

Univerzita Palackého Olomouc
Filozofická fakulta

**OD NÁRODNÍHO DOMU K DIVADLU JIŘÍHO MYRONA V OSTRAVĚ
(1894 – 1986)**

Bakalářská diplomová práce
Studijní program: Humanitní studia
Vedoucí práce: Doc. PhDr. Jiří Štefanides
Autor: Barbora Křížová

Olomouc 2013

Prohlášení

Prohlašuji, že jsem bakalářskou diplomovou práci na téma „Od Národního domu k Divadlu Jiřího Myrona v Ostravě (1894 – 1986)“ vypracovala samostatně pod odborným dohledem vedoucího diplomové práce a uvedla jsem všechny použité podklady a literaturu.

V.....dne..... Podpis.....

Poděkování

Ráda bych poděkovala vedoucímu své práce Doc. PhDr. Jiřímu Štefanidesovi za laskavý a trpělivý přístup, za veškeré půjčené materiály a především za čas, který věnoval důslednému čtení a opravě mé práce. Také bych ráda poděkovala všem pracovníkům archívů, se kterými jsem se během návštěv setkala, za jejich ochotu a vstřícnost, jmenovitě těmto institucím: Archivu města Ostravy, archivu Stavebního úřadu obvodu Moravská Ostrava a Přívoz, archivu Národního divadla moravskoslezského a Ostravskému muzeu.

Obsah

Úvod.....	5
1. Demografický vývoj obyvatelstva Ostravy	8
2. Spolkové domy v Ostravě.....	10
2.1. Německý dům (Deutsches Haus)	10
2.2. Polský dům (Dom Polski).....	12
3. Národní dům	14
3.1. Stavba Národního domu v letech 1892 – 1894.....	14
3.2. Slavnostní otevření Národního domu	16
3.3. Původní podoba Velkého sálu	17
3.4. Provoz v Národním domě v letech 1894 – 1919	20
3.5. Mezidobí v letech 1919 – 1939	23
3.6. Přestavba Národního domu pro divadelní účely v letech 1939 – 1941.....	23
3.7. Provoz v Národním domě v letech 1941 – 1945	28
4. Období let 1945 – 1976	30
5. Požár a následná přestavba divadla (1976 – 1986).....	31
6. Znovuotevření Divadla Jiřího Myrona v roce 1986.....	34
Závěr	35
Prameny a literatura	37
Prameny.....	37
Literatura	38
Anotace	40
Resumé	41
Přílohy.....	42
Plány.....	42
Fotografie	48

Úvod

Málokdo si Ostravu spojí s něčím jiným než s její „černou minulostí“, ale právě v tomto městě se zrodila výjimečná kultura, které napomohla také soutěž mezi jednotlivými národnostmi žijícími v Ostravě na konci 19. století. V tomto století, kdy se z menšího okrajového městečka stalo jedno z nejdůležitějších center Rakousko-Uherska, se vprostřed ostravského svébytného kraje začaly budovat mj. i kulturní centra. V důsledku velké vlny přistěhovalců, kteří sem přišli za prací, se rozrůznilo i národnostní složení obyvatel. Vedle Čechů tu byli hojně zastoupeni také Poláci, Němci a Slováci. Kulturními centry se na konci 19. století staly právě národní domy. Téměř zároveň své národní domy otevřeli Němci a Češi, a to v měsíci červnu roku 1894. Triádu zakončili Poláci, kteří svůj kulturní stánek vystavěli o šest let později, tedy roku 1900.

Český Národní dům jako jediný ze zmiňované trojice plní stále svou funkci kulturního stánku. Německý dům musel být po druhé světové válce zbourán a rozebrán samotnými Němci a Polský dům dnes slouží jako hotel. Svou bakalářskou práci bych ráda zaměřila právě na český Národní dům, který se později přejmenoval na Lidový dům a posléze na Divadlo Jiřího Myrona, a stal se tak druhou scénou Národního divadla moravskoslezského.

České kulturní centrum bych ráda zkoumala v kontextu zbylých dvou ostravských národních domů (Deutsches Haus a Dom Polski) a v časovém rozmezí od roku 1894, kdy byl Národní dům celý dostavěn a oficiálně otevřen, do roku 1986, kdy už tehdejší Divadlo Jiřího Myrona bylo znovuotevřeno po požáru z roku 1976, který zničil téměř celou stavbu.

Ve své práci se zaměřím především na divadelní prostory (Velký sál, později přestavěn pro divadelní účely), jejich původní stav a následné proměny v důsledku velkých přestaveb: roku 1896 byl přestavěn velký sál a další zadní místnosti, v letech 1939 – 1941 se prostory Národního domu adaptovaly na pouze divadelní účely, později byla budova znovu přestavěna po již zmiňovaném požáru. Drobnější úpravy se týkaly potom především technického zázemí divadla.

Na téma Divadlo Jiřího Myrona již bylo publikováno mnoho prací, nejznámější (ne však zdaleka nejodbornější) je kniha stejnojmenného názvu od Jaromíra Pekárka,¹ která vyšla roku 1986 při příležitosti znovuotevření divadla po rekonstrukci v důsledku požáru. Tato ideologicky poplatná kniha však nemůže (a snad ani nemá za cíl) objektivně zhodnotit přínos této budovy. Autor, který byl ředitelem Okresního stavebního podniku

¹ PEKÁREK, Jaromír a kol. *Divadlo Jiřího Myrona*. Opava : Okresní stavební podnik v Opavě, 1986.

Opava (ten prováděl většinu prací), se zabývá více technickou stránkou stavby, než jejím samotným účelem nebo přínosem. Co je však v této publikaci důležité, je popis rekonstrukce divadla v letech 1980 - 1986. Cennou studií týkající se Národního domu je práce Národní dům v Moravské Ostravě – symbol českého Ostravska (1893 – 1918) Karla Jiříka.² Ten se zaměřuje na počátky fungování původního Národního domu a na jeho samotnou výstavbu, avšak o původní podobě divadelních prostor (velkého sálu) se nedovídáme nic konkrétního.

O divadelních počátcích na Ostravsku a kulturních souvislostech píše Jiří Štefanides ve své knize České divadlo v Moravské Ostravě, 1908 – 1919.³ Kriticky hodnotí divadelní kontext v rámci ostravské společnosti a věnuje se i Národnímu domu, ovšem pouze jeho divadelní produkci a ne jeho podobě. Stejně tak se počátky divadla v ostravském kraji zabývá Evžen Báče⁴ nebo Karel Jiřík.⁵

Nikdo z uvedených autorů se nezaobírá přímou komparací jednotlivých přestaveb Národního domu. Lumír Václavík ve své studii Národní divadlo moravskoslezské Ostrava: od historie k současnosti (přehled historických dat)⁶ má jednu kapitolu zaměřenou na přestavby budovy Národního domu, ovšem tomuto tématu se věnuje velmi zevrubně.

Velmi přínosnou studií byla magisterská práce Jana Galety Národy sobě, aneb o architektuře národních domů v Moravské Ostravě a Vítkovicích,⁷ která se mj. zaměřuje především na architektonickou podobu Národního domu a přináší velmi detailní popis interiéru Velkého sálu. Vzhledem k absentujícím původním plánům budovy a nepřliš rozsáhlým informacím týkajících se původní podoby divadelních prostor je tato práce pro mé účely velmi cennou.

Pro své účely jsem navštěvovala především Archiv města Ostravy, Ostravské muzeum, archiv Stavebního úřadu obvodu Moravská Ostrava a Přívoz a divadelní archiv Národního divadla moravskoslezského. V těchto institucích jsem hledala především dobové materiály týkající se původní podoby Národního domu a dvou následujících

² JIŘÍK, Karel. Národní dům v Moravské Ostravě – symbol českého Ostravska (1893 – 1918). In *Příspěvky k dějinám a současnosti Ostravy a Ostravska*. 19. Šenov u Ostravy : Tilia, 1999, s. 184 – 203.

³ ŠTEFANIDES, Jiří. *České divadlo v Moravské Ostravě, 1908 – 1919*. Olomouc : Univerzita Palackého v Olomouci, 2000.

⁴ BÁČE, Evžen. Počátky divadelního života v Ostravě (1851 – 1918). In *Ostrava. Sborník příspěvků k dějinám a výstavbě města*. 3. Ostrava : Profil, 1966, s. 219 – 232.

⁵ JIŘÍK, Karel. K počátkům divadelního života v Moravské Ostravě. In *Ostrava. Sborník příspěvků k dějinám a výstavbě města*. 14. Ostrava : Profil, 1987, s. 276 - 280.

⁶ VÁCLAVÍK, Lumír. *Národní divadlo moravskoslezské Ostrava: od historie k současnosti (přehled historických dat)*. Ostrava : Národní divadlo moravskoslezské, 1997.

⁷ GALETA, Jan. *Národy sobě, aneb o architektuře národních domů v Moravské Ostravě a Vítkovicích*. Magisterská diplomová práce, Filozofická fakulta Masarykova univerzita Brno. Brno : Masarykova univerzita, 2012.

přestaveb (1939 – 1941 a 1980 – 1986). Nejstarší plány budovy se bohužel nedochovaly, poslední zmínka o materiálech týkajících se původní budovy (tedy i plánech) je v protokolu ze schůze výboru Spolku Národní dům ze dne 6. ledna 1949, tehdy byla budova předána do vlastnictví TJ Sokol a spolu s ní dostal nový vlastník i veškeré materiály týkající této stavby.⁸ Nejstarší plány domu (z roku 1926) poskytl archiv Stavebního úřadu, netýkají se však přímo divadelních prostor, další plány jsou potom z roku 1928. Materiály k první přestavbě se vyskytují jako v Archivu města Ostravy, tak i v archivu Stavebního úřadu a Ostravském muzeu, jedná se především o plány, technické zprávy, předběžný rozpočet, vyúčtování, popisy plánované rekonstrukce aj. Ani jedna z těchto tří zmíněných institucí ovšem nedisponuje materiály týkajícími se druhé velké přestavby po požáru. Částečné informace poskytuje archiv Národního divadla moravskoslezského (archiv má k dispozici složku ředitele Zdeňka Starého, ve které je bohatý materiál ke znovuotevření divadla), avšak plány této rekonstrukce zde nejsou k dispozici.

Obrazovou dokumentací disponují Archiv města Ostravy, Ostravské muzeum i archiv Národního divadla moravskoslezského, velmi cenná je v tomto případě sbírka fotografií posledně zmíněného archivu, která poskytuje obrazovou rekonstrukci podoby divadla po požáru - fotografie vyhořelého jeviště, hlediště i jiných prostor, většina jich je bohužel pouze v negativech.

Ani jedna instituce bohužel nemá dokumentaci týkající se Divadla Jiřího Myrona zpracovanou systematicky a přehledně, tudíž cílené vyhledávání informací bylo tímto značně znevýhodněno. Archiv města Ostravy má ve svých sbírkách také nezpracovaný materiál, ve kterém by mohly být informace pro účely mé práce důležité.

⁸ Archiv města Ostravy (AMO), fond Spolek Národní dům v Moravské Ostravě 1939 - 1945, Zápisy ze schůzí výboru spolku Národní dům z let 1939 – 1940, Zápis schůze ze dne 6. ledna 1949, kart. č. 2, inv. č. 2.

1. Demografický vývoj obyvatelstva Ostravy

Ostrava byla až do devatenáctého století pouze malým poddanským městem v hukvaldském panství nevalného významu. Hlavním zdrojem obživy bylo především zemědělství a řemeslo. Co se týče demografického vývoje města, tak v roce 1748, po válkách o Slezsko, bylo v Ostravě napočítáno pouze 890 obyvatel, tj. 109 domů (vnitřní město i předměstí).⁹ Město tak bylo řazeno k nejmenším a nejméně významným na Moravě. Roku 1791 však už bylo napočítáno 1678 lidí žijících v Moravské Ostravě, roku 1849 čítala populace 2831 obyvatel a o dalších třicet let už toto původně bezvýznamné město mělo 13 448 lidí. Vedle Moravské Ostravy ve stejném období (1880) vykazovaly vysoký nárůst obyvatel také sousedící vesnice Vítkovice, Polská Ostrava (nynější Slezská Ostrava) a Přívoz.

Zásluhu na prudkém nárůstu obyvatel a rozvoji města v letech 1830 – 1880, kdy se z bezvýznamného poddanského města stalo středisko těžkého průmyslu, měl především nález uhlí roku 1763 (uhlí nalezeno v Polské Ostravě v údolí Burňa). To odstartovalo zakládání uhelných dolů. Černé uhlí jako základní surovina pro moderní vysoké pece a rafinační dílny se stalo lehce přístupným. Vedle rozvoje těžkého průmyslu to také vedlo k rozvoji dopravy (černé uhlí jako základní pohonná hmota).¹⁰ Roku 1829 započaly práce na stavbě Rudolfovy hutě (dnes Vítkovické železárny), která byla oficiálně otevřena o rok později. V roce 1833 nabízely železárny pouze 45 pracovních míst. Roku 1880 už to bylo 4268 pracovních pozic.

Vedle železáren jako hlavního zaměstnavatele to byly také uhelné doly, které poskytovaly velké množství pracovních pozic. Enormně zvýšenou poptávku po pracovní síle však nebylo schopno tehdejší obyvatelstvo Moravské Ostravy a přilehlých obcí uspokojit. Proto došlo v letech 1830 – 1850 k výraznému imigračnímu přírůstku. V první vlně to byli především lidé z blízkého okolí, následně však začali přicházet občané z jiných zemí rakouské monarchie a ze zahraničí (především z Pruska a z polské Haliče).

Mezi ostravskými obyvateli na konci devatenáctého století, které je pro nás klíčové, se nacházejí především horníci a dělníci v průmyslu a dopravě, a to na úkor původních dělníků v řemeslech. Inteligence měla ve struktuře obyvatel překvapivě nízký podíl. Na konci sedmdesátých let tak tvořilo dělnictvo 76,1% aktivních obyvatel, podnikatelé a majitelé domů a rent 15,9% a inteligence (úředníci a svobodná povolání) pouze 8%.

⁹ Veškeré statistické údaje použité v této kapitoly jsou přebrány z publikace JIŘÍK, K.: *Dějiny Ostravy*. Ostrava : Sfinga, 1993.

¹⁰ Roku 1847 byla Severní dráha Ferdinandova dovedena až k Moravské Ostravě, později byla dráha prodloužena až do Haliče. Tamtéž, s. 257.

Stejně důležitá jako sociální příslušnost občanů je pro tuto práci důležité i rozrůznění národnostních struktur. Ještě ve třicátých letech byla Moravská Ostrava obydlena téměř výhradně občany české národnosti. Při sčítání obyvatelstva roku 1880 už však uvádí jako svou tzv. obcovací řeč češtinu 8229 lidí, němčinu 3682 a jinou 720. Při ztotožnění tzv. obcovací řeči s národností můžeme usuzovat, že 62% obyvatel tvořili Češi, 27% Němci a 11% jiné národnosti, především však Poláci.

Národnostní složení je pro tuto práci velmi důležité, protože právě přirozený boj o zachování a pozdvižení své vlastní kultury a společenského i politického života vedl k zakládání národních spolků a následně ke stavění kulturních center.

2. Spolkové domy v Ostravě

Se stavbou národních domů na území Moravské Ostravy souvisí v první fázi především proces národního obrození. Jak upozorňuje Jiří Štefanides, národní obrození mělo na severní Moravě a ve Slezsku oproti Čechám vlnnější průběh, a zpozdilo se o dvě až tři desetiletí: „Ostravsko s tehdy převažujícím venkovským a českým prostředím a s nepočetnou inteligencí si udržovalo poklidný, národnostně nekonfliktní a neaktivní charakter.“¹¹ Teprve až s prudkým nárůstem počtu německého obyvatelstva (osmdesátá léta 19. století) dochází k silnému germanizačnímu tlaku, především ze strany německého vedení Vítkovického horního a hutního těžářství. V době, kdy má za sebou zbytek země snahy o počesťování, o obrození národa, tak na Ostravsku dochází právě naopak k silné germanizaci. To se však přirozeně nelíbilo příslušníkům české národnosti.

Vypjaté vztahy vyvrcholily na konci století, kdy se nezávisle na sobě rozhodly tři velké národnosti (Češi, Němci a Poláci) postavit střediska pro své kulturní, společenské a politické aktivity.

Jozef Šerka z Archivu města Ostravy popisuje situaci národních spolků na konci 19. století takto: „Veškeré spolky působící ve městě musely totiž do té doby dát zavděk nabídce zdejších hotelů a hostinců. Byl to především hotel Gambrinus, hotel Karolínské lázně, restaurace U Zeleného stromu, U Lípy či Stará a Nová střelnice.“¹² Právě tady se konaly spolkové schůze a společenské akce, a také čas od času tu vystupovaly divadelní společnosti.“¹³

2.1. Německý dům (Deutsches Haus)

Dnes již málokterý „Ostravák“ ví, že volnou travnatou plochu vedle rozpadající se Textilie, dnešní náměstí E. Beneše, zdobila jedna z nejvýraznějších dominant měst – Německý dům, s červenou fasádou a s nespočtem věžiček. Jak jsem již předestírala, nápad postavit si své spolkové domy měly všechny tři největší národnosti na území Ostravy. Dnes se jen těžko budeme dohadovat, koho tato myšlenka napadla jako prvního. Co však můžeme konstatovat jistě, je fakt, že spolková centra rozdělila národnosti do ještě více uzavřených komunit, než tomu bylo dříve.

¹¹ Štefanides, cit. 3, s. 11.

¹² Štefanides uvádí navíc ještě hostince U Foldynů a hostinec U Hroznu. Tamtéž, s. 68.

¹³ (M&J). Zapomenutá Ostrava: Německý dům. In *Ostravská radnice*, 2003, č. 5, s. 15.

Podrobněji se tématu Německého domu jako jediný věnuje Jozef Šerka ve zmíněné studii *Německý dům v Moravské Ostravě (1895 – 1945)*.¹⁴ Stavbě domu předcházelo několik neúspěšných pokusů, například ředitel Vítkovických železáren Paul Kupelwieser chtěl vybudovat dům společný pro Čechy i pro Němce. Přestože to po prvním společném jednání,¹⁵ které se konalo na konci roku 1884, vypadalo slibně, nápad ztroskotal hned následující rok. Důvodem byla neochota obou národností spolupracovat, více však na tom nesli vinu prý Češi, kteří kladli přemrštěné požadavky na podmínky jazykové rovnoprávnosti při užívání budovy. Až do začátku devadesátých let se uvažovalo o vybudování kulturního domu, který by nebyl výlučně pro německou národnost. Poté, co však Češi začali na začátku roku 1892 stavět svůj vlastní Národní dům a definitivně tak odmítli spolupráci, se Němci rozhodli k okamžitému jednání. Na začátku června 1892 byl konstituován spolek *Deutsches Haus*, jehož předsedou se stal Karl Richter.

Německý dům (*Deutsches Haus*) se začal stavět roku 1893 podle plánu významného ostravského architekta Felixe Neumanna ve slohu tzv. nizozemské renesance (nebo také severské neorenesance). Pro stavbu byla vybrána parcela na dnešním náměstí Edvarda Beneše (tehdejší Denisovo náměstí).

Stavba byla slavnostně otevřena 6. června 1895.¹⁶ Plány Německého domu se na rozdíl od plánů Národního domu dochovaly, a tak mohl Šerka ve své studii vyjmenovat všechny místnosti i jejich uspořádání. Pro nás je zajímavý především velký slavnostní sál pro 600 osob, nacházející se v prvním patře, a přilehlá promenáda (sloužící zároveň jako foyer) a jeviště s pánskými a dámskými šatnami. Dále potom k divadlu náležely ještě galerie a tři lóže v mezipatře. Na to, že se jednalo „pouze“ o spolkový dům, mohla být divadelní obec pyšná na divadelní prostory i vybavení, kterým se mohl Německý dům v tomto ohledu chlubit.

Autor článku *Zapomenutá Ostrava: Německý dům*¹⁷ zdůrazňuje fakt, že Německý dům sloužil výhradně potřebám německého obyvatelstva Ostravy. Jozef Šerka zároveň poukazuje na postoj Čechů, ti postavili svůj Národní dům již o rok dříve, avšak nemohli

¹⁴ ŠERKA, Jozef. *Německý dům v Moravské Ostravě*. In *Příspěvky k dějinám a současnosti Ostravy a Ostravska*. 21., Šenov u Ostravy : Tilia, 2003, s. 399 – 421.

¹⁵ Osloveny byly spolky německé i české, např. pěvecký spolek *Männergesangverein*, německý čtenářský spolek *Lesecasino*, česko-německý *Hornický a hutnický spolek*, české spolky *Lumír* a *Čtenářská beseda*.

¹⁶ Informace týkající se roku otevření Německého domu se v různých publikacích liší. Například Pekárek ve své knize *Divadlo Jiřího Myrona* uvádí, že Německý dům byl otevřen již 3. června 1894, tedy dříve, než český Národní dům. Viz Pekárek, cit. 1., s. 32. Stejnou informaci uvádí také *Almanach Národního divadla moravskoslezského z let 1919 – 1999*. Viz *Almanach Národního divadla moravskoslezského (1919 – 1999)*. Ostrava : Národní divadlo moravskoslezské, 1999, s. 141.

¹⁷ (M&J), cit. 13, s. 15.

přijmout fakt, že i Němci si postavili svůj „stánek“. Proto mu dali přezdívku Trucburg, možná i ze závidosti, protože Deutsches Haus byl mnohem reprezentativnější, to především za cenu velkého zadlužení.

Až do roku 1907, kdy bylo otevřeno městské divadlo (dnešní Divadlo Antonína Dvořáka na Smetanově náměstí), sloužil reprezentační sál také divadelním účelům a po roce 1918, kdy bylo německé divadlo vykázáno z městského divadla, zde znovu našlo útočiště. Ve třicátých letech bývaly na scéně Německého domu uváděny i české hry, což vedlo mj. ke zlepšení vztahu mezi Čechy a Němci na území Ostravy.

Nástup nacismu na konci třicátých let však všechny nadějně pokusy o smíření ukončil. Během války sloužil dům především politickým účelům a pro Čechy se tak stal především „symbolem nenáviděného nacistického režimu“. Proto když byl na konci války dům zasažen americkou bombou, ani se neuvažovalo o jeho opravě, a ihned po skončení války byl vydán příkaz k demolici této stavby. Největší potupou pro příslušníky německé národnosti bylo to, že svůj spolkový dům museli sami rozebrat vlastníma rukama.

Kapitolu patřící Německému domu uzavírá Jozef Šerka takto: „Jeho odstranění po roce 1945 bylo v tehdejší dějinném kontextu naprosto pochopitelné a ospravedlnitelné, byť tak bohužel zmizela z tváře Ostravy jedna z posledních viditelných připomínek někdejšího multikulturního charakteru a mnohonárodnostního rázu tohoto města.“¹⁸

2. 2. Polský dům (Dom Polski)

Polský dům (Dom Polski) stojí jaksí stranou česko-německých vztahů, přesto však je důležité zmínit se i o něm. Jestliže se na území města nacházely tři velké národnostní skupiny, tak proti sobě stáli pouze Češi a Němci. Poláci se totiž přidali k české národnosti, a jako takoví se snažili společně bojovat proti germanizačnímu tlaku. „Obávala se také spojení (německá buržoazie, pozn. aut.) tzv. českého a polského národního tábora, který už v roce 1897 našel společnou řeč na zasedání českých a polských poslanců a politiků v Národním domě v Moravské Ostravě a kterému šlo nejen o dosažení společného postupu české a polské buržoazní reprezentace na říšské radě, nýbrž rovněž o konkrétní spolupráci v oblasti Slezska a Ostravska.“¹⁹

¹⁸ Šerka, cit. 14, s. 421.

¹⁹ GRACOVÁ, Blažena. K počátkům Polského domu v Ostravě. In *Ostrava. Sborník příspěvků k dějinám a výstavbě města. 10.* Ostrava : Profil, 1979, s. 296.

Historii Polského domu se podrobněji věnuje již citovaná Blažena Gracová ve své studii K počátkům Polského domu v Ostravě.²⁰ Největší podíl na zřízení Polského domu měl lékař dr. Wacław Seidl. Roku 1899 byla ustavena Společnost pro stavbu Polského domu v Moravské Ostravě. Ještě téhož roku se započalo se stavbou podle plánů krakovského architekta Stanisława Bandrowského ve stylu „polské secese“.²¹ Pozemek pro stavbu byl vybrán na okraji Moravské Ostravy, na ulici Poděbradova. Finančně se na stavbě domu podílelo také město Krakov, které například zaslalo do Ostravy dva vagóny kamene ze zbouraných městských hradeb, které byly později zazděny do spodních částí zdí Polského domu.

Dům byl otevřen 8. a 9. září 1900. Mj. poskytoval divadelní a koncertní sál. Ještě téhož roku se spekulovalo o zavření domu, ke kterému však nedošlo. Jak upozorňuje Blažena Gracová, svou úlohu kulturního stánku plnil dům pouze do roku 1918. Přestože stavba stále stojí, neslouží ke svým původním účelům.

²⁰ Tamtéž, s. 297 - 298.

²¹ Podrobně se architektuře ostravských národních domů (Polský dům, Německý dům, Národní dům a Český dům) věnuje Jan Galeta ve své magisterské práci *Národy sobě, aneb o architektuře národních domů v Moravské Ostravě a Vítkovicích* (Galeta, cit. 7). Dostupné online z http://is.muni.cz/th/170193/ff_m/ [cit. dne 3. 2. 2013].

3. Národní dům

3.1. Stavba Národního domu v letech 1892 – 1894

Myšlenku postavit společný spolkový dům pro Čechy i Němce jsem již reflektovala v kapitole Německý dům, ale přesto bych se k tomuto tématu v této kapitole ještě vrátila. Soužití Čechů a Němců na území Ostravy se stalo v druhé polovině 19. století problematické, a tak nemůžeme mít Čechům za zlé, že chtěli mít pouze *svůj* stánek *své* kultury. Jak reflektuje ve své studii Karel Jiřík,²² tak stavbě Národního domu jako centra ostravské (a především české!) kultury předcházely snahy o vybudování spolků, které by tuto oblast kultury mohly zaštiťovat. Již roku 1862 byla založena Občanská beseda (nejstarší český ostravský spolek) a o čtyři roky později Občanská záložna (první český peněžní ústav na Ostravsku).²³ Beseda i záložna se staraly především o kulturu a národní uvědomování, které se snažily zprostředkovat všem sociálním skupinám ostravského obyvatelstva.

Rozvoji samotných spolků bránil především nedostatek vhodných prostor. Občanská beseda i Občanská záložna se musely na čas přestěhovat na půdu některých domů a zastavit svoji činnost. Teprve na začátku devadesátých let získaly místnost U Hroznu, avšak ani tyto prostory nebyly vyhovující, ve stejné budově totiž sídlilo německé kasino. „Jednotlivé české spolky neměly mezi sebou žádného styku a tak se členové jejich navzájem ani neznali a nevěděli ani, jak český živel jest v Ostravě silný.“²⁴

Potřeba kulturního a národního útočiště tedy byla jistě na místě. „Ke zřízení Národního domu byly učiněny celkem tři náběhy. První byl učiněn v roce 1874 faráři Vondráčkem a Šromem. Pokus se však nezdařil. Druhý pokus učiněn byl o koupi hotelu Zubrova. Také tento pokus selhal. Konečně roku 1891 v měsíci říjnu bylo navrženo, aby české spolky přikročily ku stavbě nového, vlastního stánku – Národního domu. Avšak stavba Národního domu se setkala se ihned v počátcích s nenadálými překážkami.“²⁵ První pokus souvisel také s Občanskou besedou, která na přelomu let 1874 a 1875 zahájila subskripci, která vynesla 16 000 zl., velký podíl na finančním obnosu měli právě pánové Vondráček a Šorm, kteří přispěli částkou 1 000 zl. Dokonce byl vyhlédnutý pozemek, k jeho koupi však nakonec nedošlo.

²² Jiřík, cit. 2, s. 184 – 203.

²³ O důležitosti Občanské besedy ve věci stavby Národního domu svědčí krátký článek v Ostravici. „Předchůdkyní národního domu v Mor. Ostravě byla obč. záložna, kterou vlastencové ostravští přes těžké překážky založili. Nebýti záložny, nebylo by také ‚národního domu‘ a tak mnohý šlechetný podnik humánní nebyl by přišel k cíli.“ Občanská záložna. *Ostravice*, 16. 6. 1894, č. 24, s. 4.

²⁴ Dvacet let Národního domu v Mor. Ostravě, *Ostravský denník*, 1. 12. 1913, č. 275, s. 1.

²⁵ Tamtéž.

Jestliže Ostravský denník mluvil o překážkách, se kterými se setkala stavba Národního domu hned v začátcích, tak měl na mysli především snahu Němců postavit společný spolkový dům pro obě národnosti, jak jsem již zmiňovala v kapitole o stavbě Německého domu. „Dotyčný pán [Kupelwieser]²⁶ (...) vystoupil pojednou s obavou, že prý blaho a prospěch celého kraje toho žádá, aby obě národnosti kraj obývající žily spolu v míru a pokoji. Utvoří-li prý se samostatný český Národní dům, bude prý po pokoji veta a na Ostravsku nastane vzájemný boj stran.“²⁷ Česká strana, která byla zastoupena advokátem Edmundem Palkovským a ing. Emanuele Balcarem, však tuto nabídku odmítla.²⁸

Pro stavbu bylo vybráno místo naproti nedávno postavené Katedrály Božského spasitele (dostavěna 1889). Obecní výbor namítal, že dění v Národním domě bude narušovat bohoslužby, proto se musely plány předělat tak, aby restaurační místnosti byly posunuty do dvora a do přední části domu se umístil byt hostinského.²⁹ Obava z příliš hlučného dění v domě se však ukázala jako neopodstatněná. Parcelu, na které měla budova stát, zakoupili pro Občanskou záložnu několik měsíců před stavbou (30. října 1891) stavitel František Jureček, Edmund Palkovský, Jan Hýbner a František Fiala.³⁰ V polovině prosince byl pozemek i s chalupou odkoupen od pana Jurečka za cenu 19 000 zl. Pro stavbu byl ustanoven výbor pozdějšího Prvního stavebního družstva. Za finanční výpomoci Občanské záložny, českých spolků a jednotlivců se tedy mohlo začít se stavbou.³¹

V dnešní době můžeme asi jen těžko pochopit nadšení, které se zmocnilo českého ostravského obyvatelstva, když se dovědělo o již potvrzené stavbě jejich vlastního spolkového národního domu. „Jakmile zpráva o zakoupení celého staveniště dostala se mezi lid, vzbudila v něm nadšení nevídané a lásku horoucí pro náš podnik. Lid sám ihned nabídl svých pilných ruk a nevyimizí zajisté nikomu z účastníků z vděčné paměti den 7. ledna 1892.“³² Rolník Jakub Gajda totiž poskytl darem 1 000 fůr písku. Lidé se nadšeně pustili to vykládání písku holýma rukama. „Ano i to malé děcko na vetkých rukách své

²⁶ Někde bývá uváděno jeho jméno také takto: Kuppelweiser.

²⁷ Dvacet let Národního domu v Mor. Ostravě, cit. 24, s. 2.

²⁸ Jiřík, cit. 2, s. 187.

²⁹ Jak jsme stavěli Národní dům. *Ostravský denník*, 1. 12. 1913, č. 275, s. 1.

³⁰ Jednalo se o pozemek paní Krejčí (spolupřítelky uhelných dolů), která jej kdysi odkoupila od vdovy Žurovcové. Na místě byla „neúhledná chaloupka s dřevou šindelovou střechou a prostrannou zahradou“. Krejčí pozemek i s chalupou prodala za 19 000 zl. K dějinám Národ. domu v Mor. Ostravě. *Ostravice*, 16. 6. 1894, č. 24, s. 2.

³¹ Jiřík, cit. 2, s. 187.

³² K dějinám Národ. domu v Mor. Ostravě, cit. 30, s. 2.

stařenky svou něžnou ručkou několik hrstí písku shodilo, by i ono jednou mohlo říci, jak stařenka vysvětlovala, že se též účastnilo této první práce při »Nár. domě«.³³ Gajda však nebyl jediný, kdodaroval materiál na stavbu. Do několika dní se na staveništi nashromáždily další povozy písku a skály od lidí z přilehlých moravských i slezských obcí. Dokonce ještě 21. dubna 1892 byla svolána schůze, na které se mělo jednat o společném domě pro Čechy i Němce.³⁴ Jistě si dokážeme představit, jaké to vzbudilo ohlasy u české veřejnosti.³⁵ Jak jsem však již dříve zmínila, k této dohodě nakonec nedošlo a stavba *českého* národního domu mohla konečně započít.

Na plány domu byla vypsána soutěž, kterou vyhrál okresní inženýr na Smíchově Josef Srb. Samotnou stavbou byl pověřen stavitel František Jureček. Na staveništi se nashromáždilo dostatečné množství materiálu, a tak již nebyl důvod otálet s prací. Slavnostně byla stavba započata 27. června 1892.

Do konce roku 1892 byla celá přední část budovy zastřešena a z velké části byla dokončena již v prosinci roku 1893. Zbývalo pouze dodělat velký sál, terasu podél něho, kuželnu, upravit zahradu a vysázet na ní stromy.³⁶ První otevření domu bylo tedy stanoveny již na 2. prosince 1893. Kompletně byla však stavba dokončena až následujícího roku.

3.2. Slavnostní otevření Národního domu

Slavnostní otevření proběhlo ve dnech 16. a 17. července 1894. O tom, jak významné dny to byly pro české obyvatelstvo města, svědčí především český dobový ostravský (i mimoostravský) tisk, který tyto dny reflektoval vskutku dopodrobna. Ještě před zahájením národních slavností informoval Opavský týdeník, politický týdeník pro dělnictvo Práce i týdeník Ostravice o chystaných slavnostech, o jejich podrobném programu a svorně vybízely k hromadné návštěvě slavností, „abychom dokázali, že město i venkov má společné národní cíle i cesty a že jsme jedno národní tělo, prodchnuté jedním duchem i

³³ Tamtéž.

³⁴ Společný dům měl mít dvě křídla: jedno pro Čechy a druhé pro Němce, přičemž každé křídlo by mělo svůj samostatný vchod. Obě části by byly spojeny společným sálem a restaurací. Dům by měl být majetkem obce. Jak jsme již dříve zmínili, iniciátorem tohoto jednání byl generální ředitel vítkovických železáren Paul Kupelwieser. Tamtéž.

³⁵ Když se konala první valná hromada stavebního družstva (24. dubna 1892), byl prozatímní předseda Edmund Palkovský tázán, co je pravdy na tom, že by se měl stavět společný spolkový dům, na to odpověděl: „Nestalo se a bohdá se taky nestane, co by našemu podniku uškodití mohlo. Místo stavební posvěceno jest svatými skutky a slovy vlasteneckými, ono jest skropeno i slzami radostí vlastenecké, a nebude mezi námi nikoho, kdo by dopustil, aby místo toto svému účelu odňato bylo.“ Tamtéž.

³⁶ Jiřík, cit. 2, s. 191.

citem národním a že všichni kráčíme za jedním národním praporem“³⁷. Následně všechny tři zmíněné týdeníky podaly detailní popis průběhu obou dnů slavností.³⁸ Z mimoostravských periodik se o této události zmínil například časopis *Čas*³⁹ nebo se značným zpožděním také časopis *Zlatá Praha*.⁴⁰ Denník *Práce* jako jeden z mála nepřilíval „olej do ohně“ provokací německého lidu řečmi o závisti (jako třeba již zmiňovaná epizoda z Ostravského denníku), ale naopak psal, že dům byl postaven „ne pro výboj ani na posměch našich spoluobčanů druhého jazyka zemského, ale zajisté pro mravní posilu nás všech, (...) [pro] potomky lidu a pro lid.“⁴¹

Důležitost Národního domu pro ostravské Čechy nejlépe ukazuje slavnostní řeč, kterou pronesl vrchní inženýr Balcar při příležitosti otevření: „Se slzou rozechvění radostného *odevzdáváme dnes tento dům krásný, tento velebný stánek a pomník ducha vlasteneckého lidu našemu. (...) Zde lide náš, vezmi to, co nejdražšího máme, dítě naše, a jako zřítelnici oka svého jej opatruj.*“⁴² Z proslovu je patrné, s jakou úctou přistupovali Češi ke svému stánku, protože pro ně nebyl pouze další budovou na území města, ale především symbolem a důkazem toho, že český národ dokáže dosáhnout svých cílů a vybojovat si samostatnost.

3.3. Původní podoba Velkého sálu

Bohužel se původní plány Národního domu nedochovaly, proto jen těžko můžeme s přesností popsat, jak to tehdy uvnitř původní budovy vypadalo. Jedna z mála zmínek o plánech se nachází v článku K dějinám Národ. domu v Mor. Ostravě.⁴³ Vítězný plán (tedy návrh Josefa Srba)⁴⁴ spolu s plány ostatních soutěžících (návrhy architektů Josefa Vyskočila a Rudolfa Kříženeckého, inženýrů Josefa Srdínka a Ludvíka Čížka a architekta Josefa Bertla) byl vystaven v Průmyslovém Náprstkově muzeu v Praze 23. a 24. dubna 1892 a následně 1. května v Besedě v Moravské Ostravě. Další zmínka o plánech se nachází v protokolu ze schůze výboru spolku Národní dům ze dne 6. ledna 1949.⁴⁵ Roku

³⁷ Českým vlastencům v zemích koruny české. *Opavský týdeník*, 9. 6. 1894, č. 44, s. 3.

³⁸ Více informací o průběhu národních slavností viz *Ostravice*, 23. 6. 1894., s. 1-3; *Práce*, 17. 6. 1894, s. 6.

³⁹ Viz *Čas* 8, 1894, č. 26, s. 408.

⁴⁰ Viz *Zlatá Praha* 11, 1894, č. 45, s. 540.

⁴¹ Vítejte nám!. *Práce*, 17. 6. 1894, č. 25, s. 1.

⁴² Dny slavností, *Ostravice*, 23. 6. 1894, č. 25, s. 3.

⁴³ K dějinám Národ. domu v Mor. Ostravě, cit. 30, s. 2.

⁴⁴ Přestože zvítězil návrh architektů Josefa Vyskočila a Rudolfa Kříženeckého, Národní dům byl nakonec postaven podle smíchovského architekta Josefa Srba, jehož plán byl oceněn čestným uznáním. „Z 20 oněch plánů jako poměrům našim nejpřiměřenější projekt označený R ve hvězdě, jemuž byla porota první čestné uznání přikla a jehož autorem byl pan Josef Srb, okresní inženýr na Smíchově.“ Tamtéž.

⁴⁵ AMO, cit. 8.

1948 byla budova Národního domu předána do vlastnictví Tělovýchovné jednoty Sokol Moravská Ostrava I., při této příležitosti byly předány Jednotě veškeré nájemní smlouvy, pojistné, *stavební plány*, a ostatní listiny důležité pro držbu budovy.⁴⁶ Ve fondu Tělovýchovné jednoty Sokol v Moravské Ostravě se bohužel žádné takové materiály nenacházejí.

Jiřík uvádí výčet místností, které se v domě nacházely. „V přízemí byla kavárna s kulečnickem, dvě kuchyně, dvě restaurační místnosti s velkou jídelnou, výčep, lednice, záchody. Tamtéž byly také kanceláře Občanské záložny, redakce a administrace časopisu Ostravice. V I. poschodí byly čtyři spolkové a klubové místnosti, malý sál, byt pro nájemce restaurace o pěti pokojích a kuchyni, knihovna. Nad sálem byla v podkroví světnička. Nad průjezdem bylo polopatro, v němž byla síň a dva ‚čeledníky‘ pro pomocný personál. Na dvoře vlevo od vjezdu byl k budově přistavěn velký sál (26,8 m x 15,3 m)⁴⁷ s galerií a jevištěm, k němuž přiléhalo snížené orchestřiště, jehož velikost mohla být pomocí pohyblivých částí podlahy přizpůsobena podle potřeby. Při tomto sále byla v zahradě otevřená terasa. V pravé části dvora byla dále spižírna, prádelna, mandlovna, komora na dříví a uhlí, kurník a chlévky pro černý dobytek. Hospodářský dvůr odděloval od restauračních místností hlavní budovy 24,4 m dlouhý deskový plot. V zahradě vlevo od vjezdu byl výčep, k němuž přiléhala 24,4 m dlouhá dřevěná kuželna s místností pro hráče.“⁴⁸ V roce 1899 byla přikoupena přilehlá část zahrady bývalé vily Krejčího, na místě kuželny postavena krytá veranda (tzv. Palackého dvorana) a ze stávající nekryté verandy byly vystavěny vhodné místnosti velkého sálu.⁴⁹ Z tohoto strohého výpisu místnosti se však nedovíme o Velkém sále nic podstatného (kromě jeho rozměrů). Z dobového tisku můžeme usuzovat, že v sále nebyla pevně usazená sedadla, ale pouze volně umístěné židle.⁵⁰

Celkové architektuře Národního domu se věnuje Jan Galeta ve své magisterské diplomové práci,⁵¹ vytvořit si představu o původní podobě sálu mu zřejmě pomohly především dobové fotografie uveřejněné v časopise *Zlatá Praha*.⁵² Velký sál měl dvě podlaží, „přízemí sálu dekorovaly iónské pilastry. Nesly římsu, nad kterou na akantem

⁴⁶ Tamtéž.

⁴⁷ Jan Galeta ve své magisterské práci uvádí, že původní Velký sál měl rozměry 22,5 m x 13 m. S Jiříkem se tedy v této informaci rozchází. Galeta, cit. 7, s. 94.

⁴⁸ Jiřík, cit. 2, s. 194.

⁴⁹ Tamtéž.

⁵⁰ Ve Velkém sále se totiž konal slavnostní oběd pro 130 osob u příležitosti otevření Národního domu, a ten by se tam těžko konal, kdyby v sále nebylo dostatek prostoru. Banket. *Ostravice*, 23. 6. 1894, č. 25., s. 2.

⁵¹ Galeta, cit. 7, s. 84 – 100.

⁵² *Zlatá Praha*, cit. 40, s. 539.

bohatě zdobených volutových krakorcích držela galerie, jež běžela podél celého sálu. Zábradlí galerie členily pilastry s motivem ovocných trsů na jednotlivá pole. Na nich byla vždy dvojice k sobě obrácených gryfů, mezi nimiž byla lipovými větvemi ovinutá kartuše s erbem. Stěny v patře sálu členila arkáda z korintských pilastrů, přičemž vrchol každého oblouku dekoroval maskaron na klenáku. V místě styku stěny a stropu běžela římsa s konzolkami, strop byl velice plasticky prolamovaný štukovými rámy různých tvarů. Z velkých terčů visely lustry. Oblouk jeviště lemovala po každé straně dvojice polosloupů, nesoucí kladí, na němž stála další dvojice polosloupů. Samotný portál byl bohatě profilovaný, zřejmě vejcovcem a dalšími motivy. Nad ním byly tři erby se zemskými znaky a ve cviklech dvě zrcadlově stejné okřídlené múzy s vavřínovými věnci a pochodněmi (či holemi). Vedle jeviště, na čelní stěně nad galeriemi byl na každé straně medailon s mužským profilem. Zatímco na levé straně sálu byl prostor mezi pilastry vyzděný, na pravé byla v přízemí i v patře velká okna, která dodávala světlo.⁵³

Nejstarší dochované plány pocházejí až z roku 1926, ty však nejsou dost podrobné na to, abychom z nich mohli vyčíst informace o Velkém sále, který je pro účely této práce nejdůležitější. Zmiňované plány se nacházejí v archivu Stavebního úřadu a týkají se zřízení spojovacích otvorů mezi Národním domem a Sokolovnou, která se nacházela nalevo od zadního traktu budovy (přiléhala tedy částečně k Velkému sálu). Další dochované plány, z roku 1928, jsou již o něco podrobnější, ale taktéž se netýkají divadelních a koncertních prostor. Zaobírají se pouze postavením verandy v zahradě Národního domu, z toho důvodu byl zhotoven pouze náčrt přízemí, který nám neříká nic o galerii. Z těchto plánů však již můžeme vyčíst, že hlediště Velkého sálu mělo rozměry 22,5 m x 13 m a jeviště 6,95 x 13 m.⁵⁴ Oproti původním rozměrům, které uvádí Jiřík,⁵⁵ se šířka sálu zmenšila (nebo se zde pouze rozcházejí údaje) o 2,3 m (zřejmě kvůli zbudování Palackého dvorany). Do místnosti se vcházelo dvěma dveřmi ze vstupní haly a další dvoje dveře vedly z Velkého sálu do Palackého dvorany. O kapacitě celého sálu můžeme pouze spekulovat, jak jsem již předestírala dříve, v místnosti nebyla pevně usazená sedadla, ale pouze židle. Z 3. prosince 1909 pochází zpráva zaslaná okresním hejtmanstvím v Moravské Ostravě Spolku Národní dům, která žádá přezkoumání nejvyššího možného počtu diváků ve Velkém sále, zvláště potom na galerii. „Pro galerii stanovený nejvyšší

⁵³ Galeta, cit. 7, s. 94.

⁵⁴ Archiv Stavebního úřadu obvodu Moravská Ostrava a Přívoz (ASÚ), fond dokumentů a plánů objektu č. p. 148, Plán ku postavení verandy v zahradě Národního domu v Mor. Ostravě na p. č. 712 a část na č. p. 707.

⁵⁵ Jiřík, cit. 2, s. 194.

počet diváků 280 jest prý vzhledem k tomu, že galerie opatřena jest jen dvěma vedle sebe se nacházejícími dveřmi a úzkým schodištěm, příliš vysoký.“⁵⁶ Kapacita přízemí Velkého sálu je pro nás však neznámá.

3.4. Provoz v Národním domě v letech 1894 – 1919

Národní dům sloužil od roku 1894 jako útočiště českých ochotníků, pořádaly se zde koncerty, bály, přednášky, besedy aj. Roku 1897 se zformovali ostravští neprofesionální divadelníci v Ochotnickém spolku, který našel své místo právě v nově zbudovaném domě. Mezi jeho zakládajícími členy byl například také František Sokol Tůma. Spolek uváděl až dvacet představení ročně. Právě Ochotnický spolek pozval roku 1904 brněnské Národní divadlo, aby zde odehrálo dvě pohostinská představení.⁵⁷

Zajížděly sem také české divadelní společnosti. Četné jsou zmínky v Opavském týdeníku (čísla z roku 1896) například o hostování divadelní společnosti Václava Choděry nebo komika pražského Národního divadla Jindřicha Mošny.⁵⁸ Důležitou událostí se však stalo pravidelné hostování brněnského Národního divadla, to v Moravské Ostravě trávilo vždy období před začátkem své sezony v Brně, a zdrželo se zpravidla tři až čtyři týdny (obvykle v září až říjnu).⁵⁹ Opavský týdeník avizuje jedno takové hostování takto: „Úplný operní, operetní a činoherní i baletní ansámbl českého národního divadla v Brně za ředitelství Pavla Švandy ze Semčic uspořádá od 3. do 13. září t. r. řadu představení ve velké dvoraně ‚Národního domu‘ v Mor. Ostravě. Denně bude jedno, v neděli a ve svátek dvě představení.“⁶⁰ Ostravské publikum se tak pravidelně setkávalo s profesionálním divadlem. Po dobu hostování brněnského divadla měli diváci možnost setkat se s řediteli Janem Pištěkem (1894, 1895, 1897), Pavlem Švandou ml. (1896), Františkem Lacinou (1898 – 1904) a Antošem J. Frýdou (1905 – 1907), a s herci a zpěváky Aloisem Vojtou-Jurným, manželi Pechovými, Jaroslavem Auerswaldem, Františkem Hlavatým, Vladimírem Merhautem, Jitkou Kurzovou, Karlem Komarovem aj.⁶¹ Spolkový dům se tak stal základnou českého kulturního a společenského života.

V lednu roku 1906 bylo v Brně osvědčeno založení Spolku Národní dům, který se stal nájemcem budovy. Ve svých stanovách (ty byly sepsány již na konci listopadu roku 1905) uvádí spolek jako svůj účel „pečovati o vydržování, opravu a vyzdobování, jakož i

⁵⁶ ASÚ, cit. 54, Stanovení nejvyššího počtu diváků v divadelním sále.

⁵⁷ Štefanides, cit. 3, s. 22.

⁵⁸ Právě hostování společnosti Václava Choděry skončilo roku 1896 neúspěchem, pro malý počet diváků se dokonce několikrát nehrálo a divákům muselo být vráceno vstupné. Finančně společnost později zachraňovalo pohostinské vystoupení zmiňovaného Jindřicha Mošny. Viz Štefanides, cit. 3, s. 23.

⁵⁹ Tamtéž.

⁶⁰ Divadlo. *Opavský týdeník*, 29. 8. 1896, č. 68, s. 3.

⁶¹ Štefanides, cit. 3, s. 23.

návštěvu Národního domu v Moravské Ostravě“.⁶² Svého účelu měli dosáhnout především pořádáním „ušlechtilé zábavy, představení divadelních, hudebních produkcí, vědeckých i uměleckých výstav a podporou umělecké výchovy lidu“.⁶³ Spolek převzal celý dům do svého nájmu, tedy i s restauračními místnostmi, kde provozoval hostinskou a výčepnickou živnost. Výbor tvořili Edmund Palkovský, Konstantin Grünwald, Josef Hýbner, Josef Novák, Josef Pluhař, František Lettovský, Antonín Schindler, Antonín Kremla a Josef Žilka.

Důležitým byl rok 1907, kdy bylo dostavěno a za velké slávy otevřeno Městské divadlo na Antonínově náměstí (dnešní Smetanovo náměstí). K nelibosti českého obyvatelstva Ostravy však toto divadlo sloužilo původně pouze německému souboru,⁶⁴ jeho prvním ředitelem byl vídeňský divadelní podnikatel a herec Wilhelm Popp.⁶⁵ „Zřízení stálé profesionální scény náhle bylo pro Čechy na Ostravsku nejen kulturní potřebou, ale doslova prestižní politickou záležitostí.“⁶⁶

Tohoto úkolu se zhostil Spolek Národní dům,⁶⁷ který roku 1908 zorganizoval první divadelní sezonu v Národním domě.⁶⁸ Ta byla zahájena Smetanovou Prodanou nevěstou pod vedením Františka Trnky. Sezona trvala od 20. září 1908 do 6. ledna 1909. „Hrávalo se od podzimu do masopustu, teprve v posledních válečných letech se sezona prodlužovala do jara.“⁶⁹ Je důležité si uvědomit, že až do tohoto roku sloužil dům především jako útočiště pro neprofesionální divadlo – tedy pro ochotníky a kočovné společnosti, a odehrávaly se zde veškeré události důležité pro spolkový život (profesionální divadlo ve formě hostujících společností sem nezajíždělo tak často, aby bylo nutno pro jejich poměry upravovat divadelní prostory). Najednou zde byla zahájena několikaměsíční souvislá divadelní sezona, pro kterou však nebyl dům plně vybaven, výhradně pro divadelní účely nebyl také ani postaven. Proto došlo před zahájením první divadelní

⁶² AMO, fond Spolek Národní dům v Moravské Ostravě, Stanovy spolku Národní dům, kart. č. 6.

⁶³ Tamtéž.

⁶⁴ Český soubor se sem nastěhoval až poté, co roku 1920 německý herecký soubor přesídlil do Deutsches Haus, ale již 8. května 1919 se v Městském divadle poprvé hrálo česky a po skončení německé sezony se sem přestěhovala česká scéna, která původně sídlila v Národním domě pod vedením ředitele Antonína Drašara (českou scénu vedl od roku 1916). Národní divadlo moravsko-slezské bylo otevřeno 12. srpna 1919 také Smetanovou Prodanou nevěstou. V první divadelní sezoně 1919/1920 se hrálo střídavě v Městském divadle a Národním domě, protože se divadelní soubor ještě musel do konce období střídat s německými herci. Od následující sezony se hrálo pouze v městském divadle. Viz *Almanach NDM*, cit. 16, s. 142.

⁶⁵ Tamtéž, s. 141.

⁶⁶ Štefanides, cit. 3, s. 23.

⁶⁷ Již o rok později bývá v tisku jako vedoucí orgán divadla uváděna Umělecká beseda. „Pravděpodobně šlo o nový spolek, který se scházel na půdě Spolku Národní dům za zmíněným cílem [vedení divadla].“ Štefanides, cit. 3, s. 26.

⁶⁸ Tamtéž.

⁶⁹ ZBAVITEL, Miloš. *Jiří Myron*. Profil : Ostrava, 1980, s. 46.

sezony k menším úpravám Velkého sálu: „Podlaha v hledišti byla zvýšena směrem k zadním řadám, do hlediště byla zakoupena nová sedadla, menší úpravy byly provedeny i na jevišti a v zákulisí.“⁷⁰

Spolek Národní dům (Umělecká beseda) organizoval předplatné pro nastávající sezonu a s divadelním ředitelem uzavíral smlouvu o pronájmu Národního domu. Po celou dobu trvání stálé scény spolek nevlastnil divadelní koncesi.⁷¹

Ještě kvůli jedné okolnosti je tento rok důležitý, až do tohoto roku zde pravidelně jezdilo již zmiňované brněnské divadlo, s první sezonou však tyto zájezdy přestaly, protože najednou pro ně nebyly volné prostory. Nakonec se uchýlilo na nějakou dobu do vítkovického Českého domu.⁷²

V dalších letech vystřídal soubor Františka Trnky, který se řídil ostravské divadlo dvě sezony, Karel Komarov, tehdejší režisér Národního divadla v Brně. Ten vedl divadlo po jeden rok, jak se zmiňuje Jiří Štefanides, tak to byla „nejdelší a nejzajímavější sezona v Národním domě do vypuknutí první světové války“. ⁷³ Potom vedení převzala společnost Louise Janovského (1911 - 1914),⁷⁴ později Frýdova společnost (1915 – 1919).⁷⁵

Divadelní provoz v Národním domě, který zde měl nepřetržitou tradici od roku 1908, byl ukončen 7. května 1919.⁷⁶ „(...) posunul opět úroveň divadelního života ve městě Ostravě dopředu. Scéna byla využívána k náročnějším provedením oper českých i světových skladatelů a hostovali zde významní umělci jako bratři Burianové, Ema Destinnová a mnozí další. V posledních dvou válečných letech vyvstaly v divadelním provozu veřejně kritizované problémy.⁷⁷ Byly řešeny později při vzniku a formování Národního divadla moravsko-slezského.“⁷⁸

Roku 1918 byl založen Spolek Národní divadlo moravsko-slezské (NDMS), jeho úkolem bylo „zbudovati buď v Mor. nebo Pol. Ostravě důstojnou budovu pro české divadlo. (...) Kromě toho bude jeho účelem pečovati vůbec o kulturní a uměleckou výchovu českého lidu severovýchodní Moravy a obojího Slezska a podporovati uměleckou

⁷⁰ Štefanides, cit. 3, s. 27.

⁷¹ Tamtéž.

⁷² Tamtéž, s. 26.

⁷³ Tamtéž, s. 28.

⁷⁴ Původním jménem Alois Janovský, Louis bylo pouze jeho umělecké jméno.

⁷⁵ Štefanides, cit. 3, s. 28.

⁷⁶ Václavík, cit. 6, s. 8.

⁷⁷ Uměleckým ředitelem divadla v Národním domě byl v letech 1916 - 1919 Antonín Drašar, tomu byl vytýkán především repertoár s podbíživými tituly, tím klesala umělecká úroveň divadla. Tamtéž, s. 17.

⁷⁸ Tamtéž, s. 8.

službu divadelní.⁷⁹ Z původního plánu postavit samostatnou divadelní budovu pro český soubor nakonec sešlo, ale Spolek NDMS zažádal o pronájem Městského divadla na tři roky. To mu nebylo umožněno, ale byl mu nabídnut kompromis – budova byla dána k dispozici jak Spolku NDMS, tak i Spolku německého divadla v poměru 4:3. Situace však byla příliš komplikovaná, a tak se nějakou dobu hrálo ještě i v Národním domě.⁸⁰ Sezona 1920/1921 se odehrála již pouze v Národním divadle moravsko-slezském (název změnilo Městské divadlo roku 1919).

Divadelní život se tak vytratil ze spolkového Národního domu na téměř dvacet let.

3.5. Mezidobí v letech 1919 – 1939

Národní dům tedy sloužil divadelním účelům až do sezony 1920/1921, kdy se český soubor natrvalo přestěhoval do Městského divadla. To jednak disponovalo větší kapacitou (mělo celkem 842 míst)⁸¹ a hlavně mělo veškeré divadelní vybavení potřebné pro provoz. Období v letech 1920 – 1939 tak nebylo pro Národní dům nijak veselé. Po ukončení uvádění divadelních představení dům i nadále sloužil spolkovým a společenským účelům, jeho prestiž však rychle klesala. Nakonec bylo v Národním domě roku 1925 zřízeno kino Kosmos.⁸² Na začátku třicátých let se tam konaly vzácně „koncerty (...) nebo politické schůze a v masopustě semtam nějaký bál“.⁸³

V tomto období nejsou zaznamenány žádné výrazné úpravy Velkého sálu, pouze roku 1926 byly zřízeny dva spojovací otvory mezi sálem Národního domu a vedlejší Sokolovnou.⁸⁴ Co se týče ostatních přestaveb/přístaveb, tak roku 1928 byla přistavěna na zahradě veranda podle návrhu architekta Karla Kotase⁸⁵ a o rok později byly vypracovány plány na adaptace sociálního zařízení v budově.⁸⁶

3.6. Přestavba Národního domu pro divadelní účely v letech 1939 – 1941

Fašistická okupace Československa se dotkla citelně mnoha oblastí nejen veřejného života. V Ostravě to mj. znamenalo to, že se český divadelní soubor musel vystěhovat

⁷⁹ AMO, cit. 62, Stanovy spolku „Národní divadlo moravsko-slezské“ ze 13. 9. 1918, kart. č. 2, inv. č. 27.

⁸⁰ Václavík, cit. 6, s. 17.

⁸¹ *Almanach NDM*, cit. 16, s. 141.

⁸² *Tamtéž*, s. 130.

⁸³ Ostravské muzeum (OM), hudební a divadelní sbírka, Časy jsou jiné aneb Jak to, že tam není deska (Dopis Jana Škody z roku 1975), sig. II G 146/1525, s. 1.

⁸⁴ ASÚ, cit. 54, Oznámení o adaptaci Velkého sálu Národního domu ze dne 17. 1. 1927.

⁸⁵ *Tamtéž*, Plán ku postavení verandy v zahradě Národního domu v Mor. Ostravě na p. č. 712 a část na p. č. 707 ze dne 6. 3. 1928.

⁸⁶ *Almanach NDM*, cit. 16, s. 129.

z Městského divadla, které celé zabrali Němci. Definitivní odchod českého souboru byl však stanoven až na 31. prosince 1940, do té doby se soubor z divadla stěhoval většinou jen na kratší dobu, když bylo třeba například do divadla umístit nějaký evakuovaný německý soubor. V těchto krátkých obdobích se hrálo v Národním domě. Ten však posledních téměř dvacet let nesloužil jako divadlo, jediná stálá česká ostravská scéna fungovala v Městském divadle. Tehdejší atmosféru zachycuje někdejší ředitel divadla v Národním domě (1940 – 1942) Jan Škoda: „Za okny restaurace nikdo, venku postávali někdy, debatující, staří důstojní páni, jinde málo vídaní, už samotným vzhledem trochu jiní než současný ostravský element, hýbající rozvíjející se Ostravou. A tento vážný dům, kdysi nepochybně významné středisko národního, snad i hospodářského a kulturního usilování české Ostravy, se s příchodem okupantů krutou ironií osudu jakoby probíral ze sna a nabýval na významu a důležitosti.“⁸⁷

Aby bylo vůbec možno prostory Národního domu používat, bylo třeba je značně přestavět a především přizpůsobit tehdejším požadavkům na provoz divadla. Nejprve se uvažovalo pouze o postavení jakési dřevěné konstrukce ve Velkém sále pro výškově rozčleněné hlediště, toto se však nejevilo jako trvalé řešení, a proto bylo nutno přikročit k celkové adaptaci domu. Na začátku bylo potřeba se domluvit se Spolkem Národní dům, který jeho přestavbu nesl velmi těžce. „Ti milí staří páni z kuratoria, kteří nepochybně viděli v přestavbě domu i renesanci jeho někdejšího významu a slávy, bojovali za své přesvědčení dlouho a ustupovali skutečně hrdinně: nakonec ve své rozkošné naivitě žádali alespoň, aby jim Spolek [NDMS] dal písemné potvrzení, že /doslova/ až Němci odtáhnou, bude Národní dům uveden do původního stavu.“⁸⁸

O pronájmu a celkové adaptaci Národního domu se začalo jednat již v září 1939. Oto Pavlousek za Spolek Národní divadlo Moravsko-slezské požádal o pronájem Velkého sálu v Národním domě a také o následné adaptace, přičemž se Spolek NDMS zavázal k tomu, že divadlo provede všechny nutné adaptace na své vlastní náklady. Prostředky pro adaptaci měly poskytnout ministerstvo školství a národní osvěty, okresní úřad v Moravské Ostravě a město Moravská Ostrava.⁸⁹ Předběžný rozpočet byl stanoven na 1 476 000 K.⁹⁰ V říjnu předložili architekti Jan Jírovec a Evžen Friedl detailní plány

⁸⁷ OM, cit. 83, s. 1.

⁸⁸ Tamtéž, s. 2.

⁸⁹ AMO, cit. 8, Zápis schůze ze dne 15. 9. 1939.

⁹⁰ OM, cit. 83, Předběžné stavební náklady, sig. G 857.

adaptace a přestavby domu, ta měla být rozdělena do dvou etap:⁹¹ první etapa úprav s předpokládaným datem ukončení 16. prosince měla budovu zadaptovat tak, aby byla schopna divadelního provozu.⁹² V druhé etapě, která měla být započata na jaře 1940, se uvažovalo o přestavění schodiště na galerii a především o adaptaci galerie, která měla být rozšířena.⁹³ V plánu však také bylo přestavět Palackého dvoranu (označovanou také jako foyer nebo promenoir), toalety, šatny herců, místnosti ředitelství, krejčovnu, místnosti technického personálu, skladiště aj.⁹⁴

Podmínky, které kladl Spolek Národní dům, byly pro Městské divadlo značně nevýhodné: veškeré adaptace, přestavby a úpravy, které si Spolek NDMS hradil sám, se ihned měly stát majetkem Národního domu,⁹⁵ nájem, který měl být uzavřen na deset let (později NDMS žádalo o uzavření pronájmu na dvacet let), mohl být zrušen ve chvíli, kdy by byla Spolku NDMS dána městská budova divadla po celý rok k dispozici aj.⁹⁶ Přesto však po mnohých připomínkách obou stran byla smlouva podepsána. Roční nájemné činilo 18 000 K.⁹⁷ Spolku NDMS přešel do pronájmu velký sál a přilehlé místnosti nutné k provozování divadla (šatny, sklady na kulisy, rekvizity aj.) a Palackého dvorana. Spolek Národní dům si ponechal malý sál v prvním patře a přilehlé místnosti po obou stranách (tzv. stará beseda a místnost, kterou měla dříve najatou Živnostenská a obchodní jednota), restauraci a byt hostinského v přízemí.⁹⁸

Technická zpráva⁹⁹ z 3. října 1939 zmiňuje navržené úpravy velkého sálu, jednalo se o pořízení nových sedadel v přízemí, zvětšení počtu obecnstva zřízením nového balkonu, úprava jeviště a zřízení osvětlení jeviště. V sále měla být zřízena stupňovitá, ale přenosná podlaha, aby prostor mohl sloužit také jiným než divadelním nebo koncertním účelům, např. pro zábavy a plesy.¹⁰⁰ Do velkého sálu se vstupovalo dvojítm vchodem z předsálí, dvoje dveře do promenoiru¹⁰¹ a dvoje dveře do Sokolovny¹⁰² měly sloužit

⁹¹ V dostupných materiálech není bohužel zmínka o tom, které konkrétní úpravy byly provedeny během první a které během druhé etapy. Rozdělení úprav a přestaveb do těchto dvou období je tedy pouze orientační.

⁹² Jednalo se tak o adaptaci hlavního vstupu, šaten, hlediště a jeviště. ASÚ, cit. 54, Technická zpráva ze dne 23. 1. 1941.

⁹³ AMO, cit. 8, Zápis schůze ze dne 3. 10. 1939.

⁹⁴ ASÚ, cit. 54, Technická zpráva ze dne 23. 1. 1941.

⁹⁵ AMO, cit. 8, Zápis schůze ze dne 3. 10. 1939.

⁹⁶ Tamtéž, Zápis schůze ze dne 24. 10. 1939.

⁹⁷ Tamtéž, Zápis schůze ze dne 25. 11. 1940.

⁹⁸ Tamtéž, Zápis schůze ze dne 25. 11. 1940.

⁹⁹ OM, cit. 83, Technická zpráva ku projektu adaptace Národního domu v Moravské Ostravě ze dne 3. 10. 1939, sig. G 857.

¹⁰⁰ Po dlouhém jednání byla nakonec v sále zrušena původní vlysová podlaha a místo ní zřízena stupňovitá betonová podlaha; pod prostorem hlediště vystavěn sklep. AMO, cit. 8, Zápis schůze ze dne 25. 11. 1940.

¹⁰¹ Dříve prostor Palackého dvorany, ta se zbourala a na jejím místě byla postavena jednopatrová budova, tento prostor sloužil jako promenoir. Nová dvorana měla rozměry 18,10 m x 8 m. OM, cit. 99, s. 2.

zároveň jako nouzové východy. Po obou stranách sedadel se měla nacházet místa k stání. Dvě skupiny sedadlových řad měly být odděleny uličkou 1,5 m širokou a každá řada měla obsahovat 11 sedadel po každé straně. Místa v I. pořadí měla tvořit souvislé řady po 20–22 sedadlech s rampovými uličkami po stranách a komunikační uličkou před 3. řadou II. pořadí. V technické zprávě stálo, že „jevištní otvor v prosceniové zdi se rozšiřuje z 6,50 m na 8 m. V prostoru pod podlahou se umístí přístroje osvětlovací ve 3 komorách s betonovým stropem a železnými dveřmi a větráním do prostory propadliště. Vedle budky nápovědy je budka osvětlovacího mistra. Na pravé straně pod jevištěm je umístěno ústřední topení teplým vzduchem v komoře 2,90 m široké a se železobetonovým stropem. (...) Zřizuje se nové osvětlení jeviště připojením na novou zvláštní přípojku z ulice přes zahradu. Prostor pro jeviště se zvyšuje o 4 m odstraněním betonového stropu traverz, nadezdívkou zdiva nad jevištěm s přeložením střechy. (...) Stávající prostor mezi starými šatnami a jevištěm se rozšíří na [] m¹⁰³ a zvýší tak, aby prostora mohla sloužiti za zadní jeviště, k prohloubení nedostatečné hloubky jeviště dnešního. (...) Pro dopravu dekorací zřídí se šikmá rampa se schody v nově přistavěném vstupu.“¹⁰⁴

První etapa změn byla započata 23. října 1939.¹⁰⁵ Již v prosinci téhož roku byly veškeré práce první etapy ukončeny a 16. prosince mohla být zahájena divadelní sezona. Přestavba se však neobešla bez nečekaných komplikací, kvůli kterým se musely změnit i původní projekty. Během prací se např. zjistilo, že hlavní sál je částečně podsklepen nízkým sklepem, právě tak jako část Palackého dvorany, nebo to, že prosceniová zeď pod jevištěm je silná 1,20 m a je zděná cementovou maltou.¹⁰⁶ „Ale díky všem činitelům podařilo se hladce překonat vše, přesto, že četní návštěvníci, kteří se zájmem sledovali postup práce do poslední chvíle, pochybovali o tom, že se 16. prosince bude v Nár. domě opravdu hrát.“¹⁰⁷

Za oficiální datum započetí druhé etapy adaptace Národního domu je považován 26. červenec 1940. 30. ledna následujícího roku byla stavba komisí schválena, tento den se

¹⁰² Tyto nouzové východy vedoucí z velkého sálu Národního domu do sálu vedlejší Sokolovny byly zřízeny již roku 1926, jednalo se o dvoje dvoukřídlové dveře o rozměrech 1,65 m x 2,77 m podchycené železnými nosiči. AMO, Nová registratura, fond Spolek Národní dům, Zpráva o započetí vybourávání dvou dveřních otvorů směřována Stavebnímu úřadu města M. Ostravy ze dne 25. 3. 1926, kart. č. 550, inv. č. 563, sig. X/143.

¹⁰³ Údaj o počtu metrů ve zprávě chybí.

¹⁰⁴ OM, cit. 99, s. 4-5.

¹⁰⁵ AMO, cit. 8, Zápis schůze ze dne 24. 10. 1939.

¹⁰⁶ Národní divadlo mor.-slezské v Moravské Ostravě v Národním domě, v sobotu 16. prosince 1939. Melantrich : Ostrava, 1939, s. 3.

¹⁰⁷ Tamtéž.

pokládá také za ukončení stavby.¹⁰⁸ Od 31. ledna směly být adaptované místnosti uvedeny do provozu. Druhá etapa, během které byly provedeny všechny hlavní stavební úpravy, trvala pouze půl roku!

Jak jsem již zmiňovala, šlo především o přestavbu schodiště a galerie. Původní plán¹⁰⁹ byl zrušit část galerie včetně obou sloupů vzadu sálu, čímž by se mohl zřídit nový balkon se 13 stupni, který by byl vyložen 7,10 m do sálu a podepřen dvěma novými železobetonovými sloupy. Část balkonu vzadu se měla zasunout na 2,30 m do prostoru předsálí I. patra. „Příslušná část zdiva čelní zdi se vybourá a podchytí traverzovým překladem. Sedadla na balkonu jsou v průběžných řadách, přístupná z postranních komunikací, z nichž se přichází i na galerie postranní jež jsou určeny k stání.“¹¹⁰ Na balkon se mělo vstupovat dvěma dveřmi o rozměrech 150 cm x 210 cm otevírajícími se navenek.¹¹¹

Technická zpráva z 23. ledna 1941 podává přesný popis všech změn (adaptací i přestaveb), které byly během obou etap provedeny.¹¹² Hlediště bylo ze dvou třetin podsklepeno, ve sklepě zřízeno velké skladiště. Prosceniový otvor byl z původních 7,00 m x 7,50 m zvětšen na 8,00 m x 5,50 m a opatřen železnou oponou.¹¹³ Jeviště bylo zabráním celého zadního traktu bývalých šaten prohloubeno, čímž nabralo rozměrů 13,? m x 13,? m.¹¹⁴ Výškově prostor zvětšen nadstavbou, celková výška jeviště (od podlahy až na provaziště) činila 14 m. Ve výšce 7 a 12 m se nacházely dvě nad sebou umístěné lávky pro obsluhu tahů a ramp. Ty byly mezi sebou spojeny železným žebříkem, který vedl z přízemí až na provaziště. První lávka byla přístupna také z prvního patra přistavěnými železnými dveřmi. Jeviště opatřeno také otočnou podlahou o průměru 9,00 m. Stupňovitý balkon proveden ze železobetonu, v přízemí spočíval na dvou sloupech. Lóže byly provedeny ze železných nosičů a železobetonových desek, vše ve spojení s hlavní konstrukcí balkonu. Zábradlí balkonu i lóží bylo železobetonové. Podlaha lóží i I. řady balkonu provedena z dubových vlýsek kladených do asfaltu. Stěny sálu v přízemí byly

¹⁰⁸ ASÚ, cit. 54, Vysvědčení o dokončení stavby ze dne 30. 1. 1941.

¹⁰⁹ OM, cit. 99, s. 3-4.

¹¹⁰ Tamtéž.

¹¹¹ ASÚ, cit. 55, Protokol o zamýšlených změnách ze dne 11. 10. 1939.

¹¹² Tamtéž, Technická zpráva o adaptaci a přístavbě sálu Národního domu v Mor. Ostravě pro Národní divadlo Moravskoslezské ze dne 23. 1. 1941.

¹¹³ Zde se rozcházejí údaje o původní šířce prosceniového otvoru: technická zpráva uložena v Ostravském muzeu (OM, cit. 99) uvádí šířku 6,50 m, kdežto technická zpráva uložena v archivu Stavebního úřadu (ASÚ, cit. 54) uvádí šířku 8 m.

¹¹⁴ Neúplné údaje uvádím záměrně: jednak jsou takto uvedeny v technické zprávě (ASÚ, cit. 54) a jednak se údaje o velikosti samotného jeviště rozcházejí. V plánech z roku 1939 (uloženy v archivu Stavebního úřadu) má jeviště rozměry 13,00 m x 12,90 m, ale v plánech z roku 1940 (uloženy v Ostravském muzeu) má jeviště rozměry 13,00 m x 12,70 m.

obloženy dubem, ostatní (vč. parapetů loží) obloženy korkem a insulitovými dřevitými deskami, za účelem dobré akustiky. Ze stejného důvodu byl strop upraven jak omítkou, tak i zvláštním zakřivením jak v podélném, tak i příčném řezu.

Okna vedoucí z velkého sálu, která dodávala místnosti přirozené světlo, byla zrušena.

Důležitým bodem adaptace bylo také topení v hlavním sále. „Největším nedostatkem sálu Nár. domu bylo topení, neboť bez ústředního topení není dnes již myslitelná řádná větší veřejná místnost.“¹¹⁵ Staré teplovzdušné vytápění bylo nahrazeno moderním ústředním, teplý vzduch byl spojen s větráním. Na tento zdroj tepla byly připojeny také všechny vedlejší místnosti sálu.

Přízemí velkého sálu mělo mít 446 míst k sezení a 66 míst k stání, na balkoně mělo být zajištěno 271 sedadel, celkem tedy 717 sedaček.¹¹⁶ Pokud budeme předpokládat, že byly dodrženy plány Evžena Friedla a Jana Jírovce vypracované v říjnu 1939, tak se konečná kapacita velkého sálu od té předpokládané liší o 17 sedadel. Přízemí sálu mělo kapacitu 443 sedadel (34 řad sedadel rozděleno do dvou skupin: 14 řad bylo od dalších devíti odděleno devadesáticentimetrovou uličkou), a balkon disponoval 257 místy k sezení. Z mezipatra byl přístup k 122 sedadlům (98 míst v 7 řadách a dalších 12 míst na každé straně rozdělených do tří lóží po čtyřech místech) a z prvního patra k 135 sedadlům v 7 řadách. Celkový počet míst k sezení byl tedy 700.¹¹⁷

3.7. Provoz v Národním domě v letech 1941 – 1945

Výrazné adaptace a přestavby Národního domu umožnily v prostorách spolkové budovy produkovat profesionální divadlo, přestože byly tyto úpravy považovány pouze za jakési provizorium. Soubory Národního divadla moravsko-slezského mohly naplno začít hrát v nově upravené budově od 1. února 1941. Provoz byl slavnostně zahájen Tylovým *Bankrotářem*, následovala Smetanova *Prodaná nevěsta* v novém nastudování.¹¹⁸

Během války byl změněn název Národní divadlo moravsko-slezské na České divadlo moravskoostravské, protože slovo „národní“ bylo ve jménu divadla příliš

¹¹⁵ Národní divadlo mor.-slezské v Moravské Ostravě v Národním domě, cit. 106, s. 2.

¹¹⁶ ASÚ, cit. 54, Protokol o zamýšlených změnách ze dne 11. 10. 1939.

¹¹⁷ Literatura a prameny se zde rozcházejí: Pekárek (cit. 1) uvádí 719 sedadel.

¹¹⁸ Zbavitel, cit. 67, s. 133.

provokativní.¹¹⁹ Národní dům byl po osvobození přejmenován na Lidové divadlo, a roku 1954, po úmrtí velkého ostravského herce Jiřího Myrona na Divadlo Jiřího Myrona.¹²⁰

V době existence Národního domu tak došlo již podruhé k situaci, kdy byla budova poskytnuta téměř výhradně k divadelním účelům (poprvé v období 1908 - 1921). Přeměna ze spolkového domu na divadlo nebyla žádným pozvolným ani přirozeným procesem, i když to tak mohlo po prvních divadelních sezonách odehraných v Národním domě vypadat. Odchod do městského divadla zdánlivě utlumil jakékoli šance na to, že by se ve spolkovém domě kdy znovu hrálo divadlo. Paradoxně až vlivem okupantů byl český soubor nucen se vrátit zpět do Národního domu. Tato situace sice byla považována pouze za provizorní, ale poté, co se soubor nastěhoval po válce zpět do Městského divadla, ponechal si Národní dům jako svou druhou scénu.

¹¹⁹ Tamtéž.

¹²⁰ Václavík, cit. 6, s. 23.

4. Období let 1945 – 1976

Národní dům, po válce již jako Lidové divadlo, pokračoval jako profesionální scéna až do roku 1976. Během této dlouhé doby nezaznamenáváme žádné výrazné změny, pouze v roce 1966 již Divadlo Jiřího Myrona podstoupilo úpravy interiéru a došlo také k úpravě technické vybavenosti divadla.¹²¹ „Skutečnost je nyní taková, že divadlo Jiřího Myrona má v našem kraji nejfrekventovanější a přitom nejhorší hlediště. (...) Průměrnou roční návštěvností 93% z celkového počtu míst je nejvyhledávanější scénou v severomoravském kraji. (...) Akustika sálu je naprosto nevyhovující, ze stropu padá omítka, sedadla jsou v dezolátním stavu a při představení ruší (působí hluk, nejsou to sedadla divadelní).“¹²²

Již několik desítek let se mluvílo o zbudování nového velkého divadla pro ostravské obyvatelstvo, které však nikdy nebylo postaveno. Vzhledem k tomu, že v tomto období se jeho realizace odložila až na dobu po roce 1970, byla pozornost zaměřena na Divadlo Jiřího Myrona a Divadlo Zdeňka Nejedlého.¹²³ Proto mohlo dojít k úpravám Divadla Jiřího Myrona. Byly vylepšeny akustické poměry v divadelním sále, v hledišti byl vytvořen podhled stropu se saporexovou omítkou¹²⁴ a stěny byly opatřeny speciálními akustickými panely, jejichž povrch byl tvořen šedofialovým velurem. Sklon plochy hlediště se upravil pro větší pohodlí diváků, došlo tak ale k těsnějšímu seskupení pohodlnějších křesel.¹²⁵ S výjimkou lóží byla nová sedadla připevněna k podlaze a jejich celkový počet byl redukován na 700: 418 míst v přízemí a 282 na balkoně.¹²⁶

¹²¹ Tamtéž.

¹²² ASÚ, fond Rekonstrukce divadla J. Myrona (zak. číslo OS 581), Souhrnná průvodní a technická zpráva k projektu rekonstrukce divadla Jiřího Myrona v Ostravě, s. 1 – 2.

¹²³ Tamtéž, s. 2.

¹²⁴ Druh lehkého makroporovitého betonu vylehčeného plynatvornými přísadami. Bývá uváděn spíše název *siporex*. CoJeCo, Vaše Encyklopedie, dostupné online z: http://www.cojeco.cz/index.php?id_desc=87071&s_lang=2&detail=1&title=siporex, [cit. dne: 19. 3. 2013].

¹²⁵ Pekárek, cit. 1, s. 40 - 41.

¹²⁶ ASÚ, cit. 122, s. 4.

5. Požár a následná přestavba divadla (1976 – 1986)

Provoz divadla byl násilně ukončen událostí, která se stala v noci z 6. na 7. prosince 1976. Došlo totiž k vyhoření budovy. Tato nehoda vyřadila druhou scénu tehdy Státního divadla z divadelního provozu na celých deset let, k jejímu znovuotevření po rozsáhlé rekonstrukci totiž došlo až roku 1986. Při požáru byla zničena převážná část budovy, z celého domu zbyla de facto pouze přední stěna z dnešní ulice Čs. legií, veškeré stavební úpravy se tak prováděly „za stěnou“.¹²⁷

O příčině vyhoření Divadla Jiřího Myrona se „taktně“ mlčí, v žádných mnou zkoumaných dokumentech jsem nenarazila na to, co způsobilo požár. Podle dobových výpovědí šlo však o nedbalost: někdo zřejmě totiž vyhodil do koše nedopalek cigarety, a to způsobilo následný požár. Jedná se však pouze o nepodložená tvrzení, zda je pravdivé, už se zřejmě nedovíme, protože katastrofy zaviněné z nedbalosti se jen těžko přiznávají.

Ještě než začala samotná rekonstrukce, uvažovalo se o zastřešení prostoru vyhořelého jeviště a hlediště. „Prostor jeviště 13 x 13 m o výšce cca 14 m tvoří ohořelé zdivo se zbytky osvětlovacích mostů, montážních lávek a ocelovou oponou. Ve střeše pak zbytky ocel. stropních nosičů s střešních vazníků. Prostor hlediště má zcela vyhořelý krov a podhled, zbylé části jsou nepoužitelné.“¹²⁸ O zastřešení budovy se začalo jednat měsíc po požáru, tedy v lednu 1977. Aby bylo možné tuto úpravu provést, bylo nutno nejdříve demontovat zbytky křesel, obložení stěn, podhledu, stropních nosičů, zbytky krovu a plechovou krytinu v hledišti a v prostoru jeviště se musely odstranit zbytky osvětlovacích ramp, montážních lávek, ocelové opony aj.¹²⁹ Provizorní zastřešení hlediště a jeviště bylo povoleno pouze do roku 1979.¹³⁰ Nakonec se však od tohoto nápadu po důkladném prozkoumání poškozeného objektu upustilo a místo toho byla vyhořelá budova zbourána až do úrovně terénu.¹³¹

Rekonstrukce budovy, která začala až v srpnu roku 1980, byla svěřena Okresnímu stavebnímu podniku v Opavě. Autory úvodního projektu a provádějícího projektu byli Ivo Klimeš a Hynek Váňa, interiér byl dílem Radima Ulmana.¹³² Kromě přestavby budovy Divadla Jiřího Myrona došlo také k opravě domu na Milíčově ulici č. 3, kde byly

¹²⁷ Pekárek, cit. 1, s. 40.

¹²⁸ ASÚ, fond Provizorní zastřešení Divadla J. Myrona Ostrava, podsložka Konstruktivní část I, Technická a průvodní zpráva, leden 1977, s. 1.

¹²⁹ Tamtéž, s. 2.

¹³⁰ ASÚ, cit. 129, Stavební povolení č. 166/77, s. 1.

¹³¹ Pekárek, cit. 1, s. 83.

¹³² Archiv Národního divadla moravskoslezského (ANDM), Propagační leták k první premiéře v dubnu 1986, vydal OSP Opava, s. 3.

pro divadelní potřeby vybudovány nové sály (hudební a baletní), divadelní dílny a sklady, ale také třeba kuchyň a jídelna. Tím došlo k uvolnění předního traktu budovy, který i po vyhoření stále sloužil jako provizorní útočiště pro umělce a pracovníky tehdy Státního divadla v Ostravě.¹³³ Aby mohla být postavena nová budova, bylo třeba odstranit zbytky té stávající, poničené požárem. V místech bývalého jeviště, hlediště, balkonové části hlediště a vstupního prostoru byly provedeny destrukční a asanační práce. Nejprve se vybouraly zbytky zabetonovaného skeletu a železobetonové pilíře, aby později mohly být vykopány základy pro novou budovu.¹³⁴

Bylo třeba zrekonstruovat společný prostor diváků, vybudovat nové hlediště (v plánech byl prostor pro 680 diváků), jeviště (s rozměry 21 x 145 x 20 m), zadní jeviště, šatny, sklad dekorací a trafostanici.¹³⁵

V případě jeviště došlo k výrazným změnám, portálový otvor byl upraven tak, aby jeho velikost mohla být zvětšena pomocí pojízdných portálových věží. To umožňovalo měnit šířku od 9 do 13 m s hloubkou 14 m. Rozšířeno bylo přední jeviště a zbudována i zadní hrací plocha. Celková výměra předního jeviště se zvětšila z původních 120 m² na 290 m² a zadní prostor disponoval dalšími 110 m² hrací plochy. Navíc toto nové uspořádání umožňovalo prodloužit jeviště o proscéniový prostor a plochu orchestřiště.¹³⁶ Zbudována byla také točna o průměru 11 m, s dvěma otvory sloužícími pro dolní nástupy na scénu.¹³⁷

Vzhledem k předchozím zkušenostem byl velký důraz kladen především na požární ochranu. Mezi jevištěm a hledištěm byla zřízena železná opona, která měla sloužit také jako požární uzávěr s odolností třicet minut. Za ní směrem k jevišti následovala plyšová opona. Taktéž přední a zadní jeviště bylo odděleno železnou oponou a zadní jeviště bylo uzavíráno dvoudílnými protipožárními vraty. Celý prostor byl opatřen černým textilem v nehořlavé úpravě.¹³⁸

Nově upravený divadelní sál poskytoval celkem 679 míst k sezení.¹³⁹ V přízemí hlediště bylo instalováno 508 křesel a na balkoně jich bylo 171.¹⁴⁰ Oproti původnímu

¹³³ Tamtéž, s. 4.

¹³⁴ Tamtéž.

¹³⁵ ASÚ, fond Rekonstrukce domu č. 3 Milíčova ul. – SDO (MO 148), složka Úvodní projekt rekonstrukce Divadla J. Myrona v Ostravě (zprávy, rozpočet), Divadlo J. Myrona – rekonstrukce.

¹³⁶ ANDM, cit. 132, s. 1.

¹³⁷ Tamtéž, s. 2.

¹³⁸ Tamtéž, s. 2 - 3.

¹³⁹ Tamtéž, s. 1.

¹⁴⁰ ANDM, cit. 132, s. 6.

počtu, kdy celý sál (vč. galerie a balkonu) disponoval 700 místy (po přestavbě z roku 1966), se jeho kapacita zmenšila o 21 míst.

Celá rekonstrukce byla provedena za šedesát milionů korun.¹⁴¹

¹⁴¹ ANDM, Rekonstrukce Divadla Jiřího Myrona (zpráva popisující změny po rekonstrukci), s. 1.

6. Znovuotevření Divadla Jiřího Myrona v roce 1986

Komunismus výrazně ovlivnil atmosféru následného znovuotevření divadla, ve veškerých propagačních materiálech, tisku a i v zahajovacím proslovu ředitele Zdeňka Starého můžeme cítit silný vliv socialistického režimu. „Je pochopitelné, že celá tato rekonstrukce probíhala za výrazné podpory a řízení [...] krajského výboru KSČ. [...] Je to pro nás, divadelníky, ovšem také i závazek, abychom uskutečnili zajímavou a podnětnou dramaturgii pro pracující našeho města, kraje, i celé ČSR.“¹⁴² Divadlo bylo slavnostně otevřeno 29. dubna 1986, samotné datum otevření bylo zvoleno v „předvečer výročí osvobození Ostravy Sovětskou armádou“.¹⁴³

Stejně tak i zahajovací představení se neslo v socialistickém duchu, byl totiž uveden muzikál Zlatovlasá Anna na motivy románu Ivana Olbrachta Anna proletářka. Hra byla mj. vybrána také „na počest sjezdu KSČ“.¹⁴⁴

Každopádně se jednalo o velkou událost, ostravské publikum si totiž na staronovou scénu muselo počkat téměř deset let. V den otevření se nejprve konalo Setkání hereckých generací, jeho hlavní náplní byl kulturní program, byli pozváni bývalí herci a zpěváci Státního divadla Ostrava a také ti, kteří přešli do jiných divadel, např. Bořivoj Navrátil, Gabriela Vránová, Otto Šimánek, Jiří Adamíra, Ilona Simandlová, Oldřich Píka aj. Program byl určen také pro zaměstnance a důchodce zmíněného divadla. Několik dní před slavnostním otevřením byla instalována ve foyer Divadla Jiřího Myrona výstava, která dokumentovala historii divadla, přestavbu a ukazovala také záběry z nově připravované zahajovací inscenace. Výstava měla trvat až do konce roku 1986.¹⁴⁵ Poté se odehrálo již zmiňované představení inscenace Zlatovlasá Anna „jako výraz díky umělců stavbařům za jejich práci na rekonstrukci Divadla Jiřího Myrona.“¹⁴⁶ Představení bylo určeno pro ty, kteří se podíleli na stavbě budovy. O hodinu později se inscenace hrála znova, tentokrát již pro oficiální hosty a pro ostravskou kulturní veřejnost. První oficiální představení pro širokou veřejnost se konalo 30. dubna, byl uveden titul Jiřího Šotoly Padalo listí, padala jablíčka.¹⁴⁷

¹⁴² ANDM, složka Zdeněk Starý, ředitel (materiál ke znovuotevření DJM po požáru) - os 337, Úvodní projev ke znovuotevření divadla.

¹⁴³ ANDM, cit. 142, Materiál pro poradu uvolněných funkcionářů Sm KNV dne 3. 2. 1986, s. 2.

¹⁴⁴ ANDM, cit. 142, Dopis adresovaný Ministerstvu kultury ČSR (dr. Krejčímu) týkající se vybrané zahajovací inscenace.

¹⁴⁵ ANDM, cit. 142, Materiál pro poradu uvolněných funkcionářů Sm KNV dne 3. 2. 1986, s. 1 – 3.

¹⁴⁶ Tamtéž, s. 3.

¹⁴⁷ Tamtéž, s. 3 - 4.

Závěr

Cílem mé práce bylo popsat přerod Národního domu v Divadlo Jiřího Myrona, a to v kontextu s měnící se společenskou potřebou divadla v Ostravě. V rámci práce jsem se zabývala obdobím od roku 1894, kdy byl Národní dům slavnostně otevřen, až po rok 1986, kdy bylo otevřeno nově zrekonstruované Divadlo Jiřího Myrona. Mým prvotním cílem bylo srovnání původního divadelního sálu (Velkého sálu) s jeho první velkou přestavbou na divadlo na začátku protektorátu (v letech 1939 – 1941) a později porovnat tuto adaptaci a rekonstrukci divadla po vyhoření provedenou v letech 1976 – 1986. Jak jsem již několikrát zmiňovala, nepodařilo se mi nalézt původní plány Národního domu, podle kterých bych mohla určit např. kapacitu sálu, jeho přesné rozměry aj. Z dobových fotografií se jich také nedochovalo reprezentativní množství, které by mohlo podat svědectví o původní podobě. V tomto ohledu byl popis původní podoby značně ztížen

K první přestavbě provedené na začátku války naopak existuje velké množství materiálů, které umožňují přesný popis průběhu rekonstrukce i její výsledné podoby. Byla to také jediná adaptace, ke které se mi podařilo sehnat plány.

Rekonstrukce po vyhoření je sice také bohatě dokumentována, především v archivu Stavebního úřadu městského obvodu Moravská Ostrava a Přívoz a v archivu Národního divadla moravskoslezského, ale žádná z mnou navštívených institucí nevlastní plány této přestavby.

Práce reflektuje postupnou proměnu Národního domu v divadlo i skrze menší úpravy divadelních prostor, které byly ve mnou sledovaném období provedeny (např. v roce 1966). Především si však můžeme díky pasážím popisujícím divadelní provoz všimnout postupné přeměny funkce domu, kdy na začátku se jednalo o budovu, která sloužila rozmanitým kulturním a společenským účelům, a na konci již čistě o dům, který sloužil a stále slouží k divadelní produkci.

Národní dům byl v počátcích otázkou národní hrdosti, prestiže, byl důkazem toho, že se Češi dokážou spojit a vytvořit společné dílo na podporu své identity. Nikdo nemohl čekat, že z původně spolkové budovy se stane divadlo. Nebyl to nijak dramatický přerod, ale pozvolná proměna, na kterou měli čas si ostravští obyvatelé zvyknout. Když se poprvé jednalo o přebudování domu na divadlo, tak se sice ozývaly hlasy proti, ale i ty postupně utichly. Možná až paradoxně působí to, že nové divadlo se skrývá pod rouškou toho starého, z přední strany nás totiž stále vítá původní přední novorenesanční stěna, stejná, která byla součástí Národního domu, z něhož vzešlo Divadlo Jiřího Myrona.

V dnešní době divadlo již zcela pohltilo či přebilo původní význam národního domu – tedy jeho nacionální charakter. Ono také v časech, kdy identita českého národu není utlačována či utlumována, to už není zapotřebí. Přesto se slovo Národní v názvu zachránilo, a byť není přímo v názvu Divadla Jiřího Myrona, tak aspoň tvoří název zaštiťující instituce – Národního divadla moravskoslezského, a tím může stále odkazovat k tomu původnímu Národnímu domu, ze kterého velkou částí také vzešlo.

Prameny a literatura

Prameny

Archiv Ostravského muzea

- hudební a divadelní sbírka

Archiv Stavebního úřadu obvodu Moravská Ostrava a Přívoz

- fond dokumentů a plánů objektu č. p. 148
- fond Provizorní zastřešení Divadla J. Myrona Ostrava
- fond Rekonstrukce divadla J. Myrona, zak. číslo OS 581
- fond Rekonstrukce domu č. 3 Milíčova ul. – SDO, MO 148, zak. číslo OS 2727

Archiv města Ostravy

- fond Spolek Národní dům v Moravské Ostravě, Stanovy spolku Národní dům, kart. č. 6, inv. č. 1
- fond Spolek Národní dům v Moravské Ostravě, Kniha zápisů výborových schůzí a valných hromad z let 1939 – 1950, kart. č. 2, inv. č. 2
- fond Berní správa Mor. Ostrava 1919 – 1949, Spolek Národní dům, stavba verandy v zahradě Národního domu, novostavba divadelní budovy z let 1939 – 1941, č. kart. 49, inv. č. 1475

Divadelní archiv Národního divadla moravskoslezského

- Zdeněk Starý, ředitel (materiál k znovuootevření divadla po požáru) - os 337
- materiály týkající se DJM

Dobový tisk

- Čas č. 26/1894
- Opavský týdeník č. 44, č. 46, č. 47/1894
- Ostravice č. 23, č. 24, č. 25/1894
- Ostravská radnice č. 5/2003
- Ostravský denník č. 275/1913
- Práce č. 24, č. 25, č. 26/1894
- Zlatá Praha č. 45/1894

(P.). *Národní divadlo mor.-slezské v Moravské Ostravě v Národním domě*. Melantrich : Ostrava, 1939, s. 2 - 3.

Literatura

- BÁČE, Evžen. Počátky divadelního života v Ostravě (1851 – 1918). In *Ostrava. Sborník příspěvků k dějinám a výstavbě města*. 3. Ostrava : Profil, 1966, s. 219 – 232.
- CoJeCo, Vaše Encyklopedie, heslo Siporex, [cit. dne 19. 3. 2013], dostupné online z: <http://www.cojeco.cz/index.php?id_desc=87071&s_lang=2&detail=1&title=siporex>
- GALETA, Jan. *Národy sobě, aneb o architektuře národních domů v Moravské Ostravě a Vítkovicích*. Magisterská diplomová práce, Filozofická fakulta Masarykova univerzita Brno. Brno : Masarykova univerzita, 2012.
- GRACOVÁ, Blažena. K počátkům Polského domu v Ostravě. In *Ostrava. Sborník příspěvků k dějinám a výstavbě města*. 10. Ostrava : Profil, 1979, s. 294 – 311.
- JIŘÍK, Karel (ed.). *Dějiny Ostravy*. Ostrava : Sfinga, 1993.
- JIŘÍK, Karel. K počátkům divadelního života v Moravské Ostravě. In *Ostrava. Sborník příspěvků k dějinám a výstavbě města*. 14. Ostrava : Profil, 1987, s. 276 - 280
- JIŘÍK, Karel. Národní dům v Moravské Ostravě – symbol českého Ostravska (1893 – 1918). In *Příspěvky k dějinám a současnosti Ostravy a Ostravska*. 19. Šenov u Ostravy : Tilia, 1999, s. 184 – 203 ISBN 80-86101-21-5.
- (kol.). *Almanach Národního divadla moravskoslezského (1919 – 1999)*. Ostrava : Národní divadlo moravskoslezské, 1999.
- (kol.). *Almanach Národního divadla moravskoslezského (1919 – 2009)*. Ostrava : Národní divadlo moravskoslezské, 2009.
- PALIČKOVÁ, Marie. *Operní a operetní představení brněnského Národního divadla v ostravském Národním domě v letech 1894 – 1907*. Bakalářská diplomová práce, Filozofická fakulta Univerzita Palackého Olomouc. Olomouc : Univerzita Palackého, 1997.
- PEKÁREK, Jaromír a kol. *Divadlo Jiřího Myrona*. Opava : Okresní stavební podnik v Opavě, 1986.
- STRAKOŠ, Martin. *Průvodce architekturou Ostravy*. Ostrava : Národní památkový ústav, územní odborné pracoviště v Ostravě, 2009. ISBN 978-80-85034-54-7.
- ŠERKA, Jozef. Německý dům v Moravské Ostravě. In *Příspěvky k dějinám a současnosti Ostravy a Ostravska*. 21. Šenov u Ostravy : Tilia, 2003, s. 399 – 421.
- ŠTEFANIDES, Jiří. *České divadlo v Moravské Ostravě, 1908 – 1919*. Olomouc : Univerzita Palackého v Olomouci, 2000. ISBN 80-244-0140-1.

ŠTEFANIDES, Jiří. Divadlo jako diagnóza města. In *Bílá kniha (17 příběhů z ostravské kulturní historie)*. Ostrava : Statutární město Ostrava, 2009, s. 63 – 80. ISBN 978-80-254-6362-8.

ŠÚSTKOVÁ, Hana. Německé divadelnictví v Moravské Ostravě do roku 1918. In *Příspěvky k dějinám a současnosti Ostravy a Ostravska*. 23. Šenov u Ostravy : Tilia, 2007, s. 296 – 325.

VÁCLAVÍK, Lumír. *Národní divadlo moravskoslezské Ostrava: od historie k současnosti (přehled historických dat)*. Ostrava : Národní divadlo moravskoslezské, 1997.

VYBÍRAL, Jindřich. *Zrození velkoměsta. Architektura v obraze Moravské Ostravy 1890 – 1938*. Šlapanice : ERA, 2003. ISBN 80-86517-94-2.

ZBAVITEL, Miloš. *Jiří Myron*. Ostrava : Profil, 1980.

Anotace

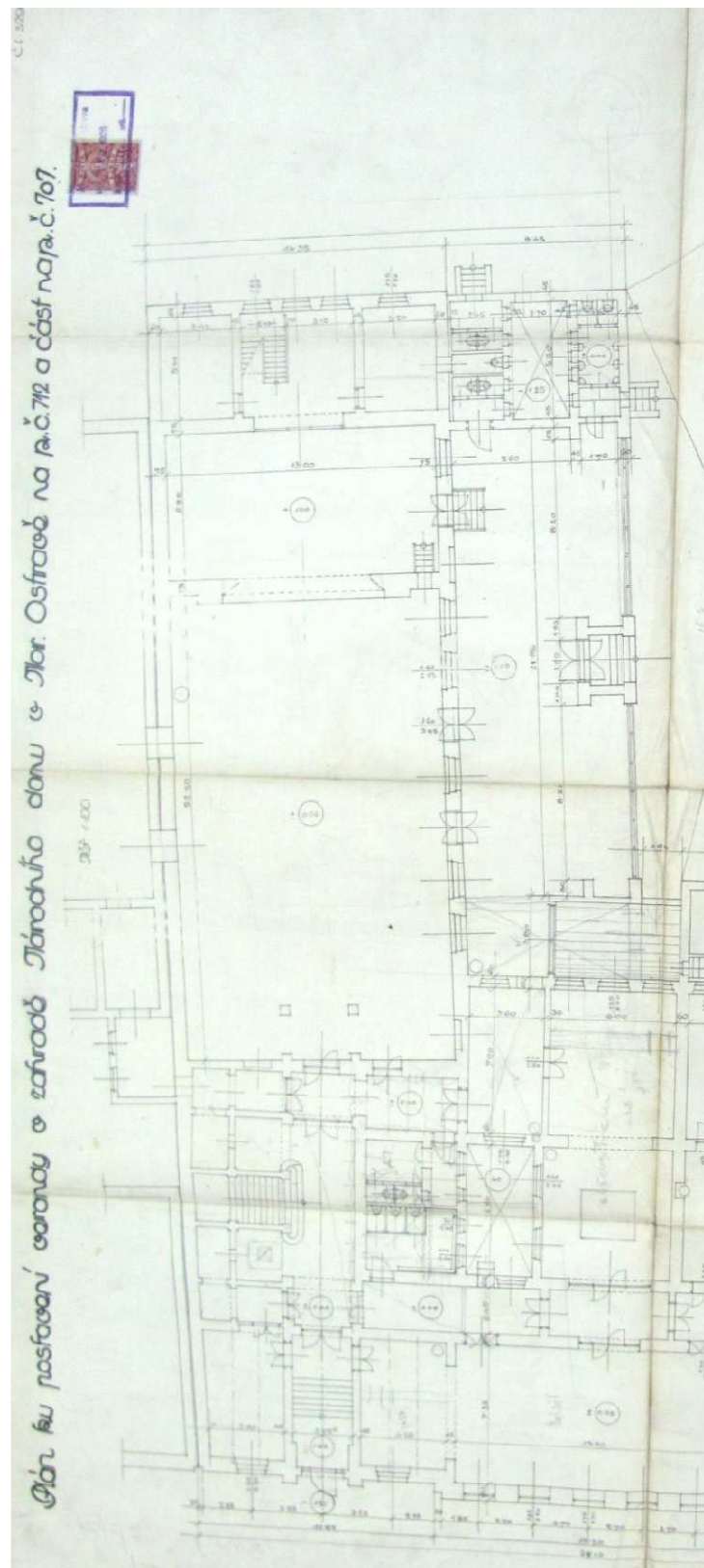
Práce se zabývá přeměnou ostravského Národního domu v Divadlo Jiřího Myrona v kontextu měnící se potřeby divadla ve městě, a to v období let 1894 až 1986. Zaměřuje se na počátky Národního domu v souvislosti s dalšími národními budovami postavenými na konci 19. a začátku 20. století (Německý dům, Polský dům). Práce se soustřeďuje především na původní podobu Velkého (divadelního) sálu, na jeho adaptaci v letech 1939 – 1941 a na rekonstrukci Divadla Jiřího Myrona po jeho vyhoření v letech 1976 – 1986. Charakterizuje také divadelní provoz v budově Národního domu (později Divadla Jiřího Myrona) v rámci jednotlivých etap (1894 – 1919, 1919 – 1939, 1939 – 1945, 1945 – 1976).

Klíčová slova: Národní dům v Ostravě, Německý dům, Polský dům, Divadlo Jiřího Myrona, Spolek Národní dům, Spolek Národní divadlo moravsko-slezské, Velký sál, rekonstrukce, adaptace, divadelní provoz

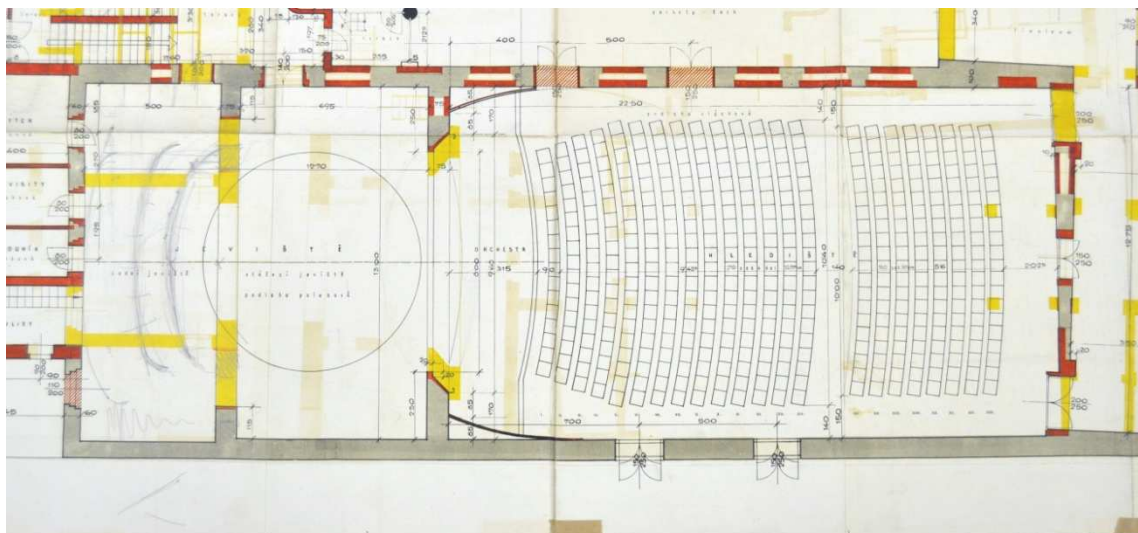
Resumé (souhrn závěrů v cizím jazyce)

The thesis is dealing with the conversion of National House to the Jiří Myron Theatre in the context of evolving needs of the theatre in the Ostrava city. The thesis watches the conversion since the year 1894 to the year 1986. It is focusing on the very beginnings of the National House in connection with the other national houses built at the end of the 19th and at the beginning of the 20th century (German House, Polish House). The work is concentrating on the original look of the Great (theatre) hall, on its adaptation in years 1939 - 1941 and on reconstruction of Jiří Myron Theatre after it burnt out in years 1976 – 1986. The thesis is characterizing the theatre operation in the National House (later Jiří Myron Theatre) in the particular phases (1894 – 1919, 1919 – 1939, 1939 – 1945, 1945 – 1977).

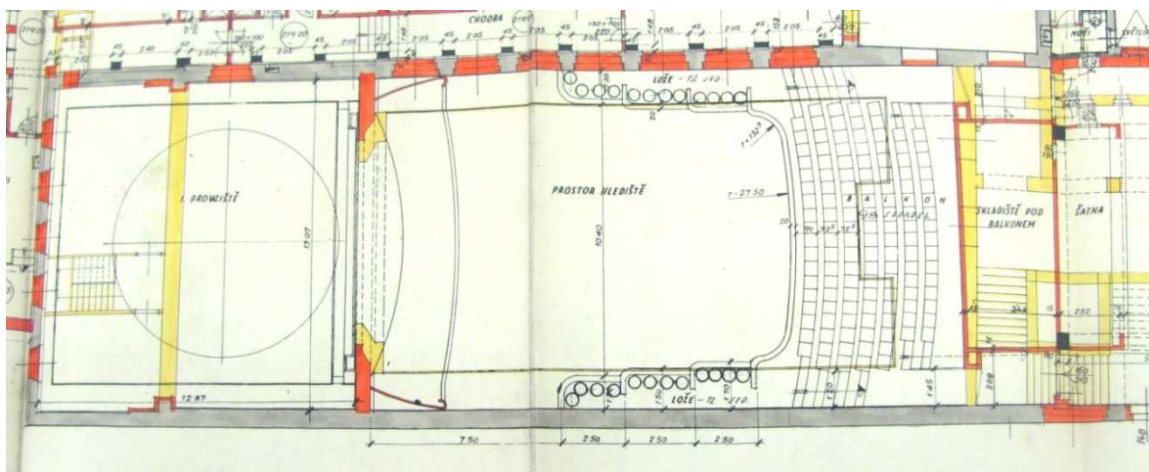
Key words: National House in Ostrava, German House, Polish House, Jiří Myron Theatre, National House Association, Moravian-Silesian National Theatre Association, Great hall, reconstruction, adaptation, theatre operation



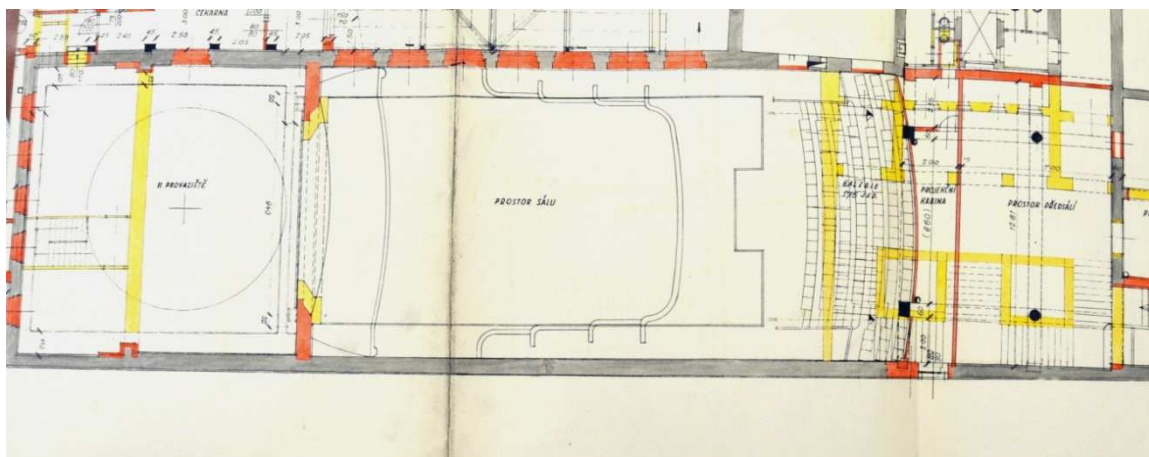
Obr. č. 2: Plán k postavení verandy v zahradě Národního domu zachycující půdorys Velkého sálu. ASÚ, fond dokumentů a plánů objektu č. p. 148.



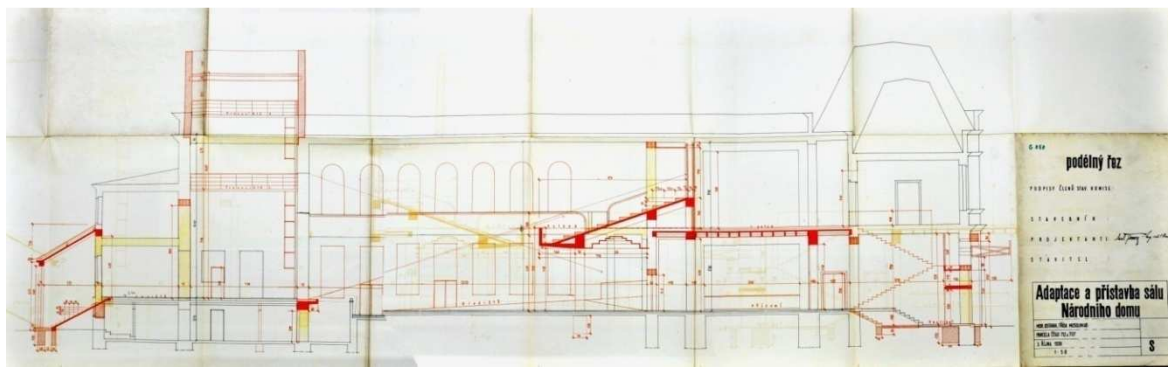
Obr. č. 5: Plány adaptace Národního domu z let 1939 – 1941, přízemí Velkého sálu. OM, hudební a divadelní sbírka.



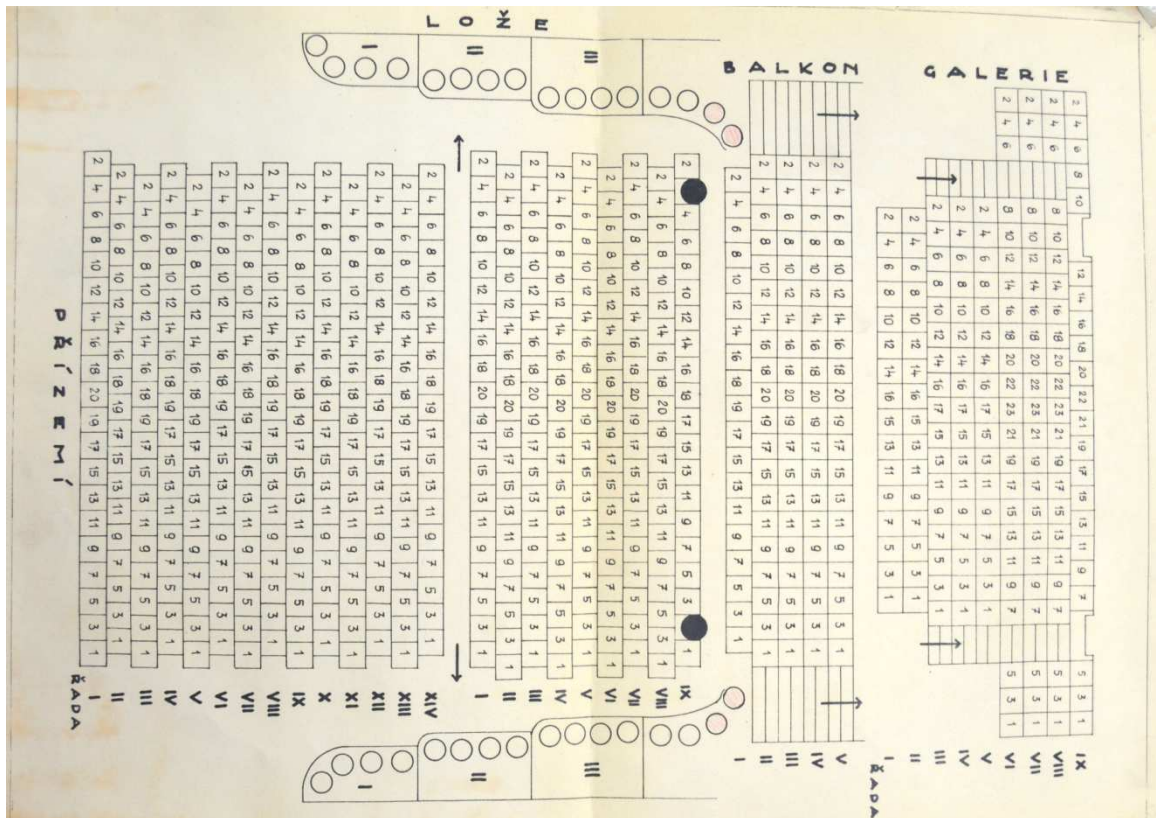
Obr. č. 6: Plány adaptace Národního domu z let 1939 – 1941, mezipatro. ASÚ, fond Divadlo Jiřího Myrona, plány adapt. Nár. domu, MO 148.1941



Obr. č. 7: Plány adaptace Národního domu z let 1939 – 1941, první patro. ASÚ, fond Divadlo Jiřího Myrona, plány adapt. Nár. domu, MO 148.

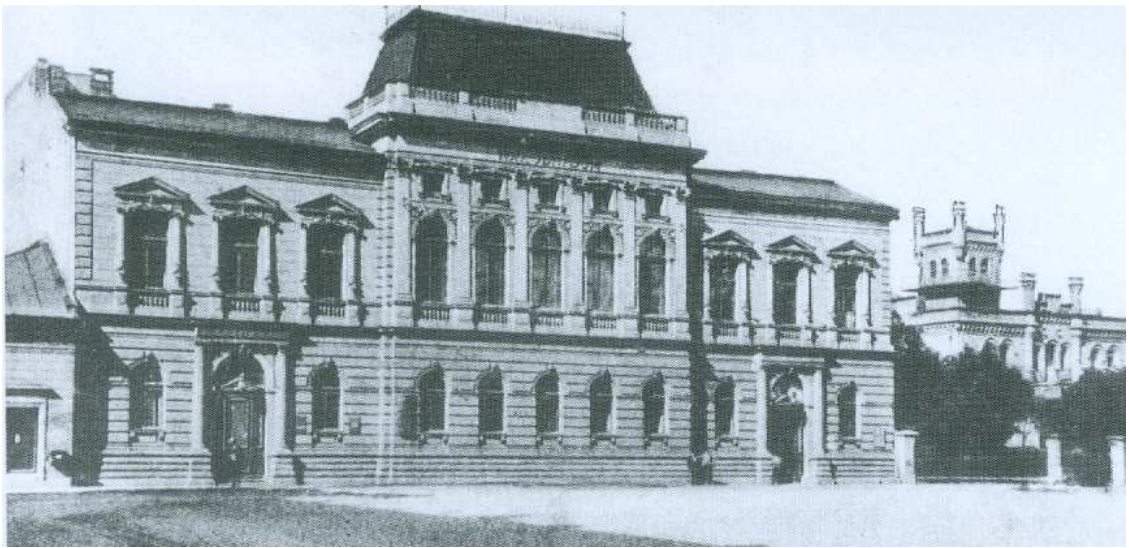


Obr. č. 8: Podélný řez Národním domem, adaptace z let 1939 – 1941. OM, hudební a divadelní sbírka.

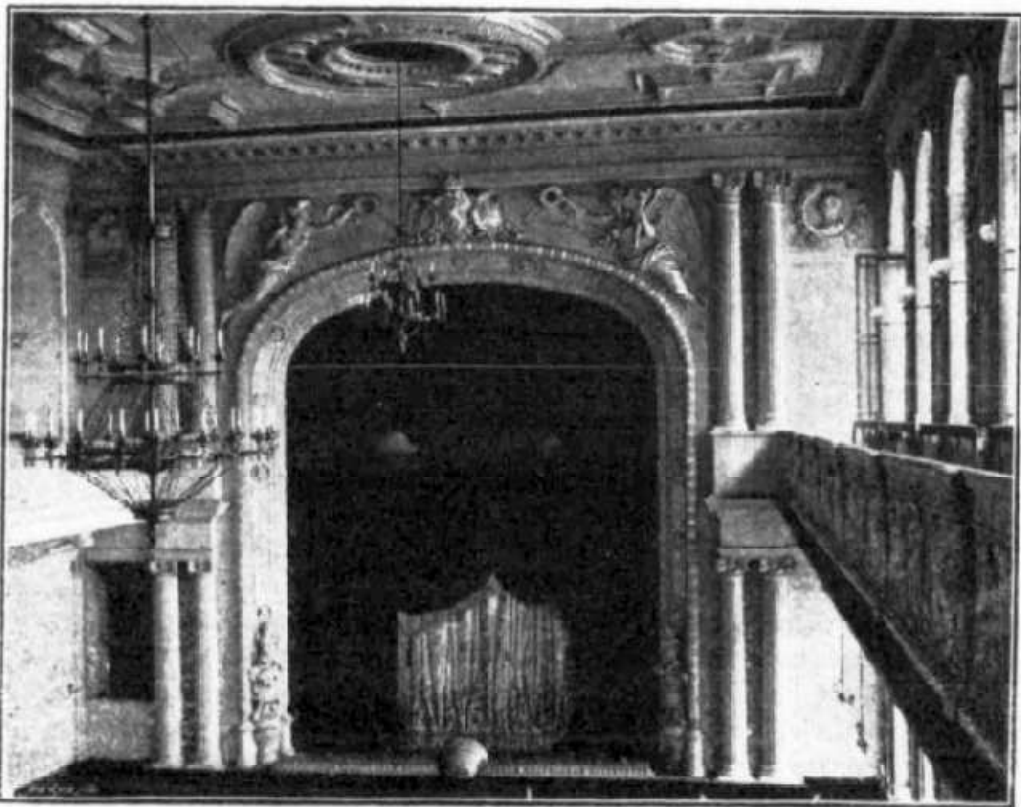


Obr. č. 9: Rozdělení sedadel v přízemí Velkého sálu po adaptaci z let 1939 – 1941. ASÚ, fond Divadlo Jiřího Myrona, plány adapt. Nár. domu, MO 148.

Fotografie



Obr. č. 11: Národní dům v době svého vzniku. ANDM, materiály týkající se Divadla Jiřího Myrona.



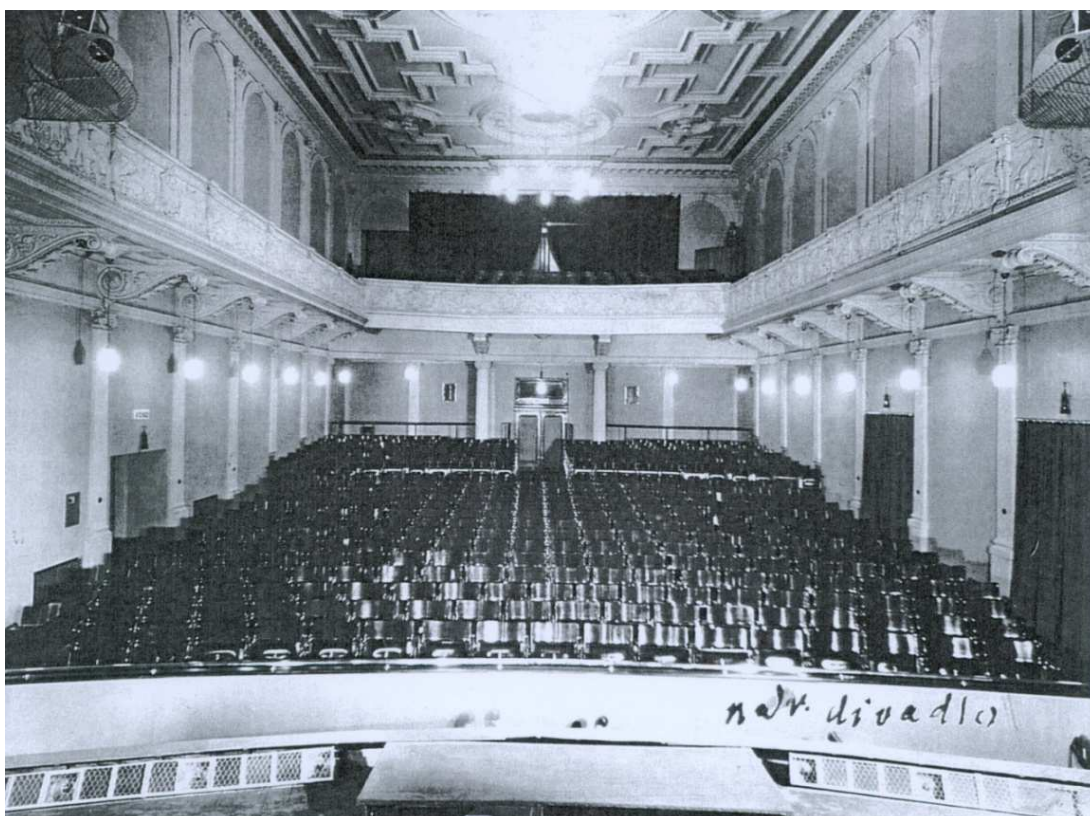
Obr. č. 12: Původní podoba Velkého sálu z roku 1894. *Zlatá Praha* 11, 1894, č. 45, s. 539.



Obr. č. 13: Strop Velkého sálu, před rokem 1941. OM, hudební a divadelní sbírka, II L 540/1611.



Obr. č. 14: Pohled do Velkého sálu, před rokem 1941. OM, hudební a divadelní sbírka, II L 540/1611.



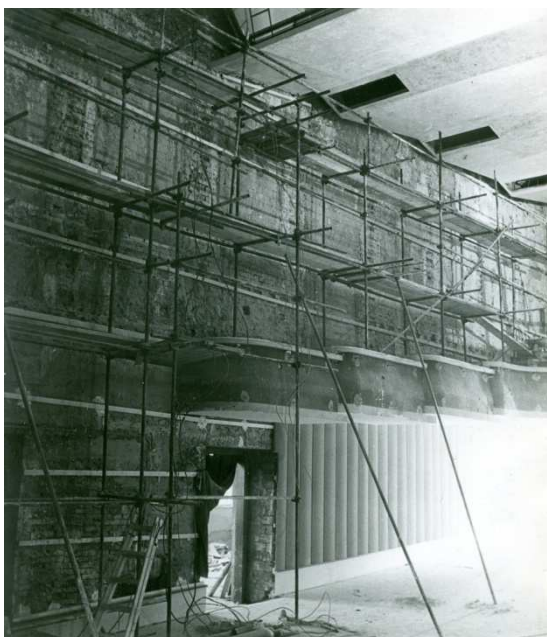
Obr. č. 15: Pohled do hlediště Velkého sálu, před rokem 1941. ANDM, materiály týkající se DJM.



Obr. č. 16: Pohled do hlediště, po roce 1941. ANDM, materiály týkající se DJM, foto: Jarmila Podbierová.



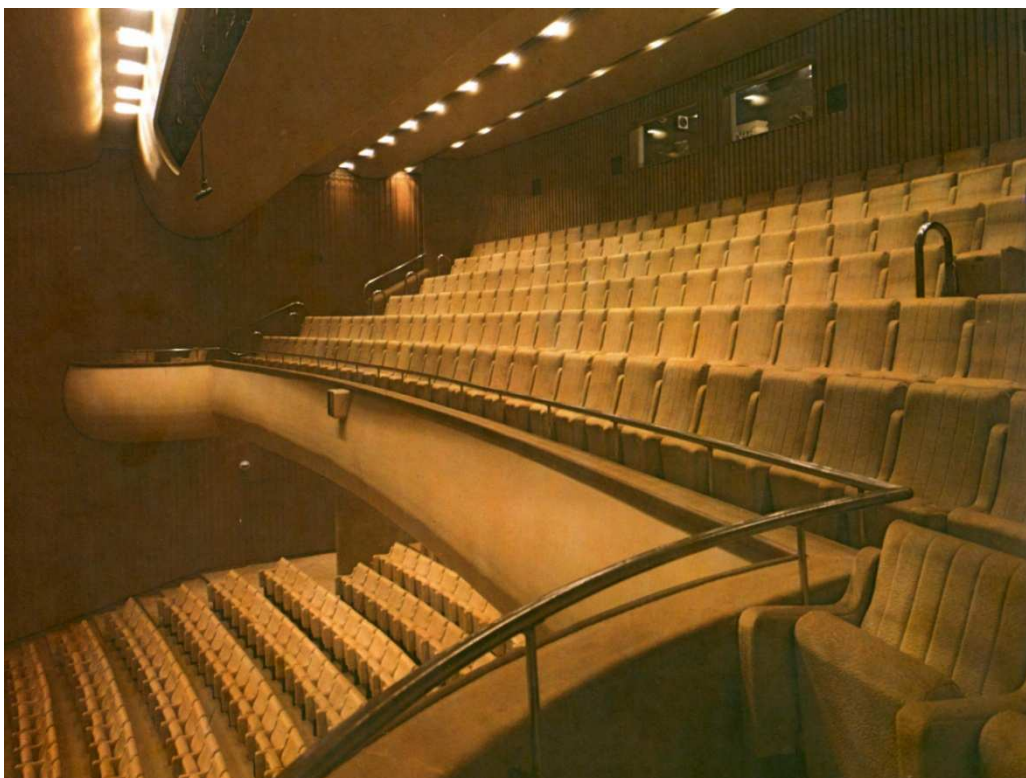
Obr. č. 17: Pohled na balkon, po roce 1941. OM, hudební a divadelní sbírka, II L 539/1610.



Obr. č. 18, obr. č. 19: Pohled do divadelního sálu v době rekonstrukce, před rokem 1986. ANDM, materiály týkající se DJM.



Obr. č. 20: Pohled na Divadlo Jiřího Myrona z ulice Zahradní, po roce 1986. Foto: Roman Polášek.



Obr. č. 21: Pohled do zrekonstruovaného divadelního sálu (1896). Foto: Petr Sikula.