

Česká zemědělská univerzita v Praze

Fakulta agrobiologie, potravinových a přírodních zdrojů

Katedra zoologie a rybářství



Kynologie v činnosti Policie České republiky

Bakalářská práce

Autor práce: Matěj Sláma

Obor studia: Územní technická a správní služba

Vedoucí práce: prof. RNDr. Miroslav Barták, CSc.

Čestné prohlášení

Prohlašuji, že svou bakalářskou práci "Kynologie v činnosti Policie České republiky" jsem vypracoval samostatně pod vedením vedoucího bakalářské práce a s použitím odborné literatury a dalších informačních zdrojů, které jsou citovány v práci a uvedeny v seznamu literatury na konci práce. Jako autor uvedené bakalářské práce dále prohlašuji, že jsem v souvislosti s jejím vytvořením neporušil autorská práva třetích osob.

V Praze dne _____

Poděkování

Děkuji tímto panu profesoru RNDr. Miroslavu Bartákovi, CSc. za odbornou, technickou a metodickou pomoc, cenné připomínky a rady, které mi poskytl při zpracování této bakalářské práce. Zároveň děkuji za trpělivost a ochotu s jakou mne po celou dobu psaní bakalářské práce vedl. Dále bych chtěl poděkovat mjr. Bc. Richardu Haasovi za odborné konzultace.

Kynologie v činnosti Policie České republiky

Souhrn

Cílem této bakalářské práce bylo shromáždit dostupné informace a vypracovat literární přehled na téma kynologie v činnosti Policie České republiky.

Práce je rozdělena do pěti kapitol. Jednotlivé kapitoly nastiňují historický exkurz do problematiky, pojednávají o základních služebně-kynologických pojmech, systematizují právní úpravu policejní kynologie a zabývají se místem a využitím kynologie v podmínkách Policie České republiky.

Autor poukazuje, na nedostatek vědecké literatury, jakož i neaktuálnost dostupné odborné literatury.

Právní úpravu služební kynologie autor považuje za dostačující a odpovídající aktuálním potřebám. S pojetím pachové stopy jako nepřímého, resp. podpůrného důkazu zcela souhlasí.

K organizaci služební kynologie u Policie ČR autor podotýká, že ideálním stavem by bylo, kdyby každý územní odbor měl vedle kynologie základní i kynologii speciální, a to z důvodů dostupnosti, efektivnosti a využití v přímém výkonu služby.

Autor uvádí, že v současné době je u Policie České republiky využíváno celkem 714 služebních psů, což lze považovat za dostačující počet. Vzhledem k současné bezpečnostní situaci by jen navrhoval, aby došlo u jednotlivých Krajských ředitelství k posílení psovodů specialistů na vyhledávání výbušnin.

Stěžejní problém autor spatřuje v kvantitě výcvikových kurzů. Značné množství a časová náročnost kurzů má v praxi dopad takový, že psovodi tráví většinu času na kurzech místo v terénu. Z tohoto důvodu by navrhoval zásadně zredukovat kurzy.

Klíčová slova: Policie České republiky, služební kynologie, služební psovod, služební pes, odorologie

Kynology in the activities of the Police of the Czech Republic

Summary

The aim of this bachelor thesis was to gather available information and to draw up a literary overview on the topic of kynology in the activities of the Police of the Czech Republic.

The thesis is divided into five chapters. The individual chapters explain the historical excursion into the issue, discuss the basic service-kynological concepts, systematize the legal regulation of police kynology and look at the place and use of kynology in the conditions of the Police of the Czech Republic.

The author points out the lack of scientific literature as well as the out-of-date literature available.

The legal regulation of service kynology is considered by the author to be sufficient and appropriate to current needs. With the sense of the odor trace as indirect, respectively supporting evidence fully agrees.

To the organization of the service kynology, the author notes that the ideal situation would be if each territorial department had basic cynology and special cynology, for reasons of availability, efficiency and use in the direct service.

The author states that currently 714 service dogs can be considered as a sufficient number. Considering the current security situation, he would have suggested that it be the case with the Regional Directorates to strengthen the handlers of explosives specialists.

The main problem is found by the author in the quantity of training courses. In practice, the considerable amount of the courses cause that the handlers spend most of their time on courses instead of in the field. For this reason, he would propose to reduce courses.

Keywords: Police of the Czech Republic, service kynology, service handler, service dog, odorology

Obsah

1.	Úvod	1
2.	Cíl práce	2
3.	Přehled literatury	3
3.1	Historie služební kynologie.....	3
3.1.1	Historické postavení psa	3
3.1.2	Vznik české služební kynologie	4
3.1.3	Služební kynologie od konce 19. století do konce 2. světové války	4
3.1.4	Služební kynologie od konce 2. světové války dokonce 20. století.....	5
3.2	Základní pojmy v oblasti služební kynologie Policie ČR.....	6
3.2.1	Policie.....	6
3.2.2	Kynologie	7
3.2.3	Služební kynologie.....	7
3.2.4	Služební kynolog	8
3.2.5	Služební psovod.....	8
3.2.6	Pes domácí	9
3.2.7	Služební pes	11
3.2.8	Chovatelská stanice Policie ČR.....	13
3.2.9	Výcvik služebního psa	14
3.3	Organizační struktura služební kynologie Policie ČR.....	18
3.3.1	Odbor služební kynologie a hipologie.....	18
3.3.2	Služební kynologie u útvarů Policie ČR.....	19
3.3.3	Úkoly služební kynologie Policie ČR	20
3.4	Právní úprava služební kynologie Policie ČR.....	22
3.4.1	Mezinárodní zákony a nařízení	22
3.4.2	Právní předpisy a normy	23
3.4.3	Interní normativní akty	24
3.4.4	Koncepce, dohody.....	26
3.4.5	Zákonná úprava psa jako donucovacího prostředku.....	26
3.5	Využití služební kynologie v praxi	29
3.5.1	Pracovní plemena psů	30
3.5.2	Kategorie služebních psů dle činnosti	30

3.5.3	Využití služebního psa.....	31
3.5.4	Kriminalistická odorologie.....	32
3.6	Komparace české a slovenské služební kynologie	37
4.	Závěr	38
5.	Přehled literatury a použitých zdrojů	39
5.1	Monografie a časopisecké články	39
5.2	Elektronické monografie a články, www stránky a počítačové programy	40
5.3	Vybrané legislativní dokumenty	41

1. Úvod

Kde technické vymoženosti, přístroje a lidská síla nestačí, nastupuje služební pes, jakožto nenahraditelný pomocník policistů. Dokonale vycvičen a ochoten vždy bez meškání pomoci. Nejednou je pes ochoten pro záchranu lidského života položit i svůj vlastní život. Historie zná mnoho psích hrdinů - Arca, majícího dokonce svůj vlastní pomník v Býchorech, četnického psa Alta, o němž se píše knihy, z novodobých pak Romera, jemuž pachatel loupeže zasadil dvě bodné rány jedenácticentimetrovou čepelí nože.

Téma závěrečné práce si autor zvolil z osobních důvodů. Jako policistka si velice váží práce služebních kynologů. Obrovský respekt je jim přisuzován za to, jakým způsobem dovedou pozvednout psa z pouhého mazlíčka na plnohodnotného parťáka, na kterého je možné se za všech okolností spolehnout.

Cílem práce bylo shromáždit dostupné informace a vypracovat literární přehled na dané téma.

2. Cíl práce

Cílem práce je analýza dostupných informací o řešeném problému a vytvoření stručného a jasného přehledu o služební kynologii Policie České republiky (dále Policie ČR, PČR) se zaměřením na právní úpravu a využití služební kynologie jako takové.

Metodika:

- literární šetření za pomoci databází vědecké literatury přístupné z ‚infozdrojů‘ sítě České zemědělské univerzity v Praze
- analýza vědecké literatury dostupné ve vědecké a studijní knihovně Policejní akademie České republiky
- studium zákonných a podzákonných právních aktů
- využití dalších, doplňkových zdrojů (internet, intranet PČR, články apod.)
- konzultace s odborníky na problematiku
- konzultace s vedoucím práce

3. Přehled literatury

3.1 Historie služební kynologie

3.1.1 Historické postavení psa

Existuje mnoho teorií o biologickém původu novodobého domácího psa, ale jen velmi málo důkazů na jejich podporu. Celá posloupnost předchůdců psa zřejmě nebude nikdy známa. Paleontologové jsou si víceméně jisti, že předchůdcem psů bylo zvláštní, na stromech žijící stvoření zvané *Miacis*. Toto stvoření žilo asi před čtyřiceti miliony lety. *Miacis* byl přibližně velikosti norka, s krátkýma nohama, dlouhým ocasem, dlouhým tělem, středně dlouhým krkem a špičatýma ušima. Krom toho, že je předchůdcem všech psovitých šelem, je *Miacis* také předchůdcem všech medvědů a koček. Vývojová větev, která vedla až ke psům, pokračuje zvířetem zvaným *Cynodictis*. Tento druh se objevuje v době pliocénu, tj. asi před dvanácti miliony lety. *Cynodictis* trávil na zemi více času než *Miacis*, byl také lépe vybaven pro běh. Z něj vznikly dvě různé vývojové linie. První byla větev velkých zvířat *Cynodesmus*, hodně podobných hyeně, ovšem s některými kočičími rysy. Většina těchto zvířat vyhynula. Druhá větev dostala pojmenování *Tomarctus* (Coren, 1997).

Tito masožraví savci jsou pravděpodobně potomci prehistorického *Tomarctuse*, který žil na naší planetě před patnácti miliony lety. Přes deset tisíc let staré fosilní důkazy podporují domněnku, že psi byli pravděpodobně prvními domácími zvířaty. Domácí psi se vyvinuli z vlků, které tehdejší lidé zkrotili a selektivně chovali k lovu, přepravě a strážní povinnosti. Specifické vlastnosti vlka se objevují u různých plemen psů (Schafer, 2016).

Doposud nejstarší známý pohřebný domestikovaný pes Bonn-Oberkassel byl odhalen v Německu před sto lety. Tento byl pohřben vedle pozůstatků čtyřicetiletého muže a dvacetileté ženy. Vše je staré asi 14 200 let (Barras, 2018).

Pro své vlastnosti, užitečnost a služby byl pes opěvován již starověkými kulturními národy (Rulc, 2014).

Krajník uvádí, že Peržania a Gréci s úspěchem používali předchůdcův dnešných služebných psův na vysledenie nepriateľa a tzv. psie batalióny nasadzovali priamo do bojov. Ilýrský kmeň Molosov využíval psy dogovitého typu na stráženie svojho majetku a na bojových výpravách proti nepriateľom. Starí Rimania používali psy vo vojnách pri prepadávaní nepriateľa a při sprevádzaní vojenských vozov a transportov. Niekedy zase

psy používali na nosenie horiacej síry a smoly. Psy v tom čase obliekali do špeciálneho brnenia, aby boli chránené proti útokom nepriateľskej pechoty a jazdy (Krajník a kol., 2009).

Během světových válek byli psi využíváni k vojenským účelům. Ve válce v letech 1914-1918 měla německá armáda kolem 30 000 dobře vycvičených psů. Během druhé světové války psi sloužili jako strážci, hlídači, nosiči protitankových min, zpravodajských kabelů i jako pomocníci zdravotníků (Rulc, 2014).

3.1.2 Vznik české služební kynologie

Využití služební kynologie ve prospěch společenského požadavku na efektivní boj proti zločinu má dlouhodobé kořeny již v dávné minulosti. Toto konstatování je opřeno o staletími prokázanou skutečnost, že využití služebního psa v kriminalistické praxi má významný psychologický vliv na pachatele trestných činů (Rulc, 2010).

Stewart (2014) uvádí, že jako první byli v oblasti vymáhání práva nasazení belgičtí ovčáci, a to v Belgii v roce 1899. Policejní psi byli poprvé použiti ve Spojených státech Newyorským policejním oddělením v roce 1907.

3.1.3 Služební kynologie od konce 19. století do konce 2. světové války

Již našim předkům, Chodům střežícím státní hranici, byly známy přednosti psa, doprovázejícího svého pána při výkonu strážní služby – ostražitost, sluchové, zrakové a čichové schopnosti. Chodové byli proto i mistrem Jiráskem označováni jako psohlavci. Rovněž tak armády začaly v průběhu 19. století používat služeb psů jako strážců, hledačů raněných, zahynulých a pronásledovaných uprchlých osob nebo jako poslů tam, kde by člověk neprošel vůbec, či velmi pomalu (Dlouhý, 2010).

Rulc (2010) upozorňuje na protichůdný postoj tehdejšího četnictva, kdy Rakouská četnická příručka pro četníky z roku 1851 výslovně zakazovala vodit psy do služby.

Jeden z nejstarších záznamů o použití psa (ne však služebního) v boji se zločinem na našem území, tehdy Rakouska-Uherska, pochází z roku 1897. K nasazení psa došlo

v případě doposud řádně neobjasněné vraždy devatenáctileté Anežky Hružové u Polné. Procesy později prosluly pod názvem Hilsneriáda (Dlouhý, 2014).

V roce 1909 vznikl spolek Polizeihundverein který požádal ministerstvo zeměbrany, aby povolilo aktivní účast příslušníků četnictva na činnosti uvedeného spolku. Četnický inspektor v rámci své působnosti povolil všem příslušníkům četnictva vstup do spolku. Uvedené povolení však v žádném případě neznamenalopovolení držet psy na četnických stanicích a vodit je do služby, neboť vodění policejních psů do služby by přivodilo více škod než prospěchu (Dlouhý, 2014).

Prvními služebními psy byli ovčáci jménem Vlk a Vlčka. Oba koupil četnický nadporučík Theodora Rotter (Rulc, 2014).

V roce 1911 vešla v platnost směrnice ministerstva zeměbrany o výcviku a použití služebních psů, jejímž autorem byl zmiňovaný Theodor Rotter. Psi začali být u četnictva hojně využíváni a dosahovali značných úspěchů. V období 1. světové války v roce 1915 byl zřízen u rakouského četnictva první státní psinec v Písku. Po skončení 1. světové války hovoříme o úpadku služební kynologie. Všichni psi byli rozprodáni a státní psinec v Písku byl zrušen (Rulc, 2014).

Rozmach služební kynologie zarazila vypuknuvší 2. světová válka. Za protektorátu byli služební psi využíváni jen u hrstky složek.

3.1.4 Služební kynologie od konce 2. světové války dokonce 20. století

Po roce 1945 se služební psi opět začali hojně nasazovat. Psi se uplatnili u nově vzniklého Sboru národní bezpečnosti, u Pohraniční strážě i Sboru ozbrojené ochrany železnic. Roku 1955 byla tehdejším ministerstvem národní obrany vydána směrnice o služební kynologii a o používání služebních pátracích psů v boji proti zločinnosti. Od konce 70. let je možné služební psy pozorovat u ozbrojené strážě ochrany letišť a u celní služby (Rulc, 2014).

K 1. červnu 1997 dochází k reorganizaci služební kynologie a hipologie u útvarů PČR.

3.2 Základní pojmy v oblasti služební kynologie Policie ČR

3.2.1 Policie

V širším slova smyslu rozlišujeme v České republice policii státní, obecní (městskou) a vojenskou.

Státní policie vznikla dne 15. července 1991 přeměnou české části československé Veřejné bezpečnosti Sboru národní bezpečnosti. Policie je podřízena Ministerstvu vnitra a jejím heslem je "Pomáhat a chránit". V čele policie stojí policejní prezident, ode dne 12. dubna 2014 jím je brigádní generál Mgr. Bc. Tomáš Tuhý, jenž byl jmenován exministrem vnitra Milanem Chovancem (Policie ČR, 2018a).

Ve smyslu zákona č. 273/2008 Sb., o Policii České republiky je Policie ČR jednotný ozbrojený bezpečnostní sbor. Policie slouží veřejnosti. Jejím úkolem je chránit bezpečnost osob a majetku a veřejný pořádek, předcházet trestné činnosti, plnit úkoly podle trestního řádu a další úkoly na úseku vnitřního pořádku a bezpečnosti svěřené jí zákony, přímo použitelnými předpisy Evropské unie nebo mezinárodními smlouvami, které jsou součástí právního řádu. Policie působí na území České republiky. Úkoly policie vykonávají příslušníci policie, kteří jsou ve služebním poměru, a zaměstnanci policie, kteří jsou v pracovním poměru.

Policii tvoří útvary, jimiž jsou Policejní prezidium České republiky, útvary policie s celostátní působností (Kriminalistický ústav Praha, Letecká služba, Národní protidrogová centrála SKPV, Pyrotechnická služba, Ředitelství služby cizinecké policie, Úřad dokumentace a vyšetřování zločinů komunismu SKPV, Útvar policejního vzdělávání a služební přípravy, Útvar odhalování korupce a finanční kriminality SKPV, Útvar pro odhalování organizovaného zločinu SKPV, Útvar pro ochranu prezidenta ČR, Útvar pro ochranu ústavních činitelů, Útvar rychlého nasazení, Útvar speciálních činností SKPV a Útvar zvláštních činností SKPV), 14 krajských ředitelství policie (hlavního města Prahy, Středočeského kraje, Jihočeského kraje, Plzeňského kraje, Karlovarského kraje, Ústeckého kraje, Libereckého kraje, Královéhradeckého kraje, Pardubického kraje, kraje Vysočina, Jihomoravského kraje, Zlínského kraje, Olomouckého kraje a Moravskoslezského kraje) a útvary zřízené v rámci krajského ředitelství (Pořádková policie, Dopravní policie, Služba kriminální policie a vyšetřování, Oddělení tisku a prevence, Kriminalistická technika a expertizy, Operační středisko, Inspektorát pro zbraně, střelivo, výbušniny a drogy, Zásahová

jednotka, Služební kynologie, Poříční oddělení, Odbor cizinecké policie, Speciální pořádková jednotka atd.) (Policie ČR, 2018b).

Ve smyslu zákona č. 553/1991 Sb., o Obecní policii je Obecní policie orgánem obce, který zřizuje a zrušuje obecní zastupitelstvo obecně závaznou vyhláškou. Obecní policie zabezpečuje místní záležitosti veřejného pořádku v rámci působnosti obce a plní další úkoly dle zákona. Obecní policie spolupracuje v rozsahu stanoveném zákonem nebo zvláštním právním předpisem s Policií České republiky, státními orgány a orgány územních samosprávných celků. Obecní policii řídí starosta nebo jiný člen zastupitelstva obce pověřený zastupitelstvem obce. Působnost obecní policie vykonávají strážníci, kteří jsou v pracovním poměru k obci.

V souladu se zákonem č. 300/2013 Sb., o Vojenské policii plní Vojenská policie úkoly na úseku policejní ochrany Ministerstva obrany, ozbrojených sil, vojenských objektů, vojenského materiálu a ostatního majetku státu, s nímž je příslušné hospodařit ministerstvo. Vojenská policie je součástí Ministerstva obrany. V čele Vojenské policie stojí náčelník.

3.2.2 Kynologie

„Kynologie je v podstatě tak složitá, že jen laikovi se zdá, že ji zcela pochopil.“

Bc. Stanislav Beníšek - znalec kynologie

Slovo kynologie vzniklo spojením latinského *kynos* (pes) a *logos* (nauka). Kynologie je tedy nauka o psech.

Českou kynologii v současné době zastřešuje Českomoravská kynologická unie.

3.2.3 Služební kynologie

Pes vycvičený pre pomoc policii dostal pomenovanie „služobný pes“ a problematika jeho prípravy a používania prijala názov „služebná kynológia“ (Krajník a kol., 2009).

Příručka Frontex (2009) pro služební kynologii popisuje služební kynologii jako všeobecný termín všech aktivit a znalostí týkajících se práce služebního psovoda.

Dle pokynu policejního prezidenta č. 145/2014, kterým se upravuje činnost služební kynologie, se služební kynologií myslí činnost spojená s držením, ošetřováním, chovem, výchovou, výcvikem, používáním služebních psů a výukou psovodů za účelem plnění úkolů policie.

Obdobně se k pojmu vyjadřuje Nariadenie prezidenta Policajného zboru č. 30/1997, o kynologickej činnosti v Policajnom zbore, podle kterého je Služobná kynológia činnosť, ktorá súvisí s chovom, výchovou, výcvikom a poiživaním služobných psov v činnosti Policajného zboru (Stacho a Ďurišin, 2001).

3.2.4 Služební kynolog

Pokyn policejního prezidenta č. 145/2014, kterým se upravuje činnost služební kynologie služebním kynologem označuje vedoucího oddělení služební kynologie krajského ředitelství policie nebo policistu, který má potřebné odborné znalosti v oboru kynologie a v popisu služební činnosti má stanovené úkoly spojené s metodickým vedením činnosti služební kynologie u útvaru policie.

3.2.5 Služební psovod

Služebním psovodem je pokynem policejního prezidenta č. 145/2014, kterým se upravuje činnost služební kynologie, označován policista nebo zaměstnanec policie, který má přiděleného služebního psa k plnění úkolů policie; pro účely provádění výcvikových akcí se psovodem dále rozumí osoba registrovaná jako účastník výcvikové akce, která při akci vede služebního psa a usměrňuje jeho činnost. Funkce psovoda u policie je připravovat psa k výkonu policejní kynologické činnosti. Psovod má zajistit nepřetržitou připravenost psa k plnění úkolů policie dle služebního zařazení a pokynů vedoucího policisty. Psovod má zpracovávat dokumentaci o výcviku a použití služebního psa. Musí se zúčastňovat výcvikových a vzdělávacích kurzů a průběžně pečovat o přidělené služební psy. Důležité rovněž je, aby dodržoval podmínky stanovené pro chovatele. Při všech činnostech

se služebním psem musí dbát na to, aby daný svěřenec nezpůsobil škodu na zdraví či majetku osob. Psovod musí zajistit plánované krytí psa a provést o něm předepsanou dokumentaci. Při výkonu služby má potom aktivně používat služebního psa při objasňování trestných činů, přestupků a k zadržení jejich pachatelů.

Policejním psovodem se může stát pouze policista ve služebním poměru. Do služebního poměru může být v souladu se zákonem č. 361/2003 Sb., o Služebním poměru příslušníků bezpečnostních sborů, přijat státní občan České republiky, který:

- o přijetí písemně požádá,
- je starší 18 let,
- je bezúhonný,
- splňuje stupeň vzdělání stanovený pro služební místo,
- je zdravotně, osobnostně a fyzicky způsobilý k výkonu služby,
- je plně svéprávný,
- není členem politické strany nebo politického hnutí,
- nevykonává živnostenskou nebo jinou výdělečnou činnost a není členem řídicích nebo kontrolních orgánů právnických osob, které vykonávají podnikatelskou činnost.

Příručka Frontex (2009) pro služební kynologii na místo služebního psovoda vyžaduje maturitu, absolvování základní odborné přípravy u Policie ČR, absolvování základního kurzu pro psovody a psy, absolvování zdokonalovacích, kondičních či speciálních kurzů. Zmíněná příručka rovněž předkládá tzv. ideální profil psovoda. Ten by měl splňovat následující požadavky - zájem o práci, zájem o sebevzdělávání, vyrovnaný charakter, sebeovládání, houževnatost, důslednost, komunikativní dovednosti, nezávislost a odpovědnost při práci, schopnost pracovat individuálně a v týmu, dobrý vztah ke psu, schopnost si získat a udržet kontakt se psem, náročnost k sobě i ke psu, zodpovědnost za psa, jeho výcvik a svou práci.

3.2.6 Pes domácí

„Pes není zvíře, pes je přítel.“

Axel Munthe - švédský lékař, spisovatel, pacifista a ochránce zvířat

Pes domácí (*Canis familiaris*) je potomkem prvního lidmi domestikovaného druhu – vlka (*Canis lupus*) (Velemínský, 2007).

Dnes existuje nejméně třicet devět různých druhů psovitých šelem. Všichni domácí psi jsou členy druhu *Canis familiaris*, který zahrnuje velkou škálu rozdílných plemen a ras (Coren, 1997).

Pes patří mezi psovité šelmy. Fyzicky má většina těchto tvorů širokou hrud' a úzké boky, což z nich činí rychlé běžce. Disponují velice dobrým pachovým rozlišovacím systémem a mají dobře vyvinutý sluch (Coren, 1997).

Domestikovaní psi se rozměrově značně liší. Můžeme zde nalézt velmi vysoké zástupce rasy vlkodlaků, kteří dosahují v průměru devadesát devět centimetrů v kohoutku, těžké St. Bernardy vážící až 90 kilogramů a drobné čivavy měřící asi třináct centimetrů a vážící 2,7 kilogramu. Kostra každého psa má přibližně 320 kostí. Na ostatní vnější fyzikální charakteristiky, jako je tvar, barva, struktura a délka srsti, má vliv genetika (Schafer, 2016).

Psi s dlouhými, štíhlými obličejí, jako jsou kolie, mají oči po stranách hlavy a mohou vidět široké oblasti, zatímco psi s krátkými, širokými obličejí, jako jsou bulldogové, mají oči blíže na střed a mohou tak sledovat vzdálené objekty. Přestože psi nejsou oproti lidem schopni vidět objekty tak zřetelně, jsou mnohem citlivější na detekci pohybu. Psi svým zrakem rozeznávají pouze odstíny šedé. Struktura jejich oka jim umožňuje vidět ve tmě. Uši psů se nacházejí na boku lebky, což je optimální pro sluch. Někteří psi, jako například němečtí ovčáci, mají vztyčené uši, zatímco ostatní psi, jako například baseti, mají svěšené uši. Psi mohou slyšet vysoký a vzdálený zvuk. Čichová soustava psů je velmi citlivá. Psi označují území močí a výkaly. Pach je pro ně způsob, kterým všichni psi komunikují. Psi se vyjadřují tělem, očima a pohyby ocasu (Schafer, 2016).

K smyslové soustavě psa Doležal a Volf (1998) doplňují, že pes má pět smyslových orgánů. Orgánem zraku jsou oči kulovitého tvaru. Od oka lidského se liší tím, že předměty vidí slaběji, protože každé oko má oddělené zorné pole. Na sítnici nemá tzv. žlutou skvrnu a lze předpokládat, že citlivost sítnice je slabší. Pes rozeznává velmi dobře pouze barvy šedé a rozdílné tvary. Zrak je velmi citlivý na pohybující se předměty. Hranice viditelnosti nepohyblivých předmětů je za normálních podmínek 200-300 metrů, pohybující se předměty pes zpozoruje na vzdálenost až 700 metrů. V noci vidí pes přibližně 3x lépe než člověk. V úplné tmě pes nevidí. Nejlépe vidí v době šerosvitu až tmy. Sluchové schopnosti psa umožňují rozeznat zvuk ještě o frekvenci 90 000 kmitů za sekundu (člověk vnímá výšku

zvuků od 16 do 20 000 kmitů za sekundu). Pes má na zvuky dokonalou paměť. Čichový orgán psa je velmi komplikovaný. Jeho čichové buňky jsou rozprostřeny na ploše 25 až 30krát větší, než má člověk. Pes má silně vyvinutou čichovou paměť. Orgánem hmatu psa je kůže. Pomocí hmatových orgánů pes vnímá tlak, chlad, teplo. Orgánem chuti jsou chuťové pohárky uložené na jazyku a měkkém patru.

Z hlediska chování používají všichni zástupci této skupiny zvířat podobné způsoby komunikace: tytéž tělesné a mimické signály k vyjádření zloby, strachu, potěšení, nadřazenosti a podřazenosti. Většina psovitých šelem je velice sociální a kvůli lovu tvoří smečky. Všichni pak vykazují vysoce vyvinuté sociální zvyklosti. Mají ustanoven hierarchický systém založený na dominanci a nadřazenosti jednoho vůdce, prokazují věrnost a oddanost své smečce i jejím ostatním členům. Všichni mají ochranné tendence vůči malým štěňatům. Všichni psovití si také značkují svoje teritorium. Pravděpodobně nejdůležitější možností psovitých šelem je jejich schopnost křížit se (Coren, 1997).

Mezinárodní kynologická federace (FCI) v současnosti uznává 343 plemen psů rozdělených do deseti skupin.

Coren (1997) reaguje, že současný počet psích plemen je stále předmětem sporů a některé odhady říkají, že na celém světě existuje více než osm set plemen.

3.2.7 Služební pes

Využívání fyziologických, psychických, fyzických, geneticky podmínených vlôh psa a jeho výkonnosti získanej učením, tj. výcvikom, má v policajnej práci bohatú históriu aj v stredoeurópskych podmienkach (Krajník a kol., 2009).

Služebním psem se dle pokynu policejního prezidenta č. 80/2009, kterým se upravuje činnost služební kynologie a služební hipologie, rozumí pes, fena, příp. štěně, kteří jsou v majetku Policie ČR, mají přidělené evidenční číslo, mikročip a jsou určeni k plnění služebních úkolů. Obdobně se vyjadřuje Pokyn policejního prezidenta č. 145/2014, kterým se upravuje činnost služební kynologie, který za služebního psa, považuje psa nebo fenu, kteří jsou v majetku policie, včetně psů a fen, které policie využívá k plnění úkolů na základě smlouvy o výpůjčce. Služební pes musí být zdravý, sebejistý, temperamentní, sociální

a zvědavý, vytrvalý, poslušný, schopen se koncentrovat, ochotný k práci, přizpůsobivý prostředí a situaci. Nesmí být bezdůvodně agresivní, ani bázlivý.

Důvodová zpráva vlády ČR k zákonu č. 273/2008 Sb., o Policii České republiky uvádí, že služební pes je pro policii nenahraditelným pomocníkem jak na úseku prevence, tak zejména z hlediska využití jeho speciálních čichových schopností využívaných při pátrání po osobách a věcech (například drogy, výbušniny), vyhledávání ukrytých mrtvol a násilně odstraněných osob ve spojitosti s organizovaným zločinem, pronásledování pachatelů trestné činnosti a v neposlední řadě při záchranných pracích při haváriích, a živelných pohromách doma i v zahraničí.

Služebních psů včetně štěňat je u Policie ČR kolem tisíce (Gregor, 2009).

V současné době je u PČR využíváno celkem 714 služebních psů s platnou kategorií použití. U krajských ředitelství policie a útvarů s celostátní působností je v současné době zařazeno do výkonu služby 413 psů hlídkových, výjezdových a strážních a 278 psů specialistů (Policie ČR, 2018c).

Služební psy využívají téměř všechny složky Policie ČR (pořádková, kriminální, cizinecká služba a dopravní služba). Podle využití lze služební psy rozdělit na všestranné (základní, příp. klasické) a psy specialisty. Služebními psy klasické kynologie se rozumí psi hlídkoví a výjezdoví. Psy specialisty (čichači) se rozumí psi na vyhledávání omamně psychotropních látek, výbušnin, psi využívaní při metodě pachové identifikace, vyhledávání akceleračních, neživých osob, zbraní a dalších zájmových komodit (Policie ČR, 2010a).

Stewart (2014) uvádí, že pes musí mít pro policejní práci odlišnou sadu charakteristik. Mezi tyto vlastnosti patří inteligence, věrnost, vynikající smysl pro pach a přirozená agrese. Nejčastěji nasazovanými plemeny jsou belgičtí ovčáci, němečtí ovčáci, dobrmanští pinčové atd.

Nejvíce je u Policie ČR využíváno plemeno německý ovčák pro jeho všestrannost. Využívání jsou také belgičtí ovčáci, zejména pro hlídkovou službu a na ochránářskou činnost, méně už jako pátracích psů. Dalším plemenem je labradorský retrívr, který je využíván zejména u služby cizinecké policie (Gregor, 2009).

Upřednostňování jsou psi s průkazem původu. Co se týče pohlaví, jsou využíváni především psi a to hlavně ve výjezdové a hlídkové službě. Oproti fenám jsou psi dominantnější, razantnější a tvrdší. Toho lze využít například při zajišťování veřejného

pořádku. Naopak feny se spíše využívají pro speciální pachové práce. Jejich velkou nevýhodou je náladovost, zejména pak v době hárání (Policie ČR, 2010b).

Doba služby psa je individuální záležitostí. Když jejich aktivní služba skončí, je na intranetu zveřejněna nabídka těchto zvířat. Pokud se nikdo neozve, přicházejí na řadu chovatelé ze soukromého sektoru (Gregor, 2009).

3.2.8 Chovatelská stanice Policie ČR

Psy nakupuje Policie ČR v civilním sektoru minimálně, protože disponuje vlastní chovnou stanicí, která plně pokryje její potřeby (Gregor, 2009).

Chovem služebních psů se myslí činnost spojená s výběrem chovných služebních psů (včetně psů a fen mimoslužebních ze soukromých chovů), jejich uchovněním podle platných chovatelských řádů klubů Českomoravské kynologické unie, odchovem štěňat v chovatelských stanicích Odboru služební kynologie a hipologie ředitelství a výchovou mladých služebních psů a jejich předáváním na jednotlivé útvary policie (Pokyn policejního prezidenta č. 145/2014, kterým se upravuje činnost služební kynologie).

1. března 2018, mjr. Haas informoval, že odchov a výchovu štěňat pro potřeby Policie České republiky zajišťovala do roku 2016 Chovatelská stanice služebních psů Domažlice. Z důvodu nevyhovujících zoohygienických podmínek byla tato stanice uzavřena a chov štěňat dočasně přesunut do chovné stanice Prackovice nad Labem.

Chovné stanice dělají vše pro to, aby chov služebních psů byl co nejkvalitnější. To znamená, že jsou k chovu vybírány feny a psi s dobrým rodokmenem a s dobrým zdravotním stavem. Zvýšená pozornost je věnována tvorbě a dodržování plánů krytí a je prováděno i krytí z jiných chovů pro osvěžení krve. U všech zvířat je prováděno RTG vyšetření na dysplazii (Gregor, 2009).

3.2.9 Výcvik služebního psa

Důležitou součástí Odboru služební kynologie a hipologie jsou výcviková střediska. Činnost výcvikových středisek je řízena a organizována ředitelstvím služby pořádkové policie policejního prezidia prostřednictvím vedoucího výcvikového střediska (Policie ČR, 2018c).

Výcvikovým střediskem se dle pokynu policejního prezidenta č. 145/2014, kterým se upravuje činnost služební kynologie, myslí účelové zařízení odboru určené pro vzdělávání a výcvik policistů a zaměstnanců se služebními psy, jehož činnost je řízena a organizována odborem prostřednictvím vedoucího výcvikového střediska. Výcviková střediska se zabývají klasickou kynologií pro služební psy a psovody Policie ČR a na základě uzavřených smluvních vztahů provádí odbornou přípravu kynologů vězeňské služby a obecní (městské) policie. Rovněž pořádají kurzy psovodů a služebních psů na výcvik speciálních disciplín.

Výcviková střediska se dělí na střediska s všestranným výcvikem a speciálním výcvikem. Všestranný výcvik se dělí na disciplíny: pachové práce, poslušnost a obranné práce. Speciální výcvik se soustředí na speciální pachové činnosti, kdy je pes cvičen k vyhledání a detekci určitých látek – metoda pachové identifikace, vyhledání drog a omamných látek, vyhledání výbušnin a nástražných výbušných systémů, vyhledání zbraní, vyhledání lidských ostatků, detekci akcelerantů a vyhledání osob v dopravních prostředcích. Psovodi v jednotlivých typech kurzů absolvují výcvik v délce 14 dnů až 20 týdnů (Policie ČR, 2018c).

Pro výcvik policistů–psovodů se služebními psy jsou k dispozici tři výcviková střediska. Nejstarší výcvikové středisko je v Býchorech u Kolína. Zaměřuje se na klasickou kynologii. Výcvikové středisko v Dobroticích u Holešova na Moravě plní obdobné úkoly. Kromě výcviku služebních psů pro Policii ČR obě výcviková střediska zajišťují výcvik i pro vězeňskou službu a městskou policii. Další výcviková střediska jsou v Plzni – Bílé Hoře a v Balkové. Tato střediska mají za úkol připravit služební psy ke speciálnímu využití. Ve všech takových střediscích jsou služebním psům po přezkoušení dle zkušebního řádu zadávány kategorie praktického využití (Gregor, 2009)

Výcvikové středisko služebních psů Býchory vzniklo v roce 1952 a nahradilo tak středisko v Pyšelích, které tímto zaniklo. Výcvikové středisko organizuje a provádí výcvik služebních psů v klasické i speciální kynologii. Ročně je zde realizováno na 24 kurzů a proškoleny přibližně 200 psovodů. Kapacita výcvikového střediska je 38 lůžek a 50 kotců.

Výcvikové středisko služebních psů Dobrotice vzniklo v letech 1993-1994. Středisko se zabývá klasickou i speciální kynologií pro služební psovody a na základě uzavřených smluvních vztahů provádí odbornou přípravou kynologů vězeňské služby a obecní (městské) policie. Ročně je zde realizováno na 34 kurzů a proškoleno přibližně 174 psovodů. Výcvikové středisko má kapacitu 48 lůžek a 80 kotců. Výcvikové středisko služebních psů Plzeň Bílá Hora vzniklo na konci 60. let minulého století a zaměřuje se na klasickou služební kynologii, speciální služební kynologii, tj. na výcvik speciálních pachových prací. Ročně je zde realizováno na 25 kurzů. Kapacita výcvikového střediska je 21 lůžek a 35 kotců. V průměru je zde realizováno 25 kurzů za rok (Policie ČR, 2018c).

Podle pokynu policejního prezidenta č. 145/2014, kterým se upravuje činnost služební kynologie, výcvikovým kurzem, je kurz pro policisty a zaměstnance se služebními psy zaměřený na metodiku výcviku a použití služebních psů, který je organizován a realizován ve výcvikovém středisku nebo u útvaru policie podle tematického plánu. Pro jednotlivé kategorie psů je určen vždy jiný typ kurzu, lišící se specializací a délkou trvání.

Tabulka č. 1: Systematika jednotlivých typů výcvikových kurzů.

Druh Kurzu	Pro koho je určen	Délka kurzu (proměnlivá s ohledem na aktuální úpravu)	Pozn.
Po linii klasické kynologie	Kurzy pro mladé psy	4 týdny	určen pro psy ve věku od 9 do 15 měsíců jako průprava
	Základní kurzy	10 týdnů	určen pro policisty, zájemce o funkci psovoda
	Doškolovací kurzy	8 týdnů	určen pro psovody, kteří již absolvovali základní kurz a kterým byl přidělen nový mladý pes
	Kondiční kurzy	4 týdny	slouží pro obhajobu stávající kategorie praktického použití

	Speciální pátrací kurzy	5 měsíců	je nejvyšším vzděláním k výkonu odborných funkcí v rámci služební kynologie PČR, kurz připravuje psovody pro řídicí funkci
Po linii speciální kynologie - kurzy detekce výbušnin a nástražných výbušných systémů, detekce omamných a psychotropních látek, detekce akcelerantů, detekce zbraní a detekce lidských ostatků	Základní kurzy	10 týdnů	pro psovody a psy, kteří přechází z všestranné kynologie ke speciálním pachovým pracím a nemají se specializací dosud žádné zkušenosti
	Doškolovací kurzy	8 týdnů	pro psovody po základním kurzu specialisty se služebním psem, který dosud nemá zkušenosti s pachovými pracemi
	Kondiční kurzy	14 dní	pro psovody se služebními psy, kteří obhajují již zadanou kategorii
Kurzy metody pachové identifikace	Základní kurzy	15 týdnů	
	Doškolovací kurzy	8 týdnů	
	Kondiční kurzy	3 týdny	
Kurzy pro figuranty		2 týdny	pouze pro vybrané psovody
Kurzy ke splnění chovnosti		6 týdnů	pro služební psy, kteří byli vybráni k chovu
Kurzy pro vyhledávání osob v dopravních prostředcích	Základní kurzy	8 týdnů	
	Doškolovací kurzy	6 týdnů	
	Kondiční kurzy	2 týdnů	
Kurzy pro psovody	Základní kurzy	4 týdny	pro psovody se psy přidělenými pro výkon

se strážními psy			strážní služby
	Kondiční kurzy	2 týdny	
Základní kurzy pro psovody vězeňské služby	Kurzy pro všestranné použití	4 týdny	
	Kurzy pro speciální použití	10 týdnů	
Kurzy k získání atestace psovoda a psa pro způsobilost výkonu služby u obecních (městských) policií		2 týdny a 6 týdnů, dle zařazení psovoda a vycvičenosti psa	

Zdroj: Vlastní zpracování informací z Intranetu Policie ČR.

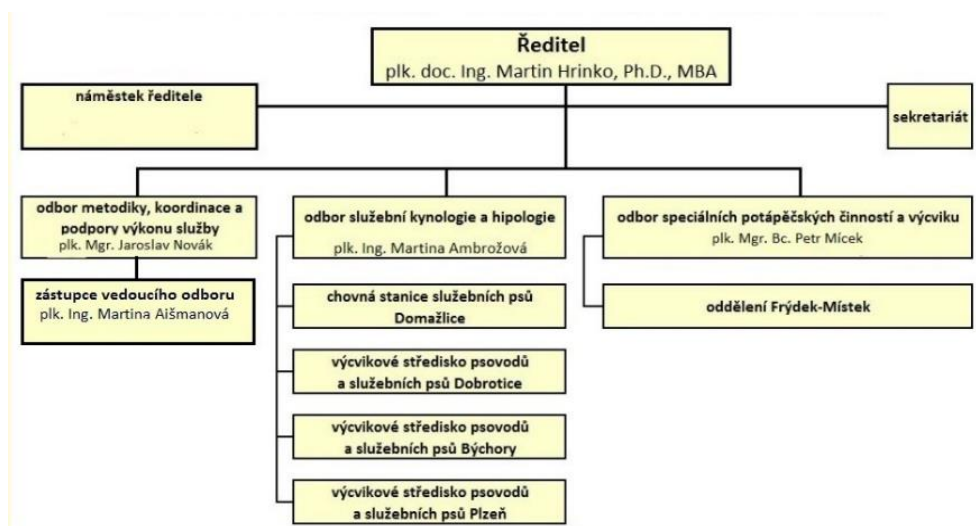
3.3 Organizační struktura služební kynologie Policie ČR

3.3.1 Odbor služební kynologie a hipologie

Dne 1. května 1997 vznikl Odbor služební kynologie a hipologie (dále Odbor SKH), který organizačně spadá pod Ředitelství služby pořádkové policie Policejního prezidia ČR, v pravomoci náměstka policejního prezidenta pro vnější službu. Odbor SKH v rámci své působnosti zajišťuje organizačtorskou, řídicí, koordinační a metodickou činnost pro praktický výkon služby služební kynologie a hipologie u krajských ředitelství, služby cizinecké policie, Útvaru pro ochranu ústavních činitelů ochranné služby, Útvaru pro ochranu prezidenta ČR ochranné služby a Pyrotechnického odboru PP ČR (Policie ČR, 2018c).

Hlavním úkolem odboru je metodické řízení služební kynologie a služební hipologie u útvarů Policie ČR s územní a republikovou působností. Dále pak zajišťuje chov a výcvik služebních psů a výcvik služebních koní pro obměnu a doplňování stavů služebních zvířat podle požadavků jednotlivých útvarů Policie ČR. Také organizuje celostátní kynologické a hipologické soutěže. Zajišťují spolupráci s civilními kynologickými a hipologickými subjekty a se zahraničními policejními sbory. Na základě smluvních vztahů zabezpečuje odbornou přípravu jiných ozbrojených složek v ČR (Gregor, 2009).

Obrázek č. 1: Organizační schéma Ředitelství služby pořádkové policie Policejního prezidia ČR



Zdroj: Policie ČR, 2018d.

3.3.2 Služební kynologie u útvarů Policie ČR

3.3.2.1 Oddělení služební kynologie Krajských ředitelství Policie ČR

Psovodi se služebními psy jsou zařazeni na oddělení služební kynologie u všech krajských ředitelství policie, službě cizinecké policie, ochranné službě. Služební kynologie u krajských ředitelství jsou organizačně začleněna pod odbory pořádkové policie krajských ředitelství. Na oddělení služební kynologie jsou zařazeni psovodi specialisté a ode dne 1. ledna 2009 i psovodi skupin základních kynologických činností (Policie ČR, 2018c).

Dle náročnosti jsou kynologické činnosti na oddělení rozděleny na:

- Speciální policejně kynologické činnosti (SKČ) – 24. února 2016, mjr. Haas vysvětlil, že skupiny SKČ zpravidla nejsou na všech územních odborech. Většinou to funguje tak, že v rámci oddělení služební kynologie Krajských ředitelství Policie ČR jsou zařazeni psovodi specialisté, kteří provádějí na daném území výkon služby se služebními psy specialisty. Služební kynologie zná velké množství specializací služebních psů, z nichž lze uvést specializaci pro vyhledávání omamných a psychotropních látek, specializaci pro vyhledávání výbušnin, specializaci pro vyhledávání zbraní, specializaci pro vyhledávání neživých osob, specializaci pro vyhledávání akcelerantů aj.
- Základní (všeobecné, klasické) policejně kynologické činnosti (ZKČ) - skupiny ZKČ jsou dislokovány v rámci územních odborů na jednotlivých Krajských ředitelství Policie ČR. Psovodi na skupině ZKČ zajišťují samostatný výkon služby se psy hlídkovými, výjezdovými a strážními. Jejich služba počíná prací na místě trestného činu a v jeho okolí, přes vyžádání na zákroky při signálech k ochraně objektů a narušení veřejného pořádku až k plánovanému výkonu služby a k preventivní činnosti v místech možnosti páchaní trestných činů (Policie ČR, 2018c).

Pokyn policejního prezidenta č. 145/2014, kterým se upravuje činnost služební kynologie, doporučuje k zajištění plnění všech úkolů skupiny počet nejméně 6 policistů.

3.3.2.2 Služba cizinecké policie

24. února 2016, mjr. Haas informoval, že v roce 2011 došlo ke zrušení Oddělení kynologie Služby cizinecké policie a k převedení psů i se psy pod jednotlivá Krajská ředitelství Policie ČR.

Tito služební psi jsou nadále využíváni jako podpora výkonu činností této služby, zejména při kontrole oprávněnosti pohybu cizinců v schengenském prostoru, při kontrole pobytu cizinců a kontrole plnění povinností ubytovatelů, při kontrolách zaměřených a odhalování neoprávněného zaměstnávání cizinců, při pátrání po osobách, které nesplňují nebo přestaly splňovat podmínky pro pobyt na území ČR a dále také při eskortní činnosti (Policie ČR, 2018c).

3.3.2.3 Útvar pro ochranu ústavních činitelů ochranné služby a Útvar pro ochranu prezidenta ČR ochranné služby

U Útvaru pro ochranu ústavních činitelů ochranné služby a Útvaru pro ochranu prezidenta ČR ochranné služby psů se služebními psy zajišťují speciální úkoly v rámci působnosti svých útvarů a využívají služební psy pouze jako jeden z nástrojů k plnění stanovených úkolů. Jedná se zejména o služební psy na detekci výbušnin a hlídkové psy (Policie ČR, 2018c).

3.3.3 Úkoly služební kynologie Policie ČR

Dle Pokynu policejního prezidenta č. 145/2014, kterým se upravuje činnost služební kynologie, odbor a oddělení plní s použitím služebních psů úkoly při:

- a. ochraně bezpečnosti osob a majetku a veřejného pořádku,
- b. zajištění bezpečnosti chráněných objektů, prostorů a osob,
- c. předcházení trestné činnosti,
- d. pátrání po osobách a věcech,
- e. vyhledávání důkazů pro potřeby trestního řízení,

f. preventivní činnosti.

U útvarů policie s celostátní působností je služební kynologie zaměřena na plnění úkolů vyplývajících z jejich činnosti.

Součástí mohou dále plnit úkoly na úseku reprezentace a propagace policie, zejména prezentací výcviku a použití služebních psů na společenských, sportovních, kulturních a vzdělávacích akcích.

3.4 Právní úprava služební kynologie Policie ČR

Není snadné se orientovat v právní úpravě týkající se činnosti a organizace služební kynologie Policie ČR. Její komplikovanost je spatřována v jejím rozptýlení napříč nadnárodní, zákonné i podzákonné úrovně. Za tímto účelem se autor pokusil vytvořit stručný a přehledný systém právních aktů dotýkající se zkoumané oblasti.

Ve druhé části kapitoly se autor zabývá použitím služebního psa, jakožto donucovacího prostředku, tak jak jej vymezuje zákon č. 273/2008 Sb., o Policii České republiky.

3.4.1 Mezinárodní zákony a nařízení

Článek 10 Ústavy České republiky stanoví, že vyhlášené mezinárodní smlouvy, k jejichž ratifikaci dal Parlament souhlas a jimiž je Česká republika vázána, jsou součástí právního řádu; stanoví-li mezinárodní smlouva něco jiného než zákon, použije se mezinárodní smlouva (Ústavní zákon č. 1/1993 Sb., Ústava České republiky). Mezi zásadní mezinárodní normy, k jejichž implementaci se Česká republika zavázala a jež se dotýkají dané problematiky lze zařadit:

- Všeobecná deklarace OSN o lidských právech - v souvislosti s postavením Policie ČR, jakožto ozbrojenou bezpečnostní složku, a služby kynologie a hipologie je nezbytné uvést Deklaraci OSN o lidských právech ze dne 10. prosince 1948.
- Všeobecná deklarace OSN na ochranu zvířat - deklarace byla vyhlášena mezinárodní organizací UNESCO v Paříži 15. října 1978. Deklarace ve svém článku 2 písm. a) a článku 4 stanoví, že lidé jsou povinni zajistit zvířatům odpovídající péči. Zvířatům vychovaných člověkem nebo vzatých lidmi do zajetí by mělo být zajištěno pět základních svobod - svoboda od hladu a žízně, svoboda od nepohodlí, svoboda od bolesti, poranění a nemoci, svoboda od strachu a stresu, a svoboda uplatnit své přirozené chování.
- Nařízení Rady a Evropského Parlamentu č. 998/2003, které upravuje postup, jak si zažádat o evropský pas pro služebního psa.
- Mezinárodní nařízení týkající se překročení státních hranic se psy - nařízení mají významnou úlohu zejména pro úkoly cizinecké policie.

3.4.2 Právní předpisy a normy

Právní předpisy jsou součástí hierarchicky uspořádaného českého právního řádu (pořádku). Podle právní síly, kdy se začíná od normy o nejvyšší právní síle, se rozlišují zájmové právní předpisy následovně:

- Ústavní zákon č. 1/1993 Sb., Ústava České republiky - je základním pramenem veřejného práva ústavního a spolu se Základní listinou práv a svobod tvoří dva základní pilíře ústavního pořádku ČR. Ústava ve svém čl. 2 odst. 3 stanoví, že Státní moc slouží všem občanům a lze ji uplatňovat jen v případech, v mezích a způsoby, které stanoví zákon.
- Ústavní zákon č. 2/1993 Sb., Listina základních práv a svobod - Listina v článku 3 odst. 2 stanoví, že státní moc lze uplatňovat jen v případech a v mezích stanovených zákonem, a to způsobem, který zákon stanoví.
- Právní předpisy dopadající na činnost Policie ČR:
 - Zákon č. 273/2008 Sb., o Policii České republiky
 - Zákon č. 361/2003 Sb., o služebním poměru příslušníků bezpečnostních sborů
 - Zákon č. 40/2009 Sb., trestní zákoník
 - Zákon č. 141/1961 Sb., o trestním řízení soudním
 - Zákon č. 200/1990 Sb., o přestupcích
 - Zákon č. 361/2000 Sb., o provozu na pozemních komunikacích a o změnách některých zákonů
 - Vyhláška č. 122/2015 Sb., o způsobu vnějšího označení, služebních stejnokrojích a zvláštním barevném provedení a označení služebních vozidel, plavidel a letadel Policie České republiky a o prokazování příslušnosti k Policii České republiky (Policie ČR, 2018d)
- Právní předpisy mající vztah ke služební kynologii a hipologii:
 - § 51, 53, 57 až 59 zákona č. 273/2008 Sb., o Policii České republiky - upravují použití služebního psa jakožto donucovacího prostředku
 - Zákon č. 166/1999 Sb., o veterinární péči
 - Zákon č. 449/2001 Sb., o myslivosti
 - Zákon č. 289/1995 Sb., o lesích
 - Zákon č. 246/1992 Sb., na ochranu zvířat proti týrání

- Nařízení Ministerstva vnitra č. 25/2004, o zabezpečování výživy služebních psů a koní
- Nařízení Ministerstva vnitra č. 30/2002, o nakládání s nepotřebným movitým majetkem
- Nařízení Ministerstva vnitra č. 58/2006, o podmínkách poskytování veterinární péče u MV a PČR
- Výkladové stanovisko Nejvyššího státního zastupitelství ČR č. 10/1995, k využívání metody zkoumání pachových stop v přípravném řízení

3.4.3 Interní normativní akty

Využití služebního psa u Policie ČR je z většiny řešeno závaznými pokyny na úrovni interních předpisů. Nejvýznamnějším pokynem je závazný pokyn policejního prezidenta č. 145/2014, kterým se upravuje činnost služební kynologie. Tato norma provádí zákonnou úpravu obsaženou zejména v Zákoně č. 273/2008 Sb., o Policii České republiky.

- Pokyn ředitele Ředitelství služby pořádkové policie Policejního prezidia České republiky č. 9/2009, kterým se stanoví postup policistů na úseku činnosti služební kynologie - tento pokyn upravuje zkušební řád pro přezkušování služebních psů v Policii ČR a stanovuje závazná kritéria pro výchovu a výcvik štěňat a mladých psů u Policie ČR. Pokyn dále upravuje závazná kritéria pro svody služebních psů, zásady k zabezpečení jednotného postupu Policie ČR při využívání metody pachové identifikace, vyhledávání výbušnin služebními psy a materiálně technické zabezpečení, využívání metody detekce akceleračních pomocí služebních psů a statistická hlášení o použití služebního psa. Tento pokyn byl ve všech svých částech vyjma části čtvrté zrušen a nahrazen pokynem č. 45/2014. V platnosti zůstala pouze část čtvrtá, a to jen pro účely metody pachové identifikace.
- Pokyn ředitele ředitelství služby pořádkové policie Policejního prezidia České republiky č. 45/2014, který podrobněji upravuje činnost služební kynologie, vymezuje pojmy a obecné zásady výkonu policejně kynologických činností, zaobírá se vzděláváním a výcvikem psovodů a psů a evidencí psů
- Pokyn policejního prezidenta č. 145/2014, kterým se upravuje činnost služební kynologie - při zajišťování výkonu služby, zajišťování výcviku a odborné přípravy,

péči o služební psy, zajišťování obměny služebních psů, vedení evidence služebních psů, metodicko-kontrolní činnosti na úseku služební kynologie a chovu služebních psů.

- Pokyn ředitele ředitelství služby pořádkové policie Policejního prezidia České republiky č. 24/2015, kterým se upravuje předávání služebních psů ze součástí odboru služební kynologie a hipologie ředitelství služby pořádkové policie Policejního prezidia České republiky - upravuje postup umožňující převzetí služebního psa ze součástí odboru služební kynologie a hipologie ředitelství služby pořádkové policie Policejního prezidia bezprostředně po výběru konkrétního psa.
- Pokyn ředitele ředitelství služby pořádkové policie Policejního prezidia České republiky č. 28/2015, kterým se mění pokyn ředitele ředitelství služby pořádkové policie Policejního prezidia České republiky č. 45/2014, kterým se podrobněji upravuje činnost služební kynologie
- Pokyn ředitele Krajského ředitelství policie Středočeského kraje č. 30/2015, kterým se upravuje činnost služební kynologie v působnosti Krajského ředitelství policie Středočeského kraje
- Rozkaz policejního prezidenta č. 222/2015, kterým se stanoví pilotní projekt přípravy služebních psů k porovnání pachu při skládání řady pachových konzerv druhou osobou - platnost rozkazu vypršela k 31. březnu 2016.
- Pokyn ředitele odboru zdravotnického zabezpečení MV č. 8/2014, kterým se stanovují zvláštní podmínky pro zdravotní posuzování doplňkových psů a pro vydávání pasů u služebních psů v Ministerstvu vnitra a Policii České republiky
- Pokyn ředitele odboru zdravotnického zabezpečení MV č. 2/2015, kterým se metodicky stanoví jednotné zásady kontroly zdraví služebních zvířat v Ministerstvu vnitra a Policii ČR
- Pokyn ředitele odboru zdravotnického zabezpečení MV č. 5/2015, kterým se stanoví zásady kontroly zdraví, dědičnosti zdraví a klasifikace zdravotního stavu služebních psů v Ministerstvu vnitra Policie ČR

3.4.4 Koncepce, dohody

- Koncepce k rozvoji služební kynologie a služební hipologie v Policii České republiky z roku 1997 - autorem je bývalý policejní prezident Oldřich Tomášek.
- Koncepce k dalšímu rozvoji služební kynologie a služební hipologie v Policii České republiky z roku 2009 - navazuje na předchozí koncepci z roku 1997. Jejím autorem je bývalý policejní prezident Oldřich Martinů. Koncepce vyhodnocuje aktuální stav a úroveň služební kynologie a hipologie a navrhuje opatření k dalšímu rozvoji služební kynologie a hipologie. Tato koncepce navrhuje změny v oblasti legislativní, organizační a personální. Stručně řečeno počítá zejména s navýšením služebních míst, se zvýšením úrovně metodické pomoci a rozsahu kontrolní činnosti, snížením administrativy, počtu interních aktů a pokynů, se zřízením tříčlenné výkonné chovatelské komise, poradního sboru aj. 24. února 2016, mjr. Haas konstatoval, že obě koncepce byly ve všech svých částech naplněny.
- Dohoda o vzájemné spolupráci uzavřená podle § 51 zákona č. 40/1964 Sb., občanského zákoníku, ve znění pozdějších předpisů mezi Českou zemědělskou univerzitou v Praze a Ministerstvem vnitra ze dne 25. srpna 2009 - za Českou zemědělskou univerzitu v Praze dohodu podepsal bývalý rektor univerzity prof. Ing. Jan Hron, DrSc., dr.h.c. a za Ministerstvo vnitra plk. Mgr. Ing. Ivan Bílek, bývalý náměstek Policejního prezidenta pro vnější službu. Dle článku 1 je předmětem této dohody vzájemná spolupráce stran, zejména umožnění praktického vyučování vybraným studentům univerzity formou odborné praxe a bezplatná pomoc univerzity při socializaci štěňat v chovných stanicích služebních psů Prackovice a Domažlice, odboru služební kynologie a hipologie ředitelství služby pořádkové policie Policejního prezidia České republiky.

3.4.5 Zákonná úprava psa jako donucovacího prostředku

Důvodová zpráva vlády ČR k zákonu č. 273/2008 Sb., o Policii České republiky stanoví, že donucovací prostředek se používá při naplnění zákonného důvodu, aniž by bylo stanoveno, proti komu nebo čemu je tohoto prostředku užito - osoba, zvíře či jiná věc.

Ustanovení § 52 písm. j) jmenovaného zákona zařazuje služebního psa do taxativního seznamu donucovacích prostředků. Následující ustanovení stanoví obecné podmínky použití donucovacího prostředku. Za splnění těchto podmínek je policista oprávněn použít donucovací prostředek k ochraně bezpečnosti své osoby, jiné osoby nebo majetku anebo k ochraně veřejného pořádku. Před použitím donucovacího prostředku je policista povinen vyzvat osobu, proti které zakročuje, aby upustila od protiprávního jednání, s výstrahou, že bude použito donucovacích prostředků. To neplatí v případě použití prostředku k zabránění odjezdu vozidla. Od výzvy s výstrahou lze upustit v případě, že je ohrožen život nebo zdraví osoby a zákrok nesnese odkladu.

Mates (2009) doplňuje, že v případě ochrany majetku musí policista vždy výzvu použít.

Zákona č. 273/2008 Sb., o Policii České republiky dále stanoví, že policista je oprávněn použít donucovací prostředek, který umožní dosažení účelu sledovaného zákrokem a je nezbytný k překonání odporu nebo útoku osoby, proti níž zakročuje. Policista při použití donucovacího prostředku dbá na to, aby nezpůsobil osobě újmu zřejmě nepřiměřenou povaze a nebezpečnosti jejího protiprávního jednání.

Policista by při užití psa neměl způsobit osobě újmu zřejmě nepřiměřenou jejímu protiprávnímu jednání. Může se i stát, že dané osobě bude způsobena újma větší než ta, která hrozila z jejího jednání, ale nikdy nesmí být zřejmě nepřiměřená (Mates, 2009).

Jmenovaný zákon dál pokračuje, že po použití donucovacího prostředku nebo zbraně, při kterém došlo ke zranění osoby, je policista povinen ihned, jakmile to okolnosti dovolí, poskytnout zraněné osobě první pomoc a zajistit lékařské ošetření. Dále je povinen učinit neodkladné úkony nebo jiná opatření, aby mohla být řádně objasněna oprávněnost použití zbraně.

První pomoc poskytne, jakmile mu to okolnosti dovolí. Není přitom podstatné, jakého rozsahu zranění je. Zranění zjišťuje z objektivních známek poranění (např. krvácení), podle chování zraněné osoby nebo podle jejího sdělení (Vangeli, 2014).

Podle dotčeného zákona zákrok, při kterém bylo použito donucovacího prostředku nebo zbraně, je policista povinen bezodkladně ohlásit svému nadřízenému a sepsat o něm úřední záznam s uvedením důvodu, průběhu a výsledku jejich použití. Zvláštní omezení stanoví ustanovení § 58, kdy policista nesmí použít mimo jiné služebního psa při zákroku

proti zjevně těhotné ženě, osobě zjevně vysokého věku, osobě se zjevnou tělesnou vadou nebo chorobou nebo osobě zjevně mladší 15 let.

Služební pes může být použit jako donucovací prostředek s náhubkem nebo bez náhubku. Bez náhubku je možné psa použít proti ozbrojené osobě, u které hrozí útok, nebo v případě kdy je ohrožen život nebo zdraví a nelze zasáhnout mírnějším donucovacím prostředkem. V jiných případech je povinné, aby měl pes náhubek. Použití psa v tomto znamená jeho vypuštění nebo jeho kontakt s fyzickou osobou. Psa na vodítku obecně nelze považovat za donucovací prostředek. V takovém případě nemusí mít pes náhubek (Vangeli, 2014).

3.5 Využití služební kynologie v praxi

Podle pokynu policejního prezidenta č. 145/2014, kterým se upravuje činnost služební kynologie, o vyslání psovoda se služebním psem s platným atestem pro danou policejně kynologickou činnost, rozhoduje vedoucí policista nebo policista příslušného operačního střediska policie. Za tímto účelem vedou operační střediska útvaru policie aktuální seznam psovodů se služebními psy. Psovoda na místě události doprovází hlídka, která je mu k ruce při zajišťování stop a odpovídá za bezpečnost psovoda. Policista, který si vyžádal výjezd psovoda, je povinen poskytnout psovodovi veškeré potřebné informace. Na základě těchto informací psovod rozhodne o způsobu a době nasazení služebního psa, příp. psovodů a psů. O každém použití služebního psa sepíše psovod záznam o použití služebního psa. Pro účelné použití služebních psů je nutné:

- zajistit místo činu nebo události, zejména zamezit vstupu osob a vjezdu vozidel do prostoru předpokládaného pohybu hledané osoby,
- s ohledem na druh policejně kynologické činnosti včas na místo události vyžádat psovoda se služebním psem.

Pokyn policejního prezidenta dále upravuje případy, kdy využití služebních psů může být vzhledem k vnitřním i vnějším okolnostem omezeno nebo zcela vyloučeno:

- pohybu velkého množství osob nebo dopravních prostředků,
- špatného počasí,
- přítomnosti nebezpečných nebo toxických látek,
- velké časové prodlevy,
- nebezpečného terénu, jenž vyžaduje zvláštní vyškolení psovoda,
- ze zdravotních či veterinárních důvodů psa.

Doležal a Volf (1998) shrnují, že práci psa může komplikovat celá řada okolností. Vedle neustále se měnícího prostředí mohou chování psa ovlivnit i procesy fyziologické, které probíhají uvnitř jeho organismu. Změny v prostředí i v organismu jsou složitými činiteli záporné povahy. Psovod musí výcvik psa provádět tak, aby se maximálně přibližoval podmínkám budoucího praktického použití. Proto je nutné při výcviku měnit prostředí, terén i denní dobu.

3.5.1 Pracovní plemena psů

- Německý ovčák - vyšlechtěn v Německu koncem 19. století z Wintenberského a Durinského ovčáckého psa. Je všestranně použitelný. Němečtí a belgičtí ovčáci z České republiky mají jeden z nejlepších genetických základů a temperament. Přibližně polovina německých ovčáků amerických policistů má nějakou spojitost nebo přímo pochází z České republiky (Mares, 2016).
- Dobrman - vyšlechtěn ve druhé polovině 19. století v Německu z hladkosrstých pinčů, přikřížením Rotweilera a Francouzského ovčáckého psa. Pro svůj temperament je vhodný pro hlídkovou službu.
- Boxer - vyšlechtěn v Německu, za plemeno uznán až v roce 1925. Pochází z původních mohutných dogovitých psů, používaných k lovu velkých zvířat. Je velmi dobrý obranář a společník člověka.
- Knírač velký - vyšlechtěn v Německu začátkem 20. století křížením středních kníračů s francouzskými ovčáckými psy, ruskou lajkou, erdelterierem a dogou. Přesné záznamy o tomto křížení nejsou. Je všestranně použitelný.
- Erdelterier - ve druhé polovině 19. století vypěstován v Anglii křížením psů vydrařů s původními anglickými teriéry. Dále byli kříženi bulteriér, kolie, gordonsetr a retriever. Je všestranně použitelný.
- Rotweiler - z původního plemene, používaného k doprovodu stád dobytka, prošlechtěn v Německu. Za služební plemeno uznán v roce 1910. Je všestranně použitelný.
- Doga německá - původní plemeno těžkých válečných psů. Bylo prošlechtěn ve druhé polovině 19. století v Německu křížením Greyhundů. Pes je vhodný pro hlídkovou službu, je věrným společníkem člověka (Doležal a Volf, 1998).

3.5.2 Kategorie služebních psů dle činnosti

Služební psy dělíme do dvou kategorií, a to na psy pro všestranné použití a ke speciálnímu použití. Služební psi pro všestranné použití jsou určeni pro hlídkovou a pátrací činnost. Specialisté vyhledávají omamné a psychotropní látky, výbušniny, zbraně a jejich části, neživé osoby a jejich části, dále jsou připravováni k detekci ohnisek požárů a k využití při metodě pachové identifikace (Gregor, 2009).

3.5.3 Využití služebního psa

Služebního psa lze tedy použít na:

- pachové práce
 - vyhledávání pachové stopy pachatele (vloupání do objektu, útěk řidiče od nehody, útěk pachatele loupežného přepadení, útěk pachatele krádeže aj.)
 - vyhledávání předmětů a stop souvisejících se spáchanou trestnou činností (vyhledání předmětů pachatele, předmětů krádeže aj.)
 - vyhledávání ukrytých osob v objektu nebo terénu
 - vyhledávání nábojnic po střelbě
- obranné práce
 - zákroky při fyzickém napadení (rvačky, zákrok proti skupině osob aj.)
 - zákrok proti nebezpečnému pachateli nebo agresivní osobě (zadržení nebezpečného pachatele, dodání agresivní osoby do výkonu trestu odnětí svobody, aj.)
 - napadení střeženého objektu
 - vyhledání ukrytého pachatele v objektu či prostoru (útěk či úkryt pachatele v prostoru či objektu)
 - asistence zasahujícím policistům (domovní prohlídky, zajištění místa činu aj.)
 - zajištění veřejného pořádku (narušení veřejného pořádku, výtržnictví aj.)
- speciální práce
 - problematika na vyhledávání výbušnin
 - problematika na vyhledávání drog
 - problematika na vyhledávání neživých osob (mrtvol)
 - problematika na vyhledávání požárů (akcelerátorů)
 - problematika na metodu pachové identifikace
- ostatní činnosti
 - pátrací akce (po osobě pohřešované, hledané či ohrožené na životě)
 - preventivní akce (kontrola chatových oblastí, kontrola střežených objektů aj.)
 - pořádková a operativní hlídka (součinnost s obvodními odděleními)
 - prezentace výcviku (Intranet PČR, 2018)

Jiné dělení uvádí Doležal a Volf (1998), kteří rozlišují použití psa:

- na pachovou stopu pachatele
- označení pachatele
- ztotožnění pachu dvou předmětů stejného majitele
- vyhledávání nábojnic
- použití obranného psa
- zadržení osob
- služební pes jako prostředek morálního působení na pachatele
- osobní prohlídky
- domovní prohlídky
- prohlídky terénu
- eskorty
- střežení objektů
- vyhledávání drog
- vyhledávání zakopaných mrtvol nebo jejich částí atd.

3.5.4 Kriminologická odorologie

Nauka o pachových stopách se nazývá kriminologická odorologie.

Musil (2004) uvádí, že kriminologická odorologie se zabývá zkoumáním a identifikací osob a věcí podle pachu.

Straus a Kloubek (2010) definují pach jako podíl odpařených nebo odsublímovaných molekul nebo atomů, které charakterizují osobu nebo objekt, ze kterých pochází.

Čichová soustava vyškoleného psa je alespoň 10 000 krát citlivější než u člověka. Této schopnosti je využíváno při vyhledávání a záchraně osob, na letištích pro zjištění přítomnosti stop výbušnin, sledování podezřelých a identifikování přítomnosti omamných látek (Supreme Court Debates, 2013).

Speciálně vyškolení psi jsou již delší dobu používáni orgány státní moci k tomu, aby pomohli při vyšetřování trestných činů a při hledání pohřešovaných osob. Přesto není jasné, které složky lidské vůně uvolněné do životního prostředí přispívají k úspěšnému vyhledávání jedinců (Woidtke et al., 2018).

Výcvik psa na speciální pachové práce je jedním z nejnáročnějších výcviků z celé výcvikové práce. Je velmi náročný na vůli a na vztahu psordova k práci se psem. V žádném případě se neobejde bez základních znalostí fyziologických procesů nervové soustavy a čichového ústrojí psa, tedy jeho citlivého analyzátoru (Dubový, 2010).

Je možné vypěstovat čichovou paměť psa natolik, že za určitou dobu po ukončení práce na stopě (1 hodinu a více), je pes schopen daný pach ztotožnit s osobou či věcí. Spolehlivý výkon psa dovede rozšířit počet nepřímých důkazů proti podezřelé osobě, případně vyloučit osobu z podezření vůbec. Správný výkon psa působí navíc velmi depresivně na pachatele, který se často ke spáchání činu při spatření psa již předem dozná (Dubový, 2010).

Čichové schopnosti psa je možno použít k označení pachatele, ztotožnění pachy dvou předmětů stejného majitele, vyhledávání nábojnic, vyhledávání výbušnin, vyhledávání drog, vyhledávání neživých osob a vyhledávání akceleratorů požárů (Doležal a Volf, 1998; Intranet PČR, 2018).

Výsledky studie (Woidtke et al., 2018) ukázaly, že speciálně vyškolení policisté se svými psy mohou sledovat osobu s průměrnou mírou úspěšnosti 82 % a správně identifikovat nepřítomnost zápachové stopy s průměrnou mírou úspěšnosti 97 % za různých podmínek. Tyto údaje poukazují na nízkou potenciální chybovost tohoto specifického týmu.

Jiná studie (Jeziński et al., 2014) poukazuje na přesnost služebních psů, při vyhledávání narkotik. V průměru byly vzorky skrytých narkotik označeny psem po 64 sekundách, přičemž míra úspěšnosti byla 87,7 %. Nesprávně identifikováno bylo 5,3 %. V 7,0 % pokusů se psům nepodařilo najít vzorek léčiva do 10 minut. Němečtí ovčáci byli ve vyhledávání nadřazeni jiným plemenům a poskytovali správné údaje. Oproti tomu teriéři vykazovali poměrně špatný detekční výkon.

Zajímavé výsledky poskytla další studie (Jeziński a kol., 2012), kdy bylo zjištěno, že speciálně vyškolení psi přesněji identifikovali individuální ženské pachy než mužské. Předpokládá se, že to je dáno rozdílem v chemickém složení, nebo kvůli větší "atraktivitě" ženských vůní u psů.

3.5.4.1 Metoda pachové identifikace (MPI)

Metodou pachové identifikace se myslí metodika snímání a uchování pachových stop.

Přesný postup provádění důkazů pachovou stopou není určen obecně závazným právním předpisem, nýbrž ho upravuje výkladové stanovisko Nejvyššího státního zastupitelství č. 10/95 a interní předpisy policie.

Podle zmíněného stanoviska otisk pachové stopy zanechává pachatel nebo jiná osoba na místě dotyku nebo pobytu. Použitelná pachová stopa zůstává na místě činu i za předpokladu, že pachatel stopy zahlazoval. Nepomůže např. použití silné voňavky, pepře, česneku, zanesení místa činu čerstvou stolicí. Otisk pachové stopy nemůže být záměrně zničen. Může však dojít k překrytí pachové stopy následným vstupem cizích osob na místo činu.

Pachová stopa by mohla být zničena jen v důsledku celkové fyzikálně chemické destrukce místa, kde se původně vyskytovala, zpravidla požárem, výbuchem nebo nanesením koncentrované žíraviny (Kloubek, 2002).

Zničení pachových stop předchází pokyn ředitele Ředitelství služby pořádkové policie Policejního prezidia České republiky č. 9/2009 tak, že stanoví postup policistů na úseku činnosti služební kynologie, při kterém musí být pachová stopa sejmuta jako první v pořadí takticko-technických úkonů na místě činu.

Výkladové stanovisko Nejvyššího státního zastupitelství č. 10/95 dodává, že otisk pachové stopy lze zajistit všude, kde bylo možno předpokládat činnost pachatele. Snímání otisku pachové stopy se provádí pouze z míst a předmětů, s nimiž mohl mít pachatel intenzivnější kontakt. Otisk pachové stopy se snímá kontaktem pachového snímače (aratexová látka bílé barvy) se stopou. Menší předměty se zabalí do snímače. Odběr srovnávací pachové stopy se provádí u prověřovaných osob a nejčastěji u obviněného. Osoba musí být seznámena s tím, že se odběr bude provádět a zda je ochotna se mu podrobit. V případě odmítnutí lze vynucovat splnění této povinnosti jen uložením pořádkové pokuty ve smyslu § 66 trestního řádu. Samotný odběr srovnávací pachové stopy se provádí tak, že se přiloží na určité místo těla osoby pachový snímač. Při pachové identifikaci se postupuje tak, že před provedením srovnání se kontroluje náhodná zajímavost pachových konzerv pro psa, který srovnání provádí. Teprve poté je možno započít s porovnáváním pachových konzerv z konkrétního případu. Pes nasaje pach z pachové konzervy. Psovod vezme psa

na vodítku a vede psa podél řady srovnávacích pachových konzerv. V této řadě se vždy umístí vedle pachové konzervy, která je předmětem srovnání, několik klamných pachových konzerv. Pes čichá k jednotlivým sklenicím; shodu označí zalehnutím k příslušné sklenici. Uvedený postup se několikrát opakuje, a to tak, že srovnávaný vzorek se postaví na jiné místo v řadě. Pro zvýšení průkaznosti závěrů o totožnosti lze použít v průběhu dalších porovnání jiného psa. O průběhu a výsledku identifikace se podává zpráva o výsledku srovnání pachů spolu s přílohou, která graficky dokumentuje výsledky jednotlivých srovnání. Zprávu vypracuje příslušné odborné pracoviště.

Pokyn ředitele Ředitelství služby pořádkové policie Policejního prezidia České republiky č. 9/2009, kterým se stanoví postup policistů na úseku činnosti služební kynologie dodává, že k porovnání pachů může dojít teprve po 24 hodinách od jejich snímání a nejméně 10 hodin po jejich dodání na odborné pracoviště.

3.5.4.2 Důkazní hodnota pachové stopy

Průlomovým, v oblasti dokazování pomocí pachových stop, se stal nálezn Ústavního soudu ze dne 7. dubna 2016 sp. zn. IV. ÚS 1098/15, který konstatoval, že pachové stopy jsou regulérním, nicméně nepřímým, resp. podpůrným důkazem:

a. Metoda pachové identifikace musí být provedena nejméně za použití standardů vyplývajících z Pokynu ředitele Ředitelství služby pořádkové policie Policejního prezidia České republiky č. 9/2009 ze dne 1. 7. 2009 a současně musí reflektovat aktuální poznatky vědeckého zkoumání této metody. Při hodnocení důkazního významu výsledků pachové identifikace je třeba se zabývat především tím, zda kriminalistický technik a policejní psovod, kteří se na identifikaci podíleli, splňují kvalifikační předpoklady nezbytné pro výkon této činnosti, a zda použitý služební pes absolvoval předepsaný výcvik, eventuálně potřebné přezkoušení způsobilosti identifikovat pachové stopy, případně jaké byly jeho dosavadní statistické výsledky v úspěšnosti identifikace, zda metoda pachové identifikace použitá v konkrétním případě respektuje požadavek, aby stopy byly sejmuty a uchovány řádně, aby nedošlo k jejich záměně, nebo k tzv. přenosu pachu či k nepřípustné manipulaci při ztotožňování stopy.

b. Přezkoumání správnosti provedení metody pachové identifikace by mělo být v případě pochybností provedeno pomocí kontrolního znaleckého posudku z oboru kriminalistika, odvětví kriminalistické odorologie.

c. Sejmutí pachové stopy bude zpravidla neodkladným a často i neopakovatelným úkonem podle § 160 odst. 4 trestního řádu, provedeným především ve stadiu před zahájením trestního stíhání.

d. Při sejmutí a identifikaci pachové stopy obviněného po zahájení trestního stíhání je za účelem minimálního dohledu nad provedením tohoto úkonu nezbytná přítomnost obhájce obviněného případně státního zástupce (§ 165 odst. 3 trestního řádu); přítomnost těchto osob nesmí mít nežádoucí vliv na nerušené, resp. objektivní provedení tohoto úkonu.

e. Na sejmutí srovnávací pachové stopy, jehož cílem je získání objektivně existujících důkazů pro forenzní vyšetření a které nevyžaduje aktivní jednání obviněného či podezřelého, ale toliko strpění jejich provedení, nelze pohlížet jako na úkon, jímž by byl obviněný či podezřelý donucován k ústavně nepřijatelnému sebeobviňování.

f. O úkonech (sejmutí, uchování a ztotožnění) musí být vyhotoveny protokoly ve smyslu § 55 odst. 1 trestního řádu; v případě, vzniknou-li pochybnosti o průběhu těchto úkonů, je třeba opatřit vysvětlení (§ 158 odst. 3 trestního řádu) nebo výpověď (§ 101 trestního řádu) osoby, která úkon prováděla nebo se jeho provedení účastnila. Za účelem vyloučení pochybností o správnosti identifikace je vhodné provedení obrazového záznamu průběhu tohoto úkonu.

g. Důkaz metodou pachové identifikace je nepřímým důkazním prostředkem, který jako jediný zpravidla k uznání viny trestným činem nepostačuje.

3.6 Komparace české a slovenské služební kynologie

Služební kynologie na Slovensku je velmi podobná té naší. Spolupráce mezi útvary je tak na vysoké úrovni. Oba státy se vzájemně zapojují do kynologických soutěží, kde je možné porovnat úroveň připravenosti služebních zvířat. Společný výkon služby je prováděn na základě vzájemných dohod, např. při přeshraničním pronásledování osob (Gregor, 2009).

Po vzniku Prezídia Policajného sboru Slovenskej republiky dne 1. 2. 1991 se následně 1. 5. 1991 nařízením ministra vnútra SR č. 4/1991 vytvořil odbor služebnej kynológie Prezídia Policajného zboru Slovenské republiky jako samostatný útvar centrálního stupně řízení služební kynologie v policejním sboru (Ďurišin a Gallová, 2009).

Výsledkem dlouhotrvajícího úsilí a aktivit managementu odboru kynologie a hipologie Prezídia Policejního sboru je současný organizační model, který plně zabezpečuje efektivní výkon policejní kynologie v celém širokém rozpětí úloh, které plní služební kynologie, a to jak na úrovni Prezídia Policejního sboru, na úrovni krajských ředitelství policejního sboru, tak na úrovni okresních ředitelství policejního sboru (Ďurišin a Gallová, 2009).

Činnost policejního sboru Slovenské republiky je upravena zákonem Národnej rady Slovenskej republiky č. 171/1993 Z. z. o Policajnom zbore. Tento zákon rovněž upravuje použití služebního psa jako donucovacího prostředku. Ustanovení § 53 přímo pak upravuje požití psa jako donucovacího prostředku. Tím se slovenská právní úprava liší od té české, kde se pojímá o použití donucovacích prostředků obecně (srov. Kapitola 3.4.5 Zákonná úprava psa jako donucovacího prostředku).

4. Závěr

Cílem této bakalářské práce bylo shromáždit dostupné informace a vypracovat literární přehled na téma kynologie v činnosti Policie České republiky. Práce logicky a systematicky pojednává o problematice služební kynologie Policie ČR a jejího využití, proto lze konstatovat, že cílů stanovených na začátku bakalářské práce bylo dosaženo.

Vzhledem k tomu, že neexistuje žádná aktuální odborná literatura, která by se zabývala čistě problémem služební kynologie Policie ČR, mohla by tato práce posloužit jako cenný zdroj informací pro laiky, policisty, psovody, včetně zájemců o místo služebního psovoda či kynologa.

5. Přehled literatury a použitých zdrojů

5.1 Monografie a časopisecké články

- Barras C. 2018. Ancient humans loved their dogs. *New Scientist*. 237(3165). p. 10-10. ISSN: 02624079.
- Coren S. 1997. *Intelligence psů. Robot*. Praha. 287 s. ISBN: 80-902061-0-7.
- Doležal J., Volf Z. 1998. *Kriminalistické minimum IV. Část - Policejní kynologie a odorologie*. MV ČR. Praha. 31 s. Č.J.: SP-218/RS-98.
- Dubový H. 2010. Dějiny služební kynologie. *Bulletin Národní protidrogové centrály*. 4/2010. s. 55-56. ISSN: 1211-8834.
- Ďurišin V., Gallová L. 2009. *Policajná kynológia na Slovensku*. Kynologický klub Polícia-Slovakia. Bratislava. 243 s. ISBN: 978-80-970144-1-4.
- Gregor J. 2009. Řekli nám na odboru služební kynologie a hipologie; Psi a koně ve službách policie. *Kriminalistický sborník*. 5/2009. s. 60-62.
- Jezierski T., Adamkiewicz E., Walczak M., Sobczynńska M., Górecka-Bruzda M., Ensminger J., Papet E. 2014. Efficacy of drug detection by fully-trained police dogs varies by breed, training level, type of drug and search environment. *Forensic Science International*. 237. p. 112-118. ISSN: 03790738.
- Jezierski T., Sobczynńska M., Walczak M., Górecka-Bruzda M., Ensminger J. 2012. Do Trained Dogs Discriminate Individual Body Odors of Women Better than Those of Men? *Journal of Forensic Sciences*. 57(3). p. 647-653. ISSN: 00221198.
- Kloubek M. 2002. Kriminalistická metoda pachové identifikace prostřednictvím služebního psa. *Kriminalistický sborník*. 5/ 2002. s. 38-44
- Krajník V., Ďurišin V., Kozák M., Bohrn F., a kol. 2009. *Policajná kynológia*. Akadémia Policajného zboru v Bratislave. Bratislava. 573 s. ISBN: 9788080544768.
- Mares M. 2016. Czech mates. *Newsweek Global*. 167(11). s. 58-59. ISSN: 00289604.
- Mates P., a kol. 2007. *Policejní právo, právní předpisy s komentářem*. Linde Praha. Praha. 400 s. ISBN: 978-80-7201-672-3.
- Musil J., a kol. 2004. *Kriminalistika*. 2. vydání. C. H. Beck. Praha. 606 s. ISBN 80-7179-878-9.
- Rulc J. 2010. *Dějiny služební kynologie*. CanisTR. Praha. ISBN: 978-80-904210-3-5.
- Rulc J., Štaudinger J., Nevolný P. 2014. *Dějiny československé služební kynologie: vznik a historický vývoj četnické a policejní kynologie, jakož i ostatní služební*

kynologie na území Československa. CanisTR. Praha. 764 s. ISBN: 978-80-9042-108-0.

- Schafer, Elizabeth D. 2016. Dogs, wolves, and coyotes. Salem Press Encyclopedia of Science.
- Stacho P., Ďurišín V. 2001. Riadenie a výkon služobnej kynologie v Policajnom zbore. 1. časť. Akadémia Policajného zboru v Bratislave. Bratislava. 90 s. ISBN: 80-8054-166-3.
- Stacho P., Ďurišín V. 2001. Riadenie a výkon služobnej kynologie v Policajnom zbore. 2. časť. Akadémia Policajného zboru v Bratislave. Bratislava. 90 s. ISBN: 80-8054-166-3.
- Stewart R. 2014. Police dogs. Salem Press Encyclopedia.
- Straus J., Kloubek M. 2010. Kriminalistická odorologie. Aleš Čeněk. Plzeň. 184 s. ISBN: 978-80-7380-238-7.
- Supreme Court Debates. 2013. Drug-sniffing dogs. 16(1). p. 3-4. ISSN: 10995390.
- Vangeli B. 2014. Zákon o Policii České republiky: komentář. 2. vydání. C.H. Beck. Praha. 488 s. ISBN: 978-80-7400-543-5.
- Velemínský M. (ed.). 2007. Zooterapie ve světle objektivních poznatků. Dona. České Budějovice. 334 s. ISBN: 978-80-7322-109-6.
- Woidtke L., Dreßler J., Carsten B. 2018. Individual human scent as a forensic identifier using mantrailing. Forensic Science International. 282. p. 111-121. ISSN: 03790738.

5.2 Elektronické monografie a články, www stránky a počítačové programy

- Dlouhý M. Proč četník nesměl vodit psa a pitvořivě se pohybovat. Idnes [online]. 2014 [cit. 2016-03-10]. Dostupné z: <http://technet.idnes.cz/policejni-psi-zacatky-Out/vojenstvi.aspx?c=A140707_103544_vojenstvi_kuz>.
- Dlouhý M. Čtyřnozí četníci. Historickykaleidoskop [online]. 2010 [cit. 2016-03-10]. Dostupné z: <http://technet.idnes.cz/policejni-psi-zacatky-Out/vojenstvi.aspx?c=A140707_103544_vojenstvi_kuz>.
- Nález Ústavního soudu ČR IV. ÚS 1098/15 [Program] ASPI pro Windows verze 8.0. Aktualizace z 1. ledna 2018 [cit. 2018-02-24]. Dostupné z: <<http://www.aspiwin.com>>.

- Policie ČR. Policie České republiky. Policie-ČR [online]. 2018a [cit. 2018-03-31]. Dostupné z: <<http://policie-cr.webnode.cz/>>.
- Policie ČR. Útvary Policie ČR. Policie ČR [online]. 2018b [cit. 2018-03-30]. Dostupné z: <<http://www.policie.cz/utvary-policie-cr.aspx>>.
- Policie ČR. Odbor služební kynologie a hipologie. Policie ČR [online]. 2018c [cit. 2018-03-31]. Dostupné z: <<http://www.policie.cz/clanek/odbor-sluzebni-kynologie-a-hipologie-904727.aspx?q=Y2hudW09Mg%3d%3d>>.
- Policie ČR. Organizační struktura. Policie ČR [online]. 2018d [cit. 2017-03-31]. Dostupné z: <<http://www.policie.cz/clanek/organizacni-struktura.aspx>>.
- Policie ČR. Vybrané české právní předpisy. Policie ČR [online]. 2018e [cit. 2018-03-31]. Dostupné z: <<http://www.policie.cz/clanek/vybrane-ceske-pravni-predpisy.aspx>>
- Policie ČR. Služební psi PČR. Policie ČR [online]. 2010a [cit. 2016-02-23]. Dostupné z: <<http://www.policie.cz/clanek/sluzebni-psi-pcr.aspx>>.
- Policie ČR. Pohlaví a rasy služebních psů PČR. Policie ČR [online]. 2010b [cit. 2016-02-23]. Dostupné z: <<http://www.policie.cz/clanek/pohlavi-a-rasy-sluzebnich-psu-pcr.aspx>>.

5.3 Vybrané legislativní dokumenty

- Ústavní zákon č. 1/1993 Sb. ze dne 28. prosince 1992 Ústava České republiky. In: Sběrka zákonů České republiky. 1993. částka 1. s. 1-16. ISSN: 1211-1244.
- Ústavní zákon č. 2/1993 Sb. ze dne 16. prosince 1992 Listina základních práv a svobod. In: Sběrka zákonů České republiky. 1993. částka 2. s. 17-24. ISSN: 1211-1244.
- Zákon č. 273/2008 Sb. ze dne 17. července 2008 o Policii České republiky. In: Sběrka zákonů České republiky. 2008. částka 91. s. 4086-4156. ISSN: 1211-1244.
- Zákon č. 553/1991 Sb. ze dne 6. prosince 1991 o Obecní policii. In: Sběrka zákonů České republiky. 1991. částka 137. s. 6922-6936. ISSN: 1211-1244.
- Zákon č. 300/2013 Sb. ze dne 21. srpna 2013 o Vojenské policii. In: Sběrka zákonů České republiky. 2013. částka 115. s. 3346-3363. ISSN: 1211-1244.
- Zákon č. 361/2003 Sb. ze dne 31. října 2003 o Služebním poměru příslušníků bezpečnostních sborů. In: Sběrka zákonů České republiky. 2003. částka 121. s. 5850-5928. ISSN: 1211-1244.

- Zákon Národnej rady Slovenskej republiky č. 171/1993 Z. z. ze dne 6. júla 1993 o Policajnom zbore. In: Zbierka zákonov Slovenskej republiky. 1993. čiastka 46. s. 770-784.
- Závazný pokyn policejního prezidenta č. 145 ze dne 8. července 2014, kterým se upravuje činnost služební kynologie. In: Sbírka interních aktů řízení Policejního prezidia České republiky. 2014. částka 163. s. 27.