

Univerzita Hradec Králové

Pedagogická fakulta

Ústav sociálních studií

**Rizikové chování ve filmové a seriálové tvorbě oblíbené u žáků 8. a 9. tříd
základních škol**

Diplomová práce

Autor:	Bc. Eliška Holubcová
Studijní program:	N7507/ Specializace v pedagogice
Studijní obor:	7502T011/ Sociální pedagogika
Vedoucí práce:	Mgr. et Mgr. Petra Ambrožová, Ph.D.
Oponent práce:	doc. PhDr. Václav Bělík, Ph.D.



Zadání diplomové práce

Autor: Eliška Holubcová

Studium: P20P0033

Studijní program: N7507 Specializace v pedagogice

Studijní obor: Sociální pedagogika

Název diplomové práce: **Rizikové chování ve filmové a seriálové tvorbě oblíbené u žáků 8. a 9. tříd základních škol**

Název diplomové práce AJ: Risky behavior in film and series production popular with pupils in the 8th and 9th grades of primary schools

Cíl, metody, literatura, předpoklady:

Cílem práce je zjistit, jaké typy rizikového chování se ve filmech a seriálech oblíbených u žáků 8. a 9. tříd základních škol objevují. Teoretická část popisuje vybrané typy rizikového chování, charakterizuje žáky 2. stupně ZŠ a hovoří o audiovizuální tvorbě jako nástroji primární prevence a popisuje vliv filmové tvorby na děti. Cílem výzkumného šetření je zjistit, jaké typy rizikového chování se objevují ve sledovaných filmech seriálech žáky 8. a 9. ročníků. Pro účely výzkumu bude použit smíšený design, kvantitativní studie bude zaměřena na oblíbené filmy a seriály u žáků, kvalitativně potom budou tyto výsledky analyzovány z hlediska rizikových projevů.

PROCHÁZKA, Miroslav. *Sociální pedagogika*. Praha: Grada, 2012. Pedagogika (Grada). ISBN 978-80-247-3470-5.

PEŠATOVÁ, Ilona. *Sociálně patologické jevy u dětí školního věku*. Liberec: Technická univerzita v Liberci, 2007. ISBN 978-80-7372-291-3.

VÁGNEROVÁ, Marie. *Vývojová psychologie: dětství a dospívání*. Vyd. 2., dopl. a přeprac. Praha: Karolinum, 2012. ISBN 978-80-246-2153-1.

Garantující pracoviště: Katedra sociální pedagogiky,
Pedagogická fakulta

Vedoucí práce: Mgr. et Mgr. Petra Ambrožová, Ph.D.

Oponent: doc. PhDr. Václav Bělík, Ph.D.

Datum zadání závěrečné práce: 13.1.2021

Prohlášení

Prohlašuji, že jsem diplomovou práci „Rizikové chování ve filmové a seriálové tvorbě oblíbené u žáků 8. a 9. tříd základních škol“ vypracovala pod vedením vedoucí závěrečné práce samostatně a uvedla jsem všechny použité prameny a literaturu.

V Hradci Králové dne

Poděkování

Velké poděkování patří Mgr. et Mgr. Petře Ambrožové, Ph.D., vedoucí této diplomové práce, za metodické vedení a podporu. Dále Mgr. Evě Holubcové za jazykovou korekturu. Poděkování také patří všem mým přátelům učitelům, kteří mi pomáhali při dotazníkovém šetření i samotným žákům za spolupráci při vyplňování. V neposlední řadě bych chtěla poděkovat všem svým blízkým za psychickou podporu při psaní této práce.

Anotace

HOLUBCOVÁ, Eliška. *Rizikové chování ve filmové a seriálové tvorbě oblíbené u žáků 8. a 9. tříd základních škol*. Hradec Králové: Pedagogická fakulta Univerzity Hradec Králové, 2022. 78 s. Diplomová závěrečná práce.

Hlavním cílem bylo zanalyzovat, jaké typy rizikového chování se objevují ve filmech a seriálech oblíbených u žáků 8. a 9. ročníků základních škol. V první části práce je popis současných informací důležitých k danému tématu. Je zde kapitola o rizikovém chování, o médiích a jejich působení na diváky s důrazem na žáky 8. a 9. tříd a o prevenci. Pro účely výzkumu byl využit smíšený design. Kvantitativní studie probíhala pomocí dotazníkového šetření na 351 respondentech z 5 základních škol. Zjišťovala nejoblíbenější filmy a seriály, jaké v nich mají žáci vzory a věnovala se také otázkám mediální výchovy v rodině. Kvalitativně se pak analyzoval obsah filmů a seriálů, které vyšly z první části výzkumu jako nejoblíbenější s důrazem na rizikové chování vyskytující se v nich a u vzorů žáků. Nejoblíbenější seriály byly Simpsonovi, Gangy z Birminghamu a Euforie, filmy Rychle a zběsile, Spider-Man: Bez domova a Avengers. Dalšími výsledky bylo, že rodiče monitorují pouze z 9 %, na co se jejich děti dívají, a nejvíce používaný způsob mediální výchovy v rodině byl z 58 % rozhovor. Také bylo potvrzeno, že chlapci a dívky tohoto věku se liší v žánrové preferenci. Dále se ukázalo, že zkoumané seriály obsahují daleko více forem rizikového chování a zobrazují je ve větší míře než filmy. Nejvíce objevující se formou rizikového chování byla agrese a násilí. Postavy, které žáci uvedli jako svůj vzor, se ve většině případů chovaly rizikově.

Klíčová slova: rizikové chování, filmy, seriály, žáci 8. tříd, žáci 9. tříd

Anotation

HOLUBCOVÁ, Eliška. *Risky behavior in film and series production popular with pupils in the 8th and 9th grades of primary schools*. Hradec Králové: Faculty of Education, University of Hradec Králové, 2022. 78 pp. Diploma Degree Thesis.

The main goal of the thesis was to analyze what types of risky behavior appears in film and series popular with pupils in the 8th and 9th grades of primary school. The first part of the thesis consists of current information important to the topic. There is a chapter on risky behavior, the media and its impact on viewers, with an emphasis on 8th and 9th graders, and a chapter on prevention. A mixed design was used for research purposes. The quantitative study was conducted using a questionnaire survey of 351 respondents from 5 primary schools. The study focused on the most popular films and TV series, pupils's role models, and also the issue of media education in the family. The subject of films and series, which appeared in the first section of the research as the most popular, with an emphasis on risky behavior in them and in pupils's role models, was then qualitatively analyzed. The most popular series were The Simpsons, Peaky Blinders and Euphoria. The most popular films were Fast and Furious, Spider-Man: No Way Home and The Avengers. Other results showed 9 % of parents monitor what their children watch and that the most used way of media education in the family was by interview in 58 % of cases. It has also been confirmed that boys and girls of this age differ in genre preferences. Furthermore, according to research, TV series have been shown to contain far more forms of risky behavior than films. They appear most often in the form of aggression and violence. Behavior of pupils's role models was, in most cases, risky.

Keywords: risky behavior, films, TV series, 8th graders, 9th graders

Prohlášení

Prohlašuji, že diplomová práce je uložena v souladu s rektorským výnosem č. 13/2017 (Řád pro nakládání s bakalářskými, diplomovými, rigorózními, disertačními a habilitačními pracemi na UHK).

V Hradci Králové dne:

Obsah

Úvod	10
1 Rizikové chování	11
1.1 Formy rizikového chování	12
1.2 Rizikové chování z vývojové a osobnostní perspektivy	19
2 Média	21
2.1 Funkce masmédií	21
2.2 Druhy masmédií	22
2.3 Rizikové chování v populárních filmech a seriálech současnosti	24
3 Vliv masových médií na jedince	27
3.1 Vliv masových médií na děti a mladistvé.....	29
4 Prevence.....	32
4.1 Mediální výchova	34
5 Metodologie výzkumu	38
6 Průběh výzkumu	41
7 Výsledky výzkumu	44
8 Diskuse	62
Závěr.....	65
Zdroje	67
Seznam tabulek.....	73
Seznam příloh	74

Úvod

Způsob trávení volného času je jednou z oblastí, na které se zaměřuje sociální pedagogika. Kolaříková a Němec (2017) uvádějí, že způsob, jakým děti a mládež tráví svůj volný čas, se může podepisovat na jejich fyzickém i psychickém zdraví a celkovém vývoji. Konkrétně sledování filmů a seriálů je vedle poslechu hudby a trávení času s přáteli jednou z nejčastějších aktivit, které se věnují. Podle výzkumů sledovanost ať už prostřednictvím televize nebo internetu za poslední roky vzrůstá, a to i vlivem pandemie COVID-19 (Sloboda, Foretová, Michlová a Sudková, 2021; Atmedia, 2020). Proto autorka této diplomové práce považuje tuto tematiku za podstatnou a rozhodla se jí blíže věnovat.

V práci se autorka zaměřuje na filmy a seriály, které sledují žáci 8. a 9. tříd základních škol. Dle Vágnerové (2012) je toto období typické volbou identifikačních vzorů, kterým se osoby tohoto věku snaží přibližovat vzhledem, ale i chováním. Vzorem se často stává osoba z okolí, nebo i celebrita či právě postava z filmu a seriálu, kde výskyt rizikového chování není ojedinělý. Je také potřeba zmínit, že dospívající jsou náchylnější k tomu se chovat rizikově. Skopal, Dolejš a Suchá (2014) například zjistili, že konkrétně na základních školách dochází k významnému nárůstu rizikového chování ve formě abúzu drog a alkoholu, delikvence a šikany právě u adolescentů mezi 12. a 13. rokem života. Autorka považuje za důležité se na toto téma zaměřit z hlediska sociální pedagogiky.

Teoretická část je rozdělena do čtyř hlavních kapitol, které se věnují rizikovému chování, médiím, vlivu masových médií na jedince a prevenci. Vše je také podrobněji zaměřeno na kategorii žáků 8. a 9. tříd ZŠ. Výzkum obsažený v praktické části je koncipován jako smíšený. Hlavním cílem práce je zjistit, jaké typy rizikového chování se objevují ve filmech a seriálech oblíbených u žáků 8. a 9. ročníků. Jako první bude proveden kvantitativní výzkum pomocí dotazníkového šetření s cílem zjistit, jaké filmy a seriály žáci 8. a 9. tříd považují za své nejoblíbenější, jaké se v nich vyskytují rizikové jevy, které postavy ve filmech a seriálech považují za svůj vzor a jakým způsobem probíhá mediální výchova v jejich rodinách. Posléze bude proveden výzkum kvalitativní pomocí analýzy obsahu filmů a seriálů, které vyjdou z dotazníkového šetření jako nejoblíbenější. Konkrétně se bude snažit odpovědět na otázky, jaké formy rizikového chování se v nich vyskytují, jestli žáci dokáží identifikovat ve svých oblíbených filmech a seriálech rizikové chování a jestli se filmové a seriálové vzory žáků chovají rizikově.

1 Rizikové chování

V této práci je termín „rizikové chování“ stěžejní. Podle Bendla (2016) je však téměř nemožné vymezit tento pojem jednoznačně, jelikož je ovlivněn historickou dobou, časem, místem, situací i věkem osob. Autorka tedy níže nabízí vícero definic, které výraz přibližují.

Rizikové chování může být chápáno jako sociální konstrukt, jehož význam se liší podle vědního oboru, který se jím zabývá. Jedná se o pojem, který: „*zahrnuje rozmanité formy chování, které mají negativní dopady na zdraví, sociální nebo psychologické fungování jedince anebo ohrožují jeho sociálního okolí, přičemž ohrožení může být reálné nebo předpokládané.*“ (Širůčková in Miovský, 2012, s.161). Může však značit i takové aktivity, při jejichž provozování dochází přímo či nepřímo k ničení majetku nebo prostředí (Širůčková in Miovský, 2015a).

Dle Miovského (2015, s. 28) je chování rizikové, pokud je jeho důsledkem nárůst „*zdravotních, sociálních, výchovných a dalších rizik pro jedince nebo společnost*“. I Dolejš (2010) se připojuje s podobnou definicí, uvádí, že rizikového chování se může dopouštět jedinec i skupina a vede ke zřetelným psychologickým, sociálním, zdravotním a jiným problémům, které se projevují u jedince, skupiny nebo celé společnosti.

Všechny zmíněné definice se ve svém jádru shodují v tom, co znamená pojem rizikové chování, přičemž akcentují jeho negativní dopady na jedince i prostředí, především na jejich psychologickou, zdravotní a sociální stránku. V tomto kontextu je však potřeba zmínit, že ne vždycky musí mít rizikové chování pouze negativní dopady na člověka. Kasal (in Matoušek, 2013) uvádí příklad, že kouření marihuany může vést k sociální akceptaci jedince u vrstevníků, což je jev pozitivní.

Lze si také povšimnout širokosti a obecnosti definic. Že jde o velikou škálu různých aktivit zmínila také Širůčková (in Miovský, 2015b). Rizikové chování je podle ní různorodou skupinou typů chování, která sahá od extrémního, v podstatě však běžného typu chování (sem lze zařadit například adrenalinové sporty), až po chování hraničící s patologickými jevy (kupříkladu zneužívání drog). Kasal (in Matoušek, 2013) dokonce uvádí, že rizikové chování může označovat i to, jaké mají konkrétní lidé postoje a vnímání vůči různým rizikům.

Z literatury vystupují dva hlavní způsoby, jak na rizikové chování může být nahlíženo. Bělík a Hoferková (2018, s. 10) je pojmenovali takto: „*rizikové chování jako prepatologie*“, a „*rizikové chování jako nadřazený pojem*“. První pohled tedy vidí rizikové chování jako

předstupu patologických jevů a druhý jako jakékoliv chování, které může potencionálně ohrozit zdraví jedince anebo jeho okolí. (Bělík a Hoferková, 2018).

S druhým pohledem pracuje například Dolejš (2010), podle něhož stojí rizikové chování na pomezí normality a sociální patologie. Jedná se o výraz, pod který se řadí pojmy jako problémové, delikventní, disociální, asociální, antisociální či maladaptivní chování. Ne všichni autoři to však vnímají stejně. Například Bendl (2016) popisuje mezi rizikovým a problémovým chováním rozdíl. Při definici rizikového chování se shoduje s výše zmiňovanými definicemi, tedy že jde o aktivity, které vedou ke psychosociálnímu nebo zdravotnímu poškození člověka. Pokud se soustředíme na porušování norem a pravidel, jde o problémové chování.

Autorka této práce se přiklání k názoru prvnímu, tedy že rizikové chování je pojem nadřazený výše zmiňovaným výrazům, a tak s ním bude i dále nakládáno.

V publikaci Sobotkové et al. (2014) lze najít definici „rizikové mládeže“. Jde o mládež takovou, u které souběhem více faktorů dochází ke zvýšení pravděpodobnosti selhání v oblasti sociální a psychické. Kasal (in Matoušek, 2013, s. 347) nabízí definici širší, tedy že se jedná o: *„skupiny mládeže, u kterých jsou v období dospívání souběhem biologických, psychických a kulturních předpokladů a vlivů vytvořeny podmínky pro chování, jež tyto osoby z dlouhodobější perspektivy ohrožuje ve zdravém psychickém i sociálním vývoji a zároveň je sociálním prostředím toto chování spatřováno jako ohrožující“*.

1.1 Formy rizikového chování

Forem rizikového chování je velké množství. Jelikož se tato práce zaměřuje na žáky základní školy, autorka ve své práci vychází z Národní strategie primární prevence rizikového chování dětí a mládeže na období 2019-2027, která nabízí následující rozdělení do 7 hlavních skupin:

„1 Agrese, šikana, kyberšikana a další rizikové formy komunikace prostřednictvím multimédií, násilí, domácí násilí, krizové situace spojené s násilím, vandalismus, intolerance, antisemitismus, extremismus, rasismus a xenofobie, homofobie, krádeže, loupeže, vydírání, vyhrožování

2 Záškoláctví

3 Závislostní chování, užívání různých typů návykových látek, netolismus, gambling

4 Rizikové sporty a rizikové chování v dopravě, prevence úrazů

5 Spektrum poruch příjmu potravy

6 Negativní působení sekt

7 Sexuální rizikové chování“ (MŠMT, 2019, s. 6).

Toto základní rozdělení bylo vydáno v Metodickém doporučení v roce 2010 a v průběhu času bylo rozšířeno i o další oblasti rizikového chování, např. o např. týrání a zanedbávání dětí, sebepoškozování, nová náboženská hnutí, příslušnost k subkulturám či dodržování pravidel prevence vzniku problémových situací týkajících se žáků s PAS ve školách a školských zařízeních (MŠMT, 2019). Rozdělení na tyto tematické oblasti se využívá i v rámci současné školní prevence (Miovský, 2015).

Pro srovnání Sobotková et al. (2014) rozepisují rizikové chování do těchto kategorií: 1) záškoláctví, 2) lhaní, 3) agresivita a agresivní chování, 4) šikana, kyberšikana a násilné chování, 5) obecně kriminální jednání, 6) vandalismus, 7) závislostní chování, 8) rizikové chování na internetu, 9) rizikové sexuální chování, 10) rizikové chování v dopravě, 11) extrémní rizikové sporty a hazardní hry, 12) užívání anabolik a steroidů, 13) nezdravé stravovací návyky, 14) extremismus, 15) xenofobie, rasismus, intolerance a antisemitismus.

V kontextu rizikového chování nelze opomenout **syndrom rizikového chování** (nebo také syndrom problémového chování), který popsali v 70. letech 20. století Jessor a Jessor. Označuje fenomén, kdy se určité formy rizikového chování objevují u jedince současně a je mezi nimi korelace. To znamená, že přítomnost jedné formy se může stát příčinou vzniku jiné (Bendl, 2016). O této problematice se zmiňují také Charvát a Nevoralová (in Miovský, 2015) a uvádí tři skupiny rizikového chování, které se vzájemně propojují. První skupinou je abúzus návykových látek a závislost na nich, druhá zahrnuje poruchy reprodukčního zdraví (tedy příliš brzký vstup do sexuálního života a s tím spojené problémy) a třetí obsahuje negativní sociální jevy v užším smyslu (problémové, agresivní, sebevražedné, kriminální chování aj.). Sobotková et al. (2014) třetí skupinu nazývají jako „negativní jevy v oblasti psychosociálního vývoje.

Existují rizikové faktory, které podporují vznik rizikového chování u jedince, ale také faktory protektivní (ochranné), které vzniku brání. Hamanová (2000) je popisuje ve třech oblastech. Na individuální rovině do rizikových faktorů řadí sklon k riskování, malou sebedůvěru v adolescenci či špatný školní prospěch, do protektivních například schopnost sebekontroly, zapojení se do „pozitivní“ skupiny vrstevníků. Na rovině rodinné zmiňuje jako rizikovou významnou ztrátu v rodině, příliš autoritativní, nebo naopak benevolentní rodiče. Na rovině společenské potom jako rizikový faktor uvádí glorifikaci rizikového a negativního

chování v médiích, jako ochranné například existenci pozitivních vzorů ve společnosti, stálá pozitivní poselství v médiích.

V následující části diplomové práce jsou popsány vybrané typy rizikového chování, se kterými bude pracováno v praktické části. Jelikož je forem rizikového chování velké množství, byly pro účely této práce vybrány ty, které MŠMT považuje za stěžejní. Každá z následujících skupin by mohla být popsána více podrobně (například existuje spousta nových forem rizikového chování v kyberprostoru atd.), není však cílem této práce tyto formy rizikového chování rozebírat.

Násilí, agrese

Násilné chování patří do rizikového chování v oblasti psychosociální, kam lze mimo to zařadit také například opakované lhaní, selhávání ve škole, záškoláctví, útěky z domova apod. (Hamanová, 2000). Agrese může být definována jako tendence se útočně a nepřátelsky chovat k druhým (Lesková, 2013). Je také základním rysem rizikového chování, jako je šikana nebo vandalismus (Procházka, 2012). Lze tedy říci, že agrese a násilí může být společným jmenovatelem pro více forem rizikového chování.

Agresivita se může vyskytovat ve více formách. Jako fyzická (např. ničení věcí, násilí na ostatních), verbální (slovní poškozování nebo zraňování) nebo jako hněv či hostilita (pocity nepřátelství a nespravedlnosti) (Skopal, Dolejš a Suchá, 2014).

V kontextu filmové a seriálové tvorby je prokázáno, že pokud jsou zobrazovány projevy agrese a násilí, lidé při sledování cítí určité vzrušení. Takové scény dokážou rychle zaujmout, vytrhnout z nudy. Intenzitu scén je potřeba časem stupňovat, aby neztratily svoji účinnost (Hájek, Hofbauer a Pávková, 2011). Prezentace násilí ve filmech a seriálech má však dopady na osobnost jedince. Lesková (2013) uvádí, že někteří autoři se shodují v tom, že vzorce agresivního chování si člověk může osvojit právě jeho sledováním. Dále může časté pozorování násilných scén znečitlivit vnímání a jedinec je může začít považovat za něco běžného, normálního. Někteří autoři zase tvrdí, že zobrazované násilí může stimulovat podobné chování v reálném životě a někteří naopak uvádějí, že sledováním takových scén si může například dítě své agresivní chování vybit a nemá potřebu ho ventilovat v reálném životě. Uvádí se 3 základní efekty, jaké může mít na děti zobrazování násilí v televizi:

- děti se mohou stát méně citlivými na bolest a utrpení druhých;
- děti se mohou více bát okolního světa;

- děti se mohou pravděpodobněji chovat agresivně nebo škodlivě vůči ostatním (APA, 2013).

Sebepoškozování

Sebepoškozování je v podstatě agresivní chování směřované vůči sobě bez cíleného záměru zemřít. Důsledkem takového chování je poškození tělesné integrity. Někteří autoři rozlišují mezi kulturně přijatelnými formami poškozování (např. piercingy, tetování) a mezi deviantním chováním (řezání do kůže, pálení se atd.) (Sobotková et al., 2014).

Šikana

Šikana je také jednou z forem agrese či násilí. Skopal, Dolejš a Suchá (2014) ve svém výzkumu zjistili, že výskyt šikany na základní škole má vzestupnou tendenci a vrcholí právě u 8. a 9. ročníků. Průcha, Walterová a Mareš (2013) popisují šikanu jako ponižování nebo týrání žáků ostatními žáky, či dokonce dospělými. Může být fyzická nebo psychická. Žáci, kteří se dopouštějí šikany, bývají často starší nebo fyzicky vyspělejší, sociálně nebo osobnostně narušení.

Kyberšikana a další rizikové formy komunikace prostřednictvím multimédií

Kyberšikana je specifickým druhem psychické šikany, který se rozvinul společně s využíváním digitálních médií, kde je také realizovaná (například prostřednictvím sociálních sítí). Jedná se o nebezpečné komunikační jevy, jejichž následkem je opakované ublížení nebo poškození jiné osoby (Kopecký a Krejčí, 2018). V kyberprostoru však existuje daleko více forem rizikové komunikace. Patří sem například kybegrooming (když se uživatel internetu snaží v oběti vyvolat falešnou důvěru za účelem osobního setkání), kyberstalking (dlouhodobé, stupňující se obtěžování na internetu například sledováním aktivit dané osoby, zahlcováním zprávami na sociálních sítích atd.), sexting (posílání sexuálního obsahu ve formě zpráv, videí či fotografií) a další (Pešat, 2015).

Vandalismus, kriminalita, delikvence mládeže

Za vandalismus se označuje poškozování a ničení majetku, který může být soukromý i veřejný. Pachatel pro takové chování zpravidla nemá žádný motiv, dělá tak pro potěšení či pro potřebu odreagovat se. Může se však také jednat o pokus upozornit na sebe, vyjádřit protest nebo provokaci (MŠMT, 2010). Do skupiny kriminality a delikvence mládeže se pak řadí všechny typy chování mládeže, které porušuje právní předpisy (Průcha, Walterová a Mareš,

2013). Lesková (2013) uvádí, že zobrazováním násilí ve filmech a seriálech může být u mladých diváků podpořen nejen vznik agresivního chování, ale i právě výskyt trestné činnosti.

Extremismus

Za extremismus se považuje ideologie nebo aktivita, která se snaží zlikvidovat stávající politický systém a nahradit ho svojí alternativou. V podstatě jde o významné odchýlení se od aktuálně platných norem ve společnosti. Jedinci mohou být v organizovaných skupinách nebo s nimi sympatizovat. Tyto skupiny mohou propagovat rasismus, anarchii, xenofobii, antisemitismus, vandalismus, násilí, užívání drog či jiné společensky nepřínosné jevy. V základním dělení se rozlišuje krajní pravice, krajní levice, divácké násilí a náboženský extremismus. Extrémisté se výrazně prosazují prostřednictvím médií (Lebeda, 2011).

Rasismus, xenofobie, antisemitismus, intolerance

Co se rasismu týče, lze ho definovat jako chování, které na základě biologického, rasového či národnostního původu přisuzuje určité skupině psychické a mentální schopnosti či dovednosti. Příslušníci těchto skupin jsou pak podle jejich původu hodnoceni a případně i poškozováni. Antisemitistické chování je pak konkrétně cíleno na osoby židovského původu a jejich kulturu. Za xenofobii se označuje strach ze subjektů, které daná osoba vnímá jako cizí, jiné. Všechny případy se mohou projevat verbálním i fyzickým napadáním osob kvůli jejich původu, politickému či náboženskému přesvědčení (MŠMT, 2010). Miovský (2012) uvádí, že jak u rasismu, tak u xenofobie dochází k potlačování zájmů a práv menšin. Jde o intoleranci směřující k jejich odlišnostem a rasovou nerovnocennost.

Homofobie

Homofobie obecně vyjadřuje nepřátelské postoje a chování vůči lidem s menšinovou sexuální orientací či genderovou identitou. Lze se setkat s termíny jako je bifobie (směřuje k bisexuálním lidem) či transfobie (k transsexuálním lidem). Všechny termíny úzce souvisí s šikanou, která je vůči výše uvedeným osobám směřována. Může být však namířena i proti heterosexuálním lidem, kteří pro agresory nespádají do „správných“ genderových norem (MŠMT, 2010).

Záškoláctví

Za záškoláctví se považuje, když žák úmyslně vynechá vyučování ve škole bez legitimního důvodu. Může se ovšem také stát, že žák má nezfalšované omluvenky od zákonného zástupce, ale absence ve škole jsou velmi časté. Záškoláctví má mnoho příčin, může jít o nastavení v rodině (hodnotový systém rodiny, nezáměr rodičů, konflikty, ...), školní

prostředí (nepříznivé klima ve třídě, negativní postoj k učení, konflikty s pedagogy, ...), negativní vliv vrstevnické skupiny, či může jít o příčiny vnitřní (poruchy osobnosti, deprese, školní fobie, ...). Nejrizikovějším věkem k rozvoji záškoláctví je pubescence. Rizikem záškoláctví krom zhoršeného prospěchu a narušení vztahů ve škole je, že v čase, kdy je nad žákem nulový dohled, může docházet k rozvoji ostatních forem rizikového chování (Ženatová, 2011).

Závislostní chování, užívání všech návykových látek

Procházka (2012) uvádí několik faktorů, které podporují vznik závislosti. Řadí sem: genetické predispozice, osobnost dítěte, somatické problémy, vliv rodiny, vrstevníků, školy a socioekonomických faktorů, do nichž také řadí vliv masmédií a reklamy. Negativní vliv masmédií spojuje se vznikem závislostního chování také například Mühlpachr (2001).

Co se týče užívání návykových látek, závislost na nich může vzniknout jak fyzická, tak psychická. Závislost na droze se projevuje nekontrolovatelným bažením, abstinenci příznaky po vysazení, potřebou neustálého navyšování dávky, upřednostňováním užívání dané látky před svými povinnostmi a zájmy, a i přes vědomí negativních dopadů stálým užíváním (Vališová in Průcha, 2009). Sobotková (2014) uvádí, že adolescenti užívají zejména alkohol, cigarety a z drog nejvíce marihuanu. Podle průzkumu WHO (2020) užívání návykových látek vzrůstá mezi 13-15 rokem, přičemž kupříkladu alkohol nejvíce požívají 15letí. Ovšem obecně byl zaznamenán pokles užívání alkoholu i kouření cigaret u osob těchto let v rozmezí 2014-2019. I přes to, že tato čísla klesají, minimálně 1 ze 3 15letých zažil opilost a 1 ze 7 kouřil cigaretu v posledních 30 dnech.

Netolismus

Netolismus označuje závislost na nelátkových „virtuálních drogách“. Za virtuální drogy se považují zejména počítačové hry, sociální sítě, mobilní telefony, závislost na sledování videí a televize aj. (MŠMT, 2010).

Gambling

Za gambling neboli hazardní hraní MŠMT (2010) považuje jednání, kdy jedinec nevratně investuje peníze či jiný majetek za účelem zisku, který však není zaručený. Hazardní hry mohou být například sportovní sázky, výherní automaty, karetní hry, losy, hry v kasinu aj. V současné době se velmi rozmáhají on-line hazardní hry, které lze hrát téměř kdykoliv a kdekoliv a hůře se zde kontroluje, jestli jsou hráči opravdu plnoletí. Z hazardního hraní se může vyvinout i patologické hráčství, tedy závislost na tomto druhu chování. (MŠMT, 2010)

Rizikové sporty, rizikové chování v dopravě a prevence úrazů

Rizikové sporty i rizikové chování v dopravě představuje úmyslné vystavování sebe nebo druhých velkému riziku újmy na zdraví. Konkrétně u rizikových sportů může jít o jízdu na snowboardu v zakázaných oblastech, kde hrozí lavinové nebezpečí, sjezdy divokých řek bez zkušeností a dostatečné přípravy atd. K rizikovému chování v dopravě pak lze přiřadit například jízdu pod vlivem psychoaktivních látek či rychlá jízda v plném provozu (Miovský, 2012). Co se úrazů plynoucích z rizikového chování týče, pravděpodobnost jejich vzniku u osob 13-15 let stoupá oproti mladším dětem, ovšem 13letí mají větší pravděpodobnost úrazů než 15letí (WHO, 2020).

Spektrum poruch příjmu potravy

V období dospívání se mění člověk po psychické i po tělesné stránce. Dívky tyto změny prožívají o něco dříve než chlapci. V tomto věku jsou ohledně změn své postavy citlivější a současný ideál krásy (štíhlá postava s dlouhými nohama a výraznými křivkami), prezentovaný i v médiích, v nich může vyvolávat obavy a nejistoty (Vágnerová, 2012).

Nezdravé stravovací návyky jsou spojovány převážně s mentální anorexií a bulimií (Sobotková et al., 2014). Machová a Kubátová (2015) uvádí, že mentální anorexie se projevuje odmítáním a omezováním příjmu potravy. Bulimie zase psychogenním přejídáním, po kterém úmyslně následuje zvracení. Příčinou obou poruch je strach z nadváhy, neschopnost přijmout svoje tělo a extrémní snaha dosáhnout „ideální“ štíhlé postavy.

Negativní působení sekt

Miovský (2012) definuje sektu jako určitou ohraničenou sociální skupinu, jejíž členové sdílejí stejnou ideologii, čímž se vymezují od okolí. V těchto skupinách dochází k manipulaci, izolaci jejích členů a extrémním zásahům do jejich soukromí. Lebeda (2011) sekty dělí na: křesťanská hnutí, sekty na pomezí křesťanství, sekty orientálního původu, sekty okultistické, psychoanalytické a další. (Lebeda, 2011)

Sexuální rizikové chování

Sexuální chování může být rizikové z vícera pohledů. Například střídání sexuálních partnerů zvyšuje prevalenci pohlavních chorob, zejména pokud sexuální styk probíhá bez ochrany před těmito nemocemi. U předčasného pohlavního života je hlavně u dívek celkově větší pravděpodobnost průniku infekcí do těla. V oblasti psychosociální může způsobovat závažná traumata. A v neposlední řadě je tu riziko nechtěného těhotenství, které s sebou může nést také spoustu psychických, zdravotních i sociálních problémů (Hamanová, 2000). Podle

průzkumu WHO (2020) 1 ze 4 chlapců a 1 ze 7 dívek ve věku mezi 11-15 lety měli sexuální styk, avšak pouze 61 % z nich použilo při posledním styku kondom (to je pokles od posledního průzkumu v roce 2014) a 32 % z nich nepoužilo žádnou ochranu před otěhotněním.

Týrání a zneužívání dítěte

Zanedbávání dítěte se může definovat jako „*nedostatek péče, který způsobuje vážnou újmu ve vývoji dítěte, nebo dokonce ohrožuje jeho život.*“ Rozlišují se tři úrovně zanedbávání od nejmenšího rizika po riziko vážné. Stejně tak se rozlišují tři příčiny zanedbávání dítěte ze strany rodičů – buď o dítě neumí pečovat, nechťejí nebo nemohou. Může mít formu emoční, zdravotní, výchovně-vzdělávací, nedostatečné ochrany před negativními vlivy prostředí, absence dohledu, fyzickou, oblékací či bytovou. (Průcha, Walterová a Mareš, 2013, s. 381)

1.2 Rizikové chování z vývojové a osobnostní perspektivy

Rizikové chování je považováno za jednu ze součástí života dospívajících. Pešatová (2007) k příčinám vzniku rizikového chování zařazuje například špatný prospěch žáka ve škole a jeho nepřijetí třídním kolektivem. Děti, které ve škole neprospívají, mají větší tendenci se chovat rizikově až patologicky, často vyhledávají skupiny, jichž mohou být členem, vně školy. To, jak žák ve škole prospívá, může být ovlivněno i vzděláním jeho rodičů a celkovým fungováním rodiny, s nespokojováním základních životních potřeb. Dle Širůčkové (in Miovský, 2015b), se u velké většiny lidí četnost a míra rizikového chování v dospívání zvyšuje a v pozdějších fázích vývoje projevy ustupují. Tento jev je vysvětlován například vývojovými změnami v myšlení.

V dospívání, zejména mezi 14 a 16 rokem, dochází ke zvýšení hladiny dopaminu, což má za následek chuť mladých lidí vyhledávat vzrušení a z toho pramení i větší sklon k rizikovému chování. K tomu vedou i zvýšené tendence emocionálních reakcí a intenzivnější emoční prožitky. Preferují tak například hlučnou hudbu, experimentují s psychoaktivními látkami a alkoholem, mohou být fascinováni smrtí a násilím (Vágnerová, 2012). Podle Hamanové (2000) má mládež sklony k riskování a experimentování z několika důvodů – kromě výše zmíněného chtějí například získat uznání vrstevníků, dokázat vlastní samostatnost, protestovat proti autoritám nebo to může být jejich způsob řešení problémů, které nejsou (zatím) schopni vyřešit jinak. Ne vždy to však má negativní důsledky, naopak takové experimentování může být dobrou přípravou na dospělost. Je však potřeba nepřesáhnout určitou míru rizikového chování. Dle Vágnerová (2012) také uvádí, že dospívající mají také tendence odpoutávat se od reality a utíkat se do světa hypotéz a fantazií. Útěk do fantazijního světa může být také

obranným mechanismem vůči změnám, které v životě dospívajícího nastávají. Od reality tak utíkají v rámci denního snění či prostřednictvím médií.

2 Média

Slovo médium pochází z latiny a značí prostředek, prostředníka, zkrátka něco, co se nachází uprostřed. Přeneseně také to, co zprostředkovává určité sdělení. Mohou se tím rozumět také technologie zajišťující přenos informací nebo osoby vytvářející mediální obsahy, prostředky masové či mediální komunikace (Jirák, Köpplová, 2009; Mikulcová, Kopecký, 2020). Hromadné sdělovací prostředky, masová komunikační média či masmédia jsou různé termíny značící přenos rozličných sdělení různými prostředky k velkému množství osob (Kraus, Poláčková et al., 2001).

Mezi médiem a příjemcem probíhá takzvaná mediální či masová komunikace, při které je vztah mezi nimi značně nevyvážený a rozdílný od běžné mezilidské komunikace. Masové médium nemá kontakt s publikem, nevidí jejich reakce, jde tedy o komunikaci jednosměrnou. Dále se soustředí především na co nejširší publikum, popřípadě na určité cílové skupiny, komunikace se tedy deindividualizuje. Přístup ke sdělením nebývá omezen. Příjemci si často vytváří k postavám na obrazovkách určitý vztah, aktivně nakládají s nabízeným obsahem (Jirák, Köpplová, 2009).

Většina definic médií se shoduje v tom, že jde o proces, při kterém dochází k šíření určitých informací pomocí technických prostředků. Zároveň má tento proces sociální charakter (zprostředkovává sociální vztahy a kulturní hodnoty) (Lesková, 2013).

2.1 Funkce masmédií

Masmédia mají 4 základní funkce – informativní, formativní, komunikativní, rekreativní. Informativní funkce značí, že masmédia přenášejí a poskytují informace adresátovi pomocí zvuků, slov, symbolů atd. Ty pak následně ovlivňují jeho vědomí, názory, hodnoty či postoje, mohou ho vzdělávat a kultivovat. Formativní funkcí značí to, že masmédia ukazují určité modely situací či osob, které příjemce vezme za své, svým způsobem ho vychovávají, ale mohou jím i manipulovat. Komunikativní funkce tkví v propojování situací či událostí se členy publika. Poslední, rekreativní funkce, znamená, že člověk na chvíli může opustit starosti svého života a relaxovat a zabavit se (Kraus, Poláčková et. al., 2001). Průcha, Walterová a Mareš (2013) tyto funkce pojmenovávají jako: informovat, bavit, přesvědčovat a zprostředkovávat kulturu.

Lesková (2013) zdůrazňuje, že masmediální komunikace ze všech druhů komunikace nejvíce závisí na kultuře, politickém systému dané společnosti nebo na etických principech lidí, kteří v těchto médiích pracují.

2.2 Druhy masmédií

Masmédia lze rozdělit do tří skupin na vizuální, auditivní a audiovizuální. Vizuální média jsou chronologicky nejstarší a lze sem zahrnout noviny, časopisy a jiný tisk. Mezi auditivní média patří přenos mluveného slova, hudby a zvuku obecně přes rozhlas. Audiovizuální média propojují zvuk a obraz a jejich příkladem je televize (Kraus, 2014). Mikulcová a Kopecký (2020) zdůrazňují, že média se dají také dělit na veřejnoprávní a soukromá. Veřejnoprávní jsou zřízena zákony, nemají za cíl ekonomický zisk, ale poskytovat příjemcům objektivní informace. Soukromá média se soustředí převážně na ekonomický zisk.

Jiráček a Köpplová (2009) kromě těchto základních typů zmiňují také digitální média, která nabývají významu od poslední dekády 20. století až do dnes. Do široké společnosti se začala rozšiřovat internetová média, jinak řečeno komunikační prostředky založené na rozvoji telekomunikačních a počítačových sítí. Nový způsob přenosu dat výrazně přispěl k urychlení různých činností, ke globalizaci a získal převahu nad tradičními médii. Internet je však téměř nemožné regulovat, proto se zde hojně objevuje rizikové i sociálně patologické chování či manipulace. Ačkoliv tato forma setkávání se s rizikovými jevy není předmětem této práce, autorka si dovoluje upozornit na skutečnost, kterou popisují například Ševčíková et al. (2014), tedy že pokud děti sledují filmy a seriály přes internetové prohlížeče, často se dostávají do kontaktu i s online riziky. Například se mohou často nezáměrně dostávat do kontaktu se sexuálním obsahem (ve formě vyskakovacích oken na stránkách s videi atd.).

Internet v podstatě propojuje všechny formy tradičních médií a k tomu je rozšířen o nespočet dalších možností. Umožňuje rychlý a jednoduchý přístup k informacím na rozdíl od televize, proto lze v průběhu času, hlavně u mladších skupin obyvatel, sledovat jeho převahu. Podle průzkumu společnosti Atmedia (2021) sleduje televizi denně asi 6,9 milionu Čechů. U osob starších 25 let jsou počty diváků v průběhu let stabilní, u dětí a mladistvých lze však pozorovat dlouhodobý pokles. I přesto denně sleduje televizi 55 % dětí od 4-14 let a 34 % od 15-24 let.

Trendem dnešní doby jsou převážně streamovací platformy (Netflix, Hulu, HBO GO, ...), YouTube, online televize (Mall.tv, Televize Seznam, ...), ale i tradiční televizní vysílání se přesunulo do online prostoru (iVysílání ČT, iPrima, ...). Sledování probíhá čím dál častěji na obrazovkách chytrých telefonů, tabletů, počítačů nebo s pomocí projektorů i na zdi. Avšak i podoba tradiční televize se výrazně změnila v televizi „chytré“ (Sloboda, Foretová, Michlová a Sudková, 2021). Mezi lety 2019 a 2020 byl zaznamenán velký meziroční růst

diváků placených online televizí. V roce 2019 to byla pouze 3 % populace nad 16 let, v roce 2020 už 10,5 % osob. A v roce 2021 dokonce 15,4 %. Televizi na webových stránkách v roce 2020 sledovalo 29,1 % populace, online televize 28,1 %, v roce 2021 to bylo souhrnně 34 % obyvatel (ČSÚ, 2020; ČSÚ, 2021).

Oblíbenost roste i u osob mladších 16 let. Podle studie EU Kids Online jsou děti a dospívající mezi 9-16 lety věku na internetu každý den průměrně 172 minut. Sledování videí se pak věnuje denně nebo i vícekrát za den 73 % osob z této věkové skupiny a 17 % alespoň jednou týdně (Smahel, Macháčková, Mascheroni, Dědková et al., 2020). Tato čísla ovlivnila i pandemie COVID-19, která ovlivnila způsob trávení volného času žáků. Vlivem distanční výuky si často navykli trávit čas u obrazovek svých počítačů či jiných zařízení, ke kterým dříve ani nemuseli mít přístup (Sloboda, Foretová, Michlová a Sudková, 2021). Toto potvrzuje i průzkum společnosti Atmedia (2020).

Boursier, Musetti, Gioia et al. (2021) upozorňují na nárůst diváků seriálů v době pandemie, ale také nového druhu závislostního chování, tzv. „binge-watching“ (tj. shlédnutí několika epizod seriálu za sebou, bez přestávky). Autoři ve svém výzkumu mimo jiné zjistili, že sledování televizních seriálů fungovalo pro mnoho lidí jako určitá copingová strategie, tedy způsob, jak uniknout stresu a úzkosti spojenému s pandemickou situací, přičemž čím větší stres lidé pociťovali, tím spíše ztráceli nad sledováním seriálů kontrolu.

Výzkumná část této práce se zaměřuje konkrétně na filmovou a seriálovou tvorbu, proto se následující část práce věnuje těmto pojmům. **Film** lze obecně popsat jako souvislou řadu snímků určenou k promítání uměleckého díla (Kraus et al., 2006). **Seriál** lze definovat jako: „*sled filmových, a zvláště televizních příběhů, zpravidla od téhož autora, spojených postavami týčž hrdinů*“ (Kraus et al., 2006, s. 723). Může však nabývat i jiných významů, například sledu tematicky spolu souvisejících článků v novinách (Kraus et al., 2006). Pro účely této práce autorka pracuje s termínem seriál podle první definice.

Každý film i seriál se řadí k určitému žánru nebo i více žánrům, kterých je veliké množství. Proto autorka práce zjišťovala, jaké jsou ty nejoblíbenější. Z výše zmíněných informací vyplývá, že klasickou televizi sleduje čím dál méně mladých a tato divácká skupina se přesouvá spíše na online streamovací služby. Proto se při zkoumání nejoblíbenějších žánrů autorka zaměřila právě na tyto platformy. Při bližším průzkumu nejsledovanějších filmů a seriálů společnosti Nielsen (2022) bylo zjištěno, že mezi nejoblíbenějšími seriály se nejvíce vyskytuje žánr drama, mysteriózní, thriller, reality show a komedie. Co se filmů týče,

nejsledovanější jsou na těchto platformách animované filmy pro děti, fantasy a komedie. Žebříček Česko-Slovenské filmové databáze se v žánrech nejoblíbenějších filmů víceméně shoduje, pouze k výčtu přidává žánr krimi, u seriálů však převládá žánr situační komedie (ČSFD, 2022).

Z výzkumů vyplývá, že se žánrová preference proměňuje na základě pohlaví. Hourová (2006) například uvádí, že děti (10-12 let) sledují převážně pořady, ve kterých se vyskytuje násilí a vyšší míra agresivního chování (fyzická i verbální agrese). Z výsledků Výzkumu životního stylu dětí z roku 2011 vyplývá, že komedie je nejoblíbenějším žánrem pro děti od 4 do 14 let. Dále rády sledují pořady animované, o zvířatech, dobrodružné a akční. Mezi 12-13 rokem dochází ke změnám v rámci preferovaných žánrů a převládá komedie, krimi, sci-fi, romantika. V období od 10 až 14 let se začíná rozlišovat vkus dívek a chlapců, přičemž dívky začínají preferovat romantické, rodinné a hudební pořady a déle než chlapci inklinují k dětským pořadům a pohádkám. Chlapci více sledují dobrodružné, akční, krimi, sci-fi či sportovní pořady (Kuncová, 2012). Ke stejnému závěru došla i Krátká (in Řehulka, 2011). Doplnuje, že chlapce přitahují mužní akční hrdinové, kteří poráží nepřítel a vyhrávají. Dívkám záleží více na příběhu a na vztazích v něm, upřednostňují realistické, atraktivní postavy a často vyhledávají další filmy a seriály, ve kterých se jejich oblíbení herci vyskytují. Lacmanová (2013) také zmiňuje, že chlapci sledují seriály, ve kterých se vyskytuje násilí a nevhodné chování, více než dívky.

2.3 Rizikové chování v populárních filmech a seriálech současnosti

Jaké filmy a seriály se stanou těmi nejpopulárnějšími, záleží na mnoha různých faktorech. Žebříčky trendů se liší v každém státě, mění se každým dnem a také záleží na tom, kdo je sestavuje. Proto autorka porovnála žebříčky oblíbenosti společnosti Nielsen (2022), IMDB (2022) i ČSFD (2022) a vybrala několik příkladů, které byly nejvíce zmiňované jako ty nejvíce populární za rok 2021 do března 2022. Následně byly seriály vyhledány na webových stránkách IMDB (2022), kde lze nalézt jejich popis i sekci „Parents Guide“, která upozorňuje na obsahy potenciálně nevhodné pro mladší diváky. Zde je také popsáno, od jaké věkové skupiny je daný pořad vhodné sledovat. Každá země má jinou legislativu, proto hned první příklad seriálu – Lucifer – lze v České republice sledovat již od 13 let, ve většině jiných zemí je doporučen až od 16 let.

Lucifer je seriál koncipovaný jako fantasy komediální krimi. Lucifer vystoupí z pekla, přijme lidskou podobu a pomáhá detektivům s jejich prací jako velmi pohledný, charismatický

muž, který se nemusí přizpůsobovat zákonům na zemi. Objevují se zde násilné scény, vraždy i kriminální chování, které je však často potrestáno. Také alkohol a drogy zde mají časté zastoupení (například když je Lucifer učí žáky ve škole prodávat). **Squid Game** (česky **Hra na oliheň**) je dalším velmi populárním seriálem. Lidé se zapojí do hry plné dětských soutěží s cílem vyhrát velké množství peněz. Hráči se však eliminují tím, že v průběhu her umírají nebo jsou zavražděni, seriál je tak plný brutálních, vypjatých scén, agrese a násilí. Posledním příkladem je seriál **Euphoria**, který je ve většině zemí doporučen od 18 let. Seriál je o životě skupiny teenagerů, hlavní postavou je 17letá dívka s psychickými problémy a závislá na drogách. Objevuje se zde velké množství nahoty, sexuálního rizikového chování, sexuálního obtěžování, znásilnění, riziková komunikace v kyberprostoru, záškoláctví, agrese i násilí, sebevraždy, sebepoškozování a v neposlední řadě také zneužívání návykových látek (alkoholu, marihuany, kokainu, heroinu, opiátů, antidepresiv atd.) a to vše mezi nezletilými (IMDB, 2022).

Oproti výše zmíněným seriálům, filmy, které byly vybrány jako příklady, neobsahují takové množství rizikového chování a všechny mají ve většině zemí věkový limit 12+. **Dune** (česky **Duna**) je akční sci-fi. Děj se odehrává v daleké budoucnosti, kdy probíhá válka o drogu, která prodlužuje život a dokáže maximalizovat lidský potenciál, objevuje se tu tedy opět velké množství bojových scén včetně vražd. Agresi i násilí lze nalézt i v nejnovějším filmu o Spider-Manovi **No Way Home** (česky **Spider-Man: Bez domova**) i ve filmu **Free Guy**. Zde se hlavní postava ocitá ve videohře a má za úkol zachránit svět. Všechny násilné scény však zlehčuje fakt, že nedějí v reálném světě. Posledním příkladem filmu je **Don't Look Up!** (česky **K zemi hled!**). Tady je věkový limit zvýšen na 16 let. Vědci zjistí, že se na zem řítí kometa, která všechny zabije, ale ukáže se, že pro mocné lidi jsou prioritou politické a ekonomické cíle. Opět se zde objevuje agrese a násilí, velmi vypjaté scény i zneužívání návykových látek (IMDB, 2022).

Rizikové chování se ovšem nevyhýbá například ani pohádkám. Maistryszinová (2016) ve své práci zkoumala výskyt sociálně patologických jevů či rizikového chování ve 25 českých pohádkách natočených po roce 1993. Zjistila, že v každé pohádce se nachází minimálně jedna z forem rizikového chování, kterého se dopouštějí i postavy kladné, se kterými se však děti dle předchozích výzkumů nejvíce identifikují. Nejčastěji se vyskytovala v pohádkách agrese, dále lhaní, požívání alkoholu, syndrom CAN a kriminální chování. Plchová (2019) zase zkoumala nabídku televizních pořadů pro předškolní děti, kdy děti označily za své nejoblíbenější akční seriály, kde se vyskytuje často agresivní chování a dále komediální pořady, které vyobrazují často nesmyslné chování a agrese se objevuje v propojení s humorem. Mayrhofer a Matthes

(2021) zjistili, že čtvrtina všech scén v nejpopulárnějších amerických seriálech souvisela s alkoholem a téměř pětina z těchto scén přímo spojovala alkohol s humorem a ve většině seriálů byla alespoň jedna postava explicitně prezentována jako nadměrný uživatel alkoholu, což ji ale dělalo „zábavnou“.

3 Vliv masových médií na jedince

Existuje několik teorií, které vysvětlují, na jakém principu média vůbec mohou ovlivňovat chování lidí. Teorie sociálního učení říká, že média poskytují vzor, který pak lidé napodobují a může tak učit i násilné činnosti. Teorie katarze naopak říká, že sledováním pořadů, kde se ku příkladu projevuje hodně agrese, lidem ubývá touha provádět násilí i v reálném životě. Nicméně častým sledováním filmů a seriálů může docházet k otupění a divák si nabízené přijme za normalitu jak v pozitivním, tak negativním slova smyslu. Další teorií je například teze stimulace, tedy že sledováním násilí může hlavně u dětského diváka docházet k stimulaci agresivního chování (Suchý, 2007; Lesková, 2013).

Podle Mičienky a Jiráka (2007) mají média vliv hned na několik oblastí života lidí. V prvé řadě strukturují časový rozvrh dne a týdne (když například díl určitého seriálu vychází každý týden ve stejnou dobu), dále ovlivňují uspořádání prostoru (ku příkladu televize je většinou situována tak, aby se na ní odevšad dobře dívalo). Z užívání médií se může také stát rituál.

Masová média mohou mít vliv také na postoje a hodnoty lidí, zejména pak dětí a dospívajících, jelikož dochází k vědomému či spontánnímu napodobování chování, názorů i dokonce oblékání. Vzory, které si však děti zvolí, nemusí být vždy pozitivní a celkově realita zobrazovaná v médiích bývá často zkreslená. Spíše se v médiích lze setkat s negativními postavami, než s těmi s prosociálním chováním a stejně tak při sledování pravděpodobněji člověk narazí na glorifikaci životních hodnot typu prestiže, úspěchu, hédonismu než pokory, skromnosti, štedrosti atd. (Lesková, 2013). S tímto názorem se shodují například také Kraus, Poláčková et al. (2001). Podle nich média, která mohou mít značný vliv na identitu dětí a mládeže a jejich hodnoty, ukazují svět, mezilidskou komunikaci, myšlení, chování a jiné části života velmi zjednodušeně, stereotypně. Zejména seriály pak využívají určité stereotypy, jako jsou láska, sex, krása či násilí, stále dokola a vytvářejí tak obraz virtuální reality, do které se divák vžívá. Autoři dále zmiňují, že masová média jsou prostředkem socializace, vzdělávání a výchovy, protože jsou všudypřítomná, atraktivní, simulují realitu a lidé je vnímají těmi nejvyužívanějšími smyly. Lesková (2013) také zařazuje média mezi významné činitele socializace. Kromě výše zmíněného dodává, že pomáhají vytvářet a udržovat sociální vazby mezi lidmi, mohou utvrzovat skupinovou identitu a pomáhat jednotlivým osobám najít své místo ve společnosti, ať už reálně, nebo domněle. Člověk si z nich přebírá modely a vzory chování či společenských pravidel.

Současná společnost má tu výhodu, že ve spoustě ohledů dochází ke zjednodušování života a lidé tak mají více volného času. S tím se pojí otázka, čím tento čas vyplnit. Hájek, Hofbauer a Pávková (2011) říkají, že například sledování seriálů či filmů pomáhá mladým zahánět nudu. Jde o nenáročnou činnost, přičemž příběhy postav nahrazují skutečné osobní prožitky. Problémem je, že tyto aktivity často zasahují život člověka pouze povrchně a jistá prázdnota uvnitř stále přetrvává. Autoři toto nazývají „chronickou nudou“, kdy má jedinec trvalou potřebu vyhledávat ony povrchní podněty a vyžaduje je stále silnější. Může se tedy stát, že se mladí lidé vedle pasivního sledování televize pokusí zahnat nudu například drogami či alkoholem.

Samotné dlouhodobé sledování televize či videí na internetu může vyvolat nepříjemné následky jako jsou somatické potíže (bolest zad, pálení očí, únava), zanedbávání vlastního osobního života, mezilidských vztahů, u dětí také zhoršení prospěchu ve škole či chování (Procházka, 2012).

Procházka (2012) zdůrazňuje, že škodlivé účinky zobrazování násilí, kýčů či nonsensů v televizi, hlavně co se působení na děti týče, jsou dobře známé. Ale jsou to také témata, která mají velkou sledovanost, a tudíž jsou finančně lukrativní. Stejný názor můžeme nalézt například i u Mičienky a Jiráka (2007), kteří dodávají, že dalším velkým problémem v médiích je stereotypizace různých sociálních skupin.

Masová média z velké části představují v životě člověka druh zábavy. Jejich pozitivum je to, že pomáhají člověku se odreagovat, rozptýlit myšlenky od stresových situací či poskytnout témata k rozhovoru s přáteli. Člověk tak často uniká od složité reality do světa jednoduššího. Problém s takovým unikem nastává hlavně u mladých lidí, kterým se může časem ochromit schopnost orientace v reálném světě, prožívání skutečných situací či navazování hodnotných mezilidských vztahů (Mičienka, Jiráček, 2007).

Krátká (2010) porovnává vliv seriálů a filmů na člověka a dochází k názoru, že v seriálech je větší výběr postav, se kterými se člověk může identifikovat. Navíc je daná identifikace výraznější, jelikož seriály mají dlouhodobější působení. Ve filmech se lidé nejčastěji identifikují s postavami hlavními. Krátká poznamenává, že je důležité rozlišovat mezi postavami, se kterými se divák identifikuje a těmi, které jsou jeho oblíbené (ty ho mohou sice fascinovat, ale nemusí chtít se jim v chování přiblížit). Krátká dále uvádí, že filmy jsou často sociální záležitosti, naopak seriály lidé spíše sledují o samotě.

3.1 Vliv masových médií na děti a mladistvé

Jakou měrou média člověka ovlivní, je velice individuální. Kraus, Poláčková et al. (2001) uvádějí, že nevíce náchylní k ovlivnění jsou lidé se sníženou intelektovou kompetencí, morální a estetickou úrovní. Suchý (2007) zastává stejný názor, tedy že filmy a seriály nepůsobí na všechny diváky stejně. Zejména u dětí je podstatný jejich věk, úroveň kritického myšlení, mentálních schopností a mediální gramotnosti.

I přes to, že je každý člověk jedinečný, můžeme v různých publikacích nalézt informace, které dopady působení médií generalizují na určité věkové kategorie. Autorka práce v této kapitole stručně prezentuje tyto dopady na mladší věkové kategorie a poté se podrobněji věnuje kategorii 13-15 let.

Děti od 3. roku života se soustředí při vnímání filmu převážně na detaily, které se jim mísí i do reprodukce vlastní zkušenosti. Postupem času také například mimikou a výkřiky participují na ději (Suchý, 2007). Vágnerová (2012) také uvádí, že 2-5leté dítě hůře rozeznává mezi symbolikou a realitou, což může být problém, například když dítě tohoto věku sleduje zobrazované násilné scény a považuje je za součást skutečnosti. Suchý (2007) dále popisuje, že 6-8leté dítě dokáže zhlédnuté scény řadit chronologicky, při jejich sledování často zapomíná na okolí a také má potřebu scény popisovat převážně dospělým lidem. Tato skutečnost dává dospělým šanci v rozhovoru snížit negativní dopady médií. Od 9-10 let se rozvíjí schopnost porozumět filmu nebo seriálu komplexněji, rozeznat hlavní dějovou linii. Děti tohoto věku jsou schopny rozlišit realitu od fikce. Od 11 let je dítě schopno se od děje distancovat, vytvořit si vlastní domněnky a pracovat i s abstraktními pojmy. Teprve od 12 let je dítě schopné rozeznat reklamu a uvědomit se její cíle.

V této práci se autorka věnuje zejména žákům 8. a 9. tříd, tedy věkové kategorii dětí od 13 do 15 let. Podle Vágnerové (2012) lze toto období označit jako starší školní věk. V této fázi žáci pomalu ukončují základní vzdělání a posouvají se do rané adolescence – pubescence. Dochází k významným změnám v rovině fyzické i psychické. Rozvíjí se abstraktní myšlení, proměňuje se emoční prožívání. Člověk se v tomto věku začíná osamostatňovat od rodičů a většího významu nabývají vztahy s vrstevníky.

Suchý (2007) uvádí, že dítě ve věku 13 let je velice závislé na kolektivu. Má například potřebu sledovat stejné filmy a seriály jako ostatní, jinak se může cítit méněcenné. Může také chtít sledovat filmy či seriály pro jeho věk nevhodné, poté o nich vypravovat mezi vrstevníky a budovat si tak pozici v partě či mezi dospělými s úmyslem je šokovat. I Krátká (2010) ve

svém výzkumu potvrzuje, že vrstevníci mezi sebou sdílejí zkušenosti se seriály a filmy, dávají si navzájem doporučení a společně o tom diskutují. Sledování filmů a seriálů tak získává přesah i do sociální sféry života člověka. Hájek, Hofbauer a Pávková (2011) také zmiňují, že dítě tohoto věku má silnou potřebu uznání a konformity ze strany vrstevníků a tím jsou ovlivněny i jejich kulturní potřeby a zájmy. Okolím jsou ovlivňovány také mravní zásady a hodnoty, které si jedinec v tomto období vytváří. To, jak se postaví ke svému okolí, závisí především na předchozí výchově. Z publikace Sobotkové et al. (2014) lze doplnit, že nejde pouze o výchovu ze strany rodiny, ale jde také o činitele jako jsou volnočasové aktivity, škola i právě hromadné sdělovací prostředky.

Kasal (in Matoušek, 2013) popisuje etapu dospívání jako takovou, s níž je spojeno hledání identity a biologické, psychické, sociální a profesionální vyžívání. Procházka (2012) považuje tuto etapu života dokonce za rizikové období, protože si v něm dospívající vytvářejí vlastní identitu a mohou experimentovat s chováním, ke kterému se inspirují například u svých vrstevníků či v masmédiích. Krčmářová (2012) také popisuje období rané adolescence (10-15 let) jako bouřlivé období velkých změn. Když pomíneme změny na úrovni fyzické, dochází zde k osamostatňování se z rodinných vazeb, socializaci v nových kontextech, v jiných (hlavně tedy vrstevnických) skupinách. Jde o období hledání vlastní identity, mění se hodnotový systém a morální uvažování.

V tomto věku si dítě začíná budovat své plány do budoucnosti, názory, postoje a vybírá si vzory, od kterých se může sociálně učit. Za vzory jsou nejčastěji vybírány osoby z okolí, ale i celebrity, postavy z médií, filmoví, seriáloví hrdinové. Problémem je, že filmy a seriály mohou dítěti přinést falešnou představu o světě. Když se pak kupříkladu jeho vzor chová hrubě, může dojít ke snížení sociální citlivosti a projevit se stejným chováním i ve světě reálném. Největší riziko tohoto nastává, pokud jsou masmédiá jediným zdrojem vytváření vzorů pro chování (Hájek, Hofbauer a Pávková, 2011). I Vágnerová (2012) zmiňuje potřebu dospívajících zvolit si nějaký vzor, se kterým se chtějí identifikovat. Když je totiž člověk ve věku dospívání, má potřebu vymezení sebe sama. Často informace o sobě získává srovnáváním se s ostatními. Volí si identifikační vzor, kterému se chtějí přibližovat nejen vzhledem, ale i chováním, které může být i rizikové. Volba vzoru je ovlivněna především intelektovými schopnostmi, rodinou a vrstevnickou skupinou, jíž je jedinec členem (má potřebu být ve skupině akceptován, tak si zvolí idol, který je přijímán většinou).

Sobotková et al. (2014) vymezují několik potřeb, které mohou ovlivňovat chování adolescenta. Kromě identifikace a diferenciac (tedy potřeby odlišit se od dospělých) to může být potřeba vyhledávání nových zážitků či napodobování a soutěživost.

Média tedy mají prokazatelně na lidské životy určitý vliv. Nejvíce ohrožená je hlavně skupina dětí, u kterých existují predispozice k určitému druhu rizikového chování (Suchý, 2007; Kraus, Poláčková et. al., 2001). Suchý (2007) přímo vymezuje rizikovou diváckou skupinu a to tak, že jde o děti mladší 12 let, které sledují televizi 3 a více hodin denně, mají výše zmíněné predispozice, nežijí ve spořádaném sociálním prostředí a sledují pořady, které mají rizikový obsah (násilné, pornografické scény atd.).

4 Prevence

Média ve volném čase dětí a mládeže stále více nabývají na významu. Děti i mládež z nich čerpají informace o světě dospělých i svých vrstevníků, inspirují se různými prezentovanými činnostmi, prožívají v příbězích negativní i pozitivní emoce (Hofbauer, 2004). Otázkou tedy je, jakým způsobem se dá předcházet tomu, aby neměl vliv médií negativní dopady, nebo aby byly co nejmenší. Proto se tato podkapitola zabývá pojmem prevence.

Za prevenci rizikového chování se dají označit: „*jakékoli typy výchovných, vzdělávacích, zdravotních, sociálních či jiných intervencí směřujících k předcházení výskytu rizikového chování, zamezujících jeho další progresi, zmírňujících již existující formy a projevy rizikového chování nebo pomáhajících řešit jeho důsledky*“ (Miovský, 2015, s. 29).

Obecně se dá prevence definovat jako soubor aktivit a opatření, které směřují k předcházení a zmírňování rizikových jevů ve společnosti a jejich dopadů. Prevence rizikového chování se může dále rozlišovat na specifickou a nespecifickou či na primární, sekundární a terciální (Bendl, 2016). Specifická prevence je taková, která je cíleně zaměřena na určité formy a typy rizikového chování a snaží se o jejich předcházení či redukci výskytu (Bendl; 2016; Miovský, 2015; Hájek, Hofbauer a Pávková, 2011). Naopak nespecifická prevence je zaměřena obecněji. Jde zejména o podporu zdravého životního stylu a smysluplných volnočasových aktivit, které rozvíjejí žádoucí, pozitivní chování a odvádí pozornost od chování rizikového (Bendl, 2016).

Bendl (2016) dále říká, že cílem prevence primární je co nejvíce předcházet vzniku rizikového chování a redukovat rizika plynoucí z něj. Čech (in Miovský, 2015) uvádí, že sekundární prevence je určena lidem patřícím do skupiny, která je ohrožena přímo určitou formou rizikového chování a nestačí na ni běžná opatření typu primární prevence. V oblasti prevence terciální se může hovořit také o reedukaci a resocializaci, kdy se člověk učí novým pozitivním vlastnostem a směřuje se k novým hodnotám života a k zapojení se do života společnosti bez rizikového chování. Pomocí sekundární a terciální prevence se zabraňuje recidivě a dochází ke snižování rizik plynoucích z daného rizikového chování.

Hájek, Hofbauer a Pávková (2011) a Čech (in Miovský, 2015) užívají dělení na všeobecnou prevenci (pro širokou populaci, kde tendence k rizikovému chování nebyly nalezeny), selektivní prevenci (pro osoby, u nichž je hrozba rizikového chování zvýšená) a přidávají ještě pojem indikovaná prevence, která je určena lidem, u kterých se rizikové chování již objevuje.

Jak by měla vypadat prevence rizikových jevů ve filmech a seriálech popisuje například Suchý (2007). Po technické stránce by mělo jít o omezení rizikovějšího obsahu větším a následně pečlivější kontroly, na administrativní úrovni zase o držení se etického kodexu, označování nevhodného obsahu atd. V České republice se kupříkladu nesmí před 22. hodinou vysílat pořad, který by mohl svým obsahem ohrozit morální nebo psychický vývoj dětí a mladistvých. Dalším regulátorem by pak měla být rodina a škola.

Autorka práce s tímto názorem souhlasí, ale myslí si, že je takováto prevence komplikovaná už jen z toho důvodu, že na internetu si každý může v podstatě pustit cokoli. A co se televize týče, sice se filmy a seriály s rizikovým obsahem vysílají zpravidla po 10. hodině večerní, kdy děti již pravděpodobně spí, ale v dnešní době již není problém si tyto pořady přehrávat zpětně.

Prevence rizikového chování je obecně složitá, jelikož k ní nelze použít poznatku pouze jednoho oboru. Příčiny vzniku a možnosti řešení zasahují do oblastí biologie, psychologie, pedagogiky, sociologie a dalších oborů. Je tedy potřeba na tuto problematiku nahlížet komplexně (Bendl, 2016). Pešatová (2007) také zmiňuje, že předpokladem úspěšné prevence je spolupráce řady složek, tedy rodiny, školy, poradenských institucí, místní samosprávy, policie, zájmových organizací apod. Lesková (2013) zaujímá obdobný postoj a váže ho na prevenci rizikového chování plynoucí ze sledování audiovizuálních médií. Uvádí, že to, jaký bude mít daný program na dítě vliv, je zapříčiněno mnoha faktory (výchovou, zájmy, zkušenostmi, hodnotovou orientací, obsahem programu atd.), a proto by i prevence měla působit z více stran. Kromě důkladnější výchovy v rodině a důkladnější kontroly vysílaného obsahu ze strany státu zdůrazňuje potřebu mediální gramotnosti, která by se měla formou mediální výchovy objevovat jak ve škole, tak ve volnočasových aktivitách.

Jedním z rizik pasivního sledování filmů či seriálů je, jak již bylo popsáno výše, že není vhodnou formou trávení volného času. Pokud jedinec pociťuje nudu, která není dostatečně kompenzována nějakou smysluplnou činností, časem začne hledat náhradní únikové aktivity, často (sebe)destruktivní. Proto je velice důležité volný čas vyplňovat smysluplnými aktivitami a opravdovými zážitky, aby se minimalizovala možnost rozvoje rizikového chování (Hamanová, 2000; Hájek, Hofbauer a Pávková, 2011).

Při prevenci rizikového chování je nutné si uvědomit dvě věci. Zprvu že pro mladého člověka takové chování v daný moment přináší určitou satisfakci (např. uznání od vrstevníků, zvýšení sebedůvěry) a je důležité pomoci mu najít „zdravou“ alternativu, která by byla též

uspokojivá. Zadruhé se nesmí podceňovat vliv vrstevnické skupiny a je podstatné pracovat s ní jako s celkem a přeorientoávat ji prosociálnějším a zdravějším směrem (Hamanová, 2000). Přímé zákazy sledování nevhodných filmů či seriálů se mohou setkat s nepříznivým výsledkem a reakcí dospívajícího. Vhodnější je jedince rozptýlit, přesměrovat jeho pozornost. Nepoučovat, ale spíš s ním otevřeně hovořit o dané problematice (Hájek, Hofbauer a Pávková, 2011). Ke stejnému závěru dochází i Pešatová (2007). Říká, že hlavním cílem prevence je, aby byl člověk psychicky odolný, přijal odpovědnost za své chování, uměl řešit případné problémy a žil takovým způsobem, který je přiměřený jeho věku.

4.1 Mediální výchova

Pedagogové nemohou přímo ovlivňovat, jaký obsah budou média vytvářet a zveřejňovat, ale mohou jejich vliv oslabit. Kraus, Poláčková et al. (2001) uvádějí, že by se pedagogové měli snažit o podrobnou analýzu médií a poté žákům ukázat konkrétní nedostatky (např. nepřirozenost, stereotypnost, monotónnost obsahu). Zároveň s tím by se však také měli snažit o vzbuzení zájmu i po jiných, přirozenějších a estetičtějších možnostech trávení volného času, po poznání a prožívání reálných zkušeností.

Jak již bylo zmíněno výše, jedním ze způsobů prevence negativního působení médií je zvyšování mediální gramotnosti. K tomu by měla směřovat mediální výchova, jinými slovy mediální vzdělávání. Mediální gramotnost lze definovat jako „*soubor vědomostí, dovedností i postojů týkajících se tradičních i digitálních médií*“ (Šafářová, 2021, s. 8). Podle Mičienky a Jiráka (2007, s. 9) je to „*soubor poznatků a dovedností potřebných pro orientaci v málo přehledné a neprůhledně strukturované nabídce mediálních produktů, které vytvářejí prostředí, v němž se současný člověk pohybuje*“.

Lesková (2013) uvádí, že mediální výchova je důležitá k vytvoření si zdravého vztahu k médiím, a to převážně prostřednictvím podpory kritického myšlení. Díky tomu si pak jedinec může sám filtrovat informace na méně podstatné, které v lidech zanechávají pouze „informační smog“ a smysluplné, které napomáhají k sociálnímu a osobnímu rozvoji. Například Mikulcová a Kopecký (2020) zjistili ve svém výzkumu na 2. stupních ZŠ, že žákům dělá největší problém právě kritické zhodnocení mediálního obsahu.

Mediální výchova by tedy měla pomáhat lidem ubránit se mimo jiné před falešnými mediálními poselstvími, které zkreslují pohled na úspěch, agresi, sex atd. (Hamanová, 2000). V podstatě by měla pomoci získat poznatky, které pomohou na média pohlížet kriticky, a přitom

je maximálně využít. Vyhodnotit zjevné i skryté záměry mediálních produktů, vědět, jak média fungují a jakou mají roli ve společnosti.

Mediální výchova je průřezovým tématem rámcového vzdělávacího programu. Časová dotace je stanovena pro 1. stupeň ZŠ na 118 hodin, pro 2. stupeň základního vzdělávání na 122 hodin. Do tematických okruhů v rámci mediální výchovy ve školách patří: kritické čtení a vnímání mediálních sdělení, interpretace vztahu mediálních sdělení a reality, stavba mediálních sdělení, vnímání autora mediálních sdělení, fungování a vliv médií ve společnosti a osvojení si praktických dovedností v rámci tvorby mediálního sdělení a práce v realizačním týmu (MŠMT, 2021).

V rámcovém vzdělávacím programu lze však od roku 2010 nalézt také doplňující vzdělávací obor: Filmová/Audiovizuální výchova. Obsah tohoto oboru by měl podporovat schopnost žáků vnímat filmové a audiovizuální produkty, uvědomovat si řádně jejich obsahy a hodnoty, formulovat názor na dané dílo. Mimo to podporuje i vlastní tvůrčí činnost v této oblasti. Měl by pomoci orientovat se ve „filmové řeči“ a rozlišovat obraz reálného a fiktivního světa (MŠMT, 2021).

Lesková (2013) mimo jiné upozorňuje na to, že škola nemůže v oblasti mediální výchovy zastat úplně vše. Velice důležitá je také komunikace mezi rodiči a dětmi, která by měla být otevřená, tvořivá, rodiče by měli jít svým dětem příkladem a pomáhat jim rozeznávat nevhodnost určitých programů a vysvětlovat, z jakého důvodu nejsou právě vhodné.

Ve vztahu rodičů k mediální výchově lze rozeznat 3 hlavní přístupy. První, aktivní přístup, spočívá v diskutování rodičů s dětmi o mediálních sděleních a jejich vysvětlování. Druhý, restriktivní přístup k mediální výchově spočívá ve vytváření pravidel k regulaci užívání médií, často bez diskusí. Takový přístup je efektivní u mladších dětí, u těch starších mívá spíše opačné účinky. Poslední přístup je označen jako společné užívání médií, které se v rodinách vyskytuje nejčastěji. Rodiče mohou společné sledování televize vnímat jako společný způsob trávení volného času. Děti se však mohou naučit vnímat mediální obsahy jako důležité, na druhou stranu mohou rodiče obsahy regulovat a komentovat okamžitě. V literatuře lze také najít čtvrtý přístup – monitoring. Ten spočívá ve zpětné kontrole aktivit dětí, převážně na internetu, a následné diskusi (Šťastná, Wolák a Cigánková, 2014).

Rodiče vztah dětí a médií řeší ve většině případů spontánně a nevnímají, že by tato oblast vyžadovala specifické zaměření, pokud nenastane konkrétní problém. Mají však ve zvyku nastavovat určitá pravidla. Ačkoliv rodiče toto téma nepovažují za důležité, přeci jen

určité výchovné strategie používají a rádi by se v této oblasti více vzdělávali (Šťastná, Wolák a Cigánková, 2014). Dle Hourové (2006) je rodičovská kontrola toho, co jejich děti sledují, velmi nízká. Konkrétně 34 % rodičů nějakým způsobem kontrolu provádí a 66 % vůbec. Podle studie EU Kids Online také více než polovina dotázaných českých dětí uvedla, že s nimi rodiče nikdy, nebo téměř nikdy nemluví o tom, co dělají na internetu a co tam sledují (Smahel, Macháčková, Mascheroni, Dědková et al., 2020).

Příklady dobré praxe

Mediálnímu vzdělávání se například věnuje Člověk v tísni, o.p.s. ve svém Vzdělávacím programu Jeden svět na školách. Vytváří a poskytuje velké množství audiovizuálních lekcí, výukové plány pro školy, publikace a metodické příručky, interaktivní výukové materiály, pořádají Týdny mediálního vzdělávání, konference, kurzy, semináře pro vyučující i provádí výzkumnou činnost v oblasti mediální výchovy a mediální gramotnosti na českých školách (JSNS.cz, 2021).

Dalším zajímavým počinem je Aeroškola. Jedná se o projekt organizovaný kinem Aero ve spolupráci s kinem Světozor a Bio Oko. V rámci filmové výchovy pořádá různé projekce, semináře, workshopy pro děti, pro celé školy i speciálně pro pedagogy. Soustředí se na vzdělávání formou sledování filmů, ale i jejich tvořením. Na jejich stránkách lze nalézt také metodiky k filmům ke stažení (Aeroškola, 2022).

Zájem žáků o filmy a seriály se může využít v pedagogice ke zkušenostnímu učení. Krátká (2010) se na toto zaměřuje ve svém výzkumu. Uvádí, že zejména při sledování seriálů dochází k rozvíjení emočních kompetencí, jelikož se divák může identifikovat s určitými postavami, které na něj působí a nutí ho přemýšlet nad sebou samým. Stejně tak dochází k rozvoji sebehodnocení (člověk přemýšlí, co má s danou postavou podobné či v čem by se k ní chtěl přiblížit) a také sociální komunikace (při diskusi s ostatními o příběhu, při společném sledování) atd. Krátká dále zdůrazňuje, že při využívání zkušenostního učení pomocí filmů a seriálů by neměl pedagog zapomínat na mediální gramotnost a kritické čtení. Dále zmiňuje možnost využití filmu v terapeutickém procesu. Hlavní myšlenkou je, že divák sleduje děj, ve kterém postavy prožívají jemu podobné situace a problémy a díky tomu se může na svoji situaci podívat z jiné perspektivy. Na tomto základě se i u nás rozvíjejí obory jako je cinematerapie nebo cinemapedagogika.

S problematikou filmů a seriálů lze propojit také pojem „edutainment“. Jedná se o druh zábavy („entertainment“), jehož prostřednictvím lze edukovat v různých oblastech života, ale

také vychovávat. Do této oblasti lze zařadit například různá interaktivní muzea, pohádky, hry a televizní pořady. K edutainmentu se mohou využít samozřejmě pořady natočené přímo za účelem vzdělávat, ale i běžné filmy či seriály. Jak bylo již zmíněno výše, například televizní seriály mohou bez vědomí diváků ovlivňovat jejich postoje, hodnoty i vzorce chování. Tento fakt lze využít pozitivně. Pedagog tak může pustit dětem film či seriál, který je zábavný a zároveň propaguje preferované formy chování (Němec a Trna, 2007).

5 Metodologie výzkumu

Metodologie rozlišuje dva základní typy výzkumů – kvantitativní a kvalitativní. Kvantitativní výzkum je založen na pozitivistickém principu. Snaží se o co nejobektivnější a nejpřesnější popis reality. (Průcha, Walterová a Mareš, 2013) Je typický zejména pro přírodní vědy, ale lze využít i ve vědách sociálních s předpokladem, že lidské chování lze do určité míry kvantifikovat a měřit. Sběr dat probíhá strukturovaně pomocí testů, dotazníků či pozorování a data jsou následně statisticky analyzována. Obecně v kvantitativním výzkumu dochází vytváření hypotéz, které vycházejí z určité předem dané teorie. Hypotézy se rozdělují na jednotlivé definice a dochází k jejich testování s pomocí sebraných dat. Na závěr se výsledky výzkumu opět porovnávají s teorií a určí se, zda hypotéza byla potvrzena, či nikoliv (Hendl, 2016). Hypotézou je určitý předpoklad či tvrzení o vztazích mezi dvěma či více proměnnými, měla by odpovídat na určitou výzkumnou otázku. Musí být formulována jasně a takovým způsobem, aby mohlo dojít k jejímu ověření (Maňák a Švec, 2004).

V kvalitativním výzkumu je účelem získat detailní a komplexní informace o daném jevu. Typickými metodami jsou například hloubkový rozhovor, zúčastněné pozorování, kvalitativní analýza obsahu (Průcha, Walterová a Mareš, 2013). Výzkumník se snaží nalézt v sociální realitě určité struktury a výsledkem je podrobný popis teorie, události či fenoménu. Metody bývají polostandardizované, nebo bez standardizace (Hendl, 2016). Úkolem kvalitativního výzkumu je tedy podrobení dat systematické analýze a jejich následná interpretace, přičemž zkoumaný vzorek má reprezentovat předem daný problém. Naproti tomu v kvantitativním výzkumu by měl vzorek reprezentovat populaci (Švaříček, Šedřová et al., 2007).

V této diplomové práci je využit výzkum takzvaně smíšený. Využívá předností jak kvantitativního, tak kvalitativního výzkumu. Oby typy se navzájem doplňují, zpřesňují výsledky a mohou odpovídat i na komplexnější otázky (Hendl, 2016).

Dotazník

Dotazníkové šetření umožňuje poměrně efektivně získat data od velkého souboru osob. Nevýhodou je, že například oproti interview má výzkumník menší kontrolu nad samotným procesem dotazování. Respondenti nejčastěji dotazník vyplňují samostatně, není však vyloučena i účast tazatele, který může jednotlivé otázky v případě potřeby vysvětlovat. Nevýhodou tohoto způsobu je, že přítomnost tazatele může ovlivnit odpovědi respondentů (tzv. efekt tazatele) (Nešpor et al., 2018). Dotazníky mohou být plně strukturované,

polostrukturované nebo nestrukturované, které se dají využít i v kvalitativním výzkumu. Strukturované dotazníky obsahují otázky, testy či škály, jejichž znění i možnosti odpovědí jsou předem určené. Dotazníky mohou být v papírové i elektronické podobě, či je může tazatel předčítat a zapisovat odpovědi. (Hendl a Remr, 2017).

Pro kvantitativní část výzkumu je použit polostrukturovaný dotazník. Dotazníky jsou žákům poskytnuty v papírové podobě. Způsob vyplňování za účasti tazatelky je použit v rámci předvýzkumu, aby se mohla zjistit funkčnost a srozumitelnost otázek. Dále dotazníky vyplňují respondenti samostatně.

Obsahová analýza

Obsahová analýza se v rámci smíšeného typu výzkumu často využívá. V této práci je konkrétně využita kvalitativní analýza obsahu. Slouží k hloubkovému posouzení dat získaných v rámci kvantitativního výzkumu v předcházející fázi. Tato analýza však může probíhat i na kvantitativní úrovni dle určité struktury a jasně formulovaných pravidel. Kvalitativní analýza má též určitou předem danou strukturu, ale snaží se o komplexní porozumění a posouzení obsahu (Klapko in Gulová a Šíp, 2013). To znamená, že se nezaměřuje pouze na zjevné obsahy, ale i na symboliku, zkreslení, potlačená sdělení atd. Zaměření analýzy vychází z výzkumné otázky, následně se zvolí určitý jev, který se v dokumentu bude sledovat a na konci dochází ke kvalitativnímu vyhodnocení (Nešpor et al., 2018). Mezi dokumenty, které se mohou podrobit obsahové analýze, lze zařadit kupříkladu osobní či úřední data, deníky, knihy, články, ale i audiovizuální tvorbu. Výhodou tohoto přístupu je, že se zkoumají data, která nebyla vystavena působení výzkumníka, tudíž nemohou být ovlivněna jeho subjektivitou. Jeho subjektivita se však promítá při výběru dat i při následné analýze (Hendl, 2016).

Jak již bylo zmíněno, začíná se formulací výzkumné otázky a určením obsahů, které se budou analyzovat. Ty nejprve podlehnou obecnému popisu a kritice a následně se v nich hledají odpovědi na předem položené otázky. K analýze audiovizuálních dokumentů lze použít následující postup: Nejprve se dokument zkoumá jako celek, jak na výzkumníka působí a sepisují se poznámky, které ho u sledování napadají. Formulují se výzkumné otázky. Následuje strukturovaná mikroanalýza, kdy výzkumník věnuje podrobnější pozornost jednotlivým scénám, jazykovým projevům, obrazům, vztahům, tomu, jak dokument popisuje objektivní realitu. V této fázi si výzkumník zapisuje vše, co má spojitost s výzkumnou otázkou, identifikuje stěžejní momenty, hodnoty, postoje atd. V poslední fázi se výzkumník vrací

k dokumentu jako k celku, dává do kontrastu doslovné obsahy i jejich podprahové významy, formuluje jejich interpretaci a zodpovídá výzkumné otázky (Hendl, 2016).

Předvýzkum

Předvýzkum se provádí v rámci přípravné výzkumné fáze. Slouží k orientaci nebo ověření funkčnosti budoucího výzkumu či ke komplexnímu prověření metodiky. Pokud v rámci předvýzkumu nedojde ke zpochybnění navržené metodiky, mohou být i tato data využita k analýze (Nešpor et al., 2018).

V rámci této práce je předvýzkum proveden za účelem prověření metodiky na jedné z vybraných základních škol se žáky 8. a 9. třídy za účasti autorky.

6 Průběh výzkumu

Hlavní cíl výzkumu

Hlavním cílem výzkumu je zanalyzovat, jaké typy rizikového chování se objevují ve filmech a seriálech oblíbených u žáků 8. a 9. ročníků základních škol. K naplnění hlavního cíle je využito smíšeného designu výzkumu. V první, kvantitativní části výzkumu, probíhá sběr dat pomocí dotazníků, v druhé, kvalitativní části výzkumu, se využívá kvalitativní analýzy dokumentů.

Výzkumné otázky

Ke kvantitativní části výzkumu byly stanoveny následující výzkumné otázky, na jejichž základě byly posléze definovány hypotézy a položky v dotazníku.

- 1) Jaké filmy a seriály žáci 8. a 9. tříd považují za své nejoblíbenější?
- 2) Jaké se v nich vyskytují rizikové jevy?
- 3) Kolik procent rodičů kontroluje, na co se jejich děti dívají?
- 4) Jaké postavy považují za svůj vzor?

Ke kvalitativní části výzkumu byly stanoveny tyto výzkumné otázky, podle nichž byly definovány kategorie, na které se autorka při obsahové analýze zaměřovala:

- 1) Jaké formy rizikového chování se vyskytují v nejoblíbenějších filmech a seriálech?
- 2) Dokáží žáci identifikovat ve svých oblíbených filmech a seriálech rizikové chování?
- 3) Chovají se filmové a seriálové vzory žáků rizikově?

Hypotézy

Pro kvantitativní část výzkumu byly předem formulovány 4 hypotézy, které vycházejí z poznatků popsanych v teoretické části práce. U každé jsou shrnuty hlavní body, o které se hypotéza opírá.

H1 – Z forem rizikového chování se ve filmech a seriálech bude nejčastěji objevovat agrese a násilí.

Když se Plchová (2019) věnovala průzkumu nabídky televizních pořadů pro předškolní děti, zjistila, že za nejoblíbenější děti označily akční seriály, kde se vyskytuje často agresivní chování. Dále komediální pořady, které vyobrazují často nesmyslné chování a agresi, zobrazují většinou v propojení s humorem. Ve výzkumu Maistryszinové (2016) se nejčastěji vyskytovala v pohádkách agrese, dále lhaní, požívání alkoholu, syndrom CAN a kriminální chování.

H2 – V každém filmu či seriálu žáci identifikují alespoň 1 formu rizikového chování.

Maistryszinová (2016) zjistila, že v každé pohádce se nachází minimálně jedna z forem rizikového chování. Plchová (2019) zase uvádí předpoklad, že není televizního pořadu pro děti, kde by se nějaká z forem rizikového chování neobjevovala.

H3 – Více než 50 % rodičů nekontroluje, jaké filmy a seriály jejich děti sledují.

Dle Hourové (2006) je rodičovská kontrola toho, co jejich děti sledují, velmi nízká. Konkrétně 34 % rodičů nějakým způsobem kontrolu provádí a 66 % vůbec. Podle studie EU Kids Online více než polovina dotázaných českých dětí uvedla, že s nimi rodiče nikdy, nebo téměř nikdy nemluví o tom, co dělají na internetu (Smahel, Macháčková, Mascheroni, Dědková et al., 2020).

H4 – Pohlaví má vliv na to, jaký žánr dítě preferuje.

Dle Krátké (in Řehulka, 2011) chlapci preferují akční pořady, sportovní, sci-fi, dobrodružné, animované, oproti nim dívky preferují více realistické příběhy jako z běžného života, kde se především řeší mezilidské vztahy. Kuncová (2012) se s tímto tvrzením naprosto shoduje, doplňuje pouze, že dívky preferují romantické pořady, rodinné seriály, hudební pořady, ale i dětské pořady a pohádky. Podle Lacmanové (2013) je také v preferencích chlapců a dívek rozdíl, chlapci více sledují pořady, kde se objevuje násilí a nevhodné chování.

Položky v dotazníku

Položky v dotazníku jsou stanoveny dle předem formulovaných hypotéz. Ty, které se věnují zobrazovaným formám rizikového chování, jsou stanoveny dle forem rizikového chování, jak je definuje MŠMT (viz první kapitola teoretické části práce). Dotazníky také obsahují otázky směřované na identifikační vzory žáků v oblíbených filmech a seriálech. S daty získanými z těchto položek bude pracováno v kvalitativní části práce. Otázky, které se týkají mediální výchovy v rodinách, vycházejí z přístupů mediální výchovy v rodině dle Šťastné, Woláka a Cigánkové (2014). Dotazník je k nahlédnutí v přílohách.

Výzkumný soubor kvantitativní části výzkumu

Při výzkumném šetření je potřeba stanovit základní soubor všech osob či jevů, kterých se daný problém týká. Posléze se na jeho základě stanoví soubor výběrový, který základní soubor reprezentuje. V této práci je užit takzvaný záměrný kvalifikovaný výběr, tedy takový, který vybere sám výzkumník na základě znaků základního souboru (Maňák a Švec, 2004).

Základním souborem byly pro tuto práci určeni žáci 8. a 9. tříd základních škol. Ve výběrovém souboru byli žáci 8. a 9. tříd z 5 základních škol z Libereckého, Královehradeckého kraje a kraje Vysočina. Celkový počet respondentů v rámci dotazníkového šetření byl 351.

Výzkumný soubor kvalitativní části výzkumu

Pro kvalitativní obsahovou analýzu byl stanoven výzkumný soubor 3 filmů a 3 seriálů, které z první části výzkumu (dotazníkového šetření) vyšly jako nejoblíbenější mezi žáky 8. a 9. tříd.

7 Výsledky výzkumu

Popis dosažených výsledků dotazníkového šetření

Předvýzkum proběhl na začátku března roku 2022 s 21 respondenty na jedné ze základních škol za přítomnosti autorky práce. Na základě předvýzkumu pak došlo k upravení některých položek v dotazníku, které pro žáky nebyly zcela srozumitelné. Dotazníkové šetření proběhlo v průběhu března roku 2022. Dotazníky byly doručeny vyučujícím na vybraných základních školách, kteří je posléze předali v rámci svých hodin žákům k vyplnění. Celkový počet respondentů byl 351. 8 dotazníků bylo vyloučeno.

Tabulka 1 - Respondenti

Pohlaví + třída	Počet respondentů
Dívky 8. třída	62
Dívky 9. třída	104
Dívky 8. + 9. třída	166
Chlapci 8. třída	54
Chlapci 9. třída	123
Chlapci 8. + 9. třída	177

Výsledky byly zaznamenány v programu MS Excel. Další zpracování dat bylo provedeno v programu MS Excel a JASP. Všechny zmíněné filmy a seriály byly vyhledány na webu Česko-Slovenské filmové databáze (ČSFD, 2022) k identifikaci jejich žánrů. Bylo zaznamenáno 10 různých žánrů a každému bylo přiřazeno číslo pro další zpracování dat: thriller (0), akční (1), komedie (2), drama (3), dokumentární (4), dobrodružný (5), krimi (6), romantický (7), fantasy/sci-fi (8), horor (9), sportovní (10).

Z 343 respondentů 335 odpovědělo na otázky ohledně svého nejoblíbenějšího seriálu. 298 z nich uvedlo i svůj vzor. 338 odpovědělo na otázky ohledně svého nejoblíbenějšího filmu, z nich 299 uvedlo i svůj vzor. Na otázky ohledně mediální výchovy ze strany svých rodičů odpovědělo všech 343 respondentů.

Následující tabulky ukazují 4 seriály a filmy, které z dotazníkového šetření vyšly jako nejoblíbenější, a počty respondentů, kteří tento daný seriál či film uvedli. V kvalitativní části se pracuje pouze s prvními třemi uvedenými, čtvrté místo bylo přidáno pro doplnění představy o tom, jaké filmy a seriály žáci sledují.

Tabulka 2 - Žebříček seriálů

Umístění	Název seriálu	Počet respondentů
1.	Simpsonovi	31
2.	Gangy z Birminghamu	24
3.	Euforie	24
4.	Stranger Things	14

Tabulka 3 - Žebříček filmů

Umístění	Název filmu	Počet respondentů
1.	Rychle a zběsile	29
2.	Spider-Man: Bez domova	26
3.	Avengers	25
4.	After	20

Popis dosažených výsledků analýzy obsahu

Kvalitativní část výzkumu proběhla v průběhu března a dubna 2022 dle strategie uvedené v popisu metodologie. U každého filmu a seriálu je nejprve uveden obecný popis díla a následuje popis výsledků analýzy. Autorka se při obsahové analýze soustředila na tyto předem stanovené kategorie: Děj, Přítomné formy rizikového chování, Charakteristika vzorů žáků, Rizikové chování vzorů žáků. Sledované formy rizikového chování byly určeny dle rozdělení MŠMT (2019) viz kapitola 1.

Euforie (2019-2022)

Euforie (originální název *Euphoria*) je dramatický seriál z produkce HBO. Natáčí se v USA, zatím jsou vydané dvě série – dohromady 18 epizod, přičemž každá má v průměru 50-65 minut. Postavu hlavní hrdiny Rue ztvárnila Zendaya (ČSFD 2022).

Na začátku epizod je uvedeno varování, že seriál obsahuje násilí, nahotu a silně sexuální obsah, vulgární slova a je doporučován pro dospělé diváky. Seriál je natočen v temných, zastřených barvách, děj se často odehrává v noci. Scény, kdy jsou postavy pod vlivem drog,

jsou barevnější, zábleskovité, evokují dobré pocity. Objevují se zde extrémně intenzivní, surové scény (například krvavé vraždy, zranění, hádky, aplikace drog, abstinenční příznaky). Nahota a sexuální scény jsou často bez jakékoliv cenzury.

Ústřední postavou je 17letá Rue, která se vrací z léčebny, kam se dostala poté, co se předávkovala drogami. Po návratu však nehodlá v abstinenci pokračovat. Otec Rue zemřel na rakovinu, když jí bylo 14 let. Opiáty poprvé okusila ve 13 letech a byly to léky právě jejího otce. Žije se svojí matkou a její mladší sestrou, snaží se před nimi utajovat, že drogy opět užívá. Užívá vše, co jí přijde pod ruku – alkohol, marihuanu, léky proti bolesti, heroin, stimulanty a jiné psychotropní látky. K tomu ještě užívá léky na utlumení příznaků své bipolární poruchy.

Většina dalších postav jsou dospívající středoškoláci ve věku Rue, kteří se potýkají s problémy ohledně partnerských, přátelských i rodinných vztahů, sexuality, drog, sociálních sítí i traumat, která si v minulosti prožili. Rue se po návratu z léčebny postupně stýká se všemi těmito přáteli a některé epizody jsou konkrétně věnované životním příběhům jednotlivých postav, což dává divákovi možnost lépe porozumět jejich chování v přítomnosti. Rue potkává Jules, do které se zamiluje, a musí poté balancovat mezi partnerským vztahem, školou, rodinou, přáteli a svojí závislostí.

Co se rizikového chování týče, v seriálu lze ve veliké míře najít téměř vše. Jak je zmíněno výše, každá z postav má typické problémy, které se projevují v jejich chování. Například Nate je kapitánem školního fotbalového týmu, všichni ho obdivují, je narcistický. Má však velmi složitý vztah se svým otcem, není si jistý svojí sexualitou a chová se velmi agresivně a násilně i ke své přítelkyni Maddy – v seriálu je tedy zobrazeno i domácí násilí. V prostředí střední školy je přítomna šikana, třeba na příkladu dívky Kat. Kat je obézní, nenávidí své tělo, snaží se držet různé diety, ale stále má problémy s přejídáním se. Kvůli tomu si ji spolužáci často dobírají. Na internet se dostane video jejího prvního sexu, z čehož je nejdřív zoufalá, ale poté zjistí, že ji někteří muži obdivují. Zaregistruje se tedy na pornostránky a začne si přivydělávat natáčením porno videí a erotickými videohovory s cizími muži. Kyberšikana a další riziková komunikace prostřednictvím multimédií se v seriálu objevuje také velmi často. Postavy si přeposílají nahé fotky a videa ostatních, sextují i s neznámými lidmi z online seznámk. S těmito lidmi, jejichž tvář většinou ani neviděli, chodí na schůzky, mají s nimi sex. Sexuálního rizikového chování se v seriálu objevuje také poměrně velké množství. Postavy mají často jednorázový pohlavní styk i s cizími lidmi, leckdy pod vlivem alkoholu nebo drog bez ochrany před nemocemi nebo těhotenstvím. Objevuje se zde také sebepoškozování ať už

pomocí drog, nebo například pořezáním se, Rue i Jules mají sebevražedné myšlenky. Kriminalita se zde ukazuje také ve velké míře, například v tématech prodeje drog, rozšiřování dětské pornografie, sexu s nezletilými, krádeží, vyhrožování, napadení, zabití. V nižší míře se v seriálu objevuje záškoláctví i rizikové chování v dopravě, kdy postavy řídí opilé ve velké rychlosti. Negativní působení sekt se v seriálu nevyskytuje, stejně tak intolerance, antisemitismus, extremismus, rasismus, xenofobie či homofobie. Naopak seriál vystupuje v těchto ohledech jako progresivní, postavy jsou různé sexuální orientace, objevují se zde transgender osoby, vystupují zde lidé různého náboženství, etnicity atd., všichni se zdají být velmi tolerantní.

Drogy i sexuální rizikové chování jsou prezentovány většinu času jako něco zábavného, díky čemuž se člověk uvolní, zapomene na své problémy. V podstatě až v druhé sérii lze pozorovat negativní důsledky tohoto chování. Seriál se dá vnímat i jako upozornění na problematiku psychických poruch, závislostí (bipolární porucha, deprese, úzkostné stavy, panické ataky, alkoholismus, závislost na drogách, obsedantně-kompulzivní porucha).

Co se vzorů týče, žáci v tomto seriálu nejčastěji uvedli postavy Maddy a Lexi. Lexi je vcelku pozitivní postava. Cítí se zastíněna svojí sestrou Cassie, která je krásná, má velké sebevědomí a je velmi oblíbená. Ona sama je introvertní, klidná, velmi chytrá, touží být spisovatelkou. Je snad jedinou postavou, u které se nevyskytují žádné formy rizikového chování. Maddy je nejlepší kamarádkou Cassie a je pravým opakem Lexi. Je také velmi krásná, sebevědomá, materialistická, ráda provokuje. Umí být agresivní. Je ve vztahu s Natem, který se k ní chová násilnický, často se hádají. Obléká se velmi vyzývavě, užívat drogy a alkohol pro zábavu jí nedělá problém. Ve vzorech se jednou také objevil Fezco. Se svým mladším bratrem vlastní obchod, kterým zastírají svoji skutečnou práci – prodej drog. Fezco nepatří k nejbystřejším lidem, má pomalé vyjadřování, kouří marihuanu. Na druhou stranu je citlivý, věrný svým přátelům. V případech, které považuje za nutné, se uchýlí k násilí (například surově zbije Natea, aby ho potrestal za jeho chování).

Gangy z Birminghamu (2013-2022)

Gangy z Birminghamu (v originále *Peaky Blinders*) je seriál z Velké Británie v žánru krimi/drama. Má 6 sérií, každou po 6 epizodách v minutáži 55-81 minut. Hlavní postavu Thomase Shelbyho ztvárnil Cillian Murphy (ČSFD, 2022).

Seriál je natočen velmi temně, působí až depresivně. Ukazuje surové prostředí života v industriální části Birminghamu na pokraji společnosti a mimo meze zákona. Užívá k tomu

zastřené, temné barvy. Scény se často odehrávají v noci, při špatném počasí a malém osvětlení. Některé scény zobrazující vraždy, boje, hádky i vzpomínky na válku jsou velmi intenzivní, napjaté a explicitně zobrazované. Nevyskytuje se zde moc scén, které by byly veselé nebo nadějně a když výjimečně ano, většinou nemají šťastný konec. Postavy používají vulgární jazyk. Věkové doporučení pro tento seriál je 16 a více let.

Seriál znázorňuje období mezi dvěma světovými válkami. Ukazuje složitý život veteránů i s jejich traumaty, která si z války odnesli, hospodářskou krizi, život dělníků, chudých rodin, zločineckých a revolucionářských skupin, ale i bohatších vrstev. Většina seriálu se odehrává v industriální části města Birmingham. Příběh začíná po první světové válce v roce 1919. Ústřední postavou je Thomas Shelby, šéf obávaného gangu Peaky Blinders, který své jméno získal podle žiletek, které si jeho členové zašívají do čepic a mohli je používat jako zbraně. Gang se věnuje nejprve drobným krádežím, poté provozuje nelegální sázkovou kancelář a ovlivňuje výsledky zápasů, aby vydělal co nejvíce peněz. První série začíná tím, že gang nedopatřením odcizí zásilku zbraní a do města je Winstonem Churchillem přidělen inspektor Campbell, jehož úkolem je zbraně vyhledat a z města odstranit zločin a komunisty, kteří se začínají ozývat. Thomas se snaží udělat svůj bussiness legitimní, což se mu nakonec povede. Má tendence získávat čím dál větší moc a svůj vliv rozšiřovat, neustále se mu však do plánů pletou jiné gangy, mafie i Irská republikánská armáda. Mezitím si jeho sestra bere za muže Freddieho, který je komunistou. Jeho bratři se také ožení, jeden s romskou dívkou, čímž dojde ke spojení dvou romských rodin. Thomasova rodina totiž pochází z kmene kočovných Romů, jejichž způsob života seriál také ukazuje. Thomas se ožení s Grace, která původně byla tajným agentem Campbella. Thomas obchoduje s různými typy lidí i zločinci, povede se mu přitom ke svému ocenění z války získat i ocenění od samotného krále. Začíná tedy získávat vliv i ve vyšších společenských vrstvách. Seriál ukazuje boje mezi gangy, zločinci a policií, složité rodinné vztahy, traumata z války, smrt blízkých osob i nepřátel, ale i politické intriky. Ty se nejvíce projevují převážně v posledních dvou sériích, kdy se blíží druhá světová válka a na síle pomalu ale jistě nabývá nacionalistická strana.

Co se rizikového chování týče, v seriálu se pochopitelně nevyskytuje vůbec kyberšikana nebo další formy rizikové komunikace prostřednictvím multimédií. Záškoláctví nebo spektrum poruch příjmu potravy zde také nebylo identifikováno. Zato násilnými a agresivními scénami seriál překypuje, už od začátku je divákovi jasné, že s Peaky Blinders si není radno zahrávat. Jakmile se jim někdo postaví do cesty, je vyhrožováno jemu nebo i jeho rodině, je zohaven, brutálně zbit, mučen nebo zabit. Velmi násilnou postavou je bratr Thomase Arthur, který svoji

agresi špatně ovládá. Kriminální chování je všudypřítomné, většina činností gangu je nelegální, jsou to například nelegální sázky, ovlivňování zápasů, korupce, prodej drog, zbraní, alkoholu, vraždy, útoky, vydírání, prostituce, znásilnění. Všechny hlavní postavy také ve velké míře pijí alkohol, užívají opium nebo kokain, kouří cigarety. Například Arthur dokonce po čase propadne závislosti na alkoholu a drogách, teta Thomase (Polly) zase alkoholu a lékům. Často se zde objevuje rasismus (převážně vůči Romům), antisemitismus (ten vzrůstá v posledních dvou sériích, čím více se blíží ke druhé světové válce), mysogynie, intolerance vůči lidem jiného náboženství (setkává se zde hlavně křesťanství, protestanská církev a židovství) i extremismus (například ve formě nacistické ideologie nebo irských separatistických skupin). Rizikové sexuální chování lze pozorovat v nechráněném pohlavním styku s náhodnými osobami a s prostitutkami. Objevuje se zde také týrání a zneužívání dětí kupříkladu ze strany církve, která provozuje sirotčinec. Děti také odmala pracují i na nelegálních činnostech. Seriál také naznačuje život válečných veteránů v době, kdy nebyla adekvátní psychická pomoc. Většina z nich trpí posttraumatickou stresovou poruchou a vypořádávají se s ní například pomocí drog nebo prostřednictvím agresivního chování.

Všichni respondenti, kteří uvedli tento seriál jako svůj nejoblíbenější, označili za svůj vzor hlavní postavu Thomase Shelbyho. Thomas je velmi tajemná, silná postava, vzbouzí v lidech respekt a strach. Jak již bylo řečeno, je šéfem celého gangu, umí plánovat, být rozvážný, je velmi inteligentní. Sám se označuje za businessmana, peníze a rozšiřování impéria jsou pro něj hlavním cílem a nebojí se toho dosáhnout lží, podvody, zradou lidí, kteří mu věřili, vydíráním. Rodina je pro něj velmi důležitá, v mnoha případech však jde stranou a upřednostní před ní své podnikání, což se mu také mnohdy vymstí. Často se mu vrací traumatické vzpomínky na válku, které se snaží přebít alkoholem a opiem. Válka mu prý dala schopnost zabíjet lidi bez zaváhání. Téměř nedává najevo emoce. Při jeho cestě na pomyslný vrchol mu zemře spousta blízkých, včetně jeho životní lásky, pocit viny ale nedokáže překonat a objevují se deprese a sebevražedné sklony. Je velmi silný kuřák. V poslední sérii se snaží stát se o něco lepším člověkem, řešit problémy bez zabíjení, dokonce přestal s alkoholem a opiem. Je velmi pohledný, kolem jeho postavy se v průběhu seriálu vystřídá několik partnerek včetně prostitutek.

Simpsonovi (1989-2022)

Simpsonovi (v originále The Simpsons) je komediální animovaný seriál z USA. V současné době má již 33 sérií o celkovém počtu 728 epizod, přičemž minutáž je 20-25 minut (ČSFD, 2022).

Kvůli vysokému počtu epizod autorka práce přistoupila k náhodnému výběru 50 epizod. Nutno říci, že autorka seriál zná a sleduje již od svého dětství.

Jak již bylo psáno výše, seriál je animovaný způsobem pro něj velmi typickým, některé speciální díly jsou však animovány i jiným stylem. Většina dílů má stejný průběh, tedy že začíná různě zpracovanou scénou, na jejímž konci rodina Simpsonových vždy usedne k televizi. Poté následuje uvedení do dílu příběhem, který se pak dále nerozvíjí, ale plynule přechází v hlavní dějovou linku. Na konci epizody se vše vrátí opět do původního stavu. Typické je, že každý díl se odehrává ve stejném čase i prostoru, postavy se téměř nevyvíjejí. Je však vidět vývoj ze strany zpracování. Například první série využívají primitivní humor a animace, ty se postupem času vyvíjejí a vylepšují. Mění se také témata, jimž se seriál věnuje. Má ve zvyku reflektovat současné dění v politice, ve světě celebrit i v globálních tématech. V novějších sériích reflektuje i technologický posun a postavy používají chytré telefony, tablety atd. Lze nalézt i epizody, které se dají považovat za edukační (například epizodu 3 řady 22 *Dějiny umění*, kde se divák humornou formou seznamuje se životy významných malířů).

Seriál sleduje příběhy rodiny Simpsonových a postav města Springfieldu. Rodina se sama prezentuje jako průměrná americká rodina střední vrstvy. Skládá se z Homera, jeho manželky Marge, jejich nejstaršího syna Barta (10 let), dcery Lízy (8 let), dcery Maggie (nemluvně) a domácích zvířat kočky a psa. Rodina žije v rodinném domě ve městě Springfield. Homer pracuje jako bezpečnostní technik v místní jaderné elektrárně. Je obézní, jeho největšími koníčky jsou konzumace jídla, pití piva a sledování televize. Rád navštěvuje hospodu U Vočka. Jeho inteligence je nižší, je často nezodpovědný v chování a v hospodaření s financemi. Má velmi rád svoji rodinu. Často chybuje, ale své chyby vždy nějakým způsobem napraví. Ke svým dětem se snaží vystupovat autoritářsky, zejména na problémového Barta se často rozčiluje a k trestu používá škrčení. S dcerou Lízou si moc nerozumí, nemají mnoho společných zájmů, na Maggie i zapomíná. Marge je žena v domácnosti, je velmi laskavá, obětavá, milující, svého manžela podporuje. Často upřednostňuje dobro rodiny před svými zájmy. Chodí do kostela, málokdy se chová rizikově. Líza je velmi inteligentní dívka, ve škole patří k premiantům, kvůli čemuž si ji často Bart i spolužáci dobírají jako „šprtku“. Hraje na saxofon, je vegetariánkou, feministkou, environmentalistkou, buddhistkou, miluje zvířata. Se svými vrstevníky si moc nerozumí, proto nemá žádné přátele. S bratrem Bartem se velmi odlišují a často mají sourozenecké konflikty, některé zájmy však mají společné (například sledování animovaného seriálu *Itchy a Scratchy* v televizi). Bart vzdělání bojkotuje, často zůstává po škole. Neustále provádí nějaké žerty, rád provokuje ostatní. Mezi jeho koníčky kromě sledování televize a

provádění naschválů patří jízda na skateboardu, sprejování graffiti, komiksy, sledování pořadů Šašy Krustyho a trávení času s kamarádem Milhousem. Maggie je nemluvně, v seriálu se nijak zvlášť neprojevuje, až na výjimky (například kdy v epizodě 1 řady 7 *Kdo postřelil pana Burnse 2/2* postřelí pana Burnse).

Také se tu vyskytuje veliké množství vedlejších postav, od dětí až po seniory. Každá postava je něčím typická, není neobvyklé, že se některá z nich stane hlavní postavou určité epizody. V seriálu lze nalézt spoustu stereotypů, jako tomu je například u indického prodávče Apua, homosexuálů či lidí z venkova (Cletusova rodina), kteří jsou vyobrazováni tak, že žijí v nuzných poměrech, mají spoustu dětí, všichni užívají alkohol a dopouští se incestu.

Co se rizikového chování týče, za celých 33 let vysílání se seriál dotknul jistým způsobem každé formy. Pokud je však daná forma hlavním tématem epizody, na konci následuje opět návrat do původního stavu a často je přítomno morální ponaučení. Jak již bylo napsáno výše, charakter postav se moc nemění, tudíž lze v seriálu najít postavy, které jsou třeba i typické určitou formou rizikového chování. Občas se jim jejich chování vymstí a na chvíli se poučí, ale v dalších epizodách se ho opět dopouští. Například Homer trpí obezitou, pije alkohol a ve zlosti Barta škrtí. Ve škole lze najít partu teenagerů, kteří kouří, pijí alkohol, chovají se delikventně a šikanují ostatní žáky. Řidič autobusu Oťák zase hojně užívá drogy. Barney je závislý na alkoholu a několikrát se snaží přestat. Vočko je velmi depresivní postava a nejednou se pokouší o sebevraždu. Sestry Marge jsou velmi silné kuřačky. Komiksák je závislý na online hrách. Postavy Hadáka, Leváka Boba a italské mafie se vyznačují čistě kriminálním chováním. Postava Barta Simpsona vyšla jednohlasně jako vzor žáků, kteří si tento seriál zvolili za svůj nejoblíbenější. U něj lze dlouhodobě pozorovat záškoláctví, vandalismus, rizikové chování v dopravě a celkově se vyjímá neopatrností a riskováním ve svém chování (například v epizodě 8 řady 2 *Ďábelský Bart* se chce stát kaskadérem a předvádí spolužákům nebezpečné triky na skateboardu, přičemž ho za to vrstevníci obdivují). Ostatní formy rizikového chování lze sledovat například v konkrétních dílech, ale jak již bylo napsáno, ty většinou skončí nějakým morálním poučením. Problematiku rizik online komunikace lze nalézt například v epizodě 11 řady 23 *Asociální síť*, problematiku sekt zase v epizodě 21 řady 7 *Čarodějky ze Springfieldu*, poruchy příjmu potravy a zanedbávání dítěte v epizodě 3 řady 16 *Noci s nepřitelem*, rasismus epizoda 13 řady 21 *Barva žlutí* atd.

Konkrétně lze zobrazovanou agresi a násilí v Simpsonových rozdělit do dvou skupin. Na to, které probíhá v reálném a životě a na to fikční, které je vysílané v pořadech sledovaných

postavami (například ve zmíněném animovaném seriálu pro děti Itchy a Scratchy). Ve většině případů je násilí v Simpsonových spojeno s humorem, krvavé scény se objevují zřídka, výjimku tvoří speciální čarodějnické díly, které často parodují reálné hororové filmy.

Seriál ukazuje neúctu dětí vůči rodičům (například Homera děti vůbec nerespektují) a celkově neúctu vůči starším, senioři jsou zde spíše zesměšňováni, to lze sledovat i na příkladu Homerova otce Abrahama Simpsona. Také zobrazuje problémy manželského soužití, problémy v rodinné komunikaci a chyby ve výchově, kterých se rodiče dopouští.

Rychle a zběsile (2001)

Rychle a zběsile (v originále The Fast and Furious) je 106minutový film natočený ve spolupráci USA a Německa v žánrech akční, krimi a thriller. Jde o první film ze série, která v současnosti čítá již 9 dílů. Hlavní postavy ztvárnili Vin Diesel a Paul Walker, který se však naposledy objevuje v 7. dílu, jelikož zemřel (ČSFD, 2022).

Z filmu je patrné, že byl natočen již v roce 2001. Děj se odehrává v okrajových částech města Los Angeles, v poušti a na dálnici. Teplé barvy evokují velmi horké počasí. Film je nabitý akčními scénami extrémně rychlé jízdy, což je podpořeno i rozklepanými či rozmazanými kamerovými záběry, detailními animacemi toho, co se právě děje v motoru auta. Vyskytují se zde krvavé scény, ale nejsou vyloženě brutální.

V úvodní scéně probíhá loupežné přepadení kamionu. V dalších scénách začíná příběh Briana E. Spilnera, automechanika, který si poslední dva týdny každý den objednává sendviče u Mii, sestry Dominica Toretta. Hned ze začátku se kvůli Mie dostane do potyčky s Vincem, členem Dominicova gangu, a přijde tak o svoji práci. Aby se Brian dostal Dominicovi do přízně, zúčastní se nelegálních závodů aut, kde se seznamuje i s jinými gangy a závodníky. Závod ale prohraje. V tu chvíli přijíždí na závody policisté a všichni prchají. Dominic už je policii na dosah, ale Brian ho zachrání a ujede jim. Dostanou se však na území nepřátelského asijského gangu, který jim auto rozstřílí. Poté se však divák dozvídá, že Brian je ve skutečnosti policista v utajení a snaží se zjistit, kdo provádí loupežné přepadávání kamionů, které bylo zobrazeno na začátku. Kolegové na Briana tlačí, aby již případ vyřešil, on se mezitím stává Dominicovým přítelem a zamiluje se do jeho sestry. Vše vygraduje na nelegálních závodech v poušti, kdy Dominicův gang chce opět provést loupež. Ta se ale nepodaří a Brian je na poslední chvíli zachráněn. Většina gangu uprchne, jeden člen je zabit nepřátelským gangem. Brian v závěru dopadne Dominica, aby ho zatkl, ale na poslední chvíli se rozmyslí a dá mu klíče od svého auta, aby mohl uprchnout.

Ve filmu se projevuje z rizikového chování zejména agrese a násilí. Lze pozorovat bojovné scény, vyhrožování, násilné vyslychání, střílení a zabíjení zejména ze strany gangů. Dále je zde patrné kriminální chování gangů (loupeže, závody, porušování předpisů a ono násilí vůči ostatním). Z menší části se zde vyskytuje i rasismus, jelikož jednotlivé gangy jsou různého původu (Afroameričané, Latinoameričané, Asiaté, Italové) a občas lze mezi nimi pozorovat různé narážky i vůči Brianovi, který je běloch. Nejvíce je zde patrné rizikové chování v dopravě. Postavy jezdí extrémní rychlostí, v protisměru, ke konci je například scéna, kdy se Dominic s Brianem snaží přejet uzavřený přejezd dřív, než projede vlak. Auta si postavy upravují, aby byla co nejrychlejší, používají k tomu i nebezpečný dusík. Ačkoliv se tu vyskytují občas sexuální scény, autorka by je neoznačila za rizikové. Ze závislostí se tu vyskytuje pouze kouření policistů.

Za svůj vzor žáci určili na prvním místě Briana a na druhém Dominica. Oba mají rádi nebezpečí, rychlá auta. Dominic je respektovaný ostatními, i jeho vizáž napovídá, že s ním není radno si zahrávat. Má problémy se zvládnutím agrese (to lze sledovat ve více scénách, dokonce byl ve vězení za to, že málem k smrti umlátí muže). Účastní se nelegálních závodů aut, je zločincem. Brian je na pohled přívětivý muž, dobrý policista. Nechá se ovšem strhnout životem gangu a nakonec jim i pomůže v úniku před spravedlností. Býval závislý na kouření a má k tomu stále sklony, ale již aktivně nekouří.

Spider-Man: Bez domova (2021)

Nejnovější film o Spider-Manovi (v originále Spider-Man: No Way Home) je 148 minut dlouhý film z USA v žánrech akční, sci-fi a dobrodružný. Je natočen podle komiksové předlohy. Hlavní postavou je Peter Parker alias Spider-Man, kterého ve filmu ztvárnil Tom Holland (ČSFD, 2022).

Většina filmů, které spadají do komiksového světa společnosti Marvel, je vzájemně propojená. Proto i zde se objevují postavy z jiných komiksů (například Doctor Strange) či Spider-Mani, které v předchozích filmech ztvárnili jiní herci. Typické je, že se příběh odehrává ve skutečném současném světě, ve kterém ale žijí fantastické postavy a lidé se superschopnostmi. Postavy se pak rozdělují na superhrdiny a na zloduchy, před kterými se superhrdinové snaží chránit běžné občany a planetu Zemi.

Film je plný akčních, bojovných scén a různých speciálních efektů. Příběh se sice odehrává v reálném světě, ale ve většině scén je zřejmé, že jde o fikci. Scény jsou velmi

intenzivní, ale ne vyloženě krvavé, bývají odlehčeny humorem. Vulgarismy se objevují pouze v náznacích.

Jak již bylo napsáno, hlavní postavou je Peter Parker, teenager, který navštěvuje střední školu. Před pár lety ho kousl pavouk, díky čemuž získal nadpřirozené schopnosti. Peter balancuje mezi životem normálních dospívajících a světem superhrdinů. S nejlepším kamarádem a svojí přítelkyní tak řeší, kam půjdou na vysokou školu, běžné problémy života se svojí tetou May, která se o něj stará atd. Nedopatřením se však odhalí jeho identita a celý svět se dozvídá, že právě on je Spider-Manem. Stává se celebritou, někteří lidé ho nenávidí, někteří ho milují. Kvůli této kontroverzi nepřijmou jeho ani jeho přátele na vysokou školu. Proto navštíví Doctora Strange, aby použil kouzlo, po kterém všichni zapomenou na předchozí odhalení. Kouzlo se však pokazí a otevře brány do alternativních vesmírů, ze kterých na Zem začnou přicházet nepřátelé, kteří hledají Petera Parkera. Spider-Man proti nim bojuje, ale May mu domluví, že by jim spíš měl zkusit pomoci, než je nechat zemřít. Z počátku se tento plán daří, ale dojde ke komplikacím a May zemře, zločinci uprchnou. Petera vyhledají další dva Spider-Mani z alternativních vesmírů a s jejich pomocí a s pomocí svých přátel všechny padouchy promění opět v normální osoby. Stále však přetrvává problém s otevřenými branami do ostatních vesmírů, proto Peter s Doctorem Strangem znovu provedou kouzlo. Tentokrát se vše podaří a všichni ve všech vesmírech zapomenou, kdo je Peter Parker. Svět je sice zachráněn, ale Peter zůstává naprosto osamělý.

Všichni respondenti, kteří si za svůj nejoblíbenější film zvolili tento, určili Spider-Mana/Petera Parkera za svůj vzor. Peter je teenager. Je často lehkovážný, neopatrný, používání svých schopností vnímá jako zábavu, přeceňuje své síly a hodně riskuje. Svými snahami o záchranu slabších vždy spouští věci a budov poničí. Časem se však jeho pohled na věc proměňuje, pomalu si uvědomuje svoji zodpovědnost. Je ovlivňován May, která má velmi prosociální chování. Předává mu, že lidem se má pomáhat, že všichni jsou v jádru dobří, a že s „velikou silou přichází velká zodpovědnost“ a měl by svých schopností využívat ke konání dobra. Po smrti své tety je Peter plný hněvu a chce v rámci pomsty zavraždit toho, kdo ji zabil. Ostatní Spider-Mani ale včas zasáhnou a Peter se tak nestane vrahem a zachovává si svoji integritu. Film klade důraz na důležitost přátelství, konání dobra a týmovou práci. Rizikové chování se zde objevuje v malé míře. Jelikož jde o akční film, kde bojuje dobro se zlem, vyskytuje se zde agrese a násilí, delikvence a kriminální chování, převážně ze strany zločinců. Vyskytuje se zde také záškoláctví (ze strany Petera v rámci jeho superhrdinských povinností) a výše zmíněné riskování a ohrožování životů a zdraví druhých.

Avengers

Jde o sérii 4 filmů opět z dílny Marvel Studios natočený v USA. První díl **The Avengers** vyšel v roce 2012 s minutáží 143 minut v žánrech akční, dobrodružný, sci-fi, fantasy. Poslední díl **Avengers: Endgame** vyšel v roce 2019 s minutáží 182 minut ve stejném žánrovém provedení. Hlavní postavy ztvárnil Robert Downey Jr., Jeremy Renner, Chris Evans, Scarlett Johansson a další (ČSFD, 2022). Autorka práce zhlédla všechny filmy, pro analýzu ale zvolila právě první a poslední díl, jelikož z dotazníků nebylo plně jasné, jestli se jedná o celou sérii, nebo pouze o poslední díl.

V prvním díle speciální agenti agentury SHIELD zkoumají Tesseract, což je kosmická kostka nabitá obrovskou energií, za účelem získání čisté energie pro celou Zemi. Později se ukáže, že skutečným záměrem však bylo vytvoření zbraní, kterými by se Země mohla bránit hrozbám z různých vesmírů. Tesseract však odcizí Loki, který ji chce vyměnit s mimozemskými roboty za pomoc zničit Zemi, kterou si tolik oblíbil jeho bratr Thor. Ředitel SHIELD Nick Fury za účelem záchrany planety obnovuje program Avengers, který shromažďuje různé superhrdiny. Iron Man, Hulk, Thor, Captain America, Hawkeye i Black Widow bojují bok po boku a Zemi se jim nakonec podaří zachránit. V průběhu dalších dvou dílů se skupina Avengers čím dál více rozšiřuje a čelí všemožným hrozbám. Hlavním nepřítelem se stává titán Thanos, který se rozhodne získat takzvané Kameny nekonečna, které by mu umožnily ovládat celý vesmír (kámen prostoru, času, moci, mysli, reality, duše). I přes snahy Avengers se Thanos nepodaří zastavit, nasbírá všech 6 kamenů do své rukavice a lusknutím prsty nechá zmizet polovinu veškerého života ve vesmíru včetně některých Avengers (Spider-Man, Doctor Strange, Black Panther atd.). Vše směřuje k vyvrcholení v posledním dílu série. Po 5 letech od této události je na Zemi velmi smutné a depresivní prostředí, většina lidí přišla o své nejbližší. Avengers se ale opět spojí a rozhodnou se cestovat do minulosti a získat Kameny nekonečna, tím tedy zvrátit i Thanosův čin. Kameny získají za oběti Black Widow, ale Thanos přichází do budoucnosti s cílem tentokrát celý vesmír zničit. Doctor Strange však přivádí na pomoc všechny Avengers a kolegy čaroděje, kteří se před pěti lety proměnili v prach a v konečné bitvě tentokrát Thanose porazí. Svět je zachráněn a vrací se opět do normálního stavu.

Filmy jsou natočeny podobným způsobem jako výše zmíněný Spider-Man. To znamená, že je zde spousta velmi intenzivních akčních scén, které prolínají odlehčující humorné scény (například sarkastická postava Iron Mana nebo Thor, ze kterého se po traumatu z prohrané bitvy

stává oběžní troska závislá na alkoholu). I přes to, že je poslední díl 3 hodiny dlouhý, pořád udržuje diváka v napětí. Tento díl je ze všech předchozích nejintenzivnější a nejbojovnější, dokáže v diváku vyvolat pocit, že jde tentokrát o úplně vše. Lze zde také pozorovat, že postavy používají jadrnější jazyk, ale nedá se označit za vyloženě vulgární.

Co se rizikového chování týče, nejvíce patrné je opět násilí a agrese. Je zde přítomna spousta velmi akčních, bojových, násilných scén, z nichž nejvíce intenzivní jsou závěrečné bitvy. Lze pozorovat velké množství zbraní. Stejně jako ve Spider-Manovi však nejsou výrazně krvavé. Objevují se zde vraždy, střelení, řezání, bodání, bití, vyhrožování, demolování města, zabíjení civilistů, to vše ale ze strany zločinců. Ti „dobří“ toto využívají pouze v případech nutnosti. Hrdinové velmi riskují svým chováním, opět ale za účelem záchrany světa. Jelikož jde o fantazijní svět, ani rizikové chování zde nevypadá tak jako v reálném světě. Zločinci a jejich příznivci by však mohli označit za extremistické skupiny. Nenávist a boje vůči určitým civilizacím by mohly být považovány za rasismus. Toto chování ovšem bývá vždy potrestáno. Z ostatních forem rizikového chování lze najít také sebevražedné sklony (například u Bruce Bannera, který se nenávidí a chce spáchat sebevraždu, v čemž mu jeho druhé já (Hulk) zabrání), a zneužívání alkoholu (Thor). Iron Man také podezřívá Hulka, jestli k uklidnění nekouří marihuanu.

Jelikož Avengers je film typický tím, že hlavními postavami je poměrně velká skupina osob, vzory, které zde žáci identifikovali, byly velmi rozmanité. V odpovědích se objevil například Thor, Vision, Hulk, Black Panther, vícekrát Spider-Man (jehož postava je rozebrána výše), Captain America a nejvíce byl zmiňován Iron Man.

Iron Man je zpočátku velmi arogantní, sobecký, narcistický, sarkastický miliardář. Své bohatství získal výrobou zbraní ve firmě, kterou zdědil po svém otci. Po téměř smrtelné nehodě však svůj život přehodnotí a začne své jmění využívat k boji proti zlu. Pořád si však zachovává image velmi inteligentního a úspěšného muže, který to o sobě velmi dobře ví. Často upřednostňuje své zájmy před zájmy ostatních, na konci se však obětuje pro záchranu celého vesmíru. Captain America byl vojákem ve 2. světové válce, který spadl se svým letounem do moře, kde na 70 let zamrzl, a díky pokusům, které na něm byly prováděny, přežije a probouzí se v současnosti. Je morálním vzorem Američanů, ve školách dokonce pouští jeho edukační videa žákům. Ačkoliv není nejsilnějším z Avengerů, má vůdčí postavení a ostatní ho respektují. Pouze s Iron Manem má konflikty ohledně vedení. Captain Amerika se téměř vždy chová

důstojně a rozvážně; násilně se chová pouze v rámci vykonávání spravedlnosti. Kromě toho postava nedisponuje žádnou z forem rizikového chování.

Jako téměř u všech superhrdinských filmů i tady dobro zvítězí nad zlem. Hrdinové se obětují pro vyšší dobro (i svým životem viz Black Widow, Iron Man). U některých se charakter postupem času dokonce proměňuje k lepšímu (například Hulk, který byl čistě agresivní postavou, se naučí svůj vztek ovládat a využívat ho pro dobro). Opět se zde vyzdvihují hodnoty dobra, týmové práce, přátelství. V novějších dílech se čím dál více objevují i ženské superhrdinky a mají velký podíl na výhře.

Analýza výsledků dotazníkového šetření

H1 – Z forem rizikového chování se ve filmech a seriálech bude nejčastěji objevovat agrese a násilí.

Z dotazníkového šetření s pomocí deskriptivní statistiky vyplynuly 4 nejčastější formy rizikového chování, které žáci identifikovali ve filmech a seriálech jako nejvíce se vyskytující. V následující tabulce je uvedeno, v kolika procentech zmíněných filmů a seriálů se daná forma rizikového chování objevila „občas“ nebo „často“. Nejméně často byla identifikovaná kyberšikana a riziková komunikace na internetu, spektrum poruch příjmu potravy, týrání a zneužívání dětí. Všechny ostatní formy rizikového chování se objevovaly v méně než 54 % jak u filmů, tak u seriálů. Grafy celkových četností výskytu všech sledovaných forem rizikového chování jsou k nahlédnutí v přílohách. (Poznámka k tabulce: Násilí a agrese = Násilí, agrese; Kriminalita a delikvence = Vandalismus, kriminalita, delikvence mládeže; Závislosti = závislostní chování, užívání všech návykových látek, netolismus, gambling; Rizikové chování = Rizikové sporty, rizikové chování v dopravě a prevence úrazů.)

Tabulka 4 - Formy rizikového chování

	Násilí a agrese	Kriminalita a delikvence	Rizikové chování	Závislosti
Seriály	87,5 %	83 %	76 %	73 %
Filmy	82 %	74 %	77 %	48 %

Ve filmech i seriálech měla agrese a násilí procentuální převahu nad ostatními formami rizikového chování, což se shoduje například s výzkumy Plchové (2019) i Maistryszinové (2016). Hypotézu 1 lze považovat za potvrzenou.

H2 – V každém filmu či seriálu žáci identifikují alespoň 1 formu rizikového chování.

K ověření této hypotézy byly využity deskriptivní statistiky. Hypotéza 2 byla na základě výsledků zamítnuta, jelikož nebylo prokázáno, že by žáci identifikovali v každém filmu a seriálu alespoň jednu z forem rizikového chování. Jde však o většinu zmíněných filmů a seriálů. Konkrétně žáci uvedli, že se alespoň jedna z forem rizikového chování vyskytuje občas nebo často u 99,4 % jimi uvedených seriálů a 93,8 % filmů. Pro srovnání například Maistryszinová (2016) i Plchová (2019) uvedly, že v každém jimi zkoumaném pořadu byla přítomna alespoň jedna z forem rizikového chování.

H3 – Více než 50 % rodičů nekontroluje, jaké filmy a seriály jejich děti sledují.

Ke statistickému ověření této hypotézy byl použit One sample T-test. Jelikož data neměla normální rozložení, byl dále použit Z test s testovací hodnotou 0,50. U všech otázek ohledně mediální výchovy rodičů vyšla hladina p vyšší $<0,001$, tudíž je téměř jisté, že výsledky mají jinou hodnotu než 50 %. Dle deskriptivní statistiky ve zkoumaném vzorku lze určit, že monitoring neboli kontrolu filmů a seriálů, které sledují děti, provádí 9 % jejich rodičů. Hypotézu 3 lze tedy považovat za potvrzenou. V následující tabulce lze vidět pro srovnání, kolik procent rodičů (dle odpovědí respondentů) provádí restriktivní přístup neboli nastavení pravidel, kolik procent rodičů si společně užívá média se svými dětmi a kolik procent respondentů uvedlo, že si s rodiči o filmech a seriálech, které sledují, povídají.

Tabulka 5 - Mediální výchova

	Monitoring	Rozhovor	Společné užívání médií	Restrikce
Respondenti s odpovědí „ANO“	9 %	58 %	40 %	12 %

Výsledky odpovídají zjištěním uvedeným v teoretické části práce, tedy že rodičovská kontrola sledovaných filmů a seriálů je velmi nízká (viz Hourová, 2006; Smahel, Macháčková, Mascheroni, Dědková et al., 2020). Také se shodují se zjištěními Šťastné, Wolák a Cigánkové (2014), že většina rodičů řeší otázky mediální výchovy spontánně prostřednictvím povídání si o sledovaném obsahu a společným užíváním médií. Avšak tito autoři určili za nejčastější formu mediální výchovy v rodinách právě společné sledování médií, ve zkoumaném vzorku tento způsob vyšel až na druhém místě.

H4 – Pohlaví má vliv na to, jaký žánr dítě preferuje.

K ověření 4. hypotézy bylo potřeba nejprve určit žánry jednotlivých filmů a seriálů a porovnat je v závislosti na pohlaví respondentů. Některé filmy a seriály nepodléhaly jednoznačně jednomu žánru, proto byly v některých případech přiřazeny k danému titulu 2 žánry, které ho nejvíce vystihovaly. Byla vytvořena kontingenční tabulka, která porovnávala seriálové žánry v závislosti na pohlaví a druhá, která porovnávala žánry filmové v závislosti na pohlaví. Následně byl proveden χ^2 test při hladině významnosti 0,05. U obou variant hodnota p byla $<0,001$, tudíž lze zamítnout nulovou hypotézu. Hypotéza 4 tedy byla potvrzena a ve shodě s výzkumy lze říci, že pohlaví má vliv na to, jaký žánr dítě preferuje.

Pro lepší představu byla vytvořena následující tabulka, která znázorňuje kolik procent z respondentů, kteří uvedli film nebo seriál v daném žánru, je chlapců a kolik dívek. Lze tedy potvrdit výsledky z výzkumů zmiňovaných v teoretické části práce, tedy že chlapci preferují akční, sportovní, dobrodružné pořady, dívky zase upřednostňují romantické pořady a kladou důraz na příběh a vztahy v nich (např. žánr drama) (viz Krátká in Řehulka, 2011; Kuncová, 2012; Lacmanová, 2013). Také si lze povšimnout, že například žánr komedie preferují dívky i chlapci téměř stejně, což zase odpovídá například zjištění z průzkumu Nielsen (2022), že komedie je obecně jeden z nejoblíbenějších žánrů.

Tabulka 6 - Žánry

Žánr	Seriály – dívky	Seriály – chlapci	Filmy – dívky	Filmy – chlapci
Thriller	65 %	35 %	36 %	63 %
Akční	43 %	57 %	32,5 %	67,5 %
Komedie	43 %	57 %	57 %	43 %
Drama	56 %	44 %	61 %	39 %
Dokumentární	100 %	0 %	67 %	33 %
Dobrodružný	18 %	81 %	63 %	37 %
Krimi	36 %	64 %	30 %	70 %
Romantický	91 %	9 %	81 %	19 %
Fantasy/sci-fi	54 %	46 %	40 %	60 %
Horor	-	-	42 %	58 %
Sportovní	27 %	73 %	0 %	100 %

Analýza výsledků obsahové analýzy

V obsahové analýze filmů a seriálů oblíbených u žáků 8. a 9. tříd se autorka věnovala třem výzkumným otázkám. První výzkumná otázka se zabývala tím, jaké formy rizikového chování se ve zmíněných filmech a seriálech vyskytují. Z výsledku je patrné, že v daných seriálech se vyskytuje mnohem více forem rizikového chování a v daleko větší míře než ve filmech. V seriálu Simpsonovi se sice lze setkat snad se všemi druhy rizikového chování, ale jak již bylo řečeno, ve většině případů pak následuje ponaučení postav a vše se vrátí zpátky do běžného stavu. Euforii by autorka zařadila na vrchol pomyslného žebříčku jako seriál, kde se rizikové chování vyskytuje nejvíce a často se prezentuje jako forma zábavy, jako něco lákavého. Navíc naprosto bez cenzury znázorňuje nahotu, sexuální scény, násilí, užívání drog atd., není tedy divu, že je seriál nevhodný pro děti a mládež do 18 let. Gangy z Birminghamu by autorka umístila na střed. Tento seriál je stavěn zejména na agresi, násilí a kriminálním chování. Kvůli brutálním a intenzivním scénám je doporučován od 16 let.

Co se filmů týče, tam by na autorka na pomyslný vrchol zařadila Rychle a zběsile. Je zde spousta agrese, násilí, rizikového chování v dopravě, kriminálního chování, částečně i rasismus. V porovnání s Gangy z Birminghamu nebo s Euforií se zde rizikové chování vyskytuje o poznání méně. Jako další filmy byly rozebírány Avengers a Spider-Man: Bez domova. Co se výskytu rizikového chování týče, autorka by je zařadila na stejnou úroveň. Nejvíce patrná je agrese a násilí, oba filmy obsahují spoustu akčních a bojových scén.

Dle Hourové (2006) dospívající sledují převážně pořady, ve kterých se vyskytuje vyšší míra násilí a agrese. Ke stejnému výsledku dospěla i autorka práce. Podle Suchého (2007) děti ve věku okolo 13 let mohou mít potřebu sledovat filmy a seriály pro jejich věk nevhodné, aby zapůsobily na vrstevníky nebo šokovaly dospělé. U zkoumaných seriálů se toto tvrzení určitě naplňuje.

Druhá výzkumná otázka se zabývala tím, jestli žáci dokáží identifikovat ve svých oblíbených filmech a seriálech rizikové chování. Autorka porovnávala data sesbíraná z dotazníků s vlastní obsahovou analýzou nejoblíbenějších filmů a seriálů. Téměř všichni identifikovali stejné formy rizikového chování jako autorka, avšak kupříkladu násilí a agresi označovali za méně častou, než vnímala autorka. Jen u seriálu Simpsonovi byly odpovědi nejednoznačné. Na druhou výzkumnou otázku by se však dalo souhrnně odpovědět, že žáci dokáží rizikové chování identifikovat.

Na třetí výzkumnou otázku, jestli se chovají filmové a seriálové vzory žáků rizikově, autorka odpovídá souhrnně ano. Výjimku tvoří v podstatě jen postava Lexi v seriálu Euforie a Captain America ve filmu Avengers. Potvrdilo se zjištění Krátké (2010), že ve filmech se vzory stávají pro diváky hlavní postavy, v seriálech je výběr rozmanitější. Částečně v rozporu se ukazuje ale její zjištění, že diváci se ztotožňují spíše s kladnými postavami. Celkově postavy ve zmíněných filmech a seriálech i uvedené vzory odpovídaly informacím od Leskové (2013) i Krause, Poláčkové et al. (2001), tedy že v médiích se spíše lze setkat s negativními postavami. Také pravděpodobněji narazí na vyzdvihování životních hodnot typu prestiže, úspěchu, hédonismu (například postava Thomase Shelbyho, Iron Mana). Méně se lze setkat s pokorou, štedrostí, prosociálním chováním. Možnou výjimku však tvoří superhrdinové, kteří se snaží nevinné lidi chránit a bojovat proti zlu.

8 Diskuse

Cílem první, kvantitativní části výzkumu bylo odpovědět na předem stanovené hypotézy a připravit podklady pro druhou část výzkumného šetření. Hypotéza 1 zněla tak: z forem rizikového chování se ve filmech a seriálech bude nejčastěji objevovat agrese a násilí. Tato hypotéza byla potvrzena dle očekávání. Jedním z možných vysvětlení, proč tomu tak je, by mohlo být tvrzení Vágnerové (2012), že v dospívání, zejména mezi 14 a 16 rokem, dochází ke zvýšení hladiny dopaminu, což má za následek chuť mladých lidí vyhledávat vzrušení a následkem toho pak preferují například hlučnou hudbu, experimentují s psychoaktivními látkami a alkoholem, mohou být fascinováni smrtí a násilím. To by mohlo vysvětlovat i zjištěnou velkou oblibu akčních žánrů.

Hypotéza 2 zněla: V každém filmu či seriálu žáci identifikují alespoň 1 formu rizikového chování. Tato hypotéza byla zamítnuta, ačkoliv výsledek byl velmi těsný. Je faktem, že oproti výzkumům, ze kterých hypotéza vycházela, byl výzkumný vzorek v této práci větší a filmy i seriály se pohybovaly ve velikém spektru žánrů. Kdyby hypotéza byla definovaná například tak, že ve většině filmů a seriálů žáci identifikují alespoň jednu z forem rizikového chování, byla by potvrzena.

Třetí hypotéza ve znění: Více než 50 % rodičů nekontroluje, jaké filmy a seriály jejich děti sledují, byla potvrzena. Výsledky však byly daleko nižší, než bylo předpokládáno. Autorka si myslí, že by to mohlo být tím, že se monitoring ze strany rodičů možná prolíná s rozhovorem o filmech a seriálech, které jejich děti sledují. Dětem proto možná nepřipadá, že jsou nějakým způsobem kontrolovány. K přesnějším výsledkům by bylo potřeba stanovit více položek v dotazníku, či se ptát přímo rodičů dětí.

Poslední hypotéza (4) zněla: Pohlaví má vliv na to, jaký žánr dítě preferuje. Tato hypotéza byla potvrzena dle očekávání. Žánrová preference se pravděpodobně liší dle pohlaví na základě určitých psychobiologických odlišností, ačkoliv i tady byly určité výjimky. Zajímavá byla obecná oblíbenost filmů o superhrdinech, kterých bylo z celkového množství zmíněno 98, pohádek a fantasy filmů bylo 39. Může to mít spojitost s tvrzením Vágnerové (2012), že dospívající mají tendence utíkat se do světa hypotéz a fantazií.

Cílem druhé, kvalitativní části výzkumu bylo zanalyzovat obsah filmů a seriálů, které z dotazníkového šetření vyšly jako nejoblíbenější, a odpovědět na výzkumné otázky. První výzkumná otázka byla formulována takto: Jaké formy rizikového chování se vyskytují v nejoblíbenějších filmech a seriálech?

Výsledky analýzy víceméně odpovídaly zjištěním, která vyplynula z první části výzkumu, tedy že z forem rizikového chování se nejvíce vyskytuje agrese a násilí. Co se seriálů týče, zde bylo rizikové chování daleko výraznější a vyskytovalo se ve větší míře než ve filmech. Možná je to tím, že v seriálech vystupuje zpravidla více postav různých charakterů. Také jsou seriály podstatně delší a možná mají tvůrci k udržení zájmu diváka potřebu šokovat a udržovat v napětí. Filmy byly velmi akční. Krátká (in Řehulka, 2011) uvádí, že chlapce více přitahují mužní akční hrdinové, kteří vyhrávají nad nepřítelem a dívky zase realistické příběhy, vztahy v nich a atraktivní postavy. Na základě tohoto zjištění se autorka zaměřila na soubor respondentů, který jednotlivé filmy a seriály uvedl jako své nejoblíbenější. Pouze ve filmu Spider-Man: Bez domova a v seriálu Euforie měly početní převahu ve složení respondentů dívky. U obou případů jde právě o případy, kde je důraz kladen na příběh, akčních scén je méně než v ostatních zmíněných filmech a seriálech. Spider-Man je sice superhrdinou bojujícím proti zlu, ale nejde o velmi mužnou a silnou postavu v porovnání s postavami například v Avengers nebo v seriálu Gangy z Birminghamu (ten například zvolili pouze chlapci).

Druhá výzkumná otázka zněla: Dokáží žáci identifikovat ve svých oblíbených filmech a seriálech rizikové chování? Autorka na tuto otázku odpověděla ano. Ve výsledcích svého pozorování se lišila oproti žákům pouze u násilí a agrese, kdy děti většinou označovaly, že se zde vyskytuje v menší míře, než zjistila autorka. Jedná se však o subjektivní pohled na problematiku a je faktem, že častým sledováním agrese a násilí se člověk může vůči těmto vjemům otupit, jak uvádí například Hájek, Hofbauer a Pávková (2011) či Lesková (2013). Pouze u seriálu Simpsonovi se lišily odpovědi autorky a žáků i odpovědi žáků mezi sebou. Autorka to však považuje za logické vzhledem k počtu epizod. Ne ve všech se totiž vyskytují všechny formy rizikového chování.

Poslední výzkumnou otázkou bylo, zda se filmové a seriálové vzory žáků chovají rizikově. Odpověď na tuto otázku byla ano, až na dvě výjimky se všechny zmíněné chovaly rizikově. Proč tomu tak je může být vysvětleno výše zmíněnými potřebami vzrušení a experimentování v adolescenci. Výběr také bývá často ovlivněn vrstevnickou skupinou. Děti a dospívající mají v tomto období potřebu zvolit si určitý vzor a identifikovat se s ním. Vzoru se pak chtějí co nejvíce přiblížit, a to i v chování (to uvádí například Vágnerová, 2012). Hájek, Hofbauer a Pávková (2011) upozorňují, že pokud se například vzor chová hrubě, může dojít ke snížení sociální citlivosti a dítě se tak může začít chovat i ve světě reálném. Na základě těchto zjištění autorka považuje za podstatné se tematikou vzorů dětí a dospívajících zabývat.

Hlavním cílem bylo zanalyzovat, jaké typy rizikového chování se objevují ve filmech a seriálech sledovaných žáky 8. a 9. ročníků základních škol. Autorka tento cíl považuje za naplněný.

Další bádání by se mohlo více zaměřit na mediální výchovu v rodinách jak ze strany dětí, tak ze strany rodičů. Také by mohlo být užitečné se více věnovat vzorům dospívajících, jelikož mají v jejich životě velký význam a mají potencionálně velký vliv na to, jestli se budou chovat rizikově.

Závěr

Hlavním cílem bylo zanalyzovat, jaké typy rizikového chování se objevují ve filmech a seriálech oblíbených u žáků 8. a 9. ročníků základních škol. První část práce shrnuje informace současného vědění k dané problematice, na jejichž základě byl vytvořen výzkum. K naplnění cíle bylo využito smíšeného výzkumu. Ten probíhal v průběhu měsíce března a dubna 2022. V rámci první části, která se orientovala na výzkum kvantitativní, bylo využito dotazníkového šetření. Nejprve proběhl předvýzkum k ověření metodologie, poté hlavní výzkumné šetření. To probíhalo na 5 základních školách v Libereckém kraji, Královéhradeckém kraji a kraji Vysočina s celkovým počtem 351 respondentů. Z něj vyšly jako nejoblíbenější seriály Simpsonovi, Gangy z Birminghamu a Euforie. Nejoblíbenější filmy byly Rychle a zběsile, Spider-Man: Bez domova a Avengers. Také byly zjištěny vzory, se kterými se žáci identifikují. Dále se výzkum soustředil na mediální výchovu v rodině, přičemž výsledkem bylo, že rodiče monitorují, na co se jejich děti dívají, pouze z 9 %. Nejfrekventovanějším způsobem mediální výchovy pak byl rozhovor dětí a rodičů o tom, co sledují, což uvedlo 58 % respondentů. Také bylo potvrzeno, že chlapci a dívky tohoto věku se liší v žánrové preferenci. Kvalitativní část se poté skládala z analýzy obsahu filmů a seriálů, které z první části výzkumu vyšly jako nejoblíbenější, na formy rizikového chování se v nich vyskytující a na analýzu vzorů žáků. Výsledkem bylo, že zkoumané seriály obsahují daleko více forem rizikového chování a zobrazují je ve větší míře než filmy. Nejvíce objevující se formou rizikového chování byla agrese a násilí. Postavy, které žáci uvedli jako vzory, se ve většině případů chovaly rizikově.

Bylo obtížné nalézt studie, které by se přímo tímto zabývaly, často se však v souvislosti s médii mluví o zobrazování agrese a násilí. Mezi limity výzkumu patří samotná kvalitativní obsahová analýza, která je zatížena subjektivním pohledem výzkumníka. Autorka se ji pokusila omezit aplikováním smíšeného výzkumu a opakovaným sledováním epizod a scén. Kvalitativní část by se ale také dala provést kvantitativně. Dalším limitem je proměnlivost trendů. Kromě filmu Rychle a zběsile byly všechny ostatní filmy a seriály nové a aktuální. To, co bylo oblíbené v momentě výzkumu, nemusí být oblíbené nyní. Mohl by se například uskutečnit výzkum, který by trendy sledoval v dlouhodobé perspektivě. Jako další limit práce autorka vidí rozložení respondentů, jelikož ve vzorku bylo více chlapců než dívek, což mohlo ovlivnit výsledky. Jak totiž bylo ve výzkumu prokázáno, dívky a chlapci se liší v tom, jaké typy filmů a seriálů preferují.

Práce umožnila blíže nahlédnout do jednoho z aspektů volného času dětí. Jak již bylo v práci zmíněno, média mohou mít na diváky negativní dopad. Výsledky práce vypovídají o tom, že

nelze spoléhat na mediální výchovu v rodinách. Sociální pedagog by se měl snažit do své praxe přidávat prvky této výchovy, podporovat mediální gramotnost. Mohl by se také pokusit motivovat rodiče, aby se více zajímali o to, co jejich děti ve svém volném čase sledují. Určitě je důležité učit žáky kritickému čtení mediálních obsahů. Kraus, Poláčková et al. (2001) uvádějí, že by se pedagog měl snažit o podrobnou analýzu médií a poté žákům ukázat konkrétní nedostatky. Zároveň s tím by se však také měl snažit o vzbuzení zájmu i po jiných, přirozenějších možnostech trávení volného času, po poznání a prožívání reálných zkušeností.

Média se však již stala běžnou součástí života lidí. V rámci výzkumu bylo zjištěno, že pouze minimální počet žáků nemá žádný oblíbený film či seriál a jak již bylo zmíněno, zájem o tuto formu trávení volného času vzrostl i v důsledku pandemie COVID-19. Autorka zastává názor, že toto téma je důležité pro sociální pedagogy nejen z hlediska negativních dopadů, ale také z hlediska přínosů, které může pro praxi mít. Filmy a seriály, které se ukázaly být oblíbenými, by se mohly využít třeba ke zkušenostnímu učení, jak ho popisuje například Krátká (2010). Sociální pedagog také může ve filmech a seriálech vyhledávat pozitivní formy chování a při společném sledování toho využít v rámci edutainmentu. Pokud k tomuto účelu pedagog využívá filmy a seriály, které jsou mezi žáky oblíbené a takovým chováním navíc oplývají jejich vzory, výsledky tohoto učení mohou být o to úspěšnější. Například seriál Simpsonovi, který se ukázal být v oblíbenosti na prvním místě, by k tomuto účelu mohl být jednoduše využit. Obsahová analýza totiž ukázala, že různé formy rizikového chování se objevují téměř v každém díle, bývají i hlavním tématem dané epizody, ale je zde většinou přítomné i ponaučení. V neposlední řadě je z vlastní zkušenosti autorky práce přínosné zajímat se o aktuální trendy při práci s dětmi a mládeží a využívat toho k navazování rozhovoru. I Havránková (in Matoušek, 2008) upozorňuje na to, že projevení zájmu o druhého je důležité právě pro navázání důvěrného vztahu zejména v první fázi navazování kontaktu.

Zdroje

1. *Aeroškola* [online]. Praha: Kino Aero, 2022 [cit. 2022-03-14]. Dostupné z: <http://www.aeroskola.cz/>
2. Atmedia Navigator: Praktický průvodce televizním trhem. *Atmedia* [online]. Praha: Atmedia Czech, 2021 [cit. 2021-6-22]. Dostupné z: <https://www.atmedia.cz/coEsasGteB9/uploads/2021/03/Atmedia-Navigator-nahled.pdf>
3. BENDL, Stanislav. *Základy sociální pedagogiky*. V Praze: Univerzita Karlova, Pedagogická fakulta, 2016. ISBN 978-80-7290-881-3.
4. BĚLÍK, Václav a Stanislava SVOBODA HOFERKOVÁ. *Prevence rizikového chování žáků z pohledu pedagogů*. Hradec Králové: Gaudeamus, 2018, 142 s. ISBN 978-80-7435-726-8.
5. BOURSIER, Valentina, Alessandro MUSETTI, Francesca GIOIA et al. Is Watching TV Series an Adaptive Coping Strategy During the COVID-19 Pandemic? Insights From an Italian Community Sample. *Frontiers in Psychiatry* [online]. 2021, **12**, 9 [cit. 2022-02-19]. ISSN 1664-0640. Dostupné z: doi:10.3389/fpsy.2021.599859
6. ČECH, Tomáš. Prevence. In: MIOVSKÝ, Michal et al. *Výkladový slovník základních pojmů školské prevence rizikového chování*. Druhé, přepracované a doplněné vydání. Praha: Klinika adiktologie 1. LF UK v Praze a VFN v Praze, 2015. s. 143-148. ISBN 978-80-7422-393-8.
7. *Česko-Slovenská filmová databáze* [online]. Praha: POMO Media Group, 2022 [cit. 2022-03-02]. Dostupné z: <https://www.csfd.cz/>
8. ČSÚ. *Využívání informačních a komunikačních technologií v domácnostech a mezi jednotlivci za období 2020*. Praha: Český statistický ústav, 2020. ISBN 978-80-250-3056-1.
9. ČSÚ. *Využívání informačních a komunikačních technologií v domácnostech a mezi osobami za období 2021*. Praha: Český statistický ústav, 2021. ISBN 978-80-250-3170-4.
10. DOLEJŠ, Martin. *Efektivní včasná diagnostika rizikového chování u adolescentů*. Olomouc: Univerzita Palackého v Olomouci, 2010. ISBN 978-80-244-2642-6.
11. HAMANOVÁ, Jana. Rizikové chování v dospívání. In: *Rizikové chování dospívajících a jeho prevence*. 1. odborný seminář. Praha: Free Teens Press, 2000. s. 15-29. ISBN: 80-902898-0-0.
12. HAVRÁNKOVÁ, Olga. Případová práce. In: MATOUŠEK, Oldřich. *Metody a řízení sociální práce*. Vyd. 2. Praha: Portál, 2008. s. 67-82. ISBN 978-80-7367-502-8.

13. HÁJEK, Bedřich, Břetislav HOFBAUER a Jiřina PÁVKOVÁ. *Pedagogické ovlivňování volného času: trendy pedagogiky volného času*. Vyd. 2., aktualizované. Praha: Portál, 2011. ISBN 978-80-262-0030-7.
14. HENDL, Jan. *Kvalitativní výzkum: základní teorie, metody a aplikace*. Čtvrté, přepracované a rozšířené vydání. Praha: Portál, 2016. ISBN 978-80-262-0982-9.
15. HENDL, Jan a Jiří REMR. *Metody výzkumu a evaluace*. Praha: Portál, 2017. ISBN 978-80-262-1192-1.
16. HOFBAUER, Břetislav. *Děti, mládež a volný čas*. Praha: Portál, 2004. ISBN 80-717-8927-5.
17. HOUROVÁ, Kateřina. *Vliv masových médií na nárůst agresivního chování*. Brno, 2006. Diplomová práce. MU.
18. CHARVÁT, Miroslav a Monika NEVORALOVÁ. Faktory rizikové a protektivní. In: MIOVSKÝ, Michal et al. *Výkladový slovník základních pojmů školské prevence rizikového chování*. Druhé, přepracované a doplněné vydání. Praha: Klinika adiktologie 1. LF UK v Praze a VFN v Praze, 2015. s. 58-64. ISBN 978-80-7422-393-8.
19. *IMDB* [online]. USA: imbd.com, 2022 [cit. 2022-03-14]. Dostupné z: <https://www.imdb.com/>
20. JIRÁK, Jan a KÖPPLOVÁ, Barbara. *Masová média*. Praha: Portál, 2009. ISBN 978-80-7367-466-3.
21. KASAL, Josef. Riziková mládež. In: MATOUŠEK, Oldřich et al. *Encyklopedie sociální práce*. Praha: Portál, 2013. s. 347-350. ISBN 978-80-262-0366-7.
22. KLAPKO, Dušan. Obsahová analýza textu. GULOVÁ, Lenka a Radim ŠÍP, eds. *Výzkumné metody v pedagogické praxi*. Praha: Grada Publishing, 2013, s. 139-167. ISBN 978-80-247-4368-4.
23. KOLAŘÍKOVÁ, Veronika a Jiří NĚMEC. Volný čas ve výzkumném diskursu v konsekvencích témat sociální pedagogiky. *Sociální pedagogika / Social Education* [online]. 2017, 5(1), 10-28 [cit. 2022-03-07]. ISSN 18058825. Dostupné z: doi:10.7441/soced.2017.05.01.01
24. KOPECKÝ, Kamil a Veronika KREJČÍ. *Rizika virtuální komunikace: příručka pro učitele a rodiče*. Olomouc: UPOL, 2018. ISBN 978-80-254-7866-0.
25. KRAUS, Blahoslav. *Základy sociální pedagogiky*. Praha: Portál, 2014. ISBN 978-80-262-0643-9.
26. KRAUS, Blahoslav, Věra POLÁČKOVÁ et al. *Člověk – prostředí – výchova: k otázkám sociální pedagogiky*. Brno: Paido, 2001. ISBN 80-7315-004-2.

27. KRAUS, Jiří a Akademie věd České republiky. *Nový akademický slovník cizích slov: [A-Ž: studentské vydání]: kolektiv autorů pod vedením Jiřího Krause*. Praha: Academia, 2006. ISBN 978-80-200-1415-3.
28. KRÁTKÁ, Jana. *Zkušenostní učení prostřednictvím identifikace s fikčními postavami filmů a seriálů*. Brno: Masarykova univerzita, 2010. ISBN 978-80-210-5249-9.
29. KRÁTKÁ, Jana. Životní styl a formování mediální kompetence prostřednictvím recepce fikčních příběhů. In: ŘEHULKA, Evžen. *Výchova ke zdravotní gramotnosti: Škola a zdraví 21* [online]. Brno: MÚ, 2011, 2011, s. 27-36 [cit. 2022-03-19]. Dostupné z: https://www.ped.muni.cz/z21/knihy/2011/39/texty/1_vychova_ke_zdravotni_gramotnosti_cze.pdf#page=27
30. KRČMÁŘOVÁ, Barbora. *Děti a online rizika: sborník studií*. Praha: Sdružení Linka bezpečí, 2012. ISBN 978-80-904920-2-8.
31. KUNCOVÁ, Jana. Televize očima dětí: co sledují, kdy a na kterých programech?. *Lupa.cz* [online]. Internet Info, 2022, 2012 [cit. 2022-03-19]. Dostupné z: <https://www.lupa.cz/clanky/televize-ocima-deti-co-sleduji-kdy-a-na-kterych-programech/?msclkid=0ba24f2ca79211ecb11acf3dd0f0f3b9>
32. LACMANOVÁ, Veronika. *Porovnání preference psaných pohádek a animovaných seriálů*. Pardubice, 2013. Bakalářská práce. UPCE.
33. LEBEDA, David. Extremismus. *Vybrané formy rizikového chování: Materiály pro výchovné poradce a metodiky prevence na ZŽ a SŠ*. Praha: Dr. Josef Raabe, 2011, s. 45. ISBN 978-80-87553-25-1.
34. LESKOVÁ, Andrea. *Identita adolescenta a masmédiá*. Boskovice: Albert, 2013. ISBN 978-80-7326-233-4.
35. MACHOVÁ, Jitka a Dagmar KUBÁTOVÁ. *Výchova ke zdraví. 2., aktualizované vydání*. Praha: Grada, 2015. Pedagogika (Grada). ISBN 978-80-247-5351-5.
36. MAISTRYSZINOVÁ, Radmila. *Sociálně patologické jevy a rizikové chování v pohádkách české filmové tvorby po roce 1993*. Olomouc, 2016. Diplomová práce. UPOL.
37. MAŇÁK, Josef a Vlastimil ŠVEC. *Cesty pedagogického výzkumu*. Brno: Paido, 2004. Pedagogický výzkum v teorii a praxi. ISBN 80-7315-078-6.
38. MAYRHOFER, Mira a Jörg MATTHES. Laughing about a health risk? Alcohol in comedy series and its connection to humor. *Psychology of Popular Media* [online]. 2021, **10**(1), 59-73 [cit. 2022-03-02]. ISSN 2689-6575. Dostupné z: doi:10.1037/ppm0000267
39. Mediální vzdělávání. *JSNS.cz* [online]. Praha: Člověk v tísni, 2021 [cit. 2022-02-11]. Dostupné z: https://www.jsns.cz/nove/pdf/brozura_medialni_vzdelavani.pdf

40. MIČIENKA, Marek a Jan JIRÁK. *Základy mediální výchovy*. Praha: Portál, 2007. ISBN 978-80-7367-315-4.
41. MIKULCOVÁ, Klára a Kamil KOPECKÝ. *Aktuální problémy mediální výchovy a mediální gramotnost žáků 2. stupně ZŠ*. Olomouc: Univerzita Palackého v Olomouci, 2020. ISBN 978-80-244-5900-4.
42. MIOVSKÝ, Michal. *Návrh doporučené struktury minimálního preventivního programu prevence rizikového chování pro základní školy*. Praha: Klinika adiktologie, 1. lékařská fakulta Univerzity Karlovy v Praze a Všeobecná fakultní nemocnice v Praze ve vydavatelství Togga, 2012. ISBN 978-80-87258-74-3.
43. MIOVSKÝ, Michal et al. *Prevence rizikového chování ve školství*. Druhé, přepracované a doplněné vydání. Praha: Klinika adiktologie 1. LF UK v Praze a VFN v Praze, 2015. ISBN 978-80-7422-392-1.
44. MŠMT. Metodické dokumenty (doporučení a pokyny): Metodické doporučení k primární prevenci rizikového chování u dětí a mládeže (Dokument MŠMT č.j.: 21291/2010-28). *Ministerstvo školství, mládeže a tělovýchovy* [online]. MŠMT, 2010 [cit. 2022-02-21]. Dostupné z: <https://www.msmt.cz/vzdelavani/socialni-programy/metodicke-dokumenty-doporuceni-a-pokyny>
45. MŠMT. *Národní strategie primární prevence rizikového chování dětí a mládeže na období 2019-2027*. [online] 2019. Dostupné z [www: https://www.msmt.cz/uploads/narodni_strategie_primarni_prevence_2019_27.pdf](http://www.msmt.cz/uploads/narodni_strategie_primarni_prevence_2019_27.pdf)
46. MÜHLPACHR, Pavel. *Sociální patologie*. Brno: Masarykova univerzita, 2001. s. 43. ISBN 80-210-2511-5. Dostupné také z: <https://ndk.cz/uuid/uuid:62e1d3b0-500e-11e6-8361-5ef3fc9ae867>
47. NEŠPOR, Zdeněk et al. *Sociologická encyklopedie* [online]. Praha: Sociologický ústav AV ČR, 2018 [cit. 2022-03-23]. Dostupné z: <https://encyklopedie.soc.cas.cz/>
48. NĚMEC, Jiří a Josef TRNA. The Evolution of Children Play. In: *24 ICCP. Word Play Conference* [online]. Brno: Masarykova Univerzita, 2007, s. 55-64 [cit. 2022-03-07]. ISBN 978-80-210-4666-5. Dostupné z: https://web.archive.org/web/20170817210858/http://www.iccp-play.org/documents/brno/nemec_trna.pdf
49. PEŠAT, Pavel. Rizika kyberprostoru a jejich vztah k sociální práci. *ACC Journal* [online]. 2015, **21**(3), 57-70 [cit. 2022-02-25]. ISSN 18039782. Dostupné z: doi:10.15240/tul/004/2015-3-006

50. PEŠATOVÁ, Ilona. *Sociálně patologické jevy u dětí školního věku*. 1. vyd. Liberec: Technická univerzita v Liberci, 2007. ISBN 978-80-7372-291-3.
51. PLCHOVÁ, Marie. *Televizní produkce a předškolní dítě*. České Budějovice, 2019. Bakalářská práce. JČU.
52. PROCHÁZKA, Miroslav. *Sociální pedagogika*. Praha: Grada, 2012. Pedagogika (Grada). ISBN 978-80-247-3470-5.
53. PRŮCHA, Jan, Eliška WALTEROVÁ a Jiří MAREŠ. *Pedagogický slovník: Sedmé, aktualizované a rozšířené vydání*. 7. Praha: Portál, 2013. ISBN 978-80-262-0403-9.
54. *Rámcový vzdělávací program pro základní vzdělávání* [online]. Praha: MŠMT, 2021 [cit. 2021-10-25]. Dostupné z: http://www.nuv.cz/file/4983_1_1/
55. SKOPAL, Ondřej, Martin DOLEJŠ a Jaroslava SUCHÁ. *Vybrané osobnostní rysy a rizikové formy chování u českých žáků a žákyň*. Olomouc: Univerzita Palackého v Olomouci, 2014. ISBN 978-80-244-4223-5.
56. SLOBODA, Zdeněk, Petra FORETOVÁ, Magdalena MICHLOVÁ a Kristýna SUDKOVÁ. *Studie mediální gramotnosti populace ČR: Mediální gramotnost osob mladších 15 let* [online]. Praha, Olomouc: Rada pro rozhlasové a televizní vysílání, Filozofická fakulta Univerzity Palackého, 2021 [cit. 2022-02-11]. Dostupné z: https://www.rrtv.cz/cz/files/FFUP-RRTV_2021_Vyzkuma-zprava_Mediální-gramotnost-mladsich-15let_ZARI-FINAL.pdf
57. SMAHEL, David, Hana MACHÁČKOVÁ, Giovanna MASCHERONI, Lenka DĚDKOVÁ et al. EU Kids Online 2020: Survey results from 19 countries. *EU Kids Online* [online]. 2020, 156 s. [cit. 2021-6-22]. ISSN 2045-256X. Dostupné z: doi:10.21953/lse.47fdeqj01of0
58. SOBOTKOVÁ, Veronika et al. *Rizikové a antisociální chování v adolescenci*. Praha: Grada, 2014. Psyché (Grada). ISBN 978-80-247-4042-3.
59. Streaming grew its audience in 2021: Drama, reality and kids' programming led the content wars. *Nielsen* [online]. US: The Nielsen Company, 2022, 21.1.2022 [cit. 2022-03-02]. Dostupné z: <https://www.nielsen.com/us/en/insights/article/2022/streaming-grew-its-audience-in-2021-drama-reality-and-kids-programming-lead-the-content-wars/>
60. SUCHÝ, Adam. *Mediální zlo - mýty a realita: souvislost mezi sledováním televize a agresivitou u dětí*. Praha: Triton, 2007. Psyché. ISBN 978-80-7254-926-9.
61. ŠAFÁŘOVÁ, Kateřina. *Mediální vzdělávání na středních odborných školách a učilištích: Výukový plán a příklady dobré praxe*. Praha: Člověk v tísni, 2021. ISBN 978-80-7591-049-3.

62. ŠEVČÍKOVÁ, Anna et al. *Děti a dospívající online: vybraná rizika používání internetu*. Praha: Grada, 2014. Psyché (Grada). ISBN 978-80-210-7527-6.
63. ŠIRŮČKOVÁ, Michaela. Rizikové chování. In: MIOVSKÝ, Michal et al. *Výkladový slovník základních pojmů školské prevence rizikového chování*. Druhé, přepracované a doplněné vydání. Praha: Klinika adiktologie 1. LF UK v Praze a VFN v Praze, 2015a. s. 161-166. ISBN 978-80-7422-393-8.
64. ŠIRŮČKOVÁ, Michaela. Rizikové chování a jeho psychosociální souvislosti. In: MIOVSKÝ, Michal et al. *Prevence rizikového chování ve školství*. Druhé, přepracované a doplněné vydání. Praha: Klinika adiktologie 1. LF UK v Praze a VFN v Praze, 2015b. s. 50-58. ISBN 978-80-7422-392-1.
65. ŠŤASTNÁ, Lucie, Radim WOLÁK a Klára CIGÁNKOVÁ. Mediální výchova v rodině: postoje a přístupy českých rodičů. *E-Pedagogium* [online]. 2014, **14**(1), 89-100 [cit. 2022-03-02]. ISSN 12137758. Dostupné z: doi:10.5507/epd.2014.008
66. ŠVAŘÍČEK, Roman a Klára ŠEĐOVÁ et al. *Kvalitativní výzkum v pedagogických vědách*. Praha: Portál, 2007. ISBN 978-80-7367-313-0.
67. VÁGNEROVÁ, Marie. *Psychopatologie pro pomáhající profese*. Vyd. 5. Praha: Portál, 2012. ISBN 978-80-262-0225-7.
68. VÁGNEROVÁ, Marie. *Vývojová psychologie: dětství a dospívání*. Vydání druhé, doplněné a přepracované. Praha: Karolinum, 2012. ISBN 978-80-246-2153-1.
69. VALIŠOVÁ, Alena. Asociální jevy ve škole. PRŮCHA, Jan, ed. *Pedagogická encyklopedie*. Praha: Portál, 2009, s. 212-222. ISBN 978-80-7367-546-2.
70. Violence in the media: Psychologists study potential harmful effects. *American Psychological Association* [online]. APA, 2013 [cit. 2021-10-23]. Dostupné z: <http://www.apa.org/topics/video-games/violence-harmful-effects>
71. WHO. *Spotlight on adolescent health and well-being: Findings from the 2017/2018* [online]. Denmark: World Health Organization, 2020 [cit. 2022-02-25]. ISBN 978 92 890 5500 0. Dostupné z: <https://apps.who.int/iris/bitstream/handle/10665/332091/9789289055000-eng.pdf>
72. ŽENATOVÁ, Zdenka. Záškoláctví. *Vybrané formy rizikového chování: Materiály pro výchovné poradce a metodiky prevence na ZŽ a SŠ*. Praha: Dr. Josef Raabe, 2011, s. 37. ISBN 978-80-87553-25-1.

Seznam tabulek

Tabulka 1 - Respondenti.....	44
Tabulka 2 - Žebříček seriálů.....	45
Tabulka 3 - Žebříček filmů.....	45
Tabulka 4 - Formy rizikového chování	57
Tabulka 5 - Mediální výchova.....	58
Tabulka 6 - Žánry	59

Seznam příloh

Příloha 1 – Dotazník

Příloha 2 – Grafy četností výskytu všech sledovaných forem rizikového chování

Příloha 1 – Dotazník

Dotazník – Rizikové jevy ve filmech a seriálech

Ahoj! Jmenuji se Eliška Holubcová a jsem studentkou magisterského oboru Sociální pedagogiky na Univerzitě Hradec Králové. Ve své závěrečné práci se věnuji tomu, jaké formy rizikového chování se vyskytují ve filmech a seriálech, které sledují žáci 8. a 9. tříd. Proto se právě díváš na tento dotazník. Na této straně se otázky věnují tvému oblíbenému seriálu, na druhé straně oblíbenému filmu a tomu, jestli tvoji rodiče řeší, co sleduješ. Dotazníky jsou anonymní.

Předem děkuji za tvůj čas a pomoc v mém výzkumu.

Zakroužkuj, do jaké třídy chodíš: do 8 třídy do 9. třídy

Zakroužkuj, jakého jsi pohlaví: dívka chlapec

Napiš název tvého nejoblíbenějšího seriálu:

Kterou postavu z tohoto seriálu bys označil/a za svůj vzor?:

V následující tabulce jsou popsány různé formy rizikového chování. Zaškrtni prosím, jak často se v tomto seriálu vyskytují:

	Nikdy	Občas	Často	Nevím
Chovají se postavy násilně nebo agresivně?				
Sebepoškozují se některá z postav?				
Vyskytuje se zde šikana?				
Vyskytuje se zde kyberšikana?				
Rozesílají postavy své nahé fotky nebo si píšou s cizími lidmi?				
Porušují postavy zákon?				
Jsou postavy agresivní nebo násilné vůči určitým skupinám lidí (cizincům, lidem jiné rasy, homosexuálům atd.)?				
Chodí některá z postav za školu?				
Užívají postavy alkohol, drogy nebo jsou závislé na počítači či hazardních hrách?				
Provádí postavy nebezpečné, adrenalinové sporty, řídí pod vlivem, nebo se chovají jinak rizikově?				
Má některá z postav poruchu příjmu potravy (anorexii, bulimii)?				
Objevuje se zde působení sekt? ¹				
Objevuje se zde sexuální rizikové chování (např. sex nezletilých, bez ochrany před nemocemi či těhotenstvím)?				
Dochází zde k týrání nebo zneužívání dětí?				

¹ Sekta je menší, obvykle náboženská skupina, často manipuluje svými členy (např. sekty satanistické, Mormoni, Vesmírní lidé).

Napiš název tvého nejoblíbenějšího filmu:

Kterou postavu z tohoto filmu bys označil/a za svůj vzor?:

V následující tabulce prosím zaškrtni, jak často se dané rizikové chování vyskytuje v tomto filmu:

	Nikdy	Občas	Často	Nevím
Chovají se postavy násilně nebo agresivně?				
Sebepoškozují se některá z postav?				
Vyskytuje se zde šikana?				
Vyskytuje se zde kyberšikana?				
Rozesílají postavy své nahé fotky nebo si píšou s cizími lidmi?				
Porušují postavy zákon?				
Jsou postavy agresivní nebo násilné vůči určitým skupinám lidí (cizincům, lidem jiné rasy, homosexuálům atd.)?				
Chodí některá z postav za školu?				
Užívají postavy alkohol, drogy nebo jsou závislé na počítači či hazardních hrách?				
Provádí postavy nebezpečné, adrenalinové sporty, řídí pod vlivem, nebo se chovají jinak rizikově?				
Má některá z postav poruchu příjmu potravy (anorexii, bulimii)?				
Objevuje se zde působení sekt?				
Objevuje se zde sexuální rizikové chování (např. sex nezletilých, bez ochrany před nemocemi či těhotenstvím)?				
Dochází zde k týrání nebo zneužívání dětí?				

Mluvíš s rodiči o filmech a seriálech, které sleduješ?

Zakroužkuj: ANO x NE

Sleduješ své oblíbené filmy a seriály společně s rodiči?

Zakroužkuj: ANO x NE

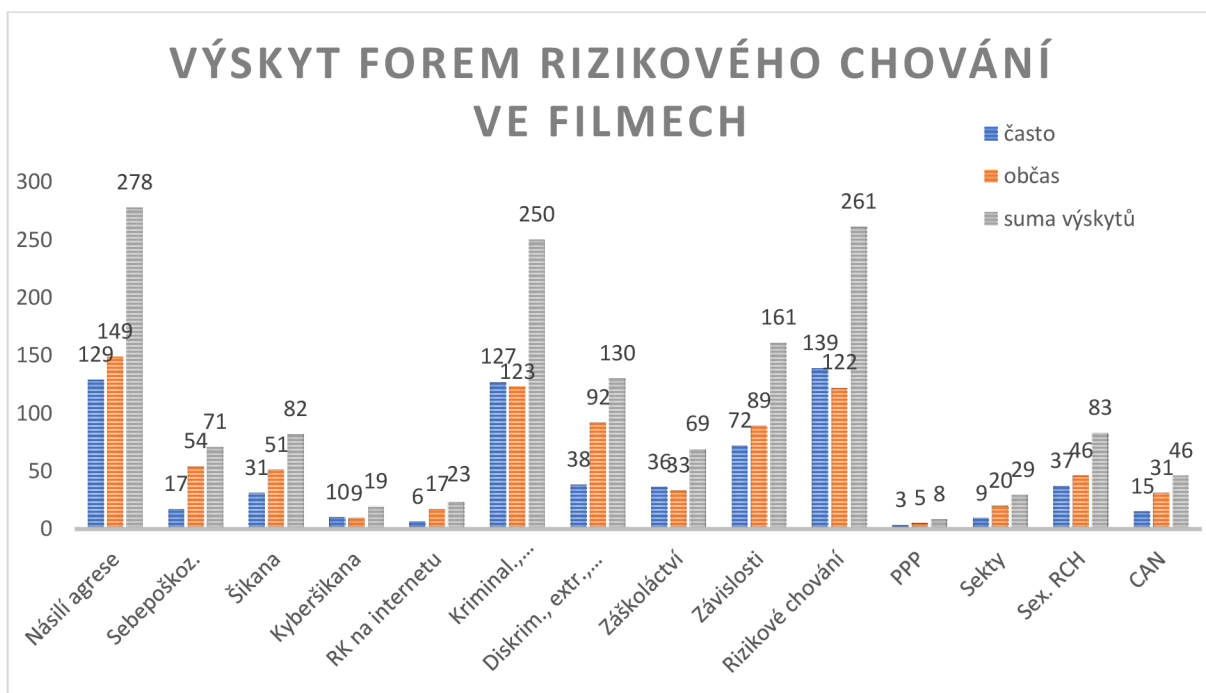
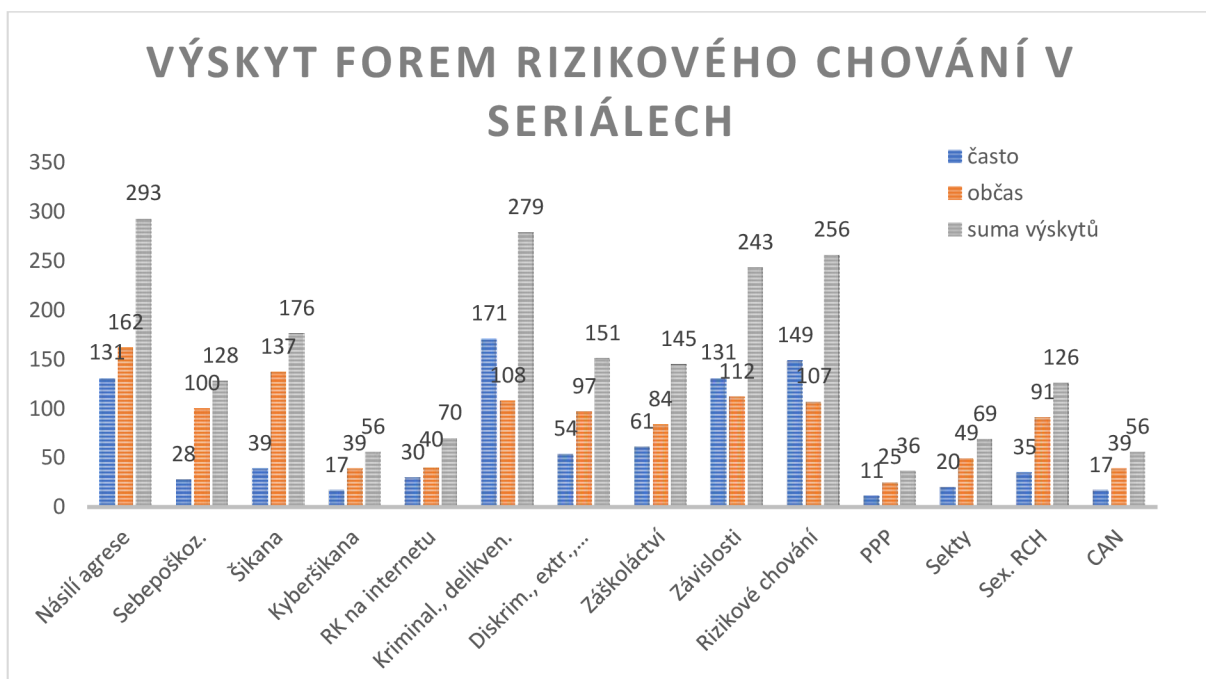
Kontrolují rodiče, jaké filmy a seriály sleduješ?

Zakroužkuj: ANO x NE

Dávají ti rodiče nějaká pravidla ohledně toho, co sleduješ? (Například na co můžeš a nemůžeš koukat, jak dlouho se můžeš dívat na televizi atd.).

Zakroužkuj: ANO x NE

Příloha 2 – Grafy četností výskytu všech sledovaných forem rizikového chování



Vysvětlivky k grafům:

Násilí a agrese = Násilí, agrese; **Sebepoškoz.** = Sebepoškozování; **Šikana** = Šikana; **Kyberšikana** = Kyberšikana; **RK na internetu** = další rizikové formy komunikace prostřednictvím multimédií; **Kriminal., ...** = Vandalismus, kriminalita, delikvence mládeže;

Diskrim., extr.,... = Extremismus, rasismus, xenofobie, antisemitismus, intolerance, homofobie; **Záškoláctví** = Záškoláctví; **Závislosti** = závislostní chování, užívání všech návykových látek, netolismus, gambling; **Rizikové chování** = Rizikové sporty, rizikové chování v dopravě a prevence úrazů; **PPP** = Spektrum poruch příjmu potravy; **Sekty** = Negativní působení sekt; **Sex. RCH** = Sexuální rizikové chování; **CAN** = Týrání a zneužívání dítěte