

Česká zemědělská univerzita v Praze

Provozně ekonomická fakulta

Katedra statistiky



Bakalářská práce

**Analýza vývoje cestovního ruchu v Pardubickém kraji a
jeho perspektivy**

Eva Šimková

© 2016 ČZU v Praze

ČESKÁ ZEMĚDĚLSKÁ UNIVERZITA V PRAZE

Provozně ekonomická fakulta

ZADÁNÍ BAKALÁŘSKÉ PRÁCE

Eva Šimková

Provoz a ekonomika

Název práce

Analýza vývoje cestovního ruchu v Pardubickém kraji a jeho perspektivy

Název anglicky

An analysis of tourism development in Pardubický Region and its prospects

Cíle práce

Cílem práce je analyzovat pomocí statistických metod vývoj a úroveň cestovního ruchu v Pardubickém kraji. Práce bude zkoumat vliv vybraných podmínek, které návštěvnost v této oblasti ovlivňují. Bude si všímat ukazatelů na straně nabídky i poptávky a porovnávat je. Výsledkem práce bude formulace návrhů a doporučení, které pozitivně ovlivní vývoj cestovního ruchu v této oblasti. Podkladová data budou čerpána především z ČSÚ, z údajů MMR a z ročenek a dalších databází krajského úřadu.

Metodika

Získaná data budou statisticky vyhodnocena pomocí metod z oblasti časových řad a indexní analýzy.

Harmonogram:

Studium odborné literatury a odborných textů: 03/2015-09/2015

Předložení konečné podoby literární rešerše: 10/2015

Výběr a zpracování dat: 08/2015-01/2016

Předložení konečné podoby bakalářské práce: 02/2016

Doporučený rozsah práce

30-50 stran

Klíčové slova

cestovní ruch, návštěvník, turista, analýza, Pardubický kraj

Doporučené zdroje informací

BARTOŠ, Štěpán a Bohdan ŠEDA. Pardubický kraj: mezi lvem a orlicí. Pardubice: Helios, 2010, 197 s. ISBN 978-80-85211-29-0.

DROBNÁ, Daniela, Eva MORÁVKOVÁ. Cestovní ruch: pro střední školy a pro veřejnost. 2., upr. vyd. Praha: Fortuna, 2010, 200 s. ISBN 978-80-7373-079-6.

FORET, Miroslav, FORETOVÁ Věra. Jak rozvíjet místní cestovní ruch. 1. vydání. Grada Publishing, s.r.o., Praha 2001. ISBN 80-247-0207-X.

HINDLS, Richard. Statistika pro ekonomy. 8. vyd. Praha: Professional Publishing, 2007, 415 s. ISBN 978-80-86946-43-6.

HORNER, Susan a John SWARBROOKE. Cestovní ruch, ubytování a stravování, využití volného času: aplikovaný marketing služeb. Praha: Grada, c2003, 486 s. Expert (Grada). ISBN 80-247-0202-9.

INDROVÁ, Jarmila. Cestovní ruch: [základy]. Vyd. 2. přeprac. V Praze: Oeconomica, 2009, 121 s. ISBN 978-802-4515-694.

MELICHAROVÁ, Jitka a Jaroslav VINAŘ. Pardubicko. Vyd. 1. Praha: Státní tělovýchovné nakladatelství, 1956, 126 s., [8] s. obr. příl. Oblastní turistický průvodce. ISBN 978-80-85211-29-0.

PALATKOVÁ, Monika a Jitka ZICHOVÁ. Ekonomika turismu: turismus České republiky. 2., aktualiz. a rozš. vyd. Praha: Grada, 2014, 262 s. ISBN 978-80-247-3643-3.

Pásková, M. – Zelenka, J.: Cestovní ruch. Výkladový slovník. Ministerstvo pro místní rozvoj ČR, Praha 2002

SVATOŠOVÁ, Libuše, KÁBA, Bohumil. Statistické metody II. 1. vydání. Česká zemědělská univerzita, Provozně ekonomická fakulta. Praha 2012. ISBN 978-80-213-1736-9.

Předběžný termín obhajoby

2015/16 LS – PEF

Vedoucí práce

doc. Ing. Marie Prášilová, CSc.

Garantující pracoviště

Katedra statistiky

Elektronicky schváleno dne 21. 10. 2015

prof. Ing. Libuše Svatošová, CSc.

Vedoucí katedry

Elektronicky schváleno dne 10. 11. 2015

Ing. Martin Pelikán, Ph.D.

Děkan

V Praze dne 21. 02. 2016

Čestné prohlášení

Prohlašuji, že svou bakalářskou práci "Analýza cestovního ruchu v Pardubickém kraji a jeho perspektivy" jsem vypracovala samostatně pod vedením vedoucího bakalářské práce a s použitím odborné literatury a dalších informačních zdrojů, které jsou citovány v práci a uvedeny v seznamu použitých zdrojů na konci práce. Jako autorka uvedené bakalářské práce dále prohlašuji, že jsem v souvislosti s jejím vytvořením neporušil autorská práva třetích osob.

V Praze dne 14.3.2016

Poděkování

Ráda bych touto cestou poděkovala doc. Ing. Marii Prášilové, CSc., za odborné vedení, za pomoc, cenné rady a připomínky, které mi pomohly při psaní této práce a za trpělivost při konzultování bakalářské práce.

Analýza vývoje cestovního ruchu v Pardubickém kraji a jeho perspektivy

Souhrn

Bakalářská práce se zabývá analýzou vývoje cestovního ruchu v Pardubickém kraji v letech 2004-2014 za použití statistických metod. Analyzuje návštěvnost v hromadných ubytovacích zařízeních, vývoj kapacit v hromadných ubytovacích zařízeních, počet přenocování v hromadných ubytovacích zařízeních. Dále je statistickými metodami hodnocena analýza návštěvnosti vybraných turistických cílů: Státní zámek Litomyšl, Státní hrad Kunětická hora, Státní zámek Slatiňany, Hrad Litice. V práci jsou formulovány návrhy a doporučení pro podporu cestovního ruchu v Pardubickém kraji. Podklady byly čerpány z Českého statistického úřadu a z Národního informačního a poradenského střediska pro kulturu.

Klíčová slova: cestovní ruch, návštěvník, turista, kulturní památky, Pardubický kraj, hromadná ubytovací zařízení, časová řada

An analysis of tourism development in Pardubický Region and its prospects

Summary

The bachelor thesis deals with the analysis of the development of tourism in the Pardubice Region from 2004 to 2014 using statistical methods. Analyzes traffic in collective accommodation establishments, development of capacities in collective accommodation establishments, number of nights spent in collective accommodation establishments. Further statistical methods evaluated traffic analysis of selected tourist destinations: Litomyšl Chateau, State Kunětická Castle Mountain, State chateau Slatiňany, Litice castle). In this work are formulated proposals and recommendations for the promotion of tourism in the Pardubice region. The data were drawn from the Czech Statistical Office and the National Information and Consulting Centre for Culture.

Keywords: Tourism, visitor, tourist, cultural heritage, Pardubice Region, collective accommodation facilities, times series

Obsah

1. Úvod	10
2. Cíl práce a metodika	11
2.1 Cíl práce	11
2.2 Metodika.....	11
3. Teoretická východiska	13
3.1 Vymezení cestovního ruchu	13
Definice cestovního ruchu	13
Základní pojmy cestovního ruchu.....	13
3.2 Typologie cestovního ruchu (druhy, formy)	14
3.2.1 Formy cestovního ruchu	14
3.2.2 Druhy cestovního ruchu.....	16
3.3 Služby cestovního ruchu	17
3.3.1 Ubytovací služby	17
3.3.2 Stravovací služby.....	19
3.4 Cestovní ruch v České republice	21
3.4.1 Řízení a organizace cestovního ruchu v ČR	21
3.4.2 Právní úprava cestovního ruchu	23
3.5 Ekonomika cestovního ruchu	23
4. Charakteristika Pardubického kraje	25
4.1 Základní údaje	25
4.2 Ekonomická charakteristika	26
4.3 Přírodní zajímavosti a turistické cíle.....	26
5. Vlastní práce	28
5.1 Analýza návštěvnosti hromadných ubytovacích zařízení	28
5.2 Analýza vývoje kapacit v hromadných ubytovacích zařízeních v Pardubickém kraji	
30	
5.3 Počet přenocování v hromadných ubytovacích zařízeních v kraji	32
5.4 Analýza návštěvnosti vybraných turistických cílů	34
Návštěvnost na Státním zámku Litomyšl.....	34
Návštěvnost na Státním hradě Kunětická hora – národní kulturní památka	35
Návštěvnost na Státním zámku Slatiňany – národní kulturní památka.....	36
Návštěvnost na Hradě Litice.....	37
5.5 Návrhy a doporučení.....	38
6. Závěr	42

7. Seznam použitých zdrojů	44
8. Seznam obrázků, tabulek a grafů	47
9. Seznam příloh	48

1. Úvod

Cestovní ruch je významnou složkou našeho každodenního života. Cestování neznamená pouze dojíždění za prací, za pracovními schůzkami, za jinými obchodními účely, do školy, ale jedná se hlavně o cestování, díky kterému lidé navštíví kulturní a přírodní místa i různé turistické cíle nejen v České republice, ale i v zahraničí, nebo díky kterému si odpočinou, přičemž využijeme některých služeb, jež cestovní ruch nabízí. Jedná se o služby spojené se stravováním, ubytováním, dopravou, poskytováním informací, služby poskytované cestovními kancelářemi nebo cestovními agenturami, průvodcovské služby a mnoho dalších souvisejících s využitím volného času. Každým rokem se cestovního ruchu zúčastní několik milionů lidí.

Cestovní ruch je jedno největší a nejdynamičtěji se rozvíjející odvětví. Do roku 1989 byla svoboda pohybu v ČSR ovlivněná tehdejší stranou KSČ, jež vládla. Od roku 1989 se však podmínky pro rozvoj zlepšily. Vzniklo mnoho nových cestovních kanceláří, které umožnily lidem vycestovat za hranice státu.

Cestovní ruch má pozitivní vliv na společenský a hospodářský život většiny zemí. Ovlivňuje nám ekonomické ukazatele daného státu, především hrubý domácí produkt (HDP), nezaměstnanost a platební bilanci. Podíl cestovního ruchu na celkové nezaměstnanosti v České republice je 4,4 %, což představuje zhruba 231,1 tis. osob. Podobně na tom je např. Německo, Finsko či Nizozemsko.

Pardubický kraj nabízí mnoho turistických cílů. Ať už se jedná o četnou rozmanitou krajinu (CHKO Orlické hory, CHKO Žďárské hory, CHKO Železné hory, přehrada Seč a Pastviny), historické či kulturní památky (zámek Litomyšl – zapsán v UNESCO, zámek Slatiňany, záměček Lanškroun, zřícenina hradu Lichnice, hrad Kunětická hora, festivaly (Smetanova Litomyšl), nebo o sportovní využití (hokej, Velká pardubická, Zlatá přilba). Ze statistik vyplývá, že za rok 2014 navštívilo tento kraj přibližně 360 tis. osob. Pro období 2016-2020 chce Pardubický kraj docílit, aby zde návštěvníci našli takový turistický cíl, jež je hlavně atraktivní pro rodiny s dětmi. Strategickým cílem je zvýšit návštěvnost, prodloužení pobytů, počet přenocování, zlepšit poskytování služeb v cestovním ruchu. Jedním z cílů je zlepšit podmínky pro cyklisty a in-line.

2. Cíl práce a metodika

2.1 Cíl práce

Cílem bakalářské práce je zhodnotit a analyzovat pomocí statistických metod vývoj cestovního ruchu v Pardubickém kraji. Pomocí časových řad analýzy bude sledován vývoj návštěvnosti v hromadných ubytovacích zařízeních a vývoj kapacit ubytovacích zařízení v letech 2004 až do roku 2014. Ve vybraných turistických cílech bude sledován vývoj počtu návštěvnosti pomocí časových řad v letech 2005-2014. Mezi vybrané turistické cíle patří Státní hrad Kunětická hora, Státní zámek Litomyšl, Hrad Litice, Státní zámek Slatiňany. Výsledkem práce budou návrhy a doporučení pro další rozvoj cestovního ruchu v regionu. Podkladová data budou čerpána z Českého statistického úřadu, z Národního informačního a poradenského střediska pro kulturu a z výročních zpráv Pardubického kraje.

2.2 Metodika

Podkladové údaje byly vyhodnoceny pomocí metod z časových řad. Časová řada je posloupnost věcně a prostorově srovnatelných dat, jež jsou uspořádaná podle času ve směru z minulosti do přítomnosti. Analýza časových řad je soubor dat, popisující tyto řady. Časové řady se rozlišují: podle charakteru ukazatele (okamžikové, intervalové), podle periodicity (krátkodobé, dlouhodobé), podle druhu sledovaných ukazatelů (primární, sekundární), podle způsobu vyjádření údajů (naturální, peněžní). [5,12]

Z rozdělení lze říci, že v práci budou použity časové řady, které jsou z hlediska času intervalové, podle periodicity jsou dlouhodobé, z hlediska sledovaných ukazatelů primární a podle způsobu vyjádření naturální. [5]

Elementární charakteristiky časových řad

Charakterizují dynamiku vývoje časových řad. Jsou obvykle prvním úkolem při analýze. Patří sem diference různého času, tempa růstu, průměrná tempa růstu, průměry, bazické indexy. V práci jsou využity tyto následující charakteristiky:

- první absolutní diference – charakterizují roční přírůstky nebo úbytky proti období, které předcházelo,

$$d_{yt} = y_t - y_{t-1}, \quad t=2,3,\dots,n.$$

y_t = dané období

y_{t-1} = předchozí období

- koeficient růstu (tempa růstu) - řetězový index, udává růst či snížení oproti předchozímu období, je-li koeficient růstu vyjádřen procenty, jedná se o tempo růstu,

$$k_t = \frac{y_t}{y_{t-1}}, \quad t=2,3,\dots,n.$$

y_t = dané období

y_{t-1} = předchozí období

- průměrný koeficient růstu – nejčastěji je definován jako geometrický průměr jednotlivých koeficientů růstu

$$\bar{k} = \sqrt[n-1]{\frac{y_n}{y_1}}$$

- relativní přírůstek – charakterizuje poměr první diference oproti předchozímu období,

$$\delta_k = \frac{\Delta_1}{y_{t-1}}$$

- bazické indexy - znázorňující vývoj jevu od srovnávaného k základnímu období.

$$I_{i/0} = \frac{q_i}{q_0}$$

kde q_0 = základ (báze) indexu [5,12]

3. Teoretická východiska

3.1 Vymezení cestovního ruchu

Definice cestovního ruchu

Cestovní ruch patří mezi důležité ekonomické a sociální jevy současné moderní společnosti. Definovat tento pojem je velmi obtížné. V minulosti bylo provedeno mnoho pokusů o jednoznačnou definici, a proto se v odborné literatuře objevují různá (vesměs však více či méně) výstižná vysvětlení. Dodnes však neexistuje jediná definice, jež by byla brána jako ta hlavní. Je to způsobeno také tím, že je omezená schopnost vnímat cestovní ruch jako mezioborový jev, který pramení z rivality a z nepřiměřené specializace.

Podle Světové organizace cestovního ruchu (WTO) „je cestovní ruch činnost osoby, cestující ve volném čase na přechodnou dobu do místa mimo její trvalé bydliště, a to za jiným účelem, než je vykonávání výdělečné činnosti v navštíveném místě“. [2,11]

Základní pojmy cestovního ruchu

Rezident

V mezinárodním cestovním ruchu je to osoba, která žije v zemi souvisle nejméně jeden rok před příjezdem do jiné země, avšak na dobu kratší jak jeden rok. V domácím cestovním ruchu jde o osobu, žijící v daném místě alespoň šest po sobě jdoucích měsíců před příjezdem do jiného místa na dobu, jež je kratší než šest měsíců. [8]

Návštěvník

V mezinárodním turismu se jedná o osobu, cestující do jiné země, kromě země, kde má místo svého trvalého bydliště. Nevyjíždí však na dobu delší než jeden rok, přičemž hlavní účel cesty je jiný než výdělečná činnost v dané destinaci. V domácím cestovním ruchu se jedná o osobu, která má v dané zemi trvalý pobyt, a která v rámci této země cestuje jinam než je její obvyklé prostředí. Tento výjezd však nesmí překročit 6 měsíců, zároveň hlavní účel cesty je jiný než výdělečná činnost v daném místě. [2]

Turista

V mezinárodním turismu se jedná o osobu, která cestuje do jiné země, kromě země, kde má místo svého trvalého bydliště, na dobu, kdy alespoň jednou přenocuje. Nevyjíždí však na dobu delší než jeden rok, přičemž hlavní účel cesty je jiný než výdělečná činnost v dané destinaci. V domácím cestovním ruchu se jedná o osobu, která má v dané zemi trvalý pobyt, a která v rámci této země cestuje jinam než je její obvyklé prostředí, na dobu, kdy alespoň jednou přenocuje. Tento výjezd však nesmí překročit 6 měsíců, přičemž hlavní účel cesty je jiný než výdělečná činnost v daném místě. [2]

Hromadná ubytovací zařízení

Zařízení, poskytující přechodné ubytování hostům za účelem dovolené, zájezdu, školení, služební cesty aj. Musí mít minimálně pět pokojů, ale zároveň i deset lůžek. Jsou členěny podle kategorie druhu ubytovacího zařízení a třídy, jež sdělují požadavky na vybavení, úroveň a rozsah služeb týkajících se ubytování. Do hromadných ubytovacích zařízení patří hotely, pensiony, chatové osady, turistické ubytovny, kempy a ostatní ubytovací zařízení. [14]

3.2 Typologie cestovního ruchu (druhy, formy)

Cestovní ruch se nejčastěji podle odborné literatury dělí na:

- **formy** – dominuje zde především hledisko motivů účasti na cestovním ruchu,
- **druhy** – zohledňuje převážně jevový průběh cestovního ruchu a způsob jeho realizace v závislosti na geografických, ekonomických, společenských a jiných podmínkách, jakož i jeho účinky.

Tyto různé formy a druhy cestovního ruchu se neustále vyvíjejí a obohacují v závislosti na poptávce účastníků a technicko-technologických možnostech nabídky. [2,3,6]

3.2.1 Formy cestovního ruchu

Cestovní ruchu lze členit:

z hlediska území, na kterém probíhá

- **domácí CR** - obyvatelé cestují na území jejich státu;

- **zahraniční CR** - účastníci cestovního ruchu vždy překročí hranice svého státu
 - **výjezdový cestovní ruch** (pasivní cestovní ruch) – obyvatelé dané země odcestují do zahraničí,
 - **příjezdový cestovní ruch** (aktivní cestovní ruch) – zahraniční návštěvníci přijedou do dané země;
- **tranzitní CR** (to znamená, že přes danou zemi projíždí zahraniční účastníci, aby se dostali do jiného státu),

podle délky pobytu

- **krátkodobý CR** (délka přenocování nepřesáhne 3 noci),
- **dlouhodobý CR** (délka přenocování je delší než 3 noci, avšak v domácím CR nesmí přesáhnout více jak půl roku a v zahraničním cestovním ruchu nesmí přesáhnout jeden rok),
- **víkendový CR,**

podle vlivu na platební bilanci státu

- **aktivní CR** (se zahraničními turisty je příliv devizových prostředků do platební bilance státu),
- **pasivní CR** (obyvatelé dané země odčerpávají devizové prostředky na nákup zboží a služeb v jiné zemi),

podle způsobu zabezpečení cesty a pobytu

- **organizovaný cestovní ruch** (zajištěn cestovní kanceláří, kdy si spotřebitel koupí předem připravený balíček služeb),
- **individuální cestovní ruch** (účastník cestovního ruchu si zajišťuje vše sám),
- **klubový cestovní ruch,**

podle příslušnosti účastníků ke skupině

- **individuální** (účastník cestuje sám nebo se svoji rodinou),
- **skupinový** (např. školní výlety, zájmové sdružení), [2]

podle použitého dopravního prostředku

- **lodní cestovní ruch,**
- **letecký cestovní ruch,**
- **železniční cestovní ruch,**
- **motorizovaný cestovní ruch,**

ze sociologického hlediska

- **návštěvy příbuzných,**
- **sociální cestovní ruch,**
- **etnický cestovní ruch,**
- **komerční cestovní ruch.** [2,4,7]

3.2.2 Druhy cestovního ruchu

Podle druhu bývá cestovní ruch členěn na:

Rekreační cestovní ruch

Představuje nejširší druh cestovního ruchu. Charakteristický je nejen pasivní, ale i aktivní odpočinek především v přírodě s uplatněním celé řady sportovních aktivit, her, zájmů, zálib, koníčků, vč. těch, do kterých patří zahrádkaření, kutilství, houbaření apod. Větší význam dostává v místech trvalého bydliště a pracoviště, kde se zhoršuje životní prostředí. Rekreační cestovní ruch si účastníci organizují sami ve vlastních nebo pronajatých zařízeních cestovního ruchu. Určitým specifickým typem tohoto cestovního ruchu je i chataření a chalupaření. [4,7]

Kulturně poznávací cestovní ruch

Tento druh se zabývá především poznáváním, historií, tradicemi a zvyky vlastního i jiných národů. Zahrnuje především návštěvu kulturních zařízení, jako jsou muzea, galerie, obrazárny, knihovny. Dále zahrnuje kulturně historické památky (hrady, zámky, stavby lidové architektury), kulturní akce (festivaly, divadlo, folklórní a lidové slavnosti, návštěva kulturních krajín (parky, zahrady). [7]

Sportovní cestovní ruch

Zahrnuje pobyt ve vhodném přírodním prostředí (ať už krátkodobě či dlouhodoběji) s aktivní náplní, zaměřené především na udržování a posilování zdraví a prohlubování morálních a jiných vlastností člověka. S ročním obdobím se mění i zaměření sportu. V létě se především účastníci věnují koupání a plavání, míčovým hrám, tenisu, golfu, kdežto v zimě preferují sáňkování, lyžování, běžkování nebo bruslení. [7]

Cestovní ruch s náboženskou tematikou (poutní cestovní ruch)

Účastníci zde navštěvují poutní a posvátná místa, navštěvují církevní památky a religiozní slavnosti a události. Poutním místem může být město, obec, osada nebo krajinný prvek (Jeruzalém, Mekka, Vatikán, svaté hory, svaté řeky). [4,7]

Lázeňský cestovní ruch

Účastníci zde cestují do lázní kvůli zdravotně-preventivní a léčebné činnosti pod odborným zdravotnickým dohledem ve volném čase. Díky tomu se intenzivně rozvíjí i společenský a kulturní život, který pozitivně ovlivňuje výsledky lázeňské léčby. [7]

3.3 Služby cestovního ruchu

3.3.1 Ubytovací služby

Hlavní náplní ubytovacích zařízení je umožnit ubytování účastníků cestovního ruchu mimo jejich trvalé bydliště včetně uspokojení jeho potřeb, které s přenocováním souvisejí.

Podle charakteru může být ubytovací zařízení rozděleno: na pevná ubytovací zařízení jako jsou např. hotely, motely, penziony, chatové osady, ubytovny, kempy, ubytování v soukromí) a na pohyblivá ubytovací zařízení jako jsou např. obytné přívěsy, lehátkové

a lůžkové vozy, lodě). Podle časového využití ho pak dále můžeme rozdělit na celoroční ubytovací zařízení (kdy je provoz umožněn po celý rok bez ohledu na sezónu) a na dvousezónní ubytovací zařízení, kdy je provoz umožněn pouze v hlavní sezóně (buď v letní, či zimní). Ubytovací zařízení taktéž se může dělit podle provozovatele na ubytovací zařízení volného cestovního ruchu (hotely, motely, ubytovací zařízení, koleje) a na ubytovací zařízení vázaného cestovního ruchu (zotavovny, léčebny). [2]

Klasifikace sítě ubytovacích jednotek

Pro lepší orientaci, ať už pro podnikatele v oblasti cestovního ruchu, pro cestovní kanceláře, cestovní agentury, pro hosty, nebo pro rychlejší orientaci v kategoriích a třídách ubytovacích zařízení, byla vytvořena Oficiální jednotná hotelová klasifikace ubytovacích zařízení České republiky. Tato klasifikace je sestavena na základě spolupráce Asociace hotelů a restaurací České republiky (AHR-ČR), UNIHOST (Sdružení podnikatelů v pohostinství, stravovacích a ubytovacích službách), Ministerstvo pro místní rozvoj České republiky (MMR), Česká centrála cestovního ruchu a další, kteří působí v cestovním ruchu.

Tato klasifikace je založena na zcela dobrovolný vůli. Každý se může rozhodnout, zda se této klasifikace o zařazení do kategorií a tříd zúčastní, či nikoliv.

Kategorií je označováno ubytovací zařízení podle druhu poskytovaných služeb. Třídou se označuje zařízení podle kvality a úrovně poskytovaných služeb.

Klasifikace se týká pouze kategorií hotel, hotel Garni, motel, penzion a hotel [2,15]

Hotel

Jedná se o takové ubytovací zařízení, které má nejméně 10 pokojů, vybavené pro poskytování přechodného ubytování a služby s tím spojené. Člení se do pěti tříd.

Hotel Garni

Toto zařízení poskytuje ubytování, avšak stravování je omezené (musí zajišťovat alespoň snídani). Člení se do 4 tříd.

Motel

Ubytovací zařízení s nejméně deseti pokojů, které poskytuje přechodné ubytování a služby s tím spojené především pro motoristy. Většinou se motel nachází v blízkosti pozemních komunikací s možností parkování u objektu. Člení se do 4 tříd.

Penzion

Ubytovací zařízení s nejméně 5 max. 20 pokojů, s omezenými společenskými i doplňkovými službami, postrádá restauraci, člení se do 4 tříd.

Botel

Jedná se o ubytovací zařízení, které se nachází v trvale přikotvené lodi. Člení se do čtyř tříd. [6,15]

Rozdělení do tříd

- * Tourist
- ** Economy
- *** Standard
- **** First Class
- ***** Luxury

Jak již bylo výše napsáno, kategorie hotel Garni, motel a penzion mohou mít pouze čtyři hvězdičky. Pokud některé ubytovací zařízení splňují více požadavků, než je potřeba, mohou získat označení „Superior“. [15]

3.3.2 Stravovací služby

Tyto služby uspokojují základní potřebu člověka. Účastníci využívají stravovacích služeb jak v průběhu přemístování, tak i během pobytu v cílové destinaci. Nejen, že se díky tomu nasatí, ale mají možnost poznat i specifické prvky kultury daného národa či regionu. Poznávání těchto prvků může být samotným motivem účasti na cestovním ruchu (např. oblasti pěstování vinné révy, výroby sýrů, piva, destilátů). [6,7]

Formy stravovacích služeb

Individuální stravování, kdy si účastník cestovního ruchu tyto služby zajišťuje sám. Hlavní výhodou tohoto stravování je, že přípravu pokrmů a nápojů si účastníci realizují sami ve zvoleném čase a prostoru, s vynaložením vlastních sil, jež odpovídají jejich okamžitým potřebám a možnostem. Má to však i nevýhodu, tou je velká časová ztráta spojená s přípravou pokrmů, a pokud jsou účastníci mimo místo trvalého bydliště, mohou mít problém s obstaráváním surovin a se zajištěním technických prostředků pro přípravu stravy.

Společné stravování představuje hromadnou přípravu pokrmů a nápojů pro velké skupiny osob, kdy ve většině případů je výroba, odbyt i konečná spotřeba místně i časově úzce propojena. Společné stravování má dva specifické významy. [7]

„Společensko ekonomický význam

- *přispívá k vytváření fondu volného času a tím se podílí na zvyšování životní úrovně*
- *jeho prostřednictvím lze ovlivňovat skladbu výživy a prosazovat zde racionální prvky*
- *umožňuje zabezpečovat výživové potřeby diferencovaně např. s ohledem na věk, zdravotní stav, energetickou spotřebu, náboženská omezení atd.*
- *je to svébytná sféra ekonomické činnosti a jako taková se podílí na tvorbě hrubého domácího produktu*
- *dává svou spotřebou podnět k činnosti dalších odvětví (potravinářství, strojírenství, spotřební průmysl, odborné školství, ... atd.), mluvíme o multiplikačním efektu,*
- *vytváří pracovní příležitosti*
- *je jednou z charakteristik kultury daného národa.“ (Indrová, Cestovní ruch (základy), 2007, str. 42)*

Funkce a kategorie provozoven veřejného stravování

Stravování v restauraci se poskytuje jako služba, která uspokojuje širší spektrum potřeb zákazníků pomocí svých třech funkcí:

- **stravovací – základní funkce** tkví v zajištění hlavních potravin, které se podávají během dne,
- **doplňková funkce** spočívá v možnosti občerstvit se mezi hlavními jídly. Spadá sem i nabídka nápojů,
- **společenskými – zábavními funkcemi** uspokojujeme potřeby společenské komunikace, zábavy, her, setkání a pobavení v restauračních zařízeních. [7]

Tyto funkce se realizují v konkrétních zařízeních veřejného – restauračního stravování – v provozovnách.

Provozovny se pro účely statistického sledování dělí do dvou kategorií. Do první kategorie spadá **restaurace** (řadí se mezi ně pohostinství, motorest, jídelní železniční vozy, bufet, bistro, samoobslužná restaurace, kiosky). V restauraci se uplatňuje funkce doplňková či funkce společensko – zábavní. Do druhé kategorie se řadí **bary** (patří sem *denní bary* – grill bar, snack bar, pizzerie, lobby bar, *noční bary* – noční klub, diskotéka,

specializované provozovny na podávání nápojů – bar, kavárna, čajovna, pivnice, výčep, vinárna) [7]

3.4 Cestovní ruch v České republice

Památky UNESCO

Seznam světového dědictví neboli památky UNESCO, vznikl v roce 1975. Jako první památku připsala Česká republika v roce 1992 Český Krumlov – historické centrum. Dnes je na Seznamu světového dědictví UNESCO zapsáno 12 památek naší republiky. Jednou z památek je i Státní zámek Litomyšl.

Program pro rozvoj cestovního ruchu

Pro období 2010-2016 je stanoven Národní program podpory cestovního ruchu, který má za úkol efektivním úkolem přispívat k podpoře sociálního cestovního ruchu. Jedná se o systémovou dotaci, pocházející ze státního rozpočtu. Spadá sem Podprogram Cestování dostupné všem. [18]

3.4.1 Řízení a organizace cestovního ruchu v ČR

Zastřešujícím orgánem koordinace, zároveň tím nejvyšším, cestovního ruchu v České republice je Poslanecká sněmovna Parlamentu České republiky a její podvýbor pro cestovní ruch a krizové regiony. [18]

Ministerstvo pro místní rozvoj ČR (MMR)

Je podle zákona pověřeno výkonem státní správy v oblasti cestovního ruchu. Ministerstvo pro místní rozvoj bylo zřízeno 1. listopadu 1996. S ostatními ministerstvy a celou řadou regionálních sdružení a organizací, s místní správou a samosprávou spolupracuje na řešení specifických cílů.

Sekce cestovního ruchu MMR se dělí na tři různé zaměřené odbory:

- odbor práva a státního dohledu,
- odbor koncepce a mezinárodní spolupráce v cestovním ruchu,
- odbor rozvojových programů v cestovním ruchu. [4,18]

Agentura CzechTourism

Česká centrála cestovního ruchu - CzechTourism. Jedná se o příspěvkovou organizaci, jejímž zprostředkovatelem je Ministerstvo pro místní rozvoj ČR. Zřízena byla roku 1993. Hlavní náplní této organizace je propagovat Českou republiku jako destinaci cestovního ruchu v zahraničí i v České republice. K dosažení svého cíle plní různé úkoly jako např. koordinace činností v oblasti CR, destinační marketing, mediální prezentace ČR, informační podpora cestovního ruchu, výzkumné a vzdělávací činnosti, zajištění chodu organizace. Propagace se hlavně zaměřuje na jednotlivé regiony a regionální akce. Tyto cíle uskutečňuje CzechTourism formou:

- propagační, reklamní, inzertní činnosti,
- výstavnícké činnosti, workshopů,
- obchodní činnosti,
- vydavatelské a nakladatelské činnosti neperiodických tiskovin,
- výroby obrázkových a zvukových nosičů,
- přednáškové a poradenské činnosti. [4]

Kraje

Svůj podíl na kompetenci cestovního ruchu mají také jednotlivé kraje. Ty jsou samostatně spravovány zastupitelstvem kraje. Zastupitelstvo však mimo jiné může předkládat návrhy zákonů Poslanecké sněmovně, optimálně spolupracovat na rozvoji územního obvodu, schvalovat programy rozvoje územního obvodů kraje podle zvláštních zákonů, zajišťovat jejich provedení a kontrolovat jejich plnění, schvalovat územně – plánovací dokumentaci pro území kraje a vyhlášovat její závazné části obecně závaznou vyhláškou kraje, schvalovat koncepce rozvoje cestovního ruchu na území kraje, zajišťovat jejich realizaci a kontrolovat jejich plnění.

Mezi orgány koordinace cestovního ruchu se také řadí obce, Svaz obchodů a cestovního ruchu České republiky, Národní Federace hotelů a restaurací České republiky, Sdružení podnikatelů v pohostinství a cestovním ruchu- HO.RE.KA ČR, Asociace cestovních kanceláří České republiky, Asociace českých cestovních kanceláří a agentur, Asociace průvodců České republiky, Sdružení průvodců České republiky. [4]

3.4.2 Právní úprava cestovního ruchu

Nejdůležitější právní předpisy lze rozdělit na:

a) právní normy týkající se přímo cestovního ruchu – jedná se o zákon č.159/1999 Sb., o některých podmínkách podnikání v oblasti cestovního ruchu,

b) právní normy, které zasahují do oblasti cestovního ruchu:

- zákon o ochraně spotřebitele;
- daňové zákony;
- zákon o cestovních dokladech;
- zákon o živnostenském podnikání;
- devizový zákon;
- celní zákon;
- obchodní zákoník
- a další. [2,7]

3.5 Ekonomika cestovního ruchu

Cestování a cestovní ruch představují jedno z největších světových ekonomických odvětví. Cestovní ruch je významným tvůrcem pracovních míst, zajišťuje devizové příjmy a stimuluje podnikatelské a investiční aktivity.

Cestovní ruch a Evropská unie

Základním ekonomickým pilířem Evropské unie je volný pohyb osob, zboží, služeb a kapitálu. Česká republika vstupem (1. 5. 2004) do EU získala mnoho přínosů. V oblasti cestovního ruchu se jedná o

- rozvoj příhraničních spoluprací mezi obcemi a městy, což se projevuje fungováním euroregionů,
- přístup k finančním zdrojům EU (podpora je zajišťována ze strukturálních fondů).

Prostřednictvím fondů EU se rozdělují finanční prostředky určené ke snižování rozdílů mezi členskými státy. Mezi tyto fondy patří např. EFRR/EFRD, ESF¹. Výhodou fondů je poskytování dotací, které lze použít za účelem financování rozvoje turismu. [18,21]

Satelitní účet cestovního ruchu

Satelitní účet cestovního ruchu slouží k poskytování informací a dat týkajících se ekonomického postavení cestovního ruchu. Jeho zřízení zadala vláda roku 1999 Českému statistickému úřadu. Ten každoročně zpracovává výsledky do soustav tabulek. Výsledky se týkají např. podílu cestovního ruchu na HDP České republiky, zaměstnanost v cestovním ruchu, počet zahraničních návštěvníků v ČR a jiné. Pro rok 2013 pracovalo v cestovním ruchu 231 288 zaměstnaných osob a na hrubém domácím produktu se podílelo necelé 3 %. [14]

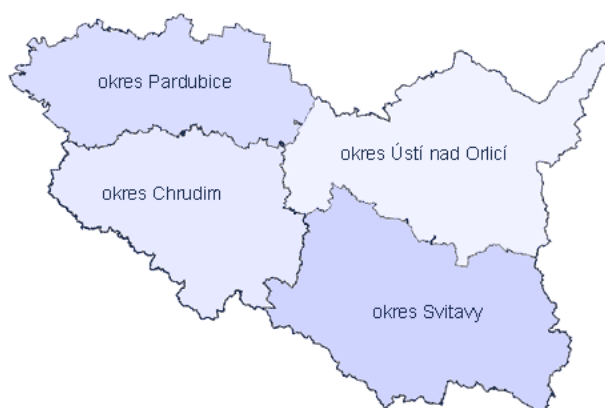
¹ EFRR/EFRD = Evropský fond pro regionální rozvoj.
ESF = Evropský sociální fond.

4. Charakteristika Pardubického kraje

4.1 Základní údaje

Rozloha:	4 519 km ²
Počet obyvatel:	516 372 ²
Hustota zalidnění:	112 obyvatel/km ²
Počet obcí:	452
Krajské město:	Pardubice
Nezaměstnanost:	5,48 % ³ [19]

Obrázek 1 Okresy Pardubického kraje



Zdroj: <https://www.pardubickykraj.cz/uvodni-strana>

Poloha regionu

Pardubický kraj leží ve východních Čechách. Sousedí na severu s Královéhradeckým krajem, na jihu s Krajem Vysočina, na západě se Středočeským, na východě s krajem Olomouckým a Jihomoravským a na severovýchodu hraničí s Polskem. [1, 9]

Skládá se ze čtyř okresů, a to z pardubického, chrudimského, svitavského a orlickoústeckého. Svou rozlohou zaujímá kolem 4 500 kilometrů čtverečních se 452 obcemi. V porovnání s ostatními čtrnácti kraji v České republice je pátým nejmenším. 60,75 % z celkové výměry připadá na zemědělskou půdu, přičemž orná půda tvoří 43,6 %.

² k 31.12. 2014

³ k 11.11. 2015

Lesním porostem je pokryto 29,7 % kraje. Nejvyšším bodem kraje je na severovýchodě Králický Sněžník (1 423 m n. m.). Je rozvodím tří moří – Severního, Baltského a Černého, a proto je někdy označován jako „střecha Evropy“. Nejnižší bod byl naměřen na hladině Labe u Kojic (202 m n. m.), který se nachází na západní hranici kraje.

4.2 Ekonomická charakteristika

V kraji se soustřeďuje průmysl, ale i komerční a veřejné služby. Z průmyslu zde dominuje strojírenský, dále pak textilní, oděvní, kožedělní, chemický (Paramo, Synthesia), který má nejvyšší podíl na celostátní produkci, ale také i zemědělský (celkovou rozlohou zemědělské půdy zaujímá 60,75 % výměry kraje). Velikou zásluhu zde má i energetika. Nacházejí se zde dvě elektrárny, jedna ve Chvaleticích a druhá v Opatovicích nad Labem. Ekonomiku výrazně ovlivňuje železniční koridor, spojující Českou republiku s ostatními evropskými státy. Nesmíme opomenout leteckou a vodní dopravu, která v poslední době zaznamenává významný zájem zahraničních investorů.[1,13,19]

4.3 Přírodní zajímavosti a turistické cíle

V Pardubickém kraji nalezneme mnoho památek, přírodních zajímavostí a pamětihodností. Mezi ně patří Chráněná krajinná oblast Železné hory s dominantním hradem Lichnice, Chráněná krajinná oblast Žďárské vrchy, Chráněná krajinná oblast Orlické hory, oblast Polabí či masiv Králického Sněžníku.[1,9,13]

V Pardubickém kraji nalezneme mnoho zajímavých památek, přírodních zajímavostí a pamětihodností. V zimě si na své přijdou lyžaři v oblasti Orlických hor a Králického Sněžníku. K této kapitole se vážou obrázky z přílohy č. 1.

Státní hrad Kunětická hora

Nejstarší stavba hradu sahá až do 14. století. Nachází se na Kunětické hoře nedaleko Pardubic. Za husitských válek patřil hrad husitskému hejtmanovi Divišovi Bořkovi z Miletínka. Roku 1491 se stává majetkem mocného rodu Pernštejnů, za nichž dochází k přestavbě celého hradního komplexu. Ve své době patřil k nejlépe opevněným hradům na území království. Během třicetileté války byl však hrad švédskými vojsky poškozen. Hradu uškodilo rovněž lámání zdejšího kvalitního kamene, které trvalo po další staletí. To mělo za následek zřícení západní a jihozápadní části hradu do lomu. V roce

1993 byl po opravách hrad zpřístupněn. Je významným turistickým cílem regionu. V opravených interiérech jsou návštěvníkům nabídnuty různé stálé i sezónní expozice a výstavy. Konají se zde také pravidelné divadelní, hudební (např. festival ČESKÉHRADY.CZ) a historické akce. V blízkosti Kuňky stojí Perníková chaloupka nejen pro malé návštěvníky. Původně byla chaloupka Lovecký zámek z roku 1882, který dnes slouží jako muzeum perníku. [20]

Státní zámek Litomyšl

Renesanční Národní kulturní památka zámek Litomyšl se nachází ve východní části Pardubického kraje, na pomezí Čech a Moravy. V roce 1962 byl vyhlášen Národní kulturní památkou nejen díky své umělecké a architektonické hodnotě, ale také rovněž jako důkaz úcty k českému národnímu skladateli Bedřichu Smetanovi, který se zde narodil. Na jehož počest se v Litomyšli každoročně koná Mezinárodní operní festival Smetanova Litomyšl. Od roku 1999 je zapsán v Seznamu světového dědictví UNESCO.[22]

Hrad Litice

Původní gotický hrad byl založen někdy koncem 13. století za posledních Přemyslovců v rámci kolonizace v řídké osídleném pohraničí pralesa severovýchodních Čech. Hrad stojí na vysokém skalnatém ostrohu v meandru Divoké Orlice. Od konce 17. století je hrad opuštěn, avšak dbá se na to, aby se úplně nerozpadl. Součástí expozice je expozice dobových pohlednic. Hrad je hojně využíván jako výletní místo pro školy a mateřské školky. [16]

Státní zámek Slatiňany

Původně renesanční zámek nacházející se v obci Slatiňany pochází ze 14. století. Od této doby až do konce 18. století se na zámku vystřídalo více jak 30 majitelů. Velice zajímavé je, jaké osudy majitele zámku postihly – zchudnutí, konfiskace⁴, náhlá a příliš častá úmrtí. Státní zámek Slatiňany nabízí dva prohlídkové okruhy – zámecký a hipologický. Vedle zámku sousedí hřebčín a výběhy v zámeckém parku. Celoročně lze na pastvinách vidět koně Převalského, Starokladrubského a mnoho dalších druhů koní. [23]

⁴ Zabavení majetku bez náhrady

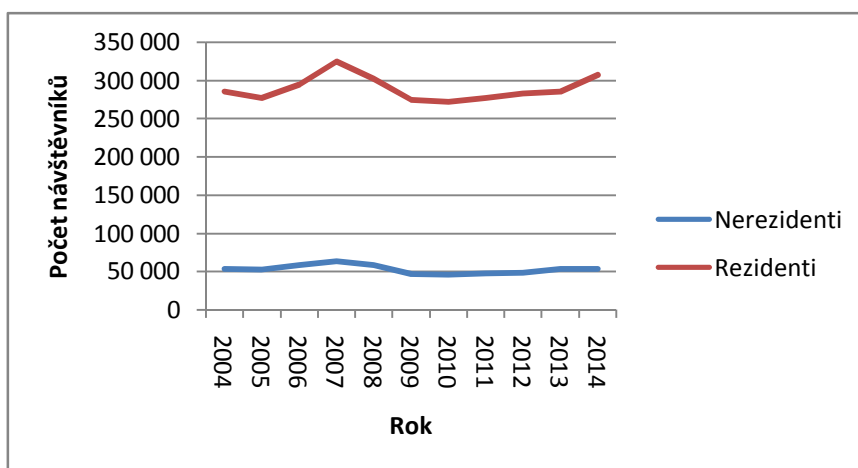
5. Vlastní práce

Praktická část se zabývá daty o návštěvnosti v hromadných ubytovacích zařízeních, o vývoji kapacit hromadných ubytovacích zařízení a o počtu přenocování v hromadných ubytovacích zařízeních, jež jsou zpracovány v letech 2004-2014. V červnu roku 2013 zasáhly Českou republiku povodně, Pardubický kraj díky správnému krizovému řízení nebyl nikterak zasažen. V červenci toho roku pak naopak přišel další extrém v podobě vysokých teplot. Vybrané turistické cíle jsou zmapovány od roku 2005 až po rok 2014. Veškerá data byla převzata od Českého statistického úřadu a z Národně informačního a poradenského střediska pro kulturu. Výsledky zpracování jsou interpretovány a zhodnoceny.

5.1 Analýza návštěvnosti hromadných ubytovacích zařízení

Kapitola 5.1 sleduje složení počtu hostů v hromadných ubytovacích zařízeních v Pardubickém kraji. Jsou v ní použita data z přílohy č. 2, 3 a 4, kde je uveden konkrétní počet rezidentů a nerezidentů, jež navštívili Pardubický kraj v letech 2004-2014 včetně elementárních charakteristik.

Graf. 1 Počet hostů v hromadných ubytovacích zařízeních v Pardubickém kraji v letech 2004-2014



Zdroj: ČSÚ, vlastní zpracování

Graf č. 1 zobrazuje počet rezidentů a nerezidentů v Pardubickém kraji od roku 2004-2014. Poměr složení nerezidentů a rezidentů je téměř neměnný, za monitorované období jsou průměrně rezidenti zastoupeni z 84,6 % a nerezidenti z 15,4 %. Lze z něho vyčíst, že v návštěvnosti Pardubického kraje převažují domácí turisté. Nejvyšší nárůst

tuzemských hostů registrován v roce 2007, kdy se návštěvnost oproti roku 2004 zvýšila o 13,75 %. Jedná se rovněž o nejvyšší počet hostů za sledované období (63 724). Toho roku prošlo velké množství ubytovacích zařízení rekonstrukcemi a rozšiřováním pro zkvalitnění poskytovaných služeb. V letech 2008-2010 je vidět úbytek nerezidentů, podle relativního přírůstku došlo v roce 2009 k poklesu o 20,835 % cizinců. Snížený zájem zapříčinila světová finanční krize, díky níž domácnostem ubývalo bohatství, a začaly šetřit. U rezidentů došlo k úpadku v letech 2007-2009. V roce 2009 klesl, na základě první absolutní diference, počet domácích turistů o 27 692, tedy na 274 469 hostů oproti roku 2008, kdy byl počet hostů roven 302 161. Pokles můžeme připisovat rovněž celosvětové ekonomické krizi, která také zvýšila podíl nezaměstnaných. V Pardubickém kraji vzrostla podle ČSÚ nezaměstnanost (rok 2009) na 6,4 %, přitom o rok dříve byla tato míra pouze 3,6 %, z tohoto důvodu turisté šetří na své primární potřeby, mezi které se odvětví cestovního ruchu nezařazuje. Roku 2010 mělo vliv na menší návštěvnosti špatné počasí. Vývoj rezidentů od roku 2013 roste. Tento jev se přičítá aktivitám, které byly vynaloženy Regionální rozvojovou agenturou Pardubického kraje. Mezi tyto aktivity spadá např. Na kole krajem, nebo Poznejme svůj kraj.

Tab. 1 Vývoj počtu hostů v hromadných ubytovacích zařízeních v Pardubickém kraji v letech 2004-2014

Rok	Celkem hostů	První absolutní diference	Koeficient růstu	Relativní přírůstek	Bazické indexy
2004	338 289	-	-	-	-
2005	329 395	-8 894	0,9737	-0,02629113	0,973709
2006	353 089	23 694	1,0720	0,071931875	1,04375
2007	388 240	35 151	1,0996	0,099552804	1,147658
2008	360 903	-27 337	0,9296	-0,07041263	1,066848
2009	320 972	-39 931	0,8894	-0,11064192	0,94881
2010	317 087	-3 885	0,9879	-0,01210386	0,937326
2011	323 867	6 780	1,0214	0,021382144	0,957368
2012	330 959	7 092	1,0219	0,021897878	0,978332
2013	338 017	7 058	1,0213	0,021325904	0,999196
2014	359 665	21 648	1,064	0,064044116	1,063189

Zdroj: ČSÚ, vlastní zpracování

Tabulka č. 1 zachycuje vývoj počtu hostů v hromadných ubytovacích zařízeních v Pardubickém kraji v letech 2004-2014 včetně elementárních charakteristik. Na první

pohled je vidět, že nejvíce návštěvníků navštívilo Pardubický kraj v roce 2007 (388 240), kdy se podle první absolutní diference zvýšil počet hostů o 35 151 oproti předešlému roku. Podle relativního přírůstku, který udává procentuální změny návštěvnosti, došlo k nárůstu až o 9,96 %. Zvýšený zájem z největší pravděpodobnosti zapříčinily rozsáhlé rekonstrukce a rozšíření hromadných ubytovacích zařízení spolu se zkvalitněním služeb, které podpořily růst cestovního ruchu. Je to dané také tím, že Pardubický kraj v roce 2007 realizoval některé důležité koncepční kroky na podporu rozvoje cestovního ruchu. Mezi některé kampaně lze zahrnout Informační a propagační kampaň Pardubického kraje nebo například dokončení certifikace turistických informačních center na území kraje. Jak již bylo výše řečeno u grafu č. 1, hospodářská krize se projevila v letech 2008-2010, kdy naopak největší úbytek návštěvníků byl zaznamenán v roce 2009, kdy počet klesl o 39 931 hostů oproti předešlému roku na 320 972 hostů. Bazický index, který sleduje vývoj návštěvnosti k výchozímu roku, udává, že nejvyšší nárůst byl zaznamenán v roce 2007 o 14,77 %.

5.2 Analýza vývoje kapacit v hromadných ubytovacích zařízeních v Pardubickém kraji

Významným faktorem rozvoje cestovního ruchu je dostatek ubytovacích kapacit a také jejich kvalita. Tabulka č. 2 zobrazuje celkový počet ubytovacích zařízení v Pardubickém kraji a charakteristiky časové řady.

Tab. 2 Kapacita hromadných ubytovacích zařízení v Pardubickém kraji

Rok	Počet zařízení	Počet pokojů	Počet lůžek	Počet míst pro karavany a stany
2004	281	5 312	15 006	1 733
2005	278	5 418	15 569	1 730
2006	277	5 513	15 970	1 730
2007	362	6 223	17 984	2 120
2008	338	6 938	19 607	1 795
2009	359	7 170	20 544	1 705
2010	336	6 610	18 793	1 731
2011	365	7 089	20 236	1 503
2012	374	7 866	22 671	1 532
2013	361	7 673	21 842	1 627
2014	335	7 272	20 363	1 812
Průměr	333	6 644	18 962	1 729

Zdroj: ČSÚ, vlastní zpracování

Tabulka č. 2 sleduje analýzu, která ukazuje změny kapacit ubytovacích zařízení, pokojů, lůžek. Jak již bylo napsáno v kapitole 3.1 HUZ⁵ jsou zařízení s minimálně pěti pokoji nebo deseti lůžky sloužící pro účely cestovního ruchu. Počet pokojů je celkový počet pokojů, které slouží pro cestovní ruch, avšak bez pokojů sloužících pro ubytování personálu, majitelů a pokojů sloužících pro ubytování zaměstnanců jiných podniků (déle než 1 rok). Počet lůžek vyjadřuje počet stálých lůžek sloužících výhradně hostům. Počet míst pro karavany a stany je počet stanovišť pro stany, karavany a obytné přívěsy. Celkový počet zařízení bude analyzován v následující tabulce. Počet pokojů a lůžek v hromadných ubytovacích zařízeních v Pardubickém kraji se od roku 2004 zvýšil. Pokles však nastal v roce 2009, což lze přičítat hospodářské krizi, kdy se zvýšil i počet nezaměstnaných. Místa pro karavany a stany v Pardubickém kraji mají kromě roku 2007, kdy se počet zvýšil o 390 míst, podobný vývoj.

Tab. 3 Vývoj počtu ubytovacích zařízení

Rok	Počet zařízení	První absolutní diference	Koeficient růstu	Relativní přírůstek	Bazické indexy
2004	281	-	-	-	-
2005	278	-3	0,989324	-0,01067616	0,989324
2006	277	-1	0,996403	-0,00359712	0,985765
2007	362	85	1,306859	0,306859206	1,288256
2008	338	-24	0,933702	-0,06629834	1,202847
2009	359	21	1,06213	0,062130178	1,27758
2010	336	-23	0,935933	-0,06406685	1,19573
2011	365	29	1,08631	0,086309524	1,298932
2012	374	9	1,024658	0,024657534	1,330961
2013	361	-13	0,965241	-0,03475936	1,284698
2014	335	-26	0,927978	-0,07202216	1,192171
Průměr	333	5	1,0177	1,77	-

Zdroj: ČSÚ, Vlastní zpracování

V tabulce č. 3 je zobrazen vývoj množství ubytovacích zařízení za 11 let v kraji. Časová řada zaznamenává různé výkyvy. Mezi lety 2004-2006 se počet tolik nelišil. Avšak v roce 2007 vzrostl počet o 85 zařízení na počet 362 zařízení, kdy narostl i relativní

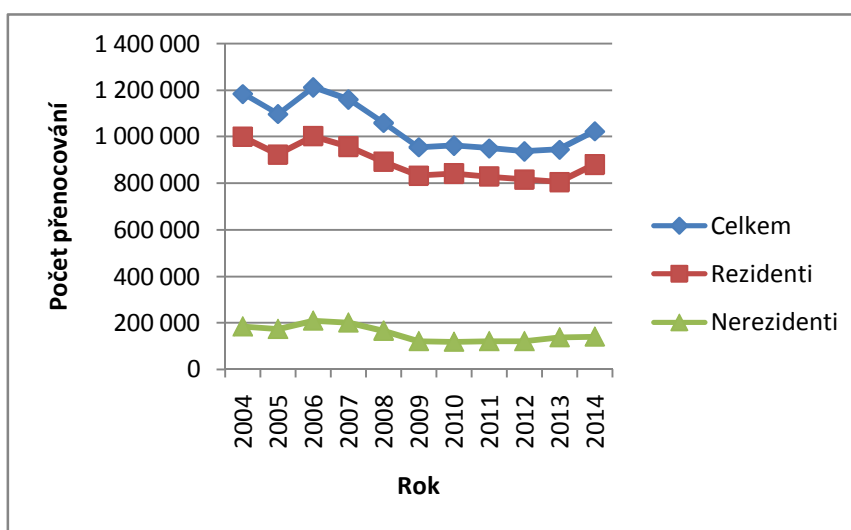
⁵ Hromadná ubytovací zařízení

přírůstek o 30,69 %. Růst hromadných ubytovacích zařízení v Pardubickém kraji pozitivně ovlivnily poskytnuté individuální dotace spolu s grantovými programy na rekonstrukce a rozšiřování HUZ. Následující rok (2008) se však počet snížil o 24 zařízení na 338 HUZ. Největší počet zařízení bylo zaznamenáno v roce 2012 (374 zařízení), kde bazický index vzrostl o 1,33 % a naopak nejmenší počet byl v roce 2006 (277 zařízení). Průměrně se v letech 2004-2014 zvýšil počet ubytovacích zařízení o 1,77 %.

5.3 Počet přenocování v hromadných ubytovacích zařízeních v kraji

Pro následující analýzu, kde je sledován počet přenocování turistů v Pardubickém kraji, jsou čerpána data z přílohy č. 5. Následně jsou prezentovány grafem č. 2 a tabulkou č. 4.

Graf. 2 Počet přenocování v hromadných ubytovacích zařízeních



Zdroj: ČSÚ, vlastní zpracování

Z grafu č. 2 lze vyčíst, že od roku 2007 do roku 2009 počet přenocování jak u rezidentů, tak nerezidentů měl klesající vývoj. Nejvyšší úbytek byl zaznamenán roku 2009. Celkový počet přenocování klesl podle první absolutní diference o 104 853 (elementární charakteristiky jsou uvedeny v tabulce č. 4). Podle relativního přírůstku se množství přenocování v Pardubickém kraji roku 2009 snížilo o 9,9 %. V letech 2010-2013 vývoj stagnuje. Počet přenocování v těchto letech nepřekročil hranici 1 mil. Až v roce 2014

vývoj rezidentů zaznamenává růst. Celkový počet přenocování podle první absolutní difference se zvýšil o 78 680, tedy na počet 1 022 442. Je to dáno tím, že se Regionální rozvojová agentura spíše zaměřila na domácí turisty. Rovněž se může přírůstek přičíst ke snižující se nezaměstnanosti, která podle ČSÚ klesla v roce 2014 o 2 % ve srovnání s minulým rokem.

Tab. 4 Celkový počet přenocování v hromadných ubytovacích zařízeních

Rok	Počet přenocování	První absolutní difference	Koeficient růstu	Relativní přírůstek	Bazické indexy
2004	1 183 881	-	-	-	-
2005	1 097 031	-86 850	0,92664	-0,07336	0,92664
2006	1 212 023	114 992	1,104821	0,104821	1,023771
2007	1 159 879	-52 144	0,956978	-0,04302	0,979726
2008	1 059 064	-100 815	0,913081	-0,08692	0,89457
2009	954 211	-104 853	0,900995	-0,09901	0,806002
2010	960 906	6 695	1,007016	0,007016	0,811658
2011	949 217	-11 689	0,987835	-0,01216	0,801784
2012	936 428	-12 789	0,986527	-0,01347	0,790982
2013	943 762	7 334	1,007832	0,007832	0,797176
2014	1 022 442	78 680	1,083368	0,083368	0,863636
Průměr	1 043 531	-16 144	0,9854465	-1,455	-

Zdroj: ČSÚ, vlastní zpracování

Tabulka č. 4, jež zobrazuje počet přenocování v hromadných ubytovacích zařízeních, udává, že nejvyšší počet přenocování nastal v roce 2006 s počtem 1 212 023. Jedná se i o nejvyšší nárůst oproti předešlému roku, kdy počet vzrostl o 114 992, tj. o 10,48 %. Podle ČSÚ se počet přenocování u zahraničních turistů zvýšil až o 20 %, u tuzemských turistů o 8,5 %. Stoupající zájem o Pardubický kraj měly za následek rozsáhlé rekonstrukce, které byly dokončeny roku 2007. Roku 2006 byl spuštěn nový turistický web, který měl zkvalitnit množství informací o kraji a službách. Roky 2009-2013, co se týče přenocování během jedenáctileté časové řady, jsou nejhorší. Nejvyšší úpadek byl zaznamenán v roce 2009, kdy hosté přenocovali v Pardubickém kraji podle první absolutní difference o 104 853 nocí méně než předešlý rok 2008. Lze to vysvětlit ekonomickou krizí, která se na cestovním ruchu taktéž podepsala. Díky ní muselo být zavřeno několik

ubytovacích zařízení. Od roku 2014 množství přenocování opět roste, zásluhou snižující se nezaměstnanosti.

5.4 Analýza návštěvnosti vybraných turistických cílů

Tato část hodnotí návštěvnost čtyř vybraných turistických cílů v letech 2005-2014. Jedná se o Státní zámek Litomyšl, Hrad Kunětická hora, Státní zámek Slatiňany a Hrad Litice. Tyto cíle byly zvoleny pro jejich oblibu, a také kvůli dostupnosti dat. Údaje pro zpracování poskytlo Národní informační a poradenské středisko pro kulturu. Vliv na návštěvnost hradů a zámků má v letním období počasí. Pokud je chladno a deštivo, lidé spíše preferují návštěvu hradů a zámků před návštěvou koupališť.

Návštěvnost na Státním zámku Litomyšl

Tab. 5 Vývoj návštěvnosti Státní zámek Litomyšl

Rok	Litomyšl	První absolutní diference	Koeficient růstu	Relativní přírůstek	Bazické indexy
2005	32 770	-	-	-	-
2006	34 371	1 601	1,048856	0,048856	1,048856
2007	41 727	7 356	1,214018	0,214018	1,273329
2008	32 964	-8 763	0,789992	-0,21001	1,00592
2009	35 032	2 068	1,062735	0,062735	1,069027
2010	29 854	-5 178	0,852192	-0,14781	0,911016
2011	36 416	6 562	1,219803	0,219803	1,11126
2012	26 076	-10 340	0,716059	-0,28394	0,795728
2013	25 804	-272	0,989569	-0,01043	0,787428
2014	51 610	25 806	2,000078	1,000078	1,574916
Průměr	34 662,4	2 093,333	1,05176	5,1762	-

Zdroj: NIPOS-MK, Vlastní zpracování

Tabulka č. 5 zachycuje vývoj počtu návštěvníků v jednom z nejvíce navštěvovaného objektu v okrese Svitavy. Jelikož je památka, jako jediná v kraji, zapsána v Seznamu světového dědictví UNESCO, je častým vyhledávaným cílem zahraničních a hlavně domácích návštěvníků. Na zámku se uskutečňuje mnoho festivalů, které se konají přímo na nádvoří litomyšlského zámku. Nejvýznamnějším festivalem je mezinárodní operní festival Smetanova Litomyšl. Od roku 2005 do roku 2007 je trend rostoucí. Od roku 2008 počet návštěvníků kolísá. Významné zvýšení návštěvnosti představuje rok 2014, kdy

hodnota první absolutní difference je 25 806. To znamená meziroční nárůst o 100,008 % oproti roku 2013. Rok 2014 představuje se svým počtem 51 610 výletníků nejvyšší návštěvnost za sledované období 2005-2014. Důvodem prudkého růstu ukazatele je rozšíření zázemí pro návštěvníky, dokončení největších prací na revitalizaci zámeckého návrší a prohloubení spolupráce s festivalem Smetanova Litomyšl, kdy návštěvník má možnost, po předložení vstupenky z festivalové akce, u pokladny požádat o volnou vstupenku na základní prohlídkový okruh. Naopak rok 2008 a rok 2010 zaznamenává meziroční pokles hodnot ukazatele. V roce 2008 se snížil počet návštěvníků o 8 763 (-21 %) oproti předešlému roku 2007. Rok 2010 přinesl pokles návštěvníků, o 5 178 (-14,7 %) oproti roku 2009, kvůli rozsáhlým opravám, které byly dokončeny až roku 2014.

Návštěvnost na Státním hradě Kunětická hora – národní kulturní památka

Tab. 6 Vývoj návštěvnosti: Hrad Kunětická hora

Rok	Kunětická hora	První absolutní difference	Koeficient růstu	Relativní přírůstek	Bazické indexy
2005	27 198	-	-	-	-
2006	28 791	1 593	1,05857	0,05857	1,05857
2007	36 049	7 258	1,252093	0,252093	1,325428
2008	32 613	-3 436	0,904685	-0,09531	1,199096
2009	32 446	-167	0,994879	-0,00512	1,192955
2010	28 488	-3 958	0,878013	-0,12199	1,04743
2011	31 172	2 684	1,094215	0,094215	1,146114
2012	29 420	-1 752	0,943796	-0,0562	1,081697
2013	30 303	883	1,030014	0,030014	1,114163
2014	36 773	6 470	1,21351	0,21351	1,352048
Průměr	31325,3	1063,889	1,03408	3,408	-

Zdroj: NIPOS-MK, Vlastní zpracování

Tabulka č. 6 analyzuje vývoj počtu návštěvníků na Hradě Kunětická hora, který patří k nejvyhledávanějším turistickým cílům v Pardubickém kraji. V blízkosti hradu se nachází Perníková chaloupka. Hrad je známý především díky pohádce Arabela, která se tu natáčela, proto je hrad častým cílem pro rodiny s dětmi. Koná se tu mnoho společenských akcí jako šermířská vystoupení, ukázky sokolnictví, pořádání divadelních představení pod širým nebem, či hudební festival České hrady. Hrad Kunětická hora má menší průměrnou návštěvnost (31 325 návštěvníků), než Státní zámek v Litomyšli (34 662 návštěvníků).

Podle první absolutní diference největší nárůst turistů oproti předešlému roku byl zaznamenán v roce 2007 o 25,2 %. V roce 2014 byl rovněž zaznamenán největší počet návštěvníků a podle bazického indexu v porovnání se základním rokem 2005 stoupla návštěvnost o 35,2 %. Zvýšený zájem za rok 2007 lze přisuzovat tomu, že Pardubický kraj v roce 2007 realizoval některé důležité koncepční kroky na podporu rozvoje cestovního ruchu. Rovněž tomu tak bylo i v roce 2014, kdy bylo Regionální rozvojovou agenturou Pardubického kraje provedeno několik aktivit. Mezi tyto aktivity spadá např. Na kole krajem, nebo Poznejme svůj kraj. Negativní dopad na návštěvnost měl rok 2010, kdy nám počet oproti minulému roku klesl o 3 958 hostů, a to kvůli extrémům v počasí. Na začátku sezóny byly veliké deště a potom naopak veliké vedro, což návštěvnost snížilo.

Návštěvnost na Státním zámku Slatiňany – národní kulturní památka

Tab. 7 Vývoj návštěvnosti: Státní zámek Slatiňany

Rok	Slatiňany	První absolutní diference	Koeficient růstu	Relativní přírůstek	Bazické indexy
2005	18 701	-	-	-	-
2006	17 238	-1 463	0,921769	-0,07823	0,921769
2007	17 868	630	1,036547	0,036547	0,955457
2008	17 304	-564	0,968435	-0,03156	0,925298
2009	15 405	-1 899	0,890257	-0,10974	0,823753
2010	12 726	-2 679	0,826095	-0,1739	0,680498
2011	13 055	329	1,025853	0,025853	0,698091
2012	16 705	3 650	1,279586	0,279586	0,893268
2013	19 381	2 676	1,160192	0,160192	1,036362
2014	23 922	4 541	1,234302	0,234302	1,279183
Průměr	17 230,5	580,1111	1,027735	2,7735	-

Zdroj: NIPOS-MK, Vlastní zpracování

Hodnoty sledovaného ukazatele na Státním zámku Slatiňany v letech 2005-2014 zachycuje tabulka č. 7. Nízká návštěvnost se projevila v letech 2009-2011. Lze to přičíst hospodářské krizi, která měla vliv na celkový počet návštěvníků v Pardubickém kraji. Nejnižší byla v roce 2010, kdy počet návštěvníků byl roven 12 726. Podle relativního přírůstku ubylo toho roku 17,39 % turistů. Za rapidní úbytek může zrušení expozice zaměřené výhradně na historii chovu koní. Naopak podle první absolutní diference (o 4 541 turistů více než předešlý rok) byl největší počet turistů roku 2014 (23 922 turistů),

což dokazuje i bazický index, který s porovnáním s rokem 2005, dosahoval v roce 2014 vyšší návštěvnost o 27,9 %. Nárůst lze přičítat zavedením prohlídky provozního zázemí, které patřilo k nejmodernějšímu ve své době (19. století), jelikož bylo využito všech technických vymožeností a vynálezů. Do zázemí se zahrnuje moderní zámecká kuchyně, která byla vybavena několika sklady a výtahem na dopravu jídla. Za zmínku rovněž stojí kotelna, kde se vyměnilo staré horkovzdušné vytápění domu za teplovodní systém. Turisté mohou nahlédnout i do prostor, kam se šachtou z nádvoří navážel led ze zamrzlých rybníků určený k chlazení masa a jiných potravin, které díky tomu vydržely až do podzimu. Snahou zámku je vrátit památce autentickou před druhou světovou válkou, v expozici nabízí ukázkou kopyt koní, které byly přebudovány v různé pomůcky jako je popelník, stojan na svíčku, kalamář, či elektrická lampa, což u turistů budí zvědavost.

Návštěvnost na Hradě Litice

Tab. 8 Vývoj návštěvnosti: Hrad Litice

Rok	Litice	První absolutní diference	Koeficient růstu	Relativní přírůstek	Bazické indexy
2005	13 242	-	-	-	-
2006	14 736	1 494	1,112823	0,112823	1,112823
2007	15 969	1 233	1,083673	0,083673	1,205936
2008	13 878	-2 091	0,869059	-0,13094	1,048029
2009	14 426	548	1,039487	0,039487	1,089412
2010	10 493	-3 933	0,727367	-0,27263	0,792403
2011	12 181	1 688	1,160869	0,160869	0,919876
2012	11 002	-1 179	0,90321	-0,09679	0,830841
2013	9 523	-1 479	0,86557	-0,13443	0,719151
2014	10 128	605	1,06353	0,06353	0,764839
Průměr	12 557,8	-346	0,97065	-2,9348	-

Zdroj: NIPOS-MK, Vlastní zpracování

Tabulka č. 8 představuje analýzu vývoje návštěvnosti na Hradě Litice v letech 2005-2014. Průměrná návštěvnost (pouze 12 557,8 hostů) této památky je z vybraných čtyř cílů nejnižší. Je to zejména kvůli omezené otevírací době, a také kvůli dostupnosti hradu. Litice navštěvují spíše pěší turisté. K nejvyššímu počtu návštěvníků došlo v roce 2007, kdy počet turistů byl 15 969. Podle bazického indexu se zvýšil počet hostů oproti roku

2005 o 20,59 %. Naopak negativní dopad na návštěvníky měl rok 2010 (10 493) a rok 2013 (9 523). Podle první absolutní diferece se roku 2010 snížil počet výletníků o 3 933, což ukazuje i relativní přírůstek - 27,2 %. Za nízkou návštěvnost může počasí a v roce 2010 rovněž i ekonomická situace. Hlavním důvodem je špatné počasí, jelikož pro pěší turisty je počasí zásadním faktorem a příliš extrémní teplo nebo naopak zima, či déšť návštěvnost snižují. Rok 2013 byl obzvláště extrémním, ať už se jednalo o povodně v červnu, nebo vysokých teplot v červenci. Podle relativního přírůstku ubylo toho roku 13,44 % hostů. V roce 2011 byl zaznamenán podle první absolutní diferece největší nárůst návštěvnosti oproti předcházejícímu roku (počet se zvýšil o 1 688 turistů). Podle bazického indexu ve srovnání s rokem 2005 stoupla návštěvnost nejvíce v roce 2007 o 20,6 %. Zvýšený zájem z největší pravděpodobnosti zapříčinily silné růsty světových ekonomik, které podpořily růst cestovního ruchu.

5.5 Návrhy a doporučení

Pardubický kraj je velmi bohatý počtem turistických památek, atraktivit a přírodních úkazů. Návštěvníci vyhledávají tuto lokalitu nejen v letním období, ale i v zimním. Na základě výsledků z vlastní práce lze konstatovat, že cestovní ruch v Pardubickém kraji není uspokojivý. Se svým počtem hostů se řadí mezi méně vyhledávané kraje, proto je nezbytným strategickým cílem zvýšit návštěvnost, snažit se prodloužit dobu pobytů, počet přenocování a především zlepšit poskytování služeb v cestovním ruchu.

Z analýzy, která sleduje počet hostů v hromadných ubytovacích zařízeních, vyplývá, že návštěvnost v Pardubickém kraji začíná za poslední roky pomalu růst. Vyskytuje se vysoké množství faktorů, ovlivňující návštěvnost hromadných ubytovacích zařízení a vybraných turistických cílů a které se nedají ovlivnit. Jako například živelné pohromy (viz. povodně v roce 2013, jež zasáhly celou Českou republiku, bleskové povodně, vichřice, aj.), klimatické podmínky. Pokud je deštivé počasí, lidé spíše preferují návštěvu zámků, hradů a jiných zastřešených turistických objektů, pokud je slunečno s minimálními srážkami lidé spíše upřednostňují trávení svého času u vody. Dalším faktorem, který negativně ovlivnil cestovní ruch, byla celosvětová hospodářská krize. Z praktické části bakalářské práce je patrné, že Pardubický kraj zasáhla v letech 2009-2011, kdy se zvýšila nezaměstnanost, lidé více šetřili, aby se uživilí a na cestování jim již tolik nezbývalo. Je tu ale i faktor, který cestovní ruch ovlivnil pozitivně. Jedná se o vstup

České republiky do Evropské unie v roce 2014. Díky tomu se usnadnilo cestování mezi zeměmi Evropské unie.

Na druhé straně jsou tu faktory, jež se ovlivnit dají. Podle provedené analýzy tvoří z 84,6 % návštěvníků domácí turisté. Jelikož Pardubický kraj hraničí s Polskem, měl by se zaměřit na propagaci namířenou především na polské sousedy. V první řadě by bylo zapotřebí zaměřit se na kvalitnější a komplexnější poskytování ubytovacích služeb a s nimi propojit návaznost na turistické cíle. Dnešní doba nabízí propagaci určité lokality pomocí internetových stránek. Roku 2006 byl spuštěn turistický web. Jeho zásluhou se zvýšil celkový počet hostů v roce 2007, tedy by bylo vhodné v následujících letech tyto stránky přeorganizovat a zpřehlednit, aby zaznamenaly opět pozitivní dopad na růst cestovního ruchu. Takové stránky by měly tvořit nejen informace o ubytování, ale i jiné informace o okrese, či o možnostech stravování a měla by tu být možnost najít si potřebné informace v cizím jazyce. Bylo by dobré, kdyby se oba státy propojily lepšími podmínkami podporující pěší turistiku a cyklistiku.

Další radou je, aby se Pardubický kraj zaměřil na projekty a strategie, které již proběhly a úspěšně podpořily růst návštěvnosti v kraji. Konkrétně se jedná o koncepční kroky na podporu rozvoje cestovního ruchu v roce 2007, kdy vznikla kampaň Informační a propagační kampaň Pardubického kraje nebo se dokončila certifikace turistických informačních center na území kraje. Dalšími projekty, již vznikly v roce 2013 Regionální rozvojovou agenturou Pardubického kraje, byly Na kole krajem a Poznejme svůj kraj.

V letech 2016-2020 chce Pardubický kraj docílit, aby zde návštěvníci našli takový turistický cíl, který je hlavně atraktivní pro rodiny s dětmi. Mezi návrhy o zvýšení zájmů turistických aktivit spadají různé soutěže, lákající hlavně rodiny s dětmi. V kraji u některých aktivit různé soutěže a atrakce již jsou zavedeny a díky nim se zvýšil zájem návštěvníků. Propagační akce by se měly především konat v podzimních měsících, kdy je návštěvnost nižší. Velmi důležité je především dostatečně informovat o konajících se akcích, což Pardubickému kraji chybí. V dnešní době jsou mocným nástrojem sociální sítě, které by se daly využít ve prospěch propagace. Jejich prostřednictvím by šlo informovat široké spektrum potencionálních návštěvníků nejen v kraji, ale i celorepublikově, či celosvětově. Kraje by se měl zaměřit na rozvoj zážitkového turismu. V blízkosti polských hranic u Kralického Sněžníku se nachází Kralická pevnostní oblast, jež byla vybudována před druhou světovou válkou proti nacistickému Německu. V pevnostní oblasti se nachází

několik vojenských muzeí, tvrzí, či pěchotních srubů. Z těchto vojenských unikátů by se dal vytvořit produktový balíček, zabývající se například životem vojáků, kde by měli návštěvníci možnost si toto bytí vyzkoušet.

Informační centra by se měla více zaměřit na turistický sortiment, jakožto pohlednice, mapy, publikace, propagační materiály, suvenýry typický pro kraj (v první řadě perník, koně). Měly by se zajistit reklamní potisky na autobusy, lavičky. Dále by se měla zlepšit struktura internetových stránek. Měly by se propojit s informačními centry, tak aby byly poskytovaly požadované informace, které si většinou každý návštěvník vyhledá před navštívením turistického objektu. Přehledné, účelné a designově přijatelné stránky mají za účel přilákat návštěvníka.

Pro zvětšení návštěvnosti nerezidentů, by mohla být zlepšena spolupráce se zahraničím, především se zahraničními cestovními kanceláři. Z různých statistických analýz lze zjistit, z jakých destinací nejčastěji turisté do kraje jezdí. Tím by se mohla zlepšit spolupráce cestovních kanceláří dané země, čímž by se návštěvnost cizinců zvýšila.

Nejvíce vyhledávanou památkou, podle provedené analýzy návštěvnosti ve vybraných turistických cílech, se stal Státní zámek Litomyšl. Jeho návštěvnost v posledních letech roste. Dokazujete to i průměrná první absolutní diference, sledovaná během let 2004-2014, která činí roční přírůstek 2 093,33 hostů. Aby tento trend pokračoval, je nutné přicházet pro návštěvníky s novinkami. Měl by se převážně zaměřit na průzkum trhu, díky kterému by získal novou marketingovou strategii a následně by mohl zvolit vhodnou propagaci. Zámku by hodně pomohlo mít otevírací dobu i v zimních měsících, převážně v období Vánoc, kdy by se mohly konat speciální vánoční prohlídky. Vhodné by bylo rozšířit prohlídkové trasy a zavedení různých akcí pro děti a rodiny.

Turistický cíl Státní hrad Kunětická hora by se měl převážně zaměřit na zlepšení přístupnosti a propagaci. Jelikož se v blízkosti objektu nachází Perníková chaloupka a na Kunětické hoře se natáčel seriál Arabela, mohl by se vytvořit speciální okruh zaměřený na pohádky, propojující jednotlivé cíle, čímž by se přilákaly rodiny s dětmi. Celoroční provoz by návštěvnosti určitě také pomohl. V období zimy by se v nádvoří hradu mohly konat vánoční trhy.

Pro zvýšení návštěvnosti by se měl Státní zámek ve Slatiňanech orientovat hlavně na různé akce a zlepšit své informace i služby. Se zámekem je propojený hřebčín, proto by nebylo na škodu prohlídku zámku spojit s prohlídkou hřebčína.

Nejméně vyhledávanou památkou se stal Hrad Litice. Je to dáno zhoršenou přístupností, která je zapotřebí zlepšit, aby ho měli možnost navštívit i handicapovaní, či cyklisté. Chybí zde dostatečná propagace i informace, na nichž by mohla památka rovněž zapracovat.

6. Závěr

Předkládaná bakalářská práce analyzuje dosavadní vývoj cestovního ruchu v Pardubickém kraji v letech 2004-2014 a následně se zamýšlí nad vytvořením nových efektivnějších nástrojů na podporu růstu cestovního ruchu. Pardubický kraj nabízí rozmanité množství nabídek k trávení dovolené a volného času, ať už se jedná o návštěvy kulturních památek nebo pěší turistiku, cykloturistiku, či zimní sporty. Bohužel se však neřadí do žebříčku nejvíce vyhledávaných krajů.

Práce analyzuje hromadná ubytovací zařízení a čtyři vybrané turistické cíle v kraji: Státní zámek Litomyšl, Státní zámek Slatiňany, Státní hrad Kunětická hora, Hrad Litice. Tyto památky byly zvoleny pro jejich oblíbenost, a také kvůli dostupnosti dat pro zpracování analýzy vývoje cestovního ruchu v Pardubickém kraji. Pro zpracování dat byly v práci použity metody časových řad. Zdrojem dat byl Český statistický úřad a Národní informační a poradenský středisko pro kulturu. Součástí práce jsou návrhy a doporučení pro zvýšení návštěvnosti vybraného kraje.

Analýza návštěvnosti v hromadných ubytovacích zařízeních se zabývala problematikou struktury hostů, počtem hostů a počtem přenocování. Z grafu č. 1 je na první pohled vidět, že převažují rezidenti nad nerezidenty. V letech 2008-2010 byl patrný pokles návštěvníků. Bylo to zapříčiněno již zmíněnou celosvětovou ekonomickou krizí, která se ubírala mnoha směry, ale i v oboru cestovního ruchu. V důsledku toho vzrostla v Pardubickém kraji v roce 2009 nezaměstnanost na 6,4 %. Lidé se snažili šetřit, aby měli peníze na své základní potřeby, do nichž cestovní ruch nepatří. Rok 2010 přispěl ke snížení návštěvnosti špatným počasím. Začátek sezóny se pokazil vytrvalým deštěm a potom následovaly vysoké teploty. Od roku 2012 počet návštěvníků roste, lze to přičítat projektům, jež byly realizovány, a také posilující se ekonomice. Začátek sezóny roku 2013 nebyl přívětivý. Velmi dlouhá zima a studené jaro zpomalily začátek návštěvnické sezóny, dalším problémem pak nastaly červnové povodně a následně vysoké teploty.

Analýza vývoje kapacit hromadných ubytovacích zařízení poukazuje na změny kapacit ubytovacích zařízení, pokojů, lůžek a míst pro karavany a stany. Počet pokojů a lůžek se od roku 2004 rapidně zvýšil. Průměrně přibýlo za sledované období 2004-2014 každým rokem 1,77 % zařízení, což dokazuje, že cestovní ruch je v současnosti jedním nejrychleji se rozvíjejících odvětví národních ekonomik. Růst byl akorát zpožděn roku 2010, kdy na ekonomiku dolehla hospodářská krize začínající roku 2007 jako hypoteční

krize ve Spojených státech amerických, která postupně přerostla ve světovou finanční krizi 2008.

Analýza návštěvnosti vybraných turistických cílů zabývajících se Státním zámekem Litomyšl, Státním zámekem Slatiňany, Státním hradem Kunětická hora a Hradem Litice. Návštěvnost těchto cílů převážně závisí na klimatických podmínkách, které se nedají ovlivnit. Pokud je deštivo, lidé dají přednost raději kulturním památkám před turistikou či cyklistikou, avšak nesmí toto počasí zajít do extrému, jak tomu bylo roku 2010 a 2013. V počtu návštěvnosti dominuje Státní zámek Litomyšl s průměrným počtem 34 662,4 návštěvníků. Dobře si vede i Státní hrad Kunětická hora s průměrným počtem 31 325 návštěvníků. Zbylé dvě památky mají průměrný počet návštěvníků pod 20 000 hostů, za to se ale jejich počet každým rokem zvyšuje.

Návštěvnost Státního zámku Litomyšl v posledních letech roste, aby tento trend pokračoval, je nutné přicházet pro návštěvníky s novinkami. Měl by se převážně zaměřit na průzkum trhu, díky kterému by získal novou marketingovou strategii a následně by mohl zvolit vhodnou propagaci. Zámku by hodně pomohlo mít otevírací dobu i v zimních měsících, převážně v období Vánoc, kdy by se mohly konat speciální vánoční prohlídky. Turistický cíl Státní hrad Kunětická hora by se měl převážně zaměřit na zlepšení přístupnosti a propagaci. Jelikož se v blízkosti objektu nachází Perníková chaloupka a na Kunětické hoře se natáčel seriál Arabela, mohl by se vytvořit speciální okruh zaměřený na pohádky, který by jednotlivé cíle propojil, čímž by se přilákaly rodiny s dětmi. Pro zvýšení návštěvnosti by se měl Státní zámek ve Slatiňanech orientovat hlavně na různé akce a zlepšit své informace i služby. Se zámekem je propojený hřebčín, proto by nebylo na škodu prohlídku zámku spojit s prohlídkou hřebčína. Mezi doporučení pro Hrad Litice spadá zlepšení přístupnosti, aby měli možnost hrad navštívit i handicapovaní, či cyklisté.

Pardubický kraj se v příštích letech chce zaměřit na takový cestovní ruch, který upoutá rodiny s dětmi. Toho lze dosáhnout především vhodnou propagací, která by se na rodiny zaměřovala. Vedle toho je zapotřebí, aby subjekty cestovního ruchu poskytovaly kvalitnější a komplexnější služby.

7. Seznam použitých zdrojů

1. BARTOŠ, Štěpán a Bohdan ŠEDA. *Pardubický kraj: mezi lvem a orlicí*. Pardubice: Helios, 2010, 197 s. ISBN 978-80-85211-29-0.
2. DROBNÁ, Daniela, Eva MORÁVKOVÁ. *Cestovní ruch: pro střední školy a pro veřejnost*. 2., upr. vyd. Praha: Fortuna, 2010, 200 s. ISBN 978-80-7373-079-6.
3. FORET, Miroslav, FORETOVÁ Věra. *Jak rozvíjet místní cestovní ruch*. 1. vydání. Grada Publishing, s.r.o., Praha 2001. ISBN 80-247-0207-X.
4. HESKOVÁ, Marie. *Cestovní ruch: pro vyšší odborné školy a vysoké školy*. 1. vyd. Praha: Fortuna, 2006, 223 s. ISBN 80-716-8948-3.
5. HINDLS, Richard. *Statistika pro ekonomy*. 8. vyd. Praha: Professional Publishing, 2007, 415 s. ISBN 978-80-86946-43-6.
6. HORNER, Susan a John SWARBROOKE. *Cestovní ruch, ubytování a stravování, využití volného času: aplikovaný marketing služeb*. Praha: Grada, c2003, 486 s. Expert (Grada). ISBN 80-247-0202-9.
7. INDROVÁ, J. *Cestovní ruch: (základy)*. Vyd. 1. Praha: Oeconomica, 2007, 119 s. ISBN 978-80-245-1252-5.
8. MALÁ, Vlasta. *Cestovní ruch: (vybrané kapitoly)*. Praha: Vysoká škola ekonomická v Praze, 1999. ISBN 80-7079-443-7.
9. MELICHAROVÁ, Jitka a Jaroslav VINAŘ. *Pardubicko*. Vyd.1. Praha: Státní tělovýchovné nakladatelství, 1956, 126 s., [8] s. obr. příl. Oblastní turistický průvodce. ISBN 978-80-85211-29-0.
10. PALATKOVÁ, Monika a Jitka ZICHOVÁ. *Ekonomika turismu: turismus České republiky*. 2., aktualiz. a rozš. vyd. Praha: Grada, 2014, 262 s. ISBN 978-80-247-3643-3.

11. PÁSKOVÁ, M., ZELENKA, J.: *Výkladový slovník cestovního ruchu*. Kompletně přeprac. a dopl. 2. vyd. Praha: Linde, 2012, 768 s. ISBN 978-807-2018-802.

12. SVATOŠOVÁ, Libuše, KÁBA, Bohumil. *Statistické metody II*. 1. vydání. Česká zemědělská univerzita, Provozně ekonomická fakulta. Praha 2012. ISBN 978-80-213-1736-9

Internetové zdroje

13. *Český statistický úřad*. Charakteristika Pardubického kraje [online]. [cit. 2015-08-29]. Dostupné z: <https://www.czso.cz/documents/10180/25851954/33009214chcz.pdf/bc193975-836f-4dd1-8979-dbb637890905?version=1.2>

14. *Český statistický úřad*. Metodické vysvětlivky [online]. [cit. 2015-09-20]. Dostupné z: <https://www.czso.cz/documents/10180/25853227/14mcz16.pdf/5c3f76c5-58b4-4baa-ba12-439cb3f7d666?version=1.2>

15. *HOTELSTARS* [online]. [cit. 2015-10-30]. Dostupné z: <http://www.hotelstars.cz/oficialni-klasifikace-v-cr>

16. *Hrad Litice* [online]. [cit. 2015-10-30]. Dostupné z: <http://www.hrad-litice.cz/historie/historie-hradu/>

17. *Krajské listy* [online]. [cit. 2015-10-30]. Dostupné z: <http://www.krajskelisty.cz/pardubicky-kraj/9899-pardubicky-kraj-je-atraktivni-pro-rodiny-s-detmi-a-idealni-pro-cyklisty-i-inline-chce-nalakat-vice-turistu-treba-i-na-vojenskou-historii.htm>

18. *Ministerstvo pro místní rozvoj* [online]. [cit. 2015-10-30]. Dostupné z: <http://www.mmr.cz/>

19. *Pardubický kraj* [online]. [cit. 2015-10-30]. Dostupné z: <https://www.pardubickykraj.cz/o-kraji-/27654?managepreview=ok&language=1&chapter=1174>
20. *Státní hrad Kunětická hora* [online]. [cit. 2015-10-30]. Dostupné z: <http://www.hrad-kunetickahora.cz/historie/historicky-vyvoj/>
21. *Strukturální fondy EU* [online]. [cit. 2015-10-30]. Dostupné z: <http://www.dotaceeu.cz/cs/Fondy-EU/Informace-o-fondech-EU>
22. *UNESCO-CZECH* [online]. [cit. 2015-10-30]. Dostupné z: <http://www.unesco-czech.cz/litomysl/predstaveni/>
23. *Zámek Slatiňany* [online]. [cit. 2015-10-30]. Dostupné z: <http://www.zamek-slatinany.cz/historie-zamku/>

8. Seznam obrázků, tabulek a grafů

Seznam obrázků

Obrázek 1 Okresy Pardubického kraje	25
---	----

Seznam tabulek

Tab. 1 Vývoj počtu hostů v hromadných ubytovacích zařízeních v Pardubickém kraji v letech 2004-2014	29
Tab. 2 Kapacita hromadných ubytovacích zařízení v Pardubickém kraji	30
Tab. 3 Vývoj počtu ubytovacích zařízení	31
Tab. 4 Celkový počet přenocování v hromadných ubytovacích zařízeních	33
Tab. 5 Vývoj návštěvnosti Státní zámek Litomyšl	34
Tab. 6 Vývoj návštěvnosti: Hrad Kunětická hora	35
Tab. 7 Vývoj návštěvnosti: Státní zámek Slatiňany	36
Tab. 8 Vývoj návštěvnosti: Hrad Litice	37

Seznam grafů

Graf. 1 Počet hostů v hromadných ubytovacích zařízeních v Pardubickém kraji v letech 2004-2014	28
Graf. 2 Počet přenocování v hromadných ubytovacích zařízeních	32

9. Seznam příloh

Příloha 1 Obrázky vybraných turistických cílů v Pardubickém kraji	49
Příloha 2 Počet hostů v hromadných ubytovacích zařízeních v kraji 2004-2014	50
Příloha 3 Počet rezidentů v letech 2004-2014 v Pardubickém kraji včetně elementárních charakteristik	50
Příloha 4 Počet nerezidentů v letech 2004-2014 v Pardubickém kraji včetně elementárních charakteristik	51
Příloha 5 Počet přenocování v hromadných ubytovacích zařízeních v Pardubickém kraji.	51

Příloha 1 Obrázky vybraných turistických cílů v Pardubickém kraji

Státní zámek Litomyšl



Zdroj: <http://www.zamek-litomysl.cz/>

Státní hrad Kunětická hora



Zdroj: <http://itras.cz/>

Státní zámek Slatiňany



Zdroj: <http://www.turistika.cz/>

Hrad Litice



Zdroj: <http://www.denik.cz/cestovani/>

Příloha 2 Počet hostů v hromadných ubytovacích zařízeních v kraji 2004-2014

Rok	Nerezidenti	Rezidenti	Celkem	Rezidenti %	Nerezidenti %
2004	53 012	285 277	338 289	84,33	15,67
2005	52 749	276 646	329 395	83,99	16,01
2006	58 586	294 503	353 089	83,41	16,59
2007	63 724	324 516	388 240	83,59	16,41
2008	58 742	302 161	360 903	83,72	16,28
2009	46 503	274 469	320 972	85,51	14,49
2010	45 516	271 571	317 087	85,65	14,35
2011	46 987	276 880	323 867	85,49	14,51
2012	48 125	282 834	330 959	85,46	14,54
2013	53 374	284 643	338 017	84,21	15,79
2014	53 195	306 470	359 665	85,21	14,79
Průměr	52773,91	289088,18	341862,09	84,60	15,40

Zdroj: ČSÚ, vlastní zpracování

Příloha 3 Počet rezidentů v letech 2004-2014 v Pardubickém kraji včetně elementárních charakteristik

Rok	Rezidenti	První absolutní diference	Koeficient růstu	Relativní přírůstek	Bazické indexy
2004	285 277	-	-	-	
2005	276 646	-8 631	0,969745195	-3,0254805	0,969745195
2006	294 503	17 857	1,064548195	6,454819517	1,032340497
2007	324 516	30 013	1,101910677	10,19106766	1,137547016
2008	302 161	-22 355	0,931112796	-6,88872043	1,059184582
2009	274 469	-27 692	0,908353494	-9,16465063	0,962114016
2010	271 571	-2 898	0,989441431	-1,05585695	0,951955468
2011	276 880	5 309	1,019549215	1,954921549	0,97056545
2012	282 834	5 954	1,021503901	2,150390061	0,991436393
2013	284 643	1 809	1,006395978	0,639597785	0,997777599
2014	306 470	21 827	1,076682019	7,668201923	1,0742892

Zdroj: ČSÚ, vlastní zpracování

Příloha 4 Počet nerezidentů v letech 2004-2014 v Pardubickém kraji včetně elementárních charakteristik

Rok	Nerezidenti	První absolutní diference	Koeficient růstu	Relativní přírůstek	Bazické indexy
2004	53 012	-	-	-	-
2005	52 749	-263	0,995038859	-0,496114087	0,995038859
2006	58 586	5 837	1,110656126	11,06561262	1,105146005
2007	63 724	5 138	1,087700133	8,770013314	1,202067456
2008	58 742	-4 982	0,921819095	-7,818090515	1,108088735
2009	46 503	-12 239	0,791648224	-20,83517756	0,877216479
2010	45 516	-987	0,978775563	-2,122443713	0,858598053
2011	46 987	1 471	1,032318306	3,231830565	0,886346488
2012	48 125	1 138	1,024219465	2,421946496	0,907813325
2013	53 374	5 249	1,10907013	10,90701299	1,006828643
2014	53 195	-179	0,996646307	-0,335369281	1,003452049

Zdroj: ČSÚ, vlastní zpracování

Příloha 5 Počet přenocování v hromadných ubytovacích zařízeních v Pardubickém kraji

Celkem	Rezidenti	Nerezidenti
1 183 881	999 970	183 911
1 097 031	923 773	173 258
1 212 023	1 002 036	209 987
1 159 879	957 403	202 476
1 059 064	892 220	166 844
954 211	832 154	122 057
960 906	841 977	118 929
949 217	828 828	120 389
936 428	815 422	121 006
943 762	805 360	138 402
1 022 442	880 638	141 804

Zdroj: ČSÚ