

Univerzita Hradec Králové
Filozofická fakulta

Bakalářská práce

Univerzita Hradec Králové
Filozofická fakulta
Ústav sociální práce

Dítě ohrožené sociálním znevýhodněním

Bakalářská práce

Autor: Klára Hanusová
Studijní program: B0923P240001 Sociální práce
Studijní obor: Sociální práce ve veřejné správě
Forma studia: Prezenční
Vedoucí práce: PhDr. Daniela Květenská, Ph.D.

Hradec Králové, 2022



Zadání bakalářské práce

Autor:	Klára Hanusová
Studium:	F19BP0253
Studijní program:	B0923P240001 Sociální práce
Studijní obor:	Sociální práce ve veřejné správě
Název bakalářské práce:	Dítě ohrožené sociálním znevýhodněním
Název bakalářské práce AJ:	A child at risk of social disadvantage

Cíl, metody, literatura, předpoklady:

Bakalářská práce se bude zabývat dětmi, které jsou ohroženy sociálním znevýhodněním. Nejprve budou definovány základní pojmy, dále bude představena právní úprava, týkající se této problematiky. Další část bude věnována vyhodnocování potřeb ohrožených dětí. Rámcovým výzkumným záměrem bude analyzovat pohled pracovníků odboru sociálněprávní ochrany dětí na vyhodnocování potřeb u dětí sociálně znevýhodněných. Použita bude kvalitativní výzkumná metoda ? rozhovor.

MATOUŠEK, Oldřich, PAZLAROVÁ, Hana. Státní orgány sociálněprávní ochrany dětí: Dobrá praxe z pohledu rodin a pracovníků. Praha: Karolinum, 2016. ISBN 978-80-246-3336-7. RACEK, Jindřich, SOLAŘOVÁ, Hana, SVOBODOVÁ, Alena. Vyhodnocování potřeb dětí ? Praktický průvodce: Metodika vyhodnocování [online]. Praha: Lumos Foundation, 2014. ISBN 978-80-260-5521-1.

Garantující pracoviště:	Ústav sociální práce, Filozofická fakulta
Vedoucí práce:	PhDr. Daniela Květenská, Ph.D.
Oponent:	prof. PhDr. Jana Levická, Ph.D.
Datum zadání závěrečné práce:	30.4.2020

Prohlášení

Prohlašuji, že jsem tuto bakalářskou práci vypracovala pod vedením PhDr. Daniely Květenkové, Ph.D. samostatně a uvedla jsem veškeré použité prameny a literaturu.

V Hradci Králové dne

Klára Hanusová

Poděkování

Poděkování patří mé vedoucí práce, paní PhDr. Daniele Květenské, Ph.D., za čas, který mi věnovala, cenné rady a odborné vedení. Dále také všem informantkám za jejich čas a vstřícnost.

Anotace

HANUSOVÁ, Klára. *Dítě ohrožené sociálním znevýhodněním*. Hradec Králové, 2022. Bakalářská práce. 59s. Univerzita Hradec Králové, Filozofická fakulta, Ústav sociální práce. Vedoucí práce: PhDr. Daniela Květenská, Ph.D.

Téma bakalářské práce je věnováno dětem, které jsou ohroženy sociálním znevýhodněním. V práci jsou nejprve definovány základní pojmy a dále nastíněna historie a právní úprava, týkající se této problematiky. Další části práce se zabývají sociálně-právní ochranou a vyhodnocováním potřeb ohrožených dětí. Rámcovým výzkumným záměrem je analyzovat pohled pracovníků odboru sociálně-právní ochrany dětí na vyhodnocování potřeb u dětí sociálně znevýhodněných. Hlavní cíl práce je shodný s rámcovým výzkumným cílem. Výzkumná část práce postupuje systematicky dle vymezených dílčích cílů. Informantkami jsou pracovníce odborů sociálně-právní ochrany dětí. Využita je kvalitativní výzkumná metoda založená na polostrukturovaných rozhovorech.

Klíčová slova: dítě, sociální znevýhodnění, ohrožení, sociálně-právní ochrana

Annotation

HANUSOVÁ, Klára. A child at risk of social disadvantage. Hradec Králové, 2022. Bachelor thesis. 59p. University of Hradec Králové, Philosophical Faculty, Institut of Social Work. Leader of the Bachelor thesis: PhDr. Daniela Květenská, Ph.D.

The subject of bachelor's thesis is devoted to children who are at risk of social disadvantage. The thesis first defines the basic concepts and then outlines the history and legislation relating to this issue. Other parts of the work deal with social-legal protection and evaluation of the needs of children at risk. The aim of the research framework is to analyse the social-legal child welfare officers' view of assessing the needs of children who are socially disadvantaged. The main aim of the work is consistent with the framework research objective. The research part of the work proceeds systematically according to defined sub-objectives. The informers are workers from the department of social and legal protection of children. A qualitative research method based on semi-structured interviews is used.

Key words: child, social disadvantage, endangere, social-legal welfare

Obsah

Úvod.....	10
1 Cíl práce a nástin metodiky zpracování.....	12
2 Vymezení základních pojmů	14
2.1 Ohrožené dítě	14
2.2 Sociální znevýhodnění	15
2.2.1 Faktory sociálního znevýhodnění	18
2.3 Vývoj osobnosti dítěte v souvislosti s prostředím.....	19
2.3.1 Sociální vyloučení.....	21
2.4 Historie a právní úprava	23
3 Sociálně-právní ochrana dětí	26
3.1 Orgány	26
3.2 Pracovníci OSPOD a ohlašovací povinnost.....	28
4 Vyhodnocování potřeb dítěte	32
4.1 Cíle a proces vyhodnocování	33
4.2 Oblasti vyhodnocování a zdroje informací	35
4.3 Specifika vyhodnocování potřeb u sociálně znevýhodněných dětí.....	36
5 Analýza pohledu pracovníků odboru sociálně-právní ochrany dětí na vyhodnocování potřeb u dětí ohrožených sociálním znevýhodněním.....	38
5.1 Výzkumná metoda	40
5.2 Vzorek informantů	42
5.3 Interpretace získaných informací	43
5.3.1 Analýza formy práce s dítětem ohroženým sociálním znevýhodněním při vyhodnocování potřeb (DC1).....	43
5.3.2 Zhodnocení práce s doporučeným vodítkem MPSV z pohledu pracovníků OSPOD (DC2).....	45

5.3.3	Analýza specifík při vyhodnocování potřeb dítěte ohroženého sociálním znevýhodněním (DC3)	47
5.4	Vyhodnocení výzkumné části	51
	Závěr	55
	Seznam použitých zdrojů.....	57
	Seznam obrázků.....	59
	Seznam tabulek	59
	Seznam příloh	59

Úvod

Tématem bakalářské práce je Dítě ohrožené sociálním znevýhodněním. Jedná se o specifickou skupinu dětí, které jsou cílovou skupinou sociálně-právní ochrany. Cílem této práce je analyzovat pohled pracovníků odboru sociálně-právní ochrany dětí na vyhodnocování potřeb u dětí ohrožených sociálním znevýhodněním. Tuto skupinu ohrožených dětí jsem si vybrala z toho důvodu, že je sociální znevýhodnění problémem mnoha sociálně vyloučených lokalit. V některých z nich jsem měla příležitost působit v rámci odborných praxí v oblasti sociálně-právní ochrany dětí.

Bakalářská práce nejprve představuje stěžejní pojmy, které se této problematice týkají. Jedná se o pojmy ohrožené dítě, sociální znevýhodnění, sociálně znevýhodněné prostředí a sociální vyloučení. Při realizaci výzkumného šetření tyto termíny samy informantky využívaly. Dále se první kapitola zabývá historií sociálně-právní ochrany a její právní úpravou. Následující část je věnována orgánům sociálně-právní ochrany, zmiňuje kompetence jejich pracovníků a zákonem stanovenou ohlašovací povinností. V teoretické části je poslední kapitola věnována vyhodnocování potřeb u dětí ohrožených sociálním znevýhodněním. Výzkumné šetření je provedeno kvalitativní metodou s využitím polostrukturovaných rozhovorů, pro které jsem využila soubor deseti tazatelských otázek. Informantkami jsou pracovníce odborů sociálně-právní ochrany dětí, působící na městských úřadech obcí s rozšířenou působností. Výzkumná část je systematicky členěna dle tří dílčích cílů. Blíže v ní upřesňuji výzkumnou metodu a vzorek informantů. Dále interpretuji získaná data a v závěru kapitoly je shrnuji. Chci poukázat na specifika práce s touto skupinou ohrožených dětí a upozornit na administrativní zátěž, se kterou se pracovníci sociálně-právní ochrany dětí, ale i ostatní sociální pracovníci, potýkají. Činností v oblasti sociálně-právní ochrany se chci po absolvování vysoké školy věnovat.

Výsledky této práce mohou sloužit především samotným pracovnícům orgánů sociálně-právní ochrany dětí jako zpětná vazba a pro porovnání s názory dalších pracovníků ze stejného oboru. Práce může rovněž pomoci změnit zarytý pohled veřejnosti na činnost a cílovou skupinu sociálně-právní ochrany. Ta je v očích lidí často vnímána velmi kriticky. Z rozhovorů s pracovníci jsem se dozvěděla velmi zajímavé a cenné informace. Poznatky při psaní práce jsem čerpala z odborné

literatury a webových stránek Ministerstva práce a sociálních věcí České republiky. Veškeré použité prameny řádně uvádím v závěru. Součástí bakalářské práce jsou tři přílohy.

1 Cíl práce a nástin metodiky zpracování

Cílem bakalářské práce na téma Dítě ohrožené sociálním znevýhodněním je analyzovat pohled pracovníků odboru sociálně-právní ochrany dětí na vyhodnocování potřeb u dětí sociálně znevýhodněných. K dosažení hlavní výzkumné otázky (HVO) práce byly stanoveny níže uvedené dílčí cíle (DC). Odpovědi od informantek získávám prostřednictvím tazatelských otázek (TO), které přikládám v Příloze 1. Uvedené dílčí cíle budou podrobněji odůvodněny ve výzkumné části práce.

Dílčí cíl 1 (DC1) má za úkol analyzovat formu práce s dítětem ohroženým sociálním znevýhodněním při vyhodnocování potřeb, prostřednictvím těchto otázek:

TO1 - Jakým způsobem vyhodnocujete situaci dítěte?

TO2 - Jakým způsobem se liší vyhodnocování potřeb dítěte ohroženého sociálním znevýhodněním oproti dítěti neohroženému?

TO3 - Jak si definujete pojem „znevýhodněné sociální prostředí“?

TO4 - Vnímáte něco, čeho se jako „hodnotitel“ situace dítěte ohroženého sociálním znevýhodněním musíte vyvarovat?

Dílčí cíl 2 (DC2) hodnotí práci s doporučeným vodítkem Ministerstva práce a sociálních věcí (dále MPSV) z pohledu pracovníků odboru sociálně-právní ochrany dětí. Otázky, které mi pomohou k dosažení DC2 jsou následující:

TO5 - Používáte k vyhodnocování potřeb dítěte formulář MPSV?

TO6 - Jak vnímáte vyhodnocování potřeb dítěte pomocí formuláře MPSV?

TO7 - Jak hodnotíte používání formuláře MPSV z hlediska komplexnosti?

Dílčí cíl 3 (DC3) analyzuje specifika při vyhodnocování potřeb dítěte ohroženého sociálním znevýhodněním díky těmto otázkám:

TO8 - Jaká vnímáte specifika práce s dítětem ohroženým sociálním znevýhodněním oproti dítěti jinak znevýhodněnému?

TO9 - Jaké jsou překážky v komunikaci s dítětem ohroženým sociálním znevýhodněním?

TO10 - Jaká jsou rizika při práci s dítětem ohroženým sociálním znevýhodněním?

Pro dosažení odpovědi na HVO jsem zvolila kvalitativní způsob šetření. Prostřednictvím polostrukturovaného rozhovoru zjišťuji odpovědi na dané otázky. Informantkami je sedm pracovnic ze čtyř odborů sociálně-právní ochrany dětí (dále OSPOD). Všechny pracovnice vykonávají svoji činnost v rámci Městských úřadů obcí s rozšířenou působností. Při realizaci výzkumné části jsem se nesešla s mužským osazením odborů, proto tedy hovořím pouze o informantkách. O výzkumné metodě a vzorku informantů se více rozepisuji v empirické části práce.

Aplikačním cílem této práce je poukázání na specifika vyhodnocování potřeb u dětí ohrožených sociálním znevýhodněním a upozornění na vysokou administrativní zátěž pracovnic a pracovníků orgánů sociálně-právní ochrany dětí. Práce slouží jako podnět pro zjednodušení a zkvalitnění metodiky pro pracovníky a pracovnice orgánů sociálně-právní ochrany dětí při vyhodnocování potřeb dětí, což by jim výrazně zjednodušilo administrativní zátěž, kterou nynější formulář pro vyhodnocování potřeb od Ministerstva práce a sociálních věcí přináší. Je tedy určena pro výkon praxe sociálním pracovníkům, působícím v oblasti sociálně-právní ochrany dětí. Praktická doporučení, vycházející z výzkumu budou uvedena v závěru práce.

Práce je členěna do pěti kapitol a její součástí jsou tři přílohy. Teoretická část se zabývá definicí základních pojmů, které se dále v práci i výzkumné části objevují. Věnuje se také vlivu prostředí na formování osobnosti dítěte. Neopomenuta není ani právní stránka této problematiky a historické ukotvení. Dále následuje kapitola, představující sociálně-právní ochranu dětí. Konkrétně její orgány a pracovníky. Okrajově zde zmiňuji i ohlašovací povinnost, kterou ukládá příslušný zákon. Kapitola čtvrtá pojednává o vyhodnocování potřeb dětí, popisuje proces i oblasti vyhodnocování a specifika, se kterými se lze u vyhodnocování potřeb dětí ohrožených sociálním znevýhodněním setkat. Další kapitola představuje podrobněji výzkumné dílčí cíle, využitou výzkumnou metodu a vzorek informantů. V rámci ní jsou také zahrnuty interpretace získaných dat. Ke konci je celá výzkumná část vyhodnocena. Cíl teoretické části je naplněn analýzou odborné literatury. V rámci níž budou vyhodnoceny stěžejní pojmy, kterými jsou ohrožené dítě, sociální znevýhodnění, sociálně znevýhodněné prostředí a sociální vyloučení. Cíl výzkumné části je shodný s částí teoretickou, pouze se zaměřuje na území Pardubického kraje, které je mým domovským.

2 Vymezení základních pojmů

Pro porozumění tématu Dítě ohrožené sociálním znevýhodněním je důležité nejprve definovat základní pojmy, které se v práci opakují. Jsou jimi ohrožené dítě, sociální znevýhodnění, sociálně znevýhodněné prostředí a sociální vyloučení. Dále je také vhodné pro lepší pochopení problematiky začlenit právní rámec a nastínit historický vývoj. Pojmy, které jsou v této kapitole definovány, se vyskytují i v části výzkumné, kdy je samy informantky ve svých odpovědích využívají.

2.1 Ohrožené dítě

Dle Úmluvy o právech dítěte se za dítě z hlediska českého práva považuje nezletilá osoba do dosažení věku 18 let. (Úmluva, 1991). Za ohrožené dítě Matoušek a Pazlarová považují: „...*to dítě, jehož základní potřeby nejsou naplněny nebo je ohrožené jejich naplňování. V našich domácích podmínkách jde zpravidla o dítě vystavené nevhodnému zacházení, dítě vyrůstající v deprivujícím prostředí, např. v sociálně vyloučené lokalitě, dítě vyrůstající mimo vlastní rodinu, dítě s poruchami chování.*“ (Matoušek, Pazlarová, 2016:11). Společností nepřijatelné je však i nevhodné zacházení s dítětem, za které lze považovat týrání, zneužívání a zanedbávání dítěte, také soustavné popouzení dítěte proti druhému rodiči a situace, kdy je dítě svědkem násilí mezi rodiči. Nejrozšířenější formou nevhodného zacházení s dítětem je zanedbávání. Obvykle se jedná o nedostačující základní péči (zajištění přiměřené výživy, oblečení, péče o zdraví), nedostatečný dohled, případně opouštění dítěte. (Matoušek, Pazlarová, 2016). Zanedbávání dětí je dle Pemové a Ptáčka třeba považovat za jeden z nejzávažnějších sociálněpatologických jevů, k nimž může v rodině docházet. (Pemová, Ptáček, 2016). Přestože právě zanedbávání dětí je v současné době nejčastější formou ohrožení dětí, definice je sama o sobě velmi problematická. Dunovský jev zanedbávání dítěte popisuje takto: „*Dítě není obětí agrese nebo jiné aktivity dospělého, nýbrž jeho neaktivity. Proti aktivitě dospělého se lze bránit, oproti nezájmu však aktivní obrana není.*“ (Dunovský a kol. dle Pemová, Ptáček, 2016:25). Zanedbávání lze rovněž vymezit jako „*selhání toho, kdo o dítě pečuje – selhání při poskytování a zajišťování základních tělesných potřeb a psychosociální stimulace, lékařské péče, výchovy a vzdělávání, ochrany a dohledu, tělesného a zkušenostního bezpečí a vhodné citové odezvy. Často jde o to,*

že rodiče nejsou dítěti k dispozici, a to, co dítě nejvíce postrádá, je právě jejich přítomnost.“ (Kovařík dle Pemová, Ptáček, 2016:27). Lze tedy říci, že zanedbávání je důsledkem chování rodičů, kteří nejsou schopni využít svých schopností, zdrojů a sociální sítě při plnění svých sociálních rolí. (Burke a kol. dle Pemová, Ptáček, 2016).

2.2 Sociální znevýhodnění

Pojem sociální znevýhodnění sloužil v předešlých letech k označení různorodých životních situací, které vytvářely překážky, problémy a komplikace vzdělanostní dráhy některých dětí. (Caltová Hepnarová, 2020). Důvodem zařazení termínu „Sociální znevýhodnění“ do školského zákona bylo zviditelnit skupinu dětí, jejichž problémy ve škole byly způsobeny vlivy prostředí, ze kterého do školy přicházely. Výslovné uvedení této skupiny žáků v zákoně umožnilo dětem získat speciální podporu. (Němec, Vojtová, 2009).

Jak pomoci dětem, které svůj život prožívají v rodině v nestandardních životních podmínkách, není nová věc. Vnímání sociokulturního znevýhodnění dětí, znevýhodnění v osobnostním rozvoji se v historii měnilo stejně tak, jako chápání nepříznivých sociokulturních podmínek rodin a prostředí, v nichž děti žily. S potřebou zajistit nejnnutnější a základní životní nezbytnosti rodiny by asi ještě na přelomu 19. a 20. století nebyla spojována dětská práce s jedním z obecně přijatelných kritérií pro určení sociokulturního znevýhodnění. Míru dětské práce se pokoušely ovlivnit různé patenty a nařízení, ovšem na dětskou práci, vykonávanou v prostředí domova, žádná zákonná norma nedosáhla. (Burkovičová, 2016).

Míru sociálního znevýhodnění dětí můžeme podle slovenských autorů Ihnácika a Špitky charakterizovat jako: *„Nízký stupeň vzdělání rodičů a rodinných příslušníků, neúplná rodina, nízký příjem na jednoho člena rodiny, nízké profesní postavení členů rodiny, včetně nezaměstnanosti, nízká úroveň bydlení, menšinový původ.*“ (Ihnácik, Špitka dle Burkovičová, 2016:13). U každého z dětí může být míra sociálního znevýhodnění v jednotlivých kritériích odlišná, některé parametry nemusí být splněny, a naopak jiné mohou k výčtu přibýt. (Burkovičová, 2016). Je podstatné zdůraznit, že forma a rozsah sociálního znevýhodnění u dítěte je vždy u každého jedinečná a nelze ji zevšeobecňovat. Je tedy vždy na místě provést individuální posouzení obtíží

a problémů dítěte a jejich souvislostí. (Zíková, Jakoubek, Jakoubková Budilová et al., 2011).

Jak upozorňuje Šikulová a kol. „*do tohoto nerovného postavení a asymetrické situace vzhledem k dětem majority se děti sociálně, kulturně, ekonomicky znevýhodněné dostaly bez vlastního přičinění, přičemž s vyrovnáním časem načerpaného handicapu jim nejsou schopni pomoci ani rodiče, sourozenci, sousedé či vrstevníci, neboť jejich situace je přinejmenším obdobná*“ (Šikulová a kol., 2011:12). To, co představuje předpoklady pro existenci dítěte a zajišťuje podklad pro jeho další vývoj nazýváme životními podmínkami. Za standartní životní podmínky v současné české společnosti lze považovat sociologickou kategorii kvality života, představující a zahrnující např. (odpovídající době a místu) kvalitu životního prostředí, (dostatečnou) kvalitu výživy, dosažitelnou zdravotní prevenci a péči, (odpovídající době a místu) postačující příjem peněžních prostředků na osobu. (Burkovičová, 2016).

Za sociální znevýhodnění je nutné považovat stav, kdy v důsledku dlouhodobého života v prostředí, které je spojeno s nízkým socioekonomickým statutem, zvýšenou přítomností rizikových faktorů pro vývoj dítěte, prvky sociokulturní odlišnosti či kombinací zmíněných jevů, nemá dítě dostatečně rozvinuté kompetence pro optimální naplnění svého potenciálu. Jako projevy nízkého socioekonomického statusu lze vymezit následující: Závislost rodiny na systému státní podpory, zadluženost či předluženost rodiny, nevyhovující bytové, materiální, stravovací, hygienické podmínky atd. Za rizikové jevy, které ohrožují adekvátní vývoj dítěte, lze považovat: Život v kriminogenním prostředí, výskyt sociálně patologických jevů (včetně rizikového chování), dlouhodobě sníženou schopnost rodičů dostatečně naplňovat potřeby dítěte a nedostatečné kompetence rodičů v oblasti přípravy dítěte na školní docházku atd. Prvky sociokulturní odlišnosti mohou být: Jazyková odlišnost, významně odlišná rodinná konstelace, odlišnost náboženská či rituální nečistota, silně odlišná hodnotová orientace a uplatňované vzorce chování atd. „*Ovšem neznamená to, že dítě se sociokulturní odlišností musí být zároveň sociálně vyloučené.*“ (Zíková, Jakoubek, Jakoubková Budilová et al., 2011:13).

Dítě je sociálně znevýhodněné z pohledu majoritní společnosti. Je znevýhodněné v životních podmínkách, ovšem opět podle kritérií majority. Zde lze použít výrok Burkovičové: „*Co není poznané, to není postrádané.*“ Zatímco děti

majority sedí velkou spoustu času před televizí, děti sociálně znevýhodněné zpravidla tráví volný čas spolu s vrstevníky venku. Toto dítě není dospělým upozorňováno, aby dávalo pozor na své drahé oblečení, není upomínáno, že se má rozhlížet a sledovat kam jde. Může si v klidu opakovaně vyzkoušet spoustu dětem majority zakazovaných věcí. Příkladem může být skákání do kaluží či schovávání se za vzrostlý keř bez poznámek dospělých, že si potrhá bundu nebo jinak zničí své drahé oblečení. Dítěti, které doposud nepoznalo nebo přinejmenším netrávilo spoustu času před televizí, nebude toto sledování chybět. Taktéž pro dítě, které nikdy nehrálo hry na počítači, nebudou tyto hry nepřekonatelným lákadlem. K zamyšlení a srovnání patří bezpochyby spousta oblastí, ve kterých se děti sociálně znevýhodněné liší oproti dětem majoritní společnosti. (Burkovičová, 2016:14).

„Dítě se sociálním znevýhodněním“ je termín uváděný v odborné, politické literatuře i v některých právních normách. V tomto smyslu je sociální znevýhodnění bráno jako důsledek ekonomického znevýhodnění dítěte. Ovšem o sociální znevýhodnění může i nemusí jít a taktéž nemusí být příčinou nedostatečného rozvoje dítěte. K označení jisté skutečnosti, se kterou se dítě potýká, se používají mimo jiné také termíny „dítě nedostatečně podporované v osobnostním rozvoji“ či „dítě z málo podnětného prostředí“. První pojem „Dítě nedostatečně podporované v osobnostním rozvoji“ odkazuje k přímé, ale malé, nedostačující či vůbec žádné aktivitě dospělého, která by jakkoli dítě rozvíjela. Toto dítě může mít vynikající životní podmínky, přesto se může stát, že mu dospělí v jeho okolí nevytvoří dostatečné příležitosti pro nabývání nových poznatků, nebudou mu dostatečně zajišťovat podněty pro prožívání či pro zážitky. Nedostatečná či nějak omezená může být také komunikace, navazování kontaktů, prožívání spolu s dítětem situací na společných vycházkách, výletech apod. Termín vypovídá o malé ochotě či spíše neochotě dospělých lidí využít přítomné možnosti ve prospěch rozvoje dítěte. Každý z nás by mohl jistě přiblížit nejeden příběh rodiny, kdy jsou rodiče natolik vysoce postaveni a zaměstnáni, že nemají pro své dítěte dostatečné množství času. Jejich dítě však žije v nejmodernějším domácím prostředí a má vše, na co si vzpomene. Toto dítě je ovšem znevýhodněné v osobnostním rozvoji, jelikož v něm není dostatečně podporované. (Burkovičová, 2016). Pojem druhý „Dítě z málo podnětného prostředí“ je nepřímým hodnocením přechází ne/aktivity dospělých. Dítě je znevýhodněné z hlediska prostředí, v němž žije, a je tak

znevýhodněné v osobnostním rozvoji taktéž, jelikož ho na podněty chudé prostředí nedostatečně podporuje či málo motivuje. Majoritní společnost vnímá dítě jako příjemce kulturních odlišností a negativních stereotypů. Dítě tak získává výrazně odlišnou hodnotovou orientaci a uplatňuje vzorce chování jiné oproti dětem majoritní společnosti. (Šikulová a kol., 2011). Důstojnost dítěte a rodiny by v žádném případě označení „sociálně znevýhodněné/á“ nemělo snižovat či jinak znehodnocovat. Zázemí rodiny, vzdělanostní historie či hodnoty rodiny zůstávají pro rodinu velmi citlivou oblastí. (Bořkovec dle Němec a kol., 2014).

2.2.1 Faktory sociálního znevýhodnění

Většinou je oblast sociálního znevýhodnění propojována spolu s oblastí materiálního zabezpečení dítěte. Zároveň bývá též spojována s oblastmi - hodnotovou a kulturní (zejména s oblastí mezigeneračně předávaných vzorců). Sociální znevýhodnění bývá v souvislosti s materiálním zabezpečením téměř vždy spojeno se specifickými životními podmínkami, které jsou charakteristické pro náročné socioekonomické situace rodiny. Jde zejména o situace, které rodina dítěte neumí či nemůže adekvátně řešit vlastními silami (postrádá určité nutné schopnosti, znalosti, možnosti či sociální kontakty). Ovšem situace přitom nemusí být vždy provázeny pouze nedostatkem financí. Spíše je význačné, že rodina nemůže či neumí s financemi efektivně nakládat. To pak s sebou přináší problémy, které ovlivňují výrazně i dítě. Především se jedná o nedostatek nebo nízkou kvalitu materiálních podmínek, ale i podnětů k systematickému učení a vzdělávání se. Tyto podmínky souvisí např. s problémy spojenými s bydlením, pro vzdělávání nedostatečným nebo nevhodným materiálním vybavením domácnosti, nekompatibilním životním rytmem rodiny, se stravovacími návyky a výživou dítěte, které neodpovídají jeho potřebám a vývoji, nedostatkem kvalitního spánku, nemožností kvalitní udržitelné hygieny, obtížnou dostupností dopravy a tak podobně. V oblasti hodnot a životních vzorců rodiny je významným faktorem sociálního znevýhodnění nízká úroveň vzdělanosti rodičů (jako důležité se zdá zejména vzdělání matky), dále i většiny příbuzných, sourozenců a vrstevníků – kamarádů, tzv. pro dítě nejbližších dostupných sociálních kontaktů. *„Nízké vzdělání osob tvořících rodinu a vzdělání osob v nejbližším okolí má vliv i na specifickou hodnotovou orientaci rodin (rodinnou kulturu) a na ní vázané strategie*

řešení životních situací, výchovu uplatňovanou vůči dětem, jazykový kód, způsob předávání zkušeností atd.“ (Zíková, Jakoubek, Jakoubková Budilová et al., 2011:14).

Dlouhodobé sociální znevýhodnění, zejména mezigeneračně předávané, je spjaté i s problémy souvisejícími s izolací a vylučováním či rozdělováním rodin, stereotypním nahlížením na ně a negativním hodnocením jejich sociálního postavení, dalo by se zde mluvit i o tzv. nálepkování. *„Motivace, možnosti a schopnosti dítěte jsou omezovány paušalizací – předsudky a mýty, které se týkají jeho potencionálu rozvoje – a v důsledku toho postupným vyčleňováním z kolektivu.“* Dopady stigmatizace na psychiku dítěte, jeho jednání a chování jsou často přehlíženým nebo chybně interpretovaným jevem, nezdědka je důsledek stigmatizace zaměňován s její příčinou. Sociální znevýhodnění se v některých případech též může vázat na různé druhy patologií, jakými mohou být psychické poruchy rodičů či dítěte, týrání, zanedbávání potřeb dítěte, zneužívání fyzické či psychické, zdravotní problémy a různé druhy závislostí. *„Patologie někdy může být příčinou, jindy ale spíše důsledkem obtížné sociální situace rodiny či dítěte.“* Důležité je zmínit, že v přístupu k sociálně znevýhodněným dětem je naprosto nezbytné oprostít se od jakéhokoli univerzálního modelu, kterým by se sociální znevýhodnění a jím „postižené“ dítě či jeho rodina dalo šablonovitě charakterizovat. *„Rozdíly mezi různými životními situacemi a problémy dětí jsou natolik významné, že překrývají případné shody.“* (Zíková, Jakoubek, Jakoubková Budilová et al., 2011:14-15).

Autoři zmiňují u dítěte ohroženého sociálním znevýhodněním souvislost s prostředím, ve kterém vyrůstá. Je tedy vhodné zaměřit se i na to, jak může právě prostředí ovlivnit vývoj dítěte.

2.3 Vývoj osobnosti dítěte v souvislosti s prostředím

Ve vývoji dítěte hraje velký význam tzv. primární sociální zkušenost. Jedná se o zkušenost, kterou dítě získává životem v konkrétní rodině a společnosti. Je ovlivněna činnostmi, které kolem sebe dítě vidí a může je tak napodobovat, mezilidskými kontakty, způsobem komunikace atd. Ve formování osobnosti hraje důležitou roli i sdílená sociální zkušenost s ostatními, tedy především s nejbližšími lidmi, kteří dítě vychovávají a prostředím, ve kterém se dítě pohybuje a vyrůstá. Individuální získávání zkušeností, při nichž se konstruuje vlastní poznání a vztah ke světu, je vždy učení

sociálním, je tedy velmi významně ovlivněno sociálním prostředím. (Zíková, Jakoubek, Jakoubková Budilová et al., 2011).

Dítě po celé předškolní období žije v sociálním, materiálním, kulturním prostředí, které vytvořili dospělí. Ono samo nemělo možnost se do jeho tvorby zapojit. Konkrétní prostředí se podílí na vybavování osobnosti dítěte pro jeho následující životní období a různě (přímo i zprostředkovaně) podporuje jeho vzdělání. Jak zmiňuje Burkovičová: *„Všechny děti mají právo na nejkvalitnější životní prostředí, které doposud lidská civilizace vytvořila; na prostředí, které všem poskytne bohaté možnosti si hrát, prožívat radost, poznávat; na prostředí, v němž budou od počátku všechny žít svůj život za přijatelných a pro ně vyhovujících okolností.“* (Burkovičová, 2016:8). Především jevy, stavy, procesy a vztahy, kterými je jedinec obklopen, vytvářejí prostředí sociální. *„Jedná se o souhrn všech vlivů ostatních lidí a skupin, s nimiž se jedinec ve společnosti setkává a které také silně působí na průběh edukačního procesu a jeho výsledky.“* (Průcha, Walterová, Mareš, 2008:218). Dítě jako jedinec je součástí více sociálních skupin. Právě ty ovlivňují jeho učení, nabývání životních zkušeností, upevňují jeho návyky, jednání a chování. Rodina je pro dítě základní sociální skupinou – v ní obvykle prožívá svůj život s rodiči, sourozenci, prarodiči, případně lidmi ze širší rodiny. Osvojuje a upevňuje si v ní, jak se má chovat k dospělým, vrstevníkům, známým lidem, i lidem, které nezná. Z hlediska společenského prostředí jsou pro dítě nejdůležitější rodiče a zejména osoba v roli matky. (Burkovičová, 2016).

Socio-kulturní prostředí

Významnou roli hraje i úroveň kulturního prostředí, které souvisí s prostředím domácím, v němž dítě od mala tráví čas a jeho materiální vybavení a úroveň. Podle Burkovičové se jedná o sociokulturní prostředí, jestliže má specifické charakteristiky své kultury. Může se jednat například o způsoby komunikace, trávení volného času, hodnotovou orientaci, vliv původu, náboženství, socioekonomický status či materiální charakteristiky (např. počet knih v domácnosti). (Burkovičová, 2016). Špičák upozorňuje na to, že *„v rodinách s nerozvinutou kulturní úrovní je mnohdy diagnostikováno chudé, jednostranné nebo závadné emoční prostředí.“* (Špičák, 1993:16). Sociální, tedy i rodinné a kulturní prostředí, které dítě nedokáže dostatečně zásobovat vhodnými podněty pro rozvoj zapříčiňuje, že dítě nemá tolik poznatků jako

jeho vrstevníci a sociálně a emocionálně se může projevovat jinak. Nazýváme jej **prostředím znevýhodňujícím**. (Burkovičová, 2016). Děti ze sociokulturně vyloučených lokalit si v mladším věku pravděpodobně svou „exkluzivitu“ příliš neuvědomují. Stýkají se převážně s dětmi ze svého okolí, s nimiž mají stejné nebo velmi podobné vyjadřování, vzorce chování a jednání, společné hry, nebo se potkávají s dětmi z jiné vyloučené lokality. Tyto děti se sice mohou do jisté míry chovat jinak, ale opět nejde o vzory chování, jednání, komunikování, navazování sociálních vztahů, které by byly podle majoritní společnosti standardní. Rodiče jejich vrstevníků/kamarádů se k dětem chovají podobně jako jejich vlastní rodiče. (Svoboda, 2010). Děti ze sociokulturně vyloučených lokalit si osvojují a upevňují hodnoty a způsob života té socioekonomické skupiny, do níž patří a již jsou součástí. Značný vliv na rozvoj dítěte mají podněty z rodinného zázemí. Děti, které nejsou rodinným prostředím ke vzdělání motivovány či dostatečně motivovány, jsou takto omezovány již od raného dětství. (Burkovičová, 2016).

V naší společnosti po roce 1989 dochází k rozlišení obyvatelstva z hlediska jejich ekonomického statusu, přičemž zaměstnanost a dosažené vzdělání v nich hrají důležitou roli. Ekonomická a kulturní úroveň a sociální kontakty jednotlivců i celých rodin jsou totiž ve 21. století spjaty se zaměstnáním i kvalitou vzdělání jedinců. Důsledkem předchozího života rodičů, který se promítá do současné situace celé rodiny, je dítě znevýhodněno v osobnostním rozvoji. Zejména nízká aktivita rodičů dítěte při vlastním vzdělávání předurčila nebo jim přinejmenším ztížila jejich možnou uplatnitelnost a zaměstnatelnost a zapříčinila sociální vyloučení z komunity majority. Spolu s rodiči se do sociokulturně vyloučené lokality tedy dostává i dítě a nemá na výběr nic jiného než po dobu svého předškolního období (někdy i déle) v ní pobývat. (Burkovičová, 2016).

2.3.1 Sociální vyloučení

Pojem sociální vyloučení neboli exkluze byl v sedmdesátých letech minulého století brán jako nástroj, který by mohl umožnit zkoumat příčiny vyloučení určité skupiny obyvatel ze zbytku společnosti a určovat tak mechanismy, prostřednictvím nichž vyloučení působí. Nejprve byla sociální exkluze vztahována k osobám, na něž nebylo pamatováno v rámci systému sociální podpory, zaměřovala se tedy na

ekonomické otázky lidského života. Později k ní byla přidána i problematika sociálních vztahů a v současné době tento pojem umožňuje definovat různé oblasti problémů, s nimiž se musí sociálně vyloučené osoby setkávat a vyrovnávat. „*Mluvíme tedy o sociálním vyloučení v oblasti ekonomické, prostorové, kulturní, sociální v užším smyslu slova, v oblasti politické a symbolické.*“ Ne vždy jsou lidé se sociálním vyloučením postiženi ve všech oblastech a rozdíly mezi jednotlivými sociálně vyloučenými lokalitami zůstávají velice významné. Také je důležité zmínit, že různé formy vyloučení jdou spolu často ruku v ruce – jedna podmiňuje či zapříčiňuje druhou. Představu o zázemí dětí, které jsou ohroženy sociálním znevýhodněním, lze získat často i pohledem na jevy, které se v místech bydliště rodin opakují a mají na tento sociální handicap vliv. Ačkoli se sociální vyloučení může týkat nejrozličnějších jedinců a skupin obyvatelstva, v české společnosti nejčastěji postihuje romské etnikum. (Zíková, Jakoubek, Jakoubková Budilová et al., 2011:17-18). Švec ve své publikaci definuje sociální vyloučení jako „*proces, během kterého jsou jednotlivci či celé skupiny vytěšňováni na okraji společnosti a je jim ztížen či omezen přístup ke zdrojům a příležitostem, které jsou běžně dostupné ostatním členům společnosti. Mezi tyto zdroje je řazeno především zaměstnání, bydlení, sociální ochrana, zdravotní péče a vzdělání.*“ Zjednodušeně lze říci, že za sociálně vyloučené občany můžeme považovat ty, kteří mají určitým způsobem ztížený přístup k institucím a službám, jsou vyloučeni ze společenských sítí a nemají dostatek kontaktů mimo sociálně vyloučenou lokalitu. (Švec ed., 2010:7).

Jako nejzávažnější se aktuálně jeví sociální znevýhodnění dětí trvale žijících právě v prostředí sociálně vyloučených lokalit. U dětí žijících v chudých lokalitách lze ve vzdělávacích obtížích, i když s velkou opatrností, nalézt některé společné znaky. I tak jsou ale rozdíly mezi jednotlivými rodinami i sociálně vyloučenými lokalitami významné a nelze na ně nahlížet jako na skupinové. Jak jsem již upozorňovala, tyto děti se dostaly do nerovného postavení vůči zbytku společnosti bez vlastního zapříčinění. Pomoci jim nejsou schopni ani rodiče, ani nikdo jiný z blízkého okolí, neboť jejich situace je často přinejmenším obdobná. Ve prospěch dětí musí včas, systematicky a dlouhodobě zasahovat instituce a jiné organizace s celospolečenskou odpovědností. (Zíková, Jakoubek, Jakoubková Budilová et al., 2011). Rozumím tím například orgány sociálně-právní ochrany, o kterých se více rozepisuji v následující

kapitole. U dětí ze sociálně vyloučených lokalit je tedy podstatné, že způsob jejich života je rozdílný oproti dětem společenské majority, jejich sociální učení a osobnostní růst od počátku probíhá v podmínkách významně odlišných od podmínek převážné části jejich vrstevníků. (Burkovičová, 2016). Průcha shrnuje názor, že „*děti v sociálně vyloučených lokalitách, které mají v důsledku svého sociálního postavení vycházejícího z nepříznivých sociokulturních podmínek své rodiny nebo jiných prostředí v nichž žijí, omezený přístup k některým společenským či materiálním statkům jsou sociálně, kulturně a ekonomicky znevýhodněné.*“ (Průcha, 2009:454).

2.4 Historie a právní úprava

Veřejná ochrana dětí, včetně jejich práv, byla v českých zemích poprvé uzákoněna v roce 1863 říšským zákonem domovským č. 105, na který navázal zemský zákon chudinský č. 59 z roku 1868. Oba tyto kodexy položily základy institucionalizované sociálně-právní ochrany dětí. V předpisech byla zmíněna péče o chudé od léčení v nemocnicích přes péči o výživu a výchovu chudých dětí až po péči o zanedbávané děti v zařízeních určených pro jejich nápravu. V této době byly opuštěné děti umísťovány do pěstounské péče nebo zůstávaly v sirotčincích, dětských domovech, azylech a útulcích. (Špeciánová dle Pemová, Ptáček, 2016). V období následujícím přešla péče o ohrožené děti z obcí na státní instituce, i nadále se však spíše zaměřovala na děti osiřelé, opuštěné nebo chudé. (Prajková dle Pemová, Ptáček, 2016).

Po roce 1945 byla v Československu péče o děti výrazně ovlivněna společensko-politickým přístupem. Veselá a kol. poukazují na skutečnost, že na systém vzdělávání i péče o děti bylo v těchto letech pohlíženo spíše ideologicky a hlavním hlediskem poskytované péče nebyla primárně práva dětí a rodičů, nýbrž zájem společnosti. V roce 1952 byl přijat zákon č. 69/1952 Sb., o sociálně-právní ochraně mládeže. Primárním úkolem tohoto přijatého zákona bylo „*zabezpečovat řádnou výchovu všech dětí v uvědomělé občany republiky, připravené přispívat svou prací prospěchu společnosti.*“ (Veselá a kol. dle Pemová, Ptáček, 2016:22). Velmi významným bylo přijetí zákona č. 94/1963 Sb., o rodině. Na základě zákona o České národní radě přešla sociálně-právní ochrana dětí do působnosti nově zřízeného

Ministerstva práce a sociálních věcí, pod které spadá doposud. (Novotná a Burdová dle Pemová, Ptáček, 2016).

Definice sociálního znevýhodnění se objevuje pouze v jediném obecně závazném předpisu, kterým je zákon č. 561/2004 Sb., o předškolním, základním, středním, vyšším odborném a jiném vzdělání (školský zákon). Konkrétně se jedná o § 16. Souvislost výkladu je tedy spíše se vzděláním nežli se sociální prací. Školský zákon definuje pojem takto: „*Sociálním znevýhodněním je pro účely tohoto zákona a) rodinné prostředí s nízkým sociálně kulturním postavením, ohrožením sociálně patologickými jevy, b) nařízená ústavní výchova nebo uložená ochranná výchova, nebo c) postavení azylanta a účastníka řízení o azylu na území České republiky podle zvláštního právního předpisu (zákon č. 325/1999 Sb., o azylu a o změně zákona č. 283/1991 Sb., o Policii České republiky, ve znění pozdějších předpisů).*“ (Zákon č. 561/2004 Sb., školský zákon).

Česká legislativa zabývající se právní ochranou dětí nedefinuje zanedbávání dětí jako komplexní jev. V současné době je ochrana dětí upravena zákonem č. 359/1999 Sb., o sociálně-právní ochraně dětí. V § 6 kategorizuje ohrožené děti, které mají právo na poskytnutí ochrany státu. (Zákon č. 359/1999 Sb., o sociálně-právní ochraně). V Trestním zákoníku č. 40/2009 Sb., jsou specifikovány pouze čtyři trestné činy, které se zanedbáváním péče o děti lze spojovat. Uvedeny jsou v Hlavě IV. – Trestné činy proti rodině a dětem. Jde především o § 195 – *opuštění dítěte nebo svěření osoby* (opuštění dítěte je trestné v případě, jeli dítě vystaveno nebezpečí smrti nebo ublížení na zdraví); § 196 – *zanedbání povinné výživy* (jedná se o případy neplnění uložené povinnosti soudem, který stanovil výživné); § 201 – *ohrožování mravní výchovy dítěte* (rodič nezamezí záškoláctví dítěte v období povinné školní docházky, umožní mu opatřovat pro sebe nebo pro jiného prostředky trestnou činností, nezamezí dítěti zneužívání návykových látek, gambling); a § 204 – *podávání alkoholu dítěti*. (Pemová, Ptáček, 2016:31-32). Nový občanský zákoník pomáhá k definování nejlepšího zájmu dítěte v § 907 odst. 2: „*Soud rozhoduje tak, aby rozhodnutí odpovídalo zájmu dítěte. Soud přitom bere ohled na osobnost dítěte, zejména na jeho vlohly a schopnosti ve vztahu k vývojovým možnostem a životním poměrům rodičů, jakož i na citovou orientaci a zázemí dítěte, na výchovné schopnosti každého z rodičů, na stávající a očekávanou stálost výchovného prostředí, v němž má dítě napříště žít,*

na citové vazby dítěte k jeho sourozencům, prarodičům, popřípadě dalším příbuzným i nepříbuzným osobám. Soud vezme vždy v úvahu, který z rodičů dosud o dítě řádně pečoval a řádně dbal o jeho citovou, rozumovou a mravní výchovu, jakož i to, u kterého z rodičů má dítě lepší předpoklady zdravého a úspěšného vývoje.“ (Zákon č. 89/2012 Sb., občanský zákoník).

Na mezinárodní úrovni je ochrana práv dětí v Evropské unii (EU) zaštitována principy a standardy formulovanými Úmluvou o právech dítěte vydanou Organizací spojených národů v roce 1989. Ochrana práv dětí je jako jedno ze základních práv zakotveno v Chartě práv EU z roku 2000. Existuje spousta směrnic a dokumentů, zabývajících se problematikou ochrany dětí. Příkladem mohou být tyto: Směrnice bojující proti sexuálnímu zneužívání a vykořisťování dětí a dětské pornografii, Směrnice o prevenci a boji proti obchodu s lidmi a ochraně obětí, včetně dětí či Směrnice stanovující práva a minimální standardy ochrany a podpory obětí trestných činů, vč. dětí. (Matoušek, Pazlarová, 2016).

O tom, co přesně sociálně-právní ochrana zabezpečuje nyní, prostřednictvím k tomu vymezených orgánů, pojímá následující kapitola. Zmiňuje také kompetence pracovníků OSPOD a povinnost ohlášení podezření na ohrožení dítěte.

3 Sociálně-právní ochrana dětí

Vzorek informantů pro výzkumnou část je tvořen pracovníci z oblasti sociálně-právní ochrany dětí. Je proto tedy vhodné přiblížit tuto oblast a porozumět tak náplni jejich práce i povinnostem, které se na ně vztahují.

Sociálně-právní ochrana představuje pro dítě zajištění práva na život, příznivý vývoj, práva na rodičovskou péči a život v rodině, svobodu myšlení, identitu, svědomí a náboženství, vzdělávání, zaměstnání, ochranu před jakýmkoliv násilím, zanedbáváním či zneužíváním. (Ministerstvo práce a sociálních věcí, 2022). Matoušek a Pazlarová definují sociálně-právní ochranu jako „*soubor činností upravených zákony směřujících k zajištění práva dětí na příznivý vývoj, výchovu a ochranu zájmů.*“ Cílem sociálně-právní ochrany je podporovat rodinu v určitém aspektu jejího fungování. Jelikož je pro dítě důležité v rámci adekvátního vývoje rodinné prostředí, zahrnuje sociálně-právní ochrana dětí i činnosti, jejichž cílem je obnovení narušených funkcí rodiny. (Matoušek, Pazlarová, 2016:12).

Jak jsem již zmínila, klíčovou právní normou je zde zákon č. 359/1999 Sb., o sociálně-právní ochraně dětí, který v § 5 uvádí stěžejní hledisko sociálně-právní ochrany. Je jím zájem a blaho dítěte, ochrana rodičovství a rodiny a vzájemné právo rodičů a dětí na rodičovskou výchovu a péči. Přitom se přihlíží i k širšímu sociálnímu prostředí dítěte. (Zákon č. 359/1999 Sb., o sociálně-právní ochraně dětí).

3.1 Orgány

Mezi orgány působící v oblasti sociálně-právní ochrany dětí v České republice řadíme obecní úřady, obecní úřady obcí s rozšířenou působností, krajské a magistrátní úřady, Ministerstvo práce a sociálních věcí České republiky a Úřad pro mezinárodněprávní ochranu dětí. Ty využívají tzv. Standardy kvality, díky nimž má být zaručena kvalita při ochraně zájmů dětí. Jedná se o soubor šestnácti kritérií. (Matoušek, Pazlarová, 2016). Standardy kvality dle § 9a obsahují: Principy a bodové hodnocení výkonu sociálně-právní ochrany, standardy sociální práce s klientem, standardy personálního a organizačního zajištění výkonu sociálně-právní ochrany a technickoprovozní zajištění sociálně-právní ochrany. (Zákon č. 359/1999 Sb., o sociálně-právní ochraně dětí). Dle Matouška a Pazlarové: „*Při výkonu sociálněprávní ochrany mají přednost ta opatření, která zabezpečí výchovu dítěte*

v jeho rodinném prostředí, a není-li to možné, v náhradním rodinném prostředí. (Nikoliv tedy tradiční umístování dětí do ústavních zařízení.)“ (Matoušek, Pazlarová, 2016:39).

Orgán sociálně-právní ochrany dětí (dále OSPOD) je státní orgán, jehož hlavním úkolem je chránit zájmy nezletilých dětí. Sociálně-právní ochrana se podle § 6 zákona č. 359/1999 Sb., o sociálně-právní ochraně zaměřuje zejména na děti, jejichž rodiče zemřeli, neplní povinnosti vyplývající z rodičovské odpovědnosti, na děti svěřené jiné osobě odpovědné za jejich výchovu. Dále na děti vedoucí zahálčivý nebo nemravný život, děti, které opakovaně utíkají od rodičů, na dětské oběti trestných činů, na děti, které jsou umístěné v zařízeních pro nepřetržitou péči, na děti ohrožené násilím mezi rodiči nebo jinými osobami odpovědnými za jejich výchovu, na děti, jež žádají o udělení mezinárodní ochrany, azylanty a děti, které požívají doplňkové ochrany. Sociálně-právní ochrana se vztahuje i na děti s rizikovým chováním. (Matoušek, Pazlarová, 2016).

Zákon o sociálně-právní ochraně dětí ukládá obecním úřadům v § 10 odst. 1 povinnosti. Příkladem mohou být tyto: Vyhledávat ohrožené děti, působit na rodiče směrem k posílení rodičovské odpovědnosti za děti, projednávat nedostatky ve výchově s rodiči a nedostatky v chování dětí, oznamovat obcím s rozšířenou působností případy dětí, které jsou pravděpodobně ohrožené. Povinnosti odborů obcí s rozšířenou působností jsou podle § 10 odst. 3 obsáhlejší. Do jejich činnosti spadá například povinnost sledovat nepříznivé vlivy působící na děti a činit opatření k omezení působení, pravidelné vyhodnocování situace ohroženého dítěte a rodiny, výkon funkce opatrovníka a poručníka dětí, navštěvování dětí v ústavní výchově, včetně sledování dodržování jejich práv a důvodů pro pobyt v ústavu či poskytování informací (ve vymezené míře) institucím – soudy, státní zastupitelství, krajský úřad, MPSV atd. (Zákon č. 359/1999 Sb., o sociálně-právní ochraně dětí). Obecní úřad obce s rozšířenou působností může v případech, vyžadující to zájem na řádné výchově dítěte, uložit rodičům nebo dítěti výchovné opatření. Může se jednat o napomenutí, stanovení dohledu či uložení povinnosti využít odbornou poradenskou pomoc. (Matoušek, Pazlarová, 2016). Obecní úřad obce s rozšířenou působností má dle § 10 odst. 5 zákona č. 359/1999 Sb. povinnost tvořit na základě vyhodnocení situace dítěte a jeho rodiny individuální plán ochrany dítěte (IPOD). Zpracovává se s důrazem na

přijetí opatření, které umožní setrvání dítěte v péči rodičů nebo jiných osob odpovědných za výchovu dítěte. Vypracovává se od počátku doby poskytování sociálně-právní ochrany, nejpozději do jednoho měsíce od zařazení dítěte do evidence úřadu. Plán se pravidelně aktualizuje, zejména, je-li uloženo výchovné opatření, nařízená ústavní výchova, ochranná výchova nebo je-li dítě svěřeno do zařízení, poskytující dítěti okamžitou pomoc, pěstounské péče nebo jiné formy náhradní výchovy. (Zákon č. 359/1999 Sb., o sociálně-právní ochraně dětí).

Reforma státní správy z roku 2003 vyřadila OSPOD z řízení samotným MPSV a nadřazeným orgánem stanovila příslušný krajský úřad. Ten je v souvislosti s OSPOD nejen orgánem kontrolním, ale také orgánem odvolacím. Pracovníci OSPOD spolupracují v rámci zjišťování důležitých informací pro zabezpečení výkonu sociálně-právní ochrany s odděleními domovského úřadu, případně z jiných obecních úřadů. V kontaktu by také měli být s tzv. pověřenými osobami, které taktéž vykonávají sociálně-právní ochranu. Vedle toho se předpokládá součinnost s Úřadem práce, se školami, se zdravotnickými zařízeními, s ordinacemi psychologů, s městskou a státní policií, se státním zastupitelstvím, probační a mediační službou atd. Se soudem je spolupráce nutná, jedná-li se o rozhodnutí týkající se nezletilých. OSPOD spolupracuje také s ústavními zařízeními, která poskytují ústavní a ochrannou výchovu dětí (dětská centra, diagnostické ústavy, výchovné ústavy, dětské domovy) a se středisky výchovné péče. Na místě je taktéž spolupráce s nestátními organizacemi, které se zabývají ohroženými dětmi a podporou neboli sanací ohrožených rodin. (Matoušek, Pazlarová, 2016).

3.2 Pracovníci OSPOD a ohlašovací povinnost

Pracovníci orgánů sociálně-právní ochrany dětí se obvykle dělí na pracovníky péče o děti a pracovníky sociální prevence, tzv. kurátory. (Matoušek, Pazlarová, 2016).

Pro výkon tohoto povolání musí pracovníci splňovat zákonem stanovené požadavky. Jejich povinností je také prohlubovat si během výkonu povolání svoji kvalifikaci. Právě toto další vzdělávání je nejčastěji prostřednictvím seminářů, kurzů či přednášek. Zkušenější pracovníci OSPOD dávají přednost vzdělávacím akcím, kde se setkají s více kolegy i z jiných míst, a mohou tak diskutovat a předávat si informace mezi sebou. (Šíp, Hájková, 2019).

Klíčové kompetence pracovníka

Pracovník OSPOD, který pracuje s ohroženými dětmi a rodinami, musí splňovat dle Matouška a Pazlarové požadované kompetence. Příkladem mohou být kompetence k těmto způsobům:

- Určit vlivy vyvolávající sociální problémy jednotlivých lidí a dalších subjektů (skupin, rodin, komunit) i formy těchto problémů,
- komunikovat s uživatelem (jazykem pro něj srozumitelným, s přiměřenou mírou angažovanosti), spolupracovat s ním na definici jeho potřeb a na plánu intervence/péče,
- přímo poskytovat služby, jejichž cílem je často řešení náročné životní situace uživatele/jeho rodiny,
- řešit etická a další dilemata, do kterých pracovníka jeho práce přivádí,
- hodnotit míru ohrožení dítěte a hodnotit vlivy, které toto ohrožení způsobují,
- hodnotit fungování rodiny vůči dítěti a rozpoznat, kdy rodič nemá zájem o dítě,
- ovlivnit průběh rozvodu rodičů tak, aby minimalizoval nepříznivý dopad rozvodu na dítě,
- rozpoznat pokusy klientů o zneužívání systému dávek a služeb,
- při práci s mnoho problémovými rodinami pomoci těmto rodinám stanovit priority v jejich potřebách, podpořit vlastní zdroje rodiny při řešení těchto potřeb, případně zprostředkovat využití jiných zdrojů. (Matoušek, Pazlarová, 2016).

Také Šíp a Hájková formulují kompetence pracovníka. Rozdělují je do následujících kategorií:

- Sociální kompetence – vyjednávání, jednání s lidmi, veřejné vystupování, písemný projev, komunikace a týmová práce, práce s informacemi, analyzování a řešení problémů, rozhodování, tvořivé myšlení,
- základní kompetence – sebeřízení, loajalita, organizování a plánování vlastní práce, odpovědnost, spolehlivost, adaptabilita a proaktivita, spolupráce, otevřenost a podpora,
- odborné kompetence – pracovník zvládá vyhodnocování situace dítěte a rodiny, dovede zhodnotit míru ohrožení dítěte a faktory ohrožení způsobující,

znalost a orientace v legislativě, znalost a využívání klíčových teoretických přístupů, metod a paradigmat sociální práce atd.,

- manažerská kompetence (vedoucí pracovník OSPOD) – vedení a řízení jednotlivců, osobní vůdcovství, řízení procesů atd. (Šíp, Hájková, 2019).

Matoušek s Pazlarovou uvádí, že největším problémem v činnosti OSPOD je zejména „*vysoká případová zátěž pracovníků, příliš náročná a nepřehledná administrativní agenda, metodiky příliš obsáhlé nebo chybějící, chybějící zpětná vazba k práci s rodinami (ve smyslu hodnocení efektu nezávislým subjektem, rozbor špatně vedených případů)...*, *chybějící jednotná profesní organizace, chybějící supervizoři s kvalifikací pro problematiku OSPOD, chybějící návazné služby pro rodiny s prověřenou efektivitou, odtržení agendy OSPOD od agendy sociálních dávek, nedostatečné informační propojení subjektů zabývajících se ohroženými dětmi...*“ (Matoušek, Pazlarová, 2016:158). K nedostatkům a problémům ve fungování OSPOD se vyjadřuje také Šíp a Hájková. Podle nich je primární nedostatečné propojení teorie a praxe, nedostatek kurzů pro pracovníky, absence efektivní zpětné vazby, rozdílná dostupnost a kvalita supervize či neoptimální pracovní podmínky (nedostatek zaměstnanců, nestrategické financování, nedostatečná metodická podpora ze strany MPSV). (Šíp, Hájková, 2019).

Ohlašovací povinnost

Podle § 1 zákona č. 359/1999 Sb., o sociálně-právní ochraně dětí je každý oprávněn upozornit na závadné chování dětí jejich rodiče. Dále dle § 2 téhož zákona má každý právo upozornit orgán sociálně-právní ochrany na porušení povinností nebo zneužití práv vyplývajících z rodičovské odpovědnosti či jedná-li se o skutečnost, že rodiče nemohou plnit povinnosti vyplývající z rodičovské odpovědnosti.

V § 10 odst. 4 zákonodárci vymezují přímo instituce, kterým je uložena oznamovací povinnost skutečnosti, která nasvědčuje tomu, že jde o dítě ohrožené dle § 6 zákona č. 359/1999 Sb. Mezi vymezené subjekty a instituce patří státní orgány, pověřené osoby, školy, školská zařízení a poskytovatelé zdravotních služeb, popřípadě další zařízení určená pro děti. Rovněž zákon říká, že tak musí učinit bez zbytečného odkladu poté, kdy se o takové skutečnosti dozví. I dítě má dle § 8 právo požádat

o pomoc orgány sociálně-právní ochrany a další (vč. školských zařízení, poskytovatelů zdravotních služeb, ...) i bez vědomí rodičů nebo jiných osob odpovědných za výchovu dítěte. (Zákon č. 359/1999 Sb., o sociálně-právní ochraně dětí).

Primárním úkolem pracovníků sociálně-právní ochrany dětí je zanalyzovat situaci dítěte a určit tak míru jeho ohrožení. K tomu jim slouží Formulář MSPV, díky kterému mohou vyhodnotit situaci dítěte. O tomto více pojednává následující kapitola, která je tomuto procesu vyhodnocování věnována.

4 Vyhodnocování potřeb dítěte

Jak jsem již upozornila, vyhodnocování situace dítěte a míry jeho ohrožení je stěžejní pro další práci s ním. Tato kapitola tedy pojednává o hodnocení potřeb dětí a specifikách, se kterými se pracovnice u dětí ohrožených sociálním znevýhodněním setkávají.

Hodnocení potřeb dítěte a situace rodiny lze považovat za jednu ze základních metod sociální práce pro efektivní práci s dítětem a rodinou. Samotný proces, kterým se potřeby dítěte zjišťují, je založen na poznatcích ze základních vědních oborů, kterými jsou sociální vědy, lékařství, pedagogika či psychologie. Situaci dítěte se snaží pojmut celostně – tj. dle holistického přístupu.

Vyhodnocování potřeb dělíme nejméně na dva základní typy. Je tomu tak s ohledem na rychlost a komplexnost vyhodnocení.

- **Úvodní vyhodnocení situace dítěte a jeho rodiny**

Vstupní hodnocení – určení aktuální míry závažnosti ohrožení dítěte a vymezení rychlosti a intenzity krizové intervence. Pokud dostačuje stanovené vyhodnocení situace a není nalezena potřeba komplexního podrobného vyhodnocení, následuje ukončení případu nebo vytvoření individuálního plánu podpory a realizace jeho kroků.

- **Podrobné – komplexní vyhodnocení situace dítěte**

Komplexní hodnocení dítěte a rodiny – hodnocení potřeb, rizik a silných stránek dítěte, rodiny a komunity za účelem vytvoření Individuálního plánu ochrany dítěte. (Pemová, Ptáček dle Racek, Solařová, Svobodová, 2014). Vyhodnocení by mělo obsáhnout všechny oblasti potřeb dítěte, nezaměřovat se pouze na danou situaci, ale zabývat se daleko více historií situace dítěte a rodiny, rodičovskými kompetencemi a dalšími případnými zdroji okolo dítěte a rodiny. (Racek, Solařová, Svobodová, 2014). U tohoto typu vyhodnocení se doporučuje 35 hodin kontaktu, respektive 6-10 setkání pracovníka s rodinou. (Holland dle Matoušek, Pazlarová, 2014). V České republice je v důsledku velké administrativní zátěže pracovníků tato doba stále větším problémem. Minimální doba, která je potřeba pro vyhodnocení rodiny v akutních případech je i několik hodin. Je však žádoucí, aby se pracovník s rodinou setkal více než jedenkrát. (Matoušek, Pazlarová, 2014).

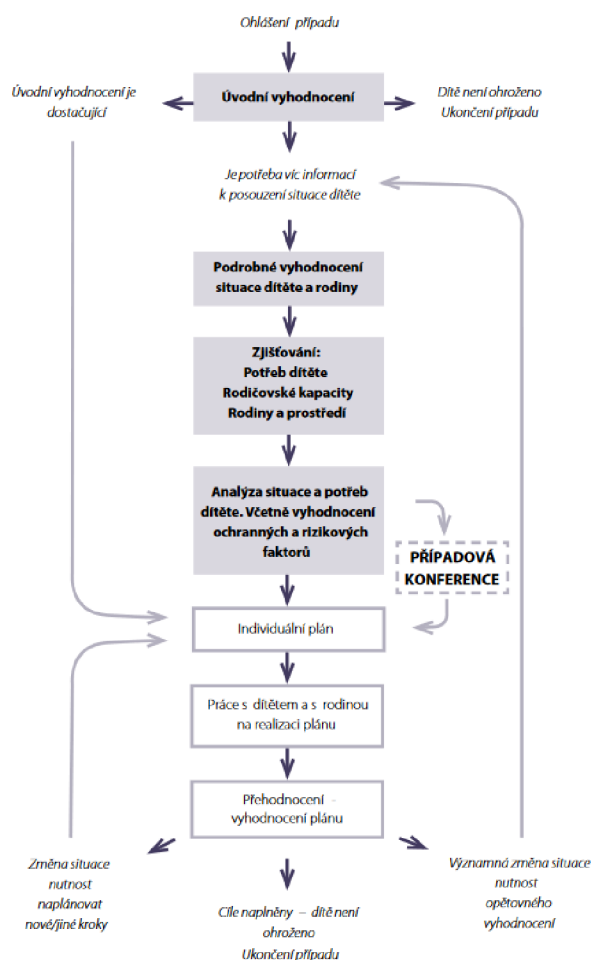
Vyhodnocování potřeb dětí je zmíněno také v zákoně č. 359/1999 Sb. a ve vyhlášce č. 473/2012 Sb. (Zákon č. 359/1999 Sb., o sociálně-právní ochraně dětí, Vyhláška č. 473/2012 Sb., o provedení některých ustanovení zákona o sociálně-právní ochraně dětí).

4.1 Cíle a proces vyhodnocování

Podrobné vyhodnocování potřeb dítěte vede k naplnění těchto cílů:

- Objasnit a identifikovat potřeby dítěte a jeho rodiny a ověřit jejich plnění,
- objevit a zabývat se silnými stránkami rodičů/pečovatelů při péči o dítě a nalézt vhodné formy podpory tam, kde rodičovská kapacita nedostačuje k naplňování potřeb dítěte,
- zhodnotit situaci dítěte v širším kontextu (komunita, širší rodina),
- najít vhodné zdroje podpory pro rodinu mimo domácnost (širší rodina, služby v komunitě apod.),
- vytvořit společně s rodinou individuální plán řešení situace ohroženého dítěte.

Mezi principy vyhodnocování můžeme řadit například to, že vyhodnocování je založeno na důkazech, je zaměřeno na dítě, spolupráci, podpoře či transparentnosti. Bezpečnost dítěte je zde na prvním místě a také se jedná o proces, nikoliv o jednorázové opatření. Právě proto proces nelze nijak zjednodušit. S ohledem na principy vyhodnocení, zejména na ten, že hodnocení musí být založeno na důkazech, není možné žádnou z fází přeskočit či vynechat. Je nutné projít celým procesem, ačkoliv pokaždé bude vyhodnocení vypadat trochu odlišně. Celkově lze shrnout, že funguje dle následujícího schématu. (Racek, Solařová, Svobodová, 2014).



Obrázek č.1 – Proces vyhodnocování
(Racek, Solařová, Svobodová, 2014:10)

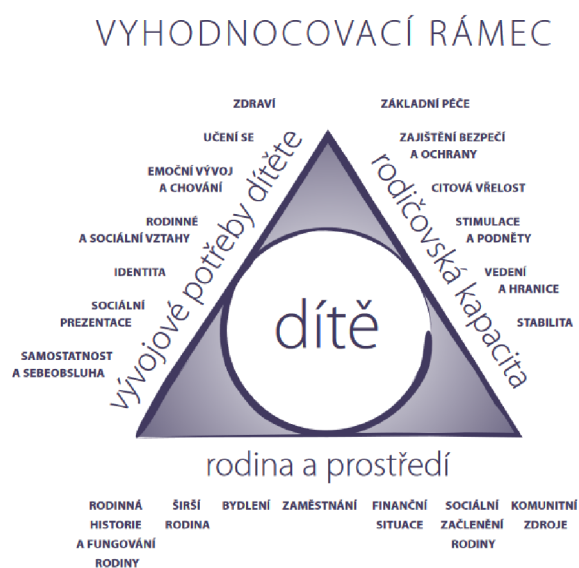
Podle Bergové je špatně pochopený proces hodnocení ten, jehož výsledkem je seznam toho, co rodina dělá špatně. Takovýto seznam dle ní podsouvá rodině představu, že je i nadále odsouzena selhávat. Rizikové zde je, že se takovým negativním vylíčením nechá ovlivnit pracovník. Zvláště při jeho přetížení může zesílit tendence zjednodušit si hodnocení bez hlubšího pochopení situace rodiny. (Bergová dle Matoušek, Pazlarová, 2014). Také by se nemělo opomenout, že středem vyhodnocování je vždy dítě a celý proces se tak točí kolem něho. Blaho a bezpečí dítěte je na prvním místě a je také cílem celého procesu. Proto je zřejmé, že dítě se vyhodnocování účastní, a to nejen jako objekt k pozorování, ale také jako subjekt, který se k vyhodnocování vyjadřuje. Každé vyhodnocování potřeb se týká pouze

jednoho dítěte, pokud je v rodině dětí více, probíhá na každé dítě samostatné vyhodnocení. (Racek, Solařová, Svobodová, 2014).

4.2 Oblasti vyhodnocování a zdroje informací

Podrobné vyhodnocování potřeb dětí je zaměřeno na oblasti:

- Vývojové potřeby dítěte
- Rodičovská kapacita
- Rodina a prostředí



Obrázek č.2 – Vyhodnocovací rámec

(Racek, Solařová, Svobodová, 2014:11)

Tyto tři oblasti jsou zásadní pro zdravý a bezpečný vývoj dítěte a je nutné je detailně projít. Je třeba ověřit, že jsou naplňovány všechny vývojové potřeby dítěte, a to přiměřeně jeho věku – „v oblasti zdraví, učení se, emočního vývoje a chování, rodinných a sociálních vztahů, sociální prezentace, identity, samostatnosti a sebeobsluhy.“ Na vývoj dítěte mají vliv zejména jeho rodiče, kteří jsou s dítětem v každodenním kontaktu. Je třeba ověřit jejich rodičovskou kapacitu, zda jsou potřeby dítěte naplňovány adekvátním způsobem. „Jedná se o rodičovskou kapacitu v oblasti základní péče, zajištění bezpečí a ochrany, citové vřelosti, stimulace a podnětů, vedení, a hranic a stability.“ Rodina a prostředí, ve kterém dítě vyrůstá, je nezanedbatelným činitelem ve vývoji dítěte, „proto musíme klást zřetel také na rodinnou historii

a fungování rodiny, širší rodinu, bydlení, finanční situaci, sociální začlenění rodiny a komunitní zdroje.“ (Racek, Solařová, Svobodová, 2014:11).

Podrobný popis oblastí, které se vyhodnocují naleznete v Příloze 3.

Jako zdroje informací pro proces vyhodnocování potřeb dítěte lze využít:

- Rozhovory s dítětem, rodiči/pečovateli, dalšími členy domácnosti (sourozenci, prarodiče, ...) či odborníky, kteří jsou s dítětem a rodinou v kontaktu (učitel, pediatr, lékař, ...)
- vyžádání zprávy, vyjádření, hodnocení od dalších odborníků,
- pozorování,
- použití dalšího nástroje – dotazníky, testy, škály, ekomapy, ...
- rozbor dokumentů.

Při rozhovoru s dítětem, rodinou či dalšími osobami je vhodné využívat techniky aktivního naslouchání. (Matoušek, Pazlarová, 2014).

4.3 Specifika vyhodnocování potřeb u sociálně znevýhodněných dětí

Pojem sociální vyloučení či sociální exkluze jsem již definovala. Jaká však v tomto ohledu plynou v procesu vyhodnocování potřeb u dětí s tímto typem znevýhodnění specifika?

Oblast sociálního vývoje patří mezi ty, které jsou kvalitou rodinné péče ovlivněny nejvíce. V socializaci dítěte mají jeho nejbližší klíčovou roli. Porucha schopnosti navazovat a udržovat pevné a uspokojivé vazby s druhými lidmi může znamenat absenci či narušení primární citové vazby. Hovoříme pak o tzv. citové deprivaci. (Matoušek, Pazlarová, 2014). Při hodnocení sociálního vývoje dbáme na to, že *„základním východiskem uvažování o vývoji osobnosti dítěte musí být, že jde o vývoj bytosti v jejím celistvém uspořádání – vzájemně se prostupují vývoj tělesný s vývojem psychickým; vyvíjí se sociální začleňování, vztah k druhým lidem i k sobě samému.*“ (Helus dle Matoušek, Pazlarová, 2014).

Sociální vyloučení se nejčastěji projevuje chudobou, nízkou vzdělanostní úrovní a s tím související nízkou kvalifikací, což často vede k dlouhodobé

nezaměstnanosti či závislosti na sociálních dávkách. Dále se v životě sociálně vyloučených osob často vyskytuje ztížený přístup ke kvalitnímu bydlení, nedostatečný přístup k informacím a nízká funkční gramotnost. Souhrn těchto faktorů má za následek stigmatizaci této skupiny a vede ke snižující se legitimitě společenské solidarity a s tím související následné diskriminace ze strany majoritní společnosti. Důsledkem sociální exkluze je podle Racka, Solařové a Svobodové: „*Vyloučení z obvyklého životního standardu, ale i z životních šancí a základních práv, či odepření podílet se na kultuře majoritní společnosti.*“ Z těchto vymezených důsledků lze definovat konkrétní oblasti vyloučení. Jsou jimi „*chudoba, nízký příjem, omezený přístup na trh práce, nízká míra sociální podpory, řídké nebo neexistující sociální sítě, bydlení a život v rámci vyloučené lokality a vyloučení ze služeb.*“ Při vyhodnocování potřeb dětí, které jsou ohrožené sociálním znevýhodněním je nutné brát v úvahu tyto, výše uvedené, faktory. (Racek, Solařová, Svobodová, 2014:21).

I tato kapitola byla stěžejní pro přenesení se do výzkumné části práce. Teoreticky definované pojmy a procesy lze využít při sběru dat a snazšímu porozumění jejich interpretace, kdy informantky zmíněné pojmy využívají.

5 Analýza pohledu pracovníků odboru sociálně-právní ochrany dětí na vyhodnocování potřeb u dětí ohrožených sociálním znevýhodněním

Teoretická část se věnovala pojmům, které se objevují v problematice sociálního znevýhodnění. Část výzkumná vychází právě z těchto poznatků. Tato část práce zodpovídá HVO a zabývá se popisem získávání informací k zodpovězení. V této části jsou také formulovány dílčí cíle, prostřednictvím kterých jsou data získávána. Výzkumná metoda a vzorek informantů je zde popsán a zdůvodněn. Dále se výzkumná část zabývá interpretací a analýzou odpovědí informantek ve vazbě na jednotlivé dílčí cíle. Shrnutí dat uvádím ke konci analýzy jednotlivých dílčích cílů. Kompletní shrnutí výzkumné části je v závěru kapitoly. K dosažení dat od informantů jsem využila kvalitativní metodu sběru dat, a to prostřednictvím polostrukturovaných rozhovorů. Přesné znění tazatelských otázek je k dispozici v Příloze 1.

Dílčí cíl 1 (DC1) má za úkol analyzovat formu práce s dítětem ohroženým sociálním znevýhodněním při vyhodnocování jeho potřeb. Prostřednictvím kvalitativního sběru dat zjišťuji, jakou formou či jakými způsoby pracovníci odborů získávají informace pro vyhodnocování situace dítěte ohroženého sociálním znevýhodněním. Dále zjišťuji, jak se liší způsob vyhodnocování potřeb u dítěte ohroženého sociálním znevýhodněním oproti dítěti neohroženému. Také se zaměřím na to, jak si pracovníci samy definují stěžejní pojem „znevýhodněné sociální prostředí“ a jaká je jejich role „hodnotitele“ situace dítěte právě u dětí ohrožených sociálním znevýhodněním. K tomuto dílčímu cíli se váže kapitola s názvem Vyhodnocování potřeb dítěte. Ta pokrývá teoretické pojetí způsobů, kterými lze situaci dítěte vyhodnocovat. Dále kapitola s názvem Vývoj osobnosti dítěte v souvislosti s prostředím, kde pojem „znevýhodněné sociální prostředí“ pomocí literatury přibližuji. Skutečnosti, kterých se musí pracovníci orgánů sociálně-právní ochrany vyvarovat, úzce souvisí s jejich kompetencemi a povinnostmi, které upravuje příslušný zákon.

Dílčí cíl 2 (DC2) hodnotí práci s doporučeným vodítkem Ministerstva práce a sociálních věcí (dále MPSV) z pohledu pracovníků odborů sociálně-právní ochrany

dětí. Díky DC2 lze ve vymezené oblasti zhodnotit práci pracovníc s doporučeným vodítkem MPSV. Konkrétním zmiňovaným vodítkem je Formulář pro vyhodnocení situace dítěte, který Ministerstvo aktualizovalo v roce 2020. Na webu MPSV lze dohledat i formuláře předešlé. Kvalitativní sběr mi umožní nahlédnout na využívání formuláře a spokojenost pracovníc s ním. O tomto blíže pojednává kapitola čtvrtá – Vyhodnocování situace dítěte, kde jsou popsány kroky a základní oblasti, které jsou předmětem hodnocení. Podrobný přehled toho, co se u dítěte vyhodnocuje, je k dispozici v Příloze 3.

Dílčí cíl 3 (DC3) analyzuje specifika při vyhodnocování potřeb dítěte ohroženého sociálním znevýhodněním. Tento cíl mi pomůže nalézt a rozlišit specifika při vyhodnocování potřeb dítěte ohroženého sociálním znevýhodněním. Kromě specifík zjišťuji také překážky v komunikaci s dítětem či rizika, která při práci s ním mohou nastat. Teoretickým základem pro tento dílčí cíl je podkapitola Specifika vyhodnocování potřeb u sociálně znevýhodněných dětí, v níž jsou zmíněny konkrétní oblasti.

Tabulka 1 – Tabulka transformačních kroků

Hlavní výzkumná otázka (HVO): Analyzovat pohled pracovníků odboru sociálně-právní ochrany dětí na vyhodnocování potřeb u dítěte ohroženého sociálním znevýhodněním.			
Dílčí cíle	Způsob zjišťování	Zdroj zjišťování	Otázky
DC1 Analyzovat formu práce s dítětem ohroženým sociálním znevýhodněním při vyhodnocování potřeb.	Rozhovor	Informant – pracovnice OSPOD	TO1 TO2 TO3 TO4
DC2 Zhodnocení práce s doporučeným vodítkem MPSV z pohledu pracovníků OSPOD.	Rozhovor	Informant – pracovnice OSPOD	TO5 TO6 TO7
DC3 Analyzovat specifika při vyhodnocování potřeb dítěte ohroženého sociálním znevýhodněním.	Rozhovor	Informant – pracovnice OSPOD	TO8 TO9 TO10

5.1 Výzkumná metoda

Pro výzkum jsem zvolila **kvalitativní metodu** sběru dat. Konkrétně tedy **polostrukturovaný rozhovor**, kdy informantky volně odpovídají na předem definované otázky. Tato využitá metoda mi umožnila volně reagovat na odpovědi informantek a pokládat otázky doplňující či měnit jejich pořadí. Zároveň jsem si ověřila, zda informantky otázku chápou a rozumí jí. Kvalitativní výzkumnou metodu jsem zvolila oproti metodě kvantitativní z toho důvodu, že se jedná o sběr dat založený

na podrobném získávání informací přímo od informantek a je tak zachována autentičnost jejich výroků. Za nevýhodu této zvolené metody by se dala považovat nemožnost zobecnění výsledků a také možné ovlivnění odpovědí informantek jejich osobními názory a postoji.

Kvalitativní metoda umožňuje rychlý náhled do problematiky, kterou zkoumáme. Sběr informací je rychlý a je také pružným typem výzkumu v přirozeném prostředí. Osoba, v roli výzkumníka, pracuje s událostmi, sledovanými jedinci a fenomény, a to jí umožňuje na vzniklé situace bezprostředně zareagovat. V závěrečné fázi dochází k analýze dat a jejich výkladu - výzkumník se snaží o vytvoření podrobného popisu toho, co mu výzkum přinesl. Nevýhoda kvalitativního výzkumu může být v nemožnosti zobecnit výsledky pro populaci a jiné prostředí, jelikož pracuje jen s omezeným množstvím informantů. Sběr dat i jejich následná interpretace a analýza je časově náročnější. (Hendl, 2008).

Polostrukturovaný rozhovor je nejčastěji využívanou metodou kvalitativního výzkumu. Často je pojmenováván jako „hloubkový rozhovor“ a lze jej definovat jako nestandardizované dotazování jedním badatelem k jednomu účastníkovi výzkumu pomocí otevřených otázek. (Švaříček, Šed'ová, 2007). Důležitým je při rozhovoru získání pravdivé odpovědi. Z počátku je významné zbavit se psychických bariér. Důležitý je i způsob kladení otázek. Otázky by měly být jasné, citlivé, neutrální a otevřené. Správná otázka umožňuje informantovi využít vlastní slova bez toho, aniž by mu byla podsouvána odpověď tazatelem. V polostrukturovaném rozhovoru nepředkládáme (oproti rozhovoru strukturovanému) předem určené formulace odpovědí. (Hendl, 2005).

Samotné místo a čas konání rozhovoru si mohly informantky určit samy. Forma rozhodnutí byla dle jejich preferencí a časové vytíženosti – více preferováno bylo kontaktní neboli bezprostřední setkání namísto setkání ve virtuálním prostředí. Sběr dat byl tvořen nasloucháním, pozorováním informantek při rozhovoru, kladením doplňujících otázek a zaznamenáváním odpovědí. Před zahájením rozhovoru jsem s informantkami vedla uvolněnou konverzaci, blíže je seznámila s touto bakalářskou prací a přiblížila jim nadcházející rozhovor. Tazatelské otázky informantky obdržely v předstihu, již se žádostí o poskytnutí rozhovoru. Samotný rozhovor byl poté zaznamenán na mobilní telefon pro bezproblémové zpracování a případné nejasnosti

při přepisu. Informantky s tím byly před začátkem zaznamenávání obeznámeny. Při rozhovoru jsem si, pro mě důležité, poznámky a teze zaznamenávala ručně do předem vytištěného scénáře otázek. Informantkám jsem zaručila anonymitu. Pouze jsem se před rozhovorem tázala na jejich věk a délku praxe v oboru. Délka rozhovorů se pohybovala v rozmezí 25 až 39 minut. Průměrně jsem s informantkou hovořila 29 minut. Přepsané rozhovory jsem si vytiskla a ručně kódovala. Způsob otevřeného kódování mi umožnil lépe a systematicky postupovat při interpretaci získaných dat. Odpovědi byly rozděleny na jednotky a ke každé byl přidělen kód. Poté jsem v odpovědích hledala shodné nebo rozdílné znaky.

5.2 Vzorek informantů

Jako informanty pro výzkumnou část práce jsem zvolila pracovnice odborů sociálně-právní ochrany dětí, které spadají pod Městské úřady obcí s rozšířenou působností. Výběr jsem specifikovala na Pardubický kraj, který je mým domovským krajem. Důvodem byla snazší dosažitelnost při osobních setkáních. Sběr dat probíhal v rozmezí měsíců únor až březen 2022. Celkem jsem oslovila sedm informantek ze čtyř odborů sociálně-právní ochrany dětí v Pardubickém kraji. Pouze jedna informantka požadovala odpovědět na otázky písemnou formou, jelikož byla velmi pracovně vytížena. Po obdržení jejích odpovědí jsem s ní byla v telefonickém kontaktu pro případné doplnění či zdůvodnění otázek. Informantky byly velmi vstřícné k poskytnutí rozhovoru. Jejich věkové rozmezí bylo mezi 26 a 52 lety a u všech se tedy jednalo o ženské pohlaví. Praxe informantek se pohybovala v rozmezí od dvou do 17 let. Celkem čtyři rozhovory proběhly za osobního setkání, další dva prostřednictvím online platformy MS Teams a jeden písemnou formou. Získaná data byla zpracována v textovém editoru MS Word.

Tabulka 2 - Tabulka informantů

Informant	Místo působení	Věk informanta (v letech)	Délka praxe v oboru (v letech)
Informant 1 (I1)	MěÚ Žamberk	32	7
Informant 2 (I2)	MěÚ Žamberk	45	17
Informant 3 (I3)	MěÚ Lanškroun	34	6

Informant 4 (I4)	MěÚ Chrudim	26	2
Informant 5 (I5)	MěÚ Chrudim	28	3
Informant 6 (I6)	MěÚ Ústí nad Orlicí	43	7
Informant 7 (I7)	MěÚ Ústí nad Orlicí	52	16

5.3 Interpretace získaných informací

Získané informace interpretuji dle dílčích cílů. Jedná se o logicky strukturované pojetí, kdy jsou výsledky šetření předkládány dle stejného pořadí, ve kterém na ně odpovídaly informantky. Ke konci každé interpretace dílčího cíle uvádím shrnutí dosažených výsledků.

5.3.1 Analýza formy práce s dítětem ohroženým sociálním znevýhodněním při vyhodnocování potřeb (DC1)

Na prvotní otázku tohoto cíle, týkající se způsobu, jakým pracovnice vyhodnocují situaci dítěte, byly odpovědi velmi podobné. Informantky se shodovaly na využívání rozhovorů jak s rodiči, tak i s dítětem, sociálního šetření, kdy navštíví rodinu v jejím prostředí a vyžádáním zpráv od institucí, se kterými rodina spolupracuje. Těmi jsou převážně škola, kterou dítě navštěvuje, lékař či odborný lékař a neziskové organizace. I7 uvedla, že využívá také pozorování. I2 a I3 se na rodinu doptávají i na obecním úřadě obce, ve které rodina bydlí. I2 doslovně říká: „*Na rodinu se také ptám na obci, jestli funguje, a jestliže bydlí v obecním bytě, tak zda platí řádně a včas nájem.*“ Pracovnice se také shodovaly na tom, že je při rozhovoru s dítětem velmi důležité zohlednit jeho věk, podle I2 „...*větší dítě dokáže něco říct, ale malé dítě vám emoční a psychickou stránku nepopíše.*“ I6 využívá k rozhovoru s dítětem tzv. Focus Box, díky němuž může lépe dítěti vysvětlovat a popisovat. Uvedla, že jí napomáhá například pro představu dítěte, jak probíhá jednání před soudem.

Shodnou odpovědí na TO2 bylo, že jakmile OSPOD zjistí, že se nejedná o ohrožené dítě, ať už sociálním znevýhodněním či jiným ohrožujícím faktorem, nepokračuje s rodinou v další spolupráci. Děti, které nejsou nijak ohrožené, nejsou klienty sociálně-právní ochrany. Dle slov I4: „*Pokud nevyhodnotím, že je dítě ohrožené, jedná se o takovou jednorázovou událost, nezakládáme ani spisovou dokumentaci.*“ K ukládání informací se vyjadřuje také I5: „*Dítě není vedeno ve*

spisové dokumentaci jako takové, pouze ve vedlejším spise, kdyby se v následujícím půlroce v rodině něco stalo.“ Všechny informantky, kromě I7, také zmínily, že se u neohroženého dítěte vyplňuje pouze tzv. krátké vyhodnocení, kde podpisem stvrzují, že se nejedná o ohrožené dítě dle § 6 zákona č. 359/1999 Sb., o sociálně-právní ochraně dětí. I6 upozornila na to, že dle zákona mají povinnost všechna oznámení či upozornění, vč. anonymních, prověřit.

Sociálně znevýhodněné prostředí si informantky definují jako prostředí, které není dostatečně finančně zabezpečeno a dítěti nenabízí dostatek podnětů pro rozvoj. S tím souvisí i další faktory „*Nevyhovující bydlení*“ a „*Nepořádek*“, na které informantky upozorňovaly. I1, I3 a I7 také zmiňují mezigenerační přenos vzorců chování. Konkrétně například I7 uvádí: „*U sociálně znevýhodněných rodin jde i o „zacyklení“, kdy se napříč generacemi předávají nastavené způsoby chování. Proto se i málo komu podaří se ze znevýhodněného prostředí dostat.*“ I2 a I7 odpovídají, že je prostředí také ovlivněno intelektem rodičů. Sociálně znevýhodňující prostředí může být dle I5: „*...i běžné rodinné prostředí, kde jsou vztahy mezi rodiči na hraně a dochází k častým konfliktům, což může dítě do budoucna poškozovat.*“ S tímto taktéž souhlasí I6.

Jednání, kterého se musí pracovnice OSPOD v roli „hodnotitele“ situace dítěte vyvarovat nejlépe definuje výrok I5: „*Musíme se vyvarovat škatulkování, moralizování a nálepkování dítěte a vlastně i celé rodiny. Musíme přemýšlet o tom, co říkáme a hodně vysvětlovat.*“ Tato definice jde ruku v ruce s etickým kodexem sociálního pracovníka. Ukázka z rozhovoru s I2 upozorňuje na objektivnost hodnocení: „*...snažit se hodnotit situaci dítěte objektivně, ale občas je to dost složité... Je těžké, když se rodič třeba snaží i fyzicky napadnout, tak si sama sobě říkám, jak mám zůstat nezaujatá vůči němu.*“ S objektivností souvisí i přenášení osobního života a vlastních vzorců pracovníků do rodiny dítěte. O tomto hovoří informantky v souvislosti s nepořádkem v domácnostech. I2 se k tomu vyjadřuje takto: „*Každý to máme jinak, když jdu na šetření s kolegyní, je fajn si o tom pak povídat a zhodnotit rozdílné názory, protože máme každá svůj standard nastavený jinak. Zase je pro mě divné, když vejdu do rodiny, kde je vše naklizené a není ani tužka dána jinak, to si pak říkám, že je to prostředí buď hodně pedantské anebo se rodina na můj příchod chystala a velkolepě uklízela. Když je vyndané nějaké nádobí, všechno se neleskne, tak si říkám,*

že to tam normálně žije.“ O rozdílně nastavených standardech mluvila i I4: „...ve Výměně manželek se řeší, že rodina spí ve čtyřech na jedné posteli a lidé se odvolávají na OSPOD, ale pro nás je to normální, kolikrát je důležité, že má rodina vůbec kde bydlet. Určitě mám díky této práci posunutý i osobní práh vnímání.“ Ze slov I1 vyplývá, že je velmi důležité rodinu neodsuzovat za její způsob života.

Shrnutí DC1

Informantky uvedly, že pro vyhodnocování situace dítěte a míry jeho ohrožení využívají rozhovory s rodiči i dítětem samotným a dále sociální šetření v prostředí rodiny. Také si žádají zprávy od dalších institucí – škol, do kterých děti dochází, lékařů i odborníků a neziskových organizací, se kterými rodina spolupracuje. Jedna informantka využívá i způsob pozorování a další dvě se o rodině informují i na obecním úřadě obce, ve které se rodina nachází. Dle informantek je velice důležité při rozhovoru s dítětem zohlednit jeho věk. U dítěte neohroženého se oproti dětem ohroženým ve spolupráci s OSPOD nepokračuje. Dítě totiž není pro OSPOD cílovou skupinou. I přesto je však evidováno v následujícím půlroce, v případě, že by v rodině došlo k nějaké ohrožující události. U neohroženého dítěte se vyplňuje pouze tzv. krátké neboli vstupní vyhodnocení, na základě čehož je zjištěna aktuální situace dítěte. Pojem sociálně znevýhodněné prostředí si informantky definují jako prostředí s nedostatečným finančním zabezpečením, které nenabízí dítěti dostatek podnětů pro jeho rozvoj. Dalšími faktory, o kterých informantky hovořily, byly „nevyhovující bydlení“, „nepořádek“, „nízký intelekt rodičů“ a „konflikty mezi rodiči“. Jako další faktor zmiňovaly „mezigenerační přenosy vzorců chování“, které mohou hrát významnou roli v socializaci dítěte. Role „hodnotitele“ situace dítěte přináší pracovnícům povinnost vyvarování se škatulkování, odsuzování, moralizování a nálepkování dítěte a jeho rodiny. Je důležité, aby pracovníce hodnotily situaci dítěte objektivně bez zaujetí a svých vlastních nastavených standardů a osobních problémů.

5.3.2 Zhodnocení práce s doporučeným vodítkem MPSV z pohledu pracovníků OSPOD (DC2)

Na první otázku tohoto dílčího cíle byla jednoznačná odpověď „Ano“. Informantky se shodly na využívání formuláře, ovšem s menšími formálními

obměnami, které odpovídají standardům MPSV. I1 odpověď doplnila: „Přidala jsem si do formuláře ještě tabulku, kam si zapisuji jednotlivé rozsudky, jak to s tou rodinou pokračuje. Například kdy k nám přišla, kdy s nimi třeba začala spolupracovat sociálně aktivizační služba, kdy byl stanoven dohled, odebrání atd. Je to pro mě osobně přehlednější.“

Na moji otázku, jak informantky vnímají práci s touto pomůckou MPSV jsem od všech získala odpověď, že se jedná o zbytečně zdlouhavý a složitý formulář. I1 zmiňuje: „...je podle mě k ničemu, čtou ho akorát kontroly, které k nám chodí, my ne. Když potřebuji něco o dítěti vědět, raději si přečtu celý spis.“ Podobný pohled má i I6: „Kdybychom využívali plnou formu formuláře MPSV, tak je ta administrativní zátěž pro pracovníky tak veliká, že už by tady nikdo nepracoval. Formulář je neuvěřitelně „všeobsahující“ ... kdybychom měli situaci každého dítěte rozebírat takto dopodrobna, tak má každý pracovník pouze třeba tři rodiny.“ I3 se připojuje s odpovědí: „... vyplňování je podstatně delší než čas, který to ušetří.“ Dvě informantky by uvítaly, kdyby byly formuláře upraveny dle věku dítěte. Ze slov I7 vyplývá, že u malých dětí nelze některé oblasti hodnotit. Na jediné pozitivum poukazuje I4 : „Formulář mi pomáhá v obecnějším popisu situace dítěte, na některé oblasti bych jinak třeba zapoměla nebo je nepovažovala za důležité.“ I2 klade důraz i na psychologické pojetí dítěte v rámci formuláře: „Některé otázky jsou spíše z psychologické stránky dítěte, takže určené spíše pro psychology než pro nás. Chtějí po nás vědět věci, které my třeba nejsme schopni ani zjistit nebo nemáme vzdělání, abychom je zjišťovali.“

Z hlediska komplexnosti se informantky shodují, že je formulář všeobsahující a spíše by z něho ubraly, nežli přidaly. Shodují se, že by některé oblasti zkrátily či sloučily v jedno. I3 zmiňuje opět oblast posuzování psychiky dítěte: „Přijde mi tam moc toho, co se týká psychiky dítěte, protože my i když tam jsme na šetření, tak pořád s ním nemáme tolik prostoru pro pozorování, jako třeba škola nebo školka, kam dítě dochází.“ Jediná I2 ve formuláři postrádá poukázání na silné stránky rodiny: „Chybí mi otázky typu „Co se Vám podařilo?“, „Co si myslíte, že vaše rodina dokáže nebo co umí?“

Shrnutí DC2

Všechny informantky využívají pro hodnocení situace dítěte formulář MPSV, ovšem s drobnými formálními úpravami. Spokojenost s ním nejevila ani jedna z informantek. Dle jejich slov se jedná o zbytečně zdlouhavý a složitý dokument. Představuje pro ně významnou administrativní zátěž. Dvě informantky by uvítaly upravení formuláře dle věku posuzovaného dítěte. Z hlediska komplexnosti označily formulář za „všeobsahující“ a spíše by z něho některé oblasti ubraly, nežli přidaly. Dle jejich slov lze některé oblasti sloučit či zkrátit. Jako problematickou oblast v posuzování, která neodpovídá jejich kompetencím, uváděly oblast psychologického pojetí dítěte.

5.3.3 Analýza specifik při vyhodnocování potřeb dítěte ohroženého sociálním znevýhodněním (DC3)

Specifika vyhodnocování potřeb u dítěte ohroženého sociálním znevýhodněním uváděly informantky nejvíce v oblasti komunikace s dítětem. I1 se vyjádřila: *„Děti ze sociálně znevýhodňujícího prostředí jsou buď velmi málo nebo naopak až moc komunikativní a sociální... Špatně podle mě je, když přijdu poprvé na návštěvu a hned po mně skáčou a objímají mě.“* S takovýmto uvítáním v rodině dítěte se setkává i I6: *„Jedná se o děti, kde je porušená attachmentová vazba, jelikož ty děti nemají problém se na nás při návštěvě hned všet a hned si s námi povídat.“* O schopnosti dětí s pracovníky komunikovat mluvila i I7, která k tomu ovšem ještě zmínila: *„...otázkou je, jak pravdivě. Od svých rodičů moc dobře vědí, co nám mají říkat a co ne.“* Ze slov I6 vyplývá, že děti ohrožené sociálním znevýhodněním jsou otevřenější a vyžadují více pozornosti oproti ostatním dětem, které jsou často zdrženlivější, a ne tak bezprostřední. Doslovně říká: *„Pořádáme pro tyto děti každoročně spolu s policií pětidenní tábory a tam to vidím. Děti, o kterých se tady bavíme, už po pěti minutách poledního klidu přijdou a vyžadují nějakou činnost a pozornost. V tomhle vidím největší rozdíl mezi nimi a ostatními dětmi, ty jsou rády za chvíli volna.“* Názory na komunikaci s dítětem ohroženým sociálním znevýhodněním a jeho rodinou se mezi informantkami dělily do dvou skupin. Některým přišla složitější a jiným nikoliv. Za první skupinu využijí slova I2, která říká: *„Musím s nimi mluvit jednodušeji, ... využívat jiný slovník a více návodných otázek. Důležité je se ptát na zpětnou vazbu,*

zda opravdu rozumí tomu, co říkám, zda vědí, co po nich chci. Také je důležité opakovat věty a požadavky. Samozřejmě záleží na věku dítěte a konkrétních věcech, které řeším. Spíše třeba o financích rodiny a práci mluvím s rodiči, s dítětem nejčastěji řeším školu... Tím specifíkem je u dětí a celkově i rodin ohrožených sociálním znevýhodněním nižší komunikační dovednost. “ Naopak I4 uvádí a tím tak prezentuje názor druhé pomyslné skupiny: *„Rodiny ze sociálně znevýhodňujícího prostředí se snaží s námi více spolupracovat a naslouchat nám než v jiných rodinách. Jsou otevřenější. Rodina, kde je sociálně znevýhodněné dítě slyší z více stran, buď od lékařů nebo škol, že s dítětem není něco v pořádku, že je zanedbané a neumyté... Do těchto rodin docházíme i častěji, takže už nám ani nebrání, protože ví, že zase přijdeme.*“ I3 upozornila na to, že specifíkem je i to, že se jedná většinou o dítě z rodiny, kde je problémů nashromážděno více (zmínila problémy s alkoholem, financemi, spoluprací se školou). Podle I2 a I5 je specifíkem u těchto dětí také to, že úroveň intelektu jejich rodičů je na nižší úrovni a musí tak komunikaci s nimi tomu přizpůsobit.

Následující otázka pojímala o překážkách v komunikaci s dítětem, které je ohroženo sociálním znevýhodněním. Návaznost na předchozí otázku je zde na místě. Informantky totiž překážkou označovaly komunikaci mezi nimi a dítětem. Podle slov I4: *„... za největší překážku by se daly považovat vyjadřovací dovednosti... Děti mají často problémy s logopedií a nemají dostatečnou slovní zásobu, která by odpovídala věku.*“ Informantky také zmiňovaly překážku, kterou je nepochopení ze strany dítěte, což by ovšem mohlo být zároveň i rizikem. I1 doslovně uvádí: *„... spíše narážím na překážky, kdy mi dítě nerozumí nebo mi neumí odpovědět, anebo se taky nedokáže vůbec soustředit. Teď se mi to stalo se dvěma kluky, co mají ADHD, že jsou při šetření jako blechy, pořád někde litají, ale když si s nimi sednu a mluvím s nimi, tak oni mi nedokáží odpovědět, ale přitom jsou komunikativně zdatní. V tom teď byla u mě takováto překážka. Já od nich chtěla něco vědět, ale nedostala jsem to z nich dostat a nevěděla jsem, proč mi to vlastně nechtějí říct. Chtěla jsem jim pomoci, ale nedokážu to, protože nevím, jak oni to vnímají. Vím, jak to vnímá rodič, ale to je někdy dost rozdílné od vnímání dítětem.*“ Pro informantku nekomunikace ze strany dítěte byla velmi překážející bariérou. Možnou příčinou, proč od dítěte nedostala odpověď na svoji otázku by mohlo být, že se stydí. O stydlivosti mluvila i I2: *„Dítě se může za*

něco stydět. Nějakým způsobem by chtělo, aby to doma bylo jinak a stydí se za to, že to doma mají takovéhle. Dítě pak může mít pocit, že za špatnou situaci doma může ono samo, nebo že něco neudělalo či nerespektovalo.“ Doplnuje ji odpověď I6: *„Děti ze sociálně znevýhodněného prostředí mají často tendenci skrývat, co se v jejich rodině děje, protože od rodičů vědí, že by se to sociálce nelíbilo.“* Další překážkou, zmiňovanou informantkami, bylo, že se děti často staví do role dospělých. Vystihují to slova I7: *„Svémi slovy a gesty často hodně připomínají rodiče. Ten vliv rodičů je dost znát. Děti umí moc dobře hrát a je těžké jim potom vysvětlovat, že určité věci nejsou jejich starost ale starost rodičů.“* I3 ještě uvádí: *„... občas je opravdu těžké s nimi mluvit, třeba když se zaseknou a na vše odpovídají slovy „dobrý“, „hm“ nebo „nevím“ a prostě se jim mluvit nechce.* Jediná I5 vnímá jako překážku i prostředí, kam dochází: *„... jsou to často doupata či squaty. Překážkou je i okolí toho dítěte, které ho často významně ovlivňuje.“*

Záměrem poslední otázky v rozhovoru bylo analyzovat rizika, která mohou při práci s dítětem ohroženým sociálním znevýhodněním nastat. Nejvíce zmiňovaným rizikem bylo nepochopení ze strany dítěte, i přesto, že jsou pracovnice školeny k efektivnímu vedení rozhovoru přiměřenému věku. Dalším zmiňovaným byla nedůvěryhodnost informace získané od dítěte. I1 říká: *„Občas nevím, zda se jedná přímo o odpověď dítěte nebo odpověď jeho rodiče. Pokud rodinu nezastihnu nečekaně a ona neví, co se děje, tak se na to připraví. A potom já nevím, jestli mi dítě říká opravdu, jak to cítí ono samo nebo jestli je to pocit jeho rodiče. Většinou u rozhovoru s dítětem využívám otázku „Mluvil jsi s maminkou nebo tatínkem o tom, že přijdu?“ Když odpoví, že ano, je možné, že odpověď dítěte nebude z jeho hlavy ale z hlavy rodiče.“* Podobně se také vyjádřila I2: *„Rodiče před mým příchodem na situaci dítě připraví tak, že mu přímo řeknou, co mi má říct. Děti budou pokaždé, pokud jim není nijak fyzicky ubližováno, bránit svoje rodiče.“* Dále je někdy dle slov I2 vůbec rizikem, že se nepodaří prolomit bariéru mezi ní a dítětem: *„Dítě by mělo vědět, že jsme tady pro něho a že to není o tom, abychom ho soudili a kritizovali. Ta bariéra je z části ovlivněna i postoji veřejnosti vůči OSPODům.“* Posledním zmíněným rizikem je dle slov I5 bezpečnost pracovníků: *„Riziko je v této práci i pro nás. Často se setkáváme s agresivními členy rodiny, takže s námi na šetření či odebrání dětí někdy chodí i policie nebo soudce s justiční stráží. Proti riziku nakažení nějakou nemocí máme*

k dispozici dezinfekce, pláště a rukavice pro naši bezpečnost. Využíváme je převážně na ubytovnách nebo v nějakém extrémně špinavém prostředí.“

Shrnutí DC3

Specifika informantky uváděly nejvíce v oblasti komunikace s dítětem ohroženým sociálním znevýhodněním. Názory se dělily do dvou skupin. Ta první uváděla, že je komunikace s dítětem takto znevýhodněným a jeho rodinou složitější a musí tomu přizpůsobit své vyjadřování – zjednodušit slovník, využívat návodné otázky či se opakovaně ujišťovat, zda dítě či rodina rozumí a vnímá, co jim informantka sděluje. Pro tuto skupinu lze pojmenovat specifikum jako „nižší komunikativní dovednost“. Skupina druhá zastává názor, že komunikace s rodinou a dítětem ohroženým sociálním znevýhodněním je otevřenější a rodiny se s nimi snaží, oproti rodinám s jinak znevýhodněnými dětmi, více spolupracovat. Dalším specifikem, které informantky zmiňovaly, byla mnohoproblémovost rodin. Právě v rodinách ze sociálně znevýhodněného prostředí se najednou objevuje více problémů, které mohou být spojeny se závislostmi, školní docházkou či finančním zabezpečením. Specifikem třetím je dle slov informantek nižší úroveň intelektu rodičů dítěte, kterému je nutné taktéž komunikaci přizpůsobit. Jako prvotní překážku v komunikaci s dítětem informantky uvedly vyjadřovací schopnosti dítěte. Zmínily časté problémy s logopedií a nedostatečnou slovní zásobou přiměřenou věku. Další zmiňovanou překážkou bylo nepochopení ze strany dítěte, což by se zároveň dalo považovat i za riziko při práci s dítětem. Dále je dle informantek bariérou stydlivost dětí, které se bojí pracovním spoustu věcí říct, jelikož od rodičů ví, že by se jim to nemuselo líbit. Jako další překážka byl stav dítěte, kdy se zasekne a mluvit nechce a dále to, že se děti často staví do role dospělých. Mezi posledními zmíněnými překážkami bylo i prostředí, kam pracovnice docházejí, často se totiž jedná o doupata či squaty a osoby v okolí dítěte, které jej významně ovlivňují. Rizika pracovnice definovala celkem čtyři. Prvním je, již zmiňované, nepochopení ze strany dítěte. Následuje riziko nedůvěryhodnosti informace, která je od něho získána. Pracovnice se setkávají s pochybnostmi, zda se jedná opravdu o názor dítěte či názor jeho rodiče zprostředkovaný dětskými ústy. Dalším rizikem je dle pracovníků to, že se vůbec nepodaří prolomit mezi nimi a dítětem bariéru. Dítě může být natolik ovlivněno, že si pracovníci k sobě nepřipustí.

Závěrečným rizikem je bezpečnost pracovníků, kdy často dochází do zanedbaných domácností či rizikových prostředí.

5.4 Vyhodnocení výzkumné části

V této části se věnuji celkovému shrnutí výzkumné části prostřednictvím dělení do třech dílčích cílů. Ke konci zodpovím, zda se podařil naplnit hlavní cíl práce.

Odpověď na první dílčí cíl (DC1), tedy **analýzu formy práce s dítětem ohroženým sociálním znevýhodněním při vyhodnocování jeho potřeb**, jsem od informantek získala v úvodní části rozhovoru. Situaci dítěte a míru jeho ohrožení pracovnice identifikují prostřednictvím rozhovorů s ním i jeho rodiči, sociálního šetření, pozorování či zpráv od dalších institucí. Tyto získané informace potvrzují teoretické poznatky, které zmiňuji v kapitole 4.2 Oblasti vyhodnocování a zdroje informací. V této kapitole se taktéž zmiňuji o dvou typech vyhodnocení, se kterými se tento cíl pojí. Pracovnice totiž vymezily, v jakých případech je využívají. K tomuto dílčímu cíli se váže tzv. úvodní vyhodnocení, které, jak uvedly v rozhovorech, využívají při zjišťování informací o situaci dítěte. Jestliže díky němu vyhodnotí, že se nejedná o dítě ohrožené, dále s ním ve spolupráci nepokračují. Ve svých slovech nebyly informantky daleko ani v definici pojmu „sociálně znevýhodněné prostředí“. V kapitole 2.3 Vývoj osobnosti v souvislosti s prostředím uvádím definici tohoto pojmu podle Burkovičové. S ní se shodovaly i definice informantek, které taktéž uváděly, že se jedná o prostředí, které dítě nedokáže dostatečně zásobovat vhodnými podněty pro rozvoj. Ve vazbě k tomuto pojetí prostředí informantky ještě zmiňovaly nedostatečné finanční zabezpečení, nevyhovující bydlení, nepořádek, intelekt rodičů a vztahy mezi rodiči. Taktéž některé uvedly mezigenerační přenos vzorců chování, o němž v teoretické části práce píší také. V souvislosti s definicí tohoto pojmu některé pracovnice uváděly, že je pro ně těžké takovéto prostředí definovat. Do tohoto dílčího cíle mi přišlo vhodné zařadit i otázku, zabývající se jednáním, kterého se pracovnice v souvislosti s prací s dítětem ohroženým sociálním znevýhodněním, musí vyvarovat. Zde se potvrzují teze z etického kodexu sociálních pracovníků, kdy se tedy v roli „hodnotitele“ situace dítěte musí pracovnice vyvarovat škatulkování, moralizování, nálepkování či odsuzování dítěte i jeho rodiny. Musí na situaci pohlížet objektivně bez

vlastního zaujetí. Díky této formulaci dílčího cíle se mi podařilo lépe porozumět formě práci s dítětem ohroženým sociálním znevýhodněním a jeho rodinou.

Prostřednictvím druhého dílčího cíle (DC2) jsem zhodnotila **práci s doporučeným vodítkem MPSV z pohledu pracovníků OSPOD**, kdy vodítkem myslím Formulář MPSV pro podrobné vyhodnocení situace dítěte. Pracovnice s ním nejeví spokojenost a označují jej za zdlouhavý a složitý. Využívají ho všechny, ovšem pro vlastní přehlednost si jej formálně lehce upravily. Všeobsahující formulář pro ně představuje významnou administrativní zátěž. Také by ocenily, kdyby byl upraven a členěn dle věku dítěte, jehož potřeby se hodnotí. Tento dílčí cíl jsem podložila kapitolou čtvrtou a přílohou 2, v které přibližují oblasti, které se u dítěte hodnotí.

Dílčí cíl třetí (DC3) **analyzuje specifika při vyhodnocování potřeb dítěte ohroženého sociálním znevýhodněním**. Pracovnice vymezily specifika hned několik. Velká část z nich se týkala oblasti komunikace. Mimo to zmínily také mnohoproblémovost rodin i úroveň intelektu rodičů dítěte ohroženého sociálním znevýhodněním. Tato část cíle se opírá o podkapitolu 4.3 Specifika vyhodnocování potřeb u sociálně znevýhodněných dětí. Za překážky v komunikaci s dítětem pracovnice považují vyjadřovací dovednosti dítěte, nepochopení z jeho strany, což označují zároveň i za riziko. Dále zmiňovaly stydlivost dětí, jejich nespolupráci i prostředí, kam za nimi dochází. Zajímavým poznatkem pracovníků bylo tvrzení, že se děti často staví do role dospělých a prezentují jejich názory. Poslední částí tohoto dílčího cíle byla rizika, se kterými se pracovnice při práci s dětmi potýkají. Nejčastěji zmiňovaným bylo riziko již zmíněné, tedy nepochopení ze strany dítěte. Dále poté nedůvěryhodnost získané informace, neprolomení bariéry mezi pracovníci a dítětem a bezpečnost pracovníků. Tato rizika hrají velmi důležitou roli při navázání důvěrného kontaktu s dítětem a mohou tak ovlivnit celý průběh vyhodnocování.

Pracovnice převážně mluvily v množném čísle a uváděly odpovědi na konkrétních případech. Množné tvary, které v rozhovoru informantky uváděly, si vysvětlují tak, že se snažily prezentovat nejen své názory, ale i názory celého odboru, na kterém působí. Odpovědi informantek byly často velmi podobné. Osobně mě nepřekvapila nespokojenost s formulářem vydaným Ministerstvem práce a sociálních věcí a potvrdila tak můj dojem z práce s ním, který jsem načerpala v rámci odborných praxí.

Za odpověď na hlavní výzkumnou otázku, která měla za úkol **analyzovat pohled pracovníků odboru sociálně-právní ochrany dětí na vyhodnocování potřeb u dětí sociálně znevýhodněných** (HVO) považují následující. Pracovnice přicházejí do kontaktu s dítětem ohroženým sociálním znevýhodněním a jeho rodinou na základě upozornění na nevhodnou situaci, které je dítě přítomné. Pracovnice mají povinnost situaci dítěte a míru jeho ohrožení vyhodnotit. Pokud na základě krátkého neboli úvodního vyhodnocení dospějí k názoru, že dítěte není ohroženo dle § 6 zákona č. 359/1999 Sb., o sociálně-právní ochraně dětí, nepokračují s ním nadále ve spolupráci, jelikož se tak dítě nestává jejich cílovou skupinou. Pro podrobnější vyhodnocení situace a potřeb dítěte mají pracovníci k dispozici formulář, který nabízí Ministerstvo práce a sociálních věcí České republiky. S ním ovšem nejsou pracovníci příliš spokojeni, jelikož je práce s ním zdlouhavá a složitá. Všechny její však využívají s drobnými formálními úpravami. Pro vyhodnocování situace dítěte využívají mimo jiné také rozhovory s ním a jeho rodinou, sociální šetření v rodině, pozorování a analýzu zpráv od dalších institucí, se kterými rodina spolupracuje. Podle informantek je důležité při práci s dítětem zohlednit jeho věk. V pozici hodnotitelek dítěte je také vhodné, aby se vyvarovaly jednání, která by mohla rodinu stavět do nepříjemných situací či ji jiným způsobem omezovat. Jako specifika při práci s dítětem ohroženým sociálním znevýhodněním vnímají informantky oblast komunikace, intelekt rodičů, počet nashromážděných problémů v rodině dítěte a v neposlední řadě i prostředí, kam za dítětem a jeho rodinou docházejí. Často se totiž jedná o prostředí, které jeví prvky sociálně znevýhodněného. Právě prostředí hraje nemalou roli při vývoji osobnosti dítěte, o kterém jsem více psala v teoretické části práce. Jedna informantka pojmenovala prostředí i jako riziko, se kterým se při práci s dětmi ohroženými sociálním znevýhodněním setkává. Mezi další uváděná rizika patřilo nepochopení ze strany dítěte, nedůvěryhodnost informací, které dítě poskytuje či nemožnost prolomení bariéry mezi ním a pracovníci. Celkově by se tedy pohled pracovníků odboru sociálně-právní ochrany dětí na vyhodnocování potřeb u dětí ohrožených sociálním znevýhodněním dal považovat za velmi specifický, jelikož oproti dětem jinak ohroženým zde musí pracovníci zohlednit více faktorů. Vodítka MPSV, které by jim ke snazšímu zhodnocení mělo napomáhat, se očima informantek jeví spíše jako zatěžující. Odráží to tedy celkovou problematiku velké administrativní zátěže

sociálních pracovníků nejen v této oblasti. Jak informantky uváděly, rády by více času trávily v přímém kontaktu s dítětem a rodinou, nicméně pro to nemají tolik prostoru.

Závěr

Bakalářská práce měla za cíl analyzovat pohled pracovníků odboru sociálně-právní ochrany dětí na vyhodnocování potřeb u dětí ohrožených sociálním znevýhodněním. Vzhledem k zaměření práce jsem v první kapitole definovala stěžejní pojmy. Z poznatků odborné literatury jsem zjistila, jak velký vliv hraje na vývoj osobnosti dítěte prostředí, ve kterém vyrůstá, a jak ho ovlivňují další faktory. Na pojem „sociálně znevýhodněné prostředí“ jsem se také tázala informantek při výzkumném šetření. Pojmy, které byly v první části práce definovány, se dále prolínaly následujícími kapitolami. V kapitole druhé jsem přiblížila oblast sociálně-právní ochrany dětí. Zmínila jsem jaké jsou orgány, které ji zprostředkovávají, dále jaké kompetence musí splňovat jejich pracovníci či na koho je vázána povinnost ohlásit podezření na ohrožení dítěte. Kapitola následující byla věnována procesu vyhodnocování potřeb dětí. Zaměřila jsem se na dva typy vyhodnocování, oblasti hodnocení a zdroje, ze kterých pracovníci při vyhodnocování potřeb čerpají. Podkapitolou této části byla i specifika, se kterými se lze při vyhodnocování potřeb u dětí ohrožených sociálním znevýhodněním setkat. Zpočátku výzkumné části jsem představila využitou výzkumnou metodu a uvedla její výhody a nevýhody. Dále jsem specifikovala vzorek informantů. Následná interpretace získaných dat byla členěna dle dílčích cílů. Ke konci každého dílčího cíle byla data shrnuta. Následně jsem provedla shrnutí i celé výzkumné části.

Odpověď na hlavní cíl práce byl dosažen pomocí odpovědí informantek na jednotlivé dílčí cíle. Díky nim se mi podařilo zjistit, že práce se skupinou dětí ohrožených sociálním znevýhodněním je velmi specifická. Totéž platí i pro vyhodnocování jejich potřeb. Pracovnice musí vždy plně zhodnotit faktory, kterými mohou být děti ovlivněny či ohroženy. Z odpovědí informantek také vyplynulo, že by rodinám ohrožených dětí rády věnovaly více času, nicméně administrativní práce jim to neumožňují. Tato problematika mi přijde vhodná pro další zkoumání. Bylo by jistě velmi zajímavé zjistit, jakým způsobem a v jaké míře se pracovníci orgánů sociálně-právní ochrany potýkají s administrativní zátěží, jak se to projevuje na jejich práci s klienty a případná řešení, jak by se toto zatížení dalo minimalizovat. Tato zátěž se zajisté nevztahuje pouze k pracovnícům v tomto oboru, ale také k dalším pracovníkům v sociální práci.

Zvolenou výzkumnou strategií byla kvalitativní metoda sběru dat. Tu považuji za vhodnou, jelikož jsem mohla prostřednictvím polostrukturovaných rozhovorů zjistit pohled pracovníků na práci s dětmi ohroženými sociálním znevýhodněním jejich vlastními slovy. Pracovnice byly k poskytnutí rozhovorů velmi vstřícné a ochotné. Při výběru odborné literatury vhodné pro mé téma jsem často narážela na publikace z oblasti pedagogiky. Bylo pro mne tedy překvapivým zjištěním, že je sociální znevýhodnění spíše řešeno v rámci vzdělávacího systému jedince oproti sociální práci. I tak byla pro mě tvorba práce velice přínosná a obohatila mě o spoustu nových poznatků.

Za praktické doporučení pro aplikační cíl práce lze považovat vytvoření metodického manuálu, kde je pracovníkům a pracovním orgánům sociálně-právní ochrany dětí podrobně popsáno vyhodnocování potřeb dětí ohrožených přímo sociálním znevýhodněním. Obsah by měl vymezit veškeré oblasti, které je nutné u dítěte této skupiny prověřit a zhodnotit. Taktéž by bylo vhodné pracovníkům ulehčit práci s formulářem MPSV. Jak vyplynulo z odpovědí informantek, formulář by bylo vhodné zkrátit a zjednodušit. Také je na místě upravit jej dle věku posuzovaného dítěte. Praktickým doporučením pro pracovníky OSPOD tedy je, aby se obrátili na příslušný nadřízený orgán a jejich metodiky a požadovali tyto změny. Ušetřili by tak čas pro kontaktní práci s klienty, která je v sociální práci velice důležitá.

Seznam použitých zdrojů

- [1] BURKOVIČOVÁ, Radmila. *Děti ze sociokulturně znevýhodněného prostředí v předškolním vzdělávání*. V Ostravě: Ostravská univerzita, Pedagogická fakulta, 2016. ISBN 978-80-7464-812-0.
- [2] CALTOVÁ HEPNAROVÁ, Gabriela. *Sociální znevýhodnění jako determinanta vzdělanostních perspektiv dětí - pohled do rodinného zázemí*. Brno: Paido, 2020. ISBN 978-80-7315-271-0.
- [3] HENDL, Jan. *Kvalitativní výzkum: základní metody a aplikace*. Praha: Portál, 2005. ISBN 80-7367-040-2.
- [4] HENDL, Jan. *Kvalitativní výzkum: základní teorie, metody a aplikace*. 2., aktualiz. vyd. Praha: Portál, 2008. ISBN 978-80-7367-485-4.
- [5] MATOUŠEK, Oldřich a Hana PAZLAROVÁ. *Státní orgány sociálněprávní ochrany dětí: dobrá praxe z pohledu rodin a pracovníků*. Praha: Univerzita Karlova v Praze, nakladatelství Karolinum, 2016. ISBN 978-80-246-3336-7.
- [6] MATOUŠEK, Oldřich a Hana PAZLAROVÁ. *Hodnocení ohroženého dítěte a rodiny: v kontextu plánování péče*. 2., rozš. vyd. Praha: Portál, 2014. ISBN 978-80-262-0522-7.
- [7] MINISTERSTVO PRÁCE A SOCIÁLNÍCH VĚCÍ: *Legislativa a systém sociálně-právní ochrany* [online]. [cit. 2022-04-01]. Dostupné z: <https://www.mpsv.cz/legislativa-a-system-socialne-pravni-ochrany>
- [8] NĚMEC, Jiří a Věra VOJTOVÁ. *Vzdělávání žáků se sociálním znevýhodněním: Education of socially disadvantaged pupils*. Brno: Paido, 2009. ISBN 978-80-7315-191-1.
- [9] NĚMEC, Zbyněk. *Asistence ve vzdělávání žáků se sociálním znevýhodněním*. Praha: Nová škola, 2014. ISBN 978-80-903631-9-9.
- [10] PEMOVÁ, Terezie a Radek PTÁČEK. *Zanedbávání dětí: příčiny, důsledky a možnosti hodnocení*. Praha: Grada Publishing, 2016. ISBN 978-80-247-5695-0.
- [11] PRŮCHA, Jan. *Vzdělávání sociálně znevýhodněných žáků*. In PRŮCHA, Jan (ed.) *Pedagogická encyklopedie*. Praha: Portál, 2009. ISBN 978-80-7367-416-8.
- [12] PRŮCHA, Jan, Eliška WALTEROVÁ a Jiří MAREŠ. *Pedagogický slovník*. Praha: Portál, 2008. ISBN 978-80-7367-416-8.

- [13] RACEK, Jindřich, Hana SOLAŘOVÁ a Alena SVOBODOVÁ. *Vyhodnocování potřeb dětí: praktický průvodce : metodika vyhodnocování*. Praha: Lumos Foundation, c2014. ISBN 978-80-260-5521-1.
- [14] SVOBODA, Zdeněk a Petra MORVAYOVÁ. *Schola excludus*. V Ústí nad Labem: Univerzita Jana Evangelisty Purkyně, Pedagogická fakulta, 2010. ISBN 978-80-7414-221-5.
- [15] ŠIKULOVÁ, Renata a Iva KOŠEK BARTOŠOVÁ. *Společně to dokážeme: metodika pro učitele přípravných tříd*. Ústí nad Labem: Univerzita J.E. Purkyně v Ústí nad Labem, 2011. ISBN 978-80-7414-395-3.
- [16] ŠÍP, Michal a Zuzana HÁJKOVÁ. *Vzdělávání jako cílený rozvoj kompetencí: soubor doporučení pro optimalizaci systému vzdělávání pracovníků OSPOD*. Praha: Ministerstvo práce a sociálních věcí, 2019. Právo na dětství. ISBN 978-80-7421-163-8.
- [17] ŠPIČÁK, Jiljí. *Prostředí z pohledu sociální pedagogiky*. Olomouc PedF UP, 1993.
- [18] ŠVARŤÍČEK, Roman, ŠEĐOVÁ, Klára. *Kvalitativní výzkum v pedagogických vědách*. Praha: Portál, 2007. ISBN 978-80-7367-313-0.
- [19] ŠVEC, Jakub (ed.) *Příručka pro sociální integraci*. Praha: Úřad vlády ČR, odbor pro sociální začleňování v romských lokalitách, 2010. ISBN 978-80-7440-014-8.
- [20] *Úmluva o právech dítěte a související dokumenty*. Praha: Ministerstvo práce a sociálních věcí ČR, 2016. ISBN 978-80-7421-120-1.
- [21] Vyhláška č. 473/2012 Sb., o provedení některých ustanovení zákona o sociálně-právní ochraně dětí. In: Sbíрка zákonů. Dostupné na: <https://www.zakonyprolidi.cz/cs/2012-473>
- [22] Zákon č. 89/2012 Sb., Občanský zákoník. In: Sbíрка zákonů. Dostupné na: <https://www.zakonyprolidi.cz/cs/2012-89>.
- [23] Zákon č. 359/1999 Sb., o sociálně-právní ochraně dětí. In: Sbíрка zákonů. Dostupné na: <https://www.zakonyprolidi.cz/cs/1999-359?text=359%2F1999>.
- [24] ZÍKOVÁ, Tereza, JAKOUBEK, Marek, JAKOUBKOVÁ BUDILOVÁ, Lenka et al. *Bedekr sociálním znevýhodněním pro učitele mateřské školy*. V Plzni: Západočeská univerzita, 2011. ISBN 978-80-261-0052-2.

Seznam obrázků

Obrázek č. 1 – Proces vyhodnocování.....	34
Obrázek č. 2 – Vyhodnocovací rámec.....	35

Seznam tabulek

Tabulka 1 – Tabulka transformačních kroků.....	40
Tabulka 2 – Tabulka informovanosti.....	42

Seznam příloh

Příloha 1 Přehled tazatelských otázek.....	1
Příloha 2 Ukázka rozhovoru – Transkripce.....	2
Příloha 3 Podrobný popis vyhodnocovacích oblastí.....	6

Příloha 1 Přehled tazatelských otázek

Pro označení tazatelských otázek využívám zkratku TO.

TO1 - Jakým způsobem vyhodnocujete situaci dítěte?

TO2 - Jakým způsobem se liší vyhodnocování potřeb dítěte ohroženého sociálním znevýhodněním oproti dítěti neohroženému?

TO3 - Jak si definujete pojem „znevýhodněné sociální prostředí“?

TO4 - Vnímáte něco, čeho se jako „hodnotitel“ situace dítěte ohroženého sociálním znevýhodněním musíte vyvarovat?

TO5 - Používáte k vyhodnocování potřeb dítěte formulář MPSV?

TO6 - Jak vnímáte vyhodnocování potřeb dítěte pomocí formuláře MPSV?

TO7 - Jak hodnotíte používání formuláře MPSV z hlediska komplexnosti?

TO8 - Jaká vnímáte specifika práce s dítětem ohroženým sociálním znevýhodněním oproti dítěti jinak znevýhodněnému?

TO9 - Jaké jsou překážky v komunikaci s dítětem ohroženým sociálním znevýhodněním?

TO10 - Jaká jsou rizika při práci s dítětem ohroženým sociálním znevýhodněním?

Příloha 2 Ukázka rozhovoru – Transkripce

ROZHOVOR

Tazatelka (T), Informantka (I)

T: *„Nebude Vám vadit, když si rozhovor nahraju a potom podle toho přepíšu?“*

I: *„Ano, určitě nebude. Na vaše otázky jsem koukala, ale kdybych na něco odpovídala nejasně nebo nesrozumitelně, tak se nebojte ozvat.“*

T: *„Dobře, děkuji. Začněme tedy první otázkou. Jakým způsobem vyhodnocujete situaci dítěte?“*

I: *„No, tak nejčastěji využívám pozorování, potom informace od jiných institucí, hodně jsme s kontaktem se školami, mateřskými školkami nebo doktory, popřípadě odborníky. Na začátku nejde zjistit všechno, takže zjišťuju postupně. Důležité jsou taky rozhovory jak s těmi rodiči, tak s dítětem. Záleží teda na věku dítěte. Větší dítě dokáže něco říct, ale malé dítě vám emoční nebo psychickou stránku nepopíše. Oni sami kolikrát ani nevědí nebo někdy ani nerozumí otázce. Na rodinu se taky ptám na obci, jestli ta rodina funguje, jak má, jestliže bydlí v obecním bytě, tak jestli platí nájem řádně a včas.“*

T: *„Dobře, takže podle vašich slov teda nejvíce využíváte pozorování, zprávy od dalších institucí a rozhovory.“*

I: *„Ano, tady ty prostředky. Ale jak říkám, nejde vše zjistit hnedka.“*

T: *„Jakým způsobem se liší vyhodnocování potřeb dítěte ohroženého sociálním znevýhodněním oproti dítěti neohroženému?“*

I: *„Když není dítě ohrožené, tak nevyhodnocujeme. Je důležité specifikovat, v čem je to dítě nebo to prostředí, v kterém je, sociálně znevýhodněné. Jestli jde o nepořádek nebo naprosto nefungují rodiče, záleží na spoustě dalších faktorů.“*

T: *„Zmínila jste sociálně znevýhodňující prostředí, jak si ho vy osobně definujete?“*

I: *„Tak u někoho se jedná o finanční situaci, která dostane rodinu někam, kde jsou v apatii s tím, že by měli uklízet nebo by dětem měli dělat alespoň svačiny do školy atd. U každého je to jiné, nedá se definovat jednotné prostředí. Jak říkám jednou se jedná o finance, jindy o mentální způsobilost rodičů.“*

T: *„Je něco, čeho se vy jako „hodnotitel“ situace dítěte ohroženého sociálním znevýhodněním musíte vyvarovat?“*

I: „*Určitě jo. Je potřeba vyvarovat se nějakých mých vlastních citů. Pokud nás rodič jakýmkoliv způsobem napadá, musím vždy hledět na zájem dítěte. Snažit se situaci dítěte hodnotit objektivně, ale občas je to dost složité. Pokud s rodinou pracuju dýl, už vím, jak rodič reaguje. Je těžké, když se rodič třeba snaží i fyzicky napadnout, tak si sama pro sebe říkám, jak mám být nezaujatá vůči němu. Někdy se to těžko odděluje, ale samozřejmě by se mělo. Další věcí je, jak každý rozdílně pohlížíme třeba na nepořádek v domácnosti rodiny. Každý to máme jinak, když jdu na šetření s kolegyní, tak je fajn si o tom pak popovídat a zhodnotit rozdílné názory. Je lepší, když na šetření jdeme ve dvou. Každý máme osobní standard nastavený jinak. Zase je na druhou stranu pro mě divné, když vejdu do rodiny, kde je vše naklizené a není ani tužka dána jinak. To si pak říkám, že buď je prostředí velice pedantské anebo rodina výrazně chystala na návštěvu sociálky a velkolepě uklízí. Když je vyndané nějaké nádobí, všechno se neleskne, tak si říkám, že to tam normálně žije.*“

T: „***To je pravda, toho jsem si hodně všímala na praxích, když jsem byla právě na OSPODu, jak třeba zrovna ten nepořádek každý vnímáme jinak. Chcete k těmhle čtyřem otázkám něco doplnit?***“

I: „*Ne, ne, nechci. Já vždycky všechno říkám rovnou. Kdyby mě ještě něco napadlo, tak to ještě řeknu potom.*“

T: „***Dobře. Další otázky se budou týkat formuláře od Ministerstva práce a sociálních věcí. Používáte ho k vyhodnocování potřeb dítěte?***“

I: „*Využíváme, ale k tomu ještě publikaci od Lumosu, protože jinak bych se v samotném formuláři ztratila. Máme teda upravenou verzi, ale odpovídá samozřejmě standardům Ministerstva.*“

T: „***Jak vnímáte vyhodnocování potřeb dítěte právě pomocí tohoto formuláře?***“

I: „*Formulář Ministerstva je pro nás zbytečně zdlouhavý a složitý, špatně se do něho vepisují informace, je to katastrofa s ním pracovat. Je v něm toho moc, několikrát se přepisují stejné věty do každé kolonky zvlášť. Některé otázky jsou spíše z psychologické stránky dítěte, takže určené spíše pro psychology než pro nás. Chtějí pro nás vědět věci, které mi třeba nejsme schopni ani zjistit nebo nemáme vzdělání, abychom je zjišťovali.*“

T: „***Vaše odpověď na mě působí, že s ním nejste příliš spokojená.***“

I: „*To teda nejsem.*“

T: „A jak hodnotíte jeho používání z hlediska komplexnosti?“

I: „Z hlediska komplexnosti bych řekla, že by se některé části daly sloučit v jedno. Ve formuláři podle mě chybí otázky na rodinu typu „Co se vám podařilo?“, „Co si myslíte, že vaše rodina dokáže nebo co umí?“. Chybí mi poukázání na silné stránky rodiny.“

T: „Děkuju za tuhle odpověď. Jste totiž první, kdo zmiňuje, že ve formuláři i něco chybí. Tady touto otázkou jsme dokončily druhou část rozhovoru. Ted' mám na Vás už jenom tři poslední otázky. První z nich je, jaká vnímáte specifika při práci s dítětem ohroženým sociálním znevýhodněním oproti dětem jinak znevýhodněným?“

I: „Většinou spíše u dětí ohrožených sociálním znevýhodněním jednáám jinak s rodiči. Musím s nimi mluvit jednodušeji. Občas musím používat jiný slovník než u dětí jinak ohrožených. Tady bývají rodiče dětí spíše na intelektuálně nižší úrovni, takže se musí opravdu komunikovat jednoduše, pomocí návodných otázek. Většinou do těchto rodin dohazujeme sociálně aktivizační službu, která jí může věnovat více času než my. Když do rodiny sociálně znevýhodněné přijdu poprvé, musím mluvit hodně jednoduše, nemohu využívat nějaké složité výrazy. Důležité je také se ptát na zpětnou vazbu, zda rozumí či nikoliv. Jestli vědí, co po nich chci. Taky je důležité opakovat věty a požadavky. Tím specifikem je u těchto rodin ta nižší komunikační dovednost. To stejně platí u dítěte. Samozřejmě záleží na věku a konkrétních věcech, které řeším. Spíš třeba o financích rodiny a práci mluvím s rodiči. S dítětem nejčastěji řešíme školu.“

T: „Takže se ta specifika pohybují v té komunikační oblasti, ano?“

I: „Ano, na to narážím při práci s těmito dětmi nejvíc.“

T: „Jsou nějaké překážky v komunikaci s dítětem ohroženým sociálním znevýhodněním?“

I: „Jednoznačně mezi překážky patří právě ty nízké komunikační dovednosti, o kterých jsem mluvila. Může to být i to, že se dítě za něco stydí. Nějakým způsobem by chtělo, aby to bylo jinak a stydí se za to, že to doma mají takovéto. Dítě také může mít pocit, že za špatnou situaci doma může ono samo, nebo že něco neudělalo, nerespektovalo. Dítě může také na špatnou situaci doma upozorňovat nevhodným chováním, je třeba s ním mluvit i o tom chování. Děti se často staví do role dospělých, ačkoliv dospělí nejsou. Je těžký jim potom vysvětlovat, že určité věci nejsou jejich starost ale starost

rodičů. Záleží na mentální vyspělosti dítěte. Někomu je deset, ale tím, že se musí starat o více věcí, je v tu chvíli dospělejší třeba i než ten rodič.“

T: „A rizika? Jsou nějaká při práci s dětmi ohroženými sociálním znevýhodněním?“

I: „Tak rizikem může být to, že mě nepochopí. Taky by to mohl být nějaký přidružený zdravotní problém dítěte, jelikož spoustu dětí ze sociálně znevýhodněného prostředí špatně mluví, jelikož s nimi třeba nikdo nedocházel na logopedii. Také se často stydí mluvit. Někdy ty děti i ve škole schválně zlobí, protože ví, že ani doma nemusí poslouchat a nemají doma žádný režim, tak proč by měl nějaká pravidla dodržovat ve škole. Občas je opravdu těžké s nimi mluvit, třeba když se zaseknou a na vše odpovídají „Dobry“, „Hmm“, „Nevím“ a prostě nechtějí mluvit. Někdy je těžké se k tomu dítěti vůbec dostat, prolomit tu bariéru, aby ono vědělo, že jsme tady pro něho a že to není o tom, abychom ho soudili a kritizovali. Ta bariéra je i z velké části ovlivněna postoji vůči OSPODům veřejností. Také se setkávám často s dětmi, které rodiče před mým příchodem na situaci připraví tak, že mu přímo řeknou, co mi má říct. Děti budou pokaždé, pokud jim není nějak fyzicky ubližováno, bránit svoje rodiče.“

T: „Super, řekla jste mi toho opravdu spoustu. Takhle jste mi zodpověděla všechny otázky, takže Vám mockrát děkuju za rozhovor.“

I: „Taky děkuju, ať se Vám ta práce dobře píše.“

Příloha 3 Podrobný popis vyhodnocovacích oblastí

5 Podrobný popis vyhodnocovacích oblastí

1. Vývojové potřeby dítěte

a) Zdraví

Všeobecný zdravotní stav – aktuální zdravotní stav kojence, dítěte nebo mladistvého (například růst, vývoj, tělesné a duševní prospívání). Je třeba vzít v úvahu také tyto faktory:

- zdravotní postižení nebo poškození, které významně ovlivňuje každodenní fungování, ať již se jedná o chronickou, nebo akutní situaci, včetně obezity
- přístup k adekvátní zdravotnické péči a její využívání, například k péči obvodního, zubního nebo očního lékaře, k očkování a příslušným preventivním prohlídkám
- počet a frekvence hospitalizace a úrazů
- přístup k příslušnému poradenství a informacím v oblasti zdraví a jejich skutečné využívání; například oblast výživy, sexuálního zdraví a početí, také zvládání jakéhokoli zdravotního problému, například diabetu nebo astmatu

Tělesný vývoj – prostředky mobility kojence, dítěte nebo mladistvého, úroveň tělesné nebo sexuální zralosti/opoždění vývoje. Je třeba vzít v úvahu také tyto faktory:

- správná výživa; možnost být aktivní, odpočívat a být chráněn; získávání kontroly nad svým tělem; získávání fyzických dovedností
- zrak a sluch
- jemná a hrubá motorika
- lezení, udržení rovnováhy, chůze a šplhání
- hraní fotbalu nebo jiných her
- schopnost kreslit obrázky, skládat puzzle atd.
- schopnost prokázat povědomí o prostoru, o sobě a o ostatních osobách
- vědomí důležitosti dobrého zdraví a toho, co k němu přispívá

b) Učení se

Vývoj řeči, jazyka a komunikace – schopnost komunikovat s ostatními efektivně, se sebedůvěrou a přiměřeně. Je třeba vzít v úvahu také tyto faktory:

- interakce s jinými osobami, vyjednávání plánů a činností a střídání se v rámci konverzace
- vytrvalé, pozorné naslouchání, reagování na slyšené s relevantními komentáři a dotazy
- užívání řeči k uspořádání pořadí a vyjasnění myšlení, myšlenek, pocitů a událostí
- rozšiřování slovní zásoby, zjišťování významů a zvuku nových slov
- využívání znalostí fonémů k zapsání samostatných jednoduchých slov
- porozumění prvkům pohádek, například kdo je hlavní hrdina, pořadí

údálostí a úvodů, a jaké informace je možné nalézt ve faktických textech pro zodpovězení otázek kde, kdo, proč a jak

- používání tužky a její správné držení při psaní čitelných písmen
- užívání prvního jazyka
- schopnost získat pozornost a navázat kontakt, navázat pozitivní vztahy, být s jinými, navázat rozhovor
- podněty ke komunikaci, prozkoumávání, experimentování, označování a vyjadřování, popisování, kladení otázek, zastupování a předvídání, sdílení myšlenek, pocitů a nápadů
- naslouchání a věnování pozornosti tomu, co říkají jiní; vážné a hravé reakce; těšení se z příběhů, písniček, rýmů a her a jejich sdílení; učení se o slovech a jejich významech
- schopnost sdělit význam, ovlivnit ostatní, vyjednat možnosti a rozhodnout se, porozumět ostatním
- zrak a sluch
- jazyk pro komunikaci a myšlení
- spojování zvuků a písmen
- čtení a psaní
- ochota komunikovat
- artikulační dovednosti a struktura jazyka
- slovní zásoba a porozumění
- plynulost řeči a jistota
- přiměřenost sociálních a komunikačních dovedností, například řeč těla
- nadměrné užívání expletiv (oblíbených výrazů v řeči) nebo nevhodného jazyka, například strohé mluvy

Pochopení, odůvodnění a řešení problémů – schopnost pochopit a utřídit si informace, racionálně uvažovat a řešit problémy. Je třeba vzít v úvahu také tyto faktory:

- dopad jakéhokoli postižení, či speciálních potřeb, ale i jakéhokoli potenciálu na výsledky v této oblasti
- spojování věcí prostřednictvím smyslů a pohybu, dozvídání se o okolním prostředí a ostatních lidech, hravá aktivita a zapojení, vytváření vzorců, porovnávání, třídění, dělení do kategorií
- tvořivý přístup; zkoumání a objevování; experimentování se zvukem; jiná média a pohyb; rozvoj kompetencí a kreativity; vynalézavost
- představivost, nápodoba, kopírování, přesouvání, představování si, objevování a rekonstruování, tvořivé hraní si s materiály s využitím všech smyslů, hra s gesty a akcí, pocity a vztahy, nápady a slova
- prozkoumávání, experimentování a hraní, objevování, že jedna věc může zastupovat druhou, vytváření vlastních symbolů a znaků a experimentování s nimi; poznání, že druzí lidé mohou znaky užívat odlišně
- hra a interakce
- projevení škály dovedností a zájmů
- čísla jako znaky a čísla pro počítání
- výpočty
- tvar, prostor, míry

- pokrok v učení, včetně jakýchkoli rozpoznávaných speciálních vzdělávacích potřeb
- znalost a chápání světa
- říkání a užívání názvů čísel po řadě ve známých situacích
- užívání a rozvoj matematických představ a metod k řešení praktických problémů
- užívání výrazů jako je „více“ nebo „méně“
- rozpoznání a reprodukce jednoduchých vzorů

Účast na učení, vzdělávání a zaměstnání – míra, do které má dítě nebo mladistvý přístup ke vzdělávání, pracovní přípravě a výcviku, případně v jaké míře je do nich zapojen/o, a pokud se neúčastní, proč to tak je. Je třeba vzít v úvahu také tyto faktory:

- docházka
- do jaké míry nedocházení v minulosti vyústilo až ve stávající potřeby a okolnosti
- přístup k vhodné a důsledné podpoře dospělé osoby
- přístup k vhodným vzdělávacím zdrojům; například ke knihám

Pokrok a dosažení cílů v učení – vzdělávací úspěchy a pokrok dítěte nebo mladistvého, včetně vztahu k vrstevníkům. Je třeba vzít v úvahu také tyto faktory:

- zájem dospělých o vzdělávací aktivity a úspěchy dítěte nebo mladistvého
- pokrok; dosavadní úspěchy v učení; dosažená úroveň v rámci národního kurikula; ve srovnání s vrstevníky
- základní dovednosti – schopnost číst, psát a mluvit anglicky a používat matematiku na funkční úrovni
- klíčové dovednosti – schopnost učit se, pracovat s ostatními, plnit úkoly
- účast na aktivitách komunity, rozvoj konkrétních silných stránek nebo dovedností, například ve sportu, v umění, nebo v odborné přípravě
- speciální vzdělávací potřeby – zda dítě nebo mladistvý má významně větší problémy s učením než většina dětí nebo mladistvých jeho věku
- zda potřebuje dítě nebo mladistvý pomoc s doplněním učiva v případě dočasného přerušení školní docházky
- postižení – zda kojeneček, dítě nebo mladistvý má postižení a jsou provedeny odpovídající změny pro to, aby získali přístup ke vzdělávání a školnímu životu obecně
- ambice – ambice dítěte nebo mladistvého, zda jsou jeho ambice realistické a zda je schopen/o je jak naplánovat, tak uskutečnit

c) Emoční vývoj a chování

Emoční a sociální reakce kojence, dítěte nebo mladistvého na rodiče, pečovatele a ostatní osoby mimo rodinu. Je třeba vzít v úvahu také tyto faktory:

- důležitost vlastního zvláštního významu pro nějakou osobu, schopnost vyjádřit pocity, rozvoj zdravé závislosti, rozvoj zdravé nezávislosti
- charakter a kvalita raných vztahů

- sebepoškození nebo riziko sebepoškození
- fobie nebo psychické potíže, strach nebo psychické problémy, například přetrvávající smutek nebo pláčtivost
- temperament, zvládnání zátěže a schopnost se přizpůsobit, například po zkušenosti s domácím násilím, ztrátou blízké osoby nebo rozpadem rodinných vztahů
- dispozice, postoje a motivace ke změně
- jistota při zkoušení nových aktivit, udržení pozornosti, soustředění a sezení v klidu v případě potřeby
- vytváření dobrých vztahů s dospělými a vrstevníky
- chápání toho, co je dobré a co špatné a proč
- práce v rámci skupiny nebo třídy, střídání se, férové sdílení/dělení se
- důsledky jejich vlastních slov a činů pro ně i pro ostatní

Chování dítěte nebo mladistvého, zda toto chování nastává v určité situaci, nebo ve všech prostředích. Je třeba vzít v úvahu také tyto faktory:

- životní styl a sebekontrolu (včetně účasti na nebezpečné činnosti a potřeby vzrušení)
- chování v herně, ve třídě nebo v jiném prostředí, kde dítě nebo mladistvý přichází do kontaktu se svými vrstevníky
- zda může mít na chování vliv nediagnostikovaná porucha (např. poškození sluchu nebo zraku)
- zneužívání návykových látek
- asociální chování, například ničení majetku, agrese vůči druhým, ublížení nebo riziko ublížení druhým
- sexuálně nevhodné chování a pokusy o manipulování nebo ovládnutí druhých
- předčasná sexuální aktivita, nechráněný sex, nedostatek reflexe nebo pozitivního rozhodování o sexu a vztazích, které je vystavuje riziku vynucených nebo vykořisťujících vztahů
- delikventní chování a riziko opakovaného delikventního chování
- násilné nebo agresivní chování doma nebo ve škole
- postoje k delikventnímu chování
- nadměrná aktivita, všímavost, soustředění a impulzivní chování

d) Rodinné a sociální vztahy

Schopnost empatie a budování stabilních a vřelých vztahů s lidmi, včetně rodiny, vrstevníků a širší komunity. Je třeba vzít v úvahu také tyto faktory:

- stabilní a vřelé vztahy s rodiči nebo pečovateli
- sourozenecké vztahy
- příspěvek k pomoci druhým lidem
- věku odpovídající přátelství
- spojení s vrstevníky s chováním výrazně tihnoucím k delikvenci, nebo fakt, že nemá přátele jiné než delikventní
- pochopení druhých a uvědomění si následků
- spojení s přáteli/vrstevnickými skupinami zneužívajícími návykové látky

e) Identita a sociální prezentace

Rostoucí smysl uvědomění si sebe sama jako nezávislé a cenné osoby. Je třeba vzít v úvahu také tyto faktory:

- narůstající uvědomění si sebe sama, uvědomění si samostatnosti a odlišnosti od ostatních, uznání osobních charakteristik a preferencí, zjištění, co mohou dělat
- důležitost získání sebedůvěry prostřednictvím blízkého vztahu, nabytí sebedůvěry v tom, co dělá, ocenění a pochopení hodnoty vlastních schopností, pocit sebejistoty a podpory, pozitivní sebeobraz
- znalost osobní a rodinné historie
- přístup k poznání, přijetí a útěše, schopnost přispívat k bezpečným vztahům, pochopení, že může být ceněn/a a pro někoho důležitý/á, prozkoumávání emocionálních hranic
- pocit souměřitelnosti, možnost se zapojit, potěšení z pocitu blízkosti a důvěry blízkých, ocenění a vklad sebe i druhých, zastávání určité role a zachování identity v rámci skupiny, přijetí ze strany okolí
- rasa, náboženství, věk, sexualita, postižení – může být poznamenáno šikanou nebo diskriminačním chováním
- pochopení způsobu, jakým je vnímán vzhled a chování, jakož i dojmu, kterým působí
- pochopení, že lidé mají různé potřeby, názory, kulturu a víru a že potřebují, aby se s nimi zacházelo s respektem
- pochopení, že mohou očekávat, že ostatní budou přistupovat k jejich potřebám, názorům, kultuře a víře s respektem
- rozvíjet respekt k vlastní kultuře a víře a ke kultuře a víře druhých.

f) Samostatnost a sebeobsluha

Získání praktických, emocionálních a komunikačních kompetencí důležitých pro zvýšení samostatnosti. Je třeba vzít v úvahu také tyto faktory:

- objeovávání hranic a limitů, učení se o rolích, poznání, kdy a jak požádat o pomoc, učení se, kdy říct ne, a učení se předvídat, kdy řeknou ne druhí
- objeovávání vlastního těla a učení se o něm, projevoování osobních preferencí, rozhodování, uvědomování si druhých a jejich potřeb
- rané praktické dovednosti; například zvládání každodenních rutin jako mytí, oblékání a jedení (u malých dětí včetně polykání, kousání a odstavení kojence)
- příležitosti k získávání důvěry a praktických dovedností pro realizaci činností mimo rodinu
- u starších dětí dovednosti nutné k samostatnému bydlení, například užívání vhodných způsobů řešení problémů.

2. Rodičovská kapacita

a) Základní péče

Míra, do které jsou naplňovány potřeby kojence, dítěte nebo mladistvého. Je třeba vzít v úvahu také tyto faktory:

- zajištění potravy, pití, tepla, bydlení, čistého a vhodného oděvu, osobní a zubní hygieny
- úroveň zapojení do zajištění základních služeb, například péče obvodního, zubního a očního lékaře
- kvalita péče
- zneužívání návykových látek rodiči (včetně alkoholu a těkavých látek a nezákoných drog)

b) Zajištění bezpečí a ochrany

Míra, do které jsou děti a mladiství chráněni před újmou nebo nebezpečím, včetně sebepoškození. Je třeba vzít v úvahu také tyto faktory:

- zajištění bezpečného prostředí, kde členové rodiny a ostatní pečovatelé jednají tak, aby zajistili bezpečí a blahobyt kojence, dítěte nebo mladistvého a aby kojeneček, dítě nebo mladistvý nebyl/o vystaven/o násilí, zneužívání alkoholu/návykových látek, sexuálnímu zneužívání nebo jiným formám zneužívání
- rozpoznání rizik a nebezpečí doma i mimo domov
- zneužívání návykových látek rodiči (včetně alkoholu a těkavých látek a nezákoných drog)

c) Citová vřelost

Zajištění citové vřelosti ve stálém rodinném prostředí, které dodává kojenci, dítěti či mladistvému pocit ocenění. Je třeba vzít v úvahu také tyto faktory:

- pocity rodiče nebo pečovatele při péči o tohoto kojence, dítěte nebo mladistvého
- zajištění naplnění potřeby bezpečných, stabilních a vřelých vztahů s významnými dospělými, s přiměřenou citlivostí a vnímavostí k potřebám kojence, dítěte či mladistvého
- přiměřený fyzický kontakt, hlazení a mazlení dostačující pro vyjádření vřelý zájem, chválu a povzbuzení
- udržování bezpečné vazby k primárnímu pečovateli nebo pečovateli, čímž se zajistí optimální vývoj
- zajištění kontaktu kojence, dítěte nebo mladistvého s významnými rodinnými příslušníky a jinými důležitými osobami v případě, kdy je to bezpečné

d) Stimulace a podněty

Přispíváme k učení a intelektuálnímu rozvoji dětí tím, že je podporujeme a poskytujeme jim podněty a vytváříme příležitosti pro sociální kontakt. Je třeba vzít v úvahu také tyto faktory:

- vhodná stimulace učení
- povzbuzování dítěte nebo mladistvého v účasti na vzdělávání a volnočasových aktivitách a v čerpání přínosu z těchto aktivit
- podporování osobního a sociálního rozvoje dítěte nebo mladistvého směrem k jeho samostatnosti, sebevědomí a schopnosti vytvářet pozitivní vztahy s druhými

e) Vedení a hranice

Umožňujeme dítěti nebo mladistvému zvládat své vlastní emoce a chování. Je třeba vzít v úvahu také tyto faktory:

- modelování vhodného chování a zvládání emocí a interakcí s druhými
- poskytování jasného, důsledného a vhodného vedení, stanovení hranic a udržení žádoucího chování tak, aby si dítě nebo mladistvý mohl/o vyvinout pozitivní vnitřní hodnotový model a svědomí
- udržení hranic a žádoucího chování
- zajištění bezpečnosti kojence, dítěte nebo mladistvého při současné podpoře samostatnosti a vyhýbání se hyperprotektivnímu přístupu.

f) Stabilita

Zajištění stálého rodinného prostředí, které dodává kojenci, dítěti či mladistvému pocit jistoty a stability. Je třeba vzít v úvahu také tyto faktory:

- konzistence postojů rodičů/pečovatelů v přístupu ke svým dětem
- udržování bezpečné vazby k primárnímu pečovateli nebo pečovateli, čímž se zajistí optimální vývoj
- frekvence stěhování, přechodu mezi předškolními zařízeními, mezi školami nebo jinými vzdělávacími místy, případně frekvence změny zaměstnání.

3. Rodina a prostředí

a) Rodinná historie, fungování rodiny

Dopad rodinných situací a zkušeností. Je třeba vzít v úvahu také tyto faktory:

- kultura, velikost a složení domácnosti – včetně změn v tom, kdo od narození dítěte žije v domácnosti
- rodinná historie – včetně jakýchkoli otázek týkajících se dědičných chorob získaných od rodičů
- rodinné rituály
- neorganizovaný/chaotický životní styl
- neprojeování starosti ani zájmu o kojence, dítě nebo mladistvého
- dopad problémů prožívaných ostatními členy rodiny, například fyzických onemocnění, duševních problémů, ztráty blízké osoby nebo jiné ztráty
- zda je kojenec, dítě nebo mladistvý svědkem násilného chování, včetně domácího násilí (jak fyzického, tak verbálního)
- podíl na trestné činnosti/asociální chování
- zkušenosti se zneužíváním
- rodinné vztahy – včetně všech lidí, kteří jsou pro kojence, dítě nebo mladistvého důležití; například vliv sourozenců, absence rodičů a jakýchkoli vážných potíží ve vztahu mezi rodiči
- zkušenost rozpadu rodiny nebo jiných rozvratných událostí
- otec nebo matka jsou mimo domov z pracovních důvodů, z důvodu působení v armádě nebo z důvodu výkonu trestu

- fyzický a duševní stav rodičů (včetně deprese) nebo jejich postižení
- zneužívání alkoholu
- zneužívání návykových látek (včetně alkoholu a těkavých látek a nezákonných drog)
- zda kdokoli v rodině představuje pro kojence, dítě nebo mladistvého nějaké riziko

b) Širší rodina

Vztahy rodiny s příbuznými a nepříbuznými osobami. Je třeba vzít v úvahu také tyto faktory:

- formální a neformální podpůrné sítě pro kojence, dítě nebo mladistvého
- formální a neformální podpůrné sítě pro rodiče nebo pečovatele
- role a odpovědnost širší rodiny; například včetně zaměstnání a péče o ostatní
- přiměřená úroveň podpory ze strany rodinných příslušníků

c) Bydlení

Bydlení – jak je zajištěno bydlení? Má ubytování dostatečné vybavení a příslušenství? Je třeba vzít v úvahu také tyto faktory:

- s kým kojenec, dítě nebo mladistvý žil/o
- vnější vzhled ubytování a jeho bezprostřední okolí
- vnitřní vzhled ubytování se specifickým odkazem na individuální zajištění bydlení pro kojence, dítě nebo mladistvého
- voda, topení, kanalizace, prostory k vaření, spaní, čistota, hygiena, bezpečnost, zabezpečení a zachování soukromí
- důvody bezdomovectví

d) Zaměstnání

Zaměstnání – kdo z domácnosti pracuje, jaký je jeho pracovní režim a jaké proběhly změny. Je třeba vzít v úvahu také tyto faktory:

- dopad práce na kojence, dítě nebo mladistvého
- jak docházení, nebo naopak nedocházení, do práce vnímají členové rodiny
- jak práce ovlivňuje vztahy rodiny s kojnencem, dítětem nebo mladistvým

e) Finanční situace

Finanční aspekty – dlouhodobý příjem domácnosti. Je třeba vzít v úvahu také tyto faktory:

- nárok rodiny na dávky a pobírání dávek rodinou
- příjem potřebný k zajištění potřeb rodiny
- způsoby, jak rodina s příjmem nakládá
- jaký má finanční situace rodiny dopad na kojence, dítě nebo mladistvého; například neadekvátní výše legálního osobního příjmu
- zda má rodina finanční potíže z důvodu mimořádné situace (například z důvodu ztráty majetku/bezdomovectví)
- zda je příjem rodiny snížen o podstatné dluhy nebo splátky dluhů

f) Sociální začlenění rodiny a komunitní zdroje

Prozkoumává širší kontext obce nebo čtvrti, kde kojeneček, dítě nebo mladistvý žije, jakož i dopad na ně, včetně podrobných informací o dostupných zařízeních a službách. Je třeba vzít v úvahu také tyto faktory:

- charakteristiky obce/čtvrti; například úroveň kriminality, znevýhodnění, zaměstnanost, velké rozšíření zneužívání/prodeje návykových látek, velká míra těhotností nezletilých
- vztahy se sousedy
- dostupnost a přístupnost základních služeb, včetně škol/středních a vyšších odborných škol, škol nabízejících přístup k speciálním službám, poskytovatelů služeb pro mladistvé, předškolních zařízení, center denní péče/družin, primární zdravotní péče, kostelů/modliteben, dopravy, obchodů a volnočasových aktivit, a dostupnost a přístupnost služeb pro podporu rodiny
- kvalita vzdělávacího prostředí a vzdělávací podpůrné služby
- úroveň sociální integrace nebo izolace dítěte nebo mladistvého
- vliv vrstevnických skupin, přátelství a sociálních sítí; například zneužívání návykových látek nebo alkoholu.