

UNIVERZITA JANA AMOSE KOMENSKÉHO PRAHA

bakalářské kombinované studium
2010 – 2012

BAKALÁŘSKÁ PRÁCE

Ing. Miloslav Zetocha

Zájem, pestrost a uplatnění volnočasových aktivit
ve Výchovném ústavu Nový Jičín

Praha 2012

**Vedoucí bakalářské práce: Prof. PhDr. Ing. Miroslav Tuma,
DrSc., PhD**

COMENIUS UNIVERSITY PRAGUE

Bachelor Combined Studies
2007 - 2010

BACHELOR THESIS

Ing. Miloslav Zetocha

Interest, Variety and Application of Leisure Time Activities in
the Reform School Nový Jičín

Prague 2012

**The bachelor Thesis Work Supervisor: Prof. PhDr. Ing.
Miroslav Tuma, DrSc., PhD**

Prohlášení

Prohlašuji, že předložená bakalářská práce je mým původním autorským dílem, které jsem vypracoval samostatně. Veškerou literaturu a další zdroje, z nichž jsem při zpracování čerpal, v práci řádně cituji a jsou uvedeny v seznamu použité literatury.

Souhlasím s prezenčním zpřístupněním své práce v univerzitní knihovně.

V Novém Jičíně dne 15.03.2012

Ing.Miloslav Zetocha

Poděkování

Chtěl bych poděkovat Prof. PhDr. Ing. Miroslavu Tumovi , DrSc., Phd.,
vedoucímu níže zpracované bakalářské práce.

Anotace

Bakalářská práce „Zájem, pestrost a uplatnění volnočasových aktivit ve Výchovném ústavu Nový Jičín“ se snaží podat, co nejobjektivnější pohled na možnosti využití volného času adolescentů ve Výchovném ústavu v Nové Jičíně na ulici Divadelní č. popisné 12.

Teoretickým východiskem bakalářské práce bylo zjistit, jakých zájmových činností se chlapci ve Výchovném ústavu Nový Jičín nejraději zúčastňují, zda – li jsou tyto činnosti pestré, a to ať již jde o činnosti aktivní či pasivní. Rovněž zjišťujeme, zda chlapci jsou s nabídkou daných aktivit spokojeni, respektive které z nabízených činností preferují.

Jako metoda výzkumu je použit dotazník, k jehož výběru nás dovedlo stanovení si vlastního výzkumného zadání problému. Cílovou skupinou jsou chlapci ve věku 15 až 18 let, jedná se o výzkum krátkodobý. Na základě zpracovaného dotazníku v závěrečné části práce dojde k potvrzení nebo vyvrácení stanovených hypotéz.

Klíčové pojmy

Výchovný ústav, volnočasové aktivity, etopedie, pedagogika, výchova, vzdělávání, aktivní a pasivní činnosti, hypotéza, dotazníkové šetření

Annotation

The bachelor's thesis "Interest, Variety and Application of Leisure Time Activities in the Reform School Nový Jičín" attempts to show, in the most objective manner, the possibilities of leisure activities for adolescents in the Reform School of Nový Jičín, located at Divadelní Street 12.

The theoretical starting point of this bachelor's thesis was to discover which leisure time activities are the most attractive for the boys in the Reform School Nový Jičín, and if these activities are diverse enough, be the activities active or passive in character. We also ascertained whether the boys are satisfied with the offered activities, and which of them they prefer the most.

The research method used was a questionnaire, chosen after determining the research problem. The target group was boys 15-18 years of age; the research is conceived as a short-term research. On the basis of processing the questionnaire, the conclusion of the thesis either confirms or refutes the hypotheses.

Key words

Educational institution, leisure activities, ethopedy, education, active and passive activities, hypothesis, questionnaire

ÚVOD	8
------------	---

TEORETICKÁ ČÁST

1. VÝCHOVNÝ ÚSTAV NOVÝ JIČÍN.....	10
1.1 Výchovní ústav-základní charakteristika školského zařízení.....	10
1.1.1 Ústavní výchova.....	11
1.1.2 Ochranná výchova.....	11
1.2 Výchovní ústav Nový Jičín-historie vzniku a současnost.....	12
1.2.1 Historie vzniku.....	12
1.2.2 Současnost.....	14
2. ETOPEDIE.....	16
2.1 Cíl etopedie.....	17
2.2 Vztah k pedagogice.....	17
2.3 Předmět etopedie.....	18
2.4 Členění poruch chování.....	19
2.4.1 Rozdělení poruch chování dle věku.....	19
2.4.2 Rozdělení poruch chování podle společenské závažnosti.....	20
3. VOLNÝ ČAS.....	21
3.1 Pojem volný čas.....	21
3.1.1 Pasivní využití volného času.....	23
3.1.2 Aktivní využití volného času.....	24
3.2 Výchovné cíle zájmových činností.....	25
3.3 Organizace volného času a zájmové činnosti.....	26
3.3.1 Individuální vycházky.....	27
3.3.2 Relaxačně-rekreační činnosti.....	28
3.3.3 Individuální volnočasové činnosti.....	29
3.3.4 Brigády.....	30
3.3.5 Zájmové kroužky.....	30
3.3.6 Ostatní činnosti.....	31
3.4 Činnosti zájmových kroužků.....	32
3.4.1 Počítačový kroužek.....	32
3.4.2 Hudební kroužek.....	32
3.4.3 Cyklistický kroužek.....	33
3.4.4 Turistický kroužek.....	33
3.4.5 Střelecký kroužek.....	33
3.4.6 Kroužek vaření.....	34
3.4.7 Výtvarný kroužek.....	35
3.4.8 Kroužek míčových her.....	35
3.5 Význam zájmových činností z pohledu psychologického a pedagogického.....	36

PRAKTICKÁ ČÁST

4 VÝZKUM.....	37
4.1 Cíl výzkumu.....	37
4.2 Charakteristika výzkumného vzorku	37
4.3 Metody sběru dat.....	38
4.4 Hypotézy výzkumu.....	39
4.5 Interpretace údajů.....	40
4.6. Shrnutí a doporučení.....	47
ZÁVĚR	50
SEZNAM POUŽITÉ ČESKÉ LITERATURY A PRAMENŮ	52
SEZNAM OBRÁZKŮ.....	54
SEZNAM PŘÍLOH	55

ÚVOD

Žijeme ve společnosti, která neustále klade zvětšující se nároky na kvalitu výchovy a vzdělávání mladé generace a tyto nároky se týkají i kvality výchovy a vzdělávání obtížně vychovatelné mládeže se zakořeněnými atributy asociálního chování. U těchto sociálně handicapovaných žáků je důležité, aby se pedagogové nedopouštěli zbytečných omylů v hodnocení příznaků chování svých svěřenců, aby jim, i byť s nejlepšími úmysly neubližovali, ale naopak pomohli v hledání včasné a účinné pomoci.

Problémem obtížně vychovatelné mládeže by se měl zabývat speciální pedagog, který sleduje komplexní rozvoj osobnosti samotného jedince. Otázce pomoci těmto mladým jedincům by se měl ale věnovat každý učitel, mistr odborné praxe či vychovatel, a to plně v rámci současných trendů.

Důležitou úlohu ve výchově mládeže vyžadující zvláštní péče sehrává pedagogika volného času. Tohoto termínu se využívá místo pojmu výchova mimo vyučování. Oba pojmy nejsou synonymy, ale mají k sobě velmi blízko. V prvním případě jde o vědní obor, který se zabývá aspekty výchovy ve volném čase, ve druhém případě se jedná o označení jedné z oblastí výchovy. Volný čas je však nadřazeným pojmem výchovy mimo vyučování.

Při plánování volného času klientů je nutno vycházet ze záznamu o dítěti, tzv. kasuistiky, jako nejdůležitějšího pedagogického dokumentu. Především ale nesmíme opomenout skutečnost, že je taktéž zapotřebí počítat s tím, že úroveň biologického, psychického a sociálního rozvoje dětí ve speciálních zařízeních nedosahuje vždy úrovně jedinců, kteří vyrůstali od nejútlejšího věku v harmonickém a podnětném prostředí.

„Volný čas a jeho obsah významným způsobem ovlivňují tendence k sociálně patologickým jevům u mládeže či naopak rozvíjejí talent a aktivní životní styl. (Sak,P. Aktivita dětí a mládeže ve volném čase. Praha:IDM,1993, str.22.)

V předkládané závěrečné práci se budeme věnovat možnostem využívání volného času ve Výchovném ústavu mládeže v Novém Jičíně, jeho rozmanitostí a uplatněním při práci s chlapci, umístěnými v tomto typu zařízení, jakožto i samotným zájmem ze strany těchto jedinců.

Cílem práce pak bude zmapovat samotné možnosti trávení volného času v rámci tohoto konkrétního zařízení. Explicitně ale hlavním cílem práce bude, a to na základě provedeného výzkumu, přiblížit a definovat, které zájmové činnosti chlapci ve Výchovném ústavu v Novém Jičíně preferují, zda se jedná o činnosti aktivní či pasivní. Vedlejším cílem jsou následná zjištění, zda dotazovaní respondenti jsou s nabízenými volno časovými aktivitami ze strany pedagogických pracovníků spokojeni, případně jaké činnosti jim v nabídce scházejí.

Sběr informací k analýze nastaveného problému budeme provádět formou dotazování, k čemuž využijeme námi vytvořeného dotazníku, jako souboru otázek předloženého respondentům ve standardizované podobě za účelem zjištění specifických údajů. Na základě kvantitativního vyhodnocení takto získaných informací následně můžeme objektivně vyhodnotit, zda chlapcům nabízené formy využívání volného času vyhovují, respektive zda k uvedené problematice zaujímají negativní postoje.

Přínos prováděného výzkumu spatřujeme jednak ve skutečnosti, že uváděná problematika nebyla doposud častěji prezentována, a jednak důsledná analýza zjištěných poznatků by měla vést v budoucnu k smysluplnějšímu využívání volného času klientů či jeho důkladnější organizaci ze strany pedagogických pracovníků v rámci převýchovných zařízení.

1. VÝCHOVNÝ ÚSTAV NOVÝ JIČÍN

1.1. Výchovný ústav – základní charakteristika školského zařízení

Rozdělení státních výchovných ústavů vyplývá ze zákona č. 109/2002 Sb. ze dne 5. února 2002 o výkonu ústavní výchovy nebo ochranné výchovy ve školských zařízeních a o preventivně výchovné péči ve školských zařízeních a o změně dalších zákonů.

Výchovný ústav je státní školské /výchovné/ zařízení. Výchovný ústav je určen pro výkon ústavní nebo ochranné výchovy. Zajišťuje výchovnou, vzdělávací, hmotnou a sociální péči mládeže, která ze závažných důvodů nemůže být vychovávána ve vlastní rodině a nemůže být ani osvojena nebo umístěna v jiné formě náhradní rodinné péče. Ve vztahu k dětem a mládeži plní zejména úkoly výchovné, vzdělávací a sociální.

Do výchovného ústavu může být umístěno i dítě starší 12 let, (mladší 15 let) má-li uloženu ochrannou výchovu a v jeho chování se projevují tak závažné poruchy, že nemůže být umístěno v dětském domově se školou. Výjimečně, v případech zvláště závažných poruch chování, lze do výchovného ústavu umístit i dítě s nařízenou ústavní výchovou starší 12 let.

Při výchovném ústavu se jako jeho součást zřizuje základní nebo speciální škola. Při výchovném ústavu může být jako jeho součást zřízena i speciální střední škola.

Ve výchovném ústavu však může klient setrvat i po vypršení věku osmnácti let. Jedná se tedy o dobu jeho soustavné, aktivní profesní přípravy. Nejdéle však do 26 let. V takovém případě je stále nezaopatřenou osobou a plyne mu tak stále nárok na veškeré finanční zajištění, jež vymezuje zákon.

Posláním výchovného ústavu je se v co největší možné míře postarat o klienty z hlediska materiálního zabezpečení a z hlediska jejich psychosociálního rozvoje.

1.1.1 Ústavní výchova

Nařizuje ji soud podle „Zákona o rodině“ nebo podle „Zákona o soudnictví ve věcech mládeže“, a to dětem do 18 let, kdy důvody mohou být:

- výchovné,
- sociální.

Ústavní výchova trvá tak dlouho, pokud je to nezbytně nutné, nejdéle do dosažení zletilosti, o jejím zrušení opět ale rozhoduje soud. Zrušena může být kdykoliv na základě žádosti zákonných zástupců, pokud splnila svůj výchovný účel, anebo pokud pominuly důvody, pro které byla nařízena. Soudním rozhodnutím může být prodloužena až o jeden rok do 19 let věku dítěte.

1.1.2 Ochranná výchova

Ochranná výchova je druhem ochranného opatření, které má zajistit prevenci, izolaci a resocializaci dítěte či mladistvého, jež se dopustilo společensky nebezpečného jednání, respektive trestného činu či přečinu. Soud ji ukládá v občansko-právním řízení osobám ve věku od 12 do 15 let, které spáchaly takový čin, za který trestní zákon dovoluje uložení výjimečného trestu, nebo osobám mladším 15 let, které se dopustily činu, který by byl u právně odpovědných osob pokládán za závažný trestný čin.

Soud pro mládež může uložit ochrannou výchovu také v trestním řízení, a to pouze mladistvým (15 - 18 let). Rozhoduje o ní tehdy, pokud o výchovu mladistvého není náležitě postaráno a nedostatek řádné výchovy nelze odstranit v jeho vlastní rodině nebo v rodině, v níž žije. Ochranná výchova je ukládána i v případě, kdy dosavadní výchova mladistvého byla zanedbána nebo prostředí, v něm žije, neposkytuje záruku jeho náležité výchovy. Za všech okolností musí být splněna podmínka, že uložení ústavní výchovy by bylo v daném případě nedostatečným opatřením.

1.2. Výchovný ústav Nový Jičín – historie vzniku a současnost

1.2.1 Historie vzniku

Podle znění zákona ze dne 24.5.1888 R-G-Bi číslo 89, byla v roce 1889, a to i přes odpor novojičínských měšťanů, založena Zemská donucovací pracovna pro mladistvé kárance. V té době byla ve městě i zemská věznice. Budova byla postavená podle plánu brněnského stavitele Bohdana Rentála na tehdejší periférii města a celkový náklad na stavbu činil 300 000 zlatých. Při otevření 1. listopadu 1889 měla ZDP jedno oddělení pro mladistvé ve věku 14 – 20 let. V roce 1895 došlo ke změně na Zemskou polepšovnu, kdy tato byla rozšířena pro pobyt 200 chlapců a 50 dívek. Chovanci obojího pohlaví byli umístěni v jedné budově, odděleni pouze chodbami a schodišti. V čele zařízení stál ředitel v hodnosti městského hejtmána, prvním ředitelem byl Hugo Miller, a to až do roku 1936, následně až do roku 1951 řídil ústav ředitel Jindřich Koutný. K tomuto letopočtu se systém práce s chovanci téměř nezměnil, všeobecně vzdělávací předměty vyučoval duchovní a externí učitel vedl pokračovací učňovskou školu. K personálu patřili rovněž díleňští mistři, zahradník a hospodář, a v neposlední řadě i 20 dozorců pro chlapce a 5 dozorkyň pro dívky., kteří podléhali jurisdikci vrchního dozorce. Nikdo z nich k výkonu profese nepotřeboval pedagogické vzdělání, museli být pouze společensky bezúhonní a loajálně až „slepě“ plnit příkazy. V době okupace byl ústav několikrát přemístěn, a to ale pouze v rámci regionu.

Po roce 1945 se čeští chovanci a dozorcí vrátili do Nového Jičína. Od roku 1949 převzalo ústav tehdejší Ministerstvo sociální péče a do ústavu byli umístěováni chlapci z celé tehdejší republiky, v konečném výběru se jednalo ale především o chlapce ze slabších sociálních vrstev. V ústavu byly zřízeny dílny stolařská, krejčovská, obuvnická a kovářská. Chlapci, kteří nestačili výuce řemesla, byli převáděni na práci v polním hospodářství. Malým zadostiučiněním pro chovance mohla být pouze skutečnost, že na výučním listu nesměla být poznámka, že „tovaryš“ je absolventem polepšovny. Někteří chovanci pracovali rovněž v dolech nebo také v automobilce, kde se běžně pracovalo i 10 hodin denně. Volné chvíle trávil chovanci většinou na ústavním dvoře, kdy náplni veškerých činností byl vojenský tělocvik. Při pobytu mimo ústav mohli doprovázet dva dozorcí nejvíce 15 chovanců, kdy součástí jejich výzbroje musel být obušek a pistole. Návštěvy měli chovanci velmi omezené, a to na dobu 15 minut v přítomnosti dozorce.

Denně bylo pravidelnou činností čtení „Domácího řádu“, který obsahoval především zákazy a tresty. Chovanci nesměli vést pobuřující řeči, nemravné řeči a rovněž jim bylo zakázáno hovořit o svých trestných činech. Pro každý přestupek byl stanoven konkrétní trest, počínaje újmou na stravě, přes půst, tvrdé lože, pobyt v samovazbě, uvázání na pryčně až po tvrdou práci nebo 3-25 ran lískovkou.

V roce 1951 byl ústav zrušen a v budově byli umístěni vojáci. Jelikož v letech 1956 až 1958 došlo k výraznému zvýšení delikvence mladistvých a síť ústavů byla nedostačující, v roce 1959 došlo k zprovoznění ústavu, a tento byl převeden pod MŠ a pod správu KNV v Ostravě. Byl zřízen „Domov výchovy mládeže“ a zařazen do typů domovů „II A“, kde byli umístováni chovanci s nařízeným trestem ochranné výchovy. Po roce 1968 byli do domova zařazováni i chlapci s nařízenou ústavní výchovou, a to vzhledem k nedostatku kapacit v obdobných zařízeních. V roce 1972 byl ústav přejmenován na „Výchovný ústav pro mládež se zvýšenou péčí“ a bylo zřízeno „Odborné učiliště pro absolventy zvláštních škol“. Až do roku 1992 se vyučovalo v tříletých učebních oborech malíř a stolař pro žáky ze zvláštních škol, a v tříletém oboru zámečnický pro absolventy základních škol. V této době čerpal výchovný systém ve značné míře ze zkušeností bývalého Domova mládeže, ale také ještě z určitých tradic bývalé „polepšovny“.

V roce 1991 získal ústav právní subjektivitu a následně od roku 1993 se rozšířila nabídka učebních oborů o obory dvouleté se stejným zaměřením, a také o obor stavební výroba. Možnost získání kvalifikace i u chlapců, kteří neabsolvovali všechny ročníky základní školy, se osvědčuje jako dobrý motivační prvek v procesu převýchovy a resocializace. Zařízení bylo zařazeno do sítě škol pod názvem „Výchovný ústav pro mládež, SOU, OU a školní jídelna“. Prostřednictvím diagnostického ústavu jsou tady k dalšímu speciálně pedagogickému působení zařazováni chlapci ve věku 15-18 let, kteří rozhodnutím soudu mají nařízenou ústavní nebo uloženu ochrannou výchovou. Pobyt lze prodloužit v případě zájmu chlapců, a to především za účelem vyučení v daném oboru, a to jednak prostřednictvím nařízení soudního, jednak na základě dohody s ředitelem zařízení do doby získání kvalifikace.

Rovněž již od roku 1989 dochází k postupné nápravě koncepčních záměrů, od převažujících disciplinárně izolačních prvků, k systému s prvky lidsky přirozenými, ale nutně odborně podloženými a praktikovanými formami přístupů, metod a prostředků. Možná náprava sociálního a mravního defektu je zakotvená v systému, který je založen především na individuálních výchovných a vzdělávacích programech a komunitách.

1.2.2 Současnost

V současné době má naše speciální školské zařízení kapacitu 56 lůžek. Průměrně je do ústavu zařazováno 46 žáků a svěřenců. Byly již provedeny všechny podstatné rekonstrukce a opravy celého areálu. Škola je součástí hlavní budovy a má 4 vybavené učebny a vše potřebné pro stanovenou formu výchovného vyučování. Vyučování zajišťují 4 učitelé, kteří disponují výhradně speciálně pedagogickým vzděláním. V samostatné dílenské budově připravuje učně na případné povolání 8 dílenských učitelů, a to v dostatečně vybavených dílnách pro 4 učební obory, kterými jsou dřevařská výroba, stavební výroba, malířské a natěračské práce a obor zámečnický, což je v současné koncepci vzdělávání jediný tříletý učební obor. Každoročně naše škola pořádá soutěž odborných dovedností za účasti učňů i z běžných učilišť a dosahuje dobrých výsledků, navíc v oboru zámečnický absolvují učni i kurz svařování. Svěřenci našeho zařízení se rovněž pravidelně zúčastňují všech forem sportovních akcí a soutěží, a to nejenom v rámci speciálních školských zařízení.

V nepřetržitém provozu je chlapcům zajišťováno vše potřebné v rámci systému „náhradní rodinné výchovy“. Ubytování jsou na internátu, který je součástí hlavní budovy zařízení, ve 20-ti ubytovacích jednotkách, každé nejvýše pro tři chlapce. Internát a ostatní prostory VÚM poskytují možnosti pro smysluplné a potřebné zájmové a volno časové činnosti, a to za předpokladu dodržování základních režimových prvků, jež jsou zakotveny ve vnitřním a internátním řádu zařízení. V 7 výchovných skupinách pracuje s chlapci 14 kvalifikovaných vychovatelů, které řídí vedoucí vychovatel. Odborné vstupy a výstupy pak s chlapci provádějí tři odborně kvalifikovaní speciálně-pedagogičtí pracovníci. Do provozu byly uvedeny i další prostory po rekonstrukci, jako kuchyň pro přípravu jídel, nedílná součást v rámci kroužku vaření. Součástí areálu je upravené vnitřní nádvoří včetně zahradního domku s krbem a hřiště.

V prostorách někdejších izolací byla vybudována sauna a cvičné dílny pro učební obor stavební výroba, zároveň byla provedena i rekonstrukce bývalé uhelny na malou sportovní halu, jejíž prostory zvýšily větší možnost nabídky volno časových aktivit.

V rámci mimoškolní činnosti pořádá ústav i celostátní sportovní akce, kdy vyvrcholením snahy bylo přidělení a následně i úspěšná organizace 40. ročníku „Letní olympiády chlapců výchovných ústavů ČR“ v roce 2011, na níž se podílela většina výchovných pracovníků i vybraná skupina chlapců VÚ. Pro komplexní zajištění provozu, a to nepřetržitě po celý rok, jsou nepostradatelní ale i další odborníci podílející se na výchovně-vzdělávacím procesu, jakožto i všichni „manuální“ provozní zaměstnanci. Podmínkou pro práci v ústavu je dobrá profesní, ale i lidská úroveň. VÚM v současné době zaměstnává 54 pracovníků pro uspokojení a zajištění celé širší i potřeb nám svěřených chlapců.

Naši svěřenci a učni se spolupůsobením mnoha nepříznivých faktorů dostali do určitých nesnází. Pohybují se v bludném kruhu nejistoty, úzkosti, agresivity, delikvence, kriminality a pocitu viny. Je otázkou, zda je někdo schopen, a to ještě dříve, než se tyto faktory v osobnosti pevně zakoření, těmto jedincům poskytnout pomoc. Při dlouhodobějším pobytu chlapců ve VÚM je určitá naděje, že poskytovaná pomoc bude jimi respektována a vnitřně přijata, a poté i následně společensky pozitivně využita.

2.ETOPEDIE

Etopedie je speciálně pedagogická disciplína, která se zabývá edukací, reedukací a zkoumáním jedinců s rizikem poruch emocí nebo chování. Jedná se o disciplínu, která využívá formativní prostředky k ovlivňování chování dětí a mládeže. Název etopedie pochází z řeckého slova „ethos“ (mrav).

„Etopedie je jeden z vědních oborů speciální pedagogiky. Zabývá se výchovou a převýchovou, vzděláváním a zkoumáním dětí a mládeže sociálně narušené (tj. obtížně vychovatelné). Sociálně narušenost se vyznačuje poruchami chování především v mravní sféře, které se nedají zvládnout běžnými pedagogickými prostředky a vyžadují proto speciální převýchovnou péči“. (PRŮCHA, J, WALTEROVÁ, E, MAREŠ, J. Pedagogický slovník. 2. vyd. Praha: Portál, 1998. str. 328)

Původně byla tato problematika zahrnutá v oboru psychopedie. K osamostatnění došlo v r. 1969, kdy byl obor etopedie začleněn na katedrách pedagogických fakult jako studijní obor.

Etopedie jako samostatný vědní obor patří do oblasti speciální pedagogiky a má úzké vztahy k ostatním oborům této široké vědní disciplíny. Etopedie vychází z teorie speciální pedagogiky.

„P. Klíma uvádí, že etopedie s ostatními pedagogickými obory úzce souvisí, což je dáno výskytem kombinovaných defektů, kdy je nejčastější variantou mravní narušenost a mentální retardace. Současně se však vyskytují i další typy kombinací s tělesnou či smyslovou vadou. V těchto případech se ostatní obory podílejí na zkoumání a vlastní péči o takto narušené jedince při dodržování zásady dominantního působení typu péče podle charakteru primárního postižení.“ (KLÍMA, P. KLÍMA, J.: *Základy etopedie*. Praha, SPN 1978.)

2.1.Cíl etopedie

Základním cílem etopedie je začlenění sociálně narušených jedinců zpět do společnosti, jejich pokud možno naprostá integrace v procesu výchovy a vzdělávání. „*Etopedie jako praktická speciálně pedagogická disciplína vyhledává a aplikuje optimální formy působení na narušenou mládež s cílem její plnohodnotné socializace.*“ (kolektiv autorů, Defektologický slovník, Praha SPN 1984 str. 113 – 114)

2.2.Vztah k pedagogice

V současnosti můžeme konstatovat, že etopedie má již svoje vlastní metody a specifické přístupy k jedincům s poruchami chování, které nemají obdobu v pedagogice, a že etopedie se uplatňuje hlavně tam, kde selhalo nebo kde je málo účinné i pedagogické působení.

Etopedie vychází z teorie obecné a speciální pedagogiky, kterou tvůrčím způsobem aplikuje a modifikuje. Etopedie přijímá zásady a principy teorie výchovy a didaktiky s omezením, jež je dáno právě charakterem defektu v etopedii, tedy individualitou mravně narušeného jedince. Metodologické postupy obecné pedagogiky přispívají k rozvoji speciálně pedagogických metod, a zároveň podněcují vědecký rozvoj v etopedii.

Současně však dává i etopedie konkrétními výsledky v péči o mravně narušené osoby podněty pro rozvoj obecné pedagogiky.

„Etopedie je obor teorie a praxe zaměřený na výchovu sociálně ohrožené, narušené a obtížně vzdělatelné mládeže. Podle některých odborníků je součástí sociální pedagogiky, podle jiných je součástí speciální pedagogiky. Záleží na tom z jakých východisek se k subjektům, které jsou předmětem jejího zájmu přistupuje:

- *Jestliže se předmětem zájmu stává především prostředí a jeho faktory působící na vznik rizikových skupin mládeže, jde o přístup uplatňovaný spíše v sociální pedagogice.*

- *Jestliže se předmětem zájmu stávají samy symptomy a projevy subjektů sociálně rizikových nebo ohrožených a jejich reedukace, pak jde spíše o přístup speciální pedagogiky.*“ (PRŮCHA, J. Přehled pedagogiky. Praha:Portál 2006 str. 90)

Teorie i praxe obecné pedagogiky mají bezprostřední význam pro prevenci v etopedii, kdy na příkladu realizace výchovy k rodičovství, k manželství či sexuální výchově se může stát důležitým preventivním faktorem mravní narušenosti. Obdobně je tomu i při vyřešení problémů didaktických nebo zkvalitnění výchovného působení na školských zařízeních, ale i při výchovné funkci rodiny.

2.3. Předmět etopedie

Předmětem etopedie jako pedagogické disciplíny je cílená edukace všech dětí a mládeže. Předmětem působení etopedie jsou děti a mladiství, kteří pro své výchovné potíže nemohou být vychováváni nebo vzděláváni běžnými, dostupnými, obecně pedagogickými metodami, prostředky a postupy.

Dle věku dělíme cílové skupiny na:

- děti předškolního věku,
- děti školního věku,
- děti školního věku a po ukončení profesní přípravy.

S ohledem četnosti výskytu problémového chování diferencujeme předmět etopedie k:

- celé populaci, kdy jde o preventivní působení s cílem zamezit vzniku rizikových aspektů v chování dětí,
- rizikové populaci, skupiny dětí a mládeže, které jsou zvýšeně náchylné k nepřiměřenému chování,
- populaci s poruchami emocí a chování, kdy u mládeže je předmětem přerušování nežádoucího vývoje v jejich chování, stabilizace osobní a sociální situace a navozování nových modelů chování.

2.4. Členění poruch chování

Poruchy chování můžeme rozdělit v souvislosti s věkem, a to na poruchy pro určitý věk typické, a na poruchy, které se vyskytují ve všech nebo více věkových obdobích. Poruchy také dělíme podle stupně společenské závažnosti.

2.4.1 Rozdělení poruch chování dle věku:

a) Dětská delikvence

Nejmladší věkovou skupinou, která je z hlediska kriminality sledována, je kategorie ve věku od 6 do 15 let. Období počátku školní docházky je pro dítě velmi náročné po stránce fyzické i psychické. Zavadová činnost této věkové skupiny bývá označována jako prekriminalita, dětská delikvence, dětská kriminalita. Typickým znakem dětské delikvence je skupinovitost, malá připravenost a nepromyšlenost.

b) Juvenilní delikvence

Poruchy chování u mladistvých bývají označovány jako juvenilní delikvence nebo kriminalita mladistvých. Týká se věkové kategorie 15 – 18 letých. V tomto období dospívání se formují hlavní rysy osobnosti. Vliv vrstevníků je v tomto období velmi silný, vytvářejí se party, které se ne vždy zabývají činnostmi pozitivními. U těchto jedinců se objevuje celá řada trestných činů, které se svou povahou již blíží kriminalitě dospělých, bohužel velice často spojené i s recidivou.

c) Kriminalita dospělých

Jedná se o skupinu jedinců nad 18 let, vyznačující se rozsáhlou trestnou činností a již také častou recidivou.

2.4.2 Rozdělení poruch chování dle společenské závažnosti:

a) Disociální chování

Jde o nespolečenské, nepřiměřené chování, které se však dá zvládnout přiměřenými pedagogickými postupy. Nejčastěji se objevuje v rodinné či školní výchově. Jde o kázeňské přestupky proti školnímu řádu, neposlušnost, vzdorovitost, negativismus, lži a řada jiných drobných porušení základních společenských norem.

b) Asociální chování

Projevy jedince, jež jsou v rozporu se společenskou morálkou. Nositel tohoto jednání se výrazně odlišuje od společenského průměru, jelikož porušuje společenské normy, není schopen akceptovat základní požadavky na základní principy morálky ve společnosti, ale jejich intenzita ještě nepřekračuje právní předpisy. Mezi formy asociálního chování patří útky, toulky, záškoláctví, demonstrativní sebepoškozování, alkoholismus, nikotinová závislost či jiné druhy závislosti.

c) Antisociální chování

Zahrnuje veškeré protispolečenské jednání bez ohledu na věk jedince, původ a intenzitu. Svými důsledky poškozuje společnost i jedince, ohrožuje nejvyšší hodnoty včetně lidského života. Mezi formy antisociálního jednání se řadí veškerá trestná činnost, a to od krádeže, vandalství, agresivita, přes loupeže, sexuální delikty, vystupňované násilí až k nejnebezpečnějším projevům, jako je zabití či vražda, terorismus, organizovaný zločin a trestná činnost související s toxikománií.

3.VOLNÝ ČAS

3.1 Pojem volný čas

Volný čas je zajímavý problém pro všechny, kteří chtějí rozvíjet svou osobnost a žít plným životem. Je naším velkým bohatstvím – dobou sladkého nicnedělání a lenošení, chvílemi nejpilnější práce, jakožto i časem pro zábavu a koníčky, sebevzdělávání nebo veřejně prospěšnou činnost.

Volný čas vyjadřuje I. Slepíčková „jako čas, kterým člověk může nakládat podle svého uvážení a na základě svých zájmů. Volný čas je doba, která zůstane z 24 hodin běžného dne po odečtení času věnovaného práci, péči o rodinu a domácnost, péči o vlastní fyzické potřeby (včetně spánku).“ (PRŮCHA, J. aj. Pedagogický slovník. 3. vydání str. 274-275)

Pod pojmem volný čas se běžně zahrnují odpočinek, relaxace a rekreace, zábava, zájmové činnosti, dobrovolné vzdělávání, dobrovolná společensky prospěšná činnost, ale i časové ztráty s těmito činnostmi spojené. Z hlediska dětí a mládeže nepatří do volného času vyučování a činnosti s ním související. Pod těmito činnostmi si musíme představit sebeobslužné práce, základní péče o zevnějšek a osobní věci, povinnosti spojené s provozem rodiny, domácnosti, výchovného zařízení i další uložené vzdělávání a další časové ztráty. Součástí volného času nejsou ani činnosti, zabezpečující biologickou existenci člověka, myšleno tím jídlo, spánek, hygienu či zdravotní péči.

„Podstatu volného času výstižně přibližuje francouzský termín „le loisir“ nebo anglický výraz „leisure“, oba pocházejí z latinského „litere“, které bývá překládáno ve smyslu dovolit, mít dovolení anebo být povolený. Jedná se tedy o čas, který člověk může svobodně využívat, rozhodovat o něm na základě vlastní vůle, nezávisle na ostatních okolnostech.“ (VÁŽANSKÝ,M. Základy pedagogiky volného času.Brno: MU 1995. str. 170)

Z hlediska sociologického a sociálně psychologického je zapotřebí sledovat, jak činnosti ve volném čase přispívají k utváření mezilidských vztahů, zda pomáhají tyto vztahy kultivovat. Je zřejmé, že způsob využívání volného času u dětí a mládeže je ovlivněn sociálním prostředím, kdy zvlášť silný je vliv rodiny. Na tomto místě je nutno zdůraznit ověřenou skutečnost, že rodiny, které neplní dobře svoji výchovnou funkci, se velmi často vyznačují nezájmem o způsob trávení volného času svého potomka. Školy, výchovná zařízení i další subjekty mají možnost tento nedostatek do určité míry kompenzovat, a to bohužel i za podmínek kvalifikovaného pedagogického vedení problémového jedince není dnes v našich silách výše uvedený stav zcela změnit.

Jak využívat a naplňovat volný čas se mladý člověk musí učit v rámci své socializace a v převýchovných zařízeních především na základě kvalifikovaně stanoveného programu jeho resocializace. Výchova k účelnému využití volného času a jeho vhodná organizace je základní a nedílnou součástí výchovně vzdělávacího procesu.

Složky volného času jsou:

- sebevzdělání (samostudium s využitím četby či sběru informací z masmédií),
- veřejná činnost (práce ve spol. organizacích, "brigády"),
- aktivní odpočinek (rekreace, sport, výtvarná či hudební činnost),
- pasivní odpočinek (práce s počítačem, televize či DVD, společné návštěvy kulturních či sportovních akcí, hry na PS, tzv. klubová činnost),
- ostatní volný čas.

Využívání volného času můžeme dle obsahu rozdělit dále do těchto dvou skupin:

3.1.1 Pasivní využití volného času

Pasivním využíváním volného času se vyznačuje skupina mládeže bez zájmu o jakékoliv aktivní dění kolem sebe. Tito jedinci většinou nemají žádné koníčky, žádné cíle, nic a nikoho nepotřebují a v podstatě se nudí. Svůj volný čas si v lepším případě krátí sledováním televize, videa, počítačovými hrami nebo komunikacemi na sociálních sítích na PC, v tom horším případě bezcílným blouděním ulicemi města. Tady nalézají spřízněné duše a spojují se spolu do pouličních part, tlup a gangů. Častým prostředkem ukrácení dlouhé chvíle se stává cigareta, alkohol a v neposlední řadě v současné době především droga, a to ať již v podobě „iontu“ marihuany nebo v tom horším případě ve formě drogy syntetické, aplikované nitrožilně. Tato skutečnost pak odráží vrůstající spotřebu peněz a s tím související nárůst tzv. *sociálně patologických jevů*.

Prvotní příčinu tohoto stavu lze nalézt v rodině, ale nezanedbatelným faktorem je i současné společenské prostředí, kde každý den zaznamenáváme vzrůstající projevy agrese a přiklánění se ke konzumnímu stylu života, oproti jednání, orientovanému na spolupráci a vytváření kvalitních vztahů. Nepřehlédnutelný je rovněž stále stoupající vliv konzumní kultury, plný negativních dopadů do hodnotového systému mladé generace, jakožto i nedostatečná nabídka atraktivních možností trávení volného času. Všechny zde uváděné skutečnosti pak zvyšují riziko ohrožení mladé generace sociálně-patologickými jevy, v kontextu jejich směřování k asociálním projevům v chování.

Z hlediska výskytu sociálně-patologických jevů nutno konstatovat, že v současné době je bohužel opravdový negativní „boom“ v souvislosti s násilím, které mají na svědomí, jak děti do 15-ti let, tak i mládež ve věku do 18-ti let. Nudící se mladí lidé, velice často pod vlivem alkoholu či toxických látek, se dopouštějí nejenom drobných krádeží a vandalismu či výtržnictví, ale i závažné a násilné trestné činnosti.

Vzhledem k těmto skutečnostem je nezbytně nutné vytvářet odpovídající podmínky pro smysluplné trávení volného času mládeže, a to nejen v převýchovných zařízeních, ale především v rámci celospolečenského systému. Cílem by měla být minimalizace příčin vzniku sociálně-patologických jevů i jejich dopadu na mládež, a

proto se musíme zaměřit na odpovídající vytváření podmínek pro činnost všech subjektů, jež dokážou participovat na zajištění a následném provádění preventivních aktivit nebo jsou schopny se relevantně orientovat v oblasti resocializace ohrožených a narušených jedinců.

3.1.2 Aktivní využití volného času

Zde se přímo nabízí nepřeberné množství nejrůznějších aktivit. Tyto lze provozovat buď individuálně nebo kolektivně. Mezi individuální aktivity zařazujeme sběratelství, chovatelství, sport či veškeré zájmové činnosti.

Dosáhne-li člověk určité úrovně v jakékoliv individuální činnosti, dříve či později se chce svými výsledky a úspěchy podělit a začne vyhledávat vrstevníky se stejným zaměřením. A tak se z individuálního zájmu stává činnost kolektivní.

Každá činnost a pobyt ve skupině stejně smýšlejících vrstevníků velmi silně ovlivňuje a formuje myšlení, chování a jednání každého účastníka. Je to jedna z možností, kdy kromě rodiny a školy také kolektiv může výrazně ovlivnit výchovu, respektive i převýchovu mladého člověka.

Naše zařízení má dlouholetou tradici a zabývá se nejen vzděláváním patnácti až osmnáctiletých chlapců, ale i jejich výchovou a resocializací. Naši klienti pocházejí ve většině případů z rozvrácených a sociálně velmi slabých rodin, navíc většina z nich má i přes nízký věk již bohatou kriminální minulost. Většina chlapců přichází do našeho zařízení s psychopatickými či neurotickými diagnózami, je pravidlem, že více jak 90 procent z chlapců jsou silní kuřáci s pravidelnými abstinenčními nikotinovými syndromy, často i alkoholici, a v dnešní době výjimkou už nejsou ani chlapci, kteří mají opakovanou potřebu užívat toxické látky nebo dokonce i syntetické drogy.

Naprostá většina příchozích nemá zafixován jakýkoliv morální kodex, a i proto návrat alespoň části z nich do fungující sociální společnosti je smyslem a posláním práce všech zainteresovaných pracovníků našeho výchovně-vzdělávacího zařízení.

Jde navíc o chlapce na prahu dospělosti s velice omezeným všeobecným rozhledem, kteří jsou citově vyhaslí, vzhledem k poruchám chování s častými projevy verbální i fyzické agrese a velice obtížnou zvladatelností.

Za strany speciálních pedagogů, potažmo učitelů teoretických i odborných předmětů, vychovatelů, etopeda či sociálních pracovníků, jakožto i s přispěním ostatních provozních zaměstnanců, je výchova našich klientů pojata všeobecně. Základní atributy této práce by měla být trpělivost, vytrvalost a především zásadovost. Jedním z dílčích cílů pedagogických pracovníků je i organizace jejich volného času a především vhodného využití v rámci mimoškolních aktivit. Jde o složitý proces, který je dlouhodobý, etapovitý, který se mnohdy jeví svými výsledky jako beznadějný boj, a to zejména v prvopočátcích snah o zapojení chlapců do různých forem projektů v rámci mimoškolní výchovy. Až úplné zvládnutí zapojení chlapců do mimoškolních aktivit v rámci společně prožitého organizovaného volna, bude jednou ze základních priorit procesu resocializace našich klientů.

3.2 Výchovné cíle zájmových činností

Výchovné cíle zájmových činností lze charakterizovat v následujících bodech:

- vzbuzování zájmů o manuální zručnost,
- vedení k ochraně přírody,
- rozvíjení čtenářských a literárních dovedností, kulturního slovního projevu, estetického vztahu k okolí, výtvarných a hudebních dovedností a k tomu navazující kultivace společenského chování a vystupování,
- upevňování tělesné zdatnosti, rozvíjení sportovních dovedností, aktivního pobytu v přírodě,
- prohlubování znalostí z předpisů v silničním provozu,
- prohlubování komunikačních dovedností,
- prohlubování technických a technologických dovedností.

Konečným cílem využití volného času v mimoškolních aktivitách u svěřenců našeho ústavu je probudit v nich ctižádost, touhu vyniknout, zapojit se do všech forem nabízených volnočasových aktivit. Jde o jejich nenásilnou přípravu k návratu do společnosti, schopnost adaptace, reakce na její požadavky a snaha připravit je stát se jejím platným členem, schopným plnit si své životní role v rámci daných norem.

3.3 Organizace volného času a zájmové činnosti

Základními dokumenty, upravujícími veškeré činnosti ve VÚ, logicky tedy i volnočasové aktivity jsou:

- Program resocializační a reedukační péče,
- Koncepce a rámcový program výchovné činnosti,
- Plán práce na školní rok,
- Plán mimoškolní činnosti na školní rok.

Velice významným prvkem v komplexu působení na svěřence je systematicky řízená činnost v době mimo vyučování. Vzhledem k nepřetržitému provozu je činnost vychovatelů a odborných pracovníků časově, obsahově, fyzicky a především psychicky velmi náročná. Výchovná a reedukační činnost je pravidelná a plně se podřizuje celoročnímu plánu práce a plánu mimoškolní činnosti.

Zájmová činnost se organizuje v mimoškolních programech a aktivitách, je jednou ze základních priorit reedukačního a resocializačního působení, jejíž cílem je podstatně pozitivně ovlivnit omezení stavů nudy a nečinnosti chlapců. Zájmovou činnost vedou vychovatelé, a při koordinaci týdenních a měsíčních plánů návrhů mimoškolních zájmových činností, vycházejí nejen ze své erudice, ale potažmo se snaží akceptovat požadavky či návrhy chlapců k smysluplnému naplnění volnočasových aktivit.

Zájmová činnost je organizována nejčastěji v rámci jednotlivých výchovných skupin nebo v rámci působnosti kroužků zájmové činnosti, vedených, k těmto

činnostem specializovanými, pedagogickými pracovníky. Ke každému zájmovému kroužku je vedena příslušná dokumentace, především za účelem následného diagnostického využití v osobních programech chlapců. Chlapcům na druhé straně není ale umožněno navštěvovat nejrůznější zájmové útvary mimo zařízení. V tomto případě tato skutečnost není pro chlapce negativem, přestože oni tuto skutečnost takto vnímají, jelikož nabízená různorodost zájmové činnosti v našem zařízení je velice široká a rovněž stránka materiálně technického vybavení a prostorových podmínek je na vysoké, nadstandardní úrovni, tudíž zapojení chlapců do zájmové činnosti v rámci volnočasových aktivit by pro ně samotné mělo přinést pouze pozitivní zkušenosti a být jedním ze základních stavebních kamenů jejich procesu převýchovy v našem zařízení.

Možnosti využití volného času ve VÚ lze kategorizovat následovně:

- Individuální vycházky,
- Relaxační činnosti,
- Individuální volnočasové činnosti (spontánní činnosti),
- Brigády,
- Zájmové kroužky,
- Ostatní činnosti.

3.3.1 Individuální vycházky

Mezi chlapci jsou individuální vycházky zřejmě nejoblíbenější z činností. Udělují se na základě podmínek stanovených vnitřním řádem VÚ, na oddělení ústavní výchovy v pracovní dny, a to po zvážení kmenového vychovatele pouze na základě výchovného opatření v době od 14:00 do 18:00 hod. Na základě souhlasu ředitele lze udělit i celodenní vycházku k návštěvě rodičů, příbuzných nebo blízkých osob vždy s jejich souhlasem ale jen v sobotu, neděli či ve svátek v době od 08.00 do 20.00 hod.

Tato forma je uplatňována především u chlapců, kteří nejezdí na pravidelné dovolenky, u nezaopatřených osob lze udělit volné vycházky dle zvážení skupinového vychovatele i v jiných časových intervalech a dle jejich potřeby. O sobotách, nedělích,

svátcích a o prázdninách jsou vycházky udělovány v době od 13.30 do 19.30 hod. s povinností večere od 17.30 hod. Všechny vycházky jsou udělovány po důkladném posouzení všech výsledků chlapce, jak na úseku teoretické a praktické výuky, tak i na základě posouzení projevů, chování a postupujícím procesu reedukace v oblasti mimoškolních činností.

U chlapců oddělení ochranné výchovy je situace ohledně udělování vycházek podstatně složitější, což je stanoveno zákonnými normami pro pobyt chlapce, jemuž rozhodnutím příslušného soudu byla nařízena právě ochranná výchova. Nárok na individuální vycházku musí být podložen výchovným opatřením a tuto může obdržet pouze jednou za týden, navíc pouze ve dnech volna, tj. v sobotu, neděli nebo ve svátek. K udělení celodenní vycházky k návštěvě rodiny či osoby blízké je mimo souhlas ředitele nutné chlapci zajistit souhlas nejen osoby, kterou chce chlapec navštívit, ale i kurátora z příslušného odboru péče o dítě při Městském úřadu v místě jeho trvalého pobytu.

Vzhledem k výše uvedeným skutečnostem individuální či celodenní vycházky chlapců, umístěných na oddělení ochranné výchovy jsou daleko méně časté ve srovnání s chlapci, kteří jsou umístěni na oddělení ústavní výchovy.

3.3.2 Relaxační činnosti

Naše zařízení nabízí chlapcům mnoho možností relaxačních činností, které jsou organizovány jak v zařízení, tak i mimo něj. Náplň těchto činností ve většině případů spoluvytvářejí chlapci ve spolupráci se svým kmenovým vychovatelem.

Nejčastější a pravděpodobně nejoblíbenější formou těchto činností je pro naše chlapce práce na počítači v souvislosti s vyhledáváním oblíbených položek prostřednictvím internetu a především komunikace na sociálních sítích.

Oblibě se těší rovněž sledování filmů na DVD či hraní her na playstationu. K těmto relaxačním, leč spíše pasívním formám činnosti, slouží skupinové klubové

místnosti, jež jsou vybaveny na současné poměry nadstandardně nejmodernější audio technikou, počítači či množstvím společenských her.

V nedávné době byla také uvedena do provozu finská sauna s kapacitou 8 míst. Nelze rovněž opomenout slušně vybavenou žákovskou knihovnu. Bohužel s nárůstem možností „počítačových aktivit“ se zájem o její využití snížil zcela na minimum. K využití je v areálu objektu rekonstruován zahradní domek s otevřeným krbem, hojně využívaným ke grilování a opékání masa a uzenin, spojený se společnými besedami v rámci komunit výchovné skupiny.

Relaxační činnosti se rozšiřují i o činnosti organizované mimo zařízení VÚ. Mezi tyto činnosti patří pravidelné návštěvy plaveckého bazénu, veřejného bruslení či návštěvy sportovních utkání ve fotbale či hokeji v rámci regionu.

3.3.3 Individuální volnočasové činnosti (spontánní aktivity)

Individuální volnočasové činnosti zahrnují širokou nabídku rozmanitých činností a aktivit, kdy tyto nejsou organizovány jako trvalé nebo pravidelně se opakující akce a činnosti, ale jsou určeny co nejširšímu spektru zájemců.

Pro individuální činnosti mají chlapci možnost využívat prostory v celém areálu našeho zařízení. Dle aktuálního zájmu je možno navštěvovat víceúčelovou tělocvičnu, která nabízí možnosti jak individuálního, tak i kolektivního sportovního vyžití. Pro pestřejší zájmovou činnost jsou chlapcům k dispozici míče pro jakékoliv sportovní vyžití, kolečkové brusle, tenisové a badmintonové rakety, florbalové pomůcky, skateboardy, kuželky či velký stolní fotbal. Na oddělení ochranné výchovy je ve společenské místnosti umístěn v současné době hojně využívaný nový kulečnickový stůl.

V sousedství sportovní haly se nachází asfaltové víceúčelové sportovní hřiště, s možností využití pro malou kopanou, házenou, basketbal, volejbal, tenis, nohejbal a mnohé jiné sporty. Součástí internátu je vybavená posilovna, osmimetrová horolezecká

stěna a dvě herny pro stolní tenis. K individuálním činnostem má také každá výchovná skupina vlastní, jak již bylo uvedeno, velice kvalitně vybavenou klubovnu.

V zimním období si chlapci vlastními silami připravují ledovou plochu, o kterou se ve svém volném čase dobrovolně starají. Na této ploše probíhají několikrát za zimu utkání mezi chlapci a pedagogickými pracovníky, které stejně jako utkání v kopané se těší na zařízení obrovské popularity. Všechny individuální činnosti mohou být dle zájmu dále rozšiřovány o návštěvu kteréhokoli probíhajícího kroužku.

Rozhodujícím činitelem spontánních aktivit je její šíře a rovněž rozmanitost nabídky.

3.3.4 Brigády

K oblíbeným aktivitám našich chlapců patří i individuální či společné brigády, samozřejmě v přímé souvislosti s finančním ohodnocením. Tyto aktivity jsou převážně organizovány v rámci spolupráce se správou sportovních zařízení, které využíváme při pořádání sportovních akcí, a podnikateli, jež navázali spolupráci s našim zařízením. Rovněž současné vedení ústavu uvažuje o možnosti využití fyzického a manuálního potenciálu chlapců k tzv. produktivní činnosti, která by přinesla chlapcům vedle pozitivního zviditelnění v očích občanů města Nový Jičín i možnost získání finanční hotovosti.

Nutno ale konstatovat, že tyto aktivity jsou výhradně dobrovolné, přesto ale mají nezastupitelné místo v převýchově našich chlapců, a to jak v rozvoji morálních vlastností, tak i ve zvyšování fyzické kondice a utváření sociálních vazeb mimo zařízení VÚ.

3.3.5 Zájmové kroužky

Stěžejní volnočasovou aktivitou v našem zařízení je činnost zájmových kroužků. Tyto kroužky můžeme rozdělit do několika kategorií dle jejich zaměření, a to na sportovně-turistické, společensko-přírodovědné, esteticko-výchovné.

V současné době je v našem zařízení vedeno 8 zájmových kroužků. Činnost v zájmových kroužcích je systematická, probíhá pravidelně podle rozvrhů, řídí se dle individuálních plánů, vedoucími jednotlivých kroužků jsou potažmo vychovatelé. Výsledky činností některých kroužků prezentují chlapci v rámci regionálních i celostátních soutěží.

3.3.6 Ostatní činnosti

Velkou odezvu a zájem mezi chlapci obou oddělení vyvolávají pravidelné společné výlety ústavním autem s nejrůznější tematikou, ať za poznáním přírody nebo turistikou, ale i se zaměřením na poznávání různých míst v tomto regionu. Tyto výlety jsou v dnešní době již pravidelnou součástí volno časových aktivit a vzhledem k atraktivnosti jsou i velice pozitivním motivačním činitelem v odměňování chlapců.

Nelze na tomto místě opomenout zapojení chlapců z oddělení ústavní výchovy do celorepublikového projektu „EDDIE“, garantovaného MŠMT.

Každoročně značná část volného času našich chlapců je směřována ke sportovní přípravě, jež by měla vyvrcholit reprezentací zařízení na „Celostátních sportovních hrách mládeže z výchovných ústavů“. Bohužel v tomto směru poslední roky snaha pedagogických pracovníků se mívá svým účinkem, zájem ze strany chlapců o sportovní aktivity, nastavené k reprezentaci na tomto vrcholném sportovním setkání chlapců z výchovných ústavů z celé republiky, oslabuje a jejich motivace nepochopitelně klesá, čehož důsledkem je i sportovně-výsledkový propad. Na druhou stranu nutno vyzdvihnout vzornou organizaci a vlastně celý průběh této akce v Novém Jičíně v roce 2011, kdy na této organizaci her se podíleli nejen pedagogičtí pracovníci výchovného ústavu, ale i někteří chlapci, kteří za snahu a vykonanou práci zaslouží absolutorium.

3.4 Činnosti zájmových kroužků

3.4.1 Počítačový kroužek

Počítačový kroužek zahájil svou činnost v září roku 2003, s postupným zkvalitňováním hardwarového vybavení a připojením na internetovou síť se také začal zvyšovat zájem chlapců o tuto činnost. V současné době se aktivně účastní „PC kroužku“ více než 90% chlapců. Hlavním důvodem, proč chlapci preferují právě tuto zájmovou činnost je pravděpodobně možnost zahrát si na PC počítačové hry, možnost „surfovat“ po internetu a komunikovat na nejrůznějších typech sociálních sítí. My pedagogové usilujeme využitím této motivace ke zdokonalení při úkonech na PC a postupně zábavnou a přijatelnou formou naučit chlapce chápat principy počítače a jeho ovládání.

Postupem času tak pro zájemce přidáváme výuku psaní textů v programu MS Word, kreslení v grafických editorech či editaci vlastních fotografií. Lze konstatovat, že pokud v tomto případě je výuka vedena nenásilnou a zábavnou formou, je ze strany chlapců viditelný zájem naučit se komunikovat prostřednictvím elektronické pošty či rozšiřovat své dovednosti při nejrůznějších formách práce s internetem. Nejlepší chlapci z tohoto kroužku se aktivně podílí i na vytváření internetových stránek našeho zařízení a také jsou zainteresováni při zpracovávání výsledků jednotlivých sportovních disciplín při celostátních sportovních hrách nebo při zpracovávání výsledků celostátní střelecké ligy.

3.4.2 Hudební kroužek

Vybavení hudebního kroužku a jeho vedení odborně fundovaným pedagogickým pracovníkem je pro chlapce velice atraktivní, ale v poslední době stále častěji přicházejí do našeho zařízení chlapci bez vážnějšího a hlubšího zájmu pro tuto formu kulturně-společenského vyžití. I přes tyto obtíže každoročně se snažíme udržet tradici založení hudební skupiny na zařízení a muzikálně nadaní chlapci se snaží rozšiřovat své hudební obzory a následně svoji snahu prezentovat v rámci pravidelného vystoupení na vánočním večírku nebo při nejrůznějších ústavních akcích. Pro pravidelná setkání zájemců je v prostorách klubu zřízena „hudebna“, která je pro provozování této

zájmové činnosti velice dobře vybavena. V současnosti navštěvují aktivně kroužek pouze tři chlapci, avšak v minulosti nebylo výjimkou fungování současně i dvou hudebních skupin.

3.4.3 Cyklistický kroužek

Cyklistický kroužek v současnosti se již netěší zdaleka takovému zájmu, jako tomu bylo v minulosti, kdy mnohdy nebylo možno uspokojit zájem všech svěřenců. Cyklistický kroužek má k dispozici 15 jízdních kol, z nich je více než polovina velmi kvalitních, a dvě kola jsou speciální „freestylové“. Činnost tohoto kroužku je zaměřena na cyklistické výlety a poznávání Novojičínska, při této činnosti však dochází často k opotřebením materiálu, proto kola vyžadují pečlivou údržbu, kterou musí chlapci provádět vlastními silami, což jim někdy nebývá příjemné, a to může být také jeden z důvodů, proč k této volnočasové aktivitě mají chlapci nevyhraněný postoj. Z jiného hlediska nutno ještě shledat pozitivní přínos tím, že chlapci při cyklistických výletech se současně učí pravidlům silničního provozu a zdokonalují se v jejich znalostech. Někteří chlapci se již tradičně zúčastňují i sportovních soutěží v celostátním měřítku, jako je soutěž o „Železného chovance“ v Hostouni či „Chvalčovské kotáry“ ve Chvalčově.

3.4.4 Turistický kroužek

Činnost turistického kroužku je organizována v průběhu celého školního roku, a to v zimním období formou výletů na běžkách a v letním období formou pěší turistiky a cykloturistiky spojené s tábořením. V tomto školním roce bylo uskutečněno již několik pěších výletů spojených s návštěvou regionálních památek. Zpočátku každého školního roku k tomuto typu činnosti mají chlapci určitou nedůvěru, postupem času bývají ale s jeho náplní spokojeni a později již nejsou výjimkou ani „výšlapy“ na větší vzdálenosti. Činnost tohoto kroužku je ale ve značné míře ovlivněna počasím, a proto podstatná část společných akcí a výletů je směřována do letních měsíců. Vyvrcholením této činnosti bývají prázdninové výlety spojené s tábořením. Do činnosti kroužku se zapojuje průměrně 10 chlapců a o pravidelné zájmové činnosti lze hovořit asi u pěti z nich, jeho největší význam je především pro chlapce, kteří z jakýchkoliv důvodů nemohou o prázdninách nebo dnech volna odjíždět mimo zařízení VÚ.

3.4.5 Střelecký kroužek

Střelecký kroužek spolu s hudebním má v našem zařízení nejdelší tradici, jeho činnost se datuje již od roku 1992. Hlavním zaměřením této pravidelné zájmové činnosti je příprava chlapců na jejich pravidelnou účast na celostátních soutěžích. Tento kroužek je organizován v letním období 1x a v zimním období pak 2x týdně. Tato zájmová činnost není organizována pouze pro vybraný okruh zájemců, ale vychází již tradičně ze široké základny a zájmu chlapců.

V tomto kroužku jde o dlouhodobou zájmovou činnost, která vyžaduje maximální koncentraci a ovládnutí a tak výrazně přispívá k utváření volných vlastností a k ukázněnosti.

Střelecký kroužek pod záštitou našeho VÚ organizuje každoročně *Střeleckou ligu Výchovných ústavů ČR*. Jde o dlouhodobou soutěž s počátkem na začátku školního roku v měsíci září a ukončením koncem měsíce dubna. V letošním školním roce pořádá naše zařízení již jubilejní 20. ročník. O profesionálním vedení kroužku i o sportovní připravenosti našich chlapců nejlépe vypovídají výsledky jednotlivých ročníků této soutěže, kdy v uplynulých ročnících se stali naši chlapci již patnáctkrát vítězi.

3.4.6 Kroužek vaření

Činnost tohoto kroužku započala před devíti lety současně s dokončením rekonstrukce prostor klubu a dokončením tzv. "cvičné kuchyňky". Kroužek probíhá po skupinách 3x týdně, každá skupina čítá 3 až 5 chlapců. Náplní tohoto kroužku je nenásilnou formou chlapce připravit na sebeobslužné činnosti jako jednoduchá příprava jídel, sestavování jídelníčku s uvedením cen a doba přípravy, prostírání a stolování. Kroužek vaření je pravidelně jedním z nejnavštěvovanějších, z hlediska znalostí základní problematiky ze strany chlapců pravděpodobně i asi nejvíce přinášejícím pozitivních informací.

3.4.7 Výtvarný kroužek

Zpravidla se činnost tohoto kroužku zaměřuje na zpříjemnění prostředí VÚ, ale chlapci se také zapojují do nejrůznějších výtvarných soutěží. Činnost kroužku se zaměřuje malby různými technikami, na výrobu koláží, aranžování suchých vazeb, batikování, kresbu na textil, výrobu ozdob ze slámy a sena, modelování různých šperků a ozdobných předmětů. Pro činnost v rámci tohoto kroužku se chlapci dovedou rychle nadchnout, ale s přibývajícím časem, zejména pak s „příchodem jara“ jejich elán a nadšení opadá a jejich preference již jsou nasměrovány úplně jiným směrem.

3.4.8 Kroužek míčových her

Jde o kroužek časově nejvytíženější a nejfrekventovanější, kdy na jeho činnosti se podílí vícero vychovatelů a ze strany chlapců je také nejpočetněji navštěvován. Jeho náplní je chlapce seznámit se základy většiny míčových her, rozvíjení základních dovedností, seznámení s teorií míčových her i taktikou v jednotlivých odvětvích. Prioritou je ale jednoznačně příprava chlapců k reprezentaci zařízení především ve sportech, provozovaných na úrovni regionálních až celostátních soutěží – kopaná, malá kopaná, florbal, lední hokej nebo házená. I přes dostatečný zájem ze strany chlapců a i erudované vedení, prozatím sportovní výkonnost chlapců neodpovídá zdaleka odvedeným tréninkovým hodinám a na úspěch na sportovním kolbišti naše zařízení čeká již od roku 2009.

3.5 Význam zájmových činností z pohledu psychologického a pedagogického

Výchovný význam zájmové činnosti by měl spočívat v tom, že zájmová činnost by měla vést k samostatnosti jedince, jeho aktivitě, rozvoji schopností organizovat práci i volný čas, měla by přispívat k rozvíjení žádoucích společenských postojů, jakožto i správných mezilidských vztahů.

Jednou z nejdůležitějších vlastností mladistvého jedince, kterou by měli vychovatelé v rámci volno časových činností u něj podporovat, je samostatnost.

V souvislosti s upevňováním této vlastnosti je nutné klást důraz i na správnou volbu zájmových činností, a to především v kontextu skutečnosti, při níž mladistvý podvědomě nabývá pocitu, že je programátorem činnosti, která jej zajímá. Tato samostatnost poté vede i ke zdravým aspiracím a růstu sebevědomí.

Zájmová činnost zároveň poskytuje mnoho podnětů pro rozvoj poznávacích procesů, ať již jde o vnímání, paměť, představivost, fantazii či myšlení řeči. Na základě vlastní aktivity pak dokážeme obohacovat své znalosti, rozšiřovat si obzor, učit se využívat veškeré nabyté poznatky a ihned si je v praxi ověřovat.

Zájmové činnosti umožňují prožívání kladných citů, odreagování citů negativních. Zároveň dochází ke kultivaci citů, poznávání vlastních možností na základě svobodné možnosti volby druhu činností, kdy tyto vhodně podněcují a rozvíjejí tvořivost a zdravou společenskou aktivitu.

4. POPIS VÝZKUMU

4.1 Cíl výzkumu

Ve své práci věnujeme pozornost využití volného času a uplatnění volnočasových aktivit ve Výchovném ústavu v Novém Jičíně. Domníváme se, že v současnosti existuje pouze malé procento literatury vztahující se k této problematice.

Hlavním cílem tohoto výzkumu bylo tedy přiblížit a definovat, které zájmové činnosti chlapci ve VÚ Nový Jičín preferují, zda jsou to činnosti aktivní či pasivní. Vedlejšími cíly jsou zjištění, zda chlapci jsou s nabízenými činnostmi spokojeni, případně jaké činnosti chlapcům schází.

Praktická část této práce je realizována průzkumem, který je požíván ve stejném smyslu jako výzkum, jen v tomto případě je méně systematický, a spíše více orientační. Prováděn je způsobem, že respondentům jsou předloženy otázky i s nabídkami možností odpovědí. Spolehlivost by pak měla být dána výběrem vcelku konstantní cílové skupiny, v našem případě vše svěřenců Výchovného ústavu pro mládež v Novém Jičíně.

4.2 Charakteristika výzkumného vzorku

Zkoumaná cílová skupina je tvořena klienty Výchovného ústavu v Novém Jičíně, a to jednak zařazených na oddělení ústavní výchovy, a jednak na oddělení ochranné výchovy. Za klienty jsou považováni chlapci ve věku 15 až 18 let. V rámci dotazníkového šetření se nejedná o náhodný výběr, nýbrž o záměrný výběr, uskutečněný na základě určení relevantních znaků, což je stejných znaků základního souboru, které jsou důležité pro daný výzkum. Při tomto výběru jsem se opíral o pedagogickou teorii, vlastní vědomosti a úsudek v návaznosti na více než desetiletou pedagogickou praxi v uvedeném zařízení. V tomto případě by měla být zárukou kvalifikovaného přístupu vlastní erudice při práci s obtížně vychovatelným jedincem, kdy jejich případy mentální zaostalosti či asociálních projevů velmi dobře poznám.

4.3 Metody sběru dat

Termín metoda pochází z řeckého slova *methodos* a doslovně znamená „cesta za něčím“, „postup“. Pojem vědecká metoda lze obecně charakterizovat jako záměrný postup, jehož pomocí se dosáhne určitého cíle, něco se pozná, nebo vyřeší. (Skalková, J. *Úvod do studia metodologie a metod pedagogického výzkumu*. Praha: SPN, 1985, str. 21).

V této práci jsme použili metody dotazníku, k jehož výběru mě dovedlo stanovení si vlastního výzkumného problému. Jednalo se o výzkum krátkodobý, dotazník byl sestaven tak, aby mu chlapci porozuměli. Snažil jsem se vyvarovat odborných výrazů. V souvislosti s mentálním handicapem u určitých jedinců jsem musel i tak jednoduchý a srozumitelný dotazník vysvětlit. Chlapci porozuměli obsahu otázek, ale v některých případech bylo třeba vysvětlovat i princip, jakým způsobem preferující možnost vybrat nebo jak danou otázku ohodnotit na bodové škále.

Otázky a možnosti byly voleny tak, aby byly co nejméně sugestivní a poskytovaly prostor pro svobodnou volbu. Na některé otázky odpovídali chlapci písemnou formou – tak, aby sami mohli formulovat svá stanoviska a postoje, na některé mohli reagovat zakřížkováním nabízených možností.

Ke zpracování shromažďování dat jsem použil metody matematicko-statistické a metody obsahové analýzy získaných údajů. (využil jsem editoru: MS EXCEL). Tyto metody jsem doplnil o tabulární a grafické soubory.

Dotazována byla většina chlapců, kteří byli fyzicky přítomni ve Výchovném ústavu v Novém Jičíně ve dnech 12 až 15 prosince roku 2011, dotázaných bylo celkem 27. Po dohodě s vedením výchovného zařízení odpovídali chlapci na dotazník v dopoledních hodinách v rámci teoretické nebo praktické výuky, tím bylo dosaženo, že chlapci neměli v plánu žádnou činnost, která by negativně mohla narušit jejich koncentrovanost k vyplnění požadovaného souboru otázek.

4.4 Hypotézy výzkumu

Hypotéza je vlastně předpoklad. Vychází z vědecké teorie, která dále založena na poznatcích, jež mají odpovídající hodnotu ke zkoumanému předmětu výzkumu. Někdy nejsou o daném jevu dostatečné teoretické poznatky, potom se hypotézy vytvoří ze všeobecné pedagogické, psychologické nebo další příbuzné teorie.

Hypotéza tedy není jakýkoliv předpoklad či dohad. Musí důsledně vycházet z poznatků, které jsou o zkoumaném jevu známé nebo vycházet z praktických zkušeností autora. Tyto teoretické poznatky a praktické zkušenosti musíme posunout dál a následným zjištěním z výzkumu potvrdit nebo vyvrátit.

Hypotéza rozvíjí naše poznání tak, že potvrzuje nebo zpochybňuje naše teorie a tím ji připravuje na empirický výzkum. Pokud hypotéza vyvrátí danou teorii, je možné na základě získaných empirických zjištění budovat teorii novou nebo původní teorii modifikovat.

Při našem výzkumu si počínáme podobně, kdy na začátku vycházíme z toho, co v našem oboru o problematice známe. Stanovíme si hypotézu a ověřujeme její platnost.

Hypotéza řídí výzkum, stanovuje se na začátku výzkumu a určuje jeho směr. Nejdříve stanovíme hypotézy a následně ji empiricky ověřujeme. Formulace hypotézy naznačí, jakým způsobem se bude hypotéza potvrzovat nebo vyvracet. To, že formulace hypotéz naznačují, jak se bude hypotéza potvrzovat nebo vyvrace, ukazuje, že při projektu výzkumu musíme nejdříve promyslet celý projekt.

Prioritní je správné formulování hypotéz. Dobře stanovená hypotéza má tři základní vlastnosti, často nazývané „zlaté pravidla hypotézy“. Všechny hypotézy musí tvořit koherentní celek.

1. Hypotéza je tvrzení a vyjadřuje se oznamovací větou. Na konci výzkumu musíme toto tvrzení přijmout, pokud je to pravda, nebo tvrzení vyvrátit, pokud to pravda není.

2. Hypotéza vyjadřuje vztah mezi dvě proměnnými.
3. Hypotézu musí být možné testovat, empiricky zkoumat. Její proměnné se musí dát porovnávat nebo kategorizovat.

Hypotézy v rámci našeho výzkumu:

H 1: Chlapci ve svém volném čase preferují pasivní druhy volnočasových činností.

H 2: Volný čas si chlapci jako dobu strávenou u PC ve spojení s komunikací na sociálních sítích či hraním PC her.

4.5 Interpretace údajů

V teoretické části jsme se zabývali objasněním rozmanitosti a uplatněním volnočasových aktivit ve Výchovném ústavu v Novém Jičíně, jeho významem v životě obtížně vychovatelné mládeže a pohledy na volný čas z různých hledisek.

Teoretické roviny daných kategorií si jsme jako odborníci schopni představit. Vždy se osvědčuje z hlediska přístupu k dané kategorii vědět něco o jejich prožívání, vnímání a přáních. Dotazníkové položky, které se týkaly naší problematiky, potvrdily námi stanovené hypotézy, které bohužel jednoznačně potvrzují tendence námi zkoumaného vzorku obtížně vychovatelné mládeže k preferenci pasivních forem mimoškolních činností v rámci převýchovného zařízení.

V současnosti velice často vidáme na sídlištích či v centrech měst bezprizorně posedávající mládež s cigaretou v ruce, a rovněž bohužel i s evidentními příznaky drogové závislosti. Je to jakýsi průměr, o kterém se domníváme, že je špatný, ale víceméně jsme k němu lhostejní nebo přinejmenším prostě sami na něj nestačíme. Je smutné konstatovat, že právě mládež, umístěná ve speciálních školských převýchovných zařízeních je v tomto ohledu toho názorným příkladem.

V rámci hodnotícího dotazníku ke zjištění základních informací pro námi nastavenou problematiku jsme se zaměřili na skupinu přítomných chlapců z ochranné a ústavní výchovy, přítomných ve Výchovném ústavu v Novém Jičíně v průběhu měsíce prosince 2011.

HODNOTÍCÍ DOTAZNÍK (vzor)

„Volnočasové aktivity ve Výchovném ústavu Nový Jičín“

1. *Jsem umístěn na :*

- *ochranné výchově*
- *ústavní výchově*

2. *Můj věk je :*

- 15 let - 16 let - 17 let - 18 let

3. *Preferuji volnočasové aktivity:*

- *pasivní (PC, četba, hry na PS, TV, video, poslech hudby apod.)*
- *aktivní (sport.aktivity – míčové hry, turistika, plavání, bruslení aj.)*

4. *Seřad' následující aktivity (dle bodové škály od 1 do 5 bodů, 1 – nejvíce preferuji, 5 – nepreferuji vůbec):*

...kolektivní sporty (např. míčové hry, turistika, výlety mimo zařízení)

...individuální sporty (např. atletika, horolezectví aj.)

...PC-hry, sociální sítě (skype, ICQ, facebook), sledování filmů na TV, DVD apod.

...umělecké volnočasové aktivity (výtvarné a hudební kroužky)

...kroužek vaření

5. *Napiš tři své nejoblíbenější volnočasové aktivity*

..... , ,

6. *Která volnočasová aktivita ve VÚ schází ?*

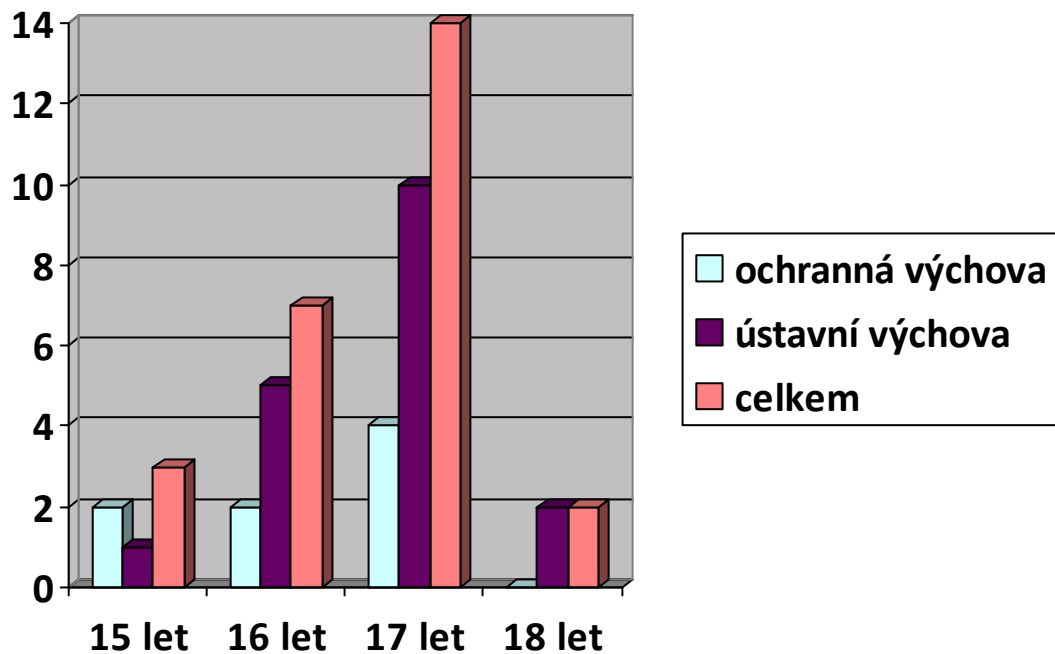
Na základě vyhodnocených informací konstatujeme, že v bodě ad. 1 dotazník zpracovalo 26 chlapců, z toho bylo 8 respondentů z oddělení ochranné výchovy a 18 respondentů na oddělení ústavní výchovy. Jak vyplývá z bodu ad. 2 největší část cílové skupiny byla ve věku 17- ti let a nejméně zastoupená je skupina osmnáctiletých, kteří jsou pouze dva. Věková struktura je názorně zobrazena v tabulce č.1 a grafu č.1.

Tabulka 1: Věková struktura cílové skupiny

Věk (let)	Ochranná výchova	Ústavní výchova	celkem
15	2	1	3
16	2	5	7
17	4	10	14
18	0	2	2

Zdroj: vlastní průzkum

Graf 1: Věková struktura cílové skupiny



Zdroj: vlastní průzkum

Otázkou číslo 3 jsme v dotazníku zjišťovali platnost stanovené hypotézy:

H 1: Chlapci ve svém volném čase preferují pasivní druhy volnočasových činností.

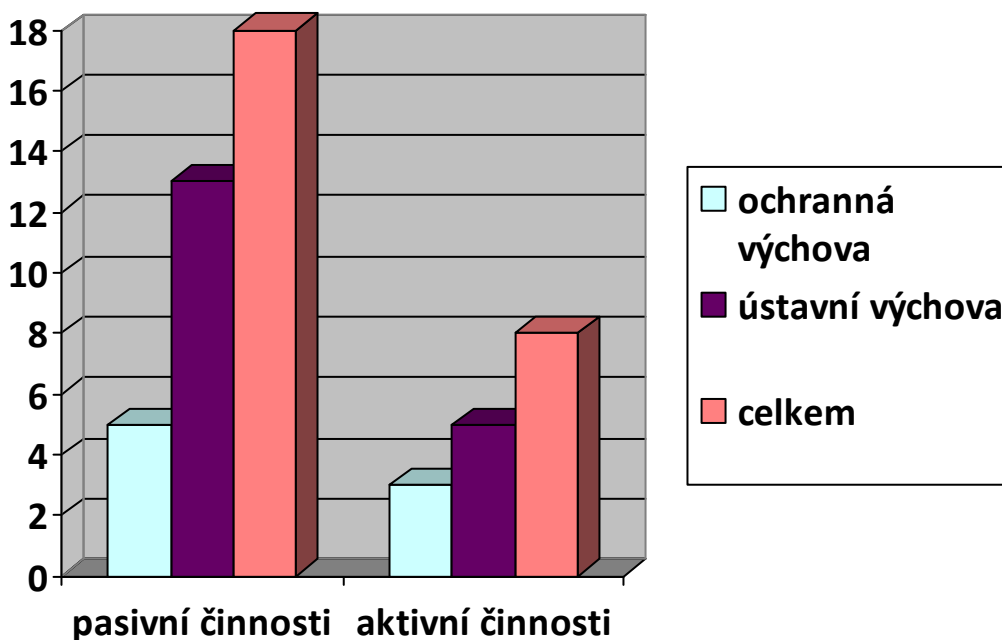
U obou skupin bylo jednoznačně potvrzeno stanovení formulace uvedené hypotézy. V celkovém součtu odpovědí k dané otázce v osmnácti případech se chlapci přiklonili k preferenci pasivních forem volnočasových aktivit jako je práce s PC, komunikace na sociálních sítích, hry na playstation, sledování TV či filmů na DVD a poslech hudby. K preferenci aktivních forem volnočasových aktivit, jako jsou především sportovní činnosti či činnosti turisticko – relaxační, se přihlásilo pouhých 8 chlapců. Podrobnější znázornění poskytne níže prezentovaná tabulka č.2 a graf č.2.

Tabulka 2: Základní preference volnočasových aktivit

preference	Ochranná výchova	Ústavní výchova	celkem
Pasivní činnosti	5	13	18
Aktivní činnosti	3	5	8

Zdroj: vlastní průzkum

Graf 2: Základní preference volnočasových aktivit



Zdroj: vlastní průzkum

Vyhodnocením odpovědí respondentů na dotazníkové otázky číslo 4 a 5 se v plném rozsahu potvrdila námi vytvořená hypotéza, kterou jsme stanovili na základě vlastních zkušeností z práce vychovatele na úseku mimoškolních činností v návaznosti na volnočasové aktivity s chlapci prováděné za poslední období. Obsah hypotézy následně prezentované dokladují odpovědi chlapců z cílové skupiny k otázkám 4 a 5.

Hypotéza H 2: Volný čas si chlapci jako dobu strávenou u PC ve spojení s komunikací na sociálních sítích či hraním PC her.

Úkolem respondentů v otázce číslo 4 bylo na základě bodové škály v rozpětí 1 až 5 bodů stanovit preferenci předložených forem volnočasových aktivit s tím, že bodem jedna chlapci označí nejvíce preferovanou volnočasovou aktivitu a body 5 aktivitu, jež nepreferují vůbec. Chlapcům k posouzení bylo předloženo pět různých forem volnočasových aktivit:

- kolektivní sporty,
- individuální sporty,
- hry na PS, práce na PC – komunikace na sociálních sítích, sledování filmů,
- výtvarné a hudební činnosti,
- kroužek vaření.

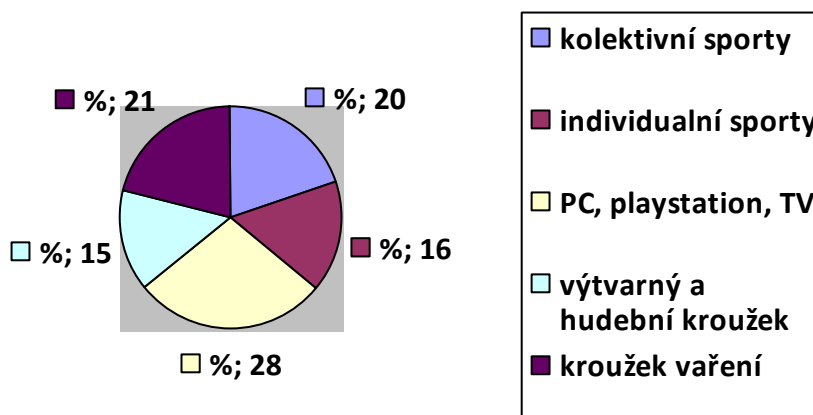
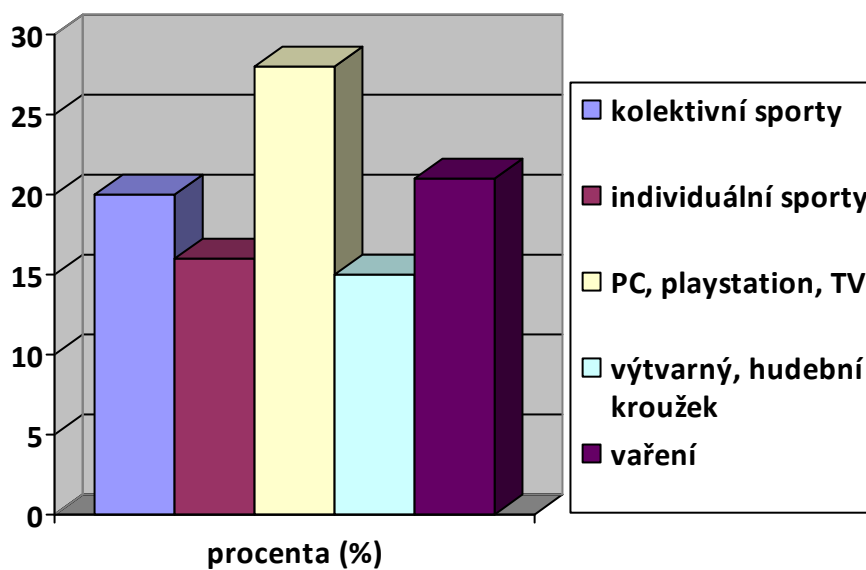
Při vyhodnocování odpovědí byly preference k jednotlivým aktivitám hodnoceny na stupnici 1 až 5, kdy nejnižší přiřazená bodová škála ze strany respondentů je zároveň pro nás i nejlepší známkou. V tomto ohledu na nejlepší hodnocení dosáhla volnočasová aktivita - práce na PC, hry na PS a sledování filmů. Překvapivě následuje preference kroužku vaření, naopak na konci preferovaných aktivit jsou překvapivě výtvarné a hudební činnosti. Podrobnější statistické vyjádření lze předložit na základě tabulky č.3 a grafu č.3.

Tabulka 3: Preference volnočasových aktivit dle bodové škály 1 až 5

preference	1	2	3	4	5	Průměrná známka
Kolektivní sporty	5	4	6	7	4	3,0
Inividuální sporty	1	6	4	6	9	3,6
PC, playstation, TV	15	4	6	1	0	1,7
Výtvarný, hudební kroužek	2	3	5	7	9	3,7
Kroužek vaření	3	9	5	5	4	2,9

Zdroj: vlastní průzkum

Graf 3: Preference volnočasových aktivit vyjádřena procentuálně



Zdroj: vlastní průzkum

Otázka číslo 5 byla pro chlapce koncipována tak, aby uvedli tři své nejoblíbenější volnočasové aktivity. Následné vyhodnocení z naší strany bylo provedeno způsobem, že za aktivitu na prvním místě jsme přidělili 3 body, na druhém místě 2 body a na třetím místě 1 bod. Jednoduchým celkovým součtem došlo opětovně k potvrzení námi stanovené hypotézy, jelikož nejvíce preferovanou volnočasovou aktivitou ze strany chlapců byla práce s PC, následoval fotbal a za ním v těsném závěsu sledování TV. Z volnočasových aktivit, které obdržely dohromady alespoň 10 bodů stojí za zmínku hry na playstationu a společné vycházky. Pro lepší orientaci slouží tabulka č.4 ve které je zaneseno 10 nejvíce uváděných volnočasových aktivit.

Tabulka 4: Volnočasové aktivity jež chlapci nejvíce upřednostňují

Pořadí aktivit	Ochranná výchova	Počet bodů	Ústavní výchova	Počet bodů
1.	PC, internet	12	PC, internet	30
2.	fotbal	10	TV	19
3.	Vaření	4	fotbal	12
4.	zpěv	3	playstation	8
5.	Stolní tenis	3	hokej	7
6.	posilovna	2	Společné vycházky	7
7.	playstation	2	Poslech hudby	6
8.	Poslech hudby	2	Tanec	6
9.	basketbal	2	Filmy na DVD	5
10.	Společné vycházky	2	Posilovna	4

Zdroj: vlastní průzkum

V poslední šesté otázce hodnotícího dotazníku byla chlapcům položena otázka, jaká volnočasová aktivita jim ve výchovném ústavu schází. Tato otázka byla do dotazníku přiřazena z důvodu získat ze strany chlapců doplňující poznatek nebo podnět k obohacení nabídky volnočasových aktivit v našem zařízení.

Velice překvapivým zjištěním bylo třináct odpovědí, ve kterých chlapci uvádějí, že jim neschází žádná volnočasová aktivita. Ve čtyřech případech uvedli „návštěvu diskotéky“, bohužel tento podnět v současných podmínkách zprísněného režimu nelze akceptovat. Ve třech případech by chlapci uvítali výuku či trénink v bojových sportech a následovaly pouze již odpovědi typu „nevím“, „návštěva hudebních koncertů“ či „společné vícedenní výlety nebo pobyty“, což v tomto případě také nelze považovat za relevantní doporučení.

4.6 Shrnutí a doporučení

Tato část je prostorem pro jakési zamyšlení se nad problematikou, která je předmětem celé práce, zamyšlení se nad pravdivostí vyslovených předpokladů, jež byly shrnuty v hypotézách, a které již při samotném stanovení působili dosti pesimisticky.

Konfrontací pro hypotézu H 1: - „*Chlapci ve svém volném čase preferují pasivní druhy volnočasových činností,*“ se bohužel potvrdil náš předpoklad, že v současné době chlapci výchovného ústavu inklinují podstatně více k pasivním formám volnočasových činností a činnosti, související s fyzickou námahou či sportovním vyžitím jsou v ústraní. Snad jen fotbal a částečně pro pár jedinců hokej v zimě mohou „konkurovat“ jednoznačné preferenci procentuálně silně zastoupeného vzorku chlapců, pro něž je prioritou ve volném čase „být na počítači“ a veškerý volný čas věnovat komunikaci na sociálních sítích.

Konfrontací pro hypotézu H 2: - „*Volný čas si chlapci jako dobu strávenou u PC ve spojení s komunikací na sociálních sítích či hraním PC her*“ se opětovně potvrdila předložená teorie, a to v odkazu na výsledky dotazníkových otázek č.4 a č.5, kdy dotazovaná skupina chlapců jednoznačně preferuje formy pasivních činností, a to opakovaně komunikaci na sociálních sítích v rámci práce na PC a internetu, hry na playstationu či sledování filmů na DVD, ale dle vlastního výběru. Překvapivě následuje preference kroužku vaření, zde bych ale chtěl upozornit na fakt, že někdy u chlapců je zapojení do této formy činnosti spíše účelové. Teprve potom na hodnotící škále se umísťují sportovní činnosti, a to zejména fotbal a silová cvičení. Překvapivě až na konci

bodové škály se objevuje zájem chlapců o zapojení do kroužků výtvarných či hudebních.

Obě předložené hypotézy byly tedy v plném rozsahu potvrzeny.

Jaké vlastně můžeme z výsledku hypotéz, v návaznosti na téma této práce „*Zájem, pestrost a uplatnění volnočasových aktivit*“, **konstatovat doporučení:**

1. Co se týče zájmu ze strany chlapců výchovného ústavu o nabízené volnočasové aktivity, tak tito jednoznačně preferují pasivní formy volnočasových aktivit. Jejich větší a systematictější zapojení do aktivních forem není a ani nebude v nejbližší době vůbec jednoduché.

2. Účast klienta na jakýchkoliv volnočasových aktivitách, přestože se nachází ve výchovném zařízení rozhodnutím státní instance a jeho působnost zde je limitována i vnitřním řádem zařízení, je sice z pedagogických důvodů žádoucí, ale je vlastně nepovinná, jelikož není stanovena zákonnými normami, jak je tomu třeba při účasti na vyučování, a je záležitostí volného času každého jedince.

3. Zde v oblasti zájmu by především měla zafungovat pozitivní motivace v těsném sejetí s osobností a autoritou samotného vychovatele. Tento by měl být všudypřítomný a chlapci jej musí respektovat. V opačném případě se chlapec nedokáže dostatečně uvolnit, akceptovat jeho požadavky ohledně náplně nabízených činností a je u něj patrna nízká míra kooperace a rovněž snížená aspirace. V tomto ohledu lze považovat za podstatnou schopnost být pro chlapce stále atraktivní, něčím zajímavý, vnášet nové a nepoznané, a to na základních principech novosti a atraktivnosti.

4. V otázce pestrosti či rozmanitosti volnočasových aktivit, jak již v předchozí části bylo uvedeno, nabídka je opravdu bohatá a různorodá a každý z chlapců, umístěných v tomto zařízení by si měl při minimální snaze vybrat dle vlastních představ.

5. Odpověď na otázku, zda jsou chlapci s nabízenými činnostmi a jejich uplatněním spokojeni, případně jestli jim nějaké činnosti schází, nám deklarují jejich odpovědi v bodě č.6 „Hodnotícího dotazníku“. Zde přesná polovina dotazovaných odpověděla, že nikoliv a odpovědi druhé poloviny dotazovaných předkládají spíše návrhy činností, které nelze v podmínkách našeho zařízení akceptovat, jelikož tyto aktivity zákonné normy pro pobyt chlapců ve výchovném zařízení nepovolují.

6. Přes všechna uvedená fakta a skutečnosti je naší prioritou klást neustálý důraz na zájem chlapců o plnohodnotné využívání a uplatnění volnočasových činností, ať již aktivních či pasivních v rámci výchovného ústavu v úzkém kontextu s její pestrostí a rozmanitostí. Výchova ve volném čase je součástí celistvého formování obtížně vychovatelného jedince. Má tedy nesporný význam z hlediska utváření hodnot mladého člověka a způsob trávení volného času odráží osobnost člověka.

7. Hodnotový systém každého jedince je nedílnou součástí struktury osobnosti člověka a to vypovídá i do jisté míry o budoucí profesní orientaci člověka. Hodnotnost smysluplného trávení volného času spočívá především ve vnitřní motivaci. Podaří-li se u mladistvého vypěstovat pocit úspěchu z vykonávaných zájmových činností, tento úspěch je zdrojem blaha a přirozeně se o něj dál pokouší. Jeho nepostradatelnost přináší pozitivní ohlasy, vnímá sebe sama jako potřebného. Dokáže svou přednost uplatnit, orientuje se na společnost, a aniž by si to uvědomoval, daří se mu postupně integrovat sebe sama do společnosti, od které byl v důsledku mnoha faktorů odtržen. Obecným cílem je následně tyto orientace pozitivně, pedagogicky formovat a upevňovat prostřednictvím principů, zásad a metod akcentujících obsah aktivit vedoucích k vytčeným výchovným cílům.

ZÁVĚR

Ačkoliv problematikou volného času se již dříve zabývali významní myslitelé Aristoteles, Augustin, Henri Bergson, Edmund Husserl či Martin Heidegger, a mnozí novodobí odborníci se touto problematikou stále zabývají, domnívám se, že stále budeme mít důvody proč této kategorii věnovat intenzivní pozornost i v budoucnu, už i pro tu skutečnost, že málo autorů své studie věnuje výchovným ústavům a zařízením podobného typu.

Z odborného pohledu má výchovný ústav za úkol uspokojit potřeby jednotlivce ve volném čase, tzn. poskytnout kvalitní služby, které by uspokojily všechny věkové skupiny dětského domova. To je velmi náročný požadavek, který však dle šetření vyznívá pro pedagogy vcelku pozitivně. Ale i přes kvalitně vytvořenou koncepci volného času, každého z výchovných ústavů, klienti raději vítají aktivity mimo zařízení, což nemusí zdaleka reflektovat nízkou snahu.

V České republice je značná část mládeže ve svém volném čase neorganizovaná a i když mnozí z respondentů by nejraději upřednostňovali podobným způsobem neorganizované aktivity, v pomyslném srovnání s mravně narušenou či jinak obtížně vychovatelnou mládeží, jež nepodléhá rozhodnutí o uložení ústavní nebo ochranné výchově, je jejich volný čas víceméně organizovaný, existuje jakýsi odborný dohled, což by mohlo vést i k další hypotéze, tedy že volný čas chlapců ve výchovném ústavě je víceméně naplněn smysluplnými činnostmi a ve své podstatě plní téměř po všech stránkách požadavky, jež na úlohu volného času klademe. Zejména potom z pohledu kriminologického má vysoce preventivní charakter. Jejím ověřením by bylo možné na tuto práci navázat.

Lidé, kteří se v problematice výchovných ústavů či obdobných výchovných zařízení neorientují, mívají často řadu předsudků vůči těmto zařízením, které na základě nepravdivých vnějších, zprostředkovaných klíčů ve své mysli uchovávají jako pravdu nejvyšší. Jejich mínění mě vždy šokovala. Zájmové kroužky jako nosný pilíř volnočasových aktivit ve výchovných ústavech se v dnešní době již netěší takové

popularitě, jako tomu bylo v letech minulých. I z dlouholeté vlastní zkušenosti mohu v této oblasti všeobecně vyjádřit jeden společný znak. Vychovatelé, i přes neustálou snahu sebevzdělávání velmi často sází na staré osvědčené činnosti a techniky, vzhledem k „omezené“ legislativě, jež zcela vymýtila jakékoliv represivní složky, se bojí více experimentovat. Zde proto postrádám pestrost zájmového zaměření z hlediska jednotlivých složek výchovy, a proto se chlapci některých aktivit ani neúčastní, prostě jim nějak zevšedněly. Vychovatel by se tedy měl i nadále zdokonalovat nejen po stránce odborné, ale i po stránce praktických dovedností.

Dominantní postavení v zájmových činnostech mají jakékoliv aktivity, jež ale musíme zahrnout k pasivním volnočasovým činnostem, na PC nebo různé druhy forem her na playstationu, atraktivní pro všechny věkové kategorie. Do jisté míry jde o alarmující ukazatel, který však potvrzuje všeobecné charakteristiky, jež vyplývají z podobných šetření v různých výchovných prostředích. Překvapivě sledování televize, jako neorganizovaná činnost, nezastává nejvyšší pozici v žebříčku oblíbených. Vysoké postavení v této hierarchii však nemůžeme stále vyloučit.

Výsledná efektivita uplatňování volnočasových aktivit ve výchovných ústavech je multifaktoriálně determinována. Odráží se v ní mimo námi již prezentovaných informací i osobnost vychovatele, osobnost ředitele, spolupráce s ostatními institucemi a organizacemi, jakožto i politická a ekonomická situace. Na všechna jmenovaná hlediska bychom mohli rozpracovat studie. Jejich analýza by jistě přispěla k řešení současné problematiky využívání volného času ve výchovných ústavech. Domnívám se však, že bez kvalitně zpracované základní literatury, vystihující pedagogicko-psychologické aspekty, jen stěží k takovému pokroku dojde.

Snad i zde prezentovaná práce by mohla být jedním z kamínek mozaiky, která pomůže odhalit některá z dalších neprobádaných zákoutí již zmiňované problematiky a přinese podstatné poznatky pro speciálně pedagogického pracovníka v jeho obtížné výchovné práci s „problémovými“ jedinci při procesu jejich resocializace, a to nejen v prostředí výchovných ústavů.

SEZNAM POUŽITÉ LITERATURY

MONOGRAFIE

- GAVORA, P. *Výzkumné metody v ped.* Brno : Paido, 1996. ISBN 80-85931-15-X.
- HARTL, P., HARTLOVÁ, H. *Psychologický slovník.* Praha: Portál, 2000. ISBN 80-7178-303-X.
- HOFBAUER, B. *Animace a participace. (Dva přístupy k volnému času dětí a mládeže).* Vychovávatel, 2005, ročník 51, č.1. ISSN 0139-6919
- HODAŇ, B. *Volný čas a jeho současné problémy.* Olomouc: Hanex, 2002. ISBN 80-85783-37-1.
- CHRÁSKA, M. *Metody pedagogického výzkumu.* Praha : Grada, 2007. ISBN 978-80-247-1369-4.
- KOZOŇ, A. *Pedagogický výzkum.* Trenčín: SpoSoIntE, 2009. ISBN 978-80-970121-1-3.
- KUČEROVÁ, S. *Texty ke studiu otázek výchovy.* Skriptum, Brno: MU, 1992
- PÁVKOVÁ, J. *Pedagogika volného času : Teorie, praxe a perspektivy výchovy mimo vyučování a zařízení volného času.* 3. aktualiz. vyd. Praha : Portál, 2002. 231 s. ISBN 80-7178-711-6.
- PIPEKOVÁ, J. *Kapitoly ze speciální pedagogiky.* 2. přeprac. vyd. Brno : Paido, 2006. 102 s. ISBN 80-7315-120-0 .
- PROKEŠOVÁ, M. *Teze k pedagogice volného času.* Ostrava: OU, 2002. ISBN 80-7042-249-1.
- PRUCHA, J., WALTEROVÁ, E., MAREŠ, J. *Pedagogický slovník : 3., rozšířené a aktualizované vydání.* 1. rozš. vyd. Praha : Portál, s.r.o., 2001. 328 s. ISBN 80-7178-579-2.
- ŘÍČAN, P. *Psychologie osobnosti.* Praha: Orbis, 1972.
- SAK, P. *Aktivity dětí a mládeže ve volném čase.* Praha: IDM, 1993

SÝKORA, J. ČINČERA, J., KAPLÁNEK, M. *Tři cesty k pedagogice volného času*, Praha, 2009. 129 s. ISBN: 978-80-7399-611-6

ŠPIČÁK, J. *Teorie a metodika výchovy mimo vyučování pro vychovatele v domovech mládeže*. 1. vydání, Olomouc: Rektorát Univerzity Palackého, 1990

VÁGNEROVÁ, M. *Psychopatologie pro pomáhající profese*. 1. vyd. Praha: Portál, 1999. ISBN 80-7178-214-9.

VÁŽANSKÝ, M. *Základy pedagogiky volného času*. Brno: MU 1995. 176 s. ISBN 80-901737-9-9.

ELEKTRONICKÁ MEDIA A WEBOVÉ STRÁNKY

Výchovný ústav Nový Jičín <http://www.vunj.cz/>

Ministerstvo školství, mládeže a tělovýchovy <http://www.msmt.cz/>

ZÁKONNÉ NORMY, INTERNÍ PŘEDPISY

Zákon č. 109/2002 Sb., *O výkonu ústavní výchovy nebo ochranné výchovy ve školských zařízeních a o preventivně výchovné péči ve školských zařízeních a o změně zákonů.*

SEZNAM OBRÁZKŮ, TABULEK A GRAFŮ

Seznam obrázků

Seznam tabulek

TABULKA 1: Věková struktura cílové skupiny

TABULKA 2: Základní preference volnočasových aktivit

TABULKA 3: Preference volnočasových aktivit dle bodové škály 1 až 5

TABULKA 4: Volnočasové aktivity, jež chlapci nejvíce upřednostňují

Seznam grafů

GRAF 1: Věková struktura cílové skupiny

GRAF 2: Základní preference volnočasových aktivit

GRAF 3: Preference volnočasových aktivit vyjádřena procentuálně

SEZNAM PŘÍLOH

PŘÍLOHA A – FOTODOKUMENTACE	I
-----------------------------------	---

PŘÍLOHY

Příloha A – Fotodokumentace

1. Vyjíždka cyklistického kroužku



2. Adrenalinové aktivity



3. Vystoupení hudebního kroužku při vánočním večírku



4. Výlet do Hornického muzea v Ostravě



5. Turnaj v malé kopané „O pohár ředitele VU“



6. Naši siláci v posilovně



7. Tradiční hokejové utkání chlapci vs. pedagogové



BIBLIOGRAFICKÉ ÚDAJE

Jméno autora:	Ing. Miloslav Zetocha
Obor:	SPPG – vychovatelství (Bc.)
Forma studia:	kombinované
Název práce:	Zájem, pestrost a uplatnění volnočasových aktivit ve Výchovném ústavu Nový Jičín
Rok:	2012
Počet stran textu bez příloh:¹	43
Celkový počet stran příloh:²	4
Počet titulů české literatury a pramenů:	17
Počet titulů zahraniční literatury a pramenů:	1
Počet internetových zdrojů:	2
Vedoucí práce:	Prof. PhDr. Ing. Miroslav Tuma, DrSc., PhD

¹ zahrnuje počet stran od úvodu po závěr práce (počet stran odborné literatury nepočítáme!)

² zahrnuje celkový počet jednotlivých stran příloh