

Česká zemědělská univerzita v Praze

Provozně ekonomická fakulta

Katedra statistiky



Bakalářská práce

Vývoj nezaměstnanosti v Jihomoravském kraji

Jarmila Dvořáková

© 2021 ČZU v Praze

ČESKÁ ZEMĚDĚLSKÁ UNIVERZITA V PRAZE

Provozně ekonomická fakulta

ZADÁNÍ BAKALÁŘSKÉ PRÁCE

Jarmila Dvořáková

Hospodářská politika a správa
Podnikání a administrativa

Název práce

Vývoj nezaměstnanosti v Jihomoravském kraji

Název anglicky

Development of unemployment in the South Moravian Region

Cíle práce

Cílem bakalářské práce bude zhodnocení vývoje nezaměstnanosti v Jihomoravském kraji od roku 2008 do roku 2019 a následná komparace okresů. Práce bude zaměřena na identifikaci faktorů, které ovlivňují míru nezaměstnanosti v tomto okrese.

Metodika

Teoretická část práce bude vypracována na základě prostudování odborné literatury a dalších dostupných zdrojů. Pro analýzu dat budou využity základní popisné charakteristiky, metody analýzy časových řad a metody regresní a korelační analýzy.

Doporučený rozsah práce

30-40 stran

Klíčová slova

nezaměstnanost, trh práce, míra nezaměstnanosti, úřad práce, pracovní místo, Jihomoravský kraj, časové řady, korelace

Doporučené zdroje informací

- BELLOVÁ, J. Občanský a společenskovední základ. Kralice na Hané : Computer Media, 2011. 978-80-7402-093-3.
- BUCHTOVÁ, B. *Nezaměstnanost : psychologický, ekonomický a sociální problém*. Praha: Grada, 2002. ISBN 80-247-9006-8.
- HENDL, J. Přehled statistických metod zpracování dat : analýza a metaanalýza dat. Praha: Portál, 2006. ISBN 80-7367-123-9.
- HINDLS, R. *Statistika pro ekonomy*. Praha: Professional Publishing, 2007. ISBN 978-80-86946-43-6.
- KUBÍČEK, J. Hospodářská politika. Plzeň : Aleš Čeněk, 2006. 80-7169-891-1.
- MANKIW, N G. *Zásady ekonomie*. Praha: Grada, 1999. ISBN 80-7169-891-1.
- SEKERKA, B. *Makroekonomie*. Praha: Profess Consulting, 2007. ISBN 978-80-7259-050-6.
- SIROVÁTKA, T. – MAREŠ, P. *Trh práce, nezaměstnanost, sociální politika*. Brno: Masarykova univerzita, Fakulta sociálních studií, 2003. ISBN 80-210-3048-8.
- SOUKUP, J. *Makroekonomie : moderní přístup*. Praha: Management Press, 2007. ISBN 978-80-7261-174-4.

Předběžný termín obhajoby

2020/21 LS – PEF

Vedoucí práce

Ing. Zuzana Pacáková, Ph.D.

Garantující pracoviště

Katedra statistiky

Elektronicky schváleno dne 23. 11. 2020

prof. Ing. Libuše Svatošová, CSc.

Vedoucí katedry

Elektronicky schváleno dne 24. 11. 2020

Ing. Martin Pelikán, Ph.D.

Děkan

V Praze dne 03. 03. 2021

Čestné prohlášení

Prohlašuji, že svou bakalářskou práci "Vývoj nezaměstnanosti v Jihomoravském kraji" jsem vypracovala samostatně pod vedením vedoucího bakalářské práce a s použitím odborné literatury a dalších informačních zdrojů, které jsou citovány v práci a uvedeny v seznamu použitých zdrojů na konci práce. Jako autorka uvedené bakalářské práce dále prohlašuji, že jsem v souvislosti s jejím vytvořením neporušil autorská práva třetích osob.

V Praze dne 15. 3. 2021

Poděkování

Ráda bych touto cestou poděkovala paní Ing. Zuzaně Pacákové, Ph.D. za vstřícnost při konzultacích, za cenné rady a věcné připomínky, které mi pomohly tuto práci zkompletovat.

Vývoj nezaměstnanosti v Jihomoravském kraji

Abstrakt

Bakalářská práce charakterizuje Jihomoravský kraj, který je z pohledu nezaměstnanosti nesourodý. V teoretické části jsou vysvětleny nejdůležitější termíny z oblasti nezaměstnanosti. Jedná se o jednotlivé druhy nezaměstnanosti, způsoby měření nezaměstnanosti, rozdělení podle příčin nezaměstnanosti a vliv na společnost, kterou s sebou nezaměstnanost přináší.

V praktické části se práce věnuje analýze vývoje nezaměstnanosti od roku 2008 do roku 2019 v Jihomoravském kraji i v jednotlivých okresech tohoto kraje. Rozebírá se zde obecná míra nezaměstnanosti a ukazatel podílu nezaměstnaných osob. Práce zhodnocuje postupný vývoj nezaměstnanosti s vlivem sezónní složky a graficky znázorňuje členění dle struktury pohlaví. Nejvýraznější sezónnost se projevila v okresech Břeclav, Hodonín a Znojmo. Toto sezónní kolísání je patrně způsobeno sezónní prací, tomu nasvědčuje i zvýšení podílu nezaměstnaných osob v zimních měsících. V okresech Hodonín a Břeclav převyšuje počet nezaměstnaných mužů nad ženami, tento rozdíl je způsoben automatizací a robotizací ve výrobě společně s absencí větších firem. Sledované období do roku 2008 do roku 2019 vystihuje kvadratická trendová funkce, v práci není zahrnutá predikce pro další měsíce a roky, protože pokud bereme v úvahu aktuální pandemickou situaci, tak můžeme předpokládat, že trend křivky bude mít opět rostoucí tendenci.

Klíčová slova:

nezaměstnanost, trh práce, míra nezaměstnanosti, úřad práce, pracovní místo, Jihomoravský kraj, časové řady

Development of unemployment in the South Moravian Region

Abstract

This bachelor thesis characterizes the South Moravian Region, which is inconsistent in terms of unemployment. The theoretical part includes the most important terms from the unemployment sector. This part explain the types of unemployment, methods of its measuring, causes of unemployment and the impact on society.

The practical part includes analysis of the development of unemployment from 2008 to 2019 in the South Moravian Region and in each district in this region. The general unemployment rate and the share indicator of unemployed people are discussed here. The thesis evaluates the gradual development of unemployment with the influence of the seasonal component and graphically shows differences between gender structures. The highest seasonal component was found in Breclav, Hodonin and Znojmo. This is caused by seasonal work, that is why the unemployment is higher in winter months. In regions Hodonin and Breclav, men are more unemployed then women. It is caused by automation and robotics in production and the absence of larger companies. The observed period from 2008 to 2019 is captured by the quadratic trend function. In this thesis prediction for other months and years is not included, because if we consider the actual situation, we can expect the growing trend.

Keywords:

unemployment, labor market, unemployment rate, employment agency, job title, South Moravian Region, time series

Obsah

1 Úvod.....	11
2 Cíl práce a metodika	12
2.1 Cíl práce	12
2.2 Metodika	12
3 Teoretická východiska	14
3.1 Nezaměstnanost.....	14
3.2 Způsoby měření nezaměstnanosti	14
3.3 Druhy nezaměstnanosti	17
3.3.1 Dobrovolná nezaměstnanost	17
3.3.2 Nedobrovolná nezaměstnanost	17
3.4 Rozdělení nezaměstnanosti podle příčin.....	18
3.4.1 Frikční nezaměstnanost.....	18
3.4.2 Strukturální nezaměstnanost	18
3.4.3 Cyklická nezaměstnanost.....	18
3.5 Vliv nezaměstnanosti na životní úroveň, sociální a zdravotní důsledky	18
3.5.1 Ekonomický dopad	19
3.5.2 Sociální dopad.....	19
3.5.3 Opatření pro snížení sociálních dopadů nezaměstnanosti	19
3.6 Politika zaměstnanosti.....	19
4 Vlastní práce	21
4.1 Nezaměstnanost v Jihomoravském kraji	21
4.2 Okresy Jihomoravského kraje a vývoj vybraných ukazatelů	27
4.2.1 Blansko	27
4.2.2 Brno-město.....	30
4.2.3 Brno venkov.....	32
4.2.4 Břeclav	35
4.2.5 Hodonín	37
4.2.6 Vyškov	40
4.2.7 Znojmo.....	42
5 Závěr.....	46
6 Seznam použitých zdrojů	49
7 Bibliografie	51
8 Přílohy	52

Přílohy

Příloha 1: Obecná míra nezaměstnanosti v Jihomoravském kraji a ČR 2008-2019, roční průměr.....	53
Příloha 2: Podíl nezaměstnaných osob v Jihomoravském kraji dle okresů od 2008-2019.....	54
Příloha 3: Struktura zaměstnanosti podle odvětví národního hospodářství v Jihomoravském kraji, komparace roku 2008 a 2019.....	55
Příloha 4: Sezónní odchylky v jednotlivých okresech Jihomoravského kraje, 2008-2019.....	56
Příloha 5: TOP 20 největších zaměstnavatelů v nevýrobní a výrobní sféře v Jihomoravském kraji 2019.....	57

Seznam grafů

Graf 1 Obecná míra nezaměstnanosti v Jihomoravském kraji a ČR 2008-2019; Roční průměr.....	22
Graf 2 Vývoj nezaměstnanosti Jihomoravském kraji od roku 2008-2019	23
Graf 3 Porovnání volných pracovních míst a uchazečů o zaměstnání od roku 2008-2019.....	24
Graf 4 Grafická analýza podílu nezaměstnaných v Blansku 2008-2019.....	28
Graf 5 Grafické zobrazení sezónních odchylek v Blansku.....	29
Graf 6 Blansko; podíl nezaměstnaných mužů a žen v %.....	29
Graf 7 Grafická analýza podílu nezaměstnaných v Brně-městě 2008-2019.....	31
Graf 8 Grafické zobrazení sezónních odchylek v Brně-městě	31
Graf 9 Brno-město; podíl nezaměstnaných mužů a žen v %	32
Graf 10 Grafická analýza podílu nezaměstnaných v Brně-venkov 2008-201	33
Graf 11 Grafické zobrazení sezónních odchylek v Brně-venkov	34
Graf 12 Brno-venkov; Podíl nezaměstnaných mužů a žen v %	34
Graf 13 Grafická analýza podílu nezaměstnaných v Břeclavi 2008-2019	35
Graf 14 Grafické zobrazení sezónních odchylek v Břeclavi	36
Graf 15 Břeclav; Podíl nezaměstnaných mužů a žen v %	37
Graf 16 Grafická analýza podílu nezaměstnaných v Hodoníně 2008-2019	38
Graf 17 Grafické zobrazení sezónních odchylek v Hodoníně	39
Graf 18 Hodonín; Podíl nezaměstnaných mužů a žen v %.....	39
Graf 19 Grafická analýza podílu nezaměstnaných ve Vyškově 2008-2019.....	40
Graf 20 Grafické zobrazení sezónních odchylek ve Vyškově.....	41
Graf 21 Vyškov; Podíl nezaměstnaných mužů a žen v %	42
Graf 22 Grafická analýza nezaměstnaných ve Znojmě 2008-2019.....	43
Graf 23 Grafické zobrazení sezónních odchylek ve Znojmě.....	44
Graf 24 Znojmo; Podíl nezaměstnaných mužů a žen v %	44

Seznam tabulek

Tabulka 1 Počet Uchazečů o zaměstnání a Volná pracovní místa v JMK od roku 2008-2019	25
Tabulka 2 Vývoj zaměstnanosti Jihomoravského kraje v sektorech národního	26

Seznam obrázků

Obrázek 1; Jihomoravský kraj, okresy	22
--	----

Seznam použitých zkratk

ČŘ – Časové řady

HNP/GNP – Hrubý národní produkt, gross national product

ILO – International Labour Organization

JMK – Jihomoravský kraj

MPSV – Ministerstvo práce a sociálních věcí

OSVČ – Osoba samostatně výdělečně činná

UoZ – Uchazeči o zaměstnání

VPM – Volná pracovní místa

VŠPS – Výběrové šetření pracovních sil

1 Úvod

Zaměstnání nám dává jistotu žít život na určité úrovni, a proto si mnoho lidí své práce cenní. Problém nastane v okamžiku, kdy o zaměstnání přijdeme. Většina lidí si pro takové případy střeží peníze, které by v tomto okamžiku zamezili stres a strach z nejistoty.

Nezaměstnanost je v poslední době velmi diskutované téma, protože nás všechny ovlivňuje. Může nás ovlivnit přímo, například psychicky, pokud jsme dlouho bez práce, stejně tak nepřímo, ovlivňováním naší politiky. Nezaměstnanost řadíme do makroekonomie a má přístup Keynesiánský klasický.

Právě v této době, kdy mnoho lidí přišlo o svou práci nebo brigádu v důsledku pandemie COVID-19, je důležité si udržet svou psychickou stránku v nejlepší kondici. Nezaměstnanost je přirozený jev tržní ekonomiky, proto ji nejde odstranit a můžeme se jí snažit alespoň eliminovat. V tomto případě se stát snaží firmám, zaměstnavatelům i živnostníkům pomoci. Bohužel kompenzace nesplňují výši, kterou by každý z výše zmíněných subjektů potřeboval, proto nezaměstnanost v následujících měsících poroste.

Do mé bakalářské práce jsem si vybrala Jihomoravský kraj, protože patří k oblasti, kde bylo v době finanční a ekonomické krize jedno z nejvyšších procent nezaměstnanosti a stále je to jeden z krajů s nejvyšší evidovanou nezaměstnaností. V tomto kraji jsou typické sezónní práce, například na vinohradech, zahradách a sadech. Z důvodu nedostatku práce zde vznikala nedobrovolná nezaměstnanost. Při komparaci okresů zde budeme moci sledovat vývoj a trendy křivek, které budou graficky zobrazeny. Dále zde budou sezónní indexy, které zobrazí, v jakých měsících jsou výkyvy v nezaměstnanosti pravidelné. Okresy, které budou v práci zahrnuty jsou všechny z Jihomoravského kraje. Patří sem tedy Blansko, Brno – město, Brno – venkov, Břeclav, Hodonín, Vyškov a Znojmo.

2 Cíl práce a metodika

2.1 Cíl práce

Cílem bakalářské práce je hodnocení vývoje nezaměstnanosti v Jihomoravském kraji od roku 2008 do roku 2019 a následná komparace okresů.

Teoretická část práce je zaměřena na popis nezaměstnanosti, objevují se zde informace, jaké druhy nezaměstnanosti existují, jak nezaměstnanost vzniká a jsou zde zahrnuty metody výpočtů.

V praktické části budou zhodnoceny rozdíly v nezaměstnanosti mezi jednotlivými okresy s cílem identifikovat nejvíce postižené okresy. Dílčím cílem je také popis sezónního kolísání v jednotlivých okresech společně s členěním dle pohlaví.

2.2 Metodika

K vypracování práce jsem použila odbornou literaturu a dostupné zdroje týkající se nezaměstnanosti spolu s informacemi o jednotlivých okresech Jihomoravského kraje. Všechna bibliografie a elektronické zdroje jsou citovány na konci práce. Data do tabulek a výpočtů jsou z Českého statistického údaje a Ministerstva práce a sociálních věcí. Data byla zpracována pomocí základních popisných charakteristik, dále analýzou časových řad v programu SPSS. Vlastní práce obsahuje komparaci jednotlivých okresů.

U časových řad (dále jen ČŘ) se jedná o posloupnost časově seřazených údajů, které se sbírají od minulosti do přítomnosti. Analýza ČŘ slouží k popisu dynamiky vývoje sledovaných jevů v referenčním období a také k prognóze budoucího vývoje. Ukazatele posuzující úroveň ČŘ zjistíme očištěním ČŘ a charakterizujeme je pomocí průměru řady. (Hendl, 2006)

Ukazatel dynamiky vývoje ČŘ se rozděluje na absolutní a relativní charakteristiky. Mezi absolutní řadíme 1. absolutní diferenci (charakterizuje přírůstek/úbytek hodnoty ukazatele ČŘ v určitém období proti období předcházejícímu), 2. absolutní diferenci (vyjadřuje zrychlení/zpomalení ČŘ a určí se na základě porovnání absolutních přírůstků) a souhrnnou absolutní charakteristikou je průměrný absolutní přírůstek/úbytek. Relativní charakteristiky zahrnují koeficient růstu (řetězový index, který charakterizuje relativní postupnou rychlost změn hodnot v ČŘ, tempo růstu), průměrný koeficient růstu, tempo

přírůstku, koeficient zrychlení, bazický index (vyjadřující změny v ČR v základním období). (Hindls, 2007)

Máme tři hlediska srovnatelnosti, věcné, prostorové a časové, a ty jsou důležitým předpokladem pro analyzování ukazatelů v ČR.

Věcná srovnatelnost spočívá ve srovnatelnosti obsahu ukazatele, který chceme sledovat, v prostorové srovnatelnosti jde o stejné vymezení geografického území. V časové srovnatelnosti je problém při porovnávání různých měsíců, např. kvůli vyššímu počtu pracovních dnů v různých měsících. Jelikož se ČR musí sledovat stejné časové období, musíme je očistit, podle toho, jaké dny budeme chtít sledovat. (Souček, 2006)

Analýza časových řad byla zpracována pomocí programu SPSS verze 27 s použitím 5% hladiny významnosti ($\alpha=0,05$). Modely časových řad byly vyhodnoceny jako multiplikativní, které jsou charakteristické nepravidelnými výkyvy s různým rozkmitem. Pro vyrovnání časových řad jsou použity klouzavé průměry. Sezónní složka bude vyjádřena pomocí sezónních indexů, které se stanoví jako podíl mezi skutečnou hodnotou a vyrovnanou hodnotou, tato metoda výpočtu je stanovená pro multiplikativní modely.

Mezi systematické složky, které určují chování časové řady patří trend, sezónní kolísání a cyklické kolísání. Trend je dlouhodobá tendence časové řady, která je charakteristická růstovou nebo klesající povahou. Sezónní kolísání označuje každoročně opakující kolísání a jedná se o roční periodu. Mezi přirozené příčiny sezónnosti patří klimatické změny, a také ukazatele způsobené životem a zvyklostmi. Cyklická složka se obtížně odděluje od složky trendové. Jedná se o kolísání hodnot ČR okolo dlouhodobého trendu s periodicitou vyšší než rok. (Souček, 2016)

Po zhodnocení F-testu jsou modely statisticky významné a do roku 2019 je nejlépe vystihuje kvadratická trendová funkce, která měla nejvyšší index determinace. Index determinace je hodnota od 0 do 1 s jejíž pomocí můžeme rozhodnout, jaký trend je pro časovou řadu nejvíce vhodný. Čím vyšší hodnota indexu je, tím vyšší je přiléhavost trendové funkce s hodnotami. Trend může být lineární, parabolický, exponenciální a logaritmický.

Pomocí sloupcových grafů jsou zobrazené sezónní odchylky. Do grafu je přidána referenční linie v hodnotě 100, protože se jedná o práci s procenty. Kladná odchylka, která

se nachází nad referenční linií představuje nárůst oproti vyhlazené časové řadě a záporná odchylka, která je pod referenční linií představuje pokles.

3 Teoretická východiska

3.1 Nezaměstnanost

Nezaměstnaný je člověk, který by rád pracoval, ale nemá k tomu příležitost, každý nezaměstnaný by měl být zapsaný na úřadu práce. Za nezaměstnané se nepovažují podnikatelé, osoby samostatně výdělečně činné a další, přestože jsou v zaměstnaneckém poměru a nejsou zapsáni na úřadu práce. Krátkodobá nezaměstnanost je do šesti měsíců a dlouhodobá nezaměstnanost je více než šest měsíců. (Sekerka, 2007)

Inflace i nezaměstnanost patří k trvalým projevům tržního hospodářství. V případě, že nastane inflace a ceny se zvýší, poptávka se důsledkem toho sníží a tím pádem se musí snížit výroba, a proto zaměstnanci přicházejí o práci a tím vzniká nezaměstnanost. Malé procento (uvádí se cca 2 %) nezaměstnanosti je pro fungování tržního mechanismu a pro ekonomický růst země považováno za pozitivní jev, takzvanou přirozenou míru nezaměstnanosti. (Bellová, 2011)

„Přirozená je taková míra nezaměstnanosti, při níž jsou síly, které působí směrem ke zvyšování a snižování cenové a mzdové inflace, vyrovnané. Při přirozené míře je inflace stálá – nevykazuje tendenci ke zvyšování ani ke snižování. V soudobé ekonomice, která se snaží zabránit vysokým mírám inflace, je přirozená míra nezaměstnanosti nejnížší mírou nezaměstnanosti, která je udržitelná; vyjadřuje tedy nejvyšší udržitelnou úroveň zaměstnanosti a odpovídá potenciálnímu produktu země.“ (Samuelson, a další, 1991)

Obyvatelstvo můžeme rozdělit, podle jejich aktivity v hledání práce, a také podle jejich pracovních možností. Ekonomicky aktivní lidé jsou zaměstnaní nebo nezaměstnaní, ale práci chtějí a hledají si jí. Poté jsou zde ekonomicky pasivní lidé, tam patří studenti, důchodci, matky na mateřské dovolené a matky na rodičovské dovolené. (Buchtová, 2002)

3.2 Způsoby měření nezaměstnanosti

Nezaměstnanost můžeme měřit různými způsoby, nejznámější je ten, který používá Český statistický úřad (ILO) a další je ten, který používá Ministerstvo práce a sociálních věcí (Podíl nezaměstnaných osob).

Ministerstvo práce a sociálních věcí po dohodě s Českým statistickým úřadem v roce 2013 přešlo z ukazatele Registrované nezaměstnanosti na Podíl nezaměstnaných osob. Nový ukazatel je nesrovnatelný s předešlým kvůli jiné definici.

Ministerstvo práce a sociálních věcí:

„Podíl nezaměstnaných osob, který vyjadřuje podíl dosažitelných uchazečů o zaměstnání ve věku 15 – 64 let ze všech obyvatel ve stejném věku. Tento ukazatel nahrazuje doposud zveřejňovanou míru registrované nezaměstnanosti, která poměřuje všechny dosažitelné uchazeče o zaměstnání pouze k ekonomicky aktivním osobám. Údaje počínaje měsícem říjnem 2012 jsou zveřejněny podle stávající i nové metodiky paralelně, od ledna 2013 pouze podle nového výpočtu.

Důvody pro změnu ukazatele registrované nezaměstnanosti:

- *ukazatel míry registrované nezaměstnanosti srovnává dosažitelné uchazeče o zaměstnání s pracovní silou tvořenou kombinací údajů z více zdrojů - dosažitelní uchazeči o zaměstnání z evidence ÚP, zaměstnané osoby z dat Výběrových šetření (VŠPS) ČSÚ,*
- *údaje o zaměstnanosti z VŠPS na úrovni okresů nejsou dostatečně reprezentativní, detailní výsledky trpí vyšší chybivostí, pro nižší územní celky zcela chybí (v souvislosti s úspornými opatřeními ve státní a veřejné správě další rozšiřování VŠPS tak, aby poskytovalo podrobnější údaje, nepřichází v úvahu, VŠPS bude naopak omezeno pouze na zabezpečení požadavků vyplývajících z mezinárodních dohod),*
- *nezanedbatelným důvodem je také srovnávání nebo záměna míry nezaměstnanosti MPSV a VŠPS ČSÚ a jejich nesprávná interpretace.“ (MPSV, Změna metodiky ukazatele registrované nezaměstnanosti, 17. 2. 2021)*

Český statistický úřad:

„Při prezentaci statistických údajů o nezaměstnanosti je třeba zdůraznit nejdůležitější metodická východiska. V ČR se zjišťují dvě míry nezaměstnanosti. První vychází z dat úřadů práce, zjišťuje ji Ministerstvo práce a sociálních věcí a jedná se o tzv. registrovanou míru nezaměstnanosti. Druhá míra nezaměstnanosti vychází z údajů zjištěných při výběrovém šetření pracovních sil a zjišťuje ji Český statistický úřad. Jde o obecnou míru nezaměstnanosti.

Nezaměstnaní dle výběrového šetření pracovních sil prováděného Českým statistickým úřadem jsou všechny osoby 15leté a starší, které ve sledovaném období souběžně splňovaly tři podmínky:

- *nebyly zaměstnané*
- *aktivně hledaly práci*
- *byly připraveny k nástupu do práce.*“ (ČSÚ, Nezaměstnanost, 20. 3. 2020)

Pro měsíční odhady ze čtvrtletních šetření se využívají data z Výběrového šetření pracovních sil, dále jen VŠPS. Tento model se zakládá na odhadu, který můžeme využít pro další průzkumy. Mezi nevýhody měsíčních výstupů patří nulové překrytí v rámci měsíčního srovnání. Ve VŠPS nám zvyšuje stabilitu výsledků mezičtvrtletní a meziroční překrytí. Po dobu patnácti měsíců, které se dají shrnout do pěti čtvrtletí, se používá vzorek průzkumu pětikrát. Jedná se o český model rotace. Pro zjištění odhadu je zapotřebí znát měsíční data v daném referenční období. „Referenční měsíční období obvykle zahrnuje všechny referenční týdny, v nichž alespoň jeden den je součástí daného referenčního měsíce.“ (CZSO, Měsíční míra Metodika, 27. 1. 2021)

Charakteristické pro VŠPS je její kontinuální provádění v náhodně vybraném vzorku domácností. Výsledky jsou poté publikovány podle bydliště respondentů. Předmětem šetření jsou osoby bydlící v soukromých domácnostech a výběrový soubor zahrnoval během 3. čtvrtletí roku 2020 skoro 23 tisíc bytů různých věkových skupin. Tento rozsah by měl být dostatečný k charakteristice trhu práce na úrovni republiky a současně mít i spolehlivost k odhadům krajských a oblastních hodnot. Výsledky šetření jsou převáženy na celkovou populaci a zpřesňují se pomocí predikce vývoje přirozeného pohybu a salda migrace. Převážení se dále provádí podle území, věkových skupin a pohlaví. Absolutní číselné údaje jsou uvedeny v tisících a počítají se pomocí nezaokrouhlených čísel. Mezi zaměstnané osoby patří patnáctiletí a starší obyvatelé bydlící na sledovaném území, kteří pracovali alespoň jednu hodinu za mzdu, plat, odměnu za práci. Mezinárodní metodika považuje dále za zaměstnané i profesionální příslušníky armády a osoby na mateřské dovolené, které před nástupem pracovaly. Mezi ekonomicky neaktivní patří osoby na mateřské dovolené, které před nástupem na mateřskou nepracovaly. Ukazatel počtu zaměstnaných osob v národním hospodářství je sestaven podle metodiky Eurostatu a vypracován podle Mezinárodní organizace práce (ILO).

Dalším ukazatelem je „Počet nezaměstnaných osob“, který je odhadem z VŠPS. Mezi nezaměstnané se považují osoby patnáctileté a starší, kteří bydlí na sledovaném území a v průběhu referenčního týdne nesplnily tři podmínky ILO, které jsou uvedeny výše v práci u definice nezaměstnanosti Českého statistického úřadu.

Patří sem i osoby, které si práci nehledají, protože v následujících čtrnácti dnech nastoupí do nové práce. Tento ukazatel je sestaven podle metodiky Eurostatu spolu s doporučení Mezinárodní organizace práce. (CZSO, Měsíční míra Metodika, 27. 1. 2021)

Ve vlastní části práce bude také zpracovaná tabulka ukazující obecnou míru nezaměstnanosti, jejíž definice podle Českého statistického úřadu zní:

„Obecná míra nezaměstnanosti vyjadřuje podíl počtu nezaměstnaných na celkové pracovní síle (v procentech), kde číselník i jmenovatel jsou ukazatele konstruované podle mezinárodních definic a doporučení aplikovaných ve VŠPS. Ukazatel je konstruován podle metodiky Eurostatu vypracované na základě doporučení Mezinárodní organizace práce (ILO).“ (ČSÚ, Ukazatele, Obecná míra nezaměstnanosti, 27. 1. 2021)

3.3 Druhy nezaměstnanosti

3.3.1 Dobrovolná nezaměstnanost

Vzniká, když někteří lidé nechtějí být po určitou dobu zaměstnáni. Důvodem může být nízký plat, umístění pracoviště, chtějí více volného času, nebo se chtějí věnovat studiu. (Soukup, 2007)

Vyznačuje se tím například frikční nezaměstnanost, dobrovolné ukončení jednoho zaměstnání s časem, najít si práci novou, nebo přechod z vysoké školy do prvního zaměstnání. Dobrovolná nezaměstnanost může být i ekonomicky efektivní, protože napomáhá maximalizaci HNP země. Vyznačuje-li se trh práce dokonale pružnými mzdami znamená to, že ceny a mzdy stoupají nebo klesají dokud se trhy nevyčistí. (Samuelson, a další, 1991)

3.3.2 Nedobrovolná nezaměstnanost

Kvůli nedostatku volných pracovních míst je počet pracovních míst nižší, než počet nezaměstnaných osob. (Buchtová, 2002) Dle Keynesese se na trhu mzdy nepřizpůsobují, tudíž nevyčistí trh práce a zpomaleně reagují na ekonomické šoky. V případě, že se trhy

nevyčistí, vznikne zde rozdíl mezi volnými pracovními místy a lidmi, kteří hledají zaměstnání. (Samuelson, a další, 1991)

Nedobrovolná nezaměstnanost se dá definovat jako cyklická nezaměstnanost, při které nejsou žádná volná pracovní místa. (Mankiw, 2000)

3.4 Rozdělení nezaměstnanosti podle příčin

3.4.1 Frikční nezaměstnanost

Jedná se o krátkodobou nezaměstnanost, nastává v případě, kdy člověk opustí svou práci nebo dokončí školu a hledá si práci. Vzniká v průběhu života, pokud si chce člověk najít lepší zaměstnání a stěhuje se. (Mareš, 2002)

3.4.2 Strukturální nezaměstnanost

Mění se poptávka po různých profesích, některé jsou chtěnější a jiné naopak zanikají, protože pracovníci jsou nahrazeny technickými stroji. Lidé ve strukturální nezaměstnanosti se vyznačují například věkem, kvalifikací a dovednostmi. Může zde dojít k situaci, kdy vysoce kvalifikovaný pracovník nebude ve firmě potřebný kvůli změně výroby, nebo inovaci. (Sirovátka, Mareš, 2003)

3.4.3 Cyklická nezaměstnanost

Objevuje se, když klesá hrubý domácí produkt. Jedná se o fázi recese, kdy klesá výroba, a proto se propouštějí zaměstnanci. Zaměstnanci se přitom propouští bez nároku na návrat. Cyklickou nezaměstnanost nejvíce charakterizuje devatenácté století, a také počátek dvacátého století. Pokud je cyklická nezaměstnanost pravidelná a propojená s přírodním cyklem můžeme zde hovořit o sezónní nezaměstnanosti. (Mareš, 2002)

3.5 Vliv nezaměstnanosti na životní úroveň, sociální a zdravotní důsledky

V případě vysoké nezaměstnanosti je nejčastější snižování důchodů společnosti a zvýšení sociálních výdajů. To přináší problém všem lidem ve společnosti, dopady mohou být ekonomické a sociální. (Bellová, 2011)

3.5.1 Ekonomický dopad

Většinou jde o cyklickou nezaměstnanost, kdy klesá HDP. Ztráty, které jsou způsobeny vysokou nezaměstnaností mají vliv na snížení výroby a také je to spojené se snížením životní úrovně. Ekonomika totiž nevytváří tolik produktů a služeb, což vede k nevyužívání výrobního faktoru práce, a to přináší nezaměstnanost. Během vysoké nezaměstnanosti dochází k velkým ztrátám a považuje se to za mrhání zdroji v ekonomice. (Samuelson, a další, 1991)

Z Okunova zákona můžeme vypočítat korelaci mezi mírou nezaměstnanosti a mírou růstu HDP. Růst nezaměstnanosti nad přirozenou úroveň způsobí klesání HDP oproti potenciálnímu HDP. *„Okunův zákon říká, že na každá 2 %, o něž GNP poklesne vzhledem k potenciálnímu produktu se míra nezaměstnanosti zvýší o 1 %. Rovná-li se například výchozí GNP 100 % svého potenciálu a klesne-li na 98 %, zvýší se míra nezaměstnanosti ze 6 na 7 %.“* (Samuelson, a další, 1991)

3.5.2 Sociální dopad

Předmětem je dlouhodobá a nedobrovolná nezaměstnanost, která vede k horšímu fyzickému a psychickému zdraví nezaměstnaných osob. Dlouhodobá nezaměstnanost může vést k alkoholismu, srdečním chorobám a v krajních případech k sebevraždě. (Bellová, 2011)

3.5.3 Opatření pro snížení sociálních dopadů nezaměstnanosti

Můžeme pomocí systému podpory odvádět určité procento ze mzdy do fondu, z něhož se bude vyplácet podpora, nebo získat nové kvalifikace. To může zahrnovat rekvalifikace, zlepšení jazykových dovedností. Stát může ovlivnit délku pracovní doby, délku dovolené, stanovit věk pro odchod do důchodu a další. (Bellová, 2011)

3.6 Politika zaměstnanosti

Státní politika chce dosáhnout rovnováhy mezi nabídkou a poptávkou po pracovních silách. Zodpovědnost za oblast státní politiky zaměstnanosti má Ministerstvo práce a sociálních věcí a úřady práce. Mezi základní práva občana patří právo na zaměstnání. Pojmy jsou definovány v zákonu o zaměstnanosti 435/2004 Sb. ze dne

13. května 2004. Pracovněprávní vztahy mezi zaměstnanci a zaměstnavateli související s výkonem závislé činnosti jsou upraveny v zákoníku práce 262/2006 Sb. ze dne 21. dubna 2006. Poté je zde vyhláška MPSV č. 518/2004 Sb, zahrnující zákon o zaměstnanosti a vyhláška MPSV č. 519/2004 Sb., kde se pojednává o rekvalifikaci uchazečů o zaměstnání. Hmotnou podporu na vytváření pracovních míst, rekvalifikace a školení zaměstnanců je nařízení vlády č. 515/2004 Sb.

Politika zaměstnanosti se dělí na pasivní a aktivní, je to hlavní nástroj státu pro zvyšování zaměstnanosti a snižování nezaměstnanosti. Hmotná podpora nezaměstnaných se řadí do pasivní politiky zaměstnanosti. Má za úkol kompenzovat ztrátu příjmu a pomáhá jim nalézt novou pracovní pozici. Mezi formy podpory patří pojištění v nezaměstnanosti a pomoc v nezaměstnanosti. Aktivní politika zaměstnanosti zahrnuje soubor opatření, která mají předcházet nezaměstnanosti. (Zákon o zaměstnanosti č. 435/2004 Sb.)

4 Vlastní práce

Následující kapitoly budou obsahovat základní charakteristiku Jihomoravského kraje, společně s vývojem obecné míry nezaměstnanosti od roku 2008 do roku 2019. Dále zde bude obsažen vývoj nezaměstnanosti v Jihomoravském kraji, kde bude zachycena míra nezaměstnanosti s podílem nezaměstnaných osob. V příloze číslo 2 je graf společně s tabulkou znázorňující podíl nezaměstnaných osob v jednotlivých okresech, se kterou se v textu bude pracovat. Dále v kapitole bude komparace uchazečů o zaměstnání na jedno volné pracovní místo.

4.1 Nezaměstnanost v Jihomoravském kraji

Rozloha Jihomoravského kraje je 7 188 km² (k 31. 12. 2019) a počet obyvatel 1 191 989 (k 31. 12. 2019). Na hranicích sousedí s Rakouskem a Slovenskem a centrem kraje je Brno, které je současně druhé největší město České republiky. Jihomoravský kraj se dělí se na sedm okresů, které budou podrobněji rozebrány níže.

Dle evidence ČSÚ je zde 588 tis. osob zaměstnaných, z toho nejvíce v tržních a netržních službách (61,9 %), poté v průmyslu a stavebnictví (35,2 %) a v zemědělství, lesnictví a rybářství nejméně (2,9 %). Podíl nezaměstnaných osob ve věku od patnácti do šedesáti čtyř let je 3,48 %. Na úřad práce bylo zapsáno 29 087 uchazečů o zaměstnání (k 31. 12. 2019). (ČSÚ, Charakteristika Jihomoravského kraje, 11. 1. 2021)

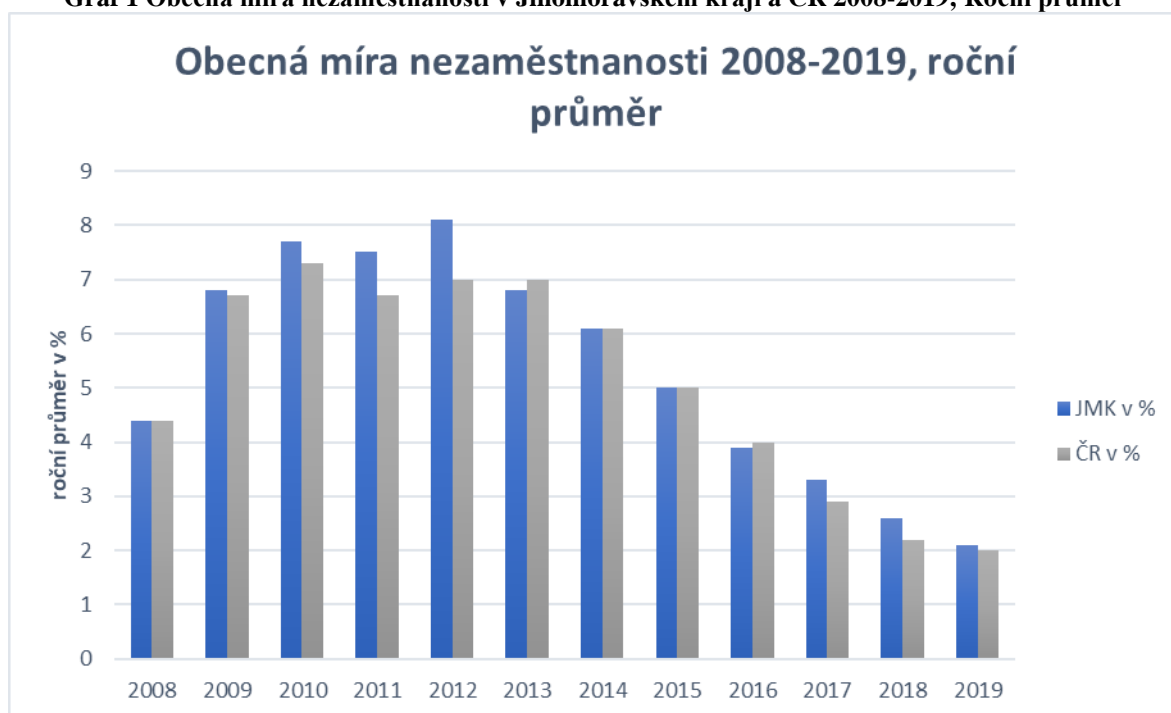
Na obrázku číslo 1 můžeme vidět rozložení okresů v Jihomoravském kraji. Skládá se ze sedmi okresů: Blanska, Brna-města a Brna-venkova, Břeclavi, Hodonína, Vyškova a Znojma. Podrobnější charakteristika těchto okresů se nachází v podkapitole s názvem: „*Okresy Jihomoravského kraje a vývoj vybraných ukazatelů*“.

Obrázek 1; Jihomoravský kraj, okresy



Zdroj: Regionální informační systém, Okresy Jihomoravského kraje

Graf 1 Obecná míra nezaměstnanosti v Jihomoravském kraji a ČR 2008-2019; Roční průměr

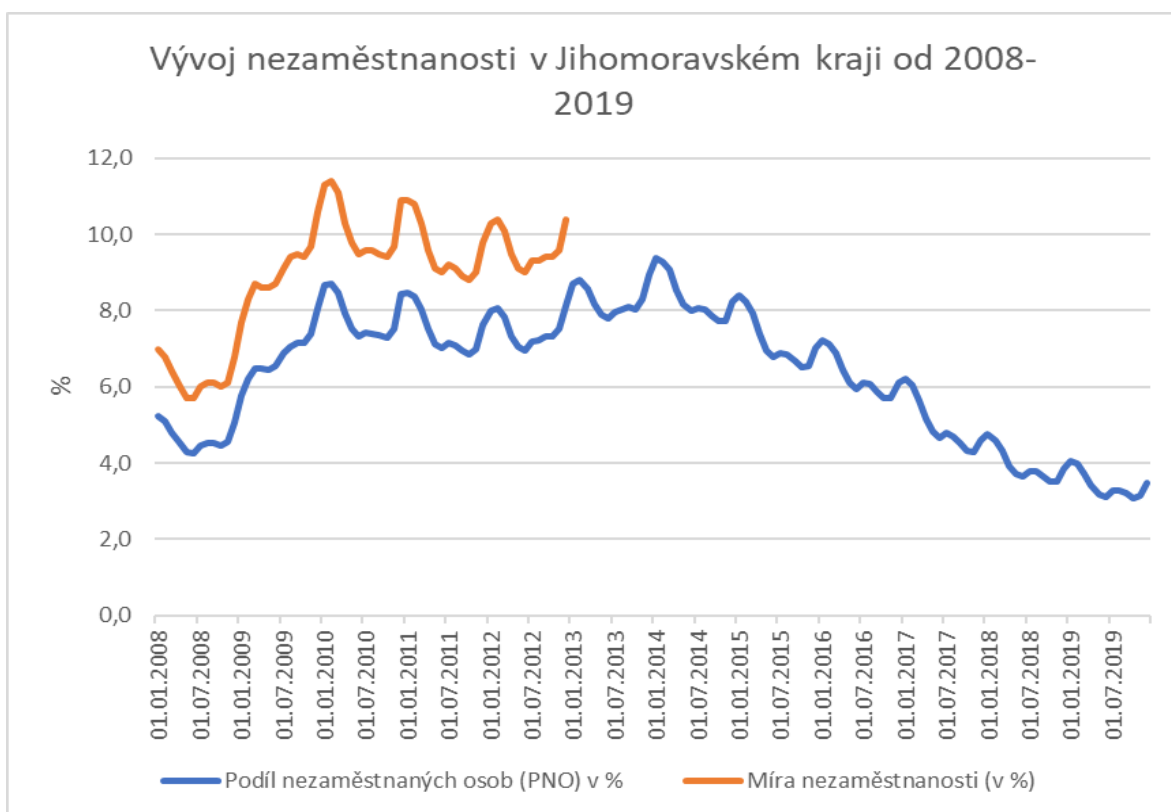


Zdroj: Vlastní zpracování, data ČSÚ, VŠPS

Graf číslo 1 o obecné míře nezaměstnanosti od roku 2008 do roku 2019 ukazuje vývoj ročního průměru v procentech. Od roku 2008 měl tendenci se zvyšovat, ovšem od roku 2012, poté se snižoval, až k nejnižší hodnotě. Z vývoje dále můžeme vidět, že obecná

míra nezaměstnanosti při porovnávání Jihomoravského kraje a České republiky, byla ve většině případů vyšší u Jihomoravského kraje. Nejvyšší hodnota byla v roce 2012, kdy se jednalo o 8,1 %, přehlednější tabulku s daty je možné nalézt v příloze číslo 1.

Graf 2 Vývoj nezaměstnanosti Jihomoravském kraji od roku 2008-2019



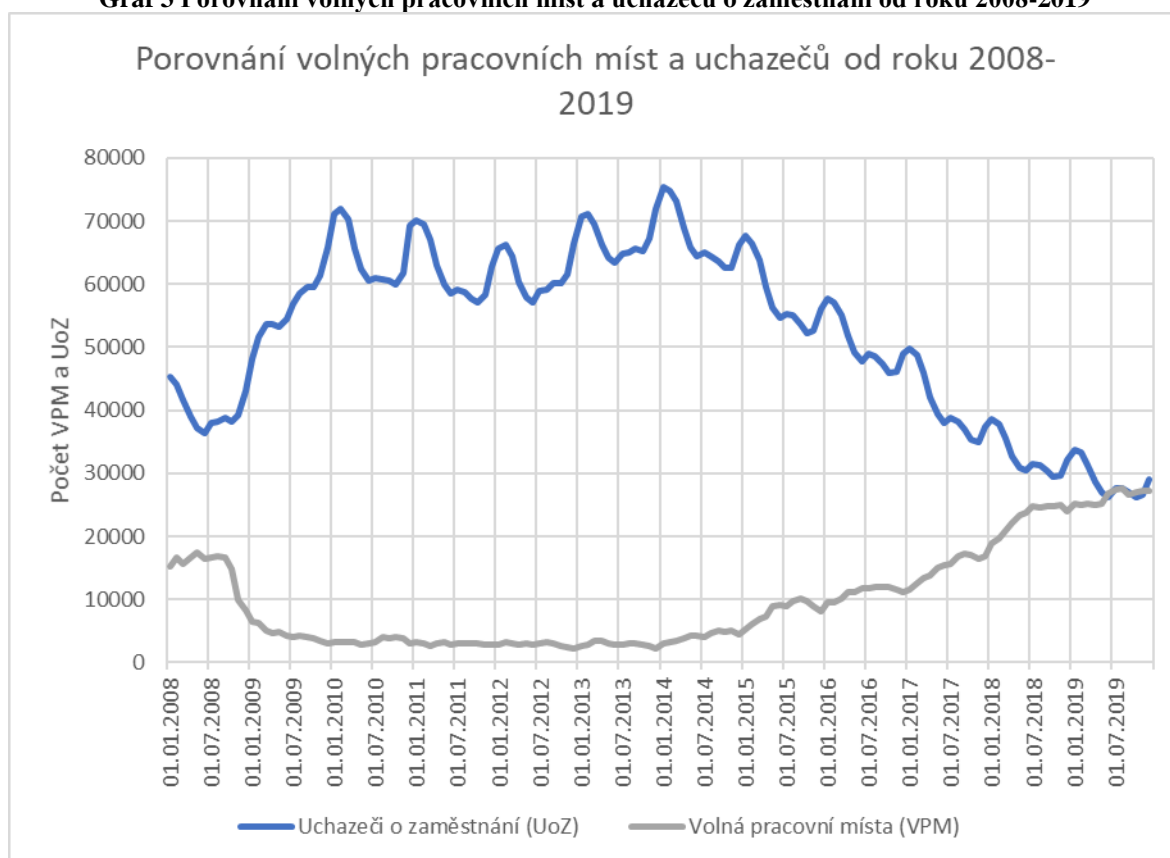
Zdroj: Vlastní zpracování, data z Ministerstva práce a sociálních věcí

Na grafu číslo 2, který znázorňuje vývoj nezaměstnanosti v Jihomoravském kraji můžeme vidět dva ukazatele nezaměstnanosti, jedná se míru nezaměstnanosti, kterou od ledna 2013 nahradil podíl nezaměstnaných osob. Hlavní rozdíl mezi podílem nezaměstnaných osob a mírou registrované nezaměstnanosti je metodika výpočtu, což je rozebrané v teoretické části práce. Ministerstvo práce a sociálních věcí vytvořilo tabulku, která obsahuje zpětně dopočítaná data do roku 2005 podle nové metodiky. Na křivce podílu nezaměstnaných osob je znatelné sezónní kolísání společně s tendencí stoupaní až do roku 2013, od roku 2014 podíl nezaměstnaných osob začíná klesat.

V příloze číslo 2 můžeme vidět graf a tabulku, které znázorňují, že podíl nezaměstnaných osob v jednotlivých okresech stoupal od roku 2008 do roku 2009,

v dalších letech podíl nezaměstnaných stagnoval a od roku 2013 začal klesat až do roku 2019. Nejvyšší podíl nezaměstnaných je dlouhodobě evidovaný v kraji Hodonín. Nejvyšší procento podílu nezaměstnanosti bylo v roce 2010, kde podíl vyšel 11,93 %. Společně s Hodonínem má vysoký podíl nezaměstnanosti Znojmo, jeho nejvyšší hodnota byla v roce 2014 a jednalo se o to 11,39 %. Průměrná hodnota podílu nezaměstnanosti v JMK byla v roce 2019 celkem 3,48 %. Nejnižší podíl nezaměstnaných byl tento rok v okrese Vyškov, s hodnotou 2,02 % a nejvyšší podíl nezaměstnaných byl ve Znojmě s hodnotou 5,15 %.

Graf 3 Porovnání volných pracovních míst a uchazečů o zaměstnání od roku 2008-2019



Zdroj: Vlastní zpracování, data z Ministerstva práce a sociálních věcí

Graf číslo 3 zobrazuje komparaci počtu uchazečů o zaměstnání společně s volnými pracovními místy. Jak můžeme vidět, je velký rozdíl mezi počtem UoZ a VPM a od roku 2008 do roku 2014 byly největší rozdíly.

Tabulka číslo 1 ukazuje rozdíl v jednotlivých letech vždy k poslednímu dni v roce. Sloupec s názvem U/VPM znázorňuje počet uchazečů na jedno volné pracovní místo.

Z tabulky je zřetelné, že od roku 2008, kdy bylo zaokrouhleně 5 uchazečů na jedno pracovní místo se situace pro uchazeče zhoršovala až do roku 2013, kdy na jedno pracovní místo bylo zaokrouhleně 32 uchazečů. Od tohoto roku je znatelné navýšení volných pracovních míst, které pomohlo snížit nezaměstnanost.

Tabulka 1 Počet Uchazečů o zaměstnání a Volná pracovní místa v JMK od roku 2008-2019

Počet UoZ a VPM od roku 2008-2019			
Ke dni	Uchazeči o zaměstnání (UoZ)	Volná pracovní místa (VPM)	U/VPM
31.12.2008	43 063	8 253	5,22
31.12.2009	65 944	3 040	21,69
31.12.2010	69 342	2 955	23,47
31.12.2011	62 722	2 775	22,60
31.12.2012	66 435	2 289	29,02
31.01.2013	70 687	2 654	26,63
31.12.2013	71 970	2 262	31,82
31.12.2014	66 203	4 523	14,64
31.12.2015	56 032	8 097	6,92
31.12.2016	49 032	11 228	4,37
31.12.2017	37 290	16 826	2,22
31.12.2018	32 042	24 014	1,33
31.12.2019	29 087	27 149	1,07

Zdroj: Vlastní zpracování, Data z Ministerstva práce a sociálních věcí

Příloha číslo 3 obsahuje grafické znázornění struktury zaměstnanosti v Jihomoravském kraji v letech 2008 a 2019 podle odvětví národního hospodářství. Největší počet zaměstnaných je evidován ve zpracovatelském průmyslu, v roce 2008 v tomto odvětví pracovalo 150 tis. obyvatel a v roce 2018 se počet zvýšil na 154 tis. zaměstnaných. Nejvyšší pokles se projevil u odvětví stavebnictví, kde je rozdíl mezi počtem zaměstnaných o 16 tisíc nižší, než v roce 2008. Velký vliv na zaměstnanost měla ekonomická krize, která se provila ve zpracovatelském průmyslu, který mezi roky 2008 a 2009 klesl o 23,9 tisíc obyvatel. V tabulce číslo 2 je viditelné, že druhý sektor, kam spadá odvětví zpracovatelského průmyslu se od roku 2014 začal zvyšovat a to až do roku 2018.

Tabulka 2 Vývoj zaměstnanosti Jihomoravského kraje v sektorech národního hospodářství 2008-2019

Vývoj zaměstnanosti Jihomoravského kraje v sektorech národního hospodářství 2008-2019 (v tis.)			
roky	I. Sektor (zemědělství, lesnictví)	II. Sektor (průmysl, stavebnictví)	III. Sektor (ostatní odvětví NH)
2008	18,5	218,8	299,4
2009	15,9	195,2	317,4
2010	17,4	187,9	325,3
2011	17,6	189,4	324,5
2012	17,3	196,9	321,1
2013	18,6	194,1	340,8
2014	18,3	202,3	334,4
2015	16,5	203,4	345,0
2016	17,7	212,9	341,8
2017	19,0	212,3	340,7
2018	17,5	210,7	348,3
2019	18,3	205,9	359,0

Zdroj: Vlastní zpracování, Data z Veřejné databáze ČSÚ-Zaměstnaní podle odvětví ekonomické činnosti CZ-NACE

4.2 Okresy Jihomoravského kraje a vývoj vybraných ukazatelů

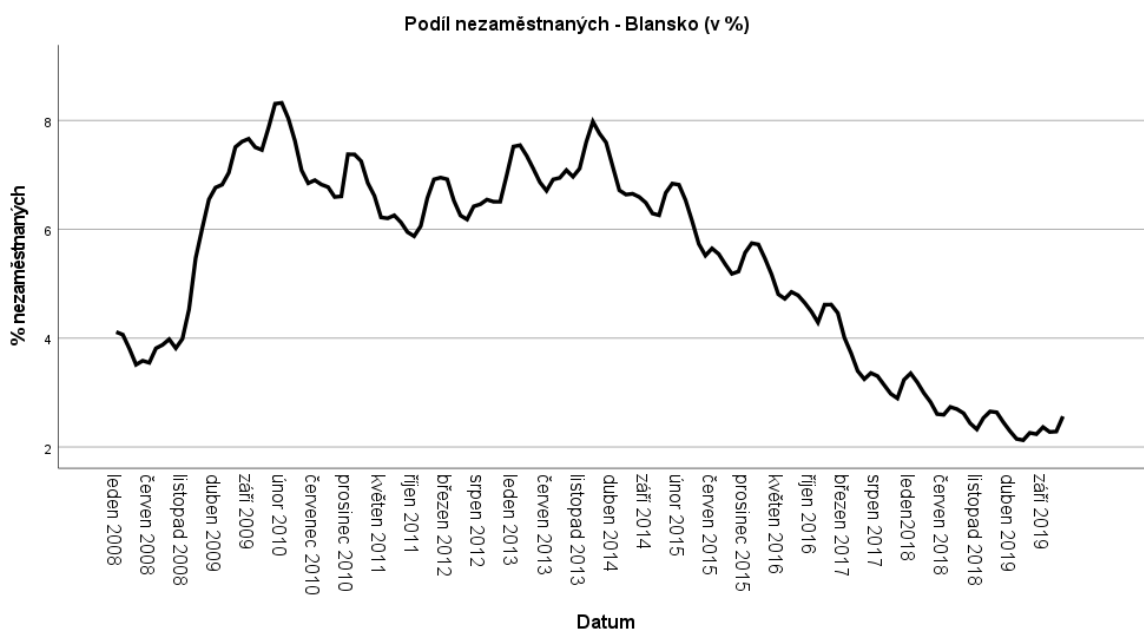
V této kapitole budou obsaženy základní údaje o jednotlivých okresech společně s členěním dle struktury (pohlaví). Dále zde bude obsažena analýza sezónního kolísání, která bude graficky zobrazená a výchozí data budou uvedeny na konci práce v příloze, stejně jako tabulka, obsahující jednotlivé sezónní indexy v okresech.

4.2.1 Blansko

Blansko je nejseverněji položený okres Jihomoravského kraje, který se skládá ze 116 obcí na ploše 862 km². Zemědělská půda se rozkládá na 40 072 ha a počet obyvatel je 109 136 lidí (k 31. 12. 2019). Od roku 2003 působí v Blansku dvě obce s rozšířenou působností, jedná se o Blansko a Boskovice. Nejvíce lidí zde pracuje v průmyslu, poté ve stavebnictví a nejméně v zemědělství. V průmyslu má nejdelší tradici strojírenství, například trať Brno-Česká Třebová. Se zaměstnaností v tomto okrese pomáhá snadná doprava do brněnských podniků. (ČSÚ, Charakteristika okresu Blansko, 11. 1. 2020)

V TOP 20 největších zaměstnavatelů v roce 2019 se umístila firma ALPS Electric Czech, s. r. o., která se zabývá výrobou elektrosoučástek s nachází se v kategorii počtu zaměstnanců od 500 do 999. Grafická analýza podílu nezaměstnaných v Blansku 2008-2019(Úřad práce, Zpráva o situace na krajském trhu práce a realizace APZ v roce 2019 a strategie pro rok 2020, 4. 3. 2021)

Graf 4 Grafická analýza podílu nezaměstnaných v Blansku 2008-2019



Zdroj: Vlastní zpracování v SPSS, data z Ministerstva práce a sociálních věcí

Z výše uvedeného grafu číslo 4 je viditelné, že časová řada nezaměstnanosti v Blansku obsahuje výrazné sezónní kolísání a trend má v posledních pěti letech klesající tendenci. Sezónní odchylky jsou uvedeny v příloze číslo 4, kde jsou uvedena i přesná data. Na základě sezónně očištěné časové řady byl identifikován trend časové řady a ten byl popsán kvadratickou trendovou funkcí. Důvodem kolísání budou sezónní práce, které během zimních měsíců nejsou v takové míře jako přes ostatní měsíce. Mezi sezónní práce v tomto okrese patří stavebnictví, gastronomie, cestovní ruch, zemědělství a lesnictví.

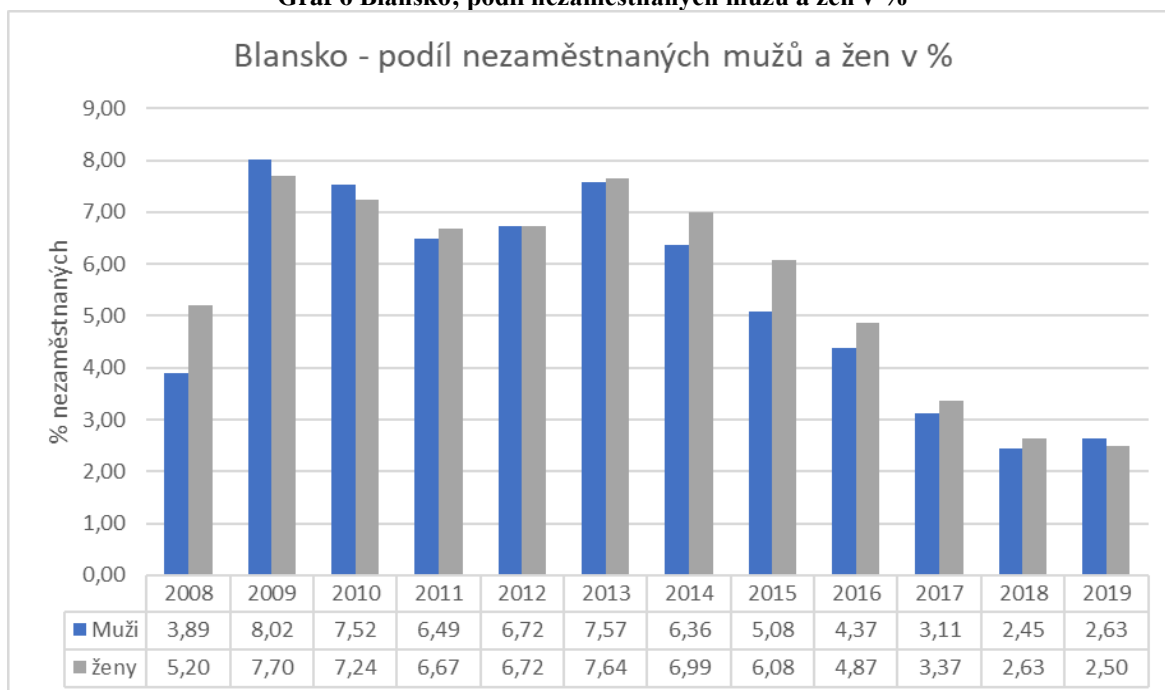
Pro popis sezónního kolísání v časové řadě byly vyjádřeny sezónní indexy, které jsou znázorněny v grafu číslo 5 a na jejichž základě bylo zjištěno, že k nejvyššímu nárůstu nezaměstnanosti dochází od prosince do dubna, kde se výsledky pohybují nad referenční linií a k poklesu dochází od května do listopadu, kde jsou výsledky umístěny pod referenční linií.

Graf 5 Grafické zobrazení sezónních odchylek v Blansku



Zdroj: Vlastní zpracování, data z Ministerstva práce a sociálních věc

Graf 6 Blansko; podíl nezaměstnaných mužů a žen v %



Zdroj: Vlastní zpracování, data z Ministerstva práce a sociálních věcí

Z grafu číslo 6, který se nachází výše, můžeme vyčíst, že procento nezaměstnaných mezi ženami a muži se ve většině případů liší, více však přebývá nezaměstnanost u žen. I když se v letech 2018 a 2019 hodnoty vyrovnávají. Naopak nejvyšší hodnoty byly naměřeny roce 2009, u mužů 8,02 % a u žen 7,70 %.

4.2.2 Brno-město

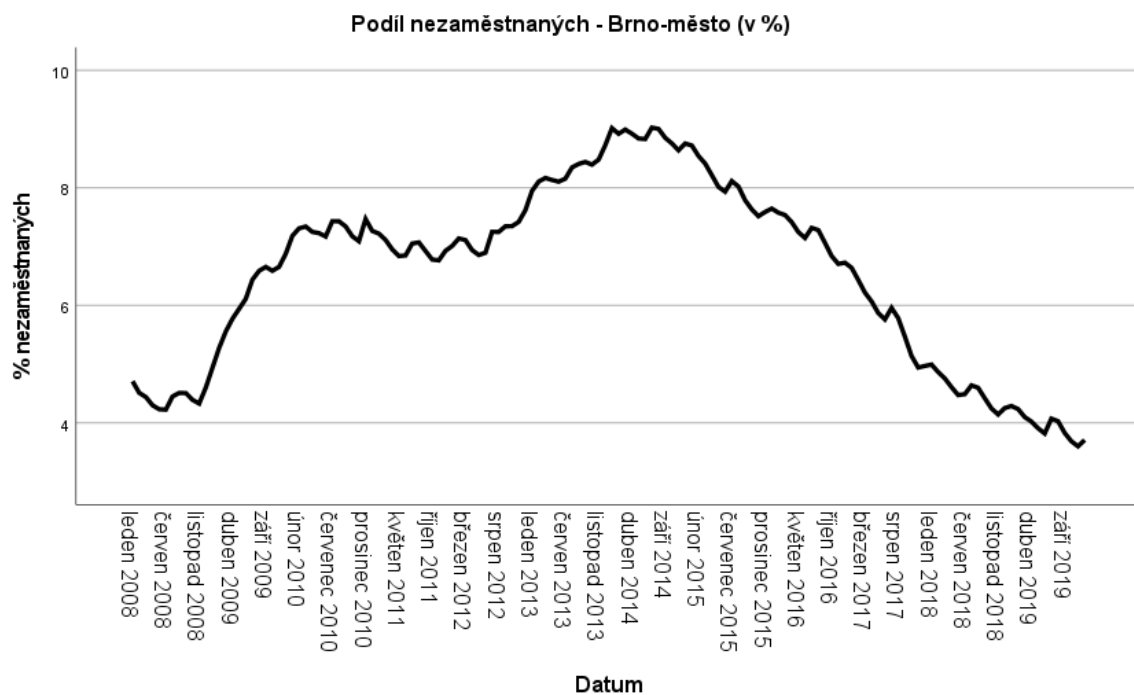
Brno se rozděluje na dvě oblasti, Brno-město a Brno-venkov. Brno-město zaujímá rozlohu 230 km², zemědělská půda zabírá 7 634 ha a počet obyvatel je zde 381 346 (k 31. 12. 2019). Jedná se o druhé největší město České republiky. Je to zároveň i druhé největší centrum vzdělávání spolu s mnoha památkami je oblíbený mezi cizinci. (ČSÚ, Charakteristika okresu Brno-město, 11. 1. 2020)

Mezi největší zaměstnavatele v roce 2019 v nevýrobní sféře spadá devatenáct z dvaceti firem právě do okresu Brna-města, jedná se o Českou poštu, Fakultní nemocnici Brno, Masarykovu univerzitu, Krajské ředitelství policie Jihomoravského kraje a Správu železniční dopravní cesty a další, které jsou na konci práce v příloze číslo 5. Ve výrobní sféře se umístilo 7 firem z Brna-města, mezi největší firmy patří firma ABB, s.r.o., která se řadí do TOP 20 největších zaměstnavatelů. Tato firma se zabývá výrobou elektrických zařízení. (Úřad práce, Zpráva o situace na krajském trhu práce a realizace APZ v roce 2019 a strategie APZ pro rok 2020, 4. 3. 2021)

Z níže uvedeného grafu číslo 7 je patrné, že sezónní složka v Brně je méně patrná, což je způsobeno městským charakterem. Od roku 2008 se podíl nezaměstnaných zvyšoval postupně až do roku 2014. Dalších pět let se společně se sezónními výkyvy snižoval. Sezónní odchylky jsou uvedeny v tabulce na konci práce v příloze číslo 4.

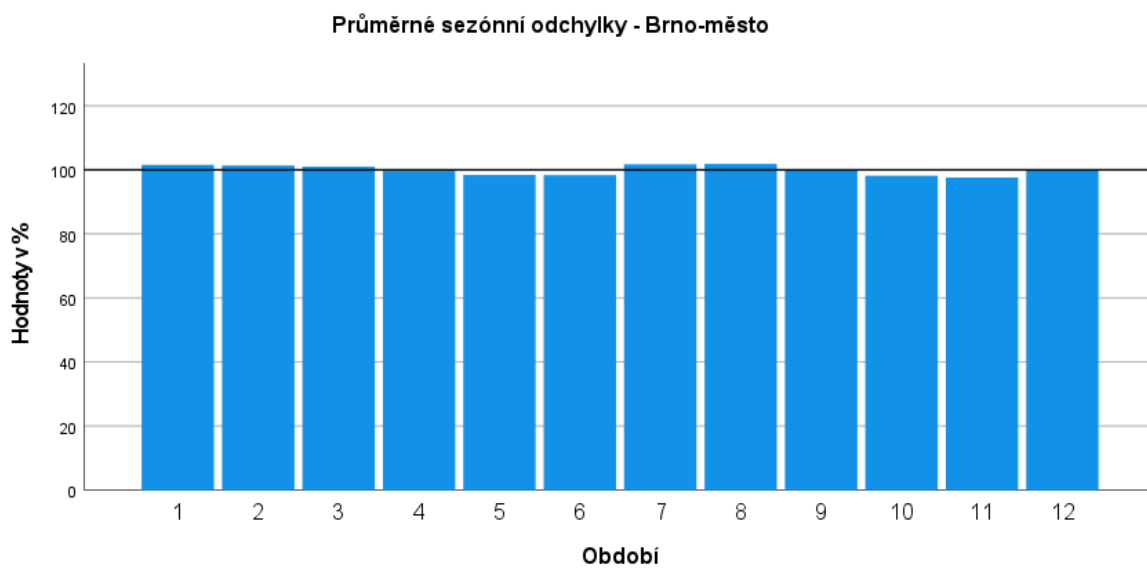
Grafické zobrazení sezónních odchylek se nachází v grafu číslo 8, z nich je patrné, že v období od ledna do března je zvýšený sezónní index, stejně jako přes měsíce od července do září. V těchto letních měsících je zvýšení způsobeno vstupem absolventů na trh práce a ukončením pracovních poměrů ve školství. V tomto okrese je rozvinutý obchod a cestovní ruch, stavebnictví, výroba, provoz a služby daleko více než zemědělství, jako je tomu v ostatních krajích. Proto do Brna dojíždí lidé i z okolí, kteří mají problém práci sehnat ve svém okrese. Výši nezaměstnanosti navyšují dojíždějící lidé, kteří se snaží práci sehnat v centru Brna.

Graf 7 Grafická analýza podílu nezaměstnaných v Brně-městě 2008-2019



Zdroj: Vlastní zpracování v SPSS, data z Ministerstva práce a sociálních věcí

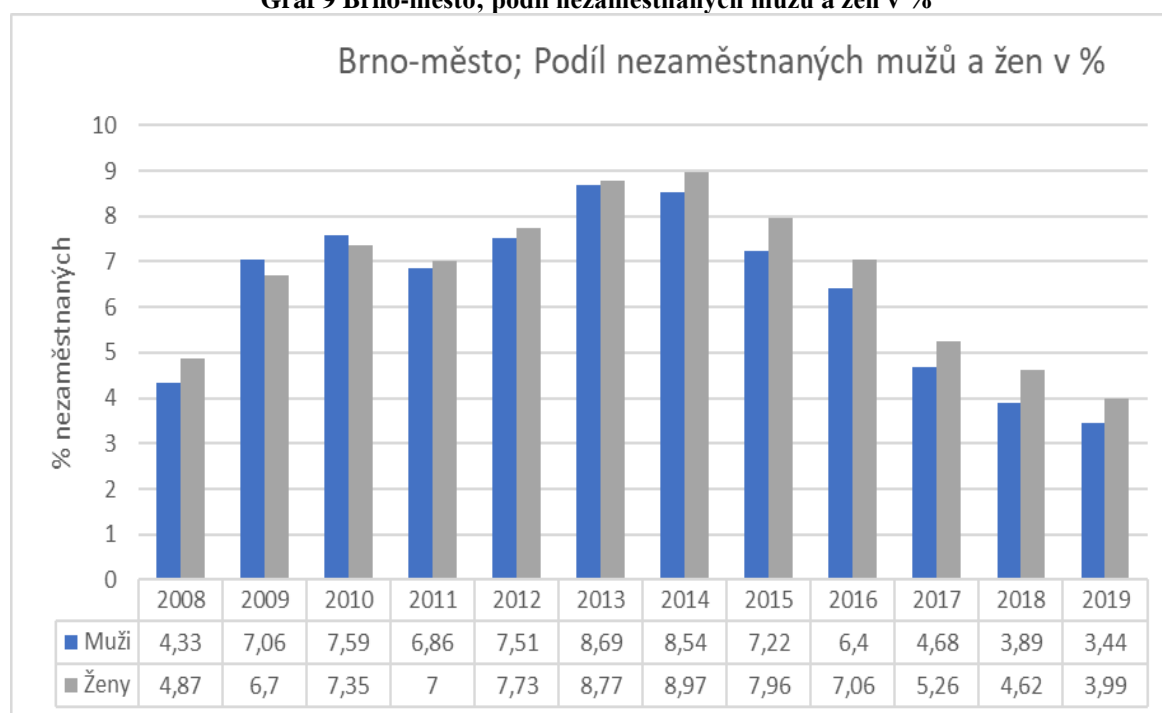
Graf 8 Grafické zobrazení sezónních odchylek v Brně-městě



Zdroj: Vlastní zpracování, data z Ministerstva práce a sociálních věcí

Graf číslo 9 znázorňuje, že nejvyšší podíl nezaměstnaných žen byl naměřen v roce 2014 a jednalo se o 8,97 %, zatímco nejvyšší podíl nezaměstnaných mužů byl naměřen v roce 2013, šlo o 8,69 %. Od roku 2008 se podíl nezaměstnaných celkově zvyšoval, do roku 2010 bylo více nezaměstnaných mužů, od roku 2011 bylo vždy více nezaměstnaných žen. Od roku 2014 se podíl nezaměstnaných snižoval až do roku 2019.

Graf 9 Brno-město; podíl nezaměstnaných mužů a žen v %



Zdroj: Vlastní zpracování, data z Ministerstva práce a sociálních věcí

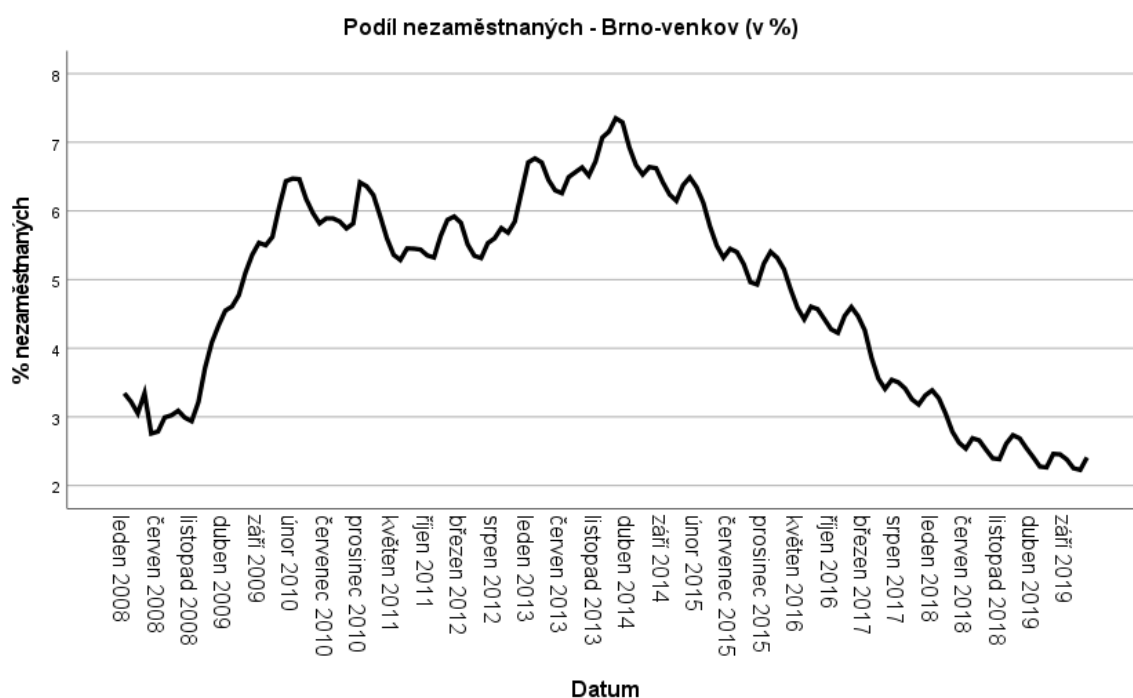
4.2.3 Brno venkov

Brno-venkov se skládá ze 187 obcí a má rozlohu 1 499 km², zemědělská půda zabírá 83 989 ha a počet obyvatel je 224 642 lidí (k 31. 12. 2019). Postupně se počet obyvatel zvyšuje, protože je velmi dobrá doprava do Brna. Stále je to okres průmyslově zemědělský, protože podmínky půdní i klimatické jsou velmi příznivé. Zemědělství je zde zaměřeno na pěstování ovoce, zeleniny, vinné révy a také výrobu obilovin a okopanin. (ČSÚ, Charakteristika okresu Brno-venkov, 11. 1. 2020)

Do TOP 20 největších zaměstnavatelů v roce 2019 se umístilo 7 firem, mezi ně patří firma Tyco Electronics Czech s. r. o., která se zabývá výrobou elektrosoučástek, dále HARTMANN – RICO a. s., výroba textilních výrobků, Vodňanská drůbež, a.s. a firma DHL Supply Chain s. r. o. zabývající se skladováním, distribucí a přepravou a další firmy

jsou uvedeny v příloze číslo 5. (Úřad práce, Zpráva o situace na krajském trhu práce a realizace APZ v roce 2019 a strategie APZ pro rok 2020, 4. 3. 2021)

Graf 10 Grafická analýza podílu nezaměstnaných v Brně-venkov 2008-201



Zdroj: Vlastní zpracování v SPSS, data z Ministerstva práce a sociálních věcí

Z výše uvedeného grafu číslo 10 je viditelné, že časová řada nezaměstnanosti v okrese Brno-venkov obsahuje výraznější sezónní kolísání. Trend má od roku 2014 klesající tendenci. Sezónní kolísání znázorněné v grafu číslo 11 vyjadřují sezónní indexy, na jejichž základě bylo zjištěno, že nejvyšší nárůst nezaměstnanosti je od prosince do března s poklesem od dubna do listopadu. Sezónní odchylky jsou uvedeny v příloze číslo 4, kde jsou uvedena i přesná data.

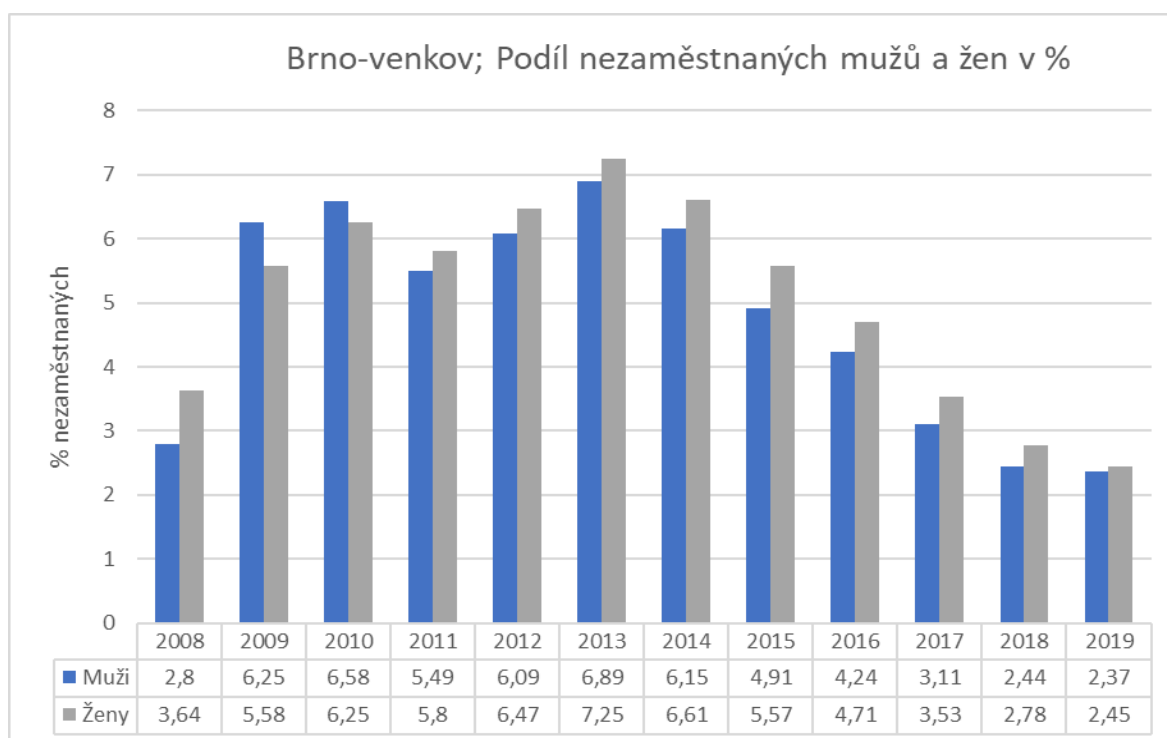
Pokles nezaměstnanosti je ovlivněn tím, že lidé dojíždějí za prací do okresu Brno-město, které nabízí více pracovních příležitostí.

Graf 11 Grafické zobrazení sezónních odchylek v Brně-venkov



Zdroj: Vlastní zpracování, data z Ministerstva práce a sociálních věcí

Graf 12 Brno-venkov; Podíl nezaměstnaných mužů a žen v %



Zdroj: Vlastní zpracování, data z Ministerstva práce a sociálních věcí

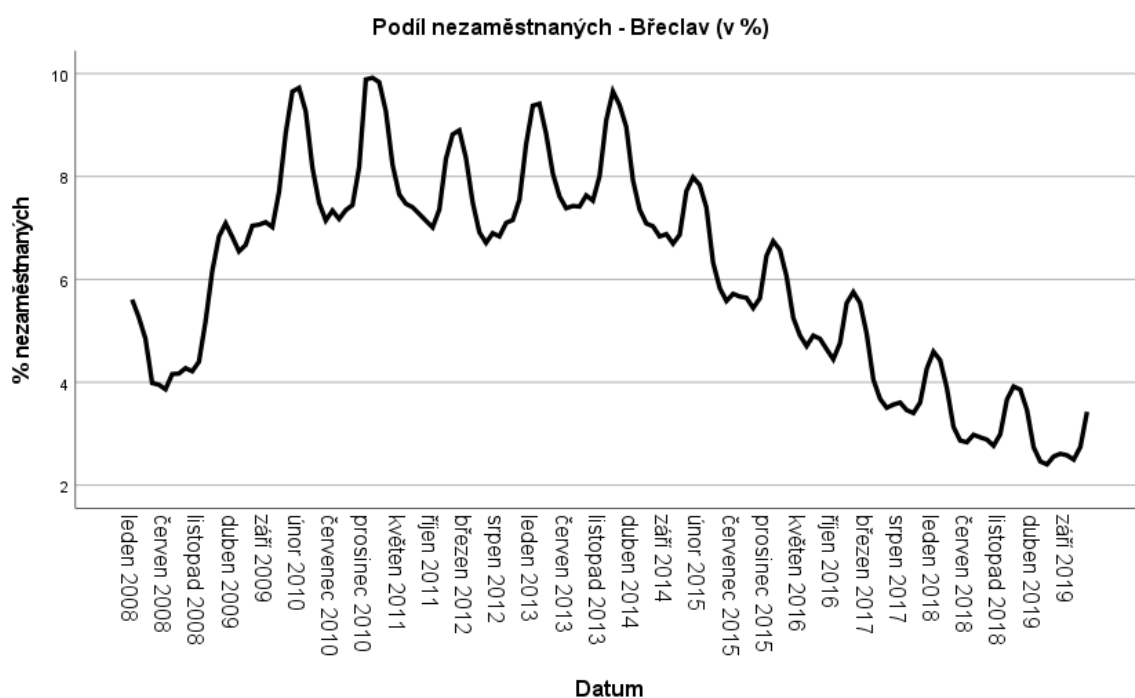
V okrese Brno-venkov na grafu číslo 12 bylo více nezaměstnaných žen, až na roky 2009 a 2010, kdy bylo více nezaměstnaných mužů. Nejvyšší procento nezaměstnaných žen bylo naměřeno v roce 2013, bylo to 7,25 %. Podíl nezaměstnaných stoupl do roku 2013, poté klesal do roku 2019. Nejvyšší počet nezaměstnaných mužů byl naměřen v roce 2013, jednalo se o 6,89 %.

4.2.4 Břeclav

Břeclav se skládá z 63 obcí a celková rozloha je 1 038 km², zemědělská půda se rozkládá na 68 428 ha a počet obyvatel se uvádí 116 291 lidí (k 31. 12. 2019). Nejvíce obyvatel pracovalo v průmyslu, například v gumárenském, plastikářském, chemickém, strojírenském, polygrafickém a potravinářském. Další obyvatelé pracovali v pohostinství, stavebnictví a nejméně v zemědělství. (ČSÚ, Charakteristika okresu Břeclav, 11. 1. 2020)

Mezi TOP 20 největších zaměstnavatelů Jihomoravského kraje ve výrobní sféře se zařadila i jedna z firem z okresu Břeclav, jedná se o firmu Gebauer a Griller Kabeltechnik, spol. s r. o. která se zabývá výrobou elektrosoučástek a spadá do kategorie počtu zaměstnanců od 1 000 – 1 499 osob. Seznam všech umístěných firem je v příloze číslo 5. (Úřad práce, Zpráva o situace na krajském trhu práce a realizace APZ v roce 2019 a strategie APZ pro rok 2020, 4. 3. 2021)

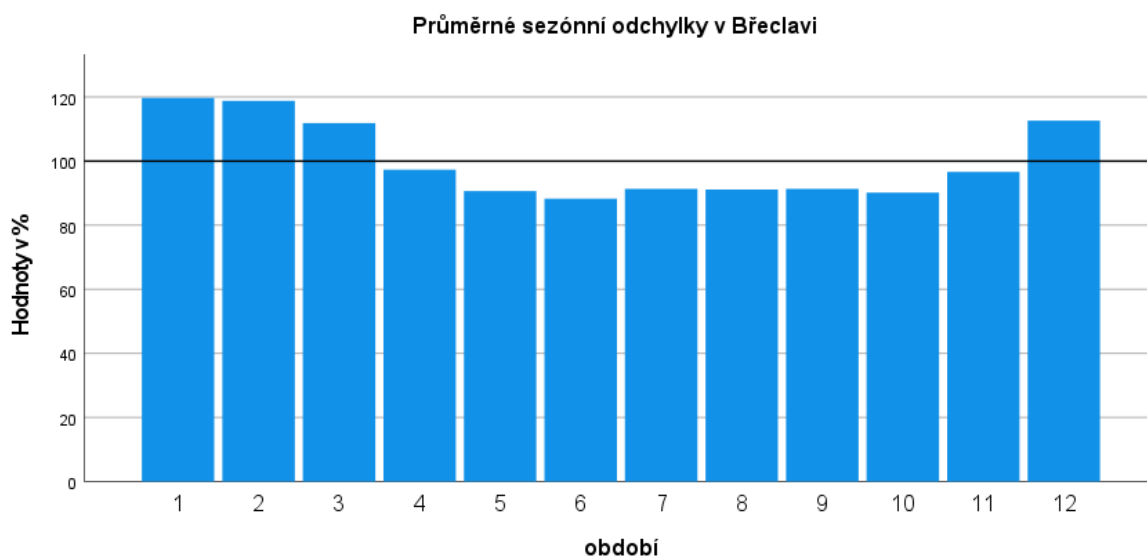
Graf 13 Grafická analýza podílu nezaměstnaných v Břeclavi 2008-2019



Zdroj: Vlastní zpracování v SPSS, data z Ministerstva práce a sociálních věcí

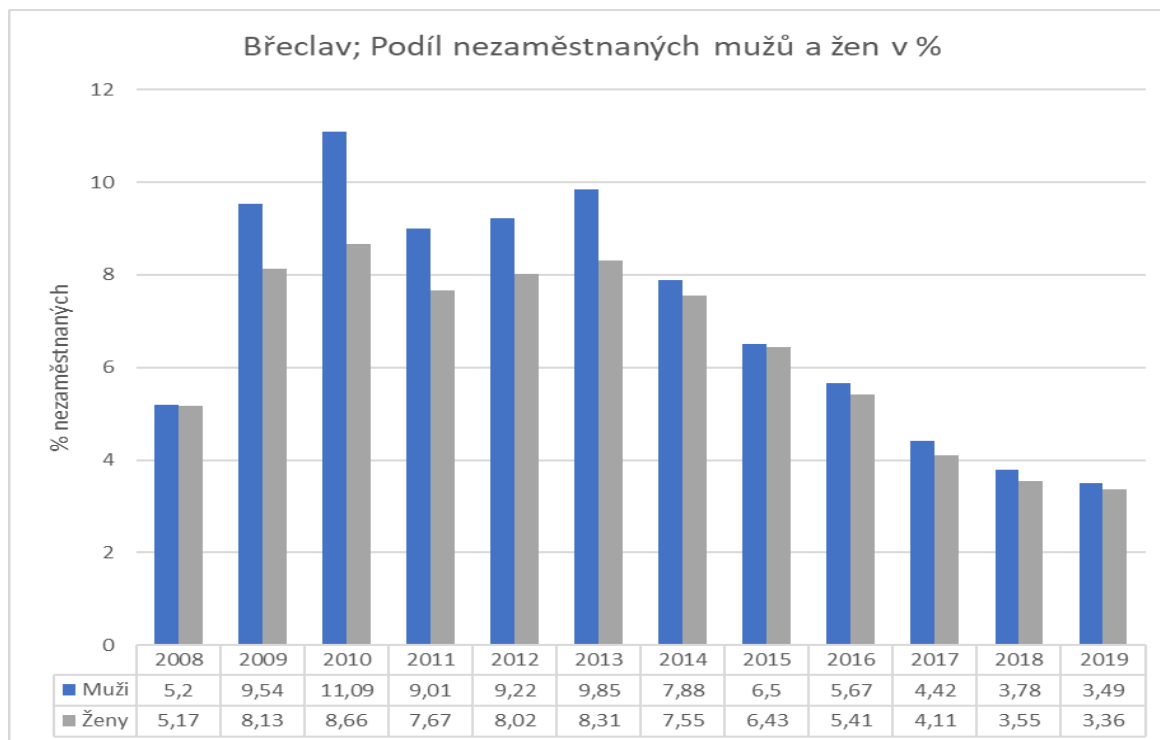
Z grafu číslo 13 je viditelné výrazné sezónní kolísání a trend má od roku 2014 klesající tendenci. Pro popis sezónního kolísání v časové řadě byly vyjádřeny sezónní indexy, na jejichž základě bylo zjištěno, že k nejvyššímu nárůstu nezaměstnanosti dochází od prosince do března a k poklesu od dubna do listopadu, jejich grafické znázornění obsahuje graf číslo 14. Sezónní odchylky jsou uvedeny v příloze číslo 4, kde jsou uvedena i přesná data. Na základě sezónně očištěné časové řady byl identifikován trend časové řady a ten byl popsán kvadratickou trendovou funkcí. Hlavní příčinou kolísání v tomto okrese jsou sezónní práce, například práce ve stavebnictví, gastronomii, cestovním ruchu, zemědělství a zahradním lesnictví.

Graf 14 Grafické zobrazení sezónních odchylek v Břeclavi



Zdroj: Vlastní zpracování, data z Ministerstva práce a sociálních věcí

Graf 15 Břeclav; Podíl nezaměstnaných mužů a žen v %



Zdroj: Vlastní zpracování, data z Ministerstva práce a sociálních věcí

Na grafu číslo 15 oproti ostatním okresům, v Břeclavi převažuje podíl nezaměstnaných mužů. Nejvyšší počet nezaměstnaných mužů byl v roce 2010 a jednalo se o 11,09 %. Celkově se podíl od roku 2008 zvyšoval a od roku 2013 začal podíl nezaměstnaných klesat až do roku 2019.

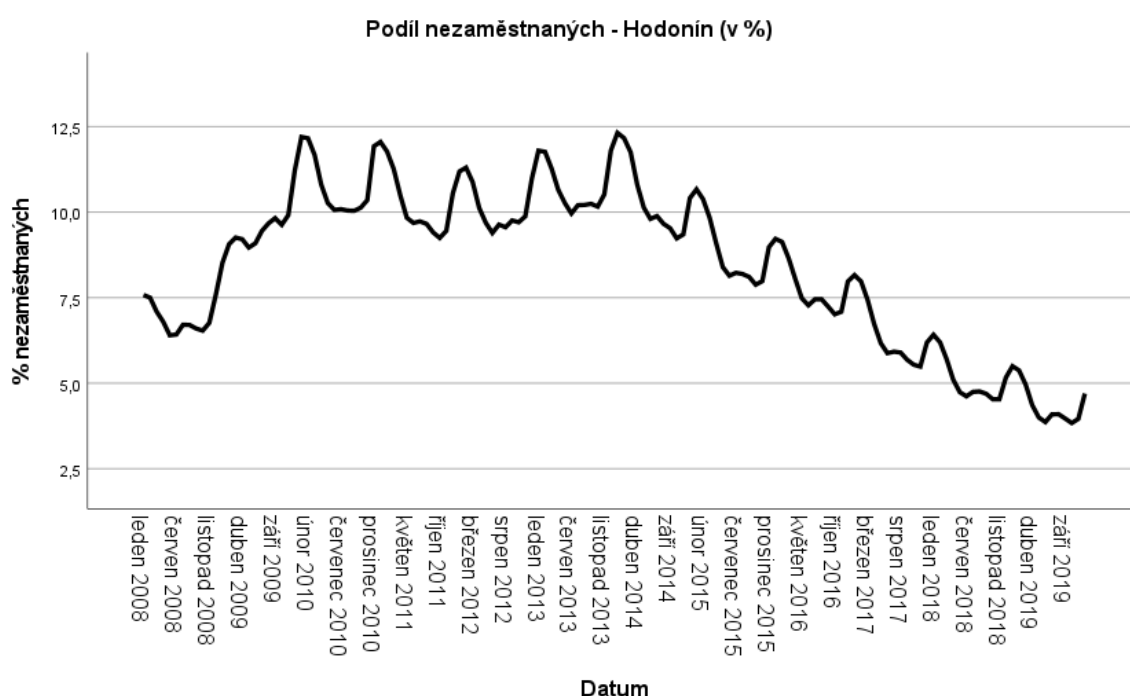
4.2.5 Hodonín

V Hodoníně se nachází celkem 82 obcí a rozloha je 1 099 km², je to druhý okres Jihomoravského kraje s nejvyšším počtem obyvatel, 153 943 lidí. Zemědělská půda se rozkládá na 68 751 ha (k 31. 12. 2019). U řeky Moravy je kvalitní půda, stejně tak klimatické podmínky. Nachází se zde také ložiska ropy a plynu, těží se v okolí Ždánic a Uhřic. Ložiska lignitu se nachází v okolí Hodonína, Dubňan a Šardic. Cihlářské suroviny jsou v okolí Hodonína, Kyjova, Velkého nad Veličkou. Štěrkopísek v okolí Vracova, Bzence a Strážnice. Velkou míru nezaměstnanosti zapříčinil zánik a různé transformace průmyslových podniků. Je zde jedna z nejvyšší registrované míry nezaměstnanosti

z dlouhodobého hlediska v České republice. (ČSÚ, Charakteristika okresu Hodonín, 11. 1. 2020)

Mezi nejvýznamnější zaměstnavatele TOP 20 v Jihomoravském kraji v nevýrobní sféře patří Nemocnice Kyjov. Kompletní seznam umístěných firem je v příloze číslo 5. (Úřad práce, Zpráva o situace na krajském trhu práce a realizace APZ v roce 2019 a strategie APZ pro rok 2020, 4. 3. 2021)

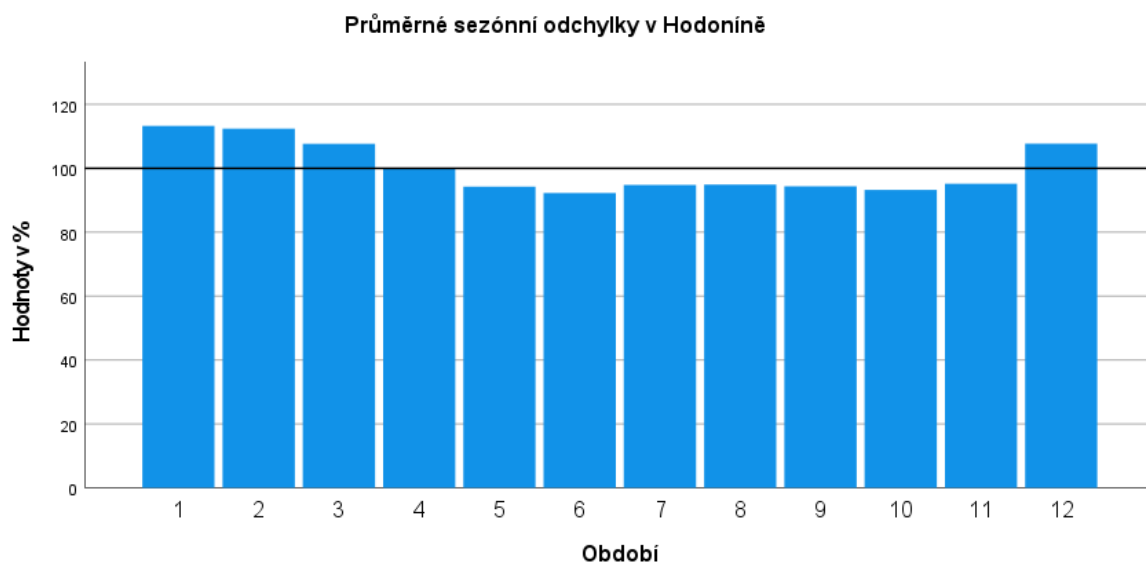
Graf 16 Grafická analýza podílu nezaměstnaných v Hodoníně 2008-2019



Zdroj: Vlastní zpracování v SPSS, data z Ministerstva práce a sociálních věcí

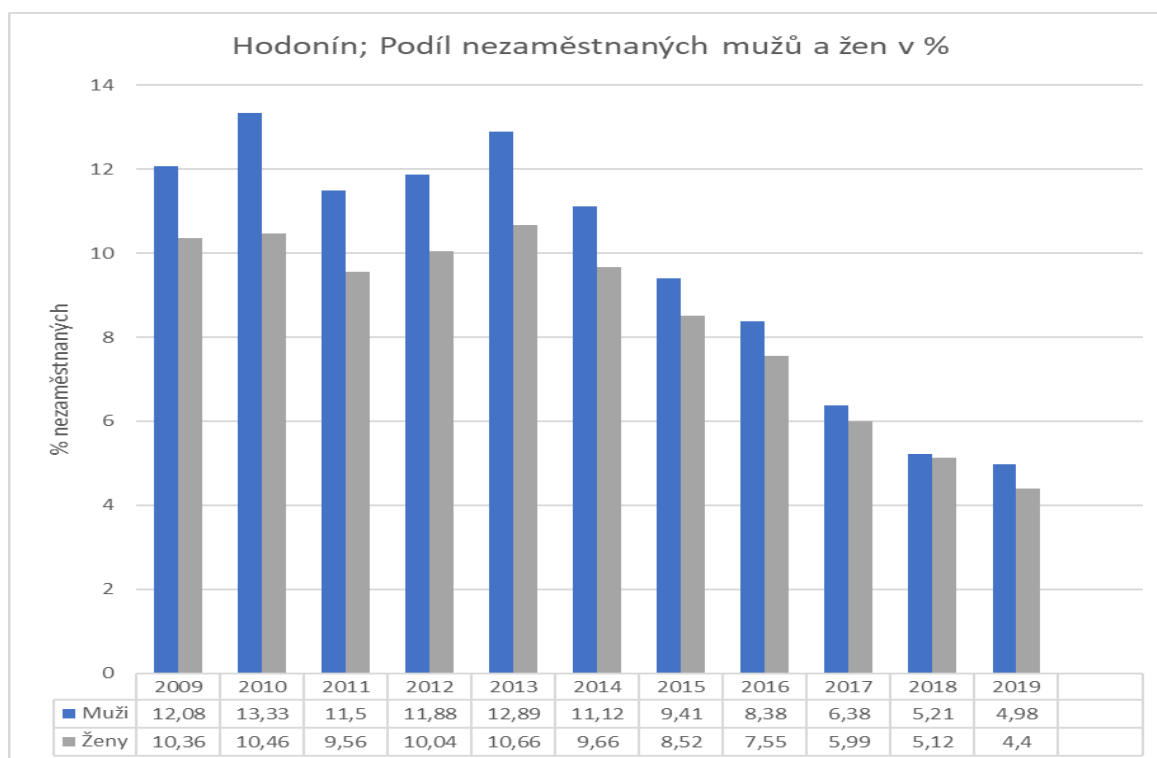
Z výše uvedeného grafu číslo 16 je viditelné výrazné a pravidelné sezónní kolísání společně s trendem, který má od roku 2014 klesající tendenci. Sezónní indexy znázorněné v grafu číslo 17, popisující sezónní kolísání v časové řadě prokazují, že k nejvyššímu nárůstu nezaměstnanosti dochází od prosince do března a k poklesu od dubna do listopadu. Přesná data sezónních odchylek jsou uvedené v příloze číslo 4. Sezónní nezaměstnanosti se projevuje v zemědělství, turismu a stavebnictví.

Graf 17 Grafické zobrazení sezónních odchylek v Hodoníně



Zdroj: Vlastní zpracování, data z Ministerstva práce a sociálních věcí

Graf 18 Hodonín; Podíl nezaměstnaných mužů a žen v %



Zdroj: Vlastní zpracování, data z Ministerstva práce a sociálních věcí

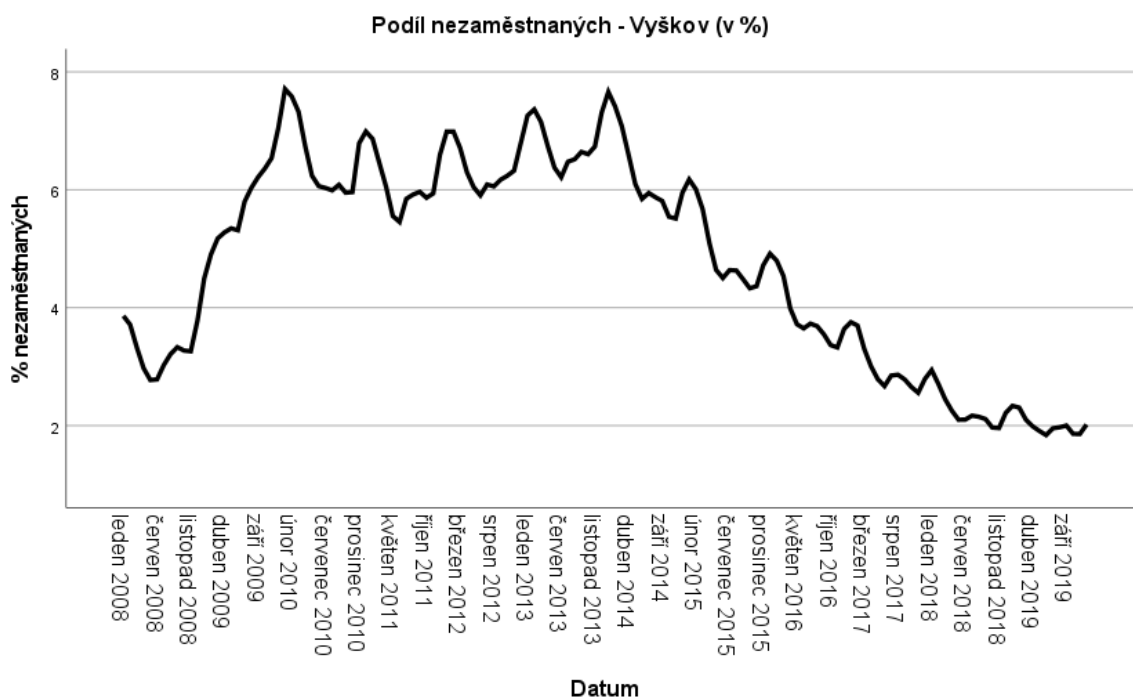
Na grafu číslo 18, který je umístěn výše můžeme vidět, že v Hodoníně také převažuje počet nezaměstnaných mužů, až na rok 2008, kdy bylo o 0,2 % více nezaměstnaných žen. Nejvyšší počet byl naměřen v roce 2010, jednalo se o 13,33 % a u žen 10,46 %. Míra podílu nezaměstnaných se od roku 2008 zvyšovala a od roku 2013 snižovala až do roku 2019.

4.2.6 Vyškov

Vyškov se skládá z 80 obcí a rozloha je 869 km², celkový počet obyvatel je 92 280 lidí. Zemědělská půda se rozkládá na 46 905 ha (k 31. 12. 2019). Je zde velmi kvalitní půda, mezi nimi je černozemě a hnědozemě. Hospodářství zde má průmyslově zemědělský charakter. Nejvíce obyvatel pracuje v průmyslu, poté ve stavebnictví a nejméně v zemědělství. (ČSÚ, Charakteristika okresu Vyškov, 11. 1. 2020)

Mezi TOP 20 zaměstnavatelů ve výrobní sféře se umístily tři zaměstnavatelé z okresu Vyškov, jedná se o European Data Project s. r. o., Lohman & Rauscher, s. r. o. a Bioveta, a.s. Seznam s TOP zaměstnavateli je uveden v příloze číslo 5. (Úřad práce, Zpráva o situace na krajském trhu práce a realizace APZ v roce 2019 a strategie APZ pro rok 2020, 4. 3. 2021)

Graf 19 Grafická analýza podílu nezaměstnaných ve Vyškově 2008-2019



Zdroj: Vlastní zpracování v SPSS, data z Ministerstva práce a sociálních věcí

Z grafické analýzy podílu nezaměstnaných na grafu číslo 19 je viditelné výrazné sezónní kolísání a trend má od roku 2014 klesající tendenci až do roku 2019. Pro popis sezónního kolísání v časové řadě byly vyjádřeny sezónní indexy, které jsou uvedeny v příloze číslo 4 v tabulce s přesnými daty, jejich grafické znázornění se nachází v grafu číslo 20. Na základě sezónních indexů bylo zjištěno, že k nejvyššímu nárůstu nezaměstnanosti dochází od prosince do března a k poklesu od dubna do listopadu. Jako je tak i v ostatních krajích i tady mají značný vliv na výkyvy sezónní práce. Jedná se o práci v zemědělství, průmyslu a turismu.

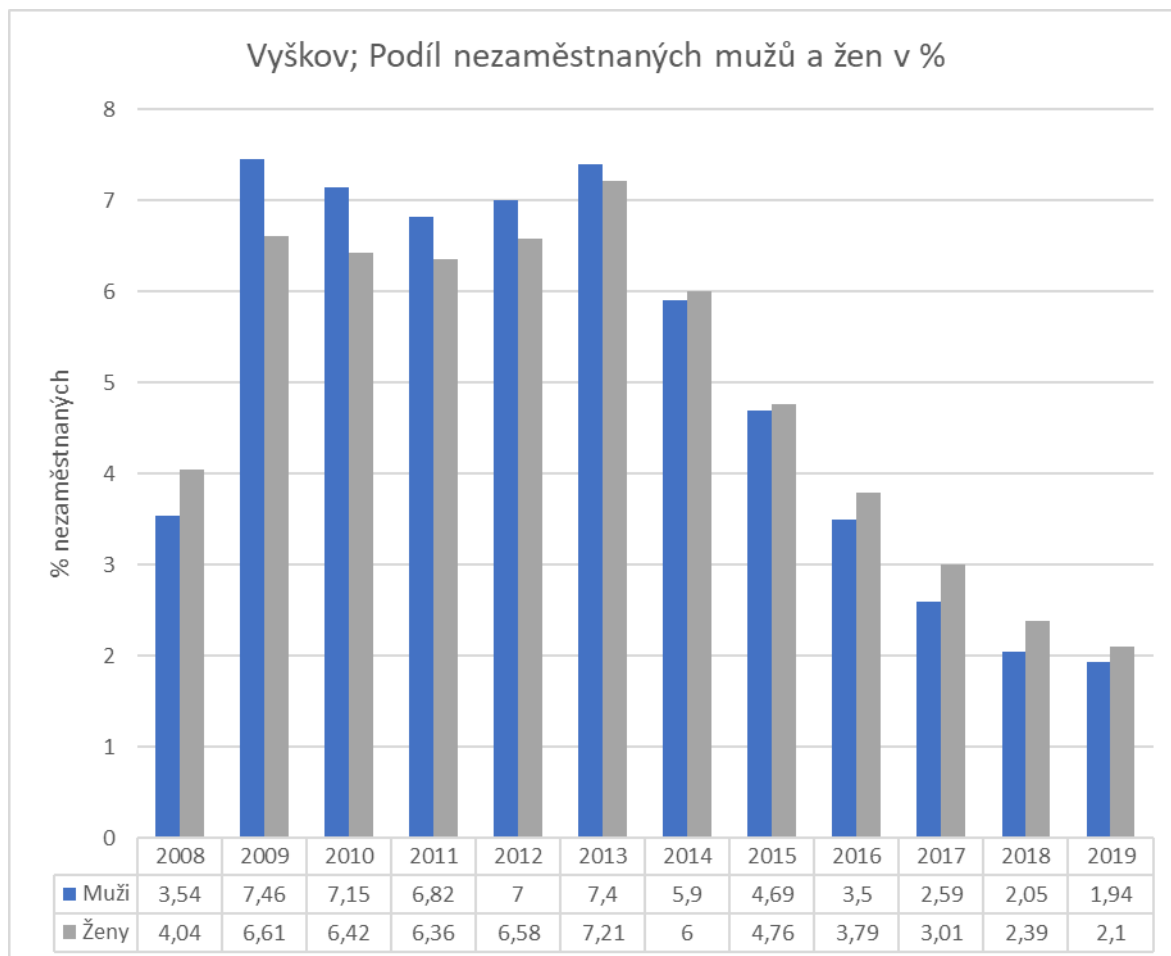
Graf 20 Grafické zobrazení sezónních odchylek ve Vyškově



Zdroj: Vlastní zpracování, data z Ministerstva práce a sociálních věcí

Podíl nezaměstnaných žen a mužů znázorněný na grafu číslo 21 se různě liší, od roku 2014 převažuje počet nezaměstnaných žen. Nejvyšší počet nezaměstnaných mužů byl naměřen roce 2009, bylo to 7,46 %, nejvyšší počet nezaměstnaných žen bylo v roce 2013, jednalo se o 7,21 %. Nejvyšší nárůstu nezaměstnanosti byl mezi rokem 2008 a 2009, u mužů to byl nárůst o 3,92 %, u žen o 2,57 %. Za vyšší počet nezaměstnaných mužů může například automatizace a robotizace ve firmách, které poté snižují své stavy zaměstnanců.

Graf 21 Vyškov; Podíl nezaměstnaných mužů a žen v %



Zdroj: Vlastní zpracování, data z Ministerstva práce a sociálních věcí

4.2.7 Znojmo

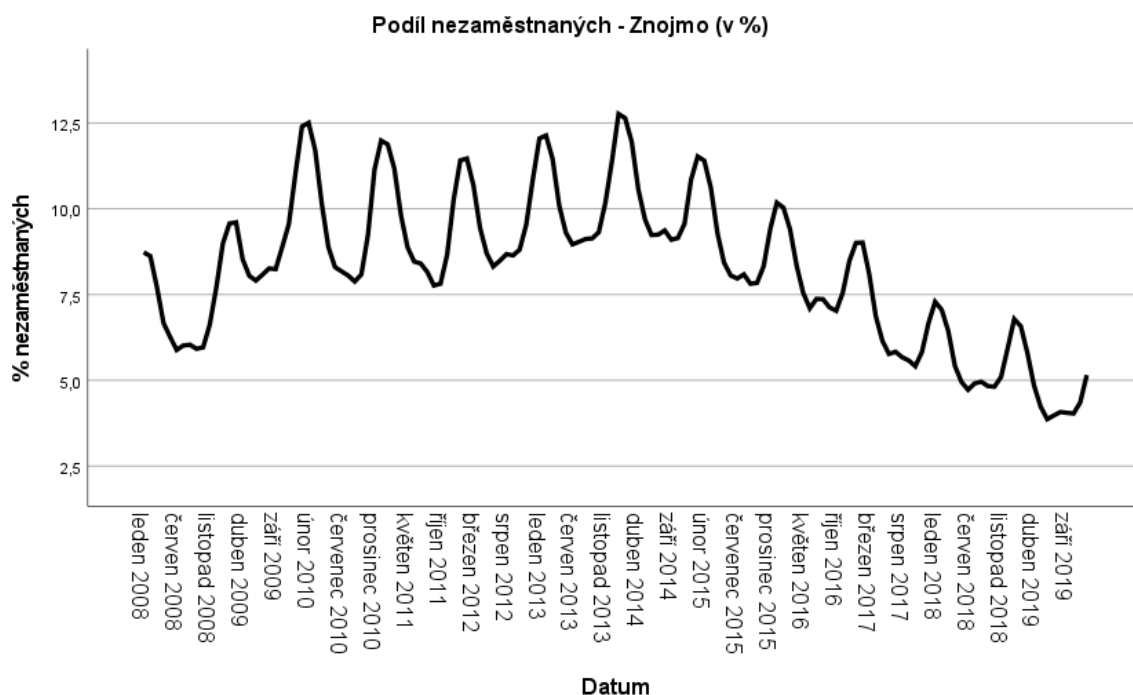
Okres Znojmo s rozlohou 1 590 km² patří mezi největší okresy České republiky a skládá se ze 144 obcí. Celkový počet obyvatel je 114 351 lidí. Zemědělská půda se zde rozkládá na 107 123 ha (k 31. 12. 2019). Leží zde nejmenší národní park Podyjí s rozlohou 6 274 ha. (ČSÚ, Zajímavosti o kraji, 11. 1. 2021)

Znojmo je okresem zemědělsko-průmyslovým, ale chybí zde velké podniky, které nejdou nahradit sezónní prací. Proto je zde naměřen jeden z nejvyšších podílů nezaměstnaných osob v Jihomoravském kraji. (ČSÚ, Charakteristika okresu Znojmo, 11. 1. 2020)

Do TOP 20 zaměstnavatelů Jihomoravského kraje, jejichž seznam je uveden v příloze číslo 5, se umístil jeden zaměstnavatel i z okresu Znojmo. Jedná se o SAINT-

GOBAIN ADFORS CZ, s. r. o., která vyrábí skleněná vlákna. (Úřad práce, Zpráva o situaci na krajském trhu práce a realizace APZ v roce 2019 a strategie APZ pro rok 2020, 4. 3. 2021)

Graf 22 Grafická analýza nezaměstnaných ve Znojmě 2008-2019

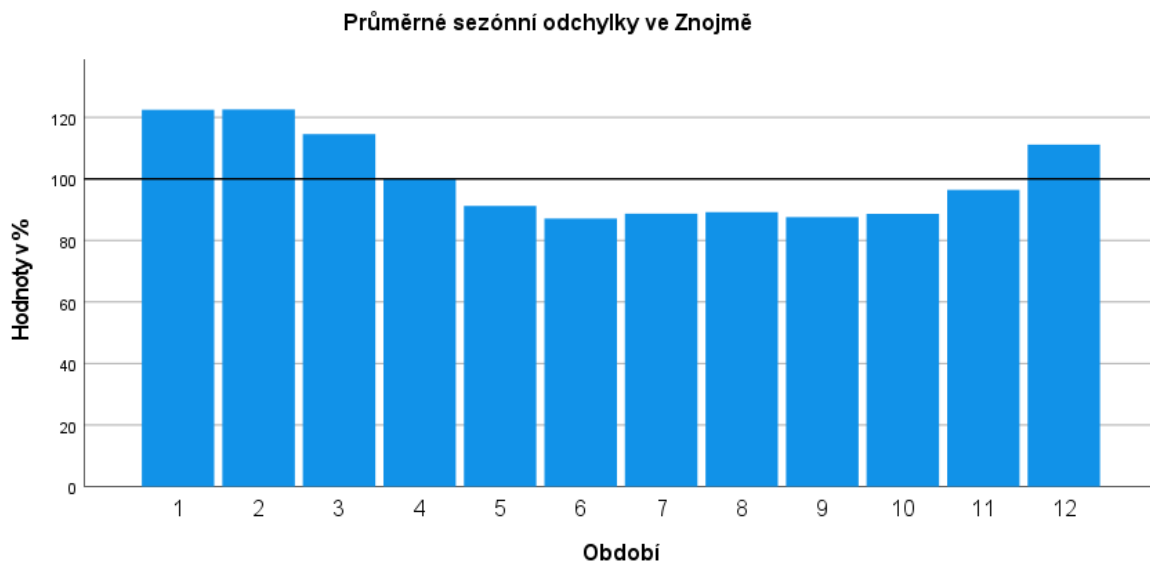


Zdroj: Vlastní zpracování v SPSS, data z Ministerstva práce a sociálních věcí

Na grafu číslo 22 je viditelné výrazné sezónní kolísání a trend má od roku 2014 klesající tendenci až do roku 2019. Pro popis sezónního kolísání v časové řadě byly vyjádřeny sezónní indexy, které jsou uvedeny v příloze číslo 4. Na základě sezónních indexů bylo zjištěno, že k nejvyššímu nárůstu nezaměstnanosti dochází od prosince do dubna a k poklesu od května do listopadu, grafické znázornění je níže, na grafu číslo 23.

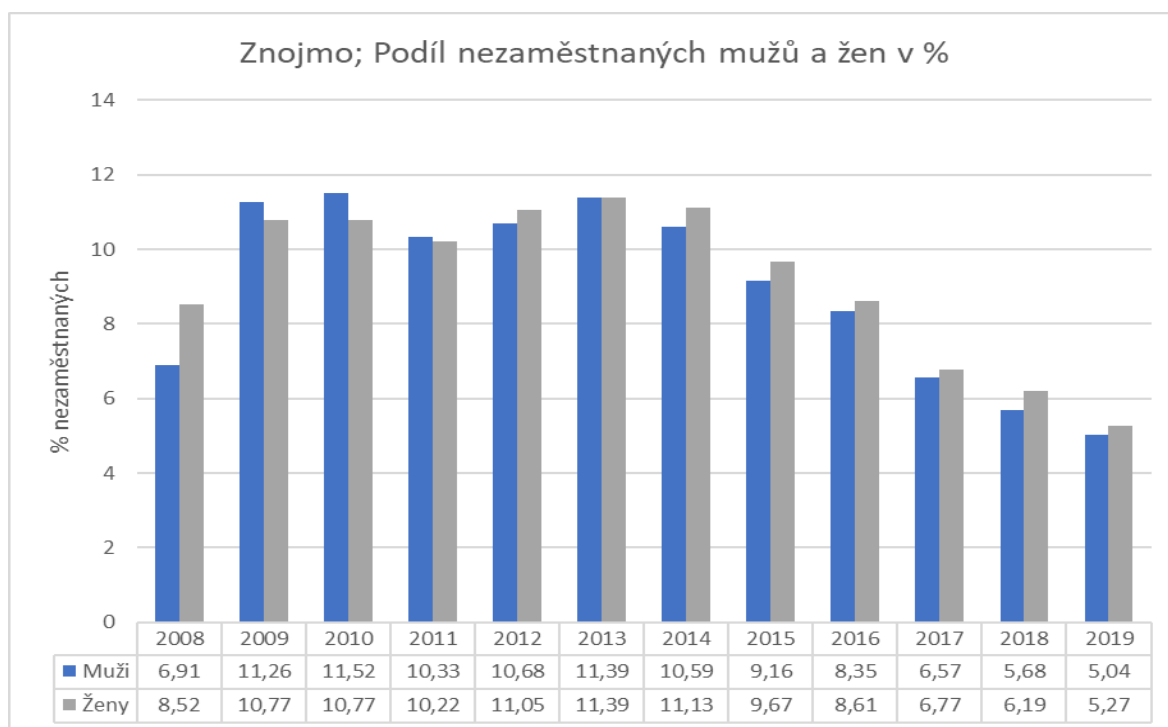
Znojmo má z dlouhodobého hlediska jedno z vyšších procent nezaměstnanosti, která je způsobena sezónní prací a také absencí větších podniků, které by zaručily trvalou práci. Sezónní práce, které ovlivňují stav nezaměstnanosti jsou práce v zemědělství, řemeslnické profese a turismus.

Graf 23 Grafické zobrazení sezónních odchylek ve Znojmě



Zdroj: Vlastní zpracování, data z Ministerstva práce a sociálních věcí

Graf 24 Znojmo; Podíl nezaměstnaných mužů a žen v %



Zdroj: Vlastní zpracování, data z Ministerstva práce a sociálních věcí

Na grafu číslo 24 můžeme porovnat rozdíl mezi nezaměstnanými muži a ženami, který se během let lišil. Od roku 2013 ovšem převažovalo více nezaměstnaných žen. Nejvyšší oddíl nezaměstnaných mužů byl v roce 2010, jednalo se o 11,52 %, u žen to bylo v roce 2013 s hodnotou 11,39 %. Od roku 2008 se podíl nezaměstnanosti zvyšoval až do roku 2010, poté stagnoval a od roku 2014 klesal až do roku 2019.

5 Závěr

Bakalářská práce obsahuje grafické znázornění obecné míry nezaměstnanosti a dále vývoj nezaměstnanosti Jihomoravského kraje a České republiky. Poté se již práce zaměřuje přímo na Jihomoravský kraj, kde v intervalu od roku 2008 do roku 2019 porovnává počet uchazečů o zaměstnání společně s počtem volných pracovních míst.

Pro jednotlivé okresy byla provedena analýza časových řad podílu nezaměstnaných osob, společně s členěním dle pohlaví. Analýza podílu nezaměstnaných osob graficky znázorňuje sezónní kolísání společně s grafem sezónních odchylek.

Podle grafického znázornění obecné míry nezaměstnanosti bylo zjištěno, že Jihomoravský kraj má vyšší hodnotu obecné míry nezaměstnanosti při porovnání s Českou republikou s nejvyšší hodnotou 8,1 %, která byla v roce 2012. Během sledovaného období od roku 2008–2019 se měnila metodika výpočtu, proto je v tabulce o vývoji nezaměstnanosti uveden nový ukazatel, kterým je podíl nezaměstnaných osob a také míra nezaměstnanosti, která byla platným ukazatelem do roku 2013. V dalších analýzách se poté pracuje s ukazatelem podílu nezaměstnaných osob. Při komparaci volných pracovních míst a uchazečů o zaměstnání je v práci použit graf pro přehledné zobrazení společně s tabulkou, která uvádí, kolik uchazečů vychází na jedno pracovní místo. Z hlediska této tabulky vychází jako nejhorší období od roku 2009 do roku 2014. Nejvyšší počet uchazečů na jedno pracovní místo bylo v roce 2013 a jednalo se zaokrouhleně o 31 osob na jedno pracovní místo. Po roce 2013 se nezaměstnanost postupně snižovala až do roku 2019, kdy na jedno pracovní místo byl jeden uchazeč. Pro zlepšení stavu nezaměstnanosti se zapojil stát aktivní politikou zaměstnanosti a vytvořil nová pracovní místa, která pomáhají osobám, které jsou znevýhodněné například věkem nebo kvalifikací.

Nezaměstnanost Jihomoravského kraje je výrazně regionálně diferencovaná, mezi nejnižší a nejvyšší nezaměstnaností v roce 2019 je zde rozdíl 3,2 % a jedná se o okres Vyškov (2,0 %) a Znojmo (5,2 %). Nad průměrem nezaměstnanosti ČR i Jihomoravského kraje se pohybují okresy Znojmo, Hodonín a Brno-město. Naopak dlouhodobě nejnižší nezaměstnanost je v okrese Vyškov. Hlavním důvodem vysoké nezaměstnanosti v okresech Znojmo a Hodonín je velká vzdálenost od center, horší dostupnost a absence větších zaměstnavatelů, podniků. Dalším důvodem vysoké nezaměstnanosti u těchto okresů jsou sezónní práce. Okres Hodonín je ovlivněn blízkostí hranic se Slovenskem, to způsobuje zvýšením konkurence na trhu, stejně tak Znojmo díky své poloze blízko

u rakouských hranic mnoho osob využívá sezóny a odjíždí pracovat za hranice. Proto zaměstnavatelé Jihomoravského kraje začínají využívat importu zahraničních pracovníků, kterým nevadí minimální mzda a fyzicky náročná práce.

V rámci analýzy časových řad pro popis sezónního kolísání se došlo pomocí sezónních indexů ke zjištění sezónních odchylek pro jednotlivé okresy v daných měsících. Nejvyšší rozdíl mezi nejnižším a nejvyšším podílem nezaměstnaných osob mají okresy Hodonín, Znojmo a Břeclav.

V okrese **Hodonín** byl nejvyšší podíl nezaměstnaných v roce 2010 a jednalo se o 11,93 %. Nejnižší hodnoty podílu nezaměstnaných Hodonín dosáhl v roce 2019 s hodnotou 4,7 %, kdy celkový podíl klesl o 7,23 %. V okrese **Znojmo** byl nejvyšší podíl nezaměstnanosti v roce 2013 s hodnotou 11,39 % a výrazný pokles byl v roce 2019 na hodnotu 5,15 %, rozdílem mezi nejvyšším a nejnižším podílem nezaměstnanosti ve Znojmě je tedy 6,24 %. **Břeclav** měl stejně jako Hodonín nejvyšší hodnotu podílu nezaměstnanosti naměřenou v roce 2010 a tou bylo 9,89 % a nejnižší hodnotu v roce 2019 s hodnotou 3,43 %. Rozdíl mezi těmito podíly je 6,46 %.

Při členění nezaměstnanosti dle pohlaví bylo ve všech okresech od roku 2008 do roku 2010 více nezaměstnaných mužů než žen. Hodnoty se vyrovnaly po roce 2010 a naopak začal převyšovat počet nezaměstnaných žen až na kraj Hodonín a Břeclav. V těchto dvou okresech počet nezaměstnaných mužů převyšoval až do roku 2019. Jeden z důvodů, proč převyšuje počet nezaměstnaných mužů je robotizace a automatizace ve firmách, která se podílí na snížení počtu pracovních míst.

U grafického zpracování analýzy podílu nezaměstnaných osob v jednotlivých okresech se u všech projevil vliv sezónní složky. Sezónní indexy, které označují, v jakých měsících se nezaměstnanost zvýšila, byly nejvyšší ve všech okresech od ledna do března. Brno-město má jako jediné z okresů navýšení v měsících od července do září, kdy se na trh dostávají absolventi a ukončují se pracovní poměry ve školství. Nejvyšší rozdíl podílů nezaměstnaných eviduje Znojmo s hodnotou 35,4 %, nejvyšší podíl je naměřen v lednu a nejnižší v červnu. Naopak s nejnižším rozdílem podílu nezaměstnaných osob je Brno-město, kde je rozdíl mezi měsícem listopadem a srpnem 4,3 %. Na stejné úrovni jsou okresy Hodonín a Vyškov, které evidují rozdíl 21,1 %.

Vývoj nezaměstnanosti dle výsledku indexu determinace od roku 2008 do roku 2019 nejlépe vystihuje kvadratická trendová funkce, která by měla i nadále naznačovat

pokles nezaměstnanosti, ale podle nejnovějších dat z roku 2020 a aktuální pandemické situace nebude odpovídat tomu, že nezaměstnanost bude mít klesající tendenci. To je důvodem nerozebírání predikce do dalších let, protože okolnosti nasvědčují právě tomu, že podíl nezaměstnaných poroste.

Jak již bylo zmíněno výše, Jihomoravský kraj je jedním z krajů České republiky, který dlouhodobě eviduje vyšší nezaměstnanost a v dalších měsících bude pravděpodobně křivka podílu nezaměstnaných opět stoupat. Pro zlepšení stavu zaměstnanosti by stát mohl aktivně podporovat firmy a podnikatele, které zasáhla krize způsobená pandemií COVID-19. Především by bylo dobré dbát na informovanost a konstruktivní plány do budoucna. Dále by jim mohly být nabídnuty daňové výhody, odložení splátek nebo poskytnutí výhodných úvěrů. Jelikož tento kraj ovlivňuje i vzdálenost od center, bylo by vhodné zlepšit dopravní obslužnost z menších obcí.

6 Seznam použitých zdrojů

Časté dotazy | ČSÚ. Český statistický úřad | ČSÚ [online]. Copyright © [cit. 20.03.2020] Dostupné z: <https://www.czso.cz/csu/xb/zajimavosti-o-kraji>

Český statistický úřad | ČSÚ. Český statistický úřad | ČSÚ [online]. Copyright © [cit. 16.10.2020] Dostupné z: <https://www.czso.cz/csu/czso/domov>

Český statistický úřad | 3.3 Nezaměstnanost | ČSÚ. Český statistický úřad | ČSÚ [online]. Copyright © [cit. 20.3.2020] Dostupné z: https://www.czso.cz/csu/czso/13-1132-06-za_rok_2005-3_3__nezamestnanost

Český statistický úřad | ČSÚ [online]. Copyright © [cit. 1.11.2020] Dostupné z: <https://www.czso.cz/csu/stoletistatistiky/oblasti-statistiky/trh-prace/>

Český statistický úřad | ČSÚ [online]. Postavení kraje v České republice ve vybraných ukazatelích v roce 2019 Copyright © [cit. 11.01.2021] Dostupné z: https://www.czso.cz/documents/11280/17806437/postaveni_v_CR.pdf/9d75d1db-b250-4ccd-962e-bbcd1ad3ec79?version=1.5

Český statistický úřad | ČSÚ [online]. Charakteristika okresu Blansko Copyright © [cit. 11.01.2021]. Dostupné z: https://www.czso.cz/csu/xb/charakteristika_okresu_blansko

Český statistický úřad | ČSÚ [online]. Charakteristika okresu Vyskov Copyright © [cit. 11.01.2021]. Dostupné z: https://www.czso.cz/csu/xb/charakteristika_okresu_vyskov

Český statistický úřad | ČSÚ [online]. Charakteristika okresu Brno-město Copyright © [cit. 11.01.2021]. Dostupné z: https://www.czso.cz/csu/xb/charakteristika_okresu_brno_mesto

Český statistický úřad | ČSÚ [online]. Charakteristika okresu Brno-venkov Copyright © [cit. 11.01.2021]. Dostupné z: https://www.czso.cz/csu/xb/charakteristika_okresu_brno_venkov

Český statistický úřad | ČSÚ [online]. Charakteristika okresu Břeclav Copyright © [cit. 11.01.2021]. Dostupné z: https://www.czso.cz/csu/xb/charakteristika_okresu_breclav

Český statistický úřad | ČSÚ [online]. Charakteristika okresu Znojmo Copyright © [cit. 11.01.2021]. Dostupné z: https://www.czso.cz/csu/xb/charakteristika_okresu_znojmo

Český statistický úřad | ČSÚ [online]. Charakteristika okresu Hodonín Copyright © [cit. 11.01.2021]. Dostupné z: https://www.czso.cz/csu/xb/charakteristika_okresu_hodonin

Český statistický úřad | ČSÚ [online]. Ukazatele, Obecná míra nezaměstnanosti Copyright © [cit. 15.01.2021]. Dostupné z: <http://apl.czso.cz/iSMS/ukazdet.jsp?fpismeno=O&fid=6290>

Český statistický úřad. [online] *Statistická ročenka Jihomoravského kraje 2020*. Brno, 18. prosince 2020, 330103-20, Č.j.: CSU-016013/2020-82; Dostupné z: <https://www.czso.cz/documents/10180/121034173/33010320.pdf/c8990c2d-1115-47a4-82ce-af3727711ec6?version=1.7>

Jihomoravský kraj [online]. Copyright © [cit. 01.11.2020] Dostupné z: <https://www.kr-jihomoravsky.cz/Default.aspx?ID=27204&TypeID=2>

Ministerstvo práce a sociálních věcí [online]. Vizualizace, Uchazeči a volná místa Copyright © [cit. 17.02.2021]. Dostupné z: <https://data.mpsv.cz/web/data/vizualizace3>

Ministerstvo práce a sociálních věcí [online]. Měsíční nezaměstnanost - vývoj na trhu práce pro vybrané kraje a ČR. Jihomoravský kraj Copyright © [cit. 17.02.2021]. Dostupné z: <https://data.mpsv.cz/web/data/mesicni-nezamestnanost-vyvoj-na-trhu-prace-pro-vybrane-kraje-a-cr>

Ministerstvo práce a sociálních věcí [online]. Upozornění na změnu metodiky. Průvodce Copyright © [cit. 17.02.2021]. Dostupné z: <https://www.mpsv.cz/upozorneni-na-zmenu-metodiky>

RIS - Regionální informační servis. Redirecting to /cs/ [online]. Ministerstvo pro místní rozvoj ČR Copyright © 2019 [cit. 27.02.2021]. Dostupné z: <https://www.risy.cz/cs/krajske-ris/jihomoravsky-kraj/okresy>

Upozornění na změnu metodiky - MPSV Portál. Průvodce - MPSV Portál [online]. Copyright © [cit. 16.09.2020]. Dostupné z: <https://www.mpsv.cz/upozorneni-na-zmenu-metodiky>

Úřad práce ČR [online]. Úřad práce, Zpráva o situace na krajském trhu práce a realizace APZ v roce 2019 a strategie APZ pro rok 2020 Copyright © [cit. 04.03.2021]. Dostupné z: https://www.uradprace.cz/documents/37855/925019/Rocni_JMK_2019.pdf/9e41d7e5-38c0-a2c2-ffe2-1db4019d3c81

Zajímavosti o kraji | ČSÚ v Brně. Český statistický úřad | ČSÚ [online]. Copyright © [cit. 11.01.2021] Dostupné z: <https://www.czso.cz/csu/xb/zajimavosti-o-kraji>

Znojmo-Úřad práce. Úřad práce ČR-Úřad práce [online]. Copyright © [cit. 01.03.2020]. Dostupné z: <https://www.uradprace.cz/znojmo>

7 Bibliografie

Bellová, Jana. 2011. *Občanský a společenskovední základ.* Kralice na Hané : Computer Media, 2011. 978-80-7402-093-3.

Buchtová, Božena. 2002. *Nezaměstnanost: psychologický, ekonomický a sociální problém.* Praha : Grada Publishing, 2002. 80-247-9006-8.

Hendl, J. 2006. *Přehled statistických metod zpracování dat: analýza a metaanalýza dat.* Praha: Portál, 2006. 80-7367-123-9.

Hindls, R. 2007. *Statistika pro ekonomy.* Praha: Professional Publishing, 2007. 978-80-86946-43-6.

Mankiw, Gregory N. 2000. *Zásady ekonomie.* Praha : Grada, 2000. 80-7169-891-1.

Mareš, Petr. 2002. *Nezaměstnanost jako sociální problém.* Praha : Sociologické nakladatelství, 2002. 80-86429-08-3.

Samuelson, Paul A. a Nordhaus, William D. 1991. *Ekonomie.* Praha : Nakladatelství Svoboda, 1991. 80-205-0192-4.

Sekerka, Bohuslav. 2007. *Makroekonomie.* Praha : Profess Consulting, 2007. 80-7259-050-2.

Sirovátka, Tomáš a Mareš, Petr. 2003. *Trh práce, nezaměstnanost, sociální politika.* Brno : Masarykova univerzita, 2003. 80-210-3048-8.

Soukup, Jindřich. 2007. *Makroekonomie: Moderní přístup.* Praha : Management Press, 2007. 978-80-7261-174-4.

8 Přílohy

Příloha 1:

Obecná míra nezaměstnanosti v Jihomoravském kraji a ČR 2008-2019, roční průměr

Příloha 2:

Podíl nezaměstnaných osob v Jihomoravském kraji dle okresů od 2008-2019

Příloha 3:

Struktura zaměstnanosti podle odvětví národního hospodářství v Jihomoravském kraji, komparace roku 2008 a 2019

Příloha 4:

Sezónní odchylky v jednotlivých okresech Jihomoravského kraje, 2008-2019

Příloha 5:

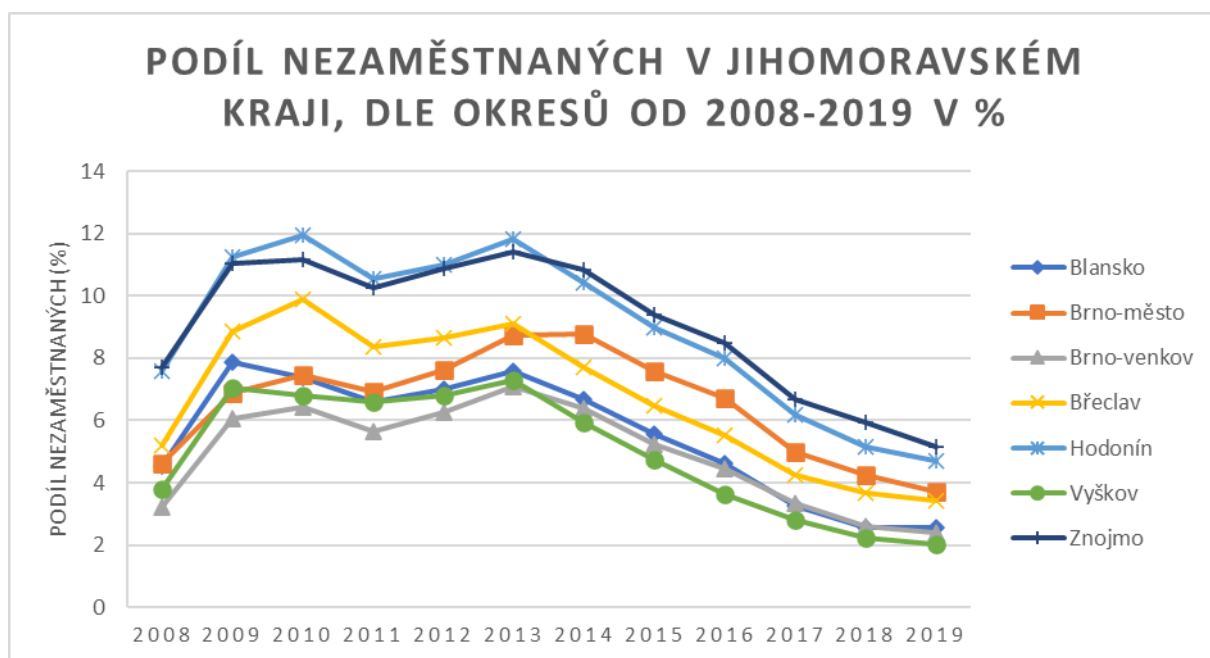
TOP 20 největších zaměstnavatelů v nevýrobní a výrobní sféře v Jihomoravském kraji 2019

Příloha 1: Obecná míra nezaměstnanosti v Jihomoravském kraji a ČR 2008-2019, roční průměr

Obecná míra nezaměstnanosti 2008-2019, roční průměr												
rok	2008	2009	2010	2011	2012	2013	2014	2015	2016	2017	2018	2019
JMK v %	4,4	6,8	7,7	7,5	8,1	6,8	6,1	5	3,9	3,3	2,6	2,1
ČR v %	4,4	6,7	7,3	6,7	7	7	6,1	5	4	2,9	2,2	2

Zdroj: Vlastní zpracování, data ČSÚ

Příloha 2: Podíl nezaměstnaných osob v Jihomoravském kraji dle okresů od 2008-2019

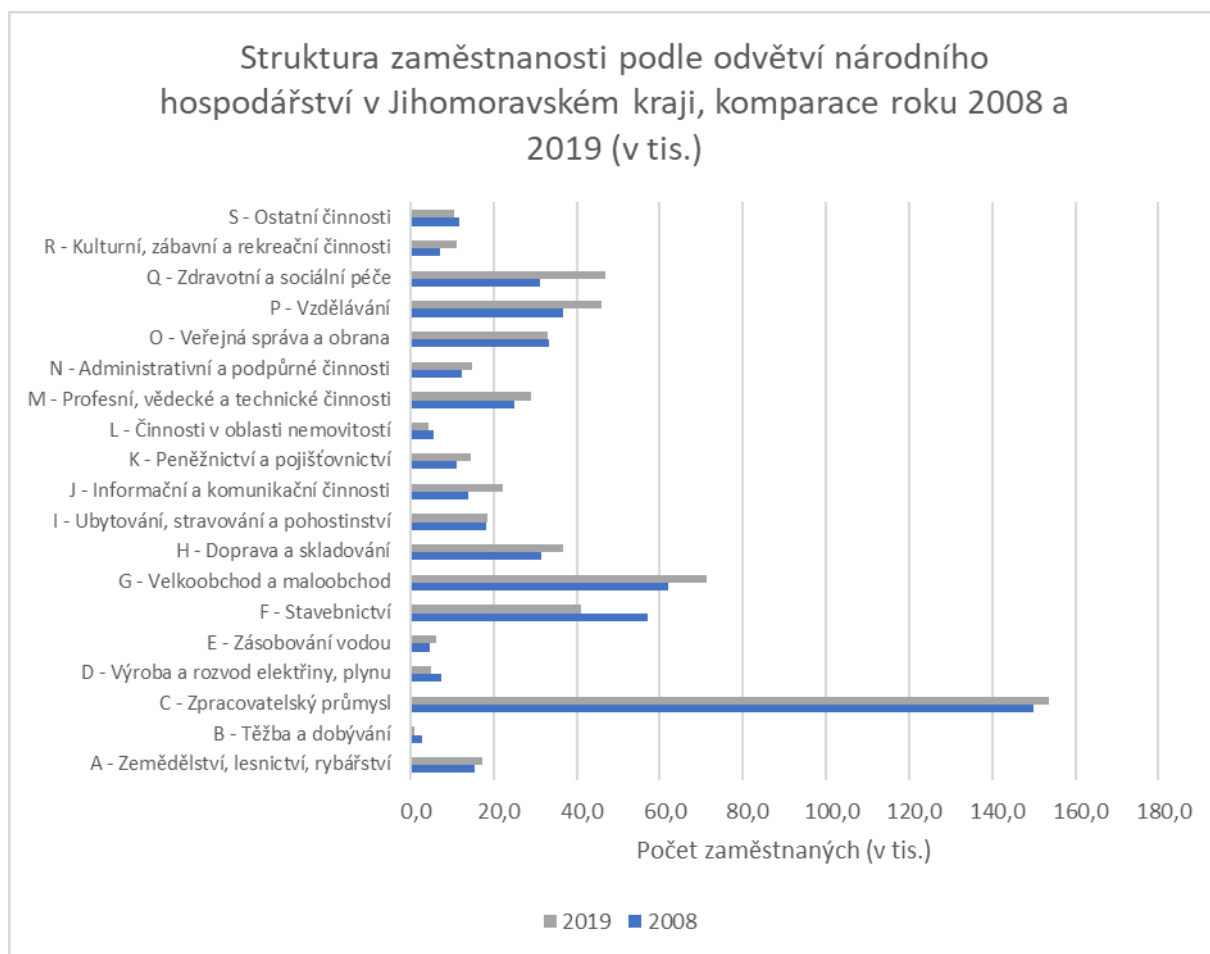


Zdroj: Vlastní zpracování, data z Ministerstva práce a sociálních věcí

Podíl nezaměstnaných v Jihomoravském kraji, dle okresů od 2008-2019 (v %)												
roky	2008	2009	2010	2011	2012	2013	2014	2015	2016	2017	2018	2019
Blansko	4,53	7,86	7,38	6,58	7	7,6	6,67	5,57	4,62	3,24	2,54	2,56
Brno-město	4,6	6,88	7,47	6,93	7,62	8,73	8,76	7,59	6,73	4,97	4,25	3,71
Brno-venkov	3,21	6,05	6,42	5,64	6,28	7,07	6,38	5,23	4,47	3,32	2,61	2,41
Břeclav	5,19	8,84	9,89	8,35	8,63	9,09	7,72	6,46	5,54	4,26	3,66	3,43
Hodonín	7,6	11,24	11,93	10,56	10,99	11,81	10,41	8,98	7,98	6,19	5,17	4,7
Vyškov	3,78	7,05	6,79	6,6	6,79	7,31	5,95	4,72	3,64	2,79	2,22	2,02
Znojmo	7,7	11,02	11,15	10,27	10,86	11,39	10,85	9,41	8,48	6,67	5,93	5,15
JMK celkem	5,08	8,05	8,45	7,61	8,15	8,94	8,25	7,01	6,11	4,6	3,86	3,48

Zdroj: Vlastní zpracování, data z Ministerstva práce a sociálních věcí

Příloha 3: Struktura zaměstnanosti podle odvětví národního hospodářství v Jihomoravském kraji, komparace roku 2008 a 2019



Zdroj: Vlastní zpracování, Data z Veřejné databáze ČSÚ-Zaměstnaní podle odvětví ekonomické činnosti CZ-NACE

Příloha 4: Sezónní odchylky v jednotlivých okresech Jihomoravského kraje, 2008-2019

Sezónní odchylky v okresech JMK v % od roku 2008-2019							
Period	Blansko	Brno-město	Brno-venkov	Břeclav	Hodonín	Vyškov	Znojmo
1	109,1	101,6	107,6	119,8	113,3	112,7	122,5
2	108,8	101,4	107,3	118,8	112,4	111,3	122,6
3	105,3	101,0	104,6	111,9	107,7	106,1	114,6
4	100,6	99,7	99,7	97,4	99,9	98,9	100,3
5	95,1	98,4	95,7	90,6	94,3	93,1	91,2
6	94,1	98,3	94,3	88,3	92,2	91,6	87,2
7	97,8	101,8	98	91,4	94,8	95,6	88,7
8	97,7	101,9	98,2	91,1	94,9	96,7	89,2
9	97,1	100,2	98	91,4	94,4	96,9	87,6
10	95,1	98,2	95,9	90,2	93,2	95,0	88,7
11	95,3	97,6	96,9	96,6	95,2	96,0	96,4
12	104,0	99,9	103,3	112,6	107,7	106,2	111,1

nárůst

Zdroj: Vlastní zpracování, data z Ministerstva práce a sociálních věcí

Příloha 5: TOP 20 největších zaměstnavatelů v nevýrobní a výrobní sféře v Jihomoravském kraji 2019

TOP 20 největších zaměstnanců v nevýrobní sféře v Jihomoravském kraji 2019				
Pořadí	Název zaměstnavatele	Předmět činnosti CZ-NACE	Kategorie počtu zaměstnanců	Okres
1	Fakultní nemocnice Brno	Zdravotní péče	6000-6999	Brno-město
2	Česká pošta, státní podnik	Poštovní a kurýrní činnosti	6000-6999	Brno-město
3	Masarykova univerzita	Vzdělávání	5000-5999	Brno-město
4	Krajské ředitelství policie Jihomoravského kraj	Veřejná správa	4000-4999	Brno-město
5	IBM Global Services Delivery Cent. Cz. Rep., s.r.o	IT	3000-3999	Brno-město
6	Vysoké učení technické v Brně	Vzdělávání	3000-3999	Brno-město
7	Fakultní nemocnice u sv. Anny v Brně	Zdravotní péče	3000-3999	Brno-město
8	Dopravní podnik města Brna, a.s.	Osobní přeprava	2000-2499	Brno-město
9	Statutární město Brno	Veřejná správa	2000-2499	Brno-město
10	Generální finanční ředitelství	Veřejná správa	1500-1999	Brno-město
11	Mendelova univerzita v Brně	Vzdělávání	1500-1999	Brno-město
12	České dráhy, a.s	Pozemní a potrubní doprava	1500-1999	Brno-město
13	Albert Česká republika, s.r.o.	Maloobchod	1500-1999	Brno-město
14	AT&T Global Network Services Cz. Rep. s.r.o.	IT	1000-1499	Brno-město
15	Správa železniční dopravní cesty, st. organizace	Skladování a vedlejší čin. v dopravě	1000-1499	Brno-město
16	Red Hat Czech s. r. o.	IT	1000-1499	Brno-město
17	Úřad práce ČR	Veřejná správa	1000-1499	Brno-město
18	Tesco Stores ČR a. s.	Maloobchod	1000-1499	Brno-město
19	Nemocnice Kyjov, příspěvková organizace	Zdravotní péče	1000-1499	Hodonín
20	Kiwi.com. s. r. o.	Velkoobchod	1000-1499	Brno-město

Zdroj: Vlastní zpracování, Úřad práce, Zpráva o situace na krajském trhu práce a realizace APZ v roce 2019 a strategie APZ pro rok 2020

TOP 20 největších zaměstnanců ve výrobní sféře v Jihomoravském kraji 2019				
Pořadí	Název zaměstnavatele	Předmět činnosti CZ-NACE	Kategorie počtu zam-ců	Okres
1	ABB s.r.o.	výroba elektrických zařízení	2000-2499	Brno-město
2	Tyco Electronics Czech s.r.o.	výroba elektrosoučástek	2000-2499	Brno-venkov
3	Gebauer a Griller Kabeltechnik, spol. s r.o	výroba kabelů, elektrosoučástek	1000-1499	Břeclav
4	Thermo Fisher Scientific Brno s.r.o.	výroba elektrických zařízení	1000-1499	Brno-město
5	HARTMANN - RICO a.s	výroba textil. výrobků pro zdrav.	500-999	Brno-venkov
6	European Data Project s.r.o.	výroba elektrických zařízení	500-999	Vyškov
7	Lohmann & Rauscher, s.r.o.	výroba textil. výrobků pro zdrav	500-999	Vyškov
8	Nová Mosilana, a.s.	výroba textilií	500-999	Brno-město
9	IFE-CR,a.s.	kovoobrábění	500-999	Brno-venkov
10	DHL Supply Chain s.r.o.	skladování, distribuce, přeprava	500-999	Brno-venkov
11	Ademco CZ s.r.o.	výroba elektrických zařízení	500-999	Brno-město
12	OHL ŽS, a.s.	stavebnictví	500-999	Brno-město
13	Siemens Electric Machines s.r.o.	výroba elektrických zařízení	500-999	Brno-venkov
14	Vodňanská drůbež, a.s.	výroba potravin	500-999	Brno-venkov
15	Bioveta, a.s	výroba a prodej veter. preparátů	500-999	Vyškov
16	SAINT-GOBAIN ADFORS CZ s.r.o.	výroba skleněných vláken	500-999	Znojmo
17	E.ON Distribuce, a.s.	výroba a rozvod elektřiny, plynu	500-999	Brno-město
18	s. n. o. p. cz a.s	výroba kovových konstrukcí	500-999	Brno-venkov
19	VODÁRENSKÁ AKCIOVÁ SPOLEČNOST, a.s.	shromažd., úprava a rozvod vody	500-999	Brno-město
20	ALPS Electric Czech, s.r.o.	výroba elektrosoučástek	500-999	Blansko

Zdroj: Vlastní zpracování, Úřad práce, Zpráva o situace na krajském trhu práce a realizace APZ v roce 2019 a strategie APZ pro rok 2020