

Česká zemědělská univerzita v Praze

Provozně ekonomická fakulta

Katedra humanitních věd



Bakalářská práce

Zdravý životní styl mladé populace

Martin Kondrys

© 2016 ČZU v Praze

ČESKÁ ZEMĚDĚLSKÁ UNIVERZITA V PRAZE

Provozně ekonomická fakulta

ZADÁNÍ BAKALÁŘSKÉ PRÁCE

Martin Kondrys

Veřejná správa a regionální rozvoj

Název práce

Zdravý životní styl mladé populace

Název anglicky

Healthy lifestyle of young population

Cíle práce

Cílem této bakalářské práce bude zjistit, zda mnou vybraná organizace plní své veřejné poslání i z hlediska zdravého životního stylu mládeže a zda-li má k tomu dostatek prostředků, případně odkud je získat.

Metodika

Metodika: terénní výzkum, metoda deskriptivní.

Stanovení hypotéz, zda-li příslušná organizace plní, či neplní své veřejné poslání. Data k ověření hypotézy budou získána studiem dokumentů výročních zpráv a zveřejňovaných údajů, rozhovory s personálem a pozorováním v terénu. Data budou analyzována metodou analýzy institucí Malinowského, kde se na základě zhodnocení funkce (prostory, vybavení, finance, pravidla) provádí kvalifikovaný odhad, zda je veřejné poslání plněno.

Současně se provádí zhodnocení ekonomické situace z hlediska prostředků (prostory, vybavení, finance).

Doporučený rozsah práce

30-40 stran

Klíčová slova

zdravý životní styl, volnočasové aktivity mládeže, sportovní aktivity, instituce volného času, duševní zdraví dětí

Doporučené zdroje informací

ČELEDOVÁ, Libuše a Rostislav ČEVELA. Výchova ke zdraví: vybrané kapitoly. 1. vyd. Praha: Grada, 2010, 126 s. ISBN 978-802-4732-138.

HOFBAUER, Břetislav. Děti, mládež a volný čas. Praha: Portál, 2004. 176 s. ISBN 80-7178-927-5.

JEDLIČKA, R, et al. Děti a mládež v obtížných životních situacích. Praha: Themis, 2004. 478 s. ISBN 80-7312-038-0.

MALINOWSKI, Bronislaw. A scientific theory of culture and other essays. London: Routledge 2002 ISBN 04-152-6251-8.

MALINOWSKI, Bronislaw. Vědecká teorie kultury. Brno: Krajské kulturní osvětové středisko, 1968 ISBN 04-152-6251-8.

Předběžný termín obhajoby

2015/16 LS – PEF

Vedoucí práce

PhDr. Miroslav Polišínský, CSc.

Garantující pracoviště

Katedra humanitních věd

Elektronicky schváleno dne 30. 10. 2015

doc. PhDr. Michal Lošťák, Ph.D.

Vedoucí katedry

Elektronicky schváleno dne 10. 11. 2015

Ing. Martin Pelikán, Ph.D.

Děkan

V Praze dne 09. 03. 2016

Čestné prohlášení

Prohlašuji, že svou bakalářskou práci "Zdravý životní styl mladé populace" jsem vypracoval samostatně pod vedením vedoucího bakalářské práce a s použitím odborné literatury a dalších informačních zdrojů, které jsou citovány v práci a uvedeny v seznamu použitých zdrojů na konci práce. Jako autor uvedené bakalářské práce dále prohlašuji, že jsem v souvislosti s jejím vytvořením neporušil autorská práva třetích osob.

V Praze dne 14.3.2016

Poděkování

Rád bych touto cestou poděkoval panu PhDr. Miroslavu Poliškému, CSc. za jeho cenné rady a vedení tvorby mé bakalářské práce. Dále mé poděkování patří všem zaměstnancům Salesiánského střediska v Plzni, kteří mi obětavě poskytovali informace o chodu organizace.

Zdravý životní styl mladé populace

Souhrn

Tato bakalářská práce se zaměřuje na ověření, zda daná organizace, která se zabývá podporou rozvoje dětí z problémových rodin, plní své veřejné poslání.

V první části lze nalézt objasnění a vymezení pojmů, jakými jsou mladá populace, zdravý životní styl, instituce pro trávení volného času, obezita a patologické jevy jako jsou delikvence mladistvých a špatné sociální návyky. Dále se lze dočíst o volnočasových aktivitách a jejich funkci v zabraňování negativních dopadů patologického jednání mládeže, ke kterému dochází částečně i z důvodu nedostatečné angažovanosti v zájmových skupinách mladé populace. Bakalářská práce se dále zaměřuje na vymezení pojmu nezisková organizace, její charakteristiku a způsoby financování.

V druhé části práce je poukázáno na hlavní myšlenku organizace, konkrétně Salesiánského střediska mládeže v Plzni, na jeho poslání, historii a možnosti trávení volného času mladé populace do osmnácti let. Je zde provedena analýza organizace dle Bronislawa Kaspera Malinowského. Zkoumanými aspekty jsou prostory a vybavení, personál, pravidla a v neposlední řadě financování samotné organizace Salesiánského střediska mládeže v Plzni. V závěru práce dojde k vyhodnocení situace, zda organizace plní své poslání a k návržení případného zlepšení.

Klíčová slova: zdravý životní styl, volnočasové aktivity mládeže, sportovní aktivity, instituce volného času, duševní zdraví dětí, nezisková organizace

Healthy lifestyle of young population

Summary

The thesis is focused on the verifying if the organization occupying with support of children from troubled families fulfils its public function.

In the first part, there are clarifications and definitions of the terms such as young population, healthy lifestyle, institutions for leisure time activities, obesity and pathological effects (for instance juvenile delinquency and poor social habits). Furthermore, the thesis gives information about leisure time activities and their role in preventing negative impact of pathological behaviour of young people which is partly due to a lack of commitment in the interest groups of the young generation. The thesis is also focused on the definition of a non-profit organization, its characteristics and methods of financing.

The second part deals with the main idea of the organization, namely the Salesian Youth Center in Pilsen, mainly with its mission, history and possibilities of the leisure time activities of the young people under eighteen. There is an analysis of the organization by Bronislaw Kasper Malinowski. The objects of study are space and equipment, personnel, rules and financing of the organization, the Salesian Youth Center in Pilsen. In the conclusion, there will be evaluation of the situation if the organization fulfils its mission and the proposition of possible improvements.

Keywords: healthy lifestyle, leisure activities of the young population, sport, leisure institutions, children's mental health, non-profit organization

Obsah

1 Úvod.....	10
2 Cíl práce a metodika	11
2.1 Cíl práce	11
2.2 Metodika	11
3 Teoretická východiska	12
3.1 Základní pojmy	12
3.1.1 Mladá populace	12
3.1.2 Zdraví	12
3.1.3 Zdravý životní styl	12
3.1.4 Volný čas	13
3.1.5 Volnočasové aktivity mládeže	14
3.1.6 Strava	15
3.1.7 Obezita	17
3.1.8 Patologické jevy	19
3.2 Právní a ekonomické aspekty neziskových organizací	20
3.2.1 Neziskové organizace	20
3.2.2 Veřejná prospěšnost	21
3.2.3 Školská právnická osoba	21
3.2.4 Hospodaření neziskové organizace	22
3.2.5 Pojetí instituce dle Bronislawa Kaspera Malinowského	24
4 Výzkumná část	26
4.1 Cíl a metoda výzkumu	26
4.1.1 Cíl výzkumu	26
4.1.2 Metoda výzkumu	26
4.2 Údaje o organizaci	26
4.2.1 Charakteristika organizace	26
4.2.2 Historie organizace	27
4.2.3 Zájmové činnosti v organizaci	28
4.3 Analýza instituce	31
4.3.1 Prostory a vybavení	31
4.3.2 Personál	33
4.3.3 Normy a pravidla	34
4.3.4 Financování	36

5	Zhodnocení výsledků	40
5.1	Vyhodnocení analýzy	40
5.2	Vlastní návrh na zlepšení	41
6	Závěr.....	42
7	Seznam použitých zdrojů	43
7.1	Literární zdroje	43
7.2	Internetové zdroje.....	44
7.3	Jiné zdroje	44
7.4	Interview	44
8	Seznam obrázků, tabulek a grafů	45
8.1	Seznam obrázků	45
8.2	Seznam tabulek	45
8.3	Seznam grafů.....	45
9	Přílohy	46

1 Úvod

Zdravý životní styl, dnes tak často diskutované téma. Lze se na něj podívat minimálně ze dvou pohledů. Jako na způsob života, v jistém slova smyslu módu, nebo na způsob udržení svého bytí v tom nejlepším možném stavu jak po fyzické, tak psychické stránce z hlediska zdraví.

Je důležité k tomuto životnímu postoji přistupovat zodpovědně již v počáteční etapě života, tedy v období dětství. Klíčovou roli zde hraje výchova ze strany rodiny a prostředí, ve kterém se jedinec často nachází, stravuje a provádí každodenní činnosti. Takovým je bezpochyby například škola, dále prostředí rodiny a přátel a v neposlední řadě instituce pro volnočasové aktivity jako jsou sport, zábavné činnosti rozvíjející vlohly pro různé druhy umění a mnoho dalších. Zdravý životní styl nemá pouze funkci pěstování dobrého zdraví, ale i rozvoje osobnosti a předcházení společensky nežádoucím jevům v podobě patologického chování, což má přínos pro celou širokou veřejnost.

Podstatnou funkci ve výchově mladé populace kromě rodiny a školy hrají bezesporu i instituce zabývající se aktivitami pro naplnění volného času. Pravdou je, že dnešní moderní doba poskytuje mnoho prostředků, jak volný čas strávit a přitom setrvat ve fyzické nečinnosti. Podstatnou část svého života populace lidí tráví sledováním televize, hraním počítačových her či navštěvováním restauračních a jiných pohostinských zařízení, zapomíná ale čím dál více na trávení volného času aktivně, například v přírodě, na hřišti či jinak.

Dodržování zdravého životního stylu může být někdy i finančně náročné, zvláště chceme-li se stravovat vybranými druhy mas, mořskými plody a exotickým ovocem. Samotná fyzická aktivita, jako například pohyb v přírodě, jedince finančně nezatěžuje, chce-li se ale věnovat kolektivním sportům či sportům se specifickým zaměřením, je třeba mít patřičné vybavení, prostory a další nezbytné věci a to si každý již dovolit nemůže. Zvláště když se jedná o mladé lidi z chudých, často neúplných rodin, nebo rodin postižených jiným negativním vlivem na chod domácnosti.

Existují konkrétní organizace, například jako Středisko domova dětí a mládeže v Plzni, které se snaží vyjít vstříc právě dětem a mládeži z takovýchto rodin. Jejich cílem je poskytnout dětem prostředky pro lepší fyzický i psychický rozvoj, aby se mohly naučit, jak se v budoucnu lépe začlenit do společnosti.

2 Cíl práce a metodika

2.1 Cíl práce

Cílem bakalářské práce je zjistit a posléze vyhodnotit, zda organizace přispívá ke zdravému životnímu stylu mladé populace a plní tím své veřejné poslání. Výzkumná práce proběhla v organizaci Salesiánské středisko mládeže v Plzni Lobzích. V závěru praktické části dojde k vyhodnocení analýzy a případnému návrhu změn, umožňujících zlepšení chodu organizace tak, aby lépe přispívala ke zdravému životnímu stylu mladé populace po stránce fyzické i duševní.

2.2 Metodika

Tato bakalářská práce je rozdělena na část teoretickou a praktickou. V části teoretické je provedena analýza odborné literatury a seznámení čtenáře s odbornými pojmy a problematikou zvoleného tématu. V praktické části je zahrnuta analýza již zmíněné organizace, konkrétně Salesiánského střediska mládeže v Plzni. Analýza je provedena dle Bronislawa Kaspera Malinowského. V první části výzkumu dochází k charakteristice a vymezení činnosti dané organizace. Dále je provedeno rozložení na dílčí prostředky, kterými organizace disponuje pro dosažení svého poslání. Ty se zhodnotí a určí se jejich schopnost dostatečně vyhovět. Formou syntézy dílčích výsledků se poté ověří hypotéza, zda daná organizace plní své poslání. Data byla získána pomocí pozorování, rozhovorů se zaměstnanci a samotnými návštěvníky střediska.

3 Teoretická východiska

3.1 Základní pojmy

3.1.1 Mladá populace

Je třeba vymezit pojem mladá populace ve smyslu dvou fází životního vývoje. První fáze je dětství. „Dětství je počáteční období životní dráhy každého jedince, začínající narozením a končící změnou dítěte v adolescenta (tj. asi ve věku 14 – 15 let). Jde o období intenzivního vývoje tělesného, intelektuálního, jazykového, emocionálního a sociálního, v jehož průběhu se formují rozhodující rysy osobnosti člověka. Na tomto formování má zásadní vliv především rodina, dále širší sociální prostředí a také školní prostředí.“ (Průcha, 1998, s. 47) Druhou fází je věk mezi 15. – 25. rokem, nazývaný mládež. Výzkumná práce se bude zabývat věkovou skupinou mezi 8 – 18 lety, proto lze použít označení pro lidi mezi věkem 15 - 18 let jako dorostové nebo také mladá populace.

3.1.2 Zdraví

Je možné definovat pojem zdraví dle Světové zdravotnické organizace (SZO), která říká, že „zdraví je stav úplné tělesné, duševní a sociální pohody, a nejen nepřítomnost nemoci nebo vady“. Je to jeden z odstavců Ústavy SZO, který pojímá záměr SZO, na co by se měla cíleně zaměřovat. Problém této věci tkví ve skutečnosti, že samotný pocit pohody je předmětem subjektivního vnímání. Avšak při navození si takovéto pohody, například omamnými látkami, se za vymezení pojmu zdraví v pravém slova smyslu brát nedá.

S určitou jistotou lze říci, že se jedná o takový stav těla i mysli, při kterém se jedinec cítí vykonávat činnosti denní potřeby ať už primární, či sekundární, bez sebemenších obtíží.

3.1.3 Zdravý životní styl

Životní styl je v pedagogickém slovníku charakterizován jako „typický způsob uspořádání činností, jednání lidí, vztahů, vědomí hodnot, norem a věcného prostředí ve společnosti, které je integrací životních způsobů jedinců. Na převládajícím životním stylu závisí prestiž vzdělání, postoj veřejnosti ke škole aj.“ (Průcha, 2003, s. 47)

Zdravý životní styl lze jen těžko vymezit přesnou definicí. Je ale možno si pomoci vytyčením negativních faktorů, kterým je lepší se v životě vyhýbat a podpořit tak své zdraví. Jsou jimi kouření, nezdravá výživa, malá pohybová aktivita, nadměrná konzumace alkoholu a

jiných návykových látek. Je vhodné neopomenout, že blahodárně působí na lidské zdraví dostatek pravidelného spánku, optimismus a dobrá nálada. Lze tedy říci, že si z velké části o svém zdraví rozhodujeme sami právě způsobem našeho života.

Z povahy zaměření bakalářské práce je třeba nahlédnout na zdravý životní styl i ze stránky psychického zdraví. Je to důležitý determinant života lidí a zvláště mladé populace. Jedná se o způsob vedení života a vystavování se faktorům, jakými jsou stres, napětí a případně takovým, navozujícím pocit nudy. Samotné nicnedělání a pocit nudy nebezpečné nejsou, mnohdy však představují důvod, proč mladí lidé konají činy, které přinášejí jim a jejich okolí negativní důsledky. Konkrétně lze mluvit o patologickém, tedy negativním jednání.

3.1.4 Volný čas

Volný čas lze definovat, jak nalezneme v knize Děti, mládež a volný čas (Hofbauer, 2004, s. 13), jako čas, který člověk tráví mimo své pracovní aktivity a další životně důležité nutnosti, jakými jsou například obstarávání si potravy, hygiena atd. Ještě přesnějším vymezením je čas pro činnosti, do kterých člověk vstupuje svobodně s určitým očekáváním a přináší mu příjemné zážitky a uspokojení. Nutno dodat, že i samotné obstarávání a příprava potravy může být náplní volného času v podobě záliby, nikoli nutnosti.

Na oficiálních stránkách ministerstva školství, mládeže a tělovýchovy lze najít definici vystihující, co je volný čas. „Za volný čas je považován čas, v němž jedinec svobodně na základě svých zájmů, nálad a pocitů volí svou činnost. V žádném dalším životním období není jedinec schopen zajímat se o tak široké spektrum zájmových aktivit jako v dětství a dospívání. Dospělí jdou spíše cestou zúžení svých zájmů a prohlubování určitého druhu zájmu a činnosti.“ (Volný čas a prevence u dětí a mládeže, 2002)

Jako hlavní funkce volného času se uvádí zábava, rozvoj osobnosti, v jistém slova smyslu tedy spoluúčast na vytváření kultury. Soudobý francouzský sociolog, zabývající se pojetím volného času, Roger Sue, definuje jeho funkce, jakými jsou: psychosociologická (uvolnění, rozvoj a zábava), sociální (socializace, symbolická příslušnost k některé sociální skupině), terapeutická, ekonomická (pozitivní vliv na uplatnění člověka v profesní činnosti, výdaje účastníků na aktivity volného času, pojetí volného času jako prožívání anebo pouhé spotřeby vedoucí k odcizení). (Hofbauer, 2004, s. 14) Volný čas může mladá populace využívat k řadě činností vedených buď organizovaně či nikoli. Organizovanost můžeme rozdělit do tří skupin následovně.

Činnost spontánní. Tato činnost probíhá s minimální mírou organizovanosti ze strany pedagogů či vedoucích pracovníků. Jedná se o činnosti, jakými jsou sport, tvůrčí procesy nebo i samotné čtení v knihovnách. Nikdo není nucen dodržovat přesně vymezený čas a jiné atributy, které musí splnit. Samozřejmostí je ale dodržování obecných pravidel bezpečnosti a sounáležitosti s ostatními v případě kolektivního působení.

Zájmová činnost příležitostná. Je definována jako aktivita, která je řízená pedagogem nebo vedoucím dané činnosti, je organizovaná, ale vyskytuje se jen jednorázově nebo cyklicky v určitých delších intervalech. Dobrymi příklady mohou být příměstské tábory, sportovní turnaje, koncerty atd. Tato konání mohou být prováděna v různých velikostních měřítkách jak místních, regionálních nebo dokonce celostátních či mezinárodních.

Poslední skupinou zájmové činnosti je činnost pravidelná, vyznačující se celoročním konáním v pravidelných intervalech. Charakteristickým znakem je vedení odborným pracovníkem a cílem takových aktivit je, aby si účastníci osvojili nové dovednosti, nabyli nových vědomostí a upevnili si vztah k předmětu zájmu. (Hofbauer, 2004, s. 21)

Na definici a vymezení problematiky volného času je zde kladen větší důraz z pravidla proto, že chování mladé populace v určitém věku (10 - 15 let) je více determinováno právě aktivitami probíhajícími mimo prostředí rodiny a školy, konkrétně v době volného času. Často se stává, jak bude pojednáno v jedné z dalších kapitol, že právě v této inkriminované době dochází k negativnímu chování a výskytu patologických jevů. Bakalářská práce pojednává o plnění poslání organizace, která má za cíl napomáhat mladé populaci trávit svůj volný čas zdravěji, tedy prospěšně k sobě samým i svému okolí. Je zde proto kladen důraz na správné vymezení termínu.

3.1.5 Volnočasové aktivity mládeže

3.1.5.1 Organizace pro trávení volného času

Dle pedagogického slovníku (Průcha a kol., 2003, s. 231) je středisko pro volný čas dětí a mládeže definován jako takové zařízení, které je určeno pro výchovu dětí a mládeže mimo čas vyučování a pro zájmové vzdělávání ve volném čase. Tato střediska také často pořádají každoročně letní i zimní tábory, různé soutěže a přehlídky. Jsou součástí sítě zařízení pro výchovu mimo vyučování.

3.1.5.2 Druhy organizací pro trávení volného času mládeže

Jsou jimi střediska volného času, domy dětí a mládeže, sportovní kluby, zájmové kroužky a mnoho dalších. S těmito organizacemi jsou spojené mnohé aktivity a akce, jako například dětské letní či zimní tábory, besídky, výstavy a různá sportovní utkání. Tato bakalářská práce se zabývá aktivitami mladé populace přispívajícími ke zdraví a s tím spojeným střediskem volného času dětí a mládeže, který bude blíže charakterizován v následujících kapitolách.

3.1.5.3 Sport

Pod pojmem sport si lze představit takovou fyzickou aktivitu, kde klíčovou roli hraje dodržování daných pravidel. Výsledky této aktivity jsou navíc měřitelné a porovnatelné. Jedná se o aktivitu pohybovou, čímž se vylučují například deskové nebo hazardní hry. Příkladem sportovní aktivity je fotbal, plavání, hokej, košíková, běh a mnoho dalších.

Sport se dá provozovat aktivně na každodenní bázi, kde specifickým případem jsou vrcholoví sportovci, kteří mají mnohdy sport jako svoji profesi a tudíž i zdroj financí. V kapitolách praktické části této bakalářské práce je pozornost věnovaná sportovním činnostem, které jsou dětmi a mládeží vykonávány pro potěšení, rozvíjení jejich motorických schopností, dále pro relaxaci a naučení se spolupracovat ve skupinách svých vrstevníků a s vedoucími pracovníky. Je tedy dobré podotknout, že i sportovní aktivity konané pro zábavu jsou velmi přínosné pro rozvoj zdraví.

Obecně lze říci, že se jedná o takové počínání, které vede k pěstování fyzického i duševního zdraví člověka. Výjimku netvoří ani bojové sporty, řízené pevně určenými pravidly souboje.

3.1.6 Strava

Pod pojmem strava si lze představit potraviny, které denně přijímáme, abychom udrželi chod svého organismu v rovnováze. Přesněji řečeno, jedná se o poskytování výživy našemu organismu. Nelze zapomenout na nezbytně nutný pitný režim. V následující podkapitole bude nastíněna problematika zdravé stravy se speciálním zaměřením na mladou populaci.

3.1.6.1 Zdravá strava

Definici zdravé stravy si lze obecně vyložit jako přijímání potravy s vysokým podílem ovoce, zeleniny, ryb a mořských plodů, bílého masa a na druhou stranu omezení sladkých a tučných jídel. Dalším důležitým atributem zdravého stravování je pravidelnost přijímání potravy po menších dávkách a již zmíněný tak důležitý pitný režim. Není tím myšleno popíjení alkoholických nápojů, nýbrž v tom nejlepším případě neslazených, či neslazených minerálních vod.

Dle Gregory je možné definovat zdravou výživu následovně: „Je to taková výživa, která co nejvíce odpovídá racionální stravě, je dostatečně pestrá, obsahuje poměr živin optimální pro rostoucí organismus, s dostatkem mléka jako zdroje vápníku, s přiměřeným množstvím masa jako zdrojem železa, s přísunem ovoce a zeleniny jako zdroje vitamínů a vlákniny. Je to taková výživa, která vyhovuje v mírných obměnách celé rodině, dítě díky ní prospívá, dobře roste, je spokojené a jídlo mu chutná.“ (Gregora, 2004, s. 13)

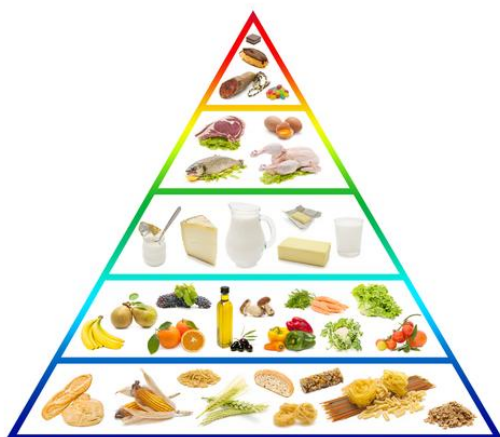
Důležitost přijímání zdravé stravy u mladé populace je velmi vysoká, protože právě u dětí a mládeže se organismus intenzivně vyvíjí a navíc jsou mladí lidé často zatěžováni velkým výdejem energie. Vzorem by měli jít rodiče, naučit své děti klást důraz na pravidelnost stravování a neopomínat, že přijímání potravy by mělo probíhat v klidu.

Například snídaně složená z jogurtu, ovesných vloček, či jiné varianty, kupříkladu žitný chléb s ovocnou marmeládou, nebo tvrdým či polotvrdým sýrem společně s šálkem teplého čaje a sklenicí vody či neslazeného džusu může tvořit optimální příjem živin a energie, tolik potřebné do startu nadcházejícího dne. Dítě, které nemá ze strany své rodiny zabudované vhodné stravovací návyky, bývá často ve škole unavené, nepozorné a tato skutečnost se pak promítá do jeho prospěchu, posléze i možnosti dobrého pracovního uplatnění v dospělosti. (Svačina, 2008)

3.1.6.2 Výživová pyramida

Tato pomyslná pyramida potravin, námi v životě přijímaných, je rozdělená do často uváděných pěti různých skupin a napomáhá nám určit, jaké potraviny jsou pro nás zdravé a jaké nikoli. Obecně lze říci, že dodržování poměrného množství daných druhů potravin napomáhá k vyvarování se nemocem zažívacího traktu, civilizačním nemocem, nemocem kardiovaskulárního systému, případně výskyt omezí na minimum.

Obrázek 1 - Výživová pyramida



(Zdroj: http://www.coopclub.cz/zdravy_zivotni_styl/vyzivova-pyramida/)

3.1.7 Obezita

V českém překladu se toto slovo vyskytuje jako otylost. Jedná se o stav, kdy přirozená energetická rezerva uložená v tukových tkáních překračuje limity obvyklých hodnot a mnohdy se projevuje poškozením zdraví. Konkrétní mezní hodnoty lze spatřit v tabulce uvedené níže.

Tabulka 1 - Hodnoty BMI

BMI	Kategorie	Zdravotní rizika
méne než 18,5	podváha	vysoká
18,5 - 24,9	norma	minimální
25,0 - 29,9	nadváha	nízká až lehce vyšší
30,0 - 34,9	obezita 1. stupně	zvýšená
35,0 - 39,9	obezita 2. stupně (závažná)	vysoká
40,0 a více	obezita 3. stupně (těžká)	velmi vysoká

(Zdroj: <http://www.zdrava-dieta.com/pomocnici-pri-hubnuti/index-telesne-hmotnosti-bmi>)

Dalšími ukazateli k patřičnému sledování jsou měření tloušťky kožní řasy či obvodu pasu. Udává se, že při obvodu nad 102 cm u mužů a nad 88 cm u žen jde o obezitu. Specifickým stupněm obezity, respektive předstupněm, je nadváha. Již ta s sebou přináší zvýšené riziko zdravotních komplikací. Body-mass index dospělého evropského jedince

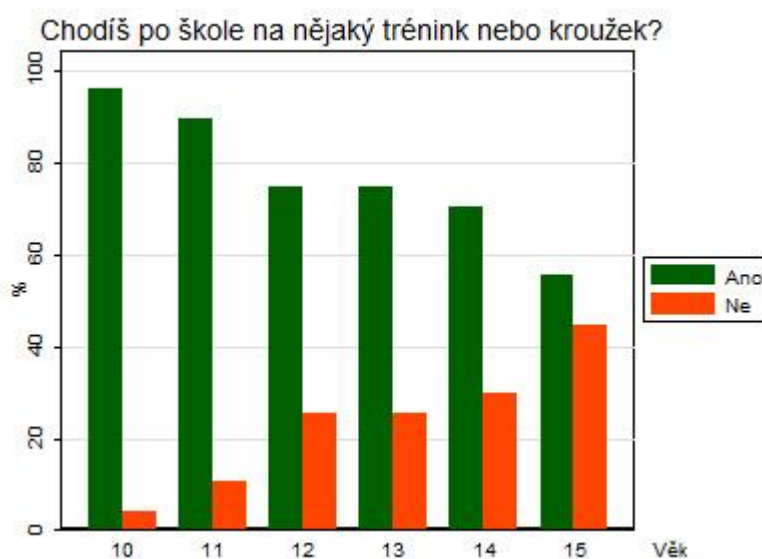
trpícího nadváhou se pohybuje mezi hodnotami 25 - 30. Je zapotřebí vzít v úvahu, zda se jedná o muže nebo ženu.

Problematiku nadváhy v dnešní době řeší velké množství lidí a zabývají se jí mnohé studie. Předmětem zájmu je kromě samotných negativních dopadů obezity i příčina vzniku. Obecně lze rozdělit příčiny vzniku obezity do několika skupin. Jsou jimi vyšší příjem energie než její výdej, psychické problémy, vrozené dispozice, hormonální vlivy, špatné stravovací návyky, které mnohdy jedinci přejímají ze svého blízkého okolí, a v neposlední řadě neodborná hladovka, na kterou tělo reaguje zásobením se energie v podobě podkožního tuku. S rostoucí měrou obézních jedinců přibývá i procento dětí a mládeže postižených touto civilizační chorobou.

Jak píše Nevoral ve své knize Výživa v dětském věku, je známo, že 80% obézních dětí zůstává obézními i v dospělosti. Dále praví: „Příčiny obezity u většiny dětí tkví v nadměrném energetickém přívodu a malém energetickém výdeji. Výskyt obezity se výrazně zvyšuje po celém světě, nejvýrazněji v civilizovaných zemích.“ (Nevoral, 2003)

Častou příčinou bývá také nezdravé stravování se v podnicích rychlého občerstvení a konzumace slazených nápojů, vysedávání u televize a počítače, malá fyzická aktivita způsobená nenavštěvováním zájmových kroužků a spolků. Jak ukazuje graf níže, s rostoucím věkem mladého člověka se snižuje zájem o organizované fyzické aktivity a zájem se přesouvá k pohodlné formě trávení volného času.

Graf 1 - Vývoj zájmu dětí o volnočasové aktivity



(Zdroj: <http://www.czf.cz/clanek/zsz-volnycas>)

„Za obézní považujeme takové dítě, které má zmnoženou tukovou tkáň. Běžně se stanoví BMI podle vzorce: hmotnost v kg děleno druhou mocninou výšky v metrech.“ (Nevoral, 2003, s. 388)

Závěrem této podkapitoly lze říci, že snahou rodičů by mělo být dohlédnout na řádnou denní pohybovou aktivitu svých dětí a správný přísun zdravé stravy. Dítě je obvykle více koncentrováno ve škole, nemá pocit únavy a bez obtíží zvládá běžné fyzicky náročné aktivity.

3.1.8 Patologické jevy

3.1.8.1 Vrstevníci a delikvence

V průběhu staršího školního věku a dospívání se u mladého jedince snižuje vazba na rodiče a posiluje se potřeba komunikace a interakce s jedinci stejné věkové skupiny. Skutečnost, že autorita rodiny klesá, se markantněji projevuje u dětí pocházejících z neuspořádaných rodinných poměrů. Takové děti nemají pevně vybudované pouto k domovu a míra rizika působení vrstevnických skupin neboli part, je vyšší. (Firstová, 2014, s. 101)

Jak dále tvrdí Firstová: „Pozitivně orientované vrstevnické skupiny, v nichž fungují kamarádské, kolektivní vztahy mohou přinést dítěti mnoho pozitivního ve smyslu jeho dalšího rozvoje. V takových skupinách jsou jejich vůdci z řad morálně narušených jedinců, kteří následně veškerou činnost orientují sociálně nežádoucím směrem. V tomto ohledu se jako zvýšeně riziková jeví morálně nezralí jedinci, labilní, vyrůstající v nevhodném rodinném prostředí, bez jasně vymezených pravidel, norem chování. Pro takovéto děti je vrstevnická skupina daleko důležitější než pro děti vyrůstající v rodinách, které jim zajišťují odpovídající podporu a bezpečí.“

I pro dítě vychované spořádanou, dobře fungující rodinou, je vrstevnická skupina jistým faktorem způsobu stresu. Dítě chce zapadnout, sdílet jistá pravidla skupiny a její hodnoty. Je na něj vyvíjen tlak. Tento tlak je způsobován očekáváním daného způsobu komunikace, úpravy zevnějšku, preferování různých druhů hudebního žánru, postoj ke škole, rodičům a mnohdy i pěstování vztahu k alkoholu, drogám a kouření. (Matoušek, Kroftová, 2003, s. 83)

Delikventní skupiny, tj. party, které svoji činnost mnohdy orientují negativním směrem, jsou k tomuto počínání často přivedeny nevhodným způsobem trávení svého volného času. Například pobývání v hernách, barech, diskotékách a jiných zařízeních, které jsou spojena s jistou finanční náročností. Jedinci si musí na tyto požitky obstarávat peníze a často

volí cestu delikventních činností v podobě krádeží a jiných organizovaných či neorganizovaných projevů delikventního chování. (Firstová, 2014, s. 102)

Dalším neopomenutelným aspektem negativního chování dětí a mládeže ve volném čase sehrává aspekt nudy. Pokud jedinec nemá žádné volnočasové aktivity, jakými jsou například sport, kolektivní hry a tvorba a zároveň se mu do značné míry nevěnuje rodina, podléhá vlivu ze strany zmíněných part.

Je třeba zmínit i aspekt nedostatečných finančních prostředků ze strany rodičů, kteří si nemohou dovolit platit volnočasové aktivity svým dětem a umožnit jim trávení volného času sportem nebo rozvíjením jejich potenciálu jiným pozitivním směrem.

3.1.8.2 Podpora zdraví jako prevence kriminality

Lze obecně říci, že mladí lidé, kteří pěstují své zdraví různými fyzickými aktivitami, mají méně času a přebytečných sil na delikventní chování. Nepropadají pocitu nudy a své zdraví jak po fyzické, tak po duševní stránce, posouvají pozitivním směrem. Protože si každá rodina nemůže dovolit vynakládat finanční prostředky na mnohdy finančně nákladné aktivity jako sport či umění, existují, jak se lze dočíst v následujících kapitolách, organizace poskytující služby ke kulturnímu a sportovnímu vyžití, do kterých mohou děti a mládež docházet bezúplatně.

3.2 Právní a ekonomické aspekty neziskových organizací

3.2.1 Neziskové organizace

Neziskové organizace lze charakterizovat jako organizace, kde primárním cílem není generování zisku, jako je tomu u společností zřízených za účelem podnikání, ale mají sloužit k plnění veřejného poslání, přinášení veřejného blaha, převážně v sociální oblasti. Tento neziskový sektor lze dělit na veřejný a soukromý. V případě veřejného se jedná o organizační složky státu, kraje, obce a svazy obcí. Naopak u soukromého sektoru lze hovořit o různých občanských sdruženích, nadacích a nadačních fondech, církvích, školských právnických osobách atp.

Pokud by se měly dělit neziskové organizace z hlediska globálního charakteru, je možné zmínit rozdělení na organizace veřejně prospěšné, kde samotným posláním je produkovat statky (produkty nebo služby), které uspokojí potřeby široké veřejnosti. Existují

dále i organizace vzájemně prospěšné, jejichž posláním je sloužit členům právě této organizace. (Tetřevová, 2008)

Nestátní neziskovou organizaci lze nejlépe definovat jejími charakteristickými znaky. Dle vědců Salamona a Anheiera lze hovořit o souboru vlastností, kterými jsou: organizovanost, soukromost, neziskovost, samosprávnost a nezávislost, dobrovolnost a vlastnost veřejně prospěšného bytí. (Stejskal a kol. 2012, s. 19)

Dalším dělením dle Rady vlády pro nestátní neziskové organizace je dělení na: nadace, občanská sdružení, nadační fondy, obecně prospěšné společnosti, organizační jednotky sdružení a evidované právnické osoby. (Stejskal a kol. 2012, s. 20)

3.2.2 Veřejná prospěšnost

Jak již bylo řečeno, neziskové organizace mají primární zájem směřovaný na blaho veřejnosti. S tím se pojí i vymezení pojmu, co to samotná veřejná prospěšnost je. S příchodem nového občanského zákoníku, který nabyl účinnosti dne 1.1.2014 je tato vlastnost právnických osob definována následovně dle zákona č. 89/2012 Sb. § 146.

„Veřejně prospěšná je právnická osoba, jejímž posláním je přispívat v souladu se zakladatelským právním jednáním vlastní činností k dosahování obecného blaha, pokud na rozhodování právnické osoby mají podstatný vliv jen bezúhonné osoby, pokud nabyla majetek z poctivých zdrojů a pokud hospodárně využívá své jmění k veřejně prospěšnému účelu.“

3.2.3 Školská právnická osoba

Pro samotný vznik tohoto druhu neziskové organizace, který školský zákon připouští od roku 2004, je třeba, aby zřizovatel vydal zřizovací listinu. Dalším významným krokem zřizovatele je jmenování ředitele organizace, jeho odměňování, ale stejně tak řeší i stížnosti a provádí kontrolu hospodaření organizace.

Organizace, jež je školskou právnickou osobou, hospodaří s penězi z hlavní činnosti, doplňkem může být činnost vedlejší, podporující činnost hlavní. Dále organizace (ŠPO) disponuje s prostředky ze státního rozpočtu, z úplaty za vzdělávání a školské služby, příjmy z majetku školské právnické osoby a dále od jiných osob (dary, peníze od zřizovatele atd.) (Růžičková, 2006, s. 25)

U školské právnické osoby mohou být zřizovatelé dvojího typu. Veřejný zřizovatel nebo zřizovatel soukromý. Dle části 12 školského zákona je hlavní činností školské právnické

osoby poskytování vzdělávání podle vzdělávacích programů uvedených v § 3 a školských služeb tohoto zákona: „Pokud tento zákon nestanoví jinak, použijí se ve věcech zřízení, vzniku, zrušení a zániku školské právnické osoby přiměřeně ustanovení obchodního zákoníku o založení, vzniku, zrušení a zániku obchodních společností.“ (Zákon č. 561/2004 Sb.)

V neposlední řadě je důležité poukázat na možnost, že zřizovatel převede svůj majetek přímo na organizaci, tato skutečnost je přesně zanesena v zřizovací listině. V případě písemného oprávnění může organizace přijímat dary od dobrovolných dárců a nemusí přitom žádat o souhlas samotného zřizovatele.

3.2.4 Hospodaření neziskové organizace

Jak uvádí docent Duben ve své knize Neziskový sektor v ekonomice a společnosti, vlastním zdrojem neziskové organizace je jmění. Lze ho charakterizovat rozdílem majetku a závazků organizace. Samotné jmění je vytvářeno vkladem zakladatelů, dědictvím, investicemi a různými dary. Nezisková organizace si vytváří zvláštní fond, který vychází z rozdílu výnosů nad náklady, jež zjistíme z hospodářského výsledku po zdanění. Organizace se dále může ucházet o dotace ze státního rozpočtu, či jiného územního celku. (Duben, 1996, s. 51)

Každý subjekt, ať už se jedná o sektor veřejný nebo soukromý, se musí starat o svoji dlouhodobou udržitelnost a s tím spojené finanční krytí. Mezi základní principy financování neziskové organizace patří: vícezdrojovost, samofinancování a fundraising, neziskové rozdělení zdrojů a osvobození od daní. (Stejskal a kol. 2012, s. 94)

Podstatou vícezdrojovosti je, aby se organizace stala nezávislou na jednom zdroji příjmů a vyhnula se případnému negativnímu dopadu při neočekávaném selhání. Jak dále píše Stejskal, můžeme klasifikovat zdroje financování neziskových organizací dle několika kritérií. Jsou jimi: způsob získání zdrojů (interních a externích), charakter zdrojů (finanční, nefinanční), původ zdrojů (domácí, zahraniční) a dle financujícího subjektu (veřejné zdroje a soukromé zdroje). (Stejskal a kol. 2012, s. 95)

Samofinancování je druhým důležitým principem financování z hlediska dlouhodobé udržitelnosti fungování organizace. Dá se říci, že se jedná o činnost, která umožňuje organizaci zabezpečit různé další druhy příjmů. Nepočítají se tam příjmy z dotací. Čím vyšší je míra samofinancování, tím je nezisková organizace samostatnější a nezávislejší. (Stejskal a kol. 2012, s. 96)

Fundraising je proces, kdy fundraiser shání zdroje finanční či nefinanční povahy pro organizaci, kterou zastupuje. Tato činnost se vyskytuje u neziskových organizací, které chtějí

se svými dárci navázat dlouhodobý vztah a zabezpečit si tak příjem i do následujících let. Samotný fundraising není jen proces shánění dlouhodobých zdrojů od dárců, ale i přesvědčení ostatních členů organizace, aby mysleli fundraisingově. (Šedivý, 2011, s. 65)

Dalším principem je princip neziskovosti, který je postaven na skutečnosti, že jakýkoli zisk organizace se nepřevádí na zakladatele či řídicí složky. Bylo by to v rozporu se samotným plynutím peněžních příjmů do procesů naplnění poslání dané neziskové organizace. (Stejskal a kol. 2012, s. 97)

Jak uvádí Stejskal, princip osvobození neziskových organizací od daní je všeobecně přijatý ve všech vyspělých zemích. Jedná se o uplatňování dvěma způsoby. Buď se vztahuje na organizačně právní formu, nebo se vztahuje na činnosti poskytované organizací bez ohledu na právní formu. (Stejskal a kol., 2012, s. 98)

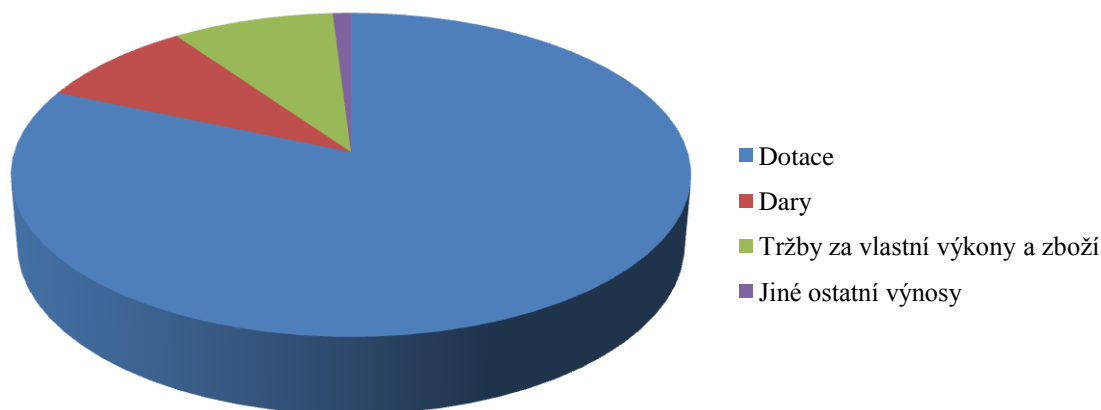
Základními daňovými režimy pro finanční toky jsou následující:

1. Osvobození finančních toků neziskové organizace od daní (daň z příjmu právnických osob, daň z nemovitosti a daň z přidané hodnoty)
2. Úlevy na daních neziskovým organizacím
3. Úlevy na daních přispěvatelům.

Je třeba uvést zmínku o skutečnosti, že každá nezisková organizace je povinna, dle zákona o účetnictví, od svého vzniku až do dne samotného zániku organizace vést účetnictví, jinými slovy, zaznamenávání informací o vedení hospodaření a peněžních tocích. Nezisková organizace vzniká dnem zápisu do rejstříku a zaniká dnem výmazu. (Zákon č. 563/1991 Sb.)

Jak uvádí graf číslo 2 níže, mnohdy u neziskových organizací hraje také důležitou roli právní forma a s ní spojené možnosti využívání dotací. V grafu je schematicky znázorněn poměr zdrojů příjmů neziskové organizace Salesiánské středisko mládeže v Plzni. Data byla získána z výroční zprávy pro rok 2014.

Příjmy NO



(Zdroj: vlastní zpracování dat z výroční zprávy pro rok 2014)

3.2.5 Pojetí instituce dle Bronislawa Kaspera Malinowského

Tento polský antropolog a etnograf, narozený 7.4.1884 v Krakově, nám stihl za svůj život díky svým badatelským cestám po Evropě, Austrálii a Tichomoří zanechat řadu poznatků o chování tamních domorodců. Pro své bádání použil metodu zúčastněného pozorování a zapojení se do jejich každodenního života. (Soukup, 2004)

Pro tuto bakalářskou práci má velký význam jeho ovlivnění sociální antropologie funkcionalistickou teorií kultury. Východiskem této koncepce je teorie potřeb, která se rozděluje na tři úrovně. (Soukup, 2004)

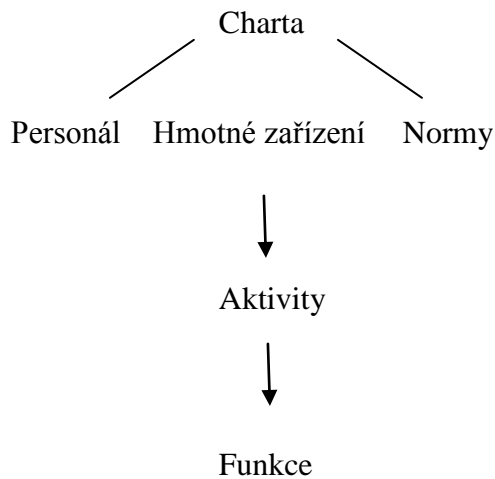
1. Základní (biologické) potřeby, jakými jsou pohyb, reprodukce, bezpečnost, odpočinek, růst...
2. Instrumentální potřeby, které vyvstávají z nutnosti rozvíjet výrobu, zajistit předání kulturní tradice, udržení si autority...
3. Symbolické a interaktivní potřeby, které vyplývají z existence systému myšlení a víry (věda, hry, náboženství...)

Výše zmíněné potřeby se prolínají a navzájem doplňují, čímž dochází ke vzniku umělého prostředí, kultury. Malinowski na sklonku svého života modifikoval tyto tři základní potřeby jen na dvě, vypustil třetí typ, symbolickou a interaktivní potřebu. Malinowski tvrdil,

že uspokojování potřeb je prováděno pomocí organizovaných činností, které se sdružovaly v systémy nazývané instituce. Byl jedním z prvních zabývajících se touto problematikou institucí ve společenských vědách. (Soukup, 2004)

Univerzální institucionální struktura dle Malinowského je nastíněna na obrázku 2.

Obrázek 2 - Univerzální institucionální struktura



(Zdroj: vlastní zpracování)

Chartou se označuje poslání dané instituce (případně konkrétní organizace). Na rovině horizontální lze do schématu doplnit ještě položku finance, jelikož díky ní je možné udržet v provozu chod činnosti personálu, dodržování pravidel a norem a zajištění hmotného zařízení. Pro výzkumnou činnost je klíčové správné pochopení souvislosti mezi dílčími prvky této struktury a prostředí v jakém se zkoumaná instituce nachází. (Malinowski, 1968)

4 Výzkumná část

4.1 Cíl a metoda výzkumu

4.1.1 Cíl výzkumu

Cílem této bakalářské práce je zjistit, zda vybraná organizace plní své veřejné poslání z hlediska zdravého životního stylu mladé populace a zda má k tomu dostatek prostředků, případně odkud je získat.

4.1.2 Metoda výzkumu

Metoda výzkumu spočívá ve stanovení hypotéz, zdali příslušná organizace plní, či neplní své veřejné poslání. Data k ověření hypotézy budou získána studiem dokumentů výročních zpráv a zveřejňovaných údajů, rozhovory s personálem a pozorováním v terénu.

Data budou analyzována metodou analýzy B.K.Malinowského, kde se na základě zhodnocení funkce (prostory, vybavení, finance, pravidla) provádí kvalifikovaný odhad, zda je plněno veřejné poslání. Současně se provádí zhodnocení ekonomické situace z hlediska prostředků (prostory, vybavení, finance).

4.2 Údaje o organizaci

Pro samotné provedení analýzy organizace dle Malinowského je důležité vymezení, kde se organizace (dále jen středisko) nachází, kdo ji založil, jaký zaujímá právní statut a to nejpodstatnější, jaké je její poslání. V této bakalářské práci, jak již bylo dříve zmíněno, se jedná o ověření, zda daná organizace, konkrétně Salesiánské středisko dětí a mládeže v Plzni Lobzích, plní své poslání.

4.2.1 Charakteristika organizace

Salesiánské středisko mládeže – dům dětí a mládeže Plzeň sídlí na adrese ulice Revoluční 151/98, v Plzni Lobzích. Nese právní statut školské právnické osoby, zařazené do rejstříku škol a školských zařízení. Zřizovatelem je Salesiánská provincie Praha, působící na Kobyliském náměstí v Praze 8. Středisko se snaží díky svým možnostem prosazovat přístup k lidem, cíleně hlavně mladého věku (dětí a mládež), jenž se opírá o rozum, laskavost, křesťanské hodnoty, dobrosrdečnost a vyhýbá se donucovacím metodám výchovy. Tento

system vychází z pedagogiky jednoho ze zakladatelů salesiánů, italského kněze Jana Bosca (1815-1888). (www.sdbplzen.cz)

Pro podrobnější informace o tomto duševním a myšlenkovém směru lze odkázat na oficiální stránky Salesiánského střediska domova dětí a mládeže v Plzni nebo na knihu *Práce v salesiánském duchu* od autora Jana Kapláňka.

Poslání dané organizace, střediska, přesně vystihuje motto „Aby se mladým život vydařil.“ Jedná se o takový přístup k jedinci, který vede k vytvoření pevných základů, na kterých může jedinec „stavět“ při vstupu do dospělého života. Jinými slovy, naučit děti a mládež pomocí trávení volného času zdravým životním stylem, aby se dokázaly vypořádat s častými negativními vlivy jejich okolí a v budoucnu vedly plnohodnotný život.

4.2.2 Historie organizace

V roce 1990 začínají na území Plzně, ve čtvrti Lobzy, působit první salesiáni. Jedná se jmenovitě o Michala Kapláňka, Josefa Mendela a Jiřího Cahu. Michal Kaplánek je pověřen duchovní správou kostela sv. Martina a Prokopa v Plzni, dále salesiáni získali budovu poblíž dnešního střediska v Revoluční ulici. Budova byla ve špatném stavu, ale díky dárcům se jí podařilo po usilovném šestiměsíčním snažení opravit do stavu použitelnosti. Dne 1.1.1993 byla zřízena farnost Plzeň – Lobzy se správou salesiánů. (Chvátalová, BP ZČU, 2007, s. 22)

Zprvu byla působnost zaměřena na nedělní oratoř, ale později se připojily i volnočasové aktivity pro děti v odpoledních hodinách. O dva roky později salesiáni zakoupili další stavební prostory, které sloužily jako herna. V roce 1996 bylo středisko zapsáno do rejstříku škol a školských zařízení na Ministerstvu školství, mládeže a tělovýchovy a tím se stalo oficiálně domem dětí a mládeže, což umožňovalo další rozvoj a s tím spojené nabírání nových zaměstnanců. (www.sdbplzen.cz) O pět let později v roce 2001 získalo středisko pověření k výkonu sociálně právní ochrany dětí a od 1.1.2002 funguje středisko jako projekt krizového centra.

Ve stále větších prostorách se mohlo uskutečňovat provozování různých zájmových kroužků a klubů a s rokem 2003 přišla, po následující výstavbě, i možnost využití hřiště s umělým povrchem. (Chvátalová, BP ZČU, 2007, s. 23)

Cílem této kapitoly je seznámit čtenáře s vývojem dané organizace a postupným zvyšováním možností využívat středisko dětmi a mládeží a napomáhat tak lepšímu trávení volného času a podpoře zdraví.

4.2.3 Zájmové činnosti v organizaci

V současné době mohou děti a mládež ve středisku využívat pestré nabídky volnočasových aktivit. Jsou jimi dva kluby, konkrétně Balón a Vzducholod', dále zájmové kroužky, kde děti rozvíjí svůj potenciál pomocí sportovních nebo vědomostních činností, centrum pomoci Střecha a program Vstup do světa práce. Toto vymezení působnosti bude blíže určeno v následujících podkapitolách.

4.2.3.1 Klub Balón

V případě Balónu se jedná o klub otevřený všem dětem ve věku 8 - 15 let. Je primárně určený pro děti, které svůj volný čas využívají neorganizovaně a mnohdy, jak již bylo zmíněno v teoretické části bakalářské práce, se právě z důvodu nedostatečného zaujetí smysluplnou volnočasovou činností dopouštějí takových projevů chování, které přinášejí negativní důsledky pro ně a jejich okolí.

Princip fungování klubu je postaven na skutečnosti, že návštěvníci nemají povinnost se nikterak registrovat či platit vstupní poplatky, jelikož tento fakt by byl klíčový v případě množství zájemců z rodin, které si to nemohou nebo nechtějí dovolit. Jelikož středisko pořádá různé soutěže o ceny, dále akce s přespaním na středisku i mimo něj v případě táborů, je třeba a to dále i z důvodů doložení počtu návštěvníků pro každoroční vykazování statistik důležitých pro přidělování dotací, aby byla vedena evidence návštěvníků. Slouží k tomu přihláška podepsaná zákonným zástupcem.

Cílem klubu je naučit jedince novým vědomostem a dovednostem, dokázat se popasovat se složitějšími životními situacemi a být mu nápomocen, například formou doučování a vypomáhání se školními domácími úkoly. Dále je snahou, aby děti smysluplně využily svůj čas a podporovaly svůj duševní a mentální rozvoj.

Podrobnějším zkoumáním prostředků, kterými se dosahuje vedení zdravého životního stylu, se věnuje kapitola analýza organizace.

4.2.3.2 Klub Vzducholod'

Klub Vzducholod', který je určený mládeži od 15 do 22 let, má specifické poslání, jímž je napomáhat formou poradenství, kontaktní práce a preventivních programů mládeži při řešení složitých životních situací. Jedná se o nízkoprahový klub, který není volně zpřístupněný široké veřejnosti.

Cílem je, aby mladý člověk, převážně tedy jedinec v období dospívání, dokázal plnohodnotně spolupracovat s vrstevníky a dokázal zodpovědně přijímat postavení v sociálních rolích běžného života. Cílovou skupinou jsou mladí lidé, kteří žijí vyhraněný životní styl vedoucí do konfliktu se společností či zákonem.

Poskytovanými službami jsou práce se skupinou, doučování, poradenství, pomoc v krizi, poskytování informačního servisu klientovi. Jedinec má i možnost využívat pro trávení volného času místní posilovnu nebo hudebnu.

Klub je mladým lidem poskytován bezplatně, ale jak již bylo zmíněno, pouze jedincům, kteří se vyskytují v tíživé životní situaci, z čehož plyne specifická charakteristika klubu, postavená na přístupnosti jen vybraným osobám. (www.sdbplzen.cz)

4.2.3.3 Zájmové kroužky

Z oficiálních stránek střediska lze zjistit výčet různých druhů zájmových aktivit, které mají, nebo nemají sportovní charakter. Jedná se jmenovitě o jazykové kroužky, kde se vyučuje angličtina či němčina, dále kroužky rozvíjející jiné dovednosti. Jsou jimi například tzv. holčičí klub nebo možnost hrát šachy pod odborným vedením. Ve středisku lze najít kroužky tvořivé zaměřené na keramiku, výtvarnou výchovu a tvorbu komiksů. V neposlední řadě jsou zde kroužky se sportovním zaměřením. Jedná se o florbal, ping-pong, horolezení (na bouldery), jóga pro děti a mládež, multisportovní kroužek, roztleskávačky a také virtuální sportování s Xboxem.

Všechny tyto činnosti přispívají ke smysluplnému využití volného času a osobnostnímu růstu účastníků. Smyslem je vytvářet prostor pro přátelské vztahy a vést děti a mládež k pravidelnosti a zodpovědnosti.

Existuje zde i možnost kroužků pro rodiče s dětmi. Jsou jimi tzv. Brouček – klub maminek, nebo například keramika pro rodiče a děti. (www.sdbplzen.cz)

Všechny tyto aktivity jsou zpoplatněné a výtěžek slouží jako vedlejší zdroj příjmu pro provoz střediska a možnosti poskytnutí prostředků k aktivitám, které se nehradí.

Nelze opomenout, že mladí lidé svůj čas mohou trávit i v kroužku zvaném základy křesťanství. Tato aktivita je bezplatná, lze však formou dobrovolného daru přispět na chod střediska.

4.2.3.4 Centrum pomoci Střecha

Cílem tohoto centra je pomoci dětem, mládeži a rodinám dětí, kteří překonávají těžké životní obtíže.

Posláním je poskytnout kvalifikovanou výchovu pomocí sociálních, duchovních a terapeutických pracovníků. Východiskem je opět zkušenost a metodika práce s lidmi dle Jana Bosca, která je zdrojem evropské a křesťanské výchovné kultury.

Program centra je zaměřen na děti od 8 do 26 let. Návštěvníci mají charakter svých vlastností definovaný jako: poruchy chování, neposlušnost, obtíže začlenit se do skupiny vrstevníků a patří sem i týrané a zneužívané děti či děti, které se setkaly s prvky šikany. Centrum pomoci Střecha má dle zákona o sociálních službách 108/2006 Sb. registrovány sociálně aktivizační služby pro rodiny s dětmi a odborné sociální poradenství. (www.sdbplzen.cz)

Primární charakteristikou tohoto programu je jeho dlouhodobé zaměření se na práci s dětmi a jejich rodinami.

Program je bezplatný, výjimkou je hrazení fakultativních služeb, například táborů a jiných činností úzce nesouvisejících s danou činností.

4.2.3.5 Vstup do světa práce

Vhodným vyjádřením cíle tohoto programu je, že zde dochází ke snaze správně „nasměrovat“ mladé lidi ke vhodně zvolenému učebnímu oboru či střední škole, jelikož se jedná o jejich významné rozhodnutí ovlivňující jejich budoucí život.

Tento program se dělí na několik dílčích částí, jimiž jsou: Bezplatné doučování, pomoc při hledání práce, poradenství při výběru vhodné školy, pracovní brigády a bezplatné právní poradenství.

Všechny tyto části programu mají vyústit ve schopnost jedince adaptovat se v pracovním prostředí, umět komunikovat se zaměstnavatelem, znát podstatné náležitosti pracovních smluv a osvojit si pracovní návyky a zjistit míru svých schopností v praxi v případech domluvených brigád. (www.sdbplzen.cz)

4.3 Analýza instituce

Pro ověření, jestli daná organizace plní své veřejné poslání, je třeba zjistit, zda jsou prvky pro plnění tohoto poslání vyhovující. Dojde k rozložení na dílčí prvky, ty se posléze zhodnotí a určí se stupeň v rozsahu od jedné do pěti, zda prvek - prostředek vyhovuje.

Výzkumná hypotéza zní: „Daná organizace plní své veřejné poslání.“

4.3.1 Prostory a vybavení

Areál střediska, nacházející se v ulici Revoluční 98 v Plzni-Lobzích, je z důvodu postupného přístavování složen z několika průchozích budov. Jeho stará část má tři nadzemní podlaží a slouží jako prostory vymezené pro kanceláře zaměstnanců střediska. Přístavek nové budovy obsahuje pět podlažních pater, kde každé je určené pro různé aktivity. Všechny prostory se plně využívají pro volnočasové aktivity a je zde zřízený bezbariérový přístup.

V nejnižším podlaží je umístěna hudebna, sloužící buď pro členy střediska, nebo pro lidi, kteří si ji za úplaty vždy na vymezený čas pronajímají. Na stejném podlaží lze nalézt i místnost pro rozvoj manuálních dovedností, konkrétně prostory využívané kroužkem keramiky.

O patro výše, v přízemí, se nachází naproti hlavnímu vchodu s vrátnicí otevřený prostor, který každé pondělí, středu a čtvrtky odpoledne využívá klub Balón. Jedná se o prostor, kam každý návštěvník (dítě a mládež) může kdykoli přijít či odejít a na vrátnici si oproti podpisu zapůjčit klíče od skříňky pro uložení svrchního oděvu a cenností. Lze tedy tvrdit, že prostory pro zajištění věcí, které děti chtějí mít uschované, jsou plně vyhovující.

V přízemním podlaží se u stolů se židlemi děti učí trpělivosti a schopnosti kolektivně pracovat při různých předem stanovených organizovaných aktivitách. Pro účely odpočinku a drobného občerstvení je možnost posezení na přilehlém gauči nebo na baru, kde daný dobrovolný pracovník podává zdarma vodu či ovocný nápoj, aby návštěvníci dodržovali pitný režim. Je zde i možnost zakoupení malých pokrmů za nákupní cenu bez marže střediska. Je tedy plně uspokojena potřeba návštěvníků střediska občerstvit se a nabrat tak energii. Samozřejmostí jsou toalety pro chlapce, dívky a personál.

V malé místnosti za barem je kuchyňka, kde se převážně dívky učí připravit snadně proveditelné svačiny, případně v období Vánoc či Velikonoc zde připravují tematické pokrmy.

Přízemní prostory jsou volně propojené schodištěm s prvním nadzemním podlažím, kde se nachází tělocvična. Zde všichni členové střediska mohou hrát v předem stanovený čas a pod dozorem odpovědného pracovníka kolektivní hry, jakými jsou například basketbal, sálová kopaná, florbal nebo využít možnost umělé horolezecké stěny, takzvaného bouldery. Cílem je naučit děti vycházet se svými vrstevníky a podporovat jejich fyzické zdraví.

Naproti tělocvičně se nachází prostor, který je využíván pro hraní ping-pongu, jelikož středisko disponuje dvěma pingpongovými stoly a hracími pálkami. Několikrát do měsíce se na tamtéž místě konají klubové turnaje v Xboxu, kdy je hlavním cílem udržovat dětskou pozornost a rozvíjet pozitivní soutěživost. Tyto prostory jsou dostačující. Plně stačí i na tzv. pingpongovou obíhanou. Prostory jsou vyhrazeny jak pro děti z klubu Balón, tak v jiný, pevně daný čas i pro členy zájmových kroužků. Volnočasové aktivity určené pro rozvoj duševního i fyzického zdraví jsou plně dostačující. Pokud tyto prostory nejsou dětmi a mládeží využívány, je zde možnost (středisko ji využívá) pronajmutí si tělocvičny veřejnosti.

Jako poslední na tomto patře se nachází i místnost s posilovnou. Ta je ale dětem nepřístupná, protože ve věku raného vývoje by příliš velká zátěž na jejich organismus byla ku škodě jejich zdraví. Prostory posilovny jsou za úplaty 15 korun na hodinu k dispozici veřejnosti.

Ve vyšších patrech se nachází velké sály, které středisko poskytuje veřejnosti pro účely různých schůzí, voleb či jiných konání. Nacházejí se v těchto patrech i byty, kde bydlí představitelé salesiánské církve.

Středisko disponuje možností využívání svého vlastního venkovního hřiště, které je otevřené od jara do podzimu v denních hodinách. Slouží i jako zdroj příjmu střediska při pronajímání širokou veřejností. Lze zde hrát basketbal či jiné míčové hry. Díky umělému povrchu se jedná o všemi velmi oblíbené prostory.

V tabulce 2 lze nalézt bodové ohodnocení dílčích prostor střediska z hlediska míry dostatečnosti pro provádění příslušných aktivit. Stupeň 1 znamená, že prostory jsou nevyhovující, 2 znamená, že neuspokojí potřeby všech návštěvníků, 3 je dobré, ale je zde návrh na zlepšení, 4 znamená vyhovující ve většině bodů a 5 vyhovující zcela bez výhrad. Stupeň hodnocení 4 a 5 znamená, že z dílčího hlediska prostory a vybavení vyhovují.

Tabulka 2 - Hodnocení prostor a vybavení

prostory a vybavení/stupeň hodnocení	1	2	3	4	5
prostory pro personál					x
šatny pro návštěvníky				x	
prostor pro rozvíjení manuálních dovedností					x
prostor pro občerstvení				x	
tělocvična				x	
prostor pro hraní her					x
hudebna					x
kuchyňka			x		
místnost pro klub Vzducholod' a Střecha					x

(Zdroj: vlastní zpracování)

Výzkumná otázka: Vyhovují všechny prostory střediska k provozu volnočasových aktivit?

Odpověď: Ne, prostory a vybavení kuchyňky neuspokojí všechny návštěvníky.

4.3.2 Personál

K aktuálnímu datu má středisko 17 kmenových zaměstnanců. Každý vykonává svoji funkci, počínaje ředitelem střediska, který dozoruje na chod organizace, schvaluje patřičné návrhy, je pověřen řízením a vykonává funkci statutárního orgánu, přes ekonomku organizace, která vede účetnictví, fundraisery, kteří se starají o získávání darů a dotací umožňujících chod organizace, dále přes vedoucí pracovníky klubů a kroužků včetně hlavní koordinátorky zájmových aktivit, která má na starosti plánování a organizaci kroužků a táborů, kde se využívá velkého počtu dobrovolníků z řad dřívějších návštěvníků střediska. Nelze opomenout ani paní vrátnou a technického pracovníka starající se o technický chod.

Každý pracovník plně zodpovídá za svoji přidělenou práci a hlavní myšlenkou všech je co nejefektivněji pracovat ku prospěchu střediska a tím tedy i dětí a mládeže.

V klubech Vzducholod' a centru pomoci Střecha spolupracují s mládeží odborní sociální pracovníci právě pro tuto činnost.

V klubu Balón kromě vedoucího pracovníka působí několik dobrovolníků, kteří ve většině případů dříve ve svých dětských letech byli návštěvníky střediska. Jejich činnost je bez nároku na mzdu, odměnou jim je pocit, že i oni mohou formou her a sportovních aktivit pomoci mladším ročníkům.

Protože středisko poskytuje svým návštěvníkům i služby doučování a pomoci se školními aktivitami, je zde brigádně na dohodu o provedení práce zaměstnáno několik pracovníků. Předmětem jejich práce je, jak bylo řečeno, podpora v oblasti dělání domácích

úkolů či příprava na testy a zkoušení do školy. Děti pak lépe prospívají, což se promítne na jejich psychickém stavu. Ze zúčastněného pozorování lze vyvodit závěr, že všichni zaměstnanci a dobrovolníci v organizaci mají své uplatnění a svoji činnost vykonávají výborně. Děti tak mají pocit, že se vždy mohou obrátit na kohokoli z nich, což podporuje pozitivní a neformální náladu v celém středisku.

V následující tabulce 3 lze spatřit hodnocení kvality jednotlivých pracovníků. Stupeň 1 znamená nevyhovující, 2 znamená, že neuspokojí potřeby střediska a návštěvníků, 3 je dobré, ale s návrhem na zlepšení, 4 znamená vyhovující ve většině bodů a 5 vyhovující zcela bez výhrad. Stupeň hodnocení 4 a 5 znamená, že z dílčího hlediska obsazení a výkon pracovníků vyhovují.

Tabulka 3 - Hodnocení personálu

personál-funkce/stupeň hodnocení	1	2	3	4	5
ředitel					x
účetní					x
fundraiser					x
vedoucí sociálních pracovníků					x
vedoucí klubu Balón					x
koordinátor zájmových aktivit					x
vedoucí kroužků					x
techničtí pracovníci					x
podpůrní pracovníci (dobrovolníci...)					x

(Zdroj: vlastní zpracování)

Výzkumná otázka: Je ve středisku dostatek kvalifikovaných pracovníků?

Odpověď: Ano, je a všichni pracovníci plní svoji pracovní náplň výborně.

4.3.3 Normy a pravidla

Strukturu organizace a způsob jejího řízení stanovuje organizační řád. Výchozími dokumenty pro stanovování norem a pravidel pro chod střediska jsou, jak je uvedeno ve zprávě školského vzdělávacího programu pro období 2014-2018, následující:

- zákon č. 561/2004 Sb.
- vyhláška č. 74/2005 Sb.
- zákon č. 108/2006 Sb.

- zákon č. 198/2002 Sb.
- Etický kodex sociálního a poradenského pracovníka
- Standardy sociální práce
- Statut SaSM-DDM Plzeň
- Výchovně pastorační projekt komunity SDB Plzeň

Každý vedoucí programu a akcí má za povinnost plně zajistit bezpečnost návštěvníků při veškerých aktivitách s programem spojených. Důležitá je prevence všech negativních jevů, které by mohly ohrozit zdraví návštěvníků i pracovníků. Dochází tedy k pravidelnému proškolení jak kmenových zaměstnanců, tak i dobrovolníků a pracovníků na dohodu o provedení práce. V každé místnosti střediska je vyvěšen bezpečnostní řád, který si může kdokoli přečíst. Na zásady bezpečnosti pravidelně pracovníci střediska děti a mládež upozorňují.

Na začátku školního roku, kdy začíná po dvouměsíční pauze středisko opět fungovat, se uspořádává zasedání pracovníků a vytváří se plán na následující školní rok. V červnu následujícího roku, když školní rok končí, se toto zasedání opakuje a dochází k vyhodnocování naplnění plánu a připomínkám ke zlepšení. (www.sdbplzen.cz)

Pravidla pro návštěvníky střediska (děti a mládež) jsou vymezená interně a vyvěšená na nástěnkách tak, aby si je mohl každý přečíst již při vstupu. Základní pravidlo zní, aby se návštěvníci chovali pořádaně, neničili cizí majetek a nepoužívali vulgární výrazy. Doba, kdy jsou jednotlivé kluby či zájmové kroužky otevřené, je pevně stanovena. Není ale ničí povinnost se jich zúčastnit. Speciálně u klubu Balón, děti a mládež mohou kdykoli přijít a kdykoli odejít. Nemusí nic hlásit, pouze vrátí klíč od šatní skříňky na vrátnici. Pokud se chce návštěvník centra pravidelně zúčastňovat zájmových činností v rámci klubu Balón, je třeba, aby přinesl od zákonného zástupce podepsanou písemnou přihlášku. Jedná se totiž o organizovanou činnost, například jako je učení finanční gramotnosti, kde na principu splnění průběžných úkolů, díky nimž dítě získává sociální návyky pro lepší zařazení do společnosti, po ročním vyhodnocení dochází k odměňování drobnými dary na základě průběžně získaných „umělých“ peněz, takzvaných balónů.

V tabulce 4 lze spatřit hodnocení dodržování jednotlivých norem a pravidel zabývajících se dílčí problematikou. Stupeň 1 znamená nevyhovující, 2 znamená, že neuspokojí potřeby střediska a návštěvníků, 3 je dobré, ale s návrhem na zlepšení, 4 znamená vyhovující ve většině bodů a 5 vyhovující zcela bez výhrad. Stupeň hodnocení 4 a 5 znamená,

že normy a pravidla jsou dodržovány v takové míře, která umožňuje organizaci bezproblémový chod.

Tabulka 4 - Hodnocení norem a pravidel

normy a pravidla/stupeň hodnocení	1	2	3	4	5
výuka					x
bezpečnost				x	
etika sociální práce					x
chování návštěvníků					x

(Zdroj: vlastní zpracování)

Výzkumná otázka: Jsou ve středisku dostatečně dodržovány normy a pravidla umožňující bezproblémový chod?

Odpověď: Ano, pravidla a normy jsou dodržovány.

4.3.4 Financování

Financování střediska splňuje požadavky Školského zákona a Zákona o sociálních službách. Veškeré finanční prostředky, které středisko potřebuje pro pokrytí nákladů se samotným provozem, jsou získány ze státního rozpočtu, z rozpočtu územních a samosprávních celků, dále z úplaty za vzdělávací a školské služby, grantů, ze své hlavní a doplňkové činnosti a z darů. (www.sdbplzen.cz)

O získání peněžních prostředků formou darů či zisku z pronájmu reklamních ploch se starají dva fundraiseři, kteří mají na práci i samotnou propagaci střediska a jejího dobrého jména. Organizují pravidelně v letních měsících veřejně přístupné akce spojené s různými hudebními vystoupeními a činností dětí navštěvujících středisko. Cílem není šířit náboženské myšlenky, ale ukázat společnosti, že mladí lidé mohou pěstovat své duševní a fyzické zdraví organizovaně i bez finanční náročnosti mnohdy s tímto spojené. Jinými slovy, jde o propagaci organizace a přiblížení se tak veřejnosti. V moderní době je zjištění informací o středisku včetně jeho financování možné i na internetu. Silným informačním kanálem jsou vlastní webové stránky. Středisko zatím nemá zřízený profil na sociálních sítích. Jednou z nich by mohl být Facebook, sociální síť hojně navštěvovaná převážně mladými lidmi. Na tomto profilu by se rychleji šířilo povědomí o dané organizaci, možnostech využití volnočasových

aktivit dětmi a mládeží, což by mohlo podpořit i nárůst finančních podporovatelů ze strany veřejnosti. Jedná se při dobrém způsobu komunikace o dlouhodobý zdroj příjmů.

Způsoby přerozdělování peněz získaných na řádný provoz střediska jsou v organizaci velmi diskutované téma. Každých 14 dní se na středisku v předem stanovený čas uskuteční porada, kde hlavním tématem diskuse je právě potřeba financování dílčích programů střediska. Tohoto zasedání se zúčastní ředitel střediska, vedoucí pracovníci programů, ekonomka a fundraiseři. Předmětem debaty je například, jak zafinancovat nákup nového vybavení tělocvičny, nákup nových pingpongových pálek či zda a do jaké výše se zainvestuje do modernizace kuchyňky z rozpočtu střediska vymezeného na dané období.

Jednou ročně, vždy v listopadu, se tvoří rozpočtový plán na následující rok, který se po poradě mezi ředitelem a vedoucími pracovníky posílá ke schválení zřizovateli, Salesiánské provincii v Praze.

Problematika získávání a hlavně uplatnění dotací ze státního rozpočtu je klíčová ve dvou oblastech. Středisko nikdy dopředu neví, jakou částku od Ministerstva školství, mládeže a tělovýchovy obdrží, nemůže tedy dopředu plánovat velké investice. Tato dotační částka tvoří největší zdroj financí do rozpočtu střediska a je na ní z velké části závislé. Zákonem není stanovená minimální suma, kterou by mělo ročně středisko obdržet. Druhý klíčový problém je, že finanční prostředky jsou přerozdělovány nejen podle jejich výše, ale také podle účelovosti. Nelze například dotace od Ministerstva práce a sociálních věcí uplatnit pro nákup sportovního vybavení pro děti a mládež v klubu Balón či jako prostředek pro nákup pokrmů, které poslouží jako odměna dětem za dobře odvedený soutěžní úkon. Tato částka musí být využita jen na financování klubu Vzducholod' a Střecha pro sociálně postižené děti a mládež. (zdroj: rozhovor s ekonomkou střediska)

Z poslední oficiálně prezentované výroční zprávy Salesiánského střediska v Plzni z roku 2014 lze vyčíst náklady a výnosy viz tabulky 6 a 7. Rozdíl mezi výnosy a náklady pro rok 2014 je 66 tisíc korun. Středisko tedy není ztrátové. Data z roku 2015 nejsou zatím oficiálně zveřejněna.

V tabulce 5 lze spatřit hodnocení zabezpečení financování střediska. Stupeň 1 znamená nevyhovující, 2 znamená, že neuspokojí potřeby střediska a návštěvníků, 3 je dobré, ale je zde návrh na zlepšení, 4 znamená vyhovující ve většině bodů a 5 vyhovující zcela bez výhrad. Stupeň hodnocení 4 a 5 znamená, že financování je zabezpečeno na takové úrovni, která umožní organizaci bezproblémový chod.

Tabulka 5 - Hodnocení financování

financování/stupeň hodnocení	1	2	3	4	5
získávání dotací					x
získávání darů				x	
tržby za vlastní výkony a zboží				x	
jiné ostatní výnosy					x
hospodaření s financemi					x

(Zdroj: vlastní zpracování)

Výzkumná otázka: Je financování organizace dostačující?

Odpověď: Ano, financování je dostačující.

Tabulka 6 - Přehled hospodaření v roce 2014 - VÝNOSY

VÝNOSY	v tis. Kč
Dotace celkem	6552
MŠMT ČR	3632
MPSV ČR	1627
Krajský úřad Plzeňského kraje	40
Statutární město Plzeň	1176,7
Evropská dobrovolná služba	76
Dary celkem	701,5
z toho:	
Biskupství plzeňské	6
Dary FO a PO	114,5
Městská charita plzeň	10,5
Místní komunita salesiánů Dona Bosca	330
Nadační fond Albert	7,5
Nadace 700 let města Plzně	10
Nadace pro radost	7
Nadace Terezy Maxové dětem	174
Plzeň 2015, o.p.s.	30
Svaz českých filatelistů	12
Tržby za vlastní výkony a zboží celkem	711
Tržby za vlastní výkony a zboží	711
Jiné ostatní výnosy celkem	80
Jiné ostatní výnosy	80
Výnosy CELKEM	8044

(Zdroj dat: výroční zpráva střediska 2014)

Tabulka 7 - Přehled hospodaření v roce 2014 - NÁKLADY

NÁKLADY	v tis. Kč
Spotřebované nákupy celkem	1282
Spotřeba materiálu	766
Spotřeba energie	482
Prodané zboží	34
Služby celkem	1345
Oprava a údržba	277
Cestovné	136
Ostatní služby	930
Osobní náklady celkem	5096
Mzdové náklady	3796
Zákonné sociální pojištění	1182
Zákonné sociální náklady	87
Ostatní sociální náklady	31
Jiné ostatní náklady celkem	93
Jiné ostatní náklady	93
Odpisy celkem	153
Odpisy	153
Poskytnuté příspěvky celkem	11
Poskytnuté příspěvky	11
Náklady CELKEM	7980

(Zdroj dat: výroční zpráva střediska 2014)

5 Zhodnocení výsledků

5.1 Vyhodnocení analýzy

Na základě zjištěných dílčích výsledků šetření, které si autor bakalářské práce průběžně známkoval na stupnici od jedné do pěti, lze konstatovat, že Salesiánské středisko mládeže v Plzni plní své veřejné poslání a má k tomu patřičné prostředky. Dětem a mládeži poskytuje možnosti ke smysluplnému využití volného času. Tímto získávají šanci naučit se návykům, které se jim nemusí dostat v rodině a okruhu blízkých přátel.

Při zhodnocení dílčích prostředků dané organizace metodou hodnocení analýzy institucí dle Bronislawa Kaspera Malinowského lze tvrdit, že vybavení a prostory organizace jsou vyhovující pro řádný provoz. Jediné, na co lze poukázat a je zde prostor pro zlepšení, jsou prostory kuchyňky, které svojí velikostí neuspokojí více než pět lidí najednou. Při skutečnosti, že středisko usiluje o zdravý životní styl mladé populace, se může dostat do problémů, pokud by se zde měla konat výuka tvorby zdravých pokrmů.

Vyhodnocení funkce a dostatečného množství personálu, stejně jako dodržování norem a pravidel, důležitých pro správný chod střediska, dopadlo výborně. Každý člen organizace svým dílem plně přispívá k naplňování salesiánského poselství, aby se dětem žilo lépe. Důkazem je bezpochyby skutečnost, že se návštěvníci střediska, ačkoli k tomu nejsou nikým nuceni, rádi vracejí. Po průběžných rozhovorech s personálem autor může konstatovat, že s dětmi a mládeží, které organizaci navštěvují, nikdy nebyly větší potíže.

Při sledování problematiky financování lze dojít k závěru, že se středisko nepotýká s žádnými problémy. Jelikož jde o školskou právnickou osobu, největší podíl finančních prostředků pro provoz organizace zaujímají dotace z Ministerstva školství, mládeže a tělovýchovy. Dále velkou měrou přispívá Statutární město Plzeň a Ministerstvo práce a sociálních věcí České republiky. Klíčová je skutečnost, že výše dotací není nikde právně zakotvena a organizace nemůže dopředu vědět, jakou částku v příštích letech dostane. Odráží se to na možnosti plánování větších investic. Nezanedbatelnou měrou je tato nezisková organizace financována z darů a výnosů z vlastní činnosti.

Na základě zúčastněného pozorování a rozhovorů s návštěvníky centra lze jednoznačně poukázat na jejich spokojenost a tvrdit, že středisko své veřejné poslání plní.

5.2 Vlastní návrh na zlepšení

Jak již bylo zmíněno výše, prostor ke zlepšení poskytování služeb a naplnění tím cílů organizace lze nalézt v zainvestování do rekonstrukce kuchyňky. Došlo by tím ke zpřístupnění kuchyně vícero dětem a možnosti osvojit si dovednosti výroby například zdravých pokrmů. Provedlo by se to formou postavení přístavku v zadní části kuchyňky, čímž by došlo k možnosti zvětšení kuchyňské linky a vestavění více druhů spotřebičů. Tato činnost domácích prací by se v pozdějším věku hodila převážně dívkám, jelikož mnohé z nich pocházejí ze sociálně slabších rodin a podobných návyků se jim nedostává.

Po stránce finančního zabezpečení si daná organizace stojí velmi dobře. Je zde ale možnost zvýšit množství příjmů od dobrovolných dárců a firem, které za protislužbu poskytnou prostředek finanční či nefinanční povahy. Jedná se o zdroj příjmů, který sice není v poměru k ostatním příliš velký, ale vyniká schopností dlouhodobé udržitelnosti. Organizace tak může dopředu lépe plánovat, s jakým rozpočtem do příštích let lze počítat.

Nástrojem získání těchto prostředků, respektive dárců, se zabývá tým fundraiserů. Jejich činnost není jednoduchá, ale svoji práci dělají výborně. Naskýtá se zde možnost rozšíření většího povědomí veřejnosti o Salesiánském středisku mládeže formou zavedení profilu na sociálních sítích, dnes tolik navštěvovaných lidmi ve věku dnešních návštěvníků ale i případných podporovatelů.

6 Závěr

Závěrem lze konstatovat, že pro zdravý životní styl mladé populace hraje klíčovou roli výchova ze strany rodiny a blízkého okolí. Mnoho sociálně znevýhodněných rodin však nemůže poskytnout svým dětem dostatečnou péči a podporu, aby svůj volný čas trávily smysluplně. Často se tato skutečnost odráží v negativním chování jedinců vůči svému okolí. Jelikož je často organizovaná, například sportovní činnost, často finančně náročná a děti z takovýchto rodin si ji nemohou dovolit, existují organizace, jejichž posláním je podpora dětí jak po stránce fyzické, tak i duševní.

Autorem vybraná organizace má ve smém mottu „Aby se mladým žilo lépe.“ Plně to vystihuje veřejné poslání, které je postaveno na principu poskytování pomoci dětem a mládeži žít zdravější a plnohodnotnější život.

Díky výzkumné činnosti v organizaci dle institucionální analýzy Bronislawa Kaspera Malinowského a zúčastněného pozorování, zda je toto poslání naplněno, lze tvrdit že ano, organizace plní své veřejné poslání. Mladá populace zde může plnohodnotně trávit svůj volný čas, věnovat se fyzickým aktivitám a je profesionály vedena v duchu mentálního rozvoje.

7 Seznam použitých zdrojů

7.1 Literární zdroje

DUBEN, Rostislav. *Neziskový sektor v ekonomice a společnosti*. 1. vyd. Praha: Codex Bohemia, 1996. 373 s. ISBN 80-85963-19-1.

FIRSTOVÁ, Jana. *Kriminalita mládeže v sociálních souvislostech*. Plzeň: Vydavatelství a nakladatelství Aleš Čeněk, 2014. 215 stran. ISBN 978-80-7380-521-0.

GREGORA, Martin. *Výživa malých dětí: výchova ke správné výživě, skladba dětské výživy, obezita v dětském věku a jak jí předcházet, alergie a funkční potraviny*. Vyd. 1. Praha: Grada Publishing, 2004. 95 s. Pro rodiče. ISBN 80-247-9022-X.

HOFBAUER, Břetislav. *Děti, mládež a volný čas*. Vyd. 1. Praha: Portál, 2004. 176 s. ISBN 80-7178-927-5.

CHVÁTALOVÁ, Jana. *Salesiáni dona Bosca a jejich činnost v Plzni*. Plzeň, 2007. Bakalářská práce. Západočeská univerzita, Fakulta filozofická. Vedoucí práce Martin Čechura.

MALINOWSKI, Bronislaw. *A scientific theory of culture and other essays*. London: Routledge, 2002. ISBN 04-152-6251-8.

MALINOWSKI, Bronislaw. *Vědecká teorie kultury*. Brno: Krajské kulturní osvětové středisko, 1968. 185 s. ISBN 04-152-6251-8.

MATOUŠEK, Oldřich a KROFTOVÁ, Andrea. *Mládež a delikvence*. Vyd. 2., aktualiz. Praha: Portál, 2003. 340 s. ISBN 80-7178-771-X.

NEVORAL, Jiří a kol. *Výživa v dětském věku*. Vydání první. Jinočany: Nakladatelství H & H, 2003. 434 stran. ISBN 80-86022-93-5.

PRŮCHA, Jan, MAREŠ, Jiří a WALTEROVÁ, Eliška. *Pedagogický slovník*. 2. rozš. a přeprac. vyd. Praha: Portál, 1998. 328 s. ISBN 80-7178-252-1.

RŮŽIČKOVÁ, Růžena. *Neziskové organizace: vznik, účetnictví, daně: určeno zejména pro: územní samoprávné celky, příspěvkové organizace, nevýdělečné organizace*. 8., aktualiz. vyd. Ostrava: ANAG, 2006. 231 s. Účetnictví, daně. ISBN 80-7263-343-0.

SOUKUP, Václav. *Dějiny antropologie: encyklopedický přehled dějin fyzické antropologie, paleoantropologie, sociální a kulturní antropologie*. Praha: Karolinum, 2004. 667 s. ISBN 80-246-0337-3.

STEJSKAL, Jan, KUVÍKOVÁ, Helena a MAŤÁTKOVÁ, Kateřina. *Neziskové organizace - vybrané problémy ekonomiky: se zaměřením na nestátní neziskové organizace*. Vyd. 1. Praha: Wolters Kluwer Česká republika, 2012. 169 s. ISBN 978-80-7357-973-9.

SVAČINA, Štěpán. *Klinická dietologie*. Grada Publishing, a.s., 2008. ISBN: 978-80-247-2256-6.

ŠEDIVÝ, Marek a MEDLÍKOVÁ, Olga. *Úspěšná nezisková organizace*. 2., aktualiz. a dopl. vyd. Praha: Grada, 2011. 155 s. Management. ISBN 978-80-247-4041-6.

TETŘEVOVÁ, Liběna. *Veřejná ekonomie*. 1. vyd. Praha: Professional Publishing, 2008. 185 s. ISBN 978-80-86946-79-5.

7.2 Internetové zdroje

Salesiáni Dona Bosca v Plzni [online] [cit. 22.02.2016] Dostupné z: <<http://www.sdbplzen.cz/stredisko-mladeze/>>.

Volný čas a prevence u dětí a mládeže: A co má dítě dělat, když nemá co dělat? [online] MŠMT ČR. [cit. 20.02.2016] s. 6. Dostupné z: <<http://www.msmt.cz>>.

7.3 Jiné zdroje

Nový občanský zákoník č. 89/2012 Sb. §146.

Předpis č. 561/2004 Sb. Zákon o předškolním, základním středním, vyšším odborném a jiném vzdělávání (školský zákon)

Zákon č. 563/1991 Sb., o účetnictví ve znění pozdějších předpisů.

7.4 Interview

Rozhovor s ekonomkou Salesiánského střediska mládeže Plzeň

Rozhovor s fundraisery Salesiánského střediska mládeže Plzeň

8 Seznam obrázků, tabulek a grafů

8.1 Seznam obrázků

Obrázek 1 - Výživová pyramida	17
Obrázek 2 - Univerzální institucionální struktura.....	25
Obrázek 3 - Salesiánské středisko mládeže	46
Obrázek 4 - Kalendář akcí - Balón	47
Obrázek 5 - Zájmové kroužky - stolní tenis	48

8.2 Seznam tabulek

Tabulka 1 - Hodnoty BMI	17
Tabulka 2 - Hodnocení prostor a vybavení.....	33
Tabulka 3 - Hodnocení personálu	34
Tabulka 4 - Hodnocení norem a pravidel	36
Tabulka 5 - Hodnocení financování.....	38
Tabulka 6 - Přehled hospodaření v roce 2014 - VÝNOSY	38
Tabulka 7 - Přehled hospodaření v roce 2014 - NÁKLADY	39

8.3 Seznam grafů

Graf 1 - Vývoj zájmu dětí o volnočasové aktivity	18
Graf 2 - Příjmy neziskové organizace Salesiánské středisko mládeže	24

9 Přílohy

Obrázek 3 - Salesiánské středisko mládeže



(Zdroj: vlastní foto)

Obrázek 4 - Kalendář akcí - Balón

KALENDÁŘ AKCÍ



Středa 2.3.	tvoření / stolní hry
Čtvrtek 3.3.	vaření / sport
Pondělí 7.3.	holandský biliár / počítače / hudební
Středa 9.3.	tvoření / stolní hry
Čtvrtek 10.3.	nákupní den / vaření / sport
11. a 12. března Holčičárna	
Pondělí 14.3.	výtvarná dílna / počítače / hudební
Středa 16.3.	Zavřeno
Čtvrtek 17.3.	turnaj ve stolním tenisu
18. a 19. března Klučičárna	
Pondělí 21.3.	výtvarná dílna / počítače / hudební
Středa 23.3.	Velikonoční klub
Čtvrtek 24.3.	Zavřeno
Pondělí 28.3.	Zavřeno
Středa 30.3.	nákupní den / tvoření / stolní hry
Čtvrtek 31.3.	XBOX / vaření / sport

Téma slůvek: **VELIKONOCE**

(Zdroj: www.sdbplzen.cz)

Obrázek 5 - Zájmové kroužky - stolní tenis



(Zdroj: www.sdbplzen.cz)