



Pedagogická
fakulta
Faculty
of Education

Jihočeská univerzita
v Českých Budějovicích
University of South Bohemia
in České Budějovice

Jihočeská univerzita v Českých Budějovicích
Fakulta pedagogická
Katedra geografie

Bakalářská práce

Vzdělanostní struktura obyvatelstva České republiky

Vypracovala: Dagmar Křtěnská
Vedoucí práce: prof. RNDr. Jozef MLÁDEK, DrSc.
České Budějovice 2015

Prohlašuji, že svoji bakalářskou práci jsem vypracoval/a samostatně pouze s použitím pramenů a literatury uvedených v seznamu citované literatury.

Prohlašuji, že v souladu s § 47b zákona č. 111/1998 Sb. v platném znění souhlasím se zveřejněním své bakalářské práce, a to v nezkrácené podobě pedagogickou fakultou elektronickou cestou ve veřejně přístupné části databáze STAG provozované Jihočeskou univerzitou v Českých Budějovicích na jejích internetových stránkách, a to se zachováním mého autorského práva k odevzdanému textu této kvalifikační práce. Souhlasím dále s tím, aby toutéž elektronickou cestou byly v souladu s uvedeným ustanovením zákona č. 111/1998 Sb. zveřejněny posudky školitele a oponentů práce i záznam o průběhu a výsledku obhajoby kvalifikační práce. Rovněž souhlasím s porovnáním textu mé kvalifikační práce s databází kvalifikačních prací Theses.cz provozovanou Národním registrem vysokoškolských kvalifikačních prací a systémem na odhalování plagiátů.

V Českých Budějovicích dne:

.....

Dagmar Křtěnská

Poděkování:

Na tomto místě bych ráda poděkovala vedoucímu mé bakalářské práce prof. RNDr. Jozefu Mládkovi, DrSc. za odborné vedení, cenné rady, připomínky, trpělivost a čas, který mi během konzultací věnoval. Také bych chtěla poděkovat své rodině a přátelům za pomoc při psaní mé bakalářské práce a za podporu během celého mého studia.

ANOTACE:

KŘTĚNSKÁ, D. (2015): Vzdělanostní struktura obyvatelstva České republiky. Bakalářská práce, Jihočeská univerzita v Českých Budějovicích, Pedagogická fakulta, Katedra geografie, 81s.

Klíčová slova: vzdělanost, GIS, Česká republika, úroveň vzdělání, školský systém

Bakalářská práce se zabývá vzdělanostní strukturou obyvatelstva České republiky. V první, teoretické části je popsán vzdělávací systém České republiky, jednotlivé stupně vzdělání a jejich specifika. Následující část práce je zaměřena na historický vývoj vzdělávání na našem území od počátku až do současnosti v návaznosti na jednotlivé školské reformy. Zásadní část bakalářské práce je věnována hodnocení vzdělanostní struktury obyvatelstva podle jednotlivých stupňů dokončeného vzdělání. Vedle statistických údajů získaných z Českého statistického úřadu se jednotlivé typy vzdělání obyvatelstva analyzují a prezentují za pomoci mapových výstupů. Pro konstrukci map byl použit program ArcGIS. Poslední část práce je věnována porovnání vzdělanostní struktury obyvatelstva České a Slovenské republiky. Aktuálnost této komparace zdůvodňuje společný vývoj obou vzdělávacích systémů.

ABSTRACT:

KŘTĚNSKÁ, D. (2015): The Educational Distribution of the Population of the Czech Republic. Bachelor's Thesis, University of South Bohemia in České Budějovice, Faculty of Education, Department of Geography, 81 pages

Key words: education, GIS, the Czech Republic, level of education, the school system

This bachelor's thesis deals with the educational distribution of the population of the Czech Republic. The first, theoretical part, describes the educational system of the Czech Republic, various levels of education and their specifics. The following part of the thesis focuses on the historical development of education in our country from the beginning up to the present in relation to the particular school reforms. The fundamental part of the thesis is devoted to evaluation of the educational structure of the population according to level of education completed. Besides the statistical data obtained from the Czech Statistical Office, various types of education of the population are analyzed and presented using map outputs. ArcGIS software program was used for construction of the maps. The last part of thesis is devoted to comparison of educational structures of the population of the Czech and Slovak Republics. The timeliness of this comparison justifies the common development of both educational systems.

OBSAH

1. Úvod.....	8
2. Metodika	9
3. Hypotézy práce	13
4. Význam vzdělání	15
5. Vzdělávací systém	17
5.1. Preprimární vzdělávání.....	17
5.2. Primární vzdělávání.....	17
5.3. Sekundární vzdělávání	18
5.4. Terciární vzdělávání	19
6. Vývoj českého školství	22
6.1. Školství období středověku	22
6.2. Tereziánské období.....	23
6.3. Druhá polovina 19. století	24
6.4. Školství v Československé republice v období 1918 -1939.....	25
6.5. Školství v období protektorátu	26
6.6. Vývoj školství po roce 1945.....	26
6.7. Školství po roce 1989	28
7. Vzdělanostní struktura obyvatelstva	29
7.1. Vývoj vzdělanostní struktury	29
7.2. Vzdělání obyvatelstva podle typů studia a regionální diferencovanosti	36
7.2.1. Úroveň vzdělání podle krajů a SO ORP	36
7.2.2. Obyvatelstvo bez vzdělání nebo s nezjištěným vzděláním	40
7.2.3. Obyvatelstvo se základním vzděláním.....	42
7.2.4. Obyvatelstvo se středním vzděláním bez maturity	44
7.2.5. Obyvatelstvo se středním vzděláním s maturitou	46
7.2.6. Obyvatelstvo s vysokoškolským vzděláním	48
7.3. Vzdělání obyvatelstva podle velikostí obcí.....	48
8. Komparace vzdělanostní úrovně Slovenské a České republiky	52
8.1. Hodnocení vzdělanostní struktury.....	52

8.2.	Vývoj vzdělávacího systému Slovenské republiky	53
8.3.	Vzdělanost obyvatelstva podle jednotlivých stupňů dosaženého vzdělání .	55
8.3.1.	Základní vzdělání	55
8.3.2.	Středoškolské vzdělání bez maturity.....	57
8.3.3.	Středoškolské vzdělání s maturitou.....	59
8.3.4.	Vysokoškolské vzdělání.....	61
8.4.	Komparace úrovně vzdělání Slovenské a České republiky.....	63
9.	Závěr	64
10.	Zdroje.....	66
11.	Seznam příloh	70
11.1.	Seznam map	70
11.2.	Seznam obrázků	70
11.3.	Seznam tabulek.....	70
11.4.	Seznam grafů	71
12.	Přílohy.....	72

1. ÚVOD

Jan Ámos Komenský: „Síla pravdy vyzbrojená světlem poznání je nepřemožitelná.“
(J. A. Komenský)

V duchu této pravdy byl zpracován obsah bakalářské práce s názvem: „Vzdělanostní struktura obyvatelstva České republiky“.

Cílem práce bylo poznání vzdělanostní struktury obyvatelstva České republiky, historický vývoj školství a jeho proměny, historický vývoj vzdělávacího systému a současný stav vzdělanostní úrovně. Rovněž byla v práci zahrnuta komparace vybraného evropského školského systému. Pro porovnání byla vybrána Slovenská republika. Tento výběr byl od začátku zřejmý, zejména z důvodu dlouhodobé společné cesty obou našich národů.

Obsah práce byl rozdělen do několika kapitol, z nichž první nazvaná Vzdělávací systém, postihuje rozdělení vzdělání podle jednotlivých stupňů, tedy od preprimárního po vysokoškolské.

Další kapitola nazvaná Vývoj českého školství, popisuje školství od začátku jeho vývoje až po současnost.

Stěžejní část práce byla nazvána Vzdělanostní struktura obyvatelstva. Tato kapitola se zabývá vývojem vzdělanostní struktury od roku 1950 po poslední sčítání obyvatelstva v roce 2011, analýzou vzdělání obyvatelstva podle typů studia za SO ORP ČR (správní obvod obce s rozšířenou působností). V závěrečné kapitole byla popsána komparace úrovně vzdělání evropského státu – Slovenské a České republiky za poslední sčítání obyvatelstva.

Mapové podklady sloužily jako výchozí bod pro Vzdělanostní strukturu obyvatelstva. V této kapitole byl porovnáván vliv prostředí, historického vlivu a dalších aspektů na rozložení vzdělanosti obyvatelstva. Pro zjednodušení byly využity mapy vytvořené v programu ArcGIS 10.2 s pomocí dat z Českého statistického úřadu za poslední Sčítání lidu, bytů a domů z roku 2011.

2. METODIKA

Po zadání tématu bakalářské práce a nastudování potřebných informací o zásadách pro vypracování závěrečné práce bylo dalším důležitým krokem získání údajů a dat pro další zpracování. Pro metodickou část byla velmi důležitá data z Českého statistického úřadu a také odborná literatura věnující se vývoji českého školství a strukturu obyvatelstva. Toto vše pomohlo k lepší strukturalizaci práce. Po prostudování literatury přišel krok sestavení úvodních hypotéz, na které byly v průběhu práce hledány odpovědi a v závěru budou zhodnoceny, tedy potvrzeny, či vyvráceny.

Zdrojem pro data do dalších částí práce jsou databáze demografických údajů Českého a Slovenského statistického úřadu a materiály z Demografické analýzy Slovenska (Mládek, Kusendová, Marenčáková, Podolák, Vaňo, 2006). Problém nastával při hodnocení jednotlivých údajů ze sčítání, kdy musely být zohledněny historické aspekty vzdělávání. Pro zpřehlednění výstupů byly vytvořeny různé tabulky a grafy použité v kapitole Vzdělanostní úroveň obyvatelstva, které vznikly v programu Microsoft Excel 2010. Rovněž v tomto programu byly vytvořené statistické podklady pro mapy. Ty byly použity zejména v kapitolách Analýza vzdělanostní úrovně obyvatelstva a Komparace Českého a Slovenského systému. Mapy byly vytvořeny v programu ArcMap 10.2 v licenci ArcInfo od společnosti ESRI a byly využity především vrstvy pro stát a jednotlivé SO ORP. Při tvorbě map byla převedena data za jednotlivé úrovně vzdělání z tabulek Excel do atributové tabulky programu ArcMap. Při následném vytváření mapových výstupů byla jednotlivá data za SO ORP upravena do intervalů tak, aby v jednotlivých intervalech byl shodný počet prvků pro jednodušší hodnocení.

Mapy pro kapitolu Komparace vzdělanostní úrovně České a Slovenské republiky byly získány z doplňkového materiálu – CD Atlasu obyvatelstva Slovenska a upraveny do jednotné podoby pomocí programu Malování.

Jedna ze základních charakteristik, díky které můžeme posoudit kulturní a sociální úroveň obyvatelstva státu, je jejich vzdělanostní úroveň. V minulosti i v současnosti slouží na našem území jako zdroj dat pouze údaje ze Sčítání lidu. V žádném jiném registru data o vzdělání nenalezneme.

Pro potřeby demografických ukazatelů, tedy sídelní struktury, byl použit vzorec pro výpočet míry urbanizace $mu_x = \frac{P_o^x}{P_o} * 100$ [%]. Za pomoci tohoto vzorce získáme podíl počtu obyvatel ve městech nad x obyvatel (P_{0x}) k celkovému počtu obyvatel žijících v daném regionu P_o .

Dále bylo využíváno korelační analýzy pro lepší vyhodnocení stanovené hypotézy. Díky této statistické metodě můžeme řešit problematiku, v jak velké těsnosti na sobě závisí dva či více znaků. Korelace je vztah mezi dvěma kvantitativními znaky a měří vliv nezávislé proměnné (Y) na změně závislé proměnné (X).

V průběhu let docházelo k různým změnám ve sčítacích formulářích. Zásadní zlom nastal až v roce 1950. Do tohoto roku se zjišťovala při sčítání pouze gramotnost, tedy, dovednost číst a psát. Od roku 1950 se do sčítání zařadila otázka nejvyššího dokončeného vzdělání. I po tomto roce ovšem dochází k různým změnám ve sčítání a proto mají sesbíraná data o dosaženém vzdělání jisté metodické odchylky a při hodnocení bylo potřeba k tomuto faktu přihlídnout.

METODIKA ZJIŠŤOVÁNÍ NEJVYŠŠÍ DOSAŽENÉ ÚROVNĚ VZDĚLÁNÍ

V praktické části bakalářské práce byla použita data ze sčítání obyvatelstva z roku 2011 o nejvyšším dosaženém stupni vzdělání obyvatel starších 15 let.

Konečné hodnocení se odvíjelo od vytvořených pěti map znázorňujících jednotlivé SO ORP České republiky podle nejvyššího ukončeného vzdělání.

V první vytvořené mapě jsou statistická data obyvatel, kteří ve sčítacím formuláři uvedli možnost bez vzdělání nebo neukončené základní vzdělání.

- Bez vzdělání se považuje osoba, která nemá dokončený ani první stupeň základní školy.
- Neukončené základní vzdělání uvádí osoby, které mají absolvovanou pomocnou školu, či osoby, které dokončily první stupeň základní školy nebo ekvivalent v minulosti - národní/obecnou školu.

(ČSÚ, 2014[4])

V další mapě jsou znázorněna data za obyvatele SO ORP se základním vzděláním.

- Základní vzdělání je uváděno u osob, které úspěšně ukončily 2. stupeň základní, speciální základní, praktické, měšťanské či občanské školy. Tento údaj zároveň vyplňovali i studenti víceletých gymnázií a konzervatoří, kteří mají splněnou povinnou docházku, tj. mají absolvované dva, resp. čtyři ročníky daného studia.
(ČSÚ, 2014[4])

Mapy, znázorňující středoškolské vzdělání, jsou dvě - rozdělené na obyvatelstvo s ukončeným středoškolským vzděláním bez maturitní zkoušky a na obyvatelstvo s ukončeným středoškolským vzděláním zakončeným maturitní zkouškou.

- Střední vzdělání včetně vyučení jsou obory ukončené bez maturitní zkoušky. Toto vzdělání zahrnuje absolventy středních odborných učilišť se závěrečnou zkouškou či výučním listem, absolventy zvláštních odborných učilišť a učňovských škol. Nesmí být opomenuty také střední odborné školy s délkou studia kratší než čtyři roky zakončené závěrečnou zkouškou a absolventi již zaniklých typů škol – jednoletých až tříletých, dívčích škol a rodinných škol.
- Úplné střední vzdělání zakončené maturitní zkouškou je vzdělání obyvatel, kteří studovali na gymnáziích, všeobecných vzdělávacích školách, jedenáctiletých a dvanáctiletých středních školách, reálných gymnáziích, vyšších dívčích školách, rovněž sem patří absolventi středních odborných škol, lyceí a dřívějších středních průmyslových, zdravotnických, ekonomických, pedagogických škol, konzervatoří, pokud byla zakončena maturitní zkouškou.
(ČSÚ, 2014[4])

Poslední mapa znázorňuje vysokoškolské vzdělání obyvatelstva. Zde bylo zahrnuto jednak vyšší odborné studium, tak i jednotlivé stupně vysoké školy, tj. bakalářské, magisterské a doktorské.

- Vyšší odborné studium uváděli absolventi vyšších odborných škol (získaný titul DiS., tedy diplomovaný specialista), konzervatoří (po ukončení absolutoriem) nebo experimentálního vyššího studia na středních odborných školách.

- Bakalářské studium je uváděno u osob, které ukončily tři nebo čtyři roky studia na vysoké škole státní závěrečnou zkouškou a získaly diplom Bc. popř. BcA.
 - Magisterské studium zahrnuje absolventy většiny vysokých škol. Jsou to osoby, které získaly titul Mgr., MgA., Ing., MUDr., Ing. arch, MDDr., MVDr. Pokud jsou vykonány všechny součásti rigorózní zkoušky, mohou absolventi dále získat akademický titul JUDr., RNDr., PhDr., ThDr. apod.
 - Doktorské studium je uváděno u osob, které v současnosti absolvovaly doktorský studijní program, anebo v minulosti absolvovaly vědeckou přípravu a mají titul PhD., ThD., CSc., DrSc.
- (ČSÚ, 2014[4])

Celá práce byla rozdělena na dvě hlavní části – část teoretickou a část praktickou. První kapitola se zabývá vzdělávacím systémem, jeho jednotlivými stupni. Následující kapitola byla věnována vývoji českého školství a jeho stručné charakteristice společně s nejdůležitějšími zlomy v jeho vývoji. Praktická část byla věnována vzdělání obyvatelstva podle jednotlivých typů studia a jejich prostorové diferenciaci, a komparaci dvou evropských vzdělanostních struktur České a Slovenské republiky.

3. HYPOTÉZY PRÁCE

Pro tuto bakalářskou práci byly stanoveny tři hypotézy.

HYPOTÉZA 1

Proměny struktury obyvatelstva podle nejvyššího ukončeného stupně vzdělání mezi roky 1950 až 2011 odrážejí především stálý a poměrně výrazný nárůst vzdělanostní úrovně obyvatelstva v tomto období. (ČSÚ, 2014[3])

První hypotéza vycházela z podkladů Českého statistického úřadu, ve kterých se uvádí, že ve sledovaném období, tj. od roku 1950 do současnosti, se vzdělanostní úroveň obyvatelstva České republiky zvýšila. Zejména přibylo obyvatel s vysokoškolským vzděláním a ubylo obyvatel, jejichž nejvyšší dokončené vzdělání je základní.

HYPOTÉZA 2

Na rozdíl od středního vzdělání bez maturity, které zřejmě díky vyššímu podílu oborů s tradiční převahou mužů zaznamenalo větší nárůst mezi muži, zastoupení vyšších stupňů vzdělání rostlo výrazně více u žen. Dlouho přetrvávající rozdíly v úrovni vzdělání mužů a žen se tak postupně snížily. V některých případech se dokonce obrátily, u většiny vyšších stupňů vzdělání začaly mezi absolventy převažovat ženy. Nejprve k tomu došlo v případě úplného středního vzdělání: počínaje sčítáním v roce 1991 je podíl osob s úplným středním vzděláním mezi ženami trvale vyšší než mezi muži, v případě všeobecného úplného středního vzdělání ženy muže předstihly dokonce o dvě desetiletí dříve. (Radolfová, 2015)

Druhá hypotéza se týkala celkového vzdělání žen v průběhu let. Předpoklad byl takový, že v průběhu posledních 50 let se vzdělanost u žen rapidně zvýšila. Zejména poklesl počet žen se základním vzděláním a narostl počet všeobecně středoškolsky a vysokoškolsky vzdělaných.

HYPOTÉZA 3

Ve většině z 22 měst s počtem obyvatel větším než 50 000 osob se nachází vysoká škola nebo alespoň její fakulta, ve všech jsou lokalizovány vyšší odborné školy. Tyto vzdělávací instituce ovlivňují jednak počet osob s terciárním vzděláním ve městě tím,

že vyžadují vzdělaný personál, a také přitahují do města mladé lidi, kteří na těchto školách studují. I když se část z nich vrátí zpět do své obce či regionu, přece jen určité procento zůstává, většinou z důvodů nabídky relevantního pracovního místa, a tím posiluje tuto vzdělanostní skupinu ve městě. (Kouřilová, 2007)

Poslední hypotéza, která se vázala k tématu a zpracovaným údajům, byla ta, že míra urbanizace ovlivňuje pozitivně míru vzdělání obyvatel. V sídelních jádrech a jejich zázemích je míra středoškolsky a vysokoškolsky vzdělaných vyšší než na venkově.

4. VÝZNAM VZDĚLÁNÍ

Pro bakalářskou práci zabývající se vzdělaností a strukturou obyvatelstva České republiky bylo nutno vydefinovat vzdělanost a vzdělání. K definování vzdělání lze vycházet z článku Natalie Simonové (Simonová, 2006) ze Sociologického ústavu Akademie věd České republiky, která se opírá o několik českých i zahraničních encyklopedií. Na základě těchto podkladů je zřejmé, že pojem vzdělávání (jako proces osvojování systematických poznatků a vědomostí) od pojmu vzdělání (jako výsledek tohoto osvojování) není vždy rozlišován. Právě Malá československá encyklopedie tyto dva pojmy nerozlišuje. Důraz je zde kladen na propojení vzdělání a výchovy. Ottův slovník chápe vzdělání jako rozvoj intelektuálních a mravních schopností člověka, za výsledek tohoto rozvoje považuje vzdělanost. Velký sociologický slovník definuje pouze pojem vzdělávání, kterým je myšlen proces předcházející dosažení určitého stupně vzdělání.

Vzděláním je myšlen proces získávání poznatků, schopností a dovedností (vědomostí) a prostředek nabytí kulturního kapitálu. Vyústěním vzdělávacího procesu je pak integrace do kultury dané společnosti a participace na jejím rozvoji.

Pro srovnání např. francouzská Encyklopedie Grand Larousse definuje vzdělání několika různými způsoby, např. jako:

- Činnost vychovávající, formující a učící dítě jedincem
- Speciální metodu formující vzdělávající mládež
- Výcvik jedincových vloh
- Souhrn prostředků, díky kterým si společenské skupiny osvojí poznatky a vytváří názory a postoje
- Znalost společenských zvyků, způsobů a slušného chování

Z britského prostředí Simonová (Simonová, 2006) jmenuje International Encyclopedia of the Social Science, kde je vzdělání základní lidská činnost a je na ni nahlíženo jako na institucionalizovanou podobu socializace. Všechny sociální systémy disponují možností učení a podílí se na předávání kultury a socializace jedince.

Ať už jsou tedy vzdělání a vzdělanost definovány jednotlivými autory v různých zemích rozdílně, jejich význam pro společnost potažmo jednotlivce je zcela klíčový a nezbytný.

Vzdělání a kvalifikování jedinci jsou nositeli ekonomického a kulturního rozvoje společnosti, vzdělanostní úroveň obyvatelstva má nezaměnitelný vliv na prosperitu společnosti, její ekonomický růst a konkurenceschopnost na celosvětovém trhu.

Vývoj významu vzdělání a vzdělanosti byl dobře mapován v kapitole Vývoj českého školství a též byl sledován v cíli této práce.

5. VZDĚLÁVACÍ SYSTÉM

Hlavním orgánem pro vzdělávání a jeho soustavu je Ministerstvo školství, mládeže a tělovýchovy (MŠMT). To také ujednává důležité dokumenty a příslušné zákony. Vzdělávací systém v České republice je rozdělen do 3 hlavních oblastí vzdělání, a to primární (základní), sekundární (střední) a terciární (navazující) vzdělání.

5.1. PREPRIMÁRNÍ VZDĚLÁVÁNÍ

Jedná se o předškolní výchovu. Je vymežována jako příprava dětí na vstup do školního prostředí. Probíhá obvykle mezi 3. – 6. rokem života v mateřské škole.

„Předškolní vzdělávání podporuje rozvoj osobnosti dítěte předškolního věku, podílí se na jeho zdravém citovém, rozumovém a tělesném rozvoji a na základně osvojení základních pravidel chování, základních životních hodnot a mezilidských vztahů. Předškolní vzdělávání vytváří základní předpoklady pro pokračování ve vzdělání.“
(Katzová, 2008)

5.2. PRIMÁRNÍ VZDĚLÁVÁNÍ

Primární vzdělávání, které probíhá ve věku od 6 do 15 let, je poskytováno na základních školách. Tato fáze trvá 9 let a je rozčleněna na 2 stupně. První stupeň, tedy 1. – 5. ročník, tzv. primární vzdělávání a 2. stupeň, tedy 6. – 9. ročník, který se označuje jako nižší sekundární vzdělávání. Tento stupeň již nemusí být výhradně v roli základních škol, ale mohou ho poskytovat víceletá gymnázia nebo osmileté konzervatoře.

Základní vzdělávání vede k tomu, aby si žáci osvojili potřebné strategie učení a na jejich základě byli motivováni k celoživotnímu vzdělávání, aby se učili tvořivě myslet a řešit přiměřené problémy, účinně komunikovat a spolupracovat.
(Katzová, 2008)

5.3.SEKUNDÁRNÍ VZDĚLÁVÁNÍ

„Střední vzdělávání rozvíjí vědomosti, dovednosti, schopnosti, postoje a hodnoty získané v základním vzdělávání, důležité pro osobní rozvoj jedince. Poskytuje žákům obsahově širší, všeobecné vzdělání, nebo odborné vzdělání spojené se všeobecným vzděláním a upevňuje jejich hodnotovou orientaci. Střední vzdělávání dále vytváří předpoklady pro plnoprávný osobní a občanský život, samostatné získání informací a celoživotní učení, pokračování v navazujícím vzdělávání a přípravu pro výkon povolání nebo pracovní činnosti.“ (Katzová, 2008)

Vzdělávání sekundární navazuje na primární, zahrnuje skupinu žáků ve věku 15 – 18 let. Vzhledem k obsahu výuky jednotlivých škol se mohou střední školy rozdělit na všeobecné a odborné/profesionální. Od toho se odvíjí délka a také zakončení studia. Nejkratší obory jsou jednoleté až dvouleté. Zpravidla je však délka studia mezi třemi až čtyřmi roky.

Úspěšným ukončeným příslušného vzdělávacího programu středního vzdělávání se dosahuje těchto stupňů vzdělání:

- a) Střední vzdělání*
- b) Střední vzdělání s výučním listem*
- c) Střední vzdělání s maturitní zkouškou (Katzová, 2008)*

GYMNÁZIUM

Gymnázia patří mezi všeobecné střední školy zakončené maturitou. Mají za úkol připravit ke studiu na vysokých školách. Podle délky studia se dělí na čtyřletá pro žáky po ukončení povinné školní docházky, šestiletá pro žáky, kteří ukončili 7. ročník, nebo osmiletá pro žáky se zakončeným 5. ročníkem základní školy.

STŘEDNÍ ODBORNÉ ŠKOLY A UČILIŠTĚ

Střední odborné školy jsou zpravidla profesně orientovány, se zaměřením na ekonomickou, zdravotnickou, pedagogickou, sociálně právní nebo technickou specializaci. Tento typ studia nově nabízí i lycea. Studium je dlouhé zpravidla čtyři roky a i zde je zakončené maturitní zkouškou. Tyto školy poskytují kvalifikaci k přímému výkonu povolání, ale umožňují i vstup na terciární úroveň vzdělávání. (MŠMT[3], 2014)

Střední odborná učiliště se zaměřují na vzdělávání studentů, kteří se uplatní na postech dělnických povolání. Tyto školy nabízí ve většině případů dvou až tříleté obory zakončené závěrečnou zkouškou.

Poslední dva zmiňované typy škol nabízí variantu nástavbového studia, dvouleté pro studenty, kteří mají výuční list z podobného oboru, a zkrácené studium na rok až rok a půl, pro získání středního vzdělání s výučním listem, pokud již student má z podobného oboru maturitní zkoušku.

KONZERVATORĚ

Konzervatoře jsou specifické školy s přesahem do terciálního vzdělávání poskytující všeobecné vzdělání s přípravou pro budoucí výkon uměleckých a umělecko-pedagogických povolání, především v oblasti tance, hudby, zpěvu a dramatické činnosti. Studium je v délce šest až osm ročníků, které jsou zakončeny absolutoriem.

5.4. TERCÍÁRNÍ VZDĚLÁVÁNÍ

V České republice existují dva typy terciálního vzdělávání – vyšší odborné a vysokoškolské.

VYŠŠÍ ODBORNÉ ŠKOLY

„Vyšší odborné vzdělání rozvíjí a prohlubuje znalosti a dovednosti studenta, získané ve středním vzdělávání a poskytuje všeobecné a odborné vzdělávání a praktickou přípravu pro výkon náročných činností. Úspěšným ukončením příslušného akreditovaného vzdělávacího programu se dosáhne stupně vyššího odborného vzdělání.“ (Katzová, 2008)

Studium trvá tři roky a je zakončeno absolutoriem, při němž se obhájí absolventská práce. Studenti po úspěšném zakončení získávají titul DiS.

VYSOKÉ ŠKOLY

Vzdělání na vysokých školách můžeme rozdělit do třech úrovní. Bakalářský, magisterský a doktorský studijní program.

Bakalářský studijní program je zpravidla tří až čtyřletý. Je předstupněm magisterského studia či přípravou k budoucímu povolání vyžadujícímu minimálně vysokoškolské

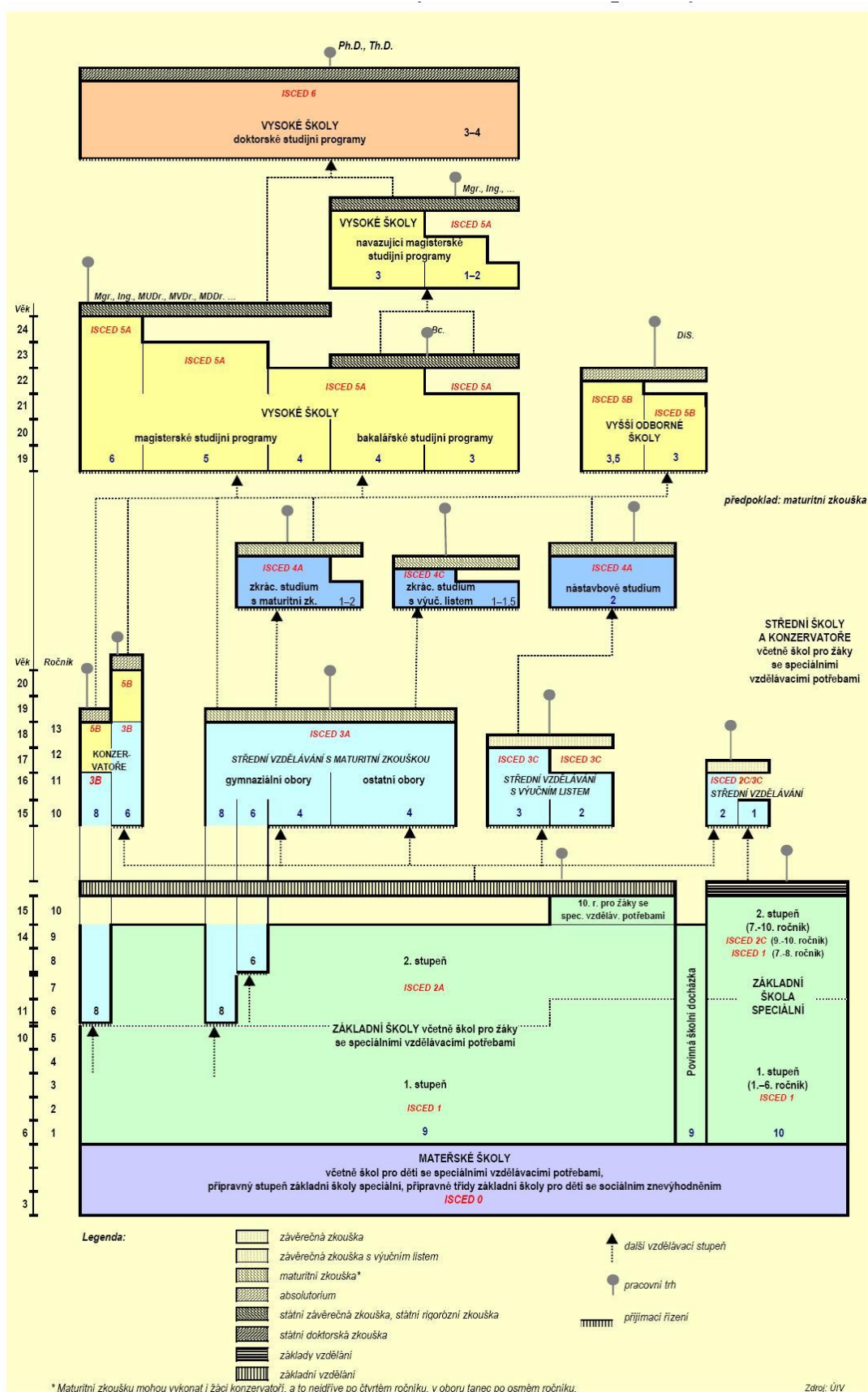
studium. Bakalářský program je zakončen obhajobou bakalářské práce a student získává titul Bc.

Magisterský program je určen pro studenty, kteří v budoucím povolání budou vykonávat činnost úzce specializovanou, vyžadující vysokou úroveň vzdělání. Studium je zaměřeno na osvojení teoretických poznatků důležitých pro pozdější aplikaci v praxi. Studium trvá 1 – 6 let. V případě navazujícího magisterského trvá jeden až tři roky a je určené pro studenty, kteří již získali bakalářský titul. Je i možnost samostatného magisterského programu, který je čtyř až šestiletý a je určený zejména pro lékařské a farmaceutické obory. Program je zakončen státní závěrečnou zkouškou a obhajobou diplomové práce, popřípadě státní rigorózní zkouškou u lékařských a veterinářských oborů. Absolventi získávají tituly dle vystudovaného oboru. Např. Mgr., MUDr., MVDr., Ing. a další.

Doktorský studijní program je určený pro úspěšné studenty, kteří dokončili magisterský program. Je tří až čtyřletý, zakončený státní doktorskou prací a obhajobou disertační práce. Tento program je určený pro studenty, kteří se zaměřují na vlastní vědecké bádání, výzkum, vývoj.

Vysoké školy se kromě dělení podle poskytovaného vzdělání rozdělují na soukromé vysoké školy, veřejné vysoké školy a státní vysoké školy. Soukromé školy jsou bez výjimek placené a poskytují převážně pouze bakalářské programy.

Obrázek 1: Schéma vzdělávacího systému České republiky 2010/2011



Zdroj: MŠMT

6. VÝVOJ ČESKÉHO ŠKOLSTVÍ

Práce se zabývá vzdělaností strukturou obyvatelstva České republiky. Pokud chceme sledovat tuto problematiku, musíme nutně pohlédnout do minulosti a sledovat vývoj školství na území České republiky již od jeho prvopočátků.

6.1. ŠKOLSTVÍ OBDOBÍ STŘEDOVĚKU

Prvním nositelem vzdělání ve středověku byla církev. S příchodem Konstantina a Metoděje v 9. století se na našem území začala užívat staroslověnština, která zněla při modlitbách. Otevíraly se první školy a vznikla první slovanská abeceda – hlaholice.

V Kosmově kronice je zmínka o vzniku první školy v Budči, kde své vzdělání získal i Svatý Václav. Písemné prameny té doby uvádějí i vznik první katedrální školy v roce 1068 v Praze u sv. Víta a následně školy v Olomouci v roce 1073.

Významnou událostí v historii školství v českých zemích bylo založení Karlovy univerzity v Praze v roce 1348. Bylo to v té době jediné vysoké učení ve střední Evropě. U jejího zrodu stál panovník Karel IV., který jako prozíravý vládce chtěl, aby vzdělání bylo poskytováno obyvatelům českého království v domovině. Univerzita měla svého času mezinárodní prestiž.

Vše, o čem jsem do této chvíle psala, se týkalo vzdělávání především urozených vrstev. Vrchnost byla vzdělávána v církevních školách pro mnichy, jeptišky a dále existovaly školy latinské pro výuku humanitních předmětů. Vzdělání obyčejných lidí – poddaných neexistovalo. Poddaní byli více méně negramotní.

V období před reformou Marie Terezie na našem území prakticky neexistoval organizovaný školský systém. (Český rozhlas, 2015) První pokusy o vzdělávání i pro lidové vrstvy přinesl až příchod protestantů, kteří i do kostelů zaváděli němčinu a u farností byly zřizovány první školy. Na venkově vznikaly až v 18. století. (Hamelika, 2013) Školství a vzdělávání jako takové bylo bez jakéhokoliv řádu, smyslu, většina informací a vědomostí byla předávána pouhým memorováním, bez pochopení smyslu. Samotní kantoři a jejich pomocníci byli často nedostatečně vzdělaní a výuka probíhala bez většího vlivu na vzdělávání dětí. Vyučováno bylo

v nevyhovujících prostorech, pouze v zimním období a docházka do školy byla velmi slabá. O trochu lepší situace byla ve městech, kde výuka probíhala i v letním období. Školu řídil rektor, který měl k ruce dva kantory a jejich pomocníky. Vyučováno bylo převážně trivium – čtení, psaní, počty a také náboženství.

6.2. TEREZIÁNSKÉ OBDOBÍ

Velkým přínosem pro školství a vzdělání byl nástup Marie Terezie na trůn a následně i jejího syna Josefa II. Jejich osvícenské panování, kladný vztah ke vzdělání a víra v to, že vzdělání je nutné pro další rozvoj a prosperitu mocnářství, přineslo mnoho pozitivních změn do školství. Uvědomovali si totiž, že negramotnost poddaných je velkou brzdou v rozvoji země.

Nový systém školské soustavy, která se stala budoucím vzorem současného trojstupňového vzdělávání, vytvořil opat Ignác von Felbiger. Tento systém vstoupil v platnost 6. prosince 1774 jako Všeobecný školní řád pro německé normální, hlavní a triviální školy ve všech císařsko-královských dědičných zemích.

Na základě tereziánské reformy začala platit povinná školní docházka a byl zaveden systém 3 druhů škol.

- **Školy triviální** – měly jednu až dvě třídy. Výuka probíhala při faře a děti si zde osvojovaly základy čtení, psaní, počtů, náboženství a základy hospodářství a průmyslu. Výuka byla oddělena pro chlapce a dívky. Ty se navíc učily ručním pracím. Většina výuky probíhala v mateřském jazyce.
- **Školy hlavní** – měly tři třídy a vznikaly v krajských městech. V prvním roce výuka probíhala v mateřském jazyce, který v druhém roce nahradil německý jazyk. Kromě výuky trivia, náboženství a základu hospodářství a průmyslu zde byly vyučovány reálie, latina, sloh, kreslení a geometrie.
- **Školy normální** – vznikaly vždy jen jedna v každé zemi. Připravovaly žáky na studium na gymnáziu. Byly čtyřtřídní a vyučovalo se zde předmětům ze školy hlavní, ovšem v rozšířené podobě. (Vališová, 2007)

Vliv Marie Terezie na školství byl v tomto období patrný i nárůstem počtu škol a zejména zavedením povinné školní docházky a tím i nárůstem počtu dětí ve školách. Během šesti let vzrostl počet škol z 1000 obecných na 2294 a počet žáků

z třiceti tisíc na 172 877 (Hamelika, 2013). Trochu v pozadí stále ale zůstalo vzdělání dívek. Dívčí školy vznikaly ojediněle a učily se zde především ruční práce a trivium.

Samotná úroveň učitelů a jejich pomocníků v této době však zůstávala na velmi nízké úrovni a to zejména pro školy triviální.

6.3.DRUHÁ POLOVINA 19. STOLETÍ

Další změny ve školství přinášely opět společenské, politické a hospodářské reformy. Druhá polovina 19. století se vyznačovala velkým rozvojem manufaktur, bylo zrušeno nevolnictví, změny logicky postihly rovněž školství – zavedení všeobecné vzdělávací povinnosti.

Prioritou po roce 1848 byl rozvoj středního a vysokého školství, gymnázium bylo prodlouženo na osm roků a jako protipól gymnázia nově vznikla takzvaná reálka, která byla šestiletá a zaměřovala se na přírodovědné a technické obory. Byly vytvořeny také průmyslové školy jako odraz potřeb rozvíjející se techniky. Ze školství v této době také ustupuje dosavadní silný vliv církve a je jí ponechán pouze vliv v oblasti náboženství.

Po zrušení absolutismu docházelo k rozvoji školství na našem území. V roce 1869 vyšel nový školský zákon, zvaný též Hasnerův, který:

- zavedl osmileté školy obecné a městské
- zřídil učitelské obory pro vzdělávání učitelů
- rozšířil obsah vzdělání
- zavedl povinnou osmiletou školní docházku (Flögel, 1933)

Střední školy byly pro střední a vyšší vrstvy, dělily se na:

- gymnázia
- reálky – sedmileté s maturitou, připravovaly pro vysoké školy
- reálná gymnázia – poskytovala propojení univerzitních i technických vědomostí, až do roku 1908 byla soukromá, pak státní
- reformní reálná gymnázia (Zámek Lomnice, 2014)

Teprve koncem 19. století vznikly první střední školy pro dívky a bylo jim umožněno studovat na vysokých školách. Poprvé se mohly dívky zapsat ke studiu roku 1897 na filozofickou fakultu, od roku 1900 na fakultu lékařskou. (Vališová a kol., 2007)

Rozvoj průmyslu a zemědělství prospěl odborným školám. Zákon stanovoval povinnou školní docházku od 6 do 14 let, pokud žáci zvládli předepsané učivo v kratším termínu, mohli odejít ze školy dříve. Tím navazoval na reformy z doby Marie Terezie. Docházelo ke zvýšení úrovně vyučujících, rozšířila se výuka předmětů na školách.

6.4.ŠKOSTVÍ V ČESKOSLOVENSKÉ REPUBLICE V OBDOBÍ 1918 -1939

Po rozpadu Rakouska – Uherska a vyhlášení samostatné Československé republiky (zkratka ČSR) zůstala situace ve školství stejná. V roce 1920 byl přijat zákon, který pojednával o tom, že: „Státu přísluší nejvyšší správa veškerého vychovávání a vyučování a dozor k němu.“ (Epravo.cz) Rovněž byl vydán zákon, který zaručoval to, že v každé obci, kde se nacházelo nejméně 40 dětí jiné národnosti, byla zřízena škola národnostní menšiny. Toto zaručovalo vzdělávání obyvatelům české národnosti v českém jazyce v oblastech s převahou německého obyvatelstva. V roce 1922 byl vydán tzv. Malý školský zákon, který zaváděl drobné změny v Hasnerově zákoně z roku 1869. Nastolil 8letou školní docházku na celém území ČSR, zrušil úlevy ve školní docházce z roku 1883 a opět zavedl tělesnou výchovu pro dívky a přidal občanskou nauku a ruční práce pro chlapce.

Významný byl rok 1935, kdy vznikla Újezdní školní rada, která plnila funkci správního orgánu pro školní újezd a školní obec.

V tomto období značně vzrostl počet vysokých škol. V roce 1919 vznikla Masarykova univerzita v Brně a Univerzita J. A. Komenského v Bratislavě.

Období mezi dvěma světovými válkami se vyznačuje značným rozvojem ekonomiky, kultury, a to nejen u nás, ale hlavně ve světě. Pro Československo to znamenalo jediné, zavedení dalších změn ve školství. Hlavním představitelem a prosazovatelem změn se v té době stal profesor pedagogiky a psychologie na UK, Václav Příhoda. Své poznatky čerpal převážně při svých cestách v USA a snažil se je aplikovat do Československých podmínek. (Zámek Lomnice, 2014) Usiloval o jednotnou školu,

vnitřně diferencovanou, ale rovněž o demokratickou vnější reformu. Navrhl jednotný, vnitřně diferencovaný systém tvořený třemi stupni. První stupeň měla představovat obecná škola, druhý stupeň škola měšťanská a nižší stupeň střední školy. Třetí stupeň měly tvořit dva vyšší stupně středních škol.

Vnitřní diferenciaci spočívala v různých vzdělávacích programech podle úrovně nadání dětí. Souběžně probíhaly dva programy téhož oboru, kam byli žáci členěni podle prospěchu a inteligenčních testů. Obě odvětví byla prostupná a umožňovala přestup žáků. Příhoda rovněž prosazoval ve vnitřní reformě i individualizované vyučování, skupinové vyučování a samoučení. Rozvíjely se nové metody i způsob hodnocení. (Vališová a kol., 2007)

I když se všechny Příhodovy reformy zdály pokrokové a většina učitelů i ministrů školství jim byla nakloněna, politická a společenská situace nebyla příznivá, a tak lze zkonstatovat, že v období První republiky nedošlo k žádným podstatným změnám od doby Rakouska – Uherska.

6.5. ŠKOLSTVÍ V OBDOBÍ PROTEKTORÁTU

Když hovoříme o školství v letech 1939 – 1945, máme na mysli období totálního útlumu a otřesu ve školství. Republika byla zabrána německými okupanty a protektorátní Ministerstvo školství prosazovalo politiku Říše a likvidaci českého školství. Rapidně klesl počet českých škol na úkor vzniku škol německých. V českých školách byla zavedena výuka německého jazyka, po čtyřech ročnících obecné školy následovala šestiletá střední škola, která měla funkci tehdejší měšťanské. Byly uzavírány české vysoké školy.

6.6. VÝVOJ ŠKOLSTVÍ PO ROCE 1945

Období poválečných let 1945 – 1948 se projevují velmi napjatou atmosférou, snahou navázat na demokratické období před válkou. Cílem bylo vytvořit jednotnou školskou soustavu, představitelem těchto idejí byl Zdeněk Nejedlý, který se zasazoval o jednotnou školu. Demokratický vývoj, který byl předpokládán, byl narušen převrácením v únoru 1948, kdy se vlády ujali komunisté a ještě v tom roce přijali zákon o jednotném školství. (Zámek Lomnice, 2014)

PRVNÍ ŠKOLSKÝ ZÁKON

21. 4. 1948 byla zavedena důsledná koncepce jednotného školství v duchu marxisticko-leninské ideologie. Povinná školní docházka byla prodloužena na 9 let a rozdělena na tři stupně:

- První stupeň – škola národní (1. – 5. ročník)
- Druhý stupeň – škola střední (6. – 9. ročník)
- Třetí stupeň – školy odborné a výběrové, gymnázia (Zámek Lomnice, 2014)

Školství bylo zestátněno, vzdělání a výchova byla jednotná. Do školské soustavy byly včleněny i mateřské školy pro děti ve věku 3 – 6 let, dále školy pro děti vyžadující zvláštní péči a rovněž odborné školství. Byly zavedeny jednotné učební osnovy, nové učebnice.

DRUHÝ ŠKOLSKÝ ZÁKON

Nutnost rychlé industrializace a obnovy země vyžadovala rychlejší tempo vzdělání a hlavně důraz na jeho technickou část. Proto byl 24. 4. 1953 přijat Druhý školský zákon, který měnil devítiletou školní docházku na osmiletou a zaváděl jedenáctiletou střední školu. Zkrácení školní docházky při stejném objemu látky vyvolalo řadu problémů a za následek lze považovat velké množství neúspěšných studentů. Snaha o redukci učiva negativně zasáhla oblast estetických a humanitních předmětů.

TŘETÍ ŠKOLSKÝ ZÁKON

Koncepce druhého školského zákona se stala terčem kritiky, a proto byl v roce 1960 přijat Třetí školský zákon. Ten zavedl devítileté základní školy, kde je realizována povinná školní docházka. V oblasti středních škol nově vznikly odborná učiliště, učňovské školy a střední odborné školy.

V oblasti vzdělávání pro dospělé byla zavedena škola pro pracující lid, kde během roku získali úplné střední vzdělání s maturitou tzv. uvědomělí dělníci – dělnický kádr.

Nutnost polytechnických oborů přináší do osnov pracovní výuku, a to na základní i střední škole. Kromě teoretické výuky museli studenti absolvovat praxi ve výrobních odvětvích. Maturanti k maturitnímu vysvědčení měli získat i výuční list. V praxi tato teorie selhala, výrobní podniky nedokázaly studentům nabídnout adekvátní praxi.

V roce 1968 byl přijat zákon o čtyřletých gymnáziích a od roku 1970 se staly všechny střední všeobecně vzdělávací školy čtyřletými se široce diferenciovanými učebními plány. (ČSÚ – Historie a vývoj VŠ 1919 – 2008)

Rok 1978 zavedl 10letou školní docházku, 8 let bylo na dvou stupních základní školy a dva roky na libovolné střední škole, kde studenti dosáhli středního vzdělání. Z praxe vznikl i nový typ střední školy, tzv. střední odborné učiliště, který se zaměřoval na praktické dovednosti. Byl ukončen maturitou a byl rovnocenný s ostatními středními školami.

6.7.ŠKOLSTVÍ PO ROCE 1989

Rokem 1989 se výrazně mění koncepce školství, zejména poválečné. Snahou je vrátit školství k demokratickým kořenům vzdělávání z období předmnichovské republiky a navázat kontakty se západní pedagogikou. V roce 1990 vyšel školský zákon, který mimo jiné upravoval podobu základního, středního, vyššího odborného a dalšího vzdělávání. Proměnou procházel i samotný systém, organizační struktura škol, zřizovatelé a další. Docházelo k posílení samostatnosti, zavedení právní subjektivity, školy získávaly nezávislost v rozhodování. Vznikaly nové alternativní druhy škol jako církevní, waldorfská, Montessori, Dalton a další. Vznikaly i školy soukromé. (Zámek Lomnice, 2014).

7. VZDĚLANOSTNÍ STRUKTURA OBYVATELSTVA

7.1. VÝVOJ VZDĚLANOSTNÍ STRUKTURY

Při porovnání vývoje vzdělanostní struktury bylo třeba zohlednit různé historické a sociální aspekty. V první řadě školské reformy, dále dřívější spojení se Slovenskem a také minulé politické režimy a nárůst počtu obyvatel. Toto vše se promítalo do hodnocení vzdělanostní struktury obyvatelstva. Ve sledovaném období od 50. let 20. století až po současnost docházelo k velkým proměnám, co se týče struktury obyvatel podle nejvýše ukončeného stupně vzdělání.

V grafu (Graf 1, str. 34) je patrné, že v průběhu sledovaných let prudce ubývalo obyvatelstva se základním vzděláním společně s neukončeným. Je zde velmi patrný propad mezi sčítáními v roce 1961 a 1970, kdy se snížil počet obyvatel se základním vzděláním téměř o jednu třetinu. I v nadcházejících sčítáních lze sledovat postupné snižování počtu obyvatel s ukončeným základním vzděláním až na současnou hodnotu 17,6% (Tabulka 3) z celkového počtu osob starších 15 let. Je to také jediné vzdělání, které za sledovanou dobu má klesající tendenci.

Z tabulky (Tabulka 2) je také patrné, že velký nárůst naopak zaznamenalo středoškolské vzdělání zakončené závěrečnou zkouškou, tedy bez maturity, a to o 23,2%. (Tabulka 3) Je zde patrný rapidní nárůst v již zmíněném období mezi sčítáními v letech 1961 a 1970. Toto bylo zejména dáno nárůstem počtu odborných škol a učilišť a zavedením škol pro pracující, kde lidé získali střední vzdělání během jednoho roku. Počty obyvatel s tímto vzděláním rostly až do sčítání v roce 2001.

Nejvyrovnanější nárůst co do počtu obyvatel má středoškolské vzdělání s maturitou. To stejně jako středoškolské vzdělání bez maturity rostlo o více jak 20%, z 660 949 na současných 2 952 112 (Tabulka 2), tedy na 27,1%. (Tabulka 3)

Nejzajímavější jsou pak hodnoty u vysokoškolského vzdělání, kdy v roce 1950 ho získalo pouhé 1% populace. Do roku 1980 mělo vysokoškolský titul 5% obyvatel. Největší nárůst byl však zaznamenán mezi sčítáními až v roce 2001 a 2011, kdy se počty zvýšily téměř o 4% na současných 12,5% (Tabulka 3). Vliv na tuto skutečnost

mělo otevírání nových studijních oborů na veřejných školách, ale také otevírání nových soukromých škol.

Jak již bylo řečeno, vliv na změnu ve vzdělání mělo několik aspektů. Zejména prvotně nízká úroveň vzdělanosti odpovídala společensko-hospodářské situaci, kdy převážná část rodin nemohla nechat své děti studovat a většina žáků měla možnost dokončit pouze základní školní docházku a poté již musela nastoupit do zaměstnání a zajistit obživu pro rodinu. Velmi nepříznivým obdobím pro vzdělanost byla také druhá světová válka, kdy byly uzavřeny vysoké školy, rovněž fungovaly jen některé střední školy a řada mladých lidí byla nasazena na nucené práce.

Vzdělání neprosplávalo ani poválečné období, kdy většina peněz šla do obnovy válkou poničeného hospodářství více než na rozvoj školství a vzdělání.

Následující období 60. let již bylo ve znamení poklesu osob se základním vzděláním a postupného nárůstu vyšších stupňů vzdělání. V této době se rozšiřuje i možnost dálkového studia středních a vysokých škol, což rovněž zvýšilo celkové zastoupení osob s vyšším vzděláním.

Přestože z tabulky (Tabulka 3) vyplývá, že ještě v období mezi 1950 – 1961 narůstal počet osob se základním vzděláním, podle procentuálního zastoupení tento počet klesal. Počty osob s úplným středním a vysokoškolským vzděláním již v této době začaly narůstat. Přes veškeré pozitivní změny v rozvoji vzdělanosti ještě až do konce roku 1980 tvořily osoby se základním vzděláním nejpočetnější skupinu. Vezmeme-li údaj z roku 1980, tvoří zastoupení osob se základním vzděláním stále ještě 44,6%, tedy 3 511 734 z celkového počtu obyvatelstva staršího 15 let. Ještě v roce 1970 to byla nadpoloviční většina – 53,1%. (Tabulka 2, Tabulka 3)

Zásadní průlom ve vzdělanostní struktuře tvořil až rok 1991, kdy poprvé osoby s nejnižším vzděláním byly v procentuálním zastoupení přeskočeny osobami se středním vzděláním (bez maturity). (Graf 1)

Nesmíme ale zapomenout, že existovaly i značné rozdíly mezi vzděláváním mužů a žen. V roce 1950, z celkového počtu osob, bylo 80% mužů se základním vzděláním a žen bylo více jak 85%. Z úplného středního vzdělání, které mělo 5% obyvatel, měly ženy pouze 3% a vysokoškolské vzdělání měl pouze jeden obyvatel ze sta, přičemž ženy toto vzdělání měly 5, 5krát méně často než muži. (Tabulka 3)

Skokový nárůst co do počtu osob se středoškolským vzděláním bez maturity proběhl mezi lety 1960 – 1970. (Graf 1). Tehdy došlo k začlenění vzdělání učňů do systému středoškolského vzdělání. I zde ještě převažuje trend nárůstu vzdělání u mužů. (Graf 2)

V roce 1970 bylo ještě 65,7% žen jen se základním vzděláním a na středoškolské dosáhla jen asi necelá pětina z nich. Nejvyšší nárůst se u žen se středním nematuritním vzděláním projevil až při sčítání v roce 2001, kdy přesáhl 31%, tedy vyjádřeno v číslech 1 382 017. (Tabulka 2, Tabulka 3)

Z dlouhodobého hlediska se původně nepříznivý trend ve vzdělávání žen výrazně změnil a v současné době je podíl žen se středním a vysokoškolským vzděláním vyšší než u mužů. Míra vysokoškolského vzdělání u žen se ve srovnání s muži mezi 1950 – 2011 vzrostla více jak pětkrát a podíl žen s vysokoškolským vzděláním se tak přiblížil mužům. Celkový podíl osob s nejvyšším dosaženým vzděláním na úrovni úplného středního nebo vyššího dosáhl v roce 2001 poprvé vyšší hodnoty u žen než u mužů (38,2% / 36,3%) a v roce 2011 se rozdíl ještě zvýraznil (46,2% / 40,9%). (Tabulka 3)

Na tomto místě na základě tabulky a grafu se jednoznačně potvrzuje druhá hypotéza, která předpokládala rapidní nárůst vzdělanosti u žen v průběhu 70 letech, zejména pak v období posledních dvou sčítání.

Ve sledovaném období, tj. 2001 – 2011, je vidět další změna oproti předchozím desetiletím. Krom již popisovaného poklesu osob se základním vzděláním, dochází také ke snížení podílu populace se středním vzděláním bez maturity. Oproti tomu vzrostl zájem o úplné všeobecné střední vzdělání jako přípravu pro další vyšší vzdělání. Střední odborné vzdělání procentuálně naopak výrazně pokleslo. (Graf 1)

Nejvíce ze sledovaných úrovní vzdělání vzrostly počty osob s vysokoškolským vzděláním. Nejvýrazněji za posledních 10 let vzrostl počet absolventů bakalářského studia, který se zavedl do školského systému až v roce 1999. (Graf 1)

Celkově lze tedy vyhodnotit, že ve sledovaném období se výrazně měnila vzdělanostní struktura obyvatelstva, kdy z původních více jak 80% obyvatel se základním vzděláním z roku 1950 dosáhlo tohoto vzdělání v roce 2011 necelých 18%. (Graf 1) Naopak vysokoškolské vzdělání vzrostlo z 1% na 12,5%. Rovněž tak se podstatně změnila vzdělanostní struktura u žen, kdy výrazně narostl počet středoškolského a vysokoškolského vzdělání. (Graf 3)

Vývoj úrovně vzdělanosti je možné také podložit daty obyvatelstva podle věkových skupin. Pokud vycházíme z tabulky (Tabulka 1) je patrné, že v současné době je nejvyšší podíl obyvatel se základním a neukončeným vzděláním ve věkové kategorii 15 – 19 a to proto, že v tomto věku většina obyvatel v této věkové skupině teprve získává příslušný vyšší stupeň vzdělání. Rovněž je vysoké zastoupení v tomto vzdělanostním stupni ve věkové kategorii od 75 let výše, což vypovídá o již zmíněném vzdělávání osob za sledované období tabulky (Tabulka 3). Jedná se o obyvatelstvo, které ukončovalo studium zhruba před 50 lety, a v této době získalo pouze základní vzdělání.

Tabulka (Tabulka 1) rovněž vypovídá o zvyšujícím se počtu středoškolsky vzdělaných osob bez maturity, kdy je tato vzdělanostní kategorie vysoce zastoupena zejména ve věkové skupině mezi 35 – 75 lety. Toto souvisí opět s komentovanou tabulkou (Tabulka 3), kdy právě v tomto období narůstal počet obyvatel starších 15 let se středoškolským vzděláním bez maturity.

Skupina obyvatel s úplným středoškolským vzděláním s maturitou je zastoupena nejvíce ve věkové kategorii 20 – 24 let, což rovněž koresponduje s vývojem vzdělání v posledním období – tedy rok 2011, kdy prudce rostl počet obyvatel s úplným středoškolským vzděláním. Nejméně je toto vzdělání zastoupeno u nejstarší populace nad 80 let věku, kdy obyvatelé v této kategorii získávali středoškolské vzdělání s maturitou pouze v omezeném počtu.

Poslední kategorii tvoří obyvatelstvo s ukončeným vysokoškolským vzděláním. Tato vzdělanostní úroveň chybí ve věkové kategorii 15 – 19 let, neboť v tomto věku nelze dosáhnout na ukončené vysokoškolské vzdělání. Nejvíce zastoupená tato vzdělanostní kategorie je ve věku 25 – 29 let. Nejméně je tato kategorie zastoupena u obyvatelstva nad 80 let.

Ke změnám v úrovni vyššího vzdělání došlo i z důvodu vzniku nových vysokých škol. Nejstarší české vysoké školy mají historii psanou již od 14. století, kdy vznikla nejstarší a největší česká univerzita – Univerzita Karlova. I další známé české univerzity se datují vznikem ještě do roku 1920. Patří sem mimo jiné České vysoké učení technické v Praze (1707), všechny tři brněnské univerzity – Masarykova (1919), Mendelova (1919), Vysoké učení technické (1899) nebo Akademie výtvarných umění v Praze (1799). Většina z 26 veřejných škol však vzniká až později, ve dvou vlnách -

po roce 1945 a po roce 1991, kdy vzniklo devět univerzit, například i Jihočeská univerzita v Českých Budějovicích (1991) (Příloha 5).

Jiný vývoj je u českých soukromých škol. Zde se historie většiny z nich píše až od přelomu 20. a 21. století. Většina ze soukromých vysokých škol, vznikla v roce 1999 až 2001 a to díky novému školskému zákonu z roku 1998 (MŠMT, 1998). Ten, mimo jiné, umožnil vznik soukromých vysokých škol. Proto právě na přelomu století dochází k tak rapidnímu nárůstu těchto institucí. Z 51 soukromých vysokých škol pouze tři datují vznik před rok 1998. Rozšířením možnosti studia i na soukromých vysokých školách přinesl další pozitivní vliv na zvýšení vzdělanostní úrovně.

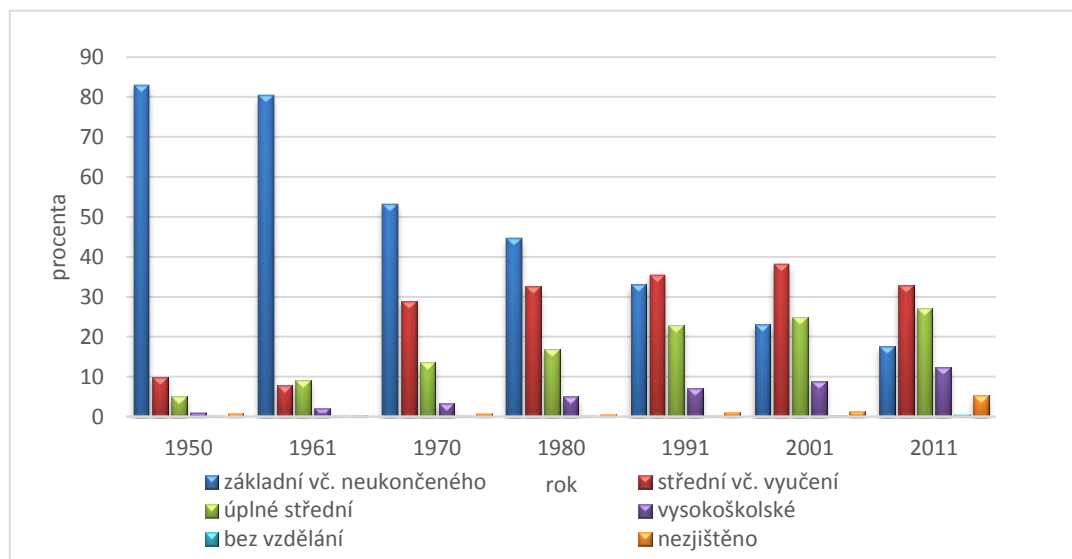
Jak je tedy patrné z těchto poznatků, doložených tabulkami (Tabulka 1, Tabulka 2, Tabulka 3), grafy (Graf 1, Graf 2, Graf 3) a přílohou (Příloha 5), potvrzuje se první hypotéza. V té byl stanovený správný předpoklad, že v období od 50. let 20. století až do současnosti, stoupne úroveň vzdělání. Tento předpoklad se nejmarkantněji ukazuje od počátku devadesátých let 20. století, kdy prudce narůstal počet obyvatel s vyšším a středním vzděláním. Hypotéza se tedy potvrdila.

Tabulka 1: Obyvatelstvo ve věku 15 a více let podle nejvyššího ukončeného vzdělání a věku ke 2011 (v %)

Věk	Počet obyvatel celkem	bez vzdělání	základní vč. neukončeného	střední vč. vyučení	úplně střední	vysokoškolské
Celkem	100,0	0,5	17,6	33,0	27,1	12,5
15 - 19	100,0	0,3	76,9	6,1	5,9	-
20 - 24	100,0	0,4	10,2	20,9	51,1	8,1
25 - 29	100,0	0,5	7,0	24,0	32,1	23,3
30 - 34	100,0	0,5	6,2	29,7	31,9	18,6
35 - 39	100,0	0,4	5,6	39,0	30,2	14,3
40 - 44	100,0	0,4	5,9	38,5	31,6	14,5
45 - 49	100,0	0,5	7,7	37,7	30,5	15,2
50 - 54	100,0	0,5	11,0	41,8	24,7	14,2
55 - 59	100,0	0,5	16,6	41,2	22,8	11,8
60 - 64	100,0	0,4	16,1	42,2	24,7	9,8
65 - 69	100,0	0,4	21,2	36,5	23,5	11,0
70 - 74	100,0	0,5	28,1	35,0	21,4	8,3
75 - 79	100,0	0,6	35,0	33,0	17,1	8,0
80 +	100,0	0,8	40,4	32,5	13,4	6,3
nezjištěno	100,0	2,1	8,1	10,8	5,7	2,4

Zdroj: ČSÚ

Graf 1.: Nejvyšší ukončené vzdělání obyvatel ČR starších 15 let dle SLDB 1950 – 2011



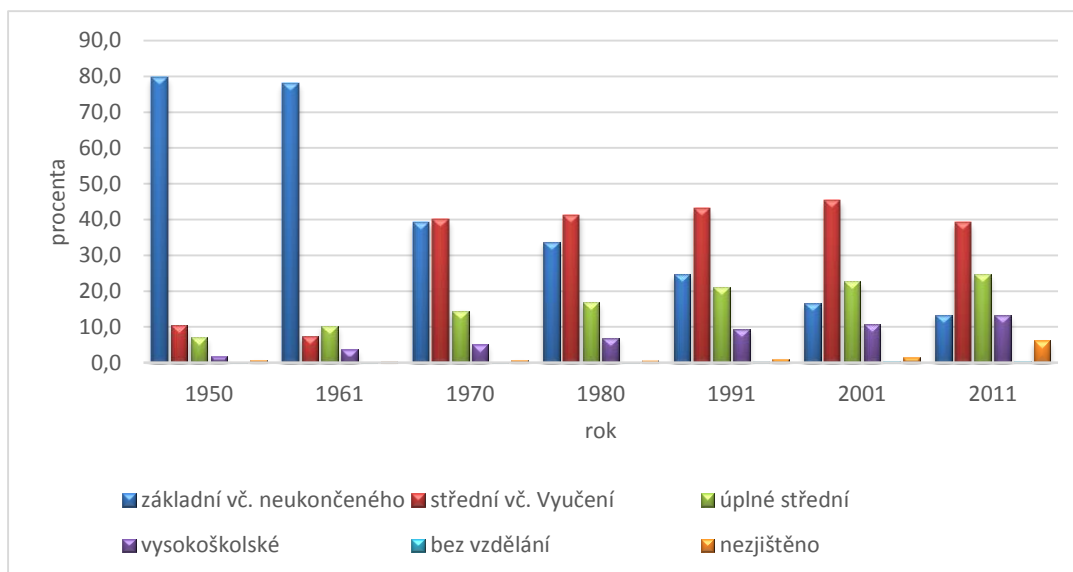
Zdroj dat: ČSÚ, SLDB (sčítání lidu, domů a bytů), vlastní zpracování

Tabulka 2: Nejvyšší ukončené vzdělání obyvatel 15 letých a starších podle údajů sčítání v letech 1950 – 2011 v absolutních údajích

Nejvyšší ukončené vzdělání	Rok sčítání						
	1950	1961	1970	1980	1991	2001	2011
Obyvatelstvo celkem							
Celkem	6 757 757	7 142 962	7 700 993	7 879 910	8 137 779	8 575 198	8 947 632
základní vč. neukončeného	5 606 019	5 743 688	4 086 749	3 511 734	2 696 065	1 975 109	1 571 602
střední vč. Vyučení	660 949	546 852	2 225 013	2 566 916	2 878 645	3 255 400	2 952 112
úplné střední	336 400	642 825	1 034 108	1 326 083	1 857 845	2 134 917	2 425 064
vysokoškolské	69 914	156 412	263 127	393 524	582 849	762 459	1 114 731
bez vzdělání	21 673	24 478	22 226	20 061	27 778	37 932	42 384
nezjištěno	62 802	28 707	59 942	49 794	85 459	113 127	476 691
Muži							
Celkem	3 238 960	3 398 933	3 669 300	3 753 562	3 891 886	4 133 067	4 345 817
základní vč. neukončeného	2 583 731	2 652 461	1 439 426	1 269 447	961 720	683 077	579 016
střední vč. Vyučení	335 931	248 972	1 466 502	1 551 137	1 679 506	1 873 383	1 703 103
úplné střední	225 982	352 181	533 122	632 878	827 034	939 793	1 069 042
vysokoškolské	59 192	123 655	186 610	260 336	365 162	445 380	577 685
bez vzdělání	8 593	9 457	8 745	8 140	12 039	16 483	19 698
nezjištěno	25 531	12 207	26 034	22 193	41 173	61 292	265 999
Ženy							
Celkem	3 518 797	3 744 029	4 031 693	4 126 348	4 245 893	4 442 131	4 601 815
základní vč. neukončeného	3 022 288	3 091 227	2 647 323	2 242 287	1 734 345	1 292 032	992 586
střední vč. Vyučení	325 018	297 880	758 511	1 015 779	1 199 139	1 382 017	1 249 009
úplné střední	110 418	290 653	500 986	693 205	1 030 811	1 192 124	1 356 022
vysokoškolské	10 722	32 757	76 517	133 188	217 687	317 079	537 046
bez vzdělání	13 080	15 021	13 481	11 921	15 739	21 449	22 686
nezjištěno	37 271	16 500	33 908	27 601	44 286	51 835	210 692

Zdroj: ČSÚ – SLDB

Graf 2.: Nejvyšší ukončené vzdělání mužů v ČR starších 15 let dle SLDB od 1950 – 2011



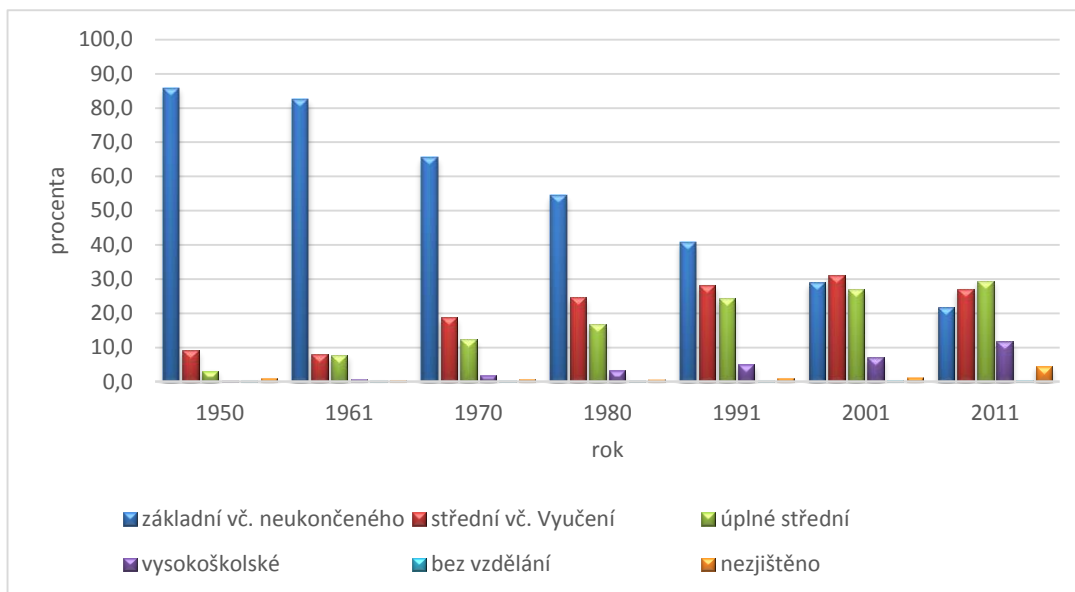
Zdroj dat: ČSÚ, SLBD (sčítání lidu, domů a bytů), vlastní zpracování

Tabulka 3: Nejvyšší ukončené vzdělání obyvatel 15 letých a starších podle údajů sčítání v letech 1950 – 2011 v %

Nejvyšší ukončené vzdělání	Rok sčítání						
	1950	1961	1970	1980	1991	2001	2011
Obyvatelstvo celkem							
Celkem	100,0	100,0	100,0	100,0	100,0	100,0	100,0
základní vč. neukončeného	83,0	80,4	53,1	44,6	33,1	23,0	17,6
střední vč. Vyučení	9,8	7,7	28,9	32,6	35,4	38,0	33,0
úplné střední odborné	5,0	9,0	13,5	16,8	22,4	24,9	27,1
vysokoškolské	1,0	2,2	3,4	5,0	7,2	8,9	12,5
bez vzdělání	0,3	0,3	0,3	0,3	0,3	0,4	0,5
nezjištěno	0,9	0,4	0,8	0,6	1,1	1,3	5,3
Muži							
Celkem	100,0	100,0	100,0	100,0	100,0	100,0	100,0
základní vč. neukončeného	79,8	78,0	39,2	33,8	24,7	16,5	13,3
střední vč. Vyučení	10,4	7,3	40,0	41,3	43,2	45,3	39,2
úplné střední	7,0	10,3	14,5	16,8	21,2	22,7	24,6
vysokoškolské	1,8	3,6	5,1	6,9	9,4	10,8	13,3
bez vzdělání	0,3	0,3	0,2	0,2	0,3	0,4	0,5
nezjištěno	0,8	0,4	0,7	0,6	1,1	1,5	6,1
Ženy							
Celkem	100,0	100,0	100,0	100,0	100,0	100,0	100,0
základní vč. neukončeného	85,9	82,6	65,7	54,3	40,8	29,1	21,6
střední vč. Vyučení	9,2	8,0	18,8	24,6	28,2	31,1	27,1
úplné střední	3,2	7,8	12,4	16,8	24,3	26,9	29,5
vysokoškolské	0,3	0,9	1,9	3,2	5,1	7,1	11,7
bez vzdělání	0,4	0,4	0,3	0,3	0,4	0,5	0,5
nezjištěno	1,1	0,4	0,8	0,7	1,0	1,2	4,6

Zdroj: ČSÚ – SLDB

Graf 3.: Nejvyšší ukončené vzdělání žen v ČR starších 15 let dle SLDB od 1950 – 2011



Zdroj dat: ČSÚ, SLBD, vlastní zpracování

7.2. VZDĚLÁNÍ OBYVATELSTVA PODLE TYPŮ STUDIA A REGIONÁLNÍ DIFERENCOVANOSTI

K následující kapitole jsou popsány jednotlivé stupně vzdělání obyvatelstva České republiky podle územních celků, diferenciací a velikosti obcí.

7.2.1. ÚROVEŇ VZDĚLÁNÍ PODLE KRAJŮ A SO ORP

Tato kapitola se věnuje celkovému hodnocení vzdělanostní úrovně za kraje a SO ORP při sčítání z roku 2011. Prostorová diferencovanost vzdělanostní úrovně území České republiky je ovlivňována zejména úrovní rozvoje jednotlivých regionů.

Nejvýrazněji se od ostatních regionů svou vzdělanostní strukturou vyčleňuje Praha. Jak již bylo v hypotézách zmiňováno, úroveň vzdělanosti souvisí s koncentrací vzdělávacích institucí v jádrových oblastech. Praha jako taková představuje nejvýznamnější centrum vysokého školství a dalších vzdělávacích institucí. Z tabulky (Tabulka 5) a rovněž z mapy (Mapa 1) vyplývá, že téměř 60% obyvatel Prahy starších 15 let má úplné střední vzdělání s maturitou a vyšší, zatímco ostatní kraje dosahují v průměru kolem 43%. Z těchto krajů opět vyčnívají velká města, kde je vyšší koncentrace vzdělání, a tudíž i vyšší procento zastoupení obyvatel s vyšší úrovní vzdělanosti.

Největší rozdíl mezi Prahou a ostatními kraji je v podílu obyvatel s vysokoškolským vzděláním, kdy vysokoškolského vzdělání dosáhl téměř každý čtvrtý obyvatel Prahy. Nadprůměrné je i zastoupení obyvatel s úplným středním všeobecným vzděláním, nástavbovým a vyšším vzděláním. Naopak obyvatel se středním vzděláním bez maturity nebo vyučením je pouhých 20%. Se základním pak pouhých 10%. (Tabulka 5)

Dalším centrem, kde je vysoký podíl vzdělání, je Brno. Má druhý nejvyšší podíl vysokoškolsky vzdělaných osob. Na opačném pólu, jak lze vyčíst i z mapy (Mapa 1), je Karlovarský a Ústecký kraj. Zde má maturitní a vyšší vzdělání pouhých 35% obyvatel, stejný podíl má i středoškolské vzdělání bez maturity. Více jak 20% obyvatel má pouze základní vzdělání. Vysokoškolsky vzdělaných obyvatel je necelých 8%. (Tabulka 5) Z historického hlediska byl Karlovarský kraj hendikepován absencí univerzity. Ústecký kraj, i přes přítomnost vysoké školy, zaměstnává velký podíl osob s nižším vzděláním, a to především v odvětví těžkého, zejména pak chemického a těžářského (těžba hnědého uhlí) průmyslu.

Kraje Vysočina, Liberecký a Pardubický mají vysokoškolsky vzdělaných obyvatel méně než 10% (Tabulka 5) ve prospěch vyššího podílu obyvatel se středním vzděláním bez maturity.

Shrneme-li již zmíněné, jednoznačně vyplývá, že nejvyšší úroveň vzdělanosti obyvatel starších 15 let zahrnují velká města s minimálně 50 tisíci obyvatel a jejich zázemím. Je zde velká koncentrace škol, které poskytují vyšší stupně vzdělání, následně skýtají pracovní příležitosti s vyššími kvalifikačními požadavky. Zastoupení obyvatel se středním a vyšším vzděláním činí prakticky polovinu obyvatel. Nejvýznamněji se na tomto podílu Praha a Brno (Mapa 1), následovány jsou dalšími krajskými městy, vyjma Karlových Varů, Ústí nad Labem a Jihlavou.

Zázemí velkých měst má obdobnou úroveň vzdělanosti. Toto je zřejmé zejména v případě Prahy a jejího nejrozsáhlejšího území.

Mezi 1991 až 2011 je značný migrační přírůstek obyvatel do velkých měst a do takzvaných satelitních měst, čímž se rovněž zvýšil podíl obyvatel s vyšším stupněm vzdělání v těchto lokalitách.

Oproti tomu řada menších regionů západočeského a severočeského pohraničí (Ústecký, Karlovarský kraj, Tachovsko v Plzeňském kraji, oblasti Šluknovska, Frýdlantska, Broumovského výběžku a Jeseníky), (Mapa 1) zaznamenala nižší úroveň vzdělanosti i s ohledem na delší vzdálenost od větších měst.

Tabulka 4: Obyvatelstvo ve věku 15 a více let podle vzdělání a podle krajů v absolutních číslech

	Obyvatelstvo ve věku 15 a více let celkem	z toho nejvyšší ukončené vzdělání				
		základní vč. neukončeného	střední vč. vyučení (bez maturity)	úplné střední s maturitou a vyšší odborné vč. nástavbového	vyšší odborné vč. nástavbového	bez vzdělání
ČR celkem k 26. 3. 2011	8 947 632	1 571 602	2 952 112	2 790 112	1 114 731	42 384
v tom:						
Hlavní město Praha	1 115 174	113 327	226 686	393 280	263 272	2 462
Středočeský kraj	1 089 911	184 254	366 322	353 727	124 875	4 868
Jihočeský kraj	537 217	97 859	187 621	169 690	58 268	2 489
Plzeňský kraj	490 932	89 091	170 400	151 885	51 062	2 032
Karlovarský kraj	253 436	56 826	86 947	70 282	17 700	2 152
Ústecký kraj	687 269	149 445	239 929	193 622	52 000	5 758
Liberecký kraj	367 842	68 502	132 115	109 725	35 465	2 015
Královéhradecký kraj	468 789	82 703	166 326	148 609	47 480	2 202
Pardubický kraj	436 534	77 974	159 784	135 844	43 246	1 911
Kraj Vysočina	431 767	79 912	161 731	134 235	41 049	1 819
Jihomoravský kraj	1 000 714	175 879	323 328	309 083	146 796	3 813
Olomoucký kraj	538 029	99 213	190 683	164 990	61 480	2 805
Zlínský kraj	497 677	94 785	178 120	151 336	55 966	2 170
Moravskoslezský kraj	1 032 341	201 832	362 120	303 804	116 072	5 888

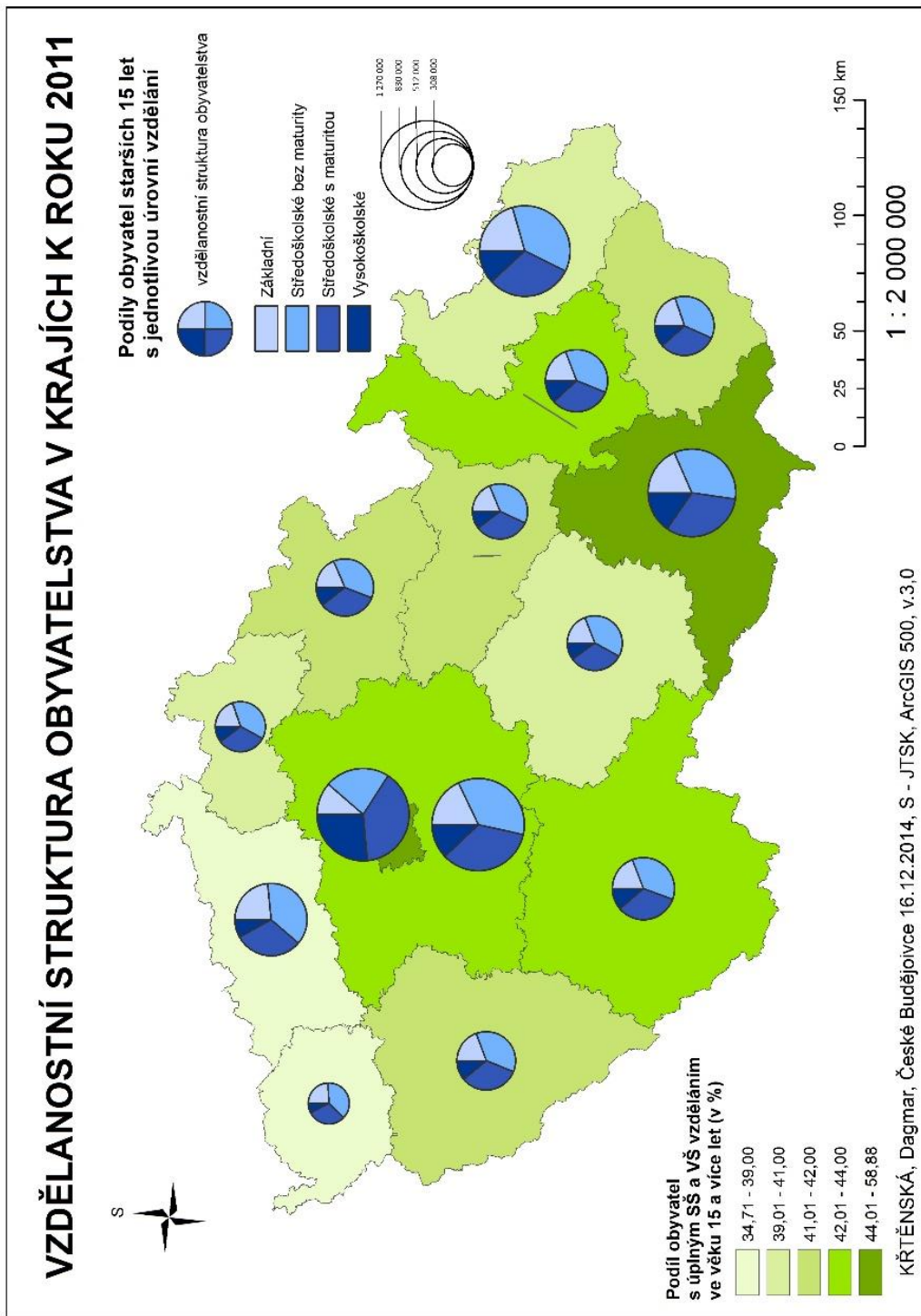
Zdroj: ČSÚ – SLDB 2011

Tabulka 5: Obyvatelstvo ve věku 15 a více let podle vzdělání a podle krajů v %

	Obyvatelstvo ve věku 15 a více let celkem	z toho nejvyšší ukončené vzdělání				
		základní vč. neukončeného	střední vč. vyučení (bez maturity)	úplné střední s maturitou a vyšší odborné vč. nástavbového	vyšší odborné vč. nástavbového	bez vzdělání
ČR celkem k 26. 3. 2011	8 947 632	100	100	100	100	100
v tom:						
Hlavní město Praha	1 115 174	10,16	20,33	35,27	23,61	0,22
Středočeský kraj	1 089 911	16,91	33,61	32,45	11,46	0,45
Jihočeský kraj	537 217	18,22	34,92	31,59	10,85	0,46
Plzeňský kraj	490 932	18,15	34,71	30,94	10,40	0,41
Karlovarský kraj	253 436	22,42	34,31	27,73	6,98	0,85
Ústecký kraj	687 269	21,74	34,91	28,17	7,57	0,84
Liberecký kraj	367 842	18,62	35,92	29,83	9,64	0,55
Královéhradecký kraj	468 789	17,64	35,48	31,70	10,13	0,47
Pardubický kraj	436 534	17,86	36,60	31,12	9,91	0,44
Kraj Vysočina	431 767	18,51	37,46	31,09	9,51	0,42
Jihomoravský kraj	1 000 714	17,58	32,31	30,89	14,67	0,38
Olomoucký kraj	538 029	18,44	35,44	30,67	11,43	0,52
Zlínský kraj	497 677	19,05	35,79	30,41	11,25	0,44
Moravskoslezský kraj	1 032 341	19,55	35,08	29,43	11,24	0,57

Zdroj: ČSÚ – SLDB 2011

Mapa 1: Vzdelanostní struktura obyvatelstva České republiky v krajích k roku 2011

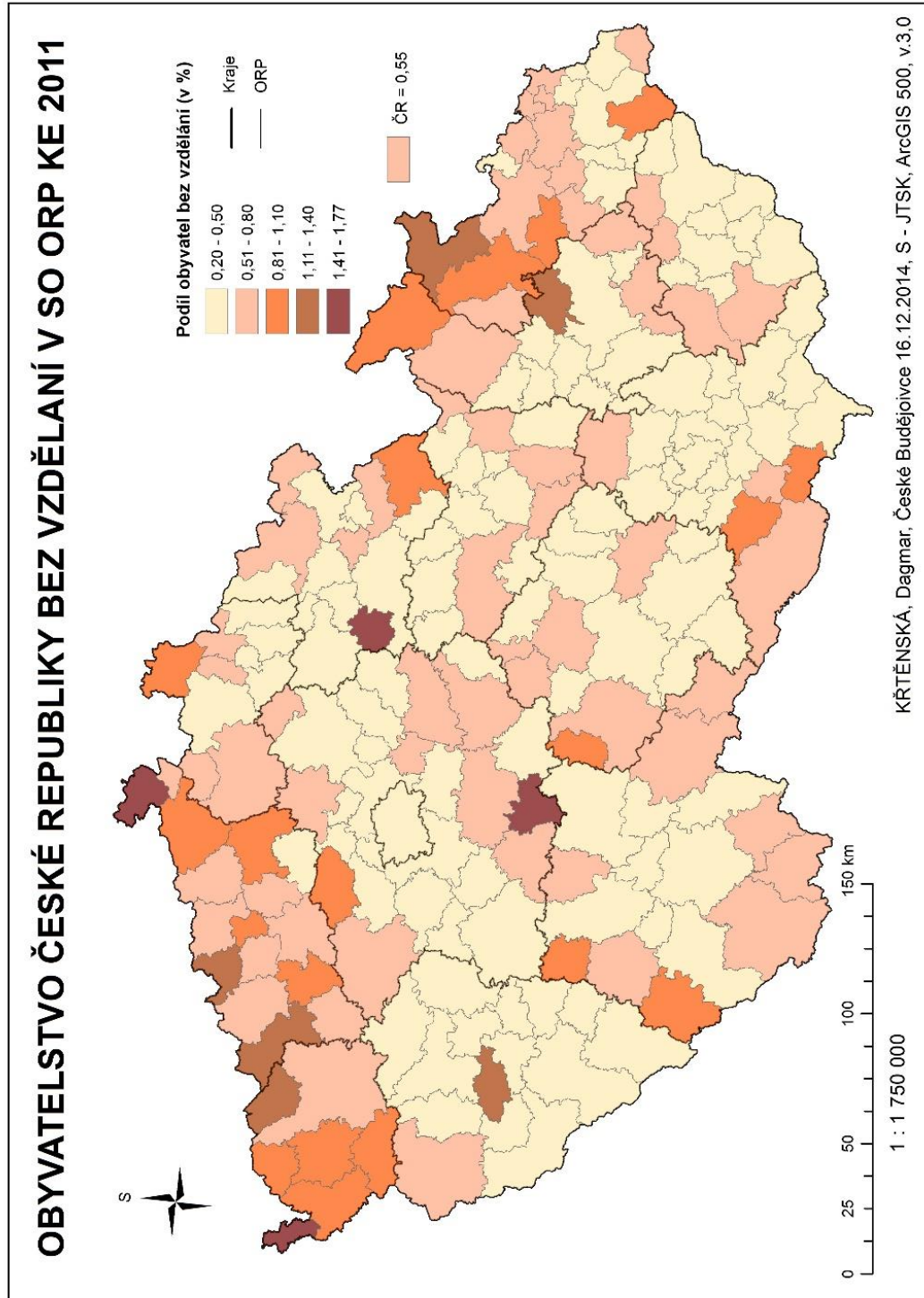


7.2.2. OBYVATELSTVO BEZ VZDĚLÁNÍ NEBO S NEZJIŠTĚNÝM VZDĚLÁNÍM

Při hodnocení obyvatelstva České republiky bez vzdělání nebo s nezjištěným vzděláním je z mapy (Mapa 2) zřejmé, že je naprosto odlišná od ostatních níže hodnocených vzdělanostních struktur. Je to velmi specifická vzdělanostní struktura, charakteristická pro okresy Karlovarského, Ústeckého, Libereckého a Moravskoslezského kraje. Jedná se o oblasti příhraniční, s lokalizací těžkého průmyslu, těžby uhlí.

Je zde také velké množství cizinců a národnostních menšin, u nichž je vzdělání nižší, než je celorepublikový průměr. Hodnoty obyvatelstva bez vzdělání nebo s nezjištěným vzděláním se pohybují řádově do 2% z celkové sledované populace. Nejvyšší hodnotu zde má SO ORP Rumburk 1,77% a překvapivě i SO ORP Votice (Příloha 1). Zajímavé je i to, že Praha není region s nejmenším počtem obyvatel bez vzdělání, tím je Litomyšl. Praha je až na děleném druhém místě společně s Kuřimí, Frenštátem pod Radhoštěm a Tišnovem.

Mapa 2: Obyvatelstvo České republiky bez vzdělání ke 2011



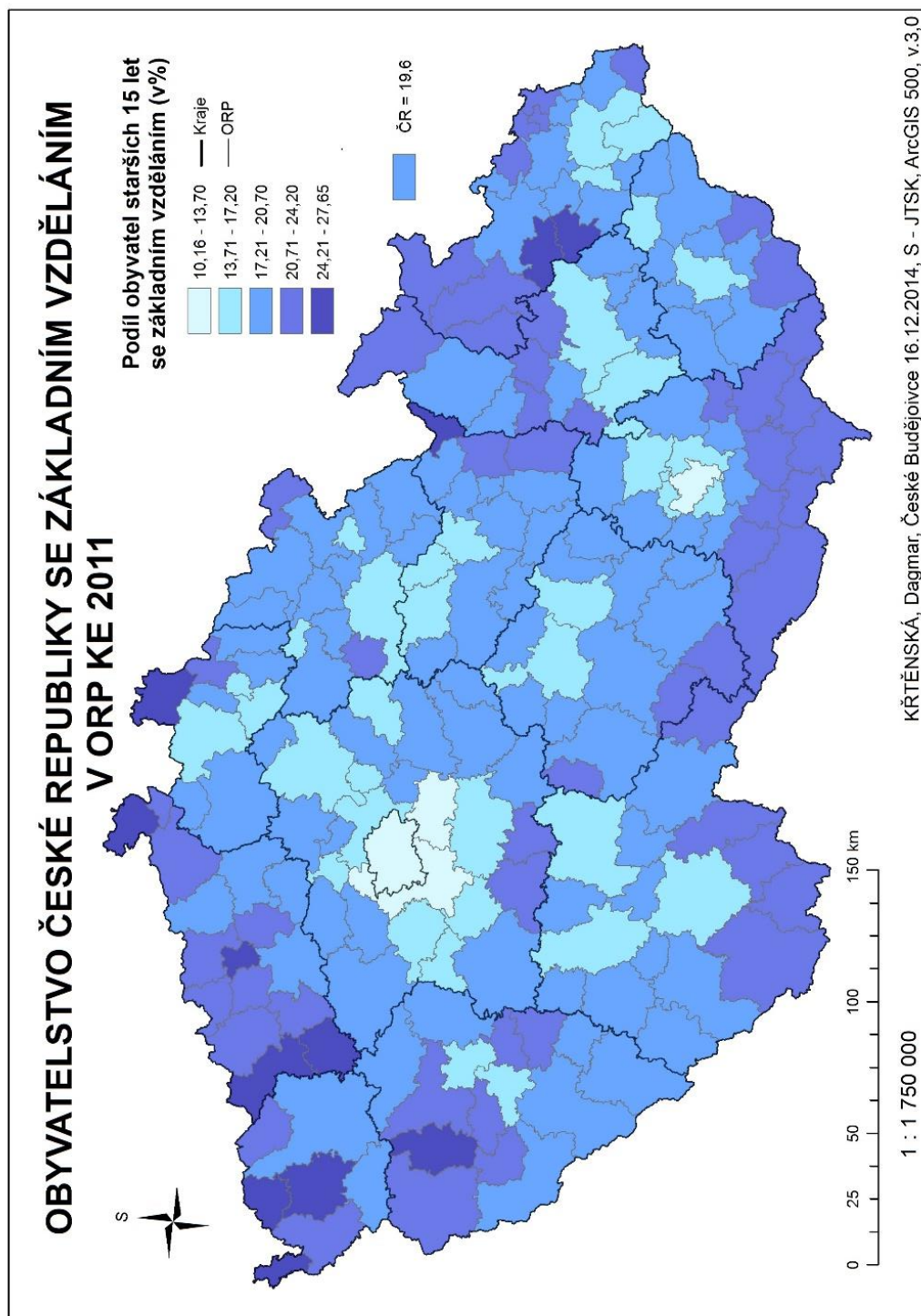
7.2.3. OBYVATELSTVO SE ZÁKLADNÍM VZDĚLÁNÍM

Po shrnutí všech dosavadních poznatků získaných z mapových podkladů (Mapa 2, Mapa 3, Mapa 4, Mapa 5, Mapa 6), vychází, že osoby s nejvýše základním vzděláním (tj. osoby s nejvýše dosaženým základním vzděláním a neukončeným základním a osoby bez vzdělání) tvoří přímý protipól k rozložení obyvatelstva s úplným středoškolským a vysokoškolským vzděláním.

Jak již vyplývá z kapitoly o vývoji vzdělávání, je patrné, že lokality, kde je nejnižší vzdělání, trpí i největší nezaměstnaností, a je proto zřejmé, že vzdělanost hraje významnou roli v kvalitě lidských životů, životního stylu, a proto již od doby Marie Terezie bylo vzdělání považováno za základ úspěšného sociálního a ekonomického rozvoje. Je velice důležité, že vzdělanostní struktura má v současné době pozitivní trend. V České republice se projevuje poklesem zastoupení osob se základním vzděláním a naopak růstem podílu osob s minimálně středoškolským vzděláním s maturitou. Z mapy (Mapa 3) a tabulky (Příloha 1) v příloze můžeme vyčíst, že ve velkých městech a jejich nejbližším zázemí představují lidé s nejnižším vzděláním jen 16% z celkového počtu obyvatel. Absolutně nejnižší hodnotu vykazuje Praha a to kolem 10%. Oproti tomu již zmíněné západní a severní Čechy, Jeseníky a jejich podhůří, dále jižní a severní Morava vykazují nejvyšší podíl těchto osob, tedy přibližně 23%. Nejvyšší hodnotu má SO ORP Králíky, s hodnotou 27,65%. Pokud tedy vezmeme v úvahu zastoupení všech SO ORP České republiky, dosahují osoby starší 15 let, jejichž dosažené vzdělání je nejvýše základní, údaje 19,6%.

V této části připadá nejvíce procent na skupinu lidí mezi 15 – 19 roky života, kdy se však tento podíl bude měnit ve prospěch vyšších stupňů vzdělání, a zároveň u kategorie nad 60 let u žen a nad 70 let u mužů. U této skupiny je tento fakt dán historicky podloženou skutečností, kdy obyvatelé ještě v minulém století, v poválečném období získávali zejména základní a později středoškolské vzdělání bez maturity.

Mapa 3: Obyvatelstvo České republiky se základním vzděláním ke 2011



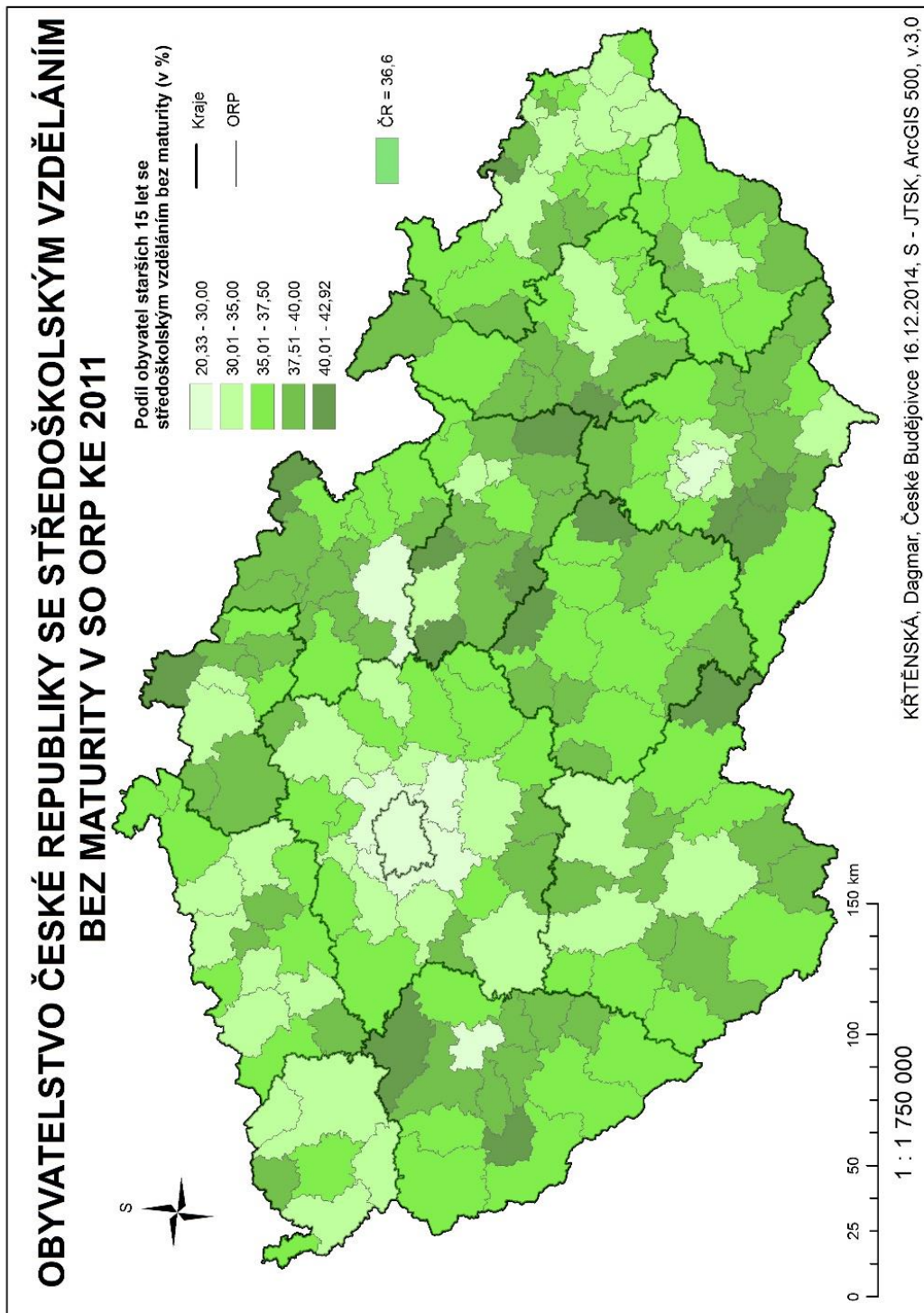
7.2.4. OBYVATELSTVO SE STŘEDNÍM VZDĚLÁNÍM BEZ MATURITY

Druhou skupinu ve vzdělanostním žebříčku tvoří osoby se středním vzděláním nebo vyučením bez maturity. Tato skupina populace 15letých a starších představuje největší část téměř ve všech regionech. Toto se samozřejmě netýká SO ORP Praha, Brno, Plzeň, Hradec Králové, Černošice, Brandýs nad Labem - Stará Boleslav. (Mapa 4) Ve jmenovaných oblastech převažují osoby s úplným středním vzděláním nad touto skupinou, tedy se středním vzděláním bez maturity. Zajímavé jsou např. SO ORP České Budějovice a Kuřim, kde jsou tyto počty prakticky vyrovnané, tedy České Budějovice 30,06% a Kuřim 30,16%. (Příloha 1)

U této vzdělanostní skupiny nelze přesně vyhledat těsnou souvislost s jiným podílem vyšších stupňů vzdělání, ale hraje zde roli nejenom celková úroveň vzdělanosti, ale zejména hospodářská, popřípadě průmyslová tradice SO ORP, odvětvová struktura hospodářství a z ní vyplývající potřeba pracovních sil s daným typem vzdělání či vyučením v oboru. Mezi regiony s nízkým podílem tohoto typu vzdělání patří opět velká města a jejich zázemí, kde pracovní pozice vyžadují vyšší stupeň vzdělání. (Mapa 4) Opět nejnižší zastoupení je v Praze – 20,33% a v Brně cca 23%. Celkově je tento stupeň vzdělání tvořen asi třetinou obyvatel ve věku 15 a více let. (Příloha 1)

Obyvatelé s tímto stupněm vzdělání se vyskytují ve všech SO ORP České republiky v závislosti na hospodářských a zemědělských podmínkách, kdy většina těchto obyvatel pracuje v zemědělství a řemeslech. Specifickým regionem s nejvyšším zastoupením této skupiny obyvatel je Kraj Vysočina s 37,46%. Ostatní regiony, jak již bylo zmíněno, mají velice vyrovnané počty obyvatel s tímto vzděláním a to zejména kraj Jihočeský s 34,92%, kraj Ústecký s 34,91% a kraj Plzeňský s 34,71%. (Tabulka 4)

Mapa 4: Obyvatelstvo České republiky se středoškolským vzděláním bez maturity ke 2011



7.2.5. OBYVATELSTVO SE STŘEDNÍM VZDĚLÁNÍM S MATURITOU

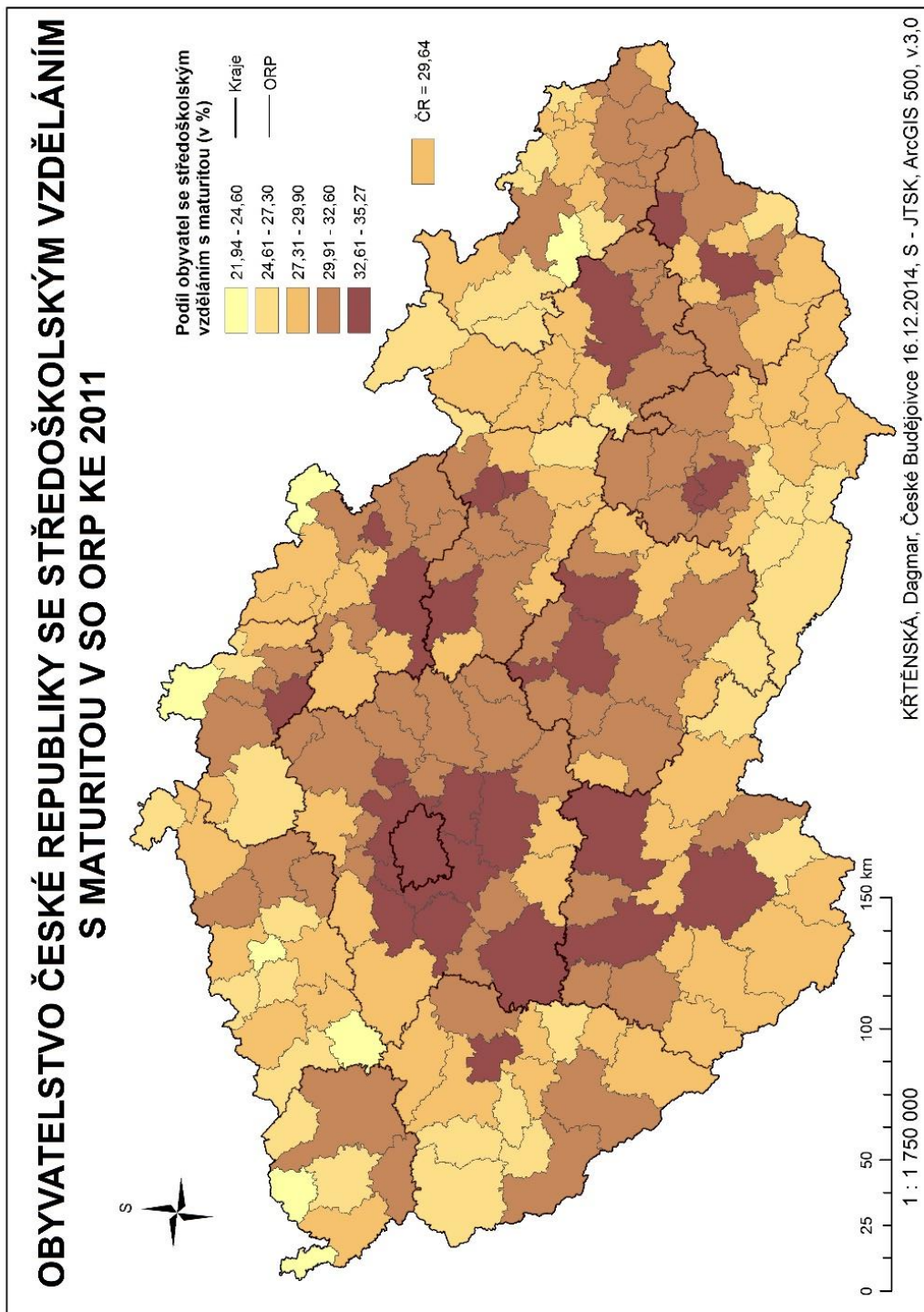
V počtu obyvatel, které má vyšší stupeň vzdělání, představují osoby s úplným středním vzděláním s maturitou nejpočetnější skupinu. Tradičně je tato část nejvýznamněji zastoupena v městských regionech a v okresech tvořící zázemí velkých měst jako je Praha, Plzeň, České Budějovice, Hradec Králové, Pardubice, Brno, Olomouc nebo například i Tábor. Relativně dobrá vzdělanostní struktura těchto osob s dosaženým maturitním vzděláním je i ve zbývajících regionech České republiky. Výjimku tvoří pouze Ústecký kraj, okrajové části Plzeňského kraje, jihozápad Jihomoravského kraje, Moravskoslezský kraj a oblast Jeseníků. (Mapa 5)

Z hlediska historického můžeme říci, že tyto oblasti kopírují bývalé území Sudet a oblast jižní Moravy, která je zemědělskou oblastí s dlouholetou vinařskou a zemědělskou tradicí. Ve vyjmenovaných lokalitách tvoří obyvatelé s úplným středoškolským vzděláním necelou pětinu obyvatel. (Příloha 1)

Naopak mikroregiony s nejvyšším počtem tohoto stupně vzdělání se podílejí kolem 30% a soustřeďují se zejména na velká města a jejich zázemí, rovněž podobné hodnoty najdeme v některých ORP kraje Vysočina, jižních a východních Čech. (Mapa 5)

Naopak zcela nejnižší hodnotu u tohoto vzdělanostního stupně má SO ORP Bíliny v okrese Teplice s hodnotou 21,94%. Krajově nejnižší hodnoty jsou v kraji Karlovarském. Průměrná hodnota středoškolského vzdělání s maturitou je 29,64%, což kopíruje průměrnou hodnotu kraje Moravskoslezského – 29,43% a Libereckého 29,83%. (Příloha 1, Tabulka 4)

Mapa 5: Obyvatelstvo České republiky se středoškolským vzděláním s maturitou ke 2011



7.2.6. OBYVATELSTVO S VYSOKOŠKOLSKÝM VZDĚLÁNÍM

Tím, jak se v posledních letech zlepšuje vzdělanostní struktura v České republice, roste také podíl obyvatel s vysokoškolským vzděláním, byť v této skupině jsme ve srovnání se západoevropskými státy stále na nižší úrovni. Jak je velmi názorně z mapy (Mapa 6) vidět, co se týče zastoupení, tak zde výrazně vystupují velkoměsta a jejich nejbližší zázemí, kde se podíl vysokoškolsky vzdělaných lidí pohybuje mezi 14 – 18%. Nejvyšší podíl vysokoškolského vzdělání je v Praze a Brně, kdy hodnota u Brna je dokonce o dvě setiny vyšší a to 23,63%. (Příloha 1) Na rozdíl od toho jsou již ve zmíněných okrajových oblastech tyto podíly dvakrát až třikrát nižší než ve velkých městech. V této kategorii vzdělání jsou nejvýraznější rozdíly v hodnotách u jednotlivých SO ORP, kdy mezi ORP s nejnižší a nejvyšší hodnotou je rozdíl bezmála 20%. Nejnižší zastoupení je v regionu Kraslice – 3,89%, podobné hodnoty nacházíme i v Bílině, Aši, Frýdlantu, Rumburku a dalších ORP při hranicích se sousedními státy. (Mapa 6)

7.3. VZDĚLÁNÍ OBYVATELSTVA PODLE VELIKOSTÍ OBCÍ

Potvrzení poslední hypotézy bylo podpořeno tabulkou (Tabulka 6) obyvatelstva podle velikostních kategorií obcí, ze které bylo dobře patrné, že s narůstající velikostí obcí klesá podíl obyvatelstva s nejméně dosaženým základním vzděláním. U malých obcí do 2000 obyvatel se hodnoty pohybují v rozmezí cca 20%, naopak u měst nad 20 000 obyvatel je již tato hodnota 17,4% a dále klesá. Stejný trend lze sledovat i u obyvatelstva s ukončeným středoškolským vzděláním bez maturity. U středoškolského vzdělání bez maturity nejsou tak výrazné rozdíly mezi velikostními kategoriemi obcí, nicméně jednoznačně je vidět, že ve městech nad 100 tisíc obyvatel je nejmenší podíl těchto obyvatel a naopak nejvyšší zastoupení této vzdělanostní struktury je v obcích s nejnižším počtem obyvatel.

U kategorie s úplným středním vzděláním s maturitou je poprvé obrácený trend, kdy úměrně velikosti obce roste počet obyvatel s tímto typem vzdělání. V malých obcích do 500 obyvatel je zastoupení nižší a to cca 22% a naopak u měst nad 100 tisíc obyvatel je již zastoupení téměř 30%.

Hypotéza se nejvíce potvrzuje u poslední sledované vzdělanostní kategorie – tj. osoby s vysokoškolským vzděláním. Rozdíl mezi nejmenšími obcemi tj. do 200 obyvatel a městy nad 100 000 činí až 15%, kdy nejmenší obce mají zastoupení obyvatelstva s vysokoškolským vzděláním cca 6% oproti 21,4%.

Pro lepší dokreslení výsledků třetí hypotézy byla použita statistická metoda korelační analýzy. Tato byla využita pro zjištění míry závislosti dvou proměnných, v tomto případě míry urbanizace¹ a míry jednotlivých typů vzdělání za okresy a kraje České republiky. Do korelace byla použita data míry urbanizace u obcí nad 2 000 obyvatel a nad 5 000 obyvatel a jednotlivé typy vzdělání.

Při interpretaci hodnot korelace (Chrástek, 2000) bylo patrné, že hodnoty za okresy i kraje České republiky u základního a středoškolského vzdělání bez maturity vykazují negativní závislost. Tedy přeneseně řečeno, čím vyšší je míra urbanizace, tím je menší podíl obyvatelstva se základním a středním vzděláním bez maturity. Hodnoty za okresy – do 0,1 a - 0,1 navíc vykazují u základního a úplného středního vzdělání nízkou závislost těchto dvou veličin.

Korelační analýza byla již průkaznější u dat za kraje České republiky. Zde se potvrdila domněnka o zvyšující se úrovni vzdělání se zvyšující se urbanizací. Korelace úplného středoškolského a vysokoškolského vzdělání dosahovala hodnot mezi 0,6 – 0,7 tudíž se jednalo o pozitivní závislost se střední mírou (Chrástek, 2000), tedy čím vyšší je míra urbanizace, tím větší je podíl obyvatelstva s úplným středoškolským a vysokoškolským vzděláním.

Jak je patrné už z kapitoly Vývoj českého školství, vzdělanost vždy úzce souvisela s velkými městy a tento trend se prolínal celým vývojem až do současnosti. Velká města měla lepší vzdělávací podmínky, tím i koncentraci škol a v návaznosti na to i větší podíl obyvatel s vyšším dosaženým stupněm vzdělání. Z map (Mapa 2, Mapa 3, Mapa 4, Mapa 5, Mapa 6) vyplývá, že nejvíce obyvatelstva s nejvyšším vzděláním je soustředěno v sídelních městech a jejich zázemí.

¹ Míra urbanizace je pro statistickou analýzu nahrazena velikostní strukturou obce. Předpokladem je, že s rostoucí velikostí obce se zvyšují i typické znaky urbánních struktur.

Tabulka 6: Korelace stupně vzdělání s mírou urbanizace za vybrané správní jednotky ke 2011

soubor	n	korelace s mírou urbanizace (obce nad 2 000 ob.)				korelace s mírou urbanizace (obce nad 5 000 ob.)			
		Základní vzdělání	Střední vč. Vyučení	Úplné střední s maturitou	Vysokoškolské	Základní vzdělání	Střední vč. Vyučení	Úplné střední s maturitou	Vysokoškolské
okresy ČR	77	-0,0629	-0,5372	0,0122	0,3293	-0,1396	-0,5393	0,1258	0,3178
kraje ČR	14	-0,7075	-0,6586	0,6295	0,6771	-0,6993	-0,7254	0,6034	0,6874

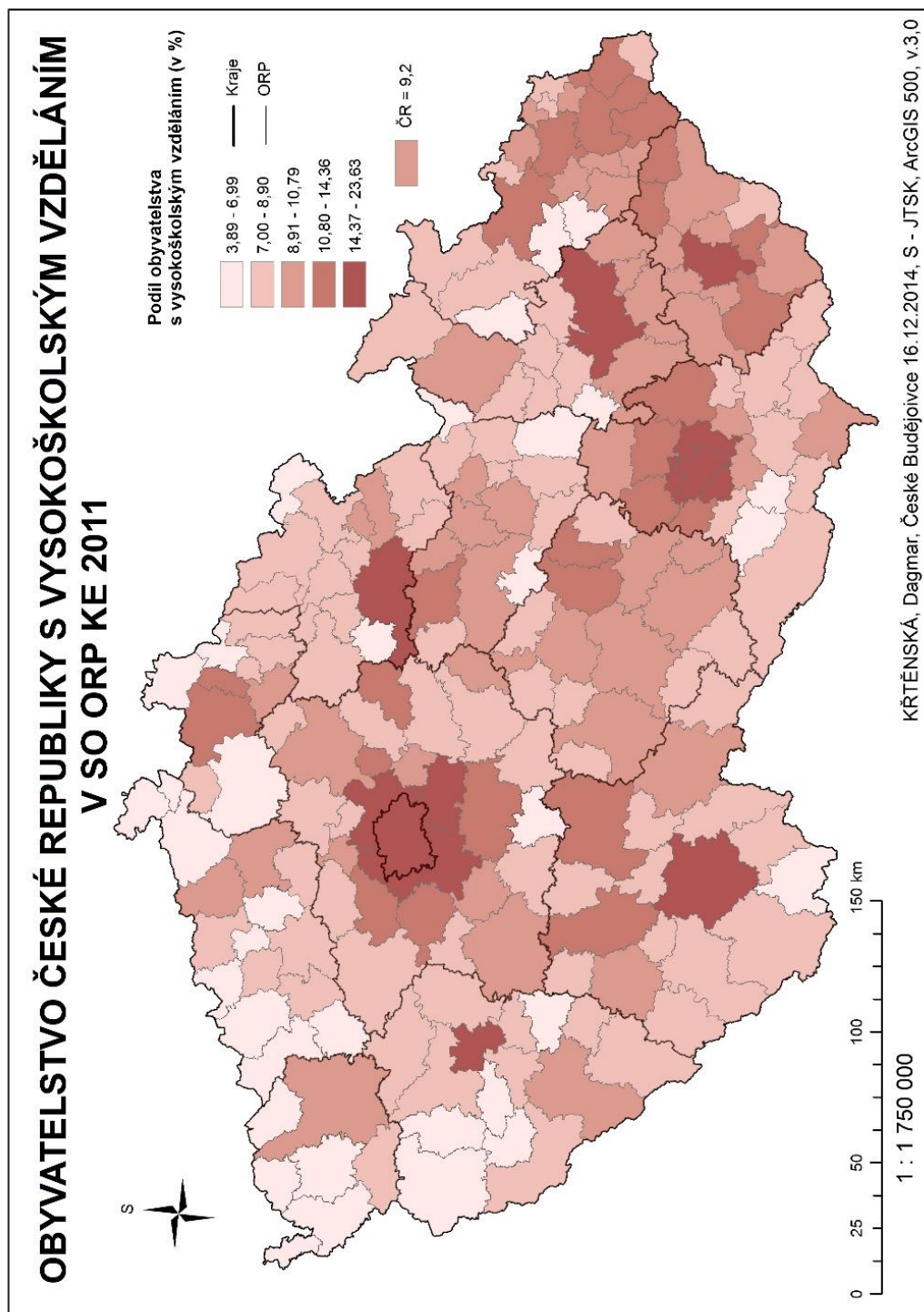
Zdroj: ČSÚ, SLDB 2011

Tabulka 7: Vzdělanostní struktura obyvatelstva podle velikostních kategorií obcí České republiky ke 2011

Velikostní skupina obce podle počtu obyvatel	Obyvatelstvo ve věku 15+ celkem	v tom nejvyšší ukončené vzdělání v %			
		základní vč. Neukončeného	střední vč. vyučení	úplné střední	vysokoškolské
ČR celkem	8 947 632	17,6	33	27,1	12,5
do 199	163 336	22,7	41,3	22,4	6,2
200 - 499	553 633	21,5	40,8	23,4	6,6
500 - 999	794 082	20,5	39,7	24,3	7,7
1 000 - 1 999	845 690	20	38,1	25,2	8,7
2 000 - 4 999	1 040 813	19,9	36,9	25,7	9,4
5 000 - 9 999	796 258	18,7	35,5	26,9	10,1
10 000 - 19 999	817 743	18,1	33,2	28	10,8
20 000 - 49 999	1 144 442	17,4	32,3	28,8	11,5
50 000 - 99 999	759 276	17,1	31,1	28,6	13,3
100 000 a více	2 032 359	12,4	23,5	29,3	21,4

Zdroj: ČSÚ

Mapa 6: Obyvatelstvo České republiky s vysokoškolským vzděláním ke 2011



8. KOMPARACE VZDĚLANOSTNÍ ÚROVNĚ SLOVENSKÉ A ČESKÉ REPUBLIKY

Pro komparaci vzdělanostní úrovně České republiky a jiného státu byla zvolena Slovenská republika. Zejména proto, že až do devadesátých let 20. století probíhal vývoj obou školských systémů zároveň a to díky společné historii.

8.1. HODNOCENÍ VZDĚLANOSTNÍ STRUKTURY

Pro objektivní hodnocení jednotlivých struktur vybraných evropských států bylo zapotřebí použít klasifikaci ISCED 2011 (International Standard Classification of Education).

Tato klasifikace je funkční od roku 1978, kdy byla přijata všemi členskými státy EU a má sloužit pro přesné statistické vyhodnocování údajů o vzdělávání v jednotlivých zemích. Její druhou podstatnou funkcí je sjednocení dat, která ze statistik získáme, aby je bylo možné i v rámci národních odlišností možné srovnávat. Jedná se zejména o sjednocení terminologií a vzdělávacích systémů.

Původní verze kvalifikace měla sedm úrovní, tzv. ISCED 1997:

- ISCED 0 = preprimární vzdělávání (bez vzdělání)
- ISCED 1 = primární vzdělávání
- ISCED 2 = nižší sekundární vzdělávání
- ISCED 3 = vyšší sekundární vzdělávání
- ISCED 4 = postsekundární vzdělávání, nižší než terciární
- ISCED 5 = první stupeň terciárního vzdělávání
- ISCED 6 = druhý stupeň terciárního vzdělávání.

Po revizi, která byla nutná po reformách evropského vysokoškolského a odborného vzdělávání, byla zavedena od roku 2013 nová klasifikace ISCED 2011, která je rozšířená o tři další úrovně. Tyto tři úrovně jsou vymezeny pro hodnocení terciárního vzdělávání a nově i pro neformální vzdělávání. Kódování obsahuje nově tři čísla. První z nich na škále 0 - 8 označuje stupeň vzdělání, druhým číslem, číslicí 4, 5 nebo 6 je pak označováno všeobecné, odborné nebo nspecifikované zaměření programu

a poslední z číslic 1 - 4 značí, do jaké míry je možnost prostupnosti mezi jednotlivými stupni, po dokončení dané úrovně.

- ISCED 0 – preprimární vzdělávání – vzdělávání v mateřské škole
- ISCED 1 – primární vzdělávání – vzdělávání na 1. stupni základní školy
- ISCED 2 - nižší sekundární vzdělávání – vzdělávání na 2. stupni základní či 1. – 4. ročník 8letých středních škol
- ISCED 3 - vyšší sekundární vzdělávání – vzdělávání středoškolské, maturita či vyučení
- ISCED 4 - postsekundární neterciární vzdělávání – pomaturitní studium
- ISCED 5 - krátký cyklus terciárního vzdělávání - vyšší odborné
- ISCED 6 - bakalářské nebo jemu odpovídající úroveň
- ISCED 7 - magisterské nebo jemu odpovídající úroveň
- ISCED 8 - doktorské nebo jemu odpovídající úroveň
- ISCED 9 - vzdělávání jinde neuvedené

Zdroj: Wikipedie

8.2. VÝVOJ VZDĚLÁVACÍHO SYSTÉMU SLOVENSKÉ REPUBLIKY

V období Rakouska – Uherska měla Slovenská republika oproti České republice nejen ve vzdělání, ale i v ekonomické, politické či sociální stránce života horší pozici. Na území Slovenska měla výrazný vliv především církev, která ovlivňovala vzdělávání. Samotných škol pak bylo velmi málo, měly špatné vybavení a vyučující často neměli adekvátní vzdělání. Z tohoto důvodu byla na území Slovenska velmi nízká úroveň vzdělání. V této době také na území Slovenska bylo prosazováno pomadžaršřování a mnoho slovenských škol bylo rušeno nebo přebudováno na slovensko-madžarské.

Následující období do druhé světové války znamenalo pro slovenské školství rozvoj a stabilizaci. V návaznosti na již zmíněné reformy v kapitole Vývoj českého školství se i úroveň vzdělanosti, potažmo gramotnosti na území Slovenska zlepšovala a většina obyvatelstva se již stala gramotnými.

V období po roce 1945 začaly další významné reformy, které velmi pozitivně ovlivnily budoucí rozvoj vzdělanostní úrovně slovenského obyvatelstva. Docházelo k rozvoji

škol, zejména odborně založených, výstavbě nových budov, zakládání nových středních a vysokých škol.

Roku 1993 došlo k rozdělení České a Slovenské Federativní Republiky, a školství stejně jako další sektory se začalo vyvíjet samostatně. Historický kontext tu však zůstal i nadále.

V současnosti stejně jako v případě českého školského systému je i slovenský rozdělen do tří základních stupňů vzdělání a to primární, sekundární a terciární. Rozdílem v primárním vzdělávání je povinná školní docházka, která je na Slovensku desetiletá, přičemž trvá nejdéle do konce roku, v němž žák dosáhne 16 let. V České republice je tato docházka devítiletá. Další stupně vzdělání jsou pak strukturně totožné.

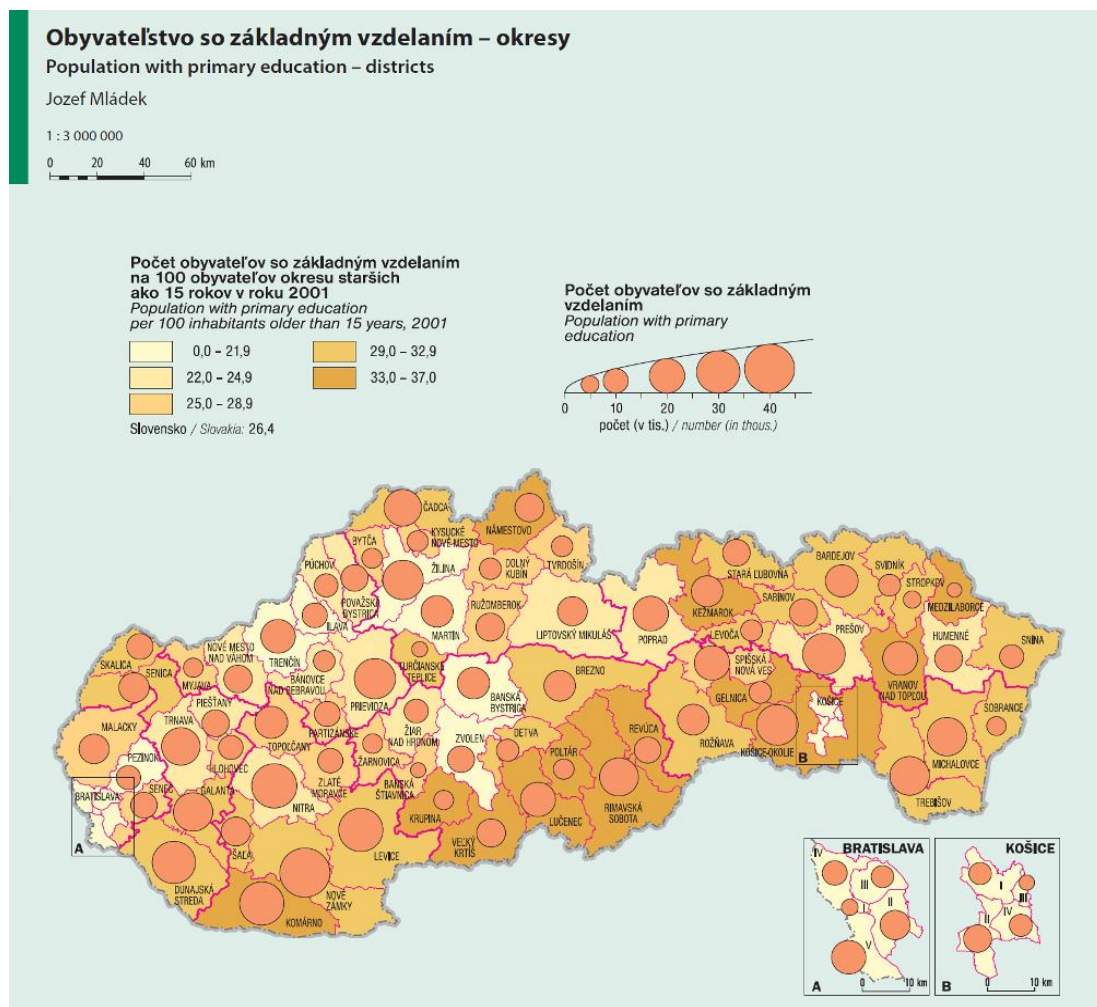
8.3.VZDĚLANOST OBYVATELSTVA PODLE JEDNOTLIVÝCH STUPŇŮ DOSAŽENÉHO VZDĚLÁNÍ

V této kapitole jsou popsány jednotlivé stupně vzdělání Slovenské republiky podle územní diferenciacie.

8.3.1.ZÁKLADNÍ VZDĚLÁNÍ

Při porovnání obyvatelstva se základním vzděláním na území Slovenské a České republiky se nemůžeme ubránit srovnání příhraničních oblastí. Z mapy (Mapa 7), je patrné, že největší koncentrace obyvatelstva s dokončeným základním vzděláním je v okresech při hranicích s Maďarskem a Ukrajinou. Zejména tedy jižní část Nitranského, Banskobystrického a Košického kraje a sever Prešovského kraje. Tyto regiony jsou i z historického hlediska místy s nejnižší úrovní vzdělání. Jedná se o typické oblasti se zemědělskou tradicí. Je zde i menší koncentrace vysokých a středních škol. „*Viac ako tretina obyvateľov nad 15 rokov má len základné vzdelanie najmä v južných okresoch Banskobystrického kraja (Rýmavská Sobota, Revúca, Veľký Krtíš, Poltár, Krupina, Lučenec), vo viacerých východoslovenských okresoch (Kežmarok, Gelnica, Košice – okolie, Vranov na Topľou a Medzilaborce), ale aj napr. v okresoch Námestovo a Komárno.*“ (Mládek, Kusendová, Marenčáková, Podolák, Vaňo, 2006)

Mapa 7: Obyvateľstvo se základným vzdelaním dle okresů Slovenské republiky ke 2001



Zdroj: Atlas obyvateľstva Slovenska

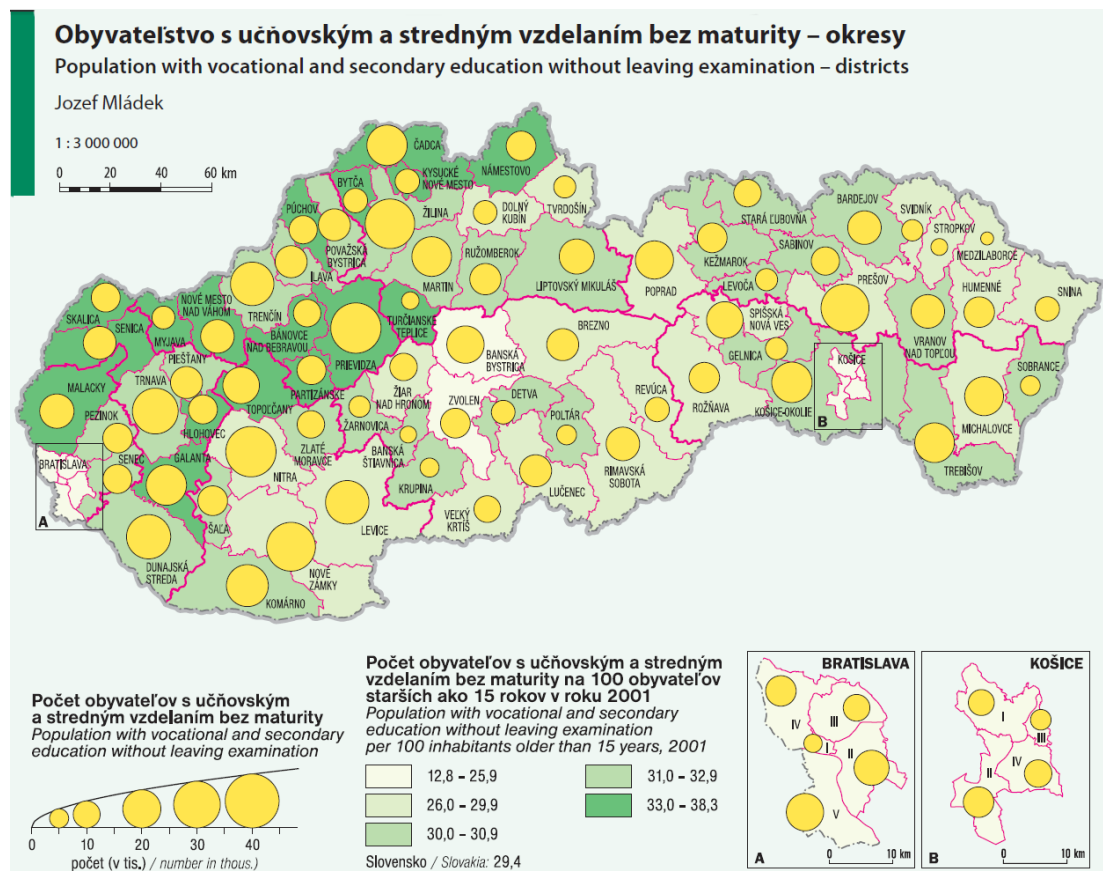
8.3.2. STŘEDOŠKOLSKÉ VZDĚLÁNÍ BEZ MATURITY

Středoškolské vzdělání bez maturity vykazuje na území Slovenské republiky, zejména v její západní části, podobné prostorové rozmístění jako úplné středoškolské vzdělání s maturitou. Nejvyšší zastoupení obyvatel starších 15 let s tímto typem vzdělání se nachází v severozápadní části Slovenské republiky a v regionu Košic. Jedná se o území, která jsou už od minulosti tradičními průmyslovými a zemědělskými oblastmi. V těchto částech se proto rozvíjelo zejména učňovské školství, vzhledem k potřebám hospodářství.

Z mapy (Mapa 8) lze vyčíst, že se jedná hlavně o okresy Námestovo, Bytča, Dunajská Streda, Čadca, Komárno nebo Senica. Velmi výrazné podíly obyvatel nad 15 let s tímto vzděláním jsou taktéž v okresech Bánovce nad Bebravou, Topoľčany, Prievidza a Turčianske Teplice.

Tak jako v České republice, tak i na Slovensku, hraje významnou roli hospodářská a průmyslová tradice. Proto obyvatelstvo starší 15 let se středoškolským vzděláním bez maturity nacházíme zejména v těch lokalitách, kde řemeslná tradice a průmysl mají své pevné kořeny.

Mapa 8: Obyvatelstvo s učňovským a středním vzděláním bez maturity dle okresů Slovenské republiky ke 2001



Zdroj: Atlas obyvateľstva Slovenska

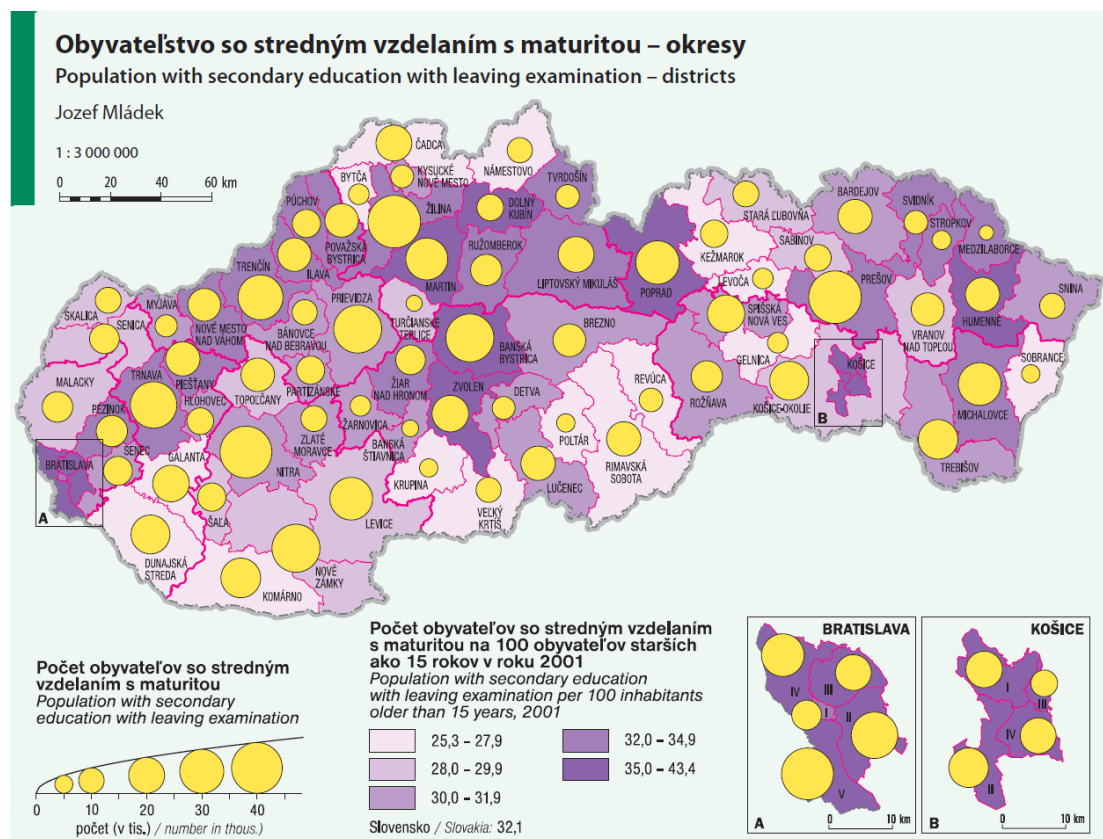
8.3.3. STŘEDOŠKOLSKÉ VZDĚLÁNÍ S MATURITOU

U středoškolského vzdělání s maturitou u osob starších 15 let, můžeme sledovat podobný trend v územním rozmístění, jako u osob s dokončeným vysokoškolským vzděláním. Tento fakt je zřejmý z map (Mapa 9, Mapa 10). Osoby s dokončeným středním vzděláním s maturitou jsou ponejvíce koncentrovány ve velkých městech a jejich zázemí, kde se nachází větší množství středních škol a zároveň možností pro pozdější uplatnění jejich absolventů.

Na území Slovenska se jedná zejména o okresy s velkými městy, jako je Banská Bystrica, Bratislava, Zvolen, Nitra, Žilina, Martin, Prešov a Trenčín.

Podobnou situaci v rozmístění osob s úplným středoškolským vzděláním s maturitou můžeme pozorovat i v České republice, kde se toto obyvatelstvo soustřeďuje rovněž do sídelních měst a jejich zázemí, např.: České Budějovice, Tábor, Praha, Plzeň, Brno, Olomouc... (Mapa 5).

Mapa 9: Obyvatelstvo se středním vzděláním s maturitou dle okresů Slovenské republiky ke 2001



Zdroj: Atlas obyvateľstva Slovenska

8.3.4. VYSOKOŠKOLSKÉ VZDĚLÁNÍ

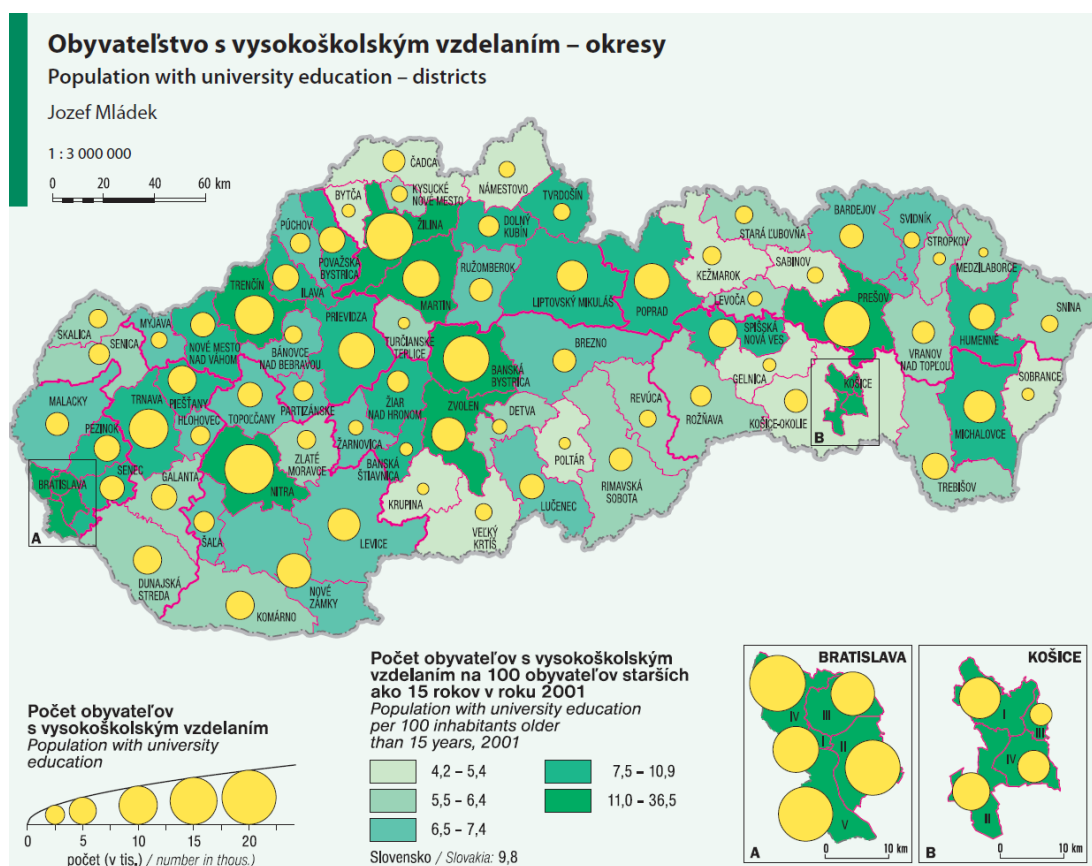
Jak již bylo předesláno u hodnocení obyvatelstva staršího 15 let s dosaženým úplným středoškolským vzděláním s maturitou, je největší koncentrace obyvatel s vysokoškolským vzděláním ve velkých městech. Jedná se zejména o Bratislavu, Košice, Prešov, Trnavu, Nitru, Banskou Bystricu, Žilinu, Trenčín a Zvolen, ve kterých jsou situovány vysoké školy. (Mapa 10)

Mezi těmito městy „Ako extrém vystupuje Bratislavský kraj, s najvyššou vzdelanostnou úrovňou obyvateľstva. Dokumentuje to najvyšší podiel obyvateľov starších ako 15 rokov s vysokoškolským vzdelaním, ktorý v tomto kraji dosahuje 20%, pričom ostatných nedosahuje ani 10%. Súvisí to aj s najlepšou sieťou vysokých škôl v tomto regióne a súčasne s najlepšimi možnosťami uplatnenia ich absolventoch.“ (Mládek, Kusendová, Marenčáková, Podolák, Vaňo, 2006)

Při komparaci s Českou republikou v této vzdělanostní skupině, nemůžeme než konstatovat, že rovněž i u nás platí, že velká sídla a jejich zázemí vykazují nejvyšší procento osob nad 15 let s vysokoškolským vzděláním.

Po celkovém prostudování a zhodnocení struktury obyvatelstva starších 15 let na území České a Slovenské republiky, ve všech vzdělanostních strukturách, je možné dojít k závěru, že rozmístění jednotlivých skupin je velmi totožné, kopíruje tradice a historii. Tato skutečnost vyplývá i z toho, že oba národy měly po dlouhou dobu společný vývoj ve všech oblastech, školství nevyjímaje.

Mapa 10: Obyvatelstvo s vysokoškolským vzdeláním dle okresů Slovenské republiky ke 2001



Zdroj: Atlas obyvateľstva Slovenska

8.4.KOMPARACE ÚROVNĚ VZDĚLÁNÍ SLOVENSKÉ A ČESKÉ REPUBLIKY

Nejen prostorová diference, zmíněná v předchozí kapitole, hraje roli v hodnocení vzdělanostní úrovně obou zvolených států. Podstatně důležitější je celkové rozložení obyvatelstva s jednotlivými dosaženými nejvyššími stupni vzdělání. Pro nejlepší porovnání obou zvolených států bylo podstatné údaje za oba státy uspořádat a přepočítat.

Díky tabulce (Tabulka 8) je pak velmi lehce porovnatelná úroveň jednotlivých států. Tak jako bylo již patrné z podobného historického vývoje a rozložení vzdělání podle polohy, lze najít shodu i celkové vzdělanostní struktury obyvatelstva České republiky a na Slovensku. Tyto údaje jsou patrné z tabulky (Tabulka 8).

Co do podílu obyvatel se základním vzděláním jsou na tom obě republiky téměř totožně – tedy 17,68% pro Slovensko a 17,56% pro Českou republiku, podobný trend lze vysledovat i u obyvatelstva s vysokoškolským vzděláním, kde se hodnoty pohybují mezi 11 – 12 %. Viditelný rozdíl nastává u středoškolského vzdělání ukončeného maturitou a středoškolského vzdělání bez maturity. Je patrná snaha v současném vývoji slovenského školství zaměřit se na zvyšování vzdělanostní úrovně a to zejména úplného středoškolského vzdělání s maturitou.

Z již uvedených dat vyplývá následující konstatování, že nejen v prostorové diferenciaci, ale i v celkové vzdělanostní úrovni jsou si obě republiky velmi podobné.

Tabulka 8: Počty obyvatel s nejvyšším dosaženým vzděláním v České a Slovenské republice za rok 2011

Nejvyšší ukončené vzdělání	Slovenská republika		Česká republika	
	2011			
Celkem	4 570 520	v %	8 947 632	v %
Základní	808 234	17,68	1 571 602	17,56
střední vč. vyučení	1 244 038	27,22	2 952 112	32,99
úplné střední	1 515 968	33,17	2 425 064	27,1
vysokoškolské	538 819	11,79	1 114 731	12,46
bez vzdělání	1 210	0,03	42 384	0,47
nezjištěné	54 548	1,19	476 691	5,33

Zdroj: ČSÚ, Statistics

9. ZÁVĚR

V závěru bakalářské práce na téma Vzdělanostní struktura obyvatelstva České republiky by bylo vhodné ji krátce zhodnotit, ověřit hypotézy a rovněž cestu, díky níž tato práce vznikla.

K citátu J. A. Komenského z Úvodu by se hodilo přidat další: „Má-li se člověk stát člověkem, musí se vzdělávat.“ (J. A. Komenský) Tato myšlenka plně charakterizuje to, o čem vypovídala celá práce, tedy nutnost vzdělávání a jeho význam pro celkový rozvoj osobnosti, člověka a potažmo celé společnosti.

Jedna z kapitol se zaměřovala na vzdělávací systém a jeho jednotlivé části. Měla ozřejmit fungování našeho současného vzdělávacího systému a dát ho do kontextu s další kapitolou, jež se týkala vývoje českého školství. Bez této části práce by bylo těžké pochopit současný stav školství a také stanovené hypotézy.

Všechny tři nastíněné hypotézy, se zabývaly základními otázkami ohledně vzdělání v průběhu let 1950 – 2011. První se týkala proměny struktury vzdělání v období let 1950 – 2011, kdy bylo předpokládáno, že se ve sledovaném období zvýšila vzdělanostní úroveň obyvatel. Tato hypotéza se potvrdit na základě již uvedených tabulek. Tuto skutečnost bylo možné vysledovat i při studiu historických pramenů, kde ve vývoji školství po 2. světové válce byly dány podněty ke zvýšení vzdělanosti.

Druhá hypotéza se týkala vzdělanostní úrovně žen ve sledovaném období. Rovněž tato hypotéza byla potvrzena, jak vyplynulo z uvedených tabulek a rovněž z historického vývoje.

Poslední hypotéza předpokládala vliv míry urbanizace v návaznosti na vzdělání a vycházela z myšlenky, že velká sídelní města a jejich zázemí mají více středoškolsky a vysokoškolsky vzdělaných obyvatel. V tomto případě byla míra urbanizace nahrazena velikostí strukturou obcí. Předpokládáme, že s rostoucí velikostí obcí se zvyšují i typické znaky urbánních struktur. Tato hypotéza se potvrdila, což bylo patrné jak z mapových podkladů, tak i z použité statistické metody. Byla použita korelační analýza, která ukázala vztah mezi vyšší mírou urbanizace a větším podílem vzdělanějších obyvatel. Rovněž z hlediska sledování historického vývoje školství bylo zřejmé, že větší koncentrace vzdělanosti a její vyšší úroveň se

vždy soustředovala do velkých měst. Zde bylo navázáno i na poslední kapitola týkající se komparace slovenské a české vzdělanostní úrovně. Srovnání právě těchto dvou vzdělanostních systémů bylo vybráno s přihlédnutím na historický vývoj, který probíhal až do 90. let 20. století společně.

Také zde se potvrdilo, že velká města vždy byla místy s vysokou koncentrací vyššího vzdělání oproti okrajovým oblastem. Z hlediska územní diferenciacie, ale rovněž i z celkově téměř shodného podílu procentuálního zastoupení jednotlivých stupňů vzdělání vyplynulo, že oba systémy jsou prakticky identické.

Stěžejní část bakalářské práce tvořila kapitola Vzdělanostní struktura obyvatelstva, která vznikla jako výsledek vlastní statistické činnosti. Zde bylo na základě statistik a materiálu z Českého statistického úřadu pracováno s daty, na jejichž základě byly vytvořeny tabulky, grafy a mapy. Ze zjištěných dat a pozorování v grafech byly zodpovězeny stanovené hypotézy. Byl sledován celkový vývoj vzdělání, změny v rámci SO ORP, podíl jednotlivých vzdělanostních kategorií vzhledem k obdobím a místům. Všechna tato data byla doložena pro přehlednost tabulkami, grafy a mapovými podklady.

10.ZDROJE

SEZNAM LITERATURY

CHMELÍK, L. (2010): Vývoj školské správy na našem území. Bakalářská práce, Masarykova univerzita, Právnická fakulta, katedra dějin a státu, Brno, 39 s.

EURYDICE, (201/2012): The Structure of the European Education Systems, Schematic diagrams, 12 s.

FLÖGEL, J. (1933): Praktická příručka pro obecní a okresní funkcionáře, Nakladatelství VI. Orel v Praze, s. 604.

HENDRICHOVÁ, J. (1996): Reformy školství ve střední a východní Evropě: průběh a výsledky. Ústav pro informace ve vzdělávání, Praha, 142 s.

CHRÁSTEK, M. (2000): Základy výzkumu v pedagogice. Olomouc: Univerzita Palackého, str. 201.

KALIBOVÁ, K., PAVLÍK, Z., VODÁKOVÁ, a. (2009): Demografie (nejen) pro demografy. Sociologické nakladatelství, Praha, 125 s.

KATZOVÁ, P. (2008): Školský zákon, Komentář. ASPI, Praha, 800 s.

KLUFOVÁ, R. (2008): Základy demografie. Jihočeská univerzita v Českých Budějovicích, Ekonomická fakulta, 205 s.

KOLEKTIV AUTORŮ (2011): Krajská ročenka školství 2010. Ústav pro informace ve vzdělávání, Praha, s. 19-29.

KOLEKTIV AUTORŮ (2011): Školství pod lupou 2010. Ústav pro informace ve vzdělávání, Praha, 31 s.

MLÁDEK, J., KUSEDOVÁ, D., MARENČÁKOVÁ, J., PODOLÁK, P., VAŇO, B. (2006): Atlas obyvatelstva Slovenska. Univerzita Komenského Bratislava. s. 112 – 115.

MLÁDEK, J., KUSEDOVÁ, D., MARENČÁKOVÁ, J., PODOLÁK, P., VAŇO, B. (2006): Demogeografická analýza Slovenska. Univerzita Komenského Bratislava. s. 109 – 115.

PRŮCHA, J. (1999): Vzdělávání a školství ve světě - základy mezinárodní komparace vzdělávacích systémů. Praha: Portál, 320 s.

OECD (1996): Zprávy o národní politice ve vzdělávání – Česká republika. Ústav pro informace ve vzdělávání, Praha, 197 s.

RABČANOVÁ, L. (2013): Vzdelanostná štruktúra Slovenska a Európy. Diplomová práca, Univerzita Komenského v Bratislave, Prírodovedecká fakulta, Katedra humánnej geografie a demografie, Bratislava, 91 s.

SCHWARZ, S., WESTERHEIDEN, F. (2007): Accreditation and evaluation in the European higher education area. 18 s.

SOMER, M. (1987): Dějiny školství a pedagogiky. Praha, Státní pedagogické nakladatelství, s. 165.

ŠPROCHA, B. (2009): Vzdelanosť a vzdelanostná štruktúra populácie Slovenska. Prognostické práce, s. 145-242.

VALIŠOVÁ, a., KASÍKOVÁ, H. a kolektiv (2007): Pedagogika pro učitele - Školský systém v českých zemích. Praha, Grada Publishing, a.s., s. 70

INTERNETOVÉ ZDROJE

ANDROMEDA. CZ (2002): ISCED

<http://www.andromedia.cz/andragogicky-slovník/isced> (18. 4. 2015)

ČESKÝ ROZHLAS (2015): Historie školství v českých zemích,

<http://www.radio.cz/cz/static/jan-amos-komensky/historie-skolstvi> (18. 4. 2015)

ČSÚ (2014) [1]: Historie a vývoj vysokého školství,

<https://www.czso.cz/csu/czso/historie-a-vyvoj-vysokeho-skolstvi-n-i46po3jjgu>
(15. 4. 2015)

ČSÚ (2014) [2]: Nejvyšší ukončené vzdělání obyvatel 15letých a starších podle údajů sčítání v letech 1950 – 2011

<https://www.czso.cz/documents/10180/20536250/1702321401.pdf/17903600-e81e-46bf-9504-5e00d8722ff2?version=1.1> (8. 1. 2015)

ČSÚ (2014) [3]: Vývoj úrovně vzdělanosti obyvatelstva ČR v letech 1950 až 2011,

[http://www2.czso.cz/csu/2014edicniplan.nsf/t/B10029BA38/\\$File/17023214a02.pdf](http://www2.czso.cz/csu/2014edicniplan.nsf/t/B10029BA38/$File/17023214a02.pdf)
(20. 3. 2015)

ČSÚ (2014) [4]: Úroveň vzdělání obyvatelstva podle výsledků sčítání lidu – 2011,

<http://www.czso.cz/csu/2014edicniplan.nsf/p/170232-14> (8. 1. 2015)

ČSÚ (2011): Výsledky sčítání lidu, domů a bytů 2011 - Česká republika. 2015,

<http://vdb.czso.cz/sldbvo/#!stranka=podle-tematu&tu=30628&th=&v=&vo=null&vseuzemi=null&void=> (9.7.2015)

ČSÚ (2012): Základní výsledky Sčítání lidu, domů a bytů 2011 (2011) – Česká republika a kraje,
<http://www.czso.cz/csu/2012edicniplan.nsf/p/08000-12> (20. 3. 2015)

EPRAVO.CZ (2015): Zákon ze dne 9. 4. 1920, jímž se upravuje správa školství,
<http://www.epravo.cz/vyhledavani-aspi/?Id=1873&Section=1&IdPara=1&ParaC=2>
(2. 3. 2015)

DATABÁZE KNIH.CZ (2015): Jan Amos Komenský,
<http://www.databazeknih.cz/citaty/jan-amos-komensky-177> (25.4.2015)

HAMELIKA (2013): Z historie školství,
<http://www.hamelika.cz/ostatni/skolstvi.htm> (18. 4. 2015)

KOUŘILOVÁ, J. (2007): Vztah úrovně vzdělání obyvatel měst a jejich populační velikosti.
www.vse.cz/polek/download.php?jnl=rst&pdf=39.pdf (20. 4. 2015)

MANAGMENT MANIA (2013): ISCED (International Standard Classification of Education),
<https://managementmania.com/cs/isced-international-standard-classification-of-education> (10. 2. 2015)

MŠMT (2014) [1]: Statistická ročenka,
<http://www.msmt.cz/vzdelavani/skolstvi-v-cr/statistika-skolstvi/statisticka-rocenka-skolstvi-vykonove-ukazatele-2010-11> (10. 4. 2015)

MŠMT (2014) [2]: Struktury systémů vzdělávání a odborné přípravy v Evropě,
http://www.msmt.cz/file/10185_1_1/download/ (2. 3. 2015)

MŠMT (2014) [3]: Systém vzdělávání v ČR,
<http://www.msmt.cz/vzdelavani/skolstvi-v-cr/system-vzdelavani-v-cr> (20. 3. 2015)

MŠMT (2015): Výkonové ukazatele VŠ v ČR,
http://dsia.uiv.cz/vystupy/vu_vs_f1.html (15. 5. 2015)

MŠMT (1998): Zákon č. 111/1998 Sb., o vysokých školách,
<http://www.msmt.cz/vzdelavani/vysoke-skolstvi/zakon-c-111-1998-sb-o-vysokych-skolach-text-se-zpracovanymi> (15. 7. 2015)

NÁRODNÍ ÚSTAV PRO VZDĚLÁVÁNÍ (2012): Nová mezinárodní klasifikace vzdělávání ISCED 2011,
<http://www.nuv.cz/vystupy/nova-mezinarodni-klasifikace-vzdelavani-isced-2011>
(24. 4. 2015)

NÁRODNÍ VZDĚLÁVACÍ FOND (2014): Vzdělávací systém České republiky,
http://old.nvf.cz/publikace/pdf_publikace/euroguidance/cz/vzdelavaci_system_2006.pdf (2. 3. 2015)

POSLANECKÁ SNĚMOVNA PARLAMENTU ČR (2015): Zákon č. 455/1919 Sb,
http://www.psp.cz/eknih/1918ns/ps/tisky/t1439_00.htm (3.3.2015)

RADOLFOVÁ, M. (2015): Za 60 let se zvýšil podíl vysokoškoláků 12krát,
<http://www.statistikaamy.cz/2015/03/za-60-let-se-zvysil-podil-vysokoskolaku-12krat/> (18. 4. 2015)

SIMONOVÁ, N. (2006): Co vlastně znamená „vzdělání“ aneb stejně mu nikdo neunikne,
http://www.socioweb.cz/upl/editorial/download/131_socioweb%207-06%20cely.pdf
(8. 7. 2015)

STUDYINSLOVAKIA (2014): Vzdělávací systém na Slovensku,
<http://studyinslovakia.eu/vzdelavanie-na-slovensku-skolenie-kurzy/vzdelavaci-system-na-slovensku/>

ŠKOLÁKEM ZA PROTEKTORÁTU (2011): Školství za Protektorátu,
http://skolakemvprotektoratu.pamatnik-terezin.cz/index.php?option=com_content&view=article&id=85&Itemid=91
(3. 3. 2015)

UNESCO INSTITUTE FOR STATISTICS (2011): International Standard Classification of Education ISCED 2011,
<http://www.uis.unesco.org/Education/Documents/isced-2011-en.pdf> (24. 4. 2015)

WIKIPEDIA (2014): ISCED,
<http://cs.wikipedia.org/wiki/ISCED> (24. 4. 2015)

ZÁMEK LOMNICE (2014): Vývoj školství na našem území a současný školní systém,
http://zameklomnice.cz/pdf/implementace/docs/1_rocnik/SOS/PED/vyvoj.pdf
(18. 4. 2015)

11. SEZNAM PŘÍLOH

11.1. SEZNAM MAP

Mapa 1: Vzdělanostní struktura obyvatelstva České republiky v krajích k roku 2011	39
Mapa 2: Obyvatelstvo České republiky bez vzdělání ke 2011	41
Mapa 3: Obyvatelstvo České republiky se základním vzděláním ke 2011	43
Mapa 4: Obyvatelstvo České republiky se středoškolským vzděláním bez maturity ke 2011	45
Mapa 5: Obyvatelstvo České republiky se středoškolským vzděláním s maturitou ke 2011	47
Mapa 6: Obyvatelstvo České republiky s vysokoškolským vzděláním ke 2011	51
Mapa 7: Obyvatelstvo se základním vzděláním dle okresů Slovenské republiky ke 2001	56
Mapa 8: Obyvatelstvo s učňovským a středním vzděláním bez maturity dle okresů Slovenské republiky ke 2001	58
Mapa 9: Obyvatelstvo se středním vzděláním s maturity dle okresů Slovenské republiky ke 2001	60
Mapa 10: Obyvatelstvo s vysokoškolským vzděláním dle okresů Slovenské republiky ke 2001	62

11.2. SEZNAM OBRÁZKŮ

Obrázek 1: Schéma vzdělávacího systému České republiky 2010/2011	21
--	----

11.3. SEZNAM TABULEK

Tabulka 1: Obyvatelstvo ve věku 15 a více let podle nejvyššího ukončeného vzdělání a věku ke 2011 (v %)	33
Tabulka 2: Nejvyšší ukončené vzdělání obyvatel 15 letých a starších podle údajů sčítání v letech 1950–2011 v absolutních údajích	34
Tabulka 3: Nejvyšší ukončené vzdělání obyvatel 15 letých a starších podle údajů sčítání v letech 1950–2011 (v %)	35

Tabulka 4: Obyvatelstvo ve věku 15 a více let podle vzdělání a krajů v absolutních číslech	38
Tabulka 5: Obyvatelstvo ve věku 15 a více let podle vzdělání a krajů (v %)	38
Tabulka 6: Korelace stupně vzdělání s mírou urbanizace za vybrané správní jednotky ke 2011.....	50
Tabulka 7: Vzdělanostní struktura obyvatelstva podle velikostních kategorií obcí České republiky ke 2011.....	50
Tabulka 8: Počty obyvatel s nejvyšším dosaženým vzděláním v České a Slovenské republice za rok 2011.....	63

11.4. SEZNAM GRAFŮ

Graf 1.: Nejvyšší ukončené vzdělání obyvatel ČR starších 15 let dle SLDB 1950 – 2011.....	34
Graf 2: Nejvyšší ukončené vzdělání mužů v ČR starších 15 let dle SLDB od 1950 – 2011.....	35
Graf 3.: Nejvyšší ukončené vzdělání žen v ČR starších 15 let dle SLDB od 1950 – 2011.....	36

12.PŘÍLOHY

Příloha 1: Obyvatelstvo ve věku 15 a více let podle vzdělání a podle správních obvodů ORP za Českou republiku k roku 2011

ORP	Obyvatelstvo ve věku 15 a více let celkem	z toho nejvyšší ukončené vzdělání									
		základní vč. neukončeného	základní vč. neukončeného (v %)	střední vč. vyučení (bez maturity)	střední vč. vyučení (bez maturity) (v %)	úplné střední s maturitou a vyšší odborné vč. nástavbového	úplné střední s maturitou a vyšší odborné vč. nástavbového (v %)	vyšší odborné vč. nástavbového	vyšší odborné vč. nástavbového (v %)	bez vzdělání	bez vzdělání (v %)
Aš	14 282	3 618	25,33	5 089	35,63	3 451	24,16	610	4,27	223	1,56
Benešov	48 812	7 938	16,26	16 719	34,25	16 814	34,45	5 363	10,99	256	0,52
Beroun	48 162	7 897	16,40	16 137	33,51	16 265	33,77	5 525	11,47	196	0,41
Bílina	16 938	4 498	26,56	6 449	38,07	3 717	21,94	675	3,99	170	1,00
Bílovec	21 371	4 330	20,26	7 954	37,22	6 162	28,83	2 087	9,77	140	0,66
Blansko	47 444	7 868	16,58	16 927	35,68	15 207	32,05	5 832	12,29	130	0,27
Blatná	11 867	2 393	20,17	4 407	37,14	3 650	30,76	902	7,60	125	1,05
Blovice	10 076	2 184	21,68	3 980	39,50	2 765	27,44	806	8,00	42	0,42
Bohumín	24 614	5 298	21,52	8 362	33,97	7 158	29,08	2 440	9,91	183	0,74
Boskovice	42 792	7 531	17,60	16 636	38,88	13 087	30,58	4 136	9,67	229	0,54
Brandýs nad Labem-Stará Boleslav	79 878	11 139	13,95	23 083	28,90	27 518	34,45	13 054	16,34	204	0,26
Brno	336 757	43 439	12,90	78 215	23,23	115 348	34,25	79 591	23,63	889	0,26
Broumov	13 836	3 174	22,94	5 679	41,05	3 393	24,52	686	4,96	91	0,66
Bruntál	31 347	7 153	22,82	11 684	37,27	8 316	26,53	2 475	7,90	264	0,84
Břeclav	50 857	11 268	22,16	17 624	34,65	14 979	29,45	4 807	9,45	220	0,43
Bučovice	13 421	3 055	22,76	5 106	38,04	3 674	27,38	1 105	8,23	55	0,41
Bystřice nad Pernštejnem	17 058	3 511	20,58	6 958	40,79	4 660	27,32	1 392	8,16	50	0,29
Bystřice pod Hostýnem	13 325	2 423	18,18	5 251	39,41	3 922	29,43	1 255	9,42	92	0,69
Čáslav	21 237	3 939	18,55	7 711	36,31	6 732	31,70	2 037	9,59	86	0,40
Černošice	107 316	13 914	12,97	28 220	26,30	36 510	34,02	22 326	20,80	326	0,30
Česká Lípa	63 068	13 038	20,67	24 462	38,79	17 121	27,15	4 292	6,81	423	0,67
Česká Třebová	15 610	2 978	19,08	5 439	34,84	5 313	34,04	1 313	8,41	63	0,40
České Budějovice	132 515	19 736	14,89	39 833	30,06	46 239	34,89	20 926	15,79	423	0,32

Český Brod	16 071	3 014	18,75	5 612	34,92	4 933	30,70	1 650	10,27	104	0,65
Český Krumlov	34 667	7 672	22,13	12 257	35,36	9 586	27,65	2 990	8,62	217	0,63
Český Těšín	21 703	3 927	18,09	7 438	34,27	6 845	31,54	2 662	12,27	102	0,47
Dačice	16 310	3 631	22,26	6 621	40,59	4 208	25,80	1 194	7,32	89	0,55
Děčín	64 860	13 485	20,79	23 598	36,38	18 742	28,90	4 532	6,99	541	0,83
Dobruška	16 804	3 063	18,23	6 003	35,72	5 433	32,33	1 622	9,65	118	0,70
Dobříš	18 147	3 002	16,54	6 749	37,19	5 489	30,25	1 939	10,68	48	0,26
Domažlice	33 886	6 807	20,09	12 521	36,95	10 256	30,27	2 560	7,55	134	0,40
Dvůr Králové nad Labem	22 788	4 423	19,41	8 876	38,95	6 471	28,40	1 774	7,78	109	0,48
Frenštát pod Radhoštěm	16 059	2 821	17,57	6 010	37,42	5 000	31,14	1 732	10,79	36	0,22
Frýdek-Místek	91 767	15 573	16,97	31 912	34,78	29 321	31,95	11 355	12,37	362	0,39
Frýdlant	20 196	4 901	24,27	8 475	41,96	4 633	22,94	965	4,78	172	0,85
Frýdlant nad Ostravicí	20 018	3 270	16,34	6 742	33,68	6 512	32,53	2 674	13,36	165	0,82
Havířov	78 526	15 862	20,20	28 442	36,22	22 640	28,83	7 924	10,09	378	0,48
Havířkův Brod	44 153	7 343	16,63	15 755	35,68	15 119	34,24	4 347	9,85	228	0,52
Hlinsko	17 990	3 558	19,78	7 651	42,53	4 973	27,64	1 187	6,60	58	0,32
Hlučín	33 697	7 121	21,13	12 939	38,40	9 110	27,04	3 275	9,72	224	0,66
Hodonín	52 079	11 098	21,31	19 400	37,25	15 009	28,82	4 619	8,87	191	0,37
Holešov	18 132	3 643	20,09	7 021	38,72	5 125	28,26	1 744	9,62	59	0,33
Holice	14 414	2 444	16,96	5 767	40,01	4 378	30,37	1 312	9,10	40	0,28
Horažďovice	10 140	2 041	20,13	4 031	39,75	2 932	28,92	743	7,33	37	0,36
Horšovský Týn	11 837	2 471	20,88	4 967	41,96	3 172	26,80	685	5,79	45	0,38
Hořice	15 628	2 697	17,26	6 046	38,69	4 791	30,66	1 284	8,22	50	0,32
Hořovice	24 795	4 247	17,13	9 384	37,85	7 798	31,45	2 093	8,44	88	0,35
Hradec Králové	125 416	18 365	14,64	37 554	29,94	44 237	35,27	19 091	15,22	339	0,27
Hranice	28 782	5 368	18,65	10 257	35,64	9 197	31,95	3 027	10,52	163	0,57
Humpolec	14 887	2 669	17,93	5 696	38,26	4 748	31,89	1 285	8,63	38	0,26
Hustopeče	29 731	6 569	22,09	11 698	39,35	8 149	27,41	2 285	7,69	127	0,43
Cheb	42 311	9 552	22,58	13 900	32,85	11 886	28,09	2 802	6,62	346	0,82
Chomutov	67 868	15 141	22,31	23 366	34,43	18 824	27,74	4 721	6,96	498	0,73
Chotěboř	18 619	3 513	18,87	7 494	40,25	5 641	30,30	1 435	7,71	57	0,31
Chrudim	70 056	12 910	18,43	26 581	37,94	21 015	30,00	6 293	8,98	502	0,72

Ivančice	20 223	3 801	18,80	8 113	40,12	5 734	28,35	1 691	8,36	65	0,32
Jablonec nad Nisou	46 085	8 023	17,41	15 316	33,23	14 797	32,11	4 998	10,85	293	0,64
Jablunkov	18 704	4 139	22,13	6 804	36,38	5 482	29,31	1 592	8,51	94	0,50
Jaroměř	15 855	3 152	19,88	6 025	38,00	4 572	28,84	1 316	8,30	93	0,59
Jeseník	33 142	7 275	21,95	12 741	38,44	8 593	25,93	2 625	7,92	343	1,03
Jičín	41 572	7 670	18,45	15 115	36,36	12 411	29,85	3 699	8,90	194	0,47
Jihlava	83 397	14 518	17,41	30 851	36,99	26 301	31,54	8 443	10,12	305	0,37
Jilemnice	18 796	3 839	20,42	6 982	37,15	5 610	29,85	1 579	8,40	77	0,41
Jindřichův Hradec	39 718	8 005	20,15	14 756	37,15	11 690	29,43	3 590	9,04	275	0,69
Kadaň	35 994	8 814	24,49	13 061	36,29	9 445	26,24	1 978	5,50	463	1,29
Kaplice	16 245	3 533	21,75	6 117	37,65	4 461	27,46	1 045	6,43	111	0,68
Karlovy Vary	74 793	14 332	19,16	24 351	32,56	22 565	30,17	6 926	9,26	439	0,59
Karviná	58 868	13 897	23,61	21 623	36,73	15 697	26,66	4 301	7,31	414	0,70
Kladno	102 565	18 784	18,31	32 925	32,10	34 313	33,45	11 217	10,94	444	0,43
Klatovy	42 707	7 589	17,77	15 316	35,86	13 417	31,42	4 118	9,64	125	0,29
Kolín	67 523	12 115	17,94	24 117	35,72	22 012	32,60	5 799	8,59	340	0,50
Konice	9 267	2 029	21,89	3 977	42,92	2 348	25,34	599	6,46	45	0,49
Kopřivnice	34 192	5 862	17,14	12 686	37,10	10 827	31,67	3 576	10,46	97	0,28
Kostelec nad Orlicí	20 916	3 655	17,47	7 973	38,12	6 666	31,87	1 752	8,38	88	0,42
Králíky	7 400	2 046	27,65	2 752	37,19	1 830	24,73	416	5,62	54	0,73
Kralovice	18 821	3 773	20,05	7 566	40,20	5 335	28,35	1 429	7,59	70	0,37
Kraslice	26 599	4 415	16,60	8 852	33,28	8 321	31,28	2 636	9,91	97	0,36
Kraslice	11 189	2 931	26,20	4 249	37,97	2 706	24,18	435	3,89	116	1,04
Kravaře	17 675	3 607	20,41	7 537	42,64	4 480	25,35	1 415	8,01	84	0,48
Krmov	34 292	7 316	21,33	12 726	37,11	9 861	28,76	2 663	7,77	387	1,13
Kroměříž	59 407	10 702	18,01	21 775	36,65	18 327	30,85	6 353	10,69	337	0,57
Kuřim	18 795	2 810	14,95	5 668	30,16	6 300	33,52	3 354	17,85	43	0,23
Kutná Hora	42 055	7 676	18,25	15 432	36,69	13 218	31,43	3 656	8,69	263	0,63
Kyjov	47 174	10 285	21,80	18 426	39,06	12 919	27,39	3 978	8,43	171	0,36
Lanškroun	19 115	4 013	20,99	7 220	37,77	5 344	27,96	1 512	7,91	120	0,63
Liberec	119 903	19 907	16,60	38 785	32,35	37 790	31,52	15 413	12,85	583	0,49
Lipník nad Bečvou	12 712	2 387	18,78	4 685	36,85	3 898	30,66	1 262	9,93	50	0,39

Litoměřice	49 800	9 653	19,38	16 743	33,62	15 312	30,75	4 553	9,14	472	0,95
Litomyšl	22 353	4 280	19,15	7 993	35,76	7 013	31,37	2 169	9,70	45	0,20
Litovel	19 807	3 908	19,73	7 773	39,24	5 733	28,94	1 691	8,54	78	0,39
Litvínov	32 308	7 296	22,58	11 751	36,37	8 290	25,66	2 240	6,93	389	1,20
Louny	36 008	7 400	20,55	12 923	35,89	10 743	29,84	2 883	8,01	263	0,73
Lovosice	23 047	4 911	21,31	8 826	38,30	6 267	27,19	1 459	6,33	174	0,75
Luhačovice	16 207	3 028	18,68	5 913	36,48	4 925	30,39	1 798	11,09	59	0,36
Lysá nad Labem	19 052	2 985	15,67	6 254	32,83	6 615	34,72	2 194	11,52	74	0,39
Mariánské Lázně	20 317	4 112	20,24	6 816	33,55	6 271	30,87	1 781	8,77	165	0,81
Mělník	36 695	6 859	18,69	13 215	36,01	10 925	29,77	3 127	8,52	196	0,53
Mikulov	16 500	3 959	23,99	6 339	38,42	4 259	25,81	1 200	7,27	171	1,04
Milevsko	15 920	3 030	19,03	6 194	38,91	4 906	30,82	1 218	7,65	107	0,67
Mladá Boleslav	91 761	15 227	16,59	31 951	34,82	29 217	31,84	8 579	9,35	355	0,39
Mnichovo Hradiště	13 873	2 423	17,47	5 339	38,48	4 361	31,44	1 126	8,12	108	0,78
Mohelnice	16 091	3 478	21,61	6 176	38,38	4 507	28,01	1 292	8,03	63	0,39
Moravská Třebová	22 500	5 024	22,33	9 206	40,92	5 859	26,04	1 553	6,90	112	0,50
Moravské Budějovice	20 251	4 585	22,64	8 000	39,50	5 447	26,90	1 470	7,26	101	0,50
Moravský Krumlov	18 788	4 297	22,87	7 810	41,57	4 729	25,17	1 284	6,83	158	0,84
Most	63 045	14 823	23,51	21 277	33,75	16 890	26,79	4 892	7,76	417	0,66
Náchod	51 401	9 172	17,84	18 747	36,47	16 680	32,45	4 427	8,61	181	0,35
Náměšť nad Oslavou	11 840	2 361	19,94	4 596	38,82	3 371	28,47	1 088	9,19	40	0,34
Nepomuk	9 963	2 146	21,54	3 892	39,06	2 485	24,94	601	6,03	41	0,41
Neratovice	25 710	4 607	17,92	9 446	36,74	7 986	31,06	2 099	8,16	123	0,48
Nová Paka	11 357	1 883	16,58	4 446	39,15	3 604	31,73	922	8,12	35	0,31
Nové Město na Moravě	16 113	2 930	18,18	5 832	36,19	5 090	31,59	1 788	11,10	41	0,25
Nové Město nad Metují	11 934	1 974	16,54	4 211	35,29	4 123	34,55	1 239	10,38	37	0,31
Nový Bor	21 971	4 332	19,72	8 680	39,51	6 217	28,30	1 563	7,11	145	0,66
Nový Bydžov	14 804	3 194	21,58	5 824	39,34	4 078	27,55	909	6,14	237	1,60

Nový Jičín	39 714	7 302	18,39	14 617	36,81	12 151	30,60	4 231	10,65	154	0,39
Nymburk	33 001	5 729	17,36	12 316	37,32	10 488	31,78	2 886	8,75	132	0,40
Nýřany	44 678	9 353	20,93	16 992	38,03	12 573	28,14	3 890	8,71	161	0,36
Odry	14 325	3 495	24,40	5 619	39,23	3 553	24,80	1 001	6,99	94	0,66
Olomouc	138 507	21 347	15,41	42 059	30,37	46 110	33,29	23 643	17,07	435	0,31
Opava	86 329	15 391	17,83	30 076	34,84	26 421	30,61	10 623	12,31	613	0,71
Orlová	36 968	8 104	21,92	13 936	37,70	10 265	27,77	2 958	8,00	204	0,55
Ostrava	280 860	52 356	18,64	89 213	31,76	83 276	29,65	40 321	14,36	1 458	0,52
Ostrov	25 119	5 815	23,15	8 645	34,42	6 669	26,55	1 562	6,22	336	1,34
Otrokovice	29 550	5 696	19,28	11 008	37,25	8 888	30,08	2 831	9,58	89	0,30
Pacov	8 440	1 828	21,66	3 252	38,53	2 389	28,31	618	7,32	91	1,08
Pardubice	109 525	15 610	14,25	34 812	31,78	37 713	34,43	15 563	14,21	312	0,28
Pelhřimov	38 458	6 971	18,13	14 284	37,14	12 261	31,88	3 514	9,14	263	0,68
Písek	44 044	7 550	17,14	14 950	33,94	14 755	33,50	4 886	11,09	165	0,37
Plzeň	164 180	23 036	14,03	47 102	28,69	57 605	35,09	25 560	15,57	508	0,31
Podbořany	13 580	3 507	25,82	5 217	38,42	3 258	23,99	708	5,21	108	0,80
Poděbrady	26 216	4 445	16,96	9 162	34,95	8 466	32,29	2 898	11,05	89	0,34
Pohořelice	11 237	2 572	22,89	4 605	40,98	2 776	24,70	755	6,72	67	0,60
Polička	16 401	3 269	19,93	6 372	38,85	4 877	29,74	1 353	8,25	95	0,58
Hlavní město Praha	1 115 174	113 327	10,16	226 686	20,33	393 280	35,27	263 272	23,61	2 462	0,22
Prachatice	27 695	5 561	20,08	10 412	37,60	8 232	29,72	2 346	8,47	123	0,44
Prostějov	82 890	14 069	16,97	31 114	37,54	25 561	30,84	8 662	10,45	341	0,41
Přelouč	21 180	3 993	18,85	8 533	40,29	6 029	28,47	1 575	7,44	76	0,36
Přerov	70 217	12 960	18,46	24 788	35,30	22 127	31,51	7 344	10,46	496	0,71
Přeštice	18 789	3 208	17,07	7 101	37,79	5 584	29,72	1 617	8,61	56	0,30
Příbram	59 671	11 023	18,47	20 848	34,94	19 662	32,95	5 704	9,56	196	0,33
Rakovník	47 263	9 275	19,62	16 922	35,80	14 117	29,87	3 920	8,29	329	0,70
Rokycany	40 973	7 398	18,06	15 350	37,46	12 620	30,80	3 502	8,55	181	0,44
Rosice	20 769	3 814	18,36	7 554	36,37	6 383	30,73	2 283	10,99	60	0,29
Roudnice nad Labem	27 208	5 142	18,90	9 920	36,46	8 167	30,02	2 330	8,56	123	0,45
Rožnov pod Radhoštěm	29 860	5 935	19,88	10 161	34,03	9 095	30,46	3 611	12,09	90	0,30
Rumburk	27 296	7 036	25,78	9 936	36,40	6 745	24,71	1 336	4,89	483	1,77

Rychnov nad Kněžnou	28 280	4 909	17,36	10 326	36,51	9 178	32,45	2 456	8,68	253	0,89
Rýmařov	13 331	3 068	23,01	5 286	39,65	3 445	25,84	898	6,74	90	0,68
Říčany	49 288	6 441	13,07	14 551	29,52	16 933	34,36	8 281	16,80	102	0,21
Sedlčany	18 839	4 142	21,99	7 243	38,45	5 408	28,71	1 426	7,57	150	0,80
Semily	21 899	4 130	18,86	8 309	37,94	6 646	30,35	1 804	8,24	99	0,45
Slaný	32 928	6 720	20,41	11 847	35,98	9 580	29,09	2 774	8,42	315	0,96
Slavkov u Brna	18 353	3 435	18,72	7 128	38,84	5 351	29,16	1 835	10,00	66	0,36
Soběslav	18 717	3 756	20,07	7 219	38,57	5 555	29,68	1 489	7,96	81	0,43
Sokolov	65 425	16 466	25,17	23 897	36,53	16 734	25,58	3 584	5,48	527	0,81
Stod	19 895	4 371	21,97	7 738	38,89	5 428	27,28	1 259	6,33	244	1,23
Strakonice	38 240	6 679	17,47	13 648	35,69	12 283	32,12	3 713	9,71	222	0,58
Stříbro	14 246	3 508	24,62	5 102	35,81	3 691	25,91	859	6,03	71	0,50
Sušice	20 689	4 254	20,56	7 725	37,34	6 021	29,10	1 736	8,39	83	0,40
Světlá nad Sázavou	17 577	3 342	19,01	6 945	39,51	5 462	31,07	1 277	7,27	104	0,59
Svitavy	26 334	5 212	19,79	10 355	39,32	7 573	28,76	2 078	7,89	158	0,60
Šlapanice	52 828	8 214	15,55	16 944	32,07	17 085	32,34	8 482	16,06	173	0,33
Šternberk	19 925	4 307	21,62	7 299	36,63	5 671	28,46	1 744	8,75	253	1,27
Šumperk	59 260	12 136	20,48	21 445	36,19	17 546	29,61	5 779	9,75	353	0,60
Tábor	68 107	11 457	16,82	23 484	34,48	22 916	33,65	7 938	11,66	171	0,25
Tachov	30 052	6 952	23,13	11 017	36,66	8 001	26,62	1 697	5,65	234	0,78
Tanvald	17 898	4 042	22,58	6 968	38,93	4 660	26,04	1 137	6,35	105	0,59
Telč	11 160	2 382	21,34	4 426	39,66	3 063	27,45	897	8,04	38	0,34
Teplice	89 800	19 248	21,43	31 017	34,54	25 309	28,18	6 985	7,78	644	0,72
Tišnov	24 923	4 323	17,35	8 886	35,65	7 983	32,03	2 939	11,79	55	0,22
Trhové Sviny	15 513	3 217	20,74	6 133	39,53	4 201	27,08	1 256	8,10	90	0,58
Trutnov	54 154	10 583	19,54	20 311	37,51	15 999	29,54	4 492	8,29	300	0,55
Třebíč	63 503	11 953	18,82	23 287	36,67	19 701	31,02	6 504	10,24	189	0,30
Třeboň	21 369	4 509	21,10	7 905	36,99	6 391	29,91	1 797	8,41	76	0,36
Třinec	46 590	8 996	19,31	16 078	34,51	14 613	31,37	5 137	11,03	221	0,47
Turnov	27 729	4 540	16,37	10 157	36,63	9 054	32,65	2 852	10,29	83	0,30
Týn nad Vltavou	11 540	2 255	19,54	4 500	38,99	3 424	29,67	977	8,47	35	0,30
Uherské Hradiště	76 958	15 212	19,77	27 908	36,26	22 517	29,26	8 735	11,35	511	0,66

Uherský Brod	44 670	9 641	21,58	17 026	38,12	12 555	28,11	4 124	9,23	156	0,35
Uničov	19 083	4 129	21,64	7 256	38,02	5 526	28,96	1 440	7,55	84	0,44
Ústí nad Labem	100 187	19 401	19,36	31 787	31,73	30 831	30,77	10 010	9,99	679	0,68
Ústí nad Orlicí	22 264	3 878	17,42	7 732	34,73	7 483	33,61	2 323	10,43	67	0,30
Valašské Klobouky	19 487	4 449	22,83	7 692	39,47	5 165	26,50	1 488	7,64	87	0,45
Valašské Meziříčí	35 072	6 003	17,12	12 372	35,28	11 609	33,10	3 873	11,04	207	0,59
Varnsdorf	16 668	3 956	23,73	6 237	37,42	4 659	27,95	851	5,11	99	0,59
Velké Meziříčí	29 801	5 743	19,27	11 412	38,29	8 855	29,71	2 847	9,55	187	0,63
Veselí nad Moravou	32 919	7 149	21,72	12 369	37,57	9 406	28,57	2 856	8,68	121	0,37
Vimperk	14 763	2 935	19,88	5 383	36,46	4 374	29,63	1 272	8,62	137	0,93
Vítkov	11 391	2 944	25,84	4 436	38,94	2 669	23,43	732	6,43	124	1,09
Vizovice	14 007	2 844	20,30	5 236	37,38	3 991	28,49	1 395	9,96	43	0,31
Vlašim	21 967	4 121	18,76	8 194	37,30	6 985	31,80	1 867	8,50	67	0,31
Vodňany	9 987	1 940	19,43	3 802	38,07	2 819	28,23	729	7,30	42	0,42
Votice	10 487	2 177	20,76	4 093	39,03	3 061	29,19	699	6,67	180	1,72
Vrchlabí	24 044	4 789	19,92	9 190	38,22	6 973	29,00	1 811	7,53	77	0,32
Vsetín	55 940	10 946	19,57	20 384	36,44	17 315	30,95	5 317	9,50	201	0,36
Vysoké Mýto	26 992	4 349	16,11	10 231	37,90	8 750	32,42	2 492	9,23	96	0,36
Vyškov	43 485	7 854	18,06	15 450	35,53	13 280	30,54	5 167	11,88	152	0,35
Zábřeh	28 346	5 820	20,53	11 113	39,20	8 173	28,83	2 372	8,37	101	0,36
Zlín	85 062	14 263	16,77	26 373	31,00	27 902	32,80	13 442	15,80	239	0,28
Znojmo	76 256	17 516	22,97	28 407	37,25	20 540	26,94	6 186	8,11	581	0,76
Žamberk	24 400	4 410	18,07	9 140	37,46	7 694	31,53	2 107	8,64	113	0,46
Žatec	22 662	5 134	22,65	7 821	34,51	6 423	28,34	1 847	8,15	235	1,04
Žďár nad Sázavou	36 510	6 263	17,15	12 943	35,45	12 127	33,22	4 144	11,35	87	0,24
Železný Brod	10 297	1 750	17,00	3 981	38,66	3 197	31,05	862	8,37	35	0,34
Židlochovice	25 383	5 022	19,78	10 023	39,49	6 885	27,12	2 411	9,50	89	0,35

Zdroj: ČSÚ, vlastní zpracování

Příloha 2: Počet obyvatel podle krajů s úplným středoškolským a vysokoškolským vzděláním ke 2011

Kraj	Úplné středoškolské a vysokoškolské vzdělání (abs. čísla)	Úplné středoškolské a vysokoškolské vzdělání (v %)
Hlavní město Praha	656 552	58,88
Středočeský kraj	478 602	43,91
Jihočeský kraj	227 958	42,44
Plzeňský kraj	202 947	41,34
Karlovarský kraj	87 982	34,71
Ústecký kraj	245 622	35,74
Liberecký kraj	145 190	39,47
Královéhradecký kraj	196 089	41,83
Pardubický kraj	179 090	41,03
Kraj Vysočina	175 284	40,60
Jihomoravský kraj	455 879	45,56
Olomoucký kraj	226 470	42,10
Zlínský kraj	207 302	41,66
Moravskoslezský kraj	419 876	40,67

zdroj: ČSÚ, vlastní zpracování

Příloha 3: Přibližná interpretace hodnot korelačního koeficientu

Koeficient korelace	Interpretace
$ r = 1$	naprostá závislost (funkční závislost)
$1,00 > r \geq 0,90$	velmi vysoká závislost
$0,90 > r \geq 0,70$	vysoká závislost
$0,70 > r \geq 0,40$	střední závislost
$0,40 > r \geq 0,20$	nízká závislost
$0,20 > r \geq 0,00$	slabá (nepoužitelná) závislost
$ r = 0$	naprostá nezávislost

Zdroj: Chrástek – Základy výzkumu v pedagogice

Příloha 4: Míra urbanizace za kraje ke 2011

Kraje	podíl městského obyvatelstva (nad 2000 ob.)	podíl městského obyvatelstva (nad 5000 ob.)
Hlavní město Praha	100	100,0
Středočeský kraj	66	50,0
Jihočeský kraj	70	54,6
Plzeňský kraj	80	65,2
Karlovarský kraj	57	48,9
Ústecký kraj	68	56,8
Liberecký kraj	76	63,4
Královéhradecký kraj	85	74,4
Pardubický kraj	65	50,4
Kraj Vysočina	62	51,4
Jihomoravský kraj	67	50,7
Olomoucký kraj	58	43,2
Zlínský kraj	81	70,9
Moravskoslezský kraj	70	53,9

Zdroj: ČSÚ, SLDB 2011

Příloha 4: Obyvatelstvo ve věku 15 a více let podle vzdělání a podle okresů za Českou republiku a míra urbanizace k roku 2011

	nejvyšší ukončené vzdělání (věk 15 a více)								podíl městského obyvatelstva (nad 2000 ob.)	podíl městského obyvatelstva (nad 5000 ob.)	
	celkem	základní vč. neukončeného	v (%)	střední vč. vyučení (bez maturity)	v (%)	úplné střední s maturitou	v (%)	vyšší odborné			
Benešov - okres	81 266	14 236	17,52	29 006	35,69	23 404	28,80	7 929	9,76	54,6	35,7
Beroun	72 957	12 144	16,65	25 521	34,98	21 128	28,96	7 618	10,44	48,3	38,3
Blansko	90 236	15 399	17,07	33 563	37,19	24 537	27,19	9 968	11,05	53,2	36,5
Brno-město	336 757	43 439	12,90	78 215	23,23	98 997	29,40	79 591	23,63	100,0	100,0
Brno-venkov	174 158	30 556	17,54	61 793	35,48	46 597	26,76	21 915	12,58	51,2	20,4
Brunstál	78 970	17 537	22,21	29 696	37,60	19 070	24,15	6 036	7,64	67,7	57,9
Břeclav	97 088	21 796	22,45	35 661	36,73	24 186	24,91	8 292	8,54	60,1	32,9
Česká Lípa	85 039	17 370	20,43	33 142	38,97	20 573	24,19	5 855	6,89	76,5	59,5
České Budějovice	159 568	25 208	15,80	50 466	31,63	46 548	29,17	23 159	14,51	74,2	54,9
Český Krumlov	50 912	11 205	22,01	18 374	36,09	12 322	24,20	4 035	7,93	59,1	33,6
Děčín	108 824	24 477	22,49	39 771	36,55	26 702	24,54	6 719	6,17	84,0	70,6
Domažlice	50 937	10 390	20,40	19 585	38,45	13 193	25,90	3 539	6,95	48,4	26,7
Frydek-Místek	177 079	31 978	18,06	61 536	34,75	49 220	27,80	20 758	11,72	75,4	54,7
Havířkův Brod	80 708	14 284	17,70	30 333	37,58	22 872	28,34	7 083	8,78	58,8	48,5
Hodonín	132 172	28 532	21,59	50 195	37,98	32 848	24,85	11 453	8,67	74,2	38,7
Hradec Králové	140 220	21 559	15,38	43 378	30,94	41 667	29,72	20 000	14,26	73,8	69,0
Cheb	76 910	17 282	22,47	25 805	33,55	18 928	24,61	5 193	6,75	83,1	70,5
Chomutov	103 862	23 955	23,06	36 427	35,07	24 770	23,85	6 699	6,45	84,8	82,3
Chrudim	88 046	16 468	18,70	34 232	38,88	22 606	25,68	7 480	8,50	56,3	37,0
Jablonec nad Nisou	75 318	13 985	18,57	26 672	35,41	20 163	26,77	7 141	9,48	78,9	64,9
Jeseník	33 142	7 275	21,95	12 741	38,44	7 348	22,17	2 625	7,92	65,3	29,3
Jičín	68 557	12 250	17,87	25 607	37,35	18 076	26,37	5 905	8,61	57,2	44,1
Jihlava	94 198	16 814	17,85	35 138	37,30	25 588	27,16	9 316	9,89	68,2	60,3
Jindřichův Hradec	77 397	16 145	20,86	29 282	37,83	19 504	25,20	6 581	8,50	65,6	41,6
Karlovy Vary	99 912	20 147	20,16	32 996	33,03	25 116	25,14	8 488	8,50	77,6	64,4
Karviná - okres	220 679	47 088	21,34	79 801	36,16	55 230	25,03	20 285	9,19	98,4	91,5
Kladno	135 493	25 504	18,82	44 772	33,04	38 152	28,16	13 991	10,33	67,9	57,0
Klatov	73 536	13 884	18,88	27 072	36,81	19 726	26,82	6 597	8,97	55,7	50,6
Kolín	81 850	14 803	18,09	29 088	35,54	23 148	28,28	7 296	8,91	50,8	39,4
Kroměříž	90 864	16 768	18,45	34 047	37,47	23 801	26,19	9 352	10,29	67,1	57,6
Kutná Hora	63 292	11 615	18,35	23 143	36,57	17 393	27,48	5 693	8,99	56,8	41,9
Liberec	144 446	25 560	17,70	48 989	33,92	38 098	26,38	16 713	11,57	84,7	72,3
Litoměřice	100 055	19 706	19,70	35 489	35,47	25 728	25,71	8 342	8,34	58,3	46,2
Louny	72 250	16 041	22,20	25 961	35,93	18 001	24,91	5 438	7,53	62,2	56,9
Mělník	89 004	15 881	17,84	31 513	35,41	23 723	26,65	7 862	8,83	59,7	52,1
Mladá Boleslav - okres	105 634	17 650	16,71	37 290	35,30	29 098	27,55	9 705	9,19	66,8	52,7
Most	95 353	22 119	23,20	33 028	34,64	22 355	23,44	7 132	7,48	92,4	81,0
Náchod	93 026	17 472	18,78	34 662	37,26	25 092	26,97	7 668	8,24	71,8	63,4
Nový Jičín	125 661	23 810	18,95	46 886	37,31	32 780	26,09	12 627	10,05	74,2	64,1
Nymburk	80 013	13 485	16,85	28 373	35,46	22 410	28,01	8 131	10,16	57,2	50,5
Olomouc	197 322	33 691	17,07	64 387	32,63	55 064	27,91	28 518	14,45	71,1	58,5
Opava	149 092	29 063	19,49	54 988	36,88	37 633	25,24	16 045	10,76	68,6	51,3
Ostrava-město	280 860	52 356	18,64	89 213	31,76	73 090	26,02	40 321	14,36	97,8	94,9
Pardubice	145 119	22 047	15,19	49 112	33,84	41 889	28,87	18 450	12,71	73,1	62,7
Pelhřimov	61 785	11 468	18,56	23 232	37,60	16 792	27,18	5 417	8,77	58,3	38,1
Písek	59 964	10 580	17,64	21 144	35,26	17 185	28,66	6 104	10,18	62,1	55,1
Pízeň-jih	53 509	10 797	20,18	20 614	38,52	13 022	24,34	3 989	7,45	53,1	21,4
Pízeň-město	164 180	23 036	14,03	47 102	28,69	49 971	30,44	25 560	15,57	94,9	91,3
Pízeň-sever	63 499	13 126	20,67	24 558	38,67	16 069	25,31	5 319	8,38	55,8	9,4
Praha	1 115 174	113 327	10,16	226 686	20,33	333 228	29,88	263 272	23,61	100,0	100,0
Praha-východ	129 166	17 580	13,61	37 634	29,14	38 440	29,76	21 335	16,52	57,9	37,1
Praha-západ	107 316	13 914	12,97	28 220	26,30	31 398	29,26	22 326	20,80	58,7	23,2
Prachatice	42 458	8 496	20,01	15 795	37,20	10 857	25,57	3 618	8,52	50,0	37,2
Prostějov	92 157	16 098	17,47	35 091	38,08	24 531	26,62	9 261	10,05	50,4	41,0
Přerov	111 711	20 715	18,54	39 730	35,56	31 279	28,00	11 633	10,41	64,4	59,4
Příbram	96 657	18 167	18,80	34 840	36,04	26 574	27,49	9 069	9,38	58,2	44,6
Rakovník	47 263	9 275	19,62	16 922	35,80	12 416	26,27	3 920	8,29	39,3	39,3
Rokycany	40 973	7 398	18,06	15 350	37,46	11 085	27,05	3 502	8,55	55,5	29,3
Rychnov nad Kněžnou	66 000	11 627	17,62	24 302	36,82	18 293	27,72	5 830	8,83	57,1	38,9
Semily	63 039	11 587	18,38	23 312	36,98	16 840	26,71	5 756	9,13	50,3	46,3
Sokolov	76 614	19 397	25,32	28 146	36,74	17 312	22,60	4 019	5,25	79,3	60,9
Strakonice	60 094	11 012	18,32	21 857	36,37	16 403	27,30	5 344	8,89	56,3	51,9
Svitavy	87 588	17 785	20,31	33 926	38,73	21 637	24,70	7 153	8,17	47,4	44,6
Šumperk	103 697	21 434	20,67	38 734	37,35	26 630	25,68	9 443	9,11	67,2	41,0
Tábor	86 824	15 213	17,52	30 703	35,36	24 814	28,58	9 427	10,86	70,6	60,1
Tachov	44 298	10 460	23,61	16 119	36,39	10 498	23,70	2 556	5,77	57,0	48,8
Teplice	106 738	23 746	22,25	37 466	35,10	25 372	23,77	7 660	7,18	86,8	75,4
Trutnov	100 986	19 795	19,60	38 377	38,00	25 480	25,23	8 077	8,00	69,4	54,5
Třebíč	95 594	18 899	19,77	35 883	37,54	25 068	26,22	9 062	9,48	54,1	44,6
Uherské Hradiště	121 628	24 853	20,43	44 934	36,94	30 913	25,42	12 859	10,57	64,9	38,0
Ústí nad Labem	100 187	19 401	19,36	31 787	31,73	27 083	27,03	10 010	9,99	90,6	78,4
Ústí nad Orlicí	115 781	21 674	18,72	42 514	36,72	31 317	27,05	10 163	8,78	63,3	53,7
Vsetín	121 516	23 019	18,94	43 210	35,56	33 507	27,57	12 833	10,56	73,1	52,8
Vyškov	75 259	14 344	19,06	27 684	36,78	19 574	26,01	8 107	10,77	50,6	44,7
Zlín	163 669	30 145	18,42	55 929	34,17	44 355	27,10	20 922	12,78	72,9	64,5
Znojmo	95 044	21 813	22,95	36 217	38,11	22 197	23,35	7 470	7,86	43,3	35,6
Žďár nad Sázavou	99 482	18 447	18,54	37 145	37,34	26 550	26,69	10 171	10,22	49,2	49,2

Zdroj: ČSÚ, SLDB 2011

Příloha 5: Vysoké školy v České republice ke 2015, počty studentů a datum založení

	Studenti			
	studující celkem	studující celkem	absolventi	Datum založení
vysoké školy celkem	347 339	306 188	79 859	
Veřejné vysoké školy	308 428	274 162	68 300	
Univerzita Karlova v Praze	47 798	40 384	7 600	1348
Univerzita Palackého v Olomouci	21 063	19 462	4 536	1573
České vysoké učení technické v Praze	20 866	18 205	4 469	1707
Akademie výtvarných umění v Praze	328	302	43	1799
Vysoké učení technické v Brně	21 416	17 969	4 955	1899
Veterinární a farmaceutická univerzita Brno	2 956	2 270	403	1918
Masarykova univerzita	34 822	28 144	7 586	1919
Mendelova univerzita v Brně	10 183	8 914	2 345	1919
Akademie múzických umění v Praze	1 359	1 113	291	1945
Vysoká škola báňská - Technická univerzita Ostrava	17 322	16 236	4 277	1945
Vysoká škola umělecko-průmyslová v Praze	476	407	121	1946
Janáčkova akademie múzických umění v Brně	713	590	177	1947
Univerzita Pardubice	9 737	9 480	1 938	1950
Česká zemědělská univerzita v Praze	20 438	18 752	5 409	1952
Vysoká škola chemicko-technologická v Praze	4 277	3 527	643	1952
Technická univerzita v Liberci	7 232	6 844	1 602	1953
Vysoká škola ekonomická v Praze	16 385	13 306	3 907	1953
Jihočeská univerzita v Českých Budějovicích	11 486	11 152	2 955	1991
Ostravská univerzita v Ostravě	9 843	9 256	2 546	1991
Slezská univerzita v Opavě	6 508	6 028	1 683	1991
Univerzita J. E. Purkyně v Ústí nad Labem	9 143	8 951	1 809	1991
Západočeská univerzita v Plzni	12 438	12 037	3 109	1991
Univerzita Hradec Králové	7 909	7 777	2 014	1992
Univerzita Tomáše Bati ve Zlíně	10 167	9 399	2 926	2001
Vysoká škola polytechnická Jihlava	2 651	2 605	535	2004
Vysoká škola technická a ekonomická v Českých Budějovicích	3 877	3 817	505	2006
SOUKROMÉ VYSOKÉ ŠKOLY	39 461	32 498	11 565	
Anglo-americká vysoká škola, o.p.s.	573	141	31	1990
Soukromá vysoká škola ekonomických studií, s.r.o.	243	205	96	1990
Mezinárodní baptistický teologický seminář Evropské baptistické federace, o.p.s.	1	-	-	1997
B.I.B.S., a.s.	305	267	49	1998
University of New York in Prague, s.r.o.	532	143	25	1998
Bankovní institut vysoká škola, a.s.	1 491	783	474	1999
Evropský polytechnický institut, s.r.o.	391	311	158	1999
Vysoká škola finanční a správní, o.p.s.	4 082	3 085	1 268	1999
Vysoká škola hotelová v Praze 8, spol. s. r.o.	1 562	876	313	1999
Vysoká škola sociálně správní, institut celoživotního vzdělávání Havířov, o.p.s.	220	219	86	1999
AKADEMIE STING, o.p.s.	637	616	370	2000
International ART CAMPUS Prague, s.r.o.	162	156	58	2000
Soukromá vysoká škola ekonomická Znojmo	463	447	134	2000
ŠKODA AUTO Vysoká škola, o.p.s.	1 160	930	136	2000
Vysoká škola Karlovy Vary, o.p.s.	446	431	126	2000
Vysoká škola podnikání, a.s.	1 092	1 037	580	2000
Vysoká škola realitní - Institut Franka Dysona s.r.o.	8	8	-	2000
Metropolitní univerzita Praha, o.p.s.	5 369	4 543	1 366	2001

Pražská vysoká škola psychosociálních studií, s.r.o.	391	369	96	2001
Univerzita Jana Amose Komenského Praha s.r.o.	6 085	5 774	2 812	2001
Vysoká škola aplikovaného práva, s.r.o.	315	297	9	2001
Vysoká škola ekonomie a managementu, o.p.s.	2 274	2 078	222	2001
Vysoká škola evropských a regionálních studií, o.p.s.	375	375	208	2001
Vysoká škola Karla Engliš v Brně, a.s.	436	381	247	2001
Vysoká škola mezinárodních a veřejných vztahů Praha, o.p.s.	1 019	293	111	2001
Vysoká škola obchodní v Praze, o.p.s.	3 123	2 765	994	2001
Vysoká škola manažerské informatiky, ekonomiky a práva, a.s.	993	896	153	2002
Academia Rerum Civilium - Vysoká škola politických a společenských věd, s.r.o.	188	186	80	2003
Vysoká škola logistiky, o.p.s.	794	740	295	2003
Vysoká škola regionálního rozvoje, s.r.o.	408	397	108	2003
Vysoká škola tělesné výchovy a sportu Palestra, spol s.r.o.	455	439	65	2003
Západomoravská vysoká škola Třebíč	82	82	153	2003
Filmová akademie Miroslava Ondříčka v Písku, o.p.s.	163	134	41	2004
Newton College, a.s.	760	580	60	2004
Vysoká škola zdravotnická, o.p.s.	593	554	170	2004
Moravská vysoká škola Olomouc	432	422	152	2005
CEVRO institut, o.p.s.	881	841	190	2006
Vysoká škola obchodní a hotelová s.r.o.	335	194	78	2006
Unicorn College s.r.o.	355	302	23	2007
Vysoká škola aplikované psychologie, s.r.o.	113	110	–	2007
AKCENT College s.r.o.	127	122	13	2008
Archip s.r.o.	36	1	8	2010
ART & DESIGN INSTITUT, s.r.o.	68	38	–	2014

Zdroj: MŠMT