

Česká zemědělská univerzita v Praze

Provozně ekonomická fakulta

Katedra práva



Diplomová práce

**Výkon státní správy na úseku matrik
v podmínkách města Sušice**

Alice Primasová

© 2024 ČZU v Praze

ČESKÁ ZEMĚDĚLSKÁ UNIVERZITA V PRAZE

Provozně ekonomická fakulta

ZADÁNÍ DIPLOMOVÉ PRÁCE

Bc. Alice Primasová

Veřejná správa a regionální rozvoj – c.v. Klatovy

Název práce

Výkon státní správy na úseku matrik v podmínkách města Sušice.

Název anglicky

Execution of the state administration in the area of register in conditions of town Sušice

Cíle práce

Cílem diplomové práce je na základě rozboru platné právní úpravy a následně provedeného výzkumu v rámci zvoleného tématu provést vyhodnocení problematiky výkonu matriční agendy jako přeneseného výkonu státní správy v podmínkách města Sušice. Na základě vyhodnocení provedeného výzkumu navrhnout případná zlepšení a optimalizaci vybraných činností této agendy.

Metodika

Shromáždění a prostudování literatury pro zpracování teoretické části zadané práce s využitím metody excerptce. Roztřídění dle předem stanovených klíčových znaků a provedení obsahové analýzy právních textů jednotlivých částí. Získání podkladů pro analytickou část práce – konzultace s odborníky, rozhovory, statistická data, využití metody analýzy. Vyhodnocení získaných dat metodou syntézy pro zpracování aplikační části práce. Sumarizace výsledků, vlastní zjištění. Vyhodnocení, diskuze s využitím metody komparace teoretické a aplikační části práce, navrhnout opatření k odstranění případně zjištěných nedostatků ve zkoumané oblasti. Závěr – shrnutí získaných poznatků a zhodnocení využitelnosti v praxi.

Doporučený rozsah práce

60-80 stran

Klíčová slova

Matrika, matriční úřad, matrikář, sbírka listin, matriční kniha

Doporučené zdroje informací

DAUBNEROVÁ, Alena. Matriční činnost po účinnosti nového občanského zákoníku. Praha: Linde Praha, 2013. Praktická právní příručka. ISBN 978-80-7201-930-4.

HENDRYCH, Dušan. Správní věda: teorie veřejné správy. 4., aktualiz. vyd. Praha: Wolters Kluwer, 2014. ISBN 978-80-7478-561-0.

HENYCH, Václav. Zákon o matrikách: s komentářem. Plzeň: Vydavatelství a nakladatelství Aleš Čeněk, 2015. ISBN 978-80-7380-525-8.

JEŽKOVÁ, Jaroslava. Matrika v praxi. Příručka. Liberec: AZ KORT, s.r.o., 2012

Vyhláška č. 207/2001 Sb.

Vyhláška č. 388/2002 Sb.

Zák. č. 89/2012 Sb.

Základy matričního práva, praktický průvodce pro přípravu na matriční zkoušku podle zákona č. 301/2000 Sb., MV ČR, Praha, 2022

Zákon č. 133/2000 Sb.

Zák. 314/2002 Sb.

Předběžný termín obhajoby

2023/24 LS – PEF

Vedoucí práce

JUDr. Jana Borská, Ph.D.

Garantující pracoviště

Katedra práva

Elektronicky schváleno dne 27. 6. 2023

Ing. JUDr. Eva Daniela Cvik, Ph.D. et Ph.D.

Vedoucí katedry

Elektronicky schváleno dne 3. 11. 2023

doc. Ing. Tomáš Šubrt, Ph.D.

Děkan

V Praze dne 30. 01. 2024

Čestné prohlášení

Prohlašuji, že svou diplomovou práci "Výkon státní správy na úseku matrik v podmínkách města Sušice" jsem vypracovala samostatně pod vedením vedoucího diplomové práce a s použitím odborné literatury a dalších informačních zdrojů, které jsou citovány v práci a uvedeny v seznamu použitých zdrojů na konci práce. Jako autorka uvedené diplomové práce dále prohlašuji, že jsem v souvislosti s jejím vytvořením neporušila autorská práva třetích osob.

V Praze dne

Poděkování

Ráda bych touto cestou poděkovala JUDr. Janě Borské, PhD. za podnětné vedení, připomínky a konzultace v průběhu zpracování práce. Dále děkuji pracovním z matričního úřadu v Sušici a ve Strakoniciích za vstřícnou pomoc při získávání podkladů pro praktickou část práce a ochotu k rozhovorům.

Výkon státní správy na úseku matrik v podmínkách města Sušice

Abstrakt

Diplomová práce je zaměřena na charakteristiku výkonu státní správy na matričním úřadu. Matrika provází občana po celý život. Všechny evidence přirozené změny jsou v matričních knihách zaznamenány, od narození, uzavření manželství nebo registrovaného partnerství až po smrt, je to vlastně evidence mezníků života každého občana. Matriční knihy v sobě po desítky let uchovávají osobní údaje, a proto jsou nejdůležitějším zdrojem informací pro evidenci obyvatel. Matriční agenda je mimořádně komplexní a je upravena velkým množstvím právních předpisů různé právní síly, jak vnitrostátních, tak mezinárodních. Konkrétní procesy vedoucí k naplnění úkonů v rámci zákonné platformy, společně všem matričním úřadům v ČR, se ale mohou v provedení jednotlivých úřadů lišit.

Cílem práce je rozbor současné právní úpravy a vyhodnocení problematiky činnosti vybraného matričního úřadu, a dále na základě interpretace výsledků kvantitativního výzkumu specifikovaných činností v daném časovém období u zvolených matričních úřadů pak vytvoření návrhu na úpravu a postup při řešení konkrétních žádostí, situací a agend, případně jejich zjednodušení. Pro naplnění cíle a dosažení konstruktivního výsledku práce bylo provedeno vyhodnocení podkladů na základě studia odborných podkladů, literární rešerše, zpracována analýza a komparace zkoumaných dat v rámci kvalitativního výzkumu zaměřeného na interpretaci a explanaci činností sledovaných subjektů. Výsledek práce lze v obecné rovině pojmut jako připomínkový materiál pro orgány vykonávající správní činnost v této oblasti, zejména krajský úřad, respektive Ministerstvo vnitra ČR, při tvorbě metodických materiálů pro matriční úřady.

Klíčová slova: matrika, matriční úřad, matrikář, sbírka listin, matriční kniha

Execution of the state administration in the area of register in conditions of town Sušice

Abstract

The diploma thesis is focused on the description performance of state administration at the registry office. The civil registry accompanies the citizen throughout his life. All records of natural currency are recorded in the registry books, from birth, marriage, or registered partnership to death, it is in fact a register of landmarks in the life of each citizen. Civil registration books hold personal information for decades and are therefore the most important source of information for civil registration. The civil registry system is extremely complex and is regulated by a large number of legal provisions, both national and international, of varying legal force. However, the specific processes leading to the fulfilment of the tasks within the statutory platform, common to all registry offices in the Czech Republic, may differ from one office to another.

The aim of this thesis is to analyse the current legal regulation and evaluate the problems of the activities of the selected registry office, and then, based on the interpretation of the results of quantitative research of the specified activities in the given period in the selected registry offices, to create a proposal for the modification and procedure for dealing with specific applications, situations and agendas, or their simplification. In order to fulfill the objective and achieve a constructive result of the work, the evaluation of the documents was carried out on the basis of the study of specialized documents, literature research, analysis and comparison of the researched data within the framework of qualitative research aimed at the interpretation and exploration of the activities of the monitored entities. The result of the work can generally be understood as reference material for authorities performing administrative activities in this area, especially for the regional office, respectively the Ministry of the Interior of the Czech Republic, when processing methodological materials for registry offices.

Keywords: registry office, civil registry official, collection of documents, register book

Obsah

1 Úvod.....	12
2 Cíl práce a metodika	14
2.1 Cíl práce	14
2.2 Metodika	14
3 Teoretická východiska	17
3.1 Veřejná správa.....	17
3.1.1 Státní správa.....	18
3.1.2 Historie a vývoj státní správy na našem území.....	19
3.1.3 Organizace veřejné správy v ČR (základní členění).....	21
3.2 Matriky, jejich význam a vývoj	22
3.3 Právní úprava na úseku matrik.....	24
3.3.1 Přehled hlavních právních předpisů.....	25
3.4 Matrika	27
3.4.1 Matriční události a matriční skutečnosti.....	28
3.4.2 Dělení matriky	28
3.4.3 Působnost při výkonu státní správy na úseku matrik.....	28
3.4.4 Úřad s rozšířenou působností.....	29
3.4.5 Krajský úřad.....	30
3.4.6 Ministerstvo vnitra.....	30
3.4.7 Zastupitelské úřady	31
3.5 Zvláštní působnost na úseku matrik.....	32
3.5.1 Zvláštní matrika	32
3.5.2 Úřad městské části Praha 1	32
3.5.3 Registrující matriční úřady	32
3.5.4 Příslušnost matričního úřadu	33

3.6	Matrikář.....	33
3.7	Matriční knihy	34
3.7.1	Kniha narození	36
3.7.2	Kniha manželství.....	36
3.7.3	Kniha partnerství.....	38
3.7.4	Kniha úmrtí	39
3.7.5	Elektronické vedení matrik	40
3.8	Sbírka listin.....	40
3.9	Matriční doklady	40
3.9.1	Vydávání matričních dokladů	41
3.9.2	Vícejazyčné standardní formuláře	41
3.10	Jméno a příjmení	42
3.10.1	Jméno	42
3.10.2	Příjmení.....	43
3.11	Procesní postup v oblasti matrik	44
3.12	Matriční úřady v České republice v roce 2017.....	46
4	Praktická část práce.....	49
4.1	Charakteristika a lokace zkoumaných subjektů	49
4.1.1	Město Sušice a matriční úřad v Sušici	49
4.1.2	Město Strakonice a matriční úřad ve Strakonici.....	53
4.2	Porovnání činnosti zkoumaných matričních úřadů	59
4.2.1	Výzkumná situace	59
4.2.2	Zhodnocení výkonu činností matriční agendy sledovaných ORP	60
4.2.3	Zodpovězení výzkumných otázek.....	69
5	Zhodnocení výsledků, návrh a doporučení.....	79
6	Závěr.....	82

7	Seznam použitých zdrojů	85
8	Seznam obrázků, tabulek, grafů a zkratk.....	90
8.1	Seznam obrázků	90
8.2	Seznam tabulek	91
8.3	Seznam grafů.....	92
8.4	Seznam použitých zkratk.....	93
9	Přílohy	94
9.1	Příloha 1: vzory matričních dokumentů	94
9.2	Příloha 2: otázky strukturovaného rozhovoru	98
9.3	Příloha 3: dotazník	99
9.4	Příloha 4: počet matričních událostí a ostatních výkonů u zkoumaných matričních úřadů a v obcích jejich správních obvodů.....	102
9.4.1	Matriční úřady správního obvodu MěÚ Sušice	102
9.4.2	Matriční úřady správního obvodu MěÚ Strakonice	103
9.4.3	Obce správního obvodu matričního úřadu Sušice	103
9.4.4	Obce správního obvodu matričního úřadu Strakonice.....	104
9.5	Příloha 5: počet výkonů ostatní činnosti sledovaných matričních úřadů.....	105
9.5.1	Matriční úřad v Sušici.....	105
9.5.2	Matriční úřad ve Strakonících.....	106

1 Úvod

Problematika matrik sahá hluboko do minulosti. První doklady o předchůdcích matrik pocházejí již ze starověku. Jistá evidence obyvatel pokračovala i ve středověku. Na tuto historii dále navazují farní matriky, které byly vedeny církvemi např. římskokatolickou, židovskou, československou husitskou, ale i matriky bez vyznání. Původní vedení matričních knih náleželo církvi, protože každá farnost potřebovala mít ucelený přehled o svých farnících i o osobách bez náboženského vyznání. Během protektorátu vedly matriky v odtržených částech pohraničí v Sudetech tzv. Standesamty, což byly německé civilní úřady. Původně se každá kniha psala ve dvou vyhotoveních, jedna kniha představovala originál, neboli tzv. prvopis, a druhá kniha byla druhopisem, který s originálem doslovně souhlasil. Dvě knihy byly vedeny až do 31.12.1958. V poválečném období, respektive od 01.01.1950 byla matriční agenda zestátněna a předána národním výborům a posléze obcím. Během dlouholetého historického vývoje procházely matriční knihy neustálými změnami až do podoby, kterou známe dnes. Od 01.01.1959 byla druhá matriční kniha nahrazena sbírkou listin, která je vedena i v současné době, a od 01.01.2006 se matriční zápisy souběžně s ručně psanou matriční knihou vedou povinně i pomocí výpočetní techniky.

V současné době jsou matriční knihy a matriční záležitosti jednou z velice důležitých, snad nejdůležitějších, agend v rámci výkonu přenesené působnosti ve státní správě. Státní správu na úseku matrik v přenesené působnosti vykonávají pověřené úřady. Jedná se o přenesenou státní správu Ministerstva vnitra na podřízené úřady. Přesnou působnost na úseku matrik stanovuje zákon č. 301/2000 Sb., o matrikách, jménu a příjmení a o změně některých souvisejících zákonů, ve znění pozdějších předpisů (novelizovaný v prosinci 2023), a vyhláška předpisů Ministerstva vnitra ČR č. 207/2001 Sb., kterou se tento zákon provádí. Zároveň Ministerstvo vnitra ČR vydává informace, kterými poskytuje a předává matričním úřadům další podpůrné materiály k práci.

Každý úřad s rozšířenou působností je pověřený matriční agendou a vede knihu narození, knihu manželství a knihu úmrtí, a s tím souběžně sbírky listin pro danou obec a pro obce ve svém správním obvodu vymezeném prováděcím právním předpisem, tj. zákonem č. 301/2000 Sb., který zároveň stanovuje další činnosti, jako např. změna jména a příjmení, vydávání osvědčení k církevnímu sňatku, prohlášení o volbě druhého jména atd. Další činnosti jsou stanoveny jinými právními předpisy, např. zák. č. 89/2012 Sb., Občanský

zákoník, zák. č. 500/2004 Sb., Správní řád, atd. Poplatky za úkony matričního úřadu upravuje zákon č. 634/2004 Sb., Zákon o správních poplatcích.

Zaměstnanec obce nebo zaměstnanec městské části v Praze, jež mají působnost matričního úřadu, který vykonal odbornou zkoušku u krajského úřadu, případně zkoušku zvláštní odborné způsobilosti (ZOZ) na úseku matrik a státního občanství podle zvláštního zákona, může být matrikářem. Matriční agenda je všeobecně považována za jednu z nejnáročnějších a nejobsáhlejších činností v rámci přenesené působnosti.

Hlavní důvodem výběru tématu pro svou diplomovou práci „Výkon státní správy na úseku matrik v podmínkách města Sušice“ je moje dlouholetá praxe na úseku matriky, a tudíž se domnívám, že znalost problematiky, prostředí a problémů s touto agendou spojených mohu v diplomové práci úspěšně zúročit.

2 Cíl práce a metodika

2.1 Cíl práce

Cílem diplomové práce je na základě rozboru platné právní úpravy provést vyhodnocení problematiky činnosti matričního úřadu ve vybraném subjektu, kterým je matriční úřad v Sušici, se zaměřením na optimalizaci a zjednodušení některých agend.

K dosažení hlavního cíle jsou stanoveny tyto dílčí cíle:

1. na základě provedeného vyhodnocení podkladů pro zpracování teoretické části práce charakterizovat jednotlivé pojmy souvisejících s řešenou tematikou;
2. na základě shromážděných podkladů následně analyzovat činnost zkoumaných matričních úřadů, v Sušici a ve Strakonících, se zaměřením na rozsah a specifikaci za dané časové období;
3. na základě vyhodnocení shromážděných dat a provedené analýzy specifikovat rozdíly a odlišnosti činností a postupů sledovaných subjektů;
4. na základě vyhodnocení provedeného výzkumu vytvořit návrh a doporučení na úpravu a postup při řešení konkrétních žádostí, situací a agend, případně navrhnout jejich zjednodušení.

2.2 Metodika

Práce je rozdělena do dvou stěžejních částí, teoretické a praktické, každá je zpracována samostatně. V práci bude citováno s využitím Harvardského stylu dle ČSN ISO 690.

V teoretické části práce je jako první dílčí cíl zpracován obecný popis problematiky matričního práva uchopený jako rámcová interpretace platné právní úpravy matričního práva na základě literární rešerše a vymezení jednotlivých pojmů způsobem strukturované exerce. Zdrojem pro zpracování této části je především odborná literatura, zaměřená na matriční problematiku, legislativní předpisy České republiky, mezinárodní smlouvy, unijní právo, zákony, podzákoné předpisy a směrnice, uvedená v seznamu použitých zdrojů.

Poznatky z teoretické části práce jsou využity v praktické části práce opírající se o provedení analýz a interpretaci jejich výsledků, především pak při naplňování třetího a čtvrtého dílčího cíle. Analýza předpokládá správné porozumění analyzovaným materiálům a podle Hendla

(2005, s. 35) je racionálně uspořádaná: „*Analýza spočívá v rozdělení celku na jeho komponenty a zkoumání, jak tyto komponenty fungují jako relativně samostatné prvky a jaké jsou mezi nimi vztahy.*“ Jsou specifikovány zkoumané oblasti v činnosti sledovaných matričních úřadů, jejichž porovnání a vyhodnocení poskytne podklad pro návrh a doporučení k naplnění posledního, čtvrtého, dílčího cíle práce. Výzkumné šetření je provedeno vlastním zpracováním sebraných dat, dále vyhodnocením údajů z otevřeného dotazníku a odpovědí ze strukturovaného rozhovoru s vedoucími matrikářkami srovnávaných matričních úřadů. Tam, kde to bude vhodné, je pro přehlednost provedeno grafické zpracování či strukturování dat do přehledných tabulek.

Čtvrtým dílčím cílem, uzavírajícím naplnění hlavního cíle práce, je formulace návrhu a doporučení na úpravu a postup při řešení konkrétních žádostí, situací a agend, nebo jejich zjednodušení v takové podobě, aby výsledek práce a z něho vyplývající návrh možných inovativních postupů mohl být využitý jako součást tvorby metodických materiálů pro zajištění výkonu státní správy na úseku matrik. Shrnutí výzkumné činnosti vedoucí k výsledku práce je uspořádáno v tabulce 1.

Výstupy práce bude možné v obecné rovině pojmout jako připomínkový materiál pro krajský úřad, respektive Ministerstvo vnitra ČR, při tvorbě metodických materiálů pro zajištění výkonu státní správy na úseku matrik.

Tabulka 1: přehled plnění dílčích cílů práce

dílčí cíl	výzkumná technika	zdroje	výzkumné otázky
1. vyhodnocení podkladů pro zpracování pojmového rámce řešené problematiky	literární rešerše, analýza legislativních dokumentů	seznam užitých zdrojů uvedených v práci	Co rozumíme pod pojmem matrika, co zahrnuje výkon státní správy na úseku matrik, a čím se řídí?
2. analýza činnosti zkoumaných matričních úřadů v Sušici a ve Strakonících, se zaměřením na rozsah a specifikaci jednotlivých činností za dané časové období	specifikace zkoumaných oblastí, vymezení časového období, analýza dokumentů a údajů, formulace otázek strukturovaného rozhovoru, sběr a třídění dat, sestavení otevřeného dotazníku	soustředěné údaje z poskytnutých dokumentů, případně statistik, údaje z otevřený dotazníku, rozhovoru	1. Které oblasti činnosti určených matričních úřadů budou sledovány? <i>1a. Která konkrétní činnost, nebo proces, bude předmětem návrhové části vyplývající z výzkumu?</i> 2. Za jaké časové období budu údaje zpracovány? 3. Jaká data mají být získána a za jakým účelem?
3. specifikace rozdílů a odlišností činností a postupů sledovaných subjektů	analýza, komparace, vyhodnocení a interpretace výsledků provedeného šetření	poskytnuté dokumenty, vlastní sběr dat (otevřený dotazník, rozhovor)	1. Jsou činnosti obou sledovaných subjektů ve specifikovaných případech shodné, či odlišné? 2. Jsou procesní postupy obou sledovaných subjektů v identifikovaných případech shodné, či odlišné? <i>2a. Pokud jsou odlišné, v čem?</i>
4. vytvoření návrhu a doporučení na úpravu a postup při řešení konkrétních žádostí, situací a agend, nebo jejich zjednodušení – inovativní přístup	vyhodnocení a interpretace údajů a dat použitých k výzkumu, vlastní poznatky, formulace závěru, návrhu a doporučení	výsledky analýz, vlastní poznatky, právní úprava dotčené oblasti	1. Je možné některou z činností (postupů) výkonu státní správy na úseku matrik provádět efektivnějším způsobem? 2. Jaký je konkrétní návrh na inovativní přístup k výkonu agendy matriky u vybrané agendy? 3. Jsou navržená doporučení aplikovatelná na všechny matriční úřady? <i>3a. Pokud ne, proč?</i>

Zdroj: vlastní zpracování

3 Teoretická východiska

Činnost matričního úřadu jednoznačně patří do oblasti, kterou stát prostřednictvím svěřené (přenesené) působnosti deleguje na své podřízené správní orgány – matriční úřady na obecních úřadech, v úřadech městských částí, městských obvodů, obcí. Do tohoto výčtu patří i matriční úřady v újezdních úřadech ve vojenských újezdech, ty ale vykonávají svou činnost vždy pouze ve svém vymezeném obvodu (nefungují tedy jako úřady správního obvodu). Postavení zvláštního matričního úřadu zastává Úřad městské části Brno-střed, který kromě vlastní matriky (pro tuto městskou část), vede zvláštní matriku narození, manželství, partnerství a úmrtí českých občanů, k nimž došlo mimo území České republiky.

Síť matričních úřadů je v České republice velmi široce dostupná. Ve 1 230 obcích se nachází matriční úřad, v součtu celá síť matričních úřadů obsahuje 1 275 matrik. Na základě analýz výkonů jednotlivých úřadů se ovšem ukazuje vytížení jednotlivých matrik jako výrazně nerovnoměrné (Studie, 2017).

3.1 Veřejná správa

Jedno ze základních vysvětlení pojmu veřejná správa, lze najít například v publikaci D. Hendrycha (2014, s. 11): „*V rámci základního vymezení obecné správy rozlišujeme správní činnosti ve smyslu činnosti administrativní, plánovací, organizační, kontrolní, řídicí apod.*“ Dnešní pojetí veřejné správy je jako služby nebo governance. Toto pojetí vyznačuje veřejnou správu v širším významu jako vládnutí nebo správu veřejných věcí za aktivní účasti občanů a v jejich prospěch. „*Veřejná správa může být vykládána dvojím způsobem, jako určitý druh činnosti, tj. spravování nebo jako organizační jednotku, instituci – útvar, úřad. V prvním případě můžeme mluvit o správu v materiálním pojetí, ve druhém případě o správu ve formálním pojetí*“ (Hendrych, 2014, s. 14).

Tato vymezení jsou spojena s dělbou moci, kdy je v moderním státě oddělena moc výkonná od moci zákonodárné a moci soudní. Jiné dělení moci ve státě spočívá v jejím rozdělení podle úrovně daných územním členěním unitárního státu – země, kraje, okresy, obce.

Veřejnou správu členíme zpravidla z hlediska (Hendrych, 2014, s. 21):

- *organizačního uspořádání,*
- *právní formy výkonu,*
- *úkolů.*

Organizační uspořádání ve své konkrétní podobě je provedením ústavy. Pro každé organizační uspořádání veřejné správy je důležitá (Hendrych, 2014, s. 21):

- *územní a věcná působnost – co a na jaké úrovni je vykonáváno,*
- *příslušnost v konkrétní záležitosti rozhodovat.*

3.1.1 Státní správa

Pojmy spojené s veřejnou správou, velmi dobře vyložené v kontextu jejich významu, je možné najít v mnoha studijních a vzdělávacích pramenech, a to jak knižních, tak elektronických (volně dle Simkovičová, 2010).

Dobře uchopitelná definice státní správy v kontextech je výstižně uvedena například v materiálu eAMOS (2023), který shrnuje, že státní správa je veřejná správa uskutečňovaná vládou – nezastupitelná část veřejné správy. Je tedy podstatou a způsobem realizace státní moci. Výkon státní správy je svěřen orgánům státní správy. Jiné subjekty mohou vykonávat státní správu na základě zmocnění - např. orgány místní samosprávy. V tomto případě hovoříme o tzv. přenesené působnosti.

Státní správa plní dvě základní funkce (eAMOS, 2024):

- *aplikace zákonů, rozhodování o právech a povinnostech fyzických i právnických osob při výkonu správy,*
- *provádění státní politiky a sledování státních zájmů.*

Pro organizaci státní správy je důležitým pojmem vertikální hierarchie – princip nadřízenosti a podřízenosti, odpovědnost a pravomoc nebo působnost státní správy (PSK, 2010-2014).

Pravomocí jsou vybaveny zejména mocenské orgány státní správy. Projevem pravomocí jsou zejména (eAMOS, 2024):

- *vydávání obecných právních aktů,*
- *vydávání konkrétních právních aktů,*

- *uzavírání veřejnoprávních dohod,*
- *výkon rozhodnutí (exekuce).*

Orgány státní správy mají svou hierarchii. Rozlišujeme ústřední a místní, případně vyšší a nižší orgány státní správy. Ústřední orgány státní správy vykonávají svou působnost a pravomoc na celém území státu. Nejvyšším orgánem státní správy v našem státu je vláda a ministerstva (PSK, 2010-2014).

Místní orgány státní správy se rozvíjejí v linii jak horizontální, tak vertikální. Po stránce organizační jde o přenášení úkolů na podřízené složky, které mohou vytvářet za účelem určitého plnění úkolu (Viturka a kol., 2015).

Charakteristika správních úřadů nižší úrovně (eAMOS, 2024):

- *jde o orgány státní správy zřizované zákonem, s vlastní působností a pravomocí,*
- *podřízenost ústřednímu orgánu státní správy se shodným oborem působnosti,*
- *pokrývají celé území státu,*
- *jsou zpravidla územně strukturované.*

3.1.2 Historie a vývoj státní správy na našem území

Datování vzniku české státní správy spadá podle D. Hendrycha (2014, s. 105-110) zhruba do poloviny 19. století: „*Za první etapu vzniku moderní české státní správy se považují roky 1848–1867, která se odvíjí od revolučního roku 1848, kdy v roce 1867 byla zavedena územní samospráva*“ (Hendrych, 2014, s. 105). Nejnižším článkem byl okres v čele s okresním hejtmanem. „*Okresní hejtmanskví byl úřad, jehož správní obvod se nazýval politickým okresem. V rámci okresů politických byly i okresy soudní*“ (Hendrych, 2014, s. 105). Výjimečně se oba okresy kryly, ve většině případů však byly soudní okresy menší než politické. Po vzniku Československé republiky v roce 1918 měl pro formování ústřední státní správy význam zákon č. 2/1918 Sb. z. a n., jímž byly zřízeny nejvyšší správní úřady. „*Území celého státu bylo rozděleno na čtyři správní celky, jimiž se staly čtyři země: česká, moravskoslezská, slovenská a podkarpatská*“ (Hendrych, 2014, s. 109). Dosavadní oddělení politické státní správy a vyšší územní samosprávy a orgány vyšších samosprávných celků (okresů a zemí) se staly součástí politických úřadů, do jejichž čela byli jmenováni státní úředníci (Víznerová, 2011).

Důležitý milník zákonem ustanovený pro veřejnou správu zmiňuje Kopecký (2009, s. 110): „*Organizační zákon z r. 1927 přiznal okresům a zemím právní subjektivitu a vlastní působnost.*“

(Hendrych, 2014, s. 110-113) dokresluje historické proměny dále od doby Protektorátu Čechy a Moravy v letech 1939-1945, kdy zůstala soustava územní správy formálně nedotčena, ale samospráva byla postupně oslabována a likvidována, až došlo jejich přímému řízení říšskými správními orgány, jako byl např. ‚Oberlandrat‘. Nařízením okupačních úřadů bylo s účinností od 1. srpna 1939 pro Němce na území Protektorátu uplatněno německé právo i na úseku matričním a zřízeny zvláštní stavovské úřady pro německé státní příslušníky. Zápisy Němců v církevních matrikách po tomto datu neměly platnost veřejnou, nýbrž jen pro církevní účely. V poválečném období došlo ke změnám v územní správě. Dřívější organizaci nahradila soustava národních výborů. Existující územní korporace nezankly, ale byly nahrazeny místními nebo okresními výbory, které měly dvojí působnost. Po převzetí moci komunisty v roce 1948 se začaly ve státě uplatňovat sovětské vzory a metody a je potřeba zmínit, že pojem veřejná správa a samospráva mizí. Veřejná správa a samospráva se stávají státní správou. Ústřední orgány státní správy procházejí mnoha změnami a reformami. Postupně dochází k upevnění centrálního řízení státu a v oblasti národních výborů došlo k ústavním změnám, ke změnám zákonů a prováděcích předpisů, které měly realizovat různá usnesení komunistické strany jako ‚vedoucí síly ve státě a společnosti‘.

Ve vedení matrik se stal historickým mezníkem 1. leden 1950, kdy vstoupily v platnost tři úzce propojené zákony, všechny ze 7. prosince 1949: zákon č. 266 Sb., O zatímních změnách v některých občanských věcech právních, zákon č. 265 Sb., O právu rodinném a zákon č. 268 Sb., O matrikách. (Henyck, 2002, s. 6)

Po roce 1989 proběhlo ve společnosti mnoho změn a státní správa prošla postupně procesem modernizace. Ústavní základy české veřejné správy tvoří Ústava České republiky, ústavní zákony a Listina základních práv a svobod. Podle Ústavy České republiky (1992) je „*Česká republika svrchovaný, jednotný a demokratický právní stát založený na úctě k právům a svobodám člověka a občana*“.

Organizační aspekty veřejné správy jsou v ústavě spojovány s mocí výkonnou nebo s výkonem územní samosprávy. Ve spojení s mocí výkonnou jde o tu část veřejné správy,

jejímž subjektem zůstává stát a kterou vykonává prostřednictvím vlády, ministerstev a jiných správních úřadů nebo prostřednictvím orgánů územních samosprávných celků.

3.1.3 Organizace veřejné správy v ČR (základní členění)

Do organizační struktury veřejné správy v ČR jsou zahrnuty podle Hendrycha (2014, s. 111):

Státní správa

Přímá

- hlava státu
- vláda
- ministerstva
- jiní
- jiné ústřední orgány - podřízené vládě
- podřízené ministerstvům
- územní odborné úřady
- veřejné sbory

Nepřímá

- obecní úřady
- pověřené obecní úřady
- obecní úřady obcí s rozšířenou působností
- krajské úřady
- jiné orgány obcí a krajů
- subjekty, kterým byl výkon státní správy propůjčen

Nezávislá

- státní úřady vykonávající státní správu mimo organizační soustavu řízenou vládou

Samospráva

- územní
- zájmová nebo profesní

Ostatní veřejná správa

- další subjekty veřejného nebo soukromého práva, stanoví-li to zákon.

Hendrych (2014, s. 136–142) dále uvádí zařazení jednotlivých orgánů do základního členění veřejné správy. Přímými vykonavateli státní správy v České republice jsou prezident, vláda, ministerstva, jiné ústřední orgány, jiné ústřední úřady, územní odborné úřady a veřejné sbory. Prezident republiky nemá za svá rozhodnutí, s výjimkou jmenovacích úkonů, stejnou odpovědnost jako vláda nebo správní úřady. Z tohoto důvodu nelze o prezidentu prohlásit, že je vykonavatelem státní správy v plném významu slova. Vrcholným orgánem výkonné

moci je vláda, Ta se skládá z předsedy vlády, místopředsedů a ministrů. Je kolegiálním orgánem, který rozhoduje formou usnesení. Ministerstvo je ústředním správním úřadem s dílčí věcnou působností. V čele ministerstva stojí ministr, který ministerstvo řídí, vykonává působnosti ministerstvu zákonem přikázané, odpovídá za jeho činnost a vykonává v rozsahu působnosti ministerstva pravomoci jako orgán státu. Působnost všech ministerstev je stanovena v zákoně č. 2/4969 sb., o zřízení ministerstev a jiných ústředních orgánů státní správy České republiky, v platném znění. Ministerstvům je svěřena nařizovací činnost. Článek 79 Ústavy České republiky stanovuje proceduru, která je ústavní podmínkou k tomu, aby zákon mohl být proveden vydáním právního předpisu ministerstva, který je úředně označován jako vyhláška.

Jiné správní úřady s celostátní působností se dělí do dvou skupin – přímo řízené vládou a řízené některým z ministerstev. V jejich čele je vedoucí, který není členem vlády a je jmenován vládou. Úplný výčet těchto správních úřadů obsahuje zákon č. 2/1969 Sb., o zřízení ministerstev a jiných ústředních orgánů státní správy České republiky, ve znění pozdějších předpisů. Vykonavateli státní správy jsou také veřejné ozbrojené sbory nebo veřejné neozbrojené sbory. Výkon státní správy je uskutečňován ve věcech správního dozoru. Správní úřady mimo soustavu státní správy jsou úřady neřízené vládou a nezávislé. Tvoří sice organizační složku státu, jsou financovány ze státního rozpočtu, ale nejsou vládě, ministerstvům nebo jiným správním úřadům odpovědny. Nepřímými vykonavateli státní správy jsou orgány jiných právních subjektů, než je stát. Zákonem nebo rozhodnutím byl na tyto orgány delegován výkon státní správy. Delegace spočívá v přenesení nebo propůjčení výkonu státní správy se všemi atributy, které s rozsahem delegace souvisejí. Nejdůležitější formou delegace výkonu státní správy je přenesená působnost, kterou vykonávají orgány obcí a krajů jako územních samosprávných celků stanovené zákonem. Jestliže je tento výkon přenesen na obec nebo kraj, stává se území obce nebo kraje správním obvodem (MV ČR, učební text, 2023).

3.2 Matriky, jejich význam a vývoj

Historický vývoj matrik je zachycen také ve *Vademecu pomocných věd historických* a na zde uvedenou jednoduchou definici matriky jako úřední knihy, do níž jsou zapisována jména, odkazují v tomto případě autoři Hlaváček a kol. (1988, s. 105).

Petráčková a Kraus (1997, s. 484) tuto definici v Akademickém slovníku cizích slov více konkretizují: „*Knihy, do které jsou zapisována jména osob pro potřeby právní evidence (narození, sňatků, úmrtí)*“ Josef Peterka (2006, s. 40) ve své knize uvádí, že matrika se vyvinula z latinského výrazu „*matricula*“, tedy ze slova pro označení katolického seznamu kleriků. Přesnější definici přinesl zákon z roku 1949: „*Do matrik se zapisují narození, uzavření manželství, úmrtí a jiné skutečnosti rozhodné pro zjištění a ověření osobního stavu*“ (Kadlec, 1949, s. 8).

Podle současného právního předpisu, § 1 zákona č. 301/2000 Sb., zákona o matrikách, jménu a příjmení a o změně některých souvisejících zákonů, je matrika definována jako státní evidence narození, uzavření manželství, vzniku partnerství a úmrtí fyzických osob (z. č. 301/2000 Sb., online 2024). Lze tedy říci, že z dnešního obecného i legislativního pohledu jsou matriky úřední knihy, které poskytují základní demografické poznatky o osobách a později se stávají i důležitými historickými materiály v oblasti genealogie a demografie.

Zajímáme-li se o podrobnější genezi matrik, zabývá se jí, jako jednou z nejstarších oblastí státní administrativy a evidence obyvatel Václav Henych (2015, s. 11–12) ve svém komentáři k zákonu o matrikách, který počátky matrik, jejich vznik, spojuje s římskokatolickou církví. Od počátku křesťanství byly vedeny křestní matriky a později i knihy manželství. Neexistovala však jednotná právní úprava. Lateránský koncil (1137), kde byla mimo jiné řešena i otázka matrik, pouze doporučil potřebu vedení evidence osob, které byly pokřtěny. Až na tridentském koncilu (1545-1563) byla vydána směrnice, která stanovila duchovním povinnost zapisování křtů a manželství do matričních knih. Římským rituálem (1614) byla zakotvena povinnost zapisovat i úmrtí osob. Jako první použil pro tyto knihy název „*matrika*“ biskup Augustin Barbosa v polovině 17. století. V právním předpisu ještě o něco později, zhruba v polovině 18. století. Od té doby pak už je termín „*matrika*“ užíván běžně.

Na území našeho státu lze právní úpravu na úseku matrik rozdělit do několika časových úseků. Prvním mezníkem je rok 1784, kdy byl vydán císařský patent Josefem II. o matrikách. Matriky byly i nadále vedeny duchovními, ale základní právní úprava již byla vydána státem. Patentem bylo uloženo vedení samostatných knih pro narození, sňatek a úmrtí a také

povinnost vedení záznamů pro každou obec samostatně. Knihy měly již přesně danou strukturu a formu zápisu, čímž byla zajištěna jednotnost ve vedení matričních knih.

Zápisy se začaly provádět v českém nebo německém jazyce. Zároveň přibyla i povinnost pořizování opisů a od roku 1836 vyhotovování dvou stejnopisů pro případ ztráty, zcizení nebo poničení požárem či povodní.

Dalším mezníkem, kdy došlo k zásadním změnám v matriční agendě, byl rok 1950. Od tohoto data vedly matriční knihy pouze národní výbory a byly přijaty nové zákony, jako např. zákon o rodině, které zásadně změnily i předpisy na úseku matrik.

V komentáři k zákonu o matrikách Václava Henycha (2015, s. 12) je uveden odkaz na aktualizaci zákona, V roce 2001, přesně 01.07.2001, vešel v platnost zákon č. 301/2000 Sb., o matrikách, jménu a příjmení a o změně některých souvisejících zákonů, ve znění pozdějších předpisů a prováděcí vyhláška, tj. Vyhláška MV č. 207/2001 Sb., kterou se provádí zákon. č. 301/2000 Sb.

Lze konstatovat, že matrika, jakožto státní evidence, je základním registrem, od kterého se všechny ostatní registry, např. informační systém evidence obyvatel, registr rodných čísel, registr občanských průkazů, registr cestovních dokladů, odvíjejí.

3.3 Právní úprava na úseku matrik

Matriční agenda je mimořádně komplexní a upravuje ji poměrně velké množství předpisů, jak vnitrostátních tak mezinárodních, které mají různou právní sílu. Důležitou roli hrají i předpisy Evropské unie a dále pak judikatura soudů v České republice i soudů mezinárodních. Pro výkon státní správy na úseku matrik má svoje nezastupitelné místo zásada, podle které se při zápisu matričních událostí, popřípadě při vydávání matričních dokladů, vychází z právní úpravy platné v době, kdy k matriční události došlo.

Jak již bylo řečeno, nejvýznamnějšími právními předpisy na úseku matrik jsou zákon o matrikách a jeho prováděcí vyhláška. Ty vymezují, co je matrikou, základní pojmy z úseku matrik, působnost na úseku matrik, postupy při vedení matrik a vydávání matričních dokladů, problematiku jména a příjmení včetně jejich změn, a další související otázky.

Velmi zásadní význam má pro matriční agendu občanský zákoník, který upravuje otázky uzavírání manželství a rozvodů, osvojení, určování otcovství a některá stanoviska ke jménu a příjmení.

Správní řád upravuje procesní postupy, které přímo nestanovuje zákon o matrikách, zejména procesní postup ve správních řízeních na úseku matrik, dále např. doručování, lhůty, jednací jazyk atd.

Zákon o správních poplatcích upravuje veškeré správní poplatky na úseku matrik.

Postup, kdy se řeší matriční agenda s účastí cizího prvku, upravuje zákon o mezinárodním právu soukromém. V současnosti je matriční činnost velmi dotčena cizími prvky. Mnoho státních občanů České republiky má matriční událost a matriční skutečnost v zahraničí, a naopak u řady cizinců dochází k těmto událostem a skutečnostem na území našeho státu, a proto se lze při výkonu matriční agendy často setkat s cizozemskými dokumenty. Mezinárodní smlouvy pak jsou závazným východiskem pro uznávání cizozemských dokladů a rozhodnutí a pro vzájemnou tzv. výměnu matrik.

3.3.1 Přehled hlavních právních předpisů

Vítanou pomůckou pro rychlé vyhledání a orientaci v právních předpisech a uzavřených smlouvách v dotčených oblastech jsou dnes (ověřené) elektronické zdroje.

Mezinárodní smlouvy (MZV ČR, online 2024):

- Vídeňská úmluva o konzulárních stycích č. 32/1969 Sb.,
- Haagská úmluva o zrušení požadavku na ověřování cizích veřejných listin č. 45/1999 Sb.,
- Úmluva o uznávání rozvodu a zrušení manželského soužití č. 131/1976 Sb.,
- Úmluva o ochraně dětí a spolupráci při mezinárodním osvojení č. 43/2000 Sb. m. s.,
- Úmluva o ochraně lidských práv a základních svobod č. 209/1992 Sb.,
- Úmluva o právech dítěte č. 104/1991 Sb.,
- Smlouva mezi Českou republikou a Slovenskou republikou o úpravě některých otázek na úseku matrik a státního občanství č. 235/1995/Sb.,
- Dvoustranné mezinárodní smlouvy o právní pomoci,
- Dvoustranné konzulární úmluvy.

Unijní právo (MZV ČR, online 2024):

- Nařízení Evropského parlamentu a Rady (EU) č. 2016/1191 o podpoře volného pohybu občanů zjednodušením požadavků na předkládání některých veřejných listin v Evropské unii a o změně nařízení (EU) č. 1024/2012,
- Nařízení Evropského parlamentu a Rady (EU) č. 1024/2012 o právní spolupráci prostřednictvím systému pro výměnu informací o vnitřním trhu a o rozhodnutí Komise 2008/49/ES („nařízení o systému IMI“), ve znění nařízení EU č. 2016/1191,
- Nařízení Rady (ES) č. 2200/2003 ze dne 27. listopadu 2003 o příslušnosti a uznávání a výkonu rozhodnutí ve věcech manželských a ve věcech rodičovské odpovědnosti a o zrušení nařízení (ES) č. 1347/2000 (nazývané též nařízení Brusel II bis).

Zákony (Zákony pro lidi, online 2024):

- Zákon č. 301/2000 Sb., o matrikách, jménu a příjmení a o změně některých souvisejících zákonů, ve znění pozdějších předpisů (dále jen „zákon o matrikách“),
- Zákon č. 89/2012 Sb., občanský zákoník, ve znění pozdějších předpisů (dále jen „občanský zákoník“), Zákon č. 115/2006 Sb., o registrovaném partnerství a o změně některých souvisejících zákonů ve znění pozdějších předpisů (dále jen „zákon o registrovaném partnerství“),
- Zákon č. 500/2004 Sb., správní řád, ve znění pozdějších předpisů (dále jen „správní řád“),
- Zákon č. 634/2004 Sb., o správních poplatcích, ve znění pozdějších předpisů (dále jen „zákon o správních poplatcích“),
- Zákon č. 91/2012 Sb., o mezinárodním právu soukromém, ve znění pozdějších předpisů (dále jen „ZMPS“),
- Zákon č. 133/2000 Sb., o evidenci obyvatel a rodných číslech a o změně některých zákonů, ve znění pozdějších předpisů (dále jen „zákon o evidenci obyvatel“),
- Zákon č. 269/2021 Sb., o občanských průkazech,
- Zákon č. 329/1999 Sb., o cestovních dokladech, ve znění pozdějších předpisů,
- Zákon č. 128/2000 Sb., o obcích (obecní zřízení) ve znění pozdějších předpisů (dále jen „zákon o obcích“),
- Zákon č. 129/2000 Sb., o krajích (krajské zřízení) ve znění pozdějších předpisů,
- Zákon č. 131/2000 Sb., o hlavním městě Praze, ve znění pozdějších předpisů,

- Zákon č. 312/2002 Sb., o úřednících územních samosprávných celků a o změně některých zákonů.

Podzákoné předpisy (Zákony pro lidi, online 2024):

- Nařízení vlády č. 594/2006 Sb., o přepisu znaků do podoby, ve které se zobrazují v informačních systémech veřejné správy, ve znění nařízení vlády č. 100/2007 Sb., (dále jen „nařízení vlády o přepisu znaků“),
- Vyhláška č. 207/2001 Sb., kterou se provádí zákon č. 301/2000 Sb., o matrikách, jménu a příjmení a o změně souvisejících zákonů, ve znění pozdějších předpisů (dále jen „matriční vyhláška“),
- Usnesení rad obcí o stanovení základní doby pro oddávání a místa konání slavnostních obřadů.

Směrnice (MV ČR/1, online 2024):

- Směrnice Ministerstva vnitra ze dne 2. června 2005 č.j. VS-95/62/2-2005 k jednotnému postupu matričních úřadů při souběžném vedení matričních knih pomocí výpočetní techniky (dále jen „směrnice 4/2005“),
- Směrnice Ministerstva vnitra ze dne 19. prosince 2014 č.j.: MV-151468/VS-2014 k jednotnému vedení evidence tiskopisů na úseku matrik a státního občanství („směrnice k matričním tiskopisům“).

3.4 Matrika

Zákon o matrikách vymezuje matriku jako státní evidenci (§ 1 odst. 1 z. č. 301/2000 Sb., online 2024):

- a) narození, uzavření manželství, vzniku partnerství (dále jen „partnerství“) a úmrtí fyzických osob na území České republiky,*
- b) narození, uzavření manželství, vzniku partnerství a úmrtí, k nimž došlo v cizině, jde-li o státní občany České republiky (dále jen „občan“),*
- c) uzavření manželství, k nimž došlo v cizině, byl-li život snoubence přímo ohrožen, nejde-li o občany.*

3.4.1 Matriční události a matriční skutečnosti

V matrice jsou vedeny matriční události a matriční skutečnosti. Mezi těmito pojmy je rozdíl a je nutno je důsledně rozlišovat.

Zákon o matrikách stanoví (§ 1 odst. 4 z. č. 301/2000 Sb., online 2024), že matričními událostmi jsou: narození, uzavření manželství, vstup do partnerství a úmrtí, matričními skutečnostmi jsou skutečnosti vážící se k matričním událostem.

Jde například o určení otcovství, změnu jména nebo příjmení, rozvod nebo osvojení.

3.4.2 Dělení matriky

Od matričních událostí se odvíjí vedení matriky a matričních knih. Matrika se dělí na (§ 1 odst. 2 z. č. 301/2000 Sb., online 2024):

- a) matriku narození, pro kterou se vede kniha narození,*
- b) matriku manželství, pro kterou se vede kniha manželství,*
- c) matriku partnerství, pro kterou se vede kniha partnerství, a*
- d) matriku úmrtí, pro kterou se vede kniha úmrtí.*

Matriční knihy jsou tvořeny z předem svázaných tiskopisů a jejich podoba je přesně dána matriční vyhláškou.

3.4.3 Působnost při výkonu státní správy na úseku matrik

Působnost matričních úřadů je stanovena zákonem o matrikách a matriční vyhláškou. Tuto působnost mají především matriční úřady, kterými jsou obecní úřady, v hlavním městě Praze úřady městských částí, v územně členěných statutárních městech úřady městských obvodů nebo úřady městských částí a pro území vojenských újezdů újezdní úřady, které určí a jejich správní obvody vymezí Ministerstvo vnitra prováděcím právním předpisem (vyhl. č. 207/2001 Sb.).

V současné době je pět takových úřadů:

- a) Boletice v okrese Český Krumlov,
- b) Brdy v okrese Příbram,
- c) Březina v okrese Vyškov,
- d) Hradiště v okrese Karlovy Vary,
- e) Libava v okrese Olomouc.

Dále obecní úřady obcí s rozšířenou působností, krajské úřady, v hlavním městě Praze a ve městech Brno, Ostravě a Plzni magistráty těchto měst a Ministerstvo vnitra. Zastupitelské úřady České republiky v zahraničí vykonávají také významné úkoly v matriční působnosti. K datu 3. srpna 2023 bylo v České republice 1269 matričních úřadů (ČSÚ, online 2024).

Matriční úřady především vedou matriční knihy a zajišťují související činnosti, zejména vydávání matričních dokladů a jejich druhopisů, vydávání doslovných výpisů z nich a potvrzení o údajích zapsaných v matričních knihách vedených do 31.12.1958. Dále vedou sbírky listin, plní úkoly spojené s narozením, uzavíráním manželství, vstupem do partnerství a úmrtím osob. Vydávají osvědčení o splnění podmínek k uzavření církevního sňatku. Vydávají vysvědčení o právní způsobilosti k uzavření manželství a vysvědčení o právní způsobilosti ke vstupu do partnerství. Matriční úřady rozhodují o povolení změny jména a příjmení a přijímají prohlášení a oznámení o změně jména a příjmení, např. volba druhého jména, zpětvzetí předchozího příjmení po rozvodu (volně z. č. 301/2000 Sb., online 2024, Morávková, 2022).

V souvislosti pak zákon o evidenci obyvatel (MV ČR/2) v § 4 a dále v § 14 uvádí, že kromě předně daných úkonů podle zákona o matrikách provádějí matriční úřady i úkoly v navazujících agendách, a to zejména přidělení rodného čísla fyzickým osobám narozeným na území České republiky, zapisují do informačního systému evidence obyvatel údaje stanovené zákonem – jedná se údaje, které se vztahují k zápisu matričních událostí a matričních skutečností.

3.4.4 Úřad s rozšířenou působností

Působnost úřadu s rozšířenou působností podrobně popisuje § 4 zákona o matrikách (301/2000 Sb., online 2024), když v jednotlivých bodech paragrafu určuje (včetně časového vymezení), že tento úřad kontroluje vedení matričních knih a sbírek listin u všech matričních úřadů ve svém správním obvodu minimálně jednou za dva roky. Provádí mezistupňové ověření pro účely vyššího ověření (Apostille, superlegalizace) matričních dokladů, vysvědčení o právní způsobilosti k uzavření manželství, a vysvědčení o právní způsobilosti ke vstupu do partnerství vydaných v jeho správním obvodu. Vydává potvrzení o údajích zapsaných v matriční knize a potvrzení o údajích uváděných ve sbírce listin a v druhopisu matriční knihy vedené do 31.12.1958, jde-li o narození, uzavření manželství nebo úmrtí, vydaných matričními úřady, které jsou zařazeny do jeho správního obvodu. Úřad

s rozšířenou působností vede a aktualizuje sbírky listin a druhopisy matričních knih vedených do 31.12.1958.

V praktickém průvodci a rádcí úředníka (Morávková, 2023, s. 20) je uvedeno doplnění agendy v tom smyslu, že úřady s rozšířenou působností ověřují vyplnění úvodního listu matričních knih vedených matričnickými úřady ve svém správním obvodu.

Úřady s rozšířenou působností jsou vždy matričnickými úřady. Zastávají tak jakousi dvojjedinou roli, kdy jsou zároveň matričnickými úřady a zároveň úřady, které mají nad rámec matriční agendy další pravomoci (Morávková, 2023, s. 20).

3.4.5 Krajský úřad

Úkolem krajského úřadu je především kontrola výkonu přenesené působnosti na úseku matrik, užívání a změny jména a příjmení u úřadů s rozšířenou působností ve svém správním obvodu. Provádí jako mezistupeň ověřování pro účely vyššího ověření (Apostille, superlegalizace), a to u matričních dokladů vydaných matričnickými úřady a úřady s rozšířenou působností zařazenými v jejich správním obvodu, u vysvědčení o právní způsobilosti k uzavření manželství a u vysvědčení o právní způsobilosti ke vstupu do partnerství. Dále ověřují potvrzení o údajích zapsaných v matriční knize a potvrzení o údajích uváděných ve sbírce listin a v druhopisu matriční knihy vedené do 31.12.1958. Vedou a aktualizují sbírky listin a druhopisy matričních knih vedených do 31.12.1958. Krajský úřad provádí školení a zkoušky odborné způsobilosti k výkonu matriční agendy u zaměstnanců obcí ve správním obvodu kraje a u zaměstnanců příslušných újezdních úřadů, kteří budou pracovat jako matrikáři. Zároveň vedou metodicky matričnické úřady ve svém správním obvodu. Ověřují vyplnění úvodního listu matričních knih u úřadů s rozšířenou působností ve svém správním obvodu. Krajský úřad je také odvolacím orgánem proti rozhodnutí matričnických úřadů a úřadů s rozšířenou působností, kdy se nejčastěji jedná o zamítnutí povolení ve věci změny jména a příjmení. Funguje i jako dozorový orgán a může posuzovat zákonnost již pravomocných rozhodnutí (Morávková, 2022, s. 15).

3.4.6 Ministerstvo vnitra

Jak určuje kompetenční zákon (§ 12 z. č. 2/1969 Sb.), je Ministerstvo vnitra ČR (MV ČR) ústředním orgánem státní správy, do jehož působnosti spadá agenda matrik, jména a příjmení. Ministerstvo plní především koordinační, metodickou a kontrolní roli.

Zpracovává rovněž tzv. vládní návrhy zákonů, vyhlášky a směrnice Ministerstva vnitra s dopadem do oblasti matrik, jména a příjmení. MV ČR kontroluje výkon přenesené působnosti na úseku matrik, jména a příjmení u všech podřízených orgánů vykonávajících matriční agendu, tj. u krajských úřadů, úřadů s rozšířenou působností i matričních úřadů. Kontroly krajských úřadů jsou pravidelné, probíhají na základě tříletého plánu kontrol schváleného vládou. Lze rovněž stanovit, aby byly v případě potřeby prováděny mimořádné kontroly mimo stanovený plán. Kontroly ostatních úřadů jsou prováděny dle potřeby. Ministerstvo vnitra je i odvolacím orgánem proti rozhodnutím vydaným v prvním stupni krajským úřadem. Jedná se zejména o odvolání proti zamítavým rozhodnutím krajských úřadů ve věci nepovolení uzavřít manželství zmocněncem. MV ČR je také dozorovým orgánem ve vztahu k pravomocným rozhodnutím krajských úřadů (z. č. 301/2000 Sb., online 2024, Morávková, 2022).

3.4.7 Zastupitelské úřady

Výčet činností matričních úřadů, které vykonávají zastupitelské úřady, najdeme v několika zákonných předpisech. Nejdůležitější shrnuje Morávková (2023, s. 21): „*Zastupitelské úřady vykonávají v určitém rozsahu i matriční agendu. Přitom musí postupovat nejen v souladu s právním řádem České republiky, ale rovněž s právním řádem přijímajícího státu. Zastupitelské úřady na úseku matrik vykonávají především následující činnosti:*

- *uzavírají na zastupitelském úřadu manželství,*
- *přijímají zejména žádosti o:*
 - *zápis matriční události do zvláštní matriky (narození, uzavření manželství, vstup do partnerství a úmrtí občanů v cizině),*
 - *vydání druhopisu matričního dokladu,*
 - *vydání vysvědčení o právní způsobilosti k uzavření manželství nebo vstupu do partnerství,*
 - *povolení změny jména nebo příjmení,*
- *přijímají souhlasná prohlášení o určení otcovství.“*

Co se týká zaměstnanců zastupitelských úřadů, kteří v nich mohou vykonávat matriční agendu, pak Vídeňská úmluva (v ČR publikována pod č. 32/1969 Sb.) o konzulárních stycích zakotvuje postavení konzulárních pracovníků jakožto civilních matrikářů (čl. 5 vyhl. č. 32/1969 Sb.).

3.5 Zvláštní působnost na úseku matrik

3.5.1 Zvláštní matrika

Zvláštní matrika vznikla až v roce 1950. Do té doby byly matriční události státních občanů tehdejšího Československa, ke kterým došlo v zahraničí, zapisovány do lokálních matrik v zásadě v návaznosti na domovské právo.

Opět jasnou definici najdeme v zákoně o matrikách (§ 3 odst. 4 z. č. 301/2000 Sb.), který říká, že zvláštní matrika je matriční úřad, který je pověřen vedením matričních knih a s nimi souvisejících sbírek listin pro zápisy matričních událostí občanů, ke kterým došlo v zahraničí. Zvláštní matriku vede Úřad městské části Brno-střed, oddělení zvláštní matrika odboru matrika. Na rozdíl od ostatních matričních úřadů nezapisuje zvláštní matrika údaje chronologicky, tj. dle časové posloupnosti, v níž se staly, ale podle toho, jak obdržela žádosti o zápis, nebo podněty k zápisu z moci úřední. Zápisy z moci úřední se nejčastěji týkají zápisů úmrtí občanů v zahraničí, většina zápisů je prováděna na žádost, buď přímo podané u zvláštní matricy v Brně, nebo prostřednictvím matričních úřadů, či zastupitelských úřadů.

3.5.2 Úřad městské části Praha 1

Úřad městské části Praha 1 je podle matričního zákona (§ 10 odst. 4 z. č. 301/2000 Sb.) nad rámec běžných matričních činností, vykonávaných všemi matričními úřady, pověřen vedením zápisů úmrtí u osob, které byly na území České republiky soudně prohlášeny za mrtvé, vedením zápisů manželství, které byly uzavřeny v cizině v ohrožení života před velitelem námořního plavidla plujícího pod státní vlajkou České republiky nebo před velitelem letadla registrovaného v České republice, přičemž oba snoubenci byli cizinci (§ 41 odst. 1 písm. b) z. č. 301/2000 Sb.), vydáváním vysvědčení o právní způsobilosti k uzavření manželství nebo ke vstupu do partnerství občanům, kteří nikdy neměli na území České republiky trvalý pobyt (§ 45 z. č. 301/2000 Sb.), rozhodováním o povolení změny jména nebo příjmení v případě občanů, kteří nikdy neměli v České republice trvalý pobyt (§ 74 odst. 2 z. č. 301/2000 Sb.).

3.5.3 Registrující matriční úřady

Za registrující matriční úřady byly podle zákona o matrikách platného do 31.12.2023 označovány matriční úřady, které nad rámec běžných matričních činností přijímají

prohlášení o vstupu do partnerství. Tyto úřady jsou vymezeny v matriční vyhlášce č. 207/2001 Sb. a je jich 14, v každém kraji jeden (Morávková, 2022).

3.5.4 Příslušnost matričního úřadu

Příslušnost k zápisu matriční události do příslušné matriční knihy přesně stanovuje § 10 zákona o matrikách, který určuje přesnou místní příslušnost zápisům narození, uzavření manželství, úmrtí (z. č. 301/2000 Sb.).

3.6 Matrikář

Charakteristiku, postavení a činnost matrikáře shrnuje Morávková (2023, s. 26) v průvodci matričním právem do obecné roviny (zahrnující i legislativou určené požadavky na kvalifikaci osoby matrikáře) tak, že matrikář je úředníkem veřejné správy, který má ve svých povinnostech výkon státní správy v přenesené působnosti. Matrikář má při výkonu matriční činnosti postavení úřední osoby. To mj. znamená, že pokud svého postavení např. zneužije, může být stíhán za trestný čin zneužití postavení úřední osoby. Zároveň je při své činnosti zákonem více chráněn, neboť pokud by na něho někdo pro výkon matriční činnosti zaútočil, např. by jej fyzicky napadl agresivní klient, dopustil by se klient trestného činu útoku na úřední osobu. Matrikářem může být občan, který je zaměstnancem obce, v hlavním městě Praze zaměstnancem městské části, která má působnost matričního úřadu, prokázal odborné znalosti zkouškou u krajského úřadu (u nejbližší nadřízeného úřadu), popřípadě zkouškou zvláštní odborné způsobilosti na úseku matrik a státního občanství podle zvláštního zákona, kterým je zákon č. 312/2002 Sb., zákon o úřednících územních samosprávných celků a o změně některých zákonů.

Podmínky pro vykonání matriční zkoušky jsou vymezeny v § 9 odst. 2–4 zákona č. 301/2000 Sb., zákon o matrikách, jménu a příjmení a o změně některých souvisejících zákonů, a dále v § 35–37 vyhlášky č. 207/2001 Sb., vyhláška MV ČR, kterou se provádí zákon č. 301/2000 Sb., o matrikách, jménu a příjmení a o změně některých souvisejících zákonů.

Podmínky pro vykonání zkoušky zvláštní odborné způsobilosti (ZOZ) stanoví zákon č. 312/2002 Sb., o úřednících územních samosprávných celků a o změně některých zákonů, ve znění pozdějších předpisů (zejm. § 21 a násl.) a vyhláška č. 512/2002 Sb., o zvláštní odborné způsobilosti úředníků územních samosprávných celků, ve znění pozdějších

předpisů. Zákon o matrikách (z. č. 301/2000 Sb.) stanovuje v § 9 odst. 2 obsah zkoušky – ověřuje se jí znalost právních předpisů týkajících se oblasti matrik, jména a příjmení a státního občanství, ověřování shody opisu nebo kopie s listinou (vidimace) a ověřování pravosti podpisu (legalizace), dalších právních předpisů, které se vztahují k činnosti matrikáře, rovněž také dovednosti v užívání výpočetní techniky (z. č. 301/2000 Sb.).

Zkouška se skládá z písemné a ústní části a příprava na ni probíhá formou konzultací a samostudia v délce minimálně tří měsíců. Zkouška zvláštní odborné způsobilosti se skládá před zkušební komisí jmenovanou Ministerstvem vnitra ČR. Odbornou způsobilost k výkonu matriční agendy prokazuje následně úředník buď osvědčením o vykonání matriční zkoušky před krajským úřadem (vydává krajský úřad) nebo osvědčením o vykonání zkoušky ZOZ (vydává MV ČR).

Vzhledem k tomu, že matrikář má podle zákona č. 110/2019 Sb., zákona o zpracování osobních údajů, právo přístupu k osobním údajům uvedeným v matričních knihách a sbírkách listin, zdůrazňuje Henych (2015, s. 91), že má také současně i zákonem upravenou povinnost zachování mlčenlivosti o těchto údajích, a to i po skončení výkonu jeho funkce.

3.7 Matriční knihy

Legislativou vedená činnost matrikáře pochopitelně dopadá i na matriční knihy, když podle matričního zákona je jasně dáno, že existence a vedení matričních knih se odvíjí od čtyř matričních událostí. Podle těchto událostí se jedná o (§ 1 odst. 3 z. č. 301/2000 Sb.):

- knihu narození,
- knihu manželství,
- knihu partnerství,
- knihu úmrtí.

K jedinečné identifikaci matriční knihy dojde po vyplnění úvodního listu. Úvodní list vyplňuje matrikář matričního úřadu, který matriční knihu vede. V listu podpisových vzorů musí být zaznamenáni všichni matrikáři, kteří do dané matriční knihy zapisují, nebo zapisovali. Jednu matriční knihu lze používat i více let, ovšem po skončení zápisů z daného kalendářního roku je nutné vynechat dostatečný počet stran pro případné dodatečné zápisy. Matriční knihy jsou tvořeny z předem svázaných tiskopisů, jejichž podobu stanovuje

matriční vyhláška č. 207/2001 Sb. Do matričních knih se zapisují matriční události a matriční skutečnosti. Matriční skutečnosti se zapisují formou dodatečných záznamů. Zápisy se provádějí rukopisně, čitelně a dokumentním inkoustem. Matriční úřad vede matriční knihy pro obec, v níž má sídlo, a dále pro obce, které patří do jejího správního obvodu vymezeného matriční vyhláškou. Matriční knihy zůstávají na matričním úřadě, dokud neuplyne úložní lhůta. Ty, u nichž neuplynula zákonem stanovená lhůta, jsou neveřejné, a nahlížet do nich mohou pouze subjekty, jimž to umožňuje zákon o matrikách. Nahlížení do matričních knih se odvíjí od toho, o jak staré zápisy se jedná. V případě, že od zápisu (§ 25b z. č. 301/2000 Sb.):

- narození, uběhla lhůta 100 let,
- manželství nebo partnerství, uběhla lhůta 75 let, a
- úmrtí, uběhla lhůta 30 let,

povolí matriční úřad nahlédnout na daný zápis kterékoli fyzické osobě.

Matričním knihám, u nichž dosud neuplynuly výše uvedené lhůty, se někdy říká tzv. živé matriky. V případě, že dosud neuplynuly výše uvedené lhůty, může do matričních knih nahlížet pouze zákonem o matrikách stanovený okruh subjektů. Matriční úřad v takovém případě povolí nahlédnout do matriční knihy a umožní činit výpisy z ní (§ 8a z. č. 301/2000 Sb.):

- fyzické osobě, které se zápis týká, nebo členům její rodiny (manžel, partner, rodiče, děti, prarodiče, vnuci a pravnuci), jejím sourozencům a dále zmocněncům těchto osob,
- pro úřední potřebu státních orgánů nebo výkon přenesené působnosti orgánů územních samosprávných celků, - statutárním orgánům církví nebo duchovním jimi zmocněným, jde-li o matriční knihy vedené těmito církvemi do 31. prosince 1949,
- fyzické osobě, která prokáže, že je to nezbytné pro uplatnění jejích práv před orgány státu nebo před orgány územních samosprávných celků.

Vyhledávat pro zkoumání a osobní potřebu lze pouze v matričních knihách, u nichž již uplynuly výše uvedené lhůty a nahlížení do matričních knih je možné vždy jen za přítomnosti matrikáře. Matriční knihy zůstanou uloženy po provedení posledního zápisu u matričního úřadu po dobu, která se odvíjí od druhu matriční knihy. Kniha narození zůstává uložena u matričního úřadu po dobu 100 let od provedení posledního zápisu v dané knize.

Ostatní knihy, tj. kniha manželství, partnerství a úmrtí zůstávají u matričního úřadu uloženy po dobu 75 let od posledního zápisu. Po uplynutí stanovené doby se matriční knihy předají k archivaci příslušnému státnímu oblastnímu archivu.

3.7.1 Kniha narození

V prvním odstavci § 14 matričního zákona je taxativně vymezeno, co a za jakých podmínek lze do Knihy narození zapsat (z. č. 301/2000 Sb.): narození se zapisuje do knihy narození na základě oznámení o narození. Oznámení činí buď poskytovatel zdravotnických služeb, v případě, že se dítě narodilo mimo zdravotnické zařízení je povinen narození dítěte oznámit matričnímu úřadu jeden z rodičů, popřípadě jeho zákonný zástupce. K zápisu do knihy narození se předkládají různé doklady v závislosti na tom, zda jde o dítě narozené v manželství nebo mimo manželství a v případě dětí narozených mimo manželství, zda je jeho otec znám či nikoli. K zápisu do knihy narození dítěte narozeného za trvání manželství předloží jeden z rodičů (§ 16 z. č. 301/2000 Sb.):

- a) oddací list,
- b) občanský průkaz, nebo cestovní doklad, nebo průkaz povolení k pobytu cizince, byl-li mu vydán,
- c) souhlasné prohlášení rodičů o jménu, popřípadě jménech dítěte.

Do knihy narození se zapisuje (§ 14 z. č. 301/2000 Sb.):

- a) jméno, popřípadě jména a příjmení dítěte,
- b) den, měsíc a rok narození dítěte,
- c) rodné číslo, místo narození a pohlaví dítěte,
- d) jméno, popřípadě jména, příjmení, popřípadě rodná příjmení, data a místa narození, rodná čísla, státní občanství a místo trvalého pobytu rodičů,
- e) datum zápisu a podpis matrikáře.

3.7.2 Kniha manželství

Zápis do knihy manželství se provede na základě protokolu o uzavření manželství. Zapisované údaje matrikář ověří z dokladů potřebných k uzavření manželství. Do knihy manželství se zapisují, opět matričním zákonem uložené, náležitosti (§ 20 z. č. 301/2000 Sb.):

- a) jména, příjmení, popřípadě rodná příjmení, den, měsíc, rok a místo narození, rodná čísla, osobní stav a státní občanství muže a ženy, kteří uzavřeli manželství,

- b) den, měsíc, rok a místo uzavření manželství,
- c) jména a příjmení, popřípadě rodná příjmení, den, měsíc, rok a místo narození rodičů manželů,
- d) dohoda manželů o příjmení a v případě, že si manželé ponechají dosavadní příjmení, i dohoda o příjmení dětí v mužském a ženském tvaru,
- e) jména, příjmení a rodná čísla svědků; jde-li o cizince, který nemá rodné číslo, datum a místo jeho narození,
- f) datum zápisu a podpis matrikáře.

V oddíle "Záznamy a opravy před podpisem" se zejména uvede pravomocné rozhodnutí o povolení krajského úřadu k uzavření manželství zmocněncem, pravomocné rozhodnutí soudu o povolení uzavřít manželství nezletilému staršímu šestnácti let, vysvědčení o právní způsobilosti k uzavření manželství nebo pravomocné rozhodnutí o jeho prominutí, osvědčení o splnění všech požadavků občanského zákoníku pro uzavření církevního sňatku. Podle zákona o matrikách, občanského zákoníku i matriční vyhlášky, které této problematice věnují poměrně značnou pozornost (§ 655-676 občanského zákoníku, § 11, § 11a, § 12, § 20, § 30 a § 32 až 41 zákona o matrikách a § 21 matriční vyhlášky), je v České republice manželstvím aktuálně výlučně svazek muže a ženy.

Manželství lze v České republice uzavřít buď před orgánem státu – občanský (civilní) sňatek, nebo před orgánem k tomu oprávněné církve – církevní sňatek. Byl-li uzavřen občanský sňatek, nemají následné náboženské obřady právní následky. Byl-li uzavřen církevní sňatek, nelze následně uzavřít občanský sňatek. Obě formy manželství jsou si rovnocenné. Orgánem státu oprávněným oddávat je v matriční obci starosta, místostarosta, pověřený člen zastupitelstva. Oprávnění těchto osob oddávat se vztahuje na celý správní obvod matriční obce (tj. matričního úřadu). Zastupitelů pověřených k oddávání může mít matriční obec i více. V případě církevního sňatku je manželství uzavíráno před orgánem církve s oprávněním oddávat. Toto oprávnění církvím uděluje Ministerstvo kultury ČR, které také církve registruje. Aktuálně je v České republice oprávněno oddávat 21 církví.

Jsou to tyto církve (IS CNS, 2016):

1. Apoštolská církev,
2. Bratrská jednota baptistů,
3. Církev adventistů sedmého dne,

4. Církev bratrská,
5. Církev československá husitská,
6. Církev Ježíše Krista Svatých posledních dnů,
7. Církev řeckokatolická,
8. Církev římskokatolická,
9. Českobratrská církev evangelická,
10. Evangelická církev augsburského vyznání v České republice,
11. Evangelická církev metodistická,
12. Federace židovských obcí v České republice,
13. Jednota bratrská,
14. Křesťanské sbory,
15. Luterská evangelická církev a.v. v České republice,
16. Náboženská společnost českých unitářů,
17. Náboženská společnost Svědkové Jehovovi,
18. Novoapoštolská církev v České republice,
19. Pravoslavná církev v českých zemích,
20. Slezská církev evangelická augsburského vyznání,
21. Starokatolická církev v České republice.

3.7.3 Kniha partnerství

Z hlediska formálních požadavků je vstup do partnerství velmi blízký vstupu do manželství.

Do knihy partnerství se zapisují (§ 20a z. č. 301/2000 Sb.):

- a) jména a příjmení, popřípadě rodná příjmení, den, měsíc, rok a místo narození, rodná čísla, osobní stav a státní občanství partnerů,
- b) den, měsíc, rok a místo prohlášení o vstupu do partnerství,
- c) jména a příjmení, popřípadě rodná příjmení, den, měsíc, rok a místo narození rodičů partnerů,
- d) datum zápisu a podpis matrikáře.

V oddíle „Záznamy a opravy před podpisem“ se zejména uvede údaj o předložení vysvědčení o právní způsobilosti ke vstupu do partnerství nebo o pravomocném rozhodnutí o jeho prominutí.

3.7.4 Kniha úmrtí

Podobně jako pro předchozí typy matričních knih, tak i pro knihu úmrtí definují její strukturu předpisy, a sice matriční zákon (z. č. 301/2000 Sb.) a matriční vyhláška (vyhl. č. 207/2001 Sb.), které stanovují, že zápis do knihy úmrtí se provede na základě listu o prohlídce zemřelého, což je předepsaný tiskopis, nebo pravomocného rozhodnutí soudu o prohlášení fyzické osoby za mrtvou.

Poskytovatel zdravotních služeb je, opět podle matričního zákona (§ 10, 21–22 a § 31 z. č. 301/2000 Sb.) a matriční vyhlášky (§ 22–23 vyhl. č. 207/2001 Sb.), povinen oznámit úmrtí (§ 20a z. č. 301/2000 Sb.) příslušnému matričnímu úřadu do tří pracovních dnů od prohlídky těla zemřelého, popřípadě od provedení pitvy. Oznámení činí na listu o prohlídce zemřelého.

Do knihy úmrtí se zapisuje (§ 21 z. č. 301/2000 Sb.):

- a) den, měsíc, rok a místo úmrtí,
- b) jméno, popřípadě jména, příjmení, popřípadě rodné příjmení, den, měsíc, rok a místo narození, rodné číslo, osobní stav, pohlaví, státní občanství a místo trvalého pobytu zemřelého,
- c) jméno, popřípadě jména, příjmení, popřípadě rodné příjmení, a rodné číslo žijícího manžela, partnera,
- d) datum zápisu a podpis matrikáře.

Nelze-li ani po následném dalším šetření (zpravidla provádí orgány policie) zjistit místo úmrtí fyzické osoby, uvede se v zápisu, dodatečném zápisu, dodatečném záznamu a opravě zápisu jako místo úmrtí místo, kde bylo tělo nalezeno.

Nelze-li ani po následném dalším šetření zjistit datum úmrtí fyzické osoby, matriční úřad o tom učiní oznámení soudu a datum úmrtí určí soud. Na základě soudního rozhodnutí o datu úmrtí matriční úřad datum do knihy úmrtí zapíše. Jde obvykle o případy, kdy došlo k nálezu zemřelého s odstupem více dní (případně i měsíců nebo let) a stanovení přesného dne na základě lékařské zprávy není možné.

I zápis úmrtí fyzické osoby nezjištěné totožnosti se provede do knihy úmrtí na základě listu o prohlídce zemřelého. Do oddílu „Záznamy a opravy před podpisem“ se uvede čas, místo a pravděpodobný věk. V případě úmrtí cizince na území České republiky je matrikář povinen

oznámít úmrtí zastupitelskému úřadu cizího státu, je-li na území České republiky, nebo ho oznámít prostřednictvím Ministerstva zahraničních věcí ČR.

3.7.5 Elektronické vedení matrik

Morávková (2023, s. 36) se ve shrnutí základů matričního práva věnuje této otázce jen krátce s tím, že od 1. ledna 2006, jak stanoví matriční zákon, jsou všechny zápisy, dodatečné zápisy a dodatečné záznamy a opravy vedené v matričních knihách vedené i prostřednictvím prostředků výpočetní techniky, tedy elektronicky. Pro elektronický zápis výše uvedených údajů zatím neexistuje jednotný centrální informační systém, ani jednotná forma lokálních systémů. Každý matriční úřad má svůj elektronický systém pro zápis matričních údajů. Ten musí splňovat požadavky kladené na elektronické vedení matrik, tedy obsahovat stejné údaje, jako jsou vedeny v matričních knihách. Do budoucna je plánováno zavedení centrálního informačního systému pro vedení matričních údajů.

3.8 Sběrka listin

Pravidla vymezená matričním zákonem v § 8 (z. č. 301/2000 Sb.) charakterizují sbírku listin jako soubor listin, které slouží jako podklady pro matriční zápis, jeho změnu nebo opravu.

Sbírkou listin se za celý kalendářní rok odevzdávají nejbližší nadřízenému matričnímu úřadu do konce února následujícího kalendářního roku. Listiny, které sloužily jako podklad pro dodatečný zápis, záznam nebo opravu předává matriční úřad nadřízenému úřadu jednou měsíčně k založení do sbírky listin. Na sbírce listin za kalendářní rok vyznačí matrikář název matričního úřadu a název obce, městské části nebo městského obvodu, pro které se matriční kniha vede. Dále uvede druh matriční knihy, ročník, svazek a čísla zápisů v ní obsažených (Morávková, 2023, s. 40).

3.9 Matriční doklady

Matriční doklad, podle zákona o matrikách (§ 24–29 z. č. 301/2000 Sb.) a matriční vyhlášky (§ 24 vyhl. č. 207/2001 Sb.) je veřejná listina, která obsahuje údaje zapsané v matriční knize. Vzory některých matričních dokladů jsou uvedeny v *Příloze 1*.

Protože existují 4 druhy matričních knih, existují i 4 druhy matričních dokladů.

Jedná se o:

- rodný list, kterým se prokazuje narození,
- oddací list, který se prokazuje uzavření manželství,
- doklad o partnerství, kterým se prokazuje vznik partnerství,
- úmrtí list, kterým se prokazuje úmrtí.

3.9.1 Vydávání matričních dokladů

Z výkladu matričního práva Morávkové (2023, s. 36–45) je proces vydávání matričních dokladů zřejmý, včetně objasnění některých diferencí. Matriční doklad vydává ten matriční úřad, který vede matriční knihu, v níž je zapsána matriční událost, ke které je matriční doklad vydáván. Originál/prvopis (tj. první vydání) matričního dokladu vydává matriční úřad příslušný k zápisu matriční události z moci úřední po provedení zápisu matriční události, dodatečného zápisu, dodatečného záznamu nebo opravě. Druhopis matričního dokladu vydává příslušný matriční úřad na základě žádosti oprávněného subjektu nebo pro úřední potřebu. Úřední potřebou je plnění oznamovací povinnosti, vč. případné výměny matrik. Originál i druhopis mají stejnou právní sílu (ze samotného dokladu není patrné, zda se jedná o originál nebo druhopis). Rozdíl je hlavně ve zpoplatnění jeho vydání.

Matriční doklady k matričním událostem zapsané v „živých“ matrikách může obdržet jen omezený okruh subjektů. Pokud od zápisu narození uplynulo 100 let, od uzavření manželství/vstupu do partnerství uplynulo 75 let a úmrtí uplynulo 30 let, lze matriční doklad na žádost vydat komukoli.

3.9.2 Vícejazyčné standardní formuláře

Od 16. února 2019 je možné na základě žádosti osoby oprávněné k získání matričního dokladu vydat k matričnímu dokladu též tzv. vícejazyčný standardní formulář. Jde o překladovou pomůcku zavedenou nařízením č. 2016/1191 – Nařízení Evropského parlamentu a Rady (EU) 2016/1911 o podpoře volného pohybu občanů zjednodušením požadavků na předkládání některých veřejných listin v Evropské unii a o změně nařízení (EU) č. 1024/2012 pro matriční a některé jiné doklady vydávané orgány členských států EU k dokladům, které mají být použity v rámci EU.

„Tento formulář na žádost oprávněné osoby vyplní matrikář matričního úřadu, který doklad vydává a pevně jej spojí s matričním dokladem sešitím, které přelepí a opatří jej otiskem

úředního razítka matričního úřadu z obou stran tak, že část otisku razítka zůstane na přelepce a část na formuláři. Vícejazyčný standardní formulář nahrazuje úřední překlad“ (Morávková, 2023, s. 38).

3.10 Jméno a příjmení

3.10.1 Jméno

Jménem se rozumí osobní jméno podle občanského zákoníku (z. č. 89/2012 Sb.), který identifikuje jméno člověka jako jeho osobní jméno a příjmení, případně jeho další jména a rodné příjmení, která mu podle zákona náležejí. Každý člověk má právo užívat své jméno v právním styku, stejně jako právo na ochranu svého jména a na úctu k němu. Knappová (2017, str. 12) zpřesňuje: *„Každý občan naší republiky dostane brzy po svém narození jméno (resp. dvě jména), které mu zpravidla vyberou rodiče, popř. příbuzní. Toto jméno, nazývané dříve jménem křestním (podle církevního křtu) nebo nověji v jazykovědě jménem rodným (dostane jej po zrodu). Se zapíše do knihy narození a na rodný list dítěte“*. Původ vzniku jmen sahá hluboko do minulosti. Jménem se tvůrci snažili charakterizovat jeho nositele, výstižně ho popsat a postihnout jeho vlastnosti. V našich zemích je vývoj jmen zaznamenán již od slovanského dávnověku. V současné době je volba jména velice rozmanitá a *„repertoár jmen se postupně internacionalizuje, globalizuje a rozrůstá, a to jak v systému jmen mužských, tak i ženských“* (Knapová, 2017, s. 12). Nicméně podle výzkumů Českého statistického úřadu v České republice stále dominují tradiční česká jména. Mezi chlapci narozenými v roce 2022 bylo nejvíce Jakubů, mezi dívkami pak Elišek. Jakub je přitom nejoblíbenějším jménem už 12 let po sobě a Eliška o jeden rok méně. Dlouhodobě nejoblíbenějším jménem je Jan, který byl v roce 2021 mezi chlapci na druhé příčce (ČSÚ).

Do matriční knihy lze zapsat jakékoliv existující jméno, a to v správné pravopisné podobě. Nelze zapsat jména zkomolená. Fyzické osobě mužského pohlaví nelze zapsat jméno ženské a naopak. Matriční úřad dále nezapíše jméno, pokud je mu známo, že toto jméno užívá žijící sourozenec, mají-li sourozenci společné rodiče. Vzniknou-li pochybnosti o existenci jména nebo jeho správné podobě, je občan povinen předložit matričnímu úřadu odborné podklady od veřejné výzkumné instituce, jejímž předmětem činnosti je výzkum v oblasti jazykovědy, nebo znalecký posudek (§ 62 odst. 1 z. č. 301/2000 S.). Tento doklad se vyžaduje i podle §72 odst. 3 matričního zákona, vzniknou-li pochybnosti při žádosti o změnu jména.

Rozhodne-li se člověk pro užívání dvou jmen, učiní o tomto prohlášení před matričním úřadem. Toto prohlášení lze učinit pouze jednou a nelze ho vzít zpět. Stejně tak osvojitelé mohou souhlasným prohlášením před matričním úřadem změnit jméno, popř. jména, osvojení. Zrušení nebo zániknutí osvojení nemá vliv na zvolené jméno popř. jména, osvojení.

Prohlášení o zvolení jména, popř. jmen, obsahuje (§ 67 z. č. 301/2000 Sb.):

„(1) Prohlášení o zvolení jména, popřípadě jmen, obsahuje

- a) jméno, popřípadě jména, příjmení, datum narození a rodné číslo osoby, jejíhož jména se prohlášení týká,*
- b) místo narození osoby, jejíhož jména se prohlášení týká,*
- c) jméno, popřípadě jména, příjmení, popřípadě rodná příjmení, a datum narození fyzických osob činících prohlášení za nezletilé dítě,*
- d) jméno, popřípadě jména, která si zvolí,*
- e) úředně ověřený podpis prohlašovatelů; úředně ověřený podpis se nevyžaduje, jestliže je prohlášení podepsáno před matrikářem.“*

3.10.2 Příjmení

Problematika tvorby a vzniku příjmení podle Knappové (2017, s. 20) souvisí s růstem počtu obyvatel a k poměrně omezenému množství církevních jmen. Protože bylo nutno obyvatele ještě dále rozlišovat, začala se již od 13. století objevovat další označení osob podle původu, zaměstnání, podle otcova jména, podle tělesných nebo duševních vlastností, podle přírody. Mnohá příjmení vznikla z domáckých podob jmen. Nedědičná příjmení se postupně změnila v příjmení dědičná (Knapová, 2017). *„Tento proces byl dokončen v 18. století za vlády Josefa II., kdy se oficiálním označením občana stalo jméno a příjmení, přičemž příjmení má od té doby hlavní postavení“* (Knappová, 2017, s. 20).

Fyzická osoba má podle § 68 zákona o matrikách povinnost užívat v úředním styku příjmení, popř. více příjmení, která jsou uvedena na matričním dokladu, jenž byl této osobě vydán. *„Dítě narozené v manželství má příjmení určené při uzavření manželství svých rodičů pro společné děti manželů“* (Morávková, 2023, s. 116).

Rodným příjmením se rozumí příjmení uvedené v knize narození (§ 68 ost. 2 z. č. 301/200 Sb.):

- „a) při narození dítěte podle § 14,*
- b) při určení nebo popření otcovství k dítěti podle § 16 odst. 2 a 3, § 16a a § 19 odst. 2 a 7,*
- c) při osvojení dítěte,*
- d) v souvislosti se změnou pohlaví, nebo*
- e) při uzavření manželství rodičů po narození dítěte.“*

Příjmení žen se tvoří v souladu s pravidly české mluvnice (§ 69 odst. 1 z. č. 301/200 Sb.). „*Toto ustanovení obsahuje základní zásadu zapisování a samozřejmě i užívání příjmení fyzických osob ženského pohlaví. Jde o zásadu historickou, která vychází z pravidel české mluvnice a užívá se ve všech zápisech ve svazcích matričních knih, v nichž byly zápisy prováděny českým jazykem (Hendrych, 2014, s. 249).* Na základě žádosti ženy, jejíž příjmení je psáno v matriční knize v souladu s pravidly české mluvnice, lze uvést její příjmení v mužském tvaru (§ 69a odst. 1 z. č. 301/200 Sb.). Tutéž žádost mohou podat rodiče dítěte ženského pohlaví.

V České republice je státním občanům povoleno užívání vícečetných příjmení, nejvýše však dvou příjmení, a to i při změně příjmení. Výčet vychází z rozsudku NSS 1 As 26/2011-55. Pokud dojde k rozvodu manželství, může rozvedený manžel oznámit, že přijímá zpět své dřívější příjmení, a to za podmínek, které stanovuje zvláštní právní předpis (§ 759 z. č. 89/2012 Sb.).

3.11 Procesní postup v oblasti matrik

Charakteristiku správního řízení, včetně jeho náležitostí, lze najít přehledně na jednom místě – v zákoně č. 500/2004 Sb., správní řád, ze kterého budeme čerpat v následujícím výkladu tohoto pojmu. Správní řízení je postup správního orgánu, jehož účelem je vydání rozhodnutí, jímž se v určité věci zakládají, mění nebo ruší práva anebo povinnosti jmenovitě určené osoby nebo jímž se v určité věci prohlašuje, že taková osoba práva nebo povinnosti má anebo nemá (§ 9 z. č. 500/2004 Sb.).

Správní řízení mají zásadní pravidla, která se promítají do postupů správních orgánů a regulují tak chování subjektů správního řízení.

Základní pravidla (§ 27-28 z. č. 500/2004 Sb.):

1. zásada legality – porušení zákona má za následek přezkoumání nezákonného rozhodnutí, příp. nahrazení škody,
2. zásada správnosti – správní orgán je povinen použít nejvhodnějších prostředků, které vedou k správnému vyřízení věci,
3. zásada ochrany veřejného a jiného obecného zájmu – správní orgány jsou povinny vyžadovat plnění povinností od osob, které jsou účastníky správního řízení nebo kterým byly tyto povinnosti uloženy,
4. zásada ochrany práv a zájmů adresátů veřejné správy – správní orgány jsou povinny chránit práva a právem chráněné zájmy fyzických i právnických osob,
5. zásada přednosti smírného řešení – správní orgán se vždy, pokud to připouští povaha věci, pokusí o smírné vyřízení,
6. zásada součinnosti správních orgánů s účastníky řízení – i mimo rámec konkrétního řízení je povinností správního orgánu poučit potenciální účastníky o právních předpisech, aby při neznalosti právních předpisů neutrpěli újmu,
7. zásada rychlosti a hospodárnosti – zbytečné průtahy v řízení či zbytečné zatěžování účastníků lze kvalifikovat jako nesprávný úřední postup,
8. zásada materiální pravdy – rozhodnutí správního orgánu vychází ze spolehlivě zjištěného stavu věci, správní orgán není vázán návrhy účastníků, příp. jejich shodným tvrzením,
9. zásada přesvědčivosti rozhodnutí – že rozhodnutí musí být srozumitelně a jednoznačně odůvodněno,
10. zásada rovnosti účastníků řízení – v řízení, kde vystupuje více účastníků, mají všichni rovná procesní práva a povinnosti.

Všechny tyto zásady musí být v rovnováze a uplatňovány současně, s hledáním optimálního řešení.

Všechna jednání a úkony související se správním řízením se vedou v českém, respektive slovenském jazyce. V každé věci je založen spis, který musí mít spisovou značku, a jehož součástí jsou veškeré podklady a písemnosti související s daným řízením. Úkony provádějí oprávněné úřední osoby. Účastníky řízení jsou především žadatel a další dotčené osoby, které přesně stanovuje správní řád (§ 27-28 z. č. 500/2004 Sb.).

Řízení je zahájeno dnem podání, to znamená dnem, kdy žádost nebo jiný návrh byl doručen příslušnému správnímu orgánu. Rozhodnutí vydává správní orgán a je povinen vydat jej bezodkladně, nejpozději do 30 dnů od zahájení řízení, ve zvláštních případech do 60 dnů. Rozhodnutím správní orgán v určité věci zakládá, mění nebo ruší práva anebo povinnosti jmenovitě určené osoby nebo v určité věci prohlašuje, že taková osoba práva nebo povinnosti má anebo nemá, nebo v zákonem stanovených případech rozhoduje o procesních otázkách (§ 67 z. č. 500/2004 Sb.). Správní řád stanovuje postup doručování (§ 19-22 z. č. 500/2004 Sb.).

Rozhodnutí musí obsahovat předepsané obsahové náležitosti. Jsou to tyto náležitosti (§ 68- 69 z. č. 500/2004 Sb.):

- záhlaví – označení rozhodujícího orgánu a označení věci, ve které je rozhodováno,
- výrok – rozhodnutí v užším slova smyslu,
- odůvodnění – obsahuje popis skutkového stavu, vyjádření účastníků řízení, rekapitulaci případného dokazování a zdůvodnění posouzení právního stavu věci,
- poučení obsahuje informaci o možném podání odvolání,
- datum a místo vydání rozhodnutí.

Nevyužije-li žádný z účastníků možnosti podání do 15 dnů odvolání, rozhodnutí nabývá právní moci (§ 83 z. č. 500/2004 Sb.).

3.12 Matriční úřady v České republice v roce 2017

Ještě než bude zahájena vlastní, praktická, část práce, je dobré se, pro uzavření obecného přehledu, seznámit se situací a postavením matričních úřadů v České republice před obdobím, s nímž pracuje výzkum této práce, tedy před rokem 2019.

V roce 2017 provedlo Ministerstvo vnitra podrobnou analýzu činností matričních úřadů v celé ČR. V roce 2016 bylo v přenesené působnosti matriční agendou pověřeno na našem území 1 275 matričních úřadů. Všechny matriční úřady vždy provádí komplexní matriční agendu. Některé obecní úřady měly zájem na tom, aby jim tato delegace byla odňata, naproti

tomu jiné si přály její zachování, protože jim do rozpočtu obce plynuly významné finanční částky státního příspěvku na výkon matriční agendy.

Proto v roce 2017 provedlo Ministerstvo vnitra podrobnou analýzu činností matričních úřadů v celé České republice. Bylo zjištěno, že finance nejsou rozdělovány adekvátně vzhledem k počtu prvozápisů a dalších úkonů matriční agendy. Rozdíly v příspěvcích na prvozápis byly markantní. Rozptyl státního příspěvku se pohyboval v rozmezí 230,00 Kč – 113.000,00 Kč za jeden prvozápis. Některé úřady, kde došlo v kalendářním roce pouze k jednomu zápisu, byly neúměrně zvýhodňovány na úkor obcí s velkým počtem zápisů. Docházelo k velkému plýtvání finančními prostředky. Poměrové rozložení je dobře patrné v *obrázku 1*:

Obrázek 1: Rozdíly v příspěvku na prvozápis



Zdroj: Analýza matričních úřadů (2017)

Celková bilance v roce 2016, tedy rozdíl mezi celkovými příjmy a výdaji byl 140.129.391,00 Kč, celkové příjmy dosáhly 576.948. 937,00 Kč a celkové výdaje částky 436. 970.241,00 Kč. Tato situace byla jedním z důvodů rozhodnutí o změně financování matriční agendy od roku 2019 a následně adresné financování podle reálně vykonaných úkonů. Navrženy byly platby za prvozápis v této výši:

- narození – 897,00 Kč,
- sňatek – 3.588,00 Kč,
- úmrtí – 1.794,00 Kč.

Při stanovování výše těchto plateb byla zohledněna náročnost zpracování a výkonu dané matriční události.

Změnou financování došlo k propadu příjmů u některých obcí a více než 400 matrik v obcích s velmi nízkým počtem prvozápisů bylo navrženo ke zrušení (Analýza matričních úřadů, 2017).

S dotazem ohledně stanoviska k návrhu na zrušení byly osloveny příslušné obce, aby zvážily, zda své matriční úřady i za nových podmínek zachovají, či nikoliv. V Plzeňském kraji se uskutečnilo setkání starostů těchto obcí, aby se vyjádřili k návrhu a budoucímu fungování matričních úřadů. Vzhledem k tomu, že zrušením matrik v některých obcích by jejich agenda byla převedena na nejbližší matriční úřad, který již v té době byl většinou kapacitně zcela vyčerpán, se většina starostů vyjádřila pro zachování matrik ve svých obcích. V důsledku by, mimo jiné, došlo ke snížení zejména počtu svatebních obřadů, protože správní obvod stávajících matričních úřadů by se v mnoha případech zvětšil tak, že by nebylo možno zvládnout v daném území požadavky snoubenců na konání sňatečných obřadů na kterémkoli vhodném místě.

Jak vypadá financování sledovaných matričních úřadů po výše uvedené změně, ukazuje *tabulka 2*:

Tabulka 2: státní příspěvky na výkon agendy matriky v letech 2020-2024

	2020	2021	2022	2023	2024
Sušice	764 103,00 Kč	739 283,00 Kč	784 367,00 Kč	804 748,00 Kč	740 114,00 Kč
Strakonice	1 907 090,00 Kč	2 026 107,00 Kč	2 105 005,00 Kč	2 223 881,00 Kč	2 192 733,00 Kč

Zdroj: vlastní zpracování

4 Praktická část práce

Po shrnutí postavení matričních úřadů, seznámení se s legislativním prostředím, v němž fungují, a objasnění spektra agend, které vykonávají, je další, praktická, část práce věnována výzkumu, který si klade za cíl vyhodnotit zvolené postupy v prováděných agendách na dvou matričních úřadech ve dvou krajích – Plzeňském a Jihočeském.

Zkoumanými subjekty jsou matriční úřad MěÚ v Sušici a matriční úřad MěÚ ve Strakonici. Komparace činností matričních úřadů obou vybraných měst je provedena na základě získaných (vyžádaných) dat z matričního úřadu Sušice a z matričního úřadu Strakonice a na základě odpovědí získaných strukturovaným rozhovorem matrikářek z obou úřadů.

4.1 Charakteristika a lokace zkoumaných subjektů

Pro dokreslení výzkumné situace jsou u charakteristik obou měst stručně uvedena významná historická i současná fakta, demografické údaje, územní členění, působnost a postavení v rámci státní správy a samosprávy, struktura městských úřadů a zařazení agendy matriky v úřadech.

4.1.1 Město Sušice a matriční úřad v Sušici

Město Sušice

Město Sušice, často též nazývané „Brána Šumavy“, leží v nadmořské výšce 465 m ve Svatoborské vrchovině, v údolí vroubeném zvlněným věncem vrchu Kalovy. Bývalé královské město se rozprostírá po obou březích kdysi zlatonosné řeky Otavy. Sušice byla původně pravěkou osadou rýžovníků zlata, která vznikla při obchodní stezce do Bavor na soutoku řek Otavy a Roušarky. Osada byla založena patrně kolem r. 790 n. l., první písemné zmínky však pochází až z r. 1233. V roce 1322 dal král Jan Lucemburský oběhnat město hradbami a r. 1324 potvrdil královskému městu práva na zlatá rýžoviště. Jednou z největších tragédií ve městě byl požár, který vypukl 20. června 1707 a prakticky celé město i s předměstími lehlo popelem. Další výstavbou po tomto požáru získalo město prakticky svůj dnešní vzhled. Největší rozkvět Sušice nastal v 19. st. v souvislosti se založením místní

sirkařské výroby (1839) zdejším rodákem Vojtěchem Scheinostem. V roce 1871 se v Sušici začaly chovat lososovité ryby, roku 1888 bylo město napojeno na železnici a v roce 1898 byla založena nemocnice. Od roku 1933 začala významná místní továrna PAP vyrábět kelímky z impregnovaného papíru (v současnosti hlavně z plastů). Město mělo vždy převážně české obyvatelstvo, a zřejmě proto nebylo v roce 1938 připojeno k Velkoněmecké říši. Dne 6. května 1945 bylo město osvobozeno americkou armádou generála Pattona. Žije zde zhruba 11 500 obyvatel. Sušice leží v Plzeňském kraji a od roku 2003 je obcí s rozšířenou působností pro 30 obcí (Sušice, 2015 online).

Do správního obvodu ORP Sušice (obrázek 2) patří obce: Budětice, Bukovník, Čímice, Dlouhá Ves, Dobruška, Domoraz, Dražovice, Frymburk, Hartmanice, Hlavňovice, Horská Kvilda, Hrádek, Hrádek, Kašperské Hory, Kolinec, Modrava, Mokrosuky, Nezamyslice, Nezdice na Šumavě, Petrovice u Sušice, Podmokly, Prášíly, Rabí, Rejštejn, Soběšice, Srní, Strašín, Sušice, Velhartice, Žihobce, Žichovice (Sušice, 2015 online).

Obrázek 2: správní obvod obce s rozšířenou působností Sušice



Zdroj: [Správní obvody - 1](#)

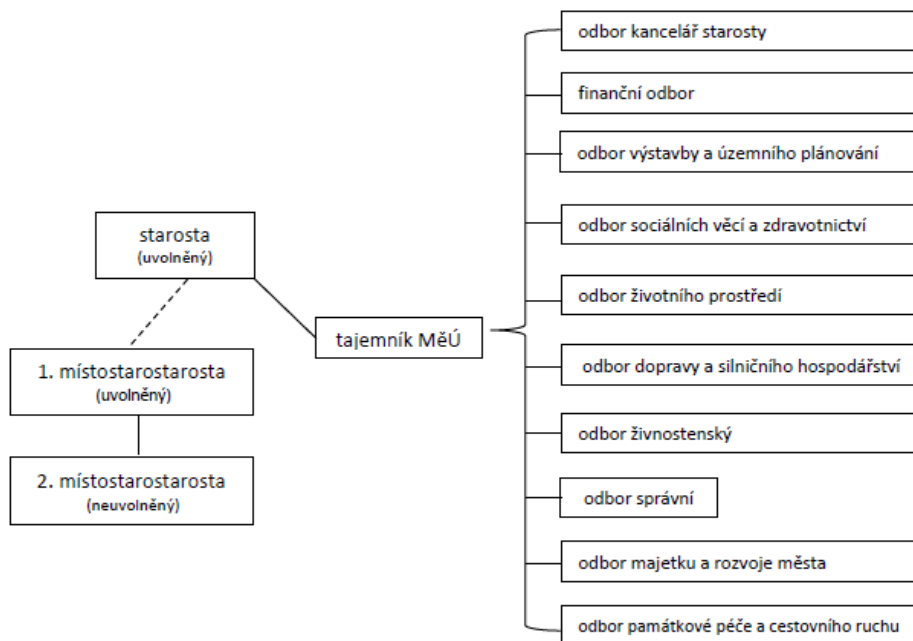
Počet obyvatel města k 01.01.2023 byl 10 820 z toho 5 203 mužů a 5 617 žen. Průměrný věk obyvatel k témuž datu byl 44,8 roku. Počet obyvatel ve SO ORP Sušice byl k 01.01.2023 23 921 (11 776 mužů, 12 145 žen), průměrný věk k témuž datu byl 44,7 roku. Velikost správního území města je 4 564 ha a velikost správního území obce s rozšířenou působností je 78 154 ha (ČSÚ 2).

Město Sušice je tvořeno částmi: Albrechtice, Červené Dvorce, Divišov, Dolní Staňkov, Humpolec, Chmelná, Milčice, Nuzerov, Rok, Stráž, Sušice I, Sušice II, Sušice III, Volšovy, Vrabcov, Záluží.

Organizační struktura

V čele města Sušice stojí starosta a dva místostarostové, jeden uvolněný, jeden neuvolněný. Vedení města přímo podléhá Městská policie, tajemník a zvláštní orgány např. krizový štáb, bezpečnostní rada a povodňová komise. V čele a nadřízeným všem zaměstnancům městského úřadu je tajemník, který osobně řídí vedoucí jednotlivých odborů. Přehledně strukturu úřadu znázorňuje *obrázek 3*.

Obrázek 3: Městský úřad Sušice – organizační struktura



Zdroj: vlastní zpracování

Matriční úřad MěÚ v Sušici

Matriční úřad v Sušici náleží v organizační struktuře do správního odboru, který měl k 01.01.2024 celkem 10 zaměstnanců. Na matrice v současnosti pracují dvě matrikářky, obě pro výkon své činnosti prokázaly odborné znalosti zkouškou u Krajského úřadu Plzeňského kraje a jedna matrikářka vykonala zkoušku Zvláštní odborné způsobilosti na úseku matrik a státního občanství u Ministerstva vnitra. Sbírky listin matričního úřadu Sušice jsou uloženy na matrice Krajského úřadu Plzeňského kraje. Archivaci matričních knih a druhopisů matričních knih zajišťuje Státní oblastní archiv v Plzni. Ke zpracování elektronických matričních knih je používán počítačový program GEOVAP. Požadavky na provoz programu jsou řešeny přímo s informatikem Městského úřadu Sušice. Matriční úřad v Sušici zajišťuje vyškolení k provádění vidimace a legalizace a následné zkoušky pracovníků, kteří provádí ověřování shody opisu nebo kopie s listinou a ověřování pravosti podpisu podle zákona č. 21/2006 Sb., zákona o ověřování shody opisu nebo kopie s listinou a o ověřování pravosti podpisu a o změně některých zákonů (zákon o ověřování), na úradech v obcích, které patří do správního obvodu ORP Sušice. Toto proškolení provádí matrikářka, která složila zkoušku odborné způsobilosti. V tabulce 3 jsou uvedeny obce správního obvodu obce s rozšířenou působností Sušice (SO ORP Sušice), které vidimaci a legalizaci provádějí a jejichž zaměstnance matriční úřad Sušice školí a ověřuje jejich znalosti formou zkoušky. Poté je vydáno Osvědčení o úspěšném složení zkoušky.

Tabulka 3: obce, které vykonávají vidimaci a legalizaci

SO ORP Sušice	Hartmanice	Prášily	Kašperské Hory
	Horská Kvilda	Rejštejn	Smí
	Kolinec	Rabí	Nezdice na Šumavě
	Soběšice	Strašín	Dlouhá Ves
	Hrádek	Petrovice u Sušice	Podmokly
	Velhartice	Žihobce	Žichovice

Zdroj: Vlastní zpracování, dle přílohy č. 1 vyhlášky č. 207/2001 Sb.

V rámci reformy veřejné správy 01.01.2003 vznikly obce s rozšířenou působností, označované zkratkou ORP. Od tohoto data patří do ORP Sušice 8 obcí tzv. II. stupně neboli

obce s pověřeným obecním úřadem, tyto obce mají svůj matriční úřad a matriční úřad Sušice u nich vykonává kontrolní a metodickou činnost. Kontroly probíhají jednou ročně a provádí je obě matrikářky. Seznam těchto obcí je v následující tabulce 4.

Tabulka 4: matriční úřady spadající do správního obvodu Sušice

matriční úřady ve SO ORP Sušice	Hartmanice	Strašín
	Kašperské Hory	Velhartice
	Kolinec	Žihobce
	Rabí	Žichovice

Zdroj: Vlastní zpracování dle přílohy č. 1 vyhlášky 207/20001 Sb.

Obecní a městské úřady, které jsou pověřeny výkonem matriční agendy, musí dle zákona o matrikách své zaměstnance, kteří vykonávají funkci matrikářů, nechat proškolit u Krajského úřadu Plzeňského kraje a následně tito zaměstnanci skládají zkoušku odborné způsobilosti tamtéž.

Matriční úřad Městského úřadu Sušice vede matriční knihy pro 5 dalších obcí patřících do správního obvodu matričního úřadu Sušice, uvedených v následující tabulce 5:

Tabulka 5: obce patřící do správního obvodu matričního úřadu Sušice

správní obvod matričního úřadu v Sušici	Dlouhá Ves
	Dobruška
	Hrádek
	Petrovice u Sušice
	Podmokly

Zdroj: Vlastní zpracování dle přílohy č. 1 vyhlášky 207/20001 Sb.

4.1.2 Město Strakonice a matriční úřad ve Strakonících

Město Strakonice

Město Strakonice leží v Jihočeském kraji na soutoku řek Otavy a Volyňky. Žije zde cca 23 tisíc obyvatel. Je vzdáleno zhruba 60 km od Českých Budějovic, 80 km od Plzně a 110 km od Prahy.

Strakonice mají osm městských částí (Strakonice I, Strakonice II, Přední Ptákovice, Modlešovice, Virt, Hajská, Střela, Dražejov) a katastrální výměru 3 468 ha. Jsou obcí s pověřeným obecním úřadem (pro 49 dalších obcí) a obcí s rozšířenou působností (68 obcí).

První písemná zmínka o Strakonicích pochází z roku 1243, kdy Bolemila, manželka Bavora I., daruje řádu johanitů vsi v okolí Strakonic a zmiňuje zde kostel sv. Václava, v němž právě toto darování prohlásila na veřejnosti. Pro každé město byl vždy pohromou požár. Ani Strakonicím se nevyhnul. O tom je první zmínka z roku 1357. Ani povodně nebyly výjimkou. Právě kvůli častým povodním městu u řeky zprvu zřejmě jeho první majitelé – Bavorové – nepřikládali mnoho nadějí na dlouhodobou existenci. Na prahu husitské doby Strakonice přichází o své zakladatele – rod Bavorů vymírá a celý hrad s městem a okolím přechází na johanitský řád.

Na prahu novověku se mění také tvář města a jeho bezprostředního okolí. Rybníky a také rozvoj cechů se promítá i do počtu vydaných privilegií pro město, respektive pro jednotlivé cechy. Mnohé z nich natrvalo poznamenaly výrobní zaměření ve městě na textilní produkci, jako např. koželužství, kloboučnictví, postříhačství a kráječství. V 19. století již Strakonice charakterizuje průmyslová textilní výroba pokrývek hlavy – fezů, které daly továrnám také svůj název – fezární.

Vznik nové republiky v roce 1918 ukončil bezmála sedm set let trvající správu města maltézským řádem. Město prožívá ve 30. létech 20. století stejně jako celá republika a svět, hospodářskou krizi a záhy nástup fašismu, který znamenal pro strakonickou židovskou náboženskou obec konec její existence – v listopadu 1942 byli strakoničtí Židé transportováni do Klatov a odtud do Terezína, jenž byl přestupní stanicí pro vyhlazovací tábory. 5. května 1945 byl vydán signál k zahájení osvobození Strakonic, do města vjely čtyři oddíly pancéřové divize generála Pattona, aby převzaly ochranu města do svých rukou.

Město je známé Mezinárodním dudáckým festivalem. První ročník se uskutečnil v roce 1967 u příležitosti 600. výročí založení města. Nyní se koná každé dva roky vždy na konci srpna a účastní se ho dudáci z více než desítky států. Ve Strakonicích se nachází také vnitrostátní civilní letiště se dvěma přistávacími/vzletovými dráhami (Strakonice -1, 2024).

Správní obvod pověřeného Městského úřadu Strakonice je vymezen územím 50 obcí:

Cehnice, Čejetice, Doubravice, Drachkov, Droužetice, Hlupín, Horní Poříčí, Chrást'ovice, Jinín, Kalenice, Katovice, Kladruby, Kraselov, Krejnice, Krty-Hradec, Kuřimany, Kváskovice, Libětice, Mečichov, Miloňovice, Mnichov, Mutěnice, Nebřehovice, Novosedly, Osek, Paračov, Pracejovice, Přední Zborovice, Přeš'ovice, Radějovice, Radomyšl, Radošovice, Rovná, Řepice, Skály, Slaník, Sousedovice, Strakonice, Strašice, Střelské Hoštice, Štěchovice, Štěkeň, Třebohostice, Třešovice, Úlehle, Únice, Velká Turná, Volenice, Zahorčice, Zvotoky.

Správní obvod obce s rozšířenou působností Strakonice (SO ORP Strakonice), je vymezen územím 69 obcí (*obrázek 4*).

SO ORP Strakonice zahrnuje obce: Cehnice, Čejetice, Čepřovice, Čestice, Doubravice, Drachkov, Drážov, Droužetice, Dřešín, Hlupín, Horní Poříčí, Hoslovice, Hoštice, Chrást'ovice, Jinín, Kalenice, Katovice, Kladruby, Kraselov, Krejnice, Krty-Hradec, Kuřimany, Kváskovice, Libětice, Litochovice, Malenice, Mečichov, Milejovice, Miloňovice, Mnichov, Mutěnice, Nebřehovice, Němčice, Němětice, Nihošovice, Nišovice, Nová Ves, Novosedly, Osek, Paračov, Pracejovice, Přední Zborovice, Předslavice, Přechovice, Přeš'ovice, Radějovice, Radomyšl, Radošovice, Rovná, Řepice, Skály, Slaník, Sousedovice, Strakonice, Strašice, Strunkovice nad Volyňkou, Střelské Hoštice, Štěchovice, Štěkeň, Třebohostice, Třešovice, Úlehle, Únice, Vacovice, Velká Turná, Volenice, Volyně, Zahorčice, Zvotoky.

Obrázek 4: správní obvod obce s rozšířenou působností Strakonice

SO ORP Strakonice

stav k 1. 1. 2020



Zdroj: [Správní obvody - 2](#)

Obrázek 4 demonstruje území, které náleží do správy obce s rozšířenou působností Strakonice, přičemž dva pověřené úřady, Strakonice a Volyně, zajišťují správu 69 obcí, z toho pověřený úřad Volyně 19 obcí, tj. necelých 28 % z celkového počtu obcí ve SO ORP Strakonice.

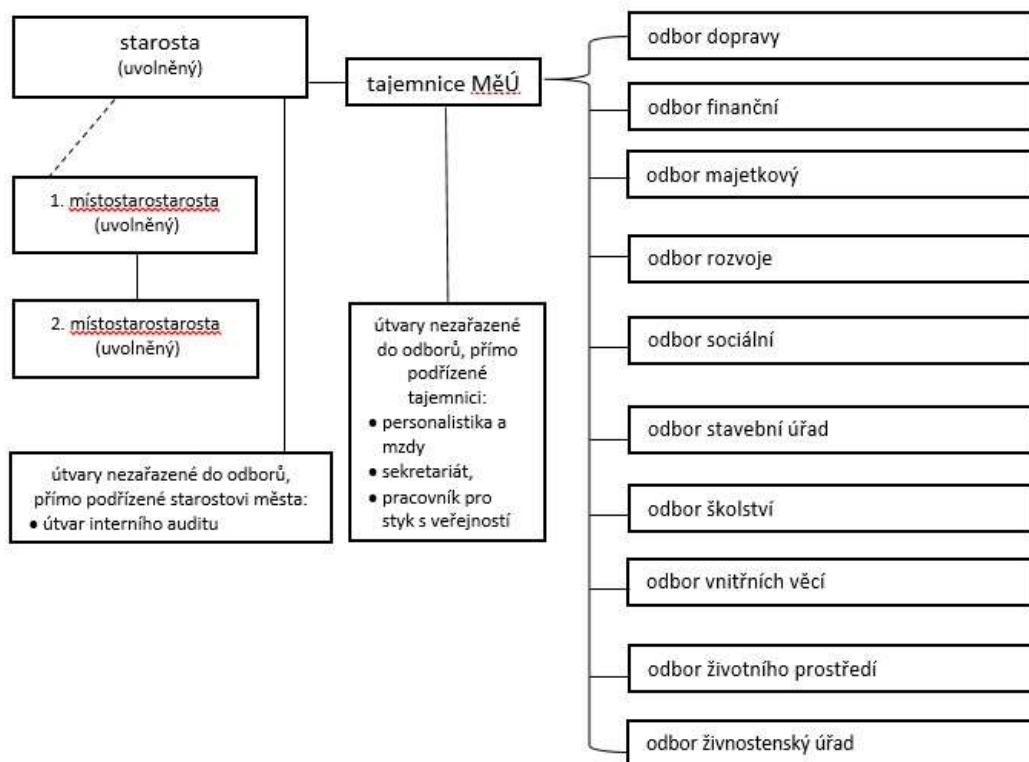
Počet obyvatel města Strakonice k 01.01.2023 byl 22 583 z toho 10 795 mužů a 11 788 žen. Průměrný věk obyvatel k témuž datu byl 43,9 roků. Počet obyvatel ve SO ORP Strakonice byl k 01.01.2023 45 297 (22 270 mužů, 23 027 žen), průměrný věk k témuž datu byl 43,5 roku. Velikost správního území města je 3 468 ha a velikost správního území obce s rozšířenou působností je 57 413 ha (ČSÚ 3).

Správní obvod matričního úřadu Městského úřadu Strakonice je vymezen územím 24 obcí: Cehnice, Doubravice, Drachkov, Droužetice, Jinín, Kraselov, Kuřimany, Kváskovice, Libětice, Miloňovice, Mutěnice, Nebřehovice, Paračov, Pracejovice, Přední Zborovice, Radějovice, Radošovice, Rovná, Řepice, Skály, Sousedovice, Strakonice, Strunkovice nad Volyňkou, Třešovice – 24 obcí (Strakonice -2, 2024).

Organizační struktura

V čele města Strakonice stojí starosta a dva místostarostové, oba uvolnění. Vedení města přímo podléhá Městská policie, tajemník a zvláštní orgány např. krizový štáb, bezpečnostní rada a povodňová komise. V čele a nadřízeným všem zaměstnancům městského úřadu je tajemník, který osobně řídí vedoucí jednotlivých odborů. Organizační strukturu Městského úřadu ve Strakonících přehledně prezentuje *obrázek 5*.

Obrázek 5: Městský úřad Strakonice – organizační struktura



Zdroj: vlastní zpracování

Matriční úřad MěÚ ve Strakonících

Matrika ve Strakonících je organizačně zařazena do odboru vnitřních věcí. Tento odbor měl k 01.01.2024 celkem 19 zaměstnanců. Matriční agendu v současnosti vykonávají 3 matrikářky, přičemž dvě vykonaly zkoušku Zvláštní odborné způsobilosti na úseku matrik a státního občanství u Ministerstva vnitra a jedna prokázala odborné znalosti zkouškou u Krajského úřadu Jihočeského kraje. Sbírky listin matričního úřadu Strakonice jsou uloženy na matrice Krajského úřadu Jihočeského kraje. Ve Státním oblastním archivu v Třeboni jsou archivovány matriční knihy a druhopisy matričních knih. Zpracování elektronických matričních knih je prováděno pomocí počítačového programu GEOVAP, případné požadavky jsou řešeny se správci IT Městského úřadu Strakonice. Matriční úřad Strakonice zajišťuje vyškolení k provádění vidimace a legalizace a následné zkoušky pracovníků, kteří provádí ověřování shody opisu nebo kopie s listinou a ověřování pravosti podpisu podle zákona č. 21/2006 Sb., o ověřování shody opisu nebo kopie s listinou a o ověřování pravosti podpisu a o změně některých zákonů (zákon o ověřování) na úradech v obcích, které patří do správního obvodu ORP Strakonice (tabulka 6). Toto proškolení provádí vedoucí matriky, která složila ZOZ. Starostové obcí, které vidimaci a legalizaci provádějí a jejichž zaměstnance matriční úřad Strakonice školí a ověřuje znalosti formou zkoušky, přihlašují své zaměstnance na proškolení. Po úspěšném prokázání znalostí je vydáno Osvědčení o úspěšném složení zkoušky.

V rámci reformy veřejné správy 01.01.2003 vznikly obce s rozšířenou působností, označované zkratkou ORP. Od tohoto data patří do ORP Strakonice 69 obcí tzv. II. stupně, tj. obce s pověřeným obecním úřadem. 7 obcí včetně Strakonice má svůj matriční úřad, u kterého matriční úřad vykonává kontrolní a metodickou činnost a pro 23 obcí (tabulka 7) vedou Strakonice matriční knihy. Kontroly u matričních úřadů jsou prováděny jednou ročně vždy dvěma matrikářkami, z nichž alespoň jedna má zkoušku ZOZ.

Tabulka 6: matriční úřady spadající do správního obvodu MěÚ Strakonice

matriční úřady ve	Čestice	Střelské Hoštice
SO ORP	Katovice	Štěkeň
Strakonice	Radomyšl	Volyně

Zdroj: Vlastní zpracování dle přílohy č. 1 vyhlášky 207/20001 Sb.

Tabulka 7: obce patřící do správního obvodu matričního úřadu Strakonice

správní obvod matričního úřadu ve Strakonících	Cehnice	Libědice	Radošovice
	Doubravice	Miloňovice	Rovná
	Drachkov	Mutěnice	Řepice
	Droužetice	Nebřehovice	Skály
	Jinín	Paračov	Sousedovice
	Kraselov	Pracejovice	Strunkovice nad Volyňkou
	Kuřimany	Přední Zborovice	Třešovice
	Kváskovice	Radějovice	

Zdroj: Vlastní zpracování dle přílohy č. 1 vyhlášky 207/20001 Sb.

4.2 Porovnání činnosti zkoumaných matričních úřadů

4.2.1 Výzkumná situace

Stručný popis výzkumné situace:

sledované subjekty: matriční úřad ve Strakonících, matriční úřad v Sušici;

zapojené osoby: vedoucí úředníci sledovaných subjektů;

tazatel, zpracovatel výzkumu: autorka práce

čas výzkumu: leden/únor 2024

výzkumné metody: excerpce, analýza, syntéza, komparace, strukturovaný rozhovor, otevřený dotazník, čerpání z vlastních poznatků z praxe.

Jednou ze zvolených výzkumných metod bylo vedení strukturovaného rozhovoru, zaměřeného na zajištění provádění výkonů náležejících agendě matričního úřadu ORP. Otázky položené v rozhovoru jsou uvedeny v *Příloze 3*. Tazatelem byla autorka práce, odpovídaly vedoucí matrikářky obou sledovaných úřadů. Zvolené období pro uvedení a porovnání dat bylo v rozmezí let 2019-2023 včetně.

Další metodou sběru dat, bylo soustředění informací pomocí otevřeného dotazníku (plné znění otázek otevřeného dotazníku v *Příloze 3*), který s odstupem zhruba dvou týdnů po uskutečnění a předběžném vyhodnocení, rozhovorů zpracovaly obě vedoucí matrikářky ve sledovaných matričních úřadech. Dotazník jim byl, po předchozí telefonické domluvě, zaslán elektronickou poštou a rovněž odpovědi obdržela tazatelka zpět elektronickou poštou. S dotazníkem bylo nakládáno (jak při sestavování otázek, tak při manipulaci s ním) ve smyslu platných nařízení o ochraně osobních a citlivých údajů.

4.2.2 Zhodnocení výkonu činností matriční agendy sledovaných ORP

Při porovnání vybraných činností sledovaných matričních úřadů je třeba vycházet z údajů poskytnutých v rámci rozhovoru s odpovědnými vedoucími úředníky sledovaných subjektů, a současně je propojit se statistickými údaji. Syntéza analyzovaných informací poskytne jednoznačný přehled nejen o objemu činností vykonávaných v dotčené agendě. Excerpcí byla k interpretaci zjištění přenesena právě statistická data uvedená v tabulkách 9 až 14 s vypovídající hodnotou ve sledovaném období.

Každý z městských úřadů, jejichž matriční úřady jsou porovnávány, má matriku jako agendu zařazenou **do jiného odboru**. Matrika v Sušici patří pod správní odbor, naproti tomu ve Strakonících je matrika součástí odboru vnitřních věcí.

Podle velikosti správního území pracuje na matrikách rozdílný **počet pracovníků**, kdy matrika ve Strakonících má tři zaměstnance a matrika v Sušici pouze dva.

Rozdílný je, vzhledem k územní spádovosti, pochopitelně i **počet zpracovaných matričních událostí** na matričních úřadech a v obcích správních obvodů zkoumaných úřadů ve sledovaném období 2019-2023, stejně jako počet sledovaných ostatních činností (*příloha 5*).

Na každém úřadu musí být minimálně jeden matrikář, který složil **ZOZ** – v Sušici má ZOZ jedna matrikářka, ve Strakonících dvě.

Náročnost metodické pomoci a prováděných kontrol souvisí s množstvím matričních úřadů spadajících pod ORP. Matrika ve Strakonících kontroluje a školí větší množství matričních úřadů s vlastní matrikou než matrika v Sušici. Podle zákona č. 301/2000 Sb. je

povinnost provádění kontrol matriční činnosti jednou za rok, což oba úřady vždy důsledně dodržují.

Proškolení úředníků na vidimaci a legalizaci je realizováno podle požadavků podřízených obcí. V roce 2022 a 2023 matrika Strakonice proškolovala a zkoušela úředníky 1× za rok, matrika Sušice 2 × za rok, protože docházelo k velké fluktuaci zaměstnanců na obecních úřadech patřících pod sušickou matriku a pro výkon agendy musí být vždy alespoň jeden zaměstnanec úřadu, který vidimaci a legalizaci vykonává, proškolen.

Jak již bylo řečeno, **kontroly** matričních úřadů byly zákonem č. 301/ 2001 Sb. stanoveny jednou ročně na každém podřízeném matričním úřadu. Novelou zákona platnou od 01.01.2024 se změnila podmínky a kontroly mohou probíhat jednou za dva roky. Oba matriční úřady tuto změnu vítají a kontroly této novele přizpůsobí a plánují harmonogram kontrol na dva roky dopředu.

Matriční agenda má velice široký rozsah a obsah, a při kontrolách na podřízených matrikách jsou samozřejmě nacházeny **chyby**, což je přirozené, v tom se obě matriky shodují. Ve většině případů se jedná o chyby, které matrikářky v průběhu kontroly opraví, jako např. chybí proškrtání nevyplněných rubrik v matričních knihách, v rejstříku chybějící zápisy jmen a příjmení osob, do matriční knihy je zapsán chybný datum vystavení Listu o prohlídce zemřelého. Samozřejmě se objevují i chyby, které již nelze korektním způsobem opravit na místě. Ty jsou po kontrole v protokolech o provedených kontrolách (zápisech) uvedeny jako závažné prohřešky proti zákonu.

Ve Strakonici se jednalo v minulém roce například o vydání úmrtního listu na základě elektronického LPZ bez elektronického podpisu, zápis v matriční knize byl opraven bělicím korektorem, což není přípustné, bylo povoleno nahlédnutí do matriky narození bez prokázání příbuzenského vztahu. Dále byl chybně vybrán poplatek v jiné výši, než stanovuje zákon č. 634/2004 Sb., o správních poplatcích a do matriční knihy nebyl proveden zápis o tom, že zapsaná žena požádala o užívání příjmení v mužském tvaru podle § 69 odst. 2 zákona o matrikách.

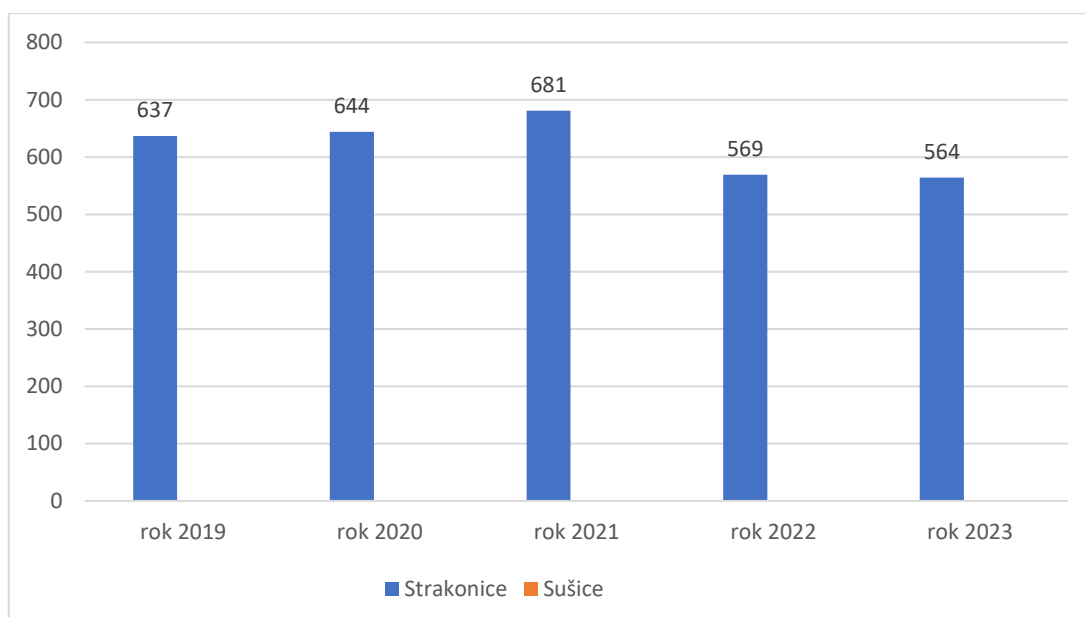
Při kontrolách matričním úřadem v Sušici byly zjištěny jen drobné nedostatky, které matrikářky během kontroly opravily. Jednalo se například o neproškrtuté kolonky v matričních knihách, chybějící číslo u městské části Prahy.

Co se týká **agendy narození**, tak matrikářky nemají problémy při zápisu narození dítěte ve zdravotnickém zařízení. V těchto případech jsou téměř vždy doloženy všechny podpůrné materiály, které jsou potřebné k zápisu narození do matriční knihy. Pokud nejsou doloženy, matrikářky vyzvou rodiče k dodatečnému předložení a po zápisu do matriční knihy je vystaven rodný list, který si rodiče buď osobně vyzvednou na matričním úřadě, nebo je jim zaslán na uvedenou adresu. Problémy nastávají, jak potvrzují pracovnice obou sledovaných pracovišť, při zápisu dítěte narozeného mimo zdravotnické zařízení. V tomto případě je spolupráce s rodiči komplikovanější. Rodičky buď vůbec, nebo jen ve velmi omezené míře navštěvují během těhotenství zdravotnická zařízení (odborného lékaře), a ani po porodu nechtějí kontaktovat pediatra, který by vystavil hlášení o narození dítěte. Rodiče v těchto případech nechtějí doložit potřebné doklady a dochází ke zdlouhavému dokazování, zjišťování informací a získávání potřebných podkladů. Jak vyplývá ze zjištěných počtů matričních událostí (*tabulky 9-12 včetně*), počty **narození mimo zdravotnická zařízení** jsou zanedbatelné, ale přesto právě tyto případy nejvíce komplikují zápisy. Problematickým zápisem narození je v případě Strakonice zápis dítěte odloženého do babyboxu. Ve Strakonici byl 23.03.2009 uveden do provozu 22. český babybox. Od té doby do něj byly uloženy tři děti. V roce 2011 a 2021 to byli chlapci, v roce 2017 děvčátko. V těchto případech nebyly zápisy narození bezproblémové, protože je nutno pátrat, zda takovému dítěti již nebyl rodný list vydán a je zapotřebí součinnosti více institucí. „*Babyboxům v Česku hrozí v současné době likvidace. Důvodem je to, že Výbor pro práva dítěte při OSN doporučuje zrušení babyboxů a jejich nahrazení utajenými porody. Ministerstvo zdravotnictví o tom již informovalo ředitele nemocnic v republice a vyžádalo si od nich podrobné informace k utajovaným porodům* (Babyboxy, 2024)“.

Další problémy přinášejí **narození dětí cizinců**. Tito rodiče neznají české právní předpisy a většinou si před porodem nezjišťují, jaké doklady budou muset předložit při narození dítěte. Až po narození zjišťují, co je potřeba k vydání rodného listu dítěte a většinou až na výzvy matričního úřadu. Zápis potom trvá déle, neboť bez předložení požadovaných dokumentů jej nelze provést.

Ze zjištěných dat je patrné, že ve zkoumaném období let 2019-2023 nebyl matričním úřadem v Sušici proveden žádný zápis narození dítěte.

Graf 1: statistika narození v letech 2019-2023 ve správních obvodech měst Strakonice a Sušice



Zdroj: vlastní zpracování

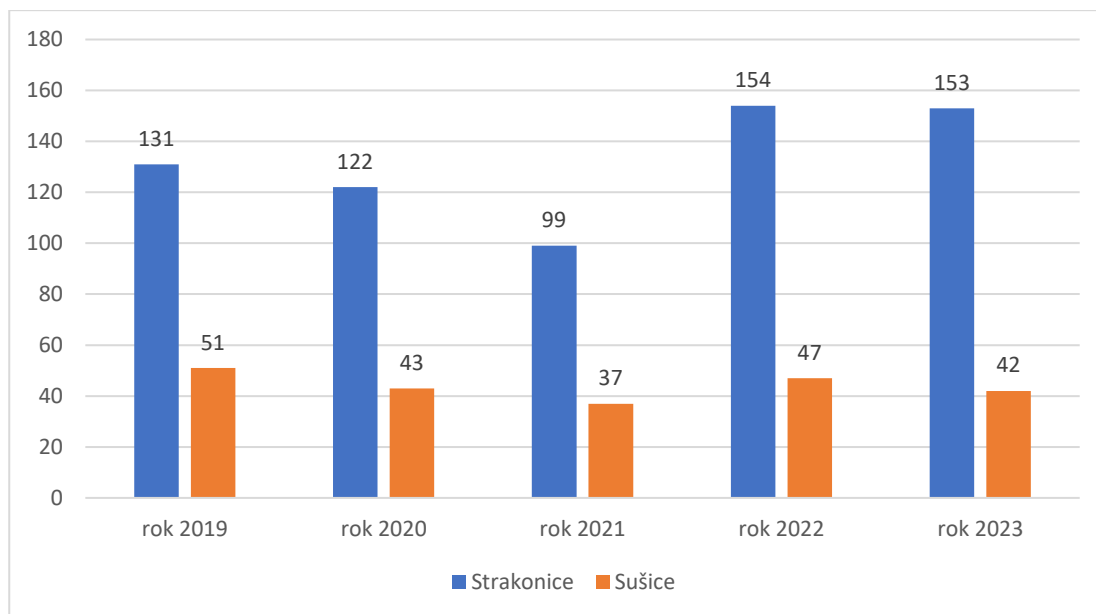
Graf 1 zachycuje data zpracovaná na základě statistických údajů uvedených v Příloze 2, v tabulkách 9 a 10. Jedná se o děti narozené ve zdravotnických zařízeních, které byly zapsány na matričních úřadech patřících do správního obvodu městských úřadů Sušice a Strakonice.

Pokud bychom zkoumali „nulový“ výsledek u správního obvodu Sušice, je vysvětlení poměrně jednoduché – Sušice nemá zdravotnické zařízení s porodnicí, nejbližší jsou zařízení v Klatovech a ve Strakonici, oboje leží mimo správní obvod sušické matriky.

V souvislosti s **uzavíráním manželství** neřeší ani jeden ze sledovaných úřadů žádné závažné problémy. V případě, kdy snoubenci jsou oba Češi, jsou předkládané dokumenty vždy v pořádku. Pokud se jedná o snoubence, kdy aspoň jeden je cizinec nebo oba jsou cizinci, vždy se předem informují, jaké doklady a dokumenty budou muset předložit v tzv. předdodavkovém řízení; sami mají snahu doložit všechny požadované dokumenty ve správném formátu a včas. Občas je složitější vysvětlit snoubencům, že jimi požadovaný čas nebo termín, který si vybrali pro uzavření manželství, jsou již obsazené, a proto musí ustoupit a zvolit jiné.

V následujícím grafu 2, vycházejícím ze statistiky v tabulkách 10 a 11 je přehledně parný počet uzavíraných sňatků v období 2019-2023 matričními úřady měst Strakonice a Sušice.

Graf 2: statistika sňatků v letech 2019-2023 ve správních obvodech měst Strakonice a Sušice

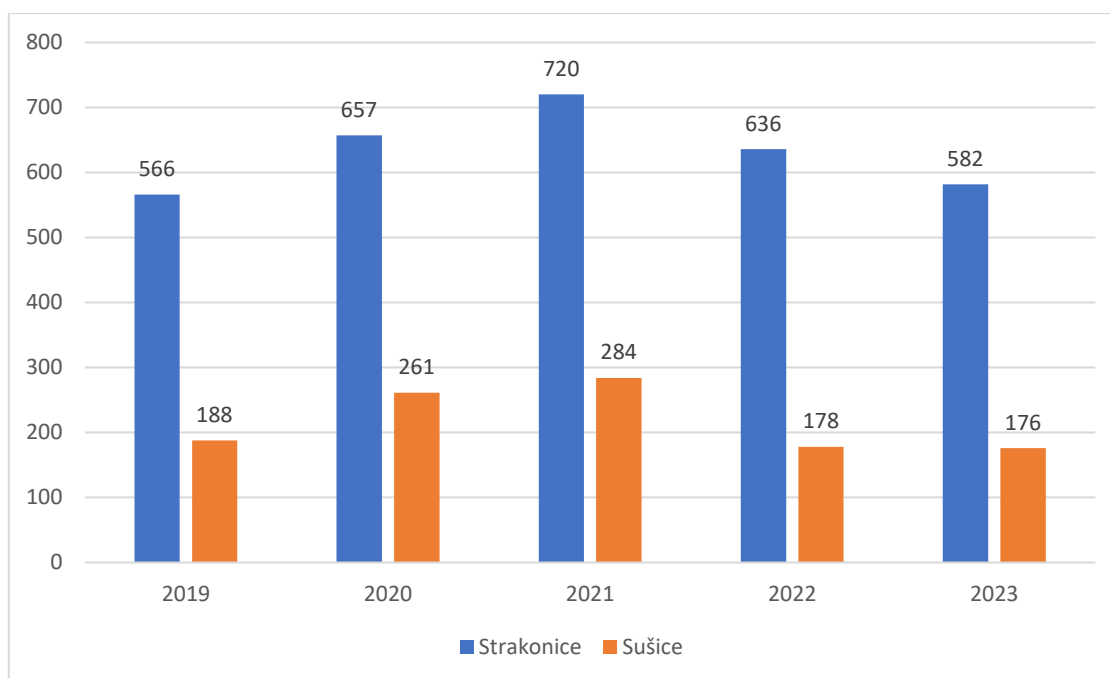


Zdroj: vlastní zpracování

Graf 2 demonstruje počty uzavřených sňatků ve správních obvodech MěÚ Strakonice a MěÚ Sušice ve sledovaném období. Za povšimnutí stojí počty uzavíraných sňatků v době „po covidu“ – v případě Strakonice jejich počet výrazně stoupl nad čísla z roku 2019, kdežto v případě Sušice ani čísla z roku 2019 nedosáhly. Stručně by se dalo shrnout, že zatímco Strakonická matrika měla v době po covidu více agendy sňatků, matrika v Sušici se od se v roce 2023 dostala počtem 42 uzavřených sňatků pod průměr celého sledovaného období (44).

Nejjednoduššími zápisy z hlediska získávání podpůrných materiálů potřebných k zápisu jsou (až na výjimky, zde nedefinované pro velmi nízký, statisticky nevýznamný, počet) zápisy **úmrťí**. List o prohlídce zemřelého je vždy vydáván zdravotnickým zařízením nebo koronerem. Ostatní podklady poskytují pozůstalí prostřednictvím pohřební služby nebo osobně. I v případě, že úmrtí osoby je zjištěno až za delší dobu a je potřeba součinnosti s Policií ČR a se soudy, je tato situace vždy řešena bezproblémově a dle stanovených standardů a legislativy. V době koronavirové pandemie byl u obou zkoumaných matričních úřadů zaznamenán nárůst úmrťí, jak ukazuje graf 3, v údajích vycházejících z tabulek 10 a 11:

Graf 3: statistika úmrtí v letech 2019-2023 ve správních obvodech měst Strakonice a Sušice



Zdroj: vlastní zpracování

Po invazi Ruska na Ukrajinu (únor 2022) a v **souvislosti s ukrajinskou uprchlickou krizí** vzrostly u matričního úřadu Strakonice zápisy **všech** matričních událostí. Matriční úřad MěÚ Sušice zaznamenal jen nepatrný nárůst v počtu sňatků ukrajinských občanů. Největším úskalím v této oblasti bylo opět doložení potřebných dokladů a dokumentů s náležitostmi, které požaduje český právní řád, tzn. například překlady českými soudními tlumočníky a zákonem předepsané dokumenty, nebo účast tlumočnicků při jednáních. Občas se matrikářky potýkaly s arogancí a odmítáním spolupráce při doložení potřebných dokumentů a odmítnutí účasti tlumočnicka, přestože žadatelé nerozumí českému jazyku. Tyto případy byly ale opravdu jen ojedinělé, statisticky nevýznamné (nižší jednotky).

Vydání **rozhodnutí ve věci změny jména a příjmení** se řídí zákonem č. 500/2004 Sb., správní řád, ve znění pozdějších předpisů. Žadatel musí patřičně zdůvodnit, proč o tuto změnu žádá, jaké vážné důvody ho k tomuto vedou. Matriční úřad, který ve věci rozhoduje, musí důsledně prošetřit všechny skutečnosti, než rozhodnutí vydá. Rozhodnutí obsahuje, podle správního řádu, výrokovou část, odůvodnění a poučení účastníků. Odůvodnění rozhodnutí není třeba, jestliže správní orgán prvního stupně všem účastníkům v plném rozsahu vyhoví. Orgány poskytujícími metodické vedení matričních úřadů jsou pro Sušici Krajský úřad Plzeňského kraje a pro Strakonice Krajský úřad Jihočeského kraje. Každý

krajský úřad vede metodicky své úřady jinak, což je právě v případě vydání rozhodnutí ve věci změny jména a příjmení markantní. Plzeňský krajský úřad doporučuje, aby i v případě kladného vyřízení žádosti, to znamená kdy matriční úřad žadateli ve věci změny jména, popřípadě příjmení, vyhoví, toto své rozhodnutí odůvodnil, přestože podle správního řádu není potřeba. Strakonický matriční úřad odůvodnění v kladném případě rozhodnutí nepíše.

Novela zákona 301/2000 Sb. přinesla mnoho změn, jednou z nich je i **změna § 11a odst. 2, kdy mohou snoubenci projevit vůli, že spolu vstupují do manželství, i před poslancem nebo senátorem**, a to ve správním obvodu kteréhokoli matričního úřadu. Protože poslanci a senátoři neznají, a většinou se ani nezajímají, o stanovené oddávací termíny, může tato změna přinést matričním úřadům komplikace. V případě, že senátor nebo poslanec nesložil potřebnou zkoušku stanovenou zákonem, a to lze pouze v případě, že je zaměstnancem obce nebo pražské městské části, která je matričním úřadem, je při sňatečném obřadu požadována přítomnost matrikáře. Matrikářky se obávají, že může dojít k problémům při stanovení termínu obřadu, protože termín může být u konkrétního matričního úřadu již obsazen. Přesto snoubenci budou trvat na tom, že v tento termín a čas zde chtějí být oddáni, protože mají ‚svého oddávajícího‘. Možná je předčasné tyto obavy zviditelňovat poměrně záhy po nabytí účinnosti novely zákona, nicméně praktické zkušenosti matričních úředníků ukazují na to, že takové případy mohou nastat a nejsou (v případech menších úřadů s nižší zastupitelností a nižšími počty matrikářů) snadno řešitelné ani pro jednu ze zúčastněných stran. Rovněž je třeba připustit, že mohou být výrazně zvýšené nároky na matriční úředníky z hlediska jejich kapacity.

Novela zákona o matrikách byla připravována nejméně 2 roky, její přijetí bylo stále odkládáno a úpravy a změny zákona nebyly před přijetím přesně definovány. K podepsání novely zákona došlo 27.12.2023 a novela nabyla účinnosti 01.01.2024. Současně se změnou zákona č. 301/2000 Sb., došlo i ke změně prováděcí vyhlášky č. 207/2001 Sb., a ke změnám správních poplatků na úseku matrik a ověřování. Bohužel tyto změny nejsou pro matrikáře a zaměstnance obecních úřadů právě vstřícné, protože téměř souběžný datum s platností a účinností zákona nedal žádný prostor a čas k důkladnému seznámení se se změnami a novinkami. Úředníci pracovali pod silným tlakem, aby se nedopustili omylu ve smyslu účinnosti starého a nového předpisu – některé procesy novela pozměnila a matrikářky musí stále své zažité procesní kroky porovnávat se změnami, aby postupovaly správně.

Změna zákonů v některých bodech přinesla budoucí zefektivnění úkonů a odstranila nadbytečnou činnost. Zejména **změna výměry správních poplatků** je ze strany matrikářů kladně hodnocena. Například zvýšení poplatku za vydání duplikátu matričního dokladu ze 100,00 Kč na 300,00 Kč je vítaná. Nejenže poplatky přinesou více financí, ale (jak potvrdily obě matrikářky ze zkoumaných úřadů) občané se mnohdy neobtěžovali s uchováváním těchto dokladů a za 100,00 Kč žádali v relativně krátkých časových intervalech o opětovné vydání duplikátů. Také zvýšení poplatků za uzavření sňatku na kterémkoli vhodném místě ve svém správním obvodu a ve kteroukoli vhodnou dobu z 1.000,00 Kč na 3.000,00 Kč bylo již delší dobou matrikáři žádáno.

Velice přínosná by byla **změna v procesních úkonech při posuzování žádosti o změnu jména a příjmení**. Poplatek, který byl zvýšen z částky 1.000,00 Kč na 3.000,00 Kč jistě sníží počet žádostí. Problém, který souvisí se změnou příjmení u dětí, jehož rodiče nejsou manželé, se vztahuje k době, kdy se dítě narodilo, nebo se dokonce teprve má narodit. Rodiče při určení otcovství převážně pro dítě zvolí příjmení po otci. Pokud se ale spolu později rozejdou, nežijí dále ve společné domácnosti ani ve vztahu a dítě zůstane v péči matky, nese jiné příjmení než ona. Zejména v době, kdy dítě absolvuje školní docházku, to pro něj může být složitější. Z těchto důvodů v poslední době často matky žádají o změnu příjmení dítěte na své příjmení. K tomu ovšem musí doložit souhlas otce, nebo ho nahradit rozhodnutím soudu. I přestože soud toto rozhodnutí vydá, otec je stále účastníkem řízení, protože nepozbyl rodičovských práv, a tudíž mu musí být veškerá korespondence o průběhu řízení zasílána. Zde narážíme na neefektivnost jednání v tomto procesu. Otcové bývají ve většině těchto případů nedohledatelní, nemají datové schránky a korespondence se vrací zpět na matriční úřad jako nedoručená, a je považována za doručenou fikcí. Náklady na neustálé dohledávání a obesílání takového otce, je neefektivní z hlediska ekonomického, časového i výkonového. Vhodnější se jeví v tomto případě otce neobesílat, protože souhlas ke změně vydal soud a ne otec. K této problematice se vyjádřily obě vedoucí matrikářky zkoumaných úřadů v rámci rozhovoru i následném dotazníku, **návrh na změnu výkonu této agendy pak plyne z výsledků výzkumu a je uveden v plném znění v podkapitole 4.2.3.**

Další změna v zákoně o matrikách č. 301/2000 Sb., která bude z pohledu matričních úřadů zatěžující, je vedení dalších matričních knih, a sice knih partnerství. Matriční úřad vede matriční knihy pro obce patřící do jeho správního obvodu. V těchto obcích se uskutečňuje minimum matričních událostí, a proto není předpoklad, že zde proběhne větší množství

vzniku partnerství. Vedení těchto knih klade nároky zejména na další prostory a v případě právě matričního úřadu Strakonice se bude jednat o 23 dalších matričních knih, které bude potřeba uchovávat.

Pokud se významně nemění demografická situace v závislosti na působení vnějších vlivů, to mimo jiné znamená, že se výrazně v čase nemění kvalita života obyvatel v dané oblasti, která by měla zejména vliv na migraci (vnitřní i mezinárodní) obyvatel, porodnost a úmrtnost, je obsah i rozsah činností matrik možno chápat jako poměrně stabilní agendu vytvářející komplexní databázi trvalou v čase. Všechny matriční úřady z podstaty svého určení vykonávají stejné, centrálně řízené, činnosti (pochopitelně s odkazem na rozsah územní a svěřené působnosti toho kterého úřadu), de facto shodným způsobem i proto, aby byla zaručena kompatibilita celého systému a pozdější snadnější zavádění nástrojů modernizace pro získávání, vedení a uchovávání celé agendy a pro jednotné postupy při práci s ní, v souladu se zásadami rovnosti, transparentnosti a udržitelnosti.

Růst rozsahu agendy odráží především společenský vývoj, který „přenastavuje“ zažitá pravidla, stanovuje nové oblasti i limity – jako výše zmíněná povinnost vedení dalších matričních knih, a to knih partnerství. Jakkoli jako společnost hledáme a stojíme za deklarovaným zjednodušením, zpřehledňováním a usnadněním výkonu veřejné správy v interakcích s občanem, cesta, kterou se k tomu dostáváme, je v takových případech spíše opakem. Ovšem je třeba si na druhou stranu uvědomit, že inovace v této oblasti obvykle nemívají pevný, hmatatelný základ, proto je možná podvědomě obecně považován za nutnost k dalšímu kroku ke zvýšení standardů služeb, ve výsledku jednodušších, přehlednějších i úspornějších. Posledně zmíněná vlastnost hraje roli i v této práci, protože je jedním z aspektů ovlivňujících návrh a doporučení pro zefektivnění úkonů provázejících správní procesy v matriční agendě.

S odkazem na vyjádření obou respondentek šetření, vedoucích úřednic matričních úřadů, můžeme rovněž připojit i názor, že růst objemu agendy v závislosti na přidávání nové a s ohledem na okolnosti, v nichž se tato agenda pohybuje, ať už se jedná o právní rámec, společenské úrovně, stupně modernizace, aj. a současná implementace dynamických změn generuje nejen poptávku po dalších kvalitních pracovních silách, ale na druhé straně i možnost snížení kvality služeb, snížení výkonnosti, neschopnost naplnění všech požadavků. Změny v se lépe prosazují ve stabilním prostředí, kdy je dán prostor i novým

agendám, které takovou změnu již obsahují. Zjednodušeně to lze ilustrovat například i tak, že kompletní digitalizace matriky, primárně zcela záměrně vedená v papírové formě, spuštěná v jeden čas s novým požadavkem agendy, která není vyzkoušená, zaběhnutá a nemá stabilní základ, může vést spíše k chaosu a prodlevám, než k zamýšlenému efektu přehlednosti, rychlosti a jistoty. Více než v jakémkoliv dalším veřejnosprávním odvětví je zde třeba více koordinovaně plánovat (dlouhodobě), plánovat i rizika a jejich eliminaci, zajistit právní rámec a především výkonnou složku – to znamená lidi, matriční úředníky, kteří budou schopni kvalitně a efektivně takovou správu vykonávat.

Je třeba se při záměrech či řešení orientovat od subsidiární úrovně, z míst, která přímo aplikují veškeré požadavky do praxe, setkávají se s přínosy i nevýhodami a mohou (mají z logiky své práce to právo) přinést cenné poznatky pro probíhající i rodící se inovační procesy. Konkrétně k tomu hovoří i výsledky a závěry v následujících kapitolách.

4.2.3 Zodpovězení výzkumných otázek

Než bude vysloven závěr a návrh doporučení vyplývající z výzkumu, je důležité interpretovat zjištěná data nejen pro dokreslení situace, ale i proto, aby předchozí část práce do návrhové zapadala v souvislostech.

Na výzkumnou otázku položenou v prvním dílčím cíli, *Co rozumíme pod pojmem matrika, co zahrnuje výkon státní správy na úseku matrik, a čím se řídí?*, bylo odpovězeno zpracováním teoretické části práce.

Ve druhém dílčím cíli byly položeny tyto výzkumné dotazy:

1. Které oblasti činnosti určených matričních úřadů budou sledovány?

Na základě vlastních poznatků z praxe a po konzultaci se zkoumanými subjekty, byly stanoveny tyto oblasti zájmu v činnosti:

- počet matričních událostí v období 2019-2023 v matričních úřadech patřících sledovaným ORP;
- počet matričních událostí v období 2019-2023 v obcích patřících do správních obvodů sledovaných ORP;
- ostatní činnosti/úkony matričních úřadů sledovaných ORP (počty v období 2019-2023):

- určení otcovství
- změna jména a příjmení
- osvědčení k církevnímu sňatku
- vysvědčení o právní způsobilosti
- zpětvzetí příjmení
- prohlášení o jménu, příjmení
- zápisy do ZM Brno
- vydávání duplikátů matričních dokladů.

1a. Která konkrétní činnost, nebo proces, bude předmětem návrhové části vyplývající z výzkumu?

Proces změny příjmení u nezletilých dětí ve specifických případech.

2. Za jaké časové období budu údaje zpracovány?

Data a údaje do statistických přehledů (tabulek) jsou získána za dobu pěti let, tj. 2019-2023 včetně. Období nebylo zvoleno náhodně – zahrnuje dobu pandemie covid-19, která se mohla v činnosti matričních úřadů významněji projevit z pohledu statistiky.

3. Jaká data mají být získána a za jakým účelem?

Pro porovnání objemu činnosti jsou získávána jednak statistická data z vlastního výkonu agendy u sledovaných subjektů a dále, pro sestavení návrhu a doporučení v závěrečné části praktické práce, jsou interpretovány poznatky z činnosti mimo rámec statistik, ze strukturovaného rozhovoru a otevřeného dotazníku, ve kterém jde především o posouzení subjektivního vnímání náročnosti (složitosti) výkonu konkrétní činnosti v agendě matričního úřadu z pohledu dlouholetých praktiků.

Třetí dílčí cíl naplňuje podstatnou část výzkumu vedoucí k naplnění hlavního cíle, a to zodpovězením otázek:

1. Jsou činnosti obou sledovaných subjektů ve specifikovaných případech shodné, či odlišné?

Činnosti, které jsou specifikovány v tabulkových přílohách (tabulky 9-14) jsou činnostmi vycházejícími z pevného legislativního rámce. Nelze tedy u nich předpokládat, že se jejich provedení bude lišit, natož významně. S ohledem na skutečnosti upravované právním rámcem tedy lze konstatovat, že činnost, respektive rozsah agendy obou sledovaných subjektů, matričních úřadů ORP Sušice a ORP Strakonice, je shodný. Toto tvrzení lze v obecné míře použít i pro procesní postupy, které většinou předepisuje legislativa stanovením jasných priorit, případně metodika pro úsek matrik vydávaná nadřízenými orgány – krajskými úřady příslušných krajů a MV ČR. Z dat pořízených pro tuto práci, lze vyvodit základní aspekty: porovnat objem výkonu činností pro jeden úřad či jednu pracovníci matričního úřadu MěÚ sledovaného ORP, zatížení matrik ORP ohledně vzdělávání obecních matrikářů s ohledem na rozlehlost spádového území, počet obcí s matrikou, k tomu počty matričních událostí a ostatních činností.

Konkrétně tedy při porovnání počtu výkonů činnosti ve spádových oblastech získáme přehled základních charakteristik uvedený v následující tabulce:

Tabulka 8: Přehledné porovnání statistických ukazatelů sledovaných ORP

souhrnná charakteristika SO ORP	SO ORP Sušice	SO ORP Strakonice	<i>poměrové a procentní pomocné přepočty</i>
rozlehlost území / ha	78 154	57 413	136:100
počet obyvatel	23 921	45 297	53:100
počet obcí	30	69	44:100
počet obcí s matričním úřadem	9		2 658 obyvatel / 1 úřad
		7	6 471 obyvatel / 1 úřad
počet výkonů ostatní činnosti za sledované období celkem	1 511	3 665	0,41:100
počet narozených dětí mimo zdravotnická zařízení	5	11	0,46:1
<i>matriční úřady obcí s rozšířenou působností ve sledovaném období 2019-2023</i>	MěÚ Sušice	MěÚ Strakonice	
počet obyvatel	10 820	22 583	0,48:1
počet úřadů	1	1	1:1
počet úředníků	2	3	0,6:1
počet matričních událostí za sledované období celkem	1 089	6 915	0,18:1
	cca 101 ud. / 1000 obyvatel	cca 306 ud./1 000 obyvatel	0,33:1
státní příspěvek na výkon matriční agendy (prvozápis ¹) v roce 2023	804.748,00 Kč	2.223.881,00 Kč	
státní příspěvek na výkon matriční agendy (prvozápis) v roce 2024	740.111,00 Kč	2.192.733,00 Kč	

Zdroj: vlastní zpracování

¹ prvozápis = narození, sňatek, úmrtí

SO ORP Sušice

- ORP Sušice spravuje o 36 % větší území, než ORP Strakonice;
- v území SO ORP Sušice žije o 47 % méně obyvatel než ve SO ORP Strakonice;
- matriční agendu v SO ORP Sušice vykonává 9 úřadů, tj. 1 úřad na cca 2 658 obyvatel;
- na 1000 obyvatel matričního úřadu v Sušici připadá ve sledovaném období 101 událostí;
- po změně financování matričních úřadů od roku 2019 (platby za prvozápis) je i na státních finančních příspěvcích, které se vypočítávají na základě objemu výkonů a náročnosti zpracování pozorovatelný propad, který odráží vývoj počtu výkonů (spíše pokles, zhruba na úroveň roku 2021 – viz *tabulka 2*) ve sledovaném období, jak vyplývá také z porovnávacích grafických znázornění;
- dětí narozených mimo zdravotnická zařízení, v celé spádové oblasti, kdy výkon matriční agendy je jedním z nejsložitějších, je 5. Zdánlivě nízké číslo v počtu celku ale generuje složitou agendu, která je uvedena v kapitolách dále a je zejména předmětem návrhové části práce;
- počet úředníků matričního úřadu MěÚ Sušice se jeví jako dostatečný ke zvládnutí stávající agendy.

SO ORP Strakonice

- SO SRP Strakonice má o 44 % více obcí ve svém spádovém obvodu, než Sušice;
- v území SO ORP Strakonice žije o 53 % více obyvatel než ve SO ORP Sušice;
- matriční agendu v SO ORP Strakonice vykonává 7 úřadů, tj. 1 úřad na cca 6 471 obyvatel;
- na 1000 obyvatel matričního úřadu ve Strakonicích připadá ve sledovaném období 306 událostí;
- po změně financování matričních úřadů od roku 2019 (platby za prvozápis) je i na státních finančních příspěvcích, které se vypočítávají na základě objemu výkonů a náročnosti zpracování pozorovatelný propad, který odráží vývoj počtu výkonů (spíše pokles, nicméně v rámci průměrně úrovně let 2021-2023) ve sledovaném období, jak vyplývá také z porovnávacích grafických znázornění;

- dětí narozených mimo zdravotnická zařízení, v celé spádové oblasti, kdy výkon matriční agendy je jedním z nejsložitějších, je 12. Jak bylo výše uvedeno, tato statisticky zdánlivě minoritní matriční událost generuje složitou agendu, která je uvedena v následujících kapitolách a je zejména předmětem návrhové části práce;
- počet úředníků matričního úřadu MěÚ Strakonice už není tak optimistický jako v případě Sušice – v současném obsazení je podle vedoucí matričního úřadu agendu možné zvládnout, je už ale obtížnější zastupování (nemoc, dovolená, výpomoc na jiném matričním úřadě ve spádové obci) a s ohledem na narůstající agendu by matriční úřad využil jeden celý další pracovní úvazek.

2. Jsou procesní postupy obou sledovaných subjektů v identifikovaných případech shodné, či odlišné?

2a. Pokud jsou odlišné, v čem?

Jediná poměrně zásadní, na první pohled patrná, **odlišnost** v procesu výkonu sledovaných úřadů, jak vyplynulo z rozhovorů s vedoucími matrikářkami, je ta, že zatímco matriční úřad v Sušici podle metodického pokynu svého nadřízeného krajského orgánu vypisuje k žádostem, jimž v plném rozsahu vyhověl, i odůvodnění rozhodnutí, matriční úřad ve Strakonici tak nečiní, ani tento pokyn v rámci metodického vedení svého krajského úřadu nemá. Matriční úřad v Sušici, a tedy i Krajský úřad Plzeňského kraje toto vykonává (vyžaduje) nad rámec zákonných povinností stanovených správním řádem (z. č. 500/2004 Sb., § 68, odst. 4).

Jiné, drobné, rozdílnosti v přímém provádění matriční agendy, v procesních postupech, můžeme hledat přiměřeně v organizaci práce, kdy například některé z činností, které nevyžadují účast další, třetí, osoby (orgány činné v trestním řízení, zákonodárné orgány, orgány a zařízení činné v sociální péči, zdravotnická zařízení ad.), mohou být provedeny současně. To je například ověření totožnosti žadatele na místě + požadovaný úkon provedený bezprostředně, ad., případně v jejich množství. Množství je ovšem proměnlivé závislé na dalších vnějších vlivech, které spíše podporují zpracování hlubší demografické studie dotčených sousedních lokalit poukazující na dopady změny územních celků na správní činnost matričních úřadů, a z takových výsledků by případně mohlo vzejít doporučení na úpravu standardů počtu a kvalifikace matričních úředníků na určitý počet

obyvatel vzhledem k jejich struktuře, nebo podle ukazatelů které by studie volila jako závazné. Stranou ponecháme vyhodnocení ostatních vlivů dopadajících na kvalitu života s ohledem na hustotu osídlení atp.

V posledním, čtvrtém dílčím cíli práce, byla hledána odpověď na otázky, kdy odpověď na ně formuluje závěrečný návrh a doporučení.

1. Je možné některou z činností (postupů) výkonu státní správy na úseku matrik provádět efektivnějším způsobem?

Jak vyplynulo nejen z výše uvedených zjištění, ale především z vyhodnocení dotazníku, který byl vypracován s odstupem dvou týdnů po vedení rozhovoru, tedy s dostatečným časovým odstupem pro uvědomění si možnosti konkretizace návrhu a byl mu dán dostatečný časový prostor pro formulaci ze strany vedoucích matrikářek, které bezprostředně činnost, již navrhují změnit, vykonávají, taková možnost zde je. Jedná se o proces správního řízení o změně jména a příjmení u nezletilých dětí v případech, kdy je rodič, zpravidla otec dítěte, „nezastižitelný“, nejčastěji jde o případy u nesezdaných párů. Tento proces byl zmíněn v rámci rozhovoru a záměrně tomu byly přizpůsobeny otázky v dotazníku, který byl doplňkovým šetřením. Obě vedoucí matrikářky byly v rámci rozhovoru seznámeny s tím, že dotazník povede ke konkrétnímu závěru a obě souhlasily, že jeho vyplnění budou věnovat dostatečnou pozornost.

Samotný problém byl identifikovaný následovně:

Nejčastěji se jedná o změnu příjmení nezletilých dětí u nesezdaných párů. V době těhotenství ženy, ještě před narozením dítěte, přicházejí páry na matriční úřad, aby souhlasným prohlášením rodičů určili jméno, respektive příjmení, ještě nenarozeného dítěte. V tomto v případě nelze vycházet z dohody, kterou učiní snoubenci před vstupem do manželství, jaké bude jejich společné dítě užívat příjmení, protože budoucí rodiče nejsou manželé. Při sepsání této dohody v drtivé většině převládá určení příjmení po otci dítěte. U těchto nesezdaných párů dochází k častým rozchodům a děti zůstávají (až na méněčetné výjimky) v péči matek. Otcové se o své děti přestanou zajímat, nepodílejí se na jejich výchově a často ani neplatí výživné.

Z výše uvedených důvodů a v situaci, kdy se matky samy podílejí na výchově dítěte, zajišťují péči o něj, absolvují lékařská vyšetření, zápisy do školních vzdělávacích zařízení

atd. a současně jsou většinou ve složité finanční situaci, žádají o změnu příjmení. Dítě má v těchto případech jiné příjmení než matka a to jim (matkám) přináší komplikace. Navíc, a to se projevuje na stavu celé rodiny - matky i dítěte/děti, v případě kdy otec o dítě projevuje minimální nebo vůbec žádný zájem, je z psychického (i sociálního) hlediska velice frustrující, že dítě nese příjmení po otci. Proto maminky přichází na matriční úřad a žádají o změnu příjmení pro své nezletilé dítě, a to na svá příjmení. Žadatelem změny je tedy matka, ale vždy musí být doložen souhlas druhého zákonného zástupce tedy otce, aby mohlo být zahájeno správní řízení ve věci změny příjmení. Protože otcové v těchto případech neplní svoji rodičovskou roli, často nejsou dohledatelní, na místě trvalého pobytu se nezdržují, nezdržují se nebo nejsou k zastížení ani na adrese, kterou uvedou jako korespondenční, nebo prostě jen místo kde právě žijí, musí je zastoupit soud. Matky tedy, většinou ve spolupráci s orgány sociálně právní ochrany dětí (OSPOD), podají k příslušnému okresnímu soudu návrh na udělení souhlasu k podání žádosti o změnu příjmení nezletilého dítěte. Soud po udělení souhlasu tzv. supluje souhlas otce a v tomto případě ho matriční úřad akceptuje a poté zahajuje správní řízení o změně příjmení nezletilého dítěte.

Za největší problém v tomto případě je považována zdlouhavá, a pro úřad i finančně náročná cesta k vydání rozhodnutí a nabytí právní moci tohoto soudního rozhodnutí. Jak již bylo výše řečeno, otcové jsou ve většině případů nezastížitelní, takže soud za ně udělí souhlas ke změně příjmení nezletilého dítěte. Nadále ovšem otec zůstává účastníkem řízení, protože nepozbyl svá rodičovská práva a musí mu být v rámci řízení písemně zasíláno oznámení o zahájení řízení, musí mu být dána možnost v řízení uplatňovat svá práva a nadále mu musí být doručována rozhodnutí v dané věci. Otcové, kteří se chovají tak jak bylo výše popsáno, se tedy ve většině případů o změně vůbec nedozví, protože korespondenci nepřebírají popř. je jim doručena fikcí, nebo naopak, kdy korespondenci přeberou, uplatňují svá práva nebo se proti rozhodnutí odvolají a přestože se jejich vztah a péče o dítě nezmění k lepšímu, řízení mnohdy zbytečně protahují.

Problémem je tedy zdlouhavé řízení, nutnost stále obesílat otce, čekání na soudní rozhodnutí, při tom všem akceptování správních lhůt. V některých případech se doba od podání žádosti do ukončení řízení může protáhnout až na několik měsíců, půl roku.

2. Jaký je konkrétní návrh na inovativní přístup k výkonu agendy matriky u vybrané agendy?

V návrhu na řešení uvedeného je podnět k ustanovení a aplikaci procesní změny:

Pokud soud udělí souhlas se změnou příjmení nezletilého dítěte, byl by to v tom případě opět soud, který by byl následně matričním úřadem obeznámen s výsledkem správního řízení. Otec, který byl po celou dobu nezastižitelný a neprojevoval až dosud zájem o dění spojené s nezletilým dítětem, by už nadále nemusel být obesílán a nemuselo by se čekat na uplynutí současně nastavených správních lhůt, ale i tak by takový otec kdykoliv mohl, pokud by projevil zájem, v rámci svých rodičovských práv získat od soudu nebo od matričního úřadu informace o proběhlém řízení a jeho výsledku.

Odbourala by se tak nepřiměřeně zdlouhavá, neefektivní, administrativně a ekonomicky zatěžující část, a přesto by výsledek správního řízení byl nezpochybnitelně právně bezvadný.

3. Jsou navržená doporučení aplikovatelná na všechny matriční úřady?

3a. Pokud ne, proč?

Ano, navržené opatření, pokud by se jej povedlo aplikovat do agendy matričních úřadů, by bylo vítanou pomocí. Nejen pro samotný výkon práce matričních úředníků, kdy v obecné poloze lze oprávněně předpokládat, že setkávají-li se s tímto problémem matriční úřady v menších obcích v malé míře, řeší je matriční úřady v širších správních územích ve větší míře, ale i z hlediska ekonomického (obesílání, doručování, časové dispozice žadatelů i úředníků) a především v zájmu dítěte, o které se v první řadě jedná. Pokud by se novým přístupem povedlo zkrátit dobu, za kterou lze vyhovět žádosti o změnu příjmení, zkrátí se tím i nekomfortní období nejistoty – čekání na změnu, v němž je, vzhledem k současně nastaveným správním lhůtám, možné čekat i půl roku, zda matriční úřad žádosti bude moci vyhovět. To v konečném důsledku může přinášet psychický a sociální diskomfort do takové rodiny, kdy dítě například s nástupem do školy (*ale třeba i před očekávaným vydáním občanského průkazu nebo jiných osobních dokladů*) v krátké a poměrně citlivé době, „vystupuje“ vlastně s ‚dvojitou‘ identitou a těžko se, zpravidla zejména díky okolím, se žádanou změnou pak samo vyrovnává. Vyřešit tyto žádosti právě včas, v době kdy, laicky řečeno, ještě nezpůsobí újmy, by bylo ze všech sledovaných stran pozitivem.

Nelze opomenout ani další závažný fakt vztahující se tomuto problému: 1. ledna 2024 vešla v platnost změna zákona č. 634/2004 Sb., zákon o správních poplatcích, kdy se změnil správní poplatek za vydání povolení změny jména nebo příjmení v ostatních případech z dosavadních 1.000,00 Kč na 3.000,00 Kč. Pokud bylo cílem omezit četnost žádost o změnu jména příjmení u nezletilých dětí, protože často matky samoživitelky takovou částku nemohou vydat, pak je tento způsob poměrně nevhodný a vyvolává otázku - jde ještě skutečně o ochranu zájmů dítěte? A naproti tomu – pokud tuto částku budou žadatelé akceptovat, nebylo by vhodné jim za ni poskytnout komfortnější, diskrétnější a kvalitnější službu? Bylo-li cílem získat více peněz do státní (obecní) pokladny za namáhavé a zdlouhavé řízení u instancí různé úrovně, vracíme se zpět k návrhu – řízení zjednodušit, zpřehlednit, ekonomicky a výkonově zefektivnit.

Navrhovaná změna by měla být implementována do připomínkových řízení vedených zprostředkovaně mezi zákonodárci a územními správními celky při tvorbě nových legislativních předpisů a metodických materiálů pro výkon činnosti matričních úřadů. Objevit by se tak měla jednotně jak ukotvením v českém právním řádu, tak i v metodických dokumentech pro činnost matričních úřadů.

5 Zhodnocení výsledků, návrh a doporučení

Na základě teoretických poznatků a výsledků praktického šetření lze shrnout, že obsah i rozsah činnosti matrik lze chápat jako legislativním rámcem pro všechny matriční úřady jasně vymezenou stabilní agendu vytvářející rozsáhlou komplexní databázi trvalou v čase. Všechny matriční úřady, včetně obou sledovaných, v Sušici a ve Strakonících, z podstaty svého fungování vykonávají stejné, centrálně řízené, činnosti (pochopitelně s odkazem na rozsah územní a svěřené působnosti toho kterého úřadu), de facto shodným způsobem i proto, aby byla zaručena kompatibilita celého systému a pozdější snadnější zavádění nástrojů modernizace pro získávání, vedení a uchovávání celé agendy a pro jednotné postupy při práci s ní, v souladu se zásadami rovnosti, transparentnosti a udržitelnosti.

Co se procesů při výkonu činnosti týká, i ty jsou víceméně shodné, za přísného respektování právního řádu. U sledovaných subjektů bylo poukázáno na rozdílné metodické vedení dvou různých nadřízených orgánů: zatímco matriční úřad v Sušici podle metodického pokynu svého nadřízeného krajského orgánu vypisuje k žádostem, jimž v plném rozsahu vyhověl, i odůvodnění rozhodnutí, matriční úřad ve Strakonících tak nečiní, ani tento pokyn v rámci metodického vedení svého krajského úřadu nemá. Matriční úřad v Sušici, potažmo tedy Krajský úřad Plzeňského kraje toto vykonává (vyžaduje) nad rámec zákonných povinností stanovených správním řádem (z. č. 500/2004 Sb., § 68, odst. 4).

Ostatní drobné odlišnosti jsou marginální a nemají vliv na výsledek výkonu agendy matričních úřadů (organizace práce, souvztažnost a časová kooperace dotčených orgánů aj.)

Pokud nedojde k zásadní proměně vnějších vlivů, které dopadnou na lokální ukazatele jako migrace, porodnost, úmrtnost a následně proměnu správního území, nelze předjímat ani žádné razantní změny v obsahu a rozsahu matriční agendy vzhledem k tomu, co od matrik očekáváme a do budoucna chceme zachovat.

Co ovšem změnit lze, k prospěchu věci a všech zúčastněných, jsou dílčí záležitosti procesů vedení správních řízení v jednotlivých částech matričních agend. V předchozí části práce je podrobně popsán celý proces správního řízení o změně příjmení u nezletilých dětí v případech, kdy je rodič, zpravidla otec dítěte, „nezastižitelný“ tak, jak je v současné době prováděn. Z poznatků z praxe vyplývá, že je komplikovaný, zdouhavý a drahý, má negativní dopady na psychickou a sociální rovnováhu žadatelek i dětí, jichž se řízení týká.

Návrh na jeho změnu je založen na zkrácení celého procesu a spočívá v transformaci správního řízení: matka musí oslovit soud s návrhem na rozhodnutí k žádosti o změně příjmení nezletilého dítěte. V případě že soud takový souhlas udělí, byl by to v tom případě opět soud, který by byl následně matričním úřadem obeznámen s výsledkem správního řízení. Otce, který byl po celou dobu nezastizitelný a neprojevoval až dosud zájem o dění spojené s nezletilým dítětem, by soud rozhodnutím současně mohl vyloučit z dalšího projednávání věci. Pak už by matriční úřad tohoto rodiče nemusel nadále obesílat a čekat na uplynutí současně nastavených správních lhůt. Ale i tak by takový otec kdykoliv mohl, pokud by projevil zájem, v rámci svých rodičovských práv získat od soudu nebo od matričního úřadu informace o proběhlém řízení a jeho výsledku.

Odpadla by tak nepřiměřeně zdlouhavá, neefektivní, administrativně a ekonomicky zatěžující část, a přesto by byl výsledek správního řízení nezpochybnitelně právně bezvadný.

Zkrátit nepřiměřeně dlouhou cestu k vydání rozhodnutí a nabytí právní moci tohoto soudního rozhodnutí mohou zákonodárci i na základě podnětu iniciovaného matričními úřady územních správních celků nebo Ministerstvem vnitra.

Pro zjištění aktuální potřeby personálního zajištění matričních úřadů na všech úrovních je doporučeno provést podrobný výzkum skutečné potřeby personálních kapacit pro výkon státní správy na úseku matrik. Výzkum by měl zahrnout všechny matriční úřady (obdobně jako když byla v roce 2016 provedena analýza matričních úřadů pro potřeby transformace financování tohoto segmentu veřejné správy), ale zohlednit nové vlivy, které na matriky působí v posledních letech a jejichž dopady se projevují postupně. Pravděpodobnost, že by takový výzkum prokázal nutnost posílit personální kapacity matričních úřadů v souladu s požadavky na zajištění státní správy na tomto úseku, je velká. Od doby zmíněné realizované studie uplynulo téměř 8 let, za tu dobu prošla změnami nejen legislativa, ale i celá země, globálně ovlivněná koronavirovou pandemií i ukrajinskou válkou. Ukazatele bude třeba volit uvážlivě s ohledem na cíl výzkumu, ale rozhodně by neměly chybět parametry správního obvodu – geografická poloha, rozloha, počet spravovaných obcí, počet obyvatel a predikce migrace, výskyt etnik, dále faktory jako pracovní podmínky – dojezdové vzdálenosti ve správním území, počty školení, kumulace pracovních pozic, v neposlední

řadě výskyt sociálně negativních jevů a sociálně vyloučených skupin ve vymezených lokalitách atp.

Na základě výsledků doporučené studie by mělo dojít k přesnějšímu určení počtu potřebných personálních kapacit k bezproblémovému zajištění komplexního výkonu státní správy na úseku matrik.

6 Závěr

Cílem diplomové práce na téma Výkon státní správy na úseku matrik v podmínkách města Sušice, bylo na základě rozboru platné právní úpravy provést vyhodnocení problematiky činnosti matričního úřadu v Sušici, se zaměřením na optimalizaci a zjednodušení některých agend. Samotná činnost matričních úřadů a realizované procesy výkonu agendy jsou, v prostředí českého právního řádu, v agendě veřejné správy a ve své roli v soustavě správních úřadů nezastupitelné. Stát, jako primární nositel této specializované správy, deleguje její výkon na územní samosprávné celky.

Cíl práce byl naplněn, když byl na základě výsledků výzkumu vytvořen návrh na optimalizaci výkonu konkrétní agendy matričního úřadu, a dále bylo vysloveno doporučení k provedení hlubší výzkumné činnosti v oblasti výkonu matriční agendy na jednotlivých úřadech, zaměřené na jiné, než výkonové hodnocení.

Z podstaty účelu svého fungování vykonávají shodnou základní agendu všechny matriční úřady (v hierarchii státní správy ve své činnosti řízené a regulované) stejně, a od právního rámce se ani procesně odchýlit příliš nemohou. Pokud ano, jedná se o marginální rozdíly spíše v organizaci práce u jednotlivých matričních úředníků, které výsledkem žádným způsobem neovlivňují. Nejinak je tomu u matričního úřadu v Sušici, který státní správu na úseku matrik, jako matriční úřad obce s rozšířenou působností, vykonává precizně v rámci platné legislativy v rozsahu jemu svěřeném pro celý správní obvod. V souvislosti s novým matričním zákonem, zejména co se týká oddávání, vyvstává obava z nedostatku personálního zajištění zejména sňatečných obřadů, resp. nedostatku kapacity matričních úředníků pro zákonem nově stanovené pravomoci k uzavření manželství.

Důležitost a historickou nezpochybnitelnost opodstatněnosti soustředování informací prostřednictvím matrik potvrzuje matriční úřad v Sušici i tím, že obdobně jako všechny ostatní matriční úřady úzce spolupracuje s dalšími správními orgány (odbory úřadu – OSPOD, sociální, výstavba, pozemky ad.), často například s Úřadem pro zastupování státu ve věcech majetkových, se zdravotnickými zařízeními, sociálními službami, ale také s orgány činnými v trestním řízení, se soudy (hledání potomků, dědiců), cizineckou policií a v případě Sušice i s přeshraničními úřady (německými) při dohledávání potomků osídlenců v pohraničí i několik generací zpět. I z tohoto prostého výčtu je vidět, že

odpovědnost za vznik, vedení, ukládání a nakládání s matričními knihami a údaji v nich, s tímto neocenitelným zdrojem informací, je velká.

Činnost matričního úřadu v Sušici byla porovnána s matričním úřadem obce s rozšířenou působností Strakonice, a zkoumána se zaměřením na vytvoření návrhu na inovativní přístup při řešení konkrétní agendy. Na definování problematického procesu se shodly oba sledované matriční úřady zařazené do výzkumu. Byl zpracován návrh na změnu procesu, vedoucí ke zjednodušení (zkrácení, zrychlení) a celkovému zefektivnění správního řízení v případě vyřizování žádosti o změnu jména a příjmení u nezletilého dítěte, jehož rodiče nejsou manželé, nežijí ve společné domácnosti, o dítě společně nepečují, jeden z rodičů o dítě nejeví zájem a je fakticky nezastižitelný pro vyřizování jakýchkoliv úkonů se životem dítěte spojených. Návrh plně respektuje oprávněné zájmy a práva dítěte i rodiny, psychickou a sociální pohodu pro zdravý vývoj a existenci.

Přijetím návrhu řešení, úpravou procesního postupu vyřizované agendy, ve spolupráci s orgány zákonodárné moci, by bylo dosaženo ekonomicky i výkonově efektivnějších výsledků v rámci řízení o změně jména a příjmení nezletilého dítěte v případech nesezdaných rodičovských párů. Zavedením navrhované změny do českého práva a následně metodických materiálů pro činnost matričních úřadů by byl učiněn významný pozitivní krok vstřícné, a občanům blízké, racionalizované veřejné správy.

Dalším výsledkem vyplývajícím z vyhodnocení poznatků získaných v průběhu sběru a zpracovávání výzkumných dat bylo, že geografické umístění, rozloha správního obvodu a počet obcí v něm, stejně jako demografické faktory (zejména související s migrací ovlivňující území ČR v době od začátku válečného konfliktu na Ukrajině), nová legislativa určující matričním úřadům nové povinnosti, vyšší úroveň veřejné správy (digitalizace) a svěřená pravomoc k výkonu státní správy na úseku matrik, mění požadavky na počty personálního zajištění na jednotlivých matričních úřadech, nejen v obcích s rozšířenou působností. Proto bylo vysloveno doporučení k provedení hloubkové studie, soustředěné na nové oblasti výzkumu, zohledňující právě tyto okolnosti. Z jejích výsledků by mělo vyplynout nejlépe vyhovující personální obsazení jednotlivých matričních úřadů na všech úrovních.

Výkon matriční agendy je aktivitou vykonávanou ve veřejném zájmu, soustřeďuje a vytváří unikátní komplexní databázi údajů o člověku, která trvá v čase a poskytuje prostřednictvím

matričních knih obraz vývoje společnosti z pohledu evidence přirozených změn od narození až do smrti. Je mimořádně rozsáhlá, obsahuje osobní a citlivé údaje a proto je také upravena velkým množstvím zákonných i podzákonných předpisů různé právní síly, primárně určených samotnému provádění výkonu agendy, včetně ochrany shromažďovaných dat a osob, jimž náleží. I to ukazuje na důležitost racionálního formování požadavků na budoucí výkon státní správy na úseku matrik tak, aby i nadále prostřednictvím jejich evidencí vznikaly, už nyní nenahraditelné, trvalé zdroje informací, dohledatelné ‚stopy člověka‘, unikátního jedince, v historii společnosti.

7 Seznam použitých zdrojů

Tištěné zdroje:

1. HENDL, Jan. *Kvalitativní výzkum: základní metody a aplikace*. Praha: Portál, 2005. ISBN 80-7367-040-2.
2. HENDRYCH, Dušan. *Správní věda: teorie veřejné správy*. 4., aktualizované vydání Praha: Wolters Kluwer, 2014. ISBN 978-80-7478-561-0.
3. HENYCH, Václav. *Zákon o matrikách: s komentářem*. Plzeň: Vydavatelství a nakladatelství Aleš Čeněk, 2015. ISBN 978-80-7380-525-8
4. HENYCH, Václav. *Zákon o matrikách, jménu a příjmení s poznámkami a souvisejícími předpisy*. 1. vyd., Praha: IFEC. 2002. 696 s. ISBN 80-86412-19-9.
5. HLAVÁČEK, I. a kol., *Vademecum pomocných věd historických*. Praha: Svoboda. 1988
6. KADLEC, Ladislav. *Matriky podle zákona ze dne 7. prosince 1949, číslo 268 Sbírky: příručka pro matrikáře*. Praha: Státní tiskárna, 1950.
7. KNAPPOVÁ, Miloslava. *Jak se bude vaše dítě jmenovat?: původ, význam, pravopis, výskyt a obliba, kalendář: informace o jménech afrických a asijských*. 6., aktualizované a podstatně rozšířené vydání. Praha: Academia, 2017. ISBN 978-80-200-2656-9
8. KOPECKÝ, M. In: Hendrych, D. a kol. *Správní právo. Obecná část*. 7. vyd. Praha: C. H. Beck, 2009, s. 137
9. MORÁVKOVÁ, Jitka. *Základy matričního práva: praktický průvodce a rádce úředníka pro přípravu na matriční zkoušku podle zákona č. 301/2000 Sb., o matrikách, jménu a příjmení a o změně některých souvisejících zákonů, ve znění pozdějších předpisů*. Praha: Ministerstvo vnitra České republiky, 2022. ISBN 978-80-7616-128-3.
10. PETRÁČKOVÁ, Věra a KRAUS, Jiří. *Akademický slovník cizích slov: [A-Ž]*. Praha: Academia, 1997. ISBN 80-200-0607-9.
11. PETERKA, Josef. *Cesta k rodinným kořenům, aneb, Praktická příručka občanské genealogie*. Praha: Libri, 2006. ISBN 978-80-7277-307-7.

Elektronické zdroje:

12. ANALÝZA MATRIČNÍCH ÚŘADŮ. In: *Ministerstvo vnitra ČR* [online]. 2017 [cit. 2024-03-03]. Dostupné z: file:///C:/Users/PC/Desktop/Sal_1_-_25-05-2018_-_Prezentace_c_4a_2.pdf
13. BABYBOXY. Babyboxy jsou v ohrožení. Kvůli OSN, říká jejich zakladatel. *Novinky.cz* [online]. 2024, 2023, perex [cit. 2024-03-10]. Dostupné z: <https://www.novinky.cz/clanek/domaci-baby-boxy-jsou-v-ohrozeni-kvuli-osn-rika-jejich-zakladatel-40449030>
14. ČSÚ 1 [ČESKÝ STATISTICKÝ ÚŘAD]. *Matriční úřady* [online]. 2023 [cit. 2024-01-30]. Dostupné z: https://www.czso.cz/csu/rso/matricni_urady
15. ČSÚ 2 [ČESKÝ STATISTICKÝ ÚŘAD]. *Počet obyvatel v obcích* [online]. 2023 [cit. 2024-02-19]. Dostupné z: <https://www.czso.cz/csu/czso/pocet-obyvatel-v-obcich-k-112023>
16. ČSÚ 3 [ČESKÝ STATISTICKÝ ÚŘAD]. *Počet obyvatel v obcích* [online]. 2023 [cit. 2024-02-19]. Dostupné z: <https://www.czso.cz/documents/10180/191186757/1300722303.pdf/58801e7b-4f05-4470-908c-7295691d4dd2?version=1.3>
17. PSK_MÍSTNÍ SPRÁVA, ÚZEMNÍ A SPRÁVNÍ USPOŘÁDÁNÍ. NÁRODNÍ KNIHOVNA ČR. *PSK - Ptejte se knihovny* [online]. 2014 [cit. 2024-02-22]. Dostupné z: <https://www.ptejteseknihovny.cz>
18. SIMKOVIČOVÁ, Lenka. *Zavádění moderních metod řízení ve veřejné správě ve Zlínském kraji* [online]. Zlín, 2010 [cit. 2024-01-22]. Dostupné z: https://digilib.k.utb.cz/bitstream/handle/10563/12190/simkovi%C4%8Dov%C3%A1_1_2010_dp.pdf?sequence=1&isAllowed=y. Diplomová práce. Univerzita Tomáše Bati ve Zlíně. Vedoucí práce Ing. Jiří Macháček.
19. SPRÁVNÍ OBVODY - 1: SO ORP Sušice. In: ČESKÝ STATISTICKÝ ÚŘAD. *Český statistický úřad - Krajská správa ČSÚ v Plzni* [online]. 2016 [cit. 2024-02-27]. Dostupné z: https://www.czso.cz/csu/xp/so_orp_susice
20. SPRÁVNÍ OBVODY - 2: SO ORP Strakonice. In: ČESKÝ STATISTICKÝ ÚŘAD. *Statistický průvodce obcemi Jihočeského kraje 2020* [online]. 2020 [cit. 2024-02-27]. Dostupné z: https://www.czso.cz/documents/10180/120650369/33010720_Strakonice.png
21. SUŠICE. Město Sušice. O městě. *Město Sušice* [online]. 2015 [cit. 2024-02-18]. Dostupné z: <https://www.mestosusice.cz/susice/zaklad.asp>
22. STRAKONICE - 1. Město Strakonice: O Strakonících. In: *Strakonice* [online]. 2024 [cit. 2024-02-27]. Dostupné z: <https://www.strakonice.eu/content/historie-mesta>

23. STRAKONICE - 2. Město Strakonice: O Strakonících. In: *Strakonice* [online]. 2024 [cit. 2024-02-27]. Dostupné z: <https://www.strakonice.eu/mesto/obce>
24. MINISTERSTVO VNITRA ČESKÉ REPUBLIKY (MV ČR/1). *Zákony, směrnice. Zákony, směrnice* [online]. 2008 [cit. 2024-01-30]. Dostupné z: <https://www.mvcr.cz/>
25. MINISTERSTVO VNITRA ČESKÉ REPUBLIKY (MV ČR/2/). E-Sbírka. *Zákon č. 133/2000 Sb. Zákon o evidenci obyvatel a rodných číslech a o změně některých zákonů (zákon o evidenci obyvatel)* [online]. 2000 [cit. 2024-01-30]. Dostupné z: <https://www.e-sbirka.cz/>
26. MINISTERSTVO ZAHRANIČNÍCH VĚCÍ ČESKÉ REPUBLIKY. *Vyhledávání* [online]. b.r. [cit. 2024-01-30]. Dostupné z: <https://mzv.gov.cz/jnp/cz/vyhledavani/index.html>
27. MINISTERSTVO ZAHRANIČNÍCH VĚCÍ ČESKÉ REPUBLIKY (MZV ČR). *Vyhledávání smluv. Ministerstvo zahraničních věcí České republiky* [online]. b.r. [cit. 2024-02-01]. Dostupné z: <https://mzv.gov.cz/jnp/cz/vyhledavani/smluv/index.html>
28. MV Ř učební text, kolektiv autorů. *Podpora profesionalizace a kvality státní služby a státní správy* [online]. Praha, 2023 [cit. 2024-03-22]. Dostupné z: file:///D:/Sta%C5%BEen%C3%A9%20soubory/Skripta_2023-11-25_ver_mini.pdf. Učební text. MV ČR.
29. MORÁVKOVÁ, Jitka. *Praktický průvodce základy matričního práva pro ZOZ: studijní pomůcka pro přípravu matriční části zkoušky zvláštní odborné způsobilosti při správě matrik a státního občanství: (zpracováno podle právního stavu platného k 1. 1. 2023)* [online]. Praha: Ministerstvo vnitra, 2023 [cit. 2024-01-30]. ISBN 978-80-7616-180-1. Dostupné z: https://institutpraha.cz/obj/files/8/sys_media_5826.pdf
30. NEJVYŠŠÍ SPRÁVNÍ SOUD: *Rozsudek NSS 1 As 26/2011-55* [online]. In: Praha, 2020. Dostupné také z: https://www.nssoud.cz/stazeni-dokumentu?filepath=SOUDNI_VYKON/2019/0220_9As_1900028_20200122133039_20200211122_032_prevedeno.pdf
31. IS CNS. *Rejstříky registrovaných církví a náboženských společností, svazů církví a náboženských společností a evidovaných právnických osob podle zákona č. 3/2002 Sb., o církvích a náboženských společnostech* [online]. Ministerstvo kultury ČR. 2016 [cit. 2024-02-02]. Dostupné z: https://www-cns.mkcr.cz/cns_internet/
32. STUDIE – Analýza výkonu matričních úřadů. MV ČR, ed. In: *Ministerstvo vnitra ČR* [online]. 2017 [cit. 2024-01-03]. Dostupné z: file:///D:/Sta%C5%BEen%C3%A9%20soubory/Analyza_vykonu_matricni_agendy_-_shrnuti.pdf
33. STUDIJNÍ ELEKTRONICKÝ PORTÁL eAMOS. *Wayback Machine* [online]. 2010 [cit. 2024-01-30]. Dostupné z: <https://mzv.gov.cz/jnp/cz/vyhledavani/index.html>

34. ÚSTAVNÍ ZÁKON ČESKÉ NÁRODNÍ RADY č. 1/1993 Sb. *Ústava České republiky*. 1992. Dostupné také z: https://www.e-sbirka.cz/sb/1993/1/0000-00-00#cl_1
35. VITURKA A KOL., Milan. *REGIONÁLNÍ ROZVOJ, POLITIKA A SPRÁVA DÍL 2: POLITIKA A SPRÁVA* [online]. Brno, 2015 [cit. 2024-03-22]. Dostupné z: https://is.muni.cz/el/econ/jaro2018/MPR_REP2/um/OP_VK_-_ucebni_text_dil_2.pdf. Učební text. Masarykova univerzita Brno.
36. VÍZNEROVÁ, Jaroslava. *Historie reforem veřejné správy v ČR* [online]. Praha, 2011 [cit. 2024-02-22]. Dostupné z: https://is.vsci.cz/th/eun6a/Viznerova_DP.pdf. Diplomová práce. Vysoká škola CEVRO Institut. Vedoucí práce Prof. JUDr. Dušan Hendrych, Csc.
37. Vyhláška č. 32/1969 Sb.: *Vyhláška ministra zahraničních věcí o Vídeňské úmluvě o konzulárních stycích, 11/1969*. In: *Zákony pro lidi* [online], 2024, [cit. 2024-02-01]. Dostupné z: <https://www.zakonyprolidi.cz/>
38. Vyhláška č. 207/2001 Sb. Vyhláška Ministerstva vnitra, kterou se provádí zákon č. 301/2000 Sb., o matrikách, jménu a příjmení a o změně některých souvisejících zákonů. *Zákony pro lidi* [online]. b.r. [cit. 2024-01-30]. Dostupné z: <https://www.zakonyprolidi.cz/cs/2001-207?text=Vy%C5%A1kov>
39. *Wikipedie: Otevřená encyklopedie: Matriční úřad* [online]. c2022 [citováno 22. 03. 2024]. Dostupný z WWW: <https://cs.wikipedia.org/w/index.php?title=Matri%C4%8Dn%C3%AD_%C3%BA%C5%99ad&oldid=21625072>
40. Zákon č. 312/2002 Sb. Zákon o úřednicích územních samosprávných celků a o změně některých zákonů. *Elektronická Sbírka zákonů a mezinárodních smluv* [online]. 2002 [cit. 2024-02-02]. Dostupné z: <https://www.e-sbirka.cz/sb/2002/312/2006-07-01>
41. Zákon č. 301/2000 Sb., Zákon o matrikách, jménu a příjmení a o změně některých souvisejících zákonů. In [Systém ASPI]. Wolters Kluwer [cit. 2024-1-30]. Dostupné z: www.aspi.cz. ISSN 2336-517X.
42. Zákon č. 269/2021 Sb., Zákon o občanských průkazech. *Zákony pro lidi* [online]. 2021 [cit. 2024-01-30]. Dostupné z: <https://www.zakonyprolidi.cz/cs/2021-269>
43. Zákon č. 2/1969 Sb., Zákon České národní rady o zřízení ministerstev a jiných ústředních orgánů státní správy České socialistické republiky. *Zákony pro lidi* [online]. b.r. [cit. 2024-01-30]. Dostupné z: <https://www.zakonyprolidi.cz/cs/1969-2/zneni-20240101>
44. Zákon č. 89/2012 Sb., Zákon občanský zákoník. *Zákony pro lidi* [online]. b.r. [cit. 2024-01-30]. Dostupné z: <https://www.zakonyprolidi.cz/cs/2012-89/zneni-20240101>

45. Zákon č. 312/2002 Sb., Zákon o úřednících územních samosprávných celků a o změně některých zákonů. *Zákony pro lidi* [online]. b.r. [cit. 2024-01-30]. Dostupné z: <https://www.zakonyprolidi.cz/cs/2002-312/zneni-20170701>
46. Zákon č. 110/2019 Sb., Zákon o zpracování osobních údajů. *Zákony pro lidi* [online]. b.r. [cit. 2024-01-30]. Dostupné z: <https://www.zakonyprolidi.cz/cs/2019-110>
47. Zákon č. 500/2004 Sb., Zákon správní řád. *Zákony pro lidi* [online]. 2004 [cit. 2024-01-30]. Dostupné z: <https://www.zakonyprolidi.cz/cs/2004-500/zneni-20210101>
48. ZÁKONY PRO LIDI. © AION CS, S.R.O. ZLÍN. *Zákony pro lidi* [online]. 2010-2024 [cit. 20240]. Dostupné z: <https://www.zakonyprolidi.cz/>

8 Seznam obrázků, tabulek, grafů a zkratk

8.1 Seznam obrázků

Obrázek 1: Rozdíly v příspěvku na prvozápis	47
Obrázek 2: správní obvod obce s rozšířenou působností Sušice	50
Obrázek 3: Městský úřad Sušice – organizační struktura	51
Obrázek 4: správní obvod obce s rozšířenou působností Strakonice.....	56
Obrázek 5: Městský úřad Strakonice – organizační struktura	57

8.2 Seznam tabulek

Tabulka 1: přehled plnění dílčích cílů práce.....	16
Tabulka 2: státní příspěvky na výkon agendy matriky v letech 2020-2024	48
Tabulka 3: obce, které vykonávají vidimaci a legalizaci	52
Tabulka 4: matriční úřady spadající do správního obvodu Sušice	53
Tabulka 5: obce patřící do správního obvodu matričního úřadu Sušice.....	53
Tabulka 6: matriční úřady spadající do správního obvodu MěÚ Strakonice	58
Tabulka 7: obce patřící do správního obvodu matričního úřadu Strakonice	59
Tabulka 8: Přehledné porovnání statistických ukazatelů sledovaných ORP	72
Tabulka 9: počty matričních událostí na matričních úřadech patřících do správního obvodu MěÚ Sušice.....	102
Tabulka 10: počty matričních událostí na matričních úřadech patřících do správního obvodu MěÚ Strakonice	103
Tabulka 11: počty matričních událostí v obcích patřících do správního obvodu matričního úřadu Sušice	103
Tabulka 12: počty matričních událostí na matričních úřadech patřících do správního obvodu matričního úřadu Strakonice	104
Tabulka 13: počty výkonů u ostatní agendy matričního úřadu v Sušici	105
Tabulka 14: počty výkonů u ostatní agendy matričního úřadu ve Strakonicích.....	106

8.3 Seznam grafů

Graf 1: statistika narození v letech 2019-2023 ve správních obvodech měst Strakonice a Sušice	63
Graf 2: statistika sňatků v letech 2019-2023 ve správních obvodech měst Strakonice a Sušice	64
Graf 3: statistika úmrtí v letech 2019-2023 ve správních obvodech měst Strakonice a Sušice	65

8.4 Seznam použitých zkratk

ČR	- Česká republika
ČSN ISO	- Česká technická norma, která zavádí do soustavy českých norem mezinárodní normu ISO (Mezinárodní organizace pro normalizaci -International Organization for Standardization)
ČSÚ	- Český statistický úřad
EU	- Evropská unie
ha	- hektar
IS CNS	- informační systém - Rejstříky registrovaných církví a náboženských společností, svazů církví a náboženských společností a evidovaných právnických osob podle zákona č. 3/2002 Sb., o církvích a náboženských společnostech
IT	- informační technologie
kol.	- kolektiv (autorů)
km ⁽²⁾	- kilometr (čtvrteční)
LPZ	- List o prohlídce zemřelého
MěÚ	- městský úřad
MV ČR	- Ministerstvo vnitra České republiky
MZV ČR	- Ministerstvo zahraničních věcí České republiky
např.	- například
ORP	- obec s rozšířenou působností
OSPOD	- orgán sociálně právní ochrany dětí
popř.	- popřípadě
SO ORP	- správní obvod obce s rozšířenou působností
vyhl.	- vyhláška
z. č.	- zákon číslo
ZM Brno	- zvláštní matrika Brno
ZOZ	- zvláštní odborná způsobilost

9 Přílohy

9.1 Příloha 1: vzory matričních dokumentů

ČESKÁ REPUBLIKA

RODNÝ LIST

v knize narození matričního úřadu

okres

ve svazku roč. strana/list poř. č.

Místo narození	
Den, měsíc a rok narození	
Rodné číslo	
Pohlaví	
Jméno, popř. jména dítěte	
Příjmení dítěte	
Otec dítěte: jméno(a) a příjmení, popř. rodné příjmení datum a místo narození, okres/stát rodné číslo	
Matka dítěte: jméno(a) a příjmení, popř. rodné příjmení datum a místo narození, okres/stát rodné číslo	
Poznámka	

V

dne jméno, příjmení a podpis matrikáře

Číslo zúčtovatelného tiskopisu: RB 416900

PANTONE 343 U

ČESKÁ REPUBLIKA

ODDACÍ LIST

v knize manželství matričního úřadu

okres

ve svazku roč. strana/list poř. č.

Místo uzavření manželství		
Den, měsíc, rok uzavření manželství		
	muž	žena
Jméno(a) a příjmení, popř. rodná příjmení		
Den, měsíc, rok a místo narození, okres/stát		
Rodné číslo		
Osobní stav		
Jméno(a) a příjmení, popř. rodná příjmení rodičů		
Dohoda o příjmení: muž: žena: dětí:		
Poznámka		

V

dne

.....
jméno, příjmení a podpis matrikáře

Číslo zúčtovatelného tiskopisu: 0 874497

MANITONE 091 0

ČESKÁ REPUBLIKA

ÚMRTNÍ LIST

v knize úmrtí matričního úřadu

okres

ve svazku roč. strana/list poř. č.

Místo úmrtí	
Den, měsíc a rok úmrtí	
Jméno(a) a příjmení, popř. rodné příjmení	
Den, měsíc, rok a místo narození, okres/stát	
Osobní stav	
Rodné číslo	
Pohlaví	
Místo trvalého pobytu, okres/stát	
Manžel(ka): jméno(a) a příjmení, popř. rodné příjmení rodné číslo	
Poznámka	

V

dne

.....
jméno, příjmení a podpis matrikáře

Číslo zúčtovatelného tiskopisu: ÚLA 273506

PANTONE 427 U

ČESKÁ REPUBLIKA
CZECH REPUBLIC
TSCHECHISCHE REPUBLIK
ЧЕШСКАЯ РЕСПУБЛИКА

Čj.: dne

VYSVĚDČENÍ o právní způsobilosti k uzavření manželství
CERTIFICATE of no impediment to marriage
Ehefähigkeitszeugnis
СВИДЕТЕЛЬСТВО о правоспособности вступить в брак

okres (District, Kreis, Район)

osvědčuje, že občan(ka) České republiky (bezdomovec), (hereby certifies that citizen of the Czech Republic (stateless person), bestätigt hiermit, dass der tschechische Staatsangehörige (Heimatlose), свідельствує, (что гражданин Чешской республики (лицо без постоянного места жительства)

Jméno a příjmení
Name and surname
Vorname und Name
имя, фамилия
rodné číslo

pac.	v
born	at
geb. am	in
день, месяц, год	место рождения

rodinný stav (svobodný-svobodná, rozvedený-rozvedená, vdovec-vdova, zaniklé partnerství), marital status (single, divorced, widowed, terminated partnership), Familienstand (ledig, geschieden, Witwer/Witwe, erloschene Partnerschaft), семейное положение (холостой-незамужняя, разведенный-разведенная, вдовец-вдова, партнерство, ставшее недействительным)
bytem
residing at
wohnhaft in
Постоянное жительство

je podle českého právního řádu způsobilý(á) uzavřít manželství (is competent under Czech law to marry, nach dem tschechischen Recht zur Eheschliessung befähigt ist), имеет в соответствии с чешским законодательством право вступить в брак.

Vysvědčení se vystavuje k uzavření manželství s (The certificate is issued for the purpose of marriage to, Dieses Ehefähigkeitszeugnis wird ausgestellt zur Eheschliessung mit, Свидетельство выдано для вступления в брак с)

Jméno a příjmení (Name and surname, Vorname und Name, имя, фамилия)

Datum narození (Date of birth, Geburtsdatum, День, месяц, год рождения)

v (at, in, место)

bydliště (Residing at, wohnhaft in, Постоянное жительство)

Vysvědčení o právní způsobilosti k uzavření manželství má platnost šest měsíců.
The certificate of no impediment to marriage is valid for six months.
Das Ehefähigkeitszeugnis ist sechs Monate gültig.
Свидетельство о правоспособности вступить в брак действительно в течение шести месяцев.

Matrikář (Matrikenführer, Registrar, Работник загса)

Číslo zúčtovatelného tiskopisu: V 067091

MANTONE 091 U

Zdroj: zúčtovatelné tiskopisy matričního úřadu

9.2 Příloha 2: otázky strukturovaného rozhovoru

1. Pod jaký odbor patří ve vašem úřadu matriční agenda?
2. Kolik matrikářek pracuje ve vašem úřadu?
3. Kolik matrikářek ve vašem úřadu má ZOZ?
4. Jaký počítačový program využíváte při zpracování elektronické matriky?
5. Kolik matričních událostí evidujete v agendě vašeho úřadu v letech 2019-2023?
6. Jak často provádíte kontroly na matričních úřadech obcí, které patří do správního obvodu vašeho matričního úřadu?
7. Jak byste zhodnotili práci matrikářek v úřadech, které patří do vašeho správního obvodu? Setkáváte se s větším množstvím chyb v jejich práci?
8. Kdo, jak často a jakým způsobem provádí proškolení a zkoušky na vidimaci a legalizaci?
9. Jaké evidujete nejčastější problémy s agendou narození?
10. Jaké problémy nejčastěji řešíte v souvislosti s uzavíráním manželství?
11. Řešíte často problémy při zápisu úmrtí? Pokud ano, jaké a jak?
12. Zaznamenali jste nárůst počtu úmrtí v době pandemie covid-19 (zejména v nejexponovanějších letech 2020-2022)?
13. Po invazi Ruska na Ukrajinu (únor 2022) a v souvislosti s ukrajinskou uprchlickou krizí vzrostly u vašeho úřadu zápisy počet narození, sňatků a úmrtí ukrajinských občanů?
14. V případě, že vyhovujete žádosti o změnu jména a příjmení, píšete do rozhodnutí odůvodnění, přestože to zákon nepožaduje?
15. Přinesla do vaší činnosti změna zákona o matrikách, zejména možnost oddávání zastupiteli na nematričních úřadech, a možnost senátory a poslanci na všech matričních úřadech (kdekoliv v ČR), již nějaké problémy?
16. Co vám způsobuje největší komplikace?
17. Je něco, co byste v činnosti, nebo pro činnost, matričních úřadů z pohledu výkonů jejich úředníků změnili?

Zdroj: vlastní zpracování

9.3 Příloha 3: dotazník

Otevřený dotazník navazuje na strukturovaný rozhovor, v němž oba matriční úřady (obě vedoucí matrikářky) shodně uvedly v odpovědi na otázku č. 17 konkrétní případ, kdy změna metodiky práce by vedla k efektivnějším výkonům i uspokojivějším výsledkům: proces správního řízení o změně jména a příjmení u nezletilých dětí v případech, kdy je rodič, zpravidla otec dítěte, „nezastižitelný“, nejčastěji jde o případy u nesezdaných párů.

Pro doplnění poznatků a jako podklad pro sestavení návrhu (doporučení) ke změně popisovaného procesu, byl volen právě otevřený dotazník. Excerpce z obsahu vyjádření sledovaných subjektů doplní aspekty výzkumného výsledku (návrhu/doporučení).

DOTAZNÍK k činnosti matričního úřadu v/ve (obec)

V Sušici 15.02.2024

Vážená paní vedoucí matrikářko,

s ohledem na nedávno uskutečněný rozhovor ohledně činnosti vašeho matričního úřadu, a s odvoláním na avizované pokračování výzkumného šetření, Vás oslovuji se žádostí o vyplnění tohoto dotazníku, který pomůže specifikovat návrh řešení problému identifikovaného v rámci našeho rozhovoru.

Dotazník, který obsahuje deset otevřených otázek, bude využitý pouze v rámci vypracování mé diplomové práce na téma Výkon státní správy na úseku matrik v podmínkách města Sušice. Odpovědi a údaje v něm uvedené nebudou dále poskytnuty bez souhlasu uděleného respondentkami další osobě/osobám. Vyplněním dotazníku udělujete Vy, jako respondent, souhlas s jeho využitím pro výše uvedené účely.

Děkuji za Vaši dosavadní ochotu ke spolupráci a také za Váš čas, který věnujete zpracování odpovědí na níže položené otázky a prosím Vás o zaslání vyplněného dotazníku nejpozději do 25.02.2024 na e-mail: Alice.Primasova@seznam.cz.

Alice Primasová

Otázka č. 1:

V rámci rozhovoru jste uvedla, že poměrně problematickou součástí Vaší práce je proces změny jména a příjmení u nezletilých dětí ve specifikovaných případech. Jaké jsou tyto specifikované případy a jak často se s nimi setkáváte?

(Uveďte prosím charakteristiku specifikovaných případů o rozsahu max. 1 200 znaků).

Otázka č. 2:

Jak proces změny jména a příjmení ve výše specifikovaných případech probíhá v současné době?

(Popište stručně jednotlivé části procesu od podání žádosti do vyřízení tak, jak probíhá na vašem úřadě v současnosti).

Otázka č. 3:

V čem spatřujete, podle odpovědi na otázku č. 2, největší problém a proč?

(Popište prosím v rozsahu max. 1 200 znaků).

Otázka č. 4:

Co byste navrhla jako inovativní změnu v tomto konkrétním případě tak, aby mohla být modifikována, respektive aby ji bylo možné zobecnit tak, aby se přínos změny pozitivně odrazil například v jiných částech agendy matřiky?

(Popište prosím v rozsahu max. 1 500 znaků).

Otázka č. 5:

V čem Vy osobně vidíte největší přínos navrhované změny? Může se v důsledku navrhované změny projevit něco jako negativum celého procesu a jeho výsledku?

(Popište prosím v rozsahu max. 1 500 znaků).

Otázka č. 6:

Domníváte se, že navržená změna by měla být oficiálně přijatá, tedy uzákoněná s dopadem na všechny matriční úřady, jimž je tato agenda svěřena?

(Zde odpovězte prosím jen ANO / NE, v případě NE uveďte důvod).

Otázka č. 7:

Je podle Vás inovativní přístup, který navrhujete, zcela v souladu se zachováním všech práv a zájmů dítěte, tedy nezletilé osoby, o níž se především v těchto případech jedná?

(Zde odpovězte prosím jen ANO / NE / NEJSEM SI JISTÁ, v případě odpovědi NE a NEJSEM SI JISTÁ, uveďte, prosím, důvod – max. 1 000 znaků).

Otázka č. 8:

Jste přesvědčena, že navrženou inovaci matriční úřady pověřené výkonem této agendy přivítají a jsou schopné zvládnout procesní změnu, již navrhujete, v krátké době?

(Zde odpovězte prosím jen ANO / NE, v případě NE uveďte důvod).

Otázka č. 9:

Měla by být podle Vás, navržená změna, implementována do připomínkových řízení při tvorbě nových legislativních předpisů a metodických materiálů pro výkon činnosti matričních úřadů?

Otázka č. 10:

Chcete k výše uvedenému něco doplnit?

(Uveďte prosím v rozsahu max. 1 000 znaků).

Datum vyplnění dotazníku: 2024

Zdroj: vlastní zpracování

9.4 Příloha 4: počet matričních událostí a ostatních výkonů u zkoumaných matričních úřadů a v obcích jejich správních obvodů

9.4.1 Matriční úřady správního obvodu MěÚ Sušice

Tabulka 9: počty matričních událostí na matričních úřadech patřících do správního obvodu MěÚ Sušice

Přehled matričních událostí na matričních úřadech patřících do správního obvodu MěÚ Sušice															
	2019			2020			2021			2022			2023		
	Narození*	Sňatky	Úmrtí	Narození*	Sňatky	Úmrtí	Narození*	Sňatky	Úmrtí	Narození*	Sňatky	Úmrtí	Narození*	Sňatky	Úmrtí
Hartmanice	0/1	19	6	0/1	16	3	0/0	23	6	0/0	17	5	nezjištěno**		
Kašperské Hory	0/0	45	11	0/0	33	9	0/2	42	8	0/0	40	4	0/0	45	12
Kolinec	0/0	23	2	0/0	23	4	0/0	21	3	0/1	21	6	0/0	17	4
Rabí	0/0	26	2	0/0	23	4	0/0	21	4	0/0	26	2	0/0	15	4
Stašín	0/0	4	8	0/0	2	4	0/0	9	7	0/0	14	10	nezjištěno**		
Velhartice	0/0	41	4	0/0	34	7	0/0	22	6	0/0	23	5	0/0	22	3
Žihobce	0/0	2	0	0/0	6	2	0/0	2	6	0/0	4	2	0/0	2	3
Žichovice	0/0	3	4	0/0	3	5	0/0	4	7	0/0	1	3	0/0	3	8

* údaj zachycuje počty dětí narozených ve zdravotnickém zařízení / počty dětí narozených mimo zdravotnické zařízení

** údaje nebylo možné zjistit vzhledem k tomu, že matriční úřady v uvedených obcích v tomto roce nevykonávaly sledovanou agendu

Zdroj: vlastní zpracování

9.4.2 Matriční úřady správního obvodu MěÚ Strakonice

Tabulka 10: počty matričních událostí na matričních úřadech patřících do správního obvodu MěÚ Strakonice

Přehled matričních událostí na matričních úřadech patřících do správního obvodu MěÚ Strakonice															
	2019			2020			2021			2022			2023		
	Narození*	Sňatky	Úmrtí	Narození*	Sňatky	Úmrtí	Narození*	Sňatky	Úmrtí	Narození*	Sňatky	Úmrtí	Narození*	Sňatky	Úmrtí
Čestice	0/0	15	11	0/0	15	8	0/0	15	6	0/0	11	3	0/0	7	5
Katovice	0/0	1	9	0/0	8	16	0/2	9	14	0/1	10	14	0/1	7	13
Radomyšl	0/0	19	7	0/0	9	11	0/1	14	13	0/1	8	8	0/0	10	13
Strakonice	637/0	131	566	644/0	122	657	681/0	99	720	569/0	154	636	564/0	153	582
Střelské Hoštice	0/0	1	9	0/0	2	8	0/0	2	5	0/0	6	8	0/0	8	13
Štěkeň	0/0	7	10	0/0	8	15	0/0	17	21	0/0	24	4	0/0	16	12
Volyně	0/0	39	33	0/0	44	41	0/2	38	38	0/2	35	44	0/2	39	24

* údaj zachycuje počty dětí narozených ve zdravotnickém zařízení / počty dětí narozených mimo zdravotnické zařízení

Zdroj: vlastní zpracování

9.4.3 Obce správního obvodu matričního úřadu Sušice

Tabulka 11: počty matričních událostí v obcích patřících do správního obvodu matričního úřadu Sušice

Přehled matričních událostí v obcích patřících do správního obvodu matričního úřadu Sušice															
	2019			2020			2021			2022			2023		
	Narození*	Sňatky	Úmrtí	Narození*	Sňatky	Úmrtí	Narození*	Sňatky	Úmrtí	Narození*	Sňatky	Úmrtí	Narození*	Sňatky	Úmrtí
Dlouhá Ves	0/0	5	4	0/0	2	4	0/0	2	2	0/0	5	4	0/0	2	8
Dobršín	0/0	1	0	0/0	0	0	0/0	0	0	0/0	0	1	0/0	0	0
Petrovice u Sušice	0/0	9	1	0/0	8	5	0/0	6	3	0/0	9	5	0/0	4	3
Podmokly	0/0	0	1	0/0	0	2	0/0	0	2	0/0	1	2	0/0	0	0
Hrádek	0/0	14	1	0/0	12	4	0/0	9	7	0/0	9	7	0/0	12	3
Sušice	0/0	51	188	0/0	43	261	0/0	37	284	0/0	47	178	0/0	42	176

* údaj zachycuje počty dětí narozených ve zdravotnickém zařízení / počty dětí narozených mimo zdravotnické zařízení

** údaje nebylo možné zjistit vzhledem k tomu, že matriční úřady v uvedených obcích v tomto roce nevykonávaly sledovanou agendu

Zdroj: vlastní zpracování

9.4.4 Obce správního obvodu matričního úřadu Strakonice

Tabulka 12: počty matričních událostí na matričních úřadech patřících do správního obvodu matričního úřadu Strakonice

Přehled matričních událostí v obcích patřících do správního obvodu matričního úřadu Strakonice															
	2019			2020			2021			2022			2023		
	Narození*	Sňatky	Úmrtí	Narození*	Sňatky	Úmrtí	Narození*	Sňatky	Úmrtí	Narození*	Sňatky	Úmrtí	Narození*	Sňatky	Úmrtí
Cehnice	0/0	0	1	0/0	1	3	0/0	0	2	0/0	4	2	0/0	0	3
Doubravice	0/0	0	1	0/0	0	1	0/0	0	0	0/0	1	4	0/0	0	1
Drachkov	0/0	0	0	0/0	0	0	0/0	0	0	0/0	0	0	0/0	0	0
Droužnice	0/0	0	0	0/0	0	0	0/0	0	0	0/0	0	0	0/0	0	1
Jinín	0/0	0	1	0/0	0	1	0/0	0	1	0/0	0	0	0/0	0	1
Kraselov	0/0	5	3	0/0	9	1	0/0	8	0	0/0	4	1	0/0	13	1
Kuřimany	0/0	1	0	0/0	12	0	0/0	0	0	0/0	15	0	0/0	13	1
Kváskovice	0/0	0	0	0/0	0	0	0/0	0	1	0/0	0	0	0/0	1	0
Libětice	0/0	0	0	0/0	0	0	0/0	0	1	0/0	0	0	0/0	0	1
Miloňovice	0/0	0	0	0/0	0	1	0/0	0	1	0/0	0	1	0/0	0	0
Mutěnice	0/0	0	0	0/0	0	2	0/0	1	0	0/0	0	0	0/0	0	0
Nebřehovice	0/0	0	0	0/0	0	0	0/0	0	0	0/0	0	0	0/0	0	1
Paračov	0/0	0	0	0/0	0	1	0/0	0	0	0/0	0	0	0/0	0	0
Pracejovice	0/0	0	0	0/0	0	1	0/0	1	0	0/0	0	0	0/0	0	0
Přední Zborovice	0/0	1	0	0/0	1	2	0/0	2	1	0/0	10	0	0/0	3	2
Radějovice	0/0	0	0	0/0	0	0	0/0	0	0	0/0	0	0	0/0	0	0
Radošovice	0/0	30	1	0/0	24	6	0/0	16	0	0/0	37	1	0/0	25	2
Rovná	0/0	1	3	0/0	0	2	0/0	0	0	0/0	0	0	0/0	0	2
Řepice	0/0	0	1	0/0	1	3	0/0	2	2	0/0	1	0	0/0	2	2
Skály	0/0	0	0	0/0	0	0	0/0	0	0	0/0	0	0	0/0	0	1
Sousedovice	0/0	0	4	0/0	0	2	0/0	0	3	0/0	0	6	0/0	0	4
Strunkovice nad Volýňkou	0/0	0	1	0/0	0	0	0/0	0	0	0/0	1	0	0/0	1	0
Třešovice	0/0	0	0	0/0	0	0	0/0	0	2	0/0	0	0	0/0	0	3

* údaj zachycuje počty dětí narozených ve zdravotnickém zařízení / počty dětí narozených mimo zdravotnické zařízení

Zdroj: vlastní zpracování

9.5 Příloha 5: počet výkonů ostatní činnosti sledovaných matričních úřadů

9.5.1 Matriční úřad v Sušici

Tabulka 13: počty výkonů u ostatní agendy matričního úřadu v Sušici

Ostatní vybrané činnosti matriční agendy ORP Sušice					
Sušice	2019	2020	2021	2022	2023
Určení otcovství	64	77	85	65	65
Změna jména a příjmení	10	17	2	4	9
Osvědčení k církevnímu sňatku	8	6	8	4	3
Vysvědčení o právní způsobilosti	1	1	3	4	4
Zpětvzetí příjmení	0	3	3	7	3
Prohlášení o jménu, příjmení	0	2	0	1	0
Zápisy do ZM Brno	6	4	7	10	5
Vydávání duplikátů matričních dokladů	239	195	194	191	201

Zdroj: vlastní zpracování

9.5.2 Matriční úřad ve Strakonících

Tabulka 14: počty výkonů u ostatní agendy matričního úřadu ve Strakonících

Ostatní činnosti matriční agendy ORP Strakonice					
Strakonice	2019	2020	2021	2022	2023
Určení otcovství	189	189	196	152	148
Změna jména a příjmení	12	14	13	19	26
Osvědčení k církevnímu sňatku	12	25	22	34	27
Vysvědčení o právní způsobilosti	9	3	3	2	6
Zpětvzetí přijímení	6	7	9	8	7
Prohlášení o jménu, příjmení	14	13	6	13	10
Zápisy do ZM Brno	13	2	2	9	8
Vydávání duplikátů matričních dokladů	624	52	594	575	592

Zdroj: vlastní zpracování