

**UNIVERZITA JANA AMOSE KOMENSKÉHO PRAHA**

**BAKALÁŘSKÉ KOMBINOVANÉ STUDIUM**

2020-2023

**BAKALÁŘSKÁ PRÁCE**

**Kateřina Švanerová**

**Příčiny umístování dětí do DD ve Znojmě**

Praha 2023

Vedoucí bakalářské práce:

PhDr. Zdeněk Moucha CSc.

**JAN AMOS KOMENSKY UNIVERSITY PRAGUE**

**BACHELOR COMBINED PART TIME STUDIES**

**2020-2023**

**BACHELOR THESIS**

**Kateřina Švanerová**

**Reasons for placing children in Children's Home in  
Znojmo**

**Prague 2023**

**The Bachelor Thesis Work Supervisor:**

**PhDr. Zdeněk Moucha CSc.**

### **Prohlášení**

Prohlašuji, že předložená bakalářská práce je mým původním autorským dílem, které jsem vypracovala samostatně. Veškerou literaturu a další zdroje, z nichž jsem při zpracování čerpala, v práci řádně cituji a jsou uvedeny v seznamu použitých zdrojů.

Souhlasím s prezenčním zpřístupněním své práce v univerzitní knihovně.

V Praze dne 5. 3. 2023

Jméno autorky : Kateřina Švanerová

## **Poděkování**

Poděkování patří zejména PhDr. Zdeňku Mouchovi, CSc., který mou práci po celou dobu vedl. Jeho rady, poznámky a připomínky mi byly velkou pomocí při utváření si předobrazu směru, kterým se vydat při zpracování získaných dat. Dále pak děkuji Mgr. Anitě Tučkové, ředitelce kmenového Dětského domova ve Znojmě, a v neposlední řadě všem výchovným spolupracovníkům, kteří mě na cestě zpracování mé práce podporovali radou i osobními příklady z praxe.



## **Anotace**

Bakalářská práce se zaměřuje na podstatné a rozhodující příčiny umístování dětí do dětských domovů. Nalezení, pojmenování a poukázání na zásadní příčiny (důvody), proč jsou děti umístovány do dětských domovů rodinných typů, které jsou zřizované pro potřeby výkonu ústavní výchovy. Práce neustanovuje nové metody v oblastech výchovně vzdělávacího procesu. Odhalí jeho podstatné části, postupy a činnosti výchovných pracovníků, které jsou z pohledu pedagogiky a výchovy samotné stěžejní.

## **Klíčová slova**

Dětský domov, dítě, dysfunkce, příčiny, rodina, výchova.

## **Annotation**

The bachelor thesis focuses on the essential and decisive reasons for the placement of children in children's homes. Finding, naming and pointing out the essential reasons (causes) why children are placed in children's homes of family types that are established for the needs of institutional education. The work does not prescribe new methods in the areas of the educational process. It reveals its essential parts, procedures and activities of educational workers, which are crucial from the point of view of pedagogy and education itself.

## **Keywords**

Children's home, child, dysfunction, causes, family, upbringing.

<b>ÚVOD.....</b>	<b>8</b>
<b>TEORETICKÁ ČÁST.....</b>	<b>9</b>
<b>1 RODINA .....</b>	<b>9</b>
1.1 FUNKCE A TYPY RODIN .....	10
1.2 PROMĚNY RODIN.....	13
<b>2 PROBLÉMOVÉ CHOVÁNÍ DĚTÍ .....</b>	<b>15</b>
<b>3 DĚTSKÉ DOMOVY.....</b>	<b>19</b>
3.1 VZNIK DĚTSKÝCH DOMOVŮ V ČR.....	22
3.2 DŮVODY UMÍSTĚNÍ DĚTÍ DO DĚTSKÝCH DOMOVŮ .....	26
<b>4 LEGISLATIVNÍ RÁMEC ČINNOSTÍ DĚTSKÉHO DOMOVA .....</b>	<b>29</b>
4.1 PRÁVA A POVINNOSTI DĚTÍ V DĚTSKÉM DOMOVĚ.....	30
4.2 PRÁVA DĚTÍ .....	31
4.3 POVINNOSTI DĚTI .....	34
<b>5 DĚTSKÝ DOMOV ZNOJMO.....</b>	<b>36</b>
5.1 HISTORIE ZAŘÍZENÍ .....	37
5.2 CHARAKTERISTIKA A STRUKTURA ZAŘÍZENÍ .....	38
5.3 FOTOGRAFIE BUDOV ZAŘÍZENÍ DĚTSKÉHO DOMOVA ZNOJMO.....	40
<b>PRAKTICKÁ ČÁST .....</b>	<b>41</b>
<b>6 KAZUISTIKY .....</b>	<b>41</b>
6.1 UVEDENÍ DO VÝZKUMU, METODOLOGIE.....	41
6.2 CÍLE VÝZKUMU .....	43
6.2.1 VÝZKUMNÉ OTÁZKY .....	44
6.3 METODY A TECHNIKY VÝZKUMU .....	44
<b>7 INTERPRETACE VÝZKUMNÝCH ZJIŠTĚNÍ .....</b>	<b>45</b>
<b>ZÁVĚR .....</b>	<b>71</b>
<b>SEZNAM POUŽITÝCH ZDROJŮ.....</b>	<b>72</b>
<b>SEZNAM ZKRATEK .....</b>	<b>76</b>

## ÚVOD

Fungování dětského domova je výchovně vzdělávací proces, který by měl vést k vlastnostem a dovednostem jedince, které by mu pomohly se zařadit do společnosti, integrování jedince do celospolečenského procesu, ve kterém by se zúčastnil z důležitých rolí a tou je plnohodnotný život s možností předání svých nabytých zkušeností dalším generacím.

Ve své bakalářské práci bych se chtěla zaměřit na podstatné a rozhodující příčiny umístění dětí do dětského domova. Konkrétně se budu snažit najít, pojmenovat a poukázat na zásadní příčiny (důvody), proč jsou děti umístěny do DD rodinných typů, které jsou zřizované pro potřeby výkonu ústavní výchovy ve smyslu zákonů 109/2002 Sb., dále 334/2003 Sb; 438/2006 Sb.

Cílem této bakalářské práce tedy bude zmapování důvodů a příčin umístění dětí do DD. Motivací psaní této práce byl zájem o danou problematiku, s kterou se autorka setkává při výkonu svého zaměstnání.

Práce bude zaměřena především na současnou aktuální problematiku výchovy ve smyslu řešené problematiky. Neponechá stranou ani historický exkurz a další aspekty této problematiky. Bakalářská práce bude rozdělena na dvě části – teoretickou a praktickou. V první části budou řešeny obecné teoretické problémy a bude pojata jako východisko k části praktické, která si stanoví za cíl postihnout a zmapovat příčiny umístění dětí do DD Znojmo – tedy bude mj. konkrétně řešit příčiny umístění dětí do Dětského domova Znojmo. V závěru pak budou provedena patřičná a reálně možná doporučení pro praxi, konkrétně i pro DD Znojmo.

# TEORETICKÁ ČÁST

## 1 RODINA

Na začátku této kapitoly je pochopitelně nezbytné si definovat pojem rodina. Ten totiž nabývá hned několika různých podob v závislosti na tom, kým je vymežována. Z psychologického hlediska vnímáme rodinu jako společenskou skupinu spojenou pokrevními vztahy, partnerským soužitím ve větší míře stvrzenou manželským vztahem. Jedná se o základní společenský článek, sociální skupinu, kterou lze vnímat jako biopsychosociální skupinu. Vznik takovéto skupiny je podmíněn jejím složením ze dvou členů rozdílného pohlaví, které nejsou v příbuzeneckém, nebo pokrevním spojení.<sup>1</sup> Klíma a kol.<sup>2</sup> definuje rodinu jako malou skupinku založenou na svazku muže a ženy, na pokrevním vztahu rodičů a dětí (případně na vztahu substituujícím, tedy nahrazujícím). Toto sociální schéma tak provází lidstvo na jeho cestě od nepaměti, skupina tvořící jediný celek, kde se prolínají prvky domácnosti a z toho plynoucí dělby činností, ale také role, které vznikají takto utvářejících se sociálních vztahů společnéhosoužití. Rodina jako základní sociálně společenský článek společnosti, svou existencionální podstatou utváří nejen jedince samé, ale i jednotlivé dílčí partnerské sociální charaktery, ovlivňující celkové sociální klima ve společnosti a má vliv na jeho vývoj a rozvoj.

Rodina tak v širším kontextu představuje bezpečné zázemí jak pro partnery, tak pro děti. Poskytuje azyl, který pomáhá vyrovnávat se s překážkami a stresory každodenního života i se závažnými životními událostmi, které její členy mohou zaskočit,<sup>3</sup> zejména v závislosti na společenských okolnostech.<sup>4</sup> Proto se současné rodiny od těch minulých v mnohém odlišují.

---

<sup>1</sup> ŠPAŇHELOVÁ, I. *Dítě a rozvod rodičů*. Praha: Grada Publishing a.s., 2011, s. 11. ISBN 9788024773216.

<sup>2</sup> KLÍMA, J. a kol. *Pediatric pro nelékařské zdravotnické obory*. Praha: Grada Publishing, a.s., 2016, s. 11. ISBN 978-80-247-5014-9.

<sup>3</sup> PRAŠKO, J. *Jak vybudovat a posílit sebevědomí*. Praha: Grada Publishing a.s., 2007, s. 40. ISBN 9788024713526.

<sup>4</sup> MAHROVÁ, G. *Sociální práce s lidmi s duševním onemocněním*. Praha: Grada Publishing a.s., 2008, s. 101. ISBN 9788024721385.

## 1.1 Funkce a typy rodin

Rodina tak do sebe zahrnuje, pojímá i ty činnosti, které jsou pro ni typické a podmiňující. Nepotlačuje však v sobě ani význam kladoucí důraz na jednotlivce ve společnosti.<sup>5</sup> Základní funkce rodiny

- **funkce biologicko-reprodukční.** Netýká se adopce a nemanželských dětí. Její vývoj v podobě nárůstu členů je tvořen uvnitř. Je zde naplněné široké spektrum základních biologických tužeb a ambicí, realizovaných primárně formou sexuálních potřeb. Právě tak dochází k naplnění biologické reprodukci společnosti.
- **funkci sociálně-reprodukční.** V mnoha ohledech lze na ni pohlížet jako na jednu z nejdůležitějších funkcí. Každé dítě se během celého svého života učí prostřednictvím referenčních vzorů v rodině, čímž jsou na prvním místě rodiče. Rodina tak dítěti od počátku své existence zprostředkovává jednotlivé sociální normy a pravidla, které jsou v průběhu jeho života strukturované a měnící se. Seznamuje se tak s tím, co je dobré a co za hranou společenské únosnosti a nežádoucí potažmo i s určitou sociální nerovností. To má vliv nejen na jeho sociální statut, ale i jeho samotnou pozici v rodině a společnosti.
- **funkci kulturně-reprodukční,** reprezentuje poznávání kultury země, vnímání obecně uznávaných hodnot, a to materiálních či nemateriálních hodnot. Mezigeneračním předáním dalším generacím se tak kulturní dědictví proměňující se v čase šíří prostřednictvím reprodukčního vzorce napříč generacemi.<sup>6</sup>
- **ekonomická funkce** rodiny, vnímáme ji jako uspokojování svých materiálních potřeb. Naplnění potřeb se tak v tomto případě týká jednotlivých

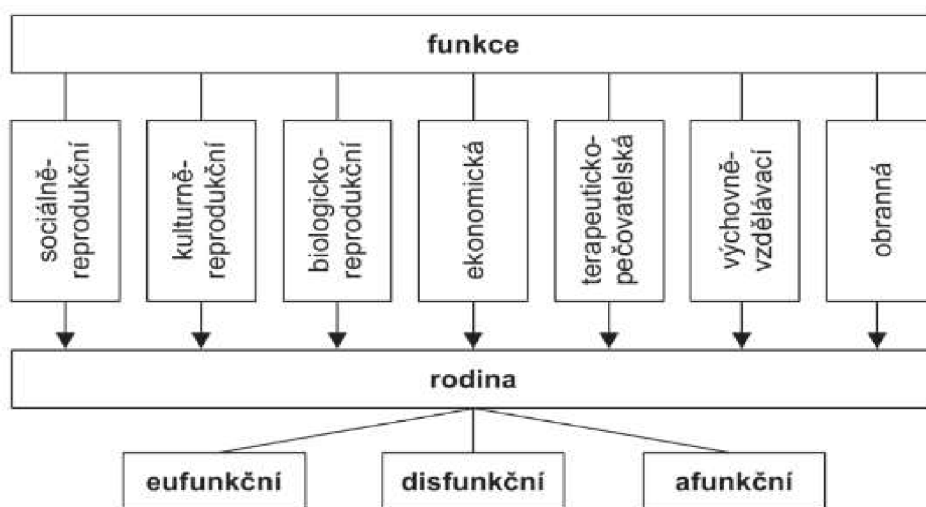
---

<sup>5</sup> KLÍMA, J. a kol. *Pediatric pro nelékařské zdravotnické obory*. Praha: Grada Publishing, a.s., 2016, s. 11. ISBN 978-80-247-5014-9.

<sup>6</sup> REICHEL, J. *Kapitoly systematické sociologie*. Praha: Grada Publishing a.s., 2008, s. 185-187. ISBN 9788024782508.

členů rodiny, trvalých, narozených i nově přichozích. Na rodinu v tomto širším kontextu lze nahlížet jako na „sociální firmu“, která nejen produkuje ale má i svou spotřebu. Chová se tak jako daňový subjekt podílející se na ekonomickém rozvoji a růstu celé společnosti.

- **Výchovně-vzdělávací funkci**, zastupuje samotné učení dětí jejich rodiči. Učí se novým dovednostem a znalostem v procesu celoživotního výchovně vzdělávacího procesu
- **Funkce terapeuticko-pečovatelská**, je sociální, psychická péče, do které patří i tělesného zdraví. Péče o členy rodiny tak do sebe zahrnuje celé spektrum provázaných činností.
- **Funkce obranná**, která je zastoupena institucionální rolí samotného státu.<sup>7</sup>



<sup>8</sup> Obrázek 1 Funkce a typy rodin

<sup>7</sup> REICHEL, J. *Kapitoly systematické sociologie*. Praha: Grada Publishing a.s., 2008, s. 185-187. ISBN 9788024782508.

<sup>8</sup> REICHEL, J. *Kapitoly systematické sociologie*. Praha: Grada Publishing a.s., 2008, s. 185. ISBN 9788024782508.

Při uvědomění si veškerých potřeb, které dítě má, si lze všimnout, že funkce rodiny je nezastupitelná a mnoho poruch v dospělosti je možné vystopovat v dysfunkci rodiny v jakékoli oblasti působení rodiny, během počátečního vývoje dítěte.

Z hlediska funkčnosti mohou být rodiny:<sup>9</sup>

- **Eufunkční** – je ideální formou, která naplňuje funkce v patřičném rozsahu a obsahu,
- **Problémová** – zde selhává některá z funkcí, i když jinak může jiné plnit.
- **Dysfunkční** – neplní některou ze základních funkcí.
- **Afunkční** – neplní žádnou z funkcí, stává se tak neexistující formou.

Uvedené dělení není pochopitelně jediné, které lze v literatuře najít. Například Praško<sup>10</sup> uvádí rozdělení rodin na:

- **Vyrovnaná a stabilní rodina** – ideální pro vývoj sebevědomí dítěte. Poskytující domov, bezpečí, zázemí a jistotu nejen dítěti ale všem členům rodiny. Pro ni typickým rysem je komplementární dominance, reprezentuje z pohledu dítěte a členů rodiny vztah mezi rodiči, rozdělen dle oblastí sfér vlivu a rozdělených kompetencí. Tento typ rodiny tak formou otevřené diskuse a hledáním východisek z problémů si formou přijímaných kompromisů je schopna docílit své otevřenosti, zachovávajíc si hranice vůči okolnímu světu.
- **Uzavřená rodina** – už bez samotného názvu pro okolní svět nedostupná díky své uzavřenosti, kdy jakékoli pokusy o průnik do jejího intimního světa, je předem odsouzen k nezdaru. Typická je pro ni vůdcovská autorita, reprezentována jedním z rodičů stanovující pravidla a podřízenost všech členů rodiny. To bývá odrazem budoucích stavů úzkosti a vypěstované nedůvěře vůči svému okolí.

---

<sup>9</sup> KLÍMA, J. a kol. *Pediatric pro nelékařské zdravotnické obory*. Praha: Grada Publishing, a.s., 2016, s. 11. ISBN 978-80-247-5014-9.

<sup>10</sup> PRAŠKO, J. *Jak vybudovat a posílit sebedůvěru*. Praha: Grada Publishing a.s., 2007, s. 42. ISBN 9788024713526.



- **Koaliční rodina** – je opakem Uzavřené rodiny. Zde již není jeden dominantní člen rodiny, ale ta bývá zpravidla rozdělena na několik frakcí, které navzájem otevřeně bojují. Absence bezpečí, sounáležitosti a spolupráce. Mohou se vyskytovat případy, kdy je jeden z rodičů vyzdvihován a druhý zatracován. Taková rodina děti zpravidla výrazně neurotizuje.
- **Chaotická rodina** – bez pevného řádu, vždy je vše i po dohodě jinak. Scény a konflikty bývají na denním pořádku.

## 1.2 Proměny rodin

Tradiční rodina ještě z tradiční společnosti zvládala po generace absorbovat kolem ní probíhající změny společenské změny. Ještě po druhé světové válce modální česká rodina prezentovala tradiční patriarchální rodinu. Po druhé světové válce začalo docházet ke změnám, i když pomalejším, než jaké bylo tempo makrosociálních procesů. Docházelo ke krizi patriarchální rodiny, která se změnila na partnerskou. Změnou typu rodiny došlo ke změnám její funkce, struktury i mezigeneračních a generačních vztahů. Velké multigenerační rodiny přestaly existovat. Díky menšímu vlivu církve a možnostem více plánovat rodinu došlo ke snížení počtu dětí v rodinách. Došlo ke změně vnímání vztahů, kdy muž byl jediným živitelem rodiny a celá domácnost byla v péči ženy. Ženy začaly více vstupovat do pracovního procesu, více se vzdělávaly. Na to reagoval nárůst institucí pečujících o malé děti.<sup>11</sup>

Rodiny a jejich podoba se podstatně mění. Demografická statistika a sociologické výzkumy naznačují určitou formu neochoty uzavírat sňatek. Týká se to dnešních mladých lidí. Naopak zůstávat ve volném partnerství bez oddání, nejsou výjimky odděleného soužití muže a ženy. Dalším fenoménem této doby je odkládání založení rodiny, což

---

<sup>11</sup> SAK, P.; KOLESÁROVÁ, K. *Sociologie stáří a seniorů*. Praha: Grada Publishing a.s., 2012, s. 111. ISBN 978-80-247-3850-5.

sebou v důsledku nese i rizika náhodného otěhotnění, svobodném mateřství, případně bezdětnosti. Typickým rysem dnešní doby je nárůst rozpadu manželství.

Vznik neúplné rodiny tak dnes nepostihuje jen sociálně slabé, nebo blízko sociálně slabé rodiny, především pokud takovou rodinu tvoří matka a otcové se příliš ekonomicky neangažují v životě dětí. Z výzkumů českých domácností rovněž vyplývá využívání pomoci prarodičů s péčí o děti s tím, že po matce jsou pokládáni za „druhou nejlepší možnost péče“. V českých rodinách se stále předpokládá, že v jisté etapě svého života se matky budou plně věnovat péči o potomky a budou při tom mít podporu vlastních matek. Pro současné rodiny je také typická jistá individualizace a současně vyšší rozdílnost ve vztazích jako takových. Ne vždy přetrvává tradiční model manželství, tvořen závazky, povinností, společnými cíli, tolik typické pro rodinnou soudržnost a v neposlední řadě i ke klasické volbě při dobrovolném vytvoření partnerských pout. Upouští se tak od klasického modelu rodiny zaměřené na výraznou autoritu na rodinu, v níž muž i žena rovnoprávně vykonávají rodičovskou moc, a je tak zcela emancipovaná.<sup>12</sup>

---

<sup>12</sup> SÝKOROVÁ, D. *Změna sociologické perspektivy aneb od nukleární rodiny k širší rodině. Sociální studia*. 2009, (4): 43–54. ISBN 1214813X.

## 2 PROBLÉMOVÉ CHOVÁNÍ DĚTÍ

Každodenním prvotním projevem současného moderního společenského života je všudypřítomné problémové chování dětí k rodičům. Zaznamenáváme to v nákupních centrech, v městské hromadné dopravě, v ordinacích lékařů, restauracích, divadlech, kinech atd., děti nereagují ani na několikanásobné pobídky, výzvy, příkazy i zákazy výsledkem projevované nevole ze strany rodičů pak končí dětským nátlakem zacíleným na prosazení své vůle. Přitom toto chování se neomezuje jen na rodinu. Ve škole vyrušují, bývají vulgární, ničí vybavení atd. Není pak rozhodné, zda jsou pod dozorem dospělých v podobě rodičů, učitelů, nebo výchovných pracovníků. Je potom na místě se domnívat, že je toto chování přímým odrazem toho, jak se děti chovají doma v rodině, případně ve škole.

Problematické chování současných dětí je již dlouhodobě na všech úrovních společenského života vnímáno jako nepříjemně se rozrůstající úkaz, který má vzrůstající tendenci ve všech aspektech společenského života přitahující pozornost širší veřejnosti i odborné obce. Rodiče, učitelé nebo i výchovní pracovníci, kteří bývají nejčastěji v kontaktu s dětmi a mládeží, se tak setkávají s narůstající formou problémového chování. Je pak na nich zvolit správné formy a postupy výchovy k znovuoobnovení autority tam, kde je nejvíce zapotřebí. Tento každodenní zápas motivující odstranění nebo eliminování problémového chování dětí je v dnešní společnosti primárním úkolem na poli výchovně vzdělávacím procesu.<sup>13</sup>

Samostatnou kapitolou jsou projevy nežádoucího chování, které se svou intenzitou, objemem i dobou trvání zcela odlišují. Jsou to zejména ty formy a projevy, které svou závažností spadají do zcela jiné kategorie na hony vzdálené od běžných společenských norem. Rizikem je pak ohrožení bezpečí osoby nebo více osob a má zcela jinou hodnotu společenské nebezpečnosti pro společnost. Problémové chování bývá také vymezováno

---

<sup>13</sup> NAVRÁTIL, S.; MATTIOLI, J. *Problémové chování dětí a mládeže. Jak mu předcházet, jak ho eliminovat*. Praha: Grada Publishing, a.s, 2011, s. 10-11. ISBN 978-80-247-3672-3.

jako každé, které není normální. Ovšem vnímání toho, co je normální, je značně individuální, takže jej může každý vymezovat odlišně.<sup>14</sup>

Jak však definovat ono problémové chování? Například Květoňová a kol.<sup>15</sup> uvádí, že samotný pojem problémové chování v sobě zahrnuje celou škálu nejrůznějších projevů od agrese, sebezraňování, destruktivity, stereotypie a jiné s tím, že celkový obraz problémového chování závisí na tíži symptomatiky, individuálních predispozicích a výchovném a terapeutickém přístupu, ačkoliv se zde neuplatňuje přímá úměra ve smyslu čím těžší symptomatika, tím větší míra nebo závažnost problémového chování.

Problémové chování lze vymezovat podle toho, v jaké oblasti se projevuje. Například Petrek a Pavlas Martanová<sup>16</sup> hovoří o problémovém chování dětí ve školách, které vnímají jako „...*chování, které je nějakým způsobem nepřijatelné pro vyučujícího*“. Uvedená definice upozorňuje na to, že problémové chování může být problémové v závislosti na tom, že se takto jeví někomu konkrétnímu (např. učiteli nebo vychovateli). Za problémové žáky bývají vnímáni ti, kteří svým chováním či výkony nesplňují očekávání pedagoga a jsou pro něj určitou přítěží, poněvadž jim musí věnovat speciální pozornost. Ve školním prostředí se pak problémové chování projevuje problémy v oblasti výkonu a školního prospěchu. Rovněž i v oblasti chování, kterým dítě vybočuje nad ostatní žáky, porušuje normy ve škole nebo je jinak nápadný. Problémové chování se může projevovat i v rámci citového prožívání. Týká se to hlavně bázlivých či nápadně úzkostných žáků, kteří ale často unikají pozornosti pedagogů či vychovatelů, poněvadž bývají spíše svými projevy nenápadní a bývají tím mnohdy považováni za bezproblémové.

---

<sup>14</sup> EMERSON, E. In HAUKE, M. *Zvládání problémových situací se seniory nejen v pečovatelských službách*. Praha: Grada Publishing, a.s., Praha: Grada Publishing, a.s., 2014, s. 14. ISBN 978-80-247-9362-7.

<sup>15</sup> KVĚTOŇOVÁ, L.; NĚMEC, Z.; PELCOVÁ, N.; ZICHA, Z. *Lze vychovávat k úctě a sebeúctě?* Praha: Vydavatelství PedF UK, 2020, s. 172. ISBN 9788076031869.

<sup>16</sup> PETREK, N.; PAVLAS MARTANOVÁ, V. *Problémový žák a problémové chování z pohledu školních metodiček prevence. Psychologie a její kontexty* 11 (1), 2020, 55–68. ISBN

Hauke<sup>17</sup> nakonec upozorňuje na to, že neexistuje jednotná definice problémového chování. K dispozici je značná škála názorů, přístupů a vyhodnocování. Velmi zjednodušeně je možné shrnout, že existuje:

- problémové chování (vymezované jako poruchy chování), které vychází z poruchy osobnosti a dalších duševních a behaviorálních poruch (tedy poruch, které se projevují změněným chováním) dle Mezinárodní klasifikace nemocí – 10. revize,
- problémové chování navazující na nezvládnuté zátěžové reakce
- problémové chování přímo nebo nepřímo ovlivněné přístupem okolí (například přístupem učitele, vychovatele).

Nabízí se tak otázka, jak lze vnímat vymezení „problémové chování“. Toto pojmenování v sobě nese zprávu o tom, že někdo má „problém“ se svým chováním. „Problém“ ale může tkvět úplně jinde. Navíc většina problémového chování se projevuje prostřednictvím nepatrných problémů. Právě ty ovšem mohou být pro pedagogy či vychovatele velmi stresující. Může jít kupříkladu o odbíhání z lavice (pokoje), mluvení bez dovolení, hluk ve třídě, případně odmítání pracovat na zadaném úkolu. Uvedené chování bývá mnohem čtenější než fyzické násilí či urážení vyučujících nebo vychovatelů.<sup>18</sup>

Vznik problémového chování je podmíněn zpravidla souhrou různých faktorů. Jakovelmi problematický faktor, který je součástí průvodních jevů problémového chování dětí, se zdá být absence obou rodičů v rodině. Svou roli hraje i čas, který rodiče na dítě nemají. To má samozřejmě vliv na celkový rozvoj dítěte, jako jeho talentu a individuality samé. Potvrzuje se a nehovoří se o tom jen v řadě studií, že emoční vztah rodičů, má zásadní vliv na výchově dětí. Ať už se jmenovitě jedná o lhostejnost, nebo styl výchovy jako například autokratický přístup ve výchově, ale i celková odměřenost až chlad ze

---

<sup>17</sup> HAUKE, M. *Zvládání problémových situací se seniory nejen v pečovatelských službách*. Praha: Grada Publishing, a.s., Praha: Grada Publishing, a.s., 2014, s. 16. ISBN 978-80-247-9362-7.

<sup>18</sup> PETREK, N.; PAVLAS MARTANOVÁ, V. *Problémový žák a problémové chování z pohledu školních metodiček prevence*. *Psychologie a její kontexty* 11 (1), 2020, 55–68.

strany rodičů. Samostatnou kapitolou je pak přílišně tvrdá výchova, přehnané nároky, stanovení příliš vysokých met pro dítě. Takovýto styl výchovy v případě neuspokojujících výsledků dítěte se tak často mění v prvky agresivity a končí drastickými tresty. Důležitým prvkem ve výchově v rodině je životní styl. Pokud je aktivní, s prvky volnočasových aktivit, nabízející rozvoj dítěte, je vše v pořádku. Opakem je nečinnost, zahálka až pasivní trávení volného času. To sebou samozřejmě nese i výběr aktivity dítěte, první přátelské vztahy mezi vrstevníky, kamarády nejen ve svém nejužším okolí, ale i ve škole. Není již v dnešním rychlém a přetechnizovaném světě rozhodné, zda jsou děti vychovávány na vesnici či ve městě. Dříve děti vychovávány na vesnici vykazovaly menší procento výskytu problémového chování. Ne zcela se to týká i pohlaví, kdy se u chlapců problémové chování vyskytuje častěji než u dívek.<sup>19</sup> Příčiny problémového chování žáků mohou ale klidně souviset se změnami plynoucími z období dospívání. Děti se musí adaptovat na změny ve škole (přechod na druhý stupeň, jiní učitelé aj.), mohou se potýkat s krizí osobnosti, která souvisí s přerodem dítěte na dospělého, což může souviset s konflikty s autoritami obecně. Nejčastěji se ale uvedené konflikty objevují ve vztahu k pedagogům nebo rodičům. Žáci mohou být ve škole často nespokojeni s tím, že je vyučující neberou příliš vážně a nemají právo vyjádřit názory na to, co pokládají za důležité. Pochopitelně má na chování dítěte vliv také přístup pedagoga, rodiče či vychovatele.<sup>20</sup> Výskyt problémového chování (ve formě ignorace společenských norem, negativismu, agrese, autoagrese aj.) je přímo závislý na naplňování základních životních potřeb. Pravděpodobnost výskytu problémového chování se u jakéhokoliv jedince zvyšuje, jestliže se nenaplní základní lidské potřeby, které se v průběhu času a života dítěte mění.<sup>21</sup>

---

<sup>19</sup> MARKOVÁ, M. *Vliv sociálních faktorů na problémové chování adolescentů. Pediatr. pro Praxi*, 2008; 9(3): 190–191.

<sup>20</sup> PETREK, N.; PAVLAS MARTANOVÁ, V. *Problémový žák a problémové chování z pohledu školních metodiček prevence. Psychologie a její kontexty* 11 (1), 55–68. [online]. 2020 [cit.2023-02-06]. Dostupné z: [https://psychkont.osu.cz/fulltext/2020/PAJK\\_20\\_1\\_Petrek\\_Martanova.pdf](https://psychkont.osu.cz/fulltext/2020/PAJK_20_1_Petrek_Martanova.pdf)

<sup>21</sup> HAUKE, M. *Zvládání problémových situací se seniory nejen v pečovatelských službách*. Praha: Grada Publishing, a.s., Praha: Grada Publishing, a.s., 2014, s. 15. ISBN 978-80-247-9362-7.

### 3 DĚTSKÉ DOMOVY

Jsou jednou z variant výchovy dětí. Představují tak záchytný bod v uceleném systému výchovy dětí tohoto typu, jenž je všeobecně nazýván ústavní výchova dětí. Ústavní výchova, jak naznačuje samotný název, jedná se o typ výchovy, který nařizuje soud. Liší se dle jejich jednotlivých forem.

1. žádost samotného dítěte
2. žádost rodičů
3. žádost institucionální – OSPOD aj.

Vždy v případech lišící se důvody, kdy hrozí ohrožení výchovy dítěte, jeho tělesného, rozumového nebo duševního stavu. Dále pak jeho vývoje až do takové míry, kdy to není již v zájmu dítěte. Existují však modelové situace, kdy rodiče ze závažných důvodů nemohou zajistit řádnou výchovu svým dětem.<sup>22</sup>

Nařízení ústavní výchovy se uplatňuje až po všech neúspěšně zavedených opatřeních. Zohledňuje se možnost svěřeni dítěte do péče jiné fyzické osoby. V případech, kdy soud nařídí dítěti ústavní výchovu, nadchází půlroční lhůta přezkoumání, zda jsou důvody pro nařízení tohoto opatření trvající, nebo zda není možné zabezpečit dítěti náhradní rodinnou péči.

Zákon o ústavní výchově tak vždy nařizuje umístění dítěte na základě rozhodnutí soudu. A to vždy v prvním případě do diagnostického ústavu, zpravidla zde dítě setrvá 8 týdnů. Následným krokem je poté diagnostický ústav a umístění do dalšího školského zařízení (v tomto případě dětského domova). Pobyť v diagnostickém ústavu není nutný v případech, kdy dítě neprojevuje žádné známky nežádoucího chování nebo přechází ze

---

<sup>22</sup> Zákon č. 89/2012 Sb., občanský zákoník, § 971 - § 975.

zdravotnického zařízení do školského v případech (dosažení věku 3 let), lze tedy do dětského domova přijmout dítě přímo bez předchozího pobytu v jiném zařízení.<sup>23</sup>

Platná legislativa<sup>24</sup> vymezuje dětský domov jako zařízení, které „*pečuje o děti podle jejich individuálních potřeb. Ve vztahu k dětem plní zejména úkoly výchovné, vzdělávací a sociální.*“

Dětský domov by tak měl sloužit primárně k zabezpečení péče o děti s nařízenou ústavní výchovou. Je to však vázáno podmínkou, že dítě by mělo být bez závažných poruch chování. Vzdělávání zabezpečují školy. Ty nejsou součástí systému dětského domova. Do dětského domova se umísťují děti od 3 do 18 let nejvýše. Lze zde umístit nezletilé matky i s jejich dětmi.

Dětský domov plní celou řadu funkcí

- výchovně-vzdělávací
- sociální
- zdravotní a také preventivní

Výchova je tak realizována zpravidla v době mimo vyučování – před odchodem do školy a po návratu z ní. Příprava na vyučování tak bývá podstatnou součástí doby mimo vyučování. Netýká se to jen žáků základních, ale i středních škol. V drtivé většině přichází děti do dětského domova bez základních dovedností, část i s problémy samoobslužnosti, což ztěžuje nejen přípravu výuky samé, ale celý výchovně vzdělávací proces. Chybí hygienické návyky, a jejich získávání stojí další čas a energii výchovných pracovníků. V neposlední řadě se to týká i zlovyků a jejich složité odstraňování. Týká se to zejména oblastí péče o vlastní věci, udržování pořádku v pokojích i společných

---

<sup>23</sup> BARVÍKOVÁ, J.; PALONCYOVÁ, J. *Zařízení pro děti vyžadující okamžitou pomoc – umístování dětí, podmínky péče o děti, financování provozu*. Praha: VÚPSV, v.v.i. Praha 2012, s. 16. ISBN 978-80-7416-100-1.

<sup>24</sup> Zákon č. 109/2002 Sb., o výkonu ústavní výchovy nebo ochranné výchovy ve školských zařízeních a o preventivně výchovné péči ve školských zařízeních a o změně dalších zákonů, § 12.



prostorách. Pro děti a jejich budoucnost je důležité učit se věci, jako je praní, žehlení, úklid či drobné opravy, nákup, přípravu stravy aj. Do oblasti sebeobsluhy tak spadá celé spektrum žádoucích návyků, mezi které patří kultura stolování, schopnost adekvátně komunikovat aj.<sup>25</sup>

Základní organizační jednotkou v dětském domově je rodinná skupina. U výchovné práce s dětmi se tak jedná o základní stavební článek. Zpravidla ji tvoří alespoň 6 až maximálně 8 dětí. V rodinných skupinách bývají umístovány děti různého věku a pohlaví. Sourozenci bývají zařazováni do jedné rodinné skupiny. Výjimečně mohou být zařazeni do různých rodinných skupin, zejména v těch případech, kdy je to prospěšné v rámci výchovy. V jedné budově dětského domova či ve více budovách v jednom areálu je možné zřídit minimálně 2 a maximálně 6 rodinných skupin. Zařazování dětí do jednotlivých rodinných skupin je realizováno s ohledem na jejich potřeby. Ať už jsou to výchovné, vzdělávací a zdravotní potřeby.<sup>26</sup> Rodinná skupina dětem zajišťuje denní péči, evokující pocit péče jako v běžné rodině, a to většinou 3 pedagogickými pracovníky. Noční službu v zařízeních vykonávají obvykle pedagogičtí pracovníci.<sup>27</sup> Pedagogický pracovník bývá v dětských domovech označován jako vychovatel, jeho odbornost a další podmínky výkonu upravuje samostatná legislativa.<sup>28</sup>

Nárok stravovat se v dětském domově mají děti ze zákona, týká se to ubytování a dalšího materiálního zabezpečení, jako je oblečení, učební potřeby a další pomůcky. Hrazeny jsou i náklady na vzdělávání, dopravu do školy, zdravotní služby, léky či další zdravotnické potřeby nehrazené ze zdravotního pojištění. Úhrada některých volnočasových aktivit, kulturních představení, sportovních aktivit spadá do kompetence

---

<sup>25</sup> BENDL, S. a kol. *Výchovatelství: Učebnice teoretických základů oboru*. Praha: Grada Publishing a.s., 2015, s. 143. ISBN 9788024797625.

<sup>26</sup> Zákon č. 109/2002 Sb., o výkonu ústavní výchovy nebo ochranné výchovy ve školských zařízeních a o preventivně výchovné péči ve školských zařízeních a o změně dalších zákonů, § 4.

<sup>27</sup> Vyhláška č. 438/2006 Sb., kterou se upravují podrobnosti výkonu ústavní výchovy a ochranné výchovy ve školských zařízeních, § 2.

<sup>28</sup> Zákon č. 563/2004 Sb., o pedagogických pracovnících a o změně některých zákonů.

dětského domova. Děti dostávají kapesné, osobní dary. U zletilých poskytuje dětský domov věcnou pomoc při odchodu ze zařízení.<sup>29</sup>

### 3.1 Vznik dětských domovů v ČR

Historie dětských domovů sahá do doby, kdy se začaly zakládat ústavy pro sirotky a opuštěné děti. V evropské historii existuje dlouhá tradice péče o opuštěné a sirotčí děti, která se začala objevovat již v záznamech církevních koncilů v letech 442 a 452. Tehdejší křesťanští vládcí požadovali, aby se kněží a kláštery starali o tyto děti. Tyto snahy vedly ke vzniku sirotčinců, nalezinců a dětských špitálů, i když tyto instituce měly i své negativní stránky. První nalezince, útulky pro opuštěné děti, se objevily v románských zemích v Miláně v roce 787 a později v Praze na počátku 16. století.<sup>30</sup>

Ústavy pro výchovu sirotků, známé jako sirotčince, se začaly zakládat až na začátku 16. století. Starověk a středověk takové instituce neznaly. V době římské se starali o sirotky císaři, jako například Trajan, Antonín a Alexander Severus, pomocí nadací. V době středověku se sirotci přijímali převážně do klášterů. Nejstarší sirotčince byly založeny v Nizozemí a Německu, jako například v Amsterdamu v roce 1520, Augšpurku v roce 1572 a Hamburku v roce 1604. Inspirací byl především sirotčinec v Halle, který byl založen roku 1698. Tuto instituci napodobily další jako například sirotčinec v Královci z roku 1701, v Gothě v roce 1702, ve Štutgartu v roce 1710 atd. V 19. století se začaly zakládat polepšovny pro mladistvé, kteří byli mravně zanedbáni a zpustlí, což sirotčincům pomohlo se zbavit hůře vychovatelných elementů.<sup>31</sup>

První formální zmínky o zřizování dětských domovů v Evropě pocházejí z 18. století. Tyto ústavy se však často lišily v různých zemích a dobách, takže je těžké uvést konkrétní

---

<sup>29</sup> Zákon č. 109/2002 Sb., o výkonu ústavní výchovy nebo ochranné výchovy ve školských zařízeních a o preventivně výchovné péči ve školských zařízeních a o změně dalších zákonů, § 2.

<sup>30</sup> ZEMAN, J. a L. ZEMAN. Z dějin pěstounské péče v Českých zemích. *Časopis lékařů českých* [online]. 2006, 145(8), 673-674 [cit. 2023-02-07]. Dostupné z: <https://www.prolekare.cz/casopisy/casopis-lekaru-ceskych/2006-8/download?hl=cs>.

<sup>31</sup> OTTŮV SLOVNÍK NAUČNÝ: *ilustrovaná encyklopaedie obecných vědomostí*. 23., Schlossar-Starowolski Praha: J. Otto, 1905. S. 217.

údaje o založení prvního dětského domova. V 18. století, během "doby osvícenství", se jedním z opatření na řešení neuspokojivých výsledků ústavní péče o sirotky a opuštěné děti v sirotčincích a nalezincích stalo zřízení státem financované pěstounské péče v náhradních rodinách, neboť v počátečních letech svého života, kdy byly děti umístěny do sirotčinců a nalezinců, existovala vysoká úmrtnost a osudy dětí byly často smutné. Je dostatečně doloženo a zaznamenáno, že se v Českých zemích v roce 1789 objevují první písemné zmínky v podobě právně zakotvených stanovisek týkající se pěstounské péče. Vzniká tak institucionálně ustanovený právní pramen obsažený v nařízení, zvaném "cirkulář císařsko-královského místodržitelství pro České země o založení pro zaopatření osiřelých dítek". Tento reglement byl na konci 18. století sepsán v obou tehdy používaných jazycích (německy a česky). Jejich distribuce byla na svou dobu podobná té současné. K dispozici ji měli tehdejší představitelé státní moci na úrovni měst a obcí (obvykle purkrabí a rychtáři) a bylo jim uloženo vyhlašovat a dodržovat zákon. Dokument je tak v mnoha ohledech důkazem o potřebné péči sociálně slabým jedincům a je zajímavým svědectvím o úrovni péče o opuštěné děti koncem 18. století na území Česka. Je natolik významný, že jsou v něm již obsaženy konkrétní doporučení a nařízení. Ta se týkají kontroly, finančního zajištění péče o osiřelé děti a další výsady. Císařskokrálovské místodržitelství pro České země jej vydalo v roce 1789 pod názvem "O založení pro zaopatření osiřelých dítek". Není nutno dodávat, že toto nařízení významně přispělo ke zlepšení péče o sirotky a opuštěné děti v 18. a 19. století na našem území.<sup>32</sup>

Nicméně, ve většině zemí se dětské domovy začaly zakládat v 19. století, kdy se začalo uvažovat o potřebě pečovat o opuštěné a sociálně ohrožené děti. V 20. století se dětské domovy změnily, protože se začala upřednostňovat rodinná péče před institucionální péčí. V mnoha zemích byly dětské domovy postupně zrušeny nebo se jejich počet snížil. Nyní se většinou využívají jako poslední možnost pro děti, které nebyly adoptovány nebo nemohou být umístěny do rodinné péče. V 21. století se dětské

---

<sup>32</sup> ZEMAN, J. a L. ZEMAN. Z dějin pěstounské péče v Českých zemích. *Časopis lékařů českých* [online]. 2006, 145(8), 673-674 [cit. 2023-02-07]. Dostupné z: <https://www.prolekare.cz/casopisy/casopis-lekaru-ceskych/2006-8/download?hl=cs>.

domovy stále využívají jako způsob péče o opuštěné nebo sociálně ohrožené děti. Mnoho zemí se snaží snížit počet dětí v institucionální péči a poskytnout jim rodinnou péči nebo jiné alternativy.

Heslo "opatrovna" v Ottově naučném slovníku vysvětluje, že se jedná o instituci pro děti, které ještě nejsou povinné navštěvovat školu (ve věku od 3 do 6 let). Ty zde zůstávají a stravují se pod dozorem pečovatelek. Od ranních do večerních hodin se zabývají hrou, zpěvem, vyprávěním a podobnými aktivitami. Tyto instituce jsou hlavně pro děti chudých rodičů, kteří s dětmi nemohou být stále. V Německu založila první opatrovnu kněžka Paulina z Lippe v Detmoldu v roce 1802, v Anglii vznikly v roce 1818 na podnět Broughama. První českou opatrovnu založil Jan Svoboda v Praze na Hrádku v roce 1832, druhá byla založena v roce 1832 v Karlíně. To bylo zásluhou tehdejšího nejvyššího purkrabího království českého, kterým byl Karel hrabě Chotek a purkmistrem pražským panem Spořilem. První opatrovna byla v Praze založena v roce 1862 na náklad obce u sv. Štěpána, druhá u sv. Jakuba na Starém Městě v roce 1969. Poté, co v roce 1873 byl ustaven samostatný kurz pro pečovatelky při státním ústavu pro vzdělání učitelek, počet opatroven se zvýšil, zejména díky působení paní Marie Riegrové a faráře Nyklesa. Tehdejší Praha nabízela 18 veřejných opatroven financovaných obcí a 6 soukromých (v němčině). Většina z nich byla spojena s mateřskou školou, některé také s jeslemi. Celkově v Čechách existovalo 200 opatroven, zejména v průmyslových městech.<sup>33</sup>

Dětské domovy v České republice vznikly v 19. století jako odpověď na sociální potřeby tehdejší společnosti. Historické záznamy ukazují, že v 19. století bylo v Praze zřízeno několik ústavů pro opuštěné a sirotčí děti. Například v roce 1803 byl zřízen dětský domov pro dívky v Praze, který se jmenoval "Domov pro nevydané dcery". Byl to první dětský domov v Praze, který byl věnován specificky dívkám. V roce 1844 byl založen dětský domov "Domek pro sirotky", který poskytoval péči o chlapce. O těchto zařízeních jsou zmínky v historických dokumentech, jako jsou účetní knihy, zápisy z jednání rady města a tiskové zprávy. Tyto informace lze nalézt v archivech města Praha, Národního archivu nebo v knihovnách s odbornou historickou literaturou. Další data poukazující na

---

<sup>33</sup> OTTŮV SLOVNÍK NAUČNÝ: *ilustrovaná encyklopedie obecných vědomostí*. 18., Navary-Oživnutí Praha: J. Otto, 1902. S. 788.

první dětské domovy se datují v Praze v letech 1834 a 1851. Postupně se rozšiřovaly do dalších měst a obcí, například v Brně v roce 1864. Tyto první dětské domovy byly často zaměřené na péči o sirotky a opuštěné děti a byly financovány z veřejných zdrojů.<sup>34</sup>

Na konci 19. století vznikaly ústavy jako sirotčince a útulky. Tvořily ucelený rámec týkající se chudinské péči všeho druhu. Mění se také pozvolna jejich zaměření z výhradně charitativního poslání se přetváří v cílenou péči potřebným. Stále však přetrvává model soukromých a církevních charitativních útulků proměnlivých úrovní poskytované péče. Tvoří se první zákonná ustanovení, která přímo nařizovala zemím, okresům a obcím postavit zařízení, jejich počet byl stále nedostatečný a nedokázal zajistit ani základní potřeby. Jen pro ilustraci uvádím, že například ke dni 1. 7. 1908 bylo z fondu země podporováno 5 039 dětí (z toho v různých ústavech 847 a v rodinných 4 192). Tento výčet pak vedl v roce 1908 k zjištění, že v Čechách potřebuje pomoc a ochranu celkem 45 362 dětí. Tento údaj zemské statistické kanceláře, značně přesahoval prvotní odhadovaná čísla. Poskytl tak přesný obraz nově se rodící sociální problematiky.<sup>35</sup>

V průběhu 20. století se v České republice rozvinula i pěstounská péče, která nabízela alternativu k umístování dětí do dětských domovů. V počátcích padesátých let byla pěstounská péče náhle zrušena bez upozornění nebo přípravy, což způsobilo, že tisíce dětí musely opustit své nové rodiny a namísto toho se staly součástí neosobních, velkých dětských domovů. Ty byly často rychle vybudovány v znárodněných budovách bývalých šlechtických sídel a zámků. Řízeny byly ministerstvem školství. Řešení nebylo šťastné, rodící se ve složitých poválečných letech, které s sebou přinesly psychickou deprivaci, diagnózu anebo odpovědi na otázku, co je deprivací syndrom. Prohloubily se znalosti o vývoji osobnosti dítěte s deprivací. Svou roli zde sehráli odborníci, ve formě pediatriů a psychologů, Dunovský, Matějček, Langmeier a další. Jejich osvěta napomohla k tomu, že byla širší laická veřejnost postupně seznámena s těmito zjištěními.<sup>36</sup>

---

<sup>34</sup> FOUSTKA, Břetislav, [1915]. *Péče o dítě: sociální postavení evropské mládeže a její ochrana*. Praha: J.R. Vilímek., Za vzděláním, s.42,

<sup>35</sup> KULIČKA, Petr. Dětské domovy. *Kulickovy.estranky.cz* [online]. E-Stranky, 2023 [cit. 2023-02-13]. Dostupné z: <https://kulickovy.estranky.cz/clanky/detske-domovy.html>.

<sup>36</sup> KOVAŘÍK, Jiří. *Česká rodina ve 2. polovině 20. století* [online]. 2000 [cit. 2023-02-07]. Dostupné z: <https://www.rodina.cz/clanek530.htm>.

V roce 1967 byla založena Česká pěstounská služba, která se stala jedním z hlavních poskytovatelů pěstounské péče v zemi. V posledních letech se v České republice klade důraz na podporu rodin, aby děti nemusely být umístovány do dětských domovů. V roce 2007 byl zaveden program "Podpora v komunitě", který poskytuje finanční a odbornou podporu rodinám, aby se mohly vyhnout umístování dětí do ústavní péče. V roce 2017 pak byl schválen Národní plán rozvoje sociálních služeb, který stanovuje cíle pro snižování počtu dětí v ústavní péči a poskytování kvalitní podpory rodinám. Tyto instituce se staly hlavním způsobem, jakým stát řešil osamělé a sociálně znevýhodněné děti. V průběhu 20. století se dětské domovy staly hlavním způsobem péče o děti bez rodiny a v posledních desetiletích se začalo upřednostňovat umístění dětí do rodinných pěstounských domácností.<sup>37</sup>

### 3.2 Důvody umístění dětí do dětských domovů

Existují dva základní zdroje, odkud přicházejí děti do dětského domova.

Z biologické rodiny a z náhradního rodinného prostředí, do kterého patří i jiné příbuzenské, pěstounské nebo adoptivní rodiny (celkem 6,4 % dětí ve ZDVOP). Není žádnou výjimkou, že bývají děti přemístovány z jednoho zařízení do druhého zařízení shodného typu. Nebývá to pravidlem, ale stává se to. Důvodem může být větší časová nebo prostorová dostupnost zajišťující lepší kontakt s rodinou. Pro rodiny, ze kterých děti přicházejí, zpravidla platí, že děti mají oba rodiče, ovšem větší část dětí přicházejících do náhradní rodinné péče má rodiče rozvedené, kteří nežijí spolu v jedné domácnosti. Rodinné prostředí tedy nějakým způsobem v péči o dítě selhalo či se dostalo do náročné životní situace.<sup>38</sup>

---

<sup>37</sup> KOVAŘÍK, Jiří. *Česká rodina ve 2. polovině 20. století* [online]. 2000 [cit. 2023-02-07]. Dostupné z: <https://www.rodina.cz/clanek530.htm>.

<sup>38</sup> BARVÍKOVÁ, J.; PALONCYOVÁ, J. *Zařízení pro děti vyžadující okamžitou pomoc – umístování dětí, podmínky péče o děti, financování provozu*. Praha: VÚPSV, v.v.i. Praha 2012, s. 27-28. ISBN 978-80-7416-100-1.

Ptáček a kol.<sup>39</sup> se vyjadřují k příčinám umístování dětí do náhradní rodinné péče. Nesledovali sice přímo důvody umístování do dětských domovů. Jejich snahou bylo umístění dítěte do náhradní rodinné péče. Jejich tolik diskutované nejčastěji se vyskytující důvody byly identifikovány jako například nezvládnutá výchova, zanedbávání a týrání dětí. Samostatnou kapitolou byl dle jejich výzkumu alkoholismus v rodině, trestná činnost rodičů a v neposlední řadě nedostatečná sociální úroveň rodiny z toho vyplývající. Typickým rysem dnešní doby pro umístování do náhradní rodinné péče je fakt, že tyto děti mají biologické rodiče. Což v důsledku staví děti do zvláštní nejednoznačné pozice a jen 1-2 % dětí jsou skuteční „sirotci“. Po celou dobu svého dětství i dospívání jsou v náhradní péči.

Mění se tak důvody, pro které byly děti umístované do náhradní rodinné péče nejčastěji. Onemocnění, chudoba a úmrtí rodičů. Současnost sebou přináší jiné formy důvodů-příčin, přičemž v polovině případů jde o zneužívání nebo zanedbávání dětí. Sekunduje mu nezvládnutá péče či týrání. V mezinárodním měřítku se jedná o vyšší procento. Uvádí se 75 % zneužívaných a 69 % zanedbaných dětí. Anamnézy uvádějí fyzické týrání, sexuální zneužívání, emoční týrání či zanedbávání. Dnešní doba s sebou přináší i vypětí a stres rodičů, znemožňující tak schopnost postarat se o dítě. Svou roli sehrává zneužívání návykových látek, nebo dnes časté nezvladatelné chování dítěte.<sup>40</sup>

Vědecký výzkum v ryze v českém prostředí provedli Ptáček a kol.<sup>41</sup> Zjistili, že důvodem k umístění dětí v dětském domově je nejčastěji nedostatečná péče o dítě (66 %), 10 % případů pak tvoří špatná finanční situace rodiny. U 7 % případů rodiče nezvládali výchovu problémového dítěte, a v 5 % bylo dítě z rodiny odebráno kvůli sociálním důvodům rodiny. Poměrně nečekaně malé procento, 12 %, se týká důvodů spojených s týráním, alkoholismem rodičů nebo rodičům ve výkonu trestu. Výzkum tak ukázal na

---

<sup>39</sup> PTÁČEK, R.; KUŽELOVÁ, H.; ČELEDOVÁ, L. *Vývoj dětí v náhradních formách péče*. Praha: Ministerstvo práce a sociálních věcí ČR, 2011, s. 6. ISBN 978-80-7421-040-2.

<sup>40</sup> KESSLER, R. C.; PECORA, P. J.; WILLIAMS, J. et al. *Effects of Enhanced Foster Care on the Long-term Physical and Mental Health of Foster Care Alumni*. *Arch Gen Psychiatry*. 2008. 65(6):625-633.

<sup>41</sup> PTÁČEK, R.; KUŽELOVÁ, H.; ČELEDOVÁ, L. *Vývoj dětí v náhradních formách péče*. Praha: Ministerstvo práce a sociálních věcí ČR, 2011, s. 9-10. ISBN 978-80-7421-040-2.

možné změny důvodů umístování dětí na příčiny nárůstu četnosti a vážnosti behaviorálních, emočních a vývojových potíží v této populaci dětí a adolescentů. V současné době mívá většina dětí emoční problémy a problematické chování. V důsledku toho lze považovat výsledky výzkumu za alarmující, jelikož by podle všeho mohla být většina dětí při vhodné podpoře a sociální práci s rodinou vychovávána v původním rodinném prostředí.

Pokud porovnáme tento výzkum s další vědeckou dvojicí, jakou je Barvínková a Baloncyová<sup>42</sup>, a výsledky jejich práce, musíme konstatovat, že jejich pohled na důvody umístování do zařízení pro děti je podobný, ale je více zaměřen na děti vyžadující okamžitou pomoc. Zjistili, že nejčastějšími důvody umístění byly u těchto rodin jejich bytové problémy až (50 % dětí). Dále pak finanční problémy rodiny asi (41 %) a zanedbání péče (31 %). Musíme však počítat se skutečností, že do tohoto typu péče přichází i děti přímo z porodnice či kojeneckého ústavu. Nepříznivá bytová situace je u dětí mladších 5 let jedním z důvodů pro přijetí. Tyká se to až jedné poloviny dětí. Rozhodující je narůstající věk dítěte, který má zásadní vliv na postupně zmenšující se podíl důvodů souvisejících s výchovnými problémy v rodině. Shodné důvody u starších dětí tak souvisí s problémovým chováním dítěte, konflikty mezi pečující osobou a dětmi, případně podezřením z týrání či opuštění dítěte.

---

<sup>42</sup> BARVÍKOVÁ, J.; PALONCYOVÁ, J. *Zařízení pro děti vyžadující okamžitou pomoc – umístování dětí, podmínky péče o děti, financování provozu*. Praha: VÚPSV, v.v.i. Praha 2012, s. 30-31. ISBN 978-80-7416-100-1.



## 4 LEGISLATIVNÍ RÁMEC ČINNOSTÍ DĚTSKÉHO DOMOVA

Legislativní rámec činností dětského domova je primárně upravován zákonem č. 109/2002 Sb., o výkonu ústavní výchovy nebo ochranné výchovy ve školských zařízeních a o preventivně výchovné péči ve školských zařízeních a o změně dalších zákonů. Dále pak zákon č. 89/2012 Sb., nový občanský zákoník, konkrétně v rámci § 971-975.<sup>43</sup>

Neboť jak již bylo zaznamenáno, dětské domovy jsou jednou z variant ústavní výchovy. Občanský zákoník v tomto případě vymezuje důvody umístění dítěte do ústavní výchovy, co se týče nedostatečnosti výchovy (viz předešlá kapitola), dala pak, co se týče nedostatečnosti výchovy (viz předešlá kapitola), následně i to, jaké důvody nemohou být při nařizování ústavní výchovy zohledňovány a za jakých podmínek ji soud může zrušit. Legislativa v oblasti ústavní výchovy například uvádí, že „*Ústavní výchovu lze nařídit nejdéle na dobu tří let. Ústavní výchovu lze před uplynutím tří let od jejího nařízení prodloužit, jestliže důvody pro nařízení ústavní výchovy stále trvají. Trvání ústavní výchovy lze prodloužit opakovaně, vždy však nejdéle na dobu tří let. Po dobu, než soud rozhodne o zrušení nebo o prodloužení ústavní výchovy, dítě zůstává v ústavní výchově, i když už uběhla doba dříve rozhodnutím soudu stanovená.*“<sup>44</sup>

Zákon tak upravuje přezkoumávání důvodů trvání výchovy. Zejména možnosti tuto ústavní výchovu prodlužovat až na jeden rok po dosažení zletilosti. Dále pak také, že soud současně s nařizováním ústavní výchovy upravuje i vyživovací povinnost rodičů.<sup>45</sup>

Hlavním legislativním opatřením, upravujícím oblast dětských domovů, je pak zákon č. 109/2002 Sb., o výkonu ústavní výchovy nebo ochranné výchovy ve školských zařízeních a o preventivně výchovné péči ve školských zařízeních a o změně dalších zákonů. Ten se ve svém obsahu zabývá důvody existence těchto zařízení, popisuje, jaké

---

<sup>43</sup> Zákon č. 89/2012 Sb., občanský zákoník, § 971-975.

<sup>44</sup> Zákon č. 89/2012 Sb., občanský zákoník, § 972.

<sup>45</sup> Zákon č. 89/2012 Sb., občanský zákoník, § 971-975.

děti mohou být do zařízení přijaty a jak, na jakou péči a jakou finanční pomoc mají děti v těchto zařízeních nárok, jaká zde mají práva apod. Zčásti představuje roli a požadavky na pracovníky těchto zařízení. V zákoně jsou dále jednotlivě představena čtyři zařízení, která vykonávají ústavní výchovu, včetně tedy dětských domovů. Řeší se zde také úhrada za péči a spolupráce rodičů na ni.

Z další legislativy nelze opomenout ani Vyhlášku č. 438/2006 Sb., upravuje podrobnosti výkonu ústavní výchovy a ochranné výchovy ve školských zařízeních, ve znění pozdějších předpisů. Téma dětských domovů je zpracováno v oblasti organizace výchovných zařízení v zařízeních (jak má vypadat organizace v dětském domově, kdo ji zajišťuje a jak). Zmiňuje také zhotovování programu rozvoje osobnosti dítěte, ale také třeba upravuje umístování zdravotně postižených dětí či nezletilých matek aj.

Okrajově se daného tématu dotýkají i některé další legislativní dokumenty jako např. zákon č. 561/2004 Sb., o předškolním, základním, středním, vyšším odborném a jiném vzdělávání (školský zákon), ve znění pozdějších předpisů, zákon č. 359/1999 Sb., o sociálně-právní ochraně dětí, ve znění pozdějších předpisů, zákon č. 218/2003 Sb., o odpovědnosti mládeže za protiprávní činy a o soudnictví ve věcech mládeže a o změně některých zákonů (zákon o soudnictví ve věcech mládeže), ve znění pozdějších předpisů, zákon č. 101/2000 Sb., o ochraně osobních údajů a o změně některých zákonů, ve znění pozdějších předpisů a další.

#### **4.1 Práva a povinnosti dětí v dětském domově**

Děti v dětských domovech mají stejná práva jako ostatní děti, včetně práva na zdravotní péči, vzdělání, bezpečí a ochranu před týráním a zneužíváním. Navíc mají právo na kontakt s rodinou, pokud je to možné a vhodné, a právo na individuální péči a podporu, která odpovídá jejich potřebám. Mezinárodní úmluva o právech dítěte, kterou Česká republika ratifikovala, také stanovuje, že děti v dětských domovech mají právo na plnohodnotný život v rodině, pokud to není možné, mají právo na péči v alternativních formách, které jsou co nejbližší životu v rodině. Děti v dětských domovech mají také právo na účast ve veřejném životě. Každé dítě má svůj názor v intencích své rozumové

vypěstlosti odpovídající jeho věku. Věnujeme mu proto pozornost v neposlední řadě se staráme, aby mělo možnost osobního rozhovoru se zaměstnancem sociálně-právní ochrany dětí, České školní inspekce, ministerstva nebo orgánu kraje bez přítomnosti jiných osob.

Důležitý pro dítě je hodnotový rámec, kdy by dítě mělo být hodnoceno a odměňováno. V neposlední řadě musí mít možnost se k hodnocení vyjádřit. Má právo na informace všeho druhu, které se ho týkají. Například o stavu svých úspor či pohledávek. Dle stanovených pravidel má právo udržovat kontakt s osobami blízkými i zodpovědnými za jeho výchovu. S vědomím pedagogického pracovníka přijímá návštěvy. A se souhlasem pedagogického pracovníka mohou opustit zařízení na vycházku. Toto je podmíněno věkem dítěte staršího 7 let. Důležitá je podpora a pomoc dítěte i po ukončení pobytu v zařízení k jeho reintegraci do rodiny a společnosti.<sup>46</sup>

## 4.2 Práva dětí

V České republice jsou děti v dětských domovech zaštiťovány zákonem o sociálně-právní ochraně dětí, který stanovuje práva a povinnosti dětí i dospělých v těchto zařízeních. Některá z práv dětí v dětských domovech v ČR zahrnují:

- Právo na bezpečnost a ochranu před týráním a zneužíváním.
- Právo na soukromí a ochranu osobních údajů.
- Právo na vzdělání a vzdělávání.
- Právo na zdravotní péči.
- Právo na kontakt s rodinou a blízkými.
- Právo na svobodné vyjadřování a názoru.
- Právo na respektování kulturních a náboženských tradic.

---

<sup>46</sup> Zákon č. 109/2002 Sb.: Zákon o výkonu ústavní výchovy nebo ochranné výchovy ve školských zařízeních a o preventivně výchovné péči ve školských zařízeních a o změně dalších zákonů. *Zakonyprolidi.cz* [online]. AION CS [cit. 2023-02-07]. Dostupné z: <https://www.zakonyprolidi.cz/cs/2002-109>.

Kromě těchto práv, děti v dětských domech také mají právo na podporu a pomoc s návratem do rodinného prostředí nebo přechodem do dalšího zařízení nebo do dospělosti.

Podle Zákona č. 109/2002 Sb. o výkonu ústavní výchovy nebo ochranné výchovy ve školských zařízeních a o preventivně výchovné péči ve školských zařízeních a o změně dalších zákonů má dítě s nařízenou ústavní výchovou následující práva.<sup>47</sup>

Právo na

- kompletní přímou péči,
- rozvoj tělesných, duševních a emocionálních schopností a sociálních dovedností,
- respektování lidské důstojnosti,
- umístění se svými sourozenci (pokud to nebrání významné okolnosti ve vývoji a vztazích sourozenců),
- možnosti pro dosažení vzdělání a přípravu na budoucí povolání odpovídající jeho schopnostem, nadání a potřebám,
- svobodu náboženství (respektující práva a povinnosti osob odpovědných za výchovu),
- seznámení se svými právy a povinnostmi, mít možnost radit se se svým obhájcem nebo opatrovníkem (určeným podle zvláštního zákona) bez přítomnosti třetích osob a mít možnost bez kontroly obsahu přijímat a posílat korespondenci,
- účast v činnostech a aktivitách organizovaných v rámci výchovného programu s výjimkou zákazů nebo omezení stanovených zákonem,
- obracet se na ředitele a pedagogy zařízení se svými žádostmi, stížnostmi a návrhy,

---

<sup>47</sup> Zákon č. 109/2002 Sb.: Zákon o výkonu ústavní výchovy nebo ochranné výchovy ve školských zařízeních a o preventivně výchovné péči ve školských zařízeních a o změně dalších zákonů. *Zakonyprolidi.cz* [online]. AION CS [cit. 2023-02-07]. Dostupné z: <https://www.zakonyprolidi.cz/cs/2002-109>.

- požadovat, aby žádosti, stížnosti a návrhy adresované odpovídajícím státním orgánům, územní samosprávě a právníkům a fyzickým osobám (pokud jsou pověřeny sociálně-právní ochranou dětí) byly ze zařízení odeslány v následující pracovní den po jejich dodání pracovníkům zařízení bez kontroly obsahu a že zařízení je povinno evidovat tyto žádosti, stížnosti,
- vyjádřit svůj názor na opatření, která se ho týkají.

V soudním řízení má dítě z dětského domova právo se ke svému případu vyjadřovat, setkat se osobně se soudcem, být zastupován pracovníkem OSPOD, zapojit se do řízení bez ohledu na opatrovníka, mít maximální dobu trvání ústavní výchovy. V dětském domově či jiném zařízení patří mezi práva i právo na dovolenku, propustku pro pobyt u rodičů, na návštěvu rodičů a jiných blízkých osob, na návštěvu dalších osob (kamarádů), na samostatné vycházky, na osobní věci, na přístup k internetu, na odchodné, stěžovat si v případě, že jsou práva porušována. Na další práva v oblasti rodiny, komunikace se světem, financí, vzdělání, zdraví a soukromí je vhodné s krátkostí z důvodu specifčnosti jednotlivých oblastí a potenciálních problémů.<sup>48</sup>

Je důležité si uvědomit, že děti v dětských domech jsou stále dětmi a mají právo na plnohodnotný život, tak jako děti v rodinách. Organizace, které se starají o dětské domovy, jsou povinny dbát na dodržování těchto práv a zajistit, aby děti byly v bezpečném a podpůrném prostředí.

---

<sup>48</sup> DUŠKOVÁ, Šárka, Anna HOFSCHNEIDEROVÁ a Kamila HOLOUBKOVÁ, 2016. *Můj život v dětském domově: Příběhy a rady pro tebe*. Liga lidských práv. ISBN 978-80-87414-27-9.

### 4.3 Povinnosti dětí

V dětských domovech jsou děti povinny dodržovat povinnosti stanovené zákonem o sociálně-právní ochraně dětí a vnitřními pravidly zařízení. Tyto povinnosti jsou zaměřené na zajištění bezpečnosti, respektování práva druhých a spolupráci s personálem.

Některé z povinností dětí v dětských domovech v ČR zahrnují:

- Dodržování pravidel a řádu zařízení
- Respektování práva druhých dětí a personálu
- Spolupráci s personálem při plnění úkolů týkajících se osobní hygieny, stravování, úklidu a účasti na aktivitách
- Účast na vzdělávacích aktivitách a dodržování školní docházky
- Respektování zdravotních a bezpečnostních pravidel
- Spolupráci s personálem při hledání a udržování kontaktu s rodinou nebo jinými důležitými osobami

Podle Zákona č. 109/2002 Sb. o výkonu ústavní výchovy nebo ochranné výchovy ve školských zařízeních a o preventivně výchovné péči ve školských zařízeních a o změně dalších zákonů má dítě s nařízenou ústavní výchovou následující povinnosti.<sup>49</sup>

- musí dodržovat stanovený řád a řídit se pokyny zaměstnanců zařízení,
- pečlivě zacházet se svými věcmi a nepoškozovat cizí majetek, jednat slušně s osobami, se kterými přichází do kontaktu,
- udržovat pořádek a čistotu ve svých věcech i v zařízení a dodržovat vnitřní řád,
- musí také plnit předpisy a pokyny pro bezpečnost a zdraví,
- poskytnout řediteli doklady o svých příjmech na výzvu,
- věci, které ohrožují výchovu, zdraví a bezpečnost musí předat do úschovy na výzvu ředitele po dobu pobytu v zařízení a poté je musí dostat zpět,

---

<sup>49</sup> Zákon č. 109/2002 Sb.: Zákon o výkonu ústavní výchovy nebo ochranné výchovy ve školských zařízeních a o preventivně výchovné péči ve školských zařízeních a o změně dalších zákonů. *Zakonyprolidi.cz* [online]. AION CS [cit. 2023-02-07]. Dostupné z: <https://www.zakonyprolidi.cz/cs/2002-109>.

- na výzvu ředitele musí podstoupit vyšetření, zda není ovlivněno alkoholem nebo jinou návykovou látkou,
- pokud je nutné odebrat krev pro vyšetření, musí to strpět, pokud to není nebezpečné pro jeho zdraví.

Příklady konkrétních povinností, které děti mohou mít v dětském domově, mohou zahrnovat například povinnost chodit do školy nebo účastnit se vzdělávacích aktivit, povinnost uklízet svůj pokoj a sdílené prostory, povinnost účastnit se skupinových terapií nebo individuálních konzultací, povinnost respektovat večerní klid a nevycházet bez souhlasu personálu, povinnost informovat personál o jakýchkoliv zdravotních nebo jiných problémech apod.<sup>50</sup>

Je důležité si uvědomit, že děti v dětských domech jsou stále dětmi a je důležité, aby byly vedeny k sebeuvědomění a sebeovládání.

---

<sup>50</sup> DUŠKOVÁ, Šárka, Anna HOFSCHEIDEROVÁ a Kamila HOLOUBKOVÁ, 2016. *Můj život v dětském domově: Příběhy a rady pro tebe*. Liga lidských práv. ISBN 978-80-87414-27-9.

## 5 DĚTSKÝ DOMOV ZNOJMO

Adresa školského zařízení: Hakenova 716/18, 669 02 Znojmo, příspěvková organizace

IČO: 49 439 723

Ředitelka: Mgr. Anita Tučková

Kontakty dětského domova:

### **Pracoviště Hakenova 716/18**

Telefon: 515 224 486, 515 224 492 Mobil: 739 634 340

**Fax:** 515 224 494

### **Pracoviště Na Návrší 3**

Telefon: 515 224 506 Mobil: 739 634 336

### **Pracoviště Přímětice, Krylova 536/1**

Telefon: Mobil: 739 634 339

E-mail: dedomov@seznam.cz

**Zřizovatel:** Jihomoravský kraj, Žerotínovo náměstí 3/5, 601 82 Brno

Tel. 541 651 111, fax 541 653 439 <sup>51</sup>

Následující tematika, která představuje DD Znojmo vychází především z dokumentů Vnitřního zařízení, které jsou veřejně přístupné. Jedná se především o Vnitřní řád Dětského domova a Školní vzdělávací program a Fotogalerii Dětského domova ve Znojmě.

---

<sup>51</sup> Školní vzdělávací program Dětského domova Znojmo, příspěvková organizace



## 5.1 Historie zařízení

Počátky péče o děti ve Znojmě se datují už od roku 1905, kdy byl založen sirotčinec. V roce 1961 vlivem technické havárie výbuchu plynu bylo celé zařízení zničeno. Nedochovala se tak žádná písemná zmínka o fungování zařízení ani dokumentace, popisující tuto na svou dobu bezesporu unikátní instituci. Vzhledem k dobrým zkušenostem se zařízením i jeho naléhavostí jej znovu vybudovat se v roce 1963 naskytla možnost zřídit staronové zařízení s dětmi ve vile na ulici Na Návrší ve Znojmě. Tato funguje jako dětský domov doposud. Vzhledem k společenskému vývoji na poli sociálním a nutností poskytnout výchovně vzdělávací program dalším dětem bylo nezbytností dětský domov rozšířit o další specializovaná pracoviště.

V roce 2003 tak zahájilo činnost jedno z dalších pracovišť ve Znojmě v Příměticích. Město Znojmo pronajalo jeden z bytů v panelovém domě. Další zařízení-pracoviště se nachází na ulici Hakenově taktéž ve Znojmě. Práce zde byla zahájena v roce 2006. Znamená to tedy, že skromné začátky dětského domova, původně sirotčince, se v proměně času rozrostlo o čtyři pracoviště.

- Objekt na Hakenově ulici má čtyři rodinné skupiny, nachází se v dnes již bývalé průmyslové části města Znojma nedaleko centra.
- Vilu Na Návrší obývají dvě rodinné skupiny a je ve vilové čtvrti z třicátých let. Tato bezesporu architektonicky zajímavá funkcionalistická budova prošla v roce 2019 kompletní rekonstrukcí a nový provoz v ní byl zahájen o rok později.
- Na pracoviště v Příměticích, přesněji ve třípokojovém panelovém bytě, se nachází jedna skupina. Jedná se o skupinu, kde žijí větší děti, které jsou již více samostatné.
- Chata ve Štítarském lese poblíž Vranovské přehrady slouží k víkendovým a letním pobytům pro děti. Během celé doby fungování provozu tohoto zařízení myslelo vedení zařízení i na víkendové a prázdninové pobyty dětí. Toto je zajišťováno chatou na Vranovské přehradě.<sup>52</sup>

---

<sup>52</sup> Školní vzdělávací program Dětského domova Znojmo, příspěvková organizace

## 5.2 Charakteristika a struktura zařízení

Všichni příchozí děti ve věkovém rozpětí od nezletilců 3 až 18 let či zletilců do 19 let dostávají zprostředkovaně prostřednictvím Dětského domova náhradní výchovnou péči.

Děje se tak na základě rozhodnutí soudu o ústavní výchově nebo ochranné výchově nebo o předběžném opatření. Vychází se tímto krokem z předpokladu, že je plně v zájmu zdravého vývoje dítěte. Řádnou výchovou a vzděláváním se předchází vzniku a rozvoji negativních projevů chování dítěte. Plní tak funkci, která zmírňuje či přímo odstraňuje příčiny důsledků již vzniklých poruch chování. Tento legislativní rámec tak celkově přispívá ke zdravému osobnostnímu vývoji dítěte. Zde však možnosti či zaměření DD nekončí. Stěžejním se zdá být u dětí na výstupu z DD poskytování zaopatření zletilé nezaopatřené osobě po ukončení výkonu ústavní výchovy a ochranné výchovy v plném rozsahu. Tato významná pomoc, omezující se jen do dovršení 26 let, je však vázána ba přímo podmíněna specifikou situací v podobě samotné přípravy zletilce na budoucí povolání. Celý postup činností je pak zakotven v zákonu č. 109/2002 Sb., o výkonu ústavní výchovy nebo ochranné výchovy ve školských zařízeních a o preventivně výchovné péči ve školských zařízeních a o změně dalších zákonů, zákonem č. 561/2004 S., o předškolním, základním, středním, vyšším odborném a jiném vzdělávání (školský zákon), a prováděcími předpisy k nim, jimiž se řídí.<sup>53</sup>

Celkově lze shrnout, že dětský domov rámcově působí na poli celého výchovně vzdělávacího a sociálního procesu a plní v tomto procesu své úkoly, zejména v podobě péče o děti. Péče o děti v sobě zahrnuje a zohledňuje celkové prvky potřeb jednotlivých dětí s ohledem na jejich individualitu.

Součástí mnohých dětských domovů bývá i další zařízení, jako například školní jídelna, tělocvična, nebo další zařízení v podobě relaxačního či rekreačního objektu. Toto je příklad Dětského domova ve Znojmě, jehož součástí je školní jídelna, u dvou ze tří pracovišť využívají vlastních hřišť. K rekreaci chata na Vranovské přehradě, okr. Znojmo.

---

<sup>53</sup> Vnitřní řád Dětského domova Znojmo, příspěvková organizace

Zařízení má v souladu se zákonem č. 109/2002 Sb. v současné době schválenou kapacitu celkem 54 dětí:

Znojmo, Hakenova 716/18 .....	4 x 8 = 32 dětí
Znojmo, Na Návrší 1691/3 .....	2 x 8 = 16 dětí
Znojmo, Přímětice, Krylova 536/1 .....	1 x 6 = 6 dětí

Kapacita je stanovena Rozhodnutím MŠMT č. j. 8460/2006-21 ze dne 30. 8. 2006 s účinností od 1. září 2006. Tak je také zapsána v rejstříku škol a školských zařízení v souladu s § 143 odst. 2 a podle § 149 odst. 4 zákona č. 561/2004 Sb.<sup>54</sup>

---

<sup>54</sup> Vnitřní řád Dětského domova Znojmo, příspěvková organizace

### 5.3 Fotografie budov zařízení Dětského domova Znojmo

Foto č.1



Budova Hakenova 18 <sup>55</sup>

Foto č.2



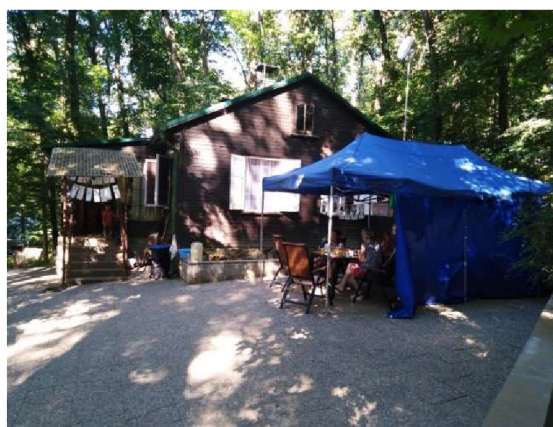
Budova Na Návrší 3 <sup>56</sup>

Foto č. 3



Byt v Příměticích, Krylova 1 <sup>57</sup>

Foto č. 4



Chata ve Štítarském lese u Vranovské přehrady <sup>58</sup>

---

<sup>55</sup> Fotogalerie Dětského domova Znojmo

<sup>56</sup> Fotogalerie Dětského domova Znojmo

<sup>57</sup> Fotogalerie Dětského domova Znojmo

<sup>58</sup> Fotogalerie Dětského domova Znojmo

# PRAKTICKÁ ČÁST

## 6 KAZUISTIKY

### 6.1 Uvedení do výzkumu, metodologie

Autorka práce si zvolila smíšený typ výzkumu, ve kterém využila celé spektrum metod, jako je případová studie, nestrukturovaný rozhovor, pozorování, studium neoficiálních dokumentů, analýzy jednotlivých případů, komparace jednotlivých výstupů analýz. Hendl<sup>59</sup> definuje smíšený výzkum jako kombinaci kvalitativního a kvantitativního výzkumu, u kterého jsou známy jeho výhody, tak nevýhody. Pro mne byla jednou ze základních výhod v podobě přínosu úplnějších informací, o které jsem se mohla opřít v praxi. Odpadla tak jeho nevýhoda a sice v obtížnosti proveditelnosti, časová náročnost a znalost více metod. Zejména časová náročnost byla pro mě tou nejmenší překážkou, neboť se výzkum odehrával v reálných podmínkách výkonu vychovatelské praxe. Zároveň se oba tyto výzkumy doplňují.

Případová studie patří mezi výzkumné metody, které se snaží objasnit a zjistit a hlouběji definovat daný případ zkoumaného subjektu. Vytváří podrobnou charakteristiku daného případu s podrobnou anamnézou, analýzou případu a návrhu opatření.<sup>60</sup>

Využitelné metody, které jsou použity v práci jsou nestrukturovaný rozhovor, který definujeme jako kvalitativně výzkumnou metodu, ve které jsou otázky formulovány během rozhovoru s respondentem. Má neformální přístup a probíhá formou přátelského rozhovoru. Další využitou metodou je pozorování, což je technika sběru dat, která je založena na cíleném a organizovaném sledování daného subjektu nebo předmětu

---

<sup>59</sup> HENDL, J. Kvalitativní výzkum: základní metody a aplikace. Praha: Portál, 2005. s.57. ISBN 80-7367-040-2.

<sup>60</sup> GAVORA, Peter. Úvod do pedagogického výzkumu. Brno: Paido, 2000, s.63. ISBN 80-85931-79-6.

zkoumání.<sup>61</sup> Metoda pozorování patří mezi nejčastější metody k získání informací ve sledování činnosti zkoumaných respondentů.<sup>62</sup>

Průcha<sup>63</sup> definuje analýzu jako pedagogickou analýzu dokumentu. Tyto analýzy bývají rozděleny na dvě oblasti, a to na oficiální dokumenty, do kterých patří školní statistiky, zprávy z pedagogický rad, dokumentace týkající se prospěchu žáka. Druhou oblastí jsou tzv. neoficiální dokumenty, do kterých spadá slovní vyjádření pedagogů, slohové práce dětí.

Práce zprostředkovává pohled na práci výchovného pracovníka v Dětském domově ve Znojmě. Cílem je zjištění příčin umístování dětí do dětského domova.

Na základě analýz vybraných případů kazuistik jsou popsána jednotlivá specifika podmínek pro umístění dítěte do dětského domova. V některých případech přetrvávají problémy vyplývající z možného nežádoucího vlivu na děti během styku s biologickými rodiči. Některé případy tak ukazují nezbytnost korigovat, případně zcela vyloučit biologické rodiče z výchovně vzdělávacího procesu, neboť jsou samotnou příčinou, proč jsou děti v dětském domově. Kazuistiky rozklíčují náročnou práci výchovného pracovníka, který se musí spolehnout na svou zkušenost a odbornost, bez podpory a zapojení biologické rodiny. Poukazují na možná rizika a recidivy v případě opakujících se případů fatálního selhávání původní rodiny a nevyhnutelné devastaci dítěte jakožto člověka, návratu k nežádoucímu vývoji v celém výchovně vzdělávacím procesu. Byly zvoleny metody, které jsou nedílnou součástí samotné pracovní činnosti výchovného pracovníka během jeho celé činnosti. Smíšený výzkum se tak objevuje z důvodu své možnosti proniknout až pod povrch jednotlivých kauz. Pro tuto metodu je charakteristické její využití během pracovní činnosti výchovného pracovníka po celou pracovní dobu, jelikož je na respondenty přímo napojen a má s nimi v rámci své pozice pozitivně

---

<sup>61</sup> GAVORA, Peter. *Úvod do pedagogického výzkumu*. Brno: Paido, 2000, s.111. ISBN 80-85931-79-6.

<sup>62</sup> GAVORA, Peter. *Úvod do pedagogického výzkumu*. Brno: Paido, 2000, str.66. ISBN 80-85931-79-6.

<sup>63</sup> PRŮCHA, Jan. *Pedagogický výzkum, uvedení do teorie a praxe*. Praha, 1995, str.37. ISBN 80-7184-132-3.

naladěný vztah. Na základě výsledků ze studie jednotlivých případů se tak samy nabízely objevující se teorie.

Výzkum obsahuje čtyři kazuistiky, které popisují důvody umístování dětí do dětského domova, a sice ve všech popisovaných případech se jedná o ústavní výchovu, případy se skládají z rodinné anamnézy, osobní anamnézy, školní anamnézy, analýzy a návrhu opatření, jak s dítětem nadále pracovat. Z důvodu ochrany osobních dat a údajů dětí byla jejich jména změněna. Data, která jsou obsažena v jednotlivých případech, vychází z dlouhodobé práce, co by vychovatele, který je s dětmi v kontaktu v Dětském domově ve Znojmě.

Na každém jednotlivém případě jsou aplikovány jak praktické, tak i teoretické poznatky z daného prostředí dětského domova. Tento materiál je zpracováván celistvě jako celek. Stěžejním je zpracování případové studie a získání nemalého množství materiálu v podobě dat poměrně malé skupině respondentů samotného výzkumu. Důraz byl kladen na všechny případy stejně, s rozdílným přístupem jejich analyzování, vymezující rozdílnosti příčin umístování dětí do dětského domova. Během zpracování dat z výzkumu a jejich následného analyzování bude čerpáno zejména z odborné literatury, a dalších podpurných materiálů na danou tematiku. Takto by se měly stanovit příčiny pro umístění dětí do dětského domova.

## **6.2 Cíle výzkumu**

Cílem výzkumné práce je potvrzení nebo vyvrácení obecně stanovené otázky toho, že styk s nadále dysfunkční rodinou, její vliv na dítě, znemožňuje celkový výchovně vzdělávací proces a žádoucí nápravu u dítěte. Prokázání, že přetrvávající příčiny umístění dětí do dětského domovavedou k nekonečnému opakování stejných nežádoucích vzorců chování u dětí.

### **6.2.1 Výzkumné otázky**

- Co v dětském domově i mimo něj ovlivňuje zdárný a žádoucí vývoj dítěte?
- Přetrvávající role rodiny a její vliv na dítě umístěné v dětském domově může mít zásadní vliv na pokroky ve výchovně vzdělávacím procesu?
- Jak styk s dysfunkční rodinou děti ovlivňuje?

### **6.3 Metody a techniky výzkumu**

Autorka práce zvolila smíšený typ výzkumu, ve kterém použila tyto typy výzkumných metod:

- studium neoficiální dokumentace respondentů v průběhu pobytu v dětském domově
- analýza případových studií příčin u jednotlivých dětí umístěných v dětském domově
- analýza neoficiální dokumentace respondentů v průběhu pobytu v dětském domově
- individuální rozhovory (nestrukturované) s respondenty
- pozorování respondentů během výchovně vzdělávacího procesu
- komparace jednotlivých výstupů analýz
- vyhodnocení jednotlivých kazuistik



## 7 INTERPRETACE VÝZKUMNÝCH ZJIŠTĚNÍ

### Kazuistika č.1

Dítě: chlapec R

Věk: 13 let

Umístění do zařízení: září 2013

**Základní informace:** v DD od 2013, ústavní výchova, grafomotorická neobratnost, deficity v oblasti sluchového a zrakového vnímání, rozumové schopnosti se nacházejí v pásmu podprůměru, vnitřní neklid, neschopnost racionality s emocionalitou, dětská emoční porucha NS vázána na vztahy v rodině i disharmonický vývoj osobnosti (anxiózní rysy, socioemoční nezralost, vyšší míra neuroticismu, časté sebepoškozování), maladaptace, neurotické a tenzní chování při zátěži, porucha aktivity a pozornosti, porucha opozičního vzdoru, citově labilní, projevují se u něj bludné představy, hysterické a depresivní rysy, je psychiatricky vedený a dlouhodobě medikovaný, výkyvy v chování, zveličování, porucha chování, snížena frustrační tolerance, únikové tendence, poruchy psaní a čtení, krátkodobá sluchová paměť, zraková diferenciacíe.

### Rodinná anamnéza

Matka: 1974, vyučená prodavačka, zaměstnaná, je warfarinizovaný pacient, 10x interrupce, spontánní tři porody, během gravidity byla sledována kvůli problému s cévami, hospitalizovaná nebyla, má dluhy a je proti ní vedeno několik exekučních řízení, mimo jiné byla odsouzena za majetkovou trestnou činnost, matka má přítele, se kterým žije. Chlapce si občas bere na víkendové dovolenky. Se synem je v telefonickém kontaktu. Otec: neuveden. Sourozenci: polorodá sestra – nezná jí, nestýká se s ní, nekontaktuje R, polorodý starší bratr, se kterým byl v domově, v listopadu 2022 byl přemístěn do jiného zařízení. Obě děti žily s matkou v garsonce, která byla standardně zařízena. Matka byla velmi pracovně vytížena a dávala své děti na hlídání ke své sousedce, která následně situaci nezvládala a matku dětí nahlásila OSPODU. V té době

matka pracovala v restauraci s nočním provozem, tudíž se o své nezletilé potomky řádně nestarala. V té době nebyla matka schopna péči o děti zabezpečit a souhlasila v lednu 2011 s umístěním dětí do dětského centra. Po přijetí do dětského centra nebyly na dětech známky týraní či traumat. Matka pravidelně navštěvovala chlapce v zařízení. R reagoval klidně, za matkou šel rád, při předání zpět byl občas plačtivý a nechtěl od matky. Následně v herně se mezi ostatními dětmi uklidnil. Po příchodu do dětského centra byl R výrazně fixovaný na staršího bratra, je zjevná sourozenecká vazba. Ze zprávy z OSPODU v roce 2011 proběhlo šetření u matky a z té vyplývá, že matka není schopna dlouhodobě zabezpečit řádnou péči a výchovu o své nezletilé děti. Proto soud rozhodl a chlapce na základě předběžného opatření přemístil do dětského domova v roce 2013. Každé tři roky probíhá u chlapce prodloužení ústavní výchovy z důvodů, že matka sama trvá na umístění dětí v ústavním zařízení, protože stále nemá vytvořené vhodné podmínky pro převzetí dětí do své péče a vzhledem k R diagnóze by byla výchova příliš náročná a nezvládla by ji. Matka má vysoké dluhy, a z tohoto důvodu nemá prostředky se o děti postarat, nic méně se o děti zajímá. Dluhy se snaží splácet sama, i přesto že jí byla nabídnuta pomoc ze strany neziskových organizací, taktéž jí byl nabídnut azylový dům. Vždy reagovala odmítavě. S dětmi je v kontaktu, občas si děti bere na dovolenky, avšak frekvence těchto pobytů je spíše sporadická, což matka vysvětluje tím, že je časově zaneprázdněná. V rámci činnosti OSPODU se nepodařilo najít jinou možnost zajištění péče o R, např. formou pěstounské péče. Proto nadále chlapec pobývá v dětském domově po opakovaném prodloužení ústavní výchovy.

### **Osobní anamnéza**

Gravidita proběhla bez komplikací. Porod byl 3x v 37. týdnu, pravý uzel na pupečníku, pupečník měl kolem krku. Chlapec se narodil hraničně zralý. R byl krátce kojen, v 6 týdnech na výživě. Jako dítě byl častokrát nemocný. V červnu 2010 byl hospitalizován na neurologické klinice, zde zjištěno zúžení koronárních švů. 2012 byl chlapec hospitalizovaný z důvodů tříselné kýly. V domácím prostředí žil chlapec se svojí matkou a svým polorodým starším bratrem, matka neměla vytvořené vhodné sociální zázemí pro výchovu dětí, a tak byl v lednu 2011 chlapec odebrán ze svého rodinného prostředí. R byl umístěn do dětského centra rodinného typu. Zde byl necelé dva roky a

poté byl přemístěn do dětského domova. V březnu 2013 zjištěna latentní sideropenie. V roce 2014 byl hospitalizován v DPN z důvodu jeho hyperkinetické poruchy a poruchy opozičního vzdoru. V DPN se adaptoval bez problémů, součástí léčebného pobytu měl chlapec individuální psychoterapie. V roce 2015 byl vyšetřen v PPP, kde mu byla diagnostikovaná porucha ADHD a byl zařazen do speciálního vzdělávání pro vývojové poruchy. O dva roky později, v roce 2017, mu byl udělen odklad školní docházky z důvodu školní nezralosti. Jeho rozumové schopnosti se nacházejí v pásmu podprůměru, grafomotorická neobratnost, deficity v oblasti sluchového a zrakového vnímání a nelze u něj vyloučit specifické poruchy učení. V DPN byl od nástupu do zařízení po současnost hospitalizován celkem 9x. V červnu 2022 byl na vyšetření u klinického psychologa a byla zjištěna dětská emoční porucha NS vázána na vztahy v rodině, disharmonický vývoj osobnosti (anxiózní rysy, socioemoční nezralost, vyšší míra neuroticismu, časté sebezpozorování), utápění ve špatných náladách, zvýšená citlivost a zranitelnost u chlapce, maladaptace, ulpívavost a následně mu uniká podstata věci, neschopnost propojení racionality s emocionalitou, vnitřní neklid. Chlapec touží po návratu k matce, obavy z její ztráty, citová deprivace, neurotické a tenzní chování při zátěži, hysterické a depresivní stavy, snížená frustrační tolerance.

Chlapec je velmi temperamentní. R je bystrý, na některé podněty reaguje podrážděně, zvláště pak, pokud je mu něco vytýkáno. Velmi často utíká do svého fantazijního světa, tvoří si nereálné představy o životě. Je to chlapec, který vyžaduje pozornost, je rád, pokud je středem pozornosti. R rád provokuje slovně mladší děti na rodinné skupině, což často vyústí v hádku či agresi mezi nimi. Konfliktní a vyostřené situace R zvládá hůře, reaguje často podrážděně, není schopen svoje emoce zvládat. Na druhou stranu lze říci, že v případech pozitivního ladění je R velmi milý a kontaktní chlapec, rád objímá děti, popř. vychovatele, touží po pozornosti a ocenění. Chlapec si velmi často idealizuje některé oblasti života, vztahů, jeho představy jsou nereálné, pohybuje se na hranici svého vysněného světa, je nutné u něj rozdělovat představy a realitu, tak aby chlapec pochopil reálný život. Je velmi fixovaný na rodinu, zejména pak na matku, o které velmi často hovoří. Svoji matku si častokrát idealizuje po dovolence u ní. R má krátkodobou paměť, není schopen nové informace si dlouho uchovat, zapomíná často, co se od něj žádá. Tento problém se promítá i do přístupu ke školním povinnostem, kdy si R hůře osvojuje nové informace, nové učivo. Mívá problémy s pochopením některých nových pravidel, je nutné

mu pravidla DD častěji opakovat, aby si je více zažil a osvojil. K některým pravidlům mívá občasně výhrady. Chlapec velmi těžce snáší kritiku svoji osobnosti, vylouvá se a svádí vinu na jiné děti. Nedokáže vhodným způsobem zpracovat negativní emoce, na toto téma s ním denně hovoříme a pracujeme na tom, aby kvalitněji zvládal agresi, špatnou náladu. R osobní tempo je zrychlené, ve všech aktivitách převládá psychomotorický neklid, dlouho nevydrží u jedné činnosti. R nemá rád změny ve svém okolí, reaguje na ně negativně, adaptace na změny ve svém okolí je u něj zdlouhavá a problematická. Je nutné chlapci předkládat pozitivní vzory chování, jednání a komunikace, dát mu jistotu v podobě citové vazby, poskytnout mu zázemí a individuálně k němu přistupovat. K dospělým autoritám se chová vcelku dobře, občas kritizuje vychovatele. Mívá problémy s některými pravidly. Sám sebe situuje do role vůdce, z toho pramení občasně nadřazené chování vůči mladším dětem. Jeho osobní tempo je ale zrychlené, občas svoje povinnosti odbývá či nedokončí. Je nutné dát mu více času na to, aby vše zvládl. S chlapcem v DD pracuje etoped zařízení.

### **Školní anamnéza**

Nástup do MŠ - byl zařazen do speciálního vzdělávání pro vývojové poruchy vzhledem k diagnostikované poruše aktivity a pozornosti. Z tohoto důvodu je chlapec taktéž medikovaný a je sledován na psychiatrii. Školní docházka byla zahájena s ročním odkladem z důvodu nezralosti školských důležitých oblastí. Ve třídě byl přítomen asistent pedagoga. V domově s R byla a je příprava do školy velmi náročná. Chlapec je nesoustředěný, roztěkaný, převažuje negativní vztah k plnění domácích úkolů. Ve škole značně narušoval a nadále narušuje průběh výuky, je nutná neustálá dopomoc a vedení ze strany asistenta pedagoga. Chlapec v září nastoupil do 7. třídy ZŠ. R od začátku školního roku 2022 nespolupracuje ve škole, v hodinách vyrušuje, z jednání výchovné komise vyplývá, že R odmítá plnit zadání v hodinách, vyhýbá se kontaktu se spolužáky, pokud dochází ke kontaktu, tak formou agrese k nim. Písemné práce odevzdává prázdné s vysvětlením, že dané látce nerozumí. Odmítá pomoc asistenta pedagoga, který je ve třídě. Co se týče vypracovávání domácích úkolů, má tendenci práci odbýt nebo nedokončit. Potřebuje více času, aby nové učivo zvládnul, aby si je lépe zapamatoval. Má spíše krátkodobou paměť, trvá mu více času, než si osvojí novou látku. Pokud mu něco nejde,

je vzteklý, plačtivý, agresivní, vulgární. Je vhodné jej zklidnit a učivo s ním probrat a pomoci mu. Ke škole má negativní postoj, který hraničí s lhostejností. R mívá problémy v oblasti čteného i písemného projevu, taktéž s některými matematickými operacemi. Od začátku školního roku dochází R na doučování matematiky a českého jazyka a zde s vyučujícími spolupracuje. R si pro tento školní rok vybral kroužek, kde může realizovat svoje pohybové nadání. Přihlásili jsme jej do jumpingu. Může si tímto zdravým způsobem vybit přebytečnou energii, podporujeme jej tím ve vhodném trávení svého volného času. Chlapec je pohybově velmi zdatný, veškeré sportovní aktivity vítá s nadšením. Díky diagnostikované ADHD vykazuje jeho chování známky hyperkinetické poruchy s poruchou pozornosti a od toho se odvíjí jeho školní úspěšnost a doba a způsob práce při školní přípravě. A tím vůbec i celkové jeho pracovní tempo.

### **Analýza kazuistiky č. 1**

Analýzou případu bylo zjištěno, že umístění chlapce do zařízení způsobila tíživá situace matky, zapříčiněna dluhy, které vyřešila tím, že si zažádala o insolvenční řízení, aby byla schopna dluhy řádně splácet. Matka díky nočním směnám v zaměstnání nezabezpečovala řádnou péči o děti a nechávala své potomky u sousedky, která toto časem však oznámila OSPODU. Ten při šetření této situace došel k závěru, že pro děti bude lepší, když budou na čas umístěny do dětského centra, než se matka stabilizuje. Ani po více jak skoro dvou letech, co byly děti umístěny v dětském centru, matka svoji situaci nevyřešila a sama souhlasila s tím, aby její děti byly přemístěny do ústavního zařízení. Jedná se o jeden z mála případů, kdy se rodič pokouší navzdory své tíživé situaci pomáhat v jejich výchově, byť velmi omezeně. V tomto případě se jedná o rodiče, který aktivně spolupracuje s DD. Matka je s dětmi v telefonickém kontaktu, pokud jí to situace dovoluje, bere si syna na dovolenky. Ústavní péče byla již po 3x prodloužena. Během pozorování chlapce jsem si ověřila diagnózu R a potvrdila sekundární příčinu, proč matka nebyla schopna zajistit řádnou výchovu a péči o chlapce. Jak ukázaly výsledky porovnávání údajů o chování a celkovém projevu chlapce v rámci výchovně vzdělávacího procesu, je výchova R velmi náročná. R potřebuje neustálý dohled a kontrolu, což natolik pracovně vytížené matce situaci neusnadnilo.

## **Návrh opatření kazuistiky č. 1**

Opatření u chlapce R používáme jak v DD, tak v rámci školní úspěšnosti i ve škole. Je vhodné u chlapce střídat různé formy práce a činností vzhledem k jeho poruchám. Pokyny k činnostem musí být jasné a stručné. Nezbytný je individuální přístup a pochvala a motivace. Často musíme R značně motivovat pochvalou i za dílčí snahu či úspěch, aby mohl prožít pocit úspěšnosti. Zacílujeme se na výukové obtíže ve čteném a psaném projevu. Při výuce zapojení co nejvíce smyslů např. manipulační hry – kartičky. Posilujeme žádoucí a správné chování pozitivní zpětnou vazbou. Vzhledem k jeho krátkodobé paměti a slabší vstřípivosti paměti je důležité převádět učivo a další nové poznatky do dlouhodobé paměti, je nezbytné základní učivo často opakovat a procvičovat, aby došlo k zafixování. V průběhu vyučovací hodiny mu pedagogové poskytnou relaxační chvíli (např. položit si hlavu na lavici, relaxační koberec), tolerovat jeho pohybový neklid, umožnit mu např. rozdat pomůcky, smazat tabuli. Na základě doporučení lze jeho pohybový neklid ventilovat např. tichou hračkou, mačkácí relaxační míčky. Při domácích úkolech s R je nutné, aby si rozkládal slova na hlásky a obráceně. Cvičení sluchové a zrakové percepce, rozlišování tvarově i sluchově podobných písmen a hlásek, spodoba. Doma pravidelný nácvik hlasitého čtení, využití čtecího okénka nebo záložky pro lepší orientaci v textu. V DD s chlapcem pracuje etoped. DD i OSPOD podporuje kontakt s matkou, která si ho občas bere na dovolenky. Jak jsem již v analýze příčin uvedla, styk s rodičem je v tomto případě žádoucí a přispívá k žádoucímu vývoji chlapce. U R je nutná motivace a pochvala za dobře provedenou činnost, je to pro něj zásadní pro jeho vývoj osobnosti.

## **Kazuistika č. 2**

Dítě: dívka N

Věk: 5 let

Umístění do zařízení: říjen 2021

**Základní informace:** v DD od 2021, ústavní výchova, porucha chování vázaná na vztahy v rodině, citová deprivace, citově oploštělá, disharmonický vývoj osobnosti, nelze vyloučit ADHD, nízká vytrvalost v systematických činnostech, grafomotorika je dysgrafická, jemná motorika méně obratná, výkony v intelektuálních dispozicích se pohybují v pásmu pro věk čtyř let, obtížná participace mezi vrstevníky i v rodině (poruchy chování, vymezování se, manipulace, provokace, nízká empatie k druhým), obtížné dodržování limitů a hranic.

### **Rodinná anamnéza**

Matka: 1985, střední odborné vzdělání, je vyučena jako servírka, zaměstnaná, absolvovala léčebný pobyt v psychiatrické nemocnici, trpí dlouhodobými psychickými problémy, zvýšený abusus alkoholu, zbavena rodičovských práv, střídá partnery a místa pobytu, nepečuje o žádné ze svých nezletilých čtyř dětí, nehradí žádné výživné, několikrát evidovaná na úřadu práce vždy sankčně vyřazena, střídá zaměstnání, není schopna si udržet stále zaměstnání. Otec: 1977, je zdravý, má základní vzdělání, zaměstnaný, má dvě vyživovací povinnosti, proti otci je vedena exekuce, není majetný, bydlí v prostorách restaurace, kde měl k dispozici jeden pokoj. Sourozenci: dívka má další tři sourozence, dva její sourozenci jsou v péči své babičky (matky matka) a třetí sourozenec byl spolu s N v pěstounské péči, kde docházelo ke konfliktům. Z výpovědi pěstounky bylo zjištěno, že dívka N nebyla schopna navázat adekvátní vztah jak s ní, tak i se sourozcem. Celou situaci nejvíce trpěly nezletilé děti a nejvíce pěstounčin biologický syn, který ji žádal, aby situaci řešila, docházelo zde k hádkám a situace byla nezvladatelná. Polorodá sestra N byla neustále poškrábaná, pokousaná, na N nebyla zvyklá, neboť spolu nevyrostaly a po jejím odchodu se na ni sestra neptá. Pěstounka byla ze situace psychicky vyčerpaná,

přestože předpokládala, že výchova N bude náročnější, nedokázala situaci odhadnout. Opakované snahy pěstounky o zlepšení selhaly. Po odchodu dívky N z pěstounské péče se vztahy v rodině uklidnily. Sestra N se na ni neptá, pěstounka byla však obeznámena s tím, že by měla podporovat sourozenecké vazby. Roku 2020 byla N svěřena do pěstounské péče, neboť žádný z rodičů neměl vytvořeny vhodné podmínky a výchovné prostředí pro zabezpečování řádné péče o dívku. Pěstounka má v péči polorodou sestru dívky N. Oba rodiče s pěstounskou péčí souhlasili. Ani otec, ani matka dívky nejeví zájem, s OSPODEM nespolupracují, k soudnímu líčení se též nedostavili. Do DD dívce též nevolají, ani pěstounka, ani jiní příbuzní. Na dovolenku dívka nejedí. Na základě podaného soudního návrhu pěstounkou o zrušení pěstounské péče zažádala v lednu 2021. Odůvodněno je to tím, že pěstounská péče neprobíhala dobře, v rodině vznikaly konflikty a narušovalo to celý chod domácnosti. Důvodem byla i změna chování dívky. Poté, co matka začala projevovat zájem o styk s N, tak se u ní začala projevovat enuréza, nekomunikovala, ostatními dětmi byla vyčleňována. Nedařilo se dlouhodobě upevnit sourozenecké vazby. Pěstounka nezvládala po psychické stránce péči o dívku. Není možné, aby pěstounka věnovala pozornost jen nezletilé. V říjnu 2021 soud zahájil řízení o nařízení ústavní výchovy a nařídil pěstounce, aby předala dívku do DD. Důvodem byla skutečnost, že zde není žádná osoba, která by byla schopna zařídit řádnou péči o nezletilou, tato se nacházela několika měsíců v péči tety, která podala návrh na svěřeni do její péče. Nicméně faktický výkon péče ukázal, že nezletilá není běžně výchovně zvladatelné dítě. Výchovné problémy jsou natolik závažného charakteru, že jak pěstounka, tak teta se shodly na tom, že nejsou schopny o ni nadále pečovat. Psychologický posudek konstatoval, že N není vhodná pro pěstounskou péči. V říjnu 2021 proběhl soud a následně byla dívka umístěna do ústavního zařízení na základě předběžného opatření.

### **Osobní anamnéza**

Těhotenství proběhlo bez komplikací. Porod byl spontánní a dívka se narodila zdravá. Ze zprávy z OSPODU zjištěno, že od nástupu dívky do ústavního zařízení neproběhl kontakt s rodinou, otec se cca 3x zajímal o dívku telefonickou formou a sliboval návštěvu v zařízení, nicméně kontakt neproběhl. Matka se o N nezajímá vůbec, rovněž tak nikdo



z blízkých příbuzných, ani bývalí pěstouni. Dívka je zdravá, nemá žádné zdravotní omezení a neužívá medikaci. Při návštěvách OSPOD je dívka komunikativní, nestydí se. Často si vymýšlí např., že za ní jezdí na návštěvu teta a babička. Dívka o tom sice často hovoří, ale spíše proto, že to slyší od jiných dětí. Možnost návštěvy nikdo z příbuzných nikdy nevyužil. N nedokáže udržovat odstup od cizích lidí, po krátkém kontaktu je schopna cizímu člověku sdělit, že jej má ráda. O otci ani o matce nemluví. N se rychle a dobře zadaptovala v DD, z počátku byla zamlklá, následně si na nové prostředí zvykla. Dívka se snaží vynutit své požadavky pláčem nebo vztekem, pokud však zjistí, že svých požadavků nedosáhne, uklidní se a nechá si situaci vysvětlit. Je důležitá empatie a trpělivost. V prosinci 2021 byla dívka na vyšetření u klinického psychologa, kde místy odmítala spolupracovat, u řízených činnostech vydržela vždy krátkou dobu, zjištěna porucha chování vázaná na vztahy v rodině, citová deprivace, disharmonický vývoj osobnosti, nelze vyloučit ADHD, nízká vytrvalost v systematických činnostech, výkony v intelektových dispozicích se pohybují v pásmu pro věk čtyř let, nižší podnětová stimulace, obtížná participace mezi vrstevníky i v rodině, poruchy chování / vymezování se, manipulace, provokace, obtížně dodržuje limity a korekci chování. Barvy pozná základní. Jemná motorika méně obratná. Grafomotorika je dysgrafická. Nebyla schopna nakreslit postavu, kreslila si sluníčko, následně nebyla schopna nakreslit hlavonožce. Při testování se dívka válela po stole, točila se na židli. Co se chování týče viditelně s okolím ráda manipuluje, provokuje, snaží se provokovat svým chováním ostatní děti a dospělé. Viditelně problémové bylo také její chování k ostatním dětem v čekárně u psychologa, kdy je vytlačovala ze židle. V listopadu 2022 se u dívky projevila chladová kopřivka, která se projevuje po kontaktu kůže se vzduchem. U N se projevuje impulzivita, výrazná tvrdohlavost, sveřepost, obtížná přizpůsobivost, nízké seberegulační mechanismy, neschopnost propojené racionality s emocionalitou. S dívkou v DD pracuje etoped zařízení.

## **Školní anamnéza**

Mateřskou školu začala navštěvovat od listopadu 2021. Zde se dobře zadaptovala. Dívka v mateřské škole vyžaduje zvýšenou pozornost dospělého člověka, při sebeobslužných činnostech je velmi pomalá, ale samostatná při oblékání, hygienických dovednostech, chystání oblečení na následující den apod. Nesoustředí se. Co se týká činností a her tak více spolupracuje. N je velmi tvrdohlavá a častokrát odmítá spolupracovat s pedagogy. Při různých hrách bývá roztěkaná a u činností dlouho nevydrží. N do školky chodí ráda a je tam spokojená. Stále je potřeba dohled vychovatele, zda si vzala vše ze školky či do školky. Dívka ráda pomáhá jen v tom, co se jí líbí. Často od činnosti odbíhá, je roztržitá, zapomíná, co se po ní chtělo a je pomalá. Někdy se snaží povinnosti obcházet, je potřeba dohlédnout a trvat na dokončení práce bez ohledu na její výmluvy. Také je vhodná správná motivace a pochvala, aby zažila úspěchy z dobře vykonané činnosti. Formou vyprávění, zpívání, čtení pohádek, básniček rozvíjíme slovní zásobu, opravujeme chybné větné vazby. Je třeba rozvíjet celkově motoriku, koordinaci – od hrubé motoriky k jemné motorice rukou a motorice mluvidel. Činnosti ale musí být kratšího charakteru. Zapojila se do nacvičování tanečku na vánoční vystoupení DD. Dívku čeká v dubnu 2023 vyšetření v PPP kvůli nástupu do školy.

## **Analýza kazuistiky č. 2**

Potíže dívky N jsou zapříčiněny hned několika směry, jeden z důvodů je ten, že matka nejvíce zájem a otec nemá vybudované zázemí, proto aby se mohl o dívku řádně postarat a ani on zájem nejvíce, proto byla umístěna do pěstounské péče. V pěstounské péči byla se svojí polorodou sestrou, se kterou dříve nebyla v kontaktu. Vzhledem ke komplikované osobnosti dívky pěstounka péči nezvládala a zažádala o zrušení pěstounské péče. V péči má polorodou sestru dívky a svého vlastní syna. V domácnosti docházelo k častým konfliktům, kdy N svoji sestru fyzicky napadala, byla pokousaná a poškrabaná. Syn pěstounky sám požadoval po matce, aby tam nezletilá N nebyla a situaci řešila. N byla dočasně v péči tety, která také péči o dívku nezvládala. OSPOD celou situaci vyhodnotil tak, že podpořil návrh ze strany pěstounky a tety a N byla přemístěna do ústavního

zařízení. Rodina ani pěstounka o nezletilou nejeví zájem. Otec v poslední době projevil telefonický zájem a slibuje N, že ji v zařízení navštíví, ale bez úspěchu.

Analýzou případu jsem zjistila, že příčiny umístění N do Dětského domova ve Znojmě má zcela specifické důvody a jedná se o případ, který mě svou komplikovaností zaujal a poukazuje i na to, že důvodem umístění dívky do zařízení není nejen dysfunkce obou rodičů, ale situaci samotnou zkomplikovala komplikovaná osobnost dívky, která nesnese další sourozence v rodině. Přehnaná fixace na dospělé v podobě pěstounů, které si přisvojí a dostává se do konfliktu s každým, kdo jí v nově se budujícím vztahu s náhradními rodiči v podobě pěstounů konkuruje. Navzdory svému nízkému věku se N chová v domově manipulativním způsobem, je velmi kontaktní a nemá zábrany u cizích lidí. Dívka je velmi nesoustředěná a lehce ovlivnitelná okolím. Jako možné řešení a východisko shledávám v kvalitní probíhající předškolní přípravě, dále pak v další spolupráci s etopedem, klinickým psychologem, potažmo další pedagogicko – psychologické vyšetření, které by potvrdilo, nebo vyvrátilo správnost zvolených výchovných metod. Navzdory všem potížím lze konstatovat, že se N v DD se dobře zadaptovala a tento případ jsem zařadila do práce z důvodu toho, že se zde jedná o fenomén poslední dekády, kdy jsou do DD děti umísťováni po předešlé pěstounské péči.

## **Návrh opatření kazuistiky č. 2**

V opatření DD, stejně tak i v návrhu opatření, týkajícího se budoucí školní docházky, využíváme individuální, motivační přístup. Častěji dívku motivujeme a povzbuzujeme i za dílčí úspěch a snahu, aby mohla prožít pocit úspěšnosti. Vedeme N ke kvalitě, tlumíme zbrkllost a vedeme k setrvání u úkolů, které se jeví jako obtížné a dítě je opouští. Povzbuzujeme průběžně při činnostech a poskytujeme dívce zpětnou vazbu. Zaměřujeme se převážně na sebeobslužné činnosti na primární úrovni jako je osobní hygiena, umývání, toaleta, oblékání, obouvání, stravování, orientace v prostředí školky a DD. Nutná je důslednost u provádění úkolů. Upevňujeme pravidla společenského chování, dále pak stolování, klademe důraz na čistotu při jídle. Opakujeme základy slušného chování ve společnosti, když zapomene poděkovat, pozdravit apod. Vedeme ji k péči o svůj

zevnějšek a oděv – příkladem může být ukládání oděvů, čištění obuvi. Zároveň rozvíjíme slovní zásobu, aby byla schopna správně pojmenovat druhy oděvu.

Dále procvičujeme hrubou motoriku pomocí pohybových aktivit. Jemnou motoriku procvičujeme nejdříve uvolněním od ramenního kloubu po články prstů, zejména se jedná o činnosti např. navlékání korálků, stříhání, modelování. Návik správného úchopu tužky. Správné držení těla, loket položený na stole, dostatečná vzdálenost obličeje od papíru. V DD s dívkou pracuje etoped zařízení.

### **Kazuistika č.3**

Dítě: chlapec L

Věk: 8 let

Umístění do zařízení: leden 2022

**Základní informace:** v DD od 2022, ústavní výchova, smíšená porucha chování a emocí, citová deprivace, syndrom CAN, oslabená CNS, sklon k infantilizaci, snížená adaptabilita pro výkonovou zátěž, chování v nižší vývojové skupině, enuréza, enkopréza, logopedické problémy – závažná porucha řeči, mutismus.

### **Rodinná anamnéza**

Otec: 1971, bez vzdělání, zaměstnaný, několikrát byl ve výkonu trestu odnětí svobody. Matka: 1981 bez vzdělání, nezaměstnaná, pobírá dávky ze státní sociální podpory z důvodu rodičovské dovolené, u matky je zvýšený abusus alkoholu. Sourozenci: - chlapec má deset sourozenců, spolu s nimi a rodiči a dědečkem obývali byt o velikosti 1+1, kde žili ve stísněných podmínkách. V rodině byly konflikty, že dědeček na děti křičel, byl sprostý, hrubý a měl sklon děti fyzicky napadat, taktéž otec s matkou. Rodina je dlouhodobě sledovaná OSPODEM z důvodu dlouhodobě neřešitelné bytové situace, i přestože mají zažádáno o městský byt, z důvodu vysoké kauce jim byt nemůže být

přidělen. Rodina si větší bydlení hledá, ale problém nastává tehdy, když pronajímatelé zjistí, o jak velkou rodinu se jedná. V rodině je patriarchou dědeček, díky tomu jsou časté konflikty mezi dospělými v domácnosti. Byl soudem stanoven dohled OSPODU kvůli dětem, které byt obývají spolu s rodiči a dědečkem. Bylo konstatováno, že situace v rodině je stabilizovanější, matka se snaží zajistit péči o děti. Situace matky nebyla jednoduchá s ohledem na časté umísťování otce do výkonu trestu odnětí svobody a vysoké stádium těhotenství matky. Rovněž finanční situace rodiny byla velmi slabá a matka se snažila zajistit náležitou péči o děti a zajištění jejich potřeb bylo nadále potřebné v rodině sledovat. Na doporučení PPP z důvodu problémového vzdělání na běžné základní škole nastoupil chlapec do speciální internátní školy. Po nástupu chlapce do speciální školy, které proběhlo v září 2021, kde se dobře zadaptoval a získal důvěru k etopedce školy. Zde si osvojil základní návyky, na které v rodině nebyl zvyklý např. v oblasti hygieny, kultivované stravování. V říjnu 2021 byla řešena otázka změny chování L, jako je vzdorovité chování. S rodinou bylo hovořeno o možné opožděné adaptační fázi, ale také na možné reakce L na domácí zákaz používání mobilního telefonu. Byly registrovány negativní posuny chování dítěte po návratu z víkendového pobytu doma. Po návratu z domu se L vrací jakoby zpět ve vývoji. Při pravidelném odjezdu, kdy chlapec měl jet na víkend domů, často docházelo k enuréze a k enkopréze, nechtěl odjíždět domů z internátu, měl negativní projevy chování. Zjištěním etopeda vyplynulo, že chlapec byl doma fyzicky týrán a byl častým svědkem, kdy zasahovala policie a zatýkala otce. Z těchto důvodů etopedka školy zkontaktovala orgán sociálně právní ochrany dětí, který vše prošetřil. Po zjištění všech skutečností se OSPOD rozhodl zažádat o ústavní výchovu. V lednu 2022 proběhl soud a následně byl chlapec umístěn do ústavního zařízení na základě předběžného opatření.

### **Osobní anamnéza**

Těhotenství proběhlo bez komplikací. Porod byl spontánní a dítě se narodilo zdravé. Kojení bylo do tří let. Samostatná chůze od 13 měsíců. Opožděný vývoj řeči, sluchové vyšetření v normě. Veden na logopedii. V říjnu 2021 proběhlo odborné vyšetření u pedopsychiatra z důvodu zjištění příčin mutismu, absolvoval dvouměsíční preventivně výchovný a diagnostický pobyt v SVP. Z tohoto důvodu měl chlapec odklad školní

docházky. Z důvodu problémového vzdělávání na běžné základní škole, tak na doporučení PPP měl podpůrný stupeň 3, který umožňuje výuku se samostatným pedagogem. Na doporučení klinického psychologaměl chlapec absolvovat diagnosticko-terapeutický pobyt na dětské psychiatrické klinice. Tento pobyt se neuskutečnil ani ve spolupráci s OSPOD. Již při nástupu do MŠ byl řešen problém s komunikací a chlapec byl v péči logopeda. Sociální deprivace u L se projevuje zatím tak, že nehovoří. U sestry chlapce, která má 3,5 roku se již také projevil problém a to takový, že ve svém věku také slovně nekomunikuje. Adaptace na speciální škole probíhala dlouho. Zpočátku bylo nutné pomáhat chlapci s hygienou a např. ukládáním ošacení do skříně. L dělal velké pokroky na internátě, záhy si osvojil stolování příborem. Vzhledem k L mutismu a evidentnímu dlouhodobému všestrannému zanedbávání byla pro chlapce zajištěna pravidelná psychoterapie u psychologa ze SVP. Dle tř. uč. L překonává mutismus, začíná číst písmena. Po návratech z domácího prostředí je apatický, smutný, nepracuje, občas dojde k úniku moči. Po delším pobytu v domácím prostředí se chlapec vrací k destabilizaci, je vzdorovitý, plačtivý. Objevila se u něj enuréza a enkopréza. V listopadu 2022 návštěva klinického psychologa, zjištěna emoční labilita, receptivní porucha podmíněna i sociálním zařazením v rodině, narušení expresivní řeči, tvorba slova a zvuku obtížná, vrozená neschopnost vnímat sluchem. Školní psycholog se vyjadřoval ke zhoršení L: je negativní, podrážděný a až agresivní v případě, že se se spolužáky nedokáže domluvit. Projevuje se až agresivně, podobné projevy chování se dříve objevovaly i doma, sdělovala matka. Na pozadí problémového chování stojí řečová vada. L je žák se speciálními potřebami, je učen názornými a multisenzoriálními metodami, vzhledem ke svým vrstevníkům je důležitá individuální výuka. L je od konce listopadu 2022 medikovaný. V DD s chlapcem spolupracuje etoped zařízení.

## **Školní anamnéza**

Třída: 2. třída

Škola: Základní škola speciální dle § 16

Školní docházka byla zahájena s ročním odkladem. Po nástupu do 1. třídy ZŠ speciální probíhala dlouhá adaptace na školní prostředí. Ze začátku bylo nutné dlouhodobě pomáhat chlapci v oblasti hygienických návyků, které neměl z domova zafixované. Velmi rychle si osvojil stolování příborem. Letos L nastoupil do 2. třídy. Chlapec byl od září do poloviny listopadu 2022 na pobytu v DPN, kde byla součástí tohoto zařízení i škola. L má vzdělávací obtíže v oblasti písemného projevu, čtený projev je slabý, v matematice taktéž mírné obtíže. L je ale šikovný, úkoly je schopen si sám udělat. Nutná kontrola všech aktivit. Je vhodné, abychom dbali na lepší výslovnost v mluveném projevu. Po rozhovoru s třídní učitelkou jsme zjistili, jak zlepšovat mluvený projev – výraznou artikulací, opakováním. Ke školním povinnostem L přistupuje spíše negativně, ale úkoly plní. Umí dát najevo nesouhlas, reaguje na tón hlasu, gestikulaci, oční kontakt je schopen držet. Přestal se bát dospělých lidí. Sociálně méně zdatný, kontakty spíše nenavazuje. Sebehodnocení nižší, což pramení taktéž z jeho handicapu. Autority dospělých respektuje, dokáže dát najevo nesouhlas. L je ale učenlivý chlapec, snaží se splnit vše, co po něm požadujeme v zařízení. Je nutné, abychom je chválili za každý dobře provedený úkol, je to pro něj podstatné. L nebyl zvyklý na povinnosti, úkoly. Zpočátku jsme jednotlivé úkoly jednoduše vysvětlovali, s maximem názorných ukázek. Je nutná pozitivní motivace a trpělivost v tomto směru. L dochází v rámci školy do logopedické poradny.

### **Analýza kazuistiky č. 3**

Problémy L jsou způsobeny neuspokojivým domácím prostředím, kde byl týrán, což mělo na dítě negativní vliv vyplývající z rodinného prostředí. Nepříznivý dopad byl i ten, že byl L svědkem toho, když jeho otce zatýkala PČR. Další zřejmou příčinou problémů je jeho závažná porucha řeči, dále mutismus. Na zjištění problému v rodině poukázala etopedka školy, kterou L navštěvuje a to tím, že L nechtěl jezdit domů, byl plačtivý,

docházelo k enkopréze a enuréze. Při prošetření OSPODEM byl L na základě předběžného opatření umístěn do ústavního zařízení. Chlapec bývá často podrážděn se sklony k agresivitě, v případě že se nedokáže domluvit se spolužáky. Dítě pravidelně každý víkend chodí k rodině na tzv. celodenní vycházky, kde bývá s rodinou. Soud nezakázal styk rodičů s dětmi. Analýzou případu a pozorováním chlapce během výchovně vzdělávacím procesu jsem dospěla k závěru, že chlapec tráví čas během celodenních vycházek se svými sourozenci doma. Potvrzuje to i samotný fakt, že většinou po příchodu do DD je chlapec veselý a má dobrou náladu. Naopak co se týče vztahu k rodičům, L si z domácího prostředí odnesl nedůvěru vůči dospělým lidem, tedy že příčiny umístění do Dětského domova přetrvávají. Je nutné, abychom mu často dávali najevo pochopení, toleranci, aby se v přítomnosti dospělého člověka cítil jistý a oceňovaný. V DD se dobře zadaptoval a spolupracujeme s etopedem zařízení DD.

### **Návrh opatření kazuistiky č. 3**

Ve výukové oblasti tak i v DD s chlapcem využíváme názorné metody a podporujeme pomoci obrázkových metod, multisenzoriálním přístupem – hmatem, pohybem. V rámci metody slovní je nutné podporovat názor a členit na menší celky, v průběhu ověřovat uchopení základní myšlenky. Spojovat řečový postup se schématem, obrázkem a vzorem. V rámci intervence je nutné popisovat předměty a děje, které dítě právě pozoruje. Na doporučení z PPP je vhodné k rozvoji řečového projevu používat knihy na bázi obrázkového formátu, nebo dětské časopisy, popřípadě dětské encyklopedie. Podporovat dítě v samostatné reprodukci za pomoci využití oblíbené pohádky nebo situací či příběhu, který se udál. Chlapci dáváme najevo, že je dospělou osobou poslouchán a sledován a oceňujeme pokus o komunikaci či její náznak. Způsob komunikace můžeme rozvíjet například dosažením podpory jednoslovných odpovědí a dospělý člověk nabídne více slovné odpovědi, kterými podporuje rozvoj slovní zásoby. Dále můžeme používat slova dítěti známá z jednoho kontextu v novém kontextu, podporovat tvorbu slov pomocí synonym, homonym a antonym. Obohacujeme slovní zásobu tím, že chlapci upřesňujeme významy slov, například co si může oblékat, popisovat procesy stolování, hry, možnosti, jak trávit volný čas. Při verbálním projevu se snažíme cíleně dostat dítě ke spontánním reakcím a odpovědím. Pokud L nechce komunikovat a neodpovídá, používáme nápovědu



nebo mu nabídneme možnost odpovědi ze strany dospělého. Soustavně podporujeme dítě ve vlastní aktivní slovní produkci. Udržujeme téma rozhovoru s cílem vyvolat u dítěte souvislou řeč a ujišťujeme se, zda rozumí mluvenému projevu. Učíme L, že jednu myšlenku může vyjádřit různými způsoby (jeden obsah může vyjádřit více rozdílnými větami). Po rozhovoru s tř. uč. se zaměřují s chlapcem na porozumění i reprodukci čteného a psaného projevu, to stejné opakujeme i v DD. Využívání grafických a sémantických organizérů, jako jsou schémata, která pomáhají dítěti písemně nebo graficky zachytit vztahy z příběhu. Podporujeme L v začleňování do kolektivu jak ve škole, tak v DD a to takovým způsobem, že na L netlačíme, dáváme mu dostatek času, aby byl schopen si zvyknout na nové děti, tak dospělé. Učíme jej navazovat kontakt nejprve s jednou osobou a následně s menší skupinkou dětí a tento okruh postupně zvětšujeme. Aktivně hledáme způsoby, jak pomoci a udržovat vztahy s kamarády. U L je nezbytná péče klinického logopeda, se kterým pracuje během týdne ve škole. V DD s chlapcem pracuje etoped. DD i OSPOD podporuje kontakt s rodinou tím, že chlapec chodí pravidelně na tzv. celodenní vycházky s rodiči. V DD se vychovatelé snaží nahradit asertivním a láskyplným způsobem jeho rodinu. V L utváříme vstřícnost a zájem o jeho osobu jako takovou, podporujeme jeho vhodné sebehodnocení a zvyšujeme přijatelnou formou jeho sebevědomí. Je nutné, abychom jej chválili za každý dobře provedený úkol, je to pro něj podstatné a motivující.

#### **Kazuistika č.4**

Dítě: dívka K

Věk: 10 let

Umístění do zařízení: září 2020

**Základní informace:** v DD od 2020, ústavní výchova, smíšená porucha chování a emocí NS, zneužívaná, infantilizace, socioemočně nezralá, nižší pozornost a disponované oslabení CNS, nízká vytrvalost v systematických činnostech, nezralá grafomotorika, neurotické symptomy v zátěži, intelekt v pásmu podprůměru, mírná dyslálie, socioemoční deprivace s výchovnou zanedbaností, nízká stimulace z rodiny, porucha pozornosti, mírné diskrepance, anxieta, medikovaná

#### **Rodinná anamnéza**

Matka: 1981, bez vzdělání, nezaměstnaná, momentálně střídá místa pobytu, 16 spontánních porodů, 1x potrat, pobírá invalidní důchod. Otec: 1975, bez vzdělání, nezaměstnaný, několikrát byl trestně stíhaný a momentálně se opět nachází ve výkonu trestu odnětí svobody, u otce zvýšený abusus alkohol, uživatel drog, agresivní projevy chování, projevy sexuální delikvence na nezletilých, nemá žádné zdravotní omezení. Sourozenci: 15 sourozenců, všechny děti jsou umístěné v zařízení ústavní péče, K je se svými 3 sourozenci umístěna v domově od roku 2020, další 3 mladší sourozenci byli umístěni do DC. Ve zprávě z OSPODU bylo uvedeno, že starší děti rodičů, které jsou umístěné v ústavním zařízení, byly při odebrání z rodiny výchovně naprosto zanedbané, jedly rukama, neudržovaly tělesnou hygienu. Kontakt s těmito dětmi je nepravidelný, jedná se pouze o občasné telefonáty, dovolenky jsou realizované sporadicky. Přestože rodina dostala v roce 2019 zrekonstruovaný byt o velikosti 3+1 (100 m<sup>2</sup>) v centru města, tak si byt neudržela z důvodu opakovaných stížností nájemníků, kvůli častému hluku, křiku, nepořádku v domě, nedostatečnou péči o děti, hrubé chování směrem k dětem, opakované volání PČR, otec býval často v podnapilém stavu. Tudiž rodičovské kompetence se jeví jako nedostatečné s narůstajícím počtem dětí se péče rodičů o děti zhoršuje, naplňují dětem pouze ty nejzákladnější potřeby, a to ještě s výhradami. Rodiče nejsou schopni zajistit dětem zdravotní péči, vzdělání, jejich výchovné působení se

omezuje na křik, případně zavření dětí v bytě, zamykají před nimi místnosti, aby tam nedělaly nepořádek. Během šetření ze strany OSPOD nebyvalo v domácnosti žádné „dětské jídlo, rodinné prostředí je celkově nepodnětné, vybavení bytu bylo nedostatečné, některé části nábytku byly zdemolované, v pokojích se nacházela pouze dvojlůžka a skříně, domácnost působila prázdně. Děti zde neměly žádné hračky a prostor na hraní. Děti jsou deprimované, ulpívají na každém člověku, který do domácnosti vstoupil, dožadovaly se pozornosti. Rodiče využívali široké nabídky sociálních služeb, od potravinové pomoci přes ošacení, přesto matka byla několikrát viděna s dětmi, jak žebra před kostelem. Nedostatečná péče rodičů vyplývá také z lékařské zprávy, kdy jedno z dětí bylo ošetřeno pro zlomeninu ruky, na kterou přišla náhodně jeho starší sestra, která ho do nemocnice zavezla, dále pro popáleniny na více částech těla, další ze sourozenců byl hospitalizován z důvodu otravy léčivou, další sourozenec byl hospitalizován s rozvratem vnitřního prostředí v ohrožení života z důvodu zanedbání nemoci. Rodiče nezajistili bezpečné prostředí nezletilým dětem a nezamezili znásilňování K a dalších jejích sester jejich starším bratrem v období od roku 2019 do 2020, kdy byl jejich bratr zatčen PČR. Matka a otec nesouhlasili s nařízením ústavní výchovy. Státní zastupitelství uvedlo, že nařízení ústavní výchovy je důvodné, neboť rodiče dlouhodobě selhávají v péči o děti, dále bylo dokázáno násilí ze strany staršího bratra K a otce. Otec je častý konzument alkoholu, nezletilé děti nerespektovaly autoritu rodičů, množily se stížnosti ze strany sousedů, časté jsou i zásahy PČR v rodině, kterým byly děti svědky. Rodiče zanedbávali lékařskou péči, ze zpráv z DD vyplývá, že děti domů za rodiči nechtějí, stěžují si na násilí, zavírání v pokojích apod. Rodiče však zásadním způsobem selhali, a to zejména v tom, že pro děti nezajistili bezpečné prostředí. Přestože byly opakovaně upozorňováni na nedostatky a byl stanoven dohled, je zjevné, že toto výchovné opatření k ochraně nezletilých dětí nepostačilo. Rodiče bezdůvodně věřili synovi, že se nevhodného chování nedopouští. Zastupitelství se tudíž rozhodlo vyslovit předběžnou vykonatelnost rozsudku.

V roce 2011 byla nařízena ústavní výchova u devíti nezletilých, a to z důvodu nedostatečné péče rodičů. Děti byly zanedbané, špinavé, pokousané, bez hygienických návyků. U všech dětí byla postupně ústavní výchova prodlužována. Ze zpráv ze zařízení ústavní péče bylo zjištěno, že rodiče děti kontaktují spíše sporadicky. Jedna ze sourozenců K byla na návštěvě doma v roce 2018 a vrátila se do zařízení ve velmi zanedbaném stavu.

Ošetřovné nebylo rodičům stanoveno. Další ze sourozenců též absolvoval pobyt u rodičů a po návratu v roce 2020 dítě další pobyt u rodičů odmítlo z důvodu, že měl být otec opilý a že dítě zamykali v pokoji. Další z nezletilých, který v roce 2019 byl na dovolence doma se do zařízení vrátil pohublý, v cizím oblečení, o pobytu doma nechtěl mluvit, uvedl, že jej doma zamykali, nemohl nikam chodit a měl hlad. Děti opakovaně přijížděly do zařízení bez doprovodu rodičů. Rodiče žádné dárky ani drobné sladkosti dětem neposílají. Stanovené příspěvky na úhradu péče nehradí, dluhy k 31.12.2019 činily u otce 27 212 Kč a u matky 14 996 Kč. Z usnesení zastupitelství, které se konalo v roce 2020 bylo zjištěno, že se starší bratr K nachází v PN a bylo proti němu zahájeno trestní stíhání z důvodu agresivních projevů vůči mladším sestrám v místě bydliště, využil své fyzické převahy a byl si vědom toho, že se ho sestry bály, tak došlo k agresivním útokům a to takovým, že je bil pěstmi, tahal je za vlasy, bouchal koštětem. V období nejméně od letních prázdnin 2019 až do 6.5.2020 za účelem uspokojení svého sexuálního půdu, je opakovaně přinutil k pohlavnímu styku tím způsobem, že nezletilé K proti její vůli, a přestože mu říkala, aby to nedělal, zasouval penis do úst, análního otvoru a do přirození, čímž způsobil trhlinu v délce 3 mm na panenské bláně a krvácení z vagíny a dále ji osahával na přirození. Z výsledku rodičů a svědectví starší sestry K bylo zjištěno, že byl jejich bratr psychiatricky léčený, avšak odmítal předepsanou medikaci brát. V rodině docházelo k častým hádkám a fyzickému napadání ze strany bratra, který ničil zařízení v bytě, byl na mladší sourozence hrubý, agresivní a útočný zejména vůči svým rodičům, ale i ostatním členům domácnosti, otce bil pěstí a pokousal, matku tahal za vlasy, starší sestru škrtil. V rodině opakovaně zasahovala PČR, kterou volali rodiče, ale i sousedi. Rodiče proti zamezení hrubého chování syna nic neudělali, protože se ho báli a měl jim vyhrožovat, zejména otci, že až bude spát, zabije ho. Po všech provedených dokazováních je zřejmé, že rodiče nejsou schopni zajistit řádnou péči o své nezletilé děti, neučili nic proto, aby ochránili své nejmladší děti, které byly vystaveny agresivnímu chování otce a staršího bratra, byly každodenně ohroženy na zdraví i životě. Zcela zásadní porušení jejich rodičovských povinností spočívá v tom, že ať vědomě či nevědomě umožnili a tolerovali staršímu synovi, aby opakovaně pohlavně zneužíval a znásilňoval jejich mladší dceru K, která si ponese důsledky celý život. Šetřením nebyla zjištěna žádná osoba, která by byla schopna a ochotna se o nezletilé děti momentálně postarat, tak aby byly naplněny jejich základní

potřeby a zajištěn budoucí vývoj. V srpnu 2020 proběhl soud a na základě předběžného opatření byla K umístěna do ústavního zařízení.

### **Osobní anamnéza**

Gravidita proběhla bez komplikací, porod spontánní. Kojena nebyla. Dívka je zdravá, nemá žádné zdravotní omezení. V roce 2020 byla ošetřena v nemocnici z důvodu znásilnění, K měla protrženou panenskou blánu o délce 3 mm. Během pobytu v DD byla třikrát hospitalizovaná v DPN. Z důvodu diagnózy, která vyplývá z jejího závažného opakovaného vývojového traumatu způsobeného blízkou osobou. Dívka je medikovaná a je v péči pedopsychiatra. V dubnu 2021 byla dívka vyšetřena u klinického psychologa a byla jí zjištěna smíšená porucha chování a emocí NS, dívka je socioemočně nezralá, infantilizovaná, nižší pozornost disponované oslabení CNS, nízká vytrvalost v systematických činnostech, nezralá grafomotorika, neurotické symptomy v zátěži, intelektové pásmo je v podprůměru, nízký výkon ve vědomostech a počtech / mírná dyslalie, socioemoční deprivace s výchovnou zanedbaností, nízká stimulace z rodiny, disharmonické vztahy v rodině s narušováním sexuálního a mravního vývoje dítěte, nadále přetrvává idealizace rodiny.

K je v DD se svými dalšími 3 sourozenci. Dívka je veselé povahy, s rysy mentálního znevýhodnění. Díky nevhodnému rodinnému zázemí si odnesla silnou citovou deprivaci, u dívky převládají rysy pocitu zklamání vůči dospělým lidem, a to vede k sociokulturnímu znevýhodnění. Úspěchů v oblasti socializace jsme dosáhli laskavým a trpělivým způsobem jednání s dívkou, nyní dokáže dát najevo své emoce, ať jsou pozitivní nebo negativní. K sourozencům má pozitivní emoční vztah, nyní se však snaží stavět do pozice ochránitele a vůdce skupiny. Tento vzorec je typický pro její rodinné zázemí, kde žila se svými sourozenci. Stále však hledá citovou vazbu k dospělým i přes vypěstovanou nedůvěru směrem k dospělým jedincům. V chování převládá psychomotorický neklid, je nesoustředěná, zbrklá, má pouze krátkodobou pozornost. Tyto vlastnosti se nejvíce projevují při školní přípravě, kdy je nutné zohlednit dostatek času na přípravu a ze strany vychovatelů nabídnout vhodnou pomoc. Jelikož její mentální znevýhodnění ji limitovalo v běžné škole, tak v současné době přešla na speciální školu

dle §16. Přestup do jiné školy ji velmi povzbudil, je více spokojená, veselá, o škole častěji hovoří a je patrné, že v nové škole je velmi spokojená a dobře přijímaná svým okolím.

Tím, že je nejstarší ze sourozenecké skupiny, má tendence se chovat direktivně, na druhou stranu K zvládá zapojit mladší sourozence do společenských her a tím posilovat vazby mezi sebou. Již pochopila vztah mezi sociálními normami a pravidly a snaží se jimi řídit. Dřívější fixace na sourozence přešla postupem času na přirozenější formu vztahu mezi sebou. K těžko zpracovává negativní emoce, při upozornění na neovládání činnosti či nesplnění úkolu, jde dívka do opozice a přestává komunikovat. Po chvíli vyhodnotí situaci, na kterou byla upozorněna a dojde z její strany k nápravě. Mezi mužským a ženským pohlavím neshledává rozdíly, ale autoritu dospělého akceptuje. Dalo by se říct, že má v dospělých svůj vzor. Velkou motivací je pro K pochvala a ocenění za danou činnost. V sebehodnocení má tendence se spíše podceňovat. V prostředí, ve kterém žila, nebyly ukotveny žádné hygienické návyky. Proto je nutné, abychom vše důkladně opakovali a došlo k zafixování správných návyků. Pravidelná kontrola je také důležitá v oblasti sebeobslužných činností jako je oblékání. Stolování zvládá dle svého mentálního věku, zvládá již základy vhodného stolování a díky tomu je i vzorem pro své sourozence. Začala se nyní více zajímat o svoje oblečení, má radost, když si oblékne něco, co se jí líbí, prohlíží se občas v zrcadle. K je aktivní dítě, ráda se zapojuje do všech aktivit v rodinné skupině. Dokáže i nad rámec povinností pomoci mladším dětem, ukazuje jim, co a jak se musí udělat. Je nutné kontrovat všechny činnosti, které K dělá. Podrobně a hlavně jednoduchým a názorným způsobem jí vše vysvětlit, aktivity pak lépe zvládá. Dbáme také na to, aby všechny úkoly dokončila – zde patrná tendence občasného nedokončení úkolů. V DD s dívkou pracuje etoped zařízení.

## Školní anamnéza

Třída: 3. třída

Škola: Základní škola speciální dle § 16

V MŠ byla přihlášená, ale fyzicky ji nenavštěvovala. Matka ji do školky neposílala z důvodu toho, že měla strach, že dívku budou ve školce děti bít. Po nástupu do DD v roce 2020 nastoupila do první třídy. Zde se dobře zadaptovala. K měla velké problémy, co se učení týče, učivo nezvládala. V listopadu 2020 navštívila PPP, kde ji byl udělen PO 3.stupně s IVP do všech předmětů, z důvodu mentální opožděnosti a je zde nutné brát v úvahu, že výkony jsou ovlivněny do značné míry deprivací. Jedná se o dítě emočně deprivované, zneužívané a vyrůstající v zanedbávajícím rodinném prostředí. Toto lze kvalifikovat jako další obtíže, které mají významný dopad na kvalitu a průběh vzdělávání. Dívka dokončila první třídu na zmiňované škole, kde měla asistenta pedagoga. Do druhé třídy již nastoupila do Speciální školy podle §16. Další vyšetření v PPP proběhlo v roce 2021, přetrvává PO 3.stupně, ale bez IVP, dívka ve třídě dalšího pedagogického pracovníka, který ji je podporou, K potřebuje individuální přístup za účelem optimálního vývoje osobnosti, pedagogický pracovník dopomáhá se zprostředkováním látky, která činí potíže, spolupodílí se na edukaci. Z dokumentace z PPP z roku 2020 vyplývá, že K je hravá, zbrklá, pohybově neklidná, pozornost je schopna udržet na krátkou chvíli. Má malou slovní zásobu, úkoly je třeba fázovat a pracovat postupně. Má krátkodobou paměť. Intelektová výkonost je hluboce podprůměrná, deficitní úroveň zrakového vnímání, figurální kresba byla obsahově chudá, hůře rozumí instrukcím, nutné dovysvětlování a dopomoc, nutná zpětná vazba. K má zkříženou laterální – dominance pravého oka, nevyhraněná dominance levé ruky. Při kresbě používala levou ruku, uchop nesprávný. Prostorová orientace ji dělá značné problémy, nezvládá směry nad, pod též pojmy vedle, vpravo, vlevo. Problém je pravolevá orientace na vlastním těle i na druhé osobě. Početní operace zvládá napočítat do 10, nerozumí pojům, co je více a méně, nezvládá poskládat obrázky dle velikosti, nezná geometrické tvary. Vizuomotorická koordinace nezralá. Zvládne rozdělit slova na slabiky, pozná první slabiku, ostatní oblasti nezvládne. Neumí vhodně formulovat věty. Mluví v krátkých větách, odpovídá pouze slovy. S dopomocí zvládne vytleskat po slabikách. Nerozlišuje délky samohlásek a měkké a tvrdé slabiky. Poznává barvy, umí vyhledat shodné a neshodné dvojice. Nezvládne ohodnotit svoje

chování, těžko se vyrovnává s prohrou. Sebeobsahu zvládá. Další vyšetření v PPP ji čeká v září 2023. K vzhledem ke své mentální retardaci je žákyní 3. třídy speciální školy. Po školní neúspěšnosti na ZŠ X je nyní K spokojená. Adaptace na nové školní prostředí proběhla bez problému, do kolektivu se zapojila téměř okamžitě. Dříve se K do školy moc netěšila, nyní je plná zážitků, o kterých vypráví. Učivo K zvládá mnohem lépe, zažívá pocit úspěchu a je to pro ni motivace k lepším výkonům. Domácí přípravu vypracovává pod dohledem vychovatele, vyžaduje individuální přístup. Změnou školy bylo dosaženo toho, že K vnímá svoje školní povinnosti již lépe, zlepšil se přístup ke vzdělávání. K pozná barvy, občas i tvary, zvládne nejjednodušší matematické operace. Co se týče slovní zásoby je nedostačující až chudší, přetrvává problém se správnou výslovností hlásek. Na rozvoj poznávacích schopností je potřeba maximum podnětu. Vykazuje rysy pomalejšího tempa, je potřeba dát dívce dostatek času a přistupovat k ní individuálním přístupem s názorným vysvětlováním, poté je schopna úkol provést.

Čtený projev je slabý, plete si písmena, stále hláskuje, plynulou četbu zatím nezvládne. Je nutné, abychom ji při školní přípravě podpořili, povzbuzovali a chválili dobře splněný úkol, je to pro dívku silná motivace ke zlepšení. Je vhodné k ní přistupovat laskavou a trpělivou formou, ale taktéž důsledně trvat na dobrém provedení všech úkolů – jediné tak se naučí úkoly splnit, neodbyvat či je nedokončit. Situace se každým dnem lepší díky trpělivému a individuálnímu přístupu.

#### **Analýza kazuistiky č. 4**

Analýzou případu bylo zjištěno, že jednou z příčin umístění do zařízení vykonávající ústavní výchovu předcházely nevhodné podmínky v rodinném prostředí. Děti byly zanedbané, špinavé a bez hygienických návyků a častokrát trpěly hladem. Další důvodem bylo všudypřítomné násilí, děti byly zamykány v pokoji v domácnosti, kde děti žily, byly svědky, jak zasahuje PČR, viděli otce v podnapilém stavu. Docházelo v domácnosti k častým hádkám a fyzické agresivitě ze strany staršího bratra a otce, čemuž děti musely čelit. Průběžným šetřením případu bylo zjištěno, že dívka a její mladší sestry byly oběti staršího bratra, který je sexuálně zneužíval. Přičemž rodiče nezasáhli a neochránili děti, ty byly dennodenně ohroženy na zdraví a životě. Nepomohlo ani to, že rodina byla



sledována OSPODEM. V roce 2020 byl jejich bratr zatčen z důvodu trestného činu znásilnění a případ je nadále v šetření Policejního orgánu. Jejich starší bratr je psychiatricky léčený, předepsanou medikaci neužíval. Otec dětí byl několikrát ve výkonu trestu odnětí svobody a v současné době má být opět ve výkonu. Matka nemá stabilní zázemí pro své děti, bydlení častokrát mění. V současné době dětem volá sporadicky. Nejeví o děti zájem. Následky chování rodičů a bratra si ponесou děti celou život.

Ne náhodou jsem poslední dvě kazuistiky umístila nakonec praktické části mé bakalářské práce. To proto, že se v současné době nejedná o ojedinělý případ přeceňování role rodičů v dysfunkční rodině a jejich roli během výchovy v dětském domově. Veškerá snaha o nápravu, spíše však jen zmírnění traumatu se soužitím v nefunkční rodině a styku s jedinci, kteří jsou pro další vývoj dítěte nebezpeční. K těmto všem shora uvedeným velmi tristním výčtům sociální nekompetentnosti rodiče je jeden nade vše alarmující. Rodičům v posledních dvou případech nebyl zakázaný styk s dětmi, ale byla jim „jen“ odebrána rodičovská odpovědnost.

Zdá se, že bez absolutního zákazu styku se shora uvedenými rodiči, kteří prokazatelně selhali ve všech faktorech ovlivňující zdravý vývoj dítěte a trestně stíhaného sourozence v poslední z kazuistik, je pokus o jakoukoliv nápravu kontraproduktivní. Sourozencůma hlavně zmiňované K se v DD líbí, je zde spokojena. V DD s dívkou pracuje etoped. Zvažují se další diagnostické postupy pro zdravý rozvoj dítěte, jako jsou psycholog, práce v SVP.

#### **Návrh opatření kazuistiky č. 4**

Ve výukové oblasti tak i v DD s dívkou pracujeme individuálně a volíme takovou strategii hodnocení činností, která bude pro dívku motivující. Je nutná tolerance osobního tempa. Úkony musí být krátké, konkrétní s kontrolou, zda rozumí úkonu a pracuje v souladu s daným zadáním, včasná korekce nesprávných postupů. Úkoly dávat v takové rozsahu, aby se na ně soustředila a zvládla je zpracovat. Zadání je lepší dávat postupně nikoli všechny naráz. Uplatňujeme sekvenční postup – od lehčího po nejtěžší. Učivo je vhodné strukturovat, text členit na menší celky a opakovat důležité informace. Poskytovat

častou zpětnou vazbu, dle potřeby navyšovat čas pro vypracování úkolu nebo úkoly adekvátně zkrátit, vést K k pečlivosti, nevystavovat dívku časovému nátlaku. Postupně jivedeme k osvojení si správných pracovních návyků, k systematické práci a pozvolna rozvíjet schopnost samostatné práce. U dívky je důležité počítat s delší dobou na pochopení a zapamatování si učiva, dopřát více času a látku si procvičit a opakovat.

Další doporučení je multisenzorální postup s maximální možnou mírou názornosti, dále naučit dívku využívat názorné pomůcky (např. tabulky, přehledy), které pomohou zprostředkovat proces zapamatování a udržení pozornosti. Využívat kombinaci názorně demonstračních, jako jsou instruktáže a práce s obrazem, praktický jako je manipulace, komplexních a aktivizujících výukových metod. Provádění grafomotorických cvičení ke správnému úchopu tužky. Rozvíjíme čtenářské dovednosti. Rozvíjení sluchového a zrakového vnímání.

Je to kontaktní a hravá dívka, často a ráda si hraje námětové hry – zejména hra na rodinu, kdy je ve velící pozici. Ráda si kreslí jednoduché obrázky, vybarvuje tím procvičujeme jemnou motoriku. Taktéž ráda skládá jednoduché puzzle, oblíbila si společné hry s jinými dětmi. K je vnímavá, novým věcem se sice učí pomalu, ale zato s nadšením. Dále s K provádíme dechová cvičení, která ji pomáhají k lepším výsledkům při čtení, podporujeme automatizaci tím, že chceme po dívce např. aby pojmenovala obrázky.

## ZÁVĚR

Zaměření bakalářské práce bylo na problematiku příčin umístování dětí do Dětského domova ve Znojmě. Stěžejní zkoumání představovalo studium případových studií příčin u jednotlivých dětí umístěných v dětském domově, jakož i vlastní osobní výzkum opírající se o každodenní činnosti vychovatele. Autorka si zejména často kladla otázku, „co vše ovlivňuje zdárný a žádoucí vývoj dítěte“ a zda přetrvávající role rodiny a její vliv na dítě umístěné v dětském domově může mít zásadní vliv na pokroky ve výchovně vzdělávacím procesu.

U respondentů byly zjištěny nesourodé příčiny umístění do dětského domova v některých vybraných případech nařizené ústavní výchovy i přetrvávající nežádoucí vliv stávající rodiny v nápravě dětíběhem přípravy na samostatný život. Právě u přetrvávajícího vlivu a styku s rodinou byly shledány nedostatky, které ve svém důsledku vedou k znesnadnění celkového výchovně vzdělávacího procesu. Autorka bakalářské práce si tak během práce zároveň odpověděla na otázku, „zda styk s dysfunkční rodinou děti ovlivňuje“. Zároveň si tak nepřímou odpověděla na otázku, že neodstranění pravých příčin umístění dětí do dětského domova vede k nekonečnému opakování stejných nežádoucích vzorců chování.

Stěžejní materiál uvádějící podrobnosti byl uveden v případových analýzách kvalitativního výzkumu a celkové shrnutí potom v závěru. Z případových analýz a vlastního pozorování vychovatele během několikaleté práce s respondenty autorka bakalářské práce došla k závěru, že v odůvodněných případech by již dysfunkční rodina neměla mít vliv na jedince v podobě dítěte a poukazuje na důležitost posuzování individuality každého případu příčin umístování dětí v dětských domovech.

## SEZNAM POUŽITÝCH ZDROJŮ

### Seznam použitých českých zdrojů

BARVÍKOVÁ, J.; PALONCYOVÁ, J. *Zařízení pro děti vyžadující okamžitou pomoc – umístování dětí, podmínky péče o děti, financování provozu*. Praha: VÚPSV, v.v.i. Praha 2012. 112 s. ISBN 978-80-7416-100-1.

BENDL, S. a kol. *Vychovatelství: Učebnice teoretických základů oboru*. Praha: Grada Publishing a.s., 2015. 312 s. ISBN 9788024797625.

DUŠKOVÁ, Šárka, Anna HOFSCHEIDEROVÁ a Kamila HOLOUBKOVÁ, 2016. *Můj život v dětském domově: Příběhy a rady pro tebe*. Liga lidských práv. ISBN 978-80-87414-27-9.

Fotogalerie Dětského domova Znojmo

FOUSTKA, Břetislav, [1915]. *Péče o dítě: sociální postavení evropské mládeže a její ochrana*. Praha: J.R. Vilímek. Za vzděláním.

GAVORA, Peter. *Úvod do pedagogického výzkumu*. Brno: Paido, 2000, s.63. ISBN 80-85931-79-6.

HAUKE, M. *Zvládání problémových situací se seniory nejen v pečovatelských službách*. Praha: Grada Publishing, a.s., Praha: Grada Publishing, a.s., 2014. ISBN 978-80-247-9362-7.

HENDL, J. *Kvalitativní výzkum: základní metody a aplikace*. Praha: Portál, 2005. s.57. ISBN 80-7367-040-2.

KLÍMA, J. a kol. *Pediatric pro nelékařské zdravotnické obory*. Praha: Grada Publishing, a.s., 2016. ISBN 978-80-247-5014-9.

KVĚTOŇOVÁ, L.; NĚMEC, Z.; PELCOVÁ, N.; ZICHA, Z. *Lze vychovávat k úctě a sebeúctě?* Praha: Vydavatelství PedF UK, 2020, 254 s. ISBN 9788076031869.

MAHROVÁ, G. *Sociální práce s lidmi s duševním onemocněním*. Praha: Grada Publishing a.s., 2008. 168 s. ISBN 9788024721385.

NAVRÁTIL, S.; MATTIOLI, J. *Problémové chování dětí a mládeže. Jak mu předcházet, jak ho eliminovat*. Praha: Grada Publishing, a.s, 2011. ISBN 978-80-247-3672-3.

Ottův slovník naučný: *ilustrovaná encyklopedie obecných vědomostí*. 18., 23., 1902-1905. Praha: J. Otto.

PRAŠKO, J. *Jak vybudovat a posílit sebedůvěru*. Praha: Grada Publishing a.s., 2007. 254 s. ISBN 9788024713526.

PRŮCHA, Jan. *Pedagogický výzkum, uvedení do teorie a praxe*. Praha, 1995, str.37. ISBN 80-7184-132-3.

PTÁČEK, R.; KUŽELOVÁ, H.; ČELEDOVÁ, L. *Vývoj dětí v náhradních formách péče*. Praha: Ministerstvo práce a sociálních věcí ČR, 2011 ISBN 978-80-7421-040-2.

REICHEL, J. *Kapitoly systematické sociologie*. Praha: Grada Publishing a.s., 2008. 239 s. ISBN 9788024725949.

SAK, P.; Kolesárová, K. *Sociologie stáří a seniorů*. Praha: Grada Publishing a.s., 2012, s. 111. ISBN 978-80-247-3850-5

*Soupis zařízení sociální péče o mládež v republice československé, 1925*. Praha: Ministerstvo sociální péče.

SUCHÁNEK, Drahomír a Václav DRŠKA, 2018. *Církevní dějiny*. Praha: Grada. ISBN 978-80-247-3720-1.

SÝKOROVÁ, D. *Změna sociologické perspektivy aneb od nukleární rodiny k širší rodině*. *Sociální studia*. 2009, (4): 43–54. ISSN 1214813X.

Školní vzdělávací program Dětského domova Znojmo, příspěvková organizace

ŠPAŇHELOVÁ, I. *Dítě a rozvod rodičů*. Praha: Grada Publishing a.s., 2011. 184 s. ISBN 9788024773216.

Vnitřní řád Dětského domova Znojmo, příspěvková organizace

Vyhláška č. 438/2006 Sb., kterou se upravují podrobnosti výkonu ústavní výchovy a ochranné výchovy ve školských zařízeních.

Zákon č. 109/2002 Sb., o výkonu ústavní výchovy nebo ochranné výchovy ve školských zařízeních a o preventivně výchovné péči ve školských zařízeních a o změně dalších zákonů.

Zákon č. 563/2004 Sb., o pedagogických pracovnících a o změně některých zákonů.

Zákon č. 89/2012 Sb., občanský zákoník.

### **Seznam použitých zahraničních zdrojů**

KESSLER, R. C.; PECORA, P. J.; WILLIAMS, J. et al. *Effects of Enhanced Foster Care on the Long-term Physical and Mental Health of Foster Care Alumni. Arch Gen Psychiatry*. 2008. 65(6):625-633.

### **Seznam použitých internetových zdrojů**

KOVAŘÍK, Jiří. *Česká rodina ve 2. polovině 20. století* [online]. 2000 [cit. 2023-02-07]. Dostupné z: <https://www.rodina.cz/clanek530.htm>.

KULIČKA, Petr. Dětské domovy. *Kulickovy.estranky.cz* [online]. E-Stranky, 2023 [cit. 2023-02-13]. Dostupné z: <https://kulickovy.estranky.cz/clanky/detske-domovy.html>.

MARKOVÁ, M. *Vliv sociálních faktorů na problémové chování adolescentů. Pediatr. pro Praxi*, 9(3): 190–191. [online]. 2008 [cit. 2023-02-07]. Dostupné z: <https://www.pediatriepropraxi.cz/pdfs/ped/2008/03/11.pdf>

PETREK, N.; PAVLAS MARTANOVÁ, V. *Problémový žák a problémové chování z pohledu školních metodiček prevence. Psychologie a její kontexty* 11 (1), 55–68. [online]. 2020 [cit.2023-02-06]. Dostupné z: [https://psychkont.osu.cz/fulltext/2020/PAJK\\_20\\_1\\_Petrek\\_Martanova.pdf](https://psychkont.osu.cz/fulltext/2020/PAJK_20_1_Petrek_Martanova.pdf)

Zákon č. 109/2002 Sb.: Zákon o výkonu ústavní výchovy nebo ochranné výchovy ve školských zařízeních a o preventivně výchovné péči ve školských zařízeních a o změně dalších zákonů. *Zakonyprolidi.cz* [online]. AION CS [cit. 2023-02-07]. Dostupné z: <https://www.zakonyprolidi.cz/cs/2002-109>.

ZEMAN, J. a L. ZEMAN. *Z dějin pěstounské péče v Českých zemích. Časopis lékařů českých* [online]. 2006, 145(8), 673-674 [cit. 2023-02-07]. Dostupné z: <https://www.prolekare.cz/casopisy/casopis-lekaru-ceskych/2006-8/download?hl=cs>.

## SEZNAM ZKRATEK

ADHD – Attention Deficit Hyperactivity Disorder

CAN – Child Abuse and Neglect

CNS – Centrální nervová soustava

DC – Dětské centrum

DD – Dětský domov

DPN – Dětská psychiatrická nemocnice

IVP – Individuální vzdělávací plán

MŠ – Mateřská škola

MŠMT – Ministerstvo školství mládeže a tělovýchovy

NS – Nervová soustava

OSPOD – Orgán sociálně právní ochrany dětí

PČR – Policie České republiky

PN – Psychiatrická nemocnice

PPP – Pedagogicko-psychologická poradna

SVP – Středisko výchovné péče

ZDVOP – Zařízení pro děti vyžadující okamžitou pomoc

ZŠ – Základní škola



## **BIBLIOGRAFICKÉ ÚDAJE**

**Jméno autora: Kateřina Švanerová**

**Obor: Speciální pedagogika**

**Forma studia: Kombinovaná**

**Název práce: Příčiny umístování dětí do DD ve Znojmě**

**Rok: 2023**

**Počet stran textu bez příloh:64**

**Celkový počet stran příloh:0**

**Počet titulů českých použitých zdrojů: 28**

**Počet titulů zahraničních použitých zdrojů: 1**

**Počet internetových zdrojů: 6**

**Vedoucí práce: PhDr. Zdeněk Moucha CSc.**