

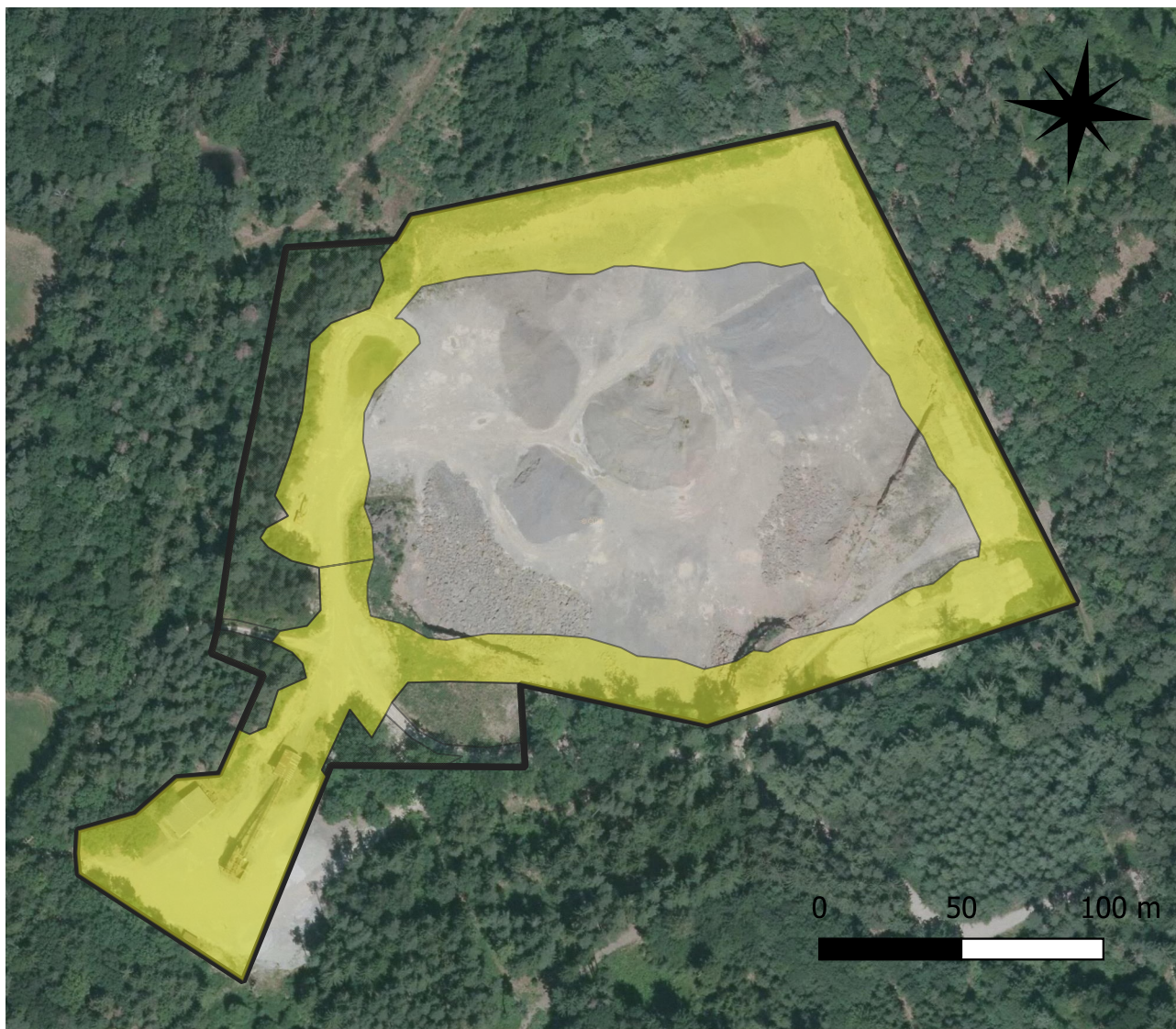
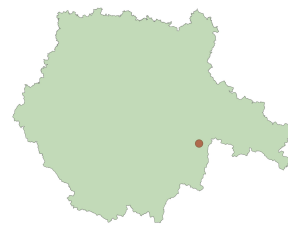
## Mapa 1 - Bor II - Lutová

Umístění DP – okres Jindřichův Hradec, katastrální území Lutová

Rozloha DP – 53 000 m<sup>2</sup>

Provozovatel – Kámen a písek, spol. s r.o.

Charakter a status těžby – nevýhradní ložisko stavebního kamene / aktivní



Rozloha sukcesních ploch - 27 230 m<sup>2</sup>

Rozloha sukcesních ploch v procentech rozlohy DP - 51,4 %

 Hranice dobývacího prostoru

 Sukcesní plochy

 Plochy náletové zeleně a plochy nedotčené

Míra využití sukcese – Cílem sanace a rekultivace kamenolomu je území přírodního charakteru s relativně vysokou pestrostí přírodě podobných stanovišť. Po provedené sanaci a rekultivaci se v prostoru budou nalézat rozmanité podmínky: plochy s téměř celoročním zastíněním, rozlehlá vodní plocha, litorální pásmo s tůněmi a mokřady, výhřevné skalnaté příkré svahy jižní expozice, plochy s obnaženým skalním podložím, suťové kužele a balvanité hromady. Vzhledem k malé velikosti kamenolomu budou téměř veškeré plochy v okolí jezera ponechány samovolně probíhajícím přírodním procesům spontánní, případně řízené sukcese. Rozloha sukcesních ploch (včetně ploch náletové zeleně) činí 27 230 m<sup>2</sup>, což je asi 51 % procent plochy DP.

## Mapa 2 - Černá v Pošumaví (Bližná)

Umístění DP – okres Český Krumlov, katastrální území

Černá v Pošumaví

Rozloha DP – 94 485 m<sup>2</sup>

Provozovatel – KAMENOLOMY ČR s.r.o.

Charakter a status těžby – výhradní ložisko stavebního kamene / aktivní



Rozloha sukcesních ploch - 30 751 m<sup>2</sup>

 Hranice dobývacího prostoru

 Sukcesní plochy

Rozloha sukcesních ploch v procentech rozlohy DP - 32,5 %

Míra využití sukcese – Sukcesi (přirozeným náletům) budou ponechány skalní stěny a také poměrně rozsáhlá plocha plata 3. etáže, kde vzniknou mokřadní společenstva. Předpokládaný rozsah sukcese na lomových stěnách je 18 122 m<sup>2</sup> a rozloha budoucího mokřadu činí 12 629 m<sup>2</sup>. Tyto rozlohy se mohou v připravovaném procesu EIA ještě mírně změnit, celkově však lze očekávat, že asi 30 % (dle aktuálního plánu 32,5 %) plochy DP bude ponecháno přírodním procesům.



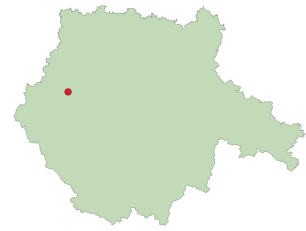
## Mapa 3 - Černětice

Umístění DP – okres Strakonice, katastrální území Černětice

Rozloha DP – 147 683 m<sup>2</sup>




Provozovatel – ERB invest s.r.o.

Charakter a status těžby – výhradní ložisko stavebního kamene / aktivní



Rozloha sukcesních ploch - 110 607 m<sup>2</sup>

Rozloha sukcesních ploch v procentech rozlohy DP - 74,8 %

-  Hranice dobývacího prostoru
-  Sukcesní plochy
-  Plochy náletové zeleně

Míra využití sukcese – Cílem sanace a rekultivace plochy dotčené těžbou je území přírodního charakteru s relativně vysokou pestrostí přírodě podobných stanovišť. K tomu má výsledný prostor po ukončení těžby reálné předpoklady: různá expozice a sklon skalních stěn a svahů s možností modelace terénu, změna vlhkosti od vysušných ploch až po vodní plochy atd. Po provedené sanaci a rekultivaci se v prostoru budou nalézat rozmanité podmínky: vodní plochy, výhřevné skalnaté příkré svahy jižní expozice, plochy s obnaženým skalním podložím, suťové kužele a balvanité hromady. Vzhledem k velké různorodosti stanovištních podmínek v prostoru vzniklém ve vytěženém lomu lze předpokládat i relativně vysokou různorodost vegetace. Při rekultivačních pracích nebudou likvidovány enklávy, kde již proběhla samovolná sukcese rostlinných společenstev. Z mapových podkladů vyplývá, že rozsah území ponechaného sukcesi (včetně sukcese usměrňované a ploch náletové zeleně) je cca 75 %.



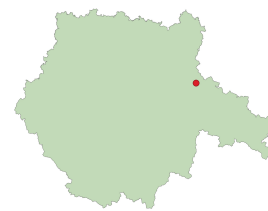
## Mapa 4 - Deštná

Umístění DP – okres Jindřichův Hradec, katastrální území Jižná a Deštná

Rozloha DP – 308 502 m<sup>2</sup>

Provozovatel – KAMENOLOMY ČR s.r.o


Charakter a status těžby – výhradní ložisko stavebního kamene / aktivní



Rozloha sukcesních ploch - 18 542 m<sup>2</sup>

Rozloha sukcesních ploch v procentech rozlohy DP - 6 %

 Hranice dobývacího prostoru

 Sukcesní plochy

Míra využití sukcese – Vzhledem k charakteru těžby a tedy výslednému tvaru georeliéfu budou přírodní sukcesy ponechány závěrné svahy kamenolomu a ochranné lávky. Lomové stěny budou očištěny, nebezpečné převisy odstraněny. Terasy a lomové stěny budou tedy postupně ozeleněny náletovými travinami a dřevinami. Plocha lomu ponechaná sukcesy činí 18 542 m<sup>2</sup> což je 6 % ploch DP. Pro doplnění uvádím, že plocha dotčená těžbou a tedy zahrnutá do SPSR činí 161 355 m<sup>2</sup>, což je jen 52,3 % stanovené rozlohy DP.



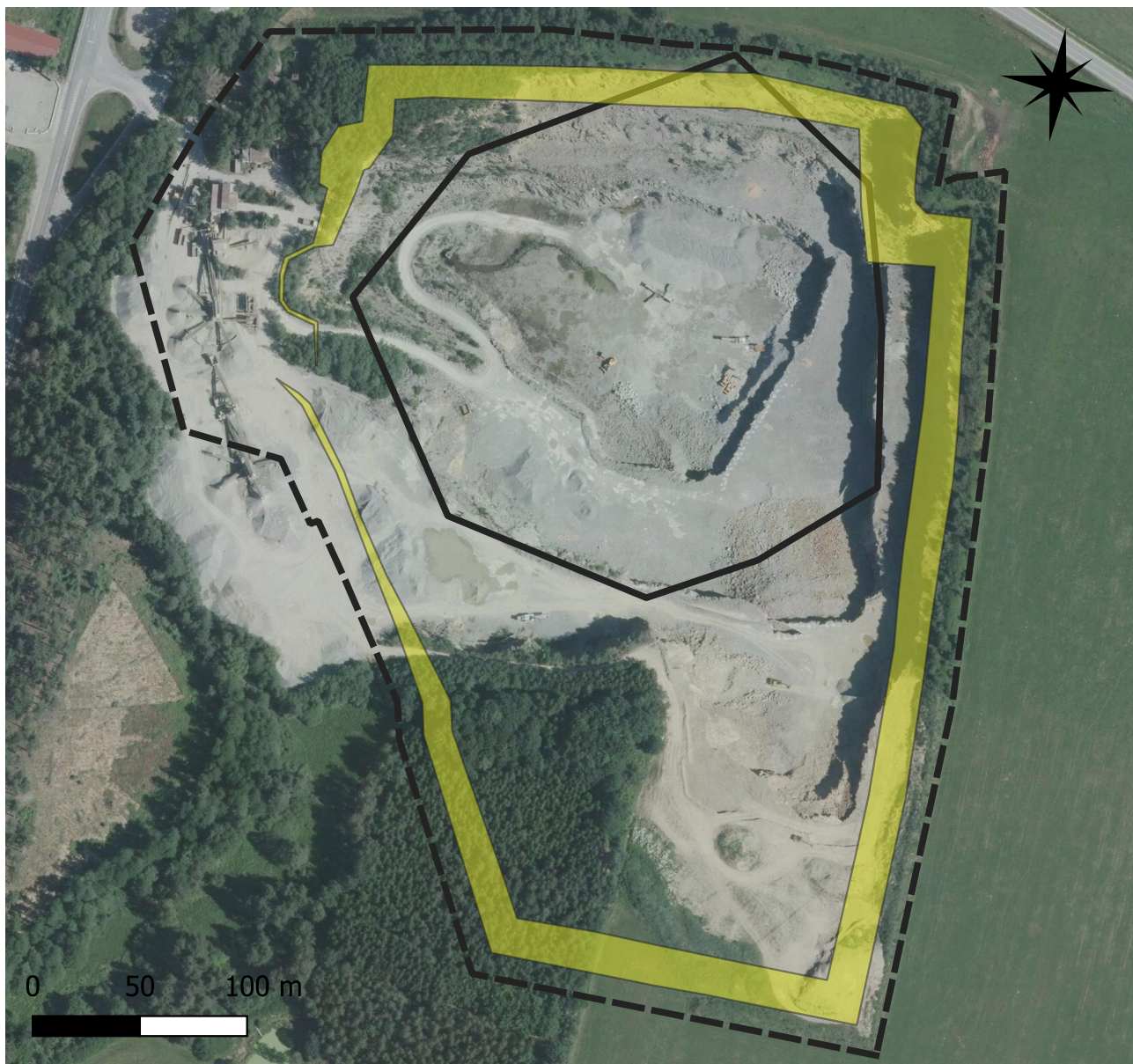
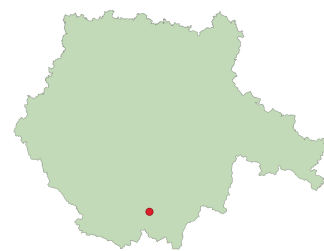
## Mapa 5 - Kaplice

Umístění DP – okres Český Krumlov, katastrální území Kaplice

Rozloha DP – 145.913 m<sup>2</sup> (výhradní i nevýhradní celkem)


Provozovatel – KAMENOLOMY ČR s.r.o

Charakter a status těžby – výhradní ložisko stavebního kamene +  
ložisko nevyhrazeného nerostu / aktivní



Rozloha sukcesních ploch - 19 055 m<sup>2</sup>

Rozloha sukcesních ploch v procentech rozlohy DP - 13,1 %

 Hranice DP dle územního plánu

 Hranice dobývacího prostoru

 Sukcesní plochy

Míra využití sukcese – Po ukončení těžby a pro další úspěšný přírodní vývoj lokality se nepředpokládá „zavážení“ teras a berem hlínou nebo jinými substráty. Kamenné etáže, zejména rozbrázděné kolmé a příkré těžební stěny s velkým množstvím puklin, výběžků a převisů, budou ponechány přirozené sukcesy. Mezistupně těžebních řezů a svahy lomových stěn budou pouze upraveny po celém obvodu lomu do stabilního sklonu a ponechán ozelenění náletovými dřevinami (spontánní sukcesí). Celkový rozsah spontánní sukcese činí 19 055 m<sup>2</sup> což je asi 13 % rozlohy DP.



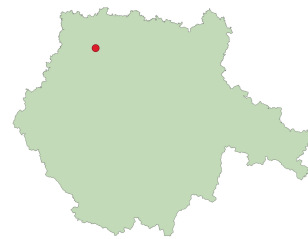
## Mapa 6 - Kožlí

Umístění DP – okres Písek, katastrální území Kožlí u Čížové

Rozloha DP – 90 879 m<sup>2</sup>

Provozovatel – KAMENOLOMY ČR s.r.o

Charakter a status těžby – výhradní ložisko stavebního kamene / aktivní



Rozloha sukcesních ploch - 25 544 m<sup>2</sup>

 Hranice dobývacího prostoru

Rozloha sukcesních ploch v procentech rozlohy DP - 28,1 %

 Sukcesní plochy

Míra využití sukcese – Ačkoliv nemá lom Kožlí v současné době ještě schválený Plán sanace a rekultivace, jsou dle dostupné dokumentace již základní rekultivační postupy známy. Využití spontánní sukcese je v podkladech předpokládáno minimálně na 20 % území, ale doporučuje se na větší ploše. Dle mapových podkladů zabírají partie dělících teras a lomových stěn, které budou ponechány přirozeným náletům s průběžnou kontrolou a ošetřením invazivních druhů, asi 28 % rozlohy lomu. Náletová sukcese bude místy podpořena vhodnou výsadbou. V okrajových částech lomu se ještě během těžby doporučuje zvýrazňovat nebo vytvářet nepravidelnosti na rovných liniích a površích a celkově také lom nevyklízet zcela od volného kamene a suti. V části budoucí vodní plochy bude vytvořen mělký, pozvolna se svažující litorál (mělkou příbřežní zónu) s proměnlivou hloubkou i proměnlivým charakterem dna, které umožní existenci i několika mělkých tůní. Taková příbřežní zóna představuje potenciálně vhodný biotop zejména pro vodní a mokřadní rostliny, obojživelníky a některé druhy bezobratlých a ornitofauny. Vzhledem k předpokládanému vzniku mělké litorální zóny celkový rozsah sukcesní plochy činí 25 544 m<sup>2</sup>, což je 28,1 % celkové plochy lomu.



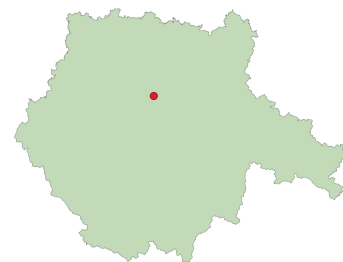
## Mapa 7 - Slavětice

Umístění DP – okres České Budějovice, katastrální území Slavětice u Všemyslíc

Rozloha DP – 123 202 m<sup>2</sup>

Provozovatel – Reno Šumava, a.s.


Charakter a status těžby – výhradní ložisko stavebního kamene / aktivní



Rozloha sukcesních ploch - 10 590 m<sup>2</sup>

 Hranice dobývacího prostoru

Rozloha sukcesních ploch v procentech rozlohy DP - 8,6 %

 Sukcesní plochy

Míra využití sukcese – Těžební stěny budou očištěny od uvolněných kamenů a v některých místech budou etážové plošiny dotěženy až k patě předcházejícího těžebního stupně, aby se přerušily dlouhé a pravidelně horizontální linie zbytků etážových plošin (bermiček) a vytvořila členitá skalní stěna. Zbytky bermiček budou povezeny zeminou, což přispěje k lepšímu zachycení náletových dřevin. Předpokládaná plocha bermiček je 5 500 m<sup>2</sup>. Z dostupných materiálů vyplývá, že využití sukcesních procesů na lomových stěnách a pozůstatcích berm bude mít celkový rozsah cca 10 590 m<sup>2</sup>, tedy asi 8,6 % rozlohy DP.

Doplnění: Přesné umístění sukcesních ploch nebylo ze získané dokumentace vzhledem k chybějící rekultivační mapě zřejmé a sukcesní plochy byly tedy graficky umístěny do odpovídajících míst dle popisu v rekultivačního plánu POPD.



## Mapa 8 - Ševětín I

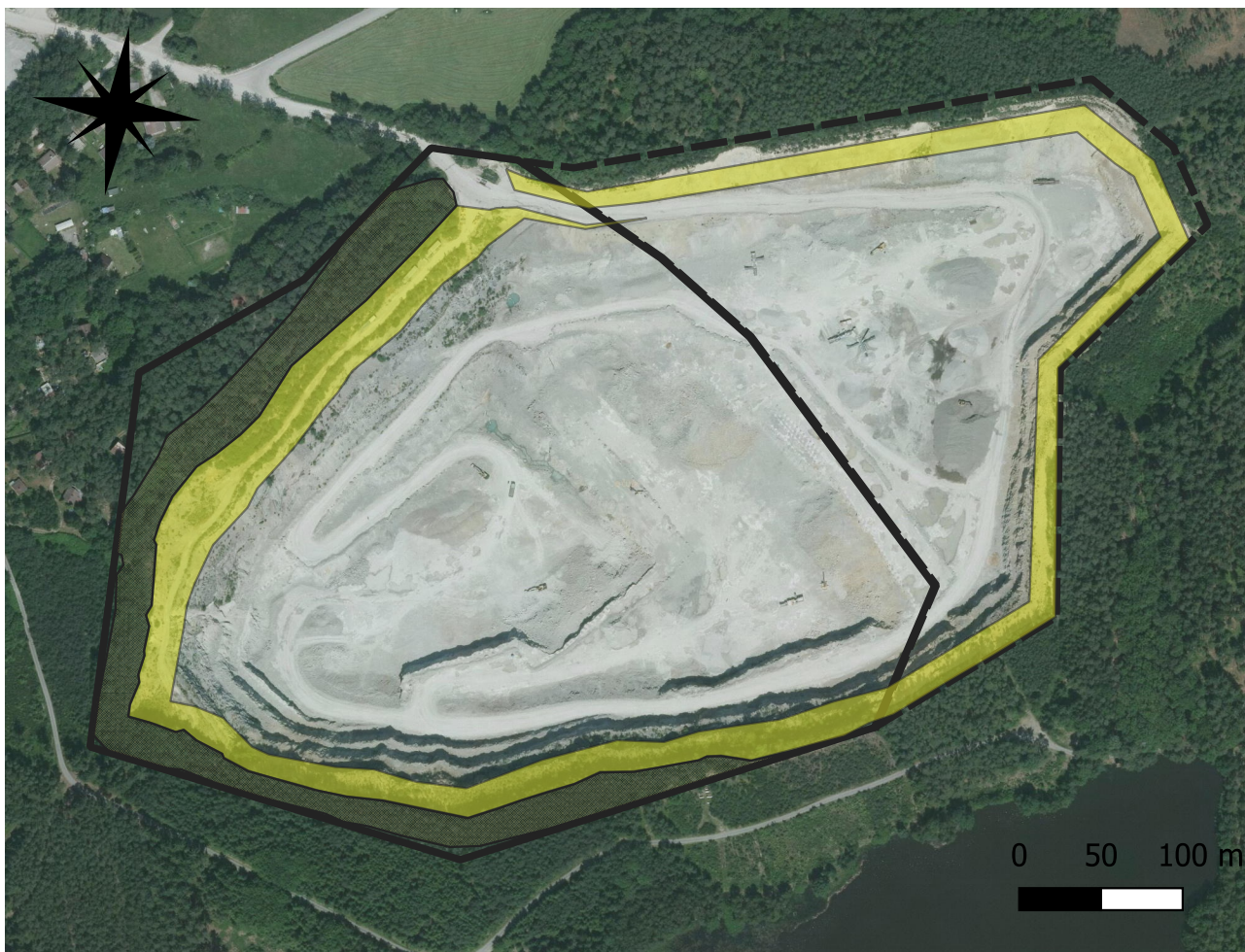
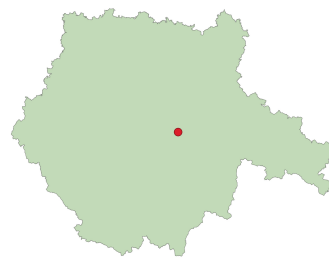
Umístění DP – okres České Budějovice, katastrální území Ševětín

Rozloha DP – 218 171 m<sup>2</sup> (výhradní i nevýhradní)

Provozovatel – Kámen a písek, spol. s r.o.



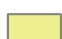

Charakter a status těžby – výhradní a nevýhradní ložisko stavebního kamene / aktivní

Stanovení DP – 1977 (nevýhradní 2002)



Rozloha sukcesních ploch - 48 736 m<sup>2</sup>

Rozloha sukcesních ploch v procentech rozlohy DP - 22,3 %

-  Hranice dobývacího prostoru
-  Hranice DP dle ÚP
-  Sukcesní plochy
-  Plochy náletové zeleně

Míra využití sukcese – Po konečné úpravě závěrných svahů a povezení mezistupňů zúrodnitelnou zemínou budou stěny lomu a urovnané plochy ponechány k přirozenému ozelenění náletovými dřevinami. Ochranné valy podél západní a jižní hranice dobývacího prostoru, které byly vytvořeny již při zahájení těžby v lomu a plochy u jižní hranice DP, jsou již v současné době porostlé náletovými dřevinami a lze je pro potřeby této práce zahrnout do sukcesních ploch. Celková plocha částí DP ponechaných primární či sekundární spontánní sukcesi činí dle mapových podkladů 48 736 m<sup>2</sup>, což je 22,3 % celkové rozlohy dobývacího prostoru.



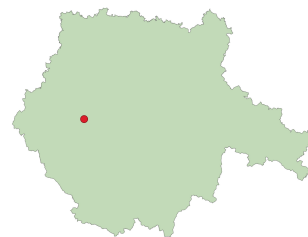
## Mapa 9 - Těšovice

Umístění DP – okres Prachatice, katastrální území Těšovice

Rozloha DP – 153 571 m<sup>2</sup>


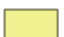
Provozovatel – KAMENOLOMY ČR s.r.o

Charakter a status těžby – výhradní ložisko stavebního kamene / aktivní



Rozloha sukcesních ploch - 61 906 m<sup>2</sup>

Rozloha sukcesních ploch v procentech rozlohy DP - 40,3 %

-  Hranice dobývacího prostoru
-  Sukcesní plochy

Míra využití sukcese – Celkový rozsah ploch ponechaných během rekultivace přírodním procesům je v případě lomu Těšovice poměrně značný. Sukcesy budou ponechány závěrné svahy, ochranné lávky a především části svahu deponie a celé plato III. etáže, takže celková plocha spontánní sukcese činí 61 906 m<sup>2</sup> což je asi 40,3 % celkové plochy DP.



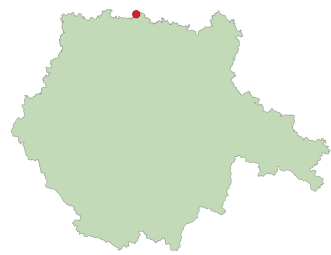
## Mapa 10 - Zahořany (Lašovice)

Umístění DP – okres Písek, katastrální území Zahořany

Rozloha DP – 122 014 m<sup>2</sup>

Provozovatel – KAMENOLOMY ČR s.r.o


Charakter a status těžby – výhradní ložisko stavebního kamene  
/ aktivní



Rozloha sukcesních ploch - 18 497 m<sup>2</sup>

Rozloha sukcesních ploch v procentech rozlohy DP - 15,2 %

 Hranice dobývacího prostoru

 Sukcesní plochy

Míra využití sukcese – Svahy závěrných lomových stěn budou upraveny po celém obvodu lomu do stabilního sklonu a ponechány spontánní sukcesí. Celková výměra ploch k rekultivaci náletem činí cca 18 497 m<sup>2</sup>, což je asi 15,2 % rozlohy DP.



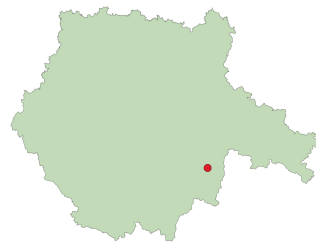
## Mapa 11 - CEP II

Umístění DP – okres Jindřichův Hradec, katastrální území Cep

Rozloha DP – 1 011 668 m<sup>2</sup>

Provozovatel – Českomoravský štěrk, a.s.


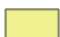
Charakter a status těžby – výhradní ložisko štěrkopísků / aktivní



Rozloha sukcesních ploch - 112 450 m<sup>2</sup>

Rozloha sukcesních ploch v procentech rozlohy DP - 11,1 %

Míra využití sukcese – Vzhledem k rozsáhlé spolupráci s CHKO Třeboňsko je přírodně blízká obnova využívána všude, kde je to technicky a podle zákona možné. Břehy jsou vhodně modelovány, vznikají umělé ostrovy i široké litorální pásmo. Rovněž jsou vytvářeny strmé stěny vhodné pro hnízdění břehule říční. Celkový rozsah plochy DP určené pro spontánní sukcesy vyplývá z mapových podkladů a činí 112 450 m<sup>2</sup>, což je asi 11,1 % rozlohy DP.

-  Hranice dobývacího prostoru
-  Sukcesní plochy



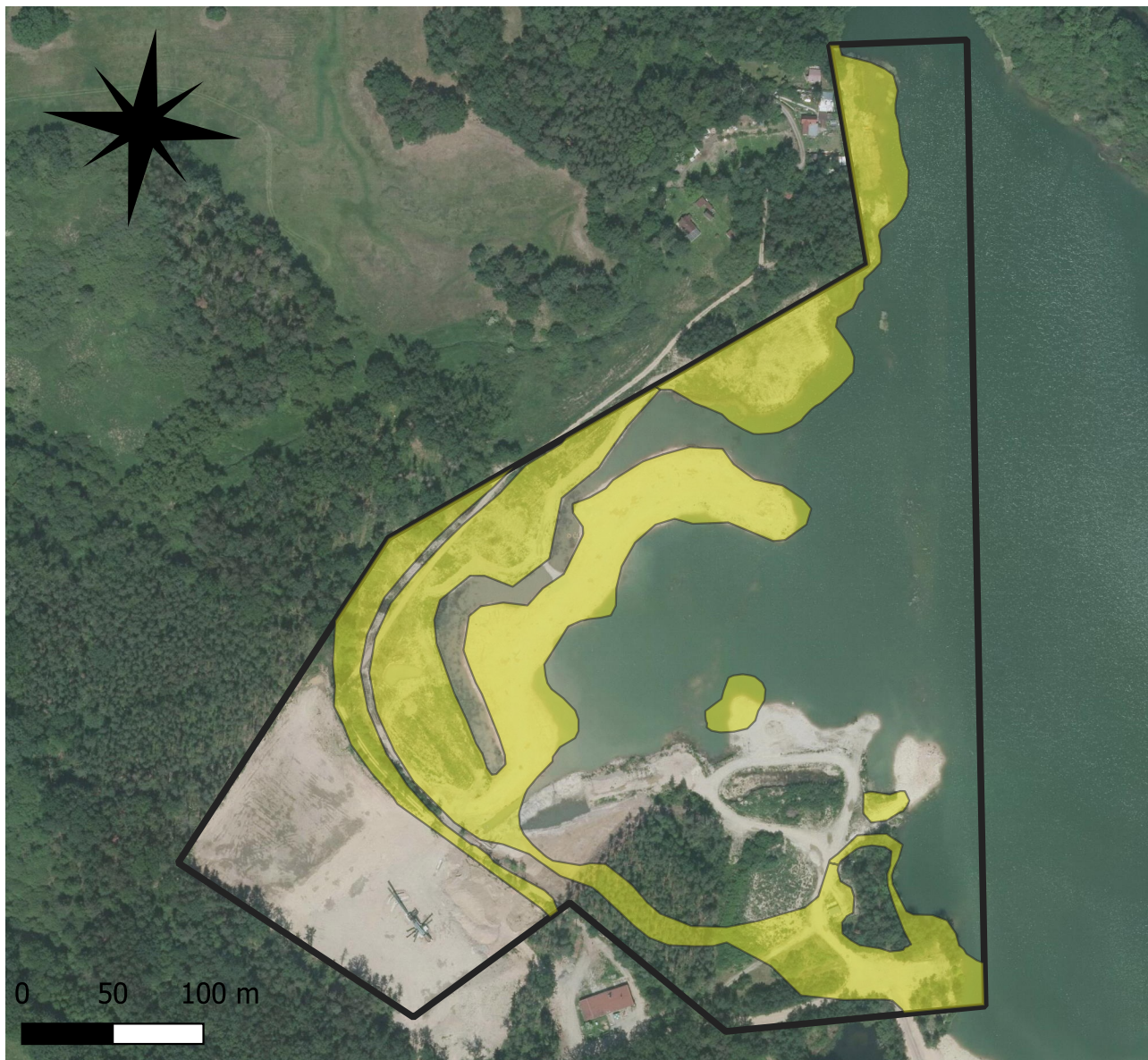
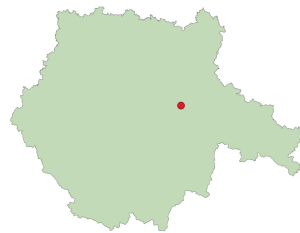
## Mapa 12 - Horusice

Umístění DP – okres Tábor, katastrální území Horusice

Rozloha DP – 133 011 m<sup>2</sup>

Provozovatel – BS Cost, s.r.o.

Charakter a status těžby – výhradní ložisko štěrkopísků /  
aktivní



Rozloha sukcesních ploch - 39 907 m<sup>2</sup>

 Hranice dobývacího prostoru

Rozloha sukcesních ploch v procentech rozlohy DP - 30 %

 Sukcesní plochy

Míra využití sukcese – Rekultivační plán klade velký důraz na přírodě blízkou obnovu téměř všech částí těžebny, krom částí PUPFL, komunikací či ploch určených k rekreaci. Technickou úpravou terénu již v průběhu a po ukončení těžby budou vytvořeny mělčiny, tůně, ostrovy, šíje a poloostrovy, kde díky řízené sukcesy vzniknou kvalitní biotopy vhodné pro osídlení i vzácnými druhy živočichů a rostlin. Také části DP nad vodní hladinou budou ponechány přirozenému zarůstání a bude tak umožněn vznik společenstev lokalitě nejlépe odpovídajících druhů. Sukcese bude ovšem průběžně sledována (min 15 let) a v případě potřeby usměrňována, blokována či bude v případě nežádoucího vývoje přistoupeno i k obnově jejích raných stádií. Z mapových příloh rekultivačního plánu vyplývá, že rozloha sukcesních ploch činí 39 907 m<sup>2</sup>, což je 30 % rozlohy DP.



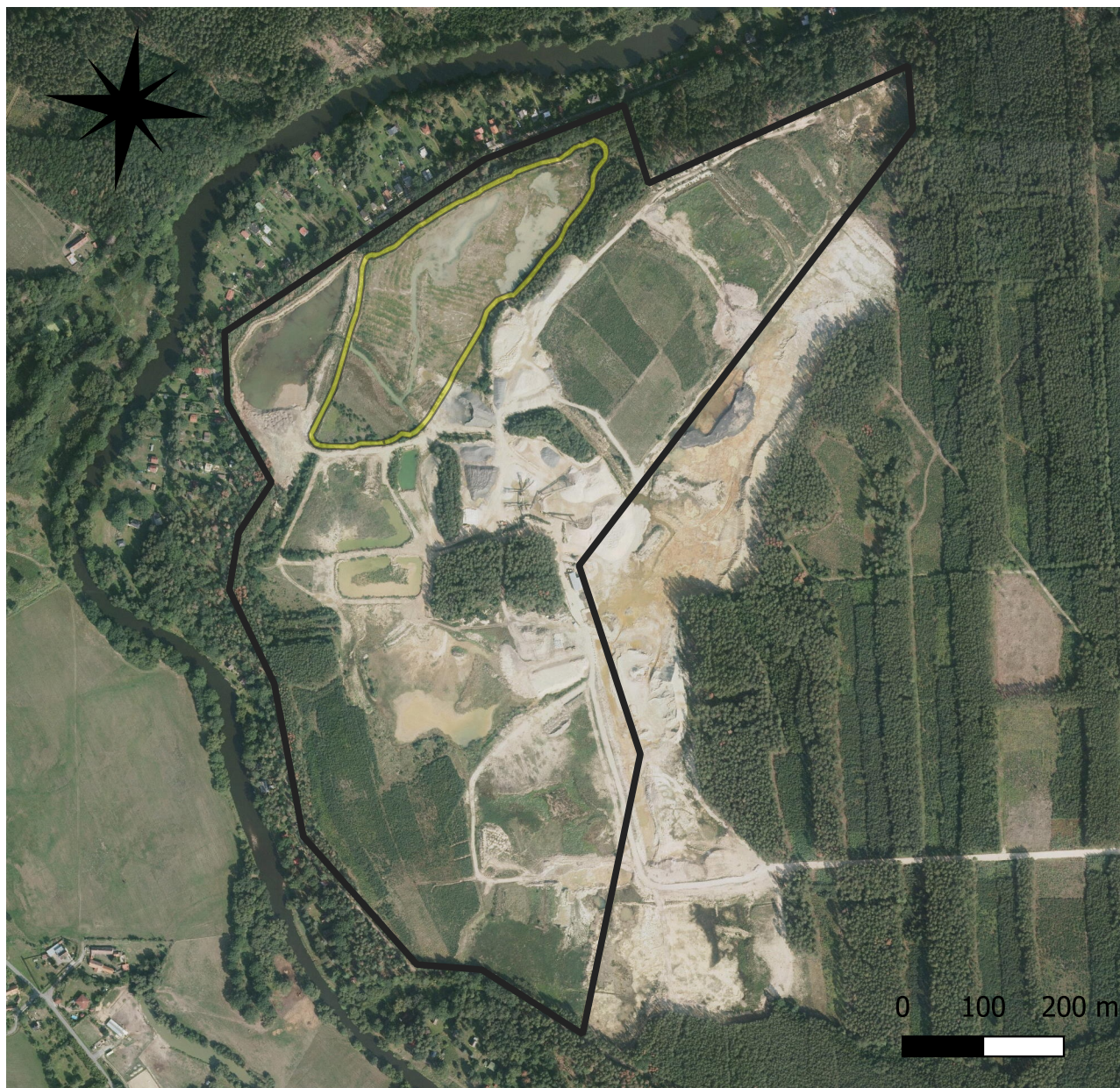
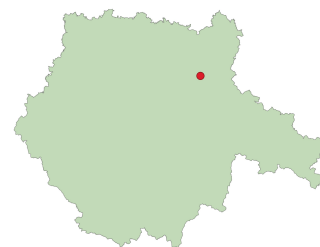
## Mapa 13 - Planá nad Lužnicí

Umístění DP – okres Tábor, katastrální území Planá nad Lužnicí

Rozloha DP – 498 067 m<sup>2</sup>

Provozovatel – Českomoravský štěr, a.s.


Charakter a status těžby – výhradní ložisko štěrkopísků / aktivní



Rozloha sukcesních ploch - 8 029 m<sup>2</sup>

Rozloha sukcesních ploch v procentech rozlohy DP - 1,6 %

 Hranice dobývacího prostoru

 Sukcesní plochy

Míra využití sukcese – Vzhledem k rozsáhlé lesnické rekultivaci budou spontánní sukcesy po upravení sklonu svahů ponechány téměř výhradně jen břehy jezera. V části dobývacího prostoru nevýhradního ložiska, těženého v rámci územního rozhodnutí, vznikne malá plocha pro přechodné sídliště břehule říční (asi 50x25 m). Vzhledem k nízkému využití sukcesních ploch v nevýhradní části ložiska však není tato část do diplomové práce zahrnuta. Rozloha břehových partií jezera, které budou ponechány sukcesi, činí 8 029 m<sup>2</sup>, což je 1,6 % plochy DP.



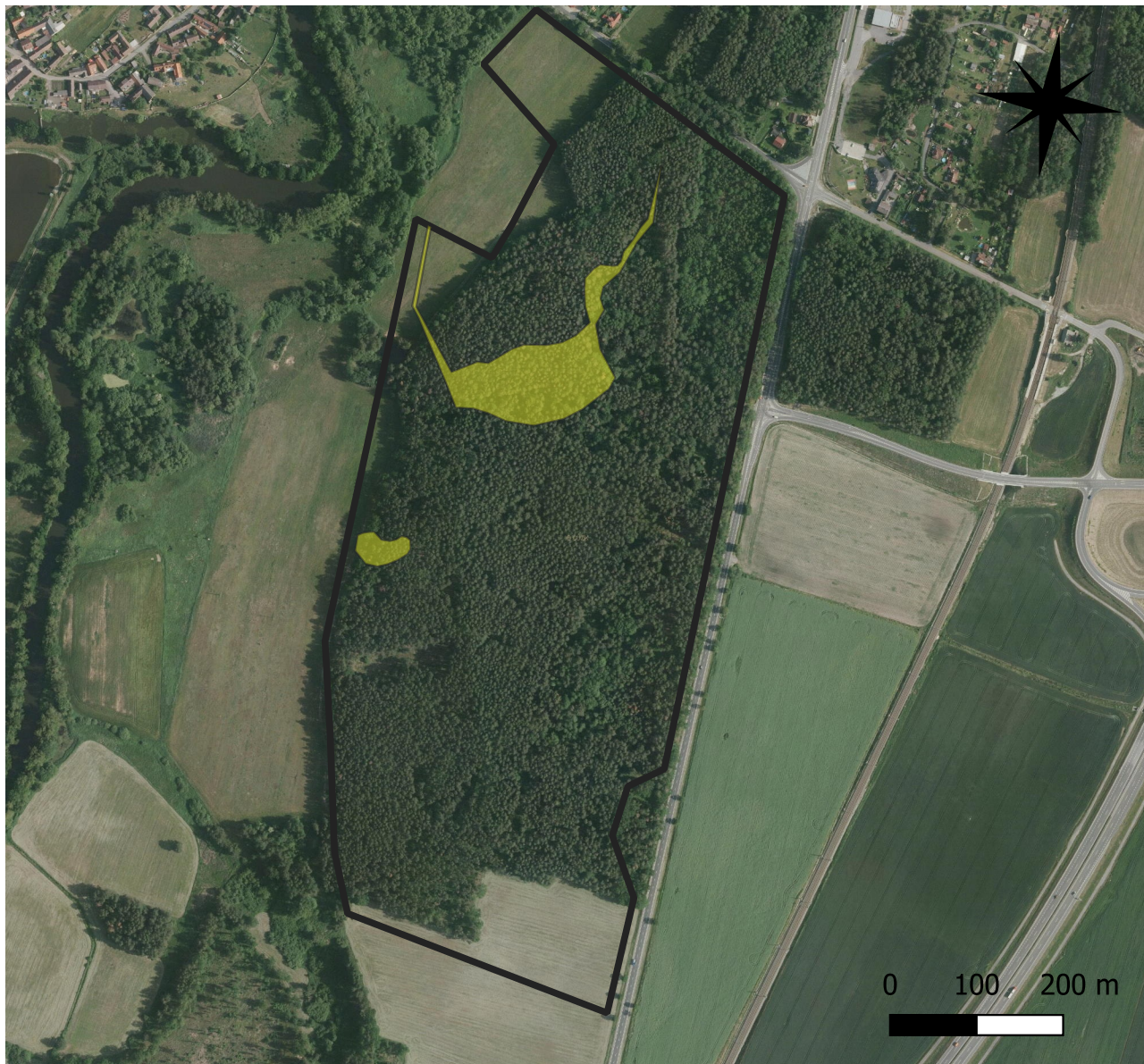
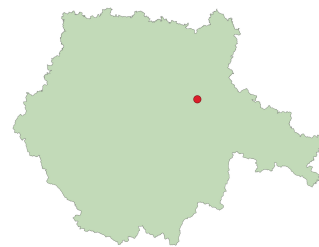
## Mapa 14 - Řípec (Dráchov)

Umístění DP – okres Tábor, katastrální území Řípec a Dráchov

Rozloha DP – 380 220 m<sup>2</sup>



Provozovatel – Českomoravský štěrk, a.s.

Charakter a status těžby – výhradní ložisko štěrkopísků / v přípravě



Rozloha sukcesních ploch - 18 825 m<sup>2</sup>

Rozloha sukcesních ploch v procentech rozlohy DP - 5 %

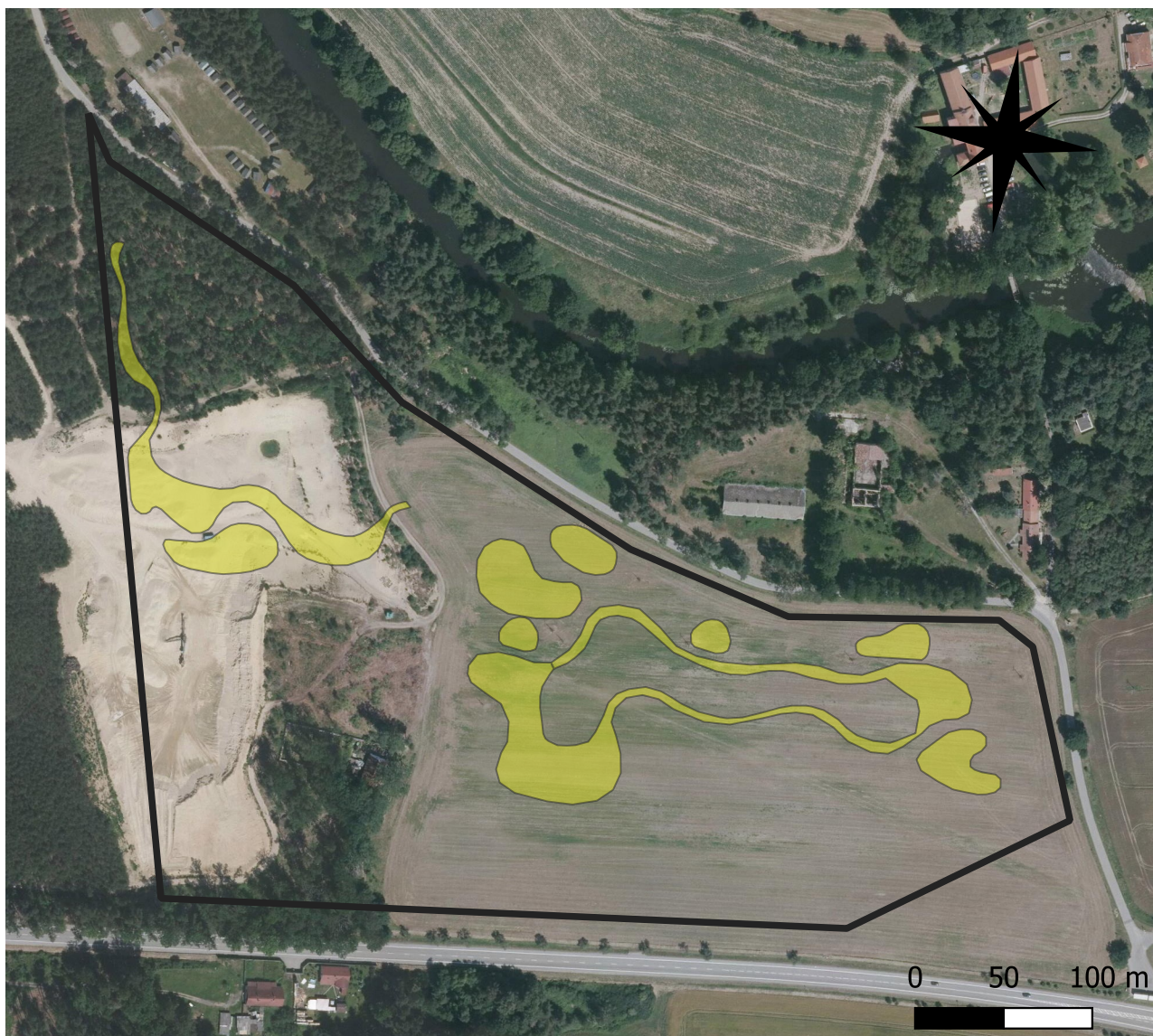
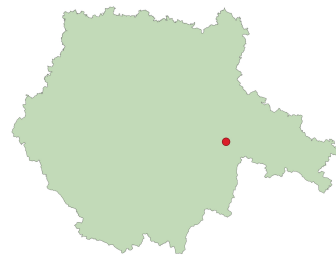
-  Hranice dobývacího prostoru
-  Sukcesní plochy

Míra využití sukcese – Dle podkladů z dokumentace EIA bude samovolné sukcesi ponechána především břehová a litorální zóna vodní plochy, a dále část území mezi lesním porostem a jezerem. Je nutné doplnit, že zakreslené rozlohy a přesné umístění sukcesních ploch bude ve finální verzi SPSR pravděpodobně odlišné a také může v průběhu těžby podléhat dalším změnám. Z dostupných podkladů nicméně vyplývá, že navržená rozloha sukcesních ploch činí 18 825 m<sup>2</sup>, což je 5 % rozlohy DP.



## Mapa 15 - Stráž nad Nežárkou

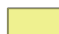
Umístění DP – okres Jindřichův Hradec, katastrální území  
Stráž nad Nežárkou  
Rozloha DP – 126 582 m<sup>2</sup>  
Provozovatel – Českomoravský štěrtek, a.s.  
Charakter a status těžby – výhradní ložisko štěrkopísků /  
aktivní



Rozloha sukcesních ploch - 16 397 m<sup>2</sup>

Rozloha sukcesních ploch v procentech rozlohy DP - 13 %

 Hranice dobývacího prostoru

 Sukcesní plochy

Míra využití sukcese – Rekultivační plán je značně ovlivněn faktem, že DP leží v CHKO Třeboňsko a budoucí podoba území tedy značně odráží jeho ekologicky stabilizující vliv. Krom dvou jezer s rozsáhlými modelovanými břehovými a litorálními partiemi ponechanými sukcesí se počítá i s realizací několika menších mokřadních jezírek taktéž se sukcesními břehy. Mimo jiné plán počítá i s umístěním dvou deponií zeminy se strmou stěnou pro břehule říční. Rovněž budou na severním svahu pískovny vytvořeny dvě xerofytní plochy, stanoviště pro xerothermní druhy, zejména bezobratlé. Tyto plochy nebudou překryty humózní zeminou a budou z nich odstraňovány náletové dřeviny a vysoká ruderální vegetace. Územní rozsah sukcese vyplývá z mapových podkladů a činí 16 397 m<sup>2</sup>, tedy 13 % rozlohy DP.



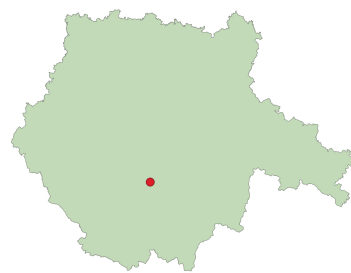
## Mapa 16 - Vrábče

Umístění DP – okres České Budějovice, katastrální území Vrábče

Rozloha DP – 212 720 m<sup>2</sup>

Provozovatel – Budějovické štěrkopísky, spol. s r.o.


Charakter a status těžby – výhradní ložisko štěrkopísků / aktivní



Rozloha sukcesní plochy - 646 m<sup>2</sup>

Rozloha sukcesní plochy v procentech rozlohy DP - 0,3 %

 Hranice dobývacího prostoru

 Sukcesní plocha

Míra využití sukcese – Z důvodu odvodnění území se předpokládá vybudování příkopu (který v plánu nebyl zakreslen) a v jižní části pískovny vznikne občasná malá vodní plocha s charakterem mokřadu. Plošný rozsah spontánní sukcese je vzhledem k nutnosti navrácení území svému původnímu využití (ZPF, PUPFL) v této pískovně minimální a z mapových podkladů vyplývá, že činí 646 m<sup>2</sup>, tedy 0,3 % rozlohy DP.



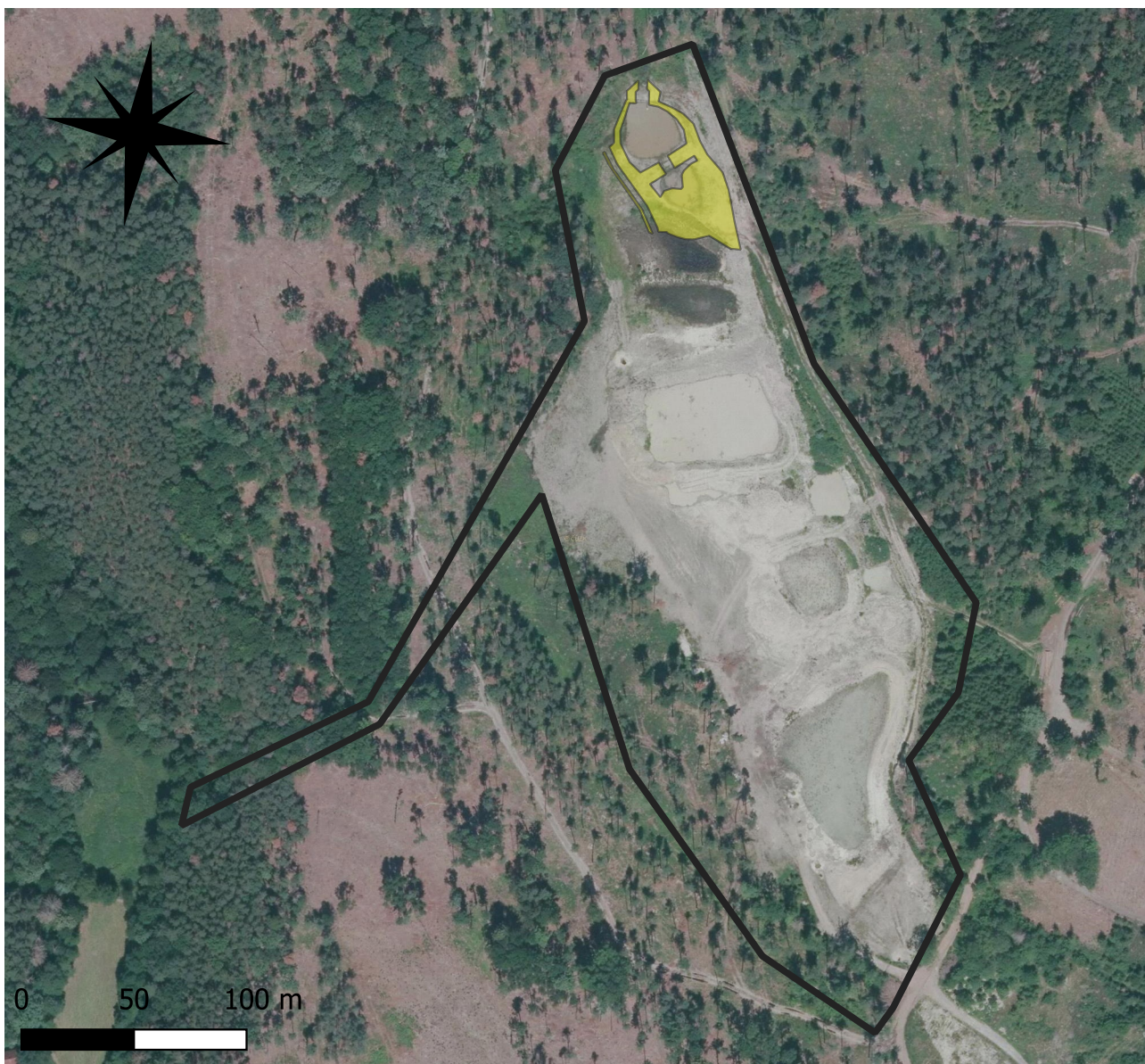
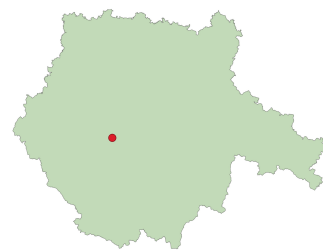
## Mapa 17 -Hrbov u Lhenic

Umístění DP – okres Prachatice, katastrální území Hrbov u Lhenic

Rozloha DP – 52 090 m<sup>2</sup>

Provozovatel – MONDAY MORNING s.r.o.

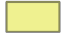
Charakter a status těžby – výhradní ložisko drahého kamene - vltavínů / aktivní



Rozloha sukcesních ploch - 1 593 m<sup>2</sup>

 Hranice dobývacího prostoru

Rozloha sukcesních ploch v procentech rozlohy DP - 3 %

 Sukcesní plochy

Míra využití sukcese – V severní části DP budou ponechány vodní plochy a vzniknou zde také stanoviště s různou expozicí a sklonem svahů, s vytvořenými mokřady a mělkými tůňemi. Břehová část retenční nádrže a její blízké okolí tedy bude celé ponecháno přirozené sukcesí. Celkem tato plocha dle mapových podkladů činí 1 593 m<sup>2</sup>, tedy 3 % rozlohy DP.



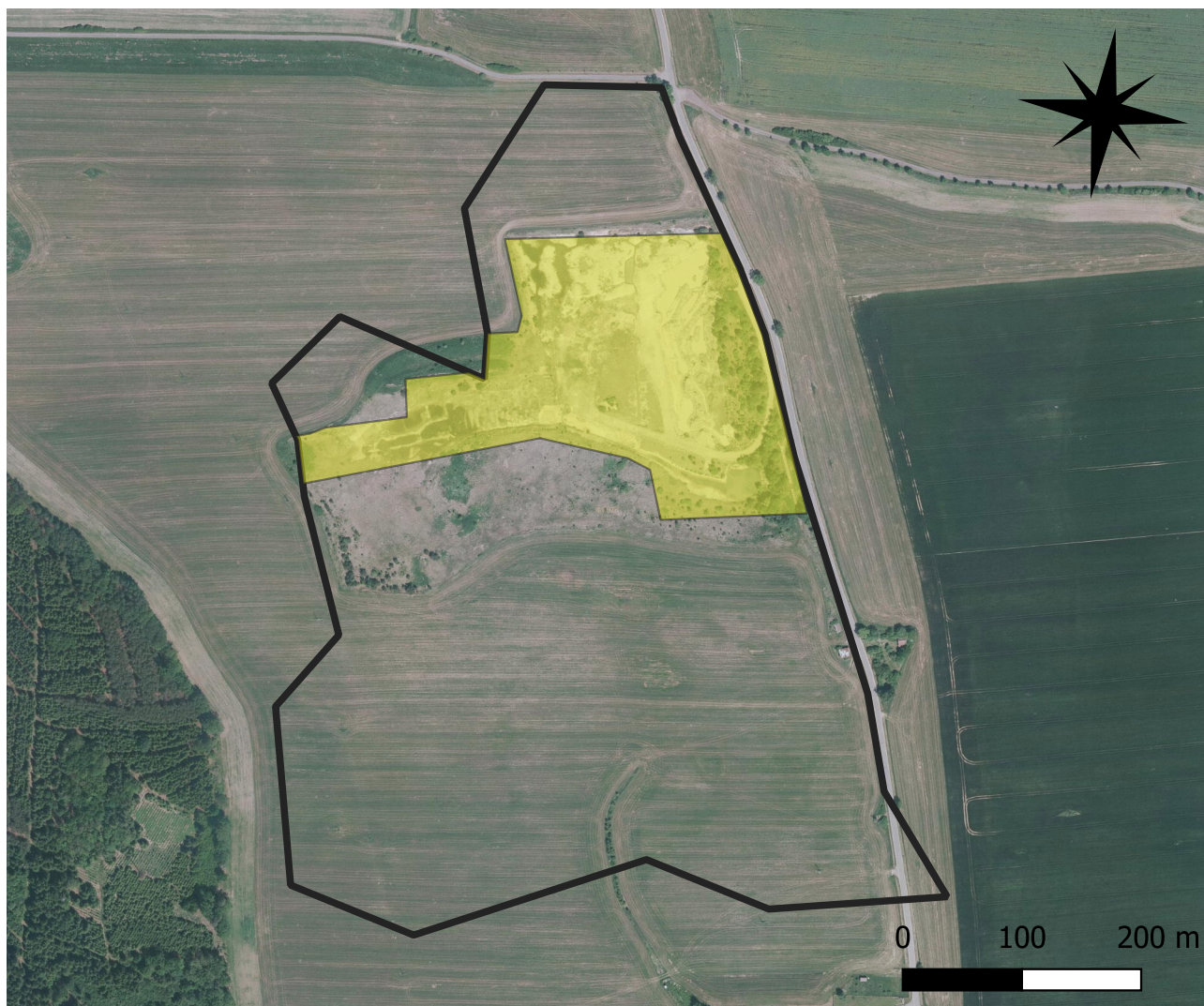
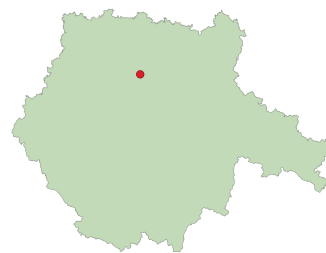
## Mapa 18 - Jehnědno

Umístění DP – okres Písek, katastrální území Jehnědno

Rozloha DP – 254 243 m<sup>2</sup>

Provozovatel – LB MINERALS, s.r.o.

Charakter a status těžby – výhradní ložisko keramických (žáruvzdorných) jíílů / aktivní



Rozloha sukcesních ploch - 54 464 m<sup>2</sup>

Rozloha sukcesních ploch v procentech rozlohy DP - 21,4 %

 Hranice dobývacího prostoru

 Sukcesní plochy

Míra využití sukcese – Postup rekultivace v centrální části DP, tedy v lokalitě PP Jehnědno, bude realizován v souladu s Plánem péče o Přírodní památku Jehnědno. V zbytkové jámě se s postupem času uchytily rostliny a usídlily rozmanité druhy živočichů, včetně mnoha zvláště chráněných druhů. Cílem je zachování mozaiky suchých a zatopených ploch ve stavu příznivém pro výskyt zvláště chráněných druhů obojživelníků a plazů. Významná část plochy PP Jehnědno (jižní partie) nebude již nijak těžební organizací technicky upravována. Nutné managementové zásahy budou v této ploše prováděny přímo ochránáři nebo po dohodě ochránářů s těžební organizací, která má k dispozici potřebnou techniku pro obnovení raných sukcesních stádií a pro potřebné modelace. V podstatě lze tedy celou oblast PP Jehnědno označit za prostor ponechaný spontánní, případně mírně ovlivňované sukcesí. Rozloha plochy sukcese je 54 464 m<sup>2</sup>, což v poměru k ploše DP činí 21,4 %.



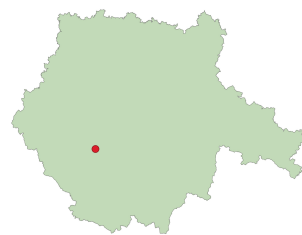
## Mapa 19 - Ktiš

Umístění DP – okres Prachatice, katastrální území Ktiš

Rozloha DP – 37 953 m<sup>2</sup>

Provozovatel – GARNET GROUP a.s.


Charakter a status těžby – výhradní ložisko granátu / v přípravě



Rozloha sukcesních ploch - 10 892 m<sup>2</sup>

 Hranice dobývacího prostoru

Rozloha sukcesních ploch v procentech rozlohy DP - 29 %

 Sukcesní plochy

Míra využití sukcese – Různá expozice a sklon skalních stěn a svahů deponií skrývek s možností modelace terénu, změna vlhkostí od výsušných ploch až po vodní plochy umožní vznik řady rozdílných stanovištních podmínek. Předpokládá se vytvoření prostoru s vysokou mírou druhové různorodosti. Spontánní sukcese bude probíhat především na lomových stěnách a etážích, které budou v rámci technické rekultivace zavezeny zeminou a ponechány náletové zeleni. V severovýchodní části pak vznikne jezírko s charakterem mokřadu. Rozsah sukcesních ploch činí 10 892 m<sup>2</sup>, což je 29 % plochy DP.



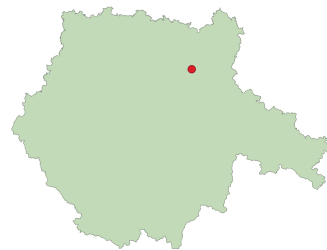
## Mapa 20 - Maršov

Umístění DP – okres Tábor, katastrální území Maršov u Tábora

Rozloha DP – 62 332 m<sup>2</sup> (491 652 m<sup>2</sup>)



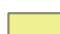
Provozovatel – KERAMOST, a.s.

Charakter a status těžby – výhradní ložisko bentonitu / aktivní



Rozloha sukcesních ploch - 68 972 m<sup>2</sup>

Rozloha sukcesních ploch v procentech rozlohy DP - 14 %

-  Hranice dobývacího prostoru
-  Návrh rozšíření DP
-  Sukcesní plochy

Míra využití sukcese – Ačkoliv je DP realizován na pozemcích ZPF, dle podkladů je v širším okolí DP preferována přírodě blízká obnova, mimo jiné i z pohledu krajinného rázu. Důraz je kladem na eliminaci negativních vlivů půdní eroze, zatraktivnění krajiny místním zalesňováním, obnovu drobných vodních toků a ploch a podpora prvků ÚSES. Na budoucím rekultivovaném území se počítá tedy kromě obnovené zemědělské půdy také s krajnotvornou zelení, s vodní nádrží a především ponecháním částí DP (břehy nádrže, navazující části svahů i měkký luh) spontánní a řízené sukcesy. Rozloha sukcesních ploch činí 68 972 m<sup>2</sup>, tedy 14 % rozlohy plánovaného DP.

Doplnění: Podkladová dokumentace se týká plánovaného rozšíření těžby, ke kterému bylo vydáno souhlasné stanovisko EIA v roce 2015. Vzhledem k zaměření diplomové práce, která zkoumá mimo jiné rozsah sukcese v plánovací dokumentaci, uvažujeme tedy již intencích budoucího rozšíření (i když se finální rozsah i podoba DP ještě může změnit, případně nebude rozšíření těžby realizováno vůbec), ke kterému se vztahuje i dostupná dokumentace a především uvažovaná budoucí rekultivace.