

UNIVERZITA PALACKÉHO V OLOMOUCI

Přírodovědecká fakulta

Katedra geografie

Pavel MACHALA

**Měkké faktory v lokálním a regionálním rozvoji:**

**Případová studie Vsetína**

Diplomová práce

Vedoucí práce: RNDr. Pavel Ptáček, Ph.D.

Olomouc 2013

## **Bibliografický záznam:**

- Autor (osobní číslo):** Bc. Pavel Machala (R100207)
- Studijní obor:** Regionální geografie
- Název práce:** Měkké faktory v lokálním a regionálním rozvoji: Případová studie Vsetína
- Title of thesis:** Soft factors in local and regional development: The case study of Vsetín
- Vedoucí práce:** RNDr. Pavel Ptáček, Ph.D.
- Rozsah práce:** 81 stran, 10 vázaných příloh
- Abstrakt:** Práce má za úkol popsat význam měkkých faktorů regionálním rozvoji na Vsetínsku. Teoretická část se věnuje vysvětlení pojmu a vztahu s klasickými lokalizačními faktory a uvedením do problematiky regionálního rozvoje. Praktické poznatky popisují účinek a důležitost jednotlivých měkkých faktorů v oblasti.
- Klíčová slova:** region, měkký faktor, rozvoj
- Abstract:** This work seeks to describe the importance of soft factors on regional development Vsetínsko. The theoretical part deals with the notion of a relationship with the classical localization factors and introduction to the issue of regional development. Practical knowledge describes the effect and importance of soft factors in the area.
- Keywords:** region, soft factor, development

UNIVERZITA PALACKÉHO V OLMOUCI

Přírodovědecká fakulta

Akademický rok: 2010/2011

## ZADÁNÍ DIPLOMOVÉ PRÁCE

(PROJEKTU, UMĚLECKÉHO DÍLA, UMĚLECKÉHO VÝKONU)

Jméno a příjmení: **Bc. Pavel MACHALA**  
Osobní číslo: **R100207**  
Studijní program: **N1301 Geografie**  
Studijní obor: **Regionální geografie**  
Název tématu: **Měkké faktory v lokálním a regionálním rozvoji: případová studie Vsetína**  
Zadávací katedra: **Katedra geografie**

### Z á s a d y p r o v y p r a c o v á n í :

Cílem magisterské práce je zmapovat nejdůležitější měkké faktory lokálního a regionálního rozvoje na příkladu města Vsetína a jejich význam pro jeho úspěšnou ekonomickou a sociální transformaci. Práce se zaměří na mapování jak měřitelných, tak neměřitelných veličin. Provede se jejich klasifikace, budou odhaleni nejdůležitější aktéři a zhodnocen jejich význam.

Rozsah grafických prací:	<b>Podle potřeb zadání</b>
Rozsah pracovní zprávy:	<b>20 000 - 24 000 slov</b>
Forma zpracování diplomové práce:	<b>tištěná/elektronická</b>
Seznam odborné literatury:	<b>viz příloha</b>

Vedoucí diplomové práce:	<b>RNDr. Pavel Ptáček, Ph.D.</b> Katedra geografie
--------------------------	---

Datum zadání diplomové práce:	<b>30. listopadu 2010</b>
-------------------------------	---------------------------

Termín odevzdání diplomové práce:	<b>10. dubna 2012</b>
-----------------------------------	-----------------------

Prof. RNDr. Juraj Ševčík, Ph.D.  
děkan

L.S.

Doc. RNDr. Zdeněk Szczyrba, Ph.D.  
vedoucí katedry

V Olomouci dne 30. listopadu 2010

## Příloha zadání diplomové práce

Seznam odborné literatury:

- BLAŽEK, UHLÍŘ (2002):** Teorie regionálního rozvoje. Karolinum, Praha, 211 s.
- DANĚK, P., (eds):** Stat, prostor, politika: vybrane otazky politicke geografie. Přírodovědecká fakulta UK Praha, katedra socialni geografie a regionalního rozvoje.
- MAIER, G., TODTLING , F. (1998):** Regionalna a urbanisticka ekonomika 2. Regionalny rozvoj a regionalna politika. Bratislava, Elita.
- PAVLÍNEK, P. (1997):** Vybrane teoreticke interpretace soucasne transformace kapitalismu. Sociologicky časopis, 33/1, s. 41-56.
- RUMPEL, SLACH, KOUTSKÝ (2010):** Měkké faktory regionálního rozvoje, MMR, Praha,135s.
- RUMPEL, P. (2002):** Teritorialni marketing jako koncept uzemniho rozvoje. Ostravska Univerzita, Ostrava.
- SYKORA, L. (2000):** Globalizace a její společenské a geografické důsledky [Globalization and its societal consequences]. In: JEHLIČKA, P., TOMESŠ, J., s. 59-79.
- SYKORA, L. (1993):** Gentrifikace: měnici se tvař vnitřnich měst. In: L. Sykora (ed.): Teoreticke přístupy a vybrane problémy v soucasne geografii. Katedra socialni geografie a regionalního rozvoje PŘF UK Praha.
- Časopisy:  
Urbanismus a územní rozvoj  
S - státní správa a samospráva  
Materiály ČSÚ, Historický lexikon obcí, monografie, územní plán, strategický plán, ústní informace na příslušných úřadech, archívech atd.

Prohlašuji, že jsem zadanou magisterskou práci řešil sám a že jsem uvedl veškerou použitou literaturu a příslušné zdroje, z nichž bylo čerpáno.

Olomouc 31. března 2013

podpis

Poděkování patří mému vedoucímu práce RNDr. Pavlu Ptáčkovi, Ph.D. za odborné konzultace a rady při vypracování práce, dále chci poděkovat kolektivu pracovníků na odboru strategického plánování Městského úřadu ve Vsetíně v čele s nynějším tajemníkem města Ing. Radomírem Zimkem. A v neposlední řadě směřuje můj dík respondentům, se kterými jsem prováděl kvalitativní výzkum, za jejich vynaložený čas.

## Obsah:

1	Úvod .....	10
1.1	Cíl práce.....	11
1.2	Metody a diskuse s literaturou .....	11
1.3	Přehled studií zaměřených explicitně na měkké lokalizační faktory .....	12
1.4	Pojem restrukturalizace .....	15
2	Základní vývojové trendy: teorie regionálního rozvoje a jejich význam pro relevanci měkkých faktorů .....	16
2.1	Metodologické přístupy .....	17
	Pozitivismus.....	17
	Postpozitivistické směry.....	18
	Strukturalismus .....	18
	Kritický realismus .....	18
	Teorie strukturace .....	18
	Hermeteutika .....	19
	Poststrukturalismus a postmodernismus .....	19
2.2	Ekonomické teorie .....	19
	Neoklasická teorie.....	19
	Keynesiánství.....	20
	Neomarxismus .....	20
	Neoliberální teorie .....	20
	Institucionální ekonomie.....	21
2.3	Teorie regionálního rozvoje vycházející z neoklasických a neoliberálních teorií.....	21
2.4	Teorie regionálního rozvoje vycházející z keynesiánství.....	23
	Regionální politika podle keynesiánství .....	25
2.5	Teorie regionálního rozvoje vycházející ze strukturalismu .....	25
2.6	Teorie regionálního rozvoje vycházející z kritického realismu.....	28
2.7	Současné teoretické přístupy.....	28
2.8	Vazba teorií regionálního rozvoje a měkkých faktorů regionálního rozvoje .....	29
	Inovační a kreativní prostředí .....	29
	Kritika konceptu kreativní třídy.....	31
2.9	Případové studie .....	32
	Manchester .....	32
	Porúří.....	33



	Ostrava .....	33
3	Výběr indikátorů (faktorů) lokálního a regionálního rozvoje.....	35
4	Měkké faktory regionálního rozvoje na Vsetínsku.....	36
4.1	Vývoj ekonomické, sociální a kulturní báze města Vsetína v kontextu širších historicko-geografických souvislostí .....	37
4.2	Faktory regionálního rozvoje v sociálně-geografické charakteristice.....	39
	Hospodářství .....	41
	Zemědělství.....	42
	Průmysl.....	43
	Doprava .....	44
	Služby .....	44
	Trh práce .....	45
5	Praktické sledování a zhodnocení měkkých faktorů.....	48
5.1	Měkké faktory trhu práce .....	49
5.2	Hospodářské a podnikatelské zázemí .....	51
5.3	Image lokalit pro podnikatelskou činnost ve městě .....	53
5.4	„Networks“ – trhy, ekonomické vazby, kooperační sítě .....	56
5.5	Geografická poloha regionu.....	57
5.6	Politicko-ekonomické klima regionu.....	58
5.7	Individuální měkké faktory ovlivňující kvalitu života .....	61
	Regionální rozdíly v platech .....	61
	Bydlení.....	62
	Školství .....	64
	Kultura.....	66
5.8	Kultura jako nositel image.....	68
6	Porovnání s ostatními městy v regionu.....	69
7	Výhled do budoucnosti .....	71
7.1	Podnikatelské prostředí .....	71
7.2	Infrastruktura .....	71
7.3	Sociální prostředí .....	72
8	Závěr.....	72
9	Summary .....	74
	Použitá literatura: .....	76
	Internetové zdroje: .....	77

Seznam tabulek:.....	80
Seznam obrázků: .....	80
Seznam příloh:.....	80

# 1 Úvod

S vývojem lidské společnosti jako celku dochází ve světě k dílčím posunům v posuzování různých faktorů. Dokumentovat změny např. od začátku 20. století po současnost není pro většinu vzdělaných lidí problém. Nejprve si vezměme všeobecně známé změny, ke kterým patří životní úroveň obyvatel. Tato změna byla způsobená spolupůsobením mnoha faktorů (efektivita práce, zajištění vzdělání, dostupná zdravotní péče, apod.). Tento obecný příklad lépe pomůže pochopit změnu, která ve zmíněném období nastala také v oblasti geografické, a sice rozšíření a lepší definování lokalizačních faktorů. Určit tuto změnu znamená vrátit se v čase a posoudit, co bylo pro tehdejší regiony zásadní. Jednalo se bezesporu o faktory měřitelné. Například plochy pro podnikatelskou činnost, dostupnost pracovních sil, surovinové zdroje, dopravu, ale také např. vodu. Tyto faktory, které byly dříve samotnou skupinou ovlivňující konkurenceschopnost regionů, se nazývají tvrdé lokalizační faktory. Postupem času ovšem docházelo k výrazným technologickým i ekonomickým změnám, které zapříčinily, že se seznam faktorů výrazně rozšířil. Především ekonomické změny a zvyšující se konkurenceschopnost výrobků a služeb za a vzrůstající globalizace způsobily, že se ekonomické subjekty musely přizpůsobit trhu.<sup>1</sup> Daná situace se tak odrazila nejen na ekonomickém poli ale díky zvětšující se různorodosti požadavků na lidskou práci také v životech každého jednotlivce. Významnost je kladená na kvalitu bydlení či zdravotní péče. Zjednodušeně řečeno do popředí se dostává důraz na kvalitu života. Tyto nové druhy lokalizačních faktorů se začaly označovat jako měkké a jsou určující pro atraktivitu místa či regionu. Je třeba hned v úvodu zmínit, že na tyto tzv. měkké faktory není dosud kladen odpovídající důraz. Tvrdé faktory mají stále ještě podstatnější roli při rozvoji podnikatelské činnosti, nebo bydlení. Spíše si kladu otázku, jak budou měkké faktory postupem času nabývat na významu. Kdy nastane situace, kdy budou stěžejní v rozvoji jednotlivých regionů? Myslím si, že faktor, jakým je např. kvalita života, se stane zásadní pro většinu obyvatel regionů, nehledě na to, zda jde o jednotlivce nebo podnikatelské subjekty. V tomto dokumentu se budu věnovat účinnosti těchto faktorů na Vsetínsku.

---

<sup>1</sup> V České republice potažmo tehdejším Československu je třeba brát ohled na to, že mezi lety 1948 až 1989, zde byl totalitní režim a trh byl potlačen státem řízenými subjekty.

## **1.1 Cíl práce**

Práce se zaměří na míru účinku měkkých lokalizačních faktorů ve vsetínském regionu. Posuzování lokalizačních faktorů v jakémkoliv regionu je třeba řešit komplexně. Nelze se tedy zaměřit jen na část. Tvrdé a měkké faktory jsou v úzké vazbě a musí se brát na zřetel jejich vzájemná komplementarita. Popsání a pochopení tohoto jevu bude také jedním z cílů práce. Prioritním cílem však bude zdokumentovat konkrétní vztah různých typů měkkých faktorů s rozvojem vsetínského regionu. Vsetín a jeho zázemí neleží v ideálních podmínkách pro rozmach investičních aktivit směřujících k rozvoji území. Jeho spíše periferní poloha odpovídá nižšímu stupni na pomyslném řebříčku v regionálním rozvoji ať už Zlínského kraje či celé České republiky. Proto bude jistě zajímavé hodnocení vlivu měkkých faktorů na tento region, které bude rovněž cílem práce.

## **1.2 Metody a diskuse s literaturou**

Základní publikace je od skupiny autorů Rumpel, Slach, Koutský (2008). Autoři v této publikaci vyjadřují názor, že v České republice není brán dostatečný zřetel na měkké lokalizační faktory, které jsou podmiňovány přeměnou různých změn v ekonomice, politice a technologiích. Uvádějí, že konkurenceschopnost daného regionu úzce souvisí se sektory ekonomiky terciéru a kvartéru, kde dochází k nejvyšší přidané hodnotě a zároveň je zde vysoká závislost na kvalitě lidské práce. Zároveň přisuzují stagnující význam tvrdým lokalizačním faktorům, o kterých je všeobecně dostatek zdrojových informací. Toto své tvrzení dokládají zejména díky zřejmé rostoucí globální konkurenci. Vysvětlení nastiňují jednoduchým příkladem. V minulosti rozvojové země nemohly poskytovat tvrdé lokalizační faktory na stejné úrovni jako vyspělé země, nyní s rozvojem dopravních technologií se tento rozdíl minimalizoval. S tímto tvrzením plně souhlasím. Zároveň počítají s menší vahou transakčních nákladů, neboť postupem času došlo k výraznému vzrůstu oborů v terciéru (např. HI-TECH), kde vztah ke klasickým lokalizačním faktorům není skoro žádný. V další části publikace vymezují a definují pojem „měkké lokalizační faktory“. Jedno z vysvětlení tohoto pojmu je to, že měkké

faktory nemají viditelný dopad (visible impact) na regionální systém. Dále je rozdělují na:

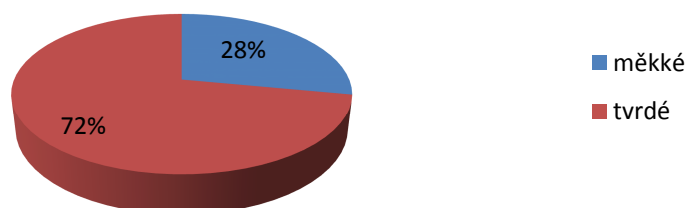
- 1) Měkké podnikatelské lokalizační faktory. Mají přímý vliv na podnikatelskou činnost, přičemž nejsou primárně měřitelné, protože jsou interní záležitostí jednotlivých soukromých subjektů
- 2) Měkké individuální faktory. Vyjadřují subjektivní záležitosti managementu a samotných zaměstnanců.

Autoři vytvořili klasifikaci, v níž uvádějí příklady jednotlivých typů faktorů. Třeba lokalizační faktor disponibilita lidských zdrojů, se v podobě měkkých lokalizačních faktorů zaměřuje na kvalitu institucí ovlivňující trh práce, případně posuzují vzdálenost pracovního místa, apod. Jiný pohled na klasifikaci je podle Beckmanna (2001), který z několika typů měkkých faktorů vytváří shluky metafaktorů. Zde patří např. Investiční klima v regionu nebo kvalita života. Další rozšíření měkkých lokalizačních faktorů je rozdělení na mobilní a imobilní. Toto je založeno na tom, kolik finančních prostředků vyžaduje přesun daných faktorů. Faktory, které vyžadují vysokou cenu na přesun, jsou označovány jako imobilní. U faktorů, které při prostorovém přesunu vyžadují nízké či žádné náklady autor označil jako mobilní (Weichhart, 2000).

### **1.3 Přehled studií zaměřených explicitně na měkké lokalizační faktory**

Metoda určování měkkých lokalizačních faktorů, která byla v minulosti realizovaná německých urbanistickým institutem, je založena na kvalitativní metodě. Konkrétně se jedná o individuální rozhovory v podnikatelské sféře doplněná o různorodé zdroje informací v podobě dat např. o životním prostředí, kulturní nabídce či komunální politice (Grabow, Hollbach-Grömig, 1995). Výsledek této analýzy dokumentuje, že měkké faktory se podílejí na lokalizaci podnikatelských aktivit více než čtvrtinovým podílem. Zbylé tři čtvrtiny patří tvrdým lokalizačním faktorům.

Obr. 1: Podíl měkkých a tvrdých faktorů na lokalizaci podnikatelských aktivit



Zdroj: Grabow, Höllbach-Grömig, 1995 in Rumpel, Slach, Koutský, 2008, vlastní úpravy

Postoje k metodice výzkumu měkkých faktorů se mezi autory liší. V anglické literatuře můžeme nalézt rozdíl už v terminologii. Autoři nepoužívají termín „měkké“ faktory. Např. práce Wong (1998) je založena na rozdělení faktorů do dvou skupin, kde v první jsou tradiční lokalizační předpoklady jako dopravní dostupnost, průmyslová infrastruktura, apod. a druhou skupinu tvoří tzv. nehmátelné faktory (institucionální vybavenost, image, kvalita života). Podle autorky jsou faktory ve druhé skupině pouze doplňkové, nicméně podíl na celkové struktuře ekonomického rozvoje regionu je rostoucí. Zajímavé názory se vyskytují v kontextu s konkurenceschopností. Měkké faktory v této oblasti představují ekonomické zkušenosti v oboru, tradice, schopnost tvořit inovace nebo know-how. Rozvedme nyní tuto myšlenku, proč měkké faktory hrají důležitou roli v konkurenceschopnosti. Klasické lokalizační faktory se stávají ubikvitními hlavně v tzv. high-cost regionech. Jinými slovy všude tam, kde jsou drahé náklady na podnikání. Při dnešních možnostech minimalizace transakčních nákladů tak, produkovat stejné množství zboží v <sup>2</sup>low-cost regionech s využitím zmíněných měkkých lokalizačních faktorů za nižší cenu než v původních regionech.

Autoři kladou důraz na měkké faktory také z hlediska <sup>3</sup>inovativního prostředí. Dochází zde k interakčnímu procesu mezi podniky institucemi a lidskou prací. Vztahy mezi jednotlivými aktéry jsou založeny na výměně informací. Tyto vzájemné vazby mají potenciál k vytváření inovačního procesu. Kreativita přitom primárně přichází

<sup>2</sup> Regiony, kde jsou nízké náklady na podnikání. Jev, který souvisí s pojmy jako globalizace a internacionalizace. Tento bussiness s mezinárodní dělbu práce si mohou dovolit pouze velké nadnárodní společnosti, kterým tento způsob podnikání ušetří nemalé finanční prostředky.

<sup>3</sup> Aspekty, které vytváří inovativní prostředí popsala Fromhod-Eisebithová ve svém díle: Inovativní prostředí a sociální kapitál (2004). Jedná se o: 1) vztahy mezi jednotlivými hráči (aktéry) v regionu, 2) sociální kontakty, 3) neustálé vzdělávání

z institucí, které produkují zejména vysoké školy, různé výzkumné ústavy, ale také jednotlivé firmy, Fromhold-Eisebith (2004). Kreativní prostředí podle je definováno jako prostor tvořící ucelený region, kde spoluúčinkují skupiny tvrdých a měkkých faktorů. Obě skupiny mají své infrastruktury. V první skupině tvrdých faktorů jsou instituce: podniky, školy, dopravní služby, nemocnice, apod. Druhou skupinu měkkých faktorů tvoří sociální sítě, myšlenkové a ideové vazby mezi pracovníky v dílčích institucích. Podobnou myšlenkou se zabývá i Američan Richard Florida, kde ve svých pracích hodnotí tzv. kreativní třídu (creative class). Uvádí, že kreativní třída je skupina lidí, kteří vytváří nové názory, myšlenky, spolupracuje na nových technologiích, což posouvá jejich práci hodnotově nahoru. Zároveň však říká, že se nemusí jednat pouze o odvětví technologická. Stejně je tomu tak v ekonomických i společenských odvětvích. Definuje také pojem kreativní centrum. Jedná se o místa, kde kreativní lidé chtějí žít. Tato jednoduchá definice však obsahuje i podmínky, které Florida (2002) označuje jako 3T faktory ekonomického rozvoje (technologie, talent, tolerance). Technologický faktor přiřazuje podílu zastoupení v High-Tech průmyslu, talent podle podílu vysokoškolsky vzdělaných lidí a faktor tolerance podle vícero druhů ukazatelů (např. podíl obyvatel jinou národností než místo bydliště). Podle autora je nutnost, aby region obsahoval všechny tři faktory, jedině tak má reálnou šanci aby se v něm sdružovali kreativní jedinci a tím byl dosažen inovační, ekonomický a regionální růst. Kvalita místa k životu má čím dál větší význam z hlediska měkkých faktorů regionálního rozvoje. Zjednodušené rozdělení nalezneme v příkladu u Clarca (2003) in Rumpel, Slach, Koutský (2008), který rozděluje měkké faktory na:

1. fyzicko-geografické (dostupnost vody, teplotní vlastnosti území, seismická aktivita)
2. konstruované (množství kulturních institucí, sportovních aktivit, gastronomických zařízení)
3. socio-ekonomická skladba a diverzita (platy, asimilace cizinců)
4. hodnoty a postoje rezidentů (přátelství, individualismus, ochota pomáhat)

Pokud je kvalita místa vyšší, je zřejmé, že zde bude docházet k celkovému růstu celého regionu. Podniky na daném místě budou mít dostatek kvalitním lidí, kteří budou produkovat práci s vysokou přidanou hodnotou, což bude vést k všeobecné prosperitě.

Region, který úspěšně využije svoji kvalitu místa, má velkou výhodu v podobě regionální konkurenceschopnosti. K hodnocení a kritice konceptu kreativní třídy se vrátím v samostatné kapitole.

#### **1.4 Pojem restrukturalizace**

Rozvoj měkkých faktorů úzce souvisí také s restrukturalizací. Restrukturalizace je dlouhodobý proces přeměn hospodářské a institucionální struktury regionu tak, aby mohlo být dosaženo cílů jako ekonomický růst regionu, zvýšení konkurenceschopnosti regionu a zlepšení životního a sociálního prostředí, Jan Sucháček (2005). Jedná se o regeneraci prostoru, který byl v minulosti využíván a kde jeho důvod využívání již není aktuální. Vzhledem k tomu, že průmyslová revoluce ovlivnila mnoho měst, která poté získala přívlastek průmyslová, tak postupem času pro ně znamenal proces restrukturalizace většinou úpadek. Nicméně v každém průmyslovém městě i po prodělané restrukturalizaci zůstala síla v podobě pracovní síly a kapitálu. Po fázi restrukturalizace se dříve nebo později dostaví oživení a nový způsob využití prostoru. Velmi zjednodušeně se jedná o jakési přeladění stávajícího upadajícího systému na nový způsob tvorby zisku. Pavlínek (1993). Celý proces restrukturalizace považuji za přirozenou záležitost, která je ovlivněna všeobecným vývojem naší společnosti. Typickým příkladem z minulosti je restrukturalizace tradičním průmyslových regionů západní Evropy (zpracování železa, výroba lodí, hornictví). V průběhu 20. století byl proces patrný v trendu označovaném jako přechod z fordismu k postfordismu. Již samotný vznik fordismu znamenal velkou strukturální změnu v tehdejších podnicích. Kolébkou fordismu byly Spojené státy americké a tamější legendární výroba Henryho Forda. V naší zemi byl také významný zástupce fordismu, a sice Baťova výroba obuvi. Idea fordismu založená na pásové výrobě byla ve své době velmi výnosná. Nicméně vznikem nových technologií, změnou poptávky u zákazníků a také počínající globalizací nastala krize fordismu. Firmy byly nuceny orientovat se více na poptávku a reagovat na situaci na trhu na nové trendy, aby byly dostatečně konkurenceschopné. Tato proměna je označena jako přechod k postfordismu Blažek (2002). Restrukturalizace v tomto případě má za důsledek odklon od velkých továren orientovaných výhradně na spotřebu ke středním a menším firmám se specializovanou



výrobou, které se flexibilně přizpůsobují situaci na trhu se silnou vazbou na potřebu zákazníků.

## **2 Základní vývojové trendy: teorie regionálního rozvoje a jejich význam pro relevanci měkkých faktorů**

Řešení regionálního rozvoje v České republice, tak jak ho známe dnes je otázkou teprve posledních 20 let. Na rozdíl od zemí západní Evropy, kde mají aplikace regionálního rozvoje delší tradici. Důvody pro nižší zájem o regionální rozvoj jsou ve všeobecné rovině ty, že před rokem 1989 v tehdejší Československu, byla v geografii jako celku upřednostňována fyzická geografie oproti sociální. Tudíž samotný regionální rozvoj se začal brát na zřetel ve větší míře až s rozvojem výzkumu v odvětví sociální geografie. Další důvod můžeme hledat např. i v politice zaměstnanosti. Po roce 1989 si nezaměstnanost zachovala velmi nízká čísla. Proto nebyly žádoucí nějaké formy intervence do jednotlivých regionů. Lze říci, že za období socialismu došlo ke snížení meziregionálních rozdílů Häufler (1984) in Blažek (2002), proto i poptávka po regionálním rozvoji na počátku 90. let 20. století nebyla, tak vysoká jako v zemích západní Evropy. Ovšem v důsledku postupných ekonomických a společenských změn, kdy docházelo k rychlým růstům ale i úpadkům jednotlivých regionů, nabýval regionální rozvoj na významu. Již zmíněná nezaměstnanost se ve druhé polovině 90. let minulého století regionálně dostávala daleko za hranice 10 %, Blažek (2002). Dalším faktorem posilující teorie rozvoje u nás se stal vstup do Evropské unie. EU na rozvojovou politiku systematicky vynakládá velké finanční prostředky a vstupem České republiky do tohoto společenství se u nás rozvojová politika EU stala velmi významnou. Dokladem rostoucího zájmu o regionální rozvoj je i jeho členění na stále nové skupiny faktorů, které pomáhají určovat problémy či přednosti konkrétních regionů. Nejinak tomu je i při formulaci a rozlišení tvrdých a měkkých faktorů regionálních rozvoje.

Pro potřeby této práce se pokusím o shrnutí těch nejdůležitějších směrů. Vzhledem k tomu, že teorie regionálního rozvoje vychází z metodologických potažmo ekonomických směrů, tak nejprve popíšu jejich stručný nástin. Publikací popisující vývoj směrů regionálního rozvoje bylo napsáno více, vycházím především z díla Teorie

regionálních rozvoje: Nástin, kritika, implikace z roku 2011 od Jiřího Blažka a Davida Uhlíře

## 2.1 Metodologické přístupy

Tab. 1: Metodologické přístupy jako základ pro ekonomické teorie i teorie regionálního rozvoje

Přístup	Znak	Období	Představitel
Pozitivismus	zevšeobecňování jevů, fakt a empirických zkušeností	1900 - 1960	Bunge
Strukturalismus	uspořádání jevů do struktur	1930 - 1980	Foucault
Kritický realismus	polopravidelnosti ve strukturách při zkoumání jevů	1960 dosud	Bhaskar
Teorie strukturace	proměnlivost struktur a jejich stabilizace v čase	1970 dosud	Giddens
Hermeneutika	snaha pochopit význam, který jevům připisujeme a objasnění vztahu mezi lidmi a jejich subjektivními pohnutkami	1960 dosud	Gadamer
Poststrukturalismus	kritické hodnocení dosaženého stavu poznání	1960 dosud	Foucault

Zdroj: *Teorie regionálního rozvoje*, Blažek (2011), vlastní úpravy

### Pozitivismus

Tento směr je založen na studiích fakt, porovnávání jevů a empirické zkušenosti, které se následně zevšeobecňují. Podle zakladatele Augusta Comta jsou fakta a data základem poznání. Znakem pozitivismu je kumulativnost rysů, která umožňuje vyjádřit vztahy mezi jevy. Dalším znakem je důraz na kvantifikaci dat, využití statistiky a matematiky. Do teorie regionálního rozvoje se pozitivismus dostává při tvorbě lokalizačních teorií. Vrchol pozitivismu přichází v období kvantitativní revoluce, kde autoři (Bunge 1962, Hagget 1966) tvořili modely prostorové organizace. Cílem bylo nalézt co největší množství stejnorodých vlastností, kterými bylo možné dokázat závislosti jevů v prostoru.

### **Postpozitivistické směry**

Předpoklad této skupiny metodologických směrů je to, že „zevšeobecňování empirických skutečností je až následnou fází, které musí předcházet formulace odvážných hypotéz, které vědci sestavují do teoretických konstrukcí.“ (Popper, 1972 in Blažek, 2011, 25s). Kritický racionalismus a falzifikace patří do této skupiny hledá názory, které napadají dosavadní výzkumy či teorie a staví se k nim kriticky (odtud i samotný název směru). Pojem falzifikace vyjadřuje dokonce až zpochybňování jevů.

### **Strukturalismus**

Hlavním znakem strukturalismu je uspořádání jevů do řádu. Systém třízení do jednotlivých kategorií dává v konečném důsledku různorodou kvalitu zkoumaných jevů nebo prvků. Různá kvalita je právě to, čemu se protagonisté strukturalismu věnují. Jednoduché pozorování jevu již není cílem metody, do popředí se dostávají jednotlivé struktury, jejichž obsah se studuje a dochází k vzájemnému porovnávání. Dalším znakem je prosazování struktury před individualitou. Právě rozvoj tohoto principu se stal v ekonomickém využití této teorie základem levicové ideologie.

### **Kritický realismus**

Metodologie kritického realismu se skládá ze dvou fází. Klasické studium empirických jevů a faktů je prvním krokem. Specifikum však spočívá v hledání určitých pravidelností a spojitostí mezi jevy. Až ve druhé fázi nastává intenzivní výzkum. Rozdíl od ostatních metod je, že odlišuje konkrétní a proměnlivé či nahodilé jevy. Kritici této metody namítají, že nepřináší nic nového a že jen kombinuje pozitivismus a strukturalismus, nicméně i přesto se směr stal v průběhu 80. let 20. století dominantní.

### **Teorie strukturace**

Metoda se zaměřuje, stejně jako kritický realismus na proměnlivost struktur, která však zahrnuje i roli aktéra. Sleduje se komparace procesů a jevů s aktéry, kteří v nich vykazují činnost. Vývoj společnosti chápe jako proces podmíněný činností jednotlivých aktérů, ale důsledky jejich chování nejsou zcela vědomé a záměrné. Teorie strukturace jako jediná ze všech pracuje s provázaností prostoru a času, protože prostor je

podstatná součást každodenních činností. V tomto ohledu je tato metoda výchozí pro moderní lokalizační teorie a je základem pro teorii regionálního rozvoje.

### **Hermeteutika**

Základní teorií této metody je, že nic není objektivní a že vše je důsledkem myšlenek jednotlivců a vše závisí na interakci mezi objektem zkoumání a zkoumajícím subjektem. Hermeteutická teorie je založena na pochopení jevů a faktů. Snahou je objasnění spojitostí mezi objektivním lidským jednáním a jejich subjektivními pohnutkami.

### **Poststrukturalismus a postmodernismus**

Znakem je kritické hodnocení stavu poznání. Významná je analýza kulturních tradic, která by měla přinést náhled na řešení nově poznávaných jevů. Zastánci těchto metod používají techniku dekonstrukce, jež zahrnuje rozbor tradičních postupů a zavedených mechanismů.

## **2.2 Ekonomické teorie**

Po přehledu metodologických směrů, krátce představím i směry ekonomické, které využívají jednotlivé znaky metodologických směrů a dále ho rozvíjí do ekonomické vědy.

### **Neoklasická teorie**

Díky této teorii se podařilo ekonomii zařadit do věd zejména zapojením matematiky. Znakem neoklasické teorie je dosažení tržní rovnováhy za předpokladu racionality aktérů. Ta spočívá v plném využívání vstupních zdrojů, dokonalé mobility výrobních zdrojů a dokonalé informovanosti aktérů. Přičemž jednotlivci by měli usilovat o dosažení maximálního užitku. Podstatným problémem a velkým nedostatkem této teorie je, že neřeší regionální rozdíly.

## **Keynesiánství**

Zásadní pro tuto teorii je usměrnit ekonomiku tak, aby nedocházelo k nežádoucím důsledkům, a sice nezaměstnanost či chudoba. To znamená, že na rozdíl od neoklasické teorie, jsou zde uplatňování zásahy do ekonomiky tak, aby k těmto jevům nedocházelo. Zakladatel John Maynard Keynes přinesl myšlenku o rovnosti objemu úspor a investic. Přichází s metodami, jak docílit této rovnosti – intervence, podpora investic, snížení úrokových sazeb. Keynesiánství také oproti neoklasické teorie nepočítá s tržní rovnováhou, jelikož nikdy ve skutečnosti nenastává situace, že je spotřeba kupujících taková, jak je velká produkce.

## **Neomarxismus**

Znakem marxistických teorií je, že se primárně nezabývají jen ekonomickými otázkami, ale řeší chod celé společnosti. Podstatných rysem je také materialismus, kde zformované sociální prostředí je založeno na jeho materiálních vlastnostech. Zajímavý je rovněž vztah k lidské práci. V neomarxismu je hodnota práce rovna hodnotě, která je nutná na výrobu výrobku, jehož prodejem je zabezpečeno prosté přežití člověka. Zde spočívá rozdíl oproti kapitalismu, kde je hodnota práce výrazně vyšší. Neomarxismus klade stejnou váhu jak dělnické tak manažerské práci.

## **Neoliberální teorie**

Zohledňuje důležité aspekty ekonomiky, na které keynesiánství zapomnělo. První z nich je problém vládních intervencí, jejichž význam nemusí být vždy jen pozitivní. Naopak může nastat pokles poptávky, jelikož než se nastartuje tuzemská výroba, rychle roste dovoz z ciziny. Dalším jevem, který keynesiánství nezohlednilo, je role makroekonomických ukazatelů. Neoliberální teorie jim připisuje velkou váhu prostřednictvím svého metodologického individualismu spočívající v maximalizaci užitku ať už firem nebo domácností. Neoliberální teorie také připouští jistou míru nezaměstnanosti, kterou zastánci teorie považují za přirozenou. Jiný pohled je také na systém přímých daní, neoliberalové jsou přívrženci jejich snížení za účelem zvýšení výroby a zaměstnanosti.

## **Institucionální ekonomie**

Tento směr řeší změny v ekonomice. Svoji podstatou se stal významný pro sledování rozdílů mezi ekonomikami v silnější a slabších zemích či regionech. Klade důraz inovace, nové postupy a zohledňuje každé i drobné změny v ekonomice. Za dobrý počín této teorie je náhled na proměnný makroekonomický ukazatel, kterým je hospodářský výsledek. Berou v úvahu hospodářských cyklus s jeho obdobími. Jejich studie pak dokáží popsat fáze jednotlivých ekonomik, což je důležité také z hlediska regionálního. Otázky kdy je vhodné investovat, zda je ekonomika v daném období v růstu či úpadku institucionalisté zohledňují.

## **2.3 Teorie regionálního rozvoje vycházející z neoklasických a neoliberálních teorií**

Zformování metodologických teorií do tématiky místního rozvoje přinesly poprvé lokalizační teorie. První konsolidovaná práce pochází od von Thüнена, která popisuje vztah míst pro zemědělskou činnost. Dalším důležitým autorem popisujícím lokalizační teorie byl Alfred Weber, který dal dohromady základní faktory, za účelem nalezení nejvhodnější lokace podniku. Mezi lokalizační faktory patřily surovinové zdroje, dopravní náklady, aglomerační výhody a cena pracovní síly Weber (1904). Zmíněné práce dále rozvíjí i novodobější autoři jako Christaller, Lösch a Isard. Společným jmenovatelem všech prací zmíněných autorů lokalizačních teorií je minimalizace nákladů a účelově umístěné středisko, tak aby bylo výhodné pro firmy i zákazníky potažmo instituce a obyvatele regionu. Principy těchto prvních lokalizačních teorií byly jednoduché a logické ovšem problémem je jejich funkčnost pouze za optimálních podmínek. Ve zkratce uvedu např. Christallerovu teorii centrálních míst (spádových regionů), která je založena na minimalizaci nákladů za dopravu a blízkosti maloobchodních služeb zákazníkům. Lösch tento model zdokonalil o upuštění od stejnoměrného roztrídění všech středisek. Větší centra tak převzala úlohy menších a byla základem diverzifikace měst podle velikosti. Ovšem právě pro svoji jednoduchost, která nesledovala často odlišnou reálnou situaci jednotlivých regionů, docházelo

k postupnému upouštění od těchto původních lokalizačních teorií. Nicméně i dnes mají své využití např. při lokalizaci nových investic v podobě firem či obchodních center.

Jak se tedy změnil pohled na lokalizační faktory v dnešní době? Nejdůležitější lokalizační faktory na regionální úrovni, které se týká tato práce, jsou: dostatek kvalifikovaných lidí, přijatelná cena nemovitostí, odpovídající dopravní napojení, nutnost napojení na infrastrukturu inženýrských sítí v neposlední řadě je důležitým faktorem kladný postoj k ochraně životnímu prostředí. Ke zmíněnému výčtu je ale nutné přidat i faktory na úrovni národní. Z ekonomického hlediska je to především stav makroekonomických ukazatelů a z politického hlediska výše daňové zátěže.

Náhled na lokalizační faktory se v průběhu 20. století postupně měnil. Do povědomí se dostal termín regionální disparita a regionální rozvoj. S novými názory přišli geografové v 90. letech 20. století, když byl pojmenován nový teoretický směr – nová ekonomická geografie. Rozvinuli lokalizační teorie a modifikovali je k současné ekonomické a prostorové situaci. Thisse (2005) definuje principy nové ekonomické geografie, které implikují vztah výnosů a rostoucích přepravních nákladů, popisuje rostoucí cenovou konkurenci, která vede firmy k hledání nejvýhodnější varianty lokace podniku. Nejlepší podmínky poskytují větší centra, což způsobuje vznik metropolitních center. Postoj k regionálním rozdílům mají zastánci kladný. Podpora ze strany státu by měla jít do regionů tak, aby měla za důsledek zvyšování kvality výroby a specializaci výroby v malých a středních firmách Porter (1996). Zároveň však uvádí, že státní intervence by měla být vyšší, než jsou aglomerační výhody. Neboť podnikatelé mají tendenci zakotvit tam, kde budou mít nejlepší podmínky. Žádoucí je přilákat takové množství podnikatelů, které bude přiměřené dané situaci v regionu. Na novou ekonomickou geografii navazují další teorie zabývající se úsporami a současně zvyšováním výnosů. Souhrnně se označují teorie růstu. Autoři se snaží nalézt metody, které by tyto cíle naplnily. Jedná se zejména o implikaci nových znalostí, technologií a drobných dílčích výzkumných metod, které mohou pocházet jak od různých skupin vědců. Teorie růstu má význam pro regionální rozvoj hlavně v tom, že dochází k transferům nových znalostí napříč prostorem. Regionální firmy mohou čerpat postupy a nápady, které by měly mít za důsledek smršťování regionálních disparit Cortright (2001) in Blažek (2011). Jaký je postoj k regionální politice, inspirované neoklasickými a neoliberalními

přístupy? Nutno říci, že není příliš prointerventní, jelikož se k ní politici staví převážně záporně. Jedním z uplatňovaných záležitostí je podpora malých a středních podnikatelů. Těžko lze hledat hranici, do jaké míry je to cílená pomoc menším firmám anebo populistický krok, jak si přilepšit ve veřejném mínění. Ať je tomu jakkoliv jsou zvýhodněné půjčky, které jsou nejčastější formou podpory pro malé a střední firmy, vítanou pomocí. Dalším nástrojem jsou deregulační opatření, které umožňují např. rychlejší proces tvorby územně plánovací dokumentace, nebo dočasné snížení či úplné osvobození od daní. Tato forma pomoci má výrazně regionální až lokální charakter, podpora státu putuje do zastaralých podnikatelských areálů, ale také do výstavby nových průmyslových areálů „na zelené louce“.

## **2.4 Teorie regionálního rozvoje vycházející z keynesiánství**

V polovině 20. století přichází Američan Douglas North s modelem regionu založeným na exportu vybraných komodit. Jeho přístup kombinuje klasické lokalizační teorie a přidává k nim schopnost regionu produkovat výrobky, které mu budou zajišťovat příjmy z exportu. North uvádí také fakta, podle kterých by se měl exportně orientovaný region řídit, aby dosáhl efektivity. Region by měl mít společnou exportní základnu, která je základem pro jeho ekonomický růst. Podle exportní základny se odvíjí celková atraktivita regionu z hlediska jeho funkcí. Exportní základna může být z různých sektorů ekonomiky. Nemusí být prioritně ze sektoru služeb, jejichž rozvoj je typický pro poslední roky. Naopak pro např. pro regiony s výhodnými podmínkami pro zemědělství v kombinaci se státními dotacemi může být exportní základna založena na produkci rostlinné výroby. Nejdůležitějším principem tohoto modelu je tudíž nalézt optimální komoditu exportní základny. Dalším typem modelu regionálního rozvoje se stala Perrouxova teorie růstových pólů, která pracuje s faktem, že nemůže každý region dosahovat stejných měr růstu. Autor uvádí, že v ekonomice hrají prim firmy, které používají nejnovější technologie, moderní obchodní praktiky a inovace. Tato jednoduchá teze eskaluje tím, že na tyto úspěšné firmy jsou nabaleny systémy jiných firem. Ty rovněž dosahují podobných růstových výsledků, jako firma, kolem níž jsou další firmy soustředěny. Tento model je úspěšně aplikován v mnoha zemích. Za centrum kolem něhož se kumulují dodavatelské firmy, jsou brány automobilky. A není



to jen záležitost západní Evropy. Uplatnění se postupně dostává na východ a do rozvojových zemí. Doposud hodnocené teorie nijak neřešily sociální rozdíly. Rozdíly v regionálním rozvoji ze sociálního hlediska je však patrný. Fakt, že obyvatelé bohatých zemí mají vyšší životní úroveň je zřejmý. V takovýchto zemích a regionem pak mají tendenci bydlet a pracovat špičky vědeckých a technologických odborníků, kteří produkují práci s vysokou přidanou. Rozdíl mezi těmito vyspělými a chudšími zaostalejšími regiony se tak kumuluje (odtud teorie kumulativních příčin). Tuto problematiku řešil Myrdal (1957) in Blažek (2002). Dochází tak k meziregionálním rozdílům, kdy je snahou tyto rozdíly vyrovnávat. Okamžitým zlepšením dopravní infrastruktury, zkvalitněním systému veřejné správy, apod. by jistě bylo dosaženo zmírnění rozdílů v životní úrovni, nicméně bez motoru ekonomiky, kterým jsou prosperující firmy, by to nebyl efekt trvalý. Proto je na místě změna v u samotných obyvatel a jejich představitelů na vládní úrovni. Faktory jako je korupce nebo úroveň demokracie jsou základním kamenem postupného srovnávání hospodářství s vyspělejšími zeměmi. Velmi podobnou situaci, ale v tomto případě popisující problém zaostalosti regionů, je teorie nerovnoměrného rozvoje. Autor teorie Albert Hirschmann (1958) zastává názor, že zaostalost nespočívá v nedostatku kapitálu. Uvádí, že zaostalejší regiony mají spíše problém v tom, že jej nedokáží efektivně zhodnotit. Nebo v obavě z možného neúspěchu investice peníze raději vloží do nákupu zboží ze zahraničí. Dalším problémem zaostalejších zemí bývá existence duální ekonomiky. Je to jev, typický pro mnoho rozvojových zemí kde se na jedné straně zformovalo rozvinutější centrum (např. kolem hlavního města) a na straně druhé zbylá část země tvořící chudinské periferní oblasti. V zájmu regionu jako celku je samozřejmě dosažení rovnovážného stavu. Ideální variantou je rozvoj investic v periferních oblastech v rámci země, za pomoci transferů výroby, kapitálu i lidského faktoru. Za méně výhodnou variantu považuje Hirschmann státní intervence. Podrobnější rozpracování Hirschmannovy teorie přináší John Friedmann. Ten centrum a periferii diferencuje podle míry závislosti na jiných regionech. A podle toho jak vysoká je úroveň jejich autonomie se odvíjí i stupeň rozvoje. K určení dominance jednoho regionu nad jiným autor používá několika ukazatelů. Prvním je trvalý odliv zdrojů směrem periferie – jádro. V českém příkladu lze tento jev přirovnat k rozdílu rozvinuté dopravní infrastruktury pražské aglomerace a infrastruktury okrajových částí

středočeského kraje. Další jevy zvýhodňující jádro jsou informační, psychologický, výrobní či modernizační efekt. Všechny jmenované mají za důsledek lepší motivaci pracujících, lepší podmínky pro zakládání firem, vysoký potenciál pro vznik nových inovací. Vše dohromady prohlubuje jádrovou oblast s periferní oblastí. Řešení takovéto situace autor spatřuje v postupné decentralizaci, která by po určité době vést k systému dvou nebo více center. V další vlně by se měl utvářet hierarchický systém o několika řádech.

### **Regionální politika podle keynesiánství**

V období této regionální politiky putovalo nemalé množství pomoci na posílení zaměstnanosti. Firmám bylo k dispozici několik dotačních programů. Nástroj, který pro svoji kontroverzi s průhlednou hospodářskou soutěží dokonce zrušen, byly příplatky k platům v zaostalejších regionech. Dalším nástrojem byla relokační státních institucí do periferních regionů. Regionální politika keynesiánství měla však i slabiny. Byla velmi finančně nákladná. Dala možnost vytvořit skupinu lidí, kteří na štědré sociální politiku spoléhali a stali se na ni závislí. Naopak nelze upřít i úspěšné počiny, mezi něž patří přilákání zahraničních investorů do zaostalejších oblastí. Typickým příkladem může být Irsko 90. let 20. století.

## **2.5 Teorie regionálního rozvoje vycházející ze strukturalismu**

Základní postoj strukturalistů k regionálnímu rozvoji je, že problém nerovnoměrného rozvoje regionů je způsoben obecně kapitalismem a že rozvoj regionů by se měl odvíjet od národní nikoli od regionální či lokální úrovně. Teorií vycházejících z marxismu je více. Krátce představím jednotlivé typy a jejich hlavní znaky. Začnu u teorie globální produkce. Její přístup kritizuje chování nadnárodních firem, které využívají levnější pracovní síly, nižší ceny daní i pojištění k přesunu své výroby do rozvojových zemí. Pro tyto země je to sice pomoc v jejich hospodářském vývoji, ale bohužel se na dlouhou dobu stávají pouze jakýmsi montážními či výrobními otroky hostitelských zemí. Podobnou podstatu zaostalosti regionů popisuje i teorie nerovné směny. Ta kalkuluje s faktem, kdy vzájemně probíhá obchod mezi dvěma zeměmi, ale každá z nich má

vlivem vyspělosti jinou výši mezd. Tento jev způsobuje, že zboží prodané zemí kde jsou vysoké mzdové náklady, má nerovnoměrnou hodnotu vůči výrobkům prodaným zaostalejší zemí. Rozdíl ve mzdách má dvě roviny. První je nesporná a týká se vyššími náklady na pracovníky, kteří pracují s moderními často složitými technologiemi, a proto je třeba je řádně zaplatit. Druhou rovinu autor této teorie Emmanuel (1972) nazývá institucionální faktor. Rozdílné mzdy za stejnou dělnickou práci jsou dány činností odborů, které v rozvinutých zemích dobře fungují. Vyšší mzdy jsou považovány za znak vyspělých zemí. Mzdovou diferenci je třeba brát také z druhého úhlu pohledu, a sice srovnávat produktivitu práce. Vyšší mzdy ve vyspělých zemích jsou nasazeny také proto, že životní náklady jsou daleko vyšší než v rozvojových zemích. Další neomarxistická teorie kriticky popisuje dopady průmyslové revoluce, která umožnila vznik nadnárodních firem. Autor Stuart Holland přináší nový termín „mezoekonomický sektor“. Jedná se sektor tvořený největšími firmami, které pokrývají více než polovinu celkové produkce hospodářsky silných zemí. Holland (1976) upozorňuje na vliv velkých firem, které využívají své síly a mohou si dovolit expandovat výrobu do zemí s levnějšími náklady. Hledají možnosti umístění sídla firmy tak, aby platili co nejnižší daně. Zevšeobecnění této teorie je kritika vzniku nadnárodních firem, které napomáhají prohlubování regionálních rozdílů díky tomu, že střední a menší firmy nemají šanci konkurovat. Dnešní pohled na neomarxistické teorie je vesměs viděn negativně. Hlavní nedostatek se přenesl na úroveň národních ekonomik států někdejšího východního bloku, které byly centrálně plánovány. Centrálně řízené ekonomiky doplácely na svoji neflexibilní reakci na aktuální poptávku. Záměrně oddělují další teorie, poněvadž obsahují znaky strukturalistických směrů, ale současně se přibližují i k teoriím keynesiánského období. Jde o teorii výrobních cyklů (Vernon, 1966). Podstatou teorie je vazba výroby daného produktu a regionu s různým stupněm vyspělosti. Proces je rozdělen na dvě fáze. V první dochází k vývoji, tvorbě a prvotní výrobě a prodeji daného produktu ve vyspělém regionu. Po čase, kdy dojde k poklesu ceny, se výroba přesouvá za levnějšími výrobními náklady do méně vyspělých regionů. Délka fází může být různá od několika let až po několik desetiletí. Trhlina v konceptu teorie je, že ne všechny produkty lze fázovat do cyklů. Anebo naopak díky pokračujícímu výzkumu, inovacím a tlaku konkurence se některé produkty na trhu ani „neohřejí“. Hlubší podstatu teorie výrobních cyklů řeší Markusen (1985). Podobnost

skýtá již název – teorie ziskových cyklů. Rozdíl od Vernonovy teorie spočívá v tom, že znakem prosperity regionu není produkt, ale firmy jako celky. Podobnost nachází autorka ve fázích, kdy firma roste a následně dosahuje vyšších zisků. Ziskovost firem lze seřadit od fáze, kdy dochází ke vzniku nového oboru a produkci zcela nového sortimentu zboží. Zde jsou zisky nulové. Ve druhé fázi dochází k zavedení a ustálení na trhu – fáze normálních zisků. Poté se dostává firma do situace, kdy se jí podaří proniknout na další trhy vlivem zájmu o její zboží a bude dosahovat tzv. „superzisků“. Poslední je fáze, kdy o danou produkci nebude poptávka a firma se ocitne ve ztrátě. Na regionální rozvoj mají tyto fáze velký vliv. Když firma bude dosahovat maximálních zisků, bude mít tendenci kolem sebe přitahovat další firmy, se kterými bude spolupracovat. V této pozici dochází k aglomeraci. Naopak když se firma dostane do fáze ztráty, dojde k prostorovému přeskupení výroby do periferních oblastí. Na okraji teorií vycházejících z neomarxismu stojí regulační teorie. Právě z neomarxismu vychází zastupitelé regulační teorie ve smyslu tzv. „<sup>4</sup>způsobu regulace“. Naopak čím se od svého proudu vymykají, jsou myšlenky, jež jsou pro kapitalistickou ekonomiku všední, a sice výkyvy v hospodářském procesu. Způsob regulace a aktuální <sup>5</sup>fáze hospodářského cyklu podle autorů způsobují regionální rozdíly. Typickým příkladem pro aplikaci regulační teorie se stalo období konce fordismu. Jedná se o období 70. let 20. století, kdy došlo díky ropné krizi k výrazné změně v organizaci práce a přesunutím výroby do méně vyspělých regionů. V období následujícím nazývaným postfordismus nastává množství změn, roste úroveň specializace výroby a vzájemné kooperace firem. Specializované firmy 80. let, do nichž vyspělé státy investovaly finance a které byly pro jejich ekonomiky páteřní, vycházejí právě z regulačních teorií.

---

<sup>4</sup> Způsob regulace je termín, podle něhož získal i název celé teorie. Jedná se o neformální dikci v organizaci práce, pracovněprávních vztahů, daňovém systému či vztahu k ostatním soukromým subjektům v návaznosti na jejich konkurenceschopnost.

<sup>5</sup> Fází hospodářského cyklu bylo v minulosti sestaveno několik. Mezi neznámější patří Kondratěvova, která se odvíjí od dostatku surovin, výše mezd, úrovně úrokových sazeb, apod. Vlna trvá až 150 let. Každá nová vlna je odstartována revoluční změnou, která dá impuls pro další cyklus. Druhým nejvíce citovaným autorem je Juglar. Jeho cyklus je výrazně kratší (max. 10 let). Má 4 fáze. 1) Růst, 2) Bod zvratu, 3) Recese, 4) Oživení.

## **2.6 Teorie regionálního rozvoje vycházející z kritického realismu**

Tuto teorii představuje zejména přístup prostorových dělb práce od Doreen Massey (1984). Její práce sice obsahují i prvky strukturalismu, např. když stále začleňuje do teorií rozvoje společenské třídy. Nicméně její přístup v duchu kritického realismu spočívá hlavně v reálném srovnávání jednotlivých znaků regionů a podle nich určuje stupeň jejich vyspělosti. Přičemž nejpodstatnější znak v analýze regionálního rozvoje přisuzuje sociálním vztahům. Existenci zaostalejších regionů má příčinu v nové dělbě práce. Lokalizace ekonomicky silných firem se koncentruje v pro ně výhodných oblastech a tím dochází k stagnaci popř. útlumu ekonomické činnosti v prostoru, kde lokalizace firem není dostatečná. Role velkých firem má ještě jednu rovinu v oblasti dělby práce. Jedná se o hierarchizaci práce, která má dopad na regionální rozvoj. V první úrovni se nacházejí funkce firmy, které se podílí na řízení, vývoji, inovačním procesu, marketingu. Tyto pozice jsou umístěny v nejrozvinutějších regionech. Druhým stupněm jsou pozice hlavní výroby, kde se soustřeďují technologové, inženýři a odborníci při zavádění nových výrobků. Tato část firmy je umístěna ve vysoce průmyslově rozvinutých regionech. Na třetí pozici se nacházejí pobočné provozovny nebo výrobní linky, kde se soustřeďují pozice dělnické. Ty jsou nejčastěji v méně rozvinutých regionech. Do teorií regionálního rozvoje vycházejících z kritického realismu je třeba zařadit projekt CURDS (v překladu Proměny regionálního a sídelního systému). Jedná se vyloženě o teoretický rámec koncepce zaměřené na to, proč dochází v různorodých regionech k hospodářskému růstu či naopak úpadku. Philip Cook a další autoři projektu věnovali velkou část popisu vybraných typizovaných lokalit. CURDS však nelze označovat jako samostatný směr regionálního rozvoje, neboť se jedná o empirický popis typologie lokalit.

## **2.7 Současné teoretické přístupy**

Mnohé nynější názory na regionální rozvoj jsou pouze jakousi renovací starších přístupů. Mohu to uvést na příkladu teorie produkčních cyklů. Ty se skládají ze tří fází. Základem je zavedení výrobku na trh, to vyžaduje umístění výzkumu a vývoje do oblasti s vysokou koncentrací kvalifikované pracovní síly, dostatečným množstvím kapitálu a v neposlední řadě přítomností výzkumných a vývojových pracovišť (Eckert,

1992). Tyto lokality v současné době splňují metropolitní oblasti. Následným krokem je výroba a růst produkce a s ní souvisí přesun do oblastí s nižšími výrobními náklady. Třetí fází je masivní výroba ve velkém, která již nevyžaduje tak kvalifikované zaměstnance, a tudíž se koncentruje do oblastí s co nejnižšími výrobními náklady. Určitou podobnost s teorií produkčních cyklů vykazuje přístup nazývaný se regionální vývojové cykly. Snaha snižovat výrobní náklady je propojena skrze využití regionálních možností. Např. je-li méně efektivní region dobře dopravně lokalizován mezi dvěma vyspělejšími regiony, lze jej využít k zapojení do produktivní skupiny a region se tím pádem dostává na jejich úroveň.

## **2.8 Vazba teorií regionálního rozvoje a měkkých faktorů regionálního rozvoje**

Před samotným zdůvodňováním souvislostí těchto pojmů je zapotřebí vysvětlení proč vůbec došlo k otázce zaobírání se měkkými faktory. Klasické lokalizační faktory, které jsou řešeny v teoriích regionálního rozvoje, mnohdy nevystihují celkovou reálnou situaci v daném místě. Lokalizace je jenom jedním z několika důvodů pro umístění firmy. Podnikatel dnes musí reagovat na spoustu jiných aspektů, které obecné teorie nepopisují. Jedná se o aspekty ze sociálního a kulturního prostředí, které spolu s lokalizačními faktory utvářejí komplexní prostředí. V literatuře je tento jev popisován jako přechod od statické interpretace lokalizačních faktorů k dynamické interpretaci regionálního rozvoje (Thiessen, 2005). Tento komplexní pohled pomáhá rozšifrovat právě pomocí měkkých faktorů regionálního rozvoje.

Jak už bylo zmiňováno v rešerši literatury, jedním z nejdůležitějších prvků, které tvoří skupinu měkkých faktorů v tzv. „nehmatatelných elementech“ je kreativní prostředí, znalosti nebo know-how. Všechny tyto termíny spoluutváří ekonomický úspěch lokality. Přítomnost těchto faktorů v prostředí má potenciál k tvorbě inovačních procesů.

### **Inovační a kreativní prostředí**

Inovační proces je založen na prostorové blízkosti a kooperaci neboli týmové spolupráci. Firmy či instituce si mohou rychle a levně předávat znalosti a informace

případně umožňují díky krátké vzdálenosti i rychlé osobní kontakty. Nutno podotknout, že nejde pouze o oficiální vztahy mezi kooperujícími subjekty, ale velký vliv mají také neformální styky v daném regionu. Tímto se udržují a dále prohlubují sociální i ekonomické vztahy. Odborně jsou tyto vazby označovány termínem Inovativní milieu (Fromhold-Eisebith, 1995).

Popsaný systém vazeb není zdaleka tvořen pouze aktéry z podnikatelských kruhů. Naopak vazby probíhají napříč institucemi od místních samospráv, přes politické subjekty, výzkumná pracoviště až po samotné firmy. Pokud takovýto systém (institucionalizace) v daném centru funguje, je to předpoklad k místnímu či regionálnímu rozvoji lokality. Přítomnost institucí zlepšuje podmínky pro aktéry a tím pádem na sebe váže i umístění různorodých podnikatelských aktivit ze všech sektorů hospodářství. Tento systém je založen na sociálních vazbách mezi aktéry výše uvedených subjektů. Dalším typem měkkého faktoru regionálního rozvoje, rozšiřující myšlenku inovativního prostředí, je prostředí kreativní. U tohoto typu už nejde jen o samotnou vazbu mezi aktéry. Je založeno na interakci mezi pracovním a osobním životem jednotlivců (Matuschewski, 2004) in Blažek (2011). Zde se klade přitom důraz na různorodost jednotlivců a jejich aktivit. Vzájemná komparace různorodého chování, vlastností a aktivit je předpokladem k transferu znalostí, nápadů a myšlenek, což vede k aplikaci konkrétních inovací. Kreativní prostředí lze dále rozdělit na místa, kde ke kontaktu osob dochází. Mohou to být stejně jako u inovativního prostředí instituce, školy, kulturní zařízení. Ale může se jednat i o neformální prostředí např. sociální sítě, internet. Vztah diverzity lidí a lokalizace interakcí je podle autora konceptu Richarda Floridy (2000) „kreativní třídy“ hlavním vodítkem pro tvorbu nových myšlenek a technologií. Vzhledem k tomu, že členové kreativní třídy pocházejí z různých druhů povolání, jsou rozdílné také produkty jejich činnosti. Může se jednat o technologickou kreativitu, která produkuje nové inovace, nové výrobky či technologie. Další skupinou je ekonomická kreativita profilující se podle ekonomického úspěchu firem, nebo samotných zakládáním nových firem. Anebo se může jednat o uměleckou a kulturní kreativitu, kde dochází ke tvorbě nových uměleckých směrů. Zajímavý aspekt popisuje Florida ve smyslu koncentrace lidí. Uvádí, že kreativní třída vzniká tam, kde lidé skutečně chtějí žít. Jde tak proti názoru, že klastry s nabídkou pracovním míst jsou

prioritním místem koncentrace kreativní třídy. Tím se dostáváme k další skupině měkkých faktorů, které můžeme souhrnně označit jako kvalita místa.

Tato skupina čítá další kategorie faktorů, které zahrnují nejen pracovní příležitosti, ale také kvalitu bydlení, přírodní podmínky oblasti, možnosti volnočasových aktivit, apod. Platí zde přitom přímá úměra, že s kvalitnějším portfoliem zmíněných faktorů bude daná lokalita efektivnější co do počtu kvalifikovaných lidí a tím i podniků a institucí. Které konkrétní elementy místa podmiňují tvorbu kreativního třídy? Z kulturního prostředí jsou to různé jednorázové akce typu koncertů, sportovní akce. Ze všednějších forem střetávání lidí je to např. večerní a noční život barů a kaváren nebo sportovní aktivity dnes moderně označovaných anglickými termíny outdoor a lifestyle. Z tohoto tvrzení vyplývá, že klíčové pro regionální centrum, které si chce vytvořit nebo uchovat perspektivní kreativní třídu obyvatel, musí investovat do kvality místa. Může jít o investice infrastrukturní, jako jsou kluby, cyklostezky, sportovní areály. Nebo v případě jednorázových akcí je to snaha přilákat do regionu hudební interprety či sportovní soutěže a zajistit tak pro veřejnost pestrou nabídku akcí a služeb.

### **Kritika konceptu kreativní třídy**

„Creative class“, tak jak ji popisuje Richard Florida (2000) je vyčítáno zaměření na individuality, prohlubování sociální nerovnosti. Neboť není brán dostatečný zřetel na ostatní skupiny sociálních vrstev, které jsou součástí společnosti. Zároveň je v konceptu brán velký zřetel na složku vysokoškolsky vzdělaného obyvatelstva. Protože ne vždy je slovo vzdělaný synonymem ke slovu kreativní. Koncept kreativní třídy vzniknul na bázi ekonomicky úspěšných amerických měst, je proto někdy dost problematičtější model převádět například na lokalitu Evropy. Podle Hansona et al. (2005) koncept kreativní třídy naráží na konzervativnější chování Evropanů, kteří např. nejsou tolik ochotní za prací cestovat. Více dbají na rodinné vazby. A i v dnešní době multikulturní době jde považovat za problém široké spektrum evropských národností a tím i jazyků. Speciální je situace střední Evropy, kde se postsovětské země včetně České republiky dosud vyrovnávají s problémy spojenými s přechodem ke svobodnému režimu. Nicméně i přes kritické názory koncept kreativní třídy dobře popisuje význam měkkých faktorů v regionálním rozvoji. Inspirací konceptem kreativní



třídy byl např. výzkum Ann Markusen (2007). Výzkum byl zaměřen na koncentraci profesních skupin obyvatel městském regionu a dokázal, že městská jádra jsou místa s koncentrací specifických profesí, kde patří IT specialisti, finanční analytici, umělci a vědci. Pracovníci technologických odvětví, konstruktéři a výrobní specialisté se koncentrují spíše v suburbánních zónách. A podle této studie je nutné sledovat, jak se vyvíjí počty obyvatel v jednotlivých sférách městského regionu. Pro každou složku obyvatel musí v regionu existovat odpovídající zázemí. V centru města je to dostatečná kulturní nabídka, dostatečné kapacitní prostory pro administrativní a finanční subjekty. V suburbánních zónách se jedná zejména o dobrou infrastrukturu veřejných služeb, včetně dopravního spojení.

## **2.9 Případové studie**

Mezi nejvýznamnější lokace v evropském výzkumu měkkých faktorů regionálního rozvoje byly realizovány studie anglického Manchesteru a německé konurbace v Porúří. Mezi hodnotící prvky studií patří vývoj ekonomické, demografické a sociální situace v regionu. Je sledována novodobá historie města s důrazem na období restrukturalizace. Zároveň je sledováno, co bylo jejich příčinou, jaké byly, popř. jsou její důsledky a návrhy řešení do budoucnosti. Popíši zde pouze základní fakta obou regionů.

### **Manchester**

Na případu Manchesteru lze velmi dobře zdokumentovat, jak se vyvíjel jeho přerod z města průmyslového na město, kde vládne sektor služeb. Průmyslová revoluce byla založena na rozvoji textilního průmyslu, pro něhož mělo město ideální polohu. Vlhké klima, blízkost zdroje uhlí, napojení na významný přístav Liverpool i dostatek pracovní síly. Krize průmyslu v po druhé světové válce znamenala pro město výraznou deindustrializaci a obrovské strukturální změny na trhu práce. Co propad způsobil, byla hlavně vznikající globalizace. Konkurence z nově nastupujících zemí, kterými byly další země západní Evropy a také nově pronikající asijské státy. Manchester čelil změnám, tak že nastala strukturální proměna na trhu práce. Jedná se o období 90. let 20. století a je označováno termínem terciarizace. Nastal rozvoj podnikání v oblasti finančnictví,

nemovitostí, reklama nebo média. Zde jsou sledovány měkké faktory jako kreativní odvětví, vliv image města, apod. Tento přerod byl ovšem za cenu zvýšení nezaměstnanosti. Celkově bylo na případové studii Manchesteru sledováno počínání města ve smyslu změny z industriálního města na postindustriální a adaptací na nová odvětví a problémy s ní spojených.

### **Porúří**

Je druhá významná oblast, která byla studií na vliv měkkých faktorů a v mnohém se s regionem Manchesteru shoduje. Historickým důvodem zájmu o tuto oblast byla těžba černého uhlí. Na uhlí byl následně napojen rozvoj těžkého průmyslu. V první řadě se jednalo o metalurgii a posléze těžké strojírenství. Industriální úpadek ovšem přišel podobně jako v Anglii, ve větším měřítku se projevil od 60. let minulého století. Následná vlna propouštění znamenala nutnost adaptace a diverzifikace mezi hospodářskými sektory. Strukturální změna směřovala k rozmachu terciéru. Výrazný vzestup zaznamenal v první vlně nejprve maloobchod. Následoval ekonomické obory, marketing a obory, kde měkké faktory hrají velkou roli jako design, nebo informační technologie. Restrukturalizace znamenala pro oblast mnoho problémů, mezi největší patřila obnova brownfields, dopravní infrastruktury a celkového vzhledu regionu ve vazbě na kvalitu života. Současná situace vykazuje známku úspěšné restrukturalizace oblasti. Jednou z hlavních forem opatření je vznik Emscher Parku. Jedná se o soubor realizovaných projektů, které měly za cíl změnu struktury z bývalého industriálního regionu na region zaměřený na obory s vysokou přidanou hodnotou HI-TECH. Obnova zahrnovala rovněž zaměření na životní prostředí, byly realizovány rozsáhlé revitalizace brownfieldů i znečištěných ploch. Revitalizace obsahuje také průmyslovou památku na období industrializace, které má odkazovat na tradici a historickou důležitost.

### **Ostrava**

V podmínkách České republiky nenajdeme tak významné oblasti jako Manchester a Porúří, nicméně charakterem podobná oblast je Ostravsko. V roce 2010 byl zpracován projekt, s cílem obeznámit veřejnost s měkkými faktory v regionálním rozvoji. Projekt byl primárně zaměřen na strukturálně postižené regiony Ostravska a Ústecka. Byl financován ministerstvem pro místní rozvoj a zpracována odborníky z Ostravské

univerzity v Ostravě a Ústecké univerzity Jana Evangelisty Purkyně Petrem Rumpelcem, Ondřejem Slachem, Jaroslavem Koutským a dalšími experti z oblasti regionálního rozvoje. Dílčí cíle projektu byly. Popularizovat dosud opomíjené téma měkkých faktorů v ČR, detailnější zaobíráni faktory jako kreativní odvětví, kultura nebo volnočasové aktivity. Na případu Ostravska se podobně jako u západoevropských studií podepsal fenomén deindustrializace. Na Ostravsku bylo stejně jako v tradičních průmyslových regionech západní Evropy směrodatné propojení odvětví těžby uhlí, výroba železa, těžké strojírenství a chemický průmysl. Město vlivem masivního rozvoje těchto odvětví rychle rostlo. V průběhu 20. století došlo ke trojnásobnému navýšení počtu obyvatel. Na konci období přišla deindustrializace, která byla negativně poznamenaná transformací ekonomiky. Je řeč o období přelomu 80. a 90. let 20. století, kdy zároveň proběhla změna politického režimu. Jednalo se tedy o období velkých změn. V důsledku restrukturalizace vzniklo krazantnímu nárůstu ploch brownfields (Vojvodíková, 2005), změny probíhají dosud v demografické struktuře, která má charakter depopulace. Vyrovnávání města s nastalou situací po roce 1989 bylo stimulováno mezisektorovým přesunem produkce do terciéru. Kladný vliv přinesl na konci 90. let fenomén doby, a sice nástup nákupních center (Bednář, 2008). Nástup měkkých faktorů regionálního rozvoje je patrný v kreativních odvětvích a ve studii je reflektován hlavně kulturou. Bylo sledováno městské jádro v čele se Stodolní ulicí. Stodolní ulice v současnosti představuje kulturní centrum Ostravy, které lze považovat za shodné s termínem „creative place“, které popisuje ve svém přístupu Američan Florida popsaném výše. Dalším představitelem implikace měkkého faktoru do praxe je prostor Dolních Vítkovic. Jedná se v menším měřítku o totožnou záležitost jako v případě Ermcher parku v Porúří. Jedná se o asanaci a revitalizaci brownfields za účelem využití areálu pro volnočasové aktivity s rozličným charakterem využití. Studie popisuje, jak se Ostrava vypořádala s procesem přechodu k modernímu postindustriálnímu městu, jakou kulturní nabídku poskytuje s cílem zdokumentovat adaptaci na nový rozměr a charakter města jako celku.

### 3 Výběr indikátorů (faktorů) lokálního a regionálního rozvoje

Sociálně-geografická charakteristika území při implikaci měkkých lokalizačních faktorů je základ, od kterého se odvíjí i samotný regionální rozvoj. Zahrnuje ve svém rámci skupinu jak měkkých tak tvrdých faktorů. Do skupiny měkkých faktorů patří mimo jiné image a vzhled města, hospodářské a podnikatelské zázemí, dále pak atraktivita lokalit regionu a také samotného města. Je třeba však zmínit, že všeobecné hledisko sociálně-geografické charakteristiky spíše koresponduje s tvrdými lokalizačními faktory, kterými jsou např. charakteristika obyvatelstva, dostupnost volných stavebních ploch, dopravní infrastruktura, apod. Nicméně jak už jsem popisoval v úvodu, tvrdé a měkké faktory jsou vzájemně komplementární, proto při rozboru tématu pracuji s oběma skupinami faktorů. V následující tabulce je rozlišení zmíněných skupin faktorů, kterým se při aplikaci na region Vsetínska budu věnovat. Klasifikace měkkých faktorů je navíc rozdělena na podnikatelské a individuální. Toto rozdělení je z hlediska preferencí zmíněných skupin velmi důležité. Jiné zájmy mají podnikatelé a jiné zájmy mají jednotlivé rodiny či jednotlivci.

Tab. 2: Klasifikace hodnocených faktorů (indikátorů) rozvoje

Sféra vlivu faktoru	Typ faktoru		
	Tvrký faktor	Měkký podnikatelský faktor	Měkký individuální faktor
Trh práce	dostupnost zaměstnanců	instituce ovlivňující trh práce	pracovní příležitosti
Podnikatelské prostředí	dostupnost plochami	Image průmyslových zón	Kvalita podnikatelské infrastruktury
Ceny, náklady, příjmy	cena za nájmy, daně	regionální rozdíly v nákladech	regionální mzdové rozdíly
Trhy, vazby, "networks"	blízkost dodavatelů	spolupráce s úřady práce školami	sociální kvalita prostředí
Geografická poloha města	dostupnost zákazníků	geoekonomická poloha	geografická poloha
Flexibilita, Iniciativa		mentalita zaměstnanců	krajová specifika
Ekonomické klima		vztah státu k podnikatelům	
Image, tradice		image města	image lokality
Kultura	památky, divadla, apod.	sponsoring kultury	dostupnost kultury
Kvalita lokality města			vzhled města
Bydlení a volný čas	dostupnost volných bytů		náklady, kvalita institucí
Kvalita životního prostředí	čistota vzduchu a vody		postoje v ochraně ŽP

Zdroj: Upraveno podle: Hollbach-Grömig (1995) in Rumpel, Slach, Koutský (2008)

## 4 Měkké faktory regionálního rozvoje na Vsetínsku

Pro aplikaci teoretických poznatků na konkrétní region bylo pro tuto diplomovou práci zvoleno Vsetínsko. Volba regionu byla ovlivněna především vlastními znalosti oblasti, přičemž jsem si plně vědom, že zvolená oblast je pro řešení tématu měkkých faktorů regionálního rozvoje relativně malá. Některé měkké faktory ani nelze relevantně hodnotit, jelikož jejich zastoupení zanedbatelné. Řeč je např. o zastoupení spadající do skupiny „kreativní třídy“, obory s vysokou přidanou hodnotou (výzkumná pracoviště, IT), ale také některé umělecké obory. Teoreticky vzato by danému tématu odpovídalo řešit spíše blízký region Zlínska. Nicméně přínos práce může být v tom, že i pro méně významný region mají měkké faktory regionálního rozvoje svůj význam. Tato práce může být také vodítkem pro autory, kteří se rovněž zabírají studiem komplexních faktorů regionálního rozvoje menších regionů a řeší otázku, zda je potřeba i u menších regionů pracovat na výzkumu měkkých faktorů. Některé aspekty regionu jsou shodné s výše popsanými studii, které sloužily jako zdroj informací pro řešení této práce. Jedná se o vývoj a historické charakteristiky města. Vsetínsko lze stejně jako region Manchesteru, Porúří či Ostravska považovat historicky (myšleno od poloviny 19. století) za průmyslové město. Prošlo si obdobím restrukturalizace a až do současnosti se potýká se strukturálním úbytkem obyvatelstva. Stejně jako v celé České republice s restrukturalizací v roce 1989 přišla i transformace ekonomiky, což vedlo k některým negativním důsledkům. Mezi něž patřil hlavně rozpad tehdejšího největšího vsetínského zaměstnavatele Zbrojovky a znatelný úbytek zaměstnanců v dalších velkých firmách (MEZ, Sklárny). I přes tyto problémy se daří nástupu současnému trendu, a sice terciarizací v regionu. Ta se lokálně projevuje nejen nárůstem v oborech jako je např. finančnictví, ale i lokální specifikum, kterým je cestovní ruch.

#### **4.1 Vývoj ekonomické, sociální a kulturní báze města Vsetína v kontextu širších historicko-geografických souvislostí**

Obsahem této kapitoly je mimo jiné stručný nástin z historie města. Tato práce nemá za úkol se primárně věnovat historickému vývoji, ale pro současný region Vsetínska nese historický vývoj dopady, které je třeba pohledem do minulosti rozkrýt. Nejprve tedy popíšu historický vývoj města. Samotný počátek osídlení území dnešního Vsetína lze doložit do začátku 14. století, kdy první osadníci hledali nová oblasti pro zemědělskou a lesnickou činnost. V éře vrcholného středověku dostačovala pro majitele panství a ostatní obyvatele plocha městečka pouze na pravém břehu Bečvy (na místě dnešního Horního města). Tito obyvatelé se živili výhradně zemědělstvím a obděláváním panských lesů. První milník v rozvoji města se datuje do druhé poloviny 17. století, kdy po Třicetileté válce hledali nová místa k životu uprchlíci. Vzniká zcela nová část města na druhém břehu Bečvy. Pro nové obyvatele města to ale nebyla jednoduchá situace. Zemědělská výroba ve městě byla rozdělena mezi staré obyvatele, a tak museli ti nově příchozí hledat obživu v jiných odvětvích, a sice řemeslnictví (Baletka, 2008). Další vývoj nabyl větší změnu na přelomu 18. a 19. století, kdy se projeví změny v zemědělství (pěstování brambor, udělení práva na obilný trh). Příznivé podmínky se projeví stavebním rozmachem. Byla vybudována základní uliční síť. Počet obyvatel se v době kolem roku 1830 pohyboval kolem 4000. Ve druhé polovině 19. století se začíná projevovat klíčový faktor růstu města – průmyslová revoluce. První továrna byla na výrobu dřevěného uhlí. Její úloha byla nejen v zajištění velkého množství pracovních míst, ale přinesla s sebou také výstavbu železnice, která byla dokončena roku 1885. Poté průmyslová revoluce naplno propukla a následoval prudký rozvoj města. Postupně se zavádí elektrická energie, vodovod. Vznikají nové továrny mj. jatka, továrna na ohýbaný nábytek, křivačkárna, továrna na výrobu elektromotorů. Všeobecný růst panoval až do hospodářské krize ze začátku 30. let. Některé továrny zcela zanikly, ale tehdejšímu vedení města v čele se starostou<sup>6</sup> Josefem Sousedíkem se povedlo v nepříznivé době získat důležitého investora. Stala

---

<sup>6</sup> Josef Sousedík - vsetínský rodák, po vyučení strojním zámečnickem pracoval v jako elektromontér v Brně. Roku 1919 otevřel elektrotechnickou živnost a později ji rozšířil na moderní tovární podnik s více než 300 zaměstnanci. Přihlásil si několik patentů v elektronickém průmyslu, proto získal přezdívku „moravský Edison“. Díky své popularitě byl také politicky činný a v období 1927-1938 byl starostou Vsetína. Za války byl významný v odboji proti fašismu, roku 1944 byl zabit gestapem. Získal vyznamenání

se jím v roce 1937 Zbrojovka, která ovlivnila vývoj Vsetína na několik budoucích desetiletí. Přítomnost zbrojovky přinesla městu i v době války, kdy ji vlastnilo Německo, relativní klid. V době konjunktury zaměstnávala továrna 7500 zaměstnanců (včetně pobočného závodu v Jablůnce). Druhým nejvýznamnějším podnikem ve městě byl MEZ se dvěma tisíci zaměstnanci. Podnik vznikl znárodněním bývalé Sousedíkovy elektrotechnické továrny na elektromotory (Baletka, 2008). V 50. letech se počet obyvatel Vsetína pohyboval již na hranici 17000. Následovalo období socialismu, které se vyznačovalo stálým růstem počtu obyvatel, ale nedá se říct, že se jednalo celkově o lepší kvalitu života. Byty pro rostoucí poptávku se sice stavěly, ale uskutečňovalo se to ve stylu neforemných panelákových sídlišť. Každá nově budovaná část měla svoji základní školu, nákupní středisko i různé domy služeb. Nicméně vše vznikalo pod taktovkou tehdejších „plánů“. Na byty byly pořadníky, kvalitu výstavby můžeme pozorovat dnes, kdy se investuje mnoho peněz do revitalizací panelákových sídlišť. V roce 1991 mělo město nejvíc obyvatel v historii, když překročilo hranici 31 500. Vývoj počtu obyvatel ve Vsetíně v posledních 40 letech dokumentuje následující tabulka.

Tab. 3: Vývoj počtu obyvatel Vsetína v letech 1971 až 2010

Počet obyvatel ve Vsetíně v letech 1971 - 2010									
Rok	1971	1976	1981	1986	1991	1996	2001	2006	2010
Počet obyvatel	22 141	25 936	29 966	31 126	<b>31 625</b>	30 823	29 203	28205	27296

Zdroj: Český statistický úřad

Důvody maximálního počtu obyvatel lze spatřovat jednak ve vrcholícím industrialismu, která souvisela i s politikou tehdejšího režimu. Politika byla zaměřená na podporu porodnosti a souvisela s masivní dostavbou panelákových sídlišť. Dílčí důvody v podobě růstu počtu obyvatel, které jsou patrné v průběhu 70. a 80. let, kdy byl zaveden sídelní systém, který vedl ke sjednocování měst a jejich blízkého zázemí. Od roku 1991 dochází naopak k poklesu počtu obyvatel, který je trvalý doposud. Jednalo se o opačný efekt, kdy po roce 1989 byla snaha naopak o osamostatnění nejbližších obcí. Postupně docházelo ani ne k suburbanizaci, kterou jakoby město ani

---

Český válečný kříž 1939 „In memoriam“ Snahou komunistů byla, aby byl zapomenut, až po r. 1989 byl plně rehabilitován.

nezaznamenalo, spíše rychle přecházelo až k desurbanizaci. Polistopadové změny znamenaly pro město řadu nových skutečností. Privatizací státních podniků vznikaly soukromé firmy. Ne všechny prodeje však proběhly hladce. Příkladem může být areál bývalé Zbrojovky, který je podrobněji popsán v následující kapitole. Další změnou bylo také pojetí urbanistického řešení. Paneláková sídliště prošla revitalizací. Staví se především jednotlivé rodinné domy v zázemí nebo se rekonstruují domy v centru. Došlo k odsunu průmyslu z centra města (např. areál skláren nahradilo nákupní centrum). Vůbec otázka nákupních center a hypermarketů je do jisté míry sporná. Vzhledem ke geografické poloze města, která je popsána v následující části, mě udivuje, že vedení města povolilo jejich výstavbu v relativním centru. Pro obyvatele má taková situace spíše negativní charakter, kterým je množství aut přinášející zvýšení hladiny hluku a vyšší znečištění vzduchu. V poslední době město realizovalo projekty na zlepšení občanské vybavenosti, zkvalitňování dopravní infrastruktury včetně zvyšování počtu parkovacích ploch. Řada z těchto realizací proběhla s přispěním fondů z Evropské unie.

## **4.2 Faktory regionálního rozvoje v sociálně-geografické charakteristice**

Město Vsetín je z hlediska současného administrativního členění centrum regionu<sup>7</sup> správního obvodu obce s rozšířenou působností (dále SO ORP). Vsetín je tedy od roku 2003 vykonavatelem přenesené působnosti státní správy. Je jedním z 13 správních obvodů spadajících do Zlínského kraje. Ze socioekonomického pohledu na polohu Vsetínska je zřejmé, že v rámci kraje jde o lokalitu spíše periferní, což dokazují následující fakta.

---

<sup>7</sup> Centrem SO ORP se stal Vsetín 1. 1. 2003 po reformě veřejné správy. Do té doby byl okresním městem. Vsetínský okres respektive jeho obce se rozdělily mezi 4 obvody obcí s rozšířenou působností – Valašské Meziříčí, Rožnov pod Radhoštěm, Vsetín a Valašské Klobouky. V rámci reformy vznikly rovněž menší jednotky – pověřené obecní úřady (POÚ). Jedná se o další dělení SO ORP a jejím smyslem je přenesení působností veřejné správy do sídel, která jsou vzdálenější k centru SO ORP. Vsetín má dvě SO POÚ a sice Vsetín a Karolinka.



Tab. 4: Ukazatele perifernosti v jednotlivých SO ORP Zlínského kraje k 31. 12. 2011

region	počet obyvatel	nezaměstnanost (%)	celkový přírůstek (%)	ekonomické subjekty	dokončené byty	vzdálenost do Zlína v (minutách)
Zlín	99 218	7,23	-0,6	29 668	170	0
Otrokovice	34 885	7,51	-1,5	7 549	22	16
Vizovice	16 791	8,04	3,1	4 536	44	18
Holešov	21 576	9,17	-5,1	4 386	32	25
Kroměříž	69 961	11,31	-1,9	14 454	133	30
Luhačovice	19 104	8,05	-5,0	4 728	12	30
Uherské Hradiště	90 581	9,10	-0,4	19 760	219	34
Bystřice p.Host.	15 783	11,59	-6,0	3 546	15	37
Vsetín	66 901	11,22	-1,8	14 278	128	38
Uherský Brod	53 233	9,35	-3,9	11 628	101	39
Valašské Klobouky	23 656	13,55	-4,7	5 040	37	43
Valašské Meziříčí	41 935	9,79	-1,3	9 155	80	55
Rožnov	35 406	10,85	-1,0	7 997	97	68

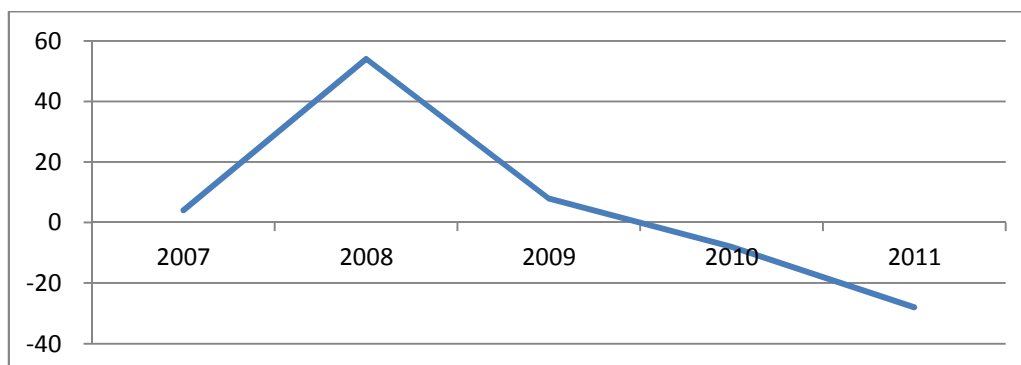
Zdroj: Český statistický úřad, mapový portál *Mapy.cz* a vlastní výpočty

K porovnání jsem použil indikátory ze skupiny lidských zdrojů, ekonomické charakteristiky i dostupnosti centra. Srovnání počtů ekonomických subjektů a dokončených bytů je zabezpečen přepočtem na jednoho obyvatele. Porovnáním dat vyznívá nejhůře SO ORP Bystřice pod Hostýnem a Valašské Klobouky a naopak nejlépe Zlín a Vizovice (ČSÚ). Vsetínský region se umístil v pomyslném řebříčku na 10. místě.

Lokalizaci SO ORP Vsetín je třeba ještě doplnit o sousední regiony na slovenské straně. Jedná se o okresy Púchov a Povážská Bystrica náležející Trenčianskému kraji a okresy Bytča a Čadca náležející Žilinskému kraji.

SO ORP Vsetín je největším obvodem v rámci kraje, zahrnuje 32 obcí, má výměru 662 km<sup>2</sup> a ke konci roku 2011 měl 66 901 obyvatel (ČSÚ). Počet obyvatel z dlouhodobého hlediska klesá. Celkový přírůstek z roku 2011 byl v záporné hodnotě -122 obyvatel. V relativních hodnotách je číslo shodné s celým Zlínským krajem. Nejlépe co do přírůstku obyvatel v kraji si stály SO ORP Vizovice a nejhůře SO ORP Bystřice pod Hostýnem. Při přezkoumání pohybu obyvatelstva na časové řadě za posledních 5 let lze identifikovat souvislost s ekonomickým vývojem.

Obr. 2: Přirozený přírůstek obyvatel v SO ORP Vsetín v letech 2007 - 2011

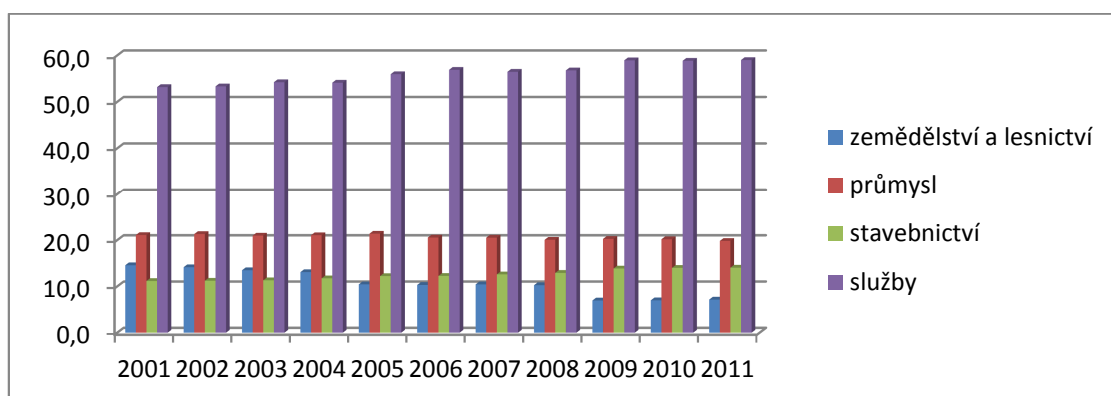


Zdroj: Český statistický úřad, vlastní úpravy

### Hospodářství

Vsetín lze díky své minulosti označit za průmyslové město. Částečně už byla průmyslová aktivita popsána výše v kapitole o historii města, zde doplním fakta, která tuto skutečnost potvrzují. Z následujícího grafu je patrné, jak se v posledních 10 letech vyvíjelo složení hospodářské činnosti ekonomických subjektů v SO ORP Vsetín. Sektor průmyslu si v regionu se stabilně udržuje poměr zastoupení kolem hranice 20 %, ale zaznamenal strukturální změny (ztrátový byl sklářský a elektrotechnický průmysl a naopak růstový chemický a dřevozpracující průmysl). Růstový byl také sektor služeb, což koresponduje s vývojem terciéru v celé ČR. Za zmínku stojí také pokles pracujících v primárním sektoru hospodářství. V roce 2001 zde pracovalo bezmála 15 % zaměstnanců, v roce 2011 tomu bylo už pouze 7 %.

Obr. 3: zastoupení skupin hospodářství v SO ORP Vsetín k 31. 12. 2011



Zdroj: Český statistický úřad, vlastní úpravy

Zajímavý vývoj je možné sledovat v počtu ekonomických subjektů. V období od roku 2001 do 2011 vzrostl počet právnických osob o 33 %. Počet fyzických osob spíše stagnoval. Konkrétní data ukazuje následující tabulka

Tab. 5: Počet ekonomických subjektů SO ORP Vsetín v letech 2001 - 2011

subjekt	SO ORP Vsetín										
	2001	2002	2003	2004	2005	2006	2007	2008	2009	2010	2011
fyzické osoby	11 576	11 785	12 141	12 197	11 723	11 750	11 811	11 923	11 566	11 772	11 995
právnické os.	1 538	1 583	1 766	1 803	1 855	1 938	2 018	2 090	2 158	2 235	2 283

Zdroj: Český statistický úřad

## Zemědělství

Přírodní podmínky<sup>8</sup> oblasti poměrně jednoznačně určují potenciál pro zemědělskou činnost v odvětvích. Trend v tomto sektoru hospodářství směřuje k vyšší intenzifikaci a kopíruje moderní zemědělství vyspělých zemí. Struktura subjektů hospodařících v zemědělství prodělala po roce 1989 dramatický vývoj. Bývalá jednotná zemědělská družstva se v lepším případě transformovala na fungující družstva či obchodní společnosti v horším případě zanikla. Podnikatelé, kteří navazovali na tzv. JZD, však měli složitou úlohu. Zemědělské pozemky byly restituovány původním vlastníkům, proto bylo zapotřebí silného a schopného managementu, aby zemědělský podnik mohl

<sup>8</sup> Z hlediska geomorfologického členění náleží území do provincie Západních Karpat a její podskupiny subprovincie Vnějších západních Karpat. Ty se dále dělí a město Vsetín leží přesně na rozmezí tří geomorfologických celků – Vsetínských, Hostýnských a Vizovických vrchů. Jednotky jsou tvořeny flyšovým příkrovovým pásmem. Typickými tvary jsou mohutné hřbety a rozsoky střídající se s úzkými hlubokými údolími a stržemi. Flyšové horniny jsou nejčastěji tvořeny vrstvami pískovců, jílovců a slínovců, které se rytmicky střídají. Větší část města je tvořena údolím toků Vsetínské Bečvy a Rokytenky, které výše zmíněné celky oddělují. Zbývající části města se nacházejí v okolních údolích přítoků Bečvy. Jednotlivá údolí jsou v relativní blízkosti, a protože se okolní reliéf poměrně ostře zvedá, je rovinatá plocha málo. Negativum místní krajiny je velká náchylnost na erozi a sesuvy půdy. Rizika sesuvů podmiňuje již zmíněné flyšové souvrství spolu s vysokými srážkovými úhrny, které se průměrně pohybují v rozmezí 800 až 900 milimetrů ročně. Z hlediska půdní klasifikace se v lokalitě vyskytuje zejména kambizem, podzol a v údolích hnědozem. Uvedené skutečnosti určují, že využití půdy na Vsetínsku je ideální pro lesnictví. Okres Vsetín má lesnatost 54 % a tím se řadí na třetí místo v České republice (web [priroda-valasska.cz](http://priroda-valasska.cz)). Úrodnost lesní půdy je velmi vysoká a i v ročních přírůstcích dřevní hmoty zaujímá Vsetínsko nejvyšší příčky. Dobré vlastnosti pro lesnictví již nejsou tak ideální pro zemědělství. Rostlinná výroba ve větším měřítku zcela chybí, využití je tak výhradně pro senáž a pastevectví. Okolí Vsetína je velmi dobře regionálně rozčleněno z hlediska ochrany životního prostředí. V blízkosti města je CHKO Beskydy a dva přírodní parky Hostýnské a Vizovické vrchy. V současné době se jedná o zřízení dalších přírodních parků a je jen dobře, že ochrana přírody v regionu funguje na dobré úrovni. Jejich devizou je nesporně zachování krajinného rázu a udržitelný rozvoj lokality.

fungovat. Dnešní stabilní družstva v regionu jsou zaměřeny nejen na klasickou rostlinnou a živočišnou výrobu ale také na kombinaci těchto činností s obchodem, skladováním, dopravou, či zpracováním dřeva. Již od 90. let 20. století roste počet drobných soukromých zemědělců. Jejich záměr byl vesměs založen buďto na dotacích ze zemědělských pozemků, které nabývali od restituujících majitelů nebo se zaměřili na produkci specifických regionálních produktů. Mezi něž patří zejména návrat k výrobkům z ovčího mléka nebo také pěstování ovoce.

## Průmysl

V průmyslu má výsadní postavení strojírenství. Vděčí zato několikrát zmiňovaným největším zaměstnavatelům Vsetína před rokem 1989 Zbrojovce a MEZu. Nezměnila to ani privatizace či pozdější fúze a transformace firem. Dodnes na jejich základech fungují firmy Austin Detonator, Indet Safety systems (podniky po bývalé Zbrojovce) a firmy TES, Mezopravna a Mezpohony (po bývalém MEZu). Dohromady v těchto firmách pracuje zhruba 2000 zaměstnanců (vlastní výpočty). Dalšími odvětvími jsou průmysl elektrotechnický a chemický. Ve dvou největších firmách WOCO a Hirschmann pracuje 1400 zaměstnanců. Jedná se o zahraniční firmy s podobným zaměřením vyrábějící součástky do automobilů. Významné postavení v regionálním měřítku mají i firmy Climax, Stín a Svět oken vyrábějící stínící techniku a plastová okna. V následující tabulce je jasně patrná role průmyslových podniků ve vsetínských firmách co do počtu zaměstnanců. Ze šesti největších zaměstnavatelů je pět firem průmyslových.

Tab. 6: Největší firmy ve Vsetíně podle počtu zaměstnanců

Firma	Obor činnosti	Počet zaměstnanců
WOCO STV	zpracovatelský průmysl	900
Austin Detonator	zbrojařský, chemický průmysl	810
Nemocnice Vsetín	zdravotnictví	700
Hirschmann	automobilový průmysl	600
TES Vsetín	strojírenský průmysl	550
Indet Safety Systems	elektrotechnický průmysl	550

Zdroj: webové stránky jednotlivých firem, viz seznam citací

## **Doprava**

Dopravní napojení Vsetínska na silniční síť je uskutečňováno zejména dvěma páteřními silnicemi I. třídy a sice I/57 (směr Valašské Meziříčí – Horní Lideč) a I/69 (směr Vizovice). Problematická je dlouhodobě situace silnice 57, kdy se stále nedaří její dostavba v plné délce včetně obchvatu Valašského Meziříčí. O stavbě této komunikace se mluví už desítky let, ale doposud dokončený je pouze úsek mezi Bobrkami a Jablůnkou. Na silnici 57 je napojena silnice II. třídy 487 (směr Ústí – Velké Karlovice), která umožňuje přístup do turistického regionu <sup>9</sup>Horní Vsacko. Tato silnice je ovšem také problémová z hlediska kapacity. Dobrá dostupnost je prioritní jak pro obyvatele tamějších obcí, tak i pro přilákání turistů do regionu, proto je zde nutná investice. Železniční doprava má pro region velmi důležitou funkci jak v osobní tak i nákladní dopravě. Město je součástí rychlíkové tratě, kde mj. pravidelně jezdí osobní mezinárodní spoje směr Praha – Žilina. Svoji úlohu má také napojení železnice do Velkých Karlovic. Dopravní situace přímo ve Vsetíně je na dobré úrovni. Obchvat města, jež je součástí silnice 57, plní svoji funkci. Situaci uvnitř města pomohlo i zprovoznění Nádražní ulice a několika kruhových objezdů v centru města. Městská hromadná doprava osob je obsluhována autobusy firmy ČSAD Vsetín. Tento dopravní podnik však nezajišťuje jen dopravu ve Vsetíně. Jedná se o největšího dopravce v celém Zlínském kraji. Firma vznikla privatizací státního podniku ČSAD Ostrava v roce 1992. Dobrý management firmy eskaloval v transformaci s méně úspěšnými podniky v kraji. V současnosti má firma 6 provozoven ve Zlínském kraji, úspěšně podniká i v nákladní dopravě a počtem zaměstnanců se řadí mezi největší firmy Vsetínska.

## **Služby**

Sektor služeb disponuje největším podílem pracujících. Konkrétně je to téměř 60 %. Většina z těchto zaměstnanců pracuje ve státní správě a veřejných službách. Pokud jde o soukromou sféru, tak zde má nejvyšší počet zaměstnanců maloobchod. Zde má stále největší podíl v počtu zaměstnanců síť prodejen Jednota. Spotřební družstvo Jednota, jak je úplný název organizace, má své kořeny v socialismu, kdy tvořila maloobchodní síť prodejen po celé republice. Přechodem k tržnímu systému ji v průběhu 90. let začala

---

<sup>9</sup> Horní Vsacko je turistický region v rámci SO ORP Vsetín, který zahrnuje katastry obcí Velké Karlovice, Karolinka, Nový Hrozenkov, Halenkov, Huslenky, Hovězí, Zděchov, Vsetín a Bystřička.

vznikat čím dál větší konkurence. Ve větších městech to pro Jednotu mnohde znamenalo krach, ale díky husté síti prodejen si zachovalo své postavení v menších sídlech. Na Vsetínsku si nadále udržuje svoji pozici i díky rozšíření své činnosti o velkoobchod. Trend rostoucího zastoupení počtu zaměstnanců v sektoru služeb se v regionu projevuje nejen v podnikatelských činnostech jako je maloobchod, bankovníctví či pojišťovnictví. Stále významnější se stává cestovní ruch. Ten na sebe váže řadu služeb a vytváří tak nová pracovní místa. Mimo jiné ubytovací a stravovací služby, půjčovny, obchody se specializovaným zbožím, infocentra. Jedná se o dynamické odvětví, které má na Vsetínsku díky příznivým přírodním podmínkám budoucnost. Velmi důležitou úlohu v tom má zřízení sdružení obcí Valašsko-Horní Vsacko. Správním centrem regionu je Vsetín a jeho hlavní prioritou je rozvoj cestovního ruchu a infrastruktura ([valassko-hornovsacko.cz](http://valassko-hornovsacko.cz)). Předpoklady cestovního ruchu na území jej předurčují k realizaci rekreačních aktivit, kterými jsou pěší turistika, cykloturistika a lyžování. Kvalitní přírodní podmínky se snoubí i s kulturními zajímavostmi zejména folklórem a lidovou architekturou.

### **Trh práce**

Pokud mluvíme o Vsetínu a jeho nejbližším zázemí z hlediska trhu práce, tak je třeba konstatovat, že samo město Vsetín poskytuje práci cca 16 000 zaměstnancům. Z toho je 10 000 přímo obyvatel města a zbylých 6 000 dojíždí (integrováný portál MPSV a vlastní výpočty).

Ekonomicky aktivní obyvatelstvo SO ORP Vsetín tvořilo ke konci roku 2011 51,5 %. Tabulka počtu ekonomicky aktivního obyvatelstva, kteří dojíždějí do Vsetína z obcí SO ORP Vsetín je uvedena v příloze a názorně ukazuje, jaký význam má město Vsetín pro jeho nejbližší zázemí. Cíl dojížděky zde má přes 40 % ekonomicky aktivního obyvatelstva z těsně sousedících obcí (Ústí, Janová, Lhota u Vsetína). 40procentní dojížděku zde mají některé obce vzdálenější, jedná se ovšem o malé obce, které samy nemají žádné větší zaměstnavatele.

Vsetínsko v rámci České republiky náleží do skupiny regionů, které mají dlouhodobě problémy s vyšší mírou nezaměstnanosti. Toto konstatování lze rozvést několika zdůvodněními. První z nich je uzavření či restrukturalizace bývalých státních podniků.

Do této skupiny patří především uzavření zbrojovky. Po přechodu na tržní ekonomiku a komplexním zavíráním zbrojovek došlo ve Vsetíně k obrovskému vzrůstu počtu nezaměstnaných. Postupně v průběhu 90. let se o areál začaly firmy zajímat, ale celkový počet zaměstnaných zdaleka nedosahuje počtu tehdejších zaměstnanců. Podrobnější informace o Zbrojovce jsou v následující kapitole. Druhým státním podnikem, kterého postihla po roce 1989 restrukturalizace je MEZ (Moravské elektrotechnické závody). Podnik před revolucí zaměstnával přes 2800 obyvatel. V roce 1995 proběhla privatizace na TES Vsetín. V devadesátých letech docházelo k výraznému úbytku zaměstnanců, který dosáhl dnešního počtu 550. I přes tento úbytek zaměstnanců je firma stabilním a jedním z největších zaměstnavatelů ve Vsetíně. Dalším velkým podnikem, který zvýšil nezaměstnanost, byly sklárny, zanikly v roce 1994. Časovou řadu míry nezaměstnanosti znázorňuje následující graf. Je nutné zmínit, že rané období tržní ekonomiky v celé České republice nebylo bez problémů. Mnohé firmy byly po privatizaci rozkradeny a následně zanikly, což mělo za následek vyšší růst nezaměstnanosti, než se původně čekalo.

Obr. 4: Nezaměstnanost v okresech zlínského kraje 1997 - 2011



Zdroj: Integrovaný portál MPSV, vlastní úpravy

V grafu jsou použita sice data za okresy, ale i tak průkazně dokazují, že Vsetínsko společně s Kroměřížskem na tom byly po celé období hůře než zbylé části kraje. Ačkoli je začátek sledovaného období až v roce 1997 (růst nezaměstnanosti do tohoto roku se vázal na přechod od centrálně plánované ekonomiky na tržní) je jasně patrné, že okres Vsetín měl horší statistiky. V roce 1997 měl okres Vsetín šestiprocentní nezaměstnanost oproti Zlínu s 2,9 %. Zároveň je nutné dodat, že uvedená data obsahují i dnešní SO ORP Valašské Meziříčí a Rožnov pod Radhoštěm. A zejména v Rožnově podnítl růst okresní nezaměstnanosti útlum výroby ve firmách navazujících na bývalou Teslu. Časová řada míry nezaměstnanosti dobře reflektuje také fáze hospodářského cyklu. Zejména hospodářský růst od roku 2006, v polovině roku 2008 bod zvratu a následný úpadek způsobený ekonomickou krizí. Další důvody vyšší nezaměstnanosti se váží na polohu Vsetína v rámci České republiky. Jedná se o oblast mezi dominantnějšími regiony Zlínskem a Ostravskem. Polohu města a jeho zázemí ještě podmiňuje okolní členitý reliéf a s ním spojená dopravní infrastruktura, která nedisponuje dostatečnou kapacitou. Prostor pro nové výrobní či logistické firmy, které potřebují pro svoje podnikání dostatečně velkou plochu je omezený. Navzdory těmto podmínkám město Vsetín otevřelo na severozápadním okraji v místní části Bobrky lokalitu pro výstavbu průmyslové zóny. Pokud chceme mluvit o konkrétních číslech míry nezaměstnanosti na konci roku 2011, tak samotné město Vsetín mělo k danému datu nezaměstnanost na 10 %. U ostatních obcí správního obvodu ORP Vsetín se nezaměstnanost pohybuje od 6,5 až 16,4 %. Což v průměru za celé SO ORP Vsetín činí 11 %. V porovnání s ostatními správními obvody ve Zlínském kraji se jedná spíše o horší postavení. Celý Zlínský kraj měl na konci roku 2011 nezaměstnanost na 9,4 %.

(integrovaný portál MPSV)



Tab. 7: Míra nezaměstnanosti ve vybraných obcích SO ORP Vsetín

Nezaměstnanost (v %)			
Huslenky	15,3	Hovězí	11,3
Jablůnka	14,0	Zděchov	10,7
Malá Bystřice	13,6	Liptál	10,4
Lhota u Vsetína	13,3	Leskovec	9,9
Bystřička	13,1	<b>Vsetín</b>	<b>9,9</b>
Hošťálková	12,7	Pržno	9,6
Růžďka	12,6	Ústí	9,6
Janová	12,0	Seninka	9,4
Lužná	12,0	Valašská Polanka	8,9
Ratiboř	11,7	Kateřinice	8,7
Prlov	11,5	Pozděchov	7,5

Zdroj: Integrovaný portál MPSV

## 5 Praktické sledování a zhodnocení měkkých faktorů

Hlavní část a také cíl této práce je založena na posouzení vlivu jednotlivých měkkých faktorů na Vsetínsku. Typy měkkých faktorů jsou s mírnými úpravami převzaty od Rumpela a kol. Samotné šetření čerpá informace a data z několika zdrojů. Mezi něž patří veřejně dostupná data z místních institucí – Městského úřadu Vsetín a Úřadu práce ve Vsetíně, dále je čerpáno z místního tisku – týdeníky Jalovec a Valašský týdeník. Nejdůležitější zdrojové informace vycházejí z kvalitativního výzkumu, který byl proveden formou rozhovorů. Okruhy témat zaměřených na měkké faktory, které byly použity při rozhovorech, jsou uvedeny v příloze. Dotazovaní byli z rozličných druhů vzdělání a zaměstnání, přičemž většina je ze skupiny ve věku od 25 do 40 let. Důležitým zdrojem informací byly také internetové a novinové články místních médií týkající se regionálního dění.

## 5.1 Měkké faktory trhu práce

Měkkým faktorem v oblasti trhu práce je kvalita institucí, které jej ovlivňují. Nejdůležitější institucí v této sféře je úřad práce. Z hlediska organizačního členění spadá Vsetínsko pod krajskou pobočku úřadu práce ve Zlíně. Konkrétně region SO ORP Vsetín zahrnuje dvě kontaktní pracoviště – Vsetín a Karolinka (portál MPSV). Dalšími institucemi, které mají zájem o dosažení co nejnižší nezaměstnanosti, jsou obecní a městské úřady jednotlivých obcí regionu. Kvalita činnosti institucí se odráží mimo jiné v tom, jak dobře dokáže uplatnit uchazeče z rizikových skupin obyvatelstva - absolventi, osoby se zdravotním postižením či uchazeči nad 50 let. Vsetínský úřad práce ve spolupráci ať už s městským úřadem nebo za podpory Evropské unie v minulosti pracoval a i v současnosti pracuje na projektech podporující právě tyto rizikové skupiny uchazečů o práci. Krátce představím úspěšné projekty, které se uskutečnily v minulém období. V letech 2005 až 2006 probíhaly projekty „Call centrum region“ byl zaměřen na školení nezaměstnaných pro práci telefonního operátora a projekt „Vstávat jde se do práce“, který školil uchazeče pro práci v administrativě. Oba zmíněné projekty měly primárně zvýšit zaměstnanost v cílových skupinách – absolventi, ženy po mateřské dovolené, ale také lidé nad 50 let, kteří měli zájem si zlepšit kvalifikaci. Od dubna 2012 probíhá projekt „Startujeme“ určený pro uchazeče o zaměstnání bez praxe nebo s praxí do 6 měsíců. Je realizován v celém Zlínském kraji a je organizován kontaktními pracovišti úřadů práce a prostředky jsou financovány z evropského sociálního fondu. Aktivita projektu zahrnují teoreticko-praktickou část obsahující obecnější témata jako komunikační dovednosti, orientace na trhu práce, pracovněprávní a finanční poradenství a přípravu na přijímací pohovor. Z dalších aktivit je to výuka výpočetní techniky. A z mého pohledu velmi podstatná a důležitá aktivita, a sice možnost odborné praxe v instituci veřejné správy. Praxe má význam především pro absolventy vysokých škol, kteří jsou při výběrových řízeních hendikepováni v důsledku právě absence odborné praxe. Dlouhodobě nezaměstnaným jako hlavní cílovou skupinu má pomoci projekt Veřejná služba startem k zaměstnání. V létě 2012 jej realizovalo Vzdělávací a komunitní centrum Integra Vsetín. Financování bylo zajištěno z Evropského sociálního fondu. Účastníci projektu absolvovali školení na nástroje k údržbě zeleně či sněhové frézy. Nejlepší absolventi kurzu získali zaměstnání

u Technických služeb města. Vzdělávací kurz se má uskutečnit ještě jednou v průběhu roku 2013 (MěÚ Vsetín). Úřad práce ve Vsetíně věnuje pozornost také absolventům vyšších odborných nebo vysokých škol. Pro uchazeče, kterým se nedaří uplatnit se ve svém oboru, nabízí zajímavou variantu obecnějšího charakteru. Jedná se o možnost zahraniční stáže, kde se uchazeč může zdokonalit v cizím jazyce a zároveň načerpat dobrou zkušenost. Na závěr je nutné zmínit nástroj nejen vsetínského úřadu práce, který může pomoci všem skupinám nezaměstnaných, a sice rekvalifikace.

Měkkým faktorem trhu práce z pohledu jednotlivce je nabídka pracovních příležitostí v regionu. Od vyšší nezaměstnanosti na Vsetínsku, která je dlouhodobě nad průměrem České republiky, se odvíjí subjektivní pohled jednotlivců na nabídku volných pracovních míst. Statistika na konci roku 2011 vykazovala, že na jedno volné pracovní místo v okrese Vsetín připadalo 16 uchazečů (Integrovaný portál MPSV). Téma pracovních příležitostí byl jeden z okruhů, pro něž jsem podnikl výzkum s obyvateli regionu. Rozhovor byl strukturován do třech kategorií. První bylo zhodnocení pracovních míst na Vsetínsku. Hlavní názor na situaci pracovních příležitosti je nepříliš lichotivý. Většina dotazovaných konstatovala, že práce se sice dá najít, ale za cenu ústupků. Mezi ty nejčastější, které pracující přijímali, byla na prvním místě nižší mzda. Z dalších můžu jmenovat např. povinnost pracovat ve vícesměnném provozu nebo jiný obor (míněno práce v jiné činnosti než kterou studoval nebo byl vyučen). Dalším problémem, který v rozhovorech zazněl, je protekce. Je samozřejmostí, že tento nešvar není jen záležitostí Vsetínska, nicméně několik respondentů se s tímto problémem setkalo. Druhým z témat, které bylo v rozhovorech probíráno, byla spokojenost s aktuálním zaměstnáním. Zhruba polovina byla spokojena, zbytek vyjadřoval neutrální názor nebo nespokojenost. Neutrální postoj se zaměstnáním byl interpretován tak, že jsou rádi, že v současné nepříliš lehké době práci mají. Zároveň uznávají, že by v prozatímní situaci lepší zaměstnání nehledali. Nejmenší skupina asi 15% dotazovaných byla s aktuálním zaměstnáním nespokojená, která jiné zaměstnání hledá nebo je nezaměstnaná. Poslední téma rozhovorů se týkalo konkrétních firem, kde respondenti pracují. Touto částí jsem chtěl analyzovat situaci a podmínky v jednotlivých firmách. Pozitivem bylo, že všechny firmy se nacházejí přímo ve Vsetíně, přičemž zaměstnavatelé byli různí, ani jeden se nevyskytl dvakrát. Výsledkem analýzy

je, že spokojení s prací byli respondenti většinou menších podniků s vyšší přidanou hodnotou práce. Neutrálního názoru nebo nespokojení byli pracující ve výrobních firmách či maloobchodě. Z nestranného pohledu na věc chci zdůraznit, že nelze zcela postihnout míru subjektivity jednotlivých lidí, ale v konečném důsledku výsledná analýza z rozhovorů odpovídá celkovému všeobecnému názoru obyvatelstva regionu na pracovní nabídku Vsetínska.

## 5.2 Hospodářské a podnikatelské zázemí

Potenciál ploch „greenfield“ a „brownfield“ z hlediska jejich rozvoje a image ploch pro investiční záměry a aktuální podoba urbánního území je ve smyslu rozšiřování ploch pro potřeby náročných podnikatelských záměrů dost omezená. Potenciální výstavba, uvažujeme-li o výstavbě např. průmyslové zóny, která by nárokovala plochy větších výměr (v jednotkách hektarů) je limitována na dvě lokality.

Na mapě katastrálního území města uvedeného v příloze jsou vyznačeny možnosti využití pro podnikatelskou činnost. Znázornil jsem dvě zóny, kde se dá uvažovat o urbánním využití území, ale i tyto plochy mají své limity. Území, jež je na schématu označeno **lokality 1**, je v platném územním plánu města jako plocha pro průmyslovou zónu. Fyzicky už průmyslová zóna Bobrky funguje a volné plochy pro budoucí investory zatím jsou. Nicméně původní plán města, a sice vstup zahraničních investorů dostal trhlinu. V době otevření průmyslové zóny v roce 2002 si zřejmě nikdo nepřipouštěl, že by příliv zahraničních investic mohla zabrzdit hospodářská krize. V době před krizí byl zájem investorů velký. Ihned po otevření zóny zahájila výrobu německá firma Hirschmann s celkovou investicí 100 milionů Korun a 260 novými pracovními místy (mestovsetin.cz). Tento zahraniční investor byl první ovšem také poslední. Investoři, se kterými bylo před krizí vyjednáváno, ze svého záměru ustoupili. Řešením problému nezájmu zahraničních investorů může být změna účelu ploch. Místo průmyslových firem vybudovat zázemí pro veřejné aktivity, nebo pro malé a střední podnikání. Příkladem je bezesporu kladně hodnocená rekonstrukce sportovního centra, které je součástí zóny. Do budoucna se dá předpokládat, že dosud nezastavěné plochy budou využity, jelikož se jedná prakticky o jedinou možnost pro výstavbu tzv. „na

zelené louce“ v zázemí města, která má výbornou dopravní dostupnost a plnohodnotnou technickou infrastrukturu. Území označeno jako **lokality 2** sice možnost plošného růstu města poskytuje, ale platným <sup>10</sup>územním plánem neumožňuje. Jedná se totiž o plochy, které by v budoucnu měly mít funkci suchého poldru. Prozatím se jedná o plochy technické a vodohospodářské infrastruktury a částečně zemědělsky využívané. Hlavní důvod proč jsem tzv. „zónu 2“ znázornil, je její velký potenciál spočívající v atraktivitě lokace. Zastupitelstvo města se každé čtyři roky mění a nové složení může mít v budoucnu vliv také na změnu ve využití plochy v územním plánu města. Protipovodňová ochrana je samozřejmostí a je na prvním místě. Vhodně zvolenou hranicí a stavebními úpravami by podle mého názoru mohly vzniknout i stavební plochy. Ve výčtu příležitostí pro investiční či soukromé využití ještě uvedu volné plochy v lokalitách mezi sousedními obcemi a městem, zde je však třeba zohlednit územní spolupráci na společných zájmech s okolními obcemi a také respektovat jejich platné územní plány. Tímto výčet možností plošného využití tzv. „na zelené louce“ končí, okolní členitý terén poskytuje pouze minimální možnosti a je buďto zemědělsky využíván nebo se jedná o lesy. Jaké atraktivní lokality může tedy město a jeho nejbližší okolí pro podnikatelské aktivity nabídnout? Zajímavou možnost jistě přináší areál již zmiňované <sup>11</sup>zbrojovky. Velká část bývalého největšího zaměstnavatele na Vsetínsku se po roce 1989 stala typickým příkladem „brownfieldu“, kde docházelo v důsledku prvotního nezájmu k chátrání budov. Původní vybavení mnoha výrobních hal bylo vlivem netransparentní privatizace rozkradeno. Pro zbrojařský podnik to v době vzniku byla obrovská geografická výhoda, spočívající v členitosti reliéfu. Areál byl z ochranného důvodu situován v úzkém údolí, které se táhlo hluboko do hor. „Polistopadový“ areál zbrojovky byl dlouho pro nové firmy

---

<sup>10</sup> Použité informace jsou převzaty z platného územního plánu města Vsetína vydaného zastupitelstvem města dne 8. 4. 2010 dostupného z webových stránek města. Webová adresa je v seznamu zdrojů.

<sup>11</sup> Zbrojovka Vsetín byla otevřena před II. Světovou válkou v roce 1937 jako odnož Československé Zbrojovky Brno. Ve válečných letech byl výrobní program převzat Německými okupanty. Po roce 1945 se vyráběla opět munice pro ČSLA. Později se výrobní program rozšířil o strategický sortiment textilních strojů. V době největší produkce ve zbrojovce pracovalo 7500 zaměstnanců (včetně pobočného závodu v Jablůnce) a výrobky se vyvážely do 60 zemí světa. Po roce 1989 došlo k privatizaci a rozdělení na 3 firmy – Zbrojovka Vsetín INDET, a. s. (výroba rozbušek), STIM ZET a. s. (výroba řezných nástrojů) a Zbrojovka Vsetín, a. s. (výroba zbraní). V roce 1993 se Zbrojovka Vsetín INDET transformovala s částí firmy Zbrojovka Vsetín, a. s. a od roku 2000 se jmenuje ZVI a. s. V současnosti se firma dostala do problémů vlivem nedostatku zakázek a výroba se vlivem klesající poptávky utlumuje. Nejvýznamnější firmou, která dodnes funguje ve zbrojařském průmyslu je Austin Detonator, který vznikl oddělením části Zbrojovky vsetín INDET a vstupem americké skupiny Austin Power.

nezajímavý právě z důvodu špatného přístupu a nedostatečné technické infrastruktury. Výhodný charakter lokality pro zbrojovku ale nevýhodný pro civilní výrobu způsoboval hlavní důvod nezájmu podnikatelů a potenciálních větších investorů. Prostor protáhlého údolí se stal nedostatečný. Nicméně pro malé a střední podniky je relativně dobrý, také proto se postupně situace zlepšovala. Dnes už v areálu fungují desítky firem a nutno říct, že řada z nich je páteřní pro vsetínský trh práce. Firmy je možné rozdělit do dvou skupin, a sice firmy, které využily vybavení, lidské zdroje i know-how bývalé zbrojovky. A zcela nové firmy, které si v areálu vybudovaly své zázemí. V následující tabulce uvádím největší zastupitele obou skupin firem.

Tab. 8: Firmy v areálu bývalé Zbrojovky Vsetín

Skupina navazující na bývalou zbrojovku			Skupina nově založených firem		
Název	Obor	Činnost	Název	Obor	Činnost
Austin-Detonator	chemický	výroba rozbušek	AIR Comp	strojírenství	výroba kompresorů
ZVI	strojírenství	výroba zbraní	Climax	zpracov.	výroba stínící techniky
Mepak	strojírenství	strojí výroba	WOCO	zpracov.	výroba automobilových dílů
M&V	strojírenství	výroba nástrojů	TM Stav	stavebnictví	novostavby, rekonstrukce budov
Galvamet	chemický průmysl	pokovování	Stín	zpracov.	výroba stínící techniky
Bomex	chemický průmysl	pokovování	Svět oken	zpracov.	výroba oken
JC Metal	strojírenství	výroba nástrojů	Kovošrot Kubík	recyklace	výkup kovového odpadu

Zdroj: webové stránky firem, vlastní šetření

Areál však stále nabízí podnikatelské možnosti. Zdaleka ne všechny budovy jsou dostatečně kvalitně využívány, hlavním problémem je počáteční investice. Rekonstrukce hal je stejně ne-li více nákladná než demolice a následné postavení nové budovy. Konstruktivní komunikace mezi zástupci investorů, současných vlastníků a zastupiteli města je řešením, jak areál oživit. Mapa areálu je uvedena v příloze.

### 5.3 Image lokalit pro podnikatelskou činnost ve městě

Podnikatelské aktivity lze rozlišit podle druhu vykonávané činnosti, přičemž každý druh má pro svoji činnost výhodou lokalitu. Základní rozlišení aktivit:

- administrativní
- finanční
- obchodní
- služby
- výrobní

Pro administrativu, finančníctví a částečně obchodní aktivity hlavně se značkovým sortimentem, případně specializované prodejny jsou nejlukrativnějším místem ulice v centru města. Konkrétně se jedná o ulice Smetanova a na ni kolmá ulice Svárov vedoucí k Dolnímu náměstí. Mapa s vymezením administrativních a finančních aktivit je v příloze. Ostatní obchodní aktivity se dělí na dvě skupiny. Jedna skupina podnikatelů sází na dostupnost obyvatelům. Umístění jejich obchodů je v přímo v blízkosti sídlišť. Druhou skupinou obchodníků jsou obchodní řetězce, které jsou ve Vsetíně umístěny paradoxně na rozdíl od jiných měst v blízkosti centra a navíc disponují velkými parkovacími plochami. Další skupinou podnikatelů podle druhu činnosti jsem označil jako služby. Jedná se o různorodé aktivity (restaurace, kadeřnictví, fitcentra, apod.) Nejvýhodnější lokalitou služeb je centrum města, avšak lze se setkat i se záměrem přilákat zákazníka na dobrou dopravní dostupnost, dostatečnou kapacitu, kombinaci dvou činností (např. spojení nákupu a zábavy). Často jsou pak tyto činnosti provozovány mimo centrum města. Poslední typ činnosti jsem označil jako výrobní. Lokality pro tento typ činnosti už byly popsány výše, zde pouze doplním, že vhodnou variantou je umístění v dobré dostupnosti od hlavních silničních či železničních tahů a zároveň mimo obydlené části města. Chci zde také upozornit, že výrobní podniky v relativní blízkosti centra města, které provozují svoji činnost na bývalých „brownfieldech“ nejsou optimálním řešením. Konkrétně se jedná o plochu mezi ulicemi Nádražní a Na Lapači. Mapa se znázorněním problematické lokace je v příloze. Ideální řešení by podle mého názoru bylo změnit územní plán a vytěsnit výrobní podniky do vhodnějších lokalit. Samozřejmě že za oboustranné dohody a případné kompenzace podnikům. Tento jistě radikální názor má své opodstatnění hlavně z důvodu možného, pro obyvatele lepšího využití, a sice výstavby bytových domů či jiných projektů ve veřejném zájmu.

Závěr této kapitoly je zaměřen na vztah jednotlivce a podnikatelského prostředí. Ve vazbě těchto dvou termínů je možné nalézt skupinu měkkých faktorů, které jsou pro obyvatele lokality velmi důležité. Jedním z nich je komunikační a sociální infrastruktura v pracovním prostředí. Zde vycházím z výzkumu, který byl primárně zaměřen na pracovní příležitosti a byl reflektován v kapitole o trhu práce, ale některé aspekty mohou využít i při hodnocení sociálního prostředí v práci. Z hlediska pracovních

podmínek hodnotili dotazovaní své zaměstnání vesměs dobře. Výzkum byl veden formou otázek, které se týkaly přímých vztahů na pracovišti. Hodnoceny byly vztahy s nadřízenými i mezi zaměstnanci vzájemně. Neshledal jsem u nikoho negativní postoje. Mohu říct, že pokud měli respondenti výhrady vůči zaměstnavateli, tak se jednalo o prozaičtější důvody, např. výše platu. Další faktor, který lze zařadit do této skupiny je dopravní napojení do podniků. Zde se zaměřím výhradně na vsetínské podnikatelské lokality. Podniky lze z hlediska dopravní dostupnosti rozdělit na skupiny podle umístění. Jedná o lokality:

- Severozápadní lokalita - zázemí bývalého MEZu (ulice Jiráskova a 4. Května)
- Průmyslová zóna Bobrky
- Střed města
- Areál bývalé Zbrojovky

Analýzu dopravní dostupnosti do jednotlivých lokalit je třeba ještě rozlišit na individuální a hromadnou dopravu. Individuální doprava osobními automobily je nejpohodlnější variantou pro všechny lokality. Z hlediska vzdálenosti je mírný nedostatek u lokality bývalé Zbrojovky, kde zaměstnanci nejbližší firmy musí z centra města urazit ještě 7 kilometrů. A jelikož spádová oblast dojížděky do Zbrojovky zahrnuje i obce Velké Karlovice nebo Študlov vzdálené ze Vsetína přes 20 kilometrů, je pro zaměstnance cestování (hlavně v zimních podmínkách) poměrně náročné. Nevýhodou areálu je také jediná přístupová komunikace. Alternativou bývala železnice. Vlivem restrukturalizace firmy, které mělo za důsledek snížení počtu zaměstnanců, však došlo ke zrušení tratě. Doprava do areálu na ni fungovala mezi lety 1945 a 1998. Za zmínku stojí problém u individuální dojížděky do další podnikatelské lokality, a sice středu města. Jedná se mnohde o nedostatečné parkovací plochy. V tomto bodě, ale nelze upřít městu kroky vedoucí ke zvýšení počtu parkovacích míst. V poslední době v centru města vznikly nové parkovací místa např. „u věžáku“, na místě pavlačového domu naproti poliklinice či chystané parkoviště u nádraží. Individuální doprava do zbylých lokalit je bezproblémová. Druhou skupinu dopravy do podnikatelských lokalit tvoří MHD a příměstská autobusová doprava. Jednoznačně nejlépe v tomto ohledu vyznívá logicky střed města, kde mají cílový či tranzitní bod veškeré linky. Výborně dostupná je hromadná doprava i do areálu bývalé Zbrojovky,



kde má svůj cíl celkem sedm linek MHD z celkových jedenácti a dobrá je i dostupnost do severozápadní lokality, která je jednak napojena na MHD, ale také na příměstskou autobusovou dopravu. Paradoxně nejhůře je hromadnou dopravou spojena průmyslová zóna Bobrky. Své dvě zastávky zde má pouze jediná linka MHD. Přes tento hendikep je tento stav dostatečný. Jak už jsem zmiňoval ve stati o této lokalitě, průmyslová zóna totiž zdaleka není kapacitně natolik využita, aby bylo třeba zvýšení počtu linek hromadné dopravy osob. Analýza dopravní dostupnosti tak jak je popsána, ale není zcela korektní ke všem zaměstnancům. Není zcela zachyceno nezanedbatelné množství dojíždějících. Hodnotícím faktorem u dojíždějících je zejména hromadná doprava, kde se nejprve obyvatelé musí dopravit do Vsetína a poté ještě pokračovat do jedné z podnikatelských lokalit. Pro ně je určující návaznost spojů. Kombinace MHD a příměstské dopravy přitom není zcela bezproblémová. Při konzultaci s několika respondenty zaznělo, že nedostatečná situace panuje v čase končící odpolední směny, kdy na navazující spoje v lepším případě čekají dlouho, v horším případě návazné spoje nejsou.

#### **5.4 „Networks“ – trhy, ekonomické vazby, kooperační sítě**

Ačkoli je správní obvod ORP Vsetín rozlohou největší v rámci zlínského kraje, ekonomicky zaostává za tržně vyspělejšími obvody Zlínem či Otrokovicemi. Ve statistice padesáti nejúspěšnějších firem Zlínského kraje podle <sup>12</sup>indexu 1000 coface je třetina firem ze zlínského SO ORP a pouze 4 ze Vsetínského (podle výsledku statistiky: Štítky českého byznysu). Už jsem hodnotil periferní postavení obvodu v rámci kraje jako důvod horšího ekonomického postavení. Jistým ukazatelem může být také analýza předmětu podnikání jednotlivých subjektů v regionu. Ze šesti největších podnikatelských subjektů působících ve Vsetíně (viz tab. 6) jich čtyři vyrábějí pouze tzv. polotovary. Tento způsob výroby je sice ekonomicky udržitelný, ale za cenu nižší přidané hodnoty. Výrobky z těchto firem putují výhradně na export a jsou subdodavatelem zahraničních firem ze zemí západní Evropy (např. Hirschmann, Woco), které využívají nižších mzdových nákladů a vlivem úspor mají vyšší zisky

---

<sup>12</sup> Index 1000 coface je komplexní ukazatel, který posuzuje střednědobou ekonomickou výkonnost, platební schopnost a dynamiku firmy. Tvůrcem indexu je finanční společnost Coface.

z konečného prodeje. Dá se říct, že nevýhodou firem Vsetínska je také široký rozptyl činnosti firem. Provázanost a kooperace u velkých firem proto není možná. Nicméně lepší situace panuje u středních a menších podniků. Jelikož je jich velké množství strojírensky zaměřených, je zde dobrá dostupnost lidských zdrojů v této oblasti. Pro malé firmy je ale situace v regionu složitá z jiného důvodu. Malé firmy mají většinou cílovou skupinu zákazníků v rámci regionu. A vlivem vícera faktorů, kterými jsou vyšší nezaměstnanost, nižší průměrná mzda a tím i nižší kupní síla obyvatel musí o zákazníky bojovat. Zajímavě působí hodnocení firem z pohledu samotných zaměstnanců. V tomto ohledu zaměřím výsledek šetření, které se zaměřilo na konkurenci mezi jednotlivými firmami. Hovořil jsem se dvěma vytypovanými zaměstnanci, kteří pracují v menších firmách ve všeobecně rozšířených odvětvích (jeden v oblasti stavebnictví, druhý ve zpracování kovového odpadu). Oba zastávají pozici vedoucího provozu. Přiznávají, že tzv. přetahování zákazníků je běžná věc, ale vždy v rámci zdravého konkurenčního boje. Zároveň podotkli, že je nutné se neustále přizpůsobovat na vylepšování konkurenceschopnosti. Konkrétně se jedná o zvyšování kvalit služeb např. doprava zdarma, nabídka nejrůznějších slev a zvýhodnění. Neméně významnou funkci má reklama. Nejlepší reklamou u menších firem podle názoru respondentů renomé firmy. Tak jak se firma prezentuje, takové má výsledky. Pod touto formulací je skryto množství dalších faktorů, které buď pomáhají, nebo naopak poškozují jméno firmy. K faktorům, které mají největší vliv, patří „chování firmy vně i navenek“. Vztah k zaměstnancům - zahrnuje v sobě zejména odpovídající platové ohodnocení, včasné vyplácení mezd, péče o zaměstnance. Dále vztah k zákazníkům – včasné plnění závazků, chování k zákazníkům. Neméně důležitý je vztah k dodavatelům – platební schopnost a nakonec i vztah ke státem řízeným institucím - dodržování platné legislativy a placení daní.

## **5.5 Geografická poloha regionu**

Popisná lokalizace regionu byla nastíněna v úvodu kapitoly o socioekonomických charakteristikách, rovněž spojení podnikatelských subjektů a geografické lokace Vsetínska už bylo řešeno, proto se v této části budu primárně věnovat lokalizaci regionu z pohledu jednotlivců. Dané téma rozdělím ještě na dva body – obecné názory

na geografickou polohu a dostupnost atraktivních lokalit v rámci regionu. Oba body vychází výlučně rozhovorů s respondenty. Výsledek šetření prvního bodu docela dobře reflektuje tabulku 4: Ukazatele perifernosti v obvodech Zlínského kraje. Tři čtvrtiny respondentů mělo názor, že z obvodů ORP ve Zlínském kraji mají lepší podmínky v oblasti životní úrovně obvody Zlín, Otrokovice a Vizovice. Zdůvodnění respondentů se opíralo hlavně o větší nabídku práce na ose Zlín-Otrokovice a také o lepší dopravní infrastrukturu. Z hlediska dopravní infrastruktury bylo míněno zejména napojení na dálniční síť. Menšina respondentů na prvním místě naopak hodnotila klady geografické polohy Vsetínska, a sice tradice ve strojírenském průmyslu a potenciál cestovního ruchu. Tato část respondentů řadila Vsetínsko i nad úroveň Zlínska. Negativní stránku geografické polohy zahrnovalo zejména nedostatek pracovních míst a horší platy. Druhým řešeným bodem byla dostupnost atraktivních lokalit v rámci vsetínského obvodu. Jelikož řeším kontext geografické polohy a jednotlivce, tak jsem definoval atraktivní lokality v tomto případě jako lokality pro volný čas. Pozitivní převažoval názor na možnosti aktivní letní či zimní rekreace v rámci SO ORP Vsetín. Kladně hodnocena byla hlavně blízkost turistických tras ať už pro pěší turistiku, cykloturistiku, či zimní sporty. Musím zde také uvést, že většina respondentů zmínila konkrétní areály zimních sportů ve Velkých Karlovicích a na Kohútce, jako dobře dostupné a z nabídky areálů České republiky jako dostatečně kvalitní ve srovnání s podobnými areály v Jeseníkách případně Krkonoších.

## **5.6 Politicko-ekonomické klima regionu**

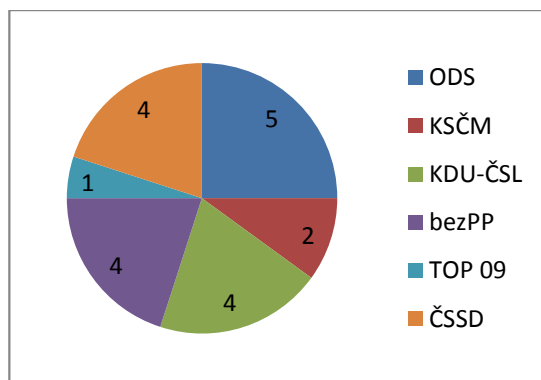
Obsahem této kapitoly je role místní samosprávy ve vztahu k podnikatelským subjektům, místní iniciativa a také specifika regionu ve vazbě na regionální rozvoj. V úvodu se budu věnovat samosprávným institucím, které se podílí na vykonávání místního rozvoje. Začnu od nižších samosprávných celků – obcí. Ve Vsetíně je nevýznamnější institucí Městský úřad Vsetín. Tento úřad má přímou zodpovědnost nad tím, jaké vybuduje podmínky podnikatelským subjektům. Za posledních 10 let se městu podařilo několik významných kroků, které měly přímý vliv na rozvoj podnikatelské sféry. Mezi hlavní počin patří určitě vznik Agentury pro ekonomický rozvoj Vsetínska. Společnost vznikla v roce 2007 usnesením zastupitelstva města. Její

součástí je od jejího vzniku Podnikatelský inkubátor, který má za cíl pomoci začínajícím malým a středním podnikatelským subjektům. Primárně se mělo jednat o podnikatelské subjekty s vysokou přidanou hodnotou a subjekty pracující s novými technologiemi. Iniciativa města měla dvojitý význam. Otevřít zmíněný inkubátor a také opravit historickou budovu Maštalisek, kde má agentura sídlo. Městu se projekt podařilo realizovat během tří let. Budova po rekonstrukci zároveň poskytuje prostory pro začínající podnikatele. Objekt má díky svému zázemí širokou paletu využití (administrativní prostory, konferenční místnosti, inovační a vývojové pracoviště). Činnost agentury v roce 2013 bude podle ředitele Tomáše Pifka více zaměřena na komunikaci s širokou veřejností. Budou se konat meetingy na téma realizace možných investičních záměrů a také organizace schůzek podnikatelů a politiků. Závazkem agentury vůči městu Vsetín jakožto vlastníkovému objektu bude obhospodařování objektu, včetně nabídky pronájmů prostor pro potenciální zájemce. Ve spolupráci s městem bude probíhat pro žadatele o dotace z Evropské unie jejich administrace a realizace. Současným tématem činnosti agentury je také problematika rozvoje cestovního ruchu. Agentura se chce podílet na tvorbě turistických balíčků a marketingu Vsetína. Dílčím cílem v přímé vazbě na ekonomický rozvoj regionu je dostavba silnice 57 do Valašského Meziříčí. Ačkoli je rozvoj dopravní infrastruktury spíše krajskou záležitostí, považují tuto problematiku za důležitou i pro obecní a městské úřady. Obecné charakteristiky už jsou popsány v kapitole o dopravě. Zde uvedu navíc důvody nutnosti dostavby silnice. Dopravní dostupnost je v současné době alfou a omegou úspěšného rozvoje regionu. Možní investoři ale i místní podnikatelé bez kvalitního dopravního napojení nemají zájem podnikat na Vsetínsku. Problém ani tak není na straně zastupitelstva Vsetína, Valašského Meziříčí či Zlínského kraje, ale spíše prosazení místních zájmů na parlamentní úrovni. Ekonomický rozvoj regionu je úzce spjat s dostavbou zmíněné komunikace. Obrovskou výzvu vidím také v přiblížení dálniční sítě k jižní části SO ORP Vsetín, kde dostala podporu ze strany Evropské unie rychlostní komunikace R49 propojující Zlínský kraj se Slovenskem.

Na činnost radnice ve prospěch místního rozvoje má jednoznačně vliv její představenstvo. V této souvislosti považují za vhodné se také zmínit i o politickém

rozložení ve vedení města. Zastupitelstvo města Vsetína je tvořeno dvacetičlenným týmem, který má po komunálních volbách v roce 2010 následující složení:

Obr. 5: Graf složení a počet členů zastupitelstva města Vsetín po komunálních volbách 2010



Zdroj: *Volby.cz: volební server ČSÚ, vlastní úpravy*

Volební účast přímo ve Vsetíně byla jen 44 %. Ve všech obcích zlínského kraje pak 53 %. Na struktuře volebních výsledků do zastupitelstva Vsetína ale i obcí jeho správního obvodu je dlouhodobý trend vysokého počtu mandátů u politické strany KDU-ČSL. Podle analýzy výsledků voleb ve Vsetíně z let 2008 až 2012 je patrný mírný propad křesťanských demokratů a naopak posilování velkých stran ODS a ČSSD. Volební účast je se pohybuje od 30 do 65 %, nejvyšší byla u voleb do poslanecké sněmovny 2010, naopak nejnižší u senátních voleb 2012. Hodnota volební účasti se nijak výrazně neliší od celorepublikové hodnoty. I přes mírnou ztrátu je tradiční už zmiňovaná podpora KDU-ČSL, kterou lze odůvodnit vysokým podílem věřícího obyvatelstva v kraji.

Důležitým faktorem v rámci ekonomického klimatu regionu je také místní iniciativa. Jedním z aktérů na tomto poli působnosti je Sdružení obcí mikroregionu Vsetínsko. Jedná se spolek obcí, které společně koordinují své záměry v prospěch rozvoje regionu. Společné zájmy zahrnují problematiku hospodářského, sociálního a kulturního zázemí obcí. V rámci mikroregionu se podařilo uskutečnit několik významných projektů, mezi které patří na prvním místě Čistá řeka Bečva. Miliardový projekt, jehož průběh se blíží ke konci, má za cíl odkanalizovat obce na toku řeky Bečvy a jejich přítocích. Z dalších úspěšných projektů je to např. zlepšení životního prostředí a ekologický rozvoj na

Valašsku nebo Standardy propagace cestovního ruchu Valašska. Dalším formou iniciativy ze strany města je přijetí statusu Fairtradového města. Jak už z názvu vyplývá, jde o způsob obchodování. Odběratel se přitom zaručuje, že od výrobce bude vykupovat dané produkty za cenu, která pokryje náklady plus zajistí patřičný zisk na slušné živobytí. Smyslem organizace je dodržování úmluv Mezinárodní organizace práce (ILO), dlouhodobé obchodní kontakty, dlouhodobě udržitelný rozvoj místních komunit a šetrnější přístup k využívání přírodních zdrojů.

## 5.7 Individuální měkké faktory ovlivňující kvalitu života

### Regionální rozdíly v platech

Závěrečnou skupinu faktorů řadím do oblasti, která se bezprostředně týká obyvatel regionu. Měkké faktory při posuzování problematiky mezd jsou regionální diference v platovém ohodnocení. Tvrdý lokalizační faktor – výše průměrné hrubé mzdy jasně reflektuje, kolik činí příjmy občanů v rámci jednotlivých regionů. Tabulka 12 v příloze zobrazuje údaje o průměrné hrubé mzdě v jednotlivých krajích České republiky. Dále pak procentní podíl základního platu k ostatním složkám hrubé mzdy, kterými jsou prémie, odměny, příplatky za přesčasy, apod. Průměrná mzda k danému datu činila 24 083 Korun. Hodnota pro Zlínský kraj je tedy v tomto ohledu podprůměrná, ještě hůře vyplývá v tomto srovnání (pokud nebereme v úvahu hlavní město Prahu) se Středočeským nebo Jihomoravským krajem. Problematika rozdílů mezd byla součástí výzkumu agentury <sup>13</sup>MasterCard.

Průzkum prokázal rozdíl mezi krajským a třemi zbylými městy. Průměrná čistá mzda u zaměstnance s maturitou ve Zlíně je téměř 15 000 Korun a u ostatních měst se pohybuje kolem 13 000. Ještě propastnější rozdíl se naskytne při porovnání Vsetína s městy středočeského kraje. Zde se disparita pohybuje až ve výši 5000 Korun v neprospěch Vsetína. Porovnání čisté mzdy a důchodů ve vybraných městech ČR je

---

<sup>13</sup> Agentura MasterCard, která průzkum vytvořila, se zaměřila na následující údaje: Míru nezaměstnanosti, dlouhodobou nezaměstnanost, cenu bydlení, naději na dožití, počet trestných činů, průměrnou mzdu a průměrný důchod a konečně kriminalitu. Průzkum posuzoval sociální situaci v 63 největších městech ČR. Ve zlínském kraji se výzkumu podrobila všechna okresní města – Vsetín, Zlín, Kroměříž a Uherské Hradiště.

uveden v příloze. Uvedená data je nutné ale brát jako průměrná. To znamená, nebere v potaz rozdíly, které jsou zapříčiněny různými dalšími faktory (např. délka praxe) Délka praxe je významná zejména v oblasti státní správy. Vzniká tak situace, kdy má absolvent vysoké školy po nástupu do zaměstnání nižší mzdu než absolvent odborného učiliště. Dosti odlišná je také situace u osob samostatně výdělečně činných. Například hodně živnostníků pracujících na Vsetínsku pracuje v oborech zpracujících dřevo a ve velké míře se jedná o sezónní práce, tím pádem se výrazně liší jeho výdělky v průběhu roku. Při objasňování regionální diference v platech je nutné brát na zřetel také obecnější důvody. Jedná se o ekonomické faktory, jejichž spolupůsobení se v konečném důsledku odráží ve výši čisté mzdy. Jedním z těchto faktorů, je nesporně vyšší nezaměstnanost. Místní firmy si díky ní mohou dovolit vyplácet takovou mzdu, za kterou by v ekonomicky rozvinutějším regionu nikdo nepracoval. Souvisejícím ekonomickým důvodem je parita kupní síly obyvatel. V této oblasti se platy dotýkají především živnostníků. Nižší kupní síla obyvatel Vsetínska se logicky projevuje nižšími zisky místních živnostníků. Dalším důvodem je v přepočtu menší počet obyvatel s vyšším vzděláním. Lidé s vyšším vzděláním zde jsou. Ale často odcházejí do větších měst, jednak z důvodu lepšího uplatnění, ale hlavně za vyšším výdělkem. Problém této oblasti se pohybuje v teoretické rovině, pokud by tito lidé zůstali v regionu, mohli by v budoucnu sami založit nové firmy a tím zvýšit zaměstnanost a konkurenceschopnost, což by v konečném důsledku zvyšovalo i platy. Analýzu čisté mzdy jsem částečně mohl provést také z výzkumu vzorku obyvatel. Dotaz výši mzdy jsem požadoval dobrovolně. Podle zjištěných údajů se dá relevantně hodnotit skupina obyvatel s délkou praxe do 10 let a nejvyšší vzdělání s maturitou. Zde mně průměrná čistá mzda vyšla ve výši zhruba 13 400 Korun. Tento výsledek v podstatě koresponduje s číslem 13 000 od agentury MasterCard.

### **Bydlení**

Další ze skupiny faktorů je bydlení. V kapitole o historii Vsetína bylo popisováno, jakým způsobem byla řešena bytová politika ve druhé polovině 20. století. Výsledkem byly uniformní panelákové sídliště, které si vybraly svoji daň v podobě nutné regenerace sídlišť. Postupně byly a jsou revitalizovány panelové domy ve všech vsetínských sídlištích. Revitalizace mají většinou podobný charakter a spočívají v zateplení budovy,

výměně oken a nové fasády. Tyto investice nepochybně zkvalitňují bydlení obyvatel města a přispívají k lepší kvalitě života. Problematika bydlení ve Vsetíně spočívá ale také v omezené možnosti nové bytové výstavby, rovněž je zde málo stavebních pozemků pro rodinné domky. Tento problém úzce souvisí také s nelichotivou analýzou demografické stránky města. Jednu z možných myšlenek jsem už popisoval v souvislosti s odsunem výrobních ploch z blízkosti centra města na úkor ploch pro bydlení. Aby nebyla tematika bydlení spojena pouze s centrem, uvedu v této souvislosti také možnost rozvoje bydlení v rámci ostatních obcí správního obvodu ORP Vsetín. Příkladem mohou být obce na horním toku Vsetínské Bečvy, kde se za posledních několik let postavily desítky novostaveb. Hlavní devizou obcí jako Hovězí, Nový Hrozenkov či Karolinka je kvalita životního prostředí. Přičemž podobné podmínky vykazují i jiné obce v blízkém okolí Vsetína, které mají potenciál v podobě stavebních pozemků a jsou alternativou pro omezené množství stavebních ploch Vsetína.

Podstatným elementem v oblasti bydlení jsou ceny a náklady na pořízení. Popíši zde krátkou analýzu jejich porovnatelných dat, a sice cen bytů. V práci jsem použil dva zdroje dat. Jedním jsou data od agentury specializované na průzkum trhu Mastecard publikovaná prostřednictvím internetových stránek a druhým zdrojem jsou data od místních realitních agentur, která byla čerpána z inzerátů a novin. Aby byl výzkum na téma bydlení relevantní, provedl jsem komparaci dvou zmíněných zdrojových dat a vyhodnotil výsledek. Nejprve tedy popíšu jednotlivé zdroje. Šetření od agentury Mastecard bylo realizováno jako porovnání cen bytů v 63 největších městech podle počtu obyvatel. Porovnávaly se dvě velikosti bytů (1+1 a 4+1). Přičemž velikost bytu 1+1 se pohybovala v rozhraní 30 až 40 m<sup>2</sup> a velikost bytu 4+1 v rozhraní 80 až 100 m<sup>2</sup>. Pro oba typy bytů byla podmínka velmi dobrého stavu, nejedná se o novostavbu a ve vlastnictví osobním nebo družstevním (Mastercard, 2011). Pro srovnání cen jsem použil dvě sousední největší města Valašské Meziříčí a Zlín. Cena bytu 1+1 ve Vsetíně činila 750 000. Ve Valašském Meziříčí byl byt o cca 50 tisíc levnější ve Zlíně o 120 dražší. V následující tabulce je přehled, který je doplněn o okresní města zlínského kraje.



Tab. 9: Orientační cena bytů v okresních městech zlínského kraje

Město	Cena bytu	
	1+1	4+1
<b>Vsetín</b>	<b>750 000</b>	<b>1 489 000</b>
Valašské Meziříčí	599 000	1 370 000
Zlín	868 000	1 709 000
Uherské Hradiště	690 000	1 585 000
Kroměříž	839 000	1 559 000

Zdroj: Vlastní šetření, analýza agentury Mastecard (2011)

Podle stejných kritérií jako u předchozího modelu jsem zpracoval i své šetření. Ceny bytů pocházejí z inzerátů realitních kanceláří či přímých vlastníků. Průměrná cena bytu 1+1 podle daných kritérií v prvním kvartále 2013 činila 650 tisíc Korun. Průměrná cena bytu 4+1 činila 1, 51 milionu Korun. U srovnávání těchto údajů je třeba brát zřetel, že trh s nemovitostmi je značně proměnlivý. Reálně šly ceny nemovitostí za posledních několik let mírně dolů. Proto porovnávání dat není zcela přesné, přesto lze tvrdit, že ceny menších bytů typu 1+1 se pohybují kolem 700 tisíc a ceny větších bytů 4+1 kolem 1, 5 milionu Korun. Což odpovídá v rámci zlínského kraje 3. a 4. místu z pěti hodnocených měst a tím se Vsetín řadí do spíše levnějších měst pro pořízení bytu. Trochu jinak vyznívá postavení Vsetína v celorepublikovém srovnání. Zde figuruje na 24. Respektive 26. místu z 63 hodnocených měst. Tomuto výsledku ovšem výrazně dopomohlo obsazení posledních pozic městy z Ústeckého a Moravskoslezského kraje, kde jsou byty vlivem špatné ekonomické situací výrazně levnější.

## Školství

Další subkapitolou skupiny individuálních měkkých faktorů ovlivňujících kvalitu života je školství. Infrastruktura základních škol v regionu je na dobré úrovni. Ve SO ORP Vsetín je 34 základních škol. Primárně se však v tomto tématu budu věnovat středoškolskému školství, které je situováno pouze ve Vsetíně. Absolventi se prostřednictvím místních firem a organizací přímo podílí na místním trhu práce. Kapacitně i kvalitativně na velmi dobré úrovni. Na prvním místě musím uvést Střední průmyslovou školu strojnickou Vsetín. Škola má již 80. letou tradici, podnět k založení školy padl už ve 30. letech minulého století. V té době ve Vsetíně existovalo několik

průmyslových podniků v čele s elektrotechnickou továrnou Josefa Sousedíka (dnešní TES) a Zbrojovkou. Právě s podporou tehdejšího vsetínského starosty Sousedíka vznikla škola, která je pro město velmi důležitá doposud. Mezi partnery školy se řadí významné vsetínské firmy jako např. Austin Detonator, TES, Galvamet, nebo Indet safety systems. Střední škola má hlavní cíl produkovat technology a projektanty pro strojírenství. V oblasti výrobní sféry strojařského zaměření doplňuje střední školu ještě střední odborné učiliště, jejíž absolventi jsou obráběči kovů a mají potenciál uplatnění ve shodných podnicích jako absolventi střední školy. Učiliště bylo původně založeno výhradně pro tehdejší Zbrojovku Vsetín, v jejíž areálu se také učiliště nachází. Naštěstí po úpadku zbrojovky nedošlo také k zavření učiliště. To nyní produkuje kvalifikované pracovníky do oblasti strojařské výroby v regionu. Do další kategorie se řadí škola, která je odrazovým můstkem pro budoucí absolventy vysokých škol. Je jím Masarykovo gymnázium a jazyková škola s právem státní jazykové zkoušky Vsetín. Jedná se o tradiční vsetínskou střední školu. Svoji činnost zahájila škola v roce 1928. Gymnázium nabízí jak čtyřleté tak osmileté studium. Většina studentů bydlí buď přímo ve Vsetíně, nebo dojíždí z obcí regionu. Díky své prestiži však dojíždí i studenti ze sousedních obvodů např. z Valašských Klobouk nebo z Vizovic. Absenci školy, která se věnuje ekonomickým oborům, vyplnila soukromá střední škola Kostka. Škola byla založena v roce 1991 a jejím základním pilířem se stal obor „podnikání se zaměřením na řízení firem“, který později doplnil o zaměření na cestovní ruch, kapitálové trhy, bankovníctví a informační technologie. Dalším oborem se později stalo i studium jazyků. Založením školy se vyplnila mezera ekonomických oborů, které ve Vsetíně před rokem 1989 chyběly. Pro rozvoj regionu je působnost školy s ekonomickým zaměřením jednoznačně přínos. Mezi další odborné školy patří Střední odborná škola Josefa Sousedíka Vsetín. Škola byla založena v roce 1953, původně měli absolventi pouze stavební odbornost, ale po roce 1989 se rozsah absolventů rozšířil o gastronomické obory. Důležitou pozici má pro region Střední zdravotnická škola a vyšší zdravotnická škola Vsetín, produkující ze svých řad absolventy nejen pro vsetínskou nemocnici. Studenti do školy dojíždí z celého obvodu ORP Vsetín, ale také z obvodů sousedních. Jejich uplatnění je tak i v nemocnicích ve Valašském Meziříčí, Rožnově pod Radhoštěm či Vizovicích. Kompletní seznam škol, jejich oborů včetně kapacity je uveden v příloze.

## **Kultura**

Poslední složkou věnovanou individuálním faktorům z pohledu kvality života je oblast kultury. Důležitost kulturního prostředí ve vztahu k měkkým faktorům regionálního rozvoje jsem popisoval v teoretické části v konceptu o kreativní třídě. Ačkoliv je vsetínská kulturní scéna menších rozměrů tvoří spojovací článek mezi obyvateli regionu, ekonomickou sférou, ale také pro místní obyvatele důležitým přírodním prostředím. Toto téma v sobě zahrnuje jak konkrétní kulturní nabídku, tak i pohled na tradici a image města a regionu. V první části krátce představím nejdůležitější instituce, které obyvatelům a návštěvníkům kulturu zprostředkovávají.

Z palety institucí reprezentujících kulturu na prvním místě uvádím příspěvkovou organizaci Muzeum regionu Valašska. Historie muzea se datuje do roku 1964, kdy došlo ke sloučení tří již dříve fungujících muzeí ve Vsetíně, Valašském Meziříčí a Kelči. V roce 2005 se k muzeu připojilo i provozování vsetínské hvězdárny. Struktura muzea je rozdělena na oddělení Vsetín, Valašské Meziříčí, zámek Lešná a hvězdárnu Vsetín. Činnost muzea není, jak by se mohlo zdát pouze prezentace expozic a výstav přírodního a kulturního dědictví Valašska. Provádí i vlastní vědecko-výzkumnou činnost, kterou publikuje formou vydávání vlastního časopisu „Valašsko – Vlastivědná revue“. Činovníci muzea pořádají přednášky pro širokou veřejnost. Snahou je také zprostředkovat moderní metody prezentací včetně multimediálních. Objekty, kde návštěvníci mohou sbírky a výstavy shlédnout patří mezi nejreprezentativnější. Ve Vsetíně je oddělení situováno do budovy vsetínského zámku, kde je možné vidět stálé expozice věnující se historickým nepokojům na Valašsku v 17. a 18. století, sbírky historického umění, expozice věnovaná lidové tvorbě a také expozice mapující vývoj vsetínského zámku. Oddělení ve Valašském Meziříčí má své sídlo v zámku Kinských. Jejich činnost je zaměřena dvě hlavní expozice. První zahrnuje prezentaci skla a gobelínů a druhá popisuje historický vývoj a život na zámku. Obě dvě zámecká oddělení jak ve Vsetíně, tak i ve Valašském Meziříčí kromě svých stálých expozic nabízejí také průběžně pořádané výstavy zaměřené na výtvarné umění, přírodní vědy i jiné obory podle aktuálního dění. Expoziční budovy dále tvoří Lapidárium trojice, kde jsou historické sbírky s náboženskou tematikou a zámek a park v Lešné, kde je možné shlédnout zámek samotný a navíc expozici s environmentálním zaměřením.

Specifickou budovou spadající pod muzeum je vsetínská hvězdárna, jejíž činností je popularizace a vzdělávání v oborech astronomie a meteorologie.

Druhou institucí, která již podle názvu bude s kulturním děním úzce spjata, je Dům kultury Vsetín, s. r. o. Společnost je pořadatelem různých kulturně-společenských akcí. Kromě koncertů, výstav a dalších „režijních akcí“ je společnost organizátorem festivalu Valašské záření. Je to největší kulturní akce Vsetíně, které pravidelně probíhá druhý víkend v září. Na akci dochází k propojení koncertů místních hudebních skupin a známých hudebních interpretů z České i Slovenské republiky. Akce je doprovázena filmovým promítáním, kolotoči a jarmarkem. Spolu s městem Vsetín a vsetínskými folklórními soubory Vsacan a Jasénka je pořádán čistě folklórní festival Vsetínský krpec. Festival je přehlídkou místních lidových písní a tanců a současně i přehlídka hostujících souborů z ostatních koutů republiky i zahraničí. Tématika a důležitost folklóru na Vsetínsku je blíže představena v následující kapitole. Další velkou akcí spolupřádanou s městem a Vsetín Valašským krúžkem jazzovým je Jazzový festival, který si za svou téměř dvacetiletou existenci vybudoval slušnou tradici a popularizuje toto hudební odvětví na Valašsku. Společnost se rovněž stará o pravidelné farmářské trhy, či plesy.

V pořadí třetí nejdůležitější kulturní institucí je Masarykova veřejná knihovna. Není předmětem této práce popisovat činnost knihovny, ale musím zde zmínit, že kromě klasické funkce je v rámci knihovny provozováno informační centrum. Toto spojení přineslo knihovně zcela nový rozměr. Nově rekonstruovaná budova sídlí od roku 2006 na vsetínském Dolním náměstí a tento rok se stal pro knihovnu přelomovým. Knihovna se stala zároveň vzdělávací, informačním a komunitním centrem města, což je podhoubí kreativní třídy, které generuje rozvojové aktivity. Reprezentativní budova knihovny úspěšně pořádá přednášky a semináře s různorodou tematikou. Na její půdě probíhá také výuka tematických kurzů.

Prezentaci kulturních institucí ve Vsetíně ještě doplním např. o Lidový dům, který provozuje Divadlo v Lidovém domě. Galerie stará radnice provozovaná Městským úřadem Vsetín či Kino Vatra.

## 5.8 Kultura jako nositel image

Kromě kulturních institucí samotných je představitelem kultury na Vsetínsku místní folklór. Ten můžu nepochybně zařadit do skupiny vytvářející image regionu. Původní lidové umění se dochovalo ve formě folklórních souborů, které v tradici pokračují a udržují ji pro budoucí generace. Celkem je na Valašsku šest desítek souborů, které tvoří Valašské folklórní sdružení, které má za cíl pomáhat si ve své činnosti tj. uchování tradice. Z konkrétních akcí už jsem zmiňoval vsetínský festival Valašský krpec. To ale zdaleka není jediná místní oslava folklóru v regionu. Mezi jinými jsou to např. Liptálské slavnosti, Rožnovské slavnosti, folklórní akce na Soláni ve Velkých Karlovicích. Tyto větší festivaly zároveň hostí i zahraniční folklórní soubory a slouží tak vzájemné propagaci své kultury. V regionu je také mnoho menších akcí, jarmarků, soutěží, přehlídek, kde vystupují aktéři v tradičních krojích a předvádí lidové umění a tvorbu. V této souvislosti považuji folklórní tradici za významný prvek v image regionu, který nepochybně napomáhá místnímu rozvoji. Návštěvníky festivalů netvoří jen místní obyvatelé, ale jezdí zde návštěvníci i z jiných regionů a koncentrace lidí je příležitostí ke komunikaci na navázání vztahů. Velmi blízkým tématem prezentující region v této oblasti je lidová architektura. Základními materiály pro stavby pasekářských usedlostí byly kámen a dřevo. Tyto dvě základní suroviny stačily pro stavbu rodinných domů, chlévů, stodol a sklepů. Typickou valašskou architekturu rovněž považuji za předmět image regionu. Ačkoli její přehlídka je dominantně situována do skanzenu v Rožnově pod Radhoštěm, je možné se s ní setkat prakticky po celém Valašsku.

Oblast kultury ve městě a jeho zázemí uzavřu tematikou sportu. Po sportovní stránce nelze opomenout image Vsetína jako hokejového města. Hokejový klub ve Vsetíně má více než stoletou tradici, ale od roku 1938 lze hovořit o stabilní účasti vsetínského klubu v soutěži. V průběhu 20. století se hokej stával čím dál více populárnější, a proto došlo k výstavbě hokejového stánku Na Lapači. V 80. letech 20. století se hokejový klub Vsetína propracoval do II. a později I. národní hokejové ligy. Úspěch na sebe navázal příliv sponzorů v čele s firmou Romana Zubíka Sezooz. Výborné finanční podmínky klubu přilákaly tehdejší špičkové hráče a vsetínský klub se stal v letech 1995 až 2001 šestkrát mistrem české extraligy. Ačkoli uběhlo od této éry vsetínského hokeje již více než deset let, stále je Vsetín brán jako nejúspěšnější klub od novodobé historie české

extraligy ledního hokeje. Důvodem proč odkazují na hokejovou minulost Vsetína je ten, že hokej městu přinesl a přináší pozitivní image. Otázku image jsem pokládal také respondentům a drtivá většina uvedla, že se v nedávné minulosti nejvíce zasadil o image města právě vsetínský hokej.

## 6 Porovnání s ostatními městy v regionu

Analýzu měkkých faktorů regionálního rozvoje doplním o porovnání s dalšími městy v regionu. Pro tento účel byla zvolena města Valašské Meziříčí a Rožnov pod Radhoštěm. Ve volbě měst pro srovnání jsem vycházel z faktoru, že zvolená města jsou součástí (dnes již pouze statistické jednotky) okresu Vsetín. V úvaze nad volbou porovnávaných měst byla možností i další okresní města Zlínského kraje, ale převládla myšlenka vytyčit rozdílnosti právě ve městech, které jsou spojeny právě náležitostí k bývalému okresu Vsetín. Všechna tři města dnes tvoří své administrativní obvody v rámci zlínského kraje, jsou obcemi s rozšířenou působností. Faktické informace jsou uvedeny v tabulce.

Tabulka 10: Srovnání vybraných dat měst Vsetín, Valašské Meziříčí a Rožnov

Město	Vsetín	Valašské Meziříčí	Rožnov p. Radh.
Počet obyvatel	27 086	26 868	16 898
Nezaměstnanost	9,9	9,8	10,1
Ekonomických subjektů	6 306	6 306	4 217
<b>SO ORP</b>			
Počet obcí	32	16	9
Počet obyvatel	66 901	41 935	35 406
Nezaměstnanost	11,2	9,8	10,9

Pozn. Nezaměstnanost v %

Zdroj: Český statistický úřad, vlastní úpravy

Konkrétní porovnávání ve vazbě k tématu měkkých faktorů otevírá hospodářským zázemím. Stejně jako má Vsetín minulost spjatou s dominantním zaměstnavatelem Zbrojovkou, mají Valašské Meziříčí i Rožnov své podniky, které před rokem 1989 zaměstnávaly obrovský počet lidí z daného regionu. Tyto podniky v každém městě zanechaly velkou stopu v podobě pokračování svých nástupnických společností a do

jisté míry ovlivňují měkký faktor ekonomického klimatu každého města dodnes. Srovnání v tomto případě spočívá v průmyslových odvětvích jednotlivých firem. Ve Vsetíně už zmiňovaná zbrojovka, ve Valašském Meziříčí to byly chemické Urxovy závody dnešní DEZA a v Rožnově to byla Tesla (elektrotechnika). Nejúspěšněji z porovnávaných měst vychází Valašské Meziříčí se svojí společností DEZA. Jedná se o nejvýznamnější společnost ve Valašském Meziříčí pracujícím v chemickém průmyslu zabývající zpracováním dehtu a benzolu. Na tento podnik má vazbu i další chemická firma CS CABOT, které vznikla oddělením od podniku DEZA. Přítomnost chemického průmyslu ve městě nabízí mnoho pracovních příležitostí. Za účelem vychování nových potenciálních zaměstnanců je ve městě integrovaná střední škola rekrutující absolventy chemických oborů. Nástupce má v současnosti i bývalá Tesla Rožnov. Je jí firma ON Semiconductor vyrábějící polovodiče. Americká firma zaměstnává v rožnovské pobočce více než 1000 zaměstnanců a je významným zaměstnavatelem v regionu. Podobně jako v ostatních městech funguje i v Rožnově vazba nejvýznamnějšího odvětví a školství, je zde vyhlášená střední průmyslová škola elektrotechnická. Hlavním důvodem proč zde popisují dominantní podniky pro jednotlivá města, je ten, že na sebe vážou množství měkkých faktorů mj. pracovní příležitosti, ekonomickou stabilitu či konsens soukromého a veřejného sektoru. V otázce středních a malých firem jsou si všechna města velmi blízká mezisektorovým přesunem podnikání do oblasti služeb, který probíhá od roku 1989. Jedná se o rozvoj sociálních služeb, bankovníctví a pojišťovnictví, realitních služeb, nebo cestovního ruchu. Diference středních firem je v oblasti průmyslu a to díky vazbě na své tradiční odvětví. To je pro každé město jiné, Vsetín - strojírenství, Valašské Meziříčí - chemický průmysl a Rožnov - elektrotechnický průmysl. Hospodářství úzce souvisí s dopravní infrastrukturou regionu a důležitým měkkým faktorem regionálního rozvoje, kterým je kvalita a obslužnost dopravního napojení. V této věci jsou si města rovna ve faktu, že ani jedno není napojeno na síť rychlostních komunikací. Z dopravně-technického řešení zaostávají města Valašské Meziříčí a Rožnov díky neexistenci obchvatu. Druhou část srovnání měst věnují komplexnímu měkkému faktoru - kvalitě života. Města mají velmi podobnou strategii v oblasti zlepšení kvality života. Všechna města investovala v posledních letech v oblasti bydlení. Obecně se jednalo o regeneraci panelákových sídlišť. V oblasti IT infrastruktury se podařilo všem městům rozšířit internetovou síť ve

veřejných institucích a pro všechna města také platí, že realizovaly projekty v oblasti volného času formou výstavby cyklostezek. Rozdílností není mnoho. Spočívají většinou v tom, jak úspěšné je jejich vedení v žádání finančních prostředků.

## **7 Výhled do budoucnosti**

Analýzu případové studie Vsetína doplním o části, které považuji za nejdůležitější měkké faktory z hlediska rozvoje města. Pro výhledovou analýzu mj. využívám Strategického plánu udržitelného rozvoje Vsetínska 2011 - 2015. Výhled rozdělím do třech bodů:

### **7.1 Podnikatelské prostředí**

Velký význam přiřazuji vsetínské tradici ve strojírenství. Pozitivum není jen v existenci velkých podniků jako TES nebo Austin, ale důležité je také množství malých a středních podniků, kvalifikovaná pracovní síla díky školám a konečně také systém kooperace a provázanosti odvětví. Výzvou a příležitostí pro místní soukromý sektor je využití přírodních podmínek oblasti. Atraktivita a image regionu poskytují potenciál pro rozvoj cestovního ruchu a soukromého zemědělství. Potenciál v těchto oblastech je stále velký, je třeba zjednodušovat cestu podnikatelům v jejich podnikatelském záměru a nezatěžovat je zbytečnou byrokracií např. v žádostech o dotace.

### **7.2 Infrastruktura**

Problematiku infrastruktury začnu nejdůležitějším částí - dopravou. Znovu zde musím zdůraznit fakt, že bez kvalitního dopravního napojení se město nevyčlení z periferního, investorsky nezajímavého postavení. Proto vidím z lokálního hlediska dostavbu rychlostní silnice směr Valašské Meziříčí za klíčovou a z hlediska regionálního zahájení výstavby rychlostní silnice R49 propojující naši páteřní dálnici D1 se Slovenskem. Naopak jako velmi pozitivní považuji systém volnočasové infrastruktury, systém cyklostezek a turistických tras je na velmi dobré úrovni. Vizí do budoucna v této oblasti spatřuji např. v návaznosti na slovenskou síť či další zkvalitňování např. technické zajištění úpravy zimních tras pro běžecké lyžování.



### 7.3 Sociální prostředí

Problémem pro Vsetín v této oblasti je neustálý úbytek obyvatelstva trvající od roku 1991 (viz tab. 3). Situaci nezlepšuje ani ekonomická krize, která zapříčinila v posledních letech propouštění a další prohlubování sociálních problémů místních obyvatel. Pomoc by měla jít ze strany města do oblasti rozvoje konceptu sociálního bydlení, která by pomohla jak sociálně slabším rodinám tak mladým rodinám s dětmi.

## 8 Závěr

Práce se zabývá faktory, jejichž váha v komplexním měřítku není doceněna. Samotné tvrdé lokalizační faktory bez podpory rozvoje měkkých faktorů nemají žádoucí účinek. Tato práce je zaměřena komplexně na měkké faktory rozvoje a je snahou podtrhnout atraktivitu místa. V praktické části při aplikaci měkkých faktorů regionálního rozvoje na oblast Vsetína jsem avizoval, že město tohoto typu je pro analýzu tohoto typu malé. Uvedl jsem však také, že bude zajímavé sledovat výsledky tohoto šetření, a sice jaký vliv mají měkké faktory na menší město. Slovo „menší“ se přitom ani tak nevztahuje k veličině plochy či počtu obyvatel, jako spíše k ekonomickým a sociálním charakteristikám. Reálným výsledkem šetření je, že velikost města a jeho regionu je pouze druhotný činitel. Hlavní posuzovaným elementem je jeho atraktivita a schopnost poskytovat kvalitní životní podmínky. Velmi důležité v tomto smyslu se ukázaly být individuální měkké faktory bydlení, pracovní příležitosti, image města a zázemí. Z hlediska podnikatelské činnosti jsou to především faktory „networks“ (vazby mezi podnikateli), geografická poloha a image regionu. Šetřením bylo zjištěno, že Vsetín nemá uvedené ukazatele příliš dobré. Důkazem je úbytek počtu obyvatel nebo jedna z nejvyšších nezaměstnaností v rámci zlínského kraje. Srovnání s dalšími dvěma městy v regionu Valašským Meziříčím a Rožnovem však ukázalo, že všechna města mají podobné charakteristiky. Faktorů je několik. Začnu geografickou polohou regionu, která se týká všech tří měst. Periferní poloha v rámci České republiky a absence vazby na síť rychlostních silnic. Toto značně snižuje image regionu jak pro potenciálně nově přichozí obyvatele, tak pro podnikatelské subjekty. Další aspekt se váže již čistě ke

Vsetínu a jeho zázemí. Jedná se o fyzicko-geografický faktor - členitost reliéfu, který má negativní i pozitivní vliv na lokální rozvoj. Není atraktivní pro podnikatelské subjekty, protože sebou nese horší dostupnost území v souvislosti s již řešenou problematikou dopravní infrastruktury. Naopak pro individuální měkké faktory - kvalitu životního prostředí či systém volnočasových aktivit je tento přírodní aspekt žádoucí. Přírodní podmínky v oblasti jsou z hlediska životního prostředí (kvalita ovzduší, vody) na velmi dobré úrovni. To samé platí i pro volnočasové aktivity (rekreace, sport). Poloha regionu sebou nese i negativní ekonomický aspekt. Je jím výše mezd, které jsou podprůměrné v rámci zlínského kraje i České republiky. Jedním z cílů práce bylo také zjistit účinek měkkých faktorů u velikostně menšího města, kterým Vsetín je. Analýzou v podnikatelském prostředí je méně vazeb mezi jednotlivými subjekty. Platí zde přímá úměra, že čím méně je firem, tím menší je tlak na kreativitu a nové tvůrčí obory.

Hodnocení měkkých faktorů regionálního rozvoje města Vsetín a jeho zázemí (SO ORP) je nesporně ovlivněno jeho geografickou polohou. Pro některé faktory je to přínos, ale pro většinu je to negativní činitel. Pro město je důležité udržet si dobré postavení, které mu přísluší díky jeho tradici v oblasti strojírenství. Zároveň však musí reagovat na dynamicky se rozvíjející oblasti v sektoru služeb, kterými jsou cestovní ruch nebo kulturní nabídka.

## 9 Summary

The introductory part of the work refers to the general development of the company, which took a significant growth during the 20th century. The geography is characterized by the development of a growing group of new factors influence on the local and regional development, and vice versa declining influence of traditional localization factors. Part of the methodology and discussion of the literature defines the approach of soft and hard factors of regional development and entrance into the very issue of soft factors - definition, classification. There are case studies cited by the authors from the Anglo-Saxon and American schools. Where authors use different terminology while, but basically it comes to a consensus that the new group is gaining importance factors, which, in the name of work - soft factors in local and regional development. A breakthrough milestone is interpreted restructuring period, when there was a significant economic and social changes. This period was spawned by the authors for the new branches where soft factors have a significant influence.

In the theoretical part of the first giving the history of research of regional development in the Czech Republic, where the main points of interest in the growing discipline of regional development are changing the political system in 1989 and the accession to the European Union in the year 2004. For the purposes of introduction to the problems of regional development and its importance to the relevance of soft factors described summary of the basic trends in economic and methodological approaches, from which have developed the theory of regional development. Binding theories of regional development and soft factors is interpreted by social and economic changes. The basis for the development of soft factors I consider the concept of the creative class (Florida, 2000). Creative environment can be defined as a representation in creative fields such as science, IT or art. Mutual communication and cooperation with the creative class enterprises and public institutions is essential to the development of soft factors. This concept is better explained in developed regions, where the influence of soft factors is more noticeable. Case studies of regions where the research was conducted efficacy soft factors are economically strong regions of Manchester and the Ruhr. In the Czech scale was still partially executed research in Ostrava. For application of the influence of soft factors on regional development was

chosen in this work Vsetin and its hinterland. Before addressing the topic presents the characteristics of the selected region - physical-geographical, socio-geographical and historical context. With mainly socio-geographic analysis is the basis from which the research unfolds. Analyses relating to the economy, the labor market, localization Vsetinsko and demographics.

The practical part contains a survey, which is a combination of qualitative research in the form of personal interviews conducted, data from local public institutions and information from the local media. Followed by an analysis of specific soft factors and their intensity of Vsetin and its hinterland. The analysis is in order: the labor market, economic and business background, "networks", the geographical location of the region, economic climate, image, culture and individual soft factors affecting quality of life. Complements the analysis and comparison of other cities in the region. For comparison, I chose to Valašské Meziříčí and Rožnov pod Radhoštěm. The practical part of the work closes outlook. It is divided into three areas - the business environment, infrastructure and social environment, which in my view are the most important in the field of regional development.

## Použitá literatura:

BALETKA, Ladislav, et al. *Vsetín : město a čas*. vydání první. Lankškroun : TG Tisk, 2008. 239 s. ISBN 978-80-904139-1-7.

BLAŽEK, Jiří a David UHLÍŘ. *Teorie regionálního rozvoje: nástin, kritika, klasifikace*. Vyd. 1. Praha: Karolinum, 2002, 211 s. ISBN 80-246-0384-5.

BLAŽEK, Jiří a David UHLÍŘ. *Teorie regionálního rozvoje: nástin, kritika, implikace*. Vyd. 2., přeprac. a rozš. Praha: Karolinum, 2002, 211 s. ISBN 80-246-1974-1.

GRABOW, Busso a Beate HOLLBACH-GRÖMIG. *Weiche Standortfaktoren: Schriften Deutsche Institut für Urbanisti*. Michigan University: Kohlhammer, 1998, 407 s. ISBN 3170137344.

FLORIDA, Richard L. *Cities and the creative class*. New York: Routledge, 2005, viii, 198 s. ISBN 04-159-4887-8.

FROMHOLD-EISHEBITH, Martina. *Innovative milieu and social capital—complementary*. European planning studies: Routledge, 2004. ISBN 0965431042000251846.

*Koncepce rozvoje cestovního ruchu*. Vsetín: Městský úřad Vsetín, 2011.

*Koncepce rozvoje kultury města Vsetín*. Vsetín: Městský úřad Vsetín, 2011.

KRÄTKE, Stefan. *Medienstadt: urbane Cluster und globale Zentren der Kulturproduktion*. Opladen: Leske und Budrich, 2002, 267 s. ISBN 3810034045.

MARKUSEN, Ann. *Sticky Places in Slippery Space: The Location of Innovation by MNCs in the European Regions*. Reading: University of Reading, 2000, 23 s.

PAVLÍNEK, Petr. Vybrane teoreticke interpretace soucasne transformace kapitalismu. *Sociologický časopis*. 1997, č. 33.

RUMPEL, Petr, Ondřej SLACH a Jaroslav KOUTSKÝ. *Měkké faktory regionálního rozvoje*. V Ostravě: Ostravská univerzita, 2008, 186 s. ISBN 978-807-3684-358

RUMPEL, Petr, Ondřej SLACH a Jaroslav KOUTSKÝ. Menící se význam tvrdých a měkkých faktorů rozvoje. *Role měkkých lokalizačních faktorů v eliminaci regionálních disparit ve strukturálně postižených regionech Ostravska a Ústecka*. 2008, s. 8.

RUMPEL. *Teritoriální marketing jako koncept územního rozvoje*. Vyd. 1. Ostrava: Ostravská univerzita, 2002, 117 s. ISBN 978-807-0428-306.

SÝKORA, L. *Teoretické přístupy a vybrané problémy v současné geografii*. Praha: Přírodovědecká fakulta Univerzity Karlovy, 1993, 201 s.

STEJSKAL, Jan a Jaroslav KOVÁRNÍK. *Regionální politika a její nástroje*. Vyd. 1. Praha: Portál, 2009, 212 s. ISBN 978-80-7367-588-2.

Územní plán Vsetín. In: <http://www.vsetin.eu/vydany-uzemni-plan-vsetin>. Ateliér Utilis, 2009.

## Internetové zdroje:

Austin Detonator - aktuality. *Austin Detonator* [online]. 2005 [cit. 2013-02-25]. Dostupné z: <http://www.austin.cz/cz/aktuality/>

Česká centra rozvoje: výsledky odborné studie [online]. 2011 [cit. 2013-03-28]. Mastercard Worldwide. Dostupné z: [www.centrarozvoje.cz](http://www.centrarozvoje.cz)

Český statistický úřad [online]. 2006 [cit. 2013-03-28]. Dostupné z: <http://www.czso.cz/>

DEZA [online]. 2003 [cit. 2013-03-26]. Dostupné z: <http://www.deza.cz/>

DK Vsetín s. r. o. [online]. Vsetín, 2013 [cit. 2013-03-26]. Dostupné z: <http://www.dkvsetin.cz/>

EDB evropská databanka. *WOCO, spol. s r. o.* [online]. 2002 [cit. 2013-02-25]. Dostupné z: <http://www.edb.cz/Detail.aspx?L=CZ&SML=7304001164000>

Hirschmann czech s.r.o. *Živé firmy cz* [online]. 2012 [cit. 2013-02-25]. Dostupné z: [http://www.zivefirmy.cz/hirschmann-czech\\_f1129417](http://www.zivefirmy.cz/hirschmann-czech_f1129417)

Historie. *CS CABOT: výrobce a prodejce sazí pro výrobu pneumatik a technické pryže* [online]. 2007 [cit. 2013-03-26]. Dostupné z: <http://www.cabot.cz/cs/o-nas/historie>

Historie. *Střední odborná škola Josefa Sousedíka Vsetín* [online]. 2010 [cit. 2013-02-26]. Dostupné z: <http://www.kostka-skola.cz/vsetin/o-skole/historie-10000/>

Historie školy. *Střední průmyslová škola strojnická* [online]. 2006 [cit. 2013-02-26]. Dostupné z: [http://www.spssvsetin.cz/index\\_htm\\_files/historie.pdf](http://www.spssvsetin.cz/index_htm_files/historie.pdf)

Historie v názvech a datech. *Masarykovo gymnázium Vsetín* [online]. 2005 [cit. 2013-02-26]. Dostupné z: <http://www.mgvsetin.cz/website/mainmenu/webpage/webpage%5B2%5D/>

Historie. *Střední škola Kostka* [online]. 2005 [cit. 2013-02-26]. Dostupné z: <http://www.kostka-skola.cz/vsetin/o-skole/historie-10000/>

Historie vsetínského hokeje. *HC Vsetín* [online]. 2001 [cit. 2013-03-26]. Dostupné z: <http://www.hc-vsetin.cz/zobraz.asp?t=do-roku-1994>

Integrovaný portál MPSV. *Ministerstvo práce a sociálních věcí* [online]. 2002 [cit. 2013-02-25]. Dostupné z: <http://portal.mpsv.cz/sz>

Lesy. *Příroda Valašska* [online]. 2001 [cit. 2012-10-30]. Dostupné z: <http://www.priroda-valasska.cz/cz/4-priroda-valasska/41-zivocichove-mnohobunecni/19-lesy.html>

Kdo ve Valfos. *Valašské folklorní sdružení* [online]. 2013 [cit. 2013-03-26]. Dostupné z: <http://www.valfos.estranky.cz/clanky/kdo-je-valfos.html>

- Mapy.cz* [online]. 2001 [cit. 2013-03-30]. Dostupné z: <http://mapy.cz/>
- Masarykova veřejná knihovna Vsetín* [online]. 2008 [cit. 2013-03-26]. Dostupné z: <http://www.mvk.cz/>
- Metodická podpora regionálního rozvoje. *Regionální rozvoj* [online]. 2009 [cit. 2012-02-26]. Dostupné z: <http://www.regionalnirozvoj.cz/index.php/uvod.html>
- Muzeum regionu Valašsko: příspěvková organizace* [online]. Vsetín, 2009 [cit. 2013-03-25]. Dostupné z: <http://www.muzeumvalassko.cz/>
- Město Valašské Meziříčí* [online]. Valašské Meziříčí, 1999 [cit. 2013-03-26]. Dostupné z: <http://www.valasskemezirici.cz/>
- Návrhové středisko Rožnov. In: *ON Semiconductor* [online]. 1999 [cit. 2013-03-26]. Dostupné z: <http://www.onsemi.com/PowerSolutions/content.do?id=15001>
- O nemocnici. *Nemocnice Vsetín* [online]. 2006 [cit. 2013-02-25]. Dostupné z: <http://www.nemocnice-vs.cz/?sekce=o-nemocnici&text=o-nemocnici>
- Profil firmy - historie. *ZVI* [online]. 2003 [cit. 2013-02-25]. Dostupné z: <http://www.zvi.cz/cz/profil-firmy/historie.html>
- Regionální statistiky. *Český statistický úřad* [online]. 2007 [cit. 2012-02-25]. Dostupné z: [http://www.czso.cz/xz/redakce.nsf/i/4130\\_03\\_7203/\\$File/4130-03-7203.pdf](http://www.czso.cz/xz/redakce.nsf/i/4130_03_7203/$File/4130-03-7203.pdf)
- Sdružení obcí mikroregionu Vsetínsko* [online]. 2012 [cit. 2013-03-25]. Dostupné z: <http://www.mikroregion-vsetinsko.cz/http://www.fairtradovamesta.cz/informace>
- Startujeme. In: *Marlin: centrum dalšího vzdělávání* [online]. 2013 [cit. 2013-03-25]. Dostupné z: <http://marlin.eu/startujeme/>
- Střední škola informatiky, elektrotechniky a řemesel Rožnov pod Radhoštěm* [online]. 1997 [cit. 2013-03-26]. Dostupné z: <http://www.roznovskastredni.cz/informace.php>
- Studie agentury Mastercard. *Portál hlavního města Prahy* [online]. 2005 [cit. 2013-02-28]. Dostupné z: [http://www.praha.eu/public/b4/b1/c/1174177\\_172710\\_Vysledky\\_odborne\\_studie.pdf](http://www.praha.eu/public/b4/b1/c/1174177_172710_Vysledky_odborne_studie.pdf)
- ŠIMKOVÁ, Hana et al. *Regenerace panelákových sídlišť: katalog příkladů za rok 2002* [online]. Brno, 2003 [cit. 2013-03-25]. Ústav územního rozvoje. Dostupné z: [http://www.uur.cz/images/publikace/metodickeprirucky/PDF/Regenerace-sidlist\\_2.pdf](http://www.uur.cz/images/publikace/metodickeprirucky/PDF/Regenerace-sidlist_2.pdf)
- Štíky českého byznysu ve zlínském kraji. In: *Štíky českého byznysu* [online]. 2009 [cit. 2013-03-25]. Dostupné z: <http://stiky.e15.cz/vysledky/2009/zlinsky>

TES Vsetín-současnost, strategie. *TES Vsetín s.r.o.* [online]. 2009 [cit. 2013-02-25]. Dostupné z: <http://www.tes.cz/tes-vsetin/soucasnost/>

Veřejná služba. In: *Vsetín: oficiální web města* [online]. 2012 [cit. 2013-03-25]. Dostupné z: <http://www.mestovsetin.cz/diky-projektu-verejne-sluzby-vznikla-nova-pracovni-mista/d-505853>

*Volby.cz: volební server ČSÚ* [online]. 2013 [cit. 2013-03-26]. Dostupné z: <http://www.volby.cz/>

*Vsetín - oficiální web města* [online]. 2000 [cit. 2012-11-02]. Město Vsetín. Dostupné z WWW: <<http://www.mestovsetin.cz/index.asp>>.

Vsetín: Projekty podpory zaměstnanosti. In: *Dobrá praxe: Databáze osvědčených postupů, inspirace pro obce a regiony* [online]. 2006 [cit. 2013-03-25]. Dostupné z: <http://dobrapraxe.cz/cz/tema/vsetin-projekty-podpory-zamestnanosti>

Vsetín - zastupitelstvo. *Deník politika* [online]. 2012 [cit. 2013-03-25]. Dostupné z: <http://www.denikpolitika.cz/obec/vsetin/zastupitelstvo>

Vsetínské sklárny, státní podnik. In: [online]. *Peníze.cz*, 2007 [cit. 2013-03-25]. Dostupné z: <http://rejstrik.penize.cz/00561851-vsetinske-sklarny-vsetin-statni-podnik>

Železnice Vsetín nádraží - zbrojovka. In: *Zrušené a zaniklé železnice v ČR* [online]. 2008 [cit. 2013-03-25]. Dostupné z: <http://zrus-zan-zel.blog.cz/0812/zeleznice-nadrazi-zbrojovka-vsetin>



## Seznam tabulek:

1. Metodologické přístupy jako základ pro ekonomické teorie i teorie regionálního rozvoje
2. Klasifikace faktorů (indikátorů) rozvoje
3. Vývoj počtu obyvatel Vsetína v letech 1971 až 2010
4. Ukazatele perifernosti v jednotlivých SO ORP Zlínského kraje k 31. 12. 2011
5. Počet ekonomických subjektů SO ORP Vsetín v letech 2001 – 2011
6. Největší firmy ve Vsetíně podle počtu zaměstnanců
7. Míra nezaměstnanosti ve vybraných obcích SO ORP Vsetín
8. Firmy v areálu bývalé Zbrojovky Vsetín
9. Orientační cena bytů v okresních městech zlínského kraje
10. Srovnání vybraných dat měst Vsetín, Valašské Meziříčí a Rožnov

## Seznam obrázků:

1. Graf: Podíl měkkých a tvrdých faktorů na lokalizaci podnikatelských aktivit
2. Graf: Přirozený přírůstek obyvatel SO ORP Vsetín 2007 – 2011
3. Graf: Zastoupení skupin hospodářství v SO ORP Vsetín k 31. 12. 2011
4. Graf: Nezaměstnanost v okresech zlínského kraje 1997 – 2011
5. Graf: Složení a počet členů zastupitelstva města Vsetín po komunálních volbách 2010

## Seznam příloh:

1. Tabulka: Portfolio středního školství v SO ORP Vsetín
2. Tabulka: Výše průměrné čisté mzdy a starobního důchodu ve vybraných městech ČR
3. Tabulka: Průměrná hrubá mzda v krajích ČR na konci roku 2011
4. Tabulka: Podíl EAO kteří dojíždějí do Vsetína v obcích SO POÚ Vsetín
5. Okruhy témat kvalitativního výzkumu
6. Mapa: Lokalizace SO ORP Vsetín ve zlínském kraji a v rámci České republiky
7. Mapa: Potenciál rozvojových lokalit v katastru města Vsetína
8. Mapa: Lokalizace areálu bývalé Zbrojovky v katastru města Vsetín
9. Mapa: Lokalizace administrativních a finančních aktivit ve Vsetíně
10. Mapa: Vsetín – Problematické umístění výrobních aktivit v blízkosti centra

## Portfolio středního školství v SO ORP Vsetín

Škola	Kapacita	Počet žáků	Obory (délka studia v letech)
Masarykovo gymnázium	840	785	Gymnázium (4)
			Gymnázium (8)
Střední průmyslová škola strojnická Vsetín	600	455	Strojírenství, zaměření: výpočetní technika (4)
			Strojírenství, zaměření: řízení jakosti a ekonomika (4)
			Technické lyceum (4)
			Strojírenství, zaměření: výpočetní technika (2)
Střední zdravotnická škola a Vyšší odborná škola zdravotnická Vsetín	270	218	Zdravotnický asistent (4)
Střední škola Kostka s.r.o.		204	Humanitní gymnázium (6)
			Pedagogické lyceum (4)
			Žurnalistika a média (4)
			Cestovní ruch, turismus a rekreologie (4)
			Právo a řízení firem (4)
			Informační technologie a informační systémy (4)
			Zahraniční obchod a bankovníctví (4)
Střední škola obchodu a služeb Vsetín	683	333	Obchodník (4)
			Prodavač – smíšené zboží (16 měsíců)
			Peněžní manipulát (4)
			Krejčí (3)
			Podnikání (2)
Střední odborná škola Josefa Sousedíka Vsetín	1000	854	Obráběč kovů (3)
			Automechanik (3)
			Elektrikář – silnoproud (3)
			Truhlář (3)
			Instalatér (3)
			Tesař (3)
			Zedník (3)
			Opravář zemědělských strojů (3)
			Cukrář – výroba (3)
			Kuchař (3)
			Číšník, servírka (3)
			Kuchař – číšník pro pohostinství (3)
			Mechanik seřizovač (4)
			Autotronik (4)
			Číšník, servírka (4)
			Kuchař (4)
Provozní technika (2)			
Podnikání (2)			

Zdroj: Vsetín: [online]. 2000 [cit. 2013-03-31]. Dostupné z: [www.mestovsetin.cz](http://www.mestovsetin.cz)

## Výše průměrné čisté mzdy a starobního důchodu ve vybraných městech ČR

Město	Průměrná čistá mzda		Starobní důchod
	Maturita	Vyučen	
Praha	20 400	17 667	10 730
Kutná Hora	19 333	13 250	9 884
Příbram	18 000	13 300	10 168
Kolín	17 124	15 167	9 997
Brno	16 875	16 000	10 323
Opava	15 333	12 667	9 860
Zlín	14 750	13 667	9 944
Uherské Hradiště	13 667	12 000	9 826
<b>Vsetín</b>	<b>13 000</b>	<b>11 000</b>	<b>9 707</b>
Kroměříž	12 250	13 400	9 804

Zdroj: Česká centra rozvoje: výsledky odborné studie [online]. 2011[cit. 2013-03-28]. Mastercard Worldwide. Dostupné z: [www.centrarozvoje.cz](http://www.centrarozvoje.cz)

### Průměrná hrubá mzda v krajích ČR na konci roku 2011

Region	Hrubá mzda (v Kč)	Základní plat (v % ze mzdy)	Ostatní složky (v % ze mzdy)
Hl. m. Praha	36 124	69,55	30,45
Středočeský kraj	27 001	67,76	32,24
Jihočeský kraj	23 418	67,49	32,51
Plzeňský kraj	25 482	67,37	32,63
Karlovarský kraj	22 498	67,36	32,64
Ústecký kraj	24 874	68,66	31,34
Liberecký kraj	25 089	64,74	35,26
Karlovarský kraj	23 950	67,56	32,44
Pardubický kraj	23 537	67,77	32,23
Vysočina	23 944	65,62	34,38
Jihomoravský kraj	26 223	68,81	31,19
Olomoucký kraj	23 997	68,10	31,90
<b>Zlínský kraj</b>	<b>23 219</b>	<b>67,76</b>	<b>32,24</b>
Moravskoslezský kraj	24 554	66,96	33,04

Zdroj: Česká centra rozvoje: výsledky odborné studie [online]. 2011[cit. 2013-03-28]. Mastercard Worldwide. Dostupné z: [www.centrarozvoje.cz](http://www.centrarozvoje.cz)

### Podíl EAO kteří dojíždějí do Vsetína v obcích SO POÚ Vsetín

Obec	EAO	Celkem vyjíždějící	Dojíždějící EAO do Vsetína (v %)	Vzdálenost od Vsetína (Km)
Zděchov	309	150	48,54	16,0
Ústí	312	149	47,76	5,0
Seninka	171	81	47,37	11,0
Janová	351	158	45,01	5,2
Lhota u Vsetína	376	165	43,88	5,3
Lužná	259	111	42,86	13,0
Leskovec	303	123	40,59	7,5
Hovězí	1113	424	38,10	9,0
Valašská Polanka	671	254	37,85	10,0
Huslenky	990	360	36,36	11,0
Ratiboř	874	261	29,86	9,6
Malá Bystřice	162	41	25,31	13,0
Liptál	652	164	25,15	8,6
Jablůnka	988	246	24,90	8,3
Kateřinice	459	109	23,75	13,0
Pržno	281	66	23,49	9,4
Růžďka	437	97	22,20	11,0
Prlov	270	54	20,00	15,0
Hošťálková	1016	203	19,98	13,0
Bystřička	473	88	18,60	14,0
Pozděchov	280	44	15,71	16,0

Zdroj: Český statistický úřad [online]. 2006 [cit. 2013-03-28]. Dostupné z: <http://www.czso.cz/>

Kvalitativní výzkum pro diplomovou práci:

## Měkké faktory regionálního rozvoje: Případová studie Vsetínska

Okruhy témat rozhovorů:

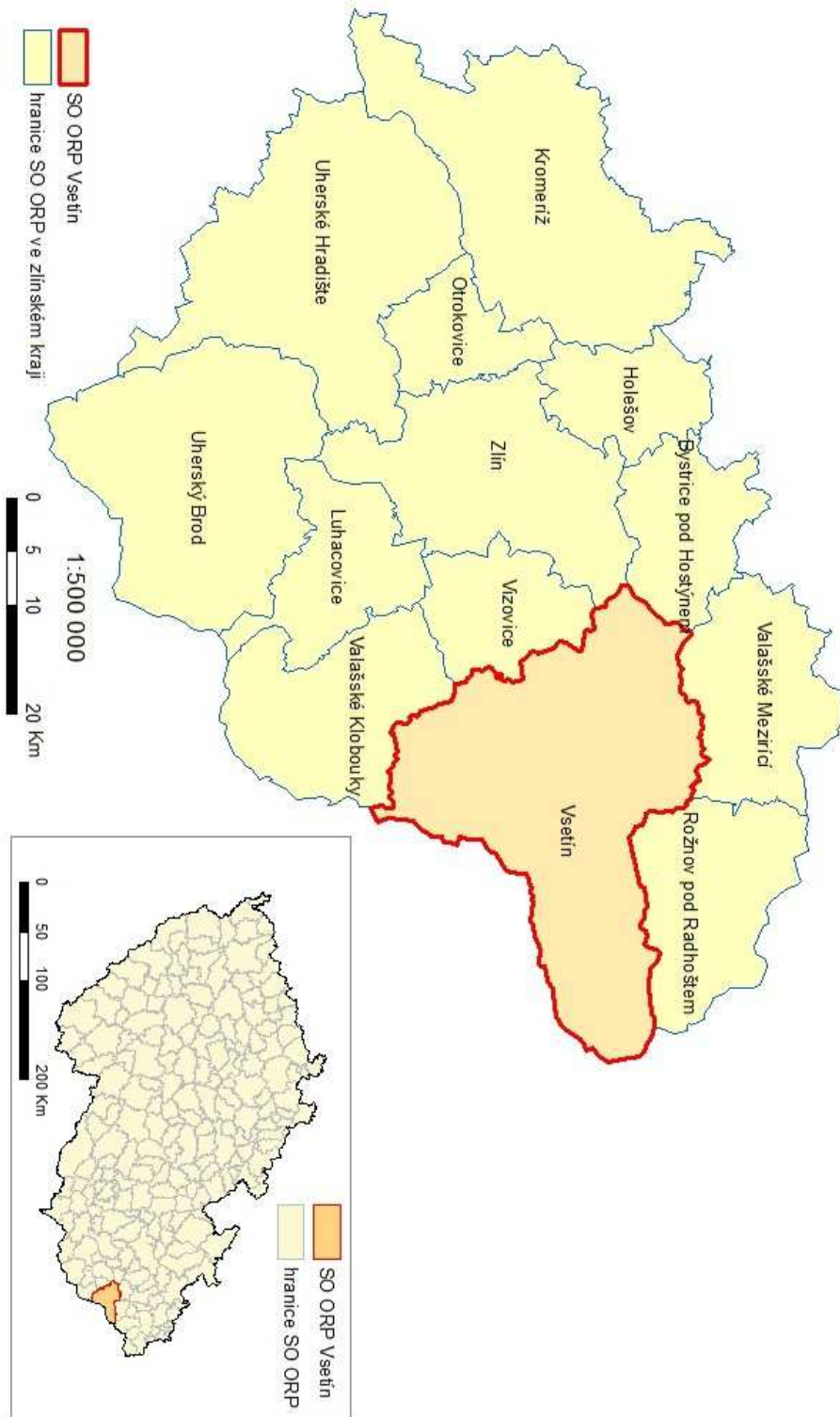
- 1) Pracovní nabídka na Vsetínsku
- 2) Pracovní podmínky (v jejich konkrétním zaměstnání)
- 3) Dopravní dostupnost ve městě a okolí
- 4) Geografická poloha regionu – atraktivita
- 5) Politické klima
- 6) Volnočasová infrastruktura ve městě a okolí
- 7) Kulturní nabídka

Vsetín, 20. 2. 2012

Pavel Machala

# Lokalizace SO ORP Vsetín ve zlínském kraji

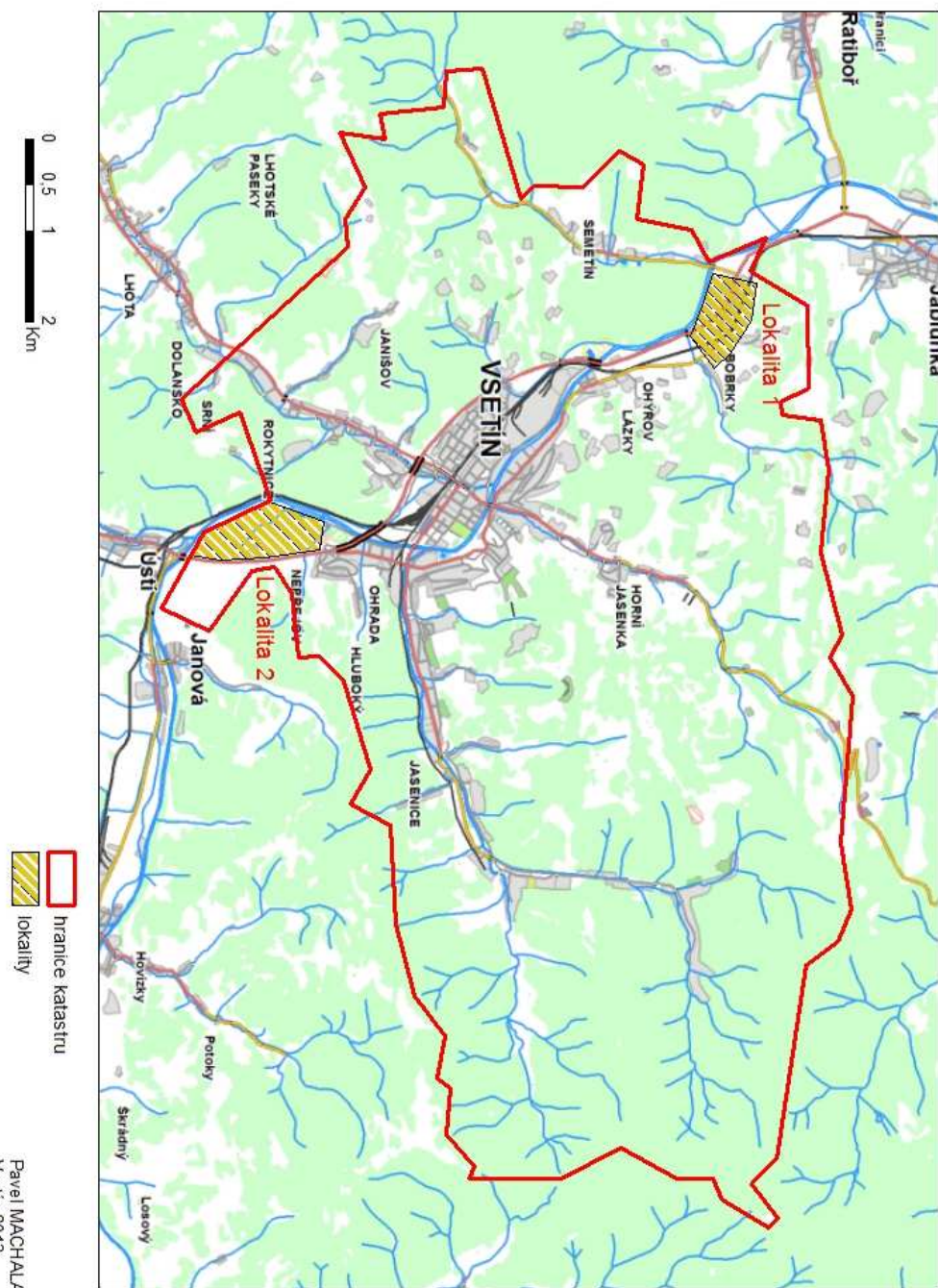
lokalizace SO ORP Vsetín v rámci České republiky



Zdroj: ArcČR, 1997 ArcDATA Praha, s. r. o. , vlastní návrh

# Potenciál rozvojových lokalit v katastru města Vsetín

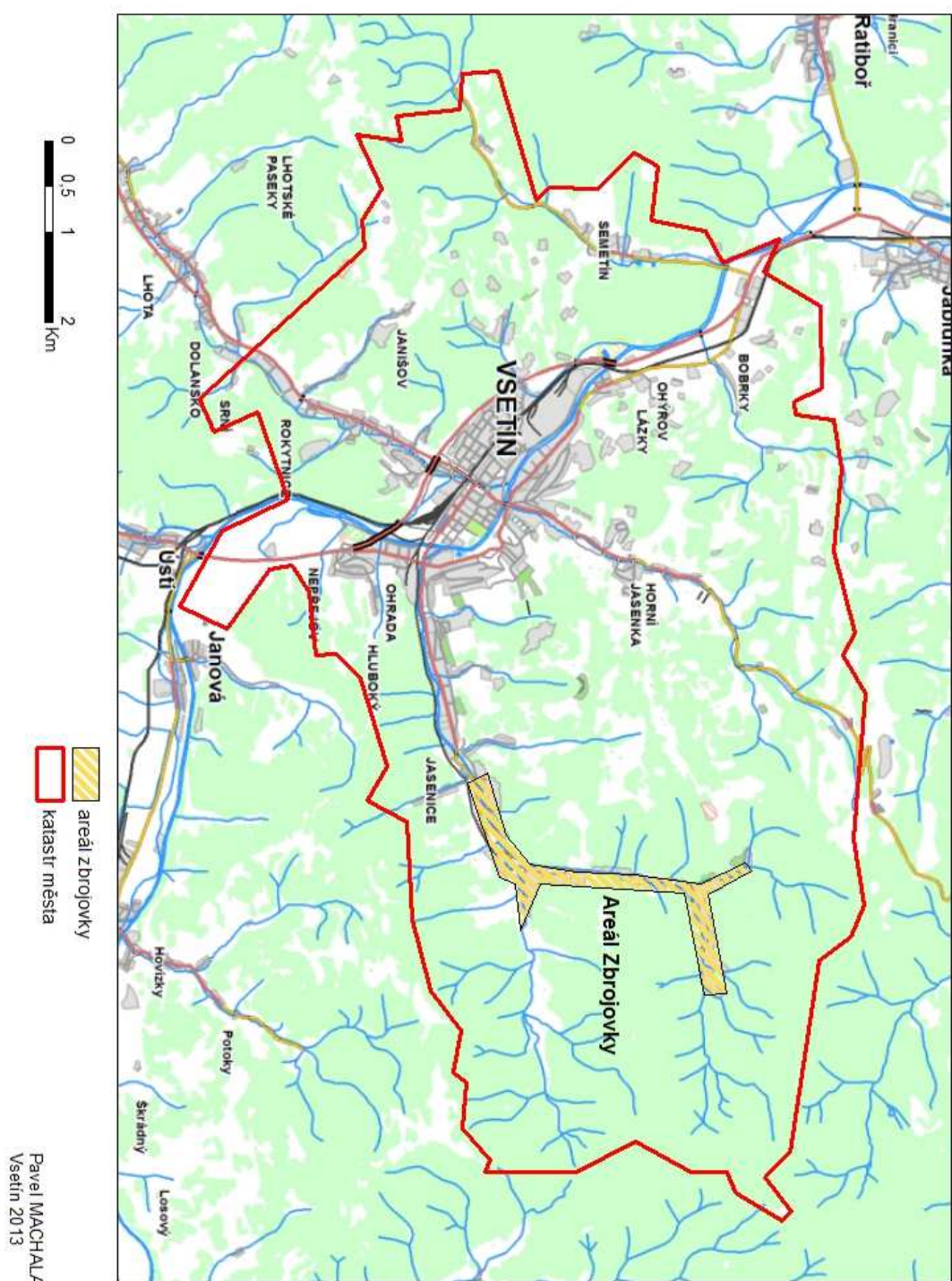
pro větší investiční záměry



Zdroj: ArcČR, 1997 ArcDATA Praha, s. r. o. , vlastní návrh

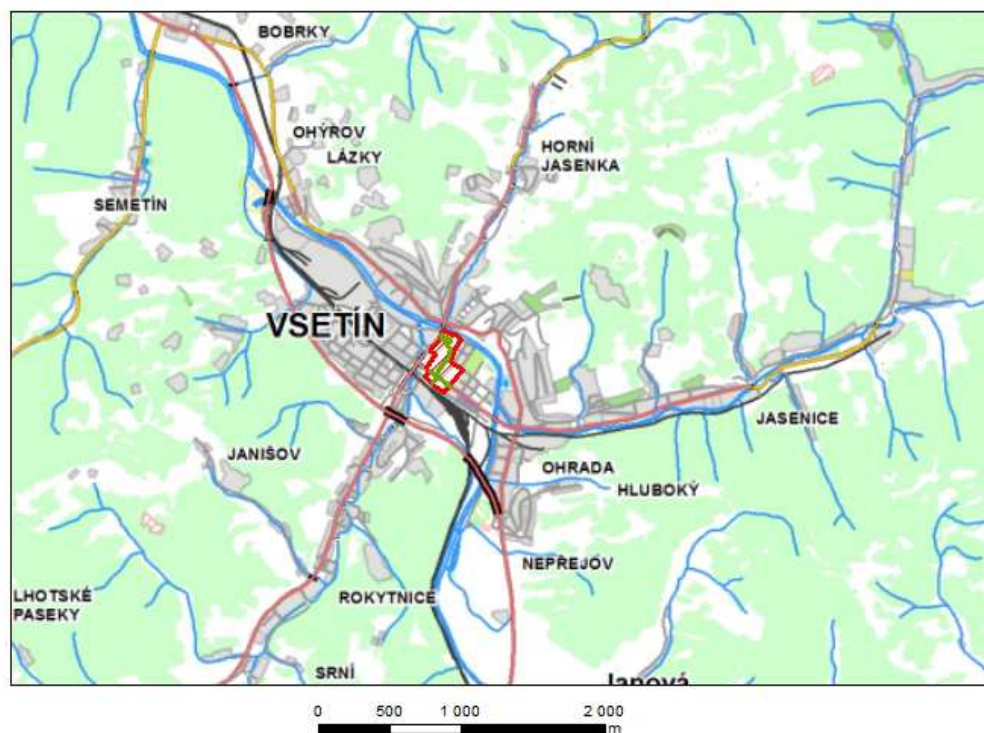
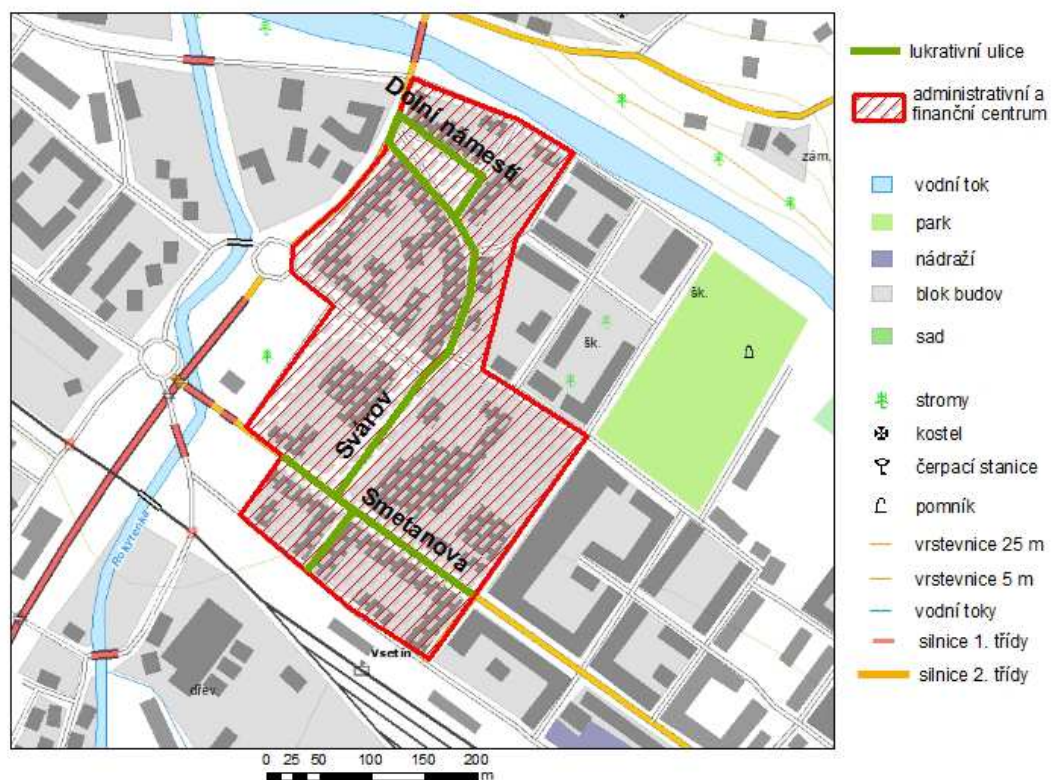


## Lokalizace areálu bývalé Zbrojovky v katastru města Vsetín



Zdroj: ArcČR, 1997 ArcDATA Praha, s. r. o. , vlastní návrh

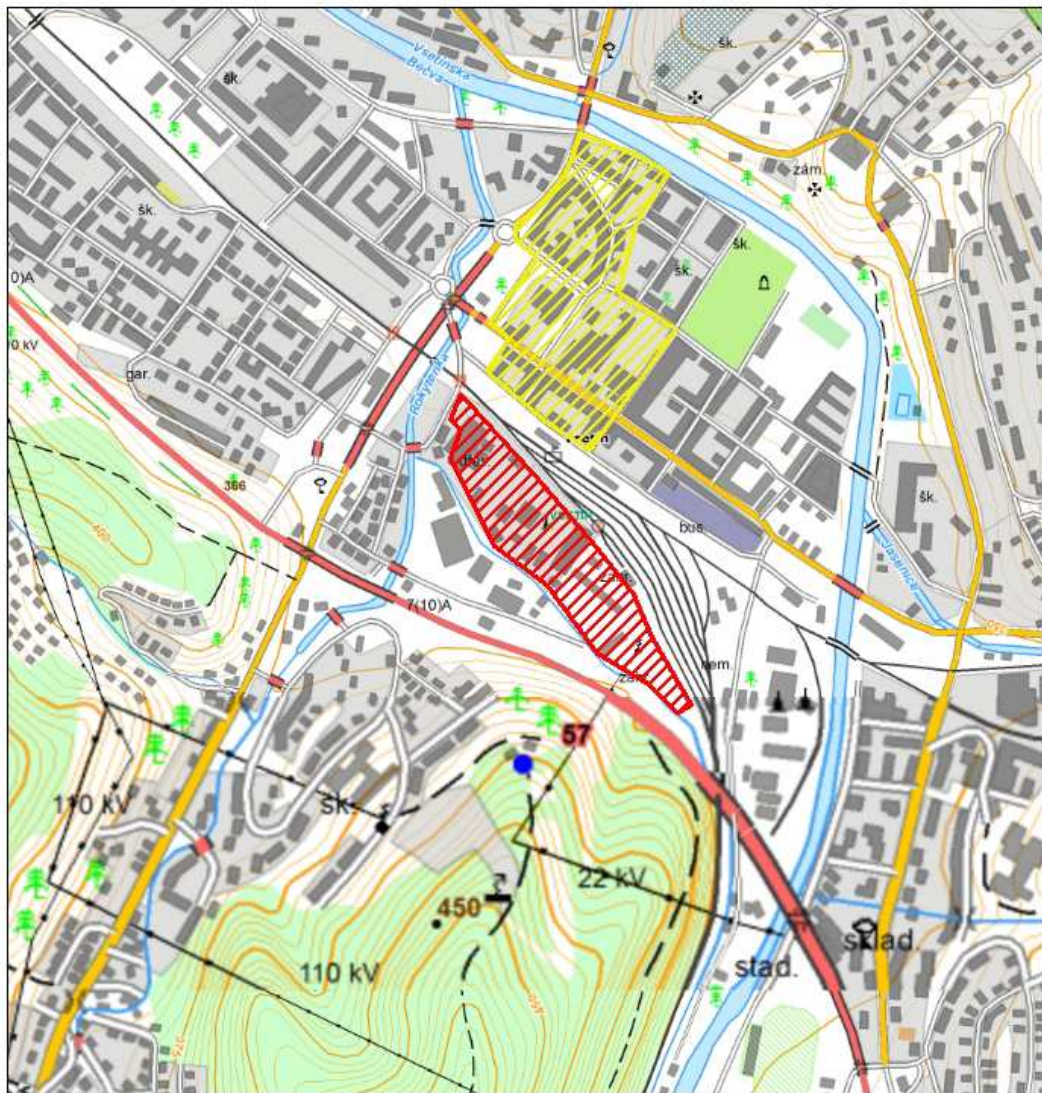
## Lokalizace administrativních a finančních aktivit ve Vsetíně



Zdroj: ArcČR, 1997 ArcDATA Praha, s. r. o. , vlastní návrh

# VSETÍN

problematické umístění výrobních aktivit v blízkosti centra



Zdroj: ArcČR, 1997 ArcDATA Praha, s. r. o. , vlastní návrh

