

**Česká zemědělská univerzita v Praze**

**Provozně ekonomická fakulta**

**Katedra řízení**



**Bakalářská práce**

**Vliv podpory z programů regionálního rozvoje  
na rozvoj města**

**Denisa Vávrová**

© 2017 ČZU v Praze

## ZADÁNÍ BAKALÁŘSKÉ PRÁCE

Denisa Vávrová

Veřejná správa a regionální rozvoj

Název práce

**Vliv podpory z programů regionálního rozvoje na rozvoj města**

Název anglicky

**Economic impacts of regional development support**

---

### Cíle práce

Hlavním cílem bakalářské práce je hodnocení přínosu z implementace projektů realizovaných městem Mladá Boleslav za podpory Regionálního operačního programu a Integrovaného operačního programu v rámci Integrovaného plánu rozvoje města v programovém období 2007 – 2013.

Konkrétně bude komparováno naplnění stanovených cílů s identifikací reálných efektů, případně dopadů změn, které byly dosaženy realizací obou programů.

Dílčím cílem práce je posouzení vlivu realizace programů na zvýšení kvality života ve městě a posílení role městských center pro cílové skupiny občanů. U projektů, kde nedošlo k naplnění stanovených cílů, bude snaha o identifikovat příčiny a navrhnout opatření ke zlepšení tohoto stavu.

### Metodika

Na základě rešerše a studia programových dokumentů budou hodnoceny výsledky realizace rozvojových programů města komparací výchozích hodnot (pro rok 2006 resp. 2007) se stavem hodnot ke koncem roku 2013 až 2015. Aktivity budou směřovány do vymezení teoretického rámce, ve kterém je o regionálním rozvoji, jeho dopadech a podpoře uvažováno.

Data pro analýzu byla získána primárně ze dvou veřejně dostupných zdrojů. Prvním je databáze příjemců podpor, kterou spravuje Ministerstvo pro místní rozvoj (MMR, 2014), obsahující základní informace o všech podpořených projektech v rámci programového období 2007–2013, především jde o výši nasmlouvané podpory, doposud proplacené částky na projekt, OP ze kterého je podpora vyplácena, fond EU zajišťující financování a rovněž identifikaci příjemců. Druhým zdrojem dat je databáze příjemců podpor Regionálního operačního programu Střední Čechy, (ROP SČ, 2014), ze které je na základě znalosti identifikace příjemce možné získat základní charakteristiky daného projektu.

Základní údaje o realizovaných projektech jsou veřejně dostupné na webových stránkách města. Doplňující informace byly získány přímo od žadatele, kterým je v tomto případě Statutární město Mladá Boleslav, odbor řízení projektů.

## Doporučený rozsah práce

60-80 stran

## Klíčová slova

Integrovaný operační program, integrovaný plán rozvoje města, region soudržnosti, Regionální operační program, regionální rozvoj

---

## Doporučené zdroje informací

- ADAMČÍK, S. *Regionální politika a management regionů, obcí a měst*. Ostrava: Vysoká škola báňská – Technická univerzita, Ekonomická fakulta, 2000. ISBN 80-7078-837-2.
- BINEK, J. *Synergie ve venkovském prostoru : paradoxy rozvoje venkova : kritické zhodnocení bariér, nástrojů a šancí rozvoje venkova*. Brno: GaREP, 2011. ISBN 978-80-904308-6-0.
- GROSPÍČ, J. *Úvod do regionálních věd a veřejné správy*. Plzeň: Vydavatelství a nakladatelství Aleš Čeněk, 2008. ISBN 978-80-7380-086-4.
- HRABÁNKOVÁ, M. – BOHÁČKOVÁ, I. *Strukturální politika Evropské unie*. Praha: C.H. Beck, 2009. ISBN 978-80-7400-111-6.
- KUNC, J. – TOUŠEK, V. – VYSTOUPIL, J. *Ekonomická a sociální geografie*. Plzeň: Vydavatelství a nakladatelství Aleš Čeněk, s.r.o., 2008. ISBN 978-80-7380-114-4.
- MALÝ, Ivan, CIBÁKOVÁ, Viera. *Dopady vybraných veřejných politik na regionální rozvoj v České a Slovenské republice: vědecký sborník*. Brno: Masarykova univerzita, 2012, 251 s. ISBN 978-802-1058-057.
- PROVAZNÍKOVÁ, R. *Financování měst, obcí a regionů : teorie a praxe*. Praha: Grada, 2015. ISBN 978-80-247-5608-0.
- WOKOUN, René, MATES, Pavel, KADEŘÁBKOVÁ, Jaroslava. *Základy regionálních věd a veřejné správy*. Plzeň: A. Čeněk, 2011, 474 s. ISBN 978-807-3803-049.

---

## Předběžný termín obhajoby

2015/16 LS – PEF

## Vedoucí práce

Ing. Václav Kala, CSc.

## Garantující pracoviště

Katedra řízení

---

Elektronicky schváleno dne 16. 2. 2016

**prof. Ing. Ivana Tichá, Ph.D.**

Vedoucí katedry

---

Elektronicky schváleno dne 17. 2. 2016

**Ing. Martin Pelikán, Ph.D.**

Děkan

V Praze dne 18. 02. 2016

### **Čestné prohlášení**

Prohlašuji, že svou bakalářskou práci "Vliv podpory z programů regionálního rozvoje na rozvoj města" jsem vypracovala samostatně pod vedením vedoucího bakalářské práce a s použitím odborné literatury a dalších informačních zdrojů, které jsou citovány v práci a uvedeny v seznamu použitých zdrojů na konci práce. Jako autorka uvedené bakalářské práce dále prohlašuji, že jsem v souvislosti s jejím vytvořením neporušila autorská práva třetích osob.

V Jičíně dne 24. 2. 2017



---

### **Poděkování**

Ráda bych touto cestou poděkovala Ing. Václavu Kalovi, CSc., za vedení mé práce, a rovněž Ing. Adolfu Beznoskovi, bývalému 1. náměstkovi primátora, kterému patří největší přínos při přípravě IPRM Mladá Boleslav a Ing. Jiřímu Beránkovi vedoucímu odboru řízení projektů Magistrátu města Mladá Boleslav za poskytnutí potřebných informací o realizaci projektů z evropských fondů.

# Vliv podpory z programů regionálního rozvoje na rozvoj města

## **Souhrn**

Bakalářská práce je v teoretické části zaměřena na možnosti čerpání finančních prostředků z operačních programů financovaných z fondů Evropské unie v rámci Integrovaného plánu rozvoje města. V praktické části jsou zhodnoceny realizované projekty v rámci Integrovaného plánu rozvoje města Mladá Boleslav v programovém období 2007–2013. Hodnocení se týká zjištění naplnění stanovených cílů a identifikace reálných efektů nebo případných dopadů i předpokládaných, které měly být dosaženy realizací aktivit těchto projektů na rozvoj vymezených zón Starého města a Severního sídliště v Mladé Boleslavi. Na základě těchto zjištěných výsledků je následně provedeno hodnocení naplnění implementace cílů Regionálního operačního programu Střední Čechy a Integrovaného operačního programu, ze kterých byly projekty finančně podpořeny.

## **Klíčová slova:**

Integrovaný operační program, integrovaný plán rozvoje města, region soudržnosti, Regionální operační program, regionální disparity, regionální rozvoj.

# **Economic impacts of regional development support**

## **Summary**

Bachelor thesis in theoretical part focuses on the possibility of drawing funds from the operational programs funded by the European Union under the Integrated Development Plan. In the practical part are evaluated projects implemented under the Integrated Urban Development Plan Mlada Boleslav in the period 2007-2013. The assessment covers finding the fulfillment of goals and identifying the real effects or potential effects and anticipated, which should be achieved by the implementation of activities of these projects on the development of defined areas of the Old City and Northern settlements in Mlada Boleslav. Based on these findings is followed by an evaluation of the fulfillment of the implementation of the objectives of the Regional Operational Programme Central Bohemia and the Integrated Operational Programme, from which the projects were financially supported.

## **Keywords:**

Integrated Operational Programme, integrated urban development plan, cohesion region, Regional Operational Programme NUTS II Central Bohemia, regional disparities, regional development.

# Obsah

<b>1 ÚVOD</b> .....	<b>10</b>
<b>2 CÍL PRÁCE A METODIKA</b> .....	<b>12</b>
2.1 Cíle práce .....	12
2.2 Metodika .....	12
<b>TEORETICKÁ ČÁST</b> .....	<b>14</b>
<b>3 REGIONÁLNÍ ROZVOJ</b> .....	<b>14</b>
3.1 Rozvoj regionů .....	14
3.2 Regionální disparity .....	16
3.2.1 Klasifikace regionů z hlediska disparit .....	18
<b>4 PODPORA ROZVOJE REGIONŮ</b> .....	<b>20</b>
4.1 Regionální operační program Střední Čechy .....	21
4.2 Integrovaný operační program .....	24
4.3 Integrovaný plán rozvoje města .....	26
<b>PRAKTICKÁ ČÁST</b> .....	<b>29</b>
<b>5 VLIV PODPORY NA ROZVOJ MĚSTA MLADÁ BOLESLAV</b> .....	<b>29</b>
5.1 Charakteristika města Mladá Boleslav .....	29
5.2 Integrovaný plán rozvoje města Mladá Boleslav .....	30
5.2.1 Integrovaný plán rozvoje města pro IOP – zóna Severní sídliště.....	31
5.2.2 Integrovaný plán rozvoje města pro ROP – zóna Staré Město .....	33
5.3 Projekty z Integrovaného operačního programu .....	35
5.3.1 Revitalizace veřejných prostranství .....	35
5.3.2 Regenerace bytových domů.....	37
5.4 Projekty z Regionálního operačního programu Střední Čechy.....	37
5.4.1 Revitalizace veřejných prostranství .....	38
5.4.2 Rozvoj infrastruktury veřejných služeb .....	39
<b>6 VÝSLEDKY A DISKUSE</b> .....	<b>46</b>
6.1 Skutečné efekty a dopady realizace programů.....	48
6.2 Návrhy a doporučení .....	49
<b>7 ZÁVĚR</b> .....	<b>51</b>
<b>8 SEZNAM POUŽITÝCH ZDROJŮ</b> .....	<b>52</b>



## Seznam obrázků

Obrázek 1	Města se schváleným IPRM v programovém období 2007-2013 .....	27
Obrázek 2	Mapa zóny Severní sídliště .....	32
Obrázek 3	Mapa zóny Staré Město .....	34

## Seznam tabulek

Tabulka 1	Vývoj počtu obyvatel v Mladé Boleslavi a referenčních územích .....	30
Tabulka 2	Monitorovací indikátory IPRM IOP Mladá Boleslav .....	35
Tabulka 3	Přehled realizovaných projektů z IOP – revitalizace veřejných prostranství ..	36
Tabulka 4	Monitorovací indikátory IPRM ROP Mladá Boleslav .....	38
Tabulka 5	Přehled projektů z ROP SČ – revitalizace veřejných prostranství .....	39
Tabulka 6	Přehled projektů z ROP SČ – rozvoj infrastruktury služeb .....	40

## Seznam grafů

Graf 1	Alokace prostředků pro ROP v období 2007–2013 (v mld. Kč) .....	22
Graf 2	Alokace finančních prostředků podle prioritních os v ROP Střední Čechy .....	23
Graf 3	Alokace finančních prostředků podle prioritních os v IOP .....	24
Graf 4	Jak se dle Vašeho názoru změnila kvalita života obyvatel v Mladé Boleslavi ve srovnání s rokem 2007? .....	42
Graf 5	Ve kterých oblastech došlo dle Vašeho názoru k největší pozitivní změně? .....	42
Graf 6	Došlo ke zvýšení atraktivity veřejných prostranství? .....	43
Graf 7	Došlo ke zkvalitnění nabídky sportu a relaxace? .....	43
Graf 8	Došlo ke zkvalitnění v oblasti městské dopravy? .....	44
Graf 9	Došlo ke zkvalitnění v oblasti nabídky kulturního a společenského života? .....	45

# 1 ÚVOD

Rozvoj města určují zejména lidé, kteří v něm žijí. Ve větší míře ale o něm rozhodují ti, co jej politicky řídí. Nedílnost součástí řízení města tvoří strategické plánování, kdy zaměření plánů předurčuje, jakým směrem se bude město v budoucnu ubírat. Rozvoj města, ale ovlivňují nejrůznější faktory, na které lze nahlížet jako na příležitosti, které napomáhají vytvářet pomyslnou kvalitu života. Kvalita života v širším pojetí zahrnuje, jak objektivní faktory například zdravotnictví, pracovní situaci, rozdělení příjmů a životních podmínek, tak subjektivní vnímání, které na základě vlastního posouzení různých aspektů, ovlivňují život rezidentů.

Politika Evropské unie klade důraz na srovnání rozdílů kvality života členských států, a právě proto uvolňuje velké finanční prostředky pro přípravu a realizaci rozvojových projektů. V současnosti již probíhá nové programové období 2014–2020, které opět pro česká města a obce znamená další podporu jejich rozvoje. Pro získání dotací a realizaci projektů je ovšem klíčová schopnost managementu obcí a měst čerpat nabídnuté finanční prostředky. V minulém programovém období mělo možnost 41 českých měst čerpat finanční prostředky z evropských fondů v rámci Integrovaných plánů rozvoje měst. Statutární město Mladá Boleslav bylo jedním z nich. Jeho rozsáhlá proměna, zejména v zóně Severní sídliště a Staré Město se mohla provést právě pouze za předpokladu možnosti financování prostřednictvím fondů Evropské unie, konkrétně z Regionálního operačního programu Střední Čechy (ROP) a z Integrovaného operačního programu (IOP).

Pro další rozvoj města v novém programovém období má již město Mladá Boleslav zpracovanou a schválenou integrovanou strategii, která vychází z cílů opatření evropských fondů, na jejichž základě budou poskytnuty intervence z operačních programů Doprava, Zaměstnanost a Integrovaného regionálního operačního programu. Pro splnění cílů strategie nového Integrovaného plánu rozvoje území byly stanoveny monitorovací indikátory a hodnoty jejich naplnění, které se již netýkají pouze vymezených zón, ale nově strategie pokrývá území celého města včetně dalších obcí, které s Mladou Boleslaví přímo sousedí a vzhledem ke svému charakteru jsou na jádrovém městu silně funkčně závislé.

Bakalářská práce pojednává v teoretické části o roli regionální politiky v rozvoji regionů a přibližuje pojetí regionálních disparit z pohledu klasifikace jednotlivých regionů.

Dále představuje jednu z možných forem podpory regionálního rozvoje prostřednictvím programů financovaných z Evropské unie v rámci Integrovaného plánu rozvoje města. Praktickou část tvoří zhodnocení čerpání finančních prostředků z uvedených programů v období 2007–2013 na projekty realizované na území města Mladá Boleslav, resp. na území zón vymezených Integrovaným plánem rozvoje města Mladá Boleslav. Hodnocení je provedeno na základě porovnání stanovených indikátorů a jejich plnění a dále na základě terénního šetření mezi rezidenty a návštěvníky na území řešených zón.

## **2 CÍL PRÁCE A METODIKA**

### **2.1 Cíle práce**

Hlavním cílem bakalářské práce bude zhodnocení přínosu implementace projektů realizovaných městem Mladá Boleslav za podpory Regionálního operačního programu a Integrovaného operačního programu v rámci Integrovaného plánu rozvoje města v programovém období 2007–2013. Konkrétně bude komparováno naplnění stanovených cílů a identifikace reálných efektů nebo případných dopadů i předpokládaných, které byly dosaženy realizací aktivit obou programů zejména na vymezené zóny města Mladá Boleslav.

Díličními cíli práce bude posoudit dopady na zvýšení kvality života ve městě a posílení role městských center zejména pro obyvatele města. Snahou bude nejen identifikovat, ale i zhodnotit výši skutečně dosažených efektů budoucích dopadů. U aktivit, kde nedošlo k naplnění stanovených cílů, bude snaha o identifikaci příčin tohoto stavu.

### **2.2 Metodika**

Teoretické poznatky budou čerpány z odborné literatury zabývající se popisovanou tématikou regionálního rozvoje. Pro praktickou část budou využity zejména informace na základě studia programových dokumentů, ze kterých budou zjištěny výchozí hodnoty (pro rok 2006 resp. 2007) a jednak dosažené hodnoty ke konci roku 2013 resp. 2015.

Aktivity budou směřovány do následujících oblastí:

- vymezení teoretického rámce, ve kterém je o regionálním rozvoji, jeho dopadech a podpoře uvažováno;
- zajištění relevantních dat;
- stanovení výchozí a dosažené hodnoty indikátorů;
- popis konkrétního postupu při zmapování projektů podpořených z dotací, jejichž příjemcem bylo Statutární město Mladá Boleslav;
- posouzení dopadů a efektů na rozvoj regionu.

Činnosti, které budou provedeny:

- analýza dokumentů a sběr dat;
- výzkumná činnost a analýza dat;
- interpretace zjištěných výsledků a vyslovení závěrů.

Na základě provedených analýz bude zejména provedeno:

- vyhodnocení míry čerpání celkové alokace programů a jednotlivých prioritních os;
- vyhodnocení a naplnění konkrétních indikátorů;
- identifikace skutečných efektů a budoucích dopadů na region;
- analýza implementace a naplnění cílů Integrovaných plánů rozvoje území Mladá Boleslav.

Aktivity budou směřovány do vymezení teoretického rámce, ve kterém bude o regionálním rozvoji, jeho dopadech a podpoře uvažováno. Data pro analýzu budou získána primárně ze dvou veřejně dostupných zdrojů. Prvním bude databáze příjemců podpor, kterou spravuje Ministerstvo pro místní rozvoj obsahující základní informace o všech podpořených projektech v rámci programového období 2007–2013, především jde o výši nasmlouvané podpory, doposud proplacené částky na projekt, OP ze kterého je podpora vyplácena, fond EU zajišťující financování a rovněž identifikaci příjemců. Druhým zdrojem dat je databáze příjemců podpor Regionálního operačního programu Střední Čechy, ze které bude na základě znalosti identifikace příjemce možné získat základní charakteristiky daného projektu. Základní údaje o realizovaných projektech jsou veřejně dostupné na webových stránkách města. Doplňující informace budou získány přímo od žadatele, kterým je v tomto případě Statutární město Mladá Boleslav, odbor řízení projektů.

Mezi další metody využité při zpracování bakalářské práce patřily analýza dat, syntéza, rozhovory (IDI) a telefonické dotazování (CATI), z toho 7 s příjemci a 2 se zástupci klíčových aktérů. Dále proběhlo celkem 93 individuálních rozhovorů (IDI), z toho se 73 rezidenty a 12 návštěvníky města.

# TEORETICKÁ ČÁST

## 3 REGIONÁLNÍ ROZVOJ

Regionální politika bývá v evropském kontextu obvykle chápána jako „*činnost, jejímž úkolem je přispívat ke snižování rozdílů mezi úrovněmi rozvoje jednotlivých regionů a k zabezpečení jejich harmonického rozvoje*“ (Boháčková, Hrabánková, 2009). Hledání přístupů k poznání a k řešení územních rozdílů (disparit) je úzce spjato se základní filozofií regionální politiky. Nerovnosti a rozdíly jsou však přirozenou součástí jakékoliv oblasti přírodní i socioekonomické sféry a nelze je proto chápat pouze negativně. Pestrost a rozmanitost přírodních, společenských, ekonomických a jiných forem je základem stability a funkčnosti krajinné sféry. Smysluplné proto může být řešení pouze určitých disparit. Proto, aby mohly být aktivity a činnosti regionální politiky vůbec realizovány, musí jednak meziregionální rozdíly existovat, ale především musí existovat politická vůle tyto problémy řešit a rovněž ekonomické možnosti problémy řešit. Je také třeba rozlišovat mezi důsledky a příčinami, přičemž regionální politika by měla primárně řešit příčiny. Nelze sice opomíjet odstraňování důsledků, ale z dlouhodobého hlediska jde o činnost, která se spíše váže k zanedbání řešení příčin (Wokoun, Mates, Kadeřábková, 2011).

### 3.1 Rozvoj regionů

Mezi klíčová témata, kterými se dnešní regionální politika zabývá, patří vedle hodnocení stavu a vývoje regionů, zejména problémy spojené s jejich rozvojem. Pro uchopení regionální politiky je proto klíčové chápání významu rozvoje (Minařík, Borůvková, Vystrčil, 2013). A to jak v souvislostech vlastního územního regionálního rozvoje regionu, který zahrnuje plánování, přípravu a realizaci rozvojových projektů, identifikaci a využití potenciálu přírody, mobilizaci lidských zdrojů, místní ekonomiky až po hodnocení možností využití infrastruktury, ale také v kontextu měnících se regionálních vztahů jak uvnitř regionů, tak i mezi regiony navzájem. Ale i ve vztahu k měnícím se prioritám regionální politiky, které představují institucionalizované řešení rozvojových předností nebo nedostatků řešených regionů, formulování priorit a strategií jejich naplňování. Dále je nutné odlišovat rozvoj a růst. Podle Postráneckého (2010) bývá rozvoj často zjednodušován a zaměňován za růst. Zatímco regionální růst je chápán jako

zvýšení celkového produktu regionu v daném časovém období, regionální rozvoj je oproti tomu představován celým komplexem procesů, které probíhají uvnitř regionu. Růst vede k polarizovanému rozvoji a regionální rozdíly spíše zvětšuje (Sucháček, 2005). Podle Wokouna (2008) *„regionální růst je chápán jako zvýšení celkového produktu regionu v daném časovém období, regionální rozvoj je oproti tomu představován celým komplexem procesů, které probíhají uvnitř regionu. Tyto procesy jsou bázi pozitivních proměn regionu, a to s ohledem na charakteristiky ekonomické, sociální, environmentální, kulturní, psychologické a mnohé jiné.“* Rozvoj se stává ryze subjektivní veličinou, která se odvíjí od hodnotové orientace občanů, lokálních autorit apod. Směřování rozvoje se odvíjí od místních zdrojů a rozvoj získává obrysy přeměnou zdrojů na rozvojové potenciály (Wokoun, 2008). Regionální rozvoj je komplexem procesů, které probíhají uvnitř regionů a které se týkají pozitivních ekonomických, sociálních, environmentálních a jiných proměn regionu (Toušek, Kunc, Vystoupil, 2008).

Ministerstvo pro místní rozvoj ČR ve Strategii regionálního rozvoje (2006) uvádí jako obecný cíl dosažení toho, aby *„regiony měly stejné šance a možnosti a aby jejich demografický, hospodářský a přírodní potenciál byl plnohodnotně využit. Přístup k této problematice vychází z poznání, že samotné tržní prostředí mnohdy nestačí k tomu, aby byl zabezpečen vyvážený rozvoj na celém území státu. Chce-li stát vytvořit rovné šance pro obyvatele všech regionů, musí tedy v určité míře přijímat opatření na státní, regionální a nadnárodní úrovni, která povedou ke zmírnění regionálních rozdílů“*. Uvedená tvrzení evokují několik základních otázek. Pokud je cílem regionální politiky snižování rozdílů mezi regiony, musí být vyjasněno v jakých oblastech. Je zřejmé, že určitá úroveň rozdílů je přirozená a nelze ji již více snížit (Postránecký, 2010). Důkazem tvrzení může být existence tzv. přirozené míry nezaměstnanosti, která je dána frikčními a částečně i strukturálními faktory a jejíž snížení je, pokud je vůbec možné, spojeno s vysokými náklady (Klaus, 2007). Proto snaha o snižování rozdílů v některých případech, zejména když se daná situace zakládá na objektivních podmínkách území, může být kontraproduktivní a neefektivní. Regionální politika tak musí být schopna disparity diverzifikovat a zformulovat reálné přístupy (Toušek, Kunc, Vystoupil, 2008).

V obecné rovině můžeme rozvoj označit jako proces pozitivních změn, který ve své podstatě představuje zlepšení kvantitativních (extenzivní rozvoj), ale zejména

kvalitativních (intenzivní rozvoj) charakteristik dané oblasti, které tvoří nejčastěji přírodní a sociálně-ekonomické oblasti (Potůček, Musil, Mašková, 2008). Je ale nutné odlišit od sebe posouzení toho, jak se zlepšilo naplnění kvantitativních charakteristik, které lze hodnotit určitými indikátory např. délka vybudovaných komunikací, plocha revitalizovaného území, počet nově vybudovaných zařízení, od toho, jakých cílů (dopadů) mělo být dosaženo realizací jednotlivých aktivit např. zlepšení dopravní dostupnosti, které znamená zrychlení dopravy, usnadnění dojížděky za prací, zajištění průjezdnosti pro různé typy vozidel nebo zkvalitnění podmínek pro rozvoj cestovního ruchu, které zvýšilo kvalitu poskytovaných služeb, zajištění potřebné infrastruktury cestovního ruchu, prodloužení doby pobytu hostů (Postránecký, 2010).

Při vnímání rozvoje je nutné mít na paměti nejen výstupy rozvojových aktivit například novou infrastrukturu, ale zejména efekty a změny, které by výstupy měly způsobit. Pro vyvážený rozvoj regionů je tak velmi důležité, aby byla zachována rovnováha mezi sociálním, ekonomickým a environmentálním pilířem. Koncept, který se zabývá sladěním těchto tří pilířů, je označován jako udržitelný rozvoj (Minařík, Borůvková, Vystrčil, 2013). V praxi jej můžeme chápat jako „*komplexní soubor strategií, které umožňují pomocí ekonomických nástrojů a technologií uspokojovat sociální potřeby lidí, materiální i duchovní, při respektování environmentálních limitů.*“ (Malý, Cibáková, 2012). Konkrétní představa o žádoucím rozvoji je spojena s vnímáním jednotlivých proměn ze strany příslušných aktérů, kteří jsou obyvateli, podnikateli, politickými představiteli nebo úředníky veřejné správy určitého regionu. Z regionálního pohledu má na dlouhodobý ekonomický rozvoj jednotlivých regionů významný vliv kvalita podnikatelského prostředí, která vytváří i základní rámec pro jejich konkurenceschopnost. Vysokou úroveň podnikatelského prostředí lze proto považovat za významný indikátor dlouhodobě úspěšného ekonomického rozvoje regionu (Viturka, 2010).

### **3.2 Regionální disparity**

V České republice byla regionální politika konstituována nově po roce 1989 jako jeden z významných nástrojů přispívajících k řešení regionálních rozdílů v sociálně ekonomickém rozvoji státu. V tomto období, zejména díky tlaku minulé vlády, která se snažila meziregionální rozdíly bez ohledu na náklady a efektivnost co nejvíce



vyrovnávat, nebyly rozdíly relativně velké, a proto většina opatření reagovala na nově vzniklé disparity zpravidla jednorázově (Postránecký, 2010). Během transformace české ekonomiky na tržní hospodářství se však vývoj jednotlivých regionů začal v důsledku stagnace nebo úpadku nekonkurenceschopných odvětví v určitých částech země, ale také v důsledku rychlého rozvoje progresivních aktivit výrazně diferencovat (Spěvák, 2002). Tento vývoj se vyznačoval rozdílnou dynamikou v následujících dvaceti letech a jeho souhrnným výsledkem je v současné době poměrně diferencovaná regionální struktura státu, kdy vedle regionů či měst s velmi dynamickým rozvojem, lze identifikovat i regiony s typickými charakteristikami stagnace nebo úpadku z hlediska základních charakteristik sociálně ekonomického rozvoje (Postránecký, 2010). Z porovnání hlavních faktorů regionálního rozvoje je zřejmá tendence prohlubování meziregionálních disparit, které lze charakterizovat dle Sucháčka (2005) takto:

- dochází k poměrně významnému prohlubování rozdílů v ekonomické výkonnosti krajů v řadě ukazatelů rozhodujících pro životní úroveň obyvatelstva (HDP/obyvatele, průměrné mzdy, nezaměstnanost aj.);
- existují významné rozdíly mezi okresy v míře nezaměstnanosti a v příjmech na obyvatele;
- v krajích postižených nezbytností rozsáhlé restrukturalizace průmyslu (zejména v Ústeckém a Moravskoslezském kraji) je stále vysoká nezaměstnanost, nedaří se dostatečně rychle efektivně realizovat potřebné strukturální přeměny;
- prohlubuje se odlišnost venkovského prostředí komparativně nevýhodně vůči prostředí městskému, obce ve venkovských oblastech mají nepříznivé podmínky pro podnikání a dochází ke stárnutí venkovského obyvatelstva;
- zaostává ekonomická úroveň značné části příhraničních okresů;
- přetrvává nedostatečné napojení severovýchodní Moravy a Slezska na transevropské komunikační tahy a hlavní město, což výrazně přispívá k nezájmu investorů, zejména zahraničních, o toto území;
- existují rozdíly mezi podílem vysokoškolsky vzdělaných lidí ve dvou největších městech (Praha a Brno) a v ostatních krajských městech;
- projevuje se stále narušené životní prostředí v důsledku minulé průmyslové činnosti v severozápadních Čechách a na severní Moravě, v důsledku rozvoje automobilové dopravy v Praze a dalších velkých městech.

### 3.2.1 Klasifikace regionů z hlediska disparit

Z hlediska diferencí mezi jednotlivými regiony je nutné hodnotit území jednotlivých regionů a posuzovat jejich disparity v celém komplexu kritérií. Kromě přírodních a demografických kritérií, jde zejména o kritéria ekonomická a sociální, kdy na jejich základě lze určit nejen problémové regiony, ale i příčiny, které tyto rozdíly způsobují (Potůček, Musil, Mašková, 2008). Kvalitativní rozvoj regionů a životní úroveň jejich obyvatel, kultura, příroda, rozvoj turistického ruchu podstatně zvyšují sociálně-ekonomickou přitažlivost regionů a vzájemně tak souvisejí se zaměstnaností obyvatel (Boháčková, Hrabánková, 2009). Proto při hodnocení regionů bývá v současné době důležitým kritériem trvale udržitelná zaměstnanost, která předurčuje určitou stabilizaci obyvatel v regionu.

Z hlediska hospodářské výkonnosti regionů, dlouhodobého socioekonomického vývoje a míry koncentrace aktivit a geografické polohy, které v rámci regionálního rozvoje zachycují rozdíly mezi regiony, je lze rozdělit území České republiky na tři základní typy (Minařík, Borůvková, Vystrčil, 2013). Z hlediska rozvojových znaků a sestavení určité škály stupnice hodnot indikátorů lze vymezit regiony jako rozvojová území, stabilizovaná území a periferní území, a dále v kombinaci s ukazateli zalidnění lze dále tyto typy dle stupně urbanizace území rozdělit na urbanizované oblasti a venkov (Postránecký, 2010). Rozvojová území lze členit z hlediska koncentrace obyvatel na metropolitní oblasti, sídelní aglomerace a regionální centra.

- Metropolitní oblasti jsou tvořeny jádry největších českých měst (Praha, Brno, Ostrava, Plzeň), kdy se jedná o oblasti s koncentrací nad 300 tis. obyvatel.
- Sídelní aglomerace představují území zbývajících krajských měst s koncentrací 100 tis. – 300 tis. obyvatel, které jsou poměrně dobře hospodářsky a infrastrukturně propojenými centry, avšak u většiny z nich jsou patrné rozdíly mezi jejich centry a zázemím z hlediska charakteru osídlení i ekonomické základny. Některé aglomerace patří mezi významná dynamicky se rozvíjející růstová centra, jiné se naopak vyznačují koncentrací problémových socioekonomických charakteristik, řada z nich však zaujímá z hlediska rozvojových impulsů neutrální pozici.

- Regionální centra a jejich zázemí lze označit území s vyšší koncentrací 25 tis. – 100 tis. obyvatel, která tvoří hospodářská střediska regionálního významu s vyšší koncentrací obyvatel s větším počtem podnikatelských subjektů. Jejich jádra často představují v daném regionu dominantní centra zaměstnanosti.

Na regionální úrovni v prostoru městských aglomerací, zahrnujících jádrové území města a jeho zázemí se odehrává značná část intenzivních ekonomických a společenských vazeb. Řada měst se však potýká s nevhodnou strukturou ekonomiky, se zhoršující se demografickou a sociální situací a s kapacitně nebo technicky nevyhovující technickou, dopravní a environmentální infrastrukturou a občanskou vybaveností (Matoušková, 1995). Ve městech jsou složité problémy s ochranou životního prostředí. Komplexním problémem je například nepříznivý trend narůstání automobilové dopravy a s tím související poškozování životního prostředí. Dalšími problémy mohou být nevhodné funkční využití a uspořádání území, nekvalitní stav městské zástavby včetně brownfields, devastace krajiny, nedostatek zelených ploch a jejich zastavování apod., které ovlivňují kvalitu života ve městě a snižují jeho atraktivitu (Toušek, Kunc, Vystoupil, 2008).

## 4 PODPORA ROZVOJE REGIONŮ

Problémy hospodářského, ekologického, ale především sociálního charakteru, se kterými se potýkají městské části, je nutné řešit v rámci integrovaných opatření, která podporují a zároveň vytváří podmínky pro udržitelný rozvoj menších měst a obcí a současně tak zajišťují vysokou kvalitu života v částečně urbanizovaném a venkovském prostoru (Matoušková, 1995). Jedná se zejména o problémy spojené se zvyšujícími se požadavky na dopravní obslužnost a infrastrukturu v nových příměstských lokalitách, o zvyšující se závislost na automobilové dopravě, o nebezpečí, že v zastavěných územích a v centrech měst se nebude dostávat veřejných prostředků a soukromého kapitálu na obnovu existující zástavby, nebo existující nedostatečně využitě infrastruktury, o nebezpečí, že městská sídliště se postupem času stanou ghety se zvýšenou kriminalitou a s vybydleným a poloprázdným bytovým fondem, o škody na přírodním prostředí, které však mají zpětný dopad na kvalitu života lidí, kteří žijí ve městech nebo v jejich zázemí (Malý, Cibáková, 2012). Objektivní zhodnocení plnění cílů regionálního rozvoje je možné pouze s určitým časovým odstupem, kdy se fakticky projeví vliv zrealizovaných projektů na fungování území.

Od roku 1999 byly pro nejvíce problémové regiony v České republice realizovány státní programy podpory regionálního rozvoje, na které byly každoročně vyčleňovány finanční prostředky ve výši 1 mld. Kč. Po vstupu do Evropské unie objem finančních prostředků z národních zdrojů postupně klesal ve prospěch realizace operačních programů financovaných ze strukturálních fondů EU (Malý, Cibáková, 2012). Regionální rozvoj České republiky je i nadále kromě programů financovaných ze zdrojů Evropské unie podporován z národních zdrojů zejména prostřednictvím Programu Podpory rozvoje regionů zahrnující podporu obnovy a rozvoje venkova. Přestože jsou finanční objemy realizovaných akcí z hlediska celkových finančních prostředků státního rozpočtu relativně velmi malé, svou cíleností a územní koncentrací pomáhají zmírňovat regionální disparity a účinně přispívají k vyváženému rozvoji území (Potůček, Musil, Mašková, 2008). Cílem státních programů regionálního rozvoje je podpora diversifikace výrobní základny vedoucí ke vzniku nových pracovních příležitostí, stejně jako pomoc při zajištění základních funkcí veřejné správy, posílení kvality života, podpora spolkové činnosti s důrazem na zachování tradic v malých obcích.

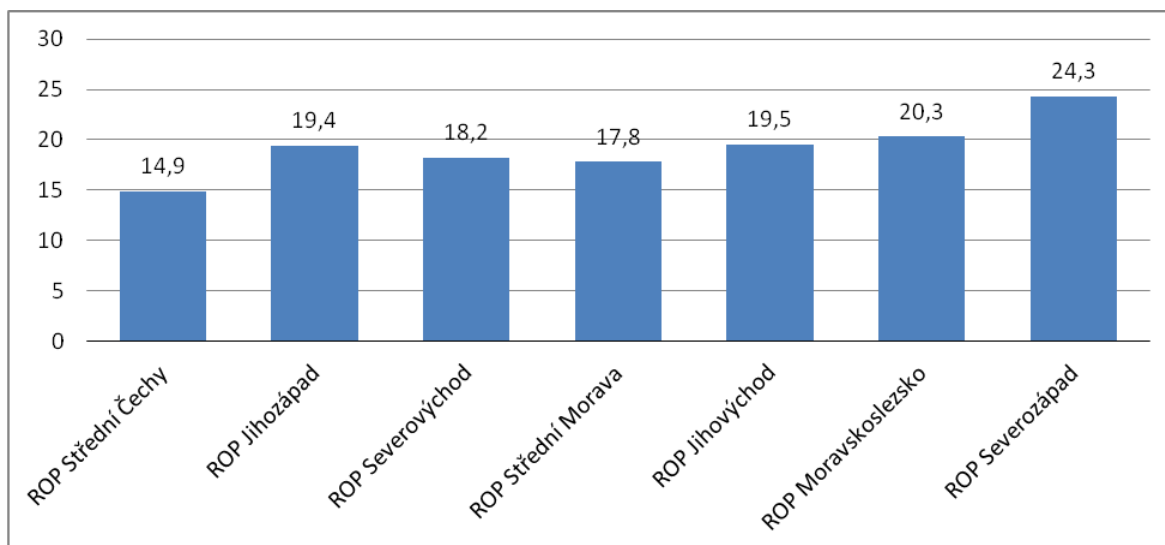
Velmi důležitým zdrojem financování priorit hospodářské politiky České republiky se v posledních letech staly fondy Evropské unie. Celková alokace, určená pro Českou republiku na programové období 2007–2013, byla stanovena na 26,7 mld. EUR (Malý, Cibáková, 2012). V roce 2015 bylo zahájeno s určitým zpožděním nové programové období na roky 2014–2020, avšak faktické proplácení finančních prostředků konečným příjemcům dotací z programového období 2007–2013 bude v omezené míře probíhat až do roku 2016. Financování probíhalo ze tří fondů Evropské unie – Evropského fondu regionálního rozvoje (ERDF), Evropského sociálního fondu (ESF) a Fondu soudržnosti (FS). Těmito fondy byly financovány operační programy (OP) určené pro Českou republiku v gesci českých řídicích orgánů, tj. příslušných ministerstev, Regionálních rad regionů soudržnosti a Magistrátu hlavního města Prahy, které odpovídaly za realizaci přiděleného operačního programu (MMR, 2015).

Nově rozbíhající se programové období 2014–2020 ze značné části navazuje na systém využívání evropských fondů z končícího programového období 2007–2013. Přestože v novém období je pro Českou republiku alokována přibližně stejná výše prostředků z Evropských strukturálních a investičních fondů (24 mld. EUR), došlo k některým změnám. Jedná se zejména o navázání čerpání z ESI fondů na cíle strategie Evropa 2020, zavedení povinného strategického dokumentu Dohody o partnerství a zavedení koncepce Jednotného metodického prostředí (MMR, 2015).

#### **4.1 Regionální operační program Střední Čechy**

V rámci cíle Konvergence bylo pro období 2007–2013 realizováno celkem sedm regionálních operačních programů (ROP), na které byla z fondů EU poskytnuta určitá alokace finančních prostředků (graf 1). Jejich realizace probíhala samostatně v každém regionu soudržnosti (NUTS II) v České republice mimo Hlavní město Prahu. Na regionální operační programy bylo z fondů EU celkově vyčleněno 4,6 mld. EUR. Všechny aktivity podpořené z těchto programů byly spolufinancovány z Evropského fondu pro regionální rozvoj (ERDF), takže financování se týkalo pouze projektů investičního charakteru (MMR, 2015).

Graf 1 Alokace prostředků pro ROP v období 2007–2013 (v mld. Kč)

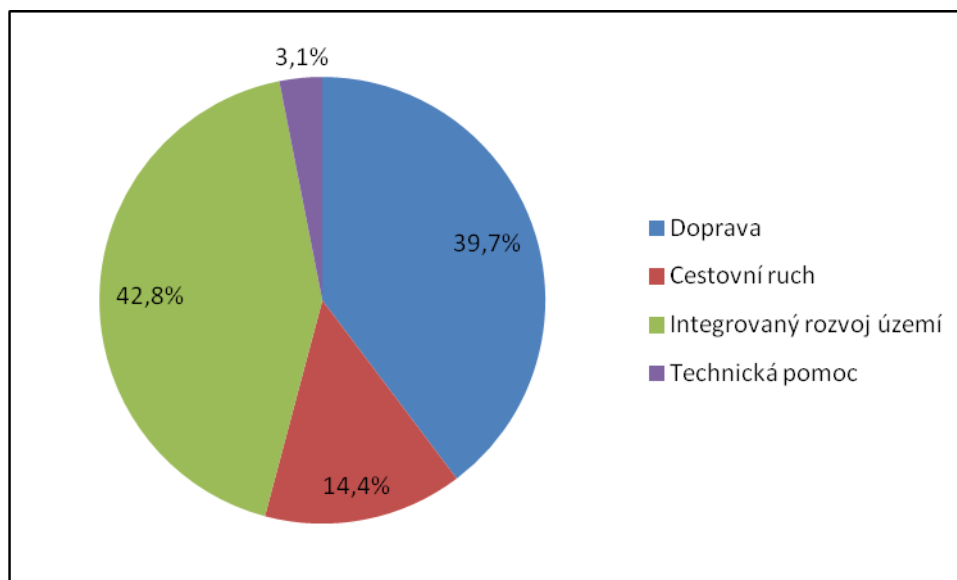


Zdroj: zpracováno dle MMR, 2015

Rozvojové cíle jednotlivých regionů udávaly přesnější tematické zaměření programu, které byly samostatně řízeny Regionální radou příslušného regionu soudržnosti. Globálním cílem ROP NUTS 2 Střední Čechy k roku 2013 bylo vytvořit podmínky pro dynamický růst HDP regionu a zajištění vysoké kvality života obyvatel měst i venkova prostřednictvím zvýšení atraktivity regionu pro bydlení, podnikání, investice a cestovní ruch. Přestože byl každý ROP spravovaný samostatnou regionální radou a reagoval na potřeby příslušného regionu, obecně se zaměřovaly na obdobná témata, zabývající se dopravní dostupností a obslužností, rozvojem území, regionálním rozvojem podnikání a rozvojem cestovního ruchu (ROP SČ, 2015).

Pro žadatele o dotace ve všech prioritních osách disponoval ROP Střední Čechy finančními prostředky v celkové výši přibližně 14,9 mld. Kč. Pro každou ze čtyř prioritních os a jejich 11 oblastí podpory byla alokována určitá výše finančních prostředků (graf 2), z nich největší část (42,8 %) byla určena na podporu integrovaného rozvoje území, konkrétně pro oblast podpory rozvoje měst bylo určeno téměř 3,1 mld. Kč (ROP SČ, 2015).

Graf 2 Alokace finančních prostředků podle prioritních os v ROP Střední Čechy



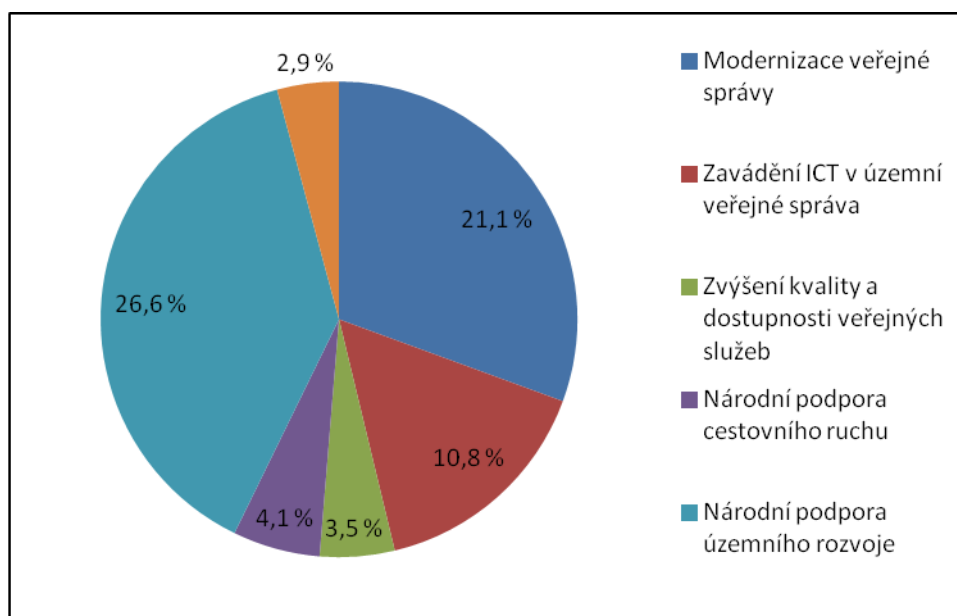
Zdroj: zpracováno dle ROP SČ, 2015

Cílem prioritní osy 3 prostřednictvím podpory v oblasti rozvoje regionálních center, rozvoj měst a rozvoj venkova, bylo zajistit kvalitu života ve městech i na venkově a posílit roli městských center jako přirozených pólů růstu v regionu. Pro oblast rozvoje regionálních center bylo z celkové částky 6,4 mld. Kč alokováno přibližně 16 % (1,04 mld. Kč) pro statutární města regionu Kladno a Mladou Boleslav, přičemž podpora regionů těchto měst mohla být zaměřena jednak plošně nebo jen na vybrané městské části. Přednostně však byla podporována obnova a revitalizace upadajících městských částí, které vykazovaly vysoký podíl málo využitých území nebo byla pro ně typická koncentrace sociálních problémů ve městě. Pro obce s rozšířenou působností byla určena oblast podpory rozvoje měst, pro kterou byla alokována největší část 48,7 % (3,1 mld. Kč) finančních prostředků. Podporována byla fyzická revitalizace částí měst a obnova a modernizace infrastruktury pro veřejné služby (vzdělávací infrastruktura, zdravotnická infrastruktura, sociální infrastruktura) a infrastruktura pro volnočasové aktivity. Oblast podpory rozvoje venkova byla územně zaměřena na obce a města s počtem obyvatel vyšším než 500 mimo obcí s rozšířenou působností. Podpora směřovala na revitalizaci částí obcí a měst a na zvýšení dostupnosti a kvality veřejných služeb a stejně jako v předchozích oblastech podpory měla pomoci vést k celkovému zkvalitnění života obyvatel v těchto obcích (ROP SČ, 2015).

## 4.2 Integrovaný operační program

Integrovaný operační program lze zařadit mezi víceúčelové tematické programy, kdy finanční prostředky byly rozděleny mezi cíl Konvergence (cca 98 %) a cíl Regionální konkurenceschopnost a zaměstnanost (cca 2 %). Z územního hlediska byly intervence Integrovaného OP zaměřeny především na podporu regionů ČR zařazených do cíle Konvergence (celé území ČR kromě hlavního města Prahy), ale u vybraných oblastí podpory se intervence týkají i území hlavního města Prahy (prioritní osa 1, 4 a 6). Rozdělení finančních prostředků podle jednotlivých prioritních os znázorňuje graf 3.

Graf 3 Alokace finančních prostředků podle prioritních os v IOP



Zdroj: zpracováno dle MMR, 2015

Integrovaný operační program (IOP) byl zaměřen na řešení společných regionálních problémů v oblasti infrastruktury pro veřejnou správu, veřejné služby a územního rozvoje. K hlavním směrům podpory lze zařadit rozvoj informačních technologií ve veřejné správě, zlepšování infrastruktury pro oblast sociálních služeb, veřejného zdraví, služeb zaměstnanosti a služeb v oblasti bezpečnosti, prevence a řešení rizik, podporu cestovního ruchu, kulturního dědictví, zlepšování prostředí na sídlištích a rozvoj systémů tvorby územních politik (MMR, 2009). Celkem bylo pro IOP vyčleněno cca 1,58 mld. Eur. Integrovaný OP je financován z ERDF. Financování IOP bylo vedle



prostředků ERDF a národních veřejných zdrojů zajišťováno také v omezeném rozsahu i ze soukromých zdrojů (prioritní osy 3, 4 a, 4 b a 5).

V rámci IOP bylo soustředěno několik tematických oblastí podpory, které musely být z hlediska vymezených kompetencí, subsidiarity a dělby práce zajišťovány z centrální úrovně orgány státní správy nebo orgány územní veřejné správy. K těmto oblastem se řadila modernizace veřejné správy, zvýšení kvality a dostupnosti veřejných služeb a podpora územního rozvoje. Společným cílem těchto tematických oblastí bylo posílení veřejné správy, veřejných a navazujících služeb na území České republiky s cílem zvýšit kvalitu života obyvatel a atraktivitu území pro investory. Vymezení konkrétních aktivit IOP bylo podloženo koncepčními strategickými materiály v daných oblastech. IOP obsahoval šest prioritních os, které pokrývaly problematiku modernizace veřejné správy, zavádění ICT v územní veřejné správě, zvýšení kvality a dostupnosti veřejných služeb, národní podpory cestovního ruchu, národní podpory územního rozvoje a technické pomoci. Tyto osy byly dále konkretizovány prostřednictvím tzv. oblastí intervence, které vymezovaly, jaké typy projektů mohou být v rámci příslušné prioritní osy podpořeny.

Územním rozvojem a rozvojem obytného městského prostředí se zabývala konkrétně prioritní oblast 5, která reflektovala na jeden z nejvýznamnějších problémů českých měst a bydlení, kterým se jeví nebezpečná degradace fyzického prostředí a oslabování sociální struktury obyvatel rozsáhlých oblastí poválečných sídlišť. Proto se aktivity programu zaměřovaly na problémové lokality, kde nepříznivé životní podmínky mohly vést ke koncentracím sociálně slabých nebo vyloučených domácností. Aktivity v této oblasti znamenaly podporu investic pro revitalizaci veřejných prostranství v rámci problémových sídlišť a vytváření vhodného prostředí pro regeneraci bytových domů. Velká část finančních prostředků v rámci této prioritní osy byla určena zvláště na ekologické a energeticky efektivní sanace bytových domů, odstraňování statických poruch nosných konstrukcí a oprav konstrukčních nebo funkčních vad konstrukcí domů, oprav a rekonstrukcí technického vybavení domů. V této oblasti byly podpořeny projekty v celkové výši 420,9 mil eur, což představovalo přibližně 13 % z celého IOP.

### 4.3 Integrovaný plán rozvoje města

Integrovaný plán rozvoje města představoval v programovém období 2007–2013 nejvýznamnější koordinační nástroj pro intervence jak z regionálních, tak tematických operačních programů cílených na urbánní problematiku. Jednalo se důležitý nástroj pro čerpání finančních prostředků s cílem získat dotace ze strukturálních fondů EU na rozvoj vymezené zóny města. Pod pojmem IPRM se rozumí soubor vzájemně obsahově a časově provázaných projektů, které jsou realizovány ve vymezené části města nebo v rámci tematického přístupu na celém území města, směřujících k dosažení společného cíle nebo cílů daného území. Podpora implementace byla obsažena v Národním strategickém referenčním rámci na období 2007–2013 (MMR, 2009) ve čtvrtém strategickém cíli „Vyvážený rozvoj území“, který se snažil o zmírnění disparit mezi regiony i uvnitř regionů prostřednictvím posilování územní a sociální soudržnosti.

Cílem integrovaných plánů rozvoje měst byla koordinace aktivit a soustředění zdrojů na řešení nejzávažnějších identifikovaných problémů na území měst. Příprava i samotná realizace integrovaných plánů rozvoje měst vyžadovala zapojení a spolupráci partnerů z veřejného, soukromého i neziskového sektoru, což přispělo ke zdárnému strategickému plánování ve městech. Integrované plány rozvoje měst (IPRM) byly realizovány na dvou úrovních:

- První úroveň představovaly samotné IPRM, které stanovily strategii, cíle a zaměření plánu včetně indikovaného okruhu a počtu dílčích projektů. Předkladateli IPRM byla města určené dle podmínek výzvy příslušných řídicích orgánů, na které byla schválena celková alokace, ze které byly následně financovány jednotlivé projekty.
- Druhou úroveň tvořily jednotlivé dílčí projekty příslušných IPRM, které byly předkládány žadateli určených výzvou řídicího orgánu a které současně přispívaly k naplňování cíle IPRM jako celku. Individuální projekty byly jednotlivě předkládány a schvalovány řídicími orgány.

Finanční prostředky z Evropského fondu pro regionální rozvoj (ERDF) na realizaci IPRM získalo celkem 41 měst v celkové výši cca 4,9 mld. Kč, což bylo více než 12 % z celkové alokace IOP na programové období 2007–2013 (MMR, 2012). V regionálních

OP bylo realizováno celkem 28 IPRM a alokace IPRM v rámci regionálních OP činila 12,9 mld. Kč, což bylo 10,7 % celkové alokace regionálních OP. Vyznačení měst se schváleným IPRM je zobrazeno v mapě (obrázek 1).

Obrázek 1 Města se schváleným IPRM v programovém období 2007-2013



Zdroj: MMR, 2009

Podpora IPRM spočívala ve financování ze dvou zdrojů, resp. operačních programů – buď z příslušné oblasti podpory regionálního OP, nebo z vymezené oblasti podpory Integrovaného OP. K naplňování integrovaného přístupu IPRM přispívala i realizace projektů financovaných z jiných operačních programů, které měly z hlediska naplňování cílů přímou vazbu na příslušné IPRM. Realizace těchto projektů tak přispívalo k naplnění cílů příslušného IPRM. Cílem bylo dosažení synergií jednotlivých intervencí, které díky soustředění aktivit podporovaných z různých operačních programů do určitého území města přinášely větší efektivitu a vyšší přidanou hodnotu realizovaných opatření (MMR, 2011).

IPRM byly realizovány jak v rámci Integrovaného OP v oblasti podpory 5.2 „Zlepšení prostředí v problémových sídlištích“, ve velkých městech nad 20 tis. obyvatel a rovněž ve všech regionech soudržnosti NUTS II (kromě Prahy) prostřednictvím příslušných oblastí podpory regionálních OP ve městech nad 50 000 obyvatel. Do této

skupiny bylo také přiřazeno také město Mladá Boleslav. Prostřednictvím IPRM tak mohla být poskytována podpora z příslušné oblasti regionálního OP nebo IOP v rámci vymezené zóny nebo na základě zvolené strategie se zaměřením na řešení určitého problému na celém svém území. S ohledem na velikost alokace IPRM byly v souladu se zaměřením oblastí podpor, ze kterých byly IPRM financovány, realizovány projekty řešící rozvoj městských center a vybrané prioritní oblasti, např. rozvoj infrastruktury veřejných služeb, dopravy, cestovního ruchu a další. Smysl zonálního přístupu k integrovanému rozvoji měst spočíval v koncentraci finančních prostředků na územně vymezenou vybranou zónu města se zaměřením se na vyřešení všech existujících problémů problémového území komplexním způsobem.

Kromě těchto aktivit mohly být v rámci tzv. pilotních projektů současně podporovány také aktivity sociálního začleňování. Tyto projekty mohly být tak podpořeny také z oblasti podpory 3.1 Služby v oblasti sociální integrace v Integrovaném operačním programu, z oblastí podpory 3.2 Podpora sociální integrace romských lokalit a 5.1 Mezinárodní spolupráce v OP Lidské zdroje a zaměstnanost a také z oblasti podpory 1.2 Rovné příležitosti dětí a žáků, včetně dětí a žáků se speciálními vzdělávacími potřebami v OP Vzdělávání pro konkurenceschopnost. Pilotní projekty byly jedním z významných nástrojů podporujících zlepšení životních podmínek romské komunity ohrožené sociálním vyloučením.

Projekty na regeneraci bytových domů podléhaly notifikaci ze strany Evropské komise, která stanovila míru podpory na 40 % z ERDF2 a 60 % z národních zdrojů. V případě projektů zaměřených na revitalizaci veřejných prostranství zůstala zachována míra podpory 85 % z ERDF a 15 % z národních zdrojů.

## PRAKTICKÁ ČÁST

### 5 VLIV PODPORY NA ROZVOJ MĚSTA MLADÁ BOLESLAV

Praktická část práce se zabývá hodnocením podpory z programů regionálního rozvoje na rozvoj statutárního města Mladá Boleslav. Hodnotí zejména výstupy projektů realizovaných v programovém období 2007–2013 v rámci Integrovaného plánu rozvoje města. Zjišťuje naplnění stanovených cílů a identifikaci reálných efektů nebo případných dopadů i předpokládaných, které byly dosaženy realizací aktivit těchto projektů. Na základě těchto zjištěných výsledků následně hodnotí naplnění implementace cílů Regionálního operačního programu Střední Čechy a Integrovaného operačního programu, ze kterých byly projekty podpořeny.

#### 5.1 Charakteristika města Mladá Boleslav

Mladá Boleslav se rozkládá na ploše 2 487 ha a leží v severní části Středočeského kraje asi 50 km severovýchodně od Prahy. V rámci Středočeského kraje je populačně druhým největším městem. V rámci středočeského prostoru může být chápána jako součást široce vymezeného území, které řadou neregionálních obslužných funkcí přirozeně spadá pod Prahu, na druhé straně je však Mladá Boleslav relativně autonomním mikroregionálním centrem vyššího řádu, které si především díky hospodářskému významu města a velkému počtu pracovních míst vytváří relativně široké zázemí.

Z hlediska polohy vůči rozvojovým centrům je Mladá Boleslav lokalizována v exponovaném území v širším okolí hlavního města Prahy. Tato skutečnost však má na sociální a ekonomický rozvoj města relativně malý vliv, protože jako jedno z mála center středočeského prostoru je jeho rozvoj založen na faktorech, které nejsou bezprostředně vázány na Prahu. Klíčovým faktorem je v tomto směru existence automobilového podniku Škoda Auto a.s. jako subjektu celostátního až nadnárodního významu. Mladá Boleslav je díky tomu nejen součástí rozvojové osy Praha – Liberec, ale také sama posiluje její význam. Příjmy statutárního města činily za rok 2015 celkem 922 289 tis. Kč.

Statutární město se skládá ze 13 městských částí, které jsou složeny ze sedmi katastrů a 39 základních sídelních jednotek. Jádrou částí města je katastrální území Mladá Boleslav, kdy se jedná o urbanisticky výrazně heterogenní celek zahrnující historické jádro města (Staré Město), Nové Město, několik vilových čtvrtí, sídliště (zejména Severní Město a Rozvoj), areál automobilky Škoda Auto i nezastavěná území s parkem Štěpánka na jihovýchodě. Celé katastrální území má městský charakter, stejně jako část katastrálního území Čejetice, které tvoří průmyslovou a komerční zónu u Jizery. Zbývající část Čejetic i všechna ostatní katastrální území mají venkovský charakter, kdy se jedná o vesnice, které jsou administrativní součástí města Mladá Boleslav.

V Mladé Boleslavi žije kolem 44 tisíc obyvatel. Jejich počet po několik desetiletí až do roku 1990 výrazně rostl. Po roce 1991 došlo nejprve ke stagnaci a po roce 2000 k mírnému poklesu počtu obyvatel. Vzhledem k tomu, že ve stejném období rostl počet obyvatel v okrese Mladá Boleslav i v celém Středočeském kraji, lze usuzovat, že za poklesem počtu obyvatel ve městě stojí především proces suburbanizace a růst obytných zón v zázemí města. Jak je vidět z tabulky 1 je od roku 2011 každoročně pozorován mírný přírůstek obyvatel ve městě, okresu i v kraji.

Tabulka 1 Vývoj počtu obyvatel v Mladé Boleslavi a referenčních územích

Území/Rok	1961	1991	2001	2011	2013	2014
<b>Středočeský kraj</b>	1 270 869	1 114 066	1 264 978	1 264 978	1 302 336	1 309 139
<b>okres Mladá Boleslav</b>	107 199	111 939	113 033	122 816	124 943	125 931
<b>město Mladá Boleslav</b>	26 021	44 849	43 841	44 252	44 272	44 318

Zdroj: zpracováno dle ČSÚ, 2015

## 5.2 Integrovaný plán rozvoje města Mladá Boleslav

Základní koncepční nástroj pro rozvoj města představuje strategický plán, který je třeba chápat jako obecný rámec určující směr rozvoje, na který navazují dílčí a podrobnější strategie, které doplňují priority směřování města. Hlavní důvod pro jeho vypracování spočívá v návrhu opatření na podporu ekonomického a sociálního rozvoje realizovatelnou dostupnými finančními zdroji pro stanovené období.

Strategický dokument pro rozvoj vymezeného území a čerpání dotací v rámci tzv. územní dimenze v programovém období let 2007–2013 představoval Integrovaný plán

rozvoje města Mladá Boleslav. S ohledem na zacílení podporovaných oblastí z programů ROP a IOP byly na území statutárního města Mladá Boleslav byly vymezeny dvě zóny, jejichž potřeby odpovídaly podporovaným oblastem jednotlivých programů.

### **5.2.1 Integrovaný plán rozvoje města pro IOP – zóna Severní sídliště**

Integrovaný plán rozvoje města Mladá Boleslav – zóna Severní sídliště byl vypracován podle Programového a Prováděcího dokumentu Integrovaného operačního programu (IOP), 5. prioritní osy Národní podpora územního rozvoje, oblastní intervence, 5.2 Zlepšení prostředí v problémových sídlištích.

Lokalita Severního sídliště rozprostírající se severně od historického centra až k okraji města s rozlohou cca 105,5 ha a obvodovou délkou téměř 5,5 km byla vybrána z důvodu, že nejlépe splňuje kritéria Integrovaného operačního programu a zároveň předpoklady k rozvoji a zlepšení kvality života ve městě. Severní sídliště bylo postaveno v rámci rozšiřování Mladé Boleslavi v 60. letech minulého století. Bylo zapotřebí vybudovat rychle a co nejlevněji dostatečný počet bytů, které z pohledu lidských potřeb upřednostňovaly pouze zpřístupnění lepších hygienických podmínek, avšak estetická a odpočinková funkce obydlí byla zcela potlačena. Kromě travnatého porostu, namátkou vysazených dřevin a několika laviček neměli obyvatelé žádné možnosti odpočinku a kulturního vyžití. Lokalita se vyznačuje poměrně malou pestrostí funkčního využití území a nízkou technickým stavem bytových domů. Hlavní část zóny tvoří panelové domy, které vyžadují rekonstrukci a modernizaci. Mezi největší problémy patří nedostatečná izolace a nevyhovující okna, způsobující velké tepelné ztráty. Rekonstrukci nutně vyžadují i staticky nevyhovující balkony a lodžie. Vstupy do domů nejsou opatřeny bezbariérovými přístupy tak, aby vyhovovaly osobám se sníženou pohyblivostí. Technické vybavení domů je ve většině případů zastaralé. Výtahy, rozvody tepla, plynu a vody neodpovídají současným technickým a bezpečnostním předpisům a vyznačují se vysokou poruchovostí. Současně veřejná prostranství mezi panelovými objekty vyžadují revitalizaci. Zeleň je převážně zanedbaná a potřebuje odborný zásah. Výsadby jsou nekonceptní, v některých částech přehuštěné, jinde úplně chybí. Sídlíšní mobiliář je nedostatečný nebo poškozený. Chybí odpovídající počet laviček, odpadkových košů, fungujícího osvětlení a bezpečných dětských hřišť. Pochozí komunikace tvoří většinou nerovný povrch prorůstající trávou.

Na území zóny Severní sídliště je koncentrováno přes 40 % obyvatel Mladé Boleslavi a představuje tak hlavní sídelní centrum města. Sídlíště však přestává být pro mnohé obyvatele vyhledávanou lokalitou pro bydlení, neboť neodpovídá představám a standardům střední a vyšší příjmové třídy obyvatelstva. Do budoucna by zde mohlo dojít ke změně dosavadní sociální struktury a koncentraci převážně méně vzdělané skupiny obyvatelstva, rychlému stárnutí obyvatel v zóně nebo vzniku ghatt a nárůstu kriminality v zóně. Hraničními ulicemi zóny jsou na jihu ulice Čechova a Erbenova, na západě Na Radouči, severní okraj je lemován ulicemi 17. listopadu a Mládežnická a východ je ohraničen třídou Václava Klementa a ulicemi Jana Palacha, Havlíčkova a Palackého. Vnitřní část lokality zahrnuje ulice Sadová, Václavkova, U Stadionu, U Penzionu a Jiráskova. Výše uvedené ulice spadají do městské části Mladá Boleslav II. Vymezené území tvoří hlavní sídelní centrum města. Vymezení zóny Severní sídliště je zobrazeno na obrázku 2.

Obrázek 2 Mapa zóny Severní sídliště



Zdroj: IPRM IOP Mladá Boleslav, 2008

Na základě identifikovaných problémů v zóně Severní sídliště byl určen hlavní cíl IPRM, kterým bude zvýšení kvality života obyvatel na Severním sídlišti prostřednictvím revitalizace jeho prostředí a regenerace bytových domů, jejichž vlastníky byli převážně



členové SBD Mladá Boleslav nebo společenství vlastníků. Tento hlavní cíl by měl být naplněn prostřednictvím dvou specifických cílů, kterými by mělo být zlepšení kvality prostředí včetně životního prostředí a zvýšení kvality bydlení místních obyvatel. Cíle by měly být realizovány prostřednictvím aktivit opatření v podobě konkrétních projektů zaměřených na revitalizaci veřejných prostranství v podobě zelených ploch v sídlištní zástavbě, vybavení městským mobiliářem, vybudováním chodníků, parkovacích míst, revitalizace, obnovy a výsadby městské zeleně a dobudování sítě cyklotras včetně jejich značení a infrastruktury pro využití volného času. A dále prostřednictvím regenerace bytových domů sídlištního typu, kdy v současnosti jsou některé panelové domy nevyhovující nejen z energetického, estetického nebo bezpečnostního hlediska, ale zejména z celkové nepřitažlivosti tohoto typu bydlení. V rámci IPRM IOP zóna Severní sídliště statutární město Mladá Boleslav získalo na realizaci projektů z Integrovaného operačního programu na revitalizaci veřejných prostranství a na regeneraci bytových domů finanční prostředky v celkové výši 179,3 mil. Kč.

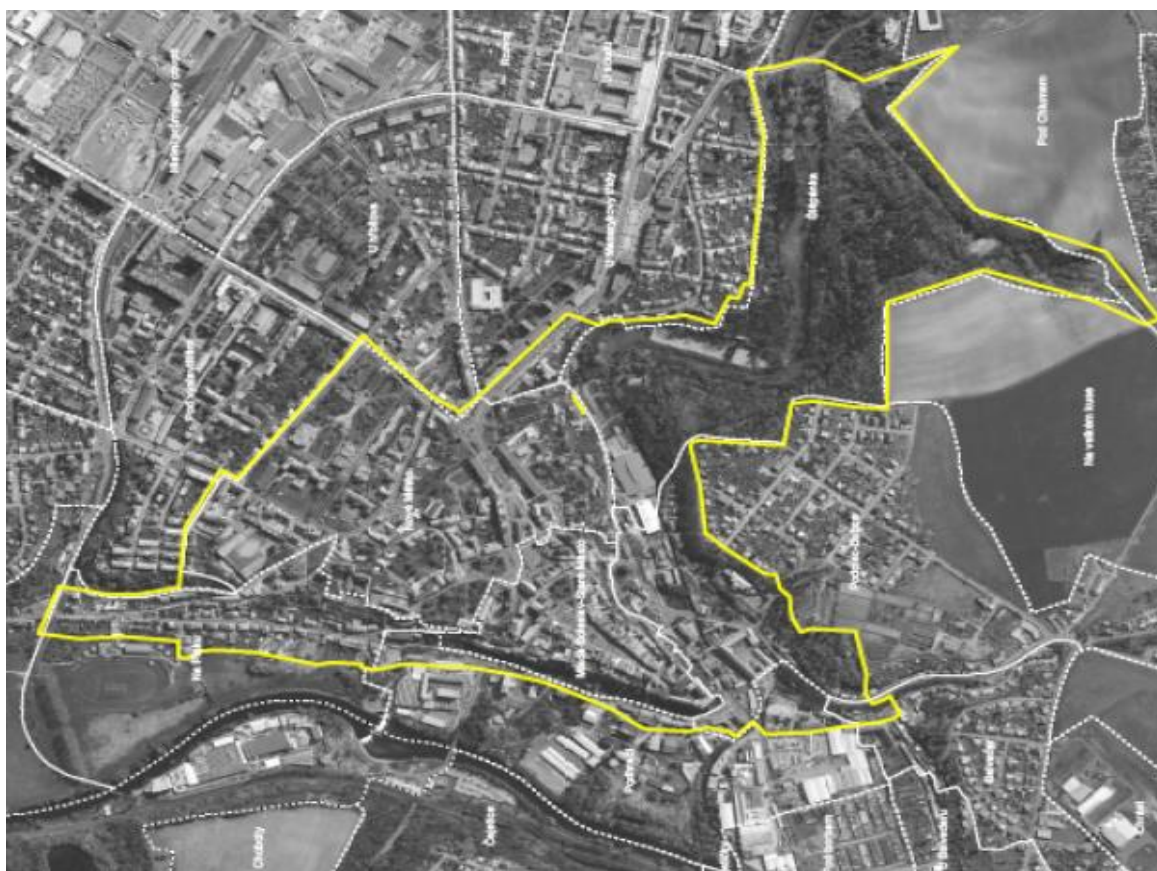
### **5.2.2 Integrovaný plán rozvoje města pro ROP – zóna Staré Město**

Vymezená zóna Staré Město o rozloze 114,07 ha tvoří souvislou plochou na území města, která zahrnuje historické centrum Starého a Nového Města, lesopark Štěpánka, lokalitu na Ptáku přiléhající k části Nové Město a část lokalit Podhradí a Podolec navazující na Staré Město. Zóna byla vymezena tak, aby umožnila rozvoj různých klíčových funkcí. Proto zóna zahrnuje odlišná prostředí s různým typem rozvojového potenciálu. Vymezení zóny Staré Město zobrazuje obrázek 3. Historické centrum města vzhledem ke své poloze a koncentraci vybavenosti městského a regionálního významu má největší potenciál pro rozvoj a největší dopad na ostatní části. V centru, které je vyhlášeno městskou památkovou zónou, jsou umístěny prakticky veškeré kulturní aktivity, nachází se zde základní a střední školy, veřejná a komerční administrativa. Zároveň se zde koncentrují negativní vlivy v oblasti dopravy, které prostředí znehodnocují. Potenciál historického centra spočívá v možnosti přilákat návštěvníky i z jiných regionů, jeho primární rolí je však místem dění pro obyvatele města. Klíčová je proto kvalita nabízených služeb i snadná dostupnost centra. Jeho atraktivita závisí rovněž na vhodném prostorovém uspořádání veřejných prostranství a jejich architektonickém detailu. Kvalitně upravená veřejná prostranství přispívají ke zhodnocení navazujících historických budov a dávají

historickému centru jednotící vzhled, který přispívá ke snadno zapamatovatelnému image centra.

Ve vymezené zóně Staré Město je proto nutné zajistit atraktivní prostředí a kvalitní veřejné služby a zlepšit jejich dostupnost pro všechny skupiny obyvatel města. Ke zvýšení kvality prostředí zóny včetně zlepšení stavu životního prostředí budou realizována opatření, která pomohou zvýšit atraktivitu veřejných prostor a zajistí tak jejich dlouhodobější využití. Zlepšení kvality a dostupnosti občanské vybavenosti a veřejných služeb pro všechny skupiny obyvatel bude realizováno pomocí opatření, zejména v oblasti vzdělávání, kultury a volnočasových aktivit a rovněž v oblasti městské veřejné dopravy. V rámci IPRM ROP Střední Čechy zóna Staré Město byly na aktivity týkající se fyzické revitalizace území, infrastruktury pro vzdělávání, kulturu a volný čas a veřejné dopravy a dopravní obslužnosti pro statutární město Mladou Boleslav získány finanční prostředky ve výši 473,5 mil. Kč, což představovalo 3,3 % z celkové alokace ROP Střední Čechy.

Obrázek 3 Mapa zóny Staré Město



Zdroj: IPRM ROP Mladá Boleslav, 2008

## 5.3 Projekty z Integrovaného operačního programu

V rámci IPRM IOP zóna Severní sídliště statutární město Mladá Boleslav získalo na realizaci projektů finanční prostředky v celkové výši 179,3 mil. Kč. Projekty byly určeny na revitalizaci veřejných prostranství a na projekty související s regenerací bytových domů. Při přípravě dokumentu IPRM byly stanoveny monitorovací indikátory a jejich plánovaná hodnota, která by měla být dosažena realizací projektů. Jejich seznam s uvedenými plánovanými a dosaženými hodnotami je uveden v tabulce 2.

Tabulka 2 Monitorovací indikátory IPRM IOP Mladá Boleslav

Monitorovací indikátor	Měrná jednotka	Plánovaná hodnota	Dosažená hodnota
Plocha revitalizovaného území	ha	65,8	92,6
Počet regenerovaných bytů	počet	1 410	4 328
Úspora spotřeby energie	%	20	8,32

Zdroj: IPRM IOP Mladá Boleslav, 2008

### 5.3.1 Revitalizace veřejných prostranství

Z Integrovaného operačního programu v rámci opatření 5.2 a) Revitalizace veřejných prostranství bylo podáno v období od 7. 8. 2009 do 31. 12. 2013 celkem 10 projektových žádostí na projekty v celkové hodnotě 89,4 mil. Kč.

Revitalizace sídlištního prostoru ve vymezené zóně Severní sídliště na ploše 73,9 ha přispěla výraznou měrou ke zvýšení kvality života jeho obyvatel. Realizované projekty byly zaměřeny zejména na zlepšení kvality prostředí včetně životního prostředí a zvýšení kvality bydlení. Konkrétní realizované aktivity byly ve většině případů zaměřeny na rekonstrukci veřejného osvětlení a úpravu komunikací a zelených ploch kolem panelových domů, které posílily bezpečnost dopravy společně se zvýšením počtu parkovacích míst. Ve čtyřech případech byla vybudována cyklostezka nebo chodník s odděleným provozem pro pěší a cyklisty. Vznikla dvě dětská a dvě víceúčelová hřiště. Revitalizovaný prostor prošel sadovou úpravou a byl zde instalován mobiliář zahrnující lavičky, odpadkové koše a stojany na kola. Realizací projektů zaměřených na revitalizaci

veřejného prostranství došlo k pozitivnímu vnímání Severního sídliště a lokalitu lze proto považovat za kvalitní a atraktivní místo k bydlení. Přehled zrealizovaných projektů je uveden v tabulce 3.

Tabulka 3 Přehled realizovaných projektů z IOP – revitalizace veřejných prostranství

Název projektu	Celkové výdaje v Kč	z toho výše dotace v Kč	Realizované aktivity	Revitalizovaná plocha (ha)
<b>Cyklodoprava – Na Radouči 2</b>	8 633 913,-	7 338 826,-	chodník, cyklostezka, přechody osvětlení, zeleň, mobiliář	5,6
<b>Revitalizace ulice U Stadionu</b>	31 267 862,16	24 407 157,-	komunikace a parkovací stání, autobusová zastávka, osvětlení	19,6
<b>Revitalizace vnitrobloků u ulice Mládežnická</b>	21 226 590,69	18 035 347,73	komunikace a parkovací stání, chodníky s odděleným provozem, dětská a víceúčelová hřiště	23,7
<b>Revitalizace Nový park – zkapacitnění dopravy</b>	17 047 924,-	13 348 629,-	komunikace a parkoviště, osvětlení, zeleň a sadové úpravy	8,4
<b>Revitalizace Nového parku v Severním sídlišti – objekt parkovací stání J. Palacha</b>	6 926 106,-	5 887 190,-	komunikace a parkoviště, plocha pro umístění kontejnerů osvětlení, sadové úpravy	3,5
<b>Cyklostezka Na Radouči</b>	4 736 023,-	3 903 785,-	chodník, cyklostezka, osvětlení, zeleň, mobiliář	4,2
<b>Cyklostezka 17. listopadu</b>	11 580 401,-	9 739 134,-	chodník, cyklostezka, autobusová zastávka, osvětlení, zeleň, mobiliář	9,0
<b>Revitalizace ulice Erbenova</b>	6 749 726,-	5 630 779,-	komunikace a parkovací stání	3,8
<b>Revitalizace ulice Havlíčkova</b>	12 815 674,-	10 547 007,-	komunikace, osvětlení a světelná signalizace na křižovatce	7,3
<b>Revitalizace ulice Na Radouči</b>	8 600 716,-	6 845 679,-	komunikace a parkovací stání, chodníky, plocha pro kontejnery na domovní odpad, mobiliář	7,1

Zdroj: zpracováno dle registru dotací města Mladá Boleslav, dostupné z: <http://www.mb-net.cz/uspesne-projekty/ms-1012/p1=1012>

### **5.3.2 Regenerace bytových domů**

Projektové žádosti na projekty zaměřené na regeneraci bytových domů byly podávány během období od 7. 8. 2009 do 28. 2. 2013. Celkově bylo zrealizováno 66 projektů, které se týkaly celkem 4 328 panelových bytů. Celkový příspěvek z Integrovaného operačního programu ve výši téměř 90 mil. Kč výraznou měrou napomohl k obnově bytového fondu v lokalitě Severní sídliště. Opravené fasády, vyměněná okna, fungující výtahy zkvalitnily nejen samotné bydlení, ale napomohly ke změně celkového pohledu na městské sídliště, které dnes již nepřipomíná šedou nevzhlednou část města, ale naopak je to barevné pulzující místo.

Počet regenerovaných bytů podpořených v rámci IPRM byl trojnásobně vyšší, než bylo původně plánováno. Příspěvek byl rozdělen mezi vlastníky bytových domů tvořených z členů SBD Mladá Boleslav nebo společenství vlastníků jednotek domů ve vymezené zóně Severní sídliště. Mezi nejčastější podpořené aktivity projektů patřila výměna oken a balkonových dveří, stavební úpravy vstupů a vstupních dveří, rekonstrukce střechy, výtahů, vnitřní instalace vody, ale v některých případech byla hlavní aktivitou komplexní revitalizace bytového domu se zateplením fasády. Projekty řešící komplexní zateplování objektů byly předkládány ovšem v mnohem menší míře, než bylo předpokládáno, a to hlavně z důvodu, že realizace těchto aktivit se uskutečnila již dříve a nyní byly předkládány projekty, které spíše doplňovaly původně instalované zateplovací prvky a neměly proto tak velký dopad do energetických úspor. Oproti předpokladu byl indikátor naplněn pouze do hodnoty 8,32 % a nedošlo tak k očekávané úspoře spotřeby energie ve výši 20 %.

### **5.4 Projekty z Regionálního operačního programu Střední Čechy**

Programové období Evropské unie 2007–2013 umožňovalo využití finančních prostředků na projekty, které měly v rámci vymezené zóny Staré Město zajistit atraktivní prostředí a kvalitní veřejné služby a zlepšit jejich dostupnost pro všechny skupiny obyvatel města. Zvýšení kvality života ve městech a posílení role městských center jako přirozených pólů růstu v regionu bylo specifickým cílem tohoto programu. V rámci prioritní osy 3 Integrovaný rozvoj území byly podporovány aktivity dílčích projektů zaměřených na rozvoj infrastruktury veřejných služeb a revitalizaci veřejných prostranství. Při přípravě

dokumentu IPRM byly stanoveny monitorovací indikátory a jejich plánovaná hodnota, která by měla být dosažena realizací projektů. Jejich seznam s uvedenými plánovanými a dosaženými hodnotami je uveden v tabulce 4.

Tabulka 4 Monitorovací indikátory IPRM ROP Mladá Boleslav

Monitorovací indikátor	Měrná jednotka	Plánovaná hodnota	Dosažená hodnota
Plocha revitalizovaného území	ha	31,5	31,9
Počet nových a zrekonstruovaných zařízení volnočasových aktivit	počet	4	6
Počet nově pořízených vozidel	počet	6	6
Počet projektů zaměřených na revitalizaci	počet	6	5

Zdroj: IPRM ROP Mladá Boleslav, 2008

#### 5.4.1 Revitalizace veřejných prostranství

Z Regionálního operačního programu Střední Čechy bylo podáno v období od 6. 10. 2010 do 29. 9. 2014 celkem 5 projektových žádostí, které byly zaměřeny na revitalizaci veřejných prostranství. Komplexní proměnou prošly parky a náměstí o celkové ploše 32 ha, z nichž nejrozsáhlejší byl Park Štěpánka o rozloze 25 ha a nejnákladnější Staroměstské náměstí s výdaji přes 121 mil. Kč. Uvedené parky a náměstí jsou vyhledávanými místy pro relaxaci a aktivní odpočinek obyvatelstva města. Avšak zanedbaný stav zeleně a parkových komunikací a zejména malá vybavenost doplňkovým mobiliářem nebo jeho špatná kvalita, neumožňovaly plnohodnotné využití existujícího potenciálu těchto lokalit a uspokojení potřeb občanů a návštěvníků města. Špatná kvalita parkových cest, silná infestace některých lokalit náletovými dřevinami a plevelnými druhy i nerovnoměrná distribuce návštěvnických atraktivit parků v jejich plné rozloze způsobovala, že jejich užívání bylo směřováno jen do některých částí, z nichž nejčastěji potom byly využívány pouze centrální části. Přehled zrealizovaných projektů je uveden v tabulce 5.

Tabulka 5 Přehled projektů z ROP SČ – revitalizace veřejných prostranství

Název projektu	Celkové výdaje v Kč	z toho výše dotace v Kč	Revitalizovaná plocha (ha)
Revitalizace parku na Komenského nám. Mladá Boleslav	11 583 814,21	9 645 676,35	0,79
Revitalizace lokality Ptácká, Mladá Boleslav	70 436 595,65	60 182 226,11	1,85
Revitalizace Staroměstského náměstí Mladá Boleslav	121 155 216,96	92 795 969,06	1,70
Revitalizace parku Štěpánka, Mladá Boleslav	28 089 470,10	23 287 608,91	25,00
Revitalizace parku Výstaviště, Mladá Boleslav	20 913 725,02	19 828 316,16	2,65

Zdroj: zpracováno dle registru dotací města Mladá Boleslav, dostupné z: <http://www.mb-net.cz/uspesne-projekty/ms-1012/p1=1012>

Realizované projekty jsou v přímém souladu s globálním cílem ROP SČ a globálním cílem priority 3, protože jejich realizací došlo na jedné straně ke zvýšení kvality života rezidentů, a na straně druhé byla posílena role Mladé Boleslavi coby přirozeného pólu růstu v regionu. Výstupy projektu mají přímý dopad na zvýšení kulturního a společenského významu města.

#### 5.4.2 Rozvoj infrastruktury veřejných služeb

Prvním realizovaným projektem v rámci IPRM zóna Staré Město, který svou aktivitou měl přispět k rozvoji infrastruktury veřejných služeb ve městě Mladá Boleslav, byl projekt obnovy vozového parku. Nákupem šesti nízkopodlažních autobusů byla zajištěna lepší kvalita a dostupnost přepravních služeb a posílena atraktivita veřejné dopravy ve městě. Modernizací a bezpečností městské hromadné dopravy došlo ke zkvalitnění podmínek pro osoby se sníženou mobilitou, k bezbariérové dopravní obslužnosti městské dopravy, a především propojení části města Mladá Boleslav veřejnou dopravou.

V období od 24. 9. 2010 do 31. 12. 2014 bylo podáno celkem 8 projektových žádostí. Realizace těchto projektů v celkové výši 410,2 mil. Kč zahrnovala rekonstrukci objektu Městského divadla, objektu Ekocentra a hřiště na Komenského náměstí. Na Staroměstském náměstí byl vybudován zcela nový areál volnočasových aktivit včetně parčíku a podzemí vedle parkovacího domu, v místě bývalého letního kina vyrostl nový

cyklopark a především byl postaven nový Městský bazén. V centrální části města byla zregenerována plocha o rozloze 14,5 ha. Přehled projektů je uveden v tabulce 5.

Tabulka 6 Přehled projektů z ROP SČ – rozvoj infrastruktury služeb

Název projektu	Celkové výdaje v Kč	z toho výše dotace v Kč	Revitalizovaná plocha (ha)
<b>Obnova vozového parku</b>	27 515 444,00	10 856 060,07	x
<b>Rekonstrukce Městského divadla v Mladé Boleslavi I. etapa</b>	15 833 307,90	12 280 602,93	1,27
<b>Rekonstrukce Městského divadla v Mladé Boleslavi II. etapa</b>	33 895 918,72	26 655 834,81	0,37
<b>Ekocentrum Zahrada</b>	11 265 534,92	9 504 806,26	0,69
<b>Hřiště Komenského nám. Mladá Boleslav</b>	2 042 342,10	1 378 990,78	10,00
<b>Areál volnočasových aktivit</b>	42 003 730,85	26 627 833,43	x
<b>Cyklopark na Štěpánce</b>	3 813 200,75	2 300 803,95	0,62
<b>Městský bazén</b>	273 839 589,07	183 839 985,20	1,58

Zdroj: zpracováno dle registru dotací města Mladá Boleslav, dostupné z: <http://www.mb-net.cz/uspesne-projekty/ms-1012/p1=1012>

Posledním realizovaným projektem z Regionálního operačního programu Střední Čechy v Mladé Boleslavi byla výstavba nového Městského bazénu. Jeho stavba byla dlouhodobě plánována, avšak důležitý byl také výběr lokality, kde bude umístěn. Po váhání, zda bazén umístit do tehdy ještě nedokončeného objektu dnešního Leteckého muzea, bylo vybráno místo bývalé divoké skládky na kraji parku Štěpánka. Na jeho umístění měla velký vliv právě končící komplexní revitalizace parku a výstavba cykloparku v těsném sousedství, kdy tak vznikl ucelený prostor pro aktivní trávení volného času a místa pro společné sportovní vyžití obyvatel města.

V rámci prioritní osy 3 Integrovaný rozvoj území měly intervence ROP SČ prokazatelný čistý dopad na zvýšení kapacity zařízení pro volnočasové aktivity ve městě Mladá Boleslav. Příspěvek intervencí ROP SČ v oblasti revitalizace veřejných prostranství nebylo možné kvantifikovat na úrovni jednotlivých ukazatelů, efekt byl prokázán na základě šetření provedeného mezi návštěvníky a rezidenty města.



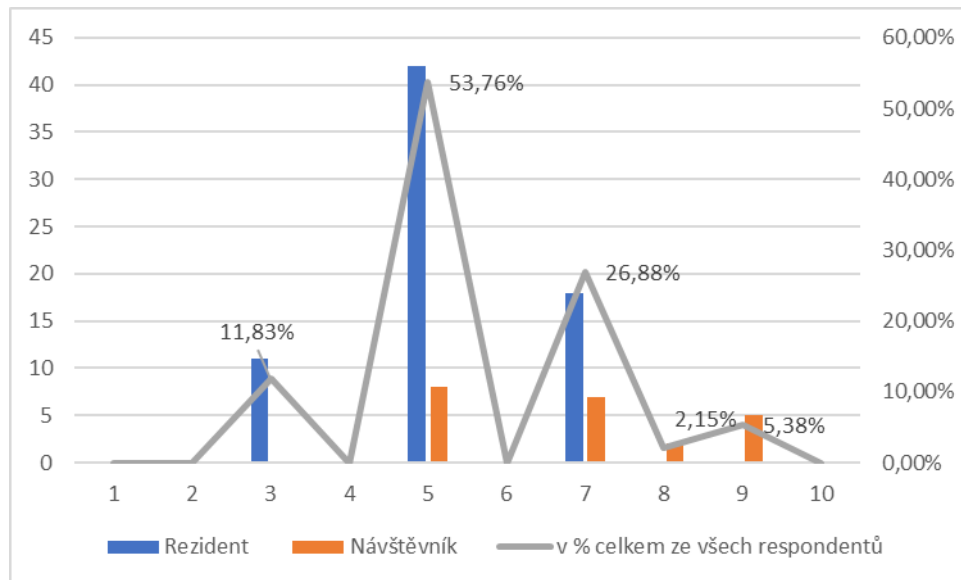
Celkově lze v návaznosti na projekty v oblasti infrastruktury veřejných služeb i fyzických revitalizací očekávat zkvalitnění života obyvatel a zatraktivnění regionu pro obyvatele, což by se mohlo projevit i v kladném migračním saldu.

V návaznosti na intervence realizované v rámci prioritní osy 3 zejména v oblasti volnočasových aktivit lze v příštích letech očekávat další zvyšování zájmu o využívání vybudované či modernizované infrastruktury, a následně pak i hlubší rozvoj komunitního života ve městě ve vazbě na vznik dalších nových spolků, oddílů a zájmových sdružení navázaných na rekonstruovanou a budovanou infrastrukturu. Dalším doplňkovým efektem intervencí by v budoucnosti mohl být i další rozvoj cestovního ruchu, s pozitivním dopadem na příjmy regionu, především jako důsledek růstu využívání vybudované volnočasové infrastruktury. Nicméně je zde vyšší riziko externích vlivů, které mohou rozvoj cestovního ruchu ohrozit. V souvislosti s růstem využívání sportovní volnočasové infrastruktury lze v budoucnosti očekávat i pozitivní dopady na životní styl obyvatel regionu. V oblasti kulturní volnočasové infrastruktury lze očekávat v budoucnosti i zlepšení v oblasti kvality uváděných představení.

## **5.5 Hodnocení dopadů realizace IPRM**

Níže uvedené grafy znázorňují hodnocení dopadů realizace IPRM Mladá Boleslav na základě provedeného terénního šetření. Terénní šetření bylo provedeno během srpna 2017 formou dotazníkového šetření mezi rezidenty a návštěvníky na území řešených zón. Šetření se zaměřilo na zjištění vnímaných změn rezidenty a návštěvníky v řešených oblastech za posledních osm let. Celkem bylo osloveno 93 lidí, z toho 71 rezidentů a 22 návštěvníků. Respondenti měli vyjádřit svůj názor na změnu kvality života v Mladé Boleslavi ve srovnání s rokem 2007. K dispozici měli hodnotící škálu, resp. hodnocení pozitivní změny na škále 1-10 (10 = nejvíce pozitivní změna, 0 = bez změny).

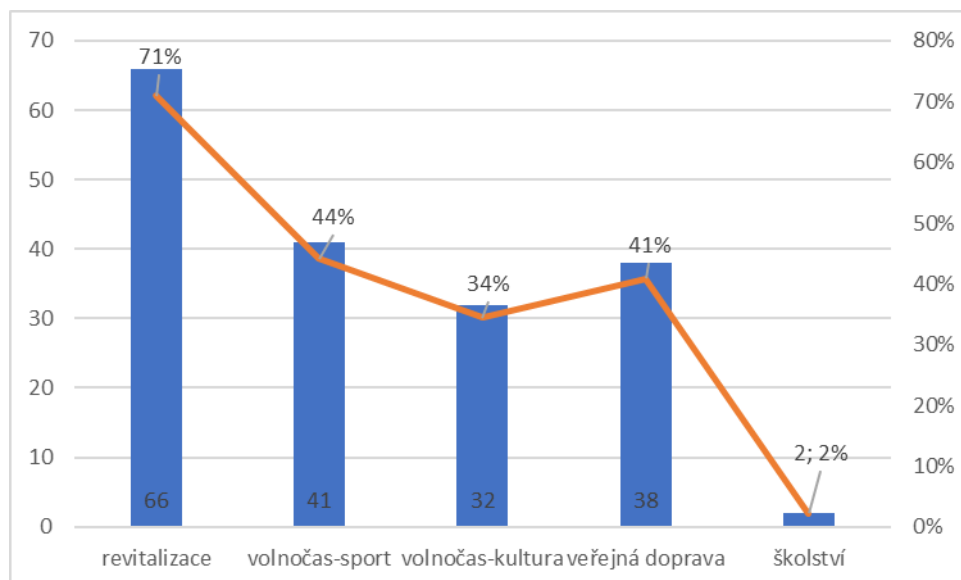
Graf 4 Jak se dle Vašeho názoru změnila kvalita života obyvatel v Mladé Boleslavi ve srovnání s rokem 2007?



Zdroj: vlastní zpracování

Celkové zvýšení kvality života v Mladé Boleslavi pozitivně hodnotilo přes čtyři pětiny (84,5 %) z řad rezydentů známkou od 5 do 10. Pouze 15,5 % pak známkou 3. Respondenti poukazovali zejména na celkové oživení centra města.

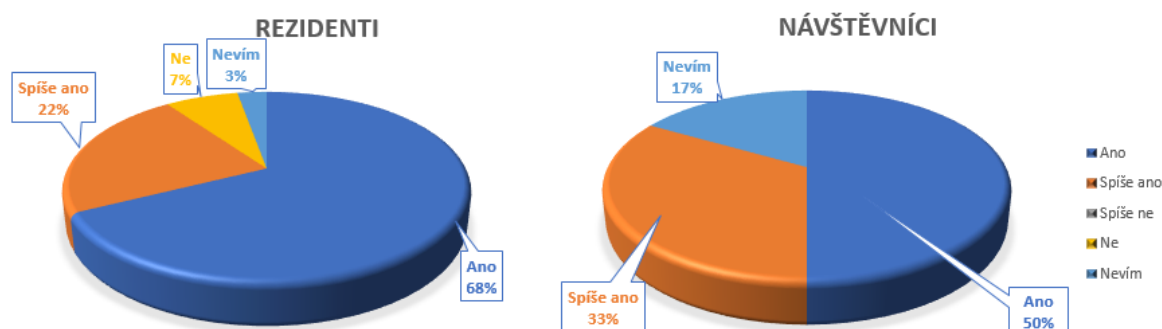
Graf 5 Ve kterých oblastech došlo dle Vašeho názoru k největší pozitivní změně?



Zdroj: vlastní zpracování

Respondenti si mohli vybrat maximálně ze tří oblastí. Zvýšení atraktivity a účelnější využití veřejného prostoru potvrdilo přibližně 90 % respondentů, a to jak rezidentů, tak návštěvníků, kteří vnímají pozitivně změnu ve zkvalitnění veřejných prostranství v revitalizovaných zónách IPRM.

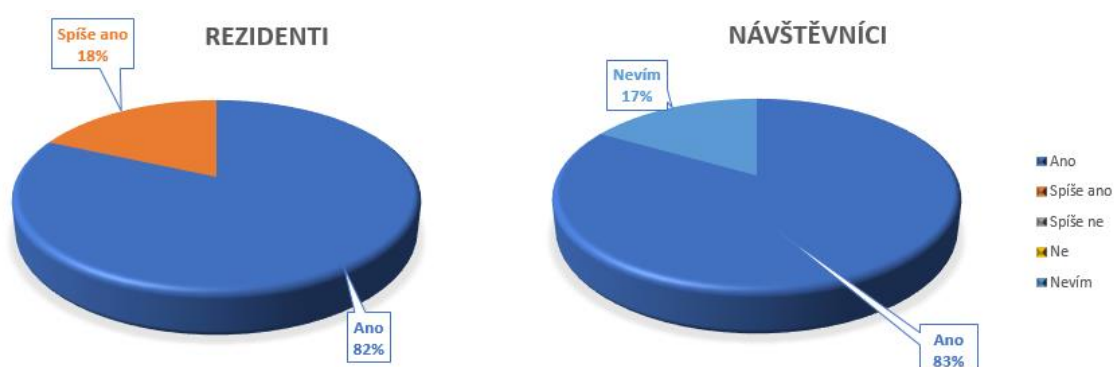
Graf 6 Došlo ke zvýšení atraktivity veřejných prostranství?



Zdroj: vlastní zpracování

Většina respondentů poukazuje na úpravu náměstí a vyzdvihují i revitalizaci dalších přilehlých oblastí (Ptácká, Park Štěpánka, ulice Mládežnická). Dle jejich vyjádření došlo k celkovému oživení oblasti. Dle vyjádření rezidentů se z dříve neatraktivní oblasti starého městského centra stalo skutečné centrum města. Rovněž došlo k výrazné modernizaci Severního sídliště. Tato pozitivní změna se odrazila i ve vyjádření respondentů, kdy 71 % dotázaných vybralo revitalizaci jako jednu z největších pozitivních změn, ke které ve městě došlo.

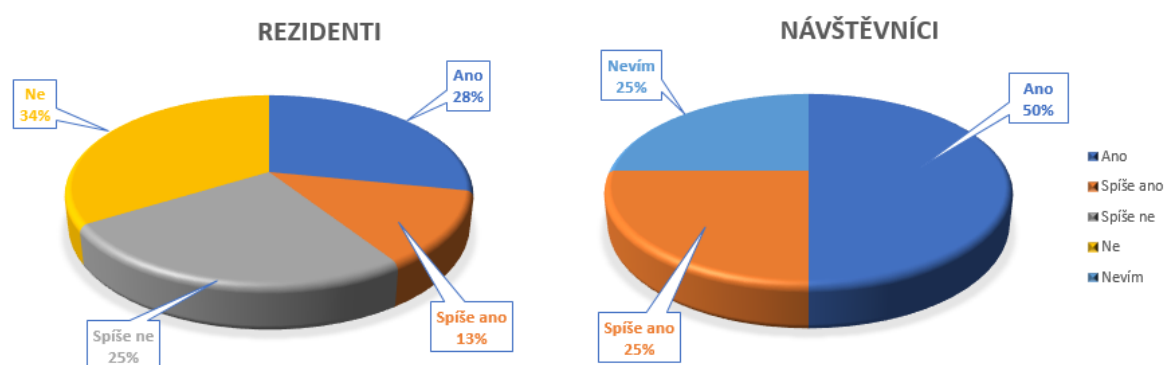
Graf 7 Došlo ke zkvalitnění nabídky sportu a relaxace?



Zdroj: vlastní zpracování

Nabídka v oblasti sportu a relaxace doznala pozitivní změny podle 100 % rezidentů a 83 % návštěvníků. Většina respondentů, ať se zcela či méně pozitivní odpovědí, vyzdvihují nový plavecký bazén. Přesto, že většina respondentů nový plavecký bazén označuje za pozitivní změnu, jsou i hlasy, které jeho výstavbu považují za zbytečnost. Tato skutečnost jen potvrzuje individualizaci preferencí rezidentů. Dle informací od provozovatele bazénu překonala návštěvnost v letních měsících, také díky vysokým teplotám, očekávání. Což potvrzuje vysokou společenskou poptávku po jeho výstavbě. I bez podpory z ROP SČ v rámci IPRM by bylo nutné situaci s nevyhovujícím bazénem nutno řešit. Řešením by však byla pravděpodobně pouze rekonstrukce starého bazénu. Zlepšení v oblasti sportu a relaxace bylo druhou nejčastěji označovanou pozitivní změnou mezi respondenty. Celkem 44 % respondentů změnu v této oblasti označilo za jednu z největších pozitivních změn.

Graf 8 Došlo ke zkvalitnění v oblasti městské dopravy?

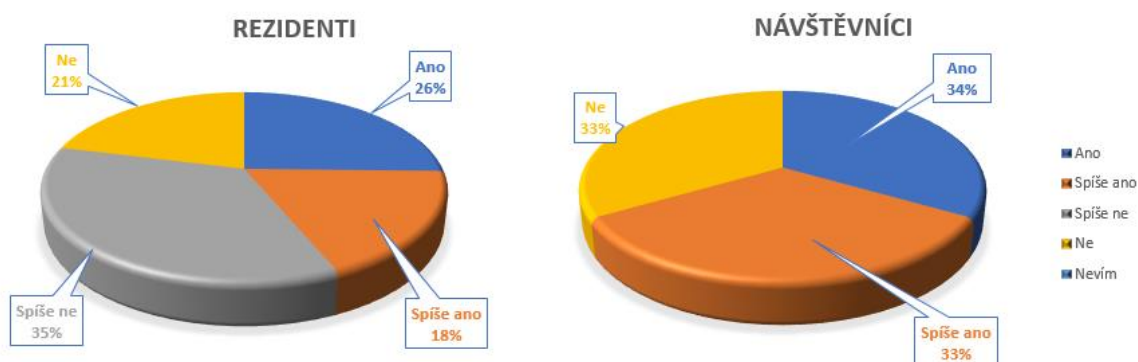


Zdroj: vlastní zpracování

V rámci IPRM došlo k obnově vozového parku veřejné dopravy pořízením šesti ekologických autobusů. Počet pořízených autobusů plně odpovídal tehdejší potřebě, z hlediska obnovy a modernizace vozového parku. Nově pořízené autobusy byly nasazeny na linky vedoucí do městského centra. Vzhledem k tomu, že pořízení autobusů představovalo obnovu vozového parku, nedošlo díky jejich nákupu k rozšíření linek ani četnosti spojů. Podle 41 % rezidentů a 75 % návštěvníků celkově došlo ke zkvalitnění městské dopravy. Někteří respondenti poukazovali na zlepšení z hlediska nových autobusů, podle některých jich je pořád málo. Řada respondentů poukazovala také na zlepšení, ale i zhoršení, intenzity spojů, tedy na změny, které nesouvisí s realizovaným projektem.

Hodnocení je tedy celkově pozitivní, ale z hlediska rezidentů a návštěvníků záleží na spójích, které daný uživatel využívá.

Graf 9 Došlo ke zkvalitnění v oblasti nabídky kulturního a společenského života?



Zdroj: vlastní zpracování

K pozitivní změně v oblasti nabídky kulturního a společenského života došlo podle vyjádření u necelé poloviny rezidentů (44 %) a dvou třetin návštěvníků. Respondenti, podle kterých v oblasti nabídky kulturního a společenského života nedošlo k pozitivní změně, se vyjadřovali v tom smyslu, že akce nejsou pro ně vhodné a poukazovali na nedostatek pro ně vhodných akcí. Respondenti, podle kterých došlo k pozitivní změně, vyzdvihovali rekonstrukci divadla s tím, že došlo k rozšíření nabídky představení a častějšímu hostování jiných souborů. Někteří z respondentů vyzdvihovali a pozitivně hodnotili akce požádané v nově vybudovaném Ekocentru.

Zlepšení v oblasti kultury bylo třetí nejčastěji označovanou pozitivní změnou mezi respondenty. Celkem 19,0 % respondentů změnu v této oblasti označilo za jednu z největších pozitivních změn. Oblast kultury se ukazuje jako oblast, o kterou se primárně zajímá méně obyvatel a intervence tak působí více selektivně a jsou pozitivně hodnoceny těmi, kdo příslušná kulturní zařízení využívají.

V rámci IPRM došlo k modernizaci výuky na jedné ze ZŠ v centru města. Modernizace pomohla ke zkvalitnění výuku cizích jazyků a přírodních věd. Dopad intervence je u cílové skupiny žáků ZŠ, kteří mají možnost tuto školu navštěvovat a dále pro rodiče, kteří mají zájem na kvalitnějším vzdělávání pro svoje děti.

## 6 VÝSLEDKY A DISKUSE

Cílem realizovaných projektů v rámci IPRM v Mladé Boleslavi bylo splnit zadání určené ve strategickém dokumentu Integrovaného plánu rozvoje města, které se týkalo řešení problémů ve vymezených zónách Severní sídliště a Staré Město v Mladé Boleslavi.

Hlavním cílem dokumentu IPRM IOP bylo zvýšení kvality života na Severním sídlišti. Splnění cíle mělo být provedeno prostřednictvím aktivit konkrétních projektů zaměřených na revitalizaci veřejných prostranství v podobě úpravy zelených ploch v sídlišti, vybavení městským mobiliářem, vybudování chodníků a komunikací, parkovacích míst, výsadbu městské zeleně a vybudování sítě cyklotras. Další projekty a jejich aktivity měly směřovat na regeneraci bytových domů sídlištního typu, které již přestaly vyhovovat nejen z energetického nebo estetického, ale také z bezpečnostního hlediska. Díky těmto faktorům postupně rostla nepřitažlivost tohoto typu bydlení a zároveň výrazně klesala atraktivita lokality.

V tomto případě v rámci vymezené zóny Severní sídliště byly realizovány projekty podpořené z Integrovaného operačního programu, který v rámci svých opatření na revitalizaci veřejných prostranství a regeneraci bytových domů umožnil nejlépe reflektovat na problémy spojené se zhoršenou kvalitou života obyvatel Severního sídliště. Prostřednictvím aktivit 10 projektů zaměřených na revitalizaci veřejných prostranství podpořenými z Integrovaného operačního programu téměř 90 mil. Kč, mohla být upravena veřejná prostranství na rozloze větší než 70 % vymezené zóny lokality Severního sídliště. Další výraznou podporou ve výši téměř 90 mil. Kč byla realizace 66 projektů, které pomohly zlepšit bydlení v 4 328 bytech panelových domů.

V druhém případě se město na základě zvolené strategie zaměřilo na řešení problémů vymezené zóny Staré Město. Cílem dokumentu IPRM ROP bylo zajistit atraktivní prostředí a kvalitní veřejné služby a zlepšit jejich dostupnost pro všechny skupiny obyvatel města. Splnění cíle mělo být provedeno prostřednictvím aktivit konkrétních projektů zaměřených na revitalizaci veřejných prostranství, zejména parků a náměstí, která pomohou zvýšit atraktivitu veřejných prostor a zajistí tak jejich dlouhodobější využití. Zlepšení kvality a dostupnosti občanské vybavenosti a veřejných

služeb pro všechny skupiny obyvatel mělo být realizováno pomocí opatření, zejména v oblasti vzdělávání, kultury a volného času a veřejné dopravy.

K odstranění nebo zmírnění identifikovaných problémů ve vymezené zóně Staré Město byly realizovány projekty z Regionálního operačního programu Střední Čechy, který byl prostřednictvím podpory v oblasti rozvoje regionálních center cíleně zaměřen na revitalizaci upadajících městských částí, které vykazují vysoký podíl málo využitých území a kdy tato podpora byla určena pro realizaci projektů na základě IPRM. Prostřednictvím aktivit pěti projektů a podpory ve výši více než 205 mil. Kč byla revitalizována téměř třetina plochy vymezené zóny Starého Města a zejména prostřednictvím aktivit dalších osmi projektů s podporou ve výši téměř 300 mil. Kč došlo k výraznému oživení, zlepšení kvality a dostupnosti občanské vybavenosti v historickém centru Mladé Boleslavi.

IPRM IOP obsahoval tři monitorovací indikátory, z nichž jeden nebyl naplněn do předpokládané hodnoty a dva z nich byly naopak přeplněny. Jednalo se o revitalizovanou plochu veřejného prostranství, kdy bylo upraveno o 26,8 ha více, než bylo předpokládáno a počet bytů v rámci regenerace panelových domů, kterých bylo podpořeno oproti plánu třikrát více. U indikátoru úspory spotřeby energie nedošlo k naplnění o 11,68procentního bodu. Důvodem byla skutečnost, že při schvalování IPRM se předpokládalo, že příjemci budou předkládat projekty řešící komplexní zateplování objektů. Realita však ukázala, že tyto projekty si příjemci zrealizovali převážně za vlastní prostředky již v minulosti a v rámci IPRM byly předkládány projekty, které spíše doplňovaly původně instalované zateplovací prvky (okna, fasády atp.) a neměly tak výraznější dopad do energetických úspor (okna ve sklepě, zateplení střechy, zateplení stropů ve sklepích, zateplení soklu domu a výměna vstupních portálů).

IPRM ROP obsahoval čtyři monitorovací indikátory, z nichž byly všechny splněny. Přestože se může zdát, že nedošlo k plnému naplnění hodnoty počtu projektů zaměřených na revitalizaci, není tomu tak. V rámci rozvoje infrastruktury služeb byl zrealizován projekt Areál volnočasových aktivit, který zahrnoval kromě vybudování naučné expozice a podzemního labyrintu rovněž i revitalizaci parčíku nad parkovacím domem. Díky tomuto projektu byla dokonce o 0,4 ha zrevitalizována větší plocha ve vymezené zóně a vznikla další dvě nová zařízení volnočasových aktivit.

V celkovém hodnocení lze konstatovat, že hodnoty monitorovacích indikátorů stanovené při přípravě IPRM byly u obou programů naplněny. Přestože u některých indikátorů nedošlo k naplnění na 100 %, výrazným překročením hodnot u ostatních indikátorů se tento poměr vyrovnává a naplňuje tak v celkové míře i cíle obou programů. Na rozdíl od ostatních indikátorů nemá indikátor „Zvýšení atraktivity podpořených měst a obcí“ stanovenou přesnou definici a ani nejsou určeny informační zdroje, ze kterých má být jeho hodnota sledována. Z tohoto důvodu je tak nutné ujasnění jeho výpočtu, kdy při hodnocení územních dopadů realizovaných projektů v rámci obou IPRM, by bylo možné prokázat, že došlo ke zvýšení atraktivity města.

## **6.1 Skutečné efekty a dopady realizace programů**

Primárním cílem bylo zjistit a zhodnotit skutečné efekty a dopady podpory programů financovaných z evropských fondů na rozvoj města, včetně nezamýšlených dopadů a dopadů budoucích. Sekundárním cílem řešení by potom bylo vhodné určit, do jaké míry je možné dosažené změny skutečně přiřadit intervencím jednotlivých programů, zda je možné stanovit u stěžejních aktivit čistý přírůstek efektů, který lze přičíst realizaci projektů obou programů. Vedlejším cílem by také bylo žádoucí zhodnotit významnost efektů aktivit projektů na cílové skupiny, a zda lze v souvislosti s dosaženými efekty (dopady) identifikovat očekávanou změnu v jejich chování. Na všechny tyto otázky není jednoduché najít odpovědi a nelze jednoznačně určit nebo vyčíslit konkrétní hodnotu budoucího dopadu.

Na základě zjištění priorit a cílů obou IPRM lze konstatovat, že cíle a hodnoty monitorovacích indikátorů byly splněny, a tudíž lze předpokládat, že jejich naplněním došlo k zatraktivnění obou vymezených zón. Finanční prostředky z evropských fondů v celkové výši téměř 700 mil. Kč pomohly výrazně zhodnotit obě lokality v Mladé Boleslavi, což se odrazilo ve více než trojnásobném zvýšení cen pozemků a růstu cen bytů nabízených k prodeji či pronájmu.

### **6.1.1 Zjištění**

V oblasti podpory byly identifikovány následující efekty:

- oživení historického centra a navazujících částí města;



- zvýšení nabídky a kvality volnočasových aktivit;
- zvýšení kvality vzdělávání a odborné přípravy;
- obnova vozového parku a zvýšení bezpečnosti dopravního provozu;
- zvýšení atraktivity a účelnější využití veřejného prostoru;
- zlepšení kvality a dostupnosti občanské vybavenosti a veřejných služeb v oblasti kultury a volnočasových aktivit;
- zlepšení kvality a dostupnosti občanské vybavenosti v oblasti vzdělávání;
- modernizace a zvýšení atraktivity a bezpečnosti veřejné dopravy ve městě.
- modernizace bytového fondu v lokalitě Severního sídliště,
- rozšíření nabídky sportů a možností trávení volného času pro občany;
- možnost využívat kvalitnější sportovní, kulturně-společenské zařízení;
- vyšší poptávka po využití zařízení (nárůst využití ze strany dřívějších uživatelů);
- vyšší poptávka po využití zařízení (nárůst využití ze strany nových uživatelů);
- bezpečnější využívání zařízení;
- prevence či snížení kriminality a sociálně patologických jevů;
- zvýšení pohybových aktivit dětí a dalších obyvatel města;
- snížení provozních nákladů zařízení;
- vyšší poptávka po využití zařízení (nárůst počtu akcí);
- zvýšení bezbariérovosti.

## 6.2 Návrhy a doporučení

V minulém programovém období 2007–2013 směřovala podpora v rámci Integrovaného plánu rozvoje města Mladá Boleslav na realizaci projektů do dvou vybraných lokalit na území města. Díky této podpoře bylo komplexně upraveno na území Starého města a Severního sídliště celkem 124,5 ha města, což je polovina plochy, na které se rozkládá závod Škoda Auto, avšak zároveň jen 5 % z celé rozlohy města Mladá Boleslav. Je proto zřejmé, že do budoucna by podpora města měla zasahovat do širšího území, minimálně však plošně do celého území statutárního města a jeho příměstských částí. Hlavním přínosem tohoto integrovaného nástroje byla možnost financování rozvojových témat ze dvou operačních programů. Bylo tak umožněno efektivnější nakládání s veřejnými prostředky ve spojitosti s požadovanými synergii a logickým

souvislostmi. Další výhodou lze spatřovat ve výraznější roli vybraného jádrového území města. V dalším programovém období lze očekávat vytvoření obdobného integrovaného nástroje jako byl Integrovaný plán rozvoje města, který by ještě více pomohl rozšířit možnost financování rozvojových témat z více než jedné prioritní osy jednoho nebo více operačních programů. Nově by měl být vytvořen na základě společných integrovaných strategií na základě partnerského principu ve shodě partnerů v území, případně na možném propojení investičních a neinvestičních projektů, bez jejichž realizace by tak hrozilo zaostávání nejen samotného regionálního centra, ale i celého regionu.

## 7 ZÁVĚR

Mladá Boleslav jako celek patří k výrazně prosperujícím českým městům. Její potenciál přesahuje kategorii menšího středního města a odpovídá spíše regionálnímu centru. Prosperita města je ale převážně založena na automobilovém průmyslu. Strategie rozvoje může využít tohoto potenciálu, ale měla by v delší perspektivě usilovat o diverzifikaci ekonomické a sociální základny tak, aby dostatečně robustní ekonomika města pomohla tlumit dopad hospodářských výkyvů jednotlivých průmyslových odvětví. Kvalitní evaluace dopadů evropských fondů je klíčem pro další efektivní strategické řízení města. Díky prostředkům z fondů EU byly dosaženy výsledky, které nejsou přínosné pouze pro samotné město, ale i pro celý region a také i pro Českou republiku jako celek. Integrované plány rozvoje měst byly v minulém programovém období zdařilým příkladem aplikace integrovaných přístupů v regionálním rozvoji. Příprava a realizace IPRM představovala v porovnání s individuálními projekty administrativně náročný proces. Jejich nespornou výhodou jejich využití a skutečnou přidanou hodnotou byla však jejich vyšší efektivita při dosahování stanovených rozvojových cílů. Nejvýznamnější efekt realizace IPRM Mladá Boleslav spočívá v oživení historického centra a navazujících částí města, a dále zkvalitnění veřejných prostranství a bytového fondu v revitalizované zóně Severního sídliště. Z návrhů nařízení pro příští programové období a probíhajících diskuzí o budoucí podobě kohezní politiky vyplývá jednoznačný důraz na větší využití integrovaných přístupů při realizaci místních rozvojových strategií po roce 2013. Cílem je zaměřit podporu na subregionální a místní úroveň, kde budou jednotlivé intervence probíhat především ve spolupráci s místními komunitami a místními akčními skupinami. V novém programovém období budou proto opět významným intervenčním nástrojem podpory regionů integrované přístupy a územní dimenze, které umožní reflektovat na specifické územní problémy a potřeby řešit regionální rozdíly a využít územní potenciál. Realizace územní dimenze by měly probíhat opět prostřednictvím projektů v rámci výzev zacílených na konkrétní typy území nebo integrovanými nástroji naplňovanými integrovanými projekty. V českém prostředí bude integrovaný přístup s využitím evropských fondů realizován v novém programovém období prostřednictvím tří integrovaných nástrojů – Integrovaných územních investic (ITI), Integrovaných plánů rozvoje území (IPRÚ) a Komunitně vedeného místního rozvoje (CLLD).

## 8 SEZNAM POUŽITÝCH ZDROJŮ

BOHÁČKOVÁ, I., HRABÁNKOVÁ, M. *Strukturální politika Evropské unie*. Praha: C. H. Beck, 2009, 188 s. ISBN 978-80-7400-111-6.

KLAUS, V. *Makroekonomická fakta české transformace*. Brno: NC Publishing, 2007, 139 s. ISBN 978-80-903858-1-8.

MALÝ, I., CIBÁKOVÁ, V. *Dopady vybraných veřejných politik na regionální rozvoj v České a Slovenské republice: vědecký sborník*. Brno: Masarykova univerzita, 2012, 251 s. ISBN 978-802-1058-057.

MINAŘÍK, B., BORŮVKOVÁ, J., VYSTRČIL, M. *Analýzy v regionálním rozvoji*. Praha: Professional Publishing, 2013, 234 s. ISBN 978-80-7431-129-1.

POSTRÁNECKÝ, J. *Urbanismus a územní rozvoj: REGIONÁLNÍ POLITIKA A REGIONÁLNÍ ROZVOJ V ČESKÉ REPUBLICE*. Brno: Ústav územního rozvoje, 2010, ročník XIII, číslo 5/2010. ISBN 1212-0855.

POTŮČEK, M., MUSIL, J., MAŠKOVÁ, M. *Strategické volby pro českou společnost: teoretická východiska*. Praha: Sociologické nakladatelství, 2008, 375 s. ISBN 978-80-86429-86-1.

SPĚVÁČEK, V. *Transformace české ekonomiky: politické, ekonomické a sociální aspekty*. Praha: Linde, 2002, 525 s. ISBN 80-861-3132-7.

SUCHÁČEK, J. *Ekonomická revue: Regionální vývoj v České republice po roce 1990: reformace či deformace?* Ostrava: Vysoká škola báňská – Technická univerzita, 2005. ISBN 1212-3951.

MATOUŠKOVÁ, Z. *Úvod do prostorové ekonomiky*. 1. vyd. Praha: Vysoká škola ekonomická v Praze, 1995, 112 s. ISBN 80-707-9506-9.

TOUŠEK, V., KUNC, J., VYSTOUPIL, J. *Ekonomická a sociální geografie*. Plzeň: Vydavatelství a nakladatelství Aleš Čeněk, 2008, 411 s. ISBN 978-807-3801-144.

VITURKA, M. *Kvalita podnikatelského prostředí, regionální konkurenceschopnost a strategie regionálního rozvoje České republiky*. Praha: Grada, 2010, 227 s. ISBN 978-80-247-3638-9.

WOKOUN, R., MATES, P., KADEŘÁBKOVÁ, J. *Základy regionálních věd a veřejné správy*. Plzeň: A. Čeněk, 2011, 474 s. ISBN 978-807-3803-049.

WOKOUN, R. *Regionální rozvoj: (východiska regionálního rozvoje, regionální politika, teorie, strategie a programování)*. Praha: Linde, 2008, 475 s. ISBN 978-807-2016-990.

*Internetové zdroje:*

ČSÚ, 2015. *Statistická ročenka České republiky 2014*. Dostupné z www: <https://www.czso.cz/csu/czso/statisticka-rocenka-ceske-republiky-2014-n-zi0tqklk5k> [cit. 2015-12-10]

Integrovaný plán rozvoje města Mladá Boleslav IOP. Dostupné z www: <http://www.mb-net.cz/> [cit. 2015-12-10]

Integrovaný plán rozvoje města Mladá Boleslav ROP. Dostupné z www: <http://www.mb-net.cz/> [cit. 2015-12-10]

MMR, 2009 *Národní strategický referenční rámec ČR 2007–2009*. Dostupné z www: <http://www.strukturalni-fondy.cz/cs/Fondy-EU/Programove-obdobi-2007-2013/Dokumenty/Strategicke-dokumenty/Narodni-strategicky-referencni-ramec-CR-2007-2013> [cit. 2015-12-28]

MMR, 2015. *Strukturální a investiční fondy*. Dostupné z www: <http://www.mmr.cz/cs/Evropska-unie> [cit. 2015-10-15]

ROP SČ, 2015. *Programové dokumenty*. Dostupné z www: <http://www.ropstrednicechy.cz/documents.php?mid=922ac186-949f-102b-acac-00e0814daf34> [cit. 2015-10-13]

Strategie regionálního rozvoje České republiky na roky 2007–2013. Dostupné z www: <http://www.mmr.cz/cs/Podpora-regionu-a-cestovni-ruch/Regionalni-politika/Koncepce-Strategie/Strategie-regionalniho-rozvoje-Ceske-republiky-na> [cit. 2015-10-16]

Zákon o podpoře regionálního rozvoje (Zákon č. 248/2000 Sb.). Dostupné z www: <http://www.mmr.cz/cs/Ministerstvo/Ministerstvo/Legislativa-v-priprave/Platne-pravni-predpisy/Oblast-regionalni-politiky> [cit. 2015-10-15]