

# **UNIVERZITA PALACKÉHO V OLOMOUCI**

Přírodovědecká fakulta

Katedra geografie

## **Turistické chaty ve vybrané části CHKO Jeseníky**

Diplomová práce

Vedoucí práce: Mgr. Peter Mackovčín, Ph.D.

Olomouc 2024

Bc. Adam Dořák

Bibliografický záznam

**Autor (osobní číslo):** Bc. Adam Dořák (R190103)

**Studijní obor:** Učitelství geografie (maior) a dějepisu (minor) pro střední školy

**Název práce:** Turistické chaty ve vybrané části CHKO Jeseníky

**Titles of thesis:** Hiking house on the selected part of PLA Jeseníky

**Vedoucí práce:** Mgr. Peter Mackovčín, Ph.D.

**Rozsah práce:** 93 stran, 3 vázané přílohy (mapy)

**Abstrakt:** Diplomová práce se zabývá vývojem a proměnami turistických chat ve vybrané části Hrubého Jeseníku. Práce je obohacena obrazovým materiálem, který ukazuje proměnu jednotlivých chat až do dnešní doby. Součástí práce jsou mapy zachycující rozmístění chat, hotelů a vybraných lesních objektů v polovině 20. století a v současnosti.

**Klíčová slova:** horská chata, lovecká chata, bouda, Hrubý Jeseník, turistická mapa

**Abstract:** This diploma thesis deals with development and changes hiking house on the selected part of Hrubý Jeseník. Thesis is enriched with visual material, that shows the transformation of cottages up to the present day. Part of the job are maps showing the location of cabins, hotels and selected forest objects int the middle of the 20th century and in the present day.

**Keywords:** mountain hut, hunting hut, cabin, Hrubý Jeseník Mts., hiking map

Prohlašuji, že jsem diplomovou práci vypracoval samostatně na základě dostupné odborné literatury uvedené v seznamu. Vypracování práce probíhala pod vedením Mgr. Petra Mackovčina. Ph.D.

V Olomouci dne 15.4.2024

Podpis

Rád bych poděkoval vedoucímu Mgr. Peteru Mackovčínovi, Ph.D. za vedení při tvorbě diplomové práce, poskytnutí materiálů, pohlednic, užitečných rad a pomoc při tvorbě mapových výstupů. Poděkování patří i rodině za podporu.

# UNIVERZITA PALACKÉHO V OLMOUCI

Přírodovědecká fakulta  
Akademický rok: 2020/2021

## ZADÁNÍ DIPLOMOVÉ PRÁCE

(projektu, uměleckého díla, uměleckého výkonu)

Jméno a příjmení: Bc. Adam DOŘÁK  
Osobní číslo: R190103  
Studijní program: N0114A330001 Učitelství geografie pro střední školy  
Studijní obor: Učitelství geografie pro střední školy maior  
Učitelství dějepisu pro střední školy a 2. stupeň základních škol minor  
Téma práce: Turistické chaty ve vybrané části CHKO Jeseníky  
Zadávající katedra: Katedra geografie

### Zásady pro vypracování

Cílem práce je zjistit prostorové rozmístění chat, hájenek a mysliven ve vybrané části Chráněné krajinné oblasti Jeseníky. Provázanost chat, hájenek a mysliven s dobovými nebo současnými turistickými trasami a přírodními atraktivitami území. Popsat proměnu chat z původního zemědělského a lesního účelu, k využívání na rekreační a sportovní využití. Vyhodnotit zánik vybraných chat z důvodů živelných pohrom. Výsledkem bude mapa chat z konce 19. století, z poloviny 20. století a ze současnosti.

Rozsah pracovní zprávy: 20 000 – 24 000 slov  
Rozsah grafických prací: Podle potřeb zadání  
Forma zpracování diplomové práce: tištěná

#### Seznam doporučené literatury:

- Babnič J. (2007). Jeseníky. Freytag&Berndt, ISBN 978-80-85822-38-5, 144 s.  
Čihař M. (2002). Naše hory. J. Otto ? Ottovo nakladatelství, ISBN 80-7181-760-0, 280 s.  
Einhorn E., Michalec Z., Einhornová M. (1984). Na shledanou v Jeseníkách. Nakladatelství Práce, Praha, 176 s. ISBN 24-065-84  
Gába Z., Spurný F., Goš V., Krejčová M., Zerzán Z. (1981). Jeseníky. Nakladatelství Olympia, 268 s.  
Glonek J. (2019). Na Jeseníky. Vědecká knihovna v Olomouci, ISBN 978-80-7053-327-7, 575 s.  
Growka K., Vinklár P.D. (2002). Album starých pohlednic – Jeseníky: Album alter Ansichtskarten, Altwatergebirge. Nakladatelství Knihy 555, ISBN 80-8666-000-1. 156 s.  
Mareček, J., Martinek, P., Hošek, S., (2005): Loučná nad Desnou a Kouty nad Desnou. Vydal Jiří Mareček, 340 s.  
Paulík I. (2009). Jeseníky. J.Otto-Ottovo nakladatelství. ISBN 978-80-7360-866-8, 120 s.  
Solnický J. (1981). Jeseníky. Nakladatelství Panorama, Praha, ISBN 11-008-81 09/18, 200 s.  
Žáková B. (2019): Horní hranice lesa v Pradědské hornatině. Bakalářská práce. MS. UPOL, Olomouc. 44 s.  
Elektronické zdroje:  
LOVECKÉ CHATY V JESENÍKÁCH (2019): Hrubý Jeseník [online]. [cit. 2019-03-19]. Dostupné z: <http://lovecke-chaty-v-jesenikach.webnode.cz/fotogalerie/hruby-jesenik>

Vedoucí diplomové práce: **Mgr. Peter Mackovčín, Ph.D.**  
Katedra geografie

Datum zadání diplomové práce: **5. března 2021**  
Termín odevzdání diplomové práce: **10. dubna 2022**

LS.

---

**doc. RNDr. Martin Kubala, Ph.D.**  
děkan

---

**prof. RNDr. Marián Halás, Ph.D.**  
vedoucí katedry

## Obsah

1.	ÚVOD	9
2.	CÍLE	11
3.	METODY	12
4.	VÝVOJ TURISTIKY A NOVODOBÉ TRENDY V TURISTICE	15
4.1.	Spolková činnost a turistika v období 1862-1944	15
4.2.	Turistika v období 1945-2022 a trendy	18
5.	HISTORIE ORGANIZOVANÉ TURISTIKY V JESENÍKÁCH	22
5.1.	Období před vznikem turistické spolkové činnosti	22
5.2.	Spolková činnost v Jeseníkách od roku 1881 do roku 1945	23
5.3.	Transformace turistiky v Jeseníkách od roku 1945 do současnosti	26
6.	OBJEKTY HROMADNÉ A INDIVIDUÁLNÍ REKREACE V HRUBÉM JESENÍKU	29
6.1.	Vybrané objekty hromadné rekreace v Šerácké a Pradědské hornatině	29
6.1.1.	Ramzová – Šerák – Jiřího chata –Keprník –, Vřesová studánka – Červená hora	29
6.1.2.	Červenohorské sedlo	40
6.1.3.	Švýcárna	47
6.1.4.	Barborka	52
6.1.5.	Chata Kurzovní	55
6.1.6.	Ovčárna; Ovčárna II.	56
6.1.7.	Františkova myslivna	62
6.1.8.	Jelení studánka a Alfrédova chata (Alfrédka)	64

6.1.9.	Chata na Skřítku	68
6.1.10.	Praděd – rozhledna	70
6.2.	Lovecké chaty, myslivny a hájenky	74
7.	VÝVOJ TURISTICKÝCH TRAS A LŮŽKOVÝCH KAPACIT VE VYBRANÝCH OBJEKTECH HRUBÉHO JESENÍKU	78
	ZÁVĚR	84
	SUMMARY	85
	OBRAZOVÁ PŘÍLOHA	86
	ZKRATKY	88
	SEZNAM LITERATURY	89



# 1. Úvod

Hrubý Jeseník je mohutným horstvem, které od nepaměti oddělovalo Moravu od Slezska. Tato hradba hor odolávala člověku a jeho větším aktivitám až do 19. století. Rozvoj výroby a dopravy během průmyslové revoluce nastartoval rozsáhlé změny v oblasti využívání volného času. Postupně se sportovní aktivity z průmyslových center přenášely do regionů, nevyjímaje ten Jesenický. Zpracovávat poměrně náročné téma o rozvoji horských chat ve zvoleném regionu Hrubého Jeseníku nebyl lehký. Důvodem bylo vydání řady průvodců a publikací. Ty naopak napomáhaly k pochopení změn sociálních, politických a národnostních během posledních více než 140 let. Změny byly mnohdy skokové a zasáhly nejen do vlastnických poměrů, ale umožnily rozsáhlé přestavby chat.

K regionu mám také osobní vztah, který se rozvíjel během studií a mých návštěv za účelem zpracování této diplomové práce. Zdejší příroda a krajina je natolik okouzující, že se stala v minulosti předmětem velkoplošné ochrany. Můžeme být za tuto skutečnost rádi. Tato práce umožní jiný pohled na vývoj chat a jejich kapacit od počátku do současnosti.

Pohoří Hrubý Jeseník patří mezi nejnavštěvovanější hory na území České republiky. Dle geomorfologického členění je součástí provincie České vysočiny, subprovincie Krkonoško – jesenické. Zmíněná soustava (subprovincie) se dále dělí na Jesenickou podsoustavu (oblast). Do ní náleží celky Zábřežská vrchovina, Mohelnická brázda, Hanušovická vrchovina, Králický Sněžník, Rychlebské hory, Zlatohorská vrchovina, Nízký Jeseník a Hrubý Jeseník.

Sledovaná oblast Hrubého Jeseníku je součástí CHKO Jeseníky. Území o rozloze 744 km<sup>2</sup> bylo zapsáno na seznam chráněných území ČR v roce 1969. Mezi nejvíce navštěvovaná místa v CHKO Jeseníky patří Praděd, Rejvíz, Šerák Keprník a Rašeliniště Skřítek. Tyto oblasti mají ještě další status ochrany, NPR (národní přírodní rezervace).

Počátkem 18. století se Jeseníky začaly dostávat do zájmů různých přírodovědců a také prvních dobrodruhů (lépe řečeno „turistických objevitelů“). Hory ukrývaly ve svém nitru divokou přírodu, nepropustné hvozdy a nádherné výhledy do širokého okolí. Až do roku 1881 šlo o takzvanou neorganizovanou turistiku. Se vznikem Moravsko-slezského sudetského horského spolku (MSSGV) přišel i počátek takzvané první organizované turistiky v Jeseníkách. Za první výchozí bod do jesenických hor, lze považovat Karlovu Studánku.

V současnosti hojně navštěvované lázeňské město. Původně šlo o osadu nesoucí název Hubertov, od roku 1803 přejmenováno na Karlsbrunn – Karlova Studánka. Stalo se tak na počest arcivévody Karla Ludvíka Rakousko-Těšínského, velmistra Řádu německých rytířů. Dalším význačným výchozím bodem na konci a počátku 19. století se stalo další významné lázeňské místo – Lázně Jeseník. Dříve pojmenované Gräfenberg, kdy zakladatelem byl Vincenz Priessnitz, jenž založil první vodoléčebný ústav se studenou vodou.

## 2. Cíle

Cílem práce je zjistit prostorové rozmístění chat, hájenek a mysliven ve vybrané části Chráněné krajinné oblasti Jeseníky. Charakterizovat provázanost chat, hájenek a mysliven s dobovými nebo současnými turistickými trasami a přírodními atraktivitami území. Popsat proměnu chat z původního zemědělského a lesního účelu, k využívání na rekreační a sportovní vyžití. Vyhodnotit zánik vybraných chat z důvodů živelných pohrom. Výsledkem práce s analogovými mapami bude soubor map chat z konce 19. století, z poloviny 20. století a ze současnosti, vytvořený s využitím nástrojů Geografických informačních systémů v oblasti Hrubého Jeseníku. Především v centrální části Keprnické a Pradědské hornatiny.

### 3. Metody

V této části diplomové práce je uveden metodický postup práce. Jsou zde uvedeny mapy, které byly vybrány pro analýzu rozmístění horských chat, loveckých chat, hájenek a dalších objektů. Zachycen je postup zpracování historických map v geografických informačních systémech. Popsán je terénní průzkum za účelem ověření průběhu části turistických tras a provozního stavu turistických chat a hotelů.

Pro lokalizování turistických chat, hájenek, mysliven, loveckých chat a dalších lesnických objektů ve vybrané části Hrubého Jeseníku byly zvoleny tři časová období a v nich vytvořené mapy. Byť existovaly topografické sekce třetího rakouského vojenského mapování z let 1876-1880 (Mackovčín, 2009) v měřítku 1:28 800 nebyly pro dané období zvoleny. Důvodem je absence detailního popisu a rozmístění chat a bud v zájmovém území. Byla vytipována Ripperova turistická mapa Jeseníků. Mapa byla sestavena podle dobových zápisků a znalostí členů Moravsko – slezského turistického spolku v Jeseníku. Ripper byl zetěm Priessnitze a předsedou zmíněného spolku. Topografickým podkladem byla mapa třetího vojenského mapování. O její poskytnutí byl požádán Vojenský zeměpisný ústav ve Vídni jakožto garant tohoto mapového díla. (Glonek, 2019).

Ripperova turistická mapa je nejstarší známou turistickou mapou Jeseníků. Jedná se o poměrně jednoduchou mapu, která zachycuje jen centrální část Jeseníků. Měřítko mapy uvedeno pouze slovně kdy 1 cm v mapě představuje 1000 Schritte (kroků). Jedná se o měřítko 1 :75 000. Obsah mapového pole tvoří sklonové šrafy běžné pro speciální mapy 3. rakouského vojenského mapování. V mapě jsou znázorněny kromě turistických chat, hostinců a bud turistické trasy zaznačené v terénu. Podle digitálního zpracování (Žáková, 2022) jde zhruba o více než 100 km turistických tras. Zaznamenán byl celý úsek hlavního hřbetu Hrubého Jeseníku od Ramzovského sedla přes Šerák, Praděd, Vysokou Holi, Jelení studánku, až po Ztracené kameny a odbočné trasy v délce cca 76 km. Mezi turistické křižovatky, ve kterých se protínalo více turistických tras, patřil: Šerák, Vřesová studánka, Červenohorské sedlo, Švýcárna a Praděd. K vyznačení turistických tras bylo použito 6 barev: červená, černá, bílá, žlutá, modrá a zelená. Mapa byla vytištěna černobíle, barevné turistické značení muselo být dodatečně doplněno ručně. Obsahovala turistické trasy, sídla, železnice, cesty, řeky, kostely, mlýny, kříže, lovecké domy, mosty, vrcholy s kótami a směrovky (Glonek, 2019).

Klíčové pro sestavení bodové vrstvy turistických chat, hájenek, loveckých chat a dalších objektů byly mapy 1:10 000. Ty vznikly z podnětu Ústřední správy geodésie a kartografie. Civilní mapování v letech 1957-1971, v určitých místech až 1973. Mapování vycházelo ze souřadnicového systému S-1942 Gausova-Krügerova konformního válcového zobrazení v příčné poloze v šesti stupňových pásech. Mapy již nebyly obnovovány. (Lauermann, 2009a). Jsou dostupné na internetových stránkách Ústředního archivu Zeměměřictví a katastru. Pro účely práce byly poskytnuty vedoucím práce z důvodu ušetření finančních nákladů a časové náročnosti při jejich pořizování.

Poslední období vychází ze základní mapy ČR. Vznikla odvozením z vydané topografické mapy 1 : 10 000 (4 573 listů) souřadnicového systému S-1942, kdy součástí mapy je polohové a výškové bodové pole. Vrstevnice jsou po 2 m a podle terénu také v 5 m nebo 1 m intervalu. Její digitalizací vznikly data k tvorbě geografického informačního systému o území České republiky s označením Základní báze geografických dat (ZABAGED). Jejím odvozením vznikla základní mapa 1 : 25 000. Základní mapa ČR 1 : 100 000 (64 listů) má stejný, pouze opticky zmenšený obsah jako mapa 1 : 50 000 (Lauermann, 2009b).

K tvorbě mapových výstupů byl vybrán program ArcGIS 10.6 firmy ESRI. Výsledné mapy a operace byly tvořeny v souřadnicovém systému S-JTSK Křovák East North. Mapové listy 1:10 000 z období 1957-1971 byly naskenovány a za účelem získání rastrových dat. Rastry map se prostřednictvím programu emeritního profesora Vaverky z ČVÚT podařilo systémem válcovacích bodů v rozích mapových listů podle kladu map 1:10 000 georeferencovat. Georeferencováním je myšleno přiřazení rastrovým plošným mapám souřadnice. Nad georeferencovanými mapami vznikala bodová vrstva turistických chat a dalších objektů, především lesnického a mysliveckého významu (hájenky, lovecké chaty atd.). Základem pro zpracování byla vytvořena bodová vrstva sledovaného území, v rámci, které probíhaly následné analýzy objektů. Z vrstvy 1957-1971 byly polohová data o objektech turistických chat a dalších přeneseny do mapy z roku 1881. Nebylo možné s ohledem na polohovou chybu georeferencovat poměrně nepřesnou Ripperovu turistickou mapu. Polohová data současného stavu turistických chat a dalších objektů byly využity pro vytvoření mapy se stavem k roku 2024. Polohová nepřesnost byla v jednotkách metrů. Navíc některé turistické chaty z druhé poloviny 20. století již na současných mapách nejsou. Zanikly z důvodu živelné pohromy nebo byly zbourány. Podkladem pro vytvořené vrstvy byl zvolen digitální model

reliéfu páté generace z Gis serveru ags.cuzk.cz, pro snadnější orientaci ve vytvořených mapách, byla ponechána základní mapa ČR 1:25 000 ČR a základní mapa ČR 1:100 000.

Kvantitativní metoda hodnocení lůžkové kapacity vybraných turistických chat, ubytoven a horských hotelů vycházela ze studia turistických průvodců vydaných v 19. a 20. století a aktuálních informací. Většina průvodců vydaných před rokem 1945 byla tištěna v německém jazyce. Bylo nutné sjednotit německou a českou terminologii pro ubytovací kapacity počtu postelí umístěných v pokojích, dále počtu matrací a slamníků ve společných noclehárnách. Dále z publikovaných informací zjistit, po jakou část roku byla chata provozována (mnohé fungovaly sezónně) nebo i když existovaly, neposkytovaly ubytování. Shromážděná data byla vložena do tabulky v MS Excel. Následně vybrán příslušný typ sloupcového grafu. Na ose x jsou vybraná časová období a na ose y lůžková kapacita podle názvu objektu.

Další metodou byl sběr informací na základě dostupné literatury, bakalářských či diplomových prací z řad studentů a také s využitím internetových zdrojů. Kompilací získaných informací došlo k vytvoření stěžejního textu předloženém v této práci.

## 4. Vývoj turistiky a novodobé trendy v turistice

### 4.1. Spolková činnost a turistika v období 1862-1944

Ve druhé polovině 19. století, kdy začínalo sílit národní uvědomění jednotlivých národů v evropském prostoru, byla turistika jedním z nástrojů jednotlivých manifestací, propagací a boje za národní práva. Takový charakter měly tzv národní poutě na místa, která jsou s národem spjata dávnou minulostí – na horu Říp, na Blaník či na Radhošť. V českém prostoru takové výlety organizoval Sokol (vznik 16. února 1862), ač primárně jejich turismus spočíval hlavně v branném charakteru. Tato výletní činnost byla organizována podle zvláštního řádu zabezpečující výletní činnost sokolskou po všech stránkách. Počáteční výletní činnost byla velmi bohatá a po fyzické stránce značně náročná. Krátce na to vzniká roku 1865 v Praze Americký klub dam (AKD), jehož zakladatelem byl Vojtěch Náprstek. AKD uspořádal první vycházku 25. dubna 1865 do pražského Klementina. Poté následovaly další do knihoven, obrazáren, včetně Pražského hradu, českých paláců na Malé straně a továren (Král, 1988). Každopádně tyto spolky a jiné, dávaly předpoklad vzniku organizacím, které se začaly výhradně zabývat turistickou činností.

V polovině 19. století byla v západní a střední Evropě vybudována páteří železniční síť. Tato skutečnost umožnila lidem ve volném čase nebo také účelově cestovat a provozovat turistiku. Prvotní citový vztah ke krásám krajiny a zažít romantickou přírodu se měnilo na lidské poznávání a proniknutí do její podstaty.

Není náhodou, že s rozmachem železnic vznikaly první turistické organizace a spolky (Alpský klub v Londýně – Alpine Club London 1857, německý a rakouský alpský spolek – Deutscher und Österreichischer Alpenverein 1862, švýcarský alpský klub – Schweizer Alpen Club 1863 atd.) in (Král, 1988).

Členové těchto klubů a jejich spolupracovníci se zasloužili o zpřístupnění velehorských oblastí, budovali stezky, cesty, zajišťovali značení. Nezměrným úsilím se stavěly chaty, útulny, noclehárny a rozhledny. V oblasti propagace se vydávaly turistické mapy, plánky se značenými trasami, časopisy. K podpoře stavební činnosti byly přijímány dary, vydávaly se reklamní známky, organizovaly kulturní a společenské akce s cílem podpořit turistiku.

Velmi příčinnivě se rozvíjely jakékoliv činnosti k podpoře turistiky na území bývalého Československa. Kde německé obyvatelstvo v českém, moravském, slezském a slovenském pohraničí (zvláště na Spiši) chtělo rozvíjet poznávání přírody. V roce 1873 tak vzniká nejstarší spolek v bývalém Československu, Uherský karpatský spolek (Ungarischer Karpatenverein – Magyarországi Karpátegyesület). Za jeho ustavením stáli profesori německého lycea v Kežmarku. Ustavující schůze se konala 19. srpna 1873 ve Starém Smokovci (Král, 1988). Činnost spolku se zaměřovala na celé Karpaty na slovenském území včetně polské strany v rámci Malopolska, ale hlavní cílovým místem byly Tatry (konkrétně Vysoké Tatry). Spolek zajišťoval pěší turistiky a horolezectví, staral se o informační službu a vedl průvodcovské aktivity. Zájmem bylo udržet německý ráz Spiše (Zipser region), popř. jej více rozšířit. Nelze mluvit o slovenském turistickém spolku.

V českém prostoru vznikaly postupně další německé spolky, kupříkladu nejstarší turistický spolek pro České Švýcarsko, založený v Děčíně roku 1878. Ve stejný rok opodál nadšenci zakládají Severočeský výletní klub, a to v České Lípě. V roce 1881 vzniká v Jeseníku Moravsko-slezský sudetský horský spolek ve Frývaldově (nyní Jeseníku). Postupně přibývaly další: 1882 Turistický svaz Severozápadních Čech, 1883 Turistický spolek Ústí nad Labem, 1884 Krkonošský spolek a Turistický spolek pro Jizerské a Lužické hory, 1885 Turistický spolek pro nejsevernější Čechy v Krásné Lípě, 1887 spolek pro Středohoří v Litoměřicích, 1893 Beskydský spolek v Těšíně a další organizace (Král, 1988).

Rysem výše uvedených spolků byla jejich názorová roztržštěnost na fungování a provádění činnosti. Mimo turistického poslání sledovaly nacionální principy s cílem udržet, upevnit nebo dokonce posílit německý živel pro oblast své působnosti.

V porevolučních letech druhé poloviny 19. století se měnilo prostředí společnosti. Měnila se národnostní a třídní polarizace kvůli nárůstu dělnictva. Diferencovalo se sociální postavení tříd a jejich činnosti, které se odrazilo v tělovýchovném, sportovním a turistickém hnutí. Češi, Moravané a Slezané zakládali ryze české sportovní kluby a nově příchozí členové předtím vystoupili z již ukotvených cizojazyčných klubů a spolků.

Z nových českých klubů se etablovaly Český klub bruslařský a veslařský (1875). Česká ústřední jednota velocipedistů (1883). Postupně byly zakládány další organizovaná sportovní odvětví do nových spolků a klubů, které v programu měly průniky do cykloturistiky, vodní a lyžařské turistiky (Král, 1988).



Vznik sportovních spolků a svazů ukazuje postupné oddělování českého sportu od tělocviku a dochází k prvotnímu tříštění tělesné výchovy, které bylo důsledkem nepochopení významu sportovních aktivit v rámci Sokola, kde dominoval až byl přeceňován tělocvik. Vedle této skutečnosti se diskutoval germanizační tlak německých turistických spolků. Rodilo se přesvědčení k založení samostatného českého turistického spolku. Na Slovensku tohle nebylo možné, neboť Slováci se nesměli samostatně organizovat ani v turistice.

V roce 1884 Edvard Parma založil Pohorskou jednotu Radhošť, která jak z názvu vyplývá, se starala výhradně o turistiku v Beskydech. Šlo o první krok k osamostatnění se od německého tlaku. Sídlo spolku se nacházelo ve Frenštátě pod Radhoštěm. Následovalo zakládání dalších poboček v beskydských městečkách, ale i v Brně. Kvůli regionálnímu okleštění, se tento turistický spolek nemohl vyvinout v celonárodní turistickou organizaci. V době před rokem 1914 bylo registrováno do 1 400 členů (Král, 1988).

Daleko větší vliv na českou turistiku měl Klub českých turistů založený v roce 1888. Podnět ke vzniku je potřeba hledat u Národní jednoty Severočeské založené v roce 1885, která hájila české menšiny na severu Čech. Prvním předsedou byl zvolen Vojta Náprstek. Založením byla sledována snaha českých turistů do národnostně smíšených oblastí přenést českému obyvatelstvu morální podporu a hospodářskou podporu. Z původních 225 členů stoupl počet v roce 1913 na 5 390 členů etablovaných v 55 odborech. Po skončení první světové války poklesl počet členů pouze na 463 a zanikly dva odbory (Král, 1988).

Po V. Náprstkovi působili v čele KČT významné osobnosti jako V. Pasovský (1889–1914), dr. J. Guth-Jarkovský (1915–1925). Posledně jmenovaný se edičně podílil na vydávání časopisu turistů, ediční mapové činnosti, napomáhá budovat rozhledny, noclehárny, hustou síť odborů po celém území českých zemí. Klub českých turistů se 13. listopadu 1918 přejmenoval na Klub československých turistů. Byly zakládány odbory ve slovenských městech (Bratislava, Poprad, Nitra) a do KČST vstoupil Tatranský spolok turistický. V roce 1921 vznikla Podkarpatská župa a odbory v Užhorodě a Mukačevu. Při pronikání do českého pohraničí se KČST opíral o pozemkové reformy, které v pohraničí převedly do státního majetku velké komplexy lesů a budov. Pro naše území to byl pronájem Alfrédovy chaty ve prospěch české turistiky v ryze německém prostředí.

V roce 1925 se ustavila v Praze Československá obec turistická, která měla těsné spojení se stranou národně socialistickou. Činností se od KČST nelišila a v roce 1937 měla 16 odborů a 8 600 členů. Členská základna neobyčejně rostla, a v roce 1929 již čítala 70 017

členů a v druhé polovině 30. let dvacátého století se ustálila kolem 100 tis. členů v 385 odborech. Sociální složení členů bylo složeno z úředníků, učitelů, profesorů, příslušníků svobodných povolání, podnikatelů a obchodníků (Král, 1988).

Po mnichovské dohodě došlo k odstoupení území v pohraničí. Jednalo se o hlavní turistické oblasti: Krkonoše, Krušné hory, Šumava, Jeseníky. Dopad na členskou základnu byl také nemalý. V zabraných územích zůstalo a později zaniklo 79 odborů s 10 133 členy. Další turistické organizace Pohorské Jednota Radhošť, Čs. obec turistická, Svaz českých dělnických turistů aj. nebyly ztrátou pohraničí citelně poznamenány co do ztráty odborů a členů. Je nutné si uvědomit, že chaty postavené KČST a dalšími českými turistickými organizacemi byly na územích zabraných Německem vloženy do majetkového fondu německé mládežnické organizace, popř. maďarské turistické organizace a provozovány až do znárodnění v roce 1945. Na krátkou dobu po zaboru Těšínska byly chaty ve Slezských Beskydech převedeny na polské organizace a koncem roku 1939 na německé organizace.

Rozpadem druhé republiky se stav turistů etablovaných v Klubu českých turistů ustálil v roce 1939 na 57 731 sdružených v 238 odborech. Pokles v průběhu války pokračoval a 31.12. 1943 se dostal na hodnotu 45 654 členů (Král, 1988).

## 4.2. Turistika v období 1945-2022 a trendy

S ukončením 2. světové války a zpět připojením zabraných území Německem po mnichovské dohodě nastala celá řada změn. Chaty a objekty určené pro turistiku a rekreaci byly konfiskovány ve prospěch československého státu. V této dynamické době se turistické organizace snažily přispět k obnově národního a politického života. Dohnat materiální a ekonomické strádání během válečných let. Bylo prošetřováno vystupování a činnost funkcionářů Klubu českých turistů, Pohorské jednoty Radhošť a České obce turistické. Mnohdy byla pozastavena činnost jednotlivců nebo i odborů.

Poválečná valná hromada KČT se konala až 8. prosince 1945 v Praze. Na území českých zemí se sešli o něco dříve zástupci České obce turistické (30. 10. 1945), která měla dvacáté jubileum od založení. Slovenská národní rada povolila 25. května 1945 fungování Klubu slovenských turistov, lyžiarov a soustřeďoval nezávadně orientované vodáky. Výroční schůze KSTL se konala 30. 9. 1945 na Štrbském Plese (Dvořák, 1988).

Turistické organizace tehdy pokračovaly ve svých činnostech a chtěly dosáhnout členského stavu před 2. světovou válkou, který byl vrcholem materiálního zabezpečení a

rozsahu činností. Obnova spolkové činnosti byla v pohraničí na vzestupu. Pořádaly se první výlety s objevitelským až průzkumným zaměřením. Motivem byla podpora českých diaspor a hospodářské oživování pohraničí.

Obnovena byla ediční činnost KČT a vydáván opět časopis Turista, vydávání průvodců a měsíčníků. Intenzivně se rozvíjela činnost vytvářející materiální podmínky pro turistiku a cestovní ruch. Byly opravovány chaty poničené během slovenského národního povstání a válečnými událostmi. Do roku 1948 se podařilo za podpory veřejné správy a členské základny uvést do provozu přes 200 nocleháren KČT a KSTL. Obnovila se značkářská činnost. Došlo na území českých zemí k rozhodnutí nahradit německé tvarové značení v pohraničí českým pásovým značením. Od druhé poloviny roku 1945 do roku 1947 se vyznačilo nebo revidovalo 25 tis. km turistických tras (Dvořák, 1988).

25. únor 1948 znamenal řadu změn nejen ve vysokých patrech politiky a veřejné správy, ale zasáhl i oblast turistiky. Již 1. 3. 1948 akční výbor vydal svolání, že KČT je všenarodní organizací pečující o turistických, cestovní a cizinecký ruch. Svolání nemohlo nic změnit a 30. 5. 1948 byl KČT včleněn do Sokola. Na Slovensku byl odlišný vývoj a tamní KSTL odmítal aktivní vstup do Sokola, který proklamoval 29. 6. 1948 na oslavách 30. výročí vzniku slovenské turistiky. Přijetím zákona o dobrovolné tělesné výchově a sportu v Československu ze dne 14.6.1949 byla výhradně Čs. obec sokolská jako jednotná lidová organizace, včleněn byl do ní také KSTL. Hledání cest a náplně podle sovětských vzorů se nevyhnulo ani Sokolu. Na své aktivním zasedání 17.-18. 11. 1951 se kriticky vyjádřil k bývalému Klubu čs. turistů. Tento aktiv vytyčil tři nosné požadavky pro budoucí činnosti: všestrannost, ideovost, masovost. Materiální základnu tvořilo majetkové družstvo Vzlet, na které turisté neměli vliv. Majetkový podíl turistů 200 objektů z celkových 800 byl nemalý, a tedy i ve výši zisků (cca 25 % celostátního družstva Vzlet.) in (Dvořák, 1988).

Struktura a styl práce ČOS už nevyhovovala početnosti a rozmanitosti úkolů sjednocené tělesné výchovy. Opět nikoliv dobrovolnou činností, ale zákonem č. 71 z roku 1952 bylo zavedeno jednotné státní řízení tělesné výchovy a sportu prostřednictvím Státního výboru pro tělesnou výchovu a sport (SVTVS) a obdobných výborů na Slovensku. Činnost turistických oddílů po odborné stránce celostátně řídila ústřední sekce turistiky SVTVS. Proměna se dotkla družstva Vzlet, které bylo transformováno na národní podnik, který dostal úkol podávat základní pomoc masovému rozvoji turistiky. Utužování politického směřování se zakrátko opět promítlo v usnesení vlády ČR z 8. 1. 1954 o nové organizaci turistiky a

domáciho cestovního ruchu. Vznikl národní podnik Turista, který spravoval majetek po zaniklém Vzletu.

K 31. 12. 1953 turistika v rámci SVTVS vykazovala 12 992 členů v 520 oddílech. Již v roce došlo k enormnímu nárůstu členů na 18 786 v již 666 oddílech. Období 1953-1956 bylo úspěšným co do aktivity akcí a počtu členů. Ustavení Československého svazu tělesné výchovy a představení úkolů na jeho prvním sjezdu 3. až 4.3. 1957 potvrdil v novém organizačním řádu, že turistika je jedním ze tří tělovýchovných odvětví (vedle tělesné výchovy a sportů). Státní podpora ČSTV se projevovala také prostřednictvím tělovýchovných jednot. Množství akcí pořádaných k náborům nových členů vedly k nárůstu v roce 1973 na 85 188 osob v 1 249 odborech, z toho 34 784 mládeže a 50 404 dospělých. O třináct let později byl vykazován stav již 184 991 členů v 3 216 odborech z toho 116 816 dospělých a 68 175 mládeže (Dvořák, 1988).

Po sametové revoluci se po několika měsíčních diskusích za účasti předúnorových členů (1948) 7. 4. 1990 konala v Praze konference svazu turistiky ČSTV. Konference se ve svém průběhu změnila v ustavující valnou hromadu Klubu českých turistů, přijala stanovy obnoveného KČT a zvolila 33členný výkonný výbor v čele s jeho prvním předsedou PhDr. Jířím Linhartem (Chvatal, 2020).

Klub měl počátkem roku 2008 přes 35 000 členů, z nichž je třetina mládež do 26 let, třetina senioři nad 60 let. Podle zprávy o činnosti klubu českých turistů bylo ke konci roku 2022 evidováno 29 497 členů v rámci 408 odborů. (Kolektiv výroční zpráva KČT, 2023).

Do českého (tehdy československého) prostředí pronikl z Anglie taky skauting, který se těšil v Československu své oblibě a rozmachu, avšak organizačně skautské hnutí bylo značně roztržité. Zejména tehdejší KSČ ovlivňovala dvě skautská hnutí vzniklá v roce 1919, Skauti práce a Spartakovi skauti. O pět let později se obě organizace sloučily v jednu, Spartakovy skauty práce. Z Ameriky přišla myšlenka tzv trempskeho hnutí, což byla další forma pobytu ve volné přírodě.

Organizování dálkových pochodů (předchůdce dnešních dálkových treků, viz dále) byla jedna z forem pěší turistiky, která si ve druhé polovině minulého století získala značnou oblibu (Král, 1988). Některé dálkové pochody (i na etapy) si zachovaly svou tradici do dnešní doby, například známý pochod Praha-Prčice, založený v roce 1966 (Praha-Prčice, online).

Po roce 1989 se otevřely hranice a turisté již nebyli odkázáni jen na oblast tehdejšího východního bloku, ale postupně se lidem začaly otevírat možnosti do celého světa. Začaly vznikat i nové trendy v oblasti turistiky, a to nejen pěší, ale i v dalších formách – vodní, lyžařské, mototuristiky, cykloturistiky či vysokohorské turistiky. Pro ilustraci jsem si vybral jeden trend v oblasti pěší turistiky.

V současné době je velký boom (trend) turistů absolvovat několikadenní až měsíční túry, tzv. dálkové treky. Mezi takové vyhlášené a známé dlouhé trasy například tzv. Svatojakubská cesta (Camino de Santiago) do poutního místa Santiaga de Compostela nacházejícího se ve španělské Galicii. Cesta sv. Olafa v Norsku je dalším příkladem delšího treku. Tato dlouhá 650 km cesta propojuje hlavní město Oslo s přístavním městem Trondheim. (Zuzana Habáňová, online). A právě i v naší malé české kotlině, došlo k vyznačení dálkové cesty, tzv. stezky Českem. Jde vlastně o přechod České republiky podél její státní hranice. Nápad vyznačit a propagovat tuto stezku se zrodil v hlavách party nadšenců, a i za pomoci KČT došlo v roce 2020 se značením dané stezky. Stezka Českem má i své webové stránky, kde jsou různé tipy a rady k absolvování stezky. Potenciální turista zde najde mimo jiné i rozdělení etap s itinerářem a mapami. K dispozici je taky kniha s názvem *Stezka Českem...Může jít každý*, kterou napsal Martin Úbl, jeden ze zakladatelů a propagátorů stezky Českem. Absolvování delších treků lze tedy vnímat jako jeden z viditelných trendů v turismu (Stezka Českem může jít každý, online).

## 5. Historie organizované turistiky v Jeseníkách

Text kapitoly přibližuje počátky výletů, které byly organizovány v rámci jednodenních návštěv klientů lázní z Karlovy Studánky nebo z Gräfenbergu u Jeseníku. Mnohdy využívali znalostí místních lesníků, hajných nebo průvodců. Neexistovalo totiž žádné značení v hlubinách souvislého lesa, a tak se mohl neznalý místních poměrů snadno ztratit. Další skupinou byly návštěvy na soukromých horských chatách na panstvích Lichtenštejnů, Kleinů, Harrachů, Řádu německých rytířů, popř. Vratislavských biskupů. Pánské myslivecké výpravy měly vždy přiděleny lokálního znalce. Na těchto výpravách bylo nutné nejen najít cestu, ale i místa k lovu kam směřuje zvěř. Poslední skupinu tvořili poutníci ke kapli, později kostelíku na Vřesové studánce, kde bývala v letním období pouť.

### 5.1. Období před vznikem turistické spolkové činnosti

S rozmachem výstavby železničních tratí, silnic a dynamicky se rozvíjejícím průmyslem vyvstala otázka týkající se trávení volného času. Lidé v městském prostředí nebyli již vázáni na své polnosti a neustálou potřebu péči o domácí zvířectvo. Trávení volného času nebylo jen výsadou zámožných, ale týkalo se to úřednictva, studentů, a především průmyslového proletariátu, tj. širokých mas městského obyvatelstva.

Volný čas začal vtiskovat rytmus své době, vtahoval do víkendové a odpočinkové části týdne stále širší vrstvy obyvatelstva, zejména těch bydlících ve městech. S rozvojem starých a vytvářením nových sportovních činností a disciplín, se k nám rozšířilo také cestování a turistika. Obyvatelé měst již tehdy objevovali krásy do té doby nedotčených vesnic a osad, pořádali organizované výlety na památná či poutní místa, ale i do mnohdy ještě neznámých a neprobádaných horských oblastí (Glonek, 2019).

Horské prostředí před vznikem turistických a jiných spolků bylo místem čilé hospodářské činnosti. Od těžby a zpracování nerostných surovin až po lesnické hospodaření. Dávno před turisty existovaly na horských hřbetech salaše určené k pastvě ovcí a koz, později také skotu. Již v roce 1829 nechali Lichtenštejnové vybudovat Švýcárnu, kde bydlel pastýř, a v blízkosti se páslo stádo skotu (Žáková, 2022). Na svahy Vysoké Hole byla přesunuta Ovčárna (1820 a přestavěna 1863), která předtím byla provozována jako Stará Ovčárna v prostoru Videlského sedla. Z Ovčárny poblíž Petrových kamenů nájemný pastevec, který choval stádo ovcí, následně produkci mléka a sýrů dopravoval hostům do nedaleké Karlovy

Studánky. Vedle těchto objektů byly v provozu návštěvníkům hor, a především formanům hostinec na Skřítku, hostinec na Červenohorském sedle, oba patřící rodu Kleinů, dále hostinec ve Videlském a Ramzovském sedle. Kromě těchto objektů byla postavena řada loveckých chat, hájenek a mysliven, kde byl přístup, resp. ubytování možné pouze se souhlasem správy příslušného panství a veřejnosti nebyly přístupné.

## 5.2. Spolková činnost v Jeseníkách od roku 1881 do roku 1945

Od roku 1881 působil v Jeseníkách Moravsko-slezský sudetský horský spolek (Mährisch-Schlesischer Sudetengebirgsverein – MSSGV) se sídlem ve Frývaldově (německy Freiwaldau, nyní Jeseník) a od tohoto roku lze počítat organizovanou turistiku v Jeseníkách. Spolek měl už do jednoho roku na 950 agilních členů (Glonek, 2019). Jednalo se čistě o německý turistický spolek. Jak jeho název napovídá, zastřešoval německé turisty z moravské a slezské strany Jeseníků (rakouské Slezsko), ale s přesahem do německého Slezska. Sekce vznikaly kromě Jeseníku také ve Starém Městě pod Sněžníkem, Vrbně pod Pradědem, ale i v Moravském Berouně. V dalších letech přibýly pobočky v Šumperku, Krnově, Opavě, Olomouci i samotné Vídni. Na tehdejší německém území byly činní turisté ze sekce působící v Nyse, Vratislavi a jinde.

Do čela tohoto spolku byl zvolen Johan Ripper, zeť Vincenze Priessnitze z Jeseníku. Vedení MSSGV se aktivně pustilo do hledání míst pro výstavbu rozhleden a chat. S masivním nárůstem členů vznikla potřeba organizovat také pohyb po soukromých pozemcích jednotlivých panství. Velmi intenzivní jednání přinesly úspěchy. Proto bylo nutné zajistit značení turistických tras.

Turistické značení představovaly obdélníky o rozměrech 20 cm dlouhé a 12 cm široké, jež byly uhlopříčkou rozděleny na dva trojúhelníky. Špice jednoho z nich cílila k místu, kam turista směřuje a další ukazovala zpáteční směr (Glonek, 2012). Během vývoje byl obdélník nahrazen kosočtvercem, který byl rozčleněn na dva trojúhelníky (Dostál, 1928).

Vedle turistického značení vyvstala potřeba vytvořit turistické mapy a průvodce pro snadnější plánování cest a orientaci v horském terénu. Je nutné připomenout rozdílnost se současnými zvyklostmi. Tehdy byla trasa označována časově (např. 1' 45 hod.) nikoliv délkou v km. Velký zápal pro věci turistické vedla bývalého důstojníka c. k. rakouské armády J. Rippera, aby ještě v roce založení spolku sestavil mapu turistických tras. Ta byla vydána v roce 1882. O dva roky později byl také vydán první turistický průvodce z rukou vedoucího spolku (Glonek, 2012). Další mapy a průvodce postupně vydávali nakladatelé z měst kde

sídlily další regionální pobočky MSSGV (Bruntálu, Opavy, Vratislavi, Nisy atd.). Mnozí průvodci obsahovaly informace o tom, kde lze (na kterých chatách a hostincích) zakoupit případně mapy a které objekty lze využít pro nocleh a které pouze na jídlo a pití. Od roku 1885 až do začátku druhé světové války vycházel časopis Altvater, a to pod gescí Moravskoslezského sudetského horského spolku.

První turistickou chatou postavenou v Jeseníkách byla Švýcárna vybudována správou Lichtenštejnského panství ve Velkých Losinách, která nahradila vyhořelý objekt z předešlého období (1887). Ve stejném období po dohodě s majitelem pozemků, Vratislavským biskupstvím, MSSGV zahájil výstavbu vlastní dřevěné horské chaty, která byla slavnostně otevřena 28. 7. 1888. Chata se podobala radnici v Jeseníku. Správcem byl ustaven otec Hauck. Krátce po otevření sice chata vyhořela, ale to podnítilo členy spolku k větší aktivitě k zajištění prostředků. Budována byla již kamenná chata a slavnostně otevřena 27. 6. 1894 (Matela, 2019).

Hostinec na Červenohorském sedle v roce 1903 vykoupil Moravskoslezský sudetský horský spolek do svého vlastnictví od rodu Kleinů a zájezdní hostinec na Skřítku si pronajal šumperský odbor turistického spolku. Zanedlouho na to ze závěti majitele rapotínských skláren Maxe Schreibera se podařilo zajistit prostředky na výstavbu horského hotelu na Červenohorském sedle. Ten byl ještě do vypuknutí 1. světové války rozšířen o velkokapacitní chatu s restaurací.

Mezi hlavní činnosti horských spolků patřilo značkování a úpravy turistických tras. Turisticky nejvyhledávanějšími lokalitami v Jeseníkách se staly – Praděd, Červená hora, Šerák a Revíz. Později přibyly vyznačené cesty i v okolí Jeseníku, Javorníku, Zlatých Hor a Šumperka. Pro zimní provoz byla už v r. 1908 zajištěna značkovacími tyčemi hřebenovka z Ramzové přes Červenohorské sedlo až na Praděd, a o rok později trasa pokračovala přes Ovčárnu na Skřítek. Obdobně byla v té době vytyčena cesta ze Starého Města na Králický Sněžník (Glonek, 2019).

Rozvoj cestování a turistiky v Jeseníkách na přelomu 19. a 20. století byl úzce spjat i s počátky lyžování. Prvním nadšencem pro lyžování v horách byl učitel a spisovatel Viktor Heeger z Bruntálu. Podle dochovaných zpráv si z norského Osla objednal za 11 zlatých lyže a už v zimě roku 1887 tyto lyže poprvé zkoušel v bruntálském parku. Z iniciativy Viktora Heegera byl roku 1893 v Olomouci také ustaven Moravskoslezský spolek lyžařů, který svá první soustředění pořádal v Bruntále a Rýmařově. K průkopníkům lyžování v Jeseníkách



koncem 80. let 19. století patřil také vrchní lesmistr dr. Otto Grohmann, který lyže přivezené z Vídně předvedl k velkému zájmu přihlížejících zase ve Vrbně pod Pradědem. Mezi první lyžařské společnosti patřila z roku 1893 skupina pod vedením továrníka Maxe Springera z Rýmařova, v roce 1905 vznikl Zimní sportovní spolek v Jeseníku a první lyžařské výcviky se uskutečnily v Jeseníku a na Ramzové (Glonek, 2019). Počátky lyžařských kursů jsou spjaty s Ovčárnou, dále Starým Městem pod Sněžníkem, Švýčárnou pod Králickým Sněžníkem a v polské Miezygorze. V roce 1913, ještě před první světovou válkou, došlo k ustavení Severomoravského Ski klubu, který se stal základnou pro další rozvoj zimních sportů a zejména lyžování v Jeseníkách.

Jesenický turistický spolek už v roce 1883 vybudoval jakousi ochrannou chýši pod Pradědem – na místě dnešní chaty Barborky. Později na vrcholu Praděda byl zbudován turistický přístřešek navazující na skalní výchoz tzv. tor, který je zachycen na některých dobových pohlednicích.

Po vzoru budování rozhleden na Biskupské kupě a jinde se MSSGV rozhodl vybudovat rozhlednu na Pradědu. Již v roce 1903 získal v enormně krátkém čase od úřadů veškerá povolení. Byť stavba započala 30. 6. 1904, její dokončování probíhalo velmi pomalu. Stavba o půdorysu čtverce 14,5 m a výšce 32,5 m měla za tři roky budování pouze 22 m. Dostavba i kvůli financování se protáhla do roku 1912, kdy byla slavnostně otevřena (Matela, 2019).

Před vypuknutí 1. světové války pro turistické nadšence byly v provozu hostince v sedlech Videlském, Na Skřítku, Červenohorském a Ramzovském. Fungovaly horské chaty a hotely Alfrédka, Ovčárna, Švýčarna, Hotel Maxe Schreibera na Červenohorském sedle, chata Vřesová studánka a Jiřího chata na Šeráku a Dům správce Františkovy myslivny (tzv. Jägerhaus).

Období 1. světové války znamenalo spoustu útrap pro Evropu, které se nevyhnuly ani turistice v Jeseníkách. Někteří provozovatelé chat ukončili svou činnost. Rozpadem Rakouska-Uherska a vznikem Československa se začínají měnit také majetkové poměry. Zájemci o turistiku organizováni v Klubu českých turistů a později Klubu československých turistů zakládají v roce 1920 Olomouci svoji pobočku a o rok později v Šumperku a Šternberku. Dostávají možnost spravovat svoji první chatu a to Alfrédku (1933). Do pronájmu byla československým turistům dána o sedm let dříve část cestářského domku umístěného vedle hostince na Červenohorském sedle.

Mezi hlavní role Jesenické župy KČST byla publikační činnost spočívající ve vydávání vlastních průvodců a map. Vydán byl průvodce autora J. Dostála. K dalším činnostem patřilo opatření tras turistickými značkami. Trasy se na rozdíl od německého značení lišily pruhovým značením, jak jej známe dnes. Snahy o sjednocení s německým značením nebyly úspěšné, a tak existovaly dva typy značení (Daňková, Babnič, 2018).

Sílicí tlak československých turistů se projevil zájmem o nalezení místa pro vlastní chatu. Vybráno bylo Červenohorské sedlo, kde byla na výročí 28. října slavnostně otevřena chata Klubu čs. turistů. Další chatu zamýšlenou v okolí Ovčárny se již do vypuknutí 2. světové války postavit nepodařilo.

MSSGV v nově vzniklém Československu dál rozvíjel své činnosti. Prováděl značkování tras, opravoval v jarním období rozhlednu na Pradědu, které hrozilo úplné uzavření v roce 1926. Nejvyšší počty turistů směřovaly do Jeseníků ve třicátých letech, kdy byla turistika, Podrobněji je pojednáno o jednotlivých chatách v textu níže.

Záborem Sudet po mnichovské dohodě, připadla chata Klubu československých turistů na Červenohorském sedle, německém mládežnickému spolku (Jugendherberge). V rámci konfiskace majetku Řádu německých rytířů propadla také chata a horský hotel Ovčárna Německému státu. Valná část majetku v Karlově Studánce složkám německé armády. Během 2. světové války, nastal odliv turistů, neboť Sudety jako součást Německa povinně odváděly počty branců do německých pracovních jednotek a řádných složek armády. V závěru války se v okolí Pradědu a na Vysoké Holi prováděly činnosti realizované ve prospěch německé armády. Došlo k vybudování radaru na Vysoké Holi a budovy spojů na Pradědu (po válce pojmenována Poštovní chata). V místě bývalého přístřešku na jižních svazích Pradědu byla patrně v roce 1944 postavena chata Barborka. Uváděn bývá i rok 1943. Přesto chaty a rozhledna na Pradědu byly v činnosti až do konce války.

### 5.3. Transformace turistiky v Jeseníkách od roku 1945 do současnosti

Obnovená činnost již Klubu českých turistů, neboť během válečných let se turistika v okupovaných českých zemích a na Slovensku vyvíjela zcela odlišně, bylo již popsáno výše v textu. Nicméně v Hrubém Jeseníku došlo k odstranění německého turistického značení, které bezezbytku nahradilo značení používané v českém vnitrozemí. Na rozcestnicích se upravily vzdálenosti z časových jednotek na délkové jednotky. Jediné, co ještě chvíli přetrvalo, byla řada průvodců, map a pohlednic vydaných v němčině.

Na základě konfiskačního zákona z října 1945 byl veškerý majetek kolaborantů znárodněn. Zabrány byly také horské chaty a majetek MSSGV, byť se jednalo o nepolitickou organizaci. Odsun německého obyvatelstva probíhající v letech 1946 a 1947 by stejně vedl k dilematu, kdo by vlastně spravoval majetek MSSGV, když by členové bydleli v zahraničí (Německu, Rakousku, Švýcarsku). Zabraný německý majetek přebírají národní správci a za pachtovné jsou pronajímány československým občanům. V roce 1954 byla činnost Sudetského turistického spolku obnovena (Reinhelt, Havelka, Babnič, 2005).

Po vypořádání konfiskací došlo k převzetí chaty na Červenohorském sedle KČT. Ten také převzal do užívání Jiřího chatu na Šeráku. Bývalý Schreiberův hotel na Červenohorském sedle, chata Švýcárna, chata Ovčárna, chata Barborka jsou provozovány vybranými nájemci.

Bouřlivé společenské změny po únoru 1948 se projeví postupným uzavíráním státních hranic, zestátnění drobných provozoven, turistických chat apod. V roce 1948 dochází k sjednocování sportovních a také turistických aktivit pod Československou obec sokolskou. Blíže k tomu přerodu a vývoji v poválečných letech je napsáno výše v textu. Majetek KČT tedy i horské chaty přechází do správy Sokolského družstva VZLET. V krátkém časovém sledu je založen národní podnik Turista kam VZLET je povinen předat svěřené objekty. Týká se to např. objektu Barborky a také dalších. Bez majitele byl patrně opuštěný objekt sloužící k pastvě skotu ve dvacátých a třicátých letech 20. století. Ten byl postupně přebudován na Kurzovní chatu. Vznikl tak další objekt v oblasti Praděda, sloužící veřejné turistice.

Postupně došlo také k transformaci n.p. Turista a dalšímu rozdělení horských chat a hotelů v oblasti Jeseníků. V rámci státem řízeného sportu, rekreace a služeb se o objekty podělily Československý svaz tělesné výchovy a sportu (ČSTV), ústředí odborových svazů a jeho složka ROH provozující rekreační objekty pro pracující a Restaurace a jídelny n.p. Specifická situace nastala u Ovčárny, kterou od Státních lesů převzala armáda a pro interní rekreaci používala v průběhu 20. století. Pro rekreaci pracujících byl vyčleněn bývalý Schreiberův hotel včetně chaty a restaurace na Červenohorském sedle. Sportovní kluby lyžařů z Brna a Ostravy sdružené pod ČSTV získaly Švýcárnu a Barborku. Zde byly realizovány sportovní kurzy pro kluby a školy především ze Severomoravského a Jihomoravského kraje, další kraje nevyjímaje.

Smutný konec postihl rozhlednu na Pradědu, která se i přes státní správu v roce 1959 zřítíla. Krátce předtím byla uzavřena pro havarijní stav. Pro turisty byl tak využíván vysloužilý autobus jako dočasný bufet. Koncem šedesátých let 20. století byla zahájena

výstavba vysílače na Pradědu. Postupně byly zbourány zbylé objekty tedy i Poštovní chata. Přístup na nejvyšší horu Moravy zajišťovala asfaltová silnice, která je v provozu dodnes. Vlivem požáru v roce 1962 vyhořela Alfredova chata, která se dočkala obnovy v roce 1971 jako závodní chata. Poslední veřejnou horskou chatou, která zanikla, v období socialismu, byla Vřesová studánka. Zbourána byla v roce 1988. Do turistiky v Hrubém Jeseníku začala postupně vstupovat také Správa Chráněné krajinné oblasti Jeseníky vyhlášena 19. června 1969.

Od roku 1990 je obnoven Klub českých turistů, ale svůj klenot v Jeseníkách zpět nedostal. Chata KČT na Červenohorském sedle byla privatizována stejně, jako chaty patřící státnímu podniku Restaurace a jídelny (RaJ). Rozpadem ČSTV na drobné kluby a odvětví sportu došlo k privatizaci jak Švýcárny, tak Barborky a chaty Kurzovní (nyní Hotel Petrovy kameny). Pouze budova bývalého hostince na Červenohorském sedle náleží klubu lyžařů ze Šumperka.

V rámci CHKO se od roku 2009 provádí sledování početnosti návštěvníků na vybraných lokalitách. Na sledovaných místech (Praděd, Velká Kotlina, Ovčárna, údolí Bílé Opavy, Keprník, Červená hora, Velký Jezerník) bývá hodně lidí. Nebývají to vždy jen turisté. Na trase Ovčárna-Praděd bylo v roce 2016 zaznamenáno 228 000 návštěvníků a kolem 5 000 automobilů s povolením vjezdu. Stejný počet byl také v roce 2020 v důsledku opatření proti pandemii Covid-19 (Žáková, 2022). Běžná automobilová doprava ze sedla Hvězda k Ovčárně není volná, ale je zpoplatněna. Dochází k regulaci počtu přijíždějících aut. Návštěvníci tak využívají kyvadlové autobusové dopravy z nedaleké Karlovy Studánky.

## 6. Objekty hromadné a individuální rekreace v Hrubém Jeseníku

V následujícím textu je rozvedena historie veřejně známých chat, které jsou využívány k rekreaci také v současnosti včetně těch, co zanikly a nebyly obnoveny. Nepoměrně kratší popis je věnován škále lesnických objektů nacházejících se v lesích Hrubého Jeseníku, jako jsou lovecké chaty, myslivny a hájenky sloužící k provozu na poli lesního hospodaření a myslivosti. Informací o historii těchto objektů je výrazně méně a spíše bude v textu hodnoceno množství a jejich rozmístění. Východiskem k jejich lokalizaci byl soubor topografických map 1:10 000 do poměrně podrobného popisu.

### 6.1. Vybrané objekty hromadné rekreace v Šerácké a Pradědské hornatině

Každý z objektů měl specifický vývoj a jen s obtížemi se hledají paralely napříč popisovanými objekty. Najít by se dalo rozdělení na objekty sloužící primárně pro poskytování občerstvení a několika lůžky. Tento vývoj je typický pro hostince situované u silnic a železnice v sedlech Ramzovském, Červenohorském, Na Skřítku a Videlském. Za určitých okolností sem lze zařadit také původní posláni Chaty Vřesová studánka u poutního kostelíka. Ostatní objekty byly již zaměřeny na klientelu, která si mohla dovolit ubytování na lůžkách nebo také pro méně movité nocležníky, kteří spali na matracích nebo slammících.

Turistické trasy, po kterých kráčeli zájemci o poznávání krajiny Hrubého Jeseníku, mohli pozorovat jak neživé doklady geologického vývoje variského vrásnění, tak modelaci terénu z dob ledových např. balvanitá moře, skalní výchozy. Dále živou složku tvořenou jedinečnými endemity, např. lipnicí jesenickou na Petrových kamenech nebo rozmanitou avifaunou.

#### 6.1.1. Ramzová – Šerák – Jiřího chata –Keprník –, Vřesová studánka – Červená hora

Oblast Ramzovského sedla byla dostupná po silnici z Hanušovic. V první polovině 19. století sloužila jako hlavní cesta do německého Dolního Slezska přes Staré město pod Sněžníkem. Význam Ramzové vzrostl po vybudování železnice. S rozvojem turistiky je

spojen Fröhlichův hostinec (obr. 1), který stával poblíž železniční zastávky a byl v provozu ještě před vznikem samostatného Československa. Kuchyň majitele Fröhliche byla vyhlášena.



Obr. 1: Fröhlichův hostinec poblíž železniční zastávky Ramzová na trati z Jeseníku do Hanušovic. (Zdroj: Archiv autora)

U turistické trasy na Šerák byl vybudován hotel majitele Oswalda Beera s kapacitou 12 pokojů a 40 lůžek a dvě společné noclehárny s 30 matracemi. Po druhé světové válce jí načas spravovalo majetkové družstvo Vzlet České obce sokolské. Na Ramzové byla v provozu také horská ubytovna německé mládeže (Jugendherberge d. Vereines s kapacitou tří pokojů s deseti lůžky a třemi společnými noclehárnami s kapacitou 81 matrací (Rossi 1936-38). Ubytovna po 2. světové válce změnila majitele a dostala jméno Kaťuše, a to jí zůstalo dodnes (obr. 2). Provozovatelem byly Restaurace a jídelny n.p.



Obr. 2: Horská chata situována na Ramzovském sedle, později nazvána Kaťuša. (Zdroj: Archiv autora)

Pro pěší turisty vedou na Šerák hned dvě, potažmo tři, značené turistické cesty. Nejdelší zelená turistická cesta zavede potenciálního turistu k rozcestníku Pod Obřimi skalami. Odtud vede modrá turistická cesta až na Šerák. Druhou možností (o něco kratší) je

červená turistická trasa, která vede na vrchol Šeráku jižní stranou. Od Šerák – rozcestí se pokračuje po modré turistické značce, odkud už to na vrchol není daleko (Žáková, 2022)

Na Šeráku se nachází turistická Chata Jiřího (Georgschutzhau). Po založení Moravskoslezského sudetského horského spolku (MSSGV) vznikla potřeba vlastnit horskou chatu v Jeseníkách. Započalo intenzivní jednání s vratislavským biskupstvím, které disponovalo pozemky na daném místě. Po dohodě s biskupem Georgem Koppem se na počátku února roku 1887 dohodly obě strany na umístění stavby na horské louce na svahu Šeráku (1 321 m n. m.). Jak je zmíněno, dřevěný objekt se v červenci roku 1888 slavnostně otevřel za účasti předsedy MSSGV pana Rippera. Jméno chata získala pak na počest vratislavského biskupa, který svolil k výstavbě, tedy Georgschutzhau, Chata Jiřího (obr. 5).

Podkroví chaty je tvořeno čtyřmi vikýři s okny na všechny světové strany. Na střeše byla věžička. Čtyři roky po otevření navštívil chatu významný host císařské rodiny, arcikníže Evžen, jenž tehdy pobýval v Priessnitzových lázních (Degen, Stehlík, 1991)

Navečer 27. 2. 1893 zachvátil zazimovanou chatu požár a objekt zcela vyhořel. Oheň úmyslně založil ramzovský stolař Bauer, který tak chtěl zakrýt stopy po předchozím vloupání (Glonek, 2019). Členové MSSGV se shodli, že je potřeba vystavět chatu znovu na stejném místě. Finance na novou chatu plynuly jednak z pojistky vyhořelé chaty, pořádání koncertů, sbírek vedených daným spolkem MSSGV a od dárců. Devítičlenný výbor MSSGV, který vedl jistý Filip Klein, měl k výběru čtyři návrhy nové chaty. Nakonec byl vybrán projekt Karla Götze. Stavitelem se stal František Gröger. Návrh počítal s již kamenným objektem, ovšem místní rula nebyla vhodná jako stavební materiál a kámen se dopravoval z Ramzové. Zvětšil se také půdorys chaty, zhruba 340 m<sup>2</sup>, nově chata disponovala již dvěma patry (v obou patrech celkem 12 pokojů) a v přízemí byla vybudována restaurace. Nájemcem byl otec Hauck.

Před chatou, ze severní a východní strany, se nacházelo posezení, které bylo na počátku 20. století zastřešeno a vznikla veranda o rozměrech 100 m<sup>2</sup> s pěknými pohledy do údolí Bělé a Staříče. Stejně došlo i k zastřešení samotného vchodu do chaty (obr. 6). Nově postavená Chata Jiřího byla pak otevřena 27. června 1894, tedy velmi brzy po ničivém požáru (Degen, Stehlík, 1991). Slavnostní znovuotevření pýchy spolku se konalo za aprílového počasí. Brzy ráno zuřila sněhová bouře, dopoledne déšť, následně se rozprostřela hustá mlha, skrze kterou v odpoledních hodinách prosvítalo slunce a k večeru se přihnala oblačnost s krupobitím (Glonek, 2019).

V knize Na Jeseníky se lze dočíst i určité zajímavosti ohledně Jiřího chaty (potažmo jiných objektů). Kupříkladu chata se na počátku 20. století potýkala s nedostatkem vody. Několik let panovalo poměrně suché období a ani dvě studny nedokázaly pokrýt spotřebu vody. Tehdejší nájemkyně Karoline Hauck zakoupila koně a snažila se dovážet vody v sudech ze vzdálenějšího zdroje. Jestliže byl rok 1904 neobyčejně suchý, v roce 1906 se situace zhoršila, neboť prameny vyschly i ve vzdálenějším okolí chaty. V jednu chvíli se uvažovalo i o uzavření chaty, dokud nepřijdou výraznější deště. Nakonec došlo k prohloubení stávajících dvou studní a vyhloubení třetí studny. Nicméně ani tento počín nepřinesl zlepšení. V roce 1926 byl dokončen náročný projekt vybudování nové studny a přivedení vodovodu a problémy s vodou na Chatě Jiřího se podařilo nadobro vyřešit. Nájemcům chaty odpadla starost o vodu, kdy se muselo (zejména v letních měsících) 12–15krát jezdit s povozem se sudem pro vodu a to zhruba 25 minut cesty ke vzdálenému zdroji. V zimě, kdy napadlo více sněhu, se pro vodu jezdilo na lyžích se sudem na zádech, případně se jednoduše rozpouštěl sníh na kamnech. Na stavbě vodního rezervoáru a vodovodu byla nejtěžším počinem logistika obrovské pumpy. „...o celkové váze 1 900 kilogramů. Tehdy šlo o netradiční podívanou. Celá Ostružná byla na nohou a sledovala tuto pamětihodnou akci, kdy se čekalo na první sníh tak, aby se mohla přeprava odbýt za pomoci saní tažených čtyřmi páry nejsilnějších koní...“ (Glonek, 2019).

Po skončení 1. světové války vzrostl zájem o letní a zimní turistiku. Kapacita chaty začínala být nedostačující a došlo k první přestavbě, kdy došlo k navýšení kapacity na 26 pokojů se 75 postelemi. Při přestavbě se objevil problém s nedostatkem vody, která se musela donášet. V roce 1926 došlo k vybudování vodovodního potrubí. Po této přestavbě dostala chata obdélníkový půdorys o rozměrech 885 m<sup>2</sup>. Vedle rozšíření pokojů, vznikla taky společná noclehárna, která disponovala 40 matracemi, vlastním vodovodem a elektrickým světlem. Nájemcem chaty v předválečném období se stal Josef Nitsche, který tehdy nabízel k ubytování 28 pokojů se 75 postelemi a dvě noclehárny s 30 nouzovými lůžky (Degen, Stehlík, 1991). Při této přestavbě moc nechybělo, aby došlo ke katastrofě. 8. března roku 1929 se od kamen v sušárně vzňalo prádlo, které bylo blízko pověšené. Díky duchapřítomnému a včasnému zachování Nitscheho došlo k rychlému uhašení ohně a zabránění vyhoření chaty (Glonek, 2019).

S vypuknutím druhé světové války došlo ke změnám na chatě samotné, ale také uvnitř spolku MSSGV. Jednak došlo k poklesu turistů nejen na chatě, ale celkově v celé oblasti Jeseníků. Ještě v roce 1943, díky razítku na pohlednici, je informace, že správcem v daném

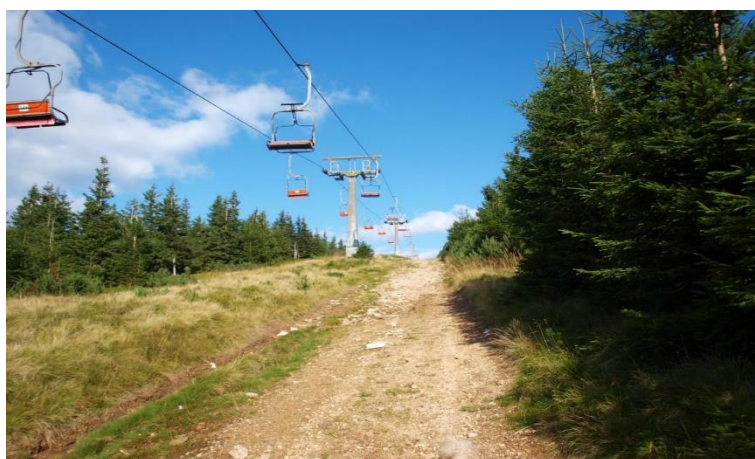


roce byl Robert Jung z Ramzové. Po ukončení 2. světové války došlo ke konfiskaci, čímž chata změnila majitele, jejím vlastníkem se stal Československý stát. Objekt byl svěřen správci Ludvíku Sochorovi. V 50. letech došlo k reorganizaci turistických a sportovních objektů a o provoz chaty se staral státní podnik Restaurace a jídelny (RaJ).

Atraktivita Chaty Jiřího a celkově celého okolí Ramzová – Šerák – Keprník, vzrostla vybudováním jednomístné sedačkové lanovky v roce 1976. Ta spojovala Ramzovské sedlo s Čerňavou (obr. 3). V roce 1981 došlo k vybudování druhého úseku, kdy došlo k propojení Čerňavy a Šeráku (obr. 4). Lanovka pak mohla vozit rekreanty ze zotavoven nejprve Ústřední rady odborů a posléze Revolučního odborového hnutí (ROH) a turisty. Díky lanovým drahám se rapidně zvýšil počet návštěvníků, kteří pak zdolávali od Šeráku nedaleký vrchol Keprník.



Obr. 3: Ramzovské sedlo s nástupní stanicí lanové dráhy na Čerňavu. (Zdroj: Archiv autora)



Obr. 4: Sedačka z Čerňavy na Šerák. (Zdroj: Archiv autora)

Po roce 1989 došlo k mnoha změnám v celé Československé republice. Vleky a parkoviště na Ramzové byly pronajaty firmě BONERA (Bořuta – Neubauer – Ramzová).

Stejná firma v roce 1992 koupila i chatu na Šeráku. Ze zahraničí dopravila a postavila repasovanou lanovku na Čerňavu a později i na Šerák. V průběhu 90. let provozovali Chatu Jiřího Jaroslav a Irena Slepíci s kapacitou 70 lůžek. Poslední stavbou, která vznikla u chaty, je meteorologická stanice. Ta vznikla podle vítězného architektonického návrhu, který vypracovala architektka Alena Šrámková (Degen, Stehlík, 1991).

Tab. 1: Majitelé a nájemníci Chaty Jiřího (Zdroj: vlastní zpracování 2023)

Rok	Majitel objektu
1888–1945	MSSGV
1945–1992	Československý stát (státní podnik RaJ)
1992 -	Firma Bonera
<b>Nájemníci</b> <i>(*zde, i u dalších objektů jsou jména nájemců, které jsem zjistil v dostupné literatuře)</i>	Karoline Hauck, Josef Nitsche, Robert Jung, Jiří a Irena Slepíci, Pan Bořuta.



Obr. 5: Jiřího chata na Šeráku již opatřena zastřešenou terasou s výhledem do údolí Bělé a Staříče. (Zdroj: Archiv autora)



Obr. 6: Kamenná stavba Jiřího chaty na Šeráku se zastřešeným vchodem proti nepříznivému počasí, které bývalo mimo letní sezónu poměrně časté. (Zdroj: Archiv autora)



Obr. 7: Příjezdová cesta k Jiřího chatě na Šeráku. (Zdroj: Archiv autora)



Obr. 8: Přístupový chodník od Keprníku k chatě na Šeráku. Před chatou letní posezení pro návštěvníky (Zdroj: Archiv autora)

V blízkosti Šeráku se nachází směrem na jih blízký vrchol Keprníku (1 423 m n. m.), na který vede červená turistická značka. Ta následně vede až na Červenohorské sedlo. Cestou

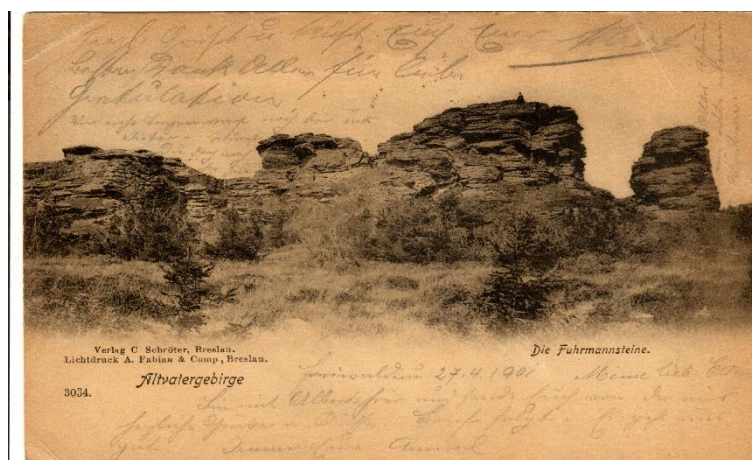
turisté narazí na Vřesovou studánku. V minulosti pod Červenou horou 1 333 m n. m. zde stávala kaple a kamenný kostelík. Roku 1892 došlo k výstavbě chaty, ve které se mohli poutníci občerstvit a taky využít nocleh (Dostál, 1931; iDNES, 2016).

Zmíněný kostelík (respektive kaple) byl zasvěcen Panně Marii. Ovšem vlivem klimatických podmínek kaple rychle chátrala. Na počátku 19. století ji Wenzel Löckel s pomocníky kapli vlastními silami zrenovoval. Do kaple přibyl obraz Panny Marie Bolestné, který namaloval malíř Heisig z Branné. Na renovaci kaple se podíleli i samotní poutníci, a to skrze finanční sbírky. Vysvěcení kaple se konalo 22. června 1950 farářem z Loučné nad Desnou (Degen, Stehlík, 1991).

K Vřesové studánce se váže nejedna pověst o její léčivé vodě. Kupříkladu pověst o lesníkovi a jelenovi. Ve 14. století jeden lesník skolil jelena na Červené hoře a u studánky se rozhodl, že vyvrhne jeho vnitřnosti. Ovšem v okamžiku, jak na jelena tekla voda ze studánky, rána se zatáhla, jelen vyskočil a utekl zpět do lesů. V době, kdy lesník onemocněl, vzpomněl si na příhodu s jelenem. Navštívil Vřesovou studánku a došlo k jeho uzdravení (online, Toulavá kamera, 2019).

Výše v textu se čtenář dočetl, že stavba chaty u Vřesové studánky započala v roce 1892. Ovšem na černobílé ocelorytině od Theodora Blätterbauera a V. Hubera, z roku 1885, je zachycena menší budova, připomínající útulnu (chatu). Podle dochovaných záznamů však tento objekt v roce 1892 shořel a došlo k výstavbě větší a modernější dřevěné chaty (obr. 11). O provoz chaty se starala Marie Thielová a v následujících letech objekt procházel různými úpravami. Došlo k přístavění terasy s výhledem na vrchol Vozka (obr. 9). V okolí chaty vznikly přístavby, přístřešek pro vůz tažený koňmi, pomocí něj docházelo k zásobování chaty. V zimním období byla chata uzavřena. Sněhová nadílka byla obecně v Jeseníkách bohatá. Mnohdy napadlo tolik sněhu, že lyžaři mohli po sněhové závěži vystoupat až na samotný střešní hřbet chaty. 1. června roku 1921 zažila chata velké nebezpečí. V okolí Vřesové studánky spadlo tehdy velké množství srážek, 196 mm! Díky vydatným dešťům došlo k sesuvům půdy, kamení a balvanů. Turistické cesty a přístupová cesta směrem od Šeráku a Červenohorského sedla byly zcela zničené. Chata i kaple nakonec tento rozsáhlý sesuv ustály a jako zázrakem nedošlo k jejich stržení do údolí. Brzy po sesuvech se 22. července konala u kapličky pouť. Nicméně později se projevil problém se statikou kaple a v roce 1926 musela být pro bezpečnost všech turistů stržena. Netrvalo dlouho a v následujícím roce došlo k výstavbě nové dřevěné kaple na opravených kamenných základech. 11. 9. 1927 ji vysvětil biskup Norbert Klein. Po roce 1945 patřila chata československému státu a správcem se stal

Karel Šafránek. Kostelík podlehl požáru (v roce 1946 do něj udeřil blesk) a chata byla po letech chátrání krátce před Sametovou revolucí stržena. Dnes je k vidění zastřešená studánka, jejíž voda má údajně léčivou moc a kříž (Dostál, 1931).



Obr. 9: Skalní výchoz Vozky býval cílem řady milovníků Jeseníků odkud byl krásný výhled do údolí Hučivé Desné a na Vřesovou studánku. (Zdroj: Archiv autora)

Stejně jako u Chaty na Šeráku, se o chatu starala organizace RaJ. Svíčky a petrolejové lampy byly vyměněny za elektřinu, vyráběnou za pomoci dieselového agregátu. Ovšem RaJ příliš nedbala na dostatečnou údržbu chaty a ta postupně chátrala. Hlavními návštěvníky chaty byli v létě turisté a v zimě hlavně běžkaři. Z důvodu zhoršujícího se stavu chaty, docházelo k postupnému omezování ubytovací kapacity, a i přes snahu jednotlivých správců o rekonstrukci chaty, nedokázali odvrátit nevratnou a postupnou devastaci objektu. Posledním správcem byl Miroslav Javořík, za kterého došlo 20. září 1981 k definitivnímu uzavření chaty (Degen, Stehlík, 1991).

V srpnu 1993 se u Vřesové studánky sešli velehradský akademický sochař Otmar Oliva a olomoucký akademický malíř Jan Jemelka. Tito pánové ze zbylých základových kamenů bývalé kaple, vytvořili nový základ a do něj upevnili železný kříž. Do této vytvořené mohyly umístili reliéf Panny Marie s Jezulátkem od sochaře L. Vaculky z Uherského Hradiště (Degen, Stehlík, 1991).

V současnosti existují určité plány (záměry) na obnovení kaple a chaty u Vřesové studánky, ze strany Spolku Vřesová studánka. Ovšem plány narazily na stanoviska ochránců přírody, z důvodu nenávratného poničení unikátní přírodní krajiny (iDNES, 2016). Dané plány vypracovali Vojta Jemelka, Mirek Vochta, Veronika Zahrádková a František Zajíček. Jejich vizualizaci lze vidět na stránkách Spolku pro obnovu poutního místa Vřesová studánka z.s. (Degen, Stehlík, 1991).

Nad Vřesovou studánkou se rozkládá vrchol Červené hory (1 333 m n. m.). Z jejího vrcholu lze pozorovat směrem k západu tři vrcholy – Vozka 1 377 m n. m., Spálený vrch 1 313 m n. m. a Klínovou horu (1 180 m n. m.). Dle pověsti se na Spáleném vrchu v 17. století upalovaly čarodějnice (Dostál, 1931).

Tab. 2: Majitelé a nájemníci u Vřesové studánky. (Zdroj: vlastní zpracování 2023)

Rok	Majitel objektu
(1885)1892–1945	MSSGV
1945–1989	Československý stát (státní podnik RaJ)
<b>Nájemníci</b>	Marie Thielová, Miroslav Javořík



Obr. 10: Chata na Vřesové Studánce s novým dřevěným kostelem. (Zdroj: Archiv autora)



Obr. 11: Chata Vřesová studánka s restaurací a původní kamenný kostel. (Zdroj: Archiv autora)



Obr. 12: Chata Vřesová studánka s dřevěným poutním kostelem. (Zdroj: Archiv autora)



Obr. 13: Chata Vřesová studánka situována na svazích Červeného hory. (Zdroj: Archiv autora)

## 6.1.2. Červenohorské sedlo

V exponovaném sedle se nachází v současnosti bývalý hostinec, hotel, několik apartmánů a zejména turistická chata Červenohorské sedlo, vybudovaná Klubem československých turistů v roce 1935. (O chatě, online). Sedlo rozděluje Hrubý Jeseník na západní část, které dominuje vrchol Keprník (1 423 m n. m.) a východní část s nejvyšším vrcholem Praděd (1 491 m n. m.) (Havelka, 2022).

Objekt TJ Ski klub Šumperk vznikla již v roce 1853. Jednalo se původně o hostinec, který postavil rod Kleinů. Objekt se stal důležitou zastávkou formanů, kteří vozili dřevěné uhlí do sobotínských hutí. Postupně se hostinec stal hojně navštěvovaný i pocestnými a turistických návštěvníků hor. Na počátku 20. století, 1904, zakoupil objekt MSSGV. Před hostincem bylo venkovní posezení na dřevěných lavicích. Po druhé světové válce budovu provozoval Československý svaz tělesné výchovy a šumperská tělovýchovná jednota Lokomotiva Pramet. I po roce 1989 objekt sloužil spíše ke sportovním aktivitám lyžařů ze Šumperka, kteří začali pořádat výcvikové lyžařské kurzy. Od roku 1993 se vlastníkem stal TJ Ski klub Šumperk. Danému klubu náleží také všechny vleky v Červenohorském sedle. V blízkosti objektu se nachází také cestářský domek, který ještě do roku 1993 využívali silničáři, předtím jej využíval i KČST, než si postavili svou chatu (viz. Chata Červenohorské sedlo). Dnes domek spravují dva soukromí majitelé, kteří v něm v zimních měsících provozují půjčovnu lyží a servis (Degen, Stehlík, 1991).

Tab. 3: Majitelé TJ Ski klub Šumperk. (Zdroj: vlastní zpracování 2023)

Rok	Majitel objektu
1853–1904	Rod Kleinů
1904–1945	MSSGV
1945–1989	Československý stát (Československý svaz tělesné výchovy a šumperská tělovýchovná jednota Lokomotiva Pramet)
Od roku 1993	TJ Ski klub Šumperk



Před vybudováním vlastní turistické chaty fungoval cestářský domek, kde měl KČST noclehárnu o dvou místnostech s devíti lůžky. Noclehárnu tehdy spravovala M. Mattnerová a členové KČST platili 6,50 Kčs za noc (Dostál, 1931). Ovšem prostory domku následně nestačily rostoucí členské základně KČST. Klub začal vést jednání s rodem Lichtenštejnů, od kterých se snažil získat pozemky v lokalitě Červenohorského sedla. Jednání nakonec zdárně skončila a v roce 1932 došlo ke koupi pozemků o rozloze 3 ha. I přes omezený rozpočet ostravská firma bratří Špačků zahájila stavbu ryze české budovy<sup>1</sup> (Degen, Stehlík, 1991). Investici chaty řídilo přímo ústředí KČST. Mezi hlavní architekty byl vybrán Ing. arch. Jaroslav Stejskal a Ing. arch. Alexander Hanuš. Jejich návrh obsahoval zděnou chatu s velkou restaurační místností, s ubytovací kapacitou až pro 120 turistů, elektrické osvětlení, ústřední vytápění a koupelnami s toaletami na každém patře (Havelka, 2022).

Stavební ruch se rozjel 25. června 1934. K otevření chaty došlo k 17. výročí vzniku Československa. Ono otevření bylo vsutku slavnostní. Zúčastnila se ho tehdejší vláda, poslanci, šumperský okresní hejtman a zhruba 1 500 lidí ze stran veřejnosti. Za znění hudby státní hymny byla vztyčena státní vlajka a turistická menšina KČST tak docílila svého snu, mít v Jeseníkách moderní budovu, nesoucí název Chata KČST (obr. 14), (Degen, Stehlík, 1991). Časopis Bezkydy-Jeseník (roč. 1935) popsal slavný den klubu KČST takto: „*Kapela pěšího pluku 13 ze Šumperka zaujala své místo před chatou k jedenácté hodině, když slunko porazilo spadlé mlhy a zazářilo na půvaby mohutných lesů a na slavnostní shromáždění. Fanfáry z Libuše zanesly nádherné smetanovské zvuky po prvé do těchto hor, načež mužský sbor Národní jednoty ze Šumperka svým svatováclavským chorálem ztišil šum tisícíhlavého zástupu a naplnil jej milým vědomím, že zde jsou všichni jeden celek a jeden šik podle národní tradice. Za zvuků národní hymny byla vztyčena státní vlajka a pěvecký sbor Nešverovou Moravěnkou rozzářil oči všech. Předseda Jesenické župy KČST odb. učitel Novotný z Olomouce ujal se pak slova a přivítal všechny účastníky*“ (Havelka, 2022).

Jaroslav Dostál ve své knižnici popisuje vzniklou chatu následovně. Vybudovaná chata o půdorysu 474 m<sup>2</sup>, má dvě verandy, z jižní strany zasklenou a je z ní malebný výhled do zalesněného údolí ke Koutům. Druhá veranda směřující k východní straně je otevřená. Suterén chaty sloužil jako úschovna lyží. V přízemí chaty se nachází jídelna, vykládaná

---

<sup>1</sup> Nutno podotknout jednu věc. V sledovaném území Hrubého Jeseníku žilo v době 20. století, vedle českého obyvatelstva i obyvatelstvo německé národnosti. Klub československých turistů (KČST) se měřil v konkurenci s daleko větším německým spolkem – Moravskoslezský sudetský horský spolek (MSSGV). Prosazování jakýchkoliv záměrů ze strany KČST bylo v německém demografickém prostředí často obtížné a náročné.

leštěným dřevem. Místnost pro hosty má kapacitu 150 lidí. V prvním poschodí chaty se nachází jedenáct pokojů s ústředním topením a kamny. Pokoje jsou vybaveny dále tekoucí vodou a potřebným nábytkem. Lůžka se nachází i v samotném podkroví, kde se v jednotlivých kójiích nachází čtyři lůžka. I kóje jsou vybaveny nábytkem. Podkrovní prostory mají společnou umývárnu se sprchou. Celý objekt chaty je elektrifikován. Stavbu chaty projektoval inženýr Alexandr Hanuš pocházející z Prahy. V těsné blízkosti chaty se nachází cvičná lyžařská louka (Dostál, 1932). Prvním nájemce se stal O. Babůrek. Předtím se živil jako vrchní číšník v Kramářově chatě na Suchém vrchu (Havelka, 2022).

V roce 1937 došlo k rozšíření chaty o levé křídlo, neboť provoz chaty ukázal nedostačující lůžkovou kapacitu pro velký zájem ze strany návštěvníků. To poukazuje na fakt, že chata se těšila velké oblibě turistů (Havelka, 2022). Ovšem následující roky chatě nepřály. Po obsazení sudetského území, chata připadla Německé říši a sloužila jako mládežnická ubytovna německé mládeže. Po válce, stejně jako většina objektů, došlo ke konfiskaci ve prospěch československého státu. Šumperská pobočka (župa) KČST se po válce obnovovala ztěžka a postupně. Vyjma značení turistických cest, se KČST pokoušeli navázat na správu chaty v předválečném období. Ovšem chata se začlenila pod státní podnik RaJ, KČST byl pak včleněn do České obce sokolské (ČOS) a prakticky KČST zanikl. Krátce po Sametové revoluci (1991) došlo k rekonstrukci chaty se záměrem, aby objekt opět připadl obnovenému KČT. Ten se však nenaplnil a od roku 1993 nese chata název bez označení majitele, tedy Chata Červenohorské sedlo (Degen, Stehlík, 1991). V současné době je v soukromých rukách, o provoz se stará firma H+M Breakstrom sídlící v Šumperku (Havelka, 2022).

Od roku 1977 se v blízkosti Chaty Červenohorské sedlo začal budovat objekt, který začala využívat Horská služba Jeseníky. Realizace stavby se ujmul Okresní stavební podnik Jeseník. Vzniklá chata dostala název Dům horské služby. K užívání pro horskou službu však byla chata předána až v roce 1988. V současnosti je chata centrem Horské služby (HS) pro Hrubý Jeseník, s garážemi pro techniku, dílna, sklady a ošetřovna. HS je hlavně zaměřena na záchrannou činnost ve spolupráci s dalšími složkami Ministerstva vnitra (Policie ČR a Hasičský záchranný sbor). Jejich vedlejší činností je značení hřbetu Hrubého Jeseníku, oprava dřevěných tyčí, konání přednášek či průvodcovská činnost (Degen, Stehlík, 1991).

Tab. 4: Majitelé a nájemníci Chaty Červenohorské sedlo. (Zdroj: vlastní zpracování 2023)

Rok	Majitel objektu
1934–1939	KČST
1939–1945	Německá říše
1945–1989	Československý stát (státní podnik RaJ)
Po roce 1989	Firma H+M Breakstrom
<b>Nájemníci</b>	Mattnerová, O. Bořuta



Obr. 14: První čistě česká turistická chata postavená v Jeseníkách Klubem Československých turistů v polovině 30. let 20. století. (Zdroj: Archiv autora)

Předchůdcem Hotelu Orea Červenohorské sedlo byl horský hotel vybudovaný z finančních prostředků MSSGV a ze závěti Maxe Schreibera, dlouholetého ředitele a majitele skláren v Rapotíně (obr. 15). Stavělo se ve dvou etapách, 1908-1910 a v době probíhající 1. světové války, 1916-1917 (Dostál, 1931). V minulosti nesl hotel název, Max Schreiber, Schreiber Schutzhaus, Göttlicher Schutzhaus, Zotavovna ROH Červenohorské sedlo, RaJ.

Původně šlo o dvě budovy, které byly brzy propojeny a v roce 1929 modernizovány. Dlouhých 44 let byla správcem budovy Josefina Kusche. Později měla svou pomocnici, svou dceru Marii Mattnerovou. Tehdy hotel disponoval restaurační místností a pěti pokoji s patnácti postelemi. Pro méně movité zájemce bylo k dispozici 100 matrací rozmístěných do třech větších místností. Kapacita se v následujících letech rozšiřovala. Obě provozovatelky měly dobrou pověst, a to zejména kvůli vynikající kuchyni a přívětivému přístupu k zákazníkům. Mattnerová od roku 1937 svou činností spojila s Exnerovým hostincem v nedalekých Filipovicích (Degen, Stehlík, 1991). Josefina Kusche se zde usadila 1. dubna roku 1883 jakožto manželka nájemce Aloise Vötha. O deset let později Vöth zemřel při

požáru cestářského domku, když předtím dokázal zachránit několik dětí před uhořením. Kusche nezůstala dlouho sama a jejím druhým manželem se stal biskupský lesník Viktor Kusche. V roce 1923 od MSSGV nájemkyně dostala pamětní list, který oceňoval její službu na Červenohorském sedle (Glonek, 2019).

Dalším nájemcem se stal Edgar Göttlicher, který chatu provozoval až do konce 2. světové války. V 36 pokojích se nacházelo v té době 136 postelí a dvě noclehárny pro celkem 60 zájemců. Chatu k ubytování využívali vedle obyčejných turistů, také důstojníci německé armády. Ke konci války zařízení sloužilo také pro léčení německých vojáků. Po skončení války byla chata využívána opět turisty, kteří zde jezdili zejména kvůli lyžování. V okolí chaty došlo k dalšímu budování sjezdovek – nejprve na východních svazích Červené hory, posléze na západních svazích Klínovce. V 50. letech se chata zařadila mezi tzv. ubytovny odborářských zařízení ÚRO a pak ROH. Sloužila pak hlavně pro dělníky, kteří zde jezdili na dovolené za účelem zotavení.

Objekt (tvořený propojenými třemi budovami) sloužil do roku 1980. Poté se přistoupilo k potřebné rekonstrukci. Stavební průzkum však odhalil jejich špatný, až alarmující stav. Původní dřevěné budovy musely být nakonec strženy. Nově vybudované objekty si však zachovaly původní ráz z 20. let 20. století. S rozdílem, že nová stavba má již betonovou konstrukci a modernější technologické prvky. Venkovní stěny jsou tvořeny dřevěným obkladem. Stavbu měly pod záštitou Vítkovické stavby a krátce před rokem 1990 byla rekonstrukce dokončena. Obnovený hotel dostaly do správy na krátkou chvíli RaJ, v současné době je hotel v rukou společnosti Hotel Červenohorské sedlo s.r.o. se sídlem v Koutech nad Desnou (Degen, Stehlík, 1991).

V blízkosti hotelu se nachází památník padlým poutníkům. Památné místo vzniklo díky spolku „Společně obětem hor“. Jde o dřevěnou kapličku, ve které jsou umístěny kamenné epitafy se jmény lidí, kteří v Jeseníkách tragicky zahynuli. Jde o první objekt tohoto typu v celých Jeseníkách. Památník však zmiňuje novodobé oběti, většinou až po roce 1950 (Degen, Stehlík, 1991). Kaplička je zmenšenou kopií, která v minulosti stála na Vřesové studánce. Základní kámen byl vybrán z nedalekého lomu a postaven v roce 2012. Kaplička byla veřejnosti poprvé otevřena v srpnu roku 2013 (online, Památník obětem hor na Červenohorském sedle). Památník je také důležitou, vzpomínkou na oběti, ale i připomínkou pro turisty, k uvědomění si, že k horám je potřeba mít respekt a dbát na svou bezpečnost.

Tab. 5: Majitelé a nájemníci Hotel Orea Červenohorské sedlo (Zdroj: vlastní zpracování 2023)

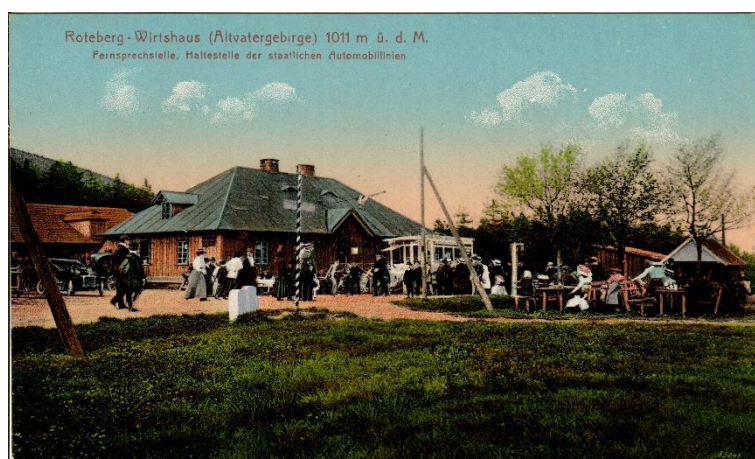
Rok	Majitel objektu
1917–1945	MSSGV (Max Schreiber)
1945–1989	Československý stát (Zotavovna ROH, státní podnik RaJ)
Po roce 1989	Hotel Červenohorské sedlo s.r.o.
Nájemníci	Josefina Kusche + Marie Mattnerová, Edgar Göttlicher.



Obr. 15: Horský hotel Maxe Schreibra, pojmenovaný na počest dáorce Moravsko-slezskému sudetskému turistickému spolku. Hotel ještě před realizací přístavby chaty a restaurace na západní straně objektu. (Zdroj: Archiv autora)



Obr. 16: Hotelový komplex společnosti Orea na Červenohorském sedle. (Zdroj: Archiv autora)



Obr. 17: Hostinec na Červenohorském sedle, který byl místem výletů návštěvníků dopravovaných autobusy z nedalekých Kout nad Desnou. (Zdroj: Archiv autora)



Obr. 18: Hostinec, chata a hotel na Červenohorském sedle z konce dvacátých let 20. století. (Zdroj: Archiv autora)



Obr. 19: Červenohorské sedlo s objekty Hotelu (vpravo vzadu) a chaty (vlevo vzadu) náležející německým turistickým organizacím, v popředí zleva bývalý hostinec a chata KČST patřící české enklávě v německém jazykovém prostoru Jeseníků. (Zdroj: Archiv autora)



Obr. 20: Chata s restaurací na Červenohorském sedle po 2. světové válce sloužila k rekreaci pracujících. (Zdroj: Archiv autora)

### 6.1.3. Švýcárna

Chata je postavena na svahu Dědek, uprostřed louky, která bývá v jarních a letních měsících pokryta pestrou květenou (Dostál, 1931). Patří mezi nejstarší chaty v Jeseníkách. Na rozdíl od ostatních, si Švýcárna zachovala svou původnost, tedy nedošlo k nějakým radikálním přestavbám. Rod Lichtenštejnů nechal na svém panství postavit dřevěnou stáj a v roce 1829 zde usadili Johanna Aegerterala<sup>2</sup>, který pocházel ze švýcarského Simmentalu. A dle jeho národnosti dostala stáj svůj název (Gába, Možný, 2017). V katastrálních pramenech

<sup>2</sup> Lichtenštejnové rádi usazovali na své panství švýcarské salašníky, kteří měli bezpochyby ze svého rodného kraje plno zkušeností s pastvou dobytka ve vysokých nadmořských výškách. Otec Johanna Aegertera byl salašníkem v oblasti Kralického Sněžníku, který prokázal dobré služby svým pánům a jeho syn se posléze stal hospodářem stáje na svahu Malého Děda pod Pradědem.

Ize najít název chaty s označením Schweizerey č. 107. Kolemjdoucí turisté si zde mohli zakoupit jednoduché jídlo nebo si jen odpočinout, či se schovat před nepříznivým počasím. Okolo roku 1840 byla zavedena návštěvní kniha. Turisté mířili ke Švýcárně hlavně ze směru od Červenohorského sedla, ale také z obce Kouty nad Desnou. Pro většinu turistů byla Švýcárna mezi zastávkou před výstupem na nedaleký Praděd. V blízkosti chaty se nachází i pramen, který je vítaným osvěžením pro turisty. V okolí chaty se pásł zejména hovězí dobytek, stáj byla postupně upravena pro celoroční bydlení a občas ubytovávala turisty. Provoz pastvy se však stával čím dál méně výnosný. Pastva skotu okolo roku 1860 zcela ustala. Přesto majitel chaty pásł skot v okolí chaty i nadále, ale jen v malé míře. Šlo tehdy o pět až sedm kusů hovězího dobytka. V roce 1887 došlo ke zbourání původní stavby a rod Lichtenštejnů nechal postavit nový objekt. Chata před svým zbouráním sloužila zejména jako ubytování pro panské lovce a ubytovna pro turisty (Degen, Stehlík, 1991).

V krátké brožuře, *Minulost a současnost turistických chat*, se dočteme, že původní turistickou chatu zachvátil požár, na jehož základě pak byl zbytek stavění zbourán. Z původního stavění zůstal jen seník. Během dalších let byla ona chata rozšiřována ruku v ruce s přibývajícím turismem. Nicméně chata si zachovávala svůj ráz a skromnost v interiérovém vybavení (Koranda, 1994). Atraktivita místa vzrostla v době, kdy byla na Pradědu postavena rozhledna a taky s přibývajícími značenými trasami. Od roku 1898 se nájemcem Švýcárny stal Gustav Gottwald, který ji spravoval až do konce první světové války. Dalším nájemcem byl hajný Fresser. Od roku 1926 (konkrétně 17. května) získala poválečnou koncesi jeho žena Karolina. Ta mohla na základě koncese od poloviny května, do konce září provozovat na Švýcárně hostinskou a výčepní činnost. Nocleh tehdy v nabídce nebyl, přesto na počátku třicátých let sloužily k ubytování dva pokoje (s postelemi pro deset lidí), dalších zhruba 20 lidí se vešlo do společné noclehárny. Od roku 1934 disponovala další nájemkyně, M. Mattnerová, již celoroční koncesí. Na základě nové koncese bylo k dispozici 20 lůžek ve dvou pokojích a 20 až 30 matrací v noclehárně. Alois Schön byl dalším nájemcem, který zde vydržel až do začátku druhé světové války. Ubytovací kapacita byla rozšířena na 22 postelí v šesti pokojích a 45 matrací ve dvou noclehárnách (obr. 23).

Po válce došlo k převodu chaty pod státní lesy a chata se uzavřela. Podle dobového razítka byl nájemcem jistý pan Karel Šafránek. Po roce 1948 se na krátkou dobu stal vlastníkem majetkové družstvo ČOS Vzlet, poté měl chatu v rukou národní podnik Turista Praha (Degen, Stehlík, 1991). Největšího rozšíření se turistické chatě dostalo v letech 1952–1953. To už chatu spravovaly v průběhu druhé poloviny 20. století tělovýchovné organizace. Původní



vchod uprostřed objektu byl přeorientován na stranu k Červenohorskému sedlu vybaven přístřeškem. Podkroví se dočkalo zateplení a kompletního přebudování. Střecha ze šindelů, v minulosti základ pro všechny střechy chat, byla nahrazena plechem. Své rekonstrukce se dočkaly i přízemní prostory, zejména kuchyň. V zázemí chaty došlo k vybudování dalších vedlejších budov.

S blížícím se rokem 1987 se schylovalo k oslavám kulatého výročí chaty. K této události se Československá tělovýchovná jednota (ČSTV) rozhodla pro další rekonstrukci. Ta spočívala hlavně ve výměně oken, v celém objektu chaty byla zavedena elektřina, směrem ke Kurzovní chatě vybudována asfaltová cesta (Gába, Možný, 2017). V rámci ČSTV sloužila chata především Ostravské organizaci. 3. dubna 1991 byl objekt převeden na TJ Rudné doly Jeseník a správcem se stal Leonard Król. 18. června chatu převzal do nájmu Rudolf Geppert z Lipové. Ten provedl úpravy sociálního zařízení, zřídil výčep pro pivo a limonády. Krátce u chaty fungoval lyžařský vlek s délkou 200 m, ovšem později jeho provoz ukončen. Naopak v okolí chaty se nachází v zimním období upravené běžecké trasy (Degen, Stehlík, 1991). V současnosti Švýcárna je otevřena turistům po celý rok. Chata si stále udržuje svůj osobitý ráz. Nicméně rekonstrukční zásahy do těchto staveb jsou nezbytné pro jejich další fungování a zajištění jejich bezpečnosti. Nejdéle si svou původnost zachoval seník, který byl před rokem 1987 přebudován na byt. Určitou raritou chaty se stala vyhlídková dřevěná veranda, ze které se mohli turisté kochat výhledem na Pradě a jeho kamennou rozhlednu (dnes již neexistující). Tato veranda už v současnosti neexistuje a byla odstraněna po rozšíření Švýcárny, krátce před první světovou válkou (Gába, Možný, 2017).

Na jižní straně přímo před chatou stojí na kamenném podkladu zvonička. Její zvon v nevlídném počasí hlásí cestu bloudících turistů k chatě. Vysokou osmi metrovou tříramennou zvonicí navrhl architekt Miroslav Vochta z akátového dřeva. Malá stříška je pokrytá štípaným šindelem. Podstavec je betonový, obložený kamením. Zvon je dílem akademického sochaře Otmara Olivy, který jej ulil v dílně na Velehradě. Při lití zvonu mu tehdy pomáhali ještě Jiří Severin a Lubomír Smilka. Na podstavci se nachází kovové desky, kde jsou vyryta jména horolezců pocházejících z Jeseníků, jež zahynuli ve velehorách ve světě (kupříkladu Slovenska nebo Pákistánu). Zvon byl posvěcen olomouckým biskupem Josefem Hrdličkou 7. října 2006. Celou zvoničku pak stavitelé zasvětili papeži Janu Pavlu II. (Degen, Stehlík, 1991).

Mezi velmi zajímavé turistické trasy lze zařadit tu s počátkem na nádraží v Koutech nad Desnou, které pokračuje údolím Tiché Desné, nyní kolem dolní nádrže přečerpávací

vodní elektrárny Dlouhé stráně až k pravostrannému bezejmennému přítoku ústícímu z Divokého dolu. Jedinečnost scenérie tohoto údolí s četnými skalními útvary je pro turistu překvapivá, kde se na jednom místě objevil skoro geopark. Stoupání turisty dovede po více než 11 km až k rozcestníku pod Pradědem, kde se připojí za hezkého počasí k masám směřujícím na nejvyšší moravskou horu.

V osadě Vidly byl provozován hostinec panem Theuerem, kde bylo možné zakoupit kromě jídla a pití také mapy a turistické průvodce. Podle dobového průvodce (Kriesten, 1933) byla ubytovací kapacita šest pokojů s 20 postelemi a 32 matrací ve společné noclehárně. V současnosti se v této lokalitě nachází moderní ubytování Lyra. K hostinci mohli směřovat turisté, kteří se vydali od Švýcárny přes Malý Děd k rozcestníku Černík a poté sestupovali do údolí Střední Opavy. Mohli se zastavit u Královského vodopádu a podél toku Střední Opavy pokračovat do osady Vidly, kde hned na jejím počátku narazili na dřevěnou kapli zasvěcenou svatě Alžbětě. Zbývalo posledních několik stovek metrů k Theurovým (obr. 21).



Obr. 21: Turistický dům s restaurací ve Vidlích. (Zdroj: Archiv autora)

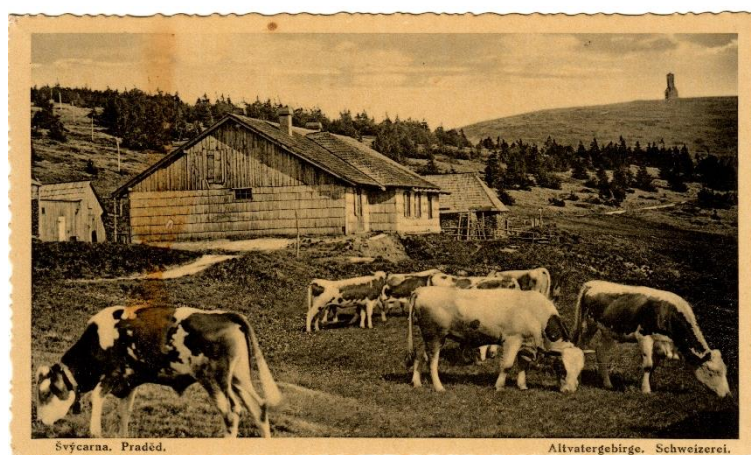
Tab. 6: Majitelé a nájemníci Švýcárny. (Zdroj: vlastní zpracování 2023)

Rok	Majitel objektu
1829–1945	Rod Lichtenštejnů
1945–1948	Státní lesy
1948–1952	ČOS Vzlet, podnik Turista Praha
1952–1991	Tělovýchovná organizace

	(ČSTV)
Od roku 1991	TJ Rudné doly Jeseník, v současnosti Skiareál Praděd (Josef Figura)
<b>Nájemníci</b>	Johann Aegerteral, Gustav Gottwald, Fresser + jeho žena Karolina, M. Mattnerová, Alois Schön, Karel Šafránek, Leonard Król, Rudolf Geppert



Obr. 22: Chata Švýcárna před rokem 1914. (Zdroj: Archiv autora)



Obr. 23: Chata Švýcárna ve třicátých letech 20. století. (Zdroj: Archiv autora)



Obr. 24: Chata Švýcárna, na horizontu vrchol Pradědu s rozhlednou a domkem správce. (Zdroj: Archiv autora)

#### 6.1.4. Barborka

Před vznikem chaty zde stála chýše (vybudována v roce 1883). Chýše sloužila jako úkryt pro turisty před nepříznivým počasím (Zerzáň, 1981). Více informací o vzniku prvotního objektu nám podává průvodce Degena a Stehlíka z roku 1991.

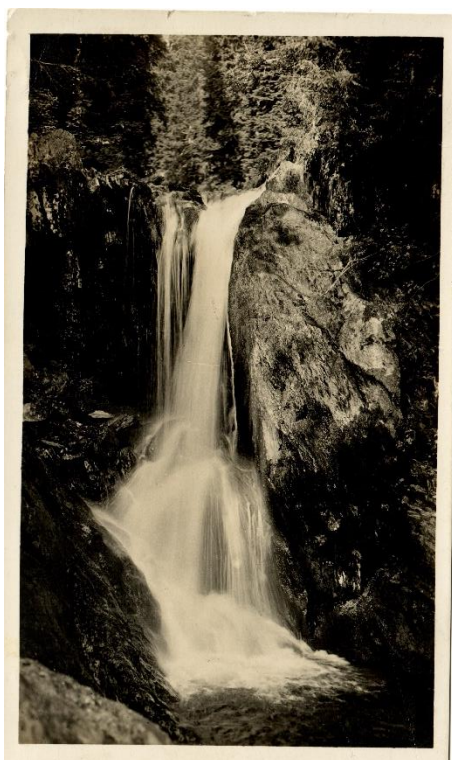
MSSGV musel jednat s Řádem německých rytířů, kterým tehdy patřily pozemky v okolí dnešní turistické chaty. Jednak žádaly o povolení stavby, ale také možnost vyznačit potřebné trasy. Velmistr zmíněného řádu nakonec souhlas udělil. V roce 1883 došlo k budování prvního objektu. Ten však mohl mít ujednanou velikost do 16 m<sup>2</sup> a stavba sloužila hlavně jako úkryt pro turisty před nevlídným počasím. Okna budovy směřovala do svahu, aby již z dálky bylo patrné, zda někdo v přístřešku zrovna nepobývá. Objekt byl vybaven pouze dřevěnou lavicí a střechu chýše pokrývaly drny. Takový objekt dlouho nevydržel. V letech 1904-1912 zde vzniklo jakési záchytné místo pro formany, kteří dováželi stavební materiál na výstavbu kamenné rozhledny na Pradědu. Formani měli možnost zanechat koně včetně povozů. Přestože existují dobové pohlednice z okolí Ovčárny a Pradědu, chýše ani ohrada pro koně není zachycena na žádné z nich (Degen, Stehlík, 1991).

Informace, proč je tato další turistická chata v blízkosti Pradědu, pojmenována ženským jménem Barborka, není známá. Naopak jistá je informace, že chata byla postavena v roce 1943 německými vojáky (obr. 26). Ihned po válce objekt sloužil turistům a brzy své zázemí našla i Horská záchranná služba, kterou založil první chatař Barborky, Václav Myšák. Chata nebyla v přímém držení pana Myšáka, majitelem byla ČOS a její družstvo VZLET, následně pak národní podnik Turista a nakonec ČSTV. A právě tato organizace se v 50. letech

zasloužila o rozšíření budovy, konkrétně o horní patro. Chata posléze sloužila jako zázemí pro konání lyžařských kurzů (Gába, Možný, 2017). V 50. letech se správcem chaty stal pan Malina, který s krátkou přestávkou v 60. letech, spravoval chatě až do roku 1979. Dle průvodce z roku 1955 byla kapacita chaty 108 lůžek a o jídlo se starali zaměstnanci RaJ. V 60. letech byla k chatě přistavěna nová dvoupatrová část, a to v době krátkého správcovství pana Václava Toldy. Zároveň se Barborka stala největším centrem Jeseníků, najednou se tu mohlo stravovat až 180 strážníků, ubytovací kapacita čítala 92 lůžek. Po výstavbě nového areálu Sporthotelu Kurzovní, veřejnosti přístupné Ovčárny, či hotelu na Pradědu, význam Barborky poklesl (Degen, Stehlík, 1991). Po převratu byl objekt, jako řada jiných, zprivatizován. V současnosti je chata využívána turisty se značným zázemím – restaurace, fitness centrum se saunou apod. Navíc všimněme si, že tento objekt nepoznamenala katastrofa v podobě požáru, se kterým, jak jsme se mohli již dočíst, měly, co dočinění jiné objekty v Jeseníkách. Zároveň však jde o jednu z těch mladších chat v rámci našeho výčtu (Gába, Možný, 2017; online, Chata Barborka).

Po roce 1990 byla u chaty dostavěna čistírna odpadních vod, v roce 1993 vedl provoz chaty Šimon Bartfay, v současnosti je Barborka v soukromých rukou (Degen, Stehlík, 1991).

K chatě Barborce vedla a doposud vede turistická trasa z Karlovy studánky přes Hubertov, kde v minulosti byla pec na tavení železné rudy a následné výroby mj. dělových koulí. Struska z hutě byla dopravována do blízkých lázní k ohřevu vody. Zpět k vlastní trase. Návštěvník hor postupoval údolím Bílé Opavy, kde musel překonávat výškový rozdíl přes 450 m na poměrně krátkém úseku pěti kilometrů. Při chůzi mohl pozorovat hluboce zařezané koryto toku a okouzující vodopády Bílé Opavy, než dorazil k Barborce (obr. 25).



Obr. 25: Vodopády Bílé Opavy. Podél toku vedla jedna z turistických cest z Karlovy Studánky k Ovčárně, od roku 1944 také Barborce a na Praděd. (Zdroj: Archiv autora)

Tab. 7: Majitelé a nájemníci chaty Barborka. (Zdroj: vlastní zpracování 2023)

Rok	Majitel objektu
Od roku 1883	MSSGV
Od roku 1943	Vysokoškolský sport Brno
Od roku 1989	V soukromých rukou
<b>Nájemníci</b>	Václav Myšák, Malina, Václav Tolda, Šimon Bartfay



Obr. 26: Chata Barborka, snímek z poválečného období s provedenou nadstavbou prvního patra. (Zdroj: Archiv autora)

### 6.1.5. Chata Kurzovní

Dnes chata, dříve objekt pro pastevece a dobytek. Kurzovní se nachází jen půl kilometru od chaty Barborka. Jde o nejvýše položenou chatu v Hrubém Jeseníku, 1 330 m n. m. (obr. 27). Od roku 1922 Spolek pastvin údolí Desné-Pradědu, provozuje objekt sloužící pro ustájení skotu a ubytování pastevců. Dřevěná budova měla délku 40 m a šířku 10 m a zasazena do svahu. Podezdívka objektu byla z kamene, který stavitelé sesbírali na tamním svahu a k místu dopravovali pomocí saní. Pastva ihned od začátku měla velkou prosperitu. Od 20. let až do vypuknutí 2. světové války se dařilo chovat velké stádo skotu, krav býků a telat. Od roku 1939 počet dobytka postupně začal klesat, kdy řada honáků začala dostávat povolávací rozkaz do vojenské služby. Poslední záznam o pastvě je z roku 1941.

V době války německá armáda začala využívat nedaleký plochý vrchol Vysoké hole (1 464 m n. m.) pro své účely. Byly vystavěny celkem dva radary, které pokrývaly poloměr zhruba 70 km až po Ratiboř, Přerov a Rychnov nad Kněžnou. Na stavbě se podíleli zejména vojenští zajatci, kteří po celodenní práci přespávali v opuštěných dřevěných stájích. Po skončení války a odsunu německého obyvatelstva, stáje a objekt budovy pustl. Zrod této stavbě dali zejména olomoučtí lyžaři, kteří se iniciativně snažili vybudovat objekt, který by výhradně sloužil jako výcvikové lyžařské středisko. V letech 1952–1955 byl jeden z opuštěných objektů postupně přebudován na nové lyžařské středisko v názvem Kurzovní chata. Důvodem vzniku byly začínající nedostačující kapacity na blízké Ovčárně. Průvodce z roku 1975 uvádí kapacitu chaty 100 lůžek, po modernizaci v 80. letech pak 86 lůžek. V souvislosti s budováním vysílače na Pradědu, byla jak k chatě Kurzovní, tak k nedaleké protilehlé Barborce vybudována asfaltová cesta a parkoviště.

Původní chata však nevydržela dlouho a v 70. letech došlo k jejímu zbourání a vystavění Sporthotelu Kurzovní. Stavba skončila roku 1987 a od té doby je Sporthotel Kurzovní největší a nejlépe vybaveným hotelem v oblasti Jeseníků. Po přestavbě na Sporthotel, je k dispozici celkem 150 lůžek. Chata kurzovní je rázným příkladem, jak se doba během cca 100 let změnila – z původní stáje a pasení dobytka, je v současnosti tři hvězdičkový hotel a lyžařská střediska (Gába, Možný, 2017).

Od roku 1993 Sporthotel Kurzovní a Barborku vlastnila obchodní společnost Praděd a.s. V současné době je majitelem hotelové komplexu i s okolními pozemky soukromá osoba (Degen, Stehlík, 1991).

Tab. 8: Majitelé Chaty a Sporthotelu Kurzovní. (Zdroj: vlastní zpracování 2023)

Rok	Majitel objektu
Rok 1955	Iniciátoři stavby – olomoučtí lyžaři
Od roku 1993	Praděd a.s.; nyní v soukromých rukou



Obr. 27: Chata Kurzovní (Zdroj: archiv autora)

### 6.1.6. Ovčárna; Ovčárna II.

Místo i chata dostaly název podle původní salaše. K její zbudování došlo v letech 1863-1864. Na lukách v okolí Petrových kamenů Řád německých rytířů, kterému zdejší pozemky patřily, pásal ovce. Ovce se chovaly hlavně pro výrobu syrovátek, které byly dováženy do Karlovy Studánky, lázeňského centra. V menší míře se choval i hovězí dobytek. V 19. století byl hospodářem salaše Karl Grohal se svou manželkou Rosou Grohalovou. Ta vedla salaš i po smrti svého manžela v roce 1888 (Gába, Možný, 2017). Manželé měli spolu celkem pět dětí, ze kterých se později stali úspěšní podnikatelé. Salaš měla kromě hospodářských prostor i byt pro pasáka, který se původně nazýval Bouda u Petrových kamenů (německy Petersteinhütte). Dále se v objektu zpracovávalo mléko a vyráběly sýry (obr. 29).

Ovčárnu a okolí Pradědu v době druhé poloviny 19. století navštěvovala především smetánka z Vídně, která měla blízko k císařskému dvoru. Tito lidé často jezdili do lázní v Karlově studánce. Ovčárna se taky stávala místem setkání přírodovědců, lesníků a zájemců o hory. Často místo navštěvoval známý český botanik profesor F.A. Kolenati, který se



zabýval flórou a faunou Velké kotliny. Ovčárna se mu taky stala posledním místem, kdy při jednom ze svých průzkumů onemocněl a 17. července roku 1864 zemřel na Ovčárně. V roce 1880 potkal nepříjemný osud i samotnou salaš. Extrémní dešťové srážky způsobily zatopení objektu, včetně stájí. Následovaly velké sesuvy půdy, které přerušily dopravní spojení na sedlo Hvězda a do Karlovy studánky. Další nepříjemnost v podobě řádění přírodních živlů, nastala například i v roce 1897, kdy napadlo obrovské množství sněhu, masy sněhu pak salaš na nějakou dobu odřízly od okolní civilizace.

V roce 1889 došlo k vybudování přístavby, aby chata mohla uspokojit vzrůstající zájem turistů (Degen, Stehlík, 1991). Ovčárna se čím dál více stávala turistickou ubytovnou a definitivně tomuto účelu začala sloužit po roce 1909, kdy zesnula Rosa Grohalová (Gába, Možný, 2017). Paní Grohalová se dožila 79 let a byla mezi turisty značně oblíbená. I díky tomuto jejímu atributu na Ovčárnu přicházelo velké množství turistů. Bruntálská sekce MSSGV dokonce navrhla Rosu Grohalovou za čestnou členku spolku. Její pracovní obětavost byla také oceněna vyznamenáním Stříbrného kříže, a to přímo z rukou Františka Josefa I. Důkazem je i dobová fotografie, která zachycuje paní Grohalovou s vyznamenáním na prsou (Degen, Stehlík, 1991). Časopis MSSGV Altvater o jejím skonu informoval následovně: „13. srpna 1909 zemřela na Ovčárně, široko daleko, v turistických a loveckých kruzích, neznámější a vysoce oceňovaná paní Rosalia Grohal, všeobecně zvaná matka Grohalová“. Stejně jako již zmíněná Josefina Kusche v souvislosti s Červenohorským sedlem, byla Rosa Grohalová, rozená Ludwigová, další osobou, která velkou část svého života obětovala službě na chatě Ovčárna. Už ve svých 20 letech se provdala za pastýře Karla Grohala, který v té době sídlil ještě na tzv. „staré Ovčárně“. Grohal už byl jednou ženatý, ovšem jeho žena Anna brzy zemřela na tuberkulózu (Glonek, 2019).

Řád německých rytířů nechal vybudovat k chatě zpevněnou silnici, která vedla od Karlovy Studánky. Ambicí řádu bylo vybudování prestižního hotelu, který by odpovídal potřebám bohaté klientely, která jezdila do lázní do nedaleké Karlovy Studánky. Na základě projektu revírníka Drachslera došlo k vybudování lepší přístupové cesty, což výrazně pozvedlo význam lokality v okolí Ovčárny. Mimo jiné v roce 1908 vznikla i malá botanická zahrada. Po smrti Rosy Grohalové se novým nájemcem stal Adolf Bradel s velkým cílem z Ovčárny vytvořit významné turistické centrum Jeseníků (Degen, Stehlík, 1991). Bohužel osud tomu chtěl jinak. Jeho nové místo se mu stalo osudným, když ve svých 26 letech zemřel při požáru, který vznikl při vytápění pokojů v roce 1910 (Gába, Možný, 2017). Podle jiného zdroje požár vypukl v noci na Silvestra v roce 1912. Každopádně tehdejší nájemce při

ničivém požáru přišel o život, když se snažil zachránit zásoby ve sklepních prostorách (Degen, Stehlík, 1991). Podrobněji o této tragické události píše Glonek ve své knize Na Jeseníky. Požár vypukl 22. prosince 1910, kdy měl nájemce ohlášenou skupinu lyžníků, kteří v Jeseníkách měli absolvovat lyžařský kurz. Před příjezdem hostů začal před vytápět jednotlivé pokoje. Okolo druhé v noci jeden z pacholků zpozoroval oheň, který se velmi rychle šířil. Ze stájí se podařilo vyvézt veškerý dobytek a sám Bradel ze sklepa začal vynášet truhly a jiné cennosti. Několikrát se mu úspěšně podařilo z hořícího objektu dostat ven s dalšími vnesenými věcmi. Při svém dalším pokusu se však ze stavení již nevrátil. „*Musela to být srdcervoucí scéna, kdy bezradní pacholci drželi Bradelovu ženu, připravenou vběhnout do plamenů hledat svého muže, ve snaze zabránit další tragédii*“. Ihned brzy ráno přispěchali z blízké Karlovy Studánky lesní dělníci, kteří započali hledat v ohořelém torzu chaty Bradela. „*Nebožáka opravdu našli ve sklepě schouleného, bosého a jen v podvlékačkách, chránící ho si hlavu přehozeným kabátem, nezraněného, leč bez života. Očividně se udusil kouřem*“ (Glonek, 2019).

Řád německých rytířů ihned nechal východním směrem postavit novou dřevěnou turistickou chatu. Původně vyhořelý objekt Ovčárny sloužil po jeho obnovení ve 20. letech 20. století jako ubytování pro zaměstnance nově vystavěné horské chaty Ovčárna II. Po druhé světové válce, v rozmezí let 1947-1952, byl původní objekt po požáru zbourán a na jeho místě vyrostlo parkoviště. V roce 1986 částečně prostor využit i pro rozšíření západního křídla současného horského hotelu.

Novému objektu se tedy začalo říkat Ovčárna II. Budova protáhlá ve směru západ-východ se šesti okny směrem k Pradědu a Petrovým kamenům, „vyrostla“ velmi rychle. Již na pohlednici z roku 1912 je nová chata zachycena. V témže roce došlo k dokončení stavby rozhledny na Pradědu a zájem turistů se rapidně navýšil. Tudíž přestavby nové chaty nenechaly na sebe dlouho čekat. K prvnímu rozšiřování došlo ve 20. letech 20. století. Tehdy objekt disponoval dvěma restauračními zařízeními, pokoji s celkovým počtem 18 lůžek a společnou noclehárnou. Tehdejším nájemcem byl Albert Fuchswans. Ten v letním období provozoval chatu prakticky nonstop. V zimě byla otevřena o vánočních svátcích a za příznivého počasí i o víkendech. K chatě byl nadále z východu přistavěn další objekt, který se spojil s hlavní budovou. Tím zároveň došlo k protažení střechy a vytvoření zastřešené verandy, kde se turisté mohli občerstvit přímo na čerstvém vzduchu s výhledem na majestátní Praděd. V roce 1932 se chata dočkala další přestavby, která z chaty vytvořila horský hotel. Objekt měl poté 30 pokojů se 60 postelemi a ve společné noclehárně se najednou mohlo

vyspat až 100 hostů na nouzových lůžkách. Tří patrový hotel s garážemi, od této přestavby zůstal otevřen po celý rok a stal se významným centrem Jeseníků. Na základě dobového průvodce se dalším nájemcem stal Norbert Nitsche (obr. 30).

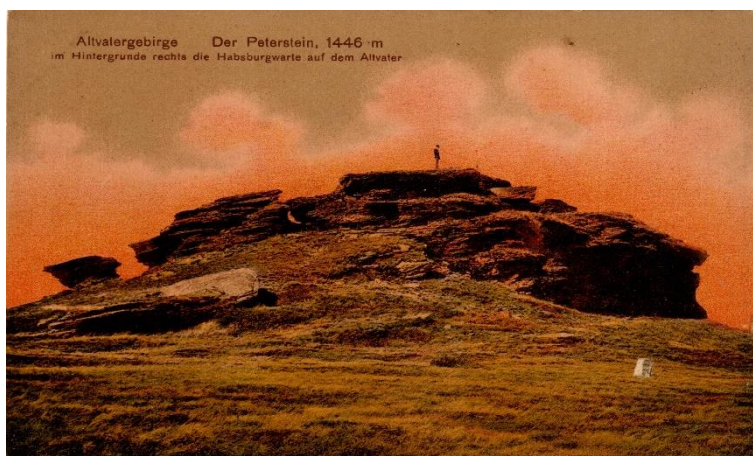
Během války rozsáhlý objekt po záboru Sudet připadl Německé říši a využívali jej čelní představitelé NSDAP, kupříkladu Konrád Henlein. Po druhé světové válce nedošlo k navrácení pozemků a hotelu Řádu německých rytířů, naopak objekt sloužil nejprve státním lesům a posléze československé armádě, která prováděla v okolí výcvikové tábory v extrémních podmínkách. V poválečném období se nájemcem chaty stal Josef Měrka, veřejnosti byl hotel uzavřen a sloužil pouze k rekreační činnosti čs. Armády a civilního personálu čs. Armády.

V 80. letech minulého století Vojenské stavby Brno zahájily velkou modernizaci. Původní tři spojené dřevěné objekty byly strženy. Díky přivedením elektrického kabelu, umožnil následnou elektrifikaci jak hotelu Ovčárna II, tak i nedalekého Sporthotelu Kurzovní. Došlo k vybudování vodojemu a zřízení čističky odpadních vod, čímž se také vyřešilo znečišťování okolních podzemních zdrojů pitné vody. Vzniklá železobetonová stavba byla pokryta dřevěným obkladem s kapacitou 130 lůžek. 29. července 1991 si mohli poprvé objekt zhlédnout první turisté z řad veřejnosti.

Po převratu získali lidé pozemky v okolí Ovčárny zpět do svého vlastnictví a v současnosti zde stojí více budov různého účelu. Zářným příkladem je například podnikatel Josef Figura, který si pronajal jeden ze šesti lyžařských vleků, postupně jich v současnosti vlastní celkem čtyři. Vedle toho přestavěl jeden objekt a pojmenoval jej hotel Figura. Hotel vyjma ubytování a stravování disponuje prodejnou sportovních potřeb, ski servisem, saunou či posilovnou (Degen, Stehlík, 1991; Gába, Možný, 2017).

Společně s Červenohorským sedlem se území Ovčárny stalo důležitým lyžařským a turistickým centrem Jeseníků. Silnice umožňuje příjezd auty a autobusy z Karlovy Studánky (Dostál, 1931).

Nedaleké Petrovy kameny 1 446 m n. m. byly v minulosti jakousi rozhlednou k sledování nejen vrcholu Pradědu 1 492 m n. m., ale také na východní svahy Pradědské hornatiny (obr. 28). Vrcholové skalisko hřibovitého tvaru budují fylity a kvarcity a bylo modelováno kryogenními procesy. Původně k nim směřovaly všechny turistické trasy a nacházel se v jejich blízkosti rozcestník. Z důvodu endemických druhů rostlin je nyní vstup k toru zcela znemožněn.



Obr. 28: Tor Petrových kamenů sloužil počátkem 20. století jako vyhlídkové místo, z něhož bylo možné za vhodného počasí spatřit Praděd a Ovčárnu. (Zdroj: Archiv autora)

Tab. 9: Majitelé a nájemníci Ovčárny. (Zdroj: vlastní zpracování 2023)

Rok	Majitel objektu
1864–1938	Řád německých rytířů
1938–1945	Německá říše
1945–1989	Československá armáda
Po roce 1989	Armáda ČR
<b>Nájemníci</b>	Karl Grohal + Rosa Grohal, Adolf Bradel, Albert Fuchswans, Norbert Nitsche, Josef Měrka



Obr. 29: Chata Ovčárna před výstavbou rozhledny na Pradědu. (Zdroj: Archiv autora)



Obr. 30: Chata Ovčárna po rozšíření, snímek z dvacátých let 20. století. (Zdroj: Archiv autora)



Obr. 31: Dřevěná chata Ovčárny postavená po požáru původní Ovčárny, která je vlevo mimo záběr. (Zdroj: Archiv autora)



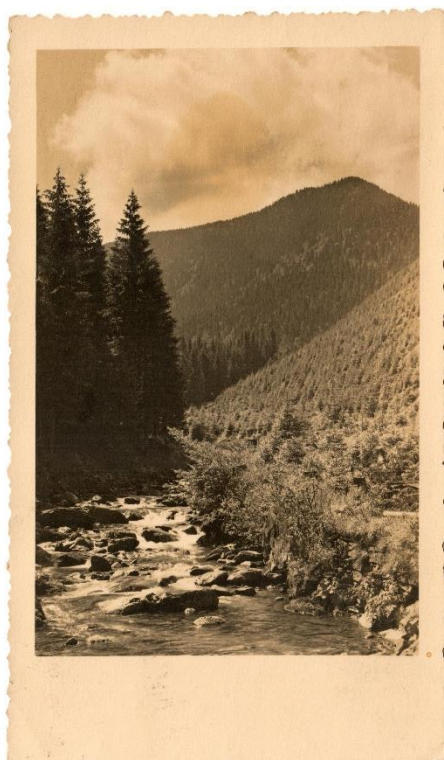
Obr. 32: Již horský hotel Ovčárna dokončený před 2. světovou válkou a vlevo je obnovená původní Ovčárna, která již nesloužila návštěvníkům Jeseníků. (Zdroj: Archiv autora)

### 6.1.7. Františkova myslivna

Mezi další chaty patří Františkova myslivna, nacházející se severozápadně od Velkého Máje 1 385 m n. m. a nedaleko Jelení studánky. Jde o chatu, která nikdy nebyla primárně využívána pro turisty (obr. 34). Ještě před založením MSSGV a přílivu dychtivých turistů do Jeseníků, objekt postavila rodina Kleinů, která stavbu využívala pro své soukromé účely. Z Františkovy myslivny se stal honosný lovecký objekt a byl pojmenován právě podle barona Františka Kleina. Primární účelem myslivny spočíval v ubytování panstva v době lovecké sezóny. Vedle toho zde trávily čas i jednotlivé rodiny rodu Kleinů. Kvůli své odlehlosti byla hájovna často terčem vandalů a docházelo ke krádežím. Z tohoto důvodu v roce 1888 byla myslivna rozšířena o byt, kde měl své zázemí strážce. V roce 1897 došlo k velkému rozšíření a k hájovně bylo vybudováno další křídlo směrem k východu. Zbudován byl také lovecký srub, jenž nesl označení Jägerhaus. Primárně sloužil jako nocleh pro lesní a lovecký personál rodiny Kleinů, občas zde byli ubytováni i turisté. V roce 1905 došlo k další rekonstrukci a Františkova myslivna se stala moderní rekreačním zařízením. Objekt se sestával z pěti pokojů pro hosty, kuřácký salón, myslivecký pokoj a dvě komory pro služebnictvo. Stále platilo, že objekt sloužil výhradně rodině Kleinů. Cizí turisté byli ubytováni jen zřídkakdy, a to na povolení Kleinovy lesní správy. Během událostí 2. světové války byla hájovna využívána sporadicky. Posledními německými nájemci objektu byli pánové Schön a Burmann z Vernířovic.

Po roce 1945 došlo ke konfiskaci veškerého majetku rodiny Kleinů a hájovna s přílehlými budovami připadla státním lesům. Poměrně luxusní vybavení interiéru hájovny a veškerý mobiliář byl odvezen z důvodu napadení dřevokazným hmyzem, ovšem spíše došlo

k postupnému „rozkradení“. Nakonec správu objektu převzal lesní závod Loučná, polesí Rejhotice, který pověřil správcem jistého pana Pelikána. Došlo k vnitřní rekonstrukci a během dalších let byla hájovna pečlivě udržována. Účel objektu se taky moc nezměnil a sloužil pro rekreaci zaměstnanců lesního závodu a jejich rodinných příslušníků. Po společenských událostech roku 1989 došlo následně i ke změně vlastníka hájovny. Po roce 1993 patřila majetku obchodní společnosti Desná a.s., v současnosti je hájovna držena v soukromých rukou. Kousek od myslivny – západním směrem, byl zrekonstruován dřevěný objekt, který se dnes nazývá Hubertka a slouží k ubytování hostů. Byl vybudován dřevník, před chatou sklady a garáže s umístěným agregátem vyrábějícím elektřinu. Co je zajímavé na Františkově myslivně, na rozdíl od jiných chat v Jeseníkách, její střecha je pokryta dřevěným šindelem. Ostatní chaty jsou pokryty často plechem, či jiným délesloužícím materiálem. Jelikož je myslivna v držení soukromých rukou, široké veřejnosti není přístupná. Ovšem v okolí chaty se nachází krásné výhledy do údolí Tiché Desné, dále na chatu (Sporthotel) Kurzovní a na Praděd s vysílačem (obr. 33). Turisté si taky mohou v okolí chaty odpočinout před dalším výšlapem, směrem k přečerpávací vodní elektrárně Dlouhé Stráně, či před výstupem do sedla mezi Velkým Májem a Jelením hřbetem směrem na Praděd. Směrem na jih se turisté mohou dostat k chatě Alfrédka a následně do sedla Skřítek.



Obr. 33: Údolí Tiché Desné kudy vedla turistická trasa k Ovčárně přírodní scenérií Divokého dolu. (Zdroj: Archiv autora)

A co se stalo s loveckým srubem (Jägerhaus)? Ten taky připadl po konfiskaci státním lesům. V průběhu 70. let 20. století proběhla poměrně nákladná rekonstrukce. Nicméně vinou nezodpovědného chování turistů, v únoru 1979, chata vyhořela. Stalo se tak velmi krátce po znovuvvedení do provozu. V době požárů se v oblasti nacházelo hodně sněhu a hasičům se nepodařilo včas zasáhnout a srub prakticky lehl popelem a doposud nebyl obnoven (Degen, Stehlík, 1991)

Tab. 10: Majitelé a nájemníci Františkovy myslivny. (Zdroj: vlastní zpracování 2023)

Rok	Majitel objektu
1865–1945	Rod Kleinů
1945–1993	Státní lesy
Po roce 1993	společnosti Desná a.s.; nyní v soukromých rukou
<b>Nájemníci</b>	Schön a Burmann, Pelikán



Obr. 34: Litografie výletní chaty rodu Kleinů nazývaná Františkova myslivna. Menší objekt byl domovem správce a zároveň zdejšího lesníka. (Zdroj: Archiv autora)

### 6.1.8. Jelení studánka a Alfrédova chata (Alfrédka)

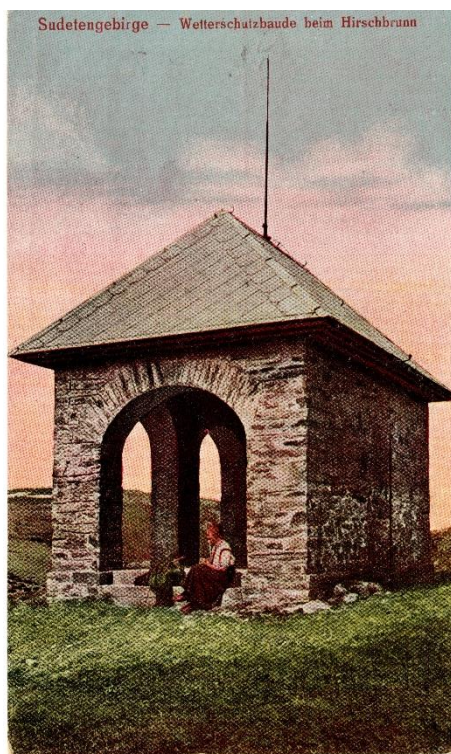
Ve vybraném seznamu chat, jsem zahrnul chatu, která v současnosti neexistuje. Nejkratší a nejpohodlnější výstup k chatě vede z Karlova u Malé Morávky. Cesta trvá zhruba necelé dvě hodiny chůze. Kouzlo místa je největší v období letních měsíců, z důvodu krásných výhledů v okolí hájovny (Dostál, 1932). Ovšem k chatě se lze dostat i po žluté turistické trase vedoucí z Vernířovic. Turisté rozhodně neminou jeden z nejexponovanějších



rozcestníků u Jelení studánky. Pramen, vyvěrající pod Jelením hřbetem (1 367 m n. m.), je na poměry mimořádně silný. Zároveň je jednou ze zdrojnic Podolského potoka, odvodňující jihovýchodní svahy Jeseníků (online, Jelení studánka patří k nejvyhledávanějším místům Jeseníku, 2022).

V místě Jelení studánky v 18. století se nacházel ovčinec, který nechal postavit mnich velehradského kláštera. Oblast se tehdy jmenovala U tří studánek a lze se domnívat, že jednou z nich byl i pramen Jelení studánky. Ovšem pět let od vzniku ovčince (1779) došlo k požáru a v současnosti po něm najdeme jen nepatrné stopy (online, Jelení studánka patří k nejvyhledávanějším místům Jeseníku, 2022).

V nadmořské výšce okolo 1 310 m n. m. u pramene stojí přístřešek (obr. 35) (tedy nejde o žádnou turistickou chatu), který skýtá mnohým turistům ochranu před nepříznivým počasím (Gába, Možný, 2017). Na mapách prvního vojenského mapování v roce 1763 je Jelení studánka zanesena červenou barvou jako kamenná stavba s názvem Hirschbrunn (Degen, Stehlík, 1991)



Obr. 35: Turistický přístřešek poblíž Jelení studánky. (Zdroj: Archiv autora)

V roce 1915 v blízkosti studánky nechal postavit první ochranný přístřešek František Harrach. Přístřeší mělo kamenné základy, eternitovou střechu, ale bez dveří. V polovině 20. století, dvacet let od výstavby přístřešku, si roky vyžádaly svou daň. Zejména počasí a taky

vandalismus zapříčinil, že přístřešek potřeboval nutnou opravu. Renovace se ujali členové horské služby a na původních kamenných základech vznikla nová podlaha, strop, střecha, lavice a dveře. Další oprava probíhala v letech 2006–2008 prostřednictvím nákladů Olomouckého kraje a za zasloužilé pomoci studentů ze Šumperka. (Gába, Možný; 2017). Nad pramenem se nachází pamětní deska s nápisem „Na památku výroční schůze moravských a slezských lesníků“, která proběhla na panství Harrachů 27. - 28. července roku 1896. Tohoto setkání se účastnili i zástupci tehdejší šlechty (Degen, Stehlík, 1991).

Jelení studánka je taky místem leteckého neštěstí, které se stalo 12. září 1926, kdy zhruba v 10:45 havaroval stroj, který letěl z Paříže do Bukurešti. Ve dvojplošníku typu Potez XXV cestovali rumunští letci, konkrétně pilot Gheorghe Banciulescu (mimo jiné významný rumunský propagátor letectví) a mechanik Ioan Stanciu. Díky velké oblačnosti na trase v okolí Lince ztratili směr a v husté mlze narazili do jesenického hřebene. V době neštěstí, se toho dne na výšlapu nacházel topograf Karel Hříbal se svou chotí Josefínou, kteří uslyšeli náraz letadla. Po objevení trosk zjistili, že jeden z mužů zůstal zaklíněný v letadle bez známek života, o kus dál našli pilota s poraněným obličejem a spodními končetinami. Vzápětí na místo neštěstí přispěchal vojenský lékař Egon Honsig, který v tu dobu byl taktéž na túře. Ten se postaral o zraněného a Hříbal mezitím spěchal pro pomoc na chatu Alfrédka. Banciulescu nakonec přežil, ač mu v nemocnici museli amputovat obě dolní končetiny. Rumunský náruživý letec však s pilotováním neskončil. Díky odpruženým hliníkovým ortézám se naučil opět chodit, a dokonce zase pilotovat letadlo a stal se prvním člověkem, který dokázal létat s oběma amputovanými končetinami. Pověštinou se živil jako letec na různých leteckých show (Matela, 2023). Tolik zajímavých informací ohledně lokality Jelení studánky, od které turista pokračující po žluté turistické značce dorazí k chatě Alfrédka.

Datum vzniku původní chaty není známo, ale uvádí se konec 19. století. Vodítkem je mapa z roku 1874, kde je již zakreslena pod názvem Alfredhütte (Gába, Možný, 2017). Konkrétně v mapě 3. rakouského vojenského mapování z let 1874-1880 (Degen, Stehlík, 1991) V dané lokalitě stály dvě stavby – hlavní lovecká chata (dnes již neexistující) a budova hájovny. Loveckou chatu využívali zejména majitelé a hájovna sloužila turistům (Gába, Možný, 2017). Lovecká chata byla pojmenována po rodině Alfrédů, kteří okolní panství a chatu drželi po tři generace. A právě Alfréd Harrach nechal v roce 1898 v blízkosti lovecké chaty postavit prostornější lovecký zámeček, neboť prvotní lovecká chata přestávala vyhovovat rostoucímu zájmu turistů. Lovecký zámeček zpočátku nesl jméno Waidmannsheil (v překladu „Lovu zdar“). Nakonec se vžil název podle majitele a oběma objektům se říkalo

Alfrédovy chaty (obr. 36). V roce 1931 přišli Harrachové v rámci lesní reformy o pozemky a oba objekty propadly státu, který je předal státnímu podniku České lesy (Havelka, 2022). O dva roky později podnik pronajmul chatu a přidruženou hájovnu Klubu československých turistů (1933). Z původního loveckého „zámečku“ se stalo místo pro turisty a v hájovně byla zřízena restaurace. Alfrédka se tak stala první českou turistickou chatou v Jeseníkách (Gába, Možný, 2017). Nájemcem chaty se stal L.F. Bukovský. V této době se v 15 pokojích a společné noclehárně mohlo najednou ubytovat až 75 hostů.

Jesenická župa KČST uspořádala v zimě roku 1933 v okolí chaty první lyžařský kurz, který cvičil budoucí lyžařské instruktory. Tito instruktoři pak předávali své zkušenosti svým dalším kolegům napříč celými Jeseníky, kupříkladu na Ramzovském sedle, Červenohorském sedle či na svazích pod Petrovými kameny u Ovčárny (Degen, Stehlík, 1991)

MSSGV nelibě nesl pronájem a následnou aktivitu KČST. Členové německého horského sudetského spolku dokonce sáhli po bojkotu a přeznačili část turistické trasy, tak aby se vyhnula Alfredovým chatám. Po čase se však napětí mezi oběma spolky uklidnilo, a to po vzájemné dohodě (Havelka, 2022).

Po druhé světové válce chata spíše chátrala a posléze ji zachvátil první požár (rok 1962). Obnova chaty trvala devět let, po zahájení opětovného provozu měla chata 45 lůžek a tzv. obsluhu klientů ve třetí cenové skupině. Nájemcem chaty se stal Vlastimil Novák, u chaty se provozoval krátký 250 m dlouhý lyžařský vlek, ke kterému se návštěvníci mohli dostat auty po asfaltové komunikaci ze Staré Vsi u Rýmařova. Poté přišel další osudný rok 2002, kdy vznikl druhý ničivý požár (Degen, Stehlík, 1991). V současnosti mohou turisté nalézt pozůstatky lovecké chaty (zámečku) a nedaleko stojící hájovnu (Gába, Možný, 2017). V období sezóny je pro turisty v současnosti v provozu bufet (Havelka, 2022).

Tab. 11: Majitelé a nájemci Alfrédky. (Zdroj: vlastní zpracování 2023)

<b>Rok</b>	<b>Majitel objektu</b>
1874–1931	Rod Harrachů
1931–1933	Státní podnik České lesy
Po roce 1933-1989	Pronájem získal KČST
<b>Nájemníci</b>	L.F. Bukovský, Vlastimil Novák



Obr. 36: Chata Alfrédka k níž vedly turistické trasy z Janovic u Rýmařova z hlavního Jesenického hřbetu. (Zdroj: Archiv autora)

### 6.1.9. Chata na Skřítku

Vznik, tehdy zájezdního hostince, se datuje do roku 1836 a o realizaci stavby se zasloužil hrabě Mitrovský (obr. 37). Označení u Skřítka se používá od samotného vzniku hostince a následně byla stejně pojmenována i okolní krajina (Gába, Možný, 2017). V průvodci od Degena a Stehlíka (1991) se však lze dočíst, že v mapě 2. rakouského vojenského mapování (1841) je hostinec pojmenován „Nový“ (německy Neue Wirthaus), pojmenování na Skřítek došlo o něco později (německy Berggeist). Vzniklý objekt zpočátku sloužil projíždějícím formanům, kteří dopravovali dřevo a další suroviny do Sobotínských železáren. Jednotliví formani využívali hostinec k ubytování a ustájení koní před další cestou. Jelikož se za hostincem tehdy nacházely i stáje, areál představoval spíše statek než hostinec. Ovšem s úpadkem formanství byl najednou ovlivněn i celý provoz hostince a novým impulsem se stala počínající turistika v Jeseníkách. K hostinci mířili jednotliví turisté, ale také panstvo se svými kočáry. Odtud se pak vydávali na túry v blízkém okolí hostince, konkrétně ke Ztraceným kamenům, na Pecný či k Jelení studánce (Degen, Stehlík, 1991)

A tak s koncem století začal být hostinec využíván i pro turisty, v roce 1898 rodina Kleinů ze Sobotína přestavěla objekt ze zájezdního hostince na turistickou chatu (Gába, Možný, 2017). Prvním nájemce po přestavbě se stal pan Protsch z Tyrolska. Chata fungovala i v zimních měsících, ač při velké sněhové nadílce byl velký problém se k chatě dostat. Až do první světové války se sníh odklízel ručně a taky za pomoci dřevěných pluhů tažených koňským spřežením (Degen, Stehlík, 1991)

Další zásah do stavby byl proveden v 30. letech 20. století, a to v prostoru podkroví, kde vznikly další ubytovací prostory. Na sklonku druhé světové války chata vyhořela a 20 let

místo zelo prázdnotou. Až v roce 1965 spotřební družstvo Jednota nechalo postavit (současnou) novou chatu na původním místě. Nová chata jako Motorest Skřítek byla slavnostně do provozu uvedena dva dny před Štědrým dnem roku 1965. Součástí chaty je restaurace, parkoviště, socha Skřítko, kterou vyrobil sochař Jiří Jílek a své zázemí má i Horská služba. V současnosti se používá pro chatu označení motorest. Od chaty vede několik exponovaných značených míst a tou nejvyužívanější je cesta na hlavní hřbet Hrubého Jeseníku (online, Sedlo Skřítek; Gába, Možný, 2017) A právě velký boom automobilové a nákladní dopravy v 50. – 60. letech 20. století byl jedním z hlavních důvodů, proč došlo k rozhodnutí opětovného postavení chaty (dnes motorestu). V současnosti je motorest v soukromých rukou (Degen, Stehlík, 1991).

Objekt je ideálně situován na silnici I. třídy (I 11) v sedle na Skřítku. Stojí na hranici národní přírodní rezervace Rašeliniště Skřítek. Rozloha rezervace je 166 ha a veřejnosti nepřístupná. Důvodem ochrany je tundrovitý ráz lokality s významnými exempláři břízy karpatské s řadou tůňek a mokřadů (online, Sedlo Skřítek).

Tab. 12: Majitelé a nájemníci Chaty na Skřítku. (Zdroj: vlastní zpracování 2023)

<b>Rok</b>	<b>Majitel objektu</b>
Rok 1836	Hrabě Mitrovský
1898 – do druhé světové války	Rod Kleinů
Od roku 1965	Spotřební družstvo Jednota; nyní v soukromých rukou
<b>Nájemníci</b>	Protsch



Obr. 37: Hostinec na Skřítku situován v poloze u silnice Rýmařov-Šumperk. (Zdroj: Archiv autora)

### 6.1.10. Praděd – rozhledna

Vrchol Pradědu v minulosti připomínal prázdnou rozsáhlou, téměř bezlesou, náhorní „planinu“. MSSGV mimo své zájmy stavět turistické chaty, si pohrával s myšlenkou vystavět na Pradědu rozhlednu. Ke schválení stavby došlo v roce 1987, ovšem až o šest let později získal projekt všechna potřebná stavební povolení. Spolek tehdy vybíral z několika návrhů, až nakonec vybral navržený projekt architekta, rytíře Franze von Neumanna. Ten oslovil členy zejména tím, že jeho návrh předkládal výstavbu obrovské masivní kamenné rozhledny s příznačným názvem Habsburgwarte (Habsburská věž). Konečná výška rozhledny činila 32,5 m a její stavba od počátku přinášela různá úskalí. Plánované slavnostní otevření v roce 1908, jakožto dárek k 60. výročí panování císaře Františka Josefa I., se nakonec neuskutečnilo. Často nevlídné počasí na samém vrcholu Pradědu sehrálo významnou roli v opoždění dokončení stavby. Mimo jiné v roce 1905 zemřel architekt Neumann, finanční situace a v neposlední řadě nepříliš ideální stavební kámen nabírající vlhkost, byly dalšími faktory stále se opožďujícím termínu dokončení. Samotná kolaudace objektu nastala až v roce 1912, ale již o dva roky dříve na dokončenou rozhlednu zavítali první turisté. Nejenže se dokončení stavby časově výrazně protáhlo, dvojnásobně se také navýšil původní rozpočet (obr. 39).

V přízemí rozhledny se nacházela restaurace, ve dvou poschodích bylo plánované ubytování. Ovšem vlhkost ve věži z daného kamene, tento záměr shodil ze stolu. Během 1. světové války vandalové poškodili rozhlednu, poničením oken, nábytku a rozkradením různého vybavení. Na počátku první republiky došlo k první výraznější rekonstrukci, čas od času se na rozhledně ubytovali turisté. V blízkosti rozhledny byla záhy vybudována útulna, které nakonec dávali turisté přednost před vlhkým prostředím uvnitř rozhledny. Se zánikem habsburské monarchie došlo také k přejmenování rozhledny a nově se jí říkalo Pradědská věž

(Altvaterturm) nebo vyhlídková věž (Aussichtsturm) (in Matela, 2023). Podrobněji o ničení rozhledny se dočteme v knize Na Jeseníky. I přes výzvy v místním tisku, aby lidé neničili majetek rozhledny, to byl spíše motivující signál pro různé vandaly. Tak například z inspekční zprávy z 6. října roku 1918, kterou sepsal člen MSSGV Walter Jaroschek, bylo zřejmé, nakolik vandalové rozhlednu poničili: „*téměř všechny okenní tabulky vytlučené, některá okna dokořán a bez železných okenic (díky tomu došlo k poškození schodů i stěn), rozbité a zlámané stoly, židle, lavice i věšáky, stejně jako vnitřní dveře a kamna*“. Spolek se po tomto incidentu rozhodl zaměstnat „hlídače“, lépe řečeno správce rozhledny. Tím se stal jistý pan Fresser pocházející z Koutů nad Desnou (Glonek, 2019).

V 30. letech navštěvovalo rozhlednu velké množství turistů. Spolek těžil ze vstupného na vyhlídkovou plošinu, pořádaly se časté polní mše a různé hromadné akce. Ovšem po zabrání Sudet Němci došlo k výrazným změnám. Veřejnosti byl výstup k rozhledně během války zakázán, neboť sloužila německým vojákům jako meteorologická a pozorovací stanice. Ve válečném období v blízkosti rozhledny vznikla dřevěná chata, zvaná Poštovní. Tu nechalo vybudovat poštovní Ředitelství v Opavě. Po skončení války byl technický stav rozhledny nevyhovující. Kamenná rozhledna se postupně začala rozpadat a veřejnost volala po rychlých opravách. V období po válce stavbu držel stát a ten se o záchranu stavby příliš nezajímal. Nakonec po dlouhých jednáních došlo až v roce 1959 k rozhodnutí zahájit potřebnou rekonstrukci rozhledny, ovšem v témže čase došlo ke zhroucení samotného objektu a tím jeho zániku. Stalo se tak 2. května v roce 1959, krátce před příjezdem dělníků, kteří měli zahájit opravné stavební práce.

A jak na mohutnou kamennou rozhlednu pohlížel KČST. Veskrze lze konstatovat, že negativně. Kupříkladu v Jesenickém turistickém obzoru z roku 1929, se můžeme dočíst narážku na nevkusný německý neogotický styl, doslova „*mrtvá věž věstící nepřátelství a zlobu*“ (Matela, 2023).

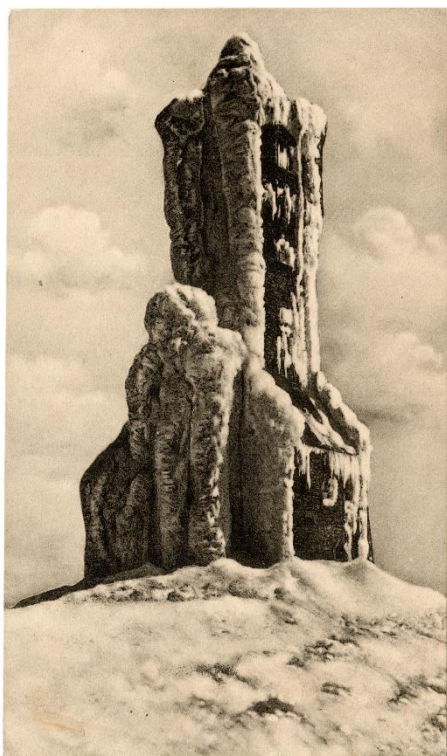
Na vrcholu Pradědu zůstala tedy skromná útulna a Poštovní chata vystavěná za 2. světové války. Záhy vznikl návrh k výstavbě vysílače, který měl primárně zlepšit signál rozhlasového a televizního signálu (obr. 40). Ihned na počátku druhé poloviny 20. století vznikla věž z telegrafních tyčí o celkové výšce 24,5 m. Nakonec došlo ke zjištění, že daná výška není pro signál zcela ideální. V roce 1965 Správa radiokomunikací v Praze požádala o vydání územního rozhodnutí pro větší televizní věž, která mimo jiné bude disponovat ubytovacími kapacitami, restaurací a možností vyhlídkového místa pro turisty. Poměrně těžkého technického úkolu se zhostila firma Spojprojekt z Brna. Inženýr Jan Liška se stal

hlavním autorem stavebního návrhu. V roce 1969 Výstavba ostravsko-karvinských dolů začala kopat základy, firma Teplotechna Brno pracovala na spodní železobetonové části věže. Vzhledem k nevlídnému počasí, se pracovalo na stavbě zhruba pět až šest měsíců v roce. K dokončení stavby nakonec došlo až v roce 1980 (konkrétně uvedení vysílače do provozu došlo 15. prosince 1979) (Matela, 2023).

V jesenickém průvodci od Zerzána se dočteme následující údaje o televizní věži: její výška je 162 m a uvnitř se nachází restaurace, stanice Horské služby a vyhlídkový kruhový ohoz. Z vyhlídky za příznivých klimatických podmínek lze spatřit Krkonoše či Vysoké Tatry. Součástí věže je samozřejmě i meteorologická stanice (Zerzán, 1981). V současnosti není údaj o výšce správný. V roce 1993 došlo k výměně anténního nástavce a tento zásah snížil celkovou výšku vysílače na současných 146,5 m. V knize Fenomén Praděd, autor uvádí informaci o kapacitě ubytování, která činí 45 osob, okolo 60 míst k sezení v restauraci okolo baru ve tvaru písmene U a rychlovýtahu vozíci turisty do prosklené vyhlídkové terasy (Matela, 2023).

Na vrcholu Pradědu se i v současnosti nachází památník. Za období první republiky došlo k jeho restaurování a opatřen deskou „Vlasteneckému pěvci E. S. Engelsbergovi, 1935“ (Dostál, 1932). Na desce je vyryt kříž řádu Německých rytířů, znak Moravskoslezského horského spolku a Slezského pěveckého sboru. Slavnostní vysvěcení památní desky proběhlo v roce 1935, konkrétně 11. srpna. V tento den se sešlo až 6 000 lidí, kteří zde vyšli, dnes již neexistující klikatou pěšinou, od nedaleké turistické chaty Barborka. Zmíněná pěšina, později i značená jako turistická cesta, sloužila turistům až do výstavby asfaltové cesty na Praděd. Po 2. světové válce pomník značně zchátral a v současnosti je pamětní deska z velké části nečitelná. Lze na ní ještě vypozorovat znak Moravskoslezského horského spolku a erb kříže Řádu německých rytířů (online, Praděd – Engelsbergův pomník, 2015).





Obr. 38: Kamenná rozhledna na Pradědu v zimním období byla často zabalena do námrazy. (Zdroj: Archiv autora)



Obr. 39: Vrcholu Pradědu 1492 m n. m. s rozhlednou. (Zdroj: Archiv autora)



Obr. 40: Vysílač na nejvyšší moravské hoře Pradědu nahradil zřícenou kamennou rozhlednu i Poštovní chatu vybudovanou ve čtyřicátých letech 20. století. (Zdroj: Archiv autora).

## 6.2. Lovecké chaty, myslivny a hájenky

V rámci zpracování této diplomové práce byla zhotovena map lesnických objektů, ke kterým patří lovecké chaty. Byly stavěny z důvodu poptávky po dřevě z důvodu těžby a zpracování rud a náročným uhlířství. V milířích bylo páleno dřevo. Jen ve Žďárském potoce na Janovickém panství Harrachů bylo evidováno v druhé polovině 19. století přes 20 specializovaných osob zabývajících se tímto řemeslem po generace.

Hrubý Jeseník byl kromě dřeva bohatý na zvěř, probíhaly četné hony a bylo nutné zajistit potřebné zázemí. Stavěny v přírodě byly krmelce, napajedla, seníky, posedy a od druhé poloviny 19. století lovecké chaty. Lesní hospodáři se snažili maximalizovat lesní produkci a posunovat hranici lesa na úkor málo výnosných horských pastvin na hlavním Jesenickém hřbetu. Známe doklady výsadby kleče a borovice limby v Pradědské hornatině. Některé přístřešky se postupně přestavěly na chaty. Některá stavění byla přebudována v blízkosti lesních školek (např. chata Ostrovačka u Stříbrného potoka nebo Hraniční chata (Jordanová, 2021)). Dokonce dočasné příbytky uhlířů byly přeměněny na lovecké chaty, např. Uhlířka u Borového potoka (něm. Kohlbaude – Uhlířská bouda). Mnohé chaty byly lokalizovány do míst, které předtím lesní hospodáři, jenž v dané době byli rovněž myslivci, vytipovaných k lovu. Zařadit zde můžeme např. Keprnickou chatu (něm. Glaserbergbaude).

Mnohé chaty se stavěly v místech s omezenými možnostmi dopravy stavebního materiálu. Když nedošlo k vytvoření dopravního koridoru pro povozy, nezbývalo než materiál vynosit. Za nejvýše položenou loveckou chatu můžeme považovat Dědovu chatu (1 310 m n. m.) na jihozápadním svahu Velkého Dědu 1 408 m n. m. Mezi další lovecké chaty ležící v nadmořské výšce nad 1 200 m n. m. můžeme zařadit Furmanku (1 255 m n. m.) na severním svahu Spáleného vrchu 1 313 m n. m., Knížecí chatu (1270 m n. m.) západně od sedla Trojmezí 1 302 m n. m., Moricku (1 275 m n. m.) na západním svahu Keprníku, Kotelskou chatu (1 255 m n. m.) na východně orientovaných svazích Velkého Máje 1 385 m n. m. a Ludvíkovu chatu (1 225 m n. m.) na východním svahu Pece 1 311 m n. m. Některé vysoko položené chaty nebyly obnovovány a zanikly mj. kvůli přísné ochraně přírody v první zóně CHKO Jeseníky, např. Tetřeví chata (1 290 m n. m.) na severovýchodním svahu Vysoké Hole 1 464 m n. m. nebo Kamzičí chata na východním svahu nejvyšší zdejší hory Pradědu. Chaty mívaly německé názvy, které se po odsunu obyvatelstva německé národnosti přejmenovaly nebo německý název byl vyjádřen českým ekvivalentem.

Lovecké chaty představují roubené stavby se sedlovou střechou, které v minulosti pokrýval šindel. Tento povrch střechy byl postupem času změněn na eternitovou nebo plechovou. Pouze Františkova myslivna má střechu z přírodního materiálu – šindele. Tato střešní krytina je mnohem dražší než plechová, popř. betonová či pálená. Stěna, kde se nachází topné zařízení, byla zděná (Jordanová, 2021). V minulosti to byl krb, krbová kamna nebo pec. Menší chaty disponují vstupní chodbou uprostřed a dvěma postranními místnostmi. Menší chaty mají postranní vchod a jednu velkou místnost. Sociální zařízení (WC a sprcha) musí mít vlastní čističku.

Po vzniku Československa, po první pozemkové reformě, se větší část lesů zestátnila, včetně lesních objektů tedy i chat. V období okupace byly chaty pod německou správou. Následně po skončení 2. světové války a konfiskaci majetku zrádců a kolaborantů byly již veškeré lovecké chaty, hájenky a myslivny převedeny na Československé státní lesy a statky s.p. později Československé státní lesy, n.p. a nyní po rozdělení federace jsou v majetku státního podniku Lesy ČR.

Poválečný vývoj a doba normalizace loveckým chatám hodně přály. Byly vyhledávaným místem komunistických funkcionářů, ministerských pracovníků, aparátčků všech úrovní a také zahraničních zájemců. Lovecké chaty musely být udržovány celoročně a být připraveny k pronájmu. Především pro valutové zájemce z Německa a dalších zemí tzv.

západního bloku za železnou oponou. Povinnost náležitě pečovat o chatu měl příslušný lesník, v jehož revíru se chata nacházela (Jordanová, 2021).

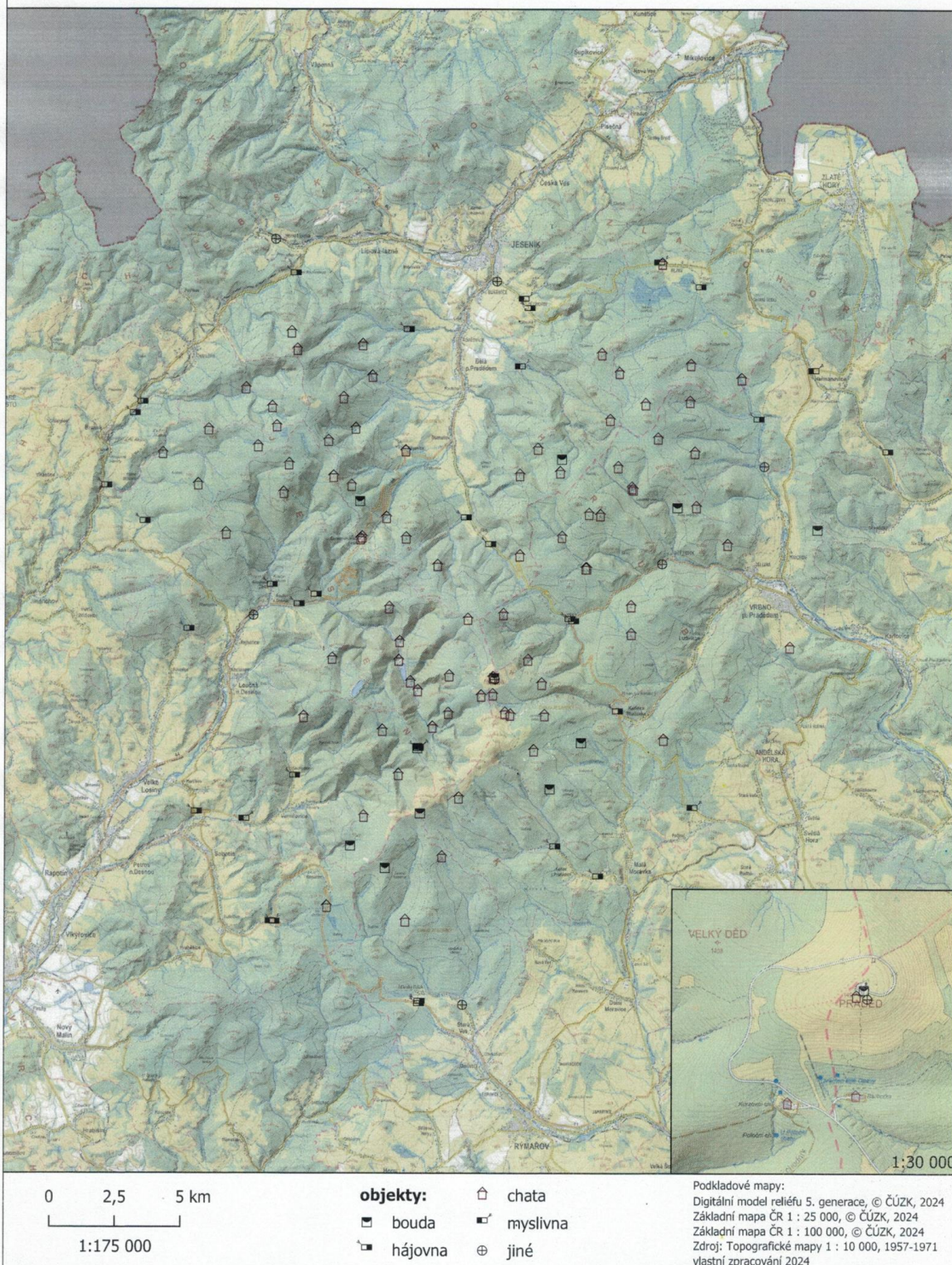
Popisované objekty v minulosti sloužily lovcům, lidem pracujícím v lese při těžbě a výsadbě, brigádníkům a v menší míře k individuální rekreaci. V současnosti mají myslivci a lovci k dispozici terénní vozidla a systém lesních cest. Takže až na výjimky se lze dostat kamkoliv.

Chaty musely být po provozní stránce připraveny k okamžitému využívání. V případě závad bylo postupování na danou dobu velmi spěšné a závady musely být v krátkém čase odstraněny. Na odstraňování závad se podíleli stálí zaměstnanci, provádějí především pěstební a těžební činnosti. Jordanová také popisuje zdvojení názvu chaty v Šerácké hornatině a Pradědské hornatině. V roce 1888 byla otevřena Jiřího chata na Šeráku pro veřejnost (něm. Georgschutzhaus). V stejném století byla vybudována Jiřího chata západně Kamzičího vrchu 1 173 m n. m. (něm. Georgsbaude). Tento objekt sloužil k ubytování vzácných hostů biskupa Georga von Koppa (1837-1914). Na jediné chatě v Jeseníkách mohl být umístěn erb Vratislavského biskupství. Novodobý název je Silonova chata. Tento název je odvozen od lesního rady Jana Slona, který si změnil příjmení na Silon. Asi 100 m od Jiřího chaty (Georgsbaude) nyní Silonovy stávala dělnická chata (něm. Arbeitsbaude) označovaná též s přídomkem Königsbaude podle blízkého Kamzičího vrchu (něm. Königskuppe).

Jordanová v článku uvádí 59 loveckých chat s německým názvem v roce 1939. V roce 2021 připojuje český název u 35 chat a konstatuje zánik 5 chat a zbylé mají nezjištěný stav. Tento počet je výrazně nižší, než nám dokládá soubor topografických map z let 1957-1971, které jsou zachyceny na mapě č. 1.

S rozmachem lesnictví bylo spjato budování hájenek v blízkost dopravně výhodných míst a také k sociální politice vůči zaměstnancům vrchnostenských statků. Zajímavé byly lokální podmínky, na hranicích panství Vratislavských biskupů na jedné straně a Řádu německých rytířů na té druhé, vedly k postavení dvou hájenek v 19. století v malé osadě Vidly (něm. Gabel). Hájenky a myslivny byly stavěny téměř ve všech obcích v podhůří výše položených osadách Hrubého Jeseníku. Správy jednotlivých panství v Javorníku, Karlově Studánce, Janovicích, Loučné nad Desnou, Velkých Losinách a Hanušovicích (Branné) pečovaly o lesy do vzniku Československé republiky a v menší míře až do roku 1945, kdy jejich činnost zcela zanikla. Po 2. světové válce hájenky spravovaly zcela státní lesy a je to tomu tak až do současnosti. S tím rozdílem, že objekty nemusí být trvale obydleny.

# CHATY, HOTELY A VYBRANÉ LESNÍ OBJEKTY v roce 1957–1971



Mapa č. 1: Chaty hotely a vybrané lesní objekty v letech 1957-1971. (Zdroj: Topografické mapy 1:10 000, 1957–1971, vlastní zpracování 2024).

## 7. Vývoj turistických tras a lůžkových kapacit ve vybraných objektech Hrubého Jeseníku

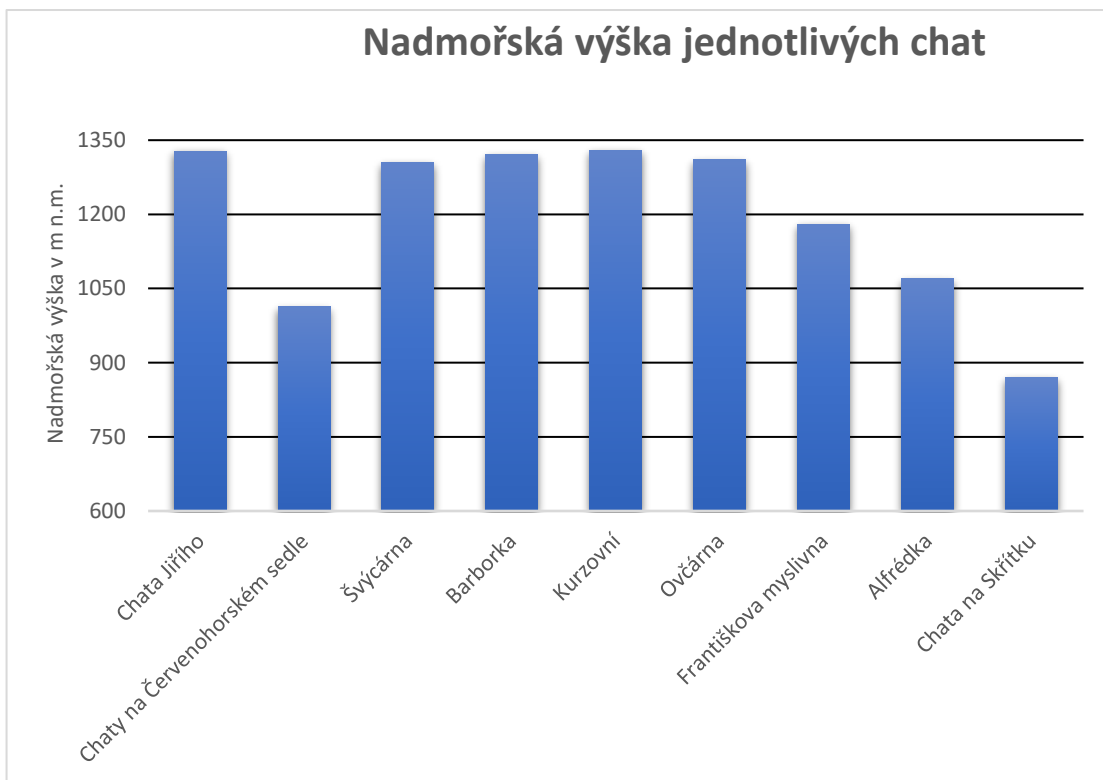
V této kapitole bude věnován prostor vybraným horským chatám, hotelům, ubytovnám a částečně také hostincům. Výběr byl směřován na objekty, které byly v minulosti zachyceny v turistických průvodcích. K loveckým chatám, hájovnám a myslivnám takové informace veřejnosti nejsou dostupné. Také interpretace ubytovacích kapacit byla proměnlivá. Jiné před opravami, přestavbami a rekonstrukcemi a po nich. V rámci zaměstnaneckého benefitu byla evidence nedostatečná. Než přistoupíme k vývoji lůžkových kapacit vybraných objektů, je vhodné se zmínit o vývoji turistických tras.

Vyjdeme z práce Žákové 2022, která prováděla srovnání vývoje délek vybraných turistických tras za roky 1881, 1946, 2019. Z editace první Ripperovy turistické mapy (1881) Jeseníků se značenými cestami pro zájemce o krásu zdejší přírody bylo zjištěno, že trasa Ramzová-Šerák, Vřesová Studánka, Velký Klín na Praděd museli absolvovat trasu 23, 6 km dlouhou. Turisté se základním bodem na Skřítku ušli k Pradědu pouhých 13,9 km. V tomto období byly v provozu pouze Fröhlichův hostinec na Ramzové, Vřesová Studánka pod Červenou horou, hostinec na Červenohorském sedle, Ovčárna u Petrových kamenů, Alfrédka a hostinec na Skřítku. Občerstvení mohli vracející se turisté najít v Bělé pod Pradědem v Schubertově restauraci, Nickmanově hostinci v osadě Vidly, a dalších hostincích v Koutech nad Desnou, Lipové lázních, Branné atd. Celkem bylo na hlavním hřbetu Hrubého Jeseníku na Ripperově mapě 75, 772 km tras. Pro identifikaci zcela zásadní změny si autorka vybrala Komůrkovu mapu Jeseníků z roku 1946, kde jsou již zachyceny všechny výše uvedené chaty, hotely a hostince. Mapa spíše převzala část tras vymezených ještě MSSGV. Nebylo možné, aby obnovený KČT byl schopen během jedné sezóny přeznačit všechny trasy. I tak v mapě je uvedeno 177, 595 km tras pro turisty. V průběhu 65 let mezi lety 1881-1946 přibylo úctyhodných 104, 141 km a zaniklo 2, 318 km turistických tras. Z turistické mapy vydané v roce 2019 lze identifikovat 211, 430 km značených turistických tras. V mezidobí let 1946-2019, tedy za 73 let byl zaznamenán celkový nárůst o 65, 691 km. Z důvodu vymezených prvních zón CHKO Jeseníky a dalším opatřením došlo k přeložení některých tras. V důsledku těchto omezení zaniklo 31, 856 km turistických značených tras. Práce se nezabývala novým fenoménem, kterým je cykloturistika. To by výsledná hodnota tras byla mnohem vyšší.

Zajímavé výsledky přineslo srovnání digitalizovaných turistických tras v kilometrech. Trasa z Ramzové přes Červenohorské sedlo na Praděd se v letech 1931-2020 prodloužila pouze o 0,9 km (z 23,6 km na 24,5 km). Kdežto časová dotace se na stejné trase zkrátila z 7:45 hod na 6:30 hod. Když se turista vydal ze Skřítku na Praděd v roce 1931, ušel 13,9 km a v roce 2020 již 15,8 km. Čas strávený turistou na cestě, se zkrátil ze 4 hod na 3:40 hod. Beze změny zůstala délka trasy Kouty nad Desnou – Františkova myslivna mezi lety 1931 a 2020, 11 km a časová dotace se mírně zkrátila z 3:30 hod na 3 hod. (Žáková, 2022).

K přírodním zajímavostem, které v minulosti stály za rozmístěním turistických tras lze jmenovat především ty skalní. Jednalo se o vrcholové skaliska obnažené po variské tektogenezi a denudovány kryogenními procesy během čtvrtohor s výhledy do údolí toků stékajících z Hrubého Jeseníku. Můžeme vybrat Obří skály, Keprník, Červenou Horu, Praděd, Petrovy kameny, Ztracené kameny a další. Kromě působení sněhu a mrazu byl reliéfovým činitelem led ve Velké kotlině, kterou vedla z turistických cest na Praděd. Extrémní srážky vedly také k sesuvům a murám. Soubor mur se objevil v červnu 1921 na svazích Červené hory a paralyzoval zásobovací trasu na chatu u Vřesové studánky a částečně i poutní cestu z Kout nad Desnou ke zdejší kapli. Bez následků nezůstaly také údolí Tiché Desné, kde došlo k narušení přechodu přes řeku stržením mostu za bleskové povodně 1. 6. 1921. Také erozní činnost vodních toků fascinujícím způsobem odhalila rozmanitost podloží s četnými skalisky, vodopády, peřejemi v údolí Bílé Opavy, Videlského potoka, Studeného potoka Tiché Desné a jejich přítoků. Živou složku přírody ve vývoji mohli návštěvníci pozorovat v tzv. zahrádce poblíž Ovčárny, kde byla soustředěna řada botanických skvostů. Výhledy do okolí byly podmíněny dostatečně vhodným počasím.

Při zjišťování nadmořských výšek vybraných objektů bylo vycházeno ze Základní mapy ČR dostupné v on-line prohlížeči. Nejvýše položenou stavbou s možností ubytování je vysílač na Pradědu (1 492 m n. m.). V nadmořských výškách nad 1 300 m máme dalších celkem pět objektů: Jiřího chatu, Švýcárnu, Barborku, Kurzovní a Ovčárnu. Sled nadmořských výšek od sedel po vrcholové partie Jeseníků je patrný z grafu číslo 1.

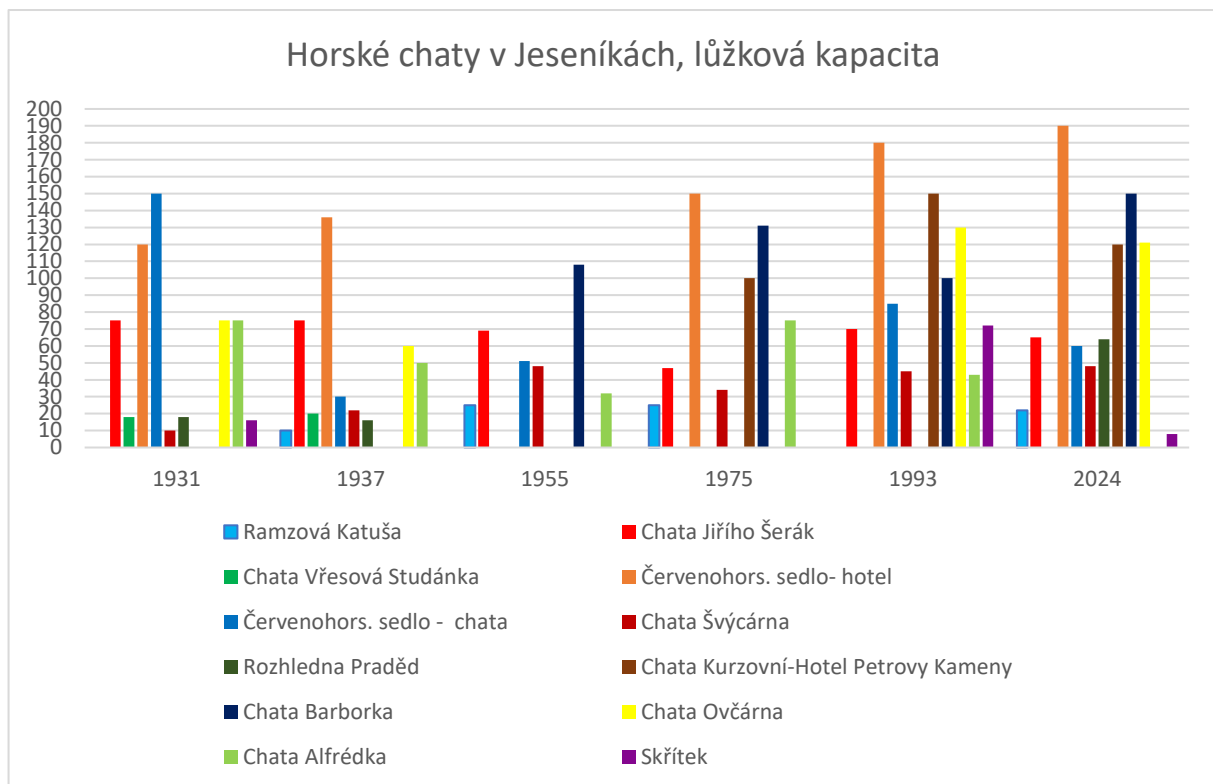


Graf č. 1: Nadmořská výška vybraných horských chat. (Zdroj: vlastní zpracování 2024)

Pro účely dalšího hodnocení vybraných horských chat a hotelů bylo nutné sestavit tabulky obsahující podstatné údaje z publikovaných zdrojů. Mezi takové informace patřila doba vzniku, rok nebo konkrétní datum. Velmi důležitými zdroji pro zjišťování turistických tras a lůžkových kapacit jednotlivých objektů byly turističtí průvodci (Degen 1991, Dostál 1931, Knoz 1975, Kriesten 1933, Loutocký 1923, Mücke 1926, Panoš a Macháček 1955, Rossi 1936-1938, Zeržán 1981). Lůžková kapacita chat byla zprvu velmi nízká, ale postupně rostla co do množství a pak také komfortu. Od studené vody k teplé. Od venkovních záchodků k těm vybudovaným uvnitř chat včetně čistíren odpadních vod z posledního období. Postupné nahrazování olejových lamp diesलगregáty na elektřinu až k zapojení do elektrické sítě.

Jak vyplývá z grafu č. 2, tak největší kapacitu podle publikovaných údajů měla v roce 1931 chata a hotel na Červenohorském sedle (150 míst), která byla po rekonstrukci od 90 let 20. století ještě zvýšena. V současnosti (2024) je tedy nejvyšší v hotelu Orea na Červenohorském sedle až 190 míst k noclehu. Poměrně velkou tíhu lůžkové kapacity pro veřejnost v oblasti Pradědu a Vysoké Hole nesly od padesátých let nejprve chata Barborka a o něco později Kurzovní (nyní hotel Petrovy kameny) s kapacitou přes 200 lůžek, v současnosti již 270 lůžek. To je asi maximum možného.



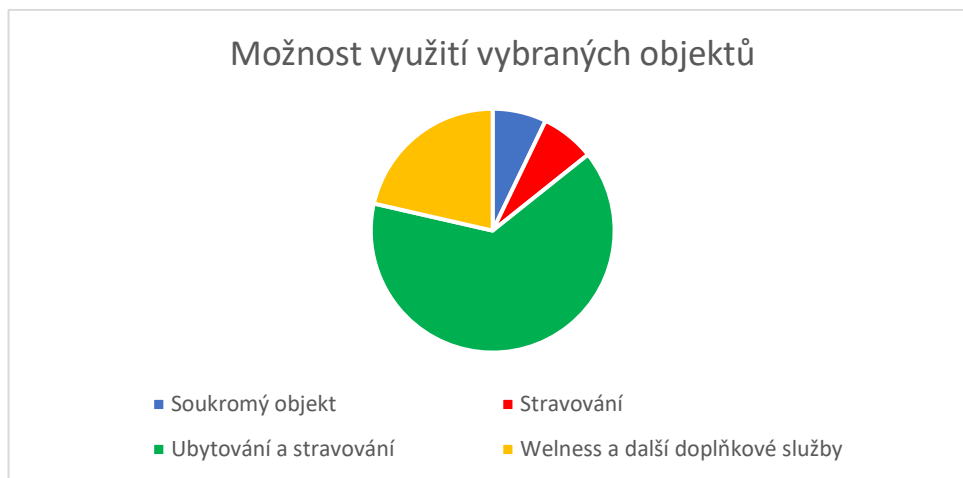


Graf č. 2: Graf lůžkové kapacity vybraných horských chat 1931–2024. (Zdroj: vlastní zpracování 2024)

Z hlediska lokace je nejstarším objektem Švýcárna (1829), která sloužila jako ubytovna pro pastevce a jeho rodinu a stáj pro skot. Tento stav nevydržel dlouho. Objekt následně využíván pro lesníky a lovce byl zbourán a postavena nová již turistická chata. Po roce 1850 jsou doklady o existenci Ovčárny (1863), která primárně nebyla určena k péči o turisty, ale pastvě ovcí. Až mnohem později byla přistavěna místnost pro hosty a ubytování. To již do Jeseníků jezdily četné výpravy z okolních měst a po zavedení železniční dopravy i ze vzdálených regionů. Do roku 1900 fungují nové vybudované horské chaty, Jiřího chata, chata Vřesová studánka, chata Švýcárna, chata Alfrédka. Do roku 1950 je postaven hotel a chata na Červenohorském sedle, chata Barborka, chata a později hotel Ovčárna a rozhledna na Pradědu s ubytováním a Poštovní chata v její blízkosti. Po roce 1950 je postavena pouze chata Kurzovní, ale dochází k rozsáhlým rekonstrukcím a přestavbám Barborky, Ovčárny, Švýcárny, Alfrédky a objektům na vrcholu Pradědu (nově vysílač s ubytováním a restaurací). Po roce 2000 se modernizuje Sporthotel Kurzovní.

Výšečový graf č. 3 přehledně ukazuje možnosti využití jednotlivých objektů v současnosti. Drtivá většina chat nabízí možnost ubytování a možnosti využití restaurace za účelem stravování. Část původních turistických chat se přeměnila na objekty hotelové typu,

kteří již kromě stravy a ubytování nabízí další doplňkové služby – wellness, saunu, fitness apod.



Graf č. 3: Možnost využití vybraných objektů. (Zdroj: vlastní zpracování 2024)

Tabulka č. 13 ukazuje jaké jsou možnosti dopravní obslužnosti jednotlivých objektů. V prvním sloupci je místo, kde lze přijet autem, autobusem nebo vlakem. Ve druhém sloupci je uvedeno, po jakých pěších stezkách se vydat k danému místu. Ve třetím sloupci je počet km (dle výpočtu aplikace mapy.cz). Přehled byl vytvořen v aplikaci mapy.cz (trasa). Vzhledem k tomu, že k některým místům existuje několik různých cest, jak se k nim vydat, z tohoto důvodu byla vybrána vždy ta nejkratší možná. U třech zmiňovaných chat na Červenohorském sedle je záměrně volen druhý nejbližší bod (v mém případě Kouty nad Desnou), tak aby turista došel k místu pěšky po značeném chodníku. V opačném případě se lze přímo na Červenohorské sedlo pohodlně dostat autobusem či autem. Podobná ale mírně odlišná situace je u Ovčárny, kde se lze taktéž přímo dostat autobusem z Karlovy Studánky (po Ovčárenské silnici) přes sedlo Hvězda, ale cesta autem je zpoplatněna. Přímo autem nebo autobusem se návštěvník dostane i na Skřítek, po silnici, která propojuje Rýmařov a Šumperk přes sedlo Skřítek. Stejná situace s příjezdem autobusem a autem je na osadu Vidly včetně Videlského kříže a Ramzovou, kde se nám navíc objevuje možnost využít vlakové dopravy.

V tabulce s názvem „cestovní itinerář“ jsem na základě mapy.cz vybral tzv. záchytný bod, kde se nejbližší k jednotlivým turistickým chatám přiblížit dopravním prostředkem – autem, autobusem nebo vlakem. Veskrze do všech míst se lze dostat všemi vyjmenovanými dopravními prostředky. Vyjma míst Karlovy Studánky, Karlova pod Pradědem, Videlského sedla a Červenohorského sedla, kde není železniční spojení. Druhý sloupec v tabulce zobrazuje návrh značené stezky KČT, po které se lze dostat k turistické chatě. Třetí sloupec pak ukazuje vzdálenost od záchytného bodu k turistické chatě, kterou ukázala aplikace

mapy.cz. Většinou jsem volil nejkratší vzdálenost, vzhledem k tomu, že k daným místům směřuje i více značených (i neznačených) stezek. Vesměs jde o poměrně krátké trasy, které absolvují i méně zdatní turisté. U chaty Švýcárna jsou záměrně uvedeny dvě možnosti. Absolvování velmi krátké trasy, pokud se turista přiblíží k místu až na Videlské sedlo. Druhou možností je delší trasa po červené trase z Červenohorského sedla.

Tab. 13: Cestovní itinerář. (Zdroj: vlastní zpracování 2023)

Název chaty	Záchytný bod	Stežka	Vzdálenost (km)
Chata Jiřího	<b>Ramzová</b> (Ramzovské sedlo) - auto, vlak, bus	Červená, na Šeráku rozcestí po modré	6 km
Vřesová studánka	<b>Červenohorské sedlo</b> – auto, bus	Červená	3,8 km
Chata KČST; Chata TJ Ski; Hotel Orea Červenohorské sedlo	<b>Kouty nad Desnou</b> – auto, bus, vlak	Žlutá	5,2 km
Švýcárna	I. <b>Videlské sedlo</b> – auto, bus; II. <b>Červenohorské sedlo</b> – auto, bus	I. žlutá; II. červená	I. 2,9 km; II. 5,9 km
Ovčárna	<b>Karlova Studánka</b> – auto, bus	žlutá	5,9 km
Barborka	<b>Karlova Studánka</b> – auto, bus	Žlutá, Pod Ovčárnou po modré	6,1 km
Chata Kurzovní	<b>Karlova Studánka</b> – auto, bus	Stejná trasa jako k chatě Barborka, u rozcestí U Barborky po červené	6,6 km
Františkova myslivna	<b>Karlov pod Pradědem</b> – auto, bus; <b>Malá Morávka</b> – auto, bus, vlak	Žlutá, od Jelení po modré, od Mravencovky po zelené, od chaty Alfrédka po žluté, po červené od Jelení studánky, Nad Malým kotlem po zelené	14 km
Alfrédka	<b>Karlov pod Pradědem</b> – auto, bus; <b>Malá Morávka</b> – auto, bus, vlak	Žlutá, od Jelení po modré, od Mravencovky po zelené	6,6 km
Chata na Skřítku	<b>Sobotín</b> – auto, bus, vlak	Modrá, od rozcestí Smrčina po červené	6,9 km

## Závěr

Předkládaná diplomová práce obsahuje soubor informací o horských chatách a jejich vývoji v průběhu posledních více než 140 let. Komplexně jsou popsány proměny objektů včetně ubytovacích kapacit (lůžek i míst ve společných noclehárnách) vyplývající z jejich velikosti. Hlavními ubytovacími kapacitami jsou v současnosti Ovčárna a Hotel Orea na Červenohorském sedle. V krátké době uplyne sto let od rozšíření Jiřího chaty na Šeráku, která má nejdelší kontinuum v oblasti provozu restaurace a ubytování. Chatu nebylo nutné zbourat a ani zásadně přestavovat na rozdíl od Hotelu na Červenohorském sedle, Ovčárny, Kurzovní. Ubytovací kapacity jsou doplňovány v současnosti výstavbou v nižších polohách, a to v obcích (např. Loučná nad Desnou). Jeseníky ztratily nenávratně tři chaty – Vřesovou studánku, Alfrédku a lovecký domek (Jägerhaus) u Františkovy myslivny.

K zásadním výstupům patří mapa ze šedesátých 20. století s vylišenými 136 objekty: turistických chat, loveckých chat, mysliven, hájenek, bud a dalších objektů souvisejících s turistikou a lesy v oblasti Hrubého Jeseníku. Její tabulková část zachytila stav českých názvů, které vznikly za použití transpozice z němčiny nebo byly uděleny zcela nové názvy. Mnohé z chat již zanikly. Jsou to doklady vývoje lesnického hospodaření a turisticky v Hrubém Jeseníku.

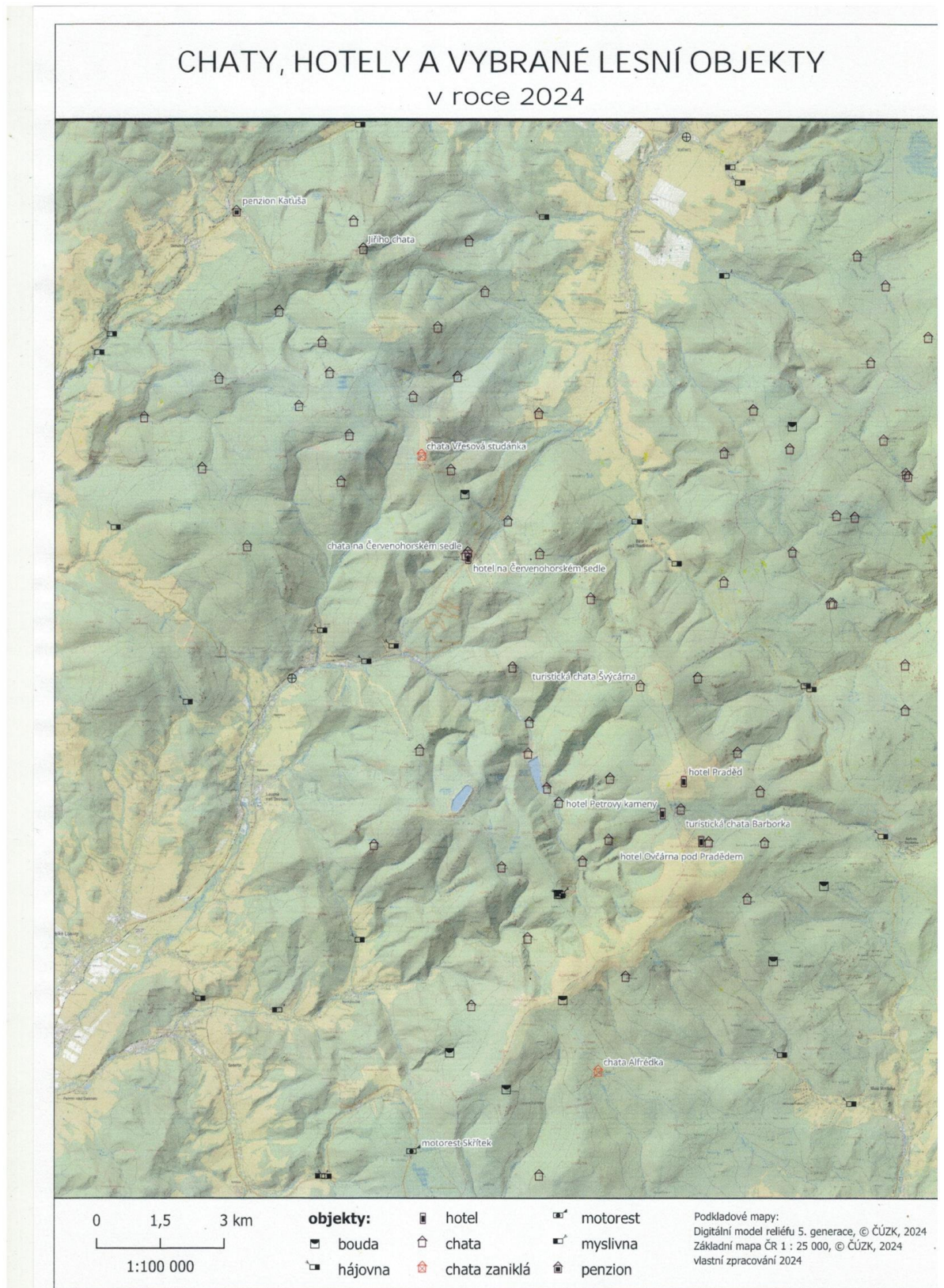
## Summary

The diploma thesis deals with the description and location hiking house and other objects on the area of Hrubý Jeseník. Described are tourist route and natural attractions. In the introduction to the work, the reader will be introduced to the general development of tourism and the history of organized tourism in Jeseníky mountains. Compilation various texts, guides, monographs and use the internet, was written chapter that deals individual objects in the Šerácká and Pradědská mountain range. For example Ovčárna, when from original hut transformation one of main center in the Jeseníky mountains. With some hiking house we can find interesting information and destinies some people and places.

The diploma thesis is enriched with a postcards and photogprahs, which show the transformation hiking house and other objects. The main chapter discusses development of tourist routes, the bed capacity of hiking house, the current use of the hiking house and travel itinerary for turist.

The result of the diploma thesis are maps created by help GIS (Geographic Information Systems) tools. The maps show the location hiking house, hotels and selected forest objects from the second half of the 20th century and the present.

## Obrazová příloha



Mapa č. 2: Chaty, hotely a vybrané lesní objekty v roce 2024. (Zdroj: vlastní zpracování 2024)

# CHATY A HOSTINCE v roce 1881



0 1,5 3 km  
1:100 000

**objekty:**  
🏠 chata  
🏠 hostinec

Podkladové mapy:  
Digitální model reliéfu 5. generace, © ČÚZK, 2024  
Základní mapa ČR 1 : 25 000, © ČÚZK, 2024  
Zdroj: Ripperova Turistická mapa z roku 1881  
vlastní zpracování 2024

Mapa č. 3: Chaty a hostince v roce 1881. (Zdroj: Ripperova Turistická mapa z roku 1881, vlastní zpracování 2024).

## Zkratky

- KČT – Klub českých turistů
- KČST – Klub československých turistů
- CHKO – chráněná krajinná oblast
- NPR – národní přírodní rezervace
- GIS – geografický informační systém
- KČST – Klub československých turistů
- ÚRO – Ústřední rada odborů
- I 11 – silnice I. třídy
- MSSGV – Moravskoslezský sudetský horský spolek (Mährisch-Schlesische Sudetengebirgsverein)
- RaJ – Restaurace a jídelny (státní podnik)
- ROH – Revoluční odborové hnutí
- HS – Horská služba
- ČOS – Československá obec sokolská (Sokol)
- ČSTV – Československý svaz tělesné výchovy
- AKD – Americký klub dam
- KSTL – Klubu slovenských turistov, lyžiarov
- SVTVS – Státní výbor pro tělesnou výchovu a sport



## Seznam literatury

### Monografie a seriálové publikace

- BARTOŠ, J.: Minulost turistických chat kolem Pradědu. *Hanácké noviny*. Olomouc 1998, roč. 9, č. 1, s. 8. ISSN: 1210-5376.
- DAŇKOVÁ, Zdenka – BABNIČ, Ján: Počátky turistiky v Jeseníkách. *Jeseníky – Rychlebské hory*. Lipová lázně: Erebia, 2018, 4-7 s. ISSN 2570-5938.
- DEGEN, Zdeněk – STEHLÍK, Zdeněk: *Jeseníky*. Turistický průvodce ČSFR. Sv. 39. Olympia: Praha, 1991, 348 s. ISBN: 80-7033-103-8.
- DOSTÁL, Jaroslav: *Jeseníky*. Nákladem knihkupectví Klubu Československých turistů, Praha 1931, 2. vydání, 1-127 s, přílohy.
- DVOŘÁK, J.: *Vývoj československé turistiky od roku 1945*. Vydal Český ústřední výbor, Československý svaz tělesné výchovy, tisk Metasport Ostrava. 147 s.
- GÁBA, Zdeněk – MOŽNÝ, Petr: *Horské chaty v Jeseníkách na starých pohlednicích a fotografiích*. I. vydání. Štítý: Pavel Ševčík – Veduta, 2017. ISBN 978-80-86438-69-6.
- GLONEK, Jiří: K počátkům turistiky v Jeseníkách. První turistické mapy a bedekry. In. *Jesenicko*, 2012, 13, 19-34 s. ISSN 1213-0192.
- GLONEK, Jiří: *Na Jeseníky. O putování jesenickými horami, turistických bedekrech a mapách do roku 1945*. Olomouc: Vědecká knihovna v Olomouci, 2019. ISBN 978-80-7053-327-7.
- HAVELKA, Jan: *Chaty klubu českých a československých turistů (1929-1938)*. Praha: Vydavatelství horské literatury Alpy spol. s r.o., 2. díl. ISBN 978-80-856-1342-1.
- JORDANOVÁ, Zdeňka (2021): *Lovecké chaty, němé kroniky hor*. In: Paměť Jesenických hor, sborník Svatováclavskému setkání, Jeseník, 83-88. ISBN 978-80-87496-22-0.
- KNOZ, Vladimír: *Jeseníky*. Průvodce Olympia. Kartografie Praha, 1975, 228 s.
- KORANDA, Jiří: *Minulost a současnost jesenických horských chat*. Voštěp, 1994.
- KRÁL, Mojmír: *Československá turistika*. Praha: Olympia, 1988.
- KRIESTEN, Ludwig (1933): *Altvater, Führer durch das Vereinsgebiet des Sudetengebirgsvereins*. 5 Auflage 1881-1931 k 50 letům MSSGV, zprac. 1931, 49 s.

LAUERMANN, L. (2009a): *Vojenské Topografické mapy (1919-2008)*. In: Hrnčiarová T., Mackovčín P., Zvara I., Atlas krajiny ČR, VÚKOZ v.v.i. a MŽP ČR, Průhonice, s.41, 332 s.

LAUERMANN, L. (2009b): *Civilní topografické mapy (1946-2008)*. In: Hrnčiarová T., Mackovčín P., Zvara I., Atlas krajiny ČR, VÚKOZ v.v.i. a MŽP ČR, Průhonice, s.45, 332 s.

LOUTOCKÝ, Josef: *Na Jeseníky! Stručný průvodce po Jeseníkách*. Vydáno ve prospěch stavby české útulny na Jeseníkách, nákladem severomoravské župy KČST. Tiskem společenské knihtiskárny v Zábřehu. 22 s.

MACKOVČÍN Peter: *Land use Categorizatuon based on Topographic maps*. Acta Pruhoniana, Průhonice, 2009, 91: 5-13.

MATELA, Matěj: *Fenomén Praděd*. Brno: nakladatelství CPress, 2023. ISBN 978-80-264-4615-6.

MATELA, Matěj: Moravskoslezský sudetský horský spolek a dějiny chaty Jiřího na Šeráku. *Krok: kulturní revue Olomouckého kraje*. 2019, 16(3), 11-15 s. ISSN 1214-6420.

MÜCKE, Julius: *Führer durch das Mährisch-schlesische Sudetengebirge*. 1926, 3. bedeutend erweiterte Auflage. Freiwaldau und Leipzig. Druck und Verlag von A. Blažek.

PANOŠ, Vladimír – MACHÁČEK, Jan: *Jeseníky v zimě*. Státní tělovýchovné nakladatelství SIN, Praha, 1955. 81 s.

ROSSI, Karl: *Sudetenführer Von Hütte zu Hütte, umschliesend das Gebiet von Jägerndorf bis Grulich, Weisswassser bis Römerstadt sowie das Grätz-Johannisbrunner Gebiet*. Verlag August Strasilla, Troppau, 1-42 s., 55 Fotos, 1 Karte.

REINELT, Herbert a kol.: *Moravsko-slezský sudetský horský spolek*. Praha: Klub českých turistů za podpory akciové společnosti ZENTIVA, 2005. ISBN 80-7324-072-6.

ZERZÁŇ, Zdeněk: *Jeseníky průvodce Olympia*. Olympia: Praha, I. vydání. 268 s.

ŽÁKOVÁ, Barbora (2022): *Turistické trasy a změny v jejich průběhu ve vybrané části Hrubého Jeseníku*. Diplomová práce, UP v Olomouci. 2022, 78 s.

## Internet

*Geomorfologie Jeseníků*. [online]. 2023. Dostupné z: <http://horyjeseniky.cz/geomorfologie-jeseniku/46-geomorfologie-jeseniku>. [cit. 2023-02-04].

Agentura ochrany a přírody a krajiny ČR. *Charakteristika oblasti*. [online]. 2023. Dostupné z: <https://jeseniky.nature.cz/charakteristika-oblasti>. [cit. 2023-02-04].

ŽÁKOVÁ, Barbora. *Turistické trasy a změny v jejich průběhu ve vybrané části Hrubého Jeseníku*. [online]. Olomouc, 2022. Diplomová práce. Univerzita Palackého, Přírodovědecká fakulta, Katedra geografie. Dostupné z: <https://library.upol.cz/ar1-upol/cs/csg/?repo=upolrepo&key=20109527130>. [cit. 2023-02-04].

*Chata na Šeráku*. [online]. Dostupné z: <https://chatanaseraku.cz>. [cit. 2023-02-04].

iDNES.cz. *Horská chata zničí unikátní místo v Jeseníkách, varují ochránci přírody*. [online]. 2016. Dostupné z: [https://www.idnes.cz/cestovani/po-cesku/vresova-studanka-jeseniky-nova-chata-spor.A160420\\_173236\\_po-cesku\\_tom](https://www.idnes.cz/cestovani/po-cesku/vresova-studanka-jeseniky-nova-chata-spor.A160420_173236_po-cesku_tom). [cit. 2023-02-04].

Chata Červenohorské sedlo. *O chatě*. [online]. 2023. Dostupné z: <https://www.chatacervenohorskesedlo.cz>. [cit. 2023-03-04].

Turistika. *Praděd – Engelsbergův pomník*. [online]. 2015.

Dostupné z: <https://www.turistika.cz/mista/praded-engelsberguv-pomnik-a-vyrocní/detail>. [cit. 2023-06-04].

Agentura ochrany a přírody a krajiny ČR. *Charakteristika oblasti*. [online]. 2023. Dostupné z: <https://www.nature.cz/web/chko-bile-karpaty/charakteristika-oblasti>. [cit. 2023-22-10].

Český rozhlas – Olomouc. *Jelení studánka patří k nejvyhledávanějším místům Jeseníků*. [online]. 2022.

Dostupné z: <https://olomouc.rozhlas.cz/jeleni-studanka-patri-k-nejvyhledavanejsim-mistum-jeseniku-6395757>. [cit. 2023-07-04].

České hory. *Sedlo Skřitek*. [online]. Dostupné z: <https://sedlo-skritek.ceskehory.cz>. [cit. 2023-07-04].

*Chata Barborka*. [online]. Dostupné z: <http://barborka-praded.cz>. [cit. 2023-07-04].

iVysílani.cz. *Toulavá kamera*. [online]. 2019. Dostupné z: <https://www.ceskatelevize.cz/porady/1126666764-toulava-kamera/219562221500003/>. [cit. 2023-09-04].

Památník obětem hor na Červenohorském sedle. *Vážení přátelé přírody*. [online]. 2011. Dostupné z: <https://www.pamatnik-obetem-hor.com>. [cit. 2023-10-04].

Klub českých turistů. *Historie KČT*. [online]. Dostupné z: <https://kct.cz/historie>. [cit. 2023-18-05].

CHVÁTAL, V. *30 let od znovuoobnovení Klubu českých turistů*. [online]. Dostupné z: <https://kct.cz/clanky/30-let-od-znovuoobnoveni-klubu-ceskych-turistu>. [cit. 2024-10-04].

Český statistický úřad. *Veřejná databáze*. [online]. Dostupné z: <https://vdb.czso.cz/vdbvo2/faces/cs/index.jsf?page=uziv-dotaz#k=5&pvokc=43&uroven=70&w=>. [cit. 2023-22-06].

*Horský hotel Figura*. [online]. Dostupné z: <https://www.figura.cz/horsky-hotel-figura/>. [cit. 2023-27-06].

iDnes.cz. *Trojky byly za socialismu nejrozšířenější restaurace, říká historik stravování*. [online]. 2022. Dostupné z: [https://www.idnes.cz/ekonomika/domaci/rozhovor-martin-franc-stravovani-restaurace-jidlo-socialismus.A220805\\_095934\\_ekonomika\\_rie](https://www.idnes.cz/ekonomika/domaci/rozhovor-martin-franc-stravovani-restaurace-jidlo-socialismus.A220805_095934_ekonomika_rie). [cit. 2023-30-06].

Vrcholovka.cz. *Holubyho chata* [online]. Dostupné z: <https://www.vrcholovka.cz/chata/93-holubyho-chata/>. [cit. 2023-22-10].

Zuzana Habáňová. *Norská poutní cesta svatého Olafa*. [online]. Dostupné z: <https://zuzanahabanova.com/about/norska-poutni-cesta-svateho-olafa/>. [cit. 2023-23-10].

Stezka Českem může jít každý. [online]. Dostupné z: <https://www.stezkaceskem.cz>. [cit. 2023-23-10].

Praha-Prčice. *Historie*. [online]. Dostupné z: <https://praha-prcice.cz/historie>. [cit. 2023-31-10].

Kolektiv (2023): *Zpráva o činnosti Klubu českých turistů v roce 2022*. 46 stran. [online]. Dostupné z: <https://kct.cz/files/O-Klubu/zpravy-o-cinnosti/Zprava-o-cinnosti-KCT-202229062023.pdf>. [cit. 2024-10-04].

### **Podkladové mapy**

ČÚZK (2024): Digitální model reliéfu 5. generace

ČÚZK (2024): Základní mapa ČR 1:25 000

ČÚZK (2024): Základní mapa ČR 1:10 000