

UNIVERZITA PALACKÉHO V OLOMOUCI

Přírodovědecká fakulta

Katedra rozvojových studií

Bakalářská práce

Lenka Ivanisková

**Vliv kriminality a násilí na rozvoj v Latinské
Americe**

Vedoucí práce: Doc. RNDr. Pavel Nováček, CSc.

OLOMOUC 2014

Prohlašuji, že jsem tuto bakalářskou práci vypracovala samostatně s použitím odborné literatury a dalších zdrojů, které jsou v práci řádně citovány. Kompletní seznam je uveden na konci práce.

V Olomouci 1. 4. 2014

.....

Podpis

Poděkování

Ráda bych poděkovala Doc. RNDr. Pavlu Nováčkovi, CSc. za ochotu a vstřícnost při vedení mé bakalářské práce. Chtěla bych také poděkovat své rodině a přátelům za trpělivost, podporu a poskytnuté zázemí.

UNIVERZITA PALACKÉHO V OLOMOUCI
Přírodovědecká fakulta
Akademický rok: 2012/2013

ZADÁNÍ BAKALÁŘSKÉ PRÁCE
(PROJEKTU, UMĚLECKÉHO DÍLA, UMĚLECKÉHO VÝKONU)

Jméno a příjmení: **Lenka IVANISKOVÁ**
Osobní číslo: **R11365**
Studijní program: **B1301 Geografie**
Studijní obor: **Mezinárodní rozvojová studia**
Název tématu: **Vliv kriminality a násilí na rozvoj v Latinské Americe**
Zadávající katedra: **Katedra rozvojových studií**

Z á s a d y p r o v y p r a c o v á n í :

Cílem bakalářské práce je charakterizovat negativní vlivy kriminality a násilí na rozvoj v Latinské Americe a analyzovat příčiny těchto vlivů. Práce bude zaměřena především na nerovnost ve společnosti, válčení mezi gangy a problematiku obchodu s drogami. Práce dále zhodnotí dopady těchto jevů na rozvoj daného regionu.

Rozsah grafických prací: **dle potřeby**
Rozsah pracovní zprávy: **10 - 15 tisíc slov**
Forma zpracování bakalářské práce: **tištěná/elektronická**
Seznam odborné literatury:

Fernando Henrique Cardoso: Dependency and Development in Latin America
Francis Fukuyama: Falling Behind Peter Chalk: The Latin American Drug Trade: Scope, Dimensions, Impact, and Response Gareth A. Jones, Dennis Rodgers: **Youth Violence in Latin America: Gangs and Juvenile Justice in Perspective** Peter H. Smith: **Democracy in Latin America**

Vedoucí bakalářské práce: **Doc. RNDr. Pavel Nováček, CSc.**
Katedra rozvojových studií

Datum zadání bakalářské práce: **6. května 2013**
Termín odevzdání bakalářské práce: **16. dubna 2014**

Prof. RNDr. Juraj Ševčík, Ph.D.
děkan

L.S.

Doc. RNDr. Pavel Nováček, CSc.
vedoucí katedry

V Olomouci dne 6. května 2013

Abstrakt

Bakalářská práce se zabývá především analýzou největších problémů regionu Latinské Ameriky a Karibiku. Zkoumá vliv a dopady těchto problematik na rozvoj v daném regionu. Dopady problematik jsou zaměřeny jak na ekonomický růst, tak na lidský rozvoj. Pozornost je zaměřena také na některá možná řešení či alespoň zlepšení pro určité problematiky daného regionu. Částečně se také věnuje rozvojové spolupráci, pomoci a programům pro zlepšení bezpečnosti v regionu. Dále se práce soustředí přímo na konkrétní situaci ve vybraném státu, tedy v Salvadoru. Pozornost je věnována politické a bezpečnostní situaci v Salvadoru se zaměřením na některé konkrétní programy pro zlepšení bezpečnosti. V závěru je zhodnocena současná situace a otázka dalšího vývoje Salvadoru a celého regionu.

Klíčová slova

Gangy, obchod s drogami, obchod s lidmi, nerovnost, rozvoj, ekonomický růst, kriminalita, Latinská Amerika a Karibik

Abstract

The thesis is focused especially on analysis of the biggest problems in the region of Latin America and the Caribbean. It examines the influence and impacts of these problems on development in this region. The impacts of the issues are focused both on economic growth and human development. Attention is also given to some possible solutions or at least improvement of some specific issues in the region. It is particularly dedicated to development assistance, aid and to programs for improving security situation in the region. It is also directly focused on concrete situation in chosen state, which is El Salvador. Attention is given to political and security situation in El Salvador with a focus on some concrete programs for improving the security. At the end there is a valorization of contemporary situation and the question about future development of El Salvador and of the entire region.

Key words

Gangs, drug trafficking, trafficking in persons, inequality, development, economic growth, crime, Latin America and the Caribbean

Obsah

Seznam map a grafů	9
<u>ÚVOD</u>	14
<u>1. PŘEHLED NEJVĚTŠÍCH PROBLÉMŮ V OBLASTI</u>	16
1.1 PROBLEMATIKA GANGŮ A NÁSILÍ	16
1.1.1 Gangy	16
1.1.2 Násilí	17
1.2 OBCHOD S LIDMI	18
1.3 OBCHOD S DROGAMI SE ZAMĚŘENÍM NA KOKAIN	22
1.3.1 Kokain	22
1.3.2 Trasy	22
1.3.3 Hlavní aktéři	23
1.4 NEROVNOST	24
1.4.1 Příjmová nerovnost	25
1.4.2 Nerovnost ve vzdělávání	27
1.4.3 Nerovnost ve společnosti.....	27
<u>2. ROZVOJ V LATINSKÉ AMERICE A KARIBIKU</u>	30
2.1 ROZVOJOVÁ POMOC A SPOLUPRÁCE	30
2.2 EKONOMICKÝ RŮST A KRIMINALITA	32
2.2.1 Ekonomické náklady kriminálních aktivit.....	32
2.3 LIDSKÝ ROZVOJ A NEROVNOST	34
2.3.1 Index lidského rozvoje (HDI).....	34
2.3.2 Index lidského rozvoje se započtením nerovnosti (IHDI).....	34
2.4 KRIMINALITA, NÁSILÍ, OBCHOD S DROGAMI A SNAHA O JEJICH POTLAČENÍ	35
2.4.1 Programy na potlačení kriminality a násilí.....	36
2.4.2 Programy na boj proti obchodu s drogami (za spolupráce se Spojenými státy).....	38
<u>3. KRIMINALITA A NÁSILÍ: SITUACE V SALVADORU</u>	40
3.1 HISTORICKO-POLITICKÉ POZADÍ SALVADORU	40
3.2 ROZVOJ V SALVADORU	42
3.2.1 Ekonomický růst	42
3.2.2 Lidský rozvoj	43

3.3 PROBLEMATIKA GANGŮ	44
3.4 OBCHOD S DROGAMI A LIDMI	47
<u>4. ZHODNOCENÍ SITUACE V REGIONU A MOŽNÁ ŘEŠENÍ</u>	49
<u>ZÁVĚR</u>	52
<u>SEZNAM LITERATURY A PRAMENŮ</u>	54

Seznam map a grafů

Mapa 1 – Jednotlivé státy dle stupňů na základě vztahu k obchodu s lidmi	21
Graf 1 – Lorenzova křivka.....	25
Graf 2 – Giniho index.....	26
Graf 3 – Náklady na zdravotní péči.....	33
Graf 4 – Počty vražd ve vybraných státech	36

Seznam použitých zkratk

AGCI	Agencia de Cooperación Internacional Chile Chilská mezinárodní agentura spolupráce
ARENA	Alianza Republicana Nacionalista Národní aliance republikánů
CAFTA-DR	Dominican Republic–Central America Free Trade Agreement Dohoda o volném obchodu mezi Spojenými státy Střední Amerikou a Dominikánskou republikou
CARSI	Central America Regional Security Initiative Iniciativa regionální bezpečnosti Střední Ameriky
CBSI	Caribbean Basin Security Initiative Iniciativa bezpečnosti Karibské pánve
CPI	Corruption Perceptions Index Index vnímání korupce
DALYs	Disability-adjusted Life Years Počet ztracených let kvůli zdravotní neschopnosti
DAN	División Antinarcóticos Protinarkotická divize
DOD	United States Department of Defense Ministerstvo obrany Spojených států
ECLAC	Economic Commission for Latin America and the Caribbean Ekonomická komise pro Latinskou Ameriku a Karibik
ELN	Ejército de Liberación Nacional Národně osvobozenecá armáda
EVI	Economic Vulnerability Index Index ekonomické zranitelnosti

FARC	Fuerzas Armadas Revolucionarias de Colombia Revoluční ozbrojené síly Kolumbie
FMLN	Frente Farabundo Martí para la Liberación Nacional Národní osvobozenecká fronta Farabunda Martího
GDI	Gender-related Development Index Index lidského rozvoje na základě genderu
GEM	Gender Empowerment Measure Míra genderového posílení
GII	Gender Inequality Index Index genderové nerovnosti
GNI	Gross National Income Hrubý národní příjem
HAI	Human Assets Index Index lidských aktiv
HCV	Hepatitis C Virus Vir hepatitidy typu C
HDI	Human Development Index Index lidského rozvoje
HDP	Gross Domestic Product Hrubý domácí produkt
HIV	Human Immunodeficiency Virus Vir lidské imunodeficiencie
IHDI	Inequality-adjusted Human Development Index Index lidského rozvoje se započtením nerovnosti
IFAD	International Fund for Agricultural Development Mezinárodní fond pro zemědělský rozvoj

ILO	International Labour Organisation Mezinárodní organizace práce
LAPD	Los Angeles Police Department Los Angelské policejní oddělení
LDC's	Least Developed Countries Nejméně rozvinuté státy
NDV	Norte del Valle
NPC	Plan Nacional de Consolidación Národní konsolidační plán
OAS	Organisation of American States Organizace amerických států
OECD	Organisation for Economic Co-operation and Development Organizace pro ekonomickou spolupráci a rozvoj
OSN	United Nations Organizace spojených národů
PAN	Partido Acción Nacional Národní akční strana
PFG	Partnership for Growth Partnerství pro růst
PNC	Policía Nacional Civil Národní civilní policie
PRI	Partido Revolucionario Institucional Institucionální revoluční strana
UN DESA	United Nations Development Policy and Analysis Division Rozvojová politika a analytická divize OSN
UNDP	United Nations Development Programme Rozvojový program OSN

UNICEF	United Nations Children's Fund Dětský fond OSN
UNODC	United Nations Office on Drug and Crime Úřad OSN pro drogy a kriminalitu
USAID	United States Agency for International Development Agentura Spojených států pro mezinárodní rozvoj
USD	United States dollar Americký dolar
WHO	World Health Organisation Světová zdravotnická organizace

ÚVOD

Region Latinské Ameriky a Karibiku se v posledních dvaceti letech vyznačuje především velkým ekonomickým růstem. Nacházejí se zde dokonce státy, které patří do skupiny G20, tedy mezi dvacet největších ekonomik světa. Na druhou stranu se zde však nachází také Haiti, tedy stát, který se řadí k nejméně rozvinutým zemím světa. Je tedy patrné, že region Latinské Ameriky a Karibiku je ovlivněn celou řadou paradoxů. Jedním z těchto paradoxů je i současná situace, tedy to, že přes vzrůstající ekonomický růst jsou v regionu stále patrné velmi závažné problémy. Bezpečnostní situace se v době ekonomického růstu příliš nezlepšila, v některých případech se dokonce během posledních let zhoršila.

Mezi největší problémy dané oblasti patří organizovaný zločin, kriminalita, nerovnost a násilí. Problematika nerovnosti není v regionu žádný nový prvek, je patrná již od kolonizačního období. V současné době se nerovnost projevuje zejména v příjmech. Pro některé státy je však typická také nerovnost ve vzdělání či nerovnost na základě genderu. Problematika kriminality a násilí také není pro tento region ničím novým. Kriminalita je zde spojena především s organizovaným zločinem, nejvíce s obchodem s drogami a lidmi. Násilí je nejčastěji spojeno s činností gangů. Gangy se v regionu vyskytují především ve Střední Americe, stejně jako kartely, které jsou však více organizovanější s nadnárodním charakterem a jejich předním cílem je finanční zisk. S kartely, zejména mexickými, je značně propojen právě obchod s drogami, a to především s kokainem.

Hlavním cílem práce je vymezení a charakteristika největších problémů v regionu. Dále se zaměřuje na analýzu těchto negativních jevů, jejich příčin a vlivů na rozvoj v Latinské Americe a Karibiku. Vliv problematik je hodnocen jak ve vztahu k ekonomickému růstu, tak také ve vztahu k rozvoji lidského kapitálu. Práce popisuje také rozvojovou pomoc a spolupráci v Latinské Americe a některé programy, které by měly zlepšit bezpečnostní situaci v regionu.

Práce je rozčleněna do čtyř hlavních kapitol. První kapitola zahrnuje vymezení největších problémů v oblasti a jejich podrobnou charakteristiku. Druhá kapitola se zaměřuje na rozvoj v Latinské Americe a Karibiku. Vymezuje základní informace o

rozvojové pomoci a spolupráci, především spolupráci Jih-Jih. Dále je kapitola věnována vztahu již zmiňovaných problematik na ekonomický růst a lidský rozvoj. Vliv je zde znázorňován také ve vztahu k některým ukazatelům rozvoje. V závěru kapitoly jsou jmenovány vybrané programy na boj proti kriminalitě, násilí a organizovanému zločinu. Třetí kapitola je věnována charakteristice konkrétního státu. Tímto státem je středoamerický Salvador, který je často spojován s činností gangů. Kapitola se zaměřuje především na historicko-politický vývoj Salvadoru a na současné nejtěžší problémy, kterými jsou již zmiňované gangy, ale také obchod s drogami a lidmi. Je zde také charakterizována současná situace z hlediska lidského rozvoje a ekonomického růstu státu. V poslední kapitole je zhodnocení situace a také jsou zde nastíněny další možné postupy s cílem zlepšit situaci v regionu.

V této práci je použita především metoda rešerše zdrojů s následnou kompilací získaných informací. Data a číselné údaje v této práci jsou převzaty především z databáze Světové banky, Úřadu OSN pro drogy a kriminalitu (UNODC) a také Rozvojového programu OSN (UNDP). Práce vychází zejména z elektronických publikací (článků, knih, výročních zpráv, analýz) zahraničních autorů. Velmi aktuální informace jsou k nalezení v publikacích Clare Ribando Seelke, jejíž články a analýzy se soustředí výhradně na daný region.

1. PŘEHLED NEJVĚTŠÍCH PROBLÉMŮ V OBLASTI

1.1 PROBLEMATIKA GANGŮ A NÁSILÍ

1.1.1 Gangy

Problematika gangů je patrná zejména ve Střední Americe. Nejvíce je činnost gangů spjata se státy jako Mexiko, Guatemala, Salvador¹ a Honduras. Dle oficiální definice je gang „*seskupení více než tří osob, jehož členové přijmou identitu dané skupiny, pomocí níž se snaží vytvořit atmosféru zastrašování*“ (U. S. Department of Justice 2011). Téměř vždy využívají určitých poznávacích znamení, jako je například tetování či určitý styl a barva oděvů. Členové jsou nejčastěji muži ve věku od 12 do 24 let (Ribando Seelke, 2014). Často je vytvořena určitá organizační struktura a vlastní vnitřní pravidla. Kriminálních aktivit, kterých se gangy účastní, je celé spektrum. Od pouličního graffiti, vandalismu, přes krádeže až po obchodování s drogami, lidmi, praní špinavých peněz či jiných trestných činů. Hranice odlišnosti mezi nadnárodní aktivitou gangů a nadnárodním organizovaným zločinem je velmi tenká.

Podle Clare Ribando Seelke (2014) se gangy mohou rozdělit do tří generací. První generace je tvořena lokálními skupinami, druhá taktéž lokálními s vazbami na mezinárodní úrovni a třetí generaci tvoří gangy na mezinárodní úrovni s často složitou vnitřní strukturou. Podle rozřazení se dá také vymezit význam slov *pandillas* a *maras*, kterými se gangy ve Střední Americe označují. *Pandillas* působí více na lokální úrovni, *maras* dosahují nadnárodní úrovně. Označení *pandillas* se začalo používat už během 60. let minulého století, zatímco název *maras* byl rozšířen až v 80. letech. Podle zprávy Úřadu OSN pro drogy a kriminalitu² (UNODC 2012b, str. 28) jsou *maras* pouliční gangy, které jsou určitou variantou klasických organizovaných zločineckých skupin. Nejsou však označovány jako klasické organizované zločinecké skupiny, jejich předním cílem není finanční zisk a jejich členové jsou téměř vždy mladší 30 let. Často jsou tyto gangy nazývány jako nadnárodní či mezinárodní, nevychází to však přímo z nadnárodního či mezinárodního působení. Toto značení se používá hlavně kvůli jejich mezinárodnímu

¹ Detailnějším popisu situace s gangy v Salvadoru je věnována část kapitoly 3.

² United Nations Office on Drugs and Crime, dále pouze UNODC.

původu a působištím ve více zemích, jejich činnost je ale spjata s určitou omezenou lokalitou. I přesto jsou zde však některé výjimky, které mají skutečně mezinárodní rozsah.

Nejčastějšími příčinami, které ovlivňují rozhodování pro vstup do určitého gangu, je jednak málo příležitostí pro vzdělání nebo pracovních příležitostí, ale také sociální vyloučení a velmi často je to chudoba. Osoby, které se ke gangům přidávají, jsou mnohdy motivovány tím, že jim gang může zaručit určitou ochranu, začlenění do skupiny a možnosti větších výdělků. Právě chudí, méně vzdělaní nezaměstnaní mladí muži jsou tou skupinou, která je pro připojení se ke gangům nejnáchylnější. Často si uvědomují pouze zlepšení své situace nikoliv negativní důsledky, které s sebou členství nese. Dle Světové banky (World Bank 2011a, str. II) je ve Střední Americe asi 900 gangů, které mají přibližně 70 000 členů.

Nejnámějšími a nejproblematictějšími gangy v regionu Latinské Ameriky a Karibiku jsou Mara Salvatrucha (MS-13) a jejich rivalové z Mara 18 (M-18). Oba gangy vznikly v Los Angeles a do Střední Ameriky se rozšířily po početné deportaci ilegálních imigrantů³, z kriminálního prostředí, ze Spojených států v 90. letech (Ribando Seelke, 2014). Dnes působí nejvíce na území Salvadoru, Guatemaly a Hondurasu. V současnosti se řeší odhad míry kooperace a vazeb mezi těmito gangy a organizovanými zločineckými skupinami především na území Mexika.

1.1.2 Násilí

Nejčastější příčinou úmrtí obyvatel tohoto regionu, jejichž věk se pohybuje v rozmezí od 15 do 44 let, je právě násilí (Inter-American Development Bank 2007). Většinu těchto obětí tvoří muži, velmi často členové gangů. Nejvyšší počty zavražděných osob vykazuje Honduras, Salvador, Jamajka, Guatemala a Kolumbie, přičemž ve všech státech je počet ročně zavražděných osob na 100 000 obyvatel vyšší než 30 (UNODC 2011). V Hondurasu bylo v roce 2011 toto číslo nejvyšší nejen z regionu, ale ze všech států světa, a to 92 úmyslných vražd na 100 000 obyvatel ročně (World Bank 2011b). Velkým problémem, který souvisí s vysokou mírou trestných činů, je hlavně snadná dostupnost střelných zbraní, kterých by jen v oblasti Střední Ameriky mělo být asi 5 milionů (UNODC 2012b, str. 61).⁴ Většinu z tohoto počtu tedy tvoří zbraně ilegální. Dalším

³ Jako důsledek Reformy o ilegální imigraci a Zákona o odpovědnosti imigrantů z roku 1996.

⁴ V oblasti je 2,2 milionů registrovaných střelných zbraní a odhaduje se, že dalších 2,8 milionů neregistrovaných zbraní.

závažným problémem je domácí násilí, pro region Latinské Ameriky je poměrně velký nedostatek statistiky o této problematice. Podle studie Panamerické zdravotnické organizace je největší počet zavražděných žen ze 13 vybraných zemí regionu v Bolívii a Guatemale (Center for Strategic and International Studies 2013). Velký podíl na zločinech páchaných na ženách v Guatemale má občanská válka, tedy její temný odkaz. Občanská válka v Guatemale trvala 36 let a během této doby byly tisíce mužů trénovány k násilným praktikám páchaným také na ženách. Po skončení občanské války byli tito muži začleněni do společnosti a násilí páchané na ženách a dívkách je stále značným problémem (Council on Hemispheric Affairs 2010).⁵ V latinskoamerickém regionu je také patrným problémem nedostatek institucí, které by byly schopny řešit trestné činy a trestat pachatele těchto činů.

Otázka vztahu propojení obchodu s drogami a násilím není zcela jasná. V některých zemích nejsou tak patrné toky obchodu, a přesto je zde početná míra násilí. Převažují názory, že samotný obchod a pašování drog není přímou příčinou vzrůstajícího násilí. Paradoxním případem je Jamajka, kde dokonce po poklesu obchodu s drogami z 11 % z celkového počtu přepravovaného kokainu přes Karibik do Spojených států v roce 2000 na 1% v roce 2007 narostl počet vražd z 34 zavražděných na 100 000 obyvatel na 59 zavražděných na 100 000 obyvatel ročně. Bylo to ale zapříčiněno tím, že když ještě obchod vzkvétal, řada mužů, často s kriminální minulostí, odešla obchodovat do jiných států, což pro Jamajku znamenalo poměrně klidné období. Po poklesu obchodu s drogami se tito muži vrátili a kriminalita vzrostla (UNODC 2012b, str. 40). Příčinou vzrůstajícího násilí v oblastech, kterých se obchod s drogami týká, je spíše přerozdělování moci a s tím spojené konflikty mezi jednotlivými skupinami, které jsou do tohoto obchodu zapojeny. Ale určitá spojitost je patrná.

1.2 OBCHOD S LIDMI

Definice pojmu obchod s lidmi je obsažena v článku 3 Protokolu OSN o prevenci, potlačování a trestání obchodování s lidmi, zvláště se ženami a dětmi. Za dítě je považována jakákoli osoba mladší 18 let⁶. Protokol o prevenci, potlačování a trestání obchodování s lidmi, zvláště se ženami a dětmi je jeden ze tří protokolů⁷ tvořící součást

⁵ V roce 2008 byl přijat Zákon proti vyvražďování žen a ostatním formám násilí páchaného na ženách, týká se jak fyzického, psychického tak sexuálního násilí, přesto je míra násilí páchaného na ženách stále vysoká.

⁶ Dle pododstavce d v Protokolu.

⁷ Dále Protokol proti pašování přistěhovalců po zemi, po moři a letecky a také Protokol proti nedovolené výrobě střelných zbraní, jejich součástí, dílů, střeliva a proti obchodování s nimi.

mezinárodní Úmluvy OSN proti nadnárodnímu organizovanému zločinu. Úmluva byla přijata v Palermu v roce 2000. Dle Protokolu obchod s lidmi zahrnuje „*najímání, dopravu, transfery, ukrývání nebo přijímání osob za účelem zneužívání pod hrozbou nebo za použití síly nebo jiných forem nátlaku, únosu, lsti, podvodu nebo zneužití pravomoci či stavu bezbrannosti nebo pomocí předání nebo přijetí plateb či výhod, a to za účelem získání souhlasu pro ovládání osoby jinou osobou za účelem vykořisťování.*“ (UNODC 2004). Obchodované osoby⁸ jsou nuceny k prostituci či jiným formám sexuálního zneužívání, ale také k otroctví, nuceným pracím či k ilegálnímu obchodování s lidskými orgány. V samotné definici jsou tedy zahrnuty všechny tři základní prvky obchodování s lidmi, a to jednání obchodníků, prostředky donucení a účel vykořisťování. Přesný počet osob, kterých se to týká, však nelze jednoznačně určit. Data jsou sbírána a vyhodnocována neziskovými či vládními, zejména americkými, organizacemi.

Ve Zprávě o obchodu s lidmi za rok 2013, která byla vydána Ministerstvem zahraničních věcí Spojených států amerických, je uvedeno, že v daném okamžiku je obchodováno asi 27 milionů osob (U. S. Department of State, 2013b, str. 7). Podle zprávy o globálním obchodu s lidmi vydané Úřadem OSN pro drogy a kriminalitu (UNODC 2012a, str. 11) je nejčastějším záměrem obchodování s lidmi následně cílené sexuální vykořisťování či nucené práce. Sexuální vykořisťování tvoří až 58 % (UNODC 2012a, str. 7) z celkového počtu obchodování s lidmi. Podle Mezinárodní organizace práce bylo v období mezi lety 2002–2011 k nuceným pracím přinuceno 20,9 milionů osob (ILO 2012, str. 13).

Často se tendence obchodování s lidmi váže na aktuální přistěhovalecké vlny, zejména na ty ilegální. Tento jev je patrný právě v oblasti Latinské Ameriky a Karibiku. V daném regionu dochází jednak přímo k obchodování s lidmi, ale je to také tranzitní region pro asijský obchod s lidmi. Ve zprávě vydané Ministerstvem zahraničních věcí Spojených států (U. S. Department of State, 2013b) je použita určitá kategorizace států. Státy jsou zde rozděleny do tří stupňů na základě snahy vlád jednotlivých států bojovat proti obchodování s lidmi (viz Mapa 1). Státy jsou seřazeny tak, že ve třetí skupině jsou zařazeny ty státy, jejichž vlády o potlačení obchodu s lidmi neusilují či na jeho potlačování nespolupracují. Z latinskoamerického regionu se dle této zprávy do třetího stupně řadí

⁸ Pojem používaný sociálními a terénními pracovníky v ČR.

pouze Kuba, naopak Kolumbie a poprvé i Nikaragua jsou v prvním stupni. Je to však situace reflektující pouze jeden rok, v některých státech se dá předpokládat jisté zlepšení, v jiných naopak zhoršení situace. Druhý stupeň má ještě určitou podúroveň, která je označena jako Watch List. Do této podúrovně se řadí státy, které sice zcela nespĺňují požadavky zákonů Spojených států proti obchodování s lidmi, ale usilují o splnění daných požadavků. Požadavky jsou v této podúrovni doplněny o dodatky. Jedním z dodatků je snižování počtu obchodovaných osob či neschopnost doložit statistiku o snižujícím se počtu obchodovaných osob za předchozí rok nebo se státy zaváží, že učiní kroky nutné k tomu, aby požadavky mohly být splněny během následujícího roku (U. S. Department of State 2013c).

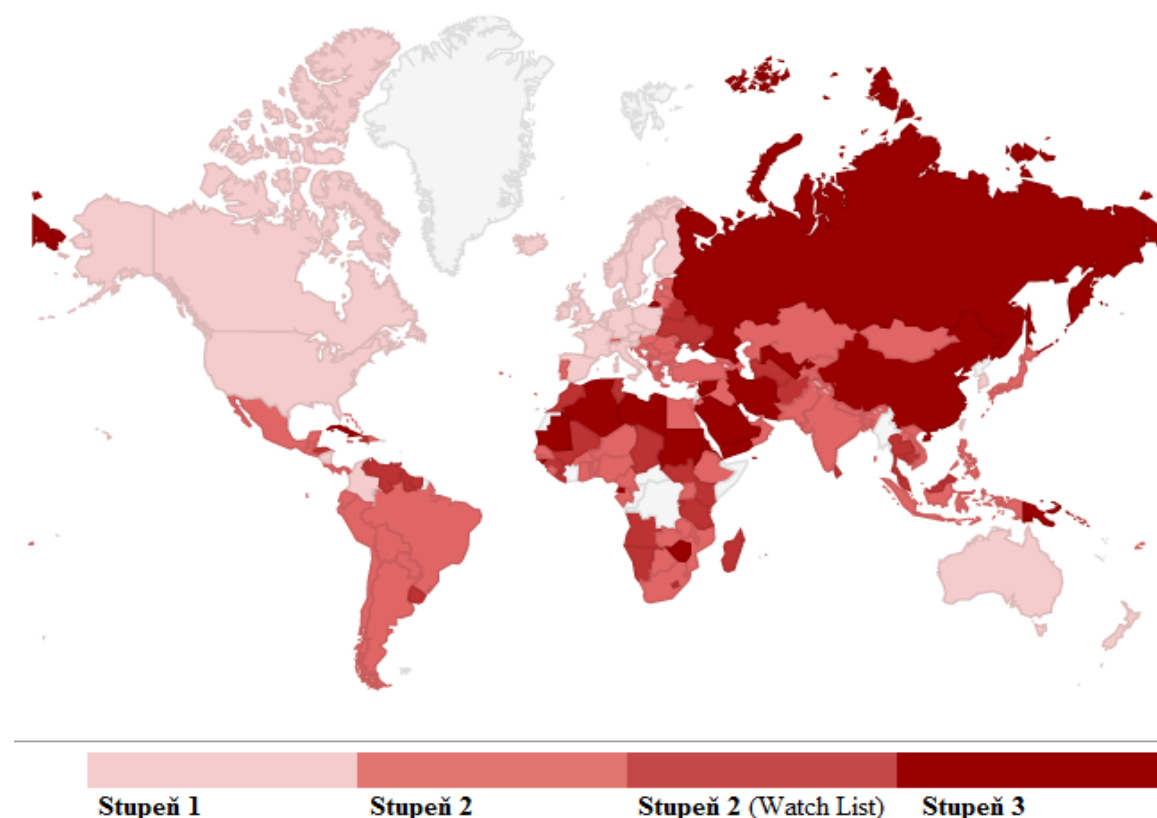
Pro obchod s lidmi je typické, že osoby obchodované v rámci států jsou přemísťovány z venkovských oblastí do oblastí městských a v mezinárodním měřítku ze zemí rozvojových do zemí rozvinutých. Obchodovanými osobami se stávají především ženy a dívky. Podle zprávy UNODC (2012a, str. 7) ženy a dívky tvoří 55–65 % obětí tohoto obchodu. Cílovými státy pro obchodování s lidmi jsou v případě Latinské Ameriky a Karibiku Spojené státy americké a Kanada. Některé státy v oblasti, které můžeme označit za bohatší⁹, se také mohou stát cílovou destinací. Mezi tyto státy můžeme přiřadit Brazílii, Chile, Kostariku, Argentinu či Panamu (Ribando Seelke, 2013c).

Dle specialistky na otázky latinskoamerického regionu Clare Ribando Seelke (2013c) můžeme rozdělit faktory ovlivňující obchod s lidmi v daném regionu do dvou základních kategorií. První kategorií tvoří individuální faktory, které ovlivňují potenciální oběti obchodování s lidmi přímo. Mezi tyto faktory se řadí jednak chudoba, nezaměstnanost, fyzické či sexuální zneužívání, drogová závislost. Toto jsou tzv. "push" faktory, které mohou zapříčinit touhu obyvatel po odchodu ze země původu. Na druhé straně jsou "pull" faktory, tedy pozitivní faktory, které mohou lákat k odchodu do jiné země. Mezi tyto pozitivní faktory řadíme například vidinu lepších pracovních příležitostí, lepší ekonomickou situaci v Severní Americe či v Evropě. Druhou kategorií tvoří vnější faktory. Mezi vnější faktory se řadí především poměrně vysoká celosvětová poptávka po zaměstnancích v zemědělství, továrnách či sexuálních službách. Dalším faktorem může být krize, ať už politická, sociální či ekonomická, tak také živelná katastrofa. Dále neustupující

⁹ Na základě GNI – vyšší střední příjmy.

diskriminace žen a jejich limitované ekonomické možnosti. I přesto, že mnohdy dosahují vyššího vzdělání než muži, jejich zaměstnání tomu často neodpovídá. Dalšími faktory mohou být jednak neschopnost vlády, korupce, dobře vytvořené sítě pro obchod s lidmi. V latinskoamerickém regionu je patrná provázanost s organizovaným zločinem, který je spjatý s celou řadou zločineckých organizací. Obchodování s lidmi je pro ně často velmi ziskovou aktivitou, která jim pomáhá financovat ostatní činnosti. Příkladem může být Guatemala, kde s přičiněním celé řady těchto skupin dochází k přepravě a obchodování žen a dívek z ostatních středoamerických států především za účelem sexuálního zneužívání. Konkrétnějším příkladem je mexický drogový kartel Los Zetas, který byl mimo jiné zapleten do celé řady případů obchodování s lidmi a pašování migrantů (Ribando Seelke, 2013c).

Mapa 1 – Jednotlivé státy dle stupňů na základě vztahu k obchodu s lidmi



Zdroj: International Organization for Adolescents, upraveno

1.3 OBCHOD S DROGAMI SE ZAMĚŘENÍM NA KOKAIN

1.3.1 Kokain

Kokain je bílá, silně krystalická, práškovitá hmota. Získává se z listů koky, jejíž povzbuzující účinky a schopnosti utišit hlad využívali po staletí původní obyvatelé Latinské Ameriky. Rostlina se vysazuje nejčastěji na mýtinách, může se sklízet už 1,5 roku po zasazení. Plantáže koky mají životnost asi 20 let, koka je trvalka a sklizeň může probíhat několikrát za rok. Plantáže, na kterých se koka pěstuje, celosvětově zaujímají plochu 155 600 ha (UNODC 2013, str. x). Pouze samotná Kolumbie v roce 2009 vyprodukovala 270 tun kokainu (Chalk, 2011). Kokain se získává několika etapami laboratorního zpracování. Kromě kokainu je také hojně užíván crack, což je jeho cenově dostupnější varianta, nejedná se však o čistý kokain. Crack se kouří, nejčastěji ve speciálních skleněných trubičkách. Kokain se užívá buď přes nosní sliznici, nebo nitrožilně, což s sebou nese další rizika v podobě infikování virem hepatitidy typu C (HCV) či virem lidské imunodeficiency (HIV).

V současnosti je zaznamenána klesající tendence množství kokainu v Severní Americe, v Evropě je situace neměnná. Tyto dvě oblasti tvořily po mnoho let téměř většinové odbytiště kokainu, v současné době však narůstá poptávka také v jiných oblastech, například v Oceánii. Ve Střední Americe je roční průměr 0,6 % dospělé populace užívající kokain, vzrůstající tendenci vykazují pouze Kostarika. V Karibiku je tento průměr 0,7 % dospělé populace a v Jižní Americe 1,3 %. V Jižní Americe byl však zaznamenán pokles s jedinou výjimkou, kde je trvalý růst, a to v Brazílii (UNODC 2013).

1.3.2 Trasy

Zejména Střední Amerika a Karibik jsou pro transport drog významnými oblastmi. Jsou zde státy, které slouží jako tranzitní země pro obchod s kokainem. Drogy se tak dále dostávají především do Severní Ameriky a Evropy. Kromě Kolumbie patří k největším producentům kokainu latinskoamerického regionu také Bolívie a Peru. Kolem 60 % kokainu, který pochází právě z latinskoamerické oblasti, je přepravováno do Spojených států. Část je přepravována přes Střední Ameriku a část přes karibské ostrovy (Chalk, 2011). Koridor přes středoamerické státy a Mexiko je využíván zejména v posledních

dvaceti letech, dříve se více využívala cesta přes karibské ostrovy. V 80. letech dosáhl obchod s kokainem vrcholu, největší roli v obchodování a přepravě kokainu hráli obchodníci z Kolumbie. Kolumbijci pro obchod využívali již zmiňované trasy přes karibské ostrovy. V 90. letech se však na karibských ostrovech zpřísnil zákon, došlo tak k utlumení obchodu po této trase. Zároveň v této době narůstá moc mexických drogových kartelů a dominantní postavení Kolumbijců bylo oslabeno. Právě mexické drogové kartely přesunuly část obchodu do středoamerických států. Sice byl obchod přes karibské ostrovy utlumen, ale stále se zde obchoduje. Důležitými ostrovy jsou pro obchodování zejména Dominikánská republika, Portoriko a Haiti. Přes karibské ostrovy je dnes však převáženo asi 10 % zboží do Spojených států, zatímco přes Střední Ameriku je to přes 80 %. Jak pro středoamerickou cestu, tak pro cestu přes karibské ostrovy, je vstupním státem pro dovoz drog do Spojených států Mexiko. Kokain ale neputuje pouze do oblasti Severní Ameriky, ale také na evropský trh, a to nejčastěji přes Venezuelu a západní Afriku (UNODC 2012b, str. 31).

Pro převážení drog přes Tichý oceán se využívají jednak rybářské lodě či poloponorné lodě, které plují do Guatemaly a zásobují kartel Sinaloa (*Cartel del Pacífico*). Pro cestu po Atlantiku se využívají rychločluny, které plují do Hondurasu a zásobují jak kartel Sinaloa, tak kartel Los Zetas. Využívá se také menších letadel, která létají z Bolívie či Venezuely taktéž do Hondurasu, odkud zásobují opět dva již zmiňované mexické kartely (UNODC 2012b, str. 32).

1.3.3 Hlavní aktéři

Kolumbie

Revoluční ozbrojené síly Kolumbie¹⁰ (FARC) jsou nejdůležitějším hráčem v celé škále aktivit spojených s narkotiky. Tato organizace je zapletena do všech složek obchodu s drogami od produkce přes zpracování až po jejich přepravu. Tyto aktivity jim vydělají odhadem 200–300 milionů amerických dolarů ročně (Chalk, 2011). Tato organizace byla založena s určitou politickou ideologií, v době vzniku její stoupenci usilovali především o boj s vládou. Později se však přeměrovali na obchod s drogami. Kromě této organizace hrají důležitou roli také menší paramilitaristické skupiny, které se označují jako *bandas criminales emergentes*.¹¹ Jedná se většinou o malé gangy. Hlavních gangů je asi 11, z toho

¹⁰ Fuerzas Armadas Revolucionarias de Colombia.

¹¹ Nově vznikající zločinecké skupiny, používá se také zkratka BACRIM.

nejvýznamnější čtveřici tvoří Don Mario Gang, Ejército Revolucionario Popular Anticomunista, Rastrojos a Los Paisas. Třetím důležitým aktérem, vedle gangů a FARC, je kartel Norte del Valle (NDV). Počátkem 90. let byl tento kartel považován za nejmocnější. Jeho členem byl také Diego Montoya, svého času jedna z nejhledanějších osob v Kolumbii. Posledním aktérem je Národně osvobozená armáda (ELN¹²). Původním zdrojem příjmů této skupiny byla jiná kriminální aktivita, a to zejména únosy a vydírání, dnes se ale více soustředí na produkci a obchod s drogami (Chalk, 2011).

Mexiko

Mexické kartely jsou hlavní aktéři, kteří ovlivňují a kontrolují obchod s drogami směrem do Spojených států. Hlavní osu tvoří dva nejvlivnější kartely, kterými jsou Los Zetas a kartel Sinaloa. Další kartely jsou buď jejich spojenci, nebo nepřátelé. Ke spojencům kartelu Sinaloa patří kartel Golfo a kartel La Familia Michoacana. Původně byl jejich spojencem také kartel Juaréz, který se později přidal k Los Zetas. Ke spojencům Los Zetas patří tedy kromě kartelu Juaréz ještě také Beltran Leyva a kartel Tijuana (CNN 2014). Za nejvlivnější ze všech kartelů je považován kartel Sinaloa. Kartely spolu neustále soupeří o území a vliv. Právě boje mezi nimi jsou zodpovědné za většinu násilí na území Mexika. Od roku 2007 narůstá počet vražd spojených právě s obchodem s drogami. V roce 2010 bylo v přímé spojitosti s drogami zavražděno přes 15 000 osob (Rios, 2011). Situaci zhoršuje také poměrně vysoká míra korupce¹³ (Transparency International 2012).

1.3 NEROVNOST

Pro oblast Latinské Ameriky je právě ona nerovnost již po staletí velmi příznačná. Velký odkaz nerovnosti najdeme již v dějinách tohoto regionu. Během staletí se vytvořila jakási past nerovnosti, která se neustále přenáší z jedné generace na generaci další. Právě na přenos nerovnosti mezi generacemi se v roce 2010 zaměřila také zpráva Rozvojového programu OSN¹⁴ (UNDP 2010b). Některé státy již v minulosti usilovaly o větší financování sociálních potřeb svých obyvatel a také o redukci chudoby. Není však ještě zcela zajištěna plná svoboda jednotlivce, který by o sobě sám mohl rozhodovat a

¹² Ejército de Liberación Nacional.

¹³ Podle průzkumu Transparency International dosahovala v roce 2012 korupce v Mexiku čísla 34. Počítá se na základě Indexu vnímání korupce (CPI), rozpětí korupce se zde počítá od 0 do 100, přičemž 100 je zcela bez korupce.

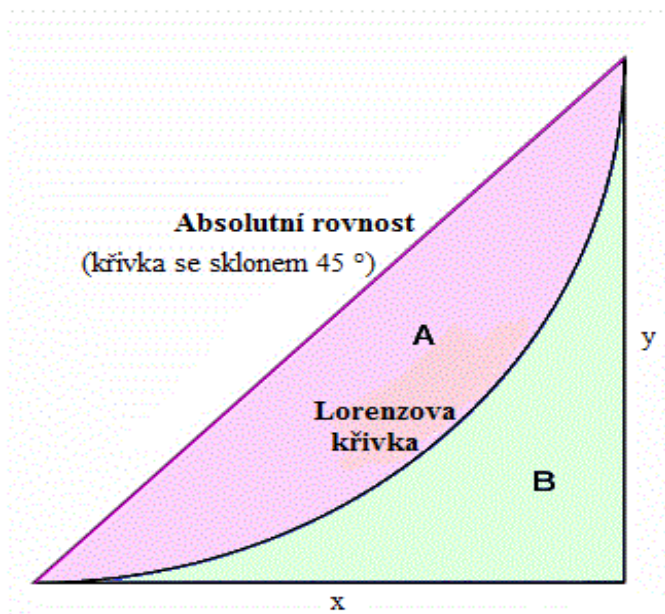
¹⁴ United Nations Development Programme, dále pouze UNDP.

ovlivňovat tak svůj osobní rozvoj. Nerovnost se projevuje v různých oblastech, ať už je to oblast vzdělání, příjmu či v rámci určitých skupin. Nejpatrnější pro obyvatelstvo je zejména nerovnost příjmů, velkou překážkou pro rozvoj je nerovné rozdělování nejen bohatství, ale také moci. Přenositelnost nerovností z jedné generace na druhou je zapříčiněna zejména poměrně nízkou sociální mobilitou.

1.4.1 Příjmová nerovnost

Pro vyjádření nerovnosti příjmů se nejčastěji využívá Giniho koeficient, někdy označovaný také jako Giniho index. Může se využít také Robin Hood index¹⁵, Giniho koeficient je však častější. Giniho koeficient je spjatý s Lorenzovou křivkou¹⁶ (viz Graf 1). Absolutní rovnost znázorňuje křivka, která má sklon 45 °, dále se konstruuje reálná křivka, která je založena na skutečných hodnotách dané proměnné, v tomto případě na příjmech domácností. Giniho koeficient poměruje rozdíl mezi plochou pod ideální Lorenzovou křivkou a pod skutečnou. Nabývá hodnot od 0 do 1, čím více se hodnota blíží k 0, tím je rozdělení rovnější¹⁷ (University of Zurich 2007).

Graf 1 – Lorenzova křivka



$$\text{Giniho koeficient} = \frac{A}{A+B}$$

x...poměrně rozložené domácnosti (či populace)

y...poměrně rozložené příjmy

Zdroj: University of Florida, College of Liberal Arts and Science, upraveno

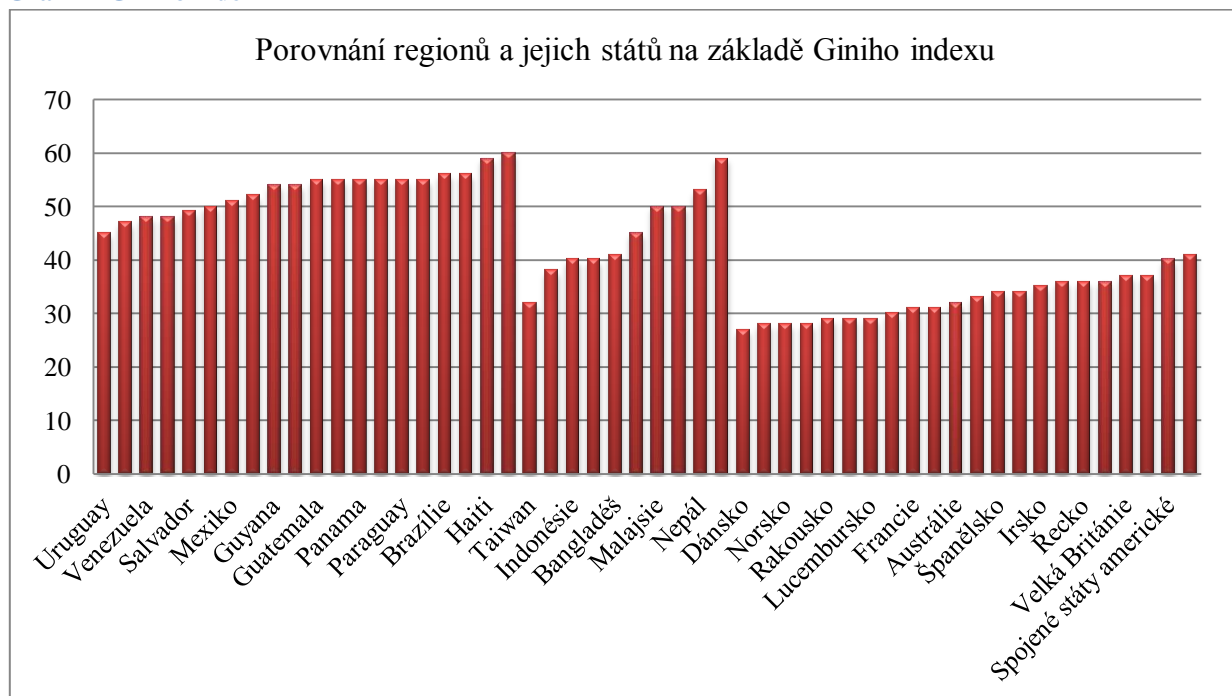
¹⁵ Vyjadřuje největší rozdíl mezi absolutně rovným a reálným rozdělením příjmů, přímo souvisí s Giniho koeficientem.

¹⁶ Tato křivka znázorňuje kumulativní distribuční funkce určité proměnné, přiřazuje například poměrně rozloženým domácnostem poměrně rozložené příjmy.

¹⁷ Hodnota se přepočítává také na procenta, poté nabývá hodnot od 0 do 100.

Historie výzkumu nerovnosti příjmů se datuje u mnoha latinskoamerických zemí od 70. let, zatímco v mnoha zemích světa se tato data sbírala již od 50. let. Výjimku tvořilo v regionu pouze Mexiko a některé karibské státy, kde se datovalo již dříve. Světová banka označuje 80. léta jako „ztracenou dekádu“ zejména pro ekonomický růst, což ještě zvýraznilo nerovné příjmy. 90. léta se, co se nerovnosti týká, nesla v podobném duchu, zejména během první poloviny. Například hodnota Giniho indexu byla v této době pro Latinskou Ameriku 0,522, pro státy OECD, východní Evropy i Asie však hodnoty dosahovaly rozpětí od 0,3 do 0,4. (De Ferranti a kol., 2003). Nejpatrnější rozdíl v přerozdělování příjmů vykazuje Brazílie. Během posledních let se zde situace zlepšuje, naopak v Argentině se situace výrazně zhoršila. Obecně však mezi lety 2000 a 2007 došlo ve většině států k poklesu nerovnosti (López-Calva, Lustig, 2010). Stále se však nejedná o ideální stav. Nerovné přerozdělování příjmů má vliv také na rozvoj. Kvůli nerovnosti příjmu není rovný přístup ani ke vzdělání, zdravotním potřebám či k politické moci. Dalším důsledkem je rozšiřující se chudoba v některých oblastech. Téměř 80 milionů obyvatel tohoto regionu stále žije v extrémní chudobě, skoro polovinu z tohoto počtu tvoří chudí obyvatelé Brazílie a Mexika (World Bank 2013a).

Graf 2 – Giniho index



Zdroj: Regional Human Development Report for Latin America and the Caribbean, 2010, upraveno

1.4.2 Nerovnost ve vzdělávání

Od vzdělání se odvíjí také přístup k dalším ekonomickým či sociálním možnostem. Není však snadné určit indikátory, kterými by se dal měřit nerovný přístup ke vzdělávání. Podle studie pořádané institutem Univerzity OSN (United Nations University 2011) se nerovnost ve vzdělávání dá nejlépe určit pomocí Giniho koeficientu na základě distribuce určitých let vzdělávání a rozdílu let vzdělávání mezi kvintilem 1 až 5¹⁸. Nutno podotknout, že během posledních dvaceti let došlo ve všech státech k nárůstu vzdělání napříč všemi příjmovými skupinami. Přesto v mnoha státech stále nalezneme oblasti, především ty, které jsou spjaty s venkovským prostředím, kde není rovný přístup ke vzdělávání, či zde chybí příležitosti a možnosti pro vzdělávání. U venkovského obyvatelstva je míra negramotnosti až o 50–70 % vyšší (Harris, Nef, 2008) než u městského obyvatelstva. Na základě Zprávy o nerovnosti a chudobě v Latinské Americe (IFAD 2011) jsou to především oblasti s větším výskytem původního obyvatelstva či obyvatelstva s africkými kořeny. Obecně se však dá předpokládat, že zejména mladší generace nevykazuje tak vysokou negramotnost jako generace starší. Rozdíl mezi školní docházkou chudší a bohatší vrstvy společnosti se začal nepatrně zmenšovat již koncem 90. let. Na počátku 90. let byl však stále patrný rozdíl v počtu let strávených vzděláváním mezi jednotlivými příjmovými kvintily. Tato situace se začala zlepšovat po roce 2000, kdy se i vlády některých zemí zaměřily na intenzifikaci vzdělávání, která byla zaměřena také na chudší oblasti. Nerovnost ve vzdělávání se tedy zmenšuje, jsou zde však stále patrné problémy a negramotnost. Negramotnost, jak již bylo zmíněno, začala klesat, ale přesto je poměrně vysoká a patrné rozdíly jsou nejen uvnitř jednotlivých států, ale i mezi státy navzájem. Argentina, Kuba a Uruguay mají negramotnost okolo 5 %, v Brazílii toto číslo dosahuje však až 13 % (Harris, Nef, 2008).

Problémem pro vzdělávání chudších obyvatel je také přenositelnosti nerovnosti přístupu ke vzdělání z jedné generace na generaci další. Chudí rodiče si často nemohou dovolit téměř žádné investice do vzdělávání svých dětí.

1.4.3 Nerovnost ve společnosti

Nerovnost je patrná také napříč jednotlivými skupinami ve společnosti. Rozdíly životní úrovně jsou viditelné mezi příslušníky těchto skupin i mezi jednotlivci. Nerovnost

¹⁸ Kvintily vymezují společnost do pěti skupin na základě příjmů, od nejnižších po nejvyšší. Vytvoří se tedy 5 skupin obyvatel po 20 %.

ve společnosti je spojena jednak s genderem, dále se nerovnost týká původních obyvatel a potomků přistěhovalců a je patrná také mezi jednotlivými rasami.

Genderová nerovnost

Genderová nerovnost, tedy nerovnost mezi pohlavími v různých sférách života se dá určit pomocí indexu zvaného GDI¹⁹. Tento index se skládá podobně jako HDI, tedy Index lidského rozvoje, ze tří dimenzí, vzdělávání, střední délky života a příjmů. Další využívanou metodou je GEM²⁰, vyjadřující míru zapojení žen do rozhodování v ekonomických a politických otázkách. Tyto indexy jsou však poměrně široce vymezeny a byly často silně kritizovány. Dalším indexem je GII²¹, tedy index genderové nerovnosti. Byl zaveden jako experimentální a měl by doplnit nedostatky předchozích indexů (GDI a GEM), (UNDP 2010a, str. 90). Určuje znevýhodnění ve třech dimenzích. Dimenze zahrnují reprodukční zdraví (indikátorem je úmrtnost matek, plodnost v dospělém věku), posílení (zahrnuje zastoupení žen v parlamentu, vyšší vzdělání – střední školy a výš), trh práce (participace na trhu práce), (UNDP 2010a, str. 90–92). Není zde však zahrnuta výše příjmů. Nabývá hodnot od 0 do 1, kdy 0 znamená naprostou rovnost mužů a žen. V roce 2012 byla jeho celosvětová hodnota 0,463, pro region Latinské Ameriky a Karibiku byla ve stejném roce tato hodnota 0,419. Pro srovnání hodnota GII byla v roce 2012 pro Evropu a Střední Asii²² 0,28, pro subsaharskou Afriku 0,577 (UNDP 2012c). Pro úplnější zhodnocení dané situace by byla potřebná data například o využití volného času či domácím násilí, těchto dat je však velký nedostatek. Problémem je také to, že index zahrnuje participaci na trhu práce, ale ženy se často účastní aktivit, které patří do neformálního ekonomického sektoru, jehož obsah se dá pouze odhadovat.

Ve většině zemí regionu Latinské Ameriky a Karibiku začala probíhat silná ženská hnutí v rozmezí 70. a 80. let. Jejich výsledkem bylo zlepšení postavení žen ve společnosti a větší zapojení do rozhodování ve společenském i politickém životě (De Ferranti a kol., 2003). Ženy jsou však stále znevýhodňované, což ale není problém týkající se pouze regionu Latinské Ameriky a Karibiku, ale celého světa. Klasickým příkladem je výše příjmů, kdy ženy za stejnou práci se stejnou kvalifikací dostávají menší finanční

¹⁹ Gender-related Development Index, jeden z indexů, který používá UNDP ve své výroční zprávě Human Development Report.

²⁰ Gender Empowerment Measure – skládá se ze 4 dimenzí, data sbírána a vyhodnocována pro využití v OSN.

²¹ Gender Inequality Index.

²² Vymezení regionu na základě dat UNDP (Europe and Central Asia).

ohodnocení než muži. Genderová nerovnost se dnes v tomto regionu týká převážně venkovských oblastí, kde ženy stále nemají tak velké pravomoci jako muži a záleží na jejich původu či příslušnosti k etniku nebo rase.

Nerovnost na základě příslušnosti k etniku či rase

Region Latinské Ameriky a Karibiku je místem, kde se střetávají všechny rasy, europoidní, negroidní i mongoloidní. Proto je zde také velmi značný počet míšenců. Z celkového počtu 581,4 milionů (World Bank 2012c) obyvatel daného regionu je dle zprávy UNDP (UNDP 2010b, str. 32) 50 milionů původních obyvatel a 120 milionů obyvatel s africkými kořeny, což představuje asi 33 % obyvatel daného regionu. I přesto, že je podíl původního obyvatelstva v latinskoamerickém regionu značný, hlásí se k němu pouze 10 % obyvatelstva. Nejvíce původních obyvatel má Bolívie a Guatemala, kde tvoří více než polovinu z celkového počtu obyvatel. Původní obyvatelstvo daného regionu je poměrně rozmanité, řadí se do více než 500 skupin. Největší zastoupení obyvatel s africkými kořeny má v regionu Latinské Ameriky Brazílie, dále také Kolumbie, Nikaragua a Venezuela. V Karibiku je patrnější podíl obyvatelstva s africkými předky. Více než 80 % obyvatel Haiti, Barbadosu, Grenady, Guadeloupe, Jamajky, Svatého Vincenta a Grenadin a Svaté Lucie se hlásí k africkým kořenům (De Ferranti a kol., 2003).

Právě dvou zmiňovaných skupin, původního obyvatelstva a obyvatelstva s africkými předky, se nerovnost týká nejvíce. Tato nerovnost je z části stále závislá na nerovnosti z koloniálního období, je tedy založena na jakési minulé závislosti. Hlavním problémem je však podle mnoha odborníků spíše vyloučení či nezahrnutí původních obyvatel do rozhodování než diskriminace jako taková, některé prvky diskriminace jsou přesto patrné (De Ferranti a kol., 2003). Současná nerovnost spočívá zejména v diskriminaci přístupů, hlavně v přístupu k rozvoji lidského kapitálu. Chudoba se dotýká více obyvatel s africkým původem než obyvatel evropského původu. U obyvatel evropského původu je větší návratnost vzdělání, což je pro ně stimulem k dalšímu vzdělávání. Nižší motivace ke vzdělávání a odlišné pracovní pozice a podmínky silně ovlivňují chudší obyvatelstvo. Pokud by návratnost ze vzdělání byla pro obyvatelstvo s africkými kořeny a původní obyvatelstvo stejná jako pro obyvatelstvo evropského původu, podle zprávy UNDP by došlo ke snížení jejich chudoby (UNDP 2010b). Původní obyvatelstvo obývá především venkovské oblasti, kde mnohdy není dobrá infrastruktura a jsou zde menší možnosti pro vzdělávání a není zde plně zabezpečena zdravotní péče,

mnoho z nich pracuje v primárním sektoru. Nerovnost se tedy výrazně projevuje v příjmech jednotlivých skupin obyvatelstva a také v možnostech rozvoje lidského kapitálu.

2. ROZVOJ V LATINSKÉ AMERICE A KARIBIKU

I přes značný ekonomický růst jsou v Latinské Americe stále patrné velké nedostatky, a to zejména v oblasti lidského rozvoje a bezpečnosti. Následující kapitola je věnována vztahu a vlivu již zmiňovaných problematik na rozvojovou situaci v latinskoamerickém regionu. Otázka lidského rozvoje, bezpečnosti a kriminality jsou asi největšími překážkami v dalším rozvoji daného regionu. V latinskoamerickém regionu dochází v celé řadě států k úspěšné redukci chudoby a snižování nerovnosti, i přesto jsou zde však stále patrné problémy, které je nutno řešit. Mnoho regionů ve světě se stává stále bezpečnějšími, ale v latinskoamerickém regionu to neplatí. Ve zprávě UNDP dokonce současnou situaci nazývají jako „epidemie násilí“ (UNDP 2013). Vzrůstající kriminalita a násilí narušují zejména sociální kapitál, který je důležitý nejen pro ekonomický růst, ale také pro růst lidského kapitálu a zlepšování bezpečnosti obyvatel.

2.1 ROZVOJOVÁ POMOC A SPOLUPRÁCE

Celkový objem oficiální rozvojové pomoci v Latinské Americe a Karibiku pro rok 2011 byl přes 11 miliard amerických dolarů, což je podíl 0,2 % z celkového hrubého národního příjmu (GNI). Je to stejná hodnota jako celosvětový průměr a je to druhé nejnižší číslo ze všech regionů hned po východní Asii a Pacifiku (World Bank 2013b). Pomoc je soustředěna především na zlepšení sociální infrastruktury. Mezi největší dárce rozvojové pomoci pro region patří Spojené státy americké, Španělsko a Evropská unie (AGCI 2012). Region není pro rozvojovou pomoc zcela prioritní. V regionu se nachází pouze jediný stát, který se řadí do kategorie nejméně rozvinutých zemí (LDC's), a to je Haiti²³. Právě do tohoto státu je soustředěna největší část oficiální rozvojové pomoci.

²³ Klasifikace OSN na základě kritérii.

Tato kategorie (LDC's) má stanovena jasná kritéria. Jedním z kritérií je (A) hrubý národní příjem (GNI), jedná se tedy o země s nízkými příjmy²⁴. Další kritérium, (B) rozvoj lidského kapitálu, se určuje pomocí Indexu lidských aktiv (HAI)²⁵. Index se skládá ze tří ukazatelů, kterými jsou jednak výživa (procentuální podíl podvyživené populace), dále zdraví (míra úmrtnosti dětí do pěti let věku), vzdělání (míra zápisu na střední školy a gramotnost dospělých). Dalším, tedy třetím kritériem, je (C) ekonomická zranitelnost. Určuje se pomocí Indexu ekonomické zranitelnosti (EVI)²⁶. Mezi ukazatele se řadí přírodní šoky (index nestability zemědělské produkce a procento populace vysídlené kvůli přírodní katastrofě), obchodní šoky (index nestability dovozu zboží a služeb), exponovanost vůči šokům (podíl lesnictví, rybářství, zemědělství na HDP a index koncentrace vývozu zboží), dále je to ekonomicky malý rozměr (logaritmus počtu obyvatel) a posledním ukazatelem je ekonomická odlehlost (index odlehlosti). Posledním kritériem pro kategorii LDC's je (D) velikost populace (UN DESA 2013). V současné době se do této kategorie řadí 48 států²⁷.

Region Latinské Ameriky a Karibiku je zaměřen na rozvojovou spolupráci, a to především na spolupráci Jih-Jih²⁸. Spolupracují tedy se státy, které jsou na stejné či nižší úrovni rozvoje. Nejprve spolupracovaly hlavně státy jako Mexiko, Brazílie a Argentina, ale postupně se přidávají další státy z regionu. Největšími poskytovateli bilaterální pomoci v rámci této spolupráce je Kolumbie, Mexiko a Kuba (Ibero-American General Secretariat 2012).

Region poměrně úspěšně bojuje proti chudobě. Díky ekonomickému růstu a zvyšujícímu se počtu pracovních pozic a také příjmů se situace značně zlepšila. V roce 1990 žilo v absolutní chudobě²⁹ okolo 12 % obyvatel, o 20 let později 5,5 %. Předpokládá se i další snižování (v roce 2015 pod 5 %), ale zřejmě s pomalejší tendencí (World Bank 2012e).

²⁴ Klasifikace Světové banky, kdy hrubý národní příjem (GNI) je 1 035 USD/osoba či méně.

²⁵ Human Assets Index.

²⁶ Economic Vulnerability Index.

²⁷ 33 afrických, 14 z Asie a Pacifiku a 1 z regionu Latinské Ameriky a Karibiku.

²⁸ Spolupráce je organizována přímo rozvojovými zeměmi, jiná forma spolupráce. Sdílí například své zkušenosti a znalosti, jsou to spíše partneři v rozvoji. Zahrnuje různé formy, ať už bilaterální či multilaterální, tak také regionální či meziregionální spolupráce.

²⁹ Méně než 1,25 USD/osoba/den v paritě kupní síly (World Bank 2012e).

2.2 EKONOMICKÝ RŮST A KRIMINALITA

Zpomalení ekonomického růstu, nezaměstnanost a chudoba, mohou být dalšími příčinami pro narůstající kriminalitu. Konkrétním příkladem je již zmiňovaná problematika gangů, do nichž se přidávají zejména mladí nezaměstnaní muži z chudších vrstev. Podle UNDP tito muži patří tedy do skupiny, která byla vyloučena z podílu na ekonomickém růstu. Řešením pro problematiku s gangy a obecně násilím mladistvých by mohly být různé sociální programy a samozřejmě také zlepšení situace s nezaměstnaností v podobě nových pracovních příležitostí v mnoha státech. Ekonomický růst v latinskoamerickém regionu je umožněn díky stále většímu přílivu investic ze zahraničí. V průběhu zlepšování ekonomické situace v regionu se rozšířila dnes velmi početná střední třída³⁰ obyvatel. Tato skupina dnes tvoří asi 30 % z celkového počtu populace Latinské Ameriky a Karibiku.

2.2.1 Ekonomické náklady kriminálních aktivit

Největšího procentuálního růstu HDP dosahuje region během posledního desetiletí. V roce 2004 byla hodnota procentuálního růstu téměř 6 %. Během let 2008–2009 však i na tento region dopadly důsledky ekonomické krize, kdy došlo ke zpomalení růstu. V roce 2007 byl meziroční růst HDP asi 5,3 %, ale již v roce 2008 se snížil na 3,8 % a v roce 2009 se hodnota propadla až do záporných čísel. V roce 2012 však byla tato hodnota již opět okolo 3 % (World Bank 2012a).

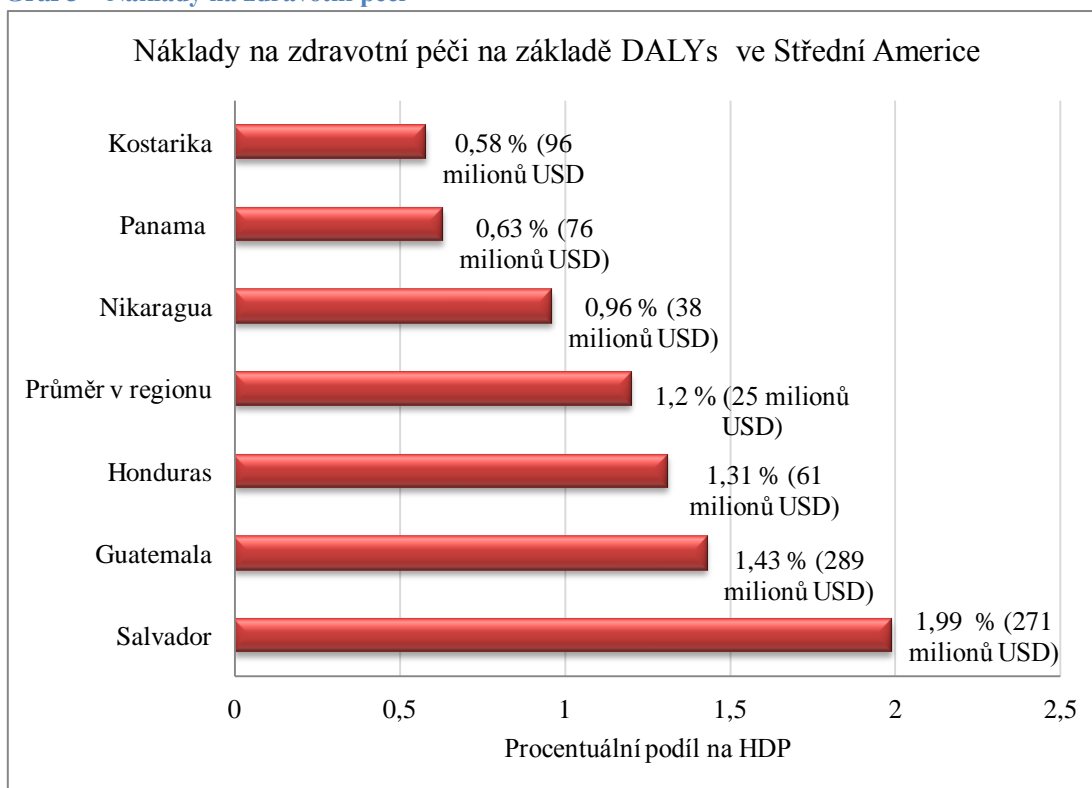
V regionu je patrná téměř paradoxní situace. Zlepšující se ekonomická situace je zde totiž spjata nikoli se zlepšující, ale zhoršující se bezpečností obyvatel a zvyšující se kriminalitou. Zvyšující se kriminalita a snižující se bezpečnost obyvatel mohou být ale zároveň také příčinou snižujících se zahraničních investic. Kriminalitu a násilí je možno přepočítat do určitých ekonomických nákladů, protože jsou to mnohdy překážky pro další ekonomický rozvoj. Zahraničním investorům se v důsledku nákladů, způsobených vysokou kriminalitou, zvyšují náklady na plánované investice. Podle některých průzkumů považuje 67 % manažerů ze soukromého sektoru kriminalitu jako velkou překážku pro obchodování (Prillaman, 2003). Kromě vlivu na příchozí investice násilí negativně ovlivňuje také cestovní ruch, který je pro mnoho, zejména karibských, států klíčovým zdrojem financí.

³⁰ Vymezení dle Světové banky na základě příjmu, a to 10–50 USD/osoba/den (World Bank 2014).

Meziamerická rozvojová banka využívá k výpočtu nákladů zločinů indikátor, který počítá obchodní náklady zločinů a násilí. Dosahuje hodnot od 1 do 7, kde 1 jsou velmi značné náklady podniků spojeny s touto problematikou, hodnoty 7 je dosaženo v situaci, kdy jsou náklady minimální či žádné. Průměr latinskoamerického regionu je 3,29, což je nejmenší hodnota ze všech ostatních regionů, tedy nejhorší situace. Nejnižší hodnota v regionu je 1,7, tuto hodnotu má Guatemala (Inter-American Development Bank 2012).

Kromě nákladů firem se dají vyčíslit také náklady na zdravotní péči, které jsou spojeny s kriminalitou a násilím. Světová zdravotnická organizace (WHO) vytvořila techniku, pomocí níž se dají vyčíslit náklady na zdravotní péči související s kriminalitou a násilím, které se označují jako DALYs³¹. Jedná se o všechny hrozby pro zdraví, včetně násilí a nemocí. Na základě toho se určí počet ztracených let, jejichž ztráta byla způsobena z důvodu předčasného úmrtí a také počet ztracených let produktivního života způsobených zdravotní neschopností. Tyto dva počty ztracených let se sčítají. Po výpočtu všech ztracených let můžeme určit jejich finanční hodnotu či podíl na hrubém domácím produktu (World Bank 2011a).

Graf 3 – Náklady na zdravotní péči



Zdroj: Crime and Violence in Central America: A Development Challenge, 2011

³¹ Disability-Adjusted Life Years.

2.3 LIDSKÝ ROZVOJ A NEROVNOST

2.3.1 Index lidského rozvoje (HDI)

Index lidského rozvoje byl zaveden Rozvojovým programem OSN (UNDP) v roce 1990, v roce 2010 byl upraven. Index nabývá hodnot od 0 do 1, přičemž čím více se hodnota blíží k číslu 1, tím vyšší je úroveň lidského rozvoje. Skládá se ze tří základních složek, a to ze zdraví, vzdělání a životní úrovně. Každá z těchto dimenzí se skládá z jednotlivých indikátorů, celkem jsou tyto indikátory čtyři. Indikátorem pro zdraví je střední délka života. Střední délka života byla v roce 2012 pro daný region 74,7 let³². Indikátorem pro vzdělání je střední délka (7,8 let) a očekávaná délka (13,7 let) vzdělávání. Indikátorem pro životní úroveň je hrubý národní příjem. Hrubý národní příjem na osobu v roce 2012 byl 10 300 amerických dolarů (UNDP 2012a)

Hodnota HDI pro rok 2012 dosáhla v regionu Latinské Ameriky a Karibiku hodnoty 0,741. Podle klasifikace se tedy řadí do kategorie vysokého lidského rozvoje³³. Hodnota je vyšší než celosvětový průměr (0,694), (UNDP 2012a). Podobně jako HDP výrazně roste také hodnota HDI od roku 2000.

V indexu a ani jednom z jeho komponentů však není žádná hodnota, která by mohla přímo reflektovat stav bezpečnosti obyvatel, která je právě jedním z největších problémů regionu a omezuje další možnost rozvoje, a to především rozvoje sociálního kapitálu.

2.3.2 Index lidského rozvoje se započtením nerovnosti (IHDI)

Jak již bylo zmíněno v první kapitole, v latinskoamerickém regionu je značným problémem vedle kriminality a násilí také nerovnost. Tento index neobsahuje pouze lidský rozvoj měřený pomocí zdraví, vzdělání a životní úrovně, ale zaměřuje se také na distribuci těchto tří složek lidského rozvoje (UNDP 2010a). Každý jednotlivý indikátor je tedy vždy hodnocen s vlivem nerovnosti. Index obohacený o nerovnost byl zaveden stejně jako HDI Rozvojovým programem OSN. Data nejdou příliš do historie, tento index se používá teprve od roku 2010. Hodnoty IHDI a HDI by si byly rovny, pokud by mezi lidmi v daném státu či regionu nepanovala žádná nerovnost. HDI tedy vystihuje spíše potenciální lidský rozvoj a IHDI aktuální úroveň lidského rozvoje, který je ovlivněn nerovnostmi. Počítá se

³² Podle dat z UNDP, střední délka života ve světě je 70,1 let.

³³ Vymezení na základě UNDP.

procentuální ztráta mezi danými indexy. Nejmenší procentuální rozdíl mezi HDI a IHDI vykazuje Česká republika (5,4 %) a největší rozdíl Angola (43,9 %), (UNDP 2012b).

Index lidského rozvoje se započtením nerovnosti nabývá stejně jako HDI hodnot od 0 do 1 a platí zde, že čím blíže je hodnota k číslu 1, tím méně zde nerovnost ovlivňuje lidský rozvoj. Hodnota IHDI pro Latinskou Ameriku a Karibik v roce 2012 byla 0,55. Procentuální rozdíl mezi HDI (0,741) a IHDI (0,55) v regionu je tedy 25,7 %. Celosvětová průměrná ztráta HDI kvůli nerovnosti činí přibližně 23 % (UNDP 2012b). Nejvýraznější nerovnost v Latinské Americe a Karibiku je nerovnost distribuce příjmů (viz první kapitola).

Je tedy patrné, že nerovnost je značným problémem v regionu, není to však jediný problém. Největší výzvou současnosti je násilí a kriminalita, zejména organizovaný zločin, respektive potlačení těchto problémů.

2.4 KRIMINALITA, NÁSILÍ, OBCHOD S DROGAMI A SNAHA O JEJICH POTLAČENÍ

I přesto, že v některých státech došlo ke snížení počtu trestných činů i vražd³⁴, jsou kriminalita a násilí v oblasti stále nejpatrnějšími problémy. Jak již bylo zmíněno, mnozí tuto situaci označují dokonce za epidemii násilí. Velký vliv na snižování bezpečnosti v regionu má organizovaný zločin, obchod s drogami a gangy.

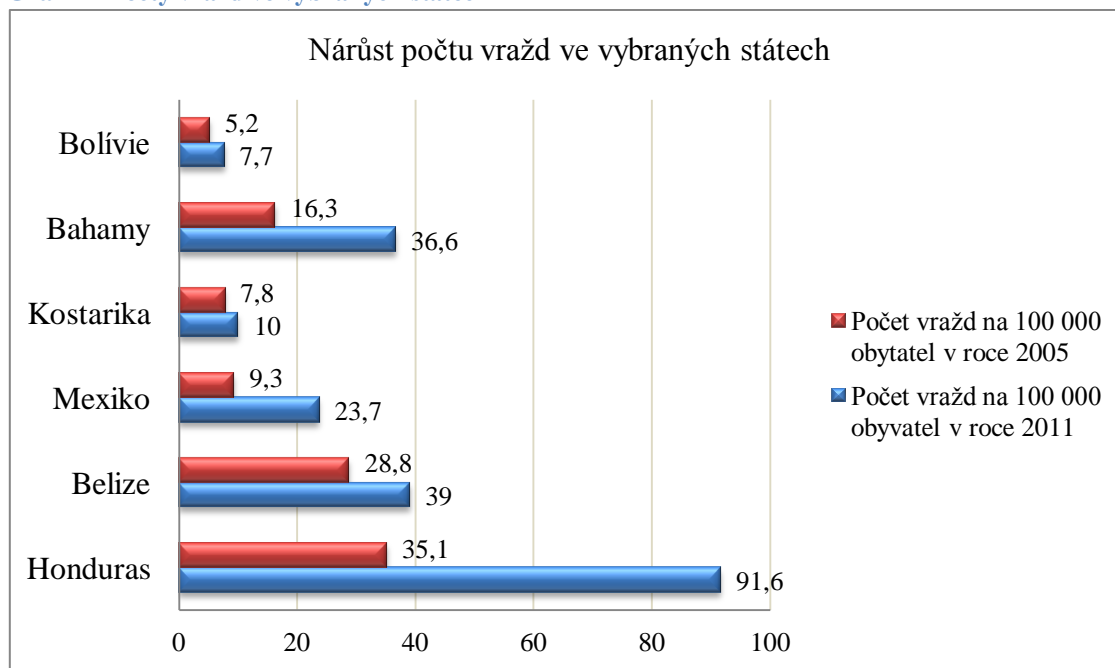
V mnoha státech je patrný nárůst vražd (viz Graf 4), ale také počet loupeží a sexuálního násilí. Více než polovina vražd v daném regionu je spáchána s použitím střelné zbraně. Snadná dostupnost střelných zbraní je jedním z důvodů zvyšujícího se počtu úmyslných vražd (UNODC 2012b). Nejvíce obětí, ale také pachatelů této trestné činnosti je v oblasti Střední Ameriky a Karibiku. Jsou to zejména mladí muži, kteří jsou spjati s gangy či organizovaným zločinem. Kromě vražd je tedy patrný nárůst krádeží a loupeží³⁵. Tyto zločiny bývají v mnoha zemích chápány jako větší hrozba než zločiny spojené přímo s organizovaným zločinem. U trestných činů je patrný vztah s rozvojem. Ve

³⁴ Například v Kolumbii se snížil počet vražd na 100 000 obyvatel mezi lety 2001 a 2011 až o polovinu (data UNODC 2011).

³⁵ Vysoké počty loupeží na 100 000 obyvatel jsou především v Mexiku (654,9) a Brazílii (552,8), kde je patrné také zvyšování počtu loupeží během posledních let (případy zaznamenané policií). Nejvyšší míru loupeží na 100 000 obyvatel v regionu má však Kostarika (855,3), dochází zde ale ke snižování. (Data UNODC 2011).

státech s vyšší mírou nerovnosti jsou hodnoty trestných činů vyšší než ve státech s nižší mírou nerovnosti. Dalo by se obecně říci, že trestné činy páchají především mladí muži, kteří byli vyloučeni z profitu ekonomického růstu daného regionu a mohou být spjati s gangy (World Bank 2011a).

Graf 4 – Počty vražd ve vybraných státech



Zdroj: Data z UNODC 2011

2.4.1 Programy na potlačení kriminality a násilí

Na bezpečnost obyvatel je zaměřena pozornost většiny vlád států v daném regionu. Narůstající kriminalita může mít vliv také na demokracii. Vliv spočívá zejména v oslabení důvěry občanů ve státní instituce, které by tuto problematiku měly řešit. Také důvěra v policii a soudy je zde poměrně nízká. Dalším projevem narušení demokratických procesů je tendence obyvatel řešit situaci násilnějšími nedemokratickými prostředky (Prillaman, 2003). Obyvatelé, kteří se cítí ohrožováni zvyšující se kriminalitou, žádají po vládě zavedení tzv. „politiky pevné ruky“³⁶. Mělo by to být rychlé a účinné řešení s okamžitými výsledky se zavedením přísnějších zákonů a posílení policejních složek, kterých je ale ve většině států nedostatek. Proto se k policejním složkám přidaly také armádní složky, což bylo často vytýkáno, mělo totiž docházet k opětovné militarizaci států a zhoršení lidských

³⁶ Strategie zvaná *La mano dura*.

práv. Nejčastěji je strategie (*la mano dura*) využívána v případě boje proti gangům, zejména ve Střední Americe (Ribando Seelke, 2014).

V souvislosti s touto strategií byl v Salvadoru vydán zákon³⁷, který umožnil stíhání podezřelých členů gangů. V Hondurasu byly všechny gangy (*maras*) prohlášeny za nelegální a za členství v gangu byl stanoven trest odnětí svobody až na 12 let. Zpočátku se tato strategie jevila jako úspěšná, ve Střední Americe došlo k zatčení velkého počtu členů gangů, ale později byla většina z nich pro nedostatek důkazů propuštěna. Docházelo také k případům, kdy osoby, které ke gangu dříve nepatřily, ale byly zatčeny, se později ve vězení ke gangu skutečně přidaly. Gangy po zavedení této strategie kladly větší důraz na znesnadnění odhalení své existence a činnosti (Ribando Seelke, 2014).

V dalších středoamerických státech byly zavedeny jiné programy a snahy na redukcii této problematiky. Cílí především na samotnou prevenci před členstvím v gangu a kriminálních aktivitách. Ať už je to v podobě vzdělávání či různých sociálních programů, především pro mladou populaci. Například v Panamě byly za pomoci vládních i nevládních organizací zavedeny programy³⁸ na prevenci vstupu do gangů či na podporu a zlepšení pracovních příležitostí pro bývalé členy gangů. Nikaragua zaujímá strategii v podobě aktivního zapojení policejních složek v podobě intervencí v rodinách, školách či komunitách (Ribando Seelke, 2014).

Strategie v podobě vzdělávání a sociálních programů se zdá být úspěšnější než strategie s využitím politiky pevné ruky. Strategie politiky pevné ruky selhala a částečně narušila dodržování lidských práv. V některých státech došlo naopak ke zvýšení použití násilí, za účelem potlačení kriminality a násilí začaly totiž používat většího násilí také armádní a policejní složky. Nejúspěšnější strategie by byly takové, které by přesně odpovídaly danému problému v regionu s větším zapojením místních komunit a zlepšení jejich důvěry v místní instituce jako jsou soudy a policejní složky, které by neměly být úplatné a snadno zastrašitelné. Důležitá je také samotná prevence před členstvím v gangu, proto mohou hrát velmi kladnou roli také sociální programy pro mladistvé a zlepšování pracovních příležitostí zejména pro chudší obyvatele, a to nejen ve středoamerickém regionu.

³⁷ Zákon *Mano Dura* v roce 2003, později *Super Mano Dura* v roce 2004.

³⁸ Například program G. R. E. A. T. (Gang Resistance Education and Training) v podobě vyučování znalců o prevenci před členstvím v gangu na základních a středních školách v Panamě, Salvadoru, Belize, Guatemale, Hondurasu a Kostarice.

2.4.2 Programy na boj proti obchodu s drogami (za spolupráce se Spojenými státy)

Již od 70. let je ze strany Spojených států patrná snaha bojovat proti obchodu s drogami. V polovině 70. let totiž začala samotná „válka proti drogám“, kdy největší pozornost byla věnována státům jako Kolumbie, Bolívie, Peru. Později se k těmto státům, na které byla upřena největší pozornost v otázce obchodu s drogami, přidalo také Mexiko. V roce 1986 byl ve Spojených státech vydán Zákon proti zneužívání drog³⁹. Došlo ke zpřísnění přístupu k obchodu s drogami, zákon měl také podpořit vlády ostatních států v boji proti tomuto obchodu. Programy zacílené na boj proti obchodu s drogami jsou ze strany Spojených států financovány především ministerstvem obrany (DOD)⁴⁰, agenturou pro mezinárodní rozvoj (USAID)⁴¹ a Ministerstvem zahraničních věcí Spojených států (Ribando Seelke a kol., 2011). Mezi nejznámější programy na boj proti obchodu s drogami za asistence Spojených států patří Iniciativa Mérida a Plán Kolumbie.

Iniciativa Mérida je spojenectví mezi Spojenými státy a Mexikem v boji proti obchodu s drogami, který by měl být veden podle platných zákonů a s ohledem na lidská práva. Vzájemná spolupráce mezi Mexikem a Spojenými státy je patrná již od 70. let, 80. a polovina 90. let se však nesla v duchu nedůvěry ze strany Spojených států.⁴² Iniciativa Mérida byla vyhlášena v roce 2007, začala v roce 2008. Jde tedy o americkou asistenci v boji proti obchodu s drogami. Mezi čtyři hlavní pilíře Méridy se řadí (1) rozvrácení organizovaných zločineckých skupin, (2) posílení role institucí (v oblasti jurisdikce a lidských práv), (3) vybudování silných a odolných komunit a (4) vybudování hranice odpovídající 21. století⁴³ (Ribando Seelke, Finklea, 2013). V roce 2010 došlo k úpravě Méridy⁴⁴, kdy byla obohacena o nový strategický prvek, spolupráce v oblasti bezpečnosti. Spolupráce Spojených států je tedy soustředěna také na výcvik a zvýšení schopností mexických bezpečnostních složek. Bezpečnostní složky byly obohaceny o armádní složky pro podporu těch policejních, kterých je nedostatek, a jsou zkorumpované. S tím se však pojí nový problém, a to dodržování lidských práv. Nově se spolupráce soustředí i na

³⁹ Anti-Drug Abuse Act of 1986.

⁴⁰ U. S. Department of Defense.

⁴¹ U. S. Agency for International Development.

⁴² Příčinou bylo také zavraždění amerického agenta Enriqua Camarena, který pracoval pro Spojené státy na mexické půdě.

⁴³ Ve smyslu podpory legitimního obchodu a pohybu osob a zároveň snižování toků ilegálních drog, obchodu s lidmi a zbraněmi. Tento pilíř je zacílen především na financování infrastruktury pro podporu a modernizaci pohraničních bezpečnostních složek.

⁴⁴ Změna názvu na Beyond Mérida.

podporu a zlepšení funkcí rozhodujících institucí, ale také na komunitní sociální programy. V roce 2012 byl v Mexiku zvolen nový prezident Enrique Peña Nieto⁴⁵. Mezi jeho hlavní cíle, o které usiluje, patří zlepšení konkurenceschopnosti Mexika (vyšší ekonomický růst, snížení chudoby, reforma vzdělávání). Zavedl také strategii zvanou „Mexiko v míru“, která je zacílena na bezpečnostní politiku s důrazem na respektování lidských práv (Ribando Seelke, Finklea, 2013). Iniciativa Mérida s určitými revizemi stále pokračuje, současný prezident a vládní kabinet však přistupují ke spolupráci se Spojenými státy opatrněji než jeho předchůdce Felipe Calderón. Ze strany Spojených států je Iniciativa Mérida hodnocena spíše pozitivně, nicméně obchod s drogami a boje o území mezi mexickými drogovými kartely jsou stále největší příčinou kriminality a násilí v Mexiku.

Plán Kolumbie byl zaveden ještě dříve než Iniciativa Mérida. Jak již bylo zmíněno, už od 70. let byla do celého regionu And upírána pozornost v otázce obchodu s drogami. Mezi státy regionu patří také Kolumbie. První strategie v této oblasti byla zacílena na eradikaci koky. Tato strategie byla hlavně v Peru a Bolívii, proto se však pěstování koky přesunulo do jiného státu, a to do Kolumbie. V roce 1999, v době vlády prezidenta Andrése Pastrana⁴⁶, byl navržen Plán Kolumbie. Plán se začal realizovat v roce 2000 opět za účasti Spojených států. Hlavní cíle tohoto plánu měly být jednak posílení demokratických institucí v boji proti obchodu s drogami, zlepšení lidských práv a podpora ekonomického rozvoje. Dalším cílem bylo snížit pěstování, zpracování a distribuci zakázaných drog o 50 % za 6 let. Došlo ke snížení, ale zejména v produkci heroinu a opia, nikoli kokainu. Po zvolení nového prezidenta, kterým se stal Álvaro Uribe⁴⁷, byl Plán Kolumbie pozměněn a zacílen zejména na „demokratickou bezpečnost“. Cítil hlavně na nejchudší oblasti, které byly nejvíce spojeny s produkcí drog, chudobou a násilím. Byla to strategie integrované akce, kdy byly do těchto oblastí posílány ozbrojené složky, za účelem zabezpečení a stabilizace situace, aby zde mohly být poskytovány základní sociální služby (Ribando Seelke a kol., 2011). V roce 2009 bylo oblastí, kde měla být neustálá kontrola s cílem zlepšení bezpečnostní situace, eradikaci drog a socioekonomického rozvoje,

⁴⁵ Předchozím prezidentem byl Felipe Calderón, člen pravicové strany Partido Acción Nacional (PAN), současný prezident je členem středo-levicové strany Partido Revolucionario Institucional (PRI).

⁴⁶ Vládl v letech 1998–2002.

⁴⁷ Vládl v období mezi lety 2002–2010. Současným prezidentem Kolumbie je od roku 2010 Juan Manuel Santos.

celkem 15.⁴⁸ Došlo ke zlepšení bezpečnostní situace, přesto je však Kolumbie stále předním producentem kokainu.

Další programy ve spolupráci se Spojenými státy jsou také v oblasti Střední Ameriky a Karibiku. V oblasti Karibiku je to Iniciativa bezpečnosti Karibské pánve (CBSI) a ve Střední Americe je to Iniciativa regionální bezpečnosti Střední Ameriky (CARSI).

3. KRIMINALITA A NÁSILÍ: SITUACE V SALVADORU

Salvador je svou rozlohou nejmenší⁴⁹ (United Nations, Data 2014) středoamerický stát s 6 miliony⁵⁰ obyvateli (World Bank, 2012d). Převážnou část obyvatel tvoří mesticí⁵¹ (přes 86 %), dále jsou zde běloši (téměř 13 %) a původní obyvatelé (1 %).⁵² Státním zřízením Salvadoru je prezidentská republika.⁵³ Nejtíživějším problémem pro tento stát je jeho bezpečnostní situace, která je poměrně alarmující. Příčinou je vysoká míra kriminality a násilí spojená s gangy, a to především s gangy Mara Salvatrucha (MS-13) a Mara 18 (M-18).

3.1 HISTORICKO-POLITICKÉ POZADÍ SALVADORU

Nezávislost na Španělsku byla v Salvadoru vyhlášena 15. 9. 1821. Spolu s ostatními středoamerickými státy⁵⁴ byl však připojen k Mexiku jako jedna z provincií. Zcela samostatným státem se tedy stal až v roce 1838.

Kvůli nestabilní situaci a nízké hospodářské úrovni se Salvador již na počátku minulého století zmítal v řadě konfliktů. Vláda měla velkou podporou tzv. „Čtrnácti rodin“⁵⁵. Již v té době zde byla velmi patrná propast mezi chudými a bohatými obyvateli.

⁴⁸ V rámci kolumbijského Národního konsolidačního plánu (NPC).

⁴⁹ Rozloha daného státu je 21 041 km² (153. místo).

⁵⁰ Počet obyvatel k roku 2012 byl dle Světové banky 6 297 000.

⁵¹ Tedy míšenci europoidní a mongoloidní rasy.

⁵² Data z roku 2007 (CIA World Factbook, 2013).

⁵³ Poslední (dvoukolové) volby prezidenta zde proběhly v únoru (1. kolo) a březnu (2. kolo) roku 2014. Volí se zde většinovým volebním systémem s absolutní většinou. Prezident je volen na období pěti let. Aktivní volební právo je od 18 let.

⁵⁴ Došlo k vytvoření Spojených provincií Střední Ameriky.

⁵⁵ Oligarchie, potomci Evropanů.

Počátkem 30. let minulého století došlo k revoltě vedené Agustinem Farabundo Martim⁵⁶ proti elitě Čtrnácti rodin a vojenské diktatuře⁵⁷. Revolta však byla násilně potlačena. Její potlačení se označuje jako *la matanza*⁵⁸, došlo k zavraždění téměř 30 000 lidí, především původních obyvatel (CJA 2010). Poté nastává období střídání vojenských junt ve vládnutí. Ekonomicky nejdůležitější surovinou té doby byla káva, která tvořila většinu salvadorského exportu.

Dalším konfliktem byla v roce 1969 tzv. „fotbalová válka“⁵⁹ trvající čtyři dny. Salvador napadl Honduras, kvůli tomu, že Honduras chtěl vyhostit salvadorské pracovníky ze své země. V té době totiž odešel velký počet Salvadorců do Hondurasu kvůli lepším pracovním podmínkám. Příměří mezi státy bylo zprostředkováno s pomocí Organizace amerických států (OAS) po čtyřdenních bojích (Lauria-Santiago, Binford, 2004).

Stejně tak jako v některých jiných středoamerických státech, také v Salvadoru došlo k občanské válce. Konflikt začal v roce 1979 svržením generála Carlose Romera Revoluční vládní juntou. Junta zavedla některé nové reformy, ale utlačování obyvatel pokračovalo i nadále. Do kritiky této junty se zapojil také arcibiskup Óscar Romero, který byl v roce 1980 zavražděn. Nepokoje narůstaly do stále větších rozměrů. Junta začala s agrárními reformami, znárodňováním bank a trhu s kávou. Začal se formovat odpor vedený Národní osvobozenou frontou Farabunda Martiho (FMLN). V roce 1984 byl zvolen první civilní prezident⁶⁰ José Napoleon Duarte, jehož vláda byla značně podporována Spojenými státy⁶¹. Strana FMLN byla považována za komunistickou hrozbu, která byla podporována především Kubou. V roce 1989 byl zvolen prezidentem představitel pravicové strany Národní aliance republikánů (ARENA) Alfredo Cristiani Burkard. V době vlády Alfreda Cristiani Burkarda došlo k další tragické události, k zavraždění šesti jezuitů na půdě univerzity příslušníky armády.⁶² Tato událost se stala dalším důležitým milníkem občanské války v Salvadoru (CJA 2010).

⁵⁶ Inklinace k ideologii komunismu.

⁵⁷ Vedené generálem Maximiliánem Hernándezem Martinezem.

⁵⁸ V kontextu vyvraždování, označení pro masakr či popravu.

⁵⁹ Fotbalová se nazývá proto, že v době konfliktu se zároveň odehrávalo několik kvalifikačních utkání Světového poháru mezi těmito státy, kde napětí ještě více eskalovalo.

⁶⁰ Od roku 1931, kdy začala vláda střídajících se junt.

⁶¹ V 80. letech byl Salvador největším příjemce pomoci ze strany Spojených států v celé Latinské Americe.

⁶² První soud se konal v roce 1991, z vražd byli usvědčeni pouze 2 členové armády, kteří byli v roce 1992 kvůli amnestii propuštěni. V roce 2008 se tento případ na popud Španělské asociace pro lidská práva (APDHE) a Centra pro spravedlnost a odpovědnost (CJA) dostal před Nejvyšší soud ve Španělsku. Obvinění čelilo 14 příslušníkům armády a také bývalý prezident Alfredo Cristiani Burkard. Nakonec bylo 20 (6 dalších

S blížícím se koncem studené války se Spojené státy odkláněly od taktiky v rámci soupeření o vliv a zaměřily se na podporu vyjednávání míru. V roce 1991 bylo vyjednáno za asistence Spojených národů příměří mezi salvadorskou vládou a FMLN, mír byl podepsán v roce 1992 v Mexiku. Nastalo období demobilizace a znovuoobnovení státu. Počet obětí občanské války se odhaduje na 75 000 (Wood, 2003).

Z dob ozbrojených konfliktů a občanské války v zemi zůstalo mnoho střelných zbraní, které dnes slouží jako prostředky pro celou řadu trestných činů. Odkazem konfliktů, které v Salvadoru probíhaly v minulém století, je také stále přetrvávající příjmová nerovnost ve společnosti a nízká tolerance k původním obyvatelům.

Po posledních volbách v roce 2014 byl novým prezidentem zvolen levicový kandidát Salvador Sánchez Cerén (FMLN), který do úřadu nastoupí v červnu a vystřídá tak současného prezidenta Mauricia Funesa. Jeho protivník, Norman Quijano (ARENA), zpochybnil sčítání hlasů, bylo však rozhodnuto, že volby proběhly řádně.

3.2 ROZVOJ V SALVADORU

3.2.1 Ekonomický růst

Salvador patří dle členění na základě příjmových skupin do skupiny zemí s nižšími středními příjmy⁶³. Během posledních dvaceti let se ekonomika Salvadoru výrazně zlepšila. Ke zlepšení došlo zejména po privatizaci bankovního sektoru, telekomunikací, distribuci elektřiny a eliminaci cenových kontrol. V roce 2012 byla hodnota meziročního procentuálního růstu HDP 1,9 % (World Bank 2012a). Pro salvadorskou ekonomiku je důležitý export. Největší podíl exportu Salvadoru tvoří vývoz textilu, kávy, elektrických součástek a cukru. Zdrojem financí jsou pro mnoho salvadorských rodin také remitence⁶⁴, které jim posílají jejich příbuzní pracující v zahraničí, nejčastěji ve Spojených státech (Michigan State University 2012). V roce 2001 přijal Salvador novou měnu, a to americký dolar, který se jeví jako stabilnější oproti předchozímu salvadorskému colónu.

příbylo během procesu) členů armády shledáno vinnými ze zločinů proti lidskosti. Musí se však dostavit k soudu do Španělska.

⁶³ Vymezení na základě příjmů na osobu, tato kategorie zahrnuje hodnoty hrubých národních příjmů na osobu od 1 036 do 4 085 amerických dolarů (v Salvadoru je to 3 590 amerických dolarů). Přepočítáno dle tzv. Atlas methodology Světové banky. Dle parity kupní síly je hodnota 6 720 amerických dolarů.

⁶⁴ Podle UNDP remitence od příbuzných v zahraničí dostává 21 % obyvatel Salvadoru.

Salvadorská ekonomika je značně napojena na Spojené státy. Spojené státy jsou salvadorským největším obchodním partnerem. Do Spojených států přichází 45 % salvadorského exportu a 39 % importu do Salvadoru tvoří zboží ze Spojených států. Se Spojenými státy má Salvador sjednanou celou řadu dohod. Je to například CAFTA-DR⁶⁵, což je dohoda o volném obchodu mezi Spojenými státy, Střední Amerikou a Dominikánskou republikou. Další důležitou dohodou se Spojenými státy je PFG, tedy Partnerství pro růst (Ribando Seelke, 2013b). V roce 2012 byla podepsána Asociační dohoda mezi středoamerickými státy a Evropskou unií, která zahrnuje vytvoření zóny volného obchodu.

Jak již bylo zmíněno, kriminální aktivity mohou negativně ovlivňovat také ekonomiku. Podle indikátoru Meziamerické rozvojové banky, který stanovuje náklady podniků, které jsou způsobeny kriminálními aktivitami, je hodnota pro Salvador 1,8. Je zde tedy velmi podobná situace jako v Guatemale, kde je vůbec nejnižší hodnota z celého regionu (1,7). Průměr regionu Latinské Ameriky a Karibiku je 3,29 (hodnoty od 1 do 7, čím blíže k 1, tím vyšší náklady, viz podkapitola 2.2.1). Kriminalita a násilí zde tedy mají značný vliv na obchodní aktivity (Inter-American Development Bank 2012). Dále se vypočítávají náklady na zdravotní péči na základě již zmiňovaných DALY's pomocí procentuálního podílu na HDP. V Salvadoru je tento podíl 1,99 % (271 milionů dolarů, v roce 2011), je to vyšší podíl než například v Hondurasu či Guatemale (viz Graf 3), (World Bank 2011a).

Je tedy patrné, že zhoršená bezpečnostní situace může do jisté míry ovlivňovat také ekonomické aktivity v Salvadoru, proto i snaha o zlepšení ekonomických aktivit může být jedním z důvodů usilování o zlepšení celkové bezpečnostní situace v zemi.

3.2.2 Lidský rozvoj

Hodnota indexu lidského rozvoje (HDI) v roce 2012 byla 0,68. Je to tedy hodnota nižší než latinskoamerický průměr (0,741), ale také než světový průměr (0,694). Jednotlivé hodnoty indikátorů jsou následující, pro zdraví je to indikátor střední délky života, která je v Salvadoru 72,4 let. Indikátorem pro vzdělání jsou střední a očekávaní délka vzdělávání, tedy 7,5 a 12 let (UNDP 2012a). A posledním indikátorem pro životní

⁶⁵ Dominican Republic–Central America–United States Free Trade Agreement.

úroveň je hrubý národní příjem na osobu, který byl v Salvadoru 6 720 amerických dolarů (World Bank 2012b).⁶⁶

Pro přesnější určení hodnoty HDI je důležité započítávat také nerovnosti. Se započtením nerovností je hodnota indexu lidského rozvoje (tedy IHDI) 0,499. Průměrná ztráta HDI způsobená nerovnostmi tedy činí 26,6 %.⁶⁷ Nerovnost, jak již bylo zmíněno v první kapitole, se může týkat také genderu. Určuje se tedy pomocí Indexu genderové nerovnosti (GII viz podkapitola 1.4.3). Jeho hodnota v Salvador činí 0,441, což je sice hodnota nižší, tedy lepší situace než je celosvětový průměr (0,463), ale vyšší než průměr celého regionu Latinské Ameriky a Karibiku (0,419), (UNDP 2012c). Patrný rozdíl je zejména na trhu práce.⁶⁸

Další problematika, která ovlivňuje lidský rozvoj, je chudoba. Podle hodnocení samotného státu, kde je stanovena určitá národní hranice chudoby, za touto hranicí žije 34,5 % Salvadorců, tedy asi 2 miliony obyvatel (World Bank 2012e). Velkým problémem je, že pod touto hranicí žije mnoho dětí a mladistvých.

Stejně jako jiné státy v regionu, také Salvador je zapojen do spolupráce Jih-Jih. Kromě pomoci v rámci spolupráce Jih-Jih je pomoc poskytována také od Evropské unie či od programů Organizace spojených národů, například od UNICEF, kdy jsou to projekty cílené na podporu dětí a mladistvých. Obecně jsou projekty zaměřeny na ekonomický rozvoj, rozvoj společnosti, lepší zdravotní péči a také na životní prostředí.

3.3 PROBLEMATIKA GANGŮ

Hlavní motivací pro přidání se ke gangu je zejména sociální vyloučení, chudoba a nezaměstnanost. V členství vidí mladí lidé jednak určitý finanční zisk z kriminálních aktivit, ale především získají určitý status v daném gangu, ochranu, je to pro ně zisk jakéhosi „bratrství“ (LAPD 2014b). S gangem se identifikují, přijmou společná poznávací znamení, například oděv či tetování. Po vstupu do gangu již však není tak jednoduché z něj zase vystoupit.

⁶⁶ Data jsou uvedena k roku 2012 v paritě kupní síly, údaje ze Světové banky (World Bank 2012b). UNDP udává hodnotu 5 915 amerických dolarů.

⁶⁷ Největší procentuální ztráta u jednotlivých indikátorů není u příjmů, jako je to pro latinskoamerický region typické, ale u vzdělávání.

⁶⁸ Procentuální podíl žen na trhu práce je 47,4 % a mužů 78,6 %.

V Salvadoru se nacházejí dva zřejmě nejnebezpečnější gangy z celé oblasti. Jsou to gangy Mara Salvatrucha⁶⁹ (MS-13) a Mara 18 (M-18). Oba tyto gangy byly založeny na území Spojených států, tedy v Los Angeles. Mara 18 však nebyla založena Salvadorci, ale Mexičany. Do Salvadoru se rozšířily koncem 90. let po hromadné deportaci, zejména trestanců, v rámci Reformy o ilegální imigraci a Zákona o odpovědnosti imigrantů z roku 1996.

Do Los Angeles přicházelo mnoho přistěhovalců z různých zemí a počet gangů, které zde zakládali právě přistěhovalci, je poměrně vysoký. Podle Los Angeleského policejního oddělení (LAPD) je na území tohoto města asi 450 stále aktivních gangů (LAPD 2014a).⁷⁰ Většina těchto gangů zde byla založena již před 50 lety. Ke zvyšování počtu gangů a jejich kriminálních aktivit přispíval pro ně velmi lukrativní obchod s narkotiky. Nejčastějšími zločiny, které jsou páčány v Los Angeles ve spojitosti s gangy, jsou přepadení, loupeže, a vraždy (LAPD 2014a). V Los Angeles jsou poznávacími znameními gangů graffiti, kterými si značí své teritorium.

Dva zmiňované gangy (MS-13 a M-18) jsou velcí rivalové, spory mezi nimi jsou značnou příčinou násilí v Salvadoru.⁷¹ Podle UNODC byl v roce 2012 počet členů těchto dvou gangů na území Salvadoru asi 20 000 (UNODC 2012b, str. 27–28). V Salvadoru je nejvyšší koncentrace členů gangu na 100 000 obyvatel ze všech tří států, kde dva zmiňované gangy působí. Na 100 000 obyvatel je zde asi 323 členů gangu. Mara Salvatrucha je organizovanější s větším nadnárodním působením. Jejich zájem je však stále především na národní úrovni soustředěný na lokální obchod s drogami (Ribando Seelke, 2014).

Násilí v Salvadoru není spojeno pouze s gangy, ale jistá spojitost je zde patrná. V roce 2003 byla přijata strategie *La mano dura* a v roce 2004 byla pozměněna na *Super mano dura*. Je to tedy strategie usilující o boj proti gangům a jejich zločineckým aktivitám. Tato strategie zahrnuje také změny v legislativě, vydávání reforem a zákonů v souvislosti s danou problematikou. Policejním složkám umožňovala snazší zatýkání podezřelých členů

⁶⁹ Salvatrucha je slangové označení pro někoho, kdo pochází ze Salvadoru.

⁷⁰ Zakládány zejména přistěhovalci z Asie, Latinské Ameriky a Afriky.

⁷¹ Gangy působí částečně také na území Hondurasu a Guatemaly. Počet členů obou gangů v Salvadoru, Guatemale a Hondurasu je odhadován na 54 000–85 000.

gangů. Z počátku byla strategie hojně podporována veřejností, zejména kvůli ovlivnění médií. Boj proti gangům si za hlavní cíl ve své volební kampani v té době zvolil také Antonio Saca, který volby v roce 2004 vyhrál (Ribando Seelke, 2014). Vězení se ale často stávalo místem pro zlepšování strategií gangu a znesnadnění rozkrývání jejich aktivit. Přes počáteční kladné ohlasy se však la mano dura jevila jako nepřiliš úspěšná strategie, už kvůli tomu, že většina členů gangu byla po krátké době z vězení opět propuštěna. Další kritika se týkala velkého zapojení vojenských složek, které byly obviněny z porušování lidských práv.

Bezpečnost obyvatel byla i nadále ohrožena soupeřením mezi gangy a stále nebyla příliš zaručena. V roce 2011 bylo v Salvadoru spácháno 4 731 vražd (UNODC 2011). V roce 2012 představitelé státu přistoupili na jiné řešení situace. Prezident Mauricio Funes⁷² jmenoval ministrem spravedlnosti a bezpečnosti Davida Munguía Payése⁷³. S přispěním Munguía Payése došlo k začátku vyjednávání příměří mezi gangy. Vysoce postaveným členům gangu, kteří byli ve vězení s vysokou ostrahou, bylo přislíbeno vězení s nižší ostrahou, tím vyjednávání začalo. Příměří bylo uzavřeno v březnu 2012. Na prezidenta Funesa se však snesla velká kritika za vyjednávání se zločinci. Od té doby došlo ke snížení počtu vražd v Salvadoru, ale příměří je stále křehké. Nepokoje se objevují stále, poslední letos v březnu, které doprovází prezidentské volby. Gangy také přislíbily, že nebudou najímat malé chlapce a páchat násilí na ženách. Vyžadují za to zlepšení podmínek ve vězení a více reintegračních a rehabilitačních programů pro členy gangu. Výsledkem tohoto příměří bylo patrné snížení počtu vražd a zvýšení bezpečnosti. Vyjednaváči přislíbili také vznik „mírových zón“, které by měly být naprosto bezpečné (Ribando Seelke, 2014). Stále se však jedná o vyjednávání se zločineckou organizací, která sleduje především svůj vlastní prospěch. Určitý skepticismus v tomto vyjednávání je tedy zcela na místě. Některé zdroje tvrdí, že sice došlo k poklesu vražd, ale zvedl se počet pohřešovaných osob (v roce 2013 došlo k zdvojnásobení počtu oproti roku 2012, InSight Crime 2014).

Vhodným řešením je zřejmě samotná prevence před vstupem do gangu. Pro tuto prevenci by mohly být úspěšné tedy již zmiňované programy. Dále také umožnění dalšího

⁷² Po občanské válce první prezident ze strany FMLN. V březnu 2014 došlo k volbě nového prezidenta, který nastoupí v červnu.

⁷³ Bývalý ministr obrany, který však byl již v penzi.

vzdělávání a více aktivit, které by zaplnily volný čas mladistvých i mimo školu. Ke zlepšení situace s gangy by také mohlo přispět více pracovních míst a zlepšení situace s příjmovou nerovností v Salvadoru.

3.4 OBCHOD S DROGAMI A LIDMI

Obchod s drogami je jednou z kriminálních aktivit, do které jsou zapojeny oba místní gangy (MS-13 a M-18). Gangy hrají roli však především v distribuci narkotik na lokálním trhu, do drogového logistického řetězce přepravy kokainu mezi Mexikem a Kolumbií nejsou přímo zapojeny. Je to jeden ze způsobů jejich finančního zisku, mezi další zdroje zisku patří únosy, loupeže a vydírání. Do řetězce distribuce drog je však zapojen salvadorský kartel Taxis. Tento kartel je známý zejména pro své obchodní aktivity, zisk je pro Taxis prioritou. Členové tohoto kartelu jsou businessmani, politici, policisté, starostové, ale také násilníci. Členství významných a bohatých osobností jim usnadňuje jejich modus operandi a následné praní špinavých peněz. Sídlo tohoto kartelu se nachází ve městě Metapan, v departementu Santa Ana, nedaleko hranic s Guatemalou (UNODC 2012b, str. 26).

Salvador je součástí středoamerického koridoru, je tedy jednou ze středoamerických tranzitních zemí, přes které je přepravován kokain z Jižní Ameriky do Severní Ameriky. V Salvadoru však podle UNODC nejsou tak velké toky kokainu (UNODC 2012b). Kokain odsud dále pokračuje do Mexika. Protinarkotická divize (DAN), která je součástí tzv. Národní civilní policie (PNC), je hlavní organizací v boji proti ilegální aktivitě související s drogami (Ribando Seelke, 2013b). Problémem je však nedostatek zaměstnanců v bezpečnostních složkách a také poměrně vysoká míra korupce v Salvadoru (Transparency International 2012).⁷⁴ Kromě kokainu jsou přes Salvador přepravována také jiná narkotika. V roce 2011 zde bylo zabaveno 157 tun látek na výrobu metamfetaminu (U. S. Department of State 2011).

Podle kategorizace obchodu s lidmi, kterou používá Ministerstvo zahraničních věcí Spojených států, se Salvador řadí do druhého stupně (viz podkapitola 1.2). Salvador je pro obchod s lidmi jednak tranzitní zemí, ale také samotnou destinací. Obchodované osoby jsou nuceny k prostituci či jiným formám sexuálního zneužívání a také k nuceným pracím.

⁷⁴ Dle Transparency International byla hodnota Indexu vnímání korupce v roce 2012 v Salvadoru 38. Rozpětí je od 0 do 100, kdy 100 je zcela bez korupce.

Oběti obchodu s lidmi jsou především ženy a dívky z venkovských oblastí, které jsou odváženy do měst za účelem zneužívání. Oběťmi se stávají také občané okolních států, Nikaraguy, Hondurasu či Guatemaly, kteří usilují o nalezení pracovního místa za hranicemi svého státu. Většina obětí však pochází přímo ze Salvadoru. Salvadorská vláda pořádá určité kroky ke zlepšení této problematiky, stále však nejsou dostačující. Vyšetřování obchodu s lidmi není v Salvadoru příliš úspěšné, odsouzených osob za tuto trestnou činnost je málo. Jsou zde však snahy o programy na pomoc mladistvým obětem obchodu s lidmi. Pomoc je poskytována především dívkám, kterým je nabízeno přístřeší, lékařská a psychologická péče (U. S. Department of State 2013b). Mnoho obětí obchodu s lidmi však pomoc nevyhledává, už kvůli obavě z určitého sociálního stigma.

Početná část Salvadorců pobývá také v Mexiku. Hlavním důvodem je migrace za prací. Mnoho z nich se však stává oběťmi obchodu s lidmi. Z celého Mexika je nejvíce případů obchodování s lidmi, zejména za účelem sexuálního vykořisťování, zaznamenáno v příhraničním mexickém státu Chiapas. V Mexiku jsou do obchodu s lidmi zapojeny místní zločinecké organizace a kartely, zejména kartel Los Zetas (U. S. Department of State 2013b).

Salvador se spolu s ostatními středoamerickými státy přidal k Iniciativě regionální bezpečnosti Střední Ameriky (CARSI). Iniciativa zahrnuje nástroje pro trénink a technickou asistenci potřebnou pro vybudování stabilních institucí ve Střední Americe. Stejně jako Mérida, je i CARSI spolufinancována Spojenými státy. Mimo technické podpory se soustředí také na podporu komunit a jejich ekonomického a sociálního rozvoje (Meye, Ribando Seelke 2013). Instituce v Salvadoru jsou však stále poměrně slabé, úplatné a obyvatelé k nim nemají příliš velkou důvěru.

Bezpečnost státu a jeho obyvatel je důležitá nejen pro ekonomický rozvoj, ale také pro rozvoj lidského kapitálu. Salvador patří do tzv. „severního trojúhelníku“. Řadí se sem také Guatemala a Honduras (InterAmerican Security Watch 2011). Právě v těchto státech jsou jedny z nejvyšších počtů vražd na 100 000 obyvatel ve světě. Zlepšení bezpečnosti v Salvadoru nepřispívá ani snadná dostupnost střelných zbraní.⁷⁵ Bezpečnost obyvatel měla být alespoň částečně zajištěna sjednaným příměří mezi gangy Mara Salvatrucha a Mara 18. Otázkou však zůstává, do jaké míry je toto příměří dodržováno a zda je možné jej

⁷⁵ Podle dat UNODC bylo v Salvadoru v roce 2008 spácháno 3 179 vražd, z toho 2 446 střelnou zbraní (UNODC 2011).

považovat za stabilní. Snížil se počet vražd, ale počet pohřešovaných osob se zdvojnásobil. Nejistá situace je zde však také kvůli nezaměstnanosti, chudobě a nerovnosti. Zejména u mladé populace to může ovlivňovat jejich motivaci ke vstupu do gangu či jiné formě podílení se na kriminálních aktivitách. Nerovnost, chudoba a nezaměstnanost mají také negativní vliv na lidský rozvoj a rozvoj společnosti a státu obecně. Nerovnost a korupce narušují důvěru obyvatel v instituce a fungování státu. Další otázkou ve vývoji situace v Salvadoru je také postoj nově zvoleného prezidenta Salvadora Sáncheze Ceréna nejen k ekonomické spolupráci se Spojenými státy a ostatními partnery.

4. ZHODNOCENÍ SITUACE V REGIONU A MOŽNÁ ŘEŠENÍ

Pro region Latinské Ameriky a Karibiku je patrná nedůvěra obyvatel vůči státním institucím a policejním složkám. Není to však nedůvěra zcela neopodstatněná, mnoho státních institucí a policejních složek je úplatných či nemají dostatečnou kapacitu pro řešení problematik. Jedním z prostředků k řešení situace v regionu by tedy zcela jistě bylo zvýšení důvěry obyvatel v instituce. K tomu je však zapotřebí, aby tyto instituce byly důvěryhodné, aby fungovaly efektivně, nebyly úplatné a měly dostatečnou kapacitu. Zapotřebí je však i důvěra ve fungování celého státu, který by měl usilovat o řešení nejtěžších problémů svých obyvatel. Na konci 90. let některé vlády v latinskoamerickém regionu zkracovaly pravomoci a působení do té doby důležitých armádních složek (Smith, 2005). Do některých bezpečnostních strategií, především do strategií *la mano dura* a z části také v Plánu Kolumbie, byly však armádní složky opět nasazeny. Větší zapojení ze strany armádních složek však vzbudilo kritiku kvůli nedodržování lidských práv.

Region se také nevyznačuje zcela typicky demokratickými státy. Převažuje zde spíše autoritářství a tendence řešit problémy více násilnou a represivní cestou, která se však neprokázala jako příliš úspěšná. Například při zavedení již zmiňovaných nepřilíš úspěšných „politik pevné ruky“, neboli zákonů *La mano dura* a *Super mano dura*, které byly zavedeny v Salvadoru. Výsledkem bylo porušování lidských práv a větší obezřetnost ze strany gangů a jejich členů. Jako velmi úspěšné se v Salvadoru zpočátku jeví sjednané příměří mezi tamními gangy *Mara Salvatrucha* a *Mara 18*. V současné době však převažují názory, že příměří není dodržováno a bezpečnostní situace se v zemi příliš nezlepšila.

Kritika se snesla především na prezidenta Funese za vyjednávání s gangy a za ústupky, které pro toto vyjednávání vláda musela učinit.

U problematiky s gangy je zřejmě nejúčinnější sama prevence před vstupem do gangu. Zranitelnou skupinou jsou především mladiství z chudších vrstev, proto by měly být zavedeny určité programy na jejich podporu a volnočasové vyžití. Velkou prevencí před přidáním se ke gangům je také silné rodinné zázemí či spolehlivé zázemí v rámci určité komunity. Programy na podporu rodin a zesílení komunit by tedy mohly být dalším z efektivních řešení pro prevenci přidání se ke gangu (U. S. Department of Justice 2010).

V případě nerovnosti v regionu je nutné její snižování. Snižování nerovnosti ve vzdělávání by mohlo velmi pozitivně ovlivnit také snižování nerovnosti v příjmech a obecně nerovnost ve společnosti, protože horší přístup a možnosti ve vzdělávání se týkají především původních obyvatel a obyvatel s africkými kořeny. Ve státech, jako je Bolívie a Guatemala, se nerovnost týká výrazně také genderu, je zde vysoký počet případů domácího násilí, kde jsou právě ženy nejčastějšími oběťmi (Center for Strategic Studies 2013). Posílení postavení žen, jejich pracovních možností a možností rozhodování se v tomto případě jeví jako jeden z účinných prostředků pro zlepšení situace. Pro boj s organizovaným zločinem, obchodem s drogami a lidmi by zřejmě byla potřebná větší kooperace mezi státy v regionu, zejména mezi těmi, kterých se to týká nejvíce, s vytvořením jejich vlastního řešení, postupů a také efektivněji cílených prostředků.

Objevují se tendence na zavedení nových a efektivnějších strategií. Na bezpečnost obyvatel a nové strategie se zaměřuje také nová regionální zpráva UNDP (UNDP 2013). Zlepšení bezpečnosti se stalo součástí často úspěšných předvolebních kampaní některých politiků v regionu, skutečného zlepšení však dosaženo nebylo. Podle zprávy z UNDP během posledního desetiletí kvůli násilí v regionu zemřelo více než milion obyvatel Latinské Ameriky a Karibiku (UNDP 2013). Měl by tedy být zaveden zcela nový inovativní přístup k otázce bezpečnosti obyvatel, představitelé vlád by se měli poučit z úspěchů, ale také z neúspěšných strategií. Zpráva apeluje také na spolupráci pro bezpečnější region, na které by se měly podílet jak lokální vlády, tak také některé větší či nevládní organizace. Zpráva doporučuje vznik Regionálního fóra pro občanskou bezpečnost v Latinské Americe a Karibiku, kde by mělo dojít k vytyčení společných cílů a reálných postupů k jejich dosažení. Cíle by měly být jak střednědobé, tak také dlouhodobé. Zpráva apeluje také na jednotlivé státy a na instituce, které by měly zaručit bezpečnost

obyvatel. Mělo by dojít zejména ke změně policejních složek, jejich posílení a zlepšení vyšetřovacích schopností. Zlepšení bezpečnostní situace zároveň vyžaduje také aktivní zapojení ze strany jednotlivých komunit (UNDP 2013). Jsou to právě místní komunity, které rozumí problematice dané oblasti nejvíce, mohly by tedy pomoci se zlepšováním konkrétních problémů daného regionu.

Pokud by se region zbavil nejtíživějších problémů a účinně zažehnal „epidemii násilí“, zlepšil by se nejen ekonomický růst a rozvoj, ale především rozvoj lidského kapitálu obyvatel Latinské Ameriky a Karibiku. Žádné jasné a jednoduché řešení pro zlepšení bezpečnostní situace v Latinské Americe a Karibiku však neexistuje. Situace by se však mohla zlepšit právě posílením a zefektivněním institucí na úrovni jednotlivých států, pomoci by mohla také vzájemná kooperace mezi státy a organizacemi s cílem zlepšení bezpečnosti v celém regionu.

ZÁVĚR

Cílem práce bylo charakterizovat nejtěžší problémy v oblasti a analyzovat jejich příčiny a vliv na ekonomický růst a lidský rozvoj. Vztah problematik a rozvoje, ať už ekonomického, tak rozvoje lidského kapitálu, je zcela patrný. Na ekonomický růst a rozvoj má negativní vliv především organizovaný zločin, který narušuje příliv některých, zejména zahraničních, investic. Na rozvoj lidského kapitálu negativně působí především nerovnost. Na základě lidského rozvoje, který je vyjádřen pomocí HDI, spadá region do kategorie vysokého lidského rozvoje. Při započtení nerovnosti a vyjádření pomocí IHDI je však patrné, že nerovnost do značné míry negativně ovlivňuje lidský rozvoj. V regionu je nejvýraznější nerovností zejména nerovnost v příjmech. Nerovnost se však neprojevuje pouze v příjmech, ale také ve vzdělávání a ve společnosti, kde je nejvíce patrná ve spojitosti s genderem, rasou či na základě příslušnosti k etnické skupině. Není to však pouze nerovnost, ale také násilí, ať už je to násilí spojované s gangy, či násilí v jiných podobách. Dalším patrným a tíživým problémem v regionu je narůstající kriminalita. S celým regionem je spojen také nadnárodní organizovaný zločin. Jedná se především o obchod s drogami a lidmi. Do obchodu s drogami jsou zapojeny především dva státy, a to Kolumbie a Mexiko. Celá řada dalších států v oblasti slouží jako tranzitní země pro přepravu kokainu mezi Kolumbií a Mexikem. V Kolumbii jsou do obchodu s drogami zapojeny gangy, paramilitaristické skupiny a kartely, zejména kartel Norte del Valle. V Mexiku jsou do obchodu s drogami zapojeny především kartely, kartel Los Zetas je však zapojen také do obchodu s lidmi.

Velkým kladem pro rozvoj regionu Latinské Ameriky a Karibiku je to, že ve většině států probíhá poměrně úspěšný boj proti chudobě. Pro samotnou rozvojovou pomoc není region Latinské Ameriky přednostní, s výjimkou státu Haiti, který jako jediný z celého regionu spadá do kategorie nejméně rozvinutých zemí. Region je zapojen zejména do spolupráce Jih-Jih, kde převažuje především bilaterální forma pomoci. Nestabilní bezpečnostní situace však negativně ovlivňuje rozvoj. I přes snahy zavedení programů pro zlepšení bezpečnostní situace zatím stále nedošlo k velkému úspěchu. Do snahy o zlepšení situace se zapojily také Spojené státy. Spolupráce ze strany Spojených států se nesla zejména v duchu tzv. „války proti drogám“. Zapojily se například do Iniciativy Mérida a Plánu Kolumbie, které byly cíleny právě především na oslabení obchodu s drogami. Iniciativa Mérida je z jejich strany hodnocena spíše pozitivně, obchod s drogami a silná

pozice kartelů je však v Mexiku nadále. Plán Kolumbie byl úspěšný ve zlepšení bezpečnostní situace, hlavní cíl, kterým bylo snížení pěstování, zpracování a distribuce zakázaných drog o 50 % za 6 let, se však splnit nepodařilo. Kolumbie je stále předním producentem kokainu a Mexiko i nadále hraje nejdůležitější roli v distribuci kokainu nejen do Severní Ameriky, ale i do ostatních částí světa.

Také v Salvadoru je velmi patrná nestabilní bezpečnostní situace. V Salvadoru jsou jedny z nejvyšších počtů zavražděných osob na 100 000 obyvatel ročně, a to nejen z regionu, ale z celého světa. Hlavními problémy v Salvadoru jsou tedy především kriminalita a násilí. Za nestabilní bezpečnostní situaci zde z velké části může přítomnost dvou gangů, a to Mara Salvatrucha a Mara 18. Nejvíce obětí, ale také pachatelů trestných činů je právě mezi těmito gangy. Salvador je zároveň také tranzitní zemí pro obchod s drogami a lidmi. Na obchodu s drogami a jejich další mezinárodní distribuci se podílí především kartel Taxis. Gangy mají podíl zejména na distribuci drog na lokálním trhu. I přes některé kroky ze strany salvadorské vlády v boji proti obchodu s drogami a lidmi stále nedochází ke zlepšení situace. Salvadorská vláda se již několik let soustředí svou pozornost právě na gangy. Nejprve pomocí represivní strategie *la mano dura*, která však nebyla příliš úspěšná, později pomocí vyjednávání a sjednání příměří mezi gangy. Příměří bylo sjednáno v roce 2012, ale i přes počáteční kladné ohlasy se v poslední době potýká s kritikou. Kritika spočívá především ve vyjednávání se zločineckými organizacemi a ústupků ze strany vlády, ale také ve zvyšování počtu pohřešovaných osob. Salvador se přidal k Iniciativě regionální bezpečnosti Střední Ameriky (CARSI), která je stejně jako Mérida či Plán Kolumbie s asistencí Spojených států. CARSI byla zavedena v roce 2008 a aktuálně by se mělo navýšit její financování. Konkrétně pro Salvador jsou v iniciativě zahrnuty postupy a sankce pro salvadorské gangy.

Další směřování Salvadoru zatím není zcela jasné. Od června bude mít Salvador nového, silně levicově zaměřeného, prezidenta Salvadora Sáncheze Ceréna, který bude muset čelit nejen napjaté situaci s neúspěšným příměřím mezi gangy, ale také další ekonomické spolupráci se Spojenými státy, na které je Salvador silně napojen. Salvador by se měl také více zaměřit na boj proti chudobě, která především u mladistvých zvyšuje předpoklad ke kriminální činnosti a obecně zacílit na zvyšování rozvoje lidského kapitálu.

SEZNAM LITERATURY A PRAMENŮ

AGENTURA DE COOPERACIÓN INTERNACIONAL CHILE. AGCI. *South-South Cooperation in Latin America and the Caribbean*. [online]. 2012 [cit. 2014-03-25]. Dostupné z: http://www.agci.gob.cl/documents/foro/3/2012-801_south_south_cooperation.pdf

CENTER FOR STRATEGIC STUDIES: Strategic insights and bipartisan policy solutions. *In Latin America, Women Still Confront Violence*. [online]. 2013 [cit. 2014-03-25]. Dostupné z: <https://csis.org/publication/latin-america-women-still-confront-violence>

CENTRAL INTELLIGENCE AGENCY. *The World Factbook: El Salvador*. [online]. 2013 [cit. 2014-03-27]. Dostupné z: <https://www.cia.gov/library/publications/the-world-factbook/geos/es.html>

CNN. Cable News Network. *Mexico Drug War Facts*. [online]. 2014 [cit. 2014-03-27]. Dostupné z: <http://edition.cnn.com/2013/09/02/world/americas/mexico-drug-war-fast-facts/>

COUNCIL ON HEMISPHERIC AFFAIRS. *The International Violence against Women Act: Could IVAWA Save Guatemala from Femicide?* [online]. 2010 [cit. 2014-03-25]. Dostupné z: <http://www.coha.org/the-international-violence-against-women-act-could-ivawa-save-guatemala-from-femicide/>

DE FERRANTI, David, et. al. *Inequality in Latin America: Breaking with History?* Washington, DC: World Bank Latin American and Caribbean Studies. [online]. 2003 [cit. 2014-03-25]. Dostupné z: http://www.cepal.cl/ilpes/noticias/paginas/7/29107/Inequality_Latin_America_complete.pdf

HARRIS, Richard L. a NEF Jorge. *Capital, Power and Inequality in Latin America and the Caribbean: Critical Currents in Latin American Perspective*. United States: Rowman and Littlefield, 2008. ISBN 978-0742555242.

CHALK, Peter. *The Latin American Drug Trade: Scope, Dimensions, Impact and Response*. Santa Monica: RAND Corporation, 2011. ISBN 978-08-330-5179-2.

IBERO-AMERICAN GENERAL SECRETARIAT. *Report on South-South Cooperation in Ibero-America 2012*. [online]. 2012 [cit. 2014-03-25]. Dostupné z: http://segib.org/sites/default/files/Sursur2012_Ingles.pdf

INSIGHT CRIME. *Organized Crimes in the Americas. Mass Graves Burying the Truth about El Salvador Gang Truce*. [online]. 2014 [cit. 2014-03-25]. Dostupné z: <http://www.insightcrime.org/news-analysis/homicides-mass-graves-and-truth-about-el-salvador-gang-truce>

INTER-AMERICAN DEVELOPMENT BANK. DataGov: Rule of Law: *Business Costs of Crime and Violence*. [online]. 2012 [cit. 2014-03-25]. Dostupné z: <http://www.iadb.org/datagob/index.html>

INTER-AMERICAN DEVELOPMENT BANK. *Violence and Crime in Latin America*. Solution paper summary. [online]. 2007 [cit. 2014-03-25]. Dostupné z: http://www.iadb.org/res/consultasanjose/files/summary_sp/violence_summary.pdf

INTERAMERICAN SECURITY WATCH. *Confronting Drug Gangs in Central America*. [online]. 2012 [cit. 2014-03-25]. Dostupné z: <http://interamericansecuritywatch.com/confronting-drug-gangs-in-central-america/>

INTERNATIONAL FUND FOR AGRICULTURAL DEVELOPMENT. IFAD. *Poverty and Inequality Latin America Report 2011*. [online]. 2011 [cit. 2014-03-25]. Dostupné z: http://www.ifad.org/pub/pl/informe_e.pdf

INTERNATIONAL LABOUR ORGANIZATION. *ILO Global Estimate of Forced Labour: Results and methodology*. [online]. 2012 [cit. 2014-03-25]. Dostupné z: http://www.ilo.org/wcmsp5/groups/public/---ed_norm/---declaration/documents/publication/wcms_182004.pdf

INTERNATIONAL ORGANIZATION FOR ADOLESCENT. *Understanding the U. S. Trafficking in Persons Report*. [online]. 2013 [cit. 2014-03-25]. Dostupné z: <http://iofa-talk.blogspot.cz/2013/06/understanding-us-trafficking-in-persons.html>

LAURIA-SANTIAGO, Aldo a BINFORD Leigh. *Local History, Politics, and the State in El Salvador*. Pittsburgh. [online]. 2004 [cit. 2014-03-25]. Dostupné z: <http://www.upress.pitt.edu/htmlSourceFiles/pdfs/9780822958383exr.pdf>

LÓPEZ-CALVA, Luis F., LUSTIG Nora. *Declining Inequality in Latin America: A Decade of Progress?* Virginia: R. R. Donnelley, 2010. ISBN 978-0-81574-0410-2.

LOS ANGELES POLICE DEPARTMENT. *Gangs*. [online]. 2014a [cit. 2014-03-25]. Dostupné z: http://www.lapdonline.org/get_informed/content_basic_view/1396

LOS ANGELES POLICE DEPARTMENT. *Why Young People Join Gangs*. [online]. 2014b [cit. 2014-03-25]. Dostupné z: http://www.lapdonline.org/top_ten_most_wanted_gang_members/content_basic_view/23473

MEYER, Peter J. a Clare RIBANDO SEELKE. *Central American Regional Security Initiative: Background and Policy Issues for Congress*. [online]. 2013 [cit. 2014-03-25]. Dostupné z: <https://www.fas.org/sgp/crs/row/R41731.pdf>

MICHIGAN STATE UNIVERSITY. Global Edge. *El Salvador: Economy*. [online]. 2012 [cit. 2014-03-25]. Dostupné z: <http://globaledge.msu.edu/countries/el-salvador/economy>

- PRILLAMAN, William C. Policy Papers on the Americas. *Crime, Development and Democracy in Latin America*. [online]. 2003, roč. 14 [cit. 2014-03-25]. Dostupné z: <https://csis.org/publication/policy-papers-americas-crime-democracy-and-development-latin-america-volume-xiv-2003>
- RIBANDO SEELKE, Clare a Kristin FINKLEA. *U. S. - Mexican Security Cooperation: The Mérida Initiative and Beyond*. [online]. 2013a [cit. 2014-03-25]. Dostupné z: <http://www.fas.org/sgp/crs/row/R41349.pdf>
- RIBANDO SEELKE, Clare. *El Salvador: Political and Economic Conditions and U. S. Relations*. [online]. 2013b [cit. 2014-03-25]. Dostupné z: <https://www.fas.org/sgp/crs/row/RS21655.pdf>
- RIBANDO SEELKE, Clare. *Gangs in Central America*. [online]. 2014 [cit. 2014-03-25]. Dostupné z: <http://www.fas.org/sgp/crs/row/RL34112.pdf>
- RIBANDO SEELKE, Clare. *Trafficking in Persons in Latin America and the Caribbean*. [online]. 2013c [cit. 2014-03-25]. Dostupné z: <http://www.fas.org/sgp/crs/row/RL33200.pdf>
- RIBANDO SEELKE, Clare et. al. *Latin America and the Caribbean: Illicit Drug Trafficking and U. S. Counterdrug Programs* [online]. 2011 [cit. 2014-03-25]. Dostupné z: <http://www.fas.org/sgp/crs/row/R41215.pdf>
- RIOS, Virdiana. *Understanding Mexico's Drug War*. [online]. 2011 [cit. 2014-03-25]. Dostupné z: http://www.gov.harvard.edu/files/uploads/Rios_WhatAmIDoingBrief.pdf
- SMITH, Peter H. *Democracy in Latin America*. New York: Oxford University Press, 2005. ISBN 0-19-515759-1.
- THE CENTER FOR JUSTICE AND ACCOUNTABILITY.CJA - *El Salvador: 12 years of civil war*. [online]. 2010 [cit. 2014-03-27]. Dostupné z: <http://www.cja.org/article.php?list=type&type=199>
- TRANSPARENCY INTERNATIONAL. *Corruption Perception Index 2012*. [online]. 2012 [cit. 2014-03-27]. Dostupné z: <http://cpi.transparency.org/cpi2013/results/>
- UNDP. United Nations Development Programme. *Data 2012*. [online]. 2012 [cit. 2014-03-27]. Dostupné z: <https://data.undp.org/dataset/Table-4-Gender-Inequality-Index/pq34-nwq7>
- UN DESA. United Nations Development Policy and Analysis Division. *LDC information: The criteria for indentifying least developer countries*. [online]. 2013 [cit. 2014-03-27]. Dostupné z: http://www.un.org/en/development/desa/policy/cdp/ldc/ldc_criteria.shtml#criteria
- UNDP. United Nations Development Programme. Data: Table1: *Human Development Index and its components*. [online]. 2012a [cit. 2014-03-27]. Dostupné z: <https://data.undp.org/dataset/Table-1-Human-Development-Index-and-its-components/wxub-qc5k>

UNDP. United Nations Development Programme. Data: Table 3: *Inequality-adjusted Human Development Index*. [online]. 2012b [cit. 2014-03-27]. Dostupné z: <https://data.undp.org/dataset/Table-3-Inequality-adjusted-Human-Development-Index/9jnv-7hyp>

UNDP. United Nations Development Programme. Data: Table 4: *Gender Inequality Index*. [online]. 2012c [cit. 2014-03-27]. Dostupné z: <https://data.undp.org/dataset/Table-4-Gender-Inequality-Index/pq34-nwq7>

UNDP. United Nations Development Programme. *Human Development Report 2010*. [online]. 2010a [cit. 2014-03-27]. Dostupné z: http://hdr.undp.org/sites/default/files/reports/270/hdr_2010_en_complete_reprint.pdf

UNDP. United Nations Development Programme. *Regional Human Development Report for Latin America and the Caribbean 2010*. [online]. 2010b [cit. 2014-03-27]. Dostupné z: http://www.undp.org/content/undp/en/home/librarypage/hdr/latin_america_andthecaribbeanhumandevlopmentreport2010/

UNDP. United Nations Development Programme. Regional Human Development Report 2013–2014. *Citizen Security with a Human Face: Evidence and Proposals for Latin America*. [online]. 2013 [cit. 2014-03-27]. Dostupné z: <http://www.undp.org/content/undp/en/home/librarypage/hdr/human-development-report-for-latin-america-2013-2014/>

UNITED NATIONS DATA. *Country profile: El Salvador*. [online]. 2014 [cit. 2014-03-27]. Dostupné z: <http://data.un.org/CountryProfile.aspx?crName=El+Salvador>

UNITED NATIONS UNIVERSITY. World Institute for Development Economics Research. *Inequality in Education: Evidence for Latin America*. [online]. 2011 [cit. 2014-03-25]. ISBN: 978-92-9230-460-7. Dostupné z: <http://www.wider.unu.edu/stc/repec/pdfs/wp2011/wp2011-093.pdf>

UNITED STATES DEPARTMENT OF JUSTICE. U. S. Department of Justice. National Institute of Justice: *What is a Gang? Definitions*. In: U. S. Department of Justice [online]. 2011 [cit. 2014-03-26]. Dostupné z: <http://www.nij.gov/topics/crime/gangs/Pages/definitions.aspx>

UNITED STATES DEPARTMENT OF JUSTICE. U. S. Department of Justice. Office of Juvenile Justice and Delinquency Prevention. *Juvenile Justice Bulletin*. [online]. 2010 [cit. 2014-03-26]. Dostupné z: <https://www.ncjrs.gov/pdffiles1/ojjdp/231116.pdf>

UNITED STATES DEPARTMENT OF STATE. U. S. Department of State: *Civilian Security and Democracy - Office to Monitor and Combat Trafficking in Persons*. Tier Placement [online]. 2013a [cit. 2014-02-04]. Dostupné z: <http://www.state.gov/j/tip/rls/tiprpt/2009/123132.htm>

UNITED STATES DEPARTMENT OF STATE. U. S. Department of State: *International Narcotics Control Strategy Report 2011*. [online]. 2011 [cit. 2014-03-25]. Dostupné z: <http://www.state.gov/j/inl/rls/nrcrpt/2011/>

UNITED STATES DEPARTMENT OF STATE. U. S. Department of State. *Trafficking in Persons Report 2013* [online]. 2013b [cit. 2014-02-04]. Dostupné z: <http://www.state.gov/j/tip/rls/tiprpt/2013/>

UNITED STATES DEPARTMENT OF STATE. U. S. Department of State. *Trafficking in Persons 2013 – Tier Placements* [online]. 2013c [cit. 2014-02-04]. Dostupné z: <http://www.state.gov/j/tip/rls/tiprpt/2013/210548.htm>

UNIVERSITY OF FLORIDA. College of Liberal Arts and Sciences. *Geography: Economic Geography*. [online]. 2013 [cit. 2014-03-27]. Dostupné z: <http://geog.ufl.edu/economic-geography/>

UNIVERSITY OF ZURICH. *Economic and Social History online* [online]. 2007 [cit. 2014-03-25]. Dostupné z: http://www.eso.uzh.ch/modul3/HowToPre_en.html?lesson.section=unit§ion.label=HowToPre_5

UNODC. United Nations Office on Drugs and Crime. *Data: Statistics on Crime* [online]. 2011 [cit. 2014-03-25]. Dostupné z: <https://www.unodc.org/unodc/en/data-and-analysis/statistics/data.html>

UNODC. United Nations Office on Drugs and Crime. *Global Report on Trafficking in Persons 2012* [online]. Vienna, 2012a [cit. 2014-02-04]. ISBN 978-92-1-130309-4. Dostupné z: http://www.unodc.org/documents/data-and-analysis/glotip/Trafficking_in_Persons_2012_web.pdf

UNODC. United Nations Office on Drugs and Crime. *Transnational Organized Crime in Central America and the Caribbean: A Threat Assessment*. [online]. 2012b [cit. 2014-03-25]. Dostupné z: http://www.unodc.org/documents/data-and-analysis/Studies/TOC_Central_America_and_the_Caribbean_english.pdf

UNODC. United Nations Office on Drugs and Crime. United Nations Convention against Transnational Organized Crime and the Protocols Thereto. *Protocol to Prevent, Suppress and Punish Trafficking in Persons, especially Women and Children, Supplementing the United Nations Convention against Transnational Organized Crime*. In: New York, 2004. [online]. 2004. [cit. 2014-03-25]. Dostupné z: http://www.unodc.org/documents/treaties/UNTOC/Publications/TOC%20Convention/TOC_ebook-e.pdf

UNODC. United Nations Office on Drugs and Crime. *World Drug Report 2013*. [online]. 2013. [cit. 2014-03-25]. Dostupné z: <http://www.unodc.org/lpo-brazil/en/drogas/relatorio-mundial-sobre-drogas.html>

WOOD, Elisabeth Jean. *Insurgent Collective Action and Civil War in El Salvador*. United States: Cambridge University Press, 2003. ISBN 978-0521010504.

- WORLD BANK. *Crime and Violence in Central America: A Development Challenge*. World Bank, Latin America and the Caribbean [online]. 2011a. [cit. 2014-03-25]. Dostupné z: <http://web.worldbank.org/WBSITE/EXTERNAL/COUNTRIES/LACEXT/0,,contentMDK:22878371~pagePK:146736~piPK:146830~theSitePK:258554,00.html>
- WORLD BANK. *Data: GDP Growth (annual %)*. [online]. 2012a. [cit. 2014-03-25]. Dostupné z: <http://data.worldbank.org/indicator/NY.GDP.MKTP.KD.ZG/countries/XJ?display=graph>
- WORLD BANK. *Data: GNI per capita, PPP*. [online]. 2012b [cit. 2014-03-25]. Dostupné z: <http://data.worldbank.org/indicator/NY.GNP.PCAP.PP.CD>
- WORLD BANK. *Data: Intentional Homicides (per 100 000 people)*. [online]. 2011b [cit. 2014-03-25]. Dostupné z: <http://data.worldbank.org/indicator/VC.IHR.PSRC.P5>
- WORLD BANK. *Data: Latin America and the Caribbean* [online]. 2012c. [cit. 2014-03-25]. Dostupné z: <http://data.worldbank.org/region/LAC>
- WORLD BANK. *Data: Population*. [online]. 2012d. [cit. 2014-03-25]. Dostupné z: <http://data.worldbank.org/indicator/SP.POP.TOTL>
- WORLD BANK. *Data: Poverty and Equity Data*. [online]. 2012e. [cit. 2014-03-25]. Dostupné z: <http://povertydata.worldbank.org/poverty/home/>
- WORLD BANK. News. *Inequality in Latin America falls, but challenges to achieve share prosperity remain*. [online]. 2013a [cit. 2014-03-25]. Dostupné z: <http://www.worldbank.org/en/news/feature/2013/06/14/latin-america-inequality-shared-prosperity>
- WORLD BANK. News. *Latin America: Middle Class hits Historic High*. [online]. 2014 [cit. 2014-03-25]. Dostupné z: <http://www.worldbank.org/en/news/feature/2012/11/13/crecimiento-clase-media-america-latina>
- WORLD BANK. *World Development Indicators 2013: Aid Dependency*. [online]. 2013b [cit. 2014-03-25]. Dostupné z: <http://wdi.worldbank.org/table/6.11>