



Pedagogická
fakulta
Faculty
of Education

Jihočeská univerzita
v Českých Budějovicích
University of South Bohemia
in České Budějovice

Jihočeská univerzita v Českých Budějovicích

Pedagogická fakulta

Katedra geografie

Bakalářská práce

Identifikace a ochrana krajiny s kulturně historickými a přírodními hodnotami: Mimoň a okolí

Vypracovala: Tereza Barešová

Vedoucí práce: RNDr. PhDr. Markéta Šantrůčková, Ph.D.

České Budějovice 2024

Prohlášení

Prohlašuji, že předkládanou bakalářskou práci jsem vypracovala samostatně pouze s použitím pramenů a literatury uvedených v seznamu citované literatury.

Prohlašuji, že v souladu s § 47b zákona č. 111/1998 Sb. v platném znění souhlasím se zveřejněním své bakalářské práce, a to v nezkrácené podobě elektronickou cestou ve veřejně přístupné části databáze STAG provozované Jihočeskou univerzitou v Českých Budějovicích na jejích internetových stránkách, a to se zachováním mého autorského práva k odevzdanému textu této kvalifikační práce. Souhlasím dále s tím, aby toutéž elektronickou cestou byly v souladu s uvedeným ustanovením zákona č. 111/1998 Sb. zveřejněny posudky školitele a oponentů práce i záznam o průběhu a výsledku obhajoby kvalifikační práce. Rovněž souhlasím s porovnáním textu mé kvalifikační práce s databází kvalifikačních prací Theses.cz provozovanou Národním registrem vysokoškolských kvalifikačních prací a systémem na odhalování plagiátů.

V Českých Budějovicích dne

.....

Podpis studenta

Poděkování

Na tomto místě bych moc ráda poděkovala paní doktorce Markétě Šantrůčkové, která byla ochotná najít si čas, a ujala se mě jako externí vedoucí práce. Děkuji Vám za všechny konstruktivní připomínky, za skvělé rady a ochotu mě neustále posouvat k cíli. Byla to Vaše nekonečná trpělivost, angažovanost a pracovitost, která mě motivovala do dalšího postupu v práci a k jejímu dokončení. Děkuji za možnost s Vámi pracovat.

Anotace

BAREŠOVÁ, T. (2024): Identifikace a ochrana krajiny s kulturně historickými a přírodními hodnotami: Mimoň a okolí. Bakalářská práce. Jihočeská univerzita v Českých Budějovicích, Pedagogická fakulta, katedra geografie, 76 s.

Cílem této bakalářské práce je identifikace a vymezení přírodních a kulturně historických hodnot v zájmovém území Mimoň a okolí (zahrnující sídla Mimoň, Vranov, Srní Potok, Pertoltice pod Ralskem, Noviny pod Ralskem a Hvězdov). Vymezené území vychází z katastrálních hranic obcí z roku 1843.

V úvodu jsou stanoveny hypotézy a cíle práce, následuje diskuze s odbornou literaturou zabývající se krajinou a její ochranou. Dále je podrobně popsána metodika předložené práce, která obsahuje také seznam identifikovaných kulturně historických jevů, které jsou rozděleny na bodové, liniové a plošné. Identifikace jevů probíhala na základě studia regionální literatury, terénního výzkumu a porovnávání starých a současných mapových děl. V navazující kapitole jsou popsány přírodní podmínky studovaného území a jeho historický vývoj. V poslední kapitole se práce zaměřuje na vývoj využití území a změnu jeho struktury, dále blíže charakterizuje vybrané kulturně historické jevy a v neposlední řadě zkoumá územní plány jednotlivých obcí z hlediska ochrany krajinných prvků a její promítnutí do územního plánování. V závěru práce na základě zjištěných poznatků hodnotí, zda jsou identifikované kulturně historické jevy dostatečně chráněny.

Součástí práce je sedm mapových výstupů, dvě tabulky a graf. V příloze práce je umístěna fotografická příloha pořízena v rámci terénního výzkumu (tabulka č. 3).

Klíčová slova: kulturně historické hodnoty, ochrana krajiny, rozvoj území, Mimoň, Noviny pod Ralskem, Pertoltice pod Ralskem, Vranov, Hvězdov

Abstract

BAREŠOVÁ, T. (2024): Identification and conservation of landscape with significant cultural and historical values: Mimoň and its surroundings. Bachelor thesis. University of South Bohemia in České Budějovice, Faculty of Education, Department of Geography, 76 p.

The aim of this bachelor thesis is the identification and delimitation of the natural and cultural-historical values of the area Mimoň and its surroundings (containing localities of Mimoň, Vranov, Srní Potok, Pertoltice pod Ralskem, Noviny pod Ralskem and Hvězdov). The defined territory is based on the cadastral boundaries from 1843.

The introduction determines hypothesis and aims, followed by a discussion with specialized literature dealing with landscape and its conservation. Subsequent chapter describes elaborately the methodology, including the list of identified cultural-historical values, which are divided into points, lines, and areas. The identification of the phenomena was based on the study of local literature, field research and the comparison of old and current maps. The following chapter delineates the natural conditions of the area and its historical development. In the last chapter, the work aims on a progress of the land use and the change of its structure. Furthermore, it characterises selected cultural-historical values and explores local plans of the localities with respect to the protection of landscape components and its reflection to local planning. In the conclusion of the thesis, there is an evaluation of the protection of identified cultural-historical values, and whether or not it is sufficient.

An important part of this thesis is also seven maps, two tables and a graph. The photographic supplement, originating from the field research, is accessible in the supplement.

Key words: cultural and historical values, landscape protection, landscape development, Mimoň, Noviny pod Ralskem, Pertoltice pod Ralskem, Vranov, Hvězdov

Obsah

1. Úvod	7
2. Diskuze s literaturou	9
3. Metodika práce	13
3.1. Mapové zdroje	15
3.2. Seznam kulturně historických jevů	16
4. Představení vybraného území	19
4.1. Přírodní podmínky	21
4.2. Historický vývoj	23
5. Výsledky	31
5.1. Vývoj využití a struktury území	31
5.2. Charakteristika kulturně historických jevů	36
5.2.1. Bodové jevy	36
5.2.2. Liniové jevy	44
5.2.3. Plošné jevy	46
5.3. Současné hodnoty krajiny a jejich promítnutí do územních plánů obcí	50
5.3.1. Ochrana významných krajinných prvků a částí území	51
5.3.2. Zástavba území	52
5.3.3. Veřejná infrastruktura	53
6. Závěr	55
7. Použitá literatura a zdroje	57
8. Seznam map, tabulek a grafů	61
9. Přílohy	62

1. Úvod

Krajina kolem nás se neustále proměňuje, její staré vrstvy jsou neustále přikrývané novými, které tvoří příroda, ale také sám člověk. S technickým pokrokem je změna krajiny ještě výraznější a méně přehlédnutelná. Pro krajinu je stále těžší zachovat si důležité kulturně-historické hodnoty, protože i když je v České republice jejich ochrana zajištěna zákony, ne všechny tyto hodnoty jsou identifikovány, a proto nejsou ani chráněny.

Výběr tématu této práce se opírá o autorčin zájem o ochranu přírody a kulturních hodnot. Téma je navíc ideálním spojením jejích studovaných oborů geografie a historie. Oblast Mimoně a jejího blízkého okolí byla vybrána z toho důvodu, protože se jedná o oblast autorčina bydliště. Vybrané území zahrnující dalších pět obcí má bohatou historii, která krajinu výrazně přetvářela.

V rámci práce je stanoveno několik cílů. Prvním je vymezení kulturně historických hodnot krajiny Mimoně a okolí na základě komparativní metody otisků stabilního katastru, leteckých snímků z 50. let 20. století a současných mapových děl, se kterými bylo pracováno v programu ArcGIS Pro. Výstupem této fáze práce jsou mapové přílohy. Druhým cílem je na základě předchozího bodu identifikovat faktory, které ráz krajiny zásadně ovlivnily a změnily. Pokud existují, tak budou nalezena rizika, která tyto identifikované kulturně historické jevy ohrožují. Na to navazuje také celkové zhodnocení aktuální ochrany dané krajiny a případné navržení další ochrany na základě prostudování legislativy o ochraně krajiny. Posledním cílem je pokusit se zobecnit všechny získané poznatky. Na základě stanovených cílů a prostudované literatury byly sestaveny následující hypotézy:

1. Krajina se radikálně změnila od poloviny 20. století, kdy v Československu došlo v rámci kolektivizace ke scelování zemědělské půdy a tím došlo k zásadní proměně zemědělské krajiny. K tomu přispěla také povrchová těžba nerostných surovin a urbanizace, která se projevila především budováním sídlišť. Dalšími zásahy do krajiny bylo budování velkých vodních nádrží, likvidace osídlení v nově vznikajících vojenských prostorech a pohraničním pásmu apod. Kvůli těmto procesům došlo k zásadní proměně historické kulturní krajiny (Ehrlich a kol. 2020). Tyto procesy se projeví i v krajině modelového území.
2. Stabilní katastr zachycuje krajinu Habsburské monarchie ještě před industrializací, tedy před vystavěním železniční sítě, budováním průmyslových oblastí a následnými proměnami sídelního systému (Semotanová 2018). Proto budou otisky stabilního

katastru modelového území zobrazovat výrazně odlišnou strukturu a využití krajiny, než je tomu v současnosti. Jedná se proto o vhodný materiál pro komparativní metodu.

3. Zákon o ochraně přírody a krajiny č. 144/1992 Sb. a zákon o státní památkové péči č. 20/1987 Sb. ve svém znění nezahrnují veškeré jevy vyskytující se v krajině. Zároveň ne všechny jevy jsou identifikovány a chráněny. Nechráněné jevy budou patřit k nejvíce ohroženým, například nevhodným využíváním či zánikem.
4. Památková péče se nejprve zaměřovala pouze na jednotlivé významné stavby, následně na historické městské celky a prostředí památek, většinou pomocí památkových zón a rezervací. Vyústěním se stala památková ochrana kulturní krajiny, kam se řadí například některé kulturní prvky, historická kulturní vodohospodářská díla, hlavně rybníky, vodní kanály apod. (Štréblová Hronovská, Kupka 2013). Ochrana krajiny bude ve vybrané oblasti značná a všechny oblasti od jednotlivých staveb až po památkové rezervace budou zastoupeny.
5. Dle statistické ročenky půdního fondu České republiky se mezi lety 1900 a 2009 výrazně snížil podíl zemědělské půdy. Naopak vzrostl podíl nezemědělské půdy, lesní půdy a trvalých travních porostů. Nicméně jedná se o celorepublikový průměr, který skrývá značné regionální rozdíly (Lipský 2010). Vzhledem k tomu, že vybraná oblast neleží v nížině, je pravděpodobné, že zde bude potvrzen obdobný trend jako v celorepublikovém průměru.

V následující kapitole se bude práce zabývat studiem obecné literatury, která hovoří o krajině a její ochraně, zmíněna bude také literatura regionální. Navazuje metodika práce, která podrobně popisuje všechny kroky získávání dat, tvorby map a tabulek a vznik příloh. Charakterizuje mapové zdroje, ze kterých práce vychází a stanoví seznam identifikovaných kulturně historických jevů v modelovém území. Následná kapitola představí toto území z hlediska přírodních podmínek a historického vývoje. Nejdůležitější kapitolou, je kapitola s výsledky, která studuje vývoj využití území a změny jeho struktury, blíže charakterizuje identifikované jevy a také studuje územní plány obcí. Závěr všechny poznatky shrnuje a zhodnocuje, zda je stávající ochrana kulturně historických jevů dostatečná.

2. Diskuze s literaturou

Tato práce se zabývá krajinou, její ochranou a identifikací kulturně historických jevů, které se ve vybrané oblasti Mimoně a okolí nachází. Vzhledem k tématu práce bylo zapotřebí vyhledat literaturu a další zdroje, zabývající se obecně krajinou a její ochranou. Dalšími zdroji se rozumí převážně legislativa České republiky, která tuto problematiku zahrnuje. Informace k vybrané oblasti vycházejí z bohaté regionální literatury.

Krajina a její ochrana

Důležitým obecným pojmem je geosystém označující krajinnou jednotku. Tvořen je přírodními stavebními komponentami – vodou, vzduchem, horninami, půdou atd. Na zjišťování a vymezení geosystémů je upíraná značná pozornost. Dále se hovoří o krajinné struktuře, která může být popisována ze tří hledisek. Z prostorového, kam spadá horizontální a vertikální rozložení stavebních součástí krajiny, dále z hlediska funkčního, řeší roli a postavení funkčních bloků krajiny, tzn. zdroje materiálů, energie a informace, a jejich účast na fungování krajiny, a z hlediska časového, které řeší posloupnost stavů krajiny. Krajinou se zabývá komplexní disciplína *nauka o krajině*, která ji zkoumá jako polycentrický systém rovnocenných subsystémů, které zahrnují přírodní a antropogenní složky (Kolejka 2013).

Pokusit se jednoznačně definovat pojem krajina je obtížné. U každého autora je možné najít jinou definici, a hlavně jiné pojetí krajiny. Nicméně krajinu v České republice definuje zákon č. 114/1992 Sb., o ochraně přírody a krajiny, jako část zemského povrchu s charakteristickým reliéfem, který je tvořen souborem funkčně propojených ekosystémů a civilizačními prvky.

Autoři Havrlant, Buzek (1985) definují krajinu, jako část zemského povrchu, která je dynamickým, strukturovaným a otevřeným geosystémem, který je tvořen přírodními a socioekonomickými složkami, a odehrávají se v něm určité procesy. Tyto procesy mohou probíhat díky vzájemné interakci anorganických složek nebo mezi nimi a živou složkou přírody, kam spadá i člověk se svou hospodářskou činností. Uvádí se devět odlišných pojetí definice krajiny: z hlediska obecného, geografického, ekologického, demografického, historického, ekonomického, urbanistického, správního a hygienického.

Autoři Sádlo, Dreslerová, Hájek, Cílek, Pokorný (2005) vymezují krajinu jako území, které je ohraničené svými kraji, které od lidí ke svým krajům ubíhá a dál se odebírá mimo dosah. Krajina je lidem vzdálena a celkově tvoří kontext toho, co je lidem blízké. V tomto

kontextu lidé nepoužívají pro popis svého okolí pojem krajina, ale k popisu jim slouží tradiční a přirozený pohled, např. dům, vesnice, humna atd. Zároveň, ale přiznávají, že tato problematika je daleko složitější a širší, protože například neexistuje úhel pohledu, který by dokázal pojem krajina zcela vysvětlit. Vždy záleží na konkrétním oboru, jakým se daný autor zabývá. To znamená, že okruhem témat je například rostlinná sociologie, archeobotanika, kulturologie, archeologie apod. To vede následně k tomu, že každý obor má o vývoji krajiny jiné informace, které se k jeho oblasti zájmu vztahují.

Poslední možná definice z tohoto výběru bude uvedena od autora Lipského (2000), který říká, že krajina je otevřený systém, který je výsledkem působení řady přírodních a antropogenních činitelů. Proto dělí krajinu na přírodní, která byla ovlivněna pouze vlivy přírodních činitelů, a na krajinu kulturní. Pro vytvoření kulturní krajiny je důležitá právě činnost člověka, která do ní krajinotvornými procesy přímo zasahuje. Oproti přírodním procesům je antropogenní činnost mnohem rychlejší a invazivnější. Svým počínáním člověk mění vzhled, celé struktury a funkce krajiny.

Jak již bylo řečeno, člověk přímo zasahuje do krajiny a ovlivňuje ji, proto je důležitá její ochrana. Ochrana krajiny je v České republice zaštitěna zákonem o ochraně přírody a krajiny č. 114/1992 Sb., který byl již zmíněn. V rámci tohoto zákona je zahrnuta obecná ochrana územní a druhů a zvláštní ochrana územní a druhů. Obecná ochrana přírody a krajiny se zaměřuje na ochranu krajiny, rozmanitosti druhů, přírodních hodnot, estetických kvalit přírody a ochranu a šetrné využívání přírodních zdrojů. Cílem zvláštní ochrany přírody a krajiny bývá udržení a zlepšení dochovaného stavu území nebo ponechání jeho samovolnému vývoji. Zákon vymezuje šest kategorií zvláště chráněných území. Těmi jsou národní parky (NP), chráněné krajinné oblasti (CHKO), národní přírodní rezervace (NPR), přírodní rezervace (PR), národní přírodní památky (NPP), přírodní památky (PP). Zákon dále hovoří také o zvláštní ochraně rostlin a živočichů, jejichž seznam je uveden v přílohách vyhlášky č. 395/1992 Sb. Dle míry jejich ohrožení jsou stanoveny tři kategorie ochrany: druhy kriticky ohrožené, silně ohrožené a ohrožené (MŽP 2023).

Pojem kulturní památka je zakotven v zákoně o státní památkové péči č. 20/1987 Sb., kde je ustanoveno, že se jedná o nemovité a movité věci, popřípadě jejich soubory, v tomto případě nemusí mít všechny objekty v souboru staveb znaky kulturní památky. Zákon ustanovuje, že se jedná o věci s významnými doklady historického vývoje, životního způsobu a prostředí společnosti od nejstarších dob po současnost. Dále jsou to věci, které mají

přímý vztah k významným osobnostem a historickým událostem. Všechny kulturní památky, národní kulturní památky, památkové rezervace, památkové zóny, ochranná pásma nemovitých kulturních památek nemovité národní kulturní památky, památkové rezervace a památkové zóny jsou zapsány v Ústředním seznamu kulturních památek České republiky.

Kulturní krajinou se rozumí taková krajina, která je proměněná a ovlivněná všemi druhy lidské činnosti a zároveň vzájemným působením člověka a přírody. V podmínkách České republiky se jedná o většinu území, památková péče je proto založena na výběrovosti takových částí historické kulturní krajiny, které se vykazují významnými kulturními hodnotami. Těmito hodnotami jsou takové jevy historické kulturní krajiny, které přímo dokumentují činnost a tvůrčí schopnosti lidí v různých oborech nebo se vztahují k dějinným událostem, významným osobnostem, mytologií, náboženství nebo tradici. K identifikaci těchto jevů slouží dvě základní metody. Tou první je terénní výzkum, druhou potom nahlédnutí do starších mapových podkladů (Ehrlich a kol. 2020). Pokud jsou tyto jevy identifikovány, je následně možné označit danou krajinu nebo pouze jednotlivé jevy jako památku, která v sobě nese doklad o duchovním a hmotném vývoji společnosti, a tedy je možné ji chránit. Výsledkem procesu identifikace je mapový a textový výstup, jejichž nejdůležitější část pro ochranu historické kulturní krajiny je stanovení limitů pro využívání území. Tato omezení by měla zajistit zachování, popřípadě zlepšení stavu identifikovaných jevů (Šantrůčková 2019).

Na základě způsobu ovlivnění krajiny činností člověka nebo vzájemným působením krajiny a člověka byla vypracována typologie historické kulturní krajiny, která umožňuje její vymezení, třídění a hodnocení na národní úrovni. Typologie obsahuje následující základní kategorie (Kuča, Malina, Salašová, Weber a kol. 2020).

Kategorie I: Komponované krajiny – taková krajina, která je záměrně navržena a vytvořena člověkem. Do této kategorie například patří krajina lázní, geometricky komponovaná krajina, krajina poutních míst atd.

Kategorie II: Organicky vyvinuté krajiny – jedná se o krajinu, která je výsledkem působení sociálních, ekonomických, administrativních nebo náboženských potřeb, která se vyvíjí v závislosti na přírodním prostředí. Výběrem sem patří krajina se specifickou strukturou osídlení, krajina vrchnostenských sídel a dvorů, krajina vinic a chmelnic, krajina rybníků, krajina města, turistická krajina, krajina hlubinné a povrchové těžby, krajina pohraničních opevnění atd.

Kategorie III: Asociativní krajiny – zápis takovéto krajiny není založen na materiálních kulturních dokladech, které mohou chybět, ale je opodstatněn existencí náboženských, uměleckých nebo kulturních asociací, které se vztahují k přírodním nebo kulturním prvkům. Zahrnuje krajinu mýtů a legend, krajinu bojišť, krajinu vysídlených území nebo vyhlazených sídel, krajinu se vztahem k významné osobnosti apod. (Ehrlich a kol. 2020).

Mimoň a okolí v literatuře

Regionální literatury vydané přímo k oblasti Mimoně a okolí je značné množství. V rámci historických projektů se výrazně angažovalo Gymnázium Mimoň s paní ředitelkou Mgr. Emilií Ráčkovou, proto je také mnoho knih vydáno pod hlavičkou této školy. O fyzicko-geografických podmínkách je možné se poučit v publikaci od autorů Honců, Peša, Panáček, Smejkal (2012), která je velmi přínosná také z hlediska historie této oblasti, a to již od pravěku až po 60. léta 20. století. Kniha velmi podrobně mapuje historii tohoto území, významně se zaměřuje na společenský, spolkový a politický život tohoto města. Autor Kolka (2011) sestavil publikaci podrobně dokumentující rekonstrukci starého kamenného Zámeckého mostu, který spojuje levé a pravé centrum Mimoně.

Mimoň je také zajímavá tím, že zde stával na náměstí zámek, který byl roku 1985 zbořen. O jeho historii a smutném konci je možné se dočíst v publikaci od Kolektiv autorů (2013), Zámek v Mímoni, zbytečně zbořená památka, kde autoři mapují celou jeho historii včetně zámeckého parku a dalších objektů patřících k zámeckému komplexu. Významným regionálním autorem je také Jiří Šťastný, který sestavil publikace Památky Mimoně a Uličník Mimoně a na dalších publikacích spolupracoval.

3. Metodika práce

Jak již bylo zmíněno, modelové území zahrnuje město Mimoň (včetně jejích částí Vranov a Srní Potok), a dále Pertoltice pod Ralskem, Noviny pod Ralskem a katastrální území Hvězdov (část obce Ralsko). Výzkum byl zahájen studiem literatury, nejprve obecné k tématu krajiny a její ochrany, a následně také regionální literatury zabývající se vybraným územím. Město Mimoň má značný výběr, co se týče knih na téma historie tohoto města a jeho okolí, nebyl proto problém literaturu najít. Nejvýznamnější prací, která otevírá problematiku této lokality je od autorů Honců, Peša, Panáček, Smejkal (2012).

Po prostudování příslušné literatury bylo zapotřebí sestavit seznam relevantních kulturně historických jevů, které budou v modelovém území identifikovány. Seznam byl sestaven také s pomocí odborné literatury, ze které byla využita hlavně kniha autora Jiřího Šťastného (2016), a doplněn v průběhu terénního výzkumu, jehož cílem bylo seznámení se s krajinou a doplnění níže uvedeného seznamu. Jedním z výstupů terénního výzkumu jsou fotografie vybraných kulturně-historických jevů, které jsou vloženy na konci této práce jako příloha.

Stav krajiny v minulosti, existence, případně určení vzniku zejména krajinných kulturně-historických hodnot byly studovány na podkladu starých map a leteckých snímků. Konkrétně byly využity mapy stabilního katastru (1:2 880), které jsou díky své podrobnosti pro detailní studium kulturně-historických hodnot nejvhodnější. V modelovém území pochází mapy stabilního katastru z roku 1843. Snímky stabilního katastru, které byly zakoupeny z archivu Českého zeměměřičského úřadu, byly spojeny v programu GIMP 2.0. Další časovou vrstvou byly ortofotosnímky z 50. let 20. století, které zachycují krajinu po industrializaci a vybudování pohraničních opevnění, tj. další vrstvu kulturně historických hodnot. Mapy stabilního katastru byly georeferencovány v programu ArcGIS Pro. Dále byla provedena vektorizace území pomocí současných mapových děl, ale s hranicemi obcí ze stabilního katastru. Současný stav a dochovanost kulturně-historických hodnot byla identifikována na podkladu Základní mapy ČR 1:10 000 (ZM 10). Všechny mapové vrstvy byly nahrány do programu ArcGIS Pro a byly porovnány jejich překryvy a změny.

Na základě hodnocení starých a současných map a starých snímků bylo vypracováno šest mapových příloh. První z nich, mapa č. 1, je přehledovou mapou oblasti a ukazuje, kde přesně se tato oblast v rámci České republiky nachází. Navazující mapa č. 2 je také přehledovou mapou, která obsahuje názvy obcí, o kterých bude níže v práci řeč, a mapa je v práci umístěna

pro lepší orientaci čtenáře na vybraném území. Podkladem je ZM 10, která byla vektorizována v programu ArcGIS Pro. Další přílohou je mapa č. 3, dokumentující zaniklou strukturu krajiny tohoto území. Tato mapa byla vytvořena na základě porovnání císařských otisků stabilního katastru a současných mapových děl. Do mapy současného stavu využití krajiny byly z map stabilního katastru vneseny linie již zaniklých cest, díky nimž z mapy vystoupila zaniklá struktura krajiny z první poloviny 19. století. Následuje mapa č. 4, která na podkladu mapy č. 3, zvýrazňuje lokaci vybraných kulturně historických jevů, jejichž popis a historický vývoj je rozepsán v kapitole 5.2. Mapa č. 5 je pouze výřezem z mapy č. 3, kam byla přidána vrstva vytvořená na základě snímků stabilního katastru. Vrstva přerušovanou čarou vyznačuje kudy v 19. století vedlo koryto řeky Ploučnice. Mapa je v práci umístěna kvůli porovnání přirozeného koryta řeky a jejího aktuálního zregulovaného stavu. V přílohách je vložena ještě mapa č. 6, na níž jsou spojené snímky obcí císařských otisků stabilního katastru a mapa č. 7 obsahující ortofotomapu z 50. let s vloženými hranicemi modelového území. Mapy slouží pouze jako pomůcky a v textu na ně není odkazováno.

Dalším úkolem bylo zhodnocení změn využití krajiny (land use) v modelovém území. K tomuto kroku byla využita data o rozloze jednotlivých kategorií využití půdy z databáze LUCC, která byla poskytnuta pro tuto práci na vyžádání od Přírodovědecké fakulty UK. Poskytnuta byla data za katastrální území Mimoň, Vranov, Pertoltice pod Ralskem a Noviny pod Ralskem. K.ú. Hvězdov nemohlo být do hodnocení zahrnuto, neboť rozloha tohoto katastrálního území se v minulosti velmi měnila a v databázi LUCC jsou jen data za srovnatelnou územní jednotku Ralsko, která mnohonásobně překračuje vymezené modelové území. Změny zahrnutých sledovaných katastrálních území jsou zanedbatelné. Data byla poskytnuta ve formátu atributové tabulky, z níž byla převedena do excelu. Databáze LUCC obsahuje údaje o využití území z let 1845, 1948, 1990 a 2000. Současný stav (2023) využití území byl získán z dat Českého statistického úřadu (Městská a obecní statistika). Využití území bylo sledováno v těchto základních kategoriích: orná půda a trvalé kultury, trvalé travní porosty, lesy, vodní plochy, zástavba, ostatní a jiné. Výpočty byly provedeny v MS Excel.

Hodnocení vývoje využití území se věnuje kapitola 5.1. Absolutní hodnoty (ha) o rozloze ploch využití území za jednotlivá katastrální území a sledované roky byly sečteny a zaznamenány do tabulky č. 1. Z této tabulky č. 1, která je pouze jako pomůcka vložena v přílohách, byla vypočítána relativní čísla do tabulky č. 2. a následně graficky znázorněna v grafu č. 1. Relativní hodnoty uvedené v tabulce č. 2 a grafu č. 1 dobře ukazují trendy změn využívání půdy.

Součástí páté kapitoly je také podkapitola zaměřující se na ochranu hodnot krajiny a jak se propisují do územního plánování. Územní plány byly staženy z oficiálních stránek jednotlivých obcí a následně prostudovány. Důraz byl kladen na informace ohledně ochrany krajiny a jejích hodnot a jak tato případná ochrana dále ovlivňuje plánování zástavby území a veřejné infrastruktury. Sledovány byly záměry uvedené v územně plánovací dokumentaci ve vztahu k identifikovaným kulturně-historickým hodnotám území.

3.1. Mapové zdroje

Staré mapy jsou důležitým zdrojem pro poznání historické krajiny. Již zmíněný stabilní katastr je unikátním mapovým dílem, protože ve velkém měřítku zachycuje detailně strukturu krajinných složek Čech, Moravy a Slezska v první polovině 19. století, a hlavně se téměř celý dochoval. Proto se jedná o ideální zdroj pro komparativní metodu se současnými mapovými podklady (Brůna, Křováková, Nedbal 2005).

Originální mapy stabilního katastru jsou uloženy v Ústředním archivu zeměměřičství a katastru v Praze. Mapy jsou nejčastěji v měřítku 1:2 880 a jejich originály byly zhotoveny v letech 1826-1843 pro Čechy a v letech 1824-1836 pro Moravu a Slezsko. Katastrální hranice byly převzaty ze staršího Josefského katastru z roku 1789. Součástí map stabilního katastru jsou také, tzv. povinné císařské otisky, což jsou kopie originálních map, které vznikaly přímo v terénu. Tyto otisky ale nejsou ve většině částí (př. Sudet) dostupné, nicméně tyto mezery lze vyplnit mapami originálními. S originálními mapami je ale ta potíž, že se využívaly v následujících letech jako reambulační. To jasně dokazuje červený inkoust v těchto mapách, který značí změny parcelních čísel, nové parcelní pozemky apod. Tyto změny jsou nedatované a dohledání jejich datace je velmi obtížná (Brůna, Křováková, Nedbal 2005). Pro vymezenou oblast této práce vznikly mapy stabilního katastru v roce 1843. Pro obec Mímoň byla získána originální mapa stabilního katastru, kde jsou zřetelné reambulace, pro zbylé obce jsou k dispozici povinné císařské otisky.

Existují samozřejmě také určité nedostatky tohoto mapového díla. Vzhledem k velkému měřítku a detailnosti je vektorizace větších území časově velmi náročná. Nutná je proto určitá míra generalizace. Dále jsou kategorie legendy často nejasné a u některých chybí detailnější členění. Například u orné půdy chybí kategorizace dle pěstovaných plodin, u komunikací chybí členění atd. Jako poslední úskalí stabilního katastru Brůna, Křováková a Nedbal (2005) zmiňují, že mapy byly tvořeny pro účely výměry daně, mohou se zde proto objevovat nepřesnosti nebo špatné kategorizování pozemků v případě podané žádosti vlastníka o zařazení do jiné

kategorie. Pokud se ale neprokáže jinak je potřeba pracovat s daty, které jsou k dispozici a považovat je za správné.

Dalším důležitým pramenem dokládajícím stav a vývoj krajiny v České republice je letecké snímkování (ČÚZK 2023b). Vrstvy, které jsou dnes k dispozici v archivu (geoportálu) zeměměřičského úřadu, vznikaly v letech 1952-1954 a následně byly doplněny snímky z let 1937-1970 a 1996. Právě z 50. let 20. století se jednalo o vůbec první plošné celostátní letecké snímkování. Z těchto snímků potom vznikla v rámci projektu Národní inventarizace kontaminovaných míst v roce 2010 ortofotomapa České republiky. Letecké měřičské snímky poskytl Vojenský geografický a hydrometeorologický úřad Dobruška a následně je zdigitalizovala společnost GEODIS Brno (CENIA 2022; GisOnline.cz 2022). Tyto snímky mohou být následně využívány například pro rekonstrukci původní krajiny, plánované rozvoje území, výstavbu atd. (ČÚZK 2023b).

3.2. Seznam kulturně historických jevů

V rámci zkoumaného území Mimoně a okolí byl na základě terénního výzkumu, práce se stabilním katastrem a leteckými snímky z 50. let 20. století a studiem regionální literatury vytvořen seznam kulturně historických jevů, které se v této oblasti vyskytují. Jevy jsou rozděleny na bodové, liniové a plošné a seřazeny jsou abecedně.

Bodové jevy

Boží muka – Zdobená kamenná či zděná stavba v podobě sloupku s kapličkovým horním ukončením. Popsány jsou dva druhy, první, zvaný sloupkový, byl stavěn z kamene v pozdní gotice, kdy na bocích bylo nejčastěji vyobrazeno Ukřížování Ježíše Krista a na kapličce na vrchu byl křížek. Druhým typem jsou pilířová boží muka. Ta byla nejčastěji zděná a bíle omítnutá. Obrázky svatých zde byly umísťovány do horní části, která byla buď ve tvaru lucerny nebo se zde nacházel výklenek (Herout 2011).

Hrad – Středověké opevněné panské sídlo, které se nachází na vyvýšeném či jinak chráněném místě. Podle majitele se dělí na královské, věnné, panské, případně řádové, a dále také dle funkce. Ta mohla být buď sídelní, správní, strážní apod. Součástí každého hradu byla také kaple (Herout 2011).

Kaple – Křesťanský prostor sloužící k bohoslužbám, který stojí buď samostatně nebo je to oddělená část jiné sakrální stavby se zvláštním účelem, například pohřební (Kolektiv autorů 1999a).

- Kostel** – Budova využívaná křesťany hlavně pro bohoslužby, která má typické vnější znaky, například věž, zvonici, kříž. V interiéru lze většinou najít oltář zasvěcený světcům, křtitelnici, lavice, svatostánek. Většinou je přítomna i umělecká výzdoba v podobě soch, obrazů, ikon atd. (Kolektiv autorů 1999a).
- Morový či mariánský sloup** – Výhradně městský barokní sloup, na jehož vrcholu se nachází socha Panny Marie. Obvykle bývá obklopený sochami patronů místa, kde se nachází, případně dalších světců. Ti měli spolu s Pannou Marií chránit obyvatele města před morovými epidemiemi a přírodními katastrofami (Trojan, Mráz 1990).
- Most** – Konstrukce umožňující spojení dvou míst oddělených nějakou překážkou, nejčastěji údolím nebo řekou. Dle použitého materiálu se dělí mosty na železobetonové, dřevěné, kamenné nebo ocelové (Kolektiv autorů 1997).
- Nádraží** – Objekt sloužící ke styku cestujících s dopravními prostředky, zejména pak v železniční dopravě. Dále se dělí na osobní a nákladová (Kolektiv autorů 1997).
- Památník** – Stavba postavená na paměť nebo k oslavě určité osobnosti nebo události. Její součástí mohou být sochy, fotografie, ilustrace a další výzdoba (Kolektiv autorů 1997).
- Pohraniční opevnění** – Linie betonových opevnění budovaná ve 30. letech 20. století, jejíž účelem bylo chránění hranic Československa (Janský 2022).
- Pramen** – Vývěr podzemní vody na zemský povrch. Rozlišují se puklinové, přelivné, suťové, artéské a další (Kolektiv autorů 1997).
- Socha** – Figurální skulptura (Trojan, Mráz 1990).
- Viadukt** – Dlouhý kamenný, betonový nebo ocelový most. Může být železniční nebo silniční s větším počtem polí menšího rozpětí (Kolektiv autorů 1999a).
- Vyhlídkový bod** – Zpravidla místo vyvýšené nad okolní terén otevřené krajinné scény, které tak umožňuje výhled do okolní krajiny (Šantrůčková 2019).
- Zámek** – Volně stojící šlechtická obytná a reprezentativní budova, většinou zakomponovaná do okolního přírodního prostředí případně doplněna parkem nebo zahradou (Kolektiv autorů 1999b).

Liniové jevy

Alej – Cesta většinou mezi dvěma řadami stromů, popřípadě soch. Vyskytovat se může v parku nebo ve volné krajině (Kolektiv autorů 1999a).

Cesta – Liniová stavba sloužící jako spojnice mezi významnými uzly v krajině, na kterých se v minulosti uskutečňovala přeprava osob nebo hmotného materiálu. Patří sem silnice, cesty, železniční tratě a vlečky (Šantrůčková 2019).

Potok – Označení pro menší vodní tok s vyrovnanějším a menším sklonem dna (MUNI 2014).

Řeka – Vodní tok větší velikosti nacházející se na povrchu Země. V rámci řeky se rozeznává horní, střední a dolní tok. Základní charakteristikou je délka toku, plocha povodí a průtok (Kolektiv autorů 1999a).

Plošné jevy

Areál bývalého průmyslového provozu – Území, které vzniklo jako pozůstatek průmyslové aktivity, a aktuálně je nevyužívané a zanedbané (MPO 2019).

Přírodní památka – Území menší rozlohy regionálního významu, kde se nacházejí vzácné nebo ohrožené druhy, nerosty, zkameněliny nebo geologicky významné jevy. Jednat se může také o útvar vytvořený lidskou činností (Kolektiv autorů 1997).

Rybník – Uměle vytvořená víceúčelová vodní nádrž s přírodním dnem sloužící především k chovu ryb. Odvětví rybářství zabývající se chovem ryb se nazývá rybníkářství. Zároveň je to ale významné vodohospodářské zařízení, které má funkci rekreační, krajinářskou, protipožární atd. Dle polohy se rybníky dělí na lesní, parkový, luční, polní nebo návesní. Dále mohou mít také několik zdrojů vody, ty se dělí na nebeské (zdroj je dešťová voda), pramenové, potoční, říční apod. (Kolektiv autorů 1999a).

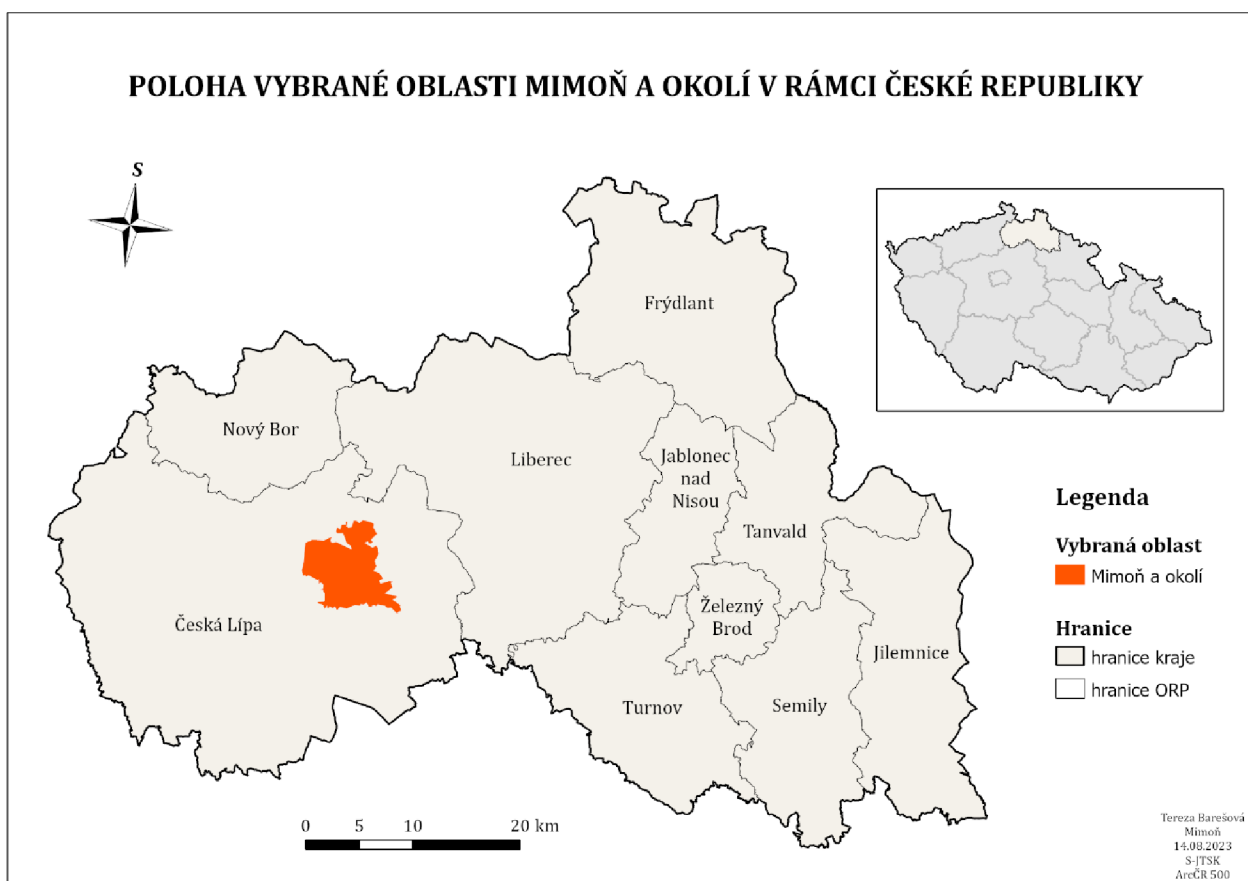
Zámecký park – Architektonická a vegetační kompozice vytvořená za estetickým účelem jako parkově upravená krajina, nejčastěji je kompozičně vázána na reprezentační sídlo nebo jinou stavbu a vytváří tak celek (Šantrůčková 2019).

Zaniklé obce – Sídla, která zcela zanikla nebo se dochoval pouze jejich název (Hons 2014).

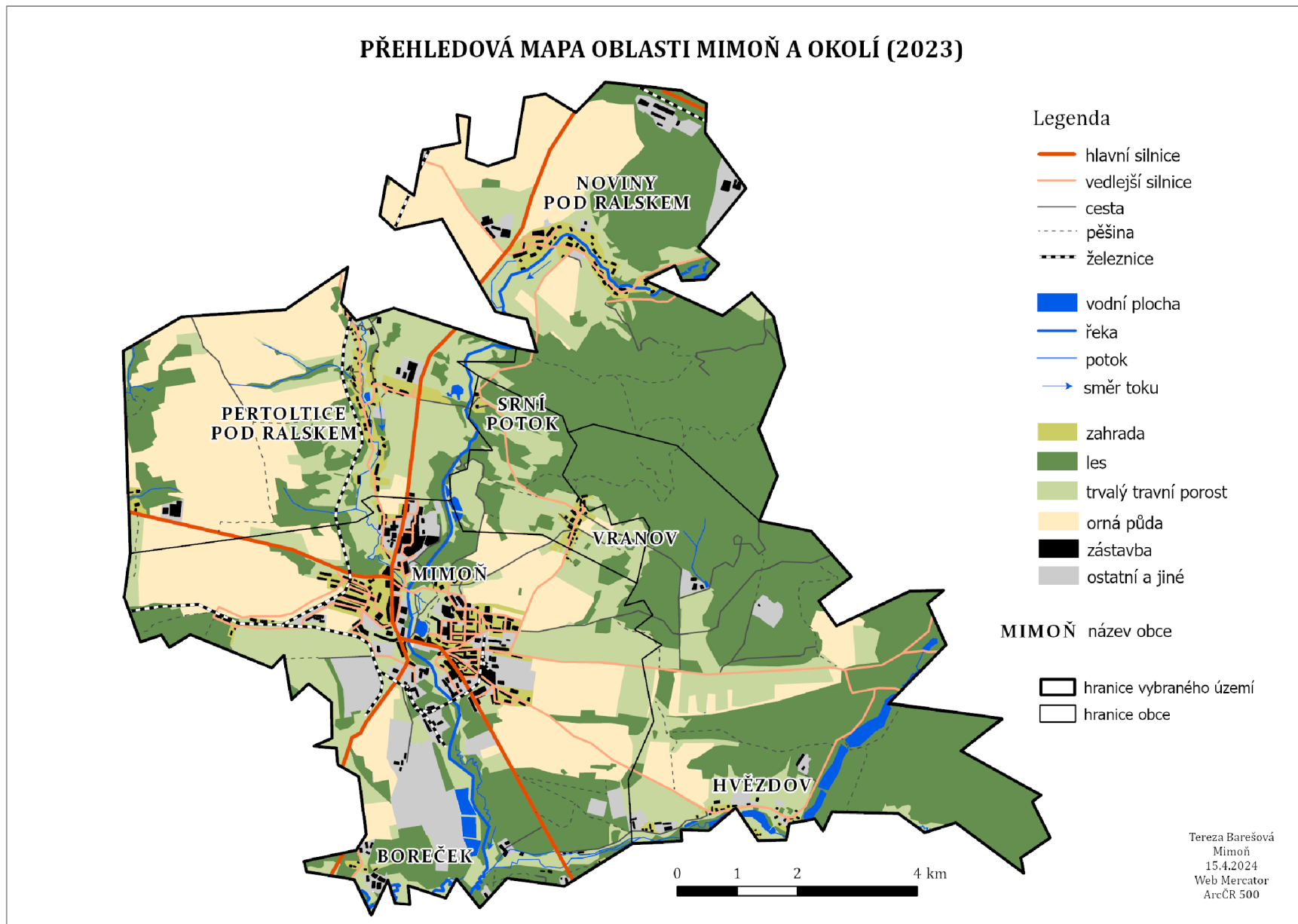
4. Představení vybraného území

Vybrané území Mimoň a okolí se nachází v Libereckém kraji ve správním obvodu obce s rozšířenou působností Česká Lípa, leží přibližně 12 kilometrů vzdušnou čarou od města Doksy a 14 kilometrů od České Lípy. Oblast Mimoň a okolí v sobě zahrnuje následující sídla: Mimoň, Vranov, Pertoltice pod Ralskem, Srní Potok, Noviny pod Ralskem a k.ú. Hvězdov (část obce Ralsko) (Mapy.cz 2024). Na základě katastrálních hranic ze stabilního katastru z roku 1843 byla vytvořena v programu ArgGIS Pro přehledová mapa č. 1 dané oblasti. Kvůli lepší orientaci na zkoumaném území byla vložena také mapa č. 2, která nese hranice a názvy obcí, o kterých bude dále v práci řeč.

Mapa č. 1: Poloha vybrané oblasti Mimoň a okolí v rámci České republiky



Mapa č. 2: Přehledová mapa vybrané oblasti (2023)



4.1. Přírodní podmínky

Vymezené modelové území se nachází v severním křídle české křídlové pánve, blíže je potom součástí Ralské pahorkatiny. Díky podloží křídlových sedimentů se zde nacházejí pískovcová skalní města, mezi ty nejvýznamnější patří PP Vranovské skály. Mimo sedimenty se zde objevují také třetihorní vulkanity vyčnívající nad krajinu, které jsou pro tuto oblast charakteristické. Dominantou celé oblasti je kopec Ralsko, který je se svou výškou 696 metrů n. m. nejvyšším bodem Ralské pahorkatiny. V nižších polohách se na písečném podloží nachází borové lesy, které ve vyšších polohách přecházejí do smíšených. Pro kopce složené z vyvřelých hornin jsou potom charakteristické přirozené bučiny. Na celém území se střídají suchá stanoviště s bezlesím a mokřadními lokalitami (Honců, Peša, Panáček, Smejkal 2012).

Významným krajínotvorným prvkem je na tomto území řeka Ploučnice. Mimoň se nachází z hydrografického hlediska v Mimoňské kotlině, kde začíná střední tok řeky Ploučnice. Mezi Mímoní a Českou Lípou se řeka vykazuje malým spádem, zato ale silně meandruje. V Novinách pod Ralskem se na řece nachází průrva, která byla 1997 vyhlášena kulturní památkou. Jedná se o soutěsku vytesanou do pískovce, která přechází do podzemního tunelu a tvořila propust dnes již zaniklé nádrže pro pohon železného hamru. Celé toto dílo je asi 100 metrů dlouhé, 3,5 metru široké a 4 metry vysoké. Bezprostředně nad Mímoní se po levém břehu řeky nachází sádky, které tvoří rybníční soustavu složenou ze dvou větších a dvou menších rybníků, která je napájena obtokovým kanálem z Ploučnice. Pod Mímoní se po pravém břehu nacházejí tři rybníky, které slouží jako odkalovací usazovací nádrže pro čističku odpadních vod (Honců, Peša, Panáček, Smejkal 2012).

Přímo v centru Mímoně se do Ploučnice vlévá jeden z jejích pravostranných přítoků – Panenský potok. Jedná se o 29 kilometrů dlouhý potok, jehož většinová část spadá do evropsky významné lokality (EVL) Horní Ploučnice (Honců, Peša, Panáček, Smejkal 2012). Mezi Mímoní a nedalekým Borečkem se potom do Ploučnice vlévá Ploužnický potok, který je levostranným přítokem této řeky. Důležitý je také Svěbořický potok, vlévající se do Ploužnického potoka v obci Hvězdov (Mapy.cz 2024). Společně totiž tvoří zdroj vody pro svěbořicko-ploužnickou rybníční soustavu. V rámci řešeného území jsou zajímavé Hvězdovské rybníky I-IV a Novodvorské rybníky I-III. Zajímavostí jistě je, že do vzniku těchto rybníků výrazně zasáhla sovětská armáda. Mezi lety 1945-1991 se zde totiž nacházel Vojenský výcvikový tábor Ralsko, který od roku 1945 využívala československá armáda, nicméně

po roce 1968 ho nahradila ta sovětská. A právě například Novohradský rybník I byl vybudovaný za účelem výcviku hlubokého brodu tanků (Honců, Peša, Panáček, Smejkal 2012).

Na sledované území měla zásadní vliv těžba uranu, která byla na základě objevu rozsáhlých ložisek v pískovcích mezi Mimoní a Osečnou, zahájena v šedesátých letech dvacátého století. První objevené ložisko z roku 1962 se nachází v Hamru na Jezeře, při důlních průzkumech roku 1965 následovala ložiska Stráž pod Ralskem a Břevniště. V celé jednotce Severočeské křídové pánve bylo nakonec lokalizováno celkem osm ložisek. Mezi ta velká patří ložiska Hamr, Stráž pod Ralskem a Osečná, mezi středně velké lze zařadit ložiska Břevniště, Holičky, Břevnov, Křížany a Mimoň. Největší dopad na krajinu měl důl ve Stráži pod Ralskem, kde se uran těžil loužením, to znamená, že se zředěná kyselina sírová vhněla do podzemí, a roztoky s uranem se potom čerpaly zpět na povrch. Chemická těžba uranu byla ukončena k roku 1993, dobývání klasickou těžbou potom v roce 1995 (Honců, Peša, Panáček, Smejkal 2012).

Od roku 1996 zde státní podnik DIAMO, resp. jeho odštěpený závod Těžba a úprava uranu (TÚU) Stráž pod Ralskem, zahájil likvidaci hlubinné a chemické těžby. Těžba se na krajině nepodepsala pouze nevratným chemickým znečištěním, ale také výstavbou provozů a zařízení pro těžbu a úpravu vytěžené uranové rudy. V současné době je podzemí dolů bezpečně zlikvidováno, kontaminované zeminy odtěženy a prostory upraveny. Povrchové objekty dolů byly zbourány včetně chemických úpraven. Dnes se TÚU zabývá zahlazováním následků chemické těžby, která je pro zdejší krajinu obrovskou zátěží. To provádí hlavně sanaci horninového prostředí a revitalizací ploch, které byly zasaženy těžební aktivitou (DIAMO 2023).

Mezi lety 1972-1986 byla provedena v několika etapách regulace řeky Ploučnice. Konkrétně se jedná o úsek mezi Stráží pod Ralskem až po ústí Ploužnického potoka. Dřívější meandry a staré meliorační kanály byly přeměněny na slepá ramena nebo úplně zrušeny. Celá regulace se odehrála kvůli úniku radionuklidů do řeky Ploučnice během havárie v uranovém dole ve Stráži pod Ralskem, proto ji zaštiťoval státní podnik DIAMO. K regulaci došlo, aby byli obyvatelé uchráněni před expozicí ze zvýšené radiace. To se podařilo, nicméně radioaktivní sedimenty se díky regulaci uvolnily a posunuly se níže po proudu řeky. Dnes jsou uloženy v neregulované části řeky v úseku od ústí Ploužnického potoka a sahají až za Boreček. Tento úsek bývá označován jako *centrální deponie radioaktivních substancí* (Honců, Peša, Panáček, Smejkal 2012). Celý horní tok Ploučnice až po Českou Lípou byl roku 2015 vyhlášen evropsky

významnou lokalitou. V rámci této EVL se zde nachází také PP Meandry Ploučnice u Mimoně, které byly jako přírodní památka vyhlášené v roce 2014 (DRÚSOP 2016).

Mezi další chráněná území patří přírodní rezervace Ralsko, která byla vyhlášena již v roce 1967 jako součást většího území na katastrálním území Svěbořice, které bylo chráněno od roku 1933. Ralsko je izolovaný kopec s horninovým rázem se skalními srázy a je nejvyšším bodem Ralské pahorkatiny. Na svazích tohoto kopce lze najít výrazná suťová pole, která vytváří specifické mikroklimatické podmínky, protože vlivem slunečního záření se může povrch kamenité suti dosáhnout vyšších teplot než v jeho hloubi, kde je stálá chladná teplota. Z toho vyplývá, že povaha suti souvisí s druhem horniny, ze které je tvořena, na velikosti balvanů, a hlavně s její expozicí. Území je velmi významné hlavně přírodovědně, neboť se zde nachází několik druhů z Červeného seznamu České republiky (Honců, Peša, Panáček, Smejkal 2012).

Na jižním úpatí kopce Ralska se nachází přírodní památka Vranovské skály. Vyhlášena byla roku 1991, protože území je porostlé reliktními bory. Zpevněné pískovce zde vytváří vysoké skalní bloky a převisy, naleznout lze také skalní okno a čtyři skalní hříby. Nad krajinu jako dominanta vyčnívá nejvýznamnější z těchto skal, tou je Julianina vyhlídka, která je spjatá s rodem Hartigů, neboť zde nechal v roce 1822 František Hartig pro svou manželku zhotovit vyhlídku s altánem (Honců, Peša, Panáček, Smejkal 2012). Roku 2015 byla přírodní památka přehlášena a ochrana se začala vztahovat také na pískovcové skalní útvary a opět na přirozená rostlinná společenstva borů, bučin apod. (DRÚSOP 2015).

4.2. Historický vývoj

Dle průzkumů není zcela jisté, zda bylo území kolem Mimoně osídlené již v mezolitu, jedinou ověřenou mezolitickou lokalitou v blízkosti tohoto města je Dolní Černá Novina, obec, která se dnes řadí mezi obce zaniklé. Zajímavé začíná toto území být až během neolitu a eneolitu. Základní nerostnou surovinou pro výrobu nástrojů byl kámen, a právě z Mímoňska pochází největší množství kamenných broušených seker nalezených v rámci Českolipska (Honců, Peša, Panáček, Smejkal 2012).

O založení sídla nejsou dochované žádné zprávy, nicméně počátky města jsou spojené s kupeckou stezkou nazývanou Záhošťská, která spojovala Žitavu s Prahou. Na soutoku řeky Ploučnice a Panenského potoka pravděpodobně v 11. století postupně vznikala tržní osada, která byla osidlována Slovany a německými kolonizátory. Významnou roli v tuto dobu zde hrál šlechtický rod Vartenberků, který vlastnil strážské panství, které se nachází severovýchodně

od Mimoně. Právě Jan a Václav z Vartenberka získali roku 1371 celní práva od českého krále Karla IV. Držení těchto práv umožnilo rozvoj obchodu, výstavbu nových cest i mostů. Roku 1505 byla farní ves Mimoně povýšena na město (Kultura Mimoně 2024; Město Mimoně 2024).

Roku 1500 koupil panství Oldřich z Bieberštejna, v roce 1511 ho vlastnili opět Vartenberkové, ale roku 1526 se prodejem opět vrátil Bieberštejnům, kteří na náměstí roku 1570 vybudovali základ pro pozdější zámek v podobě panského sídla. Roku 1578 zakoupil Mimoně a okolní vesnice, včetně již zpusťlého hradu Ralsko, Bohuslav Mazanec z Frimburka. Panství tento rod dlouho nevlastnil, protože jeho syn ho již roku 1604 prodal Janu Myllnerovi st. z Mülhausenu (Město Mimoně 2024). To byla již doba třicetileté války, kdy byl Jan Myllner st. během pražské defenestrace roku 1618 náhodou na pražském Hradě. On sám se jí přímo neúčastnil, nicméně jeho syn Petr se po defenestraci stal členem třicetičlenného sboru direktorů a byl stoupencem myšlenky vzniku stavovské republiky. Jeho druhý syn Jan Myllner ml. se zase účastnil deputace, která jela za Friedrichem Falckým. Petr se potom během vlády „zimního krále“ Friedricha Falckého stal místokancléřem. Po porážce stavovského povstání na Bílé hoře se Petr se svou manželskou přípojí k Fridrichově družině a následoval ho do Falce. Jan ml. byl tou dobou v Mimoně, kam si pro něj dojel pomocný sbor krále Ferdinanda II. Zámek byl vyrabován a zapálen, ale Janovi ml. se podařilo bez majetku a osobních věcí uprchnout do Lužice, kde se přidal k vojsku sedmihradského knížete. Celý majetek bratrů Jana a Petra byl roku 1620 zkonfiskován a zastaven Janu Hoffmanovi ze Zeidlerů. Ten byl ale roku 1633 uznán Ferdinandem II. za zrádce a jeho majetek získal Albrecht z Valdštejna jako náhradu za válečné výdaje. Roku 1634 Albrecht umírá a Mimoně získává vdova po Janu Zeidlerovi. Ke konci třicetileté války roku 1645 byla Mimoně a okolní města pustošena švédskou armádou (Honců, Peša, Panáček, Smejkal 2012).

V roce 1651 Zeidlerové prodávají majetek Janu Putzovi z Adlersturmu. Putzové byli byrokratickým rodem, všichni tři níže uvedení majitelé Mimoně zastávali vysoce výnosné úřady. S tím souvisela skutečnost, že na svých panstvích nepobývali trvale a správu nad nimi měli hejtmané a úředníci. Jan Putz se zasloužil o stavbu nové mimoňské radnice, jeho syn Jan František potom splnil jedno z jeho přání a nechal postavit přesnou repliku jeruzalémského Božího hrobu. Dále postavil nový pivovar a papírnu, papír z Mimoně se dovážel například na území dnešní Ukrajiny. Jeho bratr Jan Ignac potom nechal při Božím hrobě roku 1679 zřídit špitál, který je dnes městským muzeem, a dokončil po svém bratru stavbu farního kostela. Roku 1674 kodifikoval právní postavení města – bylo určeno složení a fungování městské samosprávy, radnice byla ponechána k užívání měšťanům. Kolem roku 1679 byla

Habsburská monarchie ohrožena epidemií moru, a i když se Mimoni morová nákaza vyhnula, dodnes stojí na náměstí 1. máje morový sloup Nanebevzetí Panny Marie. Obecně lze říci, že během vlády rodu Putzů byly položeny základy obnovy zdejšího hospodářského a duchovního života po devastující třicetileté válce. Tato obnova ale nebyla snadná, po válce se totiž změnila trasa obchodní stezky Žitava-Praha, význam trhu proto výrazně poklesl. Město si nicméně zachovalo své strategické postavení pro další války 18. století a stále bylo důležitým průchozím bodem (Honců, Peša, Panáček, Smejkal 2012).

Majetek byl bezdětným Janem Ignacem odkázán nejstarší z dcer jeho strýce Terezii Isabelle, která se roku 1705 provdala za svobodného pána Ludvíka Josefa Hartiga a roku 1718 panství získala do svého vlastnictví. Terezie s manželem využívali mimoňský zámek pro letní pobyty, v zimě pobývali ve svém paláci v Praze. Ludvík Josef se příznivě zasloužil o rozvoj řemesel – nejvýznamnější bylo tkalcovství, soukenictví a punčochářství, a dále také obchodu, ze kterého on sám výrazně profitoval. Syn Ludvíka Josefa, František Adam, se v dospělosti po smrti svých rodičů roku 1747 panství ujal a vzhledem k jeho funkci tajného rady na svém panství příliš často nepobýval. Panství se v roce 1756 skládalo z následujících obcí: Mimoň, Pertoltice pod Ralskem, Srní Potok, Vranov, Hvězdov, Svěbořice, Palohlavy, Dolní Novina, Dolní Černá Novina, Holičky, Hamr, Břevniště, Útěchovice, Druzcov, Jánův Důl, Kotel a Sobákov. Za vlády Františka Adama vrcholilo na panství tvrdé zacházení úředníků s poddanými a roku 1775 se proto Mimoni nevyhnula selská rebelie (Honců, Peša, Panáček, Smejkal 2012). O dva roky později se schylovalo k válce o dědictví bavorské (1778-1779), a proto terén možného budoucího válčiště, tedy okolí Mimoně, navštívil roku 1778 císař Josef II. (Město Mimoň 2024).

Roku 1783 zdědil majetek František de Paula Hartig. Byl to velmi osvícensky smýšlející muž a na mimoňském panství například poupravil robotní povinnosti, aby poddaným ulehčil. Tři roky před začátkem nového století umírá a jeho majetek nejprve spravovala vdova Eleonora a po její smrti ho dědí syn František (Honců, Peša, Panáček, Smejkal 2012). Začátek 19. století znamenal pro Mimoň ohromnou zkázu, roku 1806 zničil požár města veškeré dřevěné domy, zámek, radnici s městským archivem, školy i kostel s farou (Kultura Mimoň 2024). Každopádně je potřeba doplnit, že požáry měst nebyly zdaleka výjimkou. Nedaleká Česká Lípa vyhořela hned dvakrát, a to v letech 1787 a 1820. Celý problém byl v husté zástavbě, která byla většinou postavená ze dřeva. V domech potom lidé nedbale manipulovali s otevřenými ohni ať už při vaření, či při práci, a přístup k vodě byl omezený. Požáry se proto šířily velmi rychle. Po mimoňském požáru se velmi angažovala vdova po Františku de Paula, Eleonora, která

v následujících letech dodávala bezplatně stavební materiál na nové domy včetně cihel, protože po požáru se povinně musely domy stavět pouze z kamene nebo cihel (Honců, Peša, Panáček, Smejkal 2012).

Během napoleonských válek bylo panství výrazně zasaženo hlavně hospodářsky. Vzhledem k bojišti v severních Čechách během války šesté koalice (1813-1814) spadalo do oblasti, která povinně zásobovala vojsko. Během válek prošla Mimoní například část polské a ruské armády. Majitelem panství se po své matce Eleonoře stal František Hartig, který působil od roku 1840 ve státní radě, v oddělení pro vnitřní správu. Angažoval se například v zákoně o vyvozování poddaných z roboty cestou dobrovolného výkupu. Na mimoňském panství nechal na počest své ženy Juliány ve Vranovských skalách upravit a zpřístupnit jedno z vyhlídkových míst, které dodnes nese její jméno. Roku 1849 byl v Mimoní zřízen okresní soud. Nově vzniklý českolipský politický okres se tak skládal ze tří soudních okresů, tedy Mimoně, České Lípy a Nového Boru. Roku 1864 následně vzniká okresní zastupitelstvo a tím vznikl mimoňský okres, který zahrnoval mimoňské, strážské a zákupské panství. Přednostou tohoto okresu se stal syn Františka Hartiga, Edmund, který panství zdědil roku 1865. Mimoňské panství bylo opět zasaženo válkou v severních Čechách v roce 1866 během prusko-rakouské války, kdy bylo město obsazeno pruskou armádou, která měla vysoké nároky na dodávky zásob pro vojáky. Kvůli bojům v okolí města, např. bitva o Kuřívody, zde byla zřízena také polní nemocnice. Po Edmundově smrti získává majetek roku 1888 jeho synovec Bedřich (Honců, Peša, Panáček, Smejkal 2012).

Základem pro později významnou průmyslovou výrobu v Mimoní byl soukenický cech, je jisté že už roku 1656 zde probíhala výroba sukna. Důležitý byl patent Marie Terezie o výrobě příze a plátna v Českém království z roku 1749, který sjednocoval technologické postupy. Plátenictví se nicméně dostalo v Mimoní do popředí hlavně po tom, co byla roku 1773 zásadně uvolněna cechovní pravidla a tkalcovství bylo prohlášeno za svobodné řemeslo. Zřízena zde byla barvírna a valcha na sukno, které se staly společným zařízením zdejších tkalců. Díky vývozu mimoňského plátna do ciziny neustále stoupal rozsah výroby. Rozvíjejícím se cechem bylo také pletařství. Během napoleonských válek Mimoně zaznamenala pokles výroby, hlavně kvůli omezení zahraničního vývozu. Přesto byl tento rozvoj textilní výroby předpokladem pro vznik zdejší tovární výroby v 19. století (Honců, Peša, Panáček, Smejkal 2012).

Za počátky manufakturní výroby v Mimoní lze považovat již rok 1801, kdy zde August Stark, který byl zetěm Jana Josefa Leitenbergera, významného podnikatele v oblasti textilní

výroby, zakládá továrnu na potiskování textilu, tzv. kartounku. Největší rozkvět manufaktura, která byla součástí leitenbergerovského impéria, zaznamenala ve 30. letech 19. století, kdy podnik vlastnil Karel Leitenberger. Potiskování textilu v Mimoně definitivně skončilo roku 1860. Co se týče soukenictví, prvním pokusem o soukenickou výrobu v Mimoně bylo založení přádelny vlny roku 1830, podnik ale ukončil provoz v roce 1860. Následovaly přádelnické podniky bratří Kirschnerových a rodiny Schicketanzových. Nejvýznamnější byl podnik Antonína Bayera, jehož syn rozšířil výrobu, a založil roku 1895 tradici technického sukna v Pertoltické ulici, kde se dodnes nachází podnik Mitop s víceméně stejnou podobou jako na konci 19. století. Dalším podnikatelem v oblasti textilu byl Josef Müller, který svou provozovnu ručního tkaní z roku 1879 modernizoval v roce 1898 na elektrický pohon, a celý podnik, který od roku 1900 ležel výhodně vedle nádraží, zaměřil na výrobu košil (Honců, Peša, Panáček, Smejkal 2012).

S příchodem kvalifikovanějšího dělnictva souvisí založení továrny D. G. Fischela na ohýbaný nábytek u Hvězdovské ulice roku 1870. Jednalo se o úplně novou výrobu, která zde neměla žádnou tradici. Privilegium na výrobu židlí z ohýbaného dřeva (většinou bukového) vlastnil právě až do roku 1870 Michal Thonet a Fischel dokázal velmi rychle využít jeho převratných postupů, které sám potom doplnil o nové konstrukční detaily. Příliv nového dělnictva se významně podepsal na rozrůstání převážně jižního okraje města, kde si dělníci stavěli své domky. Zajímavé je, že spousta z těchto nově přichozích kvalifikovaných dělníků byli Češi z vnitra Čech, díky nimž v Mimoně vzniká česká menšina. Kvůli množství pracovních příležitostí stoupl počet obyvatel Mimoně mezi lety 1850 a 1910 více než o třetinu na 6 247 lidí. Roku 1897 koupila podnik rodina Hirschů a zahájila rozsáhlou přestavbu a modernizaci, od roku 1903 byl podnik řízen z Vídně. Nicméně byl to právě D. G. Fischel, který porušil textilní tradici v Mimoně a odvětví zpracování dřeva dokázal objemem výroby postavit na stejnou úroveň s textilním. Mezi další podniky v Mimoně patřila moderní pila, která od roku 1888 stávala ve Svěbořické ulici nedaleko Fischelovy továrny. Roku 1897 byl vedle pily postaven závod na impregnaci dřeva. Mimo dřevozpracující a textilní průmysl bylo v Mimoně na vysoké úrovni také koželužství, které sem přinesla roku 1870 rodina Schneiderů. Ti se zaměřovali na výrobu jemných rukavic. Co se týče podniků mimo Mimoně, například v nedalekých Pertolticích v roce 1896 vznikla parní cihelna (Honců, Peša, Panáček, Smejkal 2012).

Vzhledem k tomu, že se do Fischelovy továrny dováželo bukové dřevo z daleka, a naopak hotové výrobky se exportovaly, byla zanedlouho nezbytná železnice. Fischel se proto

v této otázce velice angažoval. Železniční trať, která Mimoň napojovala na trať spojující Českou Lípou a Benešov nad Ploučnicí, byla otevřena roku 1883. Speciální spojkou v České Lípě se dosáhlo propojení s Českou severní dráhou. Nádraží bylo postaveno nedaleko Fischelovy továrny mezi Svěbořickou a Hvězdovskou silnicí, protože se v budoucnu počítalo s prodloužením trati do Stráže pod Ralskem. Roku 1900 se uvažovalo o tom, že město bude začleněno do nové Ústecko-teplické dráhy, což by znamenalo spojení s Libercem. Po zdoluhavých jednáních bylo nakonec, po mnoha změnách plánů umístění trati, rozhodnuto, že trať bude zahrnovat také zastávku v Mimoně. Roku 1899 započala stavba mimoňského viaduktu přes silnici vedoucí na Zákupy. Viadukt byl dostavěn roku 1900, v ten samý rok byla otevřena také nová budova mimoňského nádraží, která byla nově situována na západní okraj města. Celá trať z České Lípy do Liberce byla slavnostně otevřena v září roku 1900. Kusá dráha vedoucí po jižním obvodu města včetně starého nádraží zůstala zachována a stala se základem sítě vleček, které dále využívala Fischelova továrna (Honců, Peša, Panáček, Smejkal 2012).

Spojení s Libercem znamenalo další impulz pro rozvoj města, které se muselo přizpůsobovat růstu počtu obyvatel. Modernizace neprobíhala nijak rychle, a proto dlouho nebyly vyřešeny otázky regulace zástavby, kanalizace, infrastruktury, zásobování vodou nebo dodávky energie. Před první světovou válkou se vyřešilo pouze elektrické osvětlení, a to v roce 1890. Kanalizace nebyla do války realizována a dodávky vody byly závislé na studních. Kvůli podniku D. G. Fischela a novému nádraží, které stálo v podstatě mimo město, se město velmi decentralizovalo a historické jádro již nebylo středem města. Po první světové válce v prostoru mezi městem a novou budovou nádraží dochází k prudkému nárůstu zástavby a z tohoto území se stává vilová čtvrť. Nový růst zaznamenalo město také roku 1909, kdy byla u silnice na Vranov založena zahrádkářská kolonie, kterou inicioval zdravotnický spolek a která se zde nachází dodnes (Honců, Peša, Panáček, Smejkal 2012).

Během první světové války byla Mimoň lazaretním městem a pro zemřelé vojáky byl dokonce vyhrazen zvláštní sektor hřbitova. Odvody z let 1914 a 1915 zanechaly na mimoňském hospodářství značné škody, zdejší podniky přišly o své dělníky a provozy byly, navíc kvůli nedostatku surovin, výrazně omezeny. Roku 1919 zasáhla hartigovský velkostatek pozemková reforma. Pozemky byly rozparcelovány a mnoho z nich se dostalo do vlastnictví Čechů. Podniky se snažily po válce vzpamatovat, jako první svůj provoz rozšířila továrna na speciální sukna Hutter a Schrantz v Pertoltické ulici, kterou již nevladnil Bayer. Město se stalo ve 20. letech oblíbeným letoviskem a jeho vývoj se tomu také přizpůsoboval. Například roku 1923 bylo z bývalého hartigovského chovného rybníka vybudováno koupaliště. Vzniklo také

městské muzeum, jehož sbírka byla založena na sběru předmětů od obyvatel. V roce 1930 přibýlo do města kino, jehož vnitřní vybavení zajistila firma Fischel. Turisticky zajímavá byla zřícenina hradu Ralsko (Honců, Peša, Panáček, Smejkal 2012).

Po vyhlášení Mnichovské dohody 30. září 1938 se Mimoň stala součástí německou armádou okupovaného českého pohraničí a v říjnu opustili město poslední příslušníci české menšiny. Během války se veškerý život ve městě řídil nacistickou stranou. Továrny musely rušit zakázky ze států západní Evropy. Dokonce se ve městě pracovalo na dláždění silnic a chodníků, nicméně to bylo kvůli budoucím přesunům armády. Město bylo ke konci války 8. května roku 1945 bombardováno sovětským letectvem ve snaze narušit komunikace ustupující německé armádě. Bombardování nemělo velký devastující účinek, i když množství domů bylo pobořeno, mnoho domů mělo vysklená okna (včetně zámku), ale například důležitý Poštovní most nebo velké továrny zůstaly nepoškozeny (Honců, Peša, Panáček, Smejkal 2012). Po druhé světové válce město v důsledku vysídlení Němců opustilo 80 % obyvatelstva. Prázdné domy byly postupně osídleny lidmi z Čech, Moravy i Slovenska. Přišlo tak úplné nové obyvatelstvo, které nemělo k městu a jeho okolí žádný vztah (Město Mimoň 2024). Po roce 1945 přebral Fischerovu továrnu Thonetův závod v Bystřici pod Pernštejnem, výroba byla opět zahájena a nadále působila pod názvem TON (Továrna ohýbaného nábytku). Podniky na výrobu plsti byly sloučeny, staly se národním podnikem a z názvu Mimoňské továrny plsti vznikla zkratka Mitop. V 50. letech zde byla založena Strojní a traktorová stanice a tím se Mimoň stala významným místem Českolipska, kde se koncentrovali opraváři zemědělských strojů. Od roku 1960 stanice zajišťovala opravu traktorů Zetor 25 a 50 pro celý kraj. Mitop a TON fungovaly dle pětiletky a kuchyňské židle z TONetky se vyvážely do socialistických států. Podnik na výrobu košil, před rokem 1948 ve vlastnictví Müllera a Seida, byl v roce 1949 začleněn do cvikovského podniku Severka a zabýval se výrobou dětského oblečení (Honců, Peša, Panáček, Smejkal 2012).

Nedílnou součástí historie tohoto území je Vojenský výcvikový tábor Bezděz (později Vojenský výcvikový prostor Ralsko), který vznikl v rámci plánu pro obnovu československé armády již v roce 1945. Na výběr této lokality měly vliv přírodní a socioekonomické podmínky. Těmi socioekonomickými se rozumí například existence letiště u obce Hradčany. Přírodními podmínkami toto území armádě zcela vyhovovalo, protože je členité a rozlehlé. Důležité to bylo hlavně kvůli brodům pro výcvik přechodu tankových jednotek vodou, nebo také kvůli dostatečně velkým odpalovým plochám pro střelbu (Honců, Peša, Panáček, Smejkal 2012).

Město Mimoň se dostalo pod intenzivní vliv vojenského pásma po únoru v roce 1948, kdy se pásmo dostalo pod vliv armádního ideologického vedení. Od 1. ledna 1949 potom začalo vyklízení obcí, které se na vybraném území nacházely a většina z nich dnes již neexistuje. Kvůli vojenskému prostoru se město Mimoň octlo na jeho předpolí a stalo se vstupním místem na toto střežené území. Bylo také odtrženo od okolní krajiny pod kopcem Ralsko, dokonce hrozila i ztráta silničního spojení směrem na Mnichovo Hradiště, které bylo ale nakonec ponecháno, ale zůstalo pod vojenskou kontrolou. Významné letoviště, kterým byla Mimoň před válkou, tak bylo zničeno. Svě konečné jméno vojenský prostor získal až roku 1950, kdy vznikl vojenský újezdní úřad Ralsko. Mimoň se v důsledku přítomnosti vojenského prostoru stala zázemím celého vojenského prostoru, a hlavně noclehárnou pro vojenské důstojníky a dělníky ze zdejších továren. Roku 1951 byla zahájena stavba vojenského sídliště Letná a v roce 1960 zde přibyla budova základní školy, která je dnes Gymnáziem Mimoň. Město bylo kvůli své poloze pod neustálým dohledem Státní bezpečnosti, která hlídala hlavně tudy projíždějící cizince. Prostor měl samozřejmě vliv také na zemědělství, které uvrhl do velkého úpadku (Honců, Peša, Panáček, Smejkal 2012). Po 21. srpnu roku 1968 bylo ve vojenském prostoru československé vojsko nahrazeno sovětským. Po revoluci v roce 1989 byl vyjednáán odsun sovětské armády a poslední transport opustil Mimoň 30. května 1991. Vojenský prostor Ralsko byl zrušen ke 31. prosinci 1991 (Liberecký kraj 2023).

V roce 1950 vzniklo také JZD Mimoň, které roku 1956 převzala Velkovýkrma Mimoň. V okolí města dále vznikala menší vesnická JZD, která se již na konci 60. let 20. století dostala do úpadku. V 70. letech vzniklo na severovýchodním okraji města nové panelové sídliště – dnešní Sídlíště pod Ralskem. Na jižním okraji města dále vzniklo obilné silo, které je dnes výraznou dominantou města. V roce 1980 se tvář města změnila znovu, když byla zbouraná celá pravá část historicky cenné Husovy ulice a v roce 1985 byl pro havarijný stav zdemolován mimoňský zámek. Demolici podlehla kvůli rozvoji tranzitní dopravy také velká část nejcennějších historických objektů v centru města (radnice, domy s podloubím) na náměstí 1. máje, které navazovalo na areál zámku. Po roce 1989 dochází postupnému uzavírání průmyslových podniků a Mimoň postupně ztrácí svůj průmyslový význam. Mimoň byla nezpochybnitelným regionálním střediskem českolipského okresu, ale po roce 2002 její význam stagnuje. Znovu se dostává do startovní pozice za poznáváním okolních přírodních krás, jaké nabízí bývalý vojenský prostor a okolní chráněná území (Město Mimoň 2024; Okolí Liberce 2022; Honců, Peša, Panáček, Smejkal 2012).

5. Výsledky

Následující kapitola zužitkuje teoretické poznatky sepsané v předchozích kapitolách a doplní je o poznatky praktické. První podkapitola se bude věnovat srovnání rozlohy vybraných plošných jevů, které byly kvůli přehlednosti vloženy do tabulek a grafu. Rovněž zhodnotí změnu struktury krajiny na základě srovnání starých a současných mapových děl (viz mapa č. 3, která na podkladu ZM 10 znázorňuje strukturu krajiny z první poloviny 19. století). Následná podkapitola blíže představí a charakterizuje vybrané kulturně historické jevy z výše uvedeného seznamu kulturně historických jevů, které jsou rozděleny na jevy bodové, liniové a plošné. Poslední část této kapitoly se bude věnovat územním plánům obcí a hlavním zájmem tohoto bádání bude zjistit, jakou měrou se ochrana hodnot krajiny promítá do územního plánování.

5.1. Vývoj využití a struktury území

Využití území se neustále proměňuje, a ne jinak tomu bylo za sledované období v letech 1845-2023. Sledování změn ve využívání území bylo umožněno díky databázi LUCC Czechia a také Městské a obecní statistice ČSÚ. Nástrojem pro pochopení těchto změn budou tabulka č. 1, která zaznamenává relativní čísla (v %), a na ní navazující sloupcový graf č. 1. Tato kapitola záměrně neobsahuje data o rozloze plošných jevů z k.ú. Hvězdov, které bylo dříve samostatnou obcí. Nicméně dnes je to část obce Ralsko, pro jejíž velikost a polohu většiny území obce mimo studované území je nemístné tato data zmiňovat, protože by došlo k velkému zkreslení výsledků. Podkapitola má za cíl naznačit trendy ve využívání území a snaží se z dostupných výše uvedených informací nastínit příčiny těchto změn. Je každopádně na místě zmínit, že není záměrem práce tyto procesy detailněji ozřejmovat.

Z tabulky č. 1 a grafu č. 1 je zřejmé, že až k roku 2000 docházelo k postupnému úbytku orné půdy. Nicméně data z roku 2023 tento trend otočily, a naopak došlo k mírnému nárůstu, který se ale nemůže rovnat rozsahu orné půdy z let 1845-1948. Zemědělství je zde stále v úpadku. Z terénního výzkumu vyplývá, že plochy se převážně využívají na pěstování krmných plodin pro hospodářská zvířata. Z toho také plyne, že většina ploch trvalých travních porostů je využívána jako pastvina nebo se sečou na seno. To by mohlo vysvětlovat téměř 7% nárůst těchto ploch mezi lety 2000-2023. Obecně ale rozloha trvalých travních porostů od první poloviny 19. století až do roku 1990 postupně klesala. Trend se otočil až v 90. letech 20. století, kdy plocha trvalých travních porostů naopak roste a v roce 2023 již přesáhla úroveň z roku 1845.

Velmi patrný skok v úbytku ploch lze pozorovat u lesních porostů mezi lety 1948-1990. Z tabulky se dá dedukovat, že se tak dělo kvůli rozšiřování ostatních a jiných ploch, které v tom samém období zaznamenávají prudký nárůst. Z dostupných zdrojů a map lze jen těžko tento nárůst konkrétně vysvětlit. Nicméně v kapitole 4.2. byly nastíněny jisté procesy, které mohly tento nárůst zapříčinit, například na jižním okraji města v 50. letech 20. století nově vznikala rozlehlý areál Velkovýkrmy Mimoň, ve stejném období přibýlo v Mimoně sídliště Letná a Sídlíště pod Ralskem. Lesní porosty mohly ubývat také v důsledku scelování orné půdy a pravděpodobným rušení zalesněných ostrůvků, které se zde nacházely. Od roku 1990 je zřejmá tendence lesní plochy dále rozšiřovat a již dosáhly rozlohy z poloviny 19. století. Co se týče vodních ploch, jejich rozloha postupně roste bez větších výkyvů.

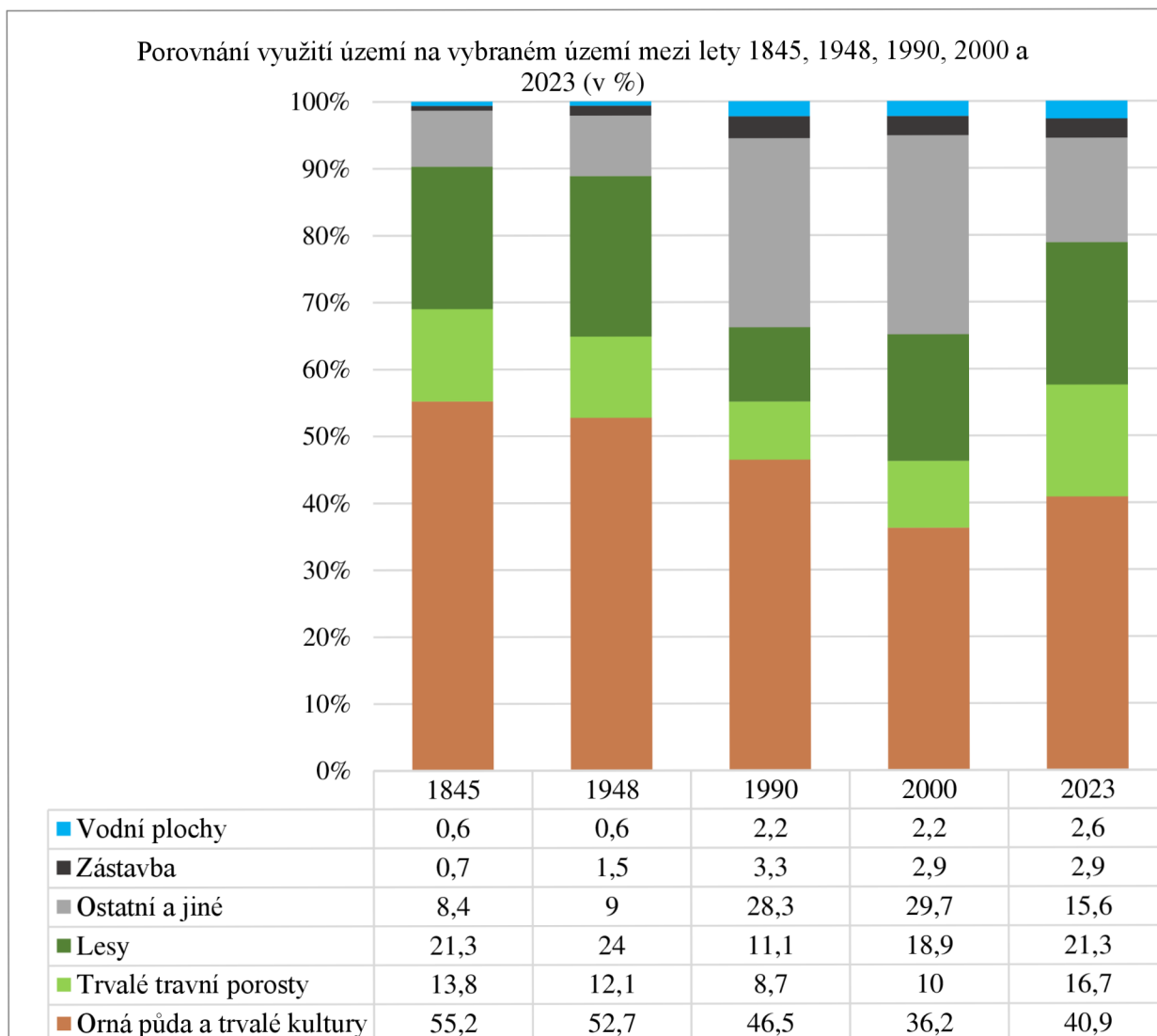
Zajímavé ale je, že tabulka nezaznamenává po roce 1990 žádný prudký nárůst zástavby (plocha zástavby naopak v 90. letech poklesla a od té doby stagnuje), jak by se dalo u takto regionálně důležitého města, jakým Mimoň jistě je, předpokládat. Možné vysvětlení by mohlo být, že místo parcelování nových ploch na stavbu se částečně využívají revitalizované plochy bývalých průmyslových areálů, které jsou v zástavbě nevhodně umístěny a poskytují tak po demolici ideální prostor pro nové pozemky.

Tabulka č. 1: Srovnání rozlohy vybraných plošných jevů na území Mimoně, Novin pod Ralskem, Pertoltic pod Ralskem a Vranova z let 1845, 1948, 1990, 2000 a 2023 (v %)

Plošné jevy	Rok 1845 (%)	Rok 1948 (%)	Rok 1990 (%)	Rok 2000 (%)	Rok 2023 (%)
Orná půda a trvalé kultury	55,2	52,7	46,5	36,2	40,9
Trvalé travní porosty	13,8	12,1	8,7	10,0	16,7
Lesy	21,3	24,0	11,1	18,9	21,3
Vodní plochy	0,6	0,6	2,2	2,2	2,6
Zástavba	0,7	1,5	3,3	2,9	2,9
Ostatní a jiné	8,4	9	28,3	29,7	15,6

Zdroj: Databáze LUCC Czechia, ČSÚ (2023), vlastní zpracování.

Graf č. 1: Porovnání využití území na území Mimoně, Novin pod Ralskem, Pertoltic pod Ralskem a Vranova mezi lety 1845, 1948, 1990, 2000 a 2023 (v %)

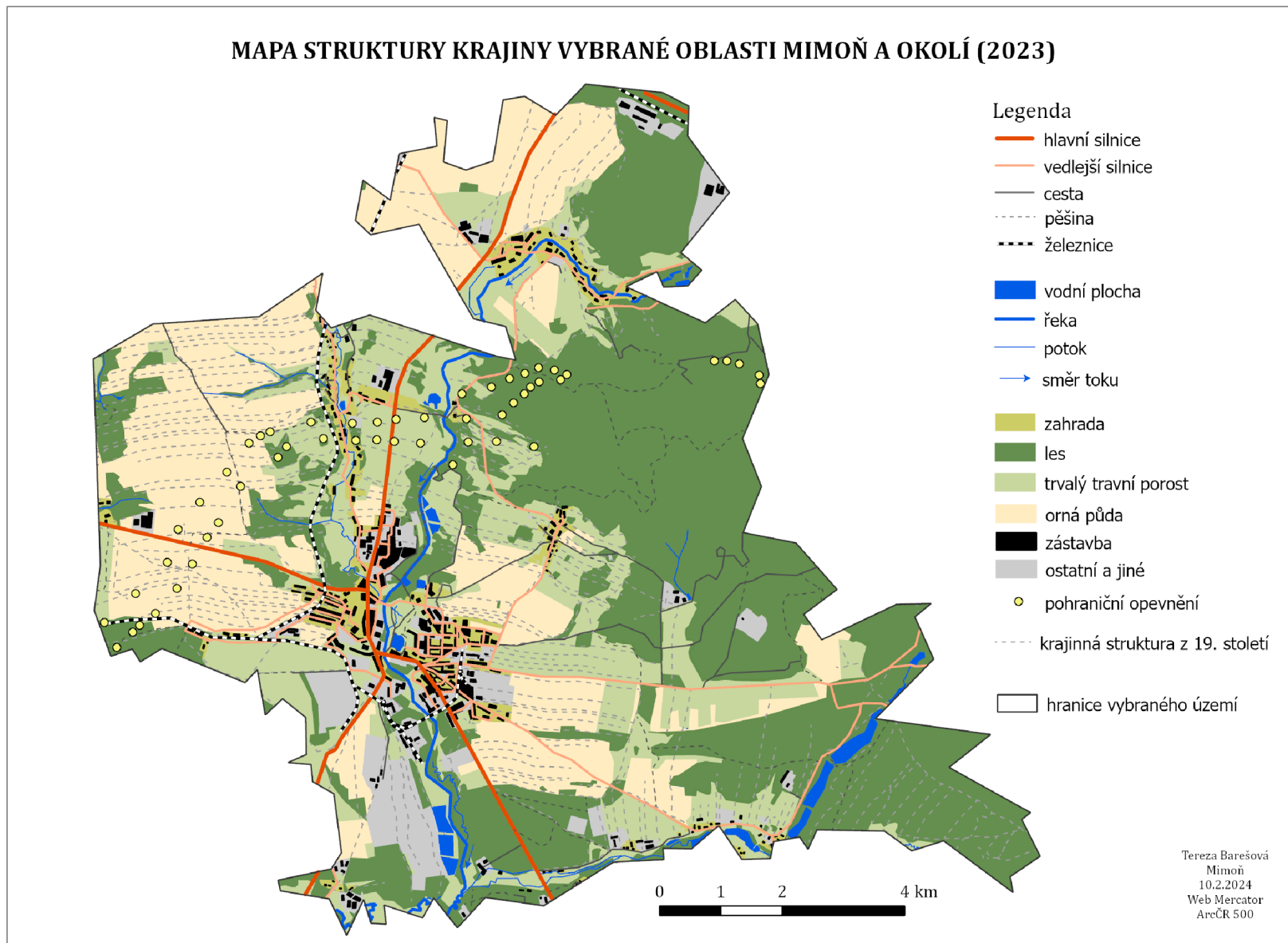


Zdroj: Databáze LUCC Czechia, ČSÚ (2023), vlastní zpracování.

Z map císařských otisků stabilního katastru je jasně zřetelný vzorec, kdy většina parcel měla k pozemku ještě úzký dlouhý pruh půdy, který navazoval na dům ve vesnici. Tato políčka byla dělena cestami a mezemi, které kopírovaly jejich strukturu. Krásně je to vidět například u obce Hvězdov nebo obce Pertoltice pod Ralskem. Níže umístěná mapa č. 3 zřetelně ukazuje, že zemědělský charakter struktury krajiny z 19. století nebyl prakticky nikde zachován. V západní části území byla pole zcelena do jedné velké orné plochy a cesty, které tam dříve vedly, zanikly. Tento proces je znatelný hlavně v druhé polovině 20. století, kdy se ve vesnicích nacházela jednotná zemědělská družstva. Nicméně je také vidět, že úplná ucelenost je zde narušena pásem pevnůstek pohraničního opevnění. Naopak na jihovýchodní části území se z úzkých políček, které byly rozdělené cestami, staly lesy. Způsobené to bylo vznikem vojenského výcvikového prostoru Ralsko, který velmi zřetelně zasáhl do využití krajiny. Obec Hvězdov, která je na mapě č. 3 rozpoznatelná na jihovýchodním okraji, zanikla a nahrazena byla vojenskými objekty, lesy a novými vodními plochami, které jsou na mapě také zřetelné.

Ve zbytku území buď došlo ke scelení orné půdy, jak je vidět například na východě od Mimoně, nebo byla nahrazena pastvinami a loukami nebo lesy. Tento proces přeměny na trvalé travní porosty a lesy je nejzřetelnější v krajině kolem Vranova a Srního Potoka. Zajímavé je, že Noviny pod Ralskem pravděpodobně nebyly příliš zemědělským sídlem, z mapy č. 3 je čitelné, že se zde nachází minimum zaniklých cest. Z toho se dá odvodit, že políček navazujících na domky se zde příliš mnoho nenacházelo. Velmi viditelný je nárůst ploch, které byly zařazeny do kategorie ostatní. V rámci většiny území se převážně jedná o bývalé či stále fungující areály průmyslových podniků, jak již bylo zmíněno v kapitole 4.2. Výjimku tvoří rozlehlá plocha jižně od Mimoně po pravém břehu řeky Ploučnice, která je zabrána fotovoltaickými panely. Menší fotovoltaická elektrárna se potom nachází také na západním okraji města po pravé straně slepého ramene železnice. Plocha elektrárny zde přímo navazuje na areál bývalé továrny na výrobu ohýbaného nábytku.

Mapa č. 3: Struktura krajiny vybraného území (2023)



Zdroj: ČÚZK (2023a).

5.2. Charakteristika kulturně historických jevů

V následující kapitole se bude práce zabírat bližším představením vybraných kulturně historických hodnot z výše sestaveného seznamu kulturně historických jevů. Cílem je stručně charakterizovat jevy z hlediska jejich historického vývoje, který buď vedl k jejich zániku, stagnaci nebo rozkvětu. Následující rozdělení podkapitol kopíruje to ze seznamu, to znamená, že budou postupně představeny jevy bodové, liniové, a jako poslední jevy plošné. Součástí kapitoly je také mapa č. 5, která slouží jako pomůcka pro lokaci jednotlivých jevů. Většina níže uvedených jevů je také zastoupena fotografií nacházející se v příloze této práce.

5.2.1. Bodové jevy

Hrad Ralsko

Vznik hradu Ralsko, který byl pojmenován dle stejnojmenného kopce, na kterém se nachází, je spojen s rodem Vartenberků. Ti získali mimoňské panství, které tehdy zahrnovalo i osadu Vranov, mezi lety 1370-1371. Mimoň pro ně byla strategicky velmi významná, patřila jim totiž všechna okolní panství, tzn. na jihu královské panství hradu Bezděz, na západě Zákupy, na severu Vartenberk (dnešní Stráž pod Ralskem) a na východě Děvín. Získáním Mimoň tak celé jejich panství zcelili v souvislé dominium. Celé toto území patřilo dvěma bratrům Vaňkovi z Vartenberka a nejvyššímu pražskému purkrabímu Janu z Vartenberka. Právě Jan z Vartenberka se usadil na pohodlném sídle ve Vartenberku, kde pochopil, že mu na panství chybí pevná opora v podobě sídla, kam by se mohl uchýlit v době nebezpečí. Poloha Ralska se ukázala jako výhodná a o kamenném hradu, který zde vznikl se poprvé píše v roce 1399. Hrad, který na kopci vyrostl byl nevelkým sídlem s dvouvěžovou dispozicí se štítovou zdí, a plně tak splňoval požadavky na pevnost předhusitského období. Hrad byl podle všeho velmi nepohodlný, využitelný pouze pro přechodný pobyt s menší posádkou (Kolektiv autorů 2013).

Hrad je od 14. století opuštěný. Pozornost se na něj zpět upřela až ve dvacátých letech dvacátého století, kdy se stal vyhledávaným turistickým cílem Klubu turistů. Navštěvování této zříceniny potom narušila 2. světová válka a následně Vojenský výcvikový prostor Ralsko. Zřícenina hradu byla využívána vojenskou posádkou jako pozorovatelná protiletectvé ochrany a byla proto veřejnosti nepřístupná (Honců, Peša, Panáček, Smejkal 2012). Až po zániku vojenského prostoru se zřícenina opět stala přístupnou veřejnosti.

Mimoňský zámek

Až do poloviny 16. století neexistuje pramen, který by neochvějně dokládal existenci jakéhokoliv panského sídla v Mimoni. Rody, které panství vlastnily, měly svá panská sídla jinde a nebylo proto zapotřebí zde nějaké stavět. To se změnilo až v roce 1547, kdy toto panství získává jako dědictví Karl z Bibrštejna. Mimoň byla hlavním městem tohoto panství a on jako muž, který šel s duchem doby, si zde chtěl vybudovat panské sídlo, odkud by mohl řídit hospodářský chod svých statků. Počátek výstavby se datuje do 50. let 16. století. Datum jeho dostavby není přesně známo, nicméně je jisté, že roku 1578 zámek již stál. Jednalo se o trojkřídlý jednopatrový objekt, jehož rozsah si zámek uchoval až do svého zániku. Nicméně právě v roce 1578 Karl z Bibrštejna své panství prodává kvůli dluhům, do kterých ho zavedl jeho nákladný život. Panství na chvíli získávají Mazancové z Frymburka na Mimoni. Během let, kdy panství vlastnily se ale žádné významné úpravy panského sídla neodehrály. Roku 1601 je panství prodáno Janu Myllneru z Milhauzu, který si nechává roku 1604 novostavbu přizpůsobit – pravděpodobně to zahrnovalo pouze úpravu vnitřních prostor. Do osudu tohoto rodu významně zasáhlo české povstání roku 1618, kterého se účastnili všichni tři synové Jana Myllnera st. Jejich majetek byl po bitvě na Bílé hoře zkonfiskován a zámek byl vyrabován vojskem, které bylo do Mimoň roku 1620 posláno proti Janovu Myllnerovi ml. za jeho účast během povstání. Celou zkázu tohoto sídla dokonali v následujícím roce vesničané. Do konce třicetileté války prošlo panství několika majiteli, včetně Albrechta z Valdštejna, nicméně nikdo z nich neměl zájem na jakémkoliv zvelebování jak panství, tak zámku (Kolektiv autorů 2013).

Na zámek je opět upřen zrak až za Putzů z Adlersturnu. Právě Jan Putz nechal zámek přibližně od roku 1650 přestavět, zámek byl zvýšen o jedno patro a přibyla k němu také kaple, jejíž poloha je dnes nejasná. Nicméně roku 1661 zde pražská konsistoř povolila konání bohoslužeb, protože mimoňský kostel byl zbořen, a ještě se nedostavěl nový. Z tohoto rodu se nejvíce zasadil o nové stavby ve městě syn Jana Putzy, císařský rada a administrátor královských dolů v Čechách, Jan František Edmund Putz. Mimo jiné dokončil stavbu kostela Nejsvětější Trojice, zbudoval kapli Božího hrobu, vystavěl papírnu a pivovar. Na zámku byly pravděpodobně provedeny menší úpravy o jejichž přesné podobě a dataci chybí záznamy.

Nejvíce je do historie zámku zapsán rod Hartigů. První majitelkou mimoňského panství se stala Marie Terezie Isabela, která se roku 1705 provdala za svobodného pána Ludvíka Josefa Hartiga, který vlastnil sousední panství Vartenberk. Díky testamentu jejího strýce Jana Ignáce Putze panství 1708 zdědila a roku 1718 ho po jeho smrti nepodstoupila svému manželovi

a ponechala si ho ve vlastním držení. Roku 1747 bylo panství Mimoň a Stráž pod Ralskem spojeno v jedno, když obě panství po svých rodičích zdědil František Adam Hartig. Zajímavostí jistě je, že za doby tohoto majitele byl v mimoňském zámku 6. května 1778 ubytován císař Josef II. při své cestě po severních Čechách, 20. září 1783 ho potom navštívil ještě jednou. Roku 1783 dědí toto panství jeho syn František Antonín de Paula. Mimoňský zámek obohatil o svou knihovnu, která čítala 17 000 svazků a celý zámek také zvelebil. Roku 1806, kdy vlastnil zámek již jeho syn František, byl zničen, včetně jeho vybavení, požárem. S jeho obnovou se začalo již roku 1807. Proměna původní podoby zámku ve velkorysý klasicistní sídlo trvala až do třicátých let devatenáctého století. Zámek byl vybaven velmi moderně, mimo jiné skrýval také vzácné sbírky a přes dvě podlaží velkou knihovnu se třiceti tisíci svazky knih. Spolu se zámkem byl vybudován anglický park, který nahradil o něco menší bažantnici. Právě tato významná přestavba a výstavba zámeckého areálu z Františka Hartiga dělá nejvýznamnějšího majitele zámku (Kolektiv autorů 2013).

Pro zámek byl velmi tragickým rokem rok 1945, kdy v okolí zámku dopadlo během sovětského leteckého bombardování města asi 10 bomb a všechna okna přišla o své zasklení. Hned na to byl zámek na základě dekretu č. 12/45 Sb. zkonfiskován. Pod národní správou byl zámek od roku 1946, zároveň ale rodina Hartigů žila v jednom z křídel zámku až do roku 1947. Následující roky byl sice zámek pod Státní památkovou správou, nicméně nikdo moc nevěděl, co s ním. Zájem o objekt měla československá armáda, té ale památkáři nedovolili k zámku přistavět garáže apod. Zámek se dlouho využíval jako skladiště, a protože vnitřní prostory nebyly větrány a vytápěny, do dřevěné konstrukce střechy se dala dřevokazná houba. Občas byly snahy o opravy zámku, ale nikdy se nedotáhly do konce. V roce 1957 bylo na společné schůzi zástupců města a náměstka ministerstva obrany gen. Ludvíkem Svobodou konstatováno, že zámek je ve stále se zhoršujícím stavu. V roce 1960 byla proto zpracovaná projektová dokumentace na přestavbu zámku za účelem využití vojenským prostorem Ralsko, roku 1964 potom s účelem realizace domova pro přestárlé občany. Ani k jednomu z těchto projektů nikdy nedošlo. Následovaly další projekty, které ale také nikam nevedly. V roce 1970 byl zámek již v dezolátním stavu. A ani v tento moment, po dlouhých letech opakovaných žádostí, Ministerstvo kultury ČSR nesejmulo z objektu památkovou ochranu. Stalo se tak až roku 1985, celý objekt byl detailně nafocen a Městský národní výbor v Mímoně rozhodl o demolicích, které se odehrály 28. dubna, 7. června a 9. června 1985 (Kolektiv autorů 2013).

Zámecký most

Zámecký most je dnes kamenným mostem s přímou mostovkou. Jeho celková délka je 55 metrů a je 4,5 metrů široký. V úplných počátcích v průběhu 14. a 15. století byl most dřevěný a naplňoval potřebu dálkové obchodní cesty, která vedla přes řeku, snadno řeku překonat. Ve druhé polovině 16. století byla zahájena stavba panského sídla v Mimoně. Zámecký most byl zbudován těsně za soutokem řeky Ploučnice a Panenského potoka za účelem spojení levého břehu řeky, kde se dodnes nachází rozsáhlý zámecký park, s pravým břehem řeky, na kterém se rozvinulo hlavní osídlení Mimoně včetně zmíněného zámku (Kolka 2011).

Od kdy byl most kamenný, se dodnes neví. Prameny hovoří o Lázeňském mostu, pod kterým se 11. listopadu 1620 schovával majitel zdejšího panství Jan Myllner z Milhauzu, kterého hledalo císařské vojsko za účast na stavovském povstání. Zda byl most tehdy kamenný, není jasné a ani archeologický průzkum nic takového nepotvrzuje. Že byl most určitě kamenný potvrzuje až zmínka z roku 1805, která říká, že panstvo nechalo most opět postavit jako kamenný. Tato zpráva má několik interpretací. Jisté je pouze to, že rozsah mostu z roku 1805 zcela odpovídá dnešní podobě, jak dokládá stabilní katastr. Roku 1881 se část mostu vlivem povodně zřítla. Most byl opraven a byly přidány dva oblouky pro zlepšení průtočnosti. Během 20. století nebyl příliš udržován a chátral. Během regulace toku v 2. pol. 20. století byly dva oblouky v řečišti opraveny zcela nevhodným betonářským způsobem a po dalších 30 let se most nacházel v havarijním stavu (Kolka 2011). Pořádné rekonstrukce se tato kulturní památka dočkala až mezi lety 2009-2011. Touto rekonstrukcí bylo zachováno pěší spojení mezi Sídlištěm pod Ralskem a náměstím 1. máje. Most je důležitý také z hlediska turistiky, protože vede například ke zřícenině hradu Ralsko nebo zámeckému parku (DotaceEU 2013).

Julianina též Juliina vyhlídka

Dnes velmi frekventovaně navštěvovaná vyhlídka se nachází na úpatí Ralska ve Vranovských skalách. Tuto skálu, která ze všech Vranovských skal poskytuje nejlepší výhled, nechal zpřístupnit hrabě František Hartig jako dar k narozeninám jeho manželky Juliany Hartigové. Nechal zde pro lepší dostupnost do pískovce vytesat schody, vyhlídku opatřil železným zábradlím a postavil zde dřevěný gloriét. Vyhlídka byla slavnostně otevřena v roce 1822 a hraběnka ji velmi často ráda navštěvovala (Šťastný 2016).

Kostel sv. Petra a Pavla

Starý kostel nacházející se na Kostelním vrchu nad městem Mimoň byl roku 1661 zbořen a započala stavba nového. Bohoslužby se v tuto dobu až do roku 1663 konaly v zámecké kapli mimoňského zámku. Právě roku 1663 byl kostel, zatím pouze jako hrubě dokončená stavba, posvěcen krajským děkanem z Frýdlantu v Čechách Kristianem Augustem Pfalzem. Stavba samostatně stojící věže, která shlížela na celé město, byla dokončena roku 1670. Následovala stavba fary a přilehlého hřbitova, resp. hřbitovní zdi. Celý komplex, který se rozkládal na Kostelním vrchu byl dokončen roku 1689 a v téže roce byl také vysvěcen. Do oltáře byly uloženy ostatky svatých jáhnů, dvou římských mučedníků sv. Jiřího a Agapita. Dnešní podobu kostel nabývá až po roce 1806, kdy byl kostel zcela zničen v důsledku požáru, ale s jeho obnovou se začalo téměř okamžitě. Loď kostela byla prodloužena až k věži, která proto dnes již samostatně nestojí. Věž a fara byly obnoveny do původní podoby před požárem. Během obnovy staveb na Kostelním vrchu byly bohoslužby konány v kapli Božího hrobu, kam byly také přeneseny ve spáleníšti nalezené ohořelé relikvie sv. Jiřího a Agapita. Ostatky byly po zakonzervování a zpevnění navráceny do obnoveného kostela. První bohoslužba se zde konala již v srpnu roku 1807, nicméně kostel nebyl ještě vyzdoben. Kostel obdržel také nové zvony, o které ale během první světové války přišel. Nové z roku 1923 byly zase sejmuty během druhé světové války. V obou případech byl kostelu ponechán jeden malý k vyzvánění poplachu a umíráčku (Šťastný 2016).

Kostel sv. Prokopa

Tento menší kostelík postavený v novogotickém stylu se nachází v Pertolticích pod Ralskem od roku 1908. Postaven byl mimoňským stavitelem Maxem Wiedenem a jeho financování šlo z darů a z kostelního stavebního fondu, který byl založen již roku 1850. Do fondu přispívali obyvatelé obce, pro které bylo pravidelné docházení do mimoňského kostela stále větší časovou zátěží. Zajímavé je, že dle výnosu c. k. ministerstva pro kulturu a vyučování z roku 1909 nese jméno Kaple jubilea císaře Františka Josefa. Tento název byl přijat na počest šedesátiletého výročí nástupu tohoto panovníka na rakouský trůn. V rámci kostela se angažovala také hraběnka Johanna Hartig, která mu darovala drahocenné vlastnoručně vyrobené mešní roucho. Po roce 1948 kostel s nástupem socialismu chátral a ke zrenovování došlo až roku 1990, kdy se obec Pertoltice pod Ralskem osamostatnila od Mimoně. V kostele mimoňská farnost každý rok ke svátku sv. Prokopa organizuje bohoslužbu (Šťastný 2016; Pertoltice.cz 2024).

Drobné sakrální stavby

V okolí Mimoně se nachází mnoho drobných kapliček, křížů a božích muk. Například ve Vranově se nachází Kaple Nejsvětější Trojice, která byla postavena roku 1778 na náklady jednoho z obyvatel této vesnice. Kaple, která uvítá každého návštěvníka navazující lipové aleje, byla po 2. světové válce neudržovaná a na konci 20. století z ní zbyly jen ruiny. Nicméně zásluhou mimoňského faráře Václava Horniaka byla mezi lety 1991-1993 obnovena do původní podoby, která je k vidění i dnes. Nedaleko Vranova se v Srním Potoce nachází další kaplička zachráněná zmíněným mimoňským farářem. Jedná se o polní výklenkovou kapličku zasvěcenou sv. Antonínu, která byla postavena roku 1815 mezi dvě nově zasazené lípy u cesty. Kaplička byla zrenovována roku 1990 (Šťastný 2016). Barokní kaple Nejsvětější Trojice se nachází také v Novinách pod Ralskem. Tato kaple z roku 1786, která byla postavena na někdejší hřbitově, je jedinou sakrální stavbou v této vesnici (NPÚ 2015).

Na sledovaném území kdysi existovala také poutní cesta. Vedla z Mimoně do lateránského kostela Nanebevzetí Panny Marie ve Svěbořicích (dnes zaniklá obec) a byla od roku 1681, zásluhou majitele Mimoně Johanna Dominika Ignatze Putza z Adlersturnu, lemována patnácti výklenkovými kapličkami růžencových tajemství. Pět z nich bylo radostných, pět bolestných a pět slavných. Přestože byly všechny kapličky roku 1922 renovovány, dodnes se z těchto patnácti kapliček dochovala v důsledku zřízení vojenského výcvikového prostoru Ralsko pouze jedna, v pořadí šestá. Nachází se po pravé straně silnice z Mimoně na Pavlín dvůr a v roce 2005 byla renovována (Šťastný 2016).

Sochy a sousoší

Největší koncentrace soch v Mimoně je v okolí schodiště, které vede od hotelu Beseda na Kostelní vrch, kde se nachází kostel sv. Petra a Pavla. Socha, které celé procesí otevírá, je barokní socha Panny Marie Neposkvrněné, která za sebou nechala ve městě zajímavou stopu. Dříve totiž byla umístěna na náměstí, které bylo dle sochy nazýváno Mariánské (po roce 1945 se název změnil na Československé lidové armády). Kvůli jejímu umístění v blízkosti vozovek byla socha poškozována otřesy nebo posoleným sněhem ze silnic. Ke konci 20. století se proto rozhodlo pro její umístění do parčíku u hotelu Beseda pod Kostelním vrchem, nicméně během instalace se pískovcová socha přelomila. Zpět byla umístěna proto její kopie a opravený originál byl uložen do levé lodi kaple Božího hrobu. První sochou stojící u levé strany schodiště je socha sv. Vavřince. Autor není znám a odhaduje se, že vznikla mezi lety 1750-1780. Další sochou lemující schody zleva je socha sv. Floriana, která je opět někdy z let 1750-1780.

Během své existence prošla několika opravami, ta poslední se uskutečnila roku 2011. Po pravé straně navazuje sousoší sv. jáhnů Agapita a Jiřího z roku 1744. Sochy odkazují na ostatky těchto svatých, které jsou uloženy v kostele sv. Petra a Pavla. Od papeže Inocence X. je roku 1650 obdržel tehdejší majitel Mimoně Johann Putz z Adlersturnu za zásluhy o římskokatolickou církev. Toto procesí soch uzavírají sochy sv. Petra a sv. Pavla. Sochy pocházejí z roku 1663 a jako patroni mimoňského kostela stojí po stranách posledního schůdku schodiště (Šťastný 2016).

Mariánské sloupy

V Mimoni se lze nalézt dva mariánské sloupy, kdy prvním z nich je sloup Nanebevzetí Panny Marie na náměstí 1. máje. Zde stojí od roku 1677, kdy ho zde nechal vztyčit mimoňský hejtman Matyáš Liebstein. Zajímavé je, že existují dohady, zda v Mimoni nějaká morová rána vůbec byla. V pramenech lze nalézt informace o tom, že právě v roce 1677 v Mimoni mor byl, jiné prameny ale říkají, že morová epidemie udeřila až o tři roky později a městu Mimoň se víceméně vyhnula. Tato historická nepřesnost ale nic nemění na tom, že mariánský sloup se dodnes na mimoňském náměstí nachází. Dříve kolem sloupu stávaly čtyři sochy světců (sv. František Serafinský, sv. Jan Nepomucký, sv. Václav a sv. Zikmund), dnes ale sloup, ochuzen o okolní sochy, stojí osamocen. Sloup byl za svou existenci několikrát renovován, a to v letech 1881, 1935, 1975. Poslední renovací prošel sloup mezi lety 2000-2006, protože byl vibracemi těžké automobilové dopravy okolo náměstí poškozen. V rámci této příležitosti byla sejmuta socha Panny Marie na vrcholku sloupu a nahrazena kopií. Zakonzervovaný originál sochy se nachází v mimoňském kostele sv. Petra a Pavla. Druhý mariánský sloup Matky Boží se nachází v Okrouhlické ulici, která vede směrem na Boreček. Historicky je umístěn na rozcestí u bývalého hartigovského velkostatku. Přesný letopočet vzniku se neví, každopádně roku 1777 byl sloup obnoven a původní mariánská socha byla přemístěna na kostelní vrch. Po druhé světové válce sloup chátral a teprve roku 2008 byl zrestaurován. V okolí sloupu byla realizována také parková úprava a sloup byl roku 2014 slavnostně vysvěcen (Šťastný 2016).

Budova nádraží

V Mimoni se nacházejí dvě vlaková nádraží. Starší budova, nacházející se na východní straně města kousek od Fischelovy továrny, byla vybudována roku 1883. V budoucnu měla být součástí navazující trati směrem na Stráž pod Ralskem a Hodkovice nad Mohelkou, ale trať se už nikdy nedostavěla a koleje končí jako slepé rameno pár metrů za starým nádražím. Plnohodnotná trať se v Mimoni začala stavět až v letech 1899-1900. Trať vedoucí z Teplic

do Liberce, která se začala stavět už v roce 1897, měla původně vést ze Zákup rovnou do Jablonného v Podještědí, nicméně vedení města a místní majitelé továren si nakonec obhájili, že trať povede také Mimoní, která měla velký hospodářský potenciál. Nicméně stará budova nádraží byla situována pro tento plán tratě velmi nešťastně, a proto se přistoupilo ke stavbě úplně nové budovy na opačném konci města. Tehdy sem ještě nedosahovala zástavba a nádraží prakticky stálo uprostřed ničeho. Stejně jako většina nádraží této tratě je mimoňské nádraží postavené z červených pálených neomítaných cihel a v roce 2008 prošlo rozsáhlou rekonstrukcí (Šťastný 2016; Honců, Peša, Panáček, Smejkal 2012). Železniční zastávka v Pertolticích pod Ralskem byla uvedena do provozu ve stejný rok jako nové nádraží v Mimoní, tedy také v roce 1900 (Atlas drah 2024).

Pohraniční opevnění

Významným prvkem v krajině okolo Mimoně je linie pevnůstek pohraničního opevnění z roku 1938. V roce 1935 bylo v důsledku politické situace v Evropě vytvořeno v Československu Ředitelství opevňovacích prací, které se stalo výkonným orgánem Rady pro opevňování. Právě toto Ředitelství stanovovalo technické normy a parametry opevnění a realizovalo schválené projekty. Mimoňské lehké opevnění se stavělo v rámci Liběchovské příčky a po anšlusu Rakouska roku 1938 šla většina výrobních kapacit právě na její dostavbu. Mimoňská část patřila do jednoho ze čtyř úseků a nesla označení R1 a sousedící Ralsko bylo označeno jako R2. Pevnůstky se budovaly ve dvou za sebou stojících liniích vzdálených od sebe zhruba 200 metrů, se stavbou se začalo u Srního potoka a postupovalo se dále k Pertolticím pod Ralskem. Pevnůstky byly vybetonovány a až dodatečně měly být osázeny kovovými součástmi, protože během staveb byl v důsledku opevňovacích prací citelný nedostatek oceli. Nikdy k tomu ale nedošlo. Úsek R2 Ralsko byl na výstavbu velmi složitý, začíná také u Srního potoka, ale vede směrem ke Stráži pod Ralskem. Převážně se proto nachází na severním úbočí Ralska v lesním porostu. I přesto, že výstavba byla velmi rychlá, pohraniční opevnění nikdy nedostalo svému účelu. Po Mnichovské dohodě a zaboru Sudet, kam Mimoň (*Niemes*) patřila, ztratilo na významu. Od doby svého vzniku byly pevnůstky ponechány svému osudu a zarůstají vegetací (Šťastný 2016).

5.2.2. Liniové jevy

Jubilejní lipová císařská alej

Jubilejní císařská alej vedoucí z Mimoňe do Vranova je jedinou alejí vyskytující se na tomto území. Vysázena byla v roce 1898 na počest padesátiletého výročí vlády císaře Františka Josefa I. Podnět k jejímu vysázení podal Artur Fischel a realizoval ho mimoňský Okrašlovací spolek za Fischelovy finanční pomoci. Alej je tvořena dvěma řadami lip malolistých a je dlouhá zhruba dva kilometry. Původně tvořila linii od zámeckého mostu ke kapličce Nejsvětější Trojice ve Vranově, ale dnes souvisle vede pouze na Sídliště pod Ralskem, kde je přerušena a k zámeckému mostu navazuje už jen kousek podél zdi zámecké zahrady. Alej byla v chybějícím úseku zbytečně skácena v osmdesátých letech 20. století kvůli stavbě dvou věžových panelových domů. Estetický dojem následně zkazilo vybudování elektrického vedení, které se s alejí kříží. Alej byla v roce 2010 odborně ošetřena a revitalizována, na místo uhynulých stromů byly vysázeny nové lipky (Šťastný 2016).

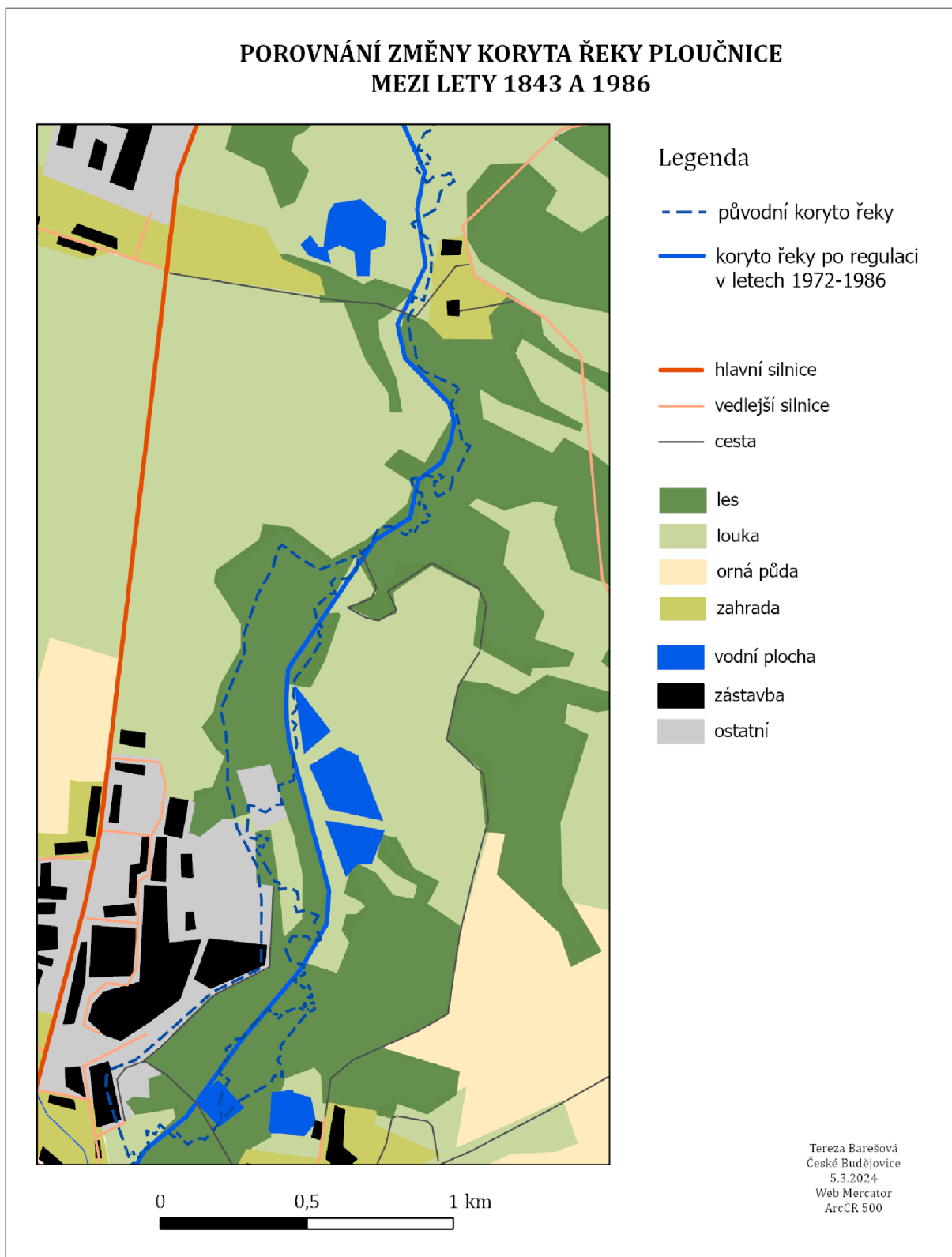
Železniční viadukt

Mimoňský železniční viadukt klenoucí se přes silnici vedoucí na Zákupy je jedním z viaduktů teplicko-liberecké dráhy. Jeho celková délka je 74,3 metrů a podepírá ho pět oblouků. Kvůli nerovnému dnu údolí dosahují patky pilířů výškový rozdíl přes 5 metrů. Zajímavé na něm je, že byl postaven z čedičových kvádrů, které se vytěžily z lomu na Ralsku, a od jeho vzniku až po současnost nebylo nutné provést žádné opravy. Způsobilost pro provoz byla uznána po zátěžových zkouškách 28. srpna 1900. Slavnostní otevření celé trati z České Lípy do Liberce se konalo o necelý měsíc později 16. září (Mimoň.cz 2017; Honců, Peša, Panáček, Smejkal 2012).

Řeka Ploučnice

Řeka Ploučnice je na vybraném území důležitým krajinnotvorným prvkem a jak je vidět z mapy č. 3, pomyslně dělí vybrané území na západní a východní část. Ne vždy ale měla podobu jako dnes, ostatně blíže se o regulaci řeky Ploučnice, která se odehrála mezi lety 1972-1986, píše v kapitole 4.1. Pro větší názornost toho, jak regulace zasáhla do dnešní podoby jejího koryta, byla vytvořena mapa č. 4, na které je zřetelně vidět původní koryto řeky a následně jeho narovnání po regulaci. Je vidět, že v těchto místech, severně nad městem Mimoň, byla řeka rozdvojena a mírně meandrovala. Dnes je ze zregulovaného koryta vybetonovaná linie na mapě.

Mapa č. 4: Porovnání změny koryta řeky před a po regulaci v letech 1972-1986



Zdroj: ČÚZK (2023a).

5.2.3. Plošné jevy

Zámecký park

Areál mimoňského zámku se z pravého břehu řeky Ploučnice rozrostl na ten levý až v 17. století, kdy zde vznikl prostor bažantnice. Byla to kombinace lehce upraveného přírodního prostředí a hospodářského využívání lesa, která sloužila romantizujícímu aktu lovu nebo pouze rekreačnímu oddechu. Se vznikem bažantnice se předpokládá vznik drobných staveb zajišťujících hospodářský chod bažantnice. Dodnes se dochovaly pouze zbytky hájovny. Krajinářský park, který nahradil na levém břehu řeky bažantnici, byl svou rozlohou pravděpodobně větší, nicméně přesný rozsah bažantnice neznáme. S budováním rozsáhlého anglického parku začal kolem roku 1785 František de Paula hrabě Hartig. Během budování parku, který patřil k nejstarším krajinářským parkům na našem území, se maximálně využil původní rovinatý terén údolní nivy řeky Ploučnice s množstvím pramenišť a vyvýšených ploch na východní hraně údolí. Anglický park protkaný spoustou drobných romantických staveb byl se samotným areálem zámku spojen dřevěným obloukovým mostkem. Po požáru roku 1806, kdy zámek procházel rozsáhlou klasicistní přestavbou, byl areál zámecké zahrady pravděpodobně rozšířen. A právě až tehdy byl v parku zbudován rybník s nesymetricky umístěným ostrůvkem, na který vedla dřevěná lávka bez zábradlí. Roku 1866 během prusko-rakouské války byl park využit pruskou armádou jako tábořiště a byl značně poničen. Nicméně rod Hartigů ho obnovil a zpřístupnil ho také každou neděli dopoledne veřejnosti. Park byl společně se zámkem zkonfiskován tomuto šlechtickému rodu roku 1945 a veřejnosti zpřístupněn natrvalo. Areál ale nebyl dostatečně udržován a začal chátrat. Lávka vedoucí na ostrůvek byla odstraněna, drobné stavby v parku se rozpadaly. Celá romantická atmosféra parku byla definitivně zničena regulací řeky v 80. letech 20. století (Kolektiv autorů 2013).

Bývalé průmyslové podniky

Mimoň byla významným průmyslovým městem. Z počátku se jednalo převážně o textilní průmysl, který neustále rostl společně s novými postupy a vynálezy v tomto odvětví. Dále se připojil také průmysl dřevozpracující a nakonec strojírenský. Právě textilní a dřevozpracující odvětví průmyslu za sebou v Mimoně zanechaly největší stopu v podobě rozlehlých výrobních areálů. Jejich umístění je z pohledu dnešní doby velmi nešťastné, proto je zřetelná snaha tyto tzv. brownfields měnit na využitelné plochy. Níže budou postupně představeny nejdůležitější podniky v historii Mimoně, z nichž většina dnes již nestojí.

Jedním z podniků, který je dodnes k vidění, je Mitop a. s. Základem podniku Mitop (Mimoňská továrna plsti), který byl později situován na tehdy severozápadní okraj města k cestě vedoucí do Pertoltic pod Ralskem, byl paradoxně lesní závod bratří Josefa a Ignace Kirschnerových, který stával mimo město. Založen byl roku 1870 a specializoval se na výrobu technických materiálů – pravděpodobně drátěného pletiva. Roku 1882 fabriku zakoupila rodina Bayerů, která dosavadní výrobu rozšířila také o výrobu plsti v Pertoltické ulici. Od roku 1906 se stala fabrika na výrobu plsti součástí rakouské společnosti Hutter & Schranz. V roce 1919 byl k podniku zakoupen také provoz zmíněného lesního závodu na výrobu kovového pletiva, roštů a sít (Historie Mimoně 2021a). Tento podnik se dnes nachází po pravé straně silnice vedoucí z Mimoně do Ralsko-Ploužnice (Kurzy.cz 2024). Oba tyto podniky, stávající na opačných stranách města, byly po druhé světové válce znárodněny a vznikl Mitop Mimoň n. p. Jednalo se o hlavní závod, ke kterému byly následně přidružovány pobočky v Brně, v Žatci, v nedalekém Velkém Grunově a v Ústí nad Orlicí. Po roce 1989 vzniká Mitop a. s. a postupným rušením a odprodejem ostatních poboček se nakonec roku 2003 výroba definitivně vrací zpět do hlavního závodu na Pertoltické ulici a do Lesního závodu. Podnik funguje dodnes a vyrábí hlavně plst pro papírenský průmysl a plsti určené pro speciální účely (Historie Mimoně 2021a). Dalším podnikem, jehož areál je dodnes v provozu, je Severka – poději MITEK Mimoň u Nádražní ulice. Nicméně již neslouží k výrobě košil jako v 19. a na začátku 20. století a nevyrábí dětské oblečení jako v období socialismu. Prostory jsou aktuálně využívány několika soukromými firmami (Honců, Peša, Panáček, Smejkal 2012; Podnikatel.cz 2024).

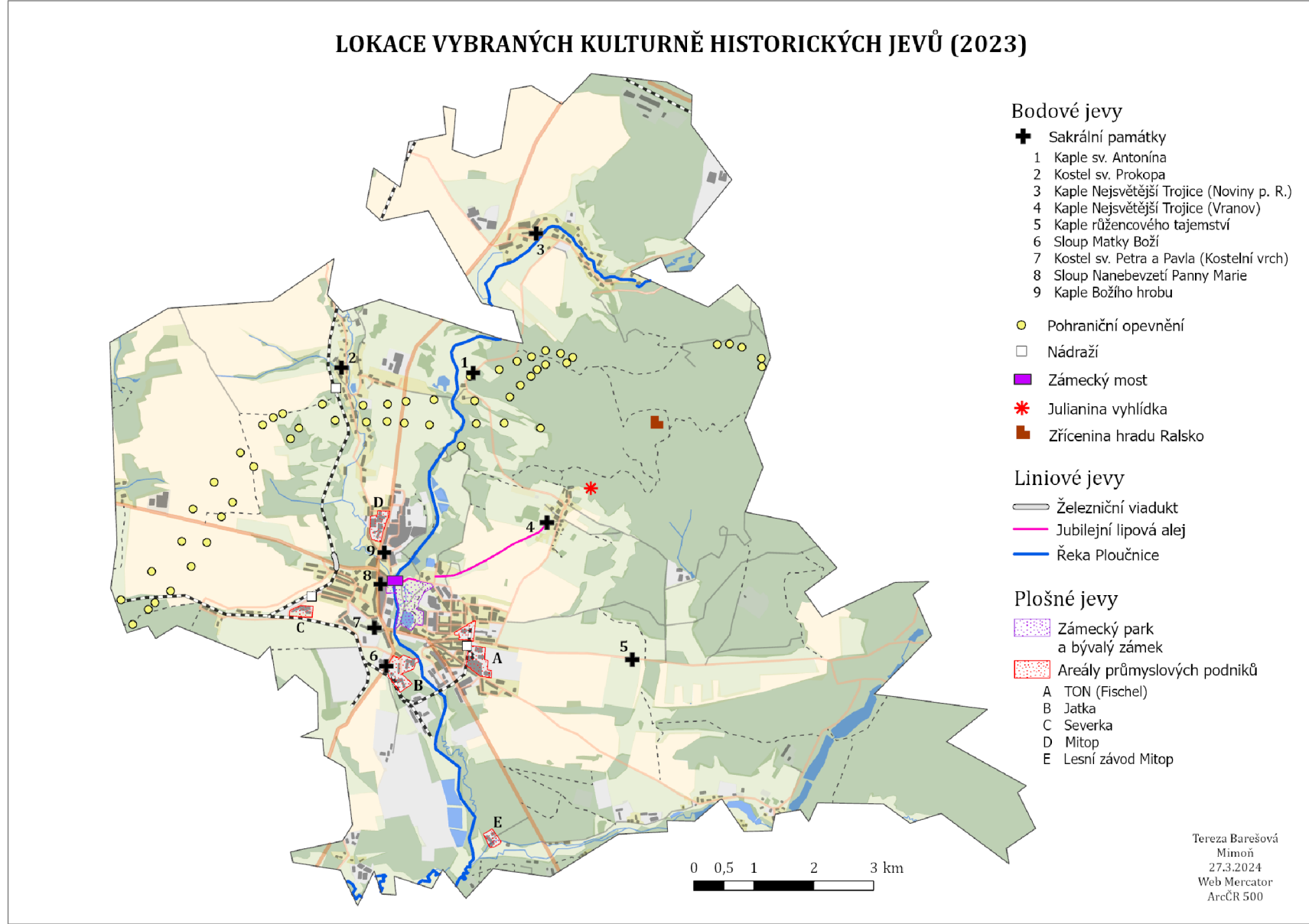
Fischelův podnik na ohýbaný nábytek byl založen roku 1870 bratry Alexandrem a Gustavem, nicméně tovární budovy situované východním směrem od centra města byly uvedeny do provozu o rok později. Podnik převzal výrobní postup ohýbání nábytku Michala Thoneta a následně ho zdokonalil. Kvůli existenci této fabriky vznikla v Mimoně v rámci základní školní výuky také výchova k výtvarnému chápání práce se dřevem a odborná příprava k jeho zpracování. Výše již bylo uvedeno, že výroba ohýbaného nábytku stála na bukovém dřevu, z počátku se těžilo v okolí Ralska a Hradčan, nicméně při nárůstu výroby se muselo začít dovážet z Čech, Moravy nebo také z Bavorska. Podnik vyráběl všemožný nábytek od lůžek a židlí až po školní lavice, které si dokonce nechal patentovat. Podnik neustále rostl, protože jediným konkurentem byly Thonetovy závody v Bystřici pod Hostýnem a v Koryčanech. Podnik se výrazně rozrostl a v osmdesátých letech devatenáctého století vznikly pobočky v Zákupích, Kuřívodech, Stráži pod Ralskem, Brništi a v Bělé. Nejviditelnějším z rodiny byl Artur Fischel, který v roce 1879 převzal technické vedení firmy a velmi se angažoval

jako organizátor veřejného života v Mimoně. V roce 1897 koupil podnik vídeňský podnikatel Ernest Hirsch. Po vzniku Československa 1918 byla ochranná známka firmy FISCHEL Wien, Niemes in Böhmen změněna na FISCHEL Made in Czechoslovak State. V meziválečném období se podniku velmi dobře dařilo, nicméně během 2. světové války byla firma rodině Hirschových zabavena z důvodu jejich židovského původu a včleněna do německého podniku Melder Werke. Výroba se přeorientovala na vrtule do letadel a bedny na munici. Po válce byla firma dekretem prezidenta republiky z roku 1945 zkonfiskována z důvodu vlastnictví osobou německé národnosti a podnik byl přičleněn k Thonetově podniku v Bystřici pod Hostýnem, pod který patřil až do roku 1993. Výroba byla definitivně ukončena roku 2005. Výrobní areál od té doby chátral a v letech 2010-2016 zde proběhla postupná demolice a mezi lety 2023-2024 byla tato industriální památka definitivně srovnána se zemí (Historie Mimoně 2024; Honců, Peša, Panáček, Smejkal 2012).

Mimoňská jatka, která se dnes nacházejí na jižním okraji města na pravém břehu řeky Ploučnice v Potoční ulici, byla založena již roku 1893. Na místě, kde byla zřízena, se předtím nacházela fabrika na dřevěné uhlí a dřevěné brikety. Roku 1893 areál zakoupilo město a v letech 1893-1894 zde probíhala rekonstrukce a také vznikaly nové budovy. Areál jatek se rozšiřoval a měnil až do roku 1898. Městská jatka zde fungovala pravděpodobně až do roku 1970. Provoz jatek se sem navrátil až roku 1997 a pod hlavičkou firmy Váša se areál dále rozrůstal, mimo jiné zde byla roku 1999 zřízena bourárna masa. Jatka zde fungují dodnes (Historie Mimoně 2021c; Váša Jatka 2024).

Poslední továrnou, která bude zmíněna, je kartounka spadající pod Leitenbergerovo impérium, která svůj provoz ukončila roku 1870. Roku 1896 z budovy definitivně mizí textilní výroba a Rudolf Lazar a Emil Kreher zde po renovaci zakládají továrnu na dýhovaný nábytek a vybavení interiérů. Roku 1902 podnik vyhořel, ale obratem byl postaven znovu a Rudolf Lazar, který zůstal ve vedení podniku sám, se zaměřoval na výrobu dřevěných zárubní. V roce 1912 fabriku zakoupil Emil Pelz a firma se přejmenovala na EMPE. Nepříliš dlouhá historie podniku EMPE byla ukončena roku 1945, kdy byl Emil Pelz jedním z odsunutých Němců z Československa. Budova továrny, která se nacházela na jižním okraji města u dnešní sila, byla zbořena. Každopádně další vývoj zaznamenala fabrika v Německu, kdy roku 1953 přešla na výrobu vnitřního vybavení aut a důležitým partnerem se stalo BMW. Od roku 2011 firma figuruje jako společnost Boshoku Automotive Europe GmbH a je jednou z nejproduktivnějších firem v Bavorsku (Historie Mimoně 2021b).

Mapa č. 5: Lokace vybraných kulturně historických jevů (2023)



Zdroj: Šťastný (2016); Mapy.cz (2024); vlastní zpracování.

5.3. Současné hodnoty krajiny a jejich promítnutí do územních plánů obcí

V České republice, jak již bylo výše v práci zmíněno, je legislativně zakotvena ochrana krajiny zákonem č. 114/1992 Sb., o ochraně přírody a krajiny. Roku 2006 vstupuje v platnost zákon č. 183/2006 Sb., o územním plánování a stavebním řádu. Rozvoj území se tímto dá prosazovat nejen na národní (celostátní) a regionální (kraje), ale také na místní úrovni (obce a území s rozšířenou působností). Principem územního plánování v České republice se stala udržitelnost budoucího rozvoje, který dle stavebního zákona, § 18, odstavec 1, stojí na vyváženém vztahu podmínek pro příznivé přírodní prostředí, pro hospodářský rozvoj a pro soudržnost společenství obyvatel území. Celý udržitelný rozvoj stojí na změnách využívání území, a to je spojeno s jeho stavebním využitím. Nicméně tento princip jde stranou v krizových situacích jako jsou následky přírodních katastrof nebo dlouhotrvající ekonomický úpadek území. Udržitelnost dále stojí na vyváženosti následujících pilířů – ekologickém, sociálním a ekonomickém. Právě ekologický pilíř se zaměřuje na navrácení poškozených ploch do původního stavu, snižování zátěže znečištění na životní prostředí a zahrnuje také ochranu zvláště cenných částí krajiny. V rámci toho pilíře potom fungují celoevropské nástroje pro prosazení udržitelnosti – EECONET a NATURA 2000 (ÚÚR 2024).

Vybrané územní je charakteristické tím, že zahrnuje více obcí, tzn. Mimoň (zahrnující katastrální území Vranov pod Ralskem, kam náleží také Srní Potok), Noviny pod Ralskem, Pertoltice pod Ralskem a k.ú. Hvězdov. Každá z nich potom disponuje svým územním plánem (dále ÚP). Zmíněny budou ÚP všech těchto obcí, nicméně je potřeba říci, že nejvýznamnějším sídlem v této vybrané oblasti je Mimoň, která také disponuje nejrozsáhlejším ÚP, který pochází z roku 2006, naposledy byl aktualizován roku 2022. ÚP Novin pod Ralskem pochází z roku 2012, s aktualizací z roku 2018 a ÚP Pertoltic pod Ralskem byl vytvořen 2018 a aktualizován roku 2021. V rámci ÚP obce Ralsko vznikla v roce 2021 územní studie části obce Ralsko-Hvězdov, se kterou bude v následujících kapitolách také pracováno.

5.3.1. Ochrana významných krajinných prvků a částí území

Urbanistická územní koncepce města Mimoň je v souladu s příslušností města do okolního krajinného rázu a respektuje významné krajinné prvky, které jsou dány zákonem o ochraně přírody a krajiny. Záměrem je také stabilizace nezastavěného území. U významných krajinných prvků, které jsou chráněny, je respektován stávající ochranný režim, stejně to platí také u ÚP ostatních obcí. Neustálé ubývání půdního fondu bude regulováno pouze vyčleněním ploch, které jsou zahrnuty do různých kategorií ochrany přírody a krajiny, zásadní předností jsou urbanistické požadavky města. Co se týče lokalit půdního fondu náchylných k erozi, nejsou zde evidovány žádné potencionálně ohrožené lokality. Vzhledem ke stále se snižujícímu zemědělskému významu tohoto území, nebudou zakládány nové plochy pro zemědělskou výrobu. Dále ÚP zmiňuje zaměření na zachování nelesní zeleně, která napomáhá tvořit krajinné hodnoty místního významu, v ÚP je také zanesen záměr zeleň v různých částech území rozšiřovat. Rozrůstat by se měla také liniová zeleň podél komunikací, nicméně v závislosti na prostorových možnostech stávajících komunikací. U nově postavených bude již v projektech ponechán dostatečný prostor pro umístění zeleně. Mimo jiné ÚP také navrhuje změnu stupně ochrany, z původně registrovaného významného krajinného prvku, do kategorie památný strom nebo stromořadí. Jedná se o dub letní ve Vranově, lipovou alej mezi Mimoní a Vranovem a dvě lípy malolisté ve Vranově. Právě u venkovských sídel, které mimoňský ÚP zahrnuje, více počítá s využitím potenciálu přírodního prostředí, zachovat se má charakter zástavby a krajinný ráz. Nejvyšší intenzitě ochrany krajinného rázu, tzn. I. stupni ochrany, podléhá v této oblasti EVL Horní Ploučnice. Chráněny tedy musí být všechny typické znaky této oblasti (Plašil a kol. 2022).

Noviny pod Ralskem je obec se zemědělským charakterem s obytnou příměstskou a rekreační funkcí. Výjimku tvoří severně položený areál podniku DIAMO, který ale není na obec komunikačně ani prostorově napojen. ÚP zahrnuje všechny stupně ochrany krajiny, s důrazem na přírodní rezervaci Ralsko a EVL Horní Ploučnice a současný stav krajiny. ÚP navíc vymezuje osm míst krajinného rázu (MKR), kde se zasazuje o chránění krajinného rázu a charakteru krajiny, stabilizaci lesních porostů, ochranu další nelesní zeleně apod. (Plašil a kol. 2018). Stejně tak jako u ÚP Mimoně a Novin p. R., bere také ÚP Pertoltic pod Ralskem v potaz ochranu krajinného rázu, zachování přírodních hodnot, ochranu místních vodních zdrojů apod. Na území obce také zasahuje EVL Horní Ploučnice (Plašil a kol. 2021). Územní studie části obce Ralsko – Hvězdov nezahrnuje ochranu krajiny (Plašil a kol. 2016).

5.3.2. Zástavba území

Územní plánování Mimoně počítá s respektováním uceleného konceptu města. V praxi je to realizováno tak, že poměrně rozsáhlý plánovaný územní rozvoj se bude vyvíjet v návaznosti na již zastavěné území, tzn. upřednostňují se přestavby a demolice již stávajících objektů. Ve výkresech ÚP je nicméně na několika místech na okrajích sídla zakreslena rezerva pro další rozvoj smíšeně obytných ploch. Jádrem města, které má tvar linie, tj. od kostela sv. Petra a Pavla k městskému muzeu, bude rozšiřováno právě severním směrem k muzeu. Lokální centra městských částí vzdálená od hlavního jádra, jakými jsou sídliště Letná, Sídlíště pod Ralskem, plochy na Svěbořické straně u starého nádraží a na Bohatické straně, budou dále rozvíjeny s respektováním sídelního útvaru Mimoně jako obvodu s jediným centrem (Plašil a kol. 2022).

Památkově chráněné objekty z Ústředního seznamu nemovitých kulturních památek Národního památkového ústavu budou dle mimoňského ÚP respektovány. Dále respektuje také ty stavby, které nejsou kulturními památkami, ale mají nesporně vysokou kulturně historickou hodnotu a jsou dokladem stavebního rozvoje města. Při koncepci zástavby města jsou brány v potaz architektonické dominanty, např. areál kostela sv. Petra a Pavla na Kostelním vrchu, zřícenina hradu Ralsko, ale také přírodní dominanty jako je vrch Ralsko nebo Vranovské skalní stěny. Jejich ochrana je zajištěna uvážlivým umístěním nové zástavby tak, aby dominanty nebyly pohledově narušeny (Plašil a kol. 2022).

Nově bude nakládáno s četnými plochami tzv. brownfields, které souvisí s bohatou průmyslovou historií tohoto města. Bývalé výrobní plochy jsou nevhodně situovány v dnes již obytném území. Jedná se především o stagnující areál FALCON (dříve TON) a navazující dřevařské závody u starého nádraží ve východní části města, dále o areál Mítop v Pertoltické ulici, jehož rozsah bude mírně redukován a uvolní se tak plochy pro bydlení. Na druhou stranu výrobní areál u nádraží (dříve Severka) bude rozšiřován a do budoucna má výhodnou polohu vůči plánované přeložce silnice II/268, které se věnuje následující podkapitola. Vzhledem k dlouhodobému nezájmu investorů jsou územní rezervy v ÚP pro plochy pro podnikatelskou činnost vymezeny pouze přiměřeně (Plašil a kol. 2022).

V obci Noviny pod Ralskem bude v dalším rozvoji zachována historická urbanistická struktura, cílem je vznik rozvolněné zástavby navazující na již zastavěné území s minimálním vlivem na krajinný ráz. Žádné plochy v izolovaných lokalitách nebudou povoleny a tím se zachová současný charakter krajiny. V rámci nové výstavby je třeba zajistit odborné změřeni

koncentrace radonu v podloží, z důvodu jeho výskytu v této oblasti. V rámci záměru využívání místních zdrojů podzemní vody pro pitné účely se důrazně doporučuje analýza pro odhalení radioaktivních prvků (Plašil a kol. 2018). ÚP Pertoltic pod Ralskem je více zaměřen na rozvoj ekonomických aktivit s využitím ploch zemědělské výroby, a proto je zde zanesen návrh vzniku nových ploch s využitím pro výrobu a skladování. Snahou je zvýšit atraktivitu obce, jejíž uspořádání je dáno historicky podél toku Panenského potoka, nicméně potoční niva je kvůli záplavovému území nezastavěna. Nově je zástavba rozrostlá východním směrem podél silnice směrem na Srní Potok. ÚP se zasazuje o zajištění ochrany objektů lidové a drobné architektury s ohledem na jejich stavebně-architektonické a historické hodnoty, tzn. kaple, pomníky, kříže, roubené domy a objektů dokládajících vývoj území, jako je například železnice s objekty kamenných viaduktů nebo železniční zastávky (Plašil a kol. 2021).

Oproti předchozím obcím, které mají ucelenou zástavbu, je k.ú. Hvězdov obcí velmi nerovnoměrně rozptýlenou podél hlavní komunikační osy. Je to následek existence bývalého vojenského výcvikového prostoru Ralsko. Dodnes lze v obci nalézt pozůstatky vojenských objektů, např. plochy zpevněné betonovými panely, pozůstatky zdemolovaných objektů nebo sklepy. Obec je nově parcelovaná a má ambice k dalšímu rozvoji a postupnému znovu využívání území. Tento rozvoj by měl být směřován k vytváření ucelených uličních front (Plašil a kol. 2016).

5.3.3. Veřejná infrastruktura

Město Mimoň má významné postavení v rámci železničního koridoru Liberec – Česká Lípa. Zároveň je křižovatkou dvou silničních tahů, které tvoří dopravní kostru města. Mimoní prochází silnice II/268, která spojuje Mnichovo Hradiště (se spojením na D10) a Nový Bor přes Českou Lípu. Tah, který prochází Mimoní od severu k jihu je silnice II/270, spojující Doksy, Mimoň a Jablonné v Podještědí, dále vedoucí na hranice s Německem do Žitavy. ÚP Mimoň počítá s tím, že odkloní frekventovanou dopravu z centra po západním okraji města a tím umožní dopravní zklidnění v ulicích Mírová a Malá ulice, které přímo ovlivňují náměstí. Návrh je postaven tak, že přeložka silnice II/268 bude propojena s infrastrukturou vilové zástavby u vlakového nádraží, zároveň městské centrum pronikne až k vlakovému nádraží, a bude mít těsnou vazbu na nově umístěné autobusové nádraží. Zklidněné centrum města má následně potenciál stát se centrem setkávání místních a regionálních pěších a cyklistických tras. Využit bude rekreační potenciál řeky Ploučnice, a to například revitalizací ploch občanského vybavení nebo budování regionální cyklostezky. Zde se promítá snaha o využití silničního rekreačního

významu města, které disponuje příznivými kulturními a přírodními podmínkami pro cestovní ruch. Co se týče stávající dopravní infrastruktury, ta bude zkvalitňována a doplňována, např. novými parkovišti na sídlištích nebo garážemi (Plašil a kol. 2022).

V technické infrastruktuře se plánuje rekonstrukce zastaralých vodohospodářských systémů, dále také rozšíření stokového systému v místech, které jsou dosud neodkanalizované. Platí to pro okrajové části Mímoně a pro celou obec Vranov, která dosud není odkanalizována a není napojena na stokový systém Mímoně. Napojení je v plánu vybudovat podél příjezdové silnice z Mímoně do Vranova. V Srním Potoce se napojení na kanalizační systém neplánuje. Do doby výstavby nové kanalizace a v místech, kde se kanalizace neplánuje, budou tyto části území využívat individuální čistící zařízení. V rámci nakládání s odpady se nic nemění. Dále se bude odpad třídit a ostatní odpady budou odváženy na skládku Svěbořice nebo do spalovny v Liberci. Existující energetický potenciál Ploučnice nebude nijak využíván, moderní zdroje energie se soustředí výhradně na solární energii. Realizace větrných elektráren nebude povolována (Plašil a kol. 2022).

Dopravní infrastruktura v ostatních obcích, o kterých byla již řeč, je stabilizována. V plánech jsou zaneseny pouze opravy vozovek, které ale nijak nezasáhnou do okolní krajiny. Noviny p. R. v budoucnu neplánují připojení k soustavné kanalizaci a centrální likvidaci odpadních vod (Plašil a kol. 2018). Naopak Pertoltice p. R. v ÚP počítají s návrhem splaškové kanalizace, odpadní vody jsou prozatím řešeny individuálně v septicích nebo žumpách (Plašil a kol. 2021). Nová dopravní infrastruktura se v na k.ú. Hvězdov odvíjí od vzniku nové zástavby. Rozvoj je směřován také k rozvoji veřejného prostranství, tzn. výsadba zeleně podél komunikací, dětská hřiště apod. (Plašil a kol. 2016).

6. Závěr

Hlavním cílem této práce, která se zabývala územím Mimoně a jejího okolí, bylo vymezení kulturně historických hodnot krajiny, na základě terénního výzkumu, literatury a komparativní metody mapových děl. Druhým cílem bylo identifikování faktorů, které zásadně ovlivnily a změnily ráz krajiny, a celkové zhodnocení aktuální ochrany.

V úvodu práce bylo na základě odborné literatury stanoveno pět hypotéz. První hypotéza říká, že během kolektivizace docházelo v průběhu scelování zemědělské půdy k její zásadní proměně, že ke změně přispělo také budování sídlišť a vznik vojenských prostorů, jejichž zřízení mělo za následek zánik desítky obcí, se potvrdila. Kvůli scelování zanikla staletá struktura krajiny se zemědělským charakterem, město se kvůli sídlišťům prostorově rozrůstalo na úkor půdy a kulturních hodnot a co všechno krajině pod Ralskem vzal vojenský výcvikový prostor je nepopsatelné. Potvrzením druhé hypotézy je opravdu to, že struktura krajiny z doby vzniku stabilního katastru se nerozpoznatelně liší od té dnešní. Třetí hypotéza, mluvící o tom, že nechráněné jevy (často neidentifikované) jsou nejvíce ohroženy, se potvrdila pouze ve vztahu k industriálním památkám. Jiné hodnoty, které by byly takto výrazně ohroženy nalezeny nebyly. Nicméně bylo zjištěno, že během minulého politického režimu byla ochrana podřadným faktorem, a mnoho hodnot proto zaniklo. Hypotéza č. 4 se nepotvrdila, ochrana v modelovém území sice zahrnuje jednotlivé stavby či objekty, nicméně na území se nenachází žádná památková rezervace ani zóna. Poslední hypotéza zabývající se celorepublikovým snižováním podílu zemědělské půdy mezi lety 1990-2009 na úkor nezemědělské a lesní půdy, které se předpokládalo i v modelovém území, se částečně nepotvrdila. Podíl lesů a trvalých travních porostů se opravdu zvyšuje, nicméně od roku 1990 lehce vzrostla také plocha orné půdy.

Pro přírodní nebo kulturně historické hodnoty je zásadní identifikace. Většina jevů, která byla identifikována, je nějakým způsobem chráněna. Nicméně další otázkou je, jak se postupuje pro to, aby jevy byly nejen chráněny, ale také udržovány v dobrém stavu. Modelové území je specifické tím, že o mnoho hodnot přišlo ve druhé polovině 20. století. Zmíněna byla regulace řeky Ploučnice, demolice zámku a historického jádra Mimoně, nebo byl naznačen zánik obce Hvězdov, která zmizela i se svými kulturně historickými hodnotami, které dnes lze najít pouze na dobových fotografiích (vydány také knižně). Zničeno bylo také nespočet drobných sakrálních památek v podobě božích muk, soch, sloupů a křížků, nicméně nebylo v rozsahových možnostech práce se jimi zabývat.

Jak bylo zjištěno během studia legislativy a územních plánů, ochrana pokročila. ÚP jsou hlavně k přírodním ale i kulturně historickým hodnotám o něco šetrnější. Nalezena byla nicméně jedna skupina a tou jsou industriální památky. Nejednou byla v práci zmíněna bohatá průmyslová historie tohoto města a jeho okolí, a nejednou bylo zmíněno, že mnoho areálů a budov továren již nestojí. Aktualitou je dokončení demolice areálu TONetky, která po více než 150 letech své existence zanikla. Zde, stejně jako v mnoha jiných případech demolice, vyhrál nad historickým pohledem ten – řekněme – praktický. Město se v posledním století výrazně rozrůstalo, vznikala sídliště, po roce 1989 jsou stavěny rodinné domky, a průmyslové areály, dříve stojící na okraji města, se octly nevhodně v jeho zástavbě. Je nesmírná škoda, že potenciál těchto budov pro výstavy nebo muzejní využití, není obecně více využíván. Smutné je, že s budovou bývalé Fischelova podniku zanikl poslední areál bývalé továrny, jakékoli snahy o lepší ochranu industriálních památek v Mímoně jsou proto již zbytečné.

Pro velikost studovaného území je nemístné navrhnout například naučnou stezku pro poznání identifikovaných hodnot. Během terénního výzkumu bylo navíc zjištěno, že se u většiny nalezených jevů nachází informační tabule. Platí to hlavně o Mímoně, kde je velmi činný Spolek historie Mimoňska. Zmíněná byla také regionální literatura, která se neustále rozrůstá, poslední vydanou publikací byla edice starých pohlednic Mímoně. V okolních vesnicích je potom zase příliš málo jevů na to, aby dávala smysl realizace nějaké prezentace. Obec Hvězdov o své kulturně historické hodnoty přišla a ve zbytku obcí se nachází maximálně tři, a s pár výjimkami jsou podpořeny informačními tabulemi. Největší zájem je v tomto území o přírodní hodnoty, kopec a zřícenina hradu Ralsko a Vranovské skály jsou oblíbeným turistickým cílem, který má co nabídnout. Na závěr lze tedy jen zhodnotit, že ochrana přírodních, a hlavně kulturně historických hodnot, se zlepšila, a je proto střízlivé předpokládat, že se už nikdy nebude opakovat rozsah situace z 80. let minulého století, kdy demolici podlehla podstatná část historického jádra města.

7. Použitá literatura a zdroje

- Atlas drah (2024): Pertoltice pod Ralskem – zastávka, atlasdrah.net.
<https://www.atlasdrah.net/cz/liberecky/?id=baza&poz=10136> (13.4.2024).
- BRŮNA, V., KŘOVÁKOVÁ, K., NEDBAL, V. (2005): Stabilní katastr jako zdroj informací o krajině. *Historická geografie*, 33, s. 387-409.
- CENIA (2022): Historická ortofotomapa z 50. let se otevírá, CENIA.
<https://www.cenia.cz/2022/02/17/historicka-ortofotomapa-z-50-let-se-otevira/> (14.2.2024).
- ČSÚ (2023): MOS - Městská a obecní statistika - Česká Lípa (NUTS4: CZ0511), ČSÚ.
<https://vdb.czso.cz/mos/okres.jsp?k=CZ0511> (15.4.2024).
- ČÚZK (2023a): Geoportál, ČÚZK.
[https://geoportal.cuzk.cz/\(S\(tthuc0fjmwnu2veszquh4fry\)\)/Default.aspx?head_tab=sekce-00-gp&mode=TextMeta&text=uvod_uvod&menu=01&news=yes&Uvodni%20Strana=yes](https://geoportal.cuzk.cz/(S(tthuc0fjmwnu2veszquh4fry))/Default.aspx?head_tab=sekce-00-gp&mode=TextMeta&text=uvod_uvod&menu=01&news=yes&Uvodni%20Strana=yes) (19.10.2023).
- ČÚZK (2023b): Letecké měřičské snímky – úvod, ČÚZK.
[https://geoportal.cuzk.cz/\(S\(cvdzy3135fjxbcidlqhrez4s\)\)/Default.aspx?mode=TextMeta&text=lms&side=lms&menu=40](https://geoportal.cuzk.cz/(S(cvdzy3135fjxbcidlqhrez4s))/Default.aspx?mode=TextMeta&text=lms&side=lms&menu=40) (14.2.2024).
- Databáze LUCC Czechia: Databáze dlouhodobých změn využití ploch Česka (1845–2000). Ivan Bičík a kolektiv, Přírodovědecká fakulta Univerzity Karlovy v Praze. Dostupné z: <http://web.natur.cuni.cz/ksgrrsek/lucc/index.php?scn=2> (14.4.2024).
- DIAMO (2023): DIAMO, státní podnik, odštěpný závod Těžba a úprava uranu, DIAMO, státní podnik. <https://www.diamo.cz/cs/tuu> (15.2.2024).
- DotaceEU (2013): Město Mimoň - Rekonstrukce Zámeckého mostu včetně úpravy nátoky vodního toku Ploučnice, DotaceEU. <https://dotaceeu.cz/cs/statistiky-a-analyzy/mapa-projektu/projekty-pred-rokem-2014/13-rop-nuts-ii-severovychod/13-2-rozvoj-mestskych-a-venkovskych-oblasti/mesto-mimon-rekonstrukce-zameckeho-mostu-vcetne-up> (19.2.2024).
- DRÚSOP (2015): Ústřední seznam ochrany přírody, Vranovské skály, DRÚSOP.
https://drusop.nature.cz/ost/chrobjekty/zchru/index.php?SHOW_ONE=1&ID=1352 (18.2.2024).
- DRÚSOP (2016): Digitální registr. Evropsky významné lokality, Horní Ploučnice, DRÚSOP.
https://drusop.nature.cz/ost/chrobjekty/evl/index.php?SHOW_ONE=1&ID=11831 (13.2.2024).
- EHRlich, M. a kol. (2020): Typologie historické kulturní krajiny České republiky. Národní památkový ústav, České Budějovice, 168 s.
- GisOnline.cz (2022): Změny ČR v letech: Historické ortofotomapy a archivní letecké mapy od roku 1950 po současnost, GisOnline.cz. <https://www.gisonline.cz/novinky/zmeny-cr-od-roku-1950-historicke-ortofotomapy-archivni-letecke-mapy/> (14.2.2024).

- HAVRLANT, M., BUZEK, L. (1985): Nauka o krajina a péče o životní prostředí. Státní pedagogické nakladatelství, Praha, 126 s.
- HEROUT, J. (2011): Slabikář návštěvníků památek. Národní památkový ústav, Praha, 344 s.
- Historie Mimoně (2021a): Hutter&Schranz (MITOP), Historiemimone.cz.
<https://www.historiemimone.cz/products/hutter-schranz/> (10.4.2024).
- Historie Mimoně (2021b): EMPE Werk Niemes, Historiemimone.cz.
<https://www.historiemimone.cz/products/empe-werk-niemes/> (11.4.2024).
- Historie Mimoně (2021c): Holzessig und Teerproduktfabrik – (areál jatek), Historiemimone.cz. <https://www.historiemimone.cz/products/holzessig-und-teerproduktfabrik-mestska-jatka-jatka-vasa-mimon-s-r-o/> (10.4.2024).
- Historie Mimoně (2024): Fischelova továrna, Historiemimone.cz.
<https://www.historiemimone.cz/products/fischelova-tovarna/> (10.4.2024).
- HONCŮ, M., PEŠA, V., PANÁČEK, J., SMEJKAL, L. (2012): Mimoň v zrcadle staletí. Město Mimoň, 399 s.
- HONS, O. (2014): Zaniklé obce kolem Ralska. Ralsko, 511 s.
- JANSKÝ, L. (2022): Československé opevnění a přípravy na nacistickou invazi. Diplomová práce. Západočeská univerzita v Plzni, Fakulta filozofická, Plzeň.
- KOLEJKA, J. (2013): Nauka o krajině. Geografický pohled a východiska. Academia, Praha, 439 s.
- KOLEKTIV AUTORŮ (1997): Všeobecná encyklopedie ve čtyřech svazcích, díl 3: m/r. Nakladatelský dům OP, Praha, 740 s.
- KOLEKTIV AUTORŮ (1999a): Všeobecná encyklopedie v osmi svazcích. Diderot, Praha.
- KOLEKTIV AUTORŮ (1999b): Velký slovník naučný. Diderot, Praha, 1678 s.
- KOLEKTIV AUTORŮ (2013): Zámek v Mimoně. Zbytečně zbořená památka. Město Mimoň, 197 s.
- KOLKA, M. a kol. (2011): Proměna zámeckého mostu v Mimoně. Město Mimoň, Mimoň, 80 s.
- KUČA, K. (ed.), MALINA, O., SALAŠOVÁ, A., WEBER M. a kol. (2020): Historické kulturní krajiny České republiky. Výzkumný ústav Silva Taroucy pro krajinu a okrasné zahradnictví, v.v.i., Průhonice, 607 s.
- Kultura Mimoně (2024): Historie města, Kultura Mimoně.
<https://www.kulturamimon.cz/infocentrum/historie-mesta/> (2.4.2024).
- Kurzy.cz (2024): Lesní závod, ulice v obci Mimoň - Města a obce, Kurzy.cz.
<https://regiony.kurzy.cz/mimon/lesni-zavod/> (10.4.2024).

- Liberecký kraj (2023): Vojenský prostor Ralsko: krásná příroda i ekologická katastrofa, Liberecký kraj. <https://www.kraj-lbc.cz/aktuality/vojensky-prostor-ralsko-krasna-priroda-i-ekologicka-katastrofa-n1145696.htm> (1.3.2024).
- LIPSKÝ, Z. (2000): Sledování změn v kulturní krajině. Lesnická práce, Kostelec nad Černými lesy, 71 s.
- LIPSKÝ, Z. (2010): Kam se ubírá česká krajina? *Geographia cassoviensis* IV., 2, s. 77-83.
- Mapy.cz (2024): Základní mapa, Mapy.cz. <https://mapy.cz/zakladni?l=0&x=14.7361542&y=50.6600640&z=12> (15.2.2024).
- Město Mimoň (2024): O městě. Historie města, Město Mimoň. <https://www.mestomimon.cz/o-meste/o-meste/> (2.4.2024).
- Mimoň.cz (2017): Kronika Mimoně - díl dvacátý sedmý. Neoficiální stránky Mimoně, Mimoň.cz. <http://www.mimon.cz/index.php?page=clanky/clanek&clanek=2825&stranka=2&rubrika=historie> (13.4.2024).
- MPO (2019): Národní strategie regenerací brownfieldů 2019-2024, MPO. <https://www.mpo.cz/cz/podnikani/dotace-a-podpora-podnikani/podpora-brownfieldu/narodni-strategie-regeneraci-brownfieldu-2019-2024--248322/> (26.11.2023).
- MUNI (2014): Hydrografie vodních toků. Klimatologie a hydrogeografie pro učitele, MUNI. https://is.muni.cz/do/rect/el/estud/pedf/ps14/fyz_geogr/web/pages/08-hydrografie.html (26.11.2023).
- MŽP (2023): Příroda a krajina, MŽP. https://www.mzp.cz/cz/priroda_krajina (27.11.2023).
- NPÚ (2015): Kaple Nejsvětější Trojice. Památkový katalog, NPÚ. <https://pamatkovykatalog.cz/kaple-nejsvetejsi-trojice-16052013> (14.4.2024).
- Okolí Liberce (2022): Mimoň, Okolí Liberce.cz. <https://www.okoliliberce.cz/l/ceskolipsko/> (13.4.2024).
- Pertoltice.cz (2024): Historie obce, Pertoltice.cz. <https://www.pertoltice.cz/obec/historie-obce/> (12.4.2024).
- PLAŠIL, J. a kol. (2016): Územní studie ploch Z31 (část), Z35, Z36, Z39 Ralsko – Hvězdov. SAUL s.r.o., Liberec, 24 s. + 10 s. příloha. <https://mestoralsko.cz/uzemni-studie-hvezdov-pro-plochy-z31-z35-z36-a-z39/> (2.4.2024).
- PLAŠIL, J. a kol. (2018): Územní plán Noviny pod Ralskem. SAUL s.r.o., Liberec, 44 s. + 7 s. příloha. <http://www.novinypodralskem.cz/index.php/uzemni-plan> (2.4.2024).
- PLAŠIL, J. a kol. (2021): Územní plán Pertoltice pod Ralskem. SAUL s.r.o., Liberec, 42 s. + 5 s. příloha. <https://www.pertoltice.cz/obec/uzemni-plan-obce/> (3.4.2024).

- PLAŠIL, J. a kol. (2022): Územní plán Mimoň. SAUL s.r.o., Liberec, 85 s. + 6 s. příloha. <https://www.mestomimon.cz/o-meste/uzemni-plan/uplne-zneni-uzemniho-planu-mimon-po-vydani-zmeny-c-11/> (3.4.2024).
- Podnikatel.cz (2024): MITEX-Mimoň S.R.O., Podnikatel.cz. <https://www.podnikatel.cz/rejstrik/mitex-mimon-s-r-o-64051528/> (10.4.2024).
- SÁDLO, J., DRESLEROVÁ, D., CÍLEK, V., POKORNÝ, P. (2005): Krajina a revoluce: Významné přelomy ve vývoji kulturní krajiny Českých zemí. Malá Skála, Praha, 256 s.
- SEMOTANOVÁ, E. (2018): Stabilní katastr v historické práci a digital humanities. Český úřad zeměměřičský a katastrální, Sborník z konference, 94 s.
- ŠANTRŮČKOVÁ, M. (2019): Identifikace hodnot historické kulturní krajiny a jejich ochrana pomocí krajinných památkových zón. In.: Horáček, M. (ed.), Teoretické problémy památkové péče na prahu 21. století. Artefactum, nakladatelství Ústavu dějin umění AV ČR, Praha, s. 97-116.
- ŠŤASTNÝ, J. (2016): Památky Mimoně. Minulost a současnost pamětihodností v Mimoně. Gymnázium Mimoň, Hostivice, 244 s.
- ŠTRÉBLOVÁ HRONOVSKÁ, K., KUPKA, J. (eds.) (2013): Ochrana kulturní krajiny: hledání cílů, možností a pravidel. České vysoké učení technické v Praze, Fakulta stavební, Praha, 132 s.
- TROJAN, R., MRÁZ, B. (1990): Malý slovník výtvarného umění. Státní pedagogické nakladatelství, Praha, 240 s.
- ÚÚR (2024): Principy a pravidla územního plánování – internetová příručka, Ústav územního plánování. <https://www.uur.cz/publikacni-cinnost/aktualizovane-prirucky/> (5.4.2024).
- Váša Jatka (2024): O jatkách Váša, Váša Jatka. <http://www.vasa-jatka.cz/> (11.4.2024).
- Zákon č. 114/1992 Sb., o ochraně přírody a krajiny. <https://www.zakonyprolidi.cz/cs/1992-114> (26.11.2023).
- Zákon č. 20/1987 Sb., o státní památkové péči. <https://www.zakonyprolidi.cz/cs/1987-20> (26.11.2023).

8. Seznam map, tabulek a grafů

Mapa č. 1: Poloha vybrané oblasti Mimoň a okolí v rámci České republiky

Mapa č. 2: Přehledová mapa vybrané oblasti (2023)

Mapa č. 3: Struktura krajiny vybraného území (2023)

Mapa č. 4: Porovnání změny koryta řeky před a po regulaci v letech 1972-1986

Mapa č. 5: Lokace vybraných kulturně historických jevů (2023)

Mapa č. 6: Císařské otisky stabilního katastru obcí Mimoň, Vranov, Pertoltice pod Ralskem, Noviny pod Ralskem a Hvězdov z roku 1843

Mapa č. 7: Letecké snímky z 50. let 19. století pro oblast Mimoně a okolí

Graf č. 1: Porovnání využití území na území Mimoně, Novin pod Ralskem, Pertoltic pod Ralskem a Vranova mezi lety 1845, 1948, 1990, 2000 a 2023 (v %)

Tabulka č. 1: Srovnání rozlohy vybraných plošných jevů na území Mimoně, Novin pod Ralskem, Pertoltic pod Ralskem a Vranova z let 1845, 1948, 1990, 2000 a 2023 (v %)

Tabulka č. 2: Srovnání rozlohy vybraných plošných jevů na území Mimoně, Novin pod Ralskem, Pertoltic pod Ralskem a Vranova z let 1845, 1948, 1990, 2000 a 2023 (v ha)

Tabulka č. 3: Fotografie vybraných historických památek v Mimoně a okolí (2023)

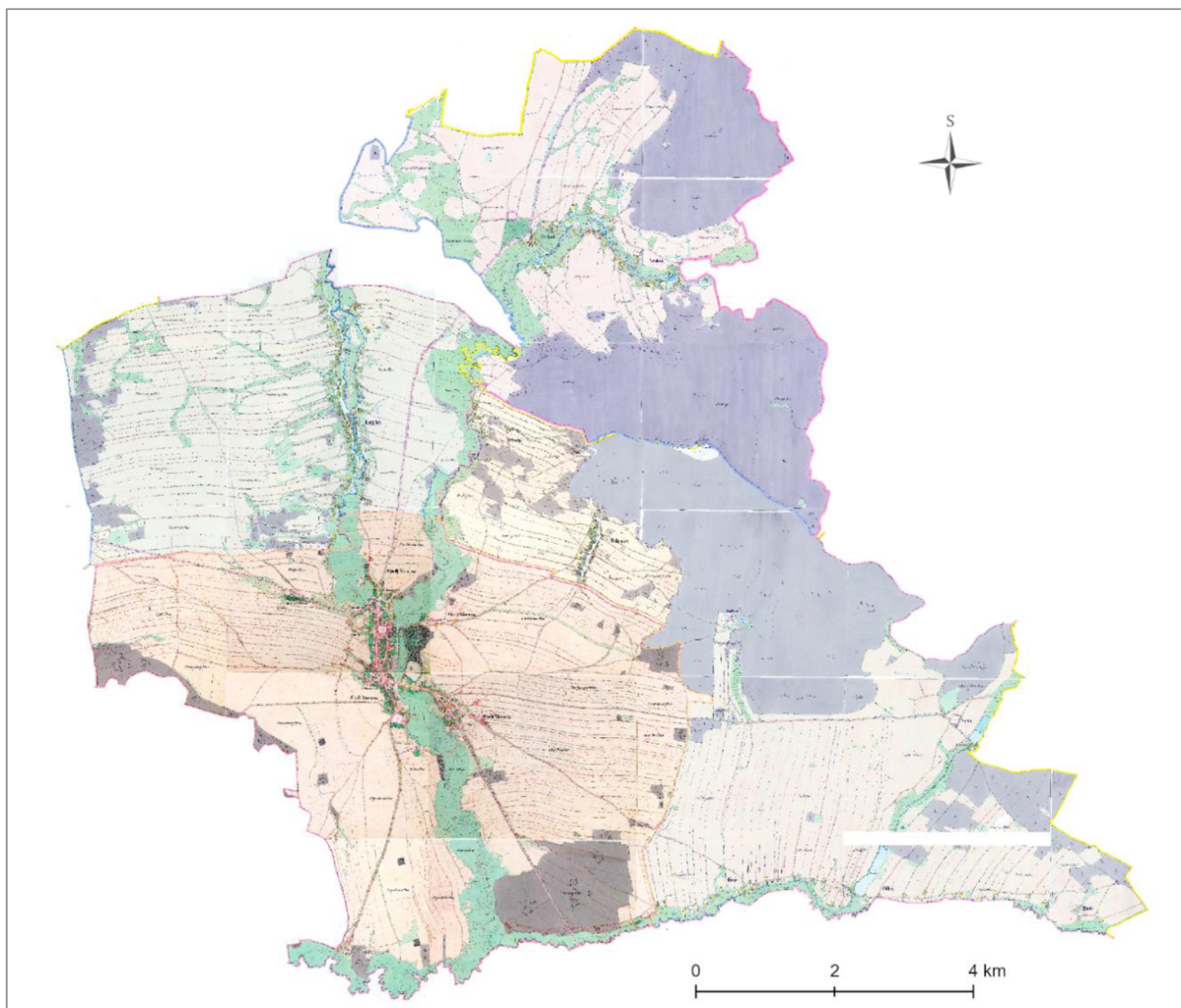
9. Přílohy

Tabulka č. 2: Srovnání rozlohy vybraných plošných jevů na území Mimoně, Novin pod Ralskem, Pertoltic pod Ralskem a Vranova z let 1845, 1948, 1990, 2000 a 2023 (v ha)

Plošné jevy	Rozloha v ha (rok 1845)	Rozloha v ha (rok 1948)	Rozloha v ha (rok 1990)	Rozloha v ha (rok 2000)	Rozloha v ha (rok 2023)
Orná půda a trvalé kultury	2 058,0	1 976,7	1 605,4	1 473,3	1 371,8
Trvalé travní porosty	514,2	454,0	299,8	407,7	561,5
Lesy	792,7	901,5	384,8	767,1	716,5
Vodní plochy	22,6	22,0	74,5	90,6	85,9
Zástavba	25,7	57,6	112,6	117,9	98,1
Ostatní a jiné	314,3	338,2	976,9	1 209,5	522,2

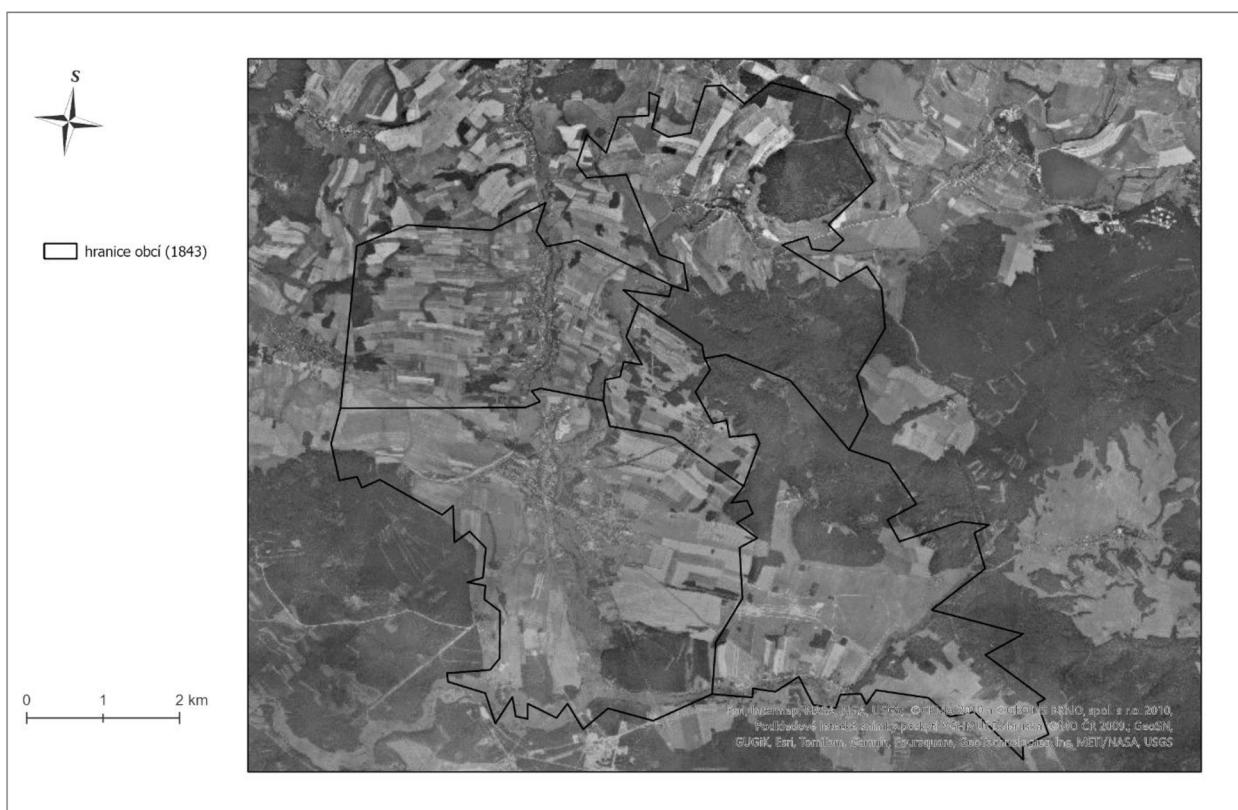
Zdroj: Databáze LUCČ Czechia, ČSÚ (2023), vlastní zpracování.

Mapa č. 6: Císařské otisky stabilního katastru obcí Mimoň, Vranov, Pertoltice pod Ralskem, Noviny pod Ralskem a Hvězdov z roku 1843



Zdroj: ČÚZK (2023a).

Mapa č. 7: Letecké snímky z 50. let 19. století pro oblast Mimoně a okolí



Zdroj: ČÚZK (2023a).

Tabulka č. 3: Fotografie vybraných historických památek v Mimoně a okolí (2023)

MIMONĚ

Kostel sv. Petra a Pavla,
po pravé straně od kostela
se nachází fara, pod ním
kulturní dům



Sochy a sousoší lemující
schody vedoucí na
Kostelní vrch

Socha sv. Vavřince



Socha Panny Marie
Neposkvrněné



Sousoší sv. jáhnů Jiřího
a Agapita



Socha sv. Pavla



Socha sv. Petra



Mariánský sloup
Nanebevzetí Panny Marie
na náměstí 1. máje



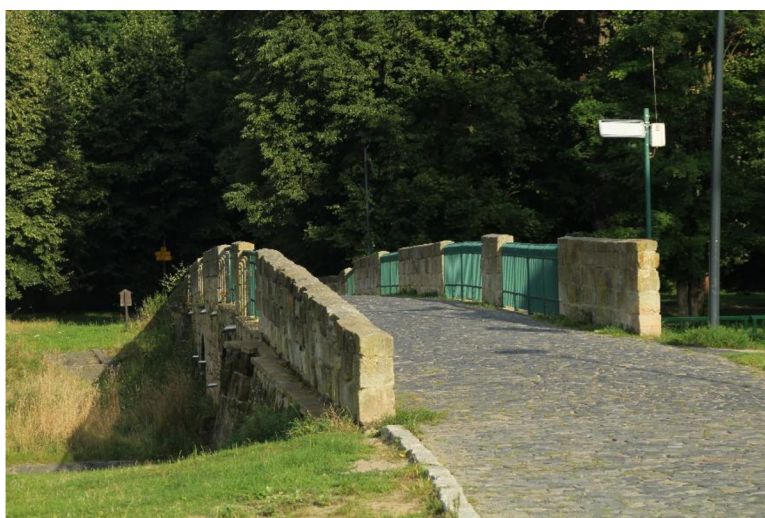
Kaple Božího hrobu
Sochy: vlevo socha
sv. Josefa z Arimatie,
vpravo socha sv.
Nikodéma



Městské muzeum
(bývalý špitál)



Zámecký most



Staré mimoňské nádraží



Budova mimoňského nádraží



Železniční viadukt



Zámecký park:

Zámecký rybník
s ostrůvkem



Pramen



Areály bývalých

továren:

Továrna na ohýbaný
nábytek TON (Fischel)



Severka



VRANOV

Kaple Nejsvětější trojice



Jubilejní císařská lipová
alej z Vranova
do Mimoně



PERTOLTICE POD RALSKEM

Kostel sv. Prokopa

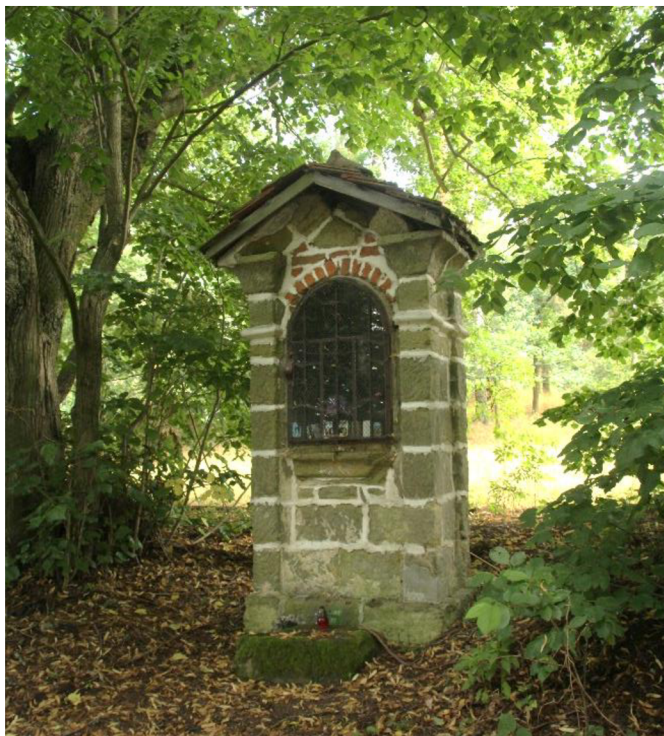


Pohraniční opevnění
(Pevnůstka R1/30/A-160 Z)



SRNÍ POTOK

Výklenková kaple
sv. Antonína



NOVINY POD RALSKEM

Kaple Nejsvětější trojice



Průrva Ploučnice



RALSKO (HVĚZDOV)

Kopec Ralsko (na úbočí
vlevo dole se nachází
Julianina vyhlídka)
a zřícenina hradu Ralsko



Vlastní zpracování.