

**Česká zemědělská univerzita v Praze**

**Provozně ekonomická fakulta**

**Katedra statistiky**



**Bakalářská práce**

**Analýza situace na trhu práce ve Středočeském kraji a  
jistota zaměstnání**

**Pavla Nováková**

© 2011 ČZU v Praze

**!!!**

**Místo této strany vložíte zadání bakalářské práce.  
(Do jedné vazby originál a do druhé kopii)**

**!!!**

### Čestné prohlášení

Prohlašuji, že svou bakalářskou práci "Analýza situace na trhu práce ve Středočeském kraji a jistota zaměstnání" jsem vypracovala samostatně pod vedením vedoucího bakalářské práce a s použitím odborné literatury a dalších informačních zdrojů, které jsou citovány v práci a uvedeny v seznamu literatury na konci práce. Jako autorka uvedené bakalářské práce dále prohlašuji, že jsem v souvislosti s jejím vytvořením neporušila autorská práva třetích osob.

V Praze dne 30. 11. 2011

---

## Poděkování

Ráda bych touto cestou poděkovala paní Ing. Radce Procházkové, Ph.D. za odborné vedení, konzultace a rady k bakalářské práci.

# **Analýza situace na trhu práce ve Středočeském kraji a jistota zaměstnání**

---

## **Labour market condition analysis in the Central-Bohemian region and job stability**

### **Souhrn**

Bakalářská práce na téma Analýza situace na trhu práce ve Středočeském kraji a jistota zaměstnání se zabývá sledováním a analýzou vývoje nezaměstnanosti a zaměstnanosti v tomto kraji. První část práce obsahuje teorii týkající se nezaměstnanosti, zaměstnanosti a charakteristiky Středočeského kraje. Jsou zde popsána specifika trhu práce, vysvětlen pojem nezaměstnanost a její druhy, příčiny, dopady, možnosti řešení jako je aktivní a pasivní politika zaměstnanosti.

Druhá část práce analyzuje situaci na trhu práce v letech 2006 až 2011. Nejhorší postavení na trhu práce mají ženy, mladí do 24 let, lidé předdůchodového věku a osoby zdravotně postižené. Počet cizinců se na českém trhu práce zvyšuje. Na základě dotazníkového šetření bylo zjištěno, že jistota zaměstnání ve Středočeském kraji je dobrá a není problém najít zaměstnání.

### **Klíčová slova**

Trh práce, poptávka, nabídka, nezaměstnanost, druhy nezaměstnanosti, zaměstnanost, politika zaměstnanosti, úřad práce, Středočeský kraj.

## **Summary**

This bachelor thesis on labour market condition analysis in the Central-Bohemian region and job stability leads with monitoring and analysing of unemployment and employment in this region. The first part contains the theory of unemployment, employment and characteristics of the Central-Bohemian region. There are described the specifics of the labour market, explained unemployment and its types, causes, effects, possible solutions such as active and passive employment policy there.

The second part analyzes the labour market situation in the years 2006 to 2011. Women, young people under 24 years, people in pre-retirement age and people with disabilities have the worst position in labour market. Number of foreigners in Czech labour market still increases. On the basis of questionnaire was found out that there is a good job stability and no problem to find a new job in Central-Bohemian region.

## **Keywords**

Labour market, demand, supply, unemployment, employment, employment policy, job centre, Central-Bohemian region.

## Obsah

<b>1. Úvod</b> .....	8
<b>2. Cíl práce a metodika</b> .....	10
<b>3. Literární rešerše</b> .....	11
3.1. Trh práce .....	11
3.2. Tři pohledy na nezaměstnanost .....	14
3.3. Nezaměstnanost.....	15
3.3.1. Druhy nezaměstnanosti .....	16
3.3.2. Měření nezaměstnanosti.....	18
3.4. Dopady nezaměstnanosti .....	19
3.5. Politika zaměstnanosti .....	20
3.6. Charakteristika Středočeského kraje .....	26
<b>4. Metodika práce</b> .....	30
<b>5. Vlastní zpracování</b> .....	32
5.1. Analýza situace na trhu práce ve Středočeském kraji v letech 2006 až 2011 .....	32
5.1.1 Uchazeči o zaměstnání ve Středočeském kraji v letech 2006 až 2011 .....	38
5.2 Dotazníkový průzkum .....	46
<b>6. Závěr</b> .....	54
<b>7. Seznam použitých zdrojů</b> .....	56
<b>8. Přílohy</b> .....	59

# 1. Úvod

Nezaměstnanost je celospolečenský problém, který je velmi často zmiňován v tisku, rozhlase nebo v televizi. Postihuje veškeré pilíře tržní ekonomiky a stává se stále aktuálnějším tématem, které vyžaduje řešení. Především v době krize je nutné posuzovat nezaměstnanost do větší hloubky a na základě výsledků navrhnout možná řešení vedoucí k jejímu snížení.

Existuje mnoho druhů nezaměstnanosti. Některé jsou způsobovány výkyvy hospodářské aktivity, strukturálními změnami v odvětvích, sezónními vlivy nebo překlenutí, času potřebného k nalezení nového pracovního místa. Rozeznáváme také nezaměstnanost dobrovolnou a nedobrovolnou.

Měření nezaměstnanosti je prováděno na základě výpočtů. Nejznámějším ukazatelem je míra nezaměstnanosti. Pro zjištění konkrétnějších výsledků je nutné zohlednit i jiné ukazatele. Jedná se například o míru dlouhodobé nezaměstnanosti, míru propuštěných z práce, míru nezaměstnaných dospělých a mnoho dalších.

Nezaměstnanost se vyskytuje ve všech zemích světa bez ohledu na jejich hospodářskou vyspělost. Bývá spojována s negativními dopady, a to ekonomickými a sociálními. Ekonomické dopady působí na celou společnost. Jedná se především o ztrátu potencionálního produktu, nevyužití ekonomických zdrojů, ztráty lidského kapitálu a ztráty na daních, kdy má stát výdaje ve formě podpor, ale na druhé straně nemá žádné příjmy. Sociální dopady působí zejména na jednotlivce, kteří mohou mít psychické problémy, ztrácí chuť a návyky pracovat a mohou se tak u nich rozvíjet nebo ve větší míře vyskytovat patologické jevy – kriminalita, alkoholismus, narkomanie. Dlouhodobá nezaměstnanost jedince může vést i k rozpadu rodin a sebevraždám.

Vláda České republiky vyhláší opatření, která upravují situaci na trhu práce. Jedná se o aktivní a pasivní politiku zaměstnanosti. Aktivní politika zaměstnanosti je souhrn opatření, která směřují k zajištění maximální možné úrovně zaměstnanosti. Je zajišťována Ministerstvem práce a sociálních věcí a Úřadem práce. Pasivní politika zaměstnanosti má podobu sociálních podpor v nezaměstnanosti. Je financována ze státního rozpočtu.

Tato bakalářská práce se zabývá analýzou situace na trhu práce ve Středočeském kraji, a to jak zaměstnaností, tak nezaměstnaností v letech 2006 - 2011. Je složena ze dvou částí. První část je teoretická a vysvětluje obecné pojmy týkající se zaměstnanosti



a nezaměstnanosti, popisuje její druhy, důsledky, řešení a blíže charakterizuje Středočeský kraj. Druhá část je praktická a blíže popisuje situaci na trhu práce v letech 2006- 2011 s využitím statistických údajů Českého statistického úřadu a portálu Ministerstva práce a sociálních věcí. Další část vlastního zpracování se zabývá dotazníkovým šetřením ohledně jistoty zaměstnání ve Středočeském kraji.

## **2. Cíl práce a metodika**

Předložená bakalářská práce má za úkol popsat nezaměstnanost a zaměstnanost v letech 2006 – 2011 ve Středočeském kraji. Teoretická část vysvětluje pojmy týkající se zaměstnanosti a nezaměstnanosti, jejich definice, typy a možnosti měření nezaměstnanosti. Dále poukazuje na její příčiny, dopady a možná řešení. Praktická část se hlouběji zabývá analýzou situace na trhu práce, tedy zaměstnanosti a nezaměstnanosti, z hlediska věkové struktury, dosaženého vzdělání a podílu cizinců na českém trhu práce. Na základě dotazníkového šetření je hodnocena jistota zaměstnání ve Středočeském kraji.

Při metodice zpracování práce byla pro literární rešerši použita metoda deskriptivní vycházející z odborné literatury. Pro vlastní zpracování bylo použito především sekundárních dat ze statistických šetření Českého statistického úřadu, portálu Ministerstva práce a sociálních věcí a ročenky Středočeského kraje. Údaje jsou pro přehlednost uvedeny v tabulkové podobě. Pro praktickou část byla použita metoda komparativní a deskriptivní. Pro dotazníkové šetření bylo využito metody dotazovací.

### 3. Literární rešerše

#### 3.1. Trh práce

Tržní ekonomika je utvářena trhem zboží, trhem služeb a trhem práce. Trh práce je specifickým trhem, protože práce má jinou povahu než ostatní zboží běžně se vyskytující na trzích. Práce je jedním z hlavních výrobních faktorů, stejně jako půda a kapitál. Liší se tím, že je pevně spjata s jejím nositelem a kvalita práce závisí na vůli a myšlení dané osoby. Práci nelze prodat stejně jako ostatní výrobní faktory, ale lze ji najímat za určitou cenu - mzdu za odvedenou práci.

Trh práce je tedy místem, kde se střetává nabídka pracovních sil ze strany zaměstnance a poptávka po pracovních silách ze strany zaměstnavatele, kteří se dohadují na mzdě, pracovních a ostatních podmínkách souvisejících s nabízenou či poptávanou prací.

**Nabídka práce** udává množství pracovníků, kteří jsou na trhu práce k dispozici. Je závislá na výši mzdy a újmě obětovaného volného času pro práci. Čím vyšší budou mzdy, tím více budou lidé ochotni obětovat svůj volný čas na úkor práce, a to znamená, že nabídka práce se zvýší. Pokud ale mzdy klesnou, lidé budou raději preferovat volný čas a nabídka práce klesne.

**Poptávka po práci** souvisí s výrobou finálních statků, při které jsou vynakládány pracovní síly. Je závislá na výši mzdy a je ovlivněna mnoha faktory, jako je například produktivita práce, ceny vstupů a výstupů, ceny za práci. Se snižující se mzdou lze sice zaměstnat více lidí, ale lidé nebudou ochotni za nižší mzdy pracovat. Rovnováha na trhu práce vznikne tehdy, pokud se vyrovná výše mzdy a množství práce na trhu (Jírová, 1999, s. 7-11).

Na trhu práce tedy mohou nastat tyto situace:

**Rovnost nabídky a poptávky**, kdy všichni, kdo chtějí za danou mzdu pracovat, získají práci, firmy nakoupí přesně tolik práce, kolik při dané mzdě poptávají. Tato rovnost nastává při rovnovážné mzdě.

**Převis poptávky**, kde poptávku představují firmy, které by koupily více práce, ale za tak nízké mzdy ji nemohou sehnat. Tento stav se vyskytuje v ekonomice, kde je nižší reálná mzda než mzda rovnovážná.

**Přehled nabídky**, kde nabídku představují lidé, kteří nabízejí svou práci, část této práce však zůstává firmami nevyužita – vzniká nezaměstnanost. Tento stav nalézáme v ekonomice, kde jsou vyšší reálné mzdy, než je mzda rovnovážná (Švarcová a kolektiv, 2010, s. 43 - 44).

*„Zvýší-li se mzdová sazba, zdraží se volný čas a lidé si ho budou kupovat méně. Budou ho nahrazovat – substituovat jinými spotřebními statky – a budou nabízet více práce. To je **substituční efekt** růstu mzdové sazby, který vyvolá snížení nákupu volného času. Ale s růstem mzdové sazby zároveň roste důchod. A s růstem důchodu si člověk chce kupovat více statků.*

***Důchodový efekt** růstu mzdové sazby působí ve směru opačném: vede ke zvyšování nákupu volného času a tudíž snižování nabízeného množství práce.“* (Brožová, 2003, s. 18).

Oba tyto efekty působí současně, a proto není možné jednoznačně určit, který efekt převládá. Ze zkušeností vyplývá, že při nižších úrokových sazbách převládá efekt substituční, naopak v případě vyšších mzdových sazeb převládá efekt důchodový (Brožová, 2003, s. 19).

Trh práce je možno rozdělit z několika hledisek, a to zda se jedná o trh primární nebo sekundární, formální nebo neformální a interní nebo externí trh práce.

**Primární trh práce** je místo, kde jsou soustředěny lepší pracovní příležitosti s vyšší prestiží a tím pádem lze předpokládat i lepší pracovní podmínky. Práce poptávaná a nabízená na primárním trhu práce je relativně bez rizika propuštění pracovníků. Pracovníci snadněji zvyšují svou kvalifikaci a tím posilují svou stabilitu. Práce je dobře placená, mzdy rostou a je zde nízká fluktuace pracovníků.

**Sekundární trh práce** je trhem méně stabilním, pracovníci se snadno stávají nezaměstnanými. Pracovní místa jsou charakteristická svou nižší prestiží a nižším finančním ohodnocením. Budování pracovní kariéry není výhodné, občas i nemožné. Výhodou je snazší získání nového pracovního místa než na primárním trhu práce, protože je zde vysoká fluktuace pracovníků.

**Formální trh práce** je regulován pomocí kontroly společenských institucí a je trhem oficiálních pracovních míst.

**Neformální trh práce** není regulován a zahrnuje jak černou a šedou ekonomiku, tak i domácí práce a samozásobitelství.

Mareš říká: „*Kdo má lepší postavení na formálním trhu práce, tomu se otevírají i širší a výhodnější podmínky pro uplatnění na trhu neformálním*“ (Mareš, 2002, str. 62).

**Interní**, neboli vnitřní trh práce, se vyskytuje pouze uvnitř jednotlivých podniků. Je založen na takové pracovní síle, kterou firmy potřebují. Nejdůležitějšími faktory jsou kvalifikace, znalost prostředí a pravidel a pracovní zkušenosti. Výsledkem je návratnost investic vložených do kvalifikace a loajalita pracovníků. Oba tyto faktory posilují konkurenceschopnost firmy. Mzdy bývají zpravidla vyšší. Interní trhy mohou být firemní, profesní a odvětvové (Mareš, 2002, str. 58-63).

**Externí**, neboli vnější trh práce, je založen na principu, kdy pracovníci nabízejí své schopnosti a poptávají práci pro firmy. Jedná se o podniky na trhu, které si vzájemně konkurují (Mareš, 2002, str. 58-63).

Trh práce není dokonale konkurenčním trhem nejen kvůli zásahům státu a zaměstnanců, kteří jsou zastoupeni odbory, ale také kvůli existenci minimální mzdy.

**Minimální mzda** představuje hranici, pod kterou nesmí klesnout vyplacená mzda. Pokud se tak stane a rovnovážné mzdy na některých pracovních trzích klesnou pod tuto státem stanovenou hranici, dojde k nezaměstnanosti na těchto trzích (Brožová, 2003, s. 26).

**Odbory** sdružují pracovníky určité profese a jednají za ně s firmami o výši mezd a o dalších pracovních podmínkách. V odvětví se při vyšších mzdách sníží zaměstnanost a ti, kteří své místo ztratili, se stávají nezaměstnanými. Důsledkem je, že pracovníci, kteří si své místo udrželi, mají vyšší mzdy na úkor propuštěných pracovníků. Odbory vždy hájí zaměstnané a dosažení vyšších mezd kolektivním vyjednáváním způsobuje nezaměstnanost (Brožová, 2003, s. 28).

### 3. 2. Tři pohledy na nezaměstnanost

**Liberalistický názor** na nezaměstnanost je takový, že vždy má možnost získat práci ten, kdo chce pracovat a to i za nižší mzdu než očekává. Cyklická a strukturální nezaměstnanost je brána jako dobrovolná nezaměstnanost. Nezaměstnanost je způsobována krátkodobou nevyrovnaností poptávky a nepružné nabídky na trhu práce. Tržní ekonomika je stabilní a schopná vlastní regulace.

**Dle názoru Keynese**, jsou hlavními příčinami nezaměstnanosti technologický pokrok v neprospěch živé práce a nedostatečná poptávka po práci. Mzda není brána pouze jako výrobní náklad, ale také jako hlavní zdroj kupní síly obyvatelstva (Mareš, 2002, str. 30 -32).

Dle Keynese se rozlišují 4 druhy nezaměstnanosti:

- dočasná – lidé mění své původní zaměstnání za jiné,
- sezónní – útlum některých odvětví mimo sezónu,
- cyklická – práce klesá, ale stále jsou k dispozici pracovní místa,
- strukturální – útlum nebo zánik některých odvětví.

Příčiny vzniku nezaměstnanosti dle Keynese:

- nominální mzdové sazby jsou nepružné,
- zaměstnanost je závislá na úrovni poptávky,
- nedobrovolná nezaměstnanost může v ekonomice existovat dlouho (Buchtová, 2002 str. 68 - 69).

**Dle Marxistů** je nezaměstnanost důsledkem kapitalismu a stále se opakuje, stává se neřešitelným problémem, protože tržní ekonomika je nestabilní (Mareš, 2002, str. 33).

*„Nezaměstnanost je chápána jako důsledek nerovnováhy mezi reprodukcí pracovních sil a akumulací kapitálu. Odstranit ji lze jen zrušením soukromého vlastnictví výrobních faktorů“* (Mareš, 2002, str. 33).

Marxistická nezaměstnanost je dobrovolnou nezaměstnaností, která vyplynula z nedostatečné kapitálové akumulace. (Brožová, 2003, s. 52)

### 3.3. Nezaměstnanost

Nezaměstnanost je důsledkem porušení rovnováhy ekonomiky státu. Jedná se o makroekonomický problém, který je ovlivňován pomocí státních zásahů.

Jírová praví: „*Nezaměstnanost lze definovat jako takový stav ekonomiky, v němž osoby v produktivním věku schopné práce a přející si pracovat nemohou najít práci*“ (Jírová, 1999, s.18).

Z pohledu jednotlivce se jedná jak o pokles životní úrovně a ekonomické nejistoty v budoucnosti, tak i o ztrátu vztahů a kontaktů. Z pohledu společnosti jde především o to, že zaměstnání je zdrojem důchodu, ale i naplnění volného času (Brožová, 2003, s. 76).

**Zaměstnaný** je člověk, který vykonává jakékoliv placené zaměstnání včetně osob, které jsou nemocné, na dovolené nebo ve stávce.

**Nezaměstnaný** je člověk, který je schopný pracovat, nebo je ochotný během určité doby do práce nastoupit, nemá placené zaměstnání a aktivně ho hledá (Brožová, 2003, s. 76 - 77).

Mezi **ekonomicky aktivní obyvatelstvo** jsou řazeni lidé ve věku od 15 let až do důchodového věku, kteří jsou schopni pracovat. Jedná se o zaměstnané i nezaměstnané.

Mezi **ekonomicky neaktivní obyvatelstvo** jsou řazeni studenti, důchodci a ženy na mateřské dovolené.

Každý člověk má **právo na zaměstnání**. Jedná se o právo všech fyzických osob, které chtějí a mohou pracovat a o práci se uchází. Každý má právo si svobodně a sám vybrat zaměstnání na celém území České republiky nebo si zajistit zaměstnání v zahraničí.

Zaměstnavatel nemá právo požadovat po potenciálních zaměstnancích informace, které se týkají národnosti, rasy, etnického původu, politických názorů, náboženství, informace odporující dobrým mravům a informace, které nejsou potřebné k plnění funkce zaměstnavatele (Zákon č. 435/2004 Sb., o zaměstnanosti).

### 3.3.1. Druhy nezaměstnanosti

**Frikční nezaměstnanost** se týká osob, které opustily původní pracovní místo a potřebují nějaký čas na nalezení nové pracovní pozice. Buď své místo opustili dobrovolně z důvodu hledání lepší pracovní příležitosti, stěhování, anebo nedobrovolně, například z důvodu organizačních změn podniku. Tento druh nezaměstnanosti vzniká tehdy, jestliže pracovník nepřijímá ihned první pracovní nabídku, ale čeká na vhodnou pracovní příležitost, která bude odpovídat jeho požadavkům a schopnostem.

**Strukturální nezaměstnanost** vzniká v důsledku strukturálních změn v ekonomice, kde některá odvětví zažívají expanzi a rozkvět a některá jsou naopak v útlumu a upadají. Lidé z neprosperujících odvětví mají nedostatečnou či jinou kvalifikaci a potřebují rekvalifikovat, tím pádem vzniká strukturální nezaměstnanost.

**Cyklická nezaměstnanost** souvisí s krátkodobými výkyvy hospodářské aktivity. Pokud ekonomika prochází fází hospodářského poklesu, nezaměstnaní nemají možnost najít práci ani v jiném oboru, protože se snižuje počet pracovních míst v dané ekonomice. Nová pracovní místa jsou vytvořena až ve fázi hospodářského růstu (Brožová, 2003, s. 81-85).

Dále můžeme mezi tyto druhy zařadit **nezaměstnanost sezónní**, která je způsobena výkyvy mezi nabídkou a poptávkou v různých ročních obdobích, především v zemědělství, stavebnictví a cestovním ruchu a preferenci volného času, která vzniká v důsledku nevyhovující výše mezd nebo ostatních pracovních podmínek, a proto nezaměstnaní dávají přednost volnému času před nabízenou prací (Jírová, 1999, str. 20).

**Plná zaměstnanost** je situace, které je dosaženo, pokud ekonomika pracuje na hladině potencionálního produktu. Pokud tedy existuje plná zaměstnanost, existuje určitá míra nezaměstnanosti, která se nazývá přirozená. V ekonomice bude existovat určitý počet nezaměstnaných, kterými jsou například studenti hledající své první místo.

**Přirozenou míru** nezaměstnanosti tvoří frikční a strukturální nezaměstnanost.



Přirozená míra nezaměstnanosti je ovlivněna několika faktory, jako jsou:

- demografické změny – způsobeno nerovnoměrným rozložením především mladého obyvatelstva. Pokud nastupují do práce populačně silné ročníky, je zřejmé, že přirozená míra nezaměstnanosti stoupne,
- vládní politika – pokud vláda stanoví vysoké podpory v nezaměstnanosti, pracovník nemá potřebu hledat si práci,
- strukturální změny v ekonomice – útlumy a expanze v určitých odvětvích (Pavelka, 2007, s. 121-122).

**Dobrovolná nezaměstnanost** vzniká tehdy, pokud lidé mají pracovní sílu, ale nechtějí ji vynakládat. Jsou přesvědčeni, že újma z práce je vyšší než mzdová sazba. Člověk je ochoten přijmout práci pouze za vyšší mzdu, než je ta, která v daném odvětví převládá, ale s vyššími mzdovými požadavky je nemožné najít práci. Člověk odmítá pracovat za nižší mzdu, rekvalifikuje se a změní odvětví, nebo se hlásí na úřadech práce, které pomáhají s jejím hledáním.

**Nedobrovolná nezaměstnanost** je taková forma nezaměstnanosti, kdy pracovník hledá práci, protože ji potřebuje jako zdroj obživy, ale nemůže ji najít. Je ochoten pracovat i za nižší mzdu. Rekvalifikace je obtížná. Nedobrovolná nezaměstnanost způsobuje ekonomické, sociální i psychické problémy lidem, kteří se s tím obtížně vyrovnávají. Jedná se o cyklickou nezaměstnanost (Brožová, 2003, s. 85 - 86).

**Skrytá nezaměstnanost** je situace, kdy si nezaměstnaný nehledá práci a ani není registrovaný jako nezaměstnaný. Skrytá nezaměstnanost je typická především pro vdané ženy, mladistvé, ale také pro lidi, kteří na hledání práce už rezignovali – starší lidé před důchodem a lidé s nízkou kvalitací (Mareš, 2002, s. 22).

### 3.3.2. Měření nezaměstnanosti

Rozsah nezaměstnanosti je měřen pomocí ukazatele míry nezaměstnanosti ( $u$ ), která je získána pomocí podílu počtu nezaměstnaných osob ( $U$ ) k celkovému počtu ekonomicky aktivního obyvatelstva ( $L$ ). Ekonomicky aktivní obyvatelstvo se vypočítá součtem nezaměstnaných ( $U$ ) a zaměstnaných osob ( $E$ ).

$$1) u = \frac{U}{L} \cdot 100 (\%) \quad (3.1)$$

$$2) L = E + U \quad (3.2)$$

Nezaměstnanost nemusí být posuzována pouze mírou nezaměstnanosti, ale je možné ji sledovat i specifickými mírami nezaměstnanosti. Jedná se o míru dlouhodobé nezaměstnanosti, míru propuštěných z práce, míru nezaměstnaných dospělých, míru nezaměstnaných hledající úplné zaměstnání, běžnou míru nezaměstnanosti, míru zahrnující osoby pracující z ekonomických důvodů na zkrácenou pracovní dobu a míru zohledňující rezignované pracovníky.

**Míra dlouhodobé nezaměstnanosti** je podíl počtu nezaměstnaných déle než 13 týdnů k celkovému počtu pracovních sil. Úplně vylučuje krátkodobě nezaměstnané.

**Míra propuštěných z práce** je podíl osob, které právě ztratily zaměstnání k celkové pracovní síle. Je zaměřená především na nezaměstnané, jejichž práce byla jediným zdrojem příjmů.

**Míra nezaměstnaných dospělých** udává podíl nezaměstnaných starších 25 let k pracovní síle starší 25 let.

**Míra nezaměstnaných hledajících úplné zaměstnání** udává podíl počtu lidí, kteří hledají zaměstnání na celou pracovní dobu k celkové pracovní síle pracující na plný pracovní úvazek.

**Běžná míra nezaměstnanosti** udává podíl lidí, kteří v posledních čtyřech týdnech hledají práci k celkové pracovní síle.

**Míra zahrnující lidi pracující z ekonomických důvodů na zkrácenou pracovní dobu** ukazuje, že lidé s nedobrovolně zkrácenou pracovní dobou jsou částečně nezaměstnaní a lidé, kteří hledají pouze částečný úvazek, mají z hlediska nezaměstnanosti menší váhu. Vypočítá se podílem. V čitateli je počet lidí hledajících úplné zaměstnání plus polovina lidí hledajících práci na částečný úvazek plus polovina lidí, kteří už takto pracují

a ve jmenovateli celková pracovní síla snižená o pracovní sílu pracující na částečný úvazek.

**Míra zohledňující rezignované pracovníky** vychází z míry zahrnující lidi pracující z ekonomických důvodů na zkrácenou pracovní dobu plus lidi, kteří by chtěli pracovat, ale nevěří, že mohou najít práci (Jírová, 1999, s. 18 - 19).

### 3.4. Dopady nezaměstnanosti

Nezaměstnanost je složitý společenský problém. Ztráta zaměstnání je pro většinu lidí nepříjemnou událostí, a to jak z hlediska poklesu životní úrovně a ekonomické nejistoty do budoucnosti, tak i ztráty vztahů a kontaktů. Zaměstnání je nejen zdrojem důchodu, ale také činností naplňující životní čas. Dopady nezaměstnanosti lze tedy rozdělit na **sociální a ekonomické** (Brožová, 2003, s. 76).

Dlouhodobá nezaměstnanost přináší lidské a psychologické problémy, protože lidé nemají dostatečné disponibilní prostředky, ztrácejí návyky a chuť pracovat. Negativním dopadem mohou být jak patologické jevy – kriminalita, alkoholismus, narkomanie, tak i narušení vztahů ve společnosti a rozpad rodin (Helísek, 2002, s. 164).

Nejvíce závažným ekonomickým problémem je ztráta makroekonomického produktu, kdy v ekonomice není plná zaměstnanost. V důsledku toho, že lidé, kteří by chtěli pracovat, nepracují, a tím pádem nepřispívají k výrobě statků a služeb, vzniká produkční mezera, která se rovná velikosti ztráty mezi skutečným a potencionálním produktem. Tuto ztrátu lze odhadnout pomocí Okunova zákona: *„Je-li skutečná míra nezaměstnanosti rovna přirozené míře, pak je skutečný produkt ekonomiky na úrovni potencionálního. Je-li však skutečná míra nezaměstnanosti vyšší, ekonomika nevyužívá své potencionální možnosti a potencionální produkt je na vyšší úrovni než produkt skutečný“* (Brožová, 2003, s. 101).

Dalším ekonomickým dopadem jsou nevyužité ekonomické zdroje, k čemuž dochází v důsledku nedobrovolné zaměstnanosti, protože výrobní faktory se kombinují a některé z nich zůstávají mimo výrobní proces. Některé zdroje jsou nevyužité a některé se snižují, protože nezaměstnaní nemají mzdu a úspory ze sociálních dávek jsou menší.

Za další ekonomický dopad lze považovat ztráty na daních, protože nepracující neodvádějí daně z příjmů. Stát nemá žádné příjmy, ale má výdaje v podobě sociálních podpor.

Posledním ekonomickým dopadem je ztráta lidského kapitálu. Člověk, který delší dobu nepracuje, ztrácí svou kvalifikaci a určité návyky spojené s pracovním procesem a dochází k demotivaci (Brožová, 2003, s. 101-104).

### **3.5. Politika zaměstnanosti**

Politika zaměstnanosti je soubor opatření, která upravují situaci na trhu práce. Tato opatření jsou vyhlášována vládou. Mají důležité místo při sladění nabídky a poptávky na trhu práce.

Základním cílem hospodářské a sociální politiky státu je dosahování produktivní a svobodně vybrané práce.

Státní politika zaměstnanosti by se měla podílet nebo zajistit:

- schopnosti pracovní síly přizpůsobit se potřebám trhu práce,
- zprostředkování, informovanosti a rekvalifikaci pracovní síly,
- vytváření bytových a dopravních sítí pro mobilitu pracovních sil,
- vhodné sociální podmínky a podpory v době nezaměstnanosti.

Cílem státní politiky zaměstnanosti je:

- dosažení rovnováhy mezi nabídkou a poptávkou po pracovních silách,
- produktivní využití zdrojů pracovních sil,
- zabezpečení práva občanů na zaměstnání (Jírová, 1999, s. 27).

Státní politiku zaměstnanosti na trhu práce zabezpečuje Ministerstvo práce a sociálních věcí a úřady práce.

**Aktivní politika zaměstnanosti** je souhrn opatření směřujících k zajištění maximálně možné úrovně zaměstnanosti. Zabezpečuje ji Ministerstvo práce a sociálních věcí a Úřad práce. Je financována ze státního rozpočtu.

Nástroji, kterými je realizována aktivní politika zaměstnanosti, jsou:

- a) rekvalifikace,
- b) investiční pobídky,
- c) veřejně prospěšné práce,
- d) společensky účelná pracovní místa,
- e) překlenovací příspěvek,
- f) příspěvek na dopravu zaměstnanců,
- g) příspěvek na zapracování,
- h) příspěvek při přechodu na nový podnikatelský program.

Součástí opatření aktivní politiky jsou:

- a) poradenství, která zajišťují úřady práce
- b) podpora zaměstnanosti osob se zdravotním postižením
- c) cílené programy k řešení zaměstnanosti.

**Rekvalifikace** znamená získání nové kvalifikace, zvýšení nebo prohloubení dosavadní kvalifikace. Jedná se také o obnovování a udržování kvalifikace. Rekvalifikace se týká i osob, které žádnou kvalifikaci ještě nezískaly. Rekvalifikace může probíhat jak u osob, které se uchází o zaměstnání, tak i u stálých zaměstnanců v rámci dalšího vzdělávání. Osoby, které se ucházejí o zaměstnání, mohou podstoupit rekvalifikaci na základě dohody mezi nimi a úřadem práce, pokud je to nutné pro jejich uplatnění na trhu práce. Úřad práce zajišťuje náklady spojené s rekvalifikací. Zaměstnanci se rekvalifikují v případě, že má zaměstnavatel zájem na dalším pracovním uplatnění svých zaměstnanců. Rekvalifikace zaměstnanců se uskutečňuje v rámci pracovní doby. Jde zároveň o překážku v práci zaměstnance, a proto je zaměstnanci přiznána náhrada mzdy. Rekvalifikaci může provádět pouze akreditované zařízení.

**Investiční pobídky** hmotně podporují vytváření nových pracovních míst a rekvalifikaci nebo školení nových zaměstnanců. Hmotná podpora může být poskytnuta ministerstvem pouze tehdy, pokud je splněné kritérium míry nezaměstnanosti v dané oblasti.

**Veřejně prospěšné práce** jsou časově omezené pracovní příležitosti. Spočívají především v údržbě a úklidu veřejných prostranství a budov na základě dohody mezi

zaměstnavatelem a úřadem práce. Práce je prováděna ve prospěch dané obce nebo jiné veřejné instituce.

**Společensky účelná pracovní místa** jsou taková pracovní místa, která jsou zajišťována zaměstnavatelem nebo na základě dohody s úřadem práce. Jsou obsazována osobami, kterým nelze zajistit pracovní uplatnění jinak. Toto pracovní místo může být vytvořeno i osobou, která se o práci uchází, k provozování samostatně výdělečné činnosti.

**Překlenovací příspěvek** se poskytuje uchazeči o zaměstnání, který začal být osobou samostatně výdělečně činnou, a to nejdéle po dobu 3 měsíců. Jedná se o polovinu životního minima.

**Příspěvek na zapracování** je poskytnut těm zaměstnavatelům, kteří zaměstnávají zdravotně postižené osoby, osoby starší 50 let a osoby mladší 20 let. Jedná se o zaměstnance, kterým je úřadem práce věnována zvýšená péče.

**Příspěvek při přechodu na nový podnikatelský program** je poskytován na základě dohody mezi zaměstnavatelem a úřadem práce a to tehdy, pokud zaměstnavatel přechází na nový podnikatelský program a není schopen svým zaměstnancům zajistit a dodržet fond pracovní doby.

Pokud zaměstnavatel zaměstnává více než padesát procent **zdravotně postižených osob** z celkového počtu zaměstnaných, dostává nárok na příspěvek. Příspěvek lze získat na základě žádosti zaměstnavatele, a to zpětně za každé čtvrtletí ([www.mpsv.cz](http://www.mpsv.cz)).

Další možností je **zaměstnávání zaměstnanců ze zahraničí**. Za zahraničního zaměstnance je považována osoba, která není státním občanem České republiky, Evropské Unie ani jeho rodinným příslušníkem. Povinností zaměstnavatele o zaměstnání cizince je ohlášení na úřad práce nejpozději v den nástupu do zaměstnání. Stejná ohlašovací povinnost je nutná i při ukončení pracovního poměru cizince.

Základním předpokladem pro nástup cizince do práce je povolení k pobytu a povolení k zaměstnání, která si zajistí ještě před vstupem do České republiky, nebo prostřednictvím zaměstnavatele. Povolení k zaměstnání vydává úřad práce pouze tehdy, není-li možné dané místo obsadit českým pracovníkem, a s přihlédnutím k momentální situaci na trhu práce.

Prodloužení pracovního povolení lze i opakovaně, ale vždy nejdéle na dobu jednoho roku (Zákon č. 435/2004 Sb., o zaměstnanosti).

Dále lze zaměstnat cizince na základě držení zelené a modré karty. Zelená a modrá karta je určena pro občany ze zemí mimo Evropskou unii jako je Austrálie, Černá Hora, Chorvatsko, Japonsko, Kanada, Korea, Nový Zéland, Bosna a Hercegovina, Makedonie, Spojené státy americké, Srbsko a Ukrajina. Občané Evropské unie, Islandu, Norska, Lichtenštejnska, Švýcarska a jejich rodinní příslušníci nepotřebují povolení k zaměstnání ani zelenou nebo modrou kartu. V ostatních případech je potřebné povolení k zaměstnání. Jedná se o povolení k dlouhodobému pobytu za účelem zaměstnání. Karta je vydávána pro konkrétní pracovní místo a opravňuje držitele pobývat a zároveň pracovat v České republice.

Rozlišujeme 3 typy **zelených karet**. První typ se vydává pro kvalifikované pracovníky s vysokoškolským vzděláním, druhý typ pro vyučené pracovníky a třetí typ pro všechny ostatní. Platnost zelených karet je 2 až 3 roky. První dva typy karet lze prodlužovat, maximálně však vždy o 3 roky.

**Modrá karta** se vydává pro pracovníky s vyšším odborným vzděláním nebo s vysokoškolským vzděláním, které trvalo alespoň 3 roky a jejichž pracovní smlouva je minimálně na dobu jednoho roku se stanovenou pracovní dobou za roční hrubou mzdou, která je 1,5 násobkem průměrné roční hrubé mzdy. Modrá karta platí po dobu trvání zaměstnání plus 3 měsíce, nejdéle 2 roky ([www.mpsv.cz](http://www.mpsv.cz)).

**Pasivní politika zaměstnanosti** se podílí na vytváření vhodných sociálních podmínek tím, že vyplácí podpory v nezaměstnanosti, ale pouze po určitou dobu a v určité výši. Také umožňuje dřívější odchod do důchodu ([www.mpsv.cz](http://www.mpsv.cz)).

**Úřad práce** je správní úřad s působností v celé České republice, jehož sídlem je Praha. Nadřízeným správním orgánem je Ministerstvo práce a sociálních věcí. Úřad práce je nadřízený krajským pobočkám, které se nacházejí v okresních městech. Každá krajská pobočka má kontaktní pracoviště. Úřad práce se zabývá úkoly týkající se zaměstnanosti, ochranou zaměstnanců při platební neschopnosti zaměstnavatele a státními podporami (Zákon č. 73/2011 Sb., o Úřadu práce České republiky a o změně souvisejících zákonů).

### **Ministerstvo práce a sociálních věcí:**

- kontroluje a usměrňuje vykonávání státní správy a dodržování zákonů při zabezpečování politiky zaměstnanosti,
- zpracovává koncepce a programy státní politiky zaměstnanosti a řeší otázky na trhu práce,
- zabývá se analýzami a prognózami vývoje na trhu práce s ohledem na mezinárodní srovnání, přijímá opatření k potřebám pracovních sil v České republice a usměrňuje pracovní síly ze zahraničí a do zahraničí,
- zabezpečuje správu a poskytování prostředků na zabezpečení státní politiky zaměstnanosti a zajišťuje národní financování v této oblasti,
- zabezpečuje rozvoj mezinárodních vztahů a mezinárodní spolupráci týkající se zaměstnanosti a lidských zdrojů na trhu práce,
- spolupracuje s ostatními orgány veřejné správy členských států Evropské unie,
- zajišťuje provoz centrální evidenci zájemců a uchazečů o zaměstnání, osob se zdravotním postižením, volných pracovních míst, agentur práce a povolení umělecké, kulturní, sportovní a reklamní činnosti dětí (Zákon č. 73/2011 Sb., o Úřadu práce České republiky a o změně souvisejících zákonů).

**Evropský sociální fond (ESF)** je jedním ze tří strukturálních fondů EU. Jedná se o hlavní nástroj realizování Evropské strategie zaměstnanosti. Hlavním úkolem je rozvoj zaměstnanosti, snižování nezaměstnanosti, podpora sociálního začleňování osob a rovné příležitosti pro všechny osoby.

Cíle ESF:

- pomoc nezaměstnaným při vstupu na trh práce,
- rovné příležitosti pro všechny, boj proti všem druhům diskriminace na trhu práce,
- pomoc lidem ze znevýhodněných sociálních skupin,
- celoživotní vzdělávání,
- rozvíjení kvalifikované pracovní síly,



- zlepšení postavení žen na trhu práce,

Základní programy ESF pro rok 2007 – 2013 jsou:

- operační program Lidské zdroje a zaměstnanost (OP LZZ),
- operační program Vzdělávání pro konkurenceschopnost (OP VZ),
- operační program Praha – Adaptabilita (OPPA).

Z ESF jsou podporovány i neinvestiční programy jako je rekvalifikace nezaměstnaných, speciální programy pro znevýhodněné občany (zdravotně postižení, etnické menšiny), vzdělávací programy pro zaměstnance, stáže studentů, pedagogů a vědeckých pracovníků apod. ([www.mpsv.cz](http://www.mpsv.cz)).

### 3.6. Charakteristika Středočeského kraje

Středočeský kraj se nachází uprostřed České republiky. Je největším krajem z hlediska rozlohy, velikosti i počtu obcí a zabírá 14 procent celkové rozlohy České republiky. Obklopuje hlavní město Prahu a sousedí téměř s každým krajem na území Čech, kromě kraje Karlovarského.

Středočeský kraj byl vytvořen jako vyšší samosprávný celek v roce 2000. Středočeský kraj se dělí na 26 správních obvodů obcí s rozšířenou působností, které v roce 2003 nahradily bývalé okresní úřady a na něž byla převedena většina kompetencí obecních úřadů. Samosprávnými celky jsou města Benešov, Beroun, Brandýs nad Labem - Stará Boleslav, Čáslav, Černošice, Český Brod, Dobříš, Hořovice, Kladno, Kolín, Kralupy nad Vltavou, Kutná Hora, Lysá nad Labem, Mělník, Mladá Boleslav, Mnichovo Hradiště, Neratovice, Nymburk, Poděbrady, Příbram, Rakovník, Říčany, Sedlčany, Slaný, Vlašim, Votice. Největší správní obvod s rozšířenou působností je Příbram, která zabírá 8% rozlohy Středočeského kraje, a nejmenším správním obvodem s rozšířenou působností jsou Neratovice zabírající 1% Středočeského kraje. Obce s rozšířenou působností se dělí na obce s pověřenými obecními úřady, kterých je celkem 55. Počet obcí, které se nacházejí ve Středočeském Kraji, je 1 145.

Z územního hlediska se Středočeský kraj dělí na 12 okresů. Okresy jsou Benešov, Beroun, Kladno, Kolín, Kutná Hora, Mělník, Mladá Boleslav, Nymburk, Praha - východ, Praha – západ, Příbram, Rakovník.

Středočeský kraj je různorodý. Záleží na různých oblastech tohoto kraje. V blízkosti hlavního města Prahy je nezaměstnanost minimální. Místa při krajských hranicích se vyznačují horšími ekonomickými i sociálními podmínkami.

Rozloha Středočeského kraje je 11 015 kilometrů čtverečních. Počet obyvatel k 30. červnu 2011 je 1 252 807. Hustota osídlení je 111,7 osob na jeden kilometr čtvereční. Regionální hrubý domácí produkt na jednoho obyvatele se pohybuje okolo 393 tisíc Kč. Průměrná hrubá měsíční mzda ve 2. čtvrtletí 2011 byla 23 415 Kč. Nezaměstnanost k 30. září 2011 byla 6,76 %. Míra inflace k 10. říjnu byla 1,8 %. Ke konci září 2011 bylo evidováno 315 323 ekonomických subjektů se sídlem ve Středočeském kraji ([Http://kr-stredocesky.cz/portal](http://kr-stredocesky.cz/portal)).

**Přírodní podmínky** ve Středočeském kraji jsou velmi rozmanité. Místo s nejvyšší nadmořskou výškou leží v Brdské pahorkatině a jmenuje se Tok. Nejnižší místo se nachází na severu u Dolních Beřkovic a jedná se o hladinu řeky Labe.

Severovýchodní část kraje je tvořena rovinatými nížinami, především v okolí řeky Labe, které se vyznačují bohatě využívanou zemědělskou půdou, borovými a listnatými lesy. Jihozápadní část kraje vyniká vrchovinami, které se vyznačují smrkovými a smíšenými lesy.

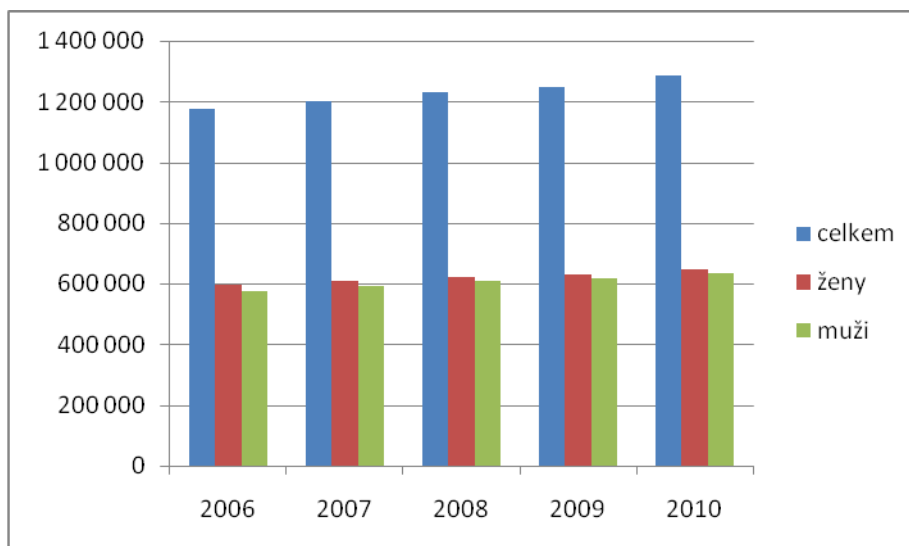
Ve Středočeském kraji se nachází několik chráněných krajinných oblastí. Patří mezi ně Blansko, Český kras, Kokořínsko a Křivoklátsko. Blansko se vyznačuje horami Velký a Malý Blaník. V Českém krasu se rozkládá největší krasová oblast se známými Koněpruskými jeskyněmi. Kokořínsko je typické pískovcovými skalami a údolími s kaňony. Křivoklátsko je proslulé smíšenými lesy táhnoucími se k břehům řeky Berounky.

Nejvýznamnějším městem zapsaným na seznamu světového dědictví UNESCO je Kutná Hora, která se pyšní chrámem svaté Barbory, kostnicí a stříbrnými doly.

Středočeským krajem protéká mnoho řek. Kromě Vltavy s mnoha přehradami se jedná o Berounku, Jizeru, Labe a Sázavu.

**Počet obyvatel** ve Středočeském kraji se stále zvyšuje. Hlavním důvodem je suburbanizace, kdy se lidé z města stěhují na jeho okraj nebo ven z města. Je to způsobeno především polohou Středočeského kraje, protože obklopuje hlavní město Prahu ([Http://kr-stredocesky.cz/portal](http://kr-stredocesky.cz/portal)).

Graf č. 1: Rozložení obyvatelstva ve Středočeském kraji



Zdroj: ČSÚ

Jak je zřejmé z grafu, počet obyvatel ve Středočeském kraji se rok od roku zvyšuje, a to jak počet mužů, tak i žen.

Tabulka č. 1: Vzdělanostní struktura obyvatelstva ve Středočeském kraji

Vzdělání	2006	2007	2008	2009
základní	98 728	96 442	94 719	93 988
střední školy	47 141	46 958	46 783	46 148
vyšší odborné školy	2 414	2 477	2 687	2 960
vysoké školy	2 082	2 609	2 883	3 201

Zdroj: ČSÚ

Podíl osob se základním vzděláním se od roku 2006 postupně snižuje, stejně jako podíl osob se středoškolským vzděláním. Naopak podíl osob s vyšším odborným a vysokoškolským vzděláním se postupně zvyšuje.

K 31. září 2011 bylo evidováno 315 323 ekonomických subjektů sídlících ve Středočeském kraji (viz. Příloha č. 1) Největší podíl na ekonomické činnosti je v oblastech velkoobchodu, maloobchodu a služeb spojených s opravou a údržbou motorových vozidel. Na druhém a třetím místě je průmysl a stavebnictví.

Tabulka č. 2: Ekonomické subjekty ve Středočeském kraji

	2006	2007	2008	2009	2010
<b>ek.subjekty celkem</b>	275 787	282 761	293 024	298 099	307 761
<b>zemědělství</b>	16 151	16 471	16 916	11 418	12 306
<b>průmysl</b>	37 542	37 586	37 750	38 730	39 567
<b>stavebnictví</b>	36 220	37 707	39 166	41 080	42 302
<b>služby</b>	89 090	89 780	90 212	91 285	92 367

Zdroj: www.mpsv.cz

Ve středočeském kraji je celkem 26 ekonomických subjektů s více jak 1000 zaměstnanci. Z toho jsou 3 subjekty s více jak 5000 zaměstnanci. Jedná se o řetězce supermarketů nacházející se v okrese Praha-východ, a to BILLA, spol. s r. o. a Penny Market, spol. s r. o. Největším zaměstnavatelem je ŠKODA AUTO a. s. sídlící v okrese Mladá Boleslav.

Hlavními průmyslovými odvětvími jsou strojírenství, chemický průmysl a potravinářství. Dalšími odvětvími jsou sklářství a keramika. Těžba uhlí, ocelářství a kožedělný průmysl zaznamenal v poslední době pokles.

Pokud porovnáme rok 2006 se současností, průmysl i stavebnictví zaznamenávají nárůst. Počet průmyslových ekonomických subjektů se zvýšil o 2000 a počet stavebnických ekonomických subjektů o 6000.

Nejvýznamnější zemědělské oblasti se nachází především v severovýchodní části kraje v okolí řeky Labe. Významná je především rostlinná výroba, obilí a cukrová řepa na polích a v příměstských částech především ovoce a zelenina. V živočišné výrobě se chová především dobytek na vepřové maso.

Zemědělská půda zabírá necelých 84 %, což je více než v ostatních krajích České republiky. V roce 2006 až 2008 zemědělství stagnuje, v roce 2009 byl zaznamenán propad o téměř o 5000 a v roce 2010 počet ekonomických subjektů opět mírně stoupá ([Http://kr-stredocesky.cz/portal](http://kr-stredocesky.cz/portal))

## 4. Metodika práce

Tato práce se zabývá analýzou situace na trhu práce a jistotou zaměstnání ve Středočeském kraji. Literární rešerše vysvětluje pojmy týkající se zaměstnanosti a nezaměstnanosti obecně, možnosti řešení a dopady. Pro literární rešerši bylo použito odborné literatury. Ve vlastním zpracování byla nejdříve zjištěna nezaměstnanost a zaměstnanost ze sekundárních zdrojů, jako jsou šetření z Českého statistického úřadu a Ministerstva práce a sociálních věcí. Data byla zanalyzována, upravena a zpracována do tabulkové podoby. Pro větší přehlednost byla data zpracována i v podobě grafů.

Dále byly použity statistické metody, jako je analýza časových řad. Jedná se především o absolutní přírůstky, relativní přírůstky, koeficient růstu, průměrné absolutní přírůstky, průměrný koeficient růstu a trendová funkce.

Vzorce:

- 1) absolutní přírůstky

$$\Delta_t = y_t - y_{t-1}, \quad t = 2, 3, \dots, n \quad (4.3)$$

- 2) relativní přírůstky

$$\delta_t = \frac{y_t - y_{t-1}}{y_{t-1}}, \quad t = 2, 3, \dots, n \quad (4.4)$$

- 3) koeficient růstu

$$k_t = \frac{y_t}{y_1}, \quad t = 2, 3, \dots, n \quad (4.5)$$

- 4) průměrný absolutní přírůstek

$$\bar{\Delta} = \frac{y_n - y_1}{n - 1} \quad (4.6)$$

- 5) průměrný koeficient růstu

$$\bar{k} = \sqrt[n-1]{\frac{y_n}{y_1}} \quad (4.7)$$

6) Trendová funkce – přímka – používá se, pokud hodnoty lineárně rostou.

$$T_t = \beta_0 + \beta_1 t, t = 1, 2, \dots, n \quad (4.8)$$

$$b_1 = \frac{n \sum t y_t - \sum t \sum y_t}{n \sum t^2 - (\sum t)^2} \quad (4.9)$$

$$b_0 = \frac{\sum y_t}{n} - b_1 \frac{\sum t}{n} \quad (4.10)$$

7) Trendová funkce - parabola – používá se, pokud hodnoty během období kolísají.

$$T_t = \beta_0 + \beta_1 t + \beta_2 t^2, t = 1, 2, \dots, n \quad (4.11)$$

$$\sum y_t = n b_0 + b_1 \sum t + b_2 \sum t^2 \quad (4.12)$$

$$\sum t y_t = b_0 \sum t + b_1 \sum t^2 + b_2 \sum t^3 \quad (4.13)$$

$$\sum t^2 y_t = b_0 \sum t^2 + b_1 \sum t^3 + b_2 \sum t^4 \quad (4.14)$$

Další část vlastního zpracování se zabývá jistotou zaměstnání ve Středočeském kraji prostřednictvím dotazníkového šetření. Pro tyto účely bylo osloveno 50 respondentů. Výsledky jsou zpracovány v podobě grafů. Během tohoto šetření byly použity vzorce pro aritmetický průměr, modus a medián. Modus se označuje  $\hat{x}$  a jedná se o nejčastěji se vyskytující hodnotu z daného souboru. Medián se označuje  $\tilde{x}$  a jedná se střední hodnotu z celého souboru. Data ze souboru musí být seříděná.

Vzorce:

1) aritmetický průměr

$$\bar{x} = \frac{\sum_i^n x_i}{n} \quad (4.15)$$

## 5. Vlastní zpracování

### 5.1. Analýza situace na trhu práce ve Středočeském kraji v letech 2006 až 2011

Následující kapitola se zabývá vývojem nezaměstnanosti ve Středočeském kraji za sledované období. Situace na trhu práce je popsána čtvrtletně v období let 2006 až 2011 a dále srovnána s celorepublikovým vývojem. Dále je práce zaměřena na nezaměstnanost v rámci členění dle pohlaví, věku, dosaženého vzdělání a délky evidence uchazečů na úřadu práce v období let 2006 až 2011. V další části se práce zabývá zaměstnaností ve Středočeském kraji dle pohlaví, věku, dosaženého vzdělání a podílem cizinců na trhu práce.

Tabulka č. 3: Čtvrtletní vývoj nezaměstnanosti ve Středočeském kraji v letech 2006 až 2011

Rok	Čtvrtletí	2006	2007	2008	2009	2010	2011
<b>Nezaměstnaní celkem (v tis.)</b>	1.	30,5	24,3	16,7	22,3	35,8	55
	2.	25,1	20,8	16	25,3	31,6	49,4
	3.	26,9	19,8	15,4	31,2	30,3	X
	4.	25,2	16,5	15,9	32,4	35,5	X
<b>Míra nezaměstnanosti (v %)</b>	1.	5,2	4	2,7	3,6	5,7	7,7
	2.	4,3	3,5	2,6	4	5	6,9
	3.	4,5	3,3	2,5	5	4,7	X
	4.	4,2	2,7	2,6	5,1	5,5	X

Zdroj: MPSV

V roce 2006 míra nezaměstnanosti činila 4,6 %, což je 29,6 tisíc nezaměstnaných obyvatel. Celorepublikový průměr byl za sledovaný rok zaznamenán ve výši 7,2 %. Celkový počet uchazečů o zaměstnání dosahoval 37 106 obyvatel, z toho 20 567 žen, a 5 819 občanů se zdravotním postižením.

V roce 2007 činila míra nezaměstnanosti 3,4 %, což je 20,4 tisíc nezaměstnaných obyvatel. Celorepublikový průměr byl za sledovaný rok zaznamenán ve výši 5,3 %. Celkový počet uchazečů o zaměstnání dosahoval 30 895 obyvatel, z toho 17 446 žen, a 5 211 občanů se zdravotním postižením.



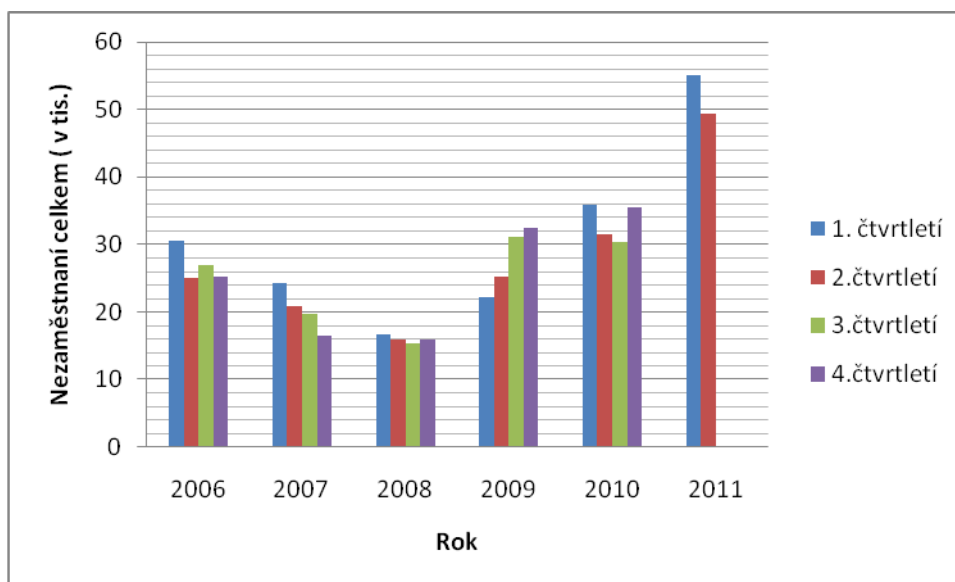
V roce 2008 míra nezaměstnanosti činila 2,6 %, což je 16 tisíc nezaměstnaných obyvatel. Celorepublikový průměr byl za sledovaný rok zaznamenán ve výši 4,4 %. Celkový počet uchazečů o zaměstnání dosahoval 27 993 obyvatel, z toho 15 520 žen, a 4 868 občanů se zdravotním postižením.

V roce 2009 činila míra nezaměstnanosti 4,4 %, což je 27,8 tisíc nezaměstnaných obyvatel. Celorepublikový průměr byl za sledovaný rok zaznamenán ve výši 6,7 %. Celkový počet uchazečů o zaměstnání dosahoval 43 298 obyvatel, z toho 21 686 žen, a 5 305 občanů se zdravotním postižením.

V roce 2010 činila míra nezaměstnanosti 5,3 %, což je 33,3 tisíc nezaměstnaných obyvatel. Celorepublikový průměr byl za sledovaný rok zaznamenán ve výši 7,3 %. Celkový počet uchazečů o zaměstnání dosahoval 51 378 obyvatel, z toho 25 494 žen, a 5 734 občanů se zdravotním postižením.

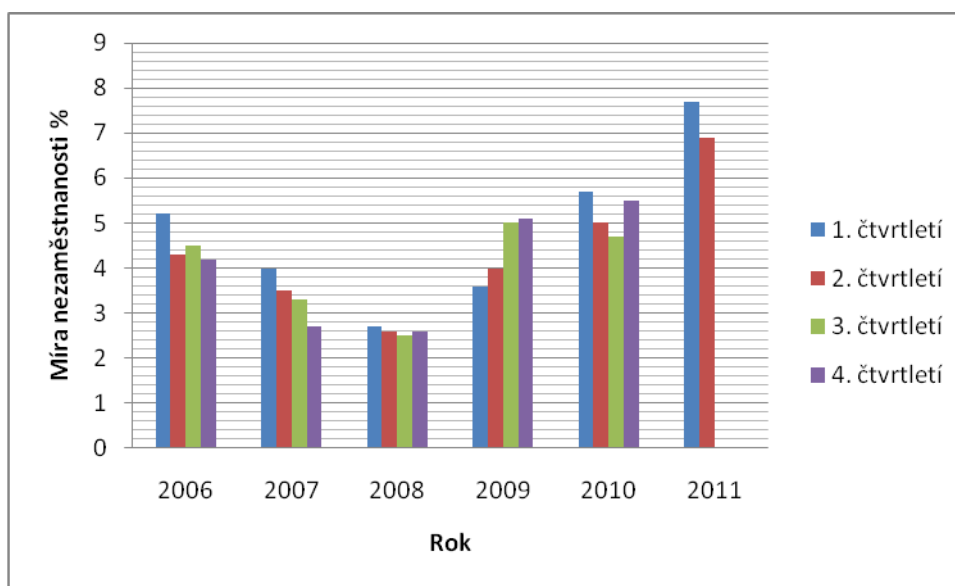
V roce 2011 činila míra nezaměstnanosti 7,2 %, což je 52,2 tisíc nezaměstnaných obyvatel. Celorepublikový průměr byl za sledovaný rok zaznamenán ve výši 7 %. Celkový počet uchazečů o zaměstnání dosahoval 50 302 obyvatel, z toho 25 525 žen a 6 146 občanů se zdravotním postižením.

Graf č. 2: Vývoj nezaměstnanosti ve Středočeském kraji v letech 2006 až 2011



Zdroj: ČSÚ

Graf č. 3 : Vývoj míry nezaměstnanosti ve Středočeském kraji v letech 2006 až 2011



Zdroj: ČSÚ

Z grafů vyplývá, že počet nezaměstnaných v letech 2006 až 2008 postupně klesá. Nejvyšších hodnot dosahuje vždy v 1. čtvrtletí, což může být způsobeno tím, že zaměstnancům končí smlouvy na dobu určitou a většina zaměstnavatelů propouští na konci roku. V roce 2008 se počet nezaměstnaných dostává na své minimum, což je 16 tisíc nezaměstnaných a míra nezaměstnanosti je 2,6 %, a v celém roce dosahuje téměř shodných hodnot. Od 1. čtvrtletí roku 2009 lze pozorovat prudký nárůst nezaměstnanosti, které se v každém čtvrtletí stále zvyšuje. Je to způsobeno nástupem hospodářské krize, kdy se lidé stávají propouštěnými, redukují se pracovní místa apod. V 2. a 3. čtvrtletí roku 2010 nezaměstnanost mírně klesá a poté se opět zvyšuje. V 1. čtvrtletí roku 2011 dosahuje svého maxima, což je 55 tisíc nezaměstnaných a míra nezaměstnanosti je 7,6 %. Ve srovnání s Českou republikou je Středočeský kraj podprůměrný, to znamená, že nezaměstnanost v kraji je menší než celorepublikový průměr. V roce 2011 se nezaměstnanost ve Středočeském kraji prudce zvyšuje a pohybuje se nad celorepublikovým průměrem.

Tabulka č. 4: Základní charakteristiky časové řady nezaměstnanost ve Středočeském kraji

	2006	2007	2008	2009	2010	2011
<b>Absolutní přírůstky</b>	-	-6,6	-4,4	11,8	5,5	18,9
<b>Relativní přírůstky</b>	-	-0,24	1,78	0,73	0,19	0,56
<b>Koeficient růstu</b>	-	0,75	0,78	1,74	1,2	1,57

Zdroj: ČSÚ

Na základě výpočtů ( viz. vzorce 4.3, 4.4, 4.5) byl zjištěny absolutní přírůstky, relativní přírůstky a koeficient růstu nezaměstnanosti v letech 2006 až 2011. Průměrný relativní absolutní přírůstek (viz. vzorec 4.6) je 3,3 a průměrný koeficient růstu (viz. vzorec 4.7) je 5,04. Z toho plyne předpoklad, že se nezaměstnanost meziročně zvýší o 5 tisíc.

Muži a ženy nemají na trhu rovnocenné postavení. Ve většině případů jsou preferováni muži. Je to z důvodu, že se ženy během života nacházejí v situacích, které narušují chod pracovního procesu. Jedná se především o mateřskou dovolenou a následná péče o dítě a rodinu. Ženy s dětmi mají proto ztížené postavení na trhu práce.

Tabulka č. 5: Vývoj nezaměstnanosti mužů ve Středočeském kraji v letech 2006 až 2010

Rok	Čtvrtletí	2006	2007	2008	2009	2010
<b>Nezaměstnaní muži (v tis.)</b>	1.	13,3	11,5	8,3	11,3	17,3
	2.	10,3	10,9	8,7	13,3	15,6
	3.	11,6	9,6	8,1	15,8	13,5
	4.	11,0	8,3	7,5	15,4	18,3
<b>Míra nezaměstnanosti mužů ( v %)</b>	1.	4,0	3,4	2,4	3,2	4,8
	2.	3,1	3,1	2,5	3,7	4,3
	3.	3,4	2,8	2,3	4,4	3,7
	4.	3,3	2,4	2,1	4,2	5,0

Zdroj: ČSÚ

Od roku 2006 se nezaměstnanost mužů snižuje, ale v 1. čtvrtletí roku 2007 mírně stoupá. Od 2. čtvrtletí roku 2007 se nezaměstnanost mužů pohybuje přibližně na stejné úrovni. Velký zvrát přichází v 1. čtvrtletí roku 2009, kdy se nezaměstnanost mužů prudce zvyšuje až do 1. čtvrtletí roku 2010. Další 2 čtvrtletí nezaměstnanost klesá. Ve 4. čtvrtletí

roku 2010 se dostává na své maximum, což je 18,3 tisíc nezaměstnaných mužů a míra nezaměstnanosti mužů je 5 %.

*Tabulka č. 6: Základní charakteristiky časové řady nezaměstnanost mužů ve Středočeském kraji*

	2006	2007	2008	2009	2010
<b>Absolutní přírůstky</b>	-	-1,5	-1,9	5,8	2,2
<b>Relativní přírůstky</b>	-	-0,13	-0,19	0,7	0,15
<b>Koeficient růstu</b>	-	0,87	0,81	1,7	1,16

Zdroj: ČSÚ

Na základě výpočtů (viz. vzorce 4.3, 4.4, 4.5) byly zjištěny absolutní přírůstky, relativní přírůstky a koeficient růstu nezaměstnanosti mužů v letech 2006 až 2010. Průměrný relativní absolutní přírůstek (viz. vzorec 4.6) je 1,15 a průměrný koeficient růstu (viz. vzorec 4.7) je 1,08. Z toho plyne předpoklad, že se nezaměstnanost mužů meziročně zvýší o 1 tisíc.

*Tabulka č. 7: Vývoj nezaměstnanosti žen ve Středočeském kraji v letech 2006 až 2010*

Rok	Čtvrtletí	2006	2007	2008	2009	2010
<b>Nezaměstnané ženy (v tisících)</b>	1.	17,2	12,8	8,4	11,0	18,6
	2.	14,8	9,9	7,3	11,9	16,0
	3.	15,3	10,2	7,3	15,4	16,8
	4.	14,2	8,2	8,4	16,9	17,2
<b>Míra nezaměstnanosti žen (v %)</b>	1.	6,7	4,9	3,2	4,1	7,0
	2.	5,9	3,9	2,8	4,4	5,9
	3.	6,0	4,0	2,8	5,8	6,2
	4.	5,5	3,2	3,2	6,3	6,3

Zdroj: ČSÚ

V roce 2006 se nezaměstnanost žen snižuje až do roku 2008, kdy se ve 2. a 3. čtvrtletí dostává na své minimum, což představuje 7,3 tisíc žen a míra nezaměstnanosti je 2,8 %. Od 4. čtvrtletí roku 2008 se nezaměstnanost žen zvyšuje. Od 3. čtvrtletí 2009 se nezaměstnanost prudce zvyšuje a v 1. čtvrtletí roku 2010 se dostává na své maximum, to je 18,6 tisíc nezaměstnaných žen a míra nezaměstnanosti žen je 7 %.

Tabulka č. 8: Základní charakteristiky časové řady nezaměstnanost žen ve Středočeském kraji

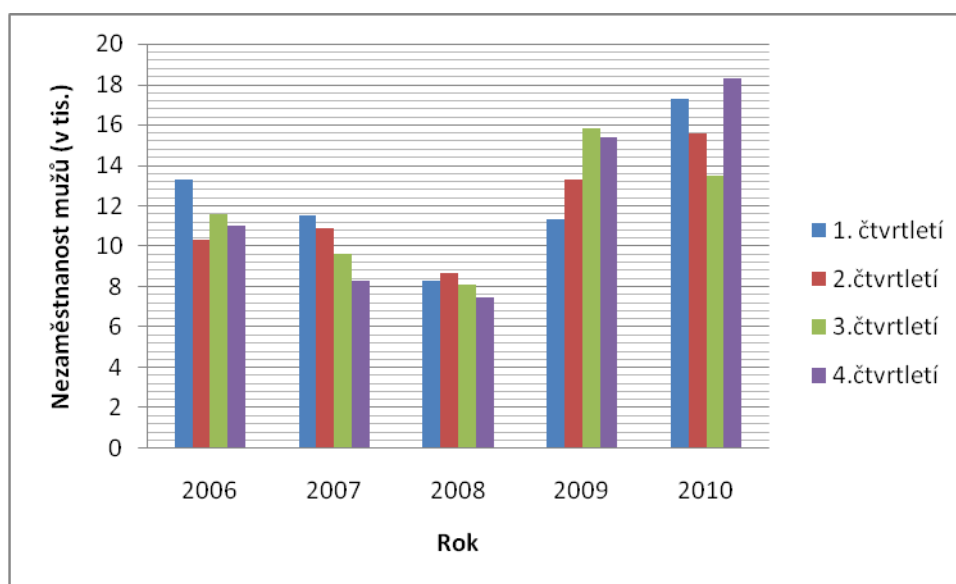
	2006	2007	2008	2009	2010
<b>Absolutní přírůstky</b>	-	-5,1	-2,4	5,9	3,4
<b>Relativní přírůstky</b>	-	-0,33	-0,23	0,75	0,25
<b>Koeficient růstu</b>	-	0,67	0,77	1,75	1,25

Zdroj: ČSÚ

Na základě výpočtů (viz. vzorce 4.3, 4.4, 4.5) byl zjištěny absolutní přírůstky, relativní přírůstky a koeficient růstu nezaměstnanosti žen v letech 2006 až 2010. Průměrný relativní absolutní přírůstek (viz. vzorec 4.6) je 0,45 a průměrný koeficient růstu (viz. vzorec 4.7) je 1,03. Z toho plyne předpoklad, že se nezaměstnanost meziročně zvýší o 0,5 tisíc.

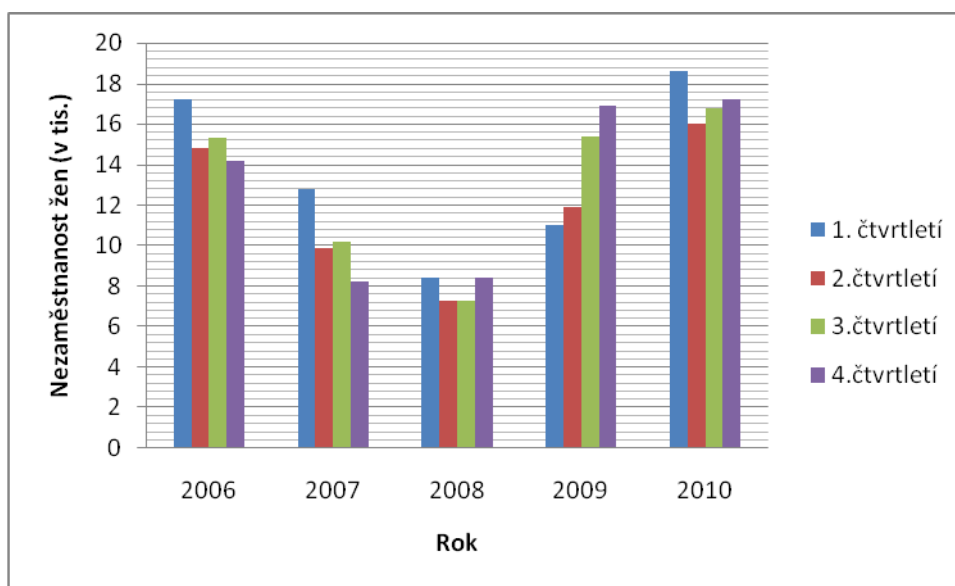
Pro trendovou křivku nezaměstnanosti byla zvolena parabola. Je to z důvodu kolísání hodnot v průběhu sledovaného období. Na základě výpočtů (viz. vzorce 4.12, 4.13, 4.14) a následného dosazení do rovnice paraboly (viz. vzorec 4.11) bylo zjištěno, že odhad pro následující rok je 73,1 tisíc nezaměstnaných.

Graf č. 4: Vývoj nezaměstnanosti mužů ve Středočeském kraji v letech 2006 – 2010



Zdroj: ČSÚ

Graf. č. 5: Vývoj nezaměstnanosti žen ve Středočeském kraji v letech 2006 až 2010



Zdroj: ČSÚ

Z grafů je možné vidět, jak se liší nezaměstnanost mužů a žen. Zatímco u mužů je situace relativně stabilní a bez výraznějších prudkých propadů, u žen lze pozorovat veliký nárůst nezaměstnanosti. Jedná se především o rok 2009 v době hospodářské krize. Oproti mužům byla u žen zaznamenána vysoká nezaměstnanost i v roce 2006, ale postupně se snižovala až do roku 2008, kdy dosáhla svého minima.

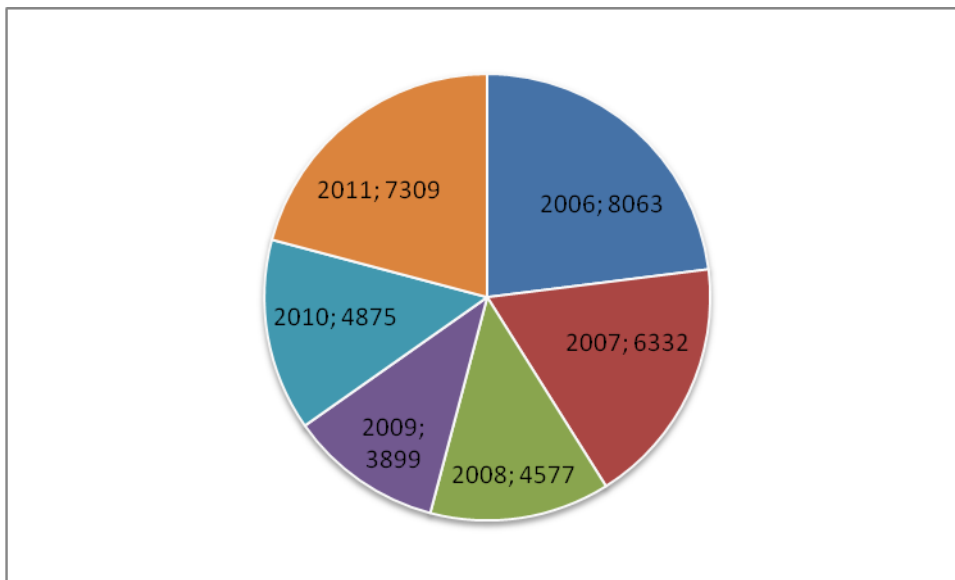
### 5. 1. 1 Uchazeči o zaměstnání ve Středočeském kraji v letech 2006 až 2011

Dle tabulky (viz příloha č. 2) postihuje nejvyšší nezaměstnanost v roce 2006 a 2007 skupinu „50 – 54 let“ a v roce 2008 skupinu „55 – 59 let“. Jedná se o situaci, kdy lidé ztrácejí své původní zaměstnání a těžce nacházejí nové, odchod do důchodu je stále daleko. V letech 2009 až 2011 postihuje nejvyšší nezaměstnanost skupinu uchazečů „20 – 24 let“. Jedná se především o nezaměstnanost frickční, kdy absolventi středních, případně vysokých škol hledají své první místo. Situace na trhu práce je složitější z důvodu hospodářské krize, a proto je nalezení místa pro tyto uchazeče velmi komplikované. Uchazeči v této věkové skupině nemají dostatečné zkušenosti, praxi a návyky pracovat. Nejnižší nezaměstnanost se týká skupin „60 – 64 let“ a skupiny „nad 65 let“, což je z důvodu, že lidé v tomto věku odcházejí již do důchodu nebo do předčasného důchodu. Průměrný věk uchazečů o zaměstnání od roku 2006 do roku 2008 stoupá, v roce 2009 se snižuje a od roku 2010 opět mírně stoupá.

Dle tabulky (viz. Příloha č. 3) se nejvíce uchazečů o zaměstnání se nachází ve skupině „střední odborné vzdělání s výučním listem“. Počet uchazečů od roku 2006 do roku 2008 klesá a od roku 2009 opět prudce stoupá. Tuto změnu lze pozorovat i ve všech ostatních skupinách, kromě skupiny „bez vzdělání“ a „doktorské vzdělání“. Ve skupině „bez vzdělání“ se počet uchazečů každým rokem snižuje a ve skupině „doktorské vzdělání“ se počet uchazečů každým rokem zvyšuje. Nejvíce volných pracovních míst bylo zaznamenáno pro uchazeče se středním odborným vzděláním a nejméně pro uchazeče s doktorským vzděláním..

Dle tabulky ( viz příloha č. 4) je nejvyšší nezaměstnanost dle délky evidence uchazečů do 3 měsíců v celém sledovaném období. Hlavním důvodem je to, že si lidé bez zaměstnání hledají nové pracovní místo a k tomu potřebují nějaký čas – frikční nezaměstnanost. Nejvyšší hodnoty byly zaznamenány v roce 2009, a to téměř ve všech skupinách, kromě skupiny „nad 24 měsíců“.

*Graf č. 6: Uchazeči o zaměstnání ve středočeském kraji evidováni déle než 24 měsíců*



Zdroj: MPSV

V roce 2006 dosahoval počet uchazečů evidovaných nad 24 měsíců nejvyšší hodnoty, to je 8 063 uchazečů, a do roku 2009 jejich počet klesá. V roce 2009 se dosahuje

nejnižší hodnoty, což představuje 3 899 uchazečů. Od roku 2010 se počet evidovaných uchazečů prudce zvyšuje a v roce 2011 jejich počet dosahuje 7 309.

Následující odstavce se zabývají **zaměstnaností** celkově, zaměstnaností dle pohlaví a dle dosaženého vzdělání. Dále je nutno zahrnout do zaměstnanosti i podíl ekonomicky aktivních cizinců na českém trhu práce.

*Tabulka č. 9: Vývoj zaměstnanosti ve Středočeském kraji v letech 2006 až 2010*

<b>Rok</b>	<b>Čtvrtletí</b>	<b>2006</b>	<b>2007</b>	<b>2008</b>	<b>2009</b>	<b>2010</b>
<b>Zaměstnaní (v tisících)</b>	1.	560,2	576,8	592,7	602,2	588,1
	2.	563,1	580,9	598,5	604,1	601,2
	3.	567,9	580,4	599,5	597,7	609,8
	4.	571,6	587,3	607,1	601,8	609,4
<b>Míra zaměs. (%)</b>		57,1	57,6	58,0	57,0	56,6

Zdroj: ČSÚ

Míra zaměstnanosti se od roku 2006 do roku 2008 mírně zvyšuje a od roku 2009 prudčeji klesá, v roce 2010 je klesání mírnější. Počet zaměstnaných v národním hospodářství ve Středočeském kraji se od roku 2006 zvyšuje, nejvyšší hodnoty, to je 602, 2 tisíc, dosahuje v roce 2010. Ve srovnání s Českou republikou má míra zaměstnanosti stejný vývoj jako ve Středočeském kraji. Počet zaměstnaných v České republice od roku 2006 do roku 2008 stoupá. V roce 2008 dosahuje svého maxima, to je 5 002,5 tisíc zaměstnaných. Od roku 2009 počet zaměstnaných opět klesá a v roce 2010 dosahuje hodnoty 4 885,2 tisíc zaměstnaných.

*Tabulka č. 10: Základní charakteristiky časové řady zaměstnanost ve Středočeském kraji*

	<b>2006</b>	<b>2007</b>	<b>2008</b>	<b>2009</b>	<b>2010</b>
<b>Absolutní přírůstky</b>	-	15,7	18,0	2	0,8
<b>Relativní přírůstky</b>	-	0,028	0,03	0,03	0,001
<b>Koeficient růstu</b>	-	1,03	1,03	1,003	1,001

Zdroj: ČSÚ

Na základě výpočtů (viz. vzorce 4.3, 4.4, 4.5) byl zjištěny absolutní přírůstky, relativní přírůstky a koeficient růstu zaměstnanosti v letech 2006 až 2010. Průměrný



relativní absolutní přírůstek (viz. vzorec 4.6) je 9,12 a průměrný koeficient růstu (viz. vzorec 4.7) je 1,01. Z toho plyne předpoklad, že se zaměstnanost meziročně zvýší o 9 tisíc.

Pro trendovou křivku zaměstnanosti byla zvolena přímka. Je to z důvodu postupného růstu hodnot v průběhu sledovaného období. Na základě výpočtů (viz. vzorce 4.9, 4.10) a následného dosazení do rovnice přímky (viz. vzorec 4.8) bylo zjištěno, že odhad pro následující rok je 617,8 tisíc zaměstnaných.

Tabulka č. 11: Vývoj zaměstnanosti mužů ve Středočeském kraji v letech 2006 až 2011

Rok	Čtvrtletí	2006	2007	2008	2009	2010
<b>Zaměstnaní muži (v tisících)</b>	1.	319,3	329,3	341,1	346,7	339,8
	2.	324,6	335,4	344,3	347,5	346,4
	3.	326,0	336,7	343,7	346,2	354,4
	4.	327,3	337,7	348,6	350,2	350,1
<b>Míra zaměs. (%)</b>		67,3	68,0	68,1	67,0	66,6

Zdroj: ČSÚ

Míra zaměstnanosti mužů se od roku 2006 do roku 2008 mírně zvyšuje a od roku 2009 prudčeji klesá, v roce 2010 je klesání mírnější. Počet zaměstnaných mužů v národním hospodářství ve Středočeském kraji se od roku 2006 zvyšuje, nejvyšší hodnoty, to je 347,7 tisíc, dosahuje v roce 2010. Ve srovnání s Českou republikou má míra zaměstnanosti mužů stejný vývoj jako ve Středočeském kraji. Počet zaměstnaných mužů v České republice od roku 2006 do roku 2008 stoupá. V roce 2008 dosahuje svého maxima, to je 2 863,2 tisíc zaměstnaných. Od roku 2009 počet zaměstnaných opět klesá a v roce 2010 dosahuje hodnoty 2 798,3 tisíc zaměstnaných.

Tabulka č. 12: Základní charakteristiky časové řady zaměstnanost mužů ve Středočeském kraji

	2006	2007	2008	2009	2010
<b>Absolutní přírůstky</b>	-	10,5	9,6	3,2	0,1
<b>Relativní přírůstky</b>	-	0,03	0,03	0,09	0,0003
<b>Koeficient růstu</b>	-	1,03	1,03	1,01	1,0

Zdroj: ČSÚ

Na základě výpočtů (viz. vzorce 4.3, 4.4, 4.5) byl zjištěny absolutní přírůstky, relativní přírůstky a koeficient růstu zaměstnanosti mužů v letech 2006 až 2010. Průměrný relativní absolutní přírůstek (viz. vzorec 4.6) je 5,9 a průměrný koeficient růstu (viz. vzorec 4.7) je 1,02. Z toho plyne předpoklad, že se zaměstnanost mužů meziročně zvýší o 5,9 tisíc.

*Tabulka č. 13: Vývoj zaměstnanosti žen ve Středočeském kraji v letech 2006 až 2010*

Rok	Čtvrtletí	2006	2007	2008	2009	2010
<b>Zaměstnané ženy (v tisících)</b>	1.	240,9	247,5	251,6	255,4	248,3
	2.	238,4	245,5	254,1	256,6	254,9
	3.	241,9	243,7	255,8	251,5	255,5
	4.	244,3	249,6	258,5	251,6	259,4
<b>Míra zaměs. (%)</b>		47,5	47,7	48,4	47,3	47,0

Zdroj: ČSÚ

Míra zaměstnanosti žen se od roku 2006 do roku 2008 mírně zvyšuje a od roku 2009 prudčeji klesá, v roce 2010 je klesání mírnější. Počet zaměstnaných žen v národním hospodářství ve Středočeském kraji se od roku 2006 zvyšuje, nejvyšší hodnoty, to je 255 tisíc, dosahuje v roce 2008. Ve srovnání s Českou republikou má míra zaměstnanosti žen stejný vývoj jako ve Středočeském kraji. Počet zaměstnaných žen v České republice od roku 2006 do roku 2008 stoupá. V roce 2008 dosahuje svého maxima, to je 2 139,3 tisíc zaměstnaných. Od roku 2009 počet zaměstnaných žen opět klesá a v roce 2010 dosahuje hodnoty 2 086,9 tisíc zaměstnaných.

*Tabulka č. 14: Základní charakteristiky časové řady zaměstnanost žen ve Středočeském kraji*

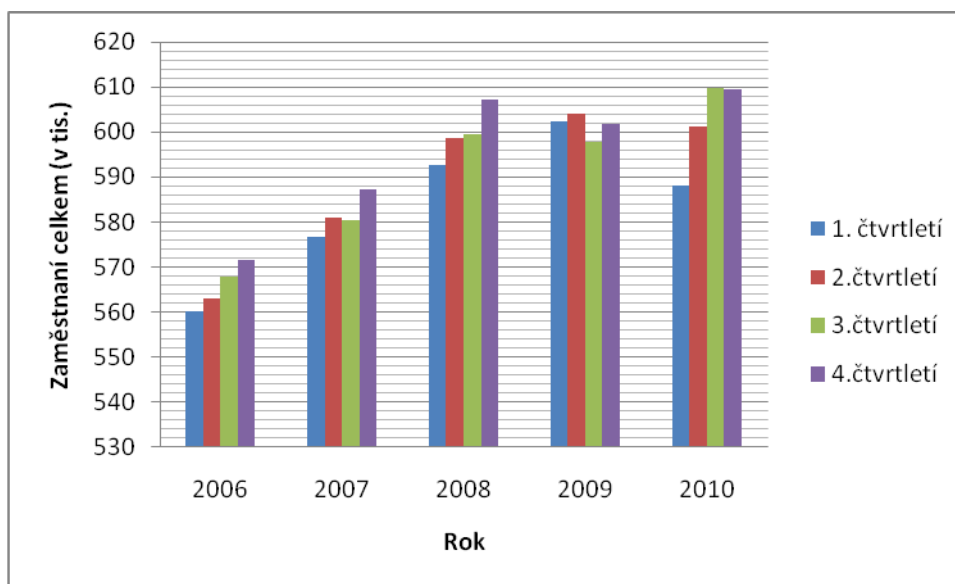
	2006	2007	2008	2009	2010
<b>Absolutní přírůstky</b>	-	5,2	10,4	-1,2	0,7
<b>Relativní přírůstky</b>	-	0,02	0,034	-0,005	0,003
<b>Koeficient růstu</b>	-	1,02	1,03	0,99	1,0

Zdroj: ČSÚ

Na základě výpočtů (viz. vzorce 4.3, 4.4, 4.5) byl zjištěny absolutní přírůstky, relativní přírůstky a koeficient růstu zaměstnanosti žen v letech 2006 až 2010. Průměrný

relativní absolutní přírůstek (viz. vzorec 4.6) je 3,3 a průměrný koeficient růstu (viz. vzorec 4.7) je 1,01. Z toho plyne předpoklad, že se zaměstnanost mužů meziročně zvýší o 3,3 tisíce.

Graf č. 7: Vývoj zaměstnanosti ve Středočeském kraji v letech 2006 až 2010



Zdroj: ČSÚ

Z grafu vyplývá, že zaměstnanost se od 1. čtvrtletí roku 2006, kdy dosahovala 560,2 tisíc zaměstnaných, do 4. čtvrtletí roku 2008 zvyšuje a dostává se na hodnotu 607,1 tisíc zaměstnaných. V roce 2009 zaměstnanost klesá, ale udržuje se přibližně na stejné úrovni. V 1. čtvrtletí roku 2010 prudce klesá až na hodnotu 588,1 tisíc zaměstnaných. Následující období zaměstnanost opět prudce stoupá. Ve 3. čtvrtletí dosahuje svého maxima, což představuje 609,8 tisíc zaměstnaných. Snížení zaměstnanosti v roce 2009 a 1. čtvrtletí roku 2010 bylo způsobeno hospodářskou krizí.

Dle tabulky ( viz. příloha č. 5) se v letech 2006 až 2009 nejvyšší zaměstnanost týká skupiny „30 – 34 let“. V roce 2010 je nejvyšší zaměstnanost zaznamenána ve skupině „35 – 39 let“. Jedná se především o skupiny lidí, kteří již mají pracovní návyky, zkušenosti a praxi a v tomto věku jsou nejvíce produktivní. Nejnižší počet zaměstnaných se týká skupin „do 19 let“ a „nad 65 let“. V prvním případě je to proto, že osoby v tomto věku jsou sice ekonomicky aktivní, ale ve většině případů dávají přednost dalšímu studiu – střední odborná učiliště a střední odborné školy. Ve druhé skupině je nízký počet zaměstnaných

způsoben tím, že lidé v tomto věku již odcházejí do důchodu, případně do předčasného důchodu.

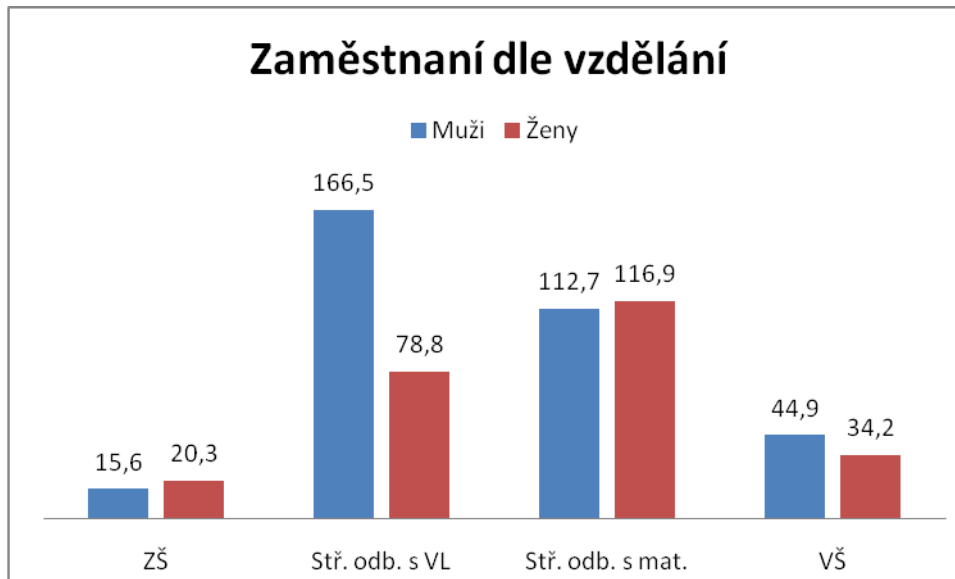
Tabulka č. 15: Zaměstnaní ve středočeském kraji dle dosaženého vzdělání

Vzdělání	2006	2007	2008	2009	2010
ZŠ	40,5	38,4	37,4	30,3	32,6
Stř. odb. s VL	245,9	245,9	249,1	249,2	236,5
Stř. odb. s mat.	214,5	229,1	233,2	235,2	236,4
VŠ	64,9	68	79,6	86,5	96,6

Zdroj: ČSÚ

Nejvíce zaměstnaných je se středním odborným vzděláním s výučním listem a středním odborným vzděláním s maturitou. Naopak nejnižší počet zaměstnaných je se základním vzděláním. Podíl zaměstnaných s vysokoškolským vzděláním každým rokem stoupá.

Graf č. 8: Zaměstnaní muži a ženy ve Středočeském kraji dle dosaženého vzdělání



Zdroj: ČSÚ

Nejvíce zaměstnaných mužů je se středním odborným vzděláním s výučním listem, což představuje 166,5 tisíc mužů. Nejméně mužů je se základním vzděláním, to je 15,6 tisíc. Nejvíce zaměstnaných žen je se středoškolským vzděláním s maturitou, což

představuje 116,9 tisíc žen a nejméně se základním vzděláním, to je 20,3 tisíc. Muži převažují nad ženami ve skupinách „střední odborné vzdělání s výučním listem“ a „vysokoškolské vzdělání“. Ženy převažují nad muži ve skupinách „střední odborné vzdělání s maturitou“ a „základní vzdělání“.

**Cizinci** vstupují na trh práce buď jako zaměstnanci nebo jako zaměstnavatelé. Zaměstnanci musí mít zvláštní povolení k zaměstnání, které je potřeba zajistit před vstupem do ČR. Povolení je poskytováno pouze na konkrétní pracovní místo a pozici. Zaměstnavatelé jsou zahraniční firmy vstupující na český trh práce s účelem vytvoření nových pracovních míst. Mnoho cizinců přijíždí do ČR i za jiným účelem než je zaměstnání. Jedná se například o studium, azyl, sloučení rodiny.

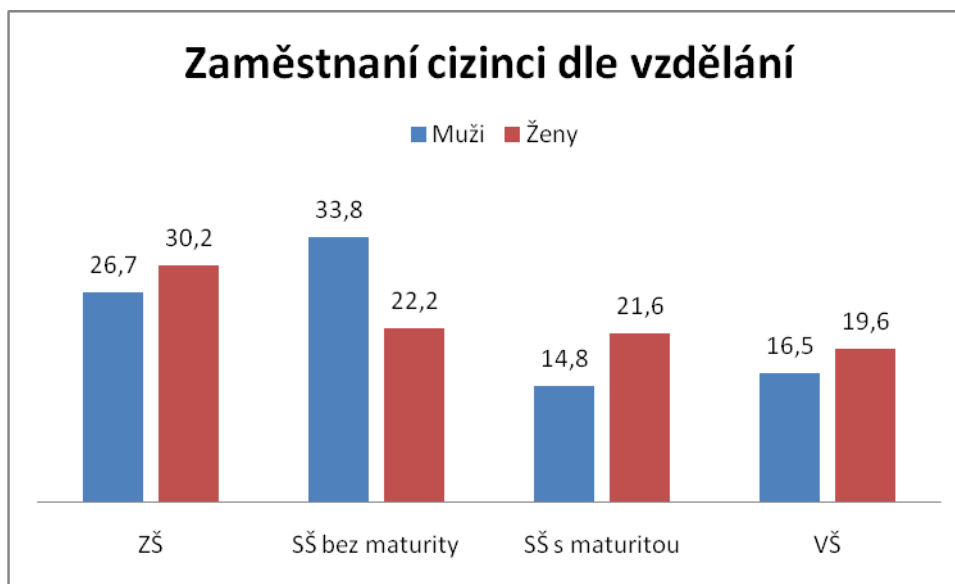
Graf č. 9: Struktura zaměstnaných cizinců ve Středočeském kraji dle okresů



Zdroj: MPSV

Ve Středočeském kraji je zaměstnáno celkem 30 964 zahraničních pracovníků, z toho 9 617 žen. Nejvíce cizinců je zaměstnáno v okresech Mladá Boleslav (7 680) a Praha – východ (7 049). Naopak nejnižším počtem zaměstnaných cizinců se vyznačuje okres Rakovník (558) a Kutná Hora (892).

Graf č. 10: Zaměstnaní cizinci dle dosaženého vzdělání



Zdroj: MPSV

Z grafu je zřejmé, že ve Středočeském kraji převažuje zahraniční zaměstnanost mužů nad ženami. Nejvíce mužů i žen má základní nebo středoškolské vzdělání bez maturity. Jedná se především o pracovníky ze Slovenska, Ukrajiny, Ruska, Polska, Rumunska, Moldavska, Mongolska, Číny a Vietnamu.

## 5.2 Dotazníkový průzkum

Cílem tohoto dotazníkového výzkumu (empirického šetření) bylo získání informací o jistotě zaměstnání ve Středočeském kraji. Tento výzkum byl proveden na základě krátkého dotazníku. Dotazník (viz. Příloha č. 6) se skládá ze dvou částí. První část má 4 uzavřené otázky a je zaměřena na jistotu a důležitost zaměstnání ve Středočeském kraji. Druhá část dotazníku obsahuje 4 uzavřené a 1 otevřenou otázku. Zaměřuje se na otázky osobního charakteru, jako je věk, pohlaví, dosažené vzdělání, aktuální pracovní zařazení. Pro účely tohoto dotazníkového šetření bylo osloveno 35 respondentů ze Středočeského kraje, okresu Praha – východ. Byly osloveny různé pracovní skupiny s odlišným pracovním zařazením. Šetření probíhalo během listopadu 2011. Celkem 34 dotazníků bylo vyplněno a navraceno, 1 dotazník nebyl navracen.

## Hypotézy

- H1 Na pracovním trhu není problém najít nějakou práci, problémem je však najít vhodnou práci.
- H2 Je velmi nepravděpodobné přijít o svou práci.
- H3 Pro minimálně 50 % respondentů je velmi důležitá jistota pracovního místa.
- H4 Minimálně 50 % respondentů se již minimálně jednou ocitlo bez zaměstnání.

Otázka č. 1: Jaká je situace na trhu práce ve Středočeském kraji?

	<b>Celkem respondentů</b>
<b>Není žádný problém najít práci</b>	1
<b>Je možné najít práci, ale je těžké najít vhodnou práci</b>	26
<b>Je těžké najít jakoukoliv práci</b>	5
<b>Je nemožné najít jakoukoliv práci</b>	1
<b>Neví</b>	1

77 % respondentů si myslí, že je možné najít práci, ale je těžké najít vhodnou práci. 15 % respondentů si myslí, že je těžké najít jakoukoliv práci. 3% si myslí, že není žádný problém najít práci a další 3% si myslí, že je nemožné najít jakoukoliv práci. Zbylá 2 % respondentů neví.

Otázka č. 2: Jak moc je pravděpodobné, že přijdete o svou práci?

	<b>Celkem respondentů</b>
<b>Velmi pravděpodobné</b>	4
<b>Spíše pravděpodobné</b>	7
<b>Spíše nepravděpodobné</b>	11
<b>Velmi nepravděpodobné</b>	1
<b>Neví</b>	11

32 % respondentů si myslí, že je spíše nepravděpodobné přijít o svou práci. Dalších 32 % respondentů neví. 21 % respondentů si myslí, že je spíše pravděpodobné přijít o svou práci. 12 % respondentů si myslí, že je velmi pravděpodobné přijít o svou práci a zbylá 3 % si myslí, že je přijít o práci je velmi nepravděpodobné.

Otázka č. 3: Jak důležitá je pro vás jistota pracovního místa?

	<b>Celkem respondentů</b>
<b>Velmi důležitá</b>	21
<b>Důležitá</b>	11
<b>Spíše důležitá</b>	1
<b>Spíše nedůležitá</b>	0
<b>Nedůležitá</b>	0
<b>Velmi nedůležitá</b>	0
<b>Neví</b>	1

Pro 62 % respondentů je jistota pracovního místa velmi důležitá. Pro 32 % respondentů je jistota pracovního místa důležitá a pro 3 % respondentů je jistota pracovního místa spíše důležitá. 3 % respondentů neví.

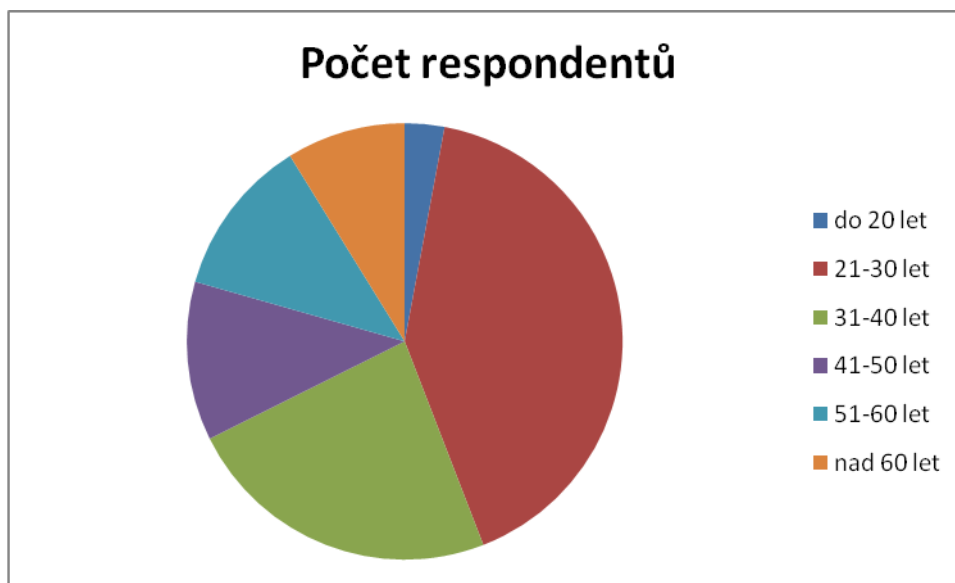
Otázka č. 4: Jak je hodnocena jistota Vašeho pracovního místa?

	<b>Celkem respondentů</b>
<b>Velmi dobře</b>	3
<b>Dobře</b>	6
<b>Spíše dobře</b>	15
<b>Spíše špatně</b>	4
<b>Špatně</b>	1
<b>Velmi špatně</b>	1
<b>Neví</b>	4



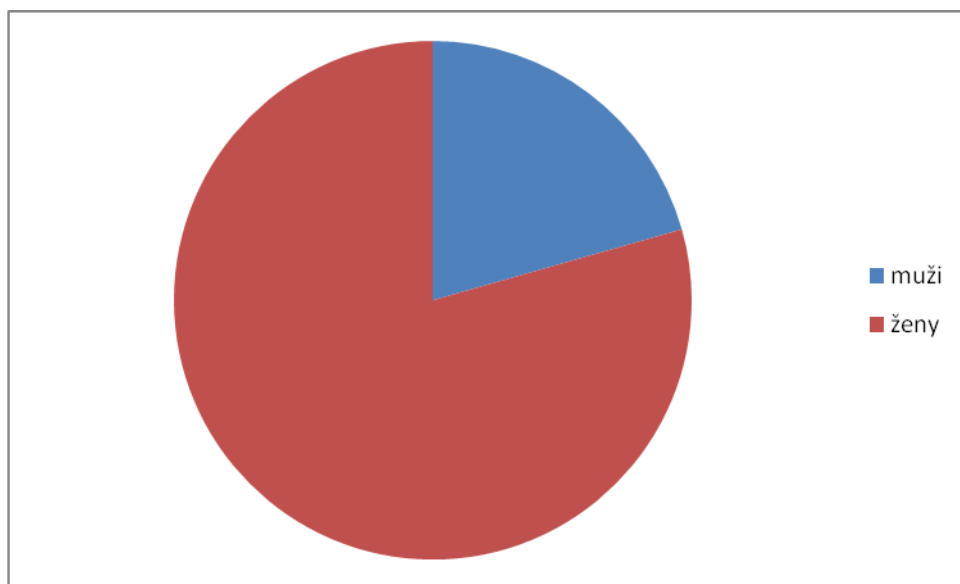
44 % respondentů hodnotí jistotu pracovního místa jako spíše dobrou a 18 % respondentů jako dobrou. 12 % respondentů hodnotí jistotu své práce jako spíše špatnou a dalších 12 % neví. 9 % hodnotí jistotu pracovního místa velmi dobře. 3 % respondentů hodnotí jistotu svého pracovního místa špatně a zbylá 3 % velmi špatně.

Otázka č. 5: Kolik je Vám let?



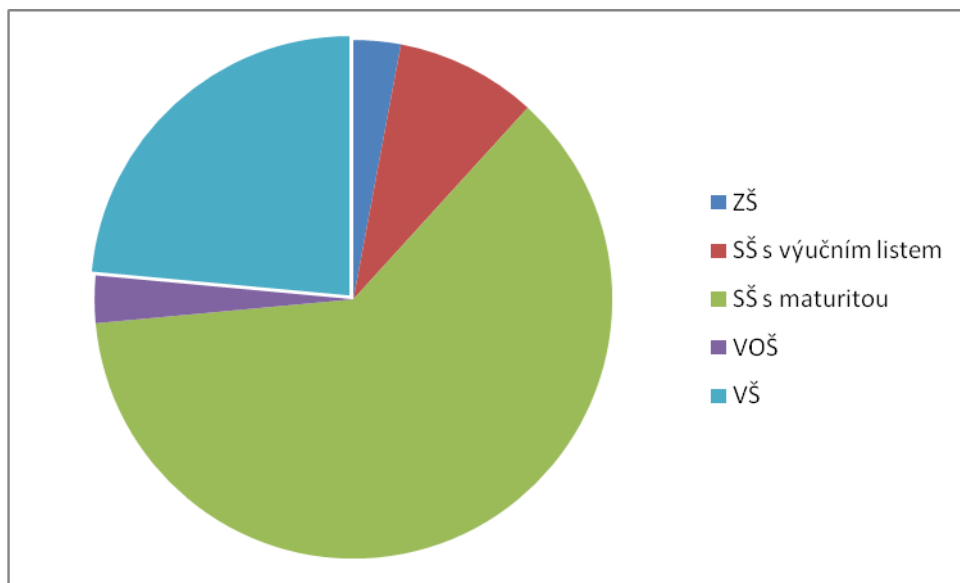
41 % respondentů je ve věku 21 – 30 let. 24 % respondentů je věku 31 – 40 let. 12 % respondentů je ve věku 41 – 50 let a dalších 12 % respondentů ve věku 51 – 60 let. 9 % respondentů je věku nad 60 let. Zbylá 3 % respondentů je ve věku do 20 let.

Otázka č. 6: Jakého jste pohlaví?



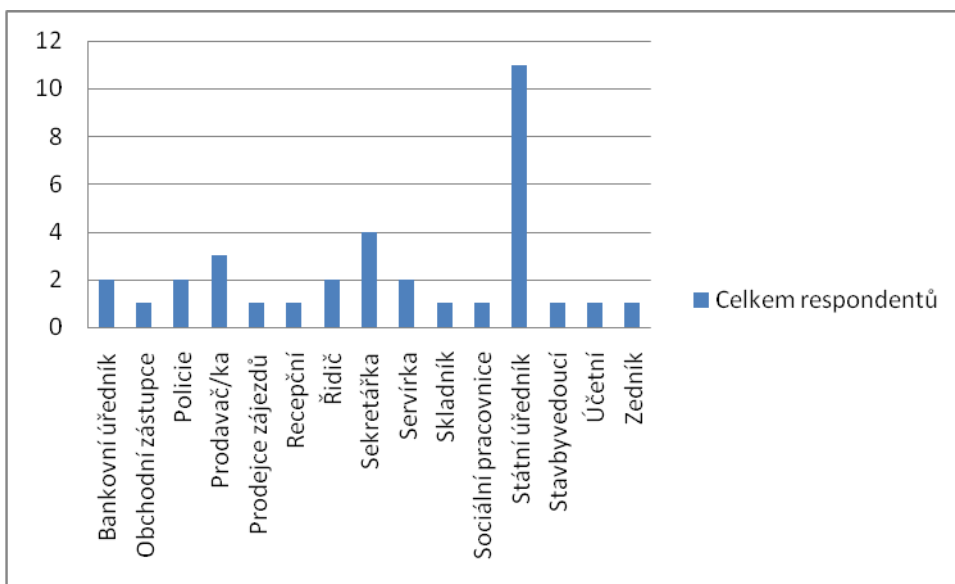
Z grafu je zřejmé, že převažovali respondenti ženského pohlaví. Celkem bylo 79 % respondentů žen a 21 % respondentů mužů.

Otázka č. 7: Jaké je Vaše nejvyšší dosažené vzdělání?



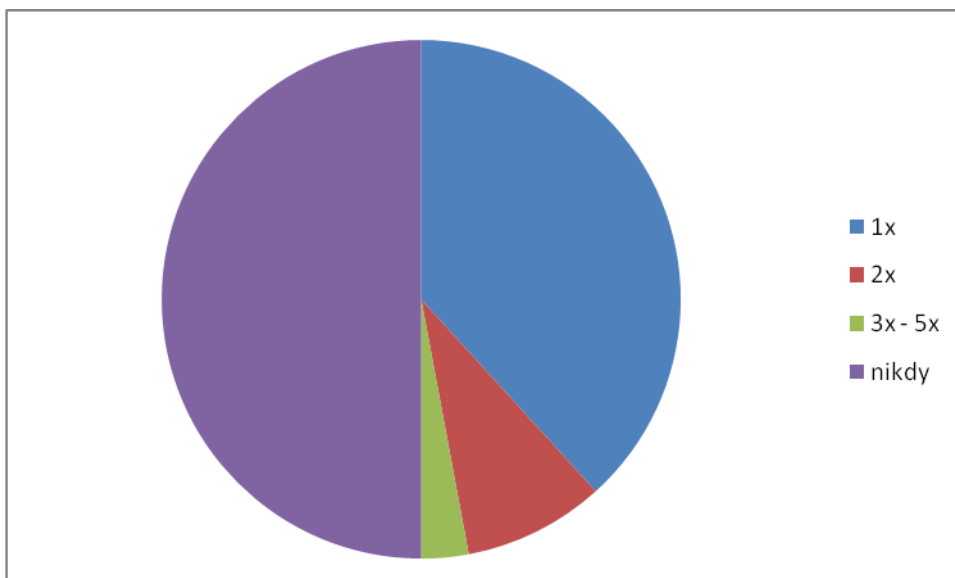
Nejvyšší počet respondentů, což představuje 62 %, dosáhlo středoškolského vzdělání s maturitou. 24 % respondentů dosáhlo vysokoškolského vzdělání. 9 % respondentů dosáhlo středoškolského vzdělání s výučním listem. 3 % respondentů dosáhla vyššího odborného vzdělání a zbylá 3 % respondentů dosáhla pouze základního vzdělání.

Otázka č. 8: Jaké je Vaše povolání?



Nejvyšší počet respondentů, a to 32 %, bylo ze státního sektoru. 12 % respondentů vykonává práci sekretářky a 9 % prodavačky. 6 % respondentů jsou bankovní úředníci, policie, řidiči, servírky. Po 3 % respondentů mají zedníci, účetní, stavbyvedoucí, sociální pracovníce, skladníci, recepční, prodejce zájezdů a obchodní zástupce.

Otázka č. 9: Kolikrát jste se již ocitl/a bez zaměstnání?



50 % respondentů se nikdy neocitlo bez zaměstnání. Jedenkrát se bez zaměstnání ocitlo 38 %. Dvakrát se bez zaměstnání ocitlo 9 % respondentů. Třikrát až pětkrát se bez zaměstnání ocitla 3 % respondentů.

### **Ověření hypotéz**

#### **H1 Na pracovním trhu není problém najít nějakou práci, problémem je však najít vhodnou práci.**

Na základě zjištěných informací, není problém najít nějakou práci, ale problémem je najít vhodnou práci pro 77 % respondentů.

Tato hypotéza se mi na základě odpovědí respondentů potvrdila.

#### **H2 Je velmi nepravděpodobné přijít o svou práci.**

Na základě zjištěných informací je u 32 % spíše nepravděpodobné, že přijdou o svou práci, 32 % neví a pouhá 3 % respondentů uvedla, že ztráta zaměstnání je velmi nepravděpodobná.

Tato hypotéza se mi na základě odpovědí respondentů nepotvrdila.

#### **H3 Pro minimálně 50 % respondentů je velmi důležitá jistota pracovního místa.**

Na základě zjištěných informací, je velmi důležitá jistota pracovního místa pro 62 % respondentů.

Tato hypotéza se mi na základě odpovědí respondentů potvrdila.

#### **H4 Minimálně 50 % respondentů se již minimálně jednou ocitlo bez zaměstnání.**

Na základě zjištěných informací, se nikdy neocitlo bez zaměstnání 50 % respondentů. Zbylých 50 % respondentů se ocitlo bez práce jednou a vícekrát.

Tato hypotéza se mi na základě odpovědí respondentů potvrdila.

### **Shrnutí**

Dotazníkové šetření bylo zpracováno na základě dotazníků vyplněných 34 respondenty. Z celkového počtu představují ženy 27 respondentů a muži 7 respondentů. Nejvíce respondentů dosáhlo středoškolského vzdělání. Dle věkové struktury je

nejpočetnější skupina v rozmezí 21 – 30 let. Největší zastoupení dle aktuálního povolání mají státní úředníci, a to 11 respondentů. Větší jistota zaměstnání převažuje u respondentů s vyšším vzděláním a u osob pracujících ve státním sektoru. U respondentů s nižším vzděláním a se zaměstnáním, kde je potřebná pouze nižší kvalifikace, se nezaměstnanost již vyskytla minimálně jednou, kdežto u pracovníků ve státním sektoru většinou nikdy, maximálně jednou. Může to být způsobeno i tím, že větší část oslovených respondentů je z věkové skupiny 21 – 30 let, to znamená, že dotyční respondenti se převážně nacházejí na svém prvním pracovním místě. Čím více věk respondentů roste, tím spíše je možné najít situaci, kdy respondenti ztratili své zaměstnání vícekrát. Z hlediska jistoty zaměstnání je Středočeský kraj místem, kde je možné najít pracovní místo, občas ne moc vhodné, ale jistota pracovního místa je dobrá a je spíše nepravděpodobné přijít o svou práci.

## 6. Závěr

Nezaměstnanost je problém, který se dotýká téměř každého z nás, především nyní, v době hospodářské krize. Jedná se o problém jak ekonomický, tak sociální a postihuje všechny ekonomiky světa. Člověk ztrácí zdroj důchodu, ale na druhé straně i sociální kontakty. V ekonomice je nemožné dosáhnout nulové nezaměstnanosti. Vždy existuje určitá přirozená míra nezaměstnanosti.

Středočeský kraj patří mezi kraje s nejnižší nezaměstnaností v rámci celé ČR. Důležitým faktorem pro uplatnění uchazečů na trhu práce je věk, pohlaví a dosažené vzdělání. Největší nezaměstnanost postihuje mladé do 20 let věku a osoby předdůchodového věku, ženy, osoby s nižším vzděláním a osoby zdravotně postižené.

Nepříznivá ekonomická situace v roce 2008 a 2009 s sebou přinesla výrazné změny na trhu práce. Obecná míra nezaměstnanosti se postupně zvyšovala. Zhoršení situace na trhu práce ve Středočeském kraji se týkalo především žen, jejichž míra nezaměstnanosti se zvýšila od svého minima v roce 2008 na 2,1 násobek a u mužů pouze o 1,9 násobek. U nezaměstnanosti dle věku přetrvávala vysoká míra nezaměstnanosti především mezi mladými lidmi do 24 let a nejnižší míra nezaměstnanosti byla sledována ve skupině osob mezi 40 - 49 lety. Nejvyšší nezaměstnanost postihovala v roce 2011 osoby se základním vzděláním a bez vzdělání. Nejnižší nezaměstnanost byla zaznamenána u osob s vysokoškolským vzděláním. Tato skupina se ovšem v letech 2008 až 2010 zvýšila až dvojnásobně mezi všemi kategoriemi dosaženého vzdělání.

Průměrná míra nezaměstnanosti k 31. 7. 2011 ve Středočeském kraji činila 6,9 %, což je o 1,3 % menší než celorepublikový průměr, který činí 8,2 %. Nejvyšší míra nezaměstnanosti byla zaznamenána v okresech Nymburk - 9,8 %, Kolín – 9,4 %, Kladno - 8,9 % a Kutná Hora – 8,5 %. Nejnižší míra nezaměstnanosti byla zaznamenána v okrese Praha – východ – 3,6 %, Praha – západ – 4,1 %, Mladá Boleslav – 4,7 % a Benešov – 4,9 %. I v období hospodářské krize byla míra nezaměstnanosti ve Středočeském kraji nižší než celorepublikový průměr.

Na konci července 2011 bylo na úřadech práce evidováno celkem 49 290 uchazečů, z toho 26 063 žen, 6279 občanů se zdravotním postižením a 2 228 absolventů. Celkem bylo k dispozici 4 211 volných míst, 250 volných míst pro osoby se zdravotním postižením a 781 volných míst pro absolventy. Na jedno volné pracovní místo připadalo 11,7

uchazečů, na jedno volné pracovní místo pro osoby se zdravotním postižením připadalo 25,1 uchazečů a pro absolventy 2,9 uchazečů.

V rámci aktivní politiky zaměstnanosti bylo během července 2011 vytvořeno 264 míst, z toho 27 míst pro veřejně prospěšné práce, 61 společensky účelných míst, 14 míst jako podpora samostatně výdělečné činnosti a zbývající místa byla vytvořena s pomocí Evropského sociálního fondu.

Ve Středočeském kraji není problém najít jakoukoliv práci, ale je problém najít takovou práci, která by byla vhodná. Pokud člověk již práci najde, je spíše nepravděpodobné, že o ni přijde. Jistota zaměstnání ve Středočeském kraji je dobrá.

## **7. Seznam použitých zdrojů**

### **Literatura**

BUCHTOVÁ, Božena a kolektiv. Nezaměstnanost: psychologický, ekonomický a sociální problém. Praha: Grada, 2002. ISBN 80-247-9006-8.

BROŽOVÁ, Dagmar. Společenské souvislosti trhu práce. Praha: Sociologické nakladatelství, 2003. ISBN 80-86429-16-4.

HELÍSEK, Mojmír. Makroekonomie, Základní kurz. Slaný: Melandrium, 2002. ISBN 80-86175-25-1.

JÍROVÁ, Hana. Trh práce a politika zaměstnanosti. Praha: VŠE Praha, 1999. ISBN 80-7079-635-9

MAREK, Luboš a kolektiv. Statistika pro ekonomy. Praha: Professional Publishing, 2007, ISBN 978-80-86946-40-5.

MAREŠ, Petr. Nezaměstnanost jako sociální problém. Praha: Sociologické nakladatelství, 2002. ISBN 80-86429-08-03.

PAVELKA, Tomáš. Makroekonomie. Základní kurz. Slaný: Melandrium, 2007. ISBN 80-86175-58-4.

ŠVARCOVÁ, Jena. Ekonomie. Stručný přehled. Zlín: CEED, 2010. ISBN 978-80-903-4337-9.

### **Zákony**

*Zákon č. 73/2011 Sb., o Úřadu práce České republiky a o změně souvisejících zákonů.*

*Zákon č. 435/2004 Sb., o zaměstnanosti.*



## Internetové zdroje

*Český statistický úřad* [online]. 2010 [cit. 2011-11-15]. Www.czso.cz. Dostupné z WWW: <www.czso.cz>.

*Český statistický úřad* [online]. 2010 [cit. 2011-11-10].

Http://www.czso.cz/x/krajedata.nsf/krajenejnovejsi/xs. Dostupné z WWW:

<http://www.czso.cz/x/krajedata.nsf/krajenejnovejsi/xs>.

*Český statistický úřad* [online]. 2010 [cit. 2011-11-10].

Http://www.czso.cz/csu/2010edicniplan.nsf/krajkapitola/201011-10-2010-09. Dostupné z WWW:

<http://www.czso.cz/csu/2010edicniplan.nsf/krajkapitola/201011-10-2010-09>.

*Český statistický úřad* [online]. 2010 [cit. 2011-11-15].

Http://www.czso.cz/csu/2011edicniplan.nsf/p/3103-11. Dostupné z WWW: <http://

www.czso.cz/csu/2011edicniplan.nsf/p/3103-11>.

*Český statistický úřad* [online]. 2010 [cit. 2011-02-28].

Http://www.czso.cz/xs/redakce.nsf/bce41ad0daa3aad1c1256c6e00499152/c3ea9fee34cd01cec12578230032812c/\$FILE/RES\_2010.pdf. Dostupné z WWW:

<http://www.czso.cz/xs/redakce.nsf/bce41ad0daa3aad1c1256c6e00499152/c3ea9fee34cd01cec12578230032812c/\$FILE/RES\_2010.pdf>.

*Středočeský kraj* [online]. 2008 [cit. 2010-10-31]. Http://www.kr-stredocesky.cz/portal. Dostupné z

WWW: <http://www.kr-stredocesky.cz/portal>.

*Ministerstvo práce a sociálních věcí* [online]. 2011 [cit. 2011-11-15]. Www.mpsv.cz. Dostupné z

WWW: <www.mpsv.cz>.

*Ministerstvo práce a sociálních věcí* [online]. 2011 [cit. 2011-11-02].

Http://portal.mpsv.cz/sz/zahr\_zam. Dostupné z WWW: <http://portal.mpsv.cz/sz/zahr\_zam>.

*Ministerstvo práce a sociálních věcí* [online]. 2011 [cit. 2011-11-20].

Http://portal.mpsv.cz/sz/stat/nz/qrt. Dostupné z WWW: <http://portal.mpsv.cz/sz/stat/nz/qrt>.

*Ministerstvo práce a sociálních věcí* [online]. 2011 [cit. 2011-11-21].

Http://portal.mpsv.cz/upcr/kp/stc/statistiky/mesicni/pb\_kraj/pb\_kraj\_0711.pdf. Dostupné z WWW:

<http://portal.mpsv.cz/upcr/kp/stc/statistiky/mesicni/pb\_kraj/pb\_kraj\_0711.pdf>.

*Ministerstvo práce a sociálních věcí* [online]. 2011 [cit. 2011-11-21].

Http://portal.mpsv.cz/upcr/kp/jhm/esf. Dostupné z WWW:

<http://portal.mpsv.cz/upcr/kp/jhm/esf>.

*Ministerstvo práce a sociálních věcí* [online]. 2011 [cit. 2011-02-28].

Http://portal.mpsv.cz/sz/stat/stro/rocenka\_2009\_portal.pdf. Dostupné z WWW:

<http://portal.mpsv.cz/sz/stat/stro/rocenka\_2009\_portal.pdf>.

*Sociologický ústav AV ČR* [online]. 2011 [cit. 2011-11-22]. [Http://www.cvvm.cas.cz/](http://www.cvvm.cas.cz/). Dostupné z WWW: <<http://www.cvvm.cas.cz/>>.

## **8. Přílohy**

**Příloha č. 1** – Ekonomické subjekty ve Středočeském kraji s více než 1 000 zaměstnanci

**Příloha č. 2** - Uchazeči o zaměstnání dle věkové struktury ve Středočeském kraji v letech 2006 až 2011

**Příloha č. 3** - Uchazeči o zaměstnání ve Středočeském kraji dle dosaženého vzdělání

**Příloha č. 4** - Počet uchazečů o zaměstnání ve Středočeském kraji dle délky evidence v letech 200ž až 2011

**Příloha č. 5** – Zaměstnaní ve Středočeském kraji dle věkové struktury v letech 2006 až 2010

## Příloha č. 1

### *Ekonomické subjekty ve Středočeském kraji s více než 1000 zaměstnanci*

<b>Odvětví</b>	<b>Okres</b>	<b>Jméno</b>	<b>Zaměření</b>
<b>Průmysl</b>	Benešov	Sellier & Bellot, a. s.	Výroba zbraní a střeliva
		Sklárny KAVALIER, a. s.	Výroba a zpracování skla
	Beroun	Carrier Refrigeration Operation Czech republic, spol. s r. o.	Výroba průmyslových chladících a klimatizačních zařízení
		Kostal Czech republic, spol. s r.o.	Výroba elektronického zařízení pro motorová vozidla
	Kladno	LEGO Production s r. o.	Výroba her a hraček
	Kolín	TPCA Czech s r.o.	Výroba motorových vozidel a jejich součástí
	Kutná	ČKD Kutná Hora, a. s.	Výroba odlitků a ocelí
	Hora	Philip Morris ČR, a. s.	Výroba tabákových výrobků
	Mladá Boleslav	ŠKODA AUTO, a.s.	Výroba motorových vozidel a jejich součástí
		Behr Czech s r. o.	Výroba dílů a příslušenství pro motorová vozidla
		TRW-Carr s r. o.	Výroba dílů a příslušenství pro motorová vozidla
	Praha-východ	AERO Vodochody, a. s.	Výroba letadel a jejich motorů, kosmických lodí a souvisejících zařízení
		Window Holding, a. s.	Výroba plastových oken
	Praha-západ	Maurice Ward & Co., s r. o.	Výroba plastových výrobků
	Rakovník	Heineken ČR, a. s.	Výroba piva
	<b>Služby</b>	Beroun	TIPSPORT a. s.
Praha-východ		AGP PLUS SERVICE s r. o.	Činnosti agentur zprostředkujících práci na přechodnou dobu
		BILLA, spol. s r. o.	Maloobchod s převahou potravin
		Penny Market s r. o.	Maloobchod s převahou potravin
		Mountfield, a.s.	Maloobchod s železářským zbožím a potřebami pro kutily
		Ústav jaderného výzkumu Řež, a.s.	Výzkum a vývoj v oblasti technických věd
Praha-západ		AAA Auto, a. s.	Obchod s automobily a jinými lehkými motorovými vozidly
<b>Ostatní</b>	Kladno	Oblastní nemocnice a.s.	
	Kolín	Oblastní nemocnice a.s.	
	Mladá Boleslav	Oblastní nemocnice a.s.	
	Příbram	Oblastní nemocnice a.s.	

Zdroj: ČSÚ

## Příloha č.2

*Uchazeči o zaměstnání dle věkové struktury ve Středočeském kraji v letech 2006 až 2011*

<b>Uchazeči</b>	<b>2006</b>	<b>2007</b>	<b>2008</b>	<b>2009</b>	<b>2010</b>	<b>2011</b>
<b>do 19 let</b>	2 076	1 638	1 600	2 371	2 599	2 457
<b>20 – 24 let</b>	4 781	3 675	3 363	6 028	7 044	6 931
<b>25 – 29 let</b>	4 432	3 418	2 977	4 888	5 711	5 435
<b>30 – 34 let</b>	4 767	3 986	3 517	5 539	6 535	5 984
<b>35 – 39 let</b>	3 820	3 179	2 949	4 753	5 986	6 065
<b>40 – 44 let</b>	3 618	3 000	2 637	3 980	4 885	4 804
<b>45 – 49 let</b>	3 624	2 917	2 526	3 938	4 779	4 941
<b>50 – 54 let</b>	5 077	4 286	3 726	5 070	5 745	5 601
<b>55 – 59 let</b>	4 241	3 968	3 811	5 401	6 492	6 468
<b>60 – 64 let</b>	660	820	881	1 323	1 587	1 587
<b>nad 65 let</b>	12	9	8	9	17	28
Prům. věk	38,9	39,7	39,8	39	39,1	39,2

Zdroj: mpsv.cz

### Příloha č. 3

*Uchazeči o zaměstnání ve Středočeském kraji dle dosaženého vzdělání*

<b>Uchazeči</b>	<b>2006</b>	<b>2007</b>	<b>2008</b>	<b>2009</b>	<b>2010</b>	<b>2011</b>
<b>Bez vzdělání</b>	268	198	144	128	126	125
<b>Neúplné ZŠ</b>	212	161	164	169	185	196
<b>Základní</b>	11 393	9 320	8 051	11 343	13 155	13 336
<b>Stř. odb. s VL</b>	14 291	11 843	10 642	17 241	20 463	19 353
<b>Stř. odb. s mat.</b>	5 606	4 877	4 617	7 283	8 846	8 612
<b>Vyšší odborné</b>	257	210	198	319	391	428
<b>Bakalářské</b>	134	138	160	301	425	499
<b>Vysokoškolské</b>	1 012	912	1 033	1 609	1 987	2 098
<b>Doktorské</b>	28	33	34	50	58	59

Zdroj: [www.mpsv.cz](http://www.mpsv.cz)

#### Příloha č. 4

*Počet uchazečů o zaměstnání ve Středočeském kraji dle délky evidence v letech 2006 až 2011*

<b>Délka evidence</b>	<b>2006</b>	<b>2007</b>	<b>2008</b>	<b>2009</b>	<b>2010</b>	<b>2011</b>
<b>Do 3 měsíců</b>	11 246	10 100	10 904	16 962	16 608	13 762
<b>3 – 6 měsíců</b>	6 467	5 602	5 398	10 451	10 802	10 170
<b>6 – 9 měsíců</b>	3 775	3 171	2 724	5 344	6 641	6 441
<b>9 – 12 měsíců</b>	2 041	1 990	1 638	2 969	4 418	4 158
<b>12 – 24 měsíců</b>	5 015	3 717	2 751	3 674	8 033	8 462
<b>Nad 24 měsíců</b>	8 063	6 332	4 577	3 899	4 875	7 309
<b>Prům. délka/ dny</b>	528	523	458	326	354	414

Zdroj: [www.mpsv.cz](http://www.mpsv.cz)

## Příloha č. 5

*Zaměstnaní ve Středočeském kraji dle věkové struktury v letech 2006 až 2010*

<b>Zaměstnaní v tis.</b>	<b>2006</b>	<b>2007</b>	<b>2008</b>	<b>2009</b>	<b>2010</b>
<b>do 19 let</b>	5,2	4,8	4,8	4,2	3,8
<b>20 – 24 let</b>	39,3	42,7	43,4	39,3	37,9
<b>25 – 29 let</b>	71,7	72,2	70,5	71,3	67,3
<b>30 – 34 let</b>	83,7	85,8	89	90,4	87,7
<b>35 – 39 let</b>	71,8	74,4	81	87	93,6
<b>40 – 44 let</b>	68,7	72	75,1	76,6	77,3
<b>45 – 49 let</b>	67,5	66,7	66,8	69,5	71,6
<b>50 – 54 let</b>	73	75,4	75,7	71,2	66,7
<b>55 – 59 let</b>	60,2	59,3	62	62	61,9
<b>60 – 64 let</b>	18,5	20,7	24,2	23,1	26,1
<b>nad 65 let</b>	6,2	7,4	6,9	6,7	8,4

Zdroj: [www.czso.cz](http://www.czso.cz)



## Dotazník

### Situace na trhu práce ve Středočeském kraji a jistota zaměstnání

Vážený pane, vážená paní,

tímto vás žádám o vyplnění tohoto dotazníku na téma situace na trhu práce a jistota zaměstnání ve Středočeském kraji. Vyplnění dotazníku je anonymní a má posloužit pouze pro účely zpracování do bakalářské práce. Děkuji Vám za vstřícnost při vyplňování dotazníku.

Pavla Nováková

#### Část 1

**Otázka č. 1:** Jaká je situace na trhu práce ve Středočeském kraji? Myslíte si, že:

- a) není žádný problém najít vhodnou práci
- b) je možné najít práci, ale je těžké najít vhodnou práci
- c) je těžké najít jakoukoliv práci
- d) je nemožné najít jakoukoliv práci
- e) nevím

**Otázka č. 2:** Jak moc je pravděpodobné, že přijdete o svou práci (např. z důvodu redukce pracovních míst)?

- a) velmi pravděpodobné
- b) spíše pravděpodobné
- c) spíše nepravděpodobné
- d) velmi nepravděpodobné
- e) nevím

**Otázka č. 3:** Jak důležitá je pro Vás jistota pracovního místa?

- a) velmi důležitá
- b) důležitá
- c) spíše důležitá
- d) spíše nedůležitá
- e) nedůležitá
- f) velmi nedůležitá
- g) nevím

**Otázka č. 4:** Jak hodnotíte jistotu Vašeho pracovního místa?

- a) velmi dobré
- b) dobré
- c) spíše dobré
- d) spíše špatné
- e) špatné
- f) velmi špatné
- g) nevím

## **Část 2**

**Otázka č. 5:** Kolik je Vám let?

- a) do 20 let
- b) 21 – 30 let
- c) 31 – 40 let
- d) 41 – 50 let
- e) 51 – 60 let
- f) nad 60 let

**Otázka č. 6:** Jakého jste pohlaví?

- a) muž
- b) žena

**Otázka č. 7:** Jaké je Vaše nejvyšší dosažené vzdělání?

- a) bez vzdělání
- b) ZŠ
- c) SŠ s výučním listem
- d) SŠ s maturitou
- e) VOŠ
- f) VŠ

**Otázka č. 8:** Jaké je Vaše povolání?

.....

**Otázka č. 9:** Kolikrát jste se již ocitl/a bez zaměstnání?

- a) jednou
- b) dvakrát
- c) třikrát až pětkrát
- d) více než pětkrát
- e) nikdy