



Ekonomická
fakulta
Faculty
of Economics

Jihočeská univerzita
v Českých Budějovicích
University of South Bohemia
in České Budějovice

Jihočeská univerzita v Českých Budějovicích

Ekonomická fakulta
Katedra řízení

Bakalářská práce

Risk management
bezpečnosti a ochrany zdraví při práci
ve vybrané organizaci

Vypracovala: Nikola Krejčů
Vedoucí práce: doc. Ing. Darja Holátová, Ph.D.

České Budějovice 2021

JIHOČESKÁ UNIVERZITA V ČESKÝCH BUDĚJOVICÍCH

Ekonomická fakulta

Akademický rok: 2018/2019

ZADÁNÍ BAKALÁŘSKÉ PRÁCE

(projektu, uměleckého díla, uměleckého výkonu)

Jméno a příjmení: **Nikola KREJČŮ**
Osobní číslo: **E17263**
Studijní program: **B6208 Ekonomika a management**
Studijní obor: **Řízení a ekonomika podniku**
Téma práce: **Risk management – bezpečnost a ochrana zdraví při práci ve vybrané organizaci**
Zadávací katedra: **Katedra řízení**

Zásady pro vypracování

Cíl práce:

Cílem bakalářské práce jsou návrhy a doporučení k řízení oblasti risk managementu – bezpečnosti a ochrany zdraví při práci ve vybrané organizaci.

Metodika práce:

Studium, získání a shromáždění primárních a sekundárních dat, zpracování a vyhodnocení odborné literatury, zdrojů a teoretických východisek zabývajících se problematikou bezpečnosti a ochrany zdraví při práci; komparace a syntéza dat spočívající v propojení výsledků z provedených analýz s teoretickými poznatky; doporučení na zlepšení řízení této oblasti.

Rámcová osnova:

1. Úvod.
2. Literární přehled.
3. Cíl práce a metodika zpracování,
4. Analýza současné situace.
5. Diskuze a návrhy změn.
6. Závěr.
7. Přehled literatury.
8. Přílohy.

Rozsah pracovní zprávy: **40 – 50 stran**

Rozsah grafických prací:

Forma zpracování bakalářské práce: **tištěná**

Seznam doporučené literatury:

- Khatta, R. S. (2008). *Risk Management*. Global India Publications.
- Neugebauer, T. (2016). *Bezpečnost a ochrana zdraví při práci v kostce, neboli, O čem je současná BOZP*. Praha: Wolters Kluwer.
- Šenk, Z. (2012). *Bezpečnost a ochrana zdraví při práci: prakticky a přehledně podle normy OHSAS*. Olomouc: Anag.
- Zákon č. 262/2006 Sb. Zákoník práce.
- Zuzák, R. (2015). *Krizový management*. Praha: Vysoká škola ekonomie a managementu.

Vedoucí bakalářské práce: **doc. Ing. Darja Holátová, Ph.D.**
Katedra řízení

Datum zadání bakalářské práce: 8. ledna 2019
Termín odevzdání bakalářské práce: 13. dubna 2020

V Českých Budějovicích dne 8. ledna 2019



doc. Ing. Ladislav Rolínek, Ph.D.
děkan

JIHOČESKÁ UNIVERZITA
V ČESKÝCH BUDEJOVICÍCH
EKONOMICKÁ FAKULTA
S. L. Samškova 13
370 05 České Budějovice



doc. Ing. Petr Řehoř, Ph.D.
vedoucí katedry

Prohlášení

Prohlašuji, že svou bakalářskou práci jsem vypracovala samostatně pouze s použitím pramenů a literatury uvedených v seznamu citované literatury.

Prohlašuji, že v souladu s § 47b zákona č. 111/1998 Sb. v platném znění souhlasím se zveřejněním své bakalářské práce, a to v nezkrácené podobě elektronickou cestou ve veřejně přístupné části databáze STAG provozované Jihočeskou univerzitou v Českých Budějovicích na jejích internetových stránkách, a to se zachováním mého autorského práva k odevzdanému textu této kvalifikační práce. Souhlasím dále s tím, aby toutéž elektronickou cestou byly v souladu s uvedeným ustanovením zákona č. 111/1998 Sb. zveřejněny posudky školitele a oponentů práce i záznam o průběhu a výsledku obhajoby kvalifikační práce. Rovněž souhlasím s porovnáním textu mé kvalifikační práce s databází kvalifikačních prací Theses.cz provozovanou Národním registrem vysokoškolských kvalifikačních prací a systémem na odhalování plagiátů.

V Českých Budějovicích dne 31. 3. 2021

.....
Nikola Krejčů

Poděkování

Touto cestou, bych chtěla poděkovat za veškeré odborné rady a připomínky při zpracování mé závěrečné práce a za skvělé vedení paní doc. Ing. D. Holátové, Ph.D.

Dále bych ráda poděkovala firmě IPC plast, s r. o., za jejich spolupráci, vřelý přístup a ochotu poskytnout veškeré potřebné informace ke zpracování této bakalářské práce. Velké díky patří především paní Ing. M. Vaňáskové, vedoucí ekonomického úseku uvedené organizace, která si vždy udělala čas, aby se mnou mohla prokonzultovat veškeré potřebné informace důležité pro dokončení této práce.

Obsah

1	Úvod	3
2	Pojem bezpečnost a ochrana zdraví při práci	4
2.1	Základní povinnosti zaměstnavatele v oblasti BOZP	5
2.1.1	Kategorizace prací.....	6
2.1.2	Dokumentace	6
2.1.3	Školení	6
2.1.4	Bezpečné pracoviště a pracovní prostředí	6
2.1.5	Osobní ochranné pracovní pomůcky	7
2.1.6	Pracovně-lékařské služby.....	7
2.1.7	Roční prověrky	7
2.1.8	Evidence a šetření pracovních úrazů	8
3	Risk management v rámci BOZP	8
3.1	Proces řízení rizik v organizaci	9
3.2	Systém řízení BOZP	15
3.2.1	Integrovaný systém řízení rizik	16
3.2.2	Certifikovaný systém managementu BOZP	17
3.3	Softwarové řešení řízení rizik.....	17
4	Krizový management	18
5	Kontrolní orgány zajišťující BOZP	19
6	Cíl práce a metodika zpracování	20
6.1	Cíl práce.....	20
6.2	Metodika	20
6.2.1	Obecně teoretické metody.....	21

6.2.2	Kvalitativní metody	21
7	Analýza vybrané organizace.....	22
7.1	Základní informace.....	22
7.2	Charakteristika činnosti firmy	22
7.3	Historie organizace	23
7.4	Organizační struktura.....	24
7.5	Způsob plnění základních požadavků organizace k zajištění BOZP ...	25
7.5.1	Odborně způsobilá osoba v oblasti prevenci rizik.....	32
7.6	Způsob řízení rizik v organizaci.....	33
7.6.1	System řízení bezpečnosti práce v organizaci	36
7.6.2	Zavedený proces řízení rizik v organizaci.....	37
7.6.3	Rozbor pracovní úrazovosti.....	39
7.6.4	Postup organizace po vzniku pracovního úrazu	43
7.6.5	Náklady organizace spojené s pracovními úrazy	44
7.7	Kontrola ze strany státních orgánů	46
8	Diskuze a návrhy změn	47
9	Závěr.....	57
I.	Summary	59
II.	Seznam použité literatury	60
III.	Seznam obrázků, tabulek a grafů	
IV.	Seznam příloh	
V.	Seznam zkratk	

1 Úvod

Tato bakalářská práce je zpracována na téma risk management (resp. řízení rizik) se zaměřením na bezpečnost a ochranu zdraví při práci (ve zkr. „BOZP“) ve vybrané organizaci. Řízení rizik je nedílnou součástí řízení každé organizace, neboť v každém podniku existuje řada rizik, a právě jedním z hlavních aspektů těchto rizik je riziko BOZP. Tomuto riziku čelí jak zaměstnanci, tak i ostatní zúčastněné osoby při výkonu své práce. Organizace se tak snaží pomocí vytvořených systémů, metod, postupů a nástrojů tyto rizika odhalit a následně odstranit, nebo minimalizovat na akceptovatelnou úroveň, a snížit tak jejich negativní dopad na zdraví a kvalitu života zaměstnanců, s cílem zajistit prevenci pracovních úrazů, bezpečné pracovní prostředí a pracovní podmínky.

Řízení rizik přispívá organizacím ke značným hospodářským výhodám. Díky správnému přístupu mohou snížit rizikovost, tím i absenci a náklady spojené s pracovními úrazy, zvýšit produktivitu práce, konkurenceschopnost a kladně ovlivňovat úspěšnost, výkonnost a lukrativnost celé firmy. Naopak špatné řízení povede k vyšší úrazovosti, vyšším ekonomickým ztrátám, a dokonce negativně působí na hrubý domácí produkt. Aktuálnost tématu je proto více než relevantní a je potřeba tuto oblast neustále zlepšovat.

Cílem práce je zjistit, jakým způsobem zajišťuje konkrétní organizace risk management BOZP vč. způsobu plnění povinností důležitých pro zajištění prevence rizik a navrhnout doporučení, jak by organizace mohla zlepšit svou dosavadní činnost. Práce se skládá ze dvou částí, a to z teoretické a praktické části. Teoretická část přibližuje danou problematiku a definuje základní teoretická východiska. Obsahuje i tzv. krizový management, který s daným tématem úzce souvisí a státní kontrolní orgány, vzhledem k možným pokutám, které mohou zaměstnavatelům, za nedodržení zákonných požadavků, týkající se bezpečnosti práce, hrozit.

Praktická část je již zaměřena na vybranou organizaci a její přístup k dané problematice. V této části jde především o to, pomocí analýzy, odhalit, zdali zaměstnavatel dostatečně zajišťuje zaměstnancům bezpečnou práci plněním jeho povinností, vyplývajících ze zákonů a předpisů, a určit, jakým způsobem organizace zabezpečuje řízení rizik BOZP. Na základě získaných informací a jejich vyhodnocení budou na závěr organizaci navrženy doporučení vedoucí ke zlepšení plnění zaměstnavatelových povinností a řízení této oblasti.

2 Pojem bezpečnost a ochrana zdraví při práci

BOZP lze definovat jako soubor, pravidel a opatření, který by měl zaměstnance chránit před pracovními úrazy, nemocemi z povolání, narušením pracovní pohody apod., a při jehož realizaci se vytváří vyhovující pracovní podmínky k tomu, aby se rizika spojená s poškozením lidského zdraví (tj. s fyzickým poškozením nebo újmou na zdraví zaměstnance (Gtówczyńska Woelke et al., 2019)) snížila na minimum. (Malý, 2009)

Do BOZP lze zahrnout (Hughes & Ferrett, 2011; Neugebauer, 2016):

- **bezpečnost práce** (bezpečný stav pracovišť a technických zařízení, bezpečné pracovní postupy, resp. ochrana osob před fyzickým zraněním);
- **ochranu zdraví při práci** (jako je hygiena práce, vhodné pracovní prostředí a pracovní podmínky – osvětlení, teplota, hluk atd.);
- **sociální ochranu** (do které patří např. úprava a vzhled pracovišť, vztahy mezi zaměstnanci na pracovištích, pracovní stres, zvyšování kvalifikace zaměstnanců).

Hlavním cílem pro podnik z hlediska této oblasti je vybudovat takový systém, který bude pomocí vytvořených pravidel a opatření chránit jak zaměstnance, tak studenty na odborné praxi a další osoby před možnými hrozbami (neboli událostmi, které mají vliv na BOZP, anebo které by mohly zapříčinit škodu na majetku (Smejkal & Rais, 2013)) v pracovním procesu, a omezit díky nim vznik možných rizik, které mohou nastat při výkonu jejich práce. Plnění tohoto cíle je povinností každého zaměstnavatele. Zaměstnavatel je dále odpovědný za vytváření, řízení, sledování a zajišťování podmínek péče o BOZP, a to se zřetelem k rizikům, která by mohla ohrozit život a zdraví pracovníků (další povinnosti a odpovědnosti zaměstnavatele v oblasti BOZP jsou upraveny v zákonu č. 262/2006 Sb., zákoník práce (dále jen „ZP“) a v zákoně č. 309/2006 Sb., o zajištění dalších podmínek BOZP). (Klement & Příbyla, c2004; Malý, 2009)

Každý podnik si proto vytváří i své vlastní interní, technické a právní předpisy, ve kterých jsou uvedeny tato různá opatření a pravidla týkající se BOZP. Tyto předpisy si vytváří každý zaměstnavatel sám, na základě konkrétních požadavků k zajištění bezpečnosti práce, které vycházejí z podmínek dané organizace, jenž mají za cíl vytvářet ustavičné zlepšování pracovních podmínek. (Neugebauer, 2016)

Za BOZP odpovídá zaměstnavatel, to vyplývá z § 101 odst. 1, ZP. Avšak na základě ZP § 302 písm. c) musí povinně vytvářet příznivé pracovní podmínky a zajišťovat BOZP i vedoucí zaměstnanci konkrétního pracoviště nebo pracovního úseku. Důležitým úkolem těchto zaměstnanců je pak zabezpečit dodržování interních a právních předpisů (§ 302 písm. f), ZP). Vedoucí zaměstnanci se proto podrobují školení, které je doplněné o základní a profesní kvalifikační znalosti k zajištění BOZP, které jsou zaměřeny přímo na jimi vykonávanou pracovní činnost, a jsou též i součástí jejich pracovních povinností, a to dle § 103 odst. 2 zákona č. 262/2006 Sb., ZP. (zákon č. 262/2006 Sb.)

Náklady spojené s bezpečností práce:

Veškeré náklady vynaložené na zajištění BOZP hradí zaměstnavatel (§101 odst. 6 zákon č. 262/2006 Sb., ZP). Proto by měl již při přípravě svého podnikatelského plánu myslet na opatření spojené s bezpečností práce, jelikož se mohou projevit ve finanční náročnosti podnikání, např. ve formě nákupu osobních ochranných pracovních pomůcek, protipožárního zařízení, bezpečnostních signálů, značení apod.

Práva a povinnosti zaměstnanců:

Veškerá práva a povinnosti týkající se zaměstnanců jsou upraveny v právním předpisu č. 262/2006 Sb., ZP v § 106 - Práva a povinnosti zaměstnance, které musí každý zaměstnanec znát, neboť jsou nedílnou součástí jeho kvalifikačních předpokladů.

2.1 Základní povinnosti zaměstnavatele v oblasti BOZP

Zaměstnavatelé jsou povinni:

- a) zpracovat kategorizaci prací ke všem pracovním pozicím;
- b) zpracovávat a vést dokumentaci BOZP;
- c) zajistit všem svým zaměstnancům školení BOZP a školení požární ochrany;
- d) zajistit bezpečné pracoviště a pracovní prostředí;
- e) poskytovat osobní ochranné pracovní pomůcky;
- f) zajišťovat pracovně-lékařské služby;
- g) zajišťovat roční prověrky BOZP;
- h) provádět evidenci a šetření pracovních úrazů.

2.1.1 Kategorizace prací

Na základě míry výskytu rizikových faktorů¹ na pracovištích, které působí na zdraví zaměstnanců a mohou jej ovlivnit, se práce rozděluje podle stanovených kritérií, faktorů a limitů do 4 kategorií rizikových prací². Tyto kritéria, faktory a limity jsou dané vyhláškou č. 432/2003 Sb. Zaměstnavatel je povinen vést příslušnou evidenci o všech rizikových pracích vyskytujících se v dané organizaci. Kategorizace prací podrobněji upravuje § 37 v zákoně č. 258/2000 Sb. (Čermák, 2008; zákon č. 258/2000 Sb.)

2.1.2 Dokumentace

Dokumentace BOZP představuje soubor dokumentů, které si kompletně zpracovává každá organizace sama dle odpovídajících podmínek vyskytujících se na jednotlivých pracovištích. Druh a rozsah dokumentace není jasně stanoven. Odráží se především od řízení rizik a stanovených opatření (§ 102 odst. 4, ZP). Zaměstnavatel musí zaměstnance prokazatelně seznámit s dokumentací v rámci školení. U složitějších dokumentací je vhodné ji zpřístupnit zaměstnancům i v elektronické podobě. (Šimek, 2015)

2.1.3 Školení

Povinnost vychází z § 103 odst. 2, ZP. Obsahem školení je seznámení zaměstnance s riziky ohrožující jejich zdraví a bezpečnost, a s opatřeními, které je chrání před těmito riziky. Přesný obsah, formu, termíny a osobu, která bude školení provádět si určí každý zaměstnavatel sám. (zákon č. 262/2006 Sb.)

2.1.4 Bezpečné pracoviště a pracovní prostředí

Z § 2 zákona č. 309/2006 Sb. vyplývá povinnost zajistit pracoviště takovým způsobem, aby bylo prostorově a konstrukčně uspořádáno a vybaveno tak, aby pracovní prostředí a podmínky na pracovišti splňovaly bezpečnostní a hygienické požadavky, které jsou uvedeny v tomto zákoně. Podle § 6 je dále uvedena povinnost umístit na pracoviště, na kterém je možný výskyt vzniku poškození zdraví, bezpečnostní značky, signály

¹ Rizikový faktor je jakýkoliv zdroj nebezpečí, který by mohl poškodit zdraví zaměstnanců (Klement & Příbyla, c2004)

² Riziková práce je taková práce, která může, vlivem zvýšeného rizika vzniku nežádoucí události, způsobit vznik pracovního úrazu, nemoc z povolání či jiné nemoci, které souvisí s danou prací. (Klement & Příbyla, c2004)

a značení, které poskytnou instrukce ohledně BOZP a seznámit s nimi zaměstnance. Nařízení vlády (dále jen „NV“) č. 375/2017 Sb., stanovuje jejich vzhled, provedení a umístění. Další požadavky kladené na bezpečné pracoviště jsou obsaženy v předpisu NV č. 101/2005 Sb., o podrobnějších požadavcích na pracoviště a pracovní prostředí a č. 361/2007 Sb., kterým se stanovují podmínky ochrany zdraví při práci. (zákon č. 309/2006 Sb.)

2.1.5 Osobní ochranné pracovní pomůcky

Tato povinnost (§ 104, ZP) vzniká tehdy, kdy není možné odstranit anebo dostatečně omezit rizika spojená s určitou prací jiným způsobem. Ochranné pomůcky (ve zkr. „OOPP“) jsou poskytnuty na základě zpracovaného seznamu, který je vytvořen pomocí vyhodnocení rizik pro konkrétní podmínky dané práce. Zaměstnavatel má povinnost poskytnout zaměstnancům i mycí, čistící, dezinfekční prostředky, které mají předcházet vzniku a šíření infekčních onemocnění a ochranné nápoje, pro nevhodné mikroklimatické podmínky (vyplývající ze zátěže chladu / tepla). (Pyšný, 2007; zákon č. 262/2006 Sb.)

2.1.6 Pracovně-lékařské služby

Zaměstnanec může vykonávat konkrétní práci pouze tehdy, kdy je k tomu zdravotně způsobilý. Proto se již před nástupem do pracovního poměru, nebo při převedení na jinou pracovní pozici musí podrobit vstupní lékařské prohlídce u firemního lékaře, se kterým zaměstnavatel uzavřel smlouvu o poskytování pracovně-lékařských služeb (ve zkr. „PLS“). Povinnost poskytovat PLS blíže upravuje Vyhláška č. 79/2013 Sb. (Janáková, 2011)

2.1.7 Roční prověrky

Minimálně jednou ročně je zaměstnavatel povinen provést roční preventivní kontrolu BOZP a požární ochrany na všech pracovištích a při zjištění určitých nedostatků či závad učinit opatření, jak je odstranit. Kontrola se provádí na základě § 108 odst. 5, ZP. V ZP se dále uvádí, v § 102 odst. 7, přizpůsobit zavedená opatření aktuálnímu stavu, kontrolovat účinnost těchto opatření a zajistit tak zlepšování pracovních podmínek a prostředí. S tím souvisí i povinnost provádět pravidelné kontroly úrovně BOZP a kontrolu úrovně rizikových faktorů a zajistit tak prevenci rizik (§ 102 odst. 3, ZP). (Šenk, 2012)

2.1.8 Evidence a šetření pracovních úrazů

Zaměstnavatel má povinnost evidovat veškeré pracovní úrazy (ať již následná pracovní neschopnost trvala déle než 3 dny či nikoliv) v knize úrazů (§ 105 odst. 2, ZP). V případě úrazu s trvajícím pracovní neschopní delší než 3 dny je zaměstnavatel povinen úraz zaznamenat a dokumentovat (§ 105 odst. 3, ZP). Následně je povinen tyto úrazy prošetřit a objasnit příčinu jejich vzniku. Nakonec musí přijmout vhodná opatření, která zabrání opětovnému vzniku daného úrazu. (Pyšný, 2007)

3 Risk management v rámci BOZP

Risk management je neustále probíhající a systematický proces spočívající ve vyhledávání a rozpoznávání rizik, v omezování jejich nežádoucích dopadů a ve stanovování nákladů na jejich snižování. Zásadní je zde výběr a zavádění účinných opatření proti těmto rizikům. (Častorál, 2017)

Hlavním účelem je především zajistit prevenci pracovních úrazů a jejich šetření, zabránění jejich vzniku či opakování, a omezit zjištěná rizika u prováděných pracovních činnostech, která ohrožují zdraví či život zaměstnanců. Důležité je provádět pravidelné kontroly a hodnocení úrovně BOZP, zaměřit se obzvláště na vybavení pracovišť, výrobní a pracovní prostředky a jejich aktuální stav. Zaměstnanci by měli být seznámeni s riziky spojené s jejich prací, se stanovenými bezpečnostními postupy a měli by být pravidelně školeni. (Častorál, 2017; Vala, 2016)

Kdyby v podniku existovalo vysoké riziko ohrožení zdraví pracovníků, potom by to vypovídalo o špatném řízení a nedostatečné kontrole rizik, a tím i nezavádění potřebných opatření k zamezení jejich vzniku. Pokud by tedy zaměstnavatel dostatečně nezabezpečil tuto oblast, riskoval by bezpečnost svých zaměstnanců. (Hughes & Ferrett, 2011)

Tato chyba se pak může zaměstnavateli projevit rovněž i jako negativní důsledek ve formě nákladů, neboť by musel zaměstnanci uhradit např. náhradu ztráty na výdělku v době pracovní neschopnosti, za bolest, za účelně vynaložené náklady spojené s léčením, nebo pokuty vyměřené orgány inspekce práce. Dále by to mohlo vést i k nižší produktivitě zaměstnanců z důvodu např. nevyhovujících pracovních podmínek, vyšší nehodovosti (kde lze nehodu definovat jako nepříznivou událost, vedoucí k pracovnímu úrazu,

škodě na majetku, smrti či jinému poškození), narušení výroby, celkovému snížení výkonnosti podniku, vyšším ztrátám, ke špatné pověsti zaměstnavatele, až k zákazu prováděné činnosti. (Baron, 2004; Pyšný, 2007)

Každý zaměstnavatel je proto také povinen být pojištěn na základě ZP - § 365 proti odpovědnosti za škodu při pracovním úrazu nebo nemoci z povolání. Sazby pojištění spojené s touto odpovědností jsou uvedeny ve vyhlášce Ministerstva financí č. 125/1993 Sb. Tento druh pojištění poskytuje pouze Česká pojišťovna, a. s. a Kooperativa pojišťovna, a. s. (vyhláška č.125/1993 Sb.; zákon č. 262/2006 Sb.)

Způsob řízení má pak ekonomický dopad nejen na organizaci, ale i na samotný stát, jelikož úrazovost negativně ovlivňuje hrubý domácí produkt a představuje ekonomickou zátěž pro celou společnost. Je tak v zájmu všech věnovat pozornost právě prevenci rizik a zamezit tak zvyšování pracovní úrazovosti. (Evropská agentura pro bezpečnost a ochranu zdraví při práci [EU-OSHA], 2019)

Proti boji s negativními důsledky způsobené pracovními úrazy šíří např. Mezinárodní organizace práce osvětu v podobě kampaně, označovanou za Světový den BOZP, která má za cíl prevenci rizik a snižování pracovní úrazovosti. Mezinárodní organizace pro normalizaci (zkr. „ISO“) zase vytvořila mezinárodní standardizovaný systém zaměřen na efektivní řízení BOZP, aby též zamezila tomuto celosvětovému problému. (Pilný, 2019) I agentura Evropská unie pro BOZP, vyhláší na předem stanovené období evropské kampaně zaměřené na různé oblasti, vztahující se k bezpečnosti práce, podporující zvyšování úrovně BOZP.

3.1 Proces řízení rizik v organizaci

DEFINICE ZÁKLADNÍCH POJMŮ:

- **Nebezpečí:** je definováno jako něco (materiál, stroj, zařízení, pracovní činnost nebo prostředí), co může svou vlastností, nebo schopností (např. kluzká podlaha) způsobit škodu, nebo pracovní úraz a je zdrojem ohrožení. (Kočí, Kopecká & Stiebitz, c2013)
- **Ohrožení:** je situace, ve které je nějaký subjekt (jedinec)/objekt (předmět) vystaven vlivu rizika (jeho zdroji (materiál) a nebezpečné vlastnosti (váha)) (Šalamon, 2003)

- **Riziko:** je pravděpodobnost vzniku nežádoucího jevu s nežádoucím dopadem (pracovní úraz, poškození stroje) a s určitou mírou ohrožení (např. uklouznutí na kluzké podlaze). (Klement & Příbyla, c2004)
- **Akceptovatelné riziko:** je riziko, které lze přijmout, pokud pravděpodobnost jeho vzniku a negativního důsledku je relativně nízká – nebude ohroženo zdraví zaměstnanců při výkonu jejich práce. (Baron, 2004)
- **Prevence rizik:** je souhrn opatření, jejichž účelem je zabránit rizikům a snížit je minimálně na akceptovatelnou úroveň. (Bílek, 2020)
- **Registr rizik:** je seznam všech nalezených i potencionálních rizik, které by se mohli v podniku vyskytnout, a který zahrnuje informace o jejich povaze, míře, nutných opatřeních a o osobách, které dané riziko může ohrozit. (Bláha, 2018)

Proces řízení rizik je jedním z hlavních úkolů BOZP a od něj se poté odráží další dílčí oblasti, jako je např. školení, poskytování OOPP, kategorizace rizikových prací a stanovování pracovních postupů. Je to proces, při němž se snažíme zamezit působení nežádoucích faktorů a navrhnout řešení, která pomohou odstranit účinky nepříznivých vlivů. (Smejkal & Rais, 2013) Tato úloha vyplývá ze ZP, kde povinností každého zaměstnavatele je zajistit, dle § 102 odst. 3, ZP, neustálé vyhledávání, analýzu, identifikaci a vyhodnocování rizik a možných nebezpečných činitelů na pracovištích.

Zaměstnavatel by měl rovněž zajistit sledování výskytu a četnosti pracovních úrazů. Spolu se sledováním výskytů, by se měli provádět průzkumy minulých událostí, které měli za následek pracovní úraz, aby se mohli odhalit a vymezit rizikové zóny, ve kterých se nejčastěji vyskytují takovéto jevy. Tyto zóny poté rozdělit do různých stupňů ohrožení. Tímto způsobem sledované podmínky v prostředí určitého podniku a jejich modelování umožní identifikovat pravděpodobnost výskytu nebezpečných událostí a okolnosti jejich vzniku, a pomohou vytvářet vhodná opatření, díky kterým by se jim dalo předejít. Zaměstnanec je naopak povinen zaměstnavatele, nebo svého nadřízeného upozornit na nedostatky či možná rizika vyskytující se na jeho pracovišti. (Khatta, 2008; Šenk 2012)

Díky procesu řízení rizik podnik zabezpečuje prevenci rizik, která zahrnuje celý tento proces od vyhledávání rizik po stanovování vhodných opatření. Zaměstnavatel zajišťuje

tuto prevenci obvykle za pomoci odborně způsobilé osoby, neboť je zde důležitá znalost právních a ostatních předpisů k zajištění BOZP. (Jařabáč, 2009)

Odborně způsobilá osoba v prevenci rizik (OZO BOZP):

Zákon č. 309/2006 Sb. § 9 odst. 3 říká, že zaměstnává-li zaměstnavatel 26 až 500 zaměstnanců, může plnit úlohy v prevenci rizik sám, pokud má k jejich plnění potřebnou odbornou způsobilost, pokud ne, plní za něj tyto úkoly jedna nebo více odborně způsobilých osob. Úloha OZO pak spočívá v působnosti celé problematiky zabývající se BOZP. Podstatnou úlohou je vyhledávání, posuzování, hodnocení a evidování potencionálních rizik a podávání návrhů na bezpečnostní opatření.

Jeho povinnost se v organizaci od povinností vedoucího zaměstnance liší tím, že vedoucí musí soustavně zajišťovat bezpečnost práce a OZO působí v organizaci jako **poradní** (poskytuje rady vedoucím zaměstnancům v plnění jejich povinností a zaměstnavateli v tvorbě systému řízení bezpečnosti práce, který by měl pomoci zajistit bezpečné pracovní podmínky pro zaměstnance), **metodický** (poskytuje vedoucím zaměstnancům školení) a **kontrolní** (provádí pravidelné kontroly naplňování požadavků BOZP) **orgán ředitele společnosti**. OZO má povinnost upozorňovat vedoucí zaměstnance na nalezené nedostatky v zajišťování BOZP, eventuálně navrhopvat opatření, která by vedla k jejich eliminaci. Povinnost zaměstnavatele vůči OZO spočívá v poskytování potřebných prostředků a času k zajišťování jeho úloh v prevenci rizik, v poskytování informací, dokumentací a protokolů o pracovních úrazech a nemocech z povolání. (Kočí et al., c2013; Neugebauer, 2010)

Jednotlivé fáze procesu řízení rizik:

1. VYHLEDÁVÁNÍ RIZIK

V první fázi procesu, nejprve provede způsobilá osoba vyhledávání rizik tím, že bude poznávat pracoviště a zjišťovat jeho možné nebezpečné faktory, které by mohly způsobit pracovní úraz, havárii, požár či jinou nežádoucí mimořádnou událost. S poznáváním pracoviště kontroluje i samotné zaměstnance, zda dodržují bezpečnostní předpisy, pracovní postupy a stanovená opatření. Od zaměstnanců získává připomínky a informace pro lepší zajištění BOZP. (Gtówczyńska Woelke et al., 2019; Neuvedeno, 2017)

Neugebauer (2017a) doporučuje využít k získávání informací o rizicích např. anonymní dotazník – možný **vzor dotazníku**, který zmíněný autor navrhl je uveden v *Příloze. 1*.

Výsledkem vyhledávání by měl být seznam (registr rizik) pracovních míst a prostorů podniku s příslušnými pracovními činnostmi, vč. všech strojů a zařízení, technologií, zaměstnanců a ostatních osob vyskytujících se na pracovišti s přiřazenými nalezenými riziky a nebezpečími, které plynou z povahy daného pracoviště. (Bílek, 2020)

Vyhledávání rizik zahrnuje 3 následující kroky:

a) IDENTIFIKACE RIZIK: Jakmile budou nalezena možná nebezpečí (fyzikální, chemické, biologické, psychosociální, organizační), která by mohla zaměstnance ohrozit, Pyšný (2007) uvádí, že identifikace rizik následně odpovídá na otázku, zdali existuje nějaký zdroj rizika, který může zapříčinit škodu, co a kdo může být poškozen, a jakým způsobem může škoda nastat. Existuje celá řada metod pro identifikaci rizik. Autoři Čermák (2008) a Paleček (2006) ve svých publikacích uvádí některé z nich, jako např.:

- **Kontrolní seznam** – „Check List“ (systematická kontrola na základě předem stanovených kontrolních otázek; porovnává skutečný stav se stavem, který je dán normou či předpisem)
- **Bezpečnostní kontrola** – „Safety Audit“ (zaměřená na stav a bezpečnost zařízení);
- **Analýza toho, co se stane když** – „What-If Analysis“ (provádí se formou volné diskuze (brainstormingu) mezi vybranou skupinou zkušených zaměstnanců, kteří se snaží odhalit nepříznivé události a jejich následky; následně se navrhuje vhodná opatření a doporučení, jak těmto situacím předejít)
- **Předběžná analýza ohrožení** – „Preliminary Hazard Analysis“ (proces posouzení rizik na základě vyhledávání nebezpečných událostí, jejich důvodů a následků)

b) ANALÝZA RIZIK: V rámci analýzy se stanoví odhad pravděpodobnosti vzniku (P), frekvence vzniku (F) a závažnost odhalených rizik (Z). Pro určení rozsahu těchto ukazatelů se vytvoří stupnice. Díky tomu se po využití jednoduchého vzorce dá snadno zjistit jaká je celková míra rizika (MR). Tu pak získáme součinem těchto tří hodnot: **MR = P * F * Z.**

Určení míry rizika je cílem analýzy, která je následně používána při hodnocení již konkrétních rizik, které vedou k rozhodnutí, zda riziko snížit či eliminovat prostřednictvím vhodného opatření. Rizika mohou být vyobrazena např. pomocí matice (viz Obrázek 1), která bude obsahovat všechny 3 ukazatele. (Horehled'ová, 2007)

Obrázek 1: Příklad matice rizik

Pravděpodobnost výskytu (P)	Stupeň	Frekvence vzniku (F)	Závažnost následků (Z)				
			zanedbatelné	málo významné	lehké	těžké	kritické
Vysoce pravděpodobné	5	Trvale (stále)	5	10	15	20	25
Velmi pravděpodobné	4	Často (týdně až denně)	4	8	12	16	20
Pravděpodobné	3	Příležitostně (měsíčně)	3	6	9	12	15
Minimální (málo pravděpodobné)	2	Občas (několikrát za rok)	2	4	6	8	10
Neppravděpodobné	1	Zřídka	1	2	3	4	5
			1	2	3	4	5
			Poranění	Lehké poranění, nevyžadující ošetření, hospitalizaci ani pracovní neschopnost	Absenční úraz s pracovní neschopností	Vážnější poranění (úraz) vyžadující ošetření příp. hospitalizaci	Těžké zranění vyžadující delší prac. neschopnost, hospitalizaci; trvalé následky, invalidita

Zdroj: Horehled'ová (2007)

c) HODNOCENÍ RIZIK: Proces zjišťování a určování závažnosti nalezených rizik. Cílem je rozhodnout, zdali je riziko možné akceptovat či je zcela neakceptovatelné a je třeba ho co nejrychleji odstranit. Rizika, která jsou neakceptovatelná, se ošetří zavedením určitého opatření, které povede k jejich odstranění, nebo přinejmenším k jejich minimalizování. Akceptovatelná rizika se musí neustále monitorovat. (Bílek, 2020)

Stupnici a její hranice mezi akceptovatelným a neakceptovatelným rizikem si určuje každý podnik sám. Ukázka možné stupnice je znázorněna na následující stránce v Tabulce 2, pokud by se v analýze použila bodová stupnice o hodnotách 1 až 5 viz Tabulka 1. (Horehled'ová, 2007)

Tabulka 1: Hodnotící (bodová) stupnice rizik

Stupeň	Pravděpodobnost (P)	Frekvence (F)	Závažnost (Z)
1	Malá (do 5 %)	Zřídka	Zanedbatelná (poranění)
2	Drobná (5–40 %)	Občas (několikrát za rok)	Málo významná (úraz)
3	Střední (40–60 %)	Příležitostně (měsíčně)	Lehká (vážnější úraz)
4	Velká (60–80 %)	Často (týdně / denně)	Těžká (trvalé následky)
5	Velmi vysoká (nad 80 %)	Trvale (stále)	Kritická (smrt)

Zdroj: Vlastní zpracování dle Bláha (2018) a Horehledová (2007)

Tabulka 2: Stupnice pro vyhodnocení míry rizika

Výsledek míry rizika ($MR = P * F * Z$):	
Méně než 20	Riziko je akceptovatelné (přijatelné), není zapotřebí zvláštního opatření (postačí výchovné opatření – obeznámit s rizikem zaměstnance)
20 až 50	Možné riziko, nutná zvýšená pozornost (proškolení zaměstnanců, vhodné zvážit i případné náklady na opatření proti těmto rizikům)
50 až 100	Značné riziko, nutná zvýšenější pozornost (je zapotřebí naplánovat bezpečnostní opatření, které povedou ke snížení či eliminaci rizika)
Více než 100	Riziko je neakceptovatelné , vysoká míra nebezpečí, potřeba okamžitého řešení (bezodkladné aplikování vhodného opatření)

Zdroj: Vlastní zpracování dle Horehledová (2007)

2. PŘIJÍMÁNÍ OPATŘENÍ

Při výběru vhodných opatření by měl být brán zřetel na náklady spojené s jejich zavedením a na požadavky stanové zákonem, předpisy a normami. Pro opatření, které povedou ke zlepšení BOZP je důležitá Rámcová směrnice č. 89/391/EHS, na kterou upozorňuje ve své knize autor Pyšný (2007), obsahující všeobecné preventivní zásady, na které je potřeba se při zavádění opatření zaměřit, za účelem zkvalitnění BOZP.

Důležité je tyto navržená opatření posléze i realizovat v praxi. To může být někdy jednodušší a zdarma, někdy naopak složitější a nákladné. Jestliže je však zaměstnavatel nebude moci ihned zavést, kvůli nedostatečným financím, času, nebo jinému důvodu, měl by je

zahrnout do budoucích plánů rozvoje organizace a zrealizovat je tak později. Přijatá opatření musí být následně posuzována, monitorována a přezkoumávána, zda jsou dostatečně účinná a efektivní. Za přijímání těchto opatření má odpovědnost vedoucí zaměstnanec konkrétního pracoviště. (Hofman, 2019)

3. VEDENÍ DOKUMENTACE

Tento proces je každý zaměstnavatel dle § 102 ZP povinen dokumentovat a v případě změn pravidelně aktualizovat. Dokumentace by měla obsahovat veškeré podklady a informace o procesu řízení rizik, přijatých opatřeních vč. registru rizik. Dokumenty pak slouží k prokázání správně fungujícího managementu rizik. (Hofman, 2017b)

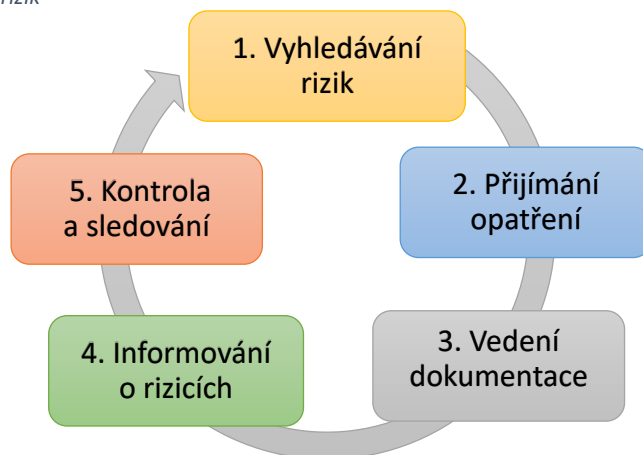
4. INFORMOVÁNÍ O RIZICÍCH

Je důležité, aby zaměstnavatel informoval zaměstnance, a to prokazatelným způsobem, o všech zjištěných rizicích a proti nim přijatých opatřeních. (Bílek, 2020)

5. KONTROLA A SLEDOVÁNÍ

Při kontrole a sledování pracovišť a zaměstnanců dochází k ověřování dodržování a účinnosti přijatých opatření, k přijímání nových opatření, k aktualizaci dokumentace BOZP a informování zaměstnanců o nově nalezených rizicích. (Neuvedeno, 2017)

Obrázek 2: Proces řízení rizik



Zdroj: Vlastní tvorba

3.2 Systém řízení BOZP

K zajištění dostatečné úrovně řízení rizik a zlepšování BOZP je zapotřebí zavést účinný systém (zahrnující odpovědnosti, používané postupy a metody pro snižování úrovně

rizik) podle platných předpisů a standardů. Ten by měl zajistit a pomáhat snižovat a odstraňovat možná rizika, která se na pracovišti mohou vyskytnout. (Baron, 2004)

Každý podnik by si měl, zpravidla v součinnosti s OZO BOZP, vytvořit právě takový systém, který bude plnit požadavky k zajištění bezpečnosti práce v dané organizaci (tzn. zajišťovat potřebné OOPP, pracovně-lékařské prohlídky, školení, proces řízení rizik atd.) a zaručovat její dostatečnou úroveň. Tento systém je v organizaci uskutečňován vedením podniku na základě bezpečnostní politiky. (Neugebauer, 2015)

Bezpečnostní politika je právním dokumentem, popisujícím, vymezujícím a vysvětlujícím způsoby a strategie podniku. Slouží k zajišťování bezpečnosti práce, plnění cílů vedoucí ke zvyšování úrovně BOZP a definuje odpovědnosti zaměstnanců v této oblasti. Má písemnou podobu. Jejím cílem je chránit pracovníky a aktiva podniku. Měla by obsahovat možné scénáře mimořádných situací a návody, jak by se tyto situace měli řešit. (Neuvedeno, 2018)

3.2.1 Integrovaný systém řízení rizik

Podle Jařabáče (2009) je nejvhodnějším východiskem, pro řešení problémů týkající se BOZP, zavedení integrovaného systému řízení do kompletního systému řízení užívaného v daném podniku. Vytvořením podmínek pro jeho zavedení pomůže organizaci získat případnou certifikaci systému řízení BOZP.

Autorka Horehled'ová (2007), Janáková (2011) a Spejchalová (2012) uvádí, že jde o systém, který sjednocuje složky systému řízení BOZP, environmentálního řízení a řízení jakosti. Jelikož je organizace vystavena mnoha rizikům, jak bezpečnostním, ekologickým, tak i rizikům týkající se kvality nabízených produktů a služeb, je vhodné tyto tři oblasti řízení propojit a zavést jeden fungující řídicí systém. Zmíněné systémy mají určité společné znaky, které dokazují efektivnost zavedení integrovaného systému řízení s úmyslem zajistit organizaci bezpečnost (pro zaměstnance), ochranu životního prostředí (zkr. „ŽP“) (pro stát, veřejnost a zainteresované strany) a kvalitu (pro zákazníky). Mezi hlavní znaky patří zejména jejich preventivní přístup a systém založen na komplexním procesu řízení rizik (který zde hraje velice významnou roli, neboť je jejich spojujícím prvkem).

3.2.2 Certifikovaný systém managementu BOZP

Pro dosažení ještě vyšší úrovně řízení BOZP, lze tím, že se firma zapojí do dobrovolného standardizovaného systému BOZP. Mezi nepoužívanější standardizované systémy patří:

Bezpečný podnik: Vhodný pro rizikové podnikatelské činnosti. Tento program, který vyhláší Ministerstvo práce a sociálních věcí České republiky (ve zkr. „MPSV ČR“), zajistí zaměstnavatelům efektivní systém řízení BOZP, který bude odpovídat jak českým požadavkům a předpisům, tak i požadavkům uplatňovaných v zemích EU. Držitelé takového ocenění mají potom i významněji lepší pověst z hlediska efektivního zajišťování plnění požadavků BOZP. Pro získání certifikátu je důležité, aby organizace splnila programem stanovené požadavky, které ověřuje na základě auditu inspektorát práce a v případě jejich splnění je organizaci vydán certifikát s platností po dobu 3 let. Po platnosti musí znovu prokázat funkčnost systému a plnění stanovených požadavků, aby certifikát znovu obhájila. (Spejchalová, 2012)

ISO 45001/dříve OHSAS 18001: Mezinárodní norma, vhodná pro všechny typy firem, poskytující předpoklad pro efektivní zajištění BOZP a řízení rizik vč. plnění souvisejících právních předpisů. Pomáhá např. vylepšovat systém BOZP, vyhodnocovat stav pracovišť s platnými zákonnými požadavky, snižovat rizika úrazů a šetřit náklady na zabezpečení BOZP. Certifikace má platnost 3 roky a vydává se po splnění stanovených požadavků, které posuzuje akreditovaný certifikační orgán. (Rapant, 2021; Šalamon, 2003)

3.3 Softwarové řešení řízení rizik

Firmy mohou využívat pro řízení rizik i softwarovou podporu, vybavenou řadou základních funkcí a vlastností, která je schopná efektivním způsobem pomoci organizaci zabezpečit tuto oblast. Tento typ softwarové podpory posléze poskytuje vedení podniku přehled o všech dokumentech, rizicích, zavedených opatřeních, způsobech identifikace a hodnocení rizik, odpovědných osobách, provedených školeních a kontrolách, důležitých termínech apod., na jednom místě. Může tak firmě pomoci k optimálnímu způsobu řízení rizik, a ke snadnějšímu propojení s ostatními zavedenými systémy v podniku. Organizace mohou využívat i webové aplikace, tj. software dostupný online. (Neuvedeno, 2015)

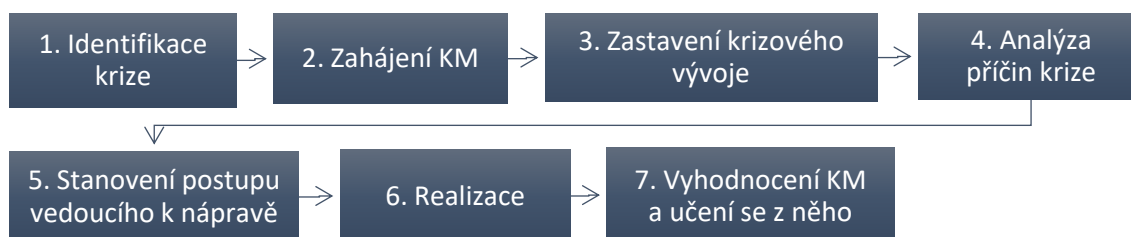
4 Krizový management

Se zajištěním BOZP souvisí i tzv. krizový management (dále jen „KM“). Tento typ managementu ve své publikaci uvádí například autor Neugebauer (2010), nebo autor Zuzák (2015). Tito autoři tvrdí, že každá organizace by měla zahrnout KM i s jeho požadavky do systému pro řízení BOZP, pokud ho organizace nespravuje samostatně.

Zuzák (2015) definuje KM jako proces skládající se z postupně na sebe navazujících se kroků (viz Obrázek 3), s cílem odstranit negativní dopad krize pomocí stanovených metod a postupů specifikovaných pro tuto situaci (kde krizi definuje jako situaci vzniklou následkem nějaké katastrofy či hrozby, a přisuzuje ji podobu rizika, v jehož důsledku může dojít k ohrožení zdraví, života, majetku, životního prostředí apod). Důležitým prvkem je zde proto především zpracování krizových plánů, které lze definovat i jako opatření proti mimořádným událostem (§ 102 odst. 6, ZP ukládá zaměstnavateli povinnost přijímat tyto opatření), které by mohli v organizaci nastat. Je tak zřejmé, že risk management BOZP s KM spolu navzájem souvisí.

Autor Častorál (2017) taktéž uvádí, že v oblasti řízení rizik je zásadní i výběr a zavádění účinných opatření proti identifikovaným rizikům a podávání návrhů na kritické a krizové situace. Mimo jiné tento autor zmiňuje, že každý krizový plán by měl zahrnovat pokyny pro zaměstnance, jak by měli v očekávaných situacích postupovat, a jak by na ně měli reagovat. Jedná se tak o funkci prevenční s cílem, co nejvíce minimalizovat nežádoucí účinky možné hrozby. Jak bude tento plán zpracován, je pouze na dané firmě, jinými slovy, měl by být zpracován na základě vyhodnocení uskutečněné rizikové analýzy v podmínkách konkrétní firmy. Plán může obsahovat informace například o tom, jak by měla organizace postupovat v případě živelné pohromy, epidemie, požáru, výbuchu, poruchy, evakuace zaměstnanců, nebo dokonce i v případě stávek zaměstnanců apod.

Obrázek 3: Schéma krizového managementu



Zdroj: Vlastní tvorba dle Zuzák (2015)

5 Kontrolní orgány zajišťující BOZP

Kontroly v oblasti BOZP vykonává Státní úřad inspekce práce (ve zkr. „SÚIP“) pomocí oblastních inspektorátů práce. Jejich výkon se řídí zákonem č. 251/2005 Sb., o inspekcii práce (dále jen „IP“). Kontroly se provádí buďto z moci úřední, na základě ročního programu kontrol, kde se kontrolované osoby mohou volit náhodně (program schvaluje MPSV ČR, podle § 38 písm. a) zákoníku č. 251/2005 Sb., o IP), a kde je předmětem kontroly dodržování základních právních předpisů, které vychází ze ZP a ze Zákona č. 435/2004 Sb., o zaměstnanosti. (zákon č. 251/2005 Sb.; zákon č. 262/2006 Sb.)

Častěji se však zahajuje na základě podnětu ke kontrole ze strany jakékoliv FO nebo PO při podezření, že podnik porušuje pracovněprávní předpisy. V této situaci se IP zaměřuje na to, zda podnik dodržuje právní předpisy v oblasti, na kterou daná osoba upozornila. Podmětem ke kontrole jinak bývá závažný nebo smrtelný pracovní úraz, kde se IP zaměřuje na celou oblast BOZP, a to na základě ZP - § 105 odst. 3 ve spojení s nařízením vlády č. 201/2010 Sb., kde má zaměstnavatel povinnost ohlásit IP každý úraz, který byl smrtelný, nebo úraz který měl více jak 5 dnů hospitalizace. Po provedení kontroly, inspektor předá kontrolované osobě vypracovaný protokol o veškerých nedostatcích, nařízených technických a jiných opatření, jak má podnik nalezené nedostatky odstranit, a poté ve stanoveném termínu provádějí kontrolu jejich plnění. (Knížková, 2018)

V případě porušení zákonných ustanovení mohou být uděleny pokuty ve výši několika tisíc až miliónu Kč. Druhy přestupků, správních deliktů a výše pokut jsou uvedeny v § 9a - § 37 zákona č. 251/2005 Sb., o IP. (zákon č. 251/2005 Sb.)

V informacích, získaných z tiskové zprávy z web. stránek SÚIP, se uvádí, že např. v průběhu r. 2019 provedla IP necelých 26 000 kontrol, při kterých bylo zjištěno téměř 24 000 nedostatků, a za porušování právních předpisů uloženo přes 3 500 pokut, jejichž celková výše dosahovala bezmála 345 miliónu Kč. (Kolibač, 2020)

6 Cíl práce a metodika zpracování

6.1 Cíl práce

Cílem bakalářské práce jsou návrhy a doporučení k řízení oblasti risk managementu – bezpečnosti a ochrany zdraví při práci ve vybrané organizaci.

6.2 Metodika

Aby bylo možné dojít ke stanovenému cíli, bylo nezbytné prvotní zpracování teoretické části. Teoretická část byla zpracována z potřebných zdrojů a informací, které řeší danou problematiku. Tyto informace byly získané z odborné literatury, elektronických knih, cizojazyčných zdrojů, právních předpisů (kde se práce zaměřuje nejčastěji na zákon č. 262/2006 Sb., ZP) a z dostupných internetových zdrojů viz *Seznam použité literatury*.

Získané informace z internetových zdrojů pocházejí obzvláště od autorů knih, ze kterých byly čerpány informace i z odborné literatury, jako např. od autora Neugebauera (profesionála pro oblast BOZP) a Valy (specialisty zejména na systémové řízení BOZP). Ostatní autoři, od kterých bylo při zpracování teoretické části vycházeno, jsou taktéž odborníci zaměřeni právě na oblast BOZP, jedná se např. o OZO BOZP, kterou je autor Hofman (poskytující služby v zajištění BOZP podnikajícím PO i FO), a další odborníci, jako např. Baron (ředitel Inspektorátu bezpečnosti práce), Rapant (vedoucí střediska certifikace systémů řízení), nebo Šimek (jednatel ve společnosti CRDR., zajišťující komplexní služby bezpečnosti práce).

Teoretická část objasňuje především základní pojmy jako je bezpečnost a ochrana zdraví při práci, risk management a jeho proces, systém řízení BOZP, odborně způsobilá osoba v prevenci rizik a další důležité pojmy související s daným tématem. Po zpracování teoretické části, bylo nezbytné zpracování části praktické. Ta byla vytvořena na základě níže zmíněných výzkumných metod, pomocí nichž bylo možné v závěru navrhnout doporučení vedoucí ke zlepšení řízení této oblasti a dosáhnout tak naplnění stanoveného cíle.

6.2.1 Obecně teoretické metody

Komparace a syntéza dat:

Na základě analýzy, zpracované a uvedené v praktické části, byl získán obraz o skutečném stavu v organizaci z hlediska dané tematiky. Výsledky, plynoucí z těchto informací, byly následně porovnány s informacemi z teoretické části, pro nalezení případných nedostatků v činnosti organizace, aby bylo možné, následně stanovit návrhy a doporučení vedoucí ke zlepšení řízení této oblasti a tím tak splnit stanovený cíl této práce.

6.2.2 Kvalitativní metody

1. Pozorování

Část informací, potřebné pro provedení analýzy zvolené organizace, byly získány na základě pozorování jednotlivých pracovišť. Pomocí této metody bylo možné se přesvědčit, zda jsou jednotlivá pracoviště vybavena a uzpůsobena, tak, jak by měla být.

2. Texty a dokumenty

Skutečnosti, uvedeny níže v praktické části, vychází z poskytnutých materiálů od vybrané organizace (tj. z pracovního řádu, směrnice ředitele společnosti, podnikového systému bezpečnosti práce, knihy úrazů a dalších interních předpisů). Dále z materiálů poskytnutých odborně způsobilou osobou v prevenci rizik.

3. Polostrukturovaný rozhovor

Informace byly získávány i na základě individuálního polostrukturovaného rozhovoru, při kterém byly kladeny jak předem připravené otázky, tak i v případě potřeby doplňující otázky. Rozhovor se konal vždy v předem dohodnutém termínu v sídle organizace. Prostřednictvím rozhovoru byly získávány odpovědi na otázky týkající se bezpečnosti práce a řízení rizik od osob, které se přímo danou problematikou v dané organizaci zabývají, a které by nebylo snadné obstarat jiným způsobem. Rozhovoru se účastnila vedoucí ekonomického oddělení a odborně způsobilá osoba pro oblast prevence rizik.

7 Analýza vybrané organizace

7.1 Základní informace

Tabulka 3: Základní informace o vybrané organizaci

Obchodní jméno	IPC plast
Právní forma	Společnost s ručením omezeným
Datum zápisu do OR	22. 10. 1990
Základní kapitál	900 000 Kč
Počet jednatelů	3
Počet zaměstnanců	318
Předmět podnikání	Zámečnictví, nástrojářství Výroba, obchod a služby neuvedené v přílohách 1 až 3 ŽZ
Hlavní činnost	Výroba válečků

Zdroj: Vlastní tvorba dle informací poskytnutých od spol. IPC plast, s r. o.

7.2 Charakteristika činnosti firmy

Společnost IPC plast, s r. o. je rodinnou, českou firmou, která je významným mezinárodním výrobcem a dodavatelem malířských a natěračských válečků, a dalšího příslušenství (jako jsou držadla, síta, vaničky, kbelíky, teleskopické tyče). Jedná se o velice silnou kapitálovou společnost, která se řadí mezi nejstabilnější firmy v České republice. Tato skutečnost je dána i tím, že pravidelně získává ocenění v podobě certifikátu „AAA CZECH Stability Award EXCELENTNÍ“, a to již od roku 2013, který potvrzuje, že se jedná o spolehlivého a důvěryhodného obchodního partnera se silnou pozicí na trhu a s minimální rizikovostí při spolupráci s ním. Tento certifikát může získat pouze firma, která splní přísná hodnotící kritéria, která zaručují exkluzivitu firmy, praktikující politiku otevřené komunikace, pravidelně odevzdávající účetní závěrku a podávající informace o vlastní struktuře.

Firma se také umístila v roce 2019 na 1. místo jako „Český lídr 2019“ za kraj Vysočina v soutěži „Ocenění českých lídrů“. Tato soutěž byla zaměřena na firmy s nejlepšími ekonomickými výsledky v ČR. Celkově se vybíralo z 1307 společností, které splňovali podmínky této soutěže. IPC plast, spol. s r. o. se dostala s dalšími 89 firmami do finále, přičemž do soutěže bylo zapojeno 65 firem z kraje Vysočina, které splňovaly daná kritéria. Dokázala tak, že se umí úspěšně prosadit v silné oborové konkurenci a na zahraničních trzích.

7.3 Historie organizace

Společnost byla založena roku 1990 jako rodinná firma. Od jejího založení byla činnost podniku zaměřena na výrobu malířských válečků. Zpočátku se vyráběly výrobky pouze z dodaného materiálu a pro jednoho odběratele. Avšak zanedlouho se společnost začala rychle rozvíjet a neustále vyhledávala nová odbytiště a nové obchodní partnery. Současně s tím se systematicky rozšiřoval i její výrobní sortiment, a to dle potřeb zákazníků. Veškeré své volné finanční prostředky následně společnost investovala do rozvoje výrobní základny, pořízení nových strojů a zařízení, výrobní technologie, zvyšování produktivity práce, zkvalitnění produkce a rozšíření výrobního sortimentu. Firma se postupně zaměřila také na další činnosti, především na lisování plastů a výrobu forem, nástrojů i nových strojů ve vlastní nástrojárně.

Nynější podnikové výrobní technologie jsou orientovány na kvalitu výrobků, vysokou produktivitu práce a hromadnou výrobu. Díky cílevědomému rozvoji a snaze dodávat zboží v co nejvyšší kvalitě, organizace získala certifikát „ISO 9001:2000“, který každoročně úspěšně obhájí. Jedná se o certifikát, týkající se oblasti systému řízení kvality produktů a služeb, který je vydáván nezávislou akreditovanou certifikační společností. Certifikát vypovídá o tom, že má jeho držitel daný systém na vysoké úrovni, a jeho produkty a služby jsou opravdu důvěryhodné a spolehlivé.

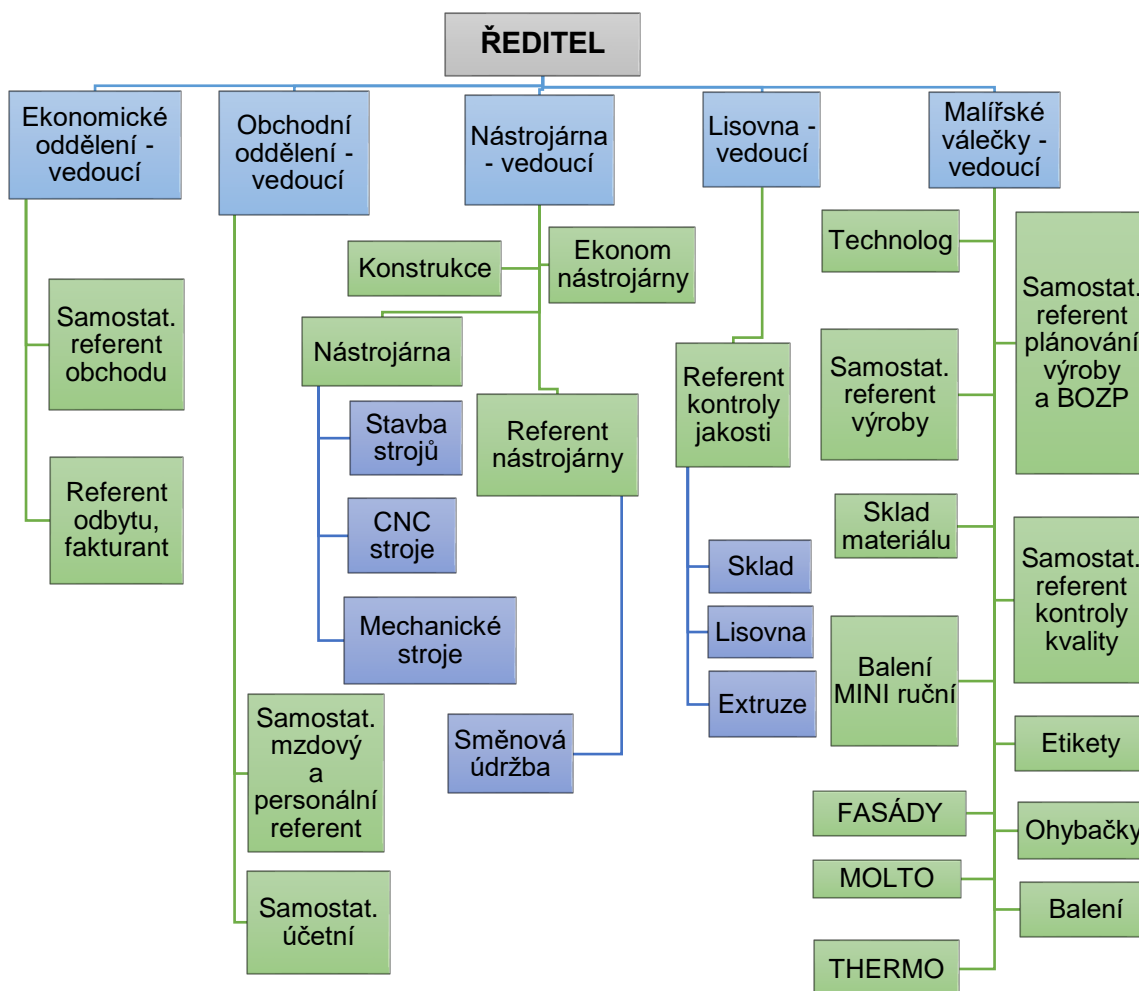
Po 30 letech se společnost IPC plast stala seriózní, vstřícnou, spolehlivou firmou a obchodním partnerem, který je schopen dodávat svým odběratelům vysoce kvalitní produkty, v daném termínu a provedení, podle představ a přání zákazníka. Díky tomu si společnost zasloužila i své místo mezi předními evropskými výrobci malířských válečků za kvalitu a objem produkce, který je schopna poskytnout.

7.4 Organizační struktura

Společnost řídí ředitel, který má pravomoc a tím i odpovědnost za chod celé organizace a za plnění povinností týkající se BOZP. Plnění povinností z hlediska bezpečnosti práce dále spadá do kompetence vrcholového vedení, vedoucího ekonomického oddělení, vedoucích zaměstnanců, samostatného referenta pro plánování BOZP, směnových vedoucích pracovníků a technických pracovníků. Tito zaměstnanci odpovídají i za plnění úloh v rámci řízení rizik – BOZP. S plněním zaměstnavatelových povinností pomáhá organizaci externí OZO BOZP, která však za tyto povinnosti neodpovídá.

Kromě výše zmíněných, musí své povinnosti týkající se bezpečnosti práce plnit i všichni zaměstnanci dané organizace.

Obrázek 4: Organizační struktura podniku IPC plast, s. r. o.



Zdroj: Vlastní tvorba dle dokumentace společnosti IPC plast, s. r. o.

7.5 Způsob plnění základních požadavků organizace k zajištění BOZP

Z analýzy interních materiálů organizace vyplývá, že již v pracovním řádu společnosti IPC plast, s r. o. jsou vymezeny povinnosti zaměstnavatele v oblasti BOZP a požární ochrany dle ustanovení ZP.

Ze směrnice ředitele společnosti vyplývá dále skutečnost, že je organizace povinná chránit své zaměstnance před úrazy, poškozením zdraví či nemocemi z povolání, a to zejména *„bezpečným řešením technologie výroby, strojního zařízení, vhodnou organizací práce, poskytováním OOPP, úpravami zařízení a pracovních prostor různými ochrannými kryty, vhodnými podlahami, odsáváním škodlivin a jejich zdrojů, klimatizací, odstraňování hluku, otřesů apod.“*

Z pozorování jednotlivých pracovišť bylo zjištěno, že pro případy potřeby zajištění poskytnutí první pomoci je na každém pracovišti k dispozici traumatologický plán, který obsahuje telefonní čísla pro rychlou pomoc postiženému. Tyto telefonní čísla zahrnují číslo na hasiče, lékařskou první pomoc, policii, nejbližší nemocnici, zdravotnické zařízení a tel. č. na zaměstnance, kteří eventuálně zajistí lékaře pro první pomoc. Každé pracoviště je pro první pomoc vybavené lékárníčkou, za kterou je zodpovědný vždy vedoucí příslušného pracoviště. Každý zaměstnanec, který utrpěl pracovní úraz (pokud mu to zdravotní stav dovolí) a každý zaměstnanec, který byl svědkem úrazu je povinen jej bezodkladně ohlásit svému vedoucímu, nebo nejbližšímu nadřízenému zaměstnanci.

Na základě analýzy organizace, vycházející z pozorování, poskytnutých interních materiálů, materiálů poskytnutých od OZO BOZP a rozhovorů s vedoucí ekonomického oddělení bylo dále zjištěno následující:

1. Dokumentace BOZP:

Veškeré dokumenty, týkající se bezpečnosti práce, jsou ve firmě uchovávány jak v listinné podobě (v šanonech, které se nelikvidují), tak i v elektronické podobě. S touto dokumentací jsou zaměstnanci vždy v rámci školení prokazatelně seznámeni.

- Dokumentace firmy zahrnuje:

Tabulka 4: Dokumentace BOZP společnosti IPC plast

✓ Podnikový systém bezpečnosti práce	✓ Pracovní řád
✓ Registr rizik	✓ Lhůtník
✓ Revize a kontroly pracovních strojů a zařízení	✓ Rozbor pracovní úrazovosti
✓ Rámcový obsah vstupního školení na pracovišti	✓ Knihu pracovních úrazů
✓ Osnovu pro školení a přezkoušení zaměstnanců a vedoucích kolektivů z předpisů BOZP a stanovených pracovních podmínek a technických zařízení	
✓ Tematický plán a časový rozvrh školení vedoucích zaměstnanců z požární ochrany a traumatologický plán	
✓ Záznamy o provedených školeních z BOZP a požární ochrany	
✓ Základní přehled firmy s kategorizovanými pracemi	
✓ Identifikovaná rizika pro výběr OOPP a seznam poskytovaných OOPP	
✓ Směrnici ředitele společnosti, kterou se vymezují povinnosti organizace a zaměstnanců při poskytování OOPP a mycích, čistících a desinfekčních prostředků	

Zdroj: Vlastní tvorba dle dokumentace společnosti IPC plast, s r. o.

2. Kategorizace prací:

Přehled kategorizace prací je v organizaci ve formě elektronické, tak i v podobě listiny, která je součástí dokumentace BOZP. V tomto konkrétním dokumentu jsou uvedena jednotlivá pracoviště; názvy pracovních pozic; výsledná kategorie, do které je daná práce zařazena dle stupně rizikové práce; počet osob vykonávající danou práci; datum nabytí právní moci rozhodnutí; datum posledního měření a faktory rizika.

V organizace se vyskytující zejména práce spadající do: 2. a 3. kategorie rizikových prací.

Mezi hlavní faktory rizika patří především: Lokální svalová zátěž, hluk a pracovní poloha.

Zaměstnanci jsou vždy při nástupu do pracovního poměru obeznámeni tím, do jakého stupně rizikové práce je jejich pracovní pozice zařazena.

3. Školení BOZP:

Vedoucí ekonomického oddělení provádí školení zaměstnanců při nástupu do jejich pracovního poměru dle rámcového obsahu vstupního školení na pracovišti a osnovy vstupního školení pro zaměstnance viz *Příloha 2, 3*. O provedeném vstupním školení zaměstnanců se vyhotovuje záznam (viz *Příloha 4*). Při tomto vstupním školení jsou zaměstnanci seznamováni i s pracovním řádem a vnitřním mzdovým předpisem zaměstnavatele.

Následně pravidelně každý rok OZO BOZP provádí i opakované školení vedoucích zaměstnanců podle stanovené osnovy pro školení a přezkoušení vedoucích kolektivů z předpisů o BOZP a stanovených pracovních podmínek a technických zařízení, kterou připravila OZO BOZP, a ti následně proškolí podřízené zaměstnance podle osnovy pro školení a přezkoušení zaměstnanců z předpisů BOZP platné pro konkrétní pracovní úseky. Vedoucí zaměstnanci jsou ze znalostí uvedených předpisů přezkoušeni testem a ostatní zaměstnanci ústně. Veškeré záznamy o provedeném školení jsou ve firmě uchovávány.

Vedoucí zaměstnanci jsou dále při nástupu do zaměstnání a posléze i opakovaně jednou za 3 roky školeni z požární ochrany podle tematického plánu a časového rozvrhu školení. O provedeném školení zaměstnanců o požární ochraně se vždy vypracuje záznam s prohlášením o účasti pracovníka na tomto školení, které ho následně opravňuje školit své podřízené zaměstnance. Ti jsou z požární ochrany školeni též při nástupu do zaměstnání a poté i opakovaně, a to jednou za 2 roky.

Každý rok se provádí i tzv. školení zdravotní hlídky zaměřené na poskytování první pomoci, kterého se však účastní pouze vybraní jedinci. Pro toto školení je vybrán vždy jeden zaměstnanec ze směny v případě zaměstnanců pracujících v sektoru lisovna, a jeden zaměstnanec z haly v případě sektoru válečky. Školení provádí smluvní lékař organizace, tak, aby byla splněna zaměstnavatelova povinnost vyplývající z § 102 odst. 6, ZP.

Veškeré termíny spojené s pravidelným školením a přezkoušením zaměstnanců jsou uvedeny ve vnitřním předpisu „**Lhůtník**“ viz *Příloha 5*, ve kterém jsou mimo jiné uvedeny i veškeré potřebné termíny související s nejdůležitějšími úkony k zajištění povinností vyplývajících z předpisů k zajištění BOZP.

Oblast školení má na starost vedoucí ekonomického oddělení společně s OZO BOZP a vedoucími kolektivu.

4. Zajištění bezpečného pracoviště a pracovního prostředí:

- Bezpečné značky, signály a značení:

Organizace splňuje zákonem stanovené podmínky pro zajištění bezpečného pracoviště a pracovního prostředí a má vybaveno pracoviště důležitými bezpečnostními značkami, značením a zvukovými signály. Jediné, co organizace nevyužívá je světelná signalizace. Zaměstnanci jsou se všemi bezpečnostními značkami, signály a značením seznámeni a jsou informováni o jejich významu.

- Bezpečný provoz a používání strojů, technických zařízení, přístrojů a nářadí:

Organizace se snaží zajistit řádný technický stav a bezpečný provoz strojů plněním opatření spadající do oblasti prevence rizik, vyplývající ze ZP a řídí se zákonem č. 309/2006 Sb. a Nařízením vlády č. 378/2001 Sb., kterým se stanoví bližší požadavky na bezpečný provoz a používání strojů, technických zařízení, přístrojů a nářadí.

- K zajištění bezpečného pracoviště organizace využívá vnitřní předpisy pro prevenci rizik, vypracované externím pracovníkem (OZO BOZP):

Tabulka 5: Vnitřní předpisy pro prevenci rizik společnosti IPC plast, s r. o.

1.	Bezpečný provoz strojů a zařízení
2.	Vnitřní provozně-bezpečnostní předpis pro provedení kontroly plnění bezpečnostních požadavků u strojů pro zpracování pryže a plastů (viz <i>Příloha 6</i>)
3.	Vnitřní předpis pro provedení vlastní kontroly dodržování předpisů pro vyhrazená technická zařízení
4.	Místní předpis pro provedení vlastní kontroly dodržování předpisů při práci s manipulačními vozíky
5.	Místní provozně-bezpečnostní předpis pro provedení kontrol regálů osobou odpovědnou za bezpečnost skladovacího zařízení
6.	Vnitřní předpis pro provedení vlastní kontroly ve skladovacích zařízeních

7.	Vnitřní provozně-bezpečnostní předpis pro provedení kontroly opatření k omezení působení rizikových faktorů (viz <i>Příloha 7</i>)
8.	Místní provozně-bezpečnostní předpis pro všeobecné posouzení pracoviště z hlediska BOZP (viz <i>Příloha 8</i>)

Zdroj: Vlastní tvorba dle poskytnutých materiálů od OZO BOZP společnosti IPC plast, s r. o.

- **Požární ochrana:**

Na základě pozorování bylo zjištěno, že organizace je vybavena hasicími přístroji a hydranty. Ve skladu materiálu a polotovarů používá protipožární systém EPS (tj. elektronická požární signalizace), který je propojený na ústřednu firmy PATROL v Jihlavě. Vedoucí ekonomického oddělení (osobní rozhovor, 11. března, 2020) sdělila, že tuto oblast v organizaci zajišťuje externí pracovník pro oblast prevence rizik, tj. OZO BOZP a že se v organizaci provádí vstupní i periodické školení vedoucích i ostatních pracovníků na pracovištích z uvedené požární ochrany.

- **Úklid pracoviště:**

Dle pracovního řádu se v organizaci provádí každodenní úklid pracoviště vždy na konci směny, vč. provádění vyčištění strojů na konci poslední pracovní směny v posledním dnu daného týdnu v rozsahu, který stanoví vedoucí provozu.

5. Poskytování OOPP:

Na základě analýzy jednotlivých pracovišť bylo identifikováno, že organizace používá OOPP (jako jsou např. ochranné rukavice, oděv, obuv, pomůcky k ochraně sluchu apod.), které poskytuje na základě směrnice ředitele společnosti, kterou se vymezují povinnosti organizace a zaměstnanců při poskytování OOPP a mycích, čistících a desinfekčních prostředků. Součástí směrnice je seznam poskytovaných OOPP zaměstnancům společnosti, ve kterém jsou uvedeny jednotlivá pracoviště, k nim příslušné OOPP a doba jejich životnosti (viz *Příloha 9*). Společnost IPC plast provádí na jednotlivých pracovištích (provoz malířské válečky, provoz lisovna, provoz nástrojárna, ostatní činnosti) i technologiích, identifikaci rizik pro výběr vhodných OOPP, kde se dle výsledků rozhoduje o typu ochranných pomůcek, které jsou následně zaměřené na ochranu: hlavy (hlava, sluch,

zrak), horních končetin (ruce, paže), dolních končetin (chodidlo, nohy) a ostatních (kvůli znečištění či chladu).

Na základě této identifikace firma naměřila 3. stupeň kategorie rizika z hlediska hluku u těchto operací:

- MOLTO válečky – kulacení molitanových válečků
- Výroby držadel a háků

Dále byla zjištěná závažná rizika u profese svářeč, a to rizika spojená s:

- Hlavou: sluch (hluk), zrak (záření a teplo), celá hlava (znečištění)
- Horními končetinami: ruce (bodné rány, pády předmětů), paže (popálení)
- Dolními končetinami: chodidlo (popíchání), nohy (popálení a pád předmětů)
- Různé: celé tělo (bodné rány, popálení, značné znečištění, pád předmětů)

Pro OOPP stanovené na základě identifikování rizik, kterou provedla OZO BOZP a vydal vedoucí pro kontrolu BOZP (tj. samostatný referent BOZP), je sestaven jejich seznam a následně jsou rozděleny podle typu práce na jednotlivých pracovištích. Dodržování jejich používání musí kontrolovat příslušní vedoucí zaměstnanci.

Organizace je povinna, na základě směrnice ředitele společnosti, poskytovat pracovníkům nové OOPP v případech ztráty, opotřebení či poškození pomůcek. Je také povinna, dle této směrnice, zajišťovat čištění, desinfekci a opravy OOPP na své náklady, soustavně vyžadovat a kontrolovat jejich používání a dbát na to, aby je pracovníci měli při výkonu práce k dispozici ve funkčně nezávadném stavu.

- Vynaložené náklady organizace na OOPP v Kč v rozmezí pěti let:

Tabulka 6: Náklady na OOPP v Kč v rozmezí 5 let

Rok	2015	2016	2017	2018	2019	CELKEM
Náklady (v Kč)	97 978,-	225 411,-	110 312,-	245 263,-	134 044,-	813 008,-

Zdroj: Vlastní tvorba dle poskytnutých materiálů od společnosti IPC plast, s r. o.

Z Tabulky 6 vyplývá, že organizace vynaložila na pořízení OOPP každoročně zhruba okolo 100 až 200 tisíc Kč. Z rozhovoru s vedoucí ekonomického oddělení (osobní rozhovor, 16. března, 2020) bylo zjištěno, že zaměstnavatel však nestanovil žádný limit, který by byl maximálně ochoten vynaložit, a který by nějakým způsobem omezoval organizaci

v poskytování peněžních prostředků na nákup těchto pracovních pomůcek. Tudiž lze konstatovat, že pro zaměstnavatele tyto náklady nehrají příliš významnou roli. Předností je pro něj v první řadě bezpečnost jeho zaměstnanců.

- Mycí, čistící a dezinfekční prostředky:

Z analýzy bylo dále zjištěno, že k předcházení vzniku kožních onemocnění poskytuje zaměstnavatel mycí, čistící a dezinfekční prostředky. Organizace vybavuje všechna sociální zařízení společnosti uvedenými prostředky a trvale je doplňuje. Na pracovištích, kde dochází ke značnému znečištění rukou, např. práce s olejem, PHM apod. (opraváři, údržbáři, seřizovači, zaměstnanci nástrojárny) jsou k dispozici velkoobjemové náplně s přípravky pro čištění a desinfekci vč. papírových ručníků. Podle potřeby jsou poskytovány zaměstnancům i ochranné masti (např. Indulona apod.).

6. Pracovně-lékařské služby:

Zaměstnavatel zajišťuje svým zaměstnancům preventivní lékařské prohlídky dle povinností vyplývající z předpisů k zajištění BOZP u svého smluvního lékaře. Veškeré termíny týkající se provádění lékařských prohlídek uvádí ve svém vnitřním předpisu „**Lhůtník**“. Oblast PLS má na starost, stejně jako oblast školení, vedoucí ekonomického oddělení.

7. Provádění kontrol:

Na základě získaných informací z rozhovoru s vedoucí ekonomického oddělení (osobní rozhovor, 16. března, 2020), bylo zjištěno, že daná organizace provádí každoročně, a to 1x za 12 měsíců, pravidelné komplexní prověrky BOZP na všech pracovištích. Podle ZP § 102 odst. 3 je v organizaci vyžadováno i soustavné provádění kontrol týkající se dodržování předpisů BOZP. Tuto oblast má na starost samostatný referent BOZP.

Firma tak zajišťuje povinné pravidelné prověrky vždy 1x za měsíc, o kterých pořizuje tzv. **Zápis o provedené prověrce** (viz *Příloha 10*). Tento zápis provádí OZO BOZP, která by v něm měla uvést, jaký byl na základě kontroly zjištěný stav z hlediska dodržování platných právních předpisů, zda byly či nebyly odstraněny závady z předchozí kontroly, a ve kterém musí uvést veškeré nalezené nedostatky, které musí být do další prověrky organizací odstraněny.

Prověrky BOZP na všech pracovištích zajišťuje, společně s OZO BOZP, samostatný referent plánování výroby a BOZP. Dle NV 378/2001 Sb. § 4, odst. 2 provádí i 1x za 12 měsíců komplexní prověrku technického stavu strojů a zařízení. Veškeré informace z provedených měsíčních i ročních komplexních prověrek jsou předávány vedení společnosti (tj. jednatelům). S těmito informací dále pracuje vedoucí ekonomického oddělení a samostatný referent plánování výroby a BOZP, a to za účelem odstranění zjištěných nedostatků.

Veškeré tyto i ostatní termíny týkající se pravidelných kontrol technického stavu zařízení jsou uvedené v předpisu „Lhůtník“.

8. Evidence a šetření pracovních úrazů:

Zaměstnavatel eviduje veškeré pracovní úrazy v knize úrazů podle § 105 odst. 2, ZP. Taktéž zaznamenává a dokumentuje úrazy trvající déle než 1 den. V organizaci se veškeré pracovní úrazy po jejich vzniku prošetří a objasní se jejich příčina. Proti vzniklým úrazům přijímá organizace bezpečnostní opatření jejichž cílem je zabránit opětovnému vzniku daného úrazu. Více o evidenci a šetření úrazů v kapitole „Postup organizace po vzniku pracovního úrazu“.

7.5.1 Odborně způsobilá osoba v oblasti prevenci rizik

Pro zajištění bezpečnosti práce bylo z rozhovoru s vedoucí ekonomického oddělení (osobní rozhovor, 11. března, 2020) zjištěno, že vedení firmy využívá externího specialistu, jako odborného poradce pro danou oblast, jehož úloha, podle podnikového systému řízení bezpečnosti práce zvolené organizace, spočívá zejména v:

- navrhování a řízení programů školení bezpečnosti práce;
- vyhledávání a hodnocení stávajících i potenciálních rizik;
- získávání, zpracování a šíření informací;
- řízení činností v oblasti bezpečnosti práce;
- školení zaměstnanců z předpisů BOZP;
- provádění předepsaných kontrol a revizí technických zařízení;
- a především stimulace zaměstnavatele k plnění jeho povinností.

Organizace zaměstnává OZO BOZP pouze jako externího pracovníka (s platným osvědčením odborné způsobilosti), a to již od jejího založení. Je zaměstnán na dohodu o provedení práce a jeho úkolem je zastřešovat ve firmě celou oblast BOZP, tj. zajištění hodnocení a prevence rizik. Taktéž úzce spolupracuje s osobou pověřenou přenášením informací a kontrolou dodržování předpisů BOZP ze strany ostatních zaměstnanců i zaměstnavatele. O interním pracovníkovi však společnost dosud neuvažovala, a to z toho důvodu, že externí poskytování služeb vyjde společnost značně levněji.

7.6 Způsob řízení rizik v organizaci

Prostřednictvím rozhovoru s vedoucí ekonomického oddělení (osobní rozhovor, 18. listopadu, 2020) bylo zjištěno, že zvolená organizace řeší problematiku BOZP minimálně šestkrát do roka na firemních poradách. Tyto problémy řeší vždy zaměstnavatel společně s vedoucí ekonomického oddělení, samostatným referentem pro BOZP a vedoucími pracovníky, kteří mají na starost jednotlivé pracovní úseky. Na poradách, ve stejném profesním složení, se také řeší i náklady spojené se snižováním rizik na pracovištích pomocí vhodných bezpečnostních opatření. Nicméně organizace nemá vymezenou žádnou hranici pro finanční prostředky určené na zajištění bezpečnosti práce.

▪ **Strategie a způsoby motivace zaměstnanců vedoucí k plnění jejich povinností a k aktivnímu podílení se na BOZP:**

Zaměstnavatel se snaží své zaměstnance motivovat k podílení se na BOZP pomocí ukázek následků a dopadů z důvodu porušování pravidel BOZP a nedodržování pracovních postupů, například prostřednictvím různých ukázkových videí.

Další způsob, který organizace využívá, aby namotivovala zaměstnance k plnění jejich povinností je finanční postih (obzvláště za kouření na pracovišti, jízdu na paletovém vozíku apod.) či možnost výpovědi z pracovního poměru v důsledku jejich pravidelného porušování. Např. nově organizace zavedla automatickou výpověď, pokud zjistí, že byl zaměstnanec v pracovní době pod vlivem alkoholu. Zaměstnanci však nejsou nikterak motivováni k plnění povinností pozitivním způsobem (např. odměnami).

Společnost se dále snaží neustále udržovat vědomosti svých zaměstnanců pomocí pravidelného školení z bezpečnosti práce, avšak nevyužívá žádných jiných podpůrných forem, které by mohli pomoci zvyšovat znalosti zaměstnanců v oblasti bezpečnosti práce.

Každý zaměstnanec má možnost se s problematikou BOZP (např. že dochází k nesprávným pracovním postupům, ke špatným vztahům mezi zaměstnanci, nedostatečnému zajištění OOPP, nesprávně uspořádanému pracovišti apod.) obrátit na ředitele společnosti, který by měl následně oznámené problémy a nedostatky prošetřit a posléze provést nápravné řízení. Je však pouze na zaměstnancích, zdali se s problémem svěří, neboť organizace prozatím nezapojuje zaměstnance aktivněji do řešení otázek týkající se bezpečnosti práce a vyhledávání rizik, např. pomocí dotazníků či ústního rozhovoru.

▪ **Úlohy jednotlivých zaměstnanců v oblasti řízení BOZP:**

Vedoucí pracovníci zajišťují realizaci strategií bezpečnosti práce, které stanovuje vrcholové vedení. Dále vedoucí pracovníci stanovují a koordinují programy periodických prohlídek a kontrol plnění úkolů a stavů bezpečnosti práce na jimi řízených úsecích. Předkládají návrhy a podněty na zlepšování úrovně bezpečnosti práce, a to pracovníkovi odpovědnému za bezpečnost práce. Dohlíží na vyšetřování pracovních úrazů, havárií a ostatních nehod, tak aby byly zjištěny jejich skutečné příčiny, navrženy a realizovány příslušná preventivní opatření. Zařazují problematiku bezpečnosti práce na program porad. Prosazují plnění bezpečnostních požadavků stanovených právními předpisy a směrnicemi. Koordinují posuzování bezpečnosti všech nových operací, zařízení a provozů. Zabezpečují posuzování bezpečnosti a přijímají odpovídající bezpečnostní opatření při provádění změn a podávají podněty ke zvyšování úrovně bezpečnosti práce a k vytváření potřebných návyků a motivačních stimulů.

Směnoví vedoucí a techničtí pracovníci jsou povinni zavádět programy školení bezpečnosti práce do pracovních kolektivů, které vedou. Provádět průběžné kontroly dodržování bezpečných faktorů pracovních postupů, pracovních podmínek a pracovního prostředí. Seznamovat zaměstnance s metodami bezpečnosti práce, bezpečnostními směrnicemi a cvičit zaměstnance v jejich aplikaci. Zajišťovat, aby bezpečnost práce byla součástí všech plánů práce. Účastnit se zpracovávání analýz rizik, analýz bezpečnosti práce

a posuzování modifikací pracovních postupů a osobně řídit přípravu nových a převedených pracovníků z hlediska bezpečnosti práce.

Zaměstnanci jsou dle řádu povinni dbát při práci o svou vlastní bezpečnost, zdraví a o bezpečnost a zdraví osob, kterých se bezprostředně dotýká jejich jednání. Dále jsou povinni účastnit se školení v zájmu BOZP a požární ochrany, podrobovat se ověření jejich znalostí, pravidelně se podrobovat lékařským prohlídkám, dodržovat používání OOPP, pracovních prostředků a stanovených pracovních postupů při práci, dodržovat právní i ostatní předpisy, které se vztahují k jejich práci vč. předpisů, které se vztahují k BOZP, a neužívat alkoholické nápoje a jiné návykové látky na pracovištích. Jsou také povinni svému nadřízenému oznamovat všechny nedostatky a závady na pracovišti, které by mohly ohrozit jejich bezpečnost nebo zdraví při práci. Dále jsou dle systému BOZP povinni udržovat svá pracoviště v bezpečném stavu a řádně dbát o všechna zařízení a nářadí a hlásit veškeré úrazy, nehody a jakékoliv zhoršení jejich zdravotního stavu.

▪ **Cíle v oblasti BOZP:**

Organizace má za cíl, řídit rizika BOZP tak, aby:

- byly plněny platné zákonné požadavky;
- byly zajištěny zaměstnancům podmínky a prostředí pro bezpečnou práci;
- docházelo k neustálému zlepšování pracovních postupů pro bezpečnou práci;
- byli zaměstnanci dostatečně informovaní o rizicích a o způsobu chování na pracovišti;
- bylo zabráněno výskytům pracovních úrazů a zvyšování nákladů souvisejících s těmito pracovními úrazy;
- byly vytvořeny podmínky, které by motivovali zaměstnance k plnění povinností, pracovních postupů, dodržování předpisů a k aktivnímu přístupu k BOZP;
- byla podporována produktivita práce a tím i ziskovost organizace.

▪ **Krizový management:**

Organizace má dle § 102 odst. 6, ZP zavedená opatření v podobě krizového plánu proti mimořádným situacím, jako je požár a únik chemických látek na chemických skládkách. Tyto krizové plány obsahují pokyny, jak by měli zaměstnanci postupovat v případě vzniku nepříznivé události.

Plány byly vypracovány specialistou v prevenci rizik (u požáru ve spolupráci s hasiči) a schváleny ředitelem společnosti. Krizový management jako takový však organizace ne-spravuje.

7.6.1 Systém řízení bezpečnosti práce v organizaci

Systém řízení BOZP

Společnost IPC plast se řídí vlastním podnikovým systémem bezpečnosti práce, který byl vypracován za pomoci OZO BOZP a schválen ředitelem společnosti. Tento systém, v podobě organizačního zabezpečení podniku je dokument, ve kterém se uvádí, za jaké činnosti, jaká osoba či osoby odpovídají, co je jejich úkolem a jaké mají povinnosti. Veškeré odpovědné osoby za bezpečnost práce jsou s organizačním zabezpečením BOZP seznámeni a tato skutečnost, stvrzená podpisem příslušných zaměstnanců, slouží jako dodatek tohoto dokumentu. OZO BOZP (osobní rozhovor, 17. února, 2021) uvedl, že tento systém je opřen o „Lhůtník“, ve kterém jsou uvedeny jednotlivé povinnosti vedoucí k zajištění bezpečnosti práce a termíny jejich plnění.

Certifikovaný systém řízení BOZP

Společnost se prozatím nezapojila do žádného standardizovaného systému. Z rozhovoru s vedoucí ekonomického oddělení (osobní rozhovor, 28. února, 2020) vyplynulo, že společnost ani do budoucna neuvažuje o žádném certifikovaném systému, neboť není takový systém potřeba, nikdo ho po organizaci nevyžaduje ani nevyžadoval, a bezpečnost práce má i bez nutnosti tohoto systému dostatečně zajištěnou. Avšak tento systém by mohl organizaci značně pomoci, a to efektivním způsobem, zajistit neustálé zlepšování oblasti bezpečnosti práce a řízení rizik.

Softwarové řízení rizik

Co se týče softwarového řešení, bylo v rámci rozhovoru s vedoucí ekonomického oddělení (osobní rozhovor, 28. února, 2020) zjištěno, že společnost nevyužívá ani žádnou softwarovou podporu pro řízení rizik, a prozatím o ni ani neuvažovala. Veškeré dokumenty týkající se BOZP má uložené v šanonech v listinné podobě, tak i v počítačových složkách v elektronické podobě. Avšak software, vytvořený pro řízení rizik, by mohl pomoci organizaci snadnějším a přehlednějším způsobem zajišťovat tuto oblast.

7.6.2 Zavedený proces řízení rizik v organizaci

Na základě rozhovoru s OZO BOZP (osobní rozhovor, 11. února, 2021) a z poskytnutých materiálů od této osoby bylo zjištěno následující:

Proces řízení rizik organizace:

1. Vyhledávání a identifikace rizik

OZO BOZP a samostatný referent BOZP jsou pověřené osoby, které provádí pravidelné vyhledávání a identifikaci rizik na základě bezpečnostní kontroly a revize technických a vyhrazených zařízení. Vedoucí kolektivu a techničtí pracovníci jsou pověřené osoby, které by měli provádět soustavné vyhledávání a identifikaci rizik pomocí kontrolních programů (neboli „kontrolních seznamů – „Check List“), které vytvořila OZO BOZP pro každý pracovní úsek, aby mohl být porovnáván stav skutečný se stavem, který je dán stanovenými požadavky, a to na základě předem připravených otázek.

Při vyhledávání rizik se pověřené osoby věnují všem aspektům BOZP (jako je např. použití stroje, stanoviště obsluhy, nebezpečný prostor, ochranné kryty, nástroje atd.). Organizace vede pro všechna nalezená a možná rizika k jednotlivým pracovním činnostem přehledný registr rizik (viz *Příloha 11, 12*), a k nim přiřazená přijatá opatření, které mají chránit zaměstnance před jejich působením.

2. Analýza a hodnocení rizik

Analýzu provádí OZO BOZP společně se směnovými a technickými pracovníky, kteří se na analýze rizik účastní. Hodnocení rizik je svěřeno OZO BOZP, který na základě výsledků z analýz provádí rozhodnutí, zda lze riziko akceptovat či nikoliv a jakým způsobem lze odstranit, nebo minimalizovat jeho možný negativní dopad na akceptovatelnou úroveň.

Při hodnocení rizik u staršího strojního zařízení se snaží organizace přiměřeně vycházet z ČSN EN ISO 12100 (norma specifikující všeobecné zásady pro posouzení rizika a snižování rizika) a relevantních norem pro příslušné stroje. Při posouzení rizik u nových strojů a zařízení vychází přiměřeně i z platných právních předpisů a relevantních norem pro nové strojní zařízení.

3. Přijímání bezpečnostních opatření

Není-li možné riziko odstranit, OZO BOZP podá návrh na opatření vedoucí k omezení jeho působení tak, aby ohrožení bezpečnosti a zdraví zaměstnanců bylo minimalizováno. Bezpečnostní opatření jsou přijímána, buďto v podobě výchovného, organizačního nebo technického/technologického opatření či jejich kombinací.

Organizace při odstraňování či minimalizování rizik u jednoúčelových strojů vychází z preferenčního pořadí opatření ke snížení rizik dle účinnosti od přednostního opatření k nejméně žádoucímu v této hierarchii:

- 1) Eliminace rizika
- 2) Nahrazení rizikového stroje méně rizikovým (bezpečnějším)
- 3) Technické opatření (př. jiný pracovní postup, ochranné kryty, blokovací zařízení)
- 4) OOPP
- 5) Organizační opatření (předpisy, pokyny)

Veškerá bezpečnostní opatření vedoucí ke snížení či eliminaci rizik následně schvaluje ředitel společnosti IPC plast, který rozhoduje i o odpovědnostech za jejich realizaci a termínech pro jejich provedení. Zabezpečování a přijímání včasných a účinných opatření k ochraně zaměstnanců, ale i majetku organizace je součástí povinností všech vedoucích kolektivu.

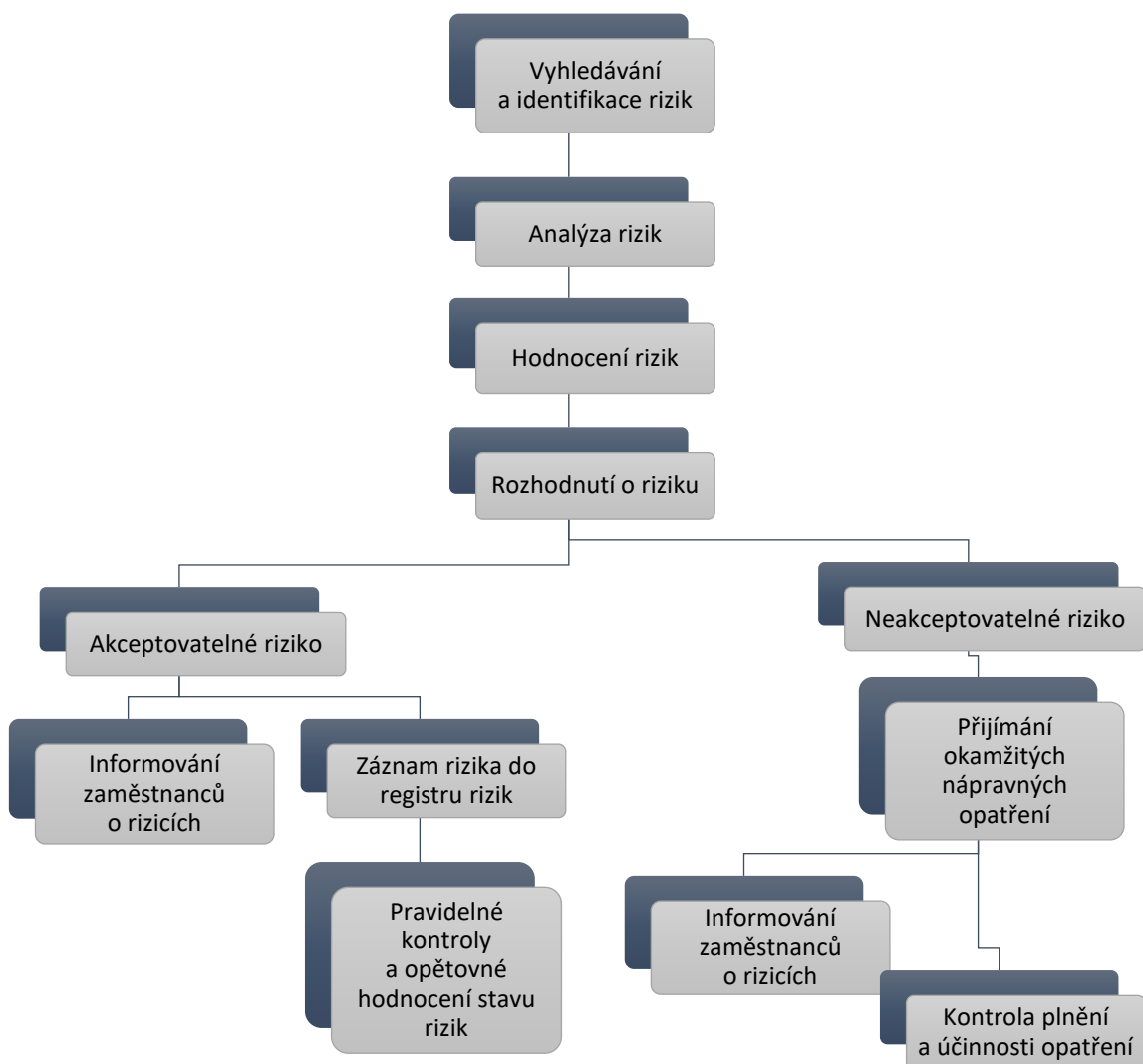
4. Informování a kontrola

Nadřízení vedoucí zaměstnanci nakonec informují své podřízené zaměstnance o všech nalezených rizicích souvisejících s jejich prací a stanovenými opatřeními proti těmto rizikům vč. pokynů, jak se na pracovišti správně chovat a metod bezpečné práce. Úlohou zaměstnanců je plnit veškerá stanovená bezpečnostní opatření a pracovní postupy pro bezpečnou práci.

Techničtí a směnoví vedoucí pracovníci pravidelně dohlíží a kontrolují plnění těchto povinností a účinnost zavedených opatření. V případě nevhodně zvoleného opatření musí být provedena okamžitá náprava.

Zaměstnanci by měli průběžně sledovat a informovat vedoucí pracovníky o všech potenciálních rizicích a situacích, které by mohli být nebezpečné.

Obrázek 5: Grafické znázornění procesu řízení rizik spol. IPC plast, s r. o.



Zdroj: Vlastní tvorba dle poskytnutých materiálů OZO BOZP

7.6.3 Rozbor pracovní úrazovosti

Rozbor úrazovosti vyhotovuje každý rok pro organizaci vedoucí ekonomického oddělení. V rozboru jsou vždy uvedené důležité informace týkající se pracovních úrazů vč. zdrojů a příčin úrazů a informace o zaměstnancích, kteří utrpěli úraz. (viz Příloha 13).

OZO v prevenci rizik každý rok k tomuto rozboru vypracuje navržená opatření, jak zajistit, aby k dalším takovým úrazům již v budoucnu nedocházelo a čemu je důležité věnovat zvýšenou pozornost. K tomu doloží doporučené systémy, kopie dokumentů, článků apod., které by měli napomoci k předcházení opakování pracovního úrazu.

Práci zaměstnanců zhodnocuje i z hlediska psychické zátěže, zejména z hlediska stresu, a snaží se o to, aby byly na pracovištích vytvářeny takové podmínky, které by případný stres omezovaly nebo vylučovaly.

Následující Tabulka 7 zobrazuje rozbor pracovní úrazovosti ve zvolené organizaci za posledních 5 evidovaných let:

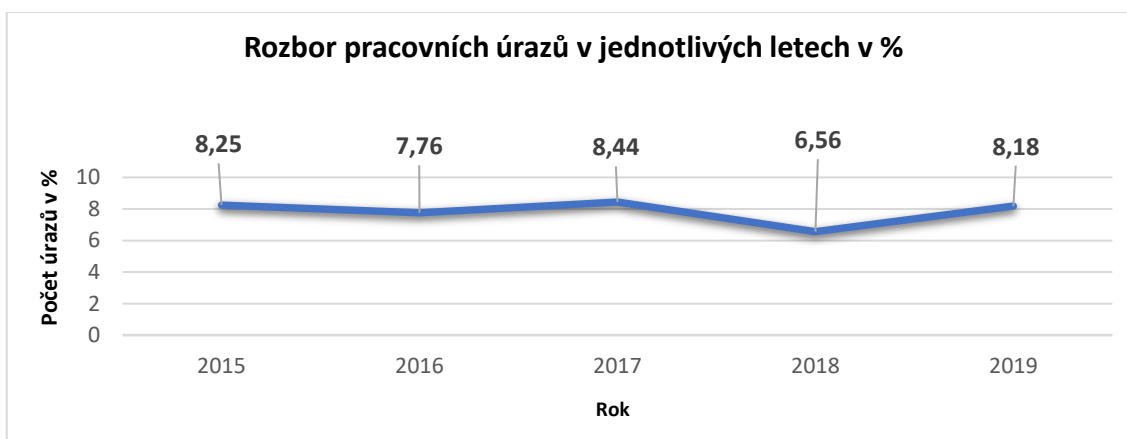
Tabulka 7: Rozbor pracovní úrazovosti

	r. 2015	r. 2016	r. 2017	r. 2018	r. 2019
<i>Celkový počet zaměstnanců</i>	315	322	320	320	318
<i>- z toho žen</i>	211	212	204	205	209
Počet evidovaných úrazů	26	25	27	21	26
Počet registrovaných úrazů	8	13	13	7	5
Počet evidovaných úrazů v %	8,25	7,76	8,44	6,56	8,18
<i>- z toho registrovaných v %</i>	30,77	52,00	48,15	33,33	19,23

Zdroj: Vlastní tvorba dle dokumentace společnosti IPC plast, s r. o.

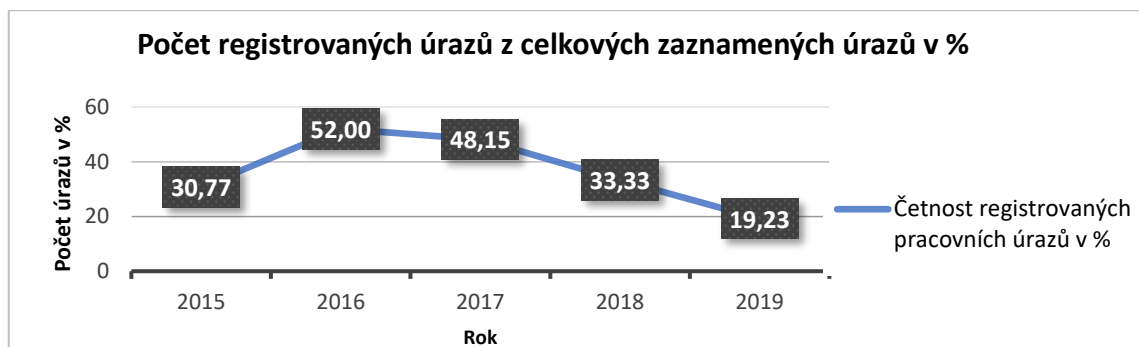
Doposud nebyl v organizaci zaznamenán žádný smrtelný pracovní úraz. Podrobněji je pracovní úrazovost rozebrána níže pomocí grafů a jejich následném popisu.

Graf 1: Počet všech evidovaných pracovních úrazů v %



Zdroj: Vlastní tvorba

Graf 2: Výskyt registrovaných pracovních úrazů v %



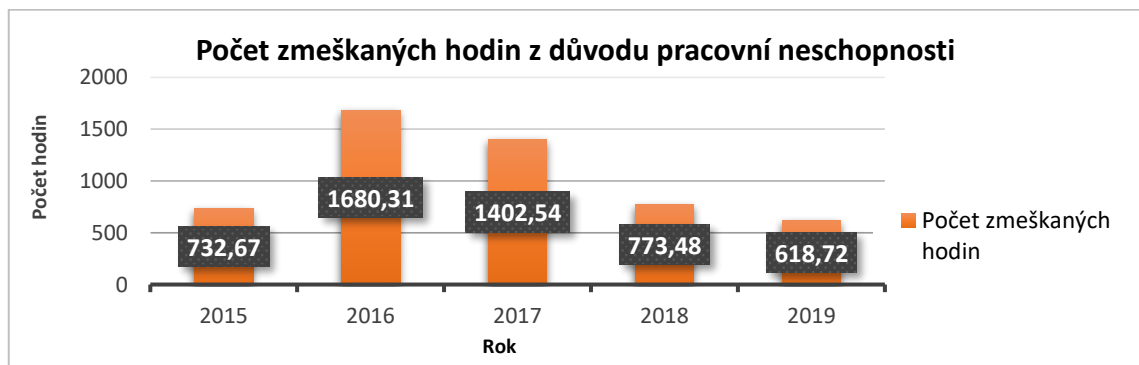
Zdroj: Vlastní tvorba

V Grafu 1 je znázorněn počet všech evidovaných pracovních úrazů v %, za posledních 5 evidovaných let. Mezi tyto úrazy se řadí i drobné pracovní úrazy a zranění, jejichž následkem nebyla pracovní neschopnost delší než 1 den. Většina těchto úrazů však nebyla způsobena vadným strojem, nevhodně uspořádaným pracovištěm, anebo nedostatečnými bezpečnostními značeními apod. Právě naopak, většina těchto úrazů vznikla nepozorností ze strany lidského faktoru.

V Grafu 2 je možné si povšimnout pozitivního jevu u četnosti registrovaných úrazů (tj. úrazů, jejichž následkem byla způsobena pracovní neschopnost zaměstnance trávající přinejmenším 1 den kromě dne, kdy k pracovnímu úrazu došlo), která od roku 2016 neustále klesá. To poukazuje na stále zlepšující se zajištění BOZP, spočívající v dodržování povinností vyplývajících ze ZP.

Načež následující Graf 3 zobrazuje vývoj počtu zameškaných hodin spojených s těmito úrazy. Jak si lze povšimnout, z roku 2016 došlo k velkému snížení v počtu zmeškaných hodin. Ty rapidně **klesly** do roku 2019, a to o **1061,59 hod.**

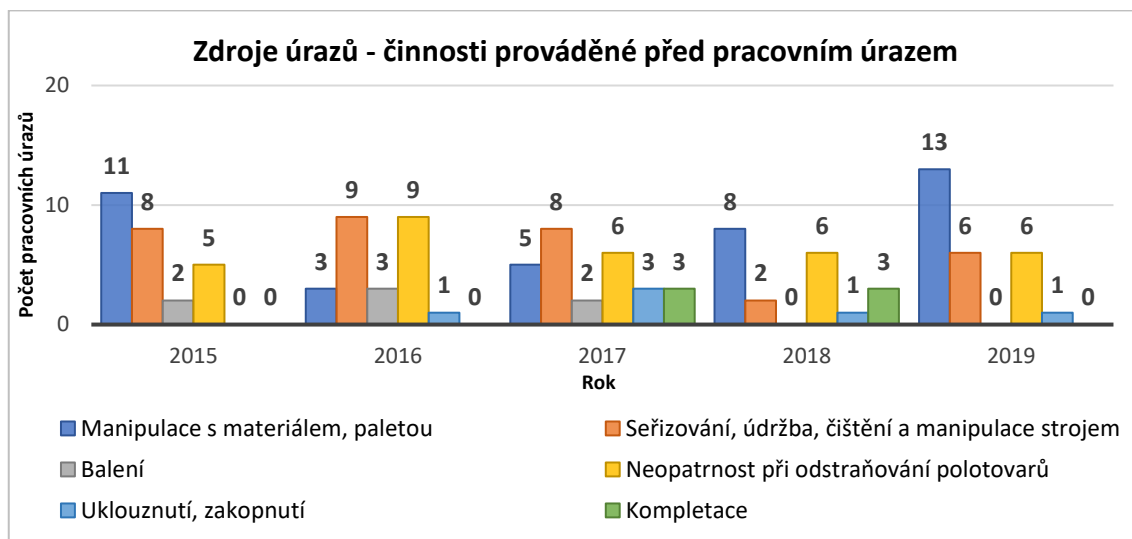
Graf 3: Počet zmeškaných hodin pro pracovní úrazy



Zdroj: Vlastní tvorba

Zdroje a příčiny pracovních úrazů:

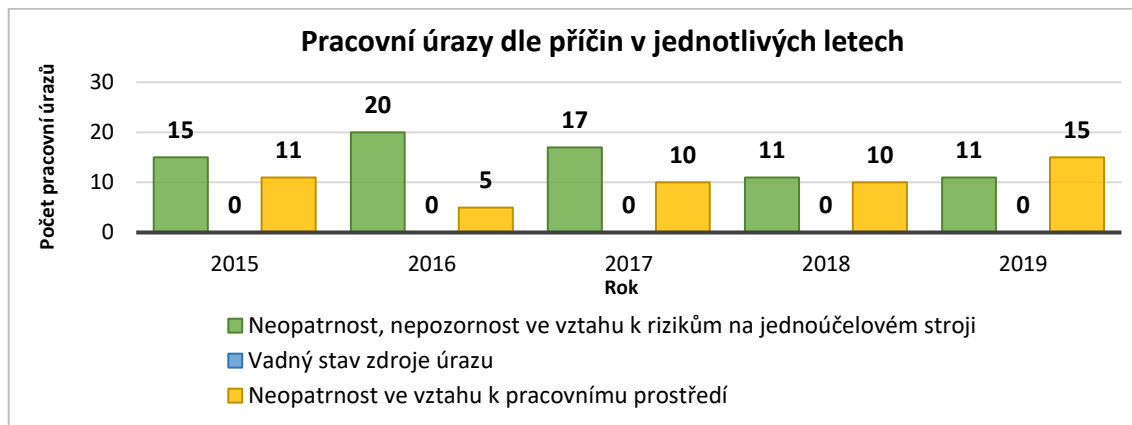
Graf 4: Zdroje pracovních úrazů



Zdroj: Vlastní tvorba

Z Grafu 4 vyplývá, že nejčastějším zdrojem pracovního úrazu bývá manipulace s materiálem, paletou. Dále pak neopatrnost při odstraňování polotovarů a seřizování, údržba, čištění a manipulace strojem. Největší riziko pro organizaci tak představuje materiál a výrobní stroje a jejich nebezpečné vlastnosti. Graf 4 kromě toho zobrazuje velice negativní vývoj pracovních úrazů v důsledku manipulace s materiálem či paletou, které od r. 2016 neustále rostou. Jedná se však povětšinou o pracovní úrazy bez následné pracovní neschopnosti a nejčastějším důvodem těchto pracovních úrazů bývá neopatrnost zaměstnance.

Graf 5: Výskyt pracovních úrazů dle příčin



Zdroj: Vlastní tvorba

Z Grafu 5 je patrné, že nejčastějšími příčinami pracovních úrazů je především neopatrnost a nepozornost ve vztahu k rizikům na strojích a neopatrnost ve vztahu k pracovnímu prostředí. Možná rizika spojená s pracovními úrazy na jednoúčelových strojích byla podle interních záznamů vždy po zjištění odstraněna – tato skutečnost se odráží i na vývoji úrazů vlivem nepozornosti k rizikům na strojích, které od roku 2016 postupem klesají.

Jako jediná příčina pracovního úrazu potom zbývá už jen neopatrnost ve vztahu k pracovnímu prostředí (tj. selhání lidského faktoru). Zde je proto důležité věnovat zvýšenou pozornost prostorovému uspořádání pracoviště a zaměřit se na právní předpis NV č. 361/2007 Sb., který je spojen právě s podmínkami zajišťující ochranu zdraví zaměstnanců při práci.

Za vadný stav zdroje úrazu se potom považují takové zdroje, jako je např. vadný stav výrobního zařízení, dopravních a skladovacích prostředků, materiálů. Avšak díky pravidelným kontrolám nedochází k úrazům na uvedených předmětech.

Shrnutí:

Pracovní úrazovost se v organizace ročně pohybuje průměrně okolo 25 evidovaných pracovních úrazů a 9 úrazů registrovaných, které mají sestupnou tendenci. Většina pracovních úrazů vniká při manipulaci s materiálem, neopatrností na jednoúčelových strojích a neopatrností ve vztahu k pracovnímu prostředí.

7.6.4 Postup organizace po vzniku pracovního úrazu

Z rozhovoru s vedoucí ekonomického oddělení (osobní rozhovor, 18. listopadu, 2020) bylo zjištěno, že v případě vzniku pracovního úrazu na pracovišti, nadřízený vedoucí zaměstnanec sepíše se zaměstnancem zápis do knihy úrazů a provede vyšetření příčiny úrazu. Posléze jsou zaměstnanci daného úseku dle osnov seznámeni s příčinou a zdrojem úrazu a přezkoušeni z předpisů BOZP.

Dojde-li k pracovnímu úrazu, jehož následkem je pracovní neschopnost přesahující 1 den, provede se registrace pracovního úrazu a vedoucí ekonomického oddělení, ve spolupráci s nadřízeným vedoucím zaměstnancem daného zaměstnance, sepíše záznam o úrazu do knihy úrazů (viz *Příloha 14*), kde se uvedou veškeré informace týkající se identifikace konkrétní osoby, zranění a bezpečnostního opatření, které by mělo v budoucnu zabránit

opakovanému pracovnímu úrazu. Následně dojde k vyšetření příčiny daného úrazu a k seznámení zaměstnanců se zdrojem a příčinou úrazu na základě osnovy „*Seznámení s příčinou a zdrojem pracovního úrazu a přezkoušení zaměstnanců z předpisů BOZP*“ (viz *Příloha 15*) jejich nadřízeným vedoucím zaměstnancem.

Šetření pracovních úrazů provádí nadřízený zaměstnanec společně se samostatným referentem pro BOZP. Na závěr jsou daní účastníci ústně přezkoušeni otázkami týkající se osnovy. Ti pak musí prohlásit, že přednesenou látku pochopili a následně tuto skutečnost stvrdit svým podpisem.

Se zaměstnancem se v případě pojistné odpovědnosti (pokud dojde ke škodě na hmotné movité či nemovité věci, nebo k nemajetkové újmě způsobené ublížením na zdraví či usmrčením) dále vyplní hlášení o vzniku škodní události (viz *Příloha 16*) a smluvní lékař sepíše pro zaměstnance hodnocení bolestného (viz *Příloha 17*). Poté organizace zajistí potvrzení o ztrátě na výdělků (viz *Příloha 18*) a zasílá uvedené hlášení o škodní události společně se záznamem o pracovním úrazu a s hodnocením bolestného své pojišťovně, která projedná náhradu škody za ztrátu na výdělků.

Zaměstnavatel je pojištěn proti odpovědnosti za škodu při pracovním úrazu nebo nemoci z povolání u České pojišťovny a.s., která proplácí většinu částek, spojené s úrazy na pracovištích, zaměstnancům.

7.6.5 Náklady organizace spojené s pracovními úrazy

Nejčastější náklady, spojené s pracovními úrazy organizace, jsou v podobě:

- nákladů na administrativní řízení;
- náhrad mezd zaměstnancům (převážnou část však proplácí pojišťovna);
- odměn za práci pro náhradní zaměstnance;
- nákladů spojených se školením náhradních zaměstnanců;
- nákladů vztahující se k novým OOPP.

Rozbor nákladů spojených s pracovními úrazy v průběhu 5 let:

Tabulka 8: Náklady organizace související s pracovními úrazy v Kč

Rok	Počet registrovaných úrazů	Odškodnění pojišťovnou	Náhrada mzdy za nemoc	Povinné odvody pojišťovně	Celkové náklady společnosti
2015	8	50 810 Kč	22 010 Kč	342 975 Kč	364 985 Kč
2016	13	134 201 Kč	31 069 Kč	372 887 Kč	403 956 Kč
2017	13	197 370 Kč	36 348 Kč	382 739 Kč	419 087 Kč
2018	7	85 401 Kč	23 735 Kč	420 140 Kč	443 875 Kč
2019	5	70 921 Kč	1 082 Kč	428 295 Kč	429 377 Kč

Zdroj: Vlastní tvorba dle poskytnutých materiálů od společnosti IPC plast, s r. o.

První a druhý sloupeček v Tabulce 8 zobrazuje jednotlivé roky a k nim příslušný počet registrovaných úrazů.

Peněžní částky uvedené ve 3. sloupečku, jsou částky (představující **náhrady ušlé mzdy** (tj. dopočet do průměrného výdělku za celou dobu pracovní neschopnosti) a **bolestné zaměstnancům** (proplácené na základě ohodnocení, které vypisuje lékař)), které Česká pojišťovna hradila přímo na účty konkrétních zaměstnanců, kteří byli postiženi pracovním úrazem.

Ve 4. sloupečku jsou uvedené částky, které naopak vyplatila organizace zaměstnancům v případech, kdy utrpěli pracovní úraz (tj. v době jejich pracovní neschopnosti od 1. (do roku 2019 od 3 dne) – 14. dne).

V 5. sloupečku jsou uvedeny částky související s povinnými odvody pojistného České pojišťovně, které jsou hrazeny čtvrtletně ve výši 4,2 % z hrubých mezd.

Poslední 6. sloupeček je součet 4. a 5. sloupečku, který zobrazuje celkové náklady spojené s úrazy dané organizace. Náklady související s pracovními úrazy tak přijdou organizaci ročně průměrně na **412 tis. Kč**.

7.7 Kontrola ze strany státních orgánů

Na základě rozhovoru s vedoucí ekonomického oddělení (osobní rozhovor, 16. března, 2020) bylo zjištěno, že kontrola ze strany státních orgánů byla v organizaci provedena naposledy v roce 2011, a od poslední kontroly neproběhla žádná jiná. Při této kontrole byly nalezeny nedostatky v nefunkčním zařízení nouzové signalizace ve výtahu, a v neprovedení inspekční prohlídky výtahu. Za tento nedostatek nebyla organizaci udělena žádná pokuta, pouze bylo nutné do stanoveného termínu tuto chybu napravit a po následné kontrole prokázat, že nalezené nedostatky byly odstraněny. Společnost nemá žádné jiné očekávané, plánované či povinné kontroly ze strany státních orgánů.

8 Diskuze a návrhy změn

Tato kapitola pojednává o změnách, které by mohly v řízení oblasti risk managementu BOZP, ve zvolené organizace, z pohledu autorky této práce nastat.

Prostřednictvím interních materiálů, materiálů poskytnutých odborně způsobilou osobou v prevenci rizik a rozhovorů s příslušnými pracovníky bylo postupně zjišťováno, jakým způsobem dochází k plnění základních požadavků (resp. povinností vyplývajících ze ZP) k zajištění BOZP ze strany zaměstnavatele, odrážející se od procesu řízení rizik vč. způsobu řízení této oblasti. Ze získaných skutečností autorka práce navrhuje změny, níže uvedené. Návrhy a doporučení ke změnám vyplývají z výsledků šetření, které byly získány porovnáním skutečného stavu organizace se získanými teoretickými poznatky.

Návrhy a doporučení k řízení oblasti risk managementu – BOZP:

1. Doplnková e-learningová forma školení

Autorka práce navrhuje zvyšovat znalosti zaměstnanců v oblasti BOZP doplněním dosavadního způsobu školení o formu e-learningové podpory neboli online školení. Tyto online služby dnes poskytuje řada firem. Společnosti je doporučeno využít především školení první pomoci, neboť ona sama poskytuje toto školení pouze pro vybrané jedince. Je třeba si však uvědomit, že tito proškolení zaměstnanci nemusí být vždy na pracovišti přítomni. Je tak potřeba, aby včas zasáhl jiný zaměstnanec, který bude vědět, jak zareagovat a poskytnout první pomoc, aniž by nezazmatkoval a nezhoršil situaci. Školení pro první pomoc i školení zaměřené na celou oblast BOZP vč. seznamování zaměstnanců s dokumentací BOZP dané organizace, zajišťuje např. OZP-SYSTÉM od společnosti CRDR (viz *Příloha 19*). Tento online školící systém by vyšel organizaci ročně na **22. 260 Kč** (318 zaměstnanců * 70 Kč/1 osoba/rok).

E-learning, jako podpůrnou formu školení podporující vzdělávání zaměstnanců, doporučují i odborní specialisté jako Hofman (2017a) a Neugebauer (2017b). Je ale nutné upozornit na to, že tuto formu lze využívat pouze jako doplněk stávající prezenční formy. Poněvadž, pokud by zaměstnavatel nahradil stávající formu pouze formou online, aby ušetřil čas a peníze, potom by **nesplňoval zákonem stanovené požadavky** a mohl by mít velký problém u kontrolních orgánů za neplnění jeho zákonných povinností. Důvodem

toho je, že tato forma školení nemůže informovat zaměstnance jakým konkrétním rizikům jsou vystaveni při výkonu své práce a k jakým pracovním úrazům již v minulosti na pracovišti došlo (praktické příklady), kde najdou lékárničku, hasící přístroj, traumatologický plán apod. Může se také stát, že ne vždy zaměstnanec dané látce porozumí a v případě online výuky není kdo by mu ji objasnil. Proto je důležité provádět především školení, kde lze tyto informace poskytnout prezenčně. (Hofman, 2017)

2. Den bezpečnosti práce

Dalším návrhem pro zaměstnavatele, k řízení dané oblasti, je pro zaměstnance jednou ročně uspořádat tzv. program **Den bezpečnosti práce**, díky kterému by měli zaměstnanci, na základě předem stanoveného programu, příležitost naučit se, jak například poskytnout první pomoc, jak se zachovat v různých nebezpečných situacích, jak pečovat o své zdraví, nebo jak pomocí cvičení ulevit od bolesti zad, svalů atd. Autorka organizaci doporučuje oslovovat specialisty v daném oboru, kteří by mohli připravovat pro zaměstnance různé přednášky či vzdělávací semináře na téma BOZP. Pro zaměstnance by to mohla být zábavná a zajímavá forma, jak si prohlubovat své znalosti a povědomí o BOZP a navzájem se tak mezi sebou více sblížit a stmelit. Je vhodné pro zaměstnance přichystat během dne např. i občerstvení a na závěr programu i různé balíčky s různými podpornými materiály týkající se tématu, na který byl daný den zaměřen. Pro určení, jaké téma či témata zvolit se může organizace inspirovat u zaměstnanců pomocí dotazníku, nebo vyhrazených schránek, nástěnek apod., kam by zaměstnanci mohli přidávat své nápady.

3. Světelná signalizace

Z rozboru pracovní úrazovosti bylo zjištěno, že se v organizaci neustále vyskytují pracovní úrazy, které jsou nejčastěji způsobeny neopatrností zaměstnanců vůči pracovnímu prostředí. Světelná signalizace je jedním z bezpečnostních prvků, sloužící pro patřičné zajištění prevence rizik, která by mohla sloužit jako opatření minimalizující tyto jevy. Organizace však nevyužívá, pro zajištění bezpečného pracoviště, tuto signalizaci. Proto autorka práce doporučuje zavedení moderní technologie, a to výkonné a úsporné podlahové **LED projekce** neboli světelné signalizace, která by mohla pomoci zvýšit úroveň BOZP na pracovišti. Jedná se o dobře viditelné navigační bezpečnostní značení promítané na podlahu (viz *Příloha 20*). Úlohou projekce je maximálně zamezit vzniku nehod

či pracovních úrazů, zvýšit bezpečnost a přehlednost pracovního prostředí a tím i produktivitu zaměstnanců. Projekci lze nainstalovat kdekoli v budově firmy. Je možné ji umístit i např. na vysokozdvíhací a elektrické paletové vozíky, anebo na jiné manipulační prostředky. (VISAPCZ, 2018) Tuto technologii poskytuje řada společností na zakázku. Je však možné si zakoupit různé projektové systémy i dle svého úsudku, kde se ceny pohybují od 2 000 Kč/ks do 40 000 Kč/ks. Technologii přímo na míru, které splní specifické potřeby a přání dané organizace, nabízí např. společnost:

- VISAP, spol. s r. o. (<https://www.visap.cz/>),
- ALEDO, spol. s r. o. (<https://www.aledo.cz/reseni-bozp/projekcni-systemy/>),
- ECOLIGHT PROJECT, spol. s r.o. (<https://bezpecnostni-znaci.cz/>).

Společnost nabízející projekci nejprve analyzuje prostředí a rizika a posléze navrhuje neoptimalnější řešení pro konkrétního klienta. Je důležité, aby případné využití světelné signalizace bylo v souladu s NV č. 375/2017 Sb.

4. Odborně způsobilá osoba v prevenci rizik – interní zaměstnanec

Společnost IPC plast spolupracuje na prevenci rizik s externí OZO BOZP. Proto tato práce stručně zmíní výhody, které by mohla přinést interní OZO BOZP. V případě interního zaměstnance může organizace snadněji a efektivněji zajistit oblast bezpečnosti práce. Je to zřejmé už z toho důvodu, že se interní pracovník každodenně pohybuje po pracovištích organizace. Má tak lépe zmapované jednotlivé pracovní úseky, může si rychleji povšimnout špatných pracovních postupů, lépe se orientovat v závažnějších rizicích a nevhodně zvolených bezpečnostních opatřeních (kde může navrhnout urychlenější nápravu). Může okamžitě zareagovat na aktuálně vzniklé situace, nová rizika, může pomoci vedoucím zaměstnancům a samostatnému referentovi BOZP šetřit příčiny a zdroje pracovních úrazů a neustále hledat nové metody, postupy a způsoby, jak zlepšovat systém řízení BOZP. Komunikovat průběžně se zaměstnanci, hledat problémy za pochodu a pomáhat organizaci plnit platné zákonné povinnosti. Celkově tak může účinněji přispět ke snížení úrazovosti a tím podpořit zvyšování výkonnosti celé organizace.

5. Zapojení zaměstnanců do rozhodování

V rámci rozhovoru s vedoucí ekonomického oddělení (osobní rozhovor, 18. listopadu, 2020) bylo zjištěno, že organizace nevyužívá žádné dotazníky, ani jiné formy, které by řešili spokojenost, nebo názory zaměstnanců, vztahující se k řešené problematice. Dalším doporučením autorky práce, k řízení bezpečnosti práce, je proto aktivní zapojení samotných zaměstnanců do vyhledávání rizik a do rozhodování o BOZP, tzn. ptát se zaměstnanců na jejich názory, nápady a doporučení. K tomu je vhodné využít např. dotazník s jednoduchými odpověďmi, který doporučuje i autor Neugebauer (2017), a to především v průběhu vyhledávání a identifikace rizik. Nejlepší volbou je pak vytvoření takové verze dotazníku, kde si budou zaměstnanci moci z odpovědí vybrat, aby jim při jeho vyplňování zabral co nejméně času. Podle Valy (2016) se tak naplní i právo zaměstnanců podílet se na řešení otázek BOZP a spolupodílet se na tvorbě bezpečného prostředí.

Je vhodné vyčlenit v organizaci i určité místo, kam by zaměstnanci mohli své návrhy, nápady apod. připnout (nástěnka), vřazovat (schránka), uveřejnit (web), nebo předkládat (kancelář), a kde by měli možnost se sami rozhodnout o své anonymitě.

Aktivní zapojení zaměstnanců podporuje i agentura EU pro BOZP, která tvrdí, že *„Manažeři neznají řešení pro všechny problémy související s bezpečností a ochranou zdraví při práci. Zaměstnanci a jejich zástupci mají podrobné znalosti a zkušenosti s tím, jakým způsobem práce probíhají a jak se jich dotýkají. Z tohoto důvodu mají pracoviště, kde zaměstnanci aktivně přispívají k bezpečnosti a ochraně zdraví, často nižší rizikovitost a úrazovost.“* (EU-OSHA, 2012, s. 6)

Autor Vala (2016, s. 24) dokonce tvrdí že *„Zapojení zaměstnanců do otázek bezpečnosti a ochrany zdraví je jedinou cestou k úspěchu“*.

6. Motivace zaměstnanců

Organizace motivuje zaměstnance, aby plnili své povinnosti, dodržovali a respektovali pravidla, pomocí finančních postihů a možností rozvázání pracovního poměru v případě závažnějšího porušení pracovních povinností. Autorka práce zaměstnavateli proto navrhuje zaměřit se v budoucnu na opačný způsob motivace zaměstnanců, resp. na jejich odměňování (viz Tabulka 9), vedoucí k aktivnějšímu podílení se na zajištění BOZP.

Tabulka 9: Odměňování zaměstnanců za jejich aktivní přístup k BOZP

Odměňovat lze zaměstnance např. za:	Forma odměny může být v podobě:
upozornění na nová rizika	✓ finanční odměny (bonusy)
upozornění na neúčinnost zavedeného opatření	✓ nepeněžité odměny (dárky (poukazy, dárkové koše))
upozornění na nefunkčnost technických zařízení, výrobních strojů apod.	✓ různých firemních benefitů (vstupenky (do kin, divadel, zábavných center, na sportovní akce apod.), víkendové pobyty)
různé přínosné návrhy, nápady, doporučení vedoucí ke zlepšení BOZP a další	

Zdroj: Vlastní návrhy

Tato forma motivace může vést ke zvýšení bezpečnosti práce. V tomto přístupu vidí přínos i např. Hofman (2019), nebo Štoudková (2011), která ve svém článku označuje tuto metodu za vysoce efektivní. Zmiňuje se i o systému pokut, za porušování předpisů, který je z praktického hlediska spíše nefunkční.

7. Certifikát ISO 45001:2018

Organizace má zaveden vlastní systém řízení BOZP, ale prozatím neuvažovala o zapojení se do žádného certifikovaného systému. A jelikož by každý zaměstnavatel měl neustále zvyšovat úroveň BOZP, zlepšovat řízení rizik, pracovní podmínky a pracovní prostředí, nacházet nové a efektivnější způsoby zajištění bezpečnosti práce, tak by organizace mohla zvážit doporučení směřující k zapojení se do jednoho ze standardizovaných systémů BOZP, resp. do systému ISO 45001, který by jí s tím pomohl. Práce uvádí výhody této normy a cestu (viz Tabulka 10), jak by tento certifikát mohla organizace získat.

Výhodou zavedení normy ISO 45001 je prokázání dostatečného řízení bezpečnosti zaměstnanců a všech zainteresovaných osob společnosti, státním kontrolním orgánům a zahraničním odběratelům. Zaměstnavatel tím projeví prioritní zájem nejen o bezpečnost, ale i o ochranu ŽP a kvalitu výrobků. Tento systém poskytuje způsob řízení rizik, splňující vysoké mezinárodní standardy BOZP. Naučí tak jeho držitele, jak správně provádět jednotlivé kroky procesu řízení rizik a jak zavedený systém udržet a neustále zlepšovat.

Pomůže organizaci zvýšit výkonnost bezpečnosti práce, produktivitu práce a snížit pracovní úrazovost, rizika a náklady firmy. (Pilný, 2019)

Postup vedoucí k získání certifikace:

Tabulka 10: Proces certifikace ISO 45001:2018

1.	Seznámení s realizací a požadavky certifikace	Organizace by se nejprve měla seznámit s požadavky certifikace (vč. postupu, pravidel, práv, povinností a obchodních podmínek) http://prirucka-pro-klienty.pdf
2.	Podat žádost o certifikaci	Žadatel podá žádost o certifikaci zvolenému certifikačnímu orgánu. Seznam takových orgánů může nalézt na stránce: http://iso.certifikacni-spolecnosti/ .
3.	Uzavřít smlouvu s poskytovatelem	Certifikační orgán připraví pro svého klienta obchodní nabídku a smlouvu (kde bude uveden předmět smlouvy, cenová nabídka, platební a všeobecné podmínky), kterou musí žadatel odsouhlasit a podepsat.
4.	Posouzení systému managementu BOZP	Na základě certifikačního auditu provede certifikační orgán přezkum zavedeného systému, díky němuž zjistí soulad organizace s právními a ostatními předpisy a s požadavky danými ISO normou.
5.	Rozhodnutí o vydání certifikace	Pokud proběhne certifikační audit úspěšně, certifikační orgán vydá žadateli certifikát potvrzující skutečnost, že podnik plní jednotlivé požadavky dané normy.
6.	Dozor nad držitelem certifikátu	Po uplynutí 1 r. a následně po uplynutí 2 r. od získání certifikace, certifikační orgán provede dozorový audit
7.	Recertifikace a vydání nového certifikátu	Vždy po 3 letech platnosti certifikace, provede orgán recertifikační audit (přezkum dodržování normy) pro vydání nového certifikátu na další 3 roky.

Zdroj: Vlastní zjištění dle DOM – ZO 13, s.r.o. (c2020) a M Vision (c2017)

Odhad nákladů spojené s certifikací ISO 45001:

Tabulka 11: Náklady spojené s certifikací ISO 45001:2018

Položka	NÁKLADY
Požadavky s návodem k použití normy ISO 45001 (https://požadavky-normy.ISO45001/ (Hrazdil, c2021))	550 Kč
Školení ISO 45001 (od společnosti QC Group – online školení) (https://qcgroup.cz/skoleni-iso-45001/ (Borovička, c2021))	3 700 Kč
Certifikační audit	104 000 Kč
Dozorový audit 1 (50 % z ceny certifikačního auditu)	52 000 Kč
Dozorový audit 2 (50 % z ceny certifikačního auditu)	52 000 Kč
Recertifikační audit (75 % z ceny certifikačního auditu)	78 000 Kč
CELKEM	290 250 Kč

Zdroj: Vlastní zjištění dle M Vision (c 2017)

Tabulka 11 naznačuje, že celkové náklady spojené s touto certifikací by organizaci vyšly zhruba na **290 250 Kč**. Výše ceny certifikací (auditů) se však liší, ať už podle odvětví, počtu zaměstnanců v konkrétní organizaci, tak i podle akreditovaného certifikačního orgánu, který bude audit provádět. To samé u cen školení, ty se také liší dle výběru společnosti, které toto školení nabízí. Částka uvedená v této práci je tedy pouze orientační. Je pak na organizaci, jakou certifikační společnost si zvolí. Ta pro ni, na základě potřebných informací, vytvoří smlouvu s obchodní nabídkou, kde budou uvedeny jednotlivé audity a k nim příslušné ceny vč. poplatků (viz *Příloha 21*).

8. Softwarová podpora pro řízení rizik

Společnost nevyužívá žádnou formu softwarové podpory pro řízení rizik. Vzhledem k této skutečnosti je vhodné zmínit výhody vedoucí k jejímu zavedení. Takový software pomáhá firmám s evidencí rizik (registr rizik), s analýzou a vyhodnocením rizik (mapa rizik), s přehledným vedením všech opatření, monitoringem rizik (opětovné hodnocení rizik), s vazbou na odpovědnosti zaměstnanců (nastavování a přiřazování úkolů), se sdílením informací a s interní kontrolou.

Na základě výše uvedených výhod, autorka navrhuje zvolené organizaci využívat software v podobě webové aplikace (viz Příloha 22), u kterého ji postačí připojení k internetu, uživatelské jméno a heslo. Aplikaci může nejprve vyzkoušet zdarma, např. od spol. OneSoft Connect, a v případě spokojenosti může aplikaci nadále využívat dle stanoveného ceníku (kde se jednotlivé ceny odvíjí od počtu uživatelů, kteří budou aplikaci využívat – viz Tabulka 12). Pokud by se společnost rozhodla využívání aplikace ukončit, lehce si může kdykoliv veškerá data stáhnout do svých PC a dále s daty pracovat dle svých vlastních představ. Není zde potřeba žádného školení, kde by museli vybraní pracovníci strávit několik hodin, aby pochopili, jak systém funguje a jak s ním pracovat. Velká výhoda u těchto aplikací je ta, že kdyby došlo k poškození firemních PC či dokumentů všechna data budou uchována a organizace o ně nepřijde, také může ulehčit případnou práci z domova a využívat ji organizace může i pro řízení ostatních rizik (provozních, finančních atd.). (OneSoft Connect. 2016)

Tabulka 12: Náklady spojené se softwarovou aplikací od spol. OneSoft Connect

Položka	NÁKLADY
Team – pro malé týmy (do 10 uživatelů – 2GB úložiště)	30 dní ZDARMA
120 CZK / za 1 osobu / měsíc	1 440 Kč / rok
1 200 CZK / za 10 osob / měsíc	14 400 Kč / rok
Company – navržený pro firmy (do 1000 uživatelů – 10GB úložiště)	30 dní ZDARMA
200 CZK / za 1 osobu / měsíc	2 400 Kč / rok
2 000 CZK / za 10 osob / měsíc	24 000 Kč / rok
4 000 CZK / za 20 osob / měsíc	48 000 Kč / rok

Zdroj: Vlastní zjištění dle OneSoft Connect (2016)

9. Krizové plány a správa krizového managementu

Z výsledků analýzy vyplývá, že se organizace nezaobírá správou KM, pouze má dle § 102 odst. 6, ZP zpracované krizové plány, a to v případě požáru či úniku chemických látek. Autorka práce však doporučuje zvážit využití externího specialisty, který by zhodnotil vnější i vnitřní hrozby organizace a vytvořil by plány pro **soudobé eventuální mimořádné události a krizové situace**, např. pro epidemii, která je v dnešní době po celém světě velice aktuálním problémem. Může být tak zhodnoceno dosavadní počínání společnosti a kdyby v budoucnu nastala podobná situace, mohou zaměstnanci rychleji zareagovat a jednat, vyhnout se tak možným problémům a situaci zvládnout s co nejnižšími ztrátami. Organizace by mohla uvážit i jmenování členů krizového týmu a krizového manažera s potřebnou kompetencí, kteří by měli na starost správu KM, řešili by krizové situace a určovali by cíle, úlohy a nejdůležitější rozhodnutí spadající do této oblasti.

Doporučení vedoucí ke snížení nejčastějších důvodů pracovních úrazů v organizaci:

Tabulka 13: Nejčastější zdroje a příčiny úrazů vč. doporučení vedoucí k jejich omezení

Pracovní úrazovost	
Nejčastější zdroj úrazů:	manipulace s materiálem, paletou
<ul style="list-style-type: none">• Je vhodné zaměřit se na vybavení pracoviště a minimalizovat zdroj rizika:<ul style="list-style-type: none">✓ Měl by být k dispozici dostačující počet paletových vozíků pro přesun břemen, aby se s nimi zaměstnanci nesnažili manipulovat vlastními silami.✓ Měla by být dostatečně přístupná technika pro manipulaci s těžšími břemeny.✓ Mohl by se omezit věk a pohlaví, při manipulaci s těžšími břemeny (tzn. zohlednit fyzické možnosti zaměstnanců s jejich nakládáním).• Měla by být zajištěná důkladná školení s pokyny pro bezpečnou práci, tedy jak s těmito předměty správně manipulovat a jak se správně na pracovišti chovat.• Je důležité kontrolovat pravidelně stav palet.• Zaměstnanci by měli být vybaveni vhodnými OOPP při manipulaci s těmito předměty (např. boty s ocelovou špičkou, tepelně odolné rukavice, ortopedické pomůcky apod.) – je důležité potom kontrolovat jejich vhodnost a účinnost.	

Nejčastější příčina úrazů:	neopatrnost ve vztahu k pracovnímu prostředí
<p>Je důležité věnovat zvýšenou pozornost prostorovému uspořádání pracoviště a zaměřit se na právní předpis NV č. 361/2007 Sb., který je spojen právě s podmínkami zajišťující ochranu zdraví zaměstnanců při práci.</p> <p><i>S tímto problémem by mohlo pomoci:</i></p> <ul style="list-style-type: none"> ✓ Umístění světelné signalizace na jednotlivá pracoviště. ✓ Důrazněji zaměstnance upozorňovat na opatrnost v rámci školení. ✓ Důslednější kontrola dodržování bezpečnostních předpisů a postupů vč. vhodného bezpečného pracovního prostředí ze strany vedoucích zaměstnanců. ✓ Možnost zvážení pracovního tempa zaměstnanců. ✓ Správná motivace vedoucí k plnění povinností, předpisů a pracovních postupů. 	

Zdroj: Vlastní návrhy vycházející ze získaných znalostí při zpracování této práce

Shrnutí – možné přínosy z navržených opatření pro společnost IPC plast:

- ✓ Podpora zvyšování vzdělávání zaměstnanců v oblasti BOZP.
- ✓ Aktivnější přístup, k problematice bezpečnosti práce, organizace i zaměstnanců.
- ✓ Vyšší motivace, spokojenost a zájem o zajištění bezpečnosti práce.
- ✓ Bezpečnější a přehlednější pracovní prostředí.
- ✓ Docílení nižší pracovní úrazovosti a nižších nákladů s nimi souvisejících.
- ✓ Vyšší produktivita práce a výkonnost organizace.
- ✓ Vyšší úroveň bezpečnosti práce.
- ✓ Efektivnější vedení a **celkové zlepšení řízení rizik BOZP.**

Společnost IPC plast, s r. o. se této problematice věnuje a má neustálé úsilí se v oblasti BOZP zlepšovat. Lze říci, že pro tuto práci byla zvolena společnost, která je nejen úspěšná na trhu svými produkty, vyplývající z charakteristiky podnikatelské činnosti, ale zvládá i jiné důležité oblasti. Organizaci lze proto doporučit, aby pokračovala v její činnosti takto i nadále a pokusila se zvážít návrhy a doporučení vedoucí ke zlepšení řízení této oblasti a zvýšení výkonnosti celé organizace.

Veškeré návrhy a doporučení byli organizaci předány.

9 Závěr

Cílem této bakalářské práce byly návrhy a doporučení k řízení oblasti risk managementu – bezpečnosti a ochrany zdraví při práci ve vybrané organizaci. Pro dosažení cíle bylo nutné zhodnotit jakým způsobem zaměstnavatel zkoumané organizace, kterou byla společnost IPC plast, s r. o., plní své základní požadavky k zajištění bezpečnosti svých zaměstnanců, a jakým způsobem řídí rizika v oblasti BOZP. Na základě získaných skutečností byly podány návrhy a doporučení, jak by zaměstnavatel mohl, pomocí možných změn, zlepšit dosavadní způsob řízení v této oblasti a zvýšit tak úroveň bezpečnosti práce.

Na základě celkového zhodnocení firmy a dosažených výsledků, bylo zjištěno, že zaměstnavatel zvolené organizace dostatečně zajišťuje základní požadavky k zajištění BOZP. Avšak, i přesto se zde objevují určité možnosti zlepšení, které by mohli snížit pracovní úrazovost a zvýšit úroveň bezpečnosti práce. Proto bylo zvolené organizaci navrženo doporučení v podobě využití doplňující e-learningové formy školení (pro zvýšení povědomí zaměstnanců zejména o poskytování první pomoci), zvážení každoročního uspořádání „Dnu bezpečnosti práce“ (podporující zvyšování znalostí zaměstnanců v oblasti BOZP) a zavedení světelné signalizace na jednotlivých pracovištích (pro snížení pracovní úrazovosti zejména kvůli nepozornosti).

Ve způsobu řízení rizik pro organizaci existuje více příležitostí a možností, které by mohla využít a provádět tak svou činnost efektivněji a zlepšit celkové řízení této oblasti. Mezi navržená doporučení, vedoucí ke zlepšení řízení, spadá zapojení zaměstnanců do rozhodování a řešení otázek týkající se BOZP (pro zajištění aktivního přístupu organizace i zaměstnanců a získávání hodnotných informací), zaměření se na efektivnější způsob motivace zaměstnanců (a to pomocí odměn), zapojení se do mezinárodního standardizovaného systému ISO 45001 (pro zvýšení úrovně BOZP) a zvážení využívání softwarové podpory (pro snazší a efektivnější způsob řízení rizik).

Součástí analýzy organizace byl i rozbor pracovní úrazovosti, jehož zhodnocením bylo zjištěno, že pracovní úrazy v organizaci nejčastěji vznikají při manipulaci s materiálem a neopatrností ve vztahu k pracovnímu prostředí, které mají nežádoucí vstoupnou tendenci. Proto byly závěrem organizaci doporučeny možnosti vedoucí k jejich omezení.

Navržená doporučení v této práci ke všemu korespondují s cíli BOZP organizace a mohli by tak přispět k jejich naplňování. Tyto možnosti, které by mohli v budoucnu pomoci dosahovat k efektivnějšímu zajištění řízení bezpečnosti práce může využít i jakákoliv jiná organizace. Stanovený cíl této práce byl tak, díky uvedeným skutečnostem, naplněn.

K lepšímu zhodnocení a přesnějším výsledkům by bylo však možné dojít např. pomocí dotazníkového šetření, které by mohlo zhodnotit aktuální situaci BOZP z pohledu samotných zaměstnanců. Výsledky z dotazníku by mohli odhalit, zda jsou zaměstnanci dané organizace dostatečně se zajištěním bezpečnosti práce spokojeni, a co by chtěli změnit. Avšak v této práci na dotazník nezbyl prostor, a proto se zde objevuje možnost na práci navázat např. diplomovou prací, která by se mohla zabývat touto problematikou, ve zvolené organizaci, hlouběji.

Vyskytuje se zde prostor i pro další náměty související s danou tematikou. Je možné se více zaměřit na metody (metoda 5S, cyklus PDCA), strategie (Průmysl 4.0), principy řízení rizik (důkladněji se zaměřit na proces a registr rizik) a na různé kampaně (které prosazuje např. Evropská agentura pro BOZP) cílené na zlepšování oblasti BOZP, nejnovější trendy v oblasti řízení (např. digitální technologie), které by organizace mohla využít, a zvážit, zda neexistuje ještě efektivnější způsob, jak řešit v organizaci objevující se rizika. Možnost zaměřit práci na podnikovou kulturu, bezpečnostní politiku anebo na změny, které v této oblasti nastanou v důsledků současné pandemie (COVID-19) apod. Zvolenou problematiku lze proto zhodnotit tak, že je to oblast, kde se dá neustále něco zlepšovat.

Na úplný závěr bych ještě jednou ráda poděkovala společnosti IPC plast, s r. o., za umožnění zpracování této závěrečné práce.

I. Summary

Risk management of occupational safety and health (hereinafter referred to as "OSH") is an ongoing process that aims to eliminate or reduce identified risks in workplaces that endanger the health or lives of employees. The main goal of this bachelor thesis is to analyse how the selected organization ensures risk management OSH, including the analysis of the fulfilment of basic requirements to ensure safe work and risk prevention. The analysis also includes an analysis of occupational accidents and an analysis of costs associated with accidents at work in the company.

The output of this work is a document which creation is based on comparison and assessment of results from analyses with theoretical knowledge, proposing appropriate recommendations on how the organization could use new methods or procedures to improve its current activities and thus contribute the organization to improve the management of this area and to increase the level of OSH. The recommendations presented in this work can be beneficial for other companies that want to actively participate in improving this area and prove that they are not indifferent to the safety of their employees and know the benefits of willingness to invest time and money in the health of their employees.

The methodology, which leads to the achievement of the set goal, is based on elaboration and evaluation of primary and secondary data, internal materials provided by the selected organization, materials from a professionally qualified person in risk prevention, observations of individual workplaces and semi-structured interviews with employees who deal with the issue.

Keywords: risk prevention, risk analysis and assessments, preventive measures, professionally qualified person in risk prevention, safety and health management system

II. Seznam použité literatury

Odborná literatura

1. Častorál, Z. (2017). *Management rizik v současných podmínkách*. Praha: Univerzita Jana Amose Komenského.
2. Čermák, J. (2008). *Bezpečnost práce: aktualizované okruhy bezpečnosti a ochrany zdraví při práci*. Praha: Eurounion.
3. Janáková, A. (2011). *Abeceda bezpečnosti a ochrany zdraví při práci (5., rozš. vyd.)*. Olomouc: ANAG.
4. Jařabáč, K. (2009). *Krok za krokem v bezpečnosti a ochraně zdraví při práci s poznatky z praxe*. Ostrava: Montanex.
5. Klement, V., & Příbyla, Z. (c2004). *Příručka bezpečnosti a ochrany zdraví při práci: aktualizované informace pro technické, marketingové a vzdělávací využití (2. aktualiz. vyd.)*. Říčany u Prahy: GAS.
6. Neugebauer, T. (2010). *Bezpečnost a ochrana zdraví při práci v kostce, neboli, O čem je současná BOZP*. Praha: Wolters Kluwer Česká republika.
7. Neugebauer, T. (2016). *Bezpečnost a ochrana zdraví při práci v kostce, neboli, O čem je současná BOZP (2., aktualizované a rozšířené vydání)*. Praha: Wolters Kluwer.
8. Paleček, M. (2006). *Prevence rizik*. Praha: Oeconomica.
9. Smejkal, V., & Rais, K. (2013). *Řízení rizik ve firmách a jiných organizacích (4., aktualiz. a rozš. vyd.)*. Praha: Grada.
10. Spejchalová, D. (2012). *Management kvality, bezpečnosti a environmentu*. Praha: Vysoká škola ekonomie a managementu.
11. Šalamon, P. (2003). *Systém řízení bezpečnosti a ochrany zdraví při práci: národní příručka: návod k zavedení systému řízení BOZP*. Praha: Kufr.
12. Šenk, Z. (2012). *Bezpečnost a ochrana zdraví při práci: prakticky a přehledně podle normy OHSAS (2., aktualiz. vyd.)*. Olomouc: ANAG.
13. Zuzák, R. (2015). *Krizový management (Vydání druhé)*. Praha: Vysoká škola ekonomie a managementu.

Elektronické knihy

14. Gtówczyńska Woelke, K., Lyjak, G., Gruber, H., Nagy, K., Schenk, C., & Šmerhovský, Z. (2019). *Příručka pro hodnocení rizik v malých a středních podnicích*. VÚBP. Dostupné z: <https://vubp.cz/soubory/produkty/publikace-ke-stazeni/hodnoceni-rizik.pdf>
15. Kočí, M., Kopecká, M., & Stiebitz, J. (c2013). *Průvodce odborně způsobilých osob problematikou bezpečnosti a ochrany zdraví při práci, hornické činnosti a požární ochrany*. Olomouc: ANAG. Dostupné z: <https://books.google.cz/books?id=9XqAAQAAQBAJ&printsec=frontcover&hl=cs>
16. Malý, S. (2009). *Prevence pracovních rizik*. Praha: Výzkumný ústav bezpečnosti práce. Dostupné z: https://vubp.cz/soubory/produkty/publikace-ke-stazeni/prevence-pracovnich-rizik_i_dil.pdf
17. Pilný, A. (2019). *ISO 45001 a Světový den bezpečnosti a ochrany zdraví při práci*. [online]. Dostupné z: <https://www.tx.cz/blog/iso-45001-pomaha-s-osvetou-na-svetovy-den-bezpecnosti-a-ochrany-zdravi-pri-praci>
18. Pyšný, L. (2007). *Bezpečnost a ochrana zdraví při práci – modul Odborné praxe*. V Ústí nad Labem: Univerzita J.E. Purkyně, Ústav zdravotnických studií. Dostupné z: <https://kramerius-vs.nkp.cz/view/uuid:fda272b0-6cd0-11e9-9d6e-005056827e51?page=uuid:2b643795-5c0c-4316-9ea6-91442ccab518>
19. Vala, J. (2016). *Systémové řízení bezpečnosti a ochrany zdraví v organizacích*. Praha: Wolters Kluwer. Dostupné z: <https://obchod.wolterskluwer.cz/cz/ukazka.dm-16374.pdf>

Cizojazyčné zdroje

20. Hughes, P., & Ferrett, E. (2011). *Introduction to health and safety at work: the handbook for the NEBOSH national general certificate* (Fifth edition). Routledge, Taylor & Francis Group.
21. Khatta, R. S. (2008). *Risk management*. Global India Publications Pvt Ltd.

Internetové zdroje

22. Baron, L. (2004, září). *Řízení bezpečnosti a ochrany zdraví – Teoretická část*. [online]. Dostupné z: <https://bestpractices.cz/seznam-praktik/rizeni-bezpecnosti-a-ochrany-zdravi/teoreticka-cast/>
23. Bílek, E. (2020, 9. září). *Prevence rizik – vyhledávání a hodnocení rizik*. [online]. Dostupné z: <https://www.ipodnikatel.cz/prevence-rizik-vyhledavani-a-hodnoceni-rizik/>
24. Bláha, P. (2018, 1. leden). *Směrnice pro řízení rizik*. [online]. Dostupné z: <https://www.fulsoft.cz/33/smernice-pro-rizeni-rizik-uniqueidmRRWSbk196FNf8-jVUh4Ek7dfi5hYVU0te4RqZjzcbQEboZt6JQ9Zw/>
25. Borovička, K. (c2021). *Požadavky normy ČSN ISO 45001:2018*. [online]. Dostupné z: <https://qcgroup.cz/skoleni-iso/interni-auditor-iso-45001/>
26. DOM – ZO 13, s.r.o. (c2020). *Postup certifikace systémů managementu*. [online]. Dostupné z: <https://www.domzo13.cz/postup-certifikace-systemu>
27. Evropská agentura pro bezpečnost a ochranu zdraví při práci (EU-OSHA). (2012, 17. duben). *Účast zaměstnanců v oblasti bezpečnosti a ochrany zdraví při práci – Praktický průvodce*. [souhrnná zpráva]. Dostupné z: <https://osha.europa.eu/cs/publications/worker-participation-occupational-safety-and-health-practical-guide/view>
28. Evropská agentura pro bezpečnost a ochranu zdraví při práci (EU-OSHA). (2019, 22. červenec). *Shrnutí – hodnota bezpečnosti a ochrany zdraví při práci a společenské náklady spojené s pracovními úrazy a nemocemi z povolání*. [souhrnná zpráva]. Dostupné z: <https://osha.europa.eu/cs/publications/executive-summary-value-occupational-safety-and-health-and-societal-costs-work-related/view>
29. Hofman, V. (2017a, 20. duben). *E-learning vs. klasické školení. Pro a proti*. [online]. Dostupné z: <https://www.sawuh.cz/e-learning-vs-klasicke-skoleni-pro-a-proti/>
30. Hofman, V. (2017b, 26. květen). *Řízení (management) rizik v praxi není jen analýza rizik!*. [online]. Dostupné z: <https://www.sawuh.cz/analyza-rizik-neni-rizeni-rizik/>
31. Hofman, V. (2019, 12. červen). *Řízení pracovních rizik v praxi a doporučený postup*. [online]. Dostupné z: <https://bozpforum.cz/2019/06/12/rizeni-pracovnich-rizik-v-praxi-a-doporuceny-postup/>

32. Horehled'ová, Š. (2007, 8. říjen). *Řízení rizik BOZP a jeho uplatnění při integraci systémů řízení*. [online]. Dostupné z: <https://www.bozpinfo.cz/rizeni-rizik-bozp-jeho-uplatneni-pri-integraci-systemu-rizeni>
33. Hrazdil, J. (c2021). *ČSN ISO 45001 (010801): Systémy managementu bezpečnosti a ochrany zdraví při práci – Požadavky s návodem k použití*. [online]. Dostupné z: <https://shop.normy.biz/detail/505900>
34. ISO.CZ. (2018) *Certifikační společnosti*. [online]. Dostupné z: <http://www.iso.cz/certifikacni-spolecnosti>
35. Knížková, J. (2018, 24. července). *Nedodržujete pracovní podmínky? Zaměstnanec na vás může poslat kontrolu anonymně*. [online]. Dostupné z: <https://www.podnikatel.cz/clanky/nedodrzujete-pracovni-podminky-zamestnanec-na-vas-muze-poslat-kontrolu-anonymne/>
36. Kolibač, R. (2020, 9. června). *Státní úřad inspekce práce v roce 2019 uskutečnil přes 25 tisíc kontrol a uložil více než 3,5 tisíce pokut v souhrnné výši téměř 345 milionů korun*. [tisková zpráva]. Dostupné z: <http://www.suip.cz/pro-media/tiskove-zpravy/statni-urad-inspekce-prace-v-roce-2019-uskutecnil-pres-25-tisic-kontrol-a-ulozil-vice-nez-3-5-tisice-pokut-v-souhrnne-vysi-temer-345-milionu-korun/?q=pokut>
37. M Vision. (c2017). *Certifikace ISO norem*. [online]. Dostupné z: <https://www.9001.cz/certifikace-iso-norem>
38. Neuvedeno. (2015, 14. listopad). *Software pro řízení rizik (Risk management Software)*. [online]. Dostupné z: <https://managementmania.com/cs/software-pro-rizeni-rizik-risk-management-software>
39. Neuvedeno. (2017, 4. duben). *Analýza a řízení rizik BOZP. Identifikace, hodnocení a management ve firmách a jiných organizacích*. [online]. Dostupné z: <https://www.dokumentacebozp.cz/aktuality/analyza-rizik-bozp-rizeni-hodnoceni-identifikace-management/>
40. Neuvedeno. (2018, 20. červen). *Bezpečnostní politika (Security policy)*. [online]. Dostupné z: <https://managementmania.com/cs/bezpecnostni-politika-security-policy>
41. Neugebauer, T. (2015, 6. říjen). *Systémy řízení BOZP*. [online]. Dostupné z: <https://www.bozpprofi.cz/33/systemy-rizeni-bozp-uniqueidmRRWSbk196FNf8->

- jVUh4EmKIJeLt-
bKh6SGUZR4u56vSMB8q2Z8oGSQ/?query=syst%E9my%20%F8%ED-
zen%ED&serp=1
42. Neugebauer, T. (2017b, 2. únor). *O e-learningu*. [online]. Dostupné z: http://bozppo-neu.cz/?page_id=561
43. Neugebauer, T. (2017a, 8. únor). *Dotazník pro vyhledávání rizik při práci*. [online]. Dostupné z: http://bozppo-neu.cz/?page_id=774
44. OneSoft Connect. (2016). *Řízení rizik ve firmě*. [online]. Dostupné z: <https://www.onesft.com/cs/system-rizeni-rizik>
45. Rapant, J. (2021, 7. leden). *OHSMS – ISO 45001*. [online]. Dostupné z: <http://www.itczlin.cz/cz/ohsas-18001>
46. Šimek, M. (2015, 20. červenec). *Co obsahuje dokumentace BOZP? Přehled toho nejdůležitějšího*. [online]. Dostupné z: <https://www.dokumentacebozp.cz/aktuality/co-obsahuje-dokumentace-bozp-prehled-toho-nejdulezitejsiho/>
47. Štoudková, E. (2011, 22. srpen). *Působení lidského činitele v oblasti BOZP*. [online]. Dostupné z: <https://www.bozpinfo.cz/pusobeni-lidskeho-cinitele-v-oblasti-bozp>
48. TÜV SÜD Czech s.r.o. (2018, 20. prosinec). *Obchodní nabídka a smlouva o provedení recertifikačního auditu a dozorových auditů podle norem ČSN EN ISO 9001:2016, ČSN EN ISO 14001:2016 a ČSN ISO 45000:2018*. [smlouva]. Dostupné z: <file:///C:/Users/nikak/Downloads/ISO%202019-2021.pdf>
49. VISAPCZ. (2018, 30. listopad). *Unikátní projektor umí zamezit střetu s vysokozdvizným vozíkem*. [online]. Dostupné z: <https://www.visap.cz/unikatni-projektor-umi-zamezit-stretu-s-vysokozdviznym-vozikem/>
50. Zemanová, S. (2020, 30. listopad). *Certifikace systémů řízení podle standardů: Příručka pro klienty*. [online]. Dostupné z: http://www.itczlin.cz/editor/files/prilohy/prirucky-manuals/prirucka_pro_klienty_cosm_cz.pdf

Zákony, směrnice a vládní vyhlášky

51. Nařízení vlády č. 101/2005 Sb., o podrobnějších požadavcích na pracoviště a pracovní prostředí.

52. Nařízení vlády č. 201/2010 Sb., o způsobu evidence úrazů, hlášení a zasílání záznamu o úrazu.
53. Nařízení vlády č. 361/2007 Sb., kterým se stanoví podmínky ochrany zdraví při práci.
54. Nařízení vlády č. 375/2017 Sb., o vzhledu, umístění a provedení bezpečnostních značek a značení a zavedení signálů.
55. Nařízení vlády č. 378/2001 Sb., kterým se stanoví bližší požadavky na bezpečný provoz a používání strojů, technických zařízení, přístrojů a náradí.
56. Směrnice Rady 89/391/EHS, o zavádění opatření pro zlepšení bezpečnosti a ochrany zdraví při práci.
57. Vyhláška č. 79/2013 Sb., o provedení některých ustanovení zákona č. 373/2011 Sb., o specifických zdravotních službách, (vyhláška o pracovnělékařských službách a některých druzích posudkové práce).
58. Vyhláška č. 125/1993 Sb., kterou se stanoví podmínky a sazby zákonného pojištění odpovědnosti organizace za škodu při pracovním úrazu nebo nemoci z povolání.
59. Vyhláška č. 432/2003 Sb., kterou se stanoví podmínky pro zařazení prací do kategorií, limitní hodnoty ukazatelů biologických expozičních testů, podmínky odběru biologického materiálu pro provádění biologických expozičních testů a náležitosti hlášení prací s azbestem a biologickými činiteli.
60. Zákon č. 251/2005 Sb., o inspekci práce.
61. Zákon č. 258/2000 Sb., o ochraně veřejného zdraví a o změně některých souvisejících zákonů.
62. Zákon č. 262/2006 Sb., zákoník práce.
63. Zákon č. 309/2006 Sb., o zajištění dalších podmínek bezpečnosti a ochrany zdraví při práci.
64. Zákon č. 435/2004 Sb., o zaměstnanosti.

III. Seznam obrázků, tabulek a grafů

Seznam obrázků

Obrázek 1: Příklad matice rizik	13
Obrázek 2: Proces řízení rizik.....	15
Obrázek 3: Schéma krizového managementu.....	18
Obrázek 4: Organizační struktura podniku IPC plast, s. r o.	24
Obrázek 5: Grafické znázornění procesu řízení rizik spol. IPC plast, s r. o.	39

Seznam tabulek

Tabulka 1: Hodnotící (bodová) stupnice rizik	14
Tabulka 2: Stupnice pro vyhodnocení míry rizika.....	14
Tabulka 3: Základní informace o vybrané organizaci	22
Tabulka 4: Dokumentace BOZP společnosti IPC plast	26
Tabulka 5: Vnitřní předpisy pro prevenci rizik společnosti IPC plast, s r. o.....	28
Tabulka 6: Náklady na OOPP v Kč v rozmezí 5 let	30
Tabulka 7: Rozbor pracovní úrazovosti.....	40
Tabulka 8: Náklady organizace související s pracovními úrazy v Kč	45
Tabulka 9: Odměňování zaměstnanců za jejich aktivní přístup k BOZP.....	51
Tabulka 10: Proces certifikace ISO 45001:2018	52
Tabulka 11: Náklady spojené s certifikací ISO 45001:2018	53
Tabulka 12: Náklady spojené se softwarovou aplikací od spol. OneSoft Connect	54
Tabulka 13: Nejčastější zdroje a příčiny úrazů vč. doporučení vedoucí k jejich omezení	55

Seznam grafů

Graf 1: Počet všech evidovaných pracovních úrazů v %.....	40
Graf 2: Výskyt registrovaných pracovních úrazů v %.....	41
Graf 3: Počet zmeškaných hodin pro pracovní úrazy	41
Graf 4: Zdroje pracovních úrazů.....	42
Graf 5: Výskyt pracovních úrazů dle příčin.....	42

IV. Seznam příloh

Příloha 1: Dotazník pro získávání informací o rizicích (Neugebauer, 2017a)

Příloha 2: Rámcový obsah vstupního školení na pracovišti

Příloha 3: Osnova vstupního školení pro zaměstnance

Příloha 4: Záznam o provedeném školení zaměstnanců

Příloha 5: Ukázka vnitřního předpisu – Lhůtník

Příloha 6: Vnitřní provozně-bezpečnostní předpis pro provedení kontroly plnění bezpečnostních požadavků u strojů pro zpracování pryže a plastů

Příloha 7: Vnitřní provozně-bezpečnostní předpis pro provedení kontroly opatření k omezení působení rizikových faktorů

Příloha 8: Místní provozně-bezpečnostní předpis pro všeobecné posouzení pracoviště

Příloha 9: Seznam poskytovaných OOPP zaměstnancům IPC plast, s r. o.

Příloha 10: Zápis o provedené prověrce OZO BOZP

Příloha 11: Ukázka registru rizik

Příloha 12: Ukázka seznamu rizik organizace

Příloha 13: Rozbor pracovní úrazovosti

Příloha 14: Kniha záznamů s pracovními úrazy

Příloha 15: Osnova seznamující zaměstnance s příčinou a zdrojem pracovního úrazu

Příloha 16: Hlášení o vzniku škodní události

Příloha 17: Hodnocení bolestného

Příloha 18: Potvrzení o ztrátě na výdělku

Příloha 19: Ukázka online školení první pomoci (OZP-SYSTÉM)

Příloha 20: Ukázka LED projekce (světelné signalizace)

Příloha 21: Ukázka obchodní nabídky a smlouvy o provedení certifikačního auditu (TŮV SŮD Czech s.r.o., 2018)

Příloha 22: Ukázka softwarové aplikace pro řízení rizik

DOTAZNÍK

Domníváte se, že ve vašem oddělení: se vyskytují některé z následujících problémů? Nehodici škrtněte!

- | | |
|--|----------|
| 1. Málo pohodlí (nedostatek prostoru nebo špatné uspořádání) | Ano – Ne |
| 2. Nepořádek a špína | Ano – Ne |
| 3. Obtížná evakuace v případě nebezpečí | Ano – Ne |
| 4. Nebezpečí pádu nebo úrazu způsobených dopravními prostředky | Ano – Ne |
| 5. Riziko padajících předmětů | Ano – Ne |
| 6. Riziko úrazů způsobených stroji | Ano – Ne |
| 7. Riziko úrazů způsobených nástroji | Ano – Ne |
| 8. Riziko pracovního přepínání | Ano – Ne |
| 9. Riziko zabití elektrickým proudem | Ano – Ne |
| 10. Riziko ohně nebo exploze | Ano – Ne |
| 11. Přílišné horko nebo chlad | Ano – Ne |
| 12. Přílišné vlhko nebo sucho | Ano – Ne |
| 13. Průvan | Ano – Ne |
| 14. Dusno, nedostatečné větrání | Ano – Ne |
| 15. Nedostatečná klimatizace | Ano – Ne |
| 16. Slabé nebo prudké osvětlení | Ano – Ne |
| 17. Přílišný hluk nebo hluk překážející v práci | Ano – Ne |
| 18. Vibrace strojů nebo nástrojů | Ano – Ne |
| 19. Radiační záření | Ano – Ne |
| 20. Riziko infekce | Ano – Ne |
| 21. Kouře, plyny, dýmy, mlhy | Ano – Ne |
| 22. Rizika kontaktu s tekutinami nebo rozstříknutou kapalinou | Ano – Ne |
| 23. Nepříjemné nebo nebezpečné prachy | Ano – Ne |
| 24. Problémy s používáním ochranných prostředků | Ano – Ne |
| 25. Velké, vyčerpávající psychické vypětí | Ano – Ne |
| 26. Manipulace s těžkými břemeny | Ano – Ne |
| 27. Setrvání v jedné pozici příliš dlouhou dobu | Ano – Ne |
| 28. Stresující postoj při vykonávání úkolů nebo operace | Ano – Ne |
| 29. Příliš často opakující se pohyby | Ano – Ne |
| 30. Příliš dlouhá pracovní doba | Ano – Ne |
| 31. Špatně organizovaná pracovní doba a přestávky | Ano – Ne |
| 32. Příliš rychlé pracovní tempo | Ano – Ne |
| 33. Jednotvárná práce, rutinní práce, malá různost úkolů | Ano – Ne |
| 34. Málo kontaktu se spolupracovníky vlivem samostatné práce | Ano – Ne |
| 35. Nedostatek vhodných nástrojů k práci | Ano – Ne |
| 36. Konflikty se zákazníky nebo uživateli | Ano – Ne |
| 37. Špatné vztahy s kolegy | Ano – Ne |
| 38. Málo kontrol nad tím, jak je práce vykonávána | Ano – Ne |
| 39. Malá podpora vhodných příležitostí | Ano – Ne |
| 40. Agresivita, sexuální obtěžování nebo násilí | Ano – Ne |
| 41. Špatné vztahy s nadřízenými nebo managementem | Ano – Ne |
| 42. Problémy s vyvážením práce a rodinných povinností | Ano – Ne |
| 43. Diskriminace na pracovišti | Ano – Ne |
| 44. Neznalost nebo špatné školení o pracovních rizicích | Ano – Ne |
| 45. Vnější zdravotní nebo bezpečnostní rizika | Ano – Ne |

Prosím, seřaďte tři hlavní problémy v pořadí důležitosti:

1. č.
2. č.
3. č.

Domníváte se, že ve vašem oddělení (nejen u vaší osoby) došlo k některému z následujících zdravotních problémů, a to ve spojení s pracovním prostředím nebo výkonem práce?

- | | |
|--|----------|
| 1. Zranění následkem úrazu | Ano – Ne |
| 2. Infekční onemocnění | Ano – Ne |
| 3. Migréna nebo časté bolesti hlavy | Ano – Ne |
| 4. Problémy se sluchem nebo hluchota | Ano – Ne |
| 5. Problémy se zrakem | Ano – Ne |
| 6. Vysoký krevní tlak | Ano – Ne |
| 7. Onemocnění srdce | Ano – Ne |
| 8. Křečové žíly | Ano – Ne |
| 9. Problémy s ledvinami | Ano – Ne |
| 10. Otravy chemikáliemi nebo kovy | Ano – Ne |
| 11. Dýchací problémy | Ano – Ne |
| 12. Kožní nemoci | Ano – Ne |
| 13. Rakovina | Ano – Ne |
| 14. Problémy se zažíváním | Ano – Ne |
| 15. Onemocnění jater | Ano – Ne |
| 16. Nemoci kostí a kloubů | Ano – Ne |
| 17. Chronické bolesti svalů | Ano – Ne |
| 18. Páteřní onemocnění a problémy s plotýnkami | Ano – Ne |
| 19. Bolesti zad | Ano – Ne |
| 20. Nervová onemocnění | Ano – Ne |
| 21. Stres nebo deprese | Ano – Ne |
| 22. Kolísavá nálada nebo změny chování | Ano – Ne |
| 23. Poruchy spánku | Ano – Ne |
| 24. Nadměrné pití alkoholu a zneužívání drog | Ano – Ne |
| 25. Časté užívání léků | Ano – Ne |
| 26. Vysoká úroveň nemocnosti | Ano – Ne |
| 27. Změny, či ukončení práce ze zdravotních důvodů | Ano – Ne |
| 28. Agresivní nebo násilné chování | Ano – Ne |
| 29. Menstruační poruchy | Ano – Ne |
| 30. Reprodukční a těhotenské poruchy | Ano – Ne |
| 31. Jiné problémy | Ano – Ne |
- prosím specifikujte:

.....
.....

I P C plast spol. s r.o. Žirovnice
IČ: 00515566

Prohlášení

Prohlašuji, že jsem byl řádně seznámen s uvedenými písemnostmi a povinnostmi a vždy budu:

1. Dodržovat všechny příkazy a pokyny v oblasti BOZP
2. Používat OOP a ochranná zařízení, abych zabránil vzniku pracovního úrazu
3. Dodržovat stanovené pracovní a technologické postupy
4. Oznamovat nadřízeným pracovníkům nebo technikům BOZP závady, které by mohly ohrozit BOZP, zvláště na rizikových pracovištích
5. Pracovat s dostatečnou rezervou pozornosti, abych vyloučil možnost vzniku pracovního úrazu, při práci být vždy opatrný a rozvážný
6. Vždy řádně zacházet se zařízeními a majetkem organizace
7. Zúčastnit se školení, popřípadě výcviku prováděného organizací
8. Vždy respektovat Zákon o zákazu požívání alkoholu a jiných návykových látek na pracovištích
9. Zúčastňovat se lékařských prohlídek v termínech, které určí organizace
10. Hlásit každý drobný pracovní úraz a zapisovat do knihy úrazů
11. Hlásit nadřízenému pracovníku změny svého zdravotního stavu
12. Dodržovat zásady čistoty a hygieny na pracovišti i v ostatních prostorách firmy

Rámcový obsah vstupního školení na pracovišti

Mistr, vedoucí pracoviště apod.:

- Seznámí nového zaměstnance s návodem na obsluhu svěřeného stroje
- Poučí o pracovním postupu a bezpečnostních předpisech a pokynech, které musí zaměstnanec dodržet
- Seznámí s prostředím, ve kterém bude zaměstnanec pracovat, s pracovními stroji a zařízeními, nástroji a pomůckami, s používanými surovinami a materiály,
- Seznámí s předvídatelnými riziky práce, kterou bude zaměstnanec konat, včetně opatření na ochranu před jejich působením
- Seznámí s nejčastějšími úrazy, které se staly na pracovišti v důsledku porušení pracovních postupů, předpisů a pokynů BOZP
- Seznámí s pracemi a úkony, při kterých je třeba používat OOPP, seznámí s funkcí a použitím těchto OOPP a vysvětlit povinnosti tyto OOPP čistit a udržovat
- Poučit o zákazu odstraňovat a vyřazovat z činnosti bezpečnostní zařízení (bezpečnostní brzdy, ochranné kryty apod.)
- Poučit, že obsluhovat stroj nebo jiné zařízení může jen osoba, která je pověřena obsluhou těchto zařízení
- Požadovat pořádek a čistotu na pracovišti, žádat aby svěřené stroje, nářadí a pracovní postupy byly udržovány vždy v čistém a bezpečném stavu
- Poučit o zajištění stroje proti náhodnému spuštění, a nebo spuštění jinou osobou
- Poučit o správném oblečení, obutí, o zákazu nosit prsteny, vázanky, náramkové hodinky a jiné předměty, které by mohly při výkonu práce být příčinou úrazu
- Upozornit, že se nesmí zdržovat na pracovišti, na které nebyl přidělen
- Upozornit na přísný zákaz nosit na pracoviště a konzumovat alkoholické nápoje a návykové látky
- Poučit zaměstnance, aby ohlásil každou nevolnost nebo zhoršení zdravotního stavu, zvláště když pracuje na rizikovém pracovišti
- Poučit zaměstnance o povinnosti ohlásit každé poškození zdraví a zároveň poučit jak se chovat, když se na pracovišti stane havárie, porucha či nehoda
- Poučit kde jsou vypínače elektrického proudu, uzávěry vody, plynu, kdo má na starosti lékárníčku, kde jsou únikové východy
- Poučit o první předlékařské pomoci, o způsobu přivolání lékařské a požární pomoci,

I P C plast spol. s r.o. Žirovnice
IČ: 00515566

OSNOVA VSTUPNÍHO ŠKOLENÍ PRO ZAMĚSTNANCE

- Seznámení s riziky podle pracovišť a opatřeními na ochranu před jejich působením, (ZP §101 a §102, odst. 3, Nař. vlády 361/2007 Sb.)
- Informace o tom, do jaké kategorie byla práce, kterou zaměstnanec bude vykonávat, zařazena (ZP §103, odst. 1, písm. b)
- Informace o zařízení poskytujícím pracovnílékařské služby (ZP §103, odst. 1, písm. d)
- Obecné zásady bezpečného chování na pracovišti, instrukce k bezpečné práci – vnitřní předpis
- Práva a povinnosti zaměstnanců v oblasti BOZP (ZP §106)
- Listina základních práv a svobod, č. 28, 29, 31

ZÁKONÍK PRÁCE

- Právo zaměstnanců na informaci §276, 278, 280
- Základní povinnosti vyplývající z pracovního poměru § 36-38
- Obecné základní povinnosti zaměstnanců § 301 a303
- Pracovní doba a její definování §79
- Přestávky v práci §88 a 89
- Základní ustanovení k BOZP §101
- Prevence rizik §102
- Povinnosti zaměstnavatele na úseku BOZP §103
- Povinnosti zaměstnanců – předcházení škodám §249
- Pracovní řád §306

- Zákaz požívání alkoholu a jiných návykových látek (ZP §106, odst. 4, písm. e, Zák. 37-89 Sb.)
- Bezpečnostní značky a signály (Zákon 309/2006 Sb. §6, Vl. nařízení 11/2002 Sb.)
- OOPP (ZP §104, Nař. vlády 495/2001 Sb. – vlastní seznam)
- Pracovní úrazy a nemoci z povolání (Nař. vlády 201/2010 Sb.)
- Umístění knihy úrazů – způsob vyplňování
- Odpovědnost za škodu při pracovních úrazech a nemocech z povolání (ZP §365-366)
- Pracovní podmínky žen, těhotných žen, matek a mladistvých (Vyhl. 288/2003 Sb. – vlastní seznam)
- Zacházení s elektrickým proudem (Vyhl. 50/78 Sb. §34, 4 ČSN 34 3108 již neplatná, nahrazena ČSN EN 50 110-1 – vlastní předpis)
- Organizace a zajištění první pomoci – spolupráce se zařízením závodní lékařské péče
- Zdravotní rizika zrakové zátěže a minimální opatření (Nař. vlády 361/2007 Sb. §34-35
- Psychická zátěž a minimální opatření Nař. vlády 361/2007 Sb. 31-32
- Hodnocení zdravotního rizika při ruční manipulaci a minimální opatření (Nařízení vlády 361/2007 Sb. §29-30)
- Provoz vozidel – vlastní dopravě provozní řád (Nař. vlády 168/2002 Sb.) včetně upozornění na zákaz chůze v době provozu dopravních prostředků po společných komunikacích

PŘÍLOHY:

Rámcový obsah vstupního školení na pracovišti, prohlášení

Podpis účastníka vstupního školení:

Školení provedl bezpečnostní technik:

V Žirovnici dne

IPC plast spol s r.o. Žirovnice

Vnitřní předpis

LHŮTNÍK

nejdůležitějších ukonků k zajištění povinností vyplývajících z předpisů k zajištění bezpečnosti a ochrany zdraví při práci.

VŠEOBECNĚ		
komplexní prověrka BOZP na všech pracovištích	1 x za 12 měsíců	ZP §108, odst. 5
kontrola technického stavu strojů a zařízení	1 x za 12 měsíců	Nař. VI. 378/01 Sb. §4, odst. 2
vyžadování a kontrola dodržování předpisů BOZP	soustavně	ZP §102, odst. 3
LÉKAŘSKÉ PROHLÍDKY		
preventivní lékařské prohlídky zaměstnanců starších 50 let	1 x za 36 měsíců	Vyhláška 79/2013
preventivní lékařské prohlídky ostatních zaměstnanců	1 x za 60 měsíců	Vyhláška 79/2013
preventivní lékařské prohlídky zaměstnanců na rizikových pracovištích	Dle rozhodnutí okresního hygienika	Dle rozhodnutí okresního hygienika
periodické lékařské prohlídky obsluhy talkových nádob stabilních do 50 let	1 x za 48 měsíců	Vyhláška 79/2013
periodické lékařské prohlídky obsluhy talkových nádob stabilních nad 50 let	1 x za 24 měsíců	Vyhláška 79/2013
periodické lékařské prohlídky svářečů do 50 let	1 x za 48 měsíců	Vyhláška 79/2013
periodické lékařské prohlídky svářečů nad 50 let	1 x za 24 měsíců	Vyhláška 79/2013
periodické lékařské prohlídky elektrikářů do 50 let	1 x za 48 měsíců	Vyhláška 79/2013
periodické lékařské prohlídky elektrikářů nad 50 let	1 x za 24 měsíců	Vyhláška 79/2013
periodické lékařské prohlídky řidičů manipulačních vozíků do 50 let	1 x za 48 měsíců	Vyhláška 79/2013

IPC PLAST spol. s r.o. Žirovnice
Vnitřní provozně-bezpečnostní předpis pro provedení kontroly plnění bezpečnostních požadavků u strojů pro zpracování pryže a plastů

Schválil:

Dne:

Odpovědný pracovník:

Účastníci:

1) Jsou zaměstnanci seznámeni s riziky, s rizikovými situacemi a s rizikovými událostmi?

Zjištěný stav:

2) Je kontrola bezpečnosti provozu zařízení před uvedením do chodu prováděna podle průvodní dokumentace výrobce? Není-li průvodní dokumentace k dispozici, tak podle místního provozně-bezpečnostního předpisu?

Zjištěný stav:

3) Jsou při používání zařízení splněny minimální požadavky na bezpečný provoz a používání zařízení v závislosti na příslušném riziku? (viz vnitřní provozně-bezpečnostní předpis pro provádění následných kontrol zařízení nejméně 1x za rok dle ustanovení odst. 2 §4 Nařízení vlády 378/2001 Sb.)

Zjištěný stav:

4) Je správná činnost polohových přepínačů monitorována nejméně jednou během každého pohybového cyklu ochranného krytu?

Zjištěný stav:

5) Je správná činnost blokovacích zařízení monitorována nejméně jednou během každého pohybového cyklu ochranného krytu?

Zjištěný stav:

Kontrola provedena dne:

Podpis odpovědného pracovníka:

Kontroloval:

IPC PLAST spol. s r.o. Žirovnice

Vnitřní provozně-bezpečnostní předpis pro provedení kontroly opatření k omezení působení rizikových faktorů

Platí od:

Schválil:

Pracoviště:

Odpovědný zaměstnanec:

Požadavky podle Zákona 258/2000 Sb.

U každého zaměstnance vést evidenci:

- | | |
|--|--------|
| 1. O jménu, příjmení a rodném čísle | ano ne |
| 2. O počtu směn odpracovaných při rizikové práci | ano ne |
| 3. O datech a druzích lékařských prohlídek a jejich závěrech | ano ne |
| 4. Údaje o výsledcích sledování zátěže organismu zaměstnanců | ano ne |
| 5. Údaje o provedených kontrolách používání OOPP | ano ne |

Požadavky podle Zákona 272/2011 Sb.

Zaměstnanci, kteří vykonávají práci v prostředí nad 80 dB, musí být školeni o:

- | | |
|--|--------|
| a) správném používání výrobních prostředků, zařízení a náradí | ano ne |
| b) zdroj hluku na pracovišti | ano ne |
| c) druhu a účincích daného hluku a jeho přípustných expozičních limitech | ano ne |
| d) výsledcích měření hluku | ano ne |
| e) opatřeních přijatých k omezení úrovně míry a doby expozice hluku | ano ne |
| f) správném používání OOPP | ano ne |
| g) vhodných pracovních postupech stanovených k zmírnění expozice hluku | ano ne |
| h) o postupech při zjištění poškození sluchu | ano ne |
| i) o účelu lékařských preventivních prohlídek | ano ne |

Podpis odpovědného zaměstnance:

Kontroloval:

IPC PLAST spol. s r.o. Žirovnice

Místní provozně-bezpečnostní předpis pro všeobecné posouzení pracoviště z hlediska BOZP

Platné od: 24. 3. 2020

Pracoviště:

Vedoucí kolektivu:

Dne:

1. Je o kontrole dodržování předpisů BOZP, kterou provádí vedoucí kolektivu vyhotovován doklad?

Zjištěný stav:

2. Používají zaměstnanci OOPP?

Zjištěný stav:

3. Je doplněna lékárnička první pomoci?

Zjištěný stav:

4. Jsou všichni zaměstnanci proškoleni z předpisů BOZP?

Zjištěný stav:

5. Jsou komunikace volné, nezastavěné, neporušené?

Zjištěný stav:

6. Je zajištěna dostatečná výměna vzduchu na pracovišti (min. 50 m³ za hodinu?)

Zjištěný stav:

7. Je pracoviště řádně osvětleno (min. 300 luxů při práci na strojích)

Zjištěný stav:

8. Nejsou na podlaze kluzká místa?

Zjištěný stav:

9. Je na pracovišti pracovní prostor nejméně 2 m² na jednoho pracovníka?

Zjištěný stav:

10. Jsou mezi stroji a konstrukcemi budov dodrženy vzdálenosti min. 60 cm pro průchod?

Zjištěný stav:

11. Jsou šíře volných ploch pro průchod minimálně 1 m široké?

Zjištěný stav:

12. Je zajištěn pravidelný úklid?

Zjištěný stav:

13. Je zajištěna stabilita stohovaných manipulačních jednotek?

Zjištěný stav:

14. Jsou ke skladování používány nepoškozené podlahy?

Zjištěný stav:

15. Jsou na strojích namontovány ochranné kryty?

Zjištěný stav:

16. Jsou ochranné kryty funkční?

Zjištěný stav:

17. Je zabráněno přístupu nepovolaných osob k živým částem el. instalace?

Zjištěný stav:

18. Jsou pohyblivé přívody energií zajištěny proti mechanickému poškození?

Zjištěný stav:

19. Jsou pracovníci chráněni před padajícími, vymrštěnými, odlepujícími předměty?

Zjištěný stav:

20. Nepoužívají zaměstnanci nebezpečné způsoby práce?

Zjištěný stav:

21. Respektují zaměstnanci stanovené pracovní postupy a zákazy (seřizování a opravy strojů za chodu)?

Zjištěný stav:

22. Provádí specifické úkony jen zaměstnanci k tomu určení?

Zjištěný stav:

Podpis vedoucího kolektivu

Kontroloval:

Příloha 9: Seznam poskytovaných OOPP zaměstnancům IPC plast, s r. o.

Seznam poskytovaných osobních ochranných pracovních prostředků zaměstnancům IPC plast s.r.o. Žirovnice

Pracoviště/technologie	OOPP	životnost měsíců
<u>Provoz malířské válečky:</u>		
MINI a MIDI válečky (všichni zaměstnanci)	ochranná obuv pro dlouhodobou práci ve stoje	24
MOLTO válečky (všichni zaměstnanci)	ochranná obuv pro dlouhodobou práci ve stoje	24
- kulacení váleček na stroji	zátkové chrániče sluchu	podle potřeby
- lepení váleček	ochranné rukavice	podle potřeby
Fasádní válečky (všichni zaměstnanci)	ochranná obuv pro dlouhodobou práci ve stoje	24
THERMO válečky (všichni zaměstnanci)	ochranná obuv pro dlouhodobou práci ve stoje	24
Balení	ochranná obuv pro dlouhodobou práci ve stoje	24
Výroba držadel a háků (všichni zaměstnanci)	ochranná obuv pro dlouhodobou práci ve stoje	24
	zátkové chrániče sluchu	podle potřeby
- seřizovač	pracovní oděv	12
Expedice	ochranná obuv pro dlouhodobou práci ve stoje	24
	ochranná obuv pro práci v zimě	36
	pracovní oděv pro práci v zimě	36
<u>Provoz lisovna:</u>		
Výroba plastových výlisků, extruze (všichni zaměstnanci)	ochranná obuv pro dlouhodobou práci ve stoje	24
	rukavice proti teplu	12
- seřizovači	pracovní oděv	12
<u>Provoz nástrojárna:</u>		
Svářeč	svářečská kukla	12
	rukavice	3
	ochranná obuv proti proražení	24
	zátkové chrániče sluchu	podle potřeby
	pracovní oděv dvoudílný	12
Nástrojář, údržbář, soustružník, brusič, .	ochranné brýle	12
	rukavice	podle potřeby
	pracovní oděv	12
	ochranná obuv proti proražení	24
<u>Ostatní činnosti:</u>		
Manipulanti	pracovní oděv	12
	ochranná obuv proti proražení	24
Řidič elektrických a motorových vozíků	pracovní oděv	12
	ochranná přilba při práci s předměty výše než 2 m	36
	ochranná obuv proti proražení	24
Skladník	pracovní oděv	12
	ochranná přilba při práci s předměty výše než 2 m	36
	rukavice	podle potřeby
	ochranná obuv proti proražení	24
	pracovní oděv pro práci v zimě	36
Uklízečka	rukavice	podle potřeby
Výdejna obědů	ochranná zástěra	12
Zahradník	pracovní oděv	12

Poznámka: Je-li uvedeno, že pracovník má být vybaven např. ochrannými rukavicemi, znamená to, že se mu poskytnou ty druhy a ty typy rukavic, které jsou vhodné pro danou práci.
Pracovníci, kteří pracují v bezprostřední blízkosti pohybujících se /rotujících/ strojových součástí, musí být chráněni šátkem nebo čepicí, je-li nebezpečí zachycení vlasů.

IPC PLAST spol. s r.o. Žirovnice

ZÁPIS

- I. O kontrole používání OOPP na pracovištích v kategorii III.
- II. O kontrole odstraňování závad uvedených v zápisu komplexní prověrky provedené podle ustanovení ZP § 108
- III. O kontrole dodržování místního provozně-bezpečnostního předpisu pro provádění kontrol a plnění bezpečnostních požadavků u strojů pro zpracování pryže

Přítomni:

Dne: 16. 4. 2018

Zjištěný stav

Ad I.) Při kontrole používání OOPP nebylo zjištěno zjevných závad

Ad II.) Závady uvedené pod body 1), 2), 3) 4), 5), 6), 7), 8), 9), 10) 13) a 14) byly odstraněny

Neodstraněné závady:

11) na el.zařízení v nabíjárně akumulátorových baterií i jinde je souvislá vrstva prachu. Porušeno ustanovení Vyhl.48/1982 Sb. § 199 písm.f

12) plynová kotelná slouží i jako sklad náhradních dílů. Porušeno ustanovení zákona číslo 309/3006 Sb. §2 odst.1 písm.b

Termín k odstranění závad byl stanoven do 30.4.2018

Ad. III.) Kontrola plnění bezpečnostních požadavků u vstřikovacích strojů dle ČSN EN 201 (69 7000) probíhá

Připomínka:

Probíhá termín na

1) školení a přezkoušení THP z předpisů BOZP

2) školení a přezkoušení řidičů referentských vozidel

Návrh na činnost 14. 5. 2018:

- Posouzení výsledků dle bodů I., II. a III. tohoto zápisu.

Vypracoval:

IPC PLAST s.r.o. Žirovnice

NAKLÁDKA A VYKLÁDKA NA DOPRAVNÍ PROSTŘEDKY VE VENKOVNÍCH PROSTORÁCH A NÁDVOŘÍCH

RIZIKO: uklouznutí, klopýtnutí, podvrtnutí nohy na manipulačních a ložních plochách. Vysmeknutí a vyklouznutí břemene z rukou a následný pád břemene na nohu. Naražení, přiražení, přiskřípnutí prstů k úložné ploše, přiražení končetiny k okolním předmětům, konstrukcím, bočnicím vozidel při zvedání a ukládání břemen. Přiražení ruky, naražení hlavy bočnicí nebo zadním čelem při jejich otevírání i zavírání. Pád břemene na pracovníka při zvedání a ukládání břemene v případě sesutí břemene v důsledku jeho vadného upevnění, labilní polohy a nebo nesprávného způsobu odběru, po posunutí převážených břemen během jejich dopravy atd. Pád břemene, předmětu, materiálu při vykládce a nakládce na pracovníka. Pád pracovníka při výstupu a sestupu na dopravní prostředek, přejetí, naražení, přitlačení osoby dopravním prostředkem, pád pracovníka z ložné plochy vozidla.

BEZPEČNOSTNÍ OPATŘENÍ: upravit podlahové plochy ložného prostoru tak, aby nebyly kluzké. Vhodná pracovní obuv. Využívat v maximálně možné míře paletizace a kontejnerizace, správné pracovní postupy, používání rukavic. Nejsou-li těžké předměty zajištěny proti nežádoucímu pohybu, nevstupovat pod ně a nevkládat pod ně ruce. Přednostně využívat vozidla s manipulačními zařízeními. Udržovat mechanismy a uzavírací elementy bočnic a zadního čela vozidel v řádném stavu. Dodržovat bezpečnou vzdálenost a správné postavení osob tak, aby při otvírání bočnic a zadního čela nebyl jimi uvolněným nákladem zasažen. Vhodný způsob uložení a upevnění břemen při přepravě, při vykládce z dopravních prostředků i při odbírání materiálu zajišťujícího jeho stabilitu. Vyloučení přítomnosti osob nepodílejících se na vykládce a nakládce. Pracovníci zúčastnění na nakládce a vykládce se nesmí zdržovat v bezprostřední blízkosti zdviženého břemene, přecházet pod zdviženým břemenem a přidržovat břemeno v průběhu činnosti manipulačního zařízení. Nepřetěžovat manipulační zařízení. Nemanipulovat dopravními prostředky s břemeny, po odstranění, upevnění nebo ukotvení břemen. K umožnění bezpečného výstupu a sestupu na ložnou plochu vozidla používat žebříku, nášlapných patek, madel a podobně. K zajištění bezpečného couvání, otáčení a podobných nebezpečných pohybů vozidel, kdy je řidič vozidla zpravidla naváděn závozníkem, se musí používat předem stanovené signály aby nedošlo k nedorozumění. Před výstupem na ložnou plochu očistit podrážku, zbytečně se nepřibližovat k okraji ložné plochy, zvýšená opatrnost při pohybu na ložné ploše v blízkosti volných okrajů, vyloučit pohyb vozidla v době kdy se pracovník nachází na ložné ploše.

○ PŘEKLADOVÉ MŮSTKY A MOSTOVÉ LÁVKY

RIZIKO: pád ručního vozíku (rudlu, paletáku a pod.) z nájezdové rampy, nebo můstku při najíždění a odjíždění z ložné plochy vozidla, pád osoby z volného okraje můstku rampy, posunutí, propad můstku, nájezdové rampy zatížené vozíkem s břemenem.

BEZPEČNOSTNÍ OPATŘENÍ: překladové můstky nebo mostové lávky musí mít odpovídající nosnost, případně volné okraje označit černožlutými šrafy. Překladové můstky nebo mostové lávky zajistit proti náhodnému pohybu, výkyvu nebo sklouznutí. Protismykový povrch překladových můstků a vyrovnávacích lávek, sklon maximálně 10 %. Ihned po osazení překladových můstků nebo lávek, provést



Informace

o rizicích a přijatých opatřeních k ochraně před jejich působením dle ustanovení ZP §101, odst.3.

Rizika představovaná pracovním prostředím:

Při práci venku v chladném prostředí:

- prochlazení, promoknutí, promočení
- uklouznutí na mokrém nebo namrzlém terénu
- nadměrné znečištění

Při práci venku v teplém nebo horkém letní, jarním a pozimním počasí:

- přehřátí, úpal, úžeh
- ozáření kůže a poškození očí sluncem
- poštipání bodavým hmyzem

Při práci v objektech:

- uklouznutí po znečištěné podlaze
- přimáčknutí nebo jiné zranění materiálem
- zásah elektrickým proudem

Rizika spojená s používáním strojů zařízení:

- riziko vadné manipulace se strojem
- riziko zachycení otáčejícími se částmi strojů po odejmutí krytu

Rizika v dopravě:

Upozornění: komunikace na parkovištích nemají někde šířku odpovídající dvousměrnému provozu. Komunikace pro pěší nejsou vyznačeny.

- riziko spojené s nadměrným zatížením zraku a dýchadel v prašném prostředí
- riziko značného znečištění od rozjížděných louží
- riziko zachycení projíždějícími dopravními prostředky
- riziko z neoprávněného používání stroje
- riziko napadení třetí osobou
- riziko zásahu elektrickým proudem po přerušení elektrických drátů, kabelů apod.
- ohrožení při dopravní nehodě, zejména při srážce vozidel
- ohrožení při najetí vozidla na překážku
- sjetí vozidla mimo vozovku do příkopu
- přejetí, přitlačení osob při průjezdu zúženým prostorem (vrata apod.)
- ohrožení osob při rozjíždění, couvání a otáčení, zejména za stížených podmínek (v noci, stísněná nepřehledná místa)
- nečekaná rozjetí nezajištěných vozidel
- pády břemene na osobu při sesutí, pádu nebo převržení nákladu
- pády břemene na osobu při nakládání a vykládání
- zasažení osoby předmětem (kamenem) odmrštěným kolem dopravního prostředku
- vymrštění cizího tělesa zaseknutého v profilu pneumatiky
- zasažení osoby uvolněnými háky, lany, řetězy
- zasažení osoby odmrštěným předmětem při provozu strojů, křovinořezů apod.

Příloha 13: Rozbor pracovní úrazovosti

Rozbor pracovních úrazů 2019	
Celkový počet zaměstnanců	318
- z toho žen	209
Počet evidovaných úrazů	26
- z toho uznaných pracovních	26
Počet úrazů registrovaných	5
Počet zmeškaných hodin pro úrazy	618,72
Počet zmeškaných hodin pro pracovní úrazy	618,72
Úrazy podle pohlaví	
- muži	12
- ženy	14
- mladiství	0
Úrazy podle věku zaměstnanců	
- 16-18	0
- 18-20	0
- 20-30	6
- 30-40	3
- 40-50	10
- 50-60	7
- 60 a více	0
Úrazy podle délky praxe na pracovišti	
- do 1 roku	4
- 1-5 let	3
- 5-10 let	11
- 10-20 let	7
- nad 20 let	1
Úrazy podle odpracovaných hodin před úrazem	
- do 1 hodiny	0
- do 2 hodin	5
- do 3 hodin	6
- do 4 hodin	4
- do 5 hodin	4
- do 6 hodin	2
- do 7 hodin	3
- po 7 hodinách	2
Pracovní úrazy podle kolektivů	
- ohýbačky	3
- molto	1
- balení	4
- lisovna	0
- fasádní válečky	1
- thermo	9
- skladní, manipulant	3
- nástrojárna, údržba	1
- hákování	0

Pracovní úrazy podle dnů v týdnu	
- pondělí	3
- úterý	4
- středa	2
- čtvrtek	6
- pátek	11
- sobota	0
Pracovní úrazy podle směna	
- ranní	19
- odpolední	6
- noční	1
Pracovní úrazy dle zraněné části těla	
- prsty, ruce	15
- nohy	9
- záda	1
- hrud'	0
- hlava	1
Provedené zkoušky na přítomnost alkoholu v souvislosti s pracovním úrazem	
- počet zkoušek	0
- výsledek zkoušek	
Úrazy podle činnosti prováděné před úrazem	
- manipulace s materiálem, paletou	13
- seřizování, údržba, čištění a manipulace strojem	6
- balení	0
- neopatrnost při odstraňování polotovarů	6
- uklouznutí, zakopnutí	1
- kompletace	0
- zavírání dveří	0
Podle příčin	
- neopatrnost, nepozornost ve vztahu k rizikům na jednoúčelovém stroji	11
- vadný stav zdroje úrazu	0
- neopatrnost ve vztahu k pracovnímu prostředí	15

Příloha 14: Kniha záznamů s pracovními úrazy

Úraz č.:

Jméno a příjmení:		Datum narození:	
Datum a hodina úrazu:			
Od počátku směny odpracoval hodin			
Druh zranění a zraněná část těla:			
Místo, kde k úrazu došlo:			
Byl úraz způsoben (ovlivněn) jinou osobou (uvedte jméno):			
Výsledek zkoušky na alkohol:			
Činnost, při níž k úrazu došlo:			
Celkový počet zraněných osob:		Druh úrazu: ostatní smrtelný	
Druh zranění KÓD:		Zraněná část těla KÓD:	
Zdroj úrazu:			
Příčina úrazu:			
Podrobný popis úrazového děje:			
Opatření proti opakování pracovního úrazu - organizační, technická, výchovná:			
Jméno a pracovní zařazení toho, kdo údaje zaznamenal:			
Jména svědků:		Podpis postiženého:	

I P C plast spol. s r.o., Žirovnice

OSNOVA

Seznámení s příčinou a zdrojem pracovního úrazu a přezkoušení zaměstnanců z předpisů BOZP platná pro:

Dne:

Vedoucí kolektivu:

1. Seznámení s pracovištěm z hlediska BOZP (hlavní vypínač, uzávěr plynu, únikový východ, lékárnička apod.)
2. Zákoník práce §106 – práva a povinnosti zaměstnanců
3. Zásady bezpečného chování na pracovišti
4. Seznámení s riziky dle seznamů rizik (manipulační vozíky, nakládka a vykládka, rizika v budovách, dílnách, manipulace s břemenem, rizika s ručním náradím, rizika u používaných strojů.)
5. Návodů k obsluze jednotlivých strojů, případně jejich provozní dokumentace včetně pracovních postupů, jmenovitě:
.....
6. Minimální požadavky na ochranu zdraví při práci z hlediska uspořádání pracoviště.
7. Minimální požadavky na ochranu zdraví u používání pracovního prostředí.
8. Pracovní postup s řeznými nástroji
9. Postupy pro práci s ručním náradím
10. Postup správného zvedání břemen – postup pro ruční manipulaci
11. Dopravně-provozní řád – používání vnitropodnikových komunikací
12. Vnitřní předpis pro obsluhu elektrického zařízení (vyhl. 850/78 Sb. §3)
13. Používání OOPP
14. Upozornění na platné předpisy – Vyhl. 48/82 Sb. §194-199 el. zařízení, §200 a §201 náradí, Nař. vl. 101/2006 Sb. Příloha čl. 3 – podlahy, čl. 5 – dopravní komunikace, čl. 8 – poskytování první pomoci, čl. 10 – skladování a manipulace s břemeny.
15. Vyhl. 288/2003 Sb., stanovení prací zakázaných ženám, matkám do 9 měsíců po porodu a mladistvým.

Na závěr bylo provedeno ústní přezkoušení účastníků otázkami danými v plénu a účastníci prohlašují, že přednesenou látku pochopili.

Účast – viz. Prezenční listina

Vyhotovil:

přednesl a přezkoušel
Podpis



Hlášení vzniku škodní události – pojištění odpovědnosti

číslo pojistné smlouvy číslo škodní události

Pojistník			
příjmení, jméno, titul (název právnické osoby)			rodné číslo / IČO
<input type="text"/>			
Adresa trvalého bydliště (adresa sídla)			
ulice	č. popisné/orientační	telefon	
<input type="text"/>	<input type="text"/>	<input type="text"/>	
obec – část obce	PSČ	e-mail	
<input type="text"/>	<input type="text"/>	<input type="text"/>	

Pojištěný			
příjmení, jméno, titul (název právnické osoby)			rodné číslo / IČO
<input type="text"/>			
plátce DPH ne <input type="checkbox"/> ano <input type="checkbox"/>			
Adresa trvalého bydliště (adresa sídla)			
ulice	č. popisné/orientační	telefon	
<input type="text"/>	<input type="text"/>	<input type="text"/>	
obec – část obce	PSČ	e-mail	
<input type="text"/>	<input type="text"/>	<input type="text"/>	
Korespondenční adresa (vyplňte pouze v případě, je-li adresa odlišná od adresy trvalého bydliště)			
příjmení, jméno, titul (název právnické osoby)	ulice	č. popisné/orientační	
<input type="text"/>	<input type="text"/>	<input type="text"/>	
obec – část obce	PSČ	příjmení, jméno, titul (název právnické osoby)	
<input type="text"/>	<input type="text"/>	na této adrese u <input type="text"/>	
Kontaktní osoba (vyplňte pouze v případě, je-li kontaktní osoba odlišná od pojištěného)			
příjmení, jméno, titul (název právnické osoby)			funkce/vztah
<input type="text"/>			<input type="text"/>
e-mail			telefon
<input type="text"/>			<input type="text"/>

Poškozený			
příjmení, jméno, titul (název právnické osoby)			rodné číslo / IČO
<input type="text"/>			
Adresa trvalého bydliště (adresa sídla)			
ulice	č. popisné/orientační	telefon	
<input type="text"/>	<input type="text"/>	<input type="text"/>	
obec – část obce	PSČ	e-mail	
<input type="text"/>	<input type="text"/>	<input type="text"/>	
Korespondenční adresa (vyplňte pouze v případě, je-li adresa odlišná od adresy trvalého bydliště)			
příjmení, jméno, titul (název právnické osoby)	ulice	č. popisné/orientační	
<input type="text"/>	<input type="text"/>	<input type="text"/>	
obec – část obce	PSČ	příjmení, jméno, titul (název právnické osoby)	
<input type="text"/>	<input type="text"/>	na této adrese u <input type="text"/>	
Kontaktní osoba (vyplňte pouze v případě, je-li kontaktní osoba odlišná od poškozeného)			
příjmení, jméno, titul (název právnické osoby)			funkce/vztah
<input type="text"/>			<input type="text"/>
			telefon
<input type="text"/>			<input type="text"/>

99.8.60.006 01.2020 v01

TC4807000017 TGS980700015



Údaje o pojistném plnění

Bankovní spojení k poukázání pojistného plnění (vyplňte v případě, že jste již uhradil/a způsobenou škodu nebo jinou újmu poškozenému)

číslo účtu / kód banky **vlastník účtu**
 příjmení, jméno, titul (název právnické osoby)

variabilní symbol specifický symbol Je vlastník účtu plátcem DPH? ne ano

Další sdělení

prostor na doplňující informace

Prohlášení pojištěného

Prohlašuji, že jsem na všechny dotazy odpověděl pravdivě a úplně a jsem si vědom následků uvedení nepravdivých nebo zkreslených údajů nebo zamlčení podstatných údajů. Současně zmocňuji pojistitele k tomu, aby za mě podle platných předpisů tuto škodní událost s poškozeným projednal a bude-li to v souladu s právními předpisy a pojistnou smlouvou, aby mu újmu nahradil. Jsem si vědom své povinnosti pravdivě a úplně odpovědět na všechny dotazy pojistitele a uvést všechny informace i ty, které se mi jeví jako nepodstatné. Zprošťuji pojistitele mlčenlivosti o této škodní události ve vztahu k zajištění pro potřeby zajištění pojistitele.

V souvislosti s touto škodní událostí dále zprošťuji státní zastupitelství, policii a další orgány činné v trestním řízení, hasičský záchranný sbor, lékaře, zdravotnická zařízení a záchrannou službu povinnosti mlčenlivosti; zmocňuji pojistitele, resp. jím pověřenou osobu, aby ve všech řízeních probíhajících v souvislosti s touto škodní událostí mohla nahlížet do soudních, policejních, hasičských, případně jiných úředních spisů a vyhotovovat z nich kopie či výpisy; zmocňuji pojistitele k nahlédnutí do podkladů jiných pojišťoven v souvislosti s šetřením této škodní události a s výplatou pojistných plnění.

Souhlasím s tím, aby pojistitel sděloval osobám oprávněným k přijetí pojistného plnění (např. v souvislosti s případnou vinkulací pojistného plnění nebo zřízením zastavního práva k pohledávkám z pojištění) informace týkající se pojištění sjednaného pojistnou smlouvou a v tomto rozsahu ho zprošťuji povinnosti mlčenlivosti.

Výše uvedené souhlasy a zmocnění se vztahují i na dobu po mé smrti.

Beru na vědomí, že pojistitel není povinen vyplatit pojistné plnění do doby, než mu budou poskytnuty doklady potřebné pro šetření škodní události, zejména ty, které si vyžadá.

Podpis pojištěného

datum místo podpis (u firem také otisk razítka)

99.6.60.006 01.2020 v01



Hodnocení bolestného

Formulář je vypracovaný v souladu s nař. vlády č. 276/2015 Sb., o odškodňování bolesti a ztížení společenského uplatnění způsobené pracovním úrazem nebo nemocí z povolání, v platném znění (dále jen nařízení), na základě lékařských zpráv a nálezů poskytovatelů zdravotních služeb, kteří se podíleli na léčení poškozeného.

Škodní událost číslo _____

Úraz ze dne _____

> Identifikace poškozeného

Jméno	Příjmení	Titul
Datum narození	Rodné číslo	Bydliště

Doplňte prosím následující údaje.

> Ostatní údaje poškozeného

Telefon	E-mail	Povolání

> Souhlas poškozeného

Souhlasím s tím, aby za účelem vyřizování pojistné události Česká pojišťovna a.s., zapsaná v obchodním rejstříku u Městského soudu v Praze, spisová značka B 1464, IČO 45272956 (dále jen „ČP“), zpracovávala ve smyslu zákona č. 101/2000 Sb., o ochraně osobních údajů (dále jen „zákon“), mé osobní údaje v rámci pojišťovací činnosti a činnosti související s pojišťovací a zajišťovací činností, a to po dobu nezbytně nutnou. Poskytnuté údaje bude zpracovávat ČP nebo zpracovatel registrovaný Úřadem pro ochranu osobních údajů v souladu s ustanovením § 16 zákona. Prohlašuji, že jsem byl/a ve smyslu ustanovení § 11 zákona řádně informován/a o zpracování svých osobních údajů, svých právech a povinnostech zpracovatelů údajů.

> Důležité upozornění

V případě, že si poškození zdraví vyžádalo hospitalizaci ve zdravotnickém zařízení, případně ambulantní ošetření, tvoří přílohu posudku fotokopie propouštěcí zprávy, resp. zprávy o ambulantním ošetření, o níž poškozený tímto v souladu s ust. § 65 zákona č. 372/2011 Sb., o zdravotních službách a podmínkách jejich poskytování, žádá.

Datum podpisu _____ Místo podpisu _____

Podpis poškozeného nebo zákonného zástupce _____

Vyplňuje lékař

> Doba léčení a pracovní neschopnosti související s úrazem

Zahájení léčení	Ukončení léčení
Pracovní neschopnost od	Pracovní neschopnost do

> Příčina úrazu podle popisu poškozeného



> Ohodnocení

Poř. č.	Položka	Poškození zdraví	Počet bodů	Zvýšení ohodnocení bolesti			
				komplikace § 6 odst. 1 písm. a)		náročný způsob léčení § 6 odst. 1 písm. b)	
				%	body	%	body
1.							
2.							
3.							
4.							
5.							
6.							
7.							
8.							
9.							
10.							
Součet							
Bodové ohodnocení celkem							

> Postup ohodnocení včetně odůvodnění případného zvýšení dle § 6 odst. 1

> Doplnující údaje (označte prosím odpovídající variantu)

Byl zraněný před úrazem zdrav? ANO NE

Jakou chorobou trpěl? (prosím vypište)

Měl předchozí stav vliv na vznik úrazu? ANO NE

Měl předchozí stav vliv na následky úrazu? ANO NE

Stal se úraz po požití alkoholu nebo pod vlivem jiných návykových látek? ANO NE

Lze předpokládat, že úraz zanechá trvalé následky? (pokud ano, uveďte jaké) ANO NE

Datum podpisu _____ Místo podpisu _____

Jmenovka a podpis lékaře,
který posudek zpracoval

Razítko poskytovatele zdravotních
služeb, který posudek vydává

Příloha 18: Potvrzení o ztrátě na výděлку



Potvrzení o ztrátě na výděлку

škodní událost číslo

Pro potřeby Generali Česká pojišťovna a.s., která projednává náhradu škody za ztrátu na výděлку, potvrzujeme údaje o průměrném a ušlém výděлку našeho zaměstnance.

Zaměstnavatel	
sídlo <input type="text"/>	IČO <input type="text"/>
Adresa sídla	
ulice <input type="text"/>	č. popisné/orientační <input type="text"/> telefon <input type="text"/>
obec - část obce <input type="text"/>	PSČ <input type="text"/>
Poškozený/Zaměstnanec	
příjmení, jméno, titul <input type="text"/>	rodné číslo <input type="text"/>
Adresa trvalého bydliště (adresa sídla)	
ulice <input type="text"/>	č. popisné/orientační <input type="text"/> telefon <input type="text"/>
obec - část obce <input type="text"/>	PSČ <input type="text"/> e-mail <input type="text"/>
Korespondenční adresa (vyplňte pouze v případě, je-li adresa odlišná od adresy trvalého bydliště)	
příjmení, jméno, titul (název právnické osoby) <input type="text"/>	ulice <input type="text"/> č. popisné/orientační <input type="text"/>
obec - část obce <input type="text"/>	PSČ <input type="text"/> příjmení, jméno, titul (název právnické osoby) <input type="text"/>
na této adrese u <input type="text"/>	
datum narození <input type="text"/>	úraz ze dne <input type="text"/> datum nástupu do zaměstnání <input type="text"/>
Je úraz úrazem pracovním? <input type="checkbox"/> ano <input type="checkbox"/> ne	
Odškodnění podle zákoníku práce - bylo provedeno? <input type="checkbox"/> ano <input type="checkbox"/> ne bude provedeno? <input type="checkbox"/> ano <input type="checkbox"/> ne	
druh vykonávané práce <input type="text"/>	
typ pracovní doby poškozeného <input type="text"/>	
(poškozený pracuje na směny - uveďte počet hodin připadajících na 1 směnu, 8 nebo jiný počet hodin denně apod.)	
pracovní doba je rozvržena na <input type="checkbox"/> pět dnů <input type="checkbox"/> šest dnů <input type="checkbox"/> nerovnoměrně nebo na méně než pět dnů v týdnu*	
datum nástupu do zaměstnání po úrazu <input type="text"/>	*Doložte prosíme rozvrh směn, které měly být odpracovány v době pracovní neschopnosti.
Invalidita po úrazu? <input type="checkbox"/> ano <input type="checkbox"/> ne	Od kdy? <input type="text"/>
Osoba zdravotně znevýhodněná? <input type="checkbox"/> ano <input type="checkbox"/> ne	Od kdy? <input type="text"/>
Průměrný výdělek podle § 351 a následujících zákoníku práce (dále jen ZP)	
Zvolte odpovídající variantu:	
<input type="checkbox"/> Kalendářní čtvrtletí před vznikem škody	od <input type="text"/> do <input type="text"/>
<input type="checkbox"/> Jiné rozhodné období	od <input type="text"/> do <input type="text"/>
Poškozený neodpracoval v rozhodném období alespoň 21 dnů a vychází se proto z pravděpodobného výděлку.	
odpracovaná doba v rozhodném období v hodinách (včetně práce přes čas): <input type="text"/>	
počet hodin placených svátků, jestliže se za ně měsíční mzda nekrátí: <input type="text"/>	
1. počet hodin celkem: <input type="text"/>	<input type="text"/>

99.6.00.008 01.2020.001

TC-1604000012 TGS60200017



První pomoc

Vyšetření stavu vědomí

Úkolem záchránce je zajistit bezpečnost pro sebe i okolí. Zjistit stav vědomí a dýchání u zraněného a volat na tísňovou linku 155.



Ztráta vědomí - základní informace

1. Zkontrolujte bezpečnost.

Nehrozí-li žádné nebezpečí, je možné se pustit do vyšetření zraněného (ideálně za použití jednorázových ochranných rukavic).

2. Oslovte zraněného.

Mluví, sténá, křičí? Reaguje na slovní podnět, i když třeba zpomaleně? Orientuje se postižený v místě, času a prostoru?

3. Nemluví, ale reaguje alespoň na bolestivý podnět?

Postiženého uchopte za rameno a mírně s ním zatřeste.

A co stabilizovaná poloha?

Základní neodkladná resuscitace dospělých

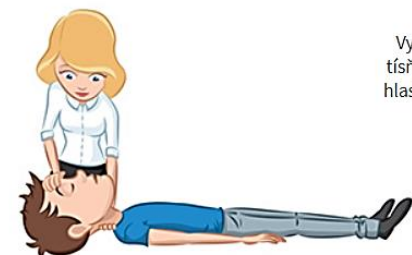
Pokud postižený nereaguje a má bezvládné tělo, nedýchá nebo nedýchá kvalitně, je nutné neprodleně zahájit ožívání.

Kroky proveďte v tomto pořadí.



1. Přivolejte pomoc.

Využijte svědky události, volejte na tísňovou linku 155 (telefon si dejte na hlasitý odposlech ať máte volné ruce).



2. Zajistěte průchodnost dýchacích cest a kontrolu dechu.

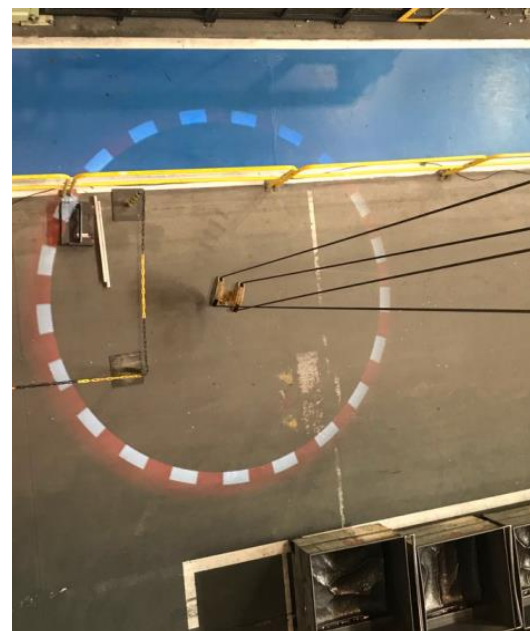
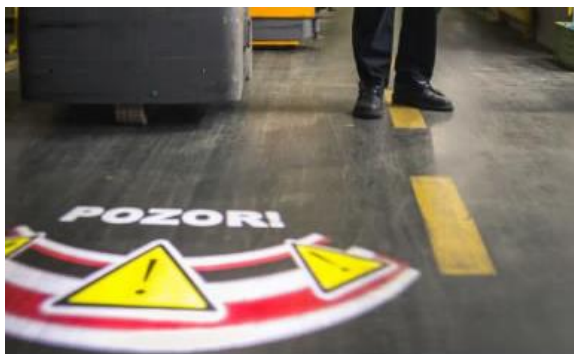
Jak? To se dozvíte na dalších stránkách.



3. Pokud nedýchá nebo nedýchá kvalitně, okamžitě zahajte nepřímou srdeční masáž.

Jak? To se dozvíte na dalších stránkách.

Příloha 20: Ukázka LED projekce (světelné signalizace)



1. Předmět smlouvy

Předmětem smlouvy je provedení re/certifikačního a dozorových auditů ze strany Certifikační společnosti za následujících podmínek:

Kriteriální normy certifikace	ČSN EN ISO 9001:2016, ČSN EN ISO 14001:2016 a ČSN ISO 45001:2018
Certifikační orgán	Český institut pro akreditaci (ČIA), TUV SÚD Czech s.r.o.
Obor certifikace	Správa silnic II. a III. třídy a údržba komunikací v Pardubickém kraji.
Počet zaměstnanců	438
Počet provozoven zahrnutých do certifikace	1 – centrála – Pardubice 16 cestmistrovství
Preferovaný termín realizace	Červen 2019

2. Cenová nabídka

Fáze certifikačního procesu	Cena v Kč
Recertifikační audit ČSN EN ISO 9001:2016 včetně poplatků	66.600,-
1. dozorový audit v roce 2019	32.000,-
2. dozorový audit v roce 2020	32.000,-
Fáze certifikačního procesu	Cena v Kč
Recertifikační audit ČSN EN ISO 14001:2016 včetně poplatků	98.000,-
1. dozorový audit v roce 2019	48.000,-
2. dozorový audit v roce 2020	48.000,-
Fáze certifikačního procesu	Cena v Kč
Recertifikační audit ČSN ISO 45001:2018 včetně poplatků	117.000,-
1. dozorový audit v roce 2019	52.000,-
2. dozorový audit v roce 2020	52.000,-

Všechny částky uvedené v nabídce jsou kalkulovány bez DPH.

Cena zahrnuje:

- Příprava plánu re/certifikačního a dozorových auditů
- Přezkoumání dokumentace systému managementu
- Vykonání re/certifikačního a dozorových auditů
- Zpracování výsledků a zprávy z auditu
- Vystavení 4 certifikátů (volitelné mutace: čeština, slovenština, angličtina, němčina)
- Právo užívání značky TUV SÚD při splnění podmínek vyplývajících z Všeobecných podmínek pro certifikaci systémů managementu
- Registrační a certifikační poplatky

Příloha 22: Ukázka softwarové aplikace pro řízení rizik

The screenshot shows the 'Rizika' application interface. On the left is a sidebar with a search bar and a list of categories including 'Bouře', 'Buďte přítel', 'Finanční kontrola', 'Legislativní změny', 'Pokuty z prodlení', 'Požár mlýna', 'Šéf se vrací z dovolené', 'testuju to', 'Vícepráce', 'Zbraně zůstanou zamčené', 'Změna na straně zákazníka', 'Změna projektového manažera', and 'Ztráta dat z účetnictví'. The main content area is titled 'Finanční kontrola' and includes a 'Přidat riziko' button in the top right. Below the title are tabs for 'Detaily', 'Přílohy', 'Souvislosti', 'Aktivity', 'Úkoly', and 'Poznámky'. The 'Detaily' tab is active, showing a list of attributes:

- Pravděpodobnost: 5-10 % (Lucy James, 5-10 %, 25.07.2016 18:20)
- Dopad rizika: Katastrofický (Lucy James, Katastrofický, 25.07.2016 18:20)
- Zóna: Red (Lucy James, Red, 25.07.2016 18:20)
- Odpovědný člověk: Josef Zelenc (with '+ přidat' link)
- Popis rizika: Přijde finanční kontrola a zjistí nějaký nedostatek
- Plán prevence: Mít všechny podklady v pořádku a řádně zaúčtované
- Plán nápravy: (empty field)
- Plán činnosti 2: (empty field)
- Zranitelnost: (empty field)
- Aktiva: Dobrá pověst (with '+ přidat' link)

The screenshot shows the 'Rizika' application dashboard. On the left is a sidebar with a search bar and a list of categories including 'Zranění zaměstnanců', 'Nedodání technologie', 'Nesplnění termínů', and 'Spadné letadlo'. The main content area features a header with the title 'Rizika' and a descriptive paragraph: 'Evidences Rizik spolu s evidencemi Organizace a Procesy vám umožňují zavést kompletní systém řízení rizik ve vaší firmě. Můžete spravovat všechna relevantní rizika s možností jejich členění (pomocí kategorií) a popisu (pomocí detailů - např. Dopad, Pravděpodobnost, Opatření atd.). A dále tato rizika začleňuje do kontextu organizační struktury a procesů.' Below the header are two main panels:

- Rizika**: A calendar grid showing dates from 1 to 25. The dates are color-coded: 1-5 are green, 6-10 are yellow, 11-15 are light green, 16-20 are yellow, and 21-25 are red. To the right of the calendar are three risk level indicators: '1 AKCEPTOVATELNÉ' (green), '2 VYŽADUJÍ POZORNOST' (yellow), and '3 VYŽADUJÍ OKAMŽITOU' (red).
- Poslední vytvořené**: A list of recently created items:
 - Nesplnění termínů: Jan Spokojený (04 / 2017)
 - Nedodání technologie: Jan Spokojený (04 / 2017)
 - Zranění zaměstnanců: Jan Spokojený (04 / 2017)
 - Spadné letadlo: Jan Spokojený (11 / 2016)

 At the bottom right, there is a section for 'Poslední přidané přílohy/odkazy'.

Název položky	Kategorie	Popis	Pravděpodobnost	Dopad rizika	Zóna	Odpovědný člověk	Popis rizika
4	Bouře		2-5 %	Značný	ANO	Nada Nešťastná	Přijde bouřka a vyplaví nám dům
5	Bude pršet		2-5 %	Katastrofický	Red		
6	Finanční kontrola		5-10 %	Katastrofický	Red	Josef Zelený	Přijde finanční kontrola a zjistí nějaký nedostatek
7	Legislativní změny		0-2 %	Nízký	ANO	Watching Wazalski, Růžena Malá	Legislativní změny mají dopad na naši činnost
8	Pokuty z prodlení		2-5 %	Zanedbatelný	ANO		
9	Požár mlýna		10-30 %	Katastrofický	Red	Jan Snih	mlýn začne hořet
10	Šéf se vrací z dovolené		10-30 %	Katastrofický	Red		
11	testuju to			Významný	Green		
12	Vícepráce		0-2 %	Zanedbatelný	NE		additional work on project
13	Zbraně zůstanou zamčené		10-30 %	Zanedbatelný	NE	Jan Krásný	Když Sullivan ztratí klíč, nedostaneme se ke zbraním
14	Změna na straně zákazníka		5-10 %				
15	Změna projektového manažera		5-10 %	Zanedbatelný	Green		
16	Ztráta dat z účetnictví		0-2 %	Katastrofický	Red	Petr Krátký	

Karta rizika

Kód rizika	R022			
Název rizika	Selhání elektrického zařízení			
Popis / definice rizika	Poškozené zařízení či funkční celky, možnost úrazu elektrickou energií, možnost vzniku škod na majetku apod.			
Vlastník rizika (útvár/jméno)	odd. vnitřní správy			
Služby - procesy	Majetek Skladování a údržba majetku Správa a údržba majetku Zajištění revize elektrospotřebičů			
Hodnocení rizika				
Dopad (D)	4			
Pravděpodobnost (P)	3			
Stupeň významnosti (V) = D x P	12			
Přijatá/ realizovaná opatření				
#	Popis	Útvár / odpovědná osoba	Termín realizace	Poznámky
1	Pravidelné revize a kontroly	OVS, OdVS + všichni		
2	Aplikace směrnice - O používání a revizích elektrospotřebičů	všichni		
3	Absolvování pravidelných školení	všichni	průběžně	
Navrhovaná opatření				
#	Popis	Útvár / odpovědná osoba	Termín realizace	Poznámky
1	Provádění namátkových kontrol	všichni		
Monitoring				
#	Popis	Útvár / odpovědná osoba	Frekvence	
Ostatní, komentář, poznámky, přílohy				

Detail reportu karty rizika X

V. Seznam zkratek

BOZP:	bezpečnost a ochrana zdraví při práci
ČR:	Česká republika
EU:	Evropská unie
EPS:	elektronická požární signalizace
FO:	fyzická osoba
IP:	inspekce práce
ISO:	International Organization for Standardization (mezinárodní organizace pro normalizaci)
KM:	krizový management
LED:	light emitting diode (svítivá dioda)
MPSV:	Ministerstvo práce a sociálních věcí
NV:	nařízení vlády
OOPP:	osobní ochranné pracovní pomůcky
OR:	obchodní rejstřík
OZO BOZP:	odborně způsobilá osoba v prevenci rizik
PC:	osobní počítač
PHM:	pohonné hmoty a maziva
PO:	právnícká osoba
PLS:	pracovně-lékařské služby
SÚIP:	Státní úřad inspekce práce
ZP:	zákoník práce
ŽP:	životní prostředí
ŽZ:	živnostenský zákon