

Jihočeská univerzita v Českých Budějovicích
Teologická fakulta
Katedra etiky, psychologie a charitativní práce

Bakalářská práce

INDIVIDUÁLNÍ PLÁN OCHRANY DÍTĚTE

Vedoucí práce: Mgr. Nicole Zvoníčková

Autor práce: Michaela Traore

Studijní obor: sociální a charitativní práce

Forma studia: kombinované

2017

Prohlašuji, že svoji bakalářskou práci jsem vypracovala samostatně pouze s použitím pramenů a literatury uvedených v seznamu citované literatury.

Prohlašuji, že, v souladu s § 47b zákona č. 111/1998 Sb. v platném znění, souhlasím se zveřejněním své bakalářské práce, a to v nezkrácené podobě elektronickou cestou ve veřejně přístupné části databáze STAG, provozované Jihočeskou univerzitou v Českých Budějovicích na jejích internetových stránkách, a to se zachováním mého autorského práva k odevzdanému textu této kvalifikační práce. Souhlasím dále s tím, aby toutéž elektronickou cestou byly v souladu s uvedeným ustanovením zákona č. 111/1998 Sb. zveřejněny posudky školitele a oponentů práce i záznam o průběhu a výsledku obhajoby kvalifikační práce. Rovněž souhlasím s porovnáním textu mé kvalifikační práce s databází kvalifikačních prací a systémem na odhalování plagiátů.

13.3.2017

.....
Michaela Traore

Děkuji vedoucí mé bakalářské práce, Mgr. Nicole Zvoničkové, za metodické vedení, odborné připomínky, podněty a především za vstřícnost a podporující přístup.

Michaela Traore

Obsah

| | |
|---|----|
| ÚVOD | 6 |
| 1 INDIVIDUÁLNÍ PLÁNOVÁNÍ V SOCIÁLNĚ PRÁVNÍ OCHRANĚ DĚTÍ | 9 |
| 1.1 Individuální plánování v případové práci obecně | 9 |
| 1.2 Individuální plánování ochrany dítěte | 10 |
| 1.3 Legislativní ukotvení individuálního plánu ochrany dítěte | 11 |
| 1.4 Proces tvorby individuálního plánu dítěte | 14 |
| 2 DÍTĚ | 18 |
| 2.1 Dítě z pohledu zákona o SPOD | 18 |
| 2.2 Vyhodnocení situace dítěte | 19 |
| 3 SOCIÁLNĚ PRÁVNÍ OCHRANA DĚTÍ | 24 |
| 3.1 Orgány sociálně právní ochrany dětí | 24 |
| 3.2 Pracovník sociálně právní ochrany dětí | 27 |
| 4 SONDA DO PRAXE | 29 |
| 4.1 Přijetí oznámení o ohroženém dítěti a vyhodnocení situace | 30 |
| 4.2 Zahájení spolupráce | 31 |
| 4.3 Tvorba prvního individuálního plánu | 32 |
| 4.4 Revize stanoveného plánu a tvorba druhého plánu | 33 |
| 4.5 Změna rodinné konstelace a třetí individuální plán | 34 |
| 4.6 Spolupráce s Dětským centrem a čtvrtý individuální plán | 35 |
| 4.7 Stěhování na Moravu a pátý individuální plán | 36 |
| 4.8 Soudní dohled a individuální plán číslo šest | 37 |
| 4.9 Kontakt s otcem a sedmý individuální plán | 38 |
| 4.10 Návrh na ústavní výchovu a osmý individuální plán | 39 |
| 4.11 Nezletilá v péči centra a devátý individuální plán | 40 |
| 4.12 Stěhování do Českých Budějovic a desátý IPOD | 41 |
| 4.13 Shrnutí kazuistiky | 42 |
| 5 ZÁVĚR | 43 |
| 6 SEZNAM POUŽITÝCH ZDROJŮ | 45 |
| 7 SEZNAM ZKRATEK | 47 |

| | |
|-----------------|----|
| 8 PŘÍLOHY..... | 48 |
| 9 ABSTRAKT..... | 62 |

ÚVOD

Jsem člověk, který se velmi těžko rozhoduje. V mém životě je rozhodování vždy dlouhý a bolestivý proces, v jehož závěru stejně pochybuji o tom, že má volba byla správná. Když jsem však uvažovala o tématu své bakalářské práce, rozhodování bylo kupodivu velmi snadné, rychlé a jsem přesvědčena, že jsem zvolila správně.

Tato bakalářská práce je věnována Individuálnímu plánu ochrany dítěte. Mezi sociálními pracovníky je tento plán skloňován spíše ve formě zkratky, tedy hovoří se o něm jako o IPODu. Jedná se o plán, který je specifický pouze pro jeden typ sociální práce, a to sociálně-právní ochranu dětí. A vzhledem k tomu, že já jsem sociální pracovnící sociálně-právní ochrany dětí, stává se IPOD mou každodenní rutinou, mým pracovním nástrojem. Jako sociální pracovník kvituji, že nám byl do ruky tento prostředek vložen. Ale v rámci své praxe stále intenzivněji pociťuji, že mám k dispozici metodu, která je poměrně složitá, někdy jí možná příliš nerozumím, jindy odhaluji její nedokonalosti a mnohdy poznávám, že IPOD nelze použít efektivně vždy a všude.

Každý den tedy ve své práci držím v ruce nástroj, který vnímám mnohdy jako nesmírně užitečný, velmi často mi však také dokáže práci komplikovat. Myšlenka, zvolit IPOD jako téma své bakalářské práce, proto vyvstala velmi spontánně a přirozeně. Cítím ji jako osobní profesní výzvu, kdy mohu svůj pracovní nástroj vzít, rozebrat do posledního šroubku a dobře ho tak poznat, pochopit, zachytit jeho slabé a silné stránky. Zároveň však věřím, že tato bakalářská práce může sloužit i ostatním sociálním pracovníkům orgánů sociálně-právní ochrany dětí. Může se stát jakýmsi manuálem k pracovnímu nástroji, který mají k dispozici, a který nejen že mohou, ale dokonce musejí používat.

V předchozích odstavcích jsem se pokusila vyjádřit, co mě dovedlo k výběru tématu bakalářské práce. Ráda bych však ještě akcentovala, že práce je věnována pouze a specificky individuálnímu plánování na poli sociálně-právní ochrany dětí. Jsem si vědoma toho, že sociální pracovníci v sociálních službách taktéž ke své práci využívají individuální plánování jako nástroj pro práci s klientem. Nicméně jejich plánování je podmiňováno jinou legislativou.

Tato bakalářská práce má dva stěžejní cíle. O prvním z nich již byla zmínka v předchozích odstavcích. Obrazně řečeno by měl být IPOD rozebrán na jednotlivé

elementární částice. Mním tím, že by bakalářská práce měla předložit informace o procesu tvorby individuálního plánu, o jeho podobě, aktérech, kteří se na něm podílí a v neposlední řadě o legislativním rámci, který celý proces ovlivňuje. Právě legislativa totiž funguje jako základní kameny pro výstavbu celého IPOD. Čtenář by měl postupně s každou přečtenou kapitolou získávat ucelenější a barvitější obraz o tom, co onen IPOD vlastně je. Jak vypadá, kdo a proč ho tvoří a k čemu slouží.

Cílem číslo jedna je tedy předložení jasného obrazu toho, jak má teoreticky IPOD vypadat a jak má být tvořen. Druhým cílem je potom předložení obrazu, který bude vycházet z praxe. Tedy zachycení propojování teoretických požadavků s praktickou realizací. Pro odkrytí těchto praktických úvah bude provedena sonda do agendy konkrétního individuálního plánu orgánu sociálně-právní ochrany dětí v Prachaticích. Kazuistika se tak stane podkladem pro odhalení propojenosti mezi teoretickou a praktickou dimenzí. Druhým cílem je tedy konfrontace teoretických návodů s praktickou realizací.

Bakalářská práce je členěna do čtyř kapitol.

V první kapitole je čtenáři představen IPOD. Odhalím postupy, které tvorbě plánu předcházejí a podílejí se na něm. Vysvětlím také samotný proces tvorby plánu a jeho finální podobu včetně náležitostí a vizualizace. Nezbytnou součástí je základní legislativní rámec pro tvorbu IPOD.

Druhá kapitola této bakalářské práce se věnuje dítěti, konkrétně popíše dítě v kontextu sociálně-právní ochrany dětí (dále jen SPOD). Není zde tudíž představováno dítě z pohledu psychologie, pedagogiky, medicíny, případně jiných vědeckých úhlů pohledu, nýbrž čistě z pohledu pracovníka SPOD. Po přečtení druhé kapitoly by měl čtenář mít povědomí o tom, na jaké dítě cílí sociálně-právní ochrana a kterým dětem se tedy vlastně IPOD „šije na míru“, aby jim bylo zajištěno bezpečí a alespoň základní komfort a uspokojování potřeb.

Třetí kapitola vysvětluje, kdo je pracovník sociálně-právní ochrany dětí. On je totiž vedle dítěte druhým subjektem, který vstupuje do tvorby IPOD. V rámci třetí kapitoly bude nabídnut jednak pohled na orgán SPOD, ale také na osoby, které ho prezentují - na sociální pracovníky, kteří se na poli sociálně-právní ochrany dětí pohybují.

Poslední, čtvrtá kapitola přináší sondu do praxe. Čerpáno bude z konkrétní kazuistiky a následně bude konfrontován teoretický požadavek na individuální plánování s tím, co přináší každodenní praxe.

Základní zdroje pro tuto bakalářskou práci jsou především legislativní podklady: zákon č. 359/1999 Sb., o sociálně-právní ochraně dětí ve znění pozdějších předpisů, vyhláška č. 473/2012 Sb., o provedení některých ustanovení zákona o sociálně-právní ochraně dětí, směrnice č. 5/2013 Sb., o stanovení rozsahu evidence dětí a obsahu spisové dokumentace o dětech vedené orgány sociálně-právní ochrany dětí a o stanovení rozsahu evidence a obsahu spisové dokumentace v oblasti náhradní rodinné péče. Vzhledem k úzce vytyčenému tématu práce není použitých zdrojů jiného charakteru mnoho. Avšak velmi podstatným a přínosným zdrojem pro tuto bakalářskou práci je kazuistika, kterou jsem využila především ve čtvrté kapitole, a také mé vlastní pracovní znalosti a zkušenosti, díky kterým mohu porovnávat teoretické požadavky s každodenně aplikovanou praxí sociální práce.

1 INDIVIDUÁLNÍ PLÁNOVÁNÍ V SOCIÁLNĚ PRÁVNÍ OCHRANĚ DĚTÍ

První kapitola má čtenáři poskytnout představu o tom, co vůbec je individuální plánování a načrtnout tím kontury jednoho z nástrojů sociální práce. Z tohoto kontextu pak vyrůstá stěžejní část této kapitoly, a to individuální plán ochrany dítěte. Jedná se o individuální plán, který je zcela specifický pro sociálně-právní ochranu dětí. V rámci první kapitoly dojde především k představení legislativního ukotvení individuálního plánu ochrany dítěte (dále jen IPOD) - za jakých okolností a jakým způsobem IPOD vzniká, jakým způsobem je zpracován, jaké jsou veškeré jeho náležitosti, jak se reviduje a podobně.

1.1 Individuální plánování v případové práci obecně

Individuální plánování je jedním z nástrojů sociálního pracovníka pro práci s klientem. Někteří autoři o něm hovoří také jako o individualizovaném plánování nebo plánování osobní budoucnosti. V principu jde o to, že dříve než sociální pracovník začne klientovi předkládat své návrhy, měl by spolu s ním napřed důkladně prozkoumat, co vlastně klient opravdu potřebuje a co si přeje.¹

Podle Matouška není žádoucí klienta ke změně nutit nebo ho přemlouvat, ale spíše navrhnout možnosti změny a řešení, které pro něho budou atraktivní. Pracovník však ve finále musí nechat na klientovi samotném, jak tyto možnosti uchopí.²

Aleš Herzog vnímá individuální plánování jako proces přemýšlení sociálních pracovníků o klientech a o tom, jak by jim nejlépe mohli pomoci.³ Tentýž autor pak ještě dodává, že plánování nutí sociálního pracovníka neustále se ujišťovat, zda je jeho klient stále v nepříznivé sociální situaci a zda je sociální služba pro něho přínosná a užitečná.⁴

Pro Milenu Johnovou je individuální plán především nástroj, který sociálním pracovníkům pomáhá ujasnit si, co vlastně mají dělat. Sociální pracovník si má napřed zjistit

¹ Srov. MATOUŠEK, O. *Sociální služby: legislativa, ekonomika, plánování, hodnocení*, s. 122.

² Srov. MATOUŠEK, O. a kol. *Encyklopedie sociální práce*, s. 263.

³ Srov. Individuální plánování v sociálních službách. *Co je individuální plánování* [online]. 2016 [cit. 2016-09-05]. Dostupné z: <http://www.individualniplanovani.cz/co-je-individualni-planovani/>.

⁴ Srov. *Sociální práce*. [online]. [cit. 2016-09-05]. Dostupné z: <http://socialniprace.cz/zpravy.php?oblast=1&clanek=380>.

co nejvíce informací o klientovi a potom se společně s ním domluvit na tom, co by se mělo změnit a jak by měla vypadat klientova nová životní situace. Na základě toho lze potom naplánovat, co je potřeba konkrétně udělat a v závěru porovnat, jak se podařilo společně stanovený cíl naplnit.⁵

Individuální plánování v případové práci není solitérní. Je provázané s dalšími postupy a nástroji sociální práce. Pro Matouška je plánování jednou z fází případové práce. První fází je hodnocení situace klienta a hned v druhé fází přichází plánování. Ve třetí fází následuje poskytování služby, čtvrtou fází je průběžné hodnocení služby a případné úpravy plánu. V poslední, tedy páté fází se provádí závěrečné hodnocení.⁶

Stejný autor pak k individuálním plánům ještě uvádí, že mohou být krátkodobé, střednědobé nebo i dlouhodobé, třeba i na několik let. Individuální plán by měl určovat nejen konkrétní cíle a co je potřeba udělat pro jejich naplnění, ale plán by měl také reflektovat, kdo je za naplňování cílů odpovědný. Klient by měl přijmout nejvyšší možnou míru odpovědnosti, které je schopen. Při zpracovávání plánu je pak dobré využívat nejrůznější grafické pomůcky, jako jsou symboly, obrázky, barevná označení a podobně.⁷

1.2 Individuální plánování ochrany dítěte

Individuální plánování patří k metodám a nástrojům v sociálně-právní ochraně dětí. Je jedním z článků v soukolí, ve kterém bychom dále mohli najít například případové konference a rodinné konference, case management nebo vyhodnocování situace dítěte, o kterém bude širší zmínka ve druhé kapitole této práce.⁸

Jak již bylo zmíněno výše, individuální plánování s klientem je součástí každé sociální práce. Pro sociální pracovníky SPOD však pro toto individuální plánování existuje jakýsi uniformní model. Podle Ministerstva práce a sociálních věcí (dále jen MPSV) samozřejmě zůstává žádoucí prostor pro kreativitu pracovníků a vlastní pojetí konkrétních pracovišť. Na

⁵ Srov. *Sociální práce*. [online]. [cit. 2016-07-04]. Dostupné z: <http://socialniprace.cz/zpravy.php?oblast=1&clanek=378>.

⁶ Srov. MATOUŠEK, O. *Encyklopedie sociální práce*, s. 263.

⁷ Srov. MATOUŠEK, O. *Sociální služby*, s. 122.

⁸ Srov. *Právo na dětství*. [online]. [cit. 2016-08-22]. Dostupné z: <http://www.pravonadetstvi.cz/odbornici/metody-a-nastroje/>.

druhou stranu v zájmu objektivizace, standardizace a zvýšení kvality práce s ohroženými dětmi je důležité postupovat alespoň elementárně jednotně.⁹

V každém případě je hlavním účelem tvorby individuálního plánu ochrany dítěte stanovit strategie a postupy, které pomohou odstranit nebo alespoň zmírnit patologie, které vznikly nevhodnou či nedostatečnou péčí o dítě. Dále by měl IPOD pro rodinu připravit jasný a zcela konkrétní plán, manuál či návod, jak dosáhnout určeného cíle. V neposlední řadě je pak nutné, aby klient i pracovník měli připravené a určené měřítko, kterým budou hodnotit, jak se rodině daří narovnávání patologických jevů.¹⁰

MPSV doporučuje, zahájit proces plánování nejpozději do jednoho měsíce od doby, kdy dítěti začala být poskytována sociálně-právní ochrana.¹¹ Lze si tedy například představit situaci, kdy orgán SPOD přijme oznámení školy o neomluvené absenci žáka. Pracovník neprodleně zahájí spolupráci se školou, se samotným dítětem, s jeho rodinou a mapuje terén. Na toto mapování a získání všech relevantních informací má sociální pracovník maximálně jeden měsíc. Do té doby musí vytvořit s dítětem či jeho rodinou první písemný individuální plán.

Při tvorbě individuálního plánu je potřeba vycházet z toho, že cíle musejí být vždy nastavené realisticky. Reálný a dosažitelný musí být nejen cíl, ale také kroky, které povedou k jeho dosažení.¹² Nelze tedy například spolu s klientem plánovat, že budou děti každý týden navštěvovat nízkoprahové zařízení pro děti a mládež, když žádné takové v dosahu padesáti kilometrů není. Stejně tak si nelze jako cíl nastavit, že rodina do dvou týdnů najde vhodné bydlení, když situace v lokalitě je taková, že o byty je nouze a bez kauce žádný podnájem nelze sehnat a podobně.

1.3 Legislativní ukotvení individuálního plánu ochrany dítěte

Individuální plán ochrany dítěte je upraven nejen metodicky, ale především legislativně. Obě tyto úpravy jsou však jen rámcové. Při tvorbě IPOD je potřeba držet se v mezích nastavených

⁹ Srov. Ministerstvo práce a sociálních věcí. *Manuál implementace vyhodnocování situace dítěte a rodiny a individuálního plánu ochrany dítěte pro orgány sociálně právní ochrany*. [online]. 2014 [cit. 2016-10-13]. Dostupné z: http://www.mpsv.cz/files/clanky/18887/manual_071014.pdf.

¹⁰ Srov. PEMOVÁ, P.; PTÁČEK, R. *Sociálně právní ochrana dětí pro praxi*, s. 103.

¹¹ Srov. Ministerstvo práce a sociálních věcí. *Metodické doporučení č. 3*. [online]. [cit. 2016-10-13]. Dostupné z: http://www.mpsv.cz/files/clanky/7267/Metodicke_doporuceni_MPSV_c-3.pdf.

¹² Srov. PEMOVÁ, P.; PTÁČEK, R. *Sociálně právní ochrana dětí pro praxi*, s. 103.

mantinelů, přesto zůstává poměrně široký prostor pro individuální realizaci každého konkrétního plánu.

Zákon o sociálně právní ochraně dětí hovoří o povinnosti individuálně plánovat v § 10, odst. 3, „*Obecní úřad obce s rozšířenou působností je povinen ... zpracovat na základě vyhodnocení situace dítěte a jeho rodiny individuální plán ochrany dítěte, který vymezuje příčiny ohrožení dítěte, stanoví opatření k zajištění ochrany dítěte, poskytnutí pomoci rodině ohroženého dítěte a k posílení funkcí rodiny a stanoví časový plán těchto opatření, a to ve spolupráci s rodiči nebo jinou osobou odpovědnou za výchovu dítěte, dítětem a odborníky, kteří se podílejí na řešení problému dítěte a jeho rodiny*“.¹³

V komentáři zákona je pak uvedeno, že plán může být krátkodobého, střednědobého i dlouhodobého charakteru, kdy vše závisí na tom, jak byla vyhodnocena situace dítěte. Plán se bude měnit operativně, v souvislosti s tím, jak se bude měnit situace dítěte a rodiny a také v souvislosti s tím, k jakým zjištěním pracovník dojde při hodnocení předchozích individuálních plánů.¹⁴

V témže zákoně i paragrafu, ovšem v odstavci pátém, lze najít ještě další úpravu, týkající se individuálního plánování. Konkrétně je zde uvedeno, že „*individuální plán ochrany dítěte se zpracovává s důrazem na přijetí opatření, které umožní setrvání dítěte v péči rodičů nebo jiných osob odpovědných za výchovu dítěte, vypracovává se od počátku doby poskytování sociálně-právní ochrany, nejpozději do 1 měsíce od zařazení dítěte do evidence obecního úřadu obce s rozšířenou působností, pravidelně se aktualizuje, zejména v situacích, kdy je uloženo výchovné opatření, nařízena ústavní výchova, ochranná výchova nebo kdy je dítě svěřeno do zařízení pro děti vyžadující okamžitou pomoc, do pěstounské péče nebo jiné náhradní výchovy*“.¹⁵

Doktorka Novotná v komentáři zákona pak k individuálnímu plánování ještě doplňuje, že zákon sice uvádí, že IPOD je potřeba zpracovat nejpozději do jednoho měsíce od doby zahájení práce s rodinou, ale ani zákon, ani směrnice MPSV se nezmiňují o tom, jak často je potřeba plán následně aktualizovat. Žádný časový interval totiž nelze předem určovat, jedná se o vysoce individuální záležitost. Zákon tedy považuje za vhodnější, aby orgán SPOD sám

¹³ Zákon 359/1999 Sb. odst. 3, písm. d, o sociálně právní ochraně dětí, ve znění platném k 31. 1. 2017.

¹⁴ Srov. NOVOTNÁ, V. *Zákon o sociálně právní ochraně dětí s komentářem*, s. 57–60.

¹⁵ Zákon 359/1999 Sb. §10, odst.5, O sociálně právní ochraně dětí, ve znění platném k 31. 1. 2017.

v dané situaci zvážil, kdy a jakým způsobem bude vyhodnocovat naplňování stanovených cílů a opatření, a také kdy a jak bude hodnotit jejich efektivitu.¹⁶

Další legislativní oporu pro tvorbu individuálních plánů ochrany dítěte vystavělo MPSV ve Vyhlášce o provedení některých ustanovení zákona o sociálně právní ochraně dětí. V druhém paragrafu této vyhlášky je jednak rozepsáno v bodech, co musí IPOD obsahovat a dále je zde vyjmenováno, jaké formy intervence lze v péči o dítě použít. Vyhláška tedy uvádí dvanáct základních bodů obsahu individuálního plánu ochrany dítěte:

- a) *Popis příčin ohrožení dítěte a důvody zahájení sociálně právní ochrany,*
- b) *cíle navržených opatření, prostředky k jejich dosažení a ukazatele účinnosti jednotlivých opatření,*
- c) *rozsah navržených opatření nezbytných k ochraně dítěte a poskytnuté pomoci rodičům nebo jiným osobám odpovědným za výchovu dítěte,*
- d) *způsob naplňování navržených opatření, práv a zájmů dítěte v rozsahu sociálně právní ochrany,*
- e) *metody péče s rodinou a rozsah intervencí a pomoci rodičům nebo jiným osobám odpovědným za výchovu dítěte při péči o dítě a při jeho výchově, které zahrnují*
 1. *posílení úlohy a funkce rodiny,*
 2. *rozvíjení pečovatelských a výchovných schopností rodiny,*
 3. *pomoc při sociálním začleňování rodiny,*
 4. *poskytování pomoci dětem umístěným v náhradní péči a jejich rodinám, poskytování pomoci osobám pečujícím a osobám v evidenci,*
 5. *posílení kompetencí rodiny v oblasti vzdělávání, přípravy na vyučování a motivace ke vzdělávání,*
- f) *postup spolupráce orgánu SPO s ostatními orgány veřejné moci a dalšími fyzickými osobami a právníckými osobami zapojenými do řešení situace dítěte,*
- g) *rozsah spolupráce rodičů nebo jiných osob odpovědných za výchovu dítěte s orgány SPO a dalšími fyzickými osobami, právníckými osobami a orgány veřejné moci zapojenými do řešení situace dítěte,*
- h) *časový plán pro provádění konkrétních opatření SPO,*

¹⁶ Srov. NOVOTNÁ, V. *Zákon o sociálně právní ochraně dětí s komentářem*, s. 57–60.

- i) způsob hodnocení a ověřování plnění navržených opatření nezbytných k ochraně dítěte ze strany rodičů, jiných osob odpovědných za výchovu dítěte, orgánů SPO a dalších fyzických osob, právnických osob a orgánů veřejné moci zapojených do řešení situace dítěte a návrh dalších potřebných opatření nezbytných k ochraně dítěte,*
- j) plán vzdělávání dítěte a plán přípravy na budoucí povolání a osamostatňování se,*
- k) plán přípravy blížícího se výstupu dítěte z náhradní péče,*
- l) způsob sledování fungování rodiny po ukončení práce s rodinou.¹⁷*

Pokud vyhláška ve svém druhém paragrafu, odst. 1, písm. e) uvádí, že v individuálním plánu mají být uvedeny metody práce a rozsah intervencí, které budou s rodinou uplatňovány, pak v druhém odstavci téhož paragrafu předkládá devět konkrétních forem pomoci rodině, a to:

- a) konzultace a odborné poradenství*
- b) terapie a mediace,*
- c) zprostředkování odborných služeb pro rodiny s dětmi,*
- d) právní pomoc,*
- e) poskytování podpory dětem,*
- f) poskytování pomoci rodinám při zlepšování jejich životní situace, včetně získávání dovedností pro řádné vedení domácnosti,*
- g) poskytování pomoci rodinám při řešení sociálních nebo psychických problémů,*
- h) poskytování pomoci rodinám při řešení výchovných problémů s dětmi,*
- i) podpora společenských aktivit rodiny.¹⁸*

1.4 Proces tvorby individuálního plánu dítěte

Individuální plán ochrany dítěte by měl vznikat zásadně až poté, kdy sociální pracovník získá o svém klientovi dobrou představu. Získat relevantní informace může jednak z rozhovorů s klientem, ale také s jeho rodinou, dále z návštěv v přirozeném sociálním prostředí klienta, nejčastěji u něho doma nebo ve škole. Dále lze informace shromažďovat od poskytovatelů

¹⁷ Vyhláška MPSV č. 473/2012 Sb. o provedení některých ustanovení zákona o sociálně právní ochraně dětí, §2, odst. 1.

¹⁸ Vyhláška MPSV č. 473/2012 Sb. o provedení některých ustanovení zákona o sociálně právní ochraně dětí, §2, odst. 2.

sociálních služeb, od lékařů, učitelů, sousedů, zástupců obce a podobně. Dobrý individuální plán nemůže vzniknout bez podrobného vyhodnocení situace dítěte. Tomuto tématu je však věnována samostatná kapitola.

Do procesu tvorby individuálního plánu by měla být zapojena celá rodina¹⁹, eventuálně jiné osoby, které se na výchově a péči o dítě podílejí. Těmi mohou být například vychovatelé v dětských domovech, partneři příbuzných a podobně. Tím, že je do plánování aktivně zapojena celá rodina, je usnadněno jednotlivcům dosahovat vytyčených cílů. Rodina tak snadněji akceptuje opatření, která s naplňováním cílů souvisejí a jednotliví členové domácnosti mohou mít v IPOD své vlastní úkoly, odpovědnosti, kompetence a povinnosti. Participace na plánu pak také prohlubuje vztahy v rodině.²⁰

Pokud hovoříme o tom, že na plánu by měla participovat celá rodina, nesmíme zapomínat na to, že členem rodiny je samozřejmě i dítě. Úmluva o právech dítěte „zabezpečuje dítěti, které je schopno formulovat své vlastní názory, právo tyto názory svobodně vyjadřovat, ve všech záležitostech, které se jej dotýkají, přičemž se názorům dítěte musí věnovat patřičná pozornost odpovídající jeho věku a úrovni.“²¹ Zároveň stejná úmluva také uvádí, že při jakékoli činnosti týkající se dítěte je potřeba prvořadě sledovat nejlepší zájem dítěte. To znamená, že od dospělých se očekává, že svá rozhodnutí budou podřizovat tomu, co je nejlepší pro jejich děti.²²

Na druhou stranu je potřeba uvažovat o jakési relevanci názoru dítěte. Veřejný ochránce práv ve svém sborníku stanovisek uvádí, že dítě je velmi dobře korumpovatelné, vydíratelné a programovatelné. A v souvislosti se zjišťováním názoru dítěte toto nelze opominout.²³

Pakliže má pracovník nashromážděné veškeré podstatné a potřebné informace (od všech relevantních zdrojů), pak lze přistoupit k samotnému vyhotovení plánu. K tomuto účelu mají sociální pracovníci SPOD v Jihočeském kraji k dispozici předlohu, předtisk či formulář, ve kterém jsou jasně stanoveny nácionále, které je třeba v plánu uvést a dále kritéria, která je

¹⁹ Srov. PEMOVÁ, P.; PTÁČEK, R. *Sociálně právní ochrana dětí pro praxi*, s. 103.

²⁰ Srov. Tamtéž.

²¹ *Mezinárodní úmluva o právech dítěte*, čl. 12 [online]. [cit. 2016-10-15]. Dostupné z: http://www.unicef.cz/odkazove_zdroje_textove_materialy/prava_deti/umluva_o_pravech_ditete-plne_zneni.pdf

²² Srov. Tamtéž, čl. 3.

²³ MOTEJL, O., ČERNÁ, I., PANOVSÁ, K. a kol., *Rodina a dítě*, Brno: Kancelář veřejného ochránce práv, 2007, s. 63.

potřeba v plánu nastavit. Formulář pro tvorbu individuálního plánu ochrany dítěte je přílohou č. 1.

Podle Pemové a Ptáčka musejí být cíle v IPOD konkrétní, všem členům rodiny musí být zcela srozumitelné a musejí dobře chápat, jak jich dosáhnout. Při formulaci cílů je dobré vyjadřovat se jazykem srozumitelným všem, včetně dítěte. Je žádoucí pojmenovávat cíle pozitivně. To znamená, že nejsou hledány varianty, co nedělat, ale naopak, co dělat, čeho dosáhnout, kam dojít. Nezbytné je, aby cíle mohl sociální pracovník i klient hodnotit, měřit a bylo následně možné stanovit, zda bylo cíle dosaženo, či nikoliv. Vhodným se jeví rozdělení cílů do menších, dílčích úkolů.²⁴

Již výše bylo uvedeno, že IPOD má vždy písemnou podobu. Po jeho vytvoření a zaznamenání je nutné, aby byl podepsán všemi zúčastněnými stranami. Pemová a Ptáček však upozorňují na to, že přestože IPOD získává podobu jakési smlouvy, není a nemůže být v žádném případě statická a neměnná. Kdykoli se objeví nové skutečnosti je nezbytné IPOD přizpůsobit, měnit. Nové události (jako je například nemoc, ztráta zaměstnání, stěhování a podobně) mohou zásadním způsobem ovlivnit cíle nebo časový harmonogram realizace plánu.²⁵

Základním krokem pro vytvoření plánu je nastavení jednotlivých cílů. Ty můžeme vnímat ve třech základních rovinách, a to cíle, kterých chceme dosáhnout na straně rodičů, na straně dětí a v oblasti prostředí rodiny.²⁶ Konkrétně si lze představit cíl zaměřený na dítě například dobrý školní prospěch. Kroky, které povedou k jeho naplnění, by byly například pravidelná docházka do školy, komunikace rodičů se školou a docházení na schůzky. Dalším cílem by mohlo být zlepšení psychického stavu dítěte. Kroky, které pomohou naplnění cíle, budou docházení na terapeutickou skupinu, docházení do nízkoprahového centra pro mládež. Cílem na straně rodičů pak může být například abstinence od drog. Aby rodiče stanovený cíl naplnili, je potřeba domluvit konkrétní kroky vedoucí k jeho realizaci. Takovými kroky by mohlo být například pravidelné docházení do Kontaktního centra na testy omamných látek v moči, dále docházení do Kontaktního centra na individuální terapii, zdržení se docházení do komunity, kde se drogy užívají, dočasné přestěhování k prarodičům a podobně. Cílem, který

²⁴ Srov. PEMOVÁ, P.; PTÁČEK, R. *Sociálně právní ochrana dětí pro praxi*, s. 104.

²⁵ Srov. Tamtéž.

²⁶ Srov. Tamtéž, s. 105–106.

by byl zaměřen na prostředí rodiny, bude jako příklad zlepšení bytových podmínek. Kroky, které budou ve směru k tomuto cíli učiněny, budou podání inzerátu na internetových stránkách, podání inzerátu v místní realitní kanceláři, umístění poptávky na facebookových stránkách rodičů.

Každý nastavený cíl i jeho rozfázování na jednotlivé kroky by měl mít svůj jasný časový horizont. Pemová s Ptáčkem vidí důležitost časovosti zejména proto, aby dítě nezůstávalo v systému SPOD po celé dětství a to bez nějakých zjevných progresů.²⁷ Stejní autoři upozorňují ještě na jeden zásadní fakt, a to na ten, že sociální pracovník musí počítat s tím, že v prvních fázích naplňování jednotlivých kroků a cílů, může dojít k dočasnému zhoršení situace a mírnému propadu. Je to faktor, který je obvyklý a souvisí s tím, že rodina bude procházet změnami, na které si ona sama musí zvyknout, zadaptovat se v nových podmínkách. V tomto momentě není dobré unáhleně reagovat, ale ponechat adekvátní čas na zorientování v nové situaci.²⁸

Tvorba individuálního plánu ochrany dítěte tedy začíná zmapováním situace dítěte, následně tvorbou konkrétního plánu, na kterém participují všichni zainteresovaní. Plán se zpracuje do písemné formy, aktéři ho podepíší a v účelném případě se plán mění či přizpůsobuje. Plán musí být sestaven tak, aby naplňování cílů mohlo být kontrolováno a hodnoceno.

²⁷ Srov. PEMOVÁ, P.; PTÁČEK, R. *Sociálně právní ochrana dětí pro praxi*, s. 106-107.

²⁸ Srov. Tamtéž, s. 107.

2 DÍTĚ

Existuje mnoho rovin a úhlů pohledů, ze kterých lze nahlížet na dítě. Jinou definici dítěte by nám předložila psychologie, jinou právo, další zase pedagogika a zcela odlišnou medicína. Pro účely této bakalářské práce bude na dítě nahlíženo jako na objekt sociálně-právní ochrany dětí. Dítě tedy bude uchopeno v kontextu příslušné legislativy.

2.1 Dítě z pohledu zákona o SPOD

Pojem dítě definuje jednak Úmluva o právech dítěte, která ve svém prvním článku konkrétně uvádí, že „*dítětem rozumí každá lidská bytost mladší osmnácti let, pokud podle právního řádu, jenž se na dítě vztahuje, není zletilosti dosaženo dříve.*“²⁹ Velmi podobně pak uvažuje i zákon o sociálně právní ochraně dětí, který považuje za dítě každou osobu, která je nezletilá. Jisté výjimky vnímá zákon pouze u dětí, které sice jsou nezletilé, ale nabyly plné svéprávnosti. Ve svém druhém paragrafu pak stejný zákon definuje, kterým dětem je sociálně právní ochrana poskytována. V sedmi konkrétních bodech zákon upravuje především otázku příslušnosti k území České republiky. Sociálně právní ochrana je tedy určena dítěti s trvalým pobytem v České republice, dítěti, které v ČR žádá o udělení mezinárodní ochrany nebo o tuto ochranu zde žádá jeho rodič, dítěti, které zde pobývá s rodičem na základě víza nebo azylu.³⁰

V paragrafu šestém pak zákon o SPOD vyjmenovává, na které děti se má sociálně právní ochrana dětí zaměřit. Výčet není taxativní, tedy nelze uvažovat tak, že žádnému jinému dítěti, než které je uvedeno v zákoně, se sociálně právní ochrana neposkytne. Podle zákona je tedy potřeba se zaměřit zejména na děti:

a) jejichž rodiče

1. zemřeli,
2. neplní povinnosti plynoucí z rodičovské odpovědnosti, nebo
3. nevykonávají nebo zneužívají práva plynoucí z rodičovské odpovědnosti

b) které byly svěřeny do výchovy jiné osoby odpovědné za výchovu dítěte, pokud tato osoba neplní povinnosti plynoucí ze svěřením dítěte do její výchovy;

²⁹ Mezinárodní úmluva o právech dítěte, čl. 1 [online]. [cit. 2016-10-15]. Dostupné z: http://www.unicef.cz/odkazove_zdroje_textove_materialy/prava_deti/umluva_o_pravech_ditete-plne_zneni.pdf.

³⁰ Srov. Zákon 359/1999 Sb. o sociálně právní ochraně dětí, § 2, odst. 2.

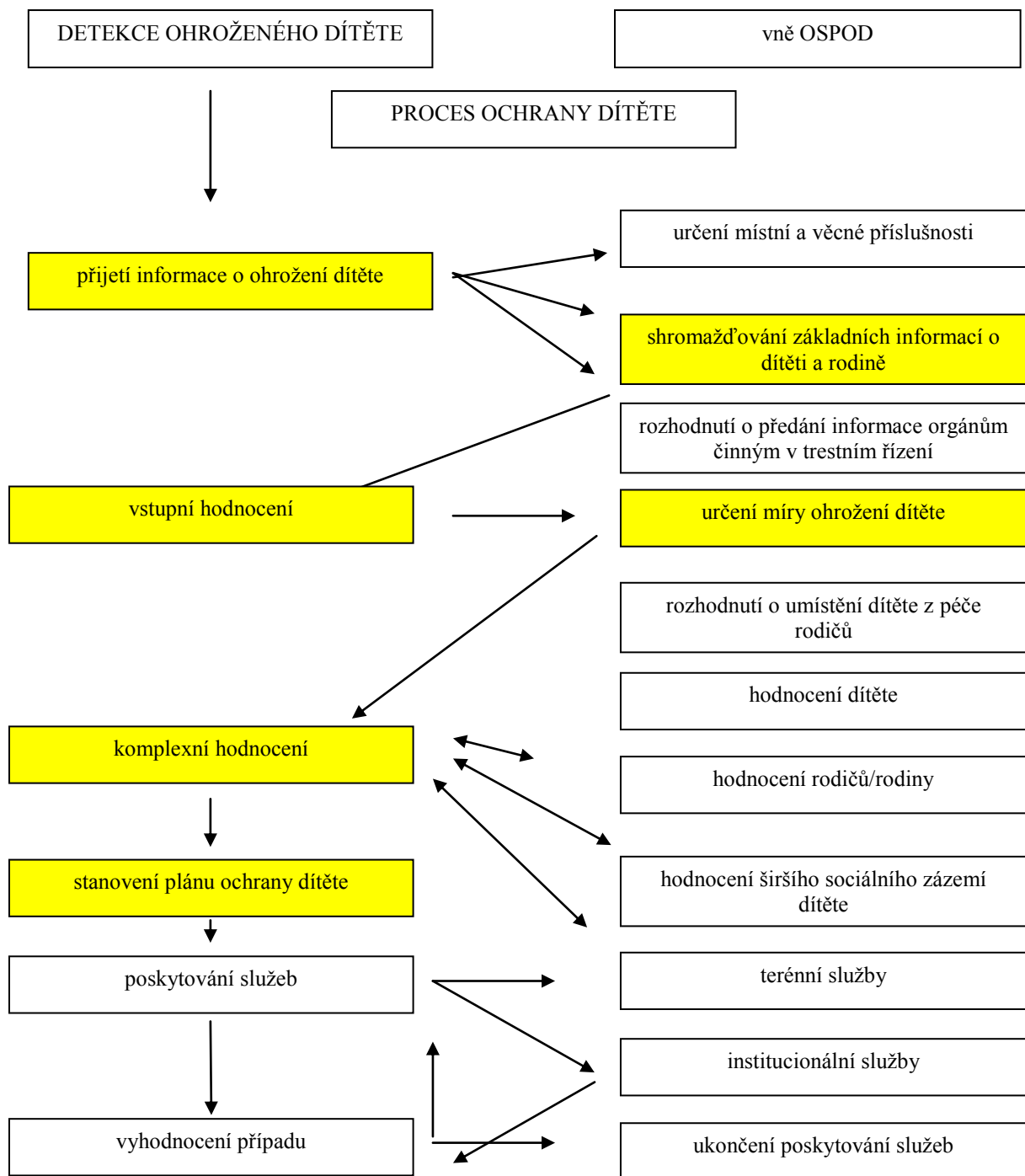
- c) *kteřé vedou zahálčivý nebo nemravný život spočívající zejména v tom, že zanedbávají školní docházku, nepracují, i když nemají dostatečný zdroj obživy, požívají alkohol nebo návykové látky, jsou ohroženi závislostí, žijí se prostitutci, spáchaly trestný čin nebo, jde-li o děti mladší než patnáct let, spáchaly čin, který by jinak byl trestným činem, opakovaně nebo soustavně páchají přestupky nebo jinak ohrožují občanské soužití;*
 - d) *kteřé se opakovaně dopouští útěků od rodičů nebo jiných fyzických nebo právnických osob odpovědných za výchovu dítěte;*
 - e) *na kterých byl spáchán trestný čin ohrožující život, zdraví, svobodu, jejich lidskou důstojnost, mravní vývoj nebo jmění, nebo je podezřeni ze spáchání takového činu;*
 - f) *kteřé jsou na základě žádostí rodičů nebo jiných osob odpovědných za výchovu dítěte opakovaně umístovány do zařízení zajišťujících nepřetržitou péči o děti nebo jejich umístění v takových zařízeních trvá déle než 6 měsíců;*
 - g) *kteřé jsou ohrožovány násilím mezi rodiči nebo jinými osobami odpovědnými za výchovu dítěte, popřípadě násilím mezi dalšími fyzickými osobami;*
 - h) *kteřé jsou žadateli o udělení mezinárodní ochrany, azylanty nebo osobami požívajícími doplňkové ochrany, a kteřé se na území České republiky nacházejí bez doprovodu rodičů nebo jiných osob odpovědných za jejich výchovu;*
- pokud tyto skutečnosti trvají po takovou dobu nebo jsou takové intenzity, že nepříznivě ovlivňují vývoj dětí nebo jsou anebo mohou být příčinou nepříznivého vývoje dětí.³¹*

2.2 Vyhodnocení situace dítěte

Orgány sociálně právní ochrany dětí mají povinnost pravidelně vyhodnocovat situaci dítěte. Tuto povinnost jim ukládá zákon o SPOD. Systém vyhodnocování je klíčový a v kontextu výkonu SPOD představuje zásadní aktivitu, která je naprosto nezbytná pro to, aby sociální pracovník mohl následně s klientem sestavit Individuální plán ochrany dítěte. Pemová a Ptáček zpracovali proces vyhodnocování a tvorby individuálního plánu do schématu.³² Pro účely této bakalářské práce jsou ve schématu barevně akcentovány stěžejní body. Je tak vytvořena základní mapa toho, jak sociální pracovník dochází k vytvoření IPOD.

³¹ Zákon 359/1999 Sb. o sociálně právní ochraně dětí, § 6.

³² Srov. PEMOVÁ, P.; PTÁČEK, R. *Sociálně právní ochrana dětí pro praxi*, s. 50.



Ze schématu je dobře patrné, že v momentě, kdy orgán SPOD přijme informaci o ohroženém dítěti, musí získat klíčové informace, ze kterých sestaví vstupní hodnocení. Tomuto hodnocení se také říká prvotní a jsou v něm především nacionále, jako jsou jména dětí a rodičů, jejich data narození, trvalé i faktické bydliště. Pro tyto účely má sociální pracovník k dispozici formulář, do kterého informace vyplňuje. (Formulář používaný orgánem SPOD v Prachaticích je přílohou č. 2).

V další fázi je potřeba určit míru ohrožení dítěte. Pokud je míra ohrožení zvýšená, pak je nutno přistoupit ke komplexnímu hodnocení, jinak také nazývanému podrobné vyhodnocení. To už je mnohastránkový dokument, ve kterém jsou obsažené informace o bytových a finančních poměrech rodiny, o školním prostředí dítěte, o jeho vztazích ke kamarádům a rodičům, o stylu výchovy rodičů, o zdravotním stavu dítěte, o jeho přáních a potřebách a podobně. [Formulář podrobného (komplexního) vyhodnocení SPOD v Prachaticích je přílohou č. 3].

Doktorka Novotná k povinnosti konstrukce podrobného vyhodnocení podotýká, že v počátečních fázích práce s rodinou je prakticky nemožné takto podrobně situaci vyhodnocovat. Mnohdy nelze takto detailně vyhodnocení zpracovat ani po dlouhodobější spolupráci s rodinou, neboť mnohé informace sociální pracovník vůbec zjistit nemůže, jelikož to není v jeho kompetencích. Posuzovat například úroveň duševního vývoje dítěte nebo předpokladů k získání nejrůznějších schopností může pouze odborník v dané oblasti.³³ Orgán sociálně právní ochrany dětí může o tyto informace odborníky žádat, předpokládá to však ochotu ke spolupráci jednak rodičů a dále odborníků. Novotná ve své dlouholeté praxi zaznamenává, že mnoho příslušných odborníků, zejména lékařů, nechce takové zprávy podávat, dovolávají se lékařského tajemství a často požadavky OSPOD považují za nadbytečné a obtěžující.³⁴ Nicméně zákon o sociálně právní ochraně dětí a dále vyhláška MPSV sociálním pracovníkům ukládají povinnost pravidelně vyhodnocovat situaci dítěte. Od tohoto monitoringu se očekává zjištění, zda je dítě ve svém prostředí nějak ohroženo a zda je nutná intervence.³⁵

³³ Srov. NOVOTNÁ, V. *Zákon o sociálně právní ochraně dětí s komentářem*. s. 56–57.

³⁴ Srov. Tamtéž.

³⁵ Srov. Zákon 359/1999 Sb. o sociálně právní ochraně dětí, § 10.

Zákon o SPOD je velmi stručný a v jednom odstavci shrnuje, že „*Obecní úřad obce s rozšířenou působností je povinen ... pravidelně vyhodnocovat situaci dítěte a jeho rodiny, a to zejména z hlediska posouzení, zda se jedná o dítě uvedené v § 6, podle druhu a rozsahu opatření nezbytných k ochraně dítěte...“*.³⁶ Podrobněji však sociální pracovníky instruuje MPSV, které ve vyhlášce 473/2012 hned ve svém prvním paragrafu uvádí, že „*Vyhodnocování situace dítěte a jeho rodiny vychází z individuálního přístupu k dítěti a provádí se na základě*

a) vyhodnocování situace dítěte, které zahrnuje

- 1. zjištění míry ohrožení práv a zájmů dítěte,*
- 2. vymezení sociálních, zdravotních nebo jiných rizik, kterým je dítě vystaveno,*
- 3. posouzení úrovně tělesného a duševního vývoje dítěte s ohledem na věk dítěte,*
- 4. zhodnocení průběhu vzdělávání dítěte a předpokladů k dalšímu vzdělávání,*
- 5. určení a posouzení individuálních potřeb a zájmů dítěte,*
- 6. vymezení vlastností a určení schopností dítěte, popřípadě předpokladů k jejich získání,*
- 7. zjištění a zohlednění názoru a přání dítěte s ohledem k věku dítěte a jeho rozumové vyspělosti,*
- 8. další skutečnosti nezbytné pro hodnocení situace dítěte v konkrétním případě,*

b) vyhodnocování situace rodiny, které zahrnuje

- 1. analýzu situace rodiny a rodinného prostředí*
- 2. analýzu příčin krize v rodině,*
- 3. zhodnocení vztahu rodiče a dítěte*
- 4. určení potřeb rodiny,*
- 5. určení možností rodiny, především vztahových, ekonomických a sociálních,*
- 6. určení výchovných kompetencí a předpokladů rodičů k výchově dítěte a zhodnocení možných rizik ve výchově dítěte,*
- 7. posouzení materiálních a finančních podmínek života rodiny,*
- 8. další skutečnosti nezbytné pro hodnocení situace rodiny v konkrétním případě,*

c) vyhodnocování širšího prostředí rodiny, které zahrnuje

³⁶ Zákon 359/1999 Sb. o sociálně právní ochraně dětí, § 10, odst. 3, písm. c).

1. *určení možností v širší rodině, včetně vztahových, ekonomických a sociálních možností a jejich využitelnost pro rodinu,*
2. *určení možností v širším sociálním prostředí rodiny, včetně dostupnosti a kvality sociálních, zdravotních, výchovně-vzdělávacích a komunitních služeb a bezpečnosti lokality,*
3. *další skutečnosti nezbytné pro hodnocení širšího prostředí rodiny v konkrétním případě.*³⁷

Ministerstvo práce a sociálních věcí vytvořilo komentář k vyhodnocování situace dítěte, který by měl sociálním pracovníkům SPOD sloužit jako manuál nebo „recept“, jak vyhodnocení vyplnit, jaké informace a jakým způsobem zaznamenávat. Jedná se o sedmnáctistránkový dokument, který pracovníky například instruuje, aby ve svém komentáři vycházeli pouze z přímých důkazů, nikoli z názoru či dojmu. Dále vede sociální pracovníky k tomu, aby se vyjadřovali podrobně - není dostačující jednoslovné, či obecné vyjádření, jako např. v normě, dobré atd. Ke každému zjišťovanému bodu pak komentář předkládá škálu otázek, které lze pro zjišťování informací použít. Jsou samozřejmě pouze návodné, není vhodné je dogmaticky aplikovat.³⁸

MPSV pak poskytuje podporu pracovníkům v SPOD při tvorbě vyhodnocování ještě formou metodického doporučení, ve kterém je jednak vysvětlen účel vyhodnocování, což je hloubkové odborné prozkoumání, které je přípravou pro vypracování IPOD. Dále metodické doporučení vysvětluje, kdo je za vypracování vyhodnocení odpovědný, které principy by se při vyhodnocování měly uplatňovat, a dále se vyjadřuje k základním okruhům vyhodnocení případu dítěte.³⁹

³⁷ Vyhláška Ministerstva práce a sociálních věcí č. 473/2012 Sb.

³⁸ Srov. Ministerstvo práce a sociálních věcí. *Průvodce k vyhodnocení situace dítěte*. [online]. [cit. 2016-10-13]. Dostupné z: <http://www.mpsv.cz/files/clanky/14509/komentar.pdf>.

³⁹ Srov. Ministerstvo práce a sociálních věcí. *Metodické doporučení MPSV č. 2/2009 k vyhodnocování situace dětí v obtížné sociální situaci*. [online]. [cit. 2016-10-13]. Dostupné z: http://www.mpsv.cz/files/clanky/7266/Metodicke_doporuceni_MPSV_c-2.pdf.

3 SOCIÁLNĚ PRÁVNÍ OCHRANA DĚTÍ

Tato bakalářská práce je zaměřena na individuální plán ochrany dítěte. Je proto nezbytné věnovat se subjektu, který tento plán vypracovává – tedy sociálním pracovníkům orgánů sociálně právní ochrany dětí a orgánům SPOD vůbec. Na tomto místě lze připomenout, že nástroj individuálního plánování je samozřejmě k dispozici všem sociálním pracovníkům. Konkrétně IPOD však je specifický pouze pro orgány sociálně právní ochrany dětí. Z toho důvodu zde nebude pojednáváno o jiných typech sociální práce ani jiných sociálních pracovnících.

V České republice se sociálně právní ochraně dětí věnuje několik subjektů. Každý z nich má jiné kompetence a jiné úkoly. Vzájemně jsou však provázané, spolupracují, doplňují se. Patří sem jednak Ministerstvo práce a sociálních věcí, dále Úřad pro mezinárodně právní ochranu dětí, krajské úřady, obecní úřady, organizace s pověřením k SPOD a v neposlední řadě obecní úřady obcí s rozšířenou působností. Právě posledně zmiňované jsou v centru našeho zájmu. A to vzhledem k tomu, že tato bakalářská práce se v poslední kapitole bude věnovat sondě do praxe v rámci Městského úřadu v Prachaticích, který je právě úřadem obce s rozšířenou působností. Proto se budou následující řádky věnovat kompetencím a činnostem SPOD v rámci úřadů s rozšířenou působností.

3.1 Orgány sociálně právní ochrany dětí

Institut sociálně právní ochrany je vydefinován především v § 1 zákona o sociálně právní ochraně dětí⁴⁰. Tento zákon, společně s Občanským zákoníkem (konkrétně jeho druhou částí, která se věnuje rodinnému právu),⁴¹ tvoří základní legislativní rámec pro SPOD. Samozřejmě se tohoto tématu dotýkají i další předpisy, které výše jmenovanými zákony nejsou nijak dotčeny. Patří sem například zákon č. 140/1961 Sb., trestní zákon, zákon č. 141/1961 Sb., trestní řád, zákon č. 218/2003 Sb., o soudnictví ve věcech mládeže, zákon č. 99/1963 Sb., občanský soudní řád, zákon č. 109/2002 Sb., o výkonu ústavní nebo ochranné výchovy ve

⁴⁰ Zákon č. 359/1999 Sb., o sociálně právní ochraně dětí, ve znění pozdějších předpisů.

⁴¹ Zákon č. 89/2012 Sb., občanský zákoník, § 655-975.

školských zařízeních a mnoho dalších. Vzhledem k tomu, že ochrana práv dítěte vyžaduje garanci velmi rozsáhlého souboru práv, je tedy nezbytné, aby byla upravena v mnoha právních předpisech.⁴² Stěžejní a nejobsáhlejší však zůstává zákon o sociálně právní ochraně dětí.

Právě v tomto zákoně je vydefinováno, co se vůbec myslí ochranou dítěte. Zákon konkrétně hned ve svém úvodu uvádí: „*Předním hlediskem sociálně právní ochrany je zájem a blaho dítěte, ochrana rodičovství a rodiny a vzájemné právo rodičů a dětí na rodičovskou výchovu a péči. Přitom se přihlíží i k širšímu sociálnímu prostředí dítěte.*“⁴³ Pojem blaho dítěte se poprvé objevil v právním řádu České republiky ratifikací Úmluvy o právech dítěte. Tento pojem vyjadřuje, že nelze zájem dítěte podřadit jiným zájmům jako například zájmům rodičů či jiných osob, státu a podobně.⁴⁴

Zákon uvádí, že jsou-li práva dítěte nějakým způsobem porušována, má každá osoba právo na tato porušení upozornit buď přímo rodiče, nebo orgány sociálně právní ochrany dětí. Na porušení či zneužití práv dítěte může orgány SPOD upozornit i samotné dítě.⁴⁵

Orgány sociálně právní ochrany pak mají celou škálu zákonných možností, jak intervenovat a odstraňovat či alespoň minimalizovat patologické vlivy, které působí na příznivý vývoj dítěte. Kromě měkkých a obecně platných možností, schopností a nástrojů sociálních pracovníků, mají sociální pracovníci SPOD ještě jasně a taxativně vymezené kompetence a povinnosti v zákoně o sociálně právní ochraně dětí. Činnosti, které zákon orgánům SPOD ukládá, by mohly být rozděleny jednak na preventivní a poradenské, jednak na represivní. Preventivní a poradenské aktivity se velmi často prolínají nebo na sebe úzce navazují.

Zákon hovoří například o vyhledávání ohrožených dětí v rámci depistáže, spolupráci s rodiči v tom smyslu, aby tito začali plnit své povinnosti řádným způsobem. Dále například sledovat prostory, které se pro děti jeví jako nevhodné, například herny, kluby, hostince a podobně, zda se tam děti nezdržují a zda jim nejsou podávány alkoholické nápoje. Sociální pracovník SPOD by měl navázat kontakt s dítětem, či rodičem, u kterých nabude dojmu, že v jejich interakci by mohlo docházet k porušení práva dítěte a zjistit v tomto smyslu relevantní

⁴² Srov. MOTEJL, O., ČERNÁ, I., PANOVSÁ, a kol. *Rodina a dítě*, s. 14–16.

⁴³ Zákon č. 359/1999 Sb., o sociálně právní ochraně dětí, § 5.

⁴⁴ Srov. NOVOTNÁ, V. *Zákon o sociálně právní ochraně dětí s komentářem*. s. 37.

⁴⁵ Srov. Zákon č. 359/1999 Sb., o sociálně právní ochraně dětí, § 7, § 8.

informace. V případě vhodnosti by pak sociální pracovník měl rodičům či dítěti zprostředkovat možnost využití vhodných návazných služeb a kvalifikované pomoci - například krizové centrum, pedagogicko-psychologickou poradnu, nízkoprahové zařízení, kontaktní centrum a podobně.⁴⁶

V zákoně lze nalézt i další činnosti, jako například pořádání případových konferencí, pořádání přednášek a kurzů zaměřených na řešení výchovných i jiných problémů souvisejících s péčí o dítě, komunikuje a radí osobám, které mají zájem o náhradní rodinnou péči, pravidelně vyhodnocuje situaci dítěte a v souvislosti s tím plánuje další postupy práce.⁴⁷

Pokud preventivní ani poradenské složky práce nestačí, je potřeba přistoupit k opatřením represivního charakteru. Je však nadále potřeba uvažovat a jednat v kontextu, což znamená, že přistoupení k represivnímu opatření nebude automaticky vylučovat další poradenskou, podpůrnou funkci SPOD.

Zákon v rámci represivních opatření nabízí například možnost uložení povinnosti pro rodiče, využití odborné poradenské pomoci, poskytnutí rodiči součinnost, pokud se tento rozhodne umístit dítě do zařízení pro děti vyžadující okamžitou pomoc, diagnostického ústavu či střediska výchovné péče. Dále může orgán SPOD stanovit nad dítětem dohled, může rodičům či dítěti uložit omezení, která budou bránit škodlivým vlivům na dítě.⁴⁸

Pokud se tato opatření minou účinkem, může orgán SPOD vyzvat soud, aby tato opatření nařídil v rámci rozsudku, který je obvykle vnímán jako závaznější a rodiče i děti jsou ochotnější se mu podrobit.

Zákon vyjmenovává alternativy, kdy orgán SPOD podává soudu návrhy na řešení sociálně nepřijatelné situace v rodině. Patří sem například návrh na omezení či zbavení rodičovské odpovědnosti, návrh na nařízení ústavní výchovy, návrh na nařízení výchovného opatření, návrh na svěřením dítěte do pěstounské péče a podobně.⁴⁹

Hovoříme-li o kompetencích orgánů SPOD, není od věci krátce zmínit také nedostatky v činnostech těchto orgánů, které uvedl ombudsman Otakar Motejl. Podle něho se nejčastěji v podnětech k prošetření setkává s tím, že orgány nedostatečně působí na děti a rodiče a nevyužívají dostatečně poradenskou činnost. Rodiče také často nedostávají základní

⁴⁶ Srov. NOVOTNÁ, V. *Zákon o sociálně právní ochraně dětí s komentářem*, s. 66.

⁴⁷ Srov. Zákon 359/1999 Sb., o sociálně právní ochraně dětí, ve znění pozdějších předpisů, §10-11.

⁴⁸ Srov. Tamtéž, §12-13.

⁴⁹ Srov. Tamtéž, §14.

informace, týkající se práv jejich i jejich dětí. Dále ombudsman poukazuje na nedostatečnou apelaci sociálních pracovníků na rodiče, aby podnítli mimosoudní dohodu a aby vzájemně respektovali práva svého dítěte i práva rodičů navzájem. Výtky se dále týkají nedůsledného vedení spisové dokumentace, která pak v důsledku zhoršuje či znemožňuje přezkoumání kvality odvedené sociální práce. Sociálním pracovníkům je pak ještě vytýkáno, že nepodchytávají rodinné patologie v raných stádiích, tedy nezvládají dobře svou preventivní činnost. Ombudsman také vnímá rezervy sociálních pracovníků v systematickosti sociální práce, zejména v nastavování individuálních plánů, které by byly funkční a efektivní.⁵⁰

3.2 Pracovník sociálně právní ochrany dětí

Sociální pracovník sociálně právní ochrany dětí vykonává činnosti, které se váží k akutním tíživým situacím v rodinách. Cílí na zmírnění či odstranění negativních vlivů, které na dítě působí. Pracovník koná buď na základě vlastní iniciativy a zjištění nebo na základě podnětu ze strany dítěte, rodičů nebo jakékoli jiné osoby.⁵¹

Spektrum činností této sociální práce je velmi široké a prakticky není možné jej zcela obsáhnout nebo nějakým způsobem jasně a taxativně vymezit. Z části je sociálním pracovníkům oporou zákon o sociálně právní ochraně dětí, který vymezuje kompetence a povinnosti orgánů SPOD. Z části se pak lze opřít o konkrétní pracovní náplň každého jednoho sociálního pracovníka. Konkrétní náplň sociálního pracovníka SPOD na Městském úřadě v Prachaticích je přílohou č. 4. O jakousi obecnou formulaci toho, co je úkolem sociálního pracovníka SPOD se pokouší Motejl, který uvádí, že: *„je jím snaha řešit na profesionální úrovni problémy rodin nacházejících se v obtížných životních situacích. Tento pohled umožňuje sociální práci pojímat problémy člověka jako obtíže přesahující jisté hranice a ovlivňující nejen jeho samého, ale celé jeho sociální okolí. Při snaze pomoci však sociální pracovník bere v potaz nejen faktory sociální, ale i faktory psychické, biologické či duchovní. Tento přístup mu umožňuje správně stanovit sociální diagnózu a na jejím základě následně provádět sociální práci.“*⁵²

⁵⁰ Srov. MOTEJL, O., ČERNÁ, I., PANOVSÁ, a kol. *Rodina a dítě*, s. 26–27.

⁵¹ Srov. Tamtéž, s. 18.

⁵² MOTEJL, O., ČERNÁ, I., PANOVSÁ, a kol. *Rodina a dítě*, s. 18–19.

Podle Pemové a Ptáčka je pro sociálního pracovníka v SPOD zásadní snoubení tří základních předpokladů. Těmi jsou teoretické znalosti, zkušenosti z praxe a osobnostní předpoklady. Teoretické znalosti a dovednosti získává sociální pracovník—z klasického formálního studia. Zákon o sociálně právní ochraně sice nedefinuje požadovaný kvalifikační profil, ale obecně kvalifikační požadavek zaštiťuje zákon o sociálních službách, který vyžaduje, aby sociální pracovník dosáhl minimálně vyššího odborného nebo vysokoškolského vzdělání v oboru sociální práce.⁵³

Ministerstvo práce a sociálních věcí ještě ve své vyhlášce ukládá orgánům SPOD povinnost zpracovat si písemně jasná pravidla pro zaškolování nových pracovníků a také povinnost pravidelného hodnocení každého pracovníka jeho přímým nadřízeným. Každý pracovník musí mít vypracován svůj individuální plán vzdělávání, na jehož základě se pak průběžně vzdělává ještě v rámci školení akreditovaných MPSV. Tato školení musí být v rozsahu minimálně šesti pracovních dnů v kalendářním roce.⁵⁴

Dalším předpokladem pro výkon sociálně právní ochrany jsou zkušenosti z praxe. V tomto případě by bylo velmi zavádějící uvažovat jen v kvantifikačním měřítku. Nelze předpokládat, že míra praktických dovedností bude přímo úměrná s délkou praxe. Kvalitu odvedené práce jednak hodnotí přímý nadřízený, ale velmi klíčovou roli má v tomto smyslu také sebereflexe. Ta probíhá například formou supervizí, intervizí, vyhodnocováním mimořádných situací a podobně.⁵⁵

Poslední složkou předpokladů, kterou Pemová a Ptáček uvádějí, jsou osobnostní předpoklady. Využití osobnosti sociálního pracovníka znamená správně zkombinovat jeho znalosti, hodnoty, dovednosti, ale i jeho rysy osobnosti, systémy víry, životní zkušenosti. Zároveň musí být pracovník schopen setkávat se s klienty jednak na profesní úrovni, ale také na ryze lidské rovině. Vyvážit a skloubit obě tyto složky svého já. Pracovník také musí dokázat zvládat základní sebereflexi, uvědomovat si své vlastní limity a úzkosti, které může jeho práce přinášet. Je to jedním z důležitých faktorů, jak předcházet syndromu vyhoření. Ten je pro sociální pracovníky SPOD velkým rizikem, vzhledem k tomu, že jejich práce znamená

⁵³ Srov. PEMOVÁ, P.; PTÁČEK, R. *Sociálně právní ochrana dětí pro praxi*, s. 122–123.

⁵⁴ Srov. Vyhláška MPSV č. 473/2012 Sb. o provedení některých ustanovení zákona o sociálně právní ochraně dětí, příloha č. 1.

⁵⁵ Srov. PEMOVÁ, P.; PTÁČEK, R. *Sociálně právní ochrana dětí pro praxi*, s. 123.

neustálý kontakt s lidmi, obrovskou míru zodpovědnosti, nutnost akutního rozhodování a reakcí, vysoké pracovní tempo.⁵⁶

Neopominutelnou součástí každé sociální práce je pak respektování pravidel etického kodexu sociálních pracovníků. Pro účely této práce jmenujme jen ta nejzásadnější pravidla ve vztahu ke klientovi. Sociální pracovník respektuje jedinečnost každého člověka a právo každého jedince na seberealizaci. Sociální pracovník dává přednost profesionální odpovědnosti před soukromými zájmy, podporuje klienty ve vědomí vlastní odpovědnosti a jedná tak, aby chránil důstojnost a lidská práva svých klientů. Sociální pracovník také chrání klientovo právo na soukromí a důvěrnost jeho sdělení.⁵⁷

4 SONDA DO PRAXE

Úkolem čtvrté kapitoly je reflexe implementace teoretických požadavků do praktického a konkrétního procesu individuálního plánování v sociálně právní ochraně dětí. Praktická sonda do tvorby IPOD by měla přinést konfrontaci toho, co v předchozích kapitolách bylo předloženo v teoretické rovině. Umožní nahlédnout do jednotlivých fází práce s rodinou a odhalit, jaké postupy, zákonné opory, časové dotace či spolupráce individuální plánování vyžaduje.

Není však záměrem ani cílem této kapitoly hodnotit realizovanou práci s rodinou. Má jít jen o konfrontaci praktické a teoretické dimenze. Nikoliv o hodnocení práce sociálního pracovníka. Lapidárně lze popsat účel této kapitoly asi takto: „Už víme, jak by to mělo vypadat teoreticky, a teď se pojd'me podívat, jak se to dělá v praxi.“

Sonda bude provedena formou kvalitativního výzkumu, kdy jako vzorek bude sloužit konkrétní kazuistika orgánu sociálně právní ochrany dětí v Prachaticích. Kazuistika byla vybrána tak, že vedoucí oddělení, dle svého uvážení, zvolila jeden ze svých případů. Z důvodu zachování anonymity klientů budou jejich jména změněna. Také některé další údaje

⁵⁶ Srov. Tamtéž, s. 124 – 129.

⁵⁷ Srov. Asociace poskytovatelů sociálních služeb ČR. *Etický kodex sociálních pracovníků České republiky*. [online]. [cit. 2016-11.15]. Dostupné z: http://www.apsscr.cz/ckfinder/userfiles/files/Etick%C3%BD%20kodex_Profesn%C3%AD%20svaz_verII.pdf.

nebudou zcela autentické, vzhledem k tomu, že jsou natolik specifické, že by mohly znamenat odrytí totožnosti klientů.

Konkrétní a reálný příběh bude krok po kroku analyzován. Jednotlivé fáze kazuistiky budou chronologicky členěny do podkapitol. Každá podkapitola přinese nejen část příběhu, ale také komentář, ve kterém dojde ke konfrontaci mezi reálnou prací s rodinou a teoretickým požadavkem, který je vysloven v zákoně, resp. v dalších odborných či legislativních dokumentech. Pro přehlednost bude každá z těchto sekcí odlišena. Kazuistika bude zaznamenávána standardním textem a zásadní pasáže budou komentovány jako poznámka pod čarou.

4.1 Přijetí oznámení o ohroženém dítěti a vyhodnocení situace

Orgán SPOD v Prachaticích přijímá 2. března 2016 telefonickou informaci od azylového domu v Prachaticích, že je zde ubytována matka s dvouletou dcerou.* Pro naše účely matku můžeme nazývat paní Helenou a dcerku Leonkou.

Matka opakovaně prodělává epileptické záchvaty, pracovníkům se svěřila také s tím, že užívá léky na panické úzkosti. Sociální pracovníci azylového domu se obávají, že matka péči o dcerku nezvládá, každý den zhruba do 11 hodin spí, když dcera na pokoji již je dávno vzhůru, je hladová, bez interakce s matkou. Ta s ní příliš nechodí ven, vaří zhruba jednou za tři dny. Po prodělaných záchvatech zůstává přibližně tři dny ve velmi špatném psychickém stavu a bez energie. O její dcerku po tuto dobu pečují spíše sociální pracovníci nebo ostatní klientky. Je domluveno, že OSPOD matku během následujícího dne navštíví. Je ihned stanoven klíčový pracovník pro tento případ.

Následujícího dne je zjištěno, že veškeré informace, které podal azylový dům, jsou pravdivé, ani matka sama je nijak nevyvrací.* Je ochotna ke spolupráci. OSPOD přijímá klíčové informace, jako jsou jména, data narození, trvalé bydliště a další informace o rodině, o zdravotním stavu matky i dcery. Z těchto údajů je pak zpracováno písemné vyhodnocení situace dítěte. Klíčový pracovník v rámci vyhodnocování situace dospěl k názoru, že v tomto

* Zákon o SPOD v § 7 stanovuje, že každý je oprávněn upozornit orgán SPOD na možné ohrožení dítěte. Zákon nestanovuje povinnost, pouze právo. V tomto případě bylo tohoto práva využito ze strany pracovníků azylového domu.

* § 1 zákona o SPOD uvádí, že orgány SPOD by se měly zaměřovat na ochranu práv dítěte na příznivý vývoj a řádnou výchovu.

případě se jedná o ohrožené dítě, zejména kumulací nejrůznějších faktorů, jako je špatný zdravotní stav matky, neutěšená bytová situace, ale také fakt, že prakticky neexistuje žádná širší rodina, otec není uveden v rodném listě a matka s dítětem tedy zůstává na veškeré problémy zcela sama. Bylo tedy upuštěno od vypracování úvodní verze vyhodnocení, ale rovnou bylo přistoupeno ke komplexnímu vyhodnocení.* Vzniká třináctistránkový dokument, ve kterém jsou zaznamenány všechny získané relevantní informace. Sběr informací od pracovníků azylového domu a od matky a následně jejich zpracování v písemné podobě trvá dohromady 7 hodin. Vzhledem k tomu, že klíčový pracovník se věnuje ještě dalším pracovním povinnostem, rozprostírá se proces vyhodnocování do tří pracovních dnů.

4.2 Zahájení spolupráce

Poté, co bylo vypracováno podrobné vyhodnocení, a klíčová sociální pracovníce se zorientovala v aktuální situaci rodiny, došlo dne 10. 3. 2016 k opětovné schůzce mezi matkou a klíčovou pracovnící. Paní Heleně bylo vysvětleno, že z pohledu OSPOD je nyní rodinná situace náročná a mohla by vést k ohrožení dcery Leonky. Matka v podstatě s tímto názorem souhlasila a projevila ochotu ke spolupráci. Společně se sociální pracovnící prošla jednotlivé body vyhodnocení, aby bylo zjištěno, že orgán SPOD má správné informace. Paní Helena se zněním a interpretací vepsaných údajů a postřehů principiálně souhlasila a byla ochotna takové vyhodnocení podepsat, což také učinila.*

V daném případě na vyhodnocování spolupracovala pouze matka, jelikož otec není uveden v rodném listě a nezletilá Leonka k tomu vzhledem ke svému věku (2 roky) není kompetentní. Dcerka však byla sledována při interakci s matkou a byly posuzovány její momentální možnosti, schopnosti a dovednosti.

Paní Helena nereagovala nijak konfliktně, se spoluprací s orgánem SPOD souhlasila. Neměla zásadní výhrady ani ke konkrétním popisům rodinné situace. I přes toto příznivé

* Zákon o SPOD v § 10 ukládá povinnost vyhodnocovat situaci dítěte zejména proto, aby bylo zjištěno, zda se jedná o dítě ohrožené. Po přijetí oznámení je tedy potřeba zjistit míru ohrožení dítěte. Pokud je tato zvýšená musí být vypracováno komplexní hodnocení situace dítěte.

* MPSV ve svém Manuálu implementace vyhodnocování situace dítěte uvádí, že vyhodnocování podléhá neustálé změně a je neustále živým procesem. Prakticky tedy neexistuje varianta, kdy by bylo vyhodnocení hotové, protože při každé změně je potřeba ho aktualizovat. Ministerstvo také předpokládá, že rodiče či jiné zainteresované osoby budou na procesu vyhodnocování spolupracovat. V samém závěru několikastránkového formuláře je kolonka, do které se mají rodiče podepsat a vyjádřit tak, že dostali prostor pro vyjádření vlastního pohledu na věc.

nastavení si vyžádala společná konzultace ohledně vyhodnocení více jak 2 hodiny času. Tato alokace byla velmi náročná jak pro matku, tak pro její dceru, která byla celého procesu přítomna vzhledem k tomu, že matka nemá nikoho, kdo by po nezbytnou dobu její dceru pohlídal.

S ohledem na to, že spolupráce na vyhodnocení byla pro klientku velmi časově i psychicky náročná, nebylo již ve stejný den přistoupeno k nastavování individuálního plánu, matka byla pouze upozorněna, že nejpozději do tří týdnů bude muset být vytvořen.

4.3 Tvorba prvního individuálního plánu

Další schůzka s matkou byla domluvena na pondělí 14. 3. 2016, kdy se však matka omluvila, že se necítí dobře a schůzka byla přeložena na úterý 15. 3. 2016. V rámci této schůzky, která trvala více jak dvě hodiny, byl sestaven Individuální plán ochrany dítěte.* Pracovníci azylového domu zapůjčili pro tento účel svou kancelář a počítač, takže plán mohl být ihned vytištěn a v jedné kopii byl předán matce, v druhé pak založen do spisu. Obsahem IPOD byly následující cíle:

a) Stabilizace zdravotního stavu matky (paní Helena se objedná ke svému psychiatrovi, dále si najde v Prachaticích obvodního lékaře a objedná se k neurologovi. Bude dodržovat režim dne, tedy pravidelně bude chodit spát nejpozději ve 23 hodin a vstávat bude nejpozději v 8 hodin, když si bude nařizovat budík).

b) Stabilní bydlení (matka si podá inzerát na internetu a v místní inzertní kanceláři, osloví svého bývalého manžela s žádostí, aby jí jako místní pomohl najít podnájem. Nebude podávána žádost o přidělení městského bytu vzhledem k velkému dluhu na nájemném a odpadu z minulých dob).

c) Podpora matky v kompetencích (paní Helena osloví sociálně aktivizační službu Rodinka a naváže spolupráci).

Přestože z rozhovorů s matkou vyplynulo, že řeší další tíživá témata, bylo domluveno, že situace se bude řešit postupně, dílčími úkoly a postupovat se bude od nejpálčivějších, což je zdravotní stav a bytová situace. Zároveň matka pro řešení těchto potíží získá podporu ve

* Zákon o SPOD v § 10 říká, že obecní úřad obce s rozšířenou působností je povinen zpracovat na základě vyhodnocení situace dítěte individuální plán ochrany dítěte. Dále je zde uvedeno, že individuální plán musí být nastaven tak, aby cíle vedli prvořadě k možnosti setrvání dítěte v péči rodičů. Dále tentýž zákon uvádí, že plánovat je potřeba od počátku spolupráce s rodinou, nejpozději však do 1 měsíce od zahájení spolupráce.

formě sociální pracovnice sociálně aktivizační služby. Ke každému kroku byl jasně stanoven termín splnění. Se souhlasem matky byl IPOD dán k dispozici také pracovníkům azylového domu, aby na něm s matkou participovali, například dohlédli na to, aby paní Helena včas vstávala a nechodila pozdě v noci spát.

4.4 Revize stanoveného plánu a tvorba druhého plánu

V pátek 1. dubna 2016 proběhla další schůzka mezi paní Helenou a klíčovou pracovnící OSPOD. Účelem schůzky byla revize individuálního plánu.* Je nutno podotknout, že mezi pracovníci a rodinou proběhly průběžně další kontakty, jak telefonické, tak osobní, zároveň orgán SPOD získal informace od pracovníků azylového domu a sociálně aktivizační služby Rodinka.

V rámci konzultace byl probrán každý jeden úkol a bylo zjištěno, že matka téměř všechny splnila. Navštívila psychiatra a praktického lékaře, je objednaná k neurologovi. Podala za asistence pracovníků azylového domu inzeráty na podnájem. Spolupráci s Rodinkou zahájila a setkává se s pracovníci dvakrát v týdnu, kdy pracovnice pomáhá matce s vyřizováním běžných záležitostí (např. návštěva úřadu práce, hledání kontaktů na lékaře, pomoc s nákupy a vařením pro dcerku a podobně). Podle zpráv azylového domu a také podle matky se nepodařilo dodržet správný životní styl a režim. Od doby zahájení spolupráce proběhly u matky dva záchvaty, kdy byla přivolána rychlá záchranná služba, nebyla však nutná hospitalizace v nemocnici.

Společně s paní Helenou byl nastaven nový individuální plán, ve kterém byly stanoveny tyto cíle:

a) Stabilní zdravotní stav matky (paní Helena navštíví v domluveném termínu neurologii, bude pravidelně užívat medikaci od psychiatra, bude dodržovat denní režim za asistence pracovníků azylového domu, kteří přijdou v 8 hodin na kontrolu, zda je matka vzhůru, večer pak naopak přijdou ve 23 hodin zjistit, zda je již vypnutá televize a v pokoji je klid).

b) Spolupráce s Rodinkou (matka bude nadále v kontaktu se soc. pracovníci Rodinky, dojde ke společné schůzce mezi OSPOD, matkou a pracovníci Rodinky).

* Zákon o SPOD v § 10 uvádí, že individuální plán se pravidelně aktualizuje. Nespěšně však přesně v jakém časovém intervalu. Komentář zákona pak považuje za vhodné, aby si orgán SPOD sám určil období, kdy bude vhodné a efektivní revidovat nastavení IPOD a vypracovávat nový.

c) Případová konference* (nejpozději v měsíci květnu proběhne případová konference, kde bude hledána alternativa, jak zajistit možnou péči matky o dceru).

d) Zmapovaná finanční situace (spolu s pracovníci Rodinky matka zjistí, jaké jsou její dluhy u města Prachatice, kolik dluží na výživném na své tři dcery, event. jaké jsou další dluhy. Zároveň zjistí, jaké jsou její stabilní příjmy a zda by byl nárok na nějaké další dávky a podobně).

Matka dala souhlas s tím, aby si pracovníci azylového domu, Rodinky a orgánu SPOD předávali informace ohledně rodiny. Zároveň souhlasila s uspořádáním případové konference. Mimo nastavení individuálního plánu bylo matce ještě doporučeno vyhledat terapeutickou pomoc, byl předán kontakt do Krizového centra.

4.5 Změna rodinné konstelace a třetí individuální plán

V pátek 15. dubna 2016 OSPOD přijal informaci, že paní Helena prodělala silný epileptický záchvat, je hospitalizována v nemocnici a o dcerku se nemá kdo postarat. Na základě těchto informací se rozběhl proces, jehož výsledkem bylo akutní umístění Leonky v Dětském centru ve Strakonících, a to se souhlasem matky.* Po propuštění paní Heleny z nemocnice zpět do azylového domu (dále jen AD) proběhla dlouhá konzultace ohledně následujících kroků a byl sestaven v pořadí třetí individuální plán s těmito cíli:

a) Leonka v bezpečí (dcerka prozatím zůstane v péči Dětského centra, kde se velmi dobře zadaptovala, má veškeré základní potřeby dobře saturovány. Jak matka, tak klíčová pracovníce se budou pravidelně na Leonku doptávat, budou ji navštěvovat).

b) Zdravá matka (paní Helena bude rehabilitovat, může zůstat v AD v Prachaticích, odkud bude absolvovat všechna potřebná vyšetření, bude užívat medikaci, dodržovat režim doporučený lékaři.

c) Kontakt matky a dcery (paní Helena alespoň 2x v týdnu zatelefonuje do Dětského centra a doptá se na dcerku, v momentě kdy bude schopna cestovat, dceru v centru navštíví).

* Jedním z nastavených cílů bylo uspořádání případové konference. Zákon o SPOD v § 10 ukládá povinnost pořádat případové konference pro řešení konkrétních situací ohrožených dětí, a to ve spolupráci s rodiči a dalšími přizvanými osobami.

* Dětské centrum ve Strakonících je dle zákona zařízením pro děti vyžadující okamžitou pomoc (dále jen ZDVOP). Umístění dítěte v takovém zařízení má své zákonné podmínky, uvedené v § 42 zákona o SPOD. V této kazuistice bylo využito zákonné možnosti umístění dítěte, které se ocitlo bez jakékoliv péče a zároveň bylo umístěno na základě žádosti obecního úřadu obce s rozšířenou působností se souhlasem zákonného zástupce.

d) Případová konference (nadále zůstává důležité zmapování možných řešení situace, nalezení zdrojů a rizik, orgán SPOD zajistí případovou konferenci nejpozději do konce května).

Dne 5. 5. 2016 proběhla případová konference,* které se účastnila matka, klíčová pracovnice OSPOD, pracovnice Rodinky, pracovnice azylového domu, dále terapeutka Krizového centra, nevlastní matka paní Heleny, bývalý manžel paní Heleny (který vychovává jejich společnou dceru Lucii), dále sociální pracovnice Dětského centra a facilitátorka se zapisovatelkou. Bylo zjištěno, že nikdo z rodiny nemá zájem s paní Helenou a její dcerou navazovat kontakty a pomáhat, ani v krajní situaci. Pracovnice azylového domu upozornila, že nejpozději v červnu musí matka azylový dům opustit, protože jí končí smlouva. Dohodnuto, že matka bude přijata do Dětského centra k sociální rehabilitaci. Bude tam s Leonkou nejdéle po dobu půl roku. Veškeré dílčí cíle a kroky byly zaznamenány do plánu ochrany dítěte a tento plán byl předán všem účastníkům případové konference, neboť prakticky každý jeden z nich v tomto plánu měl svůj úkol.

Dne 16. 5. 2016 se paní Helena přestěhovala z azylového domu v Prachaticích do Dětského centra ve Strakonících. Zde byla následně 23. 5. 2016 navštívena klíčovou pracovnící OSPOD a došlo k revizi plánu nastaveného v rámci případové konference.

4.6 Spolupráce s Dětským centrem a čtvrtý individuální plán

Od 16. května tedy byla paní Helena přijata do Dětského centra k sociální rehabilitaci.* Za asistence a podpory odborného personálu byla pro matku nalezena ve Strakonících zdravotní péče – tedy praktická lékařka, psychiatr a také již byla vyšetřena na neurologii v nemocnici. Zároveň v centru zajistili lékařskou péči také pro nezletilou Leonku, kdy bylo dětskou psycholožkou zjištěno, že dívka vykazuje známky mírné retardace a bude potřeba zvýšená péče o ni. Také bylo lékaři doporučeno pravidelné cvičení Vojtovy metody.

* Případovou konferenci komentář zákona o SPOD popisuje jako metodu sociální práce, jedná se o odbornou diskusi zainteresovaných subjektů nad konkrétním případem, samozřejmě za účasti rodičů. Cílem je nalezení nejlepšího možného řešení a koordinovaného postupu. Případová konference může být svolána jednorázově nebo v intervalech. Financování případové konference je zajišťováno dotací na výkon státní správy.

* § 42 zákona o SPOD ukládá zařízením pro děti vyžadující okamžitou pomoc povinnost, spolupracovat s rodinou dítěte a poskytnut jí pomoc v záležitostech týkajících se dítěte, zajistit rodině terapii, nácvik rodičovských a dalších dovedností potřebných pro péči a výchovu dítěte, a to v souladu s IPOD zpracovaným orgánem SPOD.

Dne 23. 5. 2016 byla matka s dcerkou navštívena klíčovou pracovnící orgánu SPOD. Matka uvedla, že v centru si velmi dobře zvykla, cítí velkou podporu. Je připravena o svou dceru pečovat dle instrukcí. Spolu s matkou a sociální pracovnící Dětského centra byl sestaven čtvrtý individuální plán a v něm následující cíle:

a) Pevný denní režim (matka se naučí s dcerkou dodržovat pravidelné rituály, jako např. ve stejnou dobu vstávat i chodit spát, obědvat, chodit na procházky, cvičit Vojtovu metodu a podobně. Toto by mělo mít velký vliv na zdravotní stav matky i rozvoj Leonky).

b) Lékařský dohled (matka bude dodržovat doporučení lékařů, bude chodit na objednané schůzky, bude užívat předepsanou medikaci, bude respektovat doporučení lékařů i vůči dceři)

c) Spolupráce s Rodinkou (sociální pracovnice Rodinky bude nadále ve spojení s paní Helenou, bude ji navštěvovat v Dětském centru a pokusí se podpořit matku a reagovat na akutní problémy).

d) Dohled OSPOD (klíčová pracovnice podá k soudu návrh na uložení soudního dohledu, vzhledem k tomu, že matka nadále nemá vyhlídku stabilního bydlení, zdravotní stav její i dcery není dobrý, není nikdo z příbuzných či přátel, kdo by matku podpořil, je reálné, že matka se bude stěhovat po republice a je žádoucí, aby dohled nad rodinou neustal).

4.7 Stěhování na Moravu a pátý individuální plán

Dne 8. 6. 2016 OSPOD přijímá od pracovníků Dětského centra informaci, že matka se spolu s dcerkou stěhuje na Moravu do azylového domu. Matka uvádí, že na Vysočině se cítí dobře a věří, že to bude dobré pro její zdravotní stav, zejména psychický. V Dětském centru v posledních čtrnácti dnech prodělala tři epileptické záchvaty, také údajně nebyla schopna dodržet režim dne, necítila se dobře psychicky, byla apatická, reagovala velmi pomalu, někdy nebyla schopna odpovědět, zkonstruovat větu. OSPOD konstatuje, že není právní důvod, proč matce v jejím rozhodnutí bránit, je svobodná, svéprávná a má rodičovskou odpovědnost. S dcerou může cestovat dle svého uvážení kam chce. Následně telefonicky ověřeno v AD Havlíčkův Brod, že paní Helena má rezervovaný pokoj a bude přijata, smlouva je na půl roku připravena.

OSPOD Prachatice žádá OSPOD Havlíčkův Brod, aby matku v azylovém domě navštívil, provedl základní šetření a pokusil se s matkou nastavit aktuální individuální plán.*

Dne 17. 6. 2016 OSPOD Havlíčkův Brod zasílá kopii individuálního plánu, který spolu s matkou vytvořil. Jsou v něm dva základní cíle:

a) lékařská péče (matka vyhledá pro sebe i dceru adekvátní lékařskou péči).

b) vlastní bydlení (paní Helena podnikne aktivní kroky pro nalezení vlastního bydlení, podá inzerát do místních novin, inzerovat bude v místním obchodním domě).

4.8 Soudní dohled a individuální plán číslo šest

Nad výchovou nezletilé Leonky je okresním soudem dne 17. 6. 2016 stanoven dohled.* Kopie rozhodnutí je zaslána také OSPOD Havlíčkův Brod, který je požádán o další šetření u matky a o revizi IPOD. Klíčový OSPOD Prachatice s matkou průběžně udržuje telefonický kontakt, vyžádána je také písemná zpráva od azylového domu v Havlíčkově Brodě. Z rozhovorů s matkou a pracovníky azylového domu vyplývá, že matka si našla v Havlíčkově Brodě a jeho blízkosti veškeré lékaře, které pro sebe a dcerku potřebuje. Žádné inzeráty pro samostatné bydlení však nepodává, domnívá se, že je nyní její zdravotní stav takový, že samostatné bydlení nezvládne. Matka také avizuje, že biologický otec její dcery by měl být během června propuštěn z výkonu trestu odnětí svobody a je pravděpodobné, že se s ní bude chtít spojit a bude se dožadovat kontaktu s Leonkou. Matka se tohoto velmi obává.

Vzniká šestý individuální plán, který je konzultován s matkou, následně vypracován a v tištěné formě poslán do AD v Havlíčkově Brodě. Matka s plánem souhlasí, podepsaný IPOD je zaslán zpět klíčovému OSPOD v Prachaticích a založen do spisu. Cíle šestého plánu jsou následující:

a) dobrý zdravotní stav matky (pokračovat v pravidelných návštěvách lékařů dle objednání, užívání medikace, dodržování denního režimu).

b) dobrý zdravotní stav Leonky (pravidelné návštěvy pediatra a dětského psychologa, cvičení Vojtovy metody, dodržování pravidelného režimu a rituálů).

* Směrnice MPSV č. 5/2013 uvádí, že lze dožádat místně příslušný úřad o spolupráci a taxativně vymezuje v jakých případech. V rámci této kauzistiky byla žádost o spolupráci vyžádána z důvodu vykonání návštěvy dítěte a podání zprávy o jeho poměrech a dále z důvodu dlouhodobějšího sledování poměrů dítěte, které fakticky pobývá mimo adresu místa trvalého pobytu.

* Zákon o SPOD v §13 uvádí, že vyžaduje-li to zájem dítěte, lze uložit tzv. výchovné opatření. Mezi tato patří také stanovení dohledu nad dítětem. Ten se pak provádí za součinnosti školy, případně jiných institucí.

c) nulový kontakt s biologickým otcem (Azylový dům nebude nikomu podávat informace o pobytu matky, stejně tak OSPOD, když otec není oficiálně uveden v rodném listě, v minulosti matce vyhrožoval, je psychiatrický a opakovaně trestaný. Matka se ho bojí, reaguje na něho psychosomatickými záchvaty a zvýšenými úzkostmi).*

d) chráněné bydlení (OSPOD spolu s pracovníky AD Havlíčkův Brod a organizací Fokus budou hledat možnost chráněného bydlení, domu na půl cesty event. jiné formy pobytové služby, kde by matka s dcerou dlouhodobě mohla bydlet a měla zajištěnu péči, resp. dohled 24 hodin denně).

4.9 Kontakt s otcem a sedmý individuální plán

Orgán SPOD přijal 11. 7. 2016 informaci od azylového domu v Havlíčkově Brodě, že matka během víkendu spolu s dcerkou opustila domov a odstěhovala se. Zanechala informaci, že bude v azylovém domě ve Strakonících, spolu se svým druhem a zároveň otcem Leonky. Telefonicky ověřeno v azylovém domě ve Strakonících, že pan Milan již je v azylovém domě ubytován a dnešního dne má dorazit jeho partnerka s dcerkou. Ze strany OSPOD Prachatice došlo ke kontaktování OSPOD Strakonice a ten byl požádán o spolupráci v rámci vykonávání soudního dohledu a úzké spolupráce s rodinou. Zaslána písemná zpráva o dosavadním průběhu spolupráce a kopie rozsudku soudu o dohledu nad výchovou nezletilé. Dne 20.7.2016 OSPOD Strakonice písemně oznámil, že matka s druhem a dcerou jsou skutečně v azylovém domě, matka i otec však odmítají oficiální cestu k uznání otcovství,* proto je nadále s panem Milanem komunikováno a jednáno jako s cizí osobou. Azylový dům ve Strakonících informuje o tom, že soužití obou partnerů je problematické, zejména pan Milan je vulgární, chová se verbálně agresivně, požívá alkohol. Je pravděpodobné, že rodině bude vypovězena smlouva za porušování domovního řádu.

OSPOD Strakonice s matkou připravuje v pořadí sedmý individuální plán s těmito cíli:

* Občanský zákoník v § 776 – 793 hovoří o tom, kdo je považován za otce dítěte. Ve velmi zkrácené formě lze tyto paragrafy shrnout do dvou základních možností. Buď je otcem dítěte manžel matky, anebo ten, kdo společně s matkou souhlasným prohlášením ztvdí své otcovství na matrice. Vzhledem k tomu, že v tomto případě biologický otec dítěte není a nikdy nebyl manželem paní Heleny a zároveň nikdy nedošlo k souhlasnému prohlášení rodičů, nevnímá zákon pana Milana jako otce dítěte.

* Podle občanského zákoníku lze uznat otcovství souhlasným prohlášením rodičů. Pokud k tomu nedojde, může matka, dítě či domnělý otec, podle § 783, požádat, aby otcovství určil soud.

- a) Udržení stávajícího bydlení (je v zájmu matky, aby si udržela stávající bydlení, když se svou dcerkou v posledním půl roce změnila bydliště již pětkrát, což na dceru nemá dobrý vliv, zároveň se tím neustále mění lékařská péče a její kontinuita. Matka tedy bude dodržovat veškerá pravidla domovního řádu azylového domu).
- b) Bezpečný prostor (matka nebude nechávat dcerku samotnou s panem Milanem, nebude se sestěhovávat k němu do pokoje, dále matka nebude s panem Milanem opouštět prostor azylového domu, aniž by pracovníci nesdělila, kam jde a kdy plánuje přijít).
- c) Zajištěná zdravotní péče pro matku i dceru (matka opět vyhledá ve Strakonících lékaře, u kterých již byla v evidenci, aby k nim byla převedena jak její, tak Leončina karta. Dostaví se především na neurologii, když v posledních dnech prodělala tři epileptické záchvaty).

Matka byla ochotna se na tomto individuálním plánu podílet, plnit jednotlivé kroky. Mimo plán jí bylo doporučováno kontakt s panem Milanem prozatím přerušit, zaměřit se na svůj vlastní zdravotní stav a bytovou otázku. Toto však matka odmítla s tím, že věří, že se podaří soužití obnovit a to bude ve prospěch její i její dcery. Výsledek individuálního plánu tedy není z pohledu sociálních pracovníků ideálem, nýbrž kompromisem mezi požadavky OSPOD a tím, na čem je ochotna participovat matka.

4.10 Návrh na ústavní výchovu a osmý individuální plán

V pondělí 1. 8. 2016 došlo v azylovém domě ve Strakonících k situaci, kdy se otec opil a po návratu do azylového domu byl hrubý, vulgární, dokonce i fyzicky napadal personál. Ten byl nucen zavolat policii, která otce odvezla na stanici k sepsání protokolu. Matka během tohoto excesu pana Milana propadla epileptickému záchvatu takové intenzity, že musela být odvezena k hospitalizaci do nemocnice. Vzhledem k tomu, že o nezletilou neměl kdo pečovat, byla se souhlasem matky předána do péče Dětského centra ve Strakonících.* Hospitalizace matky trvala tři dny. Poté se vrátila do azylového domu (pan Milan se již vrátit nemohl, byla

* Jak již bylo zmiňováno v předchozích kapitolách, zákon o SPOD umožňuje okamžité umístění dítěte do zařízení pro děti vyžadující okamžitou pomoc, a to na základě žádosti obce s rozšířenou působností a zároveň se souhlasem matky. Toto upravuje konkrétně § 42.

mu ukončena smlouva a zároveň na něho bylo podáno trestní oznámení). Spolu s pracovníci orgánu SPOD Strakonice došlo k vytvoření osmého individuálního plánu, ve kterém figurovali dva cíle:

- a) Stabilní zdravotní stav matky (dostavit se na naplánované vyšetření, dodržování režimu, užívání léků).
- b) Pravidelný kontakt s dcerou (alespoň 2x v týdnu osobní návštěva v centru, bude-li tomu příznivě nakloněn zdravotní stav matky, především její psychické rozpoložení*).

Paní Helena byla dne 12. 8. 2016 navštívena v azylovém domě ve Strakonících klíčovou pracovnící OSPOD v Prachaticích. Společně byl revidován nejen poslední individuální plán, ale také rekapitulovány předchozí plány, které v některých oblastech opakovaně selhávaly. Spolu s matkou došel OSPOD k závěru, že hledání stabilního samostatného bydlení nepřipadá v úvahu, vzhledem ke zdravotnímu stavu matky, kdy tato prodělává několik epileptických záchvatů měsíčně a je po nich několik dnů neschopna péče o dcerku. Pokud by bydlela samostatně, neměl by jí kdo přivolat pomoc, Leonka by se mohla stát svědkem fatálních situací. Dále bylo konstatováno, že matka není schopna zajistit alespoň minimálně stabilní bydlení tím, že by využívala služeb jednoho azylového domu alespoň po minimální dobu půl roku, když azylové domy prodlužují lhůtu pobytu i na dobu 1 roku. Matka také není schopna dodržovat pravidelný zdravý režim (zdravým režimem je míněna pravidelná strava, spánek, procházky...). Matka vždy zvládá zajistit lékařskou péči pro sebe i dceru, což je však málo platné, když péče nemá žádnou kontinuitu a lékaři se velmi často střídají. OSPOD matku informuje o tom, že bude podávat k soudu návrh na svěření Leonky do ústavní péče a matce vysvětlí motivy tohoto rozhodnutí.

4.11 Nezletilá v péči centra a devátý individuální plán

Dne 15. 9. 2016 proběhlo u okresního soudu jednání ohledně nařízení ústavní výchovy nad nezletilou Leonkou.* V rámci jednání nebylo rozhodnuto, soudkyně žádá o vypracování soudního znaleckého posudku ohledně rodičovských kompetencí matky. Paní Helena je

* Podle § 42 odst. 3 zákona o SPOD může ředitel ZDVOP zakázat nebo přerušit návštěvu rodičů v zařízení, pokud by to nepříznivě působilo na dítě.

* Zákon o SPOD v § 14 uvádí, že orgán SPOD může podat k soudu návrh na nařízení ústavní výchovy. Stejný paragraf pak taxativně vymezuje veškeré kroky, které tomuto návrhu musejí předcházet (např. projednat s rodiči důvody, poučit je o jejich právech a povinnostech, uspořádat případovou konferenci, zvážit uložení jiných výchovných opatření apod.).

nadále v azylovém domě ve Strakonících, zhruba jedenkrát týdně chodí navštěvovat svou dceru do Dětského centra. Dne 26. 9. 2016 probíhá schůzka mezi matkou a klíčovou pracovnící OSPOD Prachatice. Je stanoven devátý individuální plán, který je opět více kompromisem, než ideálním stanovením cílů. Dětské centrum odmítá přijmout matku znovu na sociální rehabilitaci, jelikož při minulém pobytu porušovala pravidla, spolupracovala velmi laxně a vyvolávala v centru mnohé konflikty mezi ostatními klientkami. Zároveň se nijak nezlepšil zdravotní stav matky, tudíž není schopna bydlet sama a zároveň pečovat o dceru. Cíle tedy byly nastaveny takto:

- a) Setrvání v AD Strakonice (matka bude nadále dodržovat domovní řád, nebude vyhledávat jiné bydlení, když v tuto chvíli je ve Strakonickém centru také její dcera).
- b) Kompetentní matka (paní Helena bude dělat vše potřebné pro stabilizaci svého zdravotního stavu, především duševního, aby byla schopna mít dcerku co nejdříve ve své osobní péči, když v AD Strakonice jsou ochotni matku podporovat a pomáhat jí s péčí o Leonku).

Paní Helena uvedla, že prozatím se cítí velmi slabá a psychicky vyčerpaná, vyhovuje jí, že je dcerka v péči centra a věří, že se tam má dobře. Může ji navštěvovat, ale nemusí o dcerku neustále pečovat. Necítí takový tlak a má dojem, že se jí tím lepší její psychická rovnováha.

4.12 Stěhování do Českých Budějovic a desátý IPOD

Paní Helena se rozhodla, že si dceru vezme z Dětského centra do své péče a odstěhuje se s ní do azylového domu v Českých Budějovicích. Očekává, že tam bude lépe shánět zaměstnání, lékařskou péči, podpůrnou sociální síť a podobně. Dne 19. 10. 2016 se skutečně s Leonkou odstěhovala do AD v Českých Budějovicích. Matka nyní čeká, až bude vyzvána, aby se dostavila k soudnímu znalci, který má hodnotit její rodičovské kompetence. V Českých Budějovicích má zařízenou lékařskou péči, navázala spolupráci s Krizovým centrem. V pořadí desátý individuální plán, který reagoval na přestěhování matky, obsahuje tyto cíle:

- a) Udržení stávajícího bydlení po dobu soudního jednání (vzhledem k tomu, že jedním z důvodů soudního jednání o nařízení ústavní výchovy, je nestabilní bydlení, bylo by pro matku dobré ukázat, že je schopna si alespoň několik týdnů udržet stávající bydlení. Matka tedy bude dodržovat domovní řád, bude případné konflikty s ostatními klientkami řešit se sociální pracovnící, nikoliv agresí, vyřídí veškeré potřebné dávky

na úřadu práce, aby mohlo být azylové bydlení uhrazené doplatkem na bydlení. V tomto smyslu jí budou nápomocny sociální pracovníce azylového domu^{*}).

- b) Komunikace s úřady (vzhledem k probíhajícímu soudnímu jednání bude paní Helena přebírat veškerou doporučenou poštu, v případě zásadních změn bude neprodleně informovat OSPOD Prachatice).
- c) Bezpečí pro Leonku (matka se pokusí respektovat veškerá lékařská doporučení, aby se minimalizovalo množství epileptických záchvatů, nebude komunikovat s panem Milanem, když poté mívá často psychické potíže, psychosomatické záchvaty, v případě, že se nebude cítit dobře, okamžitě upozorní sociální pracovníci nebo klientky domova).

4.13 Shrnutí kazuistiky

V průběhu osmi měsíců bylo s rodinou nastaveno deset individuálních plánů, ve kterých se v podstatě stále opakovaly ty samé požadavky, ty stejné cíle. Těmi bylo jednak zajištění stabilního bydlení a dále dodržování lékařských doporučení, které by vedly k lepšímu zdravotnímu stavu matky. Za dobu osmi měsíců byly některé dílčí kroky dodrženy, jiné ne. Ve výsledku však ke zlepšení v rodinné situaci nedošlo. Za dobu spolupráce matka změnila pětkrát bydliště, dvakrát se stalo, že nebyla schopna o dcerku osobně pečovat a ta byla umístěna do ZDVOP. Soud nařídil jako výchovné opatření soudní dohled, ale ani toto opatření neznamenalo progres.

Znovu je potřeba na tomto místě připomenout, že není cílem této kapitoly hodnotit práci sociálních pracovníků a jejich koncepci tvorby IPOD. Cílem bylo pouze představení jedné konkrétní kazuistiky, která byla obohacena o komentáře zákonného kontextu a věnovala se porovnání praxe a teorie, která působí na vytváření IPOD.

^{*} Podle § 10 zákona o SPOD je povinen jednak individuálně plánovat orgán SPOD, ale je zde také uvedeno, že toto plánování má probíhat ve spolupráci s odborníky, kteří se podílejí na řešení problému dítěte a jeho rodiny. Komentář zákona pak doplňuje, že není výjimkou, že se IPOD mění zcela operativně, když se předchozí plány, představy a cíle nepodařilo naplnit a je možné, že se tyto cíle ani nikdy splnit nepodaří.

5 ZÁVĚR

V úvodu bakalářské práce jsem se zamýšlela nad tím, jak snadná pro mne byla volba tématu, když individuální plán ochrany dítěte je aspekt, kterým se zabývám prakticky každý svůj pracovní den. V závěru pak mohu konstatovat, že čím hlouběji jsem se do tématu nořila, čím více informací jsem k němu získávala a čím intenzivněji jsem o něm přemýšlela, tím se mi stávalo bližším a při psaní posledních řádek se již stal individuální plán ochrany dítěte mou srdeční záležitostí.

Bakalářská práce měla dosáhnout dvou elementárních cílů. Prvním byla důkladná analýza problematiky individuálního plánování na poli sociálně právní ochrany dětí. Cílem tedy bylo předložení ucelených informací o procesu tvorby individuálního plánu a také ujasnění, kdo se na jeho konstruování podílí a na základě jakých kritérií. Domnívám se, že prvního cíle bylo dosaženo pomocí prvních tří kapitol, neboť podávají komplexní přehled o tom, co je individuální plán ochrany dítěte, kdo je jeho objektem a kdo je jeho autorem a popisuje detailně proces jeho tvorby. Představují téma práce v kontextu individuálního plánování v sociální práci obecně, podávají konkrétní přehled příslušné legislativy (zejména do zákona o sociálně právní ochraně dětí a do resortu Ministerstva práce a sociálních věcí, které pro tyto účely připravilo metodické doporučení a vyhlášku). V druhé kapitole je téma obecného individuálního plánování zkonkretizováno na individuální plánování ochrany dítěte, neboť právě dítě a jeho individuální plán ochrany je ústředním tématem práce. Dítě vystupuje jako primární klient, se kterým pracovníci sociálně právní ochrany dětí pracují. Bakalářská práce předkládá jednak pohled na orgán sociálně právní ochrany dětí, jednak komplexní analýzu procesu individuálního plánování. Nabízí také pohled na sociálního pracovníka sociálně právní ochrany dětí (jeho základní kompetence a povinnosti, požadavky na jeho osobnost, vykonávané činnosti, způsob zaškolování a podobně). Pro docílení zcela jasné, konkrétní a praktické představy pak bakalářská práce nabízí v přílohách formuláře, které jsou pro účely individuálního plánování na odděleních sociálně právní ochrany využívány.

Druhým cílem bylo propojení teoretických poznatků se světem praxe. Bakalářská práce se zabývala konfrontací teoretické a praktické dimenze v procesu individuálního plánování. Také druhého cíle bylo dosaženo, a to v rámci čtvrté kapitoly, v níž byla předložena konkrétní kazuistika dlouhodobého případu. Jednalo se o formu kvalitativního výzkumu, kdy byla podrobně analyzována konkrétní kazuistika orgánu sociálně právní ochrany dětí

v Prachaticích. Tato analýza byla rozčleněna do podkapitol, které tvořily nejen části kazuistiky, ale byly také obohaceny o komentáře formou poznámek pod čarou, které konfrontovaly reálnou praxi práce s rodinou a teoretické požadavky, které jsou stanoveny především v zákonech, resp. v dalších odborných či legislativních dokumentech (těmito teoretickými požadavky se zabývaly předchozí kapitoly bakalářské práce). Tak, jak se odvíjí příběh jedné rodiny z pohledu sociálně právní ochrany dětí, tak je také průběžně komentován výňatky z teoretických podkladů. Do ryze praktického příběhu je tak vetknuta níž teoretických komentářů, čímž je jasně zdokumentována provázanost legislativně požadovaných či přípustných kroků s reálným a konkrétním příběhem z praxe.

Přestože by se mohlo zdát, že téma individuálního plánu ochrany dítěte je poměrně úzké a lze ho vyčerpat v rámci jedné bakalářské práce, není tomu tak. Z kapacitních důvodů v této bakalářské práci například vůbec není reflektována historie individuálního plánování na poli sociálně právní ochrany dětí. Ze stejné příčiny je téma ochuzeno o podrobnější analýzu vyhodnocování situace dítěte, které bezprostředně souvisí s individuálním plánem. Zcela jistě by bylo zajímavé pojetí tvorby IPOD v ČR a v dalších evropských, či jiných zemích. Otevírá se také možnost, prozkoumat proces individuálního plánování z opačného břehu - z pohledu klientů. Bylo by zajímavé zkoumat, jak IPOD vnímají děti nebo jejich rodiče a zda je pro ně spolupráce IPOD přínosem. Stejně tak zajímavou by pak bezesporu byla sonda do hlubin duše sociálních pracovníků. Jak oni vnímají tento nástroj sociální práce, kde vidí jeho silné a slabé stránky, kvitovali by nějakou změnu? Odpovědi na tyto otázky by byly zajímavé zejména proto, že jsou velmi často diskutované v kuloárech, ale konkrétní odpovědi, vycházející z reálného výzkumu, prozatím chybí.

Zbývá tedy ještě mnoho souvisejících oblastí, ke kterým tato bakalářská práce mlčí, ovšem i tak ji lze vnímat jako praktickou studii, která předkládá základní konstrukci individuálního plánu ochrany dítěte, a která může sloužit pro studijní účely budoucích, či začínajících sociálních pracovníků orgánů sociálně právní ochrany dítěte.

6 SEZNAM POUŽITÝCH ZDROJŮ

1. ASOCIACE POSKYTOVATELŮ SOCIÁLNÍCH SLUŽEB ČR. *Etický kodex sociálních pracovníků České republiky*. [online]. [cit. 2016-11.15]. Dostupné z: http://www.apsscr.cz/ckfinder/userfiles/files/Etick%C3%BD%20kodex_Profesn%C3%AD%20svaz_verII.pdf.
2. INDIVIDUÁLNÍ PLÁNOVÁNÍ V SOCIÁLNÍCH SLUŽBÁCH. *Co je individuální plánování* [online]. 2016 [cit. 2016-09-05]. Dostupné z: <http://www.individualniplanovani.cz/co-je-individualni-planovani/>.
3. MATOUŠEK, O. a kol. *Encyklopedie sociální práce*. 1. vyd. Praha: Portál, 2013. ISBN 978-80-262-0366-7.
4. MATOUŠEK, O. *Sociální služby: legislativa, ekonomika, plánování, hodnocení*. 1. vyd. Praha: Portál, 2007. ISBN 978-80-7367-310-9.
5. MEZINÁRODNÍ ÚMLUVA O PRÁVECH DÍTĚTE. [online]. [cit. 2016-10-15]. Dostupné z: http://www.unicef.cz/odkazove_zdroje_textove_materialy/prava_deti/umluva_o_pravech_ditete-plne_zneni.pdf.
6. MINISTERSTVO PRÁCE A SOCIÁLNÍCH VĚCÍ. *Manuál implementace vyhodnocování situace dítěte a rodiny a individuálního plánu ochrany dítěte pro orgány sociálně právní ochrany*. [online]. [cit. 2016-09-15]. Dostupné z: http://www.mpsv.cz/files/clanky/18887/manual_010415.pdf.
7. MINISTERSTVO PRÁCE A SOCIÁLNÍCH VĚCÍ. *Metodické doporučení MPSV č. 3/2009 k vytvoření individuálního plánu péče o dítě*. [online]. [cit. 2016-11-14]. Dostupné z: http://www.mpsv.cz/files/clanky/7267/Metodicke_doporuceni_MPSV_c-3.pdf.

- 8.** MINISTERSTVO PRÁCE A SOCIÁLNÍCH VĚCÍ. *Průvodce k vyhodnocení situace dítěte*. [online]. [cit. 2016-09-05]. Dostupné z:
<http://www.mpsv.cz/files/clanky/14509/komentar.pdf>.
- 9.** MOTEJL, O., ČERNÁ, I., PANOVSKÁ, a kol. *Rodina a dítě*, Brno: Kancelář veřejného ochránce práv, 2007.
- 10.** NOVOTNÁ, V., BURDOVÁ, E., RIEDLOVÁ, J. *Zákon o sociálně právní ochraně dětí s komentářem*. 1. vyd. Ostrava: Anag, 2014. ISBN 978-80-7263-914-4.
- 11.** PEMOVÁ, P., PTÁČEK, R. *Sociálně právní ochrana dětí pro praxi*. 1. vyd. Grada: 2012. ISBN 978-80-247-4317-2.
- 12.** PRÁVO NA DĚTSTVÍ. *Metody a nástroje v SPOD*. [online]. [cit. 2016-10-25].
Dostupné z: <http://www.pravonadetstvi.cz/odbornici/metody-a-nastroje/>.
- 13.** Vyhláška č. 505/2006 Sb., k zákonu o sociálních službách, ve znění platném k 31. 3. 2016.
- 14.** Vyhláška č. 473/2012 Sb., o provedení některých ustanovení zákona o sociálně právní ochraně dětí, ve znění platném k 31. 3. 2016.
- 15.** Zákon 359/1999 Sb. o sociálně právní ochraně dětí, ve znění platném k 31. 3. 2016.
- 16.** Zákon 108/2006 Sb. o sociálních službách, ve znění platném k 31. 3. 2016.

7 SEZNAM ZKRATEK

AD - Azylový dům

IPOD - Individuální plán ochrany dítěte

MPSV - Ministerstvo práce a sociálních věcí

OSPOD - Orgán sociálně právní ochrany dětí

ZDVOP - Zařízení pro děti vyžadující okamžitou pomoc

8 PŘÍLOHY

Příloha č. 1 – Formulář pro Individuální plán ochrany dítěte, užívaný orgánem SPOD v Prachaticích.

| | |
|--------------------------------|--|
| Jméno a příjmení dítěte | |
|--------------------------------|--|

| | |
|--|--|
| <i>Popis příčin ohrožení dítěte a důvody zahájení sociálně-právní ochrany dítěte</i> | |
|--|--|

| Rodiče / jiné osoby odpovědné za výchovu dítěte | | |
|---|----------------------------------|------------------------------|
| | Matka/pěstounka/poručnice | Otec/pěstoun/poručník |
| Jméno a příjmení: | | |
| Datum narození: | | |
| Trvalé bydliště: | | |
| Místo současného pobytu: | | |

| Cíle | Plánované kroky a opatření | Odpovědné osoby | Termín | Hodnocení a ověřování |
|---|-----------------------------------|------------------------|---------------|------------------------------|
| | | | | |
| Metody práce s rodinou, rozsah intervence a pomoci | | | | |

| | | |
|---|---------------|--------------|
| Sociální pracovnice/pracovník (jméno a příjmení) | Podpis | Datum |
| | | |
| Rodiče/jiné osoby odpovědné za výchovu | Podpis | Datum |
| | | |
| | | |

Příloha č. 2 – Formulář pro prvotní vyhodnocování situace dítěte užívaný orgánem SPOD v Prachaticích.

1. ZÁKLADNÍ ÚDAJE O DÍTĚTI

| | |
|-------------------------------------|--|
| Jméno a příjmení dítěte: | |
| Datum narození: | |
| Trvalé bydliště: | |
| Místo současného pobytu: | |
| Občanství/státní příslušnost | |

2. ZÁKLADNÍ ÚDAJE O RODIČÍCH A ŠIRŠÍ RODINA

| | Matka | Otec |
|---|--------------|-------------|
| Jméno a příjmení: | | |
| Rodné příjmení: | | |
| Datum narození: | | |
| Trvalé bydliště: | | |
| Místo současného pobytu: | | |
| Zaměstnání: | | |
| Kontakt: | | |
| Rodičovská odpovědnost: | | |
| Ostatní členové domácnosti společně bydlící s dětmi | | |

3. SOUROZENCI

| | |
|-----------------------|-----------------|
| Jméno a příjmení: | Datum narození: |
| | |
| Doplňující informace: | |
| | |

4. ZÁKLADNÍ ÚDAJE O JINÝCH FYZICKÝCH OSOBÁCH ODPOVĚDNÝCH ZA VÝCHOVU

| | | |
|---|--|--|
| Jméno a příjmení: | | |
| Datum narození: | | |
| Trvalé bydliště: | | |
| Místo současného pobytu: | | |
| Zaměstnání: | | |
| Kontakt: | | |
| Právní vztah k dítěti: | | |
| Ostatní členové domácnosti společně bydlící s dětmi | | |

5. SOUŽITÍ RODIČŮ

| | |
|------------------------------------|--|
| <i>vztah mezi manželi/partnery</i> | |
|------------------------------------|--|

6. BYTOVÉ A FINANČNÍ POMĚRY

| | |
|--|--|
| <i>Bytové poměry</i> | |
| <i>Finanční poměry, příjmy, nárok rodiny na dávky, dluhy</i> | |

7. OSTATNÍ PODSTATNÉ ÚDAJE, JSOU-LI ZNÁMY (ZDRAVOTNÍ STAV, EMOČNÍ STAV, SOCIÁLNÍ KONTAKT, PROSPĚCH, VOLNOČASOVÉ AKTIVITY, SCHOPNOSTI DÍTĚTE, PATOLOGIE ATD.)

| |
|--|
| |
|--|

8. ZDROJ INFORMACÍ

| | |
|------------------------|--|
| Zdroj informací | |
|------------------------|--|

9. ZAŘAZENÍ DÍTĚTE DO EVIDENCE DĚTÍ UVEDENÝCH V § 54 ZÁKONA Č. 359/1999 SB., O SPOD

| | |
|---|---|
| <p>Po základním vyhodnocení situace dítěte a jeho rodiny, které bylo provedeno dle čl. 2, odst. 2, písm. a) směrnice MPSV č.j. 2013/26780-21 na základě vlastní činnosti, dospěl orgán SPOD obce s rozšířenou působností k závěru, že se nejedná o dítě uvedené v § 6 zákona o SPOD a je tedy zařazeno do evidence na základě situace uvedené v čl. 2, odst. 1 směrnice MPSV č.j. 2013/26780-21.</p> <p>Konkrétně se jedná o písmeno:</p> | |
| <p><i>b) oznámení o přijetí dítěte do ZDVOP</i> <i>c) oznámení poskytovatele ZS</i> <i>d) oznámení fyzické osoby</i> <i>e) oznámení rodiče</i> <i>f) oznámení zastupitelského úřadu ČR</i> <i>g) rozhodnutí soudu o por. nebo opatr.</i></p> | <p><i>h) zahájení trestního stíhání proti mladistvému nebo mladšímu 15 let</i> <i>i) zahájení přestupkového stíhání</i> <i>j) zahájení trestního stíhání pro TČ spáchaný na dítěti</i> <i>k) vykazání policií</i> <i>l) oznámení o nedostatečné péči</i> <i>m) postoupení spisové dokumentace</i></p> |

| Jméno, příjmení, funkce sociálního pracovníka | Datum | Podpis |
|---|-------|--------|
| | | |

Příloha č. 3 – Formulář pro podrobné vyhodnocování situace dítěte užívaný orgánem SPOD v Prachaticích.

1. ZÁKLADNÍ ÚDAJE O DÍTĚTI

| | |
|-------------------------------------|--|
| Jméno a příjmení dítěte: | |
| Datum narození, rodné číslo: | |
| Trvalé bydliště: | |
| Místo současného pobytu: | |
| Občanství/státní příslušnost | |

2. ZÁKLADNÍ ÚDAJE O RODIČÍCH A ŠIRŠÍ RODINA

| | Matka | Otec |
|---|--------------|-------------|
| Jméno a příjmení: | | |
| Rodné příjmení: | | |
| Datum narození: | | |
| Trvalé bydliště: | | |
| Místo současného pobytu: | | |
| Zaměstnání: | | |
| Kontakt: | | |
| Rodičovská odpovědnost | ANO | ANO |
| Ostatní členové domácnosti společně bydlící s dětmi | | |

3. PŘÍČINY OHROŽENÍ DÍTĚTE

| | |
|--|--|
| <i>Popis příčin ohrožení dítěte a důvody zahájení sociálně-právní ochrany dítěte</i> | |
|--|--|

4. SOUROZENCI

| | | |
|-------------------|-----------------|--|
| Jméno a příjmení: | Datum narození: | Vztah k nezl. osobě: - <i>bratr, sestra, polorodý sourozenec</i> - <i>stýkají se</i> - <i>zda sourozenec dítěte vyrůstá ve vlastní rodině, v NRP nebo v ÚV</i> - <i>okolnosti umístění sourozence dítěte mimo rodinu</i> |
| | | |

5. ZÁKLADNÍ ÚDAJE O JINÝCH FYZICKÝCH OSOBÁCH ODPOVĚDNÝCH ZA VÝCHOVU

| | | |
|---|--|--|
| Jméno a příjmení: | | |
| Datum narození: | | |
| Trvalé bydliště: | | |
| Místo současného pobytu: | | |
| Zaměstnání: | | |
| Kontakt: | | |
| Právní vztah k dítěti: | | |
| Ostatní členové domácnosti společně bydlící s dětmi | | |

6. INSTITUCE A DALŠÍ ODBORNÍCI PRACUJÍCÍ S DÍTĚTEM

| <i>Název</i> | <i>Konkrétní osoba</i> | <i>Tel.</i> | <i>Kontaktní e-mail</i> |
|-----------------------|------------------------|-------------|-------------------------|
| <i>Dětská lékařka</i> | | | |
| <i>škola</i> | | | |
| <i>Instituce</i> | | | |

7. MANŽELSTVÍ - PARTNERSTVÍ - ROZVOD - ROZCHOD

| | |
|---|---|
| <i>vztah mezi manželi/partnery</i> | <ul style="list-style-type: none">• |
| <i>způsob komunikace, schopnost a ochotu řešit spory, rovnocennost partnerů/manželů, závislost partnerů/manželů</i> | <ul style="list-style-type: none">• |

| | |
|--|------------------------------------|
| v případě rozchodu, či rozvodu partnerů/manželů způsob komunikace, schopnost řešit spory a vyměňovat si informace při zajištění péče o děti | • |
| časové informace k manželství, partnerství, případné rozvody, rozchody, atd. | • |
| širší rodina – vzájemné vztahy (koho dítě považuje za členy širší rodiny, jakou hrají roli) Vliv osob žijících v domácnosti a jejich vztah k dítěti | • |
| Zdroj informací: | |
| Cíle (konkrétní): | Plánované kroky a opatření: |

8. BYDLENÍ

| | |
|--|------------------------------------|
| způsob bydlení rodiny - hygiena , vybavenost a stav bydlení možnosti a omezení, které bytový prostor skýtá | |
| nájemní vztah - na jak dlouho, řádné placení nájmu, výše nájmu | |
| historie bydlení (azyl, ubytovny, podnájem, stěhování) | |
| Zdroj informací: | |
| Cíle (konkrétní): | Plánované kroky a opatření: |

9. FINANČNÍ SITUACE RODINY – ZAMĚSTNANOST - FINANČNÍ ZÁVAZKY RODIČŮ - ZÁKLADNÍ PÉČE O DĚTI

| | |
|---|--|
| zaměstnanost/nezaměstnanost | |
| Jak je zaměstnání nebo nezaměstnanost vnímána ostatními členy rodiny a jaký to má dopad na vztahy s dítětem | |
| zajištění výživy dětí | |
| zajištění základních potřeb dítěte (teplo, obydlí, hygiena, zdravotní | |

| | |
|---|------------------------------------|
| <i>péče), jakým způsobem rodina hospodaří</i> | |
| <i>jaký je příjem rodiny za určitý časový úsek (např. měsíční příjem)</i> | |
| <i>nárok rodiny na dávky</i> | |
| <i>dluhy</i> | |
| Zdroj informací: | |
| Cíle (konkrétní): | Plánované kroky a opatření: |

10. SOCIÁLNÍ ZAČLENĚNÍ RODINY - KOMUNITNÍ ZDROJE

| | |
|--|------------------------------------|
| <i>kriminalita, domácí násilí, zdravotní znevýhodnění, nezaměstnanost, zneužívání návykových látek, gamblerství, alkoholismus, poruchy chování, sociální status rodiny, přítomnost psychiatrické diagnózy v rodině, psychické potíže</i> | |
| <i>lokalita, kde rodina žije, - zda je vyšší podíl kriminality, popř. zda se jedná o vyloučenou lokalitu</i> | |
| <i>Komunitní zdroje – dostupnost základního vybavení</i> | |
| Zdroj informací: | |
| Cíle (konkrétní): | Plánované kroky a opatření: |

11. ZDRAVÍ, CITOVÝ VÝVOJ A VÝVOJ CHOVÁNÍ DÍTĚTE

| | |
|--|--|
| <i>chronické nemoci, postižení, úrazy, další diagnózy, aktuální zdravotní stav dítěte, zda je léčen u odborných specialistů, preventivní prohlídky</i> | |
| <i>zdravotní rizika</i> | |
| <i>ošetřující pediatr a telefonický kontakt</i> | |
| <i>emoční ladění dítěte – jak dítě projevuje emoce, schopnost přijmout kritiku a radu, sebeovládání, vztah ke svému tělu, spánek a jídlo</i> | |

| | |
|---|------------------------------------|
| <i>rituály dítěte, případné problémy v psychomotorickém a emočním vývoji, prožívání traumat, zvýšená úzkost nebo agrese, impulzivnost, nesoustředěnost, reakce na stres</i> | |
| Zdroj informací: | |
| Cíle (konkrétní): | Plánované kroky a opatření: |

12. VZDĚLÁNÍ, ŠKOLA

| | |
|---|------------------------------------|
| <i>škola, třída prospěch dítěte omluvené a neomluvené hodiny problémy v učení a doučování, problémy v chování, kázeňská opatření</i> | |
| <i>třídní učitel - kontakt výchovný poradce - kontakt</i> | |
| <i>případný odklad školní docházky, realizovaná opatření ve vztahu ke vzdělávacím potřebám dítěte individuální vzdělávací plán ve škole</i> | |
| <i>spolupráce rodiny a školy</i> | |
| Zdroj informací: | |
| Cíle (konkrétní): | Plánované kroky a opatření: |

13. RODINNÉ A SOCIÁLNÍ VZTAHY DÍTĚTE - ZÁJMY, KROUŽKY, ZÁLIBY DÍTĚTE

| | |
|---|------------------------------------|
| <i>rodinné vztahy</i> | |
| <i>vztahy dítěte s vrstevníky, spolužáky postavení dítěte v kolektivu</i> | |
| <i>jak tráví dítě volný čas, jaké má koníčky</i> | |
| <i>jaké má dítě dobré vlastnosti, v čem je úspěšné</i> | |
| Zdroj informací: | |
| Cíle (konkrétní): | Plánované kroky a opatření: |

14. IDENTITA A PŘEDSTAVA VLASTNÍ BUDOUCNOSTI

| | |
|---|----------------------------------|
| <i>jak se dítě vnímá, jak samo sebe prožívá, jak přemýšlí o své budoucnosti, jaká má přání a touhy, sebe prezentace, sebedůvěra dítěte</i> | |
| <i>zkušenosti s diskriminací z důvodu rasy, náboženského vyznání, věku, pohlaví, sexuální orientace nebo postižení pocit sounáležitosti s rodinou</i> | |
| Zdroj informací: | |
| Cíle (konkrétní): | Plánové kroky a opatření: |

15. RODIČOVSKÉ DOVEDNOSTI, VAZBA DÍTĚTE K RODIČŮM, PŘÁNÍ RODIČŮ DÍTĚTE

| | |
|--|----------------------------------|
| <i>vztah rodičů k dítěti (protektivní, omlouvání, nezájem)</i> | |
| <i>schopnost empatie a adekvátních reakcí na dítě, schopnost vytvoření citového pouta k dítěti, oceňování a povzbuzování dítěte</i> | |
| <i>fyzické / psychické trestání</i> | |
| <i>nakolik má rodič přehled o aktivitách a chování dítěte vedení dítěte (zda rodiče dávají dětem jasné hranice a umějí adekvátně reagovat na jejich porušení) míra kontroly, tolerance, pozitivní vzory chování, podpora samostatnosti, kontrolují emoce, vytvářejí mezilidské vztahy zda rodiče pomáhají s řešením sociálních problémů dítěte</i> | |
| <i>Přání rodičů</i> | |
| Zdroj informací: | |
| Cíle (konkrétní): | Plánové kroky a opatření: |

16. POTŘEBY A PŘÁNÍ DÍTĚTE – OCHRANNÉ A RIZIKOVÉ FAKTORY


| | |
|--|----------------------------------|
| <i>potřeby dítěte</i> | • |
| <i>přání dítěte</i> | • |
| <i>ochranné faktory - mladší děti</i> | • |
| <i>rizikové faktory - mladší děti</i> | • |
| <i>ochranné faktory - starší děti a mládež</i> | • |
| <i>rizikové faktory - starší děti a mládež</i> | • |
| Zdroj informací: | |
| Cíle (konkrétní): | Plánové kroky a opatření: |

| | | |
|---|---------|--------|
| Jméno, příjmení, funkce sociálního pracovníka | Podpis: | Datum: |
| | | |
| Rodiče/jiné osoby odpovědné za výchovu | Podpis: | Datum: |
| | | |

Příloha č. 4 – Náplň práce sociálního pracovníka OSPOD Prachatice

Stránka 1 z 3

Město Prachatice



Městský úřad Prachatice
Velké náměstí 3, 383 01 Prachatice

PRACOVNÍ NÁPLŇ ZAMĚSTNANCE
stanovená s účinností od 1.1.2016 zaměstnanci:

Jméno a příjmení: _____

Odbor: sociálních věcí

Oddělení: sociálně - právní ochrany dětí

Vykonává činnosti dle nařízení vlády č. 222/2010 Sb. o katalogu prací ve veřejných službách a správě:

2.10.19 REFERENT SOCIÁLNÍCH VĚCÍ

10. platová třída

2.10.19.10.3.
Zajišťování sociálně-právní ochrany dětí.

Druhy činností:

1. **Sociálně - právní ochrana dětí**
 - a) poskytování sociálně - právního, výchovného případně psychologického poradenství rodinám a dětem vyžadujícím zvláštní péči
 - b) zajišťování sociálně - právní ochrany dětí a mládeže ve spolupráci s ostatními orgány
 - c) vykonávání funkcí kolizního opatrovníka
 - d) podávání zpráv soudu, státnímu zastupitelství a policii o skutečnostech potřebných pro rozhodování o výchově dětí
 - e) vedení rejstříků Oru, Nom a ost.pomocných rejstříků
 - f) spolupráce s Úřadem pro mezinárodně právní ochranu mládeže v Brně
 - g) sledování vývoje dětí, které byly svěřeny do výchovy jiných fyzických osob než rodičů
 - h) sledování výkonu ústavní výchovy dětí, návštěvy dětí v zařízeních
 - i) navštěvování dětí, o něž ve věznici pečuje odsouzená matka
 - j) navštěvování dětí a rodiny, ve které žijí, v obydlí a zjišťování v místě bydliště dítěte, ve škole a ve školských zařízeních, ve zdravotnických zařízeních apod., v jakých podmínkách dítě žije a jaké má dítě chování
2. **Depistážní činnost na úseku rodin s dětmi ohrožených sociálním vyloučením – ORP**
3. **Sociálně aktivizační činnosti k obnově funkce rodin v evidenci OSPOD – ORP**

4. Zařazení do systému dosažitelnosti – úsek ohrožených dětí

5. Agenda týraných, zneužívaných a zanedbávaných dětí

6. Obvod, ve kterém bude vykonávána činnost sociálně právní ochrany dětí:

celé území ORP Prachatice

7. Ostatní úkoly

- a) plní ostatní úkoly odboru dle pokynů vedoucího odboru, či v době jeho nepřítomnosti jeho zástupcem
- b) vede přehledně veškerou agendu a příslušnou dokumentaci
- c) v rámci výkonu funkce se dále odborně vzdělává, pravidelně studuje právní normy a předpisy, zúčastňuje se školení a služebních cest podle pokynů vedoucího odboru
- d) respektuje předpisy města Prachatice a MěÚ Prachatice v platném znění a je odpovědný za jejich dodržování
- e) předchází vzniku pracovního úrazu dodržováním zásad bezpečnosti práce, uvedených např. při vstupním a opakovaných školeních BOZP, včetně používání osobních ochranných pracovních pomůcek
- f) spolupracuje s dalšími pracovníky odboru i jiných odborů MěÚ Prachatice
- g) neprovádí a neumožní obchodní ani jiné šíření využívaných či zpracovávaných dat a produktů
- h) neprovádí změny programů, nepožičuje jeho kopie, nepoužívá program počítače a informace v něm uložené pro svou osobní potřebu a nedovolí toto použití nepovolaným osobám, každé atypické chování počítače či programu hlásí správcům sítě

8. Zastupování

- a) zastupuje pracovníky na agendě sociálně – právní ochrany dětí

Vypracoval: Jaroslava Hauptmanová, vedoucí odboru SV

.....
podpis vedoucího

Zaměstnanec byl seznámen dne 4. 1. 2015

.....
podpis zaměstnance

Na vědomí:

Ing. Karel Pašek, tajemník MěÚ Prachatice, Ing. Milan Batysta, vedoucí odboru kancelář starosty

9 ABSTRAKT

TRAORE, M. *Individuální plán ochrany dítěte*. České Budějovice 2017. Bakalářská práce. Jihočeská univerzita v Českých Budějovicích. Teologická fakulta. Katedra etiky, psychologie a charitativní práce. Vedoucí práce N. Zvoníčková.

Klíčová slova: individuální plán, dítě, sociálně právní ochrana dětí, rodina, ohrožené dítě, legislativa, plánování, stát, případová konference, sociální pracovník

Práce se zabývá individuálním plánováním v rámci výkonu sociálně právní ochrany dětí v České republice. Popisuje techniku individuálního plánování v sociální práci obecně. Detailně pak rozebírá pojem individuálního plánování při výkonu sociálně právní ochrany dětí. Analyzuje jednotlivé fáze plánování, věnuje se legislativě, která tento proces upravuje. Dále práce vymezuje pojem dítěte v kontextu sociálně právní ochrany. Podává informace o sociálním pracovníkovi, který tuto činnost vykonává. Reflektován je proces individuálního plánování v praxi, a to od přijetí oznámení o ohroženém dítěti, přes tvorbu několika individuálních plánů až po konání případové konference a rozhodnutí soudu o stanovení dohledu nad výchovou dítěte.

ABSTRACT

Key words: individual plan, child, child protection, family, safeguarding, legislation, planning, state, case conference, social worker

This final thesis deals with individual planning of child protection and safeguarding in the Czech Republic. It discloses a technique for individual planning in social work in general and then analyzes the concept of individual planning of child protection and safeguarding in detail. It also describes a child in the concept of safeguarding and it provides information about the social worker who performs this activity.

In practice, the notification of child in danger, creation of several individual plans, then the case conferences and the final court decisions on supervision over upbringing of the child is reflected.