

Univerzita Palackého v Olomouci  
Filozofická fakulta  
Katedra sociologie a andragogiky



**VEŘEJNÁ A DOBROVOLNICKÁ SLUŽBA V OBCI**  
**PUBLIC AND VOLUNTEER SERVICE IN MUNICIPALITY**

Bakalářská diplomová práce

**Hana Hauserová**

Vedoucí bakalářské diplomové práce: PhDr. Eva Klimentová, Ph.D.

Olomouc 2011

Prohlašuji, že jsem tuto bakalářskou diplomovou práci vypracovala samostatně a uvedla v ní veškerou literaturu a ostatní zdroje, které jsem použila.

Ve Valašském Meziříčí dne 31. 3. 2011

.....

## ANOTACE

**Cílem bakalářské diplomové práce je zjistit, do jaké míry a jakým způsobem má výkon veřejné služby vliv na osoby v hmotné nouzi.** Přínos práce spočívá v jejím praktickém využití pro občana v hmotné nouzi, obec i sociální pracovníky. Bakalářská práce by mohla být také podkladem pro statistická vyhodnocení Krajského úřadu Zlínského kraje a Ministerstva práce a sociálních věcí České republiky. Osoby v hmotné nouzi se v praktické části dozví odpověď na otázku, kolik peněz dostanou, pokud budou aktivní, nebo naopak, a pro obec a sociálního pracovníka bude zpracován přehled celého období výkonu veřejné služby za předem stanovených kritérií s vyhodnocením typologie klientely. Bakalářská práce obsahuje, využívá a rozšiřuje informace již vydaného obecného manuálu Ministerstva práce a sociálních věcí České republiky pro potřeby obce Valašské Meziříčí.

## ANNOTATION

This bachelor thesis is aimed to discover how has the public service for the client in financial scarcity approved itself both in quantity and manner. The main aim of this work is it's practical use for an inhabitant in financial scarcity, municipality or social workers. Further statistic evaluation of the Council of Zlin Region and Ministry of Labour and Social Affairs of Czech Republic could be based on this work. The practical part answers the question how much money will the people in financial scarcity get if they take and active part or not. And the synopsis for the whole period of the public service service with defined criteria and valuation of the clientele typology is covered for the needs of the social worker and municipality. The bachelor thesis contains, uses and extends information from the general user manual, which has been published by Ministry of Labour and Social Affairs of Czech Republic for the municipality Valašské Meziříčí.

# OBSAH

ÚVOD.....	5
<b>1 SOCIÁLNÍ POLITIKA A SOCIÁLNÍ ZABEZPEČENÍ V ČESKÉ REPUBLICE .....</b>	<b>7</b>
1.1 POJMY POLITIKA A SOCIÁLNÍ POLITIKA .....	7
1.2 SUBJEKT A OBJEKT SOCIÁLNÍ POLITIKY .....	8
1.3 STÁT A OBEC V SOCIÁLNÍ POLITICE .....	10
1.4 SOCIÁLNÍ ZABEZPEČENÍ V ČESKÉ REPUBLICE .....	11
<b>2 CHUDOBA, SOCIÁLNÍ VYLOUČENÍ A EVROPSKÝ PROCES SOCIÁLNÍHO ZAČLEŇOVÁNÍ .....</b>	<b>13</b>
2.1 CHUDOBA .....	13
2.2 SOCIÁLNÍ VYLOUČENÍ .....	16
2.3 PROCES EVROPSKÉHO ZAČLEŇOVÁNÍ .....	16
<b>3 SYSTÉM POMOCI V HMOTNÉ NOUZI.....</b>	<b>17</b>
3.1 ŽIVOTNÍ A EXISTENČNÍ MINIMUM.....	17
3.2 POMOC V HMOTNÉ NOUZI .....	20
3.3 AKTIVAČNÍ A MOTIVAČNÍ PRVKY SYSTÉMU HMOTNÉ NOUZE .....	22
<b>4 VEŘEJNÁ A DOBROVOLNICKÁ SLUŽBA .....</b>	<b>27</b>
4.1 VEŘEJNÁ SLUŽBA.....	27
4.2 ZABEZPEČENÍ A ORGANIZACE VEŘEJNÉ SLUŽBY .....	28
4.3 DOBROVOLNICKÁ SLUŽBA .....	33
<b>5 EMPIRICKÁ ČÁST .....</b>	<b>37</b>
5.1 ORGANIZACE VEŘEJNÉ SLUŽBY V PRAXI .....	37
5.2 CÍL PRÁCE.....	40
5.3 METODIKA VYTVOŘENÍ VÝBĚROVÉHO SOUBORU .....	41
5.4 MODELOVÉ TABULKY .....	42
<b>6 EMPIRICKÁ ČÁST II.....</b>	<b>49</b>
6.1 METODA ŠETŘENÍ .....	49
6.2 ZPRACOVÁNÍ DAT .....	50
6.3 VYHODNOCENÍ ŠETŘENÍ.....	56
<b>ZÁVĚR .....</b>	<b>58</b>
<b>SEZNAM POUŽITÉ LITERATURY.....</b>	<b>61</b>
<b>PŘÍLOHY .....</b>	<b>63</b>

## ÚVOD

**Víte, jaký je rozdíl mezi pojmy obecně prospěšné práce, veřejně prospěšné práce a veřejná služba?** Odpověď na tuto otázku není samozřejmá, proto nabízím její vysvětlení ihned v úvodu, aby nedocházelo ke zkreslenému vnímání tématu bakalářské diplomové práce.

**Obecně prospěšné práce** jsou nejčastěji ukládaným alternativním trestem upraveným v českém trestním zákoně. Jedná se o výkon neplacené práce odsouzeného, většinou v jeho volném čase, k obecně prospěšným účelům nebo ve prospěch státních nebo jiných obecně prospěšných institucí, které se zabývají například vzděláváním, vědou, kulturou, školstvím, ochranou zdraví.<sup>1</sup>

**Veřejně prospěšné práce** jsou časově omezené pracovní příležitosti ve prospěch města nebo ve prospěch státních nebo jiných obecně prospěšných institucí pro dlouhodobě nezaměstnané občany, kteří jsou evidovaní na úřadech práce. Pracovní příležitosti jsou vytvářeny na základě dohody s úřadem práce, který na ně může zaměstnavateli poskytnout příspěvek.<sup>2</sup>

**Veřejnou službou** se podle zákona o pomoci v hmotné nouzi rozumí pomoc obci v záležitostech, které jsou v zájmu obce, zejména při zlepšování životního prostředí, udržování čistoty ulic a jiných veřejných prostranství, pomoci v oblasti kulturního rozvoje a sociální péče. Veřejná služba je vykonávána osobami v hmotné nouzi na základě písemné smlouvy. Za výkon veřejné služby nenáleží odměna.<sup>3</sup>

**Dobrovolnickou službou** je podle zákona o dobrovolnické službě činnost, při které dobrovolník poskytuje pomoc skupinám lidí s různorodým handicapem (např. nezaměstnaným, zdravotně postiženým, seniorům, národnostním menšinám), pomoc při různých typech katastrof, zlepšování životního prostředí, péči o zachování kulturního dědictví a pomoc při uskutečňování mnoha mezinárodních programů, projektů a operací.<sup>4</sup>

Jelikož pracuji na Městském úřadě ve Valašském Meziříčí, odboru sociálních věcí, oddělení hmotné nouze, je mi téma veřejné služby velmi blízké. S klienty veřejné

---

<sup>1</sup> § 62 zákona č. 40/2009 Sb., trestní zákoník, ve znění pozdějších předpisů

<sup>2</sup> § 112 zákona č. 435/2004 Sb., o zaměstnanosti, ve znění pozdějších předpisů

<sup>3</sup> § 18a zákona č. 111/2006 Sb., o pomoci v hmotné nouzi, ve znění pozdějších předpisů

<sup>4</sup> § 2 odst. 1. zákona č. 198/2002 Sb., o dobrovolnické službě a o změně některých zákonů, ve znění pozdějších předpisů

a (dobrovolnické) služby každodenně pracuji. Proto se také téma veřejné a (dobrovolnické) služby v obci stalo hlavním námětem mé bakalářské diplomové práce.

**Teoretická část** práce bude vycházet z obecné definice politiky a sociální politiky, na kterou naváže role státu a obce jako subjektu a role občana jako objektu sociálního státu v návaznosti na systém sociálního zabezpečení. Výklad bude pokračovat vysvětlením pojmů chudoba a sociální vyloučení. Tato část bude ukončena legislativním ukotvením problematiky životního a existenčního minima a pomoci v hmotné nouzi, součástí které jsou i aktivační a motivační prvky, zejména pak veřejná služba a (dobrovolnická) služba. Na tomto místě je nutno podotknout, že seznámení s dobrovolnickou službou bude v práci pouze informativního charakteru a v praktické části se již objevovat nebude. Důvod je prostý. V našem městě se uplatňuje ve výkonu dobrovolnické služby dosud tak málo klientů, že jejich počet nemá nyní žádnou výpovědní hodnotu. Je ale otázkou času, kdy bude mít vedle veřejné služby své nezastupitelné místo.

**Hlavním úkolem praktické části práce a tedy cílem předložené bakalářské diplomové práce bude zjistit, do jaké míry a jakým způsobem má výkon veřejné služby vliv na osoby v hmotné nouzi, samotnou obec i sociální pracovníky.** V její první části zpracuji modelové tabulky, přehledně zobrazující finanční rozdíly v částkách živobytí od jednotlivce až po vícečlenné rodiny. **Ve druhé části vymezím, jaký je typický klient vykonávající veřejnou službu v obci Valašské Meziříčí za předem stanovených kritérií.** Výsledky této části práce mohou být podkladem pro statistické účely Krajského úřadu Zlínského kraje, popřípadě Ministerstvo práce a sociálních věcí České republiky.

# 1 SOCIÁLNÍ POLITIKA A SOCIÁLNÍ ZABEZPEČENÍ V ČESKÉ REPUBLICE

Vzájemná provázanost různých oblastí života společnosti má za následek, že sociální politika, její cíle, funkce, nástroje se neutváří izolovaně, ale v souladu s těmito sférami a v souvislosti s řadou ekonomických, politických a jiných norem, včetně mravních.<sup>5</sup> Proto ani nelze jednoznačně definovat pojem sociální politika. V této kapitole se nejprve zaměřím na obecné vymezení pojmu politika a sociální politika, subjekt a objekt sociální politiky, stát a obec, kterými ukotvím teoretický obsah práce. Systémem sociálního zabezpečení navážu na ekonomické zdroje a kapitolu ukončím pojednáním o chudobě a sociálním vyloučení. Tato témata byla v roce 2010, který byl vyhlášen Evropským rokem boje proti chudobě a sociálnímu vyloučení nejen aktuální, ale hlavně úzce souvisela s dopady neefektivní realizace sociální politiky i s tématem mé bakalářské práce.

## 1.1 Pojmy politika a sociální politika

Svou práci uvádím obecnou citací politiky, která dle mého názoru nejlépe vystihuje politiku, ale také sociální politiku takovou, jak by měla v praxi vypadat.

**Krebs** uvádí, že „politiku lze chápat jako specifickou činnost, (projevující se zejména souborem různých opatření), jako konkrétní jednání různých subjektů na různých úrovních (tedy nejen státu), kterými je ovlivňována společenská realita v nejširším slova smyslu. Touto činností jsou prosazovány a naplňovány určité cíle volené především na základě vědeckého poznání. Politika by měla působit ve směru objektivních vědecky podložených trendů. To zároveň znamená, že jako činnost předpokládá vysokou odbornou úroveň a profesionalitu, včetně schopnosti správně zvažovat podmínky, čas, prostředky, způsoby, formy a metody tvorby, posuzování a realizování cílů. Její praktická realizace je výsledkem nejrozmanitějších střetů politických sil, které prosazují určité teoretické koncepty či jejich prvky, ale i pragmatické cíle, mnohdy i parciální zájmy a samozřejmě je i výsledkem ekonomických možností a národních specifik a tradic.“<sup>6</sup>

<sup>5</sup> KREBS, Vojtěch a kolektiv. *Sociální politika* Praha: ASPI, 2007, s. 18.

<sup>6</sup> KREBS, Vojtěch a kolektiv. *Sociální politika* Praha: ASPI, 2007, s. 22.

Na Krebsovu citaci navazuje **Tomešova** obecná definice **sociální politiky**, která hovoří o sociální politice jako o „soustavném a cílevědomém úsilí jednotlivých sociálních subjektů o změnu nebo o udržení a fungování svého nebo jiného (státního, obecního) sociálního systému. Výsledkem je činnost nebo změna systému. Projevuje se rozhodováním (nebo nerozhodováním) a činnostmi (nebo nečinnostmi) sociálních subjektů.“<sup>7</sup> Vybrala jsem ji z toho důvodu, že v ní Tomeš popisuje sociální politiku jako **soustavné a cílené úsilí sociálních subjektů**, což si vysvětluji jako garanci „jistoty“, která je základním kamenem pro dobrou sociální politiku státu. A pokud základní kámen nestojí na pevných základech, nastiňuje nezvratnou změnu v celém systému.

## 1.2 Subjekt a objekt sociální politiky

**Subjektem** sociální politiky může být jen formalizovaný sociální systém s definovanými strukturami a chováním, pokud má splňovat podmínky soustavné a cílené činnosti. Jednotlivci, neformální a náhodné skupiny lidí tyto základní podmínky podle Tomeše nesplňují.<sup>8</sup>

Nejsilnějším sociálním subjektem je **stát**. Garantuje občanům jejich nezadatelná lidská práva daná ústavou. Kromě státu existuje řada dalších subjektů sociální politiky na nižších úrovních a v jednotlivých územních celcích státu. Tyto subjekty realizují sociální politiku s ohledem na rozdíly v obsahovém a územním rozsahu.<sup>9</sup>

Každý subjekt sleduje sociální politikou uplatnění svých zájmů a cílů. Sociálně politické cíle se mění v čase podle změny zájmů nebo sociálního prostředí subjektu, ve kterém působí. Cíle a podmínky jsou společensky a historicky podmíněné. Reagují na potřeby a vyjadřují zájmy společensky slabších vrstev. Výsledkem v každé době bývá nejčastěji kompromis.<sup>10</sup>

---

<sup>7</sup> TOMEŠ, Igor. *SOCIÁLNÍ POLITIKA teorie a mezinárodní zkušenost*. Praha: Socioklub, 2001, s. 20-21.

<sup>8</sup> Tamtéž, s. 72.

<sup>9</sup> ARNOLDOVÁ, Anna. *Vybrané kapitoly ze sociálního zabezpečení I. část*. Praha: Karolinum, 2007, s. 25.

<sup>10</sup> TOMEŠ, Igor. *SOCIÁLNÍ POLITIKA teorie a mezinárodní zkušenost*. Praha: Socioklub, 2001, s. 89-90.



**Objektem** sociální politiky je **občan**, který uspokojuje své potřeby dávkami a službami jako výsledek sociální politiky. Sám ji ale nemůže formovat – nemůže být jejím subjektem.<sup>11</sup>

Za objekt sociální politiky se považují podle Tomeše i ti, k nimž tato politika směřuje a kteří z ní mají prospěch, ti, kteří jsou sociální politikou nějakým způsobem chráněni, řízeni, omezováni, stimulováni apod. Jsou jimi jednotlivci, rodiny nebo skupiny osob. Jednotlivec je objektem sociální politiky jako pasivní spotřebitel dávky nebo služby nebo aktivní účastník sociálního pojištění. Občan jako objekt úsilí sociálně politického opatření je opečováván nebo stimulován. V prvním případě mluvíme o **statické, pasivní péči**, která se pro člověka může stát sociální pastí a brání navrácení do běžného života. Ve druhém případě, který bude v této práci názorně rozveden v praktické části, se jedná o **aktivizující** roli státní i obecní sociální politiky, která vytváří podmínky pro setrvání nebo navrácení občana do plnohodnotného života, pro zachování nebo znovunabytí jeho lidské svébytnosti a stejně tak občanské a společenské role. Teprve a pouze v případech, kdy veškeré úsilí z objektivních důvodů nefunguje, nastupuje pomoc a péče státu.<sup>12</sup>

Tato problematika také úzce souvisí s naplňováním principu **participace**, kdy jde o to, aby lidé měli reálnou možnost podílet se bezprostředně na sociálně politických opatřeních, které ovlivňují jejich životy (např. zajištění v nezaměstnanosti, nemoci a stáří). Praktické zkušenosti ukazují, že bez této spoluúčasti lidí jsou výsledky jakýchkoliv opatření mizivé. **Naplňování principu participace je postupným, dlouhodobějším procesem, který lze nazvat jako přechod od člověka jako objektu sociální politiky k člověku jako plnoprávnému, odpovědnému a respektovanému subjektu.** To ovšem předpokládá, že občané jsou vzdělaní, informovaní, uvědomují si nejen svá práva, ale také povinnosti a zároveň, že jsou dostatečně zralí a vyspělí pro odpovědné sociální jednání a stát je v jejich jednání podpoří.<sup>13</sup>

---

<sup>11</sup> TOMEŠ, Igor. *SOCIÁLNÍ POLITIKA teorie a mezinárodní zkušenost*. Praha: Socioklub, 2001, s. 71-72.

<sup>12</sup> Tamtéž, s. 86.

<sup>13</sup> KREBS, Vojtěch a kolektiv. *Sociální politika*. Praha: ASPI, 2007, s. 36.

### 1.3 Stát a obec v sociální politice

Role státu v sociální politice je považována za nezastupitelnou a v jistém slova smyslu i za nejvýznamnější. Stát je orgánem, který slouží zejména k **zabezpečení** společenského řádu a **fungování** sociálního systému. Je politickou, právní a sociální institucí. Jeho sociálně politická opatření mají všeobecný dosah, jelikož se váží na obyvatelstvo daného státu. Stát **disponuje** značnými zdroji, **vymezuje** rámec působnosti pro ostatní sociální subjekty (např. obce), **určuje** pravidla a respektuje základní principy sociální politiky.<sup>14</sup>

Nezbytná účast státu v sociální politice je nutná v případě<sup>15</sup> :

- **ztráty příjmů** vzniklé v důsledku nemoci, nezaměstnanosti, invalidity, stáří apod.;
- **osob s duševním nebo tělesným postižením**, dlouhodobě těžce nemocných, občanů sociálně izolovaných;
- **odstraňování nežádoucí nerovnosti ve společnosti.**

Z výše uvedeného vyplývá, že stát se v sociální politice angažuje dvěma způsoby<sup>16</sup> :

- jako **konceptor** sociální politiky, ten kdo vymezuje právní rámec sociální politiky, určuje pravidla chování ostatním sociálním subjektům, dbá nad jejich dodržováním,
- jako **vykonavatel**, realizátor sociálněpolitických opatření, který poskytuje konkrétní dávky.

V prvním případě je stát nezastupitelný. V roli vykonavatele sociální politiky se mohou úspěšně angažovat i další subjekty veřejné správy a nestátní subjekty.<sup>17</sup>

**Obec** je typickou a nejmenší samosprávnou jednotkou státu. Je významným subjektem sociální politiky. Obce realizují svou sociální politiku ze zákona i vlastního rozhodnutí a mohou být pověřeny plněním úkolů sociální politiky ústřední sociální správy. Toto rozlišení je důležité, protože v prvním případě odpovídají za svou činnost voličům, v druhém ústřední správě. Decentralizací se přenášejí úkoly a pravomoci,

---

<sup>14</sup> KREBS, Vojtěch a kolektiv. *Sociální politika*. Praha: ASPI, 2007, s. 71.

<sup>15</sup> Tamtéž, s. 71-72.

<sup>16</sup> Tamtéž, s. 72.

<sup>17</sup> Tamtéž, s. 72.

zdroje a odpovědnost z ústředních orgánů na samosprávu. Dekoncentrací ústřední správa pověřuje obce některými úkoly.<sup>18</sup>

Proto se **obce** staly historicky prověřeným a nejvhodnějším subjektem pro poskytování sociální pomoci a některých individuálně adresných služeb. Rozsah činnosti je však limitován zdroji od obyvatel nebo státu.<sup>19</sup>

#### 1.4 Sociální zabezpečení v České republice

Sociální zabezpečení jako součást sociální politiky a prostředek k uskutečňování úkolů a cílů je podle Krebse „**soubor institucí, zařízení a opatření, jejichž prostřednictvím a pomocí kterých se uskutečňuje předcházení, zmírňování a odstraňování následků sociálních událostí občanů.**“<sup>20</sup>

Sociální zabezpečení poskytuje ochranu a pomoc lidem v případě<sup>21</sup> :

- ohrožení zdraví a nemoci,
- nezaměstnanosti,
- zdravotního omezení a invalidity,
- pracovního úrazu a nemoci z povolání,
- stáří,
- mateřství, rodičovství,
- úmrtí.

Počátkem 90. let 20. století byly v České republice zahájeny práce na vytvoření tří nezávislých pilířů, které se od sebe navzájem liší **situacemi**, které řeší, **způsobem financování a organizačním zabezpečením**. Pilíři sociálního zabezpečení jsou<sup>22</sup> :

1. sociální pojištění,
2. sociální podpora,
3. sociální pomoc a služby.

**Sociální pojištění** je nejrozšířenějším systémem, kterým se osoba sama, odložením části své dnešní spotřeby zajišťuje pro případ budoucí krátkodobé nebo

<sup>18</sup> TOMEŠ, Igor. *SOCIÁLNÍ POLITIKA teorie a mezinárodní zkušenost*. Praha: Socioklub, 2001, s. 79.

<sup>19</sup> Tamtéž, s. 79.

<sup>20</sup> KREBS, Vojtěch a kolektiv. *Sociální politika*. Praha: ASPI, 2007, s. 162.

<sup>21</sup> TOMEŠ, Igor. *SOCIÁLNÍ POLITIKA teorie a mezinárodní zkušenost*, Praha: Socioklub, 2001, s. 22.

<sup>22</sup> KREBS, Vojtěch a kolektiv. *Sociální politika*. Praha: ASPI, 2007, s. 163.

dlouhodobé sociální události. V tomto pilíři jsou zastoupeny například systémy důchodového pojištění a nemocenského pojištění. Účast v systému sociálního pojištění je povinná (obligatorní) nebo dobrovolná (fakultativní), vždy je však výrazem odpovědnosti občanů k sobě a své rodině. Systém je financován z pojistného, které platí podle zákonem stanovených podmínek zaměstnanec, zaměstnavatel i osoby samostatně výdělečně činné.<sup>23</sup>

**Státní sociální podpora** je druhým pilířem sociálního zabezpečení.

Podstatou systému v České republice je sedm základních dávek řešících sociální události podporující zejména rodiny s dětmi na základě zákona č. 117/1995 Sb., o státní sociální podpoře, ve znění pozdějších předpisů. Jednotlivé dávky jsou financovány z daní, v rámci nejširší celospolečenské solidarity a jsou vypláceny prostřednictvím úřadů práce.<sup>24</sup>

**Sociální pomoc** řeší obtížné sociální situace stavu hmotné a sociální nouze, které občan není nebo nebude v budoucnu schopen řešit sám nebo s pomocí vlastní rodiny. Sociální pomoc je realizována třemi základními způsoby: pomocí v hmotné nouzi, sociálními službami a sociálně-právní ochranou dětí, zejména prostřednictvím pověřených obecních úřadů. Dávky sociální pomoci jsou peněžité a věcné nebo se poskytují formou služeb. Od předchozích dvou systémů se liší svou individualizovanou aplikací podmíněnou chudobou nebo sociální nouzí. Jednotlivé formy sociální pomoci jsou financovány ze státního rozpočtu, rozpočtu obcí, různých dobrovolných organizací nebo nadací.<sup>25</sup>

Tyto pilíře sociálního zabezpečení jsou uplatňovány a realizovány v systému záchranné sociální sítě. Jde o součást systému dávek sociálního pojištění, státních sociálních podpor a sociální pomoci, které mají omezit případné existenční ohrožení občanů v době ekonomických reforem. Jinak řečeno, jedná se o to, aby v důsledku ekonomických změn, občan neklesl svým příjmem pod hranici **existenčního** nebo **sociálního** minima.<sup>26</sup> Tyto pojmy včetně **životního minima, chudoby a sociálního vyloučení** mají svůj nezaměnitelný význam a jsou klíčovými pro tuto práci. Proto bude osvětlení jejich významu součástí navazujícího textu.

---

<sup>23</sup> KREBS, Vojtěch a kolektiv. *Sociální politika*. Praha: ASPI, 2007, s. 163-164.

<sup>24</sup> Tamtéž, s. 164-165.

<sup>25</sup> Tamtéž, s. 165.

<sup>26</sup> TOMEŠ, Igor. *SOCIÁLNÍ POLITIKA teorie a mezinárodní zkušenost*. Praha: Socioklub, 2001, s. 28.

## 2 CHUDOBA, SOCIÁLNÍ VYLOUČENÍ A EVROPSKÝ PROCES SOCIÁLNÍHO ZAČLEŇOVÁNÍ

Vzhledem k tomu, že rok 2010 byl vyhlášen „Evropským rokem boje proti chudobě a sociálnímu vyloučení,“ považuji za důležité, věnovat se v závěru obecné části tématu, které rovněž s tématem mé bakalářské práce souvisí. Domnívám se, že veřejná služba v naší obci Valašské Meziříčí je také předcházení událostem, jakými jsou chudoba a sociální vyloučení, v našem případě na regionální úrovni.

V souvislosti s tímto pojednáním nejprve vymezím základní pojmy chudoba a sociální vyloučení, poté se budu věnovat způsobům měření chudoby, stať ukončím vyjmenováním rizikových faktorů a rizikových skupin, kterých se opatření sociální politiky nejvíce dotýkají, pro které jsou tvořena a jsou konkrétním obsahem bakalářské práce.

### 2.1 Chudoba

Chudoba v moderní společnosti není otázkou smrti hladem, přesto je však v evropském pojetí velmi citlivým tématem. Tradičně je chudoba chápána zejména jako stav, kdy nedostatek finančních prostředků neumožňuje zabezpečovat základní životní potřeby. Společensko-ekonomický vývoj rozděluje především chudobu na absolutní a **relativní** a zabývá se jejími důsledky<sup>27</sup> :

- **Absolutní chudoba** je stav, kdy absolutní nedostatek finančních prostředků neumožňuje uspokojovat základní životní potřeby (jídlo, pití, oděv, střecha nad hlavou) do té míry, že je ohrožena samotná existence člověka.
- **Relativní chudoba** je stav, kdy jedinec, rodina nebo sociální skupina uspokojuje své základní životní potřeby na výrazně nižší úrovni, než je průměr v dané společnosti.

Zatímco absolutní chudoba se vyskytuje převážně v rozvojových zemích, v Evropě se jedná zejména o chudobu relativní. V souvislosti s chudobou v evropském pojetí jsou rozvíjeny sociální programy a redistribuce prostředků, jelikož je všeobecně

---

<sup>27</sup> TOMEŠ, Igor. *SOCIÁLNÍ POLITIKA teorie a mezinárodní zkušenost*. Praha: Socioklub, 2001, s. 152-153.

uznávaná a zkušenostmi prověřená skutečnost, že chudoba s sebou nese sociální izolaci a stav nouze.<sup>28</sup>

Zákon č. 110/2006 Sb., o životním a existenčním minimu, ve znění pozdějších předpisů, společně s novým zákonem č. 111/2006 Sb., o pomoci v hmotné nouzi, ve znění pozdějších předpisů, představují moderní zákony v oblasti sociální ochrany. Životní minimum má rozhodující úlohu **při posuzování stavu hmotné nouze i jako sociálně ochranná veličina.**<sup>29</sup>

Životní minimum se využívá rovněž při **zjišťování nároku na některé dávky státní sociální podpory** a tvoří základ pro výpočet výše většiny dávek tohoto systému.<sup>30</sup>

### **Rozlišujeme dvojí stav nouze:**

- **Hmotné nouze** je stav, kdy občan nemá zajištěny základní osobní potřeby k pokrytí výživy a ostatních základních osobních potřeb a nemůže si tyto potřeby zajistit vlastním přičiněním ani za pomoci rodiny z důvodu nízkého příjmu, ztráty zaměstnání, nemoci, invalidity, stáří nebo jiných závažných důvodů. Zároveň tato osoba nemá majetek, který by mohla využít ke zvýšení příjmu vlastním přičiněním. Společensky uznanou hranicí příjmů, pod níž nastává stav hmotné nouze, je životní minimum.<sup>31</sup>

Částky životní minima stanoví zákon č. 110/2006 Sb., o životním a existenčním minimu, ve znění pozdějších předpisů. O konkrétních částkách životních minima bude pojednáno v navazující samostatné kapitole.

- **Sociální nouze** je stav, ve kterém se nachází občan, který pro svůj věk, zdravotní stav nebo z jiných vážných důvodů není schopen zabezpečovat své základní životní a sociální potřeby ve smyslu péče o svá práva, právem chráněné zájmy a potřeby.<sup>32</sup>

---

<sup>28</sup> TOMEŠ, Igor. *SOCIÁLNÍ POLITIKA teorie a mezinárodní zkušenost*. Praha: Socioklub, 2001, s. 153.

<sup>29</sup> ARNOLDOVÁ, Anna, *Vybrané kapitoly ze sociálního zabezpečení I .část*. Praha: Karolinum, 2007, s. 135.

<sup>30</sup> KREBS, Vojtěch a kolektiv. *Sociální politika*. Praha: ASPI, 2007, s. 269.

<sup>31</sup> TOMEŠ, Igor. *SOCIÁLNÍ POLITIKA teorie a mezinárodní zkušenost*. Praha: Socioklub, 2001, s. 153.

<sup>32</sup> Tamtéž, s. 154.

## Měření hranice chudoby

**Objektivní chudoba** označuje stav, v němž nejsou uspokojovány základní lidské potřeby na přijatelné úrovni. **Subjektivní chudoba** je stav, kdy se jednotlivec domnívá, že je chudý a nemůže uspokojovat své základní životní potřeby.<sup>33</sup>

Pro měření objektivní chudoby se používají dvě metody a jejich kombinace<sup>34</sup>:

- **Normativní metoda** stanoví minimální, společensky přijatelný, v dané zemi a čase reálně naplnitelný spotřební koš. Souhrn cen zboží a služeb v koši je hranicí příjmů, pod níž nastává stav chudoby.
- Většina zemí ale používá **relativní metodu**, která stanoví výši minimálního příjmu v porovnání k průměrnému příjmu v dané zemi. Občané, kteří mají příjmy pod státem stanovenou minimální hranicí příjmů, jsou považováni za chudé a stávají se klienty sociální pomoci.

## Rizikové faktory

Mezi nejzávažnější rizikové faktory, které ovlivňují růst chudoby a sociálního vyloučení, patří **dlouhodobá nezaměstnanost, dlouhodobě nízký příjem a nízká kvalita zaměstnání**. Lidé, kteří jsou dlouhou dobu bez práce, ztrácejí kvalifikaci, pracovní návyky, sebedůvěru, sebeúctu a jsou ohroženi sociální izolací. V průběhu času se přenáší mezi generacemi, proto je nutné přerušit opakující se cyklus chudoby a sociálního vyloučení a jejich mezigenerační projevy eliminovat.<sup>35</sup>

## Rizikové skupiny

Nezaměstnanost neohrožuje stejnou měrou všechny skupiny lidí. Existují určité rizikovější skupiny, které mají s hledáním pracovního uplatnění větší problémy. Mezi tyto skupiny lidí patří v našich podmínkách zejména jakkoliv **zdravotně znevýhodnění občané, mladí lidé, zejména absolventi škol, lidé s nízkým vzděláním a malou kvalifikací, lidé v předdůchodovém věku, ženy a příslušníci romského etnika**.<sup>36</sup>

---

<sup>33</sup> TOMEŠ, Igor. *SOCIÁLNÍ POLITIKA teorie a mezinárodní zkušenost*. Praha: Socioklub, 2001, s. 154.

<sup>34</sup> TOMEŠ, Igor. *SOCIÁLNÍ POLITIKA teorie a mezinárodní zkušenost*. Praha: Socioklub, 2001, s. 154-155.

<sup>35</sup> KREBS, Vojtěch a kolektiv. *Sociální politika*. Praha: ASPI, 2007, s. 125-126.

<sup>36</sup> MATOUŠEK, Oldřich, KOLÁČKOVÁ, Jana, KODYMOVÁ Pavla (eds.). *SOCIÁLNÍ PRÁCE V PRAXI. Specifika různých cílových skupin a práce s nimi*. Praha: Portál, 2005, s. 301.

## 2.2 Sociální vyloučení

Je vyloučení ze sociálního života společnosti v důsledku nerovného přístupu k pěti základním zdrojům společnosti, kterými jsou: zaměstnání, bydlení, zdravotní péče, vzdělání a sociální ochrana. Sociální vyloučení znamená ztrátu sociálního místa ve společnosti.<sup>37</sup>

## 2.3 Proces evropského začleňování

Na základě definice Rady Evropy je na **chudobu a sociální vyloučení** nahlíženo jako na stav, kdy jedinec nebo skupina lidí neparticipuje plně na ekonomickém a sociálním životě společnosti anebo když jejich přístup k příjmu a ostatním zdrojům jim neumožňuje dosáhnout životní standart, který je považován v dané společnosti za přijatelný.<sup>38</sup>

Předmětem programů Evropského roku 2010 v České republice byly realizační projekty naplňující myšlenku zapojení se občanů do integračního procesu, který v jednotlivých programech napomůže ke zlepšení celkové sociální, ekonomické a společenské nálady v dané společnosti. Konkrétně na úrovni obcí se jedná o zapojení do projektu **Aktivizace územní veřejné správy při tvorbě a hodnocení regionálních a místních akčních plánů boje proti chudobě a sociálnímu vyloučení.**<sup>39</sup>

Touto kapitolou jsem ukončila teoretickou část práce věnovanou obecnému vymezení problematiky a dále v textu navazuji legislativním ukotvením tématu.

---

<sup>37</sup> KOTÝNKOVÁ, Magdalena. *Sociální ochrana chudých v České republice*. Praha: Oeconomica, 2007, s. 13.

<sup>38</sup> KREBS, Vojtěch a kolektiv. *Sociální politika*. Praha: ASPI, 2007, s. 133.

<sup>39</sup> Dostupné z www: <http://www.mpsv.cz/cs/7455> ze dne 18. 2. 2011.



### 3 SYSTÉM POMOCI V HMOTNÉ NOUZI

V rámci této kapitoly se nejdříve zaměřím na vysvětlení pojmu životní a existenční minimum. Dále navážu zákonem o pomoci v hmotné nouzi, vymezím základní dávky pomoci v hmotné nouzi. Popíšu aktivační a motivační prvky z hlediska legislativního rámce. Stať ukončím oddílem o veřejné a dobrovolnické službě.

#### 3.1 Životní a existenční minimum

V rámci stanovení podmínek nároku i výše dávek hraje důležitou roli institut životního minima společně se stanovením **okruhu společně posuzovaných osob a společně posuzovaných příjmů**.<sup>40</sup>

**Životní minimum** je minimální hranice peněžních příjmů osob k zajištění výživy a ostatních základních osobních potřeb.<sup>41</sup> Institut životního minima již neobsahuje oproti předcházející právní úpravě částky k zajištění nezbytných nákladů na domácnost. Poskytování pomoci k zajištění nezbytných nákladů na domácnost stanoví zákon č. 111/2006 Sb., o pomoci v hmotné nouzi, ve znění pozdějších předpisů a v něm upravený doplatek na bydlení a dále zákon č. 117/1995 Sb., o státní sociální podpoře, ve znění pozdějších předpisů, jehož součástí je i příspěvek na bydlení. Důvodem vyčlenění částek na domácnost byla skutečnost, že náklady na bydlení se výrazně liší zejména podle velikosti obce, popřípadě v závislosti na její poloze.<sup>42</sup>

Částky životního minima jsou stanoveny v několika výších podle věku posuzovaných osob a u osob do 26 let s ohledem na to, zda se jedná o nezaopatřené děti. Nezaopatřenost dítěte se posuzuje dle zákona č. 117/1995 Sb., o státní sociální podpoře, ve znění pozdějších předpisů. Věkové skupiny jsou čtyři. Životní minimum jednotlivce je stanoveno samostatnou vyšší částkou životního minima. Odlišnou částkou je

---

<sup>40</sup> BŘESKÁ, Naděžda, VRÁNOVÁ, Lucie. *Dávky pomoci v hmotné nouzi a dávky sociální péče pro zdravotně postižené osoby*. Ostrava: ANAG, 2008, s. 21.

<sup>41</sup> § 1 zákona č. 110/2006 Sb., o životním a existenčním minimu, ve znění pozdějších předpisů

<sup>42</sup> BŘESKÁ, Naděžda, VRÁNOVÁ, Lucie. *Dávky pomoci v hmotné nouzi a dávky sociální péče pro zdravotně postižené občany*. Ostrava: ANAG, 2008, s. 21.

stanoveno také životní minimum osoby posuzované jako první v pořadí, oproti osobám posuzovaným ve druhém a dalším pořadí.<sup>43</sup>

**Životní minimum jednotlivce.** Částka životního minima jednotlivce činí v současné době 3 126 Kč, kdy za jednotlivce se pro účely zákona o životním a existenčním minimu považuje osoba, která není společně posuzovaná s jinými osobami.<sup>44</sup> Ke stanovení vyšší částky životního minima jednotlivce vedla skutečnost, že u osob žijících samostatně byly prokázány nejvyšší nezbytné náklady na výživu a ostatní základní osobní potřeby.<sup>45</sup>

**Životní minimum společně posuzovaných osob.** Při společném posuzování osob jsou částky životního minima odstupňovány podle pořadí osob. Pořadí společně posuzovaných osob se stanoví tak, že se nejdříve posuzují osoby, které nejsou nezaopatřenými dětmi, a poté osoby, které jsou nezaopatřenými dětmi. V rámci každé z těchto skupin posuzovaných osob se pořadí stanoví podle věku od nejstarší po nejmladší osobu. Věkem osoby rozhodným pro stanovení částek životního minima je věk, kterého osoba dosáhne v kalendářním měsíci, za který je životní minimum zjišťováno.<sup>46</sup>

**Zákonem stanovené měsíční částky životního minima<sup>47</sup>:**

**2 880 Kč** osoba, která je posuzována jako první v pořadí,

**2 600 Kč** osoba, která je posuzována jako druhá nebo další v pořadí,

**2 250 Kč** u nezaopatřeného dítěte od 15 do 26 let věku,

**1 960 Kč** u nezaopatřeného dítěte od 6 do 15 let věku,

**1 600 Kč** u nezaopatřeného dítěte do 6 let věku.

Pokud se zjišťuje životní minimum společně posuzovaných osob, stanoví se jako úhrn částek životního minima všech těchto osob.<sup>48</sup>

<sup>43</sup> BŘESKÁ, Naděžda, VRÁNOVÁ, Lucie. *Dávky pomoci v hmotné nouzi a dávky sociální péče pro zdravotně postižené občany*. Ostrava: ANAG, 2008, s. 22.

<sup>44</sup> § 2 zákona č. 110/2006 Sb., o životním a existenčním minimu, ve znění pozdějších předpisů

<sup>45</sup> BŘESKÁ, Naděžda, VRÁNOVÁ, Lucie. *Dávky pomoci v hmotné nouzi a dávky sociální péče pro zdravotně postižené občany*. Ostrava: ANAG, 2008, s. 22.

<sup>46</sup> § 3 odst. 1 zákona č. 110/2006 Sb., o životním a existenčním minimu, ve znění pozdějších předpisů

<sup>47</sup> § 3 odst. 2 a 3 zákona č. 110/2006 Sb., o životním a existenčním minimu, ve znění pozdějších předpisů

<sup>48</sup> § 3 odst. 4 zákona č. 110/2006 Sb., o životním a existenčním minimu, ve znění pozdějších předpisů

**Existenční minimum** je minimální hranice příjmů osob, která se považuje za nezbytnou k zajištění výživy a ostatních základních osobních potřeb na úrovni umožňující přežití.<sup>49</sup> Existenční minimum je základem při výpočtu příspěvku na živobytí.<sup>50</sup> **Částka existenčního minima** činí měsíčně **2 020 Kč**. Nelze ji použít u nezaopatřeného dítěte, u poživatele starobního důchodu, u osoby invalidní ve třetím stupni a u osoby starší 68 let.<sup>51</sup>

**Okruh společně posuzovaných osob.** Podle zákona o životním a existenčním minimu se společně posuzují<sup>52</sup> :

1. rodiče a nezletilé nezaopatřené děti,
2. manželé
3. rodiče a
  - nezletilé děti, které nejsou nezaopatřené,
  - zletilé děti, pokud tyto děti společně s rodiči užívají byt a nejsou společně posuzovány s jinými osobami jako manželé nebo jako jiné osoby, které společně užívají byt. Byt je vymezen jako soubor místností, popřípadě jednotlivá místnost, které podle rozhodnutí stavebního úřadu svým stavebně-technickým uspořádáním a vybavením splňují požadavky trvalého bydlení,
  - jiné osoby, které společně užívají byt, s výjimkou osob, které písemně prohlásí, že spolu trvale nežijí a společně neuhrazují náklady na své potřeby ve smyslu § 115 občanského zákoníku (podle tohoto ustanovení domácnost tvoří osoby, které spolu trvale žijí a společně uhrazují náklady na své potřeby).

Na tomto místě je nutné podotknout, že jsou zákonem<sup>53</sup> daná odlišná kritéria pro stanovení okruhu společně posuzovaných osob u základních dávek systému hmotné nouze, příspěvku na živobytí a doplatku na bydlení.

---

<sup>49</sup> § 1 zákona č. 110/2006 Sb., o životním a existenčním minimu, ve znění pozdějších předpisů

<sup>50</sup> BŘESKÁ, Naděžda, VRÁNOVÁ, Lucie. *Dávky pomoci v hmotné nouzi a dávky sociální péče pro zdravotně postižené občany*. Ostrava: ANAG, 2008, s. 21.

<sup>51</sup> § 5 odst. 1,2 zákona č. 110/2006 Sb., o životním a existenčním minimu, ve znění pozdějších předpisů

<sup>52</sup> § 4 odst. 1,2 zákona č. 110/2006 Sb., o životním a existenčním minimu, ve znění pozdějších předpisů

<sup>53</sup> zákon č. 111/2006 Sb., o pomoci v hmotné nouzi, ve znění pozdějších předpisů

### 3.2 Pomoc v hmotné nouzi

S účinností od 1. 1. 2007 došlo k zásadní změně v poskytování pomoci osobám, které se ocitly ve stavu hmotné nouze. Zákonem č. 111/2006 Sb., o pomoci v hmotné nouzi, ve znění pozdějších předpisů, byl zrušen zákon č. 482/1991 Sb., o sociální potřebnosti, a v návaznosti na to i většina stávajících dávek sociální péče. Nově byly zavedeny dávky pomoci v hmotné nouzi, kterými jsou příspěvek na živobytí, doplatek na bydlení a mimořádná okamžitá pomoc.<sup>54</sup>

**Příspěvek na živobytí** je základní dávkou systému pomoci v hmotné nouzi, která je určena osobě (společně posuzovaným osobám) s nedostatečnými příjmy na pokrytí výživy a ostatních základních osobních potřeb.<sup>55</sup> **Nárok na příspěvek na živobytí má osoba** (společně posuzované osoby), **jestliže její příjem** (příjem společně posuzovaných osob) **po odečtení přiměřených nákladů na bydlení nedosahuje částky živobytí**. Přitom se posuzuje, zda si osoba příjem nemůže zvýšit vzhledem ke svému věku, zdravotnímu stavu nebo z jiných vážných důvodů vlastním přičiněním (vlastní prací, uplatněním nároků a pohledávek nebo prodejem či využitím majetku).<sup>56</sup>

Částka živobytí osoby (společně posuzovaných osob) činí částku životního nebo existenčního minima osoby (společně posuzovaných osob) a stanoví se individuálně podle snahy, možností a potřeb osoby (společně posuzovaných osob).<sup>57</sup>

**Výše příspěvku na živobytí** činí za kalendářní měsíc rozdíl mezi částkou živobytí osoby (společně posuzovaných osob) a příjmem osoby (společně posuzovaných osob) po odečtení přiměřených nákladů na bydlení.<sup>58</sup> Za přiměřené náklady na bydlení se pro účely zákona o pomoci v hmotné nouzi považují odůvodněné náklady na bydlení, které stanoví zákon, nejvýše však do výše 30 %, a v hlavním městě Praze do 35 % příjmu osoby nebo společně posuzovaných osob.<sup>59</sup> Příspěvek na živobytí je vyplácen v kalendářním měsíci, na který náleží.<sup>60</sup>

**Doplatek na bydlení** je druhou dávkou pomoci v hmotné nouzi, která slouží k úhradě nákladů na bydlení osob, které byly uznány za osoby v hmotné nouzi. Jedná se

<sup>54</sup> § 4 zákona č. 111/2006 Sb., o pomoci v hmotné nouzi, ve znění pozdějších předpisů

<sup>55</sup> § 21 zákona č. 111/2006 Sb., o pomoci v hmotné nouzi, ve znění pozdějších předpisů

<sup>56</sup> § 2 zákona č. 111/2006 Sb., o pomoci v hmotné nouzi, ve znění pozdějších předpisů

<sup>57</sup> § 21-30 zákona č. 111/2006 Sb., o pomoci v hmotné nouzi, ve znění pozdějších předpisů

<sup>58</sup> § 23 zákona č. 111/2006 Sb., o pomoci v hmotné nouzi, ve znění pozdějších předpisů

<sup>59</sup> § 9 zákona č. 111/2006 Sb., o pomoci v hmotné nouzi, ve znění pozdějších předpisů

<sup>60</sup> § 43 odst. 1 zákona č. 111/2006 Sb., o pomoci v hmotné nouzi, ve znění pozdějších předpisů

o případy, kdy příjem osoby (společně posuzovaných osob), včetně příspěvku na bydlení ze systému státní sociální podpory nestačí na úhradu nákladů spojených s bydlením.<sup>61</sup>

**Nárok na doplatek na bydlení** má vlastník nebo nájemce bytu, který užívá byt, jestliže by po úhradě odůvodněných nákladů na bydlení byl jeho příjem zvýšený o vyplacený příspěvek na živobytí nižší než částka živobytí osoby (společně posuzovaných osob).<sup>62</sup>

**V případech hodných zvláštního zřetele** může orgán pomoci v hmotné nouzi určit, že za nájemce považuje pro účely doplatku na bydlení i osobu dlouhodobě užívající jinou než nájemní formu bydlení.<sup>63</sup>

**Druhá podmínka** je splněna, jestliže osoba užívá byt, **jehož je vlastníkem nebo nájemcem**, v obci, v níž je hlášena **k trvalému pobytu**.<sup>64</sup>

**Třetí podmínkou** nároku na doplatek na bydlení je **získání nároku na příspěvek na živobytí a nárok na příspěvek na bydlení ze systému státní sociální podpory**. Doplatek na bydlení lze přiznat, s přihlédnutím k jejím celkovým sociálním a majetkovým poměrům, také osobě, které příspěvek na živobytí nebyl přiznán z důvodu, že příjem osoby (společně posuzovaných osob) přesáhl částku živobytí osoby (společně posuzovaných osob), ale nepřesáhl 1,3 násobek částky živobytí osoby (společně posuzovaných osob).<sup>65</sup>

**Výše doplatku na bydlení** činí rozdíl mezi částkou odůvodněných nákladů na bydlení připadajících na kalendářní měsíc, sníženou o příspěvek na bydlení ze systému státní sociální podpory náležející za předchozí kalendářní měsíc, a částkou, o kterou příjem osoby (společně posuzovaných osob) zvýšený o vyplacený příspěvek na živobytí převyšuje částku živobytí osoby (společně posuzovaných osob).<sup>66</sup>

Doplatek na bydlení je vyplácen měsíčně, po uplynutí kalendářního měsíce, za který náleží.<sup>67</sup>

**Mimořádná okamžitá pomoc** je třetí dávkou v systému hmotné nouze. Je poskytována v případech zejména mimořádné události, které občany mohou postihnout

---

<sup>61</sup> § 35 zákona č. 111/2006 Sb., o pomoci v hmotné nouzi, ve znění pozdějších předpisů

<sup>62</sup> § 33 odst. 1 zákona č. 111/2006 Sb., o pomoci v hmotné nouzi, ve znění pozdějších předpisů

<sup>63</sup> § 33 odst. 5 zákona č. 111/2006 Sb., o pomoci v hmotné nouzi, ve znění pozdějších předpisů

<sup>64</sup> § 33 odst. 8 zákona č. 111/2006 Sb., o pomoci v hmotné nouzi, ve znění pozdějších předpisů

<sup>65</sup> § 33 odst. 3 zákona č. 111/2006 Sb., o pomoci v hmotné nouzi, ve znění pozdějších předpisů

<sup>66</sup> § 35 zákona č. 111/2006 Sb., o pomoci v hmotné nouzi, ve znění pozdějších předpisů

<sup>67</sup> § 43 odst. 2 zákona č. 111/2006 Sb., o pomoci v hmotné nouzi, ve znění pozdějších předpisů

a ti je nejsou schopni řešit vlastními silami nebo za pomoci svých blízkých. Jedná se o pět typů dávek<sup>68</sup>:

1. Mimořádnou okamžitou pomoc z důvodu vážné újmy na zdraví.
2. Mimořádnou okamžitou pomoc z důvodu postižení vážné mimořádné události.
3. Mimořádnou okamžitou pomoc na úhradu nezbytného jednorázového výdaje.
4. Mimořádnou okamžitou pomoc na úhradu nezbytných nebo odůvodněných nákladů.
5. Mimořádnou okamžitou pomoc z důvodu ohrožení osoby sociálním vyloučením.

Jednorázovými dávkami se nebudu již později zabývat, jelikož nemají žádný podstatný vliv na téma bakalářské práce, dokreslují pouze celkový rámec systému pomoci v hmotné nouzi. Jinak je tomu v případě jednotlivých aktivačních a motivačních nástrojů systému pomoci v hmotné nouzi, které popisují v následující kapitole.

### **3.3 Aktivační a motivační prvky systému hmotné nouze**

Hlavním úkolem jednotlivých nástrojů systému pomoci v hmotné nouzi je motivace k tomu, aby ti, kteří pracují, se měli lépe, než taková, kteří nepracují nebo se práci vyhýbají. Neméně důležitým se jeví v této souvislosti také předcházení sociálním událostem. Proto ihned v úvodu představuji sociální poradenství.

#### **Sociální poradenství**

Každý má nárok na sociální poradenství vedoucí k řešení hmotné nouze nebo jejímu předcházení.<sup>69</sup> Listina základních práv a svobod v článku 30 přiznává každému, kdo je v hmotné nouzi, právo na takovou pomoc, která je nezbytná pro zajištění základních životních podmínek. Právo na poskytnutí pomoci neznamená automaticky nárok na peněžitou dávku nebo jiné věcné plnění v rámci systému pomoci v hmotné nouzi. **Jedná se o základní činnost v systému pomoci v hmotné nouzi.** Základní

---

<sup>68</sup> § 2 odst. 3-6 zákona č. 111/2006 Sb., o pomoci v hmotné nouzi, ve znění pozdějších předpisů

<sup>69</sup> § 1 odst. 2 zákona č. 111/2006 Sb., o pomoci v hmotné nouzi, ve znění pozdějších předpisů

sociální poradenství je upraveno v § 2 zákona č. 111/2006 Sb., o pomoci v hmotné nouzi, ve znění pozdějších předpisů.<sup>70</sup>

**Příjmy** jsou jedním z nejdůležitějších prvků, jelikož při jejich hodnocení pro účely posouzení stavu hmotné nouze a nároku na příspěvek na živobytí se uplatňuje jeden z motivačních prvků zákona. **Jde o zvýhodnění osob, které pracují a které přijmou i méně placenou práci, oproti osobám, které setrvávají pouze na dávkách pomoci v hmotné nouzi.**<sup>71</sup>

**Za příjem se zejména považuje**<sup>72</sup>:

- **70 % příjmu** ze závislé činnosti.
- **80% příjmu** z dávek nemocenského pojištění, podpory v nezaměstnanosti a podpory při rekvalifikaci.
- **100% ostatní započitatelné příjmy** podle zákona o životním a existenčním minimu, s výjimkou příspěvku na živobytí.

Při posuzování nároku na příspěvek na živobytí se zjišťuje, zda má osoba a společně s ní posuzované osoby možnost zvýšit si příjem vlastním přičiněním.<sup>73</sup>

**Zvýšení příjmu vlastním přičiněním se rozumí zvýšení příjmu**<sup>74</sup>:

- vlastní prací,
- řádným uplatněním nároků a pohledávek,
- prodejem nebo jiným využitím majetku.

**Jako možnost zvýšení příjmu vlastní prací se posuzuje**<sup>75</sup>:

- započítí výdělečné činnosti u osoby nepracující,
- zvýšení rozsahu a intenzity výdělečné činnosti,
- využití možnosti vykonávat lépe placenou výdělečnou činnost.

**Za projevanou snahu o zvýšení příjmu vlastní prací se považuje**<sup>76</sup>:

<sup>70</sup> Metodický pokyn č. 2/2006 k zákonu č. 111/2006 Sb., o pomoci v hmotné nouzi, ve znění zákona č. 165/2006 Sb. Ministerstvo práce a sociálních věcí ČR, ze dne 14. 12. 2006. s. 1.

<sup>71</sup> KREBS, Vojtěch a kolektiv. *Sociální politika*. Praha: ASPI, 2007, s. 279.

<sup>72</sup> § 9 zákona č. 111/2006 Sb., o pomoci v hmotné nouzi, ve znění pozdějších předpisů

<sup>73</sup> § 11 odst. 1 zákona č. 111/2006 Sb., o pomoci v hmotné nouzi, ve znění pozdějších předpisů

<sup>74</sup> § 11 odst. 2 zákona č. 111/2006 Sb., o pomoci v hmotné nouzi, ve znění pozdějších předpisů

<sup>75</sup> § 12 odst. 1 zákona č. 111/2006 Sb., o pomoci v hmotné nouzi, ve znění pozdějších předpisů

<sup>76</sup> § 12 odst. 2 zákona č. 111/2006 Sb., o pomoci v hmotné nouzi, ve znění pozdějších předpisů

- prokázaná vlastní snaha o zvýšení příjmu z výdělečné činnosti zejména využitím služeb agentur práce, inzerce, internetu a korespondence se zaměstnavateli,
- výkon veřejně prospěšných prací nebo krátkodobého zaměstnání zprostředkovaného úřadem práce,
- výkon dobrovolnické nebo veřejné služby v rozsahu alespoň 20 hodin měsíčně.

**Další povinností příjemce vázanou na výplatu příspěvku na živobytí je předložení individuálního akčního plánu, který je vypracován úřadem práce.<sup>77</sup>**

**Možnost zvýšení příjmu vlastní prací se nezkoumá při posuzování hmotné nouze osoby<sup>78</sup>:**

- starší 68 let,
- poživatele starobního důchodu,
- invalidity ve třetím stupni,
- nezaopatřeného dítěte,
- uznané dočasně práce neschopné a další.

S vymezením aktivačních a motivačních nástrojů pomoci v hmotné nouzi, kterými jsem se zabývala výše, úzce souvisí nástroj nejdůležitější a tím je veřejná a (dobrovolnická) služba v obci. Této se budu dále v textu věnovat. Ale ještě předtím je nutné se zmínit o legislativním ukotvení částek živobytí osoby a společně posuzovaných osob v § 24 zákona č. 111/2006 Sb., o pomoci v hmotné nouzi, ve znění pozdějších předpisů, jelikož tímto ustanovením se podstatným způsobem mění výše částek živobytí osoby a společně posuzovaných osob.

<sup>77</sup> § 12 odst. 3 zákona č. 111/2006 Sb., o pomoci v hmotné nouzi, ve znění pozdějších předpisů

<sup>78</sup> § 11 odst. 3 zákona č. 111/2006 Sb., o pomoci v hmotné nouzi, ve znění pozdějších předpisů



## **Částka živobytí osoby a částka živobytí společně posuzovaných osob<sup>79</sup>**

Pro uvedený účel jsou osoby zařazovány podle stanovených kritérií do sedmi skupin. Já se zmíním pouze o těch, které se vztahují k výkonu veřejné a dobrovolnické služby a cíli bakalářské diplomové práce. Následně s těmito částkami budu pracovat v první části empirické části práce na konkrétních výstupech. Výstupy budou ve formě modelových tabulek určené k všeobecnému praktickému využití.

První skupinu **tvoří nezaopatřené děti<sup>80</sup>**. Částka jejich živobytí je vždy ve výši jejich životního minima.<sup>81</sup>

Druhou skupinu tvoří osoby, u kterých se nezkoumá snaha o zvýšení příjmu vlastní prací<sup>82</sup> s výjimkou nezaopatřených dětí. U těchto osob **částka živobytí činí vždy částku existenčního minima zvýšenou o polovinu částky rozdílu mezi životním minimem posuzované osoby a existenčním minimem, popřípadě zvýšenou o částky uvedené v § 26 (hodnocení možnosti využití majetku), v § 27 (hodnocení možnosti uplatnění nároků a pohledávek), § 28 (hodnocení využití majetku, nároků a pohledávek nezaopatřeného dítěte) a v § 29 (zvýšení z důvodu potřeby dietního stravování).**<sup>83</sup>

Do další skupiny patří **osoby, které mají příjem z výdělečné činnosti, popřípadě jsou vedeny v evidenci uchazečů o zaměstnání u úřadu práce.** U těchto osob **částka živobytí činí částku existenčního minima, popřípadě zvýšenou** o částky uvedené v § 25 (zvýšení o polovinu částky rozdílu mezi životním minimem osoby a existenčním minimem u osoby, která má příjem z výdělečné činnosti a prokazatelně se snaží využít možnosti zvýšení příjmu vlastní prací nebo zvýšení o 30% částky rozdílu mezi životním minimem osoby a existenčním minimem pokud jde o osobu, vedenou v evidenci uchazečů o zaměstnání u úřadu práce a o dalších 20% částky rozdílu mezi

---

<sup>79</sup> Není-li uvedeno jinak, čerpám v této kapitole z Metodického pokynu č. 7/2008 k novele zákona č. 111/2006 Sb., o pomoci v hmotné nouzi, ve znění pozdějších předpisů, provedené zákonem č. 382/2008 Sb., kterým se mění zákon č. 435/2004 Sb., o zaměstnanosti, ve znění pozdějších předpisů, zákon č. 326/1999 Sb., o pobytu cizinců na území České republiky a o změně některých zákonů, ve znění pozdějších předpisů, a další související zákony. Ministerstvo práce a sociálních věcí ČR, ze dne 1. 12. 2008. s. 5-7.

<sup>80</sup> § 11 zákona č. 117/1995 Sb., o státní sociální podpoře, ve znění pozdějších předpisů

<sup>81</sup> § 3 odst. 3 písm. b) až d) zákona č. 110/2006 Sb., o životním a existenčním minimu, ve znění pozdějších předpisů

<sup>82</sup> § 11 odst. 3 zákona č. 111/2006 Sb., o pomoci v hmotné nouzi, ve znění pozdějších předpisů

<sup>83</sup> § 24 písm. b) zákona č. 111/2006 Sb., o pomoci v hmotné nouzi, ve znění pozdějších předpisů

životním minimem osoby a existenčním minimem, pokud se tato osoba snaží využít další možnosti zvýšení příjmu vlastní prací) a v §§ 26, 27, 28, 29 a 30.<sup>84</sup>

Do další skupiny patří osoby, které **vykonávají veřejnou nebo dobrovolnickou službu**<sup>85</sup> v rozsahu alespoň 30 hodin v kalendářním měsíci. Rovněž tyto osoby jsou povinny i při plnění stanoveného rozsahu veřejné služby nadále prokazovat orgánu pomoci v hmotné nouzi vlastní snahu o zvýšení příjmu z výdělečné činnosti.<sup>86</sup> U těchto osob **částka živobytí činí částku existenčního minima zvýšenou o polovinu rozdílu mezi životním minimem osoby a existenčním minimem, popřípadě zvýšenou o částky uvedené v §§ 25 až 30 zákona.**<sup>87</sup>

Do poslední skupiny patří **osoby, které pobírají příspěvek na živobytí déle než 6 kalendářních měsíců. U těchto osob částka živobytí činí částku existenčního minima,** a to bez možnosti dalšího navýšení o částky uvedené v §§ 25, 26, 27, 28 a 30 zákona. **Toto ustanovení mimo jiné neplatí u osoby, která vykonává veřejnou nebo dobrovolnickou službu v rozsahu alespoň 20 hodin v měsíci.**<sup>88</sup>

Částka živobytí společně posuzovaných osob činí součet částek živobytí osob, které jsou osobami společně posuzovanými.<sup>89</sup>

**Přechodné ustanovení, uvedené v novele zákona o zaměstnanosti,<sup>90</sup> stanovuje, že doba 6 kalendářních měsíců po sobě jdoucích se počítá od 1. ledna 2009. Znamená to, že poprvé se uvedené ustanovení použilo u těchto osob v červenci 2009.**

---

<sup>84</sup> § 24 písm. d) zákona č. 111/2006 Sb., o pomoci v hmotné nouzi, ve znění pozdějších předpisů

<sup>85</sup> § 18a zákona č. 111/2006 Sb., o pomoci v hmotné nouzi, ve znění pozdějších předpisů

<sup>86</sup> § 12 odst. 2 písm. a) zákona č. 111/2006 Sb., o pomoci v hmotné nouzi, ve znění pozdějších předpisů

<sup>87</sup> § 24 písm. f) zákona č. 111/2006 Sb., o pomoci v hmotné nouzi, ve znění pozdějších předpisů

<sup>88</sup> § 24 písm. g) zákona č. 111/2006 Sb., o pomoci v hmotné nouzi, ve znění pozdějších předpisů

<sup>89</sup> § 24 písm. odst.3 zákona č. 111/2006 Sb., o pomoci v hmotné nouzi, ve znění pozdějších předpisů

<sup>90</sup> zákon č. 435/2004 Sb., o zaměstnanosti, ve znění pozdějších předpisů

## 4 VEŘEJNÁ A DOBROVOLNICKÁ SLUŽBA

Vedle veřejně prospěšných prací organizovaných obcemi v součinnosti s úřadem práce a krátkodobého zaměstnání je veřejná a (dobrovolnická) služba další z možností jak obnovit, zachovat a popřípadě rozvíjet pracovní schopnosti a dovednosti osob, které dlouhodobě setrvávají ve stavu hmotné nouze. Veřejná a (dobrovolnická) služba má i důležitý sociální rozměr, když zvyšuje participaci lidí na životě obce, jejich začleňování a přispívá tak ke zlepšování celkových vzájemných vztahů osob v hmotné nouzi s ostatními občany obce.<sup>91</sup>

### 4.1 Veřejná služba

Veřejnou službou se rozumí pomoc obci v záležitostech, které jsou v zájmu obce, zejména při zlepšování životního prostředí v obci, udržování čistoty ulic a jiných veřejných prostranství, pomoci v oblasti kulturního rozvoje a sociální péče. Veřejná služba je vykonávána osobami v hmotné nouzi na základě písemné smlouvy uzavřené s obcí obsahující alespoň místo, předmět a dobu výkonu veřejné služby v obci. Za výkon veřejné služby nenáleží odměna.<sup>92</sup>

Při sjednání rozsahu pracovní doby, doby odpočinku, podmínek pro zajištění bezpečnosti a ochrany zdraví při práci se pro výkon veřejné služby použijí pracovní právní předpisy. Pro výkon veřejné služby osobou mladší 18 let se použijí pracovní právní předpisy upravující pracovní podmínky mladistvých zaměstnanců. V případě uzavření smlouvy o výkonu veřejné služby je obec povinna uzavřít pojistnou smlouvu kryjící odpovědnost za škodu na majetku nebo na zdraví, kterou osoba vykonávající veřejnou službu způsobí nebo jí bude způsobena. Osoba vykonávající veřejnou službu odpovídá pouze za škodu způsobenou úmyslně. Ministerstvo práce a sociálních věcí České republiky může poskytnout obci dotaci ke krytí sjednaného pojistného. Dotace je v průběhu kalendářního roku obci poskytována zálohově a po skončení kalendářního roku ji obec zúčtuje podle skutečně vynaložených výdajů.

---

<sup>91</sup> Dostupné z [www: http://www.mpsv.cz/files/clanky/9269/verejna\\_sluzba\\_27-07.pdf](http://www.mpsv.cz/files/clanky/9269/verejna_sluzba_27-07.pdf) ze dne 31. 12. 2010

<sup>92</sup> § 18a odst. 1 zákona č.111/2006 Sb., o pomoci v hmotné nouzi, ve znění pozdějších předpisů

Obec sdělí Ministerstvu práce a sociálních věcí České republiky na základě jeho výzvy údaje potřebné pro výpočet výše dotace a zálohy na ni.<sup>93</sup>

Obec je oprávněna požádat příslušný orgán pomoci v hmotné nouzi o poskytnutí informací o tom, zda osoba vykonávající veřejnou službu již někdy veřejnou službu vykonávala a jak byla hodnocena. Potřebné informace poskytne obci příslušný orgán pomoci v hmotné nouzi bezodkladně.<sup>94</sup>

#### **4.2 Zabezpečení a organizace veřejné služby<sup>95</sup>**

Jestliže obec nezabezpečuje veřejnou službu sama, může úkoly obsažené v § 62b zákona č. 111/2006 Sb., o pomoci v hmotné nouzi, ve znění pozdějších předpisů, přenést na příspěvkové organizace obce, popřípadě na jiné organizace.

V případě příspěvkové organizace obce lze úkoly obsažené v § 62b zákona č. 111/2006 Sb., o pomoci v hmotné nouzi, ve znění pozdějších předpisů, delegovat a zabezpečit formou schválení nebo změnou zřizovací listiny zákona o obcích.<sup>96</sup>

Smlouva o výkonu veřejné služby, kterou sjednává s klientem příspěvku na živobytí (dále jen „osoba v hmotné nouzi“) příspěvková nebo jiná organizace, zahrnuje základní identifikaci smluvních stran (organizace pověřené obcí a osoby vykonávající veřejnou službu), podmínky výkonu veřejné služby (rozsah a místo výkonu veřejné služby, činnosti vykonávané v rámci veřejné služby, případně vybavení pracovními a ochrannými prostředky).<sup>97</sup>

Protože § 18a odstavec 2 zákona č. 111/2006 Sb., o pomoci v hmotné nouzi, ve znění pozdějších předpisů, odkazuje v případě sjednání rozsahu pracovní doby, doby odpočinku a podmínek pro zajištění bezpečnosti a ochrany zdraví při práci na pracovně právní předpisy, a to pro účely zákona zejména na zákon č. 262/2006 Sb., zákoník práce, ve znění pozdějších předpisů (dále jen „Zákoník práce“), vychází se pro účely veřejné služby z těchto nařízení:

---

<sup>93</sup> § 18a odst. 2 a 3 zákona č. 111/2006 Sb., o pomoci v hmotné nouzi, ve znění pozdějších předpisů

<sup>94</sup> § 18a odst. 4 zákona č. 111/2006 Sb., o pomoci v hmotné nouzi, ve znění pozdějších předpisů

<sup>95</sup> Není-li uvedeno jinak, čerpám v této kapitole z Metodického pokynu k veřejné službě č. 1/2009. Ministerstvo práce a sociálních věcí ČR, odbor rodiny a dávkových systémů, ze dne 1. 4. 2009.

<sup>96</sup> § 84 odst. 2 písm. d) zákona č. 128/2000 Sb., o obcích (obecní zřízení), ve znění pozdějších předpisů

<sup>97</sup> § 18a odst. 1 zákona č. 111/2006 Sb., o pomoci v hmotné nouzi, ve znění pozdějších předpisů

- Pracovní dobou pro účely veřejné služby se rozumí doba, v níž osoba v hmotné nouzi je povinna pro obec (popřípadě pro příspěvkovou nebo jinou organizaci), která s ním uzavřela smlouvu o výkonu veřejné služby, vykonávat pracovní činnosti, dané ve smlouvě o výkonu veřejné služby.<sup>98</sup>
- Dobou odpočinku pro účely veřejné služby se rozumí doba, která není pracovní dobou ve smyslu výše uvedeného bodu 1.<sup>99</sup>
- Pracovní dobu rozvrhuje obec (popřípadě příspěvková nebo jiná organizace), která uzavřela s osobou v hmotné nouzi smlouvu o výkonu veřejné služby. Podle aktuální situace a potřeby určí začátek a konec pracovní činnosti osoby v hmotné nouzi.<sup>100</sup> Toto zajištění je nezbytné dohodnout ve smlouvě s osobou v hmotné nouzi, jelikož zákoník práce předpokládá rozvržení pracovní doby předem. Pokud bude chtít obec (popřípadě příspěvková nebo jiná organizace) určit pracovní dobu např. den předem, musí být tento způsob plánování pracovní doby sjednán ve smlouvě.
- Délka pracovní doby osoby v hmotné nouzi ve veřejné službě nesmí přesáhnout 40 hodin týdně<sup>101</sup> a v jednotlivých dnech 12 hodin.<sup>102</sup> U osoby v hmotné nouzi mladší 18 let vykonávající veřejnou službu nesmí délka pracovní činnosti v jednotlivých dnech překročit 8 hodin.<sup>103</sup>
- Obec (popřípadě příspěvková nebo jiná organizace) je povinna poskytnout osobě v hmotné nouzi nejdéle po šesti hodinách nepřetržitého výkonu pracovní činnosti v rámci veřejné služby přestávku v práci na jídlo a oddech v trvání nejméně 30 minut. Znamená to, že při výkonu veřejné služby kratší než šest hodin v jednotlivých dnech nemusí být tato přestávka v práci na jídlo a oddech vůbec poskytnuta. V případě, že by se jednalo o osobu v hmotné nouzi mladší 18 let, je nutné, aby tato přestávka byla poskytnuta nejdéle po čtyřech a půl hodinách nepřetržité pracovní činnosti v rámci veřejné služby.<sup>104</sup> Přestávky v práci na jídlo

<sup>98</sup> § 78 odst. 1 písm. a) zákona č. 262/2006 Sb., zákoník práce, ve znění pozdějších předpisů

<sup>99</sup> § 78 odst. 1 písm. b) zákona č. 262/2006 Sb., zákoník práce, ve znění pozdějších předpisů

<sup>100</sup> § 81 odst. 1 zákona č. 262/2006 Sb., zákoník práce, ve znění pozdějších předpisů

<sup>101</sup> § 78 odst. 1 zákona č. 262/2006 Sb., zákoník práce, ve znění pozdějších předpisů

<sup>102</sup> § 84a zákona č. 262/2006 Sb., zákoník práce, ve znění pozdějších předpisů

<sup>103</sup> § 79a zákona č. 262/2006 Sb., zákoník práce, ve znění pozdějších předpisů

<sup>104</sup> § 88 odst. 1 zákona č. 262/2006 Sb., zákoník práce, ve znění pozdějších předpisů

a oddech se neposkytují na začátku a konci výkonu veřejné služby.<sup>105</sup> Poskytnuté přestávky v práci na jídlo a oddech se nezapočítávají do výkonu veřejné služby.

- Obec (popřípadě příspěvková nebo jiná organizace) je povinna evidovat u jednotlivých osob v hmotné nouzi vykonávajících veřejnou službu přehled pracovní doby.<sup>106</sup> Počet vykonaných hodin v kalendářním měsíci potvrzuje na tiskopise pro příslušný orgán pomoci v hmotné nouzi, který obci (popřípadě příspěvkové nebo jiné organizaci) předloží osoba v hmotné nouzi.

- Obec (popřípadě příspěvková nebo jiná organizace) je povinna zajistit bezpečnost a ochranu zdraví osoby v hmotné nouzi vykonávající veřejnou službu, a to s ohledem na případná rizika možného ohrožení jejich života a zdraví, které se týkají výkonu konkrétní pracovní činnosti vykonávané osobou v hmotné nouzi v rámci veřejné služby.<sup>107</sup> Obec (popřípadě příspěvková nebo jiná organizace) je povinna soustavně vyhledávat nebezpečné činitele, a to i v případě, kdy dojde ke změně povahy pracovní činnosti v rámci veřejné služby – k tomu využívá vyhledávání, hodnocení a prevenci rizik pomocí odborně způsobilé osoby.<sup>108</sup> Pokud již takovéto posouzení rizik bylo v obci (popřípadě v příspěvkové nebo jiné organizaci) provedeno, lze jeho výsledků využít i pro účely veřejné služby.

- Případné náklady spojené se zajišťováním bezpečnosti a ochrany zdraví při pracovní činnosti osoby v hmotné nouzi v rámci výkonu veřejné služby hradí obec (popřípadě příspěvková nebo jiná organizace). Obec (popřípadě příspěvková nebo jiná organizace) k uvedenému účelu uzavírá pojistnou smlouvu kryjící odpovědnost za škodu na majetku nebo na zdraví, kterou osoba v hmotné nouzi vykonávající veřejnou službu způsobí nebo jí bude způsobena. Ke krytí sjednaného pojistného může Ministerstvo práce a sociálních věcí ČR obci poskytnout dotaci.<sup>109</sup>

- Obec (popřípadě příspěvková nebo jiná organizace) je povinna zabránit tomu, aby osoba v hmotné nouzi vykonávala v rámci veřejné služby zakázané práce

---

<sup>105</sup> § 88 odst. 3 zákona č. 262/2006 Sb., zákoník práce, ve znění pozdějších předpisů

<sup>106</sup> § 96 odst. 1 písm. a1 zákona č. 262/2006 Sb., zákoník práce, ve znění pozdějších předpisů

<sup>107</sup> § 101 odst. 1 zákona č. 262/2006 Sb., zákoník práce, ve znění pozdějších předpisů

<sup>108</sup> § 10 zákona č. 309/2006 Sb., o zajištění dalších podmínek bezpečnosti a ochrany zdraví při práci, ve znění pozdějších předpisů

<sup>109</sup> § 18a odst. 2 zákona č. 111/2006 Sb., o pomoci v hmotné nouzi ve znění pozdějších předpisů

a práce, jejichž náročnost by neodpovídala schopnostem a zdravotní způsobilosti této osoby.<sup>110</sup> Z tohoto důvodu osoba v hmotné nouzi absolvuje preventivní zdravotní prohlídku u svého ošetřujícího lékaře. Na úhradu poplatku za vystavení potvrzení může osoba v hmotné nouzi žádat příslušný orgán pomoci v hmotné nouzi o přiznání mimořádné okamžité pomoci.<sup>111</sup>

- Obec (popřípadě příspěvková nebo jiná organizace) poskytne osobě v hmotné nouzi ochranné pracovní prostředky pouze v případě, že nelze odstranit nebo omezit rizika, pokud byla pro příslušnou činnost stanovena. Osobní ochranné pracovní prostředky jsou ochranné prostředky, které musí chránit osoby v hmotné nouzi před riziky, nesmí ohrožovat jejich zdraví a nesmí bránit při výkonu práce.<sup>112</sup> V případě, že je pracovní činnost vykonávána v prostředí, v němž oděv nebo obuv nepodléhá při práci mimořádnému opotřebením nebo znečištění nebo neplní ochrannou funkci, obec pracovní oděv nebo obuv neposkytne.

Úkoly, dané obecnímu úřadu v přenesené působnosti,<sup>113</sup> nelze delegovat na příspěvkové organizace obce, popřípadě na jiné organizace, které veřejnou službu zajišťují. Jde o<sup>114</sup> :

- a) vedení evidence osob vykonávajících veřejnou službu na území obce,
- b) udělování závazných pokynů při výkonu veřejné služby,
- c) zabezpečení kontroly výkonu veřejné služby,
- d) informace pro příslušný orgán pomoci v hmotné nouzi o zahájení veřejné služby,
- e) informace pro příslušný orgán pomoci v hmotné nouzi o ukončení veřejné služby a o způsobu jejího výkonu,
- f) informace o tom, zda a jak byla veřejná služba vykonávána v případě písemné žádosti úřadu práce.

**Ad a)** Evidenci osob v hmotné nouzi, které vykonávají veřejnou službu na území obce má na starosti pověřený pracovník obecního úřadu. Způsob vedení evidence není zákonem stanovený. Přehled by měl být v souladu s informacemi obsaženými

<sup>110</sup> § 103 odst. 1 písm. a) zákona č. 262/2006Sb., zákoník práce, ve znění pozdějších předpisů

<sup>111</sup> § 2 odst. 5 písm. a) zákona č. 111/2006 Sb., o pomoci v hmotné nouzi, ve znění pozdějších předpisů

<sup>112</sup> § 104 odst. 1 zákona č. 262/2006 Sb., zákoník práce, ve znění pozdějších předpisů

<sup>113</sup> § 62a ) zákona č. 128/2000 Sb., o obcích (obecní zřízení), ve znění pozdějších předpisů

<sup>114</sup> § 62a zákona č. 111/2006 Sb., o pomoci v hmotné nouzi, ve znění pozdějších předpisů

ve smlouvě o výkonu veřejné služby. V rejstříku se doporučuje uvádět základní informace o osobě v hmotné nouzi (jméno, příjmení, bydliště, datum narození, datum zahájení, popřípadě ukončení veřejné služby). Součástí evidence je i kopie tiskopisu OKnouze o ukončení veřejné služby a o hodnocení výkonu veřejné služby.

**Ad b)** Uvedením závazných pokynů pro výkon veřejné služby v případech, kdy je veřejná služba zajišťována příspěvkovou nebo jinou organizací, se rozumí stanovení pravidel pro kontakt příslušného pracovníka obce s organizací zabezpečující veřejnou službu a zajištění postupů pro osoby v hmotné nouzi při informovanosti obecního úřadu a orgánu pomoci v hmotné nouzi o uzavření smlouvy o výkonu veřejné služby, o rozsahu výkonu veřejné služby pro orgán pomoci v hmotné nouzi v průběhu veřejné služby a o jejím ukončení. Nejde však o sdělení související s jednotlivými činnostmi v rámci veřejné služby, které se řídí předpisy ve smlouvě o veřejné službě a jsou upřesňovány příslušnými pracovníky organizací.

**Ad c)** Dohled nad výkonem veřejné služby provádí pověřený pracovník obecního úřadu, a to na základě dohody s organizací, která zajišťuje veřejnou službu pro obec. Kontrola může být svěřena i dalšímu pracovníkovi obecního úřadu, v jehož kompetenci je zahrnuta činnost vykonávaná v rámci veřejné služby. Rozsah a četnost kontroly v jednotlivých případech určí příslušný vedoucí pracovník obecního úřadu.

**Ad d)** Osoba v hmotné nouzi, s níž podepíše obec (popřípadě příspěvková nebo jiná organizace) smlouvu o výkonu veřejné služby, je povinna tuto smlouvu předložit pověřenému pracovníkovi obecního úřadu. Pracovník do evidence zaznamená potřebné údaje ze smlouvy a telefonicky nebo elektronickou poštou sdělí příslušnému orgánu pomoci v hmotné nouzi, že byla s osobou smlouva uzavřena.

**Ad e)** Osoba v hmotné nouzi je také povinna předložit obecnímu úřadu tiskopis při ukončení výkonu veřejné služby, na kterém je uvedeno hodnocení výkonu této služby. Pověřený pracovník si do evidence zadá potřebné údaje a telefonicky nebo elektronickou poštou oznámí příslušnému orgánu pomoci v hmotné nouzi, že veřejná služba byla ukončena.

**Ad f)** Jestliže se na obecní úřad písemně obrátí příslušný úřad práce se žádostí o sdělení, zda a jakým způsobem byla veřejná služba osobou v hmotné nouzi



vykonávána, požadované údaje oznámí na základě vlastní evidence pověřený pracovník obecního úřadu. V případě, že veřejná služba ještě není ukončena, obrátí se na příslušnou organizaci, která službu zajišťuje, o podání předběžných informací o průběhu veřejné služby.

Ministerstvo práce a sociálních věcí České republiky doporučuje, aby obce, které se rozhodnou organizovat veřejnou službu pro osoby v hmotné nouzi, domluvily předem s vlastními příspěvkovými organizacemi, popřípadě s dalšími organizacemi, které budou mít zájem o zabezpečení veřejné služby pro obec, způsob organizování veřejné služby, z nichž budou patrné kompetence obce v samostatné i přenesené působnosti a kompetence organizací, které budou na ně převedeny výše uvedenými způsoby.<sup>115</sup>

Pro zajištění činností, které budou muset být v souvislosti se zabezpečováním veřejné služby prováděny, může být obci i příspěvkové nebo jiné organizaci přiznán na základě dohody s úřadem práce příspěvek na vytvoření pracovního místa v rámci veřejně prospěšných prací pro uchazeče o zaměstnání.<sup>116</sup>

V případech, kdy bude nutné zapracování takto umístěného uchazeče o zaměstnání, může být poskytnut také příspěvek na zapracování.<sup>117</sup>

### **4.3 Dobrovolnická služba<sup>118</sup>**

Zákon č. 111/2006 Sb., o pomoci v hmotné nouzi, ve znění pozdějších předpisů, uznává výkon dobrovolnické služby v rozsahu 20 a více hodin měsíčně za jednu z možností osoby v hmotné nouzi prokázat snahu o zvýšení příjmu vlastní prací.<sup>119</sup> Proto může být pracovníky orgánu pomoci v hmotné nouzi nezaměstnané osobě v hmotné nouzi doporučena dobrovolnická služba. Osoba v hmotné nouzi, která vykonává dobrovolnickou službu v uvedeném rozsahu, je následně bonifikována při stanovení částky živobytí na rozdíl od osob v hmotné nouzi, jenž jsou méně aktivní.

---

<sup>115</sup> §§ 62a a 62b zákona č. 111/2006 Sb., o pomoci v hmotné nouzi, ve znění pozdějších předpisů

<sup>116</sup> § 112 zákona č. 435/2004 Sb., o zaměstnanosti, ve znění pozdějších předpisů

<sup>117</sup> § 116 zákona č. 435/2004 Sb., o zaměstnanosti, ve znění pozdějších předpisů

<sup>118</sup> Není-li uvedeno jinak, čerpám v této kapitole z Metodického pokynu č. 1/2009 k limitům využití dobrovolnické služby u osob v hmotné nouzi. Ministerstvo práce a sociálních věcí ČR, ze dne 22. 4. 2009. s. 1-3.

<sup>119</sup> §12 zákona č. 111/2006 Sb., o pomoci v hmotné nouzi, ve znění pozdějších předpisů

Pro výkon dobrovolnické služby jsou důležité určité osobní předpoklady. Vzhledem k podmínkám dobrovolnické služby organizované podle zákona č. 198/2002 Sb., o dobrovolnické službě a o změně některých zákonů, ve znění pozdějších předpisů, je třeba uvést tyto skutečnosti:

1. Dobrovolnickou službu zajišťují jen nestátní neziskové organizace na základě projektu, který je akreditován podle zákona o dobrovolnické službě. Pověření uděluje Ministerstvo vnitra České republiky s platností tří let. Seznam akreditovaných projektů je vyvěšen na webových stránkách Ministerstva vnitra České republiky (<http://www.mvcr.cz/dobrovolnicka-sluzba.aspx>).<sup>120</sup> V registrech není uveden vyčerpávající přehled všech podmínek projektu, jedná se pouze o informativní souhrn oblastí působení akreditovaného projektu.

Rozhodnutí o udělení akreditace prokazuje schopnost nestátní neziskové organizace plnit zákonem stanovené povinnosti při vysílání dobrovolníků v daném projektu a v dané oblasti (viz níže). Organizace musí zajistit kvalitní výběr dobrovolníků, jejich přípravu, pojištění, popř. supervizi a kontrolu výkonu dobrovolnické služby. Je povinna minimalizovat rizika, která by mohla při výkonu dobrovolnické služby vzniknout.<sup>121</sup>

Dobrovolníci působí na území České republiky i v zahraničí v oblastech vymezených zákonem o dobrovolnické službě. Jedná se o<sup>122</sup> :

a) pomoc nezaměstnaným, osobám sociálně slabým, zdravotně postiženým, seniorům, příslušníkům národnostních menšin, imigrantům, osobám po výkonu trestu odnětí svobody, osobám drogově závislým, osobám trpícím domácím násilím, jakož i pomoc při péči o děti, mládež a rodiny v jejich volném čase,<sup>123</sup>

b) pomoc při přírodních, ekologických nebo humanitárních katastrofách, při ochraně a zlepšování životního prostředí, při péči o zachování kulturního dědictví, při pořádání kulturních nebo sbírkových charitativních akcí pro osoby uvedené

---

<sup>120</sup> § 6 zákona č.198/2002 Sb., o dobrovolnické službě a o změně některých zákonů (zákon o dobrovolnické službě), ve znění pozdějších předpisů

<sup>121</sup> § 8 odst. 1 zákona č.198/2002 Sb., o dobrovolnické službě a o změně některých zákonů (zákon o dobrovolnické službě), ve znění pozdějších předpisů

<sup>122</sup> § 10 zákona č.198/2002 Sb., o dobrovolnické službě a o změně některých zákonů (zákon o dobrovolnické službě), ve znění pozdějších předpisů

<sup>123</sup> § 2 odst. 1 písm. a) zákona č. 198/2002 Sb., o dobrovolnické službě a o změně některých zákonů (zákon o dobrovolnické službě), ve znění pozdějších předpisů

v písmenu a), sociálně slabým, zdravotně postiženým,<sup>124</sup>

c) pomoc při uskutečňování rozvojových programů a v rámci operací, projektů a programů mezinárodních organizací, včetně mezinárodních nevládních organizací.<sup>125</sup>

**2.** Jednou z hlavních podmínek zákona o dobrovolnické službě je svobodné rozhodnutí dobrovolníka vykonávat dobrovolnickou službu bez nároku na odměnu.<sup>126</sup>

**3.** Další důležitou podmínkou zákona o dobrovolnické službě je, že dobrovolník nemůže vykonávat takové aktivity, kterými by nahrazoval práci osoby v pracovněprávním vztahu.<sup>127</sup> Za dobrovolnickou službu nelze pokládat například úklid, opravy a údržbu majetku v organizacích nebo nahrazování odborných pracovníků službami dobrovolníků například v oblasti účetnictví, právního poradenství, zdravotní a sociální péče apod.

**4.** Některé uznané dobrovolnické aktivity jsou charakteristické vysokými nároky na uchazeče o dobrovolnické služby (práce s dětmi, seniory, lidmi s postižením apod.). Na dobrovolníka jsou kladeny poměrně značné požadavky na jeho sociální inteligenci, komunikační schopnosti a psychickou stabilitu. V akreditovaných projektech je také často vyžadován výpis z rejstříku trestů ne starší tři měsíce a potvrzení o zdravotním stavu dobrovolníka ne starší než 3 měsíce.<sup>128</sup>

**5.** Činnosti dobrovolníka, které nejsou tolik náročné na sociální dovednosti, jako je např. péče o životní prostředí, pomoc při zachování kulturního dědictví, jsou akreditovány jako projekty tzv. krátkodobého charakteru. Jedná se o krátkodobé nebo sezónní aktivity, kde lze splnit limit 20 a více hodin měsíčně většinou jednorázově. Dobrovolnickou službu lze kombinovat s veřejnou službou, kdy se pro účely posouzení aktivity osoby v hmotné nouzi počet hodin sčítá.<sup>129</sup>

---

<sup>124</sup> § 2 odst. 1 písm. b) zákona č. 198/2002 Sb., o dobrovolnické službě a o změně některých zákonů (zákon o dobrovolnické službě), ve znění pozdějších předpisů

<sup>125</sup> § 2 odst. 1 písm. c) zákona č. 198/2002 Sb., o dobrovolnické službě a o změně některých zákonů (zákon o dobrovolnické službě), ve znění pozdějších předpisů

<sup>126</sup> § 5 odst. 4 zákona č. 198/2002 Sb., o dobrovolnické službě a o změně některých zákonů (zákon o dobrovolnické službě), ve znění pozdějších předpisů

<sup>127</sup> § 2 odst. 2 zákona č. 198/2002 Sb., o dobrovolnické službě a o změně některých zákonů (zákon o dobrovolnické službě), ve znění pozdějších předpisů

<sup>128</sup> § 5 odst. 1 zákona č. 198/2002 Sb., o dobrovolnické službě a o změně některých zákonů (zákon o dobrovolnické službě), ve znění pozdějších předpisů

<sup>129</sup> § 5 odst. 1 zákona č. 198/2002 Sb., o dobrovolnické službě a o změně některých zákonů (zákon o dobrovolnické službě), ve znění pozdějších předpisů

6. Dobrovolnická služba osob v hmotné nouzi je vykonávána na území České republiky.<sup>130</sup>

Podáním základního přehledu aktivačních a motivačních nástrojů obsažených v zákoně o pomoci v hmotné nouzi jsem uzavřela teoretickou část bakalářské diplomové práce. Tento celek se stane základnou, ze které budu vycházet a čerpat v praktické části práce.

---

<sup>130</sup> § 5 odst. 1 zákona č. 198/2002 Sb., o dobrovolnické službě a o změně některých zákonů (zákon o dobrovolnické službě), ve znění pozdějších předpisů

## 5 EMPIRICKÁ ČÁST

V praktické části navazuji popisem organizačního pojetí veřejné služby v praxi obce Valašské Meziříčí. Popíšu postup při sběru, zpracování a vyhodnocování údajů výkonu veřejné služby osob v hmotné nouzi, který by měl vést k dosažení cíle mé práce. Tím je, jak již bylo stanoveno v úvodu práce, zjistit, **do jaké míry a jakým způsobem má výkon veřejné služby vliv na osoby v hmotné nouzi, samotnou obec i sociální pracovníky. V první části budu hledat odpověď na otázku: „O kolik se má lépe klient, který vykonává veřejnou službu v totožné situaci na rozdíl od klienta, který ji nevykonává?“** Zpracuji modelové tabulky, ve kterých budou přehledně zobrazeny finanční rozdíly v částkách živobytí od jednotlivce po vícečlenné rodiny. **Ve druhé části budu hledat odpověď na otázku: „Jaký je typický klient vykonávající veřejnou službu v obci Valašské Meziříčí?“**

### 5.1 Organizace veřejné služby v praxi

Naše obec nezabezpečuje veřejnou službu samostatně. Dne 2. 6. 2010 schválila Rada města Valašské Meziříčí záměr realizovat veřejnou službu podle zákona č.111/2006 Sb., o pomoci v hmotné nouzi, ve znění pozdějších předpisů, prostřednictvím vlastní příspěvkové organizace Technické služby města Valašské Meziříčí, Zašovská 784, 757 01 Valašské Meziříčí – Krásno nad Bečvou, IČ 62334204 a zároveň doporučila Zastupitelstvu města Valašské Meziříčí schválení dodatku č. 1 ke zřizovací listině této příspěvkové organizace. Dodatek byl schválen dne 18. 6. 2009 usnesením č. Z 31/40 a nabyl účinnosti dne 1. 7. 2010.

Smlouvu o výkonu veřejné služby uzavírá příspěvková organizace Technických služeb města Valašské Meziříčí s příjemcem příspěvku na živobytí (dále jen „osobou v hmotné nouzi“) v naší obci každý měsíc. Obsah smlouvy odpovídá předepsaným požadavkům, které uvádím v teoretické části práce v kapitole o veřejné službě na straně 27.<sup>131</sup> Vzor smlouvy je obsahem přílohy č. 1 na straně 64.<sup>132</sup>

---

<sup>131</sup> § 18a odst. 1 zákona č.111/2006 Sb., o pomoci v hmotné nouzi, ve znění pozdějších předpisů

<sup>132</sup> Dostupné z www: [http://www.mpsv.cz/files/clanky/9269/verejna\\_sluzba\\_27-07.pdf](http://www.mpsv.cz/files/clanky/9269/verejna_sluzba_27-07.pdf) ze dne 20.2.2011

Osoby vykonávají veřejnou službu v týdenních cyklech v rámci jednoho měsíce. Například 20 a více hodin vykonávají od pondělí do středy včetně, od 6,00 hodin do 14,30 hodin nebo 30 a více hodin měsíčně od pondělí do čtvrtka včetně, od 7,00 hodin do 15,30 hodin. Přestávka je půlhodinová, od 11,30 hodin do 12 hodin a nezapočítává se do pracovní doby.

Evidenci odpracované pracovní doby vede u jednotlivých osob v hmotné nouzi jeden pracovník příspěvkové organizace, který zároveň našemu oddělení hmotné nouze potvrzuje a předává na předepsaném tiskopise každý měsíc počet odpracovaných hodin jednotlivých osob v hmotné nouzi, které veřejnou službu vykonávají.

Při sepisování smlouvy o výkonu veřejné služby seznamuje zaměstnanec příspěvkové organizace osoby v hmotné nouzi s riziky pracovní činnosti, které vykonávají v rámci veřejné služby, a s opatřeními na ochranu před jejím působením prostřednictvím školení, ze kterého je vyhotoven zápis, a tento osoby v hmotné nouzi každý měsíc podepisují.

Dne 10. 6. 2009 uzavřela naše obec dodatek k pojistné smlouvě kryjící odpovědnost za škodu na majetku nebo zdraví, kterou osobě v hmotné nouzi vykonávající veřejnou službu způsobí nebo jí bude způsobena. Ministerstvo práce a sociálních věcí České republiky, jak jsem již uvedla, poskytuje ze zákona na zaplacení pojistného dotaci. O dotaci žádá obec v samostatné působnosti, na konci každého kalendářního roku, nejpozději do 5. 2. následujícího roku, na předepsaném formuláři, za předem stanovených podmínek. Podmínky dotačního titulu jsou ukotveny rovněž v teoretické části práce v kapitole o veřejné službě na straně 27. Formulář žádosti o dotaci je také součástí přílohy č. 2 na straně 66.<sup>133</sup>

Příspěvková organizace nesmí připustit, aby osoba v hmotné nouzi vykonávala v rámci veřejné služby zakázané práce a práce, jejichž náročnost by neodpovídala schopnostem a zdravotní způsobilosti této osoby. K tomuto účelu je osoba v hmotné nouzi povinna podrobit se preventivní zdravotní prohlídce u svého ošetřujícího lékaře. Na úhradu poplatku za vystavení potvrzení orgán pomoci v hmotné nouzi poskytuje mimořádnou okamžitou pomoc podle § 2 odst. 5 písmena a) zákona č.111/2006 Sb., o pomoci v hmotné nouzi, ve znění pozdějších předpisů, o které se zmiňuji na straně 21.

---

<sup>133</sup> Dostupné z www: [http://www.mpsv.cz/files/clanky/9269/verejna\\_sluzba\\_27-07.pdf](http://www.mpsv.cz/files/clanky/9269/verejna_sluzba_27-07.pdf) ze dne 20.2.2011

Příspěvková organizace poskytuje osobě v hmotné nouzi ochranné pracovní prostředky. V našem konkrétním případě jsou to zejména pláště do deště, gumové holínky, vesty, rukavice a pracovní nářadí. Tyto prostředky jsou hrazeny z provozní dotace příspěvkové organizace, kterou organizace obdržela od obce.

Evidenci osob v hmotné nouzi vykonávajících veřejnou službu na území obce má na starosti vedoucí oddělení hmotné nouze. Eviduje zejména základní informace o osobě v hmotné nouzi na základě podepsané smlouvy. Vzor evidenčního listu je uveden v příloze č. 3 na straně 67.<sup>134</sup>

Vzhledem k tomu, že příspěvková organizace sídlí ve stejné budově jako orgán pomoci v hmotné nouzi, jedná se o bezprostřední vzájemný kontakt vedoucí oddělení hmotné nouze s pověřeným pracovníkem příspěvkové organizace. Orgán pomoci v hmotné nouzi informuje osoby v hmotné nouzi, které mají zájem vykonávat veřejnou službu o podmínkách výkonu veřejné nebo dobrovolnické služby. Naše příspěvková organizace sepisuje smlouvy každý pátek od 8 hodin ráno v kanceláři č. 706 u pověřeného pracovníka. Potvrzení o počtu hodin veřejné služby je předáváno hromadně pracovníkem příspěvkové organizace vedoucí oddělení hmotné nouze v jeden určený den v daném měsíci.

Kontrolu výkonu veřejné služby provádí rovněž vedoucí oddělení hmotné nouze společně s jedním pracovníkem příspěvkové organizace podle aktuální potřeby.

Osoba v hmotné nouzi, s níž uzavře příspěvková organizace smlouvu o výkonu veřejné služby, předkládá tuto smlouvu v průběhu každého měsíce pravidelně v pátek přímo pracovníkům hmotné nouze.

Smlouvy se týkají zejména těchto činností: ruční čištění města, likvidace trávy na chodnících a provádění nátěrů zábradlí. V zimě odklizení sněhu, pomoc při sněhových kalamitách. Veřejná služba se osvědčila také v rámci pomoci při povodních. Do budoucna není vyloučeno další rozšíření nabídky v rámci nového manuálu pro veřejnou službu, kterou vydalo Ministerstvo práce a sociálních věcí České republiky v srpnu 2010. Rozšíření nabídky dalších činností veřejné služby je součástí přílohy č. 4 na stranách 68-69 bakalářské diplomové práce.

---

<sup>134</sup> Dostupné z www: [http://www.mpsv.cz/files/clanky/9269/verejna\\_sluzba\\_27-07.pdf](http://www.mpsv.cz/files/clanky/9269/verejna_sluzba_27-07.pdf) ze dne 20.2.2011

Pro zajištění činností souvisejících se zabezpečením výkonu veřejné služby byl příspěvkové organizaci poskytnut na základě dohody s úřadem práce příspěvek na vytvoření pracovního místa.

Na oddělení hmotné nouze pracuje celkem sedm pracovníků, včetně vedoucí oddělení. Od účinnosti novely zákona č.111/2006 Sb., o pomoci v hmotné nouzi, ve znění pozdějších předpisů, která umožnila využít nový institut nazvaný „veřejná a (dobrovolnická) služba,“ seznamovaly všechny pracovnice oddělení dávky pomoci v hmotné nouzi pravidelně měsíčně do protokolu klienty hmotné nouze s konkrétními podmínkami, skutečnostmi a možnostmi výkonu veřejné a dobrovolnické služby v obci. Protokol klienti podepisovali v průběhu celého půl roku a měli možnost, pokud byl z jejich strany zájem, požádat o vysvětlení skutečností, kterým neporozuměli, popřípadě mohli obdržet jednu kopii protokolu. Po půl roce, poprvé v červenci 2010 byl příspěvek na živobytí snížen na částku existenčního minima 2020 Kč měsíčně, pokud osoba mimo jiné aktivity nevykonávala již v červnu 2009 veřejnou nebo dobrovolnickou službu. Což v konkrétním případě našeho města nebylo možné, jelikož klienti v červnu 2009 nebyli ještě pojištěni proti riziku při ochraně zdraví a škodě na majetku.

## 5.2 Cíl práce

Předpokládám, že v další části bakalářské diplomové práce podám odpověď na otázku, která klienty nejvíce zajímá. Kouzelnou otázkou je prozaické: **„O kolik se má lépe klient vykonávající veřejnou službu na rozdíl od klienta v totožné sociální situaci, který ji nevykonává?“** Sociální pracovníci pak získají nástroj v podobě názorné pomůcky při každodenní práci s klienty.

Dále předpokládám, že naleznu odpověď na otázku: **„Jaký je typický klient vykonávající veřejnou službu v obci Valašské Meziříčí?“** Celkové výsledky druhé části práce se mohou stát podkladem pro statistiky Krajského úřadu Zlínského kraje a Ministerstva práce a sociálních věcí České republiky.



### 5.3 Metodika vytvoření výběrového souboru

**V empirické části I.** nejprve na modelových příkladech znázorním, jaký rozdíl je ve výši poskytovaného příspěvku na živobytí u jednotlivce, dvoučlenné až pětičlenné rodiny s dospělými jedinci. Tabulky jsou vypracovány na základě konkrétních dotazů klientů k výši jejich měsíčních dávek. Nejpočetnější rodina v evidenci odboru sociálních věcí Městského úřadu ve Valašském Meziříčí je v současné době v počtu pěti dospělých osob (bez nezaopatřených dětí), proto také názorné příklady vycházejí z praktické zkušenosti. Nezaopatřené děti nejsou v názorných příkladech zahrnuty, jelikož na ně se, jak již bylo uvedeno, změny výše částek živobytí podle zákona nevztahují.<sup>135</sup>

**V empirické části II.** porovnáám výkon veřejné služby osob v hmotné nouzi za celkové období novely zákona č.111/2006 Sb., o pomoci v hmotné nouzi, ve znění pozdějších předpisů, a zároveň zákonem stanovené lhůty pro snížení částky živobytí na existenční minimum. V konkrétním případě se jedná o období od měsíce července 2009 do konce měsíce prosince 2010. Celkové období rozdělím na tři části po šesti po sobě jdoucích měsících. Budu pracovat s úplným souborem klientů vykonávajících veřejnou službu v příspěvkově organizaci Technické služby města Valašské Meziříčí. Jedná se o maximálně 50 osob měsíčně. Tento počet je limitován počtem klientů, na které bylo sjednáno zákonné pojištění, o kterém jsem se zmínila v teoretické části o legislativním ukotvení veřejné služby na stranách 27 a 30. Samozřejmě, pokud by kdykoliv v průběhu tohoto období došlo k situaci, že v jednom měsíci by mělo zájem o výkon veřejné služby více uchazečů, než je stanovený limit, byla možnost je kdykoliv připojistit. Tato skutečnost v celém sledovaném období nenastala a měsíční limit 50 osob nebyl překročen. V tomto případě budu vycházet při zpracování výsledků z evidenčních týdenních listů docházky a programového vybavení OKnouze. Vzhledem k tomu, že evidence docházky obsahuje pouze jména a počet odpracovaných hodin klientů, vytvořím nejdříve jmenný abecední seznam klientů na období každého půl roku zvlášť.

Každého jednotlivého klienta vyhledám v databázi OKnouze, kde ověřím v počáteční fázi jeho totožnost a počet odpracovaných hodin. Pro lepší kontrolu vytvořím také jmenný rejstřík jednotlivých klientů s počtem odpracovaných hodin. Do vypracovaného a ověřeného seznamu osob vykonávajících veřejnou službu

---

<sup>135</sup> § 11 odst. 3 zákona č. 111/2006 Sb., o pomoci v hmotné nouzi, ve znění pozdějších předpisů

v jednotlivých obdobích, zaznamenám nejprve z evidenčního listu a poté překontroluji z jmenného rejstříku počet odpracovaných hodin v jednotlivých měsících. Další hlediska, která budu sledovat, jsou pohlaví, věk, rodinný stav, délka evidence na úřadu práce a způsob bydlení. Data zpracuji do přehledných tabulek, ze kterých vytvořím porovnávací grafy. Na základě výsledků stanovím nejprve dílčí a poté celkové závěry. Při zpracování studie budu vycházet zejména z programového systému OKnouze, popřípadě ze spisové dokumentace odboru sociálních věcí ve Valašském Meziříčí, oddělení dávek hmotné nouze.

## 5.4 Modelové tabulky

V úvodu této kapitoly využiji obecnou tabulku převzatou z informačního letáku vydaného Ministerstvem práce a sociálních věcí České republiky v červenci 2010.<sup>136</sup>

<b>OSOBA</b>	<b>Žádná aktivita po 6 měsících pobírání příspěvku na živobytí (existenční minimum)</b>	<b>Navýšení za aktivitu (příjem z výdělečné činnosti, 20 hodin veřejné služby, aj.) po 6 měsících pobírání příspěvku na živobytí, aj.)</b>	<b>Navýšení za 30 a více hodin veřejné služby po 6 měsících pobírání příspěvku na živobytí</b>
JEDNOTLIVEC (nemá majetek, nemusí uplatňovat pohledávky a nároky)	2 020 Kč	3 126 Kč	o 553 Kč
RODINA - 1. osoba	2 020 Kč	2 880 Kč	o 430 Kč
RODINA - 2. osoba, která není nezaopatřeným dítětem	2 020 Kč	2 600 Kč	o 290 Kč

Na obecnou tabulku navazuji konkrétními modelovými příklady tabulek pro jednotlivce, dvou až pětičlenné společně posuzované osoby. V tabulkách a doprovodném textu využívám legislativní ukotvení § 24 zákona č. 111/2006 Sb., o pomoci v hmotné nouzi, který stanoví, za jakých podmínek a jakým způsobem jsou

<sup>136</sup> Dostupné z www: [http://www.mpsv.cz/files/clanky/9221/Letak\\_VS.pdf](http://www.mpsv.cz/files/clanky/9221/Letak_VS.pdf) ze dne 7. 2. 2011.

vypláceny částky živobytí jednotlivce a společně posuzovaných osob, v konkrétních situacích v rámci aktivity nebo nečinnosti týkající se výkonu veřejné a (dobrovolnické) služby. Bližší seznámení s touto kapitolou lze vyhledat na straně 25 a 26 bakalářské diplomové práce.

### Modelový příklad: Jednotlivec

OSOBA	Žádná aktivita po 6 měsících pobírání příspěvku na živobytí (existenční minimum)	Navýšení za vykonání 20 hodin veřejné služby	Navýšení za vykonání 30 a více hodin veřejné služby
JEDNOTLIVEC (nemá majetek, nemusí uplatňovat pohledávky a nároky)	2 020 Kč	o 1 106 Kč	o dalších 553 Kč
<b>Celkem</b>	<b>2 020 Kč</b>	<b>3 126 Kč</b>	<b>3 679 Kč</b>

**Situace:** 1 osoba v hmotné nouzi, která je posuzovaná samostatně bez nezaopatřených dětí. Ve vztahu k účasti na veřejné službě za splnění dalších podmínek nastávají tyto 3 situace<sup>137</sup> :

1. osoba nepracuje ani nevykonává žádnou činnost, částka živobytí činí částku existenčního minima 2 020 Kč měsíčně,
2. osoba vykonává veřejnou službu 20 hodin měsíčně, částka živobytí činí částku životního minima 3 126 Kč měsíčně,
3. osoba vykonává veřejnou službu 30 hodin měsíčně, částka živobytí činí částku životního minima, zvýšenou o 553 Kč bonus, celkem má 3 679 Kč měsíčně.

<sup>137</sup> § 24 zákona č. 111/2006 Sb., o pomoci v hmotné nouzi, ve znění pozdějších předpisů.

### Modelový příklad: RODINA 2 osoby

OSOBA	Žádná aktivita po 6 měsících pobírání příspěvku na živobytí (existenční minimum)	Navýšení za vykonání 20 hodin veřejné služby	Navýšení za vykonání 30 a více hodin veřejné služby
RODINA - 1. osoba	2 020 Kč	o 860 Kč	o dalších 430 Kč
RODINA - 2. osoba, která není nezaopatřeným dítětem	2 020 Kč	o 580 Kč	o dalších 290 Kč
<b>Celkem rodina 2 osoby</b>	<b>4 040 Kč</b>	<b>5 480 Kč</b>	<b>6 200 Kč</b>

**Situace:** 2 osoby v hmotné nouzi, které jsou posuzovány společně jako dvoučlenná rodina bez nezaopatřených dětí. Ve vztahu k účasti na veřejné službě za splnění dalších podmínek nastávají tyto 3 modelové situace<sup>138</sup>:

1. osoby nepracují ani nevykonávají žádnou činnost, částka živobytí činí u každého z nich částku existenčního minima 2 020 Kč měsíčně, celkem činí částka živobytí pro dvě osoby částku 4 040 Kč měsíčně,
2. osoby vykonávají veřejnou službu 20 hodin měsíčně, částka živobytí první osoby činí částku životního minima 2 880 Kč měsíčně, druhé osoby 2 600 Kč měsíčně, celkem činí částka živobytí pro dvě osoby částku 5 480 Kč měsíčně,
3. osoby vykonávají veřejnou službu 30 hodin měsíčně, částka živobytí první osoby činí částku životního minima, zvýšenou o 430 Kč měsíční bonus, celkem má první osoba 3 310 Kč měsíčně, u druhé osoby činí částka živobytí částku životního minima, zvýšenou o 290 Kč, celkem má druhá osoba 2 890 Kč měsíčně. Celkem činí částka živobytí pro dvě osoby částku 6 200 Kč.

<sup>138</sup> § 24 zákona č. 111/2006 Sb., o pomoci v hmotné nouzi, ve znění pozdějších předpisů.

### Modelový příklad: RODINA 3 osoby

OSOBA	Žádná aktivita po 6 měsících pobírání příspěvku na živobytí (existenční minimum)	Navýšení za vykonání 20 hodin veřejné služby	Navýšení za vykonání 30 a více hodin veřejné služby
RODINA - 1. osoba	2 020 Kč	o 860 Kč	o dalších 430 Kč
RODINA - 2. osoba, která není nezaopatřeným dítětem	2 020 Kč	o 580 Kč	o dalších 290 Kč
RODINA - 3. osoba, která není nezaopatřeným dítětem	2 020 Kč	o 580 Kč	o dalších 290 Kč
<b>Celkem rodina 3 osoby</b>	<b>6 060 Kč</b>	<b>8 080 Kč</b>	<b>9 090 Kč</b>

**Situace:** 3 osoby v hmotné nouzi, které jsou posuzovány společně jako tříčlenná rodina bez nezaopatřených dětí. Ve vztahu k účasti na veřejné službě za splnění dalších podmínek nastávají tyto 3 modelové situace<sup>139</sup>:

1. osoby nepracují ani nevykonávají žádnou činnost, částka živobytí činí u každého z nich částku existenčního minima 2 020 Kč měsíčně, celkem činí částka živobytí pro tři osoby částku 6 060 Kč měsíčně,
2. osoby vykonávají veřejnou službu 20 hodin měsíčně, částka živobytí první osoby činí částku životního minima 2 880 Kč měsíčně, u druhé a třetí osoby činí částka živobytí částku 2 600 Kč měsíčně, celkem činí částka živobytí pro tři osoby částku 8 080 Kč měsíčně,
3. osoby vykonávají veřejnou službu 30 hodin měsíčně, částka živobytí první osoby činí částku životního minima, zvýšenou o 430 Kč měsíční bonus, celkem má první osoba 3 310 Kč měsíčně, u druhé a třetí osoby činí částka živobytí částku životního minima, zvýšenou o 290 Kč, celkem má každá druhá a třetí osoba částku 2 890 Kč měsíčně. Celkem činí částka živobytí pro tři osoby částku 9 090 Kč.

<sup>139</sup> § 24 zákona č. 111/2006 Sb., o pomoci v hmotné nouzi, ve znění pozdějších předpisů.

### Modelový příklad: RODINA 4 osoby

OSOBA	Žádná aktivita po 6 měsících pobírání příspěvku na živobytí (existenční minimum)	Navýšení za vykonání 20 hodin veřejné služby	Navýšení za vykonání 30 a více hodin veřejné služby
RODINA - 1. osoba	2 020 Kč	o 860 Kč	o dalších 430 Kč
RODINA - 2. osoba, která není nezaopatřeným dítětem	2 020 Kč	o 580 Kč	o dalších 290 Kč
RODINA - 3. osoba, která není nezaopatřeným dítětem	2 020 Kč	o 580 Kč	o dalších 290 Kč
RODINA - 4. osoba, která není nezaopatřeným dítětem	2 020 Kč	o 580 Kč	o dalších 290 Kč
<b>Celkem rodina 4 osoby</b>	<b>8 080 Kč</b>	<b>10 680 Kč</b>	<b>11 980 Kč</b>

**Situace:** 4 osoby v hmotné nouzi, které jsou posuzovány společně bez nezaopatřených dětí. Ve vztahu k účasti na veřejné službě za splnění dalších podmínek nastávají tyto 3 modelové situace<sup>140</sup> :

1. osoby nepracují ani nevykonávají žádnou činnost, částka živobytí činí u každého z nich částku existenčního minima 2 020 Kč měsíčně, celkem činí částka živobytí pro čtyři osoby částku 8 080 Kč měsíčně,
2. osoby vykonávají veřejnou službu 20 hodin měsíčně, částka živobytí první osoby činí částku životního minima 2 880 Kč měsíčně, u každé druhé, třetí a čtvrté osoby činí částka živobytí částku 2 600 Kč měsíčně, celkem činí částka živobytí pro čtyři osoby částku 10 680 Kč měsíčně,
3. osoby vykonávají veřejnou službu 30 hodin měsíčně, částka živobytí první osoby činí částku životního minima, zvýšenou o 430 Kč měsíční bonus, celkem má první osoba 3 310 Kč měsíčně, u druhé, třetí a čtvrté osoby činí částka živobytí částku životního minima, zvýšenou o 290 Kč, celkem má každá druhá, třetí a čtvrtá osoba částku 2 890 Kč měsíčně. Celkem činí částka živobytí pro čtyři osoby částku 11 980 Kč.

<sup>140</sup> § 24 zákona č. 111/2006 Sb., o pomoci v hmotné nouzi, ve znění pozdějších předpisů.

### Modelový příklad: RODINA 5 osob

OSOBA	Žádná aktivita po 6 měsících pobírání příspěvku na živobytí (existenční minimum)	Navýšení za vykonání 20 hodin veřejné služby	Navýšení za vykonání 30 a více hodin veřejné služby
RODINA - 1. osoba	2 020 Kč	o 860 Kč	o dalších 430 Kč
RODINA - 2. osoba, která není nezaopatřeným dítětem	2 020 Kč	o 580 Kč	o dalších 290 Kč
RODINA - 3. osoba, která není nezaopatřeným dítětem	2 020 Kč	o 580 Kč	o dalších 290 Kč
RODINA - 4. osoba, která není nezaopatřeným dítětem	2 020 Kč	o 580 Kč	o dalších 290 Kč
RODINA - 5. osoba, která není nezaopatřeným dítětem	2 020 Kč	o 580 Kč	o dalších 290 Kč
<b>Celkem rodina 5 osob</b>	<b>10 100 Kč</b>	<b>13 280 Kč</b>	<b>14 870 Kč</b>

**Situace:** 5 osob v hmotné nouzi, které jsou posuzovány společně bez nezaopatřených dětí. Ve vztahu k účasti na veřejné službě za splnění dalších podmínek nastávají tyto 3 modelové situace<sup>141</sup> :

1. osoby nepracují ani nevykonávají žádnou činnost, částka živobytí činí u každého z nich částku existenčního minima 2 020 Kč měsíčně, celkem činí částka živobytí pro pět osob částku 10 100 Kč měsíčně,
2. osoby vykonávají veřejnou službu 20 hodin měsíčně, částka živobytí první osoby činí částku životního minima 2 880 Kč měsíčně, každé druhé, třetí, čtvrté a páté osoby částku 2 600 Kč měsíčně, celkem činí částka živobytí pro pět osob částku 13 280 Kč měsíčně,
3. osoby vykonávají veřejnou službu 30 hodin měsíčně, částka živobytí první osoby činí částku životního minima, zvýšenou o 430 Kč měsíční bonus, celkem má první osoba 3 310 Kč měsíčně, u druhé, třetí, čtvrté a páté osoby činí částka živobytí částku životního minima, zvýšenou o 290 Kč, celkem má

<sup>141</sup> § 24 zákona č. 111/2006 Sb., o pomoci v hmotné nouzi, ve znění pozdějších předpisů.

každá druhá, třetí, čtvrtá a pátá osoba částku 2 890 Kč měsíčně. Celkem činí částka živobytí pro pět osob částku 14 870 Kč.

## Vyhodnocení údajů

### Srovnávací tabulka příjmů osob

OSOBA	Žádná aktivita po 6 měsících pobírání příspěvku na živobytí (existenční minimum)	Rozdíl mezi existenčním a životním minimem	Navýšení za 20 h veřejné služby po 6 měsících pobírání příspěvku na živobytí	Rozdíl mezi 20 a 30 hodinami veřejné služby	Navýšení za 30 hodin veřejné služby po 6 měsících pobírání příspěvku na živobytí	celkové navýšení
jednotlivec	2 020 Kč	o 1 106 Kč	3 126 Kč	o 553 Kč	3 679 Kč	o 1 659 Kč
rodina 2 os.	4 040 Kč	o 1 440 Kč	5 480 Kč	o 720 Kč	6 200 Kč	o 2 160 Kč
rodina 3 os.	6 060 Kč	o 2 020 Kč	8 080 Kč	o 1 010 Kč	9 090 Kč	o 3 030 Kč
rodina 4 os.	8 080 Kč	o 2 600 Kč	10 680 Kč	o 1 300 Kč	11 980 Kč	o 3 900 Kč
rodina 5 os.	10 100 Kč	o 3 180 Kč	13 280 Kč	o 1 590 Kč	14 870 Kč	o 4 770 Kč

Ze srovnávací tabulky je průkazné, že v případě 30 hodinové aktivity například u rodin se jedná o navýšení rovnající se zhruba polovině zákonem daných částek existenčního minima. U jednotlivce je navýšení ještě výraznější. Z tohoto výsledku plyne jednoznačný závěr, že se výkon veřejné služby jednotlivci nebo osobám společně posuzovaným, a to na základě výše uvedených skutečností, zcela jednoznačně vyplácí.

V praxi je velmi pravděpodobné, že jednotliví členové rodiny si vyberou různé možnosti, jak se aktivně zúčastní či nezúčastní veřejné služby. V úvahu připadají zajímavé situace. Například varianta, kdy jedna osoba bude vykonávat 20 hodin a druhá osoba 30 hodin veřejné služby. Za tímto účelem jsem zhotovila modelové tabulky, které jsou využitelné kdykoliv při každodenní práci sociálního pracovníka s klientem při řešení konkrétních situací stavu hmotné nouze u jednotlivce i vícečetných rodin s dětmi.

Praktickými tabulkami jsem ukončila další část bakalářské diplomové práce. **V další části se pokusím zjistit jaký je vlastně typický klient, vykonávající veřejnou službu v obci Valašské Meziříčí.**



## 6 EMPIRICKÁ ČÁST II.

### 6.1 Metoda šetření

Ve druhé části empirického výzkumu jsem při sběru informací postupovala technikou, která se nazývá **analýza dokumentů**. Jedná se o rozbor jakýchkoliv dokumentů, které nebyly vytvořeny za účelem našeho zkoumání. Záznamem mohou být psané dokumenty a také jakékoliv materiální stopy lidského chování.<sup>142</sup>

Potřebné informace jsem čerpala zejména z programového vybavení OKnouze a spisové dokumentace osob v hmotné nouzi. Jedná se o komplexní zdroj informací, potřebný pro postup šetření.

Pro své šetření jsem využila celé období výkonu veřejné služby od počátku novely zákona o pomoci v hmotné nouzi<sup>143</sup> do konce roku 2010. Konkrétně se jednalo o období od počátku měsíce července 2009 do konce roku 2010. Toto období jsem zvolila proto, abych získala přesné a konkrétní údaje pro výstup své práce, kterým je zjištění, jaký je typický klient vykonávající veřejnou službu v obci Valašské Meziříčí a také podklady pro statistické účely.

Sběr a analýza dat do kterých jsem zaznamenávala zjištěné údaje. Opět podotýkám, že se jedná o období od počátku měsíce července 2009 do konce roku 2009, od počátku měsíce ledna 2010 do konce měsíce června 2010 a období od počátku měsíce července 2010 do konce roku 2010. Podle jakých kritérií jsem seznamy vytvářela, jsem uvedla v metodické části na straně 41 bakalářské diplomové práce.

Jednotlivé seznamy osob v hmotné nouzi jsem sestavovala postupně, jak následovala jednotlivá půlroční období za sebou. Nejdříve vznikl seznam za období od počátku měsíce července 2009 do konce roku 2009, pokračovala jsem seznamem za období od počátku měsíce ledna 2010 do konce měsíce června 2010 a šetření jsem ukončila obdobím od počátku měsíce července 2010 do konce roku 2010. Do prvotních seznamů byla zahrnuta každá osoba v hmotné nouzi, která se přihlásila k výkonu veřejné služby, přestože nakonec výkon veřejné služby nenastoupila. Výstupní seznam, se kterým jsem dále pracovala, zahrnoval každou osobu, která vykonala veřejnou službu minimálně jednou za celé období.

---

<sup>142</sup> DISMAN, Miroslav. *Jak se vyrábí sociologická znalost*. Praha: Karolinum, 2008, s. 97.

<sup>143</sup> Zákon č. 111/2006 Sb., o pomoci v hmotné nouzi, ve znění pozdějších předpisů.

Také mě zajímalo, kolik osob celkem vykoná v jednotlivých měsících veřejnou službu a počet odpracovaných hodin v jednotlivých měsících u každého jednotlivce. Pokračovala jsem celkovým počtem vykonaných hodin v jednotlivých měsících a zabývala jsem se také otázkou, kolik je z celkového počtu osob mužů a kolik žen, rodinným stavem. Dalším měřítkem byl průměrný věk respondentů, délka nezaměstnanosti a způsob bydlení. Výše uvedená kritéria jsme zvolila z několika důvodů. Hlavním z nich bylo, že se jedná zejména o hlediska měřitelná a porovnatelná, například v případě určování celkového počtu klientů, hodin, zastoupení mužské a ženské populace, rodinného stavu nebo způsobu bydlení. Jedná se také o kritéria základní a obecná, proto použitelná pro regionální nebo celostátní výstupy různých analýz a statistických vyhodnocení a konečně pro účely a vyhodnocení výsledků mého šetření. Jednotlivé seznamy s výše uvedenými údaji jsou součástí příloh na stranách 70-75.

## **6.2 Zpracování dat**

Z velkého množství získaných údajů, jsem zpracovala porovnávací tabulku, na základě které byly vytvořeny grafy a učiněny celkové závěry šetření.

Nejprve ovšem musím konstatovat zjištěnou skutečnost, že ve Valašském Meziříčí bylo při zahájení výkonu veřejné služby celkem 143 osob v hmotné nouzi, které byly dlouhodobě bez zaměstnání. Za dlouhodobě nezaměstnaného byl pro účely empirické části bakalářské diplomové práce považován klient, který setrval ve stavu hmotné nouze déle než šest měsíců. Z tohoto počtu se průměrně jedna čtvrtina klientů zapojila do výkonu veřejné služby, ostatní si zvyšovali příjem vlastní prací jiným způsobem, popřípadě nepracovali. Na konci zvoleného období byla situace téměř shodná. Dlouhodobě bylo bez zaměstnání celkem 147 osob v hmotné nouzi a také čtvrtina z nich vykonávala veřejnou službu.

Všechny tři tabulky obsahují stejná hodnotící kritéria, na základě kterých jsem v dalším textu jednotlivá období porovnávala a hodnotila na základě zjištěných výsledků jednak v samotné tabulce, ale také grafech. Pro lepší přehlednost jsem vysvětlivky umístila pod porovnávací tabulku a pro lepší výpovědní hodnotu jsem jednotlivé údaje převedla na procenta a použila je v celé tabulce a také v grafech.

**Tabulka číslo 1** obsahuje počet osob, které se aktivně účastnily výkonu veřejné služby v období od počátku měsíce července 2009 do konce roku 2009. Počet aktivních osob vznikl z celkového počtu 75 osob, které se původně přihlásily k výkonu veřejné služby, ale z různých důvodů později nenastoupily. Nejčastějšími důvody byly nemoc, alkohol nebo nepodepsání smlouvy. Význam a vysvětlení jednotlivých sloupců tabulky lze vyhledat pod srovnávací tabulkou v níže uvedeném textu. Pracovní verze seznamu, ze které vznikla tabulka číslo 1, je uložena v příloze č. 5 na stranách 70-71, grafy jsou součástí následného textu.

**Tabulka číslo 2** obsahuje počet osob, které se aktivně účastnily výkonu veřejné služby v období od počátku měsíce ledna 2010 do konce měsíce června 2010. Počet aktivních osob vznikl z celkového seznamu 63 osob, které se původně přihlásily k výkonu veřejné služby, ale z různých důvodů nenastoupily. Důvody ne-aktivity zůstaly ve druhém i třetím období stejné. Na pracovní verzi seznamu, ze které vznikla tabulka číslo 2 tohoto období lze nahlédnout v příloze č. 6 na stranách 72-73. Grafy jsou rovněž součástí navazujícího textu.

**Tabulka číslo 3** obsahuje počet osob, které se aktivně účastnily výkonu veřejné služby v období od počátku měsíce července 2010 do konce roku 2010. Počet aktivních osob vznikl rovněž z původního seznamu 63 osob, které se původně přihlásily k výkonu veřejné služby, ale později nenastoupily. Důvody ne-aktivity zůstávají nadále beze změny. Pracovní verzi seznamu k tabulce č. 3 lze vyhledat v příloze č. 7 na stranách 74-75. Dále upozorňuji na skutečnost, že níže uvedená tabulka neobsahuje věk, rodinný stav, délku nezaměstnanosti a způsob bydlení osob vykonávajících veřejnou službu. Tyto údaje jsem vepisovala do vytvořených seznamů u jednotlivých klientů vykonávajících veřejnou službu. V případě zjišťování jejich průměrného věku jsem údaje za jednotlivá období sečetla a vydělila počtem aktivních klientů ve výkonu veřejné služby. Poté jsem sečetla jejich průměrný věk za jednotlivá období a vydělila třemi. U doby nezaměstnanosti jsem vymezila nejkratší a nejdelší dobu bez práce a způsob bydlení jsem určila nejdříve u jednotlivých období a poté za celé období. Výsledky jsem rovnou použila při vyhodnocení, ale netvoří již součást níže uvedené tabulky. Tyto demografické údaje lze vyhledat v pracovních verzích seznamů za jednotlivá období, která jsou k nahlédnutí v příloze na stranách 70-75.

### Srovnávací tabulka jednotlivých období

tabulka č. 1	Osoby		20 h		30 h		Hodiny	Muži		Ženy	
07/2009	39	78%	10	26%	29	74%	1116	23	46%	16	32%
08/2009	33	66%	7	21%	26	79%	953	18	36%	15	30%
09/2009	33	66%	15	45%	18	55%	873	16	32%	17	34%
10/2009	33	66%	17	52%	16	48%	891	17	34%	16	32%
11/2009	33	66%	15	45%	18	55%	889	16	32%	17	34%
12/2009	32	64%	15	45%	17	53%	850	18	36%	14	28%
<b>50 osob*</b>	<b>203</b>	<b>φ 68%</b>	<b>79</b>	<b>φ 39%</b>	<b>124</b>	<b>φ 61%</b>	<b>5572</b>	<b>108</b>	<b>φ 36%</b>	<b>95</b>	<b>φ 32%</b>
tabulka č. 2	Osoby		20 h		30 h		Hodiny	Muži		Ženy	
01/2010	33	63%	12	36%	21	64%	933	18	35%	15	29%
02/2010	32	62%	9	28%	23	72%	918	22	42%	10	19%
03/2010	33	63%	12	36%	21	64%	903	22	42%	11	21%
04/2010	34	65%	15	44%	19	56%	902	19	37%	15	29%
05/2010	37	71%	17	46%	20	54%	976	22	42%	15	29%
06/2010	35	67%	19	54%	16	46%	897	22	42%	13	25%
<b>52 osob*</b>	<b>204</b>	<b>φ 65%</b>	<b>84</b>	<b>φ 41%</b>	<b>120</b>	<b>φ 59%</b>	<b>5529</b>	<b>125</b>	<b>φ 40%</b>	<b>79</b>	<b>φ 25%</b>
tabulka č. 3	Osoby		20 h		30 h		Hodiny	Muži		Ženy	
07/2010	32	59%	18	56%	14	44%	811	20	37%	12	22%
08/2010	31	57%	21	68%	10	32%	751	18	33%	13	24%
09/2010	32	59%	23	72%	9	28%	760	19	35%	13	24%
10/2010	37	69%	24	65%	13	35%	915	20	37%	17	31%
11/2010	41	76%	13	32%	28	68%	1 138	23	42%	18	33%
12/2010	40	74%	22	55%	18	45%	1 019	23	42%	17	31%
<b>54 osob*</b>	<b>213</b>	<b>φ 66%</b>	<b>121</b>	<b>φ 58%</b>	<b>92</b>	<b>φ 42%</b>	<b>5394</b>	<b>123</b>	<b>φ 38%</b>	<b>90</b>	<b>φ 28%</b>

**První sloupec** tabulek č.1,2,3 označuje jednotlivá půlroční období pod sebou. Údaj o počtu osob pod jednotlivými obdobími značí **celkový počet aktivních osob v daném období**, které se minimálně jednou účastnily výkonu veřejné služby. (\* např. v období 7/2010-12/2010 se přihlásilo celkem 63 osob, aktivních bylo 54 osob, proto do zkoumaného souboru bylo zahrnuto 54 osob).

**Sloupec osoby** znamená horizontálně **počet aktivních osob v jednotlivých měsících**, (jedná se o měsíční limit 50 osob nesený pojistkou, o kterém jsem psala na straně 41). Procenta jsou vypočtena z celkového počtu aktivních klientů uvedených pod každým obdobím v prvním sloupci. Vertikálně je na konci sloupce osoby tučně uveden celkový počet aktivních osob za dané období a průměrné zastoupení aktivních osob v jednotlivém období.

**Sloupec 20h a 30h** znamená horizontálně počet aktivních osob, které se v jednotlivých měsících podílely na daném počtu vykonaných hodin, procenta jsou vyhodnocena od počtu aktivních osob v jednotlivých měsících (sloupec osoby). Vertikálně je na konci sloupce 20 hodin a 30 hodin tučně uveden celkový počet aktivních osob za dané období a průměrné zastoupení aktivních osob v jednotlivém období.

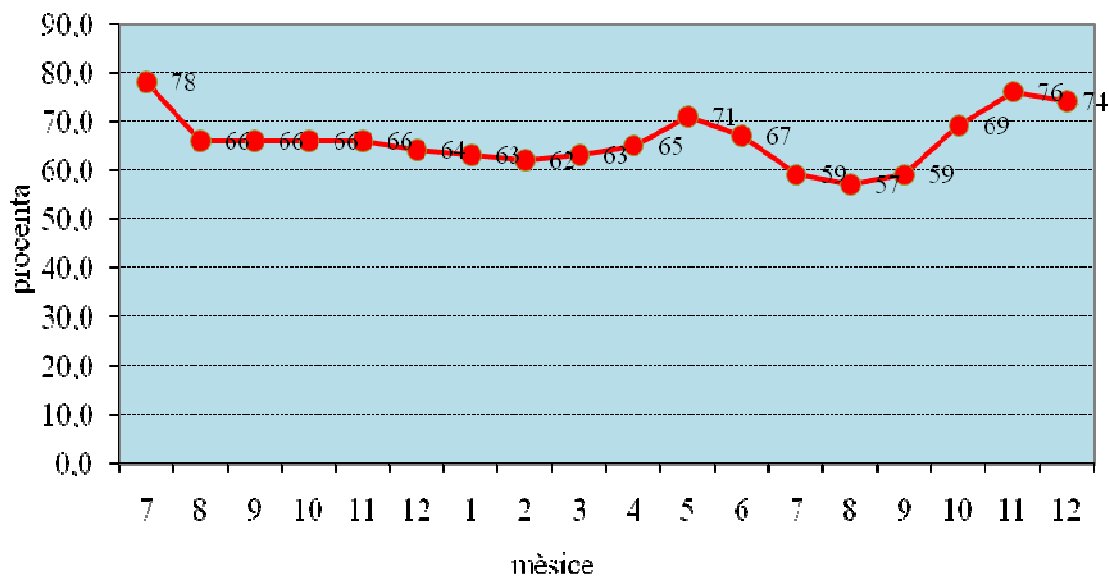
**Sloupec hodiny** znamená horizontálně počet celkových hodin v jednotlivých měsících a vertikálně celkový součet hodin za jednotlivá období.

**Sloupce muži a ženy** znamená horizontálně **počet aktivních osob v jednotlivých měsících**, (jedná se o měsíční limit 50 osob nesený pojistkou, o kterém jsem psala na straně 41). Procenta jsou vypočtena z počtu aktivních osob ve sloupci osoby. Vertikálně je na konci sloupce muži a ženy tučně uveden celkový počet mužů a žen za dané období a průměrné zastoupení aktivních mužů a žen v jednotlivých obdobích.

Nyní následuje znázornění jednotlivých výstupů v grafech.

**Graf č.1: celkový počet klientů**

červenec 2009 - prosinec 2010



**Graf číslo 1 znázorňuje počet osob v hmotné nouzi vykonávajících veřejnou službu v obci ve sledovaném období.**

První období od počátku měsíce 7/2009 do konce roku 2009 je celkově nejvyrovnanějším obdobím. Výjimkou je první měsíc výkonu veřejné služby se 78% aktivní účasti osob vykonávajících veřejnou službu.

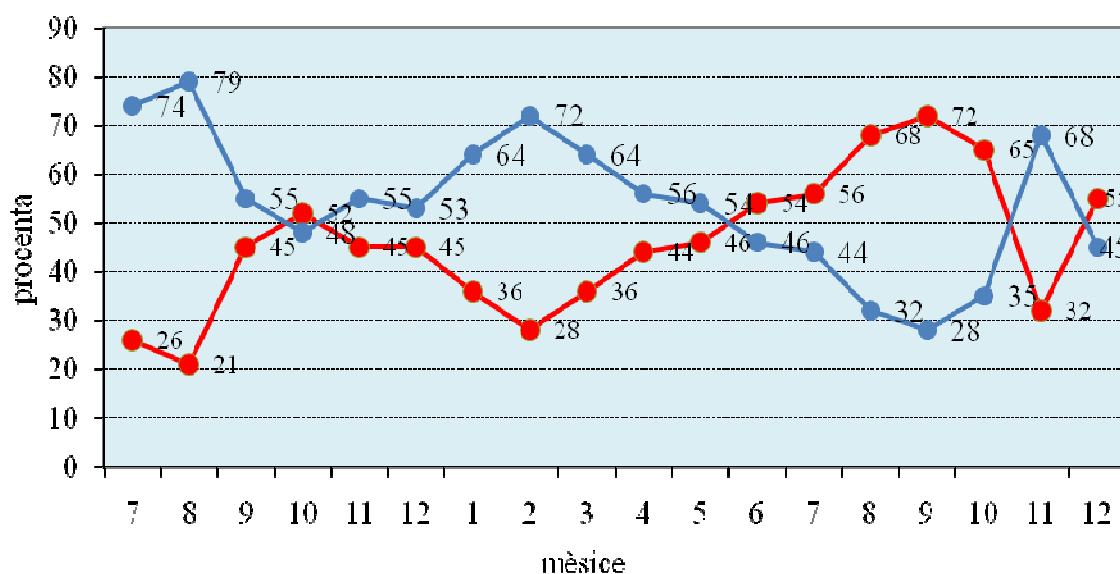
Druhé období od počátku měsíce 1/2010 do konce měsíce června 2010 je rovněž velmi vyrovnaným obdobím s výjimkou měsíce 5/2010.

Třetí období od počátku měsíce 7/2010 do konce roku 2010 je méně aktivním obdobím. V měsíci 8/2010 se účastnilo výkonu veřejné služby pouze 57% aktivních osob.

Celkově lze konstatovat, že každé ze tří období má svůj neaktivnější měsíc. V prvním období se jedná o počáteční měsíc 7/2009, ve druhém období je to měsíc 5/2010 a v posledním půlroce měsíc 11/2010. Nejméně aktivních osob vykonávajících veřejnou službu se dostavilo v již zmiňovaném měsíci 8/2010.

Graf č. 2: Docházka VS - 20 a 30 hodin  
červenec 2009 - prosinec 2010

20 hodin  
30 hodin



Graf číslo 2 znázorňuje přehled docházky osob v hmotné nouzi vykonávajících 20 a 30 hodin veřejné služby ve sledovaném období. Z grafu je na první pohled viditelné, že počet aktivních osob, které projevují zájem o výkon 20 hodin veřejné služby, ve většině případů, až na výjimky, stoupá. Naproti tomu zájem o výkon 30 hodin veřejné služby osoby v hmotné nouzi, až na výjimky, klesá.

V prvním období od počátku měsíce 7/2009 do konce roku 2009 je největší rozdíl mezi 20 a 30 hodinami výkonu veřejné služby v měsících 7 a 8/2009. ostatní měsíce do konce roku 2009 jsou velmi vyrovnaným obdobím výkonu veřejné služby.

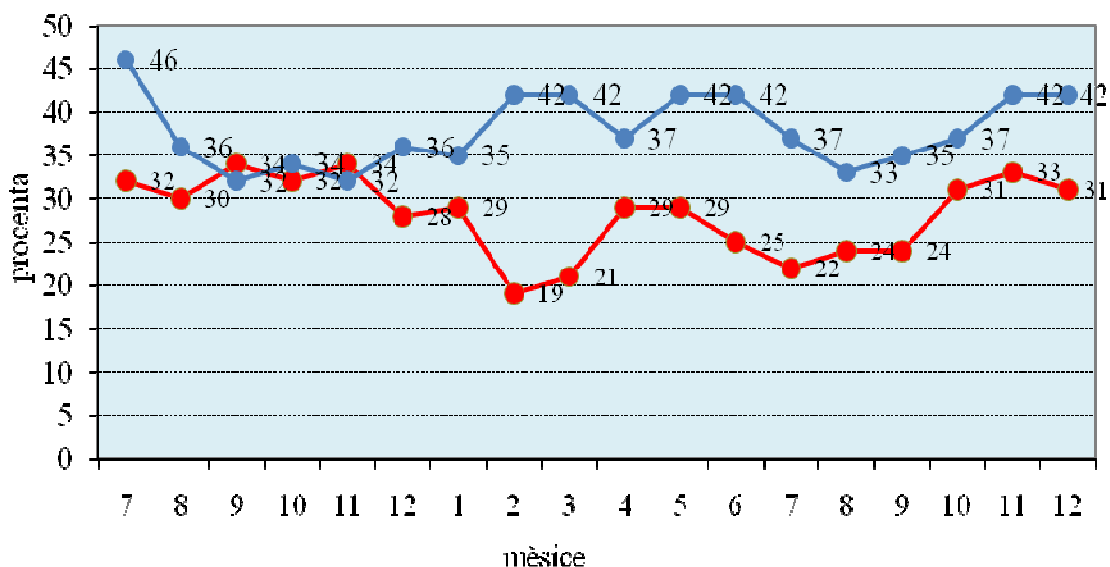
Ve druhém období od počátku měsíce 1/2010 do konce měsíce 6/2010 jsou největší rozdíly v počátku období, v měsících 1, 2 a 3/2010, v dalších třech měsících se rozdíl mezi výkonem 20 a 30 hodin veřejné služby začal vyrovnávat.

Třetí období od počátku měsíce 7/2010 do konce roku 2010 navazuje svou vyrovnaností na druhé období, ale již v měsíci 8/2010 se situace začíná měnit a rozdíly mezi výkonem 20 a 30 hodin veřejné služby prohlubovat. V posledním měsíci roku 2010 je výkon 20 a 30 hodin veřejné služby vyrovnaný.

Celkově lze shrnout, že největší rozdíly ve výkonu 20 a 30 hodin veřejné služby byly v každém jednotlivém období, a to v měsících 7/009, 2/2010 a 9/2010. Naopak nejvyrovnanějším obdobím 20 a 30 hodinové docházky aktivních osob ve veřejné službě se staly měsíce 10/2009, 6/2010 a 12/2010.

Graf č. 3: Docházka VS - ženy a muži  
červenec 2009 - prosinec 2010

ženy  
muži



**Graf č. 3 je porovnáním docházky žen a mužů vykonávajících veřejnou službu ve sledovaném období.** Na první pohled je zřejmé, že muži se podílejí na docházce ve vztahu k veřejné službě více než ženy.

V prvním období od počátku měsíce 7/2009 do konce roku 2009 je největší rozdíl ve vztahu k výkonu na veřejné službě mezi ženami a muži v měsíci 7/2009. Ostatní měsíce do konce roku 2009 jsou velmi vyrovnaným obdobím výkonu veřejné služby.

Ve druhém období od počátku měsíce 1/2010 do konce měsíce 6/2010 jsou největší rozdíly v počátku období, v měsících 2 a 3/2010, v dalších třech měsících se poměr aktivních žen a aktivních mužů vykonávajících veřejnou službu ustálil. U aktivních žen na průměrných 28% docházky, u aktivních mužů na průměrných 40% docházky na výkon veřejné služby za poslední tři měsíce daného období.

Třetí období od počátku měsíce 7/2010 do konce roku 2010 je charakteristické zvýšeným zájmem o výkon veřejné služby u žen i mužů po celé období, s nepatrným poklesem v měsíci 12/2010 u aktivních žen vykonávajících veřejnou službu.

Nejvyrovnanějším obdobím ve vztahu k výkonu veřejné služby obou pohlaví byly tři měsíce, a to měsíce 9,10,11/2009. Od počátku měsíce 12/2009 do konce sledovaného období se ženy nikdy nepodílely více na docházce ve vztahu k výkonu veřejné služby než muži.

### 6.3 Vyhodnocení šetření

Porovnáním jednotlivých výsledků šetření za jednotlivá půlroční období, jsem dospěla k dílčím a poté konečným závěrům. Pro snadné pochopení dalšího textu doporučuji použití srovnávací tabulky na straně 52. Podíváme-li se na celkový počet klientů v jednotlivých obdobích, zjistíme, že například za první a poslední sledované půlroční období se počet aktivních osob postupně zvyšuje z 203 osob na 213 osob vykonávajících veřejnou službu, ale průměrný počet klientů, kteří vykonávají veřejnou službu v jednotlivých měsících klesá z 68% osob na 66% osob vykonávajících veřejnou službu.

Na základě dalších zjištěných skutečností z tabulky na straně 52, zjistíme, že například v prvním půlroce vykonávalo 20 hodin veřejné služby celkem 79 respondentů, což je průměrně 39% aktivních osob ve výkonu veřejné služby, zatímco v posledním půlroce to bylo celkem 121 respondentů, což je průměrně 58% aktivních osob vykonávajících veřejnou službu. Naopak v prvním půlroce se účastnilo výkonu 30 hodin veřejné služby celkem 124 klientů, což je průměrně 61% osob konajících veřejnou službu, zatímco v posledním půlroce bylo aktivních celkem 92 aktivních klientů, což je 42% aktivních osob vykonávajících veřejnou službu.

V prvním období se zapojilo od počátku měsíce července 2009 do konce roku 2009 minimálně v jednom 21 hodinovém cyklu do výkonu veřejné služby celkem 203 aktivních osob a vykonalo celkem 5 572 hodiny na výkonu veřejné služby. Ve druhém období od počátku měsíce ledna 2010 do konce měsíce června 2010 celkem 204 aktivních osob vykonalo 5 529 hodin veřejné služby a v posledním období od počátku měsíce července 2010 do konce roku 2010 to bylo již 213 aktivních osob a vykonaných 5 394 hodin veřejné služby. Zajímavostí je, že celkový počet vykonaných hodin veřejné služby s rostoucím počtem osob konajících veřejnou službu klesal. Například rozdíl mezi prvním a posledním obdobím činil 178 vykonaných hodin veřejné služby. Zároveň se zvyšoval počet osob v hmotné nouzi vykonávajících 20 hodin veřejné služby, jak je patrné z grafu č. 2 na straně 54 a klesal počet osob v hmotné nouzi vykonávajících 30 hodin veřejné služby, jak lze vyčíst z názorného grafu č. 2 na totožné straně.

Dalším šetřením bylo zjištěno, že veřejnou službu vykonává více mužů než žen. V prvním období se podílelo na výkonu veřejné služby celkem 108 aktivních mužů, což



je průměrně 36% aktivních osob vykonávajících veřejnou službu, v posledním období již 123 aktivních mužů, což je průměrně 38% mužů vykonávajících veřejnou službu. U žen to bylo v prvním období 95 aktivních žen vykonávajících veřejnou službu, což je průměrně 32% aktivních žen a v posledním období 90 aktivních žen, což je 28% žen vykonávajících veřejnou službu. Nejhorší situace u žen ve výkonu veřejné služby nastala v mezidobí od počátku měsíce 1/2010 do konce měsíce 6/2010, kdy se podílelo na výkonu veřejné služby pouze 79 aktivních žen, což je 25% z celkového počtu za dané období, oproti 125 mužům a jejich 40% z celkového počtu za stejné období vykonávajících veřejnou službu. Názorně popisovanou situaci doplňuje graf č. 3 na straně 55.

Dalším důležitým sledovaným údajem byl průměrný věk respondentů, který byl sledován a vyhodnocen za celé sledované období a celkový počet aktivních klientů vykonávajících veřejnou službu. Průměrný věk osob vykonávajících veřejnou službu je 41 let. Přitom nejmladšímu účastníkovi ve výkonu veřejné služby bylo 18 let a nejstarší oslaví v letošním roce 60 let. Dalším šetřením bylo zjištěno, že z celkového počtu osob v hmotné nouzi vykonávajících veřejnou službu za celé sledované období, tj. od počátku měsíce července 2009 do konce roku 2010 je 49% osob svobodných, 31% osob ženatých (vdané) a 20% osob rozvedených. Osoby které vykonávají veřejnou službu, jsou nejkratší dobu bez zaměstnání půl roku a nejdéle nezaměstnaní a v evidenci úřadu práce od srpna 1991. Nejvíce z nich užívá nájemní formu bydlení a pobírá příspěvek a doplatek na bydlení, celkem 54% osob. Celkem 28% osob i vykonávajících veřejnou službu využívá služeb ubytoven, kde pobírají příspěvek na úhradu nákladů spojených s ubytováním. Na tuto situaci pohlíží správní orgán jako na případ hodný zvláštního zřetele, o kterém jsem hovořila v kapitole o pomoci v hmotné nouzi, doplatku na bydlení na straně 21. Nejslabší 10% skupinu tvoří lidé bez domova, 5% skupinu představují lidé bydlící v rodinném domku a 3% skupinu lidé využívají služeb místní charity. Podrobnější informace lze nalézt v přílohách na stranách 70-75.

**A jaký je tedy typický klient vykonávající veřejnou službu v obci Valašské Meziříčí? Svobodný muž ve věku 41 let, bydlící v nájmu.**

Tímto vyhodnocením jsem ukončila poslední část bakalářské diplomové práce. Závěrečným slovem shrnu výsledky, ke kterým jsem ve své práci dospěla.

## ZÁVĚR

**Cílem bakalářské diplomové práce bylo zjistit, do jaké míry a jakým způsobem má výkon veřejné služby vliv na osoby v hmotné nouzi, obec a sociální pracovníky.** Nejprve jsem se v teoretické části práce zaměřila na obecné vymezení pojmu politika a sociální politika, subjekt a objekt sociální politiky, definovala jsem úlohy státu a obce. Tímto byl ukotven teoretický obsah práce. Systémem sociálního zabezpečení jsem navázala na ekonomické zdroje sociální politiky. Kapitulu jsem ukončila pojednáním o chudobě a sociálním vyloučení nejen proto, že rok 2010 byl určen Evropským rokem boje proti chudobě a sociálnímu vyloučení, ale zároveň souvisel s tématem bakalářské diplomové práce na regionální úrovni.

Následovalo legislativní ukotvení problematiky bakalářské diplomové práce. Zde jsem nejdříve vysvětlila základní pojmy, kterými jsou životní a existenční minimum. Pokračovala jsem zákonem o pomoci v hmotné nouzi, vymezila jsem základní dávky pomoci v hmotné nouzi. Velmi stručně jsem popsala aktivační a motivační prvky z hlediska legislativního rámce a vysvětlila jsem stanovení částek živobytí osoby a společně posuzovaných osob v návaznosti na výkon veřejné a (dobrovolnické) služby. Samozřejmě, že nejvíce času jsem věnovala právě kapitole o veřejné a (dobrovolnické) službě.

Praktickou část jsem uvedla organizačním pojetím veřejné služby v praxi, opět jsem upozornila na cíl bakalářské diplomové práce a objasnila postup při sběru, zpracování a vyhodnocení údajů pro praktické i statistické účely výkonu veřejné služby. Protože **cílem mé práce bylo zjistit, do jaké míry a jakým způsobem má výkon veřejné služby vliv na osoby v hmotné nouzi, samotnou obec i sociální pracovníky,** položila jsem si zde dvě otázky, na které jsem následně hledala odpovědi. První otázka zněla: „**O kolik se má lépe klient, který vykonává veřejnou službu na rozdíl od klienta v totožné sociální situaci, který ji nevykonává?**“ Pro odpověď jsem zpracovala modelové tabulky, ve kterých jsem přehledně zobrazila rozdíly mezi jednotlivými klienty a rodinami. Modelové tabulky jsem vyhotovila na základě nejčastějších dotazů klientů na částky týkající se jejich živobytí a mohou být aplikovány sociálními pracovníky v různých praktických situacích při konkrétních jednáních s klienty. Každodenní praxe přináší různorodé situace, kdy například v pětičlenné rodině nevykonávají veřejnou službu v obci všichni členové rodiny nebo někteří

vykonávají 30 hodin veřejné služby, jiní pouze 20 hodin veřejné služby. Velkou roli hrají v rámci stanovení částky živobytí také děti. V těchto případech pomáhají částky životního minima, které jsou také součástí práce na straně 18. Je důležité znovu upozornit, že na nezletilé děti se nevztahuje žádné sankční snížení částek životního minima. Vytvořené modelové tabulky se stanou součástí informační nástěnky sociálního odboru, poslouží jako názorná pomůcka pro klienty v hmotné nouzi a zjednodušující prostředek pro samotné sociální pracovníky.

Druhá otázka, kterou jsem si při zpracování práce položila, byla: „**Jaký je typický klient vykonávající veřejnou službu v obci Valašském Meziříčí?**“ Pro účely šetření jsem se zaměřila na osoby, které se podílely za celé období na výkonu veřejné služby od počátku měsíce července 2009 do konce roku 2010 celkem 16 495 hodinami. Na počtu těchto hodin se zúčastnilo celkově 620 osob, z toho bylo 356 mužů a 264 žen.

V empirické části bylo dále zjištěno, že z celkového počtu osob vykonávajících v celém období veřejnou službu bylo 49% osob svobodných, 31% osob ženatých (vdané) a 20% rozvedených. Jednalo se většinou o dlouhodobě nezaměstnané klienty se základním vzděláním, nejdéle nezaměstnaný klient byl od srpna 1991, nejkratší dobu nezaměstnaný 6 měsíců, 54% osob bydlí v nájemních bytech a pobírá příspěvek a doplatek na bydlení, 28% osob využívá služeb ubytoven, 5% osob využívá služeb charity a 3% bydlí v rodinném domku. Věkový průměr osob vykonávajících veřejnou službu činil 41 let.

**Typický klient vykonávající veřejnou službu v obci Valašské Meziříčí je tedy svobodný muž ve věku 41 let, bydlící v nájmu.**

Hlavním pozitivem jsou výsledky samotné činnosti a aktivit osob v hmotné nouzi, které veřejnou službu vykonávají, protože se projevují v každodenním životě všech občanů města. Například v zimním období upravenými a přístupnými chodníky, přechody a zastávkami městské dopravy. Nyní již upravenou a vyčištěnou cyklostezkou podél řeky Bečvy.

Inspirací pro příspěvkovou organizaci, která organizuje veřejnou službu pro město, se může stát seznam dalších aktivit, vykonávaných osobami v hmotné nouzi v rámci veřejné služby v celé České republice. Seznam je k dispozici v příloze č. 4 bakalářské diplomové práce na stranách 68-69.<sup>144</sup>

---

<sup>144</sup> Dostupné z www: [http://www.mpsv.cz/files/clanky/9269/verejna\\_sluzba\\_27-07.pdf](http://www.mpsv.cz/files/clanky/9269/verejna_sluzba_27-07.pdf) ze dne 20.2.2011.

Výsledky bakalářské diplomové práce mohou být použity pro statistické účely krajského úřadu Zlínského kraje, popřípadě Ministerstvo práce a sociálních věcí České republiky, a to například v rámci analýz. Na základě vyhodnocené analýzy ministerstva v srpnu 2010, byla vydána praktická příručka, která je přínosem nejen různými vzory smluv, ale například rozšířením dalších aktivit při výkonu veřejné služby, o kterých jsem se zmínila výše. Nové analýzy shromážděné a zpracované krajem nebo ministerstvem mohou přinést podobná zlepšení a inspiraci pro obce v celé České republice. Využití dalších možností propagace veřejné služby dává regionální tisk a veřejné sdělovací prostředky, a to jak obcím, tak i samotným osobám v hmotné nouzi.

Závěrem lze konstatovat, že institut veřejné služby je jedním z nejdůležitějších aktivačních a motivačních prvků zákona č.111/2006 Sb., o pomoci v hmotné nouzi, ve znění pozdějších předpisů, u osob v hmotné nouzi, protože vedle zvýšení částek stanovených zákonem č. 110/2006 Sb., o životním a existenčním minimu, ve znění pozdějších předpisů, je důležitým nástrojem v předcházení chudoby, sociálního vyloučení a spolupodílení se na činnostech prospěšných nejen pro obec. Osoby v hmotné nouzi vykonávající veřejnou službu v obci Valašském Meziříčí se stávají nedílnou součástí veškerého společenského a kulturního dění obce, a hlavně se vlastní aktivitou podílejí na zlepšení své dosavadní situace.

V této chvíli si dovoluji konstatovat, že cíle mé diplomové bakalářské práce se mi podařilo naplnit zejména tím, že jsem ukázala praktické využití nástroje pomoci v hmotné nouzi jakým je veřejná a (dobrovolnická služba) v každodenním životě osob v hmotné nouzi i sociálních pracovníků

Rok 2011 začíná velmi rozporuplným, ale rovněž zajímavým obdobím velkých změn sociální politiky v České republice, která ovlivní celé budoucí generace. Rozsáhlá důchodová reforma nebo největší reorganizace struktury úřadů práce za posledních 20 let, jejíž součástí by se měly stát i orgány pomoci v hmotné nouzi, budou zcela jistě vděčnými tématy bakalářských diplomových prací dalších sociálních pracovníků.

## SEZNAM POUŽITÉ LITERATURY

- ARNOLDOVÁ, Anna. *Vybrané kapitoly ze sociálního zabezpečení I. část.* 3. přepracované vydání. Praha: Karolinum, 2007, 613 s. ISBN 978-80-246-1393-2.
- BŘESKÁ, Naděžda, VRÁNOVÁ, Lucie. *Dávky pomoci v hmotné nouzi a dávky sociální péče pro zdravotně postižené osoby.* 2. vydání. Ostrava: ANAG, 2008, 416 s. ISBN 978-80-7263-478-1.
- DISMAN, Miroslav. *Jak se vyrábí sociologická znalost.* 3. vydání. Praha: Karolinum, 2008, 374 s. ISBN 978-80-246-0139-7.
- KREBS, Vojtěch a kolektiv. *Sociální politika.* 4. vydání. Praha: ASPI, 2007, 504 s. ISBN 978-80-7357-276-1.
- MATOUŠEK, Oldřich. KOLÁČKOVÁ, Jana. KODYMOVÁ, Pavla. (eds.). *Sociální práce v praxi: specifika různých cílových skupin a práce s nimi.* 1. vydání. Praha: Portál, 2005, 352 s. ISBN 80-7367-002-X.
- KOTÝNKOVÁ, Magdalena. *Sociální ochrana chudých v České republice.* 1. vydání. Praha: Oeconomica, 2007, 133 s. ISBN 978-80-245-1302-7.
- TOMEŠ, Igor. *Sociální politika teorie a mezinárodní zkušenost.* 2. vydání. Praha: Socioklub, 2001, 263 s. ISBN 80-86484-00-9.

### Seznam použitých právních norem

- Zákon č. 110/2006 Sb., o životním a existenčním minimu, ve znění pozdějších předpisů
- Zákon č. 111/2006 Sb., o pomoci v hmotné nouzi, ve znění pozdějších předpisů
- Zákon č. 108/2006 Sb., o sociálních službách, ve znění pozdějších předpisů
- Zákon č. 117/1995 Sb., o státní sociální podpoře, ve znění pozdějších předpisů
- Zákon č. 128/2000 Sb., o obcích (obecní zřízení), ve znění pozdějších předpisů
- Zákon č. 198/2002 Sb., o dobrovolnické službě, ve znění pozdějších předpisů
- Zákon č. 262/2006 Sb., zákoník práce, ve znění pozdějších předpisů
- Zákon č. 309/2006 Sb., o zajištění dalších podmínek bezpečnosti a ochrany zdraví při práci, ve znění pozdějších předpisů
- Zákon č. 435/2004 Sb., o zaměstnanosti, ve znění pozdějších předpisů
- Zákon č. 2/1993 Sb., Listina základních práv a svobod

Zákon č. 101/2000 Sb., o ochraně osobních údajů a o změně některých zákonů, ve znění pozdějších předpisů

Metodický pokyn č. 2/2006 k zákonu č. 111/2006 Sb., o pomoci v hmotné nouzi, ve znění zákona č. 165/2006 Sb.,

Metodický pokyn č. 7/2008 k novele zákona č.111/2006 Sb., o pomoci v hmotné nouzi, ve znění pozdějších předpisů, provedené zákonem č. 382/2008 Sb., kterým se mění zákon č. 435/2004 Sb., o zaměstnanosti, ve znění pozdějších předpisů, zákon č. 326/1999 Sb., o pobytu cizinců na území České republiky a o změně některých zákonů, ve znění pozdějších předpisů, a další související zákony

Metodický pokyn k veřejné službě č. 1/2009

Metodický pokyn č. 1/2009 k limitům dobrovolnické služby u osob v hmotné nouzi

**Internetové adresy:**

<http://www.mpsv.cz>

<http://osha.europa.eu/fop/czech-republic/cs/>

<http://www.mvcr.cz/dobrovolnicka-sluzba.aspx>

[http://www.mps.cz/files/clanky/9221/Letak\\_VS.pdf](http://www.mps.cz/files/clanky/9221/Letak_VS.pdf)

## **PŘÍLOHY**

## PŘÍLOHA Č. 1

### Smlouva o výkonu veřejné služby<sup>145</sup>

(uzavřená dle §18a zákona č. 111/2006 Sb., o pomoci v hmotné nouzi, ve znění pozd. předp.)

#### Článek I.

##### Smluvní strany

1) Název a sídlo obce.....  
zastoupená.....

(dále jen „obec“)

IČ: .....

Kontaktní osoba pro organizování veřejné služby v obci: jméno, příjmení, tel. čís., e-mail, fax .....

2) Jméno a příjmení osoby vykonávající veřejnou službu .....

trvale bytem .....

rodné číslo .....

(u osob mladších 18 let) zastoupená zákonným zástupcem (opatrovníkem):

jméno a příjmení .....

trvale bytem .....

rodné číslo .....

(dále jen „osoba“)

kontaktní údaje o osobě vykonávající veřejnou službu: adresa pro doručování, tel. číslo,

e - mail: .....

#### Článek II.

##### Předmět smlouvy

Předmětem smlouvy je závazek obce umožnit osobě za níže stanovených podmínek výkon veřejné služby pro vlastní potřebu obce na straně jedné a závazek osoby vykonávat veřejnou službu svědomitě, pečlivě a bez nároku na odměnu na straně druhé.

#### Článek III.

Podmínky výkonu veřejné služby

3.1 Osoba bude vykonávat veřejnou službu od ..... do .....  
v rozsahu .....

3.2 Místem výkonu veřejné služby je .....

3.3 Osoba bude pověřena následujícími činnostmi  
.....  
.....  
.....

3.4 Osoba bude/nebude obcí vybavena těmito pracovními prostředky, které bezprostředně po ukončení veřejné služby vrátí s přihlédnutím k běžnému opotřebení:  
.....  
.....  
.....

3.5 Osoba bude/nebude obcí vybavena těmito osobními ochrannými pracovními prostředky, které bezprostředně po ukončení veřejné služby odevzdá zpět:  
.....

<sup>145</sup> Dostupné z www: [http://www.mpsv.cz/files/clanky/9269/verejna\\_sluzba\\_27-07.pdf](http://www.mpsv.cz/files/clanky/9269/verejna_sluzba_27-07.pdf) ze dne 20. 2. 2011



**Článek IV.**  
**Závěrečná ustanovení<sup>146</sup>**

4.1 Zákonný zástupce osoby tímto dává souhlas k výkonu veřejné služby ve smyslu § 31 odst. 1 písm. b) zákona č. 94/1963 Sb., o rodině, ve znění pozdějších předpisů, a to za podmínek stanovených touto smlouvou a zákonem o pomoci v hmotné nouzi (týká se pouze osob mladších 18 let)

4.2 Obec prohlašuje, že uzavřela pojistnou smlouvu kryjící odpovědnost na majetku nebo zdraví, kterou osoba vykonávající veřejnou službu způsobí nebo jí bude způsobena.

4.3 V otázkách touto smlouvou výslovně neupravených se strany řídí příslušnými ustanoveními zákona č. 111/2006 Sb., o pomoci v hmotné nouzi, ve znění pozdějších předpisů, popř. zákonem č. 40/1964 Sb., občanský zákoník, ve znění pozdějších předpisů

4.4 Smlouva se vyhotovuje ve 2 stejnopisech. Veškeré změny a dodatky k této smlouvě vyžadují písemnou formu.

4.5 Smluvní strany prohlašují, že tuto smlouvu uzavřely svobodně a vážně a na důkaz toho připojují vlastnoruční podpisy.

V ..... dne .....

.....

.....

**podpis zástupce obce**

**podpis osoby**

---

<sup>146</sup> Dostupné z www: [http://www.mpsv.cz/files/clanky/9269/verejna\\_sluzba\\_27-07.pdf](http://www.mpsv.cz/files/clanky/9269/verejna_sluzba_27-07.pdf) ze dne 20.2.2011

## PŘÍLOHA Č. 2

### Žádost o poskytnutí dotace na pojistné pro osoby vykonávající veřejnou službu<sup>147</sup>

#### POSKYTOVATEL DOTACE

Název poskytovatele: Ministerstvo práce a sociálních věcí

Adresa poskytovatele: Na Poříčním právu 1, 128 01 Praha 1, odbor rodiny a dávk. syst.

Dotační řízení v oblasti Veřejná služba

#### ÚČEL DOTACE

Úhrada pojistného pro osoby vykonávající veřejnou službu na základě uzavřené smlouvy o výkonu veřejné služby a uzavřené pojistné smlouvy na krytí odpovědnosti za škodu na majetku nebo zdraví, kterou osoba vykonávající veřejnou službu způsobí nebo jí bude způsobena ve smyslu ustanovení zák. č. 382/2008 Sb., kterým byl novelizován zákon č. 111/2006 Sb., o pomoci v hmotné nouzi, ve znění pozdějších předpisů.

Účelový znak ÚZ 13002

#### ŽADATEL

Statutární název obce (město, městys, obec-jméno):

Kód obce: 1)

Identifikační číslo obce:

#### ADRESA

Ulice, číslo popisné:

Název úřadu:

PSČ:

NUTS 3: 2)

Bankovní spojení 3):

Okres (územní příslušnost):

Kraj (územní příslušnost):

Jméno odpovědné osoby:

Identifikační číslo obce:

Funkce:

Telefon:

Fax:

E-mail:

#### POŽADOVANÁ DOTACE na rok částka:

(předpokládané celkové roční výdaje na pojistné)

částka:

slovy:

Prohlašuji jménem žadatele, že ke dni podání žádosti nemá žadatel žádné závazky po lhůtě splatnosti

ve vztahu ke státnímu rozpočtu, státnímu fondu, zdravotní pojišťovně, orgánům sociálního zabezpečení

a k rozpočtu územního samosprávného celku.

V .....dne .....

podpis oprávněné osoby žadatele /  
razítko obce

Vyjádření poskytovatele:

souhlas /

nesouhlas

V Praze dne.....

podpis

oprávněné osoby poskytovatele / razítko org. složky

<sup>147</sup> Dostupné z www: [http://www.mpsv.cz/files/clanky/9269/verejna\\_sluzba\\_27-07.pdf](http://www.mpsv.cz/files/clanky/9269/verejna_sluzba_27-07.pdf) ze dne 20.2.2011.

### PŘÍLOHA Č. 3

#### Vzor evidenčního listu osoby vykonávající veřejnou službu<sup>148</sup>

##### Evidenční list osoby vykonávající veřejnou službu

Jméno a příjmení:

Datum narození:

Bydliště:

Smlouva o výkonu veřejné služby uzavřena dne:

Činnost veřejné služby:

Počet odpracovaných hodin:

Ukončení veřejné služby dne:

Celkové hodnocení:

Měsíc	Počet hodin	Hodnocení		
		dobře	s problémy	špatně

<sup>148</sup> Dostupné z www: [http://www.mpsv.cz/files/clanky/9269/verejna\\_sluzba\\_27-07.pdf](http://www.mpsv.cz/files/clanky/9269/verejna_sluzba_27-07.pdf) ze dne 20.2.2011

## PŘÍLOHA Č. 4

**Příklad činností, které obce v České republice umožnily osobám v hmotné nouzi dosud vykonávat.<sup>149</sup>**

### ZLEPŠOVÁNÍ ŽIVOTNÍHO PROSTŘEDÍ V OBCI

- výsadba a údržba zeleně, výsadba ovocných stromů
- ošetření lesních sazenic/nátěr/
- pěstební práce v obecním lese
- odstraňování posečené trávy, úklidy listí
- výřez náletových dřevin
- sekání trávy, stříhání živých plotů
- údržba japonské zahrady
- pletí skalek
- úprava terénu – rozvoz hlíny
- pomáhání při štěpkování
- pálení větví
- odstraňování černých skládek
- oprava a natírání laviček, plotu a tabulí (město, školky, školy)
- odvoz velkokapacitního odpadu
- pálení klestí v lesích
- pomoc při odstraňování škod po povodních

### UDRŽOVÁNÍ ČISTOTY ULIC A JINÝCH VEŘEJNÝCH PROSTRANSTVÍ

- úklid města, veřejných prostranství
- úklid veřejné zeleně, pletí záhonů, hrabání trávy,
- v zimě úklid chodníků od sněhu, posyp
- odstraňování posypových hmot z komunikací
- zametání chodníků a veřejných prostranství
- sběr odpadků, vysypávání odpadkových košů
- čištění kontejnerů
- úklid kontejnerových stání, přechodů a podchodů pro chodce, zastávek MHD a odstavných ploch autobusů
- úklid stanovišť na tříděný odpad a sběrného dvora
- čištění kanálů, čištění příkopů
- úklid cyklostezek
- čištění trakčních stožárů od polepů
- čištění potoků
- čištění odvodňovacích zařízení
- údržba a úklid u požární nádrže a obecního rybníka
- úklid školních hřišť a okolí škol
- úklidové a pomocné práce v nemovitostech, které jsou v majetku města
- úklidové a pomocné práce ve sportovních areálech
- v zimě zpřístupňování hřbitovů, míst pro odpad, čekáren

### POMOC V OBLASTI KULTURNÍHO ROZVOJE

- organizace vánočních a společenských akcí

<sup>149</sup> Dostupné z www: [http://www.mpsv.cz/files/clanky/9269/verejna\\_sluzba\\_27-07.pdf](http://www.mpsv.cz/files/clanky/9269/verejna_sluzba_27-07.pdf) ze dne 20.2.2011

- pořadatelská činnosti při sportovních akcích
- pomoc v domě dětí s pořádáním kulturních akcí
- v oblasti sportu (fotbal, stolní tenis aj.), cestovní ruch
- úklid a příprava sálu pro veřejné akce
- úklid muzea, pomocné práce v muzejním depozitáři
- údržba naučných stezek, péče o drobné památky a jejich okolí

## POMOC V OBLASTI SOCIÁLNÍ PÉČE

- pomoc v dobrovolnických organizacích a v neziskových organizacích
- pomoc při pořádání sbírkových charitativních akcí
- pečovatelská služba – dovoz obědů (objednávky, dovoz, rozvoz obědů pro seniory v obci)
- desinfekce jídelnosičů – pečovatelská služba
- šití polštářů, opravy oděvů (azylový dům)
- pomocné a úklidové práce v domovech pro seniory, v domovech důchodců (prádelny, údržba domů, omezeně i pomoc v péči o seniory),
- pomoc v kuchyni, úklid pokojů v domě seniorů
- sezónní mytí oken v objektech, ve kterých sídlí kluby důchodců a jídelna pro seniory, jejichž zřizovatelem je město
- pečovatelské úkony
- pomocné práce na recepci v azylovém domě pro klienty s pracovním omezením
- pomocné práce při údržbě azylového domu, popř. jiných zařízení
- úklidové práce v domech s pečovatelskou službou v době pracovní neschopnosti uklízeček
- úklidové práce na Charitě a v denním stacionáři
- pomocné síly v kuchyni
- pomoc v nemocnici
- pomoc seniorům v domácnosti
- základní poradenství (podávání informací)
- pomoc v humanitárním skladu a v šatníku
- společnice při procházkách

## JINÉ

- ve spolupráci s Městskou policií se vyčlenila skupina lidí, převážně Romů, kteří se podílejí na dohledu nad veřejným pořádkem na problémovém sídlišti
- práce s romskou komunitou (zájmová činnost dětí)
- pomoc při údržbě a úklidu hřbitova, jeho otvírání a zavírání
- výpomoc ve psím útulku
- čištění ve výběžích zvířat, zimních ubikací zvířat, čištění kanalizačních šachet
- čištění nákladních vozidel
- pomocné práce a úklid v ZOO
- práce při údržbě zeleně v nemocnici
- úklidové a pomocné práce v ZŠ, v dětském domově, v Domě dětí a mládeže a mateřských školách
- úklid v půdních prostorách školských zařízení
- třídění dlažebních kostek, škrabání cihel, čištění dlaždic pro další použití při opravě cest
- pomocné zednické práce
- vyklízení objektů, které v budoucnu čeká rekonstrukce

**PŘÍLOHA Č. 5 Zjednodušená pracovní verze/Přehled docházky červenec-prosinec 2009**

	7	8	9	10	11	12	C. hodin	Pohlaví	R. nar.	Věk	ÚP	Stav	Bydlení
1.	21	31	21	21	21	21	136	M	1976	33	08/2010	S	U
2.	0	0	0	0	21	21	42	M	1991	18	11/2009	S	U
3.	31	0	0	0	31	0	62	Ž	1966	43	08/2008	R	U
4.	21	31	31	30	0	0	113	Ž	1967	42	04/2008	R	U
5.	0	0	0	0	0	0	0						
6.	31	31	31	31	31	31	186	M	1960	49	01/2011	R	DNB
7.	0	0	0	0	0	0	0						
8.	0	0	0	0	0	0	0						
9.	0	0	0	0	0	0	0						
10.	0	0	0	0	0	0	0						
11.	21	31	31	0	31	31	145	M	1971	38	01/2009	Ž	RD
12.	0	31	31	0	0	0	62	Ž	1979	30	01/2009	V	RD
13.	31	31	31	8	31	31	163	M	1956	53	04/2008	R	U
14.	0	0	0	0	0	21	21	M	1962	47	08/2008	S	B
15.	0	0	0	0	0	0	0						
16.	31	21	0	0	0	0	52	M	1980	29	01/2005	S	DNB
17.	31	0	0	0	0	0	31	M	1957	52	08/1999	Ž	DNB
18.	0	0	0	21	31	31	83	Ž	1963	46	08/1999	V	DNB
19.	31	31	21	21	31	31	166	Ž	1982	27	01/2008	S	DNB
20.	7	0	0	0	0	0	7						
21.	0	0	0	31	21	0	52	Ž	1979	30	07/2008	S	DNB
22.	31	31	31	31	31	31	186	M	1955	54	01/2000	S	BEZD.
23.	31	31	31	31	31	31	186	M	1951	58	01/2005	S	U
24.	0	0	0	0	0	0	0						
25.	31	0	0	0	0	0	31	M	1955	54	8/1995	R	B
26.	0	0	0	0	0	0	0						
27.	0	0	0	0	0	0	0						
28.	31	21	21	21	0	0	94	Ž	1974	35	10/2004	R	DNB
29.	0	0	0	0	0	0	0						
30.	31	31	0	0	0	0	62	M	1958	51	11/1991	S	B
31.	0	0	0	0	0	0	0						
32.	31	31	31	31	31	31	186	Ž	1961	48	04/2009	V	DNB
33.	31	31	31	0	0	0	93	M	1960	49	04/2009	Ž	DNB
34.	21	0	0	0	0	0	21	M	1983	26	02/2009	S	RD
35.	0	0	0	0	0	0	0						
36.	31	31	31	31	31	31	186	Ž	1965	44	06/2001	R	DNB
37.	0	0	0	0	0	0	0						
38.	0	0	0	31	0	0	31	M	1961	48	03/2003	R	B
39.	31	31	31	31	31	31	186	M	1956	53	01/2005	S	CH
40.	21	0	0	0	0	0	21	M	1963	66	11/2008	S	U
41.	0	0	0	0	0	0	0						
42.	0	0	0	21	0	0	21	M	1990	19	5/2008	S	DNB

	7	8	9	10	11	12	C. hodin	Pohlaví	R. nar.	Věk	ÚP	Stav	Bydlení
43.	0	0	0	0	0	0	0						
44.	21	21	21	21	21	21	126	M	1970	39	07/1999	Ž	DNB
45.	31	31	31	31	31	31	186	Ž	1955	54	05/2009	S	DNB
46.	0	0	0	0	0	0	0						
47.	31	31	21	31	31	31	176	Ž	1972	37	07/2004	S	DNB
48.	0	0	0	0	0	0	0						
49.	31	31	21	21	21	21	146	M	1969	40	11/1999	Ž	DNB
50.	31	31	21	21	0	21	125	M	1988	21	04/2006	S	DNB
51.	31	21	21	21	21	21	136	M	1990	19	10/2005	S	DNB
52.	31	31	31	31	16	8	148	Ž	1974	35	12/2008	S	U
53.	31	31	21	21	21	21	146	Ž	1960	49	11/1999	V	DNB
54.	31	31	21	21	21	21	146	Ž	1989	20	09/2008	S	DNB
55.	0	0	0	0	0	0	0						
56.	0	0	0	0	0	0	0						
57.	0	31	31	31	31	31	155	Ž	1955	54	05/1999	R	U
58.	0	0	0	21	21	21	63	M	1974	35	09/2008	Ž	DNB
59.	31	21	21	21	21	21	136	M	1959	50	08/1991	Ž	DNB
60.	0	0	21	21	21	21	84	M	1962	47	01/2009	Ž	DNB
61.	21	21	21	21	21	21	126	Ž	1974	35	01/2008	V	DNB
62.	0	0	0	0	0	0	0						
63.	0	0	0	0	0	0	0						
64.	31	nem.	21	21	21	21	115	Ž	1969	40	04/2008	S	DNB
65.	0	0	0	0	31	0	31	M	1961	48	11/1996	Ž	DNB
66.	21	0	0	0	31	31	83	Ž	1968	41	11/2004	V	DNB
67.	31	0	31	31	0	31	124	M	1953	56	05/2007	R	B
68.	0	0	0	0	0	0	0						
69.	31	31	31	31	31	31	186	M	1961	48	07/2008	S	U
70.	0	0	0	0	0	0	0						
71.	31	31	31	31	31	31	186	Ž	1963	46	12/2008	R	U
72.	0	0	0	0	0	0	0						
73.	21	31	31	21	0	0	104	M	1973	36	09/2006	Ž	U
74.	21	21	0	0	21	0	63	M	1973	36	1/2008	Ž	U
75.	31	31	21	31	21	21	156	Ž	1976	33	08/2010	S	U
C. hodin	1116	953	873	891	889	850	5572			42,1			
21 hodin	10	7	15	17	15	15							
31 hodin	29	26	18	16	18	17							
C. osob	39	33	33	33	33	32							
Ženy	16	15	17	16	17	14							
Muži	23	18	16	17	16	18							

Vysvětlivky k tabulce na straně 75.

**PŘÍLOHA Č. 6 Zjednodušená pracovní verze/přehled docházky leden-červen 2010**

	1	2	3	4	5	6	C. hodin	Pohlaví	R. nar.	Věk	ÚP	Stav	Bydlení
1.	31	21	21	0	0	0	73	M	1976	34	8/2010	S	U
2.	8	21	0	21	21	0	71	M	1991	19	11/2009	S	U
3.	21	0	0	31	nem.	nem.	52	Ž	1966	44	8/2008	R	U
4.	0	30	20	30	30	30	140	Ž	1967	43	4/2008	R	U
5.	10	31	31	31	0	0	103	M	1957	53	1/2009	S	CH
6.	31	31	31	0	0	0	93	M	1960	50	12/2001	R	DNB
7.	0	0	0	0	21	0	21	M	1980	30	12/2010	S	DNB
8.	0	0	0	0	0	0	0						
9.	0	0	0	0	21	21	42	Ž	1982	28	6/2009	S	DNB
10.	0	0	0	0	31	24	55	M	1972	38	1/2009	S	U
11.	0	31	0	31	31	31	124	M	1971	39	1/2009	Ž	RD
12.	0	0	0	31	31	31	93	Ž	1979	31	1/2009	V	RD
13.	31	31	31	31	31	nem.	155	M	1956	54	4/2008	R	U
14.	31	31	31	0	0	0	93	M	1962	48	8/2008	S	B
15.	0	0	0	0	0	0	0						
16.	0	0	0	21	31	21	73	M	1980	30	1/2005	S	DNB
17.	0	0	0	0	0	0	0						
18.	31	31	31	21	31	21	166	Ž	1963	47	8/1999	V	DNB
19.	31	31	31	21	31	21	166	Ž	1982	28	1/2008	S	DNB
20.	31	31	31	31	31	31	186	M	1955	55	1/2000	S	B
21.	31	31	31	31	31	31	186	M	1951	59	1/2005	S	U
22.	0	0	31	21	21	21	94	M	1982	28	6/2008	S	DNB
23.	0	0	0	21	21	21	63	M	1973	37	6/2009	S	DNB
24.	0	0	0	0	0	21	21	M	1970	40	4/2009	S	DNB
25.	0	0	0	0	0	0	0						
26.	nem.	nem.	0	0	0	0	0						
27.	0	0	0	0	0	0	0						
28.	31	31	31	31	31	0	155	Ž	1965	45	6/2001	R	DNB
29.	32	32	32	30	31	31	188	M	1966	44	2/2000	R	U
30.	0	0	0	0	0	0	0						
31.	31	31	31	31	31	31	186	M	1956	54	1/2005	S	CH
32.	0	0	0	0	0	31	31	M	1985	25	6/2008	S	DNB
33.	0	0	21	21	21	21	84	M	1968	42	8/2007	Ž	DNB
34.	21	21	21	0	21	21	105	M	1970	40	7/1999	Ž	DNB
35.	31	0	0	31	31	31	124	Ž	1955	55	5/2009	S	DNB
36.	0	0	31	0	0	0	31	M	1970	40	10/2008	S	U
37.	31	21	31	31	31	21	166	Ž	1972	38	7/2006	S	DNB
38.	0	0	0	0	21	31	52	M	1980	30	11/2009	S	U
39.	31	31	31	31	31	31	186	M	1969	41	11/1999	Ž	DNB
40.	21	31	21	21	21	21	136	M	1988	22	4/2006	S	DNB
41.	21	21	21	21	21	21	126	M	1990	20	10/2005	S	DNB
42.	31	31	0	31	0	zatč.	93	Ž	1974	36	12/2008	S	U



	1	2	3	4	5	6	C. hodin	Pohlaví	R.nar.	Věk	ÚP	Stav	Bydlení
43.	31	31	31	31	31	31	186	Ž	1960	50	11/1999	V	DNB
44.	31	31	31	31	31	31	186	Ž	1989	21	4/2008	S	DNB
45.	0	0	0	0	0	0	0						
46.	0	31	31	0	0	0	62	M	1968	42	7/2010	S	B
47.	31	31	31	31	31	31	186	Ž	1955	55	5/1999	R	U
48.	21	21	21	21	21	21	126	M	1974	36	9/2008	Ž	DNB
49.	21	21	21	21	21	21	126	M	1959	51	8/1991	Ž	DNB
50.	21	21	21	21	21	21	126	M	1962	48	1/2009	Ž	DNB
51.	21	0	0	nem.	21	nem.	44	Ž	1974	36	1/2008	V	DNB
52.	0	0	0	0	0	0	0						
53.	0	0	21	21	21	21	84	Ž	1967	43	4/2009	V	DNB
54.	21	0	0	0	0	0	21	Ž	1969	41	4/2008	S	DNB
55.	21	21	21	21	21	21	126	M	1961	49	11/1996	Ž	DNB
56.	21	0	21	21	21	21	105	Ž	1968	42	11/2004	V	DNB
57.	31	31	0	0	0	0	62	M	1953	57	5/2007	R	B
58.	31	31	31	0	0	0	93	M	1961	49	7/2008	S	U
59.	0	0	0	0	0	0	0						
60.	31	31	31	31	31	31	186	Ž	1963	47	12/2008	R	U
61.	0	0	0	0	0	31	31	M	1973	37	10/2009	S	U
62.	8	0	0	0	0	0	8						
63.	24	16	0	0	0	0	40	Ž	1976	34	8/2010	S	U
<b>C. hodin</b>	933	918	903	902	976	897	5531			40			
<b>21 hodin</b>	12	19	12	15	17	19							
<b>31 hodin</b>	21	23	21	19	20	16							
<b>C. osob</b>	33	32	33	34	37	35							
<b>Ženy</b>	15	10	11	15	15	13							
<b>Muži</b>	18	22	22	19	22	12							

Vysvětlivky k tabulce na straně 75.

**PŘÍLOHA Č. 7 Zjednodušená pracovní verze/Přehled docházky červenec-prosinec 2010**

	7	8	9	10	11	12	C.hodin	Pohlaví	R. nar.	Věk	ÚP	Stav	Bydl.
1.	21	0	0	0	0	0	21	M	1991	19	11/2009	S	U
2.	31	21	0	0	0	0	52	Ž	1966	44	08/2008	R	U
3.	0	0	0	0	0	0	0					S	
4.	30	0	0	0	21	20	71	Ž	1967	43	4/2008	R	DNB
5.	alk.	b.s.	0	0	31	0	31	M	1957	53	01/2009	S	CH
6.	0	0	0	21	0	0	21	Ž	1967	43	01/2009	R	DNB
7.	0	0	0	0	31	0	31	M	1953	57	10/2008	R	B
8.	b.s.	b.s.	0	0	0	0	0						
9.	b.s.	0	0	0	0	0	0						
10.	0	0	0	0	31	0	31	Ž	1965	45	05/2009	S	DNB
11.	31	31	21	31	31	31	176	M	1972	48	01/2009	S	U
12.	31	31	0	31	31	31	155	M	1971	39	01/2009	Ž	RD
13.	31	31	0	0	0	0	62	Ž	1979	31	01/2009	V	RD
14.	nem.	0	0	0	0	0	0						
15.	31	b.s.	31	31	0	31	124	M	1962	48	08/2008	S	B
16.	31	31	0	0	31	0	93	M	1951	59	07/2008	R	B
17.	n.n.	21	21	21	0	21	84	M	1980	30	08/1999	S	DNB
18.	21	21	21	21	31	21	136	Ž	1963	47	08/1999	V	DNB
19.	0	0	0	21	0	0	21	Ž	1992	18	07/2007	S	DNB
20.	21	21	21	21	31	21	136	Ž	1982	28	01/2008	S	DNB
21.	0	0	31	31	0	0	62	Ž	1979	31	07/2008	R	DNB
22.	31	31	31	31	31	31	186	M	1955	55	01/2000	S	B
23.	31	31	31	31	31	31	186	M	1951	59	01/2005	S	U
24.	21	21	21	21	21	21	126	M	1982	28	06/2008	S	DNB
25.	0	0	21	21	21	21	84	Ž	1992	18	07/2010	S	U
26.	21	b.s.	0	0	20	23	64	M	1973	37	06/2009	S	DNB
27.	21	21	21	21	31	21	136	M	1970	40	04/2009	S	DNB
28.	b.s.	0	0	31	31	31	93	M	1966	44	01/2000	S	U
29.	0	0	0	0	31	31	62	Ž	1961	49	04/2009	V	DNB
30.	0	0	0	21	0	0	21	Ž	1985	25	10/2006	S	DNB
31.	b.s.	31	21	21	31	31	135	Ž	1965	45	06/2001	R	U
32.	31	nem.	0	0	31	21	83	M	1966	44	02/2000	R	U
33.	31	31	21	31	21	0	135	M	1956	54	01/2005	S	CH
34.	0	0	0	0	0	21	21	M	1969	41	11/2010	S	U
35.	21	21	20	21	21	21	125	M	1985	25	06/2008	S	DNB
36.	n.n.	21	21	21	0	0	63	M	1968	42	08/2007	Ž	DNB
37.	21	21	21	21	21	0	105	M	1970	40	07/1999	Ž	DNB
38.	31	31	31	21	21	31	166	Ž	1955	55	05/2009	S	DNB
39.	zam.	0	0	0	0	0	0						
40.	0	0	0	0	0	0	0						
41.	b.s.	b.s.	0	0	0	0	0						
42.	0	0	0	0	0	0	0						

	7	8	9	10	11	12	C. hodin	Pohlaví	R. nar.	Věk	ÚP	Stav	Bydl.
43.	21	21	21	21	21	31	136	M	1969	41	11/1999	Ž	DNB
44.	b.s.	b.s.0	21	21	21	21	84	M	1988	22	04/2006	S	DNB
45.	21	21	21	21	21	21	126	M	1990	20	10/2005	S	DNB
46.	21	21	21	21	21	31	136	Ž	1960	50	11/1999	V	DNB
47.	21	21	21	21	31	31	146	Ž	1989	21	09/2008	S	DNB
48.	0	0	0	31	31	31	93	Ž	1982	28	03/2010	R	U
49.	nem.	nem.	31	31	31	31	124	Ž	1955	55	05/1999	R	U
50.	21	21	21	0	21	21	105	M	1974	36	09/2008	Ž	DNB
51.	21	21	21	21	31	21	136	M	1959	51	08/1991	Ž	DNB
52.	21	21	21	21	31	21	136	M	1962	48	01/2009	Ž	DNB
53.	21	21	30	21	30	30	153	Ž	1974	36	07/2008	V	DNB
54.	21	21	21	21	31	21	136	Ž	1982	28	07/2009	S	DNB
55.	21	21	21	21	31	21	136	Ž	1967	45	04/2009	V	DNB
56.	0	b.s.	0	0	31	21	52	Ž	1969	41	04/2008	S	DNB
57.	b.s.	b.s.	0	0	0	21	21	M	1961	49	11/1996	Ž	DNB
58.	b.s.	21	0	0	31	21	73	Ž	1968	42	11/2004	V	DNB
59.	0	0	0	0	0	0	0						
60.	31	31	31	31	31	31	186	Ž	1963	47	12/2008	R	U
61.	0	0	31	31	30	20	112	M	1954	56	11/2008	Ž	DNB
62.	31	21	21	31	31	31	166	M	1973	37	10/2009	S	U
63.	b.s.	b.s.	0	8	0	31	39	M	1973	37	09/2006	Ž	U
<b>C. hodin</b>	811	751	760	915	1138	1019	5394			40,3			
<b>21 hodin</b>	18	21	23	24	13	22							
<b>31 hodin</b>	14	10	9	13	28	18							
<b>C.osob</b>	32	31	32	37	41	40							
<b>Ženy</b>	12	13	13	17	18	17							
<b>Muži</b>	20	18	19	20	23	23							

Modrá barva značí muže vykonávající veřejnou službu.

Růžová barva značí ženy vykonávající veřejnou službu.

Žlutá barva značí neaktivní osoby, které nevykonávaly veřejnou službu. První vertikální číselný sloupec nahrazuje jména klientů pod jednotlivými čísly.

První horizontální sloupec značí jednotlivé měsíce, následně celkový počet hodin, pohlaví, rok narození, věk, evidenci na úřadu práce a způsob bydlení osob v hmotné nouzi vykonávajících veřejnou službu.

**Celkové hodiny** značí **vertikálně** celkový součet počtu hodin výkonu veřejné služby jednotlivých osob, **horizontálně** celkový součet počtu hodin výkonu veřejné služby v jednotlivých měsících .

**ÚP** - značí dobu počátku evidence na úřadu práce.

**Bydlení**-zkratka **U** značí ubytovnu, **DNB** - nájemní formu (doplatek na bydlení), **CH** – nocležnu charity, **B** – osobu bez přístřeší, **RD** – rodinný domek.

Kolonka označující výkon **21 hodin veřejné služby** horizontálně značí celkový počet osob vykonávajících veřejnou službu v jednotlivých měsících.

Kolonka označující výkon **31 hodin veřejné služby** horizontálně značí celkový počet osob vykonávajících veřejnou službu v jednotlivých měsících.

Kolonka **celkově osoby** horizontálně značí celkový počet osob vykonávajících veřejnou službu v jednotlivých měsících.

Kolonka **ženy** horizontálně značí celkový počet žen vykonávajících veřejnou službu v jednotlivých měsících. Kolonka **muži** horizontálně značí celkový počet mužů vykonávajících veřejnou službu v jednotlivých měsících.

Zkratka **alk.** – alkohol. Zkratka **zatč.** – zatčen/a. Zkratka **zam.** – zaměstnaná/ý. Zkratka **b. s.** – bez smlouvy. Zkratka **nem.** – nemoc.