

VYSOKÉ UČENÍ TECHNICKÉ V BRNĚ

BRNO UNIVERSITY OF TECHNOLOGY

FAKULTA ARCHITEKTURY

FACULTY OF ARCHITECTURE

ÚSTAV PROSTOROVÉ TVORBY

DEPARTMENT OF SPATIAL DESIGN

MOŽNOSTI PROLUKY – TŘÍDA KAPITÁNA JAROŠE

GAP OPTIONS (TŘÍDA KAPITÁNA JAROŠE, BRNO, CZ)

BAKALÁŘSKÁ PRÁCE

BACHELOR'S THESIS

AUTOR PRÁCE

AUTHOR

Marcel Pérez

VEDOUCÍ PRÁCE

SUPERVISOR

Ing. arch. Kristýna Smržová

BRNO 2023

Zadání bakalářské práce

Číslo práce: FA-BAK0049/2022
Ústav: Ústav prostorové tvorby
Student: **Marcel Pérez**
Studijní program: Architektura a urbanismus
Studijní obor: Architektura
Vedoucí práce: **Ing. arch. Kristýna Smržová**
Akademický rok: 2022/23

Název bakalářské práce:

Možnosti proluky – třída Kapitána Jaroše

Zadání bakalářské práce:

Na třídě Kapitána Jaroše v Brně se nachází, všem místním notoricky známá, proluka (mezi domy č. 15 a 17), která se otevírá směrem k zadnímu vstupu Městského divadla Brno a průchodu kolem tohoto divadla směrem k ulici Lidická. Třída Kapitána Jaroše disponuje alejí spojující ulici Milady Horákové s parkem Lužánky a velkoryse vyřešeným urbanismem, celá tato oblast spadá pod památkovou ochranu. Lokalita má mnoho úrovní funkcí, služeb, kulturního a vzdělávacího charakteru, které se zde prolínají, zároveň těsně přiléhá k brněnskému kulturnímu Ringu a centru města. Výše zmíněná proluka je předmětem zadání.

Rozsah grafických prací:

Cílem práce je ověřit možnost umístění stavby/ struktury (pravděpodobně dočasného charakteru), která by definovala jak nakládat s tímto specifickým místem, kde se prolíná řada příležitostí s náročností řešení a významností lokality. Linie historizujících městských obytných domů s alejí zde navazuje na vzdělávací instituce, činnost Městského divadla, další kulturní objekty, kavárny, bary atd.

Cílem není navrhnout typický obytný dům, ale naopak projekt, který by ověřil možné zasazení objektu vhodného charakteru (konkrétní funkce bude součástí práce studenta) do této významné oblasti tak, aby posunul její ráz. Historie lokality i její nynější potenciál, společně s dnešními podstatnými trendy, bude nedílnou součástí projektu i analýzy místa.

Rozsah grafických prací:

- Průvodní zpráva
- Situace širších vztahů – začlenění do urbanistické struktury města
- Situace stavby
- Půdorysy podlaží včetně legendy místností a výkazu výměr
- Podélný, příčný řez
- Charakteristické pohledy
- Perspektiva / axonometrie exteriéru

- Perspektiva / axonometrie interiéru
- Stavební detail – řez fasádou 1:50 (1:25) s vyznačením skladeb konstrukcí (střecha, stropy
- podlahy, obvodový plášť, založení objektu)
- Axonometrické schéma nosných konstrukcí
- Model

Seznam literatury:

Lynch, Kevin: Obraz města. Bova Polygon, Praha, 2004. ISBN: 80-7273-094-0.

Manuál tvorby veřejných prostranství. IPR, Praha. URL: <http://manual.iprpraha.cz/cs/manual-tvorby-verejnychprostranstvi>

Smart Cities – Magazín o městech, ve kterých chceme žít. Smart Cities Media, Brno. ISSN: 2336-1786.

TALLEN, E. T. Design for Diversity 1st edition by Talen, Emily (2008) Paperback (1st ed.). Routledge. 2008. ISBN 9780080557601

RELPH, E. Place and placelessness. London, Pion Limited. 1976. ISBN 9780850861761

NORBERG-SCHULZ, C. Genius loci: towards a phenomenology of architecture. New York, Rizzoli. 1979. ISBN 9780847802876

SEAMON, D. (2012) Place, place identity, and phenomenology: A triadic interpretation based on J.G. Bennett's systematics. In: Casakin, H. & Bernardo, F. (eds.) The role of place identity in the perception, understanding, and design of built environments, pp. 3–21. Sharjah, Bentham Science Publishers. 2012. ISBN 978-1-60805-412-1

KOOLHAAS, Rem. Elements of architecture. 2018. Editor James WESTCOTT, editor Stephan PETERMANN. Köln: Taschen, [2018]. ISBN 9783836556149.

Cody, B. (2017) Form follows energy: Using natural forces to maximize performance, Birkhauser, 1017.

Termín zadání bakalářské práce: 6.2.2023

Termín odevzdání bakalářské práce: 2.5.2023

Bakalářská práce se odevzdává v rozsahu stanoveném vedoucím práce; současně se odevzdává 1 výstavní panel formátu B1 a bakalářská práce v elektronické podobě.

Marcel Pérez
student(ka)

Ing. arch. Kristýna Smržová
vedoucí práce

doc. Ing. arch. Jiří Palacký, Ph.D.
vedoucí ústavu

V Brně dne 6.2.2023

Ing. arch. Radek Suchánek, Ph.D.
děkan

ČESTNÉ PROHLÁŠENÍ

Prohlašuji, že předložená bakalářská práce je původní a zpracovala jsem ji samostatně. Prohlašuji, že použité prameny jsou uvedeny úplně, že jsem ve své práci neporušila autorská práva (ve smyslu Zákona č. 121/2000 Sb., o právu autorském a o právech souvisejících s právem autorským).

V Brně dne 1. května 2023

.....

Podpis studenta

ABSTRAKT

Závěrečná práce se zaměřuje na posílení propojení mezi třídou Kapitána Jaroše a ulicí Lidickou, městským divadlem a samotnou prolukou. Cílem je vytvořit stavbu, jejímž úkolem je podpora synergie těchto prostorů a jejich vzájemné interakce, což by ideálně mělo přispět k celkovému oživení a zvýšení dynamiky v blízkém okolí. V neposlední řadě je také kladen důraz na vytvoření dominanty a kulturního středobodu, pro kterou se proluka díky své lokalitě vybízí. Závěrečná práce se tak zabývá návrhem galerie moderního umění.

ABSTRACT

The final thesis focuses on strengthening the connection between Kapitána Jaroše Street and Lidická Street, the city theater, and the vacant lot itself. The goal is to create a building that promotes the synergy of these spaces and their mutual interaction, ideally contributing to the overall revitalization and increased dynamics of its surroundings. Last but not least, emphasis is also placed on creating a landmark and cultural centerpiece, for which the vacant lot, due to its location, is suitable. Thus, the final thesis deals with the design of a modern art gallery.

KLÍČOVÁ SLOVA

třída Kapitána Jaroše, Brno, galerie, kultura, umění

KEYWORDS

Kapitana Jarose street, Brno, gallery, culture, art

ARCHITEKTONICKÁ ZPRÁVA

ŠIRŠÍ VZTAHY

Třída Kapitána Jaroše se nachází v Brně, druhém největším městě České republiky a hlavním městě Jihomoravského kraje. Oblast kolem této ulice je situována v severní části města, nedaleko historického centra. V současné době se okolní zástavba skládá z kombinace obytných, komerčních a kulturních zařízení, která přispívá k živé atmosféře této oblasti.

Sama ulice je dobře napojena na různé druhy dopravy, včetně blízkých zastávek městské hromadné dopravy a snadného přístupu k hlavnímu vlakovému a autobusovému nádraží. V okolí se nachází několik parků a zelených ploch, které přispívají k příjemnému prostředí pro obyvatele a návštěvníky.

Třída Kapitána Jaroše je také v blízkosti několika významných kulturních a historických památek, jako jsou katedrála sv. Petra a Pavla, hrad Špilberk a další muzea a galerie. Vývoj této oblasti bude nadále zahrnovat rozšíření a modernizaci městské infrastruktury, přičemž bude kladen důraz na zachování historického rázu a podporu kulturního života.

V budoucnu se očekává další rozvoj oblasti kolem třídy Kapitána Jaroše, který by měl zahrnovat vyšší hustotu zástavby, nové veřejné prostory a zlepšení dopravní infrastruktury. Tyto změny mají za cíl posílit atraktivitu této části města a podpořit růst a prosperitu pro obyvatele i návštěvníky.

KONCEPT

Návrh závěrečné práce spočívá v projektu galerie moderního umění, která má za cíl posílit propojení mezi třídou Kapitána Jaroše, ulicí Lidickou, městským divadlem a samotnou prolukou. Hlavním úkolem návrhu je podpora synergie těchto prostorů a jejich vzájemné interakce, což by mělo ideálně přispět k celkovému oživení a zvýšení dynamiky v blízkém okolí.

Důležitým aspektem konceptu je také vytvoření výrazné dominanty a kulturního středobodu, který by měl využít potenciál proluky a jeho strategického umístění. Cílem je navrhnout galerii moderního umění, která bude sloužit nejen jako kulturní zařízení, ale také jako ikonický prvek, který obohacuje městský kontext zvyšující jeho atraktivitu.

Koncept propojení je znázorněn průhledy. A to jak horizontálními, tak vertikálními. Východní a Západní fasády, které spojují třídu Kapitána Jaroše s vnitroblokem, a tedy i průhledem k městskému divadlu jsou jako z ulice, tak z interiéru stavby pojety jako transparentní. Vertikální propojení je znázorněno světlíky, které spojují stavbu s její korunou, tedy s venkovním výstavním prostorem, který je završen vyhlídkou. Ta nabízí završení kulturní cesty skrze výhled z výšin na panorama města.

URBANISTICKÉ ŘEŠENÍ

Návrh galerie je situován na proluce, která přirozeně spojuje pěším průchodem ulici Lidickou a třídu Kapitána Jaroše. Díky tomuto klíčovému propojení je hlavní vstup netradičně umístěn na straně vnitrobloku. Průchod mezi ulicemi je navíc posílen rekonstrukcí povrchů, která pokračuje až k hranici městského divadla. Vzhledem k současnému využití parcely jako parkoviště městského divadla, bylo rozhodnuto nahradit tato parkovací místa parkovacím domem nabízejícím kapacitu pro 62 vozidel. Západní a východní fasády galerie jsou navrženy jako plošně prosklené s předsazenou fasádou, která podtrhuje dům jakožto dominantu svého okolí.

Budova tak tvoří atraktivní a funkční prvek, který se zapojuje do celkového urbanistického kontextu, posiluje propojení mezi důležitými komunikacemi a zároveň respektuje potřeby veřejného prostoru. Navržená stavba se stává pomyslným mostem mezi ulicí Lidickou a třídou Kapitána Jaroše, který podporuje interakci mezi těmito dvěma důležitými dopravními tepnami a přispívá k oživení místního prostředí.

DISPOZIČNÍ A PROVOZNÍ ŘEŠENÍ

Objekt galerie má dva vchody, z nichž hlavní je vchod západní, tedy vchod mířící do vnitrobloku. Ten je určen jako reprezentativní, s umístěným uměleckým prvkem a průzorem do vyšších podlaží. Druhý

vchod je situován v samotném průchodu stavby, spojen přímo s recepcí a komunikačním jádrem galerie, které obsahuje jak schodiště a výtah pro veřejnost, tak výtah nákladní.

ZÁKLADNÍ SCHÉMA USPOŘÁDÁNÍ PROSTORU

-3,25	SUTERÉN, TECHNICKÉ ZÁZEMÍ, WC VEŘEJNOST, WC ZAMĚSTNANCI
0,000	FOYER
+5,400	1. VÝSTAVNÍ PODLAŽÍ
+10,800	2. VÝSTAVNÍ PODLAŽÍ
+16,200	3. VÝSTAVNÍ PODLAŽÍ, ZASEDACÍ MÍSTNOST, ZÁZEMÍ PRO ZAMĚSTNANCE
+21,600	EXTERIÉROVÉ VÝSTAVNÍ PODLAŽÍ, VYHLÍDKA

SUTERÉN

Zde se nachází technické zázemí, sklady, veškeré wc pro veřejnost wc pro zaměstnance, šatna pro zaměstnance a strojovna výtahu. Nedílnou součástí suterénu je rovněž prostor chodby, kde jsou umístěny uzamykatelné šatní skříňky pro veřejnost.

FOYER

Přízemní patro slouží jako foyer s přístupem do vyšších výstavních pater a s přístupem do suterénu. Hlavní vchod je situován ze západní strany, ze strany vnitrobloku, vedlejší vchod je umístěn naproti recepci, z průchodu.

1. VÝSTAVNÍ PROSTOR

Funguje jako modulární, s posuvnými příčkami, které umožňují variabilitu výstavních prostor. V 1. výstavním podlaží je tato modulárnost podtržena nejvíce, to znamená že příčky se mohou pohybovat po většině podlaží po stanovených osách. 1. výstavní podlaží je tedy nejvíce vhodné pro obrazové instalace, neboť je zde nejvíce prostoru pro jejich umístění.

2. VÝSTAVNÍ PROSTOR

Liší se od 1. výstavního prostoru jen mírně, a to omezením využití posuvných příček pouze na polovinu objektu. Západní část objektu, část, kde se nachází vertikální propojení světlíky, je tak v 2. výstavním prostoru otevřená.

3. VÝSTAVNÍ PROSTOR

Tedy nejvyšší interiérový výstavní prostor, umístěn ve 4. podlaží, je již bez podhledů, stropy jsou obnaženy, perforovány pochozími světlíky. Je zde patrná konexe s nebem, která vybízí k navštívení nejvyššího podlaží. Ve 3. výstavním prostoru se již posuvné příčky nenacházejí, prostor je tedy otevřen a tedy nejvíce vhodný pro umístění prostorových instalací.

ZAMĚSTNANCI

Prostory určené pro zaměstnance jsou umístěny jak v suterénu, tak ve 4. patře. V suterénu se nachází šatna pro zaměstnance. Ve patře 4. je dále umístěno zázemí pro custody galerie společně s konferenční místností, denní místnost, kuchyňkou, která navazuje na wc a šatnu.

TECHNICKÉ ZÁZEMÍ

Je umístěno v suterénu galerie.

WC

Toalety pro veřejnost jsou umístěny v suterénu galerie, wc pro zaměstnance je situováno jak v suterénu, tak v nejvyšším podlaží.

PARKOVÁNÍ

Parkování objektu je zajištěno parkovacím domem umístěným mezi městským divadlem a prolukou s kapacitou 62 parkovacích míst, z nichž 30 je vyhrazeno pro galerii.

Parking ve formě kiss and ride je umístěn před hlavním vstupem, u náměstí. Slouží k vysazení dětí před školou, ne pro delší parkování. To je zajištěno na opačné straně budovy, na vedlejším pozemku. Je zde navrženo v územní studii a může sloužit jak pro zaměstnance, tak pro návštěvníky. Další parkovací místa jsou navržena podélně na nově navržené komunikaci nové čtvrti.

ARCHITEKTONICKÉ A MATERIÁLOVÉ ŘEŠENÍ

Stavba je založena na postupně se otevírajících se výstavních podlažích, které jsou horizontálně propojeny s exteriérem skrze filtr skla a hliníkové předsazené fasády a vertikálně mezi sebou. Pochozí světlík je v každém patře posunut o 6 metrů, zkosen tak, aby vybízel k maximální zvědavosti a návštěvě všech podlaží. Materiály jsou navrhovány co nejvíce jako nerušivé, tedy minimalistické a jednoduché. Povrch podlahy tvoří epoxidová bílá stěrka, rovněž i celá konstrukce a podhledy jsou opatřeny nátěry bílé barvy. Mimo vystavené exponáty tak výstavu nic neruší, avšak zaměří-li se

návštěvník na samotný prostor, upoutá ho zejména filtrované světlo proudící skrze již zmíněnou hliníkovou fasádu a v exteriérovém výstavním patře pak samotná konstrukce stavby. Nejdůležitějšími elementy jsou tedy kov, hliník a sklo.

KONSTRUKČNÍ ŘEŠENÍ

Stavba je navržena jako ocelový rámový systém z HEB sloupů o tloušťce 300mm a prolamovaných nosníku. Vzhledem k různým délkám rozpětí se i výška profilů liší. V ose východ - západ se rozpětí různí od 9 do 12 metrů, proto je stanovena jednotná výška nosníků 700. V ose sever - jih je rozpětí fixní, a to 6 metrů. Výška nosníků je tedy volena jako 400mm. Fasáda je tvořena jako dvojitá, se zasklením, na stropech a dále z předsazené fasády, z hliníkových profilů, sloužící jako stínění. Hliníkové prvky jsou kotveny do ocelového rámu. Stropy jsou zkonstruovány jako železobetonové, s podkladem z trapézového plechu o výšce 130mm, spřažené s železobetonovou konstrukcí. Konstrukce je v prvních třech nadzemních podlažích opatřena SDK podhledem, v podlaží čtvrtém jen částečně. Suterén objektu tvoří betonová konstrukce bílé vany, založena na železobetonových základových pasech. Sloupy sousedící bezprostředně s domem na jižní straně proluky jsou založeny na pilotách, neboť se pod nimi suterén již nenachází.

TECHNICKÉ ŘEŠENÍ

Galerie je obsluhována technickým zázemím umístěným v suterénu. Centrální vzduchotechnickou jednotka zde ohřívá vzduch, který následně proudí instalační šachtou umístěnou v blízkosti výtahu do celého objektu.

ZÁVĚR

Cílem práce bylo vytvořit místo, které jde do kontrastu s prolukou jakožto symbolem prázdnoty. To vše vytvořením dominanty, která kulturně zapadá do okolního kontextu. Budovu, která propojuje své okolí jak svou kulturní náplní, tak otevíráním nových perspektiv a pohledů na okolní panorama, čímž obohacuje zážitek z prostředí.

BILANČNÍ TABULKA

Plocha pozemku:	2500m ²
Zastavěná plocha:	450m ²
Plochy zeleně:	1000m ²
Odhadovaná cena:	180 000 000,- Kč

Prostor současnosti



úvod	4
zadání	8
situace	10
koncept	16
návrh	22
konstrukce	48
zdroje	64

Během tvorby této bakalářské práce jsem nacházel neocenitelnou podporu v několika blízkých osobách, jimž patří mé upřímné poděkování.

Děkuji mé rodině, která mě neustále podporuje na cestě za vzděláním. Mé přítelkyni, která mi byla a stále je důležitou oporou, a také Matyášovi Černíkovi jehož přátelství a rady mi pomohly zvládnout toto období.

V neposlední řadě bych rád vyjádřil svou vděčnost vedoucím mé bakalářské práce,

Ing. arch. Kristýně Smržové a Ing. arch. Barboře Ponešové, Ph.D.

Jejich odborné vedení, podněty a konstruktivní připomínky napomohly k úspěšnému dokončení této práce.

Vám všem z celého srdce děkuji.

Cílem této práce je detailně zkoumat možnosti umístění objektu, který určí vhodné využití proluky na třídě Kapitána Jaroše. Jedná se o prostor, který spojuje mnoho příležitostí, ale zároveň s sebou nese náročnost řešení a významnost místa.

Oblast historických městských domů a alejí je zde propojena s vzdělávacími institucemi, kulturními objekty a dalšími místy zábavy, jako jsou kavárny a bary. Tato oblast hraje důležitou roli v místním kulturním a společenském životě, a proto je zásadní najít způsob, jak ji vhodně využít a posílit její ráz.

Cílem této práce není pouze navrhnout typický obytný dům, ale spíše projekt, který by ověřil možnost umístění vhodné struktury s konkrétní funkcí.

Stavba by měla být zasazena do této významné oblasti tak, aby posílila její charakter a dodala jí nový rozměr. Zároveň by však měla být schopna reagovat na současné potřeby a trendy a přinést novou energii do této oblasti.

zadání

S ohledem na jedinečný ráz třídy Kapitána Jaroše jsem se rozhodl využít danou parcelu pro vytvoření galerie moderního umění. Stavba má za cíl zde vytvořit dominantu a nový kulturní bod zájmu.

V neposlední řadě se projekt zaměřuje na posílení propojení mezi vnitroblokem, ulicí Lidickou, městským divadlem a samotnou třídou Kapitána Jaroše, čímž se podporuje synergie těchto prostorů a jejich vzájemná interakce, což přispívá k celkovému oživení a dynamice této části města.

Závěrečná práce se zaměřuje na posílení propojení mezi třídou Kapitána Jaroše a ulicí Lidickou, městským divadlem a samotnou prolukou. Cílem je vytvořit stavbu, jejímž úkolem je podpora synergie těchto prostorů a jejich vzájemné interakce, což by ideálně mělo přispět k celkovému oživení a zvýšení dynamiky v blízkém okolí.

V neposlední řadě je také kladen důraz na vytvoření dominanty a kulturního středobodu, pro kterou se proluka díky své lokalitě vybízí.

Závěrečná práce se tak zabývá návrhem galerie moderního umění.

Čestně prohlašuji, že jsem tuto práci vypracoval samostatně.

v Brně, dne 01.05.2023

situace



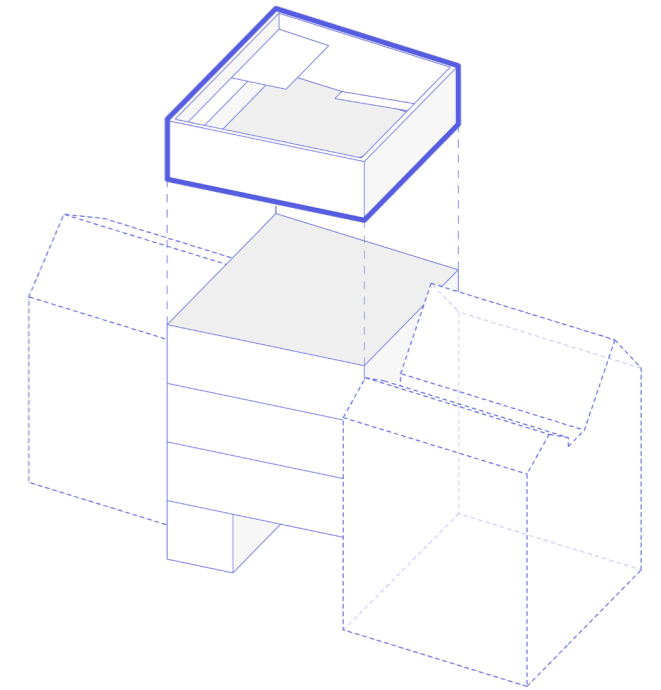
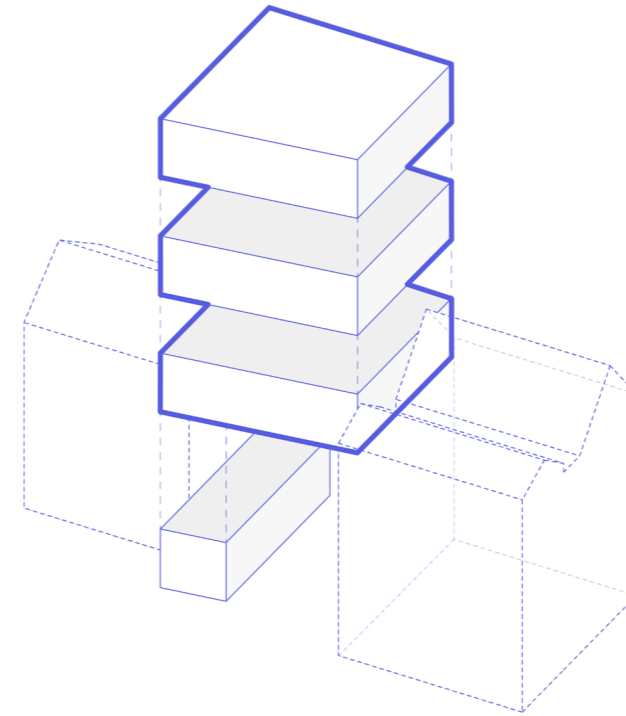
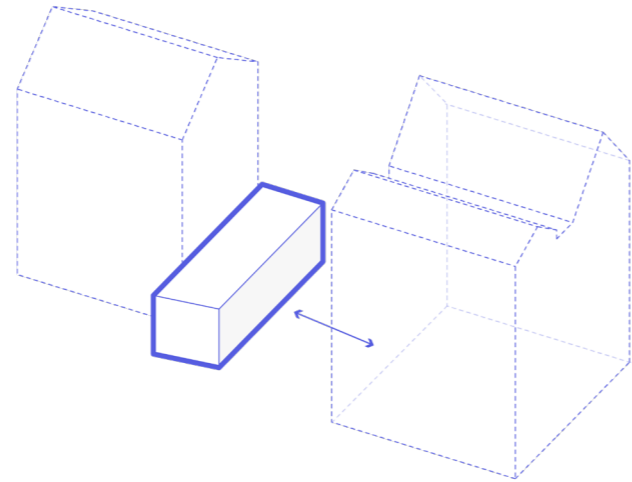
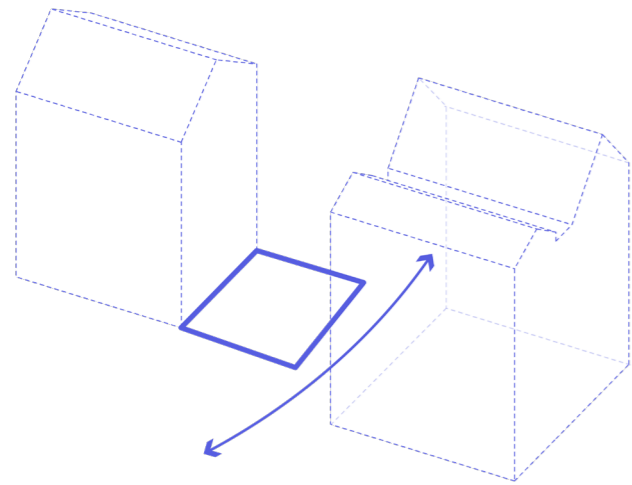
Osy mezi historickým centrem a parku Lužánky jsou důležitou součástí návrhu. Pěší trasa propojující tyto osy je neúplná. Vytvořením stavby kulturního významu a úpravou jejího bezprostředního okolí tak vznikne kompletní propojení, které má za cíl podporu interakce mezi městským divadlem, vnitroblokem a galerie.



zájmové osy

1:5000

koncept

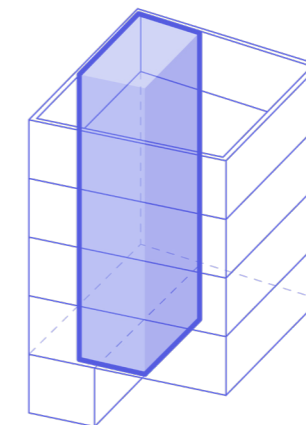
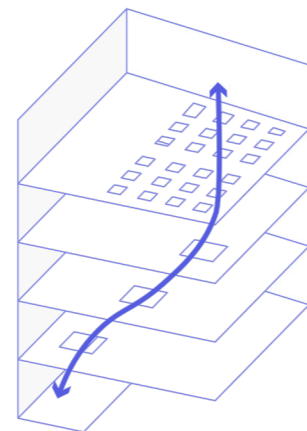
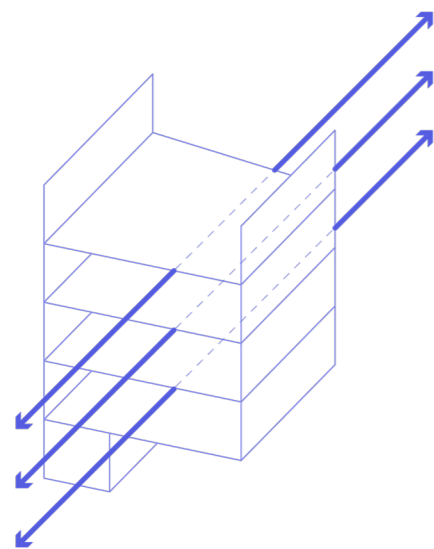


Dnes je proluka charakterizována neupravenou plochou, která slouží jako parkoviště. Na parkovací plochu navazuje úzký průjezd, avšak bezpečná komunikace pro návštěvníky a obyvatele okolí chybí.

Přízemní podlaží řeší problematiku nevyhovující komunikace ustoupením hmoty. Zvětšením plochy vymezené pro pěší je možné dosáhnout pohodlnějšího průchodu.

Následující nadzemní podlaží se vznášejí nad přízemní menší hmotou a zastřešují tak průchod mezi okolními budovami.

Nejvyšší podlaží představuje korunní exteriérový prostor, který díky své výšce poskytuje návštěvníkům unikátní výhled na okolní prostředí a zcela nový panoramatický pohled na město Brno.



Koncept propojení je znázorněn průhledy. A to jak horizontálními, tak vertikálními.

Východní a západní fasády, které spojují třídu Kapitána Jaroše s vnitroblokem, a tedy i průhledem k městskému divadlu jsou jako z ulice, tak z interiéru stavby pojaty jako dvojité transparentní.

Vertikální propojení je zajištěno prostřednictvím světlíků, které spojují jednotlivá podlaží až po samotnou korunu budovy. Světlíky tak posilují pocit propojení mezi jednotlivými podlažími.

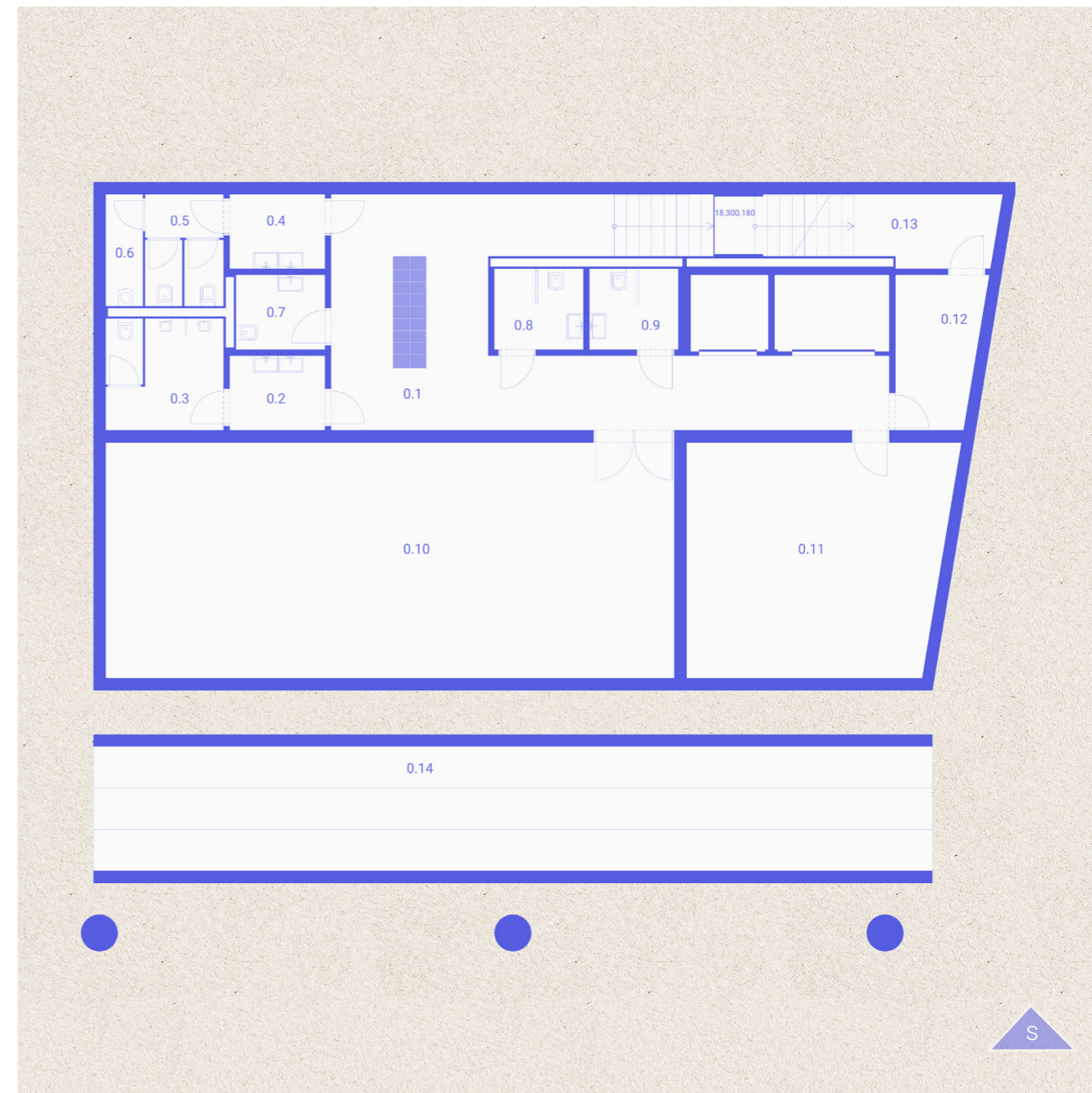
Komunikační jádro je umístěno kompaktním způsobem, aby se maximalizoval prostor volný pro výstavní plochy.

návrh

1PP

0.1	chodba	43.2 m ²
0.2	předsíň wc muži	4.3 m ²
0.3	wc muži	8 m ²
0.4	předsíň wc ženy	4.3 m ²
0.5	wc ženy	5 m ²
0.6	úklidová komora	2.5 m ²
0.7	wc zaměstnanci	4.2 m ²
0.8	wc ztp muži	4.4 m ²
0.9	wc ztp ženy	4.4 m ²
0.10	sklad	80 m ²
0.11	technická místnost	35.2 m ²
0.12	šatna zaměstnanci	7.6 m ²
0.13	strojovna výtahu	5.6 m ²
0.14	podzemní kolektor	- m ²

Nedílnou součástí suterénu jsou mimo technické zázemí také uzamykatelné skříňky pro návštěvníky, kteří chtějí nad uměním dlouhé hodiny rozjímat.

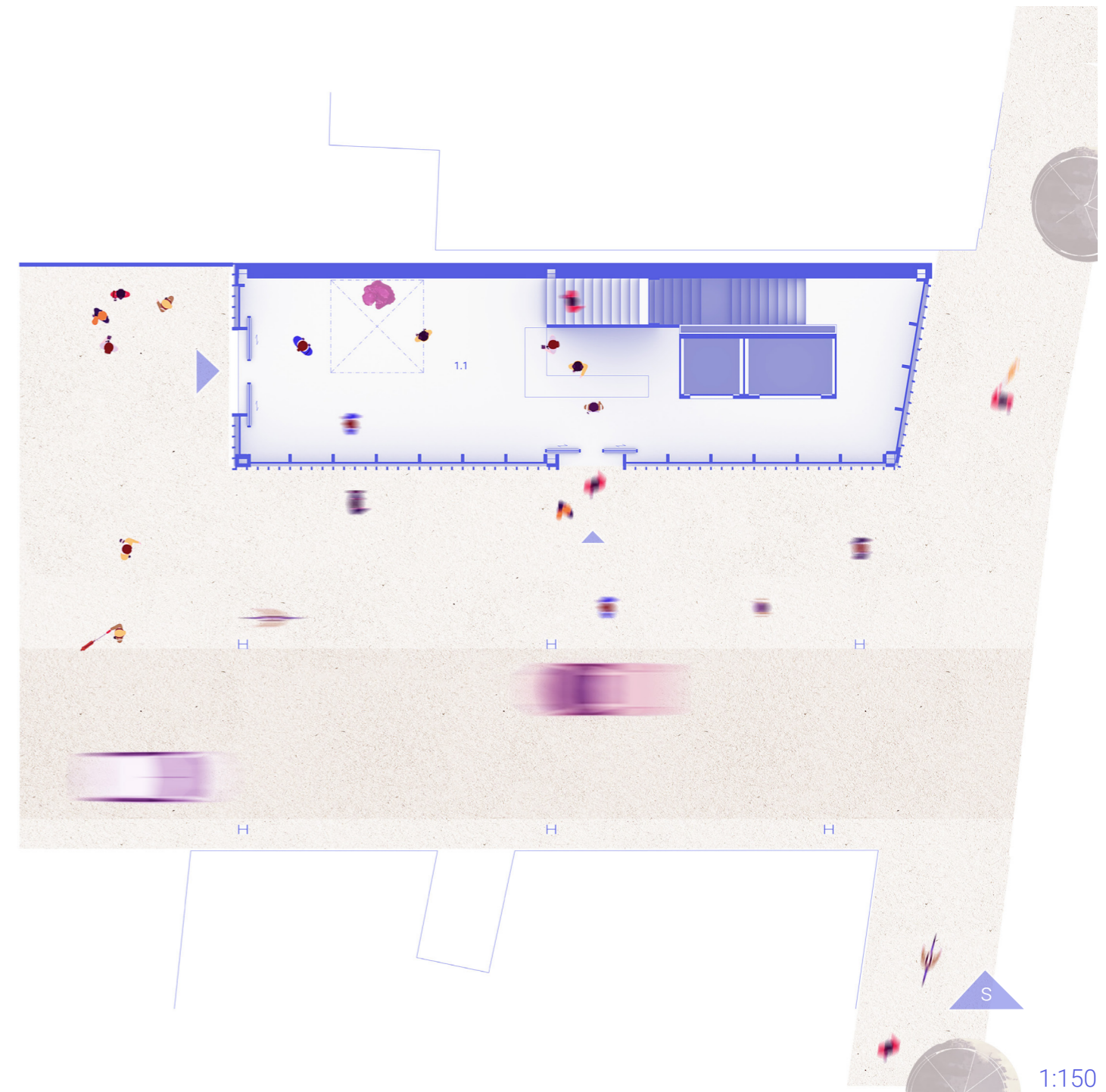


1NP

1.1 foyer

105 m²

Přízemní patro slouží jako foyer. Hlavní vchod je situován ze západní strany, ze strany vnitrobloku pro zdůraznění jeho důležitosti. Vedlejší vchod je umístěn naproti recepci z průchodu.



1:150

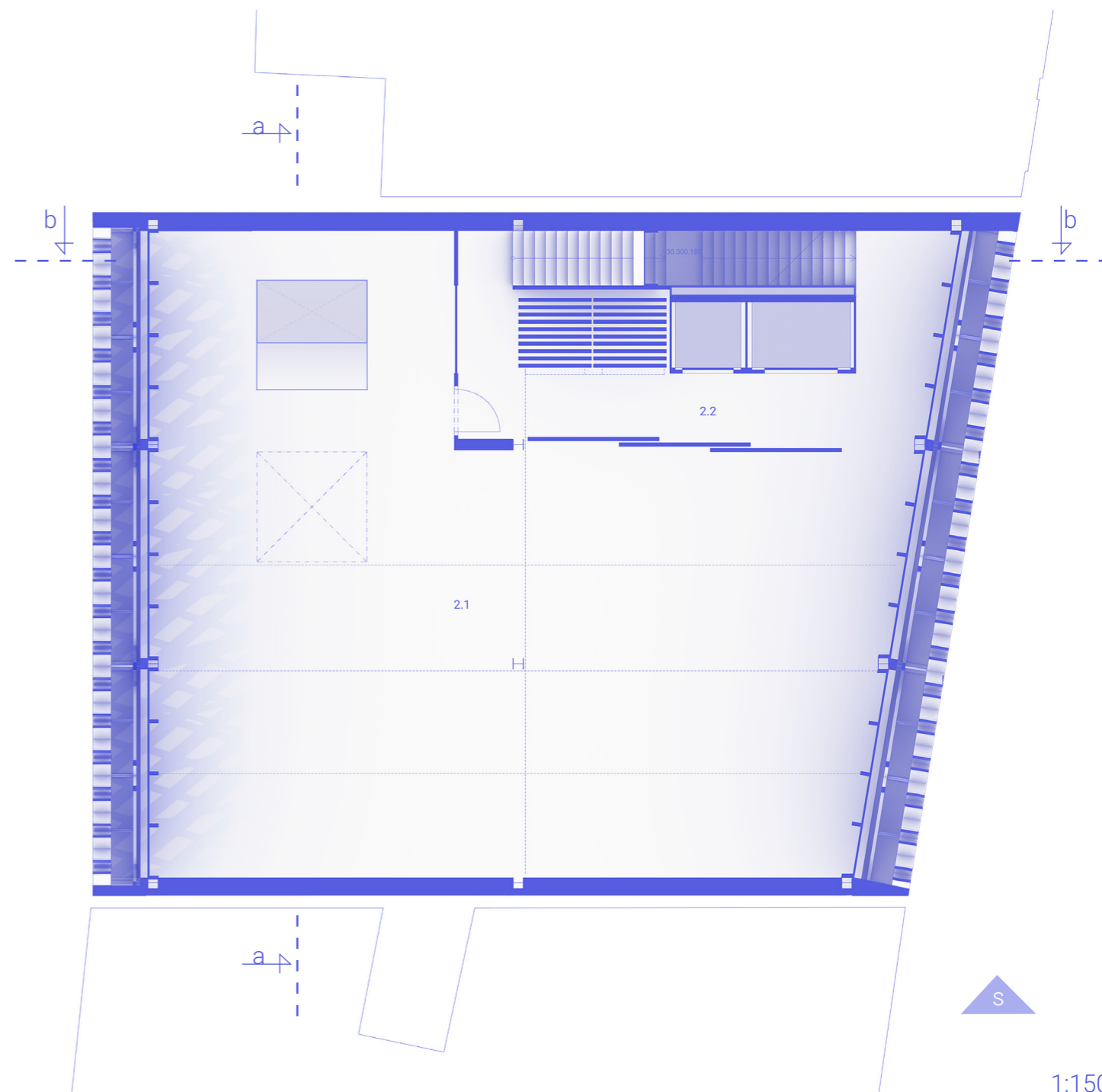


2NP

2.1	výstavní sál	290 m ²
2.2	chodba	64 m ²

První výstavní podlaží funguje jako modulární díky posuvným stěnám, které umožňují variabilitu výstavních prostor.

Stěny se mohou pohybovat po celém podlaží, a to po stanovených osách.



1:150

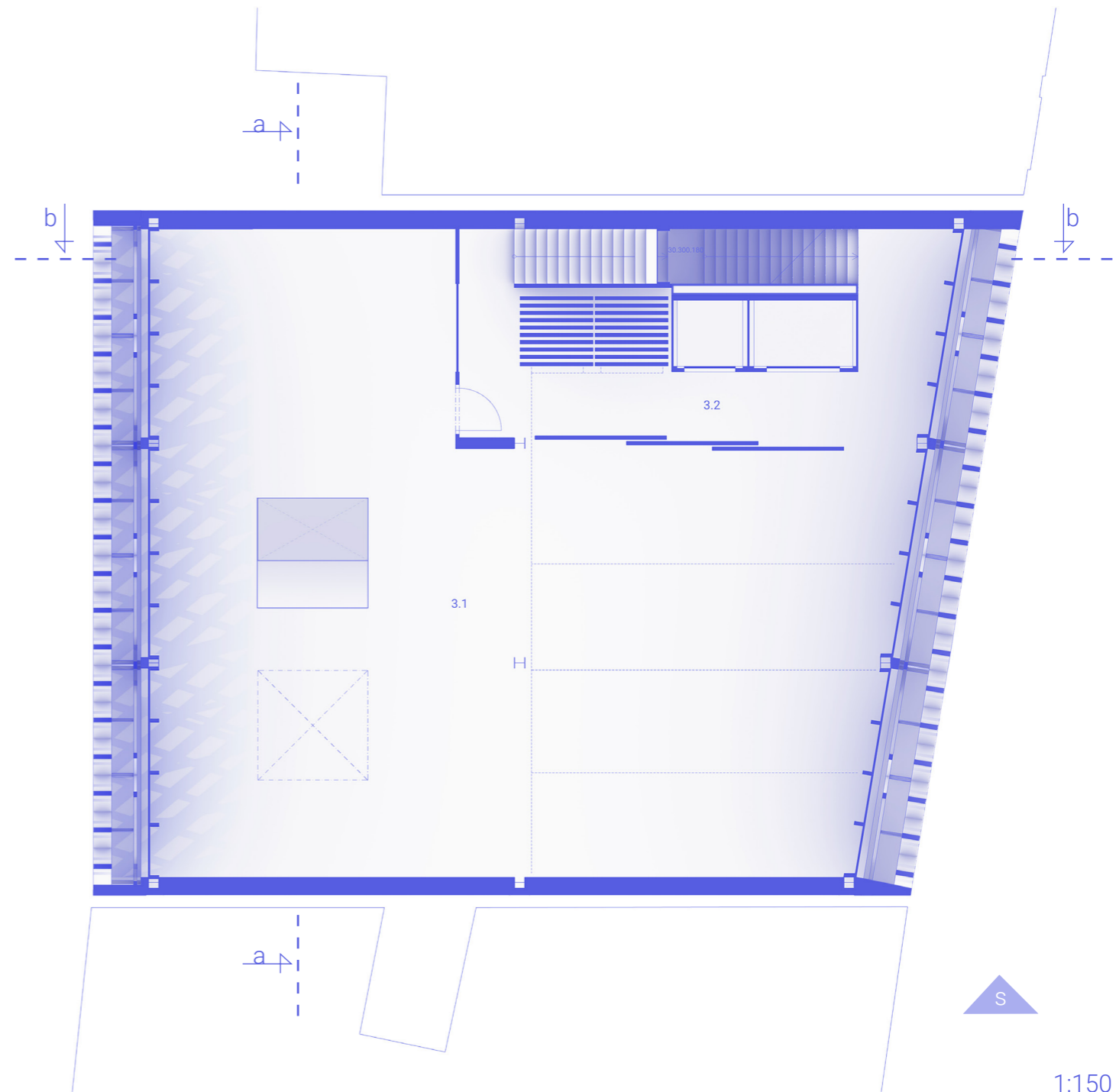


3NP

3.1 výstavní sál
3.2 chodba

290 m²
64 m²

Objekt se postupně otevírá a s tím se i omezuje modularita na východní část galerie. V části západní je uvolněn prostor pro zdůraznění vertikálního propojení pochozími světlíky.



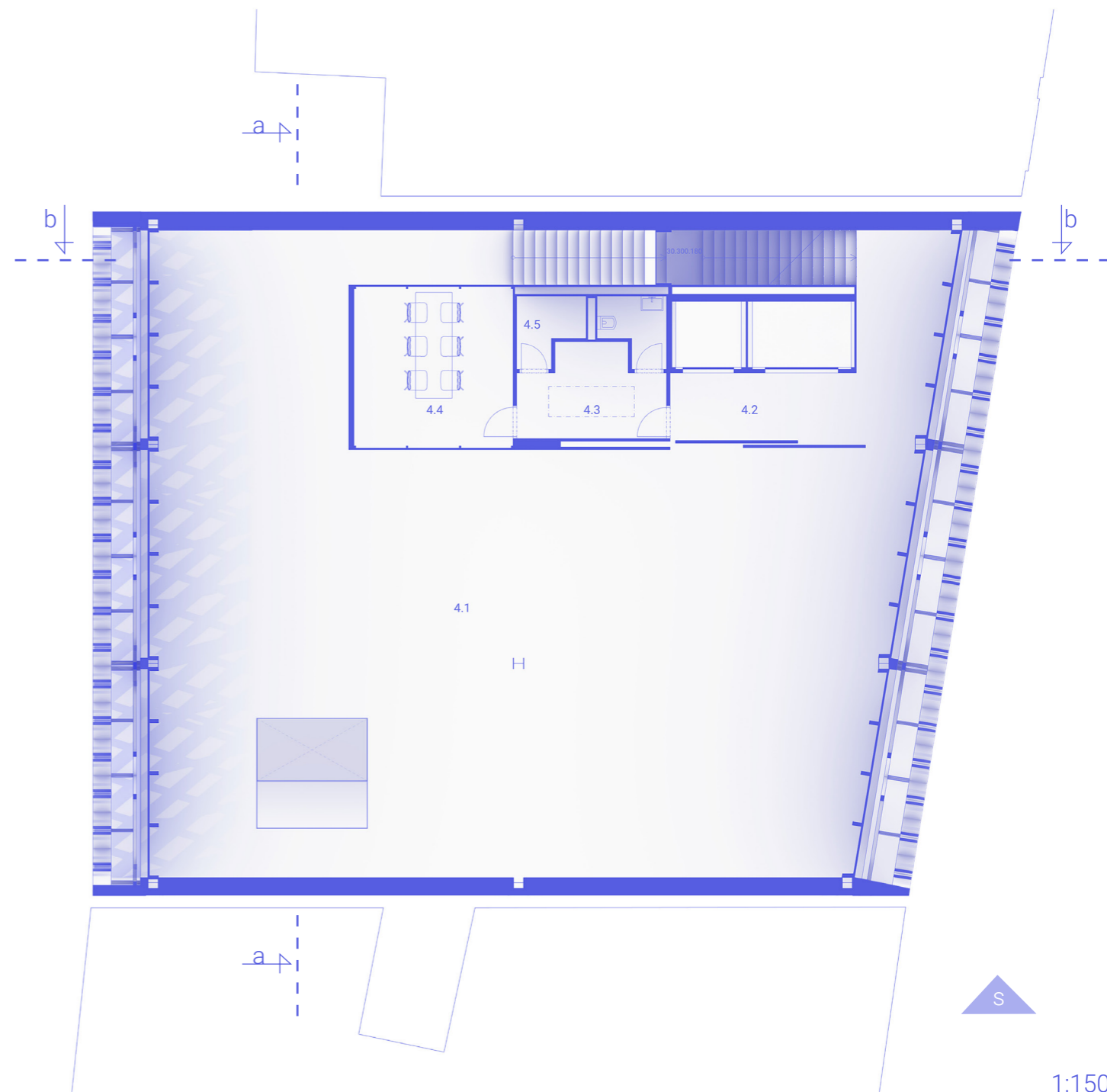
1:150



4NP

4.1	výstavní sál	280 m ²
4.2	komunikační jádro	35 m ²
4.3	denní místnost	10 m ²
4.4	zasedací místnost	20 m ²
4.5	šatna zaměstnanci	3.5 m ²
4.6	wc zaměstnanci	3.5 m ²

Nejvyšší interiérový výstavní prostor je maximálně otevřený. Součástí je zázemí pro custody. Zasedací místnost je umístěna způsobem, který umožňuje návštěvníkům nahlédnout do samotné organizace výstav.



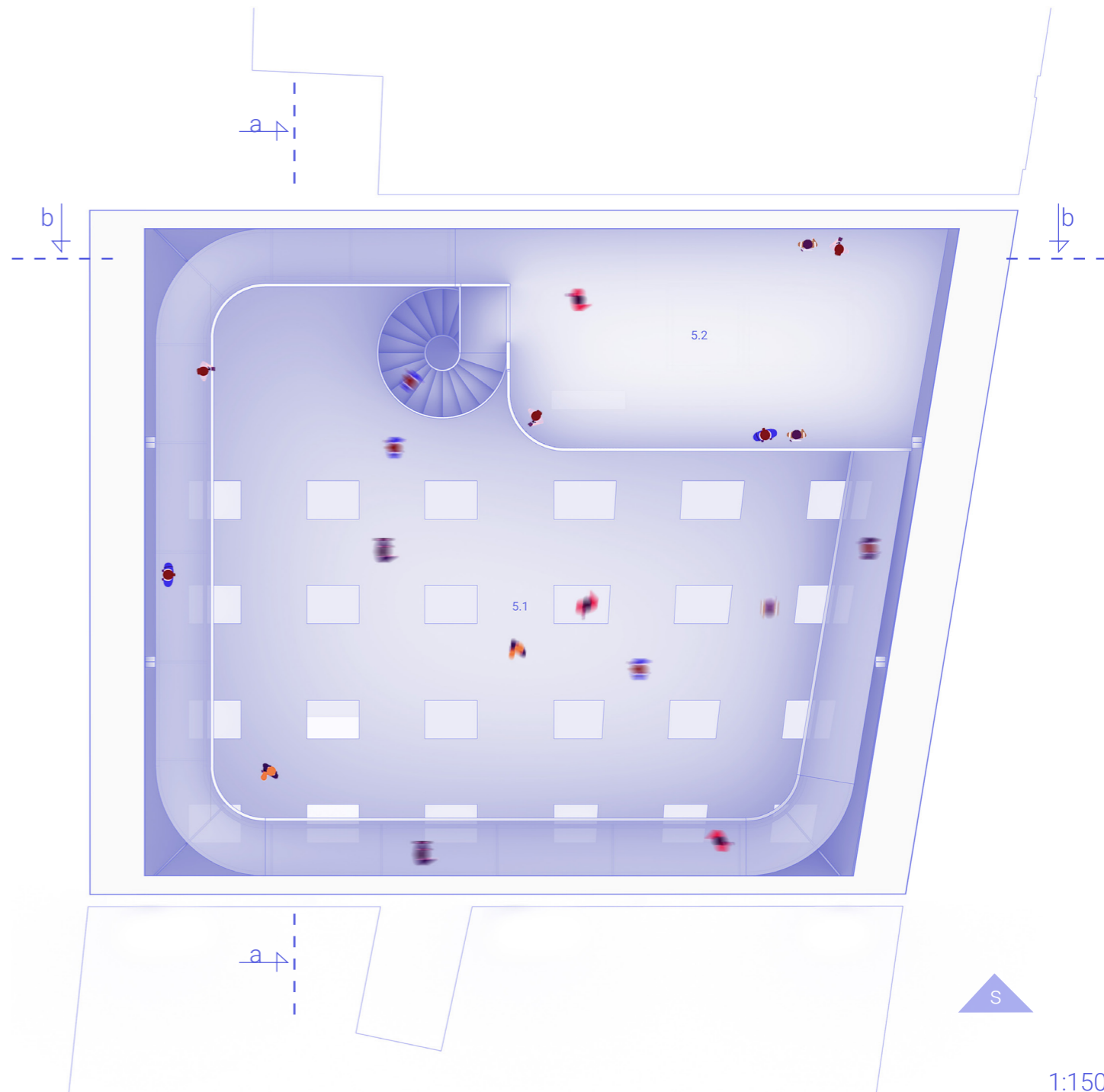


5NP

- 5.1 střešní výstavní sál
- 5.2 lávka

290 m²
70 m²

Nejvyšší výstavní podlaží představuje venkovní galerii navazující na lávku se střešní terasou, která nabízí pohled z jiné perspektivy na vystavené exponáty a zároveň postupně odkrývá výhledy panoramatu města Brna.



1:150



obrazová expozice



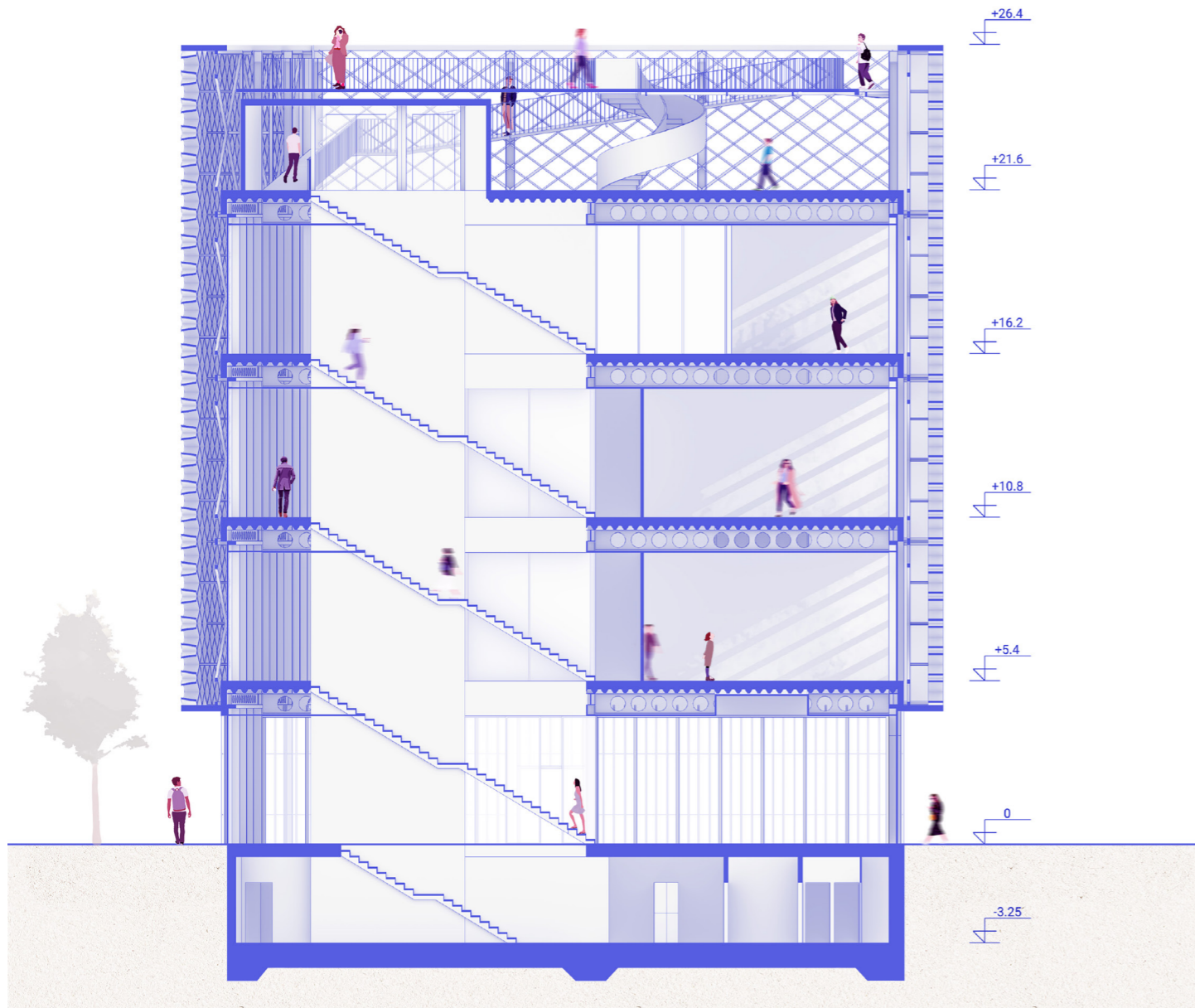
hybridní expozice



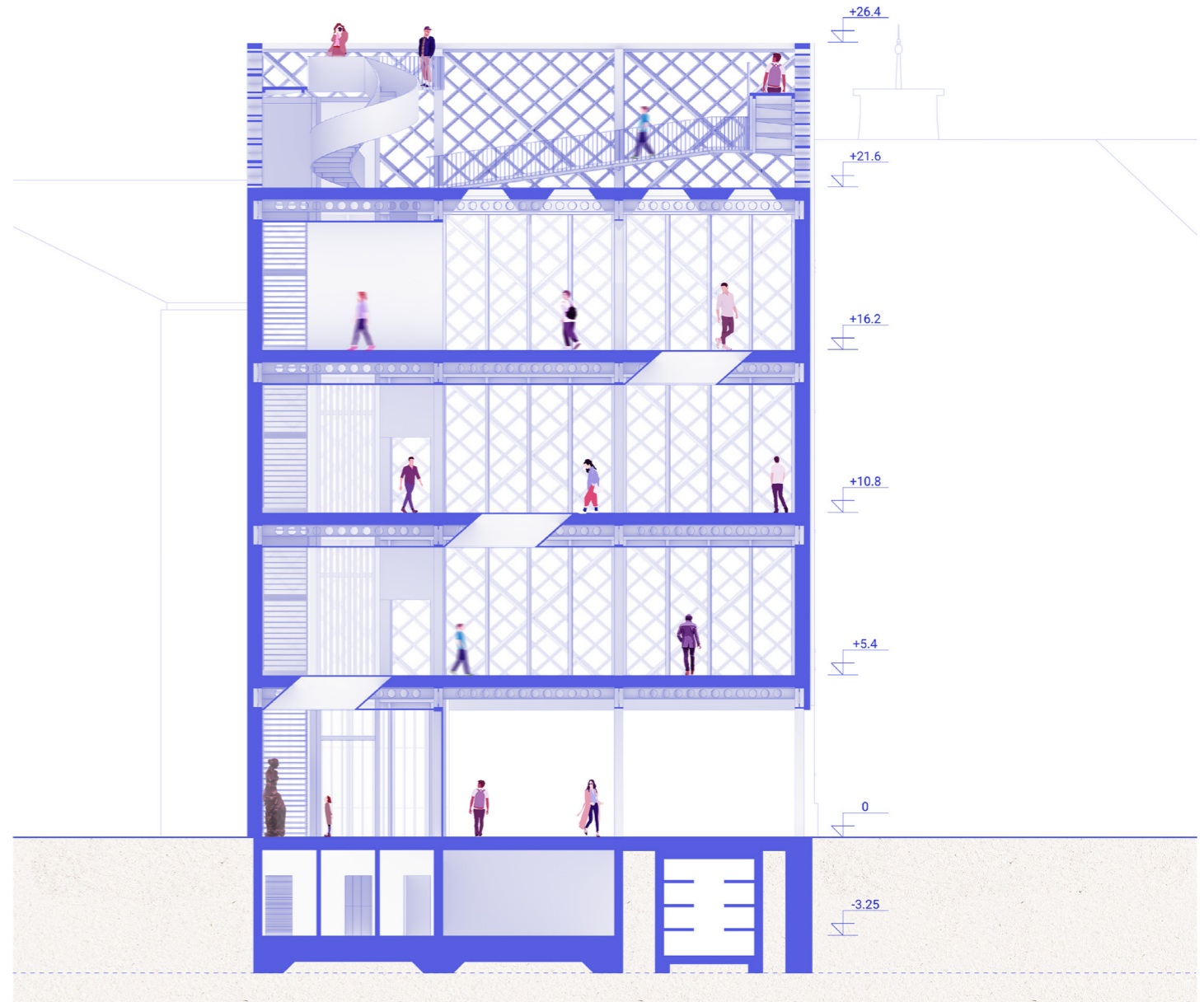
obrazová expozice



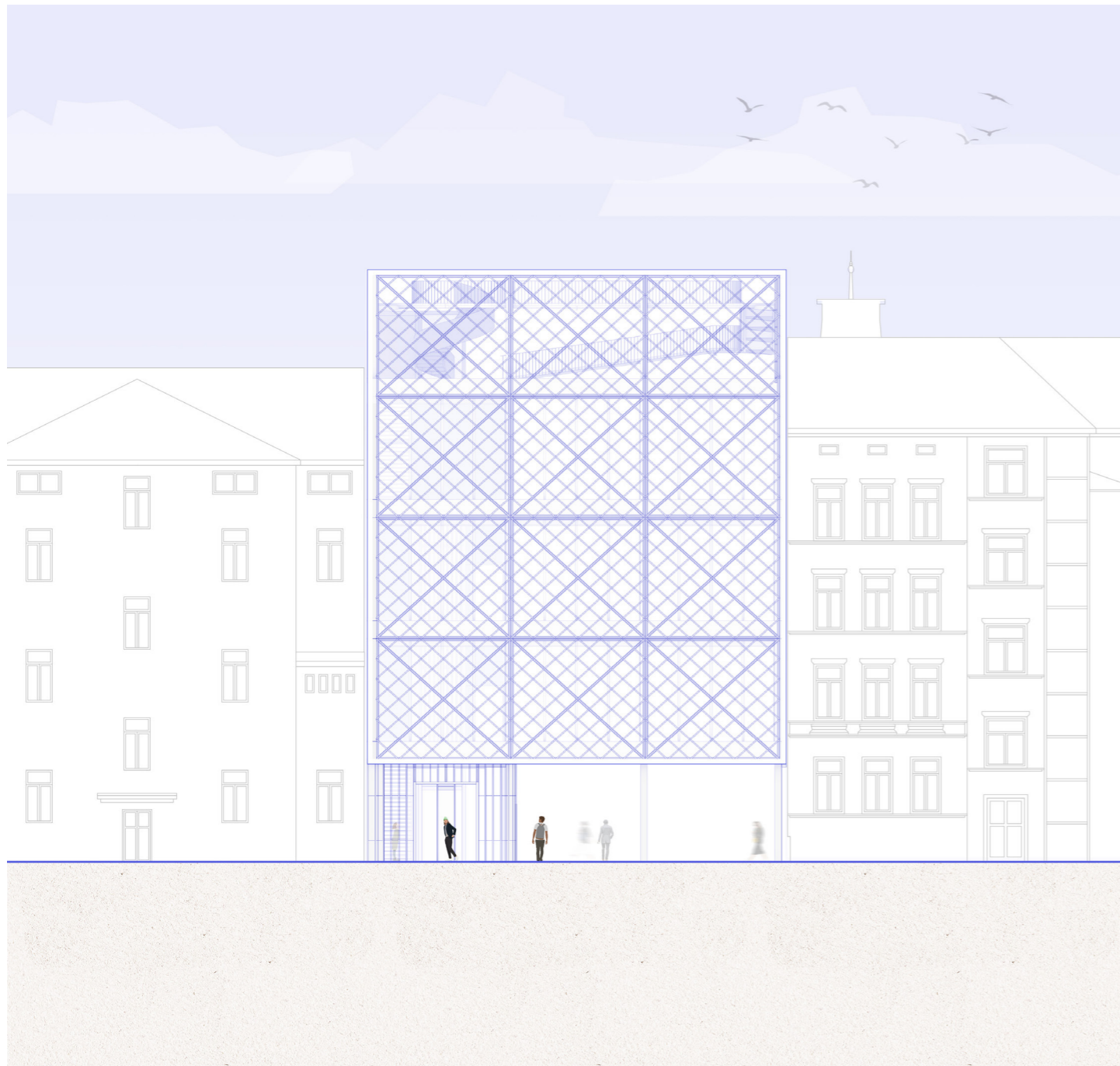
hybridní expozice



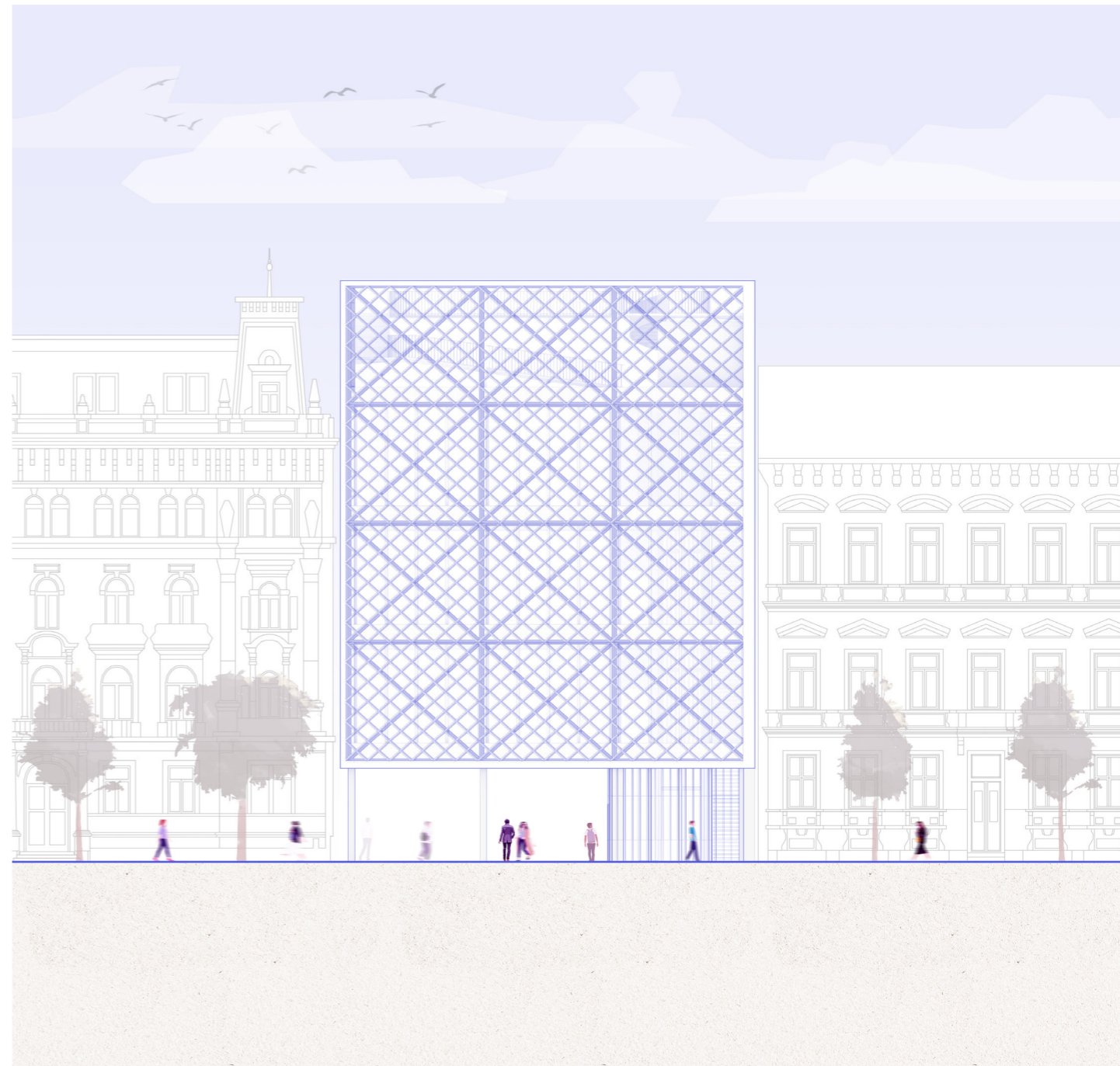
řez aa



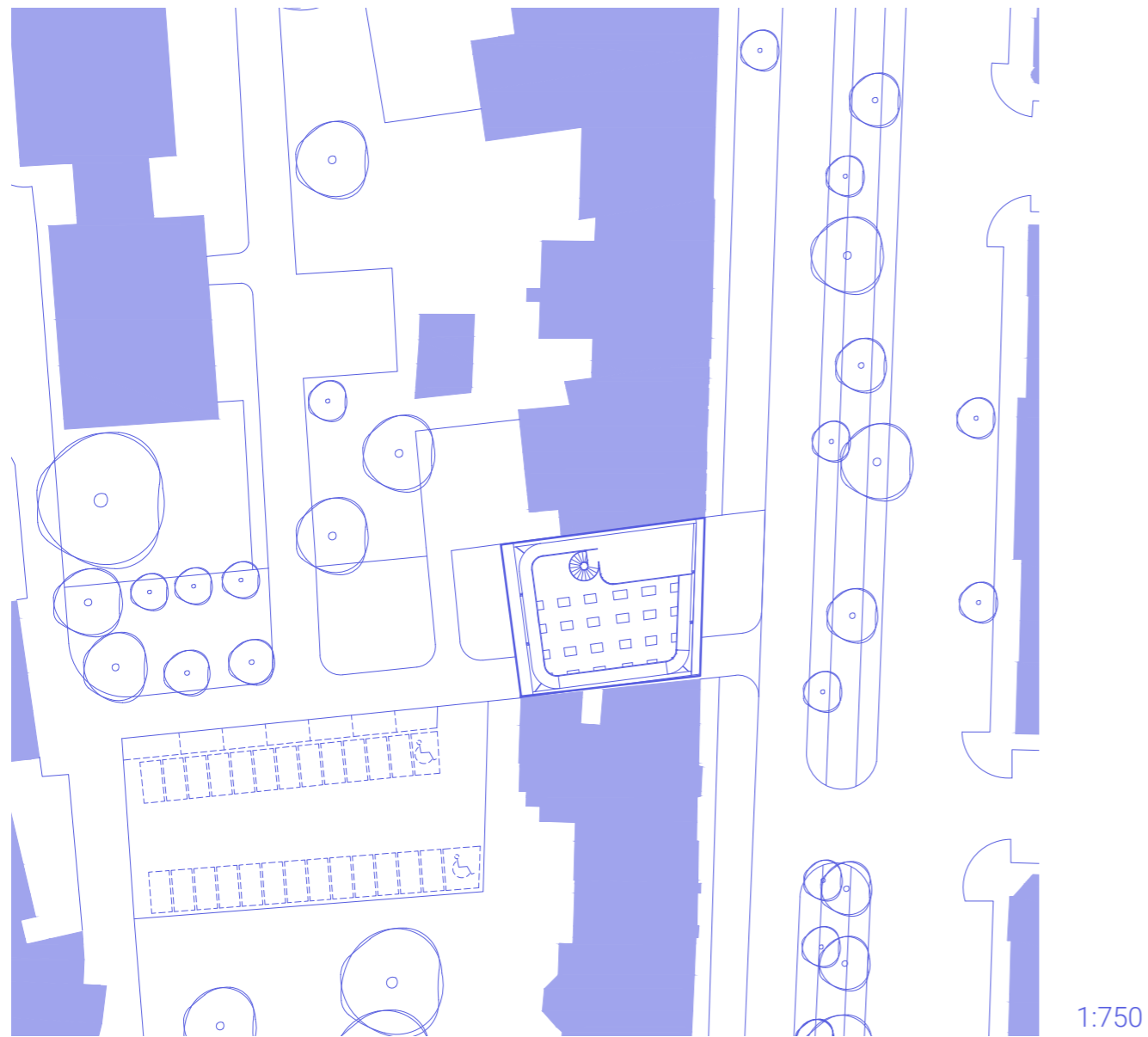
řez bb



pohled západní

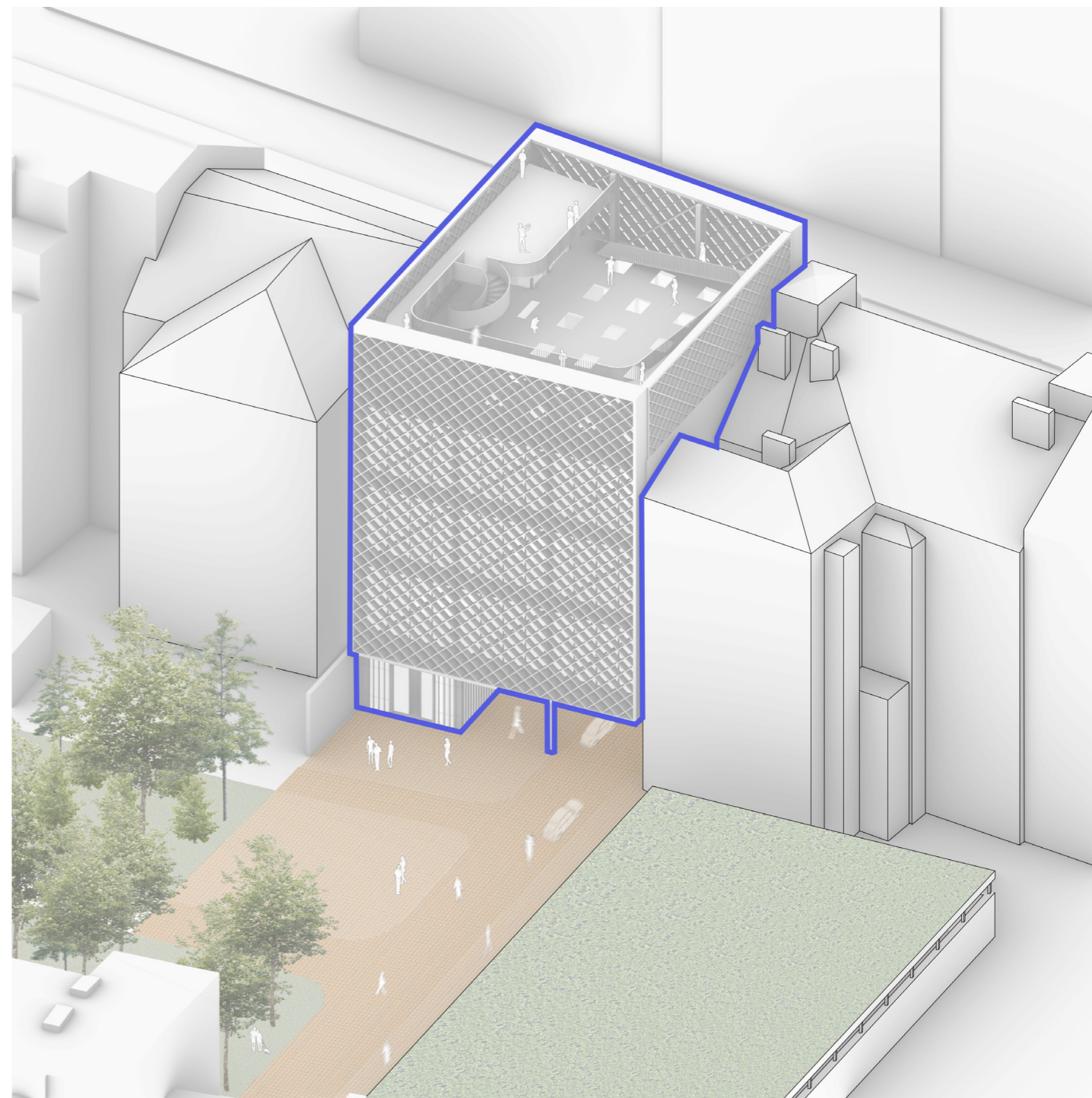


pohled východní



Zástavbou proluky a jejího bezprostředního okolí zaniklo 35 parkovacích míst, které byly nahrazeny parkovacím jednopodlažním domem se základacím podzemním parkovacím stáním.

Kapacita parkovacího domu činí 62 parkovacích míst.

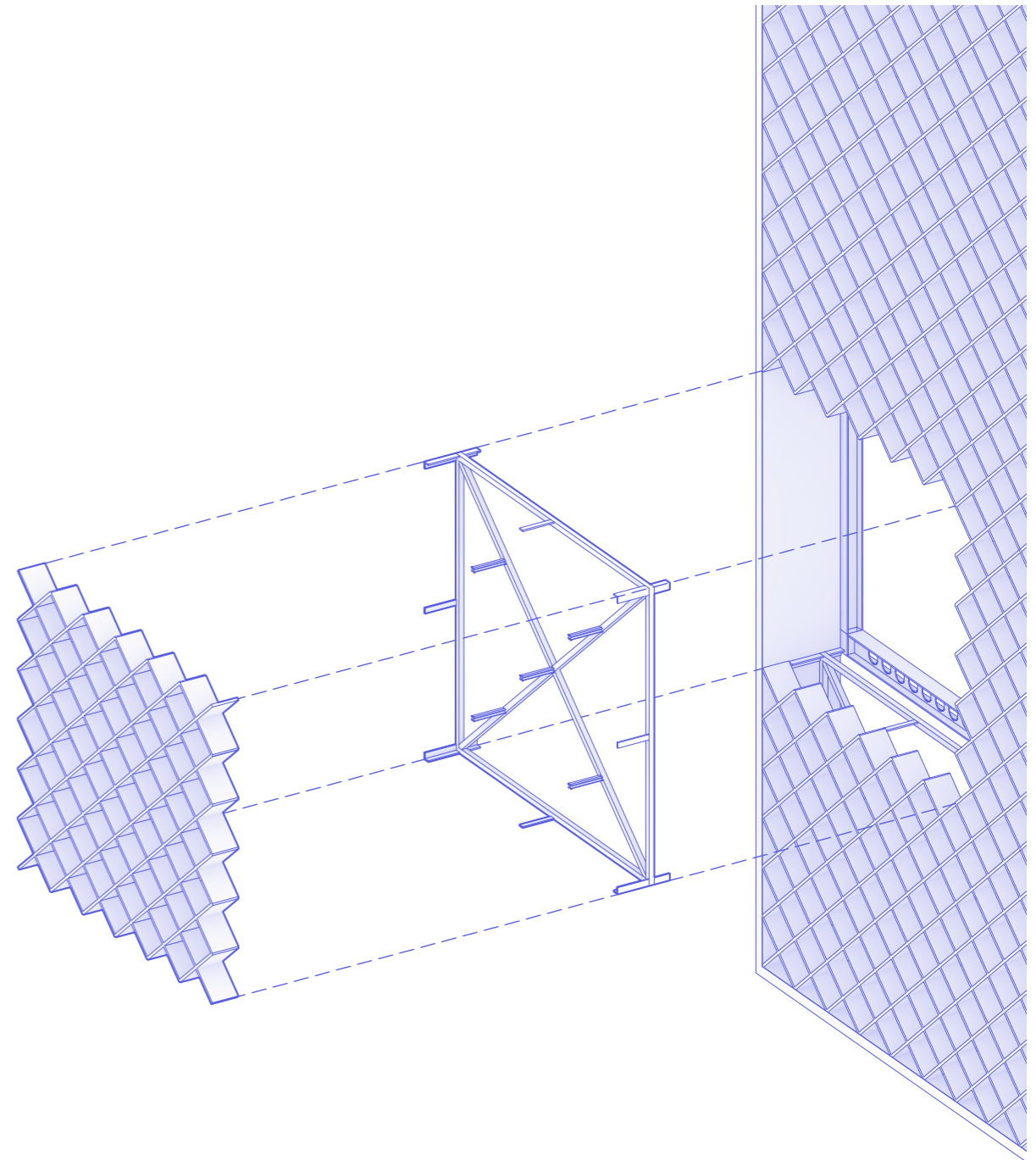


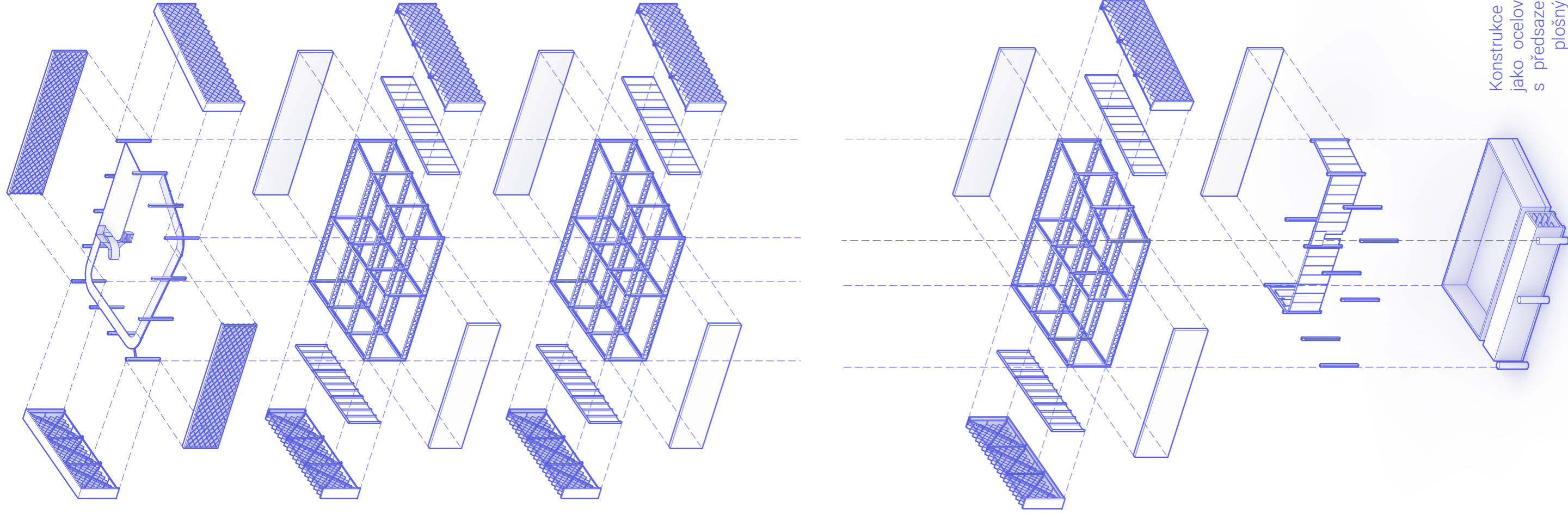


konstrukce

Konstrukce fasády je navržena jako předsazený otevřený systém, skládající se z hliníkových dílů o hloubce 500 mm a celkové velikosti 6x5,4m.

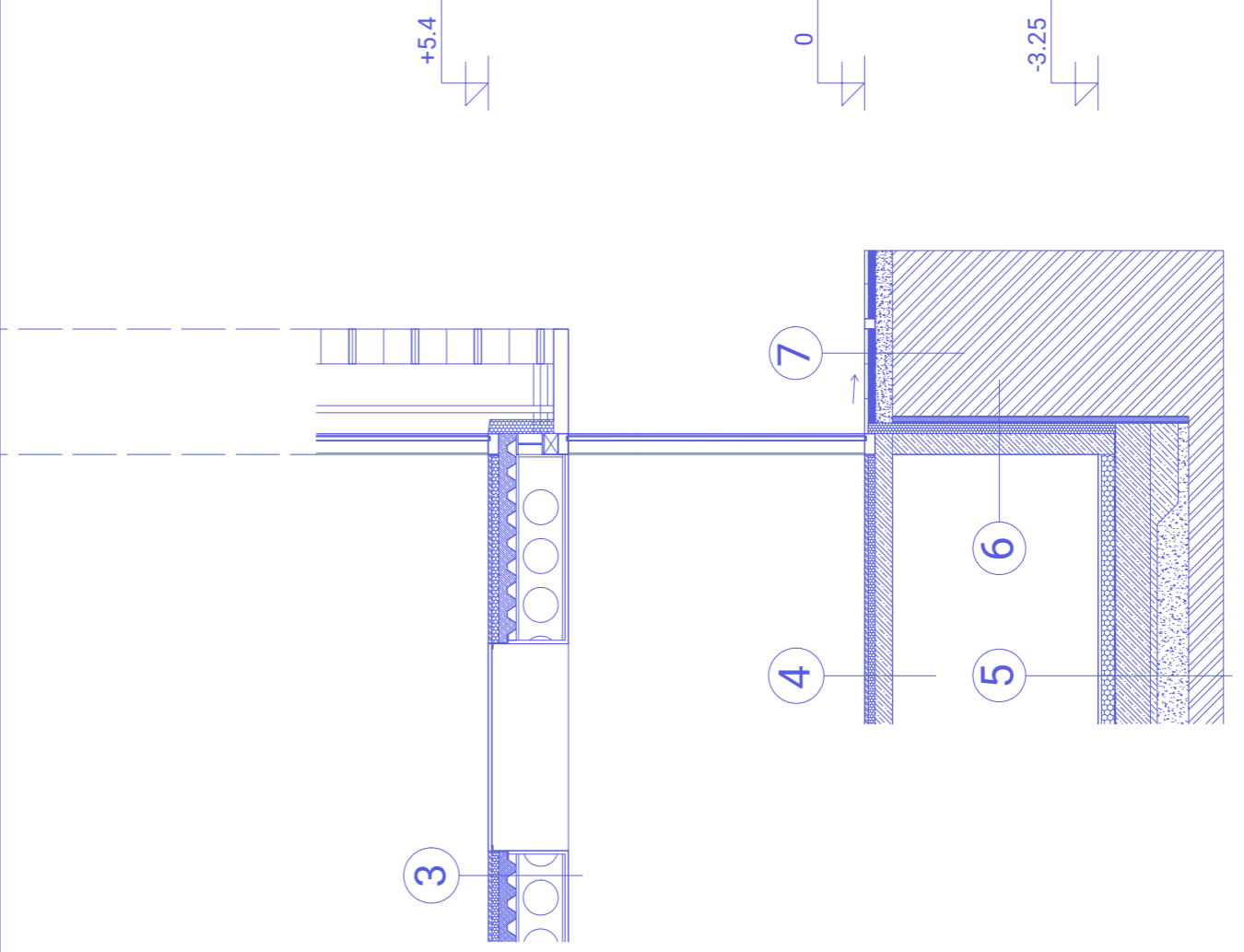
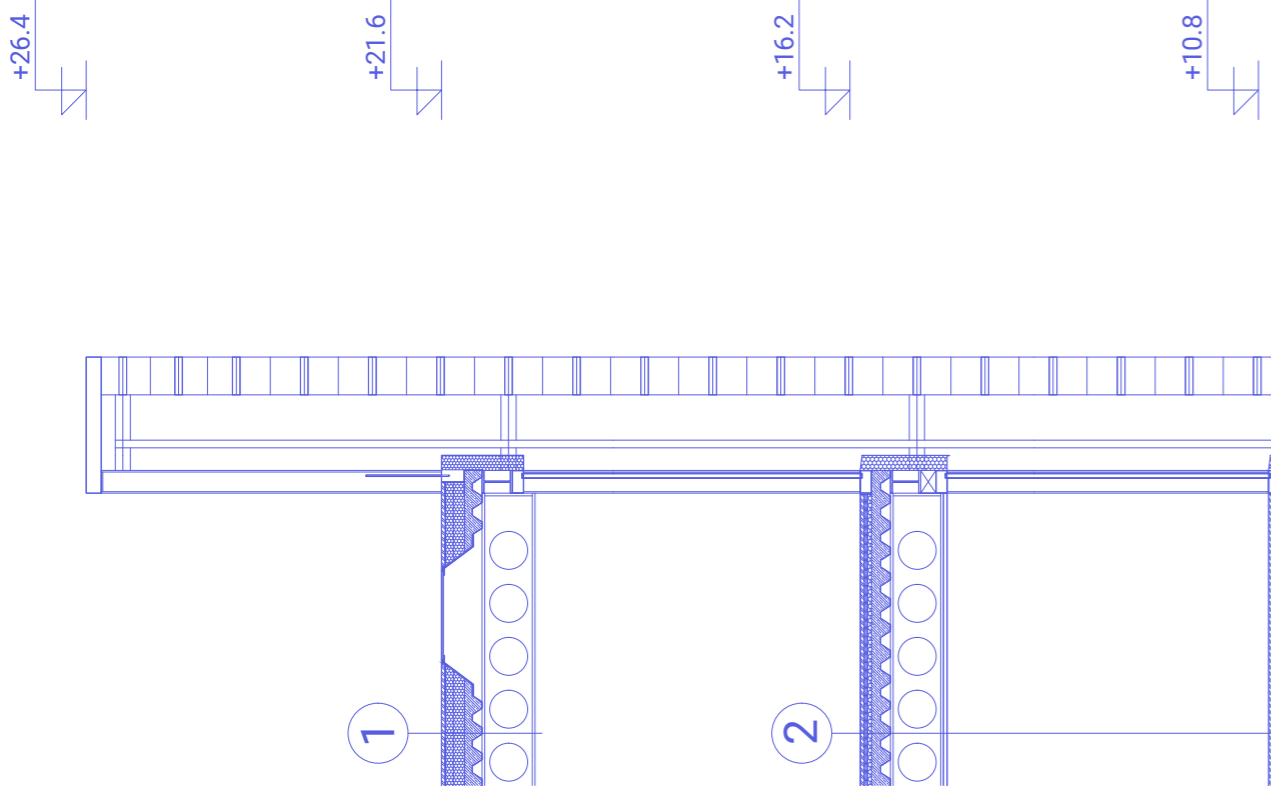
Díly jsou zavěšeny na ocelových roštích, které zároveň slouží jako zavětrování konstrukce.





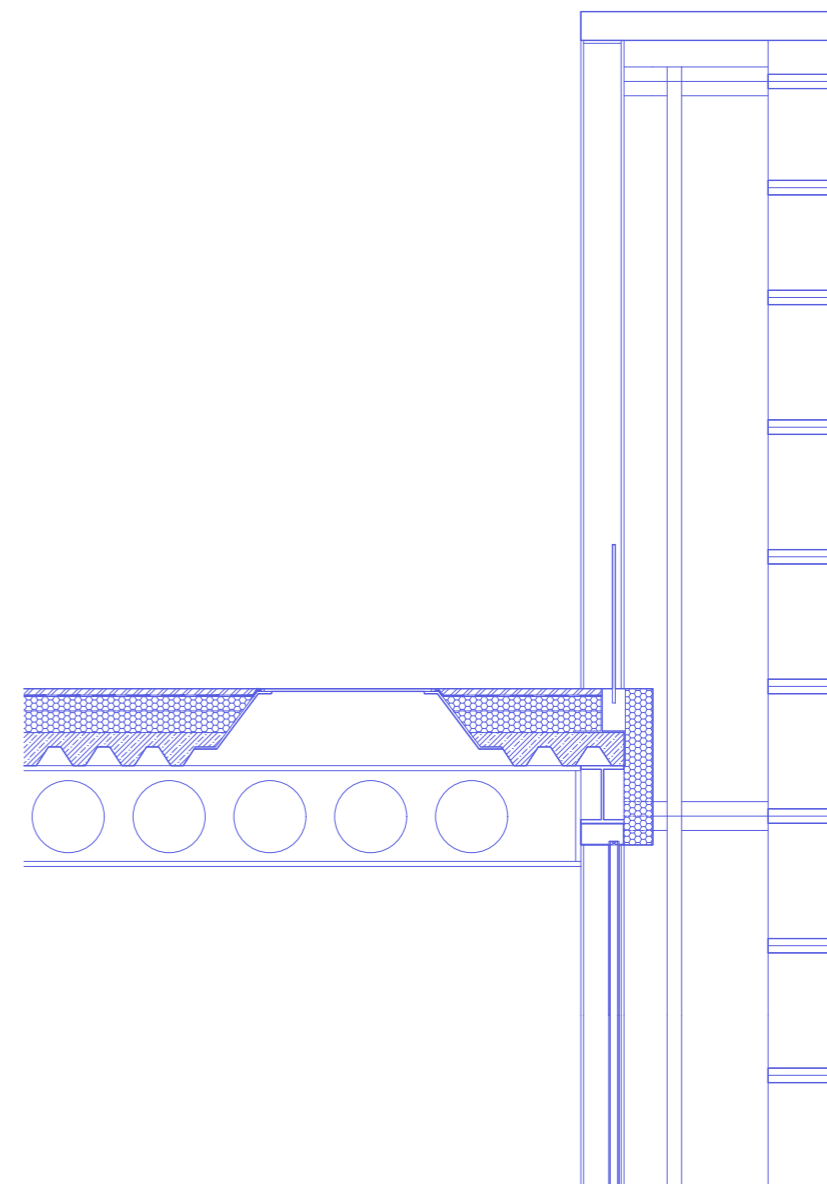
Konstrukce galerie je navržena jako ocelový rámový systém s představenými fasádami a plošným zasklením.

Stavba je založena základových pasech a pilotech.



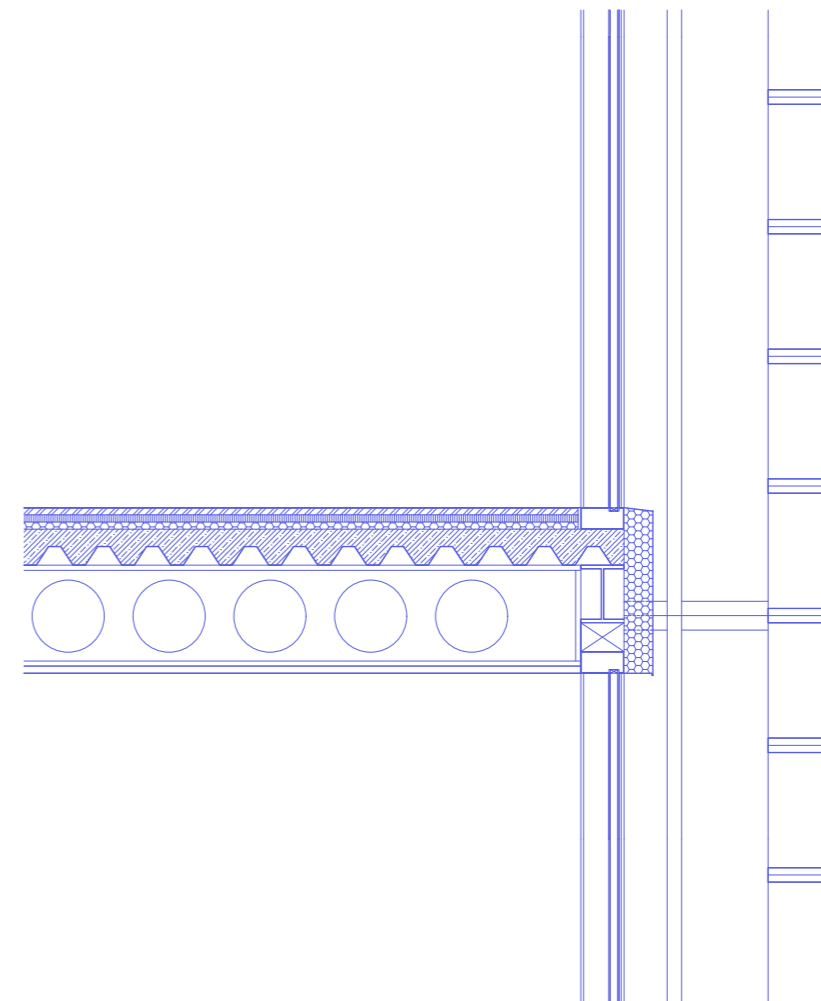
1

litý pohledový beton	50mm
2x hydroizolační asfaltový pás	10mm
spádové klíny EPS	20-100mm
tepelná izolace EPS	150mm
trápézový plech zalitý železobetonem	230mm



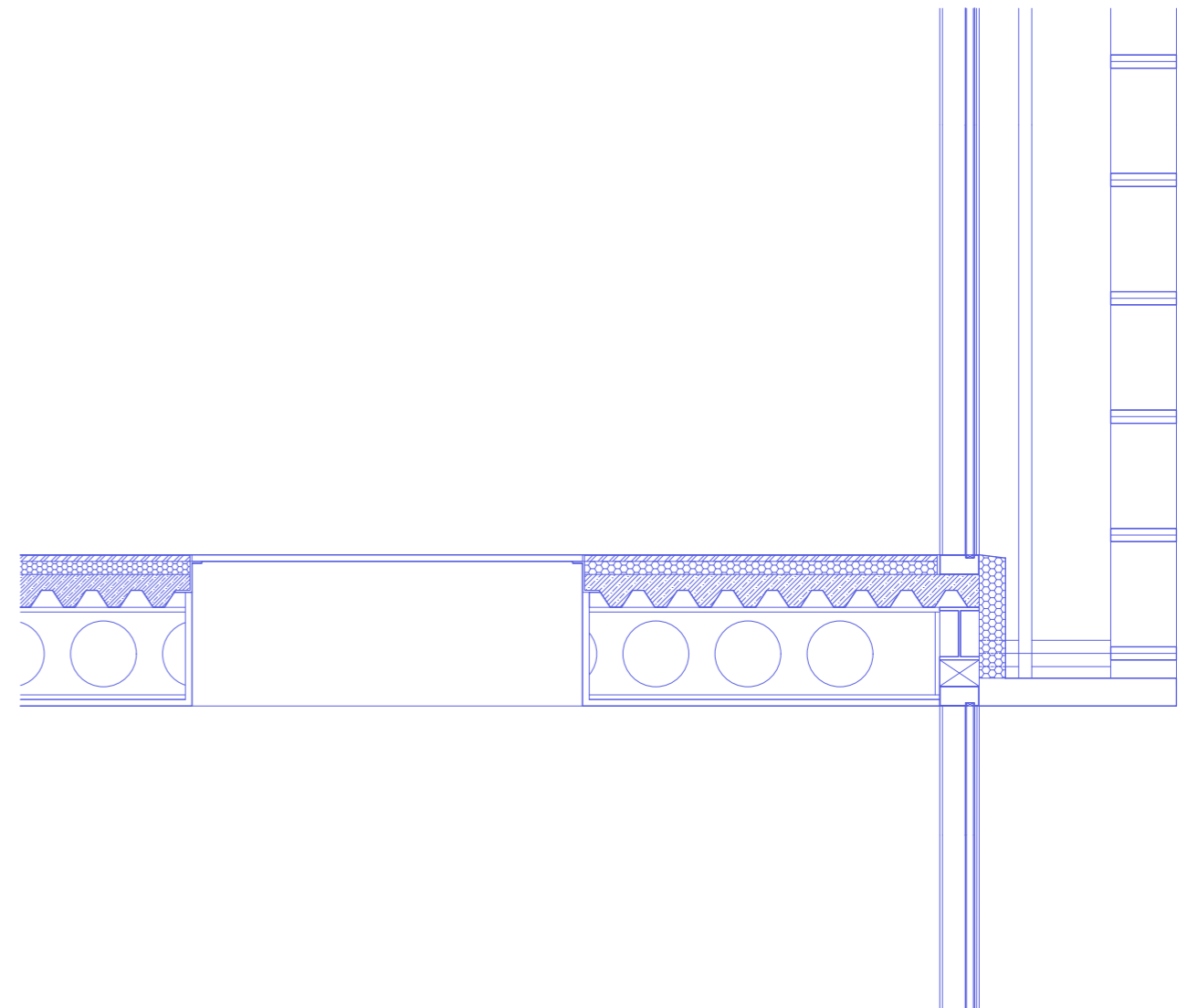
2

epoxidová stěrka	5mm
PU penetrační nátěr	
betonová mazanina	45mm
separační folie	
kročejová izolace	50mm
tepelná izolace EPS	50mm
trapézový plech zalitý železobetonem	250mm
SDK podhled	700mm



3

epoxidová stěrka	5mm
PU penetrační nátěr	
betonová mazanina	45mm
separační folie	
tepelná izolace EPS	100mm
trapézový plech zalitý železobetonem	250mm
SDK podhled	700mm



4

epoxidová stěrka	5mm
betonová mazanina	45mm
tepelná izolace EPS	100mm
železobetonový strop	250mm

5

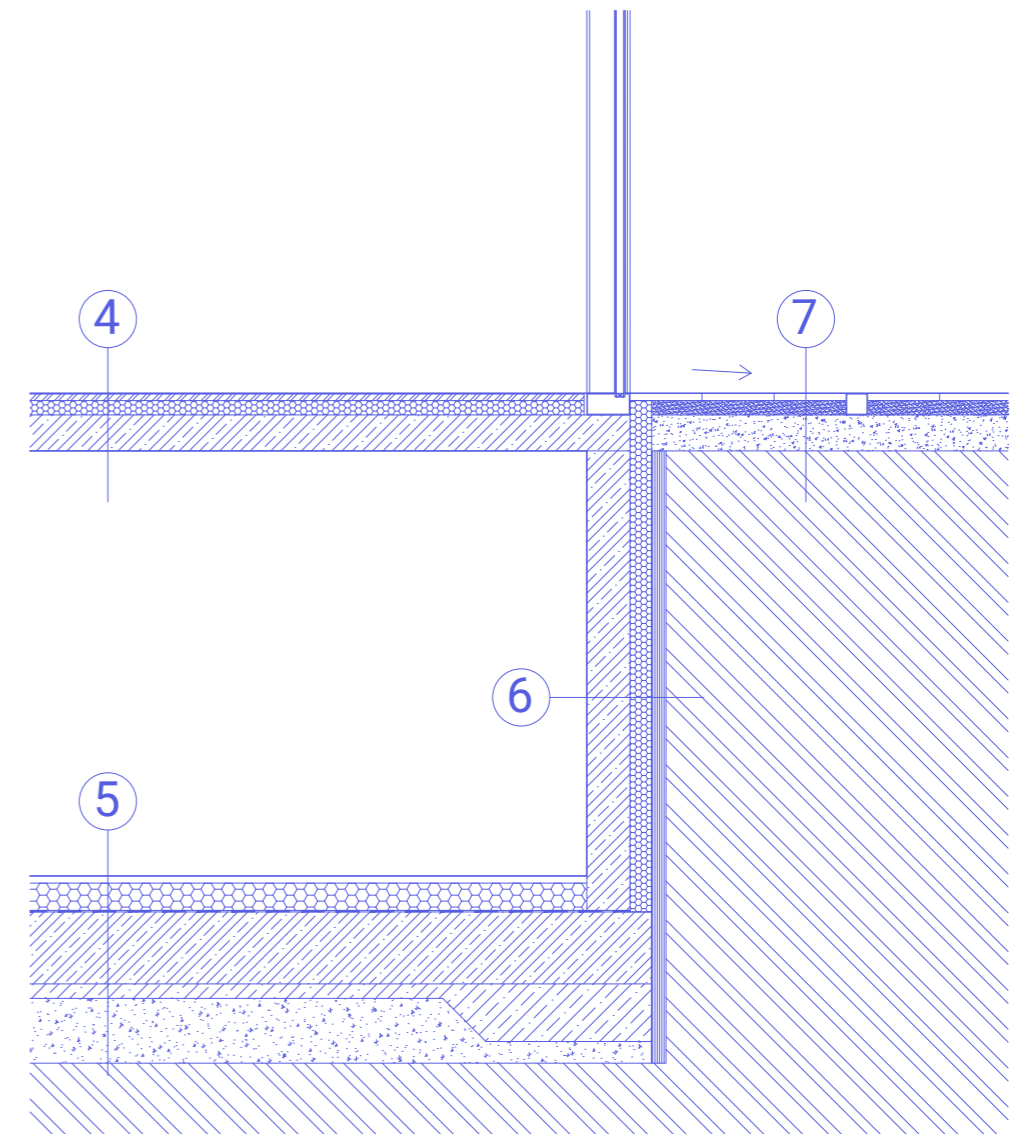
epoxidová stěrka	5mm
betonová mazanina	45mm
tepelná izolace EPS	200mm
pojistná hydroizolace	5mm
železobetonová vana	500mm
podkladní beton	100mm
zhutněný štěrkopísek	200mm
původní zemina	

6

železobetonová stěna bílé vany	300mm
tepelná izolace XPS	200mm
ztracené záporové pažení	

7

betonové dlaždice	300mm
pískové lože	200mm
štěrkový podsyp	
původní zemina	



<https://www.archdaily.com/>

https://drive.google.com/drive/folders/1-dyrbg74HQ96a59XJ2Uiqfl0T-k2lhp5?fbclid=IwAR0nAZLKDQiTiC77HkIfw_nctOojP1Cn9ywOJHqw1yGt1jy1vLi6O_xhdl8

<https://www.asb-portal.cz/stavebnictvi/ocel-ve-stropech-systemech-vicepodlaznich-budov>

http://people.fsv.cvut.cz/~machacek/prednaskyOK01/OK01-5.pdf?fbclid=IwAR2I-j9X-LkB39Bwrwmo_CMDIY1IDvpZIoVhKwHa309Qk5OLSN99jt89B3e4

<https://cz.pinterest.com/pin/309763280632332629/>

<https://bevkerovic.com/project/islamic-religious-and-cultural-center/>

<https://www.tzb-info.cz/pozarni-bezpecnost-staveb/13656-unikove-cesty>

zdroje