

UNIVERZITA PALACKÉHO V OLOMOUCI

PŘÍRODOVĚDECKÁ FAKULTA

KATEDRA GEOGRAFIE

Dominik Ambrož

**GEOGRAFICKÁ ANALÝZA KRIMINALITY
V HODONÍNĚ**

Bakalářská práce

Vedoucí práce: Mgr. Petr Šimáček, Ph.D.

Olomouc 2018

Bibliografický záznam

Autor (osobní číslo):	Dominik Ambrož (R15440)
Studijní obor:	Regionální geografie
Název práce:	Geografická analýza kriminality v Hodoníně
Title of thesis:	Geographical analysis of crime in Hodonín
Vedoucí práce:	Mgr. Petr Šimáček, Ph.D.
Rozsah práce:	49 stran, 2 vázané přílohy

Abstrakt

Bakalářská práce se zabývá geografickou analýzou kriminality na území města Hodonína, především za použití metody hot spot. Za tímto účelem bylo využito dat kriminality poskytnuté Policií České republiky, která byla upravena a následně zpracována v prostředí GIS. Zjištěné výsledky jsou vizualizovány a prezentovány pomocí map. Součástí práce je také stručné představení kriminální analýzy a plánu prevence kriminality pro město Hodonín.

Klíčová slova: mapování kriminality, hot spot, Hodonín, prevence kriminality

Abstract

The thesis is focused on geographical analysis of crime within the town of Hodonín, especially using the hot spot method. For this purpose were used data of crime, provided by the Police of the Czech Republic, which were modified and then processed by GIS software. Outcomed results are visualized and presented by maps. The thesis also contains a short introduction of analysis of crime and crime prevention for the town of Hodonín.

Keywords: crime mapping, hot spot, Hodonín, crime prevention

Prohlašuji, že jsem svou bakalářskou práci vypracoval samostatně pod vedením Mgr. Petra Šimáčka, Ph.D., a veškerá použitá literatura a zdroje jsou řádně uvedeny v seznamu literatury.

V Olomouci, dne 2. 5. 2018

.....
Dominik Ambrož

Rád bych zde poděkoval okresnímu státnímu zástupci Mgr. Antonínu Budišovi za zprostředkování kontaktu pro přístup k datům pro moji bakalářskou práci a Policii České republiky za poskytnutí dat. Můj největší dík patří panu Mgr. Petru Šimáčkovi, Ph.D. za pozitivní přístup, trpělivost, cenné rady, připomínky a za čas, který mi při psaní práce věnoval.

ZADÁNÍ BAKALÁŘSKÉ PRÁCE
(PROJEKTU, UMĚLECKÉHO DÍLA, UMĚLECKÉHO VÝKONU)

Jméno a příjmení: **Dominik AMBROŽ**
Osobní číslo: **R15440**
Studijní program: **B1301 Geografie**
Studijní obor: **Regionální geografie**
Název tématu: **Geografická analýza kriminality v Hodoníně**
Zadávací katedra: **Katedra geografie**

Z á s a d y p r o v y p r a c o v á n í :

Hlavním cílem práce bude analyzovat vybranou trestnou činnost na území města Hodonín s důrazem na její časoprostorovou diferenciaci. Dílčím cílem pak bude zmíněnou trestnou činnost strukturovat na základě dalších atributů, které bude možné ze získaných dat vytěžit (např. typ trestného činu nebo objasněnost). V první fázi zpracování bude proveden výběr zkoumaných trestných činů následovaný získáním potřebných statistických údajů. V další části zpracování budou analyzována a vyhodnocena dostupná data o kriminalitě. Na závěr autor porovná výsledky vlastních analýz s dostupnými koncepčními dokumenty města (potažmo kraje) v oblasti prevence kriminality.

Rozsah grafických prací: **Podle potřeb zadání**

Rozsah pracovní zprávy: **5 000 - 8 000 slov**

Forma zpracování bakalářské práce: **tištěná/elektronická**

Seznam odborné literatury:

Evans, D. J., Herbert, D. T.: The Geography of Crime. Routledge, 1989.

Gorr, W. L., Kurland, K. S.: GIS Tutorial for Crime Analysis. Esri Press, 2012.

Herbert, D. T.: Geography of Urban Crime. Longman Inc., 1982.

Paynich, R., Hill, B.: Fundamentals of Crime Mapping. Jones and Bartlett Publishers, 2010.

Kosová, D.: Lokality strachu z kriminality na území města Jihlavy. Univerzita palackého v Olomouci, 2016.

Voženílek, V., Kaňok, J. a kol.: Metody tematické kartografie. Olomouc: Vydavatelství UP, 2011.

Koncepční materiály týkající se prevence kriminality na území města Hodonín data Policie ČR

Vedoucí bakalářské práce: **Mgr. Petr Šimáček, Ph.D.**

Katedra geografie

Datum zadání bakalářské práce: **26. ledna 2017**

Termín odevzdání bakalářské práce: **30. dubna 2018**

L.S.

prof. RNDr. Ivo Frébort, CSc., Ph.D.

děkan

doc. RNDr. Marián Halás, Ph.D.

vedoucí katedry

V Olomouci dne 26. ledna 2017

Obsah

1. ÚVOD	9
2. CÍLE PRÁCE.....	10
3. PROSTOROVÁ KRIMINÁLNÍ ANALÝZA	11
3.1 Kriminální analýza.....	11
3.2 Stručná historie kriminálních analýz	12
3.3 Hot spot analýza.....	13
4. METODIKA	15
4.1 Data od Policie České republiky.....	15
4.2 Zpracování dat	16
4.2.1 Prostředí GIS.....	16
4.2.2 MS Excel	17
4.2.3 Kernel Density Estimation.....	17
4.3 Charakteristika deliktů.....	19
4.3.1 Krádeže.....	19
4.3.2 Majetkové trestné činy	20
4.3.3 Ostatní kriminální činy	20
4.3.4 Zbývající kriminalita	21
4.3.5 Hospodářské trestné činy.....	21
5. VLASTNÍ ANALÝZA	22
5.1 Zájmové území	22
5.2 Krádeže	24
5.3 Majetkové trestné činy.....	26
5.4 Ostatní kriminální činy	28
5.5 Zbývající kriminalita.....	30
5.6 Hospodářské trestné činy	32
5.7 Celková trestná činnost.....	33

6. ZHODNOCENÍ TRESTNÝCH ČINŮ	37
6.1 Celkové zhodnocení.....	37
6.2 Prevence kriminality v Hodoníně	40
6.2.1 Priority v oblasti snížení kriminality	40
6.2.2 Cíle prevence kriminality.....	41
6.2.3 Účinná preventivní opatření	42
7. ZÁVĚR	44
8. SUMMARY	46
9. SEZNAM POUŽITÉ LITERATURY A ZDROJŮ	47
10. PŘÍLOHY	49

1. ÚVOD

Zločin je starý jako lidstvo samo a provází ho po celou jeho historii. Čteme o něm v prvních písemných záznamech, ale existoval již dávno před nimi. Zločin zůstává zločinem, jen se v průběhu času mění kulisy, způsoby páčání trestných činů a jsou vyvíjeny nové vyšetřovací metody i postupy.

Kriminalita se stala nedílnou součástí našich životů, ať již chceme či ne. Díky médiím nebo sociálním sítím jsme neustále informováni o kriminálním jednání, v horším případě se sami stáváme jeho účastníky jako svědkové či oběti. Každý den jsme potenciální oběti při cestě do práce, do školy, při nakupování v obchodě nebo na internetu, při trávení volného času, ať již třeba při krátké procházce nebo delším pobytu na dovolené. Už pouhá percepce kriminality a kriminálního chování ovlivňuje naši kvalitu života, nutí nás činit určitá rozhodnutí v čase a prostoru a ovlivňuje naše chování.

Nejen z předchozích důvodů je geografie kriminality a především mapování kriminality na vzestupu, hlavně v západních zemích, a stává se platným pomocníkem při boji se zločinem. Využívá se například ke zmapování míst s vysokou koncentrací trestné činnosti, k analyzování zločinu v prostoru a čase, a proto může přinést různá řešení, která by přispěla ke snížení kriminality v nejvíce zatížených lokalitách.

2. CÍLE PRÁCE

Cílem této práce je geograficky analyzovat kriminální činy na katastrálním území města Hodonína, konkrétně trestné činy. Dílčím cílem bude přiblížení rozdílu mezi trestným činem a přestupkem. Tyto trestné činy, které budou rozděleny do skupin, budou dále charakterizovány a zkoumány jak z časového, tak především z prostorového hlediska.

Hlavní náplní práce bude identifikace výskytu trestných činů v městě Hodoníně dle možností poskytnutých dat od Policie České republiky, rozdělených do jednotlivých kategorií. Dále budou identifikována místa se zvýšenou koncentrací deliktů dané kategorie, která jsou označována jako hot spots a proto tato místa budou označena za nebezpečná. Dílčí součástí bude také vývoj kriminality ve sledovaném období.

Dále se pokusíme zjistit, zda se trestná činnost koncentruje spíše v centru města či v jeho okrajových částech a poukážeme na úspěšnost Policie České republiky při objasňování trestných činů. Součástí bude též představení plánu prevence kriminality, který schválila Rada města Hodonína a pokusíme se také zaměřit na jeho účinnost.

3. PROSTOROVÁ KRIMINÁLNÍ ANALÝZA

3.1 Kriminální analýza

Ve své základní podobě se termín kriminální analýza používal jako nástroj především pro hlídkující policejní složky k rozpoznání schématu kriminálních aktivit a pomoci k rozmístění policejních hlídek (Peterson, 1998). I přes důkladné policejní zprávy, hlášení a ostatní dostupná data může policie využít kriminálních analýz k soustředění svého úsilí tam, kde je ho nejvíce potřeba.

Kriminální analýza je široký pojem používaný k popisu mnoha rozdílných metod. Souvisí se systematickým zkoumáním zločinů a jejich dat. Boba (2001) definuje kriminální analýzu jako „kvalitativní a kvantitativní studii zločinu a právního vymáhání informací v kombinaci se sociodemografickými a prostorovými faktory, potřebnou k zatýkání zločinců, kriminální prevenci, snížení nepokojů a vyhodnocování organizačních postupů“.

V kriminálních analýzách je zpravidla používáno široké škály datových zdrojů k porozumění konkrétní situaci. Kvalitativní data jsou obvykle koncipována jako nečíselné informace. Kvalitativní studie zahrnují různé metody, například systematické zkoumání problémového místa nebo okolí, důkladné zhodnocení hloubkových rozhovorů s místními obyvateli, pachateli nebo oběťmi či obsahovou analýzu různých informačních dokumentů. Na druhé straně, kvantitativní studie obvykle zahrnují především mnoho číselných dat. V závislosti na konkrétní situaci či úkolu se používá buď jeden nebo oba typy dat.

Dle Tomáška (2010), definoval jeden z nejvýznamnějších představitelů kriminologie, J. Braithwaite, následující teze vyplývající jak z oficiálních statistik, tak z některých výzkumných šetření:

- zločiny páchají disproporcionálně více muži než ženy
- zločinů se zdaleka nejvíce dopouštějí osoby ve věku 15–25 let
- zločiny páchají spíše lidé, kteří nežijí v partnerském svazku, než sezdání
- zločin je především záležitostí obyvatel velkých měst
- zločinu se dopouštějí lidé, kteří často mění místo bydliště, a kteří žijí v lokalitách, kde ke změně obyvatel dochází

- mladí lidé se silnou vazbou na školu se méně dopouštějí zločinů
- mladí lidé, kteří si kladou vyšší cíle v oblasti vzdělávání i zaměstnání, jsou méně často pachateli trestných činů
- mladí lidé, kteří ve škole dosahují slabého prospěchu, se častěji dopouštějí zločinů
- u mladých lidí se silnou vazbou na rodiče je menší pravděpodobnost, že spáchají zločin
- mladí lidé, kteří se stýkají s kriminálně závadovými vrstevníky, se sami často stanou zločinci
- lidé, kteří jsou vnitřně silně přesvědčeni o potřebě dodržovat zákony, je sami spíše nepřekračují
- kriminalita vzrostla po druhé světové válce ve většině zemí, vyspělých i rozvojových. Jediným státem, kde to neplatilo a kde ve stejném období zločinnost zřetelně klesla, je Japonsko

Vzhledem k povaze poskytnutých dat od Policie České republiky v rámci této práce nemůžeme předešlá tvrzení na základě kriminální analýzy potvrdit či vyvrátit.

3.2 Stručná historie kriminálních analýz

Základy kriminálních analýz a sbírání informací spojených se zločinem můžeme vystopovat až do pravěké čínské kultury či biblických dob (Lersch, 2007). Historické odkazy ke sběru, analýzám či použití informací, obzvláště za dob válek, můžeme datovat tisíce let zpět (Peterson, 1998). Postupem času se začala využívat systematická technika zvaná *modus operandi*, která pomáhala třídit známé pachatele. V této technice se zaznamenávají typické vlastnosti chování pachatele při páchaní zločinů: kudy se zpravidla dostává do objektů, způsob vloupání, použité nářadí, o které předměty jeví zájem (například elektronika), které naopak neodnáší (třeba šperky). Pokud je tenhle *modus operandi* použit i u jiných vloupání v rozdílných lokalitách, dá se předpokládat, že tyto zločiny spáchala jedna a tatáž osoba. Při použití *modus operandi* může policie důkladně zkoumat další charakteristické zločiny spáchané daným pachatelem, aby bylo možné účinněji identifikovat a zatknout podezřelého (Gotlieb, Arenberg a Singh, 1998).

Při srovnání podmínek pro výzkum kriminality v České republice a ve světě jsou, dle Tomáška (2010), u nás podmínky pro výzkum skromnější. Dnes se zde nachází pražský Institut pro kriminologii a sociální prevenci (IKSP), který vznikl v roce 1960 na základě spolupráce Generální prokuratury, Ministerstva spravedlnosti a Ministerstva vnitra jako Vědeckovýzkumný ústav kriminalistiky. V roce 1966 se tento ústav začal orientovat čistě na kriminologii a změnil také svůj název na Výzkumný ústav kriminologický (VÚK). V roce 1990 tento ústav dostal jméno, pod kterým ho známe dnes (IKSP) a spadá pod kontrolu Ministerstva spravedlnosti. Mezi jeho tradiční oblasti zájmu můžeme zařadit kriminalitu mládeže, oběti trestné činnosti, prevenci, alternativní tresty, organizovaný zločin či drogovou kriminalitu (Tomášek, 2010).

3.3 Hot spot analýza

Stěžejní metodou prostorového zkoumání zvýšeného výskytu trestných činů v této práci je tzv. hot spot analýza. Přestože výraz hot spot nemá přesně stanovenou definici, obecně jej lze chápat jako území různě velkých rozloh se zvýšeným výskytem daného jevu. Lersch (2007) popisuje hot spot jako malou lokalitu. Příkladem může být i konkrétní adresa, nazývajcí se jako hot point (horký bod) nebo ulice, která se označuje jako hot street (horká ulice). Z pohledu analýzy kriminality jde o oblasti s vyšším než nadprůměrným výskytem skutků ve zkoumané oblasti, kde je tedy i zvýšené riziko výskytu zločinu (Hruška a kol., 2015).

Metoda hot spot analýzy identifikuje oblast s vysokou rizikovostí na základě prostorově lokalizovaných dat. Je využito té vlastnosti kriminality, že jednotlivé spáchané delikty nejsou pravidelně rozmístěny v prostoru a jejich případný výskyt je podmíněn také jinými vlivy. Z tohoto tvrzení můžeme vyvodit, že v lokalitách, kde se zločin v minulosti opakoval, k němu s vysokou pravděpodobností dojde znovu (Hruška a kol., 2016). V České republice tuto metodu použil kupříkladu Kostka (2016) ve své analýze míst se zvýšeným počtem krádeží automobilů v Liberci.

Hot spots můžeme nadále dělit do tří druhů, a to lokality generující páchání zločinu (crime generators), lokality přitahující páchání zločinu (crime attractors) a lokality umožňující páchání zločinu (crime enablers). Každý typ hot spotu se vyvíjí

jinak a v průběhu času se může také měnit. Pochopení základních vlastností hot spots je východiskem pro snížení kriminality v dané hot spot lokalitě (Clark a Eck, 2005).

Crime generators jsou místa, která přitahují velké množství jak pachatelů, tak i potenciálních obětí. Jsou to například nákupní centra, sportovní akce, koncerty, průvody a jiné slavnosti. Některá místa, například autobusové stanice, stanice metra či velká parkoviště na okrajích města, se mohou stát crime generators kvůli velkému pohybujícímu se davu lidí. V těchto lokalitách se vyskytuje vyšší množství kriminálních činů z důvodu nadměrného shlukování lidí na jednom místě. Jediné možné řešení snížení kriminality v tomto hot spot typu je zvýšení ochrany, umožněno přítomností policie či bezpečnostní služby (Lersch, 2007).

Crime attractors jsou trochu odlišné od crime generators. Crime generators jsou místa, kde pachatelé tráví svůj čas přirozeně a zpravidla aktivně nevyhledávají možné oběti. Oproti tomu crime attractors jsou místa, která nabízí mnoho příležitostí ke spáchání zločinu a pachatelé tato místa pro své činy záměrně vyhledávají. Jsou to například místa obchodování s drogami, městské části s velkým počtem barů a zábavních podniků, velká nehlídaná parkoviště nebo ulice známé výskytem prostitutek. Ke snížení kriminality ve zmíněných oblastech musejí být pachatelé nějakým způsobem odrazeni od zmíněných míst (Lersch, 2007).

Crime enablers jsou místa s malým nebo žádným dohledem nad chováním. Příkladem může být hlídač na parkovišti, jehož náhlá dočasná nepřítomnost může mít za následek zvýšený počet vloupání do automobilů. Změny v úrovni ochrany mohou být náhlé (třeba zmíněná nepřítomnost hlídače na parkovišti) nebo mohou probíhat postupně, například postupné zastarávání a narušení sledovacích zařízení (Clark a Eck, 2005). Kvůli neslavné pověsti některých míst se potenciální oběti snaží těmto místům vědomě vyhnout z důvodu možného vystavení se vysokému riziku spáchání zločinu. Výzkumem takových lokalit se v České republice svými pracemi zabývaly např. Jíchová (2009) nebo Kosová (2016). Ke snížení kriminality v uvedených místech by mohlo pomoci zvýšení úrovně ochrany, příkladem mohou být policejní pochůzky nebo kamerový systém (Lersch, 2007).

4. METODIKA

4.1 Data od Policie České republiky

Základem geografické analýzy jsou anonymizovaná data deliktů pro územní odbor Hodonín (plošně odpovídající okresu Hodonín) od Operačního odboru Policejního prezidia České republiky. Tato data, která policie byla ochotna poskytnout, jsou z období 29. 11. 2014–29. 11. 2017 a jsou v nich zaznamenány všechny přestupky a trestné činy ve zmíněném období pro celý územní odbor Hodonín, kromě deliktů vražd, násilných činů, mravnostních činů a trestných činů způsobených mladistvými.

Předaná data obsahují následující informace:

- ID činu
- druh deliktu (zda se jedná o trestný čin nebo přestupek)
- třídu deliktu
- kód třídy deliktu
- stručný popis deliktu
- datum oznámení deliktu
- obec, případně část obce, kde byl delikt spáchán
- data od kdy a do kdy byl delikt spáchán či přibližně spáchán
- útvar, který oznámení deliktu přijal
- útvar, který oznámení deliktu šetřil
- objasněnost jednotlivých deliktů.

Detailní popis tříd deliktů, které se v poskytnutých datech vyskytovaly, je uveden v podkapitole 4.3. Jednou z klíčových informací zmíněných dat jsou geografické souřadnice trestných činů, bez kterých by se tato analýza neobešla.

4.2 Zpracování dat

Jelikož se jedná o data pro celý územní odbor Hodonín, bylo potřeba data nejprve simplifikovat a vyselektovat pouze trestné činy pro katastrální území města Hodonína. Dále bylo zapotřebí rozčlenit trestné činy do jednotlivých let, vhodných období a skupin deliktů, aby bylo možné data později zpracovat v prostředí GIS a nakonec je použít pro tvorbu kriminální analýzy. Vzhledem k nestandardnímu časovému rozpětí dat byly mezi sebou srovnány, dle kategorií činů, roky 2015 a 2016.

Roztříděná data byla rozčleněna na skupiny deliktů, a to krádeže, majetkové trestné činy, ostatní kriminální činy, zbývající kriminalita a hospodářské trestné činy. Dále bylo nutné data rozčlenit do jednotlivých let a měsíců, přičemž se vycházelo z data nahlášení trestného činu z důvodu možného delšího časového trvání u některých deliktů.

Z takto získaného souboru dat bylo možné spočítat trestné činy v jednotlivých měsících a následně vytvořit grafy složení trestných činů, vývoje kriminality a vypočítat objasňenost či bazický index kriminality a zpracovat je v prostředí GIS.

4.2.1 Prostředí GIS

K vypracování kriminální analýzy bylo využito programu ArcMap 10.2.2 od společnosti Esri, dále bylo využito digitální vektorové geografické databáze České republiky ArcČR[®] 500 verze 3.3, ortofoto mapy ČR zobrazené přes prohlížečskou službu Esri ArcGIS serveru ČÚZK a upravené anonymizované databáze deliktů pro územní odbor Hodonín od Policie České republiky. Využitou metodou v prostředí GIS byl jednoduchý jádrový odhad a bylo použito kvadratické vyhlazovací funkce, jež je univerzálním a doporučeným nastavením, dle certifikované metodiky identifikace anomálních lokalit kriminality pomocí jádrových odhadů (Ivan a Horák, 2015), který program ArcMap nabízí. Jako stěžejní funkce při tvorbě kriminální analýzy bylo využito funkce Kernel Density Estimation, jejíž podrobné nastavení a popis je uveden v podkapitole 4.2.3.

4.2.2 MS Excel

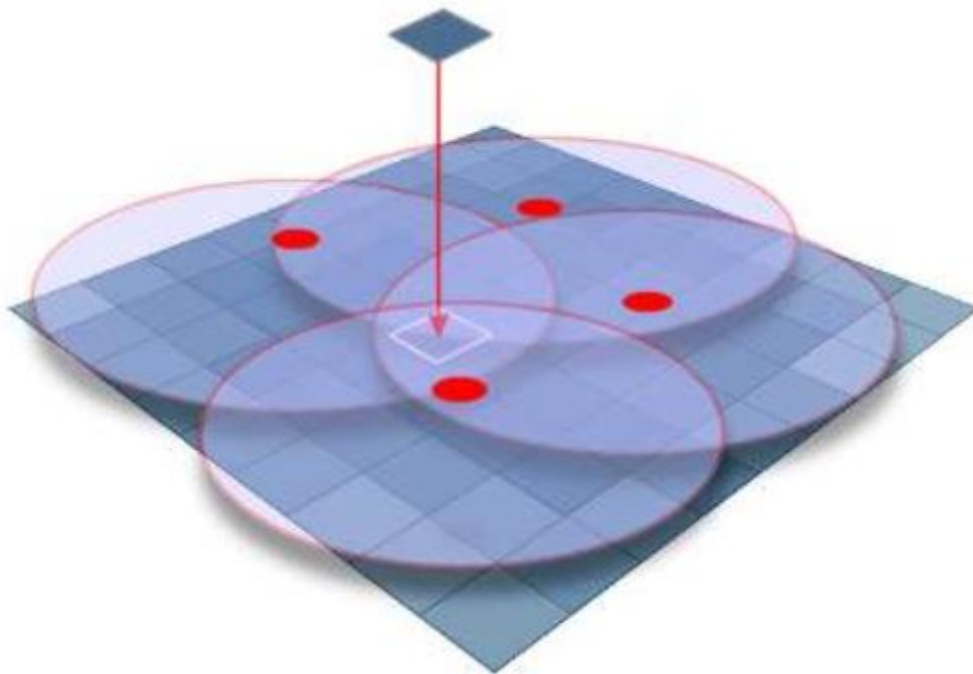
Získaná data byla předána ve formě tabulkového procesoru MS Excel, proto v něm byly také prováděny veškeré další úpravy. Po dostatečné úpravě předaných dat byl zjištěn počet trestných činů, objasněnost při vyšetřování deliktů, podíl jednotlivých kategorií na celkovém počtu všech trestných činů a vypočítán bazický index trestných činů ve sledovaném období. Na závěr byly vytvořeny grafy znázorňující podíl kategorií trestných činů na všech deliktech a vývoj kriminality v jednotlivých měsících vybraných let.

4.2.3 Kernel Density Estimation

Hruška a kol. (2015) funkci Kernel Density Estimation popisují jako metodu jádrových odhadů, při níž za pomoci využití bodových záznamů v území dochází k analýze intenzity pozorovaného jevu, která je vizualizována pomocí spojitého pole. Při analýze se hodnotí vzdálenost a statistický význam jednotlivých bodů vůči bodům v okolí, a to v závislosti na nastavené vzdálenosti vyhledávacího poloměru. Nad polem bodů se vytvoří velmi jemná mřížka (rastr) a v každé buňce (pixelu) této mřížky je vypočítán příspěvek každého vstupního bodu s využitím funkce jádrového odhadu. Pro každý pixel se vypočítá suma překryvů (viz obrázek 1), čímž je kvantifikována významnost jevu v konkrétních lokalitách zkoumaného prostoru. Lze využít také jádrových odhadů, které počítají s vahami (příkladem může být hustota zalidnění), které ovlivňují analyzovaný jev (Perry, 2013 in Hruška a kol., 2015).

V rámci prováděné hot spot analýzy bylo využito fixního dosahu, který se jevil lépe, než dosah adaptivní. Původně byl v naší analýze vyhledávací poloměr nastaven na 50 m a postupně byl navýšen na 100 m. Tato vzdálenost byla shledána optimální variantou pro prováděnou analýzu (Ivan a Horák, 2015). Velikost pixelu byla nastavena na 5 m, aby bylo zajištěno dostatečné prostorové rozlišení. Po průzkumu různých možností a nastavení byly delikty v každé skupině rozčleněny do šesti stejně velkých intervalů pro oba zkoumané roky. Pro větší přehlednost map byl první interval úmyslně uměle navýšen a byla mu odebrána barva. Tento krok zabránil zbarvení celé zkoumané oblasti a zmizely velmi nízké hodnoty koncentrace deliktů, čímž se zvýšila čitelnost map.

Při zkoumání celkového výskytu kriminality bylo taktéž použito funkce Kernel Density Estimation. I nadále bylo využito fixního dosahu, velikosti pixelu 5 m, šesti intervalů představující míru výskytu deliktů, ovšem vyhledávací poloměr byl stanoven na 400 m, protože při této vzdálenosti již jednotlivé delikty nebudeme přisuzovat k dané lokalitě.



Obr. 1: Kernel density estimation – princip výpočtu sumy překryvů pásem (tvořených vyhledávacím poloměrem od červených bodů) pro bíle zvýrazněný pixel

Zdroj: Hunter College 2015 in Hruška a kol. 2015

4.3 Charakteristika deliktů

Kriminální činy, které jsou na území České republiky spáchány, Policie České republiky zaznamenává pomocí takticko-statistické klasifikace (dále jen TSK) Evidenčně statistického systému kriminality Policie České republiky, která ovšem není shodná s klasifikací dle trestního zákoníku (zákon č. 40/2009 Sb., trestního zákoníku). Delikty rozdělujeme dle závažnosti spáchaného protiprávního činu na přestupky a trestné činy. Trestné činy se dále dělí na přečiny a zločiny.

Přestupkem je společensky škodlivý protiprávní čin, který je v zákoně za přestupek výslovně označen a který vykazuje znaky stanovené zákonem, nejde-li o trestný čin (zákon č. 250/2016 Sb., o odpovědnosti za přestupky a řízení o nich § 5).

Trestným činem je protiprávní čin, který trestní zákoník označuje za trestný a který vykazuje znaky uvedené v takovém zákoně (č. 40/2009 Sb., § 13 odst. 1). Přečiny jsou všechny nedbalostní trestné činy a ty úmyslné trestné činy, na něž trestní zákon stanoví trest odnětí svobody s horní hranicí trestní sazby do pěti let (č. 40/2009 Sb., § 14 odst. 2). Zločiny jsou všechny trestné činy, které nejsou podle trestního zákona přečiny; zvláště závažnými zločiny jsou ty úmyslné trestné činy, na něž trestní zákon stanoví trest odnětí svobody s horní hranicí trestní sazby nejméně deset let (č. 40/2009 Sb., § 14 odst. 3).

V následujících podkapitolách jsou postupně vyjmenovány trestné činy, jejichž popis je dle trestního zákoníku uveden v příloze 1 (v případě dopravního zákona v příloze 2). Paragrafy, které o jednotlivých trestných činech pojednávají, jsou uvedeny v závorkách. Delikty, které se ve sledovaném období na území města Hodonína staly, jsou seřazeny dle TSK.

4.3.1 Krádeže

Krádeže se řadí do majetkové trestné činnosti, ale z důvodu jejich vysokého počtu a významnosti byly zařazeny do samostatné kategorie. Dle trestního zákoníku se krádež charakterizuje podle § 205. Policie České republiky dále krádeže dělí dle TSK na krádeže vloupáním a krádeže prosté. Vloupání popisuje § 121.

V případě krádeží vloupáním se na území Hodonína setkáváme s vloupáním do bytů; církevního objektu; jiných objektů; podniků, výrobních objektů; prodejen; rekreačních objektů; restaurací a jiných pohostinských zařízení; rodinných domků; sportovních objektů; ubytovacích objektů; úřadu; zdravotnických objektů; zemědělských objektů.

U krádeží prostých v Hodoníně se jedná o kapesní krádeže; krádeže barevných kovů; krádeže jízdních kol (cestovních i horských); krádeže motorových vozidel dvoustopých; krádeže motorových vozidel jednostopých; krádeže na osobách; krádeže na cestující veřejnosti ve vlaku; krádeže součástek a věcí (nebo PHM) z motorových vozidel včetně vloupání; krádeže věcí v objektech bez vloupání; krádeže věcí ve volném terénu; ostatní krádeže bez vloupání.

4.3.2 Majetkové trestné činy

Do majetkových trestných činů se oficiálně řadí krádeže z podkapitoly 3.4.1; podvody (§ 209); zpronevěra (§ 206); poškozování cizí věci (§ 228); neoprávněné užívání cizí věci (§ 207); zatajení věci, nálezů (§ 219).

V Hodoníně se například setkáváme se zpronevěrou obchodního majetku, zpronevěrou ostatní, s neoprávněným užíváním cizí věci mimo motorových vozidel nebo neoprávněným držením platební karty.

4.3.3 Ostatní kriminální činy

Z poskytnutých dat od Policie České republiky jsou do skupiny ostatních majetkových činů zařazeny trestné činy sprejství (§ 228); ohrožování výchovy mládeže a svádění k pohlavnímu styku (§ 201); nedovolená výroba, držení a prodej omamných látek a jedů (§ 283); šíření toxikománie (§ 287); zneužití pravomoci úřední osoby (§ 329); nedovolené ozbrojování (§ 279); maření výkonu úředního rozhodnutí (§ 337).

4.3.4 Zbývající kriminalita

Dle TSK řadíme následující trestné činy, které byly zaznamenány na území Hodonína, do kategorie zbývající kriminalita. Konkrétně se jedná o trestné činy veškeré dopravní nehody (§ 47, § 47a); zanedbání povinné výživy (§ 196); šíření poplašné zprávy (§ 357); ohrožení pod vlivem návykové látky, opilství (§ 274, § 360); hanobení národa, rasy, etnické nebo jiné skupiny (§ 355).

4.3.5 Hospodářské trestné činy

V poslední kategorii hospodářské trestné činy byly Policií České republiky zařazeny delikty zkreslování údajů o stavu hospodaření a jmění (§ 254); porušení povinnosti v insolvenčním řízení (§ 225); padělání a pozměňování peněz (§ 233); krácení daně (§ 240); neodvedení daně, pojistného a příspěvků (§ 241); porušování práv k ochranné známce (§ 268); padělání a pozměňování veřejné listiny (§ 348).

5. VLASTNÍ ANALÝZA

5.1 Zájmové území

Město Hodonín se nachází v jihozápadní části okresu Hodonín v Jihomoravském kraji při státní hranici se Slovenskou republikou a býval důležitým hraničním přechodem. K 31. 12. 2016 žilo v Hodoníně 24 728 obyvatel, k 31. 12. 2017 činila katastrální výměra města 6 330,57 ha (ČSÚ, 2018a). Hodonín je významnou křižovatkou cest. Městem protéká řeka Morava, v blízkosti města vede rychlostní silnice R55 Břeclav–Olomouc, která prochází přes 3 kraje. Hodonín je také mezinárodní železniční uzel, ležící na významné železniční trati Břeclav–Přerov a vypravují se z něj vlaky na Slovensko.

Ke zhodnocení kriminality je důležitou složkou znalost složení obyvatelstva, například jeho počet, národnostní složení či vzdělanostní struktura občanů. Stav obyvatel města Hodonína na konci roku 2016 vidíme v tabulce 1. Z celkového počtu obyvatel tvořili muži 48,4 % a ženy 51,6 % (ČSÚ, 2018a). Podíl obyvatel ve věku 0–14 let tvořil 13,5 %, ve věku 15–64 to bylo 67,1 % a obyvatelé nad 65 let tvořili 19,4 % (ČSÚ, 2018a). Průměrný věk obyvatel Hodonína byl 43,3 let, u mužů to bylo 41,5 let a u žen 45,1 let. Hustota zalidnění ke 31. 12. 2016 činila 390,65 ob./km² (ČSÚ, 2018a).

Tab. 1: Stav obyvatel ve městě Hodonín ke 31. 12. 2016

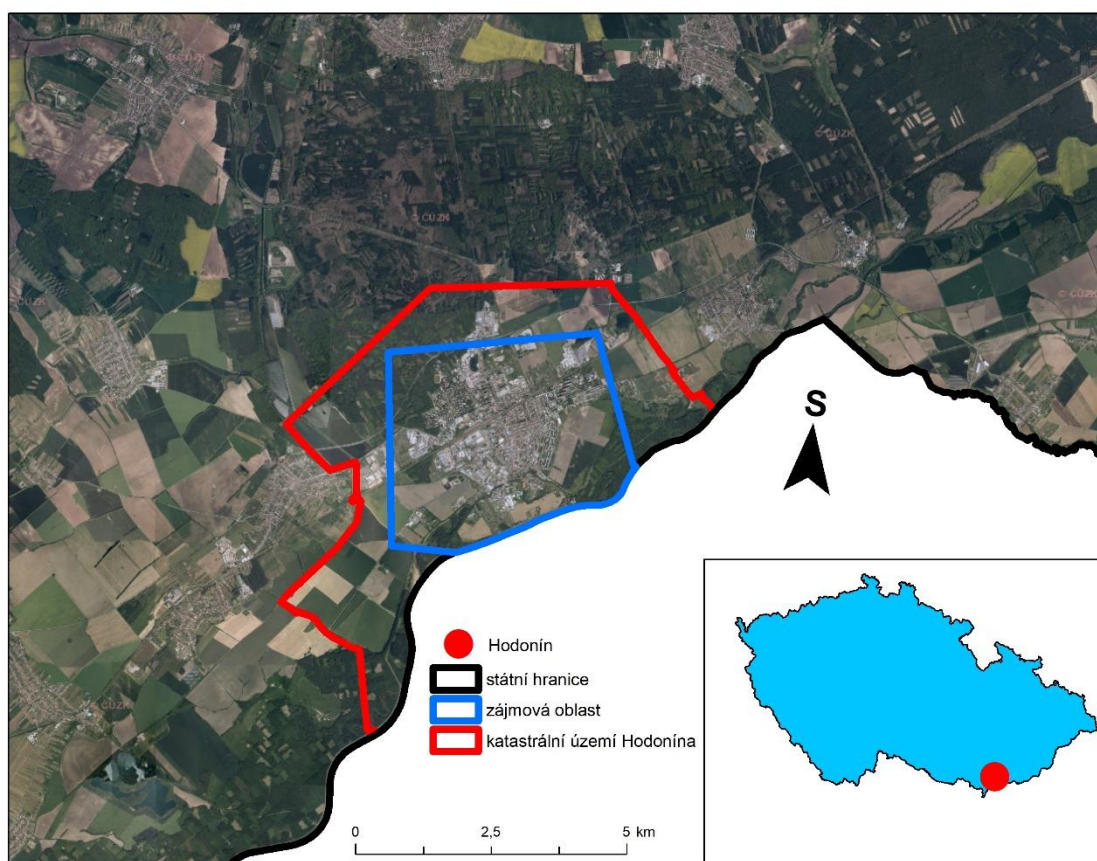
Počet obyvatel		Celkem	Muži	Ženy	Podíl (%)
		24 728	11 980	12 748	100,0
Věk	0–14	3 334	1 726	1 608	13,5
	15–64	16 602	8 333	8 269	67,1
	65 a více	4 792	1 921	2 871	19,4
Průměrný věk		43,3	41,5	45,1	–

Zdroj: ČSÚ 2018a; vlastní zpracování

V roce 2011 se 50,0 % obyvatel hlásilo k české národnosti, 19,7 % k národnosti moravské, 2,5 % k národnosti slovenské a 23 % obyvatel svoji národnost neuvedlo (ČSÚ, 2018b). Zbýlých 4,8 % obyvatel se hlásilo k národnostem slezské, německé, polské, romské, ukrajinské či vietnamské (ČSÚ, 2018b).

Z hlediska vzdělanostní struktury obyvatel ve věku 15 a více let činil podíl obyvatel bez vzdělání 0,4 %, základní vzdělání včetně neukončeného 19,7 %, střední včetně vyučení (bez maturity) 35,6 %, úplné střední s maturitou 28,9 %, nástavbové studium 3,1 %, vyšší odborné vzdělání 1,1 % a vysokoškolské 11,2 % (ČSÚ, 2018b).

Z důvodu rozsáhlého katastrálního území města, které je na obrázku 2 vyznačeno červenou hranicí, bylo na základě přehlednosti znázornění koncentrace kriminality vybráno zájmové území, které je na témže obrázku vyznačeno hranicí modrou.



Obr. 2: Vymezení města Hodonína v rámci ČR a zájmového území uvnitř katastrálního území města

Zdroj: ArcČR® 2016, ČÚZK 2018; vlastní zpracování

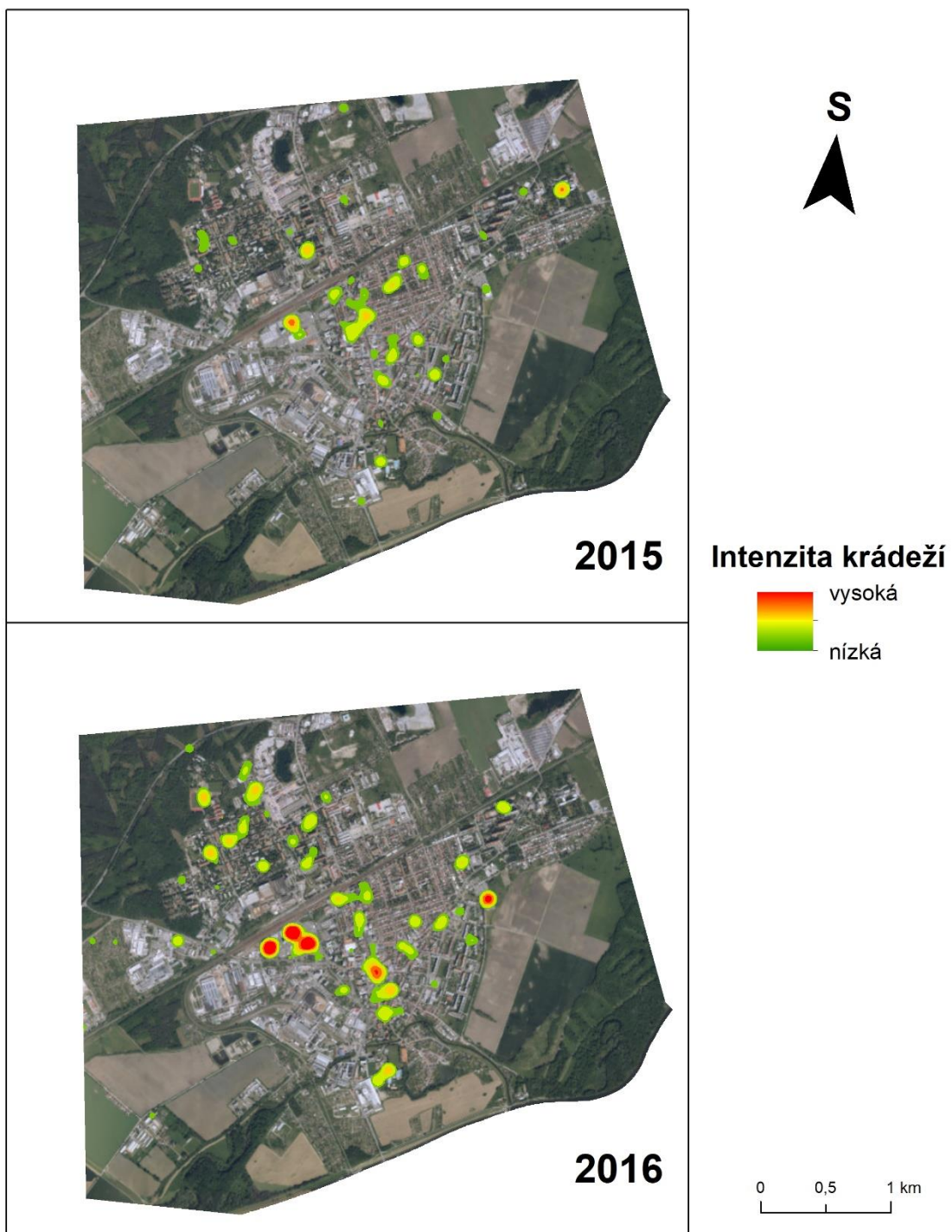
5.2 Krádeže

Intenzitu krádeží v období 2015–2016 pozorujeme na obrázku 3, kde hned několik lokalit můžeme označit jako hot spot.

V roce 2015 vidíme dvě jádra koncentrací míst krádeží v Hodoníně. První, větší jádro, se nachází v areálu nákupního centra Cukrovar, ležící západně od ulice Národní třída, kterou můžeme označit jako osu města Hodonína, jež rozděljuje město. Druhé významné jádro krádeží pozorujeme na východním okraji města v blízkosti nemocnice a lázní, kde se nachází park. Další, již menší jádro koncentrace krádeží, je v severní části města v Družstevní čtvrti, kde se v blízkosti nachází obchod s potravinami a také herna. Dále můžeme zmínit lokalitu ve východní části města v blízkosti Mírového náměstí, kde se nachází menší park a základní škola. Závěrem zmíníme menší jádro výskytu krádeží u vlakového nádraží a u Národní třídy, v jejíž blízkosti se nachází park u zimního stadiónu nechvalné pověsti.

Ve srovnání s předešlým rokem, v roce 2016 pozorujeme hned čtyři velká místa s vysokým výskytem krádeží. Tento jev může být zapříčiněn tím, že bylo v roce 2016 spácháno více krádeží.

Hned tři jádra krádeží se nachází v západní části města, kde se vyskytují dva supermarkety, nákupní centrum Cukrovar, hypermarket a přilehlé obchody, hobby market. Čtvrté hlavní jádro pozorujeme na východním okraji města, kde se nachází hypermarket a přilehlé velké parkoviště. Všechny čtyři hot spoty jsou typickým příkladem crime generators. Další zvýšený výskyt krádeží vidíme opět u železniční stanice, v centru města na Národní třídě u hlavní křižovatky, dále na Masarykově náměstí, a také na parkovišti u obchodního domu, jež je příkladem hot spot typu crime enablers. Menší intenzita krádeží se vyskytují také na okraji severozápadní části města, kde se nachází sídliště Bažantnice.



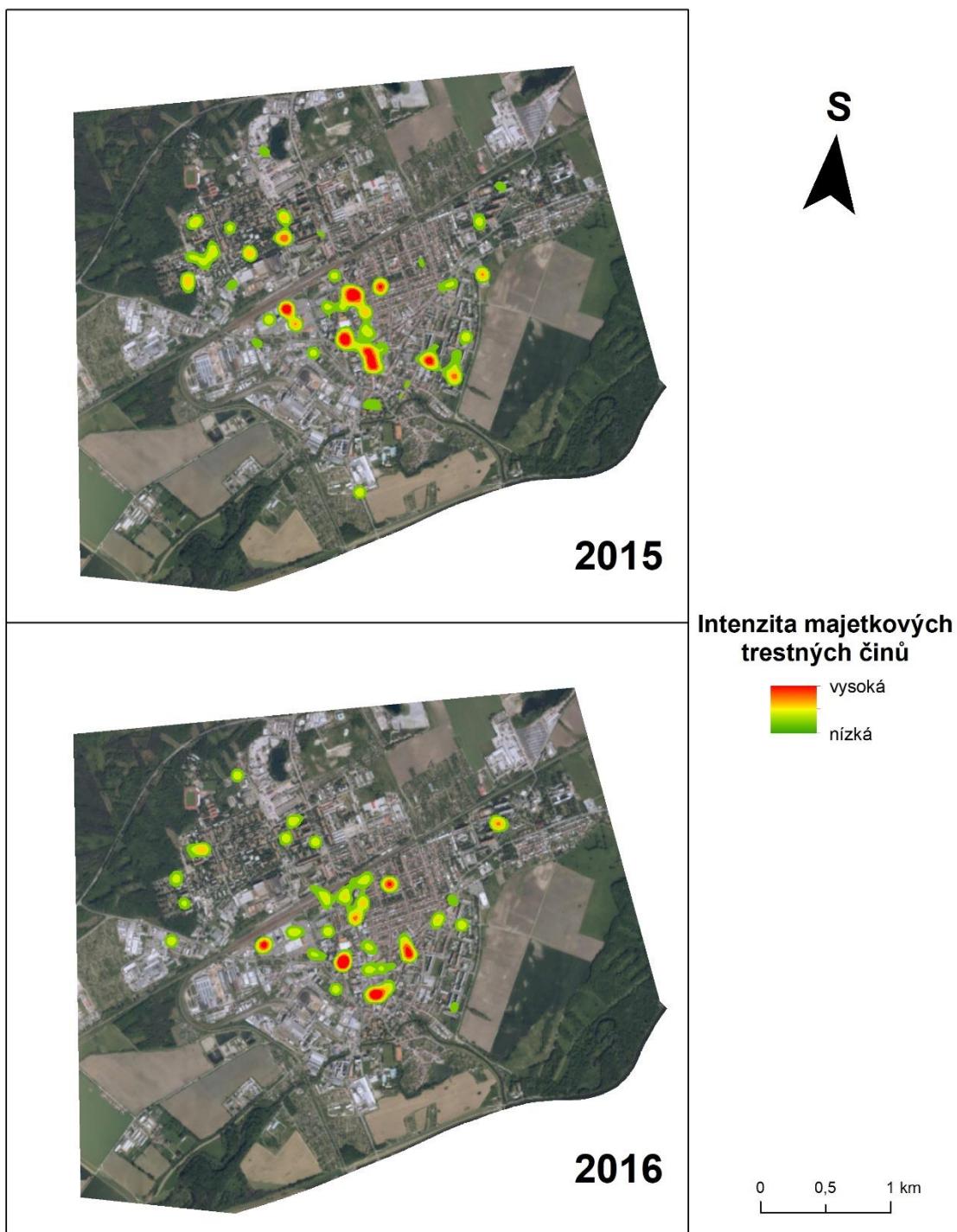
Obr. 3: Intenzita krádeží v období 2015–2016

Zdroj: ArcČR® 2016, ČÚZK 2018, PČR 2018; vlastní zpracování

5.3 Majetkové trestné činy

Znázornění míry výskytu majetkových trestných činů v Hodoníně pozorujeme na obrázku 4. V roce 2015 vidíme několik hlavních lokalit výskytu majetkových deliktů. V západní části města to jsou lokality nákupní centrum Cukrovar a okolí hlavní pošty, v centru města je to severní část ulice Národní třída v okolí polikliniky a jižní část Národní třídy mezi hlavní křižovatkou a Masarykovým náměstím. Ve východní části města se lokality se zvýšenou mírou výskytu majetkových trestných činů nacházejí v blízkosti Mírového náměstí na ulici Bartošova nebo na jihovýchodním okraji na sídlišti Jihovýchod, kde se nachází „oldies“ taneční klub. Tento typ hot spotu můžeme příkladně zařadit do kategorie crime attractors. Z menších oblastí intenzity opět zmíníme lokalitu na východním okraji města, kde se nachází hypermarket a přilehlé parkoviště, hernu v Cihlářské čtvrti v severní části města a větší shluk lokalit pozorujeme znovu v sídlišti Bažantnice na severozápadním okraji města.

Za rok 2016 vidíme celkem pět hlavních lokalit, které můžeme označit typem hot spot. Jsou to hypermarket v západní části města, hlavní pošta v centru města, Masarykovo náměstí v jižní části, parkoviště mezi ulicemi Štefánikova a Měšťanská a okolí školy u Mírového náměstí ve východní části města Hodonín. Větší míru výskytu deliktů vidíme při sídlišti na ulici Brandlova na severovýchodním okraji města, dále jsou to lokality na východním okraji města, v centru města u náměstí 17. listopadu, železničního a autobusového nádraží a okolí polikliniky na Národní třídě. Shluk malých oblastí je také v severní části města v Cihlářské a Družstevní čtvrti, na západním a severozápadním okraji města, kde se nachází Hornická čtvrť a sídliště Bažantnice.



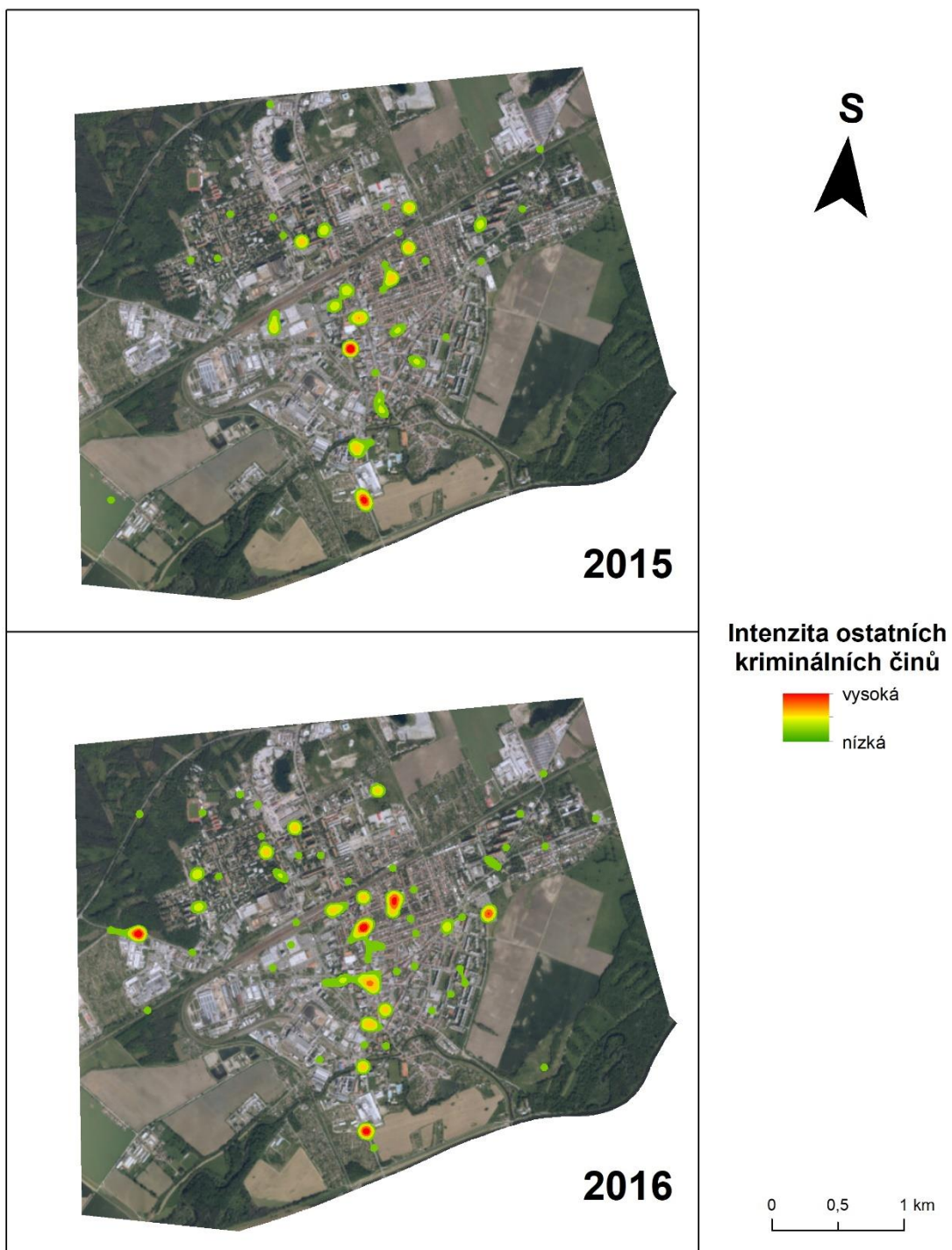
Obr. 4: Intenzita majetkových trestných činů v období 2015–2016

Zdroj: ArcČR® 2016, ČÚZK 2018, PČR 2018; vlastní zpracování

5.4 Ostatní kriminální činy

Na obrázku 5 jsou znázorněna místa intenzity výskytu deliktů, které jsou řazeny do skupiny ostatní kriminální činy. Za rok 2015 pozorujeme dvě hlavní jádra deliktů, a to konkrétně oblast kolem hlavní pošty v centru města a oblast v okolí ulice Bratislavská na jižním okraji města Hodonín. Další lokality zvýšeného výskytu ostatních kriminálních činů pozorujeme například v jižní části města u fotbalového stadionu nebo Masarykově náměstí, dále v centru města u autobusového nádraží, náměstí 17. listopadu a v parku mezi zimním stadionem a Národní třídou, dále u Mírového náměstí a na ulici Janáčkova, v obytné čtvrti na severovýchodě města, hypermarket v západní části města a menší oblasti vidíme také v Družstevní čtvrti.

V roce 2016 vidíme podstatně více jader s koncentrací deliktů v kategorii ostatní kriminální činy. Jádra deliktů vidíme například na západním a jižním okraji města na ulicích Velkomoravská a Bratislavská, na východním okraji města u hypermarketu, v centru města je to lokalita v okolí školy u Mírového náměstí a poliklinika na Národní třídě. Menší jádra jsou u železniční stanice a v její blízkosti, dále na Národní třídě na hlavní křižovatce, u Masarykova náměstí a na ulici Anenská. Další oblasti se zvýšeným výskytem ostatních kriminálních činů pozorujeme v Cihlářské čtvrti, v sídlišti Bažantnice, v sídlišti na ulici Brandlova a v sídlišti Jihovýchod.



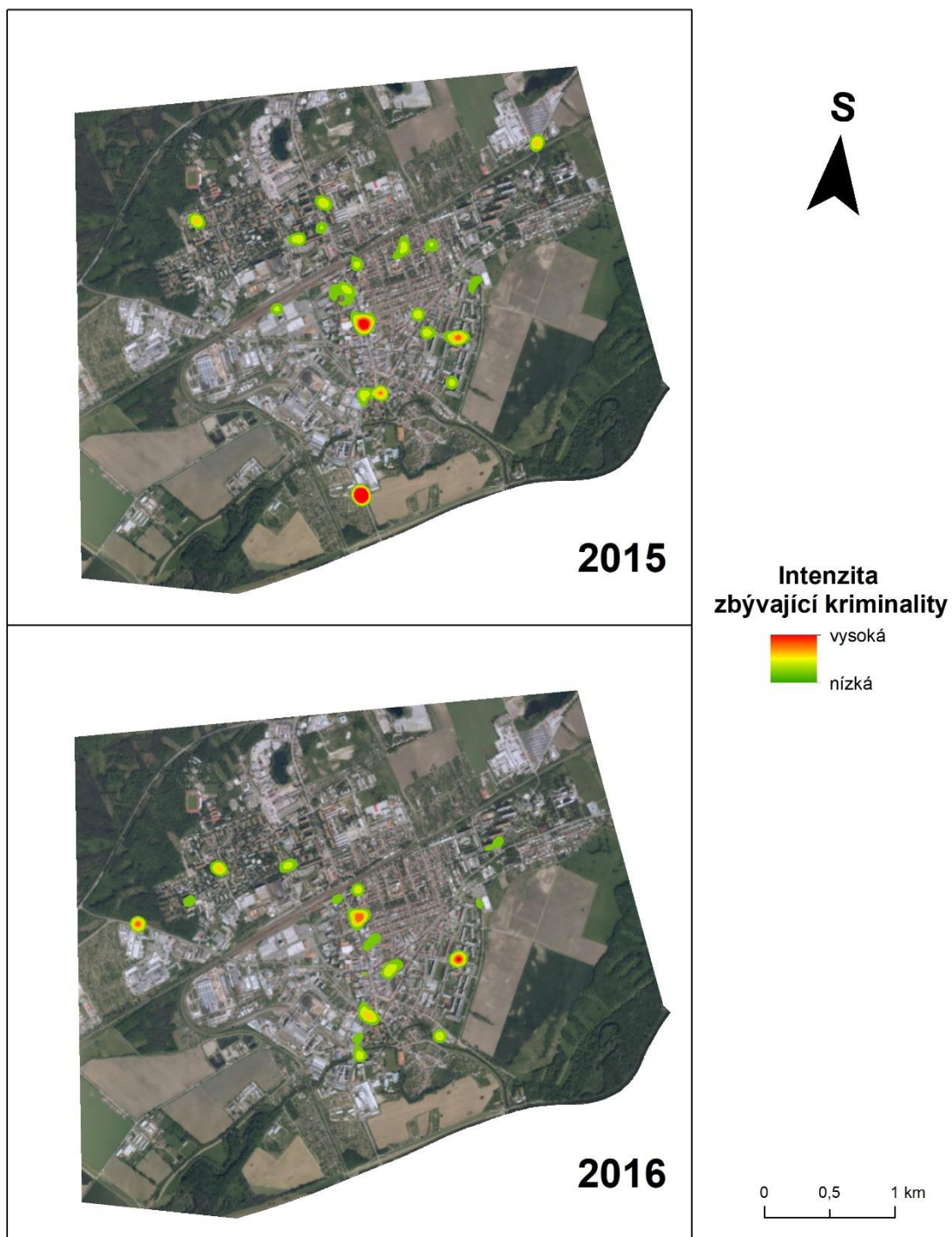
Obr. 5: Intenzita ostatních kriminálních činů v období 2015–2016

Zdroj: ArcČR® 2016, ČÚZK 2018, PČR 2018; vlastní zpracování

5.5 Zbývající kriminalita

V kategorii zbývající kriminalita, která je znázorněna na obrázku 6, se v roce 2015 nacházejí dvě hlavní jádra deliktů. Je to ulice Bratislavská na jižním okraji města a oblast nad hlavní křižovatkou na Národní třídě. Další, již menší lokality intenzity výskytu zbývající kriminality, jsou například na ulici Měšťanská na severovýchodním okraji města, u základní školy v sídlišti Jihovýchod, mezi Masarykovým náměstím a náměstím Osvobození, u náměstí 17. listopadu, jedna lokalita se nachází u areálu nákupního centra Cukrovar, další místa jsou v Družstevní čtvrti v severní části města a zmíníme také zvýšenou koncentraci deliktů v sídlišti Bažantnice na severozápadním okraji města.

Již při prvním pohledu na rok 2016 můžeme tvrdit, že počet míst se zvýšeným výskytem zbývající kriminality klesl a jejich jádra jsou menší, ovšem i zde registrujeme tři větší jádra. První se nachází na západním okraji města na ulici Velkomoravská, druhé na jihovýchodním okraji na sídlišti Jihovýchod u základní školy a třetí se nachází v centru města na Národní třídě pod náměstím 17. listopadu. Další, menší lokality, leží v sídlišti Bažantnice, v Družstevní čtvrti na severu, u železniční stanice, na křižovatce ulic Příční a Dolní Valy, na Masarykově náměstí a zasahuje až na ulici Anenská, a jednu oblast vidíme i na jihovýchodním okraji města.



Obr. 6: Intenzita zbývající kriminality v období 2015–2016

Zdroj: ArcČR® 2016, ČÚZK 2018, PČR 2018; vlastní zpracování

5.6 Hospodářské trestné činy

Další skupinou jsou hospodářské trestné činy, jejichž jádra vidíme na obrázku 7. V obou letech se vyskytují v centru města, kde se nacházejí administrativní sídla institucí a firem.



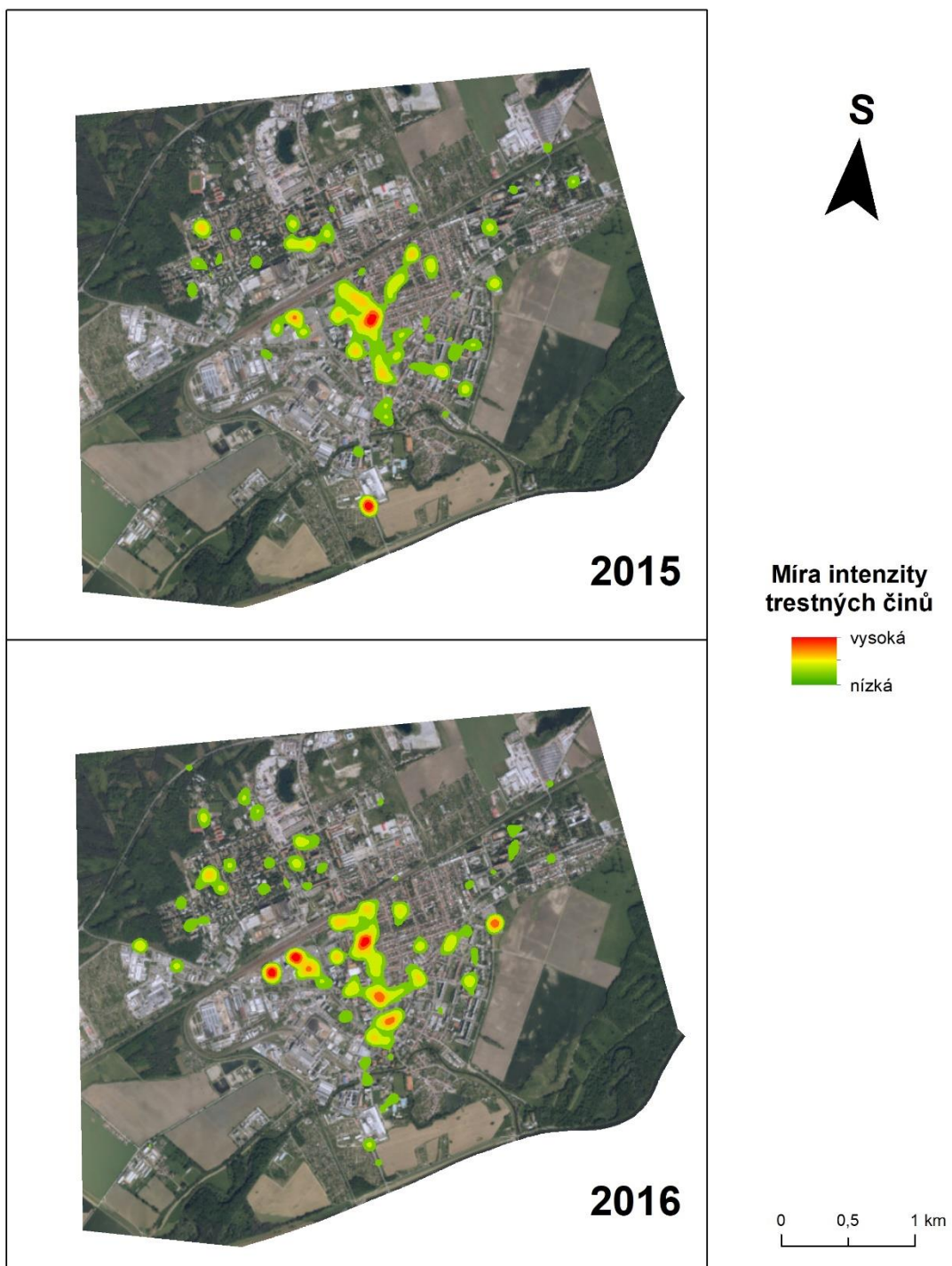
Obr. 7: Intenzita hospodářských trestných činů v období 2015–2016

Zdroj: ArcČR® 2016, ČÚZK 2018, PČR 2018; vlastní zpracování

5.7 Celková trestná činnost

Intenzita všech trestných činů v Hodoníně, dle možností dat, je znázorněna na obrázku 8. V roce 2015 pozorujeme dvě hlavní oblasti s nejvyšším výskytem všech deliktů. Jmenovitě se jedná o lokalitu bývalé továrny na tabák na ulici Bratislavská, která se nachází na jižním okraji města. Druhé jádro výskytu trestných činů se nachází na Národní třídě u polikliniky a městské knihovny. Další místa se zvýšeným počtem deliktů vidíme u nákupního centra Cukrovar, okolních supermarketů a hypermarketu, u autobusového nádraží, hlavní pošty, náměstí 17. listopadu, jižní část Národní třídy nebo oblast okolo Mírového náměstí. Dále lokality se zvýšeným výskytem trestných činů jsou v Družstevní a Cihlářské čtvrti nebo v sídlišti Bažantnice u základní školy na severozápadním okraji města.

Oproti roku 2015, v roce 2016 vidíme více lokalit se zvýšenou intenzitou výskytu trestných činů, což je zřejmě zapříčiněno spácháním více deliktů v roce 2016. Jádra s nejvyšší intenzitou kriminality jsou v okolí nákupního centra Cukrovar, blízkého hypermarketu směrem na západ a lokalita u náměstí 17. listopadu a polikliniky. Další oblasti se zvýšeným výskytem kriminality pozorujeme u autobusového nádraží, u železniční stanice a Mírového náměstí, u supermarketů v blízkosti areálu nákupního centra Cukrovar, při hypermarketu a přilehlém parkovišti na východním okraji města, v centru u hlavní křižovatky, Masarykově náměstí a obchodního domu. Shluky oblastí vidíme v Cihlářské a Družstevní čtvrti v severní části města a v sídlišti Bažantnice v severozápadní části města Hodonína.



Obr. 8: Intenzita trestných činů v období 2015–2016

Zdroj: ArcČR® 2016, ČÚZK 2018, PČR 2018; vlastní zpracování

Znázornění výskytu lokalit s celkovou trestnou činností v Hodoníně, která je souhrnnou kategorií pro všechny předešlé skupiny trestných činů, vidíme na obrázku 9. V roce 2015 je oblast s nejvyšší mírou výskytu všech trestných činů, které byly poskytnuty, v oblasti okolo severní části ulice Národní třída, kam spadá náměstí 17. listopadu, zimní stadion a přilehlý park, okolí polikliniky, městské knihovny a hlavní křižovatka v centru města.

Oblast se střední mírou výskytu trestných činů se rozprostírá v okolí železniční stanice, autobusového nádraží a jižní části ulice Národní třída. Pokračuje přes velké parkoviště u obchodního domu a zasahuje do okolí ulic Horní Valy a Dolní Valy v sídlišti Jihovýchod a okolí Mírového náměstí, jenž leží severovýchodně od centra. Obdobný výskyt deliktů se vyskytuje i v Družstevní čtvrti v severní části města.

Místa s nižší koncentrací výskytu všech deliktů se vyskytují v severozápadní části města na sídlišti Bažantnice, v severní části v Družstevní a Cihlářské čtvrti. V západní a jihozápadní části města se jedná o okolí nákupního centra Cukrovar a ulici Anenskou. V jižní části města zmíníme náměstí Masarykovo, Zámecké a Osvobození. Další lokalitou je sídliště Jihovýchod, gymnázium a základní škola a na východě ulice Brandlova a sídliště ležící na ní.

V roce 2016 je jedna oblast s nejvyšší mírou výskytu všech trestných činů, a to již celá ulice Národní třída vedoucí od náměstí 17. listopadu na severu až po Masarykovo náměstí na jihu, s celým svým okolím, kam spadá také zimní stadion a blízký park, poliklinika, městská knihovna a hlavní křižovatka ve středu města.

Oblasti s vysokou a střední mírou výskytu všech deliktů se nacházejí v centru města: opět železniční stanice, autobusové nádraží, areál nákupního centra Cukrovar a okolí v západní části města, dále na jihu Masarykovo náměstí a na východě ulice Dobrovského a Havlíčkova.

Oblasti s nízkým výskytem trestných činů se nacházejí téměř na celé severní a severozápadní části města na sídlišti Bažantnice a Družstevní čtvrti, dále východní část města a převážná část jihovýchodní oblasti města, kde je sídliště Jihovýchod a přilehlý hypermarket a také jižní část města u náměstí Osvobození a Zámeckého náměstí.



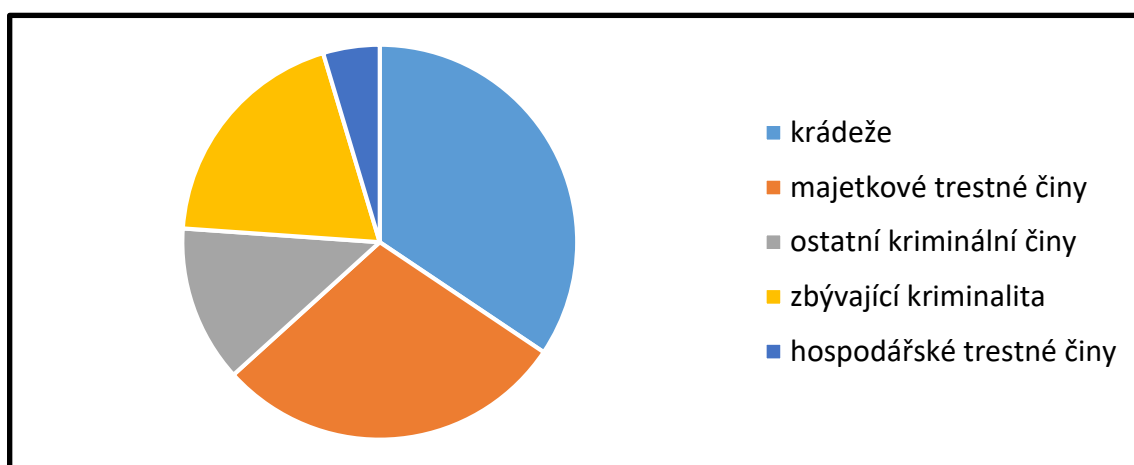
Obr. 9: Míra výskytu všech trestných činů v období 2015–2016

Zdroj: ArcČR® 2016, ČÚZK 2018, PČR 2018; vlastní zpracování

6. ZHODNOCENÍ TRESTNÝCH ČINŮ

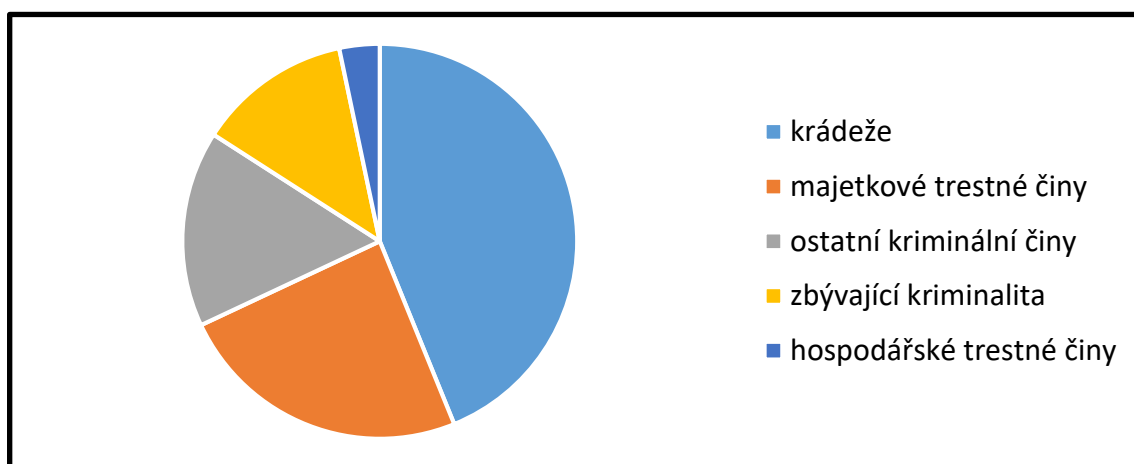
6.1 Celkové zhodnocení

Z poskytnutých dat od Policie České republiky se v roce 2015 stalo na území Hodonína celkem 561 trestných činů, jejichž zastoupení v rámci skupin vidíme na obrázku 10. Objasněno bylo celkem 303 případů, čili 54,0 %. V roce 2016 bylo zaznamenáno celkem 666 trestných činů a jejich procentuální zastoupení vidíme na obrázku 11. Tehdy bylo celkem objasněno 326 případů, tedy 48,9 %.



Obr. 10: Zastoupení skupin trestných činů v Hodoníně v roce 2015

Zdroj: PČR 2018; vlastní zpracování



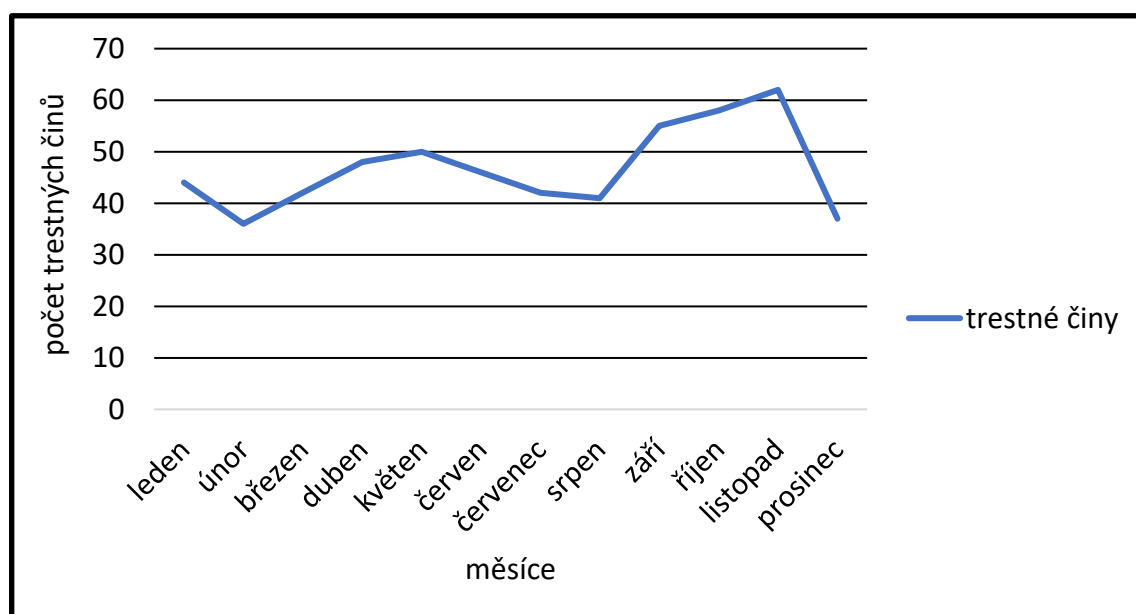
Obr. 11: Zastoupení skupin trestných činů v Hodoníně v roce 2016

Zdroj: PČR 2018; vlastní zpracování

V roce 2015 bylo zaznamenáno celkem 193 krádeží, což dělá 34,4 % všech trestných činů a bylo jich objasněno 34,2 %. Majetkových trestných činů bylo zaznamenáno celkem 162, což činí 28,9 % na všech deliktech a objasněno bylo 40,7 %. Celkem 72 deliktů bylo spácháno v kategorii ostatní kriminální činy, tedy 12,8 % všech deliktů v roce 2015 a objasněnost této kategorie dosahuje 73,6 %. U kategorie zbývající kriminalita se počet deliktů vyšplhal na 108, což činí 19,3 % všech trestných činů a objasněnost této kategorie je 97,2 %. Poslední kategorií jsou hospodářské trestné činy, kterých bylo spácháno celkem 26, čili 4,6 % všech deliktů a objasněnost je zde 50,0 %.

Krádeží bylo v roce 2016 zaznamenáno 292, což činí 43,8 % všech deliktů a objasněno bylo 30,1 % krádeží. Majetkových trestných činů bylo spácháno celkem 161, čili 24,2 % všech deliktů a objasněnost zde činí 37,1 %. U ostatních kriminálních činů, kterých bylo zaznamenáno 107, tedy 16,1 % všech deliktů, činí objasněnost 84,1 %. U další skupiny, zbývající kriminalita, bylo zaznamenáno 84 deliktů, což tvoří 12,6 % všech trestných činů a objasnění dosáhlo 94,0 %. U poslední skupiny, kterou jsou hospodářské trestné činy, bylo registrováno 22 deliktů, tedy 3,3 % všech trestných činů v roce 2016 a objasněnost zde činí 27,3 %.

Vývoj trestných činů v jednotlivých měsících roku 2015 sledujeme na obrázku 12. Zde vidíme, že počet deliktů stoupá na jaře, v letních měsících klesá, k nárůstu dochází opět na podzim a v zimě dochází k poklesu.

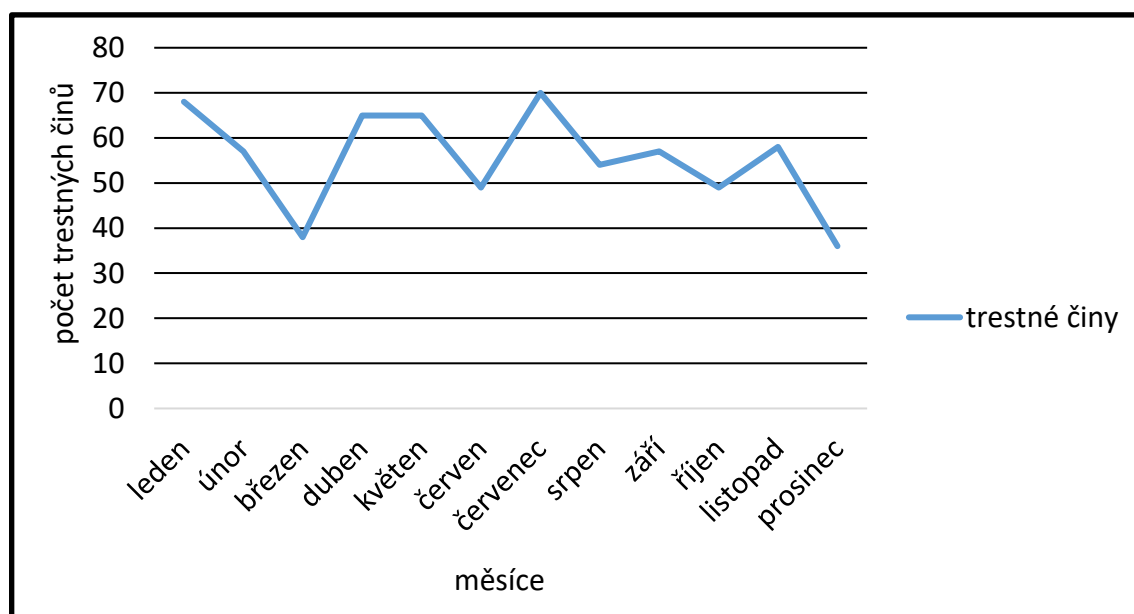


Obr. 12: Vývoj trestných činů v Hodoníně v roce 2015

Zdroj: PČR 2018; vlastní zpracování

V roce 2015 se nejvíce krádeží událo v listopadu, nejméně v prosinci. Majetkových trestných činů bylo nejvíce spácháno shodně v červenci a říjnu, nejmenší počet byl zaznamenán v srpnu. U ostatních kriminálních činů byla nejvyšší hodnota zjištěna v měsíci září, nejnižší potom v lednu, dubnu a červenci. Delikty ze skupiny zbývající kriminalita byly nejvíce spáchány v říjnu a listopadu, nejméně jich bylo zaznamenáno v lednu a prosinci. U hospodářských trestných činů jsou nejvyšší hodnoty v květnu a říjnu, v dubnu nebyl zaznamenán žádný delikt. Nejvíce trestných činů bylo spácháno v listopadu a nejméně v únoru.

Na obrázku 13 pozorujeme vývoj trestných činů v jednotlivých měsících roku 2016. V zimních měsících hodnoty deliktů klesají, strmý nárůst vidíme v dubnu, v květnu počet trestných činů stagnuje, dále v červnu vidíme pokles trestné činnosti a v červenci vidíme nejvyšší počet deliktů v roce 2016 i za rok 2015. Dále sledujeme pokles v srpnu, v září se nachází mírný nárůst, v říjnu pokles deliktů na úroveň června, v listopadu je opět nárůst a v prosinci počet trestných činů klesl na roční minimum.



Obr. 13: Vývoj trestných činů v Hodoníně v roce 2016

Zdroj: PČR 2018; vlastní zpracování

Za rok 2016 bylo nejvíce krádeží zaznamenáno v červenci, nejméně potom v březnu a prosinci. Majetkové trestné činy mají nejvyšší počet deliktů v září, nejméně v únoru a březnu. U kategorie ostatní kriminální činy se nejvíce trestných činů objevilo v listopadu, nejméně v červnu a prosinci. Nejvyšší počet trestných činů u kategorie zbývající kriminalita registrujeme v lednu a nejnižší počet v srpnu. Hospodářských trestných činů se nejvíce spáchalo v listopadu, ovšem v září nebyl zaznamenán žádný delikt. Nejvíce trestných činů se za rok 2016 spáchalo v červenci a nejméně v prosinci.

Z poskytnutých dat můžeme tvrdit, že v roce 2016 stoupl počet trestných činů o 18,7 % oproti roku 2015. U krádeží zaznamenáváme nárůst o 51,3 %, u majetkových trestných činů je to pokles o 0,6 %. Nárůst zaznamenáváme také u ostatních kriminálních činů, a to o 48,6 %, pokles o 22,2 % vidíme u kategorie zbývající kriminalita. U hospodářských trestných činů registrujeme pokles o 15,4 %.

6.2 Prevence kriminality v Hodoníně

Město Hodonín mělo plán prevence kriminality pro období 2013–2016 schválený Radou města Hodonína dne 05. 02. 2013 (Plán prevence kriminality města Hodonín, 2013). Tento plán vychází ze Strategie prevence kriminality v České Republice na léta 2012–2015 a nacházejí se zde priority a cíle, kterých chce město Hodonín dosáhnout v oblasti prevence kriminality. Tyto priority a cíle jsou přiblíženy v podkapitolách 6.2.1 a 6.2.2. Pro toto období byla stanovena prioritní cílová skupina děti a mládež, především děti ze základních škol. Plán dále cílí na další obyvatele města Hodonína, především na seniory, osoby se zdravotním postižením a příslušníky národnostních a etnických menšin.

6.2.1 Priority v oblasti snížení kriminality

Následující priority byly převzaty z Plánu prevence kriminality města Hodonína (2013).

- snižování míry trestné činnosti
- zvyšování pocitu bezpečí občanů města Hodonína

- výchovné působení na děti a mládež s cílem snížit množství jejich protiprávního jednání a především tomuto jednání předcházet
- finanční podpora realizace systému prevence kriminality z rozpočtu města
- zajištění finančních zdrojů ze státního rozpočtu, z rozpočtu kraje a evropských fondů na realizaci cílů vyplývajících z Koncepce prevence kriminality města Hodonína na období 2013–2016.

V rámci naší práce můžeme zhodnotit pouze bod první, kdy se snižování míry trestné činnosti Policií České republiky na území města Hodonína nepodařilo. Ostatní body nemůžeme posoudit z nedostatku informací.

6.2.2 Cíle prevence kriminality

Na základě priorit z podkapitoly 6.2.1 byly definovány následující cíle, které jsou převzaty z Plánu prevence kriminality města Hodonína (2013).

- vybudovat propracovaný systém prevence kriminality v Hodoníně
- propojit městský kamerový systém s Policií České republiky
- udržovat a provozovat stávající sportovní a volnočasová zařízení, podpora organizací pracujících s dětmi a mládeží
- doplnit a propagovat bezpečnostní stojany na jízdní kola
- zachovat u městské policie specialisty pro oblast prevence kriminality, zapojit do preventivních aktivit pracovníky Orgánu sociálně-právní ochrany dětí
- zapojit veřejnost do prevence kriminality, informovat občany o možnostech ochrany
- provést sociologický výzkum – vnímání pocitu bezpečí občanů
- regulovat provoz výherních hracích automatů na území města
- zřídit Středisko výchovné péče (ambulantní formou)
- rozšířit stávající odbornou péči o mládež a rodinu
- podporovat provoz poraden pro poškozené
- zvyšovat odborný růst pracovníků v oblasti prevence

Uvedené cíle prevence kriminality nemohly být vyhodnoceny z důvodu nedostatku informací o plnění předložených cílů.

6.2.3 Účinná preventivní opatření

Dále jsou představena preventivní opatření, která by měla vést ke snížení kriminality v Hodoníně pro období 2013–2016. Uvedená opatření jsou převzata z Plánu prevence kriminality města Hodonína (2013).

- zvyšování právního vědomí v oblasti prevence kriminality hlavně u dětí a mládeže, ale i rodičů, metodiků prevence a pedagogů na základních a středních školách, rizikových skupin
- opatření v oblasti situační prevence – rozšiřování počtu kamerových bodů městského kamerového systému, propojení kamerového systému s Policií České republiky, postupné zvyšování počtu bezpečnostních stojanů na jízdní kola, dostatečně kvalitní osvětlení v ulicích a na veřejných prostranstvích, komplexní zabezpečování obytných domů v majetku města i soukromých osob s užitím technických zabezpečovacích prvků
- sociální opatření – rozvoj sítě zařízení k rozvíjení aktivit v rámci volného času pro neorganizované děti a mládež nejen ze sociálně slabých skupin, probační programy, opatření zaměřené proti zneužívání alkoholu a tabákových výrobků, programy zaměřené na rozvoj dětí a mládeže ze sociálně slabých skupin, rozšíření odborných služeb pro děti, mládež a rodinu
- regulace hazardu na území města
- rozšíření sítě odborníků v oblasti odborné péče a poradenství pro mládež, rodinu a poškozené
- informace pro veřejnost o možnostech ochrany před kriminalitou – poradenská činnost formou besed, informačních materiálů s radami a návody (včetně využití zveřejnění na internetu) s doporučeními ke zvýšení ochrany osob a majetku

Pro dílčí zhodnocení plánu kriminality pro město Hodonín jsou v tabulce 2 uvedeny vybrané skutky majetkové trestné činnosti v Hodoníně v období 2010–2016. Roky 2013 a 2014 jsou opomenuty, protože data nejsou k dispozici.

Tab.2: Vybrané skutky u majetkové trestné činnosti ve městě Hodoníně v období 2010–2016

Vybrané skutky	Roky						
	2010	2011	2012	2013	2014	2015	2016
Majetková trestná činnost	368	378	402	.	.	355	453
Krádeže vloupáním do obchodů a restaurací	21	11	4	.	.	8	30
Krádeže vloupáním do vozidel	31	20	58	.	.	14	29
Krádeže motorových vozidel (auto/moto)	13/0	25/1	28/2	.	.	20/1	12/3
Krádeže jízdních kol	20	32	51	.	.	13	56
Sprejerství	4	5	6	.	.	9	11

Zdroj: Plán prevence kriminality města Hodonína 2013; vlastní zpracování

Při pohledu na tabulku 2 vidíme, že v našem sledovaném období 2015–2016 se plán prevence kriminality stává účinným pouze u krádeží motorových vozidel dvoustopých, u ostatních oblastí vidíme nárůst trestné činnosti. Z dlouhodobého hlediska vidíme nárůst majetkové trestné činnosti, nárůst krádeží vloupáním do vozidel (mimo období 2010–2011). Nárůst vidíme také u krádeží motorových vozidel (automobilů i motocyklů), pokles pozorujeme pouze v období 2015–2016. U krádeží jízdních kol a sprejerství také vidíme nárůst trestné činnosti v období 2010–2016. Plán prevence se zdá být účinným u trestných činů krádeže vloupáním do obchodů a restaurací, kde je zaznamenán dlouhodobý pokles v období 2010–2015, v roce 2016 ovšem vidíme nárůst.

7. ZÁVĚR

Cílem této bakalářské práce byla časoprostorová analýza kriminality ve městě Hodoníně. Sledovaným obdobím byly zvoleny roky 2015 a 2016 na základě možností dat předaných od Policie České republiky. Na území města bylo zjištěno několik lokalit se zvýšenou koncentrací kriminality v rámci jednotlivých skupin trestných činů, které můžeme označit jako hot spots a jednu ulici, jež můžeme označit jako hot street. Dále byly zjištěny také oblasti výskytu trestných činů na území města.

Na základě vlastního výzkumu a v souladu s publikací Lersch (2007) můžeme mezi hot spots typu crime generators ve městě Hodoníně označit například hypermarket a přilehlé parkoviště na východním okraji města, dále areál nákupního centra Cukrovar a supermarkety, které se v blízkosti nacházejí, hypermarket v západní části města, okolí železniční stanice a autobusového nádraží. Mezi crime attractors můžeme zařadit lokalitu v sídlišti Jihovýchod, kde se nachází „oldies“ taneční klub nebo hernu v Cihlářské čtvrti. Jako crime enablers můžeme v Hodoníně označit například parky u zimního stadiónu, park u lázní a nemocnice nebo okolí bývalé továrny na tabák na jižním okraji města. Jako hot street můžeme označit Národní třídu v centru města, kde se nachází největší koncentrace trestných činů v Hodoníně. V uvedených místech se nacházel zvýšený výskyt deliktů, a proto je můžeme z daného pohledu označit za nebezpečná.

Dále na základě provedené analýzy míry výskytu všech trestných činů v Hodoníně můžeme konstatovat, že se trestné činy vyskytují více v centru města než v jeho okrajových částech. Ke stejnému závěru došel i Hýža (2012) při zkoumání kriminality v Olomouckém kraji. To může být zapříčiněno zejména zvýšenou koncentrací lidí nebo bujarým nočním životem v centru města. V okrajových částech města, v sídlištech Jihovýchod a Bažantnice, se trestné činy vyskytují v menší míře. Malý nebo žádný výskyt trestné činnosti se nachází v jihozápadní části města v blízkosti elektrárny a zahrádkářské oblasti, na severním okraji města u cihelny, na severovýchodním a východním okraji města, mimo zmíněného parku u lázní a nemocnice. Z důvodu nízkého počtu trestných činů v uvedených oblastech můžeme tato místa proto označit za bezpečná.

V rámci srovnání trestné činnosti v Hodoníně ve sledovaném období stoupl v roce 2016 počet deliktů oproti roku 2015. V obou letech byly nejčastějším trestným činem krádeže a nejméně trestných činů bylo spácháno v kategorii hospodářské trestné činy. Z hlediska měsíců byly nejvyšší počty trestných činů v roce 2015 zaznamenány v říjnu a listopadu, v roce 2016 bylo nejvíce deliktů spácháno v červenci a v lednu. Nejnižší trestná činnost byla registrována v únoru a prosinci roku 2015, v roce 2016 se jedná o prosinec a březen.

Nejvyšší objasněnost v obou letech mají trestné činy v kategorii zbývající kriminalita a ostatní kriminální činy. Nejmenší úspěšnost v objasňování mají v obou letech krádeže, což může být zapříčiněno vysokým počtem spáchaných deliktů. Dále v roce 2015 mají nízkou míru úspěšnosti při objasňování také majetkové trestné činy a v roce 2016 jsou to spolu s krádežemi hospodářské trestné činy.

8. SUMMARY

The main aim of this bachelor thesis was the construction of space-time analysis of selected types of crime in town of Hodonín in the period 2015–2016, based on data provided by the Police of the Czech Republic. Furthermore, we shortly introduced terms, such as analysis of crime in general, hot spot or method, which were used to create maps, the kernel density estimation tool. We discovered areas of the high concentration of crime as know as hot spots. These areas were marked as dangerous places. Gained results are presented in maps.

Within the town of Hodonín were discovered all three kinds of the hot spots. For example, the shopping centre of Cukrovar can be assigned to the crime generator hot spot, Oldies dancing club to the crime attractor hot spot and the park near the ice hockey arena can be assigned to the crime enabler hot spot. Based on gained results, we found out the areas of high crime occurrence are exactly in the centre of the town of Hodonín in compare to the outskirts, which seems to be also more safer than the centre of the town.

More crimes were committed in year 2016 in compare to year 2015. In both years, from all crimes committed in Hodonín were thefts the most common. In year 2015, the most of the crimes were committed in November and the least of the crimes were committed in February. The success rate in solving the crimes in 2015 was 54.0 %. In year 2016 the most of crimes were committed in July and the least of them were committed in December. In 2016, the success rate in solving the crimes was 48.9 %, which is lower success rate in compare to year 2015.

9. SEZNAM POUŽITÉ LITERATURY A ZDROJŮ

Literatura

BOBA, R. (2001): *Introductory guide to crime analysis and mapping*. Washington, D.C.: U.S. Department of Justice.

CLARKE, R., ECK, J. (2005): *Crime analysis for problem solvers in 60 small steps*. Washington, D.C.: U.S. Department of Justice.

GOTTLIEB, S., ARENBERG, S., SINGH, R. (1998): *Crime analysis: From first report to final arrest*. 2nd ed. Montclair: Alpha Publishing.

HRUŠKA, L., FUJAK, R., ŠEVČÍK, J. a kol. (2015): *Mapy budoucnosti – moderní nástroj ke zvýšení efektivity a kvality výkonu veřejné správy v oblasti prevence kriminality založený na analýze a predikci kriminality*. Ostrava: ACCENDO.

HÝŽA, M. (2012): *Kriminální geografie okresu Olomouc*. Bakalářská práce. Olomouc: Univerzita Palackého.

IVAN, I., HORÁK, J. (2015): *Metodika identifikace anomálních lokalit kriminality pomocí jádrových odhadů*. Ostrava: Vysoká škola báňská – Technická univerzita Ostrava.

JÍCHOVÁ, J. (2009): *Vnímání strachu na Žižkově a Jarově*. Diplomová práce. Praha: Univerzita Karlova.

KOSOVÁ, D. (2016): *Lokality strachu z kriminality na území města Jihlavy*. Diplomová práce. Olomouc: Univerzita Palackého.

KOSTKA, J. (2016): *Hot spot analýza krádeží automobilů v Liberci*. Diplomová práce. Praha: Univerzita Karlova.

LERSCH, K. M. (2017): *Space, Time and Crime*. 2nd ed. Durham, N.C.: Carolina Academic Press.

MĚSTO HODONÍN (2013): *Plán prevence kriminality města Hodonín (sic!) na období 2013–2016*. Hodonín.

PETERSON, M. (1998): *Applications in criminal analysis: A sourcebook*. 2nd ed. Westport: Praeger.

PERRY, W. L. a kol. (2013): *Predictive Policing: The Role of Crime Forecasting in Law Enforcement Operations*. Santa Monica, CA: RAND Corporation.

TOMÁŠEK, J. (2010): *Úvod do kriminologie: Jak studovat zločin*. Havlíčkův Brod: Grada Publishing a.s.

Zákon č. 361/2000 Sb., o provozu na pozemních komunikacích a o změnách některých zákonů. In: *Sbírka zákonů*. 14. 09. 2000.

Zákon č. 40/2009 Sb., trestní zákoník. In: *Sbírka zákonů*. 08. 01. 2009.

Zákon č. 250/2016 Sb., o odpovědnosti za přestupky a řízení o nich. In: *Sbírka zákonů*. 12. 07. 2016.

Datové zdroje

ArcČR®: *Digitální vektorová geografická databáze České republiky ArcČR® 500 1 : 500 000 v. 3.3* [online]. 2016 [cit 2018-04-01].

Dostupné z: <http://download.arcdata.cz/data/ArcCR500-3.3-windows-installer.exe>

ČSÚ: *Veřejná databáze: Hodonín* [online]. 2018a [cit. 2018-04-01]. Dostupné z: https://vdb.czso.cz/vdbvo2/faces/cs/index.jsf?page=profil-uzemi&uzemiprofil=31548&u=__VUZEMI__43__586021#

ČSÚ: *Veřejná databáze SLDB 2011: Hodonín* [online]. 2018b [cit. 2018-04-01]. Dostupné z: https://vdb.czso.cz/vdbvo2/faces/cs/index.jsf?page=profil-uzemi&uzemiprofil=31288&u=__VUZEMI__43__586021#w=

ČÚZK: *Prohlížeč služba WMS – Ortofoto* [online]. 2018 [cit 2018-04-01]. Dostupné z: http://geoportal.cuzk.cz/WMS_ORTOFOTO_PUB/WMSservice.aspx

POLICIE ČR 2018: *Anonymizovaná data deliktů*. 2018. Operační odbor Policejního prezidia České republiky.

10. PŘÍLOHY

Vázané přílohy

Příloha 1: Vybraná část zákona č. 40/2009 Sb., trestního zákoníku

Příloha 2: Vybraná část zákona č. 361/2000 Sb., o provozu na pozemních komunikacích
a o změnách některých zákonů

Příloha 1

Vybraná část zákona č. 40/2009 Sb., trestního zákoníku.

§ 121 Vloupání

Vloupáním se rozumí vniknutí do uzavřeného prostoru lstí, nedovoleným překonáním uzamčení nebo překonáním jiné jistící překážky s použitím síly.

§ 138 Hranice výše škody, prospěchu, nákladů k odstranění poškození životního prostředí a hodnoty věci a jiné majetkové hodnoty

(1) Škodou nikoli nepatrnou se rozumí škoda dosahující částky nejméně 5 000 Kč, škodou nikoli malou se rozumí škoda dosahující částky nejméně 25 000 Kč, větší škodou se rozumí škoda dosahující částky nejméně 50 000 Kč, značnou škodou se rozumí škoda dosahující částky nejméně 500 000 Kč a škodou velkého rozsahu se rozumí škoda dosahující nejméně částky 5 000 000 Kč.

§ 196 Zanedbání povinné výživy

(1) Kdo neplní, byť i z nedbalosti, svou zákonnou povinnost vyživovat nebo zaopatřovat jiného po dobu delší než čtyři měsíce, bude potrestán odnětím svobody až na jeden rok.

(2) Kdo se úmyslně vyhýbá plnění své zákonné povinnosti vyživovat nebo zaopatřovat jiného po dobu delší než čtyři měsíce, bude potrestán odnětím svobody až na dvě léta.

§ 201 Ohrožování výchovy mládeže

(1) Kdo, byť i z nedbalosti, ohrozí rozumový, citový nebo mravní vývoj dítěte tím, že

a) svádí ho k zahálčivému nebo nemravnému životu,

b) umožní mu vést zahálčivý nebo nemravný život,

c) umožní mu opatřovat pro sebe nebo pro jiného prostředky trestnou činností nebo jiným zavrženíhodným způsobem, nebo

d) závažným způsobem poruší svou povinnost o ně pečovat nebo jinou svou důležitou povinnost vyplývající z rodičovské zodpovědnosti, bude potrestán odnětím svobody až na dvě léta.

§ 205 Krádež

(1) Kdo si přisvojí cizí věc tím, že se jí zmocní, a

a) způsobí tak na cizím majetku škodu nikoliv nepatrnou,

b) čin spáchá vloupáním,

c) bezprostředně po činu se pokusí uchovat si věc násilím nebo pohrůžkou bezprostředního násilí,

d) čin spáchá na věci, kterou má jiný na sobě nebo při sobě, nebo

e) čin spáchá na území, na němž je prováděna nebo byla provedena evakuace osob, bude potrestán odnětím svobody až na dvě léta, zákazem činnosti nebo propadnutím věci nebo jiné majetkové hodnoty.

§ 206 Zpronevěra

(1) Kdo si přisvojí cizí věc nebo jinou majetkovou hodnotu, která mu byla svěřena, a způsobí tak na cizím majetku škodu nikoli nepatrnou, bude potrestán odnětím svobody až na dvě léta, zákazem činnosti nebo propadnutím věci nebo jiné majetkové hodnoty.

§ 207 Neoprávněné užívání cizí věci

(1) Kdo se zmocní cizí věci nikoli malé hodnoty nebo motorového vozidla v úmyslu je přechodně užívat, nebo kdo na cizím majetku způsobí škodu nikoli malou tím, že neoprávněně takové věci, které mu byly svěřeny, přechodně užívá, bude potrestán odnětím svobody až na dvě léta nebo zákazem činnosti.

§ 209 Podvod

(1) Kdo sebe nebo jiného obohatí tím, že uvede někoho v omyl, využije něčího omylu nebo zamlčí podstatné skutečnosti, a způsobí tak na cizím majetku škodu nikoli nepatrnou, bude potrestán odnětím svobody až na dvě léta, zákazem činnosti nebo propadnutím věci nebo jiné majetkové hodnoty.

§ 219 Zatajení věci

(1) Kdo si přisvojí cizí věc nebo jinou majetkovou hodnotu nikoli nepatrné hodnoty, která se dostala do jeho moci nálezem, omylem nebo jinak bez přivolení osoby oprávněné, bude potrestán odnětím svobody až na jeden rok nebo zákazem činnosti.

§ 225 Porušení povinnosti v insolvenčním řízení

Kdo v insolvenčním řízení maří nebo hrubě ztěžuje výkon funkce insolvenčního správce, a tím ohrozí účel insolvenčního řízení, bude potrestán odnětím svobody na šest měsíců až tři léta nebo zákazem činnosti.

§ 228 Poškození cizí věci

(1) Kdo zničí, poškodí nebo učiní neupotřebitelnou cizí věc, a způsobí tak na cizím majetku škodu nikoli nepatrnou, bude potrestán odnětím svobody až na jeden rok, zákazem činnosti nebo propadnutím věci nebo jiné majetkové hodnoty.

(2) Stejně bude potrestán, kdo poškodí cizí věc tím, že ji postříká, pomaluje či popíše barvou nebo jinou látkou.

§ 233 Padělání a pozměnění peněz

(1) Kdo sobě nebo jinému opatří nebo přechovává padělané nebo pozměněné peníze nebo prvky peněz sloužící k ochraně proti jejich padělání, bude potrestán odnětím svobody na jeden rok až pět let.

(2) Kdo padělá nebo pozmění peníze v úmyslu udat je jako pravé nebo platné anebo jako peníze vyšší hodnoty, nebo kdo padělané nebo pozměněné peníze udá jako pravé nebo platné anebo jako peníze vyšší hodnoty, bude potrestán odnětím svobody na tři léta až osm let.

§ 240 Zkrácení daně, poplatku a podobné povinné platby

(1) Kdo ve větším rozsahu zkrátí daň, clo, pojistné na sociální zabezpečení, příspěvek na státní politiku zaměstnanosti, pojistné na úrazové pojištění, pojistné na zdravotní pojištění, poplatek nebo jinou podobnou povinnou platbu anebo vyláká výhodu na některé z těchto povinných plateb, bude potrestán odnětím svobody na šest měsíců až tři léta nebo zákazem činnosti.

§ 241 Neodvedení daně, pojistného na sociální zabezpečení a podobné povinné platby

(1) Kdo ve větším rozsahu nesplní jako zaměstnavatel nebo plátce svoji zákonnou povinnost odvést za zaměstnance nebo jinou osobu daň, pojistné na důchodové spoření, pojistné na sociální zabezpečení, příspěvek na státní politiku zaměstnanosti nebo pojistné na zdravotní pojištění, bude potrestán odnětím svobody až na tři léta nebo zákazem činnosti.

§ 254 Zkreslování údajů o stavu hospodaření a jmění

(1) Kdo nevede účetní knihy, zápisy nebo jiné doklady sloužící k přehledu o stavu hospodaření a majetku nebo k jejich kontrole, ač je k tomu podle zákona povinen, kdo v takových účetních knihách, zápisech nebo jiných dokladech uvede nepravdivé nebo hrubě zkreslené údaje, nebo kdo takové účetní knihy, zápisy nebo jiné doklady změní, zničí, poškodí, učiní neupotřebitelnými nebo zatají, a ohrozí tak majetková práva jiného nebo včasné a řádné vyměření daně, bude potrestán odnětím svobody až na dvě léta nebo zákazem činnosti.

(2) Stejně bude potrestán, kdo uvede nepravdivé nebo hrubě zkreslené údaje v podkladech sloužících pro zápis do obchodního rejstříku, nadačního rejstříku, rejstříku obecně prospěšných společností nebo rejstříku společenství vlastníků jednotek anebo v takových podkladech zamlčí podstatné skutečnosti, kdo v podkladech sloužících pro vypracování znaleckého posudku, který se přikládá k návrhu na zápis do obchodního rejstříku, nadačního rejstříku, rejstříku obecně prospěšných společností nebo rejstříku společenství vlastníků jednotek uvede nepravdivé nebo hrubě zkreslené údaje nebo v takových podkladech zamlčí podstatné údaje, nebo kdo jiného ohrozí nebo omezí na právech tím, že bez zbytečného odkladu nepodá návrh na zápis zákonem stanoveného údaje do obchodního rejstříku, nadačního rejstříku, rejstříku obecně prospěšných společností nebo rejstříku společenství vlastníků jednotek nebo neuloží listinu do sbírky listin, ač je k tomu podle zákona nebo smlouvy povinen.

§ 268 Porušení práv k ochranné známce a jiným označením

(1) Kdo uvede do oběhu výrobky nebo poskytuje služby neoprávněně označené ochrannou známkou, k níž přísluší výhradní právo jinému, nebo známkou s ní zaměnitelnou nebo pro tento účel sobě nebo jinému takové výrobky nabízí, zprostředkuje, vyrobí, doveze, vyveze nebo jinak opatří nebo přechovává, anebo takovou službu nabídne nebo zprostředkuje, bude potrestán odnětím svobody až na dvě léta, zákazem činnosti nebo propadnutím věci nebo jiné majetkové hodnoty.

(2) Stejně bude potrestán, kdo pro dosažení hospodářského prospěchu neoprávněně užívá obchodní firmu nebo jakékoliv označení s ní zaměnitelné nebo uvede do oběhu výrobky nebo služby neoprávněně opatřené označením původu nebo zeměpisným označením anebo takovým označením s ním zaměnitelným nebo pro tento účel sobě nebo jinému takové výrobky nebo služby nabídne, zprostředkuje, vyrobí, doveze, vyveze nebo jinak opatří nebo přechovává.

§ 274 Ohrožení pod vlivem návykové látky

1) Kdo vykonává ve stavu vylučujícím způsobilost, který si přivodil vlivem návykové látky, zaměstnání nebo jinou činnost, při kterých by mohl ohrozit život nebo zdraví lidí nebo způsobit značnou škodu na majetku, bude potrestán odnětím svobody až na jeden rok, peněžitým trestem nebo zákazem činnosti.

§ 279 Nedovolené ozbrojování

(1) Kdo bez povolení vyrobí, sobě nebo jinému opatří nebo přechovává střelnou zbraň nebo její hlavní části nebo díly nebo ve větším množství střelivo nebo zakázaný doplněk zbraně, bude potrestán odnětím svobody až na dvě léta, zákazem činnosti nebo propadnutím věci nebo jiné majetkové hodnoty.

(2) Stejně bude potrestán, kdo uvede do střelbyschopného stavu znehodnocenou zbraň nebo na ní provede konstrukční změny směřující k jejímu uvedení do střelbyschopného stavu nebo na zbrani provede konstrukční změny směřující ke zvýšení její účinnosti, nebo kdo padělá, pozmění, zahlazuje nebo odstraňuje jedinečné označení střelné zbraně, které umožňuje její identifikaci.

(3) Kdo bez povolení

a) vyrobí, sobě nebo jinému opatří nebo přechovává výbušninu v množství větším než malém, zbraň hromadně účinnou nebo součástky, jichž je k užití takové zbraně nezbytně třeba, nebo

b) hromadí, vyrábí nebo sobě nebo jinému opatřuje zbraně nebo ve značném množství střelivo, bude potrestán odnětím svobody na šest měsíců až pět let.

§ 283 Nedovolená výroba a jiné nakládání s omamnými a psychotropními látkami a s jedy

(1) Kdo neoprávněně vyrobí, doveze, vyveze, proveze, nabídne, zprostředkuje, prodá nebo jinak jinému opatří nebo pro jiného přechovává omamnou nebo psychotropní látku, přípravek obsahující omamnou nebo psychotropní látku, prekursor nebo jed, bude potrestán odnětím svobody na jeden rok až pět let nebo peněžitým trestem.

§ 287 Šíření toxikománie

(1) Kdo svádí jiného ke zneužívání jiné návykové látky než alkoholu nebo ho v tom podporuje anebo kdo zneužívání takové látky jinak podněcuje nebo šíří, bude potrestán odnětím svobody až na tři léta nebo zákazem činnosti.

§ 329 Zneužití pravomoci úřední osoby

(1) Úřední osoba, která v úmyslu způsobit jinému škodu nebo jinou závažnou újmu anebo opatřit sobě nebo jinému neoprávněný prospěch a

a) vykonává svou pravomoc způsobem odporujícím jinému právnímu předpisu,

b) překročí svou pravomoc, nebo

c) nesplní povinnost vyplývající z její pravomoci, bude potrestána odnětím svobody na jeden rok až pět let nebo zákazem činnosti.

§ 337 Maření výkonu úředního rozhodnutí a vykázání

(1) Kdo maří nebo podstatně ztěžuje výkon rozhodnutí soudu nebo jiného orgánu veřejné moci tím, že

a) vykonává činnost, která mu byla takovým rozhodnutím zakázána nebo pro kterou mu bylo odňato příslušné oprávnění podle jiného právního předpisu nebo pro kterou takové oprávnění pozbyl,

b) zdržuje se na území České republiky, ačkoli mu byl uložen trest vyhoštění nebo bylo rozhodnuto o jeho správním vyhoštění,

c) bez povolení a bez vážného důvodu se zdržuje v místě nebo obvodě, na které se vztahuje trest zákazu pobytu, nebo nedodržuje omezení, která mu byla soudem uložena v souvislosti s výkonem tohoto trestu,

- d) porušuje zákaz pobytu uložený podle jiného právního předpisu,
- e) navštíví akci, na kterou se vztahuje trest zákazu vstupu na sportovní, kulturní a jiné společenské akce, nebo se dopustí jiného závažného jednání, aby zmařil účel tohoto trestu,
- f) bez závažného důvodu nenastoupí na výzvu soudu trest odnětí svobody nebo se jiným způsobem neoprávněně brání nástupu výkonu tohoto trestu,
- g) dopustí se závažného jednání, aby zmařil výkon nebo účel trestu,
- h) dopustí se závažného jednání, aby zmařil výkon nebo účel vazby,
- i) dopustí se závažného jednání, aby zmařil výkon nebo účel zabezpečovací detence, nebo
- j) dopustí se závažného jednání, aby zmařil výkon nebo účel ochranného léčení nebo ochranné výchovy, které byly uloženy soudem, nebo jinak, zejména útekem z ústavu, pomocí při útěku, výkon takových rozhodnutí podstatně ztěžuje, anebo maří dohled uložený při ukončení ochranného léčení, bude potrestán odnětím svobody až na dvě léta.

§ 348 Padělání a pozměnění veřejné listiny

(1) Kdo padělá veřejnou listinu nebo podstatně změní její obsah v úmyslu, aby jí bylo užito jako pravé, nebo takovou listinu užije jako pravou, kdo takovou listinu opatří sobě nebo jinému nebo ji přechovává v úmyslu, aby jí bylo užito jako pravé, nebo kdo vyrobí, nabízí, prodá, zprostředkuje nebo jinak zpřístupní, sobě nebo jinému opatří nebo přechovává nástroj, zařízení nebo jeho součást, postup, pomůcku nebo jakýkoli jiný prostředek, včetně počítačového programu, vytvořený nebo přizpůsobený k padělání nebo pozměnění veřejné listiny, bude potrestán odnětím svobody až na tři léta nebo zákazem činnosti.

§ 355 Hanobení národa, rasy, etnické nebo jiné skupiny osob

(1) Kdo veřejně hanobí

- a) některý národ, jeho jazyk, některou rasu nebo etnickou skupinu, nebo
- b) skupinu osob pro jejich skutečnou nebo domnělou rasu, příslušnost k etnické skupině, národnost, politické přesvědčení, vyznání nebo proto, že jsou skutečně nebo domněle bez vyznání, bude potrestán odnětím svobody až na dvě léta.

§ 357 Šíření poplašné zprávy

(1) Kdo úmyslně způsobí nebezpečí vážného znepokojení alespoň části obyvatelstva nějakého místa tím, že rozšiřuje poplašnou zprávu, která je nepravdivá, bude potrestán odnětím svobody až na dvě léta nebo zákazem činnosti.

(2) Kdo zprávu uvedenou v odstavci 1 nebo jinou nepravdivou zprávu, která je způsobilá vyvolat opatření vedoucí k nebezpečí vážného znepokojení alespoň části obyvatelstva nějakého místa anebo bezdůvodnou záchrannou práci integrovaného záchranného systému sdělí soudu, orgánu Policie České republiky, orgánu státní správy, územní samosprávy, nebo jinému orgánu veřejné moci, právnické osobě, fyzické osobě, která je podnikatelem, anebo hromadnému informačnímu prostředku, bude potrestán odnětím svobody na šest měsíců až tři léta nebo zákazem činnosti.

§ 360 Opilství

(1) Kdo se požitím nebo aplikací návykové látky přivede, byť i z nedbalosti, do stavu nepřičetnosti, v němž se dopustí činu jinak trestného, bude potrestán odnětím svobody na tři léta až deset let; dopustí-li se však činu jinak trestného, na který zákon stanoví trest mírnější, bude potrestán tímto trestem mírnějším.

Příloha 2

Vybraná část zákona č. 361/2000 Sb., o provozu na pozemních komunikacích a o změnách některých zákonů

§ 47 Dopravní nehoda

(1) Dopravní nehoda je událost v provozu na pozemních komunikacích, například havárie nebo srážka, která se stala nebo byla započata na pozemní komunikaci a při níž dojde k usmrcení nebo zranění osoby nebo ke škodě na majetku v přímé souvislosti s provozem vozidla v pohybu.

(2) Řidič, který měl účast na dopravní nehodě, je povinen

a) neprodleně zastavit vozidlo,

b) zdržet se požití alkoholického nápoje a užití jiné návykové látky po nehodě po dobu, do kdy by to bylo na újmu zjištění, zda před jízdou nebo během jízdy požil alkoholický nápoj nebo užil jinou návykovou látku, vždy však do doby příjezdu policisty v případě, že jsou účastníci nehody povinni ohlásit nehodu policistovi podle odstavců 4 a 5,

c) učinit opatření k zabránění vzniku škody osobám nebo věcem, pokud tato hrozí v důsledku dopravní nehody, a

d) spolupracovat při zjišťování skutkového stavu.

(3) Účastníci dopravní nehody jsou povinni

a) učinit vhodná opatření, aby nebyla ohrožena bezpečnost provozu na pozemních komunikacích v místě dopravní nehody; vyžadují-li to okolnosti, jsou oprávněni zastavovat jiná vozidla,

b) oznámit, v případech stanovených tímto zákonem, nehodu policii; došlo-li k zranění, poskytnout podle svých schopností první pomoc a k zraněné osobě přivolat poskytovatele zdravotnické záchranné služby,

c) označit místo dopravní nehody,

d) umožnit obnovení provozu na pozemních komunikacích, zejména provozu vozidel hromadné dopravy osob,

e) neprodleně ohlásit policii poškození pozemní komunikace, obecně prospěšného zařízení nebo životního prostředí, pokud k němu při dopravní nehodě došlo,

f) prokázat si na požádání navzájem svou totožnost a sdělit údaje o vozidle, které mělo účast na dopravní nehodě,

g) v případech, kdy nevznikne povinnost oznámit nehodu policii, sepsat společný záznam o dopravní nehodě, který podepíše a neprodleně předají pojistiteli; tento záznam musí obsahovat identifikaci místa a času dopravní nehody, jejích účastníků a vozidel, její příčiny, průběhu a následků.

(4) Dojde-li při dopravní nehodě k usmrcení nebo zranění osoby nebo k hmotné škodě převyšující zřejmě na některém ze zúčastněných vozidel včetně přepravovaných věcí částku 100 000 Kč, jsou účastníci dopravní nehody povinni

a) neprodleně ohlásit dopravní nehodu policistovi,

b) zdržet se jednání, které by bylo na újmu řádného vyšetření dopravní nehody, zejména přemístění vozidel; musí-li se však situace vzniklá dopravní nehodou změnit, zejména je-li to nutné k vyproštění nebo ošetření zraněné osoby nebo k obnovení provozu na pozemních komunikacích, především provozu vozidel hromadné dopravy osob, vyznačit situaci a stopy,

c) setrvat na místě dopravní nehody až do příchodu policisty nebo se na toto místo neprodleně vrátit po poskytnutí nebo přivolání pomoci nebo ohlášení dopravní nehody.

(5) Povinnost podle odstavce 4 platí i v případě, kdy při dopravní nehodě

a) dojde ke hmotné škodě na majetku třetí osoby, s výjimkou škody na vozidle, jehož řidič má účast na dopravní nehodě nebo škody na věci přepravované v tomto vozidle,

b) dojde k poškození nebo zničení součásti nebo příslušenství pozemní komunikace podle zákona o pozemních komunikacích nebo

c) účastníci dopravní nehody nemohou sami bez vynaložení nepřiměřeného úsilí zabezpečit obnovení plynulosti provozu na pozemních komunikacích.

§ 47a Zákaz účasti na některých akcích v provozu na pozemních komunikacích

Řidič nesmí na dálnici, silnici a místní komunikaci použít vozidlo k účasti na sportovních a podobných akcích, jestliže by jimi mohla být ohrožena bezpečnost silničního provozu, nejde-li o akce pořádané v souladu s rozhodnutím příslušného správního úřadu o zvláštním užívání pozemní komunikace podle jiného právního předpisu (zákon č. 13/1997 Sb., o pozemních komunikacích, ve znění pozdějších předpisů).