

Česká zemědělská univerzita v Praze

Provozně ekonomická fakulta

Katedra humanitních věd



Diplomová práce

**Česká republika v obchodě s lidmi:
příčiny, důsledky, prevence**

Bc. Hana Malá

© 2015 ČZU v Praze

ZADÁNÍ DIPLOMOVÉ PRÁCE

Bc. Hana Malá

Veřejná správa a regionální rozvoj

Název práce

Česká republika v obchodě s lidmi: příčiny, důsledky, prevence

Název anglicky

"Czech republic in human trafficking: Causes, consequences and prevention"

Cíle práce

Cílem práce je přiblížení a zhodnocení problematiky obchodu s lidmi v České republice. Zjištění a vyhodnocení příčin obchodu s lidmi, zhodnocení následků a vyhledání možných preventivních opatření. Zjištění postoje odborné veřejnosti k dané problematice v České republice.

Metodika

Základem diplomové práce je sběr a analýza dat získaných z oblasti dané problematiky. Výchozím materiálem pro tuto práci budou odborné publikace vydávané Ministerstvem Vnitra a nevládními organizacemi zabývajícími se problematikou obchodování s lidmi, dále legislativa a jiné instruktážní materiály. V praktické části diplomové práce bude jako techniky sběru dat využito rozhovoru, kterým bude zjištěn stav znalostí laické veřejnosti o daném tématu. Dále bude užito strukturovaného rozhovoru v písemné podobě ke zjištění postoje odborné veřejnosti k dané problematice. V závěru praktické části bude zpracována dvojjazyčná příručka pro veřejnost v českém a anglickém jazyce.

Doporučený rozsah práce

60-80 stran

Klíčová slova

obět, pachatel, migrace, pašování, prevence, příčiny obchodu s lidmi, důsledky obchodu s lidmi, trestný čin, organizovaný zločin

Doporučené zdroje informací

- Holanová K. a kol., Instruktažní manuál pro sociální a terénní pracovníky – Obchod s lidmi v ČR. Praha, 2007. 52 s.
- Kuchta J., Válková H. a kol., Základy kriminologie a trestní politiky. 1. vyd. Praha: C.H. Beck, 2005. 544 s. ISBN 80-7179-813-4.
- Mezinárodní organizace práce. Obchodování s lidmi za účelem nucené práce. Způsoby monitorování nábory migrujících pracovníků. 2005. 71 s.
- Novotný O., Zapletal J. a kol., Kriminologie, 3. přepracované vyd., Praha: Aspí a.s., 2008. 528 s. ISBN 978-80-7357-376-8
- Odbor bezpečnostní politiky. Národní strategie boje proti obchodování s lidmi v České republice na období 2012-2015. Praha: Odbor bezpečnostní politiky, 2012. 40s.
- Pokyn Ministra Vnitra ze dne 15. února 2010, kterým se upravuje fungování národního referenčního mechanismu pro podporu a ochranu obětí obchodování s lidmi.

Předběžný termín obhajoby

2015/16 ZS – PEF

Vedoucí práce

PhDr. Miroslav Polišínský, CSc.

Garantující pracoviště

Katedra humanitních věd

Elektronicky schváleno dne 9. 11. 2015

doc. PhDr. Michal Lošťák, Ph.D.

Vedoucí katedry

Elektronicky schváleno dne 11. 11. 2015

Ing. Martin Pelikán, Ph.D.

Děkan

V Praze dne 25. 11. 2015

Čestné prohlášení

Prohlašuji, že svou diplomovou práci "Česká republika v obchodě s lidmi: příčiny, důsledky, prevence" jsem vypracovala samostatně pod vedením vedoucího diplomové práce a s použitím odborné literatury a dalších informačních zdrojů, které jsou citovány v práci a uvedeny v seznamu literatury na konci práce. Jako autorka uvedené diplomové práce dále prohlašuji, že jsem v souvislosti s jejím vytvořením neporušila autorská práva třetích osob.

V Praze dne 27.11.2015

Poděkování

Ráda bych touto cestou poděkovala PhDr. Miroslavu Polišenskému CSc. za jeho vstřícný přístup a cenné rady v průběhu tvorby této diplomové práce. Ráda bych také poděkovala všem osobám, o kterých se zmiňuji v samotném textu diplomové práce, jež mi poskytli konzultace, popřípadě informace k dané problematice.

Česká republika v obchodě s lidmi: příčiny, důsledky, prevence

Czech republic in human trafficking: causes, consequences and prevention

Souhrn

Diplomová práce pojednává o problematice trestného činu obchodování s lidmi. Zaměřuje se především na vysvětlení pojmu obchodování s lidmi a jednotlivé trestné činy skryté pod tímto pojmem. Dále jsou v předkládané práci zachyceny příčiny a možné následky v souvislosti s obětí tohoto trestného činu a policejní praxí. Nedílnou součástí je i ucelený přehled prevence, která je dostupná v rámci České republiky. Výzkumná část práce se věnuje zjišťování charakteristických znaků pachatelů, z hlediska statistik, popisu situace v souvislosti se zjištěnými a objasněnými trestnými činy obchodování s lidmi ve sledovaném pětiletém období, srovnání meziročních stavů a dále informovaností studentů 4. Ročníků středních škol ve vztahu k předmětnému trestnému činu, kde data pro závěry o informovanosti byla získávána prostřednictvím průzkumu na základě písemného rozhovoru.

Summary

This diploma thesis deals with the issue of the crime of human trafficking. It focuses primarily on the explanation of the term human trafficking and also crime Activities hidden under this term. Furthermore there are captured the causes and possible consequences in relation to the victim this type of crime and police practice. An integral part of this thesis is comprehensive overview of prevention, which is available in Czech republic. The research part is devoted to identifying the characteristics of perpetrators, in terms of statistics describing the situation in context of detected and solved human trafficking crimes in monitored five years period, also in context of comparison the states based on each year and awarness in relation to students of 4th year of secondary schools about this type of crime. The data were collected through survey based on the written interview and created to the conclusion of sufficient information.

Klíčová slova: Obchod, trestný čin, oběť, pachatel, prevence, informace, zákon, pomoc

Keywords: Traffic, crime, victim, perpetrator, prevention, information, law, help

Obsah

1. Cíl práce.....	11
2. Metodika	12
3. Úvod.....	13
4. Druhy obchodu s lidmi	14
4.1. Sexuální vykořisťování	14
4.2. Nucené práce a pracovní vykořisťování.....	15
4.3. Obchodování s dětmi.....	17
4.4. Obchod s lidskými orgány.....	18
5. Legislativa.....	19
5.1. Palermský protokol.....	19
5.2. Úmluva o nadnárodním organizovaném zločinu.....	19
5.3. Úmluva Rady Evropy proti obchodu s lidskými bytostmi	20
5.4. Další prameny.....	21
5.5. Český právní řád.....	22
5.5.1. § 168 Obchodování s lidmi	23
6. Oběť	26
6.1. Identifikace oběti	28
6.2. Policejní práce s oběťmi	29
6.2.1. Co dělat a co nedělat?	30
6.2.2. 7-mi stupňový model Pegasus.....	33
7. Pomoc obětem.....	38
7.1. Program podpory a ochrany obětí obchodování s lidmi.....	38
7.2. La Strada.....	39
7.3. Arcidiecézní charita – projekt Magdala	41
8. Prevence kriminality	43
8.1. Druhy prevencí	43
8.2. Prevence v oblasti obchodování s lidmi	45
8.2.1. Legislativa v souvislosti s prevencí.....	45
8.3. Organizace podporující prevenci	47
9. Pachatelé	52
9.1. Pachatelé a statistika.....	52

9.1.1.	Personalizace pachatelů	53
9.1.2.	Věk pachatelů.....	55
9.1.3.	Vzdělání pachatelů	56
9.1.4.	Pracovní zařazení pachatelů.....	57
9.1.5.	Rodinný stav pachatelů	58
10.	Vývoj situace v průběhu let.....	59
10.2.	Rok 2011.....	62
10.3.	Rok 2012.....	64
10.4.	Rok 2013.....	66
10.5.	Rok 2014.....	68
10.6.	Srovnání popsanych let.....	70
11.	Průzkum na základě písemného rozhovoru.....	73
11.1.	Struktura písemného rozhovoru.....	74
11.2.	Vyhodnocení průzkumu na základě písemného rozhovoru.....	76
11.3.	Potřebujete pomoc?.....	79
12.	Vyjádření odborné veřejnosti.....	81
13.	Závěr	84
14.	Zdroje	87
14.1.	Literární zdroje	87
14.2.	Zdroje Ministerstva Vnitřní České republiky	87
14.3.	Legislativní zdroje	89
14.4.	Policejní zdroje	89
14.5.	Ostatní zdroje.....	90
15.	Přílohy.....	92
15.1.	Písemný rozhovor.....	92
15.2.	Kvantifikace zjištěných dat	93
15.2.1.	Kódování – otázka č. 1	93
15.2.2.	Kódování – otázka č. 2	97
15.2.3.	Kódování – otázka č.3	102
15.2.4.	Kódování – otázka č.4	107
15.2.5.	Kódování – otázka č.5	111

Seznam tabulek

Tabulka 1: Vývoj ve zkoumaném období: pohlaví pachatelů.....	53
Tabulka 2: Vývoj ve zkoumaném období: pachatelé cizinci	53
Tabulka 3: Vývoj ve zkoumaném období: recidiva pachatelů.....	54
Tabulka 4: Vývoj ve zkoumaném období: věk pachatelů.....	55
Tabulka 5: Vývoj ve zkoumaném období: vzdělání pachatelů	56
Tabulka 6: Vývoj ve zkoumaném období: pracovní zařazení pachatelů	57
Tabulka 7: Vývoj ve zkoumaném období: rodinný stav pachatelů.....	58
Tabulka 8: Zjištěné trestné činy obchodování s lidmi: rok 2010.....	60
Tabulka 9: Objasněné trestné činy obchodování s lidmi: rok 2010.....	61
Tabulka 10: Zjištěné trestné činy obchodování s lidmi: rok 2011	62
Tabulka 11: Objasněné trestné činy obchodování s lidmi: rok 2011	63
Tabulka 12: Zjištěné trestné činy obchodování s lidmi: rok 2012.....	64
Tabulka 13: Objasněné trestné činy obchodování s lidmi: rok 2012.....	65
Tabulka 14: Zjištěné trestné činy obchodování s lidmi: rok 2013	66
Tabulka 15: Objasněné trestné činy obchodování s lidmi: rok 2013.....	67
Tabulka 16: Zjištěné trestné činy obchodování s lidmi: rok 2014.....	68
Tabulka 17: Objasněné trestné činy obchodování s lidmi: rok 2014.....	69

Seznam grafů

Graf 1: Zjištěné a objasněné trestné činy obchodování s lidmi v pětiletém období	71
Graf 2: Zjištěné trestné činy obchodování s lidmi, rozdělení dle krajů	72

Seznam obrázků

Obrázek 1: Pomocná kartička „Dávej na sebe pozor“	80
---	----

1. Cíl práce

Cílem této práce je popsat problematiku fenoménu obchodování s lidmi v České republice, a to včetně legislativního rámce. Teoretická část diplomové práce si klade za cíl identifikaci oběti, jako jedinečné individuality, včetně předpokládaných znaků, kterými je charakterizována. Prostřednictvím charakteristických znaků obětí dojde k vytyčení příčin, proč se lidé stávají obětmi předmětných trestných činů. V závislosti na aktuální situaci již prokázaných obětí si autorka klade za cíl popsat následky trestného činu, působící na oběť, ve formě policejní práce, případného zjišťování informací, důležité pro následující vyšetřování ze strany Policie České republiky.

Na základě zmíněné identifikace dojde k popsání principů pomoci obětem a představení jednotlivých organizací, které pomoc poskytují, popřípadě zprostředkovávají prevenční programy. Cílem, v souvislosti s prevencí, je popsat typy prevencí a aktuální situaci v České republice. Výzkumná část diplomové práce je orientována v první části na zjištění charakteristických znaků osoby pachatele, prostřednictvím získaných dat. Dále si autorka klade za cíl shrnout situaci na poli obchodu s lidmi v rozmezí pěti let, zda je tendence stále stejná v jednotlivých letech. Důležitou součástí je zjišťování dostupnosti informací v souvislosti s trestným činem obchodování s lidmi mezi studenty středních škol, zda je dostatečná a dá-li se rozšířit. Následně je zjištěn názor na danou problematiku prostřednictvím odborného pracovníka. V závěru diplomové práce je cílem shrnutí a možnost řešení informovanosti cílové skupiny, dle výsledků průzkumu, prostřednictvím vytvoření pomůcky ve dvou jazycích, určené právě této cílové skupině, avšak aplikovatelné pro širokou veřejnost.

2. Metodika

V rámci metodiky zpracování diplomové práce bude využito studia dostupných zdrojů – dostupné literatury, relevantních statistik, informací zprostředkovaných organizacemi orientujícími se na aktivity v souvislosti s trestným činem obchodování s lidmi, informací získaných prostřednictvím Policie České republiky, popřípadě jiných webových zdrojů. Teoretická část je zpracována na základě zmíněného studia materiálů a analýz dané problematiky. Zjišťování znaků pachatelů je podmíněno využitím deskriptivní metody, stejně tak jako vývoj situace v jednotlivých letech, zkoumaného pětiletého období, včetně navazujícího srovnání. Vlastní výzkum v podobě zjištění informovanosti studentů bude zpracován pomocí průzkumu na základě písemného rozhovoru s otevřenými otázkami, které budou hodnocené prostřednictvím číselné škály. Získání informací pro zpracování části vyjádření odborné veřejnosti bude zpracováno prostřednictvím rozhovorů s odborníkem. V možnostech, jak řešit situaci v souvislosti s cílovou skupinou písemného rozhovoru v rámci zjištěných informací, bude zpracována dvojjazyčná informační pomůcka.

3. Úvod

Obchod s lidmi je celosvětovým fenoménem, který se postupem doby rozšiřuje a získává specifitější obrysy ve spojitosti s pácháním jiné trestné činnosti. Často se hovoří o pojmu novodobé otroctví, jako přesnější definici procesu obchodu s lidmi. Pokud bychom obchod s lidmi porovnávali s otroctvím, jaké známe z dob minulých, jde o velice rozšířenou a ze své podstaty nebezpečnou činnost, jež je všeobecně podceňována. Již nejde o legální činnost, kde se s lidmi obchodovalo na základě smluv a jiných obchodních vztahů. V současnosti jde o vysoce latentní kriminální, trestnou činnost, kde neplatí obchodní pravidla. Největší nebezpečí spočívá v neomezeném počtu „otroků“, jež jsou na trhu, oproti dobám minulým, kdy zdroje otroků byly omezeny.

V minulosti se výběr obchodovaných charakterizoval prostřednictvím náboženství, rasy, původu, oproti tomu nová doba takováto pravidla nemá, zaměřuje se na získávání otroků s využitím důvěřivosti, naivity, slabosti, beznaděje či jakéhokoli strádání, což způsobuje již zmíněné rozšiřování trhu s neomezeným počtem potenciálních obětí.

V současné době existuje více definic obchodu s lidmi, které se od sebe více, či méně liší, avšak nejde o odlišnosti podstaty chápání samotného obchodu s lidmi, vzhledem k tomu, že nejdůležitější pro správný přístup a řešení případů trestných činů obchodu s lidmi je právě jednotné chápání, včetně jednotného stanoviska k takovýmto případům.

4. Druhy obchodu s lidmi

Pojem obchod s lidmi skrývá pod svou jednotnou tvář více činů, jež se dají specifikovat jako činy trestné. Je důležité si uvědomit, že nejde pouze o trestné činy, které vychází z prostředí nelegální prostituce, či jakéhokoliv jiného sexuálního kontextu.

Samozřejmě sexuální vykořisťování je bezesporu nedílnou a lze říci i hlavní složkou obchodu s lidmi, kde po bližším prozkoumání nalezneme nejvíce obětí. Vedle zmíněného, se pod pojmem obchod s lidmi dá identifikovat nucená práce, popřípadě pracovní vykořisťování, které jsou také, co do počtu obětí, velmi silně zakořeněné v nelegálních činnostech. Málokdo ví, že pokud se stane jakýkoliv trestný čin týkající se práce či sexuálního tématu, i méně závažný, na dítěti mladším 18 let, je tento čin považován, dle platné právní legislativy za obchod s dětmi.¹ Nejmenší skupinou je obchod s lidskými orgány, který nemá nikterak velké zastoupení, nebo alespoň není známo toliko případů v porovnání například s pracovním vykořisťováním. Avšak i při tomto tvrzení musíme brát v úvahu vysokou míru latence těchto trestných činů.

4.1. Sexuální vykořisťování

Obchod s lidmi za účelem sexuálního vykořisťování je, jak již bylo zmíněno, nejpočetnější zastoupenou skupinou trestných činů, v rámci obecně pojatého obchodu s lidmi. Nejčastěji se jedná o převoz žen, za účelem vytváření nelegálního zisku v oblasti sexuálních služeb a prostituce. Co se týče České republiky, je v tomto ohledu jak zemí cílovou, pro cizinky z bývalých států Sovětského Svazu, nejčastěji z Ukrajiny, Bulharska a Rumunska, ale i zemí vývozní pro více rozvinuté státy s vyšší ekonomickou silou, jako jsou například Švýcarsko, Rakousko či Německo.

¹ Zdroj: *Trestní zákoník č. 40/2009 Sb.*: Úplné znění. 2010. vyd. Praha: Sagit a.s., 2010. 256 s. ISBN 978-80-7208-762-4.

Obchodování s lidmi za účelem sexuálního vykořisťování v České republice je tedy možné rozdělit na pomyslné tři části. První částí je tedy převoz cizinek do České republiky, druhou naopak převoz českých žen za hranice státu a třetí je samotný provoz prostituce a s ním spojené sexuální vykořisťování v rámci České republiky. Trasy, které se využívají, za účelem přepravy v rámci tohoto trestného činu jsou různé, dle aktuálních potřeb obchodníků v souvislosti s nabídkou a poptávkou na světovém černém trhu. Dopravními prostředky, jež jsou používány pro transfer v podobě nelegální migrace, jsou vlakové spoje, též spoje lodní či prostřednictvím osobního automobilu.

V dobách minulých bylo výlučnou praktikou, hojně využívanou pro udržení této trestné činnosti v běhu, násilí. Násilí bylo páčáno na obětech a jejich prostituce a poslušnost jim vynucována. V současné době dochází ke změnám v oblasti praktik podporujících poslušnost. Využívá se nejčastěji donucení psychické, jedná se o výhrůžky, vydírání a také držení členů rodiny a následný nátlak na oběti.

Tento druh trestné činnosti se nikdy nevyskytuje v místě, kde by jiná trestná činnost neexistovala. Jde většinou o souběh několika jevů, jež vytváří struktury organizovaných skupin. Příkladem může být spojitost mezi prostitutací a distribucí a manipulací, popřípadě výrobou omamných a psychotropních látek a pašování a nepovolený prodej zbraní.

4.2. Nucené práce a pracovní vykořisťování

Nucené práce, popřípadě pracovní vykořisťování se odehrává jak mezi cizinci, kteří pobývají v České republice, tak i v zahraničí, kde je využíváno pracovní síly občanů českého státu. V prvním případě, kdy jsou importovány do České republiky pracovní síly, jedná se v nejvyšším měřítku, dle statistik Ministerstva Vnitra zveřejněných v rámci Výroční zprávy pro rok 2013 o obchodu s lidmi, o občany států Bulharska, Rumunska, Slovenska, Ukrajiny, Polska, Mongolska a Vietnamu.

Způsoby, které jsou používány pro získávání obětí tohoto činu, nejsou nikterak specifické. Pachatelé vždy, pod záminkou vysokých výdělků v zahraničí, rekrutují nové pracovní síly v oblastech, jež by se daly označit za sociálně slabší či zcela sociálně slabé.

Nejhojnějšími místy a pro pachatele, co se týče náboru, neúspěšnějšími místy, bývají prostory před institucemi poskytující charitativní pomoc, před ubytovny, v částech měst, kde panuje bída a neposlední řadě můžeme za úspěšné místo označit také herny, nebo nonstop provozované bary.

Ve většině případů bývá vše, tím je myšlena veškerá komunikace v rámci dokumentů, vyžadovaných od hostící země, jako například povolení k pobytu, pracovní povolení a podobně, vyřizováno prostřednictvím reálně existující a legislativně správně ošetřené agenturou práce. Po příjezdu do cílové země však bývá po najatých pracovnících vyžadováno splacení dluhů, které jim vzniknou na základě převozu ze země původu do země cílové.

Samozřejmá je zde závislost na pachatelích, kterými se osoby stávají ve chvíli, kdy nové pracovní síly přidělí k nějakému, předem sjednanému zaměstnavateli a vyplácí pouze velice nízké částky jako standardní mzdu, kdy ostatní výdělek, do reálně standardní mzdy je jim strháván jako splátka za již zmíněné dluhy, popřípadě jim není vyplácena mzda vůbec žádná. Agentury využívají zranitelného postavení oběti, jelikož ta se ocitne v situaci, kterou bychom mohli označit za začarovaný kruh, z něhož sice veda cesta ven, ale nízká informovanost zde staví obrovské bariéry. Tyto bariéry mohou být postupem času jednotlivci překonány, avšak není to pravidlem a nemusí být překonány nikdy. Oběti v tu chvíli nemají, kde by požádali o pomoc, to je způsobeno faktem, že je zde též určitá jazyková bariéra, strach ze státních orgánů, nejen z Policie České republiky, ale i z ostatních orgánů činných v trestním řízení a faktorů vycházejících z oblasti psychického a duševního stavu jedinců individuálně.

Co se týče pracovních pozic, které fyzicky, po svém příjezdu, vykonávají oběti trestného činu obchodování s lidmi, za účelem pracovního vykořisťování, jedná se zejména o práce dělnické – výkopové práce, zednické a ostatní stavební práce, činnosti v rámci skladů a jiné, jinak řečeno méně kvalifikovaná, nebo zcela nekvalifikovaná, popřípadě až podřadná práce.

4.3. Obchodování s dětmi

Obchod s dětmi je dozajisté globálním problémem, který se vyskytuje v téměř všech zemích světa, ani České republice se tento trestný čin nevyhýbá. Definice obchodu s dětmi má jasně daná pravidla, jedná se o trestné činy páchané na osobě mladší než osmnáct let věku. Jde o ty činy, při kterých pachatelé využívají výhrůžek, popřípadě násilí a nejsou výjimkou ani sliby, na něž pachatelé své oběti lákají.

Nalézání potenciálních obětí není nikterak složitá činnost. V první řadě jde o děti či mladistvé pocházející ze sociálně slabších sfér, kteří chtějí uniknout ze svého mateřského prostředí, druhým případem jsou násilnější formy typu například únosů či opravdu odkoupení dětí, jak osamělých, tak členů rodin.

Obchod s dětmi probíhá velmi koordinovaně a je spojen s dalšími trestnými činy, jako je vydírání, korupce, a jiné. Pachatelé těchto trestných činů jsou z řad mužské i ženské populace, rozličných profesí. Ve většině případů je tento obchod organizován a nalzáme zde strukturu osob zastřešujících jednotlivé aktivity.

Nebezpečí pro dětské oběti tkví ve způsobech donucení k poslušnosti, čímž je násilí, mnohdy týrání, které může končit až smrtí dítěte. Některé organizované skupiny podávají obětem drogy, ty vážně ohrožují jejich zdravotní stav, je velmi důležité také zmínit možnost nákazy virem HIV, vzhledem k tomu, že se dětské oběti využívají nejen pro práci na polích, v zahraničí též plantážích, při domácích pracích, ale také v sexuálním průmyslu – pornografii, popřípadě prodej za účelem sexuálního zneužívání, jsou známy i případy, kdy mladé dívky jsou prodávány jako nevěsty mužům z bohatších, sociálně vyspělejších zemí.

4.4. Obchod s lidskými orgány

Obchod s lidskými orgány je charakterizován jako trestný čin v trestním zákoníku č. 40/2009 Sb. pod §168. Jedná se o jakékoliv odebrání orgánů, tkání, popřípadě buněk lidského těla. To vše je prováděno za účelem prodeje a s tím souvisejícím ziskem. V České republice toto není častým jevem, ačkoliv s ohledem na latentnost tohoto druhu trestného činu obchodování s lidmi, nelze fakticky říci, zda se vyskytuje či nikoliv. „Dle policejních statistik však nebyl v posledních letech žádný zjištěný trestný čin tohoto druhu. Prvním a posledním zjištěným trestným činem obchodování s lidskými orgány, buňkami a jiným organickým materiálem v České republice, byl případ z roku 2007, kdy docházelo k odprodeji kůže určené k transplantaci z fakultní nemocnice Brno Bohunice do zahraničí, přesněji do Holandska.“²

² Více: Mladá fronta, *Policie uzavřela první případ obchodu s lidskými orgány*, [online]. 2007 [cit. 2014-23-07]. Dostupné z: <http://zdravi.e15.cz/clanek/priloha-lekarske-listy/policie-uzavrela-prvni-pripad-obchodu-s-lidskymi-organy-299145?category=z-domova>

5. Legislativa

5.1. Palermský protokol

Neboli protokol o prevenci, potlačování a trestání obchodování s lidmi, zvláště se ženami a dětmi. Tento protokol je jedním ze základních kamenů mezinárodní legislativní úpravy v oblasti obchodu s lidmi. Byl podepsán v roce 2000 v Palermu, signatáři Organizace spojených národů.

Tento protokol poskytuje základní definici pro obchod s lidmi: „*Obchodováním s lidmi se rozumí najímání, doprava, transfery, ukrývání nebo přijímání osob pod hrozbou nebo za použití síly nebo jiných forem nátlaku, únosem, lstí, podvodem, zneužitím pravomoci nebo situace bezbrannosti nebo za použití poskytnutí nebo získání peněz nebo prospěchu k získání souhlasu pro ovládnutí osoby jinou osobou, za účelem vykořisťování. Vykořisťování zahrnuje minimálně vykořisťování prostitucí jiných nebo jinými formami sexuálního vykořisťování, nucenou práci nebo službami, otroctvím nebo praktikami podobnými otroctví, nevolnictví nebo odstraňování orgánů.*“³

Podstatu Palermského protokolu tvoří požadavek na úpravu trestního postihu pachatelů, na zvýšení preventivních opatření, zlepšení podmínek v oblasti ochrany obětí těchto trestných činů a požadavek na zajištění ochrany lidských práv a svobod.

Palermský protokol byl sestavován rámcově, což znamená, že zde chybí určitá část specifik jednotlivých pojmů, proto jde o součást obsahu Úmluvy o nadnárodním organizovaném zločinu.

5.2. Úmluva o nadnárodním organizovaném zločinu

Dne 13. prosince 2000 byla v Palermu přijata Úmluva o nadnárodním organizovaném zločinu, která současně obsahuje Protokol OSN o prevenci, potlačování a trestání obchodování s lidmi, zvláště se ženami a dětmi. V České republice byla ratifikována dne 10. prosince 2002.

³ Babická K., *Obchodování s lidmi z pohledu práva a jeho implementace do českého právního řádu*. Migraceonline.cz, [online]. 2008 [cit. 2014-05-08]. Dostupné z: <http://migraceonline.cz/cz/e-knihovna/obchodovani-s-lidmi-z-pohledu-mezinarodniho-prava-a-jeho-implementace-do-ceskeho-pravniho-radu>

V rámci tohoto protokolu byla publikována první celosvětově uznávaná definice obchodu s lidmi, jež charakterizuje způsoby, jakými je prováděn obchod s lidmi a jaké konání spadá pod daný soubor trestných činů.

Její obsah zní: „*Obchodování s lidmi znamená „najímání, přepravu, převoz, přechovávání nebo přijetí osob za účelem zneužívání za pomoci hrozby, použití síly nebo jiných forem donucení, za pomoci únosu, podvodu, uvedení v omyl nebo zneužití moci či stavu bezbrannosti nebo pomocí předání nebo přijetí plateb či výhod, a to za účelem získání souhlasu osoby mající kontrolu nad jinou osobou.“ Zneužívání zahrnuje přinejmenším zneužívání prostitute jiných, jiné formy sexuálního zneužívání, nucenou práci nebo poskytování služeb, otroctví, nebo podobné praktiky jako otroctví, nevolnictví nebo odnětí orgánů, souhlas oběti obchodování s lidmi se zamýšleným zneužíváním uvedeným v pododstavci a) tohoto článku, nebude brán v úvahu, jestliže byl použit jakýkoliv způsob nátlaku uvedený v pododstavci a), najímání, přeprava, převoz, přechovávání nebo přijetí dítěte pro účely zneužívání bude považováno za „obchodování s lidmi“, i když nezahrnuje některý ze způsobů uvedených v pododstavci a) tohoto článku, dítě znamená jakoukoliv osobu mladší osmnáct let věku.“⁴*

5.3. Úmluva Rady Evropy proti obchodu s lidskými bytostmi

Úmluva č. 197 Rady Evropy proti obchodu s lidskými bytostmi byla přijata Radou Evropy v roce 2005, v platnost vešla na počátku roku 2008, 1. února. Jedná se o regionální dokument, tudíž není srovnatelný s mezinárodní právní úpravou. I přes tuto skutečnost nesrovnatelnosti stál na počátku vzniku této úmluvy Palermský protokol, který se soustřeďuje na stejná základní témata.

Legislativní úprava poskytovaná uvedenou úmluvou přichází s jasnější specifikací jednotlivých základních témat, kterými jsou postihy obchodníků, respektive pachatelů, ochrana obětí a prevence v souvislosti s potlačováním obchodu s lidmi.

⁴ Ministerstvo vnitra České republiky, *Obchod s lidmi - definice*. [online]. [cit. 2014-10-08]. Dostupné z: <http://www.mvcr.cz/clanek/obchod-s-lidmi-definice.aspx>

Úmluva je rozšířena o prvky, které spadají pod mezinárodní, popřípadě regionální spolupráci. Dochází zde ke kriminalizaci jednotlivých aktivit v rámci obchodu s lidmi, kde jako příklad je možné uvést padělání dokladů či falšování jiných skutečností, které vedou k identifikaci jednotlivců.

Úmluva se na rozdíl od ostatních dokumentů zabývá detailně ochranou obětí nejen následně po činu, ale i po dobu trestního stíhání pachatelů, soudních líčení a celkového průběhu vyšetřování. Ustanovuje rekonvalescenční dobu 30 dnů, po kterou je oběti ponechám čas na „zotavenou“, na to, aby byly schopné mluvit o mnohdy nepříjemných zážitcích.

5.4. Další prameny

„Další prameny legislativy vztahující se k obchodu s lidmi jsou například Společné Rámcové rozhodnutí Rady ze dne 19. Července 2002 o boji proti obchodování s lidmi, které bylo nahrazeno Směrnicí Evropského parlamentu a Rady ze dne 5. dubna 2011. Tato směrnice vychází ze starších akcí přijatých v dřívějších dobách. Je doplněno o specifikaci jednotlivých kroků ve spojitosti s řešením trestných činů obchodování s lidmi, včetně trestního stíhání pachatelů a ochranou obětí předmětného trestného činu.

Vzniklo na základě potřeby vytvoření postupu pro potlačení obchodu s lidmi. Není možné, vzhledem k širokému záběru a spletitým sítím organizací a struktur podílejících se na obchodu s lidmi, v jakékoliv formě, pojmout veškerou legislativu samostatně v každém státu. Proto se ustavuje společný postup pro řešení otázek spojených s trestným činem obchodu s lidmi, včetně dalších souvisejících zákonem postižitelných aktivit.“⁵

⁵ *Směrnice Evropského parlamentu a Rady 2011/36/EU*, ze dne 5. dubna 2011. [online]. 2011 [cit. 2014-11-08]. Dostupné z: <http://eur-lex.europa.eu/legal-content/CS/TXT/?uri=CELEX:32011L0036>

Další použitelná legislativa, o kterou se v rámci problematiky obchodování s lidmi, mohou orgány činné v trestním řízení opřít, jsou:

- Úmluva o potlačování a zrušení obchodu s lidmi a vykořisťování prostituce jiného (OSN 1949)
- Úmluva o ochraně lidských práv a základních svobod (OSN 1950)
- Úmluva o odstranění všech forem diskriminace žen (OSN 1979)
- Směrnice Evropské unie vztahující se k pobytu obchodovaných osob na území zemích cílových

5.5. Český právní řád

Český právní řád zahrnuje obchod s lidmi v trestním zákoníku č. 40/2009 Sb., jedná se o Hlavu II., která je rozdělena do dvou dílů. Hlava II. Obecně se zabývá trestnými činy proti svobodě a právům na ochranu osobnosti, soukromí a listovního tajemství. Díl 1 je zaměřen na trestné činy proti svobodě, díl 2 se zabývá právy na ochranu osobnosti, soukromí a listovního tajemství. V rámci obchodu s lidmi je možné identifikovat i další části trestního zákoníku, které upravují trestné činy přímo související s obchodem s lidmi. Může se jednat o trestné činy spojené s výrobou, manipulací či další distribucí omamných a psychotropních látek, krádeže, loupeže, padělání, falšování, zatajování, kuplířství, vydírání, nakládání s lidskými genomy, tkáněmi, buňkami, a jiné.

5.5.1. § 168 Obchodování s lidmi

Základem pro charakteristiku daného paragrafu trestního zákoníku jsou činnosti spojené s jednotlivými aktivitami. Těmito činnostmi se rozumí, přiměření, zjednání, najmutí, zlákáání, svedení, dopravení, ukrývání, zadržení, přijmutí nebo vydání. Tyto činnosti jsou spojené s aktivitami pachatele za účelem naplnění skutkové podstaty daného trestného činu. Jedná se o činy, které se vztahují k:

- a. sexuálnímu obtěžování, jiným formám sexuálního zneužívání, popřípadě k výrobě pornografických děl
- b. odběru tkáně, buněk a orgánů
- c. službě v ozbrojených silách
- d. otroctví a nevolnictví
- e. nuceným pracím a pracovnímu vykořisťování

Oběťmi v těchto činech mohou být pouze osoby, kde je společně s naplněním těchto znaků vyžadováno i využití násilí, pohrůžka násilí, popřípadě jiné těžké újmy na zdraví, leštění, zneužití omylu, tísně nebo závislosti. Tyto násilné znaky nejsou vyžadovány ve chvíli, kdy se objektem trestného činu obchodování s lidmi stává dítě, čímž je myšlena kterákoliv osoba mladší osmnáct let.

Tento paragraf - § 168 Trestního zákona č. 40/2009 Sb., také stanovuje sankce a podmínky její výše s ohledem na specifikaci spáchání. Sankce jsou stanoveny následovně:

1. Odnětí svobody 5 - 12 let + propadnutí majetku
 - Trestný čin spáchán pachatelem organizované skupiny
 - Oběť je vystavena činností pachatele nebezpečí těžké újmy na zdraví, popřípadě smrti

- Pachatel chce získat z trestného činu značný prospěch pro sebe, nebo někoho jiného
- Pachatel spáchal tento čin s úmyslem využít oběť k prostituci

Odnětí svobody 8 – 15 let + propadnutí majetku

- Pachatel způsobí těžkou na zdraví
- Pachatel chce získat z trestného činu prospěch velkého rozsahu pro sebe, nebo někoho jiného
- Pachatel je členem organizace, páchající tuto trestnou činnost v rámci organizované skupiny na půdě více států

2. Odnětí svobody na 10 – 18 let + propadnutí majetku

- Pachatel tímto trestným činem způsobí smrt

V souvislosti s těmito trestnými činy je důležité vyzdvihnout i fakt, že nejen samotné spáchání trestného činu je trestné, ale do trestnosti je i na základě tohoto paragrafu trestního zákoníku č. 40/2009 Sb. Zahrnuta příprava.

V rámci této Hlavy Trestního zákoníku můžeme uvést, že obchod s lidmi souvisí i s následujícími paragrafy, a to:

§ 169 – svěření dítěte do moci jiného,

§ 170 – Zbavení osobní svobody,

§ 171 – Zbavení osobní svobody,

§ 172 – Zavlčení,

§ 177 – Útisk.

V souvislosti s obchodem s lidmi, můžeme také zmínit paragrafy týkající se součásti obchodu s lidmi, kterými je upravena manipulace s orgány, tkáněmi a jinými lidskými genomy:

§ 164 – Neoprávněné odebrání tkání a orgánů,

§ 165 – Nedovolené nakládání s tkáněmi a orgány,

§ 166 – Odběr tkáně, orgánu a provedení transplantace za úplatu,

§ 167 – Nedovolené nakládání s lidským embryem a lidským genomem.

6. Oběť

Charakteristika oběti trestného činu se postupem doby značně mění v závislosti na teoretickém chápání samotného pojmu oběť, jak v legislativní, tak i prosté rovině. Do roku 2013 trestně – právní legislativa České republiky využívala pro identifikaci individuality postižené trestným činem pojem poškozený. Do této doby nebyl brán zásadní zřetel či ohled na osobu samotného poškozeného. Tato situace byla s největší pravděpodobností způsobena smyslem chápání postavení poškozeného v kontextu spáchání trestného činu a postupu při jeho vyšetřování a procesního řízení před orgány činnými v trestním řízení. Skutečnost, že byla osoba poškozeného chápána jako standardní součást objasňování trestné činnosti, bez větších práv či nároků na ohleduplnost byla způsobována deformací pracovních postupů, které nebyly v zásadě právně ošetřeny a tudíž to, jakým způsobem je nakládáno s osobou poškozeného, bylo v kompetencích samotného vyšetřovatele a orgánů činných v trestním řízení.

V této době bylo vše podřizováno objasnění trestné činnosti, nikoliv zájmům poškozeného. Na základě dynamicky rozvíjející se společnosti, která klade nárok na vysoký stupeň integrity jednotlivců, včetně hájení nejlepších zájmů a projevu empatie, vůči poškozeným, byl zpracován a dne 25. 2. 2013 uveřejněn zákon č. 45/2013 Sb. O obětech trestných činů, tento zákon již fakticky pracuje s pojmem oběť, nikoliv poškozený. Předmětný zákon není však prvním, který standardizoval pojem oběť zákonnou formou. K prvnímu využití došlo skrze zákon 209/1997 Sb. O finanční pomoci obětem trestných činů. Tento zákon však nezpracovává definici pojmu jako takovou, ale soustředí se spíše na formy pomoci v rámci mírnění následků trestných činů páchaných na osobě poškozeného.

Zákon č. 45/2013 Sb. Je tedy prvním zákonem, který dává jasná pravidla o chování obětí na straně jedné a také orgánů činných v trestním řízení na straně druhé. Dává jasné rámce postupů ve vztahu k obětem trestných činů. Je zde zakotvena právní pomoc, zásady informovanosti a také právo oběti vyjádřit se ke všem skutečnostem vyplývajícím ze samotného trestného činu, či z následků po něm přicházejících.

Tento zákon definuje pojem oběť jako „fyzickou osobu, které bylo nebo mělo být trestným činem ublíženo na zdraví, způsobena majetková nebo nemajetková újma nebo na jejíž úkor se pachatel trestným činem obohatil.“⁶ V případě, že by došlo k usmrcení osoby oběti, stávají se oběťmi všichni blízcí, kteří zůstali po usmrceném, tím je myšlena nejbližší rodina, rodiče, děti, partneři (manžel/ka, partner/ka, druh/žka), popř. sourozenci.

Tento zákon nezapomíná i na rozlišení jednotlivých typů obětí a dle §2 vymezuje zvláštní postavení osob zranitelných, jimiž jsou vedle hendikepovaných osob také osoby, na kterých byl páchaný trestný čin proti lidské důstojnosti, děti a v neposlední řadě také osoby, s nimiž bylo obchodováno.

Jak již bylo zmíněno v úvodních kapitolách diplomové práce, Česká republika není pouze zemí cílovou, ale také tranzitní. Ve smyslu cílové země bylo v roce 2013 identifikováno 57 obětí trestného činu obchodování s lidmi, jejich koncentrace se nacházela v Praze, Králověhradeckém a Libereckém kraji. Musíme však v celkovém počtu obětí zohlednit fakt, že obchod s lidmi se stále potýká s vysokou mírou latence. Co se týče národnostního zastoupení identifikovaných obětí, největší podíl měla Slovenská republika, Bulharsko, Rumunsko, Vietnam. Pokud se zaměříme na účel obchodu s lidmi, v roce 2013 byly všechny trestné činy zařazeny do skupiny buď sexuálního či pracovního vykořisťování.

⁶ Zákon č. 45/2013 Sb. O obětech trestných činů a změně některých zákonů. [online]. 2013 [cit. 2014-11-08]. Dostupný z: <http://www.zakonyprolidi.cz/cs/2013-45>

6.1. Identifikace obětí

Obchod s lidmi probíhá v rámci celého světa. Není zcela jasně specifikováno, kdo se může, respektive se stává jeho obětí, jaké jsou vlastně příčiny postižení jednotlivce tímto trestným činem. V největším procentu případů jde o osoby pocházející ze slabších ekonomických poměrů. Ti hledají výhodné zaměstnání mimo území svého státu a cestují za vidinou větších výdělků po celém světě. Jde tedy o rizikovou skupinu, jelikož ne vždy se osoba takto cestující dokáže postavit sama na vlastní nohy, začít pracovat a současně se zapojit do společnosti. Z tohoto důvodu se často uchyluje k hledání práce skrze prostředníky. Někteří z nich však pouze utíkají ze stereotypu svého života, kde se nudí a hledají něco jiného, jinou práci, jiné prostředí. Často jde i o nátlak rodiny, které chybí peníze a osoba oběti se tak uchyluje k rychlému vydělání peněz prostřednictvím prostituce.

Rozkvětu obchodu s lidmi napomáhá také prostředí, ze kterého obchodovaná osoba pochází, čímž je myšlena politická situace a s ní související právní legislativa ošetřující obchod s lidmi, popřípadě vykořisťování v podobě sexuálního obchodu či pracovní vykořisťování. Nejen politická situace, ale také přístup samotných občanů mateřské země je rozhodující. Náchylnější stát se obětí trestného činu obchodování s lidmi, jsou samozřejmě osoby pocházející z prostředí, kde je vysoce tolerováno porušování základních lidských práv.

V neposlední řadě je nutné se zmínit o tom, že riziko obchodování se pro oběť zvyšuje i na základě nedostatečné informovanosti, která je opravdu z celosvětového hlediska nízká, opět se tato skutečnost dá spojit s vysokou mírou latence trestného činu obchodování s lidmi a tudíž nedostatkem informací, jak předejít situacím, kdy se osoby mohou dostat do styku s pachateli zmíněných trestných činů.

Oběť, která je součástí obchodu s lidmi, není zcela jasně identifikovatelná, což potvrzuje fakt, že obchod s lidmi jako trestný čin má vysokou míru latence. Je důležité rozlišit obchod s lidmi, jehož součástí je sexuální vykořisťování a prostituci na základě svobodné vůle.

Nejčastějšími indikátory vedoucími k poznání, že se jedná o obchodovanou osobu, jsou především známky toho, že osoba nechodí nikde sama, ve většině případů je doprovázena fiktivním tlumočnickem či jinou osobou, s čímž souvisí odvoz do místa výkonu práce, včetně vyzvedávání po skončení směn. Dále je charakteristické jednání, kdy osoba nezodpovídá otázky ohledně své situace, včetně informací o svém soukromí, bydlení atd., mohou být viditelné známky fyzického trestání, které může být způsobeno odmítáním výkonu práce, dle požadavků osoby pachatele. Oběť bývá často zbavena osobních dokumentů a dokladů, je jí odírána lékařská péče, včetně antikoncepce, bývá také vystavována kompromitujícímu jednání a v neposlední řadě dochází k odírání stravy a nápojů. Současně se pachatelé orientují na osoby závislé na omamných či psychotropních látkách, které jim odírají, popřípadě naopak jsou jim podávány, aby byla vytvořena závislost. V tu chvíli je závislost tvořena nejen na látkách samotných, ale také na osobě, která dané látky oběti poskytuje.

Vyvstává zde otázka, proč oběti nepožádají o pomoc, vzhledem k tomu, že je jim ubližováno, ať už formou fyzického nebo psychického nátlaku. Odpověď na tuto otázku je nesnadné nalézt, avšak s největší pravděpodobností je tento fakt způsoben studem oběti, která se de facto opravdu stydí za to, že nebyla schopná předejít této situaci, ačkoliv podvědomě tušila, že se něco takového může stát. Vedle studu lze nalézt další důvody a tím jsou strach nebo výhrůžky ze strany pachatele předmětné trestné činnosti.

6.2. Policejní práce s oběťmi

Obchod s lidmi je trestným činem, který vyžaduje ze strany orgánů činných v trestním řízení zvláštního přístupu. Z tohoto důvodu jsou policisté instruováni a školeni, jak nejen hovořit s lidmi, kteří se stali oběťmi tohoto trestného činu, ale také jak s nimi zacházet, jak působit na jejich mysl, aby obdrželi informace důležité pro další průběh vyšetřování a docílili vždy efektivního výsledku s využitím nejvyššího stupně ohleduplnosti k oběti, aby eliminovali možnost sekundární viktimizace. Sekundární viktimizací se rozumí:

„Při necitlivém či nevhodném chování okolního prostředí vůči oběti potom často dochází k její sekundární viktimizaci, což znamená, že v návaznosti na neadekvátní chování či reakce okolí na skutečnost, že jí bylo zasáhnuto do jejich práv trestnou činností, tato oběť pociťuje další psychickou újmu, trpí pocitem bezprávi, zmaru, nejistoty a odloučenosti, což často může vyvolat až vznik posttraumatické poruchy. Ta se může u oběti objevit i po několika měsících, kdy se již zdá, že oběť celou situaci zvládla a překonala a může mít i charakter dlouhodobých chronických potíží.“⁷

Školení policistů probíhá při krajských policejních ředitelstvích, prostřednictvím pracovníků působících v rámci odboru obecné kriminality. Dále samozřejmě odborná školení probíhají při Policejním prezídiu, policisty působícími při Úřadu služby kriminální policie a vyšetřování. Všichni účastníci výslechů a samotných vyšetřování trestných činů tohoto druhu, z řad policistů, jsou právě těmito odborníky proškolení. Cílem vzdělávání je již zmíněné efektivní vedení výslechů s nejvyšším stupněm ohleduplnosti ke všem účastníkům vyšetřování, ať se již jedná o samotné oběti, popřípadě jiné dotčené osoby, kterými je myšleno rodinné příslušníky, svědky, a jiné.

6.2.1. Co dělat a co nedělat?

Součástí školení poskytovaného institucemi zmíněnými výše je taktéž část, kde se policisté a ostatní pracovníci státní správy seznamují a učí, jakým způsobem koncipovat vlastní práci s oběti trestného činu obchodování s lidmi a také co přesně dělat, popřípadě nedělat, aby veškeré vyšetřování a získávání informací bylo co nejefektivnější a nejrychlejší s ohledem na potenciální oběti, které se v těchto trestných činech považují za zvláště zranitelné.

Co tedy dělat při komunikaci s vytěžovanou osobou se dá shrnout do několika základních bodů, respektive vět. Základním požadavkem při setkání s potenciální obětí je zajištění lékařské či jiné bezprostředně potřebné pomoci. Doporučuje se zajištění dvou policistů, kteří budou provádět samotný proces vytěžování. Veškerý postup všech aktivit musí být postupný, nikoliv urychlený, ve snaze získat informace rychleji,

⁷ IPRAVNÍK.CZ, *Právo oběti trestné činnosti na citlivé zacházení*. [online]. 2009 [cit. 2014-22-09]. Dostupné z: http://www.ipravnik.cz/cz/clanky/trestni-pravo/art_6152/pravo-obeti-trestne-cinnosti-na-citlive-zachazeni.aspx

nežli je potenciální oběť ochotna je poskytovat. Nejzásadnější při vytěžování, ale i získávání jakýchkoli jiných informací, je zaměřit se na detaily, aktivně naslouchat nejen tomu, co potenciální oběť verbálně sděluje, ale také tomu, jakým způsobem ke sdělování dochází, jaké jsou neverbální projevy komunikace, popřípadě, jaká řeč těla je charakteristická pro jednotlivé potenciální oběti postižené trestným činem.

Při vytěžování se policisté snaží co nejvíce přiblížit vytěžované osobě, což tkví v přizpůsobení se policisty právě této osobě v souvislosti s tempem řeči, intonací a také výběrem slov. Vzhledem k náročnosti vytěžování při zjišťování informací o trestném činu obchodu s lidmi, doporučuje se, aby byly do vytěžovacího procesu nastaveny přestávky, které buď stanoví vytěžující policista, nebo sama potenciální oběť.

Neadekvátní chování ze strany zástupců orgánů činných v trestním řízení je v případech vyšetřování trestného činu obchodu s lidmi, v jakékoliv jeho formě, nepřijatelné. Z tohoto důvodu existují pravidla, co nedělat v průběhu vytěžování obchodovaných osob. V první řadě se jedná o neopakovatelnost výslechu, pouze v nejnnutnějších případech dochází k opakování kladení stejných otázek směrem k vytěžované osobě. Tlak, který je vyvíjen na psychiku člověka vůbec v souvislosti s vytěžováním osob postižených trestným činem, je obrovský. Aby nedocházelo k sekundární viktimizaci, dbá se na komplexnost výslechu již v jeho první fázi. Nikdy se nedoporučuje, ani v rámci jednoho výslechu, opakovat již položené otázky. Není účelem vytěžování, aby policisté provádějící vytěžování vyvíjeli další aktivity přímo v rámci výslechu, ať už se jedná o stanovování hypotéz či predikování budoucího vývoje řešené situace potenciální oběti.

Důležitou součástí vytěžování neboli výslechu jsou určité rady, jinak řečeno doporučení, které by každý policista, nebo osoba činná v trestním řízení na straně státní správy, měli dodržovat. Jedná se o doporučení spočívající v individuálním přístupu ke každé vytěžované osobě, trpělivost při vytěžování, které vykazuje známky roztroušení informací, čímž je myšlena pomalá výpověď, částečné informace, které jsou poskytovány postupně, nebo neucelená výpověď, která vyžaduje i další otázky ze strany příslušníka policie. Ve chvíli, kdy je vyžadována trpělivost z důvodu neucelené

výpovědi, je doporučováno zopakovat část výpovědi, aby se tzv. „navázala nit“ vytěžované osobě. Tato opakování by neměla mít razantní formu, ať již z hlediska verbální, nebo neverbální komunikace. Vytěžovaná osoba by v policistovi, provádějícím proces vytěžování, měla cítit oporu, alespoň částečnou důvěru a nikoliv v této osobě vidět toho, kdo se snaží obdržet informace za každou cenu, i za cenu ohrožení bezpečnosti samotné osoby potenciální oběti.

Celkově je třeba otevřené komunikace a s tím související otevřené řeči těla, vstřícná gesta, pochopení a nekritičnost aktuální situace jsou též důležitou složkou procesu vytěžování. Je třeba myslet na to, že výslech je začátkem procesu, a proto se nedoporučuje, dávat vytěžovaným osobám ihned rady ohledně jejich aktuální situace.

Znaky vykazované aktivitami, jež provádí vytěžující policista, nepostradatelné při vytěžování obchodovaných osob, jsou:

- Pomalé tempo řeči
- Neutrálnost ve všech postojích vůči obchodované osobě
- Přestávky v procesu vytěžování
- Kladení otevřených a jednoduchých otázek
- Nepřerušování vytěžované osoby, pokud souvisle mluví o své situaci
- Nepoužívání slova „proč“, pokud to není nezbytně nutné

Ne vždy se v rámci vytěžování setkávají policisté, případně další orgány činné v trestním řízení a orgány státní správy s potenciálními oběťmi, které hovoří českým jazykem, v těchto případech je nezbytně nutné zajistit tlumočníka, nikoliv dobrovolníka, ale profesionálního tlumočníka, který zajistí kvalitní překlad a nebude sporu o tom, že se části výpovědi či poskytovaných informací, ztratí v překladu. Nejen z tohoto důvodu, ale i z důvodu zbytečného neopakování výslechu, respektive vytěžování, se všechny rozhovory s osobou obchodovanou zaznamenávají v podobě audio záznamu a je jich využíváno při nesrovnalostech ve výpovědi.

Za každou cenu je třeba zajistit obchodované osobě bezpečí. Ohrožení, které se při vyšetřování trestného činu může objevit, není pouze ze strany potenciálních pachatelů, obchodníků, ale také ze strany medií, jež dokáží medializací vyvinout ještě větší tlak na psychiku obchodované osoby. V případě, že je třeba sdělit informace třetí osobě, je ve všech případech doporučováno, aby tak bylo učiněno bez přítomnosti vytěžované osoby.

6.2.2. 7-mi stupňový model Pegasus

V současnosti využívají policisté speciálně sestaveného modelu pro výslechy obětí trestného činu obchodování s lidmi. Jedná se o model výslechu Pegasus, který je jinak nazýván jako „Sedmistupňový model Pegasus“⁸.

Jak sám název napovídá, model je sestaven ze sedmi stupňů, kterých by se měl policista držet, neměnit jejich pořadí a postupovat přesně podle nich, samozřejmě s ohledem na psychický i fyzický stav vyslýchaného. Je důležité i při použití modelu, který je takto nastaven a vyhovuje psychologickým standardům, nezapomenout na individuální rovinu aktivit, které jsou součástí modelu.

Pokud se blíže podíváme na sedmistupňový model Pegasus, zjistíme, že se jedná o rámcový, logicky sestavený model.

STUPEŇ 1

Výslech potenciální oběti je důležité správně započnout, jelikož pokud si vyslychající policista nezíská důvěru, alespoň částečnou ze strany potenciální oběti, není zaručen výsledek a relevance zjištěných informací, potřebných k dalšímu šetření.

Nejdůležitější součástí je představení se, které by mělo zahrnovat jméno, pracovní pozici, co přesně policista dělá v rámci své pozice. V návaznosti na tyto informace ujistí potenciální oběť, že se již podílel na vyšetřování podobné trestné činnosti, tudíž má i jisté zkušenosti, prostřednictvím kterých může být nápomocen

⁸ Zdroj: kpt. Ing. Julie Zelená, Ph.D., *Vytěžování obětí obchodování s lidmi – „SCP boj proti obchodování s lidmi“*, materiál určený ke školení policistů služby cizinecké policie, zpracováno 8. 3. 2015.

v řešení aktuální situace a také událostí, které mohou navazovat na sekundární viktimizaci oběti.

Policista musí vždy myslet na to, že se jedná o zvlášť zranitelnou oběť a je zapotřebí zaujmout objektivní, neutrální postoj k celému případu. Oprostit se od předsudků, v souvislosti s tím, z jakých podmínek a prostředí oběti přichází.

STUPEŇ 2

Druhý stupeň výslechu potenciální oběti se v policejní mluvě nazývá vysvětlení situace zde a nyní, dále jen „vysvětlení situace“. V tomto stupni neboli fázi se přikročí k samotnému vysvětlení, ze strany policisty, co je cílem výslechu, jaké informace budou zapotřebí k dalšímu průběhu vyšetřování a hlavně, kdo všechno ke zjištěným informacím má a bude mít přístup. Informace, které potenciální oběť poskytne, jsou součástí soukromí jednotlivce a mělo by s nimi být vždy nakládáno s nejvyšším stupněm opatrnosti a obezřetnosti, pokud jde o sdílení informací a postupování k dalším osobám činným v trestním řízení.

Policie v této vysvětlovací fázi funguje také jako orgán zabezpečující ochranu a pomoc při řešení situace, ve které se potenciální oběť nachází, v souvislosti s ukončením strádání a vystavováním nebezpečným situacím.

Ve fázi vysvětlení situace je zdůrazněn fakt, že potenciální oběť není osobou podezřelou, tudíž může kdykoliv v průběhu výslechu odmítnout jakékoliv další informace poskytnout a odejít.

Vždy je důležité si uvědomit, zda v případě potenciální oběti se jedná o osobu česky hovořící, popřípadě hovořící jiným jazykem. Ve druhém případě je vždy pro účely výslechu zajištěn tlumočnick. Je velice důležité, aby policista dostatečně a jasně vysvětlil úlohu tlumočnicka, který má vždy podepsanou zákonnou mlčenlivost, dle platné legislativy.

STUPEŇ 3

Popis stupně číslo 3 se týká samotného získávání informací od potenciální oběti, proto se také tato fáze nazývá „získávání informací“. Základem je pokládání správných otázek, některé z nich mají policisté předem dané.

Předem dané získávané informace jsou o samotné osobě jako individuálním jedinci. Jedná se o osobní informace v podobě jména, příjmení, adresy trvalého bydliště, adresy bydliště v zemi, kde došlo k postižení trestným činem obchodování s lidmi, v jakékoliv jeho formě.

Pro další vyšetřování jsou potřeba i nejmenší detaily, na které se příslušníci policejních sborů zaměřují. Další z daných otázek jsou pokládány za účelem zjištění přesné cesty do aktuálně řešené situace. Pokud se jedná o cizince, kteří přicestovali

do České republiky, ale i o české občany, které se v zahraničí stanou oběťmi, je zapotřebí zjistit i úplný začátek, této jakési cesty. Jedná se o otázky, kde se zjišťuje, proč vlastně potenciální oběť vycestovala za prací, z jaké iniciativy, zda se jedná o vlastní rozhodnutí, popřípadě rozhodnutí iniciované jinou osobou. Jaký byl příjezd do cílové země, kdy došlo ke zlomovému okamžiku, který vedl k tomu, aby se potenciální oběť ocitla v situaci, kdy přišel pocit, že se právě nyní již jedná o případ obchodování s lidmi. Zda tento zlomový pocit nastal již při přesunu do místa, kde dále vykonával nějaké aktivity, zda cestoval bez dokladů, popřípadě s falešnými doklady. Co bylo součástí informací souvisejících s vycestováním.

Detaily ohledně ocitnutí se v postavení obchodované osoby souvisí i s detaily, týkajícími se osoby obchodníka. Dále uvedené okruhy otázek se taktéž při výsleších využívají. Otázky směřující na seznámení potenciální oběti s obchodníkem, jakým způsobem se seznámili – prostřednictvím inzerátu, přes známé, skrze nábor v sociálně slabších lokalitách. Dále, jakým způsobem probíhala komunikace s domluvou detailů – prostřednictvím telefonátů, sms zpráv, e-mailů, pouze osobně, popřípadě jiným způsobem prostřednictvím nových, moderních technologií. Co bylo slibováno ze strany

obchodníka potenciální oběti – peníze, jiná forma výdělku, atd. V neposlední řadě je důležité zjistit, zda byla potenciální oběť omezena, i po jen krátkou dobu, na svobodě, nebo ji byly odebrány doklady.

Poslední součástí zjišťování bližších informací je získání informací o aktuální situaci potenciální oběti. Zjištění toho, co potřebuje zabezpečit, aby se bezpečně cítila, jak by jí státní orgány, popř. nestátní instituce mohly pomoci. Jak se jí jeví případný návrat do mateřské země, v případě, že se jedná o cizince. Jaké okolnosti by mohly návratu bránit.

Při všech výše uvedených krocích a použití všech výše uvedených otázek se policisté zaměřují také na osobu potenciální oběti, přesněji to, co vyzařuje z chování oběti. Jedná se o známky, které by mohly dokreslit celkovou situaci působící na oběť. Ať už se bude jednat o vykazování známek strachu z násilí, z omezení na svobodě, z nucené práce, pomsty, diskriminace, z trestů ze strany vlastní rodiny v případě návratu, popřípadě z trestů ze strany úřadů v mateřské zemi.

Žádná z položených otázek, jež bude potenciální oběť zodpovídat, nesmí mít z jejího pohledu prediktivní charakter, to znamená, nesmí být navádějící k určitému typu odpovědi.

STUPEŇ 4

Ve čtvrtém stupni výsledku jsou zjišťovány doplňující informace, což je vedlejším produktem tohoto stupně, popřípadě fáze. Jádrem, které tvoří tuto fázi je zhodnocení dosavadně zjištěných informací v souvislosti s dalším řešením, jaký bude postup a zda potenciální oběť potřebuje zvýšené zabezpečení své osoby.

Policisté seznamují potenciální oběti s jejich právy a povinnostmi. S dalšími nároky, které plynou z absolvování výsledku a kompletní součinnosti v rámci vyšetřování případu obchodování s lidmi. Policisté také předkládají další možnosti řešení dané situace a predikují vývoj ve vyšetřování, vysvětlují postupy,

keré se vztahují ke krokům uskutečňovaným na základě národní strategie k přístupu k obchodovaným osobám. Dále seznamují potenciální oběti s civilněprávní platnou legislativou, se kterou souvisí i případné žádosti o povolení k pobytu.

STUPEŇ 5

Stupeň 5 vede k dohodnutí se na dalším postupu, od toho se odvíjí i stejnojmenný název pro tento stupeň výsledku, jehož součástí je dovysvětlení řešené situace, spolu s doplněním možných postupů. Stanovuje se jakýsi scénář dalších kroků, který je odsouhlasen oběma stranami, jak stranou potenciální oběti, tak stranou policisty, jakožto orgánu činného v trestním řízení.

STUPEŇ 6

Podniknutí dalších možných kroků v závislosti na místních podmínkách a situaci je stupněm číslo 6 v procesu výsledku. Jak již sám název napovídá, jedná se o řešení, ať již z krátkodobého či dlouhodobého hlediska, situace potenciální oběti. V tuto chvíli příslušník policie funguje jako pomocná složka, která zabezpečí, popřípadě poradí, jak zabezpečit povolení k pobytu, prozatímně dočasné, jak naleznout bezpečné místo pro přebývání. V tuto chvíli se předávají kontakty a bližší informace na místa určené k pomoci obětem právě těchto trestných činů, jakkoliv se týkající obchodu s lidmi. Těmto institucím je věnována samostatná kapitola této práce.

STUPEŇ 7

Posledním stupněm číslo 7 je ukončení výsledku, jehož součástí je vlastní konkretizace postupu a nastavení hranic všech procesů, kterým bude potenciální oběť v budoucnu procházet. Jak již bylo zmíněno, obětem, které vyžadují zvlášť citlivé jednání, je věnována vyšší podpora. Je třeba jasně domluvit, jakým způsobem bude s potenciální obětí komunikováno, nastavení jasných komunikačních kanálů. V této fázi dochází také ke zhodnocení situace samotnou potenciální obětí a doplnění potřebné podpory.

7. Pomoc obětem

Jak již bylo zmíněno v předchozích kapitolách, 21. Století vyžaduje flexibilnější a osobitější přístup k obětem trestného činu obchodování s lidmi. Je důležité si uvědomit, že pomoc, která je nezbytně nutná k navrácení oběti do plnohodnotného života, neboli resocializaci, vyžaduje delší čas a individuální přístup ke každé oběti zvlášť. Nejde tedy pouze o aktuální pomoc v rámci vyšetřování, ale i pomoc po trestním řízení.

Pomoc obětem je realizována prostřednictvím vládních i nevládních programů a s tím souvisejících neziskových organizací, které se soustředí na vyhledávání těchto osob přímo v prostředí, jež je náchylné k výskytu těchto trestných činů. Tyto dvě skupiny institucí spolu úzce spolupracují a bez přítomnosti jedné či druhé by nedocházelo k cílené a efektivní pomoci postiženým osobám, proto je důležité podporovat tuto koordinaci.

7.1. Program podpory a ochrany obětí obchodování s lidmi

Tento program plynule navazuje na předchozí, pilotní program, který v České republice fungoval od roku 2003, pod záštitou Úřadu pro drogy a kriminalitu OSN. V podobě, ve které se tento program nachází v současné době, se realizuje od roku 2005. Vzhledem k dynamice doby je i program od roku 2008 každoročně aktualizován, jinak řečeno evaluován a přizpůsobován aktuálním potřebám obětí. Program je iniciativou Ministerstva Vnitra a Policie České republiky.

Program podpory a ochrany obětí obchodování s lidmi není jediným východiskem pomoci těmto osobám, spolu s ním, respektive podpůrně, pod záštitou tohoto programu, funguje též Program dobrovolných návratů, který, jak už název napovídá, spočívá v navrácení obchodovaných osob do zemí původu. Navracené osoby nejsou pouze občany České republiky, tento program funguje oběma směry, tudíž dochází i k navrácení cizinců, obchodovaných v rámci trhů obchodu s lidmi v České republice.

Těmto osobám je poskytnuta základní, nezbytná pomoc a poté je mu umožněn bezpečný přesun do země původu, a to na náklady Ministerstva Vnitřní záležitostí České republiky, prostřednictvím Mezinárodní organizace pro migraci, sídlící v Praze.

7.2. La Strada

La Strada ČR je obecně prospěšnou společností a taktéž nevládní neziskovou organizací, která se soustředí na obchodování s lidmi jako celek. Působí v rámci mezinárodních organizací, a to La Strada International, které pomohla v roce 2004 se vznikem pracovišť i v dalších osmi státech světa. Působí v rámci celé republiky, sídlem je hlavní město Praha.

Historie organizace sahá až do roku 1995, kdy byla pouhým projektem v rámci organizace proFem. Samostatným právním subjektem se stává o tři roky později, v roce 1998. V 90. letech, přesněji v roce 1996, začala organizace jako první v republice provozovat specializovanou prevenční telefonickou linku, prostřednictvím které poskytuje jakousi první pomoc. Za prvních 15 let své existence přijala telefonická linka 6794 hovorů. Postupem let se změnila také skladba klientely, zatímco z počátku šlo výhradně o ženy, od roku 2005 funguje i koncept sociální pomoci klientům mužského pohlaví. Současně s tímto krokem docházelo k postupnému získávání azylových bytů, které poskytuje, jako dočasné útočiště, obchodovaným osobám. V roce 2006 přibýly pod organizaci La Strada ČR také aktivity spojené s terénními pracemi, kdy pracovníci organizace, ať se jedná o zaměstnance či dobrovolníky, navštěvují místa, která jsou náchylná k těmto trestným činům a snaží se zde působit preventivně a též jako subjekt poskytující jakési základní povědomí o možnostech řešení situací, kdy se již osoba dostala pod vliv pachatelů.

Organizace se zabývá výhradně tématem obchodu s lidmi. Své pole působnosti rozděluje do tří základních milníků, prostřednictvím nichž bojuje proti tomuto

trestnému činu. Zmíněnými milníky jsou podpora a ochrana, prevence a vzdělávání a advokátní a lobby aktivity. Nejen že tedy přímo svou činností poskytují pomoc obětem trestného činu obchodování s lidmi, ale také spolupracují se zájmovými uskupeními a ostatními organizacemi obdobně zaměřenými na prevenci a další vzdělávání pro minimalizaci výskytu těchto trestných jevů. Důležitou součástí pracovní náplně organizace La Strada ČR je také podpora a prosazování legislativních, popřípadě systémových změn směřujících k dosažení cíle ve formě předcházení obchodování s lidmi, včetně vykořisťování.

Pro oběti trestných činů obchodování s lidmi poskytuje organizace celý výčet aktivit, které podporují jednak oprostění se od kriminální společnosti, ale také aktivity v souvislosti se zvládnutím celkové situace oběti.

Organizace La Strada ČR poskytuje níže uvedené aktivity, za již zmíněným účelem:

- „poradenství pro obchodované a vykořisťované osoby
- tlumočení
- azylové ubytování
- prostředky na stravu, finanční a materiální pomoc
- pracovní a právní poradenství, zprostředkování právního zastupování
- zprostředkování zdravotní a psychologické péče
- zajištění cesty do domovské země a zprostředkování následné pomoci v zemi původu“⁹

Zdrojem tohoto výčtu jsou informační materiály organizace, které jsou k dispozici na oficiálních webových stránkách a také v rámci terénních prací od sociálních pracovníků a dobrovolníků.

⁹ Více z: La Strada o.p.s.: <http://www.strada.cz/cz/co-delame/sluzby-lastrada/co-nabizime> [online]. [cit. 2014-15-10].

7.3. Arcidiecézní charita – projekt Magdala

„Arcidiecézní charita Praha pomáhá – na principech křesťanské lásky – lidem v nouzi bez ohledu na jejich náboženské přesvědčení nebo politickou či rasovou příslušnost. Poskytuje pomoc těm, kteří se ocitli v tíživé životní situaci nebo na okraji společnosti – zejména rodičům (matkám) s dětmi v tísní, lidem se zdravotním postižením, seniorům, lidem bez domova, mládeži z dětských domovů, obětem obchodování s lidmi, obětem domácího násilí, migrantům. Významnou činností Charity Praha je také humanitární pomoc a zahraniční rozvojová spolupráce. V oblasti vzdělávání, zdravotní péče, prevence a místního rozvoje jsou podporovány nejchudší děti, rodiny a celé komunity k dosažení soběstačnosti a trvale vyšší životní úrovně.“

„Projekt Magdala vznikl v roce 1997, ve kterém s ideou převzatou z Holandska, přišla představitelka Unie katolických žen Helena Fáberová, která vytvořila vizi o pomoci obětem trestného činu obchodování s lidmi. Jak již bylo několikrát v této práci uvedeno, devadesátá léta byla živnou půdou pro obchod s lidmi. Tuto situaci způsobilo otevření hranic po roce 1989. Při převádění vize do reálného provozu, vznikla potřeba konzultace s jinými složkami a odborníky, jednalo se o policejní orgány, psychology, psychiatry a další nezbytně nutné odborníky. Tímto způsobem začal fungovat projekt Magdala. Arcidiecézní Charita Praha zastřešila všechny tyto odborníky a od roku 2000 již všechny aktivity probíhají právě pod její záštitou.“¹⁰

V rámci činnosti Arcidiecézní Charity Praha probíhá více projektů na pomoc výše zmíněným skupinám osob. Jedním z dlouhodobě probíhajících projektů je i právě ten, s názvem Magdala, který se orientuje na pomoc mimo oběti domácího násilí, také na oběti obchodu s lidmi. Jedná se o ucelený systém poskytování služeb, který bezprostředně navazuje na tíživou situaci, ve které se klienti v průběhu času ocitli a při jejímž řešení je vyžadována pomoc třetí strany. Hlavním cílem, který se prolíná se záměrem je pomoc obětem, pomoc při oproštění se od dosavadního způsobu života, od násilného prostředí a ostatních negativně na člověka jako osobnost působících vlivů.

¹⁰ Více z: Jindra M., Český bratr online, *Anatomie průšvihů: projekt Magdala – o pomoci těm, byli zotročeni*. [online]. 2012 [cit. 2014-15-10]. Dostupné z: <http://www.ceskybratr.cz/archives/1010>

Pomoc jako taková je poskytována prostřednictvím sociálního poradenství, krizové centrum, v nabídce služeb lze nalézt i bezpečné ubytování s utajenou adresou, popřípadě různé kurzy a odborné semináře v souvislosti s problematikou začleňování se zpět do standardního způsobu života, po nepříznivých vlivech, které na danou osobu působili v době tíživé situace.

8. Prevence kriminality

Pojem prevence je složitější, nežli by se na první pohled mohlo zdát. V souvislosti s trestným činem obchodování s lidmi, který je tématem této diplomové práce, se budeme zabývat prevencí kriminality. Mezi prevencí kriminality a trestnými činy jakýmkoliv, je nutné udržovat úzké vazby.

Prevence kriminality je jakýsi soubor, popřípadě lze říci souhrn aktivit, jež jsou vykonávány v mimotrestní rovině. Tyto aktivity lze rozdělit na několik fází souvisejících s kriminalitou. Důležitým pojmem v oblasti kriminologie jako takové, která se zabývá prevencí kriminality, je kriminogenní faktor. Kriminogenními faktory lze nazývat „rizikové činitele, které motivují, vyvolávají nebo podporují páchaní trestných činů, například sociálně patologické prostředí (zejména rodinné), závadové party, alkoholismus, drogová závislost, nechť pracovat, vliv násilí a brutality v médiích, nedostatečné možnosti jak vhodně trávit volný čas.“¹¹

Pro prevenci kriminality, jinak kriminální prevenci se v odborné literatuře využívá též pojmu profylaxe. Jedná se tedy o „strategie, které jsou zaměřeny především na ovlivňování samotných kriminogenních faktorů, tzn. Eliminaci, popř. alespoň omezování nepříznivého vlivu určitých jevů, aktivit a skutečností vytvářejících podhoubí kriminality nebo ji doprovázející (nezaměstnanost, chudoba, rozvrácené rodiny, prostituce, parazitismus, absence hodnotových systémů, úpadek morálky, ryze konzumní styl života, apod.).“¹²

8.1. Druhy prevencí

Z důvodu lepší přehlednosti obsáhlého tématu kriminální prevence je možné prevenci jako takovou rozdělit z hledisek souvisejících se samotným trestným činem. Jedná se o hlediska obsahová, situační, viktimologická a adresně směřovaná, dělena

¹¹ Prof. PhDr. Luboš Kohoutek CSc. ABZ slovník cizích slov. [online]. [cit. 2014-02-12]. Dostupné z: <http://slovník-cizich-slov.abz.cz/web.php/slovo/kriminogenni-faktory>

¹² Kuchta J., Válková H. a kolektiv. *Základy kriminologie a trestní politiky*. 1. Vyd. Praha: C. H. Beck, 2005. 544s. Beckovy mezioborové učebnice. ISBN:80-7179-813-4. Str. 5.

na primární, sekundární a terciální. Obsahová, neboli sociální prevence, jak už sám název napovídá, se vztahuje ke kriminogenním faktorům, pocházejícím z bezprostřední blízkosti jedince, rámcově z procesu jeho socializace ovlivněným okolím prostředím v průběhu celého života. Jedná se o faktory pocházející z výchovy jedince ruku v ruce jdoucím s poměry v rodině a okolních vztazích, školní výchovou a i aktivitami mimo školními, čímž je myšleno trávení volného času.

Situační prevenci lze, dle odborné literatury nazvat taktéž prevencí příležitosti, opět se opíráme o samotný význam slov v daném pojmu. Situační prevence je zde proto, aby se předcházelo páchaní trestné činnosti jako takové. Jde o předcházení příležitosti páchat trestný čin, toho je možné docílit prostřednictvím zvýšené opatrnosti, bezpečnosti, kontroly, atd. V největší míře je pod situační prevencí zahrnut systém hlídaných míst – parkoviště, jiné objekty, správným směrem předcházejícím vzniku náznaků kriminogenních faktorů ovlivňujících budoucí vývoj dítěte jsou i dozory na chodbách škol v rámci přestávek, v neposlední řadě je i podstatnou součástí situační prevence kontrola, může být hovořeno o mnoha druzích kontrol, například přeshraniční, letištní, silniční, a jiné. Třetí částí prevence samotné je prevence viktimologická, zaměřující se na osobu potenciální oběti a oběti skutečné ve spojení s viktimizací a viktimností, směřuje k osobě oběti, nastavuje určitá pravidla, zjednodušeně řečeno dává doporučení, co dělat a čeho se zdržet, aby se jedinec nedostal do situace, kdy bude postižen trestným činem. Adresně směřující prevence, primární je vztažena obecně, k některé z částí populace, například k obyvatelstvu, k žákům základních škol, k sociálně slabým občanům, a jiným. Sekundární prevence se zaměřuje na rizikové skupiny, jejichž členové jsou potenciálními oběťmi nebo pachateli. Mají ve svém blízkém okolí faktory, které mohou být příčinou páchaní trestného činu, nebo i postižení trestným činem. Terciální prevence je zaměřena již na pachatele, kteří spáchali trestný čin a jsou trestně stíhaní. Lze využít terapeutických, probačních a mediačních programů, popřípadě výchovných programů, k laicky řečeno, nápravě pachatele a předcházení opětovné recidivy.

8.2. Prevence v oblasti obchodování s lidmi

Na poli prevence kriminality se v posledních letech česká republika angažuje s vyšším stupněm vynaložených sil, nežli dříve. I přesto je obchod s lidmi častokrát opomíjený, vzhledem k tomu, že z vnějšku pro laickou veřejnost stále působí dojmem, že to není možné a nemůže se to stát právě jim. Opak je však pravdou, každý člověk je ohrožen postižením i tímto trestným činem. Je důležité dbát na to, aby byly dostupné veškeré informace, které umožňují preventivně působit na celkovou populaci. Tento postoj české veřejnosti je způsoben faktem, že se jedná o trestný čin vysoce latentní povahy, nelehko vyšetřovatelný, mnohdy nevyšetřený a odložený a ne zcela dostatečným způsobem medializovaný, tudíž způsobuje nevědomost lidstva.

8.2.1. Legislativa v souvislosti s prevencí

Prevence kriminality je v zásadě legislativně ošetřena, co se týče samotného obchodu s lidmi a jeho prevenci, právní úpravu lze nalézt ve směrnici Evropského parlamentu a Rady 2011/36/EU ze dne 5. Dubna 2011 o prevenci obchodování s lidmi, boji proti němu a ochraně obětí. Tato směrnice je určena všem evropským státům, vyjma Dánska, které se odmítlo této směrnici zúčastnit. Nejedná se o směrnici týkající se pouze prevence obchodu s lidmi, jedná se o dokument, který zahrnuje shrnutí veškerého postupu obchodování s lidmi obecně. Více je daný právní akt, resp. směrnice Rady EU rozebrána v kapitole týkající se legislativy v obchodu s lidmi. Pro účely prevence, může uvést požadavky, které jsou v dané směrnici zveřejněné a nastavené pro všechny členské státy stejně.

Členské státy jsou povinni na základě směrnice Evropského parlamentu a Rady 2011/36/EU ze dne 5. Dubna 2011 o prevenci obchodování s lidmi, boji proti němu a ochraně obětí, článku 18:

- Přijmout vhodná opatření snižující poptávku v souvislosti s obchodem s lidmi, tato opatření by měla mít formu odborné přípravy, popřípadě jinou vzdělávací formu.
- Pořádat osvětové a informační kampaně, ve spolupráci s dalšími subjekty podílejícími se na prevenci v oblasti této trestné činnosti a na podpoře obětí trestných činů úzce souvisejících. Tyto kampaně by měly mít podobu seminářů, přednášet, popřípadě být zpracovány do dostupného materiálu, který bude distribuován ohroženým skupinám cílových, potenciálních obětí prostřednictvím informačního materiálu nebo internetu.
- Zajistit odbornou přípravu všem osobám, ze strany úředníků, včetně policistů v přímém výkonu služby, u kterých se předpokládá, že je zde možnost setkání s potenciální nebo skutečnou obětí obchodu s lidmi. Touto přípravou bude zajištěn adekvátní přístup k obchodovaným osobám, včasná a přesná identifikace oběti a potřebná informovanost v rámci pomoci v takto tíživé situaci.
- Zvážit, zda zařadit mezi trestné činy i využívání služeb, například sexuálních, a to v případě, že dotyčný odběratel služeb bude informován, resp. bude si vědom, že se jedná o osobu obchodovanou. Cílem této aktivity je zvýšení účinnosti prevence na poli boje s obchodem s lidmi.

8.3. Organizace podporující prevenci

Ze systémů, které sdružují všechny prosociálně zaměřené organizace, vyplývá, že v současné době se na českém poli boje proti obchodu s lidmi nachází více než stovka institucí, organizace a sdružení, které si kladou za cíl pomáhat osobám postiženým trestným činem obchodování s lidmi a také působit preventivně na všechny ostatní osoby, zvláště na rizikové kategorie. Dále jsou v této kapitole uvedeny informace týkající se jednotlivých institucí, které poskytují přehled o prevenčních programech a vzdělávacích akcích, jež jsou jejich prostřednictvím pořádány, popřípadě spolupořádány. Všechny uvedené instituce jsou v přímé spolupráci s národními orgány operujícími jakýmkoliv způsobem v aktivitách ohledně trestného činu obchodu s lidmi.

Důležitou součástí preventivní činnosti je i Ministerstvo Vnitra, které finančně podporuje informační kanály, prostřednictvím nichž dochází k osvětě veřejnosti a upozornění na to, že postižen tímto trestným činem může být opravdu kdokoliv. Odbor pro prevenci kriminality, fungující pod záštitou Ministerstva vnitra zpracovává samotné informační materiály, které distribuuje různými komunikačními kanály ke koncovým uživatelům, neboli cílové skupině těch osob, na které je zaměřen.

8.3.1. Ministerstvo Vnitra České republiky

Odbor prevence kriminality, jak již bylo zmíněné, funguje pod záštitou Ministerstva vnitra, které v této souvislosti vyčleňuje finanční prostředky na podporu a pomoc při preventivních, informačních a osvětových kampaních.

„Odbor prevence kriminality plní funkci ústředního orgánu státní správy v oblasti vnitřního pořádku a bezpečnosti při tvorbě a realizaci koncepce prevence kriminality. Zároveň plní funkci sekretariátu Republikového výboru pro prevenci kriminality.“¹³

¹³ Definice činnosti Odboru pro prevenci kriminality, zdroj: Ministerstvo Vnitra České republiky. [online]. 2014 [cit. 2014-27-12]. Dostupné z: <http://www.mvcr.cz/clanek/odbor-prevence-kriminality.aspx>

Veškeré materiály, které jsou zpracovány pod záštitou Ministerstva Vnitra a budou zmíněné v následujícím textu, jsou ať už částečně, popřípadě celkově tvořeny odborem prevence kriminality. Tento odbor, respektive Ministerstvo Vnitra spolupracuje s experty i jiných ministerstev právě na tvorbě informačních materiálů a pořádání osvětových kampaní.

Materiály dostupné laické veřejnosti jsou umístěny na webových stránkách Ministerstva vnitra. Ve většině případů se jedná o informační materiál pro laickou veřejnost.

V současné době jsou v oběhu dokumenty, jako například materiál „Ztráty a nálezy, neztrácí se nejen věci, ale i lidé.“¹⁴ Ztráta dokladů, okradení, pocit vykořisťování, nucení k nějaké práci, popřípadě pocit nouze, to všechno jsou situace, které vyžadují podporu z vnějšku, situace, které nejsme schopni v případě vycestování do jiné země vyřešit sami. Tato krátká publikace dává prostor pro rady, jak se chovat při odjezdu za prací do zahraničí. Na co si zejména dát pozor a také, vyzdvihuje zásady správného postupu:

1. Udržovat pravidelný kontakt s blízkými osobami v mateřské zemi
2. Smluvit heslo pro případ nouze
3. Prostudovat pracovní smlouvu před podpisem, kopii mít vždy dobře uschovanou
4. Nepřijímat podezřele lákavé pracovní nabídky
5. Nepřijímat hotovost, jako půjčku na bydlení, popřípadě jiné potřeby
6. Vždy si hradit bydlení sami
7. Mít vždy doklady u sebe – nikdy nikomu nedávat, ani nepůjčovat
8. V případě okradení, ihned kontaktovat místní policii
9. V případě ztráty dokladů, ihned kontaktovat místní velvyslanectví

Další součástí tohoto materiálu je i karta kontaktů na česká velvyslanectví v jednotlivých zemích, ve kterých sídlí, včetně telefonních čísel. A dále také karta

¹⁴ Více: Ministerstvo vnitra České republiky, *Ztráty a nálezy*. Praha, [online]. 2005 [cit. 2015-05-02]. Dostupné z: <http://www.mvcr.cz/clanek/obchod-s-lidmi-prevence.aspx>

říkající, že jste se ocitli na nějakém místě proti své vůli, kde se vepíše jméno. Tato karta je napsána v osmi různých světových jazycích, aby byla zvýšena možnost podpory a pomoci náhodných třetích stran.

V posledním desetiletí je velkým trendem práce v zahraničí, kde je nabízeno vyšší mzdové ohodnocení oproti českým poměrům. Z tohoto důvodu byl také zhotoven materiál s názvem „Jedeš pracovat do zahraničí?“¹⁵, kde jsou uvedeny zásady správného postupu a individuálního chování právě nejen před přijetím, ale i po něm, nabídky práce v zahraničí. V tomto krátkém informačním materiálu lze nalézt v zásadě podobné informace, jaké jsou uveřejněny v předchozím dokumentu „Ztráty a nálezy“. Nejdůležitějším bodem je detailní prostudování pracovní smlouvy, včetně podmínek nesplnění smlouvy a případného rozvázání pracovního poměru. Dále se zde uvádí, že je důležité zajistit si vlastní finanční hotovost a dostatečný kredit v rámci mobilního volání pro případ nouze. I v tomto materiálu je umístěna odtrhovací karta s kontakty na všechna česká velvyslanectví sídlící v zahraničí, včetně kontaktu na SOS linku pro případ nouze v zahraničí, provozovanou organizací La Strada, která se specifikuje na pomoc obětem trestného činu Obchodování s lidmi.

8.3.2. La Strada o.p.s.

Organizace La Strada je, jak již bylo řečeno, organizací, která se zaměřuje na pomoc obětem trestného činu obchodování s lidmi a také na prevenci v oblasti této trestné činnosti. V roce 2011 byla organizaci udělena akreditace Ministerstvem práce a sociálních věcí a Ministerstvem Vnitra, k pořádání oficiálních seminářů zaměřených na trestný čin obchodování s lidmi. Jedná se o specializovaný seminář ve formě dvoudenního kurzu, tématem je „Obchodování s lidmi a vykořisťování – možnosti pomoci a prevence“.

¹⁵ Více: Ministerstvo vnitra České republiky, *Jedeš pracovat do zahraničí?*. Praha, [online]. 2005 [cit. 2015-05-02]. Dostupné z: <http://www.mvcr.cz/clanek/obchod-s-lidmi-prevence.aspx>

V obsahu tohoto kurzu můžeme nalézt podtémata:

- „*Terminologie,*
- *Definice,*
- *Legislativa,*
- *Hodnotová východiska a stereotypy,*
- *Identifikace obchodovaných osob,*
- *Vedení rozhovoru,*
- *Bezpečnostní aspekty,*
- *Důsledky obchodování s lidmi,*
- *Spolupráce s relevantními institucemi a organizacemi.*“¹⁶

Účastníci tohoto kurzu nejsou nezbytně nutně pouze experti na danou problematiku. Tento kurz je určen i laické veřejnosti, která se chce dozvědět o tomto tématu více informací. První kurz tohoto druhu se uskutečnil v měsíci listopadu roku 2012. Dle zájmu veřejnosti se uskutečňují další běhy, včetně velkých kurzů pro celé organizace.

V současné době probíhá další projekt pořádaný organizací La Strada International, sdružující pobočky organizace na tuzemských úrovních, který se týká školení sociálních pracovníků v oblasti obchodování s lidmi. Tento projekt je podpořen operačním programem Lidské zdroje a zaměstnanost a klade si za cíl přiblížit sociálním pracovníkům trestnou činnost obchodování s lidmi jako celek a také jako sociální problém.

¹⁶ La Strada, Vzdělávací program: *Obchodování s lidmi a vykořisťování – možnosti pomoci a prevence*. [online]. 2012 [cit. 2014-06-10]. Zdroj: <http://www.strada.cz/cz/aktuality/15-dalsi-aktuality/106-vzdelavaci-program-obchodovani-s-lidmi-a-vykoristovani-moznosti-pomoci-a-prevence>

Osoby, které projdou tímto školením, jsou poté schopni:

- „Identifikovat obchodované osoby,
- Poskytnout klientkám a klientům základní bezpečnostní tipy při hledání zaměstnání,
- Nabídnout adekvátní asistenci,
- Referovat tyto osoby příslušným poskytovatelům sociálních služeb.“¹⁷

Tato školení probíhají bezplatně a jsou organizovány v rámci šesti krajů České republiky. Jedná se o Liberecký, Ústecký, Karlovarský, Plzeňský, Středočeský a Olomoucký kraj. Účast je zakončena certifikací o úspěšném absolvování. V případě, že místo školení není v dojezdové vzdálenosti účastníka, je tomuto účastníkovi hrazeno ubytování a propláceny náklady na cestovné.

Z hlediska mezinárodní spolupráce je důležité zmínit ještě jeden projekt, který zastřešuje organizace La Strada. Projekt je zaměřen na cílovou skupinu žen, migrantek, jež pracují na sociálně odloučeném, až uzavřeném pracovišti, tím je například míněna práce v domácnostech.

¹⁷ La Strada, *Poskytovatelé sociálních služeb se mohou hlásit na bezplatná školení s Akreditací MPSV*. [online]. 2014 [cit. 2014-05-11]. Zdroj: <http://www.strada.cz/cz/aktuality/15-dalsi-aktuality/161-skoleni-pro-poskytovatele-socialnich-sluzeb>

9. Pachatelé

Pachatelé trestných činů orientovaných na jednotlivé druhy obchodu s lidmi, není možné charakterizovat jednoznačně. Pachatelé jednotlivých trestných činů, ať již jde o sexuální či pracovní vykořisťování, popřípadě obchodování s dětmi, nebo lidskými orgány, mají svá specifika.

9.1. Pachatelé a statistika

Za posledních několik let však dochází k překrývání některých specifických znaků jednotlivých pachatelů trestného činu obchodování s lidmi. Ať je či není tato skutečnost neuvěřitelná, v zásadě se této trestné činnosti dopouštějí muži i ženy, zajímavostí, která zde vyvstává je, že trestný čin obchodování s lidmi je, co se týče ženského pohlaví, nejvíce zastoupen ze všech trestných činů. I přes tuto skutečnost i u trestného činu obchodování s lidmi převládá v roli pachatelů mužská část populace.

Nejčastěji se jedná o populaci mladšího věku, přibližně 18-30 let, bývá zvykem, že tato skupina bývá nejpočetněji zastoupená. Neznamená to však, že ostatní věkové kategorie zastoupené nejsou, samozřejmě lze ve statistikách a evidencích najít i pachatele nad 30 let a nejen to, lze zde vyčíst i informace o pachatelích, které ještě nedosáhli plnoletosti, což znamená, jsou nezletilými ve věku do 18 let.

Paradoxní na tomto trestném činu je, že se jedná často o propracovaný systém páčání trestné činnosti, který vyžaduje schopnosti a dovednosti, jež jsou symbolem, popřípadě více se vyskytují u osob vzdělaných. Tento trestný čin je však častěji páčán osobami bez nikterak vysokého vzdělání. Jak můžeme zaznamenat ve zprávách o stavu obchodování s lidmi, vydávané Ministerstvem Vnitra, většina populace, páčající tento čin má základní vzdělání, samozřejmě nejedná se o pravidlo, ale spíše doprovodný fenomén.

Co se týče pracovního zařazení jednotlivých pachatelů trestného činu obchodování s lidmi, nalezneme mezi pachateli celou škálu osob, od nezaměstnaných, po manažerské pozice.

Informace o pachatelích, týkající se jejich individualit jsou zveřejňovány prostřednictvím výročních zpráv, vydávaných Ministerstvem Vnitra České republiky. Statistické údaje zmíněných kategorií jsou publikovány od roku 2012. V následujících podkapitolách bude přiblížen vývoj ve dvou, dle informací výše, monitorovaných letech, v roce 2012 a 2013.

9.1.1. Personalizace pachatelů

Níže zjištěná data pochází se statistik Ministerstva Vnitra České republiky. Tyto statistiky jsou každoročně zpracovávány prostřednictvím Odboru bezpečnostní politiky, do výročních zpráv uveřejněných na webových stránkách Ministerstva Vnitra České republiky.

Tabulka 1: Vývoj ve zkoumaném období: pohlaví pachatelů

	Ženy	Muži
2012	7	15
2013	5	20

Zdroj: Ministerstvo vnitra České republiky, Odbor bezpečnostní politiky, Výroční zpráva 2012. Praha, 2012. Dostupné z: <http://www.mvcr.cz/clanek/obchod-s-lidmi-dokumenty-924305.aspx>
Ministerstvo vnitra České republiky, Odbor bezpečnostní politiky, Výroční zpráva 2013. Praha, 2013. Dostupné z: <http://www.mvcr.cz/clanek/obchod-s-lidmi-dokumenty-924305.aspx>

Tabulka 2: Vývoj ve zkoumaném období: pachatelé cizinci

	Cizinka	Cizinec
2012	1	2
2013	0	2

Zdroj: Ministerstvo vnitra České republiky, Odbor bezpečnostní politiky, Výroční zpráva 2012. Praha, 2012. Dostupné z: <http://www.mvcr.cz/clanek/obchod-s-lidmi-dokumenty-924305.aspx>
Ministerstvo vnitra České republiky, Odbor bezpečnostní politiky, Výroční zpráva 2013. Praha, 2013. Dostupné z: <http://www.mvcr.cz/clanek/obchod-s-lidmi-dokumenty-924305.aspx>

Tabulka 3: Vývoj ve zkoumaném období: recidiva pachatelů

	Recidivisté
2012	5
2013	10

Zdroj: Ministerstvo vnitra České republiky, Odbor bezpečnostní politiky, Výroční zpráva 2012. Praha, 2012. Dostupné z: <http://www.mvcr.cz/clanek/obchod-s-lidmi-dokumenty-924305.aspx>
Ministerstvo vnitra České republiky, Odbor bezpečnostní politiky, Výroční zpráva 2013. Praha, 2013. Dostupné z: <http://www.mvcr.cz/clanek/obchod-s-lidmi-dokumenty-924305.aspx>

Z údajů uvedených výše, je zřejmé, že v roce 2012 bylo trestně stíháno za trestný čin obchodování s lidmi 7 žen a 15 mužů. V procentuální rovině se lze odkazovat na skupiny o velikosti: ženy – 32% a muži – 68%. Z tohoto počtu stíhaných osob v daném roce byla zjištěna 1 žena cizinka a dva muži cizinci. Z celkového počtu se jedná o skupinu o výměře 14%, lze tedy konstatovat, že ze všech stíhaných osob bylo 14% jiné než české národnosti. U 5 osob se objevilo recidivní chování, tedy 23% recidivistů v daném roce.

Údaje vypovídající o následujícím roce 2013 je možné charakterizovat mírným nárůstem trestných činů. Z celkových 22 na 25. Opět se mezi trestně stíhanými objevily ženy, celkový počet 5 žen a 20 mužů. Pokud bude zvoleno procentuální vyjádření, jedná se o ženy v procentuálním zastoupení 20% a muže v zastoupení 80%. V tomto celkové počtu se neobjevila ani jedna cizinka, zatímco cizinci muži 2. V souvislosti s 25 zjištěnými trestnými činy se jedná o 8% zastoupení osob jiné než české národnosti, v této trestné činnosti. Recidiva se v tomto roce projevila ve vyšší míře, než v roce předchozím. Jedná se o 10 případů, což v celkovém počtu stíhaných osob je procentuální výměrou 40%.

9.1.2. Věk pachatelů

Data uvedená v tabulce níže pochází ze statistik Ministerstva Vnitřní bezpečnosti České republiky, jedná se o data, uveřejnitelná, která pochází z výročních zpráv zkoumaných dvou období, v délce trvání jednoho roku, pro každé období.

Tabulka 4: Vývoj ve zkoumaném období: věk pachatelů

	Méně než 18	18 - 30	Nad 30
2012	1	13	8
2013	0	10	15

Zdroj: Ministerstvo vnitra České republiky, Odbor bezpečnostní politiky, Výroční zpráva 2012. Praha, 2012. Dostupné z: <http://www.mvcr.cz/clanek/obchod-s-lidmi-dokumenty-924305.aspx>
Ministerstvo vnitra České republiky, Odbor bezpečnostní politiky, Výroční zpráva 2013. Praha, 2013. Dostupné z: <http://www.mvcr.cz/clanek/obchod-s-lidmi-dokumenty-924305.aspx>

Tabulka výše ukazuje poměr, jakým jsou jednotlivé kategorie pachatelů zastoupeny z hlediska jejich věku. Ve dvou sledovaných letech můžeme pozorovat téměř totožný vývoj z hlediska věku. Procentuálně vyjádřeno se v roce 2012 dopustilo trestného činu obchodování s lidmi 4,5% všech zjištěných pachatelů, kategorie střední, dle sledování je zastoupena více než z poloviny, 59%. Poslední kategorie pachatelů starších 30 let zastupuje 36,5% všech zjištěných pachatelů toho roku.

Dále je možné zjistit, že v roce 2013 bylo procentuální zastoupení pachatelů ve věku pod 18 let zastoupeno 0%, z důvodu nezjištěného pachatele mladšího 18 let, kategorie 18 – 30 let je zastoupena 40%, z tohoto výpočtu vyplývá, že poslední skupina je v 60% zastoupení v souvislosti se všemi zjištěnými pachateli trestné činnosti obchodování s lidmi, páchané v monitorovaném roce 2013.

Z monitorovaných dvou let lze dovést, že pachatelé, kteří spadají do kategorie mladších 18 let, jsou tedy spíše výjimkou, naproti tomu, ostatní dvě kategorie se prolínají a procentuální zastoupení není zcela jednoznačně odlišné.

9.1.3. Vzdělání pachatelů

Data uvedená v tabulce níže pochází ze statistik Ministerstva Vnitřní bezpečnosti České republiky, jedná se o data, uveřejnitelná, která pochází z výročních zpráv zkoumaných dvou období, v délce trvání jednoho roku, pro každé období.

Tabulka 5: Vývoj ve zkoumaném období: vzdělání pachatelů

	Zvláštní škola	Neukončené základní	Základní	Neukončené vyučení	Vyučen	Střední	Nezjištěno
2012	0	3	14	0	2	0	3
2013	2	1	13	1	3	3	2

Zdroj: Ministerstvo vnitra České republiky, Odbor bezpečnostní politiky, Výroční zpráva 2012. Praha, 2012. Dostupné z: <http://www.mvcr.cz/clanek/obchod-s-lidmi-dokumenty-924305.aspx>
Ministerstvo vnitra České republiky, Odbor bezpečnostní politiky, Výroční zpráva 2013. Praha, 2013. Dostupné z: <http://www.mvcr.cz/clanek/obchod-s-lidmi-dokumenty-924305.aspx>

Z uvedených údajů v tabulce výše, lze odvodit trend, který směřuje k osobám se základním vzděláním, v případě procentuálního zastoupení v jednotlivých monitorovaných letech, lze v roce 2012 hovořit o zastoupení základního vzdělání mezi pachateli zjištěné toho roku, v celkové výměře 63,6% v závislosti na počtu zjištěných trestných činů obchodování s lidmi v daném roce. Co se týče následujícího roku, roku 2013, zde lze pozorovat celkové zastoupení, stejné vzdělanostní skupiny pachatelů, ve výměře 52%, ze všech pachatelů zjištěných v roce 2013.

Ostatní skupiny, ať se již jedná o absolventy zvláštní školy, neukončené základní školy, neukončeného učiliště, popřípadě ukončeného učiliště a střední školy, není zde zcela jasné specifikum, kterým by mohl být učiněn závěr o výkyvech ve výskytu ve vzájemných souvislostech.

9.1.4. Pracovní zařazení pachatelů

Informace uvedené v následující kapitole jsou, jak již bylo zmíněno v předchozích dvou kapitolách, ze zdroje Ministerstva Vnitra, přesněji řečeno, z Výročních zpráv pro léta 2012 a 2013, zpracovávané Odborem bezpečnostní politiky. Tyto výroční zprávy jsou sestavovány každoročně, jedenkrát za rok a představují shrnutí celého roku v souvislosti s páchanou trestnou činností obchodování s lidmi.

Tabulka 6: Vývoj ve zkoumaném období: pracovní zařazení pachatelů

	Nezaměstnaný	Veřejné stravování /hotel	Mateřská dovolená	Výrobní dělník	Nevýrobní činnosti	Učeň	Student SŠ	Invalidní důchodce	OSVČ
2012	4	2	2	1	1	1	1	1	0
2013	1	0	0	3	2	0	0	0	2

Zdroj: Ministerstvo vnitra České republiky, Odbor bezpečnostní politiky, Výroční zpráva 2012. Praha, 2012. Dostupné z: <http://www.mvcr.cz/clanek/obchod-s-lidmi-dokumenty-924305.aspx>
Ministerstvo vnitra České republiky, Odbor bezpečnostní politiky, Výroční zpráva 2013. Praha, 2013. Dostupné z: <http://www.mvcr.cz/clanek/obchod-s-lidmi-dokumenty-924305.aspx>

Z dat uvedených v tabulce pracovního zařazení lze odvodit, že nejvyšší zastoupení pachatelů, v rámci trestného činu obchodování s lidmi, mají pachatelé bez zaměstnání, vedení na úřadu práce. Relativně početně stejně zastoupené jsou ostatní kategorie. Jak již bylo zmíněno, škála pachatelů v souvislosti s pracovním zařazením je široká, takového závěru lze docílit pozorováním monitorovaných let, 2012 a 2013 a také dlouhodobě vykazujícím trendem, let před monitorovaným obdobím, které je zpracované pouze závěrem, nikoliv statisticky, tudíž nelze dovést přesné statisticky relevantní hodnoty, jako je tomu u let 2012 a 2013.

9.1.5. Rodinný stav pachatelů

Stav pachatelů, je též uchopen s hlediska statistik, které poskytují výroční zprávy Odboru pro bezpečnostní politiku, pod záštitou Ministerstva Vnitra České republiky.

Tabulka 7: Vývoj ve zkoumaném období: rodinný stav pachatelů

	Svobodný/á	Ženatý/á	Rozvedený/á
2012	12	5	5
2013	11	7	5

Zdroj: Ministerstvo vnitra České republiky, Odbor bezpečnostní politiky, Výroční zpráva 2012. Praha, 2012. Dostupné z: <http://www.mvcr.cz/clanek/obchod-s-lidmi-dokumenty-924305.aspx>
Ministerstvo vnitra České republiky, Odbor bezpečnostní politiky, Výroční zpráva 2013. Praha, 2013. Dostupné z: <http://www.mvcr.cz/clanek/obchod-s-lidmi-dokumenty-924305.aspx>

Z údajů uvedených ve výše publikované tabulce je zřejmé, že největší počet pachatelů se vyskytuje v kategorii svobodný/á. Tento fakt je s největší pravděpodobností dán také věkovým rozpětím pachatelů, kde se jedná o, ve většině případů, osoby mladšího věku. Kategorie ženatý/á a rozvedený/á jsou hodnotitelné pouze s malými diferencemi, shodně. Pokud se budeme zabývat procentuálním zastoupením jednotlivých kategorií v souvislosti se stavem pachatelů za daná období, je možné uvést hodnoty – za rok 2012 se v kategorii svobodný/á jedná o zastoupení ve výměře 54,5%, co se týče ostatních dvou kategorií, procentuální zastoupení je zde shodné, a to 22,75%, vzhledem k tomu, že v reálných číslech je též hodnota shodná.

Pro rok 2013 je procentuální zastoupení největší skupiny pachatelů, svobodný/á celkem 44%. Stav ženatý/vdaná lze pozorovat u 28% všech pachatelů s ohledem na celkový počet v roce 2013. Poslední kategorie, rozvedený/á se vyznačuje hodnotou 20%.

10. Vývoj situace v průběhu let

Vývoj situace na poli obchodu s lidmi v průběhu let se velice mění. Nejvyšším výskytem této trestné činnosti byla 90. léta, ve kterých došlo k největšímu rozkvětu v souvislosti s otevřením hranic, které doposud byly přísně střeženy. Každá osoba musela pro povolení průchodu skrze hranice splnit určitá kritéria, která podléhala vysokému stupni kontroly ze strany tehdejších bezpečnostních složek státu.

V této části diplomové práce se zaměříme na vývoj situace v době nedávné minulosti, která je pro naši generaci blízká. Jedná se o léta 2010 – 2014, v souvislosti se zjištěními a dále i objasněnými trestnými činy obchodování s lidmi v jednotlivých krajích České republiky. Všechna statistická data uvedená v této kapitole, pochází ze zdrojů Policie České republiky.

10.1. Rok 2010

V roce 2010 bylo v České republice, dle informací Policie České republiky zjištěno celkem 23 trestných činů. Rozložení této trestné činnosti do krajů bylo následující. Největší koncentrace této trestné činnosti je znatelná v Ústeckém kraji, kde byly zjištěny celkem 4 trestné činy obchodování s lidmi. V Praze a Pardubickém kraji bylo zjištěno po 3 skutcích. Jihočeský kraj, spolu s Královohradeckým, Plzeňským, Moravskoslezským a Libereckým krajem vykazují shodně po 2 trestných činech v každé z oblastí. Ve Středočeském kraji, Jihomoravském a Zlínském byl zjištěn výskyt 1 trestného činu obchodování s lidmi, v každém z nich. Vedle Vysočiny také Olomoucký a Karlovarský kraj nevykazují za rok 2010 jediný trestný čin tohoto druhu.

Shrnutí uvedených dat v následující tabulce.

Tabulka 8: Zjištěné trestné činy obchodování s lidmi: rok 2010

Praha	3
Středočeský	1
Jihočeský	2
Plzeňský	2
Ústecký	4
Královéhradecký	2
Jihomoravský	1
Moravskoslezský	2
Olomoucký	0
Zlínský	1
Vysočina	0
Pardubický	3
Liberecký	2
Karlovarský	0

Zdroj: Statistiky Policie ČR

Objasněno bylo v souvislosti se zjištěnými trestnými činy uvedenými v předchozím textu, celých 12 případů. Dle rozdělení do krajů bylo vykázáno nejvíce objasněných trestných činů v kraji Ústeckém, Moravskoslezském, Královéhradeckém a Pardubickém, vždy po 2 objasněných trestných činech. Po jednom objasněném trestném činu hovoříme v krajích Jihočeském, Plzeňském, Libereckém a v Praze.

Souhrn objasněných trestných činů je uveden v následující tabulce.

Tabulka 9: Objasněné trestné činy obchodování s lidmi: rok 2010

Praha	1
Středočeský	0
Jihočeský	1
Plzeňský	1
Ústecký	2
Královéhradecký	2
Jihomoravský	0
Moravskoslezský	2
Olomoucký	0
Zlínský	0
Vysočina	0
Pardubický	2
Liberecký	1
Karlovarský	0

Zdroj: Statistiky Policie ČR

Pokud se zaměříme na výši objasněnosti, lze říci, že procentuálně vyjádřeno, nejvyšší objasněností tohoto trestného činu se pyšní kraje Moravskoslezský a Královéhradecký, kde objasněnost dosáhla 100% - ze dvou zjištěných trestných činů byly vždy oba objasněny. Téměř 70% objasněnost lze zaznamenat v Pardubickém kraji. 50% zjištěných trestných činů bylo objasněno v kraji Ústeckém, Jihočeském, Plzeňském a Libereckém. Více jak 30% této trestné činnosti bylo objasněno v Hlavním Městě Praze.

V případě České republiky jako celku, jak již bylo řečeno, ukazuje statistika daného roku celkem 23 spáchaných trestů obchodování s lidmi. Objasněnost republikově dosahuje 52%.

10.2. Rok 2011

Celkem bylo v roce 2011 zjištěno 19 trestných činů v oblasti trestné činnosti obchodování s lidmi. V souvislosti s rozložením do krajů české republiky lze poukázat na vysoký počet spáchaných trestných činů tohoto druhu na území krajů Zlínského a Ústeckého, v součtu se jednalo o 10 trestných činů, pouze v těchto dvou krajích. Výskyt 3 spáchaných činů byl zaznamenán v Moravskoslezském kraji, dále pak po 2 trestných činech v Praze a Jihočeském kraji. Jihomoravský a Karlovarský kraj vykazuje po 1 zjištěném činu, v každém z nich.

Shrnutí uvedených čísel lze sledovat také v následující tabulce.

Tabulka 10: Zjištěné trestné činy obchodování s lidmi: rok 2011

Praha	2
Středočeský	0
Jihočeský	2
Plzeňský	0
Ústecký	5
Královéhradecký	0
Jihomoravský	1
Moravskoslezský	3
Olomoucký	0
Zlínský	5
Vysočina	0
Pardubický	0
Liberecký	0
Karlovarský	1

Zdroj: Statistiky Policie ČR

V souvislosti s objasněností této trestné činnosti vykazuje nejvyšší míru právě této sledované veličiny Zlínský kraj, celkem 5 objasněných činů, legislativně zařazených do zkoumané kategorie. 3 činy, odpovídající skutkovou podstatou trestnému činu obchodování s lidmi byly objasněny v Jihomoravském kraji. V dalších krajích, Jihočeském, Ústeckém a Karlovarském se jednalo vždy o 1 objasněný trestný čin.

Tabulka 11: Objasněné trestné činy obchodování s lidmi: rok 2011

Praha	0
Středočeský	0
Jihočeský	1
Plzeňský	0
Ústecký	1
Královéhradecký	0
Jihomoravský	0
Moravskoslezský	3
Olomoucký	0
Zlínský	5
Vysočina	0
Pardubický	0
Liberecký	0
Karlovarský	1

Zdroj: Statistiky Policie ČR

Procentuálně porovnávaná čísla, zastupující počty spáchaných a naproti tomu také objasněných trestných činů obchodování s lidmi, v období jednoho roku jsou následující: Nulovou objasněnost vykazuje Praha a Jihomoravský kraj, ačkoliv zde byla tato trestná činnost páchána. S relativně nízkou, 20% úspěšností v objasňování zkoumaného trestného činu se potýká kraj Ústecký. Procentuálně lépe lze hodnotit Jihočeský kraj s 50% objasněností na vlastním území. Zlínský a Karlovarský kraj dosahují 100% objasněnosti v daném roce.

V případě České republiky lze hovořit o 19 spáchaných trestných činech obchodování s lidmi a celkem 11 z nich bylo objasněno. V procentuální rovině hovoříme o objasněnosti ve výši více jak 57%.

10.3. Rok 2012

Rok 2012, který je shrnutý z hlediska dat, poskytnutých Policií České republiky, vykazuje celkem 23 zjištěných trestných činů obchodování s lidmi. V souvislosti s rozložením trestné činnosti do jednotlivých krajů, výskyt byl zaznamenán pouze v 6 z nich, z celkového počtu 14 krajů České republiky. Nejvyšší počet je hlášen v rámci Ústeckého kraje, a to 14. Dále byl výskyt zaznamenán v Hlavním městě Praze, Středočeském, Jihočeském a Královéhradeckém kraji, vždy shodně po 2 trestných činech klasifikovaných jako obchodování s lidmi. 1 trestný čin tohoto druhu je vykazován v daném roce v Moravskoslezském kraji. Následující tabulka shrnuje všechny údaje z hlediska zjištěných trestných činů obchodování s lidmi v ročním rozpětí zkoumání.

Tabulka 12: Zjištěné trestné činy obchodování s lidmi: rok 2012

Praha	2
Středočeský	2
Jihočeský	2
Plzeňský	0
Ústecký	14
Královéhradecký	2
Jihomoravský	0
Moravskoslezský	1
Olomoucký	0
Zlínský	0
Vysočina	0
Pardubický	0
Liberecký	0
Karlovarský	0

Zdroj: Statistiky Policie ČR

Objasněnost daného trestného činu v roce 2012 byla nejvyšší v Ústeckém kraji, kde se celkem podařilo Policii ČR objasnit 13 trestných činů obchodu s lidmi. Středočeský, Jihočeský, Královehradecký a Moravskoslezský kraj lze zařadit do stejné poměrové skupiny, jelikož v každém z těchto krajů byl objasněn 1 zjištěný případ.

Data shrnuje následující tabulka.

Tabulka 13: Objasněné trestné činy obchodování s lidmi: rok 2012

Praha	0
Středočeský	1
Jihočeský	1
Plzeňský	0
Ústecký	13
Královéhradecký	1
Jihomoravský	0
Moravskoslezský	1
Olomoucký	0
Zlínský	0
Vysočina	0
Pardubický	0
Liberecký	0
Karlovarský	0

Zdroj: Statistiky Policie ČR

V procentuální rovině se nejvyšší objasněnost nachází v Moravskoslezském kraji, kde je zaznamenána v 100% zjištěných případech. V Ústeckém kraji dosahuje objasněnost téměř 93%. Středočeský, Jihočeský a Královehradecký kraj je statisticky spojen s 50% objasněností. Bohužel nulová objasněnost je registrována v daném roce, v Hlavním městě Praze.

Rok 2012 a Česká republika, celkový výskyt zkoumaných případů se rovná 23 trestným činům obchodování s lidmi. Z těchto 23 jistěných trestných činů bylo 17 objasněno.

10.4. Rok 2013

V ročním zkoumání období od 1. 1. 2013 do 31. 12. 2013 bylo zjištěno na území České republiky celkem 18 trestných činů obchodování s lidmi. V rozložení do krajů je možné pozorovat výskyt v 7mi z nich. Číselně vyjádřeno se jedná o následující počty: nejvyšší výskyt vykazuje Praha, celkem 10 případů, dále pak Královéhradecký a Zlínský kraj, vždy v jednotlivých oblastech po 2 trestných činech. Jihočeský kraj, Ústecký, Jihomoravský a Liberecký kraj registrují vždy po 1 trestném činu předmětného pro dané zkoumání.

Následující tabulka shrnuje uvedené počty.

Tabulka 14: Zjištěné trestné činy obchodování s lidmi: rok 2013

Praha	10
Středočeský	0
Jihočeský	1
Plzeňský	0
Ústecký	1
Královéhradecký	2
Jihomoravský	1
Moravskoslezský	0
Olomoucký	0
Zlínský	2
Vysočina	0
Pardubický	0
Liberecký	1
Karlovarský	0

Zdroj: Statistiky Policie ČR

Objasněnost byla v nejvyšší míře statisticky zaznamenána v Praze, kde bylo celkem objasněno 8 trestných činů. Další 2 objasněné případy lze pozorovat ve statistikách zaměřených na Královehradecký kraj. Neopomenutelný je také 1 skutek, objasněný v kraji Zlínském.

Data výše popsaná jsou shrnuta v následující tabulce.

Tabulka 15: Objasněné trestné činy obchodování s lidmi: rok 2013

Praha	8
Středočeský	0
Jihočeský	0
Plzeňský	0
Ústecký	0
Královehradecký	2
Jihomoravský	0
Moravskoslezský	0
Olomoucký	0
Zlínský	1
Vysočina	0
Pardubický	0
Liberecký	0
Karlovarský	0

Zdroj: Statistiky Policie ČR

V souvislosti s objasněností a rozložením do krajů je nejvyšší koncentrace registrovaná v souvislosti s obchodováním s lidmi v Královehradeckém kraji, kde dosahuje 100%. 80% objasněností se pyšní Hlavní město Praha. V 50% byly zjištěné případy objasněny v Královehradeckém kraji. Nulová objasněnost je zaznamenána pro daný rok v Ústeckém kraji, dále pak Jihočeském a Jihomoravském kraji a také v kraji Libereckém.

Jak je uvedeno na počátku shrnutí dat z roku 2013, celkem bylo zjištěno 18 trestných činů klasifikovaných jako obchod s lidmi, z těchto 18 bylo 11 objasněno.

10.5. Rok 2014

Rok 2014 je vykazován celkovým počtem zjištěných trestných činů klasifikovaných jako obchodování s lidmi číslem 18. V návaznosti na rozložení do krajů se tento trestný čin vyskytl z celkových 14 krajů, v 9 z nich. Početně nejvyšší koncentrace s hodnotami 7 činů je zaznamenána v daném roce, v Královéhradeckém kraji. O něco méně, celkově 3 činy jsou registrovány ve Zlínském kraji. 2 skutky jsou zaznamenány v kraji Ústeckém a ostatní, respektive kraje Středočeský, Moravskoslezský, Olomoucký, Plzeňský, Liberecký a Vysočina vykazují zjištění pouze 1 trestného činu tohoto druhu.

Shrnutí lze vyselektovat z následující přehledné tabulky.

Tabulka 16: Zjištěné trestné činy obchodování s lidmi: rok 2014

Praha	0
Středočeský	1
Jihočeský	0
Plzeňský	1
Ústecký	2
Královéhradecký	7
Jihomoravský	0
Moravskoslezský	1
Olomoucký	1
Zlínský	3
Vysočina	1
Pardubický	0
Liberecký	1
Karlovarský	0

Zdroj: Statistiky Policie ČR

Objasněnost v daných krajích je registrována a v reálných číslech vyjádřena dále. V 6 případech byl tento trestný čin objasněn v Královéhradeckém kraji, 2 případy byly objasněny ve Zlínském kraji. Ústecký kraj, Olomoucký a Moravskoslezský, spolu s Vysočinou vykazují objasněnost vždy 1 trestného činu obchodování s lidmi.

Souhrnná tabulka níže.

Tabulka 17: Objasněné trestné činy obchodování s lidmi: rok 2014

Praha	0
Středočeský	0
Jihočeský	0
Plzeňský	0
Ústecký	1
Královéhradecký	6
Jihomoravský	0
Moravskoslezský	1
Olomoucký	1
Zlínský	2
Vysočina	1
Pardubický	0
Liberecký	0
Karlovarský	0

Zdroj: Statistiky Policie ČR

Procentuální vyjádření objasněnosti v oblasti obchodu s lidmi a rokem 2014 vykazuje nejvyšší míru v Moravskoslezském, Olomouckém kraji a na Vysočině, celkově bylo dosaženo v těchto oblastních 100% objasněnosti. Téměř 86% zjištěných případů, bylo registrováno v kraji Královéhradeckém. V případě kraje Zlínského lze hovořit o téměř 67% objasněnosti. Nedílnou součástí hodnocení procentuální velikosti objasněnosti je též Ústecký kraj s 50% objasněností. K nulové objasněnosti dospěly kraje Liberecký, Středočeský a Plzeňský.

Celkové počty jsou za Českou republiku z hlediska zjištěných trestných činů obchodování s lidmi vykazovány, v případě zjištěných trestných činů zkoumaného druhu celkovým počtem 18 činu, zatímco zjištěných, popřípadě jinak řečeno objasněných je celkem 12.

10.6. Srovnání popsaných let

Meziroční srovnání v souvislosti s výskytem trestného činu obchodování s lidmi a situací z hlediska objasněnosti vychází z dat uvedených v předchozích kapitolách, jež se soustředí na jednotlivé roky, jako celky.

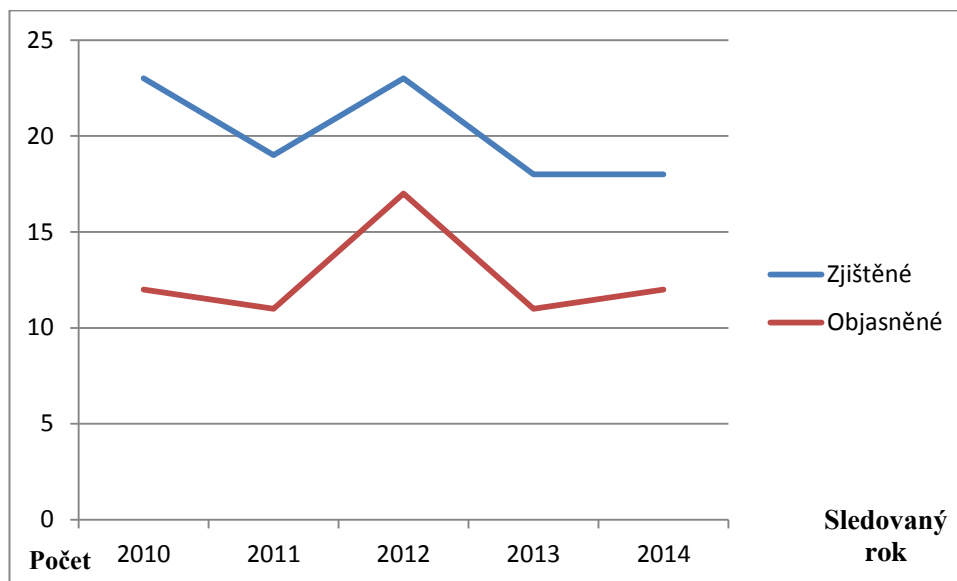
V návaznosti na zjištěná data lze posoudit vývoj trestné činnosti, dle následujících grafů.

Zjištěné x objasněné trestné činy obchodování s lidmi v České republice

Z pětiletého pozorování je možné určit, že tendence výskytu daného trestného činu klesla v roce 2011 oproti roku 2010, toto klesání však v dalších letech nepokračovalo, naopak v roce 2012 došlo k opětovnému zvýšení počtu zjištěných případů. Rok 2012 byl pro aktuální vývoj situace této problematiky vrcholem, při shodném počtu zjištěných trestných činů, stejně jako v roce 2010. Od roku 2012 dochází v dalších letech k postupnému klesání a stagnujícímu vývoji, který se projevil mezi léty 2013 a 2014, kdy byl zjištěn shodný počet případů.

Z hlediska objasněnosti trestných činů obchodování s lidmi se jedná o velice podobnou tendenci jako u zjištěných případů. Oproti roku 2010 i zde došlo v roce 2011 k malému poklesu v objasněnosti, rapidně se objasněnost zvýšila v roce 2012, dále lze sledovat propad na původní stav z roku 2011. V minulém roce nedošlo ke stagnaci, jako tomu bylo u počtu zjištěných případů, ale je zde zřetelné zvýšení objasněnosti.

Graf 1: Zjištěné a objasněné trestné činy obchodování s lidmi v pětiletém období



Zdroj: Statistiky Policie ČR

Srovnání pětiletého zkoumaného období, dle krajů

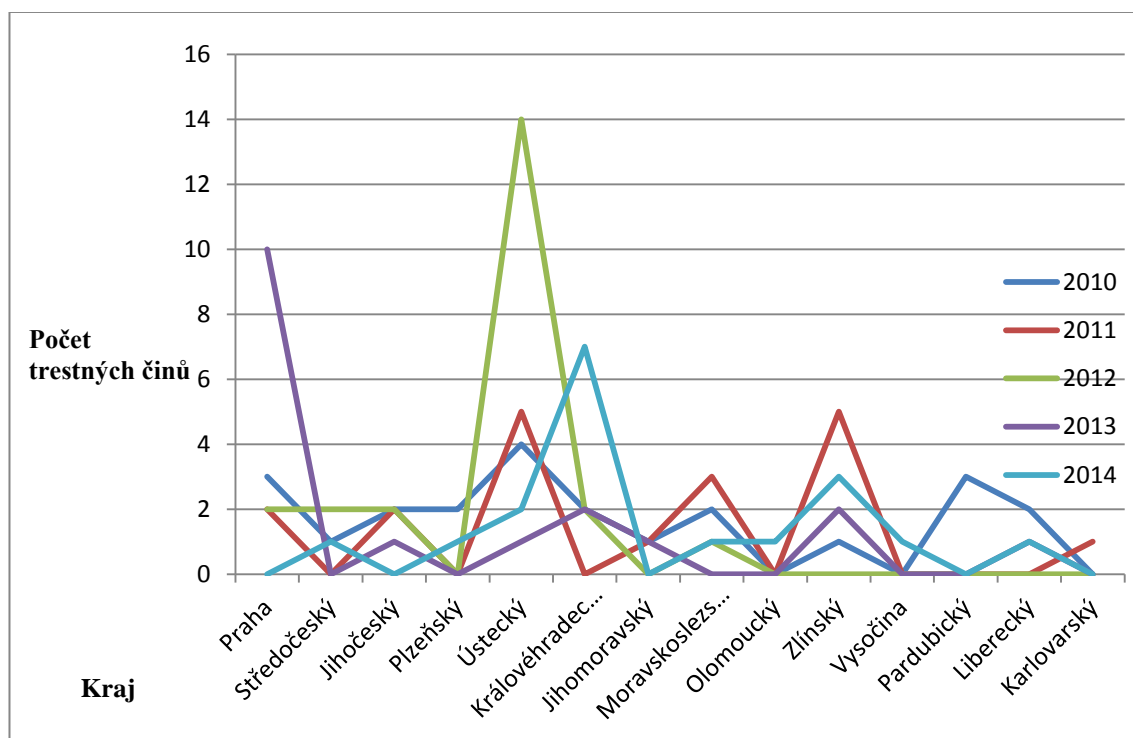
Při srovnání mezi jednotlivými roky bylo využito rozdělení České republiky do krajů a v návaznosti na toto rozdělení byl sledován výskyt předmětné trestné činnosti. Stejně tak je zpracován i následující graf. Dle dělení do krajů, průměrně nejvyšší výskyt v celkové rovině zkoumaných let se objevuje v Ústeckém kraji. Ústecký kraj vykazoval nejvyšší výskyt případů trestného činu obchodování s lidmi ze všech krajů, v rámci třech po sobě jdoucích let – 2010, 2011, 2012. Rok 2012 byl za posledních 5 let, co se týče zjištěných případů na absolutním vrcholu, co do počtu. Dále pak relativně vysoký výskyt s ohledem na celé pětileté období zkoumání vykazuje Hlavní město Praha, do vyšších čísel z hlediska počtu zjištěných činů se tato část České republiky dostala, z důvodu velkého nárůstu v roce 2013. S menší relevancí výskytu, nikoliv však zanedbatelnou, se potýká kraje Královehradecký a Zlínský. Královehradecký kraj byl v roce 2014 centrem předmětné trestné činnosti. V tomto kraji bylo, ve zmíněný rok, zaznamenáno nejvíce případů ze všech 14 krajů České republiky.

Zlínský kraj se potýkal s vrcholem nápadu obchodování s lidmi v roce 2011, kdy se potýkal se stejně vysokým počtem případů, jako kraj Ústecký, který je vykazován v tomto období za nejpostiženější místo. Všechny výše zmíněné kraje lze zařadit do skupiny, kdy nápad trestné činnosti překročil hranici počtu 10 trestných činů za zkoumané pětileté období.

Žádný kraj české republiky se dle statistik nestal krajem bez jediného nápadu touto trestnou činností. Ve srovnání s ostatními roky se rok 2012 setkává s nejvyšším počtem zjištěných trestných činů a zároveň nejnižším počtem krajů, ve kterých byly tyto trestné činy zaznamenány. Statistiky Policie České republiky uvádí, že celkový počet zjištěných případů v roce 2012 se odehrál na území pouze šesti krajů. Ostatních osm krajských území nevykazuje žádný trestný čin tohoto druhu.

Všechny ostatní kraje se z pohledu počtu zjištěných případů obchodování s lidmi pohybovali v rozmezí mezi jedním a sedmi případy za zkoumané pětileté období.

Graf 2: Zjištěné trestné činy obchodování s lidmi, rozdělení dle krajů



Zdroj: Statistiky Policie ČR

11. Průzkum na základě písemného rozhovoru

Průzkum byl autorkou proveden na základě písemného rozhovoru v rámci skupiny studentů 4. Ročníků středních škol. Tato skupina byla vybrána z důvodu náchylnosti k případnému postižení trestným činem obchodování s lidmi. V současné době není zcela výjimkou, že studenti, po složení maturitní zkoušky, odjíždějí tzv. „na zkušenou“ do zahraničí. Vzhledem k tomu, že ve většině případů jezdí za práci, která není kvalifikovaná, ale mzdově ohodnocena lépe, nežli stejný typ práce v České republice, jednoduše se mohou dostat do situace, kdy mezi nimi a oficiálním zaměstnavatelem bude stát prostředník, jež nebude vždy využívat legislativně „čistých“ praktik. Cílová skupina byla vybrána taktéž proto, aby bylo poukázáno na nutnost prevence proti trestným činům tohoto typu. Prevence je důležitá součást v souvislosti s předcházením a potenciálním odstraněním tohoto trestného činu ze světové scény zločinu.

Střední školy byly vybrány na základě vyhodnocení meziročního srovnání počtů zjištěných trestných činů v jednotlivých krajích. Ve vybraných školách bylo organizováno setkání za přítomnosti kantorů, kde došlo taktéž k vyplnění průzkumu, potažmo písemného rozhovoru a případné dotazy se studenty řešeny ihned po jejich vznesení, v průběhu samotného vyplňování. Studentské otázky byly směřovány na to, kde je možné dozvědět se, jakým způsobem se chovat, popřípadě nechovat, aby se v situaci obchodované osoby neocitli, a když už se v nesnadné situaci ocitnou, jak se mají nejlépe zachovat a čeho se vyvarovat. Otázky byly také směřovány na místa pomoci, to znamená, na koho se vlastně mohou obrátit.

Jednalo se o dvě střední školy, Všeobecné Gymnázium v Roudnici nad Labem a také VOŠ a SOŠ Roudnice nad Labem – studenti Ekonomického lycea, Agro podnikání a Silniční dopravy. Tyto školy byly vybrány záměrně, vzhledem k dosahovaným vědomostem, se kterými opouštějí dané instituce. Jedná se o absolventy inteligenčně zdatné, proto je zde předpoklad k tomu, že se pustí do získávání pracovních zkušeností a dovedností nejen v rámci České republiky, ale také v zahraničí, kde jak již bylo zmíněno, méně kvalifikované práce jsou finančně lépe ohodnoceny, nežli je tomu v České republice. Ve výuce na daných školách se pedagogové věnují i studiu cizích jazyků, které vytváří další předpoklad k potenciálnímu odjezdu.

11.1. Struktura písemného rozhovoru

Původní návrh zpracování analytické části byly rozhovory s cílovou skupinou, vzhledem k tomu, že cílová skupina, kterou byli studenti 4. ročníků středních škol nebyli ochotni mluvit o dané problematice přímo, byl zvolen způsob získání dat prostřednictvím průzkumu na základě písemného rozhovoru.

Tento rozhovor je koncipován jako soubor otevřených otázek, pro efektivnější zachycení myšlenek jednotlivých studentů. Jedná se o soubor přesně definovaných 5 otázek a jedné demografické, která určuje pohlaví respondentů. Vyplňování probíhalo anonymně. Vyhodnocení probíhalo, vzhledem k využití otevřených otázek, prostřednictvím bodové škály, kdy odpovědi směřující jedním směrem, potažmo odpovědi stejného rázu, byly vždy označeny číselným kódem. Na základě tohoto rozražení, dle kódů, bylo autorce umožněno, aby výsledky zpracovala jako soubor kvantitativně získaných dat. Rozklíčování jednotlivých kódovaných skupin je součástí této Diplomové práce.

Otázky, které byly využity pro zjištění informovanosti studentů 4. Ročníků středních škol v Roudnici nad Labem:

1. Víte, co se skrývá pod pojmem „obchod s lidmi“?
2. Čím si myslíte, že se vyznačuje osoba, která se stala obětí obchodu s lidmi?
3. Víte, jak byste mohli takové osobě pomoci?
4. Zúčastnili jste se někdy nějaké osvětové kampaně zaměřené na prevenci obchodu s lidmi, popř. dostal se vám do ruky nějaký informační materiál poskytující bližší informace o trestném činu obchodování s lidmi?
5. Věděli byste, jak se zachovat, popřípadě na koho se obrátit, v případě, že byste se vy sami stali obětí trestného činu obchodování s lidmi?

Obsahově, z hlediska srozumitelnosti pro vybraný vzorek studentů, byly otázky konzultovány s kantorkou Mgr. Janou Švecovou, působící na Vyšší odborné a střední odborné škole v Roudnici nad Labem, s aprobací Český jazyk a Společenské vědy. Poskytnuté poznámky byly zapracovány do připraveného rozhovoru.

Jednotlivé otázky byly položeny vždy ze specifického důvodu, aby bylo možno odhalit, efektivním způsobem, znalosti a potenciální povědomí, dotazovaných studentů, o trestném činu obchodování s lidmi.

Otázka číslo jedna je směřována k porozumění tomu, co si vlastně mladí lidé myslí, že se za pojmem obchod lidmi skrývá. Jaké druhy trestných činů patří do této kategorie.

Otázka číslo dva je zařazena z důvodu uvědomění si, kdo z vlastního okolí může být osobou obchodovanou, studenty by měla vést k lepšímu pozorování svého okolí a všímavosti i detailů na osobách, které míjejí na ulici.

Otázka číslo tři se orientuje na pomoc potenciální oběti. Co by studenti udělali, kdyby zjistili, že se v jejich okolí vyskytuje osoba, se kterou je obchodováno, ať již ve smyslu pracovního nebo sexuálního vykořisťování.

Otázka číslo čtyři se orientuje na prevenci, která již působila na samotné studenty, a to v podobě osvětových kampaní, popřípadě informačních materiálů či výuky. V této otázce je požádáno o případnou specifikaci akce, na které bylo participováno a informačních materiálů, které byly poskytnuty a kým.

Poslední otázka číslo pět je podobně jako otázka číslo dva zaměřena na pomoc obětem trestné činnosti a orientuje se směrem k pomoci přímo respondentovi, v případě potenciálního ohrožení trestným činem obchodování s lidmi.

11.2. Vyhodnocení průzkumu na základě písemného rozhovoru

Pokud se podíváme blíže na první otázku, která je zaměřena na povědomí o tom, co se skrývá za titulem obchodování s lidmi. Přesně 63% dotázaných studentů uvedlo alespoň jeden z trestných činů skrývajících se pod pojmem obchodování s lidmi správně. V největší míře zmiňovali nucenou prostituci doprovázenou prodejem žen, dále pak nucenou práci a pracovní vykořisťování a případný prodej dětí. Informovanější jsou v tomto ohledu studentky ženy, které z daných 63% dotázaných studentů, tvořily skupinu o procentuální výměře 42%. Ve 27 případech se na otázku, zda studenti vědí, co vlastně znamená obchod s lidmi, uvádí, že se jedná o porušení práv, které jsou zaručené Základní listinou práv a svobod – omezení osobní svobody, pohybu, práv. Ve 12 případech se v souvislosti s první otázkou objevila odpověď, že oběti se stávají cizinky, lidé ze zahraničí, lidé třetího světa nebo ženy z muslimských zemí. Zajímavý je fakt, že ve 14 odpovědích se objevil také méně známý obchod s lidskými orgány.

V souhrnu lze z hledu do první otázky vyčíst, že povědomí u většiny dotázaných studentů o trestném činu obchodování s lidmi je, avšak vzhledem k neinformovanosti a s tím související nedostatečné prevenci s ohledem na zmíněnou skupinu, je pro studenty toto téma nepříliš uchopitelné a srovnání faktů obtížné.

Jak již bylo zmíněno v popisu jednotlivých otázek, otázka číslo dva je zaměřena na uvědomění si studentů, koho vlastně potkávají na ulici, popřípadě kdo z osob, které například každé ráno potkávají, by mohl být pracovně či jinak vykořisťován. Jak si je představují, co očekávají za specifické znaky, společné pro oběti této trestné činnosti.

Z hodnocení dané otázky nám vyplývá fakt, že 59% všech dotázaných uvedli alespoň některé znaky, které se opravdu objevují u obětí trestného činu obchodování s lidmi. Nejčastěji se mezi odpověďmi nachází různá synonyma pro strach. Oběti se bojí mluvit s okolím, bojí se chodit mezi lidmi, bojí se skupin lidí, dále se ve vysoké koncentraci objevují společné znaky nedůvěřivosti, plachosti, nervozita, nejistota nebo tichost. 12% respondentů uvádí, že neví, jak by rozpoznali oběť obchodování s lidmi.

Z celkového počtu se 6% odpovědí netýkalo obchodu s lidmi vůbec. Zbývající odpovědi se týkaly případných doprovodných znaků, které se mohou u obchodovaných lidí ve výjimečných případech objevit. Jednalo se o stres navazující na prožité události, případné sebepoškozování, psychopatické sklony, popřípadě jiné psychické poruchy v krajních případech i sebevraždy.

V souhrnu dané otázky je možné říci, že studenti ve velké míře vědí, jak by poznali obchodovanou osobu, což je způsobeno vnímáním jejich vlastního okolí, na druhé straně není mezi odpověďmi na danou otázku přesný popis, vždy se vyskytují znaky charakteristické pro obchodovanou osobu, ale nikoliv v celém rozpětí. Výchozí fakt pro současný stav je opět neinformovanost a neznalost případů, které se staly, včetně jejich průběhu a jak vlastně bylo s lidmi nakládáno.

Třetí otázka zaměřena na pomoc obětem trestného činu obchodování s lidmi se dá, prostřednictvím typu odpovědí, rozdělit do pomyslných pěti skupin. První, nejsilnější skupina odpovědí se soustředí na pomoc prostřednictvím orgánů státní správy, včetně policejních orgánů. Celkem se k této variantě pomoci přiklání 35% dotázaných studentů. Další výsledkově vysoce zastoupeným postojem k potenciální situaci je pomoc odborníků, ve které se nachází bezprostřední lékařská pomoc, pomoc v oblasti psychiky, popřípadě pomoc prostřednictvím k tomu určených institucí a organizací, tato odpověď se objevila v 27% z celkového počtu odpovědí na danou otázku. V zastoupení 16% se respondenti uchylují k tomu, být nápomocni sami, snažit se oběť sami začlenit do kolektivu, přivést osobu na jiné myšlenky, postarat se o bezpečné zázemí, popřípadě jinak morálně pomoci. 25% respondentů uvádí, že by neuměli obchodovaným osobám pomoci nebo v případě, že by se octli v situaci, kdy by měli pomoci, nevěděli by, na koho se obrátit. Zbylé odpovědi byly zařazeny do kategorie ostatní, kde není pomoc specifikována. Ani jeden ze studentů, kteří se zúčastnili písemného rozhovoru, neuvedl přesněji, na kterou organizaci by se obrátil v souvislosti s obchodem s lidmi.

Čtvrtá otázka zaměřená na informovanost studentů jako takovou, zda někdy byli součástí jakékoli kampaně, projektu či jiné osvětové akce na podporu povědomí o možnostech stát se obětí trestného činu obchodování s lidmi, ukázala, že 98% všech respondentů odpovědělo, že nebyli součástí žádné z uvedených akcí. Pouze 1 student byl zasvěcen do problematiky obchodování s lidmi skrze volnočasovou literaturu. A jedna studentka v krátkosti nastiňuje situaci v rámci obchodování s lidmi ve Vietnamu, kde žijí její příbuzní. Dle informací, které sdělila prostřednictvím písemného rozhovoru, můžeme soudit, že informovanost o tomto druhu trestného činu je ve zmíněné zemi běžnějším úkazem, nežli v České republice. Zpětná vazba ze strany respondentů na tuto otázku vysvětluje neinformovanost a váhavé odpovědi, které se ve vyplněných rozhovorech objevily.

Poslední otázka, týkající se vlastní osoby respondenta, na koho by se v případě nouze, kdy by se oni sami stali obchodovanou osobou, potýkala s největším výskytem odpovědí, celkem 64% všech dotázaných, s tím, že by informovali Policii. Z celkového počtu 100 respondentů by pomoc, ať už primárně či po kontaktování policejního orgánu, hledalo pomoc u rodiny, svého blízkého okolí, jako například přátel, učitelů, popřípadě i kolemjdoucích. V 6% všech odpovědí se také objevila možnost kontaktování linky bezpečí. Skupina odpovědí o stejné výměře, jako předchozí zmíněná, připouští, že s největší pravděpodobností nebude možnost kontaktovat policejní orgány, jeden respondent uvádí, že by poslouchal rozkazy ze strachu, jiný z přesvědčení, že pokud bude poslouchat, podaří se mu skrze volnější režim utéct. Skupina respondentů o výměře 22% všech respondentů by, dle sdílených informací, vůbec nevěděla, na koho se obrátit a co dělat. V tomto ohledu je situace v rámci skupiny respondentů alarmující. V žádné z poskytnutých odpovědí se neobjevila možnost obrátit se na instituce či organizace poskytující pomoc obětem obchodování s lidmi.

11.3. Potřebujete pomoc?

Je důležité předávat informace, není důležitá forma či šíře poskytovaných informací, ale hlavní podstatou je opravdu jejich předání dál. Na základě diplomové práce, byla vytvořena pomůcka nejen pro skupinu studentů v rámci průzkumu, ale taktéž pro širokou veřejnost, jenž může být trestným činem obchodování s lidmi postižena. Touto pomůckou je kartička kontaktů a základních informací, která by v případě potřeby pomohla potenciálním obětem ze situací, které se mohou stát bezvýchodnými, uvedená v závěru této kapitoly.

Kartička pomoci se dá, dle poskytovaných údajů rozdělit do tří částí. První část je samotný popis trestného činu obchodování s lidmi, respektive, co se pod tímto pojmem skrývá za jednotlivé aktivity, které jsou klasifikovány jako zmíněný trestný čin. Druhá část se vztahuje k pomoci ze strany státních orgánů, tedy policejních orgánů. Jsou zde uvedené tísňové telefonní linky v nejvíce pracovně navštěvovaných zemí. V rámci Evropy funguje jednotné telefonní číslo, jako tísňová linka, dále je zde uvedeno číslo použitelné v rámci nejnavštěvovanějších zemí z hlediska pracovních nabídek, a to Amerika, Velká Británie, Rusko a Čína. Poslední součástí pomocné kartičky jsou kontakty na nevládní, neziskové organizace působící v České republice, tyto organizace poskytují pomoc v tíživých situacích ve spojitosti s trestným činem obchodování s lidmi jak na území České republiky, tak i na území jiných států českým občanům.

Existují i jiné zdroje, jak se o pomoci dozvědět, kde najít kontakty a jiné informace, nicméně při studiu materiálů, nebyla nalezena žádná pomůcka, která by obsahovala všechny výše zmíněné informace v jednom, z tohoto důvodu byla pro účely diplomové práce vytvořena.

Obrázek 1: Pomocná kartička „Dávej na sebe pozor“

Dávej na sebe pozor
Be careful of yourself

Dostaneš – li se Ty sám nebo někdo z Tvého okolí do úzkých v souvislosti s prací v zahraničí, využij níže uvedené kontakty a pomoz sám sobě nebo jiné osobě, která pomoc potřebuje.

If you or someone in your close surrounding gets into trouble in relation to work abroad, use the contacts below and help yourself or person who needs your help.

STOP OBCHODU S LIDMI !

STOP HUMAN TRAFFICKING !

CO JE TO OBCHOD S LIDMI?

Sexuální vykořisťování, nucená prostituce, pracovní vykořisťování, nucená práce, obchod s lidskými orgány, obchod s dětmi.

EMERGENCY:

Evropa / Europe 112
Velká Británie / Great Britain 999

Amerika / Amírca 911
Čína / China 999
Rusko / Russia 02

WHAT EXACTLY THE HUMAN TRAFFICKING IS?

Sexual exploitation, forced prostitution, Labour exploitation, forced labor, trafficking of human organs, trafficking of children.

SOS LINKY V ČR/SOS in Czech republic

LA STRADA: +420 800 077 777; +420 222 717 171; pomoc@strada.cz **MAGDALA:** +420 737 234 078

12. Vyjádření odborné veřejnosti

Pro jakési dokreslení situace na poli obchodu s lidmi je důležité také vědět, jak se k dané problematice staví odborná veřejnost. Organizace La Strada o.p.s. ČR poskytuje pomoc obětem trestného činu obchodování s lidmi již několik let, vychovává nové odborníky i experty na danou problematiku. Z důvodu profesionality již zmíněných pracovníků byla oslovena pro účely této Diplomové práce Mgr. Simona Rudášová, právnička zmíněné organizace.

Celé poskytnuté vyjádření je postaveno na čtyřech následujících otázkách:

1. Jak vnímáte vývoj v oblasti obchodování s lidmi?
2. Co se týče obětí, kterým pomáháte, mají nějaké znaky pro všechny společné nebo se vždy jedná o specifický případ jednotlivce?
3. Jak byste ohodnotila úroveň prevence celkově v České republice?
4. Myslíte si, že je ohroženou skupinou též mládež, která dosáhla plnoletosti?

Právnička v souvislosti s první otázkou navazuje na vlastní praxi, kde uvádí, že lze pozorovat v rámci organizace jistou stoupající tendenci v počtu případů obchodování s lidmi, ale zároveň poukazuje také na zvyšující se procento objasnění spáchaných trestných činů a za tyto trestné činy odsouzených pachatelů.

Ke specifickým znakům, zda se vyskytují u obětí stejné či různé znaky, které by je charakterizovali, bylo uvedeno, že je nutné si uvědomit nehomogenost skupiny těchto osob, nelze je shrnout základními, charakteristickými znaky, které by se u všech obětí, vždy shodovaly. Praxe se přiklání k alternativě vykazující každý případ jako specifický pro jednotlivce. Pokud je i přesto třeba nalézt společný jmenovatel, lze ho spatřovat v příčinách toho, proč se vlastně osoby obchodované dostanou do situace, která vyžaduje pomoc ze strany organizace, popřípadě státních

orgánů. Nejčastějšími příčinami je ocitnutí se v jakkoli společensky znevýhodněné situaci, popřípadě zranitelné situaci, která spočívá v různých okolnostech, ať se již jedná o finanční tíseň, vlastní původ ze sociálně slabších poměrů, špatné rodinné či partnerské vztahy, ale také nízký věk, spojený s nedostatkem zkušeností a navazující informovaností.

Co se týče prevence v České republice a její úrovni, v souvislosti s tímto tématem Simona Rudášová uvádí, že povědomí o problematice obchodování s lidmi, mezi obyvateli České republiky je ve všeobecnosti velice nízké. Organizace La Strada, spolu s dalšími partnerskými organizacemi se podílí na prevenčních aktivitách prostřednictvím terénních prací. Tyto terénní práce jsou soustředěny do oblastí, kde je nejvyšší koncentrace osob, které by mohli být označeny, jako cílová skupina či riziková skupina ve spojení s činností pachatelů. Podstata terénních prací spočívá v aktivitách, jež podpoří všeobecné povědomí o trestné činnosti obchodování s lidmi, například vylepování plakátů, letáků, popřípadě samotné rozdávání materiálů s informacemi o vlastní organizaci, obsahující kontaktní údaje pro případnou pomoc. V rámci činnosti organizace jsou též realizované prevenční kampaně zaměřené na širokou veřejnost nebo přímo na potenciálně obchodované osoby. Cílovým produktem zmíněných kampaní je zvýšení povědomí, což se děje například skrze informační materiály dostupné v zahraničních linkách autobusů, kterými čeští občané opouští mateřskou republiku a vycestovávají za prací.

Mládež a prevence byla poslední otázka položená, kterou paní magistra Rudášová zodpovídala. Mládež jako skupina osob se společnými znaky, spadá do těch skupin, které lze nazvat jako nejvíce ohrožené, cílové pro pachatele trestné činnosti související s obchodem s lidmi. Tento fakt je způsoben nedostatkem nejen pracovních, ale i životních zkušeností a též nedostatkem informací o dané problematice. K současným projektům organizovaným za účelem podpory povědomí mládeže o tom, na co si dávat pozor, patří také projekt pro prevenci obchodování s lidmi určený žákům a studentům středních škol. Tento projekt vznikl na základě veřejné zakázky Ministerstva práce a sociálních věcí, kterou vyhrála

Obecně prospěšná společnost KOTEC. V souvislosti s tímto programem organizace La Strada funguje jako subdodavatel. V rámci subdodavatelské činnosti se uskutečňují několikahodinová školení, lépe řečeno workshopy na téma obchodování s lidmi přímo v oslovených školách, které mají o aktivity tohoto druhu zájem.

13. Závěr

Předkládaná diplomová práce si kladla, v teoretické části, za cíl objasnit podstatu pojmu obchodování s lidmi, který pod sebou skrývá více trestných činů. Tento cíl byl splněn, prostřednictvím studia dostupných literárních a webových zdrojů, jakož i studiem legislativy, která byla v souvislosti s tímto trestným činem taktéž přiblížena.

Byly objasněny příčiny procesu, jak se potenciální oběť může stát reálnou obětí, jaké jsou charakteristické rysy obětí a co lze předpokládat jako další kroky z hlediska následků v souvislosti s policejní praxí, která působí na oběti. V diplomové práci je také rozpracována prevence, včetně představení organizací, které obětem pomáhají.

Součástí výzkumné části diplomové práce byl statistický rozbor pachatelů, z hlediska demografických údajů, byl vyvozen závěr: Ve většině případů, kdy byl zjištěn pachatel, byla osoba pachatele identifikována jako muž, ve věku okolo 30 let, nejčastěji se základním vzděláním a v současné době evidován na Úřadu práce, ačkoliv škála pracovního zařazení pachatelů je opravdu široká. V malém procentu se jednalo o pachatele cizince. Z hlediska recidivy vyplynul závěr, že v souhrnu obou let byla u více jak třetiny zjištěných pachatelů zaznamenána recidiva.

V meziročním srovnání počtu zjištěných a objasněných trestných činů obchodování s lidmi byl učiněn závěr, který ukazuje, že nelze určit, zda je trend zpravidla klesající či stoupající. Vrcholem ve sledovaném období, v souvislosti s výskytem tohoto trestného činu, byl rok 2010 a 2012. V posledních letech došlo v této problematice ke stagnaci. Jednotlivé roky byly taktéž hodnoceny, dle rozložení do krajů. Výskyt se v nejvyšší míře objevil v Ústeckém kraji, dá se předpokládat, že tento stav souvisí s blízkostí státních hranic a s dobou minulou, kdy se v lokalitách Ústeckého kraje vyskytovala vysoká koncentrace trestných činů spojených s problematikou prostituce.

Na základě zjištěných informací týkajících se výskytu byl uskutečněn průzkum na základě písemného rozhovoru, který se zaměřoval na informovanost studentů středních škol, jako jedné z možných cílových skupin tohoto trestného činu. Tito studenti jsou všichni součástí komunity Ústeckého kraje, který je nejvíce, z hlediska pětiletého předchozího srovnání, postižen výskytem trestného činu obchodování s lidmi.

Součástí písemného rozhovoru byly otázky na samotný trestný čin, případné chování respondentů, jako pozorovatelů i jako potenciálních obětí. Důležitou otázkou byla i dosavadní osvěta dané skupiny mladých lidí. Výsledky nebyly, z hlediska informovanosti, zcela pozitivní. Celkem 63% všech dotázaných správně uvedlo, co za trestné činy se pod pojmem obchodování s lidmi skrývá. Co se týče schopnosti, rozpoznat obchodovanou osobu, v tomto bodě se vyskytovalo více názorů a popisů, které lze klasifikovat jako relevantní a použitelné, jež se shodují s dosavadní praxí. Procentuálně vyjádřeno, alespoň jeden z typických znaků obchodovaných osob uvedlo méně než 60% všech respondentů. Otázka na to, kam se vlastně obrátit ať už se bude jednat o pomoc jiné osobě či o pomoc vlastní, nedokázalo vůbec odpovědět více jak 20% dotázaných studentů. Poslední dotazovaná otázka soustředěná na informovanost z prevenčního hlediska ukázala, že 99% všech dotázaných se nesešlo s žádnou osvětovou akcí tohoto typu, ani nevidělo žádný informační materiál tohoto druhu.

Vzhledem ke skutečnosti, že studenti nevědí, na které instituce či organizace se obrátit v souvislosti s touto trestnou činností, byl vytvořen, v rámci této diplomové práce, informační materiál v podobě kartičky s nejdůležitějšími informacemi o trestném činu obchodování s lidmi, použitelná nejen pro skupinu, využitou v rámci písemného rozhovoru. Stejným způsobem se dá využít jako osvětový materiál pro širokou veřejnost. Tato pomůcka byla, spolu s výsledky písemných rozhovorů, poskytnuta pedagogům, kteří umožnili a byli nápomocni v procesu tvorby, řízení a průběhu průzkumu.

Pro dokreslení celkového pohledu na problematiku tématu, byla požádána o vyjádření organizace La Strada o.p.s. Z dané organizace vyjádření poskytla právnička Mgr. Simona Rudášová. Ta uvedla fakta o zvyšování tendence trestných činů obchodování s lidmi, spolu s vyšší objasněností. Dále pak poukázala na nehomogenost skupiny obětí zmíněných činů. Co se týče prevence, poukazuje magistra na existenci prevenčních programů, včetně v současné době probíhajícího projektu KOTEC, kde organizace La Strada funguje jako subdodavatel. Ačkoliv prevenční programy existují a fungují, nejsou plošné a orientované na všechny cílové skupiny. Z celkového pohledu České republiky je povědomí o tomto trestném činu, organizacích a postupech, jak se chránit, na velice nízké úrovni.

14. Zdroje

14.1. Literární zdroje

BENDYK Edwin a Ewa LISOWSKA. *The Future of Work*. Varšava: Fundacja im Heinricha Bölla, 2006, 123 s. ISBN 978-83-923467-4-6.

KUCHTA, Josef a Helena VÁLKOVÁ. *Základy kriminologie a trestní politiky*. Vyd. 1. Praha: C. H. Beck, 2005, 546 s. Beckovy mezioborové učebnice. ISBN 80-7179-813-4.

NOVOTNÝ, Oto a Josef ZAPLETAL. *Kriminologie*. 3., přeprac. vyd. Praha: ASPI, 2008, 527 s. ISBN 978-80-7357-377-5.

STRAUS, Jiří. *Kriminalistická metodika*. 2., rozš. vyd. Plzeň: Vydavatelství a nakladatelství Aleš Čeněk, 2008, 315 s. ISBN 978-80-7380-124-3.

14.2. Zdroje Ministerstva Vnitra České republiky

MINISTERSTVO VNITRA ČESKÉ REPUBLIKY: Odbor bezpečnostní politiky, *Výroční zpráva 2010* Praha, 2010.

Dostupné z: <http://www.mvcr.cz/clanek/obchod-s-lidmi-dokumenty-924305.aspx>

MINISTERSTVO VNITRA ČESKÉ REPUBLIKY: Odbor bezpečnostní politiky, *Výroční zpráva 2011* Praha, 2011.

Dostupné z: <http://www.mvcr.cz/clanek/obchod-s-lidmi-dokumenty-924305.aspx>

MINISTERSTVO VNITRA ČESKÉ REPUBLIKY: Odbor bezpečnostní politiky, *Výroční zpráva 2012* Praha, 2012.

Dostupné z: <http://www.mvcr.cz/clanek/obchod-s-lidmi-dokumenty-924305.aspx>

MINISTERSTVO VNITRA ČESKÉ REPUBLIKY: Odbor bezpečnostní politiky, *Výroční zpráva 2013* Praha, 2013.

Dostupné z: <http://www.mvcr.cz/clanek/obchod-s-lidmi-dokumenty-924305.aspx>

MINISTERSTVO VNITRA ČESKÉ REPUBLIKY:

Obchod s lidmi – popis situace v obchodu s lidmi. Dostupné z:

<http://www.mvcr.cz/clanek/obchod-s-lidmi-popis-situace-v-obchodu-s-lidmi-979350.aspx>

MINISTERSTVO VNITRA ČESKÉ REPUBLIKY: *Obchod s lidmi – definice.*

Dostupné z: <http://www.mvcr.cz/clanek/obchod-s-lidmi-definice.aspx>

MINISTERSTVO ČESKÉ REPUBLIKY. Odbor prevence kriminality:

Obchod s lidmi – pomoc obětem. 2014

Dostupné z: <http://www.mvcr.cz/clanek/obchod-s-lidmi-pomoc-obetem.aspx>

MINISTERSTVO ČESKÉ REPUBLIKY. Odbor prevence kriminality:

Obchod s lidmi – prevence. 2009

Dostupné z: <http://www.mvcr.cz/clanek/obchod-s-lidmi-prevence.aspx>

MINISTERSTVO VNITRA ČESKÉ REPUBLIKY: *Ztráty a nálezy.* Praha, 2005.

Dostupné z: <http://www.mvcr.cz/clanek/obchod-s-lidmi-prevence.aspx>

MINISTERSTVO VNITRA ČESKÉ REPUBLIKY: *Jedeš pracovat do zahraničí?*

Praha, 2005. Dostupné z: <http://www.mvcr.cz/clanek/obchod-s-lidmi-prevence.aspx>

MINISTERSTVO VNITRA ČESKÉ REPUBLIKY. Odbor bezpečnostní politiky:

Národní strategie boje proti obchodování s lidmi v České republice

na období 2012 – 2015. Praha, 2012.

Dostupné z: <http://www.mvcr.cz/clanek/obchod-s-lidmi-dokumenty-924305.aspx>

MINISTERSTVO VNITRA ČESKÉ REPUBLIKY. Odbor bezpečnostní politiky:

Obchodování s lidmi – Manuál pro Policii ČR. Praha, 2006.

Dostupné z: <http://www.mvcr.cz/clanek/obchod-s-lidmi-dokumenty-924305.aspx>

MINISTERSTVO VNITRA ČESKÉ REPUBLIKY. Odbor bezpečnostní politiky:

Projekt MPSV – Instruktažní materiál pro terénní sociální pracovníky. Praha, 2006.

Dostupné z: <http://www.mvcr.cz/clanek/obchod-s-lidmi-dokumenty-924305.aspx>

14.3. Legislativní zdroje

BABICKÁ Karolína, *Obchodování s lidmi z pohledu práva a jeho implementace do českého právního řádu*. Migraceonline.cz, 2008. Dostupné z:

<http://migraceonline.cz/cz/e-knihovna/obchodovani-s-lidmi-z-pohledu-mezinarodniho-prava-a-jeho-implementace-do-ceskeho-pravniho-radu>

IPRAVNIK.CZ: *Právo oběti trestné činnosti na citlivé zacházení*, Dostupné z:

http://www.ipravnik.cz/cz/clanky/trestni-pravo/art_6152/pravo-obeti-trestne-cinnosti-na-citlive-zachazeni.aspx

JUDr. VICHEREK Roman: *Oběti trestných činů a jejich práva*. 2013. Dostupné z:

<http://www.epravo.cz/top/clanky/obeti-trestnych-cinu-a-jejich-prava-92945.html>

RÁMCOVÉ ROZHODNUTÍ RADY ze dne 19. července 2002 o boji proti obchodování s lidmi. Dostupné z:

http://www.asimos.cz/admin/files/ramcove-rozhodnuti_boj-proti-obchodu-s-lidmi.pdf

SMĚRNICE EVROPSKÉHO PARLAMENTU A RADY 2011/36/EU,
ze dne 5. dubna 2011.

Dostupné z: <http://eur-lex.europa.eu/legal-content/CS/TXT/?uri=CELEX:32011L0036>

TRESTNÍ ZÁKONÍK č. 40/2009 Sb.: Úplné znění. 2010. vyd. Praha: Sagit a.s., 2010.
256 s. ISBN 978-80-7208-762-4.

ZÁKON č. 45/2013 Sb. O obětech trestných činů a změně některých zákonů.

Dostupný z: <http://www.zakonyprolidi.cz/cs/2013-45>

14.4. Policejní zdroje

kpt. Ing. ZELENÁ Julie, Ph.D., *Vytěžování obětí obchodování s lidmi – „SCP boj proti obchodování s lidmi“, materiál určený ke školení policistů služby cizinecké policie*, zpracováno 8. 3. 2015.

PhDr. ŠIFFEROVÁ Olga, *Základní principy a bezpečnostní opatření - Identifikace obětí obchodování s lidmi*, materiál určený ke školení policejních složek státu, zpracováno 19. 5. 2010.

14.5. Ostatní zdroje

INFORMAČNÍ CENTRUM OSN V PRAZE: Zprávy 2011 – *Rasové aspekty ilegálního obchodu s lidmi, především s ženami a dětmi*. Dostupné z:

<http://www.osn.cz/zpravodajstvi/zpravy/zprava.php?id=781>

INTERPOL: *Types of human trafficking*. Dostupné z:

<http://www.interpol.int/Crime-areas/Trafficking-in-human-beings/Types-of-human-trafficking>

JINDRA Martin, Český bratr online, *Anatomie průšvihů: projekt Magdala – o pomoci těm, byli zotročeni*. Dostupné z: <http://www.ceskybratr.cz/archives/1010>

LA STRADA: *Poskytovatelé sociálních služeb se mohou hlásit na bezplatná školení s Akreditací MPSV*. Dostupné z:

<http://www.strada.cz/cz/aktuality/15-dalsi-aktuality/161-skoleni-pro-poskytovatele-socialnich-sluzeb>

LA STRADA, Vzdělávací program: *Obchodování s lidmi a vykořisťování – možnosti pomoci a prevence*. Dostupné z:

<http://www.strada.cz/cz/aktuality/15-dalsi-aktuality/106-vzdelavaci-program-obchodovani-s-lidmi-a-vykoristovani-moznosti-pomoci-a-prevence>

LA STRADA: Nabídka služeb.

Dostupné z: <http://www.strada.cz/cz/co-delame/sluzby-lastrada/co-nabizime>

MLADÁ FRONTA: *Policie uzavřela první případ obchodu s lidskými orgány*, Brno, 2007. Dostupné z:

<http://zdravi.e15.cz/clanek/priloha-lekarske-listy/policie-uzavrela-prvni-pripad-obchodu-s-lidskymi-organy-299145?category=z-domova>

PREVENCE KRIMINALITY V ČESKÉ REPUBLICE: *Prevence a obchod s lidmi*. 2013. Dostupné z:

<http://www.prevenckriminality.cz/projekty/overene-projekty-upr/obchodovani-s-lidmi/prevence-a-obchod-s-lidmi-48cs.html>

Prof. PhDr. KOHOUTEK Luboš CSc. ABZ slovník cizích slov.

Dostupné z: <http://slovník-cizich-slov.abz.cz/web.php/slovo/kriminogenni-factory>

UNICEF: *Boj proti obchodu s dětmi*. Dostupné z:

<http://www.unicef.cz/aktualne/4956-boj-proti-obchodu-s-detmi>

VELVYSLANECTVÍ ČESKÉ REPUBLIKY V DILLÍ: *Obchod s lidmi*. 2010.

Dostupné z:

http://www.mzv.cz/newdelhi/cz/vizove_a_konzularni_informace/obchodovani_s_lidmi.html

15. Přílohy

15.1. Písemný rozhovor

OBCHOD S LIDMI

Formulář pro průzkum o informovanosti studentů o dané problematice.

Jedná se o písemný rozhovor v rámci zpracovávání podkladů pro Diplomovou práci na stejnojmenné téma.

Pokyny:

- Vždy nejprve vyplňte demografický údaj v podobě pohlaví.
- Poté zodpovězte dané otázky, dle vašich úvah.

Za vyplnění předem děkuji,
Bc. Hana Malá

POHLAVÍ: MUŽ x ŽENA

1. Víte, co se skrývá pod pojmem obchodu s lidmi? (Jaké trestné činy)

2. Čím si myslíte, že se vyznačuje osoba, která se stala obětí obchodu s lidmi?

3. Víte, jak byste mohli takovéto osobě pomoci?

4. Zúčastnili jste se někdy nějaké osvětové kampaně zaměřené na prevenci obchodování s lidmi, popř. dostal se vám do ruky nějaký informační materiál poskytující bližší informace o trestném činu obchodování s lidmi? Pokud ano, prosím, blíže specifikujte.

5. Věděli byste, jak se zachovat, popřípadě na koho se obrátit, v případě, že byste se vy sami stali obětí trestného činu obchodování s lidmi?

15.2. Kvantifikace zjištěných dat

15.2.1. Kódování – otázka č. 1

Kód 1/1 – alespoň jeden z uvedených trestných činů opravdu spadá pod soubor trestných činů, označovaných jako obchod s lidmi.

Kód 1/2 – odpovědi neobsahují žádný konkrétní trestný čin, který by se dal ze své podstaty označit jako obchod s lidmi.

OTÁZKA ČÍSLO 1 Víte, co se skrývá pod pojmem „obchod s lidmi“?	
KÓD 1/1	KÓD 1/2
obchod s bílým masem.	omezování lidských práv a svobod, omezení pohybu, svobodné vůle, práva na život.
Dovoz žen z cizích zemí, aby dělaly prostitutky, otrokyně, uklízečky a byly různě využívány a zneužívány.	Omezování (porušování) lidských práv.
Je to tzv. obchod s bílým masem, kde se vozí ženy a děti jiných zemí a prodávají se. (Otrokyně na úklid, pro zneužití v jakémkoliv smyslu.)	Přesně ne
Obchod s lidmi do zahraničí = bílé maso. Trestné činy - vězení.	Ne
Například prostituce, neoficiální zaměstnanci v černých továrnách.	Porušování lidských práv a svobod.
Ano, obchod s lidmi (prodej jako otroků atd.	porušování práv a svobod
obchod s lidským masem a orgány.	Ano
Krádeže dětí - prodají je bohatým lidem, co nemůžou mít děti. Lidé, kteří slouží jako nosiči náhradních orgánů. Také stále otroci, kteří musí pracovat a nechávat se týrat od bohaté vrstvy.	Omezování lidských práv a svobod.
Obchod s lidmi je nelegální činnost doprovázená prodejem lidí, žen, dětí (pornografie, otrokářství, prostituce).	x
Otroctví	Omezování lidské svobody, porušování lidských práv, překupnictví, neodvádí to z daní.
Otroctví	Prodeje někdy svých dětí někam, únosy žen v muslimských státech.
Únosy a prodej žen, dětí, pro práci, do manželství.	Omezování osobní svobody
prodej lidí nebo lidské práce	Když je s člověkem nedobrovolně nějak nakládáno

Prodávání lidí za účelem prostituce, transplantace orgánů, práce v nehostinných podmínkách. Únos, zdrogování, týrání.	Ano
Únos, ublížení na zdraví, prodej nebo koupě člověka, nucená prostituce.	Omezování osobních svobod a manipulace s lidmi, například převoz přes hranice.
Únosy lidí pro vlastní účely - prodej pro orgány, prostituce, souvisí s tím ublížení na zdraví.	porušení osobní svobody, volebního práva
Obchod, kde lidé kupují lidi, za účelem práce, otrokářství (se ženami, dětmi) - prostituce, pornografie.	Je popsáno v listině práv a svobod v ústavě ČR.
Nejčastěji obchod s lidmi za účelem práce (obchod s bílým masem).	porušování listiny základních práv a svobod. Omezování osobní svobody.
Sebrání lidí na ulici. Únos do otrokářství.	Omezování osobní svobody, kuplířství.
Otrokářství - porušování lidských práv a svobod.	Omezování lidských práv a svobod.
Únos lidí, transport do jiné země bez jejich vůle a s tím související omezování lidských práv a svobod.	Ublížení na zdraví, omezování osobních práv a svobod.
Novodobé otroctví, obchodování s dětmi a ženami především.	Omezování lidských práv a svobod.
Ano - otrokářství, obchod s ženami - prostituce.	Lidem, kterým se vymění identita a cestují jako jiní lidé pod jiným jménem.
Ano, prodej lidí za účelem otrockých prací nebo prostituce.	Omezení lidské svobody.
Unesení dítěte, prodání jiným lidem, které ho nemohou mít, prostituce.	Omezování osobní svobody.
Nejsem si jistá, ale pravděpodobně se jedná o přechovávání či nabízení lidí za účelem nějaké práce, prostituce, apod. proti jejich vůli.	Přečin proti lidskosti, únos, omezení osobní svobody.
Otroctví, prostituce, možná orgány, data.	Čin proti lidskosti, únos, omezení osobní svobody.
Otroctví, zisk orgánů pro transplantace (od neregistrovaných dárců), prostituce, výměna za něco (suroviny, jídlo, pozemky)	Prodávání lidí z jiných států na falešné pasy.
Otrokářství, prodej osob za účelem prostituce.	ano, převážení lidí z rodných zemí, kde se jim nevede dobře za příslibem lepšího života.
Ano, porušování základních svobod lidí	Ano
Porušování základních lidských práv, omezení svobody, pašování.	Ano
Únos dětí do zahraničí i dospělých. Otrocké práce, zneužívání dětské práce.	Omezení osobní svobody.
Únos osoby, omezování osobní svobody, doslova jejich prodej. Nelidské zacházení, nucení k různým činnostem, zpravidla sexuálním.	Znám obchod s děvčaty, co si chtějí vydělávat peníze službami pro muže (prodá své tělo). Většina má pasáky, pro které dělají.

Otroctví, porušování lidských práv, levná pracovní síla, sexuální vykořisťování.	Krádež zboží, krádež pro svoje účinky (drogy).
Pravděpodobně jde o prodej lidských jedinců, za účelem (nelegální) práce. Může se jednat o projev otrokářství.	omezování osobní svobody.
Nevím, co si pod tímto pojmem představit. První věc, co mě napadá má spojitost s otroctvím, což očividně s tímto pojmem vůbec nesouvisí.	podvodné obchody, daňové úniky.
Obchodování s lidmi do otroctví, pašování lidí přes hranice, porušování lidských práv a svobod.	Netuším, asi že se obchoduje s lidmi.
Prodej za účelem práce.	
Ženy jsou přinuceny k prostituci, omezí se osobní svoboda.	
Zneužívání pracovní síly, únos, bití, ponižování, otroctví - celkové omezování základních lidských práv a svobod.	
Obchodování s lidmi, najímání, převoz za účelem zneužívání za pomoci hrozby (donucení), otroctví.	
Ano, vykořisťování lidských bytostí a potlačování jejich základních lidských práv a svobod.	
Únos a prodej lidí na práci, např. Prostituce.	
Je to únos a prodej lidí, např. z jiných zemí. Je to velmi podobné obchodu, kdy se převáželi otroci do Ameriky.	
Prostituce, obchod s dětmi, otroctví.	
Obchod s lidmi je nezákonný, ve většině případů je to levná pracovní síla z chudých zemí.	
Ano, zneužívání lidí jako otroků nebo sexuální zneužití.	
Ano, většinou z filmů. Odvážení žen do ciziny za účelem prostituce.	
Ano, odvážení cizinek do zahraničí za účelem prostituce, obchodování s orgány atd.	
Je to různá prostituce a prodej nezletilých do ciziny.	
Nelegální obchodování s lidmi. Při tomto obchodu se lidé prodávají jako otroci či prostitutky.	
Vím, nelegální obchodování s lidmi	

prodej lidí na orgány, obchod s mladými dívkami (prostituce, vraždy na objednávku)
Ano, jedná se o takzvaný obchod s bílým masem, únosy atp. a obchodování s dívkami v cizině, únos lidí na orgány (vysoké peníze)
Jedná s třeba o únos člověka do jiné země, kde ho někomu prodají třeba na orgány.
Ano, většinou se mi vybaví obchod s děvčaty (s bílým masem), nebo když někdo prodává své orgány.
například prostituce. V některých zemích prodají rodiče své děti.
Myslím, že je to za účelem prostituce či natáčení pornografie nebo se může obchodovat s orgány.
Myslím si, že je to pornografie, otrokářství, prostituce, obchodování s orgány. Dále také pašování lidí.
obchod s lidmi spíše probíhá s lidmi třetího světa, kde se lidi přepravují třeba v kontejnerech na lodi. Jde i o prostituci, kde někdo vlastní slečny.
otroctví a také prostituce.
prodávání žen k poskytování trestu - prostituce. Obchod s orgány, otroctví.
Transporty otroků do jiných zemí.

15.2.2. Kódování – otázka č. 2

Kód 2/1 – odpovědi, u nichž se respondenti shodli alespoň v jednom charakterovém rysu, který uvádí statistiky organizací, zabývajících se pomoci obětem tohoto trestného činu.

Kód 2/2 – odpovědi tohoto typu mohou mít souvislost s obchodovanou osobou, avšak nejedná se o charakterové rysy, které se nutně musí vyskytnout.

Kód 2/3 – pod tímto kódem jsou odpovědi respondentů, kteří nevědí, jaké charakterové rysy by mohly oběti trestného činu obchodování mít.

Kód 2/4 – odpovědi pod kódem 2/4 nemají žádnou souvislost s charakteristickými rysy

OTÁZKA ČÍSLO 2	
Čím si myslíte, že se vyznačuje osoba, která se stala obětí obchodu s lidmi?	
KÓD 2/1	KÓD 2/2
Má strach z okolních lidí (bojí se svého okolí). Má strach jít například na ulici, pozdě večer se nikde netoulá. Osoba je uzavřená u sebe.	Myslím si, že má nějakou psychickou poruchu.
Řekla bych, že se ohlíží, má strach z ostatních lidí, málo chodí do společnosti, je uzavřená, nemluví, nebo jen málo mluví. Nedůvěřuje lidem a nechce se setkat s někým neznámým	Psychické problémy, nejistota, paranoia.
Bojí se, jsou vyděšení, dělají vše, co se jim řekne.	Většinou už asi nijak, pokud to přežije, tak má psychické problémy a doživotní následky (panická hrůza, hysterie, paranoidní pocity).
Je psychicky rozpolozená, nemá důvěru k lidem a často ukončují své životy sebevraždou.	Podle mě, nemá moc na výběr. Lidi, co obchodují s lidmi, vyhrožují smrtí jim, nebo někomu blízkému. Podle mého názoru, člověk, který se stal obětí tohoto zločinu, bude mít psychické problémy a často až do konce života.
Straní se lidí, nekomunikuje	Tichá, snadno se s ní dá manipulovat, je v těžké životní situaci, možná i sociálně slabá nebo tmavé pleti.
Snaží se stranit lidí, nevyhledává společnost.	Pokud není pod vlivem pod vlivem omamných látek (extrémní případy), klade odpor, snaží se o útěk. Tím se situace však většinou zhorší.
Chová se nedůvěřivě, bojí se okolí, porucha na celý život.	Snaží se chovat normálně, vše skrývat. Pravděpodobně chce prosit o pomoc, ale neví jak.

Introvertní, samotářská, strach z ostatních lidí, noční můry, deprese, nehovorná, stydí se za to, co se jí stalo.	Nechová se jako svobodný člověk.
Má strach z lidí, nerada komunikuje, uzavřená, nedůvěřuje už plně nikomu.	Je otrokem nebo si nechá zaplatit za svůj volební hlas (je podplacena za účelem zisku hlasu pro určitého jedince/skupinou).
Může trpět depresemi, schizofrenií, nedůvěra v lidi, prázdný pohled, stranění se lidem, uzavření do sebe.	Pravděpodobně se chová tak, jak musí dle svého nákupčího. Není svobodná.
Nemluví o svém soukromí, minulosti, má strach z lidí.	Psychické problémy.
Je psychopat se sklony k tichosti. Je tichá.	Žije ve špatných životních podmínkách.
Má strach, nevěří lidem, neváží si sebe.	snížená svoboda pohybu, nedostává plat.
Nevěří lidem, plachá.	Psychicky poznamenaná.
Je uzavřená sama do sebe, plachá.	Daná osoba je tím poznamenaná na celý život.
Osoba je nesvá.	Introvert
Nevěří si.	Introvert, není příliš důvěřivý a komunikativní.
Pravděpodobně bude uzavřenější a bázlivá, tichá. Po nějaké době se buď vzpamatuje a bude pokračovat v normálním životě, popřípadě snažit se pomoci podobným lidem, nebo se bude stále vyhýbat určitým podnětům, které jí budou připomínat, co prožila.	Ne sebevědomá, zatrpklá, bojácná
Psychické problémy, straní se od lidí, uzavřenost do sebe.	Nemá žádné sebevědomí. Poslouchá ostatní, aby dostala peníze. Tyto peníze ale nejsou zdanitelné, takže okrádá stát.
Psychické problémy, malá sebedůvěra/sebevědomí, uzavřenost, nedůvěra k ostatním lidem.	Pokud oběť byla například zneužita, bude poznamenaná na celý život (strach z lidí, vyděšenost, možná i vznikne nějaký blok v kontaktu s jinými lidmi).
Myslím si, že se projevuje velmi tiše, nenápadně.	Je ve stresu z toho, co viděla nebo co se jí stalo. Může mít trvalé následky, bojí se chodit mezi lidmi.
Nedůvěřivá k cizím lidem, strach z lidí.	Může být například vystresovaná ze znásilnění, týraná při otroctví, šikanovaná, může mít celoživotní následky.
Samotář, spíše paranoidní, bojí se kontaktu s lidmi.	Cítí se na dně, může začít mít dluhy, začít krást.
vyhýbavost, plachost, uzavřenost. Nedůvěra vůči lidem, především neznámým.	
Nedůvěřivost, sociálně neaktivní.	
Vyhýbá se úřadům, nejspíše se vyhýbá i kontaktu normálních lidí.	

O svém problému nemluví, je uzavřený do sebe.
Nedůvěřivost, strach, opatrnost.
Vyhýbá se kontaktu s lidmi, podvoluje se rozkazům a pokynům, bojí se, co přijde.
Nesamostatná, agresivní, vnitřně rozvrácená, toužící po svobodě.
Může být nedůvěřivá, cítí se využitá.
Nedůvěřuje lidem, psychické problémy, pokusy o únik z reality (drogy, alkohol)
Újma na psychice, těžší začleňování do společnosti, nedůvěra k ostatním lidem.
Je ve stresu.
Nedůvěřuje lidem, bojí se seznámit s cizími lidmi.
Osoba je plachá, nedůvěřivá, bojí se lidí, straní se společnosti. Myslím, že se bojí zkusit nové zaměstnání z obavy, že by s ním mohlo být zacházeno stejně jako dřív.
Osoba, která prožije podobnou situaci, bude ve velké většině psychicky poškozena. Zjevně bude mít problém věřit lidem nebo s nimi komunikovat.
Je nervózní-myslím že není možné si toho všimnout.
Deprimovaná, odtažitá, nevěří lidem.
Odtažitá, bojácná, uzavřená okolí.
Bude vystresovaná, bude dělat, co se jí řekne.
Bojí se někomu důvěřovat, je velmi opatrná
Má strach z ostatních lidí, především z lidí, kteří mají vyšší autoritu.
Má strach z ostatních lidí, stává se z něho psychicky narušený člověk, sebemenší kontakt s lidmi ho děsí.
Bojí se, nikomu nevěří, uzavírá se do sebe.
Osoba je asi velmi nervózní a vyděšená.
Osoba je plachá, bojí se lidem, žádá o dovození nebo třeba poslouchá na slovo a omlouvá se. V některých případech mohou být osoby agresivní a mohou trpět psychickými problémy.
Psychicky narušená osoba, bojí se ostatních lidí, vyhýbá se společnosti.
Je uvězněná, nemůže se svobodně rozhodnout, je ve stresu, agresivní.

Myslím si, že člověk, který se stane obětí obchodu s lidmi a vyvázne, má každopádně velké štěstí. Poděl mě je potom velice uzavřený, nedůvěřivý, bojácný, možná až paranoidní.
Má z toho trauma, bojí se vycházet ven, do společnosti.
Většinou nevěří lidem. Žijí v ústraní, nemá moc přátel a většinou je to osoba zakřivená a nekomunikativní.
Zmatkuje, má stres, otáčí se, je si nejistý.
Stresující chování.
Určitě by byla psychicky na dně, bála by se normálního života a působení v něm. Možná by si i třeba sáhla na život.
Je psychicky na dně, hubená osoba, chodící člověk bez duše.
Nevyhledává styk s lidmi, vyhýbá se osobním rozhovorům.
Bude se bát někde vyjít mezi lidi, bude hodně na dně, bude se každého bát.
Osoba, která byla zneužita při obchodu, bude vyděšená, bát se, zamlknutá.

OTÁZKA ČÍSLO 2	
Čím si myslíte, že se vyznačuje osoba, která se stala obětí obchodu s lidmi?	
KÓD 2/3	KÓD 2/4
Nevím	Myslím si, že se vyznačuje nízkým sebevědomím, sebepoškozování, nenávisť k autoritám.
Nevím, s takovou osobou jsem se nesetkal.	Lidé, kteří jsou pro ostatní bezcenní. Nemají v nikom oporu.
x	Nemůže rozhodovat sám o sobě, je ve vlastnictví jiné osoby.
x	Asi nemůže dělat nic.
Nevím	Dělá vše, co se jí řekne, ale pouze od jejího majitele.
x	Ničím, je mrtev.
x	
Nevím	
x	
Nevím	
Vzhledem k tomu, že nevím, co se pod pojmem skrývá, nedokážu na tuto otázku odpovědět	
Nevím	

15.2.3. Kódování – otázka č. 3

Kód 3/1 – respondenti by se, dle jejich odpovědí, obrátili na odbornou pomoc.

Kód 3/2 – odpovědi pod tímto kódem jsou zaměřeny na pomoc prostřednictvím státních orgánů, respektive pomoc prostřednictvím Policie České republiky.

Kód 3/3 – pod kódem 3/3 jsou shrnuty odpovědi, které mají společný znak, kdy by se respondenti snažili pomoci obětem svépomocí.

Kód 3/4 – tato skupina odpovědí je souhrnem respondentů, kteří uvádějí, že by nevěděli, jakým způsobem obchodované osobě pomoci.

Kód 3/5 – odpovědi v této kódované skupině nemají souvislost s pomocí obětem, popřípadě nejsou konkrétní a nedají se zařadit do předchozích skupin.

OTÁZKA ČÍSLO 3	
Víte, jak byste mohli takovéto osobě pomoci?	
KÓD 3/1	KÓD 3/2
Odborná pomoc (komunikace, důvěra). Já sama nedokážu říci.	Oznámit to na policii.
Vyhledala bych odbornou pomoc, která ví, jak s těmito lidmi pracovat, ale neopustila bych tuto osobu. Byla bych jí oporou, aby se necítila sama.	Zavolat policii.
Obrátil bych se s tímto problémem na nějakou instituci, zabývající se těmito činy.	Kontaktovat policii.
Snažit se s ním komunikovat, vzít ho za odborníkem.	Zavolat policii.
Poradit jí, aby se poradila s psychologem o své situaci.	Zavolám na policii, ale nemyslím si, že něco zmůže.
Doporučil bych jí psychiatra.	Osobně nijak. Maximálně ohlásit na policii.
Povolat na pomoc psychiatra, popř. psychologa, oznámit to policii.	Vyhledat nějakou speciální pomoc nebo ohlásit na policii.
Pomoc psychiatra (odborníka)	kontaktování policie.
Doporučit nějakou skupinu lidí s podobnými problémy. Promluvit si s psychologem.	Oznámit to policii, ačkoliv si nemyslím, že by to pomohlo. Praktičtější by bylo, poskytnout jí v případě potřeby psychickou podporu/psychologa. Zaměstnat ji nějakou činností.
Aby se dotyčná osoba obrátila na nějakého psychologa.	Obrátit se na policii, případně sociální úřad.
Policie, Zajištění odborné péče (psychiatr, psycholog, právník, jiný lékař)	Policie.

Nabídnout psychologickou/psychiatrickou pomoc, oznámit to policii.	Nahlásil bych to na policii.
Jako laik nejsem schopná pomoci. Pomoc by musela vyhledat u organizací nebo kampaní, které bojují proti obchodu s lidmi či policii zavolat.	Nahlásit policii.
Doporučil bych odbornou pomoc.	Zavolat policii.
Nabídnout zařízení psychologické/psychiatrické pomoci.	Ombudsman, policie - nahlášení tohoto zločinu.
Psychiatrická léčebna (pokud se zblázní) a jinak návštěva psychologa. Návštěva kurzů pro podobné případy	Kontaktovat policii.
Pomohu jí zařadit se normálně do společnosti, ze začátku vyhledám pomoc odborníků.	Nahlásil bych trestný čin policii.
Návštěva odborníka.	Pomoc při začleňování, zavolat policii nebo kontaktovat úřady.
Já osobně bych takovému člověku asi pomoci nedokázala, možná bych mu poradila zajít si k psychiatrovi.	Zavolat policii.
Určitě bych se snažila přivést ji na jiné myšlenky. Pomohla bych jí najít nějakou lékařskou pomoc.	Asi zavolat policii.
Člověk, který se stal obětí, bude zřejmě poznamenán celý život a bylo by pro něho asi dobré navštěvovat psychiatry či jiného lékaře, který by mu mohl pomoci (také jsou to někdy lidi, kteří berou drogy).	Zavolat policii. Kontaktovat úřady.
Doporučit jí psychologa, zavolat příslušný orgán.	Oznámit to úřadům.
Pomoc by se rozdělovala, pokud by to byl někdo z rodiny, pomohl bych jinak, než někomu jinému. Doporučil bych psychiatra. O rodinu bych se staral jinak.	Kontaktovat policejní orgán.
Zkusit zjistit, co se stalo, popř. kdy se to stalo. Zavolat doktora nebo zajít k psychiatrovi. Zavolat policii, šetrně zkusit obeznámit rodinu, zkusit jestli rodina pomůže.	Pouze bych kontaktoval policii.
Obrátit se na policii. S osobou o problému mluvit. Doporučit jí odborníka.	Obrátit se na policii. S osobou o problému mluvit. Doporučit jí odborníka.
Oznámit to policii, ačkoliv si nemyslím, že by to pomohlo. Praktičtější by bylo, poskytnout jí v případě potřeby psychickou podporu/psychologa. Zaměstnat ji nějakou činností.	Oznámit to policii

Terapie, ukázat jí, že už je v bezpečí.	Informovat policii, sám takovéto osobě pomoci, morálně ji podpořit.
	Určitě ohlásit na policii.
	Volat policii nebo jim nějak poradit a pomoci od problému.
	Povolat na pomoc psychiatra, popř. psychologa, oznámit to policii.
	Policie, Zajištění odborné péče (psychiatr, psycholog, právník, jiný lékař)
	Nabídnout psychologickou/psychiatrickou pomoc, oznámit to policii.
	Jako laik nejsem schopná pomoci. Pomoc by musela vyhledat u organizací nebo kampaní, které bojují proti obchodu s lidmi či policii zavolat.
	Doporučit jí psychologa, zavolat příslušný orgán.
Zkusit zjistit, co se stalo, popř. kdy se to stalo. Zavolat doktora nebo zajít k psychiatrovi. Zavolat policii, šetrně zkusit obeznámit rodinu, zkusit jestli rodina pomůže.	

OTÁZKA ČÍSLO 3		
Víte, jak byste mohli takovému osobě pomoci?		
KÓD 3/3	KÓD 3/4	KÓD 3/5
Začlenit ji do kolektivu.	Nevím	Vykoupit ji, odkoupit ji.
Komunikace - řešení problémů, který danou osobu trápí a tíží.	Ne	Ano
Netroufám si hádat. Nevím, jestli by se osobě, která tím prošla, dalo pomoci, ale snažil bych se být oporou.	Ne	Sama bych nemohla této osobě pomoci.
Ukázat jim, že nejsou pouze zlí lidé, že svět není zkažený a pomáhat jim k tomu, aby alespoň částečně zapomněli na jejich utrpení.	Ne	Myslím si, že takovým lidem je velice těžké pomoci.
Navázání kontaktu (vzbuzení důvěry), pocit bezpečí.	x	Pomocí oddlužovacích společností, osobní bankrot, půjčkou.
Vysvětlit, že v ČR je nepravděpodobné, že by se jí to stalo znovu. Ujistit, že s námi je v bezpečí.	Ne	Asi jo, kdybych toho člověka neznal, tak bych to asi nijak neřešil, ale kdyby šlo o sourozence či známého, postavil bych se k tomu úplně jinak.
Moc nevím, možná nabídnout pomoc nebo ochranu.	Ne	
Dát jí zázemí, najít nové přátele.	Ne	
Nabídnout jí hmotné a psychické zázemí. Ukázat jí, že ve společnosti stále žijí dobří lidé.	Ne	
V první řadě dostat tuto osobu na nějaké příjemné místo s pocitem bezpečí a přivést na jiné myšlenky. Osobní zkušenosti nemám, nemohu posoudit.	Nevím	
Terapie, ukázat jí, že už je v bezpečí.	Ne	
Velkou domluvou a chytrými řečmi.	Nevím	
Komunikovat s ním, chodit ven na výlety, aby ta osoba přišla na jiné myšlenky.	Ne	

Jedině psychicky podpořit a pomoci postavit na vlastní nohy, ujmout se jí.	Ne
Vysvětlil jí, že nemá proč mít strach.	Ne
Stát se osobě psychickou oporou, jinak nevím.	Ne
	Ne
	Nevím.
	Nevím.
	Nevím.
	Ne
	Ne
	Ne, naštěstí jsem se s touto situací ještě nesetkala.
	Ne
	Ne

15.2.4. Kódování – otázka č. 4

Kód 4/1 – pod tímto kódem jsou uvedeny odpovědi, které potvrzují, že se respondenti nikdy nezúčastnili žádné osvětové kampaně v souvislosti s obchodem s lidmi, a zároveň nebyli seznámeni s žádným materiálem odkazujícím směrem k danému typu trestných činů.

Kód 4/2 – osoby, které poskytli odpovědi, zařazené do této kategorie, se již setkali s obchodem s lidmi v rámci literatury, a jiných zdrojů.

OTÁZKA ČÍSLO 4 Zúčastnili jste se někdy nějaké osvětové kampaně zaměřené na prevenci obchodování s lidmi, popř. dostal se vám do ruky nějaký informační materiál poskytující bližší informace o trestném činu obchodování s lidmi? Pokud ano, prosím, blíže specifikujte.	
KÓD 4/1	KÓD 4/2
Ne	Moji příbuzní žijí ve Vietnamu, zde je obchod s lidmi běžný. Děti a ženy jsou unášeny do Číny, tam musí tvrdě pracovat, stanou se otroky. Když mají štěstí, utečou a vrátí se zpátky do VN, nahlásí se to policii. Ne všichni mají takové štěstí a jsou zabiti za hranicemi.
Ne, nedostala.	Četl jsem nedávno knihu "Změň to Ty". Tato kniha se zabývá spíše moderním typem otroctví, ale myslím si, že to s tím souvisí.
Ne	
Ne	
Ne	
Ne	
Ne	
Ne	
Ne	
Ne	
Ne	
Ne, nedostal.	
Ne	
Ne	
Ne	
Ne	
Ne	
Ne	
Ne	

Ne
Ne
Ne
Kampaně jsem se nezúčastnil nikdy.
Ne
Na ničem takovém jsem nikdy nebyl.
Ne
Ne
Ne
Ne
Ne
Ne
Ne
Ne
Ne
Ne
Ne
Nikdy jsem se s tím nesetkala.
S ničím takovým jsem se nesetkala.
Ne
Ne
Ne
Ne
Ne
Ne
Ne. Možná jsem něco zachytila ve zprávách.
Ne
Ne
Ne
Ne
Ne
Nevím, jestli se do toho zapojuje i papíry, co jsem měl v ruce z holocaustu, ale myslím, že zrovna tam, to byl takový obchod pro nacisty.

Ne
Ne
Ne, rodiče četli několik knih o této problematice.
Ne
Ne

15.2.5. Kódování – otázka č. 5

Kód 5/1 – odpovědi, ve kterých lze najít společného kontaktovaného jmenovatele, kterým je Policie.

Kód 5/2 – pod tímto kódem jsou soustředěny odpovědi, jejichž autoři nevědí, na koho by se obrátili v případě, že by oni sami byli oběťmi trestného činu obchodování s lidmi.

Kód 5/3 – respondenti pod tímto kódem by se uchýlili ke kontaktování Linky bezpečí, popřípadě jiné SOS linky.

Kód 5/4 – v této skupině odpovědí se respondenti shodují, že by v případě ohrožení kontaktovali rodinu a nejbližší přátelé.

Kód 5/5 – odpovědi nejsou zcela specifikované, popřípadě nemají souvislost s kontaktováním kohokoliv v případě ohrožení.

OTÁZKA ČÍSLO 5 Věděli byste, jak se zachovat, popřípadě na koho se obrátit, v případě, že byste se vy sami stali obětí trestného činu obchodování s lidmi?		
KÓD 5/1	KÓD 5/2	KÓD 5/3
Policie, rodina	Ne	Zavolal bych na policii, případně na linku bezpečí.
Ne, nevím. Pravděpodobně na policii a psychiatry.	Ne	Policie, SOS linka.
Na policii	Nevěděl	Linka bezpečí, policie, rodiče, vedení školy.
Ano, policie.	Ne	Oznámit tuto událost lince bezpečí.
Obrátit se na policii. Informovat o tom své okolí.	Ne	Zavolal bych policii nebo linku bezpečí.
Na policii.	Nevěděla.	Nahlásit na linku bezpečí, rodičům, policii.
Na policii ČR	Nevěděla.	
Zavolal bych na policii, případně na linku bezpečí.	x	
Nejspíše bych se obrátil na policii.	Není šance.	

S největší pravděpodobností bych se obrátil na policii.	Ne
Na policii.	Ne
Kontaktovat policii.	Ne
Obrátil bych se na policii.	Ne
Policie.	Ne
Obrátila bych se na policii.	Ne
Ohlásit na policii.	x
Na policii či nějaké blízké osobě.	Ne
Nejspíše na ochranné složky státu - policie.	x
Na policii.	Ne
Opět kontaktování policie (snaha).	Nevěděla, myslím, že je to těžká situace.
Policie ČR, sociální úřad.	Netuším.
Pravděpodobně bych se obrátila na Policii ČR.	Ne
Policie.	
Ne, protože v té chvíli už by mi to asi nepomohlo, ale nejspíš by to byla policie, na koho bych se obrátila.	
Obrátit se na policii.	
Obrátil bych se na policii.	
Zachovat chladnou hlavu, nouzový hovor 112, obrátit se na policii.	
Na nejbližší policejní stanici či linku 112.	
Rodina, policie, přátelé.	
Na policii.	
Policie, SOS linka.	
Policie, Ombudsman, státní zřízenec, učitel.	
Na policii.	
Policie, velvyslanectví	

Obrátil bych se na policii.
Oslovil bych policii ČR.
Policie.
Linka bezpečí, policie, rodiče, vedení školy.
Ano, policie ČR.
Policie, rodina, přátelé, kolemjdoucí.
Na policii a českou ambasádu.
Zavolal bych policii nebo linku bezpečí.
Na příslušné orgány - policie
Ano, kontaktoval bych policii.
Snažil bych se kontaktovat policii, popřípadě rodinu či přátele.
Snažil bych se kontaktovat svoji pravou rodinu, policii.
Zavolal bych 112
Obrátit se na policii
Nahlásit na policii
Zavolat policii
Rozhodně na prvním místě je rodina, asi bych se obrátila i na policii
Asi na rodiče či policii, známé.
Na rodinu, policii, psychiatra při případných potížích
Policie, odborná pomoc, blízké osoby.
Nevím, ale asi je dobré obrátit se na policii, neumím si představit, že bych se do podobné situace dostala.
Informovala bych policii a rodinu
Určitě bych dělala, co chtějí, protože kdyby ne, tak by mě zřetovali, kdežto kdybych byla hodná, tak by se mi třeba podařilo utéct. Nejdříve bych utekla a rychle sháněla policii a pomoc.

Nahlásit na linku bezpečí, rodičům, policii.
Obrátil bych se na policii, popřípadě bych si to řešil sám, pokud by policie neměla důkazy.
Obrátil bych se na policii, a pokud by s tím nic nedělali, tak pak nevím.
Nahlášení policii ČR nebo finančnímu úřadu.
Asi bych šla na policii, případně v cizině na ambasádu.
policie
Nahlásila bych to policii, řekla rodičům.

OTÁZKA ČÍSLO 5

Věděli byste, jak se zachovat, popřípadě na koho se obrátit, v případě, že byste se vy sami stali obětí trestného činu obchodování s lidmi?

KÓD 5/4	KÓD 5/5
Řekl bych to rodičům.	Ano
Rodina, policie, přátelé.	Ano
Linka bezpečí, policie, rodiče, vedení školy.	Myslím, že tady by toho moc nešlo, ale při volné příležitosti se pokusit utéct nebo to nahlásit. Nejlepší varianta by asi byla hromadný útěk, ale nemůžu soudit.
Policie, rodina, přátelé, kolemjdoucí.	Myslím, že potom, co mě unesou a seberou mi všechny věci, se nebudu moct obrátit na nikoho.
Snažil bych se kontaktovat policii, popřípadě rodinu či přátele.	Myslím si, že lidé, které toto postihne, se na nějakou pomoc neobráť. Tudíž asi ani já ze strachu. Nikdy nevíte, jaké to může mít následky, možná vám někdo pomůže, anebo taky ne.
Snažil bych se kontaktovat svoji pravou rodinu, policii.	Vyřešil bych to po svém.
Policie, rodina	Ne, doufám, že se mi nikdy nic takového nestane a nebudu nucena tuto problematiku řešit.

Rozhodně na prvním místě je rodina, asi bych se obrátila i na policii	Nemyslím si, že je nějaká pravděpodobnost, že by se mnou chtěl někdo obchodovat.
Asi na rodiče či policii, známé.	Asi bych poslouchal rozkaz, toho člověka co mě vězní.
Na rodinu, policii, psychiatra při případných potížích	Nejdřív bych musela mít důvod, proč změnit tento život. Většina holek v normálním životě nic hezkého nečeká a nemá motivaci.
Informovala bych policii a rodinu	Ne. Myslím, že bych si to nechala pro sebe a snažila se zapomenout, případně se svěřila někomu blízkému, ten by mi možná pomohl.
Nahlásit na linku bezpečí, rodičům, policii.	Myslím si, že není čas ohlásit na policii, když mě někdo unese, zdroguje a prodá.