

UNIVERZITA PALACKÉHO V OLOMOUCI
FILOZOFICKÁ FAKULTA
KATEDRA HISTORIE

Ostruhy z doby římské v Čechách a na Moravě
Bakalářská diplomová práce

Vedoucí práce: Doc. PhDr. Eduard Droberjar, Ph.D.

Markéta Ciešlarová

Olomouc 2014

Čestné prohlášení

Prohlašuji, že jsem bakalářskou práci vypracovala samostatně a použila pouze literaturu uvedenou v seznamu.

V Olomouci dne 8. prosince 2014

.....
Markéta Ciešlarová

Poděkování

Na prvním místě bych chtěla poděkovat vedoucímu mé práce, Doc. PhDr. Eduardu Droberjarovi, Ph.D. za cenné rady a konzultace, bez kterých by tato práce nemohla vzniknout, mimo jiné i za poskytnutí materiálů, které jsou hůře dostupné. Dík patří i Mgr. Pavlíně Kalábkové, Ph.D. která mi pomohla práci dokončit.

Současně děkuji své rodině a přátelům za jejich trpělivost a podporu.

Obsah	
1 Úvod	6
2 Dosavadní stav poznání ostruh	8
2.1 Evropa	8
2.2 Česká republika	10
3 Typologie ostruh z doby římské	13
3.1 Obloukovité ostruhy	13
3.2 Destičkové ostruhy	17
3.3 Ostruhy s háčky	20
3.4 Nýtové ostruhy typu Leuna	20
4 Nálezový kontext ostruh	22
4.1 Pohřebiště	22
4.1.1 Žárový ritus	22
4.1.2 Kostrový ritus	26
4.2 Sídliště	30
4.3 Ojedinelé nálezy a depoty	32
5 Časový kontext ostruh	34
5.1 Starší doba římská	34
5.1.1 Stupeň A – B1	35
5.1.2 Stupeň B2	37
5.2 Přelomový stupeň starší a mladší doby římské B2/C1	39
5.3 Mladší a pozdní doba římská	40
5.3.1 Stupeň C1	41
5.3.2 Stupeň C2	43
5.3.3 Stupeň C3 – D1	44
6 Využití materiálu	46
6.1 Železo	46
6.2 Bronz	47
6.3 Stříbro	48
7 Význam ostruh a doklady jezdeckví	49
8 Závěr	51
9 Resumé	54

10	Prameny a literatura.....	55
11	Katalog lokalit	62

1 Úvod

Bakalářská práce je věnována ostruhám z doby římské, které byly nalezeny v Čechách a na Moravě.

Celá práce je rozdělena na tři hlavní části, které jsou pak dále rozděleny do kapitol. Každá kapitola je věnována jednomu z aspektů nálezů ostruh u nás.

První a druhá kapitola je věnována především teorii. V první kapitole se věnuji současnému poznání ostruh v evropském i českém kontextu. Druhá kapitola je věnována typologii ostruh – popis tvarů a typů, které byly nalezeny na území Čech a Moravy.

Další kapitoly jsou již věnovány analýzám. Věnuji se nálezovým kontextům, ve kterých se ostruhy vyskytly – pohřebiště, sídliště, depoty. Dále je cílem práce zjistit, který typ ostruhy dominuje ve kterém časovém úseku doby římské, a zda se vyskytuje nějaká souvislost mezi dobou a typem ostruhy.

V práci je také kapitola věnována materiálům, které se využívaly k výrobě ostruh, zda se určitý materiál váže k určitým nálezovým kontextům nebo časovému úseku, popřípadě zda je některý druh materiálu vázán na určitý typ ostruhy.

Důležitým sledovaným faktem je také výskyt ostruh v páru, které se objevují v různých obdobích doby římské a také v různých nálezových kontextech, a i v případě párů je zajímavé sledovat, z jakého materiálu jsou vyrobeny.

V závěru je kapitola věnovaná významu ostruh jako sociálnímu ukazateli postavení jedince ve společnosti. Také je zmíněn význam jezdeckví a koně v době římské.

Kromě samotné práce je důležitý i vytvořený katalog ostruh. K jeho sestavení byly použity – kromě odborné literatury zabývající se touto problematikou – také informace z online archeologické sbírky Národního muzea. V katalogu je vždy uveden název lokality, popis artefaktu, rozměry dané ostruhy, datace, pokud to nálezový kontext dovoľoval, tak i příklady

doprovodných nálezů (především další milodary v hrobech), místo uložení – muzeum, soukromá sbírka nebo neznámé a literatura, ve které je ostruha zmíněna.

Práce obsahuje grafy, které jsou vytvořeny pro potřebu práce a jsou v nich porovnávány vztahy mezi nálezovým kontextem, časovým kontextem a materiálem, a dále tabulky a mapy s rozšířením ostruh podle nálezových kontextů.

2 Dosavadní stav poznání ostruh

2.1 Evropa

Výzkumy zabývající se genezí ostruh a jejich rozšíření začaly již na konci 19. století. Prvního zpracování se ujal O. Tischler v roce 1890 se svou publikací *Über Sporen und nachrömisches Email*, která je prvním odborným zpracováním týkající se obloukovitých ostruh (1890) a ve které mimo jiné dokázal, že nejstarší ostruhy pocházejí z pozdního laténu (Ginalska 1991, 53). Bez ohledu na práci O. Tischlera se ve stejné době zabýval ostruhami i O. Olshausen (1890,1891), který ve své práci *Radsporen auf Siegeln im Grobe Berntharts von Kalien und auf einem Relief am Dom zu Monza* rozpracoval vývoj ostruh až do devátého století. Olshausen ve své práci klade důraz na nálezy z doby římské, které rozděluje do dvou skupin – knoflíkové a stoličkové. V letech 1912 a 1915 se objevuje práce E. Blumeho *Die germanischen Stämme und die Kulturen zwischen Oder und Passarge zur römischen Kaiserzeit* (1912,1915), který zpracoval nálezy ostruh ze severovýchodního Německa. Z nám bližšího okolí se v roce 1913 objevila práce J. Kostrzewskieho *Wielkopolska w czasach przedhistorycznych* (1913), která zahrnuje ostruhy z pozdně laténského období až po starší dobu římskou.

Hlavní příručkou ke zpracování ostruh na našem území je dílo M. Jahna *Der Reitersporen, seine Entstehung und früheste Entwicklung* (1921), které zaujímá vedoucí pozici k tématu ostruh ve střední Evropě. V monografii lze nalézt 88 jednotlivých typů, lišících se od sebe v některých případech jen nepatrně. M. Jahn stanovil základní typy, které se v literatuře objevují dodnes, a to obloukovité, které se dále dělí na: Knopfsporen – knoflíkové; Knebsporen – s příčkou na konci lučičku; Hakensporen – s háčky na koncích lučičku; Nietsporen – provinciální ostruhy s nýty na koncích lučičku. Druhou velkou skupinou jsou stoličkové, které se dělí podle počtu nýtů. Díky výzkumu vývoje ostruh se potvrdilo, že výrobní technologie pochází od Keltů,

kteří je využívali již od pozdně laténské doby až do konce, kdy byla tato technologie přejata Germány.

V důsledku nových výzkumů a nových zjištění bylo potřeba časem o aktualizaci a nové zpracování typologie. V roce 1970 vyšla práce K. Godłowského *The Chronology of the Late Roman and Early Migration Periods in Central Europa* (1970), který provedl členění obloukovitých ostruh z pozdní doby římské, časně doby stěhování národů ve střední Evropě a také ze stupně B2 starší doby římské. V témže roce vydala práci také T. Liana *Chronologia względna kultury przeworskiej we wczesnym okresie rzymskim* (1970), která na základě Jahnovy klasifikace vydělila tři skupiny obloukovitých ostruh z časně doby římské.

V roce 1973 T. Dąbrowska (1973) vyčlenila v práci *Wschodnia granica kultury przeworskiej w późnym okresie lateńskim i we wczesnym okresie wpływów rzymskich*, několik dalších typů ostruh v klasifikaci M. Jahna, na základě práce T. Liany.

Práce zabývající se ostruhami s třemi háčky typu Leuna byla vydána v roce 1978 U. Gieslerovou *Jüngerkaizerzeitliche Nietkopfsporen mit Dreipunkthalterung vom Typ Leuna* (1978), ve které je velmi detailně propracována jejich klasifikace.

Novější dílo je od J. Ginalského *Ostrogi kabłakowe kultury przeworskiej* (1991). Tento článek se věnuje jen ostruhám obloukovitým, které jsou typické pro przeworskou kulturu. Ostruhy rozdělil do skupin A – H s vymezením několika podskupin dále označených čísly. Dohromady vyčlenil kolem 25 základních typů, které od sebe odlišil za prvé podle výšky a rozpětí oblouku a za druhé podle výšky a šířky bodce, formy knoflíků a výzdoby.

Významným příspěvkem pro zpracování tohoto tématu je i práce B. Kontneho: *Horse and its use in the Przeworsk culture in the light of the Archaeological evidence* (2009). Článek se zabývá koňskými pohřby, osteologickými pozůstatky koní v lidských hrobech, jedinečnými obrazy jezdců a koní z keramických nádob, částmi koňského postroje, stejně jako ostruhami nalezenými v hrobech.

2.2 Česká republika

Pro naše území neexistuje typologická publikace podobná těm zahraničním – M. Jahn, K. Godłowski aj. Přesto se najdou některá díla, nebo spíše části děl, která se ostruhám věnují ve větším rozsahu. Jedná se jak o regionální příspěvky, tak práce, které mají význam pro celé naše území.

O ostruhách na našem území se píše krátké zprávy již od konce 19. století. První větší zpracování se objevuje v monografii J. L. Píče *Starožitnosti země české* (1905), ve které zpracovává v souhrnném pojetí pohřebiště Dobřichov – Pičhora a Dobřichov – Třebická. Tvoří přehled archeologických nálezů nejen z doby římské. Nálezy jsou rozděleny podle archeologických kultur a podle období dvou výše zmiňovaných pohřebišť Dobřichov – Pičhora a Dobřichov – Třebická. V této publikaci nalezneme i další lokality z doby římské, které byly do té doby objeveny – Praha – Vinohrady, Třebusice aj. O ostruhách z Dobřichova – Třebické se J. L. Píč zmiňuje již v článku z roku 1892 a poté ještě z roku 1893 – jedná se o totožný článek uvedený ve dvou různých vydáních Památek archeologických (Píč 1892, 1893).

Nové zpracování pohřebiště Dobřichov – Pičhora vyšlo v roce 1999 a jeho vypracování se ujal E. Droberjar (1999).

Na konci 19. století se objevují i krátké články týkající se nalezišť, na kterých byly nalezeny ostruhy, např. článek V. Schulze z roku 1885 o nálezu ze Zlivi nebo J. Felcmana z roku 1896, ve kterém zmiňuje nález z Lisovic aj.

V letech 1914 – 1915 vydává L. Šnajdr (1914 – 1915) rozsáhlejší článek o nálezích z Přerova nad Labem, kde jeden z nalezených hrobů obsahoval dva páry ostruh.

První zprávou zabývající se čistě vývojem a rozšířením ostruh na našem území je článek vydaný k příležitosti nalezení stříbrných ostruh z Litoměřicka z roku 1915, jehož autorem byl L. Niederle (1915). Co se týče ostruh nalezených na konci 19. století, jedná se spíše jen o záznamy a popis, nikoli o typologické určení.

Roku 1919 vychází v Památkách archeologických studie J. Hellicha o žárových hrobech nalezených na Poděbradsku, v níž nalezneme zmínky o nálezech z Vlкова a Odřepsů (Hellich 1919).

V první polovině 20. století vychází množství studií, které jsou zaměřeny na různé archeologické kontexty, ve kterých byly ostruhy nalezeny, např. J. Schránil: *Žárový hrob římského typu ze Záryb* (1917), J. Říhovský: *Hroby z římského období u Mikulova* (1951), B. Novotný: *Hrob velmože z počátku doby římské v Praze – Bubenči* (1955) aj.

V roce 1961 vychází monografie, která zpracovává pohřebiště z lokality v Kostelci na Hané. I zde byly v jednom z hrobů nalezeny ostruhy. Tuto monografii vypracoval J. Zeman (1961).

Zprávu o ostruhách obsahuje i článek O. Kytlicové (1970), která zpracovala velké žárové pohřebiště v Lužci nad Vltavou z přelomu starší a mladší doby římské.

Jednou z dalších prací, netýkající se přímo ostruh, je článek M. Gojdy z roku 1984, ve kterém se věnuje problematice hrobů s výzbrojí na středoevropských pohřebištích v době římské (Gojda 1984). Tento článek je přínosný hlavně pro analýzu významu ostruh v hrobových celcích.

Za zmínku stojí i článek týkající se ojedinělého depotu zbraní ze Sendražic, který napsala A. Rybová (1972). V tomto depotu byly nalezeny čtyři železné ostruhy. V dnešní době se objevuje mnoho názorů, zda se jedná o depot, rozrušený hrob nebo svazek zbraní (Jílek 2008, 257).

Důležitá je i práce J. Waldhausera a L. Košnara *Archeologie Germánů v Pojizeří a v Českém ráji* (1997). V publikaci je zpracována všeobecná stať o Germánech, jejich historii a různých aspektech jejich života s přihlédnutím k archeologickým nálezům u nás i jinde, v závěru jsou zpracovány lokality s výskytem germánských nálezů v oblasti Pojizeří a Českého ráje (Waldhauser – Košnar 1997).

Jednou z rozsáhlejších statí je kapitola věnovaná ostruhám v trojdílném zpracování knížecího hrobu z Mušova, jehož autorem je J. Tejral (Tejral 2002). Ve stejném roce vychází také monografie E. Droberjara *Encyklopedie římské a germánské archeologie v Čechách a na Moravě*,

kteřá je mimo jiné i soupisem nejdůležitějších lokalit doby římské a stěhování národů u nás. V této monografii se autor heslovitě věnuje jednotlivým artefaktům a jejich významům, přehledu germánských kmenů a jejich kulturnímu významu (Droberjar 2002).

V roce 2007 vyšel článek M. Vlacha, který se věnoval novým sídlištním nálezům ze starší a mladší doby římské v Sodoměřicích (Vlach 2007). I zde na sídlišti byla nalezena ostruha.

Novějšími monografiemi, které obsahují statě o ostruhách, je práce E. Droberjara *Hornolabští Svébové – Markomani*, který v ní analyzoval ostruhy ze stupně B1 (Droberjar 2006), J. Jílka, který zpracoval problematiku kontaktů a vzájemného působení různých archeologických kultur se zaměřením na polabské Germány, przeworskou a wielbarskou kulturu ve východních Čechách v publikaci *Doklady kontaktů mezi polabskými Germány, przeworskou a wielbarskou kulturou ve východních Čechách* (Jílek 2009). Další zajímavou publikací je práce od E. Droberjara a D. Vícha *Ke kontaktům mezi východními Čechami a Moravou v počátcích doby římské*, která se zabývá kontakty mezi východními Čechami a Moravou v počátcích doby římské (Droberjar – Vích 2009).

Nadále se objevují články, které zmiňují nálezy ostruh na našem území. Z těch nejnovějších je to např. zpracování sídliště z doby římské v Mikulovicích, které provedli R. Sedláček, F. Kašpárek a J. Jílek. Zde byla, kromě bohatého keramického a jiného materiálu nalezena i železná knoflíková ostruha (Sedláček – Kašpárek – Jílek 2010).

Dalším článkem, který zmiňuje ostruhu, je práce E. Droberjara a J. Waldhausera věnovaná pohřebišti v Semčicích, okr. Mladá Boleslav. Jedná se o bronzovou ostruhu nalezenou v kostrovém hrobu (Droberjar – Waldhauser 2012).

Nejnovější zprávou týkající se ostruh je článek J. Jílka o bronzové ostruze nalezené pomocí detektoru na lokalitě Dolní Ředice, okr. Pardubice (Jílek 2014).

3 Typologie ostruh z doby římské

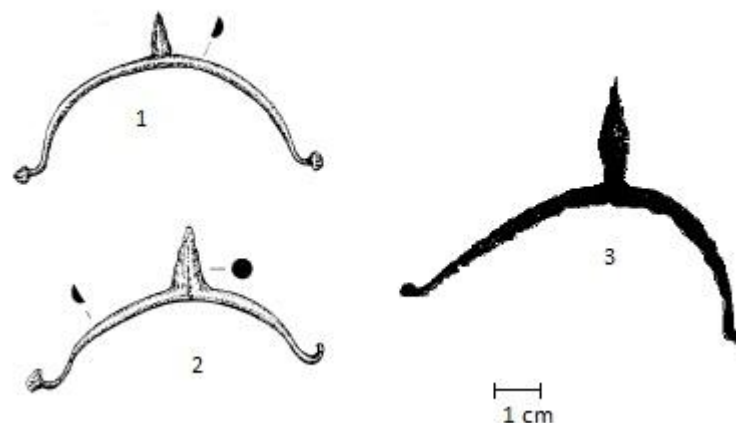
3.1 Obloukovité ostruhy

Typologií obloukovitých ostruh se zabýval především J. Ginalski, který zpracoval ostruhy zakončené knoflíky – odtud název knoflíkové. Rozdělil je do osmi skupin, které se dále dělí ještě do podskupin a variant. Jednotlivé skupiny nesou označení od A – H. Je sledováno především rozšíření oblouku, výška a odsazení trnu, tvar a výzdoba knoflíků (Ginalski 1991, 55).

Na území Čech a Moravy byly nalezeny ostruhy, které lze zařadit do těchto skupin – C, E, F a G. Vzhledem k přehledné a dobře zpracované typologii, uvedu v této kapitole jen krátký výčet charakteristik.

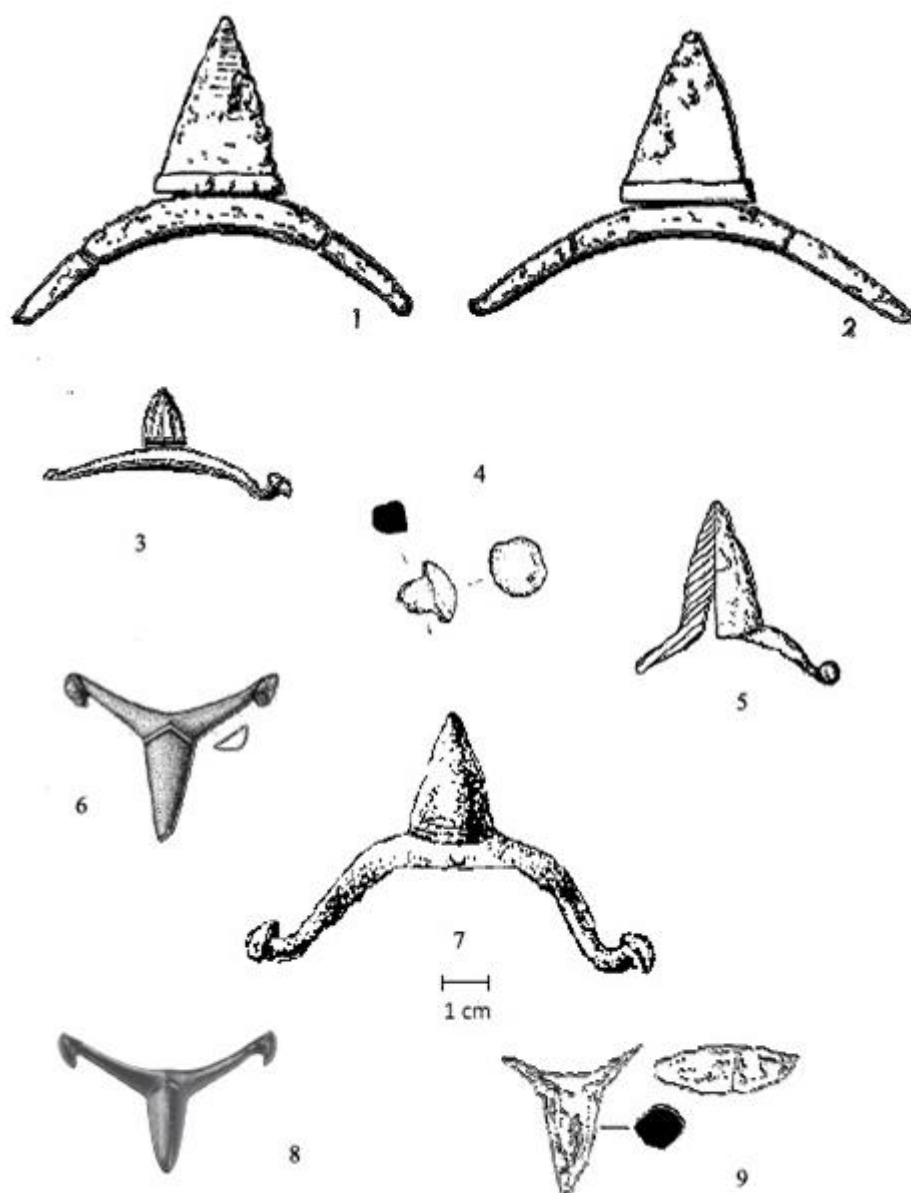
Skupina C je charakterizována dlouhými, obloukovitě vyhnutými rameny, relativně dlouhým trnem a malými, ploskými knoflíky, a odpovídá typu 46 v Jahnově typologii (tab. 1). Má dvě podskupiny C1 a C2. Typ C1 se ještě rozděluje do dvou variant C1a a C1b. Celá skupina se objevuje hlavně v období stupně B1 starší doby římské (Ginalski 1991, 57 – 58).

Ostruhy této skupiny se objevují především v prostředí przeworské kultury na území Velkopolska, Malopolska, Slezska a Mazovska. Na našem území se objevily například na lokalitách Dobrovicko (k. č. 4) nebo Bezno – okolí (k. č. 2). Podskupina C1 pak zvláště na území horního Podněstří a podskupina C2 v horním toku Dněstru. Ostruhy ze skupiny C jsou vytvořeny ze železa.



Tab. 1: Ostruhy typu Ginalski C – 1 Bezno, 2 Dobrovicko; Ginalski G – 3 Záryby

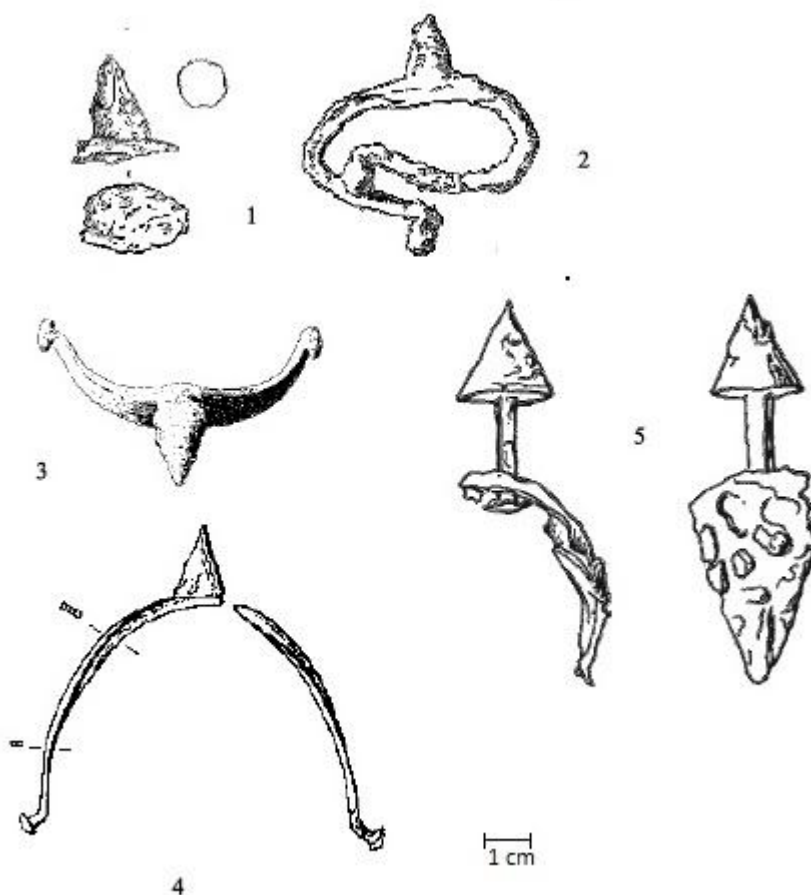
Skupina E je charakterizována slabě prohnutými rameny, kuželovitým trnem a malými knoflíky na konci ramenou (tab. 2). Podle J. Ginalského je to jedna z největší skupin obloukovitých ostruh. Obsahuje osm typů, které se liší především vyklenutím oblouku. Objevují se v období stupňů B2 – C1, konkrétně do fáze C1a. Geografické rozšíření skupiny E je téměř na celém území, které osídlila przeworská kultura. Na našem území byly nalezeny například na lokalitách Jevíčko – Předměstí (k. č. 11), Lužec nad Vltavou (k. č. 16) aj. Podskupiny E1, E2 a E8 jsou tvořeny ostruhami vyráběnými ze železa, kdežto ve zbylých podskupinách se objevují exempláře jak ze železa, tak i z bronzu.



Tab. 2: Ostruhy typu Ginalski E: 1 – 2 Lužec nad Vltavou (hrob 46), 3 Lužec nad Vltavou (hrob 100), 4 Jevíčko – Předměstí, 5 Lužec nad Vltavou (hrob 42), 6 Dolní Ředice, 7 Stehelčevy, 8 Hradec Králové, 9 Mikulovice

Skupina F je charakterizována půlkruhovitě prohnutými rameny, kónickými nebo dvou – kónickými trny (tab. 3). Tato skupina má čtyři podskupiny, které se od sebe liší rozšířením oblouku ve střední části, na kterou dosedá trn. Tato skupina se objevuje ve stupni C1, více ve fázi C1a

s přesahy do C1b. Ostruhy této skupiny se objevují především v prostředí przeworské kultury na území Velkopolska, Malopolska, Mazovska a na území Slezska. Na našem území se objevují například na lokalitách Odřepsy (k. č. 20), Plotičtě nad Labem (k. č. 21) aj. Všechny ostruhy této skupiny jsou vyráběny ze železa.



Tab. 3: Ostruhy typu Ginalski F – 1 Dyjákovice, 2 Odřepsy, 3 Tuklaty, 4 Sendražice, 5 Plotičtě nad Labem

Skupina G je charakterizována velkými, asymetrickými rameny s třetím raménkem ve střední části, dlouhými a dvou – kónickými trny (tab. 1:3). Je rozdělena do dvou podskupin G1 a G2. Skupina G se vyskytuje ve stupni C1 ale především v jeho mladší fázi. Ostruhy typu G1 se objevují v przeworské kultuře mezi Vislou, Odrou a Notecii a potom na horním Podněstří. Typ G2 se objevuje na území horního Slezska a taktěž na území

horního Podněstří. Na našem území se objevila například na lokalitě Záryby (k. č. 36). Ostruhy skupiny G jsou vyráběny ze železa.

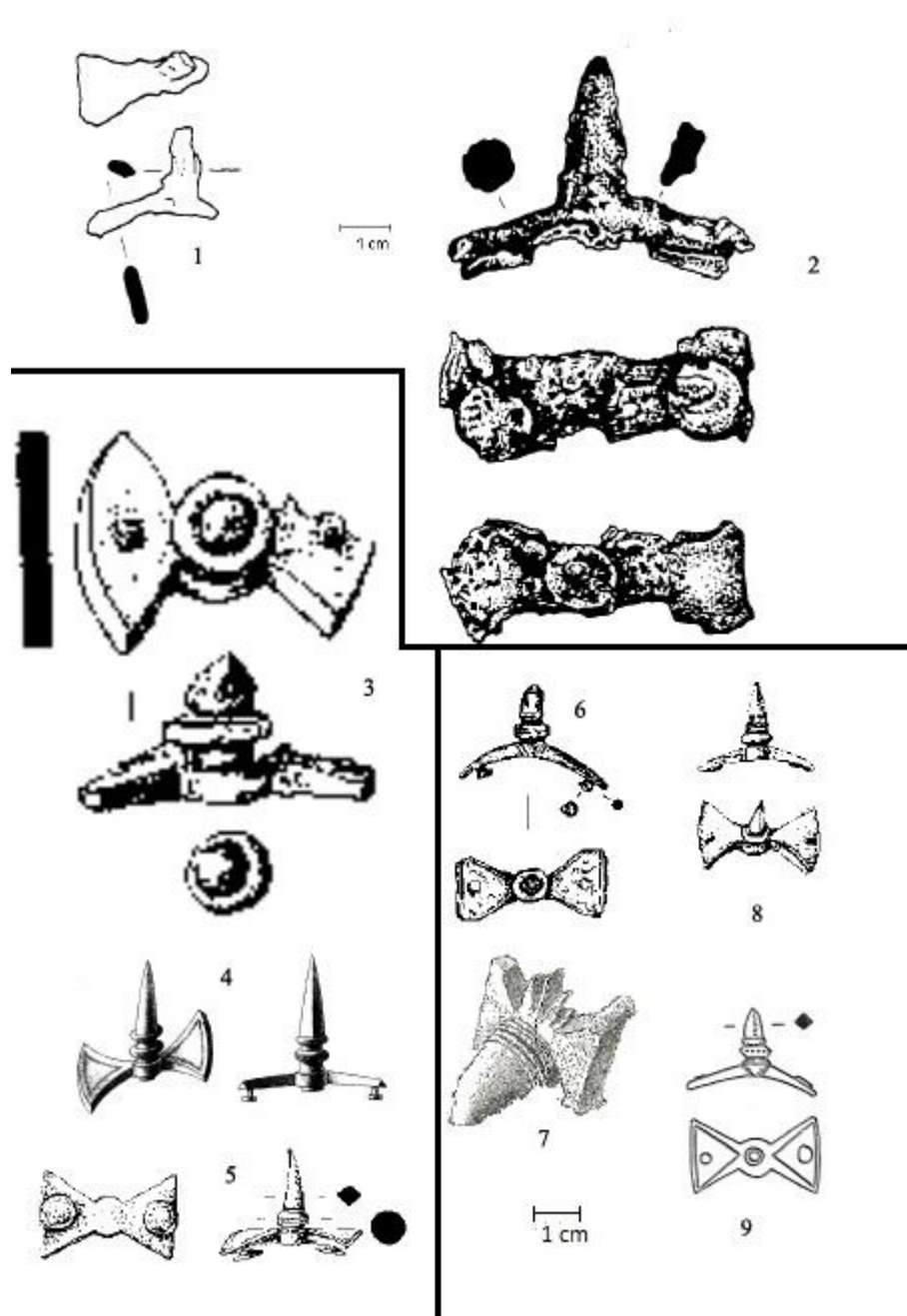
3.2 Destičkové ostruhy

Typologie destičkovitých ostruh vychází z práce M. Jahna (1921), který rozdělil ostruhy na 88 typů, které jsou od sebe odlišeny tvarem destičky, počtem nýtů, tvarem trnu a v některých případech i použitým materiálem.

Na území Čech a Moravy bylo nalezeno deset typů v různých nálezových kontextech a časovém rozpětí.

Typ Jahn 19 je datován především do starší doby římské, do stupně B1 (tab. 4: 1 – 2). Jedná se o železné destičkové ostruhy se dvěma nýty, které jsou připevněny k obdélníkové destičce, která se na koncích rozšiřuje. Tento typ ostruh se objevuje u nás např. na lokalitě Dobřichov – Pičhora (k. č. 5. 1 – 2), Třebusice (k. č. 32. 3. 1.) aj.

S typem 19 souvisí i typy Jahn 20 a 23, jedná se o téměř totožné ostruhy, které se liší jen v použití materiálu. Typ Jahn 20 je vyráběn především z bronzu (tab. 4: 3 – 5). Tento typ ostruhy se objevuje u nás např. na lokalitě Třebusice (k. č. 32. 1. a 32. 3.) a Zliv (k. č. 37). Typ Jahn 23 tvoří ostruhy, které kombinují bronz a železo – bronzová destička a železný trn (tab. 4: 6 – 9). Tento typ se objevuje např. na lokalitách Praha – Bubeneč (k. č. 23), Praha – Vinohrady (k. č. 24), Třebusice (k. č. 32. 2.) nebo Semčice (k. č. 27).



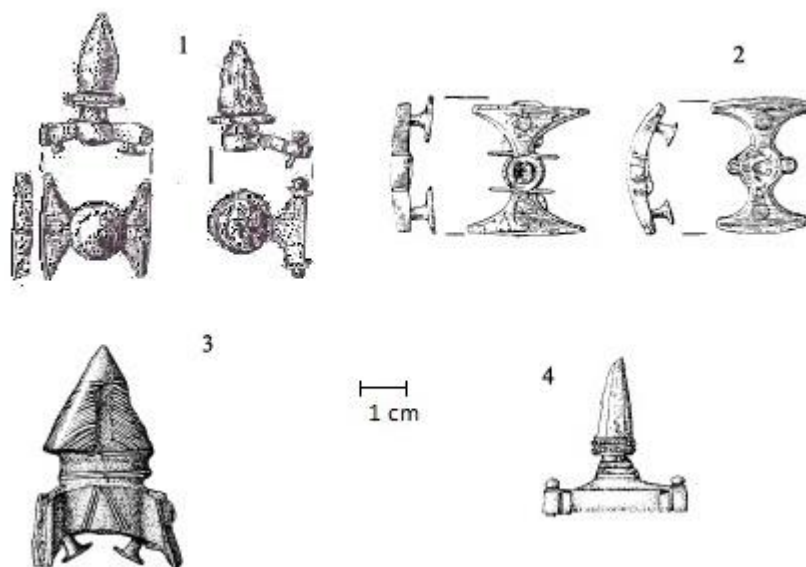
Tab. 4: Ostruhy typu Jahn 19 – 1 Dobřichov – Pičhora (hrob IV), 2 Dobřichov – Pičhora (hrob 78); typ Jahn 20 – 3 Třebusice (hrob 781), 4 Zliv, 5 Třebusice (hrob 17); typ Jahn 23 – 6 Praha – Bubeneč, 7 Praha – Vinohrady, 8 Třebusice (hrob 629), 9 Semčice

Dalším hojně zastoupeným typem v Čechách a na Moravě je typ Jahn 27. Jedná se o železné destičkovité ostruhy se dvěma nýty a destičkou

připomínající křídla, trn je posazený na nízkém krčku. Na našem území se vyskytují pouze v párech. Tento typ se vyskytuje v období přelomu starší a mladší doby římské B2/C1 s přesahy do starší fáze stupně C1 (Jahn 1921, 27). Vyskytuje se například na žárovém pohřebišti Dobřichov – Třebická (k. č. 6. 1. 1.), na lokalitě Přerov nad Labem (k. č. 25. 1.) nebo v depotu nalezeném v Sendražicích (k. č. 28. 1.).

Důležitým typem se stal typ Jahn 34, pro který jako předloha byla použita ostruha nalezená v Čechách na lokalitě Lisovce (Jahn 1921, 31). Jde o bronzovou ostruhu se čtyřmi nýty, které jsou posazeny do čtyř rohů destičky. Vyskytuje se v mladším stupni starší doby římské B2 až do přelomu starší a mladší doby římské B2/C1 (Jahn 1921, 31).

Ojedinele se objevily ostruhy typu Jahn 36 (tab. 5: 3). V královském hrobu z Mušova (k. č. 19. 3 – 7) bylo nalezeno pět kusů tohoto typu, jinde se na našem území již nevyskytuje. Jedná se o ostruhy se dvěma nýty na vysoké destičce, trn je nízký a kuželovitý. Časově se vyskytuje na přelomu starší a mladší doby římské B2/C1 (Jahn 1921, 35).



Tab. 5: Ostruhy typu Jahn 35 – 1 – 2 Mikulov; typ Jahn 36 – 3 Mušov; typ Jahn 37 – 4 Řepov

3.3 Ostruhy s háčky

Ve dvou případech se na území Čech a Moravy vyskytly obloukovité ostruhy, které jsou zakončeny zpět zahnutými háčky. Jsou zastoupeny typem Jahn 72 a datovány do mladšího stupně mladší doby římské C2 (Jahn 1921, 69). Byly nalezeny v žárovém hrobu na lokalitě Hrubčice (k. č. 10) a na sídlišti v kulturní vrstvě na lokalitě Sudoměřice (k. č. 30).

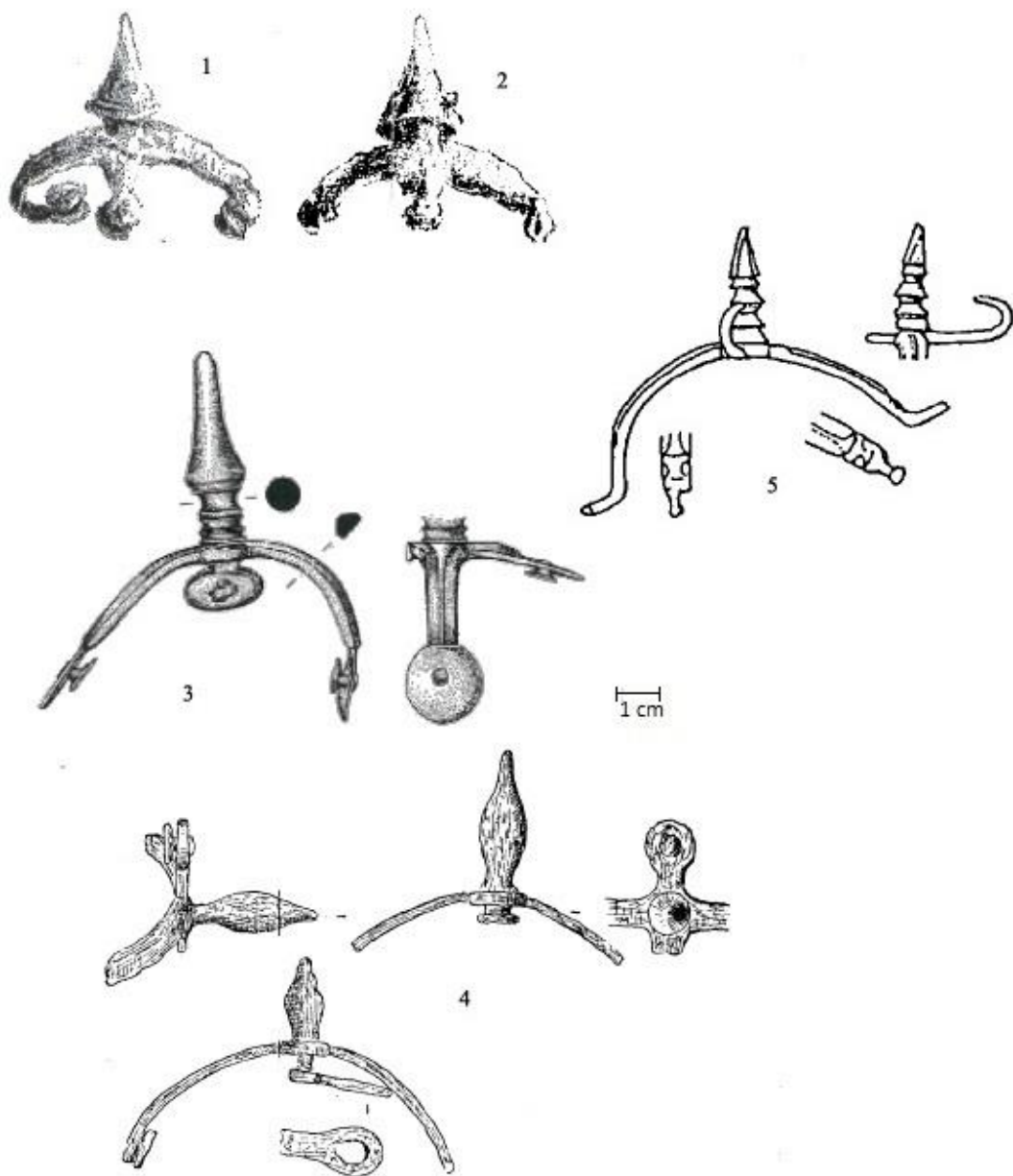
3.4 Nýtové ostruhy typu Leuna

Ostruhy typu Leuna jsou zakončeny nýtem a mají třetí středové rameno pro lepší upevnění na nohu. Tuto typologii zpracovala U. Gieslerová (1978), která je rozdělila do čtyř skupin označené písmeny A – D. Na našem území byly nalezeny ostruhy ze skupiny A, B a D.

U skupiny A se vyskytují ještě i knoflíková zakončení ale častější jsou už nýtová. Trn je od oblouku ramen odsazen na úzkém krčku (tab. 6:1 – 2). Tento typ se vyskytuje hlavně v mladším stupni mladší doby římské C2 (Giesler 1978, 23). Tento typ byl nalezen na lokalitě Dobřichov – Třebická v hrobě I (k. č. 6. 1.).

Skupina B je typická asymetrickým tvarem oblouku, trn se blíží hruškovitému tvaru, konce ramen jsou zakončeny nýty (tab. 6:3). Tento typ se také vyskytuje ve stupni C2 (Giesler 1978, 23), u nás je mimo jiné zastoupen luxusními stříbrnými ostruhami z lokality Litoměřice (k. č. 15). V klasifikaci M. Jahna lze nalézt odpovídající typ 84, a také typy 87, 88, které se typu Leuna B velmi přibližují.

Pro skupinu D je typický háček místo třetího ramene. Trn je posazen přímo na oblouku ramen, která jsou asymetrická (tab. 6:5). Tento typ je datován od pozdní doby římské až do doby stěhování národů – C3/D1 (Giesler 1978, 23). U nás byl tento typ nalezen na lokalitě Beroun – Závodí (k. č. 1).



Tab. 6: Ostruhy typu Leuna A – 1 – 2 Dobřichov – Třebická (hrob I); typ Leuna B – 3 Litoměřice, 4 Kostelec na Hané (pár ostruh); typ Leuna D – 5 Beroun – Závodí

4 Nálezový kontext ostruh

V Čechách a Moravě bylo nalezeno množství ostruh v různých nálezových kontextech – žárové hroby, kostrové hroby, sídliště a ojedinělé nálezy, včetně jednoho depotu.

Nejvíce ostruh bylo nalezeno v hrobových celcích, především v žárových hrobech. V kostrových hrobech jsou ostruhy zastoupeny méně. Ostruhy jsou na jednu stranu nalézány v bohatých kostrových i žárových hrobech, na druhou stranu jsou součástí i zcela chudých pohřbů, kdy je ostruha jediným nalezeným milodarem.

Nálezy ze sídlišť jsou spíše výjimečné, ojedinělé nálezy jsou u nás časté a k ojedinělým patří i depot nalezený na lokalitě Sendražice.

4.1 Pohřebiště

4.1.1 Žárový ritus

Žárový ritus se rozšířil hned na počátku doby římské. Pohřebiště byla zakládána ve starší době římské na vyvýšených místech či terénních vlnách – Dobřichov – Pičhora, Stehelčevy, Třebusice, v mladší době římské je poloha pohřebiště už rozdílná (Salač 2008, 91). Většinu nálezů tvoří popelnicové hroby, ve kterých se kromě spálených kostí objevují i žarem poničené nebo deformované milodary (Tejral 1993, 430).

Z grafu č. 1 je vidět jasná převaha ostruh nalezených na žárových pohřebištích nebo v ojedinělých žárových hrobech. V žárových hrobech bylo nalezeno 42 ostruh, tj. 48 % z celkového počtu, z toho je 34 kusů železných a osm je bronzových.

Z oblasti Středočeského kraje pochází největší počet nálezů ostruh ze žárových pohřebišť u nás. Bylo zde nalezeno 34 ostruh v bohatých hrobech (např. Dobřichov – Pičhora k. č. 5. 1.) i v hrobech zcela bez výbavy (např. Dobřichov – Pičhora k. č. 5. 3.). Největší koncentrace byla zaznamenána na katastru obce Dobřichov, konkrétně na dvou na sebe

navazujících pohřebištích Pičhora a Třebická. K těmto dvěma lze ještě přiřadit velké žárové pohřebiště z Třebusic.

Na pohřebišti v Dobřichově – Pičhoře (k. č. 5) byly nalezeny tři ostruhy ve třech různých hrobech z celkového počtu 160 hrobových celků, které byly probádány (Droberjar 2002, 53), totéž platí i o Třebusicích, kde byly nalezeny čtyři ostruhy ve třech z celkového počtu 900 probádaných hrobů.

V případě Dobřichova – Třebická (k. č. 6) bylo nalezeno šest ostruh ve dvou hrobech a pět v rozrušených hrobech.

Čtyři ostruhy vydalo pohřebiště v Lužci nad Vltavou (k. č. 16), které byly nalezeny ve třech hrobech. Zajímavostí je, že v hrobech, kde byly nalezeny ostruhy, nebyly přítomny popelnice, ale výbava těchto hrobů se lišila (Kytlicová 1970, 308).

Dalším žárovým hrobem ze středních Čech, kde byly nalezeny ostruhy, je hrob z Přerova nad Labem (k. č. 25). Byly zde nalezeny čtyři železné ostruhy – dva páry. Hrob dále obsahoval železný meč, puklici štítu a nákončí pochvy meče.

Na dalších středočeských lokalitách byly nalezeny ostruhy po jednom kuse, pouze ve dvou případech byly v hrobu ještě nalezeny ostruhy dvě. Jedná se o lokality Lisovce (k. č. 14), Odřepsy (k. č. 20), Praha – Vinohrady (k. č. 24), Stehelčevy (k. č. 29). Na lokalitách Záryby (k. č. 36) a Vlkov nad Lesy (k. č. 34) byly ostruhy nalezeny v páru.

Nález pocházejí i z dalších míst v Čechách. Dvě ostruhy byly nalezeny v Královéhradeckém kraji na lokalitě Plotíště nad Labem (k. č. 21) a ve skříňkovém žárovém hrobu/dvojhrobu ve Zlivi (k. č. 37). V prvním případě se jedná o hrob 180 z velkého žárového pohřebiště. Zlivský hrob je podobně jako hrob IV z Dobřichova – Pičhory řazen k bohatým hrobům. Lze se domnívat, že zde byl pohřben člen elitní svěbské společnosti (Droberjar 2006, 650). Oba královéhradecké hroby obsahují i luxusnější milodary.

Na severozápadě Čech v Ústeckém kraji byl v jednom hrobu nalezen pár železných knoflíkových ostruh. Jde o lokalitu Polepy, kde byl kromě hrobu I (k. č. 22), který byl vykopán před II. světovou válkou, vykopán i hrob II, který byl nalezen až v roce 1966 (Zápotocký 1969, 191).

Nálezy ostruh ze žárových pohřebišť pocházejí i z Moravy, ale nejsou tak četné jako v Čechách.

Na území Olomouckého kraje byly nalezeny tři ostruhy na dvou pohřebišťích – Kostelec na Hané a Hrubčice. Z Kostelce na Hané pochází nalezený pár ostruh z hrobu 290 (k. č. 12), další výbavu tvořil fragment železné spony a bronzová přezka s plochým rámečkem (Zeman 1961, 265). V hrobu č. 2 z Hrubčic byla nalezena ostruha jedna (k. č. 10), hrob obsahoval kromě urny, hroty oštěpů, keramickou mísu, která byla točena na kruhu, železný nůž a fragment železné spony. Je možné, že na lokalitě Hrubčice bylo ostruh více, avšak ne všechen hrobový inventář, byl při sestavování hrobových celků nalezen (Marešová 1966, 44).

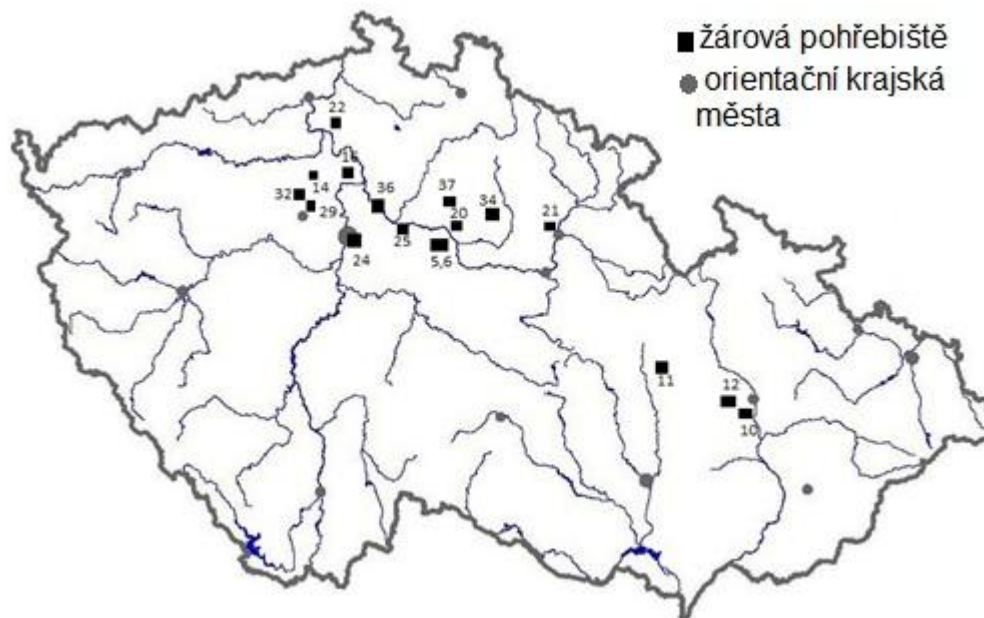
V tomto výčtu je posledním žárovým pohřebišťem, kde byla nalezena ostruha (v tomto případě jen fragment v podobě knoflíku), germánské pohřebišťe z lokality Jevíčko – Předměstí (k. č. 11). Zde byl nalezen pomocí detektoru knoflík z ostruhy. Tato lokalita se nachází v tzv. kontaktní zóně mezi Polabím a Podunajím (Droberjar – Vích 2010, 35).

Z mapy 1 je patrné, že většina nálezů ostruh z žárových hrobů pochází z oblasti středních Čech.

Lokalita	Kontext	Hrob	Materiál	Typ	Datace
Dobřichov – Pičhora	žár	IV	Fe	J 19	B1
Dobřichov – Pičhora	žár	78	Fe	J 19	B1
Dobřichov – Pičhora	žár	93	Br	J 49	B1
Dobřichov – Třebická	žár	I	Fe	J 27	C1
Dobřichov – Třebická	žár	I	Fe	J 27	C1
Dobřichov – Třebická	žár	I	Fe	L A	C2
Dobřichov – Třebická	žár	I	Fe	L A	C2
Dobřichov – Třebická	žár	3	Fe	L A	C2
Dobřichov – Třebická	žár	roz.	Fe	G F3	C1
Dobřichov – Třebická	žár	roz.	Fe	G F	C1
Dobřichov – Třebická	žár	roz.	Fe	G F	C1
Dobřichov – Třebická	žár	roz.	Fe	J 27	C1
Dobřichov – Třebická	žár	roz.	Fe	J 27	C1
Hrubčice	žár	2	Fe	J 72	C3
Jevíčko – Předměstí	žár	X	Br	G E5	B2/C1
Kostelec na Hané	žár	290	Fe	L B	C2

Lokalita	Kontext	Hrob	Materiál	Typ	Datace
Kostelec na Hané	žár	290	Fe	L B	C2
Lisovce	žár	X	Br	J 34	B2/C1
Lužec nad Vltavou	žár	42	Fe	G E6	C1
Lužec nad Vltavou	žár	46	Fe	G E	B2/C1
Lužec nad Vltavou	žár	46	Fe	G E	B2/C1
Lužec nad Vltavou	žár	100	Br	G E2	C1
Odřepsy	žár	2	Fe	G F	C1
Plotiště nad Labem	žár	180	Fe	G F4	C1
Polepy	žár	I	Fe	G E6	C1
Polepy	žár	I	Fe	G E6	C1
Praha – Vinohrady	žár	X	Br	J 23	B1
Přerov nad Labem	žár	X	Fe	J 27	C1
Přerov nad Labem	žár	X	Fe	J 27	C1
Přerov nad Labem	žár	X	Fe	G F3	C1
Přerov nad Labem	žár	X	Fe	G F3	C1
Stehelčevy	žár	U1	Fe	G E5b	B2/C1
Třebusice	žár	17	Br	J 20	B1
Třebusice	žár	629	Br	J 23	B1
Třebusice	žár	781	Fe	J 19	B1
Třebusice	žár	781	Br	J 20	B1
Vlkov nad Lesy	žár	X	Fe	J 19	B1/B2
Vlkov nad Lesy	žár	X	Fe	J 19	B1/B2
Záryby	žár	X	Fe	G G	C1
Záryby	žár	X	Fe	G G	C1
Zliv	žár	X	Fe	J 20	B1

Tab. 7: Ostruhy z žárových hrobů z doby římské v Čechách a na Moravě



Mapa 1: Žárová pohřebiště, na kterých byly nalezeny ostruhy (číselné označení v mapě se shoduje s číselným označením v katalogu) – 5 Dobřichov – Pičhora, 6 Dobřichov – Třebická, 10 Hrubčice, 11 Jevíčko – Předměstí, 12 Kostelec na Hané, 14 Lisovce, 16 Lužec nad Vltavou, 20 Odřepsy, 21 Plotiště nad Labem, 22 Polepy, 24 Praha – Vinohrady, 25 Přerov nad Labem, 29 Stehelčevy, 32 Třebusice, 34 Vlkov nad Lesy, 36 Záryby, 37 Zliv

4.1.2 Kostrový ritus

S kostrovými hroby se v době římské setkáváme poměrně zřídka. Kostrové i žárové hroby obsahují vesměs stejné spektrum milodarů (Salač 2008, 93). Zemřelí byli ukládáni v poloze na zádech s rukama nataženýma podél těla (Tejral 1993, 430). Občasné pohřbívání nespáleného těla je fenoménem, který se u nás objevil díky vlivu labsko – germánského okruhu.

V kostrových hrobech bylo nalezeno 27 ostruh, tj. 30 % z celkového počtu (Graf 1). Z toho 16 bylo železných, osm bronzových a dvě byly složeny z více kovů, jedná se o honosné ostruhy z královského hrobu z Mušova. Ostruhy z Litoměřic (k. č. 15) jsem zařadila do ojedinělých nálezů, vzhledem k tomu, že byly získány od obchodníka a nejsou k nim další nálezové

informace známy (Niederle 1915, 200). Přesto se lze domnívat, že patří k rozrušenému kostrovému hrobu, vzhledem k analogiím z našeho území, kde byly podobné ostruhy nalezeny v žárových i kostrových hrobech (Beroun – Závodí, Kostelec na Hané). Naproti tomu ostruhy z Dobrovicka (k. č. 4), byly společně s dalšími milodary uloženy ve sbírkách zrušeného muzea v Dobrovicích, a v tomto případě jde o artefakty, které mohly být součástí výbavy kostrového hrobu, ale také nemusí (Waldhauser – Košnar 1997, 118).

Nálezy z kostrových hrobů jsou koncentrovány jen na dvou místech našeho území, ve Středočeském a Jihomoravském kraji (mapa 2).

Ve Středočeském kraji se nacházejí první dva kostrové hroby, které pocházejí z doby římské a jejich hrobový inventář obsahoval ostruhy (Novotný 1955, 252), jedná se o lokality Praha – Bubeneč (k. č. 23) a Řepov (k. č. 26). V případě hrobu z Bubenče se jedná o bohatý kostrový hrob, který byl součástí malého izolovaného pohřebiště (Novotný 1955, 255). Ostruhy byly objeveny za hlavou zemřelého, nejspíše připevněné ke kožené obuvi, byly nalezeny na tmavé, mastné hlíně, která byla později předložena k chemickému rozboru, kterým bylo zjištěno, že se jedná o látku organického původu (Novotný 1955, 253). Tento bohatý hrob obsahoval pět spon umístěných přímo na kostře, jedna byla nalezena po vyzvednutí skeletu pod ním, bronzové přezky, bronzové nádoby aj. Vzhledem k tomu, že antropologickou analýzu nebylo možné pro špatný stav kostí provést, a hrobový inventář neobsahoval žádné zbraně, jsou ostruhy spolu se soupravou na přípravu nápojů a pásovým kováním jedinými ukazateli, že v hrobu byl pohřben pravděpodobně muž (Novotný 1955, 256). Je možné, že se v tomto hrobu nacházely ještě další ostruhy, bohužel při odkopávání hlíny byly dolní končetiny až k pánvi zničeny.

Ostruhy z Řepova (k. č. 26) jsou s velkou pravděpodobností součástí také bohatého kostrového hrobu, i když se dříve vedly diskuze, zda se jedná o kostrový hrob, či o depot. J. Waldhauser o nálezů ostruh píše: „*Možná, že k nálezů patří dvě „římské bronzové ostruhy“, které jsou vystavovány v archeologické expozici mladoboleslavského muzea.*“ (Waldhauser –

Košnar 1997, 138). V současné době byla provedena analýzy otisků textilu na bronzovém vědře, které bylo také součástí nálezů. Identifikace textilu prokázaly, že se jedná o luxusní látky. Tento fakt tedy jen potvrzuje hypotézu, že se jedná skutečně o kostrový hrob (Březinová – Poppová 2009, 115).

Hrob z Berouna – Závodí (k. č. 1), obsahoval kromě páru bronzových ostruh i kompletní bojovnickou výbavu – bronzový dvojsečný meč s kostěnou rukojetí, štítovou puklici aj. Jedná se o bohatý bojovnický hrob, jeden z mála kompletně vybavených bojovnických hrobů, které byly v době římské na území Čech a Moravy nalezeny.

Posledním ve výčtu středočeských kostrových hrobů je hrob II nalezený na lokalitě Semčice (k. č. 27), ze které pocházejí jen dva kostrové hroby. Hrob II obsahoval pouze bronzovou ostruhu. Jedná se o nejchudší kostrový hrob v Čechách a na Moravě z doby římské, ve kterém byla nalezena ostruha.

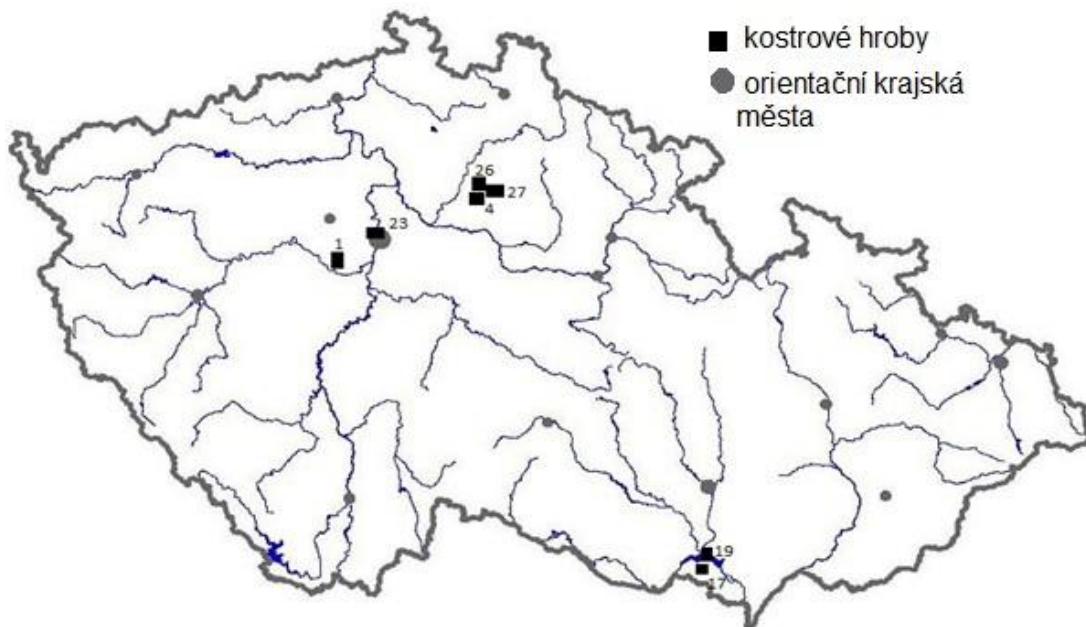
V případě kostrových hrobů se našlo více ostruh na území Moravy. Je to zapříčiněno především nálezem velkého souboru ostruh (17) z královského hrobu z Mušova (k. č. 19).

Vzhledem k monografiím a článkům, které se nálezem z Mušova zabývají, uvedu jen ty nejdůležitější informace. Samotný inventář naznačuje, že šlo o členy elitní společnosti. Milodary byly koncipovány tak, aby mohly být využity v posmrtném životě – bronzové nádoby, stříbrné příbory, chirurgické nástroje aj. Stejně jako v případě bohatých hrobů z Berouna a Bubenče byl i zde jedinec uložen v pohřební komoře. Předpokládá se, že byl do hrobu uložen někdy v době markomanských válek nebo těsně po nich (Tejral 1993, 455). Celý soubor obsahoval 17 kusů ostruh, které byly do jisté míry různorodé. Byly zde nalezeny luxusní ostruhy, jejichž jednotlivé části jsou z různých kovů, ostruhy, které byly zdobené zlatým i stříbrným plátováním nebo filigránem. V hrobu z Mušova byly také nalezeny na našem území ojediněle se vyskytující smíšené ostruhy, tedy ostruhy, které jsou vytvořené spojením ostruhy destičkové a knoflíkové (k. č. 19. 8. – 19. 11.)

Druhý nález ostruh z Moravy pochází z lokality Mikulov (k. č. 17) z kostrového hrobu 6. Na této lokalitě byly nalezeny kostrové i žárové pohřby – jedná se s největší pravděpodobností o pohřby současné (Říhovsky 1951, 39). Tento kostrový hrob obsahoval kromě ostruhy jen stříbrnou minci – denár císaře Trajána. Spolu s hrobem II z lokality Semčice (k. č. 27), tvoří skupinku chudých kostrových hrobů, které obsahovaly ostruhy jako téměř jediný milodar.

Lokalita	Kontext	Hrob	Materiál	Typ	Datace
Beroun – Závodí	Kost	X	Br	L D	C3 / D1
Beroun – Závodí	Kost	X	Br	L D	C3 / D1
Dobrovicko	kost?	X	Fe	G C	B1
Mikulov	kost	6	Br	J 37	B2
Mikulov	kost	6	Br	J 37	B2
Mušov	kost	X	Fe,Ag		B2/C1
Mušov	kost	X	Fe,Ag		B2/C1
Mušov	kost	X	Fe	J 36	B2/C1
Mušov	kost	X	Fe	J 36	B2/C1
Mušov	kost	X	Fe	J 36	B2/C1
Mušov	kost	X	Fe	J 36	B2/C1
Mušov	kost	X	Fe	J 36	B2/C1
Mušov	kost	X	Fe	G E1	B2
Mušov	kost	X	Fe	G E1	B2
Mušov	kost	X	Fe	G E1	B2
Mušov	kost	X	Fe	G E1	B2
Mušov	kost	X	Fe	G E2/E5	B2
Mušov	kost	X	Fe	G E2/E5	B2
Mušov	kost	X	Fe	G E5	B2
Mušov	kost	X	Fe	G E5	B2
Mušov	kost	X	Fe	G E5	B2
Mušov	kost	X	Fe	G E5	B2
Mušov	kost	X	Fe	G E6	B2/C1
Praha – Bubeneč	kost	III	br	J 23	B1
Praha – Bubeneč	kost	III	br	J 23	B1
Řepov	kost?	X	Br	J 37	B2
Řepov	kost?	X	Br	J 37	B2
Semčice	kost	II	Br	J 23	B1

Tab. 8: Ostruhy z kostrových hrobů doby římské z Čech a Moravy



Mapa 2: Kostrové hroby, ve kterých byly nalezeny ostruhy (číselné označení v mapě se shoduje s číselným označením v katalogu) – 1 Beroun – Závodí, 4 Dobrovice, 17 Mikulov, 19 Mušov, 23 Praha – Bubeneč, 26 Řepov, 27 Semčice

4.2 Sídliště

Sídliště doby římské představují neopevněné osady v nížinách a v mladší době římské se k nim přidávají osady ve výšinných polohách. Sídliště představují sdružení několika objektů – zahloubené chaty, sýpky, jámy, pece aj. Na území Čech a Moravy se ostruhy na sídlištích objevují zřídka a byly nalezeny v kulturní vrstvě i v samotných objektech.

Na sídlištích bylo nalezeno sedm ostruh, tj. 8% z celkového počtu. Z toho bylo šest vyrobených ze železa, jedna byla vyrobena z bronzu (viz. Graf 1).

Nejvíce ostruh ze sídlišť pochází z moravských lokalit Dyjákovice, Ladná, Sodoměřice a Vyškov. Všechny tyto lokality se nacházejí v Jihomoravském kraji (viz. Mapa 3).

Lokality Ladná (k. č. 13) a Vyškov (k. č. 35) nejsou publikovány v takové míře, abychom je mohli interpretovat. Jedná se o dvě železné ostruhy, v případě lokality Ladná je zmínka, že se jedná o knoflíkovou ostruhu.

Na sídlišti v Sudoměřicích (k. č. 30) byla ostruha nalezena mimo zkoumané objekty v kulturní vrstvě. Podobná ostruha s háčky byla nalezena i v žárovém hrobu z Hrubčic (k. č. 10). Tento nález je ojedinělý svým nálezovým kontextem.

Železná ostruha nalezená na sídlišti z lokality Dyjákovice (k. č. 8) je velice často nalézaným typem v různých nálezových kontextech – analogie pocházejí ze žárových hrobů (Přerov nad Labem), depotu (Sendražice) i sídliště (Tuklaty).

Další nálezy ze sídlišť pocházejí z Pardubického kraje. Jedná se o dvě lokality Tisová (k. č. 31) a Mikulovice (k. č. 18).

Zajímavým nálezem je ostruha z Tisové. Jedná se o bronzovou ostruhu se třemi kruhovými destičkami na oblouku a se zachovalým nýtem, který má hlavici zdobenou rytým mřížkováním. Je to jediný exemplář tohoto typu ostruhy u nás. Je typická pro labsko – germánský okruh, a již dříve byly potvrzeny hypotézy, že byla na naše území zanesena při migraci Svěbů ze středního Německa nebo dolního Polabí směrem do středního Podunají (Droberjar – Vích 2009, 239). Na našem území nejsou k této ostruze žádné analogie.

Sídliště z Mikulovic vydalo fragment železné knoflíkové ostruhy – trn (k. č. 18), která se na našem území vyskytuje celkem běžně i v jiných nálezových kontextech – žárové hroby (Lužec nad Vltavou, Polepy) nebo jako ojedinělé nálezy (Hradec Králové, Dolní Ředice).

Jen jedna ostruha pochází ze sídliště ve Středočeském kraji. Byla nalezena na lokalitě Tuklaty (k. č. 33) a jak již bylo uvedeno výše, je podobná ostruze, která byla nalezena na sídlišti v Dyjákovicích.

4.3 Ojedinělé nálezy a depoty

Na území Čech a Moravy bylo objeveno i několik ojedinělých nálezů a jeden depot, který kromě jiného obsahoval i dva páry ostruh.

Z ojedinělých nálezů a depotu pochází 12 ostruh, tj. 13 % z celkového počtu nalezených ostruh. Z toho sedm bylo vyrobeno ze železa, tři byly vyrobeny z bronzu a dvě byly vyrobeny ze stříbra.

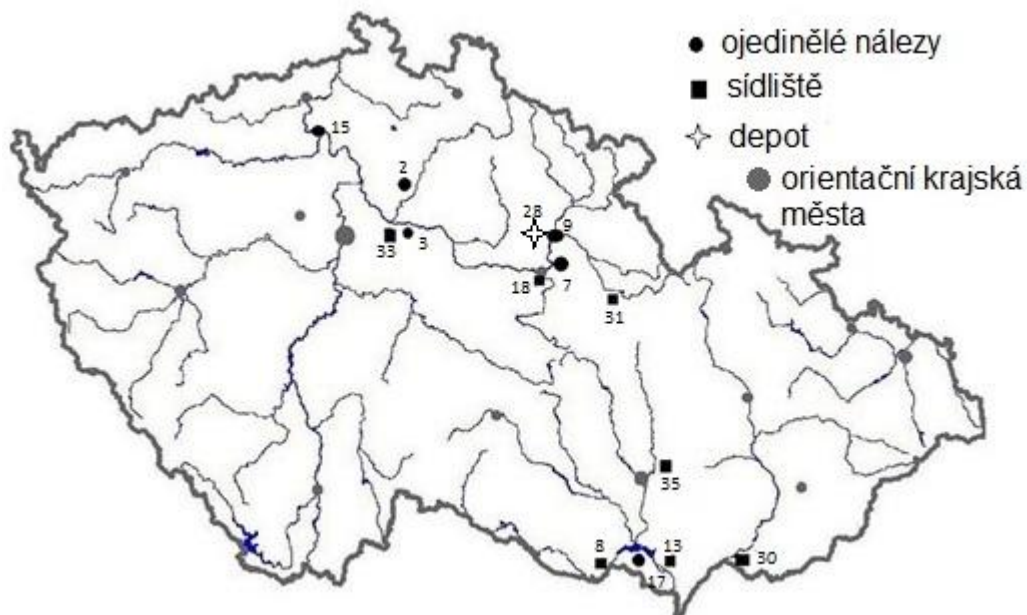
Ve Středočeském kraji byly nalezeny dvě ostruhy na lokalitách Bezno – okolí (k. č. 2) a Český Brod (k. č. 3). Železná ostruha z Bezna byla objevena roku 1898 a předána do muzea, jakékoli jiné informace o nálezových okolnostech chybějí. O nález bronzové ostruhy z Českého Brodu je jediná zmínka, která pochází z roku 1882 ve Zprávách a drobnostech Památek archeologických (č. 12).

Pomocí detektoru kovů byla nalezena bronzová ostruha na lokalitě Dolní Ředice (k. č. 7), v prostoru lesa Žernov. Podobný kus pochází z Hradce Králové, u kterého se ale předpokládá sekundární uložení, jak bylo doloženo nejnovějšími záchrannými výzkumy (Jílek 2009, 252).

Jak už bylo zmíněno výše, k ojedinělým nálezům jsem zařadila i stříbrné ostruhy nalezené v Litoměřicích (k. č. 15). Ty mají analogie jak u nás, tak v Evropě. Ostruhy jsou vyrobeny z kvalitního stříbra (Beková – Droberjar 2005, 430). Představovaly atributy moci nejvyšších příslušníků barbarské elity, ale vzhledem k nálezovým okolnostem se nedá přesně určit, k jakému hrobu ostruhy patří, přesto se předpokládá, že takto luxusní ostruhy byly součástí většího hrobového celku.

Na území Čech a Moravy byly ostruhy nalezeny v jednom jediném depotu, který pochází z lokality Sendražice (k. č. 28). Nalezeny zde byly dva svazky železných předmětů, avšak v dnešní době již není možné rozdělit nálezy do původních svazků a část zřejmě chybí. Existují i jiné teorie, které se vztahují k nálezovému kontextu tohoto depotu – roztroušený žárový hrob, svazek zbraní (Jílek 2009, 257). V depotu byly nalezeny dva páry ostruh a kromě nich velké množství zbraní – meče, nože, hroty kopí, také nástroje

z bronzu i železa – nůžky, nože, cedník s naběračkou aj. (Rybová 1972, 500).

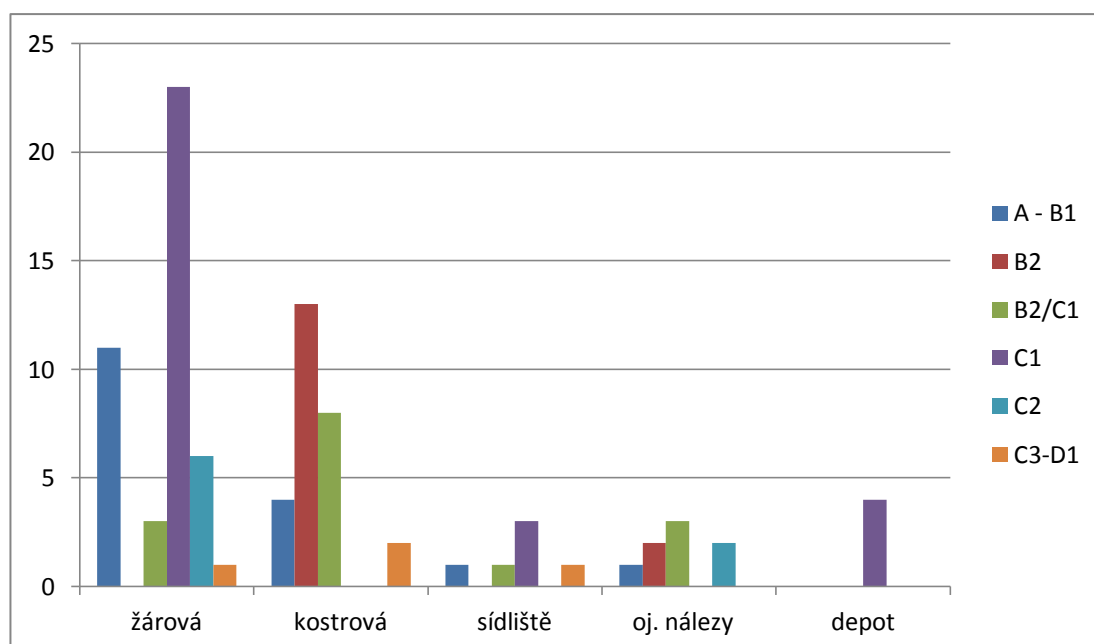


Mapa 3: Sídliště a ojedinělé nálezy ostruh, včetně depotu (číselné označení v mapě se shoduje s číselným označením v katalogu) – 2 Bezno – okolí, 3 Český Brod, 7 Dolní Ředice, 8 Dyjákovice, 9 Hradec Králové, 13 Ladná, 15 Litoměřice, 17 Mikulov, 18 Mikulovice, 28 Sendražice, 30 Sudoměřice, 31 Tisová, 33 Tuklaty, 35 Vyškov

5 Časový kontext ostruh

V této kapitole se budu zabývat ostruhami z hlediska chronologie ve spojení s nálezovými kontexty. V práci je použita podoba periodizace doby římské, kterou pro naše území vytvořil J. Tejral (1993).

V následujícím grafu 1 je znázorněno zastoupení nálezových situací v závislosti na jednotlivých časových stupních doby římské.



Graf 1: Počet ostruh nalezených v jednotlivých nálezových kontextech v závislosti na časovém stupni doby římské

5.1 Starší doba římská

Starší doba římská je rozdělena do tří stupňů – A, B1 a B2. Stupeň A je datován do období před zlomem letopočtu a je označován jako pozdně laténský – do jisté míry se kryje se stupněm LT D2, což je Reineckeého poslední stupeň doby laténské. Stupeň B1 je datován od zlomu letopočtu do první poloviny prvního století, a stupeň B2 je datován od první poloviny prvního století do konce první poloviny druhého století.

5.1.1 Stupeň A – B1

V tomto období bylo na našem území nalezeno 17 ostruh, tj. 19 % z celkového počtu ostruh spadajících do doby římské. Z toho bylo osm železných a devět bronzových.

Ze stupně A nejsou dosud na našem území evidovány žádné nálezy, ale z přelomu stupně A/B1 pochází ostruha nalezená na lokalitě Tisová (k. č. 31.)

Ostruhy ze stupně B1 pocházejí pouze z území Čech, na Moravě nebyla z této doby nalezena ani jedna ostruha.

Nejstarší u nás datovanou ostruhou je exemplář z lokality Tisová (k. č. 31.), jedná se o jediné sídliště, které bychom mohli zařadit do stupně B1. Jak již bylo zmíněno výše¹, je to i ojedinělý kus vůbec na našem území tohoto typu. Analogie má např. na dolnorakouské lokalitě Ringelsdorf (Droberjar 2006, 642).

Nejčastějším typem ostruhy ve stupni B1 je typ Jahn 19, Jahn 20 a Jahn 23.

Typ Jahn 19 se u nás objevuje pouze ve stupni B1 v žárových hrobech. Vždy se nachází po jednom kuse v hrobu, v jednom jediném případě se tento typ ostruhy objevil v páru – jedná se o ojedinělý žárový hrob z Vlкова nad Lesem (k. č. 34). Tento nález není dostatečně publikován a kresebná dokumentace není dostupná, přesto jej lze zařadit k typu Jahn 19, na základě autorovy poznámky, že podobné ostruhy byly nalezeny v hrobu ve Zlivi (k. č. 37) (bronzová ostruha typu Jahn 20), ve dvou hrobech v Dobřichově – Pičhoře (dvě železné ostruhy typu Jahn 19) (k. č. 5. 1. a 5. 2.), v hrobu v Praze – Vinohradech (bronzová ostruha se železným trnem typu Jahn 23) (k. č. 2.). Tento hrob obsahoval kromě páru ostruh i deformovaný železný meč.

Další ostruhy typu Jahn 19 se našly v Dobřichově – Pičhoře – hrob IV a hrob 78 (k. č. 5.1 a 5.2.); v Třebusicích v hrobu 781 (k. č. 32. 3.). Tyto tři hroby spojuje kromě stejného typu ostruhy ještě několik dalších věcí

¹ viz. kapitola 4. 2.

z hrobového inventáře. Hrob IV z Dobřichova je samozřejmě velmi bohatý a obsahuje tak jako i hrob 78 a hrob 781 z Třebusic bronzové okrajové kování picího rohu a bronzovou přezku.

Typ Jahn 20 se také objevuje jen v žárových hrobech stupně B1 a to na lokalitách Třebusice – hrob 17 (k. č. 32. 1.) a Zliv (k. č. 37). V případě Třebusic byla nalezená ostruha spolu s bronzovým slitkem jedinými milodary v hrobu. V případě Zlivi jde o bohatý žárový dvojhrob, ve kterém byly urny uloženy do jámy s opukovým obložím, což vytvořilo jakousi skříňku (Schulz 1885 – 1886, 74). M. Jahn tuto ostruhu použil i ve své typologii jako typ Jahn 20 (Jahn 1921, 26). Byly zde nalezeny dvě stříbrné spony Almgren 26, bronzové spony Almgren 37 a 67a, zdobený bronzový nůž s plně litou rukojetí a také pánev Eggers 131, ze které byl nalezen pouze fragment s kolkem PAPIRI – FELIC (Droberjar 2006, 695).

Dalším častým typem vyskytujícím se na našem území ve stupni B1 je ostruha s bronzovou destičkou a železným trnem, která nese v Jahnově typologii číslo 23. U nás byly tyto ostruhy nalezeny ve dvou kostrových hrobech a ve dvou žárových.

Nález v kostrových hrobech pocházejí ze dvou různých lokalit, a to z lokality v Praze – Bubenči v hrobu č. III² (k. č. 23) a v hrobu č. II z lokality Semčice (k. č. 27). Tyto dva hroby se opět velice liší, co se týče hrobového inventáře. V hrobu z Bubenče byly dvě ostruhy, které zřejmě tvořily pár a jako pár byly také nošeny, je to ojedinělý příklad, spolu s vlkovickým nálezem, kde byly v hrobu ze stupně B1 uloženy ostruhy jednoho typu v páru. Ve Vlkově se zřejmě jedná o chudý, ale bojovnícký hrob, v Bubenči se jedná, jak je již uvedeno výše, o hrob jedince, který mohl patřit ve společnosti k elitní skupině, neboť kromě ostruh bylo nalezeno množství bronzových nádob – mísa, konvice, pánev, patera; bronzová a čtyři stříbrné spony, množství bronzových kování aj. Také, jak je uvedeno výše, se mohly v hrobu nacházet ještě další ostruhy, bohužel byly při výkopu poničeny dolní končetiny. V Semčicích byla nalezena bronzová ostruha se železným trnem,

² někdy v literatuře uváděn jako hrob IV, avšak podle nového výzkumu doc. E. Droberjara se jedná o hrob č. III (ústní sdělení)

kteřá ležela v oblasti kotníků zemřelého (Droberjar – Waldhauser 2012, 894). Jednalo se o jediný milodar v hrobu.

Ostruhy typu Jahn 23 ze žárových hrobů pocházejí z lokality Třebusice, kde byly nalezeny v hrobu 629 (k. č. 32. 2.) a v hrobu 781 (k. č. 32. 3.). V hrobu 629 byla ostruha jediným milodarem, v hrobu 781 byla ještě jedna ostruha – zmiňována výše (železná ostruha typu Jahn 19) – a doprovázely je ještě i jiné milodary jako bronzová spona, štítová puklice, nůž aj. Rozdíl mezi těmito hroby je ještě v přítomnosti urny v hrobu. Pouze v případě hrobu 781 byla nalezena urna se spálenými kostmi, v hrobu 629 urna chyběla.

V jednom případě se na našem území objevil typ Jahn 49. Byl nalezen pouze v jediném exempláři na žárovém pohřebišti v Dobřichově – Pičhoře (k. č. 5. 3.). Hrob 93 obsahoval pouze tuto bronzovou knoflíkovou ostruhu, která se na našem území již nikde jinde neobjevuje, další milodary už hrob neobsahoval. Otázkou zůstává, proč jsou ve dvou hrobech na tomto pohřebišti použity ostruhy stoličkové, které byly součástí většího počtu milodarů, a v jediném hrobu je použito ostruhy typologicky zcela odlišné, která je samotným milodarem. V případě stoličkových ostruh nalezených na této lokalitě se jednalo vždy o hroby s urnou, kdežto v případě hrobu č. 93 urna chyběla.

5.1.2 Stupeň B2

Do tohoto stupně můžeme zařadit několik nálezů z celkem tří lokalit. Objevují se ostruhy v páru bez ohledu na nálezový kontext. Z tohoto stupně nepocházejí ostruhy ze žárových pohřebišť ani sídlišť.

Na našem území bylo nalezeno 15 ostruh, tj. 17 % z celkového počtu. Z toho jsou čtyři bronzové a 11 je železných.

Ostruhy datované do stupně B2 byly nalezeny především na území jižní Moravy. V Čechách byl v tomto stupni nalezen pouze jeden pár ostruh, a to na lokalitě Řepov (k. č. 26).

Na lokalitě Mikulov (k. č. 17) byly nalezeny dva páry bronzových ostruh, v kostrovém hrobu a jako ojedinělý nález. V případě kostrového hrobu se jedná o stoličkové ostruhy se dvěma nýty typu Jahn 37, jediným dalším milodarem v tomto hrobu byla mince. Ojedinělý nález obsahoval také stoličkové ostruhy, avšak jednalo se o typ Jahn 35.

V Řepově (k. č. 26.) se našel pár bronzových stoličkových ostruh typu Jahn 37, které byly nejspíše součástí většího nálezů. Všechny nálezy z Řepova byly uloženy v bronzovém vědru, které bylo zřejmě přikryto, jak ukazuje otisk látky na zkorodované části vědra (Waldhauser – Košnar 1997, 128). Hrob tedy obsahoval kromě páru ostruh i bronzové nádoby – vědro a pánev (na konci rukojeti plasticky ztvárněná hlava bájeslovné Menady (Waldhauser – Košnar 1997, 128)), souprava naběračky s cedníkem – tato souprava spolu s pánví byla opatřena kolky výrobců – POLIBI a L COMPITVRICIN; dále obsahoval bronzovou břitvu, bronzový rýhovaný prstýnek, ozdobné kování dvou picích rohů aj.

Nejvíce ostruh z tohoto stupně na jednom místě bylo nalezeno v královské hrobce z Mušova (k. č. 19). Do stupně B2 můžeme zařadit ostruhy B8 – B16 (k. č. 19. 8. – 19. 16.), včetně. Jedná se o železné knoflíkové ostruhy, které patří do skupiny E v Ginalského typologii. Ostruhy B8 – B11 jsou označeny jako tzv. smíšené ostruhy, tedy spojení knoflíkové s destičkovou ostruhou. Tyto čtyři ostruhy patří do podskupiny E1 Ginalského typologie. Analogie k těmto ostruhám u nás nemáme, ale lze je najít na území dnešního Polska např. v hrobech na lokalitách Chorula, Chmielów, Kopki aj. (Tejral 2002, 178). Ostruhy B12 a B13 jsou zařaditelné do podskupiny E2/E5, kdy mají mnoho společných znaků s oběma podskupinami a tudíž je nelze zařadit naprosto přesně. Ostruhy tohoto typu lze nalézt u nás i v zahraničí, především na území przeworské kultury. Poslední tři ostruhy tedy B14, B15 a B16 patří do podskupiny E5. Jde o typ ostruh, které jsou rozšířené kromě našeho území, především na území Polska a jejich rozšíření sahá až k Baltskému moři, analogie lze nalézt až na území dnešního Dánska – lokalita Fravde (Tejral 2002, 165). Tento typ ostruh je těžké chronologicky zařadit, protože skupina E se vyskytuje od

stupně B2 až do starší fáze stupně C1 a protože se předpokládá, že královský hrob z Mušova obsahuje artefakty z delšího časového období, je toto časové zařazení učiněno jen na základě typu.

5.2 Přelomový stupeň starší a mladší doby římské B2/C1

Tento přelomový stupeň obsahuje nejvíce různých nálezových kontextů, ostruhy byly nalezeny v žárových i kostrových hrobech, na sídlišti a objevuje se i několik ojedinělých nálezů.

Bylo nalezeno 15 kusů ostruh, tj. 17 % z celkového počtu. Pět ostruh bylo vyrobeno z bronzu, osm bylo vyrobeno ze železa a dva kusy byly vyrobeny ze dvou materiálů – železo a stříbro.

Přelomový stupeň přinesl i jistý posun v geografickém rozšíření ostruh na našem území. Ostruhy se začaly vyskytovat rovnoměrněji v Čechách i na Moravě, i když z území Moravy pochází především jeden velký soubor, z jedné lokality.

Nejzajímavějším fenoménem přelomového stupně B2/C1 jsou ryté křížky na knoflících knoflíkových ostruh. Tyto ostruhy byly nalezeny na lokalitách Dolní Ředice (k. č. 7) a Hradec Králové (k. č. 9). Jedná se o bronzové ostruhy patřící do skupiny E Ginalského typologie. Řadí se k ojedinělým nálezům, které patří k typu Ginalski E5a. Je možné, že i ostruha z Mikulovic mohla mít knoflíky zdobené rytým křížem, bohužel byla nalezena jen ve fragmentu – trn. Na rozdíl od fragmentu ostruhy, která byla nalezena na žárovém pohřebišti z lokality Jevíčko – Předměstí (k. č. 11). Jedná se o knoflík z ostruhy bez jakékoli známky rytí, který je rámcově zařaditelný k typu Ginalski E5. K tomuto fenoménu lze přičíst i jednu z ostruh nalezených na pohřebišti v Lužci nad Vltavou z hrobu 100 (k. č. 16.3.). Tato ostruha je sice typově zařaditelná k přelomovému stupni, avšak hrob jako celek je datován do stupně C1 – do starší fáze (Kytlicová 1970, 370).

Do tohoto stupně lze opět zařadit i několik ostruh z královského hrobu z Mušova (k. č. 19). Jedná se o osm ostruh, z toho dvě jsou honosné stoličkové ostruhy, složené ze železa a stříbra, šest je železných, zdobených

zlatou a stříbrnou taurií a jsou řazeny k typu Jahn 36, v jednom případě se jedná o železnou knoflíkovou ostruhu typu Ginalski E6.

Železnou ostruhu ze Stehelčevsi (k. č. 29) zařadil E. Droberjar na základě hrobové výbavy a analogií do stupně B1 (Droberjar 2006, 689), avšak v tomto případě se jedná o typ Ginalski E5a, který se začíná objevovat až v mladším stupni starší doby římské. V tomto žárovém hrobu byla nalezena urna a milodary byly umístěny uvnitř (Motyková 1981, 348). Lze předpokládat, že tento hrob pochází z mladší fáze stupně B1, popřípadě až z jeho konce, kdy se už ostruhy typu Ginalski E mohly začít vyskytovat. Hrob kromě ostruh obsahoval dvě bronzové spony, železné nákončí a kování opasku, železné držadlo štítu, hrot kopí, nůž, železnou břitvu aj.

Poslední ve výčtu ostruh, které byly nalezeny na našem území a jsou časově zařaditelné do přelomového stupně B2/C1, jsou ostruhy ze středočeských lokalit Lisovce a Český Brod. Z hrobu na lokalitě Lisovce (k. č. 14), pochází bronzová stoličková ostruha se čtyřmi nýty typu Jahn 34. V tomto případě šlo o žárový hrob s urnou, ve které byly kosti, ale ostruha byla umístěna mimo. Ostruha tvořila jediný milodar, kromě bronzové urny. Nedaleko tohoto nálezů byl objeven ještě jeden kostrový hrob bez milodarů, ale ostatky se nacházely v komoře, která měla opukové obložení (Felcman 1896 – 1897, 193).

Z Českého Brodu (k. č. 3.) pochází ojedinělý nález bronzové knoflíkové ostruhy, která se tvarově blíží typu Ginalski E5a (Jílek 2014, 119). Nález byl učiněn při kopání základů domu.

5.3 Mladší a pozdní doba římská

Mladší doba římská je rozdělena do tří stupňů C1 – C3. Časný stupeň doby římské (C1) je datován od počátku třetího století do počátku čtvrtého století. Pozdní stupeň mladší doby římské (C2) je datován od poloviny třetího století až do počátku čtvrtého století a pozdní doba římská (C3) je rámcově datována od počátku čtvrtého století do konce první poloviny čtvrtého století.

5.3.1 Stupeň C1

V tomto období začínají být ostruhy tvarově velmi variabilní. Jedná se především o pozdní formy stoličkových a knoflíkových ostruh a zejména ostruhy germánské provenience (Pleiner – Rybová 1978, 706).

Tento stupeň byl na ostruhy nejhojnější. Na našem území se našlo 28 ostruh, tj. 32 % z celkového počtu. Jedna ostruha byla vyrobena z bronzu, zbylých 27 bylo železných.

Počátek mladší doby římské se v případě ostruh projevil především na lokalitách z Čech, z Moravy pochází jen zlomek nalezených ostruh.

Ve stupni C1 se neobjevují ostruhy v kostrových hrobech. Nejvíce se objevují v žárových hrobech. Nalézány jsou v páru i po jednom kuse.

Nejvíce ostruh ze žárových hrobů ze stupně C1 pochází z lokality Dobřichov – Třebická (k. č. 6.). V rozrušených hrobech zde byly nalezeny ostruhy typu Ginalski F3. Dále byl v hrobu I nalezen pár ostruh typu Jahn 27. Vzhledem k tomu, že ve stejném hrobu byl nalezen i pár ostruh typu Leuna A, který se začíná objevovat až ve stupni C2, se zřejmě jedná o hrob, který pochází z přelomu těchto dvou stupňů, nebo ze starší fáze stupně C2. Kromě ostruh obsahoval hrob I i štítovou puklici a hroty oštěpů.

Jediná bronzová ostruha, která byla nalezena na našem území časově zařaditelná do stupně C1, je kus z lokality Lužec nad Vltavou z hrobu 100 (k. č. 16.3.). Bronzová ostruha patří k typu Ginalski E2 a má na knoflících rytou výzdobu v podobě kříže. Jak je zmíněno výše, tento fenomén rytých výzdob má analogie v Hradci Králové (k. č. 9.) a Dolní Ředici (k. č. 7). Ostatní ostruhy, které pocházejí z lužického pohřebiště, byly železné. V hrobu 42 z Lužce nad Vltavou (k. č. 16. 1.) byla nalezena ostruha typu Ginalski E6, kromě této byla v hrobu i bronzová spona, železný nůž a zlomek přepáleného kostěného hřebenu, nenacházely se zde zbraně. V hrobu 46 byl nalezen pár ostruh rámcově zařaditelných k typu Ginalski E, hrob dále obsahoval železnou štítovou puklici, hroty oštěpů aj. V hrobu 100 byly kromě bronzové ostruhy už jen zlomky bronzového vědra a dva situlovité poháry. Všechny třech lužických hrobech chyběla urna.

Další pár ostruh byl nalezen v hrobu I na lokalitě Polepy (k. č. 22). Knoflíkové ostruhy byly železné a zdobené bronzovým plátováním a patří k typu Ginalski E6. Hrob neobsahoval žádné zbraně, jen bronzové nákončí řemene a bronzovou záponu (Zápotocký 1969, 191).

Žárový hrob z Přerova nad Labem (k. č. 25) je považován za hrob bojovníka. Nebyla nalezena žární urna, ale jen několik kůstek poblíž nálezu (Šnajdr 1904 – 1905, 143). Hrob obsahoval dva páry železných ostruh – jeden tvořily knoflíkové ostruhy typu Ginalski F3, druhý pár byl tvořen stoličkovými ostruhami se dvěma nýty typu Jahn 27 – stejně jako v případě hrobu I z Dobřichova – Třebické.

Poslední pár železných ostruh ze žárových hrobů pochází z ojedinělého hrobu z lokality Záryby (k. č. 36). Jedná se o knoflíkové ostruhy typu Ginalski G a mimo tento pár ostruh obsahoval hrob také železnou sekerku, hroty šípů, bronzovou přezku, železný nůž s řapíkem aj. V hrobu byla urna, ve které byly všechny milodary uloženy (Schránil 1917, 164).

Na lokalitě Odřepsy (k. č. 20) byla železná ostruha nalezena také uvnitř urny. V hrobu 2 byla kromě této knoflíkové ostruhy typu Ginalski F nalezena železná přezka, pinzeta a hroty oštěpů.

Žárový hrob č. 180 z Plotiště nad Labem vydal také železnou knoflíkovou ostruhu typu Ginalski F4 (k. č. 21). Kromě této ostruhy byl v hrobu nalezen i deformovaný meč (spatha), slítky ze skleněné nádoby, zlomky naběračky a cedníku aj.

Ve stupni C1 byly nalezeny ostruhy i na sídlištích. Z lokality Ladná pochází železná knoflíková ostruha (k. č. 13). Bohužel ale není dostatečně publikována, zmínka je pouze v Přehledech výzkumů (Tejral 1970), tudíž není možné ji jakkoli interpretovat.

Dalším sídlištěm, na kterém byla nalezena ostruha, jsou Dyjákovice (k. č. 8.). Pomocí detektoru byl objeven fragment knoflíkové železné ostruhy, která se dá rámcově zařadit k typu Ginalski F.

Sídliště z Tuklat vydalo také železnou knoflíkovou ostruhu typu Ginalski F (k. č. 33). Na základě těchto dvou sídlišť – Tuklaty a Dyjákovice by se mohlo i v případě sídliště z Ladné jednat o ostruhu typu Ginalski F.

Do stupně C1 je datován i jediný depot nalezený na našem území, který obsahoval ostruhy. Jedná se o lokalitu Sendražice (k. č. 28.). V depotu železných předmětů byly nalezeny dva páry ostruh – jeden pár tvořily stoličkové ostruhy se dvěma nýty typu Jahn 27, které byly nalezeny i v žárových hrobech na lokalitách Dobřichov – Třebická a Přerov nad Labem. Na základě těchto analogií vznikla i teorie, že se může jednat o roztroušený žárový hrob. Druhý pár byl tvořen železnými knoflíkovými ostruhami typu Ginalski F1, které měly na povrchu ramen slabé zbytky výzdoby v podobě příčných rýžek (Rybová 1972, 499). Kromě ostruh depot obsahoval i čepel železného meče, hroty kopí, štítové puklice, nůžky, bronzové zlomky souboru naběračky a cedníku, zlomky bronzové nádoby, které ale byly deformované žárem aj.

Z grafu 2 je patrné, že v tomto stupni je nejvyšší zastoupení ostruh vyrobených ze železa za celou dobu římskou.

5.3.2 Stupeň C2

V pozdním stupni mladší doby římské se ostruhy objevují především v žárových hrobech a pouze v jednom případě (Litoměřice – k. č. 15) by se mohlo jednat o hrob kostrový. Na našem území byly v tomto stupni nalezeny jen nýtové tvary ostruh, které se řadí k typu Leuna.

Bylo nalezeno sedm ostruh, tj. 8 % z celkového počtu nalezených ostruh spadajících do doby římské. Dvě ostruhy byly stříbrné, pět bylo železných.

Ostruhy z tohoto stupně byly nalezeny především v Čechách, kromě dvou, které pocházejí z Olomouckého kraje.

Jeden pár a jeden kus železných ostruh pocházejí ze dvou žárových hrobů na lokalitě Dobřichov – Třebická (k. č. 6. 1. 2. a 6. 2.). Všechny tři ostruhy můžeme zařadit k typu Leuna A. Jak je již zmíněno, pár pochází z hrobu I, ve kterém byly nalezeny i ostruhy jiného typu, který je časově zařazen spíše do stupně C1 (viz. Kapitola 5. 3. 1.). Jeden kus ostruhy typu

Leuna A vydal i hrob 3, jedná se o fragment této ostruhy – zachována jen ramena. Tento hrob dále obsahoval urnu, hroty oštěpů a železné nůžky.

Velké žárové pohřebiště v Kostelci na Hané vydalo také jeden pár železných ostruh (k. č. 12.). Tyto ostruhy byly nalezeny v hrobu 290. Lze je přiřadit k typu Leuna B. Tyto ostruhy ležely v nádobě cizí keramické skupiny (Zeman 1961, 266).

Výjimečným nálezem na našem území byly ostruhy nalezené na lokalitě Litoměřice (k. č. 15). Jde o pár stříbrných ostruh, které patří k typu Leuna B. Tyto jsou shodné s ostruhami, které byly nalezeny v knížecím hrobu v Leuně (Droberjar 2002, 158). Snad přinášejí svědectví o tom, že i v Čechách byla zastoupena nejvyšší germánská elita (Beková – Droberjar 2005, 430). Jak bylo zmíněno výše, lze se i díky analogiím domnívat, že tyto ostruhy byly součástí kostrového hrobu.

5.3.3 Stupeň C3 – D1

V pozdní době římské pokračuje dále tradice nýtových ostruh se středovým ramenem, ale objevují se i ostruhy, které jsou zakončeny háčky. Přestože v pozdní době římské začínají převažovat chudé žárové hroby, kdežto kostrové, které se začínají hojněji vyskytovat, jsou bohatší. Ostruhy byly nalezeny v kostrovém i žárovém hrobu a jedna pocházela ze sídliště. Jedná se především o ostruhy germánské proveniencí (Pleiner – Rybová 1978, 712).

Byly nalezeny čtyři ostruhy, tj. 4,5 % z celkového počtu. Z toho byl jeden pár bronzový a dvě ostruhy byly železné.

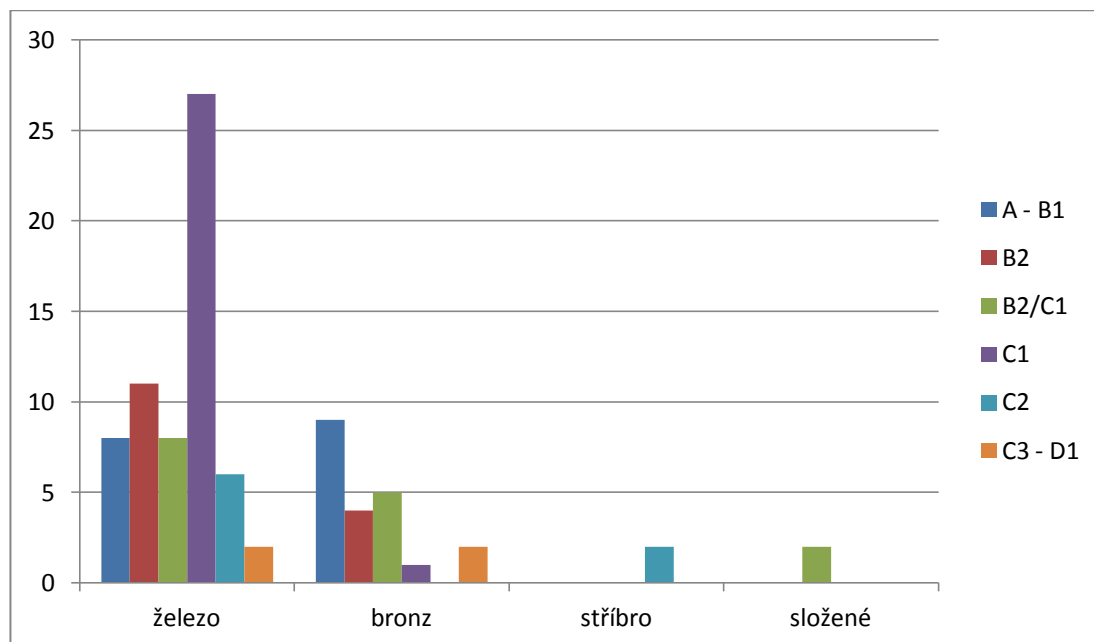
V závěru doby římské se ostruhy rovnoměrně rozmístily po našem území, dvě pocházejí z Moravy (Olomoucký a Jihomoravský kraj) a bronzový pár pochází z Čech (Středočeský kraj).

Pár ostruh byl nalezen v bohatém kostrovém hrobu v Berouně – Závodí (k. č. 1). Jde o nýtové ostruhy se středovou příčkou typu Leuna D. Ostatky jedince byly uloženy v dřevěné komoře. Tento hrob je jediným mužským bohatým bojovníckým hrobem na našem území z mladší doby

římské. Všechny další milodary v hrobu byly vyrobeny z bronzu – meč s kostěnou rukojetí, kopí, štítová puklice, nůž, samostřílová spona, toaletní souprava, kování a nákončí opasku. Byla také nalezena skleněná nádoba, jantarový korál a několik keramických nádob (Břicháček 1981).

Železná ostruha s háčky byla nalezena v žárovém hrobu 2 v Hrubčicích (k. č. 10). Tento kus patří k typu Jahn 72. Ostruha nebyla v tomto hrobu jediným milodarem, byly zde nalezeny hroty oštěpů listovitého tvaru, nůž, fragmenty železných spon a na kruhu točená keramická mísa (Marešová 1966, 44).

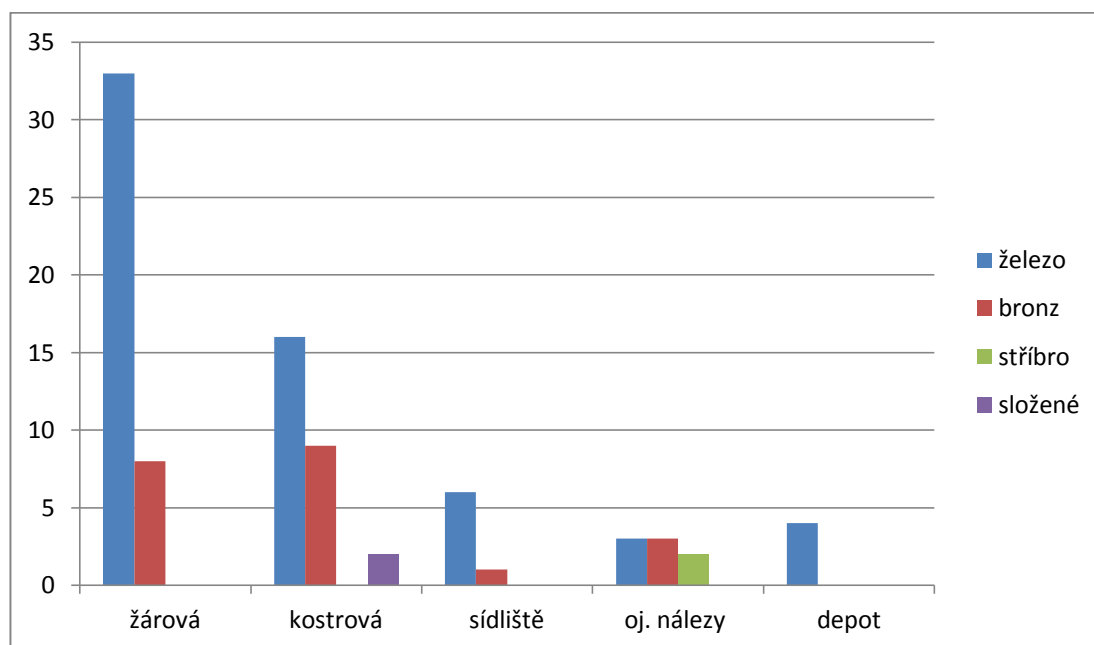
Podobná ostruha jako v případě Hrubčic byla nalezena i na sídlišti ze Sudoměřic (k. č. 30). Železná ostruha s háčky byla nalezena v kulturní vrstvě mimo zkoumané objekty (Vlach 2007, 457). Mimo analogie z Hrubčic by se dala přirovnat i k nálezům z Kostelce na Hané, ovšem tato ostruha má zakončení v podobě háčku namísto nýtu.



Graf 2: Zastoupení kovů podle časového kontextu

6 Využití materiálu

Kromě rozdílů v rozmístění ostruh v jednotlivých časových úsecích doby římské, je rozdíl i v použití jednotlivých materiálů jak v jejich nálezovém kontextu, tak i v časovém. K výrobě ostruh bylo používáno železo, bronz a ojediněle je i stříbro. Poměry zastoupení jednotlivých materiálů jsou znázorněny v grafu 3.



Graf 3: Zastoupení materiálů podle nálezových kontextů

6.1 Železo

Železo patřilo v celé době římské k nejdůležitějším surovinám, používalo se především k výrobě nástrojů a zbraní. Na mnoha sídlištích jsou nalézány doklady o zpracování železa – tavící pece určené k redukci rudy, výhně či železná struska.

Nejvíce železných ostruh bylo nalezeno na žárových pohřebištích doby římské. V kostrových hrobech se železné ostruhy objevují v mnohem

menším množství a jen od starší doby římské až do přelomového stupně starší a mladší doby římské.

Na sídlištích byly téměř výhradně nalézány jen ostruhy vyrobené ze železa, totéž platí i o ojedinělých nálezech.

Železné ostruhy se objevovaly jako jednotlivé kusy ale i jako páry po celou dobu římskou. Bylo nalezeno 12 párů ostruh především v žárových hrobech, kromě dvou případů – ojedinělý nález z lokality Mikulov a depot ze Sendražic.

V kostrových hrobech se železné ostruhy po celou dobu římskou neobjevují.

Ve starší době římské mají železné ostruhy značnou převahu, ale pořád se v jistém množství objevují i ostruhy z jiných materiálů.

V mladší době římské už získávají ostruhy ze železa téměř výhradní postavení, až do pozdní doby římské, kdy se výskyt ostruh na našem území snížil.

6.2 Bronz

Bronz je jeden ze dvou nejčastěji používaných kovových materiálů, nejen v době římské ale i v období stěhování národů. Pro rozbor artefaktů ze slitin mědi (bronz, mosaz aj.) se používá několik analýz – kvantitativní spektrální analýza, neutronová aktivační a rentgenofluorescenční analýza (Droberjar 2002, 30). Prozatím však nebylo prokázáno, že by některá z ostruh původně označená jako bronzová, byla z jiného materiálu (např. mosazi).

Ostruhy z bronzu mají téměř shodné zastoupení v kostrových i žárových hrobech.

V jednom případě se bronzová ostruha vyskytla na sídlišti (Tisová – k. č. 31) a ve třech případech byly bronzové ostruhy nalezeny jako jediný nález.

Na území Čech a Moravy byly nalezeny čtyři páry bronzových ostruh. Tyto nálezy pocházejí jen z kostrových hrobů – Beroun – Závodí (k. č. 1), Mikulov (k. č. 17. 1.), Praha – Bubeneč (k. č. 23), Řepov (k. č. 26).

V jednom žárovém hrobu ze stupně B1 byla nalezena bronzová ostruha „v páru“ s ostruhou ze železa a to na lokalitě Třebusice v hrobu 781 (k. č. 32. 3.).

Nejvíce bronzových ostruh pochází ze stupně B1 a s postupujícím časem bronzové ostruhy mizejí. Ze stupně C1 pochází jediná bronzová ostruha, která byla nalezena na žárovém pohřebišti v Lužci nad Vltavou v hrobu 100 (k. č. 16.3.).

6.3 Stříbro

Z našeho území není známo, že by v době římské či později v období stěhování národů bylo těženo stříbro, je tudíž pravděpodobné, že si zdejší Germáni opatrovali tuto surovinu jinými způsoby (Droberjar 2002, 317).

V případě ostruh se stříbro používalo např. na plátování či filigrán. Z Čech pochází jeden pár ostruh, který je vyroben z kvalitního stříbra – 91% stříbra, zbytek tvoří měď, olovo a 1% zlato (Beková – Droberjar 2005, 430). Stříbrné ostruhy byly nalezeny v bohatých hrobech barbarské elity mladší a pozdní doby římské – Gommen, Leuna, Voigsted (Beková – Droberjar 2005, 430), anebo na Slovensku v kostrovém hrobu 2 na lokalitě Stráže (Zeman 1961, 266).

V knížecím hrobu z Mušova (k. č. 19.) byl nalezen pár ostruh, které byly vyrobeny ze železa a stříbra. Toto spojení materiálu není na našem území běžné, častěji se vyskytuje spojení železa a bronzu. Právě v mušovském hrobu je pro ostruhy typické plátování stříbrem.

7 Význam ostruh a doklady jezdeckví

Ostruhy jako součást výbavy jezdce – bojovníka, jsou známy již z dřívějšího období před Kristem z území Řecka a Itálie. U nás pocházejí nejstarší nálezy ostruh z pozdního laténu a objevují se zde zřejmě díky římskému vlivu.

Tato součást výstroje sloužila v jízdě k pohánění koní. Na koních bojovali pravděpodobně jen významnější bojovníci (Droberjar 2000, 137).

V době římské se kromě ostruh objevují i jiné doklady o využití koně. Součásti koňského postroje byly nalezeny např. na lokalitách Přerov nad Labem – železné udidlo (Šnajdr 1904 – 1905, 143), Praha – Dolní Chabry – v žárovém hrobu bylo na rozpadlé keramické urně bronzové udidlo s dvěma kroužky (Sklenář 1992, 180), Větrušice – v žárovém hrobu byl nalezen zlomek udidla (Charvátová – Spurný – Venclová 1992, 221) nebo Dobřichov – Pičhora, kde byl také nalezen zlomek udidla. Na území římského tábora na lokalitě Mušov – Burgstall byly nalezeny bronzové faléry (Droberjar 2002, 131).

Kromě výstroje byly v době římské nalezeny i kosti koně, které jsou ovšem velmi ojedinělé. Ze starší doby římské pochází kost koně, která byla nalezena pod chatou č. 10 na sídlišti v Kolíně – Radovesicích. Podle rozměrů kosti se jednalo o většího koně, který se v germánském ani keltském prostředí běžně nevyskytuje³ (Peške 1990, 277).

Více dokladů o využití a postavení koně pro společnost poskytly až lokality, které jsou datovány do doby stěhování národů. V této době byly nalezeny pohřby lidí s koňmi i samostatné koňské pohřby. Rituální pohřeb koně pochází např. z lokality Šakvice, kde byl spolu s koněm pohřben i pes, hrob koně byl nalezen nedaleko skupiny velkých hrobek (Novotný 1974, 43). Jiný nález pochází z lokality Žuráň, kde v komorovém hrobu I byly nalezeny ostatky koňů, které pocházely z pěti až šesti jedinců (Droberjar 2002, 393).

³ Germáni využívali koně s výškou v kohoutku 120 – 128 cm (Droberjar 2002, 228)

Na pohřebišti na lokalitě Holubice, okr. Vyškov, byly nalezeny dokonce dva hroby koní (Čižmář – Geislerová – Rakovský 1981, 69).

Na lokalitách v Polsku byly nalezeny i hroby koní, kteří byli rituálně obětováni. V jednom z metalurgických center v Biskupicích v západním Mazovsku byla nalezena kostra koně, která se nacházela na poli tavících pecí. Kůň měl svázané nohy a byl zabit nejspíš kusem strusky, která mu byla „vstřelena“ do hlavy – struska byla v lebce nalezena (Kontny 2009, 107). Další podobná oběť byla nalezena v Pruszkówě, poblíž se opět nalézala tavící pec (Kontny 2009, 107). Z polského území pocházejí také urny s vyobrazením koně – jedna byla nalezena v žárovém hrobu na pohřebišti v Białe v hrobu 30 (Kontny 2009, 108).

8 Závěr

Na území Čech a Moravy bylo nalezeno dosud 88 jednotlivých kusů ostruh na 37 lokalitách.

V Čechách byly ostruhy nalezeny na 29 lokalitách, z toho bylo 14 z nich nalezeno v žárových hrobech, na čtyřech lokalitách v kostrových hrobech, v případě tří lokalit se jednalo o nálezy v rámci sídlišť, v pěti případech se jednalo o ojedinělé nálezy a pouze na jediné lokalitě z Čech a Moravy byl nalezen depot.

Největší koncentrace ostruh je ve Středočeském kraji. Ostruhy se objevují severněji v Ústeckém kraji (Litoměřice, Polepy), ale až v pozdním stupni mladší doby římské. Ve starší době římské se ostruhy objevují i ve východních Čechách – v Hradeckém a Pardubickém kraji.

Na Moravě byly ostruhy nalezeny na osmi lokalitách. Z toho čtyři byly sídliště, ve dvou případech se jednalo o kostrové hroby a dvě lokality obsahovaly nálezy ze žárových hrobů. Ostruhy se koncentrovaly především do oblasti jižní Moravy, největší soubor na našem území pochází z královské hrobky z Mušova. Další nálezy ostruh z Moravy pocházejí z Olomouckého kraje, kam se rozšířily v pozdní době římské, odtud pocházejí jen nálezy ze žárových hrobů.

Doba římská nám přináší velkou variabilitu typů ostruh. Ve starším stupni starší doby římské se u nás objevují především destičkové ostruhy, ke kterým se postupem času přidávají obloukovité ostruhy zakončené knoflíky, které mají největší výskyt na přelomu starší a mladší doby římské. V mladší době římské se vyskytují především obloukovité ostruhy a začínají se vyskytovat nýtové ostruhy se třetím ramenem typu Leuna, které přetrvávají až do konce doby římské.

Ostruhy byly nalezeny v různých kontextech, ale nejvíce jich bylo v žárových hrobech. V kostrových hrobech už není zastoupení ostruh v takovém počtu, ale pokud jsou součástí jejich výbavy, jedná se, až na dvě výjimky, o bohatě vybavené hroby, které v různých případech obsahují i bojovníckou výbavu. Ostruhy nalézané v hrobech mají vcelku jasný význam –

poukazují na společenské postavení jedince za života, kdežto u ostruh nalezených na sídlištích to nemůžeme jasně dokázat. Co se týče ojedinělých nálezů, může se jednat o části rozrušených hrobů – mnohé nálezy pocházejí z počátku 20. století a v některých případech k nim chybí přesnější nálezová dokumentace. Přesto se lze u některých takto nalezených ostruh přiklonit k tomu, že jsou součástí větších hrobových celků, vzhledem k různým analogiím.

V celé době římské je kontinuita výskytu ostruh. Ve starší době římské je výskyt ostruh po celou dobu do jisté míry konstantní a jejich počet pomalu narůstá až do stupně C1 mladší doby římské. Tento stupeň zahrnuje nejvíce nálezů. Postupně se výskyt ostruh omezuje.

Vzhledem k tomu, že Germáni využívali nejvíce železo, o čemž svědčí i mnoho nálezů tavících pecí aj., je také ostruh vyrobených ze železa nejvíce. Vyskytují se ve všech výše zmíněných nálezových kontextech i časových obdobích. V prostoru středního Podunají není doložena výroba bronzových ostruh (Jílek 2014, 120). Jedná se zřejmě o importy z okolních území. Nejvíce železných ostruh pochází ze žárových hrobů a sídlišť. Bronzové ostruhy se u nás vyskytují téměř konstantně po celou dobu římskou, nejvíce však ve stupni B1 starší doby římské a postupně jejich počet klesá až do počátku mladší doby římské, poté se vyskytují jen ojediněle. Na území Čech a Moravy jsou nalezeny i ostruhy ze stříbra.

Ostruhy se vyskytují jako samostatné kusy, tak i jako páry, které se objevují v žárových i kostrových hrobech, dva páry byly nalezeny i v depotu ze Sendražic. Pár je vždy tvořen ostruhami stejného typu, které jsou vyrobeny ze stejného materiálu – jsou nalézány v železe, bronzu i stříbře. Nejvíce párů se objevilo ve stupni C1 mladší doby římské, jinak se v celé době římské páry vyskytují v menším počtu.

Z doby římské je u nás známo jen málo dokladů jezdeckví. Kromě několika nálezů koňského postroje a ojediněle nalezených koňských kostí, jsou ostruhy jedním z důležitých dokladů jezdeckví na našem území v tomto období. Koňské pohřby z doby římské jsou známé z Polska, kde byly ovšem

ovlivněny jinými kulturami, na našem území se tento jev objevuje až v době stěhování národů.

9 Resumé

In Roman period a range of new types of spurs appears. Of 89 spurs found in 37 localities around Bohemia and Moravia, 47% was found inside cremation graves, 30% in skeletal graves, 13% as isolated findings and 8% of the spurs was found in settlements.

The findings come from localities in central and eastern Bohemia. Spurs from Moravia were found mainly in southern regions and rarely in the central region (Olomouc region).

In the earlier Roman period predominated plate spurs that occasionally occur during the whole Roman era. During the turning stages B2/C1 arc-shaped spurs start to predominate in Bohemia and Moravia. In the later Roman periods the arc-shaped spurs are joined by the Leuna type of spurs that can be found until the end of the roman period.

In Bohemia and Moravia spurs made of iron, bronze and silver were found. Iron was the predominating material. Iron spurs are the most common in cremation graves and in settlements. Regarding the skeletal graves there is a difference between the Bohemia, where the spurs were mostly bronze, and the Moravia, where the spurs were made of iron. In rare cases of findings is the material ratio balanced.

Iron spurs occur during the whole Roman era except the beginning and the end of the era as the predominant type of spurs. In the beginning and the end of the Roman era the iron and bronze spurs equally represented. From the stage C2 of the later Roman period were found for the time being the only pair of spurs made of silver.

10 Prameny a literatura

Beková, M – Droberjar, E. 2005: Bohatý ženský kostrový hrob z mladší doby římské ve Slepoticích (Pardubický kraj). *Archeologie ve středních Čechách* 9, s. 401–439.

Březinová, H. – Poppová – Urbanová, K. 2009: Fragmenty textilu na bronzovém vědru z doby římské z Řepova. *Archeologické rozhledy* LXI, s. 101 – 117.

Blume, E. 1912, 1915: *Die germanischen Stämme und die Kulturen zwischen Oder und Passarge zur römischen Kaiserzeit*. 1. Teil: Text. 2. Teil: Material. Würzburg.

Čižmář, M. – Geislerová, K. – Rakovský, I. 1981: Rettungsgrabungen auf der Autobahntrasse Brno – Holubice im Jahre 1979 (okr. Brno–venkov und Vyškov). *Přehled výzkumů 1979 (1981)*, s. 68–70.

Dąbrowska, T. 1973: *Wschodnia granica kultury przeworskiej w późnym okresie lateńskim i we wczesnym okresie wpływów rzymskich*. *Materiały Starożytne i Wczesnśredniowieczne* 2, s. 127–254.

Droberjar, E. 1999: Dobřichov – Pičhora. Ein Brandgräberfeld aus der älteren römischen Kaiserzeit in Böhmen. (Ein Beitrag zur Kenntnis des Marbod – Reichs). *Fontes Arch. Prag.* 23, Praha.

Droberjar, E. 2000: *Příběh o Marobudovi a jeho říši*. Praha.

Droberjar, E. 2002: *Encyklopedie římské a germánské archeologie v Čechách a na Moravě*. Praha.

Droberjar, E. 2006: Hornolabští Svébové – Markomani. K problematice dalšího vývoje grossromstedtské kultury ve stupni Eggers B1 („Zeitgruppe 3“) v Čechách (dobřichovská skupina). *Archeologie ve středních Čechách* 10, s. 599 – 712.

Droberjar, E. – Vích, D. 2009: Ke kontaktům mezi východními Čechami a Moravou v počátcích doby římské In: M. Karwowski – E. Droberjar (ed.): *Archeologia Barbarzyńców 2008. Powiazania i kontakty w świecie barbarzyńskim*. Rzeszów, s. 237 – 247.

Droberjar, E. – Vích, D. 2010: Nové žárové pohřebiště z doby římské v Jevíčku – Předměstí, okr. Svitavy. In: E. Droberjar (ed.): *Archeologie barbarů 2010. Studia Archaeologica Suebica I*. Olomouc 2011, s. 23 – 38.

Droberjar, E. – Waldhauser, J. 2012: Rituální hroby ze starší doby římské v Semčicích, okr. Mladá Boleslav. *Archeologie ve středních Čechách* 16/2, s. 893 – 905.

Felcman, J. 1896 – 1897: Archeologický výzkum „Údolí Svatojiřského“ a okolí. *Památky archeologické* 17, s. 191 – 200.

Geisler, M. – Šedo, O. 1993: Druhá sezóna záchranného výzkumu na trase dálnice v poloze Žleby u Vyškova (okr. Vyškov). *Přehled výzkumů 1990 (1993)*, s. 85 – 86.

Ginalski, J. 1991: Ostrogi kablakowe kultury przeworskiej. Klasyfikacja typologiczna. *Przegląd Archeologiczny* 38, s. 53 – 84.

Giesler, U. 1978: Jünger-kaiserzeitliche Nietkopfsporen mit Dreipunkthalterung vom Typ Leuna. *Saalburg – Jahrbuch* 35, s. 5 – 56.

Godłowski, K. 1970: The Chronology of the Late Roman and Early Migration Periods in Central Europa. Kraków.

Gojda, M. 1984: K problematice hrobů s výzbrojí na středoevropských pohřebištích doby římské. Archeologické rozhledy XXXVI, s. 67 – 89.

Hellich, J. 1919: Žárové hroby z doby císařství římského na Poděbradsku. Památky archeologické 31, s. 88 – 97.

Charvátová, K. – Spurný, V. – Venclová, N. 1992: Nálezové zprávy Státního Archeologického ústavu v Praze 1919 – 1952. Praha.

Jahn, M. 1921: Der Reitersporn, seine Entstehung und früheste Entwicklung. Leipzig.

Jílek, J. – Klanicová, S. 2009: Dyjákovice, okr. Znojmo. Přehled výzkumů 50, s. 320 – 324.

Jílek, J. 2008: Doklady kontaktů mezi polabskými Germány, przeworskou a wielbarskou kulturou ve východních Čechách. In: M. Karwowski – E. Droberjar (ed.): Archeologia Barbarzyńców 2008. Powiazania i kontakty w świecie barbarzyńskim. Rzeszów, s. 249 – 283.

Jílek, J. 2014: Bronzová ostruha z doby římské z Dolních Ředic, okr. Pardubice. Sborník k počtě Jiřího Kalfersta, s. 117 – 121.

Kostrzewski, J. 1913: Wielkopolska w czasach przedhistorycznych. Poznań.

Kontny, B. 2009: Horse and its use in the Przeworsk culture in the light of the archaeological evidence. In: Bliujienė, A. (ed.): Archeologia Baltica 11. Klaipėda, s. 92 – 114.

Kytlicová, O. 1970: Pohřebiště z doby římské v Lužci nad Vltavou, okr. Mělník. Památky archeologické 61, s. 291 – 377.

Liana, T. 1970: Chronologia względna kultury przeworskiej we wczesnym okresie rzymskim. Wiadomości Archeologiczne 35, s. 53 – 165.

Marešová, K. 1966: Žárové hroby z Hrubčic. SP FF BU E11, s. 43 – 50.

Motyková – Šneidrová, K. 1963: Die Anfänge der römischen Kaiserzeit in Böhmen. Pragae.

Motyková, K. 1981: Das Brandgräberfeld der römischen Kaiserzeit von Stehelčev. Památky archeologické 72, s. 340 – 415

Niederle, L. 1915: Stříbrné římské ostruhy z Litoměřicka. Památky archeologické 27, s. 196 – 201.

Novotný, B. 1955: Hrob velmože z počátku doby římské v Praze – Bubenči. Památky archeologické 46, s. 227 – 264.

Novotný, B. 1975: Objev pohřebiště z doby stěhování národů a pozdní doby hradištní u Šakvic (okr. Břeclav). Přehled výzkumů 1974 (1975), s. 42 – 44.

Olshausen, O. 1890: Beitrag zur Geschichte des Reitersporns. Zeitschrift für Ethnologie 22, s. 184 – 210.

Olshausen, O. 1891: Radsporen auf Siegeln im Grobe Bernharts von Kalien und auf einem Relief am Dom zu Monza. Zeitschrift für Ethnologie 23, s. 219 – 223.

Peška, J. – Tejral, J. 2002: Das germanische Königsgrab von Mušov in Mähren, teil 3. Praha.

Peškař, I. 1961: Dva žárové hroby z mladší doby římské z jižní Moravy. Archeologické rozhledy XIII, s. 169 – 175.

Peške, L. 1990: Osteologický materiál ze sídliště starší doby římské v Kolíně – Radovesnicích. Archeologické rozhledy 42, s. 282 – 283.

Píč, J. L. 1892: Žárové hroby na Třebické u Dobřichova z doby císařství římského. Památky archeologické 15, s. 561 – 598.

Píč, J. L. 1897: Archeologický výzkum ve středních Čechách. Památky archeologické 17, 1896–97 (1897), s. 479 – 538.

Píč, J. L. 1905: Starožitnosti země České. Díl. 2. Čechy na úsvitě dějin. Sv. 3. Žárové hroby v Čechách a příchod Čechů. Praha.

Rybová, A. 1972: Svazky zbraní z mladší doby římské v Sendražicích, o. Hradec Králové. Památky archeologické 63/2, s. 498 – 530.

Rybová, A. 1979: Plotiště nad Labem. Eine Nekropole aus dem 2. – 5. Jahrhundert U. Z. I. Památky archeologické 70, s. 353 – 485.

Rybová, A. 1980: Plotiště nad Labem. Eine Nekropole aus dem 2. – 5. Jahrhundert U. Z. II. Památky archeologické 71, s. 93 – 224.

Říhovský, J. 1951: Hroby z římského období u Mikulova. Archeologické rozhledy 3, s. 37 – 40.

Salač, V. 2008: Starší doba římská. In: V. Salač (ed.): Doba římská a stěhování národů, Archeologie pravěkých Čech 8, s. 195 – 214.

Sedláček, R. – Kašpárek, F. – Jílek, J. 2010: Sídlištní nálezy z doby římské z Mikulovic, okr. Pardubice. (stav k roku 2008). In: Beljak, J. – Březinová, G. – Varsík, V. (eds.): Archeológia barbarov 2009. Archaeologica Slovaca Monographiae. Communicationes. Tomus X. Nitra, s. 371 – 418.

Schránil, J. 1917: Žárový hrob římského typu ze Záryb. Památky archeologické 29, s. 164, tab. XXIV.

Schulz, V. 1885–1886: Hrob u Zlivi. Památky archeologické 13, s. 65 – 80.

Šimek, E. 1958: Poslední Keltové na Moravě. Brno.

Sklenář, K. 1992: Archeologické nálezy v Čechách do roku 1870. Prehistorie a protohistorie. Praha.

Smolík, J. 1882 – 1884: Zprávy a drobnosti. Památky archeologické 12, s. 555 – 556.

Šnajdr, L. 1906: Nálezy u Přerova nad Labem. Památky archeologické 1904–1905 (1906), s. 139 – 144.

Tischler, O. 1890: Über Sporen und nachrömisches Email. Korespondenz Blatt der deutschen Gesellschaft für Anthropologie, Ethnologie und Urgeschichte 21, s. 17 – 24.

Tejral, J. 1970: Sídlištní objekt z Ladané. Přehledy výzkumů 1968 (1970), s. 36.

Tejral, J. 1992: Einige Bemerkungen zur Chronologie der späten römischen Kaiserzeit in Mitteleuropa. In: Godłowski, K. – Madyda – Legutko, R. (eds.): Probleme der relativen und absoluten Chronologie ab Latenezeit zum Frühmittelalter. Kraków – Karniowice, s. 227 – 248.

Tejral, J. 1993: Na hranicích impéria. In: Podborský, V. (ed.): Praveké dějiny Moravy. Brno, s. 424 – 501.

Tejral, J. 2002: Die Sporen (B1 – B17). In: Peška, J. – Tejral, J. (ed.): Das germanische Königsgrab von Mušov in Mähren, teil 1. Praha, s. 141-188.

Vlach, M. 2007: Nové sídlištní nálezy z mladší a pozdní doby římské ze Sudoměřic. In: Droberjar, E. – Chvojka, O (eds.): Archeologie barbarů 2006, Supplementum 3. České Budějovice, s. 449 – 471.

Waldhauser, J. – Košnar, L. 1997: Archeologie Germánů v Pójizeří a v Českém ráji. Praha.

Waldhauser, J. 2001: Encyklopedie Keltů v Čechách. Praha.

Zápotocký, M. 1969: Materiály k osídlení Litoměřicka v době římské – I. Dolní Poohří. Archeologické rozhledy 21, s. 178 – 201.

Zeman, J. 1961: Severní Morava v mladší době římské. Problémy osídlení v rozboru pohřebišť z Kostelce na Hané. Praha.

11 Katalog lokalit

1. Beroun – Závodí, okr. Beroun, Středočeský kraj

typ lokality: bohatý kostrový hrob

popis: pár bronzových ostruh se středovou příčkou v podobě háčku; typ

Leuna D; dobrý stav

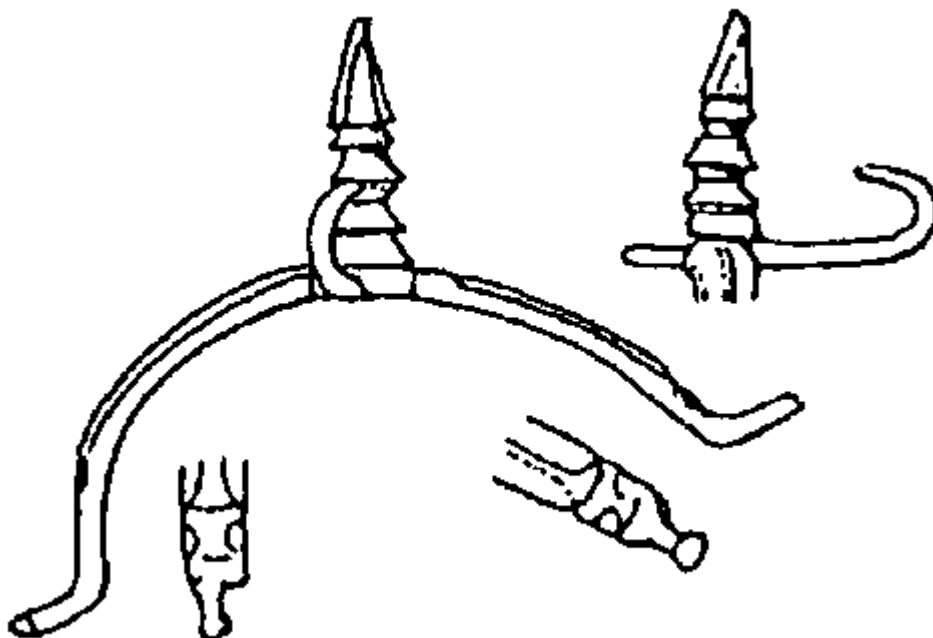
rozměry: 9x6,5 cm

příklady doprovodný nálezů: skleněný pohár, štítová puklice, bronzový meč s kostěnou rukojetí, bronzové hroty kopí a oštěpů, samostřílová spona, bronzové šipky, dvě bronzové přezky, kování opasku

datace: C3/D1

uložení: Západočeské muzeum v Plzni

literatura: Břicháček 1981; Tejral 1999, s. 239, obr. s. 240 (původní zdroj neobsahoval měřítko)



2. Bezno – okolí, okr. Mladá Boleslav, Středočeský kraj

typ lokality: ojedinělý nález

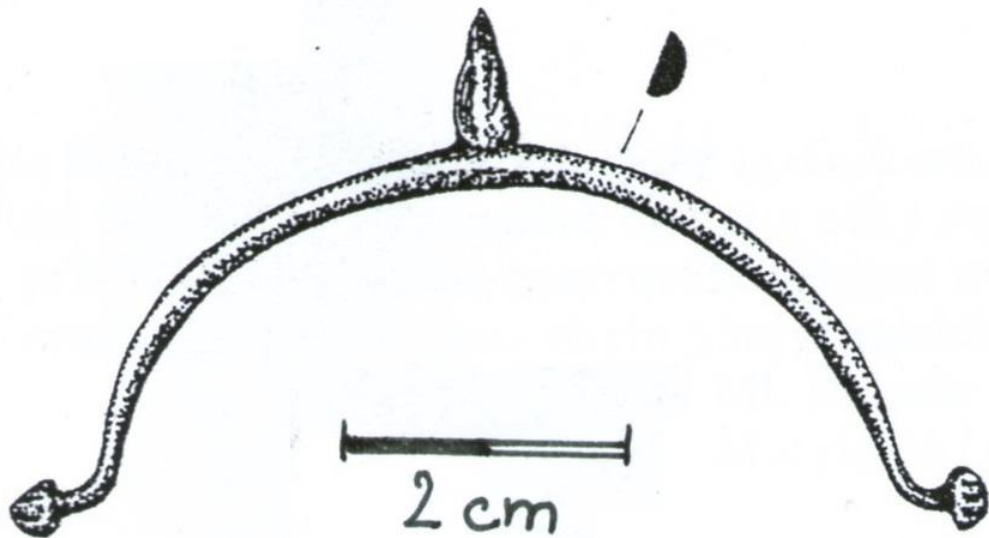
popis: železná knoflíková ostruha; Ginalski C; zachovalá – lehce deformovaný trn

rozměry: 7x 4 cm

datace: B1

uložení: Muzeum Mladoboleslava v Mladé Boleslavi, inv. č. 1752

literatura: Waldhauser – Košnar 1997, s. 177, obr. s. 70



3. Český Brod, okr. Kolín, Středočeský kraj

typ lokality: ojedinělý nález

popis: bronzová knoflíková ostruha; Ginalski E5

rozměry: 6,2 x 6 cm

datace: B2/C1

uložení: Národní muzeum v Praze, inv. č. 52964

literatura: Smolík 1882 – 1884, s. 555–556

4. Dobrovice 5? / Dobrovicko, okr. Mladá Boleslav, Středočeský kraj

typ lokality: kostrový hrob/ojedinělý nález

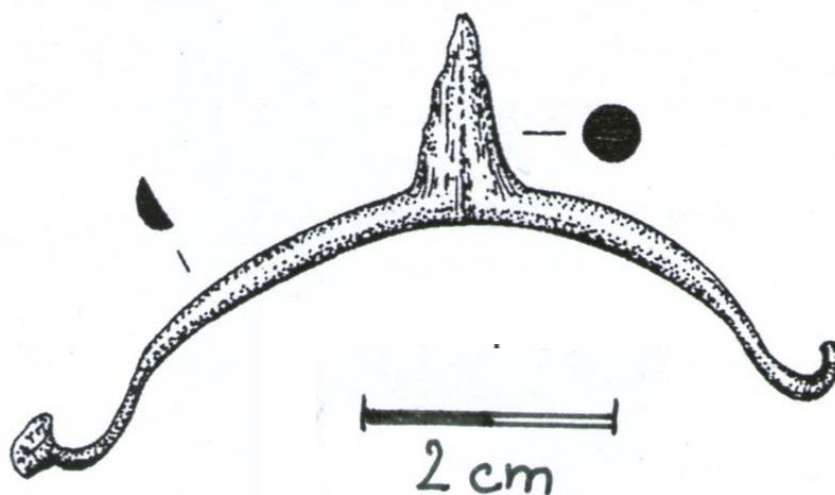
popis: železná knoflíková ostruha; Ginalski C; zachovalá – chybí jeden z knoflíků

rozměry: 6,7 x 6,3 cm

datace: B1

uložení: Muzeum Mladoboleslavska v Mladé Boleslavi, inv. č. 13454

literatura: Waldhauser – Košnar 1997, s. 118, obr. s. 70



5. Dobřichov – Pičhora, okr. Kolín, Středočeský kraj

typ lokality: žárové pohřebiště

5.1.

hrob IV

popis: železná stoličková ostruha se dvěma nýty; Jahn 19; fragment –
destička s hrotem

rozměry: 2x3 cm

příklady doprovodných nálezů: bronzové östlandské vědro, stříbrná spona
(fragment), kostěná jehlice, zlatý prsten, tři železná kování pochvy meče,
bronzová přezka, bronzové kování picího rohu

datace: B1

uložení: Národní muzeum v Praze, inv. č. 53523

literatura: Píč 1897; Droberjar 1999, s. 220, Taf. II,IV/4; Droberjar 2006, s.
682



5.2.

hrob 78

popis: železná stoličková ostruha se dvěma nýty; Jahn 19; dobrý stav

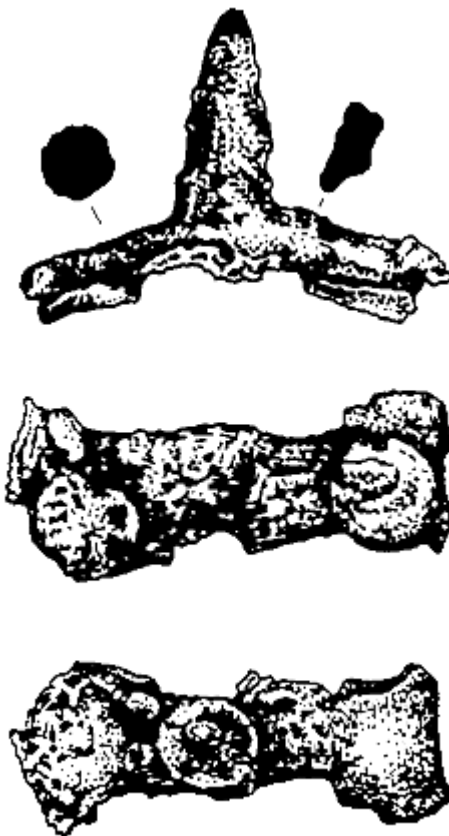
rozměry: 3,6 x 7 cm

příklady doprovodných nálezů: bronzové kování picího rohu, bronzová
přezka, bronzová jehla, kování opasku, pazourek

datace: B1

uložení: Národní muzeum v Praze, inv. č. 53839

literatura: Píč 1897; Droberjar 1999, s. 248, Taf. 57, 78/5; Droberjar 2006,
684



5.3.

hrob 93

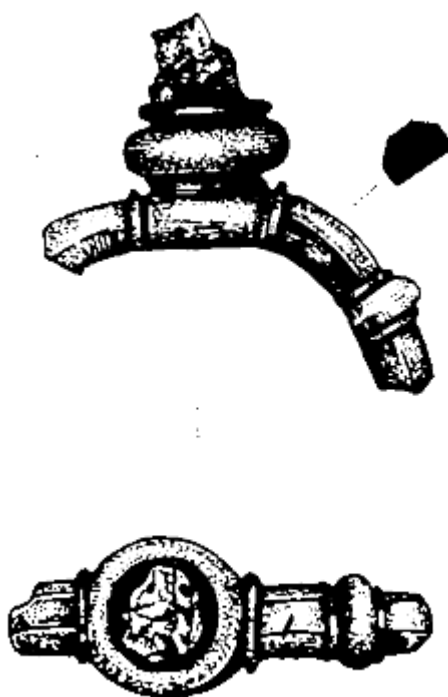
popis: bronzová knoflíková ostruha; Jahn 49; zachovalá – ulomená část
ramene

rozměry: 3,8 x 3,5 cm

datace: B1

uložení: Národní muzeum v Praze, inv. č. 53882

literatura: Píč 1897; Droberjar 1999, s. 250, Taf. 60, 93/1; Droberjar 2006,
684



6. Dobřichov – Třebická, okr. Kolín, Středočeský kraj

typ lokality: žárové pohřebiště

6.1.

hrob I

příklady doprovodných nálezů: štítová puklice, dva hroty oštěpů, bronzová přezka

6.1.1.

popis: pár železných stoličkových ostruh se dvěma nýty; Jahn 27; dobrý stav

rozměry: 6x 5 cm

datace: C1

uložení: Národní muzeum v Praze, inv. č. 64741 – 64742

literatura: Píč 1982, s. 563, tab. XLI/6



6.1.2.

popis: pár železných nýtových ostruh; Leuna A; dobrý stav

rozměry: 6,4x 6,2 cm; 5,6 x 4,6 cm

datace: C2

uložení: Národní muzeum v Praze, inv. č. 64743 – 64744

literatura: Píč 1982, s. 563, tab. XLI/7 – 8



6.2.

hrob 3

popis: železná nýtová ostruha; Leuna A; fragment – zachovány jen ramena

rozměry: 5,5 x 3,4 cm

příklady doprovodných nálezů: dva hroty oštěpů, železné nůžky

datace: C2

uložení: Národní muzeum v Praze, inv. č. 64751

literatura: Píč 1982, s. 566

6.3.

roztroušené hroby

6.3.1.

popis: železná knoflíková ostruha; Ginalski F3; dobrý stav

rozměry: 8,6 x 5,4 cm

datace: C1

uložení: Národní muzeum v Praze, inv. č. 64796

literatura: Píč 1892, s. 592, tab. XLI/10



6.3.2.

popis: železná knoflíková ostruha; Ginalski F; fragment – zachovány pouze ramena

rozměry: 9 x 4,7 cm

datace: C1

uložení: Národní muzeum v Praze, inv. č. 64797

literatura: Píč 1982, s. 592

6.3.3.

popis: železná knoflíková ostruha; Ginalski F; deformovaná, chybí část trnu

rozměry: 6,7 x 3,2 cm

datace: C1

uložení: Národní muzeum v Praze, inv. č. 64798

literatura: Píč 1892, s. 592, tab. XLI/9



6.3.4.

popis: železná stoličková ostruha se dvěma nýty; Jahn 27; dobrý stav

rozměry: 5 x 3,3 cm

datace: C1

uložení: Národní muzeum v Praze, inv. č. 64800

literatura: Píč 1892, s. 592

6.3.5.

popis: železná stoličková ostruha se dvěma nýty; Jahn 27; zachovalá – chybí jeden nýt

rozměry: 4,3 x 4,2 cm

datace: C1

uložení: Národní muzeum v Praze, inv. č. 64801

literatura: Píč 1982, s. 592

7. Dolní Ředice, okr. Pardubice, Pardubický kraj

typ lokality: detektorový nález

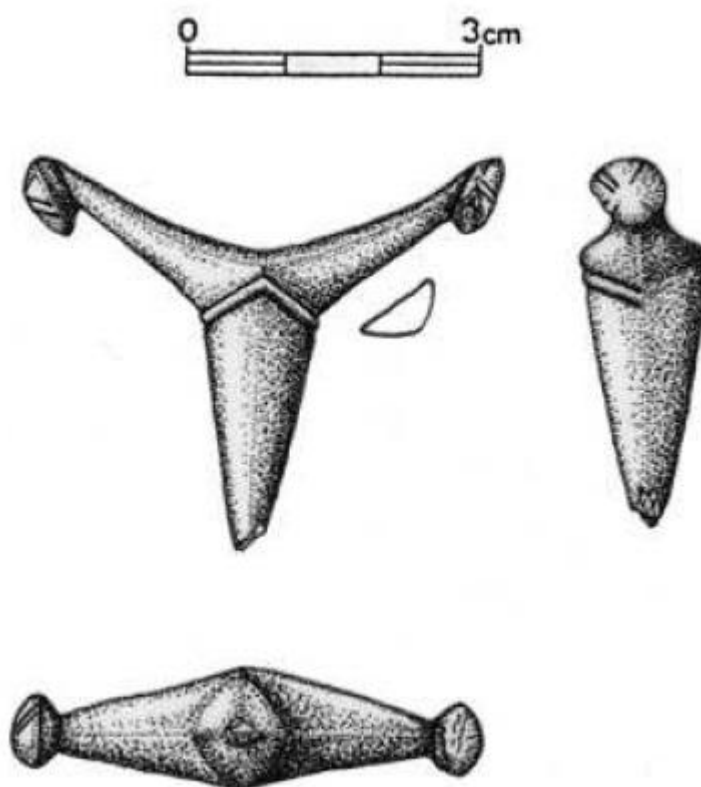
popis: bronzová knoflíková ostruha; Ginalski E5a; dobrý stav; knoflíky
zdobeny rytou výzdobou v podobě kříže

rozměry: 4,9 x 3,2 cm

datace: B2/C1

uložení: Východočeské muzeum v Pardubicích

literatura: Jílek 2014, s. 117, obr. 2; 3



8. Dyjákovice, okr. Znojmo, Jihomoravský kraj

typ lokality: sídliště, detektorový nález

popis: železná knoflíková ostruha; Ginalski F; fragment – pouze trn

rozměry: 2,5 x 2,3 cm

datace: C1

uložení: soukromá sbírka

literatura: Jílek – Klanicová 2009, s. 322, obr. 3:15



9. Hradec Králové, okr. Hradec Králové, Královéhradecký kraj

typ lokality: ojedinělý nález

popis: bronzová knoflíková ostruha; Ginalski E5a; dobrý stav; knoflíky
zdobeny rytou výzdobou v podobě kříže

rozměry: 5 x 2 cm

datace: B2/ C1

uložení: Muzeum východních Čech v Hradci Králové, inv. č. 2197

literatura: Rybová 1972, s. 508; Jílek 2008, s. 254, obr. 5:4



10. Hrubčice, okr. Prostějov, Olomoucký kraj

typ lokality: žárové pohřebiště, hrob 2

popis: železná háčková ostruha; Jahn 72; dobrý stav

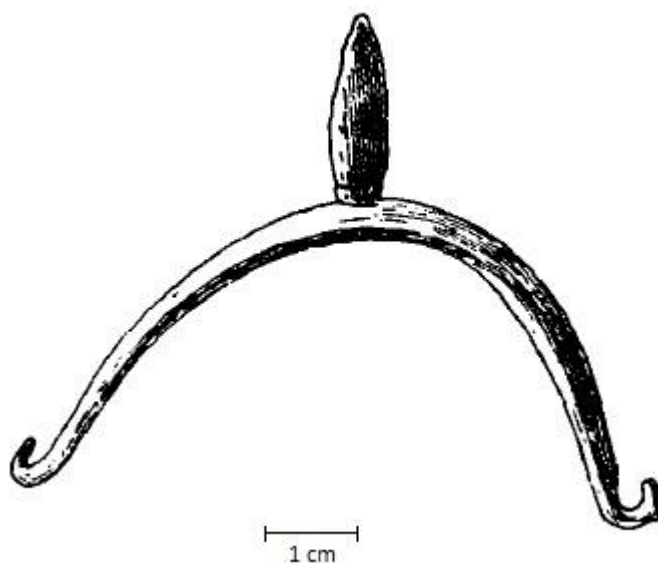
rozměry: 8,5 x 2,2 cm

příklady doprovodných nálezů: šedá místa točená na kruhu, tři hroty oštěpu listovitého tvaru, železný nůž, železná spona (fragment)

datace: C3

uložení: Moravské zemské muzeum Brno, inv.č. 68301

literatura: Marešová 1966, s. 44, obr. 1:8, tab. XIII/3



11. Jevíčko – Předměstí, okr. Svitavy, Pardubický kraj

typ lokality: žárové pohřebiště

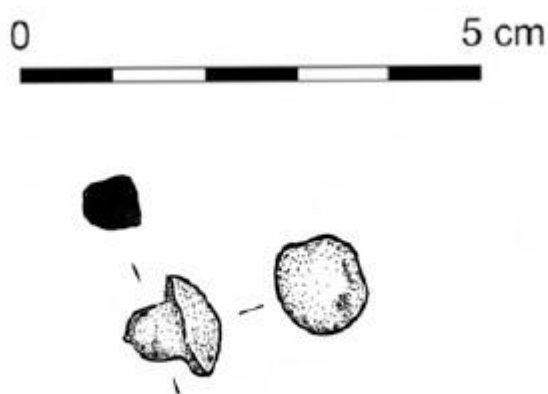
popis: bronzová knoflíková ostruha; Ginalski E5; fragment – pouze knoflík

rozměry: d = 1 cm

datace: B2/C1

uložení: Muzeum Boskovicka v Boskovicích

literatura: Droberjar – Vích 2010, s. 29, obr. 6:10



12. Kostelec na Hané, okr. Prostějov, Olomoucký kraj

typ lokality: žárové pohřebiště, hrob 290

příklady doprovodných nálezů: železná spona (fragment), bronzová přezka s plochým rámečkem

datace: C2

uložení: Muzeum Prostějovska v Prostějově

12.1.

popis: železná nýťová ostruha; Leuna B; zachovalá – konce ramen ulomeny

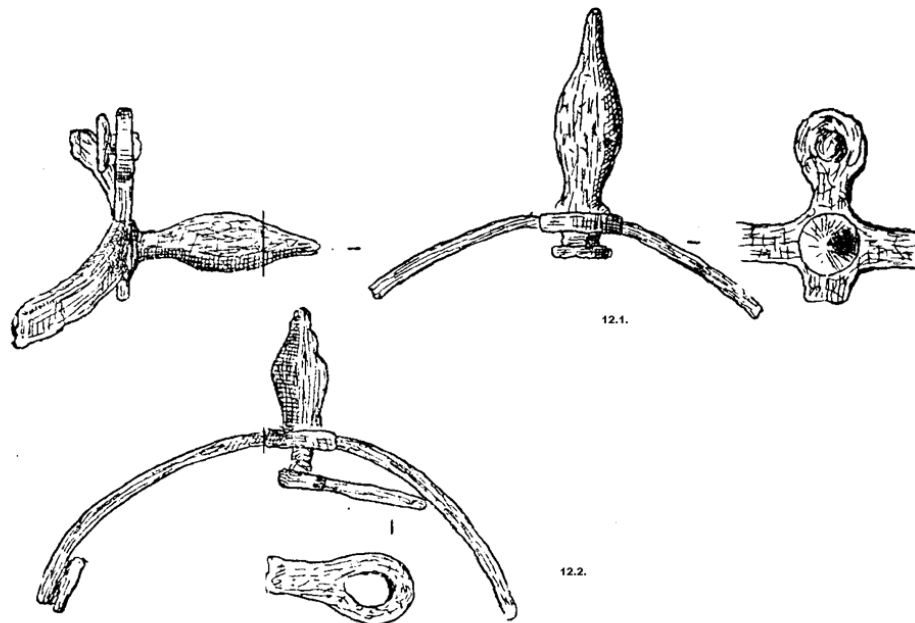
rozměry: 6, 5 x 4,5 cm

literatura: Zeman 1961, s. 265, obr. 57C:d

12.2.

popis: železná nýtová ostruha; Leuna B; zachovalá – konec jednoho ramene ulomen; k vnitřní straně oblouku je rzí připojeno páskové ouško
rozměry: 8 x 5,5 cm

literatura: Zeman 1961, s. 265, obr. 57C:e



13. Ladná, okr. Břeclav, Jihomoravský kraj

typ lokality: sídliště

popis: železná knoflíková ostruha

datace: C1

uložení: neznámé

literatura: Tejral 1970, s. 36

14. Lisovce, okr. Kladno, Středočeský kraj

typ lokality: žárový hrob

popis: bronzová stoličková ostruha s nýty; Jahn 34; dobrý stav

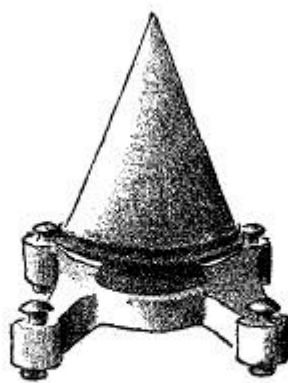
rozměry: 3,5 x 3,3 cm

příklady doprovodných nálezů: bronzová popelnice

datace: B2/C1

uložení: Národní muzeum v Praze, inv. č. 52749

literatura: Felcman 1896 – 1897, s. 194, obr. 3



1 cm

15. Litoměřice – okolí, okr. Litoměřice, Ústecký kraj

typ lokality: ojedinělý nález

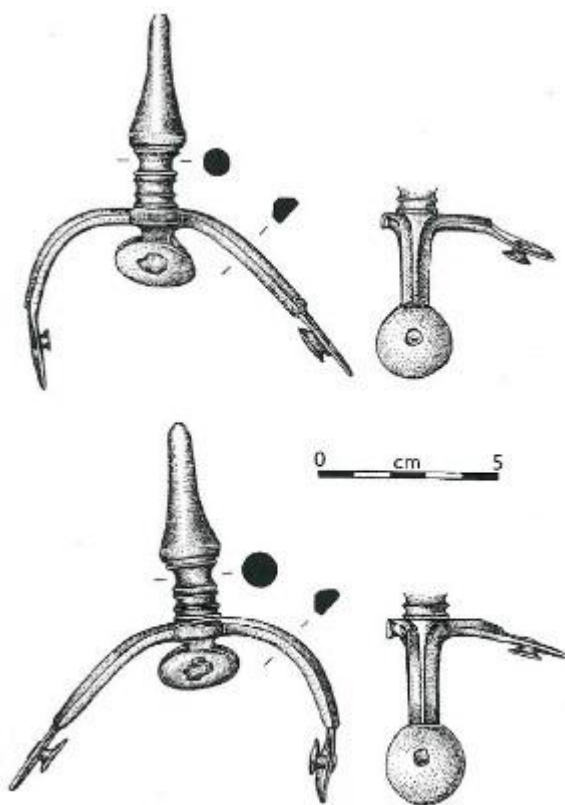
popis: pár stříbrných nýtových ostruh; typ Leuna B; dobrý stav

rozměry: 8,5x 10 cm a 8,3 x 10 cm

datace: C2

uložení: Národní muzeum v Praze, inv. č. 27089–27090

literatura: Niederle 1915; Beková – Droberjar 2005, s. 430, obr. 27



16. Lužec nad Vltavou, okr. Mělník, Středočeský kraj

typ lokality: žárové pohřebiště

16.1.

hrob 42

popis: železná knoflíková ostruha; Ginalski E6; dobrý stav

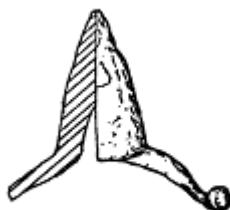
rozměry: 4,4 x 3,2 cm

příklady doprovodných nálezů: bronzová samostřílová spona, železný nůž, zlomek přepáleného hřebenu

datace: C1

uložení: Národní muzeum v Praze, inv. č. 523273

literatura: Kytlicová 1970, s. 294, obr. 8D:3 (původní zdroj neobsahoval měřítko)



16.2.

hrob 46

popis: pár železných knoflíkových ostruh; Ginalski E; zachovalé – konce ramen s knoflíky odlomeny

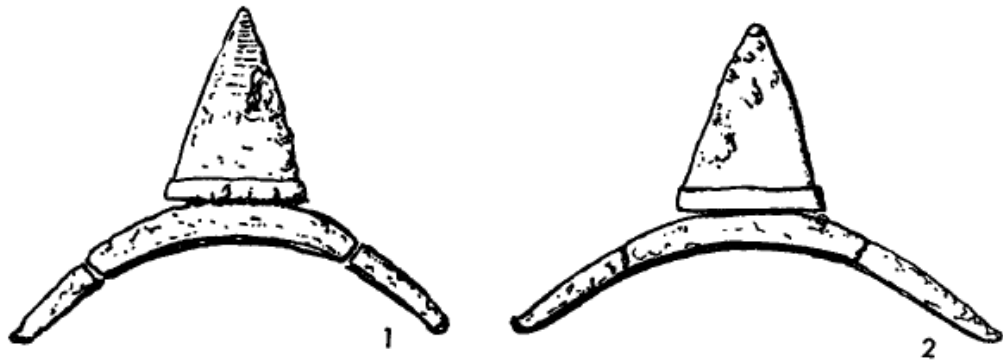
rozměry: 9x3 cm; 9x2,7 cm

příklady doprovodných nálezů: železná štítová puklice, zlomek bronzového vroubení štítové puklice, železné držadlo štítu, čtyři zlomky železného hrotu oštěpu

datace: C1

uložení: Národní muzeum v Praze, inv. č. 523262 – 523263

literatura: Kytlicová 1970, s. 296, obr. 11:1 – 2 (původní zdroj neobsahoval měřítko)



16.3.

hrob 100

popis: bronzová knoflíková ostruha; Ginalski E2; zachovalá – jeden knoflík odlomen; jeden knoflík zdoben rytou výzdobou v podobě kříže

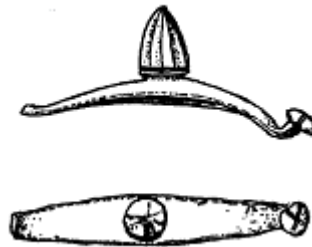
rozměry: 5,5 x 1,3 cm

příklady doprovodných nálezů: dva situlovité poháry, velké úlomky bronzového vědra

datace: C1

uložení: Národní muzeum v Praze, inv.č. 523134

literatura: Kytlicová 1970, s. 306, obr. 35:1, 37:5 (původní zdroj neobsahoval měřítko)



17. Mikulov, okr. Břeclav, Jihomoravský kraj

17.1.

typ lokality: kostrový hrob 6

popis: pár bronzových stoličkových ostruh se dvěma nýty; Jahn 37;

zachovalé – chybí trn

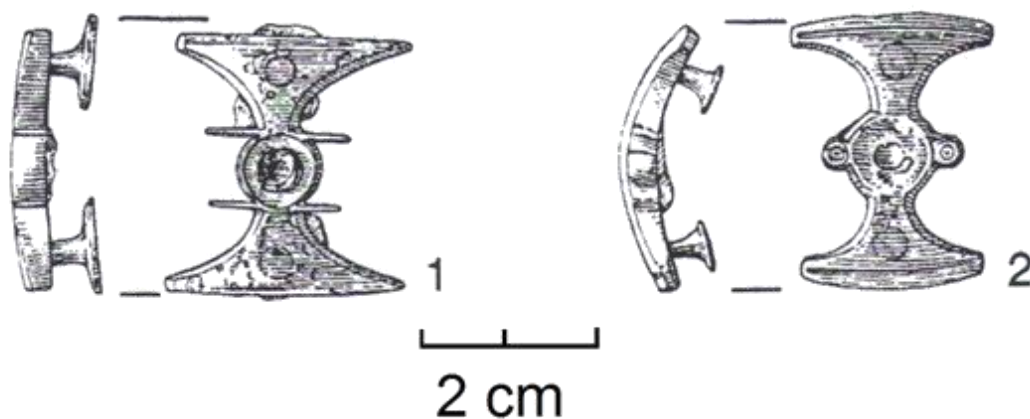
rozměry: 3 x 0,7 cm

příklady doprovodných nálezů: stříbrná mince (denár – Traian 98–117 po Kr.)

datace: B2

uložení: Archeologický ústav AV ČR Brno

literatura: Říhovský 1951, s. 38, obr. 43; Tejral 1992, s. 451, Abb. 29:A:1 – 2



17.2.

typ lokality: ojedinělý nález

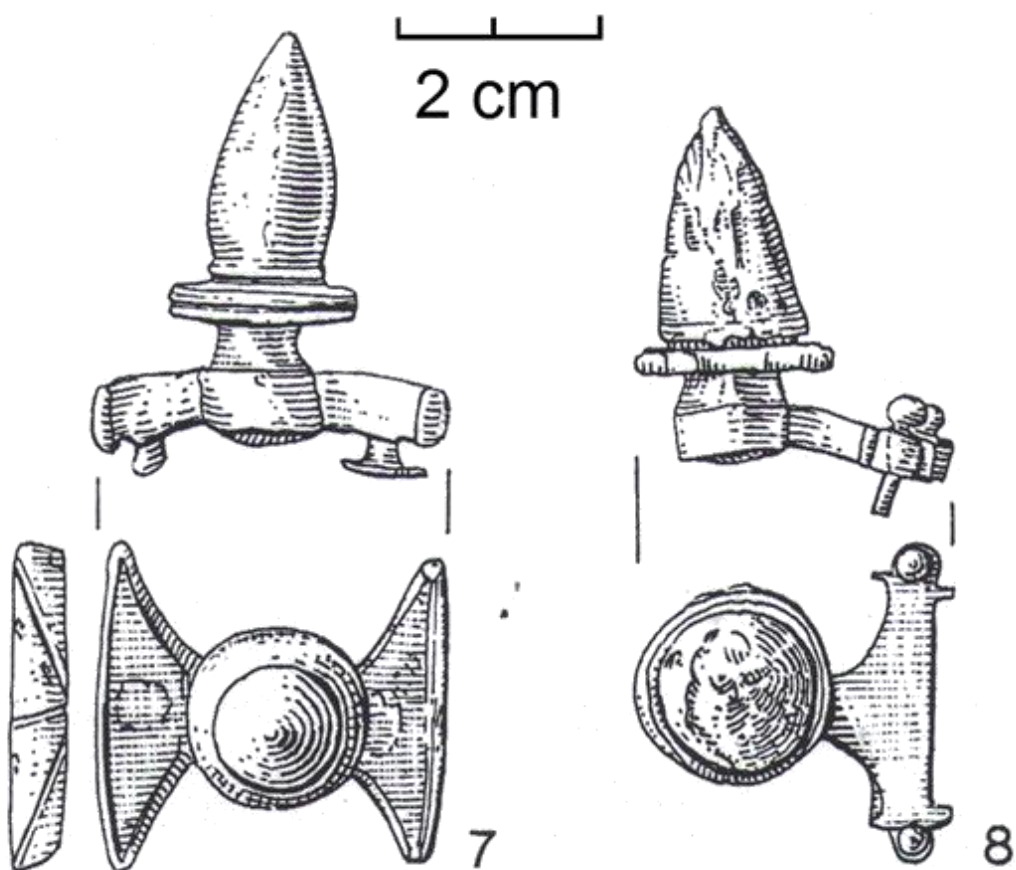
popis: pár železných stoličkových ostruh se dvěma nýty; Jahn 35; dobrý stav

rozměry: 3,2 x 3,8 cm; 2,7 x 3,8 cm

datace: B2

uložení: Archeologický ústav AV ČR Brno

literatura: Tejral 1992, s. 451, Abb. 29:A:7–8



18. Mikulovice, okr. Pardubice, Pardubický kraj

typ lokality: sídliště, detektorový nález

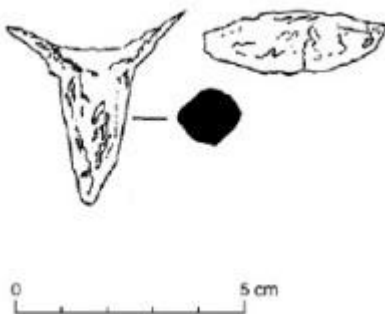
popis: železná knoflíková ostruha; Ginalski E5a; fragment – pouze trn

rozměry: 3,5 x 4 cm

datace: B2/C1

uložení: Východočeské muzeum v Pardubicích

literatura: Sedláček – Kašpárek – Jílek 2010, s. 379, obr. 30:5



19. Mušov, okr. Břeclav, Jihomoravský kraj

typ lokality: knížecí hrob

19.1.

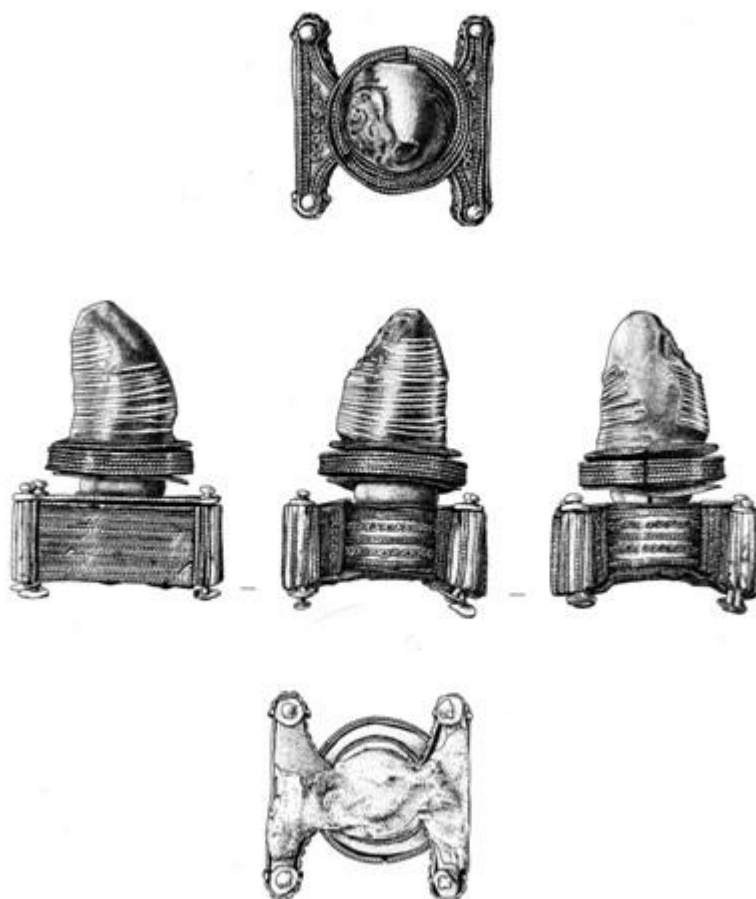
popis: složení z více kovů (Fe, směs Cu, Ag) destičková ostruha; Jahn 36;
dobrý stav; zdobená filigránem (zlaté plátování)

rozměry: 5,1 x 3,6 cm

datace: B2/ C1

uložení: Regionální muzeum Mikulov, inv. č. 51/88–33

literatura: Peška – Tejral 2002b, s. 526, obr. B1, Taf. 51 (v původním zdroji uvedena velikost 1:1)



B 1 M = 1:1

19.2.

popis: složení z více kovů (Fe, Ag) destičková ostruha; Jahn 36; dobrý stav;
pozlacená

rozměry: 6 x 3,5 cm

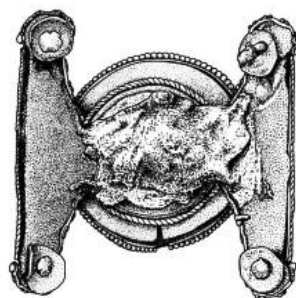
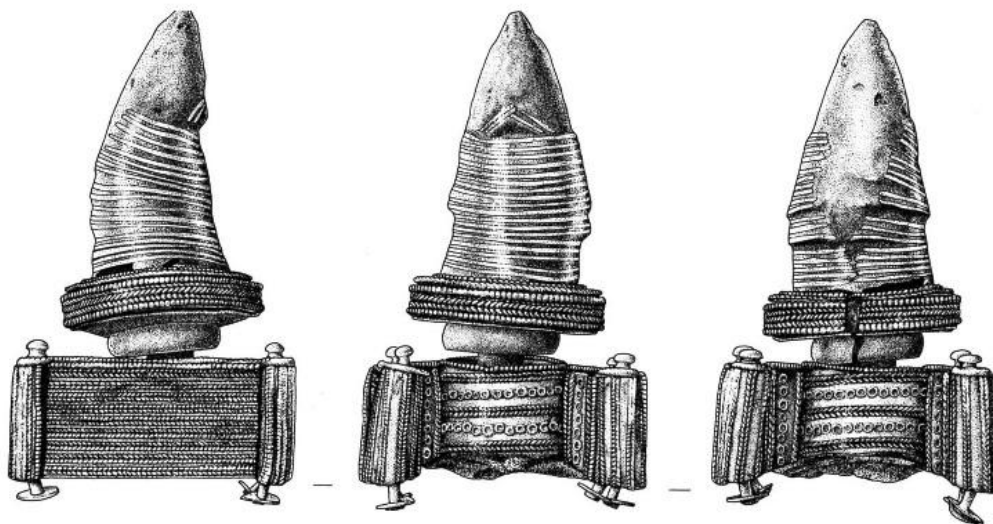
datace: B2 /C1

uložení: Regionální muzeum Mikulov, inv. č. 51/88–34

literatura: Peška – Tejral 2002b, s. 526, obr. B2, Taf. 51 (v původním zdroje
uvedena velikost 1:1)



M = 1:1



B 2

19.3.

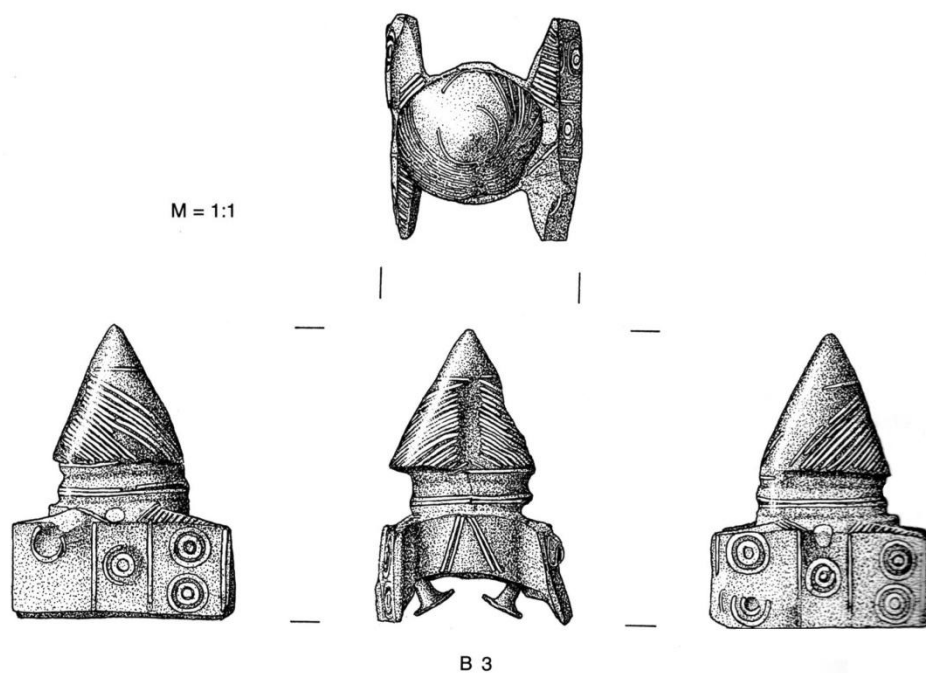
popis: železná destičková ostruha; typ Jahn 36; dobrý stav; zlaté a stříbrné
tauzování

rozměry: 4,8 x 3,7 cm

datace: B2 /C1

uložení: Regionální muzeum Mikulov, inv. č. 51/88–35

literatura: Peška – Tejral 2002b, s. 529, obr. B3, Taf. 52 (v původním zdroje
uvedena velikost 1:1)



19.4.

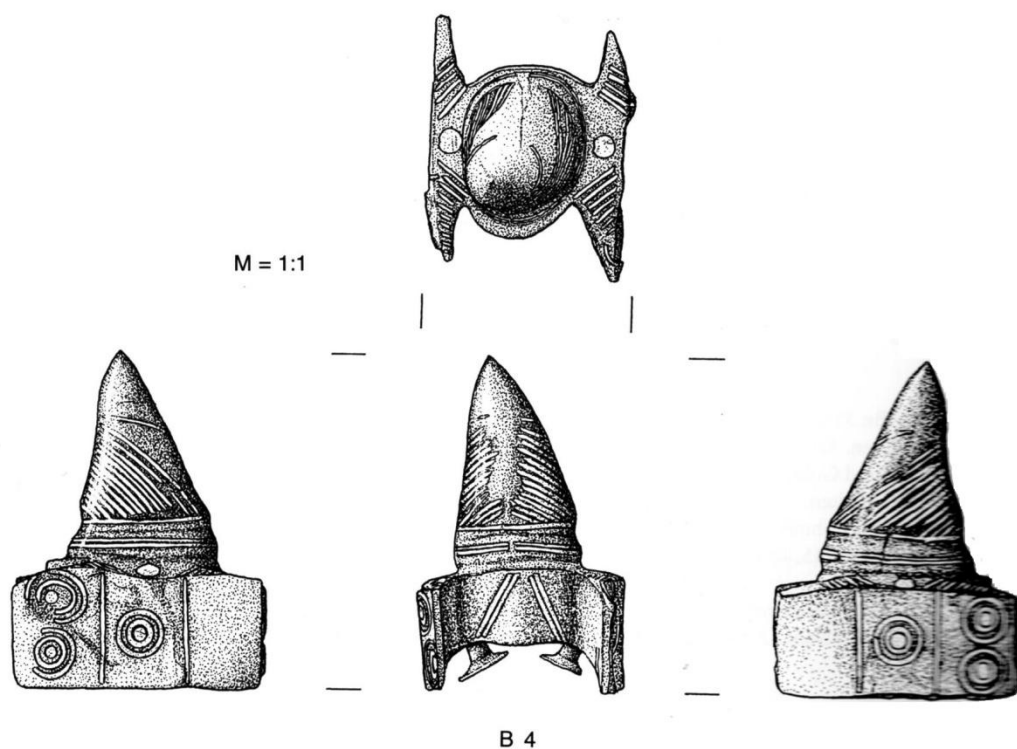
popis: železná destičková ostruha; typ Jahn 36; dobrý stav; zlaté a stříbrné
tauzování

rozměry: 5 x 3,8 cm

datace: B2 /C1

uložení: Regionální muzeum Mikulov, inv. č. 51/88–36

literatura: Peška – Tejral 2002b, s. 529, obr. B4, Taf. 53 (v původním zdroje
uvedena velikost 1:1)



19.5.

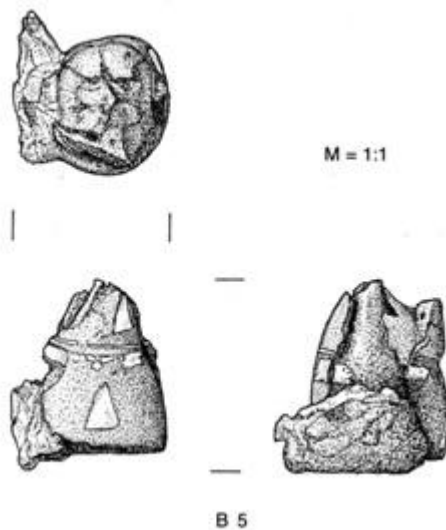
popis: železná destičková ostruha; Jahn 36?; fragment – trn a část základny
bez nýtů; na trnu zlatá tauzie

rozměry: 3,4 x 3,8 cm

datace: B2 /C1

uložení: Regionální muzeum Mikulov, inv. č. 51/88–37

literatura: Peška – Tejral 2002b, s. 529, obr. B5, Taf. 53 (v původním zdroje
uvedena velikost 1:1)



19.6.

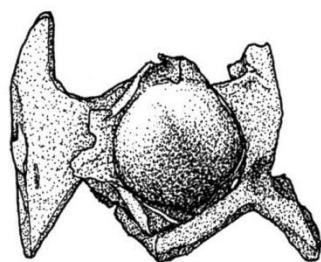
popis: železná destičková ostruha; typ Jahn 36; zachovalá

rozměry: 4,4 x 4,1 cm

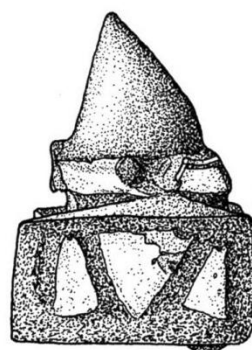
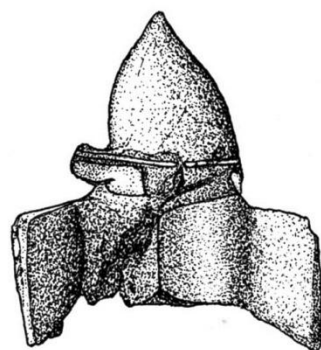
datace: B2 /C1

uložení: Regionální muzeum Mikulov, inv. č. 51/88–38

literatura: Peška – Tejral 2002b, s. 529, obr. B6, Taf. 53 (v původním zdroje uvedena velikost 1:1)



M = 1:1



B 6

19.7.

popis: železná destičková ostruha; Jahn 36?; fragment – trn; na trnu stříbrná tauzie

rozměry: 3,4 x 1,2 cm

datace: B2 /C1

uložení: Regionální muzeum Mikulov, inv. č. 51/88–97

literatura: Peška – Tejral 2002b, s. 529, obr. B7, Taf. 53

19.8.

popis: železná smíšená (destičková a knoflíková) ostruha; Ginalski E1;

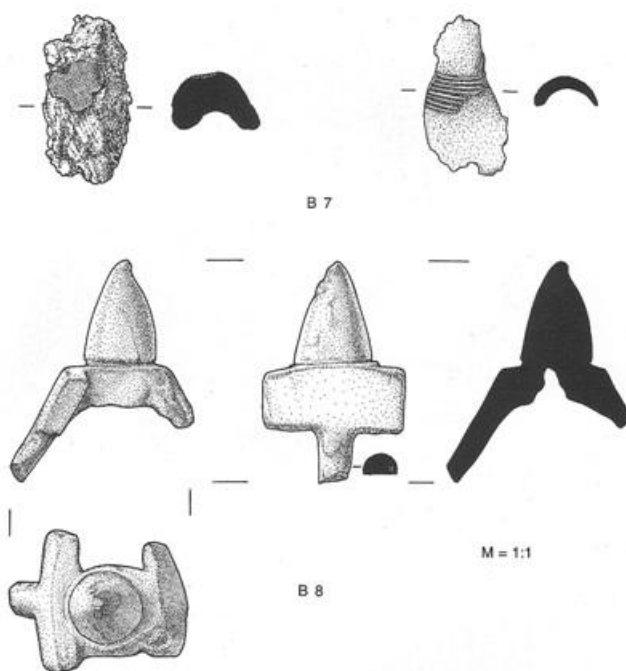
zachovalá – na konci jednoho ramene chybí knoflík

rozměry: 5 x 3,9 cm

datace: B2

uložení: Regionální muzeum Mikulov, inv. č. 51/88–40

literatura: Peška – Tejral 2002b, s. 529, obr. B8, Taf. 54 (v původním zdroje uvedena velikost 1:1)



19.9.

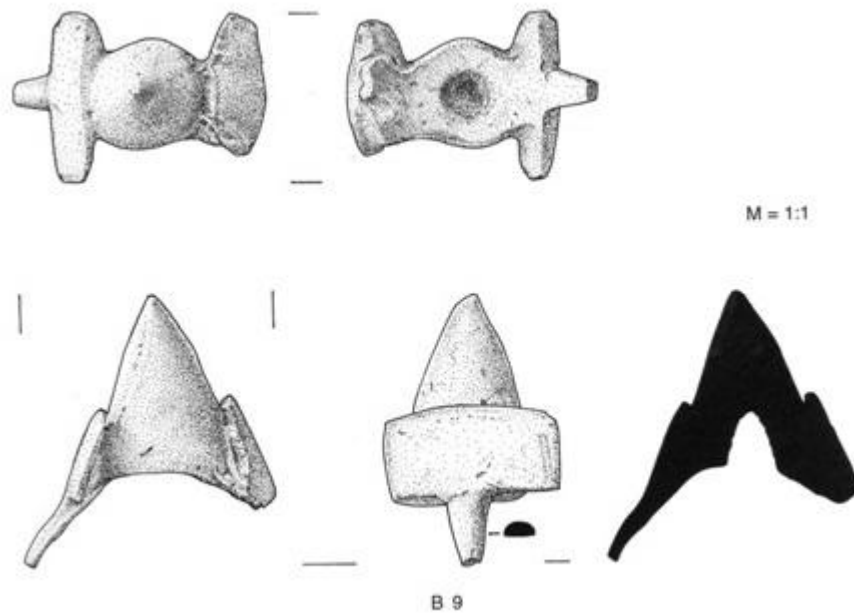
popis: železná smíšená (destičková a knoflíková) ostruha; Ginalski E1;
zachovalá – na konci jednoho ramene chybí knoflík

rozměry: 4,7 x 4,3 cm

datace: B2

uložení: Regionální muzeum Mikulov, inv. č. 51/88–55

literatura: Peška – Tejral 2002b, s. 529, obr. B9, Taf. 54



19.10.

popis: železná smíšená (destičková a knoflíková) ostruha; Ginalski E1;

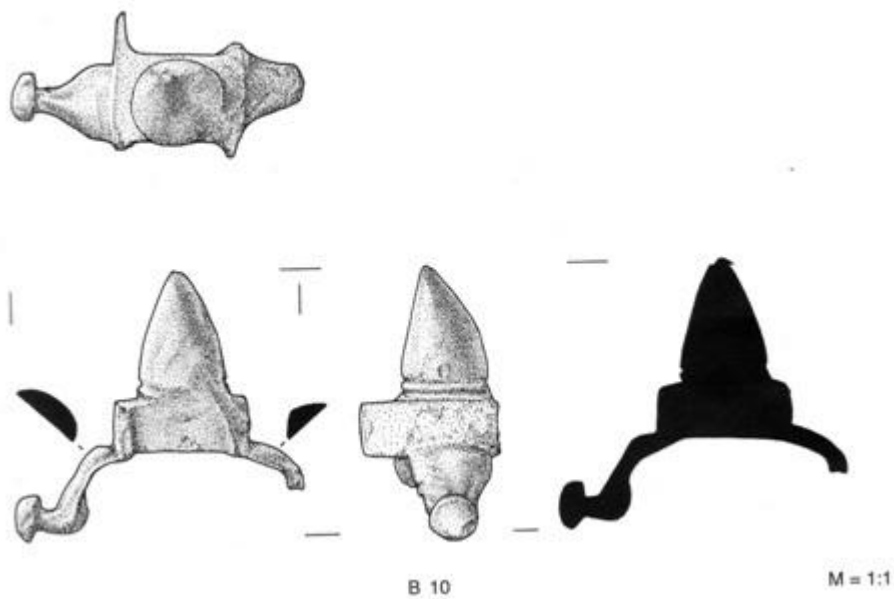
zachovalá – zcela chybí jedno rameno

rozměry: 4,7 x 5cm

datace: B2

uložení: Regionální muzeum Mikulov, inv. č. 51/88–45

literatura: Peška – Tejral 2002b, s. 529, obr. B10, Taf. 54 (v původním zdroje uvedena velikost 1:1)



19.11.

popis: železná smíšená (destičková a knoflíková) ostruha; Ginalski E1;

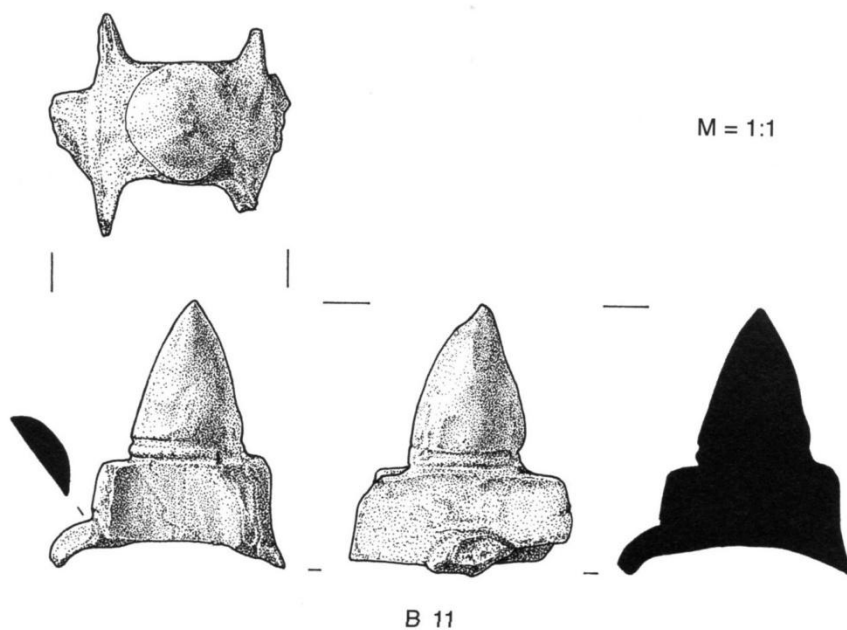
fragment – zcela chybí ramena

rozměry: 3,8 x 3,2 cm

datace: B2

uložení: Regionální muzeum Mikulov, inv. č. 51/88–39

literatura: Peška – Tejral 2002b, s. 532, obr. B11, Taf. 54 (v původním zdroje uvedena velikost 1:1)



19.12.

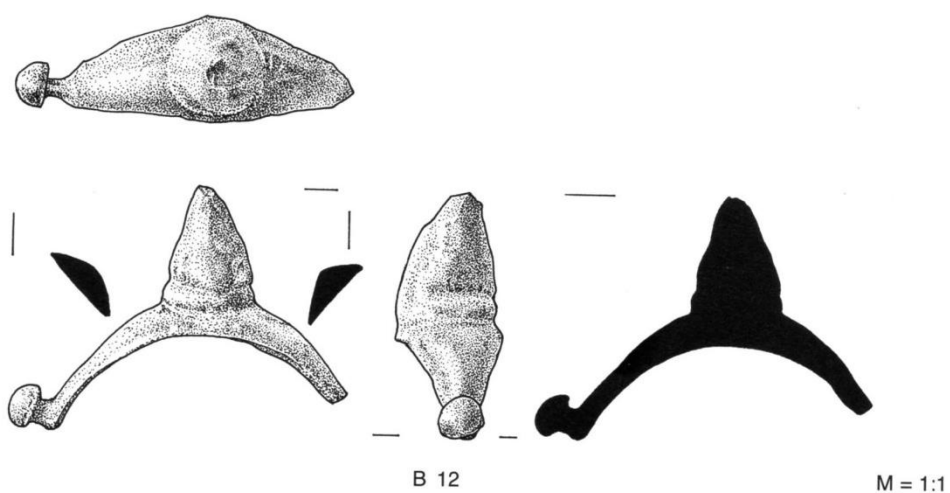
popis: železná knoflíková ostruha; Ginalski E2/E5; zachovalá – chybí jedno rameno s knoflíkem

rozměry: 3,7 x 5,2 cm

datace: B2

uložení: Regionální muzeum Mikulov, inv. č. 51/88–42

literatura: Peška – Tejral 2002b, s. 532, obr. B12, Taf. 54 (v původním zdroje uvedena velikost 1:1)



19.13.

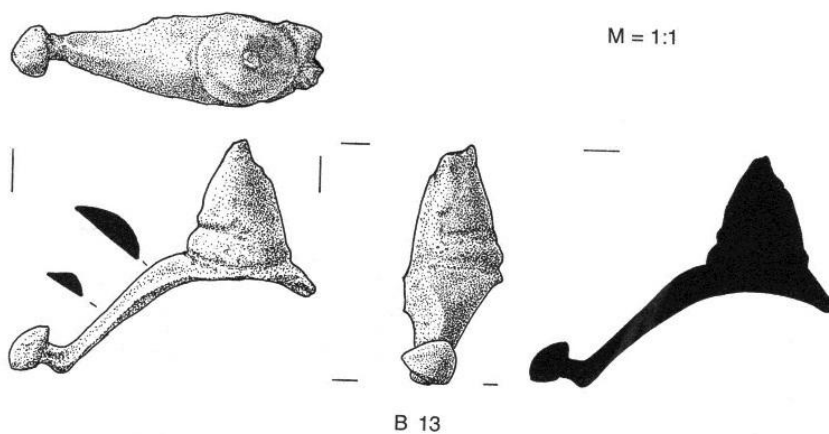
popis: železná knoflíková ostruha; Ginalski E2/E5; zachovalá – chybí jedno rameno s knoflíkem

rozměry: 3,4 x 4,7 cm

datace: B2

uložení: Regionální muzeum Mikulov, inv. č. 51/88–44

literatura: Peška – Tejral 2002b, s. 534, obr. B13, Taf. 54 (v původním zdroje uvedena velikost 1:1)



19.14.

popis: železná knoflíková ostruha; Ginalski E5; zachovalá – do roku 1990

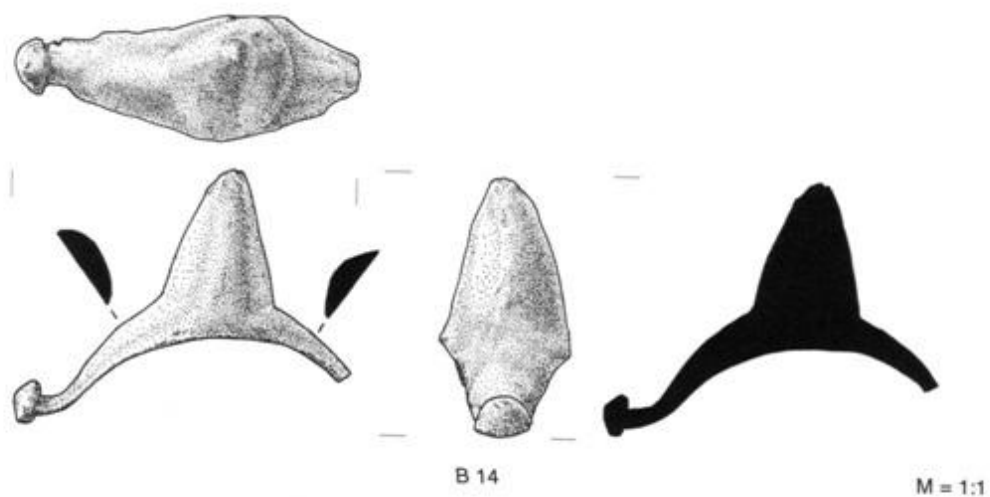
oba koncové knoflíky, od roku 1990 pouze jeden

rozměry: 4,1 x 5,2 cm

datace: B2

uložení: Regionální muzeum Mikulov, inv. č. 51/88–44

literatura: Peška – Tejral 2002b, s. 534, obr. B14, Taf. 55 (v původním zdroje uvedena velikost 1:1)



19.15.

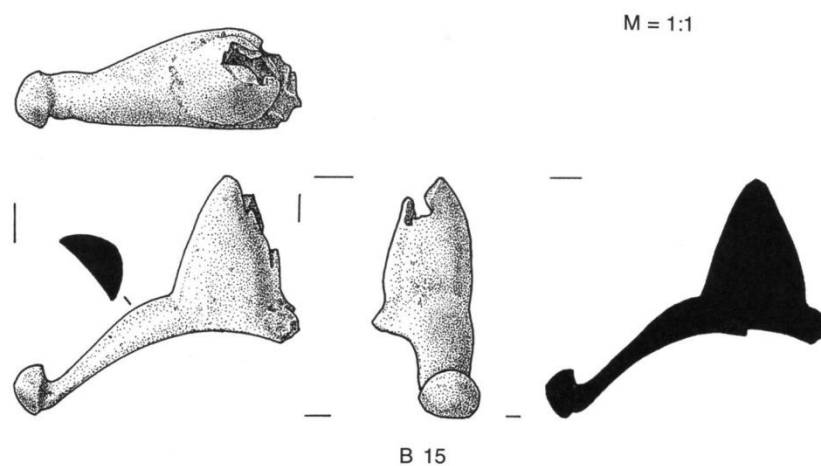
popis: železná knoflíková ostruha; Ginalski E5; zachovalá – chybí jedno
rameno s knoflíkem

rozměry: 3,6 x 4,3 cm

datace: B2

uložení: Regionální muzeum Mikulov, inv. č. 51/88–43

literatura: Peška – Tejral 2002b, s. 535, obr. B15, Taf. 55 (v původním zdroje
uvedena velikost 1:1)



19.16.

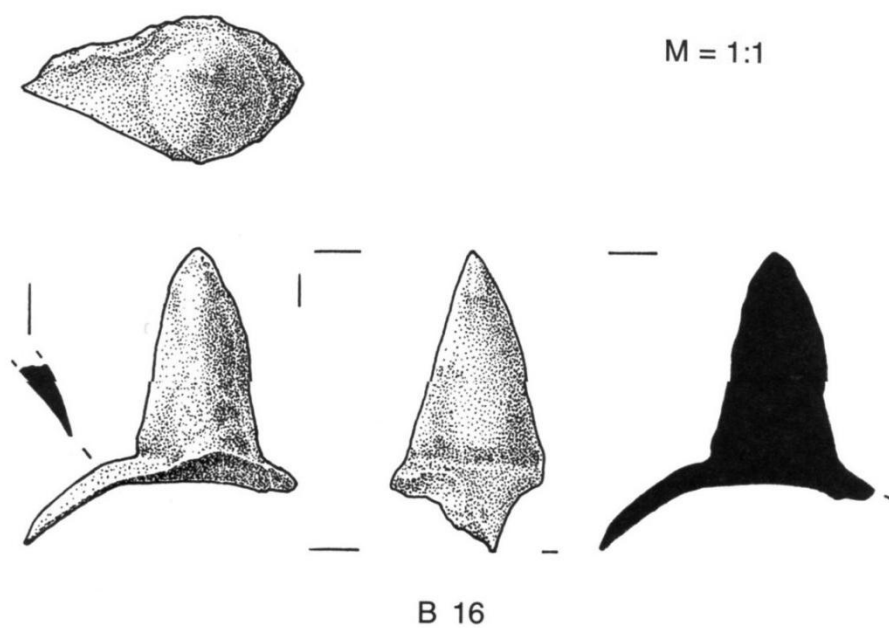
popis: železná knoflíková ostruha; Ginalski E5; fragment – zachován trn
s částí ramene

rozměry: 3,2 x 2,9 cm

datace: B2

uložení: Regionální muzeum Mikulov, inv. č. 51/88–43

literatura: Peška – Tejral 2002b, s. 535, obr. B16, Taf. 55 (v původním zdroje
uvedena velikost 1:1)



19.17.

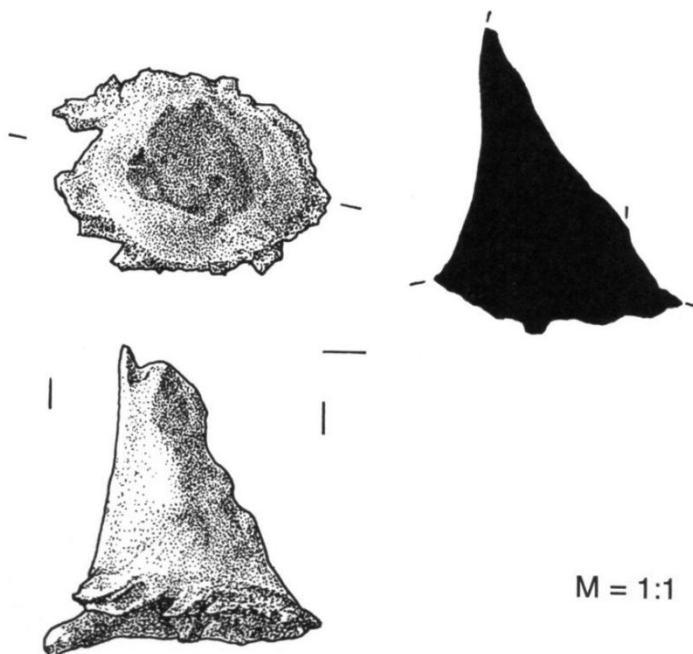
popis: železná knoflíková ostruha; Ginalski E6?; fragment – trn

rozměry: 3,3 x 2,9 cm

datace: B2/C1

uložení: Regionální muzeum Mikulov, inv. č. 51/88–100

literatura: Peška – Tejral 2002b, s. 535, obr. B16, Taf. 55 (v původním zdroje uvedena velikost 1:1)



B 17

20. Odřepsy, okr. Nymburk, Středočeský kraj

typ lokality: žárové pohřebiště, hrob 2

popis: železná knoflíková ostruha; Ginalski F; dobrý stav, deformovaná

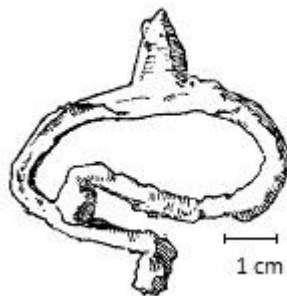
rozměry: 5,5 x 5 cm

příklady doprovodných nálezů: dva hroty oštěpů, železné nůžky, přezka, pinzety

datace: C1

uložení: Polabské muzeum v Poděbradech

literatura: Hellich 1919, s. 92, obr 17:7



21. Plotiště nad Labem, okr. Hradec Králové, Královéhradecký kraj

typ lokality: žárové pohřebiště, hrob 180

popis: železná knoflíková ostruha; Ginalski F4; zachovalá – odlomeny knoflíky

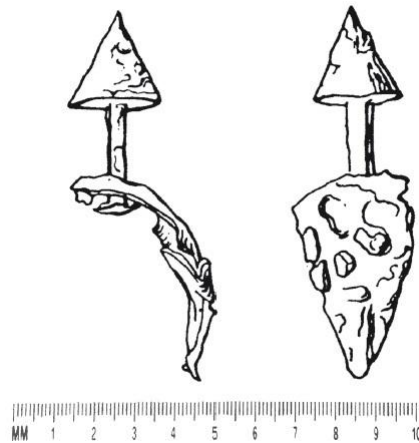
rozměry: 9,4 x 5,1 cm

příklady doprovodných nálezů: slitky ze skleněné nádoby, zlomky bronzové naběračky a cedníku, deformovaná spatha, zlomek kostěného hřebene

datace: C1

uložení: Muzeum východních Čech v Hradci Králové, inv. č. 223/62

literatura: Rybová 1079, s. 361, Ab. 3:25; Jílek 2008, s. 255, obr. 4:4, 5:5



typ lokality: žárové pohřebiště, žárový hrob I

příklady doprovodných nálezů: bronzová zápona, bronzové nákončí řemene

datace: C1

22.1.

popis: železná knoflíková ostruha; Ginalski E6; dobrý stav; bronzové plátování

rozměry: d = 6,8 cm

uložení: Muzeum Litoměřice, inv. č. K1939

literatura: Zápotocký 1969, s. 191, obr. 8:8 (původní zdroj neobsahoval měřítko)

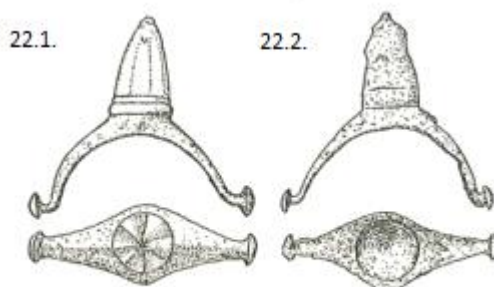
22.2.

popis: železná knoflíková ostruha; Ginalski E6; zachovalá – trn deformovaný korozí; bronzové plátování

rozměry: d = 6,5 cm

uložení: Muzeum Litoměřice, inv. č. K1940

literatura: Zápotocký 1969, s. 191, obr. 8:9 (původní zdroj neobsahoval měřítko)



23. Praha – Bubeneč, Praha 6, kraj Praha

typ lokality: kostrový hrob III⁴

popis: pár bronzových stoličkových ostruh se dvěma nýty; Jahn 23; dobrý stav

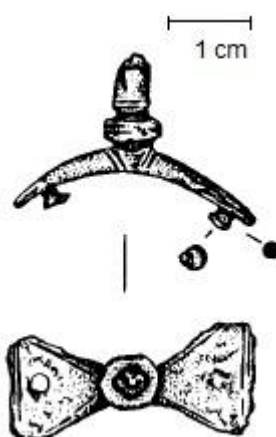
rozměry: 3 x 2,8 cm

příklady doprovodných nálezů: bronzová a stříbrná spona (Almgren 24), tři bronzové spony (Almgren 45), bronzová přezka

datace: B1

uložení: Muzeum hlavního města Prahy

literatura: Novotný 1955, s. 243, obr. 10; Droberjar 2006, s. 696, obr. 32:8



24. Praha – Vinohrady, Praha 10, kraj Praha

⁴ podle nového výzkumu doc. E. Droberjara se jedná o hrob č. III (ústní sdělení)

typ lokality: žárové pohřebiště, žárový hrob

popis: bronzová stoličková ostruha se železným trnem; Jahn 23; dobrý stav

rozměry: 4,4 x 3,3 cm

příklady doprovodných nálezů: hrot oštěpu, norická spona

datace: B1

uložení: Národní muzeum v Praze, inv. č. 111733

literatura: Píč 1903, s. 304, tab. LVI/18 (původní zdroj neobsahoval měřítko)



25. Přerov nad Labem, okr. Nymburk, Středočeský kraj

typ lokality: žárové pohřebiště, žárový hrob

příklady doprovodných nálezů: železný meč, bronzové nákončí pochvy
meče, železná puklice štítu

datace: C1

25.1.

popis: pár železných stoličkových ostruh se dvěma nýty; Jahn 27; dobrý stav

rozměry: 3,6 x 5 cm

uložení: Národní muzeum v Praze, inv. č. 46641

literatura: Šnajdr 1904 – 1905, s. 143

25.2.

popis: pár železných knoflíkových ostruh; Ginalski F3, Jahn 70; dobrý stav

rozměry: 8 x 5 cm

uložení: Národní muzeum v Praze, inv. č. 46642

literatura: Šnajdr 1904 –1905, s. 143

26. Řepov, okr. Mladá Boleslav, Středočeský kraj

typ lokality: kostrový „ knížecí“ hrob

popis: pár bronzových stoličkových ostruh; Jahn 37; jedna v dobrém stavu, druhá nalezena ve zlomku

rozměry: 3,3 x 3,5 cm

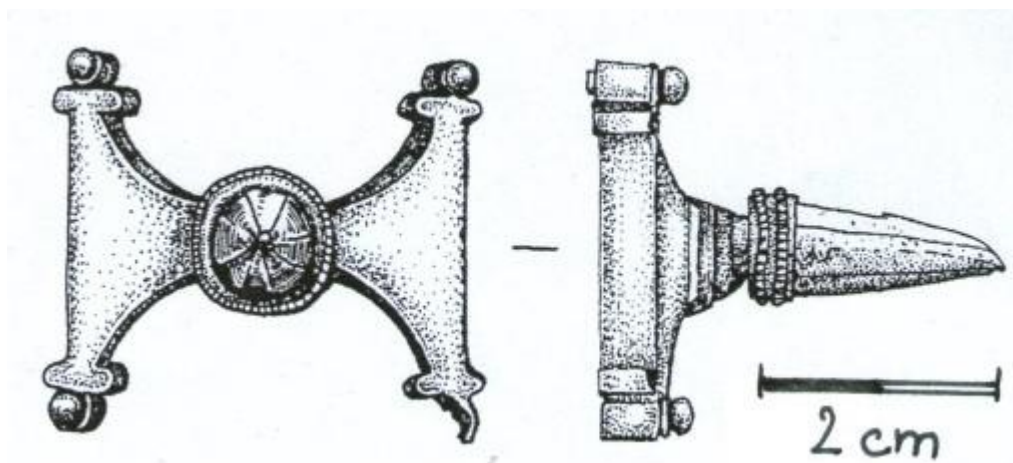
příklady doprovodných nálezů: bronzové vědro, bronzová pánev – s plastikou hlavy Menády v pohyblivém kruhu, naběračka s cedníkem => vše opatřeno

kolkem: POLIBI a L COMPITVRICIN

datace: B2

uložení: Muzeum Mladobolesavska v Mladé Boleslavi, inv. č. 587 – 588

literatura: Waldhauser – Košnar 1997, s. 138, obr. s. 70



27. Semčice, okr. Mladá Boleslav, Středočeský kraj

typ lokality: pohřebiště, kostrový hrob II (obj. 18/02)

popis: bronzová stoličková ostruha; Jahn 23; dobrý stav; destička zdobená rytými liniemi, na vývalku je puncování

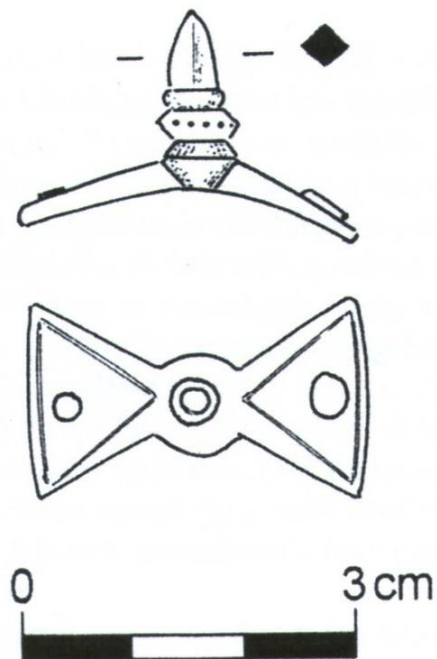
rozměry: 3,1 x 2 cm

datace: B1

uložení: Muzeum Mladoboleslava v Mladé Boleslavi, př. č. 65/02

literatura: Droberjar 2006, s. 696; Droberjar – Waldhauser 2012, s. 894, obr.

4



28. Sendražice, okr. Hradec Králové, Královéhradecký kraj

typ lokality: depot zbraní

28.1.

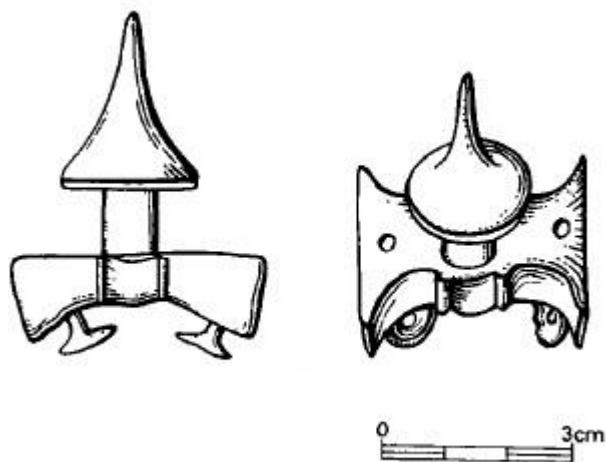
popis: pár železných stoličkových ostruh se dvěma nýty; Jahn 27; dobrý stav

rozměry: 5,6 x 3,5 cm

datace: C1

uložení: Národní muzeum v Praze, inv. č. 131508 – 131509

literatura: Rybová 1972, s. 498, s. 518, obr. 3:2



28.2.

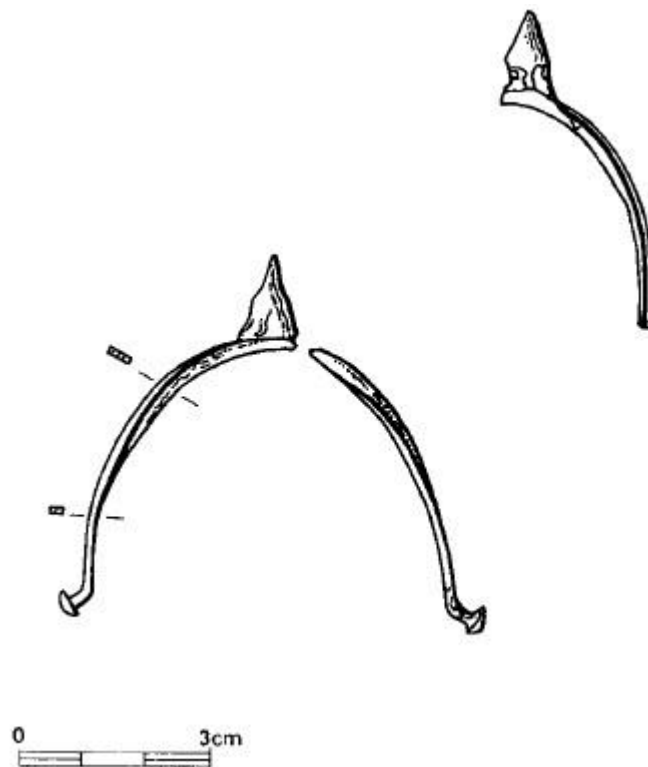
popis: pár železných knoflíkových ostruh; Ginalski F1; dobrý stav; na povrchu ramen slabé zbytky výroby příčných rýžek

rozměry: 7x 5,8 cm

datace: C1

uložení: Národní muzeum v Praze, inv. č. 131510 – 131511

literatura: Rybová 1972, s. 498, s. 518, obr. 2:5



typ lokality: žárové pohřebiště, hrob U1

popis: železná knoflíková ostruha; Ginalski E5b; dobrý stav

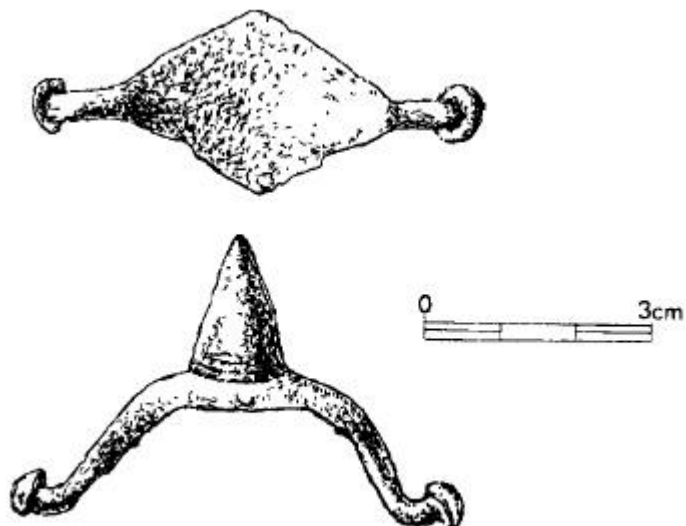
rozměry: v = 5,9 cm

příklady doprovodných nálezů: dvě bronzové spony (Almgren 67 b), železné kopí, železná sekera, železný nůž, železné držadlo štítu

datace: B2/C1

uložení: Sládečkovo vlastivědné muzeum Kladno, inv. č. 138

literatura: Motyková 1981, s. 347, Abb. 5: 14; Droberjar 2006, s. 689



typ lokality: sídliště

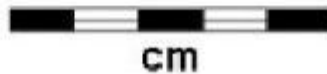
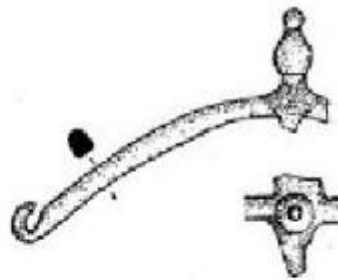
popis: železná háčková ostruha; Jahn 72; zachovalá – chybí jedno rameno

rozměry: 8,1 x 4,3 cm

datace: C3/D1

uložení: Masarykovo muzeum v Hodoníně

literatura: Vlach 2007, s. 457, obr. 6:3



31. Tisová, okr. Ústí nad Orlicí, Pardubický kraj

typ lokality: sídliště

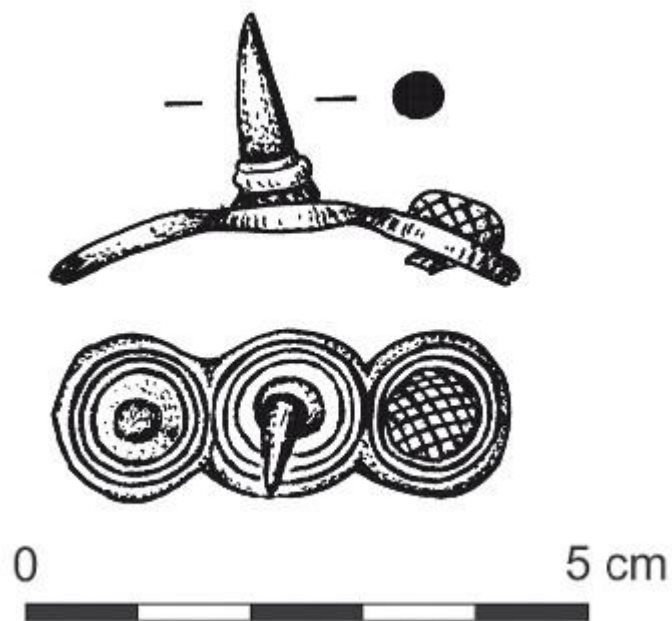
popis: bronzová stoličková ostruha; dobrý stav; na oblouku tři kruhové destičky se zachovalým nýtem, který má hlavici zdobenou rytým mřížkováním

rozměry: 3,8 x 1,5 cm

datace: A/B1

uložení: Východočeské muzeum v Pardubicích

literatura: Droberjar – Vích 2008, s. 239, obr. 2:5



typ lokality: žárové pohřebiště

32.1.

hrob 17 (XIV/21)

popis: bronzová stoličková ostruha; Jahn 20⁵; dobrý stav

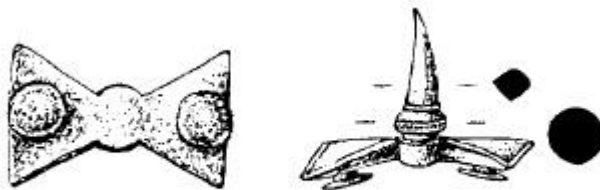
rozměry: 2,7 x 3,3 cm

příklady doprovodných nálezů: bronzový slitek

datace: B1

uložení: Národní muzeum v Praze, inv. č. 51804

literatura: Droberjar 2006, s. 690, obr. 32:7 (zdroj neobsahoval měřítko)



32.2.

⁵ podle nového určení E. Droberjara bronzová – ústní sdělení

hrob 629 (pole 1/41, jamka 7)

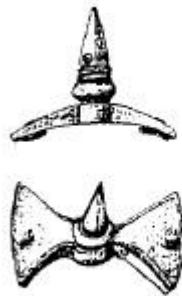
popis: bronzová stoličková ostruha se dvěma nýty; Jahn 23; dobrý stav; trn
zdobený rýhami

rozměry: 3 x 2,8 cm

datace: B1

uložení: neznámé

literatura: Droberjar 2006, s. 693, obr. 32:2 (zdroj neobsahoval měřítko)



hrob 781

příklady doprovodných nálezů: bronzová spona (Almgren 54 b), štítová puklice, železný nůž, železná břitva, okrajové kování picího rohu

datace: B1

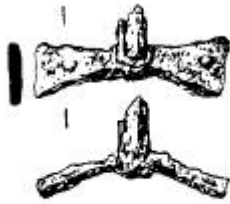
32.3.1.

popis: železná stoličková ostruha; Jahn 19; dobrý stav

rozměry: 8,7 x 4,5 cm

uložení: Národní muzeum v Praze, inv. č. 51987

literatury: Droberjar 2006, s. 693, obr. 32:6 (zdroj neobsahoval měřítko)



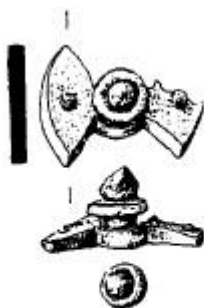
32.3.2.

popis: bronzová stoličková ostruha; Jahn 20; zachovalá – odlomená část destičky

rozměry: 6x 3 cm

uložení: neznámé

literatura: Droberjar 2006, s. 693, obr. 32:6 (zdroj neobsahoval měřítko)



33. Tuklaty, okr. Kolín, Středočeský kraj

typ lokality: sídliště

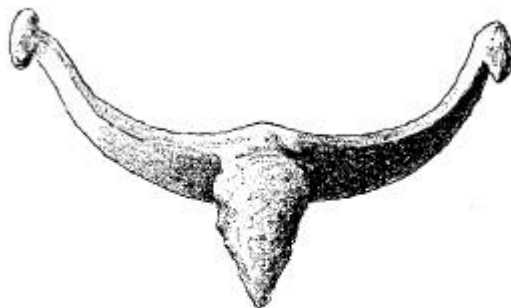
popis: železná knoflíková ostruha; Ginalski F; dobrý stav

rozměry: 6,5 x 4,4 cm

datace: C1

uložení: Národní muzeum v Praze, inv. č. 53029

literatura: Píč 1897, s. 369, tab. XXXVI/24 (zdroj neobsahoval měřítko)



1:1

34. Vlkov nad Lesy, okr. Nymburk, Středočeský kraj

typ lokality: ojedinělý žárový hrob

popis: pár železných stoličkových ostruh s nýty; Jahn 19

rozměry: 3 x 4 cm

příklady doprovodných nálezů: dvojsečný železný meč – deformovaný

datace: B1/B2

uložení: neznámé

literatura: Hellich 1919, s. 29

35. Vyškov, okr. Vyškov, Jihomoravský kraj

typ lokality: sídliště

popis: železná ostruha

datace: C2/C3

uložení: neznámé

literatura: Geisler – Šedo 1993, s. 85

36. Záruby, okr. Mělník, Středočeský kraj

typ lokality: ojedinělý žárový hrob

popis: pár železných knoflíkových ostruh; Ginalski G; zachovalé – středové rameno ulomeno, jedné chybí knoflík na konci ramene

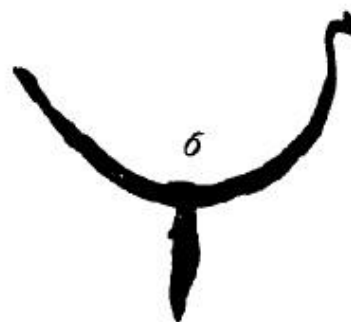
rozměry: rozsah tělivy – 7,7 cm a 8,7 cm

příklady doprovodných nálezů: železná sekerka, dva železné hroty šípů, železné nůžky, železný nůž s řapíkem, bronzová přezka

datace: C1

uložení: Národní muzeum v Praze, inv. č. 18375 – 18376

literatura: Schráníl 1917, s. 164, tab. XXIV/ 5 – 6 (zdroj neobsahoval měřítko)



37. Zliv, okr. Jičín, Královéhradecký kraj

typ lokality: ojedinělý skříňkový žárový hrob

popis: bronzová stoličková ostruha se dvěma nýty; Jahn 20; dobrý stav;
destička lemovaná rýhou

rozměry: 3,3 x 3 cm

příklady doprovodných nálezů: pánev (Eggers 131, fragment) s kolkem
PAPIRI – FELIC, dvě stříbrné spony (Almgren 26), bronzové spony (Almgren
37 a 67a), dvě bronzové přezky, bronzový zdobený nůž s plně litou rukojetí

datace: B1

uložení: Národní muzeum v Praze, inv. č. 52731

literatura: Schulz 1885 – 1886, s. 75, tab. IV/22; Droberjar 2006, s. 695, obr.
32:5, 41:19 (v původním zdroje uvedena velikost 1:1)

