

MENDELOVA UNIVERZITA V BRNĚ
Fakulta regionálního rozvoje a mezinárodních studií

Souvislosti vertikální komodity vína

Bakalářská práce

Autor: Aneta Blažíková

Vedoucí práce: Ing. Barbora Dudová

Brno 2016

Zadání bakalářské práce



Ústav regionální a podnikové ekonomiky
Akademický rok: 2016/2017

ZADÁNÍ BAKALÁŘSKÉ PRÁCE

Zpracovatelka: **Aneta Blažíková**
Studijní program: Regionální rozvoj
Obor: Socioekonomický a environmentální rozvoj regionu
Název tématu: **Souvislosti komoditní vertikály vína**
Rozsah práce: 40-50

Zásady pro vypracování:

1. Autorka bude pracovat s relevantní literaturou pojící se k dané problematice.
2. Na tomto základu zvolí adekvátní přístup ke zkoumání této problematiky.
3. Výsledky dílčích analýz zasadí autorka do kontextu komoditní vertikály vína a do současného dění na tomto segmentu.
4. Rámcová osnova: úvod, cíl, metodika, teoretická východiska, aplikační část, diskuse, závěr.

Seznam odborné literatury:

1. BEČVÁŘOVÁ, V. *Podstata a ekonomické souvislosti formování agrobiznisu*. 1. vyd. Brno: Mendelova zemědělská a lesnická univerzita, 2005. 68 s. ISBN 80-7157-911-4.
2. CONSIDINE, J A. – FRANKISH, E. *A complete guide to quality in small-scale wine making*. Oxford: Academic Press, 2014. 214 s. ISBN 978-0-12-408081-2.
3. KISLINGEROVÁ, E. a kol. *Manažerské finance*. 3. vyd. V Praze: C.H. Beck, 2010. 811 s. ISBN 978-80-7400-194-9.
4. SYNEK, M. – KOPKÁNĚ, H. – KUBÁLKOVÁ, M. *Manažerské výpočty a ekonomická analýza*. 1. vyd. V Praze: C.H. Beck, 2009. 301 s. ISBN 978-80-7400-154-3.
5. *Situační a výhledová zpráva : Réva vinná a víno*.

Datum zadání bakalářské práce: květen 2015

Termín odevzdání bakalářské práce: prosinec 2016

L. S.


Aneta Blažíková
Autorka práce


prof. Dr. Ing. Libor Grega
Vedoucí ústavu




Ing. Barbora Dudová
Vedoucí práce


prof. Dr. Ing. Libor Grega
Děkan FRRMS MENDELU

Prohlášení

Prohlašuji, že jsem bakalářskou práci na téma Souvislosti vertikální komodity révy vinné vypracovala samostatně a veškeré použité prameny a informace jsou uvedeny v seznamu použité literatury. Souhlasím, aby moje práce byla zveřejněna v souladu s § 47 b zákona č. 111/1998 Sb. o vysokých školách ve znění pozdějších předpisů v souladu s platnou Směrnicí o zveřejňování vysokoškolských závěrečných prací.

Jsem si vědoma, že se na moji práci vztahuje zákon č. 121/2000 Sb., autorský zákon, a že Mendelova univerzita v Brně má právo na uzavření licenční smlouvy a užití této práce jako školního díla podle § 60 odst. 1 Autorského zákona.

Dále se zavazuji, že před sepsáním licenční smlouvy o využití díla jinou osobou (subjektem) si vyžádám písemné stanovisko univerzity o tom, že předmětná licenční smlouva není v rozporu s oprávněnými zájmy univerzity a zavazuji se uhradit případný příspěvek na úhradu nákladů spojených se vznikem díla, a to až do jejich skutečné výše.

V Brně dne

Poděkování

Na tomto místě bych ráda poděkovala vedoucí bakalářské práce Ing. Barboře Dudové za odborné vedení práce, cenné připomínky a pomoc při vypracování bakalářské práce.

Mé poděkování patří také mé rodině, která mě během vysokoškolského studia a při zpracování bakalářské práce podporovala.

ABSTRAKT

Předkládaná bakalářská práce je zaměřena na souvislosti komoditní vertikály vína. Je zde popsána situace na trhu s vínem v České republice i ve světě. První část je zaměřena na literární rešerši, jako je agrární trh, charakteristika agrobiznisu a společná zemědělská politika, dále je zde popsána komoditní vertikála v obecné rovině a její význam. Druhá část bakalářské práce je zaměřena na komoditní vertikálu vína, je zde popsána struktura vinic v České republice, produkce a spotřeba vína. Další část práce se zaměřuje na vinařství ve světě a v Evropské unii, kde jsou popsáni největší vývozci a dovozci vína ve světě a v EU. Z provedených analýz bylo zjištěno, že se tento sektor agrobiznisu postupně rozrůstá, zvyšují se hektarové výnosy i plochy vinic. Vlivem globalizace se začínají sblížovat trendy výroby, ale také se zvyšuje konkurence na domácím trhu.

Klíčová slova: agrobiznis, komoditní vertikála réva vinná, víno, vinné hrozny

ABSTRACT

The following bachelor thesis is focused on context of the commodity chain of wine. Thesis deals with description of the situation on the wine market in the Czech republic and also on the world wine market. The first part of thesis is focused on the research of the literature, which includes agrarian market, characteristics of the agribusiness and the Common Agricultural Policy. Further the first part describes the commodity chain in general and also its meaning. The second part of thesis is focused on the commodity chain of wine, further there is described the structure of vineyards in the Czech republic, production and consumption of wine. The following part of thesis is focused on the viticulture in the world and in the European Union, there are described the wine's biggest exporters and importers in the world and also in the European Union. Based on the performed analyzes, there has been discovered that this sector of the agribusiness gradually expands and the yields per hectare are increasing, like the areas of vineyards. Under the influence of globalization the competition of the production trends has begun, but along with that the competition on the domestic market it is increasing.

Key Words: agribusiness, commodity chain grapevine, wine, wine grapes

OBSAH

1	ÚVOD.....	9
2	CÍL A METODIKA PRÁCE.....	10
3	TEORETICKÁ VÝCHODISKA.....	11
3.1	Agrární trh.....	11
3.1.1	Trh naturální	11
3.1.2	Trh surovino-potravinářský	11
3.1.3	Trh zemědělských výrobků.....	12
3.1.4	Trh potravinářských výrobků.....	12
3.2	Agrobyznys	13
3.3	Společná zemědělská politika	15
3.4	Komoditní vertikála a její význam.....	16
3.4.1	Definice komoditní vertikály	16
3.4.2	Základní modely potravinové komoditní vertikály	17
3.4.3	Charakteristika vína	20
3.4.4	Charakteristika komodity vína.....	22
4	Komoditní vertikála vína	24
4.1	Plochy vinic a jejich struktura v rámci ČR.....	24
4.1.1	Struktura velikosti vinic v ČR	25
4.1.2	Výsadba vinic v ČR	26
4.1.3	Věková struktura vinic v letech 2006 a 2014	27
4.1.4	Podíl modrých a bílých hroznů k celkovému užití (v %)	28
4.1.5	Struktura ploch vinic dle typu odrůdy	29
4.1.6	Sklizeň révy vinné v letech 2006-2014.....	30
4.1.7	Objem vývozu vína z ČR.....	30
4.1.8	Produkce vína v ČR	31
4.1.9	Spotřeba vína v ČR	31
4.1.10	Ceny zemědělských výrobců	32
4.1.11	Ceny průmyslových výrobců	33
4.1.12	Spotřebitelské ceny	34
4.2	Vinařství ve světě.....	36
4.2.1	Vývoj 2000/2014 ve státech s největší plochou vinic.....	36
4.2.2	Rozdělení plochy vinic světa mezi státy.....	37

4.2.3	Produkce vína ve světě	37
4.2.4	Spotřeba vína ve světě	38
4.2.5	Největší vývozci vína na světě.....	39
4.2.6	Největší dovozci vína na světě (mil. hl)	39
4.3	Vinařství v EU	40
4.3.1	Přehled ploch vinic v EU v letech 2010-2013	40
4.4	Vývoj obchodní bilance	41
4.4.1	Import.....	42
4.4.2	Export.....	43
4.4.3	Podíl vývozu a dovozu vína.....	45
5	ZÁVĚR	46

1 ÚVOD

Od počátku existence člověka jsou hrozny součástí našeho jídelníčku. Doklady o výrobě vína pocházejí z období před 10 tisíci lety z míst jako je syrský Damašek, libanonský Byblos nebo také Jordánsko. Egypťané jako první o víně psali a zvládali technologii výroby vína a pěstovali až osm odrůd révy vinné. Z antického Řecka se vinařství rozšířilo do Itálie a do Španělska. Říše římská v době svého rozmachu zaujímal značnou část Evropy. Součástí římské kultury bylo pěstování révy vinné, výroba vína a jeho konzumace. Ke značnému rozšíření vinic došlo v období Velkomoravské říše, během 9 a 10. století našeho letopočtu.

V raném středověku hrály významnou roli v šíření vinařství klášterní komunity. Lidé, kteří se rozhodli žít mnišský život v kláštorech, zakládali vinice, pěstovali révu vinnou a vyráběli víno. Během 13. století se zakládaly souvislé celky vinic, na kterých byly vysázeny odrůdy révy vinné např. z Francie a Německa. Obliba vína v raném středověku rostla a začala se objevovat v okolí panských sídel a měst. V období husitských válek na počátku 15. století došlo ke zničení velkého počtu vinic a k vypálení některých vinařských měst. Tato situace se zlepšila až v druhé polovině 15. století a toto století se vyznačovalo vzestupem ploch vinic na českém i moravském venkově. V roce 1848 došlo ke zrušení roboty a začal se výrazně rozvíjet průmysl. Konzumace vína byla na nějakou dobu nahrazena konzumací piva a lihovin. Ve 30. letech 20. století došlo ke změně ze zemědělského produktu vína na produkt tržní a prodejci se o víno více zajímají.

V dnešní době se pořádají různé akce, které se týkají vína. A jsou to košty a ochutnávky, sommeliérské soutěže, návštěvy sklepů a vinařské stezky. Pro občany je vinohradnictví a vinařství součástí kulturního dědictví a lidé se více zajímají o kvalitu vína a o jeho původ. Víno a vinařství je velmi populární téma a je nedílnou součástí jednotlivých regionů České Republiky, a vzhledem ke zvyšující se spotřebě a důležitosti této komodity, bylo zvoleno toto téma bakalářské práce. Bakalářská práce si dává za úkol popsat hlavní faktory, které souvisí s komoditní vertikálou révy vinné.

2 CÍL A METODIKA PRÁCE

Cílem bakalářské práce bylo vymezit komoditní vertikálu révy vinné a charakterizovat rozhodující trhy v rámci komoditní vertikály. Práce byla rozdělena na dílčí oblasti:

1. Obecná charakteristika komoditní vertikály vína
2. Charakteristika a vývoj pěstování vína v České Republice
3. Cenové prostředí vína
4. Vývoj vinařství ve světě
5. Zahraniční obchod ČR s vínem v rámci EU 28

Pro naplnění stanoveného cíle bylo zde využito shromažďování dat, jejich třídění, zpracování, analýza a jejich vyhodnocení. Pro práci byla použita data, která byla čerpána z odborné literatury, internetových zdrojů a data, která poskytuje Český statistický úřad a MZe.

Práce byla rozdělena do dvou hlavních částí:

Teoretická východiska – vypracování této části předcházelo důkladné studium příslušné literatury a shromažďování dat. Teoretická část je zaměřena na charakteristiku agrárního trhu, agrobiznisu a společné zemědělské politiky. Je zde popsáno fungování agrárního trhu. V další části je vysvětlena obecná komoditní vertikála a její definice. Dále následuje charakteristika vína a jeho rozdělení.

Vlastní práce – na základě znalostí z první části bakalářské práce, byla vymezena komoditní vertikála révy vinné a vína. Byly zde popsány plochy vinic, jejich struktura, spotřeba a produkce. Dále byl charakterizován světový, evropský a český trh v rámci komoditní vertikály vína, kde jsou informace zaměřeny na největší producenty a spotřebitelé v různých zemích. A poslední část bakalářské práce se soustředí na import a export vína.

Závěrem práce byly vyhodnoceny příslušné analýzy do konkrétních výstupů.

3 TEORETICKÁ VÝCHODISKA

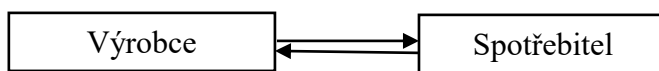
3.1 Agrární trh

„Agrární (zemědělsko-potravinářský) trh v širším pojetí představuje směnu výrobku prostřednictvím koupě a prodeje, jejich dopravu, skladování, standardizaci, financování a přebírání rizika odběru a prodeje zemědělských a potravinářských výrobků a poskytování marketingových informací.“ (Bečvářová, 2001, s.23)

V agrárním sektoru je sféra působení tržního mechanismu omezena. Tento druh trhu není považován za efektivní nástroj alokace kapitálu a produkce v případě nezemědělských odvětví. V agrárním sektoru jsou čtyři druhy trhů, které jsou definované následovně.

3.1.1 Trh naturální

Jedná se o druh trhu, kde prodávající a kupující jsou totožné subjekty. Výrobce je zároveň i spotřebitelem a mezi výrobu a spotřebu nezahrnujeme směnu (Bečvářová a kol, 2013). Dle Bečvářové (2001) můžeme uvést jako příklad naturálního trhu samozásobitelská hospodářství. V dnešní době cca jedna třetina výroby a spotřeby vajec, ovoce a zeleniny pochází z vlastní produkce.

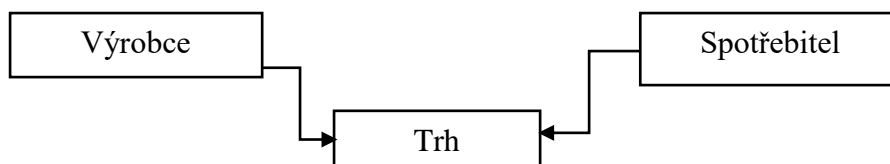


Obrázek 1: Schéma naturální vazby mezi výrobcem a spotřebitelem

Zdroj: vlastní zpracování dle Bečvářové (2001)

3.1.2 Trh surovino-potravinářský

Na surovino-potravinářském trhu jsou zemědělství výrobci prodávajícími a prodávají zemědělskou surovinu, která je v různých stupních předzpracování do potravinářského výrobku. Spotřebiteli jsou zde kupující, kteří dále pracují s touto surovinou a upravují ji do potravinářského výrobku. Mezi hlavní komodity tohoto trhu patří ovoce, brambory, zelenina, a vejce. V malém množství je zde i komodita mléka a masa.

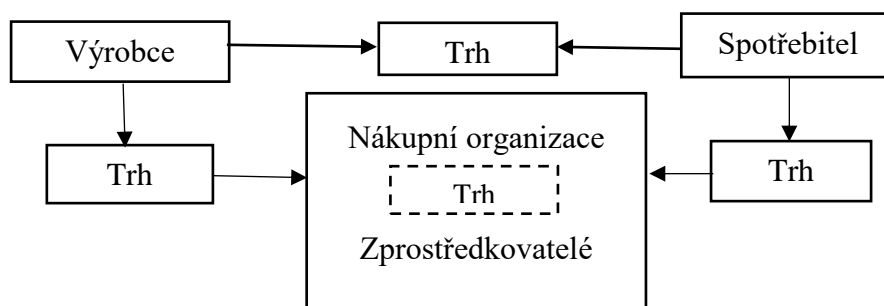


Obrázek 2: Schéma surovino-potravinářského trhu

Zdroj: vlastní zpracování dle Bečvářové (2001)

3.1.3 Trh zemědělských výrobků

Dle Bečvářové (2001) jsou na tomto trhu prodávajícími zemědělství výrobci, kteří kupují zpracovatelské organizace či nákupní podniky, nebo také individuální zprostředkovatelé a ti se stávají prodávajícími subjekty buď sobě navzájem, nebo vůči zpracovatelské organizaci. Mezi zpracovatelskými podniky a výrobními je směřována rozhodující část komoditní struktury zemědělských výrobků.

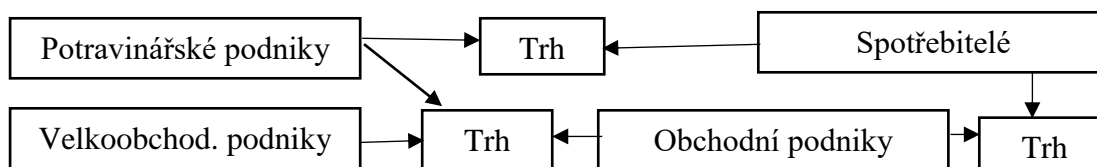


Obrázek 3: Schéma trhu zemědělských výrobců

Zdroj: vlastní zpracování dle Bečvářové (2001)

3.1.4 Trh potravinářských výrobků

Na tomto trhu jsou prodávajícími potravinářské podniky. Přímo od nich nakupují spotřebitelé, ale z velké části se prodává dalším obchodním podnikům a ti prodávají produkty dalším spotřebitelům. Mezi potravinářskými a obchodními podniky může probíhat velkoobchodní prodej, který se může odehrávat přímo nebo s pomocí velkoobchodu, kdy jsou velkoobchodem nakupovány potravinářské výrobky od potravinářských podniků a následně jsou prodávány podnikům v maloobchodní síti (Bečvářová, 2001).



Obrázek 4: Schéma trhu potravinářských výrobků

Zdroj: vlastní zpracování dle Bečvářové (2001)

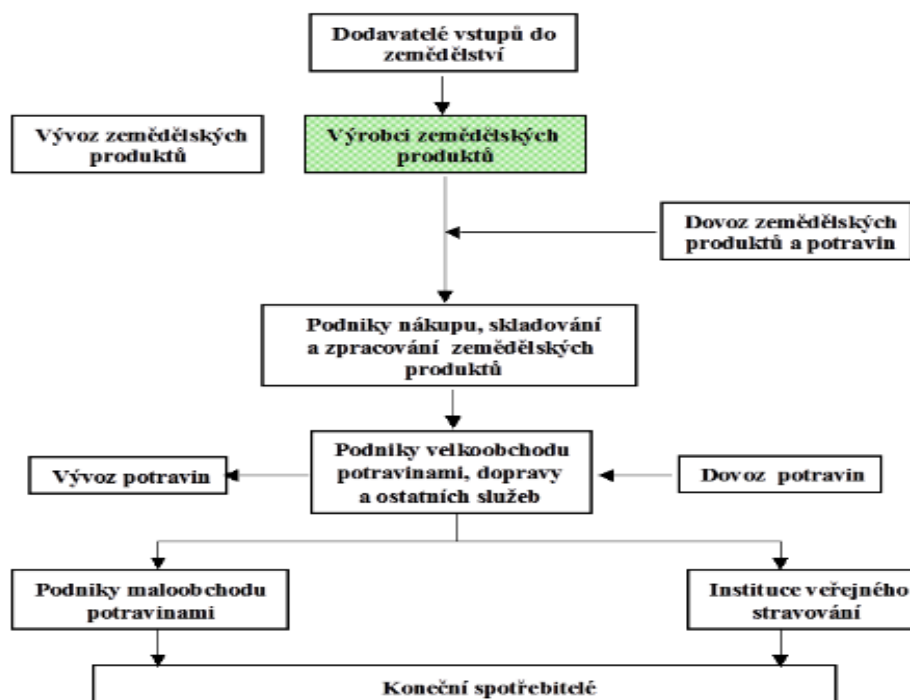
3.2 Agrobyznys

Dle Bečvářové (2005) je agrobyznys definován jako komplex činností, které se týkají výroby, skladování, zpracování, dopravy a prodeje zemědělských komodit a také produktů, které jsou z nich vyrobeny. Agrobyznys můžeme definovat jako průřez celým spektrem ekonomického odvětví ekonomiky, které se zapojují v procesech výroby vína buď přímo, nebo zprostředkovaně.

Již v dávné minulosti můžeme najít zmínky o tom, jak lidé obhospodařovali půdu, chovali zvířata a byli schopni uchovávat suroviny mimo sezónu. Byli také schopni obchodovat se zemědělskými komoditami. Později došlo k založení trhu, který začal fungovat díky zvýšení poptávky po surovinách. Agrobyznys zahrnuje činnosti a procesy, které jsou spojené se zemědělstvím (Tamáš, 2013).

Agrobyznys je soubor činností a procesů, které mají určitý vztah k zemědělství. V dnešní době se považuje agrobyznys za soustavu socioekonomických vztahů a jeho úroveň ovlivňuje životní úroveň společnosti. Agrobyznys bývá velmi často spojován se zemědělskými podniky, ale ve skutečnosti zahrnuje daleko větší rozsah vazeb. V klasickém pojetí zahrnuje agrobyznys obchodní činnost, kterou můžeme spojit se zemědělstvím. Agrobyznys můžeme charakterizovat několika dalšími činnostmi jako jsou například činnosti podniků zajišťující vstupy, skladování, marketing, maloobchod a také velkoobchod (Tamáš, 2013).

V padesátých letech dvacátého století američtí ekonomové John.H. Davis a Ray A. Goldberg vypracovali teorii agrobyznysu. První definice agrobyznysu zní takto: „...souhrn všech činností týkajících se zpracování a distribuce produktů vyrobených na farmě; tzn. výrobní činnosti na farmě a dále skladování, zpracování, dopravu a prodej zemědělských komodit a produktů z nich vyrobených...“ (Tamáš, 2013)



Obrázek 5: Základní struktura agrobyznysu

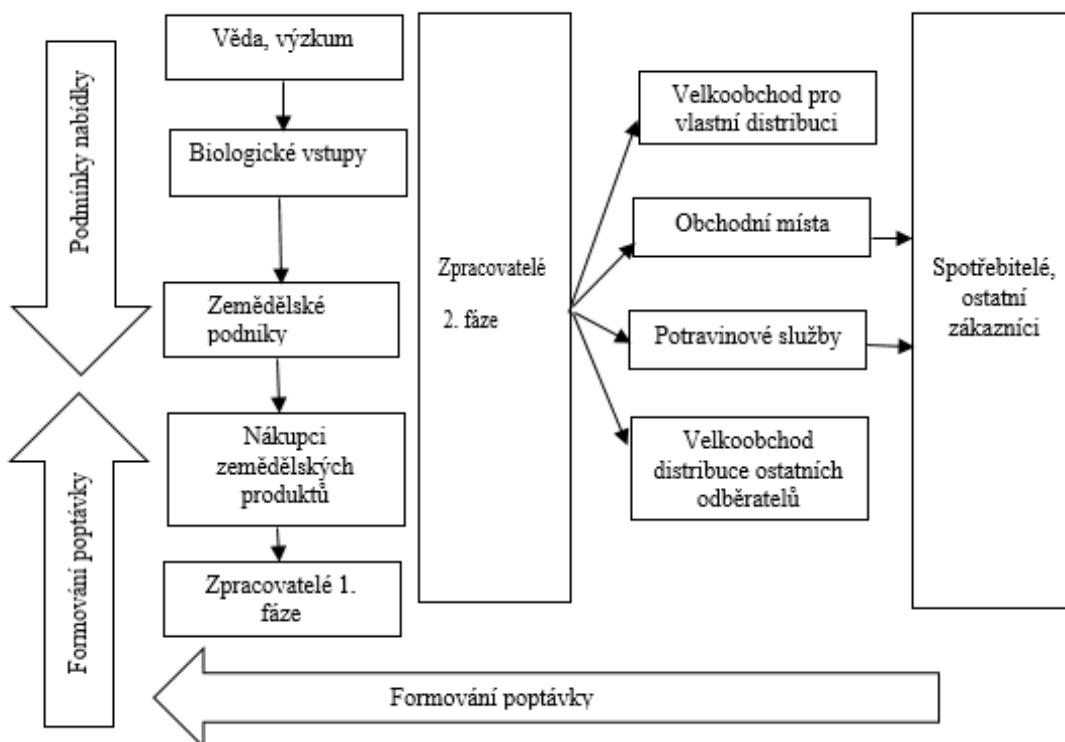
Zdroj: Bečvářová, 2001

Sonka a Hudson (1999) charakterizovali agrobyznys jako řetězec subsektorů, kteří se navzájem propojují řadou přímých a zpětných vazeb a zahrnují:

- dodavatele biologického materiálu
- zemědělské výrobce
- dodavatele ostatních vstupů
- výzkum
- institut veřejného stravování
- genetické a osivářské firmy

Princip agrobyznysu spočívá ve vymezení a charakteristice činností a vazeb, které jsou vzájemně spojené se zemědělskou výrobou nejen uvnitř daného podniku, ale také vazeb se subjekty předcházejícími a navazujícími a dále činnostmi, které jsou typické k zpracování zemědělských komodit do finálního produktu, kterými jsou zde potraviny (Bečvářová, 2005).

Agrobyznys může být následovný:



Obrázek 6: Současný agrobyznys, jeho struktura a rozhodující vazby

Zdroj: Vlastní zpracování dle Bečvářové (2004)

3.3 Společná zemědělská politika

Společná zemědělská politika (SZP) byla oficiálně vyhlášena v roce 1957 a v platnost vstoupila v roce 1958. Tato politika se označuje jako komunitární. Pozitivní a významnou roli hrálo formování společného trhu Evropských společenství. Tato politika sjednotila Společenství a formování ostatních politik. Podle rozboru etap SZP můžeme pozorovat, k jaké výrazné změně došlo v evropském agrárním sektoru v druhé polovině 20. století (Bečvářová, Vinohradský, Zdráhal, 2009).

Dle Bečvářové (2007) začlenění do agendy společného trhu vyvolalo volný pohyb zemědělských výrobků a zrušení hraničních kontrol a celní ochrany. Zavedli se společná pravidla pro obchodování se třetími zeměmi. Společenská zemědělská politika se stala jedním z nosných prvků Římských smluv.

Kvalitu spolupráce mezi členskými zeměmi zvýšilo zařazení zemědělství do společného trhu a došlo k posílení budování jednotného trhu. V úvodních dokumentech bylo uvedeno, že současným působením a rozvíjením společného trhu zemědělských výrobků budou členské země zavádět společnou agrární politiku (Bečvářová 2007).

Společnou zemědělskou politiku lze charakterizovat jako přímočarou politiku vyrovnaných cen placených zemědělcům. Hlavními cíli Státní zemědělské politiky bylo podpoření růstu výkonnosti zemědělství a snažit se posílit soběstačnost Společenství u rozhodujících agrárních komodit (Bečvářová, Vinohradský, Zdráhal, 2009).

Dle Bečvářové (2005) je základem Společenské zemědělské politiky pět cílů.

1. Zajistit spotřebitelům dostačující potřebu potravin za přiměřené ceny.
2. Zaručit soběstačnost – dostatečná nabídka potravin.
3. Cestou technického rozvoje zvýšit produktivitu zemědělství,
4. Stabilizovat agrární trhy.
5. Zajistit obyvatelstvu přiměřenou životní úroveň pomocí zvýšení individuálních příjmů osob, které pracují v zemědělství.

Od vstupu České republiky do EU obsahuje koncepce agrární politiky čtyři základní pilíře (Bečvářová, 2005)

- Pilíř I – snižování rizikovosti zemědělské výroby a podpora příjmů zemědělců.
- Pilíř II – podpora ochrany životního prostředí
- Pilíř III – podpora rozvoje venkova a restrukturalizace podniků.
- Pilíř IV – podpora venkovského obyvatelstva a podpora obecných služeb pro agrární sektor

3.4 Komoditní vertikála a její význam

3.4.1 Definice komoditní vertikály

Komoditní vertikálu lze velmi jednoduše popsat jako proces zemědělské komodity od prvovýroby přes zpracování, distribuci až po její finální produkt, který se následně dostane ke spotřebiteli. Termín komodita je určitý druh zboží, který slouží k obchodování na trhu. Komoditu lze nazývat i surovinou, protože například víno, mléko a pšenice jsou zároveň komoditami.



Obrázek 7: Tržní struktura v jednotlivých fázích potravinového řetězce

Zdroj: Lechanová, 2004

Na obrázku můžeme vidět schematické znázornění, které nám dokazuje existenci potravinové vertikály. Typické pro převažující část produkce zemědělství je závislost dalších subjektů agrobiznisu. Při výběru dodavatelů získává poptávka dominantní pozici a začíná se prosazovat jako rozhodující faktor, který slouží k volbě struktury a rozsahu zemědělské výroby v určitém regionu.

Dle Bečvářové (2005) komoditní vertikála slouží k charakteristice činností a vzájemných vztahů subjektů výrobních, zpracovatelských a odbytových činností. Charakterizuje také trhy, které fungují v rámci procesů výroby a zpracování surovin získaných v zemědělské prvovýrobě a produktů distribuovaných konečnému spotřebiteli. Tento systém je integrovaná součást ekonomiky, která se podílí na konečném výstupu, tedy na produkci potravin. U všech prvků tohoto systému se projevují výrazné změny. Jde o změny od zaměření výzkumu, vývoje a jejich přínosu po výrobu i zabezpečení vstupu až přes vlastní zemědělskou výrobu, zpracování produktů až po distribuci a prodej potravin.

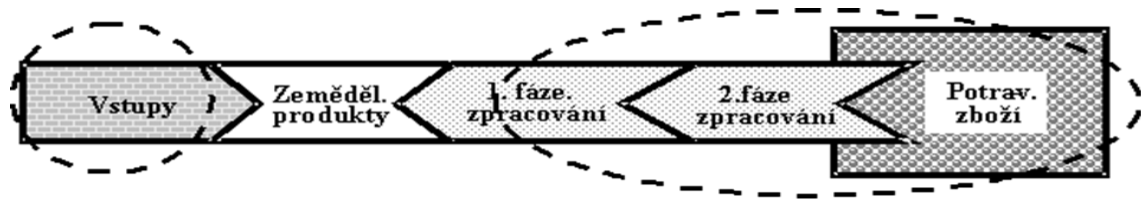
3.4.2 Základní modely potravinové komoditní vertikály

Potravinovou komoditní vertikálu rozlišujeme na 2 typy: nabídkově orientovaná komoditní vertikála a poptávkově orientovaná komoditní vertikála.

Nabídkově orientovaná komoditní vertikála

Tento model je charakteristický tím, že upřednostňuje nabídkovou stránku trhu. Zabývá se tokem produktu od výrobce až po konečné zpracování produktu. Je zde rozhodující pozice zaměřená na výrobní fázi zemědělských produktů, tedy na úrovni zemědělské prvovýroby. Navazující články jsou zde brány primárně jakož to subjekty kultivující veškerou zemědělskou produkci vyrobenou do finální potraviny (Bečvářová a kol, 2013).

Nabídkově orientovaný komoditní řetězec



Obrázek 8: Nabídkově orientovaný komoditní řetězec

Zdroj: Bečvářová, 2005

Poptávkově orientovaná komoditní vertikála

V dnešní době převládá poptávkově orientovaná komoditní vertikála, a to díky vývoji potravinového hospodářství, současným stupněm ekonomického vývoje společnosti a rozložením sil v agrobiznisu. Poptávka na této vertikále představuje rozhodující vztah, determinující množství a kvalitu zemědělských produktů i cenově nákladové podmínky na trzích. Poptávka má velký vliv na celý systém výroby, zpracování a distribuci zemědělských produktů. Poptávka ve svých důsledcích mění možnosti podniků prosadit se v tomto systému. Konečné články řetězce získávají klíčové postavení. V předvýrobních fázích, odvětvích vstupů do celého systému potravin tyto články prosazují své zájmy. Tím dochází k oslabení postavení zemědělců z hlediska volby výrobního programu. V důsledku omezené možnosti volby a výběru partnerů v horizontálních i vertikálních vazbách potravinového řetězce jsou zemědělci postiženi. Konečné články potravinového řetězce jsou rozhodujícího rozsahu, způsobu výroby zemědělské produkce jako suroviny pro další zpracování, rozmístění a prodeje. Jako celkový komplex výroby potravin dostává novou podobu, která je odlišná od původního tradičně a dlouhodobě používaného modelu existence a vývoje nezávislých odvětví vstupů, prvovýroby, zpracovatelského průmyslu a obchodu, u kterého převládají adversní vztahy (Bečvářová, 2005).



Obrázek 9: Poptávkově orientovaný komoditní řetězec

Zdroj: Bečvářová, 2005

V rámci zemědělství vyplývají z nabídkově a poptávkově orientovaných modelů rozdíly, které můžeme shrnout podle následných charakteristik:

Rozdíly v nabídkově a poptávkově orientovaných modelech:

Charakteristiky	Tradiční koncepce nabídkově orientovaný model	Nová koncepce poptávkově orientovaný model
přístup k zemědělství	zemědělství = zemědělská výroba	zeměd. = součást výroby potravin
charakter výstupu	komodita jako konečný výrobek	komodita jako surovina
struktura produkce	převažují typické plodiny a produkty ŽV	žádané/poptávané plodiny a produkty ŽV
determinující faktor výroby	výrobní podmínky, půda, kapitál	požadavky zákazníka
základ konkurenční výhody	kvalita půdy, technologie, stavby	lidé, znalosti, strategie, organizace
volba zaměření výroby	univerzální struktura dle dostupnosti výrobních faktorů a vstupů	specializace na konkrétní požadovanou surovinu
vztah k majetku	vlastnictví aktiv	kontrola aktiv
klíčový předpoklad úspěchu	kapitál v peněžní a naturální formě	znalosti a informace
vztah k pracovní síle	PS je náklad a součást investice	PS je investice a součást nákladů
typ obchodu	prodává produkt a předává službu	prodává službu a předává produkt
charakteristika trhu	neosobní vztahy/otevřené trh	osobní kontakty na bázi kontraktů
typ vztahů s odběrateli a dodavateli	převážně adversní	korektní, přátelské
nákup vstupů	velké množství různých dodavatelů	nákup zpravidla od jednoho zdroje
vlastní výroba vstupů	velmi silná tendence	nákup pouze od dodavatelů
vztah k ceně nabídky produktu	jednoznačně tlak na zvyšování ceny	preference snižování nákladů
rozhodující druh rizika	riziko selhání trhu (ceny)	riziko selhání vztahů
postavení v systému	nezávislost	interakce s partnery
charakteristika podnikání	stabilita	změna, flexibilita
znalosti podmiňující úspěch	technické	ekonomické a komunikační
přístup k zemědělství	zkušenostní, na základě tradice	učící se, inovativní
vztah k přírodním zdrojům	využívání a čerpání	užívání a ochrana
filosofie výroby	výroba zboží a likvidace odpadu	výroba zboží a využití odpadu

Obrázek 10: Rozdíly v nabídkově a poptávkově orientovaných modelech

Zdroj: Bečvářová a kolektiv (2013)

Koncepce tradiční se v postavení zemědělství a v rozhodujících charakteristikách liší od nové koncepce, která je orientována poptávkově.

Jako hlavní rozdíl mezi koncepcemi je přístup k zemědělství. U tradiční koncepce zemědělství představuje jen zemědělskou výrobu oproti nové koncepci, která představuje zemědělství jako součást celé zemědělské výroby. Nová koncepce je tedy součástí výroby produktů nebo jiných potravin a zemědělská produkce a jeho komodity se nehodnotí jako finální výrobek, ale jako surovina. Determinující faktory výroby se mění, podle tradiční koncepce mezi determinující faktory patří výrobní podmínky, kapitál a půda. U nové

koncepce jsou důležité požadavky zákazníka. K dalším rozdílům patří volba zaměření výroby. V dnešní době se zaměřujeme především na konkrétní žádanou komoditu, oproti koncepci tradiční byla limitující dostupnost výrobních faktorů a také vstupů.

Také můžeme zaznamenat posun v oblasti konkurenčních vztahů. Upřednostňují se nyní osobní kontakty a jednání s odběrateli a dodavateli.

Zemědělci stále více přechází k nakupování vstupů pouze od jednoho zdroje. Dříve spíše nakupovali od více dodavatelů.

Vztah k ceně produktu se taktéž mění. Nabídkové pojetí tlačilo na zvyšování cen oproti poptávkovému pojetí, které se snaží o snížení nákladů a tím i snížení konečné ceny produktu (Bečvářová, 2005).

3.4.3 Charakteristika vína

Víno je nejdéle známý alkoholický nápoj. K výrobě vína se využívá přibližně 90 % hroznů, 10 % se využívá ke spotřebě ovoce nebo k výrobě nealkoholických nápojů. Víno při mírné konzumaci do 0,3 l denně má blahodárný účinek na zdraví. Ve víně jsou nezbytné látky potřebné pro výživu člověka jako jsou například sacharidy, mastné kyseliny, bílkoviny, minerální látky a vitamíny. Vinné révě se daří nejlépe na jižních svazích, protože je velmi náchylná na zimní mrazy a vyžaduje dostatek slunečního záření. Vinobraní je období, kdy se sklízají hrozny a provádí se v plné zralosti hroznů (Pelikán, 2001).

Cíleně pěstované odrůdy vinné révy můžeme rozdělit na: Stolní odrůdy – stolní odrůdy mají příznivý sensorický charakter a obsahují cenné nutriční složky s velkým podílem vitamínů. K výrobě révových vín se používají velmi málo a jsou spíše určeny pro přímou konzumaci jako ovoce. Moštové odrůdy – slouží jako hlavní surovina k výrobě révových vín. Pro výrobu bílých vín jsou určeny odrůdy se světle žlutozelenými, růžovými nebo červenými hrozny. K výrobě červených vín se používají odrůdy s modrou barvou hroznů. Červené a modré hrozny slouží k výrobě růžových vín, avšak v České republice není výroba příliš velká oproti jižním zemím.

Tichá vína

Rozlišujeme na – révové víno stolní, révové víno jakostní a révové víno s přívlastkem. Tyto druhy rozlišujeme podle zralosti hroznů zpracovaných k výrobě vína a s tím i související obsah cukru. K výrobě se využívají z velké části hrozny z domácí produkce. Při nízké úrodě domácích hroznů se využívají hrozny dovážené, zpracované na mošt nebo hotová vína.

Rékové víno stolní

Je povoleno vyrábět pouze z hroznů, které obsahují nejméně 11° NM cukernatosti. Názvem odrůdy a oblasti nesmíme označit stolní víno. Pokud je víno označeno jako české nebo moravské, nesmí přídavek hroznů přesahovat 15 % objemu vína nebo hroznů z dovozu.

Rékové víno jakostní

Vyrábíme ve dvou druzích. Jedná se o odrůdové rékové víno jakostní a známkové víno jakostní.

Odrůdové víno jakostní

- je vyrobeno z domácích odrůd s minimální povolenou cukernatostí 15° NM a mohou obsahovat nejvýše tři odrůdy. Jako další možnost je výroba z dovážených hroznů se stejnou cukernatostí nebo úprava odpovídajícího vína z dovozu. V případě, že dovážená surovina tvoří více než 50% obsahu musí být uvedena země původu hroznů a přídavek jiné odrůdy nesmí být více jak 15 %. Toto víno musí být označeno vinařskou oblastí podle původu hroznů.

Známkové rékové víno

- jakostní se vyrábí pomocí technologických úprav z rékových vín odrůdových a musí mít stálou jakost. Může být vyrobeno ze směsi více odrůd.

Rékové víno s přívlastkem

Toto víno musí být vyrobeno z hroznů odrůdy, která je povolena pro jakostní vína. Patří sem tyto druhy vína: Kabinet, pozdní sběr, výběr z hroznů, výběr z bobulí, výběr z cibéb. Hrozny tohoto vína se musí sklízet v jedné vinařské podoblasti a jejich původ, cukernatost, odrůda a hmotnost musí projít kontrolou Státní zemědělské a potravinářské inspekce. Víno je povoleno vyrábět pouze ze tří odrůd a musí obsahovat nejméně 90 % odrůdy, která je vyznačena v názvu vína. Vinařská oblast a původ obce musí být přesně vyznačeno.

Ledové a slámové víno

Mají podobné obecné podmínky jako jakostní víno s přívlastkem. Tyto druhy vína musí splňovat specifické podmínky.

Ledové víno

- hrozny je potřeba sklízet při teplotě alespoň -7° a musí zůstat zmrzlé během lisování
- hrozny musí obsahovat nejméně 27° NM cukernatosti

Slámové víno

- hrozny se dosušují po dobu 3 měsíců na rákosových nebo slámových rohožích nebo musí být zavěšené v dobře vzdušném prostoru
- cukernatost by měla být více jak 27° NM

Vína můžeme dělit podle obsahu zbytkového cukru na: suché víno, polosuché, polosladké a sladké (Baker H., 2006, Čepička J. in Kadlec a kol., 2002).

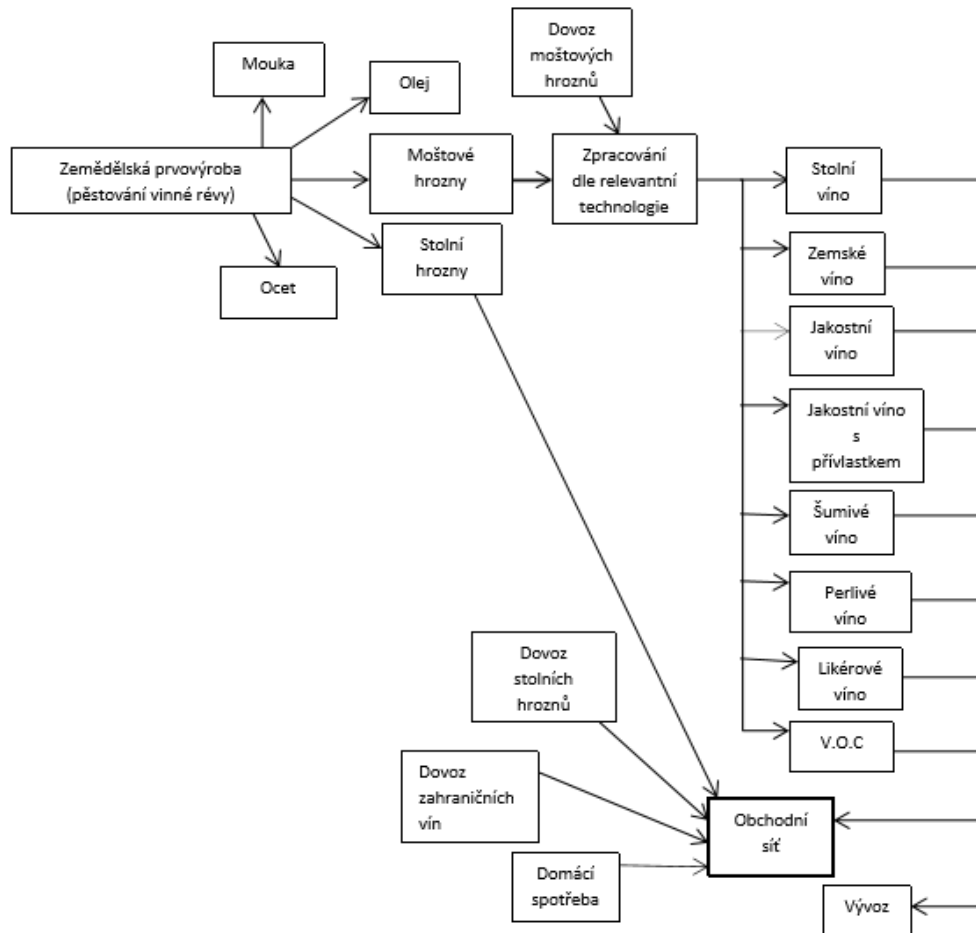
Choroby vín mohou být způsobeny napadením mikroorganismu a jejich podmíněnou látkovou proměnou nebo také změnou či zničením původních obsahových látek, které se běžně vyskytují ve víně. Pokud u těchto vín zcela nezlikvidujeme mikroorganismy, které poškozují víno, nejsou změny ukončeny a stále pokračují. V tomto případě může dojít k tomu, že se víno stane nepoživatelným a může nakazit i vína zdravá. Nejčastějšími chorobami vína jsou: octovatění, křisovatění a myšina (Eder a kol., 2006).

3.4.4 Charakteristika komodity vína

Z uvedeného schématu (viz obr. 11) můžeme vidět, že proces výroby vína a jeho spotřeba je ovlivněna různými subjekty, které se podílejí na konkrétním formování trhu. Na prvním místě v komoditní vertikále jsou zemědělci, kteří pěstují vinnou révu. Hrozny, které se vyprodukují, následně dělíme na moštové a stolní hrozny, které jsou určeny k přímé spotřebě. Do obchodních sítí jsou určeny stolní hrozny, které jsou vhodné pro domácí spotřebu. Moštové hrozny z domácí produkce, nebo dovezené z jiných států, jsou se přepravují ke zpracování podle nejvhodnější technologie. Toto vyprodukované víno se doručuje do obchodních sítí a následně ke konečnému spotřebiteli, nebo se exportuje do zahraničí. V této komoditě dochází také k dovozu stolních hroznů nebo zahraničních vín, přes obchodní sítě až ke konečné spotřebě (Skopal, 2010).

Dle Pavlouška, který ve svém článku v odborném časopisu *Vinařský obzor* (I/2004) uvádí, že každý výrobce vína musí najít trh, kterému se hodlá věnovat a tím určit, jak drahá a kvalitní vína chce vyrábět a je schopný je na vybraném trhu nabídnout a především prodat. Velmi důležité je tedy propojit potřeby vinaře a vinohradnickou výrobu. Potřebné kategorie vín můžeme tedy nastavit již ve vinohradu a to správným ošetřováním a řízením po dobu kdy probíhá vegetace. Produkci vína můžeme upravit už

při řezu. Pro kvalitní vína se redukuje počet plodných oček a pro vína komerční je možné ponechat vyšší zatížení keře. Velmi důležitým prvkem je kvalita, kdy dochází k tzv. zelené práci. Tento pojem znamená ochranu proti houbovým chorobám, kdy se využívají postřiky a potřebná výživa.



Obrázek 11: Charakteristika komodity vína

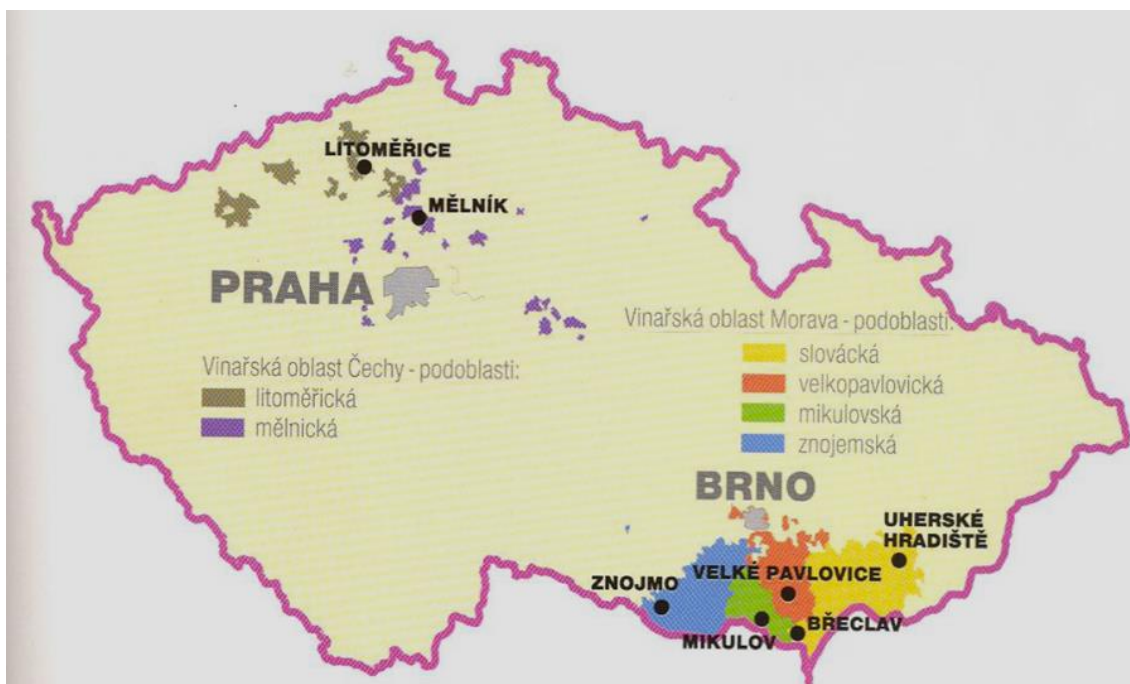
Zdroj: Vlastní zpracování dle Skopal (2010)

4 Komoditní vertikála vína

4.1 Plochy vinic a jejich struktura v rámci ČR

Plocha vinic činí v ČR 19 633,45 ha. Z toho osázenou plochu tvoří 17 611,44 ha. Z obhospodařované plochy tvoří celkem více než dvě třetiny odrůdy moštové bílé a jednu třetinu tvoří odrůdy moštové modré. V ČR bylo v roce 2014 vysazeno cca 348 ha nových vinic. Mezi nejčastěji pěstované odrůdy vinné révy patří: Veltlínské zelené, Ryzlink rýnský, Ryzlink vlašský, Frankovka, Rulandské modré a Svatovavřínecké. Největší vinařské obce v ČR jsou: Velké Bílovice, Valtice, Čejkovice, Dolní Dunajovice, Mikulov, Velké Pavlovice a mnoho dalších. Podle záznamů Českého statistického úřadu bylo v roce 2014 sklizeno celkem 63 533 tun hroznů révy vinné (MZe, 2015).

Česká republika je rozdělena na 2 vinařské oblasti, a to na Čechy a Moravu. Tyto oblasti se dále dělí na 6 vinařských podoblastí. Všechny vinařské podoblasti zahrnují velké množství vinařských obcí, v jejichž katastrálním území se rozprostírají vinice, které tvoří viniční tratě. Vinařská oblast Čechy je tvořená ze dvou podoblastí: Litoměřická a Mělnická. Tato oblast patří k nejsevernějším výspám evropského vinohradnictví. Území se skládá z jednotlivých příznivých lokalit, které leží na chráněných jižních svazích v nižší nadmořské výšce. Většinou se tato území rozpínají kolem toků řek Vltavy, Berounky, Ohře a Labe. Vinařskou oblast Morava tvoří čtyři podoblasti: Mikulovská, Slovácká, Velkopavlovická a Znojenská. Jižní Morava patří podle legend i archeologických pramenů k nejstarší vinohradnické a vinařské tradici u nás. Na Moravě probíhá zrání hroznů pomaleji. To je důvod, proč se v hroznech koncentruje více aromatických látek. Tyto oblasti mají velmi dobré předpoklady pro tvorbu bílých vín (Kraus, 2005).



Obrázek 12: Mapa vinařských oblastí a podoblastí v ČR

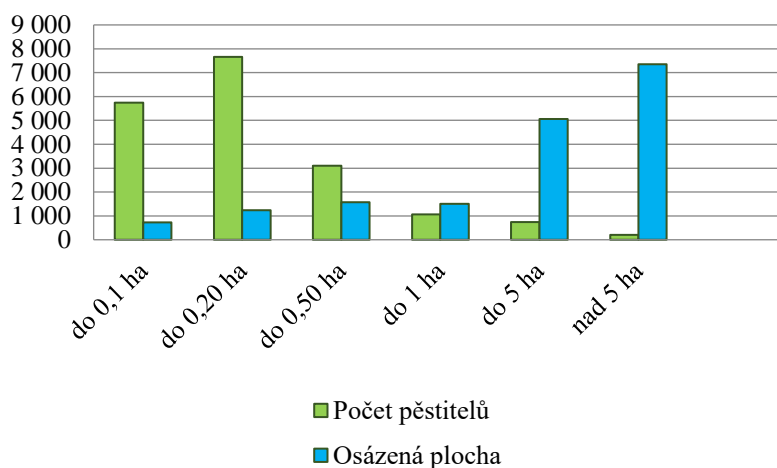
Zdroj: Kraus (2005)

4.1.1 Struktura velikosti vinic v ČR

Aktuální struktura vinic v ČR podle velikosti a počtu pěstitelů, nám ukazuje, že 31 % z celkového počtu pěstitelů obhospodařuje vinice s plochou do 0,1 ha. Celkový součet těchto drobných vinic tvoří pouze 4 % z celkové plochy vinic v ČR. Jak můžeme vidět v grafu č. 1, pěstitelů, kteří vlastní vinice nad 5 ha, je pouze 1 % z celkového počtu pěstitelů, tyto pěstitele obhospodařují více jak 40 % z celkové plochy vinic v ČR.

V Litoměřické podoblasti je celkem evidováno 54 registrovaných pěstitelů na celkovou plochu 339 ha. Podoblast Slovácko má celkem registrovaných 8 297 pěstitelů na 4797 ha vinic. To znamená, že v Litoměřické podoblasti je 6,28 ha registrovaných vinic na jednoho pěstitele a ve Slovácké 0,58ha. Na jednoho pěstitele činí celkový celorepublikový průměr 1,03 ha (MZe ČR, 2015).

Z níže uvedeného grafu můžeme vypořadovat, že dochází k vysoké koncentraci ploch a menší počet pěstitelů obhospodařuje velké plochy vinic. A naopak s klesající plochou vinic pozorujeme vyšší počet pěstitelů.



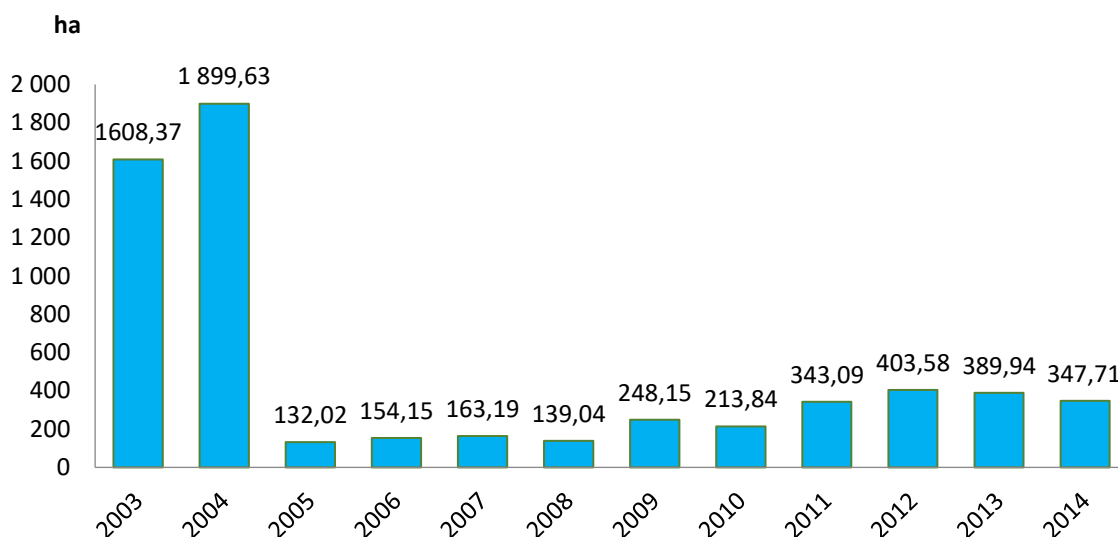
Graf 1: Struktura velikosti vinic v ČR v roce 2014

Zdroj: vlastní zpracování dle SVZ réva vinná a víno 2015

V Litoměřické podoblasti je celkem evidováno 54 registrovaných pěstitelů na celkovou plochu 339 ha. Podoblast Slovácko má celkem registrovaných 8 297 pěstitelů na 4797 ha vinic. To znamená, že v Litoměřické podoblasti je 6,28 ha registrovaných vinic na jednoho pěstitele a ve Slovácké 0,58ha. Na jednoho pěstitele činí celkový Celorepublikový průměr 1,03 ha (MZe ČR, 2015).

4.1.2 Výsadba vinic v ČR

V České republice bylo v roce 2014 vysazeno cca 348 ha nových vinic, mezi nejčastěji vysazované odrůdy patří Pálava, Hibernal, Chardonnay, Ryzlink vlašský a Rulandské šedé, Rulandské modré a Merlot. V níže uvedeném grafu je vidět velký pokles výsadby vinic po roce 2004. Tento pokles byl ovlivněn vstupem České republiky do Evropské unie. Před vstupem do EU došlo na území ČR k masivní výsadbě vinic. Po vstupu ČR do EU skončily výplaty státních dotací a také dotací z Vinařského fondu na výsadbu nových vinic. Roční plocha výsadeb se začala pohybovat okolo 150 ha. Nyní je podpora vinohradnictví zajišťována prostřednictvím SZIFu, ale bohužel jsou tyto projekty v České republice málo úspěšné, a proto je od roku 2005 až do roku 2009 podíl výsadby vinic podstatně nižší oproti předcházejícím rokům. V roce 2008 počasí způsobilo problémy při ochraně před houbovými chorobami a díky tomu v tomto roce došlo k výrazné redukci sklizně. Od roku 2009 můžeme vypořádat mírný nárůst nově vysázených ploch vinic. V současné době plocha nových výsadeb vinic opět klesá (MZe ČR, 2015).

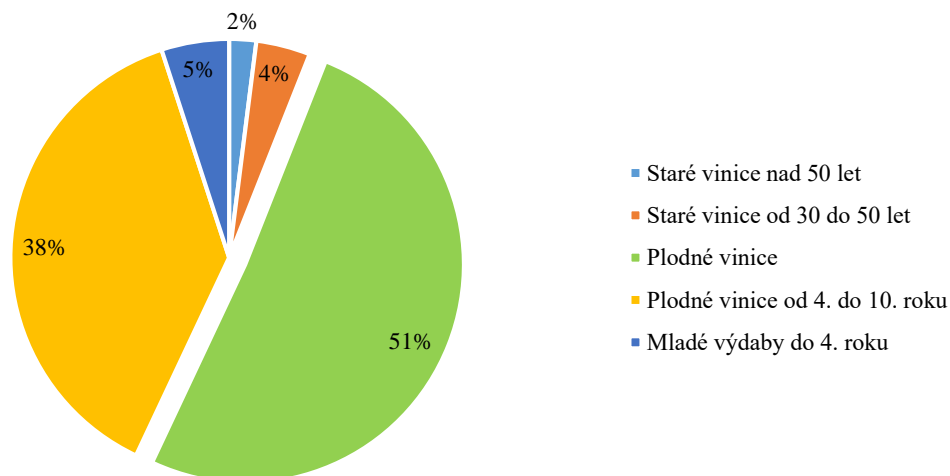


Graf 2: Výsadba vinic v ČR

Zdroj: vlastní zpracování dle SZV réva vinná a víno 2015

4.1.3 Věková struktura vinic v letech 2006 a 2014

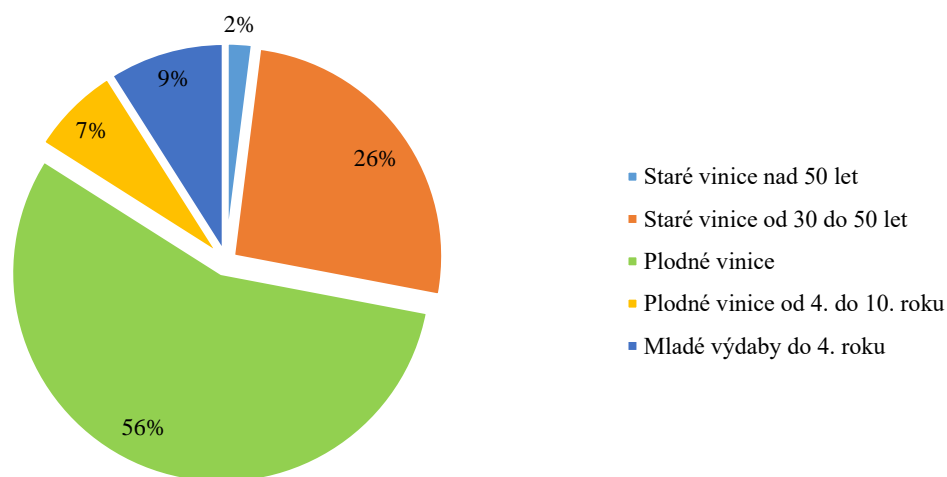
Z grafu č.3 a 4 můžeme vidět problém s velkým počtem starých vinic od 30 do 50 let, jsou to vinice, které pěstitele opouští, protože jejich výnosnost je velmi nízká. V letech 2002 až 2004 došlo ke zlepšení věkové struktury vinic díky podpoře vinařského fondu a MZe ČR. V roce 2006 došlo k restrukturalizaci a podíl mladých vinic byl velmi významný. Více než třetina ploch je v plné plodnosti. Velký podíl je také u vinic nad 30 let, avšak tyto vinice pěstitele opouští kvůli nerentabilitě pěstování hroznů. Oproti roku 2012 se podíl mladých výsadeb zvýšil o 2 % a roku 2013 o 1 %. Podíl plodných vinic se zvýšil o 8 %. Více jak polovina vinic je v plné plodnosti. Podíl vinic nad 30 let se začíná nepatrně snižovat, protože jsou opouštěny pěstiteli, kteří bojují s rentabilitou, která s věkem postupně klesá. Největší problém s nevyhovující věkovou strukturou má Znojemská podoblast v roce 2009 měla velmi malé procento mladých vysázených vinic do 4. roku věku (MZe ČR, 2015).



Graf 3: Věková struktura vinic v roce 2006

Zdroj: vlastní zpracování dle SZV réva vinná a víno 2015

V České republice je velké množství přestárých a starých vinic a tento počet se stále zvětšuje, což představuje velkou hrozbu pro vinařství může začít docházet k nižší výnosnosti a také se mohou zvýšit náklady na obhospodařovanou plochu. S tímto problémem se setkávají i okolní země.



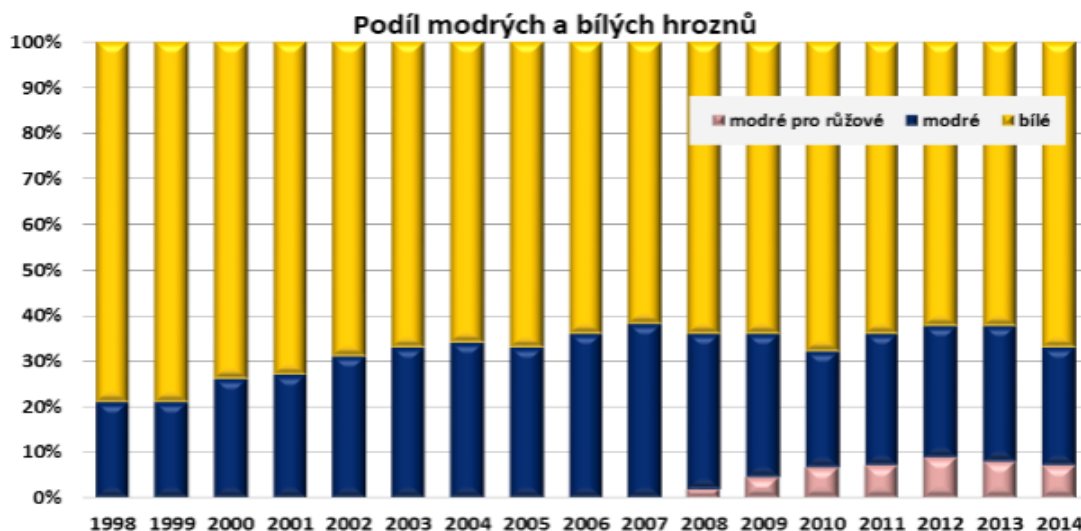
Graf 4: Věková struktura vinic v roce 2014

Zdroj: vlastní zpracování dle SZV réva vinná a víno 2015

4.1.4 Podíl modrých a bílých hroznů k celkovému užití (v %)

V následujícím grafu je zachycen vývoj produkce bílého, modrého a růžového vína. V roce 2014 byl podíl modrých hroznů v ČR na celkové sklizni 33 %. Cca 80 % vinařských podniků, které produkují víno, připravují z těchto hroznů víno růžové a je

k tomu využíváno až 21 % produkce modrých hroznů. Za účelem výroby růžového vína došlo druhým rokem k mírnému poklesu užití modrých hroznů. Okolo 26 % se pohybuje podíl červeného vína na celkové produkci. Růžové víno se začalo pěstovat až po roce 2007 (MZe ČR, 2015).

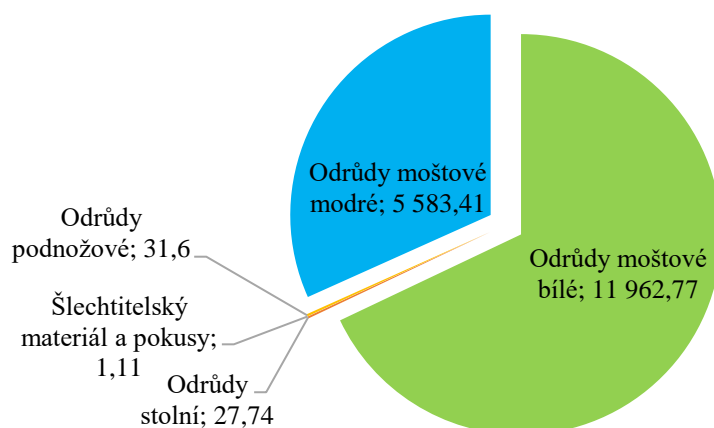


Graf 5: Podíl modrých a bílých hroznů

Zdroj: SV ČR

4.1.5 Struktura ploch vinic dle typu odrůdy

Největší zastoupení z celkové plochy vinic mají odrůdy moštové bílé, které tvoří více než dvě třetiny a mají 11 962,77 ha. Jako druhé největší zastoupení mají odrůdy moštové modré, které se rozléhají na ploše o velikosti 5 583,41 ha. K odrůdám stolním a podnožovým můžeme přiřadit i šlechtitelský materiál, který tvoří zanedbatelný podíl 0,5 % (MZe ČR, 2015).



Graf 6: Struktura ploch (ha) vinic dle typu odrůdy

Zdroj: Vlastní zpracování dle SZV réva vinná a víno 2015

4.1.6 Sklizeň révy vinné v letech 2006-2014

Sklizeň hroznů je nejčastěji ovlivněna počasím. Slunečný a teplý podzim má největší vliv na zrání a výnosnost hroznů. Ideální ke zrání je také blízkost vodních ploch, které odrážejí sluneční paprsky. V tabulce č.1 můžeme vidět hodnoty celkové sklizně od roku 2006 do roku 2014. V roce 2006 došlo k velkému poklesu, který byl způsoben vlivem nepříznivého počasí. Rok 2010 byl slabší oproti průměru díky ochlazení na konci srpna, ale kvalita vína v tomto roce byla vysoká. Podle celkové sklizně byly velmi příznivé roky 2007, 2008 a 2011.

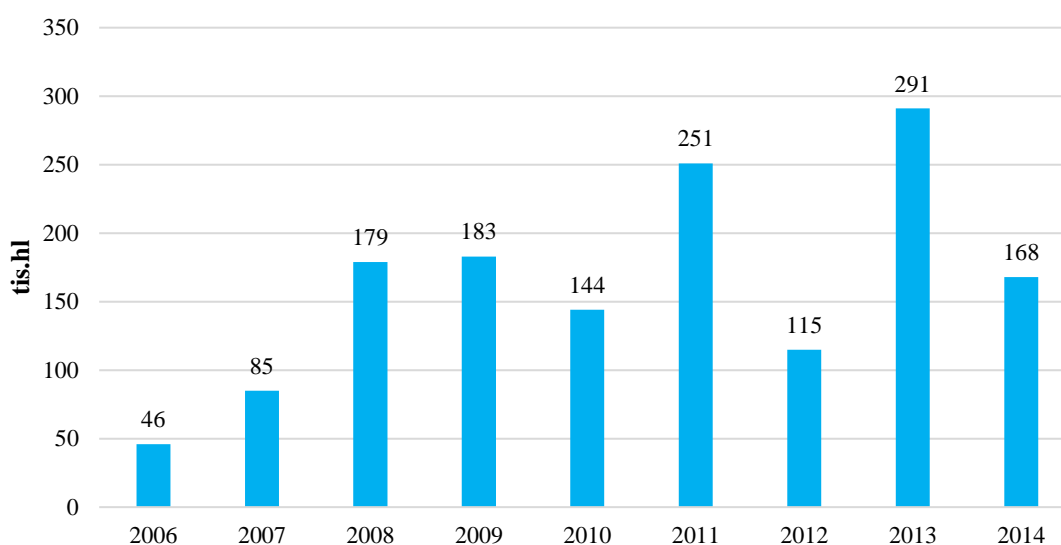
Tabulka 1: Sklizeň révy vinné v letech 2006-2014

Hrozny révy vinné	2006	2007	2008	2009	2010	2011	2012	2013	2014
Celková sklizeň (t)	57 635	99 029	98 323	68 737	45 923	91 253	59 990	74 721	63 533
Výnos (t/ha)	3,71	5,82	6,03	4,27	2,87	5,7	3,83	4,77	4,03

Zdroj: Vlastní zpracování dle ČSÚ (2015)

4.1.7 Objem vývozu vína z ČR

V grafu č.6 je zaznamenán celkový vývoz vína z České republiky v letech 2006–2014. Nejvíce vína z České republiky se vyváží na Slovensko, do Polska a Německa. V poslední době začínají narůstat obchodní vztahy mezi ČR a Slovenskem. Poté, co ČR vstoupila do EU, více vína jsme dováželi ze Slovenska, než vyváželi, ale to se v roce 2009 otočilo a obchodní bilance se začala vyrovnávat a postupně začal vývoz převažovat nad dovozem (MZe ČR, 2015).

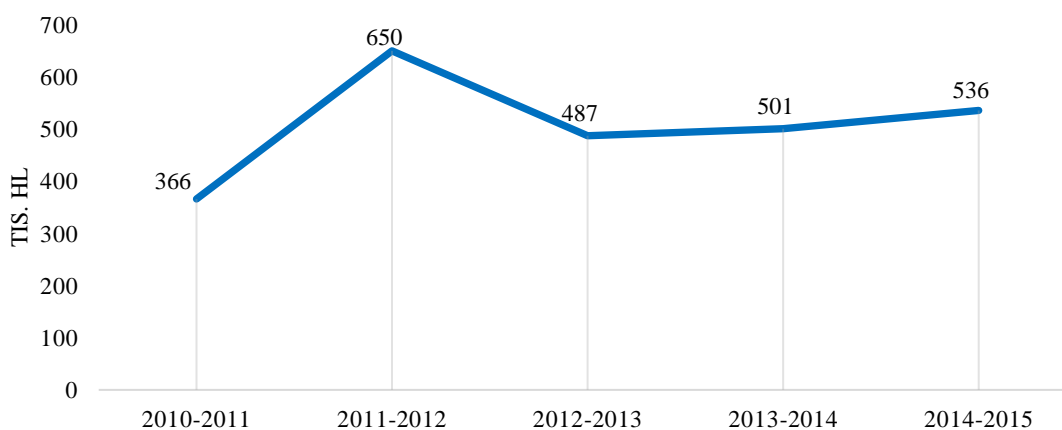


Graf 7: Celkový objem vývozu vína z ČR v letech 2006-2014

Zdroj: Vlastní zpracování dle ČSÚ (2016)

4.1.8 Produkce vína v ČR

Produkce vína se udává vždy za vinařský rok, který trvá od 1.8. kalendářního roku do 31.7. roku následujícího. V posledních letech byla produkce vína složena ze 2/3 bílého vína a 1/3 červeného vína. V České republice byla v roce 2014 produkce 0,2 % z celkové světové produkce. Výroba vína s chráněným označením původu a vína s chráněným zeměpisným označením výrazně v České republice převažují (MZe ČR. 2015).



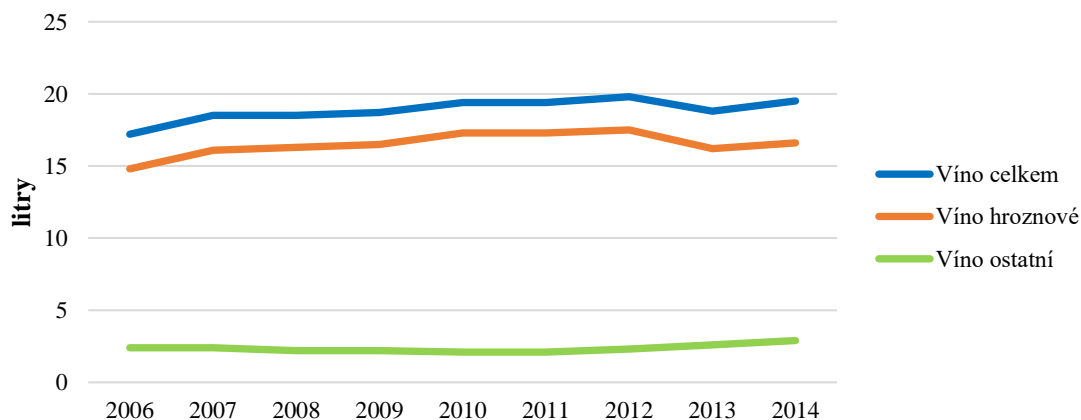
Graf 8: Produkce vína ČR

Zdroj: vlastní zpracování dle Evropské komise, MZE (2015)

Produkce vína v České Republice může být ovlivněna konkurencí a výrobou vína ze třetích zemí, kde se vyrábí levnější víno ve větším množství. V předchozím grafu můžeme vidět stoupající tendenci, která je způsobena tím, že plochy vinic jsou stále větší a zvyšuje se kvalita péče o vinice (Skopal 2010).

4.1.9 Spotřeba vína v ČR

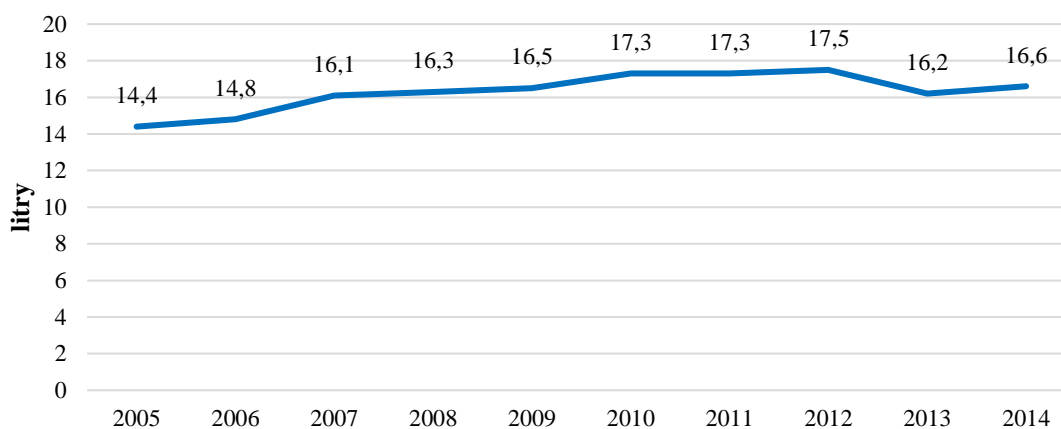
Spotřeba vína patří do finální části komoditního řetězce. Vína jsou do obchodů dodávána buď v lahvích, nebo sudech. Největší spotřebitelé vína jsou velká města a supermarkety.



Graf 9: Spotřeba vína v letech 2006-2014

Zdroj: Vlastní zpracování dle ČSÚ 2015

Dlouhodobí vývoj spotřeby vykazuje spolehlivý trend, kde jsou pouze minimální odchylky. V roce 2013 nastal pokles produkce a také vzrostla cenové hladina, což se odrazilo na spotřebě vína, která klesla (viz graf č. 9).



Graf 10: Spotřeba vína v ČR na osobu za rok v litrech

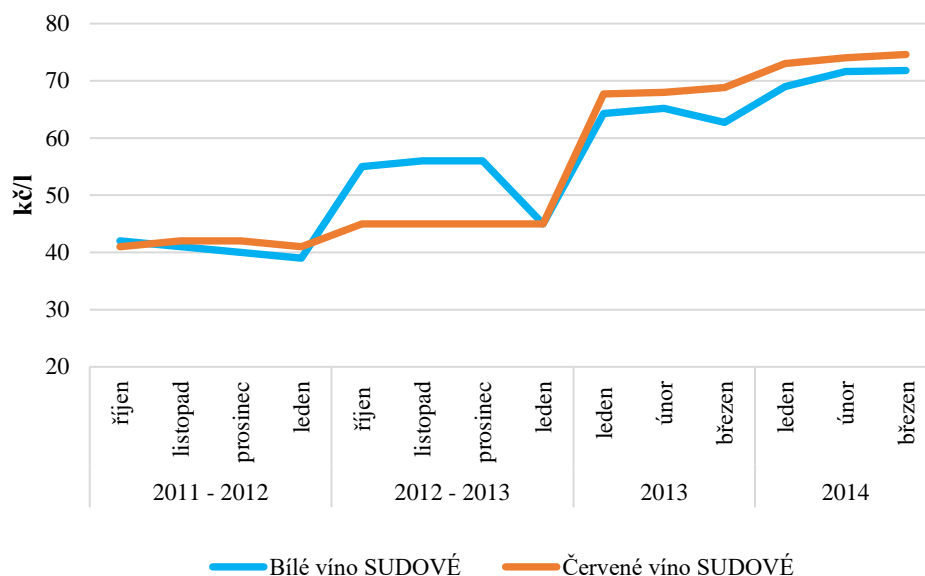
Zdroj: Vlastní zpracování dle ČSÚ 2015

Graf č. 10 znázorňuje spotřebu vína na jednoho obyvatel ČR.

4.1.10 Ceny zemědělských výrobců

Ceny zemědělských výrobců lze definovat jako ceny, které se zjišťují měsíčně pomocí státního statistického výkazu. Tyto ceny jsou očištěny od daně z přidané hodnoty. Touto cestou jsou zjištěny smluvní a realizační ceny, mimo vlastní spotřeby, které jsou určeny pro domácí a zahraniční trh, kde nejsou zahrnuty dopravní náklady, které se vztahují s přepravou k odběrateli. Za ceny zemědělských výrobců jsou považovány v komoditě vína výkupní ceny hroznů. Vzhledem k tomu, že se jedná pouze o sezónní prodej, je možné ho zjistit pouze jen pro část měsíců v roce.

Na grafu č. 11 můžeme vidět, že ceny hroznů mají rostoucí tendenci. Ceny se stanovují podle počasí a cukernatosti.



Graf 11: Ceny hroznů

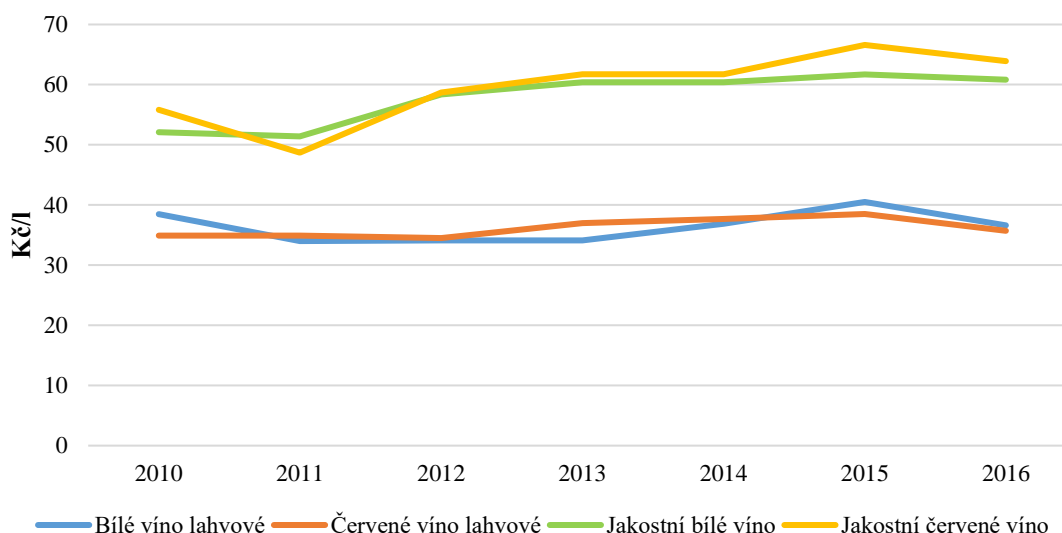
Zdroj: Vlastní návrh dle Indexů cen zemědělských výrobců, ČSÚ (2014)

Jak je patrné z grafu č. 11, ceny hroznů mají ve většině sezón spíše rostoucí tendenci. Dle MZe (2013) byla v roce 2011-2012 průměrná cena hroznů 40 Kč/l. V letech 2012-2013 můžeme zaznamenat nárůst ceny hroznů, kde se cena pohybovala okolo 56 Kč/l, následující rok šla cena hroznů opět nahoru cca 69 Kč/l.

4.1.11 Ceny průmyslových výrobců

Dle situační a výhledové zprávy réva vinná a víno (2015) je cena průmyslových výrobců cenou, za kterou je víno odebíráno z výrobních podniků a není v ní zahrnuta doprava a DPH. V současné době jsou ceny sledovány měsíčně. Tyto ceny jsou sledovány v Bulletiněch pro víno a vinné hrozny, které vydává Státní zemědělský investiční fond, prostřednictvím Tržního informačního systému.

V grafu č.12 můžeme vidět ceny průmyslových výrobců vína. Jak je z grafu patrné, vína lahvová jak bílá, tak červená jsou oproti sudovým vínům levnější.



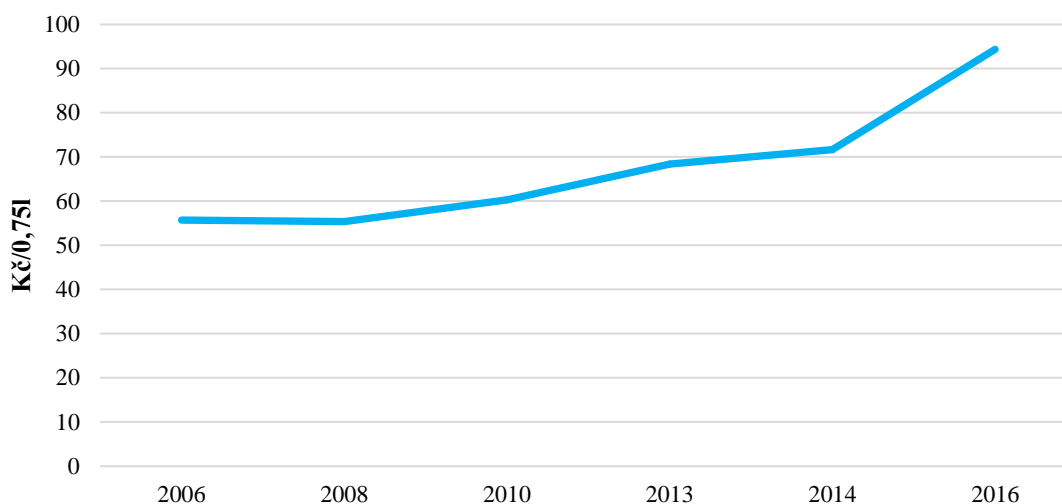
Graf 12: Ceny průmyslových výrobců vína v letech 2010-2016

Zdroj: Vlastní návrh dle SZIF

Dle Státního zemědělského investičního fondu průměrná cena stolního vína lahvového byla v roce 2010 u bílého vína 38,50 Kč/l a u červeného se cena dostala na hodnotu 34,90 Kč/l. Průměrná cena bílého jakostního vína lahvového byla v září v roce 2010 na úrovni 52,10 Kč/l. Cena červeného jakostního lahvového vína činila 55,80 Kč/l. V roce 2016 se cena lahvového stolního bílého vína dostala na hodnotu 36,60 Kč/l a u červeného 35,70 Kč/l. Průměrná cena u jakostního bílého vína v roce 2016 byla na úrovni 60,80 Kč/l za bílé a červené 63,90 Kč/l.

4.1.12 Spotřebitelské ceny

Spotřebitelské ceny jsou ceny, za které lze produkt získat na místech, kde výrobek zakupuje konečný spotřebitel. Projevuje se zde nejvíce poptávkou vyvolaná přidaná hodnota. Podle české národní banky jsou spotřebitelské ceny zboží a služeb ceny, které platí domácnosti. Tyto ceny se sledují pomocí spotřebních košů, které se skládají ze souboru vybraných druhů zboží a služeb, které platí obyvatelé (Spotřebitelské ceny, 2000).

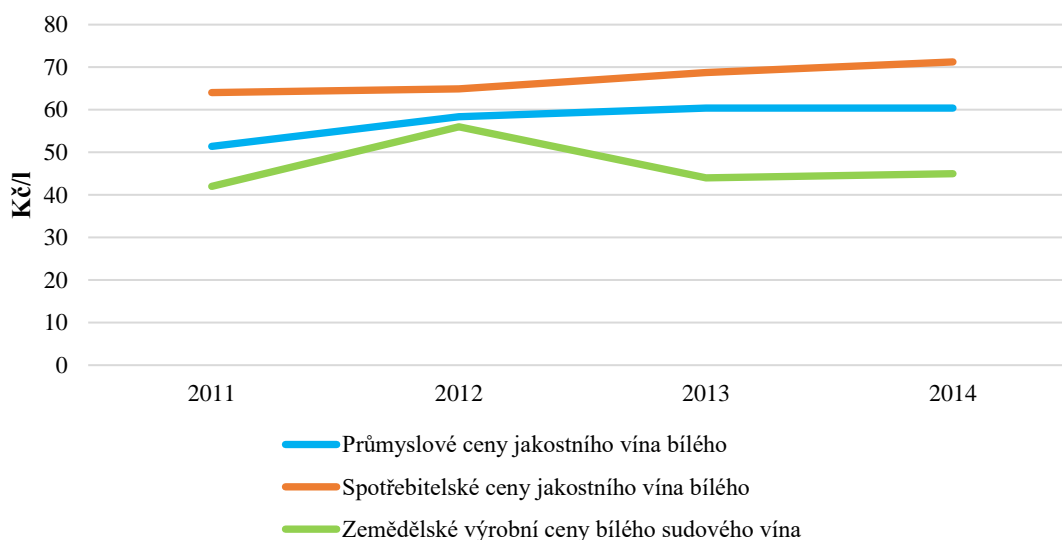


Graf 13: Spotřebitelské ceny

Zdroj: Spotřebitelské ceny, 2000

Bílé jakostní víno dosahuje nejvyšší spotřebitelské ceny v roce 2016, kdy nabývá hodnoty 94,37 Kč/ 0,75l. Naopak nejnižší cena byla v roce 2006 a 2008, kde se pohybovala okolo 55,75 Kč/ 0,75l, bylo to způsobeno otevřením trhu po vstupu do EU. Spotřebitelé měli více možností výběru a cena místní produkce klesla dolů. Nárůst cen byl zaznamenán v roce 2010, který byl způsoben ekonomickou krizí.

Na následujícím grafu jsou znázorněné zemědělské výrobní ceny vína, průmyslové ceny vína a spotřebitelské ceny.



Graf 14: Zemědělské, spotřebitelské a průmyslové ceny bílého vína

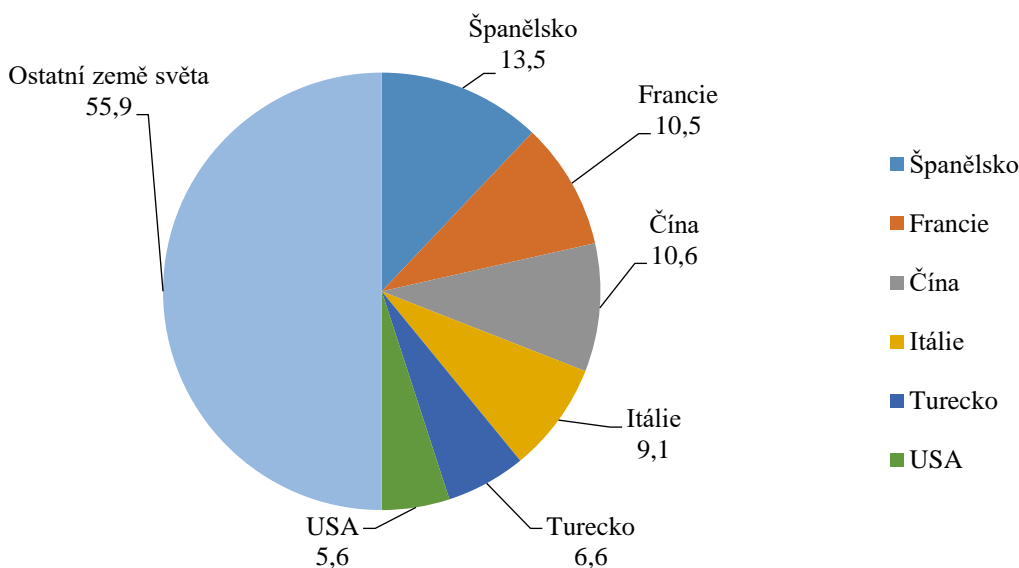
Zdroj: Vlastní zpracování

4.2 Vinařství ve světě

4.2.1 Vývoj 2000/2014 ve státech s největší plochou vinic

Ve světě se plocha vinic zvýšila o 8 tis. ha, celkově tedy na 7, 554 milionu hektaru. Dle svazu vinařů pocházelo před 30 lety 80 % celkové světové produkce z Evropy. V roce 2011, kdy byla plocha vinic nejnižší, narostla o 57 tis. ha, to se dá přirovnat například k ploše, která je srovnatelná s Rakouskem a Švýcarskem dohromady. Největší plochu vinic má Španělsko a jako druhá je Čína, která má téměř 800 tis. ha. Tyto vinice slouží k produkci stolních hroznů a rozinek. Česká republika se na celkové ploše vinic podílí 0,2 %. V roce 2003 byla nejvyšší celková světová plocha vinic, která činila 7.884 tis. ha. Od té doby dochází ke stálému snižování. Dle OIV je toto klesání zapříčiněno situací na globálním trhu (MZe ČR, 2015).

Na světě se ročně vyprodukuje kolem 27 mld. litrů vína. Největšími světovými producenty jsou Francie, Itálie, Španělsko, USA, Argentina a Austrálie. Spotřeba se pohybuje kolem 25 mld. litrů. Ze studie o vývoji spotřeby vína v jednotlivých zemích vyplývá, že největší roční spotřeba vína na obyvatele je ve státě Vatikán, kde spadá na jednu osobu přibližně 60 litrů vína (Wine Institute, 2013).

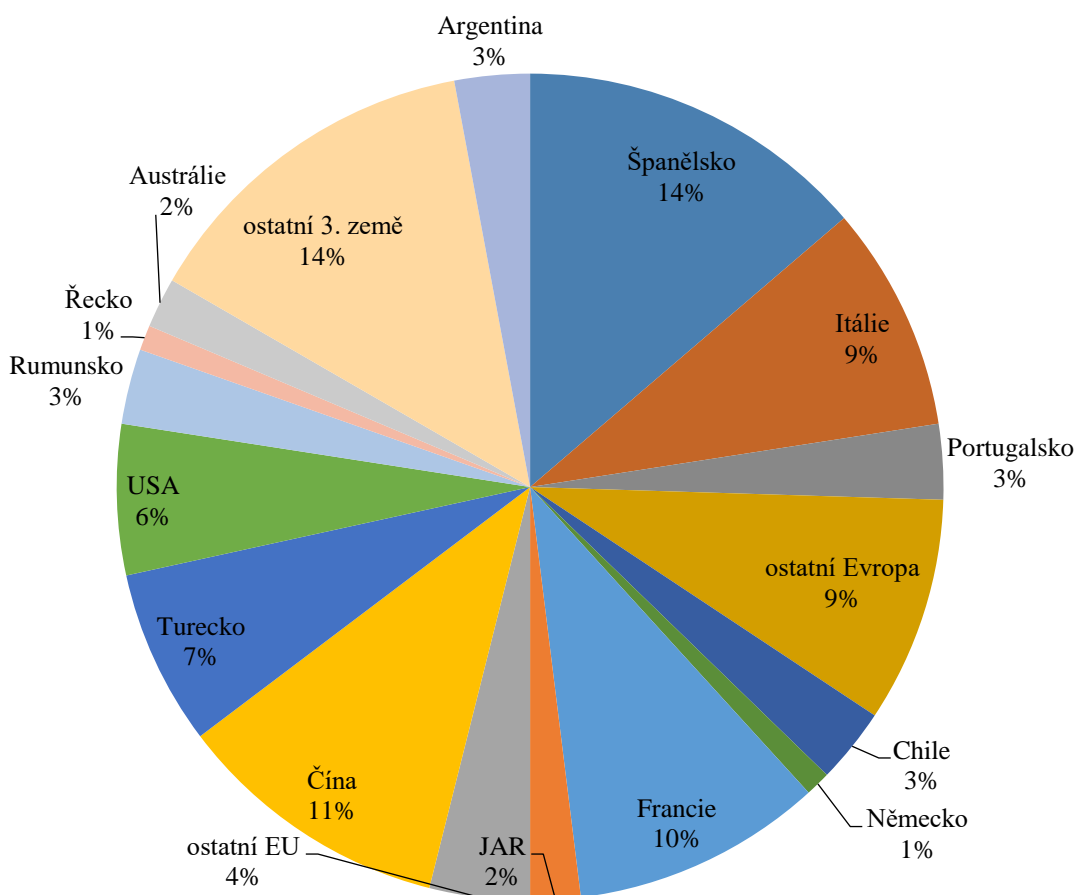


Graf 15: Státy s největší plochou vinic

Zdroj: MZe ČR (2015)

4.2.2 Rozdělení plochy vinic světa mezi státy

V roce 2012 došlo v Evropě k ukončení programu klučení vinic a tím se výrazně snížilo tempo poklesu jejich plochy. V současné době je v EU 3,39 mil. ha vinic. V období 2008-2011 došlo k poklesu v průměru o 93 tis. ha ročně. Meziroční pokles v roce 2013/2014 o 15 a 5 tis. ha byl zaznamenán v Itálii a Portugalsku. Mezi tím, co se v Evropě plocha snížila, tak naopak mimo Evropu narostla plocha o 28 tis. ha, a to především v Číně a Jižní Americe. Plocha vinic v Číně se za období 2011-2014 zvýšila o 166 tis. ha, tato velikost odpovídá přibližně všem vinicím v Austrálii, kde se za poslední 3 roky plocha vinic snížila o 18 tis. ha (MZe ČR,2015).



Graf 16: Rozdělení plochy vinic světa mezi státy

Zdroj: Vlastní zpracování dle MZe ČR (2015)

4.2.3 Produkce vína ve světě

Na světě se ročně vyprodukuje kolem 27 mld. litrů vína. Největšími světovými producenty jsou Francie, Itálie, Španělsko, USA, Argentina a Austrálie. Spotřeba se pohybuje kolem 25 mld. litrů. Ze studie o vývoji spotřeby vína v jednotlivých zemích vyplývá, že největší roční spotřeba vína na obyvatele je ve státě Vatikán, kde spadá na jednu osobou přibližně 60 litrů vína (Wine Institute, 2013).

V roce 2013 byly velmi dobré podmínky pro sklizeň hroznů, celkově bylo ve světě sklizeno 291 milionů hl vína. V roce 2014 bylo sklizeno 279 milionů hektolitrů vína, což odpovídá průměrnému výnosu 37 hl na jeden hektar. V roce 2014 byla produkce o něco menší než v roce 2013. Vysoký meziroční nárůst produkce o 11 % byl ve Francii a Německu. V Itálii došlo k poklesu produkce téměř o 17 %. Největším producentem se tedy v roce 2014 stala Francie s objemem 46 698 tisíc hl. Na druhém místě je Itálie s objemem produkce vína 44 937 tisíc hl a na třetím místě je Španělsko, které vyprodukovalo 41 620 hl (Krejčová, 2016).

Tabulka 2: Podíl na celkové ploše vinic světa (%)

Podíl na celkové ploše vinic světa (%)		
	2000	2014
Španělsko	15,7	13,5
Francie	11,5	10,5
Čína	3,9	10,6
Itálie	11,6	9,1
Turecko	7,3	6,6
USA	5,2	5,6

Zdroj: vlastní zpracování

Tabulka 3: Deset největších producentů vína (tis. hl)

Pořadí	Stát	Sklizeň 2014 (tis.hl)
1.	Francie	46698
2.	Itálie	44739
3.	Španělsko	41620
4.	USA	22300
5.	Argentina	15197
6.	Austrálie	12000
7.	JAR	11316
8.	Čína	11178
9.	Chile	10500
10.	Německo	9334

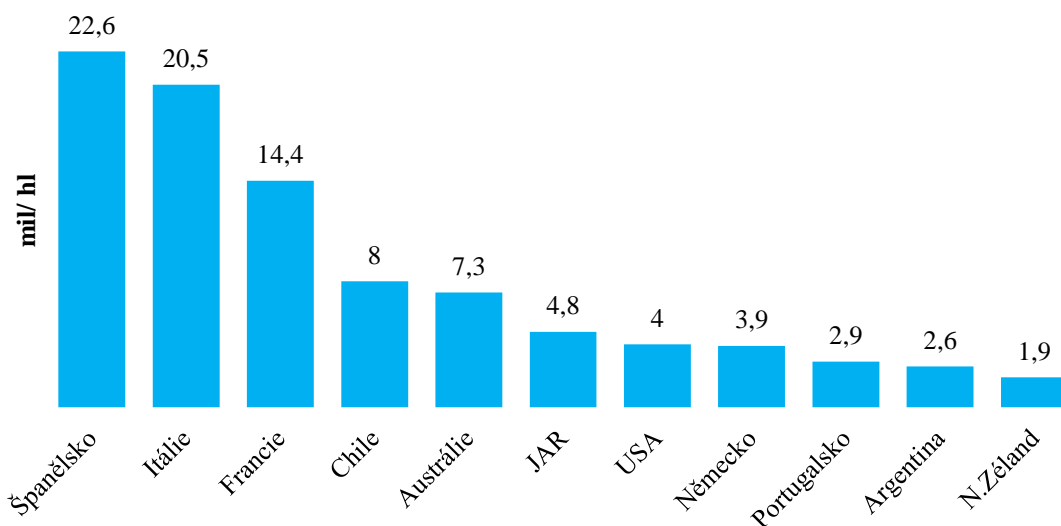
Zdroj: vlastní zpracování

4.2.4 Spotřeba vína ve světě

V roce 2014 se spotřeba vína odhaduje na 240 mil. hl. V letech 2000-2007 docházelo ke stálému zvyšování spotřeby vína. Následoval dvouletý propad spotřeby zhruba o 12. mil. hl a šest let stabilní spotřeba. Mezi největší spotřebitelský stát patří USA, jeho roční spotřeba je cca 30,7 milionů hl. Od roku 2000 se v USA zvýšila spotřeba vína o 45

%. Naopak ve Francii došlo ke snížení meziroční spotřeby o 0,9 milionů hl. V Itálii došlo k poklesu dokonce o 1,4 milionů hl. V severní Evropě bylo zaznamenáno zvýšení spotřeby vína. V roce 2013-2014 byl zaznamenán nárůst spotřeby vína v Číně, ale následně došlo k poklesu. Česká republika tvoří 0,8 % celosvětové spotřeby vína (MZe ČR, 2015).

4.2.5 Největší vývozcí vína na světě



Graf 17: Největší vývozcí vína na světě

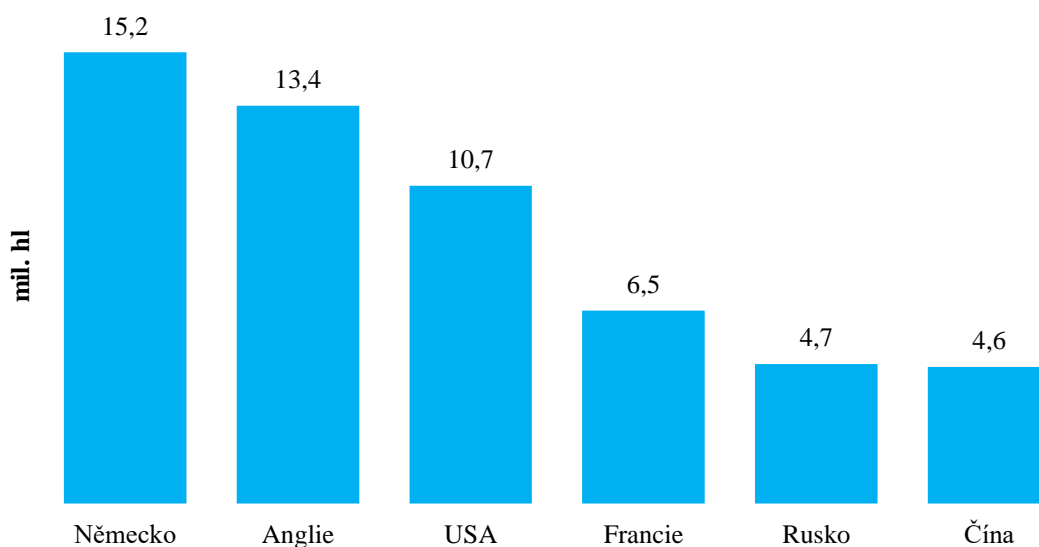
Zdroj: vlastní zpracování dle MZe ČR (2015)

Z grafu č. 17 je patrné, že největším vývozcem se v roce 2014 stalo Španělsko, kdy s meziročním nárůstem objemu 22,6 %. Na veškerém podílu na světě dosáhlo podílu 21,8 %. Druhým největším vývozcem na světě je Itálie s 20,5 %. Nejvíce se v tomto roce obchodovalo s lahvovým tichým vínem, za které bylo utrženo 71 % prostředků. Víno šumivé mělo 8 % objemu a 18 % ve finančním vyjádření. Sudové víno představovalo 38 % objemu a 11 % hodnoty obchodů. Když srovnáme obchody podle zemí jsou pro víno nejvýznamnější Španělsko, Itálie a Francie. Tyto tři zmíněné země, vyvezli víno do ostatních zemí v hodnotě 15,2 miliardy EUR. Největší podíl finančních prostředků připadlo Francii a to celkově 7 730mil. EUR.

4.2.6 Největší dovozci vína na světě (mil. hl)

K meziročnímu snížení dovozu v objemu i hodnotě v roce 2014 došlo v Rusku a to o 5 % na 4,7 mld. hl za 8,7 mld. EUR. Víno lahvové tvořilo 55 % dovozu. Oproti předchozímu roku se snížil objem i hodnota dovozu v USA o 2,1 % na 10,7 mil. hl za 4mld. EUR. I nadále patří USA k nejdražším zemím dovážející víno. Zde tvořil podíl lahvového vína

65 %. Největším dovozcem je Německo s více jak 15 mil. hl. Lahvové víno tvořilo jen 38 %, to znamená, že hodnota dovezeného vína byla 2,5 mld. EUR. Na druhém místě v grafu je Anglie, která dovezla 13,4 mil. hl vína. Celkově 6,5 mil. hl vína dovezla Francie, následuje Rusko ze 4,7 mil. hl vína a jako poslední je Čína, která dovezla 4,6 mil. hl vína (MZe ČR, 2015).



Graf 18: Největší dovozci vína na světě

Zdroj: vlastní zpracování dle MZe ČR, 2015

4.3 Vinařství v EU

Nejvýznamnější vinařské oblasti EU se nacházejí ve Španělsku, Itálii a Francii, kde je během roku ideální teplota pro pěstování vinné révy a je zde dostatečné množství srážek a sluneční svit (Dominé, 2015).

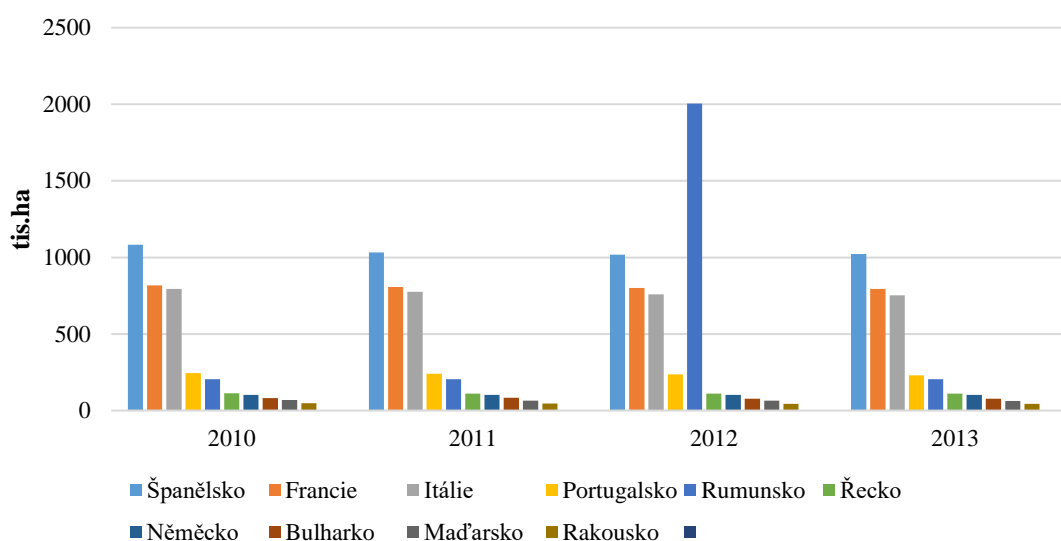
Po vstupu ČR do EU začala kolísat tuzemská produkce a vývoj nelze předpovídat.

Produkce vína v EU v roce 2014 byla oproti roku 2013 o něco nižší, ale naopak vyšší než v letech 2010 a 2012. V EU bylo celkově vyprodukováno 164 mil. hl vína. Francie a Německo dosáhlo 11 % meziroční produkce. Itálie vyprodukovala o 17 % méně vína, Bulharsko zaznamenalo 30 % úbytku, Řecko 13 % a Rumunsko 20 % (MZe ČR, 2015).

4.3.1 Přehled ploch vinic v EU v letech 2010-2013

Celosvětová plocha vinic se na jaře v roce 2013 stabilizovala na 7,436 mil. ha. Po ukončení programu EU, který reguloval produkční potenciál u vína pomocí plateb pro vinohradnictví, míra poklesu ploch se zpomalila. V roce 2011 a 2012 došlo v EU k poklesu o 54 tis. ha a mezi lety 2012-2013 byl pokles daleko menší cca 19 tis. ha. Ve Španělsku došlo k vzrůstu plochy vinic o 5 tis. ha. Ve Španělsku, Itálii, Francii a Portugalsku došlo ke zmenšení o 6-7 tis. ha (MZe ČR, 2014).

V následující grafu je přehled ploch vinic v EU v letech 2010-2013.



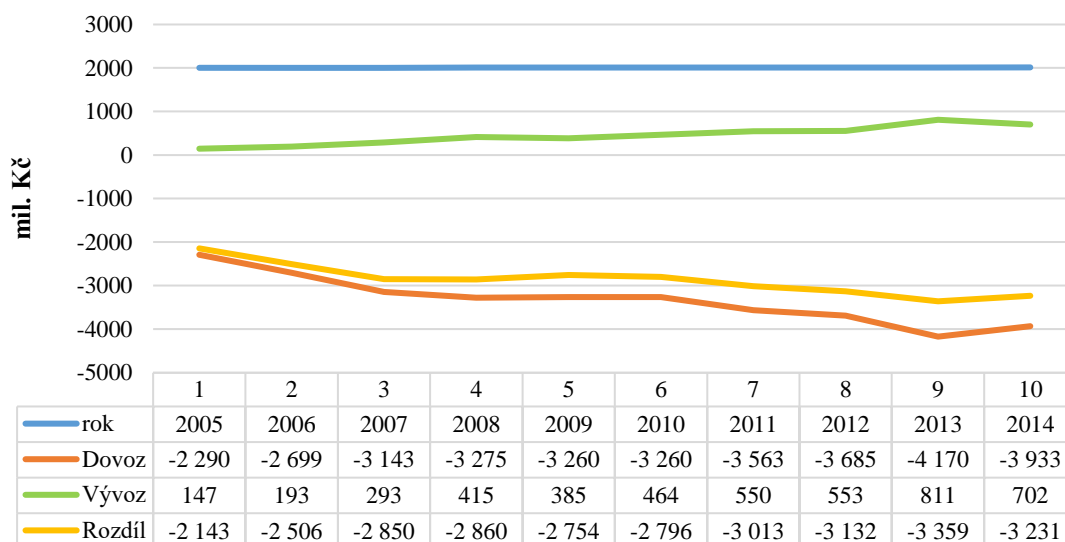
Graf 19: Přehled ploch vinic v EU v letech 2010-2013

Zdroj: vlastní zpracování dle MZe ČR, 2015

Z grafu č. 19 je patrné, že od roku 2010 plocha ve Francii, Itálii i Španělsku mírně klesla, bylo to způsobeno programem klučení vinic, které bylo zavedeno po dobu tří let. Snížení této plochy bylo kompenzováno zvětšením plochy v Číně. V roce 2014 bylo celkově na světě 7 573 milionů ha vinic. Ve Španělsku bylo 14 %, ve Francii 10 % a v Itálii 9 %.

4.4 Vývoj obchodní bilance

V následujícím grafu je znázorněn vývoj obchodní bilance s vínem v ČR v letech 2005-2014. V České republice bylo již počtvrté přesáhnuto záporné saldo zahraničního obchodu a to o 3 miliardy Kč. V roce 2014 se saldo zahraničního obchodu v ČR snížilo o 128 milionů Kč. Hodnota dovezeného vína i objem na našem trhu v posledních letech narůstá. V posledních deseti letech dochází také k trvalému nárůstu vyvezeného vína. Finanční hodnota na našem trhu se ročně pohybuje kolem 6 miliard Kč. Za dovezené víno dostalo nejvíce finančních prostředků Itálie, Francie a Španělsko. Z členských zemí EU bylo dovezeno přibližně 88 % vína (MZe ČR, 2015).

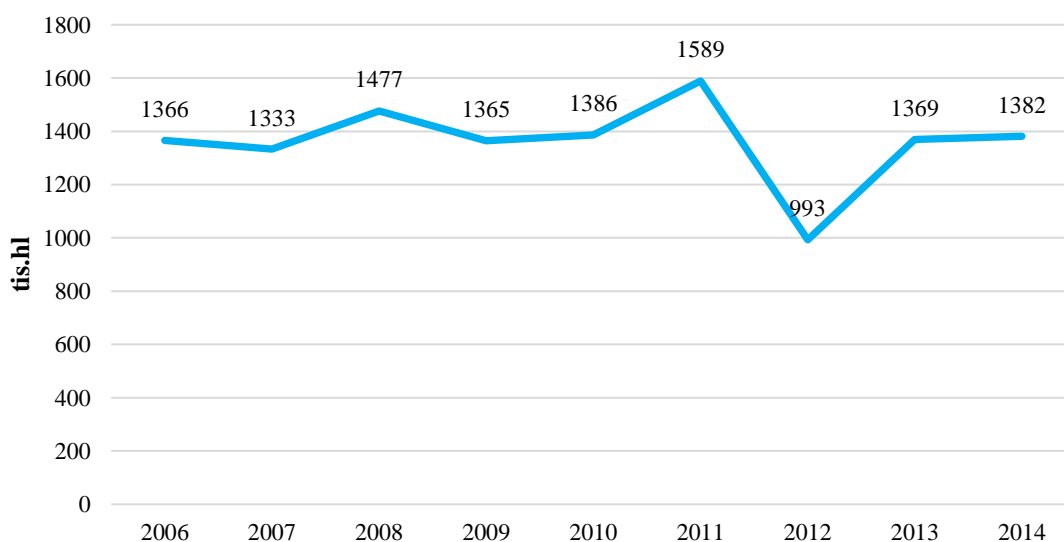


Graf 20: Vývoj obchodní bilance s vínem v ČR v letech 2005-2014

Zdroj: Vlastní zpracování dle SV ČR

4.4.1 Import

Od roku 2006 až do roku 2011 docházelo k trvalému nárůstu dovozu vína do České republiky. V období 2008 byla na domácím trhu cena hroznů velmi nízká, a proto byla i nejvyšší nabídka vína. V roce 2012 došlo v České republice k velkému snížení zásob vína. Nejvíce vína do České republiky je dovážena z Itálie a Španělska (MZe ČR, 2015). V následujícím grafu je znázorněn celkový objem dovozu vína do České republiky od roku 2006 do 2014. Hodnoty v grafu jsou v tisících hektolitrech.



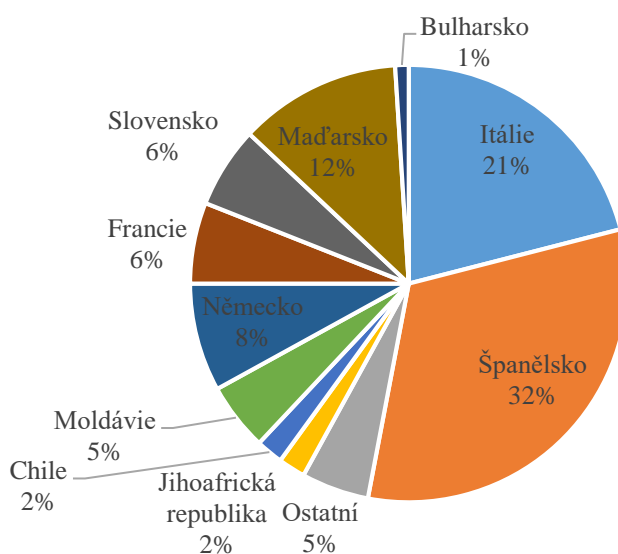
Graf 21: Celkový objem dovozu vína do ČR

Zdroj: Vlastní, zpracování dle ČSÚ (2016)

V posledních letech se vývoj objemu dovozu vína z jednotlivých států příliš neliší, kromě Itálie a Španělska. Od roku 2012 dovoz z Itálie klesl na méně než polovinu. V roce 2014 Španělsko dovezlo o 56 % vína více. V minulých letech došlo k většímu poklesu u Rakouska a Maďarska.

Podle objemu dovozu můžeme rozdělit státy do 3 skupin:

1. skupina – Itálie a Španělsko. Z těchto dvou států dovážíme většinu vína.
2. skupina – Maďarsko, Slovensko, Francie, Německo a Chile. Tyto státy k nám dovážejí přibližně 1/3 našeho dovozu vína.
3. skupina – ostatní státy, které do ČR dováží 1/5 objemu vína (MZe ČR, 2015).

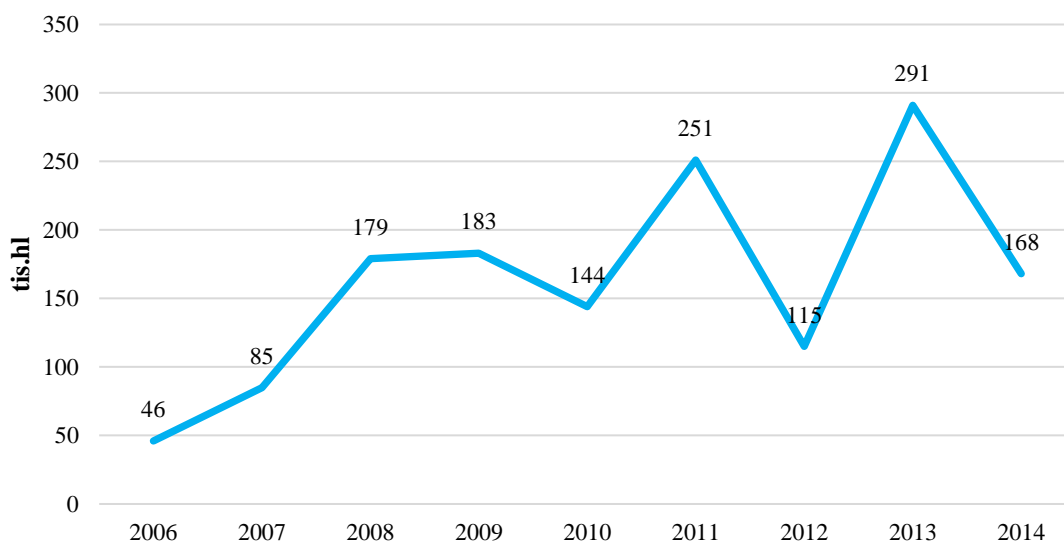


Graf 22: Struktura importu vína do ČR v roce 2015

Zdroj: vlastní zpracování dle údajů ČSÚ (2016)

4.4.2 Export

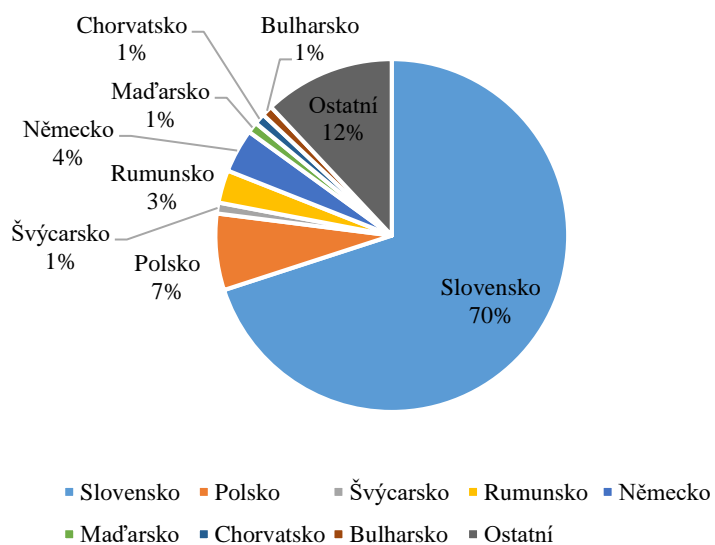
Nejvíce vína se vyváží z České republiky na Slovensko. Vývoz vína byl v roce 2014 tvořen ze 46 % sudovým vínem. Vyvezené sudové víno bylo z 88 % vyvezeno na Slovensko. Obchodní vztahy se Slovenskem stále narůstají. Před vstupem ČR do EU jsme spíše vína ze Slovenska dováželi, než vyváželi, až po roce 2009 se objem obchodní bilance vyrovnal a postupem času obrátil. Vývoz do Polska stále narůstá už od roku 2005. Jako třetí trh v pořadí exportu, na které se Česká republika zaměřuje, je Nizozemsko. V roce 2014 export dosáhl 1/3 celkového objemu vína vyprodukovaného v ČR (MZe ČR, 2015).



Graf 23: Celkový objem vývozu 2006-2014

Zdroj: Vlastní, zpracování dle ČSÚ (2016)

V následujícím grafu je uveden vývoz vína z České republiky do vybraných států. Česká Republika nejvíce vína vyváží do Slovenska, Polska a Německa.

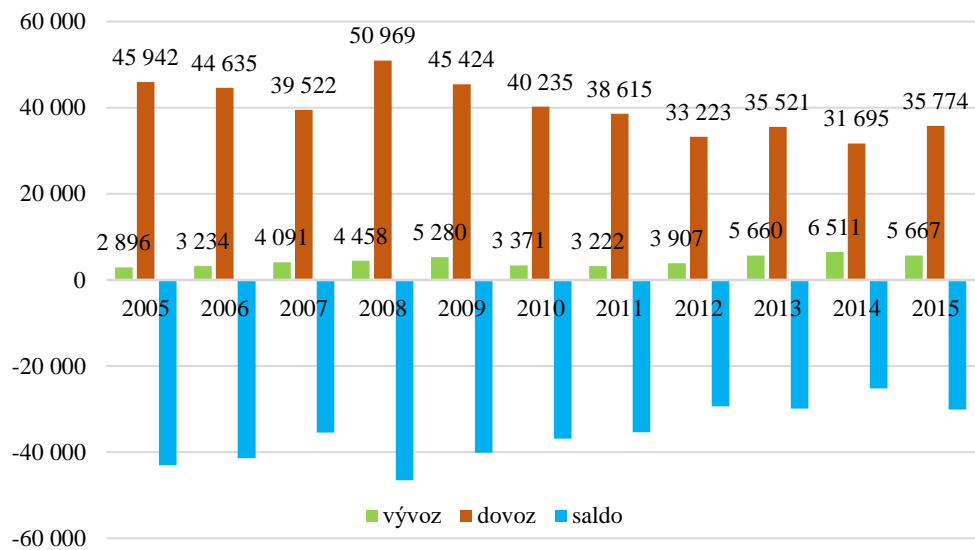


Graf 24: Teritoriální struktura vývozu vína z ČR v roce 2015

Zdroj: Vlastní zpracování dle údajů ČSÚ (2016)

4.4.3 Podíl vývozu a dovozu vína

V grafu č. 25 je znázorněno celkové saldo vývozu a dovozu vína. Vývoz České republiky je velmi nízký. V ČR spotřeba vína převyšuje nabídku, a proto je důležité víno dovážet.



Graf 25: Podíl dovozu a vývozu vína

Zdroj: Vlastní zpracování dle údajů ČSÚ (2016)

5 ZÁVĚR

Cílem bakalářské práce bylo vymežit souvislosti komoditní vertikály révy vinné v ČR a charakterizovat rozhodující trhy. Komoditní vertikála je specifická svými vazbami, mezi zemědělským prvovýrobcem a konečným spotřebitelem je přímá vazba, která celou komoditní vertikálu formuje.

V České republice v roce 2014 tvořila osázená plocha vinic 17,6 tis. ha. Více než dvě třetiny z celkové obhospodařované plochy byly tvořeny odrůdou moštovou bílou a jedna třetina byla tvořena odrůdou moštovou modrou. Produkce vína za poslední tři roky se v ČR pohybuje okolo 550 tis. hl/rok. Vývoz vinařských produktů činil 170tis. hl a dovezeno bylo celkově 1 383 tis. hl.

Produkce vína ve světě v roce 2014 dosáhla 279 mil.hl a celková plocha vinic byla 7 554 mil. ha. Odhadovaná spotřeba byla 24 mil. hl vína. V roce 2014 se zvýšil dovoz o 20 tisíc hl. Sklizeň vína je závislá na počasí, průměrně se v České republice sklizeň pohybuje kolem 70 000 tun. Z této produkce se vyrobí až 840 000 hl vína. Na 1 obyvatele ČR se pohybuje spotřeba vína kolem 20 l na osobu a tato spotřeba stále roste. V komoditní vertikále víno je cenový vývoj pro jednotlivé cenové hladiny jiný. První hladinou jsou ceny zemědělských výrobců, následují průmyslové ceny výrobců a konečné ceny jsou ceny spotřebitelské.

Česká a moravská vína jsou velmi dobře prezentována ve světě a získávají uznání i ve světě. V České republice je vinohradnický a vinařský sektor regulován národními a uniijními předpisy. V souvislosti s těmito předpisy jsou v ČR prováděny kontroly, které mají za úkol zjistit, zda činnosti týkající se vinohradnictví a vinařství splňují podmínky těchto předpisů. Je možné čerpat dotace a podpory z různých zdrojů. Vinohradnický a vinařský sektor je podporován z národních finančních prostředků a z dotací EU.

V roce 2004 po vstupu České republiky do Evropské unie, došlo ke změnám v organizaci trhu, v cenové politice a taky se výrazně zvýšila konkurence, což bylo způsobeno vytvořením bezcelní zóny. V Evropské unii nejsou stanovena žádná cla ani kvóty. Pro země, které nejsou součástí Evropské unie, platí společný celní sazebník. Po vstupu České republiky do Evropské unie, byla zavedena omezující opatření, mezi které patří například stanovení maximálního hektarového výnosu. Jako hlavní důvod vzniku tohoto opatření byla snaha zamezit výsadbě, která produkuje nekvalitní stolní hrozny.

ČR má záporné saldo s vínem, což znamená, že nejvíce vína dovážíme především ze Španělska a Itálie. Obliba v ČR stále stoupá, ale produkce nedostačuje spotřebě, tím se vysvětluje velký objem dovozu.

Práce slouží jako podrobný komplexní přehled o situaci komoditní vertikály révy vinné v České Republice v širších souvislostech a dává nám informace o důležitosti této komodity v agrárním sektoru jakož i v národním hospodářství.

POUŽITÉ ZDROJE

- Baker, H.: Kapesní průvodce po vinařstvích a vínech ČR. Beroun: NEWSLETTER, 2006, 384 s., ISBN 80-7350-071-X.
- BEČVÁŘOVÁ, Věra, Karel VINOHRADSKÝ a Ivo ZDRÁHAL. České zemědělství a vývoj cenového prostředí společného trhu EU. Brno: Mendelova zemědělská a lesnická univerzita v Brně, 2009, 74 s. ISBN 978-80-7375-345-0.
- BEČVÁŘOVÁ, Věra, Vojtěch TAMÁŠ a Ivo ZDRÁHAL. Agrobiznys v rozvoji regionu. 1. vyd. Brno: Mendelova univerzita v Brně, 2013. ISBN 978-80-7375-799-1.
- BEČVÁŘOVÁ, Věra. Podstata a ekonomické souvislosti formování agrobiznysu. 1. vyd. Brno: Mendelova zemědělská a lesnická univerzita, 2005. ISBN 80-7157-911-4.
- BEČVÁŘOVÁ, Věra. Zemědělská politika. Vyd. 1. V Brně: Mendelova zemědělská a lesnická univerzita, 2001, 116 s. ISBN 80-715-7514-3.
- BUBLÍKOVÁ, L. Situační a výhledová zpráva réva vinná a víno. Ministerstvo zemědělství ČR [online]. Praha: Ministerstvo zemědělství ČR, 2015 [cit. 2016-02-11]. Dostupné z: http://eagri.cz/public/web/file/433552/SVZ_Vino_2015.pdf
- Bulletiny pro víno a vinné hrozny. Státní zemědělský intervenční fond [online]. 2014 [cit. 2016-12-11]. Dostupné z: http://www.szif.cz/irj/portal/anonymous/tis/zpravy_o_trhu?year=2014&cdr=08&ino
- Český statistický úřad [online]. 2014, 24.2 2014 [cit. 2016-02-10]. Dostupné z: http://www.czso.cz/csu/redakce.nsf/i/ceny_zemedelskych_vyrobcu
- DOMINÉ, A. Víno. 3. vyd. Bratislava: Nakladatelství Slovák, s.r.o., 2015. 919 s. ISBN 978-3-8331-4611-4. Dostupné z: http://www.cnb.cz/docs/ARADY/MET_LIST/cs_cn_cs.pdf
- Dostupné z: <https://www.wineinstitute.org/resources/statistic>
- EDER, Reinhard. Vady vína. Vyd. 1. Valtice: Národní vinařské centrum, 2006, 263 s. ISBN 80-903201-6-3.
- EK. EU-28 Production totale et vinification. Evropská komise [online]. 2015–2016 [cit. 2016-02-10]. Dostupné z: http://ec.europa.eu/agriculture/wine/statistics/harvest-forecast-2015-2016_en.pdf
- Kadlec, P. a kol.: Technologie potravin II., Praha: VŠCHT, 2002, 236 s. ISBN 80-7080-510-2.

- KRAUS, V., FOFFOVÁ, Z., VURM, B., KRAUSOVÁ, D. *Nová Encyklopedie českého a moravského vína – 1. Díl*. 1. vyd. Praha: Praga Mystica, 2005. 306 s. ISBN 80-86767-00-0.
- KREJČOVÁ, I. *Vývoj produkce a mezinárodního obchodu v rámci komoditní vertikály réva vinná – víno v ČR*. Mendelova univerzita v Brně, 2016. *Bakalářská práce*.
- Lechanová, I. *Cenová transmise v komoditní vertikále potravinářské obiloviny*. *Mezinárodní konference* Brno. PEF MZLU 2004 ISBN 80-7157-774-X.
- Ministerstvo zemědělství České Republiky. *Situační a výhledová zpráva – réva vinná a víno*. Praha: dostupné také z: www.mze.cz/vino,2015. ISBN: 978-80-7434-253-0.
- Ministerstvo zemědělství České Republiky. *Situační a výhledová zpráva – réva vinná a víno*. Praha: dostupné také z: www.mze.cz/vino,2014. ISBN: 978-80-7434-176-2.
- OIV. World vitiviniculture situation. OIV [online]. 2015 [cit. 2016-02-10]. Dostupné z: <http://www.oiv.int/js/lib/pdfjs/web/viewer.html?file=/public/medias/2777/reportmainz-congress-2015-oiv-en-7.pdf>
- PAVLOUŠEK, Pavel. *Pěstování révy vinné: moderní vinohradnictví*. Praha: Grada, c2011, 33 s. ISBN 978-80-247-3314-2.
- Pelikán, M., Sáková L.: *Jakost a zpracování rostlinných produktů*. České Budějovice: ZF JU, 2001, 235 s., ISBN 80-7040-502-3.
- Situační a výhledová zpráva:** Réva vinná a víno. 2015. Praha: Ministerstvo zemědělství, 2015. ISBN 978-80-7434-253-0. ISSN 1211-7692.
- SKOPAL, L. *České vinařství po vstupu do EU*. *Bakalářská práce*. Brno, 2010.
- Spotřebitelské ceny. In: *Česká národní banka* [online]. 2000 [cit. 2016-12-11].
- Statistics: World Statistics. *Wine Institute* [online]. 2013 [cit. 2016-03-13].
- Svaz vinařů České Republika [online]. 2016 [cit. 2016-12-12]. Dostupné z: <http://www.svcr.cz>.
- SYROVÁTKA, Pavel a Ivana BLAŽKOVÁ. *Pružnost poptávkových vztahů ve vertikále potravinářského obilí v podmínkách ČR*. Brno: Mendelova univerzita v Brně, 2009, 60 s. ISBN 978-80-7375-368-9.
- TAUFEROVÁ, Alexandra a kol.. *Rostlinná produkce*. Brno: Veterinární a farmaceutická univerzita Brno, 2014. ISBN 978-80-7305-717-6.

SEZNAM OBRÁZKŮ A GRAFŮ

Obrázek 1: Schéma naturální vazby mezi výrobcem a spotřebitelem	11
Obrázek 2: Schéma surovino-potravinářského trhu.....	12
Obrázek 3: Schéma trhu zemědělských výrobců	12
Obrázek 4: Schéma trhu potravinářských výrobků.....	12
Obrázek 5: Základní struktura agrobyznysu	14
Obrázek 6: Současný agrobyznys, jeho struktura a rozhodující vazby	15
Obrázek 7: Tržní struktura v jednotlivých fázích potravinového řetězce.....	17
Obrázek 8: Nabídkově orientovaný komoditní řetězec	18
Obrázek 9: Poptávkově orientovaný komoditní řetězec	19
Obrázek 10: Rozdíly v nabídkově a poptávkově orientovaných modelech.....	19
Obrázek 11: Charakteristika komodity vína	23
Obrázek 12: Mapa vinařských oblastí a podoblastí v ČR.....	25

SEZNAM TABULEK

Tabulka 1: Sklizeň révy vinné v letech 2006-2014	30
Tabulka 2: Podíl na celkové ploše vinic světa (%).....	38
Tabulka 3: Deset největších producentů vína (tis. hl)	38

SEZNAM GRAFŮ

Graf 1: Struktura velikosti vinic v ČR v roce 2014	26
Graf 2: Výsadba vinic v ČR.....	27
Graf 3: Věková struktura vinic v roce 2006	28
Graf 4: Věková struktura vinic v roce 2014	28
Graf 5: Podíl modrých a bílých hroznů	29
Graf 6: Struktura ploch (ha) vinic dle typu odrůdy	29
Graf 7: Celkový objem vývozu vína z ČR v letech 2006-2014.....	30
Graf 8: Produkce vína ČR.....	31
Graf 9: Spotřeba vína v letech 2006-2014	31
Graf 10: Spotřeba vína v ČR na osobu za rok v litrech	32
Graf 11: Ceny hroznů	33
Graf 12: Ceny průmyslových výrobců vína v letech 2010-2016.....	34
Graf 13: Spotřebitelské ceny.....	35
Graf 14: Zemědělské, spotřebitelské a průmyslové ceny bílého vína	35
Graf 15: Státy s největší plochou vinic	36

Graf 16: Rozdělení plochy vinic světa mezi státy	37
Graf 17: Největší vývozci vína na světě	39
Graf 18: Největší dovozci vína na světě	40
Graf 19: Přehled ploch vinic v EU v letech 2010-2013.....	41
Graf 20: Vývoj obchodní bilance s vínem v ČR v letech 2005-2014.....	42
Graf 21: Celkový objem dovozu vína do ČR	42
Graf 22: Struktura importu vína do ČR v roce 2015	43
Graf 23: Celkový objem vývozu 2006-2014	44
Graf 24: Teritoriální struktura vývozu vína z ČR v roce 2015.....	44
Graf 25: Podíl dovozu a vývozu vína	45

SEZNAM PŘÍLOH

Příloha 1 – Certifikace vína

Příloha 2 – Největší vinařské obce v ČR

PŘÍLOHY

Příloha 1

VOC, V. O. C. (VÍNA ORIGINALNÍ CERTIFIKACE)

Vína originální certifikace (dále jen VOC) jsou produkována v rámci tzv. apelačního systému. Jde o románský způsob značení vín, kdy se u vína zohledňují především charakteristické znaky dané oblasti, tzv. *terroir* (fr. kraj, půda, zem), tedy označování dle místa původu hroznů, resp. vína. Místo původu dává vínům jedinečný a nezaměnitelný charakter. VOC vína musí zároveň splňovat striktně daná a kontrolovaná kvalitativní i kvantitativní kritéria.

Germánský způsob značení vín, který doposud v ČR převažuje, vychází z jakostního zatřídění vín (stolní, zemská, jakostní, jakostní s přívlastkem), založeném na rozlišení kvality vín dle cukernatosti hroznů. Oba systémy označování vín nyní na trhu fungují nezávisle vedle sebe.

Podobné apelační systémy existují i v jiných státech EU, kde již mají dlouholetou tradici, např. ve Španělsku – DO (Denominación de Origen), ve Francii – AOC (Appellation d'Origine Contrôlée), v Itálii – DOC (Denominazione di Origine Controllata) a DOCG (Denominazione di Origine Controllata e Garantita – špičková vína nejvyšší kvality) či v Rakousku – DAC (Districtus Austriae Controllatus).

VOC vína se v ČR produkují od roku 2009, kdy pro výrobu těchto vín dostalo jako první úřední povolení sdružení VOC Znojmo. V roce 2014 již bylo možné vína originální certifikace vyrábět/označovat v pěti sdruženích (všechna ve vinařské oblasti Morava), a to:

- VOC ZNOJMO, o. s. (od roku 2009) – od roku 2014 VOC ZNOJMO, z. s.
- V. O. C. MIKULOV, o. s. (od roku 2011)
- VOC MODRÉ HORY, o. s. (od roku 2011)
- VOC PÁLAVA, o. s. (od roku 2012) a
- Cech blatnických vinařů (od roku 2013) – VOC Blatnice

Zdroj: MZe 2015

VOC Blatnice

Vína s označením VOC Blatnice mohou vyrábět pouze vinaři, kteří jsou členy sdružení Cech Blatnických vinařů se sídlem v Blatnici pod Svatým Antonínkem. Rozhodnutí o povolení přiznávat označení vína originální certifikace „**VOC Blatnice**“, vydané Ministerstvem zemědělství, je platné od března 2013. V současné době má sdružení 29 členů – většinou rodinných vinařství, která mohou vyrábět vína s označením VOC Blatnice.

Víno musí být vyrobené z odrůd, kterým se v Blatnici nejvíce daří, a z jejich hroznů ve sklepích vzniká nejlepší víno typické pro místní region. Je to **Ryzlink rýnský** a skupina burgundský odrůd - **Rulandské bílé, Rulandské šedé, Chardonnay a jejich cuvée**. Všechny tratě, ze kterých pochází hrozny pro výrobu vín VOC Blatnice, leží na úbočí Karpat v nadmořské výšce od 210 do 350 metrů nad mořem. Jsou v blízkém okolí obce Blatnice pod Svatým Antonínkem. Spadají do katastrálních území obcí Blatnice pod Sv. Antonínkem, Uherský Ostroh, Lipov a Louka.

Hrozny pro výrobu vín VOC Blatnice musí být sbírány ručně, aby nebyly mechanicky příliš zatěžovány, neoxidovala a do vína nepřecházely trpce chutnající látky z třepin a listů. Cukernatost hroznů při sběru musí být minimálně 20 °NM, je zakázáno doslazování řepným cukrem, zahuštěným moštem nebo používání jiných metod na umělé zvyšování cukernatosti.

Při výrobě vín VOC Blatnice se smí používat oxid siřičitý, jeho maximální koncentrace je však podstatně snížena, například oproti kategorii vína pozdní sběr. Také jsou zakázány přídavky stabilizačních látek, aromat a barviv. Je povolena jablečno-mléčná fermentace.

Vzhledem k tomu, že vína VOC Blatnice dodržují tradice jak v pěstování révy, tak ve výrobě vína, které v obci trvají už devět století, je zakázáno školení vína ve francouzských nově vypalovaných sudech, tzv. barrique. Stejně tak je zakázáno používání jejich technologických náhražek jako jsou dubové štěpky, desky nebo taniny.

Vína VOC Blatnice se nesmí prodávat dříve než 5 měsíců od sklizně. Víno se může prodávat pouze ve skleněných láhvích o maximálním objemu 0,75 litrů, ty musejí být uzavřeny kvalitním korkem nebo šroubovým uzávěrem. Každá láhev, musí být viditelně označena logem VOC Blatnice a páskem na hrdle lahve. Na pásku je uvedené číslo zatřídění a velikost šarže tohoto vína. Cech blatnických vinařů vydá pouze tolik pásků, kolik lahví vína vinař vyrobí. Tak se kontroluje množství láhví uvedených na trh. Vína VOC Blatnice si mezi sebou vinaři v průběhu roku několikrát degustují. Navíc se odebírá referenční vzorek, který se ukládá do archivu, ten může být použitý u případných sporů kolem kvality vína.



Zdroj: MZe 2015

V.O.C. MIKULOV

Vína s označením VOC MIKULOV mohou vyrábět pouze vinaři, kteří jsou členy sdružení V.O.C. MIKULOV, o.s. se sídlem v Mikulově. Rozhodnutí o povolení přiznávat označení vína originální certifikace „**VOC MIKULOV**“, vydané Ministerstvem zemědělství, je platné od dubna 2011. V současné době má sdružení 12 členů.

Občanské sdružení V.O.C. MIKULOV, které vzniklo v říjnu 2004, zavedlo první apelační systém v mikulovské vinařské podoblasti. Díky vysoké kvalitě a rozmanitosti viničních tratí mikulovské vinařské podoblasti zakladatelé zařadili do apelačního systému šest typických odrůd, které jsou zde tradičně pěstovány a dosahují mimořádné kvality. Jsou to **Pálava, Ryzlink rýnský, Ryzlink vlašský, Rulandské bílé, Rulandské šedé a Rulandské modré**.

Vína mohou být vyráběna pouze z vybraných a registrovaných viničních tratí a musí vykazovat originální regionální charakter. Tato vína splňují mj. následující kritéria:

- Hrozny na jejich výrobu mohou pocházet pouze z registrovaných vinic.
- Vína musí být vyráběna pouze z hroznů vypěstovaných v mikulovské vinařské podoblasti na registrovaných vinicích.
- Lahvování vín může být provedeno pouze u člena V.O.C. MIKULOV, o.s. na území mikulovské vinařské podoblasti.
- Vína lze vyrábět z hroznů révy vinné v kvalitě odpovídající kvalitě pro přípravu jakostních vín a mošt pro výrobu vína musí mít minimálně 21° cukernatosti podle Normalizovaného moštoměru.
- Vinice musí být obdělávána způsobem šetrným k přírodě. Za minimum je požadován systém integrované produkce.
- Výnos nesmí překročit 7 tun na hektar.
- Hrozny mohou být sbírány pouze ručně.
- Školení vína nesmí probíhat metodou „barikování“.
- Jablečno-mléčná fermentace je povolena.
- Vína jsou balena do lahví maximálně o objemu 0,75 l a minimální cena je 150 Kč bez DPH za láhev 0,75 l.
- Lahve mohou být uzavřeny pouze kvalitním korkovým uzávěrem.
- Lahve jsou opatřeny speciální páskou s logem VOC MIKULOV a číselným kódem, která je umístěna na hrdle lahve a zakrývá část záklopky.



Zdroj: MZe 2015

VOC MODRÉ HORY

Vína s označením VOC MODRÉ HORY mohou vyrábět pouze vinaři, kteří jsou členy sdružení VOC Modré hory, o. s. se sídlem ve Velkých Pavlovicích. Rozhodnutí o povolení přiznávat označení vína originální certifikace „**VOC MODRÉ HORY**“, vydané Ministerstvem zemědělství, je platné od května 2011. V současné době má sdružení 16 členů.

VOC Modré hory, o. s. je jediným VOC sdružením v České republice, které vyrábí VOC vína pouze z modrých odrůd révy vinné. Vinaři regionu zvolili z těch nejtradičnějších, momentálně nejpěstovanějších a nejpříhodnějších pro svůj region tři odrůdy: **Frankovku, Svatovavřínecké a Modrý Portugal**. Z těchto je možné uvádět na trh červená vína po 18 měsíčním zrání a mladá rosé vína.

Svažitě viniční tratě regionu Modré hory poukazují na první výběžky Žďánického lesa. Viniční hory tohoto regionu mají zvláštní charakter. Většinu z nich severní strana spojuje právě stromovým porostem se Žďánickým lesem, jižní části kopců se pak obrací směrem k Pálavským vrchům a úrodným rovinám podpálaví. V regionu se nachází množství přírodních památek a rezervací, ze kterých lze jmenovat například lokalitu Jesličky nebo Nosperk v Němčičkách, či Zázmoníky v Bořeticích. Tato ekologicky významná místa jsou povětšinou historickými viničními tratěmi a do dnešních dní s produkčními vinicemi sousedí.

Vína mohou být maximálně suchá a polosuchá, cukernatost hroznů musí být minimálně 19 °NM. Ve vínech nesmí být dominantní tón barikového sudu. Vína musí být schválena na několika technologických degustacích a následně na oficiálním zařazení, na které dohlíží také starostové jednotlivých obcí a zástupci Ministerstva zemědělství. Vína zařazená pod VOC MODRÉ HORY lze rozpoznat dle kolků na hrdlu lahve. Ten identifikuje výrobce, číslo šarže vína, počet lahví a kód zařazení pro identifikaci.



Zdroj: MZe 2015

VOC PÁLAVA

Vína s označením VOC PÁLAVA mohou vyrábět pouze vinaři, kteří jsou členy sdružení VOC PÁLAVA, o.s. se sídlem v Perné. Rozhodnutí o povolení přiznávat označení vína originální certifikace „**VOC PÁLAVA**“, vydané Ministerstvem zemědělství, je platné od července 2012. V současné době má sdružení 7 členů.

Označení VOC PÁLAVA je možné přiznávat pouze vínům vyrobeným z odrůdy **Ryzlink vlašský**, který se právě v oblasti Pálavy vyznačuje jedinečným původem a neopakovatelnou originalitou. Vína musí být vyráběna pouze z hroznů vypěstovaných na registrovaných vinicích na území vymezeném částmi pozemních komunikací mezi obcemi Perná, Horní Věstonice, Dolní Věstonice, Pavlov, Klentnice, Mikulov a Bavory.

Vinice musí být obhospodařované minimálně podle současného pojetí integrované produkce a není v nich povolena závlaha. Nová výsadba Ryzlinku vlašského se doporučuje s počtem keřů min. 4 500 ks/ha.

Hrozny musí být zdravé, bobule s ušlechtilou plísní jsou vítány. Povolena je pouze ruční sklizeň. Víno by mělo být ve větší míře formované vinohradem (terroir), přičemž hektarový výnos nesmí překročit 5 t/ha vinice, ve které byly sklizeny hrozny. Vína lze vyrábět pouze z hroznů révy vinné odpovídající charakteru jakostního vína s přívlastkem pozdní sběr nebo výběr z hroznů. Mošt pro výrobu vína musí mít cukernatost v rozmezí 21°–27°NM. Hrozny musí být zpracovány bez exogenních enzymů a jiných maceračních přídavných látek. Důležitá je minimalizace síření před kvašením, do moštu je povoleno přidávat max. 50 mg SO₂/l moštu. Není povolen přídavek kyseliny askorbové. Doporučuje se minimálně čtyřhodinová macerace (včetně lisování) pro zvýraznění projevu terroir.

Vína musí zrát na kvasnicích min. 60 dní od konce fermentace nebo 90 dní od sklizně. Využití sudů pro školení vína je povoleno, ale pouze do té míry, aby nepřekrylo projevy terroir a odrůdy. Doporučuje se využití nových sudů maximálně do 10 % celkového vyráběného objemu vína, u jednou použitých sudů maximálně do 20 % objemu vína (druhé víno). Větší procentuální podíl vína v sudu je povolen u tzv. třetího vína. Vína mohou mít maximálně 12 g/l cukrů (vína suchá a polosuchá). Vína by měla být plná, extraktivní, s minimálním bezcukerným extraktem 19 g/l.

Vína musí vykazovat **typické senzorycké vlastnosti** popsané ve smyslových požadavcích na jakost Ryzlinku vlašského VOC PÁLAVA, tj. víno typicky zelenožluté až sytě žluté barvy s nádechem pálavské květeny, výraznou ovocitou vůní kompotovaných renklodů a meruněk přecházející až do medově kořenitých tónů. Odrůdově charakteristické, dobře strukturované, plné a nazrálé, s buketem kandovaných citrusů, nedosušených teplomilných peckovin, živou kyselinou a vrstvenou mineralitou typického pálavského terroir. Vína jsou plněna pouze do skleněných lahví o obsahu 0,5 a 0,75 litru. Lahve mohou být uzavřeny pouze celokorkovými zátkami. Lahve jsou opatřeny speciální páskou s logem VOC PÁLAVA.



Zdroj: MZe 2015

VOC ZNOJMO

Vína s označením VOC ZNOJMO mohou vyrábět pouze vinaři, kteří jsou členy spolku VOC ZNOJMO, z. s. se sídlem ve Znojmě. Rozhodnutí o povolení přiznávat označení vína originální certifikace „VOC ZNOJMO“, vydané Ministerstvem zemědělství, je platné od února 2009. V současné době má spolek 17 členů.

Znojemská vinařská podoblast zavedla první apelační systém v České republice. Tento apelační systém se týká pouze vín ze tří nejtypičtějších odrůd Znojemska: **Sauvignon, Ryzlink rýnský a Veltlínské zelené**, případně jejich cuvée, která vykazují regionálně typický, jednotný chuťový profil. Musí pocházet výhradně z vybraných a uznaných viničních tratí.

Jedním z důvodů, proč se na Znojemsku rodí vína s originální chutí a rozmanitostí, je stylově pestré spektrum kvalitních bílých odrůd. Za chuťově plná a svěží aromatická bílá vína Znojemska vděčí mj. ideálním přírodním a klimatickým podmínkám. Studené větry z nedaleké Českomoravské vrchoviny spolu s termoregulačním vlivem řek Dyje, Jevišovky a Jihlavy dávají zdejším vínům nezaměnitelnou kořenitou chuť a plnost. Díky střídání slunečných dnů a chladnějších nocí hrozny zrají pomaleji, ale zato si uchovávají vonné látky a dosahují vysoké jakosti. Zpracování a výroba kvalitních vín probíhá za použití moderní technologie, která zachová pro budoucí víno většinu odrůdových aromatických látek, ale se znalostí hodnoty a tradice místního terroir.

Podmínky pro výrobu vín VOC ZNOJMO:

- výrobce musí být členem VOC Znojmo, z.s.
- povoleny jsou pouze odrůdy Sauvignon, Ryzlink rýnský, Veltlínské zelené a jejich cuvée
- hrozny musí pocházet z registrovaných vinic
- hrozny musí mít nejméně 19 °NM
- výnos nesmí překročit 2,5 kg na keř
- školení vína nesmí probíhat metodou „barikování“
- vína nesmí být vyrobena metodou dlouhodobého zrání na kvasničných kalech
- jablečno-mléčná fermentace je povolena
- zbytkový cukr ve víně je povolen do 25 g/l
- obsah alkoholu ve víně je omezen na maximálně 13,9 % objemových
- vína musí výrazně vykazovat typické senzorycké vlastnosti Znojemské podoblasti
- lahve jsou opatřeny speciální páskou s logem VOC ZNOJMO.



VOC
ZNOJMO

VÍNA ORIGINÁLNÍ CERTIFIKACE

Příloha 2

Vinařská obec	Plocha osázených vinic v (ha)	Celková plocha vinic v (ha)	Počet pěstitelů	Vinařská podoblast
1. Velké Bílovice	730,55	732,61	1 005	Velkopavlovická
2. Valtice	558,93	559,00	202	Mikulovská
3. Čejkovice	524,85	527,36	690	Velkopavlovická
4. Dolní Dunajovice	448,18	448,38	366	Mikulovská
5. Mikulov	440,50	440,52	291	Mikulovská
6. Novosedly	433,16	433,16	87	Mikulovská
7. Velké Pavlovice	359,61	360,51	609	Velkopavlovická
8. Vrbovec	317,92	317,92	75	Znojemská
9. Mutěnice	300,28	306,38	981	Slovácká
10. Kobyly	282,36	282,76	508	Velkopavlovická

Zdroj: MZe 2015