

UNIVERZITA PALACKÉHO  
PEDAGOGICKÁ FAKULTA  
ÚSTAV PEDAGOGIKY A SOCIÁLNÍCH STUDIÍ

**Jana ZEZULOVÁ**

III. ročník – prezenční studium

Obor: Český jazyk a literatura se zaměřením na vzdělávání

– Výchova ke zdraví se zaměřením na vzdělávání

**KVALITA ŽIVOTA DĚTÍ V DĚTSKÉM DOMOVĚ  
V ČESKÉ KAMENICI**  
(BAKALÁŘSKÁ PRÁCE)

Vedoucí práce: Mgr. Dagmar Pítnerová, Ph. D.

Olomouc 2010

Prohlašuji, že jsem bakalářskou práci „Kvalita života dětí v Dětském domově v České Kamenici“ vypracovala samostatně s využitím uvedených pramenů a literatury.

Olomouc 10. dubna 2010

.....

podpis

Děkuji Mgr. Dagmar PITNEROVÉ, Ph. D. za odborné vedení bakalářské práce  
a poskytování rad a Mgr. Aleně KUCHAROVÉ za poskytnutí materiálních  
podkladů k práci.

Olomouc 10. dubna 2010

.....  
podpis



*„Dítě, na jehož natažené ruce se často odpoví odmítnutím, může navždy ztratit schopnost projevovat svou něžnost a vycházet vstříc.“*

Stefan Garzyński

**Obsah**

<b>ÚVOD.....</b>	<b>6</b>
<b>1 PROMĚNY ŽIVOTA V DĚTSKÉM DOMOVĚ.....</b>	<b>8</b>
1.1 Historie dětských domovů.....	8
1.2 Historie Dětského domova v České Kamenici.....	9
1.3 Současná situace dětských domovů.....	10
1.4 Legislativa.....	16
<b>2 OSOBNOST DÍTĚTE.....</b>	<b>18</b>
2.1 Fyzický vývoj dítěte.....	18
2.2 Psychický a sociokulturní vývoj dítěte.....	25
2.3 Individuální plán osobnostního rozvoje.....	30
<b>3 FAKTORY OVLIVŇUJÍCÍ KVALITU ŽIVOTA.....</b>	<b>40</b>
3.1 Podpora výchovy a vzdělávání.....	40
3.2 Materiálně technické zabezpečení.....	45
<b>4 PRAKTICKÁ ČÁST.....</b>	<b>50</b>
4.1 Kasuistiky.....	50
4.2 Rozhovor s ředitelkou domova.....	57
<b>ZÁVĚR.....</b>	<b>66</b>

## **SEZNAM ODBORNÉ A POUŽITÉ LITERATURY**

## **PŘÍLOHY**

## Úvod

Cílem bakalářské práce na téma „Kvalita života dětí v Dětském domově v České Kamenici“ je „zmapování“ životního stylu dětí v takovémto zařízení ústavní výchovy a klimatu tohoto dětského domova vůbec. Značnou motivací k tomuto šetření se stal poznatek, že Česká republika vévodí žebříčku, který znázorňuje počet dětí svěřených do péče nejrůznějších typů dětských domovů. Během svého studia jsem se také setkávala s názorem, že je pro děti vždy lepší vyrůstat v domácím rodinném prostředí, byť neuspokojivém, než v ústavech s cizími tetami a strejdy, plných dětí rozličných etnik, charakterů a handicapů.

Dalším důvodem k výběru tohoto tématu byla špatně vykládaná empirická teorie prof. Matějčka, že děti z dětských domovů trpí psychickou deprivací. Doufám, že se mi v této práci povede vyvrátit toto negativně modifikované precedentní zevšeobecnění, které koluje v povědomí laické veřejnosti. V současnosti totiž chybí longitudiální studie kvality života dětí v dětských domovech, k dispozici máme pouze dvouletou studii Výzkumného ústavu Ministerstva práce asociálních věcí ČR. Jako nejpodstatnější zdroj informací bych uvedla desetidenní pobyt a začlenění se do každodenního všedního harmonogramu života v Domově.

Práce je rozčleněna do čtyř kapitol. V první kapitole jsem nastínila, jaký rozdíl můžeme vidět mezi stylem ústavní výchovy v minulosti a v současné době – mezi internátním a rodinným typem dětského domova. V druhé části jsme se zaměřila na vývoj dítěte a individuální plán osobnostního rozvoje. Ve třetí kapitole jsme se postupně zaměřila na základní ukazatele kvality života dětí všeobecně – materiálně technické zabezpečení a podporu výchovy a vzdělávání. V empirické části jsem zvolila metodu rozhovoru s ředitelkou Dětského domova v České Kamenici, paní Alenou Kuchařovou, a studium spisů- kazuistiky. V těchto případových studiích jsou představeny dva rozporuplné životy – životy před a po tom, co se dítě dostane do dětského domova. Kvalita života je pojmem kvantitativně nevyjádřitelným, velmi subjektivním. Pro tuto oblast neexistuje standardizace. Proto nechám na čtenáři, aby sám posoudil a odpověděl si na otázku, zda je kvalita života dětí v Dětském domově v České Kamenici na takové úrovni, aby se mohlo přestat mluvit o ústavní péči všeobecně jako o „pastřácích“.

## TEORETICKÁ ČÁST

# 1 PROMĚNY ŽIVOTA V DĚTSKÉM DOMOVĚ V ČESKÉ KAMENICI

Život v institucionální výchově prošel řadou komplexních změn a dalo by se říct, že současná podoba je od té dřívější k nepoznání. V případě dětských domovů to platí dvojnásobně. Trvalo to dlouho, ale nynější stav a situace napovídá, že postupný přerod dětských domovů z internátního typu na typ rodinný byl tou nejlepší cestou, kterou se tyto instituce mohly ubírat.

## 1.1 Historie dětských domovů

Po 2. světové válce nastaly v oblasti sociální péče zásadní změny. Ostatně jako ve všech oblastech, vývoj byl směřován k státní sociální politice. Dochází k centralizaci celého systému péče, vše spadá pod pravomoc státních institucí (okresní národní výbory, komise péče o mládež při okresních a krajských národních výborech).

V roce 1952 byla snaha o centralizaci završena zrušením pěstounské péče a stovky dětí tehdy musely být přesunuty zpátky do péče ústavní. Pro tuto potřebu se zbudovávaly nové dětské domovy nebo se za tímto účelem upravily zkonfiskované zámky a sídla. Oproti tomu se zrušily nápravné a ochranné ústavy, a to kvůli ideologické představě, že po vítězství socialismu takovéto ústavy nebudou potřeba a že nad rodinnou výchovou zvítězí výchova kolektivní.<sup>1</sup>

*„Pseudovědecká představa, že v dětských domovech musí být uplatňována kolektivní výchova podle zásad, jež měly utvářet budoucího socialistického člověka s kolektivním myšlením, tu nepříznivě poznamenala mnoho dětí. Velké, racionálně budované dětské domovy, neosobní, s velkými ložnicemi, jídelnami a hernami určenými pro věkově homogenní skupiny dětí, se paradoxně staly vhodným prostředím pro vznik psychické deprivace u dětí.“<sup>1</sup>* O tuto teorii se zasloužili především nestoři české psychologie a pedagogiky, prof. Zdeněk

---

<sup>1</sup> VOCILKA, Miroslav. Dětské domovy v České republice : (charakteristika jednotlivých dětských domovů). Praha : Aula, 1999. 268 s. : barev. il. ; 21 cm. ISBN 80-902667-6-2 (Aula : brož.)



Matějček a doc. Josef Langmeier, kteří ji představili světu v knize *Psychická deprivace v dětství* (1963).

Nebylo výjimkou, že některé děti prošly vědeckou kolektivní výchovou (napříč spektrem druhů ústavů) od narození až po nápravná zařízení. Naštěstí v roce 1964 vydala vláda nový zákon o rodině, který v Československu vrátil rodině její neoddiskutovatelné místo na vrcholku hodnot. Stalo se tak pouze v jediné zemi socialistického bloku. Do „hry“ se vrátila pěstounská péče, adopce a filosofie dětských domovů nabyla lidštvější tváře, posunula se o další krok blíže k rodinnému typu výchovy.<sup>2</sup>

*„V roce 1997 bylo v České republice 115 dětských domovů s 4122 místy. Z toho pak 42 dětských domovů rodinného typu s 1391 místy. Ostatní dětské domovy byly internátní. Z tohoto přehledu je patrné, že v jednom dětském domově rodinného typu bylo v průměru umístěno 33 dětí a v dětském domově internátního typu v průměru necelých 38 dětí.“<sup>2</sup>*

V srpnu roku 1998 se objevila nečekaně nová komplikace plynoucí z nově vzniklého zákona o rodině, v jehož důsledku se neúnosně prodloužila čekací doba na adopci a pěstounskou péči.

## **1.2 Historie Dětského domova v České Kamenici**

Hlavní budova dětského domova- vila továrníka Karsche ( původně Preidlova) byla dostavěna v roce 1913. Po druhé světové válce byla tato budova a i další dva obytné objekty (původně domy pro služebnictvo) včetně čtyř velkých skleníků a rozsáhlého areálu využívána pro potřebu dětí. Od května roku 1945 do října 1947 zde byla umístěna dětská ozdravovna.

17.října 1947 byly do objektu přestěhovány děti z Bratroňova sirotčince v Náchodě. Z počátku své existence fungoval dětský domov jako dětský domov internátního typu. Bylo zde umístěno až 60 dětí, což tehdy znamenalo, že v jedné ložnici bydlelo průměrně 6 dětí.

---

<sup>2</sup> VOCILKA, Miroslav. *Dětské domovy v České republice : (charakteristika jednotlivých dětských domovů)*. Praha : Aula, 1999. 268 s. : barev. il. ; 21 cm. ISBN 80-902667-6-2 (Aula : brož.)

Po generální opravě, následných přestavbách, úpravách interiéru a zbudování velkometrážních bytových jednotek se stal v roce 1981 prvním domovem rodinného typu v České republice. Již od roku 1983 zde probíhala výchova 40 dětí ve třech rodinných skupinách. Roku 1994 přichází nová legislativní úprava a Dětský domov v České Kamenici je převeden do právní subjektivity, důsledkem této události byly v provozu pouze 3 rodinné skupiny o kapacitě 30 dětí. Díky vhodnému prostorovému uspořádání bylo možné postupně v letech 1997-2002 s předstihem změnit interiérové dispozice k absolutní současné spokojenosti dětí a zároveň splnění nejnovějších českých i světových standardů.

### **1.3 Současná situace dětských domovů**

Výchova v dětských domovech rodinného typu se v současné době přibližuje náhradní rodině. V jedné rodinné buňce je soustředěno osm až deset dětí, o tu se starají daní vychovatelé jako „náhradní rodiče“. Takto sestavená rodina žije ve velkometrážním bytě, kde je vše k nerozeznání od rodiny „tradiční“. Klienti mají dětské pokoje, obývací pokoj, koupelnu, záchod, kuchyň a většinou je součástí bytu i vychovatelská kancelář. Dítě zůstává ve stejné rodině od nástupu do ústavu po dovršení zletilosti (ukončení studia). Všechny tyto atributy jsou pozitivním krokem, kterým je dětem zajištěno určité soukromí, suplování rodinné atmosféry, vytvoření sociálních sítí a v budoucnu zvládnutí sociálních rolí. V současné době je trend, aby na rodinný typ přecházely i dětské domovy internátního typu. To však často není dost dobře možné, jelikož nemálo ústavů bylo umístěováno na periferii města, v oblastech nedostupných nebo do objektů, kde by takováto přestavba nebyla dost dobře možná.<sup>3</sup>

Z tabulky č. 1 můžeme získat přehled o počtu a rozmístění dětí v dětských domovech a jiných zařízeních pro výkon ústavní-ochranné výchovy. Za povšimnutí stojí hlavně celkový počet dětí (alarmující číslo 7 820), které byly a jsou do této péče svěřeny.

---

<sup>3</sup> VOCILKA, Miroslav. Dětské domovy v České republice : (charakteristika jednotlivých dětských domovů). Praha : Aula, 1999. 268 s. : barev. il. ; 21 cm. ISBN 80-902667-6-2 (Aula : brož.)

**Tabulka 1. Zařízení pro výkon ústavní-ochranné výchovy k 31.10.2008<sup>4</sup>**

zřizovatel zařízení	počet ústavů	lůžková kapacita	počet ložnic	počet dětí						
				celkem	z toho dívký	s cizím státním občanstvím	na útěku	před zahájením povin. škol. docházky	plnění povinnou školní docházky	po ukončení povinné školní docházky
		1)								
<b>celkem</b>	<b>232</b>	<b>8 275</b>	<b>2 599</b>	<b>7 820</b>	<b>3 146</b>	<b>94</b>	<b>560</b>	<b>462</b>	<b>4 131</b>	<b>3 227</b>
dětský domov 5)	155	5 262	1 509	4 739	2 178	33	53	409	2 985	1 345
dětský domov se školou 3)	29	981	318	742	186	12	82	1	667	74
výchovný ústav 2)	34	1 467	579	1 546	426	35	314	34	56	1 456
diagnostický ústav 4)	14	565	193	793	356	14	111	18	423	352
<b>MŠMT</b>	<b>79</b>	<b>3 089</b>	<b>1 125</b>	<b>3 142</b>	<b>992</b>	<b>63</b>	<b>511</b>	<b>57</b>	<b>1 200</b>	<b>1 885</b>
dětský domov 5)	3	92	39	77	24	2	4	4	54	19
dětský domov se školou 3)	29	981	318	742	186	12	82	1	667	74
výchovný ústav 2)	33	1 451	575	1 530	426	35	314	34	56	1 440
diagnostický ústav 4)	14	565	193	793	356	14	111	18	423	352
<b>Kraj</b>	<b>142</b>	<b>5 027</b>	<b>1 407</b>	<b>4 533</b>	<b>2 096</b>	<b>30</b>	<b>49</b>	<b>2 096</b>	<b>2 840</b>	<b>1 298</b>
dětský domov 5)	142	5 027	1 407	4 533	2 096	30	49	2 096	2 840	1 298
dětský domov se školou 3)	-	-	-	-	-	-	-	-	-	-
<b>soukromník</b>	<b>8</b>	<b>130</b>	<b>55</b>	<b>121</b>	<b>47</b>	<b>-</b>	<b>-</b>	<b>47</b>	<b>70</b>	<b>43</b>
dětský domov 5)	7	114	51	105	47	-	-	47	70	27
výchovný ústav 2)	1	16	4	16	-	-	-	-	-	16
<b>církev</b>	<b>3</b>	<b>29</b>	<b>12</b>	<b>24</b>	<b>11</b>	<b>-</b>	<b>-</b>	<b>11</b>	<b>21</b>	<b>1</b>
dětský domov 5)	3	29	12	24	11	-	-	11	21	1

1) lůžková kapacita je stanovena podle projektovaného nejvyššího počtu lůžek, přípustného podle platných hygienických předpisů, nikoliv podle skutečného počtu ubytovaných

2) výchovný ústav pečuje o děti straší 15 let se závažnými poruchami chování (výjimečně starší 12 let) při výchovném ústavu může být jako jeho součást zřízena střední škola výjimečně základní nebo speciální škola

3) do dětského domova se školou mohou být umísťovány děti zpravidla od 6 let do ukončení povinné školní docházky

4) pobyt dítěte v diagnostickém ústavu trvá zpravidla 8 týdnů, po dobu nezbytného komplexního vyšetření. Po ukončení vyšetření jsou děti umísťovány v zařízeních s dlouhodobějším pobytem

5) do dětského domova mohou být umísťovány děti ve věku zpravidla od 3 maximálně do 18 let. Rovněž se zde umísťují nezletilé matky spolu s jejich dětmi

### Dětský domov v České Kamenici dnes

Přesné pojmenování dětského domova zní: Dětský domov "Země dětí" a Školní jídelna, Česká Kamenice, Komenského 491, příspěvková organizace. Zřizovatelem

<sup>4</sup> Školy a školská zařízení v ČR ve školním roce 2008/09. Dostupné z WWW: <<http://notes2.czso.cz/csu/2009edicniplan.nsf/p/3301-09>>. [cit. 2010-03-18].

je Krajský úřad Ústeckého kraje. Hlavním účelem, pro který byla organizace zřízena, je zajištění výchovné, hmotné a sociální péče dětem a mládeži, které nemají závažné poruchy chování a které ze závažných důvodů nemohou být vychovávány ve vlastní rodině, nemohou být osvojeny nebo umístěny v jiné formě náhradní rodinné péče a poskytování stravování dětí, žáků a studentů v době jejich pobytu v dětském domově. Školní jídelna zajišťuje i závodní stravování zaměstnanců právnických osob, vykonávajících činnost škol a školských zařízení. Dětský domov se nachází téměř ve středu města Česká Kamenice v těsné blízkosti ostatních školských zařízení – *Základní škola, Centrum dětí a mládeže, Mateřská škola, Základní umělecká škola*. Objekty a pozemky patří Městu Č.Kamenice. V současné době je uzavřena smlouva o bezplatné výpůjčce na 49 let.

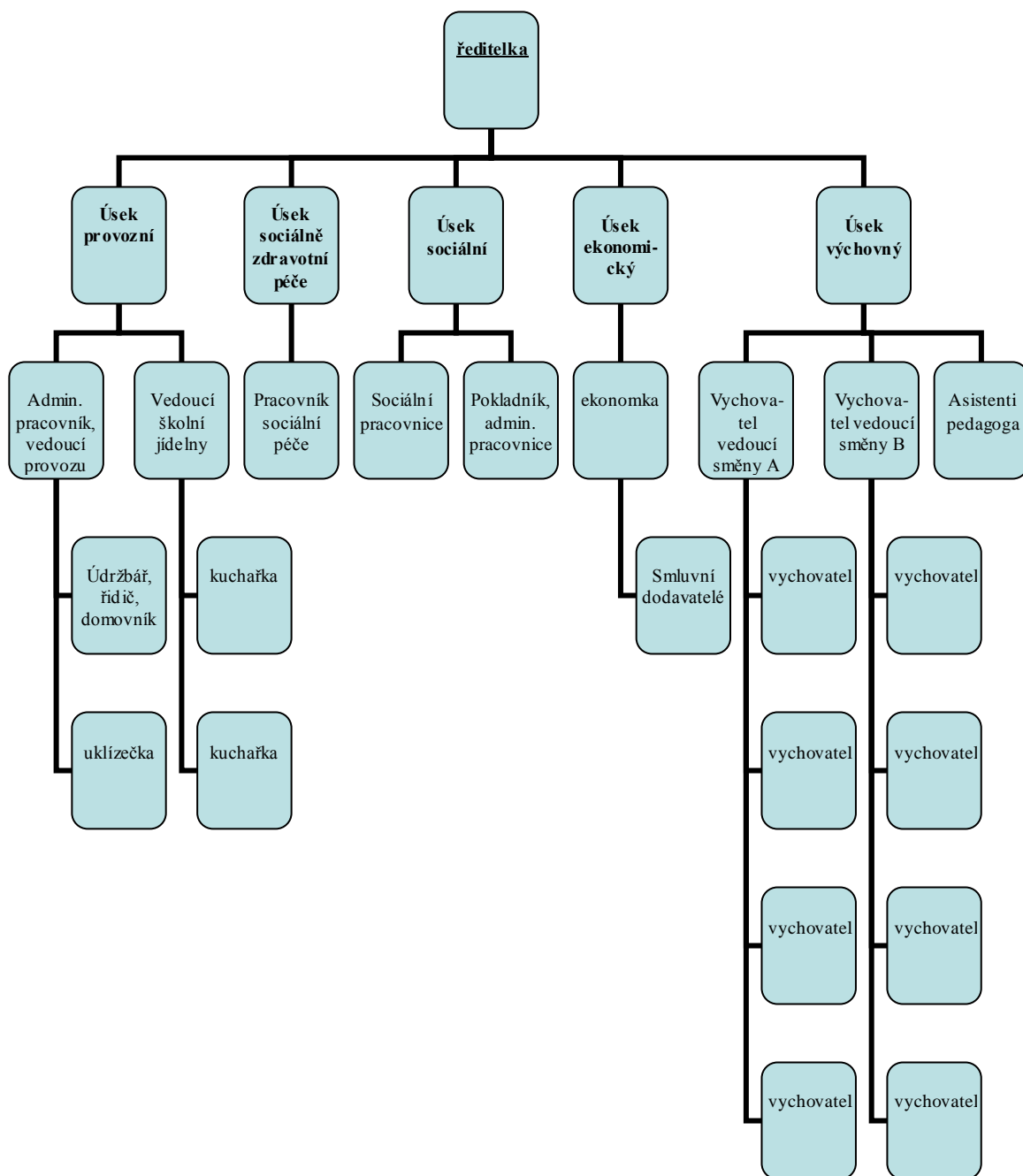
Historický vývoj podoby Dětského domova v České Kamenici byl natolik efektivní, že v současné době funguje v hlavní budově pět rodinných skupin (kapacita 6-8 míst ve skupině), přičemž sourozenci jsou zásadně zařazováni do jedné rodinné skupiny. Základní podmínkou zařazování nového dítěte do rodinné skupiny je co nejmenší zásah do vztahů již sžitě rodiny. Nově přijaté dítě je umístěno tedy do rodinné skupiny, která má volnou kapacitu. Pouze ze závažných důvodů může dojít i k přestěhování ostatních - stávajících dětí (např. umístění vícečetné sourozenecké skupiny apod.). Jednotlivé rodinné skupiny jsou koncipovány jako samostatné bytové jednotky pod uzamčením. Kapacita zařízení je 40 míst.

V mimoškolní době je dětem poskytována individuální péče. Ta probíhá v době přípravy na vyučování, volnočasových aktivit či v mimoškolním čase vůbec. Vnitřní členění je shodné s větším bytem (kuchyň, obývací pokoj, 1-3 lůžkové pokoje dětí, sociální zařízení). Byty jsou vybaveny elektrospotřebiči v domácnosti běžnými (el. sporáky, mikrovlnné trouby, konvice, pračky, televize DVD, PC...) Velkou výhodou jsou i další dva menší obytné objekty. V jedno z nich jsou zřízeny dva „cvičné“ (startovací) byty s kapacitou 4 míst. Tyto byty jsou určeny pro děti starší 16-ti let.

Areál ve kterém jsou budovy umístěny je rozlehlý. Má 15.902 m čtverečních. Z toho připadá na zahradu 2.474m<sup>2</sup> (v zahradě stojí 4 skleníky jejichž plocha je 415

m<sup>2</sup>) a na hřiště 4.849m<sup>2</sup>. Na zbývající ploše areálu je okrasný park se vzrostlými vzácnými stromy a bazénem, který je v současné době bohužel nefunkční.

Současným statutárním orgánem je ředitelka Mgr. Alena Kuchařová, vysokoškolsky vzdělaný speciální pedagog. Ta je jmenována a odvolávána Radou Ústeckého kraje. Setrvává ve funkci od roku 1996 a dalo by se říct, že její zásluhou došlo v Domově k tolika inovativním kroků. Další pracovníci jsou zasazeni do následující organizační struktury:



**Graf č. 1 Organizační struktura DD**

Noční služby zajišťují pomocné vychovatelky. Na nutnou výpomoc je zaměstnáván i vychovatel - suplent. Děti oslovují vychovatele - teto, strejdo. Ředitelku a ostatní zaměstnance podle vlastního uvážení teto, strejdo nebo pane, paní. Nedílnou součástí organizace života v Domově je i spoluspráva dětí. Specifickou roli ve výchovné části Domova má externí psycholog. V Domově

pracuje externě rovněž logoped. Vychovatelé musejí být ze zákona vysokoškolsky vzdělání.

Děti jsou přijímány do Domova pouze na základě dislokačního rozhodnutí Diagnostického ústavu pro děti a Střediska výchovné péče Liberec.

## **Organizace dne**

Organizace dne se řídí tím, zda děti chodí do školy nebo mají volno.

### **I. Pondělí – pátek**

6.30	buzení dětí (budíček)
6.30 - 7.00	osobní hygiena, drobné úklidy
7.10 - 7.30	snídaně
7.30	odchod do školy
12.00 - 13.00	příchod ze školy (přezutí v šatně, příchod na RS, nahlášení příchodu tetě, strejdovi, odložení aktovek, odchod na oběd)
do 14.00	oběd
13.00 - 13.30	individuální obědy
13.30 - 15.00	činnost dle plánu RS – PNV – rozumová výchova
15.00 - 16.00	svačina, vlastní zájmová činnost
16.00 - 17.30	činnost dle plánu RS – druhý blok výchovy
17.30 - 18.00	večeře
18.00 - 19.30	úklid, odestlání lůžek, koupání
19.30 - 20.30	kontrola úklidu, pořádku ve skříních a úložných prostorech, připravených věcí do školy, kontrola osobní hygieny, 2. večeře dle požádání dětí
21.00	večerka (zhasnutí osvětlení), děti starší 15-ti let mohou mít po dohodě s kmenovým vychovatelem a asistentem pedagoga prodlouženou večerku do 22,00hod. (musí být uvedeno v týdenním plánu)
Pátek od 20.00	sledování TV 1. část programu (dále pak s ohledem na věk dětí a vhodnost programu)

### **II. Sobota**

9.00	budíček, osobní hygiena
9.00 - 9.30	snídaně
9.30 - 11.30	velký úklid
12.30 - 13.00	oběd a následně úklid
13.00 - 13.30	vlastní zájmová činnost
13.30 - 18.30	činnost dle plánu RS
18.30 - 19.00	večeře
19.00 - 19.30	úklidy, osobní hygiena
19.30 - 20.00	kontrola osobní hygieny, drobný úklid, odestlání lůžek

20.00 - 22.00	osobní volno na pokojích, sledování TV 1. část programu (dále pak s ohledem na věk dětí a vhodnost programu)
22.00	večerka

### III. Neděle

9.00	budíček, hygiena
9.00 - 9.30	snídaně
9.30 - 12.00	příprava oběda, vlastní zájmová činnost
12.00 - 12.30	oběd a následně úklid
12.30 - 13.00	příprava na vycházky a odpolední činnost
13.00 - 16.00	individuální vycházky, činnost dle plánu RS
16.00 - 16.30	svačina
16.30 - 18.00	činnost dle plánu RS
18.00 - 18.30	večeře
18.30 - 19.30	úklid, velké koupání, odestlání lůžek
19.30 - 20.00	kontrola úklidu, pořádku ve skříních, úložných prostorech, kontrola školní přípravy a ošacení, kontrola osobní hygiena
21.00	večerka

Možnosti odchýlení se od harmonogramu dne upřesňují s předstihem týdenním plánem (např. učni - odpolední směny, individuální vycházky, sledování TV).

## 1.4 Legislativa

U vychovatelů, kteří vzdělávají a vychovávají osoby mravně narušené a s poruchami chování či emocí vůbec, je vyžadováno dodržování nejvyšších morálních norem a principů. Systém péče o děti, které jsou ohrožené sociálním vyloučením, je v České republice realizován v souladu s níže uvedenými právními předpisy, normami a zákony.

Hlavní roli mezi mezinárodními smlouvami hraje Zákon č. 104/1991 Sb., Úmluva o právech dítěte.



- Ústavní zákon č. 1/1993 Sb., Ústava České republiky, v. z. p. p.<sup>5</sup>
- Zákon č. 40/ 1964 Sb., občanský zákoník, v. z. p. p.
- Zákon č. 94/1963 Sb., o rodině, v. z. p. p.
- Zákon č. 359/ 1999 Sb., o sociálně právní ochraně dětí, v. z. p. p.
- Zákon č. 109/ 2002 Sb., o výkonu ústavní výchovy nebo ochranné výchovy ve školských zařízeních a o preventivně výchovné péči ve školských zařízeních, v. z. p. p.
- Zákon č. 101/2000 Sb., o ochraně osobních údajů

Dne 1. ledna 2005 nabyly účinnosti dva významné právní předpisy v oblasti školství. Jsou jimi zákon č. 561/2004 Sb., o předškolním, základním, středním, vyšším odborném a jiném vzdělávání (školský zákon) a zákon č. 563/2004 Sb., o pedagogických pracovnících a o změně některých zákonů.<sup>6</sup>

Znalost výše uvedených právních dokumentů se nesmí stát pouze abstraktním pojmem, ale je podmínkou argumentace v prosazování práv osob sociálně znevýhodněných. Jejich znalost je důležitá pro výchovné pracovníky, zákonné zástupce, rodiče samotné a vůbec všechny, kdo se podílí na řešení situace dětí v dětských domovech.

## **Shrnutí**

Seznámili jsme se s historií dětského domova a se současným systémem v České republice. Zaměřili jsme se na Dětský domov v České Kamenici a popsali jeho organizační strukturu. Závěr kapitoly tvoří legislativa.

---

<sup>5</sup> V. z. p. p. = ve znění pozdějších předpisů

<sup>6</sup> *Www.sbcr.cz* [online]. 1991 [cit. 2010-04-13]. Dostupné z WWW: <[www.sbcr.cz](http://www.sbcr.cz)>.

## **2 Osobnost dítěte**

V následující kapitole se budeme věnovat osobnosti dítěte a jeho vývoji. Zaměříme se na vývoj fyzický, psychický a sociokulturní, jelikož všechny tyto složky nevyhnutelně spoluutváří lidskou osobnost.

V lidské historii bylo vytvořeno několik klasifikací lidského věku. Lékaři, psychologové a pedagogové se snažili přesně vymezit jednotlivá období. Toto vymezení ovšem není jednoduché. Jednotlivá období života totiž nejsou vymezena striktními hranicemi kalendářního věku, ale odehrávají se v určitých časových rozmezích, protože vývoj každého jedince neprobíhá stejně rychle. Mezi jednotlivými vývojovými obdobími jsou velmi rozdílné tělesné a duševní charakteristiky, jimiž člověk prochází během svého života. Každé období je výsledkem přirozeného vývoje období předcházejícího. Další rozdíly panují v tom, že existují odlišnosti etnické, individuální a také intersexuální. Z toho tedy vyplývá, že růstové a vývojové mezníky jsou ve velké míře individuální. Proto veškeré údaje o délce jednotlivých období jsou přibližné a informativní a jsou stanoveny na základě konvencí (dohod).

### **2.1 Fyzický vývoj dítěte**

#### **Prenatální vývoj**

##### **1. měsíc**

Plod nemá lidský vzhled. Páteř je segmentovaná, rýsují se základy končetin a srdce (srdeční hrbol), stejně tak základy očí, uší a nosu.

##### **2. měsíc**

Plod se již podobá člověku, konfiguruje se lidská tvář, postupně mizí ocásek. Začíná se rýsovat zevní genitál, ale nelze určit pohlaví. Srdce začíná intenzivně pracovat. Tvoří se základy budoucích orgánů.

### **3. měsíc**

Konfigurace obličeje je ukončena. Víčka jsou vytvořena, ale zatím srostlá (do 7. měsíce). Rovněž se vytváří nehty. V tomto období je již patrné článkování prstů. Diferenciace pohlaví je již dokončena (je možné zjistit ultrazvukem).

### **4. měsíc**

Plod měří asi 16 cm, podobá se člověku. Již je patrné primární ochlupení

### **5. měsíc**

Plod váží 300 gramů a měří 25 cm. Celý povrch těla je kryt primárním ochlupením. Srdeční ozvy jsou zřetelné, začínají růst vlasy a nehty, mazové kožní žlázy produkující plodový maz. Plod se aktivně pohybuje

### **6. měsíc**

V tomto období jedinec váží již 600 gramů, měří 30 cm. Plod má stařecký vzhled (vrásčitost kvůli nedostatku tuku). Kůže je tenká, vrásčitá a červená. Jedinec má málo podkožního tuku, zato hodně plodového mazu.

### **7. měsíc**

Stále přetrvává nedostatek podkožního tuku, kůže je vrásčitá, na víčkách rostou řasy, vyvinulo se obočí. Dýchací soustava je schopná výměny plynů, víčka jsou zcela otevřená. Nervový systém je schopen řídit dýchací pohyby a kontrolovat tělesnou teplotu. Plod váží asi 1000 gramů a měří 36 cm

### **8. měsíc**

V osmém měsíci váží jedinec 1700 gramů, měří 40 cm. Kůže se vyhlazuje vlivem ukládání podkožního tuku, na těle jsou patrné zbytky ochlupení. Začíná sestup varlat přes tříselný kanál do šourku.

### **9. měsíc**

Plod váží 2600 gramů, měří 46 cm. Kůže je vyhlazená, růžová, podkožní tuk je již plně vytvořený. Nehty jsou zřetelné a varlata sestouplá v šourku.

### **10. měsíc**

V obvyklém období porodu váží dítě přibližně 3300 gramů a měří 50 cm. Tělesné orgány jsou dobře vyvinuté.<sup>7</sup>

---

<sup>7</sup> MACHOVÁ, Jitka. *Biologie člověka pro učitele*. 1. Praha : Karolinum, 2002. 269 s. ISBN 80-7184-867-0.

SUCHÝ, Jaroslav, et al. *Biologie dítěte pro pedagogické fakulty*. 4. Praha : Státní pedagogické nakladatelství, 1985. 189 s.

Na rozhraní prenatalního a postnatálního období se nachází ještě velmi krátké perinatální období zahrnující pouze dobu porodu. Toto období je důležité vzhledem ke změně plodu v novorozence – musí si zajišťovat všechny životní funkce. Přerušením pupečníku začíná život mimo tělo matky.

### **Novorozenecké období**

Statisticky trvá toto období do 4. týdne, biologicky je toto období ukončeno druhý týden po narození zahojením pupeční jizvy.

Z hlediska proporcí jsou chlapci delší a těžší než dívky. Typická je poměrně velká hlava, tvoří čtvrtinu délky celého těla, relativně krátké končetiny a relativně dlouhý trup (asi polovina délky těla). Po narození se u novorozence vybavují nepodmíněné reflexy (sací, polykací, dávicí, uchopovací, úlekový) řízené nižšími oddíly CNS (prodloužená mícha) a tyto reflexy umožňují přizpůsobit se novému životu v odlišném prostředí. Novorozenec dýchá především pomocí bránice, počet dechů je asi 30 – 50/min. a srdeční frekvence asi 130 – 150/ min. Po narození dochází k velmi významným změnám v anatomii a fyziologii krevního oběhu, uzavírá se oválný otvor v srdeční přepážce mezi predsíněmi.

Novorozenec přijímá výživu výhradně v podobě mateřského mléka. Po porodu rozeznává světlo a tmu, zrak se postupně zdokonaluje. Novorozenec má rozvinutý sluch, rozpoznává lidskou řeč (barva hlasu). Projevují se holokineticke pohyby (pohyby celým tělem). Hmotnost novorozence po narození se sníží zhruba o 7 % a to především ztrátou tekutin (fyziologický spád tělesné hmotnosti), postupně se jeho hmotnost začne znovu zvyšovat. Svalstvo novorozence tvoří přibližně 22 % tělesné hmotnosti. Mozek patří mezi největší orgány, váží přibližně 400 g, což je asi desetina tělesné hmotnosti.<sup>8</sup>

### **Kojenecké období**

Statisticky do 1. roku života, biologicky do 6. měsíce.

---

<sup>8</sup> MACHOVÁ, Jitka. *Biologie člověka pro učitele*. 1. Praha : Karolinum, 2002. 269 s. ISBN 80-7184-867-0.

SUCHÝ, Jaroslav, et al. *Biologie dítěte pro pedagogické fakulty*. 4. Praha : Státní pedagogické nakladatelství, 1985. 189 s.

V kojeneckém období se prořezávají první zuby dočasného chrupu. Dochází k rychlému růstu a vývoji, zvětšují se tělesné rozměry a mění se proporce těla. Délka těla se v prvním roce zvětší o 50 % v porovnání s porodní délkou, tělesná hmotnost se zdvojnásobí. Počet dechů klesá na 30 – 60/ min, průměrná tepová frekvence 120/min. Dochází k rychlému rozvoji nervové soustavy, smyslového vnímání a rozvoji pohybových schopností. Ve třetím měsíci začíná zvedat hlavičku v lehu na bříšku (formuje se krční lordóza). V 6. měsíci se zpevňuje svalstvo trupu, dítě se posazuje, formuje se hrudní kyfóza. Kolem 8. - 10. měsíce se začíná držet opory, formuje se bederní lordóza. Hlavní výživou dítěte je kojení.<sup>9</sup>

### **Batolecí období**

Batolecí období je vymezeno od 1. roku do 3 let, dělí se na období mladších batolat (do 2. roku) a starších batolat (do 3 let).

Dochází ke stagnaci tělesného růstu, ale zdokonaluje se stavba funkce orgánů, dochází k výraznému zrychlení nervového a motorického vývoje. Z hlediska proporcí u batolete dochází k růstu hrudníku do šířky a tím k jeho oplošťování. Tělesné tvary jsou plnější, a proto označujeme toto období jako první období plnosti. V prvním období batolat se rozvíjí hrubá motorika a později i motorika jemná (uchopování např. tužky do prstů, lžičky). Prořezou se všechny zuby mléčného chrupu (bez třenových zubů a třetích stoliček).<sup>10</sup>

### **Předškolní období**

Předškolní věk je vymezen od 4 do 6 let.

Do 5. roku si tělo dítěte ještě uchovává dětský ráz, konstantní přírůstky, výška se zvýší asi o 5 cm, hmotnost o 3 kg. Dítě je charakterizováno poměrně krátkými končetinami s převahou trupu a hlavy, ale od 5. roku začínají končetiny růst rychleji, začínají se protahovat. Prodlužuje se krk, dochází k zesílení svalstva, tím také k úbytku podkožního tuku. Prodlužuje se trup a zřetelně se odděluje hrudník od břicha.

---

<sup>9</sup> MACHOVÁ, Jitka. *Biologie člověka pro učitele*. 1. Praha : Karolinum, 2002. 269 s. ISBN 80-7184-867-0.

SUCHÝ, Jaroslav, et al. *Biologie dítěte pro pedagogické fakulty*. 4. Praha : Státní pedagogické nakladatelství, 1985. 189 s.

<sup>10</sup> Tamtéž, s. 21

Na konci tohoto období, asi kolem 6. roku se začíná prořezávat první zub trvalého chrupu (první stolička) a tím je signalizováno ukončení předškolního věku.<sup>11</sup>

### **Školní věk**

mladší školní věk 7 – 11 let

starší školní věk 12 – 15 let (puberta)

Věkové ohraničení je v podstatě dáno společensko zákonnými předpisy, tj. začátkem a ukončením povinné školní docházky.

Ukončení tohoto období je problematické. Konečnou hranicí je rozvoj sekundárních pohlavních znaků. Vývoj v tomto období je velmi rozdílný u chlapců a dívek – sekundární pohlavní znaky se u dívek objevují o 2 roky dříve než u chlapců. I v rámci jednoho pohlaví existuje velká individuální variabilita ve věku, kdy se sekundární pohlavní znaky začínají objevovat.<sup>12</sup>

### **Mladší školní věk**

Jedná se o období relativního vývojového klidu. V tomto období je tělesný růst pozvolný a dochází především k zesilování svalstva a ukládání podkožního tuku. Proto jsou v tomto období tělesné tvary plné a toto období bývá označováno jako druhé období plnosti. Organismus se v tomto období začíná připravovat na hormonálně podmíněný proces.

Začínají se ve větší míře vylučovat adrenální hormony (hormony nadledvin). U dívek asi kolem 6. – 8. roku, u chlapců asi kolem 7. – 9. roku. Vlivem působení těchto hormonů dochází u chlapců i dívek k typickému ukládání podkožního tuku.

U dívek se objevují první známky pohlavního zrání (růst prsů) kolem 11. roku. U chlapců je touto známkou zvětšování varlat (mezi 10. a 11. rokem). V tomto období se projevuje také pubertální růstový výšvih. U dívek kolem 10. - 11. roku, u chlapců kolem 12. - 13. roku.<sup>13</sup>

---

<sup>11</sup> MACHOVÁ, Jitka. *Biologie člověka pro učitele*. 1. Praha : Karolinum, 2002. 269 s. ISBN 80-7184-867-0.

SUCHÝ, Jaroslav, et al. *Biologie dítěte pro pedagogické fakulty*. 4. Praha : Státní pedagogické nakladatelství, 1985. 189 s.

<sup>12</sup> Tamtéž, s. 22

<sup>13</sup> Tamtéž, s. 22

## Starší školní věk

Starší školní věk je vymezen obdobím 12 – 15 let (puberta).

V tomto věku je dítě na přechodu mezi dětstvím a dospělostí. Puberta je hormonálně podmíněný proces fyzického zrání a růstového výšvihu. Je ukončena v okamžiku, kdy je mladý jedinec schopen reprodukce. U ženského pohlaví je to při první ovulaci, u mužského při zahájení spermatogeneze. Puberta je vyvolána nervovými podněty a hormonálními změnami. V organismu probíhají podstatné morfologické, fyziologické i psychické změny, s nimiž se organismus vyrovnává a dosahuje reprodukční schopnosti. Za hlavní fyzické změny v pubertě považujeme vývoj sekundárních pohlavních znaků, kompletní maturaci<sup>14</sup> a postupné navození dospělé funkce nadledvin, vaječníků a varlat, dosažení dospělého stavu skeletu, svaloviny a tukové tkáně a ukončení růstu dalších tělesných orgánů. Puberta se řídí jednotnými biologickými zákonitostmi, které určují pořadí změn i dobu jejího trvání. Čas nástupu puberty se mezi populacemi i mezi jedinci určité populace liší.

Pro akcelerovaný vývoj v tomto období zavádíme pojem pubertální růstový výšvih. Ten je podporován růstovým hormonem a pohlavními hormony. Projevuje se především prodloužením končetin. U dívek začíná kolem 10. roku, rychlost růstu se postupně zvyšuje a největšího přírůstku dosahují dívky kolem 12. roku = vrchol růstové rychlosti (až 9 cm/rok). Po dosažení vrcholu růstové rychlosti je u dívek patrná stagnace tělesného růstu. Dívky mezi 10. a 13. rokem přesahují chlapce ve výšce a hmotnosti, toto období bývá označováno jako první překřížení růstové křivky ve prospěch dívek. U chlapců začíná pubertální růstový výšvih kolem 12. - 13. roku, vrcholu růstové rychlosti dosahují mezi 14. - 15. rokem. Kolem 13. roku začínají převyšovat dívky ve výšce a hmotnosti (druhé překřížení růstové křivky ve prospěch chlapců).

První menstruace a ovulace je základní fyziologický znak puberty u dívek. První menstruace nastupuje obvykle rok po vrcholu růstové rychlosti.

Poluce je základní fyziologický znak puberty u chlapců.

Vlivem pohlavních hormonů a dalších hormonů z endokrinních žláz vznikají u chlapců a dívek sekundární pohlavní znaky:

1. mléčná žláza (u dívek se vyvíjí mezi 10. a 11. rokem, ukončen mezi 15. a 16.

---

<sup>14</sup> Maturace = zrání, dospívání

rokem). U chlapců se mezi 12. a 14. rokem může zvětšovat mléčná žláza, ale toto se přibližně za 6 měsíců vrací k normálu

2. ochlupení – dívky kolem 11. roku v pubické oblasti, později v podpažních jamkách, u chlapců začíná pubické ochlupení kolem 12. a 13. roku, poté ochlupení v podpažních jamkách, ochlupení na břicho, hrudníku, později také na končetinách a růst vousů
3. proporce těla: týká se růstové dynamiky, dále u dívek dochází k rozšiřování pánve a typickému ukládání tuku. U chlapců dochází k rozšiřování ramen, dále růst svaloviny a kostra se stává robustnější
4. mutace hlasu (fyziologická struma u dívek). Je výraznější u chlapců a souvisí s růstem hrtanu a hlasivkových vazů – hlas se mění z dětského na hluboký mužský. Mutace trvá asi půl roku, u dívek se změna hlasu vyskytne také, způsobeno zvětšením štítné žlázy.

Typickým jevem je uhrovitost (*acne iuvenis*), pigmentace kůže, u dívek v tomto období intenzivně roste děloha, u chlapců intenzivně rostou varlata, šourek a penis. Dochází k funkčním změnám a poruchám jako výsledek přeladování autonomního nervového systému z dětské typu na dospělý a to se může projevat zvýšenou únavou, nervozitou, bušením srdce, úzkostí, bolestmi hlavy, nevolností a zvýšenou srdeční frekvencí.<sup>15</sup>

### **Dorostenecké období (adolescence)**

Dochází k ukončení kvantitativního růstu a přechází do období vývojové kvality (doladování systémů). U mužů roste svalovina, u žen se ukládá podkožní tuk, tělesné tvary se stávají plnějšími, označujeme toto období jako třetí období plnosti.<sup>16</sup>

---

<sup>15</sup> MACHOVÁ, Jitka. *Biologie člověka pro učitele*. 1. Praha : Karolinum, 2002. 269 s. ISBN 80-7184-867-0.

SUCHÝ, Jaroslav, et al. *Biologie dítěte pro pedagogické fakulty*. 4. Praha : Státní pedagogické nakladatelství, 1985. 189 s.

<sup>16</sup> Tamtéž, s. 24



## 2.2 Psychický a sociokulturní vývoj dítěte

### Prenatální vývoj

*„Základy psychického vývoje člověka musíme hledat jistě už v období intrauterinního<sup>17</sup> života plodu. Plod je velmi brzy připravován pro činnosti, které budou nutné pro jeho přežití a pro interakci se zevním světem po narození. Ke konci těhotenství velmi pravděpodobně již rozlišuje i hlas své matky i s jeho různými emocionálními odstíny. Doléhající podněty plod dále zpracovává a dokáže si jej krátkodobě pamatovat. Plod je aktivní, tj. ovládá („kontroluje“) prostředí. Jediněc získává schopnost sociální interakce vedle schopnosti aktivně se účastnit interakce s fyzikálním prostředím. Dobrý psychický stav matky je pro základy psychiky dítěte jistě významný, třebaže zatím dobře neznáme mechanismy tohoto působení. Jako se připravuje dítě in utero<sup>18</sup> na svět po narození, tak se svět – především rodiče – připravují na dítě.“<sup>19</sup>*

### Novorozenecké období

*„Přechod dítěte z chráněného z intrauterinního života do světa plného nových podnětů znamená nesporně pro tak nezralý organismus značnou zátěž. Roste schopnost novorozence aktivně ovládat prostředí a zapojit se do sociální interakce. Spánek je rozdrobený do většího počtu kratších úseků. Novorozenec nejen vnímá, ale zrakové informace si i pamatuje a dále je zpracovává. Už v prvních dnech si dítě pamatuje obličej své matky. Preference vyššího ženského hlasu je již dobře známa. Děti přivrací pohled ke zdroji zvuku. Novorozenci mají rádi teplo a taktilní<sup>20</sup> uklidňování.“<sup>21</sup>*

### Kojenecké období

*„Dítě je schopno záměrných aktivit řízených vůlí. Praktická inteligence je rozvinutá, dítě je připraveno na zahájení řečové komunikace a navazuje již specifické vztahy*

---

<sup>17</sup> Intrauterinní = nitroděložní

<sup>18</sup> In utero = v děloze

<sup>19</sup> LANGMEIER, Josef; KREJČÍŘOVÁ, Dana. *Vývojová psychologie*. [s.l.] : Grada, 2007. 352 s. ISBN 80-247-1284-9.

<sup>20</sup> Taktilní = dotykový, hmatový

<sup>21</sup> Tamtéž, s. 25

*k lidem, kteří o něj pečují. Prudký psychický vývoj dítěte v prvním roce jeho života má zákonitý průběh a je jistě z velké části určován tělesným růstem a zejména zráním centrální nervové soustavy. Sledování pohybujícího se předmětu je již velmi plynulé. Dítě začíná vydávat první hlásky. Hra dítěte je stále převážně prozkoumáváním hraček či prostoru. Inteligence je senzomotorická, tj. jeho myšlenkové operace jsou v této době stále úzce vázány na skutečně prováděnou činnost. Začíná chápat trvalost předmětů. V tomto období může dojít k anaklitické depresi, tj. deprese založená na ztrátě pouta k osobě, která dosud uspokojovala sebezáchovné potřeby dítěte. Je patrný strach z cizích lidí.*<sup>22</sup>

### **Batolecí období**

Dítě je velmi vzdorovité. K rozhodujícímu pokroku dochází v oblasti lidské řeči. Vykonává reakci na výzvu, ale také na zákaz. „Rozumí“ názvům několika předmětů, osvojilo si intonaci řeči. Ve druhé polovině druhého roku života začíná dítě opravdu chápat symbolický význam slov a také jich začíná užívat. Ovšem pasivní slovní zásoba je stále větší než aktivní. Ke konci druhého roku se dítě již samo hlásí o vykonání potřeby vyprázdnění. Během třetího roku se dítě neučí některým prvkům oblékání. Odloučení od matky vyvolává často prudké separační reakce. Okruh sociálních vztahů je rozšiřován, vytváří se vztahy k otci, sourozencům, prarodičům. Dítě asi od dvou let začíná mít zájem o interakci s druhými dětmi.<sup>23</sup>

### **Předškolní období**

*„Během čtvrtého a pátého roku se většina dětí zdokonalí natolik, že „dětská patlavost“ vymizí zcela, nebo zůstává rudimentem<sup>24</sup>, který postupně vymizí. Citelný je růst poznatků o sobě a okolním světě. Dítě vyrůstá z rámce své rodiny: domov mu už nestačí, nachází nové vztahy k dějům mimo známé prostředí. Uvažuje v celostních pojmech. Projevuje se soupeřivost, ale také porozumění mezi dětmi. Jedinec přejímá ve svých zájmech a postojích převládající mužské či ženské chování. V tomto období*

---

<sup>22</sup> LANGMEIER, Josef; KREJČÍŘOVÁ, Dana. *Vývojová psychologie*. [s.l.] : Grada, 2007. 352 s. ISBN 80-247-1284-9.

<sup>23</sup> Tamtéž, s. 26

<sup>24</sup> Rudiment = pozůstatek, přežitek

*je dítě paradoxně nejvíce závislé na rodičích. Významná úloha v socializaci dítěte připadá hře, která je k jeho psychickému vývoji naprosto nezbytná.*<sup>25</sup>

### **Vstup dítěte do školy**

*„Vstup do školy znamená pro většinu dětí značnou zátěž. Důvod, proč se má učit, si dítě vůbec neuvědomuje, nebo jen matně. Školní neúspěchy snižují sebehodnocení dítěte, brání úspěšnému postupu. Úspěch či neúspěch ve škole ovlivňuje v té době značně postavení dítěte v kolektivu třídy. Dítě si osvojuje strategii myšlení, učí se především tomu, jak se učit. Začíná svět chápat realisticky, je méně závislé na svých přáních a okamžitých potřebách. Začíná logicky myslet. Děti jsou schopné dokončit úkol, který započaly. Umí se na čas vzdát svých osobních potřeb ve prospěch společných cílů. Mělo by být v tomto období méně závislé na rodině, schopné podřídit se cizí autoritě a přejmout novou roli – roli školáka.*<sup>26</sup>

### **Mladší školní období**

Dítě chce pochopit okolní svět a věci v něm „doopravdy“. Ve hře se projevuje snaha o věrné zpodobení úloh. Nevnímá už věci v celku, ale prozkoumává je po částech, až do malých detailů. Začíná pozorovat. Roste slovní zásoba, délka a složitost vět. Patrný je rozvoj paměti a užívání mnemotechnických pomůcek. Učení získává novou kvalitu, protože se opírá i řeč a je plánovitě. Narůstá emoční vývoj a schopnost seberegulace. Sociální kontroly a hodnotové orientace jsou zatím velmi labilní a jsou závislé na situaci, na okamžitých potřebách dítěte a na postojích dospělých autorit. V oblasti morálního hodnocení a jednání se stává nezávislejší a vůči dospělým kritičtější. Zpočátku je pro dítě (vedle rodičů) určujícím modelem učitelka, později roste vliv dětské skupiny. Rozvíjí se osvojování sociálních rolí.<sup>27</sup>

### **Období dospívání**

*“Pro období dospívání je typická proměna vlastního těla, která se projeví i v postoji pubescenta. Tělesná atraktivita má svou sociální hodnotu a stává se součástí*

---

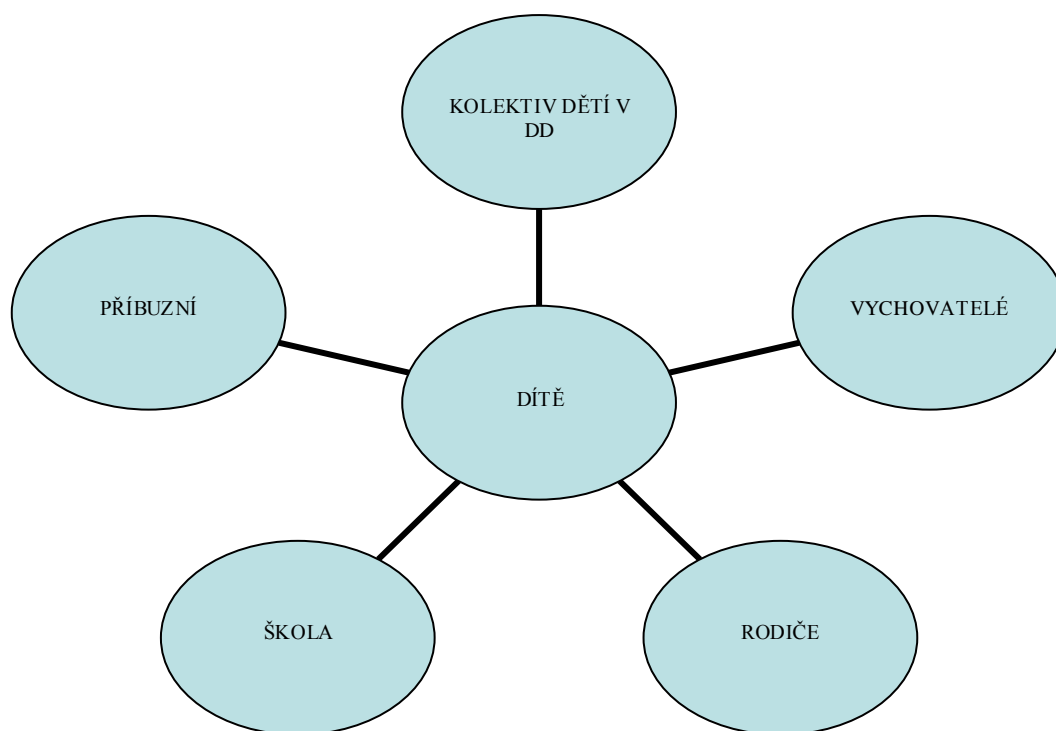
<sup>25</sup> Tamtéž, s. 27

<sup>26</sup> LANGMEIER, Josef; KREJČÍŘOVÁ, Dana. *Vývojová psychologie*. [s.l.] : Grada, 2007. 352 s. ISBN 80-247-1284-9.

<sup>27</sup> Tamtéž, s. 27

sebehodnocení dospívajícího. Individuálně rozdílné tempo dospívání může vést k frustraci jedince, který se od ostatních vrstevníků nějak liší.<sup>28</sup>

„Psychické změny můžeme charakterizovat ohlášením nových pudových tendencí a hledáním způsobů jejich uspokojování a kontroly, celkovou emoční labilitou a zároveň nástupem vyspělého způsobu myšlení a dosažením vrcholu jeho rozvoje. Paralelně s tím dochází k novému sociálnímu zařazení jedince, které se odráží v odlišném očekávání společnosti, pokud jde o jeho chování a výkony, i v měnícím se pojetí vlastní role a nově reflektovaného sebepojetí.“<sup>29</sup>



## Graf č.2 Schéma citových vazeb dítěte

„Děti vychovávané v dětských domovech žijí v odlišném prostředí než děti vyrůstající v rodinách. Mají většinou i negativní životní zkušenosti z vlastních rodin, které z různých důvodů neplnily svoje povinnosti při výchově dítěte. Tyto skutečnosti a

<sup>28</sup> VÁGNEROVÁ, Marie. *Vývojová psychologie : dětství, dospělost, stáří*. 1. Praha : Portál, s.r.o., 2000. období dětství, s. 35-297. ISBN 80-7178-308-0.

<sup>29</sup> LANGMEIER, Josef; KREJČÍŘOVÁ, Dana. *Vývojová psychologie*. [s.l.] : Grada, 2007. 352 s. ISBN 80-247-1284-9.

*institucionální výchova se svými specifiky ovlivňují jejich citění, myšlení a jednání, které se v některých oblastech odlišuje od projevů dětí vychovávaných v rodinách.*

*V pedagogické činnosti dětských domovů se uplatňují neformální výchovné a organizační metody podněcující citový, mravní a sociální rozvoj.*

*Důležitou pedagogickou zásadou je, aby požadavky kladené na děti byly přiměřené jejich možnostem, odpovídaly jejich potřebám, zájmům a respektovaly i dosavadní životní zkušenosti dětí. Právě u dětí z nepodnětného a dysfunkčního rodinného prostředí je nutné počítat s výskytem negativních vlastností, návyků, jednání, chování a citů.*

*Častým problémem v prvním období po umístění v dětském domově bývá překonávání adaptačních potíží. Odloučení od rodiny představuje vážný zásah do vývoje dítěte a děti je prožívají různě: nepřiměřeně reagují na výchovné požadavky dospělých, bývají nedůvěřivé a nedokáží akceptovat zájmy a potřeby ostatních.*

*V citové oblasti lze pozorovat citovou ambivalenci<sup>30</sup> provázenou střídáním nálad, nadměrnou lítostí, plačtivostí, neklidem, úzkost nebo naopak vzdorovitostí až agresivitou. Děti mají většinou vlastní rodiče a umístění do domova považují za nespravedlivé odloučení od rodiny, za trest a omezení své volnosti. Proto je důležité vzbudit u nich důvěru a vést je k přesvědčování, že se jim v novém prostředí dostane porozumění a pomoci. Zároveň však dětský domov podporuje spolupráci s rodinami, které projevují zájem a snahu o zlepšení výchovných podmínek.<sup>31</sup>*

V dětském domově v České Kamenici spolupráce s rodinami dětí probíhá v plném rozsahu dle platného zákona a za podmínek jím stanovených, a to formou korespondence, telefonických hovorů a osobních návštěv. Příchozí pošta je neotevřená předávána dětem vždy ve všední den kmenovým vychovatelem. Dvakrát za měsíc má dítě možnost odeslat dopis rodičům nebo blízkým příbuzným prostřednictvím bezplatně, a to prostřednictvím administrativní pracovnice DD, která zapíše adresu do zvláštního sešitu a ofrankuje. Případné další známky si hradí děti ze svého kapesného.

---

<sup>30</sup> ambivalence= současná existence protichůdných citových postojů

<sup>31</sup> VOCILKA, Miroslav. Dětské domovy v České republice : (charakteristika jednotlivých dětských domovů). Praha : Aula, 1999. 268 s. : barev. il. ; 21 cm. ISBN 80-902667-6-2 (Aula : brož.)

## 2.3 Individuální plán osobnostního rozvoje

Individuální plán osobnostního rozvoje je významným nástrojem pro pedagogickou práci. Vychovatelé jsou povinni jej vypracovávat 2x ročně (dle předpisů MŠMT). Jejich úkolem je v plánu shrnout veškeré důležité poznatky o dítěti za dané uplynulé období (pozitiva i negativa), analyzovat je a na jejich základě sestavit plán. Ten by měl zahrnout komplexní řešení aktuálních i dlouhodobých problémů a soubor doporučení pro další postupování.

Nyní představíme názorně konkrétní individuální plán osobnostního rozvoje dítěte z DD v České Kamenici.

### HODNOCENÍ ZA 1. POLOLETÍ 2008 – 2009 (zdroj: interní spisy)

**Chlapec Aleš<sup>32</sup>, nar. 1997**

**RS1<sup>33</sup>**

**Škola: Speciální základní škola, 4.Tř.**

Chování	1	Přírodověda	2
Český jazyk	4	Hudební výchova	2
Anglický jazyk		Výtvarná výchova	2
Prvouka		Pracovní činnosti	2
Vlastivěda	2	Tělesná výchova	2
Matematika	4	Praktické činnosti	

### Návštěvy, kontakt s rodinou telefonáty

Matka Aleše navštěvuje a udržuje s ním kontakt přes telefon. Občas přijede s matkou i babička. Otec s Alešem přerušil kontakt. V době, kdy byl v DPL v Opařanech tak mu matka telefonovala, ale na návštěvu za ním nejela.

---

<sup>32</sup> jméno pozměněno

<sup>33</sup> RS1 = rodinná skupina 1

### **Kamarádi v DD i mimo**

Aleš má problém navázat trvalejší kamarádský vztah, protože svým odrazuje ostatní děti – je hlučný, soustavně mluví, bere jim osobní věci – bez dovození si je půjčuje – není u dětí oblíbený.

### **Korespondence**

Aleš se snaží kontaktovat matku pomocí dopisů a telefonátů – vyžaduje její návštěvu nebo zaslání peněz na nákup sladkostí a jeho oblíbeného jídla.

### **Prázdniny a dovolenky**

Aleš byl celý půl rok hospitalizován v DPL v Opařanech a po návratu odjel na vánoční prázdniny k matce.

### **Nemoci, úrazy, hospitalizace**

13.6. – 18.12. hospitalizace v Dětské psychiatrické léčebně v Opařanech.

### **Riziková karta, mimořádné výkony a pokroky**

Nejsou.

### **Sebeobsluha**

Aleš je stále stejný, ke zlepšení nedošlo. Stále musí být kontrolován a upozorňován na správné chování a provádění určitých úkonů. Potřebuje soustavný dohled a pomoc dospělé osoby.

### **Samostatnost a socializace**

Aleš není samostatný a potřebuje soustavný dohled na činnosti. Pokud je spuštěn z dohledu, vždy něco provede – žebrání, rozbití, přemístění, ztráta. Do kolektivu dětí velice špatně zapadá, děti obtěžuje svým chováním a provokuje je k tomu, aby na něj byly ošklivé.

### **Narovnání vztahů s okolím, práce s emocemi jako součástí života**

Na tom, jak by se Aleš měl chovat k ostatním dětem a lidem kolem sebe, se bude muset hodně pracovat a bude potřeba hodně trpělivosti. Je potřeba mu neustále vysvětlovat a upozorňovat na správnost a nevhodnost jeho chování. V tomto je potřeba spolupráce všech kolem něj. Jeho emocionální výbuchy tlumit a nedovolit mu, aby svým vydíráním dosáhl svého.

### **Vztah k práci**

Aleš se o práci hlásí, ale u ničeho nevydrží. Výsledky jeho snahy jsou nulové ba někdy i uškodí.

### **Využití volného času**

Aleš pokračuje v navštěvování zájmového kroužku v CDM<sup>34</sup> – Zálesák. Doufáme, že vedoucí bude mít dostatek trpělivosti a Aleše nevyloučí.

### **Zdraví**

Aleš si z Opařan přivezl změněnou medikaci

Rispen 1 – 0 – 1

Orfiril 1 – 0 – 1

Ritalin 2 – 1 – 0

Pomočování u Aleše přestalo.

### **Měsíční hodnocení**

#### **Prosinec**

18.12. návrat z DPL Opařany

19.12. návštěva Mudr. Kozlíka

19.12. – 28.12. dovolenka u matky

#### **Leden**

4.1. přestup do Základní školy praktické v České Kamenici

9.1. telefon od matky

10.1. návštěva matky a babičky

---

<sup>34</sup> CDM= centrum dětí a mládeže



15.1. matka telefon

16.1. matka telefon

19.1. Aleš na náměstí žebrał peníze od cizích lidí – pohovor se zástupkyní ředitele.

Pohovor a odejmutí večerní televize po dobu jednoho týdne.

29.1. – 31.1. dovolenka u matky

## **HODNOCENÍ ZA 2. POLOLETÍ 2008 – 2009**

**Chlapec Aleš, nar. 1997**

**RS 1**

**Škola: Speciální základní škola, 4. tř.**

Chování	<b>1</b>	Přírodověda	<b>2</b>
Český jazyk	<b>4</b>	Hudební výchova	<b>2</b>
Anglický jazyk		Výtvarná výchova	<b>2</b>
Prvouka		Pracovní činnosti	<b>2</b>
Vlastivěda	<b>2</b>	Tělesná výchova	<b>2</b>
Matematika	<b>2</b>	Praktické činnosti	

### **Návštěvy, kontakt s rodinou, telefonáty**

Aleš udržuje kontakt s matkou pomocí telefonu. Matka se mu snaží telefonovat vždy v období, kdy má finanční zajištění, také byl několikrát na dovolence u matky. Občas mu telefonuje i babička. Aleš byl velice smutný o prázdninách, kdy měl slíbenou dovolenku u matky, ale mata v tom termínu nastoupila do nemocnice a Aleš místo toho jel na další výjezd.

### **Kamarádi v DD i mimo**

Alešovy problémy s navazováním vztahů s kamarády pořád přetrvávají. Stále nedokáže navázat trvalý kamarádský vztah vzhledem k jeho roztržitosti, hlučnosti a upovídánosti. Děti v rodině již reagují na něj podrážděně a okřikují ho když je

celkem v klidu. Aleš nedokáže narušit soukromí a pořád je důsledně upozorňován na nutnost respektovat soukromí druhých.

### **Korespondence**

Alešovi občas napíše babička a s matkou udržuje převážně telefonický kontakt.

### **Prázdniny a dovolenky**

Aleš byl jen několikrát na dovolence u matky. Prázdniny trávil v DD nebo na akcích pořádaných DD – pobyt pod Bezdězem, pobyt na Královce, vodácký výcvik – Sečská přehrada a Sázava, letní tábor Slunovrat – Jetřichovice, Chorvatsko – Vodica.

### **Nemoci, úrazy a hospitalizace**

Aleš nebyl vážněji nemocen.

### **Riziková karta, mimořádné výkony, pokroky**

27.3. byla Alešovi vystavena riziková karta za žebrání ve městě a tím obtěžování občanů města.

### **Sebeobsluha**

V sebeobslužné činnosti se Aleš zlepšuje, mohou mu být zadávány jednoduché úkoly. S čím se pořád nedokáže poprat je udržování svých osobních věcí a skládání oblečení. To je potřeba stále procvičovat – jemná motorika, soustředění na zadaný úkol.

### **Školní příprava**

Aleš se do školy připravuje pravidelně, ale stále by se jí rád vyhnul. Ve škole má stále problémy s udržením pozornosti. Při přípravě doma potřebuje časté střídání činností a vracet se již k probranému učivu. Opět je potřeba se zaměřit na grafomotorická cvičení – Aleš odbývá písmo.

### **Samostatnost a socializace**

Aleš by rád samostatně vyřizoval pochůzky po městě, ale vzhledem k tomu, že nedokáže odpovědně nakládat s penězi – použije je na uspokojení svých potřeb – něco dobrého, co nutně potřebuje – co se mu líbí za drobnost nebo zbytečnost. Aleše je soustavně potřeba kontrolovat a usměrňovat jeho chování, aby ostatní lidi neobtěžoval.

### **Narovnání vztahů s okolím, práce s emocemi jako součástí života**

U Aleše je stále potřeba usměrňovat jeho chování k ostatním lidem. Děti z rodinné skupiny jsou již na jeho chování „alergické“. Aleš je na ně moc hlučný, rád děti diriguje – ale není proč. Rád by byl vůdčí osobností rodinné skupiny, ale děti mu to nedovolí a ještě mu to „osladí“. Aleš si své nevhodné chování neuvědomuje a celkem hrubě nespokojen s chováním ostatních dětí k němu. Pokud se mu něco nepovede nebo je mu odepřena nějaká výhoda je schopen „prohýkat a probrečet“ dost dlouho dobu, domnívá se, že tím dosáhne svého. Na toto chování jsme již zvyklí a necháme ho ať se projevuje , jak je mu libo, ale mi mu neustoupíme.

### **Vztah k práci**

Aleš je schopen provádět drobné domácí práce, ale vzhledem k ADHD není schopen u ní vydržet déle. Práce na zahradě pro něj není to pravé ořechové. Nemá na to trpělivost, stále ho musíme upozorňovat na to co má dělat, není schopen větší fyzické zátěže. Pokud to jde, tak se práci, která ho nebaví, snaží vyhnout.

### **Využití volného času**

Aleš by se rád zapojil do nějakého kroužku, ale pro jeho náročné chování je vždy po dohodě vyloučen. Je potřeba mu soustavně vysvětlovat, že se tam nemůže chovat, protože nebude mít kamarády. V DD si celkem rád čte, sleduje kreslené filmy pro děti.

### **Zdraví**

Aleš je málo nemocen. Pouze přetrvává stálé nošení brýlí.

### **Měsíční hodnocení**

## **Únor**

1.2. u matky

2.2 telefon od matky

4.2. telefon od matky

6.2. telefon od matky

13. – 15.2. u matky

16.2. telefon od matky

27. – 28.2. u matky

## **Březen**

1.3. u matky

6. – 8. 3. u matky

31.3. návštěva sociální pracovníce

## **Duben**

10. – 13. 4. u matky

14.4. telefon matka

17.4. pochvala za reprezentaci školy na Akademii v Děčíně

## **Červen**

2.6. školní výlet do Zoo v Ústí nad Labem

4.6. návštěva u Mudr. Kozlíka – změna medikace

24.6 návštěva Mudr. Kozlíka a sociální pracovníce

30.6. pobyt pod Bezdězem

## **Červenec**

Pobyt pod Bezdězem

Pobyt na Královce

Voda – Sázava

## **Srpen**

Voda – Sázava

Jetřichovice – tábor

Chorvatsko – Vodice

## DOPORUČENÝ POSTUP PRO ROK 2009/2010

<b>Jméno: Aleš</b> <b>RS 1</b> <b>Nar: 1997</b>		<b>Školní rok 2008/2009</b> <b>Tř: 4.</b> <b>Škola: Speciální ZŠ</b>
Sebeobsluha	Stále opakovat základy Dohlížet na správné stolování Dohlížet na provádění osobní hygieny Nácvik a upevňování údržby osobních věcí	
Školní příprava	Pravidelný dohled na provádění školní přípravy Nácvik samostatné přípravy Motivovat a zlepšovat vztah k přípravě na vyučování	
Samostatnost Socializace	Podporovat ho v jeho samostatném pohybu po katastru obce Vysvětlovat a dohlížet na správné chování k dětem i dospělým – nežebrat Podporovat ho v jeho činnostech spojených s chodem rodiny	
Narovnání vztahů s okolím, práce s emocemi jako součástí života	Podporovat Zdendu v získávání kamarádů Podporovat jeho kontakt s matkou Nácvik správného chování k dětem v DD i mimo Podporovat Zdendu při výběru zájmové činnosti a podporovat ho v ní	
Vztah k práci	Rozvíjet jemnou motoriku Pomáhat mu v zapojení do práce v rodině Nácvik delšího časového úseku při zadané činnosti	
Využití volného Času	Zapojit Zdendu do činnosti CDM Podporovat Zdendu v jeho zájmech	
Zdraví	Nácvik bezpečného chování – přemýšlení o tom co a jak dělá Vhodné oblečení podle ročního období Dohlédnout na správné nošení brýlí	

Na uvedeném příkladu jsme si názorně ukázali systém individuálního plánu osobnostního rozvoje.

### **SHRNUTÍ**

Seznámili jsme se s psychickým, fyzickým i sociokulturním vývojem dítěte. Následně jsme si uvedli příklad konkrétního individuálního plánu osobnostního rozvoje dítěte z DD v České Kamenici.

### 3 FAKTORY OVLIVŇUJÍCÍ KVALITU ŽIVOTA

Kvalitu života dětí v Dětském domově v České Kamenici utvářejí a ovlivňují základní faktory - podpora výchovy a vzdělávání a materiálně technické zabezpečení. Jednotlivé faktory se podle Vocilky vzájemně podmiňují a prolínají se.

*„Pěstování zájmů, zálib či provozování dalších volnočasových aktivit je nejen zdrojem poučení, zážitků, rozmanitých podnětů a kladných emocí, ale též prostředkem pro sociální učení jedince, jako emocionální vývoj a utváření hodnotového systému. Z těchto důvodů má výchova k prožívání volného času důležitou funkci i v prevenci poruch chování. Dlouhodobější konkrétní zájmové aktivity mohou zároveň vést i k rozhodující profesní orientaci některých jedinců.“<sup>35</sup>*

#### 3.1 Podpora výchovy a vzdělávání (zdroj: vnitřní předpis)

V každé rodině jsou dva kmenoví vychovatelé se stejnými kompetencemi a povinnostmi. Vychovatelé mají rozděleny pracovní náplně, tzn. i výchovy na část obecnou a část specializovanou („mužskou“ a „ženskou“). Výchova dětí probíhá v jednotlivých rodinných skupinách a cvičných bytech. Zaměření oddělených výchov odpovídá tzv. ženské a mužské roli.

Rozdělení výchovné činnosti:

<u>Společné:</u>	<u>Směna A</u>	<u>Směna B</u>
Rozumová výchova	Tělesná výchova	Estetická výchova
Rodinná výchova	Pracovní výchova	Péče o ošacení

#### Stravování (zdroj: vnitřní předpis)

Ve všedních dnech a v sobotu vaří centrální kuchyně. Sobotní večere a nedělní celodenní stravování dětí je zabezpečeno na jednotlivých rodinných skupinách,

<sup>35</sup> VOCILKA, Miroslav. Dětské domovy v České republice : (charakteristika jednotlivých dětských domovů). Praha : Aula, 1999. 268 s. : barev. il. ; 21 cm. ISBN 80-902667-6-2 (Aula : brož.)



pokrmu si připravují děti s vychovateli. Na toto vaření si děti sestavují jídelníček a chodí s vychovatelem nakupovat suroviny za odpovídající finanční stravovací normu. Při samotném vaření spolupracují děti v rámci svých možností. Jednodušší jídla si večer připravují děti za dohledu vychovatele.

### **Úklid** (*zdroj: vnitřní předpis*)

Děti s vychovateli si udržují v bytě pořádek, jedenkrát v týdnu provádějí velký úklid kromě mytí oken, lustrů a sociálního zařízení. Jinak si děti udržují pořádek během celého týdne, jsou za to taky náležitě bodovány. Kontroly čistoty a úklidu probíhají nárazově, alespoň 6x měsíčně. Kritéria hodnocení rodinných skupin jsou následující: úklid kuchyně (čistota nádobí), úklid stolů, úklid šatny, uzavření vody a poodkládané věci. Podobným stylem se hodnotí i pokoje: zastlání lůžkovin, úklid skříní, vynesení košů, pohozené věci, prach a celkový dojem.

Vyhodnocení se provádí vždy jednou za pololetí školního roku, a to k 31. lednu a k 30. červnu. Vyhodnocuje se nejlepší RS a nejlepší pokoj.

### **Školní docházka**

Příprava na vyučování je zakotvena v harmonogramu dne. Děti plní školní docházku a další vzdělávání v ZŠ Česká Kamenice, ZŠ speciální a praktická Česká Kamenice. Předškolní děti navštěvují MŠ v Palackého ul. v České Kamenici. Starší děti se vzdělávají v učilištích a středních školách, do kterých pravidelně denně dojíždějí (např. SOU Varnsdorf, OU Křešice, SOŠ Děčín, SOU Nový Bor, SEŠ Česká Lípa, SOU Liberec). Vyžadují-li to zvláštní okolnosti, mohou být děti a studenti ve výjimečných případech ubytováni na internátních zařízeních a dojíždět do DD na víkendy. V současné době je v Domově pouze jeden takovýto případ, a to je jedenáctiletá Jaruška, která má těžkou vadu řeči. Tu se po dlouhém a urputném snažení paní ředitelky podařilo umístit do Církevní logopedické školy Dona Bosca v Praze.

### **Volnočasové aktivity** (zdroj: vnitřní předpis)

Děti mají možnost navštěvovat ve svém volném čase zájmové kroužky nebo činnosti mimo zařízení Domově. O zařazení dítěte do zájmové činnosti rozhoduje vychovatel příslušné rodiny. Bere přitom v potaz přání a sklony dítěte a snaží se je patřičně motivovat. Pokud jsou děti do zájmové činnosti zařazeny, neměly by bezdůvodně činnost ukončovat. Děti dle svého zájmu navštěvují zájmové kroužky v Centru dětí a mládeže v České Kamenici: aerobic, atletika, keramika, počítače, výtvarná výchova a cyklistika. Velká část chlapců jsou hráči místního fotbalového klubu.

Prioritou je umísťovat děti do zájmových kroužků mimo Domov. Napomáhá se tak jakési resocializaci, děti mají možnost si najít jiné kamarády, než které nají v Domově a setkávat se s novými lidmi.

V dětském domově je stálý kroužek zaměřený na výtvarnou výchovu – „Šíkulky“. Pro tento kroužek bylo vytvořeno zázemí v přízemí hlavní budovy. Děti se s vychovatelem schází 1x týdně. Dále pravidelně 1x týdně pracuje kroužek „Keramika“. Setkávají se v keramické dílně. Nepravidelnou činnost má kroužek pěstitelů „Zahrada“.

### **Dobrovolné prodloužení pobytu** (zdroj: vnitřní předpis)

Jedním z největších mýtů kolujících ve společnosti je, že děti mohou bydlet v dětském domově pouze do doby dovršení plnoletosti, což je věk 18 let. Pravda je úplně jiná. Dítě může žádat po dovršení 18 let věku o dobrovolné prodloužení svého pobytu v domově. Hlavním důvodem bývá možnost dokončit vzdělání a profesní přípravu na budoucí povolání. Hlavní podmínkou pro prodloužení pobytu jsou dobré studijní výsledky, slušné chování mimo domov a dodržování vnitřního řádu domova.

Tyto děti bývají ve většině případech přestěhovány do cvičných bytů v areálu Domova. Ve cvičných bytech mohou být ubytovány zletilé nezaopatřené osoby nebo studující děti starší 16-ti let. Na výběru dětí, které budou do cvičných bytech žít se usnází pedagogická rada. Smysl a cíl provozu samostatného cvičného ubytování je následující: slouží k osvojení některých potřebných poznatků a dovedností v oblasti sebeobsluhy, k zvýšení osobní odpovědnosti v oblasti hospodaření s finanční

hotovostí a dalšími prostředky, k smysluplnému využití volného času a zodpovědnosti za svůj rozvoj a sebereflexi, které usnadní ubytovaným dětem přechod do samostatného života.

### **Odchod dítěte z Domova** *(zdroj: vnitřní předpis)*

Odchod dítěte z domova je jednou z největších životních událostí všeobecně, nejen v životě děti v dětském domově. Děti z tradičních rodin ale mají to štěstí, že jejich rodiče nad nimi drží ochrannou ruku většinou až do jejich smrti, pomáhají jim a informují je průběžně o úskalích, která život přináší. Dětem z dětského domova může tuto funkci částečně suplovat ústavní péče.

V Dětském domově v České Kamenici se k této události staví zodpovědně. Nejméně půl roku před odchodem dítěte do života kontaktuje domov OSPOD v místě původního bydliště, okresní úřad, městský úřad nebo obecní úřad a spolu s těmito orgány zajišťuje pro dítě bydlení a zaměstnání. Rovněž oslovuje osoby odpovědné za výchovu. Kmenoví vychovatelé se sociální pracovníci, ředitelkou domova a s dítětem pak příslušné úřady navštíví a projednají konkrétní podrobnosti. Dítě se jednání aktivně účastní, je na odchod pečlivě připravováno a seznamováno se všemi praktickými kroky a problémy.

Situaci jim může ulehčit i spolupráce s Občanským sdružením JURTA, které pořádá vzdělávací a motivační program. Účastníci mohou navštívit úřad práce, kde si utvoří konkrétní představu o možnostech svého budoucího uplatnění a natrénují dovednosti potřebné k získání práce.

### **Spoluspráva dětí** *(zdroj: vnitřní předpis)*

Každá rodina si volí svého vedoucího spolusprávy. Spoluspráva rodiny se schází příležitostně při řešení rodinných záležitostí. Spolupracuje s tetou, strejdou na tvorbě jídelníčku, přípravě týdenního programu, návrzích kapesného, a výchovných opatřeních. Vedoucí rodinné spolusprávy se na tyto podklady podepisuje. Zástupci rodinných spoluspráv si ze svého středu volí poslance spolusprávy domova. Ten je

mluvčím všech dětí. Má právo účastnit se rad a porad a jednání, která se týkají života dětí v domově. Je členem stravovací komise. Spoluspráva spolupracuje s vedením a zaměstnanci domova. Hlavním orgánem spolusprávy je velká komunita, která se schází jednou za tři měsíce. Výbor spolusprávy se schází s ředitelkou dětského domova dle potřeby, nejméně však jedenkrát v měsíci.

Cílem je, aby se spoluspráva stala přirozenou součástí života domova, aby se děti naučily demokraticky vystupovat, jednat, rozhodovat se a naučily se odpovědnosti za život svůj i ostatních.

### **System prevence sociálně patologických jevů** (*zdroj: vnitřní předpis*)

Primární prevence sociálně patologických jevů je u dětí a mládeže zabezpečena řádně proškoleným zaměstnancem dětského domova, který obdržel z tohoto školení certifikát. Tento zaměstnanec každoročně vypracovává preventivní program sociálně patologických jevů. Tento program je součástí Ročního plánu dětského domova.

Obsah minimálního preventivního programu je zaměřen na včasný začátek prevence. Formy působení jsou přizpůsobeny věku a individuálním zvláštnostem dětí. Cíleně působí na děti jednotlivých věkových skupin formou debat, besed, testů a her. K vybraným tématům jsou zváni externisté.

Je podporován zdravý životní styl. Kromě toho je v Domově všeobecně uplatňováno jedno pravidlo: raději o 5 minut dříve než o minutu později. A to platí jak o příchodech z vycházek, tak třeba o řešení problémů.

### **System hodnocení ve výchově** (*zdroj: vnitřní předpis*)

Dítě je pravidelně, jedenkrát v týdnu slovně hodnoceno vychovatelem. Dvakrát ročně je dítě vychovatelem hodnoceno písemně, je s tímto hodnocením seznámeno a má možnost se k němu vyjádřit. Je hodnoceno za chování a vystupování, přípravu na vyučování, udržování čistoty, pořádku, a osobní hygieny, zájmovou činnost a pracovní výchovu (služba, pracovní činnosti ve skupině).

System odměn a výchovných opatření je postaven na zásadě pozitivního, kladného působení na individuálně tvořící se osobnost dětí. Stupnice opatření je vlastně odnímáním výhod a v žádném případě nemá vzbuzovat v dítěti pocity strachu, ohrožení, křivdy, bezvýhodnosti, méněcennosti, cejchování. Každá odměna i výchovné opatření musí být jasně dětem vysvětleny, prohovořeny s rodinnou skupinou, případně celou komunitou a samosprávou dětí.

Odměň za příkladné úsilí a výsledky při plnění povinností nebo za příkladný čin je celá škála - prominutí dříve přijatého výchovného opatření uděleného za neplnění povinností, pochvala před komunitou nebo třeba i mimořádný výlet (zoo, bazén, kluziště...) či večeře v restauraci. O odměně se rozhoduje na pedagogické radě.

### **3.2 Materiálně technické zabezpečení**

Kvalita života dětí v DD je podmíněna a utvářena i materiálně technickým zázemím. Tento sektor je významným dílem podporován také formou finančních nebo materiálních darů sponzorů.

#### **Ubytování a hospodaření v rodinných skupinách**

Každá rodina má svůj byt. Děvčata a chlapci mají oddělené pokoje.

Každý byt má svoje zázemí, koupelnu, WC, kuchyň, obývací pokoj a pokoje dětí. Děti jsou ubytovány v jednolůžkových, dvojlůžkových, maximálně však třílůžkových pokojích. Vybavení bytové jednotky odpovídá vybavení běžné domácnosti (elektrospotřebiče - sporáky, mikrovlnné trouby, lednice, mixéry, vysavač, pračka, rádia, televize, video, DVD, fotoaparáty, PC apod.). Každá rodina hospodaří se svým rozpočtem, který je jí přidělen na kalendářní rok dle vnitřní směrnice Domova. Bytové jednotky jsou vzájemně odděleny a jsou uzamykatelné.

Život a hospodaření v rodinných skupinách je v co největší míře přizpůsobeno životu v rodině. Rodinná skupina hospodaří s rozpočtem stanoveným podle věku a počtu dětí, rozpočet tvoří podle vnitřní směrnice ředitelky kmenový vychovatel společně s ekonomkou domova. Z rodinného rozpočtu se hradí běžný

provoz – jízdné, čistící a hygienické prostředky, oděvy, prádlo, obuv, poplatky do školy, dárky, tiskoviny, různé opravy, kultura, kapesné apod.

### **Finanční prostředky dětí**

Nezaopatřeným dětem, kterým se poskytuje přímé zaopatření, náleží po dobu pobytu v zařízení kapesné, jehož výše činí za kalendářní měsíc nejvíce:

- a) **30 - 45 Kč**, jde - li o dítě do 6 let věku
- b) **80 - 120 Kč**, jde - li o dítě od 6 do 10 let věku
- c) **140 - 210 Kč**, jde - li o dítě od 10 do 15 let věku
- d) **200 – 300 Kč**, jde - li o nezaopatřené dítě od 15 do 26 let věku

Kapesné se v rámci těchto stanovených limitů rozlišuje v jednotlivých případech podle následujících výchovných hledisek stanovených vnitřním řádem: vztah k hodnotám, ochota přiložit ruku k dílu, plnění základních povinností a chování.

Kromě kapesného mohou děti mít ještě i další příjmy, jako třeba plnění z pojistných událostí, peněžité plnění odměny při vykonávání odborné praxe, peněžité dary od rodičů a příbuzných, peněžité dary od organizací, nadací, vlastní příjmy dítěte z brigád či dohod a v neposlední řadě sirotčí důchod. Po úhradě nákladů spojených s pobytem dítěte v zařízení dle §29 zák. 109/2002 Sb. je zbytková část převedena na stavební spoření či na vkladní knížku, která je dětem založena. Výše zbytkové části závisí na věku dítěte a výši sirotčího důchodu. Dětem je založeno stavební spoření , které je vinkulováno<sup>36</sup>. Vkladní knížky a stavební spoření obhospodařuje sociální pracovníci. Děti nad 18 let mají možnost výběru z VK dle svého rozhodnutí, děti do 18 let po poradě s vychovatelem. Výše a četnost výběru musí být přizpůsobena rozumovým schopnostem dítěte, věku a potřebám dítěte.

Děti dostávají od Domova samozřejmě i osobní dary spojené s jistými příležitostmi. Ke svátku dostává každé dítě osobní dárek ve výši 100 Kč. K vánocům pak osobní dárek ve výši 600 Kč. K narozeninám dostává - dítě do věku 6 let osobní dar ve výši 300 Kč.

- dítě od 6 let do 10 let věku dar ve výši 450 Kč.

---

<sup>36</sup> vinkulace = omezení dispozice s vkladní knížkou nebo cenným papírem

- dítě od 10 let do 15 let věku ve výši 600 Kč.

- dítě od 15 let do 26 let věku ve výši 750 Kč.

Kromě toho může dostat i dárek jako ocenění významné události, studijního úspěchu, záslužného, příkladného činu.

Za vyřizování finanční agendy týkající se dětí (ošetřovné, rodinné přídavky, sirotčí důchody, stavební spoření úložky na vkladní knížky apod.) zodpovídá sociální pracovnice.

### **Technické zázemí**

Pro zájmovou činnost v Domově lze využívat fotbalové hřiště, hřiště na plážový volejbal, hřiště s prolézačkami pro nejmenší, venkovní ohniště, chatky na hřišti, bazén, skleníky a také sál. Pro sportovní činnost lze využívat vybavení sportovních skladů (horská kola, lodě, stany, lyžařská výzbroj apod.).

Snahou Domova také je, aby měly děti svůj určitý osobní majetek. Nabývají ho formou dárků k různým příležitostem či za odměnu. Prioritou je, aby každé dítě vlastnilo okruh věcí, které by zkvalitňovaly jeho život – potřeby nezbytné k provozování určitého koníčku, k rozvoji vzdělávání a nadání (umělecké, sportovní...) nebo třeba vybava budoucí domácnosti.

Uveďme si příklad. Čtrnáctiletý chlapec se nadchl pro cyklistiku, navštěvuje pravidelně cyklistický kroužek, ve volném čase nevynechá jedinou příležitost, kdy by mohl jezdit na kole. Jeho zájem se jeví trvalým, trenéři se o něm vyjadřují pochvalně. Proto je prioritou Domova mu poskytnout dostatečné zázemí. Osloví firmy zabývající se cyklistikou a požádají o sponzorský dar či jinou podobnou spolupráci. K narozeninám či Vánocům proto nedostane MP3 přehrávač, ale třeba nový dres nebo helmu, která se stane jeho osobním majetkem.

Obdobným způsobem byla v minulosti pořízena osmnáctiletému chlapci, zabývajícím se motocrossem, nová speciální kožená kombinéza v hodnotě 25 000,- Kč. Chlapec si ji přál k Vánocům (samozřejmě nepočítal s novou, ale se zánovní, kterou někdo vystřídal a již ji nepoužívá). Napsal toto přání na lísteček, který se

předával spolu s ostatními přáními dětí charitativní organizaci Strom splněných přání. Ta byla později vystavena v jednom pražském nákupním centru. I touto cestou se daří plnit sny dětí a zajistit jim kvalitní zázemí.

Dítě má při odchodu z domova nárok na ošacení, které užívalo, a osobní věci. Dále má nárok na finanční příspěvek nebo věcné vybavení, a to až do výše 15 000,- Kč od MŠMT. Nadační fond manželů Livie a Václava Klausových nabízí podporu dětem, které opouští dětský domov prostřednictvím projektu „Startovné do života“. Vybraným dětem ve věku 14 – 18 let je založen bankovní účet, kam jim je vkládán každoročně pevný příspěvek včetně bonusů. Peníze jsou určeny pro účely vybavení domácnosti po opuštění dětského domova.

## **SHRNUTÍ**

Seznámili jsme se se zázemím dětí. Z hlediska podpory výchovy a vzdělávání jsme se zaměřili na každodenní povinnosti, volnočasové aktivity, prevenci sociálně patologických jevů, dětskou samosprávu i na situaci, když dítě dovrší plnoletosti či ukončí studium. V oblasti materiálního zabezpečení jsme představili technické vybavení Domova, hospodaření v rodinných skupinách a s osobními finančními prostředky.



# **PRAKTICKÁ ČÁST**

## **4 Praktická část**

Cílem praktické části je poukázat na situaci v Dětském domově v České Kamenici. Kazuistiky ukazují život dítěte v DD před příchodem do ústavní péče, zabývají se příčinou umístění do domova a následnou přeměnu jeho života. Rovněž znázorňují způsob objektivního porovnání kvality života dítěte.

V rámci rozhovoru s ředitelkou Domova jsme se snažili najít odpovědi na nejfrekventovanější otázky laické i odborné veřejnosti. Z odpovědí je možné si dokreslit subjektivní obrázek o kvalitě života a i o Domově samotném.

### **4.1 Kazuistiky**

Na případech dvou chlapců sledujeme, jak ovlivnil život v ústavní péči jejich život. Můžeme sledovat jejich osobnostní i fyzický vývoj a kvalitu péče, která je jim poskytována.

## KAZUISTIKA Č. 1

### Klíčové údaje

Chlapec **Jiří**<sup>37</sup>, narozen 1996

Pobyť v ústavní péči: 8/2001 z dětského diagnostického ústavu

Důvod přijetí: na základě předběžného opatření, pro nedostatečnou péči matky a fyzické týrání

### Rodinná anamnéza

**Matka**, narozena 1974, vdaná, vzdělání neuvedeno

**Otec**, narozen 1967, zemřel

Rodina neúplná

**Sourozenci:** Miloš, nar. 1995, vlastní (rovněž v Dětském domově v České Kamenici)

Milan, nar. 1994, vlastní (rovněž v Dětském domově v České Kamenici)

Jitka, nar. 2000, polorodá, otec Jaroslav N.

Denisa, nar. 1992, polorodá, otec není znám

### Osobní anamnéza – vývoj dítěte v ústavní péči (*zdroj: odborná vyšetření*)

#### 6/ 2001

První kontakt navazuje hladce, s důvěrou opouští známé prostředí. Je přirozeně spontánní a komunikativní. Hned se vrhá k hračkám, opatrně si je prohlíží. Počáteční nesmělost rychle ustoupila. Při každém setkání se nesměle dožaduje individuálního kontaktu, těší ho zájem dospělého, při odmítnutí pláče.

Adekvátně reaguje na pokyny a odpovídá na jednoduché otázky. Při plnění zadaných úkolů je soustředěný pouze krátkodobě – dle atraktivnosti úkolu, snadná oscilace<sup>38</sup> pozornosti. Nutno stimulovat a zopakovat instrukci. Neustálý psychomotorický neklid se se zátěží ještě zvyšuje. Preference hravých aktivit.

---

<sup>37</sup> Jméno pozměněno

<sup>38</sup> oscilace= kolísání

Vyjadřovací schopnosti a slovní zásoba jednoduchá. Formuluje jednoduché věty anebo dvojslovná jednoduchá spojení. Špatná srozumitelnost – výslovnost dysláická a huhňavá (možný podíl zbytnělé nosní mandle – špatně dýchá, funí). Jelikož je si vědom svého řečového handicapu, mnoho nehovoří, proto je nutné jej vybízet ke komunikaci, podporovat verbální projev. Je orientovaný jménem a věkem, pozná základní barvy, nepozná základní obrázky zvířat ani jejich zvuky. Celkový aktuální intelektový výkon odpovídá dolnímu pásmu podprůměru. Patrná velká sociokulturní zanedbanost. Krátkodobá provozní paměť vcelku dobrá, je učenlivý. Nezná žádnou báseň ani píseň. Neanaloguje. Grafomotorické schopnosti nerozvíjené. Tříprstý úchop tužky daleko od podložky. Kresba bez námětu, kolo nakreslí s problémy, panáka nezvládá. Preferuje individuální hru, postupně se začleňuje do skupinových činností.

Vývoj dětské osobnosti všestranně opožděn. Projevy citové deprivace, prodělané traumatické zážitky. Chlapec je v „bezpečném“ prostředí spontánní, dětsky hravý, sociabilní<sup>39</sup> a adaptabilní<sup>40</sup>. I když pochází z týrajícího prostředí, neztratil důvěru k sociálnímu okolí. Lze jej motivovat, získat pro nabízené činnosti. Je velmi fixovaný na svých sourozencích, vyhledává jejich přítomnost.

## **8/ 2001**

Vývoj dětské osobnosti povšechně opožděn – především v rozumové a řečové oblasti, poznamenán sociokulturní zanedbaností a citovou deprivací.

Intelekt aktuálně v pásmu slabšího průměru. Lze očekávat, že dispoziční báze bude větší.

Adaptabilní, výchovně bezproblémový.

Silně fixován na sourozencích. S rodinou navázán kontakt.

### Vypracován „Individuální plán osobnostního rozvoje“

Prognóza a výchovné doporučení: Zajistit všestranný rozvoj osobnosti, logopedickou péči. Před nástupem do školy doporučeno přešetření intelektu v PPP, prozatím se chlapec jeví na odklad školní docházky. Kontakty s matkou doporučeny, umožnit však pouze za přítomnosti další osoby (pedagogického pracovníka), budou-li pro

<sup>39</sup> sociabilní= schopný žít ve společnosti, navazovat mezilidské vztahy

<sup>40</sup> adaptabilní= přizpůsobivý

děti příliš traumatizující, omezit je. S radostí uvítal návštěvu babičky. Celková prognóza se ve vhodných podmínkách jeví jako příznivá.

## **2002**

V roce 2002 byla Jirkovi pro školní nezralost odložena školní docházka, a tak si prodloužil pobyt ve školce. Tento rok chodil od pololetí do přípravky na ZŠ.

Pravidelně navštěvuje logopedickou ambulanci.

## **9/ 2003**

V roce 2003 začal navštěvovat školu, ve škole se mu líbilo. Jirka je však fyzicky a psychicky nevyzrálý a to se projevuje hlavně na jeho školních výsledcích. Školní učivo nezvládá, tak se stalo, že si první třídu zopakoval. Bohužel ale ani to nepomohlo a Jirka po šetření v PPP přešel na ZVŠ. Zde je spokojený a učivo zvládá.

## **5/ 2004**

V roce 2004 přišel na byt rodinné skupiny RS5. Na bytě je druhý nejmladší. Brzy si zvykl a je ostatními dětmi velice hezky přijat. Našel si zde nové kamarády. Za celou dobu v této skupině si nestěžoval na odloučení od bratrů, kteří jsou každý v jiné skupině. Vždy, když chtěl své bratry navštívit, bylo mu to umožněno.

## **2004 – 2010**

Jiří je ve zvláštní škole spokojený, vyhovuje mu tempo. Největším problémem je čtení, to je nutné stále a pravidelně nacvičovat, nejlépe mu jde počítání. Pravidelně jezdí do lázní. Základní pravidla a dodržování služeb má pevně zakotvené, potíže mu dělá udržet si pořádek na pokoji.

### **Sociální diagnóza:**

Rodina v evidenci příslušného OSPOD od roku 1999.

### **Časová osa**

12/1999 – 6/ 2001

V prosinci roku 2000 byl stanoven dohled nad výchovou dětí. Matka žije s dětmi sama, otec t. č. ve výkonu trestu odnětí svobody. Ze zprávy Dětské ozdravovny

v Jetřichovicích a také ze zpráv z mateřské školy bylo zjiřtěno, že si děti stěžují na bití ze strany matky a nezletilý starší bratr Miloř měl na těle stopy násilí. V květnu 2001 bylo oznámeno ředitelkou MŠ, že starší bratři Miloř a Milan mají na těle stopy popálenin, které jim matka způsobila úmyslně z důvodů výchovné bezradnosti. Způsobená zranění byla řeřena podáním trestného oznámení. Lékařská zpráva z roku 2001 potvrdila popáleniny na těle nezletilého Miloře a Milana a na těle Jirky četné hematomy. Na základě soudního rozhodnutí byly všechny 3 děti umístěny do diagnostického ústavu, následně přesunuty do Dětského domova v České Kamenici.

## KAZUISTIKA Č. 2

### Klíčové údaje

Chlapec **Aleš**<sup>41</sup>, narozen 1997

Pobyt v ústavní péči: 6/ 2006 z dětského diagnostického ústavu

Důvod přijetí: Matka výchovu nezvládala a Aleš byl v roce 2004 svěřen do pěstounské péče babičky, pí Dagmar, která má v současnosti zdravotní problémy a nemůže se o chlapce starat

### Rodinná anamnéza

**Matka**, narozena 1971, rozvedená, vzdělání neuvedeno

**Otec**, narozen 1968, rozvedený, o chlapce nejeví zájem

Rodina neúplná

**Sourozenci**: sestra Kristýna (bydlí s matkou), nar. 2001

**Prarodiče**: babička Dagmar, nar. 1949, chlapec jí byl přidělen do pěstounské péče (2004), od roku 2006 se léčí na psychiatrii (paranoidní stavy)

**Osobní anamnéza** – vývoj dítěte v ústavní péči (*zdroj: odborná vyšetření*)

### 6/ 2006

Chlapec je impulsivní, chování má nepromyšlené, je nesamostatný, potřebuje rozmanité podmínky, mít pocit sounáležitosti, být spjat s matkou. Je nezralý, citově deprimovaný ( otec alkoholik, matce na obtíž). Poruchy chování jsou u chlapce podmíněny i nestabilním výchovným prostředím, opakovanými pobyty v nemocnicích a léčebnách (od 3 let), osobnostními vlivy (matka i babička epileptičky s psychiatrickou poruchou)

---

<sup>41</sup> Jméno pozměněno

Psychologické vyšetření: kombinovaná ADHD, matka ani babička nejsou schopny vést takto náročné dítě

Dyslalie, sigmatismus, convergentní strabismus<sup>42</sup>

Je doporučen citlivý a trpělivý přístup s cílem fixace sociálních a vzdělávacích dovedností. Dále pak rozvinout interpersonální vztahy, osvojit si hodnotový systém. Musí vědět, že existuje jistá pravidla, která ho přesahují a o kterých nejde diskutovat. Chlapec je silně citově vázán na matku a babičku.

## **8/ 2006**

Vývoj osobnosti povšechně opožděn, poznamenán citovou deprivací a protipolním rozmazlováním ze strany babičky. Intelekt aktuálně v pásmu podprůměru. Lze očekávat, že dispoziční báze nebude velká. Výchovně problémový.

Vypracován „*individuální plán osobnostního rozvoje*“

Prognóza a výchovné doporučení: zajistit všestranný rozvoj sociálních a interpersonálních vztahů, kontakty s matkou a babičkou doporučeny, umožnit pouze však za přítomnosti další osoby (pedagogického pracovníka)

Před nástupem do školy provedeno vyšetření ve Speciálně pedagogickém centru Rumburk, diagnostikováno ADHD a byla navržena integrace do základní školy.

Chlapec je v péči oční a psychiatrické ambulance, logopeda

## **9/ 2006**

U Aleše se po nástupu do ZŠ (do 2. ročníku) projeví jeho problémy s písmem – neumí a nemá zařixovány znaky písmen a v důsledku toho také odmítá ve škole psát. Úroveň čtení také nízká.

## **2/ 2007**

Na přípravě do školy se spolupracuje se speciálním pedagogem z Nadace Terezy Maxové, ten vypracoval plán na nácvik písma, matematiku si upevňuje pomocí výukových programů na počítači. Zjištěna závislost na PC z dřívějších let. Práci na PC má časově omezenou a smí na něm pracovat pouze při výukových programech. Pro zlepšení jemné motoriky zajištěno Aleši navštěvování výtvarného oboru základní

---

<sup>42</sup> šilhavost, kde osa šilhajícího oka směřuje směrem ven



umělecké školy a kroužku ručních prací. Zde je cílem i rozvoj schopnosti navazovat kontakt se svými vrstevníky.

## **2/ 2008**

Aleš má problémy s dětmi na rodinné skupině. Bere si cizí věci, schválně vypotřeboval jednomu spolubydlícímu kredit na mobilním telefonu, druhému sprchový gel. Často se vrací ze školy bez psacích potřeb, sešitů a učebnic. Po cestě do školy vyhazuje svačiny a o přestávce pak sní svačinu spolužákovu.

## **10/ 2009**

Na pravidelné kontrole na dětské psychiatrické ambulanci mu MUDr. Kozlík předepsal lék Ritalin pro zlepšení školní práce. Tento lék je mu podáván ráno před odchodem do školy a ve spolupráci s paní učitelkou i po 3. vyučovací hodině.

## **Sociální diagnóza**

Rodina v evidenci příslušného OSPOD od roku 2003

## **Časová osa**

V roce 2003 se Aleš léčil na DPO v Thomayerově nemocnici v Praze. Po skončení si matka odmítla Aleše převzít. Důvod, který uvedla je: Chlapec v noci křičí, pláče a budí mladší sestru. Po zásahu soc. pracovníc Městského úřadu Děčín si matka vzala Aleše domů a v roce 2004 byl chlapec svěřen do pěstounské péče babičce, Dagmar V.

5.6. – 12.6. se Aleš léčil na Dětském psychiatrickém oddělení nemocnice v Liberci a 12.6. 2006 byl přijat do Dětského diagnostického ústavu v Liberci, protože Aleše neměl kdo převzít a starat se o něj. Aleš pobyl v DDÚ do 24. července, kdy byl umístěn do DD v České Kamenici.

## 4.2 Rozhovor s ředitelkou domova ( realizován dne 10. 12. 2009)

- Můžete charakterizovat vztahy, které jsou mezi dětským domovem a základními či mateřskými školami, které navštěvují děti z Vašeho DD? Existuje mezi Vámi nějaká forma spolupráce?

*Vztahy jsou naprosto běžné, v podstatě takové, jaké mají rodiče s třídními učiteli svých dětí.*

*Jedna z vychovatelek zastupuje DD a je členkou školské rady, tím je spolupráce a přehled o dění detailnější.*

*V pravidelném kontaktu je ředitelka DD s ředitelem ZŠ.*

- Napadá Vás něco konkrétního, co ve vztahu DD – ZŠ chybí? Setkáváte se s nějakými problémy v tomto vztahu?

*Poměrně dosti často narážíme na nepochopení ze strany vyučujících na aktuální problematické situace u „našich“ dětí. Konkrétně se jedná o negativní důsledky v chování dětí, způsobené např. slibovaným, ale neuskutečněným kontaktem s rodiči.*

*Také bychom uvítali častější návštěvy učitelů v DD ( poznání konkrétního prostředí, ve kterém dítě žije).*

- V poslední době je často diskutovaná otázka deinstitucionalizace DD, zaměření na práci s biologickou rodinou a větší podpora pěstounů. V čem Vy vidíte hlavní příčinu toho, že v ČR je v zařízeních ústavní péče až 8 tisíc a jsme v tomto čísle na předním místě v Evropě?

*Kvalitní a pravidelná práce s biologickou rodinou by měla být prioritou v celém systému. Je to, z mého pohledu, nejúčinnější prevence toho, aby dítě bylo umístěno do DD. V současné době však nejsou dostatečné kapacity odborně terapeuticky vzdělaných sociálních pracovníků. Také chybí*

*profesionální pěstounské rodiny. Veřejnost často zaměňuje pěstounskou péči s adopcí.*

*Zařízení pro ústavní péči jsou DDŠ( dětské domovy se školou, kam jsou umísťovány děti do 15 let s poruchami chování), VÚ( výchovné ústavy, kam jsou umísťovány děti nad 15 let s poruchami chování), a DD( dětské domovy, kam jsou umísťovány děti od 3 do 26 let bez vhodného sociálního zázemí či sirotci). Často bývají směřovány DDŠ( dříve dětské výchovné ústavy) a DD a tím dochází i ke zkreslení počtu umístěných dětí v DD.*

- Co byste Vy sama doporučila za důležité kroky vedoucí ke zlepšení systému péče o ohrožené děti? (pozn. Aby se nedostávaly do DD)

*Včasně vytipování a vyhledávání problematických rodin a pravidelná terapeutická práce s těmito rodinami.*

- Váš DD realizuje některé inovativní programy. Které z těchto programů byste doporučila k realizaci i v jiných DD?

*V současné době máme při DD zřízeny dva „ cvičné byty“ s kapacitou 4 místa.*

*V těchto bytech mohou bydlet děti starší 16 let ( na základě návrhu ped. rady). Pro jejich provoz jsou stanovena volnější pravidla. Smyslem je zvýšení samostatnosti dětí a tím i usnadnění jejich přechodu do“života“. V plánu je též zřízení „startovacího bytu“, pro děti starší 18 let.*

- Souhlasíte s prof. Matějčkem, že v žádném případě není lepší špatná rodina než dobrý ústav? Máte nějaké osobní odůvodnění, proč se část veřejnosti přiklání k tomuto názoru (lépe špatná rodina než sebelepší ústav)?

*Na základě konkrétních osudů dětí se plně přikláním k názoru ctěného pana profesora.*

*Pokud rodiče nejsou schopni- není v jejich silách- dítě citově sytit, případně je dítě týráno a zneužíváno, pak mu „ústav“ opravdu může pomoci a cesta*

*dítěte se rozvine zcela jiným směrem, než kdyby zůstalo ponecháno napospas v nehostinných rodinných vztazích.*

- Je podle Vás ještě v současné době možné, aby v DD rodinného typu přišlo dítě k psychické deprivaci?

*Sebelepší stabilizovaný tým v DD rodinného typu nenahradí i při vší péči plně základní rodinné vazby.*

*Ano, k psychické deprivaci stále dochází.*

- Najdou děti, které opouštějí Váš Domov z důvodu, ať už zakončení studia, nebo dovršení 18let, uplatnění?

*Ano a jsme pyšní. K selháním dochází minimálně. Z 37 dětí se pouze 3 nachází na pomezí kriminality.*

*Pořádáme pravidelná setkání dětí, které DD opustily a je úžasné a zároveň i silně motivující pro vychovatele, pokud si úspěchy „svých“ dětí a i „svých“ malých vnoučat mohou užít.*

- Když se Vás někdo zeptá triviální otázkou: „Líbí se dětem v DD ČK?“ nebo „Jak se tam mají?“, jak byste odpověděla?

*Zeptejte se dětí. Podívejte se na naše webové stránky.*

- Rozdíl mezi ústavní výchovou v současnosti a před desítky let je značný. V čem spatřujete nejzásadnější a nejpokrokovější změnu(y), která(é) se promítla(y) v kvalitě života dětí v DD

*Je kladen daleko větší důraz na respektování individuality dětí. Vymizela „stádnost“*

*ať už v oblékání či hromadného zapojování se do zájmových kroužků. Je respektován názor dítěte.*

- Když dáme stranou legislativu – jak je pro nás důležité, aby vaši vychovatelé byli spec. pedagogové?

*Speciálně pedagogické vzdělání je nezbytným předpokladem pro kvalitní práci vychovatele v zařízeních pro výkon ústavní výchovy. Děti, které jsou do zařízení umísťovány mají za sebou traumata, ze kterých vyplývají nespecifické způsoby reakcí, jednání, chování a je na pedagogovi, aby je dovedl správně rozšifrovat. Pedagogický „cit“ se musí opírat o teoretické vzdělání.*

- Jak moc aktuální je, že dítě z DD roste „stejně jen pro kriminál“?

*Možná je toto zastaralým názorem laické části veřejnosti, se kterým však zásadně nesouhlasím.*

- Jakou máte úspěšnost umístění dětí do náhradní rodinné péče (adopce, pěstounství)?

*Z mého pohledu jsme byli v této oblasti úspěšnější (za 14 let 22 adopcí, 7 pěstounská péče). V posledních letech jsou do našeho zařízení umísťovány děti starší (12 a více let), nebo děti, které mají alespoň částečně fungující rodinné zázemí (nejsou tedy právně volné).*

- Mění se nějak život vůbec či kvalita života dětí úměrou s počtem romských dětí ve Vašem DD?

*V zařízení máme i vietnamské děti. Tzv. rasovou otázku nemusíme řešit a na kvalitu a život dětí a na skupinové vztahy nemá jejich původ vliv.*

- Mezi obyvateli ČR převládá všeobecný názor, že legislativa je natolik nevstřícná, že pravděpodobnost získat dítě z DD do adopce a ještě

v rozumném časovém období se rovná výhře jackpotu v loterii. Co vy na to? Pociťujete taky tento problém?

*System NRP je poněkud zvláštní. V jednotlivých krajích se čekací lhůty značně liší.*

*Často se nejedná o „nevstřícnou“ legislativu, ale o neúměrné nároky žadatelů.*

*Kdyby v domovech byly jen malinké, zdravé ,blond'até a modrooké holčičky (a pochopitelně právně volné), asi by DD zely prázdnotou.*

- Jsou některé děti tzv. neadoptovatelné? Které to jsou?

*Jedná se převážně o děti, které mají pravidelný kontakt se svou biologickou rodinou.*

*Dále jsou to děti, které jsou sice právně volné, ale mají kombinované vady a ani přes celostátní registr žadatelů nejsou umístitelné.*

*Další skupinou jsou děti, které přesáhly věkovou hranici 12 let. O ty už žadatelé zájem nemají a v mnohých případech ani děti by do nové rodiny jít nechtěly.*

- Co se týče srovnání dětí z DD s dětmi z tradičních rodin – konkrétně čas strávený hrou – má tohoto při všem tom daném režimu dostatek?

*Děkuji za obohacující otázku. Nejsm si jista, myslím, však že v DD děti hrou stráví méně času než děti v rodinách.*

- Jak moc dokážete být nápomocni dítěti, které má být integrováno do nové rodiny (pěstounské nebo adoptivní)? Co děláte pro to, abyste mu to maximálně usnadnili?

*Navázáním vztahů věnujeme značnou péči. Na první návštěvy( 3-4 víkendy) přijíždějí rodiče do DD. Mají zde i možnost ubytování a dítě je v jejich „bytečku“ i navštěvuje.*

*Rodiče docházejí na návštěvu do rodinné skupiny dítěte (mezi celý kolektiv a vychovatele).*

*Rodiče mají možnost konzultací s externím psychologem DD. Taktéž dítě má s psychologem sezení. Po několika návštěvách dítěti navrhneme- pokud s tím nepřijde samo, zda se chce k tetě a strýcovi jet podívat na návštěvu.*

*Přikláníme se vždy k přání dítěte.*

- Jak to vypadá s podporou kultury u dětí z DD? Berete je např. někam na výstavy, pořádáte výlety do divadla, kina, na muzikál?

*Díky sponzorům a nadacím nemají děti o kino a další kulturní představení nouzi. Spíše naopak.*

*Jezdíme do divadel v Děčíně, Ústí n. L., Prahy.*

- Co děláte pro to, aby kvalita péče o děti v DD rostla a jak provádíte kontrolu této kvality?

*Pestrá náplň v týdenních plánech a následná kontrola jejich plnění. Velkou úlohu hraje i dětská správa, kde jsou děti vedeny k tomu říci – vhodnou formou- své připomínky, kritiku, návrhy, ale i ventilovat případné nespravedlnosti . Je to dobrá zpětná vazba.*

- Je nějaké měřítko, podle kterého by se daly porovnat jednotlivé DD (kvalita života dětí)

*Určitě. Nejjednodušší získání informací je sledování chování dětí na výjezdech, kultivovanost jejich projevů a mluvy.*

- Jsou pracovníci DD honorováni úměrně nárokům jejich profese? Může se (ne)dostatečně platové ohodnocení promítnout do kvality života dětí v DD? Jak se v praxi k této problematice stavíte Vy, jako řídicí manager?

*V DD je stabilizovaný tým zaměstnanců, kteří svou profesi berou ne jako zaměstnání, ale jako poslání. A tak si myslím, že to má být.*

*To poslání je třeba ocenit. Je třeba ocenit, že i ve volném čase (tj. mimo pracovní dobu) se vychovatelé svým dětem věnují (návštěvy v rodinách, maturitní plesy, společná grilování a posezení....) a finančně docenit „nadstandardy“.*

*Nedostatečné platové ohodnocení vychovatelů se do kvality života dětí nepromítá.*

- Systém ústavní péče není bezchybný, ostatně jako žádný jiný systém. Máte Vy osobně nějakou myšlenku, nápad, jak zefektivnit tento systém?

*DD jsou drahá zařízení. Čím méně jich bude, tím lépe.*

- zkvalitnění péče s biologickou rodinou dítěte*
- snížit počty dětí na rodinných skupinách (4-6 dětí ze současných 6-8 dětí)*
- realizovat možnost „samořídících skupin“ u učňů a studentů*

- Jak často se potýkáte v DD se šikanou?

*Minimálně. Na půdě DD se jednalo pouze o ojedinělý případ. Medikované dítě,*

*které kolektiv rodinné skupiny nebyl schopen s jeho excesy akceptovat.*

*Problém je se speciální školou, tam byly naše děti šikanovány a případ řešila i policie.*

- Jak moc napomáhá EU zvyšovat nebo udržet kvalitu života dětí v DD?

*Díky různým projektům, do kterých jsme zapojeni, se úroveň zvyšuje.*



*Jedná se převážně o projekty určené pro dospívající.*

- Nástup do světa dospělých, soběstačných a vydělávajících není lehký pro nikoho z nás. Kde v tradiční rodině pomůžou rodiče, dětem v DD pomůže Ústav nebo nikdo. Připravujete nějak děti na papírování a byrokracii, kterou život obnáší? Př. Daňové přiznání, úřad práce, sociálka... Jsou děti vtáhnuty do reálu v těchto oblastech? Jsou seznámeny se svými právy, vědí, kdy zavolat policii, záchrannou službu...apod?

*Tuto oblast přípravy mají na starosti nejen kmenoví vychovatelé, ale též i sociální pracovníci DD. S vybranou skupinou „děti“ (16-18 let) navštěvuje různé instituce ÚP, DPC, Českou spořitelnu, Českou poštu, Městský úřad...) děti se učí vyplňovat různé dotazníky, žádosti a formuláře, cvičné uzavírají pracovní smlouvy s „ chytáky“ apod.*

*V nemalé míře nám v přípravě na „papírování“ pomáhá zapojení nejstarších do výše zmiňovaných projektů (Múzy dětem- „Život nanečisto“, Institut certifikovaného vzdělávání- „Věřím si“, „Spolu dětem“, „Už vím jak“...)*

## ZÁVĚR

Cílem této bakalářské práce bylo co nejlépe prozkoumat kvalitu života dětí vyrůstajících v Dětském domově v České Kamenici. V této obci sídlí Domov již přes půl století a za tu dobu prošel mnohými změnami a inovacemi. Stěžejní byl rok 1981, kdy se stal prvním dětským domovem rodinného typu v České republice.

Za podmiňující aspekty jsem si stanovila materiální a technické zázemí, rozvoj citové stránky dítěte a podporu ve výchově a vzdělávání. Můžu konstatovat, že z hlediska hmotného zabezpečení děti rozhodně nijak nestrádají. Legislativa umožňuje dětem nabývat soukromého majetku i spořit do budoucna. Většina starších dětí má vlastní příjmy ze školních praxí a brigád. Tento dětský domov poskytuje v porovnání s průměrnou rodinou ze střední třídy nadstandardní vybavení, co se týče technického zázemí, životní prostředí – byty jednotlivých rodinných skupin – jsou rovněž srovnatelné.

V oblasti výchovy nejsou děti nijak pozadu. Od dětství jsou nuceny hospodařit s rodinným rozpočtem, o víkendu nakoupit a uvařit pro celou rodinnou skupinu, jednou za týden provést velký úklid a během týdne si pořádek udržovat. V dětské samosprávě jsou vedeny k odpovědnosti a učí se prosazování svých občanských i demokratických práv. V preventivních programech se děti učí předcházet negativním sociálním jevům ve společnosti, které jim hrozí zvláště po odchodu z Domova. Rovněž padá mýtus, že děti odcházejí do života zcela nepřipravené a nevědí, co je čeká. Stejně tak není pravdou, že by děti mohly bydlet v Domově jen do 18 let. Naopak, děti možnosti zůstat hojně využívají, a nebojí se tak pokračovat ve studiu třeba na vyšší odborné nebo vysoké škole. Pro starší děti vůbec se vynikajícím zázemím možnost bydlet samostatně v bytě v areálu Domova. Systém odměn a výchovných opatření je postaven na zásadě pozitivního působení na jedince, nemá sloužit k jeho zastrašování. Vzdělávání dětí zajišťují přílehlé školy, pro přípravu na vyučování je vymezen čas v každodenním harmonogramu. Každé z dětí je zapsáno do několika zájmových kroužků, a to dle přání, individuálních dispozic nebo třeba i na základě nějakého nedostatku, na kterém se v kroužku zaměří a snaží se jej eliminovat.

Citová stránka dítěte je věc neuchopitelná a zcela individuální. Domov se snaží napomáhat navodit a udržet dobré vztahy s mateřskou rodinou, motivovat rodiče k zodpovědnosti vůči dítěti. Cílem vychovatelů je vzbudit v dětech důvěru na partnerské bázi, přesto však zachovat mezigenerační povědomí. Důležité je uznávání autorit a vědomí, že je nad dítětem jakási hierarchie, cosi, co jej převyšuje a je neoddiskutovatelné.

Přínosem práce by mohla být osvěta veřejnosti, protože se dnes a denně setkáváme s nefundovanými názory, předsudky a mýty, které je potřeba vyvrátit, už jen v zájmu dobrého jména institucionální výchovy. Seriózní tisk a mnozí zákonodárci nejsou v tomto směru výjimkou. Ráda bych zdůraznila, co z práce možná nevyplývalo, že za tímto výborným zázemím stojí práce ředitelky Domova, neboť za všemi těmito možnostmi a péčí stojí finance, které musí získat od sponzorů, neboť stát poskytne finanční prostředky odpovídající výdajům spojeným s provozem a platy zaměstnanců. Rozšíření tímto směrem je vhodný námět na diplomovou práci.

## Seznam odborné a použité literatury

VOCILKA, M. Dětské domovy v České republice: (charakteristika jednotlivých dětských domovů). Praha : Aula, 1999. 268 s. ISBN 80-902667-6-2.

MACHOVÁ, J. *Biologie člověka pro učitele*. 1. vyd. Praha: Karolinum, 2002. 269 s. ISBN 80-7184-867-0.

SUCHÝ, J., et al. *Biologie dítěte pro pedagogické fakulty*. 4. vyd. Praha: Státní pedagogické nakladatelství, 1985. 189 s. ISBN nevedeno.

LANGMEIER, J.; KREJČÍŘOVÁ, D. *Vývojová psychologie*. [s.l.]: Grada, 2007. 352 s. ISBN 80-247-1284-9.

VÁGNEROVÁ, M. *Vývojová psychologie: dětství, dospělost, stáří*. 1. vyd. Praha: Portál, 2000. 297 s. ISBN 80-7178-308-0.

LANGMEIER, J.; MATĚJČEK, Z. *Psychická deprivace v dětství*. 2. vyd. Praha: SZdN, 1968. 383 s. ISBN nevedeno.

JANDOUREK, J. *Sociologický slovník*. 1. vyd. Praha: Portál, 2001. 285 s. ISBN 80-7178-535-0.

MATĚJČEK, Z. *Co děti nejvíc potřebují*. 1. vyd. Praha: Portál, 1994. 108 s. ISBN 80-7178-006-5.

Školy a školská zařízení v ČR ve školním roce 2008/09. Dostupné z WWW: <http://notes2.czso.cz/csu/2009edicniplan.nsf/p/3301-09>>.[cit. 2010-03-18].

*Www.sbcr.cz* [online]. 1991 [cit. 2010-04-13]. Dostupné z WWW: <[www.sbcr.cz](http://www.sbcr.cz)>.

## Příloha











## ANOTACE

<b>Jméno a příjmení:</b>	Jana Zezulová
<b>Katedra:</b>	Ústav pedagogiky a sociálních studií
<b>Vedoucí práce:</b>	Mgr. Dagmar Pitnerová, Ph. D.
<b>Rok obhajoby:</b>	2010

<b>Název práce:</b>	Kvalita života dětí v Dětském domově v České kamenici
<b>Název v angličtině:</b>	Quality of children's lifes in children's home in the Czech Kamenice
<b>Anotace práce:</b>	<p>Bakalářská práce „Kvalita života dětí v Dětském domově v České Kamenici“ se zabývá problematikou života dětí v podmínkách ústavní výchovy. Zaměřuje se na analýzu podmínek pro život v konkrétním dětském domově rodinného typu. Dokazuje, že při správném pedagogickém přístupu a vhodném zázemí se děti mohou optimálně rozvíjet ve všech směrech a výchova v dětském domově může za jistých podmínek suplovat výchovu v rodinné péči.</p>
<b>Klíčová slova:</b>	Dětský domov, kvalita života, Česká Kamenice, ústavní výchova,
<b>Anotace v angličtině:</b>	<p>Bachelor thesis "Quality of children's lifes in children's home in the Czech Kamenice" deals with the kid's life in institutional care.</p> <p>It focuses on analyzing the conditions of living in a particular type of children's homes.</p> <p>Which proves that with the right pedagogical approaches and appropriate facilities, children can develop optimally in all directions. In this case, children's homes may substitute the education in family care under certain conditions.</p>
<b>Klíčová slova v angličtině:</b>	Children´s home, quality of life, Czech Kamenice, institutional care
<b>Přílohy vázané v práci:</b>	Fotografie
<b>Rozsah práce:</b>	67 stran
<b>Jazyk práce:</b>	Čeština

