

**Jiho česká univerzita v Českých Budějovicích**

Ekonomická fakulta

Katedra obchodu a cestovního ruchu

Studijní program: B6208 Ekonomika a management

Studijní obor: Obchodní podnikání

**Sociální družstvo obcí/mikroregionu jako nástroj  
k řešení regionálních potřeb a zaměstnanosti  
znevýhodněných občanů**

Vedoucí bakalářské práce

Ing. Kamil Pícha, Ph.D.

Autor

Martina Plánská

2011

JIHOČESKÁ UNIVERZITA V ČESKÝCH BUDĚJOVICÍCH  
Ekonomická fakulta  
Akademický rok: 2009/2010

**ZADÁNÍ BAKALÁŘSKÉ PRÁCE**  
(PROJEKTU, UMĚLECKÉHO DÍLA, UMĚLECKÉHO VÝKONU)

Jméno a příjmení: **Martina PLÁNSKÁ**  
Osobní číslo: **E08121**  
Studijní program: **B6208 Ekonomika a management**  
Studijní obor: **Obchodní podnikání**  
Název tématu: **Sociální družstvo obcí/mikroregionu jako nástroj k řešení regionálních potřeb a zaměstnanosti znevýhodněných občanů**  
Zadávací katedra: **Katedra obchodu a cestovního ruchu**

*Z á s a d y p r o v y p r a c o v á n í :*

**Cíl práce:**

Cílem práce je vymezit možnosti vzniku sociálních družstev obcí/mikroregionu, posoudit zkušenosti existujících družstev a potřeby obcí v této oblasti.

**Metodický postup:**

1. Studium odborné literatury
2. Vymezení možností vzniku sociálních družstev obcí
3. Analýza potřeb potenciálně uspokojovaných sociálním družstvem.
4. Návrh řešení

**Rámcová osnova:**

1. Úvod. 2. Literární rešerše. 3. Cíle a metody. 4. Výsledky. 5. Diskuse. 6. Závěr. 7. Seznam pramenů a použité literatury. 8. Přílohy.

Rozsah grafických prací: dle potřeby  
Rozsah pracovní zprávy: 30 - 40 stran  
Forma zpracování bakalářské práce: tištěná

Seznam odborné literatury:

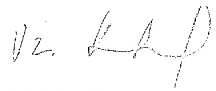
Defourny, J. *Sociální podniky v rozšířené Evropě*. 2004. Dostupné z [www: http://www.scmvd.cz/socpodnik.html](http://www.scmvd.cz/socpodnik.html)

Dohnalová, M. *Sociální ekonomika v evropském kontextu*. Brno: Nadace Universitas v Brně, 2006.

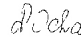
Hunčová, M. *Sociální ekonomika v Evropě a ve světě. Knihovnička projektu podnikání v sociální ekonomice č. 6*. Praha: SČMVD, 2008. Dostupné z [www: www.scmvd.cz/knihovnicka.html](http://www.scmvd.cz/knihovnicka.html)

Vedoucí bakalářské práce: Ing. Kamil Pícha, Ph.D.  
Katedra obchodu a cestovního ruchu  
Konzultant bakalářské práce: Ing. Karel Rychtář  
Ostatní konzultanti: Ing. Vlastimil Mikulášek

Datum zadání bakalářské práce: 15. února 2010  
Termín odevzdání bakalářské práce: 16. dubna 2011

  
prof. Ing. Magdalena Hrabánková, CSc., prof.h.c.  
děkanka

JIHOČESKÁ UNIVERZITA  
V ČESKÝCH BUDĚJOVICÍCH  
EKONOMICKÁ FAKULTA  
Studentská 13 (26)  
370 05 České Budějovice

  
Ing. Kamil Pícha, Ph.D.  
vedoucí katedry

V Českých Budějovicích dne 23. února 2010

## **Prohlášení**

Prohláuji, že jsem bakalářskou práci na téma Sociální družstvo obcí/mikroregionu jako nástroj k řešení regionálních potřeb a zaměstnanosti znevýhodněných občanů vypracovala samostatně s použitím pramenů a literatury uvedených v seznamu citované literatury.

Prohláuji, že v souladu s § 47b zákona č. 111/1998 Sb. v plném znění souhlasím se zveřejněním své bakalářské práce, a to v nezkrácené podobě elektronickou cestou ve veřejně přístupné části databáze STAG provozované Jihočeskou univerzitou v Českých Budějovicích na jejích internetových stránkách, a to se zachováním mého autorského práva k odevzdanému textu této kvalifikační práce. Souhlasím dále s tím, aby toutéž elektronickou cestou byly, v souladu s uvedeným ustanovením zákona č. 111/1998 Sb., zveřejněny posudky kolektivu a oponentů práce i záznam o průběhu a výsledku obhajoby kvalifikační práce. Rovněž souhlasím s porovnáním textu mé kvalifikační práce s databází kvalifikačních prací Theses.cz provozovanou Národním registrem vysokoškolských kvalifikačních prací a systémem na odhalování plagiátů.

V Chlumu 24. dubna 2011

Martina Plánská

## **Podkování**

Děkuji vedoucímu mé práce Ing. Kamilu Píchovi, Ph.D. za pomoc a ochotu při zpracování bakalářské práce. Děkuji i konzultantovi Ing. Karlu Rychtáři, který mi vždy ochotně poradil a poskytl potřebné informace. V neposlední řadě děkuji Mgr. Pavle Krbálkové za poskytnuté informace, nezbytné k vypracování praktické části bakalářské práce.

# Obsah

<b>1</b>	<b>ÚVOD</b> .....	<b>- 8 -</b>
<b>2</b>	<b>METODIKA A CÍLE</b> .....	<b>- 9 -</b>
<b>3</b>	<b>LITERÁRNÍ REFERENCE</b> .....	<b>- 10 -</b>
3.1	SOCIÁLNÍ EKONOMIKA .....	- 10 -
3.2	SOCIÁLNÍ PODNIK .....	- 11 -
3.2.1	<i>Základní charakteristiky a typologie sociálních podniků</i> .....	- 12 -
3.2.2	<i>Vymezení sociálního podniku v podnikatelské sféře</i> .....	- 12 -
3.3	SOCIÁLNÍ DRUŽSTVO .....	- 13 -
3.3.1	<i>Sociální družstvo v české legislativě</i> .....	- 13 -
3.3.2	<i>Založení sociálního družstva</i> .....	- 15 -
3.3.3	<i>Přidaná hodnota sociálního podniku</i> .....	- 16 -
3.4	ZAMĚSTNÁVÁNÍ ZNEVÝHODNĚNÝCH OSOB .....	- 17 -
3.4.1	<i>Projekt Rozvoj sociální firmy</i> .....	- 18 -
3.4.1.1	<i>Osoby se zdravotní sdužeností s duševní nemocí</i> .....	- 19 -
3.4.1.2	<i>Osoby se zdravotní sdužeností drogové závislosti</i> .....	- 19 -
3.5	SOCIÁLNÍ DRUŽSTVA V ČESKÉ REPUBLICE .....	- 20 -
3.5.1	<i>SENZA družstvo, chráněná dílna, Prostředí</i> .....	- 20 -
3.5.2	<i>ERGOTEP, družstvo invalidů, Prosečská Skutěbovice</i> .....	- 21 -
3.6	PODPOROVATELÉ A ZAJINTERESOVANÉ OSOBY SOCIÁLNÍHO PODNIKÁNÍ .....	- 22 -
3.7	DRUŽSTVA MÍSTNÍ, OBECNÍ, MIKROREGIONU .....	- 23 -
3.8	FINANČNÍ ZDROJE SOCIÁLNÍHO PODNIKU .....	- 25 -
3.8.1	<i>Evropský sociální fond v České republice</i> .....	- 26 -
3.8.2	<i>Operační program lidské zdroje a nezaměstnanost</i> .....	- 27 -
<b>4</b>	<b>PRAKTICKÁ ČÁST</b> .....	<b>- 28 -</b>
4.1	CHARAKTERISTIKA MIKROREGIONU ZÁHORAN .....	- 28 -
4.2	BARIÉRY VENKOVSKÝCH REGIONŮ .....	- 32 -
4.3	NEZAMĚSTANOST MIKROREGIONU ZÁHORAN .....	- 33 -
4.4	PROJEKT DLOUHODOBĚ NEZAMĚSTNANÝCH A OBNOVA VENKOVA - STUDIUM SLUŽEB VENKOVU .....	- 35 -
4.4.1	<i>Internetové informační kiosky</i> .....	- 35 -

4.4.2	<i>Poradenské středisko .....</i>	- 36 -
4.4.3	<i>Středisko služeb venkovu.....</i>	- 36 -
4.4.4	<i>Průběh ústníka projektu o Terezie Helisková, Rouské .....</i>	- 37 -
4.4.5	<i>Celkové shrnutí projektu .....</i>	- 38 -
4.4.6	<i>Sociální družstvo v mikroregionu .....</i>	- 39 -
4.4.7	<i>Rozhovor s koordinátorkou projektu.....</i>	- 41 -
4.5	<b>NÁVRH ZALOŽENÍ SOCIÁLNÍHO DRUŽSTVA V MIKROREGIONU ZÁHORAN .....</b>	- 43 -
<b>5</b>	<b>ZÁVĚR .....</b>	- 46 -
<b>6</b>	<b>SUMMARY .....</b>	- 48 -
	<b>POUŽITÉ ZDROJE .....</b>	- 50 -
	<b>SEZNAM OBRÁZKŮ A GRAFŮ .....</b>	- 51 -

# 1 Úvod

Ztráta zaměstnání je velmi podstatná událost v životě člověka, a přesto nás může postihnout v průběhu pracovní kariéry hned několikrát. Nezaměstnanost představuje ve většině případů krizovou situaci, je třeba jak pro člověka samotného, tak i pro jeho okolí. Díky ní rostou výdaje státního rozpočtu prostřednictvím sociálních dávek a souasně je s touto problematikou spjata i příjmová stránka rozpočtu, která klesá v důsledku nízké koupěschopnosti obyvatelstva, neodvratných daní z příjmu, DPH a spotřební daní. Její následky se mohou negativně projevit i ve zdraví. Dlouhodobá nezaměstnanost má však pro člověka značné i sociální důsledky.

Do nejohroženější skupiny nezaměstnaných na trhu práce patří především znevýhodněné osoby společnosti. Její situaci ovšem není jednoduché zaměstnatelnost těchto osob je téměř nemožná. Tuto skutečnost však řeší sociální družstva, jejichž prioritním cílem je společenský rozměr podnikání, kdy si více uvědomují odpovědnost za své zaměstnance a jejich pracovní podmínky.

Bohužel sociální družstvo je pojem, který v České republice není moc znám. Nahrává tomu fakt, že zákonné podmínky pro jeho fungování zde nejsou zatím definovány. Podporovatelé sociálního podnikání však již zahájili nutné kroky k vyřešení tohoto problému. Vypracovali návrh nového Obchodního zákoníku, v němž je i mimo jiné upraven legislativní rámec sociálních družstev, který se opírá o již existující evropskou legislativu.

Společným jmenovatelem družstev je jejich regionální zaměření především na rozvoj místních sociálních služeb a zároveň vytváření pracovních příležitostí místní komunitě. Proto je nejideálnější prostředím pro existenci sociálního podniku oblast venkova, kdy právě tato forma podnikání zde může řešit vzniklé regionální problémy a potřeby.

V České republice oproti zahraničí se sociálním družstvem v praxi setkáme jen zřídka. Z teorie je však patrné, že podnikání tímto způsobem může přispět ke snížení nezaměstnanosti, která je v současné době celorepublikovým významným problémem.



## 2 Metodika a cíle

Tato bakalářská práce je zaměřena na možnosti řešení regionálních potřeb o konkrétní snížení nezaměstnanosti sociálně znevýhodněných osob společností prostřednictvím založením sociálního družstva obcí/mikroregionu.

V úvodu praktické části představuji a charakterizuji mikroregion ZÁHORAN, který vznikl sdružením devíti obcí v Olomouckém kraji. Vybrala jsem si jej proto, protože zde byl předestí lety realizován projekt Dlouhodobá zaměstnanost a rozvoj venkova, který v mikroregionu přispěl ke vzniku internetových informačních kiosků, poradenského střediska a Střediska služeb venkova. Informace jsem získala z pilotní studie od koordinátorky a manažerky mikroregionu.

Hlavním cílem těchto aktivit bylo vytvoření podporných opatření při hledání pracovního uplatnění. Projekt byl financován z Operačního programu pro rozvoj lidských zdrojů, který zastřešoval Evropský sociální fond, další externí zdroje financí plynuly ze státního rozpočtu České republiky.

V další části práce detailně popisuji Středisko služeb venkova, které poskytovalo úklidové, pečovatelské a kulturní-organizační služby lidem v obcích mikroregionu. Středisko zaměstnávalo sociálně znevýhodněné obyvatelstvo formou rotačního systému, díky němuž našlo krátkodobé zaměstnání 39 dlouhodobě nezaměstnaných. Samotné obce tuto aktivitu hodnotily velmi pozitivně, proto se hledala cesta jak pokračovat dále. Nejvhodnější variantou představovalo založení sociálního družstva. Bohužel, ke vzniku družstva nedošlo z důvodu odebrání finančních příspěvků na chráněná pracovní místa.

Práci jsem ukončila návrhem jak založit sociální družstvo obcí, kdy jsem se nejvíce zaměřila na problematiku financování sociálního družstva, které jsem na základě rozhovoru s koordinátorkou a manažerkou, Mgr. Pavlou Krbálkovou, vyhodnotila jako bariéru vzniku družstva ZÁHORANU a obecně všech sociálních družstev.

## 3 Literární re-er-e

### 3.1 Sociální ekonomika

Sociální ekonomika je princip, tendence a nikoliv zatím přesně definovaný jev. Vědci říkají, že existuje, ale nikdo přesně neví, co to je [1]. Tedy neexistuje přesná definice, která sociální ekonomiku plně vystihuje a zároveň je uznávaná Evropskou unií (dále jen šEU), avšak lze ji vymezit například takto:

Sociální ekonomika je souhrn autonomních soukromých aktivit, uskutečňovaných různými typy organizací, jejichž cílem je služba členům nebo místní komunitě prostřednictvím podnikání. Sociální ekonomika je orientovaná na řešení otázek zaměstnanosti, sociální soudržnosti a místního rozvoje. Vzniká a rozvíjí se na konceptu trojího prospěchu – ekonomického, sociálního a environmentálního. Sociální ekonomika umožňuje občanům aktivně se zapojit do rozvoje regionu. Vytváření zisku je žádoucí, není však primárním cílem. Případný zisk je především používán k rozvoji aktivit organizace a pro potřeby místní komunity. Vnitřní vztahy v sociálních podnicích směřují k maximálnímu zapojení členů/pracovníků do rozhodování a k samosprávě, vnější vztahy s okolím posilují sociální kapitál. Právní forma subjektů sociální ekonomiky není rozhodující, principiálním je sledování obecně prospěšných cílů uvedených ve stanovách. Subjekty sociální ekonomiky jsou sociální podniky a organizace podporující jejich činnost v oblasti vzdělávání, poradenství a financování [2].

Kořeny sociální ekonomiky jsou v zemích Francie, Itálie, Švédsko a Spojené království. V terminologii Evropské komise se tento výraz objevuje v roce 1989 (i když již v roce 1977 byl použit na Summitu o zaměstnanosti v Lucembursku).

Hlavní představitelé sociální ekonomiky:

- družstva,
- vzájemné pojišťovací společnosti,
- asociace,

- nadace,
- různé typy podniků + podniky participativní.

Zahrnuty jsou pouze ty, které vykonávají ekonomickou činnost a jejichž společným jmenovatelem je jejich regionální zaměření na rozvoj místních aktivit a možností [2].

Základní komponenty sociální ekonomiky:

- sociální podnikání,
- místní rozvoj,
- sociální ochrana,
- sociální soudržnost [2].

Nejsilnější vztah k sociální ekonomice v české republice si zachoval a dnes stále rozvíjí Svaz českých a moravských výrobních družstev, zejména díky tradici výrobních družstev invalidů, jejichž nejméně padesát je členem právě tohoto sdružení. Vedle toho působí i další družstevní svazy, společně zastřešené Družstevní asociací [3].

### **3.2 Sociální podnik**

Sociální firma je konkurenceschopný podnikatelský subjekt působící na běžném trhu, jehož účelem je vytvářet pracovní příležitosti pro osoby znevýhodněné na trhu práce a k tomu jim poskytovat přiměřenou pracovní a psychosociální podporu [4].

Sociální podnik je především podnikem. Nese vlastní podnikatelská a ekonomická rizika, využívá běžných nástrojů, operuje na běžném obchodním trhu a pracuje s lidmi, a to rovněž znevýhodněnými [5].

Nejdůležitější roli v něm hrají vztahy: mezi členy, spolupráci, zaměstnanci, ale i vztahy venek: k obci, městu, občanům, úřadům a institucím. Liší se i vztahy k zákazníky a partnery. Takovým pozitivním vztahům se říká sociální kapitál. Sociální kapitál nelze nikde objednat ani koupit. Ten se tvoří a dlouho buduje, ale chybami se může rychle ztratit [5].

### 3.2.1 Základní charakteristiky a typologie sociálních podniků

- Sociálně-společensky nebo obecně prospěšný cíl, kterému má sloužit podnikání.
- Nezávislost obchodní, finanční a kapitálová (na zájmech, které by byly v rozporu s cílem sociálního podnikání).
- Přítomnost obchodních, ekonomických i finančních rizik, která provázejí podnikání.
- Zisk z podnikání je přednostně používán pro plnění sociálně-společenských cílů.
- Sociální podnik je budován a rozvíjen na demokratických principech a vztazích k zainteresovaným osobám a podporovatelům, tzv. stakeholderům.
- Sociální podnik stojí na rovnováze sociálních a podnikatelských cílů a motivů.
- Vícezdrojové financování, umožňující vedle dostatečného podílu vlastních tržeb využívat i další veřejné a soukromé zdroje.
- Úzké spojení a vliv na místní a regionální rozvoj, životní prostředí (udržitelný život v krajině).
- Využití netradičních možností a kombinací podnikatelských vizí a nápadů (spojování nespojitelného).
- Vysoká inovativnost a přizpůsobivost podmínkám podnikání [5].

### 3.2.2 Vymezení sociálního podniku v podnikatelské sféře

Sociální podniky/družstva mohou působit v následujících sférách:

- sociálně-terapeutická chráněná dílna podle NNO, §67 zák. 108/2006,
- chráněná pracovní dílna do 60% OZP, §75 a 77 zák.435/2004,
- zaměstnavatel s více než 50% OZP - §81 zák.435/2004,
- sociální firma (není zde určen legislativní rámec),
- sociální podnik nespécifikovaný (není zde určen legislativní rámec),
- sociálně-odpovědný podnik (není zde určen legislativní rámec),
- obecný podnik (není zde určen legislativní rámec) [5].

### **3.3 Sociální družstvo**

Obecně neexistuje jednotné vymezení definice sociálního družstva, avšak lze ho definovat takto:

Sociální družstvo je pojem, který se dříve užíval více v zahraničí, v dnešní době se však prosazuje i u nás. Zpravidla se jedná o podnikatelské subjekty různé právní formy podnikání, které mají pervaflující znaky sociální ekonomiky, jejich cíle, priorit a vztahy uvnitř i ke svému okolí [3].

Sociální družstvo představuje nejen jeden ze čtyř hlavních pilířů sociální ekonomiky, ale také nejvhodnější formou pro sociálně podnikatelský subjekt tím, že (zpravidla malá) skupina lidí se společnými zájmy nese společnou odpovědnost za svá rozhodnutí a svoji prosperitu a je motivována ke společnému (participativnímu) prospěchu, tj. ke stabilizaci a dlouhodobému rozvoji své firmy [6].

innost a existence sociálního družstva může nabídnout seberealizaci lidem, jinak odsouzeným k neinnosti a závislosti na sociální podpoře. Dát jim smysl života a umožnit jim znovu získat sebevdomí. Nositeli podnikání nemusí být jen podnikatelé v plné osobní kondici (kvalifikací, vzděláním a povahovými vlastnostmi), ale také parta lidí stejné krevní skupiny, která má společný problém a motiv, zájem zlepšit svou situaci a získat nezávislost.

Jednoduše řečeno, sociální podnikání je o lidech a jejich vztazích, které by měly mít odpovědnost před penězi [3].

#### **3.3.1 Sociální družstvo v české legislativě**

Družstvo se v České republice plně řídí Obchodním zákoníkem (§220-261). Je to neuzavřená společnost, zpravidla malý podnik, právnická osoba podnikající na volném trhu, jehož hlavním úkolem je plnit sociální cíle v širším smyslu [7].

V České republice zatím nejsou definovány zákonné podmínky pro fungování sociálních podniků. Legislativa není známa pro sociální ekonomiku, sociální podnik i sociální družstvo. Stále více organizací staví své podnikání právě na sociálních principech, a proto bojují o vytvoření legislativních podmínek, týkajících se právě sociálního podnikání.

Zájem českého družstevního sektoru o problematiku sociálního družstva měl svoji logiku v tom, že koncem 90. let se tehdejší vedení Družstevní asociace ČR (dále jen ŠDA ČR) rozhodlo zpracovat a zákonodárným orgánem republiky předložit samostatný družstevní zákon. Pojetí tohoto záměru bylo komplexní a zákon měl zohledňovat zkušenosti a praxi družstevního sektoru EU, též i otázku družstva sociálního.

V květnu 1999 předložila Komise pro legislativu a právo ČR vlastní návrh samostatného družstevního zákona. Ten obsahoval základní principy, na kterých měl být následně postaven návrh paragrafovaného znění zákona.

Materiál byl poátkem roku 2001 předložen k projednání v Poslanecké sněmovně Parlamentu ČR. Toto znění obsahovalo ve své Hlavě III ustanovení týkající se založení a existence sociálního družstva, přičemž výraz sociální družstvo byl výslovně použit. To byl první pokus legislativně v českém zákonodárství ošetřit problematiku sociálního družstva. Poslanecká sněmovna však návrh odmítla hned v prvním čtení s tím, že se poítá s novelou Obchodního zákoníku, do kterého bude možno problematiku zpracovat.

V současné době se již dokončily práce na návrhu nového Obchodního zákoníku, včetně Hlavy III o sociálním družstvu. Nová legislativní úprava sociálního družstva se opírala o existující evropskou legislativu této problematiky, o výsledky evropských projektů a o zkušenosti, které v uplynulém období v této oblasti získali studiem různých zahraničních pramenů a výměnou zkušeností s partnery z EU.

Předložený návrh vztahující se k sociálnímu družstvu je obsažen v Hlavě III rozdělené na 5 částí s celkem 15 paragrafy, které upravují základní ustanovení, hospodaření

sociálního družstva, otázku vypořádacího podílu, ustanovení o orgánech sociálního družstva a konečně regulují i zrušení a zánik sociálního družstva.

Sociální družstvo je v nové úpravě koncipováno jako podnikatelský subjekt, který může podnikat pouze určitým způsobem a jehož zisk bude ve své většině určen pouze k výkonu veřejně prospěšné činnosti konané ve prospěch svých členů i třetích osob.

Důraz je kladen na úzkou osobní vazbu mezi členem a sociálním družstvem. Ustanovení zákona částečně regulují nakládání s majetkem družstva, a to v tom smyslu, že zakazuje sociálnímu družstvu vykonávat některé činnosti a dále rovněž zakazuje provádění některých majetkových operací. Rovněž upravuje nakládání se ziskem, i když v této části se návrh poněkud odlišuje od praxe uplatňované v Itálii i v Německu, tj. nevydává se cestou úplného zákazu výplat podílů na zisku, nýbrž, za určitých podmínek takovou možností v omezeném rozsahu připouští. Důsledně je dodržován princip rovnosti mezi členy sociálního družstva vyjádřený zásadou šjeden člen, jeden hlas.

V pátém dílu navrhovaného zákona jsou formulovány i některé speciální důvody pro nucené zrušení sociálního družstva rozhodnutím soudu a dále pak omezení týkající se možnosti forempřevzetí sociálního družstva [2].

### **3.3.2 Založení sociálního družstva**

Hlavní podstatou založení družstva je vytvoření formálních i věcných podmínek pro fungování organizace. Družstvo je právnickou osobou, jejíž vznik je podmíněn dnem, kdy byl proveden zápis do obchodního rejstříku. Tomuto kroku však předchází založení družstva.

Prvotním krokem pro založení družstva je konání ustavujícího schůzky družstva, při níž je přítomno alespoň 5 fyzických osob nebo alespoň 2 právnické osoby, které:

- Vymezí zapisovaný základní kapitál družstva.
- Schválí stanovy.
- Zvolí orgány družstva dle stanov.

- Ur í ze svého st edu osobu a zp sob, jakým mají být této osob do 15 dn od konání ustavující sch ze drufstva splaceny základní lenské vklady í vstupní vklady, pop ípad dal-í lenské vklady tak, aby byla splacena alespo polovina zapisovaného základního kapitálu.
- Zaváfí se k lenským vklad m dosahující vý-e ur eného zapisovaného základního kapitálu.

Pr b h ustavující sch ze drufstva musí být osv d en notá ským zápisem, který obsahuje p ílohu se seznamem len a vý-e jednotlivých lenských vklad , k nimfl se na ustavující sch zi drufstva zavázali. Po izuje se je-t dal-í notá ský zápis, a to o rozhodnutí ustavující sch ze drufstva o schválení stanov s textem stanov [8].

### **3.3.3 P idaná hodnota sociálního podniku**

Termín p idaná sociální hodnota se poufívá k zd razn ní kontrastu k významu slova šprofitō ó finan ní ukazatel úsp -nosti podniku a finan ní hodnoty, kterou p edstavuje pro své vlastníky. Maximalizace zisku je hlavní motivací existence v t-iny b flných podnik . Cílem sociálních podnik je naopak maximalizovat hodnotu pro své zainteresované partnery, tedy pro spole nost a komunitu.

P idaná spole enská hodnota je ve-kerý efekt sociálního podniku jeho zainteresovaným partner m ó tzv. trojí p ínos (štriple-bottom lineō) ó v oblasti ekonomické, ekologické, spole enské.

#### **Ekonomická oblast:**

- nezávislost, diferenciac e inností,
- konkurenceschopnost, kvalita slufieb, obchodní a komunika ní dovednosti,
- individuální p ístup k zákazník m,
- nové výrobky na trhu, cenová dostupnost,
- kreativita.



### **Oblast společenského působení:**

- komunitní práce, pracovní záležitosti a uplatnění osob se zdravotním znevýhodněním,
- zlepšení kvality života seniorů,
- posílení sebevědomí zaměstnanců,
- snížení stavu dlouhodobě evidovaných na úřadech práce,
- etika, morálka, hodnoty,
- jiný náhled na osoby se zdravotním postižením.

### **Místní rozvoj a ekologie:**

- spokojenost místních obyvatel,
- úspora energie, recyklování materiálu,
- zlepšení sociálního prostředí,
- zlepšení životní úrovně OZP [9].

## **3.4 Zaměstnávání znevýhodněných osob**

Dle zákona o zaměstnanosti se znevýhodněným osobám na trhu práce v nutném případě zvyšuje pozornost při zprostředkovávání zaměstnání.

Znevýhodněné osoby lze definovat takto:

- Osoby se zdravotním postižením a osoby, jejichž zdravotní postižení představuje určitě znevýhodnění ve vztahu k ostatním členům společnosti.
- Děti, mládež a mladí dospělí zejména s důrazem na mládež ohroženou sociálně patologickými jevy, mladí dospělí opouštějící ústavní zařízení, v širší skupině 15 až 26 let.
- Etnické a národnostní menšiny a osoby z jiného sociokulturního prostředí a etnické a národnostní menšiny, které trvale a dlouhodobě žijí na území ČR.

- Cizinci z jiného státu než ČR, kteří jsou dlouhodobě legálně usazeni v ČR - žijící na území ČR zpravidla nejméně po dobu jednoho roku.
- Osoby bez příležitosti osoby, které nemají ubytovací možnosti, popř. obývají nouzová obydlí.
- Osoby opouštějící zařízení pro výkon ústavní nebo ochranné výchovy a osoby opouštějící výkon trestu odnětí svobody.
- Oběti trestné činnosti, oběti domácího násilí, oběti obchodu s lidmi, osoby komerčně zneužívané.
- Osoby pečující o osobu blízkou a osoby pečující o osobu blízkou, která je zdravotně postižena ohrožena sociálním vyloučením, a které se samy díky této péči dostávají do situací, kdy jsou znevýhodněny v přístupu ke službám, i na trhu práce.
- Osoby se zkušeností se závislostí na návykových látkách.
- Lidé v důchodovém věku.
- Nezaměstnaní
- ženy/muži na mateřské dovolené. [5]

Úřad práce může poskytnout příspěvky na zařízení a provoz míst, určených pro výše zmíněné skupiny. Jsou to například chráněná pracovní místa, společensky užitečná místa, veřejně prospěšné práce apod. [4].

### 3.4.1 Projekt Rozvoj sociální firmy

Tento projekt byl zahájen v srpnu 2005 a ukončen v červenci 2008. Byl realizován v rámci iniciativy Společnosti Equal, jehož zájmem bylo osvojení a prosazování nových přístupů proti formám diskriminace a nerovností na trhu práce.

Hlavní cíle projektu:

- Vytvoření teoretické podlohy sociální firmy, která by byla využita pro Českou republiku.
- Rozšířit informovanost o problematice sociálního podnikání.

- Získat know-how ze zahraničí.

Výše zmíněný projekt byl zaměřen především na cílové skupiny:

- osoby se zkušeností s duševní nemocí,
- osoby se zkušeností drogové závislosti.

#### **3.4.1.1 Osoby se zkušeností s duševní nemocí**

Tato skupina nachází velmi obtížně uplatnění na trhu práce. Příčinou jsou především omezené možnosti zdravotního stavu, nízká i špatná kvalifikace, nízké pracovní výkony, absence pracovních návyků, nízká odbornost a v nichž případech i postrádají vlastní efektivní zájem o uplatnění se v pracovním procesu.

Lidé s touto nemocí mají dovednosti potřebné k získání a udržení práce, ale ve zhoršeném stavu nejsou schopni je používat. Vzniká zde potřeba získat a rozvinout jejich sebevědomí, motivaci i schopnost překonat úzkost. Dalším problémem v možnosti uplatnění těchto lidí je i obava a představy ze stran zaměstnavatelů, kteří zpravidla nejsou dostatečně informováni o dané duševní nemoci i stavu zaměstnance [4].

#### **3.4.1.2 Osoby se zkušeností drogové závislosti**

Úřady práce nemají k dispozici statistiky, které sledují úspěšnost zaměstnávání bývalých uživatelů návykových látek. Z praxe je však zřejmé, že se na trhu práce uplatňují obtížně.

Dle statistik Občanského sdružení Sananim, 53 % klientů, kteří se podrobili léčbě, jsou dlouhodobě nezaměstnaní, 4,5 % řádně o léčbu nemá dokončené základní vzdělání, 49,9 % má ukončené pouze základní vzdělání.

V současné době jsou tito lidé odkázáni na nekvalifikovanou práci, brigády či pracují bez uzavřeného pracovního poměru. Díky tomu dochází k pracovnímu selhání a k návratu užívání návykových látek.

Občanské sdružení Sananim realizuje několik projektů zaměřených na pracovní a sociální integraci klientů:

- sociální firma Café Therapy,
- pracovní program péče o chráněná pracovní místa,
- pracovní a sociální agentura (PSA) o projekt Restart [4].

### **3.5 Sociální družstva v České republice**

#### **3.5.1 SENZA družstvo, chráněná dílna, Prostředí**

SENZA družstvo, chráněná dílna, bylo založeno v roce 2000 občanským sdružením LIPKA jako jedno z prvních družstev sociálního typu v ČR. Zakladatel družstva, nestátní nezisková organizace, je od roku 1993 provozovatelem rozsáhlého denního zařízení sociálních služeb s kapacitou 90 uživatelů.

Založení družstva vycházelo z neutěšené situace na trhu práce o nedostatku pracovních příležitostí pro osoby se zdravotním znevýhodněním, akutní potřebou jejich pracovní integrace a sociálního začlenění v nejširším slova smyslu.

V současnosti v družstvu pracují tyto provozny:

- Výroba s jídelnou zajišťuje přípravu a podávání oběd (v průměru 140-150 oběd denně) a to pro zaměstnance i veřejnost. Strávníci si mohou vybrat ze tří druhů jídel, včetně diety nízké a diabetické. Právě příprava diet přivedla do tohoto družstva řadu strávníků.
- Prádelna a mandlovna zajišťuje praní, flehání, mandlování a drobné opravy prádla pro klienty z úřadů, živnostníků a firem.

- Univerzální dílna představuje nejvíce část provozu, ve které pracují tři čtvrtiny všech pracovníků družstva. Zabezpečuje dílní výrobní operace pro smluvní partnery, jinými slovy velké výrobní společnosti a firmy. Ve dvou dílnách je prováděna kompletace drobných výrobků, kompletace profesních batohů a zavazadel, kompletace svorkovnic, příležitostná kompletace a distribuce hromadných zásilek, apod.

Družstvo zaměstnává 35 osob v trvalém pracovním poměru. Převážná část pracovníků (91 %) jsou lidé, kteří pro své zdravotní znevýhodnění hledají pracovní uplatnění jen velmi obtížně. Družstvo od prvopočátku zaměstnává pracovníky s tzv. vrozeným zdravotním postižením, stejně jako pracovníky, u nichž došlo ke zmeškané pracovní schopnosti v průběhu jejich života. Praxe potvrdila, že právě toto vedení vede k plynulejšímu budování pracovních návyků a předávání zkušeností.

Desetiletá existence SENZA družstva, chráněná dílna, v Prácheňsku prakticky dokazuje, že sociální podnikání je dlouhodobě udržitelné a pomáhá řešit tíživé problémy v oblasti zaměstnanosti, společného uplatnění a sociálního postavení osob, ohrožených sociálním vyloučením. Jako družstvo sociálního typu pomáhá svým zaměstnancům ke zvýšení sebedůvěry, soběstačnosti a společenské prestiže, podporuje růst jejich odborné kvalifikace a pracovních kompetencí [5].

### **3.5.2 ERGOTEP, družstvo invalidů, Prácheňsko a Skutčovice**

Ergotepovo družstvo invalidů, bylo založeno v roce 2003. Jeho zakladatelé jsou zdravotně postižení a družstvo jako subjekt má od samého počátku status chráněné dílny. Jeho postupné a dlouhodobé cíle spoívají ve vytváření podmínek zdravotně postiženým spoluobčanům pro jejich integraci do společnosti formou pracovní a ucelené rehabilitace. Vysoce kvalitní pracovní prostředí a pracovní pozice jsou podpořeny unikátními projekty, které spoívají v úzkém propojení na bankovní a poštovní sektor.

Filosofie firmy: čím kvalitněji byznys, tím více je možnost sociálního působení firmy. Hlavním cílem není zisk, ale integrace zdravotně znevýhodněných do společnosti.

Prostředkem pro vytváření pracovních pozic je spolupráce s kvalitními obchodními a CSR partnery [8].

Služby jsou založeny především na komplexnosti a dokonalosti systému. Društvo zajišťuje zpracování backofficeových operací pro SOB pomocí technologie Microsoft RPD, zajišťuje komplexní distribuci listovních a balíkových zásilek. Kompletní softwarové vybavení umožní odebrání 2 milionů zásilek za rok. Društvo provozuje dva elektronické obchody, spravuje vrchnostní a bodové programy a k tomu účelům nabízí cca 35 tisíc produktů. Dále jsou to marketingové služby, webové projekty a logistické služby. To vše umožní ujet pracovní produktivitu pro téměř 120 zdravotně postižených zaměstnanců.

Ve vztahu k zaměstnancům je samozřejmostí vysoká kvalita pracovního prostředí. Při vstupním pohovoru probíhá rovněž sestavení individuálního plánu zaměstnance, dle kterého je předkládán na možnosti jeho dalšího vzdělávání a profesního rozvoje. Društvo systematicky své pracovníky dovedává. Jsou zohledňovány specifické požadavky zaměstnance na pracovní režim, péče o zdraví v práci, rehabilitace, speciální pomůcky apod. Zaměstnanci mají možnost volby pracovní doby obvykle mezi 408 hodinami denně (na plný úvazek pracuje přibližně 1/3 zaměstnanců, zbývající 2/3 pracujících na částečném úvazku). Društvo systematicky pracuje na vzdělávání svých zaměstnanců a má vlastní tréninkové a vzdělávací programy. I nekvalifikovaní zaměstnanci zde tak mohou dosáhnout určitého stupně kvalifikace. V případě finanční nouze jsou poskytovány zaměstnancům půjčky. Dále je zajištěna doprava zaměstnanců do místa pracoviště vlastním minibusem. Društvo působí environmentálně jak uvnitř, tak i vně [5].

### **3.6 Podporovatelé a zainteresované osoby sociálního podnikání**

Zainteresovaná osoba je jakýkoliv jedinec či organizace, který má zájem, aby sociální podnik uspěl. Touto osobou mohou být i veřejnoprávní instituce nebo agentury, které podnik podporují nebo dokonce financují jeho určité aktivity. To mohou být například:

- ministerstva,
- vládní agentury,
- úřady práce,
- představitelé obcí a státní správy,
- organizace podporující místní rozvoj,
- komunitní skupiny,
- ostatní sociální družstva,
- podnikatelské svazy,
- organizace, které podporují malé a střední podnikání,
- banky a finanční ústavy,
- filantropické organizace,
- náboženské organizace,
- soukromý sektor,
- vzdělávací instituce,
- poskytovatelé dotací z EU,
- místní spolky a organizace,
- společensky zodpovědní podnikatelé.

Ovšem nejdlejší jsou dvě základní skupiny zainteresovaných osob – uživatelé služeb (potencionální zákazníci) a zaměstnanci družstva.

Zaměstnanci mají největší podíl při naplňování sociálního a ekonomického poslání podniku. S postupem času se stávají zaměstnanci experty v oblasti, ve které pracují a jsou klíčem k rozvoji organizace [5].

### **3.7 Družstva místní, obecní, mikroregionu**

Družstvo je samostatná demokraticky řízená forma sociálního podniku působící na volném trhu. I v místních podmínkách, a o to intenzivněji v menších obcích, lze uplatňovat zásady fungování sociálního podniku ve všech jeho bodech [7].

Ideální prostředí pro sociální podnikání je tedy venkov, menší města a mikroregiony a skupina obcí. Jeho členy se mohou stát jak samotné obce, sdružení, neziskové organizace, právnické osoby tak i samotní občané. Důvodem je jednoduchý fakt, lidé se znají lépe a velkou roli zde hraje i důvěra mezi spoluobčany. Hlavním motivem však bývá vyřešení určité problematiky přímo v místě, kde se nachází. Při vzniku družstva je nutno vycházet z konkrétních potřeb zakladatelů [3].

Zakladatelé obecního družstva:

- obec + obec i více obcí,
- obec + nezisková organizace i občanské sdružení,
- obec + 4 fyzické osoby,
- obec + mikroregion,
- obec + podnikatelský subjekt [7].

Zaměření obecních družstev:

- hostinská činnost (vývažba s rozvozem jídla pro seniory),
- poskytování technických služeb (údržba ulic a udržování veřejného prostranství),
- poskytování zemědělských a zahradnických služeb,
- zajištění služeb v oblasti cestovního ruchu,
- univerzální služby, sbírky, balíčková činnost,
- praní, flehčení, opravy a údržba oděvu, bytového textilu a osobního zboží,
- sociální služby v etnicko-ovatelských službách [3].

Přistoupí-li obce na koncept sociálního podnikání, mohou mít snazší pozici při jednání s úřady práce i při získávání dotací z EU, nadačních fondů aj. Dojde ke kumulaci know-how a kapitálu, který je základem dalšího rozvoje regionu.

Hlavním přínosem je vytvoření pracovních míst v místě bydliště osob ohrožených na trhu práce, rozšíření nabídky služeb pro obyvatele a ekonomicky samostatný právní subjekt, jako nástroj obcí k řešení slabých stránek regionu [11].



Přínos sociálního družstva pro obce:

- řešení místní nezaměstnanosti.
- Zajištění chybějících služeb v obcích.
- Dotace z úřadů práce na zaměstnávání znevýhodněných obyvatel.
- Vyuffívání objektů v obci, které chátrají.
- Možnost získání dotací ze Strukturálních fondů [7].
- 

### **3.8 Finanční zdroje sociálního podniku**

Jeden z klíčových konceptů spojených se sociálním podnikáním je vícezdrojové financování. Jelikož sociální podnik naplňuje sociální, tak i ekonomické cíle, má přístup k různým finančním zdrojům, ke kterým běžný podnik přístup nemá [7].

Zdroje financování se obecně dělí na zdroje vlastní a cizí.

Zdroje vlastní:

- základní kapitál,
- další vklady (pokud stanovky neupravují jinak).

Zdroje cizí:

- příspěvky od úřadů práce o příspěvky na zřízení pracovního místa, na provoz chráněné dílny, příspěvky dle § 58 na zaměstnávání OZP a TZP,
- podpory a dotace z EU,
- půjčky a úvěry z peněžních ústav,
- dotace a půjčky od soukromých firem a Krajských úřadů,
- půjčky od soukromých osob a tichých společníků,
- obchodní úvěry,
- finanční, operativní a zpeněžený leasing,
- vstup cizího kapitálu [8].

Hlavní zdroj příjmů představuje příjmy z prodeje výrobků a služeb, které představují jistotu a záruku dlouhodobé udržitelnosti podnikání.

Dotace a granty jsou možností financování počátku podnikání. Největší problém jednoho až dvou let se výrazně zvtí prostor pro externí podporu, kterou lze získat vztávkou od komerčních bank a dotace z EU.

Příspěvky, dotace a jiné cizí zdroje by však neměly být hlavním důvodem založení sociálního družstva. Sociální družstvo by se mělo opírat o kvalitní podnikatelský záměr s cílem dosahování zisku a jeho postupného reinvestování do podniku.

U dotací z evropských programů musí žadatel zajistit udržitelnost několik let po realizaci projektu. Pokud dotace ve výši 50-60 % nákladů nezajistí životaschopnost projektu po jeho realizaci, je zbytečné o ni vůbec žádat [8].

### **3.8.1 Evropský sociální fond v České republice**

Evropský sociální fond v ČR (dále jen šESF) je jedním ze čtyř strukturálních fondů EU. Hlavním posláním ESF je rozvíjení zaměstnanosti a zároveň snižování nezaměstnanosti, dále podporuje sociální začleňování osob na trhu práce a lidských zdrojů. Investice z tohoto fondu jsou určeny pro rozvoj lidí.

Podporují se tyto základní priority:

- aktivní politika zaměstnanosti,
- sociální integrace a rovnost příležitostí,
- rozvoj celoživotního učení,
- adaptabilita a podnikání.

ESF přinesl do České republiky během tří let cca 14 miliard korun.

V období let 2007-2013 vyúřřivá Česká republika prostředky ESF prostřednictvím čtyř operačních programů:

- Operační program lidské zdroje a zaměstnanost (OP LZZ),

- Opera ní program vzd lávání pro konkurenceschopnost (OP VK),
- Opera ní program Praha ó adaptabilita (OP PA) [12].

### 3.8.2 Opera ní program lidské zdroje a nezam stnanost

Opera ní program lidské zdroje a zam stnanost (dále jen šOPLZZõ) spadá mezi více-cílové tematické opera ní programy. Globálním cílem opera ního programu je zvý-ít zam stnanost a zam stnatelnost lidí v R. Tohoto cíle je dosahováno zvy-ováním adaptability zam stnanc a zam stnavatel , zlep-ováním p ístupu k zam stnání a prevencí nezam stnanosti, posilováním integrace osob ohrožených sociálním vylou ením nebo sociáln vylou ených, posilování institucionální kapacity a efektivnosti ve ejné správě a ve ejných služeb a zintenziv ováním mezinárodní spolupráce v oblasti rozvoje lidských zdroj a zam stnanosti.

OP LZZ je financován p edev-ím z prost edk cíle Konvergence, ale v oblastech aktivní politiky trhu práce, modernizace ve ejné správě a ve ejných služeb a mezinárodní spolupráce téfl z prost edk pro cíl Regionální konkurenceschopnost a zam stnanost.

Specifickou a nefinan ní podporu sociálního podnikání p edstavuje propojení podnikatelské innosti velkého sociáln zodpov dného podniku s malým, nebo nov vzniklým sociálním podnikem. Propojení se m fle realizovat formou prosté kooperace, outsourcingem n kterých pomocných inností na sociální podnik, nebo p ímo ud lením licence i fran ízy sociálnímu podniku. Hlavní výhodou této formy podpory je nejen oboustranný p ínos tohoto spojení, ale pro sociální podnik p edstavuje ve v t-in p ípad zaji-t ní dlouhodobé stability.

Zásadní výhodou, kterou sociální podnik má oproti komunitním a dobrovolnickým organizacím, je jeho v-estrannost, p izp sobivost a schopnost doplnit vlastní obchodní p íjmy o finance z ve ejného i soukromého sektoru. Sociální podnik není lék na v-echny situace, ale za ur itých okolností m fle být velmi efektivním e-ením pro uspokojování sociálních pot eb [12].

## 4 Praktická část

### 4.1 Charakteristika mikroregionu ZÁHORAN

Během roku 2001 se v oblasti Záhoří rozhodly obce společně sít problémy nadobecního charakteru, což vedlo k založení mikroregionu ZÁHORAN.

Nachází se v Olomouckém kraji, v jihovýchodní části okresu Pevrov a je tvořeno z katastrálních území obcí Býčkovice, Horní Újezd, Malhotice, Opatovice, Paršovice, Provodovice, Rakov, Všehovice a Rouské (viz obrázky . 1, 2).

**Obrázek . 1:** Katastrální mapa mikroregionu ZÁHORAN



Zdroj: [www.mapy.cz](http://www.mapy.cz) (staženo dne 13. 2. 2011)

Území svazku obcí se rozprostírá v kopcovitém terénu a je tvořeno západními výběžky Karpat. Od jihu je lemováno Hostýnskými vrchy, na západ přechází do úrodné Hané a ze severu je ohraničeno Moravskou bránou. Významné vodní toky zde nenalezneme. Do regionu zasahují pouze dvě říčky - Mořtávka v Býčkovících, která se vlévá do

Moravy a Juhyn ve V-echovicích, vlévající se do eky Be vy. V Bý-kovicích byly vytvo eny dv záchytné nádrfle (cca 4,5 ha) a jeden suchý poldr, který je schopen zadržet ást povod ových pr tok , které p ed 14 lety tuto oblast zasáhly.

**Obrázek . 2:** Katastrální mapa Olomouckého kraje



Zdroj: [www.mapy.cz](http://www.mapy.cz) (stařeno dne 13. 2. 2011)

Ze statistických údaj v nířle uvedené tabulce . 1 vyplývá, fle V-echovice a Opatovice jsou obce s nejv t-ím po tem obyvatel. Dále je ze statistického výkazu z ejmé, fle v ková struktura obyvatel se pohybuje p iblifn kolem ty iceti let. V sou tech osob d chodového v ku a mladých lidí do trnácti let nedochází p i porovnání jednotlivých obcí k výraznému kolísání, ale naopak jsou hodnoty tém vyvářfené.

Tabulka . 1: Statistické údaje lenských obcí

Členská obec mikroregionu	Katastrální plocha (v ha)	Počet obyvatel				Průměrný věk	Instituce				
		Celkem	0-14 let	15-64 let	65 a více let		Policej	Školka	Pošta	Základní škola	Zdravotní zařízení
BÝŠKOVICE	595,1	389	68	275	46	-	-	-	-	-	
HORNÍ ÚJEZD	686,6	431	45	302	84	-	1	-	-	-	
MALHOVICE	767,7	344	64	229	51	-	-	-	-	-	
OPATOVICE	797,2	784	127	542	115	1	2	1	1	2	
PARŠOVICE	1337,0	398	58	281	59	-	1	1	-	1	
PROVODOVICE	327,4	150	19	108	23	-	-	-	-	-	
RAKOV	497,4	400	66	277	57	-	1	-	-	-	
ROUSKÉ	531,1	238	31	168	39	-	-	-	-	-	
VŠECHOVICE	580,1	871	126	627	128	-	1	1	1	7	

Zdroj: SÚ (2010)

Služby, které uspokojují přímé potřeby místních obyvatel, jsou zajišťovány především ve větších obcích, ale v každé obci jsou živnostníci, jejichž předmětem podnikání jsou opravářské a kadeřnické služby. Český statistický úřad však eviduje ve všech leských obcích i právnické osoby.

Dleřité instituce, které se v mikroregionu ZÁHORAN nacházejí, jsou zaznamenány v tabulce 1. Mělká za řízení zajišťují předkolní výchovu a vzdělávání na základních školách. Mělek v regionu je šest, v Opatovicích a Věchovicích dle navštěvují i základní školu. Za středním a vysokoškolským vzděláním mají studenti nejbliže do Petrova a do Olomouce. Sportovní služby jsou soustředěny do Parovic, Věchovic a Opatovic.

Mikroregion ZÁHORAN se pyšní i kulturními zařízeními, které jsou zastoupeny zejména knihovnami a kulturními domy. Za velmi významnou činnost, o kterou se dle všechny leské obce, lze považovat pořádání kulturních akcí, například rybářské závody, setkání seniorů, taneční zábavy, tradiční hody, soutěže mladých hasičů, drakiády, vinobraní a spoustu jiných.

Obce mikroregionu ZÁHORAN nabízí pro své spoluobčany, ale stejně tak i turisty, i sportovní vyžití. Svídí o tom 11 sportovních zařízení. Oblíbeným sportem je turistika. Zejména milovníci cykloturistiky si zde přijdou na své, nebo mohou vyuffávat přibližně 33 km dlouhou cyklotrasu.

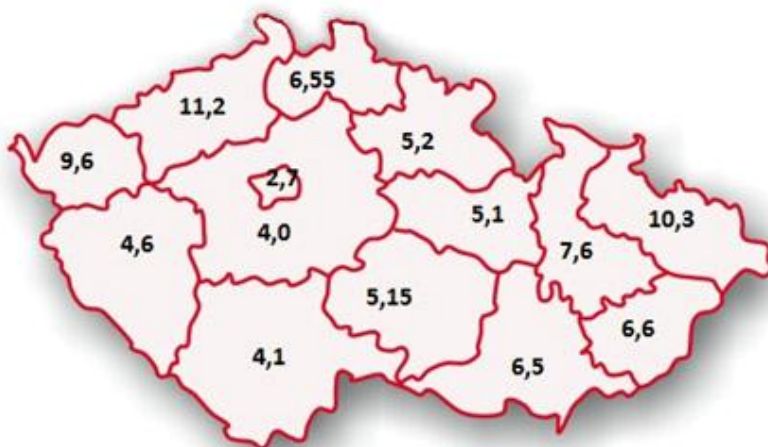
## 4.2 Bariéry venkovských region

Společným problémem venkovských obcí, tedy i mikroregionu ZÁHORAN, je poloha regionu v i hlavním centru republiky, které představují rozvojové póly. Tato problematika má za následek nízkou výkonnost hospodářství a následné bariéry rozvoje, kterými jsou zejména:

- nedostatečná dopravní a komunikační infrastruktura,
- nízká úroveň služeb,
- nepříznivá venková a vzdálenostní struktura obyvatelstva,
- a hlavně nedostatek pracovních příležitostí.

V posledních letech dochází na celorepublikové úrovni ke zhoršení situace zaměstnatelnosti. Z obrázku 3, který porovnává jednotlivé kraje ČR dle ukazatele průměrné míry nezaměstnanosti (podíl početů nezaměstnaných na celkové pracovní síle), lze vyjít, že v nejhůrší situaci se nacházejí oblasti severozápadních a severu Moravy.

**Obrázek 3:** Průměrná míra nezaměstnanosti v ČR v letech 2005-2010



Zdroj: vlastní konstrukce

Předmětem mého zkoumání je konkrétní kraj Olomoucký, který v celorepublikovém měřítku zaujímá čtvrté nejhůrší místo, kde je chronická problematika s volnými pracovními místy.



Zaměstnatelnost populace závisí nejen na attributech pracovní síly, jako je vzdělání i kvalifikace, ale do značné míry i na ekonomickém chování obyvatelstva, naplnění jejich životních aspirací. Dle výzkumu Deset let společenské transformace v České a Slovenské republice lidé preferují zájem o soukromé záležitosti nad veřejným děním a nad nízkou mobilitou. Převedení do praxe to znamená, že lidé na veřejnosti moc nepřesobí, nezasahují do politiky, starají se jen o své blízké, hledají pracovní uplatnění především doma, nemají bydlet dle potřeby, orientují se na rodinu a na nenáročný život, upřednostňují výdělek před kvalifikací atd.

Tyto životní strategie populace jsou samozřejmě diferencované. Lidé s vyšším vzděláním, studenti a samostatně ekonomicky aktivní lidé jsou více orientováni na nadstandardní spotřebu, osobní rozvoj, veřejný život a společenský úspěch.

### **4.3 Nezaměstnanost mikroregionu ZÁHORAN**

Mikroregion lze charakterizovat jako průměrně rozvinutou venkovskou oblast ve větší vzdálenosti od sídelních center, tzv. šmežilehlý venkov, s relativně dobrou infrastrukturou. Spadá do skupiny zaostávající a jinak problémové regiony. Je stabilně osídlený a má potenciál stát se rekreačním zázemím městských oblastí.

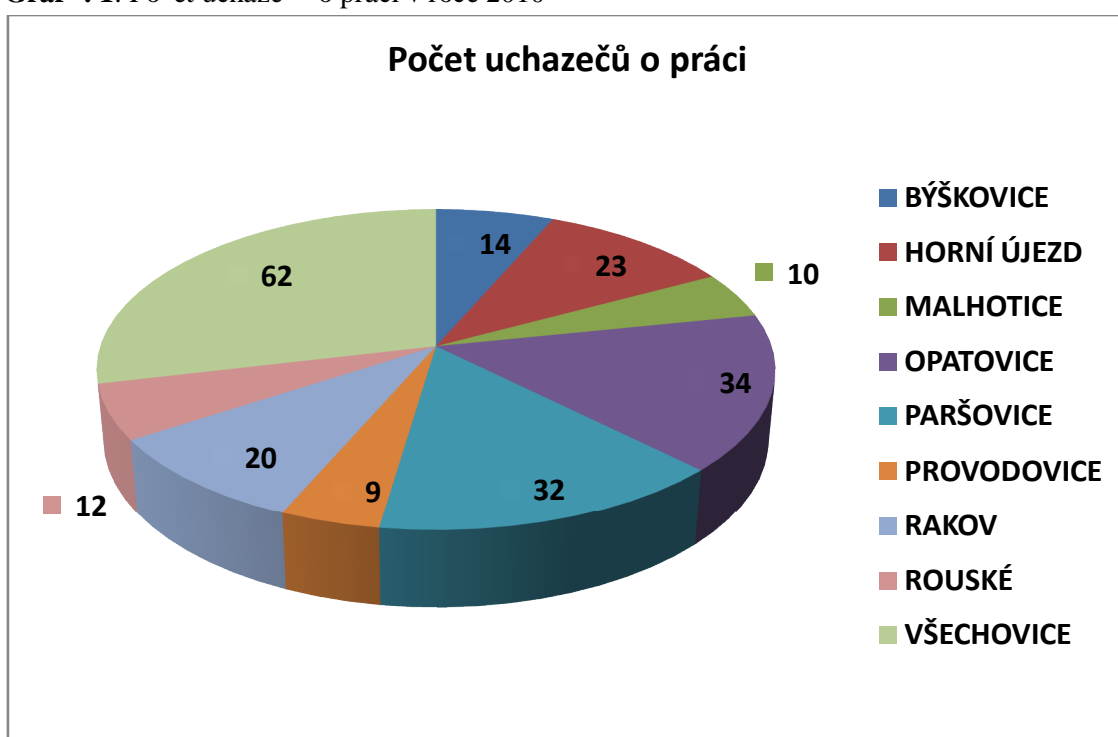
Hlavním úkolem a důvodem založení mikroregionu bylo přesně vymezit okruhy problémů, které jsou pro venkovské obce společné. Jedná se především o tyto společné strategie rozvoje obcí:

- cestovní ruch,
- územní rozvoj,
- sociální infrastruktura,
- školství,
- životní prostředí,
- aktivní politika zaměstnanosti.

A právně nezaměstnanost je pilotním problémem sdružení, který je třeba aktivně řešit. V roce 2005 k tomu přispěl projekt „Dlouhodobě nezaměstnaní a obnova venkova“, který byl zastižen z Evropského sociálního fondu a státního rozpočtu České republiky. Bylo vytvořeno tzv. Středisko služeb venkovu, jehož podstatou bylo nalézt nový způsob řešení problematiky zaměstnanosti.

Z grafu 1 je zřejmé, že se obce mikroregionu nachází v oblasti s vysokou průměrnou mírou nezaměstnanosti.

**Graf 1:** Počet uchazečů o práci v roce 2010



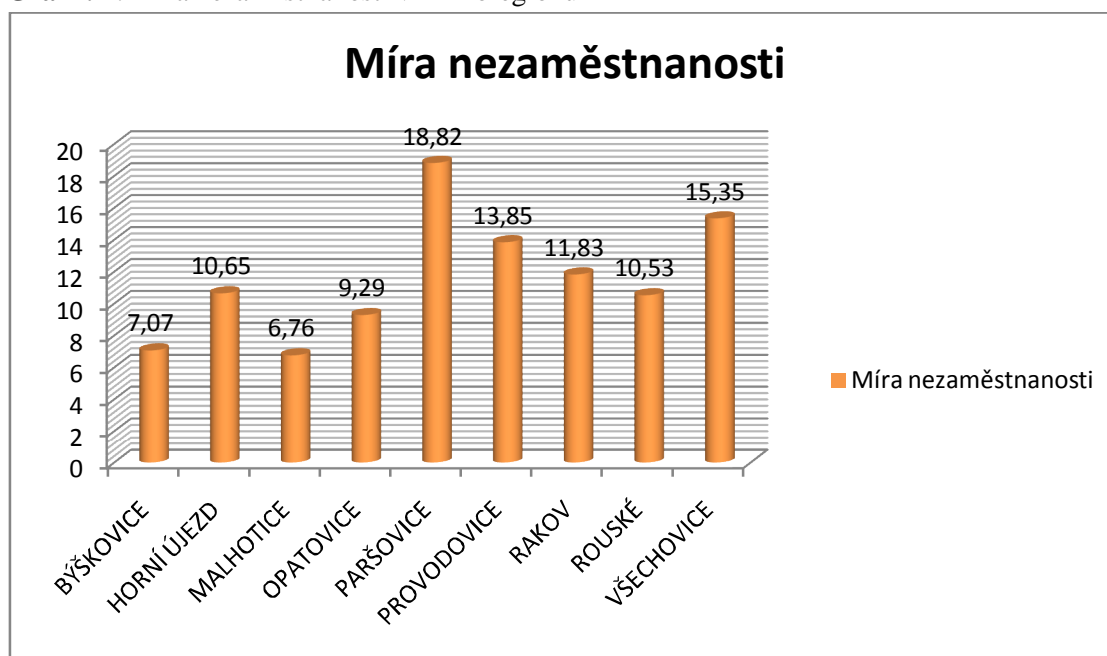
Zdroj: vlastní konstrukce

Za příčiny vysoké průměrné míry nezaměstnanosti se dají považovat zejména tyto:

- Útlum dříve dominantních průmyslových odvětví v centrálních sídlech (Přerov, Olomouc, Hranice).
- Úbytek zemědělské produkce.
- Demografické změny.
- Vládní politika.

Aktivní politika zaměřená na zaměstnanost má za úkol podpořit flexibilitu pracovních trhů a připravenost zaměstnanců uchazejících o práci na změny trhu práce.

**Graf . 2:** Míra nezaměstnanosti v mikroregionu



Zdroj: vlastní konstrukce

#### **4.4 Projekt Dlouhodobá nezaměstnanost a obnova venkova - Středisko služeb venkovu**

Projekt Středisko služeb venkovu byl zahájen 3. října 2005 a specializoval se na podporná opatření při hledání pracovního uplatnění ve venkovských regionech. Hlavní podstata této myšlenky spočívala v získávání informací, jak uspět na trhu práce. Účastníci projektu využívali výpočetní techniku a internetové služby, což mělo za následek zřízení tzv. internetových informačních kiosků.

##### **4.4.1 Internetové informační kiosky**

Prostřednictvím této aktivity nabývali účastníci znalostí nejen ze zkušeností, ale i z individuálního postupu ze strany sociálního pracovníka a koordinátorky projektu. Vědomostním nástrojem byla předem určená e-mailová adresa a elektronickou poštou

komunikovali s úřadem práce a informovali je o úspěšném i neúspěšném hledání zaměstnání.

Zpočátku kiosky fungovaly pouze ve dvou spádových obcích (Opatovice a Věchovice), později však byly rozšířeny i do ostatních leských obcí, kde mají nezaměstnaní, ale i široká veřejnost přístup k internetu zdarma.

Úspěchem, který mluví za vše, je to, že Internetové informační kiosky jsou navrženy i po skončení realizace projektu.

#### **4.4.2 Poradenské středisko**

Dalším krokem v projektu bylo zavedení individuálního poradenského servisu. Zabezpečila jej agentura PLATEA, která účastníky školovala v PC u občanů Základní školy ve Věchovicích. Obsah školení se zaměřoval nejen na oblast základní obsluhy PC (internet, elektronická pošta, textový editor WORD), ale například i uplatnění pracovního práva, zaměstnanecké politiky, sepisování životopisu, přípravy na pracovní pohovor, výuka společenského chování atd.

Nezaměstnaní měli možnost navštívit kancelář projektu ve Věchovicích dle zveřejněné návštěvní doby každé úterky. Účastníky projektu byl vždy dohodnut přesný termín návštěvy, a to minimálně jednou za dva měsíce, dle harmonogramu, který byl nedílnou součástí Dohody o účasti v projektu.

Důležitou roli hrály i individuální konzultace, kdy pracovníci agentury napomáhali řešit osobní problémy dlouhodobě nezaměstnaných, kteří k nim byli otevřenější než na úřad práce, jelikož jim v nově více času.

#### **4.4.3 Středisko služeb venkovu**

Konečným podporným opatřením bylo vytvoření samotného Střediska služeb venkovu, v němž našlo krátkodobé zaměstnání celkem 39 dlouhodobě nezaměstnaných. Středisko služeb venkovu vzniklo díky sdílení techniky ve vlastnictví obcí, díky

vybavením st ediska novou technikou, pracovními nástroji a vytvořením společné řídicí struktury.

St edisko poskytovalo služby jednotlivým obcím, např. v podobě :

- péče o ovateckých služeb,
- servis při údržbě komunikací,
- údržbu zeleně a okolní krajiny,
- organizování kulturních společenských akcí,
- zimní údržby obcí a okolí.

Cílová skupina projektu se skládala ze sociálně znevýhodněné skupiny obyvatelstva na trhu práce – maminky na mateřské dovolené, absolventi škol, osoby se zdravotním postižením atd. Ve st edisku byl aplikován rotační systém, jehož podstatou bylo, že pracující byli po prvním roce st edění dále údržba z dlouhodobě nezaměstnaných. Celkem se na 13 vytvořených místech vystřídalo rotací 39 nezaměstnaných. Zaměstnanci si v projektu obnovovali své pracovní návyky, v domě role ve společnosti i praktické dovednosti. Po ústí v samotném St edisku služeb venkovu byla velká poptávka a samotné obce tuto aktivitu velice pozitivně hodnotily.

#### **4.4.4 Příběh účastníka projektu – Taťána Helisková, Rouské**

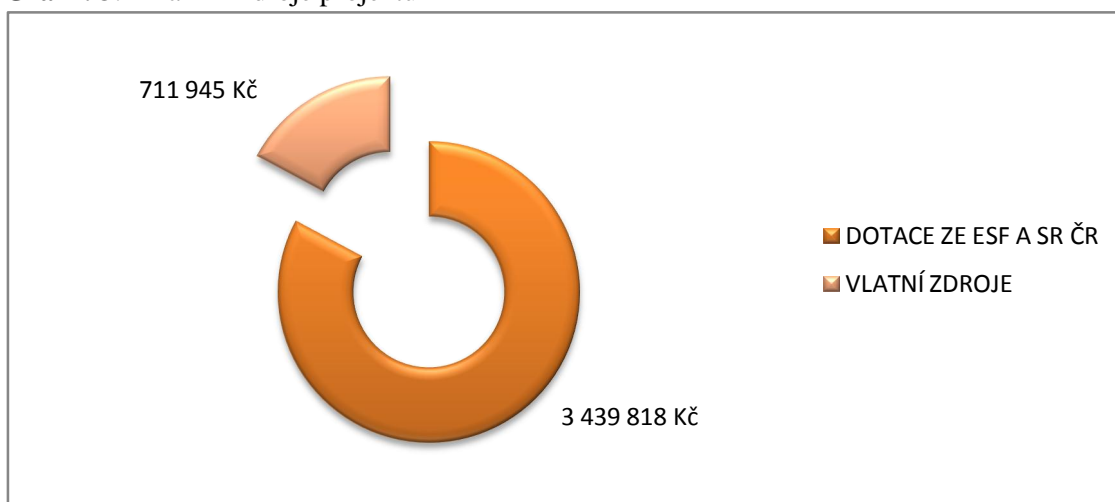
Šel jsem příběh za jiná jako u každé druhé ženy, která ukončí mateřskou dovolenou a z různých důvodů se ocitá na úřadu práce. Když jsem se po sedmileté mateřské dovolené na pracovní úřad přihlásila a poptala si několik požadavků od různých zaměstnavatelů, velmi jsem znejistěla, že mi za těch sedm let uniklo spousta věcí. Než bych se o malé děti byla nějaká dovolená, ale mívá vás spousta jiných věcí – v pracovním procesu dělejších. A tak jsem velmi ráda přijala návrh zúčastnit se projektu „St ediska služeb venkova“. Ze začátku to vůbec nebyla procházka růžovou zahradou. Patím do generace, která se učila pracovat a zdokonalovat svou práci na počítači pár lety, a já jsem byla jedna z těch, která neuměla počítač ani zapnout. Ale naše paní učitelka ze školící agentury, Ing. Třámková a Mgr. Václavíková, velmi neuvěřitelnou trpělivostí nám

v-e vysv tlovat stále dokola, dokud nám nebylo v-e jasné. Já osobn m la to -t stí, fle jsem mohla pracovat jako dobrovolník p es CpKP st ední Morava na OÚ v Rouském a tam jsem vyufflívala v-eho, co jsem se nau ila na po íta i ve st edisku. Záv rem bych cht la pod kovat v-em, kte í projevili starostlivost a trp livost s námi mén dokonalými, pracovali s námi vřdy, kdyfl jsme projevili zájem i mimo smluvené sch zky a pomáhají nám stále být lep-í v tomto po íta ovém sv t . Díky v-em, kte í fljí tímto projektem.õ

#### 4.4.5 Celkové shrnutí projektu

Realizace projektu skon ila 2. íjna 2007. Z grafu . 3 je z ejmé, fle nejv t-í zásluhu o realizaci projektu m l Evropský sociální fond eské republiky, konkrétn Opera ní program pro rozvoj lidských zdroj a státní rozpo et eské republiky, ze kterých byla poskytnuta dotace ve vý-i 3 439 818 K . Z hlediska uznatelných náklad bylo vy erpáno 3 439 318 K , nedo erpáno 500 K a z vlastních zdroj proplaceno 711 945 K .

**Graf . 3:** Finan ní zdroje projektu

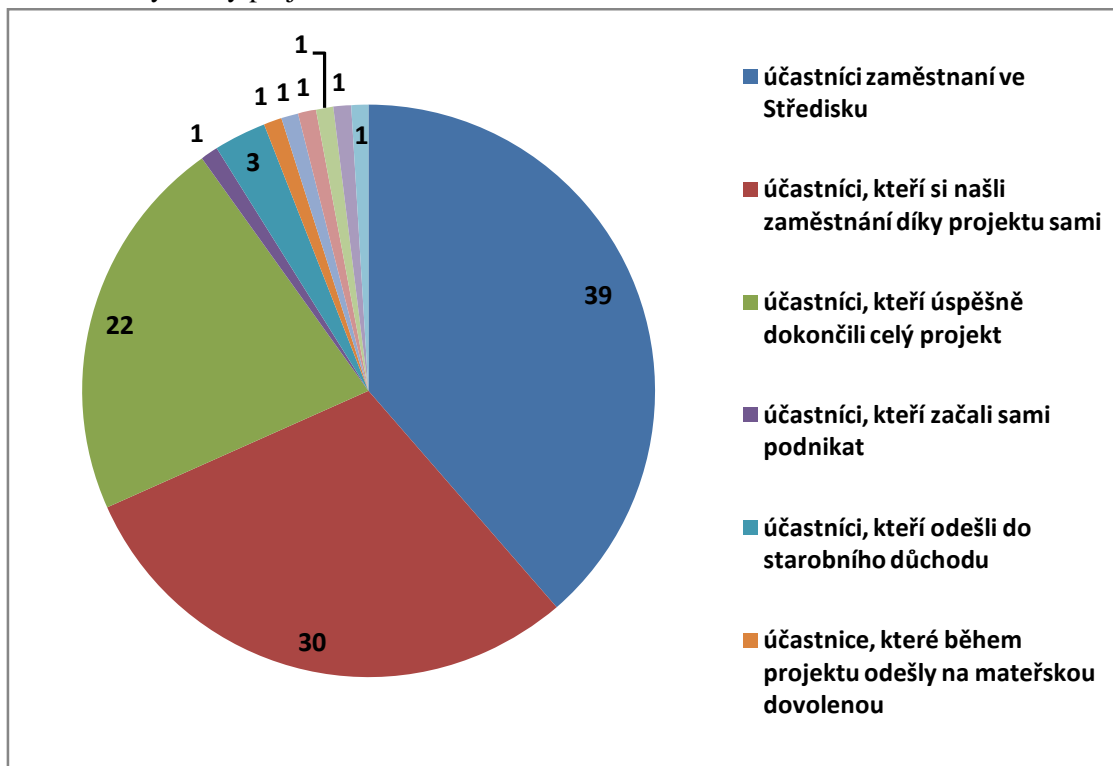


Zdroj: vlastní konstrukce

P í fládosti o finan ní podporu bylo p vodn po ítáno s 91 ú astníky z celkem 114 dlouhodob nezam staných (údaj ze zá í 2005). Do projektu ov-em vstoupilo 101 ú astník .

Z grafu . 4 lze vy číst pozitivní údaje ó 30 účastník ů se stalo úspěšnými při hledání zaměstnání jinde, 39 bylo zaměstnáno přímo ve Středisku a 22 účastník ů dokončilo úspěšně celý projekt.

**Graf . 4:** Výsledky projektu



Zdroj: vlastní konstrukce

#### 4.4.6 Sociální družstvo v mikroregionu

Neustále se hledala cesta jak pokračovat dále, a proto v rámci mikroregionu byla zřízena dvě chráněná pracovní místa. Chráněné pracovní místo je pracovní místo vytvořené zaměstnavatelem pro osobu se zdravotním postižením na základě písemné smlouvy s příslušným úřadem práce. Při takovémto vytvoření pracovních míst může být úřadem práce zaměstnavateli poskytnut příspěvek, jehož výše se odvíjí od násobku průměrné mzdy národního hospodářství za první a třetí čtvrtletí předchozího kalendářního roku a od míry zdravotního postižení. V roce 2008 mikroregion zafádal opět o finanční prostředky z Evropské unie, tentokrát na zřízení sociálního družstva,

jehoří zamstnanci by se mli podílet na slufbách, které do te St edisko slufleb venkovu zaji- ovalo.

Bohufel, k této skute nosti v bec nedo- lo z d vodu zru- ení chrán ných míst. ZÁHORAN nespl oval podmínku zam stnávání více nefl 50 procent ob an se zm n nou pracovní schopností, a proto nem l nárok na podporu. Zam stnavatelé, kte í zam stnávají více jak nadpolovi ní v t- inu pracovník se zm n nou pracovní schopností z celkového po tu svých zam stnanc , jsou specifickou skupinou. Tito podnikatelé mají zku- enosti se zam stnáváním osob t flko umístitelných na trhu práce a dovedou jim p izp sobit práci- t a vytvá ejí pracovní klima, které jim umofl uje integraci do pracovního kolektivu. Z tohoto d vodu mají ze zákona nárok na podporu formou p ísp vk na každé z ízené chrán né pracovní místo.

Sociální drufstvo by m lo zpo átku tedy pouze 3 zam stnance, dva invalidní a jednoho neinvalidního, kterým by byla koordinátorka projektu. P vodních 13 zam stnanc ze St ediska slufleb projektu by nebylo mofné zam stnat hned, a to z finan ních d vod . V rámci projektu byla jejich mzda ze 75 % refundována a na vytvo ená chrán ná místa v sociálním drufstvu byly obdrfleny daleko men- í p ísp vky. Zpo átku tedy sociální drufstvo spl ovalo vý- e zmín nou podmínku zam stnávání nadpolovi ní v t- iny osob zdravotn postiflených. Av- ak p í opakovaném posouzení zdravotního stavu byl jednomu ze zam stnanc invalidní d chod odebrán, proto podmínka záhy spln na nebyla a mikroregion byl nucen podpory na vytvo ení t chto pracovních míst vrátit.

Nyní jsou zam stnání na obcích ve ejn prosp - ní pracovníci (VPP), kte í jsou financováni z prost edk ú adu práce. ást financí z OP LZZ byla p evedena na aktivní politiku zam stnanosti v rámci ú adu práce a ást byla dotována ze strany státu op t p es ú ad práce. Mikroregion ov- em o sociálním drufstvu neustále uvafluje, je to prozatím otev ené téma.



#### **4.4.7 Rozhovor s koordinátorkou projektu**

Danou problematikou byla pověřena koordinátorka projektu a manažerka mikroregionu Mgr. Pavla Krbálková, která mi formou rozhovoru odpověděla na další otázky týkající se sociálního družstva a jeho vzniku v mikroregionu ZÁHORAN:

**Proč jste se rozhodli právě pro formu sociálního družstva, když je legislativa pro tuto právní formu v ČR zatím nedostupná?**

*Legislativa sociálních družstev je sice zatím nedostupná, ale vychází se z legislativy pro družstva v obcích, a tato forma podnikání se nám ze zkušeností ostatních zdála nejjednodušší; navíc jsme vycházeli z historického vývoje, kdy družstvo se nepochybně vždy k venkovu vázalo.*

**Pro založení sociálního družstva stačí dvě obce, nebo kombinace jedné obce s právnickými i fyzickými osobami. Jak to bylo v mikroregionu ZÁHORAN?**

*Zakladatelem by se stalo všech 9 obcí mikroregionu.*

**Jakým způsobem úřad práce podporuje pracovní místa?**

*Aktivní politikou zaměstnanosti se vytvářejí ve veřejných pracovních místech a společných úředních místech.*

**Co říkáte na problematiku opakovaného posuzování zdravotního stavu pro invaliditu? Myslíte si, že to do budoucna ohrozí vznik a obnovu sociálního družstva?**

*Bez žádné finanční podpory od státu si obce nemohou dovézt tyto lidi, musí počítat s tím, že invalidní lidé nebudou pracovat jako ostatní lidé, opravdu jim musí být pracovní podmínky přizpůsobeny. Možnost odebrání finanční podpory je tedy velkým rizikem a obce se toho oprávněně bojí, nebo jejich daňové výnosy v poslední době rok od roku klesají.*

**Vznikla by pro Vás, založením sociálního družstva, na trhu konkurenční výhoda?**

*U n kterých aktivit ano, u n kterých ne.*

**Jak budou vybírání potenciální pracovníci sociálního družstva mikroregionu?**

*Vycházeli bychom z pot eb trhu v souladu s ú adem práce, se kterým obce dlouhodob spolupracují.*

**P ísp je založení sociálního družstva k vytvo ení trvale udržitelných pracovních míst?**

*Bez p ísp vku státu t fko.*

**Mohl by projekt fungovat i v jiných obcích i mikroregionech?**

*Ano.*

## 4.5 Návrh založení sociálního družstva v mikroregionu ZÁHORAN

Jelikož v České republice zatím není založené žádné sociální družstvo obcí, navrhla jsem založení sociálního družstva v mikroregionu ZÁHORAN dle manuálu, který vypracovaly zainteresované osoby ze Svazu českých a moravských výrobních družstev.

Zákonné podmínky pro vznik sociálního družstva se v České republice řídí Obchodním zákoníkem. Před tímto právním aktem však přechází i další etapy a to:

- Sestavení podnikatelského plánu s hlavní podstatou pilotní myšlenky.
- Sestavení týmu ze zainteresovaných osob.
- Financování družstva.
- Splnění zákonných podmínek o návrh stanov.
- Schválení družstva členskými obcemi.
- Právní akt založení družstva obcí.
- Zahájení podnikatelské činnosti.

Prvotním krokem, který vede k založení družstva obcí, je tedy myšlenka, která plyne z regionálních potřeb mikroregionu a zároveň je hlavním cílem podnikatelského záměru. V případě ZÁHORANU by bylo primárním cílem vytvořit samostatný ekonomický podnik, který bude zaměstnávat osoby znevýhodněné na trhu práce, zejména osoby zdravotně postižené, vykonávající tyto služby:

- úklidové práce,
- údržba veřejného prostranství,
- pomoc při organizování společensky kulturních akcí,
- pečovatelské služby.

Sociální družstvo může plnit do budoucna i další funkce, které mohou vycházet z Plánu rozvoje mikroregionu ZÁHORAN zpracovaného do roku 2012, například:

- Zajištění služeb cestovního ruchu,
- Vytvoření propagačních materiálů mikroregionu,

- Realizace územního systému ekologické stability,
- Vydávání mikroregionálního zpravodaje,
- Budování a rekonstrukce sportovišť .

Zakládajícími členy družstva by byly všechny členské obce mikroregionu. Zastoupení v řídicích orgánech budou mít klíčové osoby, zvolené zastupiteli obcí v podobě například :

- Manažerka mikroregionu - Mgr. Pavla Krbálková.
- Starosta obce Věchovice - Radovan Mikuláš.
- Starosta obce Párovice - Ing. Lubomír Dostál.
- Starostka obce Rouské - Miluše Strfínková.

**Obrázek 4:** Potencionální finanční zdroje sociálního družstva



Zdroj: S MVD: Manuál pro založení družstva obcí

Jak již bylo několikrát zmíněno, sociální družstvo, které chce na trhu obstát, musí být konkurenceschopné ve vztahu k ostatním institucím, které mají podnikatelskou činnost podobného charakteru. Toho lze docílit zajištěním dostatku finančních zdrojů, při čemž významnou roli by měly hrát především externí zdroje, viz obrázek 4.

V případě sociálního družstva mikroregionu jsou významné především tyto finanční zdroje:

- *Společný fond mikroregionu* – do něj přispívají členskými příspěvky jednotlivé obce dle počtu obyvatel a také jsou zde přijímány dotační prostředky na projekty rozvoje mikroregionu i příspěvky z příslušných úřadů práce.
- *Místní rozpočty obcí* – jsou také příjemcem dotací na financování individuálních aktivit obcí.
- *Soukromý kapitál* – je vhodný zapojit tehdy, kdy to přinese přínos nejen pro obce, ale i pro soukromý sektor (podnikatelé, zájmové organizace a spolky atd.)
- *Úvratě* – získaný prostřednictvím Svazu českých a moravských výrobních družstev, které podporují sociální podnikání, ale pouze v případě, že se družstvo stane členem S MVD.
- *Samofinancování* – zdroj interní, případný vzniklý zisk reinvestovat zpět do družstva.

Návrh stanov vytvořený dle obchodního zákoníku a podnikatelský záměr jsou dokumenty nutné pro konkrétní formy podpory a pro schválení zastupitel členských obcí. Obce, pokud tuto iniciativu schválí, musí podat členské přihlášky do sociálního družstva a pověřit starosty obcí k účasti na ustavující schůzi. Starostové budou zmocněni k hlasování o přijetí usnesení, které povede k založení družstva obcí dle ustanovení §224 Obchodního zákoníku. Obce se tímto zavazují ke splacení základního členského vkladu do 15 dnů od konání ustavující schůze.

## 5 Závěr

Hlavním úkolem v mé bakalářské práci bylo zjistit, zda by sociální družstvo mohlo fungovat jako nástroj k řešení regionálních potřeb a zaměstnanosti znevýhodněných občanů. Z teorie je patrné, že vzájemná spolupráce více obcí vytváří dalece větší pozitivní efekty než individuální jednání obce. Přistoupí-li obce na koncept sociálního podnikání, je pravděpodobné, že budou mít snazší vyjednávací pozici při získávání dotací z Evropské unie, například z fondů, při jednání s příslušnými úřady práce atd. Práv obce si zatím nejvíce doplácí na zanedbávání problémů sociálně znevýhodněných občanů, například na vysoké kriminalitě, asociačním chováním a jinými negativními jevy.

Sociální družstva existují a jsou zaměřena dle druhu znevýhodnění zaměstnanců. Nabízejí pracovní místa znevýhodněným osobám, které zde poskytují určité druhy služeb a nabízejí produkty, které vyrobí. Bohužel tyto družstva nejsou založena v rámci obce či mikroregionu. Na rozdíl od zahraničí u nás tento typ družstva zatím neexistuje, proto posoudit teorii v praxi je momentálně nemožné.

Pro to, aby se tak jeví, jsem se snažila zjistit prostřednictvím mikroregionu ZÁHORAN, který o vznik sociálního družstva usiloval.

Obce chtly navázat na velmi úspěšný projekt, financovaný z prostředků Evropské unie, který aktivně řešil problematiku dlouhodobě nezaměstnaných. Obce vycházely především z historického vývoje, kdy se právě družstvo nepochybně k venkovu vázalo, a proto zvolily formou podnikání sociální družstvo.

Sociální družstvo má mít zpočátku tři zaměstnance, dva invalidní a jednoho neinvalidního, kteří by mohli v naplnění práce, zajištění chybějících služeb v obcích, zejména údržba veřejných prostranství, údržba a úklidové práce objektů obce, drobné služby pro domácnosti, pomoc při organizování společenských kulturních akcí, práce v lese, výroba propagačních materiálů, charitativní činnost a jiné služby, které by vyplývaly z potřeb regionu. Nyní tyto služby jsou řešeny veřejnými pracovníky na obcích. Ke skutečnému založení sociálního družstva mikroregionu v současnosti

nedošlo z dôvodu zrušenia chránených miest, na ktoré bola poskytnutá podpora formou finančných príspevkov zo strany Úradu práce. Príčinou bolo opakované posudzovanie zdravotného stavu pro invaliditu, kedy jednému z invalidných zamestnancov bol odebrán dôchodok a družstvo záhy nesplnilo zákonnú podmienku zamestnávania minimálne 50 % občanov so zníženou pracovnou schopnosťou.

Po rozhovore s koordinátorkou projektu a zároveň manažerkou mikroregionu som došla k záveru, že fungovanie sociálneho družstva by prinieslo pro daný mikroregion potencionálne prínosy zejména v podobe snížením vysokej nezamestnanosti, v propagácii mikroregionu, podávaní kultúrnych akcií, zajišťovaní služieb cestovného ruchu a ďalších služieb, ktoré by vznikali z potrieb daného územia. Na základe toho prínos lze s jistotou říci, že sociálne družstvo obcí by řešilo regionálne problémy a potřeby efektívne. Je nutné zmínit i fakt, že kinnostem sociálneho družstva nemusí patřit pouze služby poskytované obcím. Podnikavosti se v tomto prípade meze nekladou, ale naopak by mohli byť podporováni i miestni občania a podnikatelia.

Bariérou vzniku sociálnych družstiev je ovšem nedostatok podpory zo strany štátu, kedy si obce nemohou dovoliť na své vlastní náklady zamestnávať sociálne znevýhodnenú skupinu obyvateľstva.

Existence sociálnych družstiev obcí je tedy závislá na dofinancovaní nákladov na provoz družstiev. Samotná touha pomáhať znevýhodneným osobám na trhu práce nestačí. Na rozvoj tejto formy podnikání je potreba získavať investície i neinvestície prostredky, jak z ad evropských programov, ale tak i za spolupráce s jinými právními subjekty, podnikateli a neziskovými organizacemi.

## 6 Summary

My thesis is that "Social cooperatives across communities can be used as a tool to better address regional economic needs and improve employment levels of disadvantaged citizens." My hypothesis is that cooperation across communities creates more positive economic effects than simply individual participation within a single village. When individual villages join forces there is a greater probability of obtaining dotations from the EU Monetary Funds. The group of villages is also in a better negotiating position with other governmental departments and authorities than just negotiating on their own. This is extremely important since it is the individual villages and cities that suffer the most when they cannot address the economic issues of their disadvantaged citizens ó e.g. increasing crime levels, antisocial behavior and other negative aspects. If the individual villages join together in a social cooperative they will be in a better position to negotiate and thus collect benefits to better serve their disadvantaged community.

Social cooperatives do exist today that are focused on addressing the needs of the disadvantaged. They work to offer employment positions (opportunities) to the disadvantaged citizens who then can provide certain types of services or products they produce back to the community. Unfortunately, these types of cooperatives do not exist within our micro region. Unlike abroad, this type of cooperatives does not exist in our country yet and therefore it was difficult to evaluate my theory in practice within the Czech Republic.

As a result, I used micro region ZÁHORAN as an example to explore the reason why we do not have these social cooperatives. ZÁHORAN actually did try to establish social cooperatives. Members of the region wanted to build a program, funded by the European Union, which would actively address the problems of long-term unemployment. Local governments in this area were formed based mainly on historical developments when relationships were undoubtedly tied to the agrarian aspects of the community. As such, local governments tended to form more towards a social cooperative enterprise. Under these social cooperatives there were traditionally a plan for opportunities for the more disadvantaged to obtain jobs in such areas as elder-citizen



care (nursing), maintenance and other cultural services. Unfortunately, these opportunities never occurred due to lack of funding by the Department of Labor when there was a reassignment of health status for the disabled. Under the new requirements of the Department of Labor, the local municipalities no longer met the required conditions of at least 50% in order to obtain funding, so the opportunities were lost.

I had the opportunity to interview the project coordinator and the manager of this micro region. After speaking with them, I came to the conclusion that the true barrier to social cooperatives is the lack of (insufficient) financial support from the state. The community alone cannot afford on their own expense to employ socially disadvantaged citizens.

Social co-existence of local communities is therefore dependent on additional funds at the national level. The desire to help the disadvantaged people in the labor market is simply not enough. In order to develop this form of entrepreneurship, we need to obtain capital and non-investment funds from European programs, as well as from cooperation with other legal entities, businesses and non-profit organizations.

## Použitá zdroje

- [1] DOHNALOVÁ, M. Slovník pojmů. *Sociální ekonomika* [online] © 2010 [cit. 29. 10. 2010] Dostupné z WWW:<http://www.socialni-ekonomika.cz/cs/slovník-pojm.html>
- [2] SVOBODA, J. *Učební text pro předmět Sociální ekonomika*. České Budějovice: Ekonomická fakulta JU, 2009-2010.
- [3] RYCHTÁŘ, K. Sociální ekonomika a družstva. *Knihovna k projektu Podnikání v sociální ekonomice*. Bruntál: Moravská expedice, 2008. ISBN 80-86511-31-6. [online] [cit. 2.11. 2010] Dostupné z WWW:[http://www.scmvd.cz/download/edice\\_kmp/br\\_05.pdf](http://www.scmvd.cz/download/edice_kmp/br_05.pdf)
- [4] *Projekt sociální firmy*. [online] © 2010 [cit. 9. 11. 2010] Dostupné z WWW:<http://www.socialnifirmy.cz/index.php?action=main&subject=8&lang=cz>
- [5] S MVD: *Manuál pro efektivitu sociálního podnikatele*. 2010, 58s.
- [6] S MVD: *Sociální družstvo* [online] [cit. 3. 1. 2011] Dostupné z WWW:<http://www.scmvd.cz/socpodnik.asp>
- [7] S MVD: *Manuál založení družstva obcí*. 2008, 46 s., [online] [cit. 24. 1. 2011] Dostupné z WWW:< <http://www.scmvd.cz/equal/manualy.html>
- [8] S MVD: *Manuál založení sociálního družstva*. 2008, 41 s., [online] [cit. 24. 1. 2011] Dostupné z WWW:< <http://www.scmvd.cz/equal/download/manual.pdf>
- [9] S MVD: *Sociální přidaná hodnota podnikání*. 2010, 36s.
- [10] *Ergotep, družstvo invalidů*. [online] © 2011 [cit. 7. 2. 2011] Dostupné z WWW:<http://ergotep.cz/o-ergotepu/o-ergotepu.html>
- [11] *Sociální družstvo obcí*. [online] © 2010 [cit. 7. 2. 2011] Dostupné z WWW:[http://www.ppsd.eu/index.php?option=com\\_content&view=category&layout=blog&id=41&Itemid=180](http://www.ppsd.eu/index.php?option=com_content&view=category&layout=blog&id=41&Itemid=180)
- [12] *Evropský sociální fond v České republice*. [online] [cit. 11. 2. 2011] Dostupné z WWW:< <http://www.esfcr.cz/evropsky-socialni-fond>

## **Seznam obrázků, grafů a tabulek**

Obrázek . 1: Katastrální mapa mikroregionu ZÁHORAN

Obrázek . 2: Katastrální mapa Olomouckého kraje

Obrázek . 3: Průměrná míra nezaměstnanosti v ČR v letech 2005-2010

Obrázek . 4: Potencionální finanční zdroje sociálního důstva

Graf . 1: Počet uchazečů o práci v roce 2010

Graf . 2: Míra nezaměstnanosti v mikroregionu

Graf . 3: Finanční zdroje projektu

Graf . 4: Výsledky projektu

Tabulka . 1: Statistické údaje leských obcí