

Česká zemědělská univerzita v Praze

Fakulta agrobiologie, potravinových a přírodních zdrojů

Katedra zahradní a krajinné architektury



Analýza územního plánu obce Liblice

Diplomová práce

Autor práce: Bc. Marcela Holanová

Vedoucí práce: RNDr. Oldřich Vacek, CSc.

© 2016 ČZU v Praze

Čestné prohlášení

Prohlašuji, že svou diplomovou práci "Analýza územního plánu obce Liblice" jsem vypracovala samostatně pod vedením vedoucího diplomové práce a s použitím odborné literatury a dalších informačních zdrojů, které jsou citovány v práci a uvedeny v seznamu literatury na konci práce. Jako autorka uvedené diplomové práce dále prohlašuji, že jsem v souvislosti s jejím vytvořením neporušila autorská práva třetích osob.

V Praze dne 8. 4. 2016

Poděkování

Ráda bych touto cestou poděkovala vedoucímu této diplomové práce
RNDr. Oldřichu Vackovi, CSc., za přínosné rady a pomoc při vypracování této práce.

Analýza územního plánu obce Liblice

Souhrn

V práci je navržena změna územního plánu obce Liblice, která odráží volební program koalice vítězných stran v obci a vytváří tak podmínky pro jeho úspěšné naplnění v době mandátu zvolených zastupitelů obce.

Návrh změny územního plánu obce Liblice vychází z detailní analýzy platného územního plánu obce Liblice s ohledem na volební program zastupitelů zvolených za koalici vítězných stran a dále s ohledem na historický vývoj obce, ochranu kulturních a sakrálních památek nacházejících se v katastrálním území obce, zachování kulturních a společenských tradic, současných potřeb obyvatel a zajištění trvale udržitelného rozvoje obce.

Návrh na změnu územního plánu obce Liblice tedy vychází z rozboru archivních pramenů obce, analýzy historických mapových podkladů a analýzy současné socioekonomické, demografické a politické situace v obci. Návrh rovněž zahrnuje výsledky analýzy širších vztahů v území, historického vývoje obce, územně plánovacích podkladů, demografického vývoje obyvatelstva a dalších rozborů. Jako základní nástroj pro vyhodnocení rozborů a analýz byla zvolena SWOT analýza, jejíž výsledky byly podkladem pro návrh změny územního plánu.

Navržená změna územního plánu obce Liblice je zaměřena na rozšíření občanské vybavenosti obce zajišťující lepší kulturní a společenský život obyvatel obce vymezením plochy pro občanskou vybavenost umožňující vybudování multifunkčního objektu zahrnujícího, jak nové nákupní možnosti, tak i kulturní sál i sportoviště pro vyžití obyvatel obce. Na navrženou plochu občanské vybavenosti navazuje dostatečná rozvojová plocha pro možnou bytovou zástavbu a další rozvoj obce. Navržené změny jsou v souladu s nároky na trvale udržitelný rozvoj moderní obce. Navržené plochy jsou v dosahu současných inženýrských sítí a v souladu s trasou připravovaného silničního obchvatu obce.

Klíčová slova: územní plán, SWOT analýza, územní plánování, obec Liblice, historický vývoj, návrh změny územního plánu

Analysis of village plan Liblice

Summary

In the thesis, the modification of the territorial plan of the township of Liblice, reflecting the electoral program of the winning coalition of parties in the township, is proposed, creating conditions for its successful fulfilment during the mandate of the township selected councilors.

The territorial plan modification of the township of Liblice originates from a detailed analysis of the valid territorial plan of the township of Liblice, with respect to the electoral program of the councilors elected for the coalition of the winning parties, and furthermore with respect to the historical development of the township, the protection of the cultural and sacral monuments found in the cadastral municipality, the preservation of the cultural and social traditions, the current needs of the inhabitants and ensuring the continual sustainable development of the township.

The proposal of the modification of the territorial plan of the township of Liblice therefore comes based on the analysis of the archive sources of the township, the analysis of the historical mapping foundations, and the analysis of the current socioeconomic, demographic and political situation in the township. The proposal also incorporates the results of the analysis of the broader relations in the territory, the historical development of the township, the territorial planning foundations, the demographic development of the population and other analysis. The SWOT analysis was chosen as the base tool for the evaluation of the analysis, the results of which were the foundation for the proposal of the modification of the territorial plan.

The proposed modification of the territorial plan of the township of Liblice focuses on the amplification of the soft municipal infrastructure, ensuring a better cultural and social life of the township's inhabitants, by marking an area for the soft municipal infrastructure, allowing the construction of a multifunctional facility, incorporating new shopping possibilities, a cultural venue and a sport venue to be used by the township's inhabitants. The proposed municipal infrastructure area is neighbored by a sufficient area for residential built-up and for further development of the township. The proposed modifications are in compliance with the demands for the sustainable development of a modern township.

The proposed areas are within reach of the hard municipal infrastructure and in compliance with the route of the ring road in preparation.

Keywords: Territorial plan, SWOT analysis, territorial planning, township of Liblice, historical development and proposal of the modification of the territorial plan

Obsah

1 Úvod	6
2 Cíl práce	7
3 Literární přehled	7
3.1 Územní plánování ve světě	7
3.1.1 Starověk	7
3.1.2 Středověký vývoj měst.....	10
3.1.3 Počátky osídlení v českých zemích	11
3.1.4 Novověký vývoj měst	12
3.1.5 Nové trendy v územním plánování.....	14
3.2 Historický vývoj vesnic	15
3.3 Územní plánování	21
3.3.1 Historie územního plánování a jeho úpravy na našem území	21
3.3.2 Cíle územního plánování	22
3.3.3 Hlavní úkoly územního plánování.....	23
3.3.4 Nástroje územního plánování	24
3.3.5 Aktéři územního plánování.....	26
3.4 Územní plán	27
3.4.1 Obsah územního plánu.....	28
3.5 Mapové podklady	29
3.5.1 Müllerovo mapování – mapa Moravy a Čech	30
3.5.2 První vojenské mapování – Josefské	31
3.5.3 Druhé vojenské mapování – Františkovo	31
3.5.4 Třetí vojenské mapování Františko – Josefské.....	32
4 Zhodnocení podkladových údajů	32
4.1 Lokalizace zájmového území	32
4.2 Přírodní podmínky v území	33
4.2.1 Klimatické charakteristiky	33
4.2.2 Geologické poměry zájmového území	34
4.2.3 Geomorfologické členění.....	35
4.2.4 Půdy	35
4.2.5 Flora a fauna	36
4.3 Stavebně - historický vývoj Mělnicka	38
4.3.1 Obec Liblice.....	40
4.3.2 Liblické památky	41
4.3.3 Typická zástavba obce Liblice.....	42
4.3.4 Zámek Liblice	42
4.3.5 Historické mapy	43

4.4	Širší vztahy.....	47
4.4.1	Obyvatelstvo	47
4.4.2	Hlavní směry vyjížděky do zaměstnání	50
4.4.3	Občanská vybavenost	50
4.5	SWOT analýza sledovaného území.....	51
4.6	Územní plán obce Liblice.....	54
4.6.1	Vydání územního plánu obce Liblice	54
4.6.2	Obsah územního plánu obce Liblice.....	54
4.7	Volební program	55
4.8	Porovnání volebního programu a územního plánu obce Liblice.....	56
5	Vlastní projekt.....	57
5.1	Zvýšení bezpečnosti obce – obchvat obce.....	58
5.2	Budování chodníků	58
5.3	Zastávka	58
5.4	Atraktivita obce	58
5.5	Revitalizace hřiště	58
5.6	Multifunkční objekt	58
5.7	Parkoviště.....	59
5.8	Vymezení rozvojových ploch pro výstavbu rodinných domků.....	59
5.9	Zlepšení životního prostředí.....	59
5.10	Nová zeleň	59
5.11	Návrh změny územního plánu	59
6	Diskuze	62
7	Závěr.....	63
8	Seznam literatury	65

1 Úvod

Území je jen částí zemského povrchu, který však nezahrnuje jen to, co vidíme na povrchu, ale zahrnuje i to, co se nachází pod ním a nad ním. Ve vztahu k prostředí je území jeho fyzickou součástí. Zahrnuje tedy nejen samotný terén, ale i plochy pro možnou činnost, veškerou vybudovanou infrastrukturu, stavby, a to jak na povrchu samotném, tak i pod ním, kanalizace, doly apod., tak i vše co se nachází nad jeho povrchem. Můžeme se tedy zaměřit na zemský povrch jako celek, tak i na jeho menší části, jako jsou kontinenty, státy, regiony, sídla, zóny až po jednotlivé malé pozemky, parcely zemského povrchu (Maier, 1993).

Územní plánování je cílevědomé tvořivé myšlení lidí, jehož cílem je snaha o optimální využití konkrétního území pro uspokojení jejich potřeb, tužeb a vizí. Plánování se může dělit podle délky plánu na dlouhodobé, střednědobé, krátkodobé apod. Zároveň se plánování dělí i na individuální, kde si jedinec plánuje jen svoji činnost, ale i na skupinové. Skupiny mohou mít rozdílnou velikost, od malých skupin lidí, rodina, kroužky atd. až po velké skupiny, obce, města, státy a společenství národů, jakým je například Evropská unie. U skupinových plánů je důležité, aby se všichni členové skupiny podřídili plnění plánu bez ohledu na své plány individuální.

Územní plánování je základním nástrojem pro tvorbu krajiny na území České republiky. Samotný název územní plánování se skládá ze dvou slov, území a plánování a soustavně a komplexně řeší využití daného území pomocí plánem stanoveného konkrétního postupu jeho nejlepšího možného využití pro život.

Dobře zpracované a uskutečněné územní plánování musí přinést jako výsledek zlepšování konkrétní krajiny a života lidí na daném území. Dnešní rozvoj by tedy měl probíhat v souladu s principy trvale udržitelného rozvoje společnosti. Aby současným i budoucím generacím zachoval možnost uspokojovat jejich základní životní potřeby a přitom nesnižoval rozmanitost přírody a zachovával přirozené funkce ekosystémů.

Co se týče legislativního vymezení, je územní plánování na území České republiky upraveno zákonem č. 183/2006 Sb., o územním plánování a stavebním řádu (Stavební zákon), (Česko, 2006).

Územní plán obce slouží jako závazný dokument územního plánování, který stanovuje funkční využití všech ploch na celém území obce, a to jak v zastavěném území (intravilánu) tak i ve zbytku katastrálního území obce. Územní plán obce představuje dlouhodobý koncepční materiál, který je nutno z důvodu jeho účinnosti jakožto základního

plánovacího nástroje pro rozvoj obce pravidelně ověřovat a na základě provedených analýz území a potřeb obyvatel obce tento plán aktualizovat.

Předmětem práce je provést analýzu územního plánu obce Liblice ve vztahu k volebnímu programu vítězných stran zastoupených v zastupitelstvu obce a navrhnout aktualizaci územního plánu tak, aby bylo možno naplnit jejich volební program.

2 Cíl práce

Cílem práce je analýza platného územního plánu obce Liblice s ohledem na její historický vývoj, ochranu kulturních a sakrálních památek, zachování kulturních a společenských tradic, současných potřeb obyvatel a trvale udržitelný rozvoj obce, ve vztahu k volebnímu programu koalice vítězných stran, a v případě potřeby navrhnout aktualizaci územního plánu obce tak, aby byly vytvořeny podmínky pro naplnění volebních slibů daných voličům.

Výsledkem práce bude podklad pro návrh změny územního plánu ve smyslu zákona č. 183/2006 Sb., v platném znění.

3 Literární přehled

3.1 Územní plánování ve světě

3.1.1 Starověk

V první polovině postglaciálního klimatického optima došlo k významné události v holocénu. Byl to příchod rolnického lidu mladší doby kamenné – neolitu v 6. století před Kristem, který znamenal změnu přírodního vývoje na rozsáhlých územích střední Evropy (Ložek, 2007). Nejstarší formou obydlí byla přístřeší. Měla podobu jednoduché zástěny, která sloužila proti větru. Později si lidé začínají stavět primitivní chatrče (Dudák, 2000). Při studiu a srovnávání různých typů lidských obydlí mezi důležité činitele, které ovlivňují stavební činnost člověka patří například podnebí, orientace ke světovým stranám, zdroj pitné vody apod. (Jelínek, 2006). Naši vzdálení předkové, když se rozhodli usadit se v určitém území vhodném v tehdejší době pro jejich život, se museli vypořádat s mnohými překážkami, kterým jim dané území nastražilo. První lidská osídlení vznikala zejména podél velkých řek na místech s dostatkem vody a úrodné půdy. Lidé si tedy museli organizovat výstavbu svých

obydlí s co nejlepším využitím okolní půdy pro svoji obživu. Zdokonalováním této činnosti vedlo k výstavbě prvních měst, která zároveň sloužila i jako obrana proti jejich vnějším nepřátelům. Nejstarší dochovaná města vyrůstala mezi řekami Eufrat a Tigris v Mezopotámii a podél řeky Nilu v Egyptě (Jelínek, 2006).

Hrůza (1995) uvádí, že Sumerové pravděpodobně přišli do Mezopotámie ve čtvrtém tisíciletí před naším letopočtem a vybudovali v jižní části městské osídlení – městské státy. Město Babylon vzniklo na konci 3. tis. př. n. l., jako hlavní město Babylonské říše. V Chammurabiho zákoníku jsou popsány jeho paláce a chrámy. Město má pravidelný půdorys, jeho středem protéká řeka Eufrat a v těžišti je umístěn palácový okrsek. Pravidelný obrys měst s palácovým okrskem ve středu se vyskytuje i v Malé Asii, na Indickém poloostrově a v Číně.

Architektonické skvosty v Egyptě vznikaly po tisíciletí. Byly to především chrámy a pyramidy (hrobky faraonů). Nejznámější a největší je Cheopsova pyramida ze skupiny pyramid u Gízy (Šilhánková, 2002).

Časté záplavy v povodí řeky Nilu a rozvinutý zavlažovací systém umožnily rozvoj zemědělství. Zavlažovací systémy měly všechny velké starověké civilizace. Je to jeden z příkladů prvopočátků územního plánování (Maier, 1993).

Mezi rané kultury ve Středomoří patřila kultura fénická. O Féničanech je známo, že byly zdatnými mořeplavci. Největší fénické město starověku bylo Kartágo, které v době největšího rozkvětu mělo asi 4,5 milionu obyvatel. V Malé Asii žili Chetitě.



Obr. 1 – Město Kartágo
Zdroj: (Schovánek, 2007)

Egejská kultura se vytvářela na Krétě. Na Řeckém poloostrově se rozšířila mykénská civilizace. Tato civilizace dala kulturní základ oblasti Řecka, na který navázali po příchodu Řekové (Hrůza, 1995).

(Šilhánková, 2002) uvádí, že antickou kulturou (řeckou a římskou) je proces kolonizace Středomoří završen a to Řeky. Římané pak spojí kulturní charakter celého Středomoří a udělí základ městské kultury v Evropě.

Ve vývoji měst v Řecku rozlišujeme tři období. Archaické od 12. do 8. století před naším letopočtem – příchod řeckých kmenů do Řecka, klasické od 8. do 4. století před naším letopočtem – budování kolonizačních měst a helénistické od 4. století před naším letopočtem, které je obdobím Alexandra Makedonského (Hrůza, 1995).

Příkladem rostlého města v archaickém období jsou Athény, které vznikaly v helénském období. Dominantou celého města je akropolis (Šilhánková, 2002).

Akropole se honosí stavbami z pentelického mramoru (Staňková, 1979). Hrůza (1995) uvádí, že důležitým prostorem řeckého města je veřejný prostor, tzv. agora. Zde bylo také tržiště.

Podle (Šilhánková, 2002) nastává v klasickém období rozkvět řecké kultury. Řecká města velmi prosperují a řecká kultura se rozšiřuje budováním dalších měst jak v Malé Asii,

tak v oblasti Středomoří – Černomoří, Apeninský poloostrov, dále např. Egypt. Typ založeného řeckého města, které se nazývá hippodamické, je pojmenováno podle Hippodama z Milétu. Základním znakem takového města je pravoúhlá uliční síť. Obvod města vychází z přirozeného přírodně vymezeného prostoru. Založené město nemá akropolis, ale chrám je umístěn v průčelí hlavní agory.

Podle Maiera (1993) římská castra byla původně vojenskými tábory a z nich se následně vytvořila města. Římská města byla rostlá i založená. Rostlé město bylo Řím. Naopak založeným městem byli Pompeje. Město Řím vzniklo v 8. stol. před naším letopočtem, v době největšího rozkvětu mělo až 1,5 milionu obyvatel a na začátku letopočtu bylo vlastně centrem Středomoří. Římská města byla často funkčně diferencována – vládní, obchodní, vojenská apod. Římská castra byla původně vojenskými tábory, a z nich se následně vytvořila města. Díky Římanům se jejich kultura rozšířila po celém Středomoří a též do Evropy. Mnohá evropská města jsou založena na římském jádru, například Paříž, Cáchy, Vídeň, Florencie. Základem evropské sídelní struktury je tím pádem římská stavba měst (Šilhánková, 2002).

3.1.2 Středověký vývoj měst

Hrůza (1995) uvádí, že výrazným impulsem tohoto období je stěhování národů v Evropě. V době stěhování národů byla zničena oppida mimo hranici Římské říše, ale i římská města. Výjimkou byla např. Byzantská říše se skvostným Cařihradem.

Počátkem nové epochy v Evropě je vytvoření naturální feudální společnosti. Ve druhé polovině prvního tisíciletí našeho letopočtu se začínají budovat středověká města. Na nově vzniklých křižovatkách obchodních a vodních cest vznikají feudální hrady jako nové správní prvky, též kláštery.

Středověká města vyrůstají v příhodných podmínkách stabilizované raně feudální vlády a to především v místech dnešní Francie, Itálie i Německa. Římskou říši se snaží jako první v 8. století našeho letopočtu znovu obnovit vzniklá Francká říše. Vznikají města rostlá a založená, která označujeme kolonizační. Středověká města nyní patří k cenným kulturním památkám (Šilhánková, 2002).

Ve středověku došlo k velkým urbanizačním změnám. Byla vytvořena soustava osídlení, která se stala základem současných států. Na rozdíl od měst starověkých, jsou středověká města celkem malá. Největší středověká města měla několik desítek tisíc obyvatel. Města byla opevněna hradbami. Město bylo většinou založeno z popudu krále. Zakládání

středověkých měst bylo úkolem lokátora. Lokátor se po vybudování města stal rychtářem. Uliční síť byla u založených měst pravidelná, u rostlých byla nepravidelná (Hrůza, 1995).

Šilhánková (2002) popisuje, funkci středověkých měst: bydlení, řemesla, správa, obchod, kultura a obrana. Objekty pro bydlení pro bohaté feudály tvořily paláce, a měšťané bydleli v měšťanských domech a dále objekty ostatního bydlení. Krystalizační body rostlého středověkého osídlení byly hrad – podhradí – podhradní vsi řemeslníků a obchodníků, křižovatky obchodníků a řemeslníků, špitály, starší osídlení a výhodná poloha proti možným útokům nepřátel.

U středověké urbanizace byly určité normy pro zástavbu dodržovány. Hlavní myšlenkou byla jednotnost, uspořádanost a úhlednost zástavby. Ve středověkém městě se vyvíjela jednotnost řadové zástavby, která kontrastovala s velkolepými katedrálami (Staňková, 1979).

3.1.3 Počátky osídlení v českých zemích

Počátky osídlení u nás se datují do prvního až druhého tisíciletí před naším letopočtem - předslovanské osídlení. Slované se u nás začínají usazovat ve druhé polovině prvního tisíciletí. Prvními dvěma hlavními lokalitami bylo Polabí s pražskou kotlinou a Jižní Morava.

První centra našeho státu vznikají na počátku desátého století (Šilhánková, 2002). Podle Staňkové (1979) plynulý vývoj české architektury začíná v 10. století výstavbou rotundy sv. Víta na Pražském hradě (dokončena asi roku 930).

V 11. století vzniká středověké rostlé osídlení. Ve 13. století se u nás začínají stavět města na zelené louce. Výstavbu měst inicioval zpravidla panovník (Hrůza, 1995). Ve 13. století nastupuje v Čechách období Přemyslovců a vlády se postupně ujímají čtyři významní Přemyslovci. Období významné jak velkým rozvojem kultury, tak budováním velmi promyšlené sítě zakládaných měst, která se jen málo liší od sídelní struktury dneška. Skvělá je architektura raně gotických klášterů. Západní kultura přinášela v období kolonizace velmi podnětné vlivy a naroubováním na domácí tradice spoluvytvářela neopakovatelný obraz svěbytné české reakce na vlivy západoevropského gotického umění (Kuthan, 1994).

Mezi středověká města patří Beroun, Brno, Bruntál, Cheb, Plzeň atd. O nich se zmiňuje ve své knize Česká architektura v době posledních Přemyslovců autor knihy. Podrobně popisuje Prahu, která do 13. století vstoupila jako jedno z nejvýznamnějších měst Evropy a za vlády Přemyslovců se dočkala mnohých staveb. Například některých proměn zaznamenal Pražský hrad, kde byl postaven kostel Všech svatých, budovalo se u sv. Víta a celý hrad byl opevněn (Kuthan, 1994).

3.1.4 Novověký vývoj měst

Počátkem 15. století vzniká v Itálii nové umění – renesance ve městě Florencie. Pojem renesance bychom v češtině vyjádřili slovem znovuzrození. Italští stavitelé, malíři a sochaři se navrací ve své tvorbě k antice. Architektura je v popředí renesanční umělecké tvorby. Mění se charakter staveb. Člověk představuje měřítko pro renesanční budovy, které jsou oproti gotice menších rozměrů. Malta se začíná používat nejen jako pojivo, ale i na omítky (Staňková, 1979).

V renesanci se již začínají uplatňovat pravidla optimálního řešení při nové výstavbě měst. Mezi nesčetné zájmy italského génia renesanční doby Leonarda da Vinciho patřila architektura. Nejznámější jsou jeho studie městských prostorů s dopravou ve více úrovních a také studie vodních systémů ve městech (Hrůza, 2000).

Renesance přetváří obraz města pestrostí staveb a hlavně jejich reprezentačním vzhledem. Postupně se buduje řada paláců ve městech. Jádrem palácové dispozice bývá převážně arkádový dvůr, který přispěl ke zlepšení osvětlení i provětrávání. Město se mění v detailech, úpravy zaznamenává městský půdorys. Renesance přetváří uliční prostory i náměstí. V českých zemích je renesanční sloh patrný omítanými průčelími, které mají štíty bohatě vykrajované (Staňková, 1979).

Následujícím architektonickým slohem je baroko, které se datuje do 17. – 18. století. V tomto období je silný rozvoj urbanizace. Barokní rezidenční sídla rozkvétají jako hlavní města jednotlivých států (Šilhánková, 2002).

Barokní zahrady dostaly zcela novou tvář. Staly se vyjádřením nového vztahu - člověk a příroda. Zahrada se vyznačovala osovou symetrií, vznikaly kompozice s uplatněním mnoha různých prvků malé architektury. Přírodní prvky zahrad byly obohaceny uměle vytvářenými objekty, například jeskyně (groty), schodiště apod. Zahradní architektura v baroku byla v popředí architektonické tvorby (Hrůza, 2000).

Podle Hrůzy (2000) v 17. a 18. století zažila města zásadní vývojovou fázi, která se projevovala růstem počtu jejich obyvatel a spolu s tím dalším rozrůžňováním jejich funkcí a významu. Barokní doba znamenala pro města významnou změnu jejich celkové prostorové kompozice. Na výstavbě měst se podílely paláce, chrámy, kláštery a měšťanské domy, které dotvářely: sloupy, obelisky, fontány, sloupy, kašny a další objekty malé architektury.

Změny v architektuře v 19. století jsou podmíněny hlavně změnami ve vývoji společnosti, v přechodu od vztahů feudálních ke kapitalistickým. Průmyslová revoluce

nastolila změny v krajině, osídlení, ale i v architektuře a výtvarném umění. V této době lze sledovat vývoj měst ve dvou etapách. První se datuje do první poloviny 19. století, vychází z klasicistní kompozice. Klasicismus byl ve srovnání s barokem slohem střízlivým, který dokázal lépe reagovat na proměny, kterými procházelo evropské osídlení v 18. století (Hrůza, 2000). Klasicistní kompozice měla základy v ideální renesanční představě a teorii stavby měst. V českých zemích nastupuje klasicismus v době, kdy Praha ztrácí význam uměleckého centra, které přejímá Vídeň (konec 18. století). V tomto čase se začínají uplatňovat i nové impulsy v řízení staveb a vývoji měst. Šlechta a církve ustoupily do pozadí a úlohu staveb převzala města a jejich instituce. Vznikly první stavební řády a sborníky vzorových projektů. Rozvíjí se i technické školství a ve městech jsou v počátcích i regulační úpravy. Díky nim vznikají nové městské prostory, komunikace i parky. Ve druhé polovině 19. století se druhá etapa vyznačuje rozsáhlou přestavbou měst a jejich uvolněním z hradebních systémů (Staňková, 1979). V 19. století dochází k populační explozi, k migraci překračující nejen státy, ale i kontinenty a do té doby nepředstavitelným urbanizačním procesům (Hrůza, 2000).

Odhaduje se, že Evropa měla na počátku 19. století 175 milionů obyvatel. Na konci století již v Evropě žilo 400 milionů lidí. Londýn měl na konci 19. století přes 5 milionů obyvatel, Paříž 3 miliony obyvatel. Ještě výraznější byl nárůst obyvatel v USA. Město New York mělo v roce 1800 - 80 tisíc obyvatel a na konci 19. století 3,5 milionu lidí.

K novým druhům staveb ve městech patřily reprezentační peněžní ústavy, banky, spořitelny, pojišťovny, kancelářské budovy, stavby obchodních domů a velkoprostorových tržnic. Města se nemohla obejít bez technických a dopravních zařízení, kanalizací a vodovodů, stále většího objemu energie a přenosu informací. Tyto okolnosti vedly ke vzniku stavebního zákonodárství, zaměřeného na technické vlastnosti staveb, na jejich odolnost proti požárům a na hygienické podmínky (Staňková, 2002).

Hrůza (2011) uvádí, že 20. století je ve znamení pokračujících urbanizačních procesů. Z tohoto období se také datuje idea zahradního města. Koncem 19. století ji formuloval parlamentní stenograf - angličan Ebenezer Howard ve své knize Zahradní města budoucnosti.

Výstavba těchto měst by do určité míry měla zabránit rozrůstání měst a mělo by dojít ke snížení počtu obyvatel. Výrazným znakem těchto měst je jejich obklopení zelenými pásy, nízká hustota zastavění. Pozemky by vlastnilo město. Plochy bydlení, rekreace a průmyslu by byly koncentricky situované. Ve Vídni vzniká nový architektonický sloh – secese. Předmětem jejího výtvarného zájmu se stal povrch a detail, zatímco půdorys se zpočátku neměnil (Staňková, 1979).

Moderna – bylo to krátké období od konce 19. století do první světové války, kdy se zrodila většina základních myšlenek a koncepcí moderní architektury. Moderní architektura byl především výraz životního stylu velkých měst. Projevoval se ve všech součástech hmotné kultury od architektury, malířství, sochařství, literární, hudební díla až po oblékání, šperky či nábytek. Představitelé moderny byli Belgičané H. van de Velde a V. Horta, Skot C.R. Mackintosh, Francouz H. Guimard. Ve Vídni vedl před 1. světovou válkou významnou architektonickou školu O. Wagner. V Čechách je toto období známé slohem, který se nazývá kubismus. Nejzřetelněji se stavby v tomto duchu staví dle návrhů J. Gočára a J. Chochola (Hrůza, 2000).

Staňková (1979) uvádí, že polovina 20. století je ve znamení funkcionalismu. Základní tezí funkcionalismu se stalo heslo „forma následuje funkci“. V Praze je známá funkcionalistická budova Veletržního paláce nebo obchodního domu Baťa. V Brně je to vila Tugendhat od autora Miese van der Rohe.

Velký význam měla obnova válkou zničených měst po 2. světové válce. Rekonstrukce měst zpočátku navázala na osvědčené principy meziválečné tvorby a jen v jednotlivostech byly realizovány nové funkční systémy a prostorový rozvrh. Česká města a vesnice byla ušetřena válečného ničení, ale válečné a poválečné události znamenaly citelný zásah do sídelní struktury pohraničí. Počet obyvatel se zde snížil na polovinu a stovky malých vesnic zaniklo. Dosídlování znamenalo úpadek vesnic i ve vnitrozemí (Maier, 2000).

Podle Šilhánkové (2002), v západních zemích byla obnova řešena racionálně, přístup v socialistických zemích byl volen formou přesné obnovy původní struktury. Následující vývoj v socialistických zemích má určitá specifika. Urbanistický koncept je mnohem kvalitnější. Vzniká řada městských sídlišť.

3.1.5 Nové trendy v územním plánování

Nové trendy v územním plánování a urbanismu jsou v současnosti předmětem diskuse po celém světě a tímto tématem se zabývá ve svých studiích např. i M. J. Van der Vlist (1998), H. N. van Lier (1988) a B. Tress et G. Tress (2003).

Simitch (2015) uvádí, že počítačové kresby v současnosti jsou samozřejmostí a nedílným pomocníkem při vytváření modelů a designu a jsou rozvíjeny ve specifickém počítačovém softwaru. Architektura mění planetu, na níž žijeme. Citlivá architektura se proměňuje v závislosti na využití podnětů z prostředí a je založena na formě odpovědi, již záměr obsáhne. Pohybuje se od využití „chytrého“ buněčného materiálu po mechanické řešení.

3.2 Historický vývoj vesnic

Osídlování naší krajiny započalo před 5000 - 6000 lety, v mladší době kamenné. Svědčí o tom archeologické nálezy pravěkých rodových chat, kostí prvních domestikovaných zvířat (Gojda, 2000).

Naši předkové své první osady založili v našich nejteplejších a nejúrodnějších místech – Polabí, Dolní Ohře, Jižní Morava. Zemědělci používali přílohový systém. 3 až 4 roky se půda využívala, 5 až 7 let ležela ladem.

V 5. až 6. století se uvádí příchod Slovanů na naše území. Založili nejprve rodové dvorce podél dolních toků Labe, Ohře, Dyje a Moravy. Z rodových dvorců se postupně vytvořily rodové vsi. Byly to volnější shluky stavení, jež obklopovaly centrální prostor. Vesnice byla ohrazena a uzavřena branou. Slované měli též hradiště, což byla správní centra. Nejpoužívanější typy slovanských vesnic byly vesnice návesní a ulicovky. V této době už zemědělci používají trojpolní systém pěstování plodin, který byl založen na střídání jaře, ozimu a úhoru (Harna, 1995).

Lokoč (2010) uvádí, že hlavním prostředkem pro zachování života byla vlastní produktivní účast na tvorbě základních životních potřeb. Osady zemědělců v neolitu se skládaly z velkých rodových chat, většinou polozapuštěných do země. Chaty tvořily kůly, mezi kterými byly proutěné výplety. Sídelní areál s velikostí od 5 do 10 km² zahrnoval všechny nutné součásti života kmene – jádrem byla vlastní vesnice, patřily do ní výrobní areály (pole, louky, les, pastviny, místa těžby) a plochy určené k pochování mrtvých.

Postavení pravěké společnosti se od základu mění ve chvíli, kdy se člověk naučil pěstovat určité rostliny a chovat některé živočichy pro svou potřebu. Nejde jen o revoluční zvrat z hlediska ekologického, ale i společenského, neboť vede k zakládání stálých sídlišť, k dělbě práce a tím k postupné společenské diferenciaci. Nový způsob života klade daleko vyšší nároky na výrobu různých nástrojů a zařízení, které slouží nejen k obdělávání půdy, ale i k výstavbě stálých obydlí, zpracování živočišných a rostlinných produktů i uchování zásob. V osídlených oblastech se tak člověk stává významným ekologickým činitelem, který usměrňuje a nezřídka od základu mění přirozený vývoj, takže lze právem hovořit o přetváření přírody vedoucím ke zrodu kulturní krajiny, jaké nemá obdobu v předcházejících dobách (Ložek, 2007).

V době začátku Velkomoravské říše pravděpodobně zaniká rodový řád. S ním končí i společná půda. Výslednicí dalšího procesu je feudální řád. Největší část půdy – dominikál byl vlastnictvím feudálního pána a pracovali na ní nevolníci. Ranně středověká vesnice byla

ohrazena. V její blízkosti, většinou na vyvýšenině stála tvrz, později hrad feudálního pána. V době rozšíření křesťanství se nedaleko vsí začaly stavět kostelíky, a to v románském slohu. Jedná se o období 11. - 13. století. Stavby byly budovány z kamene. Vyznačovaly se silnými, mohutnými zdmi a klenbami. Vstupní portály do kostelíků byly kamenicky reliéfní a stěny uvnitř byly zdobeny freskami (Srovnej, 1987).

Ranně středověký dům měl pravděpodobně jednu místnost o rozměrech 3 x 3 až 4 x 4 metry. V rohu místnosti bylo ohniště sloužící jako zdroj tepla i světla. Domy byly roubené z kmenů nebo kůlové, se stěnami vyplétanými z proutí a omazané hlínou (Langer, 1983).

V 13. století dochází na našem území k rozsáhlé kolonizaci, která vyvolala potřebu výstavby nových sídel. Středověká kolonizace byla úspěšná díky rostoucí prosperitě za Přemysla Otakara II. (1253 – 1278). Český stát se mocensky a ekonomicky upevnil a feudální systém kulminoval.

Tato kolonizace byla nazývána též německá. Vesnice a katastry byly restrukturalizovány, a to vytvořením větších vesnic z původních starších osad. Plochy lesa vhodné pro kolonizaci byly vykáceny, nebo vypáleny a připraveny pro agrokultivaci. Byli k nám pozváni němečtí kolonizátoři. Kolonizační výstavbu řídil lokátor a to na základě smlouvy s feudálním pánem. Lokátor se většinou stal rychtářem nově založené vesnice. Zakladatelé promíjeli kolonistů na určitou dobu naturální i peněžité dávky (většinou 5 -8 let), v tomto období si měli postavit obydlí a přeměnit divokou přírodu v pole. Tato lhůta se často promítala do názvu obce Lhůta a tento název se zachoval u některých vesnic do dnešní doby v těchto podobách, příkladem mohou být Bílá Lhota, Červená Lhota, Kostelní Lhota a další (Lokoč, 2010).

Od 2. poloviny 13. století se vesnice začaly stavět v pravidelných půdorysech místo do této doby typických nepravidelných sídlišť. Dělení prostoru vesnice bylo na intravilán zastavěný prostor – náves, cesty, ploty, terasy, opevnění a extravilán (plužina) – souhrn všech obhospodařovaných zemědělských ploch. Velikost plužiny pro jednu usedlost činil 3,5 – 18 ha. Velikost vesnic se pohybovala od 15 – 30 usedlostí. Vedle usedlostí ve vesnici byly ještě stavby nižších sociálních skupin – chalupy domkářů a zahradníků. Kostel se hřbitovem obehnaným zdí, tvrže a rezidenční dvory – na okraji nebo v blízkosti vsi, vodní mlýny a velice často i nově zakládané rybníky (Smetánka 1988).

Hlavními organizátory změn středověké krajiny byly šlechtičtí majitelé jednotlivých panství, ale i některé církevní řády. Nejvíce se podílel Cisterciácký řád (ve 12. – 13. století).

Tímto církevním řádem, původem z Burgundska, byl importován na naše území gotický sloh. Srovnej (1987) uvádí, že gotika se vyznačovala vertikálním nosným systémem

s opěrnými prvky. Dále jsou pro ní příznačné lomená okna, křížové klenby a bohatě zdobené kamenické detaily vstupních portálů.

Průvodním jevem kolonizace bylo rozsáhlé odlesňování, které vytvořilo volné plochy pro novou výstavbu. V této době nejenom králové, ale i šlechtici si začali stavět svoje obydlí již převážně z kamene. Obydlí plnila několik funkcí kromě obytné i správní, ochranou a reprezentační. Jednalo se o hrady a u méně bohatých šlechticů o tvrze (Sádlo, 2005).

Středověké tvrze a hrady se staly nedílnou součástí středověké krajiny. Byly stavěny na skalách či kopcích. Stavby byly opevněné proti nepřátelům. K obraně sloužily hradby s příkopy a valy kolem celé stavby. Jejich účelem bylo zabránit vniknutí nepřátel do objektu. Hradby byly kolem celého obvodu vyztuženy věžemi a opatřeny ochozy. Kromě obranného charakteru sloužily i k pozorování okolní krajiny (Holec, 1988).

Lokoč (2010) uvádí, že nejvýstavnější a zpravidla nejnákladnější stavbou středověku byl na vesnici kostel. Jeho výstavba se rozvíjela od poloviny 13. století díky upevňování feudálních vztahů a duchovní proměně náboženského a kulturního života. Kostely navázaly na starší tradici malých tribunových svatyní, které vlastnily vrchnosti a jež plnily funkci farních kostelů.

Středověký venkovský dům dle zachovalých zbytků se skládal ze tří částí: síně, jizby a komory. V jizbě byla pec, kde se pekl chléb a představené ohniště pro vaření a svícení. Nezbytná byla též pitná voda pro vesničany. Získávala se z kopaných studní. Období první velké kolonizace končí na počátku 15. století (Škabrada, 2003).

Lokoč (2010) uvádí, že rostoucí osídlení a obdělávání půdy snižoval výměru lesních porostů, ale zvyšoval náchylnost půdy k erozi, která měla za následek povodně a projevovala se ve změně rázu údolí potoků a řek, která byla zanášena vrstvami povodňových hlín.

V průběhu 15. století dochází ke změně ve využívání půdního fondu. Menší políčka jsou zcelována do větších celků, byly zakládány velkostatky. V jižních Čechách se například proměnila celá krajina, bylo založeno nové hospodářské odvětví – chov ryb. Mimo osídlení se začaly stavět různá hospodářská stavení, jako např. pivovary, papírny, cukrovary, hamry atd., které zakládala především šlechta inspirovaná nastupující renesanční dobou. Zvýšená populace na vesnicích se řešila buď dělením statků, nebo stavbou dalších chalup pro chudší obyvatele. Stavěli se také kovárny a to na obecné půdě a též vodní mlýny, které byly umístěovány u tekoucí vody, potoka (Čapka, 2011).

Na konci 15. století, především však v 16. století proniká na naše území nový stavební sloh z Itálie renesance. Hlavním znakem renesanční zámecké architektury je pravidelná symetrická kompozice zámku s ústředním nádvořím. Nádvoří je lemováno několika patry

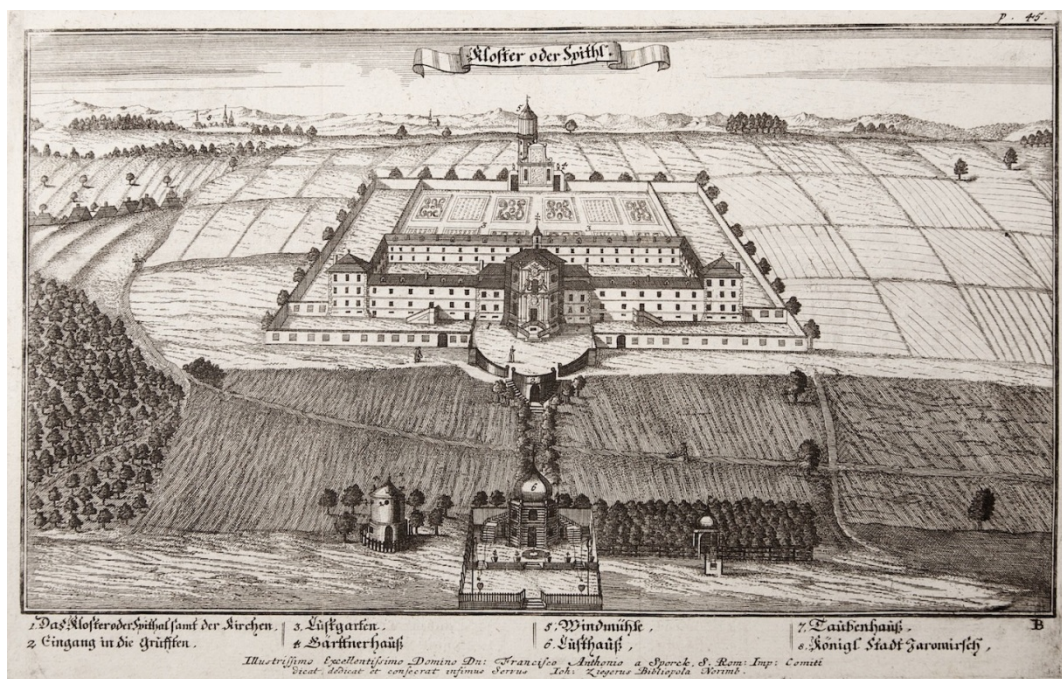
arkád. Exteriér stavby je většinou členěn sgrafity, které nejsou tektonicky provázány s tvaroslovím oken a dveří. Nejznámější zámky Opočno, Litomyšl, Letohrádek královny Anny na Pražském hradě (Šamánková, 1961).

V období let 1618 – 1638 zasáhla Evropu třicetiletá válka, která byla největší katastrofou českých zemí v celé jejich historii. Z 1,4 miliónu obyvatel v českých zemí přežilo toto období pouhých 800.000 obyvatel. Země byla mnohonásobně vypleněna. Rabování prováděla vojska obou stran tj. jak katolická, tak i protestanská. Tato válka znemožnila další rozvoj vesnic. Původní zástavba byla z velké části zničena. V průběhu 28 let došlo k snížení populace o 43 procent. Po jejím skončení docházelo v druhé polovině 17. století za vlády Marie Terezie k novému budování obcí. Významná byla zejména rozsáhlá kolonizace území Šumavy, Novohradských hor i Jizerských hor kde vznikaly sklárny a jiné manufaktury. Také se dovršila valašská kolonizace, při níž byly osídleny vyšší polohy v oblasti Beskyd, kde došlo k rozmachu pastevectví rozšířením chovu ovcí (Vyhlídal, 2001).

Novým trendem na našem území byla výstavba podle návrhů dvorního císařského ekonoma Marie Terezie, Raaba. Raabizace rozdělila neefektivní panské velkostatky a zkonfiskované jezuitské kláštery. Vzniklé celky byly rozděleny mezi nájemce za smluvený roční plat. Na základě Raabových plánů byly vystavěny nové vesnice vyznačující se stejnými stavbami o stejných rozměrech (Procházka, 1925).

V roce 1781 bylo zrušeno nevolnictví, což znamená výrazný rozvoj ve výstavbě vesnic. Vznikají dostavby přímo na návsi, čímž se narušuje původní historické jádro, nebo se vesnice neúměrně rozšiřuje podél přístupových cest do krajiny. Chudší obyvatelstvo je vytlačováno z obcí na jejich okraj. Stavějí si své domy v méně vhodných lokalitách dále v krajině. Vznikají osamělé dvorce, tím se datuje druhá tzv. vnitřní kolonizace. Nově budované stavby se vyznačují zvětšenými půdorysy stavěných domů, a to jak u panských velkostatků, tak i u domů chudších lidí (Škabrada, 2003).

Osmnácté století se vyznačuje především výstavbou barokních zámků, vedle nichž jsou vytvářeny nádherné barokní zahrady. Výstavba vesnic v této době je jen malá, na našem území vzniklo jen několik vesnic. Jednou z nejznámějších staveb této doby je zámek Kuks, vystavěný v letech 1662 – 1738. Vyznačuje se novými pojetím života šlechty. Pro zkvalitnění života došlo k rozdělení stavby na dvě části oddělené cestou se stromořadím. V jedné části stojí zámecká budova společně s divadlem a lázněmi a na straně druhé byl vystavěn špitál s krásnou zahradou, rodinná hrobka a kostel. Všechny stavby jsou efektně zakomponovány do krajiny (Holub, 2016).



Obr. 2 – Zámek Kuks, 1712 vydal: Johann Zieger, Franckfurt a Leipzig
Zdroj: (Holub, 2016)

V dnešní době obdivujeme tzv. lidovou architekturu. Tímto pojmem dnes nazýváme domy, které byly vystavěny ve druhé polovině 18. století a jsou němými svědky umu a kultury našich zručných předků. Tuto lidovou architekturu můžeme dle Škabrady (2003) dělit dle oblastí, druhů staveb a druhů použitých stavebních materiálů.

V 19. století je zásadní změnou u vesnických stavení odvod kouře z domu. Přestal se používat systém dymné jizby. Kouř je odváděn komínem. U nové zástavby se štítová orientace domu mění na okapovou. Na venkově roste počet druhů staveb. Zemědělské stavby se dělí na chlévy a stáje dle druhů zvířat, stavby pro sušení a uskladnění plodin atd. Vesnice se v této době rozrůstají víceméně živelně. Například podél vodních toků kde hrozí záplavy. V krajině v tomto století pokračuje výstavba silnic a cest. Na přelomu 19. a 20. století převažovaly vesnice s počtem okolo 500 obyvatel. Na venkově se začaly ve větší míře stavět nové typy staveb potravinářského průmyslu (pekárny, škrobárny, sladovny, sušárny brambor atd.), (Škabrada, 2003).

Ve druhé světové válce na rozdíl od většiny Evropy neznamenal naše vesnice větších zničení a újm. Velké změny však zaznamenalo české pohraničí, kde z důvodu odsunu německého obyvatelstva došlo k vyliďnění velkých území. Byla snaha dosídlit pohraniční oblasti obyvatelstvem z vnitrozemí. Část území při samotné hranici však zůstala z důvodu vybudování vojenského pohraničního pásma neosídlena a velká část vesnic byla opuštěna a postupně zanikla (Brandes, 2002).

Výrazná proměna našeho venkova započala po změně společenského zřízení po únoru 1948. Přerušování kontinuity hospodaření a přetrhání vlastnických vztahů znamenalo i vykořenění venkovanů z jejich vlastního prostoru, čímž došlo k přetrhání vztahu ke krajině. Krajina se stala jen prostorem pro výrobu potravin. Navíc přibližováním městskému životnímu způsobu v rámci socializace vesnice došlo k citelné proměně životního způsobu, charakteristického pro venkovskou komunitu (Baše, 2006).

Změnila se sídlištní struktura, snížil se počet menších sídel, též se snížil počet venkovského obyvatelstva. Velká část venkovského obyvatelstva odešla do měst za práci v průmyslu. Soukromé vlastnictví půdy bylo zrušeno, zakládaly se jednotná zemědělská družstva a státní statky (1949 – 1959). Počet zemědělských staveb za období let 1950 – 1989 se výrazně zvýšil. Kolektivizace měla za následek zvětšení ploch polí, ke kterému došlo scelením polí. Snížila se hustota polních cest. Na vesnici se stavěly další obytné stavby, ale již podle dispozic městských bytů. Toto řešení se však ukázalo pro potřeby vesnického obyvatelstva zcela nevhodné. Ve střediskových obcích se začala rozvíjet občanská vybavenost, obchody, zdravotní střediska, školy, kulturní domy. Inženýrské vybavení vesnic nebylo na dobré úrovni. Chyběla kanalizace, čističky vod i vodovodní řády. V uvedeném období došlo k vzniku české specializace chataření a chalupaření. Vyznačovalo se opravami starých chalup městským obyvatelstvem na trávení svého volného času na venkově a v přírodě. Chalupaření hrálo a stále hraje významnou roli při záchraně stavebního fondu lidové architektury. Podél měst vznikali celá města chat, pro trávení volného času městského obyvatelstva (Blažek, 2008).

Po roce 1989 došlo k budování satelitních městeček v blízkosti velkých měst tzv. suburbanizace (Hnilička, 2005). Tyto satelitní městečka mají nahrazovat předchozí zálibu v chalupaření a chataření. Majetnější obyvatelstvo se tímto snaží kombinovat městský a venkovský život dohromady. Změny v chování společnosti znamenaly také zánik velké části zemědělských výrobních jednotek. Česká zemědělská produkce byla nahrazena většími dovozy ze zahraničí. Zánik zemědělské produkce přinesl vesnicím ještě i problém s opuštěnými zemědělskými stavbami tzv. brownfields (Kramářová, 2014).



Obr. 3 – Podnikatelské baroko ve středočeské vesnici

Zdroj: (Švec, 2016)

3.3 Územní plánování

3.3.1 Historie územního plánování a jeho úpravy na našem území

Prvotní zmínka o územním plánování na našem území je uvedena ve stavebních řádech. Tyto stavební řády se v naší právní úpravě nacházejí od roku 1883. Pro královské hlavní město Prahu a okolí byl stanoven zákon č. 40/1886 ř. z. ze dne 10. dubna 1886, kterým se vydal stavební řád.

V novodobé historii českého stavebního práva lze rozlišit čtyři základní vývojové etapy. První, nejdelší, od roku 1886 do konce čtyřicátých let minulého století, druhou trvající pouhých 9 let (do roku 1958), třetí mezi léty 1958 a 1976 a konečně poslední, od roku 1976 do současnosti, poznamenanou novelizacemi zákona a základních prováděcích vyhlášek.

V prvním období platilo v Čechách, na Moravě a ve Slezsku celkem pět stavebních řádů. V Čechách byl vydán zákon platný pro Prahu, Plzeň a České Budějovice, dále byl vydán zákon č.144/1920Sb., kterým byl pražský stavební řád rozšířen na celou Velkou Prahu. Na Moravě byly vydány zákony pro města Brno a Olomouc, Jihlavu a Znojmo a jejich předměstské obce. Pro celé Slezsko platil stavební řád z 2.6.1883 č. 26 z.z. České a moravské stavební řády si byly velmi blízké (Mareček, 2005).

V období první republiky nebyly soustavné legislativní práce na novém celostátním stavebním řádu dovedeny do konce a byly přerušeny světovou válkou. První stavební novela byla provedena v době německé okupace vládním nařízením č. 109/1942 Sb., o změně stavebních řádů. Druhou etapu vývoje prezentuje zákonná úprava z roku 1949, která přinesla kvalitativně nový pohled na možnosti záměrného uspořádání zájmového prostoru a založila pojem územní plánování jakožto nástroje pro komplexní řešení území namísto dřívějších částečně pojatých urbanistických metod (plány polohy, regulační a zastavovací plány). Ve druhé polovině 50. let byly novelizovány předpisy územního plánování a stavebního řádu a došlo k rozdělení zákonné úpravy územního plánování a stavebního řádu. Za třetí etapu vývoje lze pokládat období od roku 1958 do roku 1976. V roce 1959 nabyt účinnosti zákon č.84/1958 Sb., o územním plánování. Na tento zákon potom obsahově navazoval zákon č. 87/1958 Sb., o stavebním řádu. V těchto zákonech lze najít značnou preferenci veřejných zájmů nad zájmy soukromými (Česko, 1958).

Další etapa vývoje územního plánování trvala od 1.10.1976, kdy nabyt účinnosti zákon č. 50/1976 Sb., o územním plánování a stavebním řádu, do 31.12.2006. Od prvního ledna 2007 totiž nabyt účinnosti zákon č. 183/2006 Sb., o územním plánování a stavebním řádu, kterým byl dovršen vývoj úpravy územního plánování. Za zmínku stojí revitalizace územní samosprávy uskutečněná na přelomu let 1989-1990. Byla ukončena činnost národních výborů, které byly nahrazeny novou soustavou orgánů územní správy spravující úsek územního plánování. Jedním z důležitých přijatých zákonů byl zákon o obcích č. 367/1990 Sb., ve znění pozdějších předpisů (Marek, 2007). Poslední novela zákona č. 183/2006 Sb., o územním plánování a stavebním řádu (stavební zákon), ve znění pozdějších předpisů, byla provedena zákonem č. 350/2012 Sb., kterým se mění zákon č. 183/2006 Sb., o územním plánování a stavebním řádu (stavební zákon), ve znění pozdějších předpisů, a některé související zákony. Uvedená změna nabyt účinnosti dne 1. ledna 2013.

Územní plánování se v České republice týká všech územních úrovní: národní, regionální i místní. Jeho působnost, cíle, metody a nástroje jsou upraveny zákonem č. 183/2006Sb., o územním plánování a stavebním řádu (stavebním zákonem) a příslušnými vyhláškami (Česko, 2006).

3.3.2 Cíle územního plánování

Platná právní úprava stanoví jako cíle územního plánování stanovených v § 18 především tyto:

- Cílem územního plánování je vytvářet předpoklady pro výstavbu a pro udržitelný rozvoj území. Vytváření příznivých podmínek pro životní prostředí. Dále vytvořit takové podmínky aby, při uspokojování potřeb současné generace nebyly ohroženy podmínky života generací budoucích
- Řešení prostorového a účelného uspořádání území tak, aby bylo dosaženo obecně prospěšného souladu veřejných a soukromých zájmů na rozvoji území
- Koordinace veřejných a soukromých zájmů v území a specifikace ochrany veřejných zájmů vyplývajících ze zvláštních právních předpisů
- Chránit a rozvíjet přírodní, kulturní a civilizační hodnoty území včetně urbanistického, architektonického a archeologického dědictví a dále podmiňovat a hospodárně vymezovat zastavitelné plochy a ochraňovat nezastavitelné území a pozemky (§ 18 zákona č. 183/2006 Sb., o územním plánování a stavebním řádu) (Česko, 2006)

3.3.3 Hlavní úkoly územního plánování

Podle § 19 stavebního zákona:

- Úkolem územního plánování je zajistit a posoudit stav území, jeho přírodní, kulturní a civilizační hodnoty
- Určovat koncepci rozvoje území, včetně urbanistické koncepce s ohledem na hodnoty a podmínky území
- Prověřovat a posuzovat potřebu změn v území, veřejný zájem na jejich provedení, jejich přínosy, problémy, rizika s ohledem například na veřejné zdraví, životní prostředí, geologickou stavbu území, vliv na veřejnou infrastrukturu a na její hospodárné využívání
- Stanovovat urbanistické, architektonické a estetické požadavky na využívání a prostorové uspořádání území a na jeho změny, zejména na umístění, uspořádání a řešení staveb
- Stanovovat podmínky pro provedení změn v území, zejména pak pro umístění a uspořádání staveb s ohledem na stávající charakter a hodnoty území
- Vytvářet v území podmínky pro snižování nebezpečí ekologických a přírodních katastrof a pro odstraňování jejich důsledků, a to přírodě blízkým způsobem

- Vytvářet v území podmínky pro odstraňování důsledků náhlých hospodářských změn
- Stanovovat podmínky pro obnovu a rozvoj sídelní struktury a pro kvalitní bydlení
- Prověřovat a vytvářet v území podmínky pro hospodárné vynakládání prostředků z veřejných rozpočtů na změny v území
- Určovat nutné asanační, rekonstrukční a rekultivační zásahy do území
- Vytvářet podmínky pro ochranu území podle zvláštních právních předpisů před negativními vlivy záměrů na území a navrhopvat náhradní opatření, pokud zvláštní právní předpis nestanoví jinak
- Usměřňovat rozsah ploch pro využívání přírodních zdrojů
- Aplikovat poznatky zejména z oborů architektury, urbanismu, územního plánování a ekologie a památkové péče (§ 19 zákona č. 183/2006 Sb., o územním plánování a stavebním řádu)

3.3.4 Nástroje územního plánování

Územní plánování se navenek projevuje jako soubor nástrojů územního plánování. Úprava stavebního zákona vymezuje a definuje tyto základní nástroje územního plánování:

- územně plánovací podklady - vyhodnocují stav, možnosti a podmínky změn v území
- územně analytické podklady - vyhodnocují stav a vývoj území, jeho hodnoty, omezení změn v území ("limity využití území"), záměry na provedení změn v území, rozbor udržitelného rozvoje území
- územní studie - navrhuje, prověřuje a posuzuje úpravy nebo rozvoj některých funkčních systémů v území, například veřejné infrastruktury, územního systému ekologické stability
- politiku územního rozvoje - strategický nástroj územního plánování na celostátní úrovni
- územně plánovací dokumentaci - je závazná, má danou strukturu a projednávání a jejím výsledkem je vyhláška. ÚPD vymezuje veřejně prospěšnou stavbu a veřejně prospěšné opatření. Dále se skládá ze tří významných částí a stanovuje

směrnice pro navazující rozhodování o změnách ve využívání území, o stavbách a koordinující různé veřejné zájmy, jež chrání dotčené orgány svými stanovisky podle zvláštních právních předpisů:

- zásady územního rozvoje (pro území kraje)
- územní plán (pro území obce)
- regulační plán (pro řešené území vymezené zásadami územního rozvoje nebo územním plánem)
- vymezení zastavěného území
- územní opatření - nástroj, který z důvodu veřejného zájmu s časově omezenou platností upravuje poměry v území
- územní opatření o stavební uzávěře (na úrovni obce i kraje)
- územní opatření o asanaci území (na úrovni obce i kraje)
- územní rozhodnutí
- rozhodnutí o umístění stavby nebo zařízení
- rozhodnutí o změně využití území
- rozhodnutí o změně stavby a změně vlivu stavby na využití území
- rozhodnutí o dělení nebo scelování pozemků
- rozhodnutí ochranném pásmu
- územní souhlas – vydává se na místo vedení územního řízení a vydání územního rozhodnutí, pokud je záměr v zastavěném území nebo v zastavitelné ploše, poměry v území se podstatně nemění a záměr nevyžaduje nové nároky na veřejnou dopravní a technickou infrastrukturu. Územní souhlas se vydává na základě oznámení o záměru doplněného o souhlasy vlastníků sousedních pozemků, kteří by jinak byli účastníky územního řízení.
- územní opatření
- o stavební uzávěře - omezuje nebo zakazuje stavební činnost ve vymezeném území po dobu uzávěry
- o asanaci území
- úprava vztahů v území
- předkupní právo – k pozemku určenému pro veřejně prospěšnou stavbu nebo veřejně prospěšné opatření
- kompenzační opatření - těm, jejichž práva byla na základě opatření ve veřejném zájmu podle schválené územně plánovací dokumentace podstatně omezena,

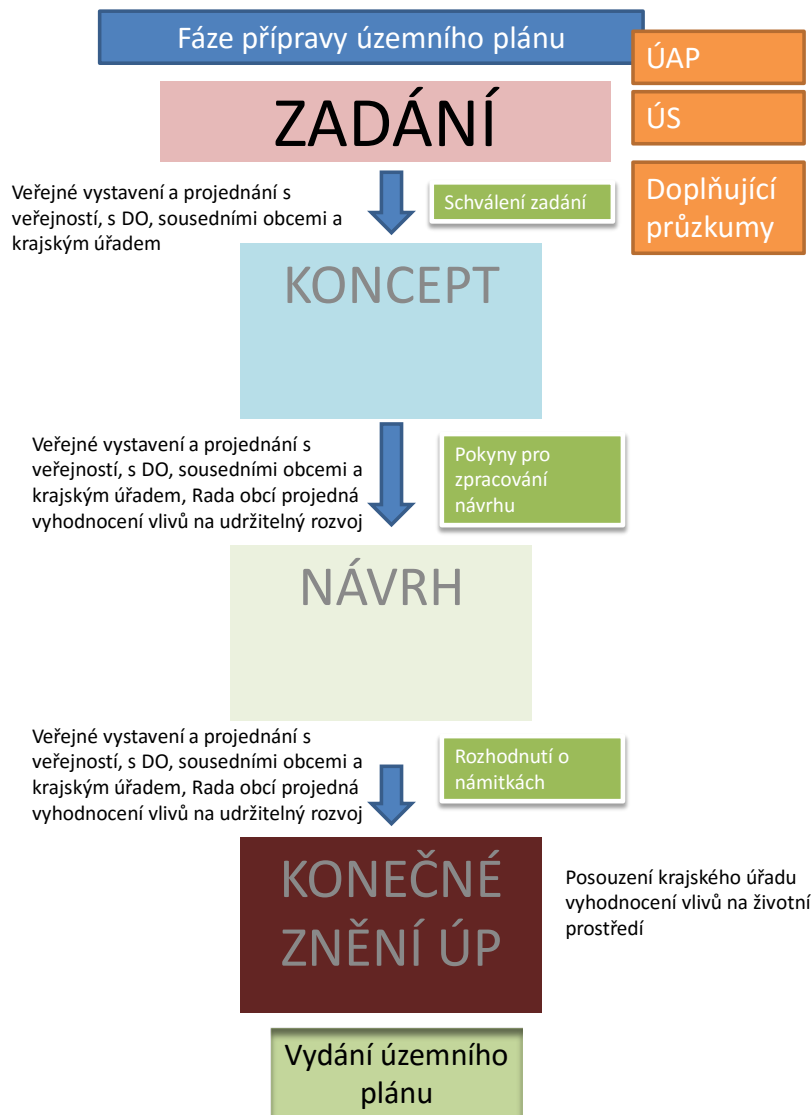
nebo těm, kterým bylo na základě územního opatření o stavební uzávěře znemožněno užívání staveb nebo pozemků, náleží náhrada

3.3.5 Aktéři územního plánování

- Pořizovatel je autorizovaný úředník - obec, obec s rozšířenou působností, kraj, stát (Ministerstvo pro místní rozvoj, Ministerstvo obrany ČR)
- Pověřený zastupitel – je členem zastupitelstva obce, pro kterou je pořizován územní plán
- Zpracovatelem je autorizovaný architekt autorizovaný komorou ČKA
- Dotčené orgány státní správy, které mají ze svého zákona chránit určitý společenský zájem a hlavně ty co územně diferencují. DOSS jsou odstupňované podle úrovní řízení – od ministerstva, kraje, okresu (pověřené obce) až po obce
- Prováděcí orgán - obecní úřad územního plánování, krajský úřad územního plánování, ministerstvo pro místní rozvoj (nejvyšší úřad)
- Zastupitelstvo obce – volení zástupci samosprávy obcí
- Veřejnost - občané, podnikatelé, developeři, banky a neziskové organizace

3.4 Územní plán

Tab. 1 – Tvorba územního plánu



Zdroj: (autor)

Územní plán se pořizuje a vydává pro celé území obce i vojenského újezdu nebo pro vymezenou část území hlavního města Prahy. Územní plán je závazný pro pořízení a vydání regulačního plánu zastupitelstvem obce, pro rozhodování v území, zejména pro vydávání územních rozhodnutí. Územní plán stanoví základní koncepci rozvoje území obce, ochrany jeho hodnot, jeho plošného a prostorového uspořádání, uspořádání krajiny a koncepci veřejné infrastruktury. Dále vymezí zastavěné území a zastavitelné plochy a plochy pro veřejně

prospěšné stavby. O pořízení územního plánu rozhoduje zastupitelstvo obce. Návrh zadání zpracuje pořizovatel a zastupitel. Na základě schváleného zadání územního plánu zastupitelstvem pořídí pořizovatel pro obec zpracování návrhu územního plánu. Návrh posuzuje krajský úřad. Dále se koná řízení – veřejné projednání. Územní plán vydává zastupitelstvo formou opatření obecné povahy. Pořizovatel předkládá obci jednou za čtyři roky zprávu o uplatňování územního plánu v uplynulém období (Schneider, 2014).

3.4.1 Obsah územního plánu

Obsah územního plánu stanoví urbanistickou koncepcí rozvoje, tj. základní koncepcí rozvoje území obce, ochrany jeho hodnot, jeho plošného a prostorového uspořádání, uspořádání krajiny v katastrálním území obce (v návaznosti a souladu s okolní krajinou). Koncepcí veřejné infrastruktury (tj. dopravní a technické infrastruktury), občanského vybavení a veřejných prostranství.

Územní plán vymezí:

- Zastavěné území
- Zastavitelné plochy
- Plochy vymezené ke změně stávající zástavby
- Plochy vymezené k obnově nebo k opětovnému využití znehodnoceného území (dále jen plochy přestavby)
- Plochy pro veřejně prospěšné stavby
- Veřejně prospěšná opatření
- Plochy pro územní rezervy
- Plochy a koridory veřejné infrastruktury

Územní plán v souladu se zásadami územního rozvoje kraje (a tím i v souladu s politikou územního rozvoje ČR) zpřesňuje a zpodrobnuje záměry rozvoje, vycházející z cílů a úkolů územního plánování, a to v souvislostech a v podrobnosti území obce. V případě, že dojde k aktualizaci PUR/ZUR se musí ÚP přepracovat.

Zpracování územního plánu vychází z územně analytických podkladů kraje a obce, doplněných o vlastní průzkumy a rozborů projektanta.

Pořizovatelé územně analytických podkladů jsou:

- všechna území obcí s rozšířenou působností (ORP)
- všechny kraje

Územně analytické podklady se průběžně aktualizují. Úplná aktualizace se provádí každé dva roky.

Mapovými podklady pro zpracování územně analytických podkladů jsou:

- Katastrální mapa
- Státní mapa
- Základní mapa České republiky
- Mapa České republiky

Územně analytické podklady obsahují:

- podklady pro rozbor udržitelného rozvoje území a ty zahrnují:
 - Stav a vývoj území, hodnot – výkres hodnot
 - Limity využití území – výkres limitů
 - Záměry na změny území – výkres záměrů
- rozbor udržitelného rozvoje území a ty zahrnují:
 - Zjištění a vyhodnocení udržitelného rozvoje (SWOT)
 - Problémy k řešení v územně plánovací dokumentaci – výkres problémů k řešení v územně plánovací dokumentaci

3.5 Mapové podklady

Jak vypadala krajina v naší historii můžeme nejlépe, nejjednodušeji, poznat podle dochovaných historických map. Čím více se jich o kterém území dochovalo, tím přesnější máme informace podle kterých poznáme, kde se nacházely tehdejší vesnice, obydlí, jejich velikost, půdorys, kudy vedly cesty, tekly řeky a potoky. Kde se nacházely rybníky, jak velké bylo zalesnění v kterých dobách apod. (Gojda, 2000).

Nejstarší historické mapy našeho území, které se dochovaly až do dnešních dní, zachycují území Čech od počátku 2. tisíciletí. Vznikaly jako součást střeoevropského prostoru. Nejstarší dochovanou mapou Čech je mapa Mikuláše Klaudyána z roku 1518. Další známými autory map našeho území jsou Criginger, Vogt, Aretin, Komenský, Stich, Helwig atd. U všech těchto map je viditelné opakované kopírování ze starších mapových zdrojů. U všech map je mnoho chyb a nepřesností. Zkvalitnění map proběhlo až v průběhu 18. století. Jednalo se především o Müllerovo mapy Čech a Moravy a Wielandovy mapy Slezska.

Z těchto map je možno vyčíst podrobnosti o jednotlivých tehdy existujících sídlech, jejich velikost a umístění, ale jen velice málo o krajině v dané lokalitě. Největší zlepšení však přineslo až vojenské mapování. První vojenské mapování proběhlo na konci 18. století (Josefské), druhé v polovině 19. století (Františkovo) a nejkvalitnější třetí vojenské mapování na konci 19. století. Třetí vojenské mapování bylo provedeno velice kvalitně, přesně a detailně.

3.5.1 Müllerovo mapování – mapa Moravy a Čech

Rakouský vojenský císařský inženýr, topograf a kartograf Jan Kryštof Müller provedl první soustavné topografické mapování českých zemí. Žil v letech 1673 až 1721. Na základě požadavků rakouské monarchie dostal za úkol vypracovat velký atlas rakouských zemí – Atlas Austriacus. Svoji práci zahájil mapování území Moravy v letech 1708 až 1712. Zmapoval celé její území po jednotlivých krajích v měřítku 1 : 180 000. Vydal ji na 4 mapových listech na celkovém rozměru 1374 x 974 mm. Mapa Moravy obsahuje 3022 sídlišť, celkem úplný výběr vodních toků s písemnými popisy a řídkou komunikační sítí. V roce 1790 byla v otiscích mapy doplněna čtvercová orientační síť s písmeny a číslicemi, podle nichž je možno vyhledávat místa v indexu. Původní tisky mapy Moravy z roku 1716 jsou velice vzácné. Ve státních i soukromých sbírkách je možno nalézt spíše její 2. vydání z roku 1790.

Císařským patentem ze 4. května 1712 bylo zajištěno Müllerovo mapování Čech. Probíhalo postupně podle krajů až do ledna 1718. Závěrečnou revizi a čistokresbu map v konečné podobě dokončil Müller v roce 1720. Výsledkem jeho práce je jedno z nejkrásnějších a nejcennějších kartografických děl naší historie. Vydání map se však autor již nedožil, neboť zemřel 21. června 1721. Mapy se dochovaly ve značném počtu výtisků a jsou uloženy ve státních (Mapová sbírka Historického ústavu AV ČR) i soukromých mapových archivech. Je vyhledávaná sběrateli po celém světě. Müllerovo mapové dílo v měřítcích větších než 1 : 200 000 na rozdíl od starších map vypovídá velice přesně o proměnách české a moravské krajiny na počátku 18. století. Již 50 let před prvním vojenským mapováním zachycuje podrobně krajinu českých zemí s mnoha údaji zeměpisné, hospodářské, názvoslovné a kulturní povahy. Jsou zde podrobně zakresleny kromě topografického obsahu (sídla, vodstvo, schematický reliéf, zeleň a komunikace), ale také zemědělské usedlosti, zaniklé osady, mlýny vinice, doly, hutě, sklárny, poštovní stanice a mnoho dalších informací, vysvětlených v bohaté legendě mapy. Müllerovy mapy Čech a Moravy byly prvním uceleným mapovým dílem českých zemí a jediným mapovým

podkladem, jímž byli vybaveni velitelé rakouských vojsk v době sedmileté války (1756 – 1763) (Kuchař, 1959).

3.5.2 První vojenské mapování – Josefské

Z důvodu především vojenského rozhodla císařovna Marie Terezie o vyhotovení nového uceleného mapového díla pro celé území rakouské monarchie v podrobném měřítku 1 : 28 800. Měřítko bylo odvozeno z požadavku, aby délka jednoho vídeňského palce v mapě odpovídala délce 400 vídeňských sáhů (758,6 m) ve skutečnosti, což odpovídalo délce tisíc vojenských pochodových kroků. Mapováním byl pověřen generální štáb rakouské armády ve Vídni. Mapování proběhlo v letech 1763 až 1785 a bývá označováno jako „Josefské“, protože bylo dokončeno až za vlády syna Marie Terezie – císaře Josefa II. Jako podklad byla použita Müllerova mapa. Z důvodu nedostatku financí i času nebyly vybudována přesná síť astronomicky určených trigonometrických bodů. Důstojníci vojenské topografické služby projížděli krajinu na koních a mapovali pouhým pozorováním v terénu. Proto pokusy o sestavení přehledné mapy monarchie, bez její kvalitní geometrické kostry, skončily neúspěšně. Vzhledem k především vojenskému zaměření byl kladen důraz na komunikace, jejich sjízdnost, kapacita, dále na všechny druhy vodních toků od řek až po umělé strouhy. Zaznamenány jsou dále různé typy budov jako i využití půdy (orná půda, pastviny, louky). Pro snadnou identifikaci jednotlivých objektů, byly mapy ručně kolorovány. Okraj mapového listu byl vyhrazen pro seznam obcí s kolonkami pro údaje o počtu měšťanů, sedláků a domkařů a o stavu a možnostech ustájení koní. V mnoha případech však tyto údaje na mapách chyběly. Pro zobrazení výškopisu byly použity dva druhy tónování. Svažité části reliéfu byly zobrazeny lavírováním a šrafami. Výsledky mapování se zachovaly pouze v originálním vyhotovení a v originální kresbě. Všechny mapové sekce jsou uloženy ve Válečném archivu Rakouského státního archivu ve Vídni. Nedostatky tohoto zjednodušeného mapování se projeví už ve válce o bavorské dědictví 1778 až 1779. Bylo tedy jasné, že musí dojít k novému mapování (Boguszak, 1961).

3.5.3 Druhé vojenské mapování – Františkovo

Druhé vojenské mapování začalo na území monarchie v roce 1807, ale v českých zemích bylo uskutečněno až v polovině 19. století. Mapování využilo trigonometrickou síť, která již byla vybudována pro potřeby stabilního katastru. Mapování se provádělo na tzv. vyměřovacích listech, jejichž rozměrem byla čtvrtina sekce topografické mapy. Jelikož grafickým podkladem byly zmenšeniny katastrálních map, omezily se práce topografů pouze

na doměření změn vzniklých od katastrálního mapování, na zaměření předmětů, které mapy neobsahovaly. Také na úpravu polohopisu podle značkového klíče, vydaného štábem generálního ubytovatele v roce 1827. Toto mapování vzniklo v době nástupu průmyslové revoluce na našem území, které znamenalo i rozvoj nových intenzivních forem zemědělství. Vzrostla výměra orné půdy o 50 procent za 100 let a lesní plochy dosáhly historicky nejmenšího rozsahu díky těžbě dřeva na pohon parních strojů (Boguszak, 1961).

3.5.4 Třetí vojenské mapování Františko – Josefské

Bouřlivý rozvoj průmyslu vyžadoval především zrychlení dopravy zboží a surovin. Byla potřeba vybudovat nové komunikace apod., ale i armáda vyžadovala pro svoje potřeby přesnější a spolehlivější mapy. Z těchto důvodů v roce 1868 rozhodlo rakouské ministerstvo války o novém mapování. Mapování začalo v roce 1870 a dokončeno bylo v roce 1885. Na našem území Čech, Moravy a Slezska probíhalo v letech 1876 až 1879 s využitím katastrálního podkladu. Největší vylepšení oproti předchozímu mapování vzniklo znázorněním výškopisu. Výšky byly určovány zpravidla trigonometricky z výškového úhlu a odpíchnuté vodorovné vzdálenosti. V zalesněných porostech i barometricky. Terén byl znázorňován tzv. kombinovaným způsobem, tj. kótami, vrstevnicemi, šrafováním a lavírováním. Mapy vzniklé třetím vojenským mapováním byly na svou dobu velmi dobrými kartografickými díly. Po vzniku samostatného Československa byly mapy předány z Vídně Vojenskému zeměpisnému ústavu v Praze (Boguszak, 1961).

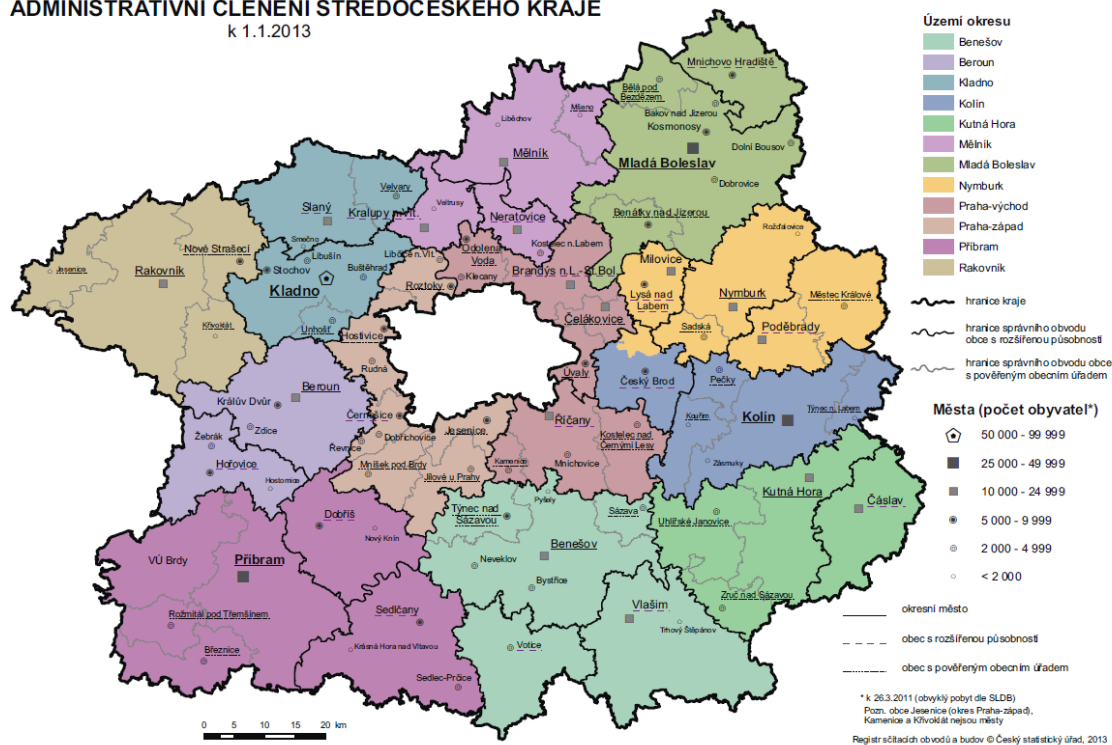
4 Zhodnocení podkladových údajů

4.1 Lokalizace zájmového území

Obec Liblice se nachází ve Středočeském kraji 10 km od královského věnného města Mělník. Nadmořská výška terénu v širším okolí Liblic se pohybuje okolo 200m.n.m. Klimaticky území náleží k mírně teplé oblasti s mírnou zimou. Obec má dobrou dopravní dostupnost a je spojena komunikací č. 16 na západě s městem Mělník a na východě s obcí Byšice.

Počet obyvatel dle posledního sčítání je 491 obyvatel.

ADMINISTRATIVNÍ ČLENĚNÍ STŘEDOČESKÉHO KRAJE k 1.1.2013



Obr. 4 – Administrativní členění Středočeského kraje
Zdroj: (czso.cz/csu, 2016)

4.2 Přírodní podmínky v území

4.2.1 Klimatické charakteristiky

Klimaticky zájmové území spadá dle E. Quitta (1971) do klimatické oblasti T2, která se vyznačuje dlouhým létem, teplým a suchým, velmi krátkým přechodným obdobím s teplým až mírně teplým jarem i podzimem, krátkou, mírně teplou, suchou až velmi suchou zimou, s velmi krátkým trváním sněhové pokrývky.

Tab. 2 - Klimatická charakteristika oblasti T2

Počet letních dnů	50 - 60
Počet dnů s průměrnou teplotou 10°C a více	160 - 170
Počet mrazových dnů	100 - 110
Počet ledových dnů	30 - 40
Průměrná teplota v lednu	-2°C až -3°C
Průměrná teplota v dubnu	8 - 9°C
Průměrná teplota v červenci	18 - 19°C
Průměrná teplota v říjnu	7 - 9°C

Srážkový úhrn ve vegetačním období	350 – 400 mm
Srážkový úhrn v zimním období	200 – 300 mm
Počet dnů se sněhovou pokrývkou	40 – 50
Počet dnů zamračených	120 – 140
Počet dnů jasných	40 - 50

Zdroj: (Quitt, 1971)

Tab. 3 - Klimatologické charakteristiky území Liblice

I.	II.	III.	IV.	V.	VI.	VII.	VIII.	IX.	X.	XI.	XII.	rok
Průměrná teplota vzduchu (°C)												
-1,4	-0,5	3,5	8,2	13,6	16,4	18,2	17,5	14,0	8,6	3,6	0,0	8,5
Průměrný úhrn srážek (mm)												
26	26	29	48	51	69	72	68	48	41	34	35	547

Zdroj: (Quitt, 1971)

Z úhrnu srážek vyplývá, že nejvíce srážek v lokalitě Liblice je zaznamenáno v letním období od června do srpna, dále sestupně v podzimních měsících od září do prosince. Nejmenší úhrn srážek je dlouhodobě zaznamenán v měsících zimních, tj. leden, únor a březen.

4.2.2 Geologické poměry zájmového území

Širší okolí zájmového území je tvořeno z převážné části svrchnokřídovými vrstvami jizerského souvrství (střední turon), které je v blízkém okolí obce tvořeno prachovci a jemnozrnnými pískovci s polohami jílovitých vápenců. Tektonický prolom – údolí je vyplněno říčními sedimenty. Dno údolí je vyplněno jemnozrnnými hlinitými a slatinými sedimenty. Okolní svahy jsou kryty deluviálními, převážně hlinitopísčnými sedimenty mocnosti od jednoho do čtyř metrů, které přecházejí do údolní nivy. Krátká a příkrá boční údolí jsou vyplněna deluviofluviálními převážně písčitohlinitými sedimenty. V prostoru obory u liblického zámku se vyskytují čtvrtohorní sedimenty, plasticky zvětralé křídové písčité slínovce na kontaktu s jezerním slínem, překryté slatiným ložiskem. Podloží do hloubky pokračuje spodnoturonskými vrstvami bělohorskými a cenomanskými vrstvami korycanskými. Svrchnokřídový pokryv leží v hloubce cca 450m na permokarbonském souvrství a to nasedá svrchnoproterozoický podklad v hloubce okolo 1000m. V permokarbonu se vyvinuly uhlonosné vrstvy – nýřanské a jelenické (Kozák, 2009).

4.2.3 Geomorfologické členění

Širší okolí zájmového území orograficky přísluší Mělnické kotlině, jež je součástí Středolabské tabule.

Tab. 4 – Geomorfologické členění

Provincie	Česká vysočina
Soustava (subprovincie)	VI Česká tabule
Podsoustava (oblast)	VIB Středočeská tabule
Celek	VIB-3 Středočeská tabule
Podcelek	VIB-3C Středolabská tabule
Okrsek	VIB-3C-c Mělnický úval

Zdroj: (Demek, 2006)

Mělnická kotlina (VIB-3C) se nachází v severozápadní části Středolabské tabule. Jedná se o plochou erozně denudační sníženinu při dolním toku Vltavy a přilehlém úseku středního Labe. Je tvořená převážně turonskými slínovci a písčitymi slínovci, většinou zakrytými čtvrtohorními říčními sedimenty. Vyznačuje se převážně akumulacním reliéfem středopleistocenních a mladopleistocenních říčních teras a údolních niv (Demek, 2006).

Mělnický úval (VIB-3C-c) se rozkládá při severním okraji Mělnické kotliny. Představuje 18 km dlouhé opuštěné údolí Labe z doby středopleistocenní šesté terasy, sledující sudetský směr a založené na tektonicky porušeném pásmu turonských písčitých slínovců. Ploché dno tvoří akumulacní reliéf údolních niv, náplavových kuželů, pokryvů a drobných přesypů navátých písků. Úval oddělený od dnešního údolí Labe Turbovickým a Cecemínským hřbetem přetíná uprostřed Košátecký potok a na severozápadě jím protéká Pšovka (Balatka, 2006).

4.2.4 Půdy

Na území okresu se jako matečné horniny zemědělských a lesnických půd vyskytují nejčastěji nezpevněné sedimenty (štěrkopísky, terasové a váté písky, spraše a nivní usazeniny). Dále jsou to i zpevněné sedimenty (opuky a slíny). Ostatní matečné horniny se vyskytují už jen ojediněle (břidlice, buližníky, svahoviny). Z nich se vyvinuly různé genetické půdní typy. Ve zkoumané oblasti se vyskytují černozemě, které jsou rozšířeny na vápnitých substrátech spraší, slínů, vápnitých písků či karbonátových svahovin v této nejjižnější oblasti okresu. Jedná se zároveň o nejteplejší a nejsušší oblast v okrese. Jedná se o půdu se značným množstvím humusu (2,5-3%), která má reakci neutrální až mírně alkalickou a má příznivou

drobtovitou strukturu i další vhodné vlastnosti. Jedná se o půdu, která je vhodná pro pěstování náročných plodin (cukrovka, pšenice aj.). Celkově tato půda vyskytující se v této malé oblasti tvoří 20% zemědělských půd okresu (Kozák, 2009).

V oblasti Košátecké tabule se nachází drnové půdy, které vznikly na lehkých substrátech pískových teras a vátých písků v teplých nížinných oblastech. Mají mělčí orníční humusový horizont, malou sorpční kapacitu a nízké množství humusu (kolem 1 %). Při použití závlah jsou vhodné pro pěstování zeleniny a raných brambor.

4.2.5 Flora a fauna

Flora mělnického okresu náleží k fytogeografické oblasti středoevropské a jihovýchodoevropské květeny, obvodu suchomilné a teplomilné panonské květeny, okrsku pražské kotliny a obvodu převažující teplomilné květeny s fytogeografickými okrsky Polabí a Slánsko-bělohradské plošiny a dále k oblasti středoevropské lesní květeny s obvodem hercynské pískovcové květeny a okrskem severočeských pískovců. Je zde typické rozšíření teplomilných a suchomilných rostlin xerothermních, např. hlaváček jarní (*Adonis vernalis*), hvězdnice zlatovlásek (*Aster linosyris*), chrpa latnatá (*Centaurea stoebe*), ožanka kalamandra (*Teucrium chamaedrys*), marulka pamětník (*Acinos arvensis*), bělozářka liliovitá (*Antericum liliago*), kavyl tenkolistý (*Stipa tirsia*), kozinec blanitý (*Astragalus membranaceus*) (Ložek, 2007).

Na Mělnicku se vyskytují tři vegetační stupně: dubový, buko-dubový a dubo-bukový (Klůz, 1997). Lesy, které zde tvořily hlavní vegetační kryt, dnes pokrývají již necelou pětinu okresu. Ve výnosných lesích je nejčastěji pěstovanou dřevinou borovice lesní (*Pinus sylvestris*), dále dub zimní (*Quercus petraea*), smrk ztepilý (*Picea abies*), méně buk lesní (*Fagus sylvatica*), topol osika (*Populus tremula*), jasan ztepilý (*Fraxinus excelsior*), modřín opadavý (*Larix decidua*) a jako příměs bříza bělokorá (*Betula pendula*), lípa srdčitá (*Tilia cordata*), javor úhledný (*Acer amplum*), habr obecný (*Carpinus betulus*) a olše lepkavá (*Alnus glutinosa*) (Zlatník, 1953). Z cizokrajných jsou zastoupeny hybridní topoly zvláště topol osika (*Populus tremola*), dub červený (*Quercus rubra*), borovice černá (*Pinus nigra*) a vejmutovka (*Pinus strobus*) a trnovník akát (*Robinia pseudoacacia*), který se dále plevelně rozšířil (Culek, 2005).

Co se týče fauny, ta je zde podmíněna terénem a zeměpisnou polohou. Živočišná společenstva lesů jsou poměrně bohatá. Ze savců je tu rozšířena především lovná zvěř, hlavně srnec obecný (*Capreolus capreolus*). Dále se zde vyskytuje prase divoké (*Sus scrofa*), liška obecná (*Vulpes vulpes*), veverka obecná (*Sciurus vulgaris*). Vyskytuje se zde vzácná kuna

lesní (*Martes martes*) a drobní hmyzožravci jako rejsek obecný (*Sorex araneus*) a rejsek malý (*Sorex minutus*). Z ptáků se zde vyskytuje bažant obecný (*Phasianus colchicus*), z dravců káně lesní (*Buteo buteo*), poštolka obecná (*Falco tinnunculus*), krahujec obecný (*Accipiter nisus*). Ve stromových dutinách hnízdí datlovití ptáci jako např. datel černý (*Dryocopus martius*), žluna zelená (*Picus viridis*) a šedá (*Picus canus*), strakapoud velký (*Dendrocopos major*), prostřední (*Dendrocopos medius*) a malý (*Dendrocopos minor*). Běžně v lesích se vyskytuje kukačka obecná (*Cuculus canorus*), straka obecná (*Pica pica*) a sojka obecná (*Garrulus glandarius*). Z plazů se zde můžete setkat s ještěrkou obecnou (*Lacerta agilis*) i zelenou (*Lacerta viridis*), ale i se zmijí obecnou (*Vipera berus*). Co se týče hmyzu, v lužních lesích se vyskytují střevlík měděný (*Carabus cancellatus*), drabčík zdobený (*Staphylinus caesareus*), někteří vzácní zlatohlávek zlatý (*Cetonia aurata*) a ploštice (*Heteroptera*).

Živočišná společenstva polí a luk jsou druhově chudší než společenstva lesů. Vyskytují se zde např. králík divoký (*Oryctolagus cuniculus*), křeček polní (*Cricetus cricetus*), hraboš polní (*Microtus arvalis*), krtek obecný (*Talpa europea*) aj. Z ptáků je hojná vrána černá (*Corvus corone*), holub hřivnác (*Columba palumbus*), hrdlička divoká (*Streptopelia turtur*), poštolka obecná (*Falco tinnunculus*), káně lesní (*Buteo buteo*), skřivan polní (*Alauda arvensis*), vrabec polní (*Passer montanus*) a špaček obecný (*Sturnus vulgaris*). Z plazů se zde můžeme setkat se slepýšem křehkým (*Anguis fragilis*), užovkou obojkovou (*Natrix natrix*). Z obojživelníků zde se vyskytují ropuchy obecné (*Bufo bofo*) a skokan hnědý (*Rana temporaria*).

Živočišná společenstva lidských sídlišť jsou specifická blízkostí člověka. Ze savců se zde vyskytují hlodavci jako myš domácí (*Mus musculus*), potkan obecný (*Rattus norvegicus*). V parcích žije veverka obecná (*Sciurus vulgaris*). Je zde častý holub domácí (*Columba livia f. domestica*), hrdlička zahradní (*Streptopelia decaocto*), žluna zelená (*Picus viridis*), rorýs obecný (*Apus apus*). Z pěvců jsou to vrabec domácí (*Passer domesticus*) a polní (*Passer montanus*), kos černý (*Turdus merula*), pěnkava obecná (*Fringilla coelebs*), špaček obecný (*Sturnus vulgaris*), drozd zpěvný (*Turdus philomelos*), jiříčka obecná (*Delichon urbica*), sýkorka koňadra (*Parus major*) a zvonohlík šedý (*Serinus leucopygius*).

Co se týče živočišných společenstev vod, vyskytují se zde kachny jako lyska černá (*Fulica atra*), slípka zelenonohá (*Gallinula chloropus*), potápka malá (*Tachybaptus ruficollis*) a roháč obecný (*Lucanus cervus*), vzácně i volavka popelavá (*Ardea cinerea*).

4.3 Stavebně - historický vývoj Mělnicka

Pomineme-li relikty prehistorických či raně středověkých hradišť a stavení, v současném terénu se mnohdy ani neprojeví, pocházejí nejstarší architektonické památky mělnického regionu z románského období, kdy také byla dokončena christianizace českého území. Objevily se na něm desítky kamenných kostelů a bazilik. Ostatně i na Mělnicku jde u dochovaných staveb výlučně o architekturu sakrální.

Nejlépe dochovanou románskou památkou mělnického regionu, přes pozdější rušivé barokizační zásahy, je kaple sv. Bartoloměje v Bukoli, pocházejí z období kolem roku 1200. Půvabná stavba z kvádrového zdiva má obdélný půdorys s pravoúhle odsazenou apsidou a na severní straně fasády dodnes patrný kamenný portál původního, později zazděného vchodu.

Od druhé poloviny 13. století začaly v regionu přibývat sakrální i světské stavby v mnohem výraznější míře. Nad labsko-vltavským soutokem vzniklo gotické město, které však na Mělnicku zůstalo jediným hrazeným sídlem. Jeho domy, radnice mají středověká jádra a ve svém podzemí mohutné sklepy. Dominantní polohu nad soutokem vedle hradu zaujal chrám sv. Petra a Pavla, vystavěný ve stylu vrcholné gotiky a do dnešní podoby přestavěný ve stylu gotiky pozdní, přičemž v té době také získal svou velkou věž. Ostatní města, spíše městečka, se charakterem své zástavby příliš nelišila od větších vsí.

Mělnický hrad dostal rovněž gotickou podobu, z níž se dodnes dochoval portál na zámeckém nádvoří, a vznikly tu i další hrady, stejně jako tvrze, coby sídla nižší šlechty. V jednotlivých vsích na Mělnicku kromě kostelů postupně vznikly desítky větších i menších rytířských tvrzí, z nichž se však do dnešních dnů dochovaly jen nemnohé. Některé zanikly úplně např. v Liblicích, některé byly přestavěny v pohodlnější zámky např. Lobkovice a Liběchov.

O podobě středověkých vsí na Mělnicku není moc známo, ale jejich zástavba se nelišila od zbytku českého království. Venkovské domy byly prosté, z materiálu, který snadno podlehl času (Pešta, 2003).

Renesance se do Mělnické krajiny nejvíce promítla výstavbou residencí zámožných panských a rytířských rodů. Vrcholnou ukázkou renesančního zámeckého stavitelství na Mělnicku je zámek v obci Nelahozeves, který vystavěl rod Gryspeků. Za pozornost stojí také zámek Dolní Beřkovice, který patřil rodu Belviců z Nostvic.

Baroko zasáhlo Mělnický region a vlastně celé Čechy nepochybně ze všech architektonických slohů nejvýrazněji. Ne nadarmo se i v odborné literatuře hovoří o barokní české krajině. Vítězná katolická církev demonstrovala své pozice za podpory panovnické

koruny a zbožných aristokratů přestavbami středověkých kostelů a velkolepými novostavbami svatostánků. Díky tomu je většina zdejší kostelů v barokním slohu (Albrecht, 2005).

Na přelomu 17. a 18. století podtrhly Pachtové z Rájova svůj vzestup završený povýšením do hraběcího stavu výstavbou skvostného zámku v Liblicích podle plánů Giovanniho Battisty Alliprandiho. Přísně symetricky řešená budova ukrývá oválný hlavní sál, prostupující dvě patra, a celý areál dotváří před zámkem čestný dvůr s hospodářskými budovami a za zámkem je architektonicky koncipován park. Pachtové byli rovněž staviteli zámku v sousedních Byšicích, mj. se zajímavou klenutou a malovanou sallou terrenou. Kouzelný je i zámek Veltrusy vybudovaný na počátku 18. století Václavem Antonínem Chotkem (Košťál, 2012).

Mělnickou krajinu obohatily viniční lisy či usedlosti, někdy doslova zámečky. Na dohled od Mělníka vznikly Neuberk, Koráb, Valdštejnský lis v Rousovicích aj.

Ze dřeva se stavěla většina venkovských domů. Starším typem zdejší lidové architektury jsou velké patrové roubené domy, které někde mívaly hrázděné patro, a dodnes jsou pro Kokořínsko charakteristické. Dvorům takového charakteru dominovaly krásné pavlače s umně vyřezávaným sloupky (Vařeka, 2007).

Od druhé poloviny 19. století se na Mělnicku výrazněji uplatňuje průmyslová architektura. Stavby doplňuje dopravní infrastruktura (mosty, jezy, nádraží aj.). V Rousovicích, Dolních Beřkovicích a Kostelci nad Labem vznikly veliké komplexy cukrovarů. V Kralupech nad Vltavou bylo postaveno několik průmyslových závodů a na řadě míst byly postaveny moderní pivovary a mlýny. To vše znamenalo nabídku nových pracovních míst. Díky tomu přibýlo obyvatelstva a rozrostla se především městská zástavba. Ve městech se stavěly reprezentativní vily, v historizujících slozích, z nichž nejoblíbenějším byl novorenesanční. Jeden z nejkrásnějších je mělnický dům U zlatého hroznu. Skvělou ukázkou secesních staveb je např. Liběchov. Romantické představy zbohatlé podnikatelské vrstvy o středověkém sídle se ve stejné době promítly do přestavby zříceniny Kokořín v obyvatelnou rezidenci.

Rovněž do vesnic přineslo 19. století nové podněty. Rozmach zemědělství, především produkce cukrové řepy a chmele. Menší roubené usedlosti začaly být nahrazovány rozsáhlými zděnými budovami, dostávajícími podobu tzv. selských paláců o mnoha místnostech. Naopak chudší obyvatelstvo žilo v nuzných poměrech ve velkém počtu v obydlích vytesaných do pískovcových skal, jež dotvořily už tak svérázný kolorit krajiny. Její malebnost, skalní obydlí a starobylé roubenky lákaly stále větší počet návštěvníků a na severním Mělnicku se začaly objevovat první hotely a výletní restaurace.

Cílek (2005) uvádí, že v prvorepublikovém období gradovala výstavba činžáků a rodinných domků na okrajích měst. Měnil se i venkov, kde se objevovaly prostornější zděné domky a účelové stavby (školy, záložny apod.). Poválečná, resp. poúnorová socialistická výstavba se soustředila na rozsáhlé průmyslové komplexy, které dodaly jižní části regionu ráz značně neutěšené krajiny. Bylo vybudováno velké množství cenově dostupných bytů. Začala výstavba panelákových sídlišť bez výraznějšího urbanistického konceptu s nejnutnější infrastrukturou (obchody, školy, polikliniky aj.).

V polistopadovém období dominují výstavbě na Mělnicku drobné, či střední podnikatelské objekty, moderní bytové domy, ale především rodinné domy. Blízkost Prahy způsobuje, že se novostavby rozprostírají skoro po celém regionu. Vznikají tak celé čtvrti a satelitní městečka. Některé stavby vyvolávají kontroverze z hlediska jejich umístění i provedení. Nejznámější je domov seniorů ve Mšeně. Nepodařilo se zatím obnovit ani většinu památek. Nákladných rekonstrukcí se zatím dočkaly jen některé zámky např. Liblice a Lobeč. V havarijním stavu zůstávají především zámky Byšice, Hořín a Liběchov.

4.3.1 Obec Liblice

Důležitá historická data obce Liblice:

- ? Založena tvrz
- 1254 První písemná zmínka – Václav z Liblice
- 1699 Tvrz pravděpodobně již pustá
- 1699 Započala stavba zámku – majitel Arnošt Josef Pachta z Rájova (stavba ukončena roku 1706)
- 1699 Postavena kaple Panny Marie
- 1770 Postavena socha sv. Jana Nepomuckého
- 1791 Založen nový hřbitov
- 1913 Založen Sokol
- 1939 Zaveden elektrický proud, veřejné osvětlení
- 1949 Mateřská škola v zámku, založeno JZD
- 1977 Vodovod v obci
- 2003 Opravy místních komunikací a vjezdů
- 2010 Vymezení ploch zastavitelného území v ÚP obce pro výstavbu, plochy smíšené obytné venkovské
- 2013 Probíhají práce na dokončení oprav místních komunikací
- 2015 Dokončená kanalizace obce

4.3.2 Liblické památky

V Liblicích se nachází několik historicky cenných objektů zapsaných do seznamu nemovitých kulturních památek. Pod číslem 1288 je zapsán kostel sv. Václava, pod číslem 1289 je zanesena kaple Panny Marie, číslo 1290 patří areálu zámku (zámek, ohradní zeď s plotem a branami, park, zahrada, bazén, vodárna, hospodářské budovy s obytnými částmi, dům zahradníka, skleníky, kaple s hrobkou, sloupkový plot a obora). Mezi nemovité kulturní památky patří i socha sv. Jana Nepomuckého. V obci je řada dalších historicky cenných objektů. Je to např. fara č.p. 58, špýchar na návsi u kostela, brána s brankou č.p. 17, vjezd do statku č.p.65, ovčín, zájezdní hostinec a další.



Obr. 5 – Kostel sv. Václava
Zdroj: (foto autor)

4.3.3 Typická zástavba obce Liblice

V obci se zachovala řada domů. Tyto objekty si zachovaly charakter vesnické zástavby. Objekty jsou situovány kolmo na komunikace a pozemky jsou většinou obdélníkového tvaru. Novější ráz obce se datuje kolem roku 1800, kdy se parcelovaly panské pozemky a na nich se začalo hospodařit. Nejnovější část obce vyrostla po druhé světové válce. V té době bylo postaveno 14 domů bytových a 10 soukromých. Kolem roku 1950 vzniklo JZD, ke kterému se postupně připojovali majitelé půdy. V začátcích existovalo v obci JZD i Statní statek, později však družstvo přebralo veškerou půdu. Na severní straně nad obcí vyrostl velký zemědělský areál s hospodářskými budovami. V dnešní době podniká v areálu několik firem jako např. Agro Liblice, Drůbež Liblice, Kovovýroba, JAPOS CZ atd. Na severozápadě nad obcí se rozkládají katolický a evangelický hřbitov, dominantou celé obce však zůstává kostel sv. Václava a barokní zámek.

4.3.4 Zámek Liblice

Zámek Liblice u Mělníka patří k pozoruhodným stavbám vrcholného baroka. Byl vybudován v letech 1699-1706 jako šlechtické sídlo. Provedením stavby byl pověřen architekt italského původu Giovanni Battista Alliprandi. Akademii věd slouží zámek od roku 1952 ke konání vědeckých konferencí, kongresů a symposií (Heger, 1974).

Konferenční centrum Liblice je vzdáleno od centra Prahy 40 km a je vybaveno nejnovějšími high-tech technologiemi, které splňují veškeré požadavky při pořádání konferencí na mezinárodní úrovni. Celková ubytovací kapacita je 80 lůžek v luxusně vybavených pokojích.

K zámku náleží také zámecký park francouzského typu na který navazuje obora - bývalý zámecký les a bažantnice. Součástí obory je také chráněná přírodní rezervace Slatinná louka.



Obr. 6 – Zámek Liblice
Zdroj: (foto autor)

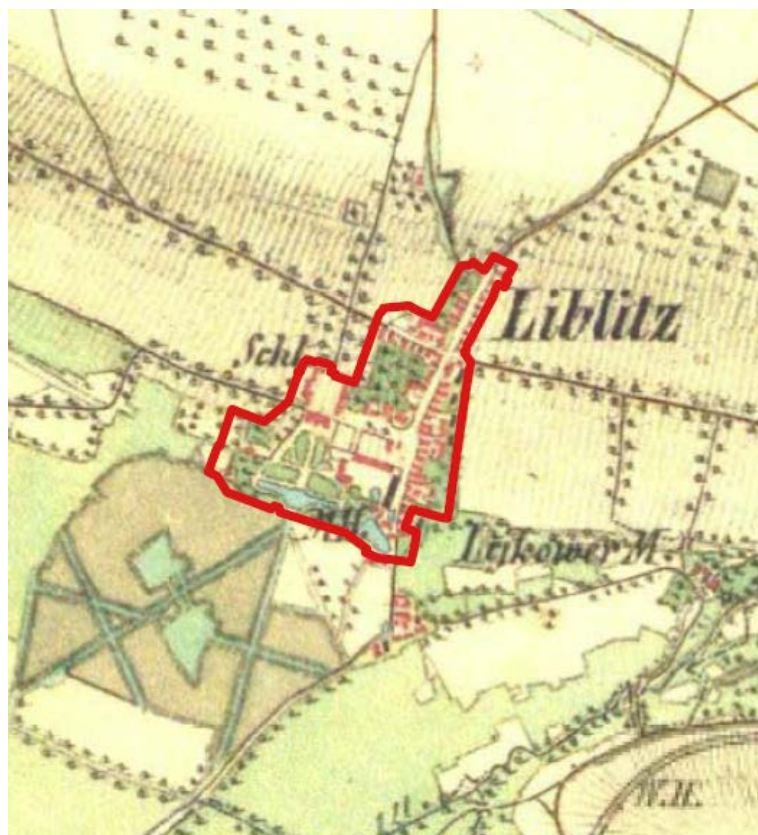
4.3.5 Historické mapy



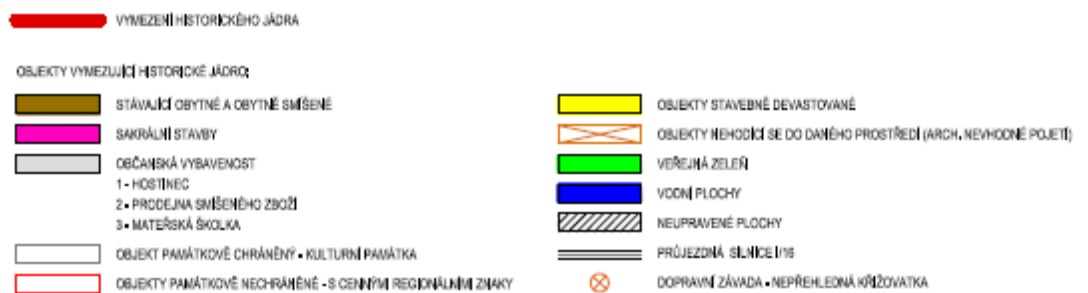
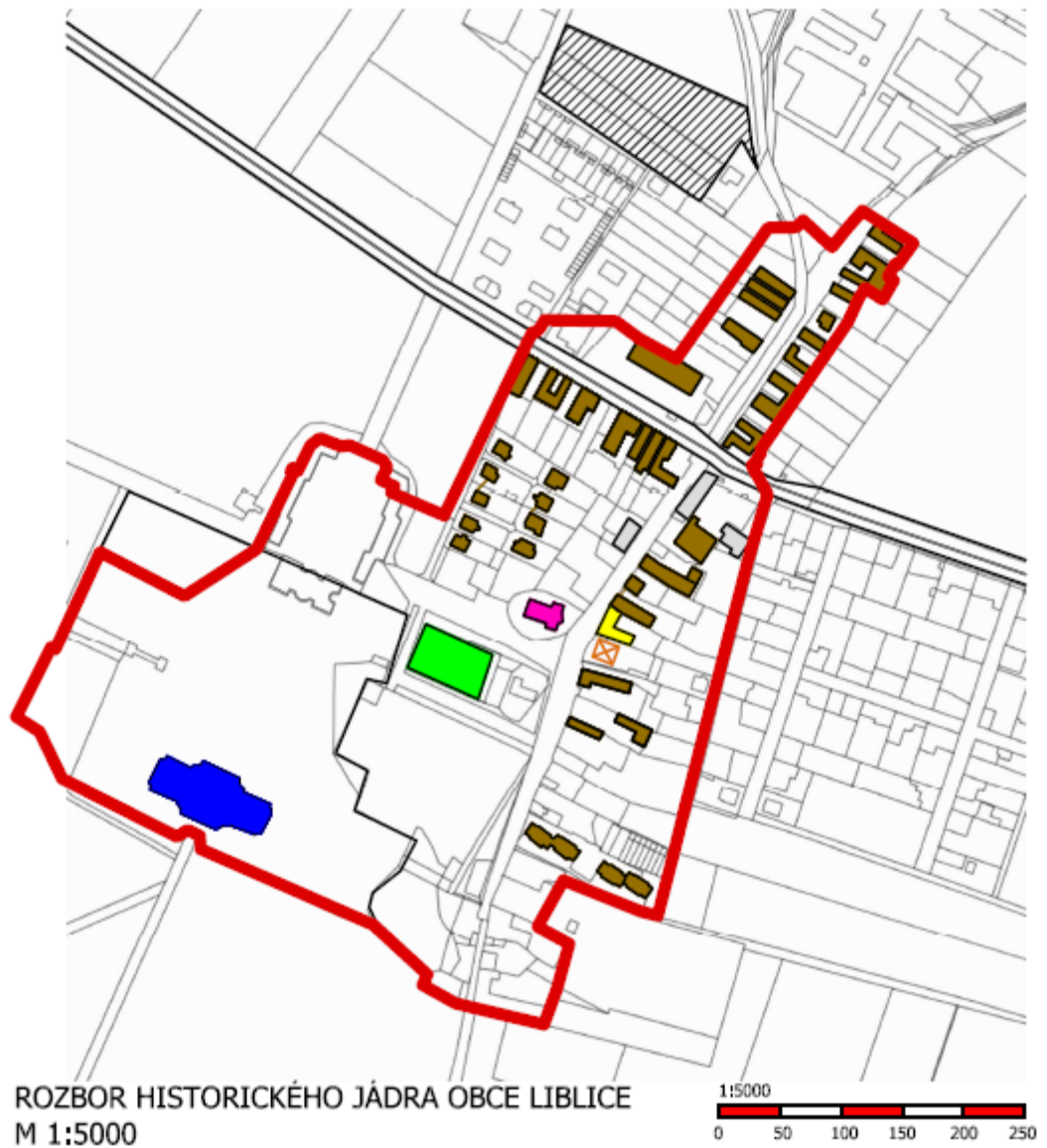
Obr. 7 – Liblice - Müllerovo mapování
Zdroj: (Kuchař, 1959)



Obr. 10 – Liblice – 3. vojenské mapování
Zdroj: (oldmaps.geolab.cz, 2015)



Obr. 11 – Vymezení historické jádra
Zdroj: (zpracováno autorem, dostupné z oldmaps.geolab.cz, 2015)



Obr. 12 – Rozbor historického jádra obce Liblice
Zdroj: (autor)

4.4 Širší vztahy

4.4.1 Obyvatelstvo

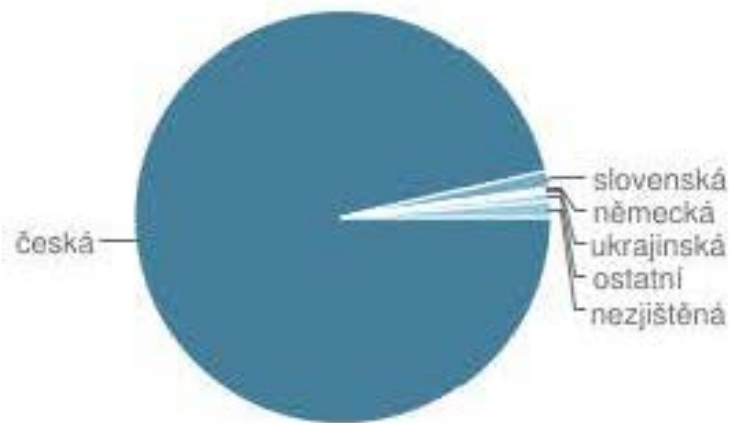
V obci žije v současnosti 491 obyvatel.



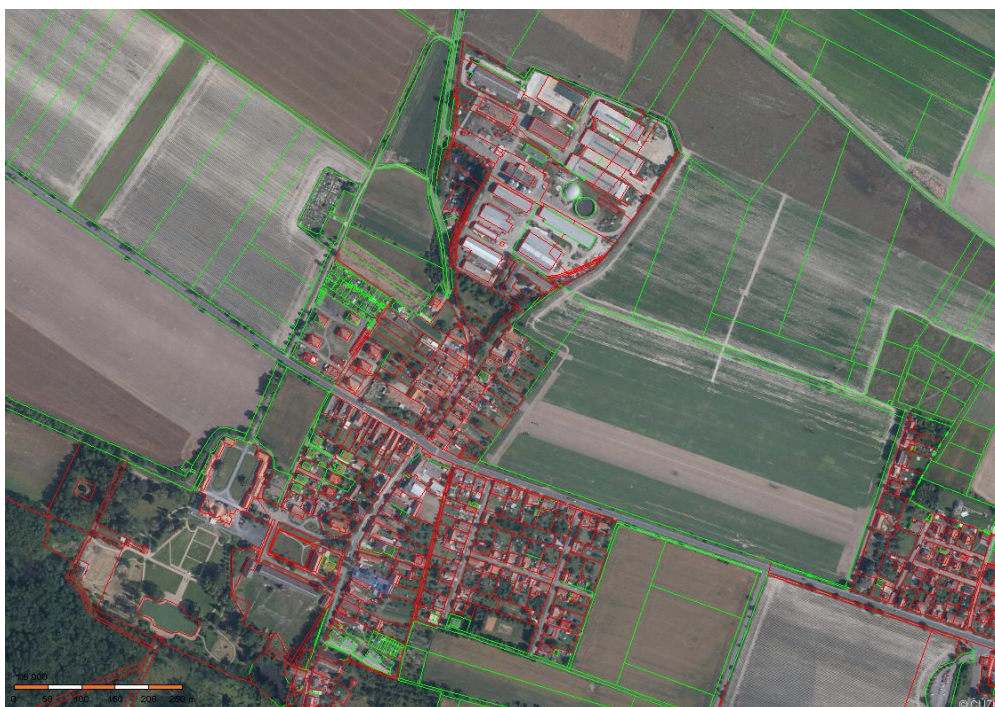
Obr. 13 – Rozložení věkových skupin obce Liblice
Zdroj: (ČSÚ, 2015)



Obr. 14 – Vývoj počtu obyvatel za posledních 10 let
Zdroj: (ČSÚ, 2015)



Obr. 15 – Národnostní složení
Zdroj: (ČSÚ, 2015)



Obr. 16 – Katastrální mapa + ortofoto 1:5000 obce Liblice
Zdroj: (mapy.cz, 2016)

Tab. 5 – Souhrnné informace o obci

status:	obec
NUTS 5 (obec):	CZ0206 531502
kraj (NUTS 3):	Středočeský (CZ020)
okres (NUTS 4):	Mělník (CZ0206)
obec s rozšířenou působností:	Mělník
pověřená obec:	
historická země:	Čechy
katastrální výměra:	8,92 km ²
počet obyvatel:	501 (1. 1. 2011)
zeměpisné souřadnice:	50° 18' 59" s. š., 14° 35' 15" v. d.
nadmořská výška:	197 m
PSČ:	277 32
zákl. sídelní jednotky:	1
části obce:	1
katastrální území:	1
adresa obecního úřadu:	Liblice 77 277 32 Byšice
starosta / starostka:	Ing. Martin Nezbeda

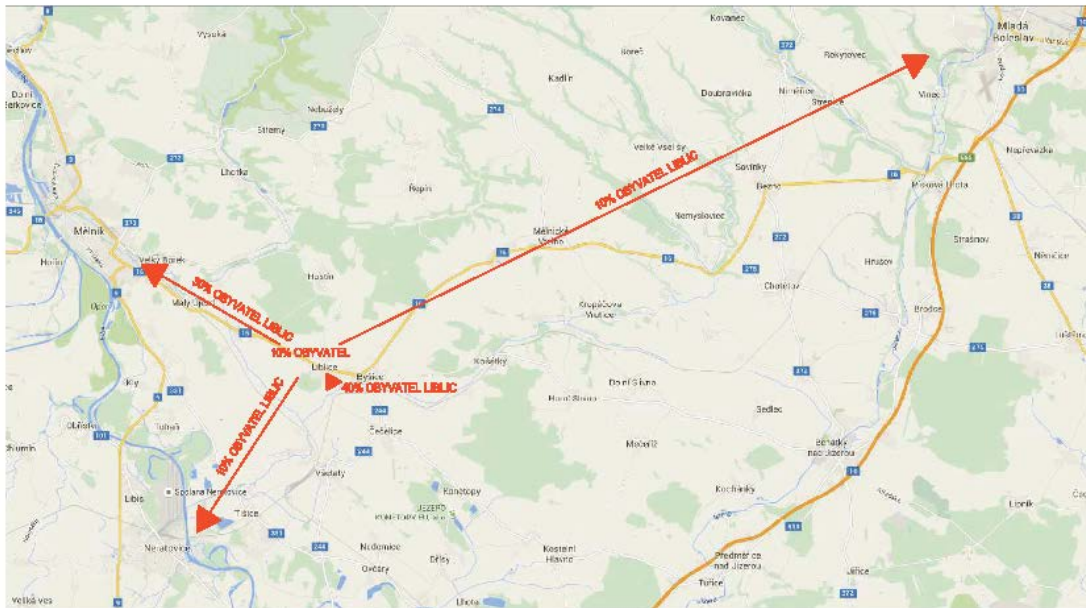
Zdroj: (<https://cs.wikipedia.org/wiki/Liblice>)

Tab. 6 - Statistické údaje o počtu obyvatel a domů

ROK	POČET DOMŮ	POČET OBYVATEL
1786	48	406
1843	69	525
1880	97	592
1900	90	564
1970	142	534
1980	130	542
1991	126	510
1996	132	470
2000	138	474
2010	140	478
2014	142	496

Zdroj: (www.czu.cz)

4.4.2 Hlavní směry vyjížd'ky do zaměstnání



Obr. 17 – Hlavní směry vyjížd'ky do zaměstnání
Zdroj: (autor)

4.4.3 Občanská vybavenost

Občanskou vybavenost v Liblicích v současnosti obsahuje:

mateřská škola, obchod se smíšeným zbožím, prodejna textilu, kiosky s prodejem potravin, prodejna porcelánu, drogerie, obchod s krmivem pro psy a kočky, obchod s uhlím, prodejna zeleniny Agro, hostinec Stará hospoda, hasičská zbrojnice, obecní úřad, knihovna, hřiště na odbíjenou.

4.5 SWOT analýza sledovaného území

Tab. 7 – SWOT analýza

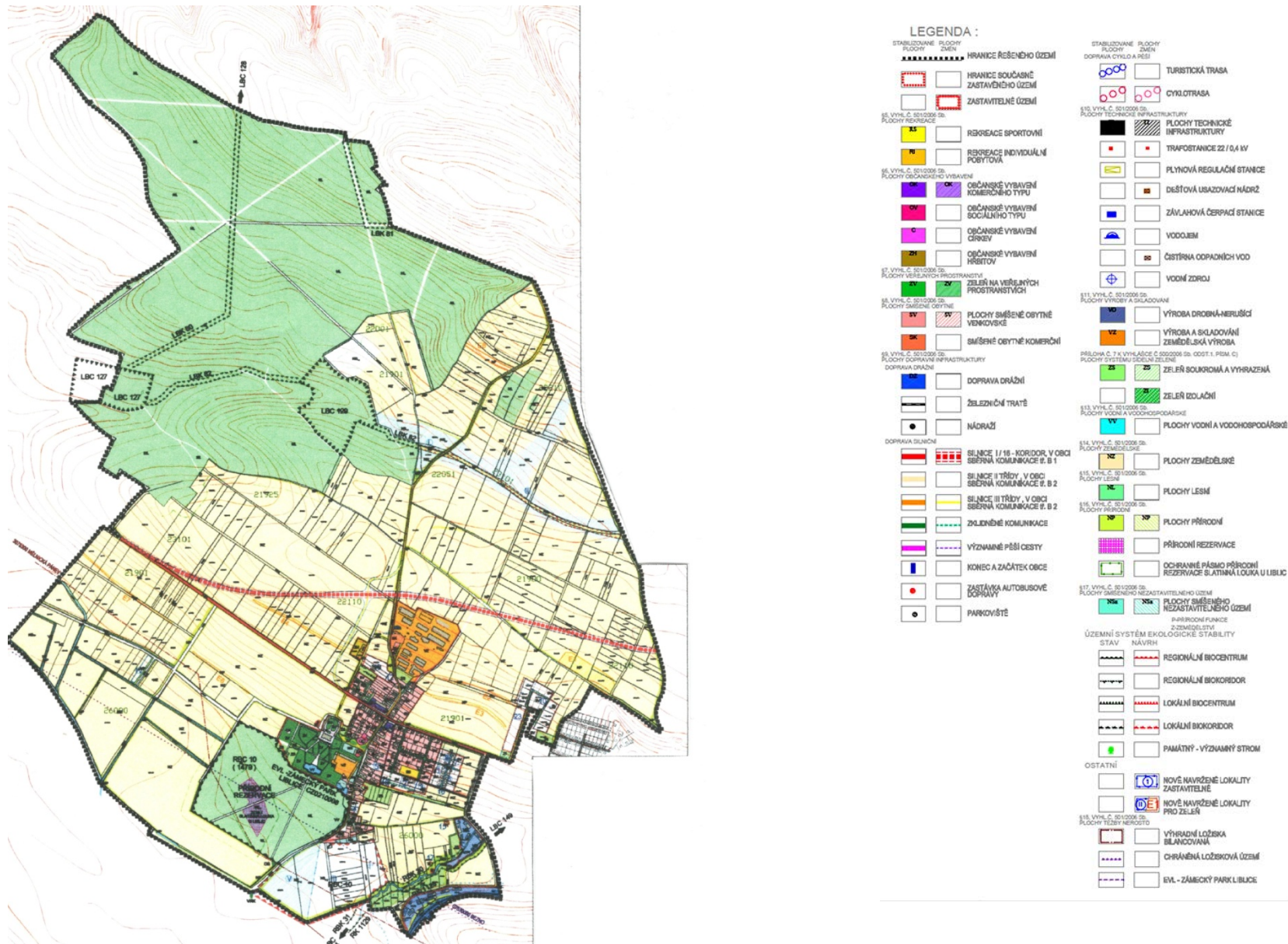
SWOT analýza sledovaného území	
SILNÉ STRÁNKY	1. Poloha obce Liblice se nachází mezi Mělníkem a Mladou Boleslaví v sousední obci Byšice je dostatek pracovních příležitostí (továrna VITANA a.s., zdravotní středisko Byšice)
	2. Zachování venkovského rázu obce i krajiny polabské nížiny vytváří podmínky pro příjemné bydlení
	3. Místní spolky – Sokol Liblice, Klub Salesiánského hnutí mládeže, Sbor dobrovolných hasičů v Liblicích
	4. Fungující systém třídění a sběru odpadu (kontejnery označené sběrnou surovinou, dostatečná frekvence svozu odpadu)
	5. Vyrovnaný rozpočet obce
	6. Dostupnost mateřské školy a hostince, obchodu se smíšeným zbožím
	7. Dostupnost je po silnici I. třídy č.16
	8. Čerpání dotací z fondů Evropské unie (do r. 2020) – v obci byla hrazena výstavba kanalizačního řadu a čistírny odpadních vod, zateplení objektu Sboru dobrovolných hasičů a obecního úřadu
	9. Regenerace zeleně zámecké obory, každoroční výsadba stromů v obci
	10. Atraktivita přírody (chráněné území Slatinná louka, blízkost CHKO Kokořínsko)
PŘÍLEŽITOSTI	1. Výbudování kvalitních místních komunikací a dalších infrastrukturních projektů
	2. Zkvalitnění hřišť pro děti
	3. Nedostatek cykloturistické infrastruktury
	4. Málo stravovacích a ubytovacích kapacit
	5. Byty pro mladé
	6. Multifunkční budova sloužící pro komerční, kulturní a sportovní využití

Slabé stránky

1. Nedostatek polních cest
2. Některé domy ve vlastnictví obce se nenacházejí v dobrém technickém stavu
3. Omezené možnosti pro setkávání seniorů
4. Špatný stav sportovního hřiště v obci

Hrozby

1. Průjezd kamionové dopravy obcí
2. Spalování odpadů v domácnostech
3. Nezájem občanů o pořádek v obci
4. Odvodnění povrchových vod při přivalových deštích
5. Odchod mladých lidí za prací mimo region obce



Obr. 18 - Hlavní výkres územního plánu obce Liblice zdroj: (Sovinová, 2010)

4.6 Územní plán obce Liblice

4.6.1 Vydání územního plánu obce Liblice

Územní plán obce Liblice byl vydán na zasedání zastupitelstva obce Liblice, usnesením ze dne 6.9.2010. Územní plán obce Liblice nabyl účinnosti dne 24.9.2010.

Do územně plánovací dokumentace vydaného územního plánu obce Liblice je možné nahlížet:

- Obecní úřad Liblice – vydávající orgán
- Městský úřad Mělník – úřad územního plánování (pořizovatel)
- Stavební úřad Byšice – příslušný stavební úřad
- Krajský úřad Středočeského kraje Praha

Dne 24.9.2014 – změna územního plánu obce Liblice

Územní plán vyhotovila firma Ing. Arch. Kateřina Sovinová s.r.o.

4.6.2 Obsah územního plánu obce Liblice

Zadání úkolu a jeho hlavní cíle:

- a) Vymezení zastavěného území – zastavěné území je vymezeno ve výkrese základní členění území a hlavním výkrese
- b) Koncepce rozvoje území obce, ochrany a rozvoje jeho hodnot – zásady celkové koncepce rozvoje obce, hlavní cíle rozvoje, hlavní cíle ochrany a rozvoje hodnot
- c) Urbanistická koncepce, včetně vymezení zastavitelných ploch, ploch přestavby a systému sídelní zeleně – návrh urbanistické koncepce (plošného a prostorového uspořádání území), do které je promítnuta celková koncepce rozvoje území a ochrany jeho hodnot, urbanistické, architektonické a estetické požadavky na využívání a prostorové uspořádání území a na jeho změny, výčet jednotlivých zastavitelných ploch, ploch přestavby a stanovení podmínek pro jejich využití, návrh systému sídelní zeleně
- d) Koncepce veřejné infrastruktury včetně podmínek pro jejich umístování. Technická infrastruktura - energetika (zásobování teplem, plynem a elektrickou energií), spoje, vodní hospodářství (zásobování vodou). Dopravní infrastruktura - komunikace, železniční doprava, autobusová doprava, pěší doprava a cyklistika. Zatížení komunikační sítě. Komunikace (dopravní vybavenost). Občanské vybavení veřejné infrastruktury. Další občanské vybavení. Veřejná prostranství.

- e) Koncepce uspořádání krajiny – při respektování zásad Úmluvy o krajině, vymezení ploch s rozdílným způsobem využití v krajině a stanovení koncepčních podmínek pro změny v jejich využití. Opatření ke zlepšení životního prostředí. Likvidace odpadu. Návrh systému ÚSES, vymezení ploch pro ÚSES. Chráněná příroda (Slatinná louka u Liblic, zámecký park). Prostupnost krajiny (návrh koncepce systému cest v krajině, včetně pěších cest a cyklostezek). Vymezení ploch pro protierozní opatření, podmínky pro využití těchto ploch. Vymezení dalších opatření pro obnovu a zvyšování ekologické stability krajiny. Koncepce rekreačního využívání krajiny. Vymezení ploch pro dobývání nerostů, stanovení podmínek pro využívání těchto ploch (geologie a radon, ložiska nerostných surovin, hydrogeologické poměry).
- f) Stanovení podmínek pro využití ploch s rozdílným způsobem využití, s určením převažujícího využití, pokud je možné jej stanovit, přípustného využití, nepřípustného využití, popř. podmíněně přípustného využití těchto ploch a stanovení podmínek prostorového uspořádání, včetně základních podmínek krajinného rázu (základní ustanovení a polyfunkční území).
- g) Vymezení veřejně prospěšných staveb, veřejně prospěšných opatření, staveb a opatření k zajišťování obrany a bezpečnosti státu a ploch pro asanaci, pro které lze práva k pozemkům a stavbám vyvlastnit.

4.7 Volební program

- Zvýšení kapacity dětí do mateřské školy (2třídy – z toho jedna pro předškoláky)
- Vybudování chodníků
- Revitalizace hřiště
- Výstavba nových rodinných domů
- Multifunkční budova (obchod, tělocvična, sál)
- Silniční obchvat obce
- Vybudování zastávek MHD
- Nová zeleň
- Vyřešit odtok dešťových vod do retenčních nádrží
- Rekonstrukce městského bytového domu v historickém jádru obce (využití pro startovací byty, v přízemí pro zájmovou činnost)

4.8 Porovnání volebního programu a územního plánu obce Liblice

Obec má zájem o zvýšení počtu obyvatel tím, že zlepší atraktivitu pro mladé lidi a to chce zajistit:

- Vytvořením plochy pro novou výstavbu
V územním plánu jsou již navrženy dvě rozvojové plochy, ale pro další rozvoj obce je nutné rozšířit o další rozvojové plochy pro výstavbu rodinných domů.
Dále budou zajištěny plochy pro parkování.
- Zvýšením bezpečnosti v obci
 - Obchvat obce
 - Chodníky
 - Zastávka MHD
- Atraktivitou obce
 - Kapacita školky
 - Revitalizace hřiště
 - Rekonstrukce historické budovy uvnitř historického jádra obce
 - Multifunkční dům
- Zlepšením životního prostředí
 - Výsadba nové zeleně
 - Řešení odtoku dešťových vod

5 Vlastní projekt




NÁVRH ZMĚNY ÚZEMNÍHO PLÁNU OBCE LIBLICE M 1:5000




—●— NOVĚ NAVRŽENÉ LOKALITY ZASTAVITELNÉ

PLOCHY ZMĚN:

 OBČANSKÉ VYBAVENÍ KOMERČNÍHO TYPU - MULTIFUNKČNÍ OBJEKT

 PLOCHY SMÍŠENÉ OBYTNÉ VENKOVSKÉ - RODINNÉ DOMY

 ZELENĚ IZOLAČNÍ

 PARKOVIŠTĚ

 ZKLIDNĚNÉ KOMUNIKACE

Obr. 19 – Návrh změny územního plánu obce Liblice
Zdroj: (autor)

5.1 Zvýšení bezpečnosti obce – obchvat obce

Trasa plánovaného obchvatu obce je stabilizována v platném územním plánu a není nutné trasu v územním plánu měnit.

5.2 Budování chodníků

Je nezbytné vybudovat chodníky podél hlavní komunikace dle platné normy ČSN 736110 a ochránit chodce osazením chodníku zábradlím. K zajištění vybudování chodníku není třeba změna platného územního plánu.

5.3 Zastávka

Vybudování další zastávky hromadné dopravy je požadavkem voličů, ale z hlediska územních limitů je stávající zastávka dostačující, protože dochozí vzdálenost v celé obci je do 600m a vybudování další zastávky na hlavní silnici dostupnost vzdálených domů nezlepší.

Pokud by zastupitelstvo požadovalo vybudování další zastávky, lze toto provést i bez změny stávajícího územního plánu.

5.4 Atraktivita obce

V současnosti je v obci mateřská školka v objektu, který není plnohodnotně využita. Pro zvýšení kapacity školky jsou navrženy stavební úpravy. Stavební úpravy budou realizovány uvnitř stávajícího objektu, a proto není zapotřebí změny stávajícího územního plánu.

Rekonstrukce historické budovy uvnitř historického jádra obce. Stavební úpravy budou realizovány pouze v rámci objemu stávajícího objektu, a proto není zapotřebí změny územního plánu obce.

5.5 Revitalizace hřiště

V územním plánu jsou dostatečné plochy, není třeba tyto plochy rozšiřovat. Plánuje se výměna mobiliáře a úprava stávajících ploch hřiště.

5.6 Multifunkční objekt

Multifunkční centrum s obchodem, tělocvičnou a kulturním sálem. Není pro něj v územním plánu vymezena odpovídající funkční plocha, bez změny územního plánu nelze realizovat.

5.7 Parkoviště

Součástí návrhu multifunkčního objektu musí být zajištěna plocha pro výstavbu parkoviště.

5.8 Vymezení rozvojových ploch pro výstavbu rodinných domků

Ve stávajícím územním plánu jsou vymezeny dvě rozvojové plochy – plochy smíšené obytné venkovské, které jsou z hlediska rozvoje obce nedostatečné, je nezbytné vymežit další rozvojové plochy.

5.9 Zlepšení životního prostředí

Odtok dešťových vod ze zpevněných ploch obce je sveden do retenčních nádrží. Retenční nádrže jsou vymezeny v dostatečném rozsahu a kapacitě v územním plánu a není proto nutné územní plán měnit.

5.10 Nová zeleň

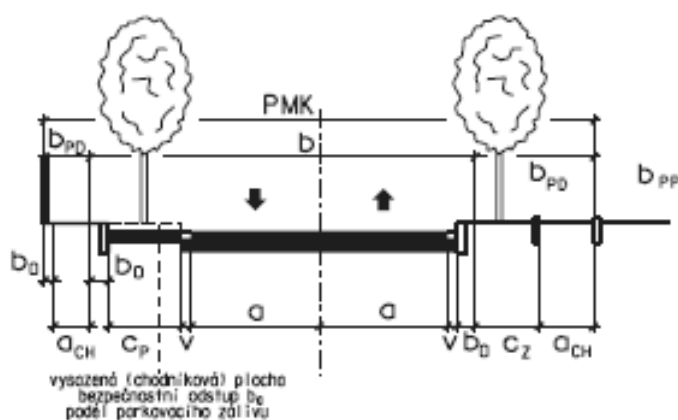
V územním plánu nejsou tyto plochy vymezeny, pro zajištění těchto ploch je vhodné je vymežit v navrhované změně územního plánu.

5.11 Návrh změny územního plánu

Na základě provedené analýzy byla navržena změna územního plánu, která navrhuje vytvoření zóny pro občanskou vybavenost, parkoviště a dvě rozvojové plochy pro bydlení.

- Zóna pro občanskou vybavenost ozn. č.1 zahrnuje stavby přípustné – multifunkční dům, povolené služby, restaurace, obchod, tělocvična, kulturní sál a odstavené plochy. Nepřípustné stavby jsou průmyslové stavby, hlučné průmyslové provozy. Podmíněně přípustné stavby jsou odstavné plochy, parkoviště, plochy veřejné zeleně (parky, zahrádky restaurací apod.).
- Parkoviště – přípustné pouze parkoviště pro vozidla do 3,5t, WC.
- Dvě plochy smíšené obytné venkovské pro výstavbu rodinných domů ozn. č.2, č.3, maximální zastavěnost 60% z plochy pozemku. Pouze přízemní zástavba, sedlová střecha a štítová orientace ke komunikaci. Vyjíměčně přípustné podkrovní bydlení. Šířka místní dvoupruhové komunikace směrově nerozdělené s chodníky po obou stranách a s vysazenou chodníkovou plochou u jedné strany

vytvářející parkovací zálivy a osazená výsadbou stromů vytvářející alej činí 14,5m.

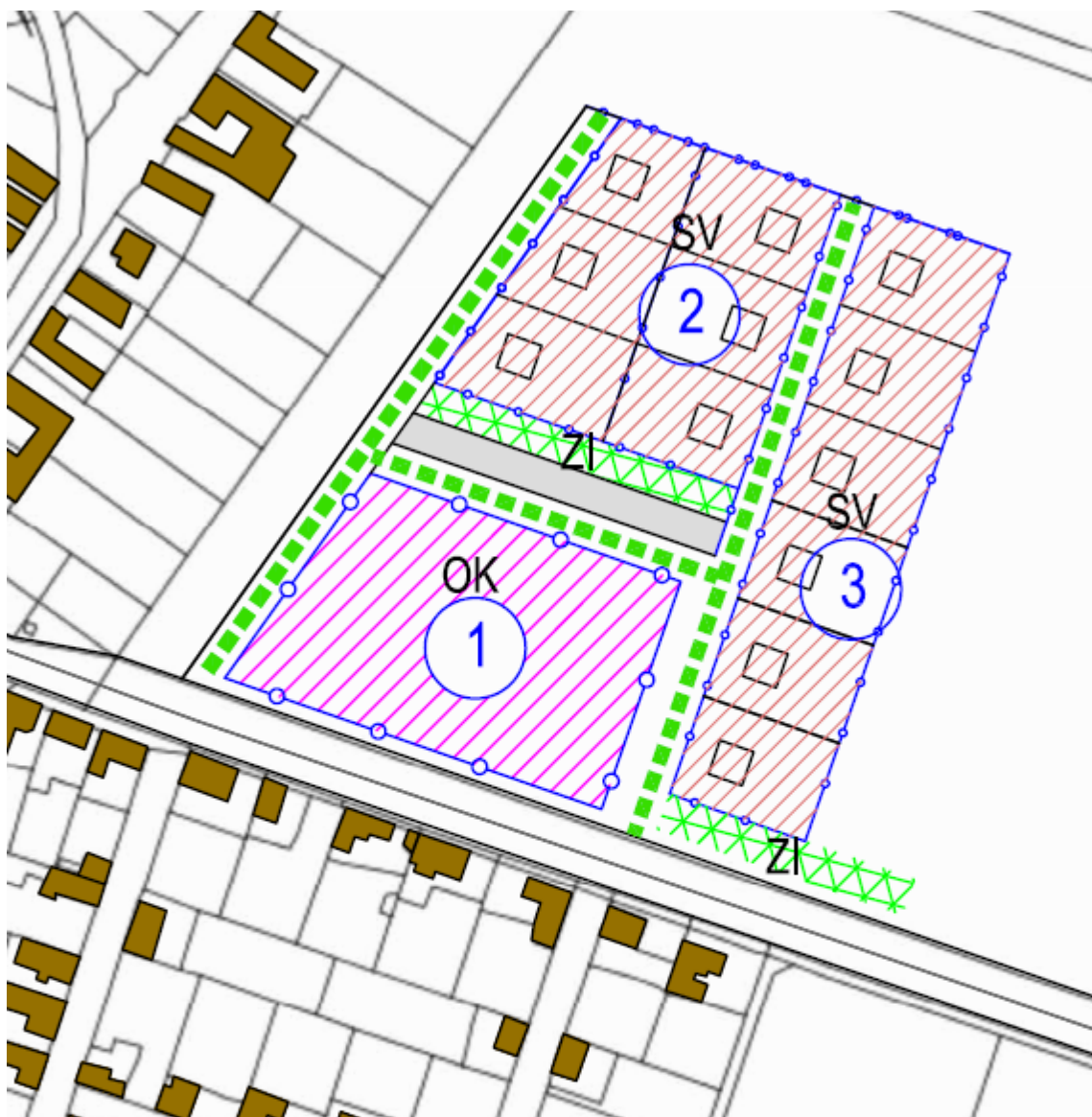


Obr. 20 – Typ dvoupruhové místní komunikace
Zdroj: (autor)

Nově navrhované plochy pro bydlení mají charakter obytné zóny.

Obytná zóna slouží pro bydlení se zázemím užitkových zahrad a možností chovu drobného domácího zvířectva a omezeným chovem zemědělského zvířectva a s odpovídající občanskou a technickou vybaveností a dopravou. Vhodné jsou obchodní zařízení, veřejné stravování a služby nevýrobního charakteru a provozovny sloužící k uspokojování denní potřeby obyvatel území. Vyjimečně přípustné jsou zařízení kulturní, sociální, správní, administrativní, zdravotnická, církevní, sportovní a školská pro obsluhu území. Nepřípustné jsou stavby, které svým využitím narušují funkci bydlení jako objekty výrobní a skladovací, které by rušily okolní bytovou zástavbu nebo zasahovaly svým ochranným pásmem do vymezeného prostoru zóny. Označení obytné zóny je významným regulačním prvkem, jak z pohledu omezení rychlosti, tak v definici pravidel pro parkování vozidel.

- Mezi hlavní komunikací a obytnou zónou je umístěna výsadba izolační zeleně v min. šíři 25m.



NÁVRH ZMĚNY ÚZEMNÍHO PLÁNU OBCE LIBLICE
M 1:200

1:200

—●— NOVĚ NAVRŽENÉ LOKALITY ZASTAVITELNÉ



PLOCHY ZMĚN:

- OBČANSKÉ VYBAVENÍ KOMERČNÍHO TYPU - MULTIFUNKČNÍ OBJEKT
- PLOCHY SMÍŠENÉ OBYTNÉ VENKOVSKÉ - RODINNÉ DOMY
- ZELEŇ IZOLAČNÍ
- PARKOVIŠTĚ
- ZKLIDNĚNÉ KOMUNIKACE

Obr. 21 – Návrh změny územního plánu obce Liblice
Zdroj: (autor)

6 Diskuze

Na základě analýzy historického vývoje a současného stavu obce, požadavků občanů obce vyjádřených podporou programu vítězných volebních stran byla pro zajištění úspěšné realizace volebního programu provedena analýza platného územního plánu a volebního programu a na základě této analýzy bylo navrženo zadání pro změnu územního plánu. Na základě této analýzy bylo navrženo zóna občanského vybavení komerčního typu s cílem vybudování multifunkčního objektu, který zajistí především provozování komerčních služeb typu maloobchodních služeb – prodejen pečiva, ovoce, zeleniny a také kadeřnické služby, lékárna, knihovna apod.

Společenské aktivity budou provozovány v kulturním sále. Nebude chybět ani tělocvična umožňující různé sportovní aktivity. Součástí multifunkční budovy bude restaurace. Z uvedených důvodů bylo jako přípustné stavby uvedeno podmíněně přípustné parkoviště, neboť je nutno zajistit odstavení aut návštěvníků, nicméně z tohoto důvodu bylo v územním plánu navrženo vytvořit plochu pro parkoviště. Jako stavby nepřípustné byly stanoveny provozy výrobně - průmyslového charakteru. Jedná se např. o autodílny, truhlárny, lakovny, zámečnictví atd., tedy výroby znečišťující prostředí prachem, chemickými emisemi znečišťujících látek a hlukem. Podmíněně přípustné stavby mohou být např. dětská hřiště.

Dále byly navrženy rozvojové plochy smíšené obytné venkovské a to, dvě zóny pro výstavbu rodinných domů. Z důvodu zachování charakteru obce Liblice je navržena štítová orientace ke komunikacím jednopatrové zástavby, povolení drobné výroby a poskytování služeb (autodílna, pneuservis). Maximální plocha zástavby pozemku činí 60%. Omezení provozu drobné výroby od 6.00-22.00 hod z důvodu zajištění nočního klidu. Celé zóny budou charakteru obytných zón. Šířka komunikace s výsadbou bude 14,5m. Obytná zóna bude oddělena pásem izolační zeleně o šířce minimálně 25m s výsadbou původních dřevin.

7 Závěr

Na základě provedených analýz přírodních, socioekonomických a kulturních podmínek, historického vývoje obce Liblice a současných celospolečenských vývojových trendů celé společnosti, s ohledem na ochranu kulturních a sakrálních památek katastrálního území, zachování kulturních a společenských tradic, současné potřeby obyvatel a trvale udržitelný rozvoj obce, a ve vztahu k volebnímu programu koalice vítězných stran, byla v předložené práci navržena aktualizace územního plánu obce.

Práce vychází z platného územního plánu obce Liblice, archivních historických pramenů obce, analýzy historických mapových podkladů a analýzy současného stavu obce. Vychází z analýzy širších vztahů v území, historického vývoje obce, územně plánovacích podkladů a stávajícího územního plánu, demografického vývoje obyvatelstva a dalších analýz. Základním nástrojem je provedení SWOT analýzy a následné aplikování jejích závěrů do návrhu změn územního plánu.

Navržená změna územního plánu navrhuje v části obce vytvoření na sebe navazujících zón, složených ze zóny občanského vybavení komerčního typu, ploch smíšené obytné zástavby a parkoviště. Navržené zóny vyplňují volný prostor v severovýchodní části obce, vytvářejí kompaktní strukturu obce a posilují centrum obce. Byla navržena plocha pro vybudování multifunkčního objektu a v limitech plochy navržené pro vyloučení průmyslové výroby, dvě plochy pro dvanáct rodinných domků smíšeného obytného typu se zklidněnou dopravou vyhlášením obytné zóny. Bylo zjištěno, že je nezbytně nutné zadat vypracování změny územního plánu tak, aby bylo možno naplnit programové prohlášení vítězných stran.

V obci Liblice se zachovaly největší a nejkrásnější stavby, které byly během její dlouhé a rozmanité historie v obci postaveny. Nejcennější z nich barokní zámek Liblice se podařilo díky jejímu současnému majiteli – České akademii věd nádherně zrekonstruovat a nalézt pro něj i vhodné využití v dnešní době. Konají se zde vědecké konference, kongresy a symposia. Centrum je vybaveno nejnovějšími high-tech technologiemi, které splňují veškeré požadavky při pořádání konferencí na mezinárodní úrovni. Během roku slouží jako luxusní hotel, což zabezpečuje jeho celoroční využití. Obec samotná však nežije jen ze své minulosti. V posledních letech se podařilo odstranit některé z nedostatků vzniklých zanedbáním základních potřeb pro život v obci v současné moderní době. Byla vystavěna kanalizace s čističkou odpadních vod, opraveny místní komunikace, provedena rekonstrukce objektu Sboru dobrovolných hasičů apod.

Obec Liblice má před sebou ještě dlouhou cestu, aby se stala moderní obcí odpovídající nárokům pro život v dnešní době. Dobrým signálem pro budoucnost je však aktivita místních lidí. Velice dobře fungují místní spolky, zejména Sokol Liblice, Klub salesiánského hnutí mládeže a Sbor dobrovolných hasičů. Rozvoj obce je promítnut do územního plánu obce, který je nadějí pro všechny obyvatele obce, ať již současné i budoucí, vzhledem k plánované výstavbě obce, že život v obci se nezastaví na současné úrovni, ale že se obec stane přitažlivou jak pro mladé rodiny s dětmi, tak i pro klidné dožití v čistém životním prostředí na rozhraní CHKO a přitom nedaleko městským aglomeracím zajišťujícím pracovní příležitosti, kulturní vyžití i využití volného času.

8 Seznam literatury

- Albrecht, J. J., Kilián, J. 2005. Mělnická kronika Jana Josefa Albrechta ze sklonku baroka. Mělník. Město Mělník. 238 s. ISBN: 80-239-6222-1.
- Baše, M. 2006. Sídla a stavby na venkově. Nakladatelství ČVUT. Praha. ISBN: 80-01-03390-2.
- Blažek, P., Kubálek, M. 2008. Kolektivizace venkova v Československu 1948-1960 a středoevropské souvislosti. Dokořán. ČZU Praha. ISBN: 978-80-7363-226-7.
- Boguszak, F., Císař, J. 1961. Vývoj mapového zobrazení území Československé socialistické republiky 3.díl, Mapování a měření českých zemí od poloviny 18. století do počátku 20. století. Ústřední správa geodézie a kartografie. Praha. 80 s.
- Brandes, D. 2002. Cesta k vyhnání 1938-1945: plány a rozhodnutí o "transferu" Němců z Československa a z Polska. Prostor. Praha. 499 s. ISBN: 80-7260-070-2.
- Cílek, V., Baše, M. 2005. Suburbanizace pražského okolí: dopady na sociální prostředí a krajinu. Praha. Státní nakladatelství. 44 s.
- Culek, M. 2005. Biogeografické členění České republiky II. díl. Agentura ochrany přírody a krajiny ČR. Praha. 589 s. ISBN: 80-86064-82-4.
- Čapka, F., Slezák, L. 2011. Cukrovarnictví do roku 1938 a agrární strana (se zřetelem na Moravu a Slezsko). Masarykova univerzita. Brno. 273 s. ISBN: 978-80-210-5717-3.
- Česko. Zákon č. 183 ze dne 14. března 2006 o územním plánování a stavebním úřadu (stavební zákon). In: Sbírka zákonů Česká republika. 2006. částka 63. s. 2226-2290. Dostupné také z <http://portal.gov.cz/app/zakony/zakon.jsp?page=0&nr=183~2F2006&rpp=15#seznam>.
- Česko. Zákon č.84/1958 Sb., o územním plánování. Na tento zákon potom obsahově navazoval zákon č. 87/1958 Sb., o stavebním řádu. 1958. Dostupné také z <http://www.epravo.cz/vyhledavani-aspi/?Id=358&Section=1&IdPara=1&ParaC=2>.
- Český statistický úřad. Mapa Středočeského kraje. [online]. 7. července 2013. [cit. 2016-01-31]. Dostupné z <http://www.czso.cz/csu/czso/4116-13-n>.
- Český statistický úřad. Obyvatelstvo. [online]. 7. února 2014. [cit. 2016-01-31]. Dostupné z <http://www.czso.cz/csu/czso/4-obyvatelstvo-p8cf8i4h10>.
- ČSN 73 6110. Projektování místních komunikací. 2006. Český normalizační institut. Praha. 128 s.
- Demek, J. 2006. Hory a nížiny. Zeměpisný lexikon ČR. Brno. Agentura ochrany přírody a krajiny České republiky. 580 s. ISBN: 80-86064-99-9.

- Dudák, V., Neškudla, B., Pošva, R. 2000. Encyklopedie světové architektury: od menhiru k dekonstruktivismu. Díl 1, A-K. Baset. Praha. 534 s. ISBN: 80-86223-06-X.
- Gojda, M. 2000. Archeologie krajiny. Vývoj archetypů kulturní krajiny. Academia. Praha. ISBN: 80-200-0780-6.
- Harna, J., Fišer, R. 1998. Dějiny českých zemí II. Od poloviny 18. století do vzniku České republiky. Fortuna. Praha. ISBN: 80-7168-521-6.
- Heger, R. 1974. Státní zámek Liblice. Nakladatelství Academia. 54 s.
- Hnilička, P. 2005. Sídlní kaše: otázky k suburbánní výstavbě kolonií rodinných domů. ERA. Brno. 131 s. ISBN: 80-7366-028-8.
- Holec, F. aj. 1988. Hrady, zámky a tvrze v Čechách, na Moravě a ve Slezsku. Sv. 7. Svoboda. Praha. 221 s.
- Holub, M. 2016. Zámek Kuks. [online]. 10.dubna 2012. [cit. 2016-02-28]. Dostupné z <<http://holublog.blog.cz/1210/zamek-kuks>>.
- Hrůza, J. 2000. Svět architektury. Aventinum. Praha. 416 s. ISBN: 80-7151-112-9.
- Hrůza, J. 2011. Stavitelé měst. Agora. Praha. 191 s. ISBN: 978-80-86820-08-8.
- Hrůza, J., Zajíc, J. 1995. Vývoj urbanismu I. ČVUT, Fakulta architektury. Praha. 115 s. ISBN: 80-01-01342-1.
- Jelínek, J. 2006. Střecha nad hlavou: kořeny nejstarší architektury a bydlení. Vutium. Brno. 461 s. ISBN: 80-214-2367-6.
- Klůz, Z. 1997. Naše ptactvo v lidovém názvosloví a vědecké terminologii. Státní zemědělské nakladatelství. Praha. 208 s.
- Košťál, V., Košťálová, R. 2012. Historická sídla Středočeského kraje. Díl první, Mělnicko, Mladoboleslavsko a Nymbursko. Barrister & Principal. Brno. 300 s. ISBN: 978-80-87474-58-7.
- Kozák, J. a kol. 2009. Atlas půd České republiky. ČZU Praha. Praha. 150 s. ISBN: 978-80-213-2008-6.
- Kramářová, Z. 2014. Brownfield?! Proč?!: problém nebo příležitost. Fakulta stavební ČVUT v Praze. Praha. 65 s. ISBN: 978-80-01-05656-1.
- Kuchař, K. 1959. Vývoj mapového zobrazení území Československé republiky 1. díl, Mapy českých zemí do poloviny 18. století. Ústřední správa geodézie a kartografie. Praha. 68 s.
- Kuthan, J. 1994. Česká architektura v době posledních Přemyslovců: Města - hrady - kláštery - kostely. Tina. Vimperk. 582 s. ISBN: 80-85618-14-1.
- Langer, J., Vařeka, J. 1983. Naše lidové stavby. Albatros. Praha. 348 s.

- Lokoč, R., Lokočová, M. 2010. Vývoj krajiny v České republice. Lipka - školské zařízení pro environmentální vzdělávání. Brno. 85 s. ISBN: 978-80-904807-3-5.
- Ložek, V. 2007. Zrcadlo minulosti: česká a slovenská krajina v kvartéru. Dokořán. Praha. 198 s. ISBN: 978-80-7363-340-0.
- Maier, K. 1993. Územní plánování. ČVUT. Praha. 85 s. ISBN: 80-01-01012-0.
- Maier, K., Čtyroký, J. 2000. Ekonomika územního rozvoje. Města a obce. Grada. Praha. 142 s. ISBN: 80-7169-644-7.
- Mapové podklady. Oldmaps – Staré mapy. [online] leden 2016. Dostupné z: <<http://oldmaps.geolab.cz/>>.
- Mareček, J. 2005. Krajinářská architektura venkovských sídel. ČZU Praha. Praha. 362 s. ISBN: 80-213-1324-2.
- Pešta, J. 2003. Encyklopedie českých vesnic: vesnické památkové rezervace, zóny a ostatní památkově hodnotná vesnická sídla v Čechách. Díl I., Střední Čechy a Praha. Libri. Praha. 327 s. ISBN: 80-7277-148-5.
- Procházka, J. 1925. Parcelování velkostatků (raabizace) za Marie Terezie v Čechách. Práce ze semináře českého práva na Karlově universitě č. 10. Praha. 67 s.
- Quitt, E. 1971. Klimatické oblasti Československa = Climatic regions of Czechoslovakia. Brno: Geografický ústav ČSAV. Studia Geographica. 73 s.
- Sádlo, J. 2005. Krajina a revoluce: významné přelomy ve vývoji kulturní krajiny Českých zemí. Malá Skála. Praha. 247 s. ISBN: 80-86776-02-6.
- Schovánek, D. 2007. Mapa města Kartága. Dostupné z <<http://dinosauri-kartago.blog.cz/>>.
- Simitch, A. et al. 2015. Jazyk architektury: 26 principů, které by měl každý architekt znát. Slovart. Praha. 223 s. ISBN: 978-80-7529-034-2.
- Smetánka, Z. 1988. Život středověké vesnice: Zaniklá Svídna. Památníky naší minulosti. Academia. Praha. 176 s.
- Sovinová, K. 2010. Územní plán Liblice. [online]. 5. září 2010. [cit. 2016-01-05]. Dostupné z <<http://www.melnik.cz/uzemni-plan-liblice/d-2361>>.
- Staňková, J. 1979. Tisíciletý vývoj architektury. Státní nakladatelství technické literatury, Praha. 427 s.
- Syrový, B. a kol. 1987. Architektura - svědectví dob: přehled vývoje stavitelství a architektury. SNTL. Praha. 455 s.
- Šamánková, E. 1961. Architektura české renesance. Státní nakladatelství krásné literatury a umění. Praha. 141 s.

- Šilhánková, V., Koutný, J., Čablová, M. 2002. Urbanismus a územní plánování. Univerzita Pardubice. 117 s. ISBN: 80-7194-415-7.
- Škabrada, J. 2003. Lidové stavby: architektura českého venkova. Argo. Praha. 246 s. ISBN: 80-7203-082-5.
- Švec, P. 2016. Načančané a megalomanské vily z 90. let nikdo nechce. Zejí prázdnotou. [online]. 5. ledna 2014. [cit. 2016-01-31]. Dostupné z <http://bydleni.idnes.cz/podnikatelske-baroko-05w-/stavba.aspx?c=A151213_183733_reality_bdp_rez>.
- Tress, B., Tress, G. 2003. Scenario visualisation for participatory landscape planning – a study from Denmark. Landscape and Urban Planning 64.161-178.
- Van der Vlist, M. J. 1998. Land use planning in the Netherlands; finding a balance between rural development and protection of the environment. Landscape and Urban Planning 41. 135-144.
- Van Lier, H. N. 1998. The role of land use planning in sustainable rural systems. Landscape and Urban Planning 41. 83-91.
- Vařeka, J., Frolec, V. 2007. Lidová architektura: encyklopedie. Praha. Grada. 427 s. ISBN: 978-80-247-1204-8.
- Vyhlídal, Z. 2001. 30letá válka: čtení o počátku třicetileté války v Čechách a na Moravě od defenestrace královských místodržících k popravě vůdců stavovského povstání. Mýty a realita. Adonai. Praha. 123 s. ISBN: 80-86500-35-7.
- Zlatník, A. 1953. Fytocenologie lesa I., všeobecná. Státní pedagogické nakladatelství. Praha. 372 s.