

Univerzita Hradec Králové
Pedagogická fakulta
Katedra slavistiky

**Развитие туризма в Пермском крае ориентированного на
заграничных туристов**
Bakalářská práce

Autor:

Studijní program: B7310 Filologie

Studijní obory: Cizí jazyky pro cestovní ruch – ruský jazyk
Cizí jazyky pro cestovní ruch – anglický jazyk

Vedoucí práce: PhDr. Jindřich Kesner, CSc.

Oponent: Mgr. Elena Anatolievna Vasilyeva, CSc

Zadání bakalářské práce

Autor: Mariia Makarova

Studium: P112037

Studijní program: B7310 Filologie

Studijní obor: Cizí jazyky pro cestovní ruch - anglický jazyk, Cizí jazyky pro cestovní ruch - ruský jazyk

Název bakalářské práce: **Rozvoj cestovního ruchu v Permském kraji s orientací na zahraniční turisty**

Název bakalářské práce AJ: The Development of Tourist Industry in the Perm Region Focused on Foreign Tourists

Cíl, metody, literatura, předpoklady:

Cílem práce je představit Permský kraj jako region, který čeští turisté téměř nenavštěvují, který ale nabízí mnoho možností pro různé druhy cestování. Kromě přiblížení nejzajímavějších míst kraje, bude též podán přehled turistické infrastruktury, kulturních akcí, jež zde jsou pořádány, kulturní politiky kraje a optření, která jsou v současné době činěna na podporu CR. Závěrečnou část práce bude tvořit návrh desetidenního poznávacího zájezdu do uvedeného regionu pro české turisty. Budou použity následující metody vědecké práce: pozorování, porovnávání, popis, statistické metody a elementy metody kartografického popisu. Literatura: dostupné tištěné i internetové materiály o uvedeném regionu, materiály cestovních kanceláří.

Anotace:

Cílem práce je představit Permský kraj jako region, který čeští turisté téměř nenavštěvují, který ale nabízí mnoho možností pro různé druhy cestování. Kromě přiblížení nejzajímavějších míst kraje, bude též podán přehled turistické infrastruktury, kulturních akcí, jež zde jsou pořádány, kulturní politiky kraje a optření, která jsou v současné době činěna na podporu CR. Závěrečnou část práce bude tvořit návrh desetidenního poznávacího zájezdu do uvedeného regionu pro české turisty. Budou použity následující metody vědecké práce: pozorování, porovnávání, popis, statistické metody a elementy metody kartografického popisu. Literatura: dostupné tištěné i internetové materiály o uvedeném regionu, materiály cestovních kanceláří.

Garantující pracoviště: Katedra slavistiky,
Pedagogická fakulta

Vedoucí práce: PhDr. Jindřich Kesner, CSc.

Oponent: Mgr. Elena Anatolievna Vasilyeva, CSc.

Datum zadání závěrečné práce: 5. 3. 2013

Prohlášení

Prohlašuji, že jsem bakalářskou práci vypracovala pod vedením vedoucího bakalářské práce samostatně a uvedla jsem všechny použité prameny a literaturu.

V Hradci Králové dne

.....

..

Poděkování

Tímto bych chtěla poděkovat svému vedoucímu bakalářské práce PhDr. Jindřichu Kesnerovi, CSc. za jeho spolupráci, trpělivost, cenné rady a ochotu. Poděkování také patří Janu Forštovi za první čtení a kontrolu gramatické a stylistické stránky.

Anotace

MAKAROVA, Mariia. *Rozvoj cestovního ruchu v Permském kraji s orientací na zahraniční turisty*. Hradec Králové: Pedagogická fakulta Univerzity Hradec Králové, 2016, 64 s. Bakalářská práce.

Hlavním cílem bakalářské práce je popis a analýza možností rozvoje cestovního ruchu v Permském kraji s orientací na zahraniční turisty. Práce zahrnuje úvod, teoretické a praktické části a závěr. V teoretické části je uvedena charakteristika současného stavu a role cestovního ruchu v Rusku, dále vyhodnocuje provozní stav, problémy a perspektivy rozvoje cestovního ruchu v Permském kraji. Praktická část práce představuje desetidenní poznávací zájezd pro zahraniční turisty. Závěr představuje klíčová zjištění a návrh na zlepšení rozvoje cestovního ruchu v Permském kraji.

Klíčová slova: Permský kraj, cestovní ruch, rozvoj, kulturní-poznávací.

Аннотация

МАКАРОВА, Мария. *Развития туризма в Пермском крае ориентированного на заграничных туристов*. Градец Кралове: Педагогический факультет Университета Градец Кралове, 2016, 64 стр. Выпускная работа бакалавра.

Основной целью выпускной работы бакалавра является описание и анализ потенциала туризма Пермского края ориентированного на заграничных туристов. Работа включает в себя введение, теоретическую и практическую части, заключение. В теоретической части работы приводятся общая характеристика текущего состояния и роли туризма в России, далее приводится оценка состояния, проблем и перспектив развития туризма в Пермском крае. В практической части работы представлен познавательный десятидневный тур, ориентированный на заграничных туристов. В заключении приводятся основные выводы и предложения по улучшению и развитию туризма в Пермском крае.

Ключевые слова: Пермский край, туризм, развитие, культурно-познавательный.

ВВЕДЕНИЕ.....	8
ГЛАВА I. ОБЩАЯ ХАРАКТЕРИСТИКА ТЕКУЩЕГО СОСТОЯНИЯ И РОЛИ ТУРИЗМА В РОССИЙСКОЙ ФЕДЕРАЦИИ	11
1.1. Понятие туризма и его классификация.....	11
1.2. Оценка места и роли туризма в социально-экономической сфере функционирования государства и региона.....	16
1.3. Общая характеристика состояния туристической сферы в России	20
ГЛАВА II. ОЦЕНКА СОСТОЯНИЯ, ПРОБЛЕМ И ПЕРСПЕКТИВ РАЗВИТИЯ ТУРИЗМА В ПЕРМСКОМ КРАЕ	28
2.1. Характеристика текущего состояния туристической отрасли в Пермском крае ..	28
2.2. Основные проблемы туризма Пермского края.....	42
2.3. Разработка предложений по развитию туризма в Пермском крае	45
ГЛАВА III. РАЗРАБОТКА 10 ДНЕВНОГО ТУРА.....	48
ПО ПЕРМСКОМУ КРАЮ	48
ЗАКЛЮЧЕНИЕ	55
СПИСОК ЛИТЕРАТУРЫ	59
Список иллюстраций.....	61
Resumé.....	62
Приложение 1.....	63
Приложение 2.....	64

ВВЕДЕНИЕ

Туризм является одной из значимых областей деятельности современной экономики, нацеленной на удовлетворение потребностей людей и повышение качества жизни населения. При этом ресурсы данной сферы безграничны и они практически никогда не могут прийти к истощению.

В настоящее время индустрия туризма в мире является одной из наиболее динамично развивающихся сфер в торговле услугами. Значение туризма в мире непрерывно увеличивается, что обусловлено глубокой интеграции данного явления в социально-экономическое функционирование государств, отдельных регионов и городов. Туризм оказывает значимое влияние на развитие экономики, и при этом инициирует развитие сопредельных сфер, в том числе транспортной, инфраструктурной, сферы услуг и других. Другими словами туризм способствует диверсификации экономики, формируя отрасли, обслуживающие данную сферу. Также, туризм является важным аспектом реализации внешней политики страны и сильным экономическим катализатором для регионов.

В России в настоящее время в целом начинает формироваться реалистичный подход к туризму и восприятию его как области экономики, обладающей неоспоримыми преимуществами для социально-экономического развития регионов Российской Федерации (РФ). Потенциал туристской сферы в России неоднозначен, что объясняется тем, что наряду с высокими конкурентными возможностями РФ в сфере туризма, обусловленными богатым культурно-историческим и природным наследием, существуют конкурентные слабости, к которым можно отнести недостаточно развитую туристскую инфраструктуру в большинстве регионов страны.

Текущие тенденции развития международной обстановки, характеризующиеся ростом напряжения во взаимоотношении государств, а также внутривнутриполитическими и экономическими проблемами, инициируют переориентационные процессы туристических интересов. В результате данных процессов большое количество людей изменяют свои туристические предпочтения и выбирают новые направления для поездок. В связи с этим возникают возможности для других стран и регионов по переманиванию и привлечению данных, не определившихся туристических групп к посещению национальных и региональных достопримечательностей. Выявление указанных групп туристов и разработка эффективной стратегии по продвижению новых направлений для туризма является важной задачей руководств государств и регионов.

В частности, одним из перспективных направлений развития туризма в РФ является Пермский край. Туризм в данном регионе выступает одной из основных сфер социально-экономического развития. Ежегодно в крае разрабатываются и реализуются региональные программы, которые направлены на поддержку данного направления. Указанные усилия приводят к положительной динамике развития регионального туризма. Но, несмотря на позитивные тенденции в туристической индустрии региона и наличие основной необходимой инфраструктуры, Пермский край не занимает в Российской Федерации передовых позиций, уступая регионам-конкурентам по показателям въездного и выездного туризма.

Следовательно, основной **проблемой** исследования является низкий уровень популярности туризма в Пермском крае, несмотря на наличие необходимой для оказания туристических услуг инфраструктуры и реализуемых программ по развитию данной сферы.

Актуальность исследования определяется необходимостью реализации эффективных мероприятий по созданию условий для роста уровня популярности туристического направления Пермского края на фоне происходящих в настоящее время глобальных изменений на рынке туристических услуг.

Объектом исследования является туристическая индустрия Российской Федерации.

Предметом исследования выступают текущее состояние и перспективы развития туризма в Пермском крае.

Целью дипломной работы является разработка предложений, направленных на развитие сферы туризма в Пермском крае с учетом текущих тенденций и особенностей развития рынка туристических услуг.

Для достижения поставленной цели в дипломной работе необходимо решить следующие задачи:

1. Рассмотреть основные понятия, роль и значение туристической отрасли для государства и региона.
2. Изучить текущее состояние и характерные проблемы туризма в РФ и Пермском крае.
3. Дать оценку причин низкой популярности туризма в Пермском крае.
4. Разработать предложения по развитию туризма в Пермском крае.

Основная **гипотеза** представлена предположением, что исследование текущего состояния и основных причин низкой популярности туризма в Пермском крае позволит

сформировать общее видение возможностей по развитию туристической отрасли региона на фоне происходящих в настоящее время глобальных изменений на рынке туристических услуг.

Для достижения поставленных задач будут использованы следующие **методы** исследования: анализ, синтез, исторический, структурно-функциональный, аналитический, описательный, системный методы.

Научная и практическая значимость работы состоит в том, что результаты исследования могут быть использованы государственными, муниципальными органами и коммерческими структурами в целях развития туризма в Пермском крае и привлечения активного туристического потока в регион.

К основным **положениям, выносимым на защиту**, относятся:

- туристическая отрасль имеет большое значение для поддержания стабильного состояния и развития социально-экономического сектора государства и региона;
- текущее состояние туризма и сопутствующей инфраструктуры в РФ и Пермском крае способствует его активному развитию, но существует совокупность проблем, не позволяющих достичь высоких результатов в туристической деятельности региона;
- для развития туризма Пермского края необходимо разработать и реализовывать комплекс мероприятий, способствующий продвижению пермского туристического направления на международном и национальном уровнях.

Работа состоит из введения, трех глав, заключения и списка литературы.

В первой главе рассматриваются основные понятия туризма, а также его значение для государства и региона. Кроме того, в главе представлена характеристика текущего состояния индустрии туризма в Российской Федерации.

Во второй главе рассматриваются текущее состояние и основные проблемы туристической отрасли в Пермском крае, а также представлены предложения по развитию туризма в регионе.

В третьей главе разработан 10-дневный тур по Пермскому краю.

В заключении сделаны выводы по результатам всей работы.

К **ожидаемым результатам работы** можно отнести разработку конкретных мер по развитию туризма в Пермском крае, которые позволили бы повысить популярность данного направления в туризме и привлечь внутренних и внешних клиентов.

ГЛАВА I. ОБЩАЯ ХАРАКТЕРИСТИКА ТЕКУЩЕГО СОСТОЯНИЯ И РОЛИ ТУРИЗМА В РОССИЙСКОЙ ФЕДЕРАЦИИ

1.1. Понятие туризма и его классификация

С экономической точки зрения туризм представляет собой сферу потребления материальных благ и услуг туристами, которая определяется как отдельная область хозяйства. Туристические услуги также подразумевают обеспечение туриста всем необходимым, в том числе транспортом, питанием, местом проживания, развлечениями и др. Необходимо отметить, что туризм в ряде стран является основой экономической стабильности и процветания, а негативные явления в данной сфере имеют отражение на всей экономике государства. Туризм – это, в своем роде, нематериальный продукт, характеризующийся низкими производственными затратами. В настоящее время туризм можно определить как социальное явление. Он трансформировался из класса элитной продукции в общедоступный или социальный. Ранее туризм считался элементом социально-культурного влияния. В настоящее время он является экономическим и массовым социальным явлением.

Туризм представляет собой ограниченные по времени поездки людей в другое государство или местность, которая отличается от места постоянного нахождения на период более 24 часов и до 6 месяцев, или с осуществлением не менее одной остановки на ночь в различных целях (познавательных, оздоровительных, развлекательных, спортивных и др.) без занятия деятельностью, которая бы оплачивалась из местного источника¹. При этом человека, который осуществляет подобную поездку, называют туристом.

Существуют также другие подходы к определению понятия туризм. Наиболее полно и подробно они обобщены в энциклопедии туризма В.А. Квартальнова и И.В. Зорина². В данном издании представлены следующие определения туризма.

1. Выезд граждан страны или лиц без гражданства с постоянного места проживания в различных целях (оздоровительных, религиозных, познавательных и др.), но без осуществления оплачиваемой работы.

2. Деятельность субъектов, путешествующих или находящихся в местах, не соответствующих их стандартной среде на протяжении периода до одного года в целях отдыха.

¹ БАБКИН А.В. *Специальные виды туризма*. – Ростов-на-Дону: Феникс, 2013. – с. 30.

² Там же. – с. 32.

3. Специальная форма движения человека или группы людей по определенному маршруту для посещения каких-либо объектов или удовлетворения их потребностей в познании каких-либо вещей.
4. Вид путешествия, которое совершается в целях отдыха, познавательных, деловых, любительских или других специальных целей.
5. Перемещение за пределами постоянного места пребывания в районе объектов, представляющих какой-либо интерес.
6. Популярный способ организации досуга.
7. Хозяйственная сфера по обслуживанию людей, которые временно располагаются вне места постоянного проживания, а также рыночный сегмент, на котором сходятся организации традиционных отраслей хозяйства для предложения и предоставления своих товаров и услуг туроператорам.
8. Сочетание различных видов научно-практической деятельности по организации и реализации туристско-экскурсионного, курортного и гостиничного дела.

В целях территориальной организации и осуществления планирования туристской отрасли большое значение имеет классификация туризма, сущность которой состоит в определении классов, форм и видов туристической деятельности по различным направлениям.

Выделение различных видов и форм туризма способствует решению различных вопросов развития и территориальной организации туристской сферы, определению и формированию спроса на отдельные туристские направления и разработке планов развития материально-технической инфраструктуры туризма.

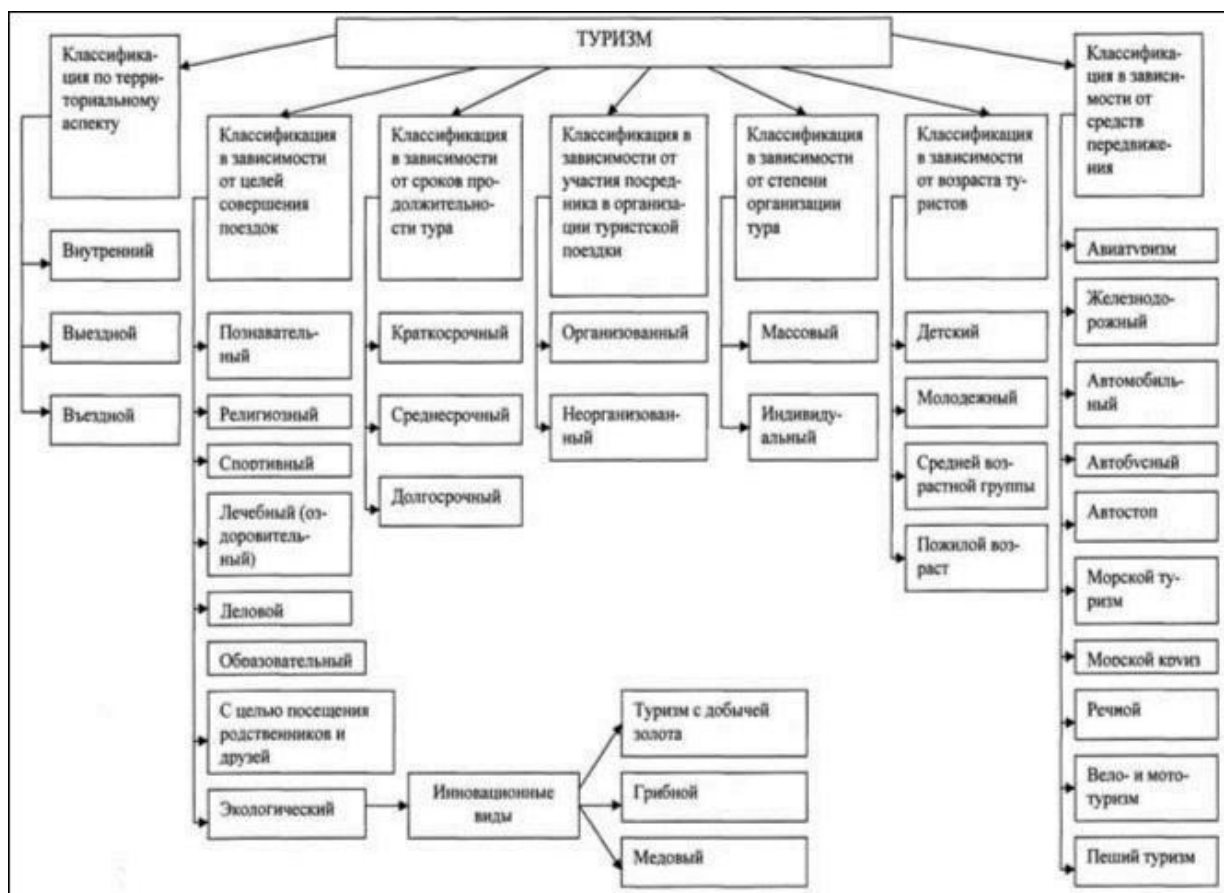
Классификацию туризма можно осуществлять по различным критериям: по цели, способам передвижения, периоду и длительности путешествия, средствам размещения, количеству участников и др. (рисунок 1). При этом наибольшее значение в разделении туризма по видам уделяется цели туристической поездки. Ведь при планировании, организации и осуществлении путешествия туристы изначально задаются определенной целью, и именно с этой целью они и совершают тур, а время, состав, длительность и характер путешествия в основном будут зависеть от данной цели.

По направлению осуществления туристического путешествия касаясь определенной страны выделяют следующие виды туризма³:

³ ПОКРОВСКИЙ Н.Е. *Туризм: от социальной теории к практике управления*. – Москва.: Логос, 2014. – с. 54. ISBN 978-5-98704-425-1

- внутренний туризм – осуществление туристической деятельности в масштабах страны проживания туриста;
- въездной туризм – туристическая деятельность человека, который не проживает в рассматриваемом государстве;
- выездной туризм – туристическая деятельность человека, который проживает в рассматриваемой стране на постоянной основе, на территории другого государства.

Рисунок 1: Классификация туризма



Примечание. Рисунок составлен автором по данным учебника Бабкина А.В.

Специальные виды туризма /– Ростов-на-Дону: Феникс, 2013.

Три вышеуказанных вида туризма могут комбинироваться различным образом, составляя другие виды туризма, и в этом случае следует использовать следующие определения:

– туризм в масштабах одного государства, который подразумевает внутренний и въездной туризм, другими словами деятельность людей, которые проживают и не проживают в рассматриваемом государстве, но в пределах данной страны;

– национальный туризм – подразумевает внутренний и выездной туризм или деятельность людей, которые постоянно проживают на территории рассматриваемой страны, в масштабе данного государства или за его пределами;

– международный туризм – включает в себя въездной и выездной туризм, а именно деятельность людей, которые постоянно проживают в рассматриваемом государстве, за его пределами и деятельность людей, которые не проживают в рассматриваемой стране, в масштабе данной страны.

По продолжительности туристической поездки выделяют⁴:

– однодневные путешествия;

– кратковременные путешествия – отдых длительности до трех суток;

– многодневные путешествия – поездка длительностью более трех суток.

В целях необходимости учета ряда особенностей при организации туров выделяют следующие группы туристов:

– молодежь – люди в возрасте от 16 до 25 лет – особенно активны и требуют особой организации культурно-массовых мероприятий;

– семьи с детьми – требуют организации досуга, как для детей, так и для взрослых;

– школьники – необходимость учета возрастных психологических особенностей и строгого соблюдения правил техники безопасности;

– пенсионеры – требуют аналогичных усилий в организации туров, как и с детьми.

По месту организации ночевки туризм может быть⁵:

– неорганизованным – ночлег в палатках;

– организованным без удобств, то есть без отопления, водопровода, питания и др.;

– организованным с частичными удобствами – предоставление отдельных видов удобств низкого качества, например, умывальник на улице и др.

– организованным с удобствами.

По целям отдых выделяют следующие виды туризма⁶:

⁴ ЧЕРНЯЕВА Т.И. *Туризм: от социальной теории к практике управления.* – Москва: Логос, 2013. – с. 38. ISBN 978-98704-425-1.

⁵ ПОКРОВСКИЙ Н.Е. *Туризм: от социальной теории к практике управления.* – Москва.: Логос, 2014. – с. 56. ISBN 978-5-98704-425-1

⁶ ПОКРОВСКИЙ Н.Е. *Туризм: от социальной теории к практике управления.* – Москва.: Логос, 2014. – с. 57. ISBN 978-5-98704-425-1

1. Оздоровительный туризм осуществляется с целью улучшения физического и психологического состояния туристов. В большинстве случаев он носит индивидуальный характер, но иногда туры могут быть и групповые с целью получения определенных скидок на тур.

2. Познавательный туризм подразумевает поездки с познавательными целями.

3. Профессионально-деловой туризм подразумевает путешествия с деловыми целями.

4. Научный или конгрессный туризм. Его целью выступает участие в научных семинарах, конференциях и других подобных мероприятиях.

5. Спортивный туризм. Целью данного вида туризма выступает занятие определенным видом спорта. При этом его организация требует наличия определенной спортивной базы: инвентаря, трасс, площадок и др. Кроме того, важным требованием при организации спортивного туризма является обеспечение безопасности туристов. Необходимо отметить, что спортивный туризм может быть пассивным (наблюдение за соревнованием) или активным (непосредственное занятие спортом).

6. "Шоп-туры" – их целью выступает приобретение товаров народного потребления для их последующего использования или реализации.

7. Религиозный туризм – вид туризма, осуществляемый в религиозных целях. При этом данный вид туризма подразделяют на паломничество (посещение святых мест с целью поклонения реликвиям), познавательные религиозные поездки (посещение религиозных ценностей и достопримечательностей), научные (путешествия для изучения религии с научной точки зрения).

8. Ностальгический туризм подразумевает посещение туристами родственников, места своего рождения или проживания близких друзей.

9. Экотуризм, целью которого выступает формирование экономических стимулов для сохранения окружающей среды.

10. Экзотический туризм – туры, которым свойственно необычное проведение времени, в частности, дайвинг, рафтинг, банджи-джампинг и др. Другим примером данного вида туризма является туры французской компании "Аспар" в Антарктиду и Арктику или туристический маршрут парижского "Одеон-отеля", точно повторяющий последний "земной путь" принцессы Дианы.

11. Свадебные туры, в рамках которых осуществляется организация свадеб.

Следовательно, туризм представляет собой многогранное понятие, под которым может подразумеваться особый вид деятельности человека или группы людей, форма организации отдыха, научно-практическая или социально-экономическая отрасль. В связи с многогранностью данного понятия туризм имеет значение для большой совокупности социально-экономических и хозяйственных направлений функционирования государства, что ставит вопрос изучения его состояния, способов и перспектив развития важной задачей для руководства любой страны и представителей коммерческих структур.

1.2. Оценка места и роли туризма в социально-экономической сфере функционирования государства и региона

Туризм представляет собой сферу деятельности, имеющую большое значение для функционирования государства. Ее развитие и изучение относится к одной из приоритетных задач национальной и региональной экономики. Туризм считается феноменом XX века в связи с тем, что он носит массовый характер и значительно влияет на культуру, экономику, политику и социальную сферу.

Всемирный совет по туризму и путешествиям определяет туризм в качестве одной из масштабных и наиболее активных индустрий настоящей международной экономики, доля которой в мировом валовом внутреннем продукте (ВВП) составляет более 10% и формирует около 250 млн. рабочих мест⁷. В настоящее время наука о туризме повсеместно находится на этапе переосмысления базовых понятий, направлений и перспектив развития, а также способов и инструментов управления развитием данной области.

Туризм, являясь социально-экономическим процессом, включает в себя рыночные аспекты экономических связей и социальные цели развития общества. При этом как направление хозяйственной деятельности, туризм имеет огромное значение и ряд специфических особенностей, характеризующих его роль для мировой и национальной экономики.

Индустрия туризма представляет собой огромный отдельный комплекс хозяйства, который состоит из группы отраслей и организаций, функции которых включают в себя удовлетворение обширного и изменчивого спроса на различные способы отдыха в свободное для людей время. Посредством осуществления туристского производства, а именно через удовлетворение конкретных потребностей в процессе расширенного воспроизводства жизненных сил людей, индустрия туризма осваивает масштабные

⁷ АЛЕКСАНДРОВА А.Ю. *Международный туризм*. – Москва.: Аспект Пресс, 2011. – с. 31.

рекреационные ресурсы и подготавливает их для использования. Результат туристского производства получает общественное признание в потреблении туристов, и производству придается, в следствие, новый импульс.

Таким образом, туризм выступает единым процессом производства и потребления. При этом даже в процессе различных кризисных явлений в мировой и национальной экономике динамика роста туристической отрасли постоянно увеличивается. А показатели состояния индустрии туризма в государстве могут выступать одним из основных индикаторов качества жизни людей.

Исходя из мирового опыта установлено, что чем более доступным выступает туристический отдых для любого члена социума, тем больше доход страны от туристической индустрии, следовательно, выше уровень жизни населения государства. К одним из основных факторов, обеспечивающих стабильные и высокие темпы экономического развития государства, относятся высокий уровень общественного благосостояния и увеличение свободного времени населения (данные факторы выступают предпосылками для развития туристической отрасли), вследствие этого, значительная степень развития туристической индустрии присуща в основном экономически развитым странам.

Впервые зависимость между этапами развития государства и особенностями состояния в них туристической отрасли определил американский ученый-экономист П. Роту в 1959 году⁸. Согласно его теории, в развивающихся государствах должен активно развиваться внутренний туризм, выступающий средством обеспечения занятости местного населения, развития инфраструктуры и способом увеличения дохода в сфере услуг.

Экономическая эффективность туристической отрасли подразумевает, что туризм в государстве должен развиваться наряду и во взаимодействии с другими сферами социально-экономической системы страны. Необходимо отметить, что благоприятное воздействие туризма на экономику государства реализуется лишь в том случае, когда развитие туризма осуществляется комплексно, что подразумевает под собой развитие других сопутствующих туризму отраслей и исключение превращения экономики страны в экономику одних лишь услуг.

Въездной туризм представляется одним из наиболее экономически целесообразным для принимающего государства, так как его функционирование содействует привлечению финансовых инвестиций. Прибыль от туристской отрасли стимулируют развитие региональной экономики. Туристы, которые приезжают на

⁸ БОГДАНОВ Е.И. *Экономика отрасли туризм*. – М.: НИЦ Инфра - Москва, 2013. – с. 44. ISBN: 978-5-16-004712-6

территорию страны (региона), формируют потребительский спрос на различные товары и услуги. При росте туристских потоков увеличивается и спрос на сувенирные изделия и продукцию. Рост туристского спроса приводит к повышению капитальных вложений в инфраструктурные подразделения и увеличению реального объема производства услуг и товаров туристского потребления, что выступает верными признаками активизации экономической деятельности.

Въездной туризм основывается на совокупности специфических факторов, к которым относятся: изменения социально-экономических условий в государстве или регионе; состояние организационных региональных структур; возможность и перспективы работы въездного туризма с позиции деловой активности функционирования сектора турфирм, гостиниц, культурно-развлекательных учреждений; качество туристской маркетинговой деятельности в регионе.

К основным факторам внешней среды, которые оказывают влияние на результаты экономического функционирования сферы въездного туризма, можно отнести: комплекс экономических условий в государстве (регионе), которые влияют на показатели посещаемости города (региона) зарубежными туристами; финансово-экономическое состояние в стране, состояние международной экономики, которое влияет на формирования въездных туристических потоков.

Экономическому воздействию туризма на страну или регион сопутствует сильнейшее социокультурное влияние. Туризм представляет собой социальный фактор отдыха, оздоровления, взаимопонимания между людьми, доступа к историческим и культурным ценностям развития личности, политической стабильности, социального равновесия. Современный туризм оказывает значимое воздействие на развитие социальной сферы, содействует повышению уровня занятости населения, сохранению и развитию культурного потенциала, рациональному проведению свободного времени и восстановлению воспроизводственного потенциала. Территория региона становится более привлекательной для проживания и ведения туристского бизнеса. Сфера туризма обеспечивает достижение задач социальной сферы, посредством формирования спроса и потребления на услуги (рисунок 2).

Рисунок 2: Особенности экономического взаимодействия субъектов в сфере туризма

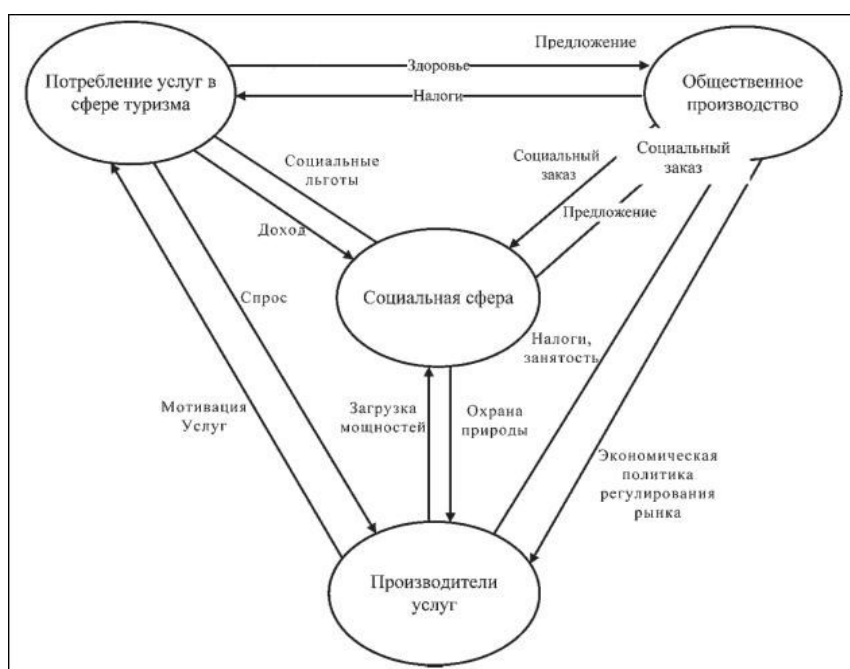


Рис. 3. Характерные экономические взаимодействия

Примечание. Рисунок взят из учебника Богданова Е.И. Экономика отрасли туризм / – Москва: НИЦ Инфра-М, 2013.

При этом необходимо отметить, что развитие туризма в государстве или регионе может иметь наряду с положительным влиянием и негативные последствия (таблица 1).

Таблица 1: Направления воздействия туризма на государство (регион)

Положительное воздействие	Отрицательное воздействие
<i>Экономическое влияние</i>	
Увеличение участия в международном разделении труда	Повышение доли импорта
Увеличение объемов использования локальных ресурсов	Отток из традиционных сфер занятости
Привлечение иностранных инвестиций и получение доходов в валюте	Сезонная занятость
Увеличение масштабов местного делового оборота	Рост инфляции
Структурные изменения в национальном производстве продукции и услуг	Узурпация власти зарубежными организациями
Увеличение количества занятых	Зависимость от политической ситуации, международной экономической конъюнктуры
Поступление налогов в государственный и региональный бюджет	
Увеличение личных доходов	
Сбалансированность региональных диспропорций	

Положительное воздействие	Отрицательное воздействие
<i>Экономическое влияние</i>	
Формирование экономического имиджа за рубежом	
<i>Социально-культурные последствия</i>	
Ломка языковых, социальных, классовых, религиозных барьеров	Отрицательное отношение коренных жителей
Увеличение образовательного уровня	Формирование стереотипов
Сохранение произведений искусства и традиций	Эффект демонстрации (подражание в потреблении)
Доступ к информации	Коммерциализация культуры, религии, искусства
	Увеличение социальных вопросов и проблем
	Изменение в общественной структуре
<i>Экологические последствия</i>	
Формирование национальных парков и заповедников	Загрязнение окружающей природы
	Деградация ландшафтов
	Выведение сельскохозяйственных территорий из оборота

Примечание. Таблица составлена автором по данным учебника Богданова Е.И. Экономика отрасли туризм: учебник / Москва: НИЦ Инфра-М, 2013.

В целом, туристическую сферу можно охарактеризовать как важное социально-экономическое явление, имеющее относительное влияние на экономику государства, развитие сопредельных инфраструктур (транспортной, гостиничной, сферы услуг и др.). Но при этом, успешное развитие данной отрасли требует постоянного государственного внимания и регулирования. Таким образом, туризм является значимым звеном замкнутой социально-экономической системы функционирования государства.

1.3. Общая характеристика состояния туристической сферы в России

Благодаря глубокому культурному наследию и богатому природному разнообразию Российская Федерация занимает одно из ведущих мест среди государств с высоким потенциалом туристического роста. В частности, на территории России находится более 20 объектов Всемирного наследия ЮНЕСКО⁹. Государство богато различными региональными этническими традициями. К основным туристическим направлениям относятся Москва и Санкт-Петербург, Черноморское и Балтийское побережья, кавказские и сибирские курорты, "Золотое кольцо России", круизы по Поволжью, путешествия по Транссибирской магистрали, Алтайские горы и озеро Байкал, поездки к вулканам Камчатки и Приморья.

⁹ ДЫЖИНА Н.Н. *География туризма*. – СПб.: Дашков и Ко, 2014. – С. 27. ISBN: 978-5-394-00734-7

С 2000 по 2014 года отмечался постоянный рост иностранного туризма в Россию, в среднем, за указанный период количество иностранных туристов выросло более чем на 30%¹⁰. Наибольшее количество туристов, приезжающих в Россию по состоянию на начало 2014 года, приходится на Соединенные Штаты Америки (США) – около 45% от всего числа въездных туристов, далее идут Китай, Канада и Франция¹¹. В период до 2013 года отмечался рост количества туристических фирм и предоставляемых ими услуг (таблица 2). В 2014 и 2015 годах данные показатели стали понижаться ввиду регрессивных явлений в экономике, обусловленных внешнеэкономическими и политическими особенностями функционирования государства¹².

Таблица 2: Показатели развития туризма в России

Характеристика	Финансовый год								
	2007	2008	2009	2010	2011	2012	2013	2014	2015
Количество туристских организаций (на конец года)	5067	5731	6628	6522	6799	9011	10188	10689	9897
Количество проданных населению туристских путевок (тыс.)	4237	4538	5749	4209	3633	4279	4386	3890	3631
Количество проданных туристских путевок гражданам России по территории России (тыс.)	1290	1380	1548	1025	841	883	931	1173	1012
Общая стоимость проданных населению туристских путевок (млн. руб.)	76280	88810	123097	117921	128325	167822	175433	167612	167111
Общая стоимость проданных населению туристских путевок по территории России	13868	20811	26890	17766	15490	18440	21312	22810	22913

Примечание. Таблица составлена автором по данным Федеральной службы

государственной статистики [online]2016 [cit. 2016-03-27]. – Режим доступа:

<http://www.gks.ru/>

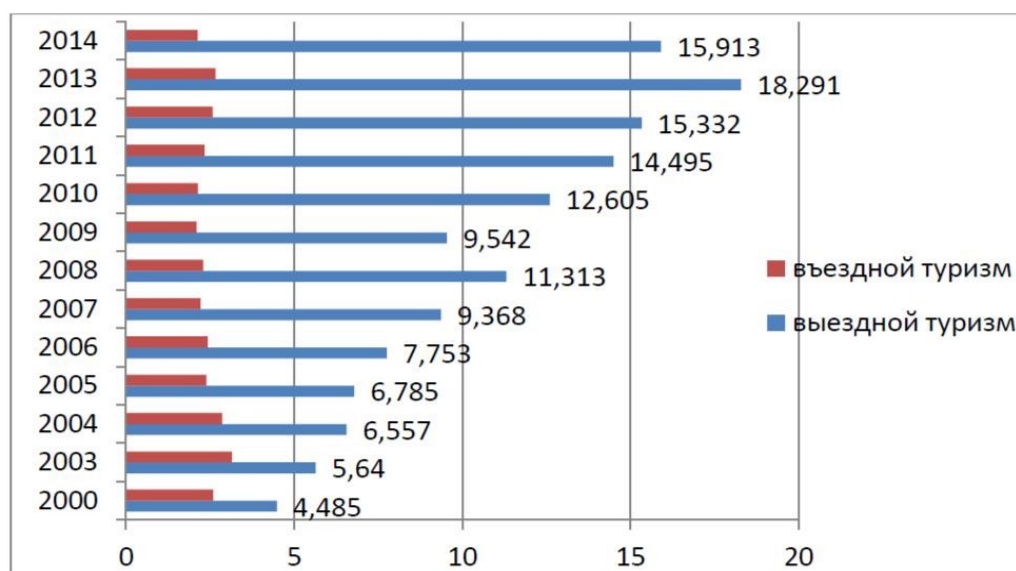
¹⁰ КОНИК Т.В. *Туризм в цифрах 2014: статистика России*. – СПб.: Дашков и Ко, 2014. – С. 13. ISBN 978-5-4269-0050-9

¹¹ Там же. – С. 15.

¹² АВЕРЬЯНОВА А., *Как туроператоры переживают кризис и на что делают ставку?* [online] 2016 [cit. 2016-03-23] Dostupné: http://www.beboss.ru/journal/franchise/articles/2829-tourism_in_russia_2016_statistics/

По степени интересов туристов природные богатства РФ находятся на 4-м месте, а объекты всемирного культурного наследия – на 13-м. По результатам данных, которые были опубликованы Всемирным экономическим форумом, по посещаемости туристами в 2008 году РФ заняла 63 место среди 123 участников, в 2009 году она заняла 52 место среди 132 государств, в 2011 г. — 58 среди 138 стран, а в 2013 Россия оказалась на 63 месте среди 139 участников¹³. Следовательно, в период с 2008 до 2013 года сфера российского туризма находится на среднем уровне без определенных скачков. Данный факт можно объяснить тем, что, несмотря на наличие всех необходимых условий и сопутствующей инфраструктуры, необходимой для развития внутреннего и выездного туризма, показатели выездного туризма в РФ выше въездного. Туристические организации получают доход за счет инфраструктуры и ресурсов зарубежных государств, следовательно, финансовые средства уходят за пределы России. Ежегодно РФ способна принимать у себя более 70 млн. туристов, но к настоящему моменту данный потенциал используется всего на 35%¹⁴. Поездки за рубеж стали частью жизни населения РФ. И показатели выездного туризма постоянно и стабильно росли с 90-х годов вплоть до 2014 года. Статистика въездного и выездного туризма в РФ представлена на диаграмме 1.

Диаграмма 1: Динамика роста потоков въездного и выездного туризма в РФ



Примечание. Таблица составлена автором по данным учебника Коники Т.В.

Туризм в цифрах 2014: статистика России – СПб.: Дашков и Ко, 2014.

¹³ КОНИК Т.В. *Туризм в цифрах 2014: статистика России.* – СПб.: Дашков и Ко, 2014. – С. 13. ISBN 978-5-4269-0050-9

¹⁴ Там же. – С. 39.

Показатели въездного туризма демонстрируют стабильно низкий уровень популярности российского туристического направления. То количество въезжающих туристов увеличивается, то сокращается. Но в основном данный показатель остается на неизменном уровне. При этом только в 2003 году отмечалось увеличение количества людей, которые въехали в РФ для туризма. В указанном году данное количество составило 3,152 млн. человек. Наименьший показатель количества въездных туристов был достигнут в 2009 году и составил 2,1 млн. человек¹⁵.

В период 2000-2008 года поток выездных туристов постоянно увеличивался. Так, в 2008 году данный показатель составлял 11,31 млн. человек. В 2009 году в связи с мировым финансовым кризисом выездной поток из России сократился до 9,54 млн. человек. В 2010 году число граждан РФ, выехавших для туризма из России, значительно увеличилось и составило 12 605 тыс. человек, что на 32% больше предыдущего года. В целом в период 2000-2013 года выездной туристический поток увеличился более чем в 4 раза с 4,48 млн. до 18,29 млн. человек.

Наряду с динамикой роста выездного потока туристов, изменения въездного потока незначительны. В частности, в 2010 году число въехавших в РФ туристов составило 2,133 млн. человек, что в 5,9 раз меньше числа граждан РФ выехавших за рубеж. В 2011 году данный коэффициент увеличился до 6,2¹⁶. В 2014 году и последующие годы на въездной туризм негативно повлияла политическая напряженность вокруг внешнеполитической деятельности РФ. Спад туристического потока, по данным ряда туристических операторов, составил около 30–40 % от показателя 2013 года. При этом увеличился туристический поток в РФ из Китая и Турции, но многие европейские туристы отказались от поездок в Россию.

В 2014 году туристы более часто резервировали туры с пребыванием в Москве, Санкт-Петербурге, Краснодарском крае, в котором повышение уровня бронирований составило 71%, что обусловлено проведением зимних Олимпийских игр в Сочи¹⁷.

К текущему моменту в РФ есть различные предложения по пребыванию: отели любых уровней, мотели у дорог, аренда жилья. В 2014 году размер платных услуг гостиниц России и аналогичных объектов размещения составил около 140 млрд. рублей¹⁸.

¹⁵ ПОЛЯКОВА И. Л. *Механизмы реализации региональных целевых программ развития туризма в Российской Федерации (на примере Приволжского федерального округа)* // Вестник ОГУ. №8 (157)/август 2013. С. 134.

¹⁶ СТУПНЕВ М.К. *Основы гостеприимства и туризма*– Москва: Логос, 2015. – С. 84

¹⁷ КОНИК Т.В. *Туризм в цифрах 2014: статистика России*. – СПб.: Дашков и Ко, 2014. – С. 19 ISBN 978-5-4269-0050-9

¹⁸ Там же.

В 2014 году число санаториев и пансионатов в России составляло около 1100 единиц. Длина автомобильных дорог общего пользования с твердым покрытием повысилась с 728 тыс. км в 2013 году до 928 тыс. км в 2014 году. Оборот предприятий общественного питания ежегодно растет примерно на 6 процентов, в 2014 году он достиг 1019,3 млрд. рублей¹⁹.

Положительную динамику показывает большинство объектов культуры. Всего в Российской Федерации насчитывается около 2600 музеев, в том числе около 100 музеев-заповедников (по состоянию на 2013 год). Количество визитов музеев каждый год увеличивается относительными темпами примерно на 4 процента в год²⁰.

В курортной зоне России активно развивается гостиничный бизнес, функционируют и строятся новые санаторно-курортные объекты.

Во многих рекреационных зонах России располагаются профилактории, санатории и дома отдыха. Необходимо отметить, что стоимость отдыха в данных объектах аналогична и даже больше цен на средиземноморском побережье Турции.

В небольших городах, которые реализуют мероприятия по развитию туризма, растет число гостиниц и хостелов. В частности, к данным населенным пунктам относятся Белозерск, Кириллов, Тотьма, Старая Русса, Каргополь²¹.

При этом необходимо отметить положительное влияние на развитие туристской инфраструктуры в Российской Федерации проведение и планирование проведения таких событий, как XXII Олимпийские зимние игры и XI Паралимпийские зимние игры 2014 года в г. Сочи, XXVII Всемирная летняя универсиада 2013 года в г. Казани, Кубок конфедераций FIFA 2017 года, Чемпионат мира по футболу FIFA 2018 года и XXIX Всемирную зимнюю универсиаду 2019 года в г. Красноярске.

В 2015 году был осуществлен рост внутреннего турпотока. Лидером среди российских мест отдыха стало Сочи, которое может составить конкуренцию многим зарубежным курортам. В 2015 году в Сочи проводились различные форумы, фестивали, юмористические концерты (Лига Клуба Веселых и Находчивых, "Камеди Клуб"), спортивные соревнования по различным видам спорта, а также гран-при Formula-1, где собиралось большое количество туристов. В 2014 году в состав РФ вошли республика Крым и город Федерального значения Севастополь, таким образом, на начало 2015 года

¹⁹ Там же. – С. 20.

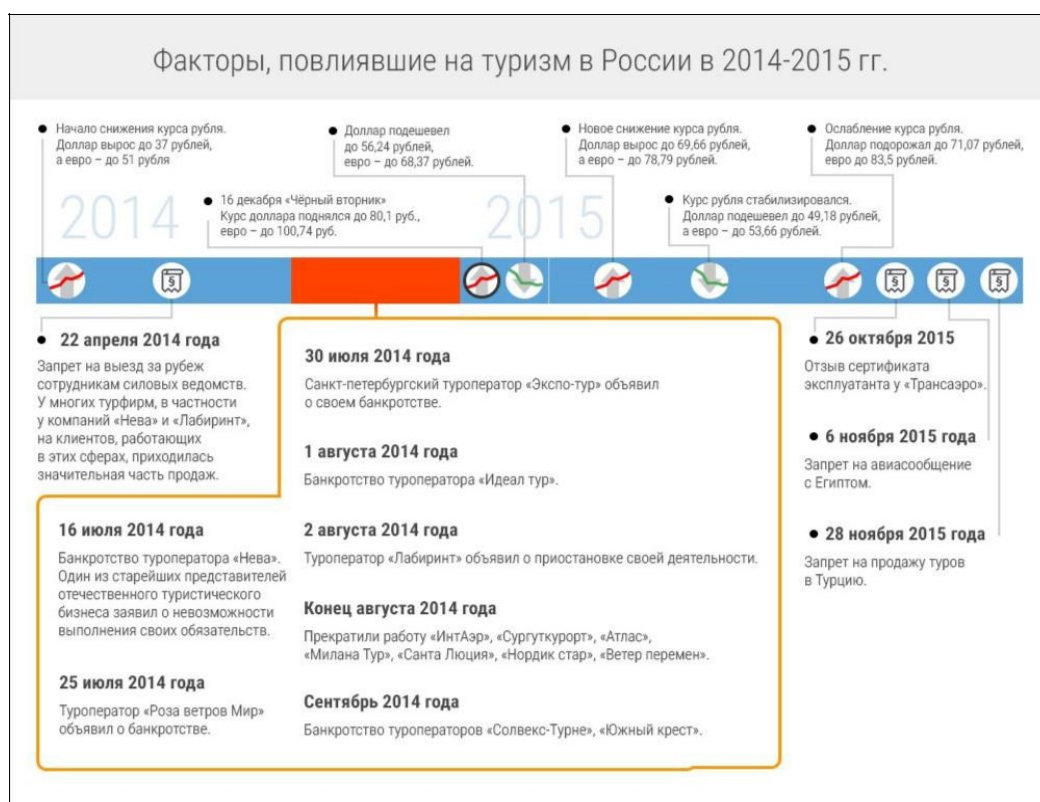
²⁰ Там же. – С. 21

²¹ КОНИК Т.В. *Туризм в цифрах 2014: статистика России*. – СПб.: Дашков и Ко, 2014. – С. 20 ISBN 978-5-4269-0050-9

Крым посетили свыше 3,4 млн. туристов, что на 37% больше аналогичного периода прошлого года²².

С 2014 года туризм в РФ вступил в фазу рецессии. К негативным факторам, повлиявшим на развития туристической индустрии в РФ можно обозначить понижение курса рубля, сокращение цен на нефть, экономический кризис и реакция международного сообщества на внешнеполитическую деятельность государства (рисунок 3).

Рисунок 3: Факторы, негативно повлиявшие на развитие туризма в РФ



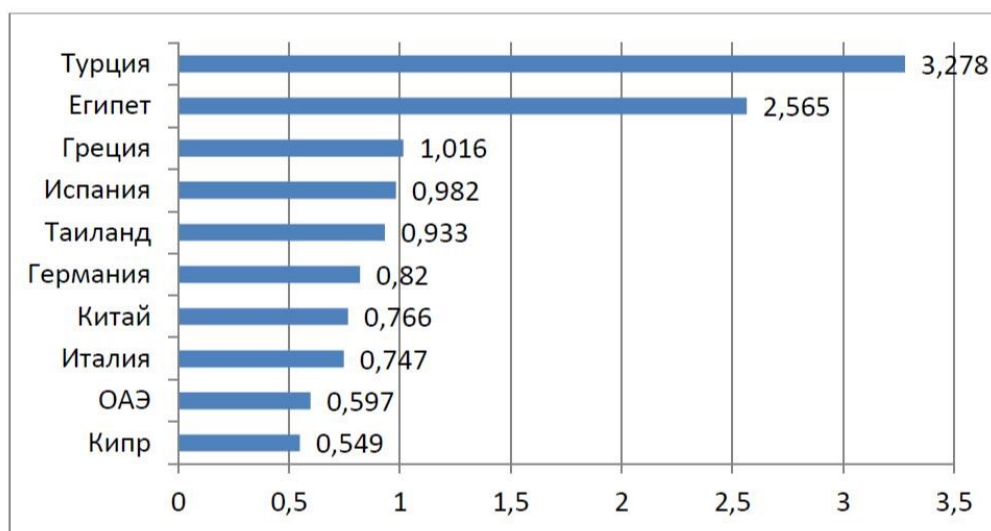
(Примечание: Рисунок взят из статьи Аверьяновой А., Как туроператоры переживают кризис и на что делают ставку? [online] 2016 [cit. 2016-03-23] Dostupné: http://www.beboss.ru/journal/franchise/articles/2829-tourism_in_russia_2016_statistics/)

Значительная часть российских граждан отказались от зарубежных поездок. В 2014 году количество выехавших за границу россиян сократилось на 2,39 млн. человек по сравнению с 2013 годом. Туристический поток в РФ в 2014 году также снизился с 2,664 млн. человек в 2013 году до 2,125 млн. человек. В целом около 90% рынка выездного

²² СТУПНЕВ М.К. *Основы гостеприимства и туризма*– Москва: Логос, 2015. – С. 77

туризма занимают 20 государств. Наиболее популярные направления по состоянию на 2014 год представлены на диаграмме 2

Диаграмма 2: Наиболее популярные направления въездного туризма в РФ в 2014 году



(Примечание. Диаграмма составлена автором по данным учебника Коники Т.В.

Туризм в цифрах 2014: статистика России / СпБ.: Дашков и Ко, 2014)

На протяжении 2015 года популярными странами у российских туристов оставались Турция и Египет. Данные государства шли на многие уступки в виде снижения цен на пребывание в отеле, чтобы не потерять российских туристов, но в октябре-ноябре 2015 года произошел ряд событий, которые негативно отразились на туризме. Ввиду крушения российского самолета на Синайском полуострове в Египте, который выполнял рейс Шарм-эш-Шейх – Санкт-Петербург с 6 ноября в России был введен запрет на воздушные перевозки в Египет. Туроператорам и турагентствам было рекомендовано приостановить продажу туров. Под запрет попали курорты Красного моря и Каир.

Кроме того, в ноябре 2015 года в Париже произошла серия терактов, вследствие чего туристические компании зафиксировали менее 5% случаев отмены туров в Париж. В связи с выше перечисленными обстоятельствами происходит перераспределение туристического потока, наплыва российских туристов будет ожидать Кипр – российские туроператоры внесли в свой еженедельный график 15 дополнительных рейсов, которые будут курсировать между Россией и Кипром, так же в качестве альтернативы предлагаются туры в Объединенные Арабские Эмираты (ОАЭ) и Таиланд. Отели Израиля готовы к переходу на систему питания "all inclusive", а в Венгрии готовят специальные предложения по отдыху, чтобы также привлечь туристов из России. У Ирана тоже имеется

желание увеличить турпоток из России, ими было предложено ввести безвизовый обмен для туристических групп от пяти человек.

Также, значительное негативное влияние на сферу туризма в России в настоящее время оказывает внешнеполитический кризис, обусловленный гражданской войной на Украине и в Сирии. В связи с открытой поддержкой руководства России лидеров самопровозглашенных Донецкой и Луганской республик, в отношении РФ были введены пакеты экономических и политических санкций, результаты которых привели к нарастанию угрозы экономического кризиса, относительной экономической (товарной) европейской блокады. Все эти условия внешней среды повлекли за собой отказ определенной доли иностранных туристов от посещения российских достопримечательностей, но при этом вызвало интерес самих граждан к российской туристской сфере ввиду роста цен на заграничные поездки.

В целом, развивающийся в настоящее время внешнеполитический и экономический кризис в стране привел к тому, что многие туристические организации, ориентированные на зарубежные поездки, терпят значительные убытки и объявляют себя банкротом, а внутриориентированные компании получают новый толчок к развитию. Таким образом, если оценивать сферу туризма как экономическое явление, то можно сделать вывод, что в настоящее время рынок туризма переживает в некоторой степени уникальный период, который приведет к реструктуризации, переориентации и модификации данного экономического направления. Данный период должен быть использован региональными участниками туристического рынка в РФ с целью завоевания интереса огромного потока туристов, ранее предпочитавших поездки в такие страны, как Турция и Египет, и в настоящее время осуществляющих поиск новых интересных направлений.

ГЛАВА II. ОЦЕНКА СОСТОЯНИЯ, ПРОБЛЕМ И ПЕРСПЕКТИВ РАЗВИТИЯ ТУРИЗМА В ПЕРМСКОМ КРАЕ

2.1. Характеристика текущего состояния туристической отрасли в Пермском крае

Пермский край находится на Западном склоне Северного и Среднего Урала. Край входит в состав Приволжского федерального округа. К текущему моменту площадь Пермского края составляет 160,19 тыс. кв. км (что составляет 0,95% от РФ). Край включает в себя 37 муниципальных районов и 13 городов. Самым крупным городом и столицей края выступает Пермь. Пермский край имеет общие границы с двумя областями и тремя республиками. В частности, на севере он граничит с республикой Коми, на западе – с Кировской областью и Удмуртией, на юге – с Башкирией, на востоке – со Свердловской областью. Край практически полностью расположен в бассейне реки Кама.

Общее количество людей, проживающих на территории края по состоянию на 01 января 2015 года, составляет 2 719 098 человек. Плотность населения края около 17 чел./кв. км²³.

Основной характерной чертой рельефа Пермского края выступают Уральские горы. Западная часть края находится на окраине Восточно-Европейской равнины, на которой преобладает низменный и равнинный рельеф. На востоке находятся Уральские горы, которые занимают 20-25% всей территории.

Климат края является умеренно континентальным, что выступает благоприятным фактором для отдыха и лечения, также его можно отнести к положительным лечебно-рекреационным и туристическим факторам. Лето в крае всегда относительно теплое. Самым жарким месяцем является июль. Средняя температура данного месяца в крае составляет от +15 до +18,5 °С. Наибольшим температурным показателем является +38 °С.

Водные ресурсы Пермского края обширны. По общему количеству водоемов различного типа территория занимает одно из ведущих мест на Урале. Водный фонд региона составляет:

- около 28 тыс. рек общей длиной более 85 тыс. км;
- около 800 озер общей площадью более 115 км²;
- огромное количество подземных питьевых и минеральных вод;
- 3 водохранилища общей площадью более 2,5 3 тыс. км²;

Основным типом растительности в регионе выступают леса, которые занимают более 70% территории. Всего на территории региона можно найти более 60 видов

²³ Федеральная служба государственной статистики [online] [cit. 2016-04-01] – Режим доступа: <http://www.gks.ru/>

млекопитающих, 275 видов птиц, 40 вида рыб, 6 видов пресмыкающихся и 10 видов земноводных²⁴.

Туризм в пермском крае развивается в соответствии с федеральным законодательством и региональными нормативными положениями, программами и проектами, к основным из которых относятся²⁵:

- Федеральный закон (ФЗ) от 24 ноября 1996 года № 132-ФЗ "Об основах туристской деятельности в Российской Федерации";
- Распоряжение Правительства РФ от 17 ноября 2008 года № 1662-р "О Концепции долгосрочного социально-экономического развития Российской Федерации на период до 2020 года";
- Постановление Правительства РФ от 2 августа 2011 года N 644 "О федеральной целевой программе "Развитие внутреннего и въездного туризма в Российской Федерации (2011-2018 годы)"
- Закон Пермского края от 20 декабря 2012 года № 140-ПК "О программе социально-экономического развития Пермского края 2012-2016 годы";
- Закон Пермского края от 2 апреля 2010 года № 598-ПК "О стратегическом планировании социально-экономического развития Пермского края";
- краевая целевая программа "Развитие туризма в Пермском крае (2012-2016 годы)" и др.

Туризм является одним из основных направлений социально-экономического развития региона. Но, несмотря на относительно положительную динамику развития туристической индустрии в Пермском крае, регион не занимает в РФ передовых позиций, уступая другим регионам-конкурентам.

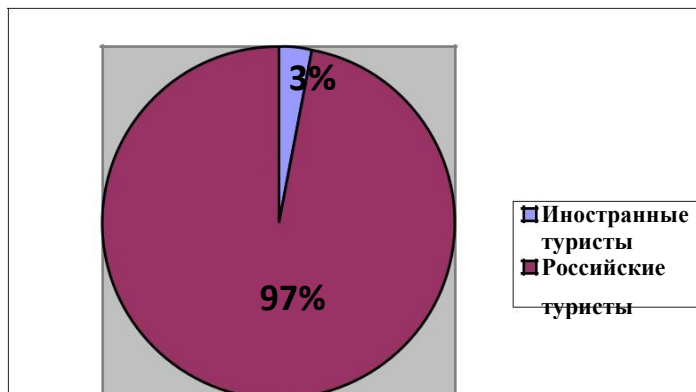
В частности, наиболее популярным направлением для края по количеству обслуженных туристов и обороту (общей стоимости проданных путевок) выступает выездной туризм. Данный вид туризма обеспечивает финансовыми поступлениями туроператоров региона, но не способствует значительным бюджетным поступлениям в казну государства и муниципальных органов управления за счет пользования местной инфраструктурой, что приводит к отрицательным последствиям, как для индустрии туризма, так и для национальной и региональной экономики. Доля въездного туризма составляет около 10% от всего объема туристского рынка региона. За последнее время

²⁴ Федеральное агентство по туризму. Раздел Пермского края [online]. [cit. 2016-04-02] – Режим доступа: <http://www.russiatourism.ru/regions/?fedok=110&freg=165>

²⁵ Краевая целевая программа "Развитие туризма в Пермском крае (2012-2016 годы)" // СПС "Консультант Плюс"

выездной туризм увеличился более чем в два раза, в то время как число людей, которые посетили Пермский край, увеличилось только в 1,08 раза – до 615 тыс. туристов в 2015 году²⁶ (при этом около 15 тыс. из них – иностранные туристы, диаграмма 3).

Диаграмма 3: Структура туризма Пермского края



(Примечание. Диаграмма составлена автором по данным учебника Коники Т.В. Туризм в цифрах 2014: статистика России– СПб.: Дашков и Ко, 2014)

В настоящее время в регионе лишь четыре туристические компании работают за счет внутреннего регионального туристического ресурса. Другие же совмещают внутренний и зарубежный туризм.

Следовательно, в Пермском крае наиболее популярными являются такие виды туризма, как внутренний и выездной. Въездной же туризм, подразумевающий посещение территории иностранными туристами, находится на очень низком уровне. Данный факт, с одной стороны указывает на перспективное направление развития туристической индустрии Пермского края, а с другой – свидетельствует о наличии серьезных проблем туристической отрасли, которые приводят практически к полному исключению въездного потока из общего турпотока региона. Для выявления причин данного факта необходимо изучение текущего состояния туристической и сопутствующей инфраструктуры региона, его туристического потенциала, а также вскрытия актуальных проблем.

Пермский край обладает топографическими, природными, историко-культурными и социально-экономическими предпосылками, необходимыми для развития туристической отрасли. К основным благоприятным сторонам туристической отрасли Пермского края можно отнести следующие:

²⁶ АВЕРЬЯНОВА А., *Как туроператоры переживают кризис и на что делают ставку?* [online] 2016 [cit. 2016-03-23] Доступно: http://www.beboss.ru/journal/franchise/articles/2829-tourism_in_russia_2016_statistics/

- наличие на территории региона бассейна реки Камы с разветвленной речной сетью, чистой водой верховьев, скульптурные долины, водохранилища и др.;
- широкий спектр специализаций предприятий региона, что стимулирует развитие делового туризма;
- наличие Уральских гор;
- пещеры и пещерные каналы;
- геологические богатства региона;
- богатое культурно-историческое наследие;
- развитая сеть мест проживания, организаций общественного питания и санаторно-курортных учреждений;
- благоприятное транспортно-географическое положение;
- возможность организации зимних видов туризма;
- богатый охотничий и рыболовный потенциал;
- благоприятное географическое положение около и на границе Европы и Азии;
- наличие исторических путей (путь Ермака и декабристов).

В настоящее время в регионе выделяется около 10 основных туристических достопримечательностей, которые обладают большой международной и российской известностью. Это и музей "Хохловка", основанный в 1969 году (рисунок 4 а.). Данный объект включает в себя 23 памятника деревянного русского зодчества, которые были привезены в одно место со всего региона. В регионе расположены Кунгурская ледяная пещера (рисунок 4 б.), протяженностью около 6 км, и Ординская пещера – самая длинная в мире подводная гипсовая пещера. Достопримечателен край своим Каменным городом (Чертово Городище), представляющий комплекс камней, напоминающих город. Другой достопримечательностью выступает долина водопадов, считающаяся аномальной зоной. В долину приезжают российские и иностранные туристы с целью оздоровления. Также край знаменит заповедниками Басеги и Вишерский, озерами Нюхти и Адово, многочисленными музеями и санаториями.

Рисунок 4а: Музей "Хохловка"



Рисунок 4б: Кунгурская пещера



Примечание. Рисунок взят с электронного ресурса Федерального агентства по туризму. Раздел Пермского края [online][2016-04-13] – Режим доступа: <http://www.russiatourism.ru/regions/?fedok=110&freg=165>

При этом широкое множество потенциальных мест интереса Пермского края в настоящее время не включается в процессы туристического развития. С целью активизации указанных процессах не в отдельных местах наибольшего туристского интереса, а на территории всего региона, в Пермском крае активно реализуются мероприятия по формированию и продвижению 7 туристско-рекреационных территорий (приложение 1).

Распределение региона на отдельные территории является эффективным инструментом организации работ по развитию туризма. Оно способствует объединению усилий в рамках планирования и реализации различных инициатив, выявлению районов с преобладанием потенциала для отдельных видов туризма, их брендированию и продвижению на внутреннем и внешнем рынках.

В настоящее время в Пермском крае выделяют следующие виды туризма:

- деловой;
- активный;
- лечебный (отдых, профилактика и оздоровление в санаторно-курортных учреждениях);
- культурно-познавательный и событийный;
- сельский и экологический;
- паломнический и др.

При этом наиболее популярными видами туризма в регионе являются деловые поездки – 42% от общей численности туристов; поездки с целью лечения и профилактики – 27%; а также путешествия для досуга и отдыха – 20%²⁷ (диаграмма 4).

Диаграмма 4: Популярные виды туризма в Пермском крае



(Примечание. Диаграмма составлена автором по данным учебника Коники Т.В. Туризм в цифрах 2014: статистика России – СПб.: Дашков и Ко, 2014)

Услуги по организации деловых мероприятий в регионе предлагают следующие гостиницы и отели: "Amaks Premier Hotel", "ASTOR HOTEL", "Eurotel", "Gabriel Hotel", "Hilton Garden Inn", "New Star", "Park-Hotel", "VICONT", "Жемчужина", "Микос", "Нугуш", "Прикамье", "Сибиря" и "Центральная".

Также, кроме отелей и гостиниц, на рынке деловых услуг региона имеют значение следующие выставочные площадки и бизнес-центры: выставочный центр "Пермская Ярмарка", развлекательный центр "Wonderhall", центральный выставочный зал и деловой центр "Серго". Перспективными также выступают такие бизнес-центры как "Парус" и "Славяновский Plaza", пока не предоставляющие конференц-услуги.

²⁷ ОБОРИН М.С., *Перспективы развития центрального рекреационно-курортного кластера Пермского края // Экологические проблемы природопользования : материалы Всерос. науч.-практ. конф.* Томск : Изд-во ТГПУ, 2013. С. 104.

Богат Пермский край также своими рекреационными и лечебными ресурсами. В соответствии со статистической информацией Министерства природных ресурсов региона, в экологический каркас Пермского края входят особо охраняемые природные территории (ООПТ) разного уровня, в том числе 2 федеральных заповедника, более 280 региональных, и около 50 местных²⁸. Федеральные природные объекты представлены государственными природными заповедниками "Басеги" и "Вишерский".

В региональные особо охраняемые территории входят государственные природные заказники, памятники природы, историко-природные комплексы, охраняемые ландшафты, природные резерваты, а также природные объекты местного значения (таблица 5).

Таблица 3: Система региональных ООПТ Пермского края

Значение, категории и профиль ООПТ	Кол-во (ед.)	Площадь (тыс. га)
Государственные природные заказники (ландшафтные и охотничьи биологические)	20	455,79
Памятники природы	114	6,11
Историко-природные комплексы	5	0,37
Охраняемые ландшафты	97	696,41
Природные резерваты	46	8,53
ИТОГО	282	1167,21

(Примечание. Таблица составлена автором по данным Федерального агентства по туризму. Раздел Пермского края [online] [2016-04-25]. – Режим доступа: <http://www.russiatourism.ru/regions/?fedok=110&freg=165>.

На территории Пермского края расположено более 50 лечебно-оздоровительных территорий и курортов различного уровня.

В Пермском крае выделяют 7 курортно-рекреационных районов: Южный, Северный, Соликамско-Березниковский, Центральный, Западный, Грознозаводский и Юго-Восточный. Наиболее развитыми из них являются всего лишь три района.

В Северном курортно-рекреационном районе располагается огромное количество памятников культуры, также, здесь находится самое крупное в РФ Верхнекамское месторождение соли. В районе расположены многочисленные минеральные источники, которые менее всего освоены в курортных целях. Вследствие этого, север Пермского края представляется перспективным курортно-рекреационным районом. Но к текущему

²⁸ ОБОРИН М.С., *Роль ландшафтных комплексов в реабилитации больных и отдыхающих на территории Прикамья* // Изв. Дагестан. гос. пед. ун-та. Сер. Естественные и точные науки. 2012. №4. С. 109.

моменту в районе находится только один санаторий-профилакторий "Жемчужина Вишеры".

В Центральный район включен Пермский муниципальный район и территория вокруг него. В районе функционирует 15 баз отдыха, 17 детских оздоровительных лагерей и горнолыжная база. Также в районе находится более 25 санаторных субъектов, среди которых наиболее популярными являются: курорт "Усть-Качка", санаторий "Демидково", санаторий "Уральская Венеция", санатории-профилактории "Вита", "Бумажник", "Атлант", "Волна", "Уральский", "Алмед", "Родник", "Камкабель", "Сосновый бор", "Лесная поляна" и др.²⁹

В Юго-Восточном районе основой курортной индустрии выступает курорт "Ключи" (Суксунский район), который расположен в одинаковой удаленности от городов Пермь и Екатеринбург.

В соответствии с информацией Федеральной службы государственной статистики с 1990 по 2014 г. произошло существенное уменьшение санаторно-курортных организаций в Пермском крае более чем в 1,5 раза (с 108 субъектов в 1990 г. до 53 в 2014 г.). Число обслуженных людей также сократилось более чем на 15,1% (с 148,4 до 129 тыс. человек в год)³⁰.

Рассматривая другие туристические направления в Пермском крае необходимо выделить активный (спортивный) туризм. Наибольшей популярностью в регионе в масштабе данного направления пользуются водные маршруты на гребных и надувных судах или так называемые "сплавы", в которых принимают участие десятки тысяч людей. Также известным активным туристическим направлением является спелеотуризм. Около семисот естественных полостей выдвигают этот ресурс на ведущие позиции. Также в регионе присутствуют классические виды спорта и отдыха, которые привлекают значительные туристические потоки. Так, в настоящее время в регионе располагается более пятнадцати горнолыжных баз. Особое внимание уделяется проекту строительства горнолыжного комплекса на горе Ослянка, разрабатываемому при содействии администрации Пермского края.

²⁹ 29 ОБОРИН М.С., *Роль ландшафтных комплексов в реабилитации больных и отдыхающих на территории Прикамья* // Изв. Дагестан. гос. пед. ун-та. Сер. Естественные и точные науки. 2012. №4. С. 110

³⁰ АВЕРЬЯНОВА А., *Как туроператоры переживают кризис и на что делают ставку?* [online] 2016 [cit. 2016-03-23] Dostupné: http://www.beboss.ru/journal/franchise/articles/2829-tourism_in_russia_2016_statistics/

Главной достопримечательностью паломнического туризма в регионе является монастырский комплекс на Белой Горе. Кроме того, к другим паломническим центрам края можно отнести города Кунгур, Соликамск и деревню Успенка.

К мероприятиям, проводимым в регионе и способными стать объектами интереса для событийных туристов, выступают театральные фестивали "Арабеск" и "Дягилевские сезоны", Международный джазовый фестиваль, кинофестивали ("Флаэртиана"), фестиваль исторических городов Прикамья, спортивные соревнования (матчи футбольной команды "Амкар"), ралли "Уральский ухаб", "Небесная ярмарка Урала" (фестиваль воздухоплавания) и др.

На основе представленного деления региона по туристическим кластерам и распределения по территории туристического потенциала можно обобщить сведения о крае, как о регионе, являющемся туристическим центром, сочетающим в себе различные виды туризма. При этом с учетом данного деления по кластерам и приоритетным видам туризма в отдельных районах в настоящее время рассматриваются и (или) реализуются различные инициативы, которые способствуют развитию индустрии туризма в Пермском крае (таблица 6).

Таблица 4: Туристские кластеры и инвестиционные проекты Пермского края

Туристско-рекреационная территория	Туристская специализация	Существующие туристские доминанты	Перспективные туристские доминанты (степень проработанности)
"Среднекамье"	Культурный (событийный), лечебно-оздоровительный	Город Пермь, фестиваль "Белые ночи в Перми", музей "Хохловка", санаторий "Усть-Качка"	Гостиницы Assor, Hyatt (город Пермь). Парк активного отдыха "Юго-Камские горки" (Пермский муниципальный район). Туристский комплекс "Усадьба Преображенская" (Пермский муниципальный район). Строительство гостевых домов, баз отдыха (Пермский муниципальный район). Этнографическая деревня на базе музея "Хохловка" (Пермский муниципальный район). Инвестиционные проекты в области лечебно-оздоровительного туризма отсутствуют
"Предуралье"	Историко-культурный	Кунгурская ледяная пещера, исторический центр города Кунгура, санаторий "Ключи", фестиваль "Небесная ярмарка"	Стилизованная чайная (город Кунгур). Оздоровительный комплекс "Красота и здоровье" на базе Кунгурской ледяной пещеры (Кунгурский муниципальный район). Проект "Пермь Великая": парк активного отдыха "Ильинка" с горнолыжной базой (Кунгурский муниципальный район). Санаторий "Новые Ключи" (Суксунский муниципальный район). Центр аномального туризма "Молебка": музей

Туристско-рекреационная территория	Туристская специализация	Существующие туристские доминанты	Перспективные туристские доминанты (степень проработанности)
			истории демидовских заводов, кафе, гостевые дома (Кишертский муниципальный район). Инвестиционный проект "Яковлевка": дайвинг-центр, сельские гостевые дома (Ординский муниципальный район).
"Северный Урал" (Вишера и Колва)	Активный	Исторический центр города Чердыни, река Вишера, Уральские горы, фестиваль "Сердце Пармы"	Этнографическая деревня (Чердынский муниципальный район). Проект "Пермь Великая": парк активного отдыха "Золотанка" с горнолыжным комплексом (Красновишерский муниципальный район). Горнолыжный комплекс "Полюд" (Красновишерский муниципальный район)
"Соль Камская"	Деловой	Исторический центр города Соликамска, город Усолье	Музей-реконструкция соляной шахты (город Соликамск). Музей-заповедник "Усолье Строгановское" - музей под открытым небом по истории солеварения (Усольский муниципальный район). Инвестиционные проекты по развитию делового туризма отсутствуют
"Горнозаводский Урал"	Активный	Река Чусовая, горнолыжные центры, музей "Пермь-36", Всеволодо-Вильва (музей Пастернака)	Проект "Пермь Великая": парк активного отдыха "Усьва" с горнолыжным отдыхом (Гремячинский муниципальный район). Базы отдыха (Горнозаводский муниципальный). Парк реки Чусовой (Чусовской муниципальный район).
"Нижнекамье"	Круизный	Воткинское водохранилище (круизы), исторический центр города Осы, спортивный комплекс в городе Чайковском	Инвестиционные проекты в области круизного туризма отсутствуют.
"Парма"	Культурный	Явная доминанта отсутствует	Инвестиционные проекты в области культурного (гастрономического) туризма отсутствуют.

Примечание. Таблица составлена автором по данным Краевой целевой программа "Развитие туризма в Пермском крае (2012-2016 годы)" //СПС (справочно-поисковая система) "Консультант Плюс".

Следовательно, Пермский край обладает значительным потенциалом для развития различных видов туризма в регионе. Для использования указанного потенциала необходимо эффективное государственное регулирование и активное привлечение в данную область коммерческого сектора.

Рассматривая текущее состояние индустрии туризма в Пермском крае также необходимо дать оценку уровню развития сопутствующей инфраструктуры, к которой относятся транспортное обеспечение, гостиницы, отели и места общественного питания.

Территория Пермского края обеспечена транспортным сообщением с регионами РФ и иностранными государствами посредством железнодорожного и автомобильного транспорта, а также воздушным и водными путями.

Центральный аэропорт края расположен в городе Пермь. С данного аэропорта ежедневно отправляется более 40 рейсов в города Москва и Санкт-Петербург. Также существует авиасообщение с Самарой, Сочи, Ростовом-на-Дону и другими крупными областными районами. Международные авиарейсы выполняются в следующих направлениях: Франкфурт-на-Майне, Киев, Ереван, Баку, Ташкент, Алма-Ата.

По территории края проходят две широтные железные дороги. К ним относятся Свердловская и Горьковская дороги. Некоторые города региона расположены по маршруту Транссибирской магистрали. К основным железнодорожным узлам края относятся города Пермь (вокзал Пермь-II), Кунгур и Чусовой (станция Чусовская).

Автомобильный транспорт выступает наиболее популярным видом транспорта в Пермском крае. Суммарная протяженность автомобильных дорог в крае составляет около 21 тыс. км. По территории региона проходит несколько автомагистралей, в том числе участок автодороги Е22 Казань-Екатеринбург и магистраль Нытва – Кудымкар.

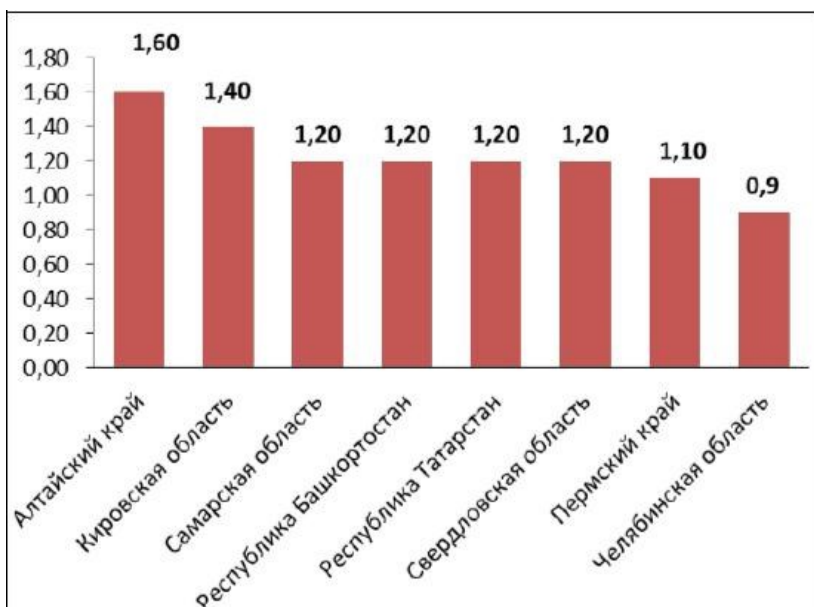
Водный транспорт региона характеризуется обширной сетью внутренних водных путей, суммарная протяженность которых составляет более 1,7 тыс. км.

Следовательно, транспортная инфраструктура региона находится на относительно развитом уровне, что выступает благоприятным фактором для развития туризма в Пермском крае.

По информации Министерства торговли и предпринимательства Пермского края, по состоянию на 2014 год на территории региона зарегистрировано более 93 отелей и гостиниц, номерной фонд составлял около 4220 комнат. Реально из всех указанных мест размещения фактически функционируют около 68 отелей³¹. Их вклад в валовой региональный продукт составляет чуть более 1%, что значительно меньше большинства других субъектов РФ (диаграмма 5).

³¹ Единая межведомственная информационно-статистическая система [online] 2016 [2016-04-20] – Режим доступа: <http://fedstat.ru/indicators/start.do>

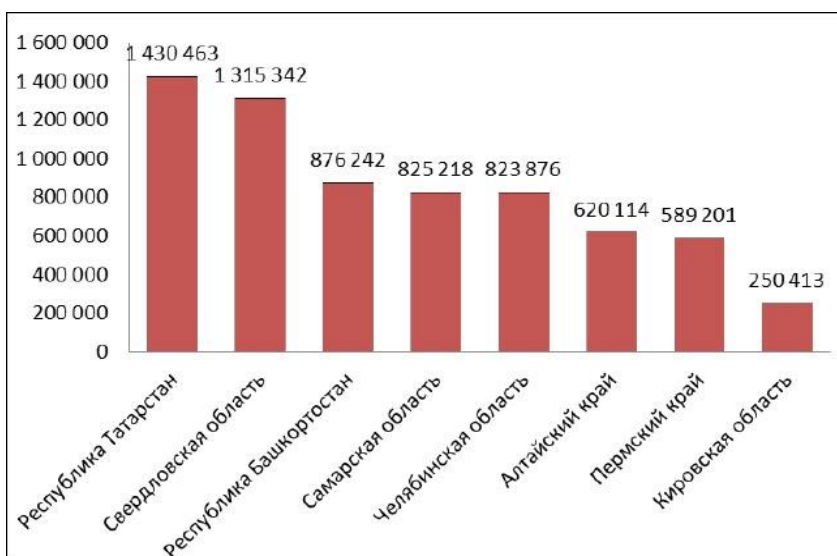
Диаграмма 5: Сравнительная оценка доли гостиничного комплекса



Примечание. Диаграмма составлена автором по данным учебника Коники Т.В. Туризм в цифрах 2014: статистика России / Т.В. Коники. – СПб.: Дашиков и Ко, 2014.

Уступает также гостиничный комплекс Пермского края большинству регионов и по показателю количества человек, размещенных в коллективных средствах размещения (диаграмма 6).

Диаграмма 6: Сравнительная оценка количества человек, размещенных в коллективных средствах размещения



Примечание. Диаграмма составлена автором по данным учебника Коники Т.В. Туризм в цифрах 2014: статистика России / Т.В. Коники. – СПб.: Дашиков и Ко, 2014.

Следовательно, гостиничный комплекс Пермского края уступает большинству регионов по своим показателям, но все же он способен выдерживать существующую нагрузку и размещать еще большие объемы туристических потоков (приложение 2).

Число организаций общественного питания в регионе с 2007 до 2013 года увеличивалось почти на 5–10% каждый год. При этом наибольшего развития в последние годы получили точки общественного питания, ориентированные, в основном, на потребителей с малым доходом. В период 2013-2015 годов отмечается сокращение числа подобных предприятий, что вызвано активизацией кризисных процессов в национальной и региональной экономике. В частности, в 2007 году количество организаций общественного питания в Пермском крае составляло около 1 200 единиц. К 2013 году данный показатель вырос почти до 2 000. По состоянию на 2015 год в регионе насчитывается около 1820 компаний общественного питания³².

Маркетинговое обеспечение туризма в Пермском крае в большей степени рассчитано на внутреннего туриста. В частности существует ряд интернет-ресурсов, на которых публикуется информация о достопримечательностях региона. На ряде национальных каналов транслируются передачи о Пермском крае. Также разрабатывается и распространяется печатная продукция о регионе. В частности, современным символом Пермского региона в рамках проекта "Пермь Великая" выступает разноцветный медведь (рисунок 4). Данный символ публикуется на различных рекламных поверхностях региона, в СМИ и интернет-ресурсах.

³² Единая межведомственная информационно-статистическая система [online] 2016 [2016-03-28]. – Режим доступа: <http://fedstat.ru/indicators/start.do>

Рисунок 5: Символ проекта "Пермь Великая"



Примечание. Рисунок взят с электронного ресурса Сетевое издание "РИА Новости" [online] [2016-04-05]. – Режим доступа: <http://ria.ru/>

При этом продвижение туристического продукта Пермского края на зарубежную аудиторию осуществляется слабо и выражается в большинстве своем лишь в сотрудничестве с зарубежными туроператорами.

Следовательно, рекламное обеспечение туризма в регионе находится на относительно низком уровне, что выступает крайне негативным фактором и, возможно, одной из основных причин низкой популярности Пермского края для въездного туризма.

На основе проведенного анализа автором работы был составлен SWOT-анализ туристического потенциала Пермского края (таблица 6).

Таблица 5: SWOT-анализ туристического потенциала Пермского края

Сильные стороны	Возможности
Наличие уникальных туристско-рекреационных, культурно-исторических и лечебно-оздоровительных ресурсов	Возможности дополнительного притока долгосрочных инвестиций
Уникальное географическое положение на Транссибирской магистрали, транзитных автодорогах, авиалиниях и на судоходной реке Каме	Формирование комплексного туристического продукта на основе развития различных видов туризма
Стабильная социально-политическая ситуация	Позиционирование края в качестве привлекательного и безопасного места отдыха
	Благоприятные условия для активного развития туризма, повышения конкурентоспособности туристической индустрии края
Слабые стороны	Риски
Недостаток информации о туристском	Отток туристского потока из региона

потенциале края, особенно за пределами РФ	
Неблагоприятный инвестиционный климат	Снижение инвестиционной привлекательности края в целом и туристической индустрии в частности
Недостаточное государственное регулирование и финансирование отрасли	Ограничение возможностей привлечения инвестиций для формирования конкурентоспособного туристического комплекса
Слабая маркетинговая политика	Сдерживание возможностей реализации туристского потенциала края
Низкий уровень предоставления туристических услуг	Рост туристической нагрузки на отдельные территории края
Неравномерное распределение туристических ресурсов по территории края	

Примечание. Таблица составлена автором по данным Краевой целевой программа "Развитие туризма в Пермском крае (2012-2016 годы)" //СПС "Консультант Плюс".

В результате произведенного исследования и на основе составленного SWOT-анализа можно определить следующие приоритетные направления развития туристической индустрии Пермского края:

- создание организационно-институциональных и экономических условий эффективного и стабильного развития туристической отрасли в регионе;
- создание и увеличение уровня качества комплексного конкурентоспособного краевого туристического продукта;
- продвижение туристского продукта Пермского края на общероссийском и международном туристском рынке.

При этом основным направлением развития туристической индустрии края необходимо позиционировать увеличение показателей въездного туризма, как одного из основных факторов стабильного развития отрасли и экономики региона в целом. В связи с этим необходимо изучение текущих наиболее актуальных проблем, которые имеют негативное влияние на въездной туризм и в целом на туристический сектор.

2.2. Основные проблемы туризма Пермского края

С целью оценки причин низкой популярности туров в Пермский край у иностранных туристов в исследовании был применен метод экспертного опроса участников туристических путешествий, организованных туристической фирмой ООО Бюро туризма "Спутник".

Одним из направлений деятельности туристической компании выступает организация экскурсионных туров по достопримечательностям Пермского края. При этом, со слов начальника отдела маркетинга организации Ершовой Марины Владимировны,

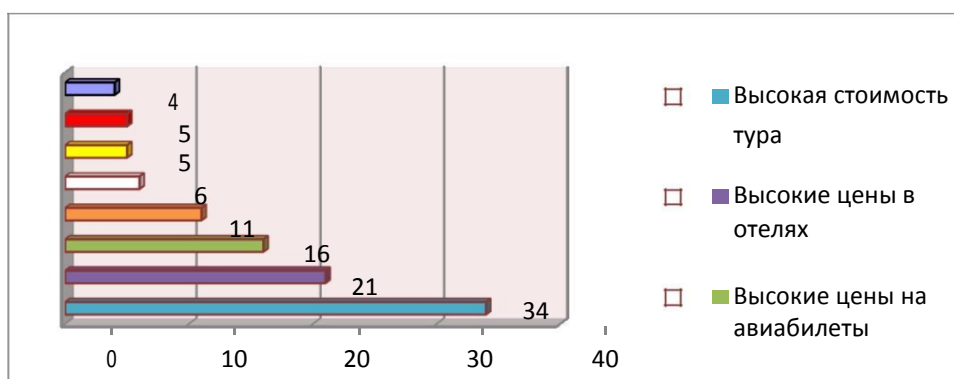
данные туры не пользуются высокой популярностью у иностранного туриста, наибольшим спросом данное направление пользуется у внутренних туристов.

С целью выявления причин низкой популярности туров по Пермскому краю сотрудники компании в марте 2016 года осуществили опрос участников туристических путешествий по региону, посетивших его из Казахстана. Всего в опросе приняли участие 34 человека. Основным вопросом был: "Какие отрицательные стороны в организации и обеспечении посещенного Вами тура Вы можете обозначить?". Каждому респонденту было позволено дать три ответа (всего было получено 102 ответа). По существу, полученные ответы и можно обозначить причинами низкой популярности туров по Пермскому краю у иностранных туристов. В результате опроса к данным причинам можно отнести:

- высокие цены за тур;
- относительно высокие цены в местах размещения;
- высокие цены на авиабилеты;
- низкий уровень обслуживания;
- скудость предлагаемых туристических услуг;
- низкий уровень организации отдыха и досуга;
- плохое развитие уличного туризма;
- слабое маркетинговое обеспечение.

Результаты опроса представлены на диаграмме 7.

Диаграмма 7: Причины низкой популярности въездных туров в Пермском крае



Примечание. Диаграмма составлена автором по данным опроса клиентов туристической компании ООО "Спутник".

Следовательно, к основным причинам низкой популярности туров можно отнести ценовые показатели различных услуг, несоответствие качества стоимости данных услуг,

низкий уровень безопасности и слабое маркетинговое обеспечение. На диаграмме 8 представлено процентное соотношение причин низкой популярности въездных туров в Пермском крае.



Примечание. Диаграмма составлена автором по данным опроса клиентов туристической компании ООО "Спутник".

Пермский край никак не заявлен, не позиционирован на туристском рынке РФ и зарубежья. Не реализуется системное продвижение края. Культурный потенциал не раскрыт и не представлен. Европейский опыт говорит о том, что культурное представление региона выступает не просто лозунгом, а становится стратегией развития, на которой строятся экономика, социальная и образовательная политика. Для успеха необходим запуск механизмов культурной политики, координация усилий и грамотный маркетинг.

Следовательно, к основным причинам низкой популярности туров в Пермский край относятся ценовые показатели путешествий, уровень обслуживания, количество и качество услуг, государственное и муниципальное регулирование отрасли, слабое развитие туристическое и сопутствующей инфраструктуры, неблагоприятный инвестиционный климат и низкий уровень маркетингового сопровождения туристской продукции. Поэтому руководству РФ, Пермского края и коммерческим организациям необходимо разрабатывать мероприятия, нацеленные на устранение негативных последствий выявленных причин на основе существующих перспектив.

2.3. Разработка предложений по развитию туризма в Пермском крае

С учетом реализованной оценки текущего состояния индустрии туризма в Пермском крае и на основе указанных причин низкой популярности региона автор работы разработал общий план действий, рассчитанный на долгосрочную перспективу. Данный план предусматривает реализацию определенных направлений и мероприятий в целях привлечения туристского интереса к Пермскому краю.

В частности, предлагаемый план включает в себя следующие мероприятия к реализации:

1. Осуществление постоянного экспертного анализа и планирования:
 - периодический анализ потенциала туристической отрасли Пермского края;
 - обеспечение планирования туристической деятельности на различных участках, представляющих познавательный интерес для туристов;
 - разработка и реализация плана действий по развитию туризма на основе имеющихся в регионе туристских ресурсов.
2. Формирование условий и наращивание материальной базы для развития туризма:
 - формирование различных специальных маршрутов и экскурсионных программ для туристов различных направлений (познавательный, событийный, спортивный, круизный и др.);
 - обустройство и проработка маршрутов;
 - формирование совокупности правил, определяющих нормы поведения участников туров при посещении различных достопримечательностей для предупреждения ущерба;
 - обустройство мест достопримечательности пунктами остановок;
 - создание новых и модернизация существующих достопримечательностей, которые будут иметь значение для развития туризма;
3. Организация взаимодействия с населением:
 - осуществление опросов и интервьюирование жителей региона по вопросу отношения их к реализуемой в крае туристской деятельности и их желанию участвовать в ее организации и проведении;
 - оказание поддержки в развитии сетей частных гостиниц и системы гостевого обслуживания туристов в частных домах, разработка и применение экономических способов стимулирования местного бизнеса в области туристского сервиса;
 - применение местных культурных традиций и обычаев в целях организации фольклорного обслуживания участников туров.

4. Осуществление маркетингового продвижения туристического продукта на внутреннем и внешнем рынках:

- разработка и производство рекламно-информационной продукции для участников туров (буклеты, брошюры, путеводители, карты, разговорники и др.);
- распространение сувенирных товаров с символикой достопримечательностей региона;
- реализация рекламной кампании в сети Интернет;
- разработка и публикация теле- и радиопередач о достопримечательностях Пермского края для его жителей и посетителей;
- подготовка и публикация материалов о туристском секторе, достопримечательностях и туристских маршрутах Пермского края в российских и зарубежных средствах массовой информации (СМИ);
- проведение мероприятий по продвижению туристского продукта Пермского края на российских и международных туристских выставках и ярмарках, в том числе работу объединенных стендов предприятий;
- обеспечение торговых представительств Российской Федерации за рубежом рекламно-информационной продукцией о туризме в Пермском крае;
- формирование справочно-информационной системы по достопримечательностям, маршрутам и турам, сервисному обеспечению сферы туризма, рекламной туристической продукции;
- оказание поддержки в развитии взаимоотношений между представителями туристических объектов и ведущими иностранными туристическими организациями, учебными заведениями и иными учреждениями, которые заинтересованы в развитии туризма;
- обеспечение участия представителей туристической сферы региона в национальных и международных общественных мероприятиях, таких как выставки, конференции и др.

5. Кадровое обеспечение туризма в Пермском крае:

- создание программы обучения и повышения квалификации сотрудников достопримечательных объектов, занятых в сфере туризма;

6. Организация туристической деятельности:

- разработка и применение единой политики формирования цен на предоставление услуг;

– формирование специальных центров по вопросам туризма при каждом достопримечательном объекте.

7. Развитие межгосударственного сотрудничества в сфере туризма:

– заключение соглашений на международном уровне, которые бы способствовали развитию туризма;

– стимулирование и поддержка сотрудничества туристических организаций Пермского края с иностранными организациями и органами федеральной и региональной власти.

Для развития туризма в Пермском крае необходимо реализовывать комплекс мероприятий, нацеленный на формирование благоприятной внутренней и внешней политической, экономической и социальной среды, способствующей совершенствованию указанной сферы. К основным направлениям данных мероприятий относятся некоторые вопросы организации туристской деятельности, ее всестороннее обеспечение, оценка и планирование, реставрация уже имеющейся и возведение новой туристской инфраструктуры, работа с населением, маркетинговое обеспечение и межгосударственное сотрудничество.

ГЛАВА III. РАЗРАБОТКА 10 ДНЕВНОГО ТУРА

ПО ПЕРМСКОМУ КРАЮ

Практическая часть бакалаврской работы будет представлена в виде десятидневного тура по городу Пермь и Пермскому Краю. Тур представлен автором Бакалаврской работы, основываясь на собственных исследованиях и полученном в ходе написания теоретической части опыте.

Тур «Культурный» направлен на культурное, традиционное и историческое обогащение туристов. В программу тура входит посещение основных культурных, исторических и географических достопримечательностей города Пермь и Пермского Края, а так же знакомство с традиционной кухней России и стран Содружества Независимых Государств (СНГ). Предполагаемые даты тура с 15.06.16 по 25.06.16. Обоснование времени проведения тура таково, что погода в данный отрезок времени в Перми благоприятна для пеших прогулок и город свободен от пробок, в связи с большим количеством людей, уезжающими в отпуск или в загородные дома.

Краткое содержание тура «Культурный» приведен ниже в таблице.

Тур «Культурный»

Дата	Мероприятие / Активность
15.06.16.	Прибытие самолетным сообщением в город Пермь. Заселение в отель "Урал". Пешеходная прогулка по одной из двух туристических линий г. Перми. Обед в ресторане традиционной кухни "Хуторок". Свободное время. Представление музыкального фонтана г. Пермь. Ужин в ресторане "Монтенегро"
16.06.16.	Экскурсия в Пермский край. "Белая гора" - Белогорский монастырь. Продолжительность экскурсии 6 часов включая дорогу. С 9:00-15:00. Обратный проезд в город Пермь в 15:00. Свободное время.
17.06.16.	Экскурсия на Мотовилихинский завод и музей под открытым небом. 9:00-12:00. Обед в ресторане "Живаго". Свободное время. Вечернее культурное мероприятие в Театре Оперы и Балета имени Петра Ильича Чайковского - открытие Дягилевского фестиваля.
18.06.16.	Экскурсии в Краеведческий музей и Пермскую Художественную Галерею. 9:00-13:00. Обед в ресторане "Другое Место". Прогулка по одной из старейших

	улиц - Советской до Пермского Планетария. Посещение Пермского Планетария до 17:00. Вечернее свободное время.
19.06.16	Посещение музея современного искусства "PERMM". 9:00-11:00. Обзорная экскурсия по реке Кама 12:00-14:00. Обед в ресторане "Халва". Свободное время. Вечернее посещение ресторан - клуб "СССР".
20.06.16	Экскурсия на Камское водохранилище, так же известное как Камское море.
21.06.16.	Экскурсия в Кунгурскую Ледяную пещеру. Обед в ресторане "Три медведя". Приблизительная продолжительность экскурсии 6 часов включая дорогу. С 9:00-15:00. Возвращение обратно в Пермь. Вечернее представление в драматическом театре "Театр-Театр".
22.06.16.	День прощания перед отъездом в Усть-Качку. Поездка в Архитектурно – этнографический музей "ХОХЛОВКА". Традиционные гуляния. Возвращение в Пермь. Свободный вечер.
23.06.16.	Поездка в национальный оздоровительный комплекс Усть-Качка на день и ночь. Водные, лечебные процедуры. Отдых. Ночь в пансионате Усть-Качка.
24.06.16.	Возвращение обратно в Пермь. Экскурсии на выбор. Посещение фермы страусов либо конефермы. 12:00 приезд в Пермь. Обед и свободное время.
25.06.16	Отлет из города Пермь. Предположительное время отлета в 06:00. Предположительное прибытие в город Прага в 9:40 местного времени.

Основываясь на вышестоящей таблице краткого содержания тура «Культурный» автор считает нужным привести расшифровку каждого дня пребывания в туре «Культурный» по городу Пермь и Пермскому Краю.

День первый. 15. 06. 16. Прибытие участников тура осуществляется не прямым самолетным сообщением Прага – Москва – Пермь. Предположительное прибытие в город Пермь, Аэропорт «Большое Савино», 6:00 местного времени (GMT+5). Все экскурсии и трансфер группы происходит путем частного автобуса вместительностью 45+1 место для водителя. Заселение в Гостиничный Комплекс «Урал»***, который находится в центре

города Перми. Средняя стоимость проживания в сутки 1000 Чешских крон за номера «Стандарт» и «Эконом» (*Гостиница Урал* [online] 2016 [cit. 2016-06-03]; Режим доступа <http://www.hotel-ural.com/booking/?lcode=1362380455&dfrom=24/06/2016&dto=25/06/2016>). Средняя продолжительность пути от Аэропорта города Перми гостиничного комплекса «Урал» составляет 40 минут. 9:00 - Предположительное время начала экскурсии по пешеходным маршрутам города Перми, известные как «Красная линия» и «Зеленая линия». Гостям города Пермь предлагается на выбор 2 туристические линии развития города. «Красная линия» предлагает тур по местам славы знаменитых людей живших или посетивших город Пермь, например такие как писатель Гайдар, генерал Каппель, пароходчик Мешков, великий князь Михаил Александрович, антрепренер Дягилев. С другой стороны, город Пермь предлагает ознакомиться с его историей и архитектурой на «Зеленой линии», которая предполагает не только осмотр достопримечательностей, но и непосредственное участие в самой экскурсионной программе (Аудиальные, тактильные ощущения). Данные экскурсии занимают порядка двух-трех часов. В таком случае продолжительность экскурсии составляет с 9:00 до 12:00. После экскурсии посетителям города предлагается свободное время в размере одного или двух часов, чтобы самостоятельно насладиться красотой города и прочувствовать его ритм, либо отдохнуть в отеле перед предстоящим обедом. Гостям города предлагается обед в кафе-ресторане «Хуторок», который обладает отличным выбором национальных блюд. После обеда (Приблизительно с 14:00-15:30) туристической группе предлагается свободное время перед вечерней прогулкой по городу Пермь и знакомством с новой достопримечательностью города – Светомузыкальным фонтаном на площади при Драматическом Театре «Театр – Театр». В 18:00 группе предлагается посетить Гриль - Таверну «Монтенегро», которая славится в Перми своими блюдами из мяса. После ужина возможна по желанию прогулка по главной улице города Пермь –улица Ленина до светомузыкального фонтана. Представление Светомузыкального фонтана происходит каждые пол часа в летнее время года, когда первое представление начинается в 20:45 местного времени.

День второй. 16. 06. 16. На второй день пребывания в городе Пермь, гостям города предлагается посетить окрестности города Пермь, а именно Белогорский Свято-Николаевский мужской монастырь, который находится в 120 км от города Пермь и в 40 км от города Кунгур. Данный монастырь прославился своим строгим нравом и правилами,

поэтому его прозвали Уральский Афон. Монастырь был заложен в в 1890 году и считается одним из самых важных мест для православных в Перми и Пермском Крае. Легенда гласит, что Белой Горой это место прозвали потому, что снег, лежавший на вершине горы никогда не таял. Красивейшее и неопишное словами место, которое окружено таинственными историями и замечательной природой вокруг горы, обязательно для посещения, чтобы понять чем и как жили верующие Россияне. Продолжительность экскурсии 6 часов (9:00-15:00), которая включает в себя обед в ресторане в близлежащем поселении. По возвращении в Пермь туристической группе предоставляется свободное время для восстановления после длительной поездки.

День третий. 17. 06. 16. Экскурсионная программа предлагает поездку на Мотовилихинский завод города Перми и посещение музея военной техники под открытым небом при заводе. Музей Пермской Артиллерии представляет собой выставку под открытым небом продукции завода, которая во времена войн и нападений на Россию помогала сохранять суверенность государства. Продолжительность экскурсии с 9:00 до 12:00. После экскурсии туристической группе предлагается посетить ресторан «Живаго», интерьеры которого стилизованы под старый английский стиль. После обеда предлагается свободное время. В вечернее время туристической группе предложено посетить открытие Дягилевского Фестиваля в Пермском Театре Оперы и Балета имени Петра Ильича Чайковского. Международный Дягилевский фестиваль имеет своей целью поддержание и развитие традиций выдающегося импресарио и пропагандиста русской культуры Сергея Павловича Дягилева. (*Diagilevfest.ru* [online] 2016 [cit. 2016-05-07]; Режим доступа <http://diaghilevfest.ru/festival/about/>)

День четвертый. 18. 06. 16. Четвертый день пребывания в Перми – День Музеев. Гостям города предлагается посещение Пермского Краеведческого Музея и Пермской Государственной Художественной Галереи. Пермский Краеведческий Музей расположен в Доме Мешкова, который был основан в 1890 году. С 2007 года он был перенесен в Дом Мешкова, в котором размещается больше экспозиций и предметов искусства, относящихся к развитию Пермского края. Более 600 000 единиц экспонатов хранится в этом музее. Пермская Государственная Художественная Галерея была основана в 1922 году и вмещает в себя более 50000 экспонатов от древних времен до современности. Продолжительность экскурсий составляет 9:00-13:00 с последующим обедом в ресторане

«Другое место», который находится на одной из старейших улиц города Перми – улице Советской. Ресторан «Другое место» славится своими блюдами ресторанного качества, но домашним вкусом традиционных российских блюд. После обеда предлагается пешая прогулка по улице Советской с последующим походом в Пермский Планетарий, который был отреставрирован в 2008 году и на сегодняшний день обладает самой современной техникой для слежения в реальном времени за процессами происходящими на поверхности Солнца. Программа дня заканчивается в 17:00. Дальнейшие мероприятия по желанию туристической группы.

День пятый. 19. 06. 16. На пятый день пребывания туристической группе предлагается посещение музея современного искусства PERMM, который является единственным музеем современного искусства вне Москвы или Санкт – Петербурга. Музей современного искусства был основан в Перми в 2008 году. Экскурсия подразумевает посещение на 2 часа. С 9:00 – 11:00. После посещения музея современного искусства гостям города предлагается воспользоваться прогулочным судном по реке Кама с двухчасовой экскурсией. Экскурсионная программа заканчивается в 14:00. Обед в ресторане «Халва», который находится на набережной реки Камы неподалеку от пристани и порта. Ресторан «Халва» это национальная и традиционная кухня народов юга России. Группе будет представлена возможность прогуляться по отреставрированной набережной реки Кама – свободное время. В вечернее время, гостям города, представится возможность посетить ресторан «СССР» , в котором гостей всегда ждет анимированное шоу.

День шестой. 20. 06. 16. На шестой день группа отправляется в окрестности города Пермь на Камское водохранилище. Для пермяков это достопримечательность сравни Финскому заливу для Петербуржцев. Камское водохранилище известно так же, как «Камское море», так как стоя на берегу не возможно увидеть на горизонте другой берег. Продолжительность экскурсии 6 часов с 9:00-15:00. Экскурсия может быть исключена из программы или перенесена на другой день по причине погодных условий.

День седьмой. 21. 06. 16. На седьмой день группа отправляется в Кунгурскую ледяную пещеру. По желанию группы, возможен заказ лазерного шоу во время экскурсии.

Кунгурская ледяная пещера знаменита тем, что в ней никогда не тает лед. Летом температура внутри гротов колеблется от -1 до +5 градусов по Цельсию. Кунгурская ледяная пещера одна из самых крупных на Европейской части Российской Федерации. Продолжительность экскурсии – 6 часов включая трансфер на частном автобусе до места расположения пещеры (100 км от города Пермь), где начало экскурсии в 9:00, а конец в 15:00. Так же после экскурсии группе предлагается обед в ресторане-трактире «Три медведя», который расположен в городе Кунгур. Предположительное время возвращения в Пермь – 15:00, а в дальнейшем свободное время. В 18:00 группа собирается для посещения представления в Драматическом театре города Перми «Театр-Театр», который знаменит своими постановками, которые захватывают дух и приковывают внимания людей всех возрастов – от мала до велика.

День восьмой. 22. 06. 16. На восьмой день группе представляется возможность попрощаться с городом Пермь. Гости города отправляются в архитектурно-этнографический музей под открытым небом «Хохловка», для традиционных гуляний и последними ознакомлениями с культурными традициями России. «Хохловка» является филиалом Пермского краеведческого музея и является исторической ценностью Пермского Края, который расположен в 43 км от города Пермь. Продолжительность экскурсии с 9:00 до 17:00. Группа возвращается обратно в гостиничный комплекс «Урал», где их ожидает свободное времяпрепровождение и подготовка к поездке в оздоровительный комплекс Усть-Качка на следующий день.

День девятый. 23. 06. 16. Группа централизованно отправляется на «Курорт Усть-Качка», где у гостей города будет возможность остаться на сутки чтобы опробовать все лечебные процедуры оздоровительного комплекса. Комплекс находится на берегу реки Кама и знаменит своими минеральными источниками, грязевыми процедурами. Если же желания принимать оздоровительные процедуры у гостя нет, то есть возможность аренды велосипеда, прогулочного катера или просто расслабляющей прогулки в сосновом бору, который окружает курорт. Чистый воздух и нетронутая природа умиротворит гостей города. Выезд из города Пермь в 9:00.

День десятый. 24. 06. 16. После завтрака на курорте Усть-Качка группа собирается, чтобы поехать обратно в город Пермь. По дороге в Пермь, у группы будет на выбор 2 разные экскурсии – посещение фермы страусов, либо конефермы. Обе из возможностей находятся в черте курорта Усть-Качка. Продолжительность экскурсии 2 часа. Выезд из курорта Усть-Качка в 9:00. Предполагаемый приезд в город Пермь в 12:00. Группе представится возможность свободного времени после приезда в город, до обеда. Прощальный обед в ресторане «Пастернак», простая кухня которого, покорила сердца многих Пермьяков в 14:00. В дальнейшем свободное время для прогулок по городу и последних приготовлений к отъезду в аэропорт.

День одиннадцатый. 25. 06. 16. Централизованное отправление гостей города в аэропорт «Большое Савино» в 4:00 по местному времени. Предположительная посадка на самолет в обратный путь в 6:00. Самолетное сообщение так же, не прямое, как и по пути в город Пермь – Пермь-Москва-Прага. Пересадка в городе Москва и дальнейшее продолжение пути по маршруту Москва – Прага. Расчетное прибытие в город Прага – 9:40 местного времени.

ЗАКЛЮЧЕНИЕ

Туризм является одной из значимых областей деятельности современной экономики, нацеленной на удовлетворение потребностей людей и повышение качества жизни населения. В сфере туризма тесно переплетены интересы культуры и транспорта, безопасности и международных отношений, экологии и занятости населения, гостиничного бизнеса и санаторно-курортного комплекса. Данная отрасль имеет большое значение для государства в целом, субъектов Федерации, муниципальных образований, а также отдельной личности в частности.

В целом, туристическую сферу можно охарактеризовать как важное социально-экономическое явление, имеющее относительное влияние на экономику государства, развитие сопредельных инфраструктур (транспортной, гостиничной, сферы услуг и др.). Но при этом, успешное развитие данной отрасли требует постоянного государственного внимания и регулирования. Таким образом, туризм является значимым звеном замкнутой социально-экономической системы функционирования государства и региона.

Туризм в России выступает относительно новой и развивающейся областью, и, до недавнего времени, весьма перспективной. Но в настоящее время наблюдается относительный регресс, особенно въездного и выездного туризма, вызванный рядом факторов, в том числе:

- внешнеполитическими и экономическими особенностями туристического рынка и условий функционирования сферы (санкции, экономический кризис);
- отсутствием комплексного видения страны и отдельных её регионов как туристических мест;
- ограниченностью ассортимента возможных услуг;
- низким уровнем развития инфраструктуры туризма;
- низким имиджем государства, обоснованным публикацией иностранными средствами массовой информации данных о криминогенной обстановке в России, несоблюдении прав и свобод на территории государства, а также сложившимися стереотипами;
- недостатками нормативно-правовой базы;
- низкоэффективным маркетинговым обеспечением сферы туризма.

Необходимо отметить, что значительное негативное влияние на сферу въездного туризма в России в настоящее время оказывает внешнеполитический кризис, обусловленный гражданской войной на Украине, а также позицией РФ по Сирии. В связи с открытой поддержкой руководства России лидеров самопровозглашенных Донецкой и

Луганской республик, в отношении РФ были введены пакеты экономических и политических санкций, результаты которых привели к нарастанию угрозы экономического кризиса, относительной экономической (товарной) европейской блокады. Все эти условия внешней среды повлекли за собой отказ определенной доли иностранных туристов от посещения российских достопримечательностей, но при этом вызвало интерес самих граждан к российской туристской сфере ввиду роста цен на заграничные поездки. Таким образом, если оценивать сферу туризма как экономическое явление, то можно сделать вывод, что в настоящее время рынок туризма переживает в некоторой степени уникальный период, который приведет к ее реструктуризации, переориентации и модификации.

Поэтому в настоящее время руководству РФ, отдельных субъектов и коммерческих организаций необходимо разрабатывать и принимать активные действия по привлечению туристического интереса в условиях изменения глобального туристического рынка. Одним из перспективных регионов для развития российского туризма выступает Пермский край.

В данном исследовании, в соответствии с его целью, автор работы рассмотрел текущее состояние и перспективные направления развития туристической индустрии в регионе. Для достижения поставленной цели были рассмотрены основные понятия, роль и значение туристической отрасли для государства и региона, изучены текущее состояние и характерные проблемы туризма в РФ и Пермском крае, а также выработаны предложения по развитию туризма в регионе.

По результатам работы автором были сделаны следующие выводы:

1. Туризм является комплексным понятием. Он подразумевает под собой особый вид деятельности человека или группы людей, форма организации отдыха, научно-практическая или социально-экономическая отрасль. В связи со сложностью и многосторонностью данного понятия туризм имеет значение для большой совокупности социально-экономических и хозяйственных направлений функционирования государства, что ставит вопрос изучения его состояния, способов и перспектив развития важной задачей для руководства любой страны, региона и представителей коммерческих структур.

2. Туризм имеет большое значение как в хозяйственном комплексе страны, регионов, отдельных городов, так и в мировой хозяйственной системе. Развитие туризма способствует дальнейшему углублению процесса интеграции и международной специализации. Необходимо уделять серьезное внимание индустрии туризма, как

крупному сектору экономики страны, как взаимосвязанной системе, оказывающей влияние на экономические, так и на социальные процессы в обществе.

3. Текущее состояние туризма в РФ, до недавнего времени представляющееся стабильной сферой функционирования государства, в настоящее время можно охарактеризовать как кризисное. Данное состояние вызвано негативными тенденциями развития экономики и реакцией международного сообщества на внешнеполитическую деятельность российского руководства. При этом переориентационные процессы на глобальном туристическом рынке также создают новые возможности для развития российского туризма. Эффективное использование данных возможностей зависит от деятельности руководства государства, его субъектов и частного бизнеса. В рамках работы автор рассмотрел возможности развития туристической индустрии Пермского края в текущих условиях российского и международного рынка туризма.

4. Пермский край располагает большим количеством туристических достопримечательностей. В регионе создана и продолжает развиваться туристическая и сопутствующая инфраструктура. Продвижению туристского продукта способствует маркетинговая деятельность, которая реализуется в основном внутри страны. Но, несмотря на выявленный потенциал туризма в регионе, данное туристическое направление не является достаточно популярным у российских и иностранных туристов, в связи с чем, было осуществлено исследование причин низкой популярности туризма в Пермском крае.

5. Оценка причин низкой популярности туризма в Пермском крае была реализована на основе данных, полученных от туристической компании ООО "Спутник". Данная организация в марте 2016 года провела опрос группы туристов из Казахстана. На основе данного опроса к основным причинам низкой популярности туризма в регионе было отнесено: высокие ценовые показатели путешествий, низкий уровень обслуживания, ограниченность предоставляемых услуг и недостаточное маркетинговое сопровождение туристской продукции в РФ и за рубежом.

По результатам исследования был разработан комплексный план действий для развития туризма в Пермском крае в долгосрочной перспективе. К основным направлениям действий в данном плане относятся:

1. Осуществление постоянного экспертного анализа и планирования.
2. Формирование условий и наращивание материальной базы для развития туризма.
3. Организация взаимодействия с населением.

4. Осуществление маркетингового продвижения туристического продукта на внутреннем и внешнем рынках.

5. Кадровое обеспечение познавательного туризма.

6. Организация туристической деятельности.

7. Развитие межгосударственного сотрудничества в сфере туризма.

Кроме того, автором работы был предложен ряд конкретных практических мероприятий, реализация которых особо важно для развития туризма региона в краткосрочной перспективе. К данным мероприятиям относятся:

1. Упрощение системы налогообложения туристических организаций.

Освобождение туристических фирм от уплаты НДС на определенный срок.

2. Предоставление кредитных и других финансовых льгот туристическим коммерческим организациям.

3. Упрощение визового режима для людей, целью которых является туризм.

4. Развитие межгосударственного сотрудничества в сфере туризма.

Особый приоритет должен уделяться туристическому рынку ближнего зарубежья.

5. Реализация более активной маркетинговой деятельности на наиболее приоритетных туристических рынках.

Следовательно, текущее состояние туризма в Пермском крае характеризуется высоким потенциалом и возможностями. Но существует ряд текущих острых проблем, которые не позволяют потенциалу туристического региона быть реализованным в полной мере. Поэтому, руководству страны, региона и представителям бизнес сообщества необходимо реализовывать активные мероприятия по устранению причин низкой популярности туров в регион, а также дальнейшей оценке состояния данного туристического направления.

СПИСОК ЛИТЕРАТУРЫ

I. Научная и учебная литература

1. АЛЕКСАНДРОВА, А.Ю. *Международный туризм* – Москва: Аспект Пресс, 2011. – с. 464
2. БАБКИН А.В. *Специальные виды туризма* – Ростов-на-Дону: Феникс, 2013. – с. 252
3. БОГДАНОВ Е.И. *Экономика отрасли туризм* – Москва: НИЦ Инфра-М, 2013. – с. 320
4. БУХТЕРЕВА О.С. *Реклама в социально-культурном сервисе и туризме*: – Санкт-Петербург: Дашков и Ко, 2014. – с. 208
5. ВОСКРЕСЕНСКИЙ В.Ю. *Международный туризм* – Москва: ЮНИТИ-ДАНА, 2012. – с. 256
6. ДЫЖИНА Н.Н. *География туризма*. – СПб.: Дашков и Ко, 2014. – с. 256
7. ЗЫРЯНОВ А.И. *Регион: пространственные отношения природы и общества* / Перм. гос. нац. иссл. ун-т. Пермь, 2010. – с. 371
8. ЧЕПУРНОЙ М.В. *Туризм как вид деятельности* – Москва.: Логос, 2014. – с. 178
9. КОНИК Т.В. *Туризм в цифрах 2014: статистика России*. – СПб.: Дашков и Ко, 2014. – с. 55 ISBN 978-5-4269-0050-9
10. ОБОРИН М.С., ДЕВЯТКОВА Т.П., ВОРОНОВ Г.А. *Качественная оценка туристско-рекреационного потенциала особо охраняемых природных территорий (на примере Пермского края)* // Вестник УдмГУ. 2012. № 2. с. 36–43.
11. ОБОРИН М.С., *Перспективы развития центрального рекреационно-курортного кластера Пермского края* // *Экологические проблемы природопользования* : материалы Всерос. науч.-практ. конф. Томск : Изд-во ТГПУ, 2013. с. 101–107

II. Электронные ресурсы

1. АВЕРЬЯНОВА А., *Как туроператоры переживают кризис и на что делают ставку?* [Online] 2016 [cit. 2016-03-23] Режим доступа: http://www.beboss.ru/journal/franchise/articles/2829-tourism_in_russia_2016_statistics/
2. *Единая межведомственная информационно-статистическая система* [online] 2016 [2016-03-28]. – Режим доступа: <http://fedstat.ru/indicators/start.do>
3. *Федеральное агентство по туризму. Раздел Пермского края* [online] [cit. 2016-04-02] – Режим доступа: <http://www.russiatourism.ru/regions/?fedok=110&freg=165>
4. *Федеральная служба государственной статистики* [Online] 2016 [cit. 2016-04-02] – Режим доступа: <http://www.gks.ru/>
5. Сетевое издание "*РИА Новости*" [Online] [cit. 2016-04-01] – Режим доступа: <http://ria.ru/>
6. *Социальная научная сеть* [Online] – Режим доступа: <http://www.science-community.org/ru/>
7. *Федеральное агентство по туризму. Раздел Пермского края* [online][2016-04-13] – Режим доступа: <http://www.russiatourism.ru/regions/?fedok=110&freg=165>

Список иллюстраций

Таблица 1: Направления воздействия туризма на государство (регион).....	19
Таблица 2: Показатели развития туризма в России.....	21
Таблица 5: Система региональных ООПТ Пермского края.....	34
Таблица 6: Туристские кластеры и инвестиционные проекты Пермского края.....	36
Таблица 7: SWOT-анализ туристического потенциала Пермского края.....	41
Рисунок 1: Классификация туризма	13
Рисунок 2: Особенности экономического взаимодействия субъектов в сфере туризма.....	19
Рисунок 3: Факторы, негативно повлиявшие на развитие туризма в РФ	25
Рисунок 4а: Музей "Хохловка"	32
Рисунок 4б: Кунгурская пещера.....	32
Рисунок 5: Символ проекта "Пермь Великая".....	41
Диаграмма 1: Динамика роста потоков въездного и выездного туризма в РФ.....	22
Диаграмма 2: Наиболее популярные направления въездного туризма в РФ в 2014 году...26	
Диаграмма 3: Структура туризма Пермского края.....	30
Диаграмма 4: Популярные виды туризма в Пермском крае.....	33
Диаграмма 5: Сравнительная оценка доли гостиничного комплекса.....	39
Диаграмма 6: Сравнительная оценка количества человек, размещенных в коллективных средствах размещения.....	39
Диаграмма 7: Причины низкой популярности въездных туров в Пермском крае.....	43
Диаграмма 8: Причины низкой популярности въездного туризма в Пермском крае.....	44

Resumé

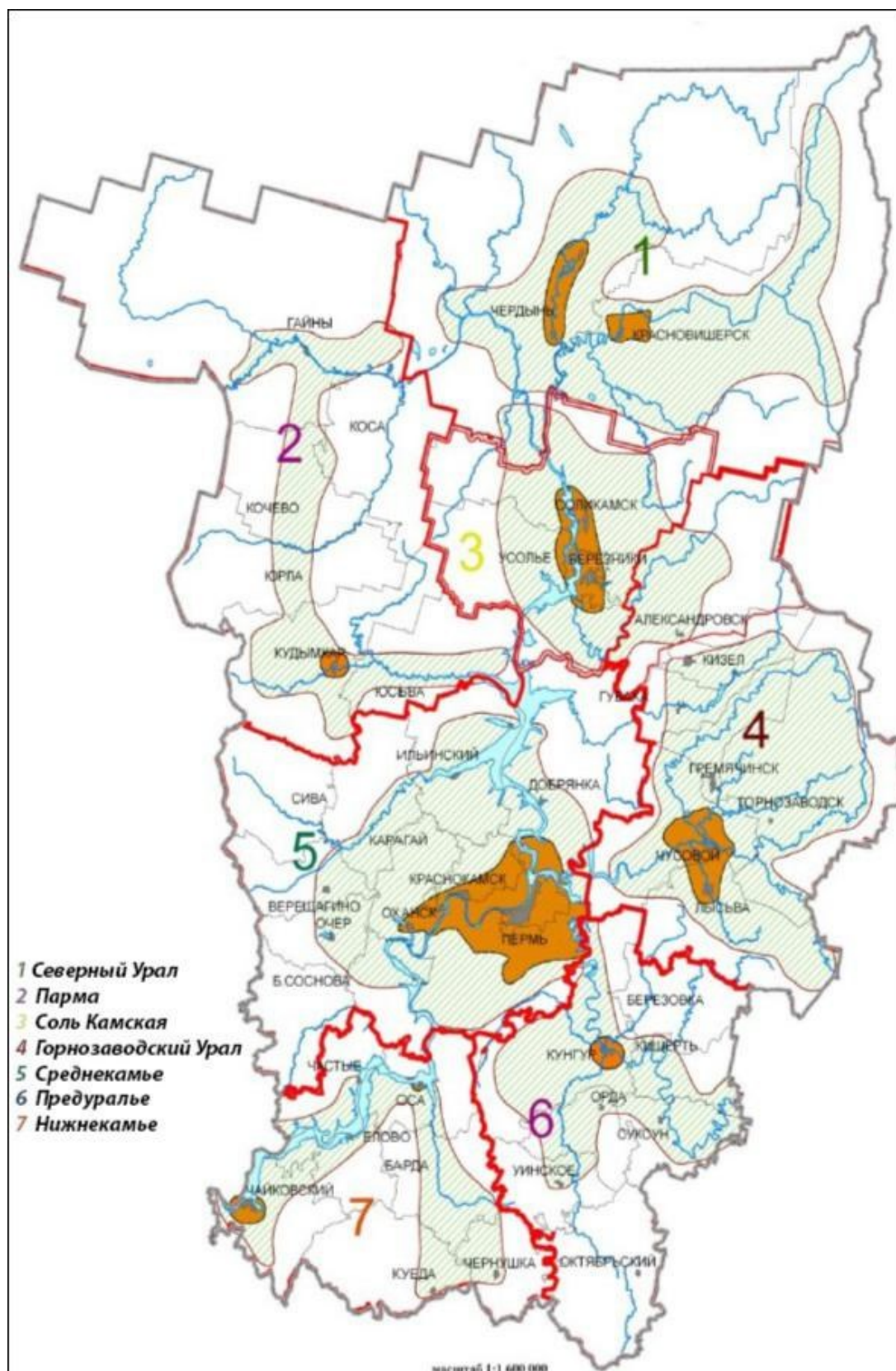
Tato bakalářská práce popisuje obecně problematiku rozvoje cestovního ruchu. Zejména v Ruské federaci a podrobně popisuje současný stav cestovního ruchu v Permském kraji. Tato bakalářská práce je rozdělena na dvě části – teoretická a praktická.

Rozvoj cestovního ruchu v Permském kraji je aktuálně otázkou všech sfér lidského života v regionu. Převážně ekonomickou a sociálně-kulturní. Cestovní ruch ovlivňuje rozvoj ekonomiky, jelikož se v daném regionu zvyšuje poptávka po službách, vznikají nové pracovní místa a stává se zajímavějším pro investory a developery. V současné době, kdy ekonomika celosvětově klesá, se zvyšuje poptávka po vnitrostátním turismu. Jednotlivé regiony tak získávají dotace na modernizaci a rozšíření své infrastruktury. Ve výsledném efektu tím v budoucnu zvyšuje zájem i zahraničních turistů.

Teoretická část popisuje turismus jako vědu. Popisuje základní termíny a klasifikaci. Zabývá se současným stavem cestovního ruchu v Ruské federaci. Detailně přibližuje a vyhodnocuje problémy, provozní stav a perspektivu rozvoje cestovního ruchu v Permském kraji. Zkoumá faktory, který brání rozvoji cestovního ruchu a následně se snaží tyto příčiny odstranit.

Praktická část obsahuje nabídku desetidenního poznávacího zájezdu do Permského kraje. Autor vybral to nejlepší z daného kraje z oblasti gastronomie, kultury, přírody a historie. Každý z těchto deseti dní je detailně naplánován, včetně dopravy, ubytování a stravování. Hlavním cílem tohoto poznávacího zájezdu je představit Permský kraj v co možná nejlepším světle pro zahraniční turisty.

Приложение 1 Зонирование туристических районов Пермского края



Приложение 2 Предоставляемые услуги в гостиницах Пермского края

Название гостиницы	Ресторан	Бар	Кафе	Казино	Развлекательный центр	Обмен валюты	Камера хранения	Факс, ксерокс	Услуги связи	Химчистка	Салон красоты	Конференц-зал	Тренажерный зал	Бизнес-центр	Трансфер	Продажа билетов	Медицинские услуги, массаж	Сауна, бассейн	Автостоянка	Комната отдыха для гостей	Туристские услуги
"Hilton Garden Inn Perm"****	+	+			+	+	+	+	+	+	+	+	+	+	+	+	+	+	+		+
"Жемчужина"****	+					+	+	+	+	+	+	+		+	+	+		+	+		+
"ASTOR HOTEL"****	+						+	+	+	+		+		+	+	+			+		+
"New Star"***	+	+		+			+	+	+	+	+	+			+	+		+	+		
"Бизнес-отель Полет"****	+					+	+	+	+	+	+	+	+	+	+	+	+	+	+		
"Прикамье"***	+						+	+	+	+	+	+			+	+			+		
"Amaks Premier Hotel"	+		+		+	+	+	+	+	+	+	+	+	+	+	+	+	+	+		+
"Eurotel"	+		+				+	+	+				+		+		+	+	+	+	
"Gabriel Hotel"	+	+				+	+	+	+	+	+	+			+	+		+	+	+	
"Park-Hotel"	+						+	+	+	+	+	+				+		+	+		
"Виконт бизнес-отель"	+						+	+	+	+		+			+	+			+		+
"Виктория"			+					+	+		+								+		
"Нугуш"			+				+	+	+			+			+			+			
"Сибиря"	+		+				+	+	+						+				+		
"Спорт"	+						+	+	+	+	+	+			+		+		+		+
"Урал"	+	+					+	+	+		+	+	+	+	+	+	+	+	+		
"Фаворит"	+						+	+	+	+								+	+		
"Цетральная"			+				+	+	+							+			+		