

UNIVERZITA PALACKÉHO V OLOMOUCI  
PEDAGOGICKÁ FAKULTA

Diplomová práce

UNIVERZITA PALACKÉHO V OLOMOUCI  
PEDAGOGICKÁ FAKULTA  
Řízení volnočasových aktivit

Diplomová práce  
Bc. Martin Jakůbek

Kvalita volnočasového vzdělávání u dětí staršího školního věku

**Autor:** Bc. Martin Jakůbek

**Název diplomové práce:** Kvalita volnočasového vzdělávání u dětí staršího školního věku

**Vedoucí práce:** doc. Mgr. Jana Poláchová Vašátková, Ph.D.

**Rok obhajoby:** Olomouc 2016

**Abstrakt:** Hlavním cíle této práce bylo přiblížit koncept kvality trávení volného času u dětí staršího školního věku. Teoretická část se zaměřila na analýzu konceptů volného času a zážitkové pedagogiky. V empirické části bylo stanoveno 15 výzkumných otázek, na které byly hledány odpovědi skrze dotazníkové šetření. Například bylo zjištěno, že děti v tomto věku tráví nejvíce času se svými kamarády. 78,3 % oslovených dětí má zájem především o sportovní a taneční kroužky, 21,7 % probandů se zajímá nejvíce o výtvarné, hudební a technické obory. Více než 80% dětí navštěvuje a vybírá si kroužek podle toho, co je baví. 95 % účastníků je spokojeno s materiálním vybavením a pomůckami v kroužcích, S průběhem, kvalitou a náplní volnočasového vzdělávání je spokojeno 98 % dětí.

**Klíčová slova:** volný čas, děti staršího školního věku, rodina, zážitková pedagogika, prevence, středisko volného času

Souhlasím s půjčováním diplomové práce v rámci knihovních služeb.

**Author's first name and surname:** Bc. Martin Jakůbek

**Title of the master's thesis:** Quality level leisure education of the older school aged children

**Supervisor:** doc. Mgr. Jana Poláchová Vašátková, Ph.D.

**The year of presentation:** Olomouc 2016

**Abstract:**

The main goal of this master thesis is to find out the quality level of the leisure time activities of the older school aged children. The result of the questionnaire survey shows that 67% of older school aged girls and 33% of older school aged boys attend the SVČ FokusNový Jičín. 66,6 % of these school aged children confirmed that they do spend most of their leisure time with their friends. There had been 567 children attending the SVČ FokusNový Jičín. Sport classes and dancing classes are the most attractive for 78,3% of the children, 21,7% of the children are more interested in art, music and technical classes. More than 80% of the children had choose their classes according to their field of interests. 95% of the clients are satisfied with the material and equipment that they have been using in the class. 98% of the clients are satisfied with the process, quality and service of their leisure time education.

**Keywords:** freetime, olderschoolchildren, family, experientiallearning, preventiv, Leisure Center

I agree the thesis paper to be lent within the library service.

Prohlašuji, že jsem diplomovou práci zpracoval samostatně pod vedením doc. Mgr. Jany Poláchové Vašátkové, Ph.D. a uvedl všechny použité literární a odborné zdroje a dodržoval zásady vědecké etiky.

V Olomouci dne 21. června 2016

.....

Děkuji, doc. Mgr. Janě Poláčkové Vašátkové, Ph.D. za cenné rady, které mi poskytla při zpracování diplomové práce. Dále Středisku volného času Fokus v Novém Jičíně, které mi umožnilo zrealizovat výzkum kvality volnočasového vzdělávání a v neposlední řadě rodině za podporu, pomoc a trpělivost.

## OBSAH

1	ÚVOD.....	9
2	Člověk ve společnosti a volný čas.....	11
2.1	Funkce a role volného času.....	15
2.2	Faktory ovlivňující trávení volného času.....	17
2.3	Ontogeneze a její vliv na volný čas .....	18
2.3.1	Děti staršího školního věku (charakteristika) .....	19
2.4	Činitelé ovlivňující volný čas dětí .....	21
2.5	Volnočasové aktivity .....	24
2.5.1	Volnočasové aktivity jako prevence sociálně patologických jevů .....	25
2.5.2	Systém poskytování volnočasových služeb.....	26
2.6	Zájmové vzdělávání dětí, mládeže a dospělých v ČR .....	31
2.7	Zážitková pedagogika .....	37
3	CÍLE A VÝZKUMNÉ OTÁZKY .....	40
4	metodika .....	41
4.1	Středisko volného času Fokus.....	41
4.2	Výzkumné metody .....	44
5	VÝSLEDKY.....	45
5.1	Z jakých měst a obcí přicházejí děti do vybraných kroužků SVČ Fokus.....	45
5.2	Volný čas dětí staršího školního věku .....	45
5.3	Jak často děti staršího školního věku navštěvují kroužky SVČ Fokus.....	46
5.4	Zájem dětí staršího školního věku o jednotlivé obory zájmového vzdělávání .....	47
5.5	Výběr kroužků .....	48
5.6	Informace o nabídce kroužků SVČ Fokus .....	48
5.7	Materiální vybavení učeben a kvalita pomůcek .....	49
5.8	Hodnocení náplně kroužku .....	50

5.9	Analýza závislosti oblíbenosti kroužku na pohlaví pomocí "chí kvadrát" testu v kombinační tabulce.....	51
5.10	Analýza závislosti oblíbenosti kroužku na věku pomocí "chí kvadrát" testu v kombinační tabulce.....	52
5.11	Analýza závislosti způsobu trávení volného času na věku pomocí "chí kvadrát" testu v kombinační tabulce .....	53
5.12	Analýza závislosti způsobu trávení volného času na pohlaví pomocí "chí kvadrát" testu v kombinační tabulce .....	54
6	DISKUZE.....	55
7	SOUHRN.....	58
8	ZÁVĚR.....	60
9	REFERENČNÍ SEZNAM.....	62



## 1 ÚVOD

Jako téma pro svou diplomovou práci jsem si vybral kvalitu volnočasového vzdělávání u dětí staršího školního věku. Toto téma jsem si vybral proto, abych zjistil, zda-li děti svůj volný čas tráví smysluplně a mají dostatek možností k jeho využití. Zajímá mě, jestli je pravda to, co se velmi často medializuje, že děti jsou čím dál více lenivé, že aktivity jsou příliš drahé a rodiče je i z časového důvodu dětem neumožní. Volný čas nejen u dětí je pro spokojený a kvalitní život velmi důležitý. A ne každý s ním umí zacházet správně. Proto existují organizace, které by nám měly být nápomocny a otevřít nám nové možnosti. V České republice jsou k tomuto zřízeny Střediska volného času, která patří do školského systému a jsou tak součástí výchovně vzdělávacího procesu. Bydlím a pracuji v Novém Jičíně a i tady máme SVC. Je hlavním a největším poskytovatelem volnočasového vzdělávání ve městě.

Syntéza poznatku obsahuje ucelené informace o zájmovém vzdělávání žáků staršího školního věku. V této práci naleznete, jaké jsou možnosti využití volného času u dětí této věkové kategorie, dozvíte se, jaký vliv mají kamarádi, rodina, média a prostředí na volný čas dětí. Mou snahou je také ukázat, že efektivní využití volného času není důležité jen pro vývoj jedince, ale že je to i zábava.

Cílem mé diplomové práce je zjistit kvalitu volnočasového vzdělávání u dětí staršího školního věku. Především mě zajímalo, jaké místo má v jejich volném čase zájmová činnost a jak děti využívají nabídek volnočasového vzdělávání a aktivit ve středisku volného času. Zajímá mě, podle čeho si děti vybírají kroužek, co je pro ně důležité. Na co se zaměřit při zlepšování úrovně kvality volnočasového vzdělávání. Kam směřovat nabídku a jakou formou.

Hlavní cíl byl rozpracován do dílčích cílů, které byly zjišťovány v praktické části prostřednictvím jednotlivých výzkumných otázek. Ke zkoumání byl použit kvantitativní výzkum – dotazník.

Diplomová práce má dvě části. Teoretická část je rozdělena do sedmi kapitol. V rámci teoretické části jsou v práci objasněny především pojmy funkce a role volného času, faktory ovlivňující vliv volného času, dále pak ontogeneze a její vliv na volný čas, činitelé ovlivňující volný čas dětí. Závěrečné tři kapitoly teoretické části popisují volnočasové aktivity, zájmové vzdělávání dětí, mládeže a dospělých v ČR a zážitkovou pedagogikou, která je především v poslední době velmi cenným prostředkem volnočasového vzdělávání. V praktické části jsou

stanoveny postupy pro sběr informací, vytvoření dotazníku, nástroje, výběr jednotlivých věkových kategorií, rozhovory s dítětem (účastníkem zájmového vzdělávání), rodičem, pedagogem. Dále pak vyhodnocení jednotlivých otázek dotazníku, vyhodnocení výzkumných otázek, a také diskuzi těchto výsledků.

Jako jedna z důležitých aspektů výzkumu bude objasnit, podle čeho se děti pro svůj zájmový útvar rozhodují. Zda-li podle svého vlastního zájmu, schopností a dovedností nebo podle nabídky, ceny, kvality lektora nebo zda je více ovlivňují kamarádi, potřeby a rady rodičů či podle dostupnosti a doby konání kroužku.

Součástí diplomové práce je také diskuse a porovnání s jinými výzkumy, souhrn, závěr, seznam použitých zdrojů a literatury, seznam zkratek, seznam tabulek, seznam grafů, příloha a anotace.

## 2 ČLOVĚK VE SPOLEČNOSTI A VOLNÝ ČAS

Člověk je společenská (a kulturní) bytost, která vstupuje do kontaktu s ostatními bytostmi v rámci systému základních vztahů, značnou část života tedy tráví interakcí s ostatními. (Dohnal, Hodaň, Hanuš, Hobza, Jirásek, Klimešová, Kotíková, Kratochvíl, Skoumal, & Šlachta, 2009). Už Aristoteles kdysi řekl: „Člověk je tvor společenský“.

Mikulaščík (2010) ve své knize uvádí, že jeden z nejvýraznějších faktorů, který utváří naši osobnost je prostředí, ve kterém žijeme. Ale především jsme takoví, jaká je společnost okolo nás. Podle Pelegrína (2012) je člověk společenská bytost nejenom v tom smyslu, že žije ve společenstvích, ale i v tom, že tato společenství jsou strukturována složitým pletivem pravidel. Urban (2011) říká, že společnost vzniká všude tam, kde si jednotlivec aktivně uvědomuje existenci druhých lidí, vstupuje s nimi do vztahů, komunikuje s nimi, přestává být ryzím egoistou, (ne) vědomě respektuje existenci určitého řádu (autorit, norem, kulturních tradic aj.) a dle těchto skutečností koriguje své chování a cíle.

Mezi další vlastnosti, jež společnost definují, řadíme ohraničené teritorium, seskupení osob obou pohlaví a různých věkových skupin (Dohnal et al., 2009 & Jandourek, 2001). Společnost můžeme chápat jako celek,

největší společenskou skupinu, spojující jedince vlastním dědictvím a kulturním odkazem. (Dohnal et al., 2009 & Sekot, 2004). Proces začleňování jedinců do společnosti nebo do sociální skupiny se nazývá socializace. V rámci tohoto procesu si jedinec osvojuje normy, které ve skupině panují, přijímá její hodnoty, učí se sociálním rolím spojeným s určitými pozicemi a rozvíjí svoje další dovednosti a schopnosti (Jandourek, 2001).

Dnešní doba je velmi hektická, společnost a pravidla jí nastavená nám často nedávají dostatek prostoru pro regeneraci školních či pracovních sil. Jednou z možností, jak dostat „druhý dech“ je efektivně využívat náš volný čas.

Filipcová (1966) chápe volný čas jako čas, který může člověk využít bezprostředně pro sebe. Čas, ve kterém může dělat (více než kdykoli jindy) to, co jej baví a co mu přináší potěšení, zábavu a odpočinek. Obecně bývá volný čas označován za specifickou část mimopracovní doby, po kterou člověk nemusí vykonávat žádné činnosti, které by vnímal jako povinnosti nebo něco, co vykonává v souvislosti s péčí o děti nebo ostatní členy rodiny, v souvislosti se zabezpečením chodu domácnosti, přepravou nebo uspokojováním svých biofyziologických potřeb (spánek, jídlo, hygiena, event. zdravotní péče). Tato část mimopracovní doby se označuje jako čas vázaný. Čas je tedy rozlišován na čas pracovní a mimopracovní, který se dále dělí na čas vázaný a volný. Za volný čas je potom označována doba, která „zbude“, když člověk splní své pracovní, rodinné nebo společenské závazky (Šafr & Patočková, 2010). Podobně je tomu i o Průchy, Walterové, Mareše (2001), kteří definují volný čas jako čas, se kterým člověk může nakládat podle svého uvážení a na základě vlastních zájmů. Volný čas charakterizují jako dobu, která zůstane z 24 hodin běžného dne po odečtení času věnovaného práci, péči o rodinu a domácnost, péči o vlastní fyzické potřeby (včetně spánku). Jandourek (2001) tuto teorii potvrzuje a dodává, že se jedná především o čas využívaný podle vlastního úmyslu a jako zábavu. Mačkinová (2013) zahrnuje pod pojem volný čas příjemné povinnosti či aktivity přinášející oddech, zábavu, a načerpání nových sil by si měl každý jedinec pravidelně realizovat vhodně vyhovujícím způsobem.

I přes mnoho odlišných názorů na vymezení pojmu volný čas se současní autoři (Jandourek, 2001, Pávková, 2002, Spousta a kol., 1994, Šafr & Patočková, 2010, Vážanský, 1992) shodují v rozdělení do dvou hlavních směrů volného času:

- Negativní pojem - jedná se o zbývající část volného času po splnění pracovních, rodinných a soukromých povinností, s uspokojením základních fyziologických potřeb.
- Pozitivní pojem - volný čas znamená pro jedince svobodu v rozhodování, čemu se bude v tomto čase věnovat.

Dalšími významnými charakteristikami volného času, na které je kladen důraz, je svobodná volba činnosti, dobrovolnost a vnitřní motivace. Volný čas je sférou, ve které je možné nejvíce uplatnit svobodná rozhodnutí o jeho náplni na základě vlastních potřeb, zájmů a hodnot než zvenčí vnucených daností a povinností či stereotypů“ (Duffková & Tuček, 2003).

Jiným možným pohledem na volný čas je zaměření na náplň volného času a jeho působení na člověka. Zážitková pedagogika je pedagogický směr, který je zaměřen především na prožitek, zážitek a zkušenost (Hanuš, Chytilová 2009). Prožitek je chápán jako záměrně vyvolaný a řízený otisk do psychiky, jenž vytváří předpoklad pro změny postojů. Charakteristickým znakem prožitku je personální autenticita. Vlastní prožitek je důvěryhodnější než teoretické racionální postupy (Jirásek, 2005). Pokud prožitek uplyne do minulosti a my se k němu vracíme (ve vzpomínce, v racionální analýze apod.), můžeme hovořit o zážitku. Obsahem je něco uceleného, celistvého a časově ukončeného (Jirásek, 2005). Zkušenost má charakter nepřenositelnosti svého obsahu, je souborem poznatků tvořených z bezprostředního vnímání a pozorování (Černek, 2007).

To vše je vyvoláno v procesu dramaturgie, tedy plánovitě uváděno v situacích, kdy se nejčastěji jako prostředek používají různé podoby her. Celý proces je pak po celou dobu svého průběhu evaluován a zpracováván se snahou dosáhnout co největšího rozvojového potenciálu. Tímto přístupem je česká zážitková pedagogika jedinečná a originální (Hanuš & Chytilová, 2009).

Za zakladatele zážitkové pedagogiky je považován Kurth Hahn (1886 – 1974) německý pedagogický reformátor žijící v Anglii. V České republice je pak zážitková pedagogika úzce spojená se sdružením Prázdninová škola Lipnice (PŠL). „Specifická česká podoba zážitkové pedagogiky spočívá v ucelené metodice práce se záměrem, skupinou, místem, časem i zdroji“ (Dohnal et al., 2009, 143).

Zážitkově pedagogické formy vytvářejí situace i prověřené procesy či postupy, které člověku umožňují bezprostředním, vlastním prožitím odhalit nové oblasti, dosáhnout vědomosti, získat zkušenosti (Vážanský, 1992).

„Základem zážitkové pedagogiky je vlastní aktivita, prostřednictvím které vychovávaný člověk získává zážitky. Čím víc vlastní energie musí člověk vynaložit, tím je zážitek intenzivnější, zapamatovatelnější a využitelnější pro výuku“ (Pelánek, 2008, 21). Hluboký autentický zážitek tak významný v životě člověka k vůli jeho aspektům. První z aspektů je nenahraditelnost v lidském životě. V podstatě jakákoli aktivita, samotné bytí a jednání je prožíváním. Pojďme se ale zaměřit na zážitek jako na jedinečnou, časově i prostorově ohraničenou událost. Jedinečnost prožitku ukazuje zejména fakt, že si nemůžeme zaměnit jeden za druhý. Zážitek se tak stává jedinečný a časově nevratný, protože pokud něco prožijí, změní mne to a na stejnou situaci bych už nahlížel jinýma očima. Další aspekt je nepřenositelnost z jednoho člověka na druhého. Sdělená forma zážitku je možná pouze za předpokladu maximálního zploštění a ochuzení a ne proto, že člověk nechtěl sdělit vše, ale proto, že toho není nikdo schopen. Cokoli prožijeme, zůstává pouze v nás. Čtvrtým a důležitým aspektem je komplexnost při získávání zážitku. Nemůžeme rozdělit emocionální část a racionální část, fungují vždycky společně (Jirásek, 2005).

Prvky zážitkové pedagogiky podle Hanuše a Chytilové (2009) jsou následující:

- Učitel, instruktor – měl by vést studenty k odpovědnosti, učení se a vedení. Měl by více vědět a ještě více dělat. Měli by mít uspokojivé znalosti teoretických předmětů, pedagogiky, didaktiky, komunikace, rozvoje osobnosti, skupinové dynamiky. Měl by umožnit studentům větší samostatnost ve sbírání informací, v řízení a vést je k aktivní a přímé zodpovědnosti za vlastní vzdělání a zdraví.
- Okamžitá, důsledná aplikace poznatku - zážitková pedagogika umožňuje okamžité použití vědomosti a dovednosti v praxi.
- Čas pro reflexi a zpětnou vazbu - můžeme zvolit skupinovou nebo individuální formu. Je nezbytné pro uvědomění si a pochopení dané zkušenosti, ztotožnění se s ní. Pro její pevné uchování a zažití je třeba ji testovat v dalších činnostech. Nové zkušenosti mohou být aplikovány až na pevně zažitém předešlém učení.

Podle Jirásk (2005) je pro zážitkovou pedagogiku typické zakotvení prožitku do jeho širších souvislostí. Tedy nejenom vyvolání prožitku, ale především znalost cílů navozování prožitkových situací, zpracování prožitku a jeho převedení do zkušenosti, jež

může být opětovně využita. Správně zvolené cíle zážitkové pedagogiky, mohou být při některých životních situacích či událostech, pro nás obohacující.

Cílem tohoto pojetí byl vždy rozvoj jedince a rozvoj osobnosti v nejrůznějších dimenzích a aspektech. Jedná se tedy o systémové pojetí pedagogiky, která se snaží působit na celého člověka, a to včetně jeho emocionální složky (Hanuš, Chytilová 2009).

Dalších cílů zážitkové pedagogiky by se dala jmenovat jistě celá řada. Od sebedůvěry jedince, schopnosti spolupráce se členy skupiny, pocit zodpovědnosti za členy skupiny, schopnost vyrovnat se se zátěžovou situací, až po tvorbu a řešení nejrůznějších úkolů (Vážanský & Smékal, 1995, 137).

Cíle takových výchozích procesů mohou být vytyčovány a dosahovány v různorodém prostředí (školním i mimoškolním, přírodním i kulturním), v rozmanitých sociálních skupinách (diferencovatelných věkem, sociálním statusem, profesním postavením či dalšími demografickými faktory) a naplňovány nejrůznějšími prostředky (hrami všech typů, modelovými situacemi, tvořivostními a dramatickými dílnami, besedami diskusemi, fyzicky i psychicky náročnými výzvoými situacemi, sebepoznávacími i k týmové spolupráci směřujícími aktivitami). Pro zážitkovou pedagogiku je prožitek vždy pouhým prostředkem, nikoliv cílem. Cílem pro ni zůstává starořecký výchovný ideál, všestranný rozvoj k harmonii směřující osobnosti (Jirásek, 2005, 207).

## 2.1 Funkce a role volného času

Jako hlavní funkce volného času uvádí Hofbauer (2004): odpočinek (regenerace pracovní síly), zábavu (regenerace duševní síly), rozvoj osobnosti (spoluúčast na vytváření kultury), sociální prevenci a výchovu. Podobně je tomu u Dumazediera, který také vymezuje tři základní funkce volného času: odpočinek (především fyzický), sebevzdělávání a kultivace osobnosti (rozptýlení a zábava, včetně duševní relaxace). Francouzský sociolog Rogers Sue vymezil čtyři funkce volného času: „psychologickou (uvolnění, zábava, rozvoj), sociální (socializace, symbolická příslušnost k některé sociální skupině), terapeutickou a ekonomickou (pozitivní vliv na uplatnění člověka v profesní činnosti, výdaje účastníků na volnočasové aktivity, pojetí volného času).

Kratochvílová (2004) uvádí tyto funkce:

- funkci zdravotně-hygienickou, která se uplatňuje především v kompenzaci pracovního a studijního zatížení žáků při školním vyučování, ale také z dalších úkolů a povinností, které vyplývají z nároků školy a rodiny;
- funkci seberealizační, která nabízí uspokojení a rozvíjení potřeb jedince, jeho zájmů a schopností v rámci aktivit, které si zvolí sám;
- formativně-výchovnou funkci, tato funkce odráží možnost vlivu volného času na formování osobnosti, jejích potřeb, zájmů, schopností, motivace a tvořivosti, či tvorbě vztahu k hodnotám;
- funkci socializační, která zahrnuje vytváření podmínek pro navazování sociálních kontaktů a vztahů ve společnosti;
- preventivní funkci, tato funkce představuje poskytování možností pro hodnotné využívání volného času, které jsou ochranou před negativními společenskými jevy či před konzumním způsobem trávení života.

Spousta (2007) rozděluje funkce volného času do pěti základních bloků:

- funkce kompenzačně-rekreační (volný čas přináší vyrovnání a saturaci, urychluje zotavování organismu, přináší oddech, odpočinek a pobavení);
- funkce terapeutické (volný čas uvolňuje napětí, mírní obavy, strach či bolest, umožňuje zbavit se špatné nálady, pomáhá odstranit zklamání nebo zmírnit depresi);
- funkce formativně-výchovné (volný čas napomáhá poznání, podílí se na kultivaci osobnosti, spoluutváří názory a postoje, utváří charakter);
- funkce kreativní (volný čas nabízí poznání nových aktivit, otevírá nové obzory, umožňuje navázání nových mezilidských vztahů);
- funkce axiologické.



Na volný čas je také možno pohlížet z několika úhlů pohledu. Jeden z mnoha přehledů podávají autoři Pávková, Hofbauer a Hájek (2008):

- ekonomické hledisko se zabývá finančními prostředky vynaloženými na volnočasové aktivity a zařízení k tomu určená
- sociálně-psychologické hledisko přispívá pohledem, jak pomocí volného času lidé formují a zvládají mezilidské vztahy, kompenzují negativní jevy v životě, jaký vliv mají v této oblasti masmédiá apod.
- politické hledisko zkoumá, jakým způsobem a do jaké míry stát zasahuje do sféry volného času
- zdravotně-hygienické hledisko se zabývá tím, jak podporovat zdravý tělesný a duševní vývoj jedince, bere v úvahu hygienu prostředí i vliv volného času na duševní hygienu
- pedagogicko-psychologické hledisko sleduje vývojové, věkové a individuální odlišnosti, biologické a psychické potřeby člověka.

Proces uvědomování si vlastní identity prostřednictvím vykonávání mimoškolních a mimopracovních aktivit přispívá ke zdravému vývoji jak jedince, tak i společnosti (Reid, 1995). Volný čas nabízí možnost sebepoznání, vypovídá o životním stylu a kvalitě života. Při volbě činností ve volném čase hrají důležitou úlohu faktory ovlivňující trávení volného času.

## 2.2 Faktory ovlivňující trávení volného času

Podle Šafra a Patočkové (2010) existuje řada faktorů, které ovlivňují trávení volného času, jako například pohlaví, věk, fáze životního cyklu, vzdělání, sociální postavení, profese, charakter, velikost a vliv primární a současné rodiny, zdravotní stav, množství volného času, finanční a prostorová dostupnost volnočasových aktivit atd. Pospíšilová (2010) uvádí jako hlavní faktor ovlivňující trávení volného času rodinu a školu. Rodina je jedním z nejdůležitějších faktorů, protože děti v rodině získávají první návyky k trávení volného času a jak k němu přistupovat. Škola, tato instituce zasahuje do volného času aktivitami mimo vyučování, především ve školní družině nebo na internátě.

Volný čas dětí a mládeže má oproti volnému času dospělých své zvláštnosti. Odlišuje se svým rozsahem (kdy děti v porovnání s dospělými mají většinou více volného času), obsahem (musí být uzpůsoben věkovým a individuálním potřebám dětí, většinou jsou volnočasové aktivity dětí a mládeže rozmanitější a pestřejší, než jak je tomu u dospělých), volný čas dětí a mládeže je také odlišný mírou samostatnosti a závislosti (což souvisí s věkem, psychickou i fyzickou vyspělostí, závisí to také na rodinném prostředí či nabídce volnočasových aktivit v regionech a místech bydliště), nezbytné u volného času dětí a mládeže je jeho pedagogické ovlivňování (Pávková, Hájek & Hofbauer, 2008). Velmi důležitou součástí volného času dětí by měly být zařízení volného času, které mají stanovené výchovné a vzdělávací poslání, strukturu a výchovné pracovníky (Pospíšilová, 2010).

### 2.3 Ontogeneze a její vliv na volný čas

Během svého života prochází člověk řadou změn. Po celou dobu, od oplozeného vajíčka, kterým začíná život nového člověka, až do jeho smrti probíhá vývoj jedince (ontogenetický vývoj, ontogeneze). Ontogenetický vývoj se člení na řadu období, která mají své charakteristické anatomické a fyziologické zvláštnosti. V každém z nich můžeme pozorovat řadu změn (Machová, 2005).

Již mnoho odborníků se pokoušelo o vymezení hranic lidského věku, žádná charakteristika ale nemůže být nikdy úplně přesná, protože nic takového neexistuje. Každý člověk je jedinečný a má své specifické tempo vývoje. Jednotlivá období jsou výsledkem přirozeného vývoje v období předcházejícím. Také intersexuální a etnické rozdíly zde hrají roli a v neposlední řadě mají význam genetické faktory jedince, hormony a vlivy zevního prostředí (např. klimatické, geografické, ekonomické, sociální, výživa, pohybová aktivita atd.) (Riegerová, Přidalová, & Ulbrichová, 2006).

V lidském životě podle Otmara (2011) rozeznáváme následující vývojová období:

1. Prenatální – období od početí jedince až po narození jedince
2. Rané dětství – od narození do 3 let
  - Novorozenec – od narození do 1 měsíce
  - Kojenec – od 1 měsíce do 1 roku
  - Batole – od 1 roku do 3 let
3. Předškolní věk – od 3 let do 6 let
4. Mladší školní věk – od 6 let do 11 let
5. Starší školní věk – od 11 let do 20 let
  - Puberta (pubescent) – od 11 let do 15 let
  - Adolescence (adolescent) – od 15 let do 20 let
6. Dospělost – od 20 do 65 let
  - Časná dospělost – od 20 let do 31 let
  - Střední dospělost – od 31 let do 45 let
  - Pozdní dospělost – od 45 let do 65 let
7. Stáří – od 65 let do smrti

### 2.3.1 Děti staršího školního věku (charakteristika)

Přichází jedno z nejzdravějších období života (Kuric, 1986). Starší školní věk, respektive období 2. stupně základní školy, trvá do ukončení povinné školní docházky (15 let). Z biologického hlediska se jedná o období pubescence, tj. první fáze dospívání (Vágnerová, 2005). Typická je rozdílná akcelerace vývoje. Hranice jednotlivých nastupujících fází fyziologických i psychických změn je velmi individuální a dospívání i rychlost s jakou probíhá, jsou velice proměnlivé (Čížková, 2005). Nerovnoměrný tělesný vývoj ovlivňuje pohybové možnosti, v přímé souvislosti pokračuje přirozený vzestup výkonnosti (Dovalil et al., 2002). Než se z dítěte vyvine dospělý člověk, uskuteční se ve stavbě jeho těla, ve funkcích jednotlivých orgánů i v celém organismu mnoho různých změn (Velé, 1997).

Ustaluje se zakřivení páteře, osifikace kostí pokračuje rychlým tempem, přesto jsou kloubní spojení velmi měkká a pružná. Dochází ke změnám tvaru těla, mezi trupem a končetinami nastávají příznivější pákové poměry končetin, vytvářejí tak pozitivní předpoklady pro vývoj různých pohybových forem (Perič, 2008) U dětí obsahuje kostní tkáň menší množství nerostných látek než u dospělých. Z tohoto důvodu nejsou jejich kosti tak

pevné a tvrdé jako u dospělého. Svalstvo je vyvinuto velmi slabě, a to nejen množství ale i složení svalů je jiné než u dospělého. Dětská svalová tkáň obsahuje méně bílkovin, to způsobuje nedostatečnou pružnost a kontrakci svalů, a naopak obsahuje více vody (Kuric, 1986).

Podle Čížkové, Binarové, Holáskové, Petrové, Plevové a Pugnerové (2005) je období pubescence důležitý biologický mezník, z dítěte se stává člověk schopný reprodukce. Typická pro dospívání je rozdílná akcelerace vývoje mezi chlapci a dívkami. Podle Riegerové, Přidalové a Ulbrichové (2006) se u dívek se zvyšuje produkce gonadotropních hormonů, dochází k elevaci prsních bradavek a prsní žlázy, začíná se objevovat pubické ochlupení. U chlapců je první známkou pohlavního zrání zvětšování varlat a penisu. Dále dochází k mutaci hlasu, růstu pubického ochlupení, zvyšuje se sekrece mazových a potních žláz, rozvíjí se svalovina a začíná růst vousů.

Období přechodu mezi dětstvím a dospělostí bývá tradičně označováno jako léta „bouří a stresů“ (Čížková, Binarová, Holásková, Petrová, Plevová, & Pugnerová, 2005). Podstatné vývojové změny se projevují i v myšlení. Logická paměť se stává významnější než paměť mechanická. Analytické a syntetické schopnosti, schopnost abstrakce a logického uvažování jsou již natolik vyspělé, že se myšlení v podstatě již neliší od myšlení dospělých. Velmi vyspělé rozumové schopnosti jsou však ovládané nevyrovnanou osobností, která prochází pubertálním vývojem (Machová, 2005). Střídání nálad, podrážděnost, neklid, nechuť, úzkost, přehnaná aktivita apod. jsou typickým projevem puberty (Langmeier, Krejčířová, 2006).

Dospívání je klíčové období, kdy se utváří a formují vztahy a postoje dětí a mládeže k pohybové aktivitě (Sigmundová, Sigmund, & Šnoblová, 2012). Začlenění do kolektivu třídy, mimoškolních organizací a zájmové činnosti ovlivňují sociální vývoj. Nedostatek zájmů a nuda jsou hlavními negativními znaky. Již od mladšího školního věku jsou charakteristické oddělené chlapecké a dívčí skupiny, jejichž diferenciaci přetrvává i v tomto období. Kolektiv seznamuje dítě s konkurencí, nutností podřízení se pravidlům, vyvíjení iniciativy, dělby práce a navazování přátelství (Machová, 2005).

## 2.4 Činitelé ovlivňující volný čas dětí

Velmi důležitou roli při výchově dítěte hraje vždy rodina, ve které dítě vyrůstá, učí se a poznává svět okolo sebe. Podle Hartla (2004) je rodina společenská skupina spojená manželstvím nebo pokrevními vztahy. Jedná se o nejstarší společenskou instituci. Vytváří určité emocionální klima, formuje interpersonální vztahy, hodnoty a postoje, základy etiky a životního stylu (Průcha, Walterová, & Mareš, 2003).

Vedle úplných rodin, jsou i rodiny neúplné, ať už vznikly z těhotenství svobodné ženy, úmrtím jednoho z manželů nebo rozvodem, popř. i jinak podmíněnou absencí jednoho z dospělých (Langmeier & Krejčířová, 2006). Plevová (2007) ve své knize uvádí tyto typy rodin:

- úplné (matka, otec, dítě);
- neúplné (chybí matka, nebo otec);
- doplněné (nevlastní otec či matka);
- bezdětné;
- adoptivní;
- tří-generační (rodina žije společně s prarodiči);
- před rozvodem, v rozvodovém řízení, po rozvodu.

Výchova v rodinném prostředí je nejvýznamnějším činitelem formujícím mladého člověka. Úkolem rodičů je vytvářet dětem příznivé podmínky pro utváření kladných vlastností, které budou dále ve svém životě rozvíjet (Spousta, 1994). S rodičovskou výchovou souvisí také to, jak bude dítě trávit svůj volný čas, jaké aktivity budou provozovány přímo v rodině, po splnění vlastních povinností jednotlivých členů rodiny (Smahel, 1996). Rodiče zpravidla projevují zájem o rekreační sportování svých potomků. Rodiče mohou také podporovat svoje potomky v jejich zájmu a talentu, nadání pro hru na hudební nástroje nebo zpěv. Společně mohou navštěvovat divadlo, kino, výstavy, koncerty i trávit spolu prázdniny (Sekota, 2003).

Děti tráví svůj volný čas velmi často se svými vrstevníky, vzájemně na sebe působí a ovlivňují se. Členství ve skupině velmi ovlivňuje způsoby trávení volného času a je zásadní pro tvorbu osobnosti a identity. Vrstevnické skupiny mohou být pro dítě oporou, ale i ohrožením jeho zdravého rozvoje. Vrstevnické skupiny vznikají nejprve v místě bydliště,

později se dosah jejich působení zvětšuje. Tyto skupiny v minulosti byly a dodnes jsou výrazem potřeby člověka navazovat neformální mezilidské kontakty (Hofbauer, 2004).

To, s jakými kamarády se děti stýkají, je v rámci prevence sociálně patologických jevů, velmi důležitý fakt. Děti se totiž snaží vrstevníkům vyrovnat, zaujmout je a to může vést v případě, že vrstevník pije alkohol k tomu, že jej ostatní budou chtít napodobit. I když se mohou vyskytnout potíže, pokud bude rodič dítěti zasahovat do vztahů s kamarády, je vždy lepší něco udělat, než jen přihlížet (Hajný, 2001). Jedno z řešení, jak v takovém případě zajistit dítěti lepší kamarády je podle Nešpora (2001) hledání společných zájmů, výlety, kroužky apod. (Nešpor, 2001).

Média jsou v současné době velmi silným prostředkem k ovlivňování osobnosti dětí, ať už prostřednictvím internetu, mobilních telefonů, filmů nebo počítačových her. Hofbauer (2004) ve své knize uvádí, že mezi mladými lidmi a médii lze rozlišovat tyto formy vztahu:

- setkávají se s nimi jako uživatelé, tj. čtenáři, posluchači, diváci (médiá mluví k dětem),
- děti a mládež se sami podílejí autorsky, organizačně nebo technicky na mediální tvorbě (děti mluví prostřednictvím médií).

K televizi nebo internetu lidé mnohdy přistupují jako k cennému zdroji informací a sledování obrazovky věnují čím dál tím více času. Mělo by se tedy věnovat více pozornosti jejímu vlivu na jedince a uvažovat, jaký vliv mají programy a informace zde uváděné na uvažování dětí (Hajný, 2001).

Média mají nezpochybnitelnou moc ovlivňovat a utvářet názory publika, navíc odrážejí realitu přirozeného světa a ve stále větší míře produkují virtuální realitu. Lévy (2002) popisuje virtuální realitu jako zvláštní druh simulace, ve kterém má pozorovatel tělesný pocit, že je ponořen do situace definované médii (Lévy, 2002). Příkladem je sociální stránka Facebook, kterou používá většina dnešní mládeže ke komunikaci a hledání nových „virtuálních“ přátel, které by v reálném životě neoslovily.

Vyhnout se v dnešní technické době jakémukoliv vlivu počítače a internetu je zcela nemožné, důležité je však toto působení u dětí korigovat a mít přehled o tom, kolik svého volného času děti médiím věnují.

Vlivy, které z prostředí přicházejí v různé kvalitě a intenzitě ovlivňují člověka například v jeho zájmové orientaci, v představách, v prožívání, v postojích či projevech chování. Odlišně na člověka působí venkovské a městské prostředí, sociální a ekonomické postavení rodičů, počet sourozenců, úplná či neúplná rodina a mnoho dalších vlivů, které můžeme jmenovat v souvislosti s prostředím (Grecmanová, 1997).

Volný čas rodin má určitý rozdílný význam a jinou formu ve venkovských komunitách než v urbanistickém prostředí. Například geografická izolace, rytmus a potřeba práce má vliv na možnosti využití rodinného volného času a rodinných aktivit (Trussell & Shaw, 2007). Lze říci, že literatura představující obraz rodinného volného času městských rodin, jej prezentuje jako vysoce hodnotný, ale také stresující. Cordell, Green & Betz (2002) oproti tomu udávají, že obyvatelé vesnic se mnohem více podílejí na venkovních rekreačních aktivitách než obyvatelé měst.

Kanh (2002) vytvořil studii, která poukazuje na to, že pokud mají obyvatelé jednotlivých městských částí pohodlný přístup do míst nabízejících aktivní využití volného času, pak se frekvence pohybové aktivity zvýšila o 48%.

Životní prostředí společně s vhodným stravováním, dostatečným pohybem a formováním pohodové psychiky jsou pro naše zdraví a náš budoucí život nezastupitelné. Proto je nesmírně žádoucí nejen brát, ale umět se také postarat a přírodě i dát. Děti si utváří vzájemné vztahy a vazby již od malička, významné je proto jim od počátku vysvětlit důležitou a nezastupitelnou roli životního prostředí, jejíž součástí je péče o přírodu. Ekologii děti musí pochopit, cítit správnost konání a vytvořit si láskyplný vztah k přírodě (Bureš, Chalupová, 2002).

## 2.5 Volnočasové aktivity

Volnočasové aktivity by měli být nedílnou součástí našeho života. Jejich prostřednictvím bychom měli smysluplně využít svůj volný čas k regeneraci a obnově jak psychických, tak fyzických sil – měli bychom dělat to, co nás baví a naplňuje.

Hofbauer (2004) rozdělil volnočasové aktivity podle výchovného působení na formální, informální a neformální. Formální výchova se uskutečňuje ve školách a vzdělávacích zařízeních. Je zajišťována státem a je věkově odstupňovaná. Zakončení školy je potvrzováno dokladem o absolvování. Patří sem vzdělávání ve škole, dálkové studium na středních i vysokých školách i distanční vzdělávání zprostředkované médii. Informální výchova vede k získávání vědomostí a k rozvoji osobnosti bez institucionálního začlenění. Je to učení, které vyplývá z každodenního života. Obvykle je toto působení nezáměrné, neorganizované a nekoordinované. Naopak neformální výchova je cílená a strukturovaná aktivita mimo formální výchovný systém (zájmový kroužek, umělecký soubor, sportovní družstvo, sdružení dětí a mládeže). Neprobíhá ve škole nebo vzdělávacích zařízeních a nebývá ukončena udělením osvědčení. Neformální výchova se realizuje prostřednictvím dobrovolné činnosti.

Rozdělení volnočasových aktivit je podle mnoha autorů různé. Nejvýznamnější rozdělení volnočasových aktivit je na indoorové (uvnitř, v budově) a outdoorové (venku, v přírodě). Volnočasové aktivity mohou být provozovány individuálně nebo skupinově, pravidelně nebo naopak nahodile, nastane-li k tomu určitá příležitost.

Dále je můžeme rozdělit podle typu činností:

- Sportovní
- Výtvarné
- Hudební
- Taneční
- Technické
- Relaxační (Odpočinkové)

Při výběru volnočasových aktivit je vždy nutné zohlednit věk jedince, jeho dosavadní zkušenosti i sociální prostředí, ze kterého pochází. V nabídkách volnočasových organizací se stále objevují nové trendy podmíněné dnešní moderní (technickou) dobou tak, aby především



pro děti mládež byla nabídka atraktivní. Především u dětí mládeže totiž může vhodné využití volného času sloužit jako prevence sociálně patologických jevů.

### 2.5.1 Volnočasové aktivity jako prevence sociálně patologických jevů

Pojem sociální patologie zahrnuje veškeré nežádoucí společenské jevy, zaměřuje na příčiny patologického chování a hledá způsoby, jak proti nim efektivně bojovat zejména prostřednictvím prevence (Vykopalová, 2002). Sociálně patologickým jevem se obecně rozumí takové chování jedince, které je charakteristické především nezdravým životním stylem, nedodržováním nebo porušováním sociálních norem, zákonů, předpisů a etických hodnot, chování a jednání, které vede k poškozování zdraví jedince, prostředí, ve kterém žije a pracuje, a ve svém důsledku pak k individuálním, skupinovým či celospolečenským poruchám a deformacím. Sociálně patologický jev není nahodilý, ale má svou genezi, dynamiku, příčiny, důsledky, a vztahuje se k mnoha prvkům prostředí, ve kterém vznikl (Pokorný, Telcová&Tomko, 2003).

Prevence (z lat. *praeventus* – zákrok předem) znamená předcházení škodlivým vlivům, v tomto případě sociálně patologickým jevům. Preventivní činnost by měla být soustavná a globální, její počátky jsou v rodinném prostředí a končí na celostátní politické úrovni. Podle Kunáka (2007) je prevence je rozčleněna na tři úrovně:

- Primární prevence, mířená na veškerou populaci, hlavní důraz je kladen na skupinu, která se s negativními jevy ještě nesešla. Negativními vlivy pro tuto kategorii jsou neúplná rodina, zadluženost, nezralost rodičů, nezaměstnanost, nezáměr rodičů o volný čas dětí, příliš mnoho nebo velmi málo volného času dětí. Mezi rizikové faktory můžeme zařadit sociálně slabé rodiny, alkohol, drogy, rozvod rodičů či dlouhé soudní pře, delikvence rodičů, žádná spolupráce s pedagogy, oddělení dětí od rodičů a sektářství. Výslednými sociálně patologickými jevy mohou být agrese, šikana, delikvence, kriminalita, závislosti, anomie, či extremismus. Prevenci na této úrovni zajišťuje především rodina ve spolupráci se školními zařízeními, za podpory médií.
- Na druhé úrovni je sekundární prevence, která je již adresně mířena na skupiny či jednotlivce zasažené kriminalitou, nebo je u nich vysoce

pravděpodobné delikventní chování. Tento druh prevence vykonávají speciální zdravotnická, pedagogická a psychologická zařízení a organizace zaměřené na preventivní činnost (poradenství, linky bezpečí, linky důvěry apod.).

- Cílem terciální prevence je zabránění recidivy mladých delikventů, zahrnuje i případnou léčbu a probíhá v resocializačních zařízeních za pomoci intervenčních programů.

Jedlička (2004) ve své práci popisuje přehled nejčastějších sociálně patologických jevů, které se vyskytují u dětí do věku 15 let:

- drogová závislost, alkoholismus a kouření,
- kriminalita a delikvence,
- virtuální drogy (počítače, televize a video),
- patologické hráčství (gambling),
- šikanování, vandalismus a jiné formy násilného chování,
- xenofobie, rasismus, intolerance.

Zcela nepochybně většina problémových dětí nedokáže kvalitně využívat volný čas, začleňuje se do různých part, nudí se, a proto také inklinuje k sociálně patologickým jevům, delikvenci a kriminalitě. Zhruba polovina delikventů jsou děti trpící tzv. syndromem hyperaktivity – tyto děti jsou neklidné, nesoustředěné, impulzivní, negativně reagující na nové podněty (Čech, 2002). Podle Matouška (2011) jsou taktéž rizikovými skupinami, na které je třeba zaměřit preventivní péči, děti z dysfunkčních či sociálně slabých rodin, zneužívané či týrané děti, ale i celé populace rodičů či občanů.

Cílem prevence tedy je nabídnout ohroženým dětem alternativu života bez kriminálního chování, které vede ke společenskému úpadku, a odchýlit je od nežádoucího životního stylu.

### 2.5.2 Systém poskytování volnočasových služeb

Existuje celá řada možností, jak můžou děti a mládež trávit volný čas. Kromě celé řady organizací poskytujících služby v oblasti volnočasových aktivit formou nejrůznějších zájmových kroužků a akcí, mohou tito jedinci využít rozrůstající se nabídky dětských sportovních hřišť a sportovních areálů zřízených městem či některou z nestátních organizací.

Podle Dohnala a Hobzy (2007) tvůrci současného systému poskytování volnočasových služeb nesou zodpovědnost za jejich pestrou nabídku každé věkové a sociální skupině populace. Nutné je zdůraznit, že se však v žádném případě nejedná o „statické“ skupiny. Sociální a ekonomické podmínky společně s rychle se vyvíjejícím životním stylem rozmnožily řady potenciálních zákazníků, změnilo zaměření a strukturu poskytovaných programů a vyvíjejí tlak na permanentní zdokonalování volnočasových služeb.

Aby tohoto bylo dosaženo, je důležité splnit následující předpoklady:

- uspokojit veškerou klientelu – každého člena
- služby by měly zasáhnout i ty, kteří se původně zúčastnit nechtěli
- budovat vztahy s ostatními organizacemi.

#### 2.5.2.1 Volnočasové aktivity v ČR

Mezi volnočasové aktivity patří nejrůznější zájmové a vzdělávací kroužky, komunitní a nízkoprahová centra, kluby, sportovní aktivity a soutěže atd. Volnočasové aktivity lze samozřejmě pořádat i pro dospělé (Volnočasové, 2015).

Podle vyhlášky o zájmovém vzdělávání (Vyhláška, 2005) rozdělujeme školská zařízení pro volný čas následovně:

- Střediska volného času (Domy dětí a mládeže, Centra volného času)
- Školní kluby
- Školní družiny

Střediska volného času (SVČ) jsou řazena společně se školními družinami a školními kluby mezi školská zařízení pro zájmové vzdělávání a jejich náplní je zajišťování smysluplných volnočasových aktivit pro děti a mládež a pro širokou veřejnost v daném místě a blízkém okolí.

Hlavní cílovou skupinou jsou pro střediska volného času děti ve věku od 6 let a mládež, včetně studentů středních a vyšších odborných škol. Stát finančně nepodporuje volnočasové aktivity mladších dětí, dospělých a seniorů. Přesto je o tyto aktivity velký zájem a každé středisko je organizuje s tím, že veškeré náklady si platí účastník zájmového vzdělávání.

Systém středisek volného času je v ČR svým způsobem celosvětový unikát. Žádná země (mimo Slovenska) se nemůže pochlubit tak uceleným systémem organizací pro zájmové vzdělávání, které je navíc velmi výrazně podporované ze státního rozpočtu ČR. Ve školském rejstříku je k dnešnímu dni registrováno 300 středisek volného času. Činnost zajišťuje více než 14 tisíc pedagogických pracovníků, z nichž je více než 86% externích. Pravidelnou zájmovou činností (zájmové kroužky) navštěvuje přes 250 tisíc účastníků.

Školní kluby (ŠK) jsou školská zařízení pro zájmové vzdělávání. Tato zařízení mají vytvořen vlastní Školní vzdělávací program, který vychází ze zájmů a potřeb jednotlivých žáků. Činnost ŠK je prioritně určena žákům druhého stupně základní školy, žákům nižšího stupně šestiletého nebo osmiletého gymnázia, případně odpovídajícím ročníkům osmiletého vzdělávacího programu konzervatoře.

Pávková ve své knize konstatuje, že těžiště práce ŠK je v pravidelné činnosti tělovýchovných oddílů či souborů a dále také zejména v nabídce spontánních aktivit v prostorách klubu zařízených jako herny, čtenářské koutky počítačové pracovny nebo prostory upravené pro neformální setkávání a komunikaci. Je zde větší vůle dětí po samostatnosti, než je tomu u dětí mladších a do pozadí zde ustupuje sociální funkce těchto zařízení (Pávková, 2008).

V současné době existuje v České republice více než 500 ŠK a jejich počet každým rokem mírně narůstá. Počet žáků navštěvujících ŠK přesahuje 40 tisíc (Školní kluby).

Školní družina. Jedná se o velmi podobné zařízení školnímu klubu. Tato školská zařízení poskytují zájmové vzdělávání z jedné nebo několika základních škol. Mají také vytvořen vlastní vzdělávací program, který jim umožňuje výrazně se profilovat dle zájmů a potřeb žáků. Hlavním rozdílem oproti školnímu klubu je, že školní družina (ŠD) je primárně určena žákům prvního stupně ZŠ (1. až 5. třída), případně i dětem v přípravné třídě jedné nebo více základních škol a dětem v přípravném stupni jedné nebo více základních škol speciálních. Opět je možné k pravidelné denní docházce přijímat i žáky druhého stupně základní školy, žáky nižšího stupně šestiletého nebo osmiletého gymnázia nebo odpovídajících ročníků osmiletého vzdělávacího programu konzervatoře. Nelze přijmout žáky, kteří jsou přijati do školního klubu (Školní družiny). Pávková ve své knize zdůrazňuje velký význam sociálního poslání těchto organizací a také velmi významnou výchovnou a zdravotní funkci. Tyto zařízení zajišťují sociální péči a bezpečnost dětí, kdy jsou jejich

rodiče v práci. Výchovná činnost se orientuje na co nejpestřejší strukturu zájmových činností a uspokojení velké potřeby pohybu (Pávková, 2008).

Počet žáků ve ŠD v souladu se zlepšující se demografickou situací na prvním stupni základních škol pomalu roste. V minulém školním roce bylo v ČR 3968 školních družin a navštěvovalo je více než 250 tisíc žáků (Školní družiny).

Dále rozlišujeme organizace sdružující děti a mládež směrem k volnému času jako je Skaut, Pionýr a Sokol. Sportovní kluby a sportovní vyžití (sportovní areály, organizace, akce), informační centra pro mládež, kultura (divadla, kina, muzea, festivaly, hudební kluby), kulturní centra a střediska, nestátní neziskové organizace, základní umělecké školy a střediska volného času.

Skauting je celosvětové hnutí, jehož cílem je výchova a sebevýchova dětí a mladých lidí. Jeho členové se nazývají skauti.

Junák – svaz skautů a skautek ČR sdružuje 50 tisíc dětí, mladých lidí a dospělých dobrovolníků a je největší výchovnou organizací v republice (Skauting, 2016).

Pionýr je spolek, který se věnuje výchovné práci s dětmi a mládeží ve volném čase. Jejich oddíly a kluby nabízejí činnost dívkám i chlapcům na více než 600 místech po celé republice. Velká část aktivit Pionýra je otevřená veřejnosti (Pionýr, 2016).

Česká obec sokolská (ČOS) je v České republice spolek, jehož téměř 190 000 členů se dobrovolně věnuje sportům, pohybovým aktivitám v oddílech sokolské všestrannosti a kulturní činnosti, především v tělocvičných jednotách, klubech akrobatického rockenrollu, folklórních a loutkářských souborech (Sokol, 2016).

Mezi sportovní kluby české republiky řadíme: atletické kluby, baseballové kluby, basketbalové kluby, kluby amerického fotbalu, florbalové kluby, fotbalové kluby, golfové kluby, házenkářské kluby, hokejbalové kluby, judistické kluby, krasobruslařské kluby, kluby ledního hokeje, nohejbalové kluby, kluby pozemního hokeje, ragbyové kluby, softballové kluby, šermířské kluby, tenisové kluby, veslařské kluby, volejbalové kluby atd.

Národní informační centrum pro mládež (NICM) je pracoviště, které poskytuje mladým lidem a pracovníkům s mládeží bezplatné informace z těchto oblastí: vzdělávání v ČR

a v zahraničí, cestování, volný čas, sociálně - patologické jevy, občan a společnost, mládež v EU a další. Je zároveň zastřešujícím, metodickým, kontrolním a koordinačním subjektem pro ostatní informační centra pro mládež v České republice (ICM, 2016).

Nestátní neziskové organizace jsou financovány vícezdrojově, a to zejména formou dotací (příspěvků) z rozpočtu krajů a obcí, z příjmů od uživatelů a ostatních zdrojů (dary, nadace, Evropský sociální fond apod.). Stát finanční prostředky poskytuje pouze na projekty celostátního charakteru nebo na podporu rozvojových aktivit (Hyánek, 2007).

Mezi základní typy nestátních neziskových řadíme:

- občanské sdružení,
- obecně prospěšná společnost,
- nadace a nadační fondy,
- církevní právnická osoba.

Oblasti, ve kterých působí neziskové organizace:

- kultura, ochrana památek, umění,
- výzkum a vzdělávání,
- zdravotní péče a sociální služby,
- ochrana životního prostředí, ekologická výchova,
- ochrana lidských práv,
- rovné příležitosti,
- komunitní rozvoj,
- práce s dětmi a mládeží,
- rekreace, sport, tělovýchova,
- ostatní (např. podpora neziskového sektoru, jeho PR,
- informační služby, podpora dárcovství a dobrovolnictví).

Nestátní nezisková organizace či nevládní nezisková organizace, anglickou zkratkou označovaná NGO (Non-Governmental Organization), je tedy organizace nezřízená státem a na státu nezávislá, která je určena k obecně prospěšné činnosti nebo k neziskové činnosti pro soukromý prospěch.

Základní umělecké školy (zkráceně ZUŠ) poskytují základy vzdělání v uměleckých oborech - hudebním, výtvarném, tanečním a literárně-dramatickém. Kompletní seznam uměleckých škol v ČR nalezneme na internetových stránkách [www.umelecka-skola.cz](http://www.umelecka-skola.cz). (Umělecká škola, 2016).

## 2.6 Zájmové vzdělávání dětí, mládeže a dospělých v ČR

Zájmové vzdělávání je uskutečňováno ve školských zařízeních pro zájmové vzdělávání, zejména ve střediscích volného času - domech dětí a mládeže, školních družinách a školních klubech (Školský zákon). Pro tento druh vzdělávání není vydán rámcový vzdělávací program a školská zařízení pro zájmové vzdělávání zpracovávají vlastní školní vzdělávací programy dle § 5 odst. 2 školského zákona, podle kterých posléze pracují. Zájmové vzdělávání nedokáže poskytnout stupeň vzdělávání ve smyslu školské vzdělávací soustavy. Je jednou z doplňujících forem, která na vzdělávání poskytnuté školou plyně navazuje a rozšiřuje ho (Tuček, 2005). Ve školských zařízeních poskytujících zájmové vzdělávání pracují pedagogičtí pracovníci, kteří by měli zaručit kvalitu i odbornost vzdělávání v oblasti volného času. O jejich kvalifikovanosti hovoří podrobně zákon č. 563/2004 Sb., o pedagogických pracovnících (jedná se především o vychovatele, učitele a pedagogy volného času). Zájmové vzdělávání by mělo probíhat smysluplně a působit také jako prevence nežádoucích jevů naší společnosti. Zabývá se také aktivitami potřebnými pro rozvoj osobnosti, zajišťuje duševní hygienu účastníků. Má funkci nejenom vzdělávací, ale také výchovnou, preventivní, zdravotní, sociální, kulturní. Zájmové vzdělávání by mělo rozvíjet u každého jedince jeho schopnosti, dovednosti, znalosti i talent (Zájmové vzdělávání).

Přesnou definici účastníků zájmového vzdělávání vymezuje vyhláška o zájmovém vzdělávání v § 1: „Účastníky zájmového vzdělávání jsou děti, žáci a studenti; účastníky mohou být také pedagogičtí pracovníci, zákonní zástupci nezletilých účastníků, popřípadě další fyzické osoby“ (Vyhláška č. 74/2005 Sb.).

Možnosti forem zájmového vzdělávání, které lze veřejnosti nabídnout, nám opět podrobně popisuje vyhláška o zájmovém vzdělávání č. 74/2005 Sb. v § 2. Jde o šest různých forem činností, z kterých není žádná prioritní ani povinná.

První z nich jsou tzv. akce ve vyhlášce definované jako příležitostná výchovná, vzdělávací, zájmová činnost školského zařízení pro zájmové vzdělávání. Jedná se o akce

nejrůznějšího zaměření jako např. sportovní turnaje, karnevaly, různé představení, drakiády a akce zábavně rekreačního charakteru (Vyhláška č. 74/2005 Sb.). Patří sem i akce výchovně vzdělávacího charakteru jako např. pořádání různých seminářů, školení, přednášek, promítání a dalších. Mezi tyto činnosti patří i tzv. příměstské tábory, které jsou zpravidla pořádány v místě, kde organizace sídlí a nejsou spojené s pobytem (obvykle probíhají pouze přes den).

Druhou z forem zájmového vzdělávání definuje vyhláška jako pravidelnou výchovnou, vzdělávací a zájmovou činnost (Vyhláška č. 74/2005 Sb.). Patří sem činnost zájmových útvarů (kroužků). Kroužky mohou být nejrůznějšího zaměření jako např. sportovní, hudební, jazykové, rukodělné, divadelní a další.

Další možnou formou je táborová činnost a další činnosti spojené s pobytem mimo místo, kde právnická osoba vykonává činnost školského zařízení pro zájmové vzdělávání. Patří sem zejména zotavovací akce a jiné podobné akce pro děti (Vyhláška č. 74/2005 Sb.). Dále pak různá soustředění zájmových útvarů, sportovních kolektivů nebo třeba kulturních souborů. Veškeré podrobnosti nám stanovuje zejména zákon č. 258/2000 Sb., o ochraně veřejného zdraví, ve znění pozdějších předpisů. Do pravidelné a táborové zájmové činnosti je nutno podat vždy písemnou přihlášku. Na jejím základě se poté rozhoduje o přijetí účastníka.

Čtvrtou z forem je osvětová činnost včetně shromažďování a poskytování nejrůznějších informací všem osobám navštěvujícím organizaci (Vyhláška č. 74/2005 Sb.). V tomto segmentu je nejdůležitější spolupracovat s co nejvíce institucemi jako např. pedagogicko-psychologickou poradnou, sociálním odborem, odborem životního prostředí a dalšími nejrůznějšími orgány ať už státní správy nebo územní samosprávy. Účastníci by měli vždy získat v těchto zařízeních kvalifikované a odborné informace. Do této formy patří také prevence sociálně patologických jevů. Základním principem preventivní strategie každého zařízení by mělo být osvojování základních kompetencí v oblasti prevence, rozvoji dovedností, zdravý životní styl atd. To by mělo vést k prohlubování komunikace mezi pedagogem, rodiči a dítětem a posílit tak sebevědomí, sebeúctu i vzájemnou úctu všech dotčených stran. Dalo by se říct, že veškerá péče o volný čas dětí a mládeže je prevencí proti sociálně patologickým jevům. Samozřejmě je ale nutné se této problematice věnovat i cíleně formou různých speciálních programů. V resortu školství, mládeže a tělovýchovy existuje mnoho metodických pokynů. Koordinace tvorby a kontrola preventivního programu náleží v souladu s vyhláškou č. 72/2005 Sb., o poskytování poradenských služeb ve školách a



školských poradenských zařízeních, ve znění pozdějších předpisů, obvykle ke standardním činnostem školního metodika prevence (Tyšer, 2006).

Mezi formy zájmového vzdělávání patří také individuální práce s talenty a vytváření podmínek pro rozvoj nadání dětí, žáků a studentů (Vyhláška č. 74/2005 Sb.). V kroužcích probíhá většinou skupinová výuka, proto není tato forma obvykle snadno uskutečnitelná, přesto je na pedagogické pracovníky kladen důraz, aby se v rámci možností snažili s talenty individuálně pracovat. Do této oblasti patří i organizování soutěží a přehlídek. Tyto jsou pořádány dle vyhlášky č. 55/2005 Sb., o podmínkách organizace a financování soutěží a přehlídek v zájmovém vzdělávání, ve znění pozdějších předpisů.

Šestou a poslední formou jak využít volný čas je otevřená nabídka spontánních činností. Jedná se o činnosti, kde není přímý dohled pedagoga. Jejich účastníci se mohou věnovat svým zájmům bez násilného řízení (Vyhláška č. 74/2005 Sb.). Tato činnost se děje především v tzv. klubech mládeže. Ty jsou velmi aktivním prvkem nástroje prevence sociálně patologických jevů.

#### Legislativní rámec zájmového vzdělávání

Mezi základní předpisy nutné k fungování organizací poskytujících zájmové vzdělávání patří zřizovací listina, vnitřní řád, školský zákon, zákon o pedagogických pracovnících, vyhláška o zájmovém vzdělávání a mnohé další.

Zřizovací listina je základním dokumentem příspěvkové organizace vymezující její činnosti. Zřizovatel příspěvkové organizace vydává o jejím vzniku zřizovací listinu, která musí dle § 27 zákona číslo 250/2000 Sb. obsahovat tyto náležitosti:

- úplný název zřizovatele
- název, sídlo příspěvkové organizace, identifikační číslo organizace
- vymezení hlavního účelu a odpovídající předmět činnosti
- označení statutárního orgánu nebo orgánů organizace a způsob, jakým vystupují jménem organizace
- vymezení majetku ve vlastnictví zřizovatele, který se příspěvkové organizaci předává do správy k jejímu vlastnímu hospodářskému využití

- vymezení takových majetkových práv, jež organizaci umožní, aby svěřený majetek, včetně majetku získaného její vlastní činností, spravoval pro hlavní účel, ke kterému byla zřízena.
- okruhy doplňkové činnosti (dříve nazývané vedlejší hospodářské činnosti) navazující na hlavní účel příspěvkové organizace, kterou jí zřizovatel povolí k tomu, aby mohla lépe využívat všechny své hospodářské možnosti a odbornost svých zaměstnanců (DDM např. často pronajímají své budovy, turistické základny, movité předměty). Zde je nutné pamatovat na to, že tato činnost nesmí narušovat plnění hlavního účelu organizace. Je nutné ji sledovat odděleně. Nutností je zde postupovat také dle zákona č. 455/1991 Sb., o živnostenském podnikání (Živnostenský zákon), ve znění pozdějších předpisů.
- vymezení doby, na kterou je organizace zřízena (Zákon č. 250/2000 Sb.)

Je tedy patrné, že zřízení příspěvkové organizace je zcela věcí zřizovatele. Zřizovatel samostatně stanovuje hlavní předmět činnosti organizace, přenechává její správě podle uvážení některý svůj majetek, vymezuje majetková práva, podle kterých příspěvková organizace majetek spravuje. Pouze v oblasti doplňkové činnosti zákon předpokládá vlastní aktivitu organizace, která žádá o povolení některých okruhů doplňkové činnosti. I v tomto případě ale rozhoduje zřizovatel zcela samostatně, zda některé okruhy činností povolí či nepovolí.

Vnitřní řád je jedním z nejdůležitějších dokumentů, který vydává ředitel školského zařízení. Tento dokument dle školského zákona upravuje:

- podrobnosti k výkonu práv a povinností dětí, žáků, studentů a jejich zákonných zástupců ve školském zařízení a podrobnosti o pravidlech vzájemných vztahů s pedagogickými pracovníky
- provoz a režim školského zařízení
- podmínky zajištění bezpečnosti a ochrany zdraví dětí, žáků nebo studentů a jejich ochrany před sociálně patologickými jevy a také před projevy diskriminace, nepřátelství nebo násilí
- podmínky zacházení s majetkem školského zařízení ze strany dětí, žáků a studentů
- způsob evidence účastníků pro jednotlivé formy zájmového vzdělávání (dle § 15 vyhlášky č. 74/2005 Sb.)

Vnitřní řád musí být zveřejněn ředitelem organizace na přístupném místě ve školském zařízení. Musí s ním být prokazatelným způsobem seznámení zaměstnanci organizace, žáci a studenti školy či školského zařízení a informováni o jeho vydání a obsahu zákonní zástupci nezletilých dětí a žáků.

Školský zákon také předpokládá, že ředitel ve vnitřním řádu upraví záležitosti dětí, žáků, studentů a jejich zákonných zástupců. Také nevylučuje možnost obdobným způsobem upravit ve vnitřním řádu záležitosti všech účastníků zájmového vzdělávání.

Jak uvádí Gadasová, tyto interní předpisy musí být v souladu se zákony. Nejedná se o předpisy právní, tzn. nejs ou obecně závazné. Vnitřní předpisy nemohou stanovovat povinnosti nad zákonný rámec a je v nich stanoveno vše to, co je nutné pro řádný chod školy nebo školského zařízení (Gadasová, 2010).

Školský zákon č. 561/2004 Sb., patří do práva soukromého. Zabývá se různými možnostmi vzdělávání v České republice. Je tvořen z dvaceti částí a mnoha jednotlivých paragrafů. Od svého vydání prošel mnoha novelami.

Část první (§1 až §32a) definuje základní pojmy jako je vzdělávací soustava, hodnocení škol, vyučovací jazyk, vzdělávání cizinců, práva a povinnost žáků a studentů, školní řád a výchovná opatření. Část druhá (§33 až §35) definuje předškolní vzdělávání, část třetí (§36 až § 56) základní vzdělávání a v části čtvrté (§57 až §85) je definováno střední vzdělávání. V následující páté části (§86 až 91) je rozebráno vzdělávání na konzervatořích, v šesté části (§92 až §107) vyšší odborné vzdělání a v části sedmé (§108 až 108a) definuje školský zákon uznávání zahraničního vzdělání. Část osmá je pro naše zařízení klíčová. V paragrafech 109 až 112 se právní předpis věnuje vzdělávání uměleckému, jazykovému a zájmovému. V části deváté (§113 až §114) je pozornost věnována dalšímu vzdělávání ve školách a v části desáté (§115 až §121) školským zařízením a službám. Jedenáctá a dvanáctá část (§122 až §140) jsou věnované úplatě za vzdělávání a školské právnické osobě. Část třináctá a čtrnáctá (§141 až §163) školskému rejstříku a financování škol. Patnáctá část (§164 až § 168) definuje ředitele školy a v šestnácté části je v paragrafu 169 až 176 definována práce a činnost ministerstva a školní inspekce. V části sedmnáct je vymezena působnost územních samosprávných celků ve školství. Jedná se o paragrafy 177 až 182 a osmnáctá část (§182a) se zabývá přestupky. V části devatenácté a dvacáté nalezneme společná, přechodná, zrušovací a závěrečná ustanovení a účinnost zákona (ŠZ).

Školský zákon je základní osnovou pro fungování škol a školských zařízení.

Zákon o pedagogických pracovnících č. 563/2004 Sb. Obecně upravuje předpoklady pro výkon činnosti pedagogického pracovníka, předpoklady pro výkon činnosti ředitele školy a školského zařízení, pracovní dobu pedagogických pracovníků. Stanoví také systém dalšího vzdělávání pedagogických pracovníků včetně obecných zásad jejich kariérního systému.

Ze zákona lze vyčíst že, pedagogickým pracovníkem je ten, kdo koná přímou výchovnou činnost přímým působením na vzdělávaného, kterým uskutečňuje výchovu a vzdělávání i na základně zvláštního právního předpisu. Je zaměstnancem právnické osoby, která vykonává činnost školského zařízení. Přímou pedagogickou činnost vykonávají v zařízeních pro zájmová vzdělávání vedoucí pedagogičtí pracovníci a zejména pedagogové volného času (§17). V tomto paragrafu je nově rozděleno do dvou částí. Pedagog vykonávající komplexní přímou pedagogickou činnost. Jedná se zejména o interní zaměstnance pracující obvykle na plný nebo zkrácený úvazek. A v druhé části paragrafu pedagog volného času vykonávající dílčí přímou pedagogickou činnost. Jedná se zejména o externí vedoucí zájmových útvarů (kroužků) nebo táborové vedoucí, pedagogické pracovníky na příležitostných akcích. (Zákon č. 563/2004 Sb.).

Předpoklady pro výkon činnosti pedagogického pracovníka popisuje §3 tohoto zákona:

- plná způsobilost k právním úkonům
- odborná kvalifikace pro přímou pedagogickou činnost, kterou vykonává
- bezúhonnost
- zdravotní způsobilost
- prokázání znalosti českého jazyka, není-li dále stanoveno jinak (Zákon č. 563/2004 Sb.)

Kromě výše zmíněných předpokladů vyžadovaných zákonem nemohou samozřejmě chybět i znalosti či dovednosti uchazeče potřebné k vedení zájmových útvarů, táborů nebo pořádání nejrůznějších akcí. Samozřejmostí je dobrá komunikativnost, vzhled, příjemné vystupování a co nejlepší reprezentace organizace na veřejnosti. O přijetí pracovníka rozhoduje ředitel (může být vytvořen tým více pracovníků – výběrová komise). Ze zkušeností je snazší

takového pracovníka nalézt ve větších městech, kde se vyskytují vysoké školy a poptávka po pracovních místech je obvykle vyšší.

Vážanský a Smékal charakterizovali ve své knize *Základy pedagogiky volného času* pracovníka na pozici pedagoga volného času tak, že obvykle bývá k dispozici členům všech věkových a profesních skupin, náleží i všem sociálním vrstvám a slouží setkání osob různých národností (Smékal; Vážanský, 1995).

Vyhláška č. 74/2005 Sb., o zájmovém vzdělávání, ve znění pozdějších předpisů je prováděcím právním předpisem Ministerstva školství mládeže a tělovýchovy ke školskému zákonu č. 561/2004 Sb. pro školská zařízení pro zájmové vzdělávání. Stanoví podrobnosti o obsahu a rozsahu jejich činnosti, organizaci a podmínkách provozu jednotlivých zařízení. Podmínky přijímání účastníků, účastníky, zařízení poskytující zájmové vzdělávání. Nechybí ani stanovení podmínek úplaty za zájmové vzdělávání a také možnosti ředitele úplatu snížit nebo od úplaty osvobodit.

## 2.7 Zážitková pedagogika

Zážitková pedagogika je pedagogický směr, který je zaměřen především na prožitek, zážitek a zkušenost (Hanuš, Chytilová 2009). Prožitek je chápán jako záměrně vyvolaný a řízený otisk do psychiky, jenž vytváří předpoklad pro změny postojů. Charakteristickým znakem prožitku je personální autenticita. Vlastní prožitek je důvěryhodnější než teoretické racionální postupy (Jirásek, 2004). Pokud prožitek uplyne do minulosti a my se k němu vracíme (ve vzpomínce, v racionální analýze apod.), můžeme hovořit o zážitku. Obsahem je něco uceleného, celistvého a časově ukončeného (Jirásek, 2005). Zkušenost má charakter nepřenositelnosti svého obsahu, je souborem poznatků tvořených z bezprostředního vnímání a pozorování (Černek, 2007).

To vše je vyvoláno v procesu dramaturgie, tedy plánovitě uváděno v situacích, kdy se nejčastěji jako prostředek používají různé podoby her. Celý proces je pak po celou dobu svého průběhu evaluován a zpracováván se snahou dosáhnout co největšího rozvojového potenciálu. Tímto přístupem je česká zážitková pedagogika jedinečná a originální (Hanuš & Chytilová, 2009).

Za zakladatele zážitkové pedagogiky je považován KurthHanh (1886 – 1974) německý pedagogický reformátor žijící v Anglii. V České republice je pak zážitková pedagogika úzce spojená se sdružením Prázdninová škola Lipnice (PŠL). „Specifická česká podoba zážitkové pedagogiky spočívá v ucelené metodice práce se záměrem, skupinou, místem, časem i zdroji“ (Dohnal et al., 2009, 143).

Zážitkově pedagogické formy vytvářejí situace i prověřené procesy či postupy, které člověku umožňují bezprostředním, vlastním prožitím odhalit nové oblasti, dosáhnout vědomosti, získat zkušenosti (Vážanský, 1992).

„Základem zážitkové pedagogiky je vlastní aktivita, prostřednictvím které vychovávaný člověk získává zážitky. Čím víc vlastní energie musí člověk vynaložit, tím je zážitek intenzivnější, zapamatovatelnější a využitelnější pro výuku“ (Pelánek, 2008, 21). Hluboký autentický zážitek tak významný v životě člověka kvůli jeho aspektům. První z aspektů je nenahraditelnost v lidském životě. V podstatě jakákoliv aktivita, samotné bytí a jednání je prožíváním. Pojdme se ale zaměřit na zážitek jako na jedinečnou, časově i prostorově ohraničenou událost. Jedinečnost prožitku ukazuje zejména fakt, že si nemůžeme zaměnit jeden za druhý. Zážitek se tak stává jedinečný a časově nevratný, protože pokud něco prožiji, změní mne to a na stejnou situaci bych už nahlížel jinýma očima. Další aspekt je nepřenositelnost z jednoho člověka na druhého. Sdělená forma zážitku je možná pouze za předpokladu maximálního zploštění a ochuzení a ne proto, že člověk nechtěl sdělit vše, ale proto, že toho není nikdo schopen. Cokoli prožijeme, zůstává pouze v nás. Čtvrtým a důležitým aspektem je komplexnost při získávání zážitku. Nemůžeme rozdělit emocionální část a racionální část, fungují vždycky společně (Jirásek, 2005).

Prvky zážitkové pedagogiky podle Hanuše a Chytilové (2009) jsou následující:

- Učitel, instruktor – měl by vést studenty k odpovědnosti, učení se a vedení. Měl by více vědět a ještě více dělat. Měli by mít uspokojivé znalosti teoretických předmětů, pedagogiky, didaktiky, komunikace, rozvoje osobnosti, skupinové dynamiky. Měl by umožnit studentům větší samostatnost ve sbírání informací, v řízení a vést je k aktivní a přímé zodpovědnosti za vlastní vzdělání a zdraví.

- Okamžitá, důsledná aplikace poznatku - zážitková pedagogika umožňuje okamžité použití vědomosti a dovednosti v praxi.
- Čas pro reflexi a zpětnou vazbu - můžeme zvolit skupinovou nebo individuální formu. Je nezbytné pro uvědomění si a pochopení dané zkušenosti, ztotožnění se s ní. Pro její pevné uchování a zažití je třeba ji testovat v dalších činnostech. Nové zkušenosti mohou být aplikovány až na pevně zažitém předešlém učení.

Podle Jiráska (2005) je pro zážitkovou pedagogiku typické zakotvení prožitku do jeho širších souvislostí. Tedy nejenom vyvolání prožitku, ale především znalost cílů navozování prožitkových situací, zpracování prožitku a jeho převedení do zkušenosti, jež může být opětovně využita. Správně zvolené cíle zážitkové pedagogiky, mohou být při některých životních situacích či událostech, pro nás obohacující.

Cílem tohoto pojetí byl vždy rozvoj jedince a rozvoj osobnosti v nejrůznějších dimenzích a aspektech. Jedná se tedy o systémové pojetí pedagogiky, která se snaží působit na celého člověka, a to včetně jeho emocionální složky (Hanuš, Chytilová 2009).

Dalších cílů zážitkové pedagogiky by se dala jmenovat jistě celá řada. Od sebedůvěry jedince, schopnosti spolupráce se členy skupiny, pocit zodpovědnosti za členy skupiny, schopnost vyrovnat se se zátěžovou situací, až po tvorbu a řešení nejrůznějších úkolů (Vážanský, 1995, 137).

Cíle takových výchozích procesů mohou být vytyčovány a dosahovány v různorodém prostředí (školním i mimoškolním, přírodním i kulturním), v rozmanitých sociálních skupinách (diferencovatelných věkem, sociálním statusem, profesním postavením či dalšími demografickými faktory) a naplňovány nejrůznějšími prostředky (hrami všech typů, modelovými situacemi, tvořivostními a dramatickými dílnami, besedami diskusemi, fyzicky i psychicky náročnými výzvoými situacemi, sebepoznávacími i k týmové spolupráci směřujícími aktivitami). Pro zážitkovou pedagogiku je prožitek vždy pouhým prostředkem, nikoliv cílem. Cílem pro ni zůstává starořecký výchovný ideál, všestranný rozvoj k harmonii směřující osobnosti (Jirásek, 2005, 207).

### 3 CÍLE A VÝZKUMNÉ OTÁZKY

#### **Hlavní cíl:**

Hlavním cílem této práce je zjistit kvalitu volnočasového vzdělávání ve školském zařízení Středisku volného času u dětí staršího školního věku.

#### **Dílčí cíle:**

1. Zjistit identifikační údaje o účastnících zájmového vzdělávání SVČ Fokus
2. Zjistit jakým způsobem nejčastěji tráví děti staršího školního věku svůj volný čas
3. Zjistit důvody účasti v kroužcích SVČ Fokus
4. Zjistit úroveň spokojenosti s navštěvovanými kroužky v SVČ Fokus

#### **Dílčí výzkumné otázky:**

1. Z jakých měst a obcí pocházejí účastníci zájmového vzdělávání SVČ Fokus?
2. Jaký je nejčastější věk ve zkoumané kategorii dětí, které navštěvují kroužky?
3. Navštěvují častěji kroužky SVČ Fokus v dané věkové kategorii kluci nebo dívky?
4. Jak jinak, kromě účasti v kroužcích, tráví děti volný čas?
5. Podle čeho nebo jak si děti vybírají kroužky?
6. Kdo nebo co ovlivňuje výběr kroužku?
7. Jak děti staršího školního věku hodnotí činnosti kroužku SVČ Fokus?
8. Jak děti hodnotí materiální vybavení a pomůcky v kroužku SVČ Fokus?
9. Odkud děti nejčastěji získávají informaci o nabídce kroužků SVČ Fokus?
10. Kolikrát týdně by děti nejraději navštěvovaly zvolený kroužek?



## 4 METODIKA

Diplomová práce je pojata v rámci empirického výzkumu. Pro sběr dat bylo využito metody dotazníkového šetření. Podle Kutnohorské (2009) je dotazník standardizovaný soubor otázek, který je předem připravený na určitém formuláři. Je vhodné, aby v úvodu dotazníku bylo krátké vysvětlení, za jakým účelem respondent dotazník vyplňuje, které by obsahovalo i potvrzení faktu, že dotazník je případně anonymní. Pokud dotazník není anonymní, pak je nutný informovaný souhlas respondenta.

Tuto metodu jsem použil z důvodu většího počtu probandů a jejich věkového složení.

Výzkumný soubor této diplomové práce tvořili členové vybraných 23 kroužků SVČ Fokus Nový Jičín, děti staršího školního věku (10 – 15) let. Výzkumné měření probíhalo od pondělí 14. 3. 2016 do středy 23. 2. 2016, a zúčastnily se ho pouze děti, které v této době byly v přítomnosti v kroužcích. K monitorování bylo osloveno celkem 120 účastníků pravidelného zájmového vzdělávání. Průměrný věk dětí byl 12,7 let.

<b>Celkový počet dětí</b>	120
<b>Z toho dívek</b>	80
<b>Z toho chlapců</b>	40

Tabulka 1. Četnost probandů dle pohlaví

### 4.1 Středisko volného času Fokus

Středisko volného času Fokus je příspěvkovou organizací, jejímž zřizovatelem je Město Nový Jičín. Jde o organizaci školskou, která nabízí především zájmové vzdělávání všem věkovým kategoriím v rámci města a jeho okolí. Dále je spoluorganizátorem projektů Moravskoslezského kraje i republikových projektů.

Budova Fokusu byla otevřena v 70. letech 20. století, jako dům pionýrů a mládeže. Byla postavena v centru města v blízkosti základních škol. Její prostory jsou stále modernizovány v závislosti na finančních prostředcích. Vybavení odpovídá daným zájmovým kroužkům. Ve vestibulu budovy má veřejnost možnost využít počítače s připojením k internetu zdarma v rámci spontánní činnosti.

Činnost Fokusu je rozdělena podle zaměření na čtyři oddělení. Jedná se o oddělení sportu, techniky, tance a estetiky a soutěží MŠMT. Tato oddělení vede 5 pedagogických pracovníků. Volnočasové aktivity jsou vedeny v budově Fokusu a případně v pronajatých prostorách vhodných pro danou aktivitu a to ve všech formách:

- Pravidelné – zájmové kroužky, kluby.
- Příležitostné – jednodenní i vícedenní zážitkové akce, adaptační kurzy, školní výlety atd.
- Táborové rekreační – tábory příměstské, pobytové, soustředění.
- Soutěže – Dívka roku Nového Jičína, Běh o vánočního kapra, Vánoční basketbalový turnaj a jiné
- Stáže žáků a studentů

Činnosti organizace jsou edukační a probíhají po celý rok včetně dní, kdy neprobíhá školní výuka. Fokus také provádí doplňkovou činnost a to realitní, kdy pronajímá sály a další prostory.

Cílem organizace je nabídnout dětem i dospělým, navštěvujícím SVČ, komplexní rozvoj osobnosti prostřednictvím volnočasových aktivit.

Základními cíli jsou zdravý, fyzický a psychický rozvoj dětí, kvalitní využití volného času, zdravý životní styl, vztah ke kultuře, historii, estetice a ekologii, podpora talentovaných dětí. V rámci dlouhodobých cílů se snaží SVČ Fokus zavádět nové a přitažlivé formy práce pro jeho klienty. Podílí se na prevenci negativních jevů, zapojuje mládež do programů organizace. Dalšími obecnými cíli je vybavit děti a mládež vědomostmi, dovednostmi a hodnotami:

- sociálními, mravními a duchovními
- získávání všeobecného vzdělání
- pochopení a uplatňování zásad demokracie a právního státu: lidská práva, svoboda, odpovědnost, smysl pro sociální soudržnost.
- utváření vědomí národní a státní příslušnosti: respekt k etnickým skupinám
- poznávání světových a evropských kulturních hodnot a tradic
- získávání a uplatňování znalostí o životním prostředí

- učení vzájemné úcty, respektu, důstojnosti a názorové snášenlivosti všech účastníků vzdělávání

SVČ Fokus je příspěvkovou organizací, jejímž zřizovatelem je město Nový Jičín a zároveň jedním z nejvýznamnějších přispěvatelů pro chod organizace. Z prostředků města se hradí náklady spojené s provozem budovy, opravy a rekonstrukce. Ze státního rozpočtu MŠMT jsou hrazeny především mzdy pedagogů a ostatních pracovníků střediska volného času. Nejpodstatnější položku rozpočtu tvoří vlastní zdroje. Ty pocházejí z plateb za zájmové vzdělávání a realitní činnost.

Díky regionálnímu operačnímu programu (ROP), který je určen pro čerpání finančních prostředků z fondů Evropské unie, byl uskutečněn projekt trvající dva roky a díky němuž se podařilo získat částku 8 miliónů a SVČ Fokus přebudovat na bezbariérový.

Sponzoři přispívají převážně věcnými dary. Například kostýmy pro taneční kroužek. Ze sponzorství a reklamy jsou finanční prostředky minimální.

Programy střediska volného času Fokus jsou plánovány tak, aby obsáhly téměř všechny věkové skupiny. Dle výkazu o činnosti střediska k 31. 10. 2015 je v SVČ Fokus přihlášeno 1156 účastníků pravidelného vzdělávání v 85 kroužcích a kurzech. Organizace nabízí činnosti pro maminky s dětmi, pro předškoláky (Trdlování – pohybový kroužek pro děti již od tří let, nebo Šmudla – malování, stříhání, kreslení, pro děti 3-6 let). Nejpočetnější skupinou návštěvníků jsou školáci ve věku od 6 do 15 let, pro něž je ve Fokusu připravováno téměř 50 kroužků. Svě si zde najde i mládež a dospělí, například Aikido nebo Irský step. SVČ Fokus spolupracuje s organizacemi pro zdravotně a mentálně postižené děti a dospělé. Nabízí jim pořádání akademií, koncertů, nebo dětských dnů. Tyto akce jsou zpravidla spontánní a vznikají na základě vzájemné kooperace.

Do činností jsou integrovány i děti se speciálními potřebami, pokud jim to jejich možnosti dovolí.

## 4.2 Výzkumné metody

K řešení tohoto výzkumu jsem použil metodu dotazníku. Dotazníkový nástroj byl vytvořen autorem této diplomované práce a opíral se jednak o existující nástroje využívané v obhájených kvalifikačních pracích a o konzultace s vedoucí práce. Dotazník byl dále validizován skrze rozhovor s ředitelem stejného zařízení v jiném městě. Dotazník (viz. Příloha č.1) obsahoval 15 otázek, kdy většinou měly děti na výběr různé možnosti a možnost doplnění své vlastní odpovědi. Dvě otázky byly formulovány výběrem klasifikace.

Výzkum byl zrealizován na základě souhlasu SVČ Fokus Nový Jičín. Na pedagogické radě konané v pondělí dne 14. 3. 2016 byl pedagogům vysvětlen význam dotazníkové šetření, celý dotazník s nimi byl metodicky vysvětlen a pedagogové dostali pokyn, jak sběr dat provádět. Na začátku každého vybraného kroužku rozdál pedagog dětem dotazníky a otázky s nimi prošel tak, aby každé dítě otázkám rozumělo. Tímto bylo dosaženo 100% návratnosti dotazníků a dotazník byl tedy distribuován v tištěné podobě, zprostředkovaně. Celkově bylo rozdáno, zpracováno a vyhodnoceno 120 dotazníků. Výzkumné měření bylo zahájeno v pondělí 14. 3. 2016 a ukončeno ve středu 23. 3. 2016. Data byla zpracována nejprve na úrovni třídění prvního stupně (podkapitoly 5.1 až 5.8) a poté byl pro ověření XX hypotéz použit Chí-kvadrát.

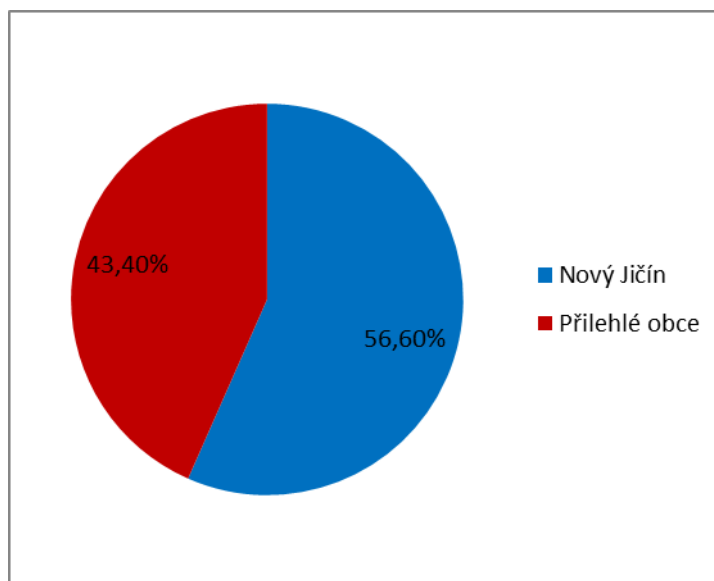
Hypotézy jsou následující:

- 1) Oblíbenost kroužků je jiná u chlapců a jiná u dívek
- 2) Obliba kroužků závisí na věku dítěte
- 3) Děti různého věku tráví volný čas jiným způsobem
- 4) Způsob trávení volného času je jiný u chlapců a jiný u dívek

## 5 VÝSLEDKY

### 5.1 Z jakých měst a obcí přicházejí děti do vybraných kroužků SVČ Fokus

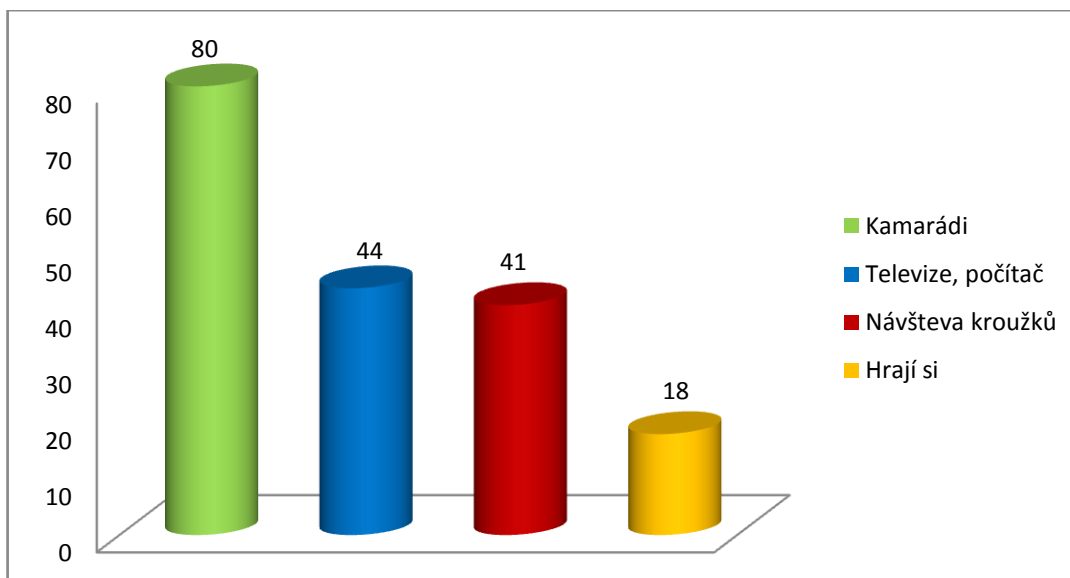
Těsnou nadpoloviční většinu účastníků zájmového vzdělávání ve Středisku volného času Fokus tvoří děti, které mají trvalé bydliště přímo v Novém Jičíně. Z oslovených 120 dětí je to přesně 68 účastníků. Ostatní děti (2 – 8 dětí z obce) dojíždí z přilehlých obcí. (Šenov u Nového Jičína, Starý Jičín, Jeseník n/O, Kunín, Hodslavice, Mořkov).



Obrázek 2. Podíl dětí a jejich způsob dopravy do SVČ Fokus v Novém Jičíně.

### 5.2 Volný čas dětí staršího školního věku

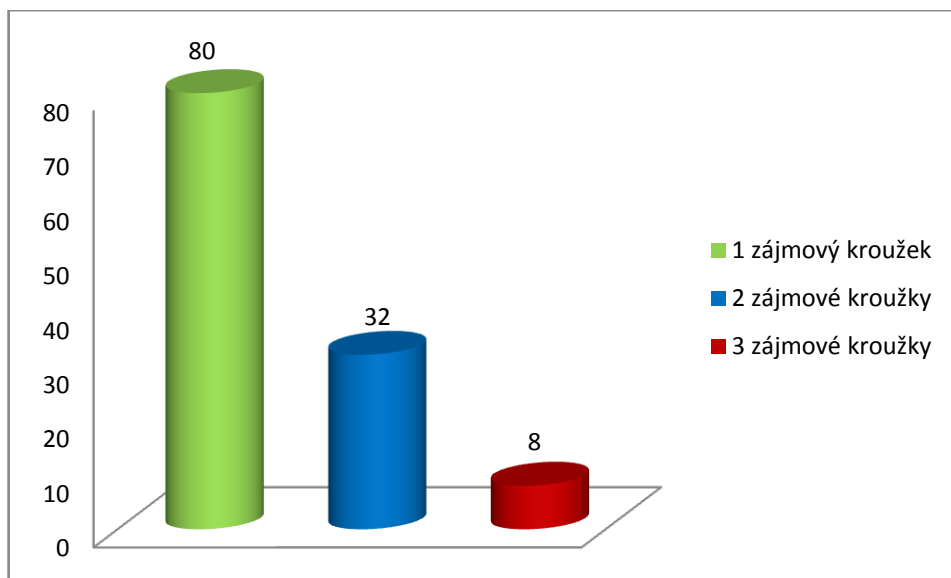
Z dotazníkového šetření jednoznačně vyplynulo, že 66,6 % dětí v tomto věku tráví nejvíce času se svými kamarády, 36,6 % dětí většinu svého volného času tráví u televize nebo u počítače a 34,2% dětí uvedlo, že ve svém volném čase navštěvují kroužky. Ostatní si rádi hrají sami nebo se sourozencem, věnují se zvířatům, čtou, sportují mimo kroužky.



Obrázek 3. Nejčastější využití volného času dětí staršího školního věku.

### 5.3 Jak často děti staršího školního věku navštěvují kroužky SVČ Fokus

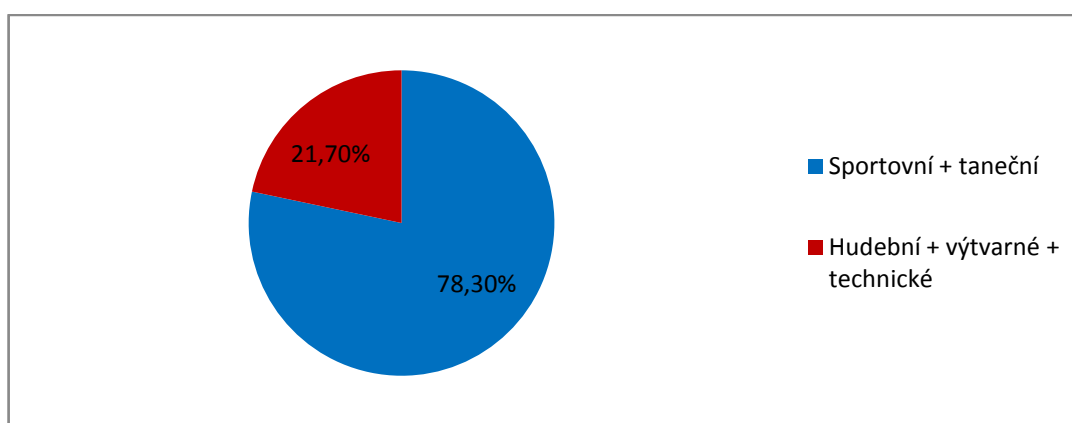
Většina dětí, přesně 70 %, navštěvuje ve středisku jeden zájmový kroužek, 25% dětí chodí do dvou kroužků a tři kroužky navštěvuje dokonce 5% dětí. Většina kroužků bývá zpravidla 1x týdně v délce trvání 60 – 90 minut. Přičemž dle zjištění by děti rády navštěvovaly svůj kroužek 2x týdně. Takto se vyjádřilo 85 probandů. 1x týdně chce svůj kroužek pouze 30 dětí. Také nás zajímalo, zda-li děti zde mají své sourozence. Kladně odpovědělo jen 26 dětí, 85 dětí zde svého sourozence nemá a 9 dětí nemá žádného sourozence.



Obrázek 4. Četnost návštěv kroužků SVČ Fokus u dětí staršího školního věku.

#### 5.4 Zájem dětí staršího školního věku o jednotlivé obory zájmového vzdělávání

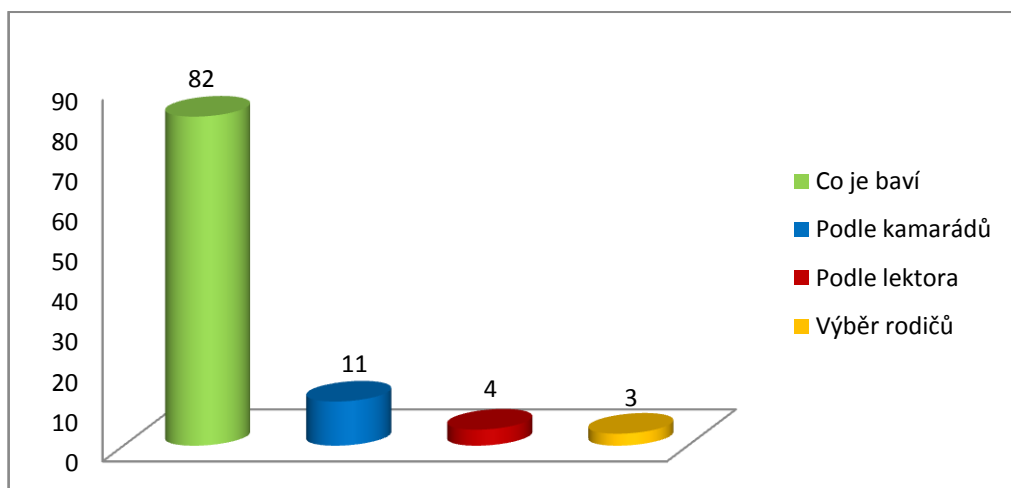
Nejvíce děti baví a tím pádem i navštěvují sportovně zaměřené kroužky florbal, basketbal, volejbal, vybíjená, střelecký kroužek). 94 dětí uvedlo zájem o ty to kroužky. Dalším oblíbeným obrem mezi dětmi staršího školního věku jsou taneční kroužky s různými tanečními styly (43 dětí). Hudební kroužky a to především výuku hry na kytaru zajímá 28 dětí. Stejný počet dětí (24) se pak zajímá o výtvarné obory a kroužky s technickým zaměřením.



Obrázek 5. Podíl dětí navštěvující pohybové kroužky a kroužky sedavého charakteru.

## 5.5 Výběr kroužků

Více než 80% dětí navštěvuje a vybírá si kroužek podle toho, co ho baví a o co má zájem (82 dětí). 11 dětí si svůj kroužek vybralo podle toho, kam chodí jeho kamarádi, 4 děti upřednostňují výběr podle lektora kroužku a třem dětem kroužek vybrali rodiče.

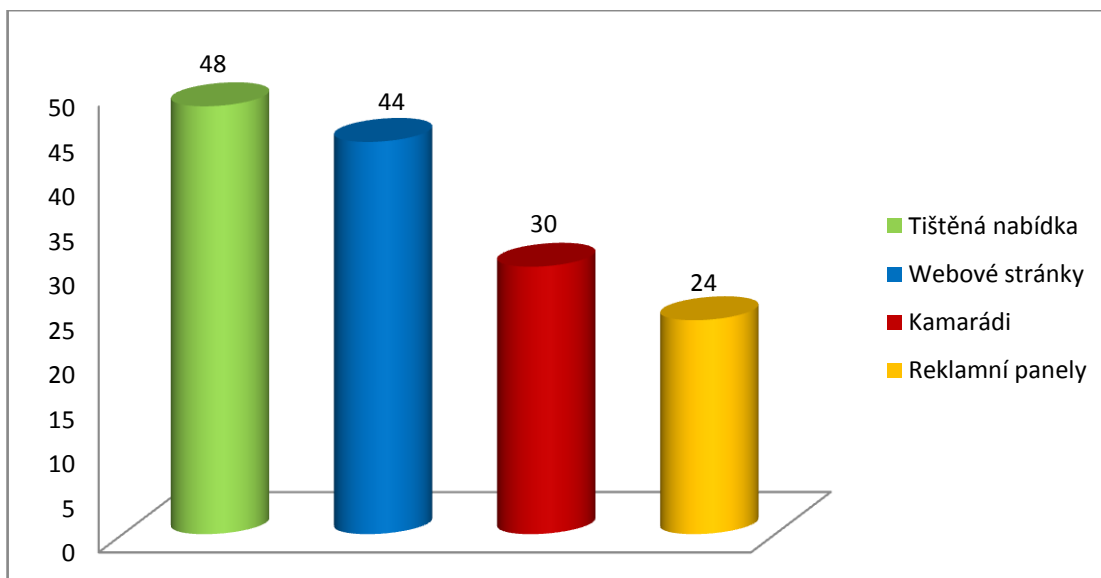


Obrázek 6. Počet dětí označující jednu z možností, která je ovlivnila při výběru kroužku.

## 5.6 Informace o nabídce kroužků SVČ Fokus

V této části jsem se zaměřil na to, kde a jak získávají na začátku školního roku děti informace o nabídce kroužků. 40% dětí uvedlo, že si svůj kroužek na začátku školního roku vybírá z tištěné nabídky SVČ Fokus, která je distribuována dětem přímo do škol. 36,6% dětí si svůj kroužek vybralo podle nabídky uveřejněné na webových stránkách SVČ Fokus, 25% dětí se o nabídce dozvědělo od svých kamarádů a 11,6% dětí si kroužek vybrali podle reklamních nabídkových panelů přímo v budově SVČ Fokus.

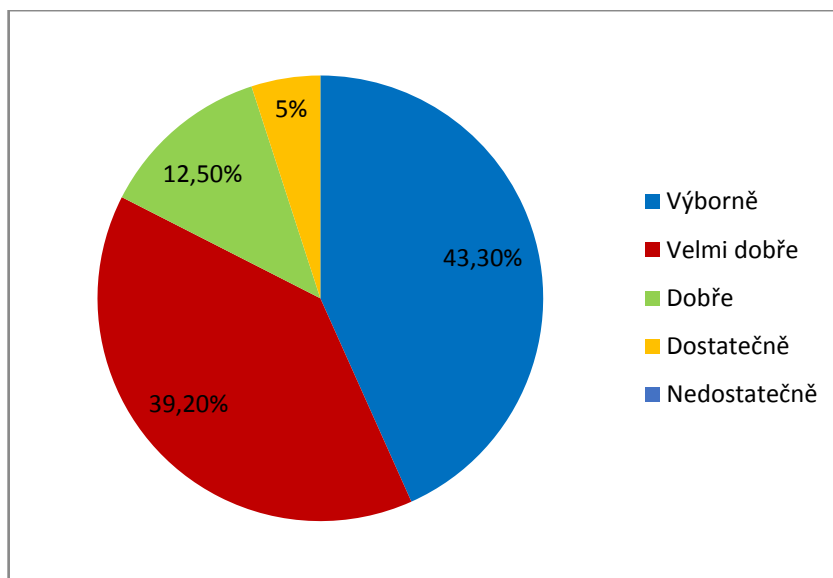




Obrázek 7. Počet dětí označující jednu z možností, díky které získaly informace ke kroužkům.

### 5.7 Materiální vybavení učeben a kvalita pomůcek

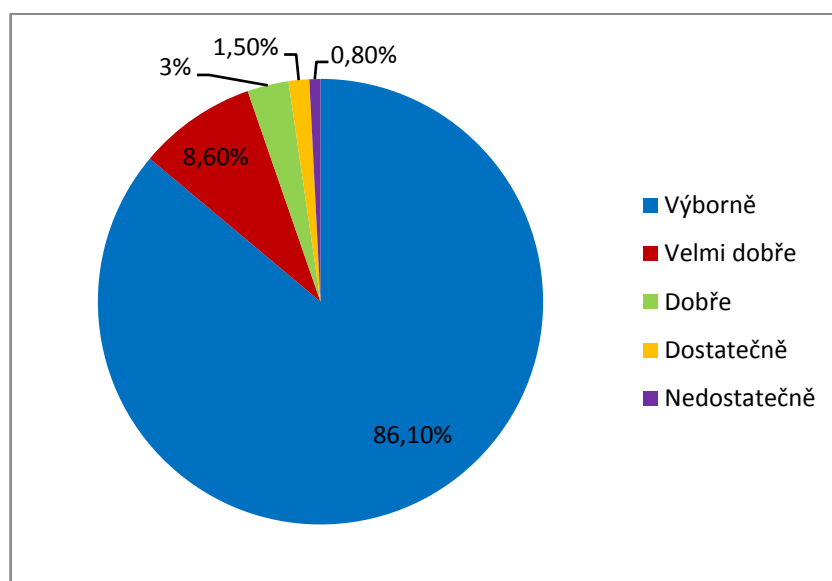
Materiální vybavení a kvalita pomůcek je velmi důležitý faktor ve výchovně vzdělávacím procesu. Celý proces může velmi příjemně ovlivnit prostředí (učebny, tělocvičny, ateliéry). A různost a názornost učebních pomůcek pak dodá na kvalitě výchovně vzdělávacího procesu. Středisko volného času Fokus prošlo v roce 2012 celkovou interiérovou rekonstrukcí a stalo se dokonce jediným bezbariérovým střediskem na Severní Moravě. 52 dětí se vyjádřilo, že hodnotí vybavení a pomůcky ve výuce na výbornou, 47 dětí velmi dobře. 16 dětí si myslí, že vybavení učeben a pomůcky jsou na dobré úrovni a 6 dětí je hodnotí dostatečnou.



Obrázek 8. Podíl dětí hodnotící materiální vybavení a kvalitu pomůcek kroužků.

### 5.8 Hodnocení náplně kroužku

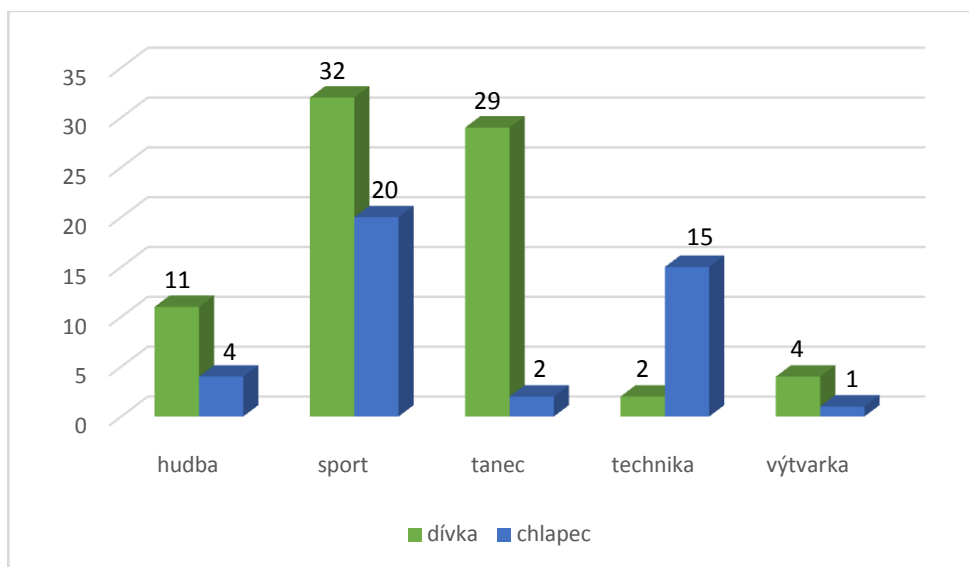
V této části dotazníku jsem zjišťoval spokojenost dětí s činností, kterou dělají v kroužku, ve své podstatě s průběhem a kvalitou volnočasového vzdělávání. 114 dětí uvedlo, že je s náplní kroužku spokojeno, šesti dětem náplň kroužku nevyhovuje. Na výbornou ohodnotilo činnost kroužku 133 dětí, velmi dobře ho vnímá 20 dětí a 10 dětí ohodnotilo kroužek známkou dobře.



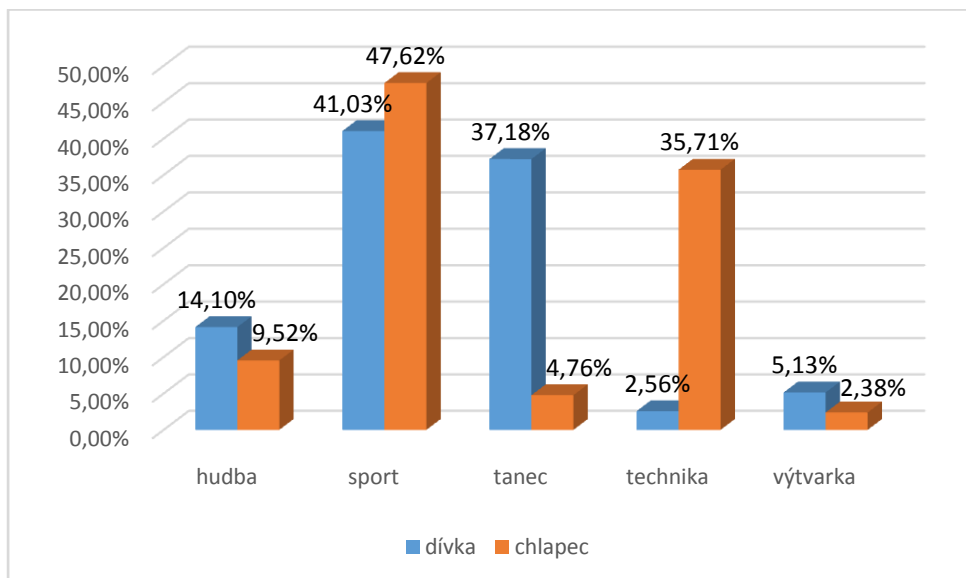
Obrázek 9. Podíl dětí hodnotící náplň kroužků.

5.9 Analýza závislosti oblíbenosti kroužku na pohlaví pomocí "chí kvadrát" testu v kombinační tabulce

Z analýzy závislosti mezi oblíbeným kroužkem a pohlavím vyplývá, že na hladině významnosti 5% existuje statisticky významná závislost mezi pohlavím a oblíbeností kroužku, a to s mírnou až středně silnou závislostí (viz koeficienty závislosti).



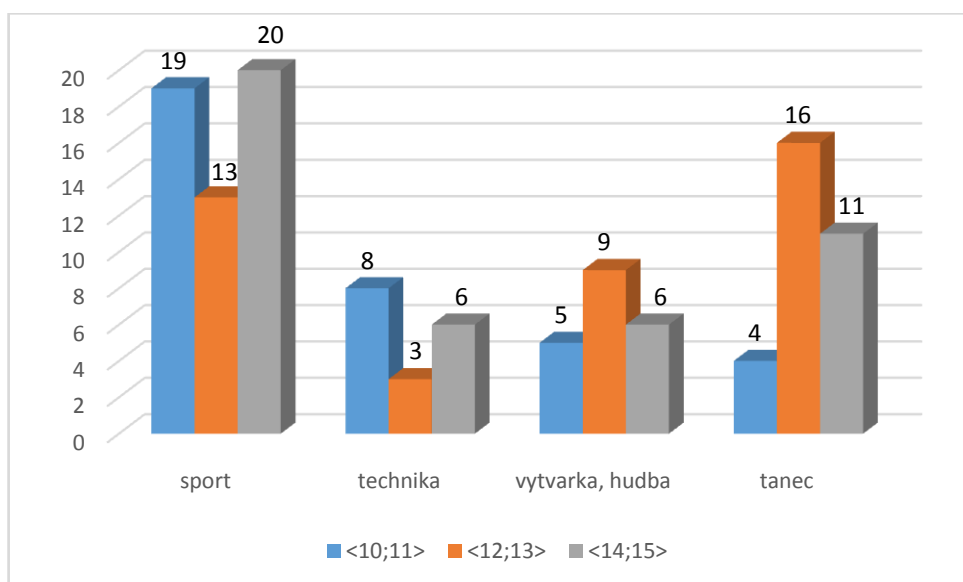
Obrázek 10. Absolutní četnosti pohlaví/oblíbený kroužek



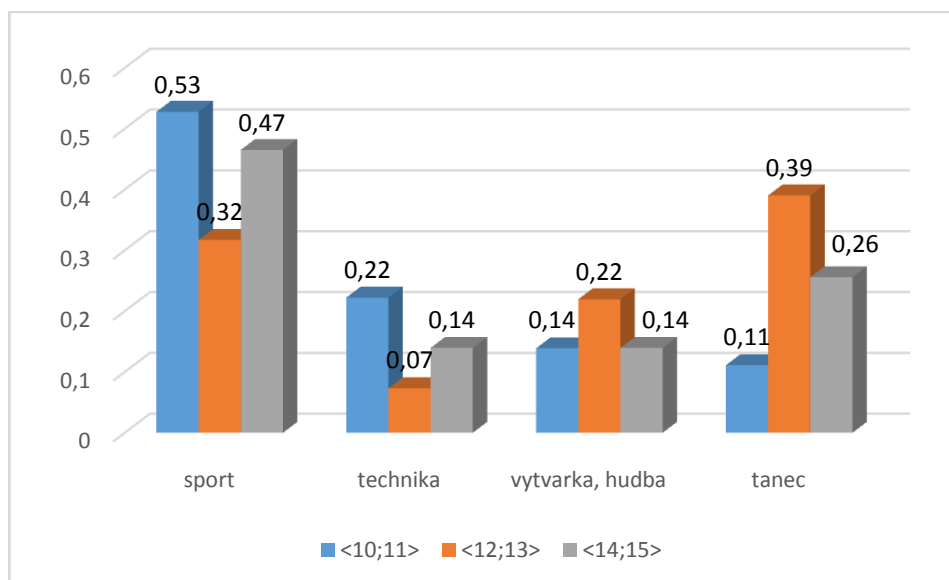
Obrázek 11. Relativní četnosti pohlaví/oblíbený kroužek

### 5.10 Analýza závislosti oblíbenosti kroužku na věku pomocí "chi kvadrát" testu v kombinační tabulce

Na hladině významnosti 5% nezamítám hypotézu H<sub>0</sub> o nezávislosti oblíbenosti kroužků na věku. Test neprokázal statisticky významnou závislost mezi oblíbeností kroužků a věkem.



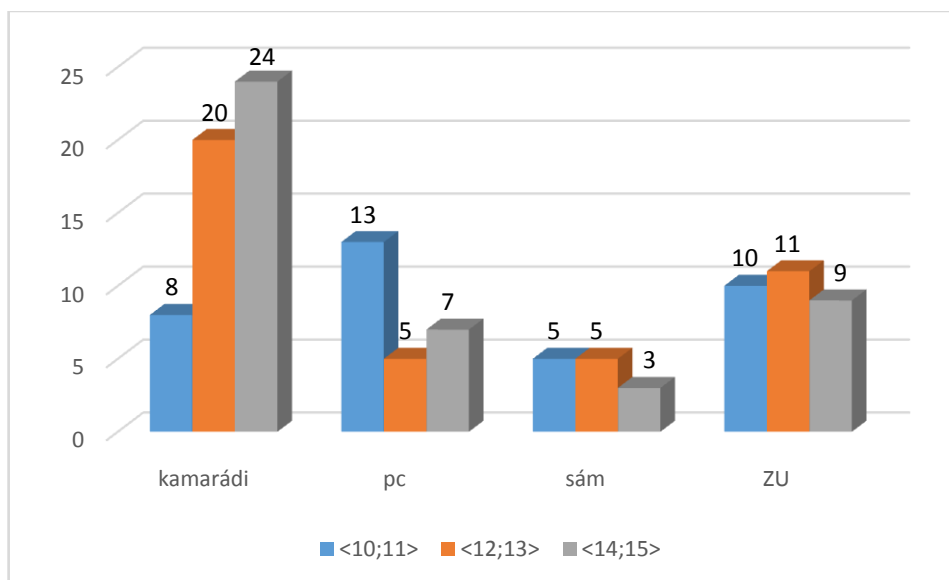
Obrázek 12. Absolutní četnosti – oblíbený kroužek/věk



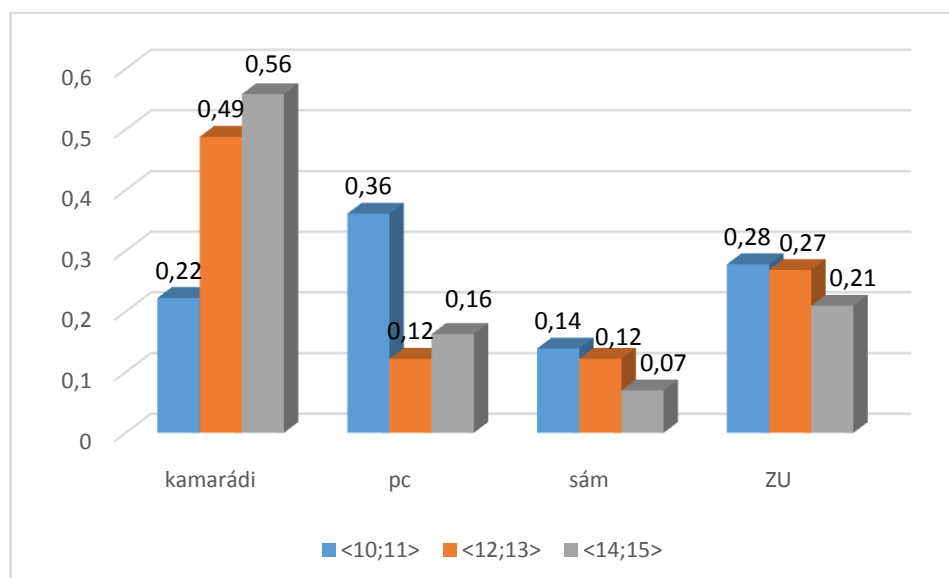
Obrázek 13. Relativní četnosti – oblíbený kroužek/věk

### 5.11 Analýza závislosti způsobu trávení volného času na věku pomocí "chí kvadrát" testu v kombinační tabulce

Na 5% hladině významnosti zamítám hypotézu H0 a přijímám hypotézu H1, tedy obliba kroužku je závislá na věku. Test prokázal statisticky významnou závislost mezi způsobem trávení volného času a věkem.



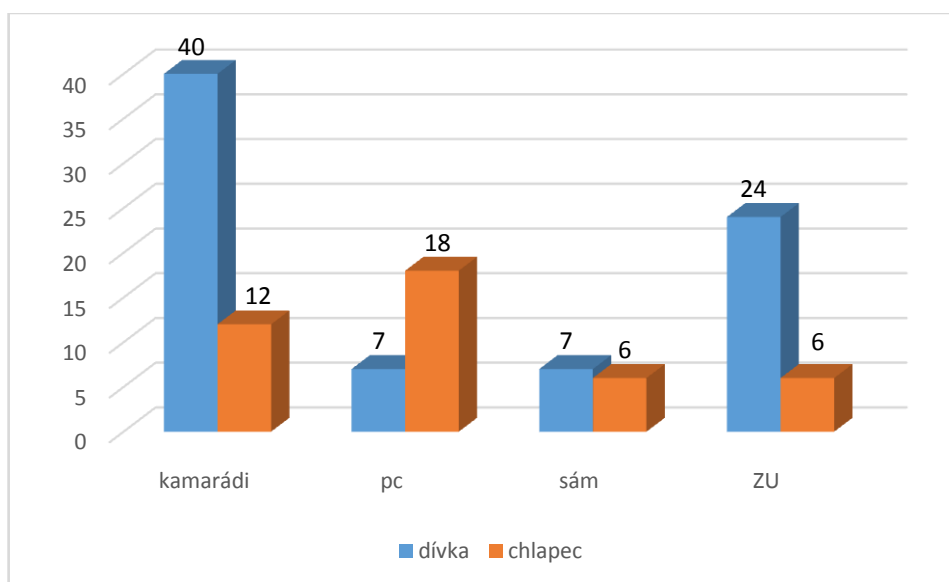
Obrázek 14. Absolutní četnosti – trávení volného času/věk



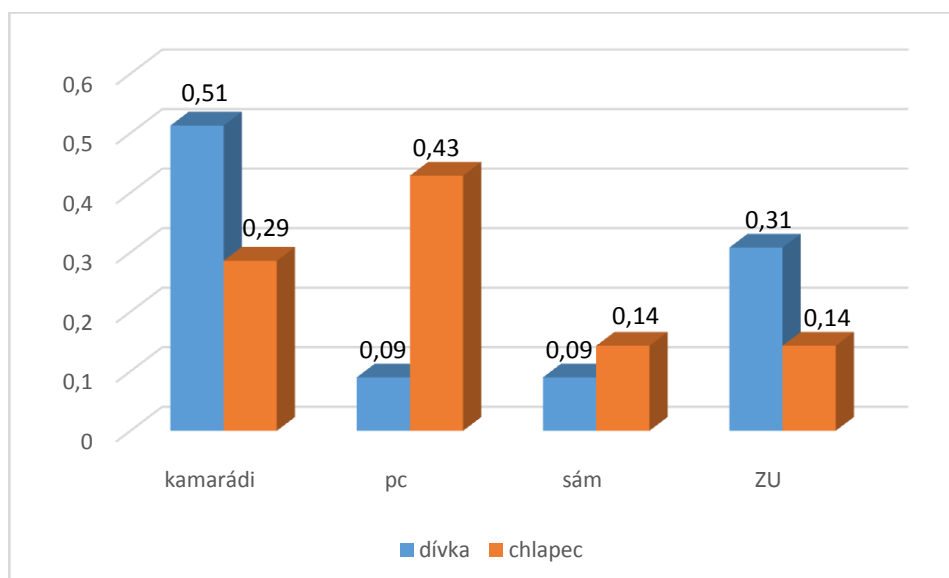
Obrázek 15. Relativní četnosti – trávení volného času/věk

### 5.12 Analýza závislosti způsobu trávení volného času na pohlaví pomocí "chi kvadrát" testu v kombinační tabulce

Zamítám nulovou hypotézu  $H_0$  na významnosti 5% a přijímám hypotézu  $H_1$ , tedy způsob trávení volného času je závislý na pohlaví. Test prokázal statisticky významnou závislost mezi způsobem trávení volného času a pohlavím.



Obrázek 16. Absolutní četnosti – trávení volného času/pohlaví



Obrázek 17. Relativní četnosti – trávení volného času/pohlaví

## 6 DISKUZE

V dnešní době je zájmové neformální vzdělávání na vzestupu. Těší se velkému zájmu dětí mládeže, rodičů. To co se děti naučí v kroužcích později uplatní v životě mnohdy lépe, než-li znalosti získané v klasických školách. To ale znamená, že zájmové vzdělávání musí být realizováno v moderních a prakticky vybavených klubovnách. Musí neustále nabízet nové atraktivní programy. Pedagogové se musí také neustále vzdělávat.

V České republice je v rejstříku školských zařízení zapsáno v sekci „Domy dětí a mládeže“ 292 zařízení. Síť středisek není v ČR dle správního rozdělení rovnoměrně zastoupena. Největší počet středisek se nachází v Praze, Jihomoravském a Moravskoslezském kraji. Naopak nejmenší zastoupení nalezneme v Jihočeském, Karlovarském a Libereckém kraji.

V Moravskoslezském je zřízeno 29 obecních středisek volné času, 1 krajské zařízení, 1 soukromé a 1 církevní. Zájmové a neformální vzdělávání má v současném školství konečně své pevné místo a lidé si začínají uvědomovat jeho význam. Je velmi těžké srovnávat jednotlivá zařízení. Záleží na počtu obyvatel, na složení obyvatel na aglomeraci, na finančních podmínkách a v neposledním řadě i na řediteli a zaměstnancích. Ale o srovnání jednotlivých zařízení v této práci nešlo. Prioritně je tento výzkum zaměřen na tom, jak tráví volný čas děti staršího věku, podle čeho a jak si vybírají zájmové kroužky a o jaké obor a kroužky je obecně větší zájem a které kroužky nejsou příliš naplněny.

V Moravskoslezském kraji a obecně v celé republice jsou nejvíce v oblibě sportovní kroužky. Nezáleží na věkovém složení a pohlaví. Pak už se ale oblíba liší. Na druhém místě jsou to kroužky taneční (u dívek dokonce na prvním místě v oblibě.)

Jinak je tomu ve Zlínském kraji, jak uvádí Martin Očadlík (2012) ve své bakalářské práci „Analýza programové nabídky zájmových útvarů pro žáky ve střediscích volného času ve Zlínském kraji“ :

Nabídka konkrétních zájmových útvarů se liší individuálně v SVČ v počtech, stejně jako v pestrosti nabídky. Celkový počet zájmových útvarů, které jsou určeny žákům v zařízeních SVČ ve Zlínském kraji je 977. V některých kategoriích je široká nabídka zájmových aktivit v jiných je zájmových útvarů zřetelně méně a mnohdy zcela chybí. Převládající část tvoří zájmové útvary orientované na pohybovou aktivitu a kreativitu. Sportovní zájmové útvary jsou zastoupeny ve Zlínském kraji nejvíce s téměř 25 % podílem. S velkým odstupem následují zájmové útvary s tematikou výtvarné výchovy s podílem 16,48% a dále taneční zájmové útvary s 14,12%. Nejméně zastoupeny jsou zájmové útvary turistické, které jsou zastoupeny s podílem 2,35%, dramatického zaměření s 1,74% a zpěvu, které tvoří pouze 1,54%.

Podobně je tomu také v Uničově, kde situaci v DDM popsal v závěru své práce „Komplexní analýza pravidelné vzdělávací činnosti ve středisku volného času“ pan Ivo Petřík (2013).

Pravidelná zájmová činnost je zajišťována pedagogy volného času a externími pracovníky na vysoké úrovni, která se projevuje zejména při práci s talenty. Počet pravidelných zájmových útvarů ve školním roce se dlouhodobě drží průměrně kolem 50, ale mění se jejich struktura činnosti podle současných trendů. Největší zájem zaznamenávají sportovní a taneční kroužky. Rovněž se mění věková struktura účastníků pravidelného zájmového vzdělávání. Zvyšuje se počet předškolních dětí a dospělých, zatímco neustále klesá počet mládeže. Některé atraktivní sportovní zájmové útvary nejsou dostupné pro děti ze sociálně slabších rodin, protože na materiální vybavenosti dětí se musí podílet jejich rodiče.

Velmi rozdílné je to například v nedaleké Kopřivnici. Kde nejvíce dětí staršího školního věku má zájem o kroužky sportovní, vyslovilo se takto 57 % respondentů. O kroužky společenské, což je i tanec, má zájem jen 18% respondentů, u výtvarných a technických kroužků jen kole 12%. Hudební kroužky skončili na posledním místě (Kotrc, 2013).

Z těchto porovnání je zřejmé, že obliba kroužků a činnosti je ovlivněna nabídkou a ta je zase ovlivněna lektory. V poslední době je velmi těžké najít kvalitní externí pedagogy. Přece jen jejich práce je nad rámec jejich občanské práce, většinou se jedná o mladé studenty



pedagogických fakult. Je velmi těžké najít pedagogy, kteří se věnují technickým oborům, jako jsou kroužky elektrotechnické, plastikoví modeláři, radioamatéři a podobně.

Velmi zajímavé zjištění je také u četnosti a délky kroužků. V Novém Jičíně by děti nejraději chodily 2 krát týdně po 90 minutách, oproti tomu v Kopřivnici by dětem vyhovoval kroužek v DDM pouze 1 krát týdně s časovou dotací 90 minut. Tato délka je u dětí starší věku obvyklá. 60 minutové dotace mají většinou kroužky u předškolních dětí nebo dětí mladšího školního věku, případně u kroužků velmi fyzicky náročných (fitness, kruhové tréninky, trampolíny).

Velmi příjemné je ale zjištění, že ve všech citovaných Domech dětí jsou účastníci zájmového vzdělávání spokojeni s nabídkou, s kvalitou volnočasového vzdělávání i materiálním vybavením. Většinou se takto vyjádřilo přes 80 % respondentů. Je tedy vidět, že volnočasové vzdělávání má své pevné a opodstatněné místo ve školském systému.

## 7 SOUHRN

Cílem práce bylo zjištění kvality trávení volného času u dětí staršího školního věku. V teoretické části jsem objasnil pojem volný čas, především jeho roli a funkce. Zabýval jsem se faktory, které ovlivňují volný čas. Charakterizoval jsem děti staršího školního věku a vymezil jsem činitele, kteří ovlivňují volný čas této věkové skupiny. V závěru teoretické části jsem popsal jednotlivé organizace a služby, které se zabývají volnočasovými aktivitami a vzděláváním. Výzkum byl založen na dotazníkovém šetření v uvedené věkové kategorii ve Středisku volného času Fokus v Novém Jičíně a výsledky byly analyzovány pomocí „chí kvadrát“ testu. Výsledky prokázaly významnou závislost mezi oblíbeností kroužků, způsobem trávení volného času a pohlavím. Na druhé straně výzkum neprokázal závislost mezi oblíbeností kroužků a věkem. Své závěry a poznatky z dotazníkového šetření pak porovnávám v diskusi s obdobným výzkumem provedeným ve čtyřech zařízeních ČR, které se také zabývají volnočasovým vzděláváním.

## SUMMARY

The main goal of this master thesis was to find out the quality level of the leisure time activities of the older school aged children. In the theoretical part of the thesis the author explains the terminology of the leisure time he also explains the role and the function of the leisure time. The author characterized the older school aged children and made the elimination of the factors that affect the leisure time activity of the older school aged children. The last section of the theoretical part of the thesis is about the organizations and the institutions that provide the leisure time activities and leisure time education. The research was based on questionnaire survey of the older school aged children and the results were analyzed by the “chíkvadrát” test. The results proved the coherence in between the popularity of the classes, the way of the leisure time the children spend and the gender. On the other hand the research did not prove the coherence in between the popularity of the classes and the age of the children. All the findings and results were compared with the scientific researches that were made in four institutions that provide the leisure time education.

## 8 ZÁVĚR

Tato diplomová práce je zaměřena na kvalitu volnočasového vzdělávání u dětí staršího školního věku. Výzkumné měření probíhalo ve Středisku volného času Fokus v Novém Jičíně od pondělí 14. 3. 2016 do středy 23. 2. 2016 a zúčastnily se ho pouze děti, které v této době byly v přítomnosti v kroužcích. Do monitorování bylo zapojeno 23 kroužků, ve kterých bylo osloveno celkem 120 účastníků pravidelného zájmového vzdělávání. Průměrný věk dětí byl 12,7 let.

Těsnou nadpoloviční většinu účastníků zájmového vzdělávání ve Středisku volného času Fokus tvoří děti, které mají trvalé bydliště přímo v Novém Jičíně. Z oslovených 120 dětí je to přesně 68 účastníků. Ostatní děti (2 – 8 dětí z obce) dojíždí z přilehlých obcí. (Šenov u Nového Jičína, Starý Jičín, Jeseník n/O, Kunín, Hodslavice, Mořkov).

Z dotazníkového šetření jednoznačně vyplynulo, že 66,6 % dětí v tomto věku tráví nejvíce času se svými kamarády, 36,6 % dětí většinu svého volného času tráví u televize nebo u počítače a 34,2% dětí uvedlo, že ve svém volném čase navštěvují kroužky. Ostatní si rádi hrají sami nebo se sourozencem, věnují se zvířatům, čtou, sportují mimo kroužky.

Většina dětí, přesně 70 %, navštěvuje ve středisku jeden zájmový kroužek, 25% dětí chodí do dvou kroužků a tři kroužky navštěvuje dokonce 5% dětí. Většina kroužků bývá zpravidla 1x týdně v délce trvání 60 – 90 minut. Přičemž dle zjištění by děti rády navštěvovaly svůj kroužek 2x týdně. Takto se vyjádřilo 85 probandů. 1x týdně chce svůj kroužek pouze 30 dětí. Také nás zajímalo, zda-li děti zde mají své sourozence. Kladně odpovědělo jen 26 dětí, 85 dětí zde svého sourozence nemá a 9 dětí nemá žádného sourozence.

Nejvíce děti baví a tím pádem i navštěvují sportovně zaměřené kroužky florbal, basketbal, volejbal, vybíjená, střelecký kroužek). 94 dětí uvedlo zájem o ty to kroužky. Dalším oblíbeným obrem mezi dětmi staršího školního věku jsou taneční kroužky s různými tanečními styly (43 dětí). Hudební kroužky a to především výuku hry na kytaru zajímá 28 dětí. Stejný počet dětí (24) se pak zajímá o výtvarné obory a kroužky s technickým zaměřením.

Více než 80% dětí navštěvuje a vybírá si kroužek podle toho, co ho baví a o co má zájem (82 dětí). 11 dětí si svůj kroužek vybralo podle toho, kam chodí jeho kamarádi, 4 děti upřednostňují výběr podle lektora kroužku a třem dětem kroužek vybrali rodiče.

Pro každou organizaci je také důležité PR. Proto byly děti osloveny s otázkou, odkud se o nabídce kroužků dozvěděly. 40% dětí uvedlo, že si svůj kroužek na začátku školního roku vybírá z tištěné nabídky SVČ Fokus, která je distribuována dětem přímo do škol. 36,6% dětí si svůj kroužek vybralo podle nabídky uveřejněné na webových stránkách SVČ Fokus, 25% dětí se o nabídce dozvědělo od svých kamarádů a 11,6% dětí si kroužek vybrali podle reklamních nabídkových panelů přímo v budově SVČ Fokus.

Materiální vybavení a kvalita pomůcek je velmi důležitý faktor ve výchovně vzdělávacím procesu. Celý proces může velmi příjemně ovlivnit prostředí (učebny, tělocvičny, ateliéry). A různost a názornost učebních pomůcek pak dodá na kvalitě výchovně vzdělávacího procesu. Středisko volného času Fokus prošlo v roce 2012 celkovou interiérovou rekonstrukcí a stalo se dokonce jediným bezbariérovým střediskem na Severní Moravě. 52 dětí se vyjádřilo, že hodnotí vybavení a pomůcky ve výuce na výbornou, 47 dětí velmi dobře. 16 dětí si myslí, že vybavení učeben a pomůcky jsou na dobré úrovni a 6 dětí je hodnotí dostatečnou.

Velmi potěšující je informace, že 86 % dotázaných dětí je s náplní kroužku spokojeno.

Výzkum tedy prokázal, že kvalita volnočasového vzdělávání je ve Středisku volného času Fokus na velmi vysoké a profesionální úrovni. Jednak pestrou nabídkou pravidelné činnosti, tak také kvalitními lektory a pedagogy volného času a v neposlední řadě i vybavením a materiálním zajištěním.

## 9 REFERENČNÍ SEZNAM

- Analýza BK (2014). Školská reforma. Retrieved 1.3.2014 from the World Wide Web:  
<http://www.msmt.cz/vzdelavani/skolstvi-v-cr/skolskareforma/analyza-naplnovani-cilu-vzdelavani>.
- aTre. (1993). *Zákony*. Retrieved 15.3.2016 from the World Wide Web:  
<http://www.atre.cz/zakony/frame.htm>.
- Bílá kniha (2001). Rozvoj vzdělávání v ČR. Retrieved 1.3.2014 from the World Wide Web:  
<http://www.msmt.cz/reforma-terciarniho-vzdelavani/bila-kniha/narodni-program-rozvoje-vzdelavani-v-ceske-republice-bila-kniha-2001?highlightWords=b%C3%ADl%C3%A1+kniha+2001>.
- Bureš, J. & Chalupová, P. (2002). *Ekologická výchova v mateřských a základních školách*. Pardubice: Ekocentrum Paleta. ISBN 80-239-0386-1.
- Cordell, H. K., Green, G. T, & Betz, C. J. (2002). *Recreation and the environment as cultural dimensions in contemporary American society*. Leisure Sciences, 24(1), 13-41.
- Čech, T. (2002). Škola a sociálně patologické symptomy v projevech žáků. In *STŘELEČ, S. (ed.) Studie z teorie a metodiky výchovy*. Brno: MSD, ISBN 80-86633-00-4.
- Černek, M. (2007). *Prožitok, zážitek, a zkušenost v pohybových aktivitách*. Ostrava: Ostravská univerzita.
- Čížková, J., Binarová, I., Holásková, K., Petrová, A., Plevová I., & Pugnerová, M. (2005). *Přehled vývojové psychologie*. Olomouc: Univerzita Palackého.
- Dohnal, T. (2009). *Tři dimenze pojmu rekreologie*. Olomouc: Univerzita Palackého.
- Dohnal, T., & Hobza, V. (2007). *Vybrané kapitoly z komunální rekreace*. Olomouc: Univerzita Palackého.
- Duffková, J., Urban, L. & Dubský, J. (2008). *Sociologie životního stylu*. Plzeň: Vydavatelství a nakladatelství Aleš Čeněk. ISBN 978-807-3801-236.
- Grecmanová, H. (1997). *Obecná pedagogika I*. Olomouc: Hanex.

- Hajný, M. (2001). *O rodičích, dětech a drogách*. Praha: Grada. ISBN 80-247-0135-9.
- Hanuš, R., Chytilová L. (2009). *Zážitekově pedagogické učení*. Praha: Grada.
- Hartl, P., & Hartlová, H. (2004). *Psychologický slovník*. Praha: Portál.
- Hofbauer, B. (2004). *Děti, mládež a volný čas*. Praha: Portál.
- Hyánek, V., Prouzová, Z., & Škarabelová, S. (2007). *Neziskové organizace ve veřejných službách*. Brno: Masarykova univerzita
- Dovalil, J., Choutka, M., Svoboda, B., Hošek, V., Perič, T., Potměšil, J., Vránová, J., & Bunc, V. (2002). *Výkon a trénink ve sportu*. Praha: Olympia.
- Filipcová, B. (1966). *Člověk, práce, volný čas*. Praha.
- Institute (2014). *Zájmové vzdělávání*. Retrieved 1.3.2014 from the World Wide Web: <http://www.msmt.cz/mladez/zajmome-vzdelavani-1>.
- Jandourek, J. (2001). *Sociologický slovník*. Vyd. 1. Praha: Portál. ISBN 80-717- 8535-0.
- Jedlička, R., Klíma, P., Kořa, J., Němec, J. & Pilař, J. (2004). *Děti a mládež v obtížných životních situacích: Nové pohledy na problematiku životních krizí, deviací a úlohu pomáhajících profesí*. Praha: Themis. ISBN 80-7312-038-0.
- Jirásek, I. (2005). *Filosofická kinantropologie: setkání těla a pohybu*. Olomouc: Univerzita Palackého v Olomouci.
- Kan, E. B. (2002). The effectiveness of Interventions to Increase Physical Activity, *American Journal of Preventive Medicine*, 22, 87-88.
- Kotrc, O. (2013). *Strategická situační analýza Domu dětí a mládeže Kopřivnice*. Bakalářská práce (Bc.). UP Olomouc: Fakulta tělesné kultury.
- Kratochvílová, E. (2004). *Pedagogika volného času: Výchova v čase mimo vyučování a pedagogické teorie a v praxi*. 1. vyd. Bratislava: Portál. ISBN 80-223-1930-9.

- Kunák, S. (2007). *Vybrané možnosti primárnej prevencie negatívnych vplyvov na deti a mládež*. Bratislava: IRIS. ISBN 978-80-89256-10-5.
- Kuric, J. (1986). *Ontogenetická psychologie*. Praha: Státní pedagogické nakladatelství.
- Kutnohorská, J. (2009). *Výzkum v ošetrovatelství*. Praha: Grada Publishing.
- Langmeier J., & Krejčířová D. (2006). *Vývojová psychologie*. Praha: Grada.
- Lévy, P. (2002). *Kyberkultura: zpráva pro radu Evropy v rámci projektu Nové technologie: kulturní spolupráce a komunikace*. 1. vyd. Praha: Karolinum. ISBN 80-246- 0109-5.
- Mačkinová, M. & Musilová E. (2013). *Děti a senioři jako klienti sociální práce*. České Budějovice: Nová Forma. ISBN 978-80-7453-310-5.
- Machová, J. (2005). *Biologie člověka pro učitele*. Praha: Univerzita Karlova.
- Matoušek, O. & Matoušková, A. (2011). *Mládež a delikvence: Možné příčiny, struktura, programy prevence kriminality mládeže*. 3., aktualiz. vyd. Praha: Portál. ISBN 978-80-7367-825-8.
- Mikuláščík, M. (2010). *Komunikační dovednosti v praxi*. Praha: Grada.
- Ministerstvo vnitra České republiky. (2014). Volnočasové aktivity. Retrieved 15.3.2016 from the World Wide Web: <http://www.mvcr.cz/clanek/volnocasove-aktivity.aspx>.
- Ministerstvo školství, mládeže a tělovýchovy. (2013). Školní kluby. Retrieved 15.3.2016 from the World Wide Web: <http://www.msmt.cz/mladez/skolni-kluby>.
- Nešpor, K. (2001). *Vaše děti a návykové látky*. Praha: Portál. ISBN 80-7178-515-6.
- NIDM (2014). Individuální projekt. Retrieved 1.3.2014 from the World Wide Web: <http://www.msmt.cz/mladez/k2-individualni-projekt-narodni>.
- Očadlík, M. (2012). *Analýza programové nabídky zájmových útvarů pro žáky ve střediscích volného času ve Zlínském kraji*. Bakalářská práce (Bc.). UP Olomouc: Fakulta tělesné kultury.



- Otmar, K., a kolektiv (2011). *Lékařská fyziologie*. Praha: Grada. ISBN 978-80-247-3068-4.
- Pávková, J. (2002). *Pedagogika volného času. Teorie, praxe a perspektivy výchovy mimo vyučování a zařízení volného času*. Praha: Portál.
- Pávková, J., Hofbauer, B., & Hájek, B., (2008) *Pedagogické ovlivňování volného času. Současné trendy*. Praha: Portál.
- Pelánek, R. (2008). *Příručka instruktora zážitkových akcí*. Praha: Portál.
- Pelegrin, J. (2012). *Člověk jako normativní tvor*. *Teorie vědy*, 34(1), 3-23.
- Perič, T. (2008). *Sportovní příprava dětí*. Praha: Grada.
- Petřík, I. (2013). *Komplexní analýza pravidelné vzdělávací činnosti ve SVČDDM Vila Tereza, Uničov*. Bakalářská práce (Bc.). Olomouc: Cyrilometodějská Teologická Fakulta.
- Pionýr. (2012). Kdo jsme. Retrieved 15.3.2016 from the World Wide Web: <http://www.pionyr.cz/o-pionyru>.
- Plevová, M. (2007). *Dítě se zdravotním postižením a zdravotním znevýhodněním v rodinné terapii*. Brno: Masarykova Univerzita. ISBN 978-80-210-4372-5.
- Pokorný, V., Telcová, J. & Tomko, A. (2003). *Prevence sociálně patologických jevů: Manuál praxe*. Brno: Ústav psychologického poradenství a diagnostiky r.s. ISBN 80-86568-04-0.
- Pospíšilová, H. (2010). *Mládež, hodnoty a volný čas*. Olomouc: Hanex, 2010. ISBN 978-80-7409-036-3.
- Průcha, J. (2001). *Pedagogický slovník*. Vyd. 3. Praha: Portál. ISBN 80-717-8579-2.
- Průcha, J., Walterová, E., Mareš, J. (2003). *Pedagogický slovník*. Praha: Portál.
- Reid, D. G. (1995). *Work and leisure in the 21 st century*. Toronto: Wall & Emerson, Inc.
- Riegerová, J., Přidalová, M., & Ulbrichová, M. (2006). *Aplikace fyzické antropologie v tělesné výchově a sportu (příručka funkční antropologie)*. Olomouc: Hanex

- Sekot, A. (2003). *Sport a společnost*. Brno: Paido.
- Sekot, A. (2004). *Sociologie v kostce*. 3., rozš. vyd. Brno: Paido. ISBN 80-731- 5126-X.
- Sigmundová, D., Sigmund, E., & Šnoblová, R. (2012). *Návrh doporučení k provádění pohybové aktivity pro podporu pohybově aktivního a zdravého životního stylu českých dětí*. *Tělesná kultura*, 35(1), 9-27.
- Skaut. (2011). Skauting. Retrieved 15.3.2016 from the World Wide Web: <http://www.skaut.cz/skauting/o-skautingu>.
- Smahel, R. (1996). *Učitel a jeho žáci*. Olomouc: Matice Cyrilometodějská s. r. o..
- Sokol. (2007). Organizace. Retrieved 15.3.2016 from the World Wide Web: <http://www.sokol.eu/organizace-A9EF>.
- Spousta, V. (1994). *Teoretické základy výchovy ve volném čase*. Brno: Masarykova univerzita.
- Spousta, V. (2007). *Proměny funkcí volného času v závislosti na věku*. In Čech, T. *Výchova a volný čas 2*. Brno: MSD. ISBN 978-80-86633-97-8.
- Strategie 2020 (2014). Kulatý stůl. Retrieved 1.3.2014 from the World Wide Web: [http://www.vzdelavani2020.cz/images\\_obsah/dokumenty/podkladovy\\_dokument\\_kulaty\\_stul.pdf](http://www.vzdelavani2020.cz/images_obsah/dokumenty/podkladovy_dokument_kulaty_stul.pdf).
- SVČ (2014). Střediska volného času. Retrieved 1.3.2014 from the World Wide Web: <http://userfiles.nidm.cz/file/oddeleni-neformalniho-vzdelavani/11-04-29-text-strediska-volneho-casu-final.pdf>.
- Šafr, J., & Patočková, V. (2010). *Trávení volného času v České republice ve srovnání s evropskými zeměmi*. *Naše společnost*, 8(2), 21-27.
- ŠZ (2013). Školský zákon. Retrieved 29.10.2013 from the World Wide Web: <http://zakony.centrum.cz/skolsky-zakon.cz>.
- Trussell, D. E., & Shaw, S. M. (2007). "Daddy's gone and he'll be back in October": Farmwomen's experiences of family leisure. *Journal of Leisure Research*, 39 (2), 366-387.
- Urban, L. (2011). *Sociologie trochu jinak*. (2nd ed.). Praha: Grada Publishing.

Umělecké školy. (2008). Katalog škol. Retrieved 15.3.2016 from the World Wide Web:  
<http://www.umelecka-skola.cz/>.

Vážanský, M. (1992), *Volný čas a pedagogika zážitku*. Brno: Rektorát MU Brno.

Vážanský, M. & Smékal, V. (1995). *Základy pedagogiky volného času*. Brno: Paido.  
ISBN 80-901737-9-9

Velé, F. (1997). *Kineziologie pro klinickou praxi*. Praha: Avicenum.

Vykopalová, H. (2002). *Sociálně patologické jevy v současné společnosti*. Olomouc:  
Univerzita Palackého v Olomouci. ISBN 80-2440337-4.

Vyhláška č. 106/2001 Sb., o hygienických požadavcích na zotavovací akce pro děti, ve znění  
pozdějších předpisů

Vyhláška č. 74/2005 Sb., o zájmovém vzdělávání, ve znění pozdějších předpisů

Zájmové vzdělávání (2013). Retrieved 29.10.2013 from the World Wide  
Web: <http://www.msmt.cz/mladez/zajmove-vzdelavani-1>.

Zákon č. 561/2004 Sb., o předškolním, základním, středním, vyšším odborném a jiném  
vzdělávání (školský zákon), ve znění pozdějších předpisů

Zákon č. 258/2000 Sb., o ochraně veřejného zdraví, ve znění pozdějších předpisů

Zákon č. 563/2004 Sb., o pedagogických pracovnících a o změně některých zákonů, ve znění  
pozdějších předpisů

## SEZNAM OBRÁZKŮ A TABULEK

Obrázek 1. Budova SVČ Fokus Nový Jičín

Obrázek 2. Podíl dětí a jejich způsob dopravy do SVČ Fokus v Novém Jičíně.

Obrázek 3. Nejčastější využití volného času dětí staršího školního věku.

Obrázek 4. Četnost návštěv kroužků SVČ Fokus u dětí staršího školního věku.

Obrázek 5. Podíl dětí navštěvující pohybové kroužky a kroužky sedavého charakteru.

Obrázek 6. Počet dětí označující jednu z možností, která jej ovlivnila při výběru kroužku.

Obrázek 7. Počet dětí označující jednu z možností, díky které získaly informace ke kroužkům.

Obrázek 8. Podíl dětí hodnotící materiální vybavení a kvalitu pomůcek kroužků.

Obrázek 9. Podíl dětí hodnotící náplň kroužků.

Obrázek 10. Absolutní četnosti – pohlaví/oblíbený kroužek

Obrázek 11. Relativní četnosti – pohlaví/oblíbený kroužek

Obrázek 12. Absolutní četnosti – oblíbený kroužek/věk

Obrázek 13. Relativní četnosti – oblíbený kroužek/věk

Obrázek 14. Absolutní četnosti – trávení volného času/věk

Obrázek 15. Relativní četnosti – trávení volného času/věk

Obrázek 16. Absolutní četnosti – trávení volného času/pohlaví

Obrázek 17. Relativní četnosti – trávení volného času/pohlaví

Tabulka 1. Četnost probandů dle pohlaví

PŘÍLOHY

Příloha 1:



Budova SVČ Fokus Nový Jičín

Příloha 2:

## DOTAZNÍK

Milí účastníci zájmového vzdělávání, kluci a holky,

obracím se na Vás s žádostí účasti na projektu zaměřeného na hodnocení kvality volnočasového vzdělávání. Rádi bychom znali Váš názor na to, jak jsou nabízené kroužky kvalitní. Výsledky tohoto šetření budou použity mimo jiné pro zlepšení materiálního vybavení učeben a pomůcek v kroužcích. Zároveň také mapují nové trendy a Vaše zájmy, které se budeme snažit zakomponovat do naší nabídky kroužků v novém školním roce.

Podrobnější informace či výsledky tohoto projektu Vám ochotně sdělím prostřednictvím e-mailu: [jakubek@fokusnj.cz](mailto:jakubek@fokusnj.cz), nebo Vám dotazy rád zodpovím osobně.

V souladu s etickými a odbornými zásadami potvrzuji, že:

- účastníci budou seznámeni s průběhem dotazníkového šetření,
- účast všech dětí bude dobrovolná, bezplatná
- účastníci budou moci kdykoliv toto dotazníkové šetření přerušit,
- data budou zpracována a publikována anonymně.

Tento projekt je vypracován v rámci mé diplomové práce. Děkuji za ochotu a spolupráci,  
Bc. Martin Jakůbek.

V Novém Jičíně 10. 3. 201

Příloha 3:

## DOTAZNÍK

(Vaši odpověď prosím zakroužkujte)

1. Pohlaví

- a. chlapec
- b. dívka

2. Je mi

- a. 10 let
- b. 11 let
- c. 12 let
- d. 13 let
- e. 14 let
- f. 15 let

3. Mé trvalé bydliště je ve městě

- a. Nový Jičín
- b. Kopřivnice
- c. Suchdol nad Odrou
- d. Bernartice nad Odrou
- e. Jeseník nad Odrou
- f. Jiné: .....

4. Ve SVČ Fokus aktuálně navštěvuji tyto kroužky:

- \_\_\_\_\_
- \_\_\_\_\_
- \_\_\_\_\_
- \_\_\_\_\_

5. Když nejsem ve škole, trávím nejčastěji svůj čas (můžeš vyznačit více odpovědí)

- a. u počítače, televize
- b. v kroužcích
- c. s kamarády
- d. hraji si (sám, se sourozencem)
- e. jiné: .....

6. Informace o nabídce kroužků jsem se dozvěděl především (můžeš vyznačit více odpovědí)
- v budově SVČ Fokus
  - na webových stránkách SVČ Fokus
  - z tištěné nabídky vydávané SVČ Fokus
  - z plakátovacích ploch
  - od svého kamaráda/kamarádky
  - jiné: .....
7. V letošním školním roce navštěvuji ve SVČ Fokus
- jeden kroužek
  - dva kroužky
  - tři kroužky
  - \_\_\_\_\_
8. Mám sourozence, který také navštěvuje kroužek ve SVČ Fokus
- ano
  - ne
  - nemám sourozence
9. Kroužek jsem si vybral podle
- zájmů mých kamarádů
  - toho, kdo ten kroužek vede
  - kroužek se zaměřuje na to, co mě baví
  - kroužek mi vybrali rodiče
  - jiné: .....
10. Nejvíce mě baví zájmové kroužky (můžeš vyznačit více možností)
- sportovní
  - výtvarné
  - technické
  - hudební
  - taneční
11. Mám návrh na nový zájmový útvar
- ano, jaký: .....
  - ne
12. Jsem spokojený/á s náplní kroužku



- a. ano
  - b. ne
  - c. jiné .....
13. Kdybych si mohl vybrat, chodil bych do svého kroužku
- a. jedenkrát týdně
  - b. dvakrát týdně
  - c. třikrát týdně
  - d. jiné .....
14. Vybavení učeben a kvalita pomůcek v kroužku hodnotím
- a. výborně
  - b. velmi dobře
  - c. dobře
  - d. dostatečně
  - e. nedostatečně
15. Celkově hodnotím kroužek (ohodnot' známkou 1 – 5 jako ve škole)
- Název kroužku: .....hodnocení:.....
- Název kroužku: .....hodnocení:.....
- Název kroužku: .....hodnocení:.....