

Česká zemědělská univerzita v Praze



DIPLOMOVÁ PRÁCE

KOMOŘANSKÉ JEZERO – MINULOST A BUDOUCNOST

Vedoucí diplomové práce:

Doc. RNDr. Emilie Pecharová, CSc.

Autor diplomové práce:

Bc. David Petrlík



ZADÁNÍ DIPLOMOVÉ PRÁCE

pro: **Davidu Petrlika**

obor: územní a technická správní služba (DRES2) - Litvínov

Název tématu: **KOMOŘANSKÉ JEZERO – MINULOST A BUDOUCNOST**

Název tématu v anglickém jazyce: The lake Komořany – past and future.

Zásady pro vypracování:

Analýza historických mapových podkladů (historické mapové podklady, historické ortofotomapy) a současného stavu prostoru Komořanského jezera v širší návaznosti. Vyhodnocení změn v krajině a změn v sídelních strukturách. Stanovení ekologické zranitelnosti území v současném stavu a jeho perspektiv po ukončení těžebních aktivit (ve variantním řešení).

Postup prací:

1. Zpracování a vyhodnocení mapových podkladů, změny krajinných a sídelních struktur
2. Vypracování variantního řešení nové krajiny po ukončení těžby v lomu ČSA, srovnání s územně plánovací dokumentací jednotlivých dotčených obcí.
3. Stanovení ekologické zranitelnosti současné krajiny a variant řešení krajiny nové. SWOT analýza pro jednotlivé varianty.

Struktura práce dle nařízení děkana 01/2009.

Úvod, Cíle práce, Literární rešerše, Metodika, Výsledky, Diskuse, Závěr, Přehled literatury, Přílohy



Rozsah průvodní zprávy: 40 stran + mapové přílohy

Seznam odborné literatury:

Sklenička, P. 2003: Základy krajinného plánování. Praha, Naděžda Skleničková.
Trpáková, I., Trpák, P. a kol. 2009: Rekonstrukce historického využití krajiny Sokolovska – krajina v zrcadle map stabilního katastru. Lespráce, Kostelec nad Č.I. Sborník příspěvků konference SWEMP 2009, 2010
Klvač, P. 2010: Člověk, krajina a krajinný ráz. Masarykova univerzita
Vorel, I. a kol. 2004: Metodický postup posouzení vlivu navrhované stavby, činnosti nebo změny využití území na krajinný ráz.

Vedoucí diplomové práce:
Doc. RNDr. Emilie Pecharová, CSc.

Konzultant diplomové práce: Ing. Jan Skaloš, Ph.D.

Datum zadání diplomové práce:
15.10.2010

Termín odevzdání diplomové práce:
30.4.2011

L.S. Jan Vorel
Vedoucí katedry



[Signature]
Děkan

V Praze dne

PROHLÁŠENÍ

Prohlašuji, že jsem tuto diplomovou práci vypracoval samostatně pod vedením Doc. RNDr. Emilie Pecharová, CSc. Další informace jsem získal v literatuře, kterou uvádím v závěrečném přehledu.

V Praze dne 29. dubna 2011

PODĚKOVÁNÍ

Tímto děkuji svojí vedoucí diplomové práce Doc. RNDr. Emilie Pecharová, CSc. adresné připomínky. Chtěl bych rovněž poděkovat pracovním archivu muzea v Mostě a archivu SHD Velebudice za jejich vstřícnost a ochotu. A samozřejmě mé rodině za podporu, pomoc a výdrž.

V Praze dne 29. dubna 2011 -----

Abstrakt

Cílem této diplomové práce je zhodnotit lokalitu Komořanského jezera, která se nachází části okresu Most. Zhodnotit lokalitu z několika hledisek, tak jak se vyvíjela v postupu času a jak byla ovlivňována lidskou činností a to až do současné doby. Zároveň nashromáždit dostatek historických mapových pokladů, jejichž vyhodnocením bude dokumentován stav změn v sídelních a krajinných strukturách. S přihlédnutím k současnému stavu stanovit ekologické zranitelnosti území. Pro splnění tohoto úkolu je nutné shromáždit dostatečné množství historických mapových pokladů, které zachycují tvář krajiny v jednotlivých údobích a stejně tak hustotu osídlení. Zjistit jakým způsobem byla lokalita Komořanského jezera ovlivňována lidskou činností a to v negativním i pozitivním smyslu. Oblast komořanského jezera je problematickou oblastí, v které probíhají těžební práce ve své podstatě ohrožující stabilitu okolní krajiny.

Výsledkem diplomové práce by mělo být stanovení nového řešení krajiny po ukončení těžby a jejich srovnání s územně plánovací dokumentací jednotlivých dotčených obcí. Zhodnocení možnosti návratu devastované krajiny k jejímu původnímu využití a zmírnění nebo úplné nápravy devastujícího vlivu těžby.

Klíčová slova:

Životní prostředí, hlubinná a povrchová těžba, krajina, rekultivace

Abstract

The aim of this diploma thesis is to evaluate the location of Koranske jezero, part of the Most district. The evaluation will regard several aspects like the evolution of the location through time and the way it has been affected by human activity up to this day, which will be done by collecting enough historical maps which will be used to document and assess the status and the changes in the natural, residential and geographical structures. Another aspect will be the evaluation of the ecological frailty of the location, for which historical maps will be used to document the geographical and topological features of the location, taking also the density of human population in the given area into account. The last aspect is to determine how the location of Komoranske jezero has been affected by human activity, both in positive and negative ways. The location of Komoranske jezero is a problematic location as mining activities are endangering the stability of the surrounding area.

The result of the diploma thesis should be the establishment of a new solution of the location after the mining operation has been finished, a comparison with the development plan for the affected municipalities and an evaluation of the possibility of returning to the original use of the area or the rectification of the damage caused by the mining operation.

Keywords: Environment, underground and surface mining, landscape, recultivation.

Obsah

1. Úvod	10
2. Cíle práce.....	11
3. Literární rešerše.....	12
3.1 Krajina	12
3.2 Rekultivace.....	13
3.3 povrchová a hlubinná těžba uhlí.....	15
4. Metodika	17
5. Výsledky.....	19
5.1 Úvod do krajiny.....	19
5.1.1 Okres Most	19
5.1.2 Oblast bývalého Komořanského jezera	21
5.2 Sídelní a nesídelní struktury v oblasti Komořanského jezera	23
5.2.1 Albrechtice – Ulbersdorf.....	24
5.2.2 Dřínov – Barthelsdorf (Partelsdorf)	29
5.2.3 Ervěnice – SeestadtI.....	35
5.2.4 Komořany - Kommern.....	39
5.2.5 Dolní Jiřetín – Nieder-Georgethal	43
5.2.6 Horní Jiřetín - Obergeorgenthal	47
5.2.7 Jezeří – Eisenberg.....	50
5.2.8 Černice – Tschernitz	57
5.2.9 Jezerka - Národní přírodní rezervace	60
5.2.10 Dřínovská nádrž.....	65
5.2.11 Dolnojiřetínský mokřad	68
6. Diskuse	71
6.1 Časová osa	71
6.1.1 Rok 1763 - 1831	71
6.1.2 Rok 1831 - 1890	74
6.1.3 Rok 1890 - 1950	77
6.1.4 Rok 1950 až současnost.....	80
6.2. Obecné shrnutí.....	82
6.2.1 Obyvatelstvo	82
6.2.2 Zásahy do krajiny.....	84

6.2.3 Limity těžby	86
7. Závěr.....	89
Přehled literatury a použitých zdrojů	91
Internetové zdroje.....	92
Přílohy.....	93

1. Úvod

Ve své práci chci zhodnotit aspekty vybraného území v čase, tak jak bylo ovlivňováno člověkem a činnostmi, které ve vybrané lokalitě prováděl. Přesně stanovit změny, kterými krajina prošla a jaké jsou možnosti jejího návratu k původnímu stavu nebo stavu blízkému. Jakým způsobem byla lokalita osídlena a jak se sídelní struktura měnila v návaznosti na činnost člověka. Ve vybrané lokalitě se nacházelo několik obcí, které postupně padly za oběť těžebním pracím. Krajina byla opakovaně přetvářena lidskou činností. Vyhodnocením nashromážděných materiálů bych chtěl doložit, jaké bylo uspořádání oblasti před radikálními zásahy a čerpat z něj při stanovení variantního řešení nové krajiny.

Krajina jako celek je svému okolí otevřený systém, který je výsledkem působení řady přírodních a antropogenních činitelů. V kulturní krajině k nim přistupuje svou činností člověk, který se stává rozhodujícím krajinotvorným činitelem. Antropogenní procesy působí velmi rychle a mění vzhled, strukturu a funkci krajiny (Lipský, 2000). Těžba nerostných surovin negativně ovlivňuje životní prostředí rozsáhlými devastacemi území nejen těžebních prostorů, ale i území, na kterých jsou zakládány vnější výsypky a odvaly (Sklenička, 2002).

Oblast Mostecká je nejvíce zasažena těžbou hnědého uhlí. Při intenzivní těžební činnosti, zejména při zmíněném povrchovém dobývání uhlí, dochází k celkové devastaci území. Významně je ovlivněna morfologie terénu, dochází ke změně režimu povrchových a podpovrchových vod. V případě oblasti Komořanského jezera – dnešního Velkolomu ČSA, se objevuje další faktor, kdy má postupující těžba za následek ohrožení masivu Krušných hor. Těžebním organizacím je horním zákonem uložena povinnost zajistit sanaci a rekultivaci všech pozemků dotčených těžbou. Za tímto účelem jsou vytvářeny finanční rezervy, jejichž výše musí odpovídat potřebám sanace a rekultivace všech pozemků narušených těžební činností. V případě oblasti Komořanského jezera se jedná o lomovou jámu ČSA.

U tak rozsáhlého území je jednou z variant tzv. hydrická rekultivace, která na Mostecku proběhla už v několika lokalitách. Je otázkou, jakou variantu nové krajiny u tak rozsáhlého prostoru zvolit.

2. Cíle práce

Cílem této práce je zhodnotit krajinu Komořanského jezera jako celek, který byl člověkem a jeho činnostmi v průběhu času ovlivňován. Vyhodnotit mapové podklady a další statistické údaje, které mohou zohlednit vliv těžby na tuto lokalitu. Poskytnout pohled na zvolenou lokalitu, která je dnes spojována zejména s těžbou hnědého uhlí, i z druhé strany.

Podchytit zajímavé kulturně historické a přírodně blízké lokality, které mohou mít vliv na rozvoj oblasti po hydričké rekultivaci Velkolomu ČSA. Zároveň vymezit a zvážit rizika, případně přínosy pokračující těžby. Celkově stanovit možnosti, které krajina skýtá a poskytnout dostatek podkladů, které by odůvodnily vyslovený závěr.

3. Literární rešerše

3.1 Krajina

Jedná se o vybranou část zemského povrchu s typickou kombinací přírodních a kulturních prvků a charakteristickou scenérií. K základním složkám krajiny patří reliéf, půda, vodstvo, klima, vegetační pokryv, zvířena a člověk. Přírodní krajina je pak ta, která není dotčena lidskou činností, a dominují v ní přirozené prvky. Opakem je krajina kulturní, kterou člověk svými zásahy ovlivnil. (Petrlík, 2008)

Můžeme ji rovněž definovat jako přirozeně nebo účelově vymezenou část zemského povrchu, v níž je ustálený tok energie, oběh látek a výměna informací. Základní složky krajiny jsou: půdotvorné horniny, půdy, vodstvo, podnebí, rostlinstvo, živočišstvo a člověk. Krajinu lze považovat za geografický systém (geosystém), složený z propojených ekosystémů, například lesů, luk, pastvin, polí, a z urbanizovaných ekosystémů. (Encyklopedie Co je co, 2011.)

Zákonné vymezení říká, že krajina je část zemského povrchu s charakteristickým reliéfem, tvořena souborem funkčně propojených ekosystémů a civilizačními prvky (zákon. č. 114/1992 Sb.).

Jedná se též o ekologicky heterogenní území, složené ze specifické sestavy ekosystémů, které jsou ve vzájemné interakci. Krajina je území o řádové rozloze čtverečných kilometrů složené z ekosystémů, které se navzájem ovlivňují (Forman a kol., 1995).

Pojem krajina si lze vysvětlit rovněž z pohledu lidí, kteří v ní žijí a jimiž je ovlivněna. Krajina vždy má vliv na duši člověka, ba národa, takže charakteristiku jeho vlastností je nutné začít popisem krajiny, kde žije. Člověk vytváří k obrazu svému určitý typ krajiny, ale ta jej zpětně ovlivňuje a dotváří. (Cílek, 2003).

3.2 Rekultivace

Za sanace a rekultivace jsou považovány veškeré práce, které je organizace povinna učinit k nápravě škod na krajině a škod vzniklých na pozemcích právnickým i fyzickým osobám těžební činností (§31 odst. 5, zák. č. 44/1988 Sb. tzv. horního zákona). Sanační práce zahrnují i rekultivaci pozemků podle zvláštních předpisů (zákon č. 334/1992 Sb., o ochraně zemědělského půdního fondu, zákon č. 289/1995 Sb., o lesích a o změně a doplnění některých zákonů. Může jít např. o výsadbu náhradní zeleně, případnou výstavbu náhradních objektů za objekty narušené těžební činností, pokud slouží k obnově funkční způsobilosti krajinného systému, včetně nákladů spojených s monitorováním dlouhodobých účinků důlní činnosti na povrch (Petrlík, 2008). Technologie rekultivace se pak při samotném postupu liší podle následného využití daného území. Přitom se rekultivace území netýká jen obnovy půdy poškozené devastací, ale i ostatních způsobů užívání území z pohledu obnovení dřívější funkce nebo potenciálu území pro tuto funkci.

Vracet se ke stavu funkčního členění krajiny před počátkem devastací je popření vývoje krajiny. Nově tvořená rekultivovaná krajina má zajistit zhruba stejný potenciál možností využívání území jaký byl před počátky devastace.



Obrázek 1 Důl Ležáky, Chemické závody, fotoarchiv muzeum Most

Současná kvalita rekultivace by však měla být taková, že ekonomické nebo společenské zisky budou srovnatelné s nedevastovanými územími (Šířina 2003).



Obrázek 2 Důl ležáky, portál turistik.cz

3.3 povrchová a hlubinná těžba uhlí

Těžba hnědého uhlí je v české republice poměrně rozšířená. Má mizivé pozitivní vlivy na životní prostředí. Do oblasti přináší pouze pracovní příležitosti, vybudování nové infrastruktury, průmyslový rozvoj kraje.

Hlubinná těžba byla více využívána v minulosti. Nese s sebou mnohá technologická úskalí. Velkou překážkou v hlubinné těžbě je například voda, kterou je nutné neustále z dolu odvádět, aby nedošlo k jeho zatopení. Jedná se také o mnohem nebezpečnější způsob dobývání. Hrozba závalů, výbuchů, průvalu tzv. kuřavky nebo již zmíněné zatopení dolu. Oproti povrchovému lomu je z ekonomického hlediska vytěžena jen malá část sloje.

V porovnání s hlubinným způsobem těžby, je povrchová mnohem ekonomičtější forma dobývání. Při povrchovém způsobu těžby lze využít až 90% celkových uhelných zásob revíru.



Obrázek 3 Povrchový lom, fotoarchiv Muzeum Most

Neopomenutelným faktem je rovněž menší rizikovost pracovního procesu. Největším negativem povrchové těžby je celková devastace ekosystému, který se nachází těžním prostorem.

Povrchová těžba obecně neničí jen lidská sídla a památky, ale ničí stovky čtverečních kilometrů kulturní krajiny, rozbíjí stovky let vytvářené odtokové poměry a vodohospodářské systémy, ekologickou stabilitu krajiny, její zemědělský a lesní potenciál. (Říha a kolektiv, 2005).

4. Metodika

K potřebnému zhodnocení stavu lokality bylo nutné vyhodnotit řadu historických pramenů a materiálů, včetně soudobých studií specifík dané oblasti.

Vycházel jsem zejména z historických mapových a textových podkladů archivu SHD. Vzhledem k objemnosti některých map (nebylo možné provést jejich pouhou fotodokumentaci) jsem přistoupil ke skenování těchto podkladů na pracovišti VÚHU a.s. Most (Výzkumný ústav). S ohledem na použité zařízení a zejména k fyzickému stavu některých mapových podkladů, jsem část těchto materiálů, které jsem pro práci chtěl použít, musel vyřadit, protože by mohlo dojít k jejich poškození.

U mapových podkladů jsem se soustředil na to, aby získané informace dokumentovaly vývoj krajiny v dotčeném území od „původního“ po současný stav. V tomto ohledu jsem musel vyhodnotit klasické dobové mapy, které vypovídají o reliéfu krajiny, jejím osídlení, zastavěnosti a zároveň mapy důlních společností, které vypovídají o důlních dílech, která se na zkoumaném území vyskytovala a vyskytují. Informace o důlních dílech jsem doplnil údaji z katalogu důlních děl, který mi byl poskytnut v archivu SHD, Velebudice. Informace z katalogu blíže charakterizují ovlivnění krajiny a její vývoj a doplňují mapové podklady zejména stanovením doby trvání jednotlivých dolů případně jejich přeměny nebo přechod v novější důlní celek (změna způsobu dobývání, lomy, velkolomy atd.). Aby byl závěr této práce opřen o dostatek relevantních údajů, vyhodnocoval jsem mapy z různě dlouhých po sobě jdoucích časových úseků.

Velkou část fotografických materiálů jsem získal v Okresním muzeu v Mostě, v jeho archivu. Byly předzpracovány pracovníci muzea. Část použitých fotografií a dalšího materiálu byla použita z veřejně dostupných zdrojů (internet, literatura) případně z vlastního fotoarchivu (vlastní fotografování v lokalitě).

Mimo faktických informací týkajících se přeměny vybrané oblasti jsem se zabýval rovněž fakty, která mohou ovlivnit následný návrh, jak by mohla vybraná lokalita v budoucnu vypadat. Jedná se zejména o krajinně významné prvky jako je zámek Jezeří, přilehlé arboretum a další. V tomto směru jsem využil i materiály dotčených obcí a jejich záměry v lokalitě (územní plány, rozhovory se starosty).

Vybrané statistické údaje jsem zpracovával pomocí excelových tabulek a doplnil je vhodným grafickým výstupem. Část materiálů jsem získal vlastním terénním šetřením. Fotografie jsem upravoval v prostředí Microsoft Office 2010.

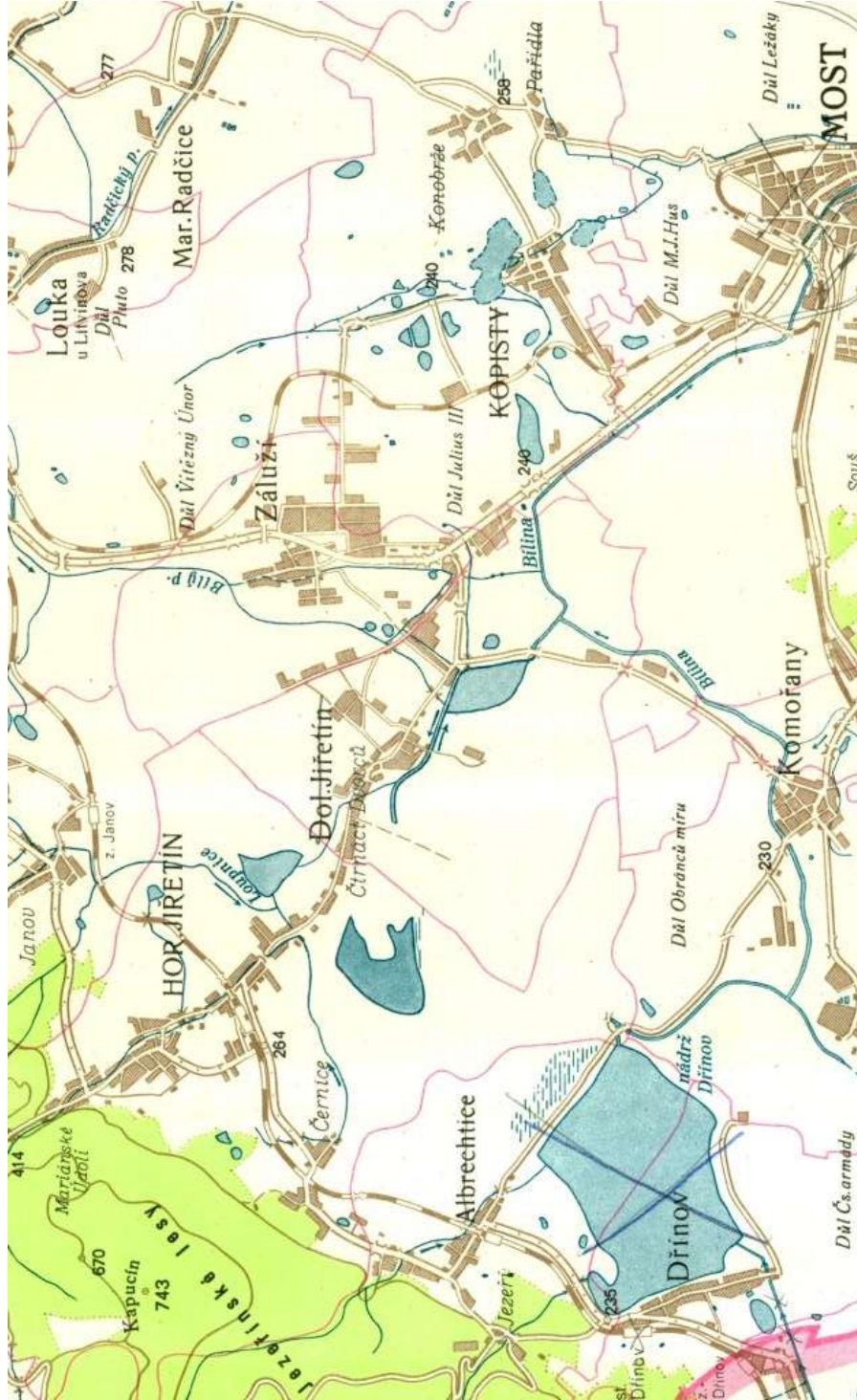
5. Výsledky

5.1 Úvod do krajiny

5.1.1 Okres Most

Zvolená oblast se nachází na území okresu Most. Obecně lze říci, že krajinný ráz okresu, jako územního celku je charakteristický svou mimořádnou pestrostí a rozmanitostí několika typu krajin, která je dána proměnným reliéfem oblasti. Rozloha oblasti okresu Most činí 476 Km². Na jeho území vystupuje pásemné pohoří Krušných hor, pod nimiž se rozkládá nížinná rovina. Krušné hory představují kerné pohoří s rozlehlými zbytky zarovnaného povrchu ve vrcholové oblasti. Ta má charakter mírně ukloněného až plochého reliéfu. Povrch pokrývá mocná vrstva zvětralin (0,5 – 5 m), na nichž se místy utvořila rašeliniště. Svah je rozčleněn na řadu meziúdolních hřbetů a má příkrý charakter. Pohoří tvoří přirozenou hranici velkolomu ČSA, která je zároveň problematickým faktorem v postupující těžbě. Nejvyšší vrcholky Krušných hor se pohybují v nadmořských výškách přes 900 m.n.m (nejvyšší Loučná 956 m.n.m, Medvědí skála 922 m.n.m), pánevní krajina klesá pod 300 m.n.m (prostor býv. Komořanského jezera cca 230 m.n.m). v jižní části navazuje krajina na západní výběžek Českého středohoří a to v nadmořské výšce kolem 400 m.n.m (Hněvín 408 m.n.m, Špičák 399 m.n.m) a dál až nad 500 m.n.m (např. Zlatník 522 m.n.m). Mezi těmito kopci je v údolí Bíliny, zároveň nejnižší místo okresu 204 m.n.m. V krajině je rovněž zastoupen prvek úrodné zemědělské krajiny a to zejména směrem k Žatecké pánvi. (Pokorná a spol. 2001). Mostecká pánev představuje morfologicky výraznou sníženinu na rozloze 1105 km², která byla vytvořena tektonickým poklesem v sv. křídle Oherského riftu. Jako součást podkrušnohorské oblasti je protažena ve směru JZ-SV a při celkové délce 80 km se rozprostírá od Doupovských hor až k údolí Jílovského potoka. Reliéf pánve je výsledkem akumulčních a erozně denudačních procesů, které pobíhaly od doby pliocénu v mělkých jezerních sedimentech.

K mapovému vymezení oblasti jsem záměrně použil mapu z roku 1971, kde jsou stále viditelné všechny obce vymezující oblast Komořanského jezera a zároveň je vidět nádrž Dřínov. Na mapě jsou zanesena důlní díla, která krajinu ovlivnila a dále ovlivní.



Obrázek 4 Vymezení oblasti vyřezem z mapy 1:50000 z roku 1971, archiv SHD Most - Velebudice

5.1.2 Oblast bývalého Komořanského jezera

Jezero vzniklo na konci pleistocénu zhruba před 15 000 lety jako mělké průtočné jezero napájené i odvodňované řekou Bílinou. V České republice existuje již pouze jedna obdobná oblast, jako je zmíněné Komořanské jezero, jehož sedimenty obsahují plný vrstevní sled od konce pleistocénu až do dnešní doby a to chráněná lokalita Soos u Františkových lázní. Mezi zmíněnými oblastmi je rozdíl v sedimentačním prostředí, které je závislé na zdroji vody. U Komořanského jezera docházelo k sedimentaci v mělkém průtočném jezeře. Bylo tedy typickým průtočným jezerem (napájeným z Bíliny a také z dalších zdrojů – horských potoků atd.). Při svém vývoji prošlo třemi stádii – oligotrofní (říční až jezerní sedimenty), autotrofní a distrofní (rašelina, resp. slatina). Obraz č. 4 nám znázorňuje plochu Komořanského jezera tak, jak byla zanesena do soudobé mapy v roce 1830.

Plocha jezera je pomyslně vymezena obcemi Dřínov, Albrechtice, Černice (Tschernic) až k Čtrnácti Dvorům, Dolnímu Jiřetínu Nieder Georgenthal) a odtud úzkým výběžkem k Souši, Mostu až Rudolicím. Břežní linie se uzavírala od Souše ke Komořanům (Komern), Ervěnicím (Seestadt), Kunraticím a Dřínovu. Nehluboké jezero, kterým protékala řeka Bílina, postupně zarůstalo vegetací, až se proměnilo v občasné zaplavované bažiny s občasnými oky vodní plochy. Ve středověku byly v užších částech budovány jednoduché haťové a dřevěné mosty. Jeden z nich se zachoval i v pojmenování města Mostu. Hladina jezera činila pravděpodobně 5600 ha (pro srovnání – Lipno, největší česká přehrada 4870 ha). Od severu k jihu měřilo 6 km a od západu k východu 12 km. Hloubka je odhadována na 40 m.

V historických pramenech je uvedeno, že toto jezero označil Bohuslav Balbín v 17. století za největší jezero Českého království. Jezero je v pramenech vedeno pod jménem Komořanské nebo pouze Jezero (bez bližšího určení). Můžeme také nalézt název Ervěnické a nebo Jiřetínské jezero. Komořanské jezero bylo bohatě zarybněné. Dějepisec Bohuslav Balbín uvádí vyprávění o podivuhodném množství vzácných ryb. J. Schaller ve své topografii vyzvedává zvláště nádherné štiky, kapry, úhoře a mníky.

V jedné z písemností z roku 1689 je jmenován zvláštní druh ryby zvaný Ogelitz, který se v jezeře vyskytuje ve velkém množství (publikace Komořany 1250-1987, Muzem Most, Netík). Komořanské jezero se samovolně zanášelo sedimenty a zarůstalo vegetací (tímto způsobem vznikala vzájemně propojené jezírka).

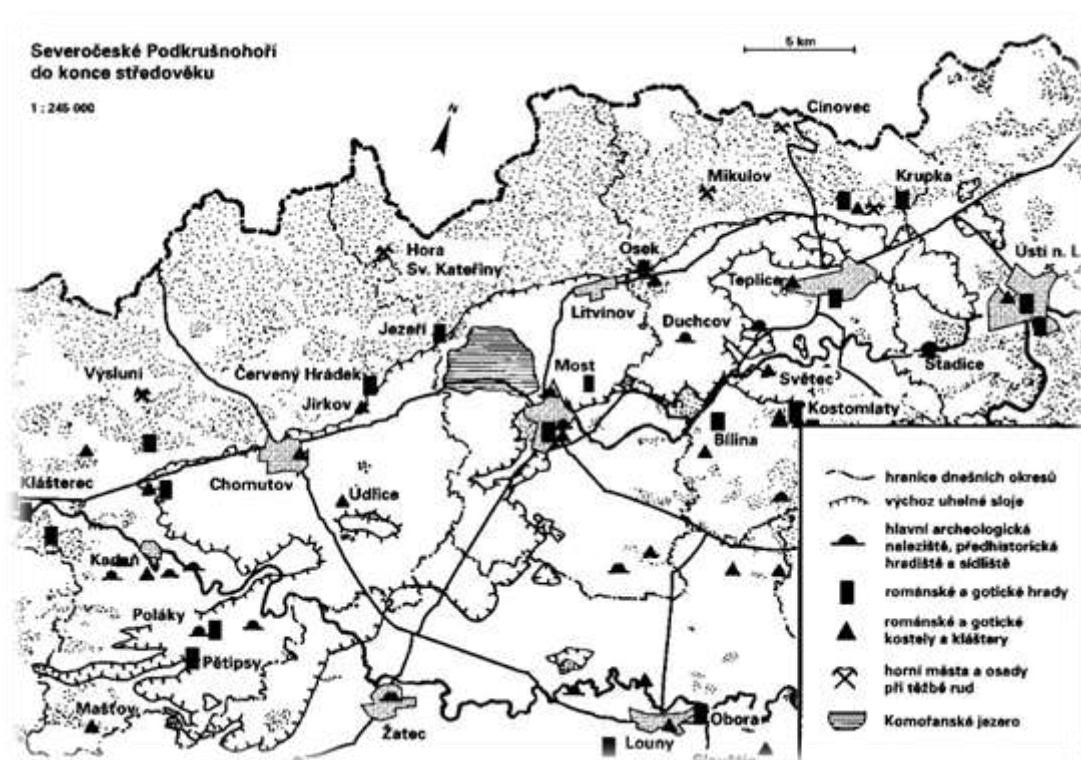
Na tomto procesu zmenšování vodní plochy se podíleli rovněž lidé z okolních obcí a to vysušováním.



Obrázek 5 Plocha Komořanského jezera rok 1830, fotoarchiv muzea Most

5.2 Sídlní a nesídlní struktury v oblasti Komořanského jezera

Území severočeské pánve bylo osídleno už na konci paleolitu, v období magdalénu v 8. tisíciletí před naším letopočtem. Jedna z nejvýznamnějších sídelních lokalit té doby byla nalezena právě v oblasti někdejšího Komořanského jezera. Vzácná historická lokalita obdobného typu se nachází v oblasti zaniklých Ervěnic. Jednalo se o naleziště neolitické kultury lineární keramiky z 6. tisíciletí před naším letopočtem. Archeologické výzkumy dokládají, že od 6. tisíciletí př.n.l. byla oblast pánve už osídlena kontinuálně a nejméně do konce neolitu (4. tis. př.n.l.). Od těch dob až do středověku zde člověk přetvářel původní lesnatou a bažinatou krajinu na pestrou mozaiku se střídáním lesů, luk, pastvin, polí, vodních toků, mokřadů, lidských sídel, cest, strážních hradů, tržnic a často i opevněných měst na důležitých křižovatkách, při brodech přes zdejší řeky. (Říha a kolektiv, Územní ekologické Limity těžby v SHP, 2005).



Obrázek 6 Severočeské Podkráskoňoří do konce středověku

Před nástupem důlních činností (v jakékoliv jejich podobě) a celkovým průmyslovým rozvojem, které bylo odstartováno zejména rozvojem železnice, bylo Komořansko pro své ideální podmínky osídlováno zejména rybáři a lovci. Z takovýchto osad pak postupem času vznikaly obce s výsadou práva k rybolovu, které bylo v tomto kraji, vedle zemědělství, hlavním zdrojem obživy.

Podobu osídlení i jednotlivých vesnic a měst udávala ve středověku feudální správa a církev. Vedle panských staveb (hrady, zámky, městské paláce) a světských sídel a staveb, se v obraze měst, vesnic a krajiny uplatňovaly stále více kostely, kláštery, poutní místa apod. Sídla se postupně funkčně i velikostí diferenciovala podle přírodních podmínek, hospodářského významu a úloze ve správním uspořádání (podle obdržených práv). (Říha a kolektiv, Územní ekologické Limity těžby v SHP, 2005).

Zvláštností pro Krušné hory a Podkrušnohoří jsou uměle založená horní města (hornická), která vznikají za účelem využívání zdejšího nerostného bohatství.

Vybraná oblast byla v minulosti vymezena obcemi, které byly rozesety po obvodě celé „plochy“ jezera. Tak jak se měnily zájmy lidí, jak s touto oblastí naložit, měnilo se i osídlení a její struktura. Bohužel postupující těžba, zejména povrchová, měla za následek nevratnou likvidaci historických obcí v území, a tak se jich do dnešní doby zachovalo jen velmi málo.

5.2.1 Albrechtice – Ulbersdorf

Vznik obce

Dnes již neexistující obec se rozkládala na úpatí Krušných hor asi 9 km severozápadně od města Mostu. Sousedila s osadou Jezeří a Černice. Protékal jí Černický potok. První písemná zmínka o obci je z roku 1352. Je možné, že zakladateli obce byli páni blízkého hradu Seeberk, otec či syn Albert ze Žaberka. Během času obec patřila různým pánům.

Obyvatelé

V polovině 17. století zde s rodinami žilo 10 sedláků, 11 chalupníků a dva bezzemci. Tereziánský katastr uvádí, že o sto let později bylo v obci 29 hospodářů, 1 zedník, tesař, švec, krejčí, mlynář a ovčák. V roce 1787 stálo v Albrechticích 48 stavení a k roku 1846 už 65 domů s 505 obyvateli, panský statek, ovčín, 2 mlýny a 2 pily. V 2. polovině 19. století se na území sousedících Černic začalo těžit uhlí v nově otevřených šachtách Guido a Lyell. Větší pracovní příležitosti v hornictví se obyvatelům Albrechtic naskytl až s otevřením dolu Grohmann v roce 1983

v Dřínově. Nejvyššího počtu obyvatel dosáhla obec v roce 1930. V té době zde ve 133 domech žilo 873 obyvatel (portál <http://www.muzeum-most.cz>).

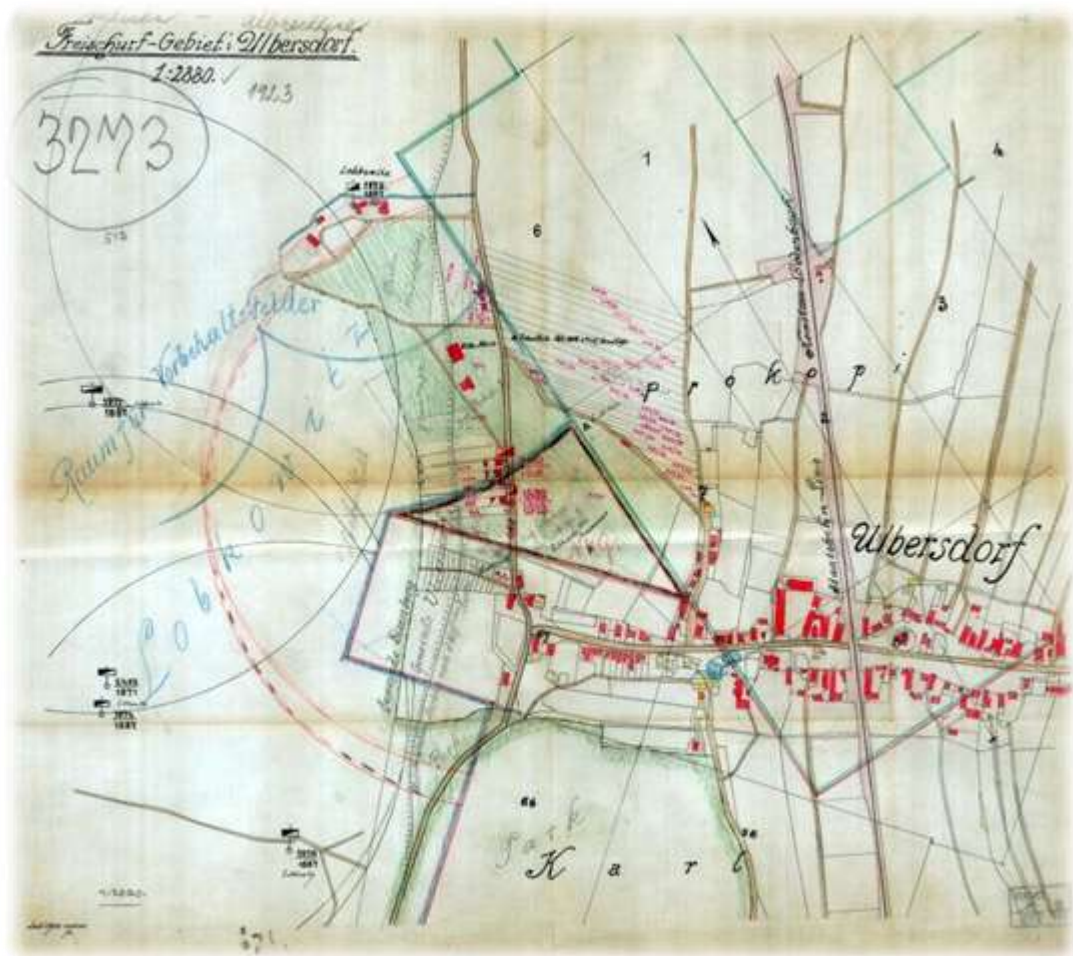
Počty obyvatel v letech 1850 až 1970												
Rok	1850	1869	1880	1890	1900	1910	1921	1930	1950	1961	1970	
Počet obyvatel	497	467	405	442	584	711	715	873	684	665	587	
<i>zdroj: retrospektivní lexikon obcí ČSSR 1850-1970, Praha 1977.</i>												
Počty obyvatel v letech 1971 až 1976												
Rok	1971	1972	1973	1974	1975	1976	1977	1978	1979	1980	1981	1982
Počet obyvatel	592	583	567	557	554	538	523	512	495	472	451	224
<i>zdroj: Český statistický úřad</i>												

Zajímavosti-památky

Mezi kulturní bohatství obce patřil kostel Všech svatých z konce 16. století, který prošel několika renovacemi. Ke kostelu patřily kamenné figurální náhrobníky rodiny Hochhauserů z let 1572, 1578 a 1585. Součástí byla rovněž křtitelnice z konce 17. století. Do současné doby se nám dochovala jiná, starší křtitelnice z téhož kostela, která byla přemístěna do atria budovy Magistrátu města Most. Další památkou je soška Pierota pocházející z roku 1730, která stála ve výklenku domu čp. 141 a pravděpodobně pocházela z výzdoby zámku Jezeří. V obci stála i boží muka z 2. poloviny 17. století a dva smírčí kříže, které byly přeneseny do Mariánských Radčic před likvidací obce Albrechtice.

Obec byla zlikvidována ustupující těžbou velkolomu ČSA v letech 1981 - 1983. (Sýkorová, Hladká, Zmizelé domovy, 2002). Stanovením ochranných pilířů na nejkritičtějších místech krušnohorského svahu mohla být obec Albrechtice ušetřena svého neblahého osudu. Obec byla zničena jen krátce před stanovením těchto opatření a tedy zbytečně (Říha a kolektiv, Územní ekologické Limity těžby v SHP, 2005).

Devastující vliv postupující těžby je nejlépe patrný při porovnání dobových fotografií na obr. 7, 8 a 9.



Obrázek 7 Albrechtice 1923, archiv SHD Velebudice



Obrázek 8 Albrechtice 1916, portál zmizelé obce, soukromý archiv Michal Urban



Obrázek 9 Albrechtice, 70. léta 20. st., portál zanikleobce.cz, fotoarchiv Oldřich Mixa



Obrázek 10 Albrechtice, 2005 - stav lokality zachycené na ob. 8. v současné době.

5.2.2 Dřínov – Barthelsdorf (Partelsdorf)

Vznik obce

První zmínka o obci je doložena v písemných pramenech kolem roku 1542. Stejně tak jako u obce Albrechtice, patřil Dřínov v průběhu času několika pánům (Šebestián z Veitmile, Diviš z Michalovic atd.). Obec se v roce 1622 dostává do majetku Viléma z Lobkovic. V tomto vlastnictví zůstal Dřínov až do roku 1848.

Obyvatelé

V polovině 17. století hospodařilo v obci 10 sedláků a 6 chalupníků. Po třicetileté válce zde zůstalo 6 pustých domů. O sto let později už v obci žilo 22 hospodářů. Za řemeslníky byl v obci 1 kolář. Stejně jako v dalších okolních obcích, bylo hlavním zdrojem obživy zemědělství a to až do první poloviny 19. století. Postupně se začala v okolí Dřínova rozvíjet těžební činnost a přímo na katastru obce, v roce 1893, byl založen důl Grohman. Změna obživy měla za následek změnu sociálního složení obyvatel. Nejlépe lze tuto skutečnost doložit na údajích o počtu obyvatel. Zatímco v roce 1890 zde žilo 258 osob, o deset let později (1900) měla obec už 994 obyvatel. Největšího počtu dosáhl Dřínov v roce 1930, kdy měl 1811 obyvatel. Obec ustoupila pokračující těžbě a byla 1. července 1976 zrušena. (Sýkorová, Hladká, Zmizelé domovy, 2002). Vývoj v počtech obyvatel v jednotlivých časových úsecích nám ukazují tabulky. V samotné tabulce jsou barevně zvýrazněny údaje dokladující ovlivnění obyvatelstva těžbou.

Počty obyvatel v letech 1850 až 1970											
Rok	1850	1869	1880	1890	1900	1910	1921	1930	1950	1961	1970
Počet obyvatel	216	193	239	258	994	1387	1580	1811	1293	1145	956
zdroj: retrospektivní lexikon obcí ČSSR 1850-1970, Praha 1977.											
Počty obyvatel v letech 1971 až 1976											
Rok	1971	1972	1973	1974	1975	1976					
počet obyvatel	925	917	904	887	887	0					
zdroj: Český statistický úřad											

Zajímavosti - památky

Mezi pozoruhodnosti lze jistě zahrnout historické památky obce. Patří sem bezesporu barokní kaple sv. Jana Nepomuckého pocházející z roku 1712. Jeho součástí byla i renesanční kazatelna z doby kolem roku 1600. Hlavní římsu zdobily sochy sv. Felixe a sv. Oldřicha. Mezi těmito sochami se nacházel rovněž lobkovický erb. Zmíněné pamětihodnosti byly umístěny u kostela v Litvínově.



Obrázek 11 Dřínov, Kaple sv. J. Nepomuckého, 60. léta 20. st. portál zaniklé obce, archiv Miloš Miličević

Mezi další zajímavosti patřila rovněž pseudogotická kaple sv. Anny postavena v roce 1894.

Nelze rovněž opomenout, že tak jako u dalších obcí a míst regionu, byly v katastru obce Dřínov nalezeny pozůstatky dávného osídlení pocházejícího již z mezolitu (8300 – 5500 př.n.l.), mladší doby kamenné a pozdní doby kamenné (portál <http://www.muzeum-most.cz>).



Obrázek 12 Dřínov, kaple sv. Anny, 60. léta 20. st. portál zaniklé obce, archiv Miloš Miličević

V případě obce Dřínov lze uvést i jeden „pozitivní“, byť nedlouho trvající jev postupující těžby. Z důvodu zásobování průmyslu Mostecka vodou, pro ochranu dolů před povodňovými vodami (ČSA, Šverma, Obránců míru) a částečného vyrovnávání povodňového stavu na řece Bílině byla v roce 1954 dokončena, na území tzv. Jiřetínské louky, umělá vodní plocha – Dřínovská vodní nádrž. Ta byla situována pod vnitřní výsypkou lomu Obránců míru u křižovatky silnice z Komořan do Horního Litvínova a Chemopetrolu v Záluží. (Hurník, 2004). Byla po dobu svého fungování vyhledávána rybáři, plavci a jachtaři (Bureš 2003, Deník Mostecka). Zanikla s postupující těžbou v roce 1981.



Obrázek 13 Dřínov, pravděpodobně r. 1885, archiv SHD Velebudice



Obrázek 14 Dřínov, dobová pohlednice r. 1930, portál zmizelé obce, archiv Jaroslav Kovařík



Obrázek 15 Dřínovské jezero 1967, Pohled směrem k Jezeří, fotoarchiv muzea Most.



Obrázek 16 Postupující těžba v oblasti Dřínova r. 1980, fotoarchiv muzeum Most



Obrázek 17 Současný stav lokality Dřínova, portál mapy.cz

5.2.3 Ervěnice – Seestadt

Vznik obce

První písemná zmínka o obci pochází z roku 1238. V popise je zmiňován Albert, syn Načepluka z Ruenice, který žil ve starém šlechtickém dvorci. Ruenice byla původní česká podoba názvu obce. V Ervěnicích byla dvě šlechtická sídla od sebe oddělena řekou Bílinou. Patřila různým majitelům. První z obou tvrzí byla užívána zhruba od roku 1300 do druhé poloviny 15. st. Druhá tvrz byla mladší a byla osídlena od začátku 14. st. a zanikla během první poloviny 16. st. Roku 1519 byly oba díly Ervěnic spojeny v majetku Šebestiana z Veitmile.

Po roce 1622 byly po konfiskaci Michalovcům připojeny k Lobkovickému panství Nové sedlo nad Bílinou - Jezeří. Součástí tohoto celku byly Ervěnice až do roku 1848. Ervěnice byly již na počátku 14. století městečkem a roku 1568 obdržely městský znak a pečeť. (portál <http://www.muzeum-most.cz>).



Obrázek 18 Ervěnice, katastrální mapa z roku 1940, archiv SHD Velebudice

Obyvatelé

V polovině 17. století měly Ervěnice 45 obydlých usedlostí. Část osadníků se živila zemědělstvím a další se živila rybolovem. V městečku byla po rybářích, vzhledem k jejich počtu, pojmenována jedna z ulic – Rybářská. Městečko se postupně rozvíjelo a tak o dalších 100 let později zde bylo už 58 hospodářů a několik řemeslníků (např. švec, hrnčář, řezník atd.). Nacházel se zde i obecní a panský mlýn. V roce 1848 měly Ervěnice necelých 150 stavení se 751 obyvateli.



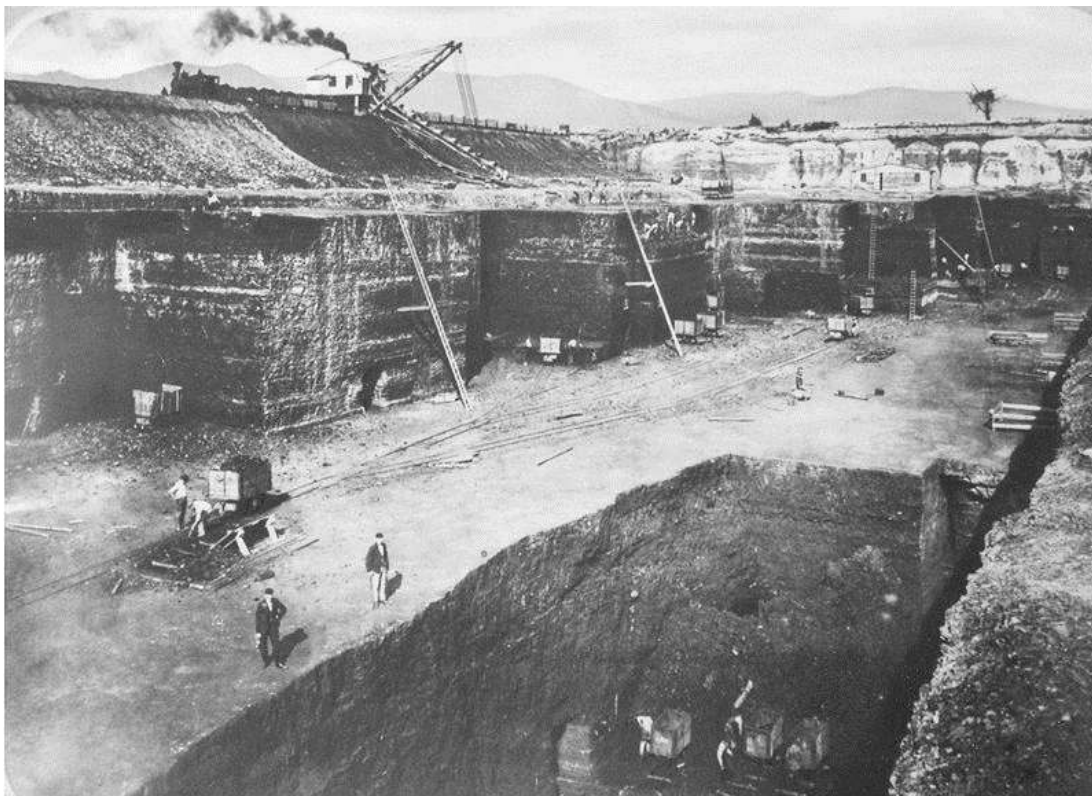
Obrázek 19 Ervěnice kolem roku 1930, náměstí, fotoarchiv muzea Most

K největšímu nárůstu obyvatel došlo v druhé polovině 19. století následkem zprůmyslňování oblasti, kdy docházelo k náboru nových pracovních sil. V roce 1892 byla na katastru obce vybudována šachta Elly. Následoval lom a hlubinný důl Hedvika – 1902. Byla zde postavena také elektrárna, která mimo jiné zásobovala elektřinou hlavní město. (portál <http://www.muzeum-most.cz>).

Počty obyvatel v letech 1850 až 1970											
Rok	1850	1869	1880	1890	1900	1910	1921	1930	1950	1961	1970
Počet obyvatel	812	980	1334	1979	2962	3579	4028	5121	2272	178	116

zdroj: retrospektivní lexikon obcí ČSSR 1850-1970, Praha 1977.

Ervěnice ustoupily těžební činnosti jako jedna z prvních obcí. Byly zbourány v letech 1959 - 1960.

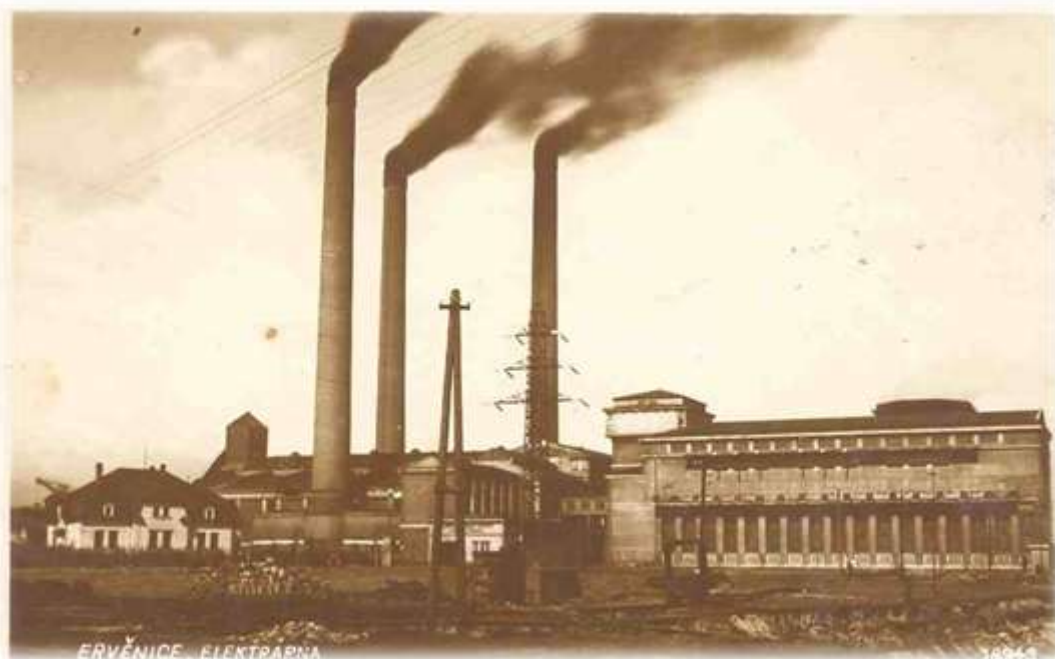


Obrázek 20 Ervěnice, důl Hedvika po roce roce 1902, fotoarchiv muzeum Most.

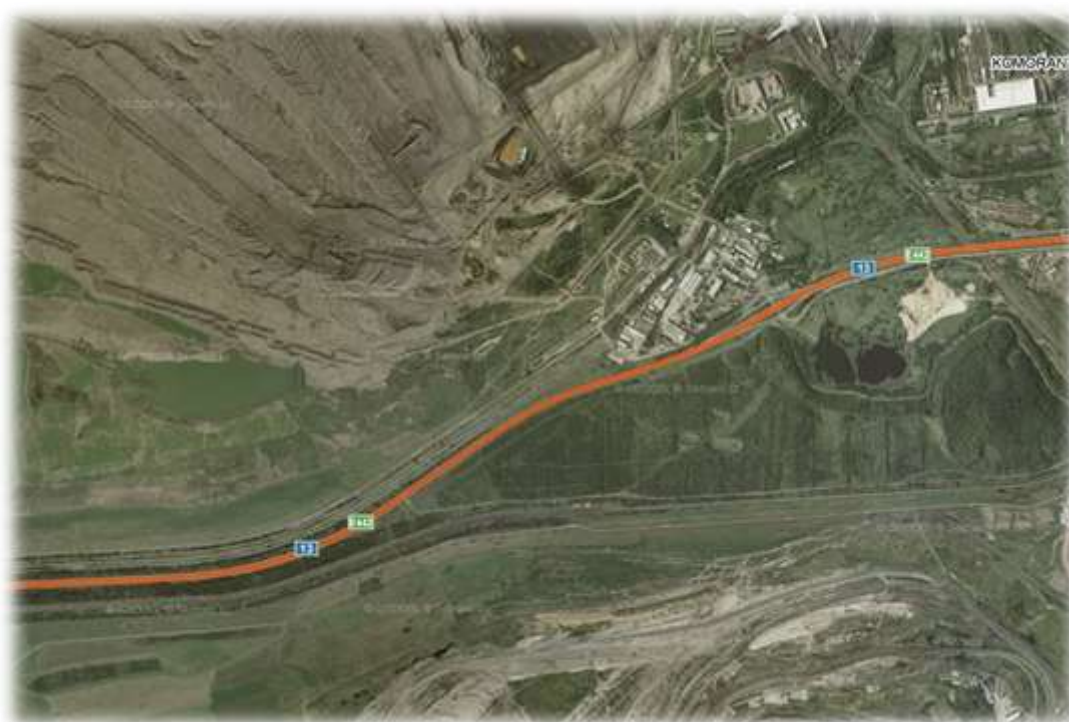
Zajímavosti - památky

Podobně jako další osídlené oblasti se i Ervěnice mohou pyšnit pravěkými historickými nálezy (první osídlení cca 5400 př.n.l. – mladší doba kamenná). Další nálezy pak pocházejí z pozdní doby kamenné (2300 př.n.l.), starší doby bronzové (cca 2000 – 1500 př.n.l.), mladší doby bronzové (1250-900 př.n.l.) a mladší doby železné (400-50 př.n.l.).

Mezi „novější“ historické památky patří kostel sv. Jakuba Většího, který prošel několikerými architektonickými změnami. V roce 1899 vyhořel a posléze byl vybudován v pseudohistorickém stylu. Na náměstí stála barokní socha sv. Jana Nepomuckého. Městečko se mohlo chlubit rovněž sochou sv. Floriána z roku 1717 a sochou sv. Antonína Paduánského z konce 18. století. Obě uvedené sochy byly přemístěny do obce Malé Březno. (Sýkorová, Hladká, Zmizelé domovy, 2002).



Obrázek 21 Ervěnice - elektrárna, kolem roku 1930, fotoarchiv muzea Most



Obrázek 22 Ervěnice současný stav, portál mapy.cz

5.2.4 Komořany - Kommern

Vznik obce

První zmínka o obci je v listině krále Václava I. z roku 1250. V tomto dokumentu, mimo jiné, daroval král polovinu rybářů z této vsi oseckému klášteru. Tak jako u ostatních obcí v oblasti komořanského jezera byly původními osadníky lovci a rybáři. Jméno obce Komořany bývá odvozováno od skutečnosti, že její obyvatelé bydleli na pozemcích královské komory.



Obrázek 23 Komořany, začátek 20. st. - bližší letopočet neurčen, fotoarchiv okresního Muzea Most

Část Komořan získal roku 1622 rod Lobkoviců. V roce 1654 patřily Komořany třem pánům, a to Františku Vilému z Lobkoviz, Martinu Michnovi a městu Most. Část patřící městu Most byla roku 1689 prodána Lobkovicům. Komořany, tak jako další obce oblasti, zůstaly až do roku 1848 v panství Lobkoviců. (portál <http://www.muzeum-most.cz>).

Obyvatelé

Blízkost jezera a hojnost ryb významně ovlivnila způsob obživy obyvatel Komořan. Až do vrcholného středověku byl rybolov jejich hlavním způsobem živobytí. Teprve od poloviny 17. století se začínají objevovat zmínky zemědělské činnosti v Komořanech. V této době zde bylo 17 osídlených selských usedlostí a 25 chalupníků. Na tehdejší poměry se jednalo o poměrně velkou obec. O sto let později měly Komořany 49 hospodářů, 3 krejčí, řezníka, kováře, ševce a židovského

obchodníka s plátnem. Obec se postupně rozvíjela a v roce 1861 zde bylo 78 domů s 464 obyvateli.

Počty obyvatel v letech 1850 až 1970											
Rok	1850	1869	1880	1890	1900	1910	1921	1930	1950	1961	1970
Počet obyvatel	440	450	837	1512	2108	2269	2293	2920	3093	1891	1226
<i>zdroj: retrospektivní lexikon obcí ČSSR 1850-1970, Praha 1977.</i>											
Počty obyvatel v letech 1971 až 1981											
Rok	1971	1972	1973	1974	1975	1976	1977	1978	1979	1980	1981
Počet obyvatel	1334	1339	1323	1287	1267	1260	1151	1102	1070	100	942
<i>zdroj: Český statistický úřad</i>											
Počty obyvatel v letech 1982 až 1988											
Rok	1982	1983	1984	1985	1986	1987	1988				
Počet obyvatel	905	869	751	702	224	43	0				
<i>zdroj: Český statistický úřad</i>											



Obrázek 24 Komořany, střed obce, v pozadí kostel, fotoarchiv Muzeum Most



Obrázek 25 Komořany, důl Germania, kolem roku 1898, fotoarchiv Muzeum Most



Obrázek 26 Komořany, bývalá hospoda, r. 2006, portál zaniklé obce.

Jak je pro tento region typické, rapidní rozvoj obce nastal s rozšířením těžby uhlí a železnice. V roce 1875 byl na katastru obce zprovozněn důl Jupiter a o necelých deset let později (1883) šachta Germania. S těžbou souvisela i potřeba dalších pracovních sil.

Do roku 1893 se počet obyvatel Komořan navýšil na 1512 a domů bylo 136. (Sýkorová, Hladká, Zmizelé domovy, 2002).

Rozvoj průmyslu v oblasti ve svém důsledku zapříčinil zánik obce. Tak jak je pro tento region typické. Vlivem výstavby elektrárny, úpravny uhlí a rozvoje

velkolomové těžby, začali z Komořan odcházet lidé. Obec je definitivně likvidována v roce 1986 - 87.

Zajímavosti - památky

V katastru obce stávala kaple sv. Anny pocházející z roku 1701. Ta byla v roce 1838 zbourána a o 8 let později na jejím místě vystavěna pseudogotická kaple. Hřbitov se honosil empírovou kaplí z 19. století. Dodnes je jedinou dochovanou památkou na zaniklou obec morový sloupek z konce 17. století, který byl přemístěn do Vtelna.



Obrázek 27 Komořany, současný stav.portál mapy.cz

5.2.5 Dolní Jiřetín – Nieder-Georgethal

Vznik obce

První písemná zpráva o obci je z roku 1263. V tomto období není rozlišován na pozdější Dolní a Horní Jiřetín. O rozdělení obce na dvě části se zmiňují historické prameny až kolem roku 1409 a to v souvislosti se zmínkou o faře Horního Jiřetína přičemž písemná zmínka z roku 1352 je vázána k Dolnímu Jiřetínu. Obě obce se definitivně rozdělily kolem roku 1459. V průběhu 15. století náležela obec pánům z Koldic a už v roce 1492 se objevuje první zmínka o obci jako o městečku. (Sýkorová, Hladká, Zmizelé domovy, 2002).



Obrázek 28 Dolní Jiřetín, r. 1910, archiv oblastního muzea v Mostě

V 16. století se majiteli obce stávají páni z Veitmile. Roku 1642 přechází obec do majetku Lobkoviců a obdobně jako další okolní obce je v tomto držení až do roku 1848. Dolní Jiřetín byl roku 1862 povýšen na zemské město.

Obyvatelé

Do vývoje městečka zasáhlo několik pohrom. Patří mezi ně požár z roku 1621, morová nákaza a opět požár v roce 1680. V druhé polovině 17. století měla obec pouze 27 usedlostí.

Městečko se postupně rozvíjelo, a tak už v 18. století bylo na katastru obce 46 hospodářů a mimo jejich stavení zde bylo i dalších 16 domů a panský mlýn. V Dolním Jiřetíně bylo i několik řemeslníků (truhláři, krejčí, řezník, švec, provazník atd.)



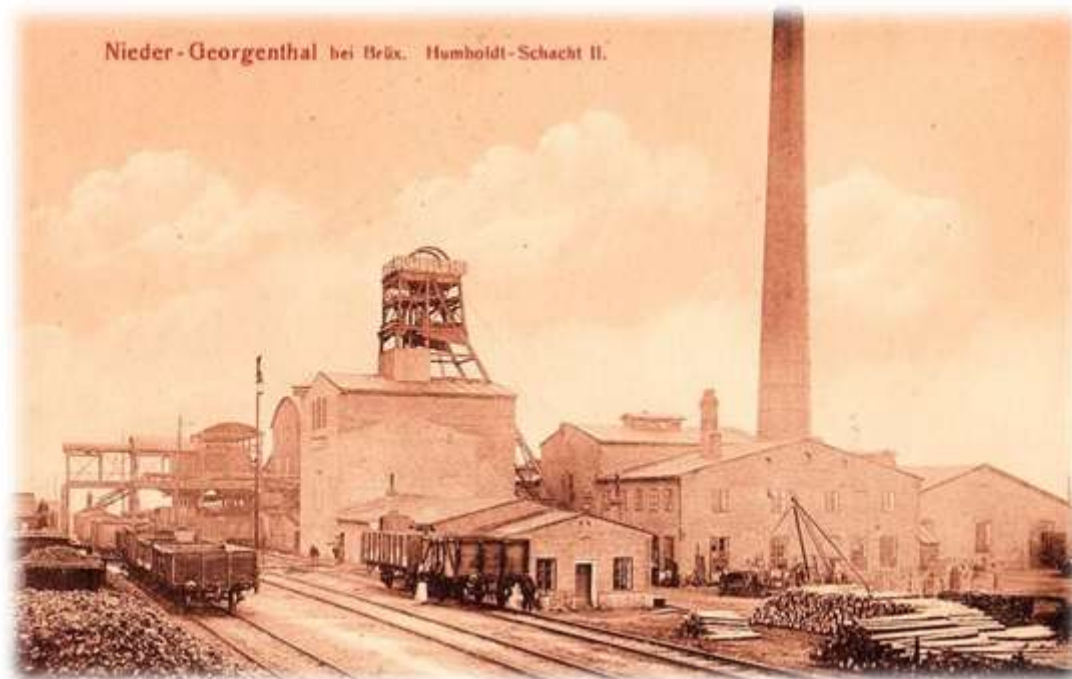
Obrázek 29 Hornické kolonie, Dolní Jiřetín, rok. 1922, Kronika Města Dolního Jiřetína

Mimo běžného způsobu obživy, obvyklého pro okolní obce (zemědělství, rybářství apod.), se v první polovině 19. st. věnují jiřetínští zelinářství a zahradnictví. Kolem roku 1848 mělo městečko 98 domů s 568 obyvateli. S rozvojem důlní činnosti a poptávce po větším počtu pracovních sil dochází k nárůstu počtu obyvatel.

Počty obyvatel v letech 1850 až 1970													
Rok	1850	1869	1880	1890	1900	1910	1921	1930	1950	1961	1970		
Počet obyvatel	556	591	658	2361	3471	3238	3182	3485	2710	2201	1661		
zdroj: retrospektivní lexikon obcí ČSSR 1850-1970, Praha 1977.													
Počty obyvatel v letech 1971 až 1988													
Rok	1971	1972	1973	1974	1975	1976	1977	1978	1979	1980	1981	1982	1983
Počet obyvatel	1863	1832	1764	1740	1714	1637	1588	1529	1457	892	682	325	0
zdroj: Český statistický úřad													

Za vše hovoří údaj, kdy v roce 1880 žilo v městečku 958, počítáno včetně obce Čtrnáct dvorů (značný nárůst oproti roku 1848), v roce 1890 to bylo již 2361

obyvatel a o deset let později dosáhl počet obyvatel maxima – 3471 obyvatel. Většina dělníků žila v nově vybudovaných koloniích.



Obrázek 30 Důl Humboldt II, rok 1922, fotoarchiv oblastního muzea Most

Obec byla zničena v letech 1980 až 1983, protože došlo ke stanovení pásu hygienické ochrany nedalekých Chemických závodů (Cheza, Petrochemie) a rovněž také z důvodu postupující těžby. (portál zmizeleobce.cz, 2011).

Zajímavosti – památky

Za zmínku rozhodně stojí kostel sv. Mikuláše, jehož vznik se datuje k roku 1724. Zmíněná sakrální stavba stála uprostřed obce. Protože byla jeho statika narušena postupující těžební činností v okolí, byl roku 1893 uzavřen a následně o čtyři roky později demolován. V Dolním Jiřetíně byl v roce 1898 - 1899 postaven nový kostel. Potkal ho podobný osud jako jeho předchůdce. Rovněž tato stavba byla narušena postupující hlubinnou těžbou. Zhruba o 40 let později musel být ze statických důvodů uzavřen. Před kostelem stálo vzácné sousoší sv. Jiří z počátku 18. století, které bylo před demolicí obce přesunuto do Litvínova (dnes v Horním Jiřetíně).



Obrázek 31 Dolní Jiřetín, kostel sv. Mikuláše, fotoarchiv Oblastního muzea v Mostě

Obec disponovala i dalšími historickými budovami, mezi které patří sousoší sv. Jana Nepomuckého a sv. Antonína (z roku 1739). Po zrušení obce bylo zmíněné sousoší převezeno ke kostelu v obci Zlatníky, okr. Most. Poblíž silnice, směrem na Horní Jiřetín, stála kaple. V jejím výklenku byla umístěna socha sv. Floriána datovaná do druhé poloviny 18. století. (Sýkorová, Hladká, Zmizelé domovy, 2002).



Obrázek 32 Pohled Dolní Jiřetín - Horní Jiřetín, 2007, soukromý fotoarchiv Ladislav Černý

5.2.6 Horní Jiřetín - Obergeorghenthal

Vznik obce

Obec Horní Jiřetín je jednou z mála obcí, které doposud neustoupily pokračujícím těžebním pracím. Pod „správu“ Horního Jiřetína spadá blízká obec Černice a Zámek Jezeří společně se stejnojmennou osadou.



Obrázek 33 Horní Jiřetín kolem roku 1935, portál zaniklé obce.

První zmínka o obci pochází z roku 1263 z listiny upravující poddanské povinnosti. Tehdejším majitelem vsi byl jistý Protiva pocházející s největší pravděpodobností z rodu pánů z Rýzmburku. Během 13 až 16. století byla obec ve vlastnictví několika majitelů. K rozdělení na Horní a Dolní Jiřetín došlo v době, kdy obec náležela Koldicům. Bylo to kolem roku 1409.

V devatenáctém století došlo k rozvoji průmyslu. Roku 1828 byl v Mariánském údolí postaven bavlnářský podnik, dnes známý jako Triola. Byl zde také zprovozněn parní mlýn, koželužna a elektrárna. Průmyslové období přineslo také rozvoj železnice, která fungovala od roku 1872. Roku 1914 byl Horní Jiřetín povýšen císařem Františkem Josefem I. na město. (webový portál obce, hornijiretin.cz, 2001).

Vývoj osídlení byl shodný jako u dalších zmíněných obcí, ale lze pozorovat zajímavý přírůstek a kolísání obyvatel v pozdější době (20 a 21. st.) Tyto statistické údaje jsou přehledně znázorněny v přiložených tabulkách.

Počty obyvatel v letech 1850 až 1970													
Rok	1850	1869	1880	1890	1900	1910	1921	1930	1950	1961	1970		
Počet obyvatel	1107	1323	1615	1960	2876	3285	3150	3481	2932	2877	2390		
zdroj: retrospektivní lexikon obcí ČSSR 1850-1970, Praha 1977.													
Počty obyvatel v letech 1971 až 1983													
Rok	1971	1972	1973	1974	1975	1976	1977	1978	1979	1980	1981	1982	1983
Počet obyvatel	2856	2767	2723	2715	2663	2605	2543	2503	2449	2407	2337	2302	2225
zdroj: Český statistický úřad													
Počty obyvatel v letech 1984 až 1996													
Rok	1984	1985	1986	1987	1988	1989	1990	1991	1992	1993	1994	1995	1996
Počet obyvatel	2092	2049	2004	1955	1935	1903	1877	1852	1881	1874	1910	1917	1900
zdroj: Český statistický úřad													
Počty obyvatel v letech 1997 až 2009													
Rok	1997	1998	1999	2000	2001	2002	2003	2004	2005	2006	2007	2008	2009
Počet obyvatel	1881	1899	1892	1903	1915	1925	1932	1963	1983	2051	2097	2097	2100
zdroj: Český statistický úřad													



Obrázek 34 Horní Jiřetín, rok 1934, Poštovní úřad, fotoarchiv Rožek ml.

Zajímavosti - památky

Jedno z významných památek je kostel Nanebevzetí Panny Marie postavený v roce 1694 - 1700 dle plánů J. B. Matheye. V prostorách kostela jsou uloženy ostatky světců sv. Donáta a sv. Justiny. V městečku dále najdeme vzácnou sochu sv. Jana Nepomuckého z roku 1773.



Obrázek 35 Horní Jiřetín, Mostecká ulice, kolem roku 1960, fotoarchiv Rožek ml.

5.2.7 Jezeří – Eisenberg

Vznik obce

Osada tohoto jména byla známa ponejprv pod jménem Eisenberg (Železná hora). O tomto názvu máme první zmínku kolem roku 1365, ve spojení s jedním z příslušníků z rodu pánů z Rvenic. Většina historických zmínek se váže spíše k hradu (později k zámku), než k osadě jako takové. Až v roce 1787 lze najít zmínky o osadě. V té době zde stálo 16 domů, které byly v držení Lobkoviců. Stejně tak jako u další okolních obcí, i Jezeří bylo jejich majetkem do roku 1848.

Obyvatelé



Schloß Eisenberg b. Görkau (Sudetengau)

Obrázek 36 pohled na zámek Jezeří z osady Jezeří, r. 1942,
fotoarchiv Muzeum Most

Jezeří bylo menší sadou. Kolem roku 1848 byla tvořena 30 domy, které obývalo 199 osob. Jednalo se zejména o panské úředníky a řemeslníky. Tak jak ukazuje doložená tabulka, největší počet obyvatel byl v osadě kolem roku 1910. Postupující těžební činnost měla za následek sesuv půdy, ke kterému došlo v polovině 20. století. Následkem takového ohrožení osady, bylo přistoupeno k jejímu celkovému vysídlení. Nicméně až do 80. let minulého století bylo obydleno několik domů (celkem 3) s cca 8 obyvateli.

Počty obyvatel v letech 1850 až 1970											
Rok	1850	1869	1880	1890	1900	1910	1921	1930	1950	1961	1970
Počet obyvatel	262	158	210	203	183	231	196	195	210	18	8
<i>zdroj: retrospektivní lexikon obcí ČSSR 1850-1970, Praha 1977.</i>											



Obrázek 37 Zámek Jezeří, v pozadí Albrechtice, fotoarchiv Muzeum Most.

Zajímavosti – památky

Nejvýznačnější zajímavostí a památkou je bezpochyby zámek Jezeří, který založili páni z Rvenic kolem roku 1363 až 1365. Zámek vystřídal několik majitelů.

- V 15. století páni ze Slavic
- 1513 až 1623 Hochhauserové z Hochhausu, kteří zámek přestavěli v renesančním duchu.
- Od roku 1623 jsou majiteli Lobkovicové, kteří provedli úpravy v barokním stylu

Zámek ve své historii dvakrát vyhořel (1646, 1713). Zámek je dvoupatrovou budovou s čtyřmi křídly, která jsou zakončena věžemi a půdorys tak nabývá obrysů písmene „H“. Nacházejí se zde např. sochy atlantů nesoucí balkón nad hlavním vstupem. V zámku se nacházel divadelní sál a zámek byl v 18. století významným centrem hudebního dění v kraji. (Sýkorová, Hladká, Zmizelé domovy, 2002).



Obrázek 38 Zámek Jezeří, vstupní brána, po roce 1900, fotoarchiv Muzeum Most

K zámku náležel rovněž nádherný park, z jehož původní velikosti zbylo dnes jen pouhé torzo ohrožené postupující těžbou. V knižních pramenech je uvedeno, že park měl kolem roku 1838 rozlohu cca 50 ha. Měl hodnotu nejen estetickou, ale také ekonomickou (součástí byly zahrady a sady). K utváření parku a jeho scenérií bylo použito původních porostů dubů, habrů, buků a dalších dřeviny v oblasti obvyklých. Park byl osazován cizokrajnými dřevinami a byl doplněn romantizujícími stavbami (zahradní pavilón, zahradní domky, vodní plochy, rybářská chýše). Během let prošel park několika proměnami. Byl ovlivněn jednotlivými zahradníky, kteří se o něj starali. O kvalitě a fundovanosti jejich práce svědčí i fakt, že park byl vhodnou matečnicí pro sběr semen a odběr vegetativních částí dřevin potřebných v školkařství. Po 2. světové válce přešel park pod Správu státních lesů. Stal se zároveň součástí lesního hospodářského plánu.

S narušením stability krajiny vlivem těžby, zejména v důsledku poklesů a narušení obce Jezeří v letech 1955 - 56 bylo rozhodnuto o přesunu okrasných školek do obce Poplzy u Libochovic. Rovněž byla v této době přesunuta část okrasných dřevin. Tím skončila péče o park, ale i tak se zde stále nacházejí hodnotné dřeviny.

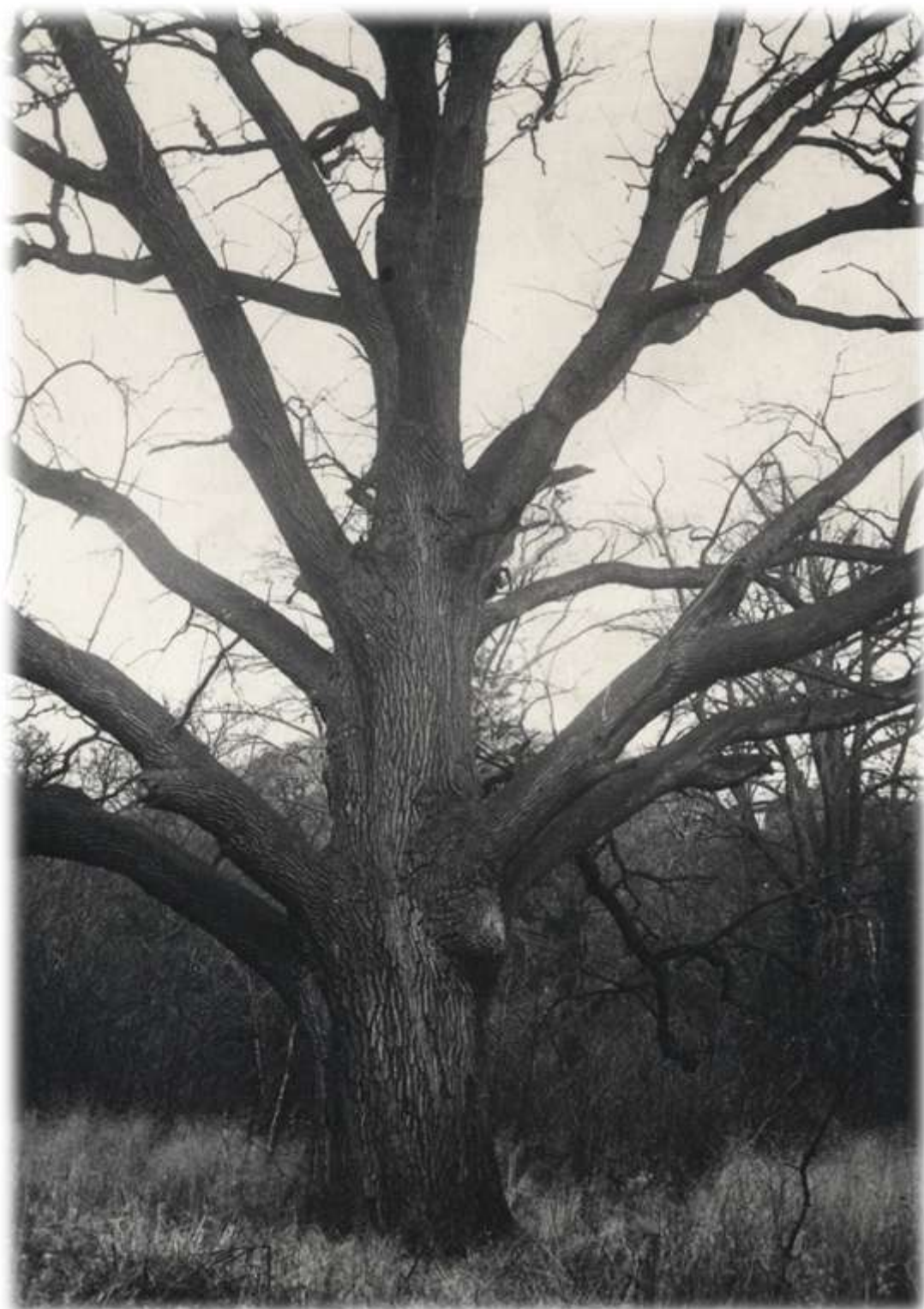


Obrázek 39 Zámek Jezeří po roce 1910, pohled od arboreta, fotoarchiv Muzeum Most

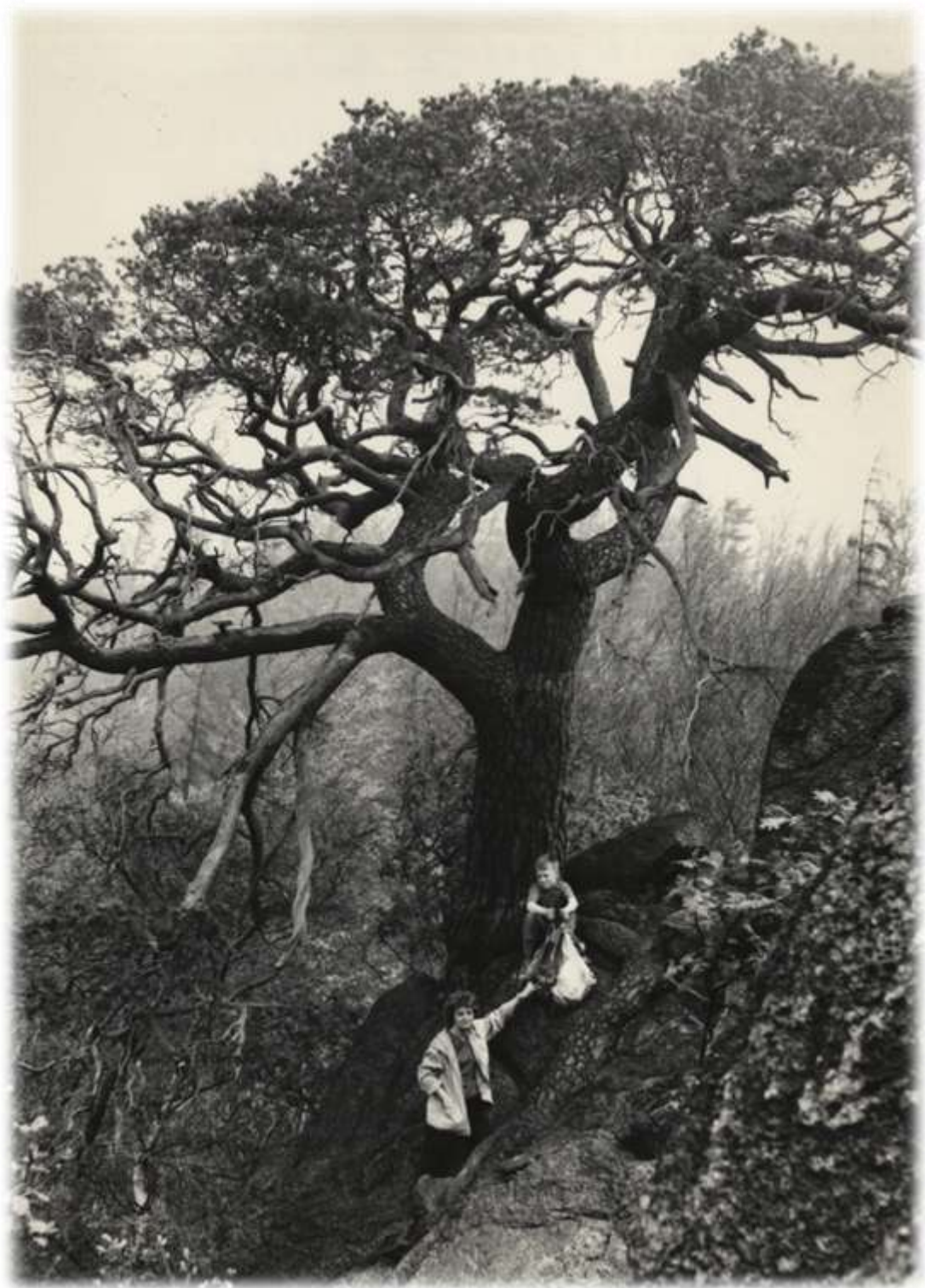
Pro úplnost lze uvést, že s postupující těžbou byl proveden průzkum na cca 33 ha parku. Zaznamenáno bylo 4910 položek jednotlivých dřevin v zastoupení 99 určených taxonů (26 jehličin a 73 listnáčů). Byla rovněž vyjádřena cena okrasných dřevin (v 80. letech). Jejich úhrnná hodnota se vyšplhala na 378 340 337,- Kč (k 30. 9. 1980). Přes takovéto vyčíslení je nutno říci, že hodnotu takovéhoho historického parku nelze zcela vyjádřit. (Hušek, Památky a příroda, 1983).



Obrázek 40 Arboretum, Lípa r. 1965, fotoarchiv Muzeum Most



Obrázek 41 Arboretum, Dub r. 1964, fotoarchiv Muzea Most



Obrázek 42 Arboretum, Borovice Amazonka r. 1965, fotoarchiv Muzea Most

5.2.8 Černice – Tschernitz

Vznik obce

Obec je v současné době místní částí nedalekého Horního Jiřetína. První písemná zmínka je datována k roku 1250, kdy český král Václav I. daroval obec Oseckému klášteru. V té době měla obec ještě svůj původní název - Cyrinin. Stejně tak jako ostatní okolní obce, byly Černice do roku 1848 součástí Lobkovického panství. V minulosti spadaly pod různé okolní obce (Novosedly, Albrechtice). V 30. letech minulého století se Černice osamostatnily, aby se v roce 1960 připojily k obci Horní Jiřetín, pod něhož „správou“ jsou do dnešních dnů.



Obrázek 43 Černice, letecký snímek, Pohled přes VČSA, v popředí Arboretum a Zámek Jezeří, zcela vpravo obec Černice, Limity těžby 2005

Obyvatelé

Černice byly původně zemědělskou obcí, která náležela farností vždy do Horního Jiřetína. Na jeho území se těžil kamenec. Některé zdroje uvádějí, že to bylo už od roku 1647. Dalším průmyslovým objektem je továrna na ocel bří Dolfusů, která fungovala od roku 1880. Nelze rovněž opominout vliv těžební činnosti, která měla

za následek vzestup oblasti. Obec je společně s Horním Jiřetínem poslední, která neustoupila postupující těžbě Velkolomu ČSA.

Počty obyvatel v letech 1850 až 1970											
Rok	1850	1869	1880	1890	1900	1910	1921	1930	1950	1961	1970
Počet obyvatel	258	258	356	346	379	463	536	624	516	205	385
<i>zdroj: retrospektivní lexikon obcí ČSSR 1850-1970, Praha 1977. Pro následující roky je již osada Černice započtena do počtu obyvatel Horního Jiřetína</i>											



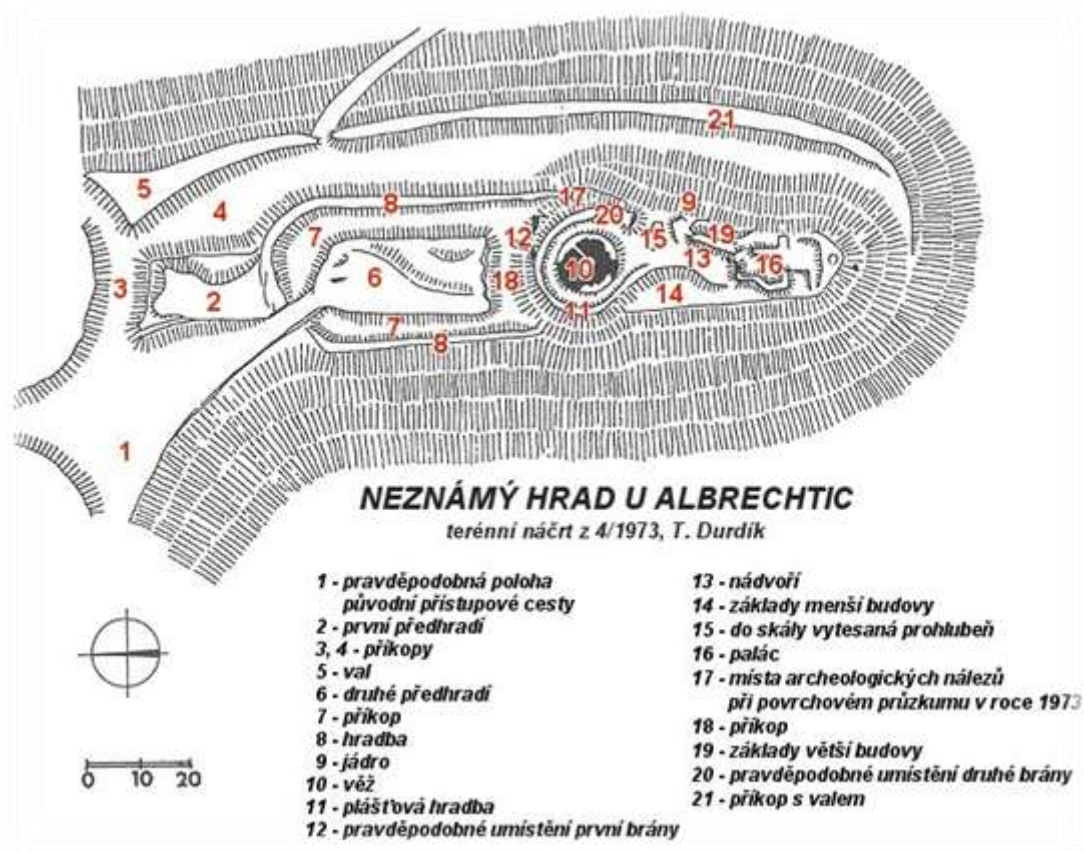
Obrázek 44 Černice, náměstí, fotoarchiv Martin Rožek ml., 2008

Zajímavosti Památky

Nedaleko obce, na Černickém vrchu, jsou dnes již téměř neznatelné obrysy bývalého hradu Hausberg. Je rovněž znám pod jménem Alburk. Tvrz byla ve vlastnictví rodu Hochhauserů, který ji pravděpodobně opustil kolem roku 1596. Hrad postupně chátral a jeho zbytky byly zničeny Švédy za 30. leté války. (portál, rangiroa.sweb.cz, 2011,).

Černice jsou situovány v podhůří Krušných hor. Ačkoliv neoplývají množstvím historických památek, je jejich okolí více než zajímavé. Nalezneme zde

neobyčejné skalní útvary (Liščí skály, Poustevnické skály, Trempské skály), malebné údolí (Albrechtické údolí) a také technickou zajímavost (albrechtická štola).

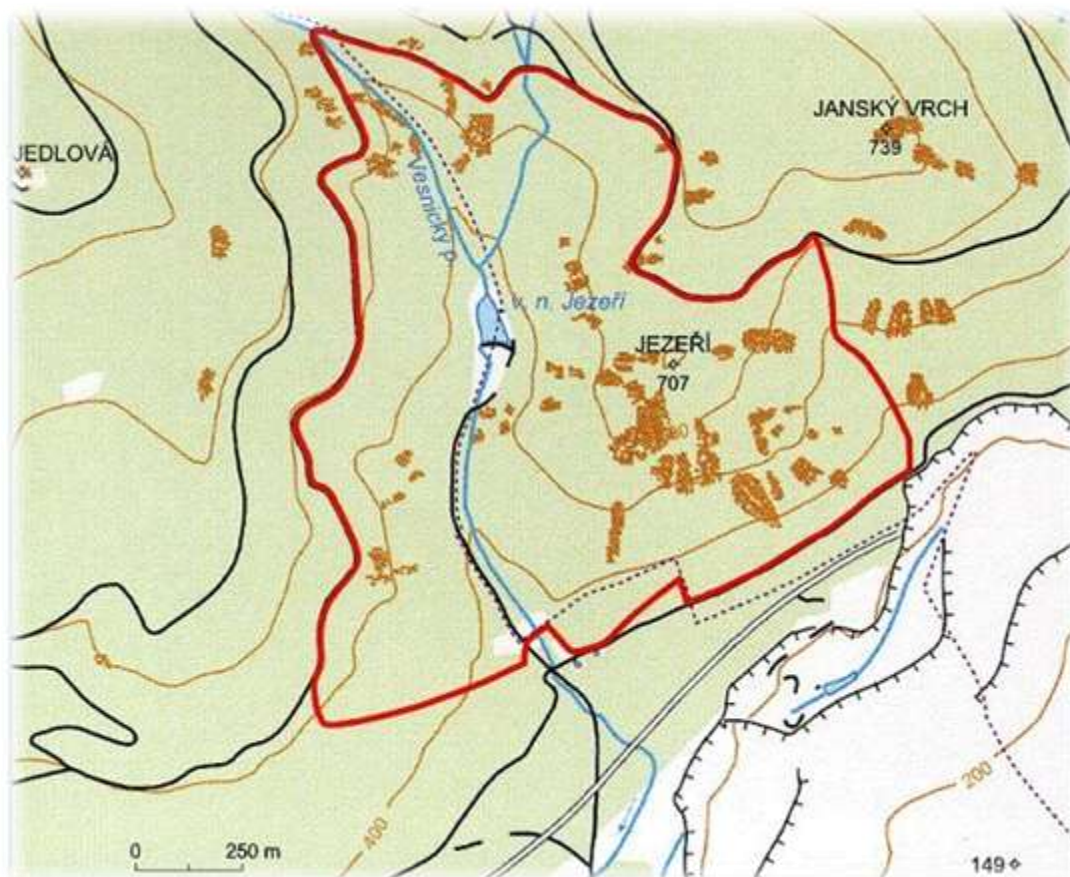


Obrázek 45 Plánek hradu Alberk, Ústecký sborník 1983, T. Durdík,

5.2.9 Jezerka - Národní přírodní rezervace

Při specifikaci území a stanovení jeho charakteristik nelze opomenout Národní přírodní rezervaci (NPR) Jezerka. Jde o lokalitu v blízkosti dobývacího prostoru VČSA a je jeho postupem ovlivněna.

Nachází se na svazích krušných hor v blízkosti zámku Jezeří, z části v okrese Most a z části v okrese Chomutov. Její rozloha činí 141,94 ha. Ministerstvo kultury ČSR ji vyhlásilo dne 20. ledna 1969 (výnos č. 13 359/68). Rezervace dostala jméno podle lidového označení hory Jezeří, která je jejím nejvyšším vrcholem (cca 705 m.n.m). (Věstník MŽP, ročník XX, částka 1/2010)



Obrázek 46 Vymezení oblasti NPR Jezerka, jasně viditelná blízkost lomového prostoru.

Vegetace je zde z valné většiny přirozená a velmi rozmanitá. Lesní společenstva jsou zde zonální i azonální. Jezerka v tomto ohledu poskytuje celistvost vegetačních pásem hor, která již v jiných částech Krušných hor není zachována. Na území

rezervace se nachází více než 20 lesních typů (znak velkého přírodního bohatství). Jezerka je tvořena následujícími hlavními lesními typy:

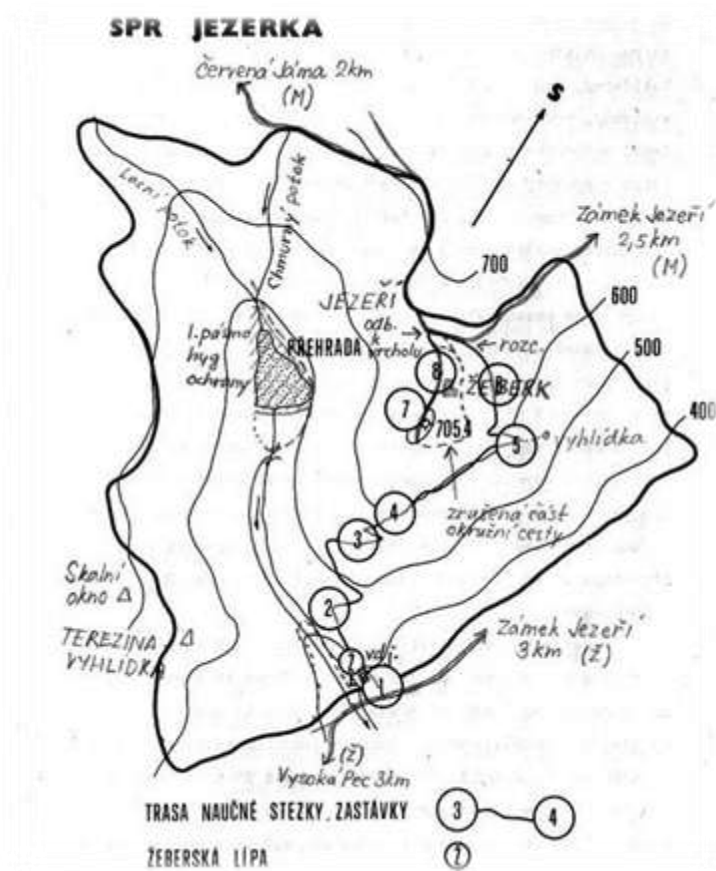
- ✚ Květnaté a bikové lučiny (oblast č. 2) - Stromové patro - buk lesní, javor klen, stáří ca 250 let; keřové patro – vyvinuto jen částečně, jílovec jedovatý; bylinné patro – vyvinuto pouze slabě, ostřice kulkonosná, jestřábník lesní, rozrazil lékařský.
- ✚ Subxerofilní doubrava (suchomilná, oblast č. 3) – JZ a Z svah, dub zimní (stáří 200-300 let), jeřáb břek, javor babyka; bohatě vyvinutá spodní patra (větší světlost) – hloh, svída krvavá, dřín; podrost – metlice křivolaká, bika hajní a další.

- ✚ Lipová javořina (oblast č. 6) – najdeme jej zejména na hřebenech a temenech vrcholů, sutích a prudkých svazích; stromové patro – javor klen, lípa malolistá; bylinné patro – kyčelnice devítilistá, česnáček lékařský.

- ✚ Suťový les – najdeme na území s členitým reliéfem - údolí Vesnického

potoka, sutě na JV svahu. Stromové patro – suťové dřeviny a částečně buk, na JV svahu je zastoupení jilm horní, javor mleč a klen.

- ✚ Reliktní bor – společenstvo skalních ostrohu v bukovém stupni



Obrázek 47 Znárodnění vegetačního pokryvu rezervace s dalšími orientačními body, čísla odpovídají jednotlivým lesním typům portál nprjezerka.cz, 2011

- ✚ Odumřelý smrkový les postižený imisemi (oblast č. 8) – nachází se ve vrcholové části, nevhodně vysázeno, došlo k potlačení původních dřevin.



Obrázek 48 Skalní okno, NPR Jezerka, portál mapy.cz, autor neznámý.

Malebnost této oblasti je dokreslena četnými rulovými skálami a skalkami a je zde množství lezeckých cest (horolezecký terén). Horolezci zde provozovali svůj koníček už v 60. letech minulého století. Nachází se zde cca 100 registrovaných cest. V současné době je tato činnost zakázána z důvodu ochrany rezervace. (portál nprjezerka.cz, 2011).

Zajímavým architektonickým dílem na území rezervace Jezerka je zámek Jezeří, o kterém jsem se zmiňoval už v souvislosti osadou Jezeří a také údolní nádrž stejného jména, která byla Moritzem Lobkovicem vystavěna kolem roku 1902 - 1904. Důvodem byla nutnost zásobovat panství a okolní vsi pitnou vodou. Jedná se o technickou památku, která je součástí památkově chráněného areálu Jezeří. Stále slouží svému účelu (zásobuje část Jirkova a Vysokou pec pitnou vodou).



Obrázek 49 Údolní nádrž Jezeří, pohled na korunu hráze, vlastní fotoarchiv, 2008



Obrázek 50 Údolní nádrž Jezeří, zátíší, vlastní fotoarchiv, 2008

Fauna

V lokalitě je množství obratlovců, 5 druhů obojživelníků a plazů, 63 druhů ptáků a 28 druhů savců. Z tohoto výčtu je 24 z nich vedeno v seznamech zvláště chráněných

živočichů. V kategorii kriticky ohrožených je zmije obecná. Silně ohroženým druhem, který se v oblasti nachází, je mlok skvrnitý, holub doupňák, krahujec obecný, lejsek malý. V rezervaci jsou i další druhy jako daňci, kteří byli vysazeni Lobkovic před rokem 1813 a mufloni (vysazeni 1910 - 1920).

Faunu bezobratlých zastupují tesaříci (tesařík alpský, roháč velký, zlatohlávek zlatý, krajník hnědý, vějířník nápadný). Bylo zde zaznamenáno kolem 19 druhů měkkýšů. (portál nprjezerka.cz, 2011).



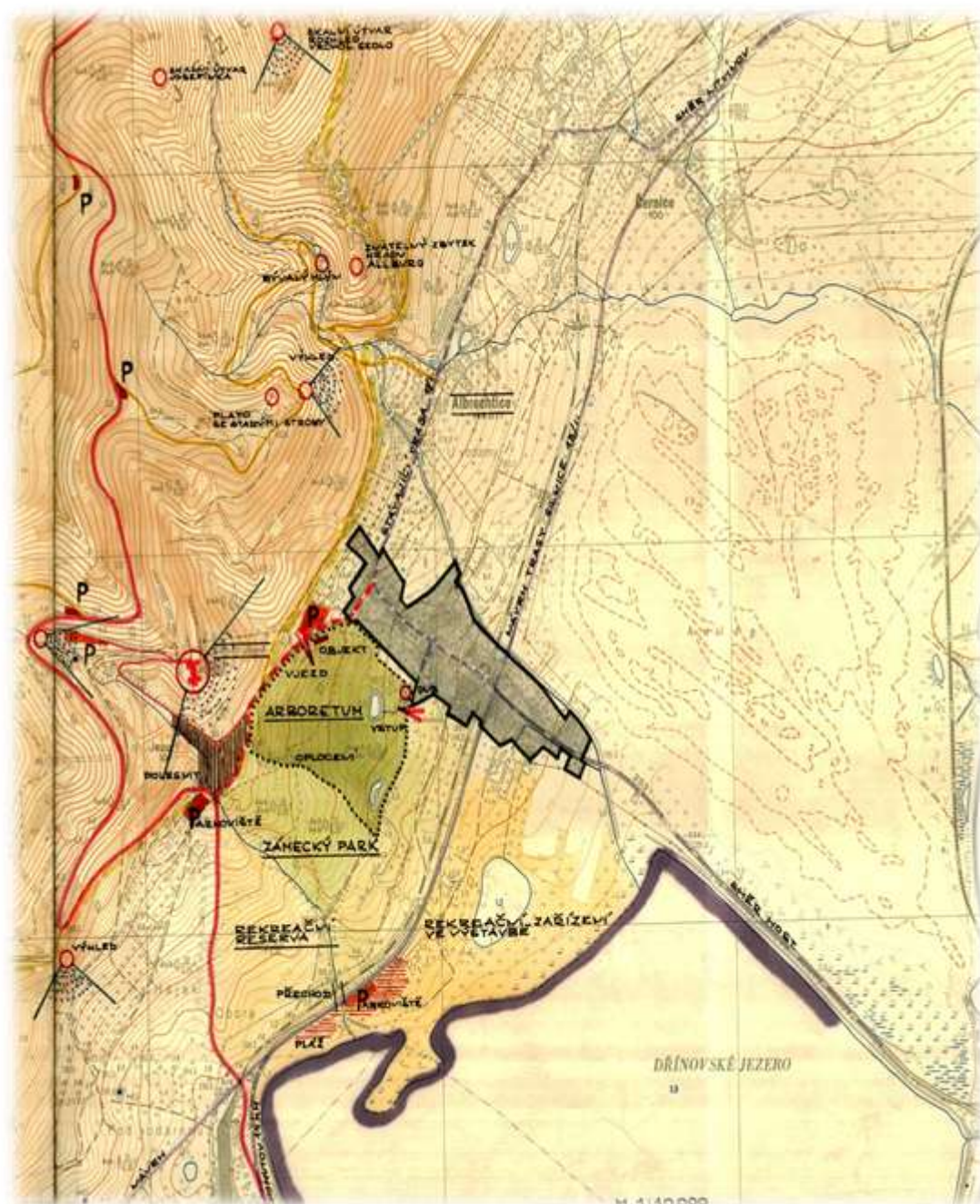
Obrázek 51 Tesařík - Kozlíček, NPR Jezerka, fotoarchiv Pavel Krásenský, macrophotography.cz, 2011

Současnost

Rezervace je ovlivněna nedalekou probíhající těžbou Velkolomu ČSA, který je vzdálen od její jižní hranice cca 50 m. V této části masivu dochází k opakovaným sesuvům a je ohrožena samotná stabilita masivu pohoří, kterým se budu věnovat v další části.

5.2.10 Dřínovská nádrž

Vodní dílo Dřínov vzniklo v blízkosti stejnojmenné obce v roce 1955. Sloužila k akumulaci vody a jako zásobárna pro průmysl (elektrárna Komořany a Ervěnice, CHEZA Záluží). Zajišťovala také ochranu před povodněmi, rekreační a sportovní aktivity (např. rybolov). Plocha nádrže činila 282 ha, objem byl 9387 mil. m³. Zemní hráze byla vysoká 8 m a byla opatřena bezpečnostním přelivem ve výšce 6 m.



Obrázek 52 Okolí Dřínovského jezera, rozvržení jednotlivých ploch, plošné vztahy, po roce 1955, archiv SHD Most.

Z mapy archivu SHD v Mostě, lze vyčíst atraktivitu tohoto území. Při rozhovorech se starousedlíky a pamětníky jsem se u všech setkával s kladnými vzpomínkami na dřínovskou vodní plochu, situovanou pod zalesněnými kopci Krušných hor. Na mapě (obr. č. 52) vidíme jen část Dřínovského jezera. Tento pohled jsem zvolil záměrně, protože je na této mapě doloženo umístění jezera v krajině včetně



Obrázek 53 Jezero Dřínov, Kemp, po roce 1955, fotoarchiv muzea Most

vyznačených ploch pro parkoviště, pláž a rekreačních zařízení ve výstavbě a plochu rekreační rezervy.

Nedaleké arboretum, obec Albrechtice, možnosti vyhlídek (např. od zámku Jezeří) a další zajímavé lokality (zbytky hradu

Alberk, plato se starými stromy) poskytovaly potenciál, který nemohl být kvůli postupující těžbě využit. Přitom jezero bylo vyhlášeno rybářskými úlovkou (jednalo se o typickou mimo pstruhovou vodu), možnostmi jachtingu a tím jak citlivě korespondovalo se svým okolím (Deník Mostecka, Bureš, 2003).



Obrázek 54 Dřínovské Jezero, rekreační část, fotoarchiv muzea Most

Zrušení nádrže následkem postupující těžby VČSA, ke kterému došlo v letech 1978 - 1979, mělo za následek náročná náhradní opatření. Byly provedeny přeložky řeky Bíliny, Šramnického a Černického potoka, vybudování nádrží Vrbenský a Újezd. Dřínovské jezero má také jedno prvenství, i když pochybné. Při jeho likvidaci byla voda z jeho nádrže postupně odčerpána, rašelina odtěžena a hráz rozebrána. V České republice jde o největší zrušenou vodní nádrž.

5.2.11 Dolnojiřetínský mokřad

Mokřad je příkladem samovolné obnovy krajiny, která byla postižena těžbou. Lokalita se nachází v místech zaniklé obce Dolní Jiřetín. Došlo k zatopení propadliny, která vznikla těžební činností v dole Centrum. Postupem času (od 90. let) se mokřad rozšiřoval a dnes má rozlohu kolem 92 hektarů. Vodu získává z několika zdrojů. Hlavním zdrojem je potok Loupnice, jehož přítoky jsou Šramnický, Jiřetínský a Albrechtický potok. Dalším zdrojem je voda vytlačovaná patou Hornojiřetínské výsypky. V současné době se jedná o stabilizovaný vodní ekosystém.



Obrázek 55 Dolnojiřetínský mokřad, portál mapy.cz, 2011

V lokalitě Dolnojiřetínského mokřadu bylo pozorováno a dokumentováno několik vzácných druhů. Fauna a flóra je zde zastoupena v hojně míře. Vodní plochy zde doprovází příbřežní vegetace tvořena ostřicí, rákose, rdesty. Ze severní strany je mokřad vymezen navazujícími lesními porosty již rekultivované výsypky. Oblast je vyhledávána rybáři pro své bohaté zarybnění. Žije zde na 20 druhů ryb. Byly zde vysazeny anebo zde byl potvrzen výskyt těchto druhů ryb:

- ✚ Sumec velký
- ✚ Štika obecná
- ✚ Kapr
- ✚ Úhoř říční
- ✚ Ouklej obecný
- ✚ Slunka obecná
- ✚ Pstruzi
- ✚ Mník jednovousí
- ✚ Ježdíci



Obrázek 56 Část Dolnojiřetínského mokřadu, portál biologickehodnoceni.cz, 2011

S vodou jsou svázáni také

obojživelníci a tak i zde jich najdeme celou škálu; druhy skokanů (štíhlého, skřehotavého), kuňky, ropuchy, čolek obecný. Plazy jsou zastoupeni ještěrkou obecnou a živorodou, užovkou obojkovou, zmijí obecnou a slepýšem křehkým.

Nejpočetnější skupinou, která byla pozorována v oblasti mokřadu jsou ptáci (podle dostupných informací jí byla věnována asi největší pozornost). Do současné doby zde bylo zadokumentováno a pozorováno na 196 druhů (cca 100 z těchto druhů je hnízdících). Byl zde pozorován např. Bukač velký, Bukáček malý, Jeřáb popelavý, Orel mořský, Orlovec říční, Včelojed lesní, Volavka červená a další (Bureš, Pontanus, 2007).

Výčet pozorovaných druhů ptáků je daleko delší a najdeme zde od kriticky ohrožených druhů (byly vyjmenovány), přes silně ohrožené druhy (čírka modrá, dudek chocholatý, žluva hajní), k ohroženým druhům (moták pochop, slavík obecný, lejsek šedý).

Savcům v lokalitě nebyla doposud věnována taková pozornost jako ptactvu, nicméně zde byly pozorovány následující druhy; veverka obecná, ježek obecný,

kuna lesní, kuna skalní, lasice hranostaj, jezevec lesní a další. Musíme vzít také výskyt další zvěře v přílehlé Hornojřetínské výsypce. (Bureš, Pontanus,2007).

Z dostupných informací je zřejmé, že v oblasti Dolnojiřetínského mokřadu vznikla na faunu a flóru velmi bohatá lokalita, která poskytla útočiště nesčetným druhům. Jejich škála je opravdu pestrá, a co víc je zde velké zastoupení ohrožených druhů. Snahou ochranářů je vyhlásit tuto oblast přírodní památkou. Prvním takový pokus proběhl 9. 6. 1999. Budoucnost lokality je ohrožena možným postupem velkolomu ČSA.

6. Diskuse

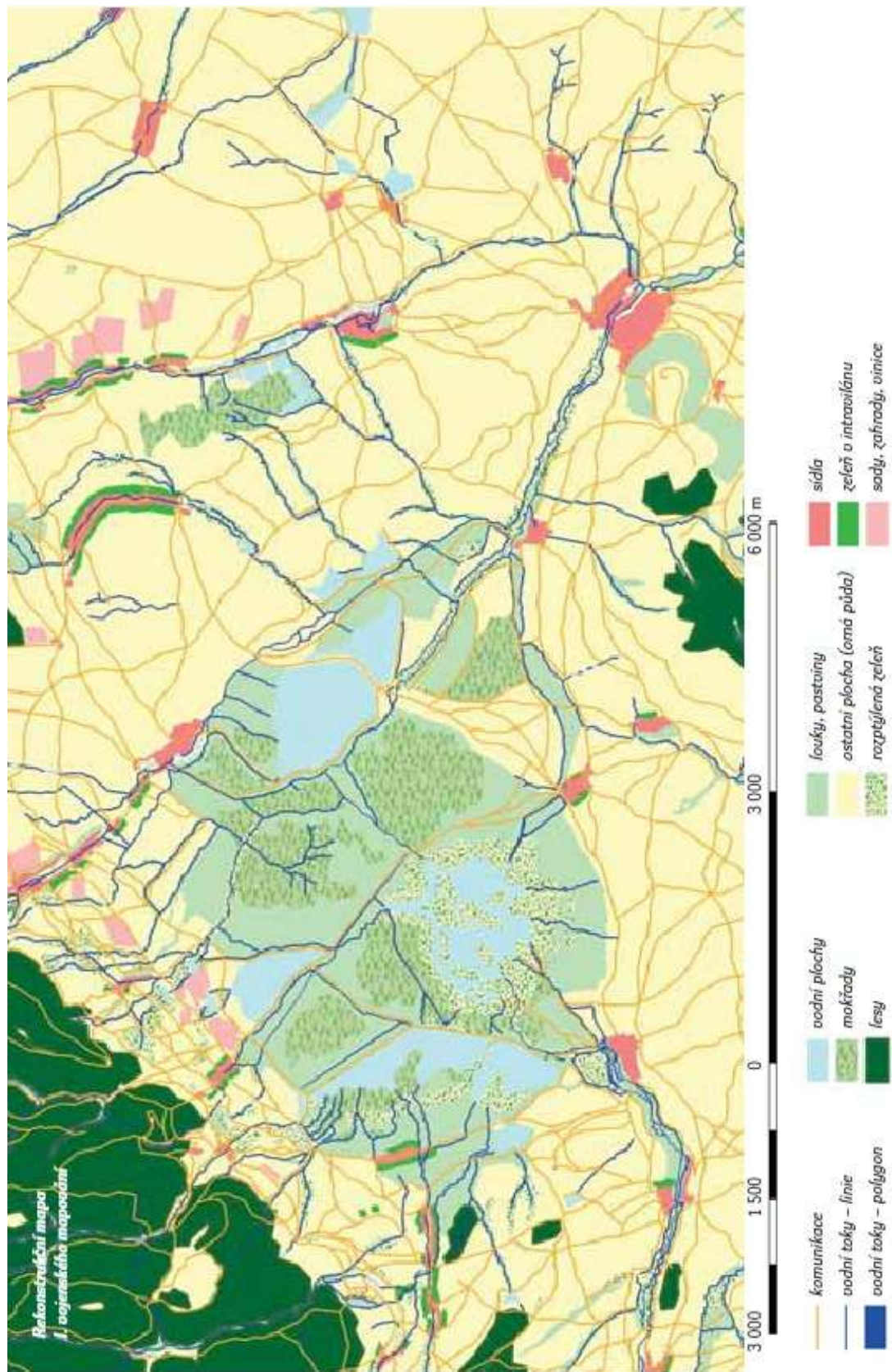
Zhodnocení vybrané lokality bylo pro mne zajímavé hned z několika hledisek. Tak jako ve své předešlé bakalářské práci, jsem měl možnost seznámit se s historickým vývojem lokality, kterou pravidelně navštěvuji, a ve které doposud žiji. Seznámit se blíže s vybranou lokalitou Komořanského jezera a jeho bezprostředního okolí. Některá místa tak pro mne dostala zcela nový rozměr. Nachází se zde řada přírodně i historicky zajímavých lokalit. Průmyslový rozvoj udělil této oblasti směr, který tato hodnotná místa a lokality nenávratně zničil, poškodil anebo při nejmenším ovlivnil.

6.1 Časová osa

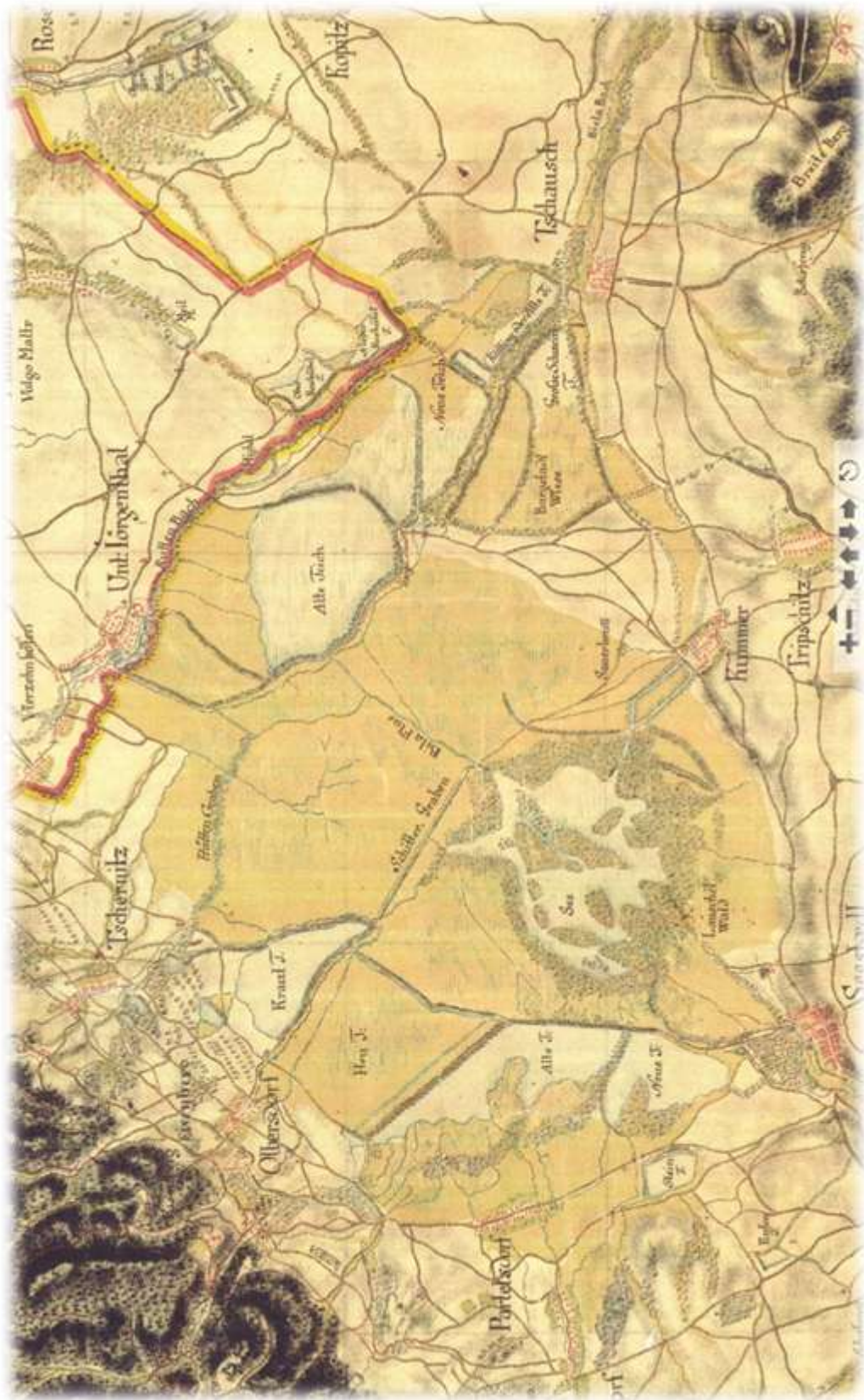
Ze získaných a vyhodnocených materiálů týkajících se oblasti Komořanského jezera (Brůna, 2005), ale i jeho bezprostředního okolí, je zřejmý vývoj od krajiny využívané k zemědělství a rybnářství, k zcela devastované průmyslové krajině s ojedinělými „ostrůvky“ obnovené přírody. (Papeš, 2008) K nejlepšímu srovnání a zhodnocení dojdeme při pohledu na pomyslnou časovou osu doplněnou mapovým podkladem.

6.1.1 Rok 1763 - 1831

První etapa, kterou bychom mohli popsat, byla před rokem 1831 (tedy před započítáním vysoušení jezerní oblasti). Na mapě (z let 1763 - 1785, obr. č. 58), pocházející z prvního vojenského mapování, je zřejmá soustava vodních ploch s mokřadními loukami a porostem. Jednotlivé vodní plochy jsou propojeny vodními toky. Je zde znázorněno původní koryto řeky Bíliny a další krajinné prvky (pojmenování mokřadních luk, soustava rybníků u Černic atd.). Zřejmě se jedná o nejzachovalejší dokumentaci původního krajinného rázu vytýčené oblasti. Zásahy člověka jsou minimální anebo ladící s rázem krajiny. Na mapě jsou zachyceny rovněž sídelní struktury jednotlivých obcí, které nám vymezují hodnocenou lokalitu. Zejména na rekonstruované mapě (obr. č. 57) je zřejmá krajinná struktura oblasti. Zde jsou i podrobněji popsány a dokumentovány jednotlivé plochy a pokryv krajiny.



Obrázek 57 Rekonstruovaná mapa I. voj. mapování, Zahrada-Park-Krajina 2005

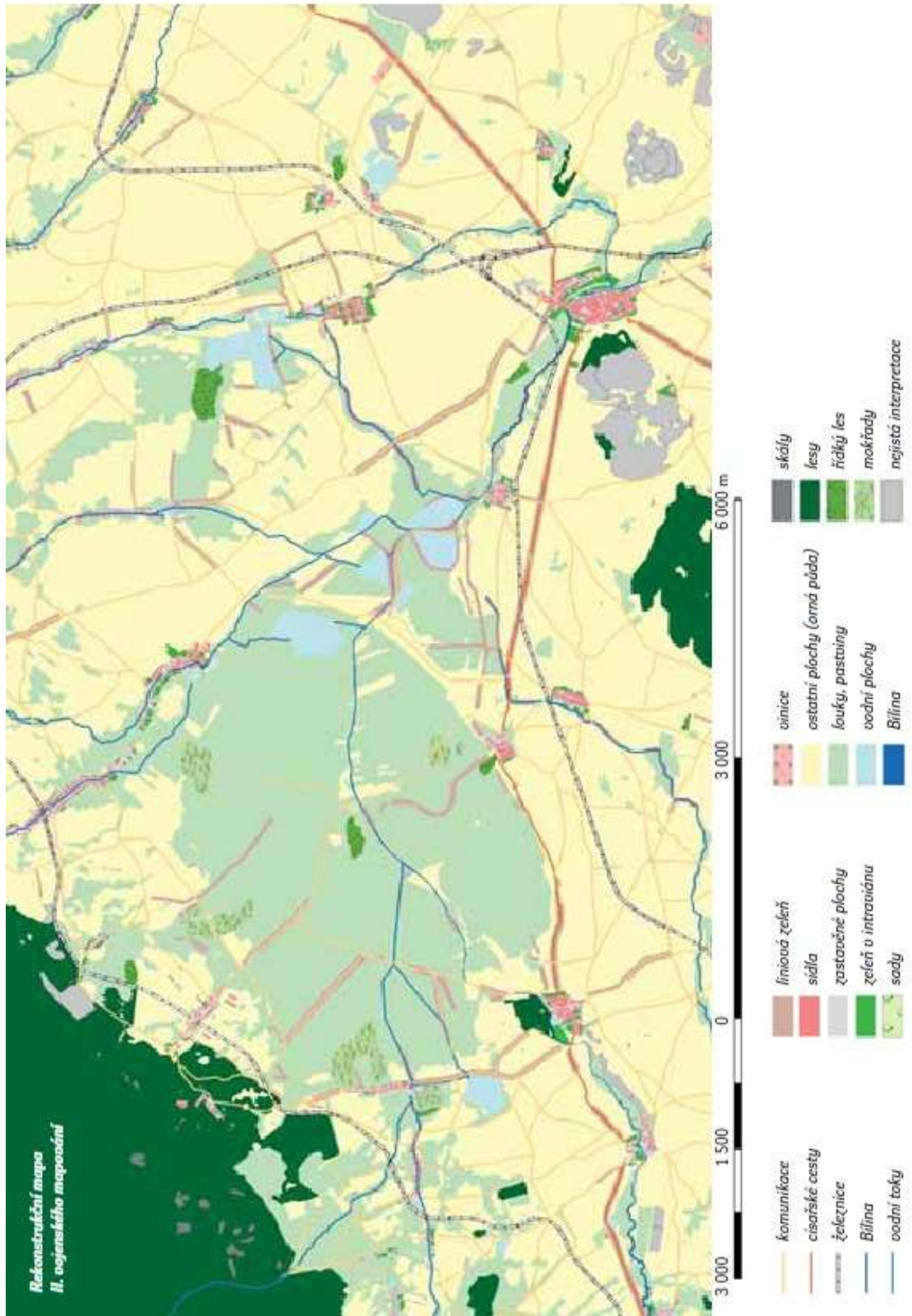


Obrázek 58 Oblast Komofánského jezera, I. voj. mapování, portál mapy.cz

6.1.2 Rok 1831 - 1890

Další etapou, která ovlivnila oblast Komořanského jezera, bylo vysoušení, které začal kníže Ferdinand z Lobkovic. Důvodů bylo hned několik. Jedná se o první zásah do rázu krajiny, který měl větší měřítko a byl prováděn člověkem. (Petrlík, 2008), Ve svém důsledku nebyl destruktivní v pojetí dalších vlivů člověka v této krajině. Byl zejména motivován potřebami nastupující hlubinné těžby, avšak objevily se i důvody zdravotní a hospodářské (vlhké prostředí, rozšíření využitelné půdy pro hospodaření a další).

Prováděná opatření mají za následek úbytek vodních ploch. Důlní činnost se stále ještě neprojevuje tak markantně jak je tomu v pozdějších letech. Přesto, zejména v porovnání rekonstruovaných map (obr. č. 57 a 59), je vidět jak velký byl zásah po provedení vysušovacích prací a opatření a jaký měl vliv na tvář krajiny Komořanského jezera (Papeš, 2008). Rapidně ubylo zavodněných ploch. Další vlivy se objevují až s rozvojem průmyslu a hlubinné těžby, k jehož prudkému rozvoji dochází koncem této etapy (konec a přelom 19. st.).



Obrázek 59 rekonstruovaná mapa 2. voj. mapování, Zahrada-Park-Krajina 2005



Obrázek 60 Oblast Komořanského jezera, II. voj. mapování, portál mapy.cz

6.1.3 Rok 1890 - 1950

Na počátku této etapy dochází postupnému přílivu pracovních sil do oblasti Mostecka. (Petrlík, 2008). U zkoumané lokality, lze tento trend vysledovat z doložených statistických údajů o počtu obyvatel v jednotlivých obcích vytyčujících nám pomyslnou oblast bývalého Komořanského jezera. Statistické údaje jsou k dispozici od roku 1850 až do doby, kdy obce zanikly v důsledku postupující těžební činnosti. (Sýkorová, 2002) Za oběť padly všechny obce vytyčující pomyslnou hranici Komořanského jezera. Výjimkou z tohoto pochmurného pravidla jsou pouze Černice a Horní Jiřetín.

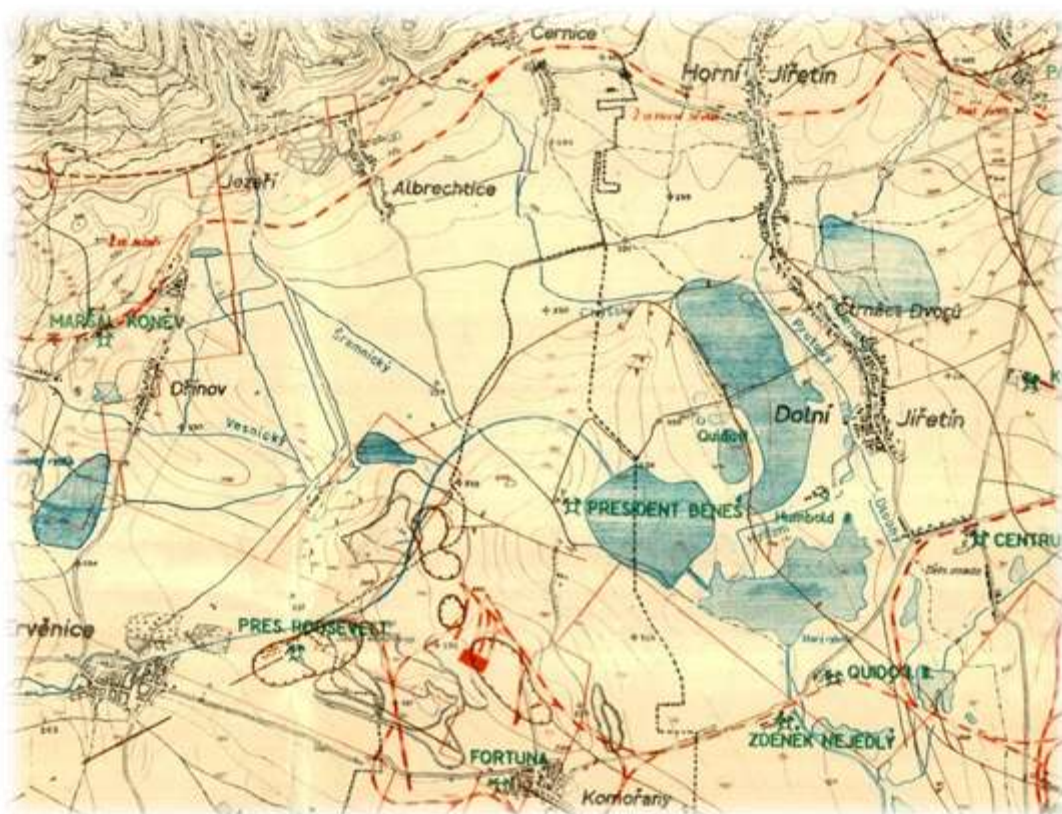
Poptávka po větším množství pracovních sil vede ke změně struktury obyvatelstva, odklonu od obživy zaměřené na zemědělství, rybolov a další tomu podobné způsoby a orientaci na nové pracovní možnosti v dolech a průmyslu. (Novák, 1993).



Obrázek 61 Důl Hedvika, kolem roku 1945, fotoarchiv Muzeum Most

Rozvoj těžby v oblasti lze také doložit na počtu dolů, které se v lokalitě nacházely. Drtivá většina z nich měla svůj počátek v hlubinné těžbě. Postupně byla jejich dolová pole využita postupujícími povrchovými doly. Zvláště na lokalitě Komořanského jezera je tento vývoj více než patrný. (Mostecko, 2009).

Na mapě (obr. č. 62) je zachycen stav lokality k roku 1946. Obce jsou stále ještě zachovány, stejně tak některé toky, kterou jsou později přeloženy nebo jiným způsobem usměrněny (např. Šramnický potok, Bělá a další). Rovněž je zde ještě dostatek vodních ploch. V místech hlubinné těžby vznikají propadliny důsledkem poddolování. Ty jsou následně zatopeny vodou (na obr. č. 62 nevyznačeny)



Obrázek 62 Jednotlivá důlní díla, vyznačeny hranice dolových polí, vrstevnic sloje, poruch sloje; archiv SHD Velebudice, 1946

Masivnost důlní činnosti lze doložit i na zmiňovaném počtu důlních děl a jejich postupné transformaci v konečnou fázi Velkolomu ČSA. Původně byla dolům dávana jména odkazující na původní majitele, aby byly přejmenovávány jmény význačných lidí, té které doby. Zde je výčet důlních děl s datem jejich založení:

- ✚ Grohman; založen 1893
- ✚ Quido I-IV; založen 1878, 1881, 1904, 1921
- ✚ Humboldt I-II; založen 1886, 1890
- ✚ Hedwig; založen 1901, v roce 1947 změněn na president Roosevelt

- ✚ President Beneš; založen 1945
- ✚ Maršál Koněv; založen 1946, změna názvu dolu Grohman
- ✚ Obránců míru; založen 1951, povrchový důl, lokalita dolu Zdeněk Nejedlý
- ✚ Zdeněk Nejedlý; založen 1952, kdy jsou jeho součástí dílčí doly Quido
- ✚ Velkolom ČSA, založen 1951, de facto jeho dolové pole postupně pohltilo celou oblast Komořanského Jezera



Obrázek 63 Oblast Velkolomu ČSA s vyznačením předešlých důlních děl, mapový podklad Centrum rozvoje turismu Mostecko, přesné datum vydání nezjištěno.

6.1.4 Rok 1950 až současnost

V roce 1951 dochází v popisované oblasti k zásadní události, kdy je otevřen Velkolom ČSA, v němž probíhá těžba do současné doby. Velkoplošné zasažení oblasti Komořanského jezera má za následek jeho celkovou devastaci. Tento způsob přináší možnosti maximálního vytěžení uhelné sloje. Negativ tohoto způsobu a postupu je několik:

- ✚ Devastace krajiny jako celku.
- ✚ Postupující těžbě padají za oběť obce, dochází k přesídlení většího množství obyvatelstva.
- ✚ Likvidace kulturního dědictví
- ✚ Zhoršení životních podmínek v oblasti (prašnost, hluk, „přehřívání“ krajiny)
- ✚ Narušení vodního režimu v oblasti (nutnost přeložení toků, zatrubnění a dalších úprav)
- ✚ V případě oblasti Komořanského jezera narušení stability svahů Krušných hor. (Říha, 2005)



Obrázek 64 Oblast Komořanského jezera, rok 1950, geoportal.gov.cz, 2011

Pro srovnání jak mnoho postoupila těžba od nástupu Velkolomu ČSA je nejlépe porovnat obr. č. 64 a 65. První mapový podklad (obr. č. 64) nám zachycuje situaci v roce 1950, tedy před otevřením Velkolomu ČSA. Je zde již zachycen povrchový důl Obránců míru, ale další části Komořanského jezera, zejména v okolí Dřínova,

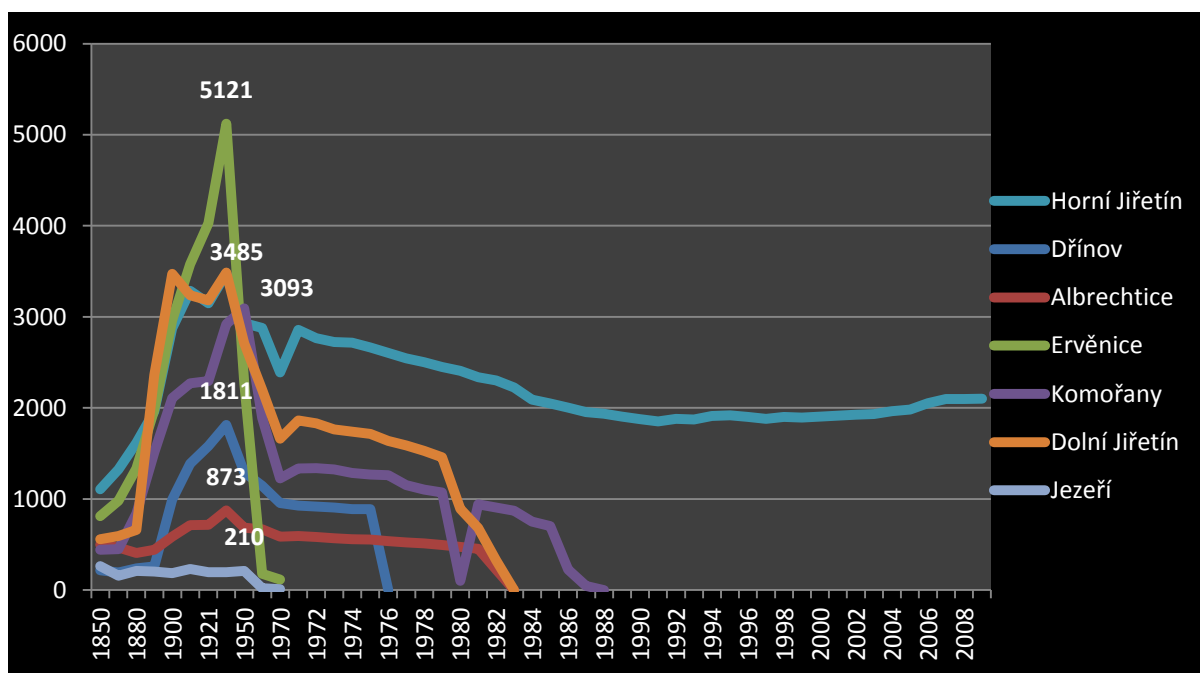
Albrechtic a Horního Jiřetína, jsou nedotčeny. Například kolem Albrechtic je stále na snímku zřetelná parcelace užitných ploch (pole, louky, pozemky atd.)

6.2. Obecné shrnutí

6.2.1 Obyvatelstvo

V časové ose jsem popsal a doložil, jakým způsobem krajina vypadala před plošnými zásahy do oblasti, jaké byly první kroky v ovlivnění krajiny člověkem a jak postupně tato činnost gradovala s nastupující průmyslovou revolucí a rozvojem těžby a těžebních způsobů. Chci upozornit na několik dalších aspektů, které zásahy a rozvoj průmyslu do krajiny přinesly.

Rozvoj těžby měl za následek již zmiňovaný příliv nového obyvatelstva, ale s postupující těžbou i jeho odliv. S rozvojem těžby je patrný nárůst obyvatel v jednotlivých obcích (obr. č. 65). Jako vstupní data byly použity údaje, které jsou zaneseny v přehledných tabulkách u jednotlivých obcí. (Retrospektivní lexikon obcí 1971 - 1976, Český statistický úřad, 1977).



Obrázek 65 počet obyvatel v obcích vymezujících Komořanské jezero, od roku 1850

V nárůstu počtu obyvatelstva lze jednoznačně najít tři zlomové body. Prvním bodem je letopočet 1890, který koresponduje s otevřením nových dolů a průmyslovou revolucí. Dochází až k enormnímu nárůstu obyvatelstva (2 - 3 násobek oproti roku 1880). Druhým bodem je již zmíněný rok 1930, který pro drtivou většinou obcí znamená dosažení maximálního počtu obyvatel ve své historii. Strmě stoupající křivka počtu obyvatel od roku 1910 - 1930 jednoznačně dokladuje enormní potřebu pracovních sil rozvoj těžebních prací v oblasti. (Novák, 1993) V jakých podmínkách žili horníci v této době, uvážíme-li enormní nárůst obyvatel v popisovaných obcích,

je už jinou otázkou a téma mimo rámec této práce. Třetím bodem je pak zánik obce a její likvidace. Tento bod je u každé obce specificky daný vývojem a postupem těžby v lokalitě.

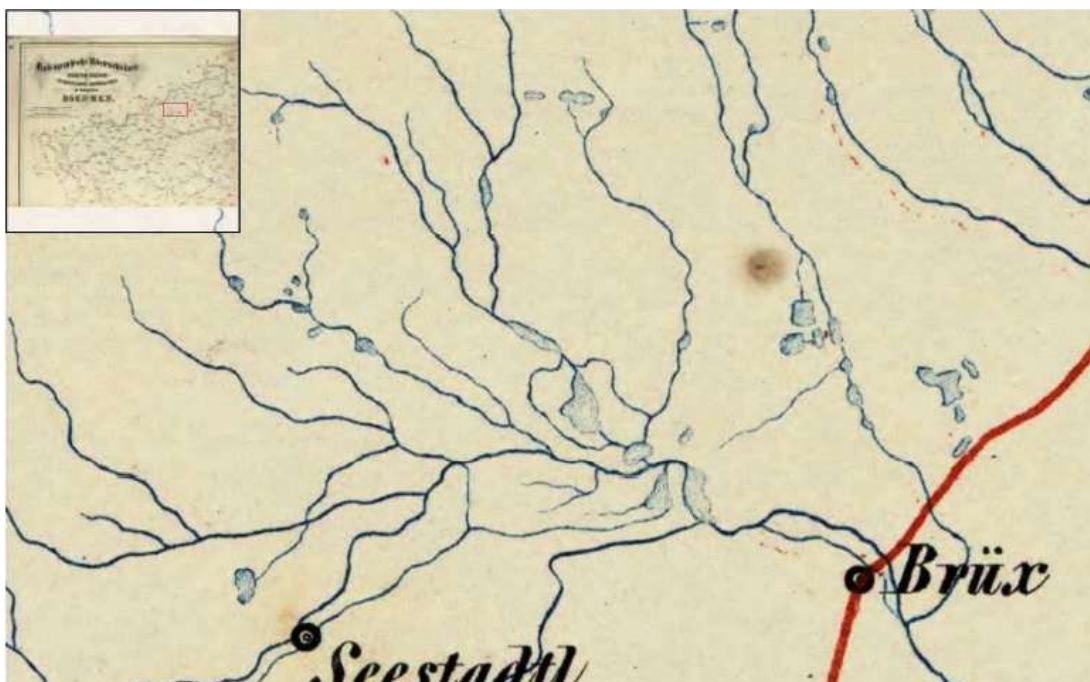
Vliv těžby na okolí a zejména na životní prostředí lidí lze doložit i údajem z jedné seminární práce. Tento údaj se týká obce Dřínov, ale předpokládám, že by mohl být obdobný i u ostatních obcí v okolí. V době, kdy se obyvatelé Dřínova zabývali zejména zemědělstvím, dožívali se 90 let. S nástupem uhelných dolů se věková hranice snížila na 50 - 60 let (Kašpárková, Dřínov – Jezeří).



Obrázek 66 Hornická kolonie, Dolní Jiřetín, po roce 1900, kronika dolu Centrum.

6.2.2 Zásahy do krajiny

Je zcela neoddiskutovatelné, že velkolomová těžba je velkým zásahem do krajiny a ovlivňuje veškeré její aspekty (Pecharová, 2010). Doložil jsem to ve své práci několika fotografiemi. Dochází k obrovskému přesunu zeminy a k narušení hydrologických vztahů, které byly v krajině budovány v širokém časovém měřítku. Na obrázku č. 66 vidíme původní hydrologické vazby, nenarušené pozdější činností člověka.



Obrázek 67 Hydrologická mapa z 2. poloviny 19. století, neznámý autor, okresní muzeum Most

Dnes jsou veškeré vody v oblasti zničeny anebo vedeny mimo oblast. Markantních příkladů je hned několik. Nejznámějším příkladem je regulace a změna toku řeky Bíliny. Ta je v části svého úseku dokonce tzv. zatrubněna. Méně známým příkladem je Šramnický potok. Ten pramení na jihovýchodních svazích medvědí skály 808 m.n.m. Údolí, kterým teče, je nejstrmějším v celých krušných horách. Tok zde na cca 3,4 km překonával převýšení 544 m (Kupka, Průboj, 1978). Dolní část toku byla z důvodu postupující těžby opakovaně přeložena. Nejprve ústil do Kunratického potoka, který napájel nádrž Dřínov. Když mělo dojít ke zrušení Dřínovské nádrže (1984) byla vybudována štola, která svedla tok Šramnického potoka štolou pod zámek Jezeří do dalšího horského údolí, kde se napojuje na Albrechtický potok (délka štoly 1015 m). Ten je též regulován tzv. Albrechtickou štolou a veden uměle vybudovaným korytem mimo těžební jámu VČSA. (Říha, 2005).

Pokud by došlo k prolomení těžebních limitů, nastane opět nutnost přeložit tento tok (včetně dalších, Albrechtický apod.). Čímž by opět došlo k narušení již stabilizovaného toku (Limity těžby v SHP, 2005). Při výčtu ovlivnění toků a dalších povrchových vod nelze opomenout Dřínovskou vodní nádrž.

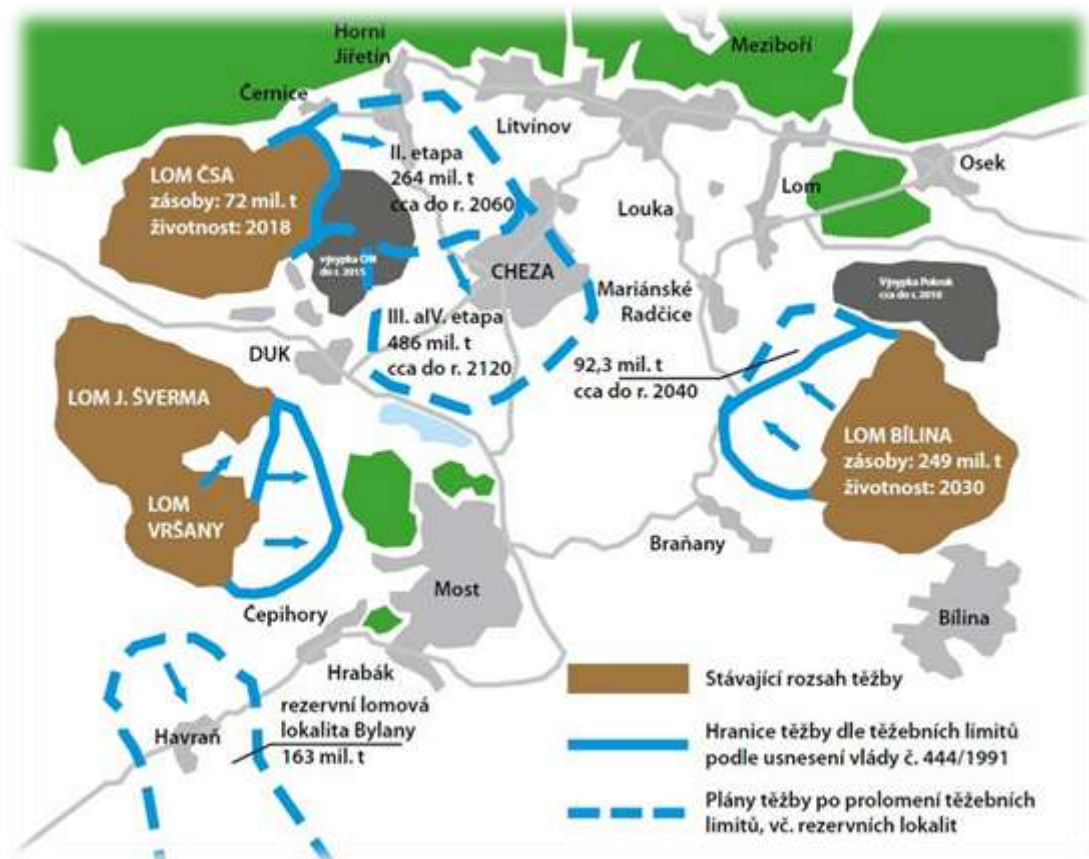


Obrázek 68 Šramnický potok a jeho regulace, portál mapy.cz,2011

6.2.3 Limity těžby

Prolomení nebo neprolomení limitů těžby je zcela jistě zásadním pro další vývoj lokality. V případě pokračování těžby jsou v přímém ohrožení obce Horní Jiřetín a Černice, které by musely ustoupit pokračující těžbě. Došlo by k přesídlení cca přes 2000 obyvatel a dalšímu narušení životního prostředí. Hranice Velkolomu ČSA by se bezprostředně přiblížila městu Litvínovu a jeho součástem. To by mělo jistě za následek snížení kvality životního prostředí pro jeho obyvatele. (Územní ekologické limity těžby v SHP, 2005).

Rovněž nezanedbatelným rizikem pokračující těžby je ohrožení stability svahu krušných hor. Často v oblasti zámku Jezeří dochází k sesuvům půdy. K poslednímu sesuvu došlo dne 28. ledna 2011. Tento je považován za jeden ze dvou největších v této oblasti za posledních 15 let. V budoucnu chce těžební společnost hrozbu sesuvů zajistit zpevněním svahů mezi obcemi Vysoká pec a Horní Jiřetín. (Územní ekologické limity těžby v SHP, 2005).



Obrázek 69 Limity těžby, portál greenpeace-media.cz, 2011



Obrázek 70 Sesuv v oblasti Jezeří, 2011, fotoarchiv autora

Finanční prostředky by měl poskytnout stát z 15 miliard, které získal z privatizačních výnosů a určil je na odstranění ekologických škod způsobených těžební činností v Ústeckém a Karlovarském kraji (usnesení VČR č. 50/2002 a č. 189/2002). Zůstává ovšem otázkou, zda lze učinit taková sanační opatření, která jsou schopna zamezit dalším sesuvům dlouhodobě narušovaného svahu Krušných hor.

V tomto ohledu se plně přikláním k názoru místostarosty Horního Jiřetína p. Buřta, který se vyjádřil pro webový portál zprávy.idnes.cz, cituji: *„Já bych to nazval tunelováním ekomiliard. Když se po prudkém svahu rozjede několik miliónů kubíků zeminy, žádné opěrné zdi, piloty a kotvy je neudrží, jediným řešením je zastavit těžbu u paty kopce.“*

7. Závěr

Jsem si vědom, že téma Komořanského jezera je velmi obsáhlé a dá se uchopit mnoha způsoby. Snažil jsem se zachytit jinou tvář kraje, než je ta spojená s těžbou a podtrhnout potenciál oblasti po následné rekultivaci. Na základě informací, které jsem měl možnost zpracovat během této práce, jsem došel k následujícím závěrům.

Krajina tzv. Komořanského jezera prošla za necelých 200 let opravdu razantní proměnou. Od kulturní krajiny využívané zejména zemědělci a rybáři, krajinu přírodě blízkou a vyváženou ke krajině plně industrializované a přeměněné, nepříliš vzdálené představě Ocelového města J. Verna.

S postupující industrializací, nástupem a rozvojem těžby začal člověk ovlivňovat krajinu čím dál více. Velké přesuny zeminy, překlady toků, likvidace obcí, přesídlování velkého počtu obyvatelstva s dalšími zásahy měnící tvář kraje. Byla narušena stabilita svahu krušných hor v oblasti Jezeří. Nezanedbatelnou je jistě také i změna struktury obyvatelstva a neprovázanost nově přistěhovaných lidí s tímto krajem. Vše v zájmu státu a pokroku.

Krajina Komořanského jezera byla přes 100 let využívána těžebními společnostmi. Při prolomení limitů těžby bude tato činnost pokračovat do roku 2060, a pokud bude povolena delší varianta, tak až do roku 2120. Bezpochyby dojde k dalšímu ohrožení sídelních struktur a životního prostředí jako celku (hranice dolového pole by měla končit cca 500 m od města Litvínova). Bude pokračovat ohrožování stability svahů krušných hor, protože nedojde k zatížení úpatí svahů takovým způsobem, který toto riziko minimalizuje nebo zcela anuluje. Myslím si, že nelze v tomto směru považovat za dostatečné zatížení výsypkou postupujícího velkolomu. Pokračující těžba bude mít také za následek zničení obce Horní Jiřetín a Černice. Bude následovat likvidace Dolnojirětínského mokřadu a ohrožení další obnovených nebo vzácných lokalit včetně druhů, které zde žijí. Argumenty pro těžbu jsou samozřejmě ekonomické, ale při výčtu negativ, které těžba způsobuje, mi tento argument přijde jako velice slabý. Myslím, že by se tento kraj měl ubírat jiným směrem než doposud. Možnosti a varianty jsem nastínil v předešlých kapitolách.

V případě rekultivace Velkolomu ČSA se jako nejpřijatelnější variantou jeví hydričká forma. Zatopením dolové jámy by vznikla zajímavá vodní plocha, jak rozlohou, tak umístěním. V tomto řešení se dle mého soudu skrývá hned několik pozitiv. Vedlo by k zatížení úpatí svahu Krušných hor značnou vodní masou. Řeka Bílina by se částečně vrátila k svému původnímu korytu.

Sama nádrž a okolí by se stalo místem pro návrat fauny a flóry. Tak jak tomu bylo v případě Dřínovské nádrže, anebo v menším měřítku Dolnojiřetinského mokřadu (návrat vzácných druhů atd.) Při vzniku velkého jezera tohoto typu, se stále nabízí srovnání s Dřínovskou nádrží. Nová vodní plocha by jistě byla vyhledávána turisty, rybáři a sportovci. V okolí je dostatek zajímavých míst, která by atraktivitu oblasti ještě zvýšila (snažil jsem se je podchytit v této práci). V lokalitě by se objevily nové pracovní příležitosti a kraj by se zbavil obav z možné postupující těžby – „kam až těžební stroje dojdou“. Krajina by se stabilizovala ve všech svých kulturně ekologických aspektech.

Těžba, zřejmě, přináší krátkodobě vyšší zisk, ale myslím si, že je lepší „podřít“ krajinu dlouhodobému využití a souznění s ní, než plánům novodobých uhlobaronů. Jsem přesvědčen, že šetrný přístup ke krajině a životnímu prostředí přinese člověku, v konečném výsledku, větší bohatství než těžba. Při čtení získaných materiálů a jejich zhodnocení jsem se nemohl ubránit myšlence, že tento kraj byl obětován, ale za svou oběť se mu ničeho nedostalo a v budoucnu ani ničeho nedostane.



Obrázek 71 Zámek Jezeří s pohledem na Albrechtice a krajinu, archiv Muzea Most

Přehled literatury a použitých zdrojů

- Hušek, Pavel. *Zámecký park Jezeří kdysi a dnes*. Praha: LD, 1971
- Pokorná, L. *Osud Mostecka*. Most, 1996. 61 s.
- Pokorná, L. *Komořanské jezero*, Sborník Mosteckého muzea, 2001
- Bureš, Slavomír. Dolnojiřetínský Mokřad: Bude přírodní památkou. *Kulturní kalendář Mostecka: Pontanus*. 2007, 2, 7, s. 23-24.
- Bureš, Slavomír. Paměť krajiny: Samá voda. *Deník Mostecka*. Úterý 30. září 2003, s. 19
- *Mostecko: těžební oblast se zaniklými obcemi v turistické mapě*. Most: Jena, 2009. 1 mapa.
- Český statistický úřad [online]. 2011 [cit. 2011-03-26]. Nejnovější čísla a rychle informace. Dostupné z WWW: <<http://www.czso.cz/csu/redakce.nsf/i/home>>.
- Petrlík, David. *Vliv antropogenní činnosti v oblasti Mostecka na životní prostředí*. Most, 2008. 52 s. Bakalářská práce. Česká zemědělská univerzita v Praze.
- PECHAROVÁ, Emilie; SVOBODA, Ivan; VRBOVÁ, Marie. *Obnova jezerní krajiny pod krušnými horami.*, 2010. 120 s.
- DURDÍK, Tomáš. Ústecký sborník historický 1983 : Povrchový průzkum zaniklého hradu neznámého jména u Albrechtic na Mostecku. In *Ústecký sborník historický 1983*. Ústí nad Labem: Severočeské nakladatelství, 1984. s. 31-44.
- FORMAN, R; GORDON, M. *Krajinná ekologie*. Praha: Academia, 1993. 583 s.
- HURNÍK, Stanislav. Minerální a ostatní podzemní vody na Mostecku: x. In *Sborník okresního muzea v Mostě*. Most: Oblastní muzeum v Mostě, příspěvková organizace, 2004. s. 3-92.
- ŘÍHA, Martin, et al. *Územní ekologické limity těžby v SHP*. Praha: Společnost pro krajinu, 2005. 60 s.
- KUPKA, J. Nejstarší přehrada. *Průboj*. 1978, 6, s. 135-136.
- NETÍK, Jan. *Komořany 1250-1970*. Most: MNV Komořany, 1987.
- *Retrospektivní lexikon obcí ČSSR 1850-1970*. Praha, 1978.
- SÝKOROVÁ, Jana. *Zmizelé domovy*. Most: Oblastní muzeum v Mostě, příspěvková organizace, 2002.
- ŠÍŘINA, P. Rekultivace území a recentních krajinných prvků: technická a biologická rekultivace. In *Strategie obnovy hornické krajiny*. Ostrava, 2003.
- CÍLEK, Václav. *Krajiny vnitřní a vnější*. Praha: Dokořán, 2007. 269 s.
- PAPEŠ, Václav. *Historická geografie Komořanského jezera*. Olomouc, 2008. 59 s. Diplomová práce. Univerzita Palackého v Olomouci.
- Česká republika. Ročník XX. In *Věstník Ministerstva životního prostředí*. 2010, 1, s. 1-48.
- BRŮNA, Vladimír; KŘOVÁKOVÁ, Kateřina. Staré mapy jako cenný zdroj informací o stavu a vývoji krajiny: Mostecko na starých mapách. In *Zahrada-Park-Krajina*. [s.l.] : [s.n.], 2005. s. 25-29.
- *Přehrady: Povodí Ohře*. Chomutov : [s.n.], 2010. 56 s.

- PŘIKRYL, Ivo . Vody vznikající v Podkrušnohoří v souvislosti s těžbou nerostů . In *Prezentace*. [s.l.] : [s.n.], 2007. s. 1.
- MAREK, Jan. Jezeří znovu v ohrožení?. In *Geotechnika*. [s.l.] : [s.n.], 2005. s. 8.
- BURDA, Jan . *Geografie*. [s.l.] : [s.n.], 2010. Dendrogeomorfologická analýza dynamiky svahových pohybů v lokalitě Jezeří, s. 440-460.
- KAŠPÁRKOVÁ, Jana. *Dřínov - Jezeří*. [s.l.], 198?. 18 s. Referát. Gymnázium Litvínov.
- *Technicko-ekonomický zpravodaj*. Most: Severografia n. p, Závod most, 1987. 79 s.
- NOVÁK, Vlastimil. *Komořany - minulost a současnost*. Doly a úpravny Komořany : [s.n.], 1993.

Internetové zdroje

- *Biologicko-expertízy a poradenství* [online]. 2011 [cit. 2011-04-26]. Dostupné z WWW: <<http://www.biologickehodnoceni.cz/>>.
- *Econnect* [online]. 2011 [cit. 2011-04-26]. Dostupné z WWW: <<http://www.ecn.cz/>>.
- *Město Horní Jiřetín* [online]. 2011 [cit. 2011-04-26]. Dostupné z WWW: <<http://www.hornijiretin.cz/>>.
- *Oblastní muzeum v Mostě: příspěvková organizace* [online]. 2011 [cit. 2011-04-26]. Dostupné z WWW: <<http://www.muzeum-most.cz/>>.
- *Jezerka* [online]. 2011 [cit. 2011-04-26]. Dostupné z WWW: <<http://www.nprjezerka.cz/>>.
- *Povodí Ohře* [online]. 2011 [cit. 2011-04-26]. Dostupné z WWW: <<http://www.poh.cz/>>.
- *Krušné hory na Mostecku* [online]. 2011 [cit. 2011-04-26]. Dostupné z WWW: <<http://rangiroa.sweb.cz/>>.
- SMOKOŇ, Radovan. *Fotoweb* [online]. 2011 [cit. 2011-04-26]. Dostupné z WWW: <<http://www.foto-smokon.com/>>.
- *Geoportal* [online]. 2011 [cit. 2011-04-26]. Dostupné z WWW: <<http://geoportal.gov.cz/web/guest/home;jsessionid=10A212885AE1C9402F342175D6BD1389>>.
- *Geolab* [online]. 2011 [cit. 2011-04-26]. Dostupné z WWW: <<http://oldmaps.geolab.cz/>>.
- *Macrophotography* [online]. 2011 [cit. 2011-04-26]. Dostupné z WWW: <<http://www.macrophotography.cz/>>.

Přílohy