

**Univerzita Palackého v Olomouci
Cyrilometodějská teologická fakulta**

Katedra křesťanské sociální práce

Bakalářská práce

2010

Petra Kubíková

**Univerzita Palackého v Olomouci
Cyrilometodějská teologická fakulta**

Katedra křesťanské sociální práce

Charitativní a sociální práce

Petra Kubíková

**Podpora matek ve výchově preadolescenta
v azylovém domě**

Bakalářská práce

Vedoucí práce: Mgr. Hana Šlechtová, Ph.D.

2010

Prohlášení

Prohlašuji, že jsem bakalářskou práci zpracovala samostatně a všechny použité prameny a literaturu jsem uvedla v seznamu bibliografie.

V Olomouci dne 6. 5. 2010

Poděkování

Na tomto místě chci poděkovat především Mgr. Haně Šlechtové, Ph.D. za odborné konzultace a podnětné připomínky při vedení mé práce. Moje velké poděkování také patří azylovému domu, kde jsem prováděla případové studie.

OBSAH

Úvod.....	5
1 Jedinec v období těsně před adolescencí – pubescent/„preadolescent“	7
1.1 Tělesný vývoj v pubescenci.....	8
1.2 Psychické vývojové změny pubescenta.....	9
1.3 Socializace preadolescenta a vliv vrstevnické skupiny	13
2 Rodina osamělé matky.....	18
2.1 Neúplná rodina.....	18
2.2 Různé skupiny osamělých matek.....	22
3 Výchova dítěte v rodině.....	25
3.1 Záměrná výchova.....	25
3.2 Spontánní výchova.....	28
3.3 Potenciálně problémové aspekty výchovy.....	29
4 Kategorizace poruch rodin z hlediska pomáhajících profesí.....	35
4.1 Klinické rodiny	35
4.2 Typologie vztahově patologických tendencí ve fungování rodin.....	36
5 Azylový dům jako vybraná služba poskytovaná pro matky s dětmi	38
5.1 Charakteristika vybraného azylového domu pro matky s dětmi.....	38
5.2 Nabízené služby konkrétního azylového domu pro matky s dětmi	40
6 Metodologie výzkumu	43
7 Případ paní Lucky.....	45
7.1 Stručné představení paní Lucky.....	45
7.2 Defínované výchovné problémy paní Lucky.....	48
7.3 Metody práce s paní Luckou a jejím synem v AD	49
8 Případ paní Mirky.....	51
8.1 Stručné představení paní Mirky.....	51
8.2 Defínované výchovné problémy paní Mirky.....	54
8.3 Metody práce s paní Mirkou a jejími dětmi v AD.....	56
Závěr.....	58
Seznam bibliografie.....	60
Seznam zkratk.....	63
Seznam obrázků.....	64
Příloha.....	65

ÚVOD

Pro svoji bakalářskou práci jsem si vybrala problematiku osamělých matek, které samy vychovávají své děti a současně (z nějakého důvodu, ne nutně kvůli osamění ve výchově) vyhledaly pomoc sociálních služeb – jsou klientkami azylového domu. Pro toto téma jsem se rozhodla během své praxe, kterou jsem absolvovala v konkrétním azylovém domě, kde jsem strávila dva měsíce.

Matky s preadolescentními dětmi jsem si zvolila z toho důvodu, že dospívání je v jistém smyslu ve vývoji dítěte nejsložitější, ale také současně velmi zajímavé období. Mladí lidé v této životní etapě hledají svoji identitu, odpovědi na různorodé otázky a utváří si vlastní pohled na svět. Právě v tomto období jsou pro ně důležité zkušenosti, které se jim dostávají od jejich rodiny. Mám na mysli, jaký styl výchovy rodiče upřednostňují, jaký projevují zájem o dítě, jaký mu dávají vzor a jak o ně pečují. Ve zmíněném se mohou lišit rodiny, kde děti vychovává pouze matka, od rodin úplných. Žena, která se buď vlastním rozhodnutím nebo jiným přičiněním ocitne bez partnera, to nemá v dnešní společnosti snadné. Musí sama zajistit výchovu dítěte, péči o ně, ale také musí řešit ekonomické a bytové podmínky. Zůstat v této situaci dobrou matkou je značně obtížné. Navíc, přidají-li se k tomu specifické problémy na úrovni sociálního fungování (klientky azylového domu pro matky s dětmi se často potýkají s následujícími druhy problémů: nedostatek financí, bytová nouze, nefungující původní, tzv. orientační rodina, chybějící partner a další).

Cílem práce je identifikovat realizované i potenciální způsoby podpory matek preadolescentních dětí ve výkonu jejich rodičovské role.

Metodou pro zjištění zkoumaného jevu je případová studie. Tuto metodu vybírám, protože mi pomůže zjistit konkrétní informace o výchově dětí u konkrétní klientky, zasazené do souvislostí její jedinečné situace. Vzhledem k zvolenému tématu práce si vybírám dvě matky, jejichž děti jsou v období puberty. Případy těchto dvou matek zpracovávám každý zvlášť. Nejdříve se zaměřuji na vztah mezi matkou a dětmi, kdy vycházím z pozorování a ze zjištěných informací od sociálních pracovníků v azylovém domě. Následně prostuduji její dokumentaci, anamnézu a pak s ní dělám rozhovor, kde se stěžejní otázky týkají výchovy dětí a jejich pobytu v azylovém domě.

Při zpracování práce vycházím především z odborné literatury z oblastí pedagogiky, vývojové psychologie a sociální práce. Stěžejní literaturou pro mě jsou

knihy od J. Čápa, J. Dunovského, M. Vágnerové a O. Matouška. Základním pramenem pro mě jsou získané materiály k případovým studím a interní materiály konkrétního azylového domu.

Celá práce je členěna do osmi kapitol. V první kapitole se věnuji vývojovým změnám, které probíhají v období dospívání. Druhá kapitola je zaměřena na roli osamocené rodiče. O výchově, výchovných stylech a výchovných prostředcích pojednává třetí kapitola. Čtvrtá kapitola popisuje poruchy rodiny, které mohou nastat v souvislosti s poruchou rodičovské role. Poslední čtyři kapitoly jsou věnovány přímo provedenému výzkumu. Nejdříve vysvětluji zvolenou metodologii výzkumu. Potom charakterizuji konkrétní azylový dům a jeho služby. V posledních dvou kapitolách představuji dvě vybrané matky z konkrétního azylového domu a u každé z nich identifikuji jejich výchovné problémy. Na závěr popisuji, jak jim azylový dům pomáhá či pomáhal tyto problémy řešit. Dále zmiňuji, jaká pomoc v oblasti výchovy v tomto zařízení chybí. Vzhledem k podobnosti témat mé absolventské a bakalářské práce, jsou pátá a šestá kapitola převážně převzaty z absolventské práce.¹

Ve své práci pro matku, která žije v azylovém domě používám označení *klientka*. Tento termín je používán přímo v azylových domech. Název konkrétního zařízení je anonymizován a všechna použitá jména jsou fiktivní z důvodů zachování naprosté anonymity azylového domu a především jeho klientek.

Přepisy celých rozhovorů s klientkami nejsou z etických důvodů v práci uvedeny. Okruhy otázek, které pokládám matkám při případové studii jsou uvedeny v příloze. Text práce je doplněn příklady z vlastní praxe v konkrétním AD.

¹ P. Kubíková, *Podpora matek – klientek azylového domu (studie z vybraného azylového zařízení)*. [práce odevzdaná na CARITAS – VOŠ sociální Olomouc v dubnu 2010].

1 JEDINEC V OBDOBÍ TĚSNĚ PŘED ADOLESCENCÍ – PUBESCENT/„PREADOLESCENT“

V odborné literatuře se setkáváme spíše s pojmem pubescent, který označuje jedince v období spojeném s vývojovými proměnami, které se do značné míry kryje s obdobím, které označuji jako „preadolescentní“. Co se týče v odborné literatuře prakticky nepoužívaného pojmu „preadolescent“², k jeho užití sahám proto, abych soustředila pozornost především na společensko – normativní vlivy působící na jedince v období od pubescence k období, kdy je možné jej označit za adolescenta, nikoliv na fyziologické a psychologické proměny spojené s pubescencí. Ačkoliv období „preadolescence“ se věkově převážně kryje s pubescencí, z hlediska sociálního jednání dotyčných jedinců období pubescence může přesahovat. Tam, kde píšou o fyziologických či psychologických proměnách, užívám označení pubescent/dospívající.

Jednotliví autoři pro období puberty používají různé termíny. Například P. Macek se zmiňuje v této souvislosti o adolescenci, ale pod tímto označením má na mysli celé dospívání včetně pozdější fáze. Naopak J. Čáp se zaměřuje konkrétně na dospívání. Pro tuto práci je stěžejní pojem pubescence, s kterým dále pracuji. Období pubescence trvá zhruba od 11 do 15 let, ale udaný věkový údaj je u každého individuální, protože někdo je sotva v 15 letech pubescentní. Pubescence je rozdělena na fázi prepuberty a fázi vlastní puberty.³

První fáze se označuje jako *prepuberta*. Začíná při prvních známkách pohlavního dospívání. U dívek končí nástupem menstruace a chlapců první noční polucí. U většiny dívek v dnešní společnosti tato fáze trvá zhruba od 11 do 13 let a u chlapců probíhá o rok až dva později.⁴ V této době dítě projevuje pečovatelské sklony k malým dětem. Má větší zájem o své mladší sourozence. Osvojuje si dovednosti, které mu budou později užitečné při zvládnutí rodičovské role. U těchto dětí se také projevuje potřeba komunikace se zvířaty. Hledají v nich svého přítele, kterému důvěřují a svěřují se mu. Zvířata jim pomáhají zvládat jejich zvýšenou citlivost a případné konflikty v rodině, ve škole a s vrstevníky.⁵

² Proto jej dávám do uvozovek. Kupř. francouzský sociolog F. de Singly pro označení jedince v tomto věku používá slovní hříčku „adonnaissant“, rodící se adolescent.

³ Srov. LANGMEIER, J., KREJČÍŘOVÁ, D., *Vývojová psychologie*, s. 139.

⁴ Srov. tamtéž, s. 139.

⁵ Srov. ČÁP, J., MAREŠ, J., *Psychologie pro učitele*, s. 232 – 233.

Druhá fáze je nazývána jako *vlastní puberta*. Tato fáze nastupuje po prepubertě a trvá do dosažení reprodukční schopnosti. Vzhledem k věku se toto období dá vymezit od 13 – 15 let.⁶ Nejvíce viditelné jsou nyní biologické změny. Postava dítěte se začíná podobat tělu dospělého muže a ženy.⁷ Konkrétní tělesné a vývojové změny jsou uvedeny v následujícím textu.

1.1 Tělesný vývoj v pubescenci

Za významný projev dospívání je považována tělesná proměna. Dospívající změny v pubescenci citlivě vnímají, protože změna zevnějšku je důležitou součástí jejich identity.⁸ Pro dospívající není lehké přijmout změny jejich těla, které toto období doprovází. Obzvláště dívky, u kterých tělesný růst probíhá rychleji, bývají zneklidněny.⁹ Pokud je dospívajícímu změna nepříjemná, brání se realitě. Příkladem může být značně vyspělá dívka, která nosí volné svetry. P. Říčan uvádí, že ranější tělesné dospívání může představovat větší zátěž pro dívky než pro chlapce;¹⁰ mj. také proto, že především dospělí mají u dívky strach, aby předčasně nezačala se sexuálním životem. Chlapci jsou naopak spíše frustrováni, protože stále vypadají jako děti.¹¹

Charakteristickým znakem dospívání je zrychlený růst, který souvisí se zvýšením váhy. Marshal a Tanner pubertální změny popisují ve vývojových stádiích. Tato stádia mohou být pojata komplexně. U *dívek* pohlavní změny bývají výraznější.¹² Specifickým znakem jsou zvětšená prsa, ochlupení genitálu a úplný vývoj pohlavních znaků. Po přibrání na váze u dívek přichází menstruace. U *chlapců* je charakteristický vývoj penisu, šourku a ochlupení. Dále se objevuje růst vousů a změna hlasu.¹³ Jejich pohlavní vývoj není na první pohled tak nápadný jako u dívek. Ze sociálního hlediska je pro chlapce významný růst a rozvoj svalů. Vrstevníci takového chlapce mohou vnímat jako vzor, kterému se chtějí podobat. Statnější chlapci získávají lepší sociální status, který se odvíjí od jejich vzhledu a fyzické síly.¹⁴

⁶ Srov. LANGMEIER, J., KREJČÍŘOVÁ, D., *Vývojová psychologie*, s. 139.

⁷ Srov. ČÁP, J., MAREŠ, J., *Psychologie pro učitele*, s. 233.

⁸ Srov. VÁGNEROVÁ, M., *Vývojová psychologie: dětství, dospělost, stáří*, s. 211.

⁹ Srov. ČÁP, J., MAREŠ, J., *Psychologie pro učitele*, s. 233.

¹⁰ Srov. VÁGNEROVÁ, M., *Vývojová psychologie: dětství, dospělost, stáří*, s. 212.

¹¹ Srov. ČÁP, J., MAREŠ, J., *Psychologie pro učitele*, s. 233.

¹² Srov. VÁGNEROVÁ, M., *Vývojová psychologie: dětství, dospělost, stáří*, s. 212.

¹³ Srov. MACEK, P., *Adolescence*, s. 43 – 44.

¹⁴ Srov. VÁGNEROVÁ, M., *Vývojová psychologie: dětství, dospělost, stáří*, s. 212.

Mladiství často svůj vzhled srovnávají s ideálem a věnují zvýšenou pozornost svému vzhledu, účesu a oblečení.¹⁵ Pochybnosti o svém vzhledu má i velmi atraktivní dospívající, protože právě teď ví, že jeho tělo může vypadat jinak, lépe. S tělesnou atraktivitou je spojena sociální hodnota. Atraktivní dospívající je lépe přijímán vrstevníky a získává lepší sociální status. Snížená atraktivita vede pubescenta ke snaze kompenzovat ji něčím jiným, často hledá jiný způsob seberealizace.¹⁶ Jak je vidí druzí, je pro ně velmi důležité.¹⁷ Reakce dospělých a vrstevníků na jejich vzhled mohou být rozmanité. Tyto reakce ovlivňují sebepojetí pubescenta. Pokud z jejich hodnocení vyplývá, že proměna má spíše negativní význam, zvýší se u dospívajícího jeho nejistota a zhorší se sebehodnocení.¹⁸

Společnost klade větší nároky na ženskou krásu než na mužskou. Výsledkem je, že většina dívek se trápí tím, jak vypadá. Dívky častěji trpí nespokojeností se svým vzhledem. Obtížněji prožívají změnu proporcí svého těla. Pokud je tato změna zásadnější, může u dívek vyvolat větší nejistotu. Současné dívky jsou ovlivňovány ideálem krásy, který je jim prezentován modelkami, herečkami a jinými krasavicemi. Tento ideál upřednostňuje dívky, které jsou štíhlé, nohaté a bez výrazných boků a stehů. Problémem je, že mnohé z dívek tyto podmínky nesplňují. V období puberty se jejich tělesné proporce mění opačným směrem. Proto je preferovaný vzor pro většinu z nich nedostupný.¹⁹

1.2 Psychické vývojové změny pubescenta

V období dospívání kromě tělesných změn přicházejí i změny psychické. Podle Piageta dochází v u pubescentů k rozvoji abstraktního *myšlení*. To znamená, že pomocí intelektu dospívající může efektivně studovat náročné vědecké poznatky a jejich soustavy. Ovšem většina mladistvích nevyužívá tuto možnost, protože nemá dostatečnou motivaci a má množství emočních a sociálních problémů. U dospívajících se rozvíjí morální aspekt osobnosti. Pubescent již dokáže pochopit obecné morální pojmy a principy, jakými může být spravedlnost a pravda. Nyní je schopen uvažovat

¹⁵ Srov. ČÁP, J., MAREŠ, J., *Psychologie pro učitele*, s. 233.

¹⁶ Srov. VÁGNEROVÁ, M., *Vývojová psychologie: dětství, dospělost, stáří*, s. 213.

¹⁷ Srov. ČAČKA, O., *Psychologie duševního vývoje dětí a dospívajících s faktory optimalizace*, s. 224.

¹⁸ Srov. VÁGNEROVÁ, M., *Vývojová psychologie I.: dětství a dospívání*, s. 326 – 327.

¹⁹ Srov. VÁGNEROVÁ, M., *Vývojová psychologie: dětství, dospělost, stáří*, s. 211 – 214.

o svém budoucím životě.²⁰ S rozvojem abstraktního myšlení se u pubescenta projevuje schopnost představit si nereálné věci, operovat s abstraktními pojmy, a hledat alternativní řešení problémů.²¹

Změna myšlení je významná v mnoha směrech. Dospívající již dokáže uvažovat o různorodých možnostech. Nebere na vědomí jediné řešení, jako dříve, ale dokáže brát v úvahu možnosti reálné i imaginární. Přemýšlí, jak by daná situace mohla vypadat jinak, v čem by se mohla změnit. S tím souvisí jeho zvýšená kritičnost a hledání lepší varianty, než je ta současná. Může také docházet k tlaku na jiné lidi, aby se i oni začali chovat jinak. Právě zde se často objevuje u dospívajících jejich zájem o různé kultury, ekologii a jiné další aktivity. Jejich myšlení nyní pracuje systematictěji než doposud. Dokáží si vytvořit hypotézu, kterou jsou později schopni potvrdit nebo vyloučit. Svě myšlenky umí různě kombinovat a integrovat, i když pracují s abstraktním jednotkami.²²

Jak si pubescent osvojí myšlení, které je založeno na hypotézách, je okouzlen. Má pocit, že je všehoschopný a všemu rozumí. Bohužel s tím ale zatím nekoresponduje jeho nedostatek zkušeností. Ty u pubescentů vedou ke značné kritičnosti, protože mladí se domnívají, že všechno lze snáze vyřešit. V souvislosti s myšlením, které je především ovlivněno hypotézami, dochází ke změně chápání času. Dříve pro dítě byla nejdůležitější současnost, ale pro dospívajícího se stává čím dál významnější také budoucnost. Pubescent nyní dokáže říci, jak si představuje svoji budoucnost, čeho chce dosáhnout a jak chce žít.²³

Změna časové dimenze může ovlivnit jeho psychické potřeby. U *potřeby jistoty a bezpečí*, která je stále spojena s minulostí, se nic nemění. Ovšem nová schopnost, kterou je předvídaní budoucnosti, může dospívajícímu způsobovat nejistotu a ohrožení. Tím, že si tento člověk představuje, jak se bude budoucnost vyvíjet, nebo co možná bude následovat, v něm vzbuzuje nejistotu.²⁴ Významnou se začíná stávat *potřeba seberealizace*, která se začíná rozvíjet, když pubescent uvažuje o svých budoucích možnostech a plánech. Důležitost seberealizace se začíná z přítomnosti především rozšiřovat na budoucnost. Uvědomuje si, že špatný výkon může napravit v budoucnosti.

²⁰ Srov. ČÁP, J., MAREŠ, J., *Psychologie pro učitele*, s. 235.

²¹ Srov. MACEK, P., *Adolescence*, s. 47.

²² Srov. VÁGNEROVÁ, M., *Vývojová psychologie: dětství, dospělost, stáří*, s. 217 – 218.

²³ Srov. tamtéž, s. 218 – 219.

²⁴ Srov. tamtéž, s. 219.

Naopak také ví, že uspokojení, které mu přináší výborný výkon, nemusí být trvalé.²⁵ V budoucnosti totiž mohou nastat různé okolnosti a člověk si nikdy nemůže být jist, že potřeba seberealizace bude naplněna. Opět vzniká určitá nejistota, kterou v nižším věku nepocíťoval.²⁶ Teprve teď začíná mít smysl *potřeba otevřené budoucnosti*, která se odvíjí od toho, že pubescent je nyní schopen o budoucnosti uvažovat.²⁷

Mění se i *paměť* dospívajícího, postupně se zvyšuje množství informací uložených v dlouhodobé paměti.²⁸ Dospívající jsou nyní schopni používat účinnější strategie, které jim pomohou udržovat informace, které jsou pro ně důležité. Vytváří si určité systémy, které jim napomáhají k tomu, aby si určité informace snáze zapamatovali. Z učiva si dokáží vybírat pouze podstatné informace. Při učení si vytváří různé pomůcky, které jim pomáhají k rychlejšímu pochopení a zapamatování určité látky. Dospívající jsou schopni jednotlivé souvislosti logicky odvozovat.²⁹

V tomto období se u dospívajících zvyšuje také *emocionalita*. Švancara to zdůvodňuje takto: „souvisí to s hormonálními změnami, se zvýšenou mírou sebereflexe a egocentričnosti, s vysokou potřebou sebehodnocení, resp. s horováním a nadšením pro určité osoby a ideály, které vytvářejí pro sebehodnocení referenční rámec.“³⁰

Kon uvádí, že období dospívání nemusí být vždy emocionálně bouřlivé a dramatické. Odvíjí se to od individuálně typických rozdílů osoby.³¹

Pubescent ve svém životě ztrácí bývalou citovou jistotu. Další významná změna v jeho prožívání je spojena s vlastními pocity a náladami, které mohou pubescenta často překvapit. Změny jsou pro něho samotného nepříjemné. Emoční výkyvy bývají spojeny se střídáním intenzivní aktivity a apatie. Dospělí tak mohou mít pocity, že jsou jejich dospívající děti rozmazlené, neumí se chovat a obtěžují okolí svými rozmary. V tomto názoru je utvrzuje to, že ke změně jejich chování, nemají žádné důvody. Emoční prožívání se projevuje větší impulzivitou a nedostatkem sebeovládání. Proto také obvykle ve společnosti dochází k menšímu přijetí pubescenta. Větší odmítání a negativní reakce od ostatních, posilují nejistotu dospívajícího. Pubescent bývá často

²⁵ Srov. VÁGNEROVÁ, M., *Vývojová psychologie I.: dětství a dospívání*, s. 335.

²⁶ Srov. VÁGNEROVÁ, M., *Vývojová psychologie: dětství, dospělost, stáří*, s. 219 – 220.

²⁷ Srov. *tamtéž*, s. 220.

²⁸ Srov. MACEK, P., *Adolescence*, s. 47.

²⁹ Srov. VÁGNEROVÁ, M., *Vývojová psychologie I.: dětství a dospívání*, s. 339.

³⁰ MACEK, P., *Adolescence*, s. 47.

³¹ Srov. *tamtéž*, s. 47.

přecitlivělý na reakce ostatních lidí, které si nesprávně interpretuje jako nepřiměřené a nepřátelské.³²

Pubertální vztahovačnost je výrazem osobní nejistoty, která je typická pro proměnu vlastní identity. Chování druhých lidí přináší pubescentovi zpětnou vazbu. Nemusí být vždy pozitivní, právě naopak často bývá kritická. Proto se u pubescenta zvyšuje jeho nejistota a negativní sebehodnocení.³³

Celková nejistota vzbuzuje u dospívajícího různé obranné reakce, jednou z nich může být *regrese*. Doba této reakce se odvíjí od potřeby dospívajícího. Říčan ve spojení s touto změnou hovoří o tzv. *mechanismu kyvadla*. Dospívající, který dosáhl určitého vývojového stádia, se v některých situacích může chtít vrátit k dětskému chování. Například si znovu čte dětské knihy, častěji si povídá s rodiči a hraje hry, které dříve kritizoval. Tento návrat, i když je krátkodobý, dospívajícímu umožňuje relaxaci a prožívání pocitů jistoty.³⁴

Druhou obrannou reakcí, která může v období puberty nastat, je *únik do fantazie*. Ta dospívajícímu umožňuje prožít role, které ve skutečnosti prožít nemůže. Fantazie mu dovoluje nezávazně experimentovat s různými nerealizovatelnými představami. Nemusí respektovat žádná pravidla a průběh tohoto děje se odvíjí od jeho vůle a přání. Nemusí respektovat zákony a není ovlivněn časem.³⁵ Únik do nereálného světa probíhá i v jiných obdobích lidského vývoje. Je to například, když si člověk chce na chvíli odpočinout od reality dnešního světa.

Pubescent je více *egocentrický*. D. Elkind popsal několik variant, jak se egocentrismus u dospívajícího může projevat. Za prvé se zmiňuje o zvýšené *hyperkritice*. Pubescent často přemýšlí a hledá rozdílné varianty pro řešení různých věcí. Při přemýšlení objeví jednu variantu, která se mu jeví jako jednoznačně nejlepší a nejvhodnější. Pokud dospělí uvažují jinak než on, což z jeho pohledu je velmi často, obviní je z neschopnosti, pokrytectví a dalšího. Kritičnost může být i výrazem nejistoty, když tento člověk hledá něco, co by mohl považovat za stabilní.³⁶

Dalším projevem egocentrismu je sklon k *polemizování*, který vyplývá z potřeby procvičit si své intelektové kompetence a ověřit si své uvažování. Své úžasné myšlenky

³² Srov. VÁGNEROVÁ, M., *Vývojová psychologie: dětství, dospělost, stáří*, s. 211 – 214.

³³ Srov. tamtéž, s. 215.

³⁴ Srov. tamtéž, s. 215 – 216.

³⁵ Srov. tamtéž, s. 216.

³⁶ Srov. tamtéž, s. 220.

si také potřebuje potvrdit. Věří tomu, že jeho argumenty jsou tak jasné, že je každý musí pochopit. Dospívající mnohdy nerespektuje odlišný názor a to především u svých vrstevníků a příbuzných. Vrstevníci ho chápou, protože nyní prožívají to samé. Ovšem dospělé tyto debaty mohou obtěžovat, a proto je odmítají.³⁷

Následující uvedenou variantou egocentrismu je, že pubescent často podléhá osobnímu klamu, že *jeho myšlenky, pocity a zkušenosti jsou zcela výjimečné*. Pocit jedinečnosti vyplývá z neznalosti způsobu uvažování ostatních lidí. Proto není dospívající schopen, správně si vyložit názory ostatních lidí. Vzhledem k tomu se někdy může chovat nepřiměřeně, může si tak způsobit problémy v sociální orientaci, které zvyšují jeho nejistotu. Tento problém po určité době zanikne.³⁸

Poslední variantou je zvýšená *přecitlivělost a vztahovačnost*. Elkind tento stav nazývá „iluzi imaginárního publika“; dospívající si myslí, že celý okolní svět je zaměřen na něho a kritizuje ho. I zde jde o projev nezralosti a nevyrovnanosti, tento stav později vymizí. Dospívající si postupně uvědomí, že pro ostatní není natolik zajímavý, aby ho neustále sledovali.³⁹

1.3 Socializace preadolescenta a vliv vrstevnické skupiny

Corneau o socializaci dospívajícího píše, že je významnou životní fází, která se označuje jako období druhého sociálního narození, spojeného se samostatným vstupem do společnosti.⁴⁰ K období dospívání se vážou dva důležité sociální mezníky, kterými jsou ukončení základní školy a výběr dalšího vzdělávání, které má dospívajícího nasměrovat k výběru jeho budoucí profese.⁴¹ U preadolescenta se mění vztahy s rodiči a vrstevníky, o kterých je dále zmiňováno. Proces rozšiřování a hledání nových vztahů probíhá celý život, ale právě v pubertě je rozhodující pro budoucí osvojení základní manželské a rodičovské role.⁴²

Rodina je pro dítě prvním přirozeným socializačním prostředím.⁴³ Aby se dítě stalo samostatnou a zodpovědnou osobou, potřebuje se osvobodit od závislosti na

³⁷ Srov. VÁGNEROVÁ, M., *Vývojová psychologie: dětství, dospělost, stáří*, s. 220.

³⁸ Srov. tamtéž, s. 220 – 221.

³⁹ Srov. VÁGNEROVÁ, M., *Vývojová psychologie I.: dětství a dospívání*, s. 336 – 337.

⁴⁰ Srov. tamtéž, s. 346.

⁴¹ Srov. VÁGNEROVÁ, M., *Vývojová psychologie: dětství, dospělost, stáří*, s. 228.

⁴² Srov. LANGMEIER, J., KREJČÍŘOVÁ, D., *Vývojová psychologie*, s. 149.

⁴³ Srov. ŠIMÍČKOVÁ-ČÍŽKOVÁ, J., *Přehled sociální psychologie*, s. 47.

rodině.⁴⁴ Není to ve smyslu zrušení citové vazby k rodičům, ale jejich proměny. Jde o překonání vazby, která může v budoucnu dospívajícího omezovat ve vývoji jeho osobnosti.⁴⁵ Při *emancipaci preadolescenta* od rodiny záleží na předchozím vztahu dítěte k rodičům a typu rodiny. Při výchově jen jedním rodičem probíhá separace od rodiny komplikovaněji.⁴⁶ Pokud vztahy v rodině probíhaly bez konfliktů, byly pro dítě hlubší a jistější, a tím snáze probíhá proces emancipace, který je nutný pro osobní zrání. Osvobození od rodiny nemusí vždy probíhat snadno. Obzvláště problematické to je u matek, které nechtějí, aby jejich dítě na nich přestalo být závislé. Naopak někteří rodiče dítě nutí do samostatnosti předčasně, i když ještě není dost vyzrálé. Každý dospívající si hledá svůj vlastní způsob, jak se od rodiny odpoutat. Nejčastěji to probíhá pomocí přemístění citových vztahů na jinou osobu, může to být vrstevník někdy i učitel a další.⁴⁷

Kromě vztahů, které jsou v této životní fázi významné, také dospívající potřebuje mít svůj vlastní prostor, kam může „utéct“ před okolním světem. Singly uvádí, že při rozvoji nezávislosti a autonomie, které patří k procesu individualizace je důležité, aby rodina poskytla dospívajícímu vlastní prostor – např. v podobě vlastního pokoje. V souvislosti s tímto prostorem je však pro mladé lidi podstatné, aby měli pocit, že pokoj je v jejich vlastnictví. To neznamená jen (a ani především), že pokoj, o který se dělí se sourozencem chápou jinak než pokoj, který je opravdu pouze jejich, ale hlavně, že o tom, co v něm budou podnikat a jak bude vybaven, rozhodují především oni sami, nikoliv jejich rodiče. Pokoj dospívajících má zpravidla dvojí charakter, z části je školní a z části osobní. Tento charakter vystihuje postel a psací stůl. Postel dovoluje odpočinek, relaxaci a je považována za protiklad psacího stolu, který symbolizuje činnosti spojené se školní docházkou. Smyslem vlastního pokoje je pro dospívajícího přístup do světa fantazie a snů. Představují si, že jejich pokoj je fotbalové hřiště, taneční sál a jiné. Podle Singlyho hlavní nezávislost, kterou dospívající oceňují tkví právě ve svobodném užívání nějakého území, v tomto smyslu jejich pokoje. Pro každého je významné vlastnit aspoň malý kousek prostoru.⁴⁸ Matky a jejich děti v AD tento pocit většinou nemají, protože pokoj, který v tomto zařízení mají, nesplňuje zmíněné

⁴⁴ Srov. ČÁP, J., MAREŠ, J., *Psychologie pro učitele*, s. 234.

⁴⁵ Srov. VÁGNEROVÁ, M., *Vývojová psychologie: dětství, dospělost, stáří*, s. 238.

⁴⁶ Srov. KOCOURKOVÁ, J., Normální vývoj dítěte a adolescenta. In HORT, VL., HRDLÍČKA M., KOCOURKOVÁ J., MALÁ, E., A KOL., *Dětská a adolescentní psychiatrie*, s. 38.

⁴⁷ Srov. LANGMEIER, J., KREJČÍŘOVÁ, D., *Vývojová psychologie*, s. 149.

⁴⁸ Srov. Singly, F. de, Mít vlastní pokoj. Ke vztahu mezi prostorem a osobní identitou. *Sociální studia*.

požadavky. Pokoj v AD je pro ně místem, které jim poskytuje ubytování, avšak jiný účel pro ně nespĺňuje.

Pro dospívajícího jsou podstatné sociální skupiny a instituce jako v mladším věku, ale nyní pro něho mají jiný význam. Rodina je stále výrazným sociálním zázemím, i když se od ní preadolescent začíná odpoutávat. Rodiče jsou pro něho i nadále nositelé rodičovské autority, ale nyní se jejich formální nadřazenost snižuje. Škola se stává místem, které nám pomáhá rozhodnout se o budoucím sociálním zařazení. Instituce, které ovlivňují sociální zařazení preadolescenta a rozvoj jeho schopností a dovedností, se nazývají volnočasové. Mohou pomáhat dospívajícím zvládat negativní vliv rodiny a neúspěchy ve škole. Velmi významnou sociální skupinou je vrstevnická skupina, která se pro dospívajícího postupně stává více důležitou. Získává od ní zdroj emoční a sociální opory. Rozvíjí se množství přátelských vztahů, ale i první lásky. Skupina má svoji hierarchii, je jí nadřazený vůdce, kterého musí ostatní respektovat.⁴⁹

V rámci různých sociálních skupin dospívající získává *nové role*. Ty mu mohou zvednout jeho sebevědomí, ale mohou se pro něho stát i zatěžujícím a ohrožujícím. První rolí je role dospívajícího, která je dána biologicky a je u ní viditelný rozvoj pohlavních znaků. Za druhou roli se označuje role člena party nebo skupiny, s kterou se dospívající ztotožňuje přijímáním jejích pravidel a hodnot. Získává v ní určitou sociální identitu. Poslední je role blízkého přítele, na kterého se preadolescent může spolehnout a může mu plně důvěřovat. V tomto věku je pro dospívajícího tento přítel významnou osobou.⁵⁰

Při odpoutávání od rodičů dochází k zařazení do *skupin vrstevníků*, které jsou nezbytné pro další začleňování preadolescenta do společnosti.⁵¹ Vrstevnická skupina si stanovuje své vlastní hodnoty, normy a ideály.⁵² Má určené své generační ideály, kterými se řídí. Pouhé přijetí jedince do této skupiny může znamenat určitou prestiž. Ale pokud si vybere ideál, s kterým nesouhlasí skupina, může být jejími členy považován za směšného.⁵³ Vrstevníci mají rovnocenné postavení jako jiný preadolescent, jsou z jedné generační skupiny a sdílí stejné zájmy a potřeby.⁵⁴ Členové těchto skupin mají totožné nebo podobné problémy a názory, narozdíl od dospělých.

⁴⁹ Srov. VÁGNEROVÁ, M., *Vývojová psychologie I.: dětství a dospívání*, s. 347.

⁵⁰ Srov. *tamtéž*, s. 348.

⁵¹ Srov. ČÁP, J., MAREŠ, J., *Psychologie pro učitele*, s. 234.

⁵² Srov. VÁGNEROVÁ, M., *Vývojová psychologie I.: dětství a dospívání*, s. 374.

⁵³ Srov. VÁGNEROVÁ, M., *Vývojová psychologie: dětství, dospělost, stáří*, s. 246.

⁵⁴ Srov. VÁGNEROVÁ, M., *Vývojová psychologie I.: dětství a dospívání*, s. 371.

Preadolescent se potřebuje ve skupině dobře cítit a mít pocit, že ho ostatní akceptují. To mu přináší značné uspokojení a jistotu, která pak může ovlivnit jeho sebehodnocení.⁵⁵ Pro mládež z nefunkčních rodin je význam vrstevnické skupiny vyšší než u mládeže z rodin, kde je dospívajícímu poskytována přiměřená podpora a mají stanovené meze dovoleného chování. U preadolescentů ze špatného či nedostatečného rodinného zázemí je více pravděpodobnější, že potřebují, aby je vrstevnická skupina kladně přijala.⁵⁶

Skupina také slouží jako opora při procesu vytváření vlastní osobnosti. Příslušností ke skupině přijímá její skupinovou identitu; ta mu pomáhá v období, kdy si sám utváří individuální identitu.⁵⁷ Získávání vlastní autonomie prostřednictvím vrstevnické skupiny má několik fází. První z nich je vyhledání a přizpůsobení se skupině. Při druhé fázi přijímá skupinovou identitu, ztotožňuje se s ostatními členy skupiny. Třetí fáze je odvozena od splnění vývojové úlohy skupiny. Nyní se dospívající může postupně začít osamostatňovat. Projevuje se větší kritičností ke skupině, mění se její skupinová struktura a hierarchie.⁵⁸ Mladistvý se s vrstevnickou skupinou identifikuje, přijímá názory skupiny, styl života a další podobné jako je hudba, zábava, oblečení, účes nebo stejné způsoby vyjadřování a jiné.⁵⁹

Prostřednictvím vztahů s vrstevníky jsou uspokojovány různé psychické potřeby. Pomocí společných zkušeností vrstevníci pomáhají dospívajícímu naplňovat potřebu smysluplného učení. Společně zkouší najít řešení pro různé situace. Slouží i jako zdroj sociálního učení a pro některé dospívající mohou vrstevníci znamenat větší autoritu než dospělí. Preadolescenti se vzájemně napodobují.⁶⁰ Také mohou s ostatními porovnávat své chování a takto si ověřovat, jak se ve stejných situacích chovají ostatní. To je důležité pro jejich sebehodnocení a zároveň je to užitečná zpětná vazba. Jiným významným prvkem, který srovnává, jsou jeho zkušenosti s rodiči. Ověřuje si, zda se k jeho vrstevníkům rodiče chovají stejně, nebo jinak. Zjištěné informace od vrstevníků ohledně jejich rodičů, mu pomáhají ve vymáhání požadavků na svých rodičích.⁶¹

Při odpoutávání od rodiny ztrácí potřebu jistoty a bezpečí, kterou nyní může naplňovat pomocí nového vztahu s vrstevnickou skupinou, kteří prožívají to samé. Při

⁵⁵ Srov. ČÁP, J., MAREŠ, J., *Psychologie pro učitele*, s. 234.

⁵⁶ Srov. MATOUŠEK, O., KROFTOVÁ, A., *Mládež a delikvence*, s. 83.

⁵⁷ Srov. VÁGNEROVÁ, M., *Vývojová psychologie I.: dětství a dospívání*, s. 371.

⁵⁸ Srov. VÁGNEROVÁ, M., *Vývojová psychologie: dětství, dospělost, stáří*, s. 248.

⁵⁹ Srov. ČÁP, J., MAREŠ, J., *Psychologie pro učitele*, s. 234.

⁶⁰ Srov. VÁGNEROVÁ, M., *Vývojová psychologie I.: dětství a dospívání*, s. 371.

⁶¹ Srov. VÁGNEROVÁ, M., *Vývojová psychologie: dětství, dospělost, stáří*, s. 244.

zařazení do vrstevnické skupiny preadolescent získává dva možné zdroje jistoty, partu a rodinu, která přispívá k jeho rovnováze. Jednou ze stěžejních potřeb preadolescenta je akceptace, jež má větší význam než kdykoliv předtím. Kladné přijetí vrstevníky zvyšuje jeho jistotu a pozitivně ovlivňuje jeho rozvoj sebepojetí. Pozice, kterou si ve vrstevnické skupiny vybuduje, je důležitou součástí jeho identity. Proto, aby žádoucího postavení dosáhl, je schopen udělat téměř cokoliv. Odměnou za respektování skupinových norem je, že se dospívající může ztotožnit se skupinovou příslušností.⁶²

Podle Hamacheka vrstevnická skupina v období dospívání plní řadu dalších významných funkcí. Nejdůležitější funkcí pro dospívajícího je pomoc při získávání pocitu vlastní autonomie. Rovněž mu pomáhá stabilizovat se v procesu vlastních fyzických a psychických změn a uvědomit si, že těmito změnami prochází i jeho vrstevníci. Pokud se preadolescent nezařadí do nějaké vrstevnické skupiny, může to pro něho znamenat určité sociální stigma.⁶³

⁶² Srov. VÁGNEROVÁ, M., *Vývojová psychologie I.: dětství a dospívání*, s. 372.

⁶³ Srov. MACEK, P., *Adolescence*, s. 58.

2 RODINA OSAMĚLÉ MATKY

V dnešní době se obtížně hledá rodina, kde jsou všichni její členové pohromadě. Nejčastější typ neúplné rodiny tvoří matka se svými dětmi. Je důležité rozlišit matky, které jsou fakticky samy a matky, které žijí s partnerem, kterého si nevzaly.

2.1 Neúplná rodina

Pro neúplnou rodinu je charakteristická přítomnost jen jednoho z rodičů. Spektrum důvodů, které vedou k neúplnosti rodiny je značně široké, jak ukazuje vymezení francouzského sociologa Singlyho. Ten do pojmu neúplná rodina zahrnuje následující skutečnosti: „svobodné matky, vdovy i rozvedené ženy s dětmi, biologické rodiny nezahrnující manželský pár, i rodiny v čele s ženou bez partnera.“⁶⁴ Toto vymezení je výstižné vzhledem k této kapitole a odpovídá celé škále situací, které v těchto rodinách mohou nastat.

Rodina neúplná,⁶⁵ kterou Z. Matějček charakterizuje jako rodinu: „kde zůstává s dítětem či s dětmi jen jeden z rodičů, přičemž ten druhý chybí – podle kritérií pro sčítání lidu není v rodině hlášen k trvalému pobytu.“⁶⁶ Můžeme ovšem uvažovat o tom, jak moc se liší neúplná rodina od té rodiny, kde například otec fyzicky není přítomen v důsledku úmrtí, rozvodu, emigrace apod., od úplné rodiny, kde otec svoji funkci neplní a je „nepřítomen“ v důsledku alkoholismu, duševního onemocnění a další.⁶⁷ V poslední době se zvyšuje počet dětí, které vyrůstají v této rodině, kde je přítomna pouze matka.⁶⁸

Neúplné rodiny existovaly v průběhu celé historie. Jen s postupem času docházelo ke změnám ve způsobu jejich vzniku. I dříve tvořily významný podíl domácností, ale vznikaly většinou v důsledku úmrtí jednoho z rodičů a menší pravděpodobností opětovného sňatku ovdovělých. Ani nemanželské děti svobodných matek nebyly výjimkou. Oproti minulosti však došlo ke strukturálním změnám neúplných rodin. Dnes

⁶⁴ SINGLY, F. de, *Sociologie současné rodiny*, s. 38.

⁶⁵ Tento odstavec je částečně převzat z mé AP: P. Kubíková, *Podpora matek – klientek azylového domu (studie z vybraného azylového zařízení)*. [práce odevzdaná na CARITAS – VOŠ sociální Olomouc v dubnu 2010], s. 11.

⁶⁶ MATĚJČEK, Z., *Rodiče a děti*, s. 29.

⁶⁷ Srov. tamtéž, s. 29.

⁶⁸ Srov. MATOUŠEK, O., *Práce s rodinou*. In MATOUŠEK, O., A KOL., *Metody a řízení v sociální práci*, s. 182.

se převážně jedná o rozvedené domácnosti, domácnosti odděleně žijících vdaných a ženatých a také sem patří domácnosti svobodných matek, které však své mateřství vědomě plánovaly.⁶⁹

V posledních desetiletích se setkáváme v Evropě se zásadními změnami ve struktuře rodiny, ale i samotné rodičovství nabývá různých forem. V celosvětovém měřítku se dá říci, že právě počet neúplných rodin se zvyšuje, dnes tvoří asi 25 % všech domácností. Tato hodnota se samozřejmě v jednotlivých zemích odlišuje.⁷⁰

Tuto roli si většinou člověk nevolí jednoznačně, ale jde o volbu mezi dvěma negativními alternativami, kterými mohou být neuspokojivé partnerství nebo život osamělého rodiče. Osamělý rodič musí zastávat roli otcovskou i mateřskou, někdy to může být značně obtížné. Osoba potom ztrácí charakteristické rysy dané mužskou či ženskou rolí. Role osamoceneného rodiče je i emocionálně náročnější. Osamělý člověk ví, že je na všechno sám, proto potřebuje podporu od širší rodiny, příbuzných nebo přátel. Tato osoba bývá obvykle přetížena povinnostmi, za které je zodpovědná. Nemůže se o své povinnosti s nikým podělit, protože jen vzácně má pravidelnou pomoc od nějaké blízké osoby. Osamělý rodič se může cítit frustrovaný.⁷¹

Jeho osobní potřeby nemohou být plně uspokojeny, protože nedisponuje dostatkem času, energie a financí. Častěji tito lidé bývají sociálně izolováni od svého okolí, protože se věnují především svým dětem a domácnosti. Osamocenený rodič mívá více finančních problémů, především to platí u osamělých matek, které mají nižší výdělků.⁷²

Matějček uvádí další rizika, která mohou nastat u osamoceneného rodiče. Prvním rizikem může být *ohrožení základních funkcí rodiny*. V této souvislosti je to především zaměřeno na funkci citového zázemí v rodině a na přípravu socializace dětí. Právě tyto funkce mohou být narušeny, protože rodiče v neúplné rodině mívají méně času⁷³ než rodiče v úplné rodině, ve které se dětem může dostávat více péče a pozornosti.⁷⁴

⁶⁹ Srov. ŠŤASTNÁ A., *ANALÝZA: Neúplné rodiny a rozvody manželství s dětmi* [online], datum poslední aktualizace neuvedeno. [cit. 2005-03-22]. Dostupné na WWW: <http://www.demografie.info/?cz_detail_clanku&artcIID=28>.

⁷⁰ Srov. tamtéž.

⁷¹ Srov. VÁGNEROVÁ, M., *Vývojová psychologie: dětství, dospělost, stáří*, s. 366 – 367.

⁷² Srov. tamtéž, s. 366 – 367.

⁷³ Omezené množství času, kterým disponují osamocení rodiče souvisí s tím, že musí zastávat činnosti (domácí práce, péče o dítě a jiné), na které jsou sami pokud jim nepomáhá někdo další.

⁷⁴ Srov. KODYMOVÁ, P., KOLÁČKOVÁ, J., Sociální práce s osamocenenými rodiči. In MATOUŠEK, O., KOLÁČKOVÁ, J., KODYMOVÁ, P. (eds), *Sociální práce v praxi: specifika různých cílových skupin a práce s nimi.*, s. 45.

Dalším rizikem je *ekonomické znevýhodnění*. V neúplných rodinách nedochází k žádným úsporám do budoucna. Je zde výrazná ekonomická závislost na širší rodině. Právě z tohoto důvodu mnoho z nich žije se svými prarodiči. Toto je ta lepší situace, ale když nemají nikoho blízkého, mohou být okolnostmi nuceny využít sociálních služeb, např. v podobě azylového ubytování. Polovina neúplných rodin v čele s matkou se pohybuje pod hranicí životního minima i po získání všech sociálních příjmů a finančně jiný typ bydlení nejsou schopny zaplatit. V České republice systém sociálního zabezpečení počítá se dvěma příjmy v rodině. Finančně nejhůře jsou na tom svobodné osamělé matky v kategorii neúplných rodin. Často to vzniká tím, že je mezi nimi nejvyšší podíl nezaměstnaných a žen na rodičovské dovolené. Podle Kuchařové a Zamykalové se tyto dva problémy odvíjí od toho, že osamělé matky jsou jednou z nejohroženějších skupin v oblasti nezaměstnanosti.⁷⁵ Tímto problémem trpí většina osamocených rodičů, je to spojeno s nízkým sociálním statutem, který vede k nižším příjmům. Ale také s tím může souviset větší počet dětí a méně zodpovědný styl života. Při své praxi v AD jsem zjistila, že právě toto bylo častou příčinou pobytu matek v tomto zařízení. Od příjmu v rodině se odvíjí zabezpečování každodenních potřeb, jako jsou strava, bydlení, vzdělání a jiné. Špatná ekonomická situace rodiny má vliv na možnosti rozvoje jejich dětí. Při nedostatku financí je u dětí omezena realizace mimoškolního duševního, kulturního a sportovního rozvoje.⁷⁶

Značným rizikem osamocení rodiče je také *nezaměstnanost*. Podle Polívkové je osamocený rodič s dítětem pro zaměstnavatele neatraktivní, a proto je na trhu práce znevýhodněn. Zaměstnavatelé tyto rodiče nechtějí především z toho důvodu, že nemají druhého rodiče, který by jim pomohl při výchově a péči o dítě.⁷⁷ Více jsou ohroženy matky, které se vrací na trh práce po rodičovské dovolené. Ty se pak často stávají osobami, které jsou registrované na úřadech práce. Další komplikací, která po návratu matek do zaměstnání může nastat, je jejich požadavek na zkrácený pracovní úvazek, který je častým důvodem nepřijetí do zaměstnání.⁷⁸

Poslední z rizik je *bytová krize*, která u většiny neúplných rodin vzniká po rozpadu manželství. Nepříznivá finanční situace mnohdy nutí rodiče po rozvodu stále

⁷⁵ Srov. HAŠKOVÁ, H., *Mateřství v neúplných rodinách. Gender, rovné příležitosti, výzkum*. s. 15.

⁷⁶ Srov. KODYMOVÁ, P., KOLÁČKOVÁ, J., *Sociální práce s osamocenými rodiči*. In MATOUŠEK, O., KOLÁČKOVÁ, J., KODYMOVÁ, P. (eds), *Sociální práce v praxi: specifika různých cílových skupin a práce s nimi.*, s. 45.

⁷⁷ Srov. tamtéž, s. 46.

⁷⁸ Srov. HAŠKOVÁ, H., *Mateřství v neúplných rodinách. Gender, rovné příležitosti, výzkum*. s. 15.

žit pohromadě. Tato situace často neumožňuje vzniku novému typu rodiny. Vážnější problém nastává, když žena musí setrvat ve společném bytě se svým mužem, který ji týrá. V těchto situacích se ženy mohou obrátit na azylové ubytování, které má ale omezenou kapacitou a z hlediska časového i délku pobytu. Osamocení rodič také může bydlet se svou orientační rodinou⁷⁹, ale více vznikají problémy, které souvisejí s autoritou při výchově dítěte.⁸⁰

Pro děti může osamocení rodič představovat menší autoritu, než kdyby v rodině byli přítomni oba rodiče. Ke snížení autority dochází zejména u matek, které zůstávají se svými dětmi samy. Osamělý rodič může mít pocit ponížení, především to platí u rodiče, který rozpad vztahu nechtěl. Ten pak situaci může považovat za nespravedlivou. Na roli osamocení rodiče může reagovat různými způsoby, např. agresivitou. Někdy se může stát, že rodič nezvládá naplňovat základní potřeby svého dítěte.⁸¹ Děti, které žijí jen s jedním rodičem bývají náročnější, vyžadují více pozornosti, protože se nemohou obrátit na druhého rodiče. Postoj rodičů k dětem se za těchto podmínek může změnit. A to tím, že se rodič snaží dát svému dítěti vše, může mít za následek, že na dítě klade nepřiměřené nároky, které nemusí korespondovat s jeho věkem. Dítě se tak může dostat do role člověka, od něhož je očekávána podpora. Nebo naopak dítě může být v roli podřízeného nebo závislého. Zde rodič nepředpokládá, že se dítě osamostatní, protože by ho pak mohlo opustit. Někdy může být dítě použito jak prostředek k ovládnutí bývalého partnera. Více tento způsob využívají matky, které se takto snaží o udržování vztahu, přestože už je nefunkční.⁸² Péči o dítě v neúplné rodině většinou zastává pouze matka. V neúplné rodině může nastat nebezpečí, které je spojeno s vývojem dítěte, protože ve výchově chybí otec.⁸³ Téma výchovy je popisováno v kapitole č. 3.

⁷⁹ Původní rodina.

⁸⁰ Srov. KODYMOVÁ, P., KOLÁČKOVÁ, J., Sociální práce s osamocenými rodiči. In MATOUŠEK, O., KOLÁČKOVÁ, J., KODYMOVÁ, P. (eds), *Sociální práce v praxi: specifika různých cílových skupin a práce s nimi.*, s. 45 – 46.

⁸¹ Srov. VÁGNEROVÁ, M., *Vývojová psychologie: dětství, dospělost, stáří*, s. 367 – 368.

⁸² Srov. tamtéž, s. 368 – 369.

⁸³ Srov. MATĚJČEK, Z., *Rodiče a děti*, s. 30.

2.2 Různé skupiny osamělých matek⁸⁴

Podkapitola pojednává o roli rodiče, který je se svým dítětem sám. Je také zaměřena na roli osamělé matky. Pro tuto situaci jsou nejčastější tři důvody, kterými jsou ovdovění, rozvod nebo neuzavření manželství.

Rodiny, kde je pouze jeden rodič (kolem 90 % to jsou matky s dítětem nebo s dětmi) jsou dnes stále častějším typem rodiny. V posledních letech je tato situace nejčastěji způsobena tím, že ženy mají dítě mimo manželství.⁸⁵ V legislativě pojem osamělá matka uveden není. Zákon o rodině se pouze zabývá neprovdanou matkou v souvislosti s příspěvkem na výživu a úhradou některých nákladů.⁸⁶

Většina rodin s jedním rodičem je tvořena osamělou matkou. Campion je podle společenských postojů k nim rozděluje do tří skupin:

První skupinou jsou *osamělé matky, které jsou vdovy s dětmi*. Společnost je k nim tolerantní, protože si tuto situaci nepřivodily samy.⁸⁷ V případě, že dojde k úmrtí manžela, má vdova nárok na vdovský důchod, institut společného jmění manželů a na vyživovací povinnost manžela.⁸⁸

Osamělé matky, které žijí s dětmi z rozpadlého vztahu (rozvod či rozchod nesezdaného manželství) patří do druhé skupiny. Společnost má k této skupině rozdílné postoje. Jedna skupina říká, že pro děti je lepší, když se rodiče rozvedou, než aby se musely účastnit rodičovských hádek. Druhá skupina tyto matky odsuzuje, že nedokázaly udržet manželství. V dnešní společnosti je tento typ rodičovství mnohdy nevyhnutelný.⁸⁹ Po rozvodu nejčastěji děti zůstávají právě s matkou. Otec se většinou od původní rodiny odstěhuje a s dětmi se stýká jen v době, která je stanovena soudem.⁹⁰ Připojit se k nové rodině je snazší pro muže než pro ženu. Role nové partnerky otce je pro ženu složitější, pokud od ní muž vyžaduje vykonávání běžné role matky, s kterou je spojena péče o děti a domácnost. Situace je obtížnější v tom, že žena v nové rodině od dětí očekává, že ji budou poslouchat a mít rády. Děti obvykle novou matku nechtějí

⁸⁴ Tato podkapitola je z části převzatá z mé AP: P. Kubiková, *Podpora matek – klientek azylového domu (studie z vybraného azylového zařízení)*. [práce odevzdaná na CARITAS – VOŠ sociální Olomouc v dubnu 2010], s. 21 – 22.

⁸⁵ Srov. SOBOTKOVÁ, I., *Psychologie rodiny*, s. 170.

⁸⁶ Viz § 95, zákon č. 94/1963 Sb., o rodině.

⁸⁷ Srov. SOBOTKOVÁ, I., *Psychologie rodiny*, s. 171.

⁸⁸ Srov. HAŠKOVÁ, H., *Mateřství v neúplných rodinách. Gender, rovné příležitosti, výzkum*. s. 15.

⁸⁹ Srov. SOBOTKOVÁ, I., *Psychologie rodiny*, s. 171.

⁹⁰ Srov. GJURIČOVÁ, Š., KUBIČKA, J., *Rodinná terapie: systemické a narativní přístupy*. s. 104.

přijmout a dávají přednost své biologické matce.⁹¹ Další překážkou pro osamocené rodiče po rozvodu je, že se musí postarat o děti a domácnost, s tím převážně souvisí zhoršená ekonomická situace v rodině.⁹²

Dallos identifikoval jednotlivé oblasti problémů, s kterými se matky po rozvodu mohou setkat. Do první oblasti patří praktické problémy, jako jsou finance, zaměstnání a vedení domácnosti. Druhou oblastí jsou osobní problémy, především ohrožení osobní identity a změny v sebepojetí. Vztahy jsou třetí oblastí, jedná se o problémové interakce s dětmi, konfliktní vztah s bývalým manželem a další. Je pravděpodobné, že ženy v těchto situacích mají pocit beznaděje a vyskytují se u nich deprese. To, co dříve řešili oba rodiče, je po rozvodu pouze na nich. Toto vše může ovlivnit jejich vztah k dětem. Zpětně to pak vede k výčtkám a pocitům viny či k pochybnostem o sobě. Rizika nedostatečného zvládnutí těchto situací se zvyšují, když se žena musí odstěhovat, protože ztrácí kontakt s blízkými osobami. Je velmi důležité bezprostředně po rozvodu osamělým matkám poskytnout odbornou pomoc.⁹³

Ke třetí skupině se řadí *osamělé matky, které chtějí být svobodné*. Do této skupiny také patří svobodné matky, které si dítě adoptovaly nebo si je vzaly do pěstounské péče a dále matky, které byly uměle oplodněny – asistovaná reprodukce^{94, 95}.

Čtvrtou skupinou, kterou autorka Champion neuvádí je skupina nedobrovolně svobodných matek, které jsou z hlediska mé práce důležité, protože některé ženy z AD se chtěly vdát, ale partner si je nechtěl vzít. Mateřství, kde není otec, je pro matku a její dítě sociálně stigmatizující. S postupem času je společnost shovívavější k této skupině více než před 50 lety, kdy svobodné matky byly odsuzovány za lehkomyšlné sexuální chování, které vedlo k jejich těhotenství.⁹⁶

Složení svobodných matek z hlediska věku se mění, dříve převládaly mladé ženy, často nezletilé dívky. Nyní jsou mezi svobodnými matkami také zralé ženy ve věku kolem 35 let, které jsou úspěšné, finančně zajištěné, ale nepotkaly toho pravého partnera, ale dítě chtějí.⁹⁷ Důvodem pro rozhodnutí stát se svobodnou matkou, může být

⁹¹ Srov. GJURIČOVÁ, Š., KUBIČKA, J., *Rodinná terapie: systemické a narativní přístupy*. s. 105.

⁹² Srov. tamtéž, s. 104.

⁹³ Srov. SOBOTKOVÁ, I., *Psychologie rodiny*, s. 174 – 175.

⁹⁴ Asistovaná reprodukce může být a nejčastěji je prováděna pářím, nikoliv osamělým ženám. Ale soukromé kliniky asistovanou reprodukci osamělým ženám poskytují, protože jsou pro ně vhodnými pacientkami, které zvyšují jejich počet úspěšných těhotenství.

⁹⁵ Srov. SOBOTKOVÁ, I., *Psychologie rodiny*, s. 171.

⁹⁶ Srov. VÁGNEROVÁ, M., *Vývojová psychologie: dětství, dospělost, stáří*, s. 356.

⁹⁷ Srov. SOBOTKOVÁ, I., *Psychologie rodiny*, s. 171 – 172.

následek mnoha faktorů, např. nezralost ženy, nejisté vyhlídky do budoucna, ale také náročnost vybudování a udržení stabilního vztahu.⁹⁸

Ženy mohou řešit různé situace při přijetí role svobodné matky. Vágnerová první situaci označuje jako rezignaci na jakékoliv řešení nežádoucího těhotenství. Těhotná žena není schopna žádného řešení. Dítě nechce, ale nedovede se rozhodnout pro interrupci. Otcem dítě bývá převážně náhodný partner. Druhou situací je přijetí role svobodné matky. Těhotenství v tomto případě bylo neplánované, ale je akceptované. Žena si dítě přeje a očekává, že si ji otec dítěte vezme. Její přání není naplněno, protože vztah s partnerem se zpravidla rozpadne. Do třetí situace patří ženy, které se rozhodnou mít dítě, i když nemají stálého partnera. Těhotenství má matka naplánované. Otce si vybírá podle svých představ, nic od něho neočekává a často ho ani jako otce dítěte neuvede. Převažují ženy starší 30 let, pro které je obtížné najít přijatelného partnera.⁹⁹

⁹⁸ Srov. SOBOTKOVÁ, I., *Psychologie rodiny*, s. 171.

⁹⁹ Srov. VÁGNEROVÁ, M., *Vývojová psychologie: dětství, dospělost, stáří*, s. 356 – 357.

3 VÝCHOVA DÍTĚTE V RODINĚ

Rodina má ve výchově dítěte nenahraditelnou roli. Pomáhá dítěti utvářet si vlastní pohled na svět, stanovit si priority, hodnoty a názory na různé věci. Dítě od rodiny přebírá vzorce chování, které rodina upřednostňuje. V jednotlivých rodinách může být výchova chápána rozdílně. Její pojetí se také odlišuje podle kultury, prostředí, ale i generace, u které je uplatňována. V pedagogickém slovníku je pojem výchova definován jako: „Proces záměrného působení na osobnosti člověka s cílem dosáhnout pozitivních změn v jejím vývoji.“¹⁰⁰

J. Čáp výchovu chápe jako:

záměrné působení rodičů, učitelů, vychovatelů a výchovných institucí na vychovávané, především na děti a mládež. Rozumí se tím působení záměrné, cílevědomé, směřující k určitému výchovnému cíli – rozvinout v dítěti určité vlastnosti, názory, postoje, hodnotové orientace.¹⁰¹

Toto působení využívá určitých výchovných prostředků a metod, které jsou založené na zkušenostech, tradici a na vědeckých poznacích. Ostatní vlivy společenského prostředí, které působí na dítě, se považují za nezáměrné, nesoustavné, bez toho, aby měly vytyčený určitý cíl a metodu. Některé vlivy výchovu mohou ovlivňovat, jako například televize, rádio a dnes přednostně používaný internet.¹⁰² Jednotliví autoři navrhují rozdílné dělení výchovy. Pro praxi je však vhodné rozdělení na záměrnou a spontánní výchovu.

3.1 Záměrná výchova

Záměrná výchova je v tomto smyslu chápána jako záměrné působení vychovatele na vychovávaného, kdy vychovatel chce dosáhnout určitého výchovného cíle pomocí různých postupů. Tato výchova je převážně specifická pro vztah mezi učitelem a žákem. Zde jsou výchovné cíle a doporučené postupy jasně stanoveny. Naopak v rodině si rodič sám zvolí výchovný cíl a postupy, které při jeho dosahování bude uplatňovat. Tradičně se výchova chápala, jako proces, kdy dospělí působí na dítě. Ve

¹⁰⁰ Výchova In PRŮCHA J., *Pedagogický slovník*, s. 345.

¹⁰¹ ČÁP, J., MAREŠ J., *Psychologie pro učitele*, s. 247.

¹⁰² Srov. tamtéž, s. 247.

skutečnosti i děti působí na dospělé, ovlivňují jejich náladu, názory, chování a další. Proto je důležité v souvislosti s výchovu pojednávat o působení, které je vzájemné. Rodiče si výchovné cíle volí na základě vlastních hodnot a předpokladů dítěte. Hodnotový systém rodičů vychází z výchovy, která byla prosazována v jejich původních rodinách. Další vliv může mít dosavadní životní zkušenost rodiče. Hodnoty se v jednotlivých rodinách liší, ale většinou odpovídají hodnotám, které jsou platné ve společnosti.¹⁰³

Problémy mohou nastat tam, kde tento hodnotový systém je značně odlišný, je to například v rodinách, kde je vzdělání považováno za zbytečnost. Konkrétní výchovné cíle se mají odvíjet od citové, rozumové a sociální zralosti dítěte. Správně stanovené cíle mají respektovat znalosti, kontinuitu a individualitu. Značné obtíže mohou nastat, když rodiče začnou dítě učit něčemu předčasně nebo naopak příliš pozdě. Je důležité posoudit zralost a individualitu dítěte vzhledem ke kladeným postupům a nárokům na něho.¹⁰⁴

Výchovné prostředky, které může vychovatel uplatnit při dosahování stanovených výchovných cílů, mohou být buď odměna nebo trest, které jsou nejběžnějším výchovným prostředkem k regulaci chování.¹⁰⁵ Pod slovem trest si obvykle lidé představí pohrabelek nebo domácí vězení, které nám udělili rodiče. Naopak slovo odměna v nás vzbuzuje představu nějaké dárku, sladkosti a dalších.¹⁰⁶ Je zásadní vycházet z toho, že pro dítě nebude trestem a odměnou to, co rodiče vymysleli, ale to, co dítě jako trest nebo odměnu chápe.¹⁰⁷ V následující části jsou výchovné prostředky vymezeny podrobněji.

Odměnu lze chápat jako působení vychovávajícího, které přináší vychovávanému radost, libost a uspokojení některých jeho potřeb. A vyjadřuje kladné ohodnocení určitého jednání nebo chování.¹⁰⁸ Odměny mohou být materiální a emoční. Více jsou efektivnější odměny emoční. Při nadměrném užívání materiálních odměn si může dítě osvojit neadekvátní názor, že když něco udělá, dostane za to odměnu (peníze, dárek). To pak znamená, že se dítě učí nebo pracuje jen pro odměnu. Dospívající děti za odměnu považují, když něco samy dokázaly, napsaly dobře test, něco vyrobily, je to pro

¹⁰³ Srov. LANGMEIER, J., KREJČÍŘOVÁ, D., *Vývojová psychologie*, s. 248 – 249.

¹⁰⁴ Srov. tamtéž, s. 249.

¹⁰⁵ Srov. ČÁP, J., *Psychologie výchovy a vyučování*, s. 314.

¹⁰⁶ Srov. MATĚJČEK, Z., *Po dobrém, nebo po zlém?: o výchovných odměnách a trestech*, s. 25.

¹⁰⁷ Srov. tamtéž, s. 25.

¹⁰⁸ Srov. ČÁP, J., MAREŠ J., *Psychologie pro učitele*, s. 253.

ně jejich vnitřní ohodnocení a nepotřebují odměnu zvenčí.¹⁰⁹ Pro mladistvé, ale i dospělé je odměnou zejména pochvala, kterou hodnotí lépe než hmotnou odměnu.¹¹⁰ Rodiče dětí, které mají výchovné problémy říkají, že své dítě nemají, za co odměňovat. Ale vždy se najde nějaký okamžik, kdy dítě udělá radost. V takovéto chvíli je důležité odměnit ho, aby vědělo, že udělalo něco dobrého. Tímto se zvyšuje jeho motivace k určitým činnostem a chováním.¹¹¹

Trest má pomoci potlačit nežádoucí chování, ale sám o sobě nenaučí dítě, jak se má chovat. Jeho účinnost se zvyšuje ve spojení s odměňováním „dobrého“ chování. Opakované trestání ztrácí svou účinnost, a rodiče si potom nevědí rady, jaký trest pro dítě použít, když už všechny druhy vyzkoušeli a je to bezvýsledné. Tresty musí být přiměřené věku dítěte, protože jinak to dítě může vnímat jako nespravedlnost, kterou si nese celým životem.¹¹² Tresty mohou mít také různé podoby, mohou být psychické a fyzické. Obecně se předpokládá, že fyzické tresty budou mít větší účinek ve výchově. Ale naopak potrestaný může prožívat hlubokou frustraci, pocit méněcennosti, znehodnocení, vztek a může pociťovat touhu po pomstě. Zmíněné pocity mohou vést k agresivním projevům chování. Některé fyzické tresty přechází až do tělesného týrání dítěte. Mezinárodní úmluva o právech dětí zakazuje fyzické trestání a týraní, v některých zemích je fyzické trestání ve školách a v rodinách soudně postihováno. Zvýšené fyzické trestání se objevuje z velké části u rodičů, kteří jsou nezralí, bezradní, sami silně frustrovaní, agresivní a další. Takoví rodiče potřebují poradenskou pomoc. Za psychické trestání je považováno odepírání projevů lásky, chladný emoční vztah, výčitky, odměřené chování k dítěti a další. Na první pohled se psychické trestání projevuje jako mírnější, humánnější. Ale na druhou stranu více dětí uvádí, že je lepší „dostat facku“, když po ní rodič rychle přechází k běžné komunikaci, než trpět dlouhodobým psychickým týráním.¹¹³

Fyzické tresty se nemají používat u dospívajících dětí, které je považují za extrémní ponížení. Rodič fyzickými tresty může ohrozit sebehodnocení dítěte.¹¹⁴ U dětí, které jsou soustavně psychicky trestané, dochází k psychosomatickým obtížím a neurózám. Při trestání je důležité, aby dítě chápalo, že je odsuzováno jeho „špatné“

¹⁰⁹ Srov. ČÁP, J., MAREŠ J., *Psychologie pro učitele*, s. 253.

¹¹⁰ Srov. ČÁP, J., *Psychologie výchovy a vyučování*, s. 316.

¹¹¹ Srov. LANGMEIER, J., KREJČÍŘOVÁ, D., *Vývojová psychologie*, s. 250.

¹¹² Srov. tamtéž, s. 251 – 252.

¹¹³ Srov. ČÁP, J., MAREŠ J., *Psychologie pro učitele*, s. 254 – 256.

¹¹⁴ Srov. LANGMEIER, J., KREJČÍŘOVÁ, D., *Vývojová psychologie*, s. 252.

chování, nikoliv jeho osoba. Rodiče při trestání musí být obezřetní, aby nedošlo k narušení vztahu s dítětem.¹¹⁵

3.2 Spontánní výchova

Spontánní výchova je: „záměrná, cílevědomá a promyšleně řízená výchova dítěte nutná k tomu, aby si dítě osvojilo určité vědomosti, dovednosti, návyky a mravní hodnoty přiměřeně ke svému věku.“¹¹⁶ Dítě vědomosti a postoje získává jak v rodině tak i mimo ni. Zejména soužití více členů rodiny ovlivňuje osobnostní vývoj dítěte. Rodiče používají určitý způsob chování, který pro dítě může představovat odměnu nebo trest (viz oddíl 3.1). Takto rodič pro své dítě ač nevědomě představuje určitý vzor. Jednotliví členové rodiny na sebe vzájemně působí. Proto je ve skutečnosti dítě ovlivněno ve svém vývoji právě vzorcem chování, který je v rodině přijímán.¹¹⁷

Výchovný styl nebo také označení způsob výchovy vyjadřuje obecné znaky výchovného působení mezi vychovatelem (rodič, učitel) a vychovávaným, kterým je nejčastěji dítě.¹¹⁸ Výchovný styl je spíše termínem pro tři základní styly výchovy, které jsou dále popsány. Naopak pojem způsob výchovy je širší a obsahuje například volbu výchovných prostředků, které rodič bude používat, a reakce dítěte na ně.¹¹⁹

Jednotliví autoři mají různé terminologie a rozdílné chápání stylů výchovy. Psycholog K. Lewin rozlišil tři styly výchovy. *Autokratický* (autoritativní, dominantní) styl vychází z dominantního postavení vychovatele. Ten dětem dává příkazy, hrozí jim a trestá je. Nebere ohled na jejich potřeby a přání, ani na jejich individuální zvláštnosti.¹²⁰ Vychovávající děti ovlivňuje svými zkušenostmi a rozhodnutím. Děti mají málo příležitostí k samostatnému rozhodování a jednání. Vychovávající má pro děti málo pochopení.¹²¹ Klade důraz na poslušnost dítěte a respektování příkazů, které mu byly dány dospělou autoritou. Dítě musí vše plnit bez dlouhých diskuzí a odmlouvání.¹²² Při *liberálním* stylu vychovatel děti vede málo nebo vůbec. Pokud

¹¹⁵ Srov. ČÁP, J., *Psychologie výchovy a vyučování*, s. 317.

¹¹⁶ LANGMEIER, J., KREJČÍŘOVÁ, D., *Vývojová psychologie*, s. 254.

¹¹⁷ Srov. tamtéž, s. 254.

¹¹⁸ Srov. ČÁP, J., *Psychologie mnohostranného vývoje člověka*, s. 104 – 105.

¹¹⁹ Srov. ČÁP, J., MAREŠ J., *Psychologie pro učitele*, s. 303.

¹²⁰ Srov. ČÁP, J., *Psychologie mnohostranného vývoje člověka*, s. 105.

¹²¹ Srov. ČÁP, J., MAREŠ J., *Psychologie pro učitele*, s. 304.

¹²² Srov. LANGMEIER, J., KREJČÍŘOVÁ, D., *Vývojová psychologie*, s. 255.

dětem zadá nějaké úkoly, následně je nekontroluje ani nepožaduje jejich důsledné plnění.¹²³ Tento styl zejména prosazuje ponechání volnosti dítěti bez omezování jeho vlastního rozhodnutí.¹²⁴ Třetím stylem je *sociálně integrační*, který je založen především na podpoře vlastní iniciativy; vychovatel udílí dětem méně příkazů a spíše působí příkladem než tresty a zákazy. Vychovatel je ochotný s dětmi diskutovat a podává jim návrhy. Je ochotný dát dětem na výběr mezi několika možnostmi a nechá je, aby si samy zvolily možnost pro řešení problému.¹²⁵

Každý z uvedených stylů výchovy u dětí vyvolává jiné způsoby chování a prožívání. Děti nejlépe hodnotí sociálně integrační styl, u kterého oceňují vztah, který je vytvořen mezi nimi a vychovatelem. Tento vztah vede k rozvoji iniciativy. Sociálně integrační styl je označován za optimální, ale pro některé vychovatele je obtížné ho naplnit.¹²⁶

3.3 Potenciálně problémové aspekty výchovy

Způsob výchovy podle J. Čápa je ovlivněn třemi skupinami podmínek, které jsou ve vzájemné interakci.¹²⁷ První jsou společensko - historické podmínky, které zahrnují ekonomické, politické a kulturní aspekty až po výchovné tradice. Druhou podmínkou jsou osobní zkušenosti a vlastnosti vychovatelů. Do výchovného působení vychovatelů se promítají zkušenosti z doby, kdy sami byli vychováváni. Velkou roli hrají rysy osobnosti vychovávajícího. Poslední podmínkou jsou vlastnosti a zkušenosti vychovávaných dětí a jejich chování. Děti, které jsou hodné, spolupracují a dobře komunikují s ostatními, podporují ve vychovateli kladný emoční vztah. K. Lewin zjistil, že děti, které jsou navyklé na určitý výchovný styl, pak osvojený styl vyžadují po všech vychovatelích.¹²⁸

Ve výchově se mohou vyskytovat *výchovné styly*, které Ladislav Hintnaus označuje za *extrémní a patoplastické*. Ty mohou nastat ve výchově, kde se některé prováděné pedagogické přístupy a techniky dají označit za nesprávné. Tyto chybné posty jsou nejčastěji v neharmonických rodinách. Mohou také vycházet z neharmonické

¹²³ Srov. ČÁP, J., MAREŠ J., *Psychologie pro učitele*, s. 304.

¹²⁴ Srov. LANGMEIER, J., KREJČÍŘOVÁ, D., *Vývojová psychologie*, s. 255.

¹²⁵ Srov. ČÁP, J., MAREŠ J., *Psychologie pro učitele*, s. 304.

¹²⁶ Srov. tamtéž, s. 304.

¹²⁷ Srov. ČÁP, J., *Rozvíjení osobnosti a způsob výchovy*, s. 167.

¹²⁸ Srov. ČÁP, J., *Psychologie výchovy a vyučování*, s. 338.

osobnosti jednoho z rodičů nebo být odrazem jejich výchovné bezradnosti. Nesprávný výchovný postup může u dítěte ovlivnit intelektový, citový i mravní vývoj.¹²⁹

Prvním z těchto nežádoucích výchovných stylů je *výchova bez lásky*. Dítětem bez lásky se dítě může stát z mnoha různých důvodů, kterými jsou například narození postiženého dítěte, narození dítěte nechtěného pohlaví, nechtěné dítě a další. Dítě má v rodině potřebu citového přijetí nejen od matky, ale i od ostatních členů rodiny. Chce být rovnoprávným členem rodiny a získat pocit jistoty. Dítě citlivě vnímá způsob komunikace s ním, ale také udělování trestů a odměn. Pokud se mu nedostává lásky, může na sebe upozorňovat provokací a zlobením. Zvolenou taktikou chce dítě vyvolat pozornost rodičů. Rodiče na dítě reagují obvykle fyzickým trestem. Dítě tento kontakt vnímá jako jejich zájem a je pro něho paradoxně odměnou.¹³⁰

Výchova hýčkájící vede k ústupkům a uplacením dítěte. Dítě, na které rodiče nekladou žádné požadavky a nároky si později rodiče podmaní. Ti mu jsou ochotni splnit všechny sny a přání. Ze strany rodičů hýčkáni nemusí vycházet pouze z nadměrné lásky k dítěti, ale také ze špatného svědomí, kdy si uvědomují, že se svému dítěti dostatečně nevěnují.¹³¹

Výchova omezující se projevuje rozdílně u jednotlivých typů rodičů. Může to být úzkostlivá matka, která se o své dítě bojí tak, že mu nic nedovolí, nebo hysterická matka, která na sobě udržuje dítě závislé. Tyto děti žijí celý svůj život v závislosti na rodičích a vytváří se u nich pocit naučené bezmocnosti.¹³²

Výchova založená na kázni a poslušnosti vychází z direktivního a autoritativního přístupu. Při uplatňování autority je třeba způsob přizpůsobit věku dítěte. Roli autority v úplných rodinách převážně plní otec, který má představovat přísnost a spravedlnost.¹³³

Ve *výchově s nesrozumitelnými požadavky* je zásadní, aby se rodina své požadavky naučila formulovat a dítě chápalo jejich smysl a význam. Protože dítě si neumí vysvětlit, proč ho rodič jednou chválí a podruhé ho za stejnou věc trestá. Nebo když se s ním mazlí a pak ho od sebe odstrkuje. R. Tausch takové projevy označuje jako chování s maskou. Takovéto chování u dítěte snižuje autoritu a úctu k rodičům.¹³⁴

¹²⁹ Srov. HINTNAUS, L., *Člověk a rodina. Smysl a funkce rodiny*, s. 50.

¹³⁰ Srov. tamtéž, s. 50 – 51.

¹³¹ Srov. tamtéž, s. 51.

¹³² Srov. tamtéž, s. 50.

¹³³ Srov. tamtéž, s. 51 – 52.

¹³⁴ Srov. tamtéž, s. 52 – 53.

Výchovu ctižádostivou uplatňují především rodiče, kteří považují dítě za nástroj k dosahování osobní ctižádosti a za měřítko sociální prestiže rodiny. Matky se předhánjí, které dítě bude krásnější a později úspěšnější ve škole. Naopak otcové preferují sportovní zdatnost. Rodiče tak mnohdy pomocí svých dětí kompenzují to, čeho sami nikdy nedosáhli. H. Stierlin to označuje za osobní komplex rodiče, který tento řeší prostřednictvím svého dítěte.¹³⁵

Výchova ponižující vyplývá z toho, že dítě neplní očekávání svých rodičů. Na dítěti rodiče vidí jen nedostatky, které mu častokrát opakují a zdůrazňují. Dítě potom získává pocit, že není k ničemu, a má nízké sebehodnocení.¹³⁶

Každý vychovatel se vyznačuje určitým stylem výchovy, který je pro něho stabilní. Zároveň v souvislosti s vývojem může docházet ke změnám v jeho vztahu k různým dětem. Například někteří rodiče mohou preferovat dcery před syny nebo dítě, od kterého očekávají dosažení určitého cíle, před dítětem, které považují za průměrné. Způsob výchovy silně působí na psychický stav dítěte a rozvoj jeho osobnosti.¹³⁷

Způsob výchovy je důležitý pro vývoj dítěte. Při pozitivním způsobu výchovy jsou uspokojovány *základní potřeby* dítěte.¹³⁸ Důraz, který je kladen na potřeby se liší.¹³⁹ Pro účely této práce je přebíráno dělení potřeb podle O. Matouška, který je rozděluje na biologické a psychické.

Biologické potřeby patří k těm základním, je to například jídlo, teplo, přístřeší a další. Za nejvýznamnější z nich se považuje řádná výživa dítěte.¹⁴⁰ Jejich plnění má posuzovat sociální pracovník, který vychází z informací od dětského lékaře. Při kontrole jejich poskytování si sociální pracovník všímá zejména toho, jak vypadá bytový prostor, kde dítě žije. Zjišťuje, který prostor je věnován primárně dítěti a naopak, který prostor je vyhrazen pro všechny členy rodiny. Z mezosociálních systémů se především zajímá o školu a vztah rodičů ke škole, o jejich vyjadřování se k hodnocení učitelů a výuky,

¹³⁵ Srov. HINTNAUS, L., *Člověk a rodina. Smysl a funkce rodiny*, s. 53 – 54.

¹³⁶ Srov. tamtéž, s. 54.

¹³⁷ Srov. ČÁP, J., *Psychologie výchovy a vyučování*, s. 338.

¹³⁸ Srov. tamtéž, s. 339.

¹³⁹ Srov. DUNOVSKÝ, J., MATĚJČEK, Z., BŘICHÁČEK, V., *Potřeby dítěte z hlediska sociálně pediatrického*. In DUNOVSKÝ, J., A KOLEKTIV, *Sociální pediatrie vybrané kapitoly*, s. 52.

¹⁴⁰ Srov. tamtéž, s. 50.

o počet kontaktů rodičů a učitelů.¹⁴¹ Biologické potřeby se prolínají s potřebami psychickými.¹⁴²

Psychické potřeby stejně jako biologické musí být v náležité míře a době uspokojeny, aby se dítě mohlo vyvíjet ve zdravou osobnost.¹⁴³ Tyto potřeby se vážou na socializaci dítěte, protože to je proces velmi složitý a celoživotní je důležité uspokojovat následující potřeby.¹⁴⁴ Potřeba stimulace se zajišťuje náležitým množstvím podnětů. Přirozená zvědavost dítěte má být uspokojována už od prvních dnů jeho života.¹⁴⁵ Je důležité, aby dítě kolem sebe mělo hodně podnětů v podobě různých osob, protože kontakt s každou z nich, mu přináší něco jiného.¹⁴⁶ Dítě potřebuje optimální přívod podnětů, aby se mohlo stát aktivním a vnímavým.¹⁴⁷ Potřeba smysluplného světa je založena na tom, že se jedinec přizpůsobí životním podmínkám, osvojí si účelně pracovní postupy i strategie společenského chování a jiné.¹⁴⁸ Poznatky a zkušenosti, které přijímá, musí být postupně organizovány a zpracovávány. Jestliže podněty jsou předkládány pravidelně a v určitém sledu, pak probíhá proces učení snadno a stává se životní samozřejmostí. Potřeba jistoty se uspokojuje především v citovém vztahu mezi dospělým a vychovávajícím. Psychologické výzkumy ukázaly, že dítě si nejbližší vztah vytváří k matce nebo k osobě, která matku zastupuje a pečuje o něho.¹⁴⁹ Dítě musí cítit, že náruč matky je mu vždy otevřená. Až později si dítě utváří citový vztah k jiným osobám, kterými jsou otec, další členové rodiny, rodina jako celek, vrstevníci a další.¹⁵⁰ Naplnění potřeby v dítěti vzbuzuje pocit jistoty, bezpečí a umožňuje mu společenskou,

¹⁴¹ Srov. KOVAŘÍK, J., Posuzování potřeb ohroženého dítěte. In MATOUŠEK, O., A KOL., *Metody a řízení v sociální práci*, s. 208 – 209.

¹⁴² Srov. DUNOVSKÝ, J., MATĚJČEK, Z., BŘICHÁČEK, V., Potřeby dítěte z hlediska sociálně pediatrického. In DUNOVSKÝ, J., A KOLEKTIV, *Sociální pediatrie vybrané kapitoly*, s. 50.

¹⁴³ Srov. MATĚJČEK, Z., Cizí dítě v cizí rodině. In MATĚJČEK, Z., A KOL., *Náhradní rodinná péče: průvodce pro odborníky, osvojitele a pěstouny*, s. 56.

¹⁴⁴ Srov. DUNOVSKÝ, J., MATĚJČEK, Z., BŘICHÁČEK, V., Potřeby dítěte z hlediska sociálně pediatrického. In DUNOVSKÝ, J., A KOLEKTIV, *Sociální pediatrie vybrané kapitoly*, s. 50.

¹⁴⁵ Srov. MATĚJČEK, Z., Cizí dítě v cizí rodině. In MATĚJČEK, Z., A KOL., *Náhradní rodinná péče: průvodce pro odborníky, osvojitele a pěstouny*, s. 56.

¹⁴⁶ Srov. DUNOVSKÝ, J., MATĚJČEK, Z., BŘICHÁČEK, V., Potřeby dítěte z hlediska sociálně pediatrického. In DUNOVSKÝ, J., A KOLEKTIV, *Sociální pediatrie vybrané kapitoly*, s. 51.

¹⁴⁷ Srov. KOVAŘÍK, J., Posuzování potřeb ohroženého dítěte. In MATOUŠEK, O., A KOL., *Metody a řízení v sociální práci*, s. 210.

¹⁴⁸ Srov. MATĚJČEK, Z., Cizí dítě v cizí rodině. In MATĚJČEK, Z., A KOL., *Náhradní rodinná péče: průvodce pro odborníky, osvojitele a pěstouny*, s. 56.

¹⁴⁹ Srov. DUNOVSKÝ, J., MATĚJČEK, Z., BŘICHÁČEK, V., Potřeby dítěte z hlediska sociálně pediatrického. In DUNOVSKÝ, J., A KOLEKTIV, *Sociální pediatrie vybrané kapitoly*, s. 51.

¹⁵⁰ Srov. KOVAŘÍK, J., Posuzování potřeb ohroženého dítěte. In MATOUŠEK, O., A KOL., *Metody a řízení v sociální práci*, s. 212.

poznávací a pracovní aktivitu.¹⁵¹ Vytvoření takového vztahu je důležité pro budoucí navázání citových vztahů s ostatními lidmi.¹⁵² Čtvrtou potřebou je vědomí vlastní identity, které spočívá v pozitivním přijetí sebe sama a své společenské hodnoty, musíme si uvědomit své vlastní místo ve společnosti.¹⁵³ Dítě si hodnotu utváří podle toho, jak ho přijímají ostatní. Všimá si, jak druzí hodnotí jeho projevy, co oceňují a co naopak odmítají. Vlastní sebevědomí nás ovlivňuje v prožívání společenských vztahů.¹⁵⁴ Tuto potřebu si nejčastěji uvědomuje v rodině. Dítě ví, že k někomu patří, a že někomu na něm záleží. Zde přijímá společenské role. Nejprve roli přijímá ve vztahu k matce a později k ostatním lidem. Dospívající často mají problém s touto potřebou, protože v období puberty hledání vlastní identity nabývá na významu. Obtížně si odpovídají na otázku, kdo jsem? A jaké mám místo ve společnosti? Odpovědi na tyto otázky se utváří postupně během života.¹⁵⁵ Potřeba otevřené budoucnosti se u dítěte převážně omezuje na přítomnost, kterou dítě chápe jako jistotu. Až s postupem času se jeho prožívání rozšiřuje na budoucnost a minulost. Nejistá budoucnost v nás vzbuzuje strach, pocit úzkosti a zoufalství. Naopak budoucnost v níž víme, co můžeme očekávat nám přináší uspokojení, naději a přistupujeme k ní s důvěrou.¹⁵⁶

Když potřeby dítě nejsou uspokojeny v dostatečné míře, může to obvykle souviset s *poruchou rodičovské role*. Dunovský píše, že obecně tyto poruchy lze charakterizovat tím, že rodiče buď nemůžou, nechtějí nebo neumí pečovat o dítě tak, aby zajistili, co je nezbytné pro jeho vývoj. Pokud rodiče nemůžou o své dítě pečovat, může to být způsobeno nepříznivými přírodními podmínkami (záplavy, požáry) nebo také narušeným fungováním celé společnosti, kdy nejčastější příčinou je válka. Další situací, která může nastat, je narušení rodinného systému, které může být způsobeno nemocí, úmrtím nebo invaliditou v rodině. U rodičů, kteří se o své dítě nechtějí starat, nejvíce dochází k poruchám osobnosti, a proto nejsou schopni plnit své rodičovské povinnosti.

¹⁵¹ Srov. MATĚJČEK, Z., Cizí dítě v cizí rodině. In MATĚJČEK, Z., A KOL., *Náhradní rodinná péče: průvodce pro odborníky, osvojitele a pěstouny*, s. 56.

¹⁵² Srov. DUNOVSKÝ, J., MATĚJČEK Z., BŘICHÁČEK, V., Potřeby dítěte z hlediska sociálně pediatrického. In DUNOVSKÝ, J., A KOLEKTIV, *Sociální pediatrie vybrané kapitoly*, s. 51.

¹⁵³ Srov. MATĚJČEK, Z., Cizí dítě v cizí rodině. In MATĚJČEK, Z., A KOL., *Náhradní rodinná péče: průvodce pro odborníky, osvojitele a pěstouny*, s. 56.

¹⁵⁴ Srov. DUNOVSKÝ, J., MATĚJČEK Z., BŘICHÁČEK, V., Potřeby dítěte z hlediska sociálně pediatrického. In DUNOVSKÝ, J., A KOLEKTIV, *Sociální pediatrie vybrané kapitoly*, s. 51.

¹⁵⁵ Srov. KOVAŘÍK, J., Posuzování potřeb ohroženého dítěte. In MATOUŠEK, O., A KOL., *Metody a řízení v sociální práci*, s. 212.

¹⁵⁶ Srov. tamtéž, s. 212 – 213.

Rodiče pak nejsou schopni zabezpečit dostatečnou péči o dítě, a v některých případech děti opouštějí. Taková péče může být hodnocena jako nedostatečná a lze ji označit jako zanedbávání dítěte jak v oblasti somatické, tak psychické. K situacím, kdy rodiče neumí dětem zajistit alespoň přiměřený vývoj, dochází zpravidla z důvodu nezralosti a neschopnosti vyrovnat se se zvláštními situacemi, kterými jsou mimomanželské narození dítěte, handicapované dítě, neplánované těhotenství a další.¹⁵⁷

S poruchou rodičovské role souvisí a někdy z ní i vycházejí poruchy rodiny, které jsou vysvětleny v následující kapitole.

¹⁵⁷ Srov. FISCHER, S., ŠKODA, J., *Sociální patologie: analýza příčin a možnosti ovlivňování závažných sociálně patologických jevů*, s. 141 – 142.

4 KATEGORIZACE PORUCH RODIN Z HLEDISKA POMÁHAJÍCÍCH PROFESÍ

V dnešní společnosti postupně vymizelo tradiční složení rodiny (matka, otec, dítě). Nyní převládají rodiny, kde je pouze jeden rodič a děti. Takovéto uspořádání může mít vliv na fungování rodiny. Z tohoto hlediska se užívá zpravidla¹⁵⁸ následující kategorizace. První kategorií je rodina *funkční*, kde je zajištěn dobrý vývoj dítěte a jeho prospěch. Těchto rodin je v běžné populaci většina. Rodina se stává *problémovou*, když se v ní vyskytují určité poruchy základních rodinných funkcí, které zatím nenarušují rodinný systém či vývoj dítěte. Rodina je schopna problémy zmírnit za případné pomoci zvenčí. *Dysfunkční* rodina je charakteristická tím, že se v ní objevují vážné poruchy některých nebo všech jejích funkcí. Většinou není rodina schopna poruchy, dysfunkce řešit a ty potom vyžadují společenskou aktivitu¹⁵⁹, aby bylo možné je odstranit. Obvykle jde o řadu opatření, které se označují termínem sanace rodiny¹⁶⁰. V *afunkční* rodině jsou poruchy tak velkého rázu, že rodina přestává plnit svůj základní úkol. Ohrožuje samostatnou existenci dítěte a závažným způsobem mu škodí. Sanace je v tomto případě zbytečná. Jediné, co pomůže je, odebrat dítě z rodiny a umístit je do institucionalizované péče nebo do rodiny jiné, náhradní.¹⁶¹

4.1 Klinické rodiny

Klinická rodina je ve Slovníku sociální práce definována jako: „Rodina, která byla nebo je kvůli svým problémům v kontaktu s pomáhající nebo represivní institucí.“¹⁶²

V knize Rodina jako instituce a vztahová síť jsou uvedeny následující klinické rodiny: rodina se zneužívaným, případně týraným dospělým, s tělesnou nemocí, s duševní nemocí, s postiženým členem, s mladistvým delikventem, se svobodnou matkou, se členem závislým na drogách, případně s patologickým hráčem

¹⁵⁸ Tuto kategorizaci užívá Dunovský, J. i Klapilová, S.

¹⁵⁹ Tímto je myšlena odborná pomoc.

¹⁶⁰ Srov. Sanace rodiny jsou postupy, které podporují fungování rodiny. Jsou opakem postupů, které vyčleňují některého člena z rodiny. In MATOUŠEK, O., *Slovník sociální práce*, s. 196.

¹⁶¹ Srov. DUNOVSKÝ, J., Poruchy rodiny ve vztahu k dítěti. In DUNOVSKÝ, J., A KOLEKTIV, *Sociální pediatrie vybrané kapitoly*, s. 106 – 109.

¹⁶² Rodina klinická In MATOUŠEK, O., *Slovník sociální práce*, s. 187.

a rekonstrukce rodiny.¹⁶³ Toto dělení, které je převzaté od O. Matouška není v oblasti klinických rodin dostatečné, protože některé rodiny v členění nejsou zahrnuty, a jiné typy se naopak dají sloučit do společného. Je zřejmé, že některé rodiny mají problémy, které je důležité řešit odborně, ale přesto pouze část z těchto rodin, které splňují podmínku pro zařazení do kategorie klinických rodin, je v kontaktu s odbornou pomocí. V azylovém domě se obvykle sejde několik uvedených klinických problémů, s kterými se AD snaží pracovat, např. rodina s alkoholikem, mladistvým delikventem a jednoznačně se AD zaměřuje na rodiny svobodných/osamělých matek.

4.2 Typologie vztahově patologických tendencí ve fungování rodin

Typologie rodiny se určuje podle zásahu odborných pracovníků a úspěchu, který tento zásah bude mít.¹⁶⁴ Navržená typologie je sestavena pro potřeby sociálních pracovníků.

Perfekcionistické rodiny, kde jeden nebo oba dospělí zdůrazňují žádoucí způsoby chování. V rodině je od svých členů vyžadován úspěch ve všech situacích. Pokud se v ní vyskytnou obtíže, rodina do jejich řešení nevtahuje orgány, které pečují o práva dětí, policii a soudy. Tyto rodiny jsou lépe ovlivnitelné než následující typy rodin.¹⁶⁵

Nepřiměřené rodiny jsou odlišné tím, že: „jeden nebo oba dospělí v těchto rodinách spoléhají při řešení problémů, které ostatní rodiny zvládají samostatně, na vnější pomoc.“¹⁶⁶ Tu hledají u odborných pracovníků, např. sociálních pracovníků, psychologů nebo ve své rodině a u svých známých. Jsou závislí na sociální pomoci. Je u nich oslabena schopnost předvídat, co se bude dít v budoucnu, někdy chybí i schopnost vyhodnocovat to, co se děje již nyní. Potíže jsou především s výchovou dětí, při obstarávání peněz a hospodaření s nimi.¹⁶⁷

V egocentrické rodinách je na prvním místě kariéra rodičů. Manželé se často hádají, může se objevit i násilí mezi partnery, které bývá utajeno. Je to rodina, kde je jen jeden dospělý, nejčastěji to je otec nebo rodina s oběma dospělými, kteří jsou pohlceni

¹⁶³ Srov. MATOUŠEK, O., *Rodina jako instituce a vztahová síť*, s. 110.

¹⁶⁴ Srov. MATOUŠEK, O., *Práce s rodinou*. In MATOUŠEK, O., A KOL., *Metody a řízení v sociální práci*, s. 194.

¹⁶⁵ Srov. tamtéž, s. 194.

¹⁶⁶ Tamtéž, s. 195.

¹⁶⁷ Srov. tamtéž, s. 194.

svou kariérou. Rodina finančně nestrádá. Děti v důsledku pracovního vytížení rodičů někdy mohou zanedbávat školní docházku.¹⁶⁸

Asociální rodiny uspokojují své potřeby bez znalosti právních norem. Vztahy mezi jednotlivými členy rodiny nefungují. Svazek mezi rodiči často vznikl jen z důvodu těhotenství. Rodiče se ke svým dětem chovají nezodpovědně a jsou ochotni dát dítě k adopci. V těchto rodinách se může vyskytnout zneužívání a zanedbávání dítěte. Rodiče bývají často nezaměstnanými a užívají drogy nebo alkohol.¹⁶⁹

Podle výše uvedených znaků jsem se v azylovém domě jsem nejčastěji setkala s rodinami nepřiměřenými a asociálními.

¹⁶⁸ Srov. MATOUŠEK, O., Práce s rodinou. In MATOUŠEK, O., A KOL., *Metody a řízení v sociální práci*, s. 194.

¹⁶⁹ Srov. tamtéž, s. 194.

5 AZYLOVÝ DŮM JAKO VYBRANÁ SLUŽBA POSKYTOVANÁ PRO MATKY S DĚTMI¹⁷⁰

Během svého studia jsem třikrát byla praktikantkou v azylovém domě pro matky s dětmi. Pro tuto práci jsem si vybrala konkrétní azylový dům, kde jsem byla souvisle dva měsíce na praxi. Nejdříve vybraný azylový dům představím a potom vysvětlím, jaké služby svým klientkám nabízí.

5.1 Charakteristika vybraného azylového domu pro matky s dětmi

Azylový dům, v němž proběhl můj výzkum, byl založen v roce 2001. Zřizovatelem tohoto zařízení je Fond ohrožených dětí a místo, kde je služba poskytována, je velké město^{171, 172}. Fond ohrožených dětí je občanské sdružení na pomoc týraným, zanedbávaným, zneužívaným, opuštěným nebo jinak sociálně ohroženým dětem, s působností na celém území České Republiky. FOD má pověření k výkonu sociálně - právní ochrany dětí a provozuje 22 poboček, 5 azylových domů s kapacitou 120 míst a 16 rodinných zařízení pro děti vyžadující okamžitou pomoc Klokánek s kapacitou 320 míst.¹⁷³ Personální obsazení v konkrétním AD (viz obrázek č. 1). Dále pro toto zařízení používám označení AD nebo azylový dům.

Poslání tohoto zařízení bylo definováno jako:

poskytovat pomoc spojenou s přechodným ubytováním ženám s nezletilými dětmi, těhotným ženám starším 18-ti let a dívkám z dětského domova a pěstounské péče, které se ocitly v nepříznivé sociální situaci, na dobu nezbytně nutnou k jejímu vyřešení.¹⁷⁴

Cílem zařízení je poskytnout krizovou intervenci, psychickou podporu a pomoc při orientaci ve vzniklé situaci. Zajistit bezpečí a zázemí na dobu nezbytně nutnou,

¹⁷⁰ Tato kapitola je převážně převzata z mé AP: P. Kubíková, *Podpora matek – klientek azylového domu (studie z vybraného azylového zařízení)*. [práce odevzdaná na CARITAS – VOŠ sociální Olomouc v dubnu 2010], s. 36 – 40.

¹⁷¹ Z důvodu anonymizace azylového domu, ale především klientek, jejichž případy jsem rozpracovávala.

¹⁷² Srov. *Azylový dům pro matky s dětmi FOD ve městě X*. [Propagační materiál AD ve městě X (nestránkovaný)].

¹⁷³ Srov. *Metodika práce sociálních pracovníků v Azylovém domě pro matky s dětmi FOD ve městě X*, s. 1.

¹⁷⁴ Srov. *Azylový dům pro matky s dětmi FOD ve městě X*. [Propagační materiál AD ve městě X (nestránkovaný)].

během které má uživatel sociální služby možnost řešit svoji nepříznivou sociální situaci a uspořádat své životní podmínky. Poskytnout odborné poradenství a pomoc při prosazování práv a zájmů uživatele služby, pomoc při řešení jejich problémů, popř. zprostředkovat pomoc dalších odborníků (lékaře, psychologa, právníka a jiných). Podporovat rozvoj a získávání nových schopností a dovedností klientek. Vést je k posílení jejich soběstačnosti a samostatnosti tak, aby se dokázaly postarat o své děti, vrátit se do běžného života a vést svůj život nezávisle na této službě. Odstraňovat psychosociální bariéry veřejnosti pro integraci uživatelů zpět do společnosti. Vytvářet podmínky pro obnovení a upevnění kontaktu s rodinou.¹⁷⁵

Z důvodu přesnosti cituji:

Cílovou skupinu azylového domu pro matky s dětmi FOD ve městě X tvoří ženy v nepříznivé sociální situaci (bez přístřeší, oběti domácího násilí, sociálně vyloučené, které potřebují pomoc v péči o děti v oblasti výchovy a vzdělávání): ženy do 18-ti let s dětmi (maximálně 5 dětí), chlapci do dovršení věku 18-ti let, těhotné ženy starší 18-ti let a zletilé dívky z dětského domova a pěstounské péče.¹⁷⁶

Přednost při poskytování služby mají matky s dětmi, které se ocitly v kritické životní situaci ohrožující zdraví nebo fyzický a psychický vývoj dítěte, těhotné ženy, jejichž životní podmínky nezaručují zdárný průběh těhotenství. Další osoby, které se upřednostňují jsou žadatelé s trvalým pobytem na území města X, ale vždy je přihlíženo k závažnosti situace.¹⁷⁷

Hlavními *principy*, kterými se služba řídí jsou individuální a partnerský přístup, respekt, profesionalita, podpora, flexibilita, otevřenost a transparentnost služby, diskrétnost, ochrana osobních údajů uživatelů, členů i zaměstnanců, nestrannost a nediskriminace.¹⁷⁸

Budovu AD tvoří přízemí, patro a podkroví. Kapacita azylového domu je 26 pevných lůžek v 10-ti pokojích. Po dobu mého působení v tomto zařízení, zde bylo průměrně 10 klientek. Na každou klientu vycházelo asi 2,3 dítěte, které s matkou v AD žily. Celkem 5 dětí od všech matek dohromady, které by splňovaly podmínky pro pobyt zde, žily někde jinde (ústavní výchova, pěstounská péče a další jiné formy péče).

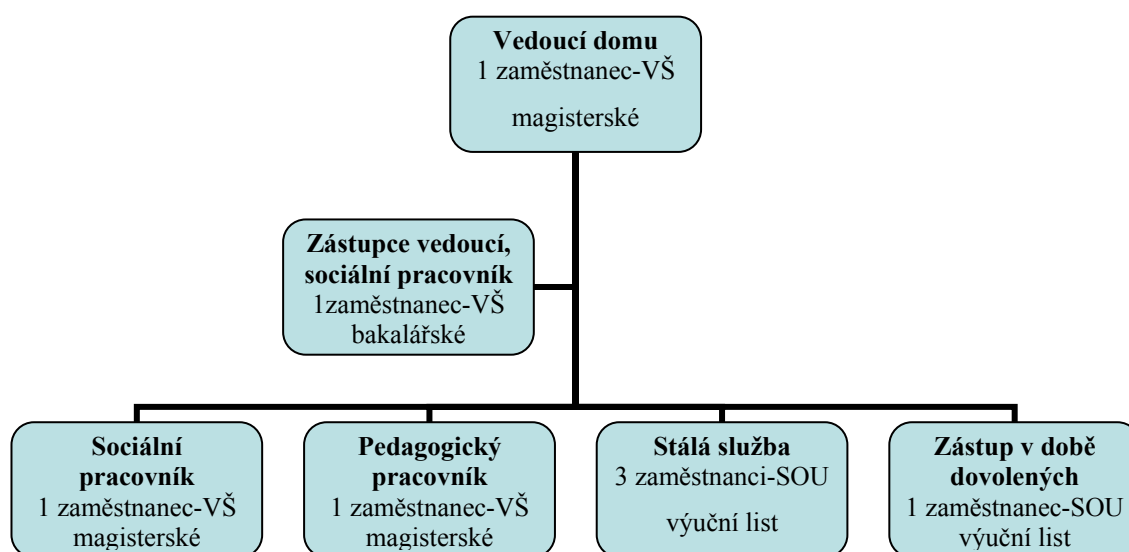
¹⁷⁵ Srov. *Standardy sociálních služeb AD FOD ve městě X*, s. 1 – 2.

¹⁷⁶ *Azylový dům pro matky s dětmi FOD ve městě X*. [Propagační materiál AD ve městě X (nestránkovaný)].

¹⁷⁷ Srov. *Azylový dům pro matky s dětmi FOD ve městě X*. [Propagační materiál AD ve městě X (nestránkovaný)].

¹⁷⁸ Srov. *Standardy sociálních služeb AD FOD ve městě X*, s. 3.

Obrázek č. 1: Organizační struktura v konkrétním AD



Pozn. Stála služba jsou vrátní; zástup v době dovolených zastupuje odborný personál.

Podle Metodiky práce sociálních pracovníků je náplní sociálního pracovníka přijímání žádostí o ubytování a přijímání nových klientek. Je také zodpovědný za individuální plánování přidělených klientek a v souvislosti s tímto i plnění role klíčového pracovníka. Sociální pracovník pomáhá klientkám se stanovováním a plněním osobních cílů u individuálního plánování. Jeho úkolem je vést potřebnou dokumentaci. Pracovník pro matky a jejich děti organizuje volnočasové aktivity. Sociální pracovník zajišťuje odstraňování technických závad na AD, pomáhá s vybavováním AD a plní další pokyny nadřízených pracovníků. V souvislosti se zajištěním chodu zařízení, dbá na získávání prostředků a darů od sponzorů.¹⁷⁹

5.2 Nabízené služby konkrétního azylového domu pro matky s dětmi

Služby poskytované klientkám jsou různorodé. Já jsem si je rozdělila do těchto kategorií: poradenství, pomoc při výchově a péči o dítě, pomoc psychologa, finanční pomoc, plány a komunikace se zaměstnanci. Vycházela jsem ze zkušeností a znalostí z praxe v konkrétním AD a proto v textu nejsou uvedeny žádné citační odkazy.

V situacích, kdy klientky potřebují radu jim je poskytnuto *poradenství*, které jim zaměstnanci poskytují dle svých možností. Dále sem patří motivační rozhovory, v rámci

¹⁷⁹ Srov. *Metodika práce sociálních pracovníků v Azylovém domě pro matky s dětmi FOD ve městě X*, s. 11.

kterých často musí být klientky podporovány, aby se jejich situace začala zlepšovat, protože mají nízké sebevědomí. Nejčastěji bývají motivovány k hledání zaměstnání, které může pomoci zlepšit jejich situaci. Při vedení a péči o domácnost jim jsou vysvětlena základní pravidla, jak udržovat pořádek, jak uklízet, prát, žehlit a další. Zajištění odborné pomoci a to, když některé služby nejsou v kompetenci AD, zaměstnanci zprostředkují klientce kontakt s jiným zařízením, které se určitou oblastí zabývá. Pomáhají klientce s prosazováním vlastních práv a oprávněných zájmů, které jsou vždy na prvním místě. Práva klientek jsou uvedena v domovním řádu.

Matkám je nabízena *pomoc při výchově a péči o dítě*. Pomoc především poskytuje pedagogický pracovník, který má v této oblasti odborné znalosti. Tento pracovník radí matkám, jak s dítětem pracovat, aby nebyly potlačeny jeho základní fyzické a psychické potřeby, také vypomáhá dětem při psaní domácích úkolů. Budoucí matce je zde nabídnuta pomoc s přípravou na porod a mateřství. Zaměstnanci jí řeknou, co vše si má zajistit pro dítě v azylovém domě a v porodnici. Při narození dítěte jim je poskytována pomoc v péči o novorozeně, když se matka vrátí z porodnice. V AD jsou většinou prvorodičky, které zatím s touto péčí nemají zkušenosti, zde jim je vysvětleno, jak postupovat, aby nezanedbaly péči o dítě.

Matky mohou navštívit *psychologa*, který jim nabízí psychologické poradenství. Toto poradenství je poskytováno prostřednictvím psychologa FOD. Pokud má klientka nějaký problém, je jí doporučena návštěva psychologa FOD, který je pro takové situace kompetentní osobou.

Klientky mohou využít *finanční pomoc* při hospodaření s penězi. Finanční pomoc je nabízena klientkám, které neumí své příjmy smysluplně využít a např. místo běžných potravin kupují cigarety, sladkosti a jiné zboží, které v danou situaci pro ně není důležité. Matky si po domluvě se zaměstnanci vedou finanční deník. Zde si zaznamenávají, co přesně koupily, aby si uvědomily, za co své peníze utrácí. Finanční a hmotná podpora jim je poskytována po rozhodnutí vedoucí AD ve formě základních potravin, které jsou uloženy v „potravinové bance“ nebo malého finančního obnosu z pokladny AD. Tato pomoc je poskytována vždy jen v ojedinělých situacích, kdy klientka nemá žádné peníze a jídlo pro sebe a své děti.

Při pobytu v azylovém domě se stanovují *plány*, které jsou součástí individuálního plánování. Klíčová pracovníce společně s klientkou stanovuje její krátkodobé a dlouhodobé cíle, kterých chce při pobytu v AD dosáhnout. Nejčastějším dlouhodobým cílem bylo najít si vlastní bydlení. Naopak v krátkodobých cílech nejvíce klientky

uváděly hledání zaměstnání, zaregistrování se u lékaře a vyřízení sociálních dávek. Naplnění těchto cílů je prokazováno doložením důkazů o splnění, např. matka přinese ukázat vyřízenou občanku. Po ukončení pobytu v AD se dělá zhodnocení individuálního plánování.

Důležitou součástí pobytu je pro matky *komunikace*, která je prováděna ve třech úrovních: se zaměstnanci, se širším společenstvím a s úřady a institucemi. Se zaměstnanci probíhá každý týden komunita,¹⁸⁰ kde zaměstnanci společně diskutují s matkami na různá témata ohledně jejich pobytu v AD. Za komunikaci se širším společenstvím se zde považuje, když klientky žádají o doprovod na jednání a pracovní pohovory, protože si jsou jistější, když s nimi jde někdo ze zaměstnanců. Pomoc v komunikaci s úřady a institucemi, kterou nejvíce klientky využívají v souvislosti s vyřizováním dávek sociální pomoci. Zaměstnanci na příslušné úřady, kde se dávka vyplácí, telefonují a zjišťují např., které dokumenty musí matky doložit a podobně.

¹⁸⁰ Komunity jsou setkávání pracovníků s klientkami, kde se jim sdělují důležité informace, které souvisí s jejich pobytem v AD. Klientky mohou vnést svůj dotaz nebo požadavek.

6 METODOLOGIE VÝZKUMU¹⁸¹

Jako metodu výzkumu jsem zvolila *kvalitativní případovou studii*; chtěla jsem zjistit jak jsou matky podporovány ve výchově svých dětí v azylovém domě pro matky s dětmi. Případová studie je detailní zkoumání jednoho případu nebo několika málo případů. Sbírá se při ní velké množství dat od jednoho nebo několika jedinců. V této studii se zachycuje složitost případu a celistvý popis vztahů. Předpokládá se, že když je prozkoumán jeden případ, lépe se porozumí jiným podobným případům. V závěru případové studie se zkoumaný případ vřazuje do obecnějších souvislostí. Může být srovnáván i s jinými případy a také může být provedeno posouzení validity výsledků.¹⁸²

Případová studie má být flexibilní, co se týká množství a typu dat. Data pro případovou studii lze získat z rozhovorů, ze záznamů pozorování nebo z dokumentů. Obvykle se využívají a kombinují tyto uvedené typy.¹⁸³ I já jsem při sběru informací využila všech tří uvedených typů.

Pro svoji práci jsem zvolila osobní případovou studii, což je podrobný výzkum určitého aspektu u jedné osoby. Pozornost se například věnuje minulosti, která předcházela určité události. Ale může také jít o zachycení celého života, pak se mluví o historiích života. Výzkum pomocí případové studie se skládá z následujících kroků, které jsou vzájemně propojené.¹⁸⁴

Prvním krokem je určení výzkumné otázky. Zvolí se nějaký jev, k němuž se bude vztahovat průběh výzkumu. Zvolením výzkumné otázky, si výzkumník specifikuje zaměření výzkumu. Moje výzkumná otázka je, jak azylový dům podporuje vybrané klientky ve výchově preadolescenta.¹⁸⁵

Případem pro mne byly problémy dvou vybraných matek s dětmi, které jsou klientkami AD. Mohla jsem se zaměřit primárně na něco jiného, např. na služby, které azylové domy poskytují příjemcům služby. Mě však především zajímala osobní zkušenost klientek. Vybrala jsem si dvě klientky, které jsem v průběhu své praxe pozorovala, pak jsem udělala rozhovor s nimi a s jejich sociálními pracovníci.

¹⁸¹ Tato kapitola je pozměněnou verzí mé AP: P. Kubíková, *Podpora matek – klientek azylového domu (studie z vybraného azylového zařízení)*. [práce odevzdaná na CARITAS – VOŠ sociální Olomouc v dubnu 2010], s. 41 – 42.

¹⁸² Srov. Hendl, Z., *Kvalitativní výzkum: základní metody a aplikace*, s. 104.

¹⁸³ Srov. tamtéž, s. 114.

¹⁸⁴ Srov. tamtéž, s. 104 – 105.

¹⁸⁵ Srov. tamtéž, s. 113.

Čerpala jsem z anamnéz klientek, ze svého pozorování a dále z realizovaných rozhovorů. Předem jsem si připravila otázky, na které jsem se chtěla ptát. V každém rozhovoru jsem se snažila specifikovat výchovné problémy, které se u konkrétní klientky vyskytují. Výchovné problémy jsem popsala a následně zjišťovala, jak klientka problémy buď sama nebo s podporou AD řešila/může řešit.¹⁸⁶

Případová studie vytváří mnoho dat, proto je potřeba připravit si jejich organizaci v nějaké databázi. Všechny rozhovory jsem si nahrávala na digitální diktafon. Pro tyto nahrávky jsem si v počítači vytvořila dokument, který jsem věnovala jednotlivým rozhovorům.¹⁸⁷

Výzkumník provádí sběr dat systematicky a pomocí mnoha zdrojů. Neustále udržuje vztah mezi daty a případem. Jednotlivé fáze sběru dat zaznamenává a dokumentuje. Celý rozhovor jsem si nahrávala na diktafon a pak přepisovala do počítače.¹⁸⁸

Při analýze a interpretaci dat výzkumník hledá propojení mezi výzkumnými otázkami a zkoumanými daty. Oba rozhovory jsem si několikrát přečetla a zkoušela je mezi sebou porovnávat.¹⁸⁹

Cílem přípravy zprávy je čtenáři přiblížit a vykreslit případ v jeho celistvosti. A umožnit čtenáři posoudit průběh studie. Na jednotlivé fáze rozhovoru se budu ve své práci odkazovat.¹⁹⁰

¹⁸⁶ Srov. Hendl, Z., *Kvalitativní výzkum: základní metody a aplikace*, s. 113.

¹⁸⁷ Srov. tamtéž, s. 113.

¹⁸⁸ Srov. tamtéž, s. 113.

¹⁸⁹ Srov. tamtéž, s. 114.

¹⁹⁰ Srov. tamtéž, s. 114.

7 PŘÍPAD PANÍ LUCKY

Případová studie je zaměřena na konkrétní matku s dětmi, která je klientkou vybraného azylového domu. Nejdříve matku s dětmi představím a vydefinuji výchovné problémy, které má se svými dětmi. Následně popisuji potenciální a uskutečňovanou podporu ve výchově dětí, kterou AD matce poskytuje. Informace, s kterými pracuji v této kapitole jsem získala při praxi v konkrétním azylovém domě. Rozhovory v AD jsem realizovala v prosinci roku 2009.

7.1 Stručné představení paní Lucky¹⁹¹

Paní Lucka má 29 let a je svobodná. Má šest dětí, z nichž první tři měla každé s jiným partnerem a další tři děti mají společného otce, který je současným přítelem paní Lucky. Nejstarší je syn Lukáš, který má 12 roků, Jana 11 roků, Honza 5 roků a dvojčata Pavel a Petr, kteří mají 2 roky a Roman 3 měsíce. Dcera Jana, zde s matkou nebydlí, protože byla svěřena do péče otci. Svěření otci proběhlo v době, kdy matka měla problémy s alkoholem. Matka se s ní vídá málo. Nejmladší syn Roman byl týden po porodu umístěn do Klokánku a matka ho dala k adopci. Tato situace se řešila během mého působení v azylovém domě. Víím, že paní se hodně rozhodovala, zda si má miminko nechat. Ale po zhodnocení své finanční situace, kdy se zlepšení v nejbližší době neočekává, se rozhodla dát dítě do Klokánku. O synovi nemluví, když jsem se na něho zeptala, nedovolila mi tento rozhovor nahrávat.

Paní studovala střední rodinnou školu, ale v prvním ročníku ji ze studia vyloučili. Potom se odstěhovala ke svému příteli do Prahy a zde pracovala v baru. Toto je zatím její jediná pracovní zkušenost, protože až do současnosti je stále na rodičovské dovolené. Až děti odrostou, tak by ráda pracovala jako servírka v restauraci. Mezi její zájmy patří četba, sport a sledování televize.

Nejdůležitější pro ni jsou její děti, partner a peníze, které nutně potřebuje. V budoucnu by chtěla mít s přítelem svůj vlastní byt a najít si zaměstnání.

Narození svého prvního syna považuje za obtížné, podle ní nebyla na roli matky dostatečně připravena. Navíc paní Lucka neměla, kde bydlet a Lukáš se jí narodil

¹⁹¹ V případové studii se zaměřím pouze na syna Lukáše, protože ostatní tři synové, nesplňují věkové podmínky pro tuto studii.

v azylovém domě. S otcem Lukáše se nestýká a syn ho nikdy neviděl, nemají o něm žádné informace. Ohledně Lukášova výživného paní říká:

„Neplatí výživné, tam je dluh sto tisíc, od narození neplatí. Nepodala jsem ještě trestní oznámení, ale musím je podat, aby mi je proplácela sociálka. Tam je to podmíněné tím, že musím podat trestní oznámení, aby mi propláceli to výživné.“

Otce Jany vidí jen občas, když za dcerou přijede na návštěvu. Otec ostatních synů je její současný přítel. Podle paní Lucky má k synům velice dobrý vztah a často si za nimi do AD chodí hrát.

Paní Lucka pochází z neúplné rodiny. Má nevlastního otce, ke kterému má velmi špatný vztah. Její matka se za něho provdala. Biologického otce zná, ale nikdy se s ním nestýkala ona ani nikdo jiný z její rodiny. Má dvě mladší sestry, se kterými se také nestýká. Z její matky se později stala alkoholička a žena bez domova. Rodina o paní Lucku nejevila žádný zájem, proto se od nich dcera odstěhovala. Když jim později napsala, že se jí narodil syn, otec jí odepsal, že s ní nechce mít nic společného. Paní o své původní rodině říká, že byla hrozná. Když jsem se jí ptala, jestli se s někým ze své rodiny stýká, řekla mi: *„Ne s nikým, prostě s nikým tak s nikým.“* Dále se o své původní rodině nechtěla bavit. Když jsem si četla v záznamech AD její rodinnou anamnézu, kolonky byly prázdné nebo proškrtané. Než mi o své rodině něco bližšího sdělila, měla jsem s ní čtyři schůzky. Myslím si, že mě chtěla nejdříve poznat, než mi sdělí pro ni velmi citlivé informace.

Její zdravotní stav je dobrý. Ale dříve měla problémy s alkoholem. Když jsem se jí ptala, jak dlouho pije řekla, že od 17 let. V minulosti se nikdy neléčila, až nyní začala docházet k psychiatrovi.

Nyní se budu věnovat synovi Lukášovi, který chodí do šesté třídy. Ve škole má problémy s učením, protože není schopný se soustředit. Nemá rád český jazyk, ale baví ho tělesná výchova. Do třídního kolektivu nezapadl a nemá tu žádné kamarády. U Lukáše se v sedmi letech objevily výchovné problémy. Na otázku, jak to začalo, mi matka odpověděla: *„To začalo, když se nám narodil Honza, tak začal krást velký peníze, kupoval si kamarády, pak začal chodit do školy, nechodil do školy, nevracel se mi ze školy domů.“* Jeho matka si s ním nevěděla rady a proto byl po domluvě s kurátorkou Lukáš umístěn v psychiatrické léčebně. V tomto zařízení byl dvakrát. Ptala jsem se paní Lucky, jestli na synovi vidí nějaký rozdíl, když se vrátí z léčebny. Ona řekla: *„Jo, byl tam rozdíl, aji teď je to rozdíl. Jo, třeba mi tak nepomáhal s dětma. Přestal teď, když se*

vrátil, tak chodí poctivě do školy, netoulá se mi po venku, chodí mi ze školy domů.“ Naposled byl v léčebně před třemi měsíci a nyní se snaží být hodný. Matka celý jeho život popisuje jako docela těžký. Když jsem se zeptala, v čem si myslí, že to má Lukáš těžké, začala mi to vysvětlovat takto:

„Bude asi mít problémy to někam dotáhnout. Myslím, třeba jako školu, protože to jeho chování jak ve škole tak doba je strašné. Když už je v té pubertě, měl by se naučit sebeovládání. A nevím, no...Myslím si, že se na něm podepsalo to...No, že je nejstarší dítě, jak to bylo u nás v rodině, že i on to odnesl.“

Následně jsme se s paní Luckou bavily o tom, jestli se obrací na pedagogického pracovníka v AD: *„Jo, hlavně s domácíma úkolama a angličtinou. Co se týká mě, jde spíše o učení než o nějakou tu radu, kterou bych mu měla dát. Já nevím, no takhle to je složitý se o tom bavit, to nejde.“*

Lukáš ve svém volném čase nejraději chodí s kamarádem z azylového domu ven. Je sportovně nadaný a po základní škole by se chtěl jít učit na automechanika. Poté jsem se zeptala paní Lucky, jak Lukáše motivuje k nějaké činnosti: *„Pokud něco neudělá, nejde ven, to je pro něj nejhorší trest.“*

Na základě vykonávané praxe v azylovém domě, jsem měla možnost matku sledovat a dále o ní mluvit se sociální pracovníci. Paní je sympatická, hodná a ochotná druhým matkám pomoci. Mezi ostatními klientkami je oblíbená. Při nástupu do azylového domu nechtěla se sociální pracovníci spolupracovat. Svoji situaci chtěla řešit jen se svým přítelem. Svůj pobyt v azylovém domě brala jen jako místo, kde jí je poskytnuto přístřeší. Když se jí sociální pracovnice zeptala na její původní rodinu, odmítla odpovídat. Dále nikomu nesdělila, že má ještě jedno dítě a to dceru Jana. Když přišla do AD byla ve finanční tísní, a ubytování zde byla její jediná záchrana. V tomto zařízení je již podruhé, poprvé zde byla před pěti lety. Pak si ale s přítelem našli byt, z kterého se následně museli vystěhovat, protože neplatili nájemné. Znovu začala bydlet v AD a je tu do nynější doby. Měla zde problémy s alkoholem a hrozilo, že jí bude ukončena ubytovací smlouva. Proto paní začala docházet k psychiatrice, která jí pomáhá bojovat s alkoholem. Ví, že kdyby se musela odstěhovat, přijde o své děti, které k ní mají velké citové pouto a jsou na ní závislé. Dává jim mateřskou lásku a řádně o ně pečuje. Někdy mi ale přišlo, že více než děti upřednostňuje svého přítele, který je momentálně nezaměstnaný. Pracovní poměr mu byl ukončen, když jeho zaměstnavatel zjistil, že v práci pije alkohol. Budoucí prognóza paní Lucky není příliš dobrá, protože jí

chybí finanční prostředky, aby se mohla osamostatnit. V červnu jí v AD končí smlouva o ubytování a jejím dalším bydlištěm bude pravděpodobně nějaký jiný azylový dům.

V období výkonu mé praxe byl dvanáctiletý Lukáš v psychiatrické léčebně a souběžně jsme spolu v azylovém domě byli jen dva týdny. Na mnoho informací jsem se z tohoto důvodu musela doptávat pedagogického pracovníka. Z toho krátkého časového úseku, kdy jsem měla možnost Lukáše poznat, mi přišel jako kluk, kterému chybí zájem matky. Potřebuje povzbuzovat a chválit. Matka se věnuje více malým synům a on to podle mě těžko nese. Má k matce hezký vztah a rád jí pomáhá se svými bratry. Jeho bratři měli velkou radost, když se Lukáš vrátil z léčebny. Bylo vidět, že jim chyběl.

Pedagogický pracovník Lukáše chválil, že je velmi aktivní a umí stmelovat kolektiv. Když v azylovém domě probíhají společenské programy, vždy se zapojí. Má dobrou paměť a dokáže se rychle naučit recitovat básničky. Po nastěhování do AD měl problémy s respektováním dospělých lidí, někdy byl až vulgární. Pedagogický pracovník se s ním několikrát sešel a vysvětloval mu, že k dospělým musí mít respekt. Postupně si začal zvykat na společné soužití více lidí. Dnes mu to nečiní potíže. Sám se někdy nabídne a hraje si s dětmi ostatních matek. Podle zaměstnanců v AD matka neumí Lukáše pochválit a to mu chybí. Z rozhovoru s matkou jsem vycítila, že měla těžké a komplikované dětství. Neměla oporu ve své rodině, která jí odepírala pocit, že na ní někomu záleží. Proto komplikovaně vychovává své vlastní děti.

7.2 Definované výchovné problémy paní Lucky

Paní Lucka se stále se svými dětmi stěhuje po různých azylech. Pouze jednou měla s přítelem byt, z kterého museli odejít, protože neplatili nájemné. Syn Lukáš tyto změny špatně nese, je pro něho obtížné zvykat si na jiné prostředí. Ve vybraném AD byli ubytováni už třikrát, proto si Lukáš k zaměstnancům vytvořil určitý vztah. Ale podle výpovědi sociální pracovnice z AD při prvním pobytu nerespektoval zaměstnance, daný řád a ani pravidla tohoto zařízení. Dvakrát z AD utekl, a to když si v koupelně odmontoval okenní mříže. Hledala ho Policie ČR a následně byl umístěn v psychiatrické léčebně.

Paní Lucka má problémy s přijetím mateřské role. Při rozhovoru, který jsem s ní prováděla mi říkala, že nebyla připravená stát se matkou. Její první těhotenství bylo neplánované a již od začátku komplikované. Přítel se s ní rozešel a ona neměla, kde

bydlet, proto vyhledala azylové bydlení. Několikrát jsem paní Lucku pozorovala a všimla si, že někdy se chovala vůči svému synovi spíše jako kamarádka, jindy ho neoprávněně trestala. Syn byl z takového jednání zmatený a nikdy nevěděl, jak matka na jeho chování bude reagovat. Zda bude pochválen nebo potrestán. Domnívám se, že s tím jsou spojeny i Lukášovy krádeže, kterými na sebe chtěl upozornit, protože matka se více věnuje jeho bratrům než jemu.

Paní Lucka se znovu začala stýkat s přítelem, který je alkoholik. V té době se u ní začaly objevovat problémy ve výchově. Sociální pracovnice si povšimly, že paní Lucka byla opilá, to se stalo pouze jedenkrát. Sama paní Lucka v tomto období se sebou nebyla spokojena, protože nezvládala své mateřské povinnosti. Na Lukáše začala být přísná a ten znovu získal pocit, že ho nemá ráda. Často byla podrážděná, roztěkaná a nedůsledná ve výchově. Lukáš její nedůslednosti využíval ve svůj prospěch a to se odrazilo na jeho školním prospěchu, který se začal zhoršovat. Lukáš nepsal domácí úkoly a několikrát také nešel do školy.

7.3 Metody práce s paní Luckou a jejím synem v AD

Pokud jde o problém, který je spojen s *výchovou Lukáše*, tak sociální pracovnice AD matce vysvětlily, že Lukáš musí mít jasně stanovené hranice, jinak zlobí. Zaměstnanci AD ji také upozornili, že využívá častých změn prostředí ve svůj prospěch a zkouší, co si může dovolit. Pedagogický pracovník mi říkal, že po návratu z psychiatrické léčebny se jeho chování zlepšilo. V psychiatrické léčebně dostával léky na zklidnění. Po návratu do AD tyto léky přestal užívat. Sociální pracovnice AD paní Lucke pomáhají s výchovou Lukáše, jsou také v kontaktu s jeho lékařem a kurátorkou. Zaměstnanci AD usilují o to, aby syn nebyl umístěn do zařízení ústavní výchovy.

Paní Lucka má problém s *přijetím mateřské role*, a proto má syn Lukáš pocit, že ho matka nechce. Rozhovory na toto téma s ním vedl pedagogický pracovník, který mu objasňoval, že to tak není. Sociální pracovnice AD mu také říkaly, že ho má matka ráda, toto sdělení od nich nechtěl přijmout. Vysvětlovaly mu, že matku mrzí, když krade a utíká z AD. On jim odpovídal, že matce na něm nezáleží. Má pocit, že jí je lhostejný. Syn Lukáš potřebuje s matkou navázat silnější citový vztah, kterým uspokojí potřebu jistoty (viz oddíl 3.3). Paní Lucka začala se zaměstnanci více spolupracovat a pochopila přístup, který by vůči synovi měla mít. Pedagogický pracovník jí radil, že má posilovat Lukášovy dobré vlastnosti a pochválit ho, když přinese ze školy pěknou známku. V této

situaci by klientce pomohl rodinný psychoterapeut, který v AD zatím není. Sociální pracovníce své klientky k němu sice posílají, ale výhodnější by pro klientky bylo, kdyby byl přímo v AD, protože vzhledem k jejich malým dětem, nemohou vždy odejít z budovy AD. Rodinný psychoterapeut by jim mohl pomoci s nácvikem rodičovských kompetencí a reakcí na určité chování.

Při řešení problému, který se týkal *alkoholu*, byla paní Lucka upozorněna, že pokud zaměstnanci znovu zjistí, že pila, bude jí okamžitě ukončena smlouva o ubytování. Sociální pracovníce jí doporučily návštěvu psychiatra. Následně se stav paní Lucky hodně zlepšil, odpoutala se od svého přítele a nyní se více věnuje svým dětem. Vedoucí AD paní Luce stanovila jasná pravidla, která musí nyní dodržovat, zatím je plní bez problémů.

8 PŘÍPAD PANÍ MIRKY

Případová studie je zaměřena na konkrétní matku s dětmi, která je klientkou vybraného azylového domu. Postup při případové studii je stejný jako u předešlé (viz kapitola 7).

8.1 Stručné představení paní Mirky¹⁹²

Paní Mirka má 41 roků a je rozvedená; s manželem se rozvedli před 12 roky, neboť si našel jinou ženu, jejich manželství bylo bezdětné. Z dalšího, takřka bezprostředně navazujícího vztahu s přítelem má dvě děti, syna Marka 13 roků a dceru Martinu 12 roků. Vyučila se pánskou krejčí. Šití je i jejím koníčkem a matkám v azylovém domě dělá drobné opravy oblečení. Pracovala jako prodavačka, šička, pokladní a dělnice. Její zájmy jsou šití, háčkování, pletení, vyšívání a malování na sklo.

Nejdůležitější podle jejího vyjádření pro ni je zdraví a její děti, které má velmi ráda. Váží si lidí, kteří jí pomáhají a neodsuzují ji. Největší životní a rodinnou krizí pro ni byl rozvod rodičů, smrt matky a bití ze strany přítele.

V budoucnu by se chtěla osamostatnit – nebýt závislou na azylovém bydlení, ale najít si vlastní byt a práci. Nikdy v dospělosti neměla vlastní byt a stále se stěhuje z azylu do azylu, z podnájmu do podnájmu. Chtěla by zlepšit svůj psychický stav, který se odvíjí od toho, že má velké finanční problémy.

S otcem svých dětí se rozešla před osmi roky, odstěhovala se od něho, protože ji fyzicky i psychicky týral. On s dětmi komunikuje málo, delší dobu neplatil výživné, nyní platí. Děti lpí na matce, ale s otcem se podle slov matky stýkat nechtějí. Když jsem se ptala samotných dětí, proč nejezdí k otci, tvářily se rozpačitě a neodpověděly mi. O manželství se svým bývalým manželem paní Mirka, říká že:

„Chtěli jsme prostě spolu pořád mít dítě, jenže to byl taky takovej větroplach, ale na rukách by mě nosil. Nesměla jsem do práce, nakupoval, vařil. No vlastně oblíkal mě. Kupoval mi něco za odměnu. Aji boty mě leštil, já jsem musela být pořád nalíčená, upravená, protože se mu to líbilo. Měla jsem se hodně dobře.“

¹⁹² Tato podkapitola je částečně převzata z mé AP: P. Kubíková, *Podpora matek – klientek azylového domu (studie z vybraného azylového zařízení)*. [práce odevzdaná na CARITAS – VOŠ sociální Olomouc v dubnu 2010], s. 49 – 52.

Když jsem se zeptala, proč jsou rozvedení, paní Mirka odpověděla: „*No on si našel přítelkyni, ona je prostitutka, a s ní má prý dítě.*“

Podle popisu ani následující vztah s přítelem, s kterým má své dvě děti, nebyl fungující.

„Už od začátku to nefungovalo, když šel do práce, pak si zašel na pivo. A čím více jsme se znali, začal být agresivní. Začal se projevovat, nejdříve mi nadával, pak mě jednou bouchl. To jsem teda řekla, že uteču. Utekla jsem k tetě, on mě přemluvil, ať se vrátím. Pak chvíli sekal latinu, ale pak už to začalo vrcholit. Že vlastně už si nedal říct, třeba na ulici mě kopl do žeber, a to už jsem čekala syna. Když se mě někdo zastal, tak mu nadal ještě, chtěl se porvat. Takhle to šlo vlastně pořád dál. On měl navařený, uklizený, dělala jsem i práce, které jsem nemusela, které mají dělat chlapi. A když jsem nechtěla udělat jednou poličku, dostala jsem výprask.“

Paní Mirka pochází z neúplné rodiny, její rodiče byli rozvedení. O vztahu svých rodičů říká:

„No, mamka byla strašně žárlivá, mohla si za to svým způsobem sama, protože na tatku vždycky vyjela. Nadávala mu sprostě, když šel na pivo, jinak ale opravoval auta. Pak si otec našel o 15 let mladší přítelkyni, moji kamarádku. Táta s ní žije pořád a vzal si ji.“

Paní Mirka má čtyři vlastní a čtyři nevlastní sourozence. Vlastní je jeden bratr a tři sestry, nevlastní jsou tři bratři a jedna sestra. Vyrůstala u matky, s kterou měla velmi dobrý vztah. Když matka zemřela, děti včetně paní Mirky šly k otci. Paní Mirka své dětství popisuje takto:

„Tak dětství jsem vlastně žádné neměla, od devíti let vlastně vařím, uklízím, pomáhala jsem mamince. Pocházím vlastně z pěti sourozenců, jsem nejstarší. Maminka onemocněla, pak měla všelijaké známosti, finanční problémy, dávala přednost partnerům. Maminka pak zemřela na rakovinu. Takže celé dětství a vlastně i život se to se mnou tak motá.“

Se svým otcem se nestýká ona ani její děti. Když jsem se jí ptala na důvod, nechtěla o tom mluvit. Matka se snaží o děti starat dle svých možností.

Paní Mirka má od té doby, co pracovala jako švadlena, problémy s krční páteří. Proto často trpí bolestmi hlavy, strnutím levé ruky a tváře, občas má migrény. Objevují se u ní psychické problémy, které původně souvisely s jinou zdravotní komplikací a byly podporovány vědomím, že její vlastní matka zemřela následkem podobného, i když závažnějšího onemocnění. Psychické problémy přetrvávají, ale již přímo nesouvisí s někdejšími zdravotními potížemi, ale s nepříznivou finanční situací.

Děti nemají ve škole prospěchové problémy, ale trpí častými změnami škol, protože jsme se již mnohokrát stěhovali. Paní Mirka o stěhování říká: „*Začíná to na ně mít prostě psychické vliv. Oni si pak vyhledávají všelijaké záminky, jak se s tím vyrovnat. Teď začaly kouřit.*“ Od začátku tohoto školního roku chodí děti na sportovní základní školu, která je zaměřená na plavání a házenou. Tento školní rok by měly dokončit na již zmíněné škole, protože smlouvu o ubytování v azylovém domě, mají do konce měsíce června. Potom budou hledat jiné azylové ubytování a je velká pravděpodobnost, že školu, kterou nyní navštěvují, budou muset opustit. Obě chodí do šesté třídy. Baví je matematika a mají nadání na jazyky. Dvanáctiletá Martina se účastní soutěží v kreslení, dále ji baví tanec a ráda se fotí. Třináctiletý Marek má rád tělesnou výchovu, nejraději hraje fotbal. Poslouchá HIP HOP a doma ve svém volném čase maluje grafity.

Při své praxi jsem paní pozorovala a případné otázky, které se jí týkaly, mi zodpověděla sociální pracovníce. Paní se ze začátku jevila jako bezproblémová, šikovná, rozumná a jako matka, která ví, jak řešit svoje problémy. Pak zaměstnanci AD začali pozorovat, že svoje problémy neřeší, a ty se hromadí. Na doporučení své praktické lékařky začala v Brně, kde dříve bydlela, docházet k psychiatrovi. V místě, kde je nyní v azylovém domě si pak našla nového lékaře. Když paní už vůbec nespolečně pracovala, zanedbávala svoji mateřskou roli (nevařila, neposílala děti do školy), byla unavená, často spala, zjistili zaměstnanci AD, že mnohonásobně překračuje denní předepsanou dávku léků, které má brát. Vůbec neřešila svoji finanční situaci, která se začala rapidně zhoršovat. AD jí na základě rozhodnutí paní vedoucí půjčil peníze, aby děti nebyly hladem. Azylový dům v těchto závažných případech může použít peníze z pokladny.

Následně orgán sociálně – právní ochrany dětí a mládeže dal podnět soudu, a to z důvodu předchozí komplikované péče matky o nezletilé děti, častého střídání bydlišť a výchovných problémů dětí ve škole. U klientky byla pravděpodobnost, že jí děti budou odebrány. Avšak protože jí byl nařízen pouze soudní dohled nad výchovou dětí, začal se její psychický stav zlepšovat. Její sociální pracovníce musela na OSPOD napsat zprávu o tom, jestli paní Mirka řádně pečuje o své děti a plní svou rodičovskou funkci. Nyní se o děti stará, ale sociální pracovníce na ni musí dohlížet. Jinak je paní velmi zručně nadaná, plete, šije a háčkuje. Ostatní klientky za ní často chodí, aby jim opravila oblečení, vždy je velmi ochotná pomoci.

Při svém pobytu v AD jsem byla často v kontaktu s dětmi paní Mirky. Další informace o nich jsem zjišťovala od pedagogického pracovníka. Marek je jemný a citlivý kluk, který je schopen spolupracovat a pomoci. Má nízké sebevědomí a potřebuje povzbuzovat a chválit. Má problém se prosadit; když cítí tlak od okolí, přestane komunikovat a vnitřně se začne týrat, např. nepije a nejí. Je potřeba, aby se mu matka více věnovala a našla pro něho pochopení.

Martina je svéráznou osobností, někdy je výbušná, ale vždy se rychle zklidní. Paní Mirka o ní říká: „*Ale ona má takovou pubertu, jako že s ní potřebuji pomoc, protože je drzá i na mě.*“ Když jsem se zeptala, zda vyhledala nějakou odbornou pomoc, odpověděla:

„No ona vlastně teďka chodí do toho P-centra, takže až dostane ještě tu dobrovolnici, tak to s ní budou probírat. A jinak zde jí je k dispozici výchovný poradce, a dneska jsem telefonovala s paní učitelkou, tak jsem jí řekla, jak se věci mají, že děti mi občas zalžou. Tak aby na ně byla taky trošičku přísnější, a to tak, že s nima zajde, oni tam mají také psychologa. Takže ona tam s nima zajde i ve škole.“

Jinak dcera je hodně společenská a ráda si hraje s malými dětmi. Hodně ji baví ruční a domácí práce, začala háčkovat, plést a šít.

Matka o své dceři říká:

„Martina je hubatá, je taková pubertální. Ale teďka se už trošku změnila, chce háčkovat, tak už jsme začaly trošku navazovat takovej ten kontakt, jako když jsem měla třeba já s matkou. Protože já jsem třeba taky chtěla, aby mě naučila háčkovat. Tak už zkouší háčkovat, aby se trošku zaměstnala, protože stejně nemá žádnou kamarádku.“

8.2 Definované výchovné problémy paní Mirky

Z chování a jednání děti bylo zřejmé, že jim chybí otec. Nyní v období dospívání přestávají matku respektovat. Paní Mirka mi říkala, že více odmítají a jsou drzé, ale to patří k tomuto vývojovému stádiu. Za větší problém matka považuje, že obě děti začaly kouřit. Slíbila jim za odměnu sladkosti, když přestanou kouřit, ale zatím nepřestaly. Muži, kteří pracují jako stálá služba v AD, říkali, že Marek za nimi pravidelně večer dochází a chce jim pomáhat s běžnými opravami na AD. Nebo si s nimi chce povídat o věcech, o kterých není obvyklé se bavit s matkou, jako jsou například opravy aut, fotbal, hokej a jiné. I Martina se občas zmiňuje, že jí je po otci smutno. Otec s dětmi není v žádném kontaktu. O. Matoušek ve své knize uvádí, že muž

chybí nejen dětem, ale i matce. Chlapec potřebuje mužský vzor tím, čím více se blíží k pubertě. I pro dcery je otec důležitý, vidí v něm často vzor svého budoucího partnera. Jen velmi málo z těchto matek zabezpečí dětem nového otce, protože se již v budoucnu nevdají.¹⁹³

Velkým problémem paní Mirky a jejich dětí je časté stěhování z azylu do azylu. Sociální pracovnice AD mi říkaly, že ze začátku bylo pro děti těžké přizpůsobit se režimu konkrétního azylového domu, ostatním klientkám a jejich dětem. Obvykle ubytovací smlouvy v AD na jeden rok, pak matka hledá jiné ubytování. Podle slov paní Mirky je stěhování pro její děti náročné. Když si někde začnou zvykat, musí se přestěhovat jinam. Při rozhovorech paní Mirka zdůrazňovala, jak ji mrzí, že nikdy neměla vlastní bydlení. Vlastní bydlení (a s ním související zázemí domova) by potřebovaly i děti – mj. s ohledem na vývojovou fázi, jíž procházejí. Dítě potřebuje skutečný prostor, kde může realizovat svoje plány (viz oddíl 1.3). Paní Mirka za svůj dospělý život pouze dvakrát bydlela v podnájmu (v době, kdy žila s otcem svých dětí, dohromady cca dva roky), v době narození dětí u přítelových rodičů, jinak vždy v AD. Matka by pro své děti chtěla zajistit jinou formu bydlení, ale nyní jí to finanční situace neumožňuje.

Když se paní Mirka dostala do finančních problémů, začaly se u ní objevovat deprese a pocity úzkosti. Proto začala brát Neuro¹⁹⁴, na kterém se stala silně závislou. Podle užívání Neurolu měla různé typy nálad. Její péče o děti je velmi proměnlivá, vzhledem k jejich věku je však neohrožuje na vývoji. Matka je schopná uklízet pokoj, prát a vařit. Někdy však byla i několik dní zcela apatická, pouze ležela na pokoji, neuklízela a děti neměly teplé jídlo. Děti mívají ve škole časté absence, protože je matka ze školy omlouvá z důvodu, aby ji doprovodily k lékaři. Takovým jednáním matka neuspokojuje psychické potřeby svých dětí, především se jedná o potřebu jistoty. Ale také narušuje jejich seberealizaci, když děti neposílá do školy (viz oddíl 3.3).

Pro děti je náročné, že skoro každý školní rok navštěvují jinou základní školu. Problémy s učením nemají. Obtížnější pro ně je, že si musí zvykat na nové prostředí a spolužáky. Problém to činí zejména v tomto období, kdy je obzvláště důležitá identifikace s vrstevnickou skupinou. Děti tyto kontakty kvůli častému stěhování ztrácejí a nové obtížně navazují, zejména Martina (srov. oddíl 1.3). Její matka se zmiňovala, že dcera se obtížně začleňuje do třídního kolektivu a ve škole nemá žádnou kamarádku.

¹⁹³ Srov. MATOUŠEK, O., *Rodina jako instituce a vztahová síť*, s. 128.

¹⁹⁴ Neuro^l je lék, který je proti depresím, duševnímu napětí a strachu.

Martina má pouze jednu kamarádku z letního tábora, s kterou si dopisuje. Tento omezený kontakt s vrstevnicí ale nepokryje potřebu důvěrného přátelství, kterou Martina má v období dospívání. V azylovém domě si hraje s malými dětmi, ale ty nejsou jejími vrstevníky. Péčí o malé děti se spíše připravuje na budoucí roli matky; naplňování její stávající role „preadolescentky“ ale není umožněno (srov. kapitola 1). Marek dostal v letošním školním roce důtku ředitele, protože je drzý, odmlouvá a neplní pokyny učitelů. Paní Mirka mi říkala, že Martina a Marek mají problémy s respektováním autority ve škole. Problém s přijetím autority, je spojen s jejich matkou, která pro děti nepředstavuje autoritu. Děti vidí, že matka nechodí do práce a neplní své povinnosti. Děti si pak myslí, že si mohou dovolit vše a nebudou za to mít žádný postih.

8.3 Metody práce s paní Mirkou a jejími dětmi v AD

Problém, který je spojen s absencí otce dětí, není v kompetenci AD, protože paní Mirka by sama musela znovu zkusit navázat vztah s bývalým partnerem – otcem dětí.

Pokud jde o problém, který souvisí s *častým ubytováním paní Mirky a jejích dětí v AD*, pracovníci AD jí pomáhali stabilizovat její finanční situaci, najít vhodné zaměstnání, splácet dluhy podle splátkových kalendářů a hospodařit s penězi. Vše zmíněné je základem pro to, aby si mohla najít vhodné bydlení a přestat být závislou na azylovém bydlení. Sociální pracovnice AD jí doporučila, ať si podá žádost o městský byt. Paní Mirka tuto žádost neobnovila a ta zanikla.

Při řešení problému, který se týkal *depresí paní Mirky*, ji sociální pracovnice AD motivovaly, aby vyhledala odbornou lékařskou pomoc. Na jejich doporučení paní Mirka šla k obvodnímu lékaři, který jí nabídl pomoc psychiatra. Sociální pracovnice s obvodním lékařem paní Mirky spolupracují a domlouvají se na dalším postupu při práci s ní. Dále sociální pracovnice AD spolupracují se sociální pracovnící z OSPODu, která se zajímá o péči paní Mirky ke svým dětem. Tato sociální pracovnice si nyní vyžádala psychiatrický posudek paní Mirky, která je pro své děti špatným vzorem a plnohodnotně neuspokojuje jejich potřeby. O dalším postupu v péči o děti nyní rozhodne OSPOD.

Velkým problémem u dětí paní Mirky je *častá změna škol*. Na toto téma sociální pracovnice i pedagogický pracovník AD vedl s paní Mirkou rozhovory. Při rozhovorech matce vysvětlovali, jak má k dětem přistupovat. Například paní Mirka koupila dceři

nový telefon, přestože neměla peníze na potraviny. Také pedagogický pracovník dětem pomáhá s učením do školy. Protože děti měly ve škole výchovné problémy, měla se paní Mirka sejit s jejich třídní učitelkou. Paní Mirka doposud do školy nešla. Pedagogický pracovník AD jí navrhl, ať si s dětmi stanoví určitá pravidla, která budou muset respektovat.

ZÁVĚR

Ve své bakalářské práci jsem se zaměřila na podporu matek ve výchově dítěte. Konkrétně jsem si vybrala děti - preadolescenty, protože období dospívání přináší jim i okolí velké změny. S tím souvisí i aspekt výchovy osamělé matky a prostředí azylového domu, které se na jejich budoucím životě může značně projevit.

Práce si kladla za cíl identifikovat realizované i potenciální způsoby podpory matek preadolescentních dětí ve výkonu jejich rodičovské role. Zvolená metoda výzkumu (kvalitativní případová studie) mi pomohla naplnit zvolený cíl.

V první kapitole jsem popsala změny, které v období dospívání nastávají. Zaměřila jsem se na psychický a tělesný vývoj, který je u pubescenta výrazný. Tělesné změny, konkrétně u dívek mohou vyvolávat zvýšené reakce okolí. Na dívku jsou také kladeny vyšší požadavky (viz ideál krásy), který je obvykle pro většinu z nich nedostupný. Psychické změny, které se v dospívání projevují, pomáhají pubescentovi objevovat doposud nepoznané jevy. Stěžejní částí kapitoly byl třetí oddíl, který pojednával o socializaci preadolescenta, vrstevnických skupinách a vytváření vlastní autonomie. Při procesu začleňování je pro preadolescenta důležité najít si vzor, který bude upřednostňovat a napodobovat. Mnohokrát se vzorem stává jiný vrstevník.

Druhá kapitola charakterizovala neúplné rodiny a roli osamělého rodiče, kde jsem se převážně zaměřila na osamělou matku. Představila jsem různé skupiny osamělých matek a popsala, jak na ně společnost nahlíží. V dnešní společnosti jsou lidé více ohleduplní k matkám, které jsou vdovy než k jiným skupinám osamělých matek, které jsou častěji okolím odsuzovány.

Výchova byla tématem třetí kapitoly, ve které jsem následně popisovala poruchy rodičovských rolí. Problémové aspekty ve výchově se mohou objevit z různých důvodů (nezralost rodiče, handicapované dítě, neplánované těhotenství a další). Když rodič řádně neplní svoji roli, nenaplnuje potřeby dítěte. Na tuto kapitolu navazovala problematika poruch rodin. Věnovala jsem se klinickým rodinám a typologii rodin, které jsou vztahově patologické.

Následující čtyři kapitoly byly praktické. Nejdříve byl charakterizován konkrétní azylový dům a služby, které svým klientkám nabízí. Šestá kapitola popisovala zvolenou metodologii výzkumu, kterou byla případová studie; při sběru dat jsem vycházela především z rozhovorů s vybranými klientkami AD, z materiálů tohoto zařízení,

z vlastního pozorování a z informací od zaměstnanců AD. Ve dvou posledních kapitolách jsem pomocí zvolené metody ze zjištěných informací vybrala výchovné problémy, které jsem identifikovala a popsala realizované, ale i potenciální způsoby jejich řešení v konkrétním AD.

Hlavní problémy, které jsem při případové studii u vybraných matek zjistila, bylo nedostatečné plnění rodičovské role, které vycházelo především z vlastních zkušeností matek. Paní Lucka ani paní Mirka neměly vhodné rodinné zázemí, které by je připravilo na jejich budoucí rodičovskou roli. Proto pak samy roli matky nezvládaly naplnit. Často se obracely na zaměstnance AD, protože nevěděly, jak se mají v různých situacích ke svým dětem zachovat. Další problém, který se objevil u vybraných matek, bylo opakované stěhování, které mělo na děti nepříznivý vliv. Protože finanční situace matek je nyní neuspokojivá, je pravděpodobné, že se znovu budou muset se svými dětmi přestěhovat do jiného azylového bydlení. AD matkám pomáhal zlepšit jejich finanční situaci, ale ani u jedné z nich se tento cíl nepodařilo naplnit. Je to způsobeno tím, že neumí smysluplně hospodařit s příjmy, které mají. Posledním stěžejním problémem byly výchovné problémy dětí spojené s nerespektováním autority, kterou je v tomto případě myšlena matka a učitel. Matky pro své děti nejsou příkladným vzorem, protože samy nepracují a řádně se o děti nestarají. Velký vliv na děti má také skutečnost, že jsou vychovávány pouze matkou.

Život dětí osamělých rodičů není obvykle snadný. Proto by matky u svých dětí měly posilovat jejich silné stránky a více jim dávat najevo své city k nim. AD může být matce oporou při výchově. Sociální pracovníce matkám vysvětlují, jak se mají k dítěti chovat, aby si vytvořily přirozenou autoritu a navázaly s dítětem bližší citový vztah. Pro dítě je důležité, aby u něho matka naplňovala pocit jistoty, který potřebuje především v tomto věku. Protože puberta je obdobím, kdy ztrácí jistotu a bezpečí i v situacích, které pro něho dříve byly samozřejmostí.

S dětmi v azylových domech by se mělo více pracovat, protože už pouhý fakt, že jsou vychovávány pouze matkou, přispívá k narušení jejich osobnosti a života ve společnosti. Někdy se děti mohou cítit také stigmatizovány tím, že žijí v azylovém domě. Bylo by užitečné kdyby spolupráce azylových domů a organizací, které aktivity pro děti realizují, byla propojenější a státem více podporována.

SEZNAM BIBLIOGRAFIE

Literatura

- ČAČKA, O. *Psychologie duševního vývoje dětí a dospívajících s faktory optimalizace*. 1. vyd. Brno: DOPLNĚK, 2000. ISBN 80-7239-060-0.
- ČÁP, J. *Psychologie mnohostranného vývoje člověka*. 1. vyd. Praha: Státní pedagogické nakladatelství, 1990. ISBN 80-04-22 967-0.
- ČÁP, J. *Psychologie výchovy a vyučování*. 1. vyd. Praha: Karolinum, 1993. ISBN 80-7066-534-3.
- ČÁP, J. *Rozvíjení osobnosti a způsob výchovy*. Praha: ISV, 1996. ISBN 80-85866-15-3.
- ČÁP, J., MAREŠ, J. *Psychologie pro učitele*. 1. vyd. Praha: Portál, 2001. ISBN 80-7178-463-X.
- DUNOVSKÝ, J. Poruchy rodiny ve vztahu k dítěti. In DUNOVSKÝ, J. A KOLEKTIV *Sociální pediatrie vybrané kapitoly*. 1. vyd. Praha: Grada Publishing, 1999. s. 101 – 110. ISBN 80-7169-254-9.
- DUNOVSKÝ, J., MATĚJČEK, Z., BŘICHÁČEK, V. Potřeby dítěte z hlediska sociálně pediatrického. In DUNOVSKÝ, J., A KOLEKTIV *Sociální pediatrie vybrané kapitoly*, 1. vyd. Praha: Grada Publishing, 1999. s. 49 – 54. ISBN 80-7169-254-9.
- FISCHER, S., ŠKODA, J. *Sociální patologie: analýza příčin a možnosti ovlivňování závažných sociálně patologických jevů*. Praha: Grada Publishing, a.s., 2009. ISBN 978-80-247-2781-3.
- GJURIČOVÁ, Š., KUBIČKA, J. *Rodinná terapie: systemické a narativní přístupy*. 2. dopl. a přepr. vyd. Praha: Grada Publishing, a. s., 2009. ISBN 978-80-247-2390-7.
- HAŠKOVÁ, H. Mateřství v neúplných rodinách. *Gender, rovné příležitosti, výzkum*. Praha: Sociologický ústav AV ČR, 2002. Č. 4. s. 14-16. ISSN 1213-0028.
- HENDL, J. *Kvalitativní výzkum: základní metody a aplikace*. Praha: Portál, 2005. ISBN 80-7367-040-2.
- HINTNAUS, L. *Člověk a rodina. Smysl a funkce rodiny*. České Budějovice: JU ZSF, 1998. ISBN 80-7040-315-2.
- KOCOURKOVÁ, J. Normální vývoj dítěte a adolescenta. In HORT, VL., HRDLIČKA M., KOCOURKOVÁ, J., MALÁ, E., A KOL. *Dětská a adolescentní psychiatrie*. Praha: Portál, 2000. s.27 – 41. ISBN 80-7178-472-9.

- KODYMOVÁ, P., KOLÁČKOVÁ, P. Sociální práce s osamocenými rodiči. In MATOUŠEK, O., KOLÁČKOVÁ, J., KODYMOVÁ, P. (eds). *Sociální práce v praxi: specifika různých cílových skupin a práce s nimi*. 1. vyd. Praha: Portál, 2005. s. 43 – 55. ISBN 80-7367-002-X.
- KUBÍKOVÁ, P. *Podpora matek – klientek azylového domu (studie z vybraného azylového zařízení)*. Olomouc: 2010. [Absolventská práce odevzdaná na CARITAS – VOŠ sociální Olomouc v dubnu 2010].
- LANGMEIER, J., KREJČÍŘOVÁ, D. *Vývojová psychologie*. 3. přeprac. a dopl. vyd. Praha: Grada Publishing, 1998. ISBN 80-7169-195X.
- MACEK, P. *Adolescence*. 2. upr. vyd. Praha: Portál, 2003. ISBN 80-7178-747-7.
- MATĚJČEK, Z. *Rodiče a děti*. Praha: Avicenum, 1986. ISBN neuvedeno.
- MATĚJČEK, Z. Cizí dítě v cizí rodině. In MATĚJČEK, Z., A KOL. *Náhradní rodinná péče: průvodce pro odborníky, osvojitele a pěstouny*. Praha: Portál, 1999. s. 53 – 57. ISBN 80-7178-304-8.
- MATĚJČEK, Z. *Po dobrém nebo po zlém?: o výchovných odměnách a trestech*. Praha: Portál, 2000. ISBN 80-7178-486-9.
- MATOUŠEK, O. *Rodina jako instituce a vztahová síť*. 3. vyd. Praha: Slon, 2003. ISBN 80-86429-19-9.
- MATOUŠEK, O. *Slovník sociální práce*. 1. vyd. Praha: Portál, 2003. ISBN 80-7178-549-0.
- KOVAŘÍK, J. Posuzování potřeb ohroženého dítěte. In MATOUŠEK, O. A KOL. *Metody a řízení v sociální práci*. Praha: Portál, 2008. s. 201 – 229. ISBN 978-80-7367-502-8.
- MATOUŠEK, O. Práce s rodinou. In MATOUŠEK, O. A KOL. *Metody a řízení v sociální práci*. Praha: Portál, 2008. s. 181 – 200. ISBN 978-80-7367-502-8.
- MATOUŠEK, O., KROFTOVÁ, A. *Mládež a delikvence*. 2. vyd. Praha: Portál, 2003. ISBN 80-7178-771-X.
- PRŮCHA, J. *Pedagogický slovník*. 6. aktu. a rozš. vyd. Praha: Portál, 2009. ISBN 978-80-7367-647-6.
- SINGLY, F. de Mít vlastní pokoj. Ke vztahu mezi prostorem a osobní identitou. *Sociální studia*. Brno: MU FSS, 2009. Roč. 16, č. 4. ISSN 1214-813X.
- SINGLY, F. de *Sociologie současné rodiny*. Přel. Stanislav Štech a Ludmila Šašková. 1. vyd. Praha: Portál, 1999. Přel. z: *Sociologie de la famille contemporaine*, Nathan: Paris, 1993. ISBN 80-7178-249-1.

SOBOTKOVÁ, I. *Psychologie rodiny*. 2. přeprac. vyd. Praha: Portál, 2007. ISBN 978-80-7367-250-8.

ŠIMÍČKOVÁ-ČÍŽKOVÁ, J. *Přehled sociální psychologie*. 2. vyd. Olomouc: UP, 2004. ISBN 80-244-0929-1.

VÁGNEROVÁ, M. *Vývojová psychologie: dětství, dospělost, stáří*. 1. vyd. Praha: Portál, 2000. ISBN 80-7178-308-0.

VÁGNEROVÁ, M. *Vývojová psychologie I.: dětství a dospívání*. 1. vyd. Praha: Karolinum, 2005. ISBN 80-246-0956-8.

Prameny

Metodika práce sociálních pracovníků v Azylovém domě pro matky s dětmi FOD ve městě X.

Azylový dům pro matky s dětmi FOD ve městě X. [Propagační materiál AD ve městě X (neustránkovaný)].

Standardy sociálních služeb AD FOD ve městě X.

ŠŤASTNÁ A. *ANALÝZA: Neúplné rodiny a rozvody manželství s dětmi* [online]. Datum poslední aktualizace neuvedeno. [cit. 2005-03-22]. Dostupné na WWW: <http://www.demografie.info/?cz_detail_clanku&artc1ID=28>.

Zákon č. 94/1963 Sb., o rodině, ve znění pozdějších předpisů.

SEZNAM ZKRATEK

AD	azylový dům
ČR	Česká republika
FOD	Fond ohrožených dětí
OSPOD	orgán sociálně-právní ochrany dětí
VŠ	vysoká škola
SOU	střední odborné učiliště

SEZNAM OBRÁZKŮ

Obr. 1: Organizační struktura v konkrétním AD	40
---	----

PŘÍLOHA

Okruhy otázek pro případovou studii

Můžete mi představit Vaše děti?

Co na svých dětech obdivujete?

V kolika letech se Vám narodilo první dítě?

Pomáhá Vám vaše rodina s výchovou?

Jak se mění Váš vztah s dětmi v období puberty?

Jaký styl výchovy upřednostňujete?

Které období je podle Vás v jejich životě nejsložitější?

Které období v jejich vývoji pro Vás bylo nejobtížnější?

Jsou s dětmi výchovné problémy?

Co způsobilo Vaše přestěhování do AD?

Jak si děti zvykaly na režim AD?

Obracíte se zde v AD na výchovného poradce? S čím?