

ČESKÁ ZEMĚDĚLSKÁ UNIVERZITA V PRAZE
FAKULTA ŽIVOTNÍHO PROSTŘEDÍ
KATEDRA BIOTECHNICKÝCH ÚPRAV KRAJINY



Hodnocení vlivu výstavby golfového hřiště na krajinný ráz v obci
Vysoký Újezd pomocí expertního hodnocení a sociologického výzkumu

DIPLOMOVÁ PRÁCE

Vedoucí práce: Molnářová Kristina, Ing., Ph.D.

Diplomant: Bc. Lenka Semanová

2012

ČESKÁ ZEMĚDĚLSKÁ UNIVERZITA V PRAZE

Katedra biotechnických úprav krajiny

Fakulta životního prostředí

ZADÁNÍ DIPLOMOVÉ PRÁCE

Semanová Lenka

Krajinné a pozemkové úpravy

Název práce

Hodnocení vlivu výstavby golfového hřiště na krajinný ráz v obci Vysoký Újezd pomocí expertního hodnocení a sociologického výzkumu

Anglický název

Impact of a proposed golf course on landscape character - expert evaluation and participative approach

Cíle práce

Cílem diplomové práce je identifikace a klasifikace přírodních, historických, kulturních a estetických hodnot krajinného rázu v obci Vysoký Újezd v Středočeském kraji a následné podrobné vyhodnocení vlivu výstavby golfového hřiště na zdejší krajinný ráz podle metodiky Vorel a kol. (2004).

Jako další cíl si práce klade zjištění mínění širokého spektra veřejnosti o výstavbě tohoto golfového hřiště. Zhodnotit, jak na obyvatele působí a jak vnímají možné ovlivnění touto výstavbou zdejšího krajinného rázu.

Dále diplomová práce zhodnotí, zda je výstavba golfového hřiště v obci Vysoký Újezd v souladu s trvale udržitelným rozvojem.

Metodika

Diplomová práce bude mít charakter studie. Autorka provede hodnocení výstavby golfového hřiště v obci Vysoký Újezd na krajinný ráz podle metodiky Vorel a kol. (2004). Dále autorka jednoduchým sociologickým výzkumem zjistí postoj různých skupin obyvatel (obyvatelé okolí, hráči golfu a lidé využívající danou krajinu pro jiné formy rekreace, odborníci z oblasti ochrany přírody a krajiny) k tomuto projektu, zejména vliv projektu na krajinný ráz tak, jak je vnímán těmito skupinami. Výsledky posouzení a sociologického výzkumu budou vyhodnoceny v kontextu Evropské úmluvy o krajině a zásad pro participativní plánování.

Harmonogram zpracování

Do 30.11 odevzdání literární rešerše

Do 30.1. odevzdání veškerých dat (zpracovaný dotazník, dokončené hodnocení krajinného rázu, tabulky, fotografie)

Do 15.3. odevzdání hotové DP

Prohlášení

Prohlašuji, že jsem tuto diplomovou práci vypracovala samostatně pod vedením Ing. Kristiny Molnárové, Ph.D., a že jsem uvedla všechny literární prameny, ze kterých jsem čerpala.

V Praze 27. 4. 2012

.....

Poděkování

Tímto bych chtěla poděkovat Ing. Kristině Molnárové, Ph.D. za odborné vedení mé diplomové práce, konzultace, rady a připomínky při jejím zpracování.

V Praze 27. 4. 2012

Abstrakt

Diplomová práce zhodnotila vliv golfového hřiště v obci Vysoký Újezd na krajinný ráz dle Metodického postupu posouzení vlivu navrhované stavby, činnosti nebo změny využití území na krajinný ráz autora Doc.Ing.arch. Ivana Vorla, CSc. a kol, přičemž shledala vliv jako únosný. Následně práce zhodnotila vliv golfového hřiště na krajinný ráz prostřednictvím sociologického výzkumu, kde výsledky poukazují na výrazný vliv různých faktorů na preference respondentů.

V rešeršní části diplomová práce pojednává o problematice pojmu krajina a krajinný ráz, včetně možnostech jeho hodnocení. Následně práce rozebírá zapojování veřejnosti do procesu plánování, zásadách Evropské úmluvy o krajině a trvale udržitelného rozvoje. V závěru rešerše je popsáno golfové hřiště z právního hlediska a z hlediska vlivu na životní prostředí.

Klíčová slova: participace, metodika hodnocení, charakteristika krajinného rázu

Abstract

The thesis assessed the influence of the golf course in Vysoky Ujezd community on landscape character by "Methodological assessment procedure of the impact of the proposed construction, activity or a change of the land's use on landscape character" written by Doc. Ing. arch. Ivan Vorel, CSc et al., while defining the influence as acceptable. Then the thesis assessed the influence of the golf course on the landscape character through sociological research and the results showed significant impact of various factors on respondent's preferences.

In the introductory part the thesis deals with the issues of the landscape and landscape character concepts, including possible ways of its evaluation. Then follows the analysis of the public involvement in the planning process, the Guideline of the European Landscape Convention and the analysis of the sustainable development. The golf course's legal aspects and the aspect of the environmental impact are described at the end of the introductory part.

Key Words: participation, methodology of evaluation, characteristic of landscape character

OBSAH:

1. ÚVOD.....	9
2. CÍLE PRÁCE.....	10
3. LITERÁRNÍ REŠERŠE	11
3.1 KRAJINA.....	11
3.1.1 Definice.....	11
3.1.2 Kategorie krajiny.....	11
3.2 KRAJINNÝ RÁZ.....	14
3.2.1 Hodnocení estetiky krajiny	15
3.2.2 Objektivní a subjektivní přístup hodnocení	16
3.2.3 Veřejné hodnocení	18
3.2.4 Expertní hodnocení	21
3.2.5 Metodika dle doc. Ing. arch. Ivana Vorla, CSc.....	23
3.3 PARTICIPATIVNÍ PLÁNOVÁNÍ.....	25
3.3.1 Podstata zapojování veřejnosti.....	25
3.3.2 Výhody a nevýhody participace.....	26
3.3.3 Hodnocení participace.....	27
3.3.4 Legislativa participace	28
3.4 EVROPSKÁ ÚMLUVA O KRAJINĚ.....	29
3.5 TRVALE UDRŽITELNÝ ROZVOJ.....	30
3.5.1 Principy udržitelného rozvoje území	32
3.6 GOLF V ČESKÉ REPUBLICE	33
3.6.1 Golfová hřiště a legislativa.....	33
3.6.2 Golfová hřiště a životní prostředí.....	34
4. CHARAKTERISTIKA STUDIJNÍHO ÚZEMÍ.....	36
4.1 LOKALIZACE.....	36
4.2 PŘÍRODNÍ CHARAKTERISTIKA.....	37
4.3 KULTURNÍ A HISTORICKÁ CHARAKTERISTIKA.....	42
5. METODIKA.....	44
5.1 HODNOCENÍ Vlivu GOLFOVÉHO HŘIŠTĚ NA KRAJINNÝ RÁZ... 44	
5.1.1 Postup hodnocení vlivu golfového hřiště na krajinný ráz.....	44
5.3 SOCIOLOGICKÝ VÝZKUM	47
6. SOUČASNÝ STAV ŘEŠENÉ PROBLEMATIKY	47

7. VÝSLEDKY	48
7.1 HODNOCENÍ VLIVU GOLFOVÉHO HŘIŠTĚ NA KRAJINNÝ RÁZ...	48
7.1.1 Popis golfového hřiště.....	48
7.1.2 Vymezení dotčeného krajinného prostoru	50
7.1.3 Vymezení oblastí a míst krajinného rázu	51
7.1.3.1 Oblast Karlštejsko.....	52
7.1.3.2 Oblast Kladensko	54
7.1.4 Identifikace a klasifikace znaků jednotlivých charakteristik krajinného rázu.....	56
7.1.4.1 Oblast Karlštejsko.....	57
7.1.4.2 Oblast Kladensko	61
7.2 SOCIOLOGICKÝ VÝZKUM	64
7.2.1 Vyhodnocení dotazníku pomocí programu Statistica	70
7.2.1.1 Průměrné hodnocení signifikantních faktorů.....	71
7.2.2 Vyhodnocení participace veřejnosti.....	73
8. DISKUSE	77
9. ZÁVĚR.....	80
10. PŘEHLED LITERATURY A POUŽITÝCH ZDROJŮ.....	81
11. PŘÍLOHY	88

1. ÚVOD

Nároky lidské společnosti se neustále zvyšují. Lidé stále více uspokojují své potřeby na úkor úbytku volné krajiny. Krajina je využívána moderním způsobem, jenž ubírá na její estetičnosti a mnoha případech je dokonce ovlivněna tak, že zcela ztratila svůj půvab a lze ji označit za neestetickou. Proto je velmi důležité chránit veškerou krajinu kolem nás. Aby bylo ale možné určit způsob a možnosti její ochrany, je nutné v první řadě stanovit míru estetické hodnoty dané krajiny (Nohl 2000).

V České republice je estetická hodnota krajiny stanovována v rámci ochrany krajinného rázu dle různých metodik. V praxi je nejčastěji využíván Metodický postup posouzení vlivu navrhované stavby, činnosti nebo změny využití území na krajinný ráz, ve smyslu zákona § 12 zákona č. 114/1992Sb. o ochraně přírody a krajiny (Vorel a kol. 2004), jelikož je po terminologické i obsahové stránce úzce spjat s § 12 zákona č. 114/1992Sb., a je tedy určitou zárukou objektivnosti (Vorel a Kupka 2011).

Expertní hodnocení je tedy založeno na určité objektivnosti. Lothian (1999) však uvádí, že krajinu lze hodnotit jak ze stránky objektivní, tak i subjektivní, kdy je krajina hodnocena prostřednictvím vzpomínek, asociace a fantazie. Forman a Godron (1993) dokonce uvádí, že každé hodnocení krajiny je založeno na jisté míře subjektivity, takže nejpřímějšího hodnocení dosáhneme pomocí dotazníku s velkým množstvím fotografií za použití širokého spektra veřejnosti. I tato metoda má však svá úskalí, neboť respondenti jsou vždy v percepci krajiny ovlivňováni mnoha socio-demografickými faktory, dle kterých si utváří své preference (Strumse 1996).

Česká republika ratifikovala Evropskou úmluvu o krajině (2000), která nejenže zavazuje členské státy provádět krajinné politiky, jenž společně s trvale udržitelným rozvojem povedou k ochraně přírody a krajiny, ale zavazuje členské státy zavádět takové postupy plánování krajiny, ve kterých bude zapojena široká veřejnost. Evropská úmluva o krajině (2000) též stanovuje, že je krajina klíčovým prvkem blaha pro každého z nás, a proto je její ochrana a správa spojena s právy a povinnostmi každého občana. Participace veřejnosti v plánování krajiny tedy hraje velice důležitou roli. Je však vždy plánování krajiny prováděno s ohledem na plnění přijatých zásad?

2. CÍLE PRÁCE

Cílem diplomové práce je v rešeršní části seznámit s pojmem krajina a krajinný ráz, kde práce pomocí tuzemských i zahraničních zdrojů popíše subjektivní i objektivní metody hodnocení krajinného rázu. Dále práce popíše základní zásady participativního plánování, Evropské úmluvy o krajíně a trvale udržitelného rozvoje. V neposlední řadě se v rešeršní části diplomová práce zabývá problematikou golfových hřišť, jakožto vlivem na životní prostředí a legislativním ukotvením.

Hlavním cílem diplomové práce je zhodnocení vlivu golfového hřiště v obci Vysoký Újezd na krajinný ráz dle Metodického postupu posouzení vlivu navrhované stavby, činnosti nebo změny využití území na krajinný ráz, ve smyslu zákona § 12 zákona č. 114/1992Sb. o ochraně přírody a krajiny dle autora Doc.Ing.arch. Ivana Vorla, CSc.

Vliv golfového hřiště na krajinný ráz bude rovněž zhodnocen širokým spektrem veřejnosti v rámci sociologického výzkumu, jehož výsledky budou následně za účelem zjištění signifikace vyhodnoceny programem Statistica. Dotazníkové šetření bude rovněž zaměřeno na zapojování veřejnosti v procesu plánování výstavby golfového hřiště.

Poté diplomová práce v rámci diskuse zhodnotí, zda zjištěné výsledky jsou v souladu se zásadami participativního plánování a Evropské úmluvy o krajíně, a zda je golfové hřiště dle zjištěných ukazatelů v souladu s trvale udržitelným rozvojem.

3. LITERÁRNÍ REŠERŠE

3.1 KRAJINA

3.1.1 Definice

Krajina je chápána a hodnocena z různých pohledů, má tedy mnoho definic. Nejčastěji se definuje dle ekologického, geografického, historického, ekonomického, uměleckého či architektonického pojetí (Novotná, 2001).

„Krajina je část zemského povrchu s charakteristickým reliéfem, tvořená souborem funkčně propojených ekosystémů a civilizačními prvky“ (zákon Sb. 114/1992).

Podle Cílka a kol. (2004) je však krajina více než dlouhodobě stabilizovaný soubor přírodních a antropogenních charakteristik vázaný na určitý reliéf, jenž má společný historický základ. Krajinu považuje za zcela reálný základ našich životů, za obraz lidí, kteří ji obývají. Vnímá ji jako po generace dotýkaný a proměňovaný kus země, který pro nás – její obyvatele – byl vždy předmětem zvláštní péče, úcty a obdivu.

Horáček (Horáček 2002 in Hájek 2002) uvádí, že je krajina obrazem nás samých a světa, který s námi není identický. Je výrazem světa, který nás přesahuje, jenž zvláštním způsobem známe i neznáme. Krajina je filosofickým vyúsťujícím se pragmatismu standardních vztahových kategorií. Pojem krajina nelze zobecnit.

3.1.2 Kategorie krajiny

Každá krajina se vyznačuje vlastním charakterem, kterým se odlišuje od krajiny jiných. Zprvu je vnímána jako více či méně harmonický celek. Je však nutné uvědomit si strukturu jednotlivých krajiny a porovnat je, zjistit jejich shody a rozdíly i to, čím jsou tyto shody a rozdíly podmíněny. Charakter krajiny je podmíněn řadou faktorů, z nichž nejdůležitější jsou klima, geografické poměry a člověk. (Hadač, 1982)

Godron a Forman (1993) tvrdí, že krajina doposud nebyla dostatečně poznána a nemůže být tedy přesně klasifikována. Můžeme určit pouze základní prvky a

principy přístupů ke třídění krajiny na základě vnitřní hierarchie. Rozlišuje vzestupnou a sestupnou typologii od nejširších kategorií až k jednotlivým typům krajín nebo naopak.

Sestupná typologie začíná u rozlišování nejobecnějších jednotek a postupuje k podrobnějšímu stanovení jednotlivých typů krajín. Nejdříve určí 5 úrovní hierarchie v krajině:

- Podnební pásma
- Regionální podnebí
- Vegetační stupně
- Geomorfologické jednotky
- Vliv člověka

Následně v každé úrovni rozliší různé krajinné typy. Například dle hodnocení vlivu člověka uvádí:

- Přírodní krajinu
- Obhospodařovanou krajinu
- Obdělávanou krajinu
- Příměstskou krajinu
- Městskou krajinu

Oproti tomu Sklenička (2003) dělí krajinu podle ovlivnění člověkem:

- Krajina přírodní a přirozená – krajina vytvořena působením přírodních, abiotických i biotických, krajínotvorných procesů s minimálním vlivem antropogenních faktorů
- Krajina kulturní – krajina tvořena různými ekosystémy, které jsou do různé míry ovlivněny lidskou činností. Ke svému fungování potřebuje různý přísun

dodatkové energie zvnějšku a je z velké části ovlivněna také socioekonomickými prvky

- Vlastní kulturní krajina – rovnovážný stav mezi antropogenními a ostatními faktory, s velkou mírou autoregulační schopnosti ekosystémů
- Narušená kulturní krajina – převládají antropogenní faktory, které značně narušují stabilitu přírodních složek, přesto je ale zachována autoregulační schopnost
- Devastovaná krajina – autoregulační schopnosti jsou velmi omezené a jejich náprava je možná jen s pomocí značných energetických vstupů a ekonomických prostředků

Vzestupná typologie naopak vychází z konkrétních charakteristik krajinných složek na nejnižší hierarchické úrovni, z nichž se vytváří obecnější skupiny. Základem je shromáždění údajů zaměřené na:

- Plošky
- Koridory
- Matrice a sítě
- Celková struktura
- Přírodní procesy ve vývoji
- Úloha člověka ve vývoji
- Toky mezi složkami
- Pohyb živočichů a rostlin

V podstatě jde o přehled celkové organizace krajiny, včetně strukturálních, funkčních a dynamických vlastností, které se poté podle podobnosti sdružují do skupin a utváří jednotlivé typy krajín (Forman a Godron, 1993).

3.2 KRAJINNÝ RÁZ

„Krajinný ráz je významnou hodnotou dochovaného přírodního a kulturního prostředí. Je dán specifickými rysy a znaky krajiny, které vytvářejí její rázovitost, odlišnost a jedinečnost (Vorel a kol., 2004).“

Krajinný ráz významným způsobem zajišťuje existenci a funkčnost krajinného komplexu i jeho jednotlivých částí. Není však přesně definován a legislativou dostatečně vymezen. K určení krajinného rázu je potřeba zohlednit 3 roviny (Mimra a Sklenička, 1996).

- Legislativní
- Krajinně-ekologickou
- estetickou

Legislativní

§ 12 zákona č. 114 / 1992 Sb., o ochraně přírody a krajiny, v platném znění, určuje:

- 1. Krajinný ráz, kterým je zejména přírodní, kulturní a historická charakteristika určitého místa či oblasti, je chráněn před činnostmi snižující jeho estetickou a přírodní hodnotu. Zásahy do krajinného rázu, zejména umístování a povolování staveb, mohou být prováděny pouze s ohledem na zachování významných kulturních prvků, zvláště chráněných území, kulturních dominant, harmonické měřítko a vztahy v krajině*
- 2. K umístování a povolování staveb, jakož i jiným činnostem, které by mohly snížit nebo změnit krajinný ráz, je nezbytný souhlas orgánu ochrany přírody. Podrobnosti ochrany přírody může stanovit ministerstvo životního prostředí obecně závazným právním předpisem*
- 3. K ochraně krajinného rázu s významnými soustředěnými estetickými a přírodními hodnotami, který není zvláště chráněn podle části třetí tohoto zákona, může orgán ochrany přírody zřídit obecně závazným předpisem přírodní park a stanovit omezení takového využití území, které by znamenalo zničení, poškození nebo rušení stavu tohoto území.*

4. *Krajinný ráz se neposuzuje v zastavěném území a v zastavitelných plochách, pro které je územním plánem nebo regulačním plánem stanoveno plošné a prostorové uspořádání a podmínky ochrany krajinného rázu dohodnuté s orgánem ochrany přírody*

Krajinně-ekologická

Znaky a vlastnosti určující krajinný ráz (Forman a Godron, 1993):

- Typy přítomných ekosystémů a jejich souborů v dané krajině
- Povaha interakcí mezi těmito ekosystémy
- Geomorfologie dané krajiny, přirozené a antropogenní narušování krajiny
- Poměr četnosti jednotlivých typů ekosystému v dané krajině

Estetická

Vlastnosti krajiny vymezující krajinný ráz (Norberg-Schulz, 1994).

- Rozlehlost
- Reliéf
- Textura, barevnost, vegetace
- Přítomnost a projevy vodního toku
- Scénické působení oblohy

3.2.1 Hodnocení estetiky krajiny

Míchal (2000) tvrdí, že proces hodnocení krajiny je většinou podvědomé. Člověk od krajiny očekává, že bude pozitivně plnit jeho proměnlivé potřeby, které označuje jako funkce. Následně podle toho, do jaké míry se tato očekávání naplní, pak ukládá krajině určité hodnoty.

„Hodnocení krajinného rázu je obsahové hodnocení smyslově vnímatelných, zejména vzhledových vlastností krajiny, jejichž obsahy jsou nesené jak estetickými, tak přírodními, případně dalšími (např. historickými) hodnotami. Hodnocení spočívá v určení významu (velkého či malého, kladného či záporného) jednotlivých charakteristik, jimiž je krajinný ráz určován. Stanovuje se při něm prostorové rozmístění, kvantitativní a kvalitativní parametry krajinných prvků, zejména však jejich vzájemné vztahy (Míchal, 1999).“

Pozorování krajiny je omezeno na určité, více či méně vymezené prostory. Jsou to jakési „místnosti v krajině“, které mohou mít různý tvar a formu, vyznačující se horizonty tvořené terénem, okraji lesních porostů, okraji zástavby, stromořadími, liniemi vegetačních doprovodů vodotečí apod. Výsledný dojem a hodnocení krajiny výrazně ovlivňují formy prostoru a jejich vazby. Příznivě působí jasně a srozumitelně vymezené prostory s výraznými horizonty, nebo prostory s průhledy do širší krajiny, ve kterých je nápadně čitelný a výrazný horizont či dominanta (Vorel, 2003).

3.2.2 Objektivní a subjektivní přístup hodnocení

Lothian (1999) uvádí, že estetiku krajiny lze hodnotit ze dvou přístupů:

- objektivní přístup
- subjektivní přístup

Objektivní přístup předpokládá, že je estetická kvalita vyjádřena čistě fyzickými atributy krajiny, zatímco z hlediska subjektivního je kvalita krajiny výplod představivosti, produkt diváka ovlivněného kulturním a sociálním prostředím, v němž se vyskytuje. Podle subjektivního přístupu je kvalita krajiny založena na interpretaci toho, co je vnímáno prostřednictvím vzpomínek, asociace a fantazie (Lothian, 1999).

Předpoklady objektivního přístupu hodnocení (Lothian, 1999):

- Krása – skutečná kvalita krajiny
- Obecně postrádá jakýkoliv teoretický rámec
- Snaží se porozumět fyzickým atributům krajiny
- Nehledá příčinné faktory
- Konkrétní výsledky nejde obecně použít mimo studovanou oblast
- Relativně snadné, rychlé a levné provedení

- Nevyužívá respondentů, tudíž není brán ohled na rozdíly preferencí u různých hodnotitelů (např. dle věku, pohlaví, vzdělání apod.)
- Neopakovatelné a unikátní, při hodnocení různými jedinci muže dojít k různým výsledkům hodnocení kvality

Předpoklady subjektivního přístupu hodnocení (Lothian, 1999):

- Krása – kvalita určena v očích toho, kdo se dívá
- Často vychází z teoretického rámce
- Snaží se pochopit lidské preference fyzických atributů, které přispívají ke kvalitě krajiny
- Hledá vysvětlení příčinných faktorů
- Založeno na experimentech, testech, hypotézách apod.
- Konkrétní výsledky lze použít k určení preferencí v různých krajinách
- Obtížné, drahé, pomalé
- Bere ohled na vliv při určování preferencí dle věku, pohlaví, vzdělání apod.

Subjektivní hodnocení je tedy soustředováno na lepší porozumění lidských reakcí na krajinu a identifikuje faktory, které přispívají ke zvýšení její estetické kvality a zároveň mohou předpovídat, jaký vliv bude mít na estetiku krajiny změna jejího využívání. Jako jednu z výhod subjektivního přístupu Lothian (1999) uvádí závislost hodnocení na společenských normách, neboť se tím výsledky výzkumu stávají opakovatelnými a využitelnými i mimo přímo studovanou oblast. Navíc mohou být chráněny politikou, čímž získávají na důvěryhodnosti.

Lothian (1999) tvrdí, že je důležité si ujasnit, zda je kvalita krajiny záležitostí objektivní či subjektivní a který přístup je vhodné zvolit. Protože jestliže je estetická hodnota objektivní, pak stačí krajinu ocenit pouze na základě průzkumů založených na hodnocení fyzických atributů krajiny. Naopak jestli je estetická hodnota subjektivní, pak nebude stačit žádné množství studií k jejímu přesnému stanovení,

protože se ve výsledcích budou vždy odrážet preference společnosti dle aktuálních sociálních norem. Oproti tomu ale Jessel (2006) tvrdí, že vnímání krajiny je a bude vždy kombinací jak skutečností objektivních, tak i subjektivních, jako jsou vzpomínky, očekávání a zkušenosti s krajinou. Nelze tedy při hodnocení krajiny použít pouze jeden z těchto přístupů.

3.2.3 Veřejné hodnocení

Každá metoda oceňování krajiny v sobě nese jistou míru subjektivity. Nejpřímějšího hodnocení dosáhneme pomocí dotazníků, za použití velkého množství fotografií, kdy respondenti rozhodují, kterým snímkům dávají přednost. I tato metoda má však vážnou nevýhodu. Krajina sama o sobě ovlivňuje a působí na každého jinak. Městský člověk může romanticky obdivovat pokřivené stromy, zatímco člověk pečující o produkční les takový pohled určitě neocení. Je proto důležité, aby dotazované osoby tvořily velmi různorodý vzorek (Forman a Godron, 1993). K tomu navíc Chen a kol. (2009) uvádí, že hodnocení dle fotografií nemůže být zcela spolehlivé, protože ve skutečnosti je člověk v krajině ovlivněn ne jen aspekty vizuálními ale i čichovými, hmatovými či sluchovými, které na fotografii nemohou být zachyceny.

Fuente de Val a kol. (2005) určil prostřednictvím dotazníků vztah mezi strukturou krajiny a estetickou hodnotou krajiny. Zájmem studie byly dvě horské oblasti, které se nachází v blízkosti městských aglomerací a podléhají vysokým turistickým nárokům. Výzkum byl proveden za účasti 98 respondentů, kteří hodnotili 8 fotografií. Estetická hodnota krajiny byla hodnocena na každé fotografii zvlášť pomocí 11 atributů:

- malebnost krajiny
- soudržnost
- čitelnost
- složitost
- tajemství
- perspektiva
- rozmanitost
- riziko
- barvy
- vzor
- plošky

Vzhledem k dosaženým výsledkům v průzkumu Fuente de Val a kol. (2005) tvrdí, že estetická hodnota krajiny může být rozložena na omezený počet nezávislých atributů. Jako hlavní atributy, které prokázaly vztah s krásou krajiny a mohou být tedy považovány za jejich indikátory, považuje: složitost, rozmanitost, tajemství, riziko, čitelnost a plošky.

Z toho nejvýznamnějším atributem při posuzování krajiny Fuente de Val a kol. (2005) označuje složitost krajiny společně s rozmanitostí, kde pozitivně působí větší množství barev. Hned poté hraje významnou roli riziko, které úzce souvisí s tajemstvím, kdy člověk pociťuje výzvu krajinu více prozkoumat. K obdobným výsledkům došel i Sevenant a Antrop (2007). Uvádí, že lidé nejlépe hodnotí krajinu pestrou a prostornou, která „zve k návštěvě“.

Obdobným výzkumem se zabýval také Dramstad a kol. (2006). Studována byla krajina v Norsku. Dotazovaní byli rozděleni do dvou skupin - na místní obyvatele a studenty, kteří z dané krajiny nepocházejí. Výsledky opět ukázaly na významnou pozitivní korelaci mezi vizuálními preferencemi, strukturou krajiny a její rozmanitostí. Výsledky preferencí se však u obou skupin výrazně lišily. Zatímco studenti upřednostňovali heterogenitu krajiny, u místních obyvatel se tato tendence nevyskytovala. Na hodnocení krajiny má tedy také velký vliv osobní vztah k dané krajině. Obě studované skupiny se však shodly na pozitivním hodnocení krajiny s výskytem vody. Burmil a kol. (1999) dokonce vodu řadí mezi vizuálně nejatraktivnější prvky v krajině. Dodává ale, že to může být způsobeno tím, že je člověk na vodě životně závislý a je pro existenci zcela nenahraditelná. Oproti tomu Arriaza a kol. (2003) sice také uvádí, že přítomnost vody je hodnocena kladně, ale tvrdí, že i heterogenita krajiny je vždy posuzována pozitivně. Čím více je krajina rozmanitá a barevnější, tím lépe na člověka působí a to bez ohledu na jakékoliv jiné vazby k dané krajině. Dále uvádí, že estetickou hodnotu zvyšuje přítomnost hor a větší množství vegetace a naopak negativně působí antropogenní prvky jako silnice, elektrické vedení apod.

Nejčastější způsob veřejného hodnocení estetiky krajiny tedy spočívá v prezentaci fotografií s danou krajinou a následném ohodnocení vyskytujících se vizuálních atributů. Brush a kol. (1999) však ke svému výzkumu využil videoprojekci.

Simuloval jízdu různými typy krajin, čímž zvýšil autentičnost pocitů z daného prostředí.

Cílem jeho průzkumu však nebylo pouze zjistit, jakému typu krajiny lidé dávají přednost, ale hlavně proč určité skupiny lidí dané krajiny preferují. Uvádí, že turismus, mlékárenství a lesní produkty patří k hlavním složkám státní ekonomiky, vybral tedy 6 skupin lidí, kteří reprezentují každý sektor. Účastníkům bylo puštěno video postupně s lesní krajinou, statkem a městským prostředím, kdy vždy museli ohodnotit, jak moc zábavná a příjemná jízda daným typem krajiny byla. Nejdříve však byli dotazováni, jaké mají znalosti ohledně managementu a způsobu využívání všech tří typů krajin a případně uvedli zkušenosti z dětství s danými typy krajin.

Tímto výzkumem Brush a kol. (1999) došel k závěru, že člověk nehodnotí krajinu objektivně pouze podle vyskytujících se atributů, ale právě v závislosti na úrovni znalostí dané krajiny a zážitky spojené s ní.

V České republice se percepcí krajiny zabývala Pásková a Zelenka (2008). Výzkum byl založen na vytvoření tematických sad 100 fotografií scenérií krajiny z šesti charakterem odlišných oblastí – Praha, Šumava, Český ráj, Krkonoše, Lednicko (Valtický areál) a České středohoří.

Pásková a Zelenka (2008) došli k závěru, že negativně jsou nejčastěji hodnoceny krajiny, kde je očividný zásah člověkem. Zajímavé však je, že zásahy lidí, které jsou v harmonii s přírodou (stačí použití přírodních materiálů), respondenti vnímali buď kladně, nebo to jejich hodnocení nijak neovlivnilo. V Českém ráji byly dokonce nejlépe hodnoceny fotografie scenérie, kde se vyskytuje chalupa se skálou a zříceninou v pozadí či fotografie se skálou a dominantním dřevěným zábradlím s výhledem na lidská sídla v zeleni. Respondenti v těchto případech uváděli vysokou míru identifikace s krajinou a čitelnost krajiny spojenou s pocitem klidu, radosti ze života a pocitem svobody.

Celkové výsledky však prokázaly, že mezi nejvíce preferované kritéria patří přirozenost, jedinečnost, zdravotnost a následně identifikace s krajinou.

Při realizaci výzkumu vyplynula řada problémů této metody veřejného dotazování, z nichž jako nejzásadnější Pásková a Zelenka (2008) uvádí:

- přílišná délka dotazování
- omezená míra schopnosti respondentů vyjadřovat své pocity
- obtížný způsob vyhodnocení volných odpovědí

Žallmannová (2005) k hodnocení krajinného rázu pomocí fotografií dodává, že je účelné používat i letecké snímky. Uvádí, že letecké snímky velice dobře znázorňují prostorové uspořádání prvků v krajině. Poskytují dokonalejší pohled na krajinnou mozaiku, strukturu krajiny, texturu a celkovou barevnost krajiny. Také ale uvádí mnoho negativ této metody. Dotazovaný musí znát hodnocený terén, aby mohl zohlednit zdejší geomorfologii a různé vertikální prvky, jako například stavby či jiné výrazné výškové elementy, které z leteckých snímků nelze vyčíst.

3.2.4 Expertní hodnocení

Vorel (2007) tvrdí, že je krajinná scéna tvořena množstvím různých prvků, které mohou mít přírodní či antropogenní povahu. Struktura těchto prvků vytváří podstatné znaky krajiny, které člověk vnímá a hodnotí. Pro objektivní expertní hodnocení je zobecňuje a rozděluje do skupin:

- Body a bodové struktury – výrazný prvek terénu nebo vegetace (skalní vrchol, solitérní strom), výrazný stavební objekt (rozhledna, stožár), místo v krajině zvýrazněno jinými prvky (křížení cest, alejí)
- Linie a liniové struktury – aleje, okraje lesních porostů, polní cesty, železnice, rozhraní zemědělských půd apod.
- Plochy a plošné struktury – členění ploch na pastviny, lesy, orné půdy různých plodin, sady apod.
- Texturní a barevné struktury – různé uspořádání a barevnost ploch
- Prostory a prostorové struktury – vizuálně ohraničené části krajiny dané velikostí, tvarem a vzájemnou polohou

Dále Vorel (2003) uvádí hlavní rysy prostorového uspořádání struktury krajiny, které jednoznačně ovlivňují pocity při hodnocení:

- Formy prostorů – například protáhlý koridorový prostor, vymezený tmavými hmotami lesa, který má průhled do prosvětleného volnějšiho prostoru, vyvolává pocit zvědavosti a očekávání dalšího zážitku. Rozlehlý osluněný prostor navozuje pocit uvolnění a radosti
- Rozměry prostorů – pocit důvěrnosti je vyvoláván do vzdálenosti cca 25 m, kdy je lidské oko schopno rozeznat osoby a rozlišit obličej, do 130 m je možno rozlišit pouze pohyb člověka, a tak se prostor začíná zdát velký a neosobní. Vzdálenost 200 – 300 m je hranicí vymezení prostoru, který člověk chápe jako „svůj“, který může užívat a kontrolovat.
- Proporce hloubky volných otevřených ploch a výška hmot, vymežujících prostor

Z expertního hlediska je estetika krajiny v České republice řešena v rámci metodik hodnocení celého krajinného rázu.

Termín krajinný ráz je sice zákonem vymezen, avšak tato definice je velmi obecná. Neexistuje tedy ani sjednocená a závazná metodika jeho hodnocení a ochrany.

Mezi hlavní doporučované metodiky hodnocení podle Agentura ochrany přírody a krajiny ČR (2012) patří:

1. Míchal (1999) - Hodnocení krajinného rázu a jeho uplatňování ve veřejné správě
2. Vorel a kol. (2004) – Metodický postup posouzení vlivu navrhované stavby, činnosti nebo změny využití území na krajinný ráz
3. Löw a Míchal (2003) – Krajinný ráz
4. Bukáček a Matějka (1999) – Hodnocení Krajinného rázu

Jednotlivé metodiky se však od sebe v mnoha ohledech liší. Vliv na rozdílnost v posuzování hodnot krajiny má i samotný fakt, že autoři vykonávají různá zaměstnání. Například u architekta Ivana Vorla a kol. (2009) je patrné, že na rozdíl od ostatních klade velký důraz na čistě estetickou stránku krajiny, na to, jak krajina celkově vizuálně působí. Oproti tomu Bukáček a Matějka (1999) s abstraktními a těžce uchopitelnými pojmy, jako je estetika, pracuje méně a více se zabývá geografickými vlastnostmi struktury krajiny a jejích složek. Löw a Míchal (2003) do této problematiky vnáší filosofický a duchovní postoj (Svobodová 2008).

Všichni se však shodují v tom, že je problematika krajinného rázu legislativně nedostatečně ošetřena. Estetika krajiny není nikde přesně definována, neexistují žádná závazná pravidla pro její stanovení, a tak v hodnocení hraje velkou roli subjektivita.

3.2.5 Metodika dle doc. Ing. arch. Ivana Vorla, CSc. a kol.

Vorel a kol. (2004) uvádí, že jsou v problematice krajinného rázu zahrnuty i málo exaktní pojmy a nekvantifikovatelné hodnoty, což umožňuje nahlížení na problém z mnoha úhlů a snižuje se tak objektivita hodnocení. Proto zavádí postupy, které využívají metod používaných v architektonické a krajinářské kompozici, standardizovaných kroků hodnocení a objektivovaných, všeobecně přijímaných soudů.

„Princip metody spočívá v rozložení hodnocení a posuzování na dílčí samostatně řešitelné kroky, ve kterých je vždy transparentním způsobem vyjádřen výsledek. Základem metody je prostorová a charakterová diferenciacie krajiny – vymezení zřetelně odlišných charakterově homogenních částí krajiny. Diferenciacie se provádí u oblasti krajinného rázu s ohledem na přírodní podmínky (terénní morfologii, charakter vegetačního krytu, klima) a způsob organizace a využívání území (charakter osídlení a dalších stop kultivace krajiny) v historických souvislostech. Při vymezení míst krajinného rázu se bere v úvahu především prostorové vymezení (ohraničení) a stejnorodost krajinné scény (Vorel a kol., 2004).“

Postup hodnocení Vorel a kol. (2004) dělí do 3 etap:

1. Vymezení hodnoceného území (dotčený krajinný prostor)
 - Popis navrhovaného záměru, stavby nebo využití terénu
 - Vymezení dotčeného krajinného prostoru
2. Hodnocení krajinného rázu dané oblasti a místa
 - Vymezení oblastí a míst krajinného rázu
 - Identifikace a klasifikace znaků přírodních, kulturních a historických charakteristik krajinného rázu
3. Posouzení zásahu do krajinného rázu
 - Posouzení míry vlivu záměru na identifikované znaky krajinného rázu
 - Určení únosnosti zjištěné míry vlivu na krajinný ráz

Zásadní význam v hodnocení kvalit krajiny dává Vorel (2007) vizuálnímu působení krajiny na člověka a estetickým hodnotám, které jsou tvořeny nejen hodnotami emocionálními, ale i obsahovými, specifickými pro každou krajinu. Je třeba brát v úvahu užitečnost a potřebnost určitých prvků či struktur v krajině.

3.3 PARTICIPATIVNÍ PLÁNOVÁNÍ

Pojem participace veřejnosti představuje velmi rozsáhlý sociálně-vědecký koncept. Participace má multidisciplinární charakter a proto ji lze vysvětlit mnoha způsoby (Strussová a Petříková 2009).

Patočková (2007) uvádí, že termín participace může být použit ve smyslu „mít účast“, podílet se na něčem nebo se přímo aktivně účastnit na řízení a rozhodování.

Participace veřejnosti v územním plánování znamená přímé, aktivní a transparentní oslovování jak aktérů, tak i uživatelů dotčeného území. Základem je dialog všech stran, který umožňuje rozvíjení a zkvalitnění myšlenek a plánů (Klapšťe a Klapšťová 2010).

Obvykle se v plánování veřejnost zapojuje pouze na konci procesu, kde mají možnost maximálně ve fázi konceptu vybírat jedno z projektantem navrhovaných řešení či připomínkování. Přičemž tak vykonávají, pouze pokud mají zájem a dění okolo sebe velmi aktivně sledují a tudíž mají o daných aktivitách přehled (Klapšťe a Burianová 2007). Lidé se ale do plánování často nezapojují, protože se v dokumentech nevyznají a mají pocit, že na jejich připomínky nebude brán zřetel. Čermák a Stachová (2007) ve své studii dokonce uvádí, že většina obyvatel zkoumaných měst se o veřejné dění nezajímá. Občané jsou pasivní, nesnaží se sami vyhledávat informace, nenavštěvují veřejná jednání zastupitelstva a ani ve valné většině nereagují na výzvy k připomínkování. O veřejné dění v obci se začínají zajímat, až pokud se jich bezpředmětně týká.

Při participativním plánování je však veřejnost do dění úmyslně zapojována již na počátku plánovacího procesu, aby mohli přímo ovlivnit zadání projektu (Klapšťe a Burianová 2007).

3.3.1 Podstata zapojování veřejnosti

Oriniaková a Teuschelová (2003) tvrdí, že při prosazování koncepce nebo významného rozhodnutí pro rozvoj obce rozhodně není správné a výhodné vyhýbání se zveřejňování úplných informací, nebo dokonce jejich zveřejnění až poté, co je vše rozhodnuto a to ani v případě, že koncepci nebo investici připravují experti. Pro zamezení negativních reakcí ze strany občanů je důležité, aby daný projekt reagoval na jejich potřeby, čehož je možné dosáhnout pouze při jejich spoluúčasti.

Participace veřejnosti má však přesně vymezená pravidla. Zásadní je, že konečné rozhodnutí udává vždy příslušná rada a zastupitelstvo obce a nikoliv veřejnost. K zapojování veřejnosti ale pořád dochází s nedůvěrou, protože se rozhodovatelé obávají, že zapojením veřejnosti ztratí kontrolu nad projednávaným projektem. Zapojením veřejnosti by ale naopak mělo docházet ke zkvalitnění podkladů (Oriniaková a Teuschelová 2003).

3.3.2 Výhody a nevýhody participace

Klapšťe a Burianová (2007) uvádí, že participace pomáhá občanům se lépe zorientovat v dění v obci a zdokonalit se v komunikačních dovednostech. Dále je velkým pozitivem ucelení stávajících vztahů či vytvoření nových vazeb a komunikačních kanálů.

Navrátilová a kol. (2009) uvádí zlepšení celkové atmosféry, ke kterému přispívá důvěra mezi občany a vedením obce či pocit sounáležitosti. Dále ale také udává tyto pozitivní faktory participace:

- Místní lidé důkladně znají dotčené území, a proto mohou předpovídat dopady změn na toto prostředí a snáze nalézat řešení pro minimalizaci negativních důsledků
- Mezi veřejností se často nalézá odborník, který zdarma poskytne odborné kvalifikované podněty
- Zapojená veřejnost obvykle přináší mnoho zajímavých informací, námětů a připomínek, kterými lze zkvalitnit projekt
- Určité skupiny (nevládní organizace, podnikatelé) se mohou stát významnými spojenci, kteří se později podílejí svou spoluprací na dalších projektech
- Zapojení veřejnosti může ukázat, že plánovaný projekt by mohl výrazně poškodit vztahy v obci, či politickou situaci a není tedy v takové podobě vhodný

V participativním plánování je klíčovým faktorem důvěra. Zapojená veřejnost nesmí mít pocit, že je jejich důvěra zneužívána. Proto je velmi důležitá příprava a komunikace. V České republice však často participace končí neúspěšně, protože architekt není schopen prezentovat svou práci pro neodbornou veřejnost tak, aby ji správně pochopila (Klapšťe a Klápšťová 2010).

Orianková a Teuschanková (2003) také tvrdí, že zapojení veřejnosti nese mnoho úskalí, ať už finanční, časové, nebo vzniklé problémy spojené s nedostatečnou zkušeností s participací, jako konkrétní negativa uvádí:

- Vytvoření potřebných finančních a časových rezerv, které jsou spojené se zapojováním veřejnosti, k čemuž patří i vytvoření týmu pro komunikaci s veřejností
- Pokud je participace provedena kvalitně, je velice obtížné objektivně zhodnotit, zda a jak velkým byla pro daný projekt přínosem, zda by nastaly nějaké problémy, kdyby se veřejnost nezapojila atd.
- Pokud není participace provedena odborně, může mít nulové nebo dokonce negativní důsledky, může dojít k podcenění informování občanů, což vede k nízké účasti na projednání záměru, nebo účasti jen některých skupin

Kumar (2002) také uvádí, že má participace přináší i mnoho negativ, např.:

- Účast veřejnosti může vést ke zpoždění, hlavně pomalému postupu v počátečních fázích práce a tím ke značnému oddalování jak hmotných tak finančních cílů
- Protože se na projektu účastní více lidí, je od zahájení procesu pravděpodobné, že se nebude ubírat přesně podle plánu
- Když se veřejnost aktivně zapojí do procesu, mohou vznikat vysoká očekávání z výsledku, která ale často nemusí být zcela naplněna

3.3.3 Hodnocení participace

Participace přináší mnoho výhod ale také rizik. Proto je na závěr realizace plánu vhodné vyhodnotit, jak byla účast veřejnosti přínosná a efektivní. Veřejnost se pomocí tohoto vyhodnocení dozví, jak byl proces spravedlivý a transparentní. Za vyhodnocení zodpovídá ten, kdo byl pověřen zhotovením plánu zapojení veřejnosti. Zpráva by měla obsahovat odpovědi ohledně způsobu realizace participace, např. pomocí otázek (Navrátilová a kol. 2009):

- Měla veřejnost příležitost se zúčastnit konzultací?
- Měla veřejnost příležitost spolupracovat?
- Byl o stanoviscích veřejnosti informován pořizovatel a projektant?
- Měla účast veřejnosti vliv na jejich rozhodnutí?

- Jak byla práce řízena a koordinována?
- Dosáhla práce očekávaných výsledků?
- Jak byli s prací spokojeni odborníci, orgány veřejné správy, veřejnost atd.?

3.3.4 Legislativa participace

V roce 1998 byla na konferenci ministrů životního prostředí Evropské hospodářské komise OSN podepsána Úmluva o přístupu k informacím, účasti veřejnosti na rozhodování a přístupu k právní ochraně v záležitostech životního prostředí (dále jen Aarhuská úmluva 1998). Česká republika ratifikovala Aarhuskou úmluvu (1998) v roce 2005 (Humlíčková 2009)

Aarhuská úmluva (1998) je zásadním dokumentem na mezinárodní úrovni a obsahuje základní pravidla pro zapojování veřejnosti do rozhodování (Navrátilová a kol.2009).

„Strany přijmou prováděcí nebo jiná opatření pro účast veřejnosti při přípravě plánů a programů, které se týkají životního prostředí, a to v transparentním a spravedlivém rámci...“ (Aarhuská úmluva, článek 7, 1998)

Motzske a Podskalská (2007) uvádí, že Aarhuská úmluva (1998) vychází z principu, podle něž má každý občan právo na příznivé životní prostředí, a aby toto právo bylo možné aplikovat, opírá se úmluva o tři pilíře:

- Právo přístupu k informacím – zpřístupňování informací se dělí na pasivní (poskytování informací na základě žádostí) a aktivní (informování veřejnosti z vlastní iniciativy)
- Právo účastnit se rozhodování – předpokládá důkladné konzultace volených zástupců veřejnosti a státní správy, které vede k transparentnosti a zkvalitnění výsledků
- Právo na soudní ochranu ve věcech životního prostředí – umožňuje veřejnosti přezkoumání postupu veřejně správy při poskytování informací a zapojování do procesu

Navrátilová a kol. (2009) dále třídí zákonem dané právo veřejnosti zúčastnit se na územním plánování podle úrovně a typu projednávané dokumentace:

- Připomínkování jednotlivých fází při tvorbě územního plánu
- Jako účastník řízení při územním řízení
- Při posuzování vlivu na životní prostředí (EIA)

Zákony, které v České republice upravují informování a zapojování občanů do přípravy rozhodnutí v obci (Navrátilová a kol. 2009):

- *Zákon č. 128/2000 Sb., o obcích, v platném znění*
- *Zákon č. 106/1999 Sb., o svobodném přístupu k informacím, v platném znění*
- *Zákon č. 183/2006 Sb., o územním plánování a stavebním řádu, v platném znění*
- *Zákon č. 123/1998 Sb., o právu na informace o životním prostředí, v platném znění*
- *Zákon č. 114/1992 Sb., o ochraně přírody a krajiny, v platném znění*
- *Zákon č. 100/2001 Sb., o posuzování vlivů na životní prostředí, v platném znění*
- *Zákon č. 244/1992 Sb., o posuzování vlivů rozvojových koncepcí a programů na životní prostředí, v platném znění*
- *Listina základních práv a svobod č. 2/1993 Sb.*

3.4 EVROPSKÁ ÚMLUVA O KRAJINĚ

V roce 2004 ratifikovala Česká republika Evropskou úmluvu o krajině. Základní koncept úmluvy se zakládá na souhrnném uchopení krajiny z hlediska všech tří pilířů udržitelného rozvoje a navíc zároveň přidává pilíř kulturní. (Weber 2007).

Preambule Evropské úmluvy o krajině (2000) ustanovuje, že členské státy Rady Evropy, které podepsaly tuto úmluvu, přijímají následující tvrzení:

- *vědomy si toho, že krajina přispívá k vytváření místních kultur a že je základní součástí evropského přírodního a kulturního dědictví, protože přispívá k blahu lidstva a upevnění lidské identity*
- *přesvědčeny, že krajina je klíčovým prvkem blaha jednotlivce i společnosti a že její ochrana, správa a plánování jsou spojeny s právy a povinnostmi pro každého*

- *přejíce si reagovat na přání veřejnosti užívat vysoce kvalitní krajinu a hrát aktivní úlohu při jejím rozvoji*

Lipský (2010) uvádí, že Evropská úmluva o krajině (200) vytváří nový pohled na krajinu. Nedefinuje krajinu z vědeckého environmentálního hlediska, ale z hlediska vnímání krajiny neodbornou veřejností.

Celá Evropská úmluva o krajině (2000) klade velký důraz na participaci veřejnosti. Strany se zavazují, že zavedou postupy, které budou podporovat účast veřejnosti i všech ostatních dotčených osob a orgánů v provádění krajinných politik. Zavazují se, že budou zvyšovat všeobecnou informovanost veřejnosti i soukromých a veřejných sektorů o hodnotě krajin, o jejich úloze a změnách. Dále musí členské státy aktivně podporovat vzdělávání veřejnosti i odborníků v oblasti krajinné politiky, ochrany, správy a plánování krajiny či oceňování krajinných celků. Mezi další zásadní povinnosti, ke kterým se strany zavazují, patří:

- vymezení vlastních typů krajin na celém území
- analýza jejich charakteristik a vlivů, které je mění
- zaznamenávání jejich změn

Dále Evropská úmluva o krajině (2000) zavazuje všechny členské státy, aby si vzájemně pomáhali a informovali o postupech a výsledcích různých projektů v problematice týkající se krajiny, aby bylo možné dosáhnout co nejvyšších úspěchů.

3.5 TRVALE UDRŽITELNÝ ROZVOJ

Trvale udržitelný rozvoj má mnoho definic. Základní myšlenkou je uspokojování lidských potřeb v takové míře, aby mohly být uspokojovány i potřeby generací příštích. Trvale udržitelný rozvoj se opírá o tři pilíře: environmentální, sociální a ekonomický. Vzájemné vztahy mezi těmito pilíři a jejich aktéři bývají ale často velice konfliktní (Maier 2010).

Světový summit o udržitelném rozvoji v Johannesburgu v roce 2002 myšlenku udržitelného rozvoje ještě rozšířil. Uvedl, že cílem udržitelného rozvoje není pouze rovnováha mezi základními třemi pilíři (environmentální, ekonomický, sociální), ale

i rovnováha mezi zeměmi, různými společenskými skupinami, dobou dnešní a budoucí atd. (Škrábalová 2006).

Reitschmiedová (1998) také tvrdí, že otázka udržitelného rozvoje je mnohem komplexnější a složitější. K dosažení žádoucího udržitelného rozvoje je důležité získávat nové informace a vědomosti, pěstovat sebedůvěru a podporovat důvěru ve spolupracovníky. Lidé mají neomezené duševní schopnosti, které bychom se měli naučit více využívat a zároveň se snažit snížit využívání vyčerpateľných přírodních zdrojů.

Ekonomický pilíř trvale udržitelného rozvoje

Rynda (1997) v definici ekonomického pilíře uvádí, že by ekonomické nástroje měly pomoci zavést takové postupy výroby, které budou materiálově i energeticky šetrnější. Tohoto stavu lze ale docílit, jen pokud budou přírodní zdroje patřičně oceněny. Přírodě musí být v tržním prostředí přiznána cena. Vhodná by byla daňová reforma, kde budou zdaněny přírodní zdroje ze všech hledisek vztahujících se k životnímu prostředí, kdy například v ceně kameniva nebude započtena jen práce bagrem, cena nafty a mzda pracovníků, ale i všechny ostatní vlivy na přírodu, jako například význam porušeného kopce v krajině, ekologická stabilita, narušené prostředí pro faunu a floru nebo dokonce i rekreační a estetická hodnota.

Ekologický pilíř trvale udržitelného rozvoje

Ekologický pilíř zahrnuje mimo jiné nenahraditelné neobnovitelné zdroje, kam patří i území. Hospodářský růst dnešní společnosti je založen na spotřebovávání neobnovitelných zdrojů a na stále se rozšiřujícím využívání území pro stavby a výrobní činnosti. Bohužel však nedochází k žádné dostačující kompenzaci, která by zajistila navrácení odpovídajících ploch do nepoškozeného stavu. Znehodnocujeme je za účelem ekonomického zisku. Mnoho nezastavěných území se mění na zastavěné. Tyto zásahy častokrát znamenají poškození zdejších přírodních zdrojů, jejichž náprava je velice dlouhodobá a finančně náročná (Maier 2010).

Sociální pilíř trvale udržitelného rozvoje

Krebs a kol. (2005) uvádí, že sociální pilíř se ze všech pilířů nejméně zaměřuje na budoucnost. Základní úlohou sociálního pilíře je zajišťování kvalitního života bez

hmotné nouze. Dále zdůrazňuje tři oblasti, prostřednictvím kterých by sociální pilíř trvale udržitelného rozvoje měl zabezpečovat právě kvalitní život každého jedince:

- zabezpečení kvalitního bydlení
- zabezpečení ve stáří
- zabránění sociálního vyloučení, chudoby, nezaměstnanosti

3.5.1 Principy udržitelného rozvoje území

Principy udržitelného rozvoje obsahuje dokument Agenda 21, který byl schválen v roce 1992 účastníky Konference OSN o životním prostředí a rozvoji (UNCED) v Rio de Janeiru (Škrábalová 2006).

Agenda 21 se opírá o fakt, že špatný rozvoj je zakořeněn již v místních činnostech. Každá oblast má svá specifické problémy, které brání udržitelnému rozvoji. Proto vyzívá místní a regionální správy, aby za účasti veřejnosti vytvořili vlastní strategie udržitelného rozvoje, tzv. místní Agendy 21 (Reitschmiedová a Švec 2003).

Strategický plán místní Agendy 21 je participativní proces, sestavuje se na základě průzkumu názorů všech dotčených v daném regionu, tzn. státní správa, zástupci samosprávy, podnikatelé, občané, instituce a dobrovolné organizace (Krajšek 1998).

Reitschmiedová (1998) uvádí, že smyslem Agendy 21 je nejen efektivní využívání zdrojů, ale také navazování vztahů mezi složkami společenství a potažmo mezi společenstvím místním, regionálním i nadregionálním. Tudíž strategický plán může být úspěšný pouze tehdy, pokud budou spolupracovat všechny složky společenství.

Reitschmiedová a Švec (2003) dodává, že klíčovým dokumentem všech místních správ je Strategie udržitelného rozvoje. Tento dokument by měla zpracovat každá místní správa, která schválila uplatňování místní Agendy 21. Strategie udržitelného rozvoje by měla být v krátké srozumitelné formě a všem veřejně dostupná. Součástí dokumentu by mělo být:

- Určení hlavních oblastí podporování udržitelnosti v zájmové oblasti
- Definování jednoznačných cílů, které povedou ke zlepšení života v zájmové oblasti
- Sestavení konkrétního plánu rozvoje společenství v nejbližších letech, který určí, jak a kdy budou jednotlivé akce probíhat a kdo za ně bude zodpovědný,

jak budou jednotlivé výsledky oceňovány a za jakých podmínek bude strategie aktualizována

Základní principy udržitelného rozvoje definované dle Reitchmiedové a Švece (2003):

1. Efektivní řešení problémů je možné pouze propojením oblasti ekonomické, sociální i životního prostředí
2. Každé řešení musí zohledňovat dlouhodobé dopady, je nutné strategické plánování
3. Kapacita životního prostředí je omezená z hlediska zdrojů surovin i prostoru
4. Nejsou známy všechny přírodní zákonitosti, proto je na místě určitá opatrnost
5. Prevence je mnohonásobně výhodnější, než řešení vzniklých neuvážených problémů
6. Každý má právo na kvalitní život ze všech jeho hledisek
7. Je třeba podporovat sociální spravedlnost v rámci zemí, regionů i sociálních skupin a společně odstraňovat chudobu
8. Činnosti na lokální úrovni ovlivňují činnosti na úrovni globální a naopak
9. Zabezpečování všech práv a zdravého životního prostředí pro všechny generace
10. Zapojování veřejnosti již do počátečních fází plánování

3.6 GOLF V ČESKÉ REPUBLICCE

3.6.1 Golfová hřiště a legislativa

Z právního hlediska spadá golfové hřiště mezi stavby, které mohou výrazně ovlivnit své okolí, hlavně krajinný ráz, migrační cesty živočichů a biodiverzitu. Než se tedy vydá stavební povolení, musí každé golfové hřiště projít posouzením dopadů na životní prostředí, podle zákona č. 100/2001 Sb., o posuzování vlivů na životní prostředí, v platném znění (Bárta 2011).

Český statistický úřad (2009) vydal Klasifikaci stavebních děl CZ – CC, vypracovanou na základě mezinárodního standardu Classification of Type of Constructions – CPC, kterou lze využít například pro statistiku stavebních činností

ale i například při definici staveb pro získání dostatečných informací pro stavební povolení atp. Dle této klasifikace patří golfové hřiště do Sekce 2- inženýrská díla, viz. obr.č.1:

Kód CZ-CC	Text
<u>SEKCE 2 - INŽENÝRSKÁ DÍLA</u>	
24	Ostatní inženýrská díla
241	Stavby pro sport a rekreaci
2411	Sportovní hřiště
241111	Plochy stadionů
241112	Plochy hřišť a cvičišť
241113	Golfová hřiště
241131	Nekrytá koupaliště
241132	Venkovní stělnice
241151	Dostihové dráhy
241169	Nekryté plochy sportovišť j. n.
241191	Oplocení staveb 2411
241192	Osvětlovací síť vnější staveb 2411

Obr.č.1: Klasifikace golfového hřiště jako stavení dílo (Český statistický úřad, 2009)

Červenka (2011) uvádí, že dle novely zákona 334/1992 Sb., o ochraně zemědělského půdního fondu, spadá golfové hřiště do systému zpoplatněného vynětí půdy, jestliže je součástí výstavby hřiště provedení terénní úpravy. Tento zákon je ale v rozporu se skutečností, protože zpoplatněné odvody se zakládají na tvrzení, že výstavba golfového hřiště provede nevratnou změnu znemožňující zemědělské využití zemědělského půdního fondu. Zákon ale nebere v potaz, jak se po výstavbě hřiště nakládá s orníci. Nerozlišuje rozdíl mezi nakládáním s orníci při stavbě budovy, kdy je ornice z místa výstavby trvale odstraněna a nakládáním s orníci při výstavbě hřiště – hrací plochy - kdy je po dokončení terénních úprav vrácena zpět na dotčené pozemky.

3.6.2 Golfová hřiště a životní prostředí

Golf je pravděpodobně sport, který nejvíce působí na životní prostředí. Ze všech sportů (kromě lyžování) zaujímá největší plochy přírodního území. Při jeho realizaci je proto velmi důležité nevnímat golf jako pouhý trávník sloužící pro sportovní využití, ale jako nově se rozvíjející životní prostředí zahrnující vodní plochy, plochy

nijak neupravené či nové i stávající stromy a keře, které komplexně zapadají do zdejší krajiny a pomáhají plnit všechny její funkce (Calábek 2009).

Ševětínský (2008) uvádí, že z hlediska negativních vlivů na životní prostředí je golf nejnezodpovědnějším způsobem zábavy vůči krajině. Jedním z důvodů je časté zakládání hřišť v kopcovité krajině na méně úrodných kamenitých půdách, které se dříve užívaly jako louky a pastviny a nebyly předtím nikterak chemicky ošetřované. Dochází zde tedy k značnému poškozování biologicky velmi hodnotných biotopů, čímž se snižuje rostlinná i živočišná druhová diverzita.

Ištok a Procházka (2008) však tomuto názoru zcela oponují a tvrdí, že budování hřišť v žádném případě nepůsobí destruktivně na rozmanitost fauny a flory. Právě naopak nově vysazené stromy a keře důmyslně propojené s biokoridory velmi napomáhají propustnosti krajiny pro zvěř. Také plochy území, které nejsou součástí herního prostoru a nově vzniklé vodní plochy znamenají pro faunu a floru velké plus.

Voda z uměle vytvořených jezírek a rybníčků je ale velmi nevhodně využívána. Hřiště se musí každodenně zavlažovat. Jsou ovlivněny povrchové i podzemní zdroje vody, což má neblahý dopad na vodní režim v širokém okolí golfového hřiště (Ševětínský 2008).

Cherniak (2008) prostřednictvím svého výzkumu uvádí negativní dopady výstavby golfového hřiště na životní prostředí a veřejné zdraví. Své výsledky shrnul do šesti základních bodů:

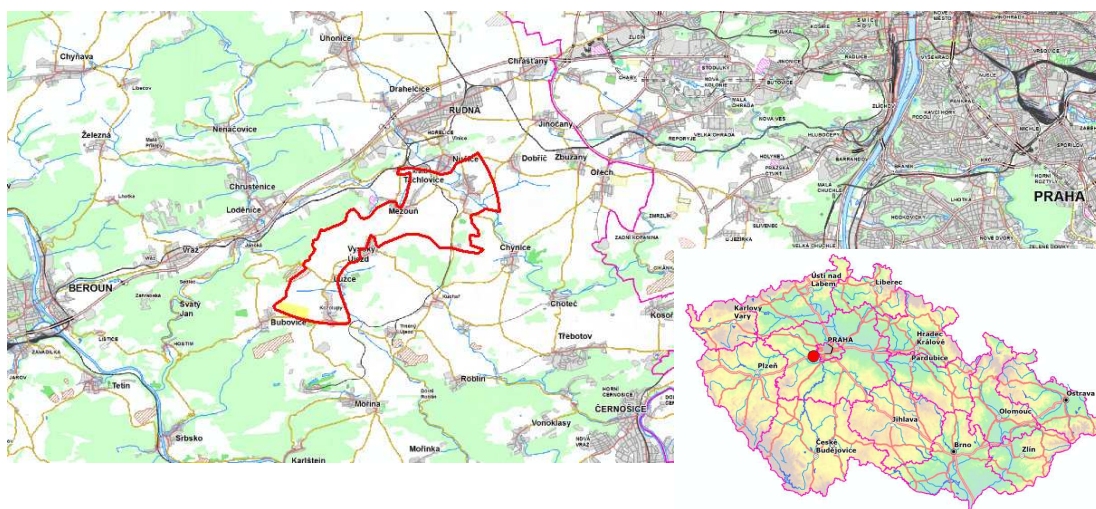
1. Golfové hřiště mohou mít negativní dopad na lokální vodní zdroje – na golfových hřištích jsou často využívány pesticidy a umělá hnojiva, která se následně mísí s dešťovou vodou, čímž znečišťují lokální vodní zdroje
2. Golfové hřiště mohou negativně ovlivnit dostupnost lokálních vodních zdrojů – pro zavlažování trávníků je využíváno velké množství vody čerpané ze zásob podzemní vody, toto vede ke snižování její hladiny a následně i ohrožování dostupnosti vody pro obyvatele, kteří ji získávají z mělkých studní
3. Golfové hřiště mohou mít negativní dopad na lidské zdraví – u lidí pracujících na golfovém hřišti je prokazatelně vyšší výskyt různých typů rakoviny v důsledku používaných pesticidů

4. Golfová hřiště mohou mít negativní dopad na zdraví lidí, kteří žijí v jejich blízkosti a využívají místní zdroje pitné vody – pro podporu růstu trávníku se používají dusičnany, které prosakují do podzemní vody a často následně přesahují doporučený limit
5. Golfová hřiště mohou negativně ovlivnit lokální ekosystémy – pesticidy, které se používají k hubení nežádoucí fauny a flory na hřišti často poškozují i živočichy z okolních biotopů
6. Golfová hřiště mohou živočichy zabít ničením nebo fragmentací jejich přirozených biotopů – často jsou ničeny přirozené biotopy, na kterých jsou určití živočichové závislí a vytvářeny nové umělé biotopy, které si neumí zvyknout

4. CHARAKTERISTIKA STUDIJNÍHO ÚZEMÍ

4.1 LOKALIZACE

Zájmové území se nachází ve Středočeském kraji. Obec Vysoký Újezd, kde je golfové hřiště umístěno, leží cca 25 km od západního předměstí Prahy a cca 10 km severozápadně od Berouna. Podle územně-správního členění spadá Vysoký Újezd pod obec s rozšířenou působností Beroun.



Obr.č.2: Lokalizace dotčeného krajinného prostoru (zdroj: <http://geoportal.gov.cz/>, upraveno)

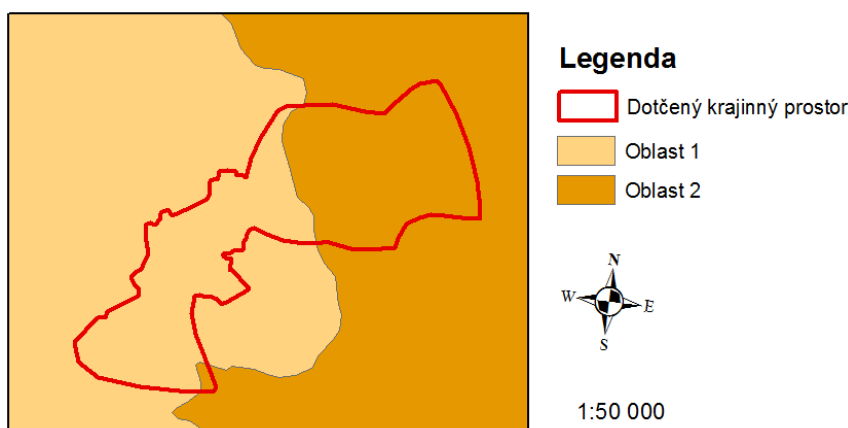
4.2 PŘÍRODNÍ CHARAKTERISTIKA

Geomorfologická charakteristika

Z geomorfologického hlediska zařazuje Demek a Mackovčín (2006) celé zájmové území do stejného systému, provincie, soustavy i podsoustavy. Déle se ale území rozlišuje do dvou různých celků, podcelků a okrsků, viz tab.č.1 a obr.č.3.

	Systém	Provincie	Soustava	Podsoustava	Celek	Podcelek	Okrsek
Oblast 1	Hercynský	Česká vysočina	Poberounská soustava	Brdská podsoustava	Hořovická pahorkatina	Karlštejnská vrchovina	Bubovická vrchovina
Oblast 2	Hercynský	Česká vysočina	Poberounská soustava	Brdská podsoustava	Pražská plošina	Říčanská plošina	Třebotovská plošina

Tab.č.1: Geomorfologická charakteristika dotčeného krajinného prostoru (Demek a Mackovčín, 2006)



Obr.č.3: Geomorfologické členění území (zdroj: <http://geoportal.gov.cz/>, upraveno)

Bubovická vrchovina

Bubovická vrchovina je okrsek v severní části Karlštejnské vrchoviny. Je poměrně plochá a celková rozloha činí 69,18 km². Je složena z intenzivně zvrásněných a příčnými zlomy porušených souvrství siluru a devonu centrální části barrandienské pánve. Kromě převládajících vápenců se zde podřadněji uplatňují silurské žilné a výlevné bazalty (diabasy). V této oblasti se nachází výrazně strukturně erozní povrch suků a zejména strukturních hřbetů barrandienských směrů. Někdejší souvislý pokryv svrchnokřídových hornin byl již v neogénu odnesen.

Třebotovská plošina

Třebotovská plošina je členitá pahorkatina v povodí Vltavy a Berounky. Celková plocha činí 152,52 km². Rozkládá se na staropaleozoických břidlicích, drobách, pískovcích, křemencích, vápencích Barrandienu se zbytky cenomanských a spodnoturonských slepenců, pískovců, jílovců a spongilitů, s lokalitami miocenních štěrků, písků a jílu. Na území se nachází rozčleněný erozně denudační reliéf s rozsáhlými zarovnanými povrchy typu poloroviny a pedilénu a strukturními hřbety a suky. Třebotovská plošina je z cca 15% zalesněná kulturními borovými doubravami, místy dubovými lesy či porosty smrku.

Biogeografická charakteristika

Dle Culka (1996) spadá dotčený krajinný prostor do tzv. přechodných a nereprezentativních zón. Dotčený krajinný prostor se nenachází v žádném konkrétním bioregionu. Nachází v oblasti zlomu více bioregionů. Oblast tedy nemá žádné vyhraněné charakteristiky ani jednoho z bioregionu, ale prolínají se zde prvky a rysy všech sousedních bioregionů. Dotčený krajinný prostor je obehnan Karlštejnským, Řípským a Českobrodským bioregionem.

Pedologická charakteristika

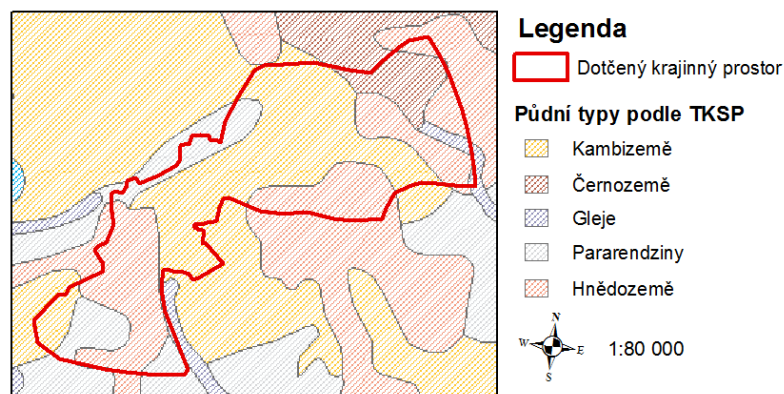
Dle taxonomického klasifikačního systému půd v České republice (Němeček a kol. 2001) se na zájmovém území nachází černozemě, gleje, pararendziny, kambizemě a hnědozemě. Tomášek (2000) charakterizuje vyskytující se typy půd následovně:

Černozemě vznikaly v raných obdobích postglaciálu pod původní stepí a lesostepí. V dnešní době se vyskytují ve své původní podobě jen díky zemědělské kultivaci. Jejich matečným substrátem jsou zpravidla spraše, výjimečně zvětraliny slínovců (slíny), vápenité terciální jíly nebo vápenité písčky.

Gleje bývají ze zemědělského pohledu méněcenné a požívané jako louky nižší kvality. Jsou rozšířeny po celém území republiky, jejich hlavní výskyt je však na pahorkatinách a vrchovinách. Jako původní porosty se na glejích uplatňovaly luhy.

Pararendziny utvářejí vesměs členitější reliéf. Rozšíření je nezávislé na klimatu a nadmořské výšce. Původním porostem byla teplomilná flora, např. doubravy.

Hnědozemě se vyskytují na plošinách nebo mírně zvlněných pahorkatinách, ojediněle vrchovinách. Vznikali pod původními dubohabrovými lesy.



Obr.č.4: Pedologické členění dotčeného krajinného prostoru (zdroj: <http://geoportal.gov.cz/>, upraveno)

Klimatická charakteristika

Dle Quittovy (1971) klasifikace klimatických oblastí patří zájmová oblast do skupiny mírně teplých oblastí MW11. Podrobnější charakteristika oblasti je uvedena v tabulce:

Parametr	Hodnoty oblasti MW11	Parametr	Hodnoty oblasti MW11
Počet letních dní	40 – 50	Průměrná říjnová teplota	7 – 8
Počet dní s prům. teplotou 10°C a více	140 – 160	Prům. počet dní se srážkami 1mm a více	90 – 100
Počet dní s mrazem	110 – 130	Suma srážek ve vegetačním období	350 – 400
Počet ledových dní	30 – 40	Suma srážek v zimním období	200 – 250
Průměrná lednová teplota	-2 - -3	Počet dní se sněhovou pokrývkou	50 – 60
Průměrná červencová teplota	17 – 18	Počet zatažených dní	120 – 150
Průměrná dubnová teplota	7 - 8	Počet jasných dní	40 - 50

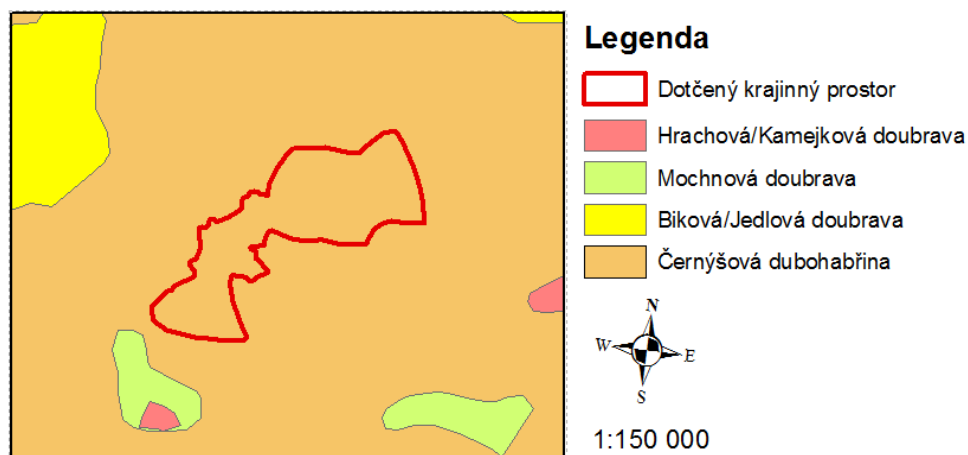
Tab.č.2: Klimatická klasifikace dotčeného krajinného prostoru (Quitt, 1971)

Biocenologická charakteristika

Celé území spadá dle Neuhäuslová (1998) do oblasti Dubohabřiny a lipové doubravy – Černýšová dubohabřina (*Melampryo nemorosi-Carpinetum*).

Černýšová dubohabřina se vyskytuje ve výškách 200 – 450 m.n.m.. Zřídka osidluje i v polohách 550 m.n.m.. Představuje klimaxovou vegetaci planárního až suprakolinního sutpně se značnou ekologickou variabilitou. Nachází se na různých tvarech reliéfu od nížinných rovin, různě orientovaných svazích i mírných terénních depresích.

Druhová diverzita je velice pestrá. Tvoří ji především stinné dubohabřiny s dominantním dubem zimním (*Quercus petraea*) a habrem (*Carpinus betulus*), s častou příměsí lípy (*Tilia cordata*), dubu letního (*Quercus robur*) a stanovištně náročnějších listnáčů, např. jasan (*Fraxinus excelsior*), klen (*Acer pseudoplatanus*), mléč (*Acer platanoides*), třešeň (*Cerasus avium*). Ve vyšších nebo inverzních polohách se též objevuje buk (*Fagus sylvatica*) a jedle (*Abies alba*). Dobře vyvinuté keřové patro tvořené mezofilními druhy opadavých listnatých lesů nalezneme pouze v prosvětlených porostech. Charakter bylinného patra určují především mezofilní druhy bylin a méně často trávy.



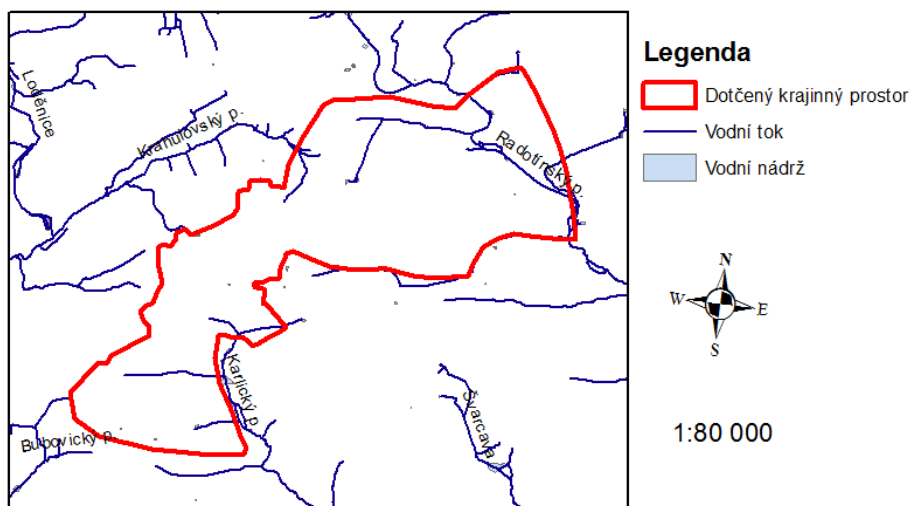
Obr.č.5: Biocenologické členění dotčeného krajinného prostoru (zdroj: <http://geoportal.gov.cz/>, upraveno)

Hydrologická charakteristika

Na severovýchodní straně dotčeného krajinného prostoru se nachází Radotínský potok, na jižní straně území protéká Karlický potok a malou částí zasahuje do území ze severovýchodní strany i bezejmenný přítok Krahulovského potoka, který však při menším průtoku Krahulovského potoka zcela vysychá

Karlický potok je drobným přítokem Berounky a jeho celková délka činí 10,5km. Pramení v polích pod obcí Vysoký Újezd a jeho vodní stav je velice proměnlivý, kdy také při menším průtoku v některých částech zcela vysychá.

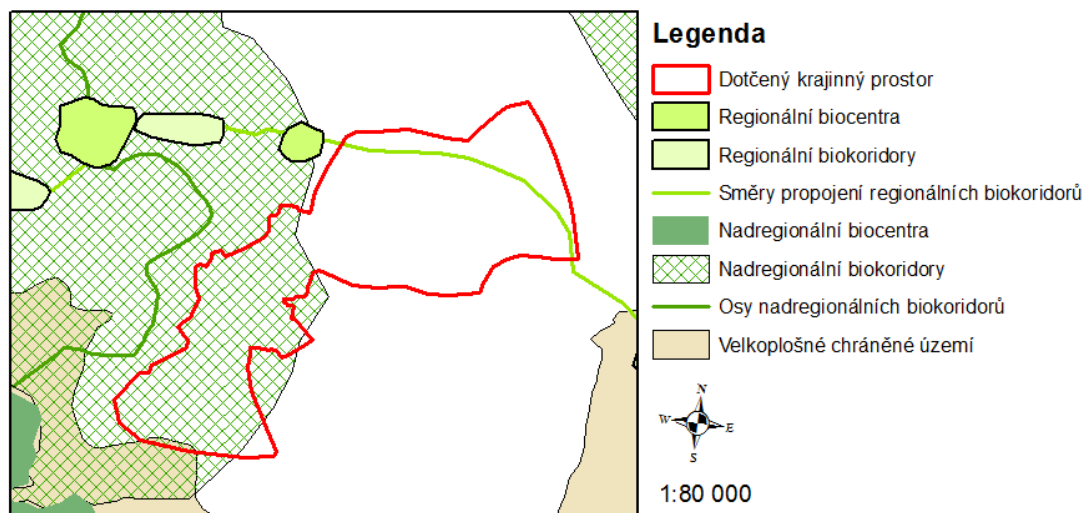
Radotínský potok je také přítokem Berounky. Celková délka Radotínského potoku je 22,6 km a pramení v obci Ptice.



Obr.č. 6: Hydrologická síť dotčeného krajinného prostoru (zdroj: <http://geoportal.gov.cz/>, upraveno)

ÚSES, ochrana přírody a krajinný ráz

V zájmovém území se nenachází žádné zvláště chráněné území. Za hranicí dotčeného krajinného prostoru se však nachází CHKO Český kras, který pouze nepatrnou částí zasahuje na jižní straně do dotčeného krajinného prostoru. Téměř celou jižní částí území prochází nadregionální biokoridor. Regionální a nadregionální biocentra se nachází až za hranicí dotčeného krajinného prostoru.



Obr.č.7: ÚSES v dotčeném krajinném prostoru (zdroj: <http://geoportal.gov.cz/>, upraveno)

Mezi významné biotopy z hlediska jejich četnosti můžeme považovat biotopy vodní a podmáčené. Jako další významné plochy v území jsou považovány lesní porosty. Přestože je druhové složení a struktura lesů značně narušena hospodářskými zásahy, plní lesy v této krajině velmi důležité mimoprodukční funkce a jsou útočištěm řady druhů živočichů (Beran 2004).

Z hlediska krajinného rázu můžeme krajinu označit jako harmonickou s poměrně vyrovnaným vztahem mezi člověkem a přírodou. Zástavba si zachovává typický vesnický charakter. Mezi hlavní krajinnotvorné činnosti patří zemědělství, velká část pozemků však zůstává ponechána ladem.

4.3 KULTURNÍ A HISTORICKÁ CHARAKTERISTIKA

Díky příznivým podmínkám bylo území osidlováno již v době pravěku. V mladší době kamenné byla oblast osidlována prvními zemědělci a přetvářena na kulturní zemědělskou krajinu. V době stěhování národů přichází do oblasti slovanský kmen Čechů a od 10. století zde začíná vládnout rod Přemyslovců. S rozvojem feudálního systému se začalo území značně osidlovat. Vznikaly obchodní cesty, podél nichž se stavěly trhové osady. Z tohoto období již nalézáme první zmínky o mnoha obcích v zdejší oblasti (Vorel 2008).

První písemná zmínka o obci Vysoký Újezd pochází z roku 1310. Obec byla vyznačena v Podrobných mapách zemí koruny české jako statek Konrádův. V roce

1353 patřila ves Strahovskému klášteru. Statek měl 17 a půl lánů polí. Poté se vlastníci obce různě střídali a obec se téměř vůbec nerozrůstala. Až v roce 1622 byl zaznamenán velký zvrát, kdy nový majitel František Josef Šlik z Holíče začal s poměrně rozsáhlou výstavbou, která zahrnuje i do dnes dochovaný zámek a kapli sv. Jana. V roce 1740 se však rod Šliků vzdal vlastnictví obce a od té doby byl Vysoký Újezd opět dlouhá léta v moci nejrůznějších majitelů (Vlasáková 2010).



Obr.č.8: Sídlní struktura obce Vysoký Újezd z II. Vojenského mapování (zdroj: <http://geoportal.gov.cz/>, upraveno)

Obr.č.9: Sídlní struktura obce Vysoký Újezd v současnosti (zdroj: <http://geoportal.gov.cz/>, upraveno)

5. METODIKA

5.1 HODNOCENÍ VLIVU GOLFOVÉHO HŘIŠTĚ NA KRAJINNÝ RÁZ

Cílem diplomové práce je zhodnocení vlivu golfového hřiště na krajinný ráz. Není ale hodnocen návrh stavby areálu golfového hřiště, ale již stavba realizovaná.

Základním dokumentem, dle kterého se diplomová práce řídí je Metodický postup posouzení vlivu navrhované stavby, činnosti nebo změny využití území na krajinný ráz, ve smyslu zákona § 12 zákona č. 114/1992Sb. o ochraně přírody a krajiny (Vorel a kol. 2004). Tento metodický postup je v praxi často využívám, jelikož je po terminologické i obsahové stránce úzce spjat s § 12 zákona č. 114/1992Sb., a je tedy určitou zárukou objektivnosti (Vorel a Kupka 2011).

Rešerše diplomové práce navazuje na téma mé bakalářské práce (Semanová 2010) a je tedy její část použita.

5.1.1 Postup hodnocení vlivu golfového hřiště na krajinný ráz

Popis golfového hřiště

U popisu stavby není nutné uvádět řešení interiéru, technologií či statiky, které se zvenčí neprojeví. Důležité je uvést skutečnosti, které mohou přímo ovlivňovat krajinný ráz, jako například plošný rozsah stavby, barva, tvar, hluk či zápach. Dále je ale také nutné uvádět související terénní práce, sadové úpravy, příjezdové komunikace, oplocení atp. (Vorel a Kupka 2011).

K popisu golfového hřiště jsem čerpala z dokumentace pro změnu územního rozhodnutí v obci Vysoký Újezd – areál golfového hřiště, kterou jsem měla zapůjčenou od obecního úřadu obce.

Vymezení dotčeného krajinného prostoru

Aby bylo hodnoceno skutečně jen to území, které je danou stavbou ovlivněno, je nutné si určit dotčený krajinný prostor. Dotčený krajinný prostor se vymezuje dvěma způsoby (Vorel a kol. 2004):

1. Vymezení dotčeného krajinného prostoru vizuálními bariérami – horizonty terénu, lesních prostorů a zástavby
2. Stanovení okruhů potenciální viditelnosti – stanovuje se ve 2 vzdálenostech (okruh silné viditelnosti, okruh zřetelné viditelnosti)

V diplomové práci jsem vymezila dotčený krajinný prostor pomocí programu ArcGIS, kde jsem provedla analýzu viditelnosti funkcí Viewshed. K dispozici jsem měla vektorový soubor vrstevnic poskytnutý ČZU Praha a ortofoto mapy z portálu geoportal.gov.cz. Golfové hřiště jsem vymezila pomocí vytvořené bodové vrstvy rozmístěné rovnoměrně po celé ploše.

Nejdříve jsem tedy vytvořila z vrstevnic digitální model terénu, který simuluje tvar terénu. Aby však odpovídal skutečnosti a byly zohledněny výrazné vizuální bariéry, musela jsem jej navýšit o vrstvu lesů a zástavby. Pro lesy jsem stanovila výšku 30 m a zástavbu výšku 8 m. Následně jsem provedla analýzu viditelnosti.

Pro přesnější vymezení dotčeného krajinného prostoru byl také proveden terénní průzkum, který ověřil správnost řešení analýzy viditelnost v programu ArcGIS a zároveň jsem určila vzdálenosti okruhů silné a zřetelné viditelnosti.

Vymezení oblastí a míst krajinného rázu

K vymezení oblastí krajinného rázu jsem použila dokument Studie vyhodnocení krajinného rázu na části území Středočeského kraje (Vorel 2008). Oblasti krajinného rázu jsem ponechala vymezené stejně jako ve výše zmíněné studii. Určení míst krajinného rázu v hodnoceném dotčeném krajinném prostoru již nebylo účelné a potřebné.

Dále jsem celé oblasti krajinného rázu popsala z hlediska přírodní, kulturní, historické a vizuální charakteristiky. Podrobnou přírodní charakteristiku dotčeného krajinného prostoru, společně s kulturní a historickou charakteristikou obce Vysoký Újezd, jsem v rámci dodržení stanovených kapitol dle metodických pokynů pro psaní diplomové práce určila již v kapitole „4. Charakteristika studijního území“.

Identifikace znaků krajinného rázu a jejich klasifikace

Na základě přírodních, kulturních, historických, vizuálních charakteristik a terénního průzkumu jsem identifikovala pro každou oblast krajinného rázu v rámci dotčeného

krajinného prostoru znaky jednotlivých charakteristik a následně klasifikovala dle jejich významu, cennosti a projevu v krajině.

Význam, cennost a projev znaků krajinného rázu jsou stanoveny následovně (Vorel a kol. 2004):

VÝZNAM - znak zásadní - je jev určité charakteristiky krajinného rázu, který v určité oblasti nebo místě krajinného rázu rozhodujícím způsobem determinuje charakter krajiny

- znak spoluurčující – je jev určité charakteristiky krajinného rázu, který v určité oblasti nebo místě krajinného rázu významně spoluurčuje charakter krajiny

- znak doplňující – je jev určité charakteristiky krajinného rázu, který v určité oblasti nebo místě krajinného rázu doplňuje charakter krajiny

CENNOST - znak jedinečný – je jev určité charakteristiky krajinného rázu, který je ojedinělý v rámci oblasti krajinného rázu, v rámci regionu nebo v rámci státu

- znak význačný – je jev určité charakteristiky krajinného rázu, který je význačný v rámci oblasti krajinného rázu, v rámci regionu nebo v rámci státu

PROJEV - pozitivní

- neutrální

- negativní

Následně jsem posoudila míru vlivu golfového hřiště na jednotlivé zjištěné znaky přírodních, kulturních, historických a vizuálních charakteristik dle stupnice:

- pozitivní zásah

- středně silný zásah

- žádný zásah

- silný zásah

- slabý zásah

- stírající zásah

5.3 SOCIOLOGICKÝ VÝZKUM

Výzkum veřejnosti byl proveden formou dotazníkového šetření. Dotazníky byly sestaveny ve dvou podobách podle toho, zda je respondent obyvatelem obce Vysoký Újezd či nikoliv. Pro obyvatele obce byla v dotazníku navíc část týkající se participace veřejnosti v procesu plánování výstavby golfového hřiště. Dotazníky určené pro širokou veřejnost byly umístěny v elektronické podobě na webový portál. Místní obyvatelé pak byli dotazováni při osobním šetření přímo v obci.

Dotazník je členěn na tři části. V první části dotazníku jsou respondenti rozřazeni dle různých socio-demografických hledisek. Druhá část pak obsahuje 10 párů fotek, které zobrazují dané místo před výstavbou golfového hřiště a současný stav místa. Fotografie původního stavu krajiny jsou pořízené od místního kronikáře, focené v průběhu celého roku 2005. Fotografie současného stavu jsem pořídila v říjnu 2011. Úkolem respondenta je pomocí 5-ti stupňové škály zhodnotit dle páru fotografií, jak golfové hřiště ovlivnilo krajinný ráz.

Výsledky hodnocení respondentů byly poté vyhodnoceny programem Statistica, za účelem zjištění pravděpodobnosti – signifikace.

Poslední část dotazníku se věnuje participaci veřejnosti v procesu plánování výstavby golfového hřiště, který vyplnili pouze obyvatelé obce Vysoký Újezd.

6. SOUČASNÝ STAV ŘEŠENÉ PROBLEMATIKY

O výstavbě golfového hřiště začalo zastupitelstvo obce jednat s developerem v roce 2004. V souvislosti s výstavbou muselo dojít ke změně územního plánu obce. Golfové hřiště bylo uvedeno do provozu v roce 2009. V současnosti je golfové hřiště velmi vyhledávané a v roce 2010 i 2011 získalo ocenění Nejlepší golfový areál roku.

Na golfové hřiště byla provedena tzv. malá EIA (Beran 2004), která shledala areál golfového hřiště z hlediska vlivů na životní prostředí jako přijatelné a z hlediska vlivů na obyvatelstvo jako přínosné.

7. VÝSLEDKY

7.1 HODNOCENÍ VLIVU GOLFOVÉHO HŘIŠTĚ NA KRAJINNÝ RÁZ

7.1.1 Popis golfového hřiště

Zájmové golfové hřiště o celkové rozloze 790 000m² zaujímá 18 jamek. Krom samotného golfového hřiště je areál tvořen i dalšími, celkem 6 stavebními objekty, které zabezpečují komplexní služby a zázemí provozu areálu golfového hřiště. Konkrétně se jedná o stavby: golfový klub, odpaliště, vrátnice, technické zázemí, objekt sociálního zařízení a objekt pro čerpadla. Další součástí golfového hřiště jsou i nově vybudované komunikace, parkoviště, plynovod, kanalizace, elektrický rozvod a retenční nádrže.

Celý areál golfového hřiště je oplocený. Oplocení cvičné louky je vysoké 8m a je doplněno sítěmi. Část areálu s technickým zázemím je oploceno drátěným pletivem ve výšce 2m.

Golfový klub představuje hlavní zázemí pro návštěvníky. Objekt je třípodlažní. Půdorysné rozměry 1. NP jsou 40,45x37,0m, nadmořská výška 419, 75m.n.m., toto podlaží je ze západní a severní strany zapuštěno pod úroveň terénu a nad částí garáží je provedena zelená střecha, která plynule navazuje na hrací plochu. Ve 2. NP, které je celé nad terénem, jsou rozměry 32,85x31,2m. Střecha objektu 2. NP je plochá a slouží jako terasa. Ostatní střechy na celém objektu jsou také ploché, ale horní vrstvu tvoří násyp z praného říčního kameniva.

Odpaliště slouží jako prostor pro trénink v odpalování míčků. Objekt je jednopodlažní o rozměrech 54,025x11,95m. Úroveň střechy je v nadmořské výšce 428,50 m.n.m. Objekt je zděný. Část s krytými odpališti je zastřešena ocelovou konstrukcí. Střecha je z části extenzivní, osázena nenáročnými rostlinami.

Vrátnice slouží pro stálou službu u vstupu do areálu. Půdorysné rozměry jsou 11,75x7,0m. Střecha je extenzivní, osázena nenáročnými plodinami.

Technické zázemí je zázemím pro práce prováděné v areálu (šatna zaměstnanců, kanceláře, kuchyňka, dílna, sklady, prosto pro techniku a materiál). Objekt je

dvoupodlažní a je celý oplocen. V areálu technického zázemí se nachází též venkovní krytá stání pro techniku, 2 kryté a 3 nekryté sklady. Rozměry objektu haly jsou 42,6x13,75m, střecha je sedlová 15° sklon, výška hřebene 7,0m. Rozměry dvoupodlažní části jsou 20,2x9,9m, střecha sedlová 22° sklon, výška hřebene 9,0m.



Obr.č.10: Golfový klub (zdroj:albatross.cz, 2012) Obr.č.11: Odpaliště (zdroj:albatross.cz, 2012)

Objekt sociálního zařízení je jednoduchý jednopodlažní objekt, částečně zapuštěn do násypu. Střecha je pultová a její vnější obrys činí 5,3x6,0m. Výška objektu je 3,0m.

Objekt pro čerpadla představuje jednoduchý dřevěný objekt určený pro umístění technologie. Rozměry objektu jsou 4,3x6,0m. Výška objektu je 3,0m a střecha je pultová.

Retenční nádrže mají hlavně estetickou krajinnotvornou funkci a při hře plní funkci překážky. Nádrže mají stálou hladinu vody a pozvolné sklony břehů.

Komunikace a parkoviště – golfový areál je napojen na místní komunikaci. U golfového klubu je parkoviště pro osobní vozidla, stání jsou o rozměrech 6x3m. Šířka vnitřních komunikací parkoviště je 6,0m. Příjezdové komunikace k technickému zázemí jsou také široké 6,0m. Konstrukce vozovek vnitřních komunikací parkoviště je s krytem z betonové zámkové dlažby. Stání jsou s krytem z plastových prvků s vegetační výplní.

Sadové úpravy

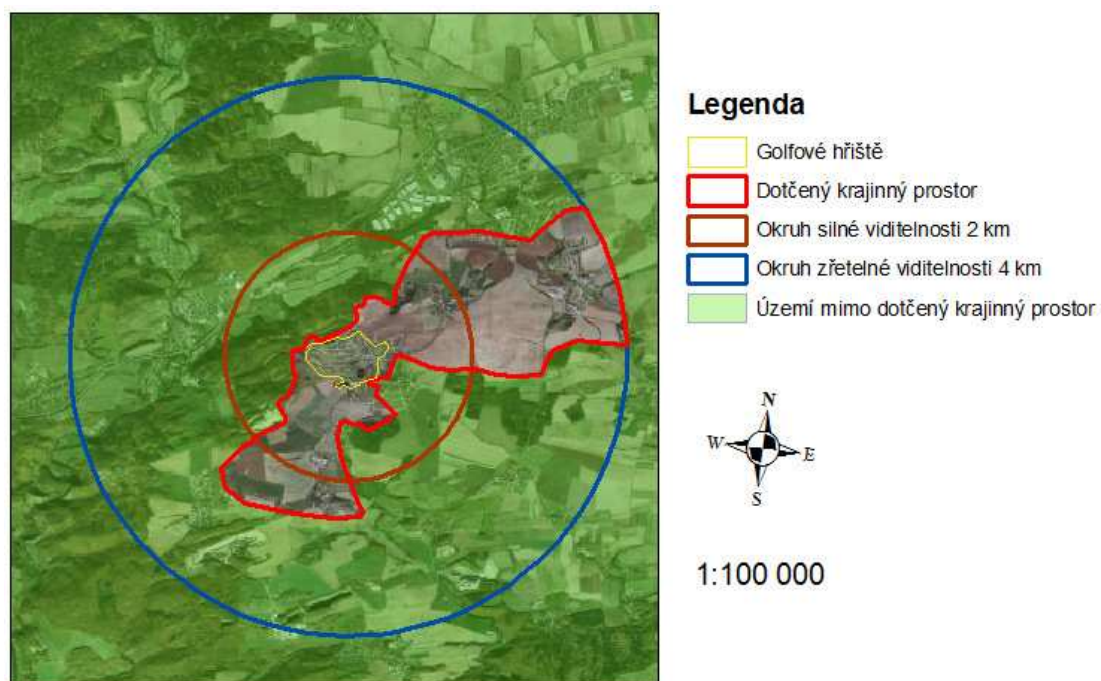
Aby bylo hřiště dostatečně začleněno do okolní krajiny, byl terén mírně zvlněn a doplněn velkým množstvím zeleně. V celém areálu bylo vysázeno celkem 1000 stromů. Původně byly na území 2 menší lesní porosty a liniový doprovod úvozové cesty. Vše bylo pozměněno, z části redukováno, ale doplněno novou zelení, která na původní stav navazuje. Po celém území byly vysázeny nejen solitérní stromy, ale i jednotlivé menší skupiny stromů a celistvé porosty keřů. Na hřišti je také využíváno

kontrastů nízce kosených ploch golfových greenů a drah s vysokostébelnými porosty víceméně lučního charakteru.

Druhové složení nově vysázeného porostu vychází z domácích dřevin odpovídajících přirozené skladbě, aby bylo docíleno co nejstabilnějších společenstev. Ve stromovém patru byl použit především dub zimní, dub letní, habr, lípa srdčitá a javor babyka. Doprovodnou dřevinou je javor mléč, javor klen, bříza a borovice lesní. V keřovém patru se uplatňuje svída krvavá, líska, hloh obecný a zimolez pýřitý. V oblasti parkoviště je pak využita flora s vyšším okrasným potenciálem, tzn. dřívěšáky, skalníky a mochny.

7.1.2 Vymezení dotčeného krajinného prostoru

Dotčený krajinný prostor je určen analýzou viditelnosti dle program ArcGIS 9.3 a upraven terénním průzkumem. Prostor byl vymezen pomocí vizuálních bariér a stanovení okruhů potenciální viditelnosti, kde okruh silné viditelnosti byl zvolen 2 km a okruh zřetelné viditelnosti 4 km.

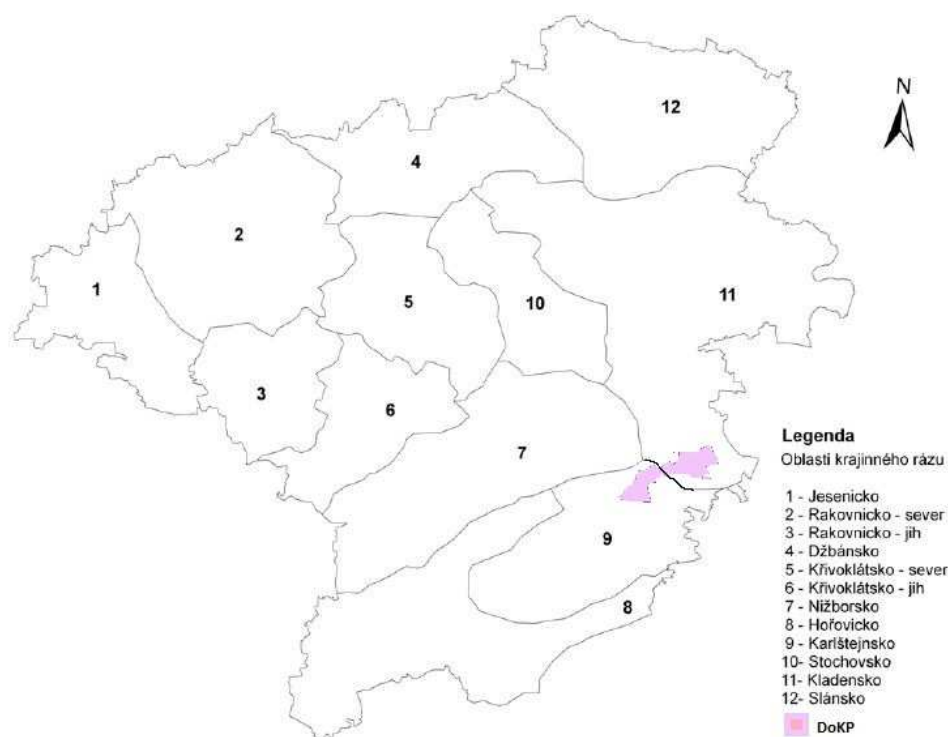


Obr.č.12: Vymezení dotčeného krajinného prostoru (zdroj: <http://geoportal.gov.cz/>, upraveno)

7.1.3 Vymezení oblastí a míst krajinného rázu

Pro vymezení oblastí krajinného rázu vycházím ze Studie vyhodnocení krajinného rázu na části území Středočeského kraje (2008) kterou vypracoval doc. Ing. arch. Ivan Vorel, CSc.

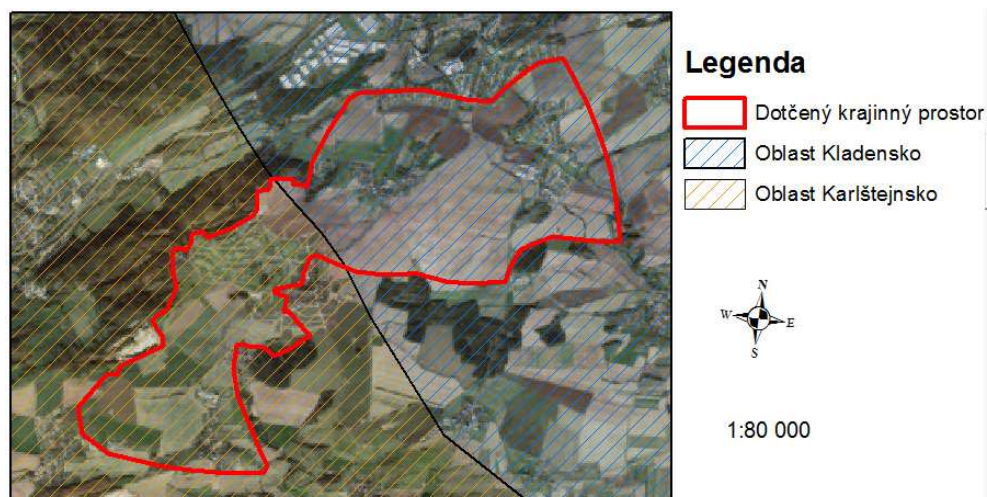
Studie rozděluje Středočeský kraj na jednotlivé oblasti, které jsou charakteristické jedinečnou geomorfologií, vegetačním krytem, či formou osídlení a hospodářského využití (Vorel 2008).



Obr.č.13: Oblasti krajinného rázu Středočeského kraje (Vorel 2008, upraveno)

Dotčený krajinný prostor této diplomové práce spadá do dvou oblastí krajinného rázu. Oblast krajinného rázu Karlštejnsko, zaujímající jižní část dotčeného krajinného prostoru a oblast krajinného rázu Kladensko, zaujímající severní část dotčeného krajinného prostoru.

Studie vyhodnocení krajinného rázu na části území Středočeského kraje (Vorel 2008) dále rozděluje jednotlivé oblasti krajinného rázu na menší charakteristické celky – místa krajinného rázu. Pro účely této diplomové práce ale nebylo účelné dotčený krajinný prostor rozdělovat dále na dílčí místa krajinného rázu.



Obr. č.14: Rozdělení dotčeného krajinného prostoru na oblasti krajinného rázu (zdroj: Vorel 2008, upraveno)

7.1.3.1 Oblast Karlštejsko

Přírodní charakteristika

Terén oblasti je tvořen převážně plochou vrchovinou o střední výšce. Vyskytují se zde hlavně silně zbrázděné silurské břidlice a devonské vápence. Terén je mírně zvlněný s občasnými strmými svahy. Oblast je překryta rozsáhlou plošinou, které je místy převýšena krátkými hřbety a zaoblenými vrchy. Územím protéká Berounka, která rozděluje oblast hlubokým kaňonovitým údolím. Karlštejsko je význačné svými krasovými jevy jako např. jeskyně, škarpy a vápencovými lomy. Právě vápencový podklad tvoří převážnou část geologického podloží (Vorel 2008).

Z rostlinstva zde nalezneme hlavně dubové háje, které jsou doplněny neobyčejně pestrým bylinným patrem. Zalesněnost oblasti lze definovat jako střední, s převažujícími již zmíněnými dubovými porosty a doplněnou buky a modřínou, ojediněle smrkou a borovicemi. Celková přírodní hodnota je v oblasti Karlštejsko velmi vysoká, což dokládá přítomnost CHKO Český kras a dalších národních parků a přírodních rezervací viz. tab. č.3 (Vorel 2008).

Velkoplošná zvláště chráněná území	
CHKO	Český kras
Maloplošná zvláště chráněná území	
NPP	Klonk, Kotýz, Zlatý kůň
NPR	Karlštejn, Koda,
PP	Branžovy, Lom u Kozolup,
PR	Karlické údolí, Kobyla, Radotinské údolí, Tetínské skály, Voškov
Evropsky významné lokality	
Radotinské údolí, Housina, Lounín, Štoly Velké Ameriky, Suchomasty, Karlické údolí, Zlatý kůň, Karlštejn-Koda, Kotýz	

Tab.č.3: Území se zvýšenou přírodní hodnotou v oblasti Karlštejsko (Vorel 2008, upraveno)

Kulturní a historická charakteristika

V oblasti Karlštejsko se nachází velké množství dutin a jeskyň, které umožnili lidem již v době paleolitu osidlovat toto území. Navíc byla oblast velmi bohatá, a proto mohla být využívána v počátku osidlování k primitivnímu sběračství či lovu a později i pro pastevectví a zemědělství. Je dochována spousta nálezů na různých místech, které dokládají přítomnost již člověka neandertálského. S vývojem společnosti začali lidé ovlivňovat i vývoj přírody a krajiny. V době budování hradišť a výroby kovů docházelo k stále většímu odlesňování. Otevřené plochy bez lesního porostu byly pak využívány k chovu ovcí a koz a dalšímu zakládání osad a polí. Osidlování počátkem prvních století našeho letopočtu začalo klesat. Další nárůst byl zaznamenán až v 8. – 9. století našeho letopočtu. První zmínky o zdejších obcích nacházíme v dokumentech z 11. – 12. století. Karlštejsko je spojováno s počátky české státnosti. Mezi nejvýznamnější lokality lze považovat hrad Karlštejn, Tetín a Svatý Jan pod Skalou. V době husitských válek a třicetileté války docházelo k celkovému úpadku regionu. Další zmínky o nových šlechtických a církevních panstvích pochází až po konci třicetileté války. V 17. a počátkem 18. století se budovalo mnoho barokních církevních i světských staveb. Na konci 18. století proběhla na Kalrštejsku raabizace. V 19. století je důležitou stavbou železniční trať z Prahy do Plzně. V tomto období se zde také začalo s těžbou vápence, s kterou se pokračuje do dnes. Těžba vápence velice ovlivnila ráz krajiny a zanechala po sobě mnoho opuštěných lomů a důlních děl, které mohou sloužit jako příklad postupné

ekologické sukcese, spojené s návratem těchto lokalit do přírodě blízkého stavu. S těžbou vápence a zdejším zemědělstvím je spojena i podoba venkova, která se začala utvářet v 19. století. Vznikaly zástavby vesnických statků, komplexy hospodářských budov, ale i menší domky, kde bydleli právě dělníci z lomů, průmyslových závodů a zemědělství. V okolí vodních toků byly naopak budovány vodní mlýny (Vorel 2008).

Vizuální charakteristika

Výrazným prvkem v oblasti Kralštejnska je kromě CHKO Český kras především kaňon Berounky, který společně s terénními terasami tvoří v krajině velmi dramatický charakter a větší měřítko. Ráz krajiny je dotvářen mnoha krasovými jevy, jeskyněmi a soubory ekosystémů přirozených skalních, stepních, lesostepních i lesních společenstev. Harmonie členitého terénu, měřítka a vztahů v krajině vytváří značné estetické hodnoty, které se však v blízkosti města Beroun vlivem zástavby a vzdušných vedení VN vytrácejí. Z obou břehů kaňonu řeky Berounky jsou výrazné dlouhé průhledy do krajiny. Na levém břehu nalezne souvislé lesní porosty spolu s velmi esteticky začleněnými vytěženými lomy. Na břehu pravém pak dynamický terén s výraznými výšinami s lením porostem a zemědělskou krajinou s obcemi (Vorel 2008).

7.1.3.2 Oblast Kladensko

Přírodní charakteristika

Západní část oblasti Kladensko zaujímá Pražská plošina, která se rozkládá na proterozoických a staropaleozoických horních Barrandienu, permokarbonských a svrchnokřídových sedimentech, místy jsou lokality s neogenními a pleistocenními sedimenty. Nalezneme zde erozně denudační povrch s rozsáhlými plošnými zarovnanými povrchy včetně exhumovaného předkřídového zarovnaného povrchu, se strukturními hřbety a sukami, epigeneticky založenou údolní sítí a neogenními a pleistocenními říčními terasami Vltavy a sprašovými pokryvy a závějemi (Demek a Mackovčín 2006).

Reliéf je podmíněn mírně zvlněnou plošinou, která se kloní od jihozápadu k severovýchodu. Plošina je rozčleněna systémem mělkých údolních zářezů v křídové části a strmými svahy, místy skalnatými, v části proterozoické, které vytváří kaňony (Vorel 2008).

Přírodní ráz krajiny je velice ovlivněn činností člověka, neboť oblast Kladenska patří k těm, které byly v České republice osidlovány jako první. Na celém území docházelo již v době prehistorické k odlesňování a dodnes je velmi málo lesnaté. Ze zbylých lesních porostů z velké části vymizely přirozené teplomilné doubravy a nahradily je nepůvodní porosty akátin či borů. Trvalé lesní poroty se vyskytují jen výjimečně, spíše na strmějších svazích s charakterem skalních stepí. Tyto trvalé lesní porosty jsou však často doprovázeny vzácnou faunou, kdy jsou pak lokality vyhlášeny za zvláště chráněná území. Oblast je celkově obohacena spíše mimolesní zelení či úzkými travnatými pásy podél orné půdy, která je zde převažující. Celková přírodní hodnota krajinného rázu je zde však vysoká, což dokládá přítomnost vícero zvláště chráněných území, viz. tab. č. 4 (Vorel 2008).

Velkoplošná zvláště chráněná území	
CHKO	Český kras
Maloplošná zvláště chráněná území	
NPR	Větrušické rokle
PP	Čičovický kamýk, Hostivické rybníky, Kněživka, Kovárské stráně, Otovická skála, Pazderna, Podlešínská skalní jehla, Smečenská rokle, Třebichovická olšinka, Ve Šperkotně, Vinařiská hora, Zámky, Žraločí zuby
PR	Pašijová draha, Údolí Únětického potoka
Evropsky významné lokality	
Červené dolíky, Smečno, Třebichovická olšinka	

Tab.č.4: Území se zvýšenou přírodní hodnotou v oblasti Kladensko (Vorel 2008, upraveno)

Kulturní a historická charakteristika

Oblast Kladenska byla osidlována již v pravěku. Obyvatelstvo sídliště na ostrohu Řivnáči u Levého Hradce je dokonce považováno za nejstarší v Čechách. Oblast se chlubí mnoha nalezišti jak primitivních kamenných nástrojů, pravěkých střepeň, tak i

kosterními pohřebišti, žárovými hroby či sídlišti a různými obydlími. K nejvýznamnějším nalezištím můžeme řadit opevněné neolitické sídliště Na Homolce, či území dnešních Libčic nad Vltavou, kde byly nalezeny dokonce tři sídelní skupiny tvořené lidskými obydlími a pohřebišti. V raném středověku osidlovali oblast Přemyslovci, po kterých zde zůstalo mnoho hradišť, např. Libušín, Levý Hradec, Budeč. V Budči se nalézá též nejstarší dochovaná budova v České republice, rotunda sv. Petra a Pavla z přelomu 9. a 10. století. Ve středověku bylo vybudováno mnoho dalších světských i církevních statků. V průběhu třicetileté války byla však většina panství zničena a tím ubylo i obyvatelstva. Až v době pobělohorské se začínají měnit majetkové vztahy a vytvářet nová šlechtická centra. Nejvýznamnějším panstvím té doby se stalo panství buštěhradské – zákupské, které střídalo své vlastníky. Nakonec jej získal bavorský kurfiřt Maxmilián Josef, za jehož vlády zde poprvé objevili ložisko uhlí. Právě těžba uhlí se na Kladensku v 18. století velmi ujala a přetvářela zdejší krajinu. Do dnes po těžbě uhlí nalezneme v krajině odvaly hlušiny a památkově chráněné těžní věže bývalých dolů. V roce 1793, kdy došlo k zrušení dekretů, nabyla vrchnost výhradní právo na těžbu v katastru v jejich panství, což výrazně urychlilo proces těžby a následné přetváření zdejší úrodné zemědělské krajiny na průmyslovou oblast. K těžbě uhlí bylo v roce 1854 vytvořeno další důležité průmyslové odvětví – železářství. Právě od počátku 50. let 19. století zažilo Kladno veliký nárůst, spojený s velkým množstvím pracovních sil a následným zněkolikanásobnění počtu obyvatel. V roce 1870 bylo Kladno povýšeno na město, v roce 1898 získalo čestný titul „královské horní město“ (Vorel 2008).

Vizuální charakteristika

Oblast Kladensko se rozprostírá na méně zvlněné náhorní plošině. Zdejší krajina je charakteristická tradičním intenzivním zemědělským využitím a starou sídelní strukturou. Na severozápadní straně oblasti je území členitější a stoupá směrem k západu k zalesněnému okraji Řevničovské pahorkatiny. Území v blízkosti Prahy a koridoru dálnice D5 je značně ovlivněno suburbanizací. Staré zemědělské obce s dochovanou sídelní strukturou a prvky lidové architektury jsou často v blízkosti moderní výstavby rodinných domů, čímž vzniká výrazný kontrast (Vorel 2008).

7.1.4 Identifikace a klasifikace znaků jednotlivých charakteristik krajinného rázu

Stanovené oblasti krajinného rázu výrazně přesahují hranice dotčeného krajinného prostoru. Znak krajinného rázu jsou však stanoveny pouze v rámci určeného dotčeného krajinného prostoru.

7.1.4.1 Oblast Karlštejsko

Znaky přírodní charakteristiky

Identifikované hlavní znaky přírodní charakteristiky		Klasifikace znaků			
		Dle projevu v krajinném rázu	Dle významu v krajinném rázu	Dle cennosti	Míra vlivu na ident. znaky
		+ pozitivní - negativní N neutrální	XXX zásadní XXspoluurčující X doplňující	XXX jedinečný XXvýznačný X běžný	Pozitivní Žádný Slabý Středně silný Silný Stírající
1	Značně zvlněný terén s širokým mělkým údolím a plochými hřbety, bez výrazných vrcholů	+	XXX	XX	Pozitivní
2	Lesní porosty uzavírající prostor ze západní strany území	+	XX	XX	Žádný
3	Ovocná alej vedoucí středem golfového hřiště	+	X	X	Středně silný
4	Doprovodná zeleň podél komunikací	+	X	X	Žádný
5	Přítomnost nelesní rozptýlené zeleně, solitérů, remízků	+	XX	XX	Pozitivní
6	Rozlehlé louky a trvalé travní porosty	+	XX	XX	Středně silný
7	Tůň na okraji lesního porostu ze severní strany golfového hřiště	+	XX	XX	Slabý
8	Třešňový extenzivní sad na okraji DoKP z jižní strany území	+	XX	X	Žádný

Tab.č.5: Znaky přírodní charakteristiky oblasti Karlštejsko

Oblast Karlštejsko navazuje z jižní strany území na CHKO Český kras. Terén oblasti je tím poměrně ovlivněn, je poměrně zvlněný a zhruba v polovině území

prochází mělké široké údolí, jehož hřbety jsou ploché a navazují ze severovýchodní strany na vyvýšenou Pražskou plošinu a ze strany jižní na CHKO Český kras.

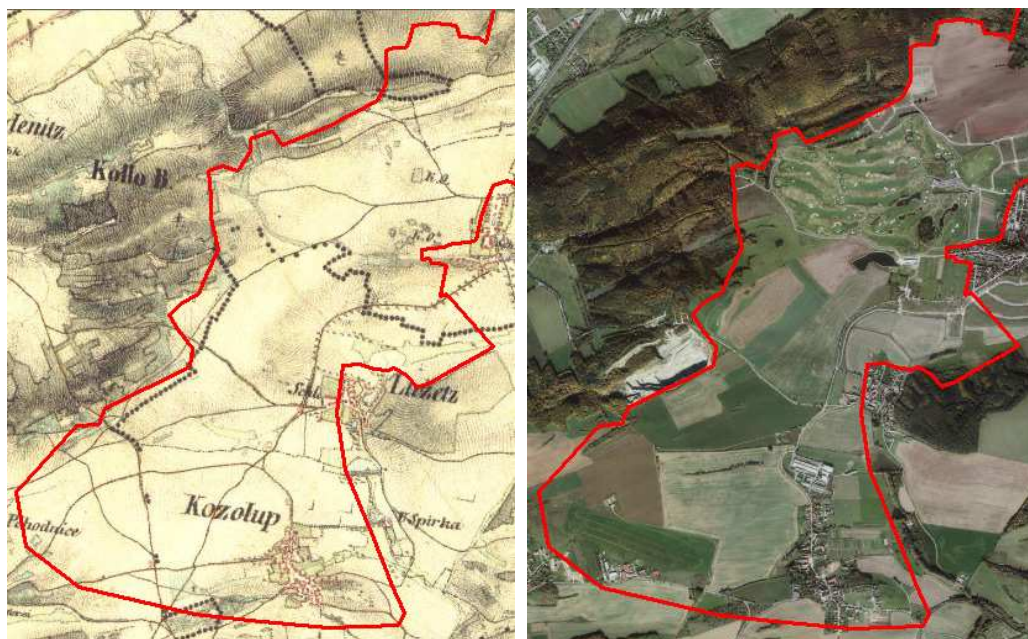
Celkově má oblast velice přírodní charakter. Významná je přítomnost rozlehlých luk a trvalých travních porostů, které jsou navíc často podél komunikací doplněné doprovodnou zelení. Středem golfového hřiště vede extenzivní ovocná alej, která byla vlivem výstavby redukována. Ze západní strany golfového hřiště je prostor vymezen smíšeným lesem. Na rozhraní tohoto lesa a golfového hřiště je mezi stromy zasazena tůň, která je při zvýšené hladině vody napojena na Krahulovský potok. Na jižní straně území se nachází malý extenzivní třešňový sad, který doplňuje přirozený přírodní charakter oblasti.

Znaky kulturní a historické charakteristiky

Identifikované hlavní znaky kulturní a historické charakteristiky		Klasifikace znaků			
		Dle projevu v krajinném rázu	Dle významu v krajinném rázu	Dle cennosti	Míra vlivu na ident. znaky
		+ pozitivní - negativní N neutrální	XXX zásadní XXspoluurčující X doplňující	XXX jedinečný XXvýznačný X běžný	Pozitivní Žádný Slabý Středně silný Silný Stírající
1	Dochovaná cestní síť	+	XX	XX	Slabý
2	Částečně dochovaná krajinná struktura (pole, lesy, umístění vsí)	+	XX	XX	Středně silný
3	Zámek z 17. století na okraji obce Lužce	+	XX	XX	Žádný
4	Letiště Bubovice	N	XX	XX	Žádný
5	Turistická trasa do PP Povodí Kačáku a PR Karlické údolí	+	X	X	Středně silný
6	Kaplička na křižovatce cest vedoucí do obce Lužce a Kozolupy	+	XX	X	Žádný
7	Hřbitov zasazen mimo obce na louce poblíž obce Lužce	+	X	X	Žádný
8	Studánka a kaplička sv. Augustina U tří habrů	+	XX	XX	Středně silný

Tab.č.6: Znaky kulturní a historické charakteristiky oblasti Karlštejsko

Hlavní komunikační tahy z obce do obce jsou zachovány již z doby II. vojenského mapování, jak dokládá obrázek č.15 a 16. Ze snímku je ale patrné, že i část ostatních komunikací je zachována v podobě cest polních. Nezměnila se ani krajinná struktura. Rozložení lesů, luk i obcí je bez malých výjimek značně zachované.



Obr. č.15: Oblast Karlštejnsko na mapě z II. vojenského mapování (zdroj: <http://geoportal.gov.cz/>, upraveno)

Obr.č. 16: Oblast Karlštejnsko na mapě ze současnosti (zdroj: <http://geoportal.gov.cz/>, upraveno)

Mezi významné pamětihodnosti se řadí zámek v obci Lužce, který byl vystavěn v 17. století. Zámek je v barokním stylu. Nyní je však ve velmi zanedbaném stavu. V roce 1999 byl dokonce památkovým ústavem zařazen na seznam nejohroženějších památek. V 17. století byla společně se zámkem vystavěna i malá kaplička na křižovatce poblíž vsi.

Na území se nachází také turistická trasa, která vede na západ přes studánku a kapličku sv. Augustina U tří habrů do přírodního parku Povodí Kačáku a na východ do přírodní rezervace Karlického údolí. Kaplička sv. Augustina byla vystavěna v roce 1892, do té doby se zde nacházela jen studánka, která však byla i v předešlých dobách pro svou pověst hojně navštěvována. Studánka si nese pověst, že pramen v ní je léčivý a milenci, jenž se z něj napijí, překonají všechny překážky a zůstanou navždy spolu.

Znaky vizuální charakteristiky

Identifikované hlavní znaky vizuální charakteristiky		Klasifikace znaků			
		Dle projevu v krajinném rázu	Dle významu v krajinném rázu	Dle cennosti	Míra vlivu na ident. znaky
		+ pozitivní - negativní N neutrální	XXX zásadní XXspoluurčující X doplňující	XXX jedinečný XXvýznačný X běžný	Pozitivní Žádný Slabý Středně silný Silný Stírající
1	Malé měřítko, celková uzavřenost prostoru	+	XXX	XX	Slabý
2	Zvlněný terén, kopce	+	XXX	XX	Pozitivní
3	Harmonie vesnické zástavby a přírodních prvků	+	XX	XX	Středně silný
4	Panoramatické výhledy z vyvýšených míst	+	XX	XX	Žádný
5	Výrazné blízké horizonty	+	XX	XX	Žádný
6	Vymezení prostoru lesním porostem ze západní strany území	+	XX	XX	Žádný
7	Negativní prvek zemědělského areálu v Kozolupech	-	XX	X	Žádný

Tab.č.7: Znaky vizuální charakteristiky oblasti Karlštejsko

Oblast Karlštejsko je malého měřítka. Ze západní strany je zcela jasně vymezen lesním porostem. I z dalších světových stran je však prostor vymezen a to díky zvlněnému terénu, který vytváří dílčí malé prostory.

Na území se nachází několik vyvýšených míst, které nabízí daleké panoramatické výhledy do chráněné krajinné oblasti Česká kras a přírodního parku Povodí Kačáku.

Celkově oblast působí velice harmonicky. Vesnická zástavba zapadá do přírodního prostředí a jako jediný rušivý element je možné považovat zemědělský areál Kozolupy. Dalo by se ale říci, že takové zemědělské areály v mnoha případech patří k typickým prvkům českého venkova. Proto jej nelze považovat za výrazně negativní prvek.

7.1.4.2 Oblast Kladensko

Znaky přírodní charakteristiky

		Klasifikace znaků			
		Dle projevu v krajinném rázu	Dle významu v krajinném rázu	Dle cennosti	Míra vlivu na ident. znaky
Identifikované hlavní znaky přírodní charakteristiky		+ pozitivní - negativní N neutrální	XXX zásadní XXspoluurčující X doplňující	XXX jedinečný XXvýznačný X běžný	Pozitivní Žádný Slabý Středně silný Silný Stírající
1	Rovinatý terén bez vyvýšenin	+	XX	X	Žádný
2	Doprovodná zeleň podél komunikací	+	X	X	Žádný
3	Přítomnost nelesní rozptýlené zeleně, solitérů, remízků, vzrostlé stromy lemující okraje zástavby	+	XX	XX	Žádný
4	Liniová zeleň propojující jednotlivé remízky	+	XX	XX	Žádný
5	Rozsáhlé plochy orné půdy	+	XX	X	Slabý
6	Přítomnost malého vodního toku Radotínský potok na východní straně území	+	XX	X	Žádný
7	Památný strom vrba u Tachlovic	+	X	XX	Žádný

Tab.č.8: Znaky přírodní charakteristiky oblasti Kladensko

Oblast Kladensko se rozprostírá na Pražské plošině, které je charakteristická svým rovinným plochým terénem bez výrazných vyvýšenin.

Velkou část území zaujímají rozsáhlé plochy orné půdy, po kterých jsou nepravidelně rozmístěny solitérní stromy. Na východní straně oblasti nalezneme i malé remízky propojené liniovou zelení. Ačkoliv na území není žádný celistvý lesní porost a krajina nepůsobí výrazně přírodním charakterem, uplatňuje se zde dostatek mimolesní zeleně, a to ať již ve formě zmíněných solitérů a remízků či formou doprovodné zeleně podél téměř všech komunikací. Navíc často obce lemují vysoké vzrostlé stromy.

Východní stranou území protéká nevýrazný Radotínský potok, po jehož levém břehu za obcí Tachlovice roste památný strom vrba bílá. Strom byl vyhlášen za památný v roce 1996. Stáří stromu se odhaduje na 140 let, výška 20 m, obvod kmene 665 cm a v Ústředním seznamu ochrany přírody je veden jako suchý, s pahýly a odlomenými suchými větvemi v koruně.

Znaky kulturní a historické charakteristiky

Identifikované hlavní znaky kulturní a historické charakteristiky		Klasifikace znaků			
		Dle projevu v krajinném rázu	Dle významu v krajinném rázu	Dle cennosti	Míra vlivu na ident. znaky
		+ pozitivní - negativní N neutrální	XXX zásadní XXspoluurčující X doplňující	XXX jedinečný XXvýznačný X běžný	Pozitivní Žádný Slabý Středně silný Silný Stírající
1	Dochovaná cestní síť	+	XX	XX	Slabý
2	Částečně dochovaná krajinná struktura (pole, lesy, umístění vsí)	+	XX	XX	Slabý
3	Zemědělsky intenzivně využívaná krajina	N	XX	X	Slabý
4	Kostel sv. Jakuba Většího v Tachlovicích	+	XX	X	Žádný
5	Průmyslová zástavba	-	XX	X	Žádný

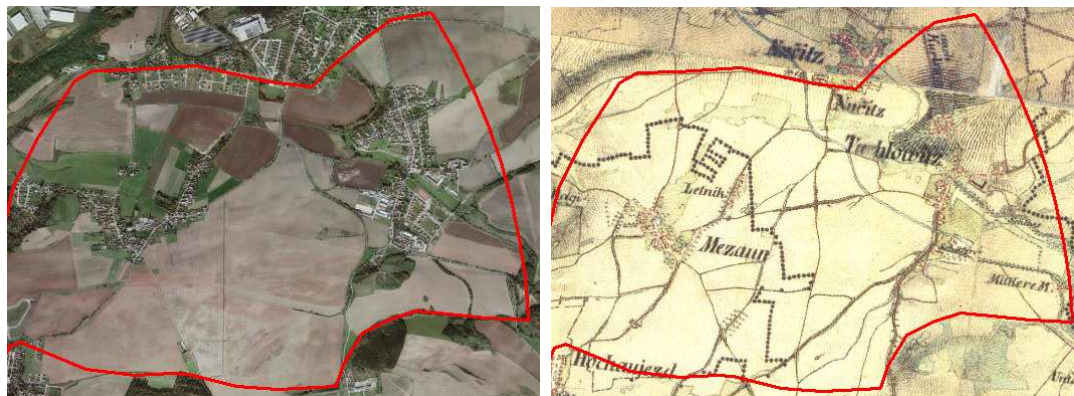
Tab.č.9: Znaky kulturní a historické charakteristiky oblasti Kladensko

Snímky oblasti z II. vojenského mapování (obr. č. 17) dokládají, že hlavní komunikační tahy přetrvaly dodnes. Struktura krajiny je dochovaná jen částečně. Umístění vsí a polí je zhruba stejné, na západní straně území však na úkor rozšiřování obce Tachlovice došlo k značnému úbytku lesního porostu.

Velkou část území tvoří pole, která jsou intenzivně zemědělsky využívána. Na rozmezí nejrozlehlejšího pole umístěného ve středu oblasti a východním okraji obce Tachlovice jsou vystavěny průmyslové haly.

Na vyvýšeném místě z jižní strany obce Tachlovice se nachází barokní kostel sv. Jakuba Většího. Kostel byl postaven již v roce 1352, ale v roce 1631 byl vpádem Sasů podpálen. Až po poměrně dlouhé době v roce 1741 nastala přestavba, kdy bylo

z původního torza zanecháno jen kněžiště. Od té doby kostel nebyl výrazně pozměněn.



Obr. č.17: Oblast Kladensko na mapě z II. vojenského mapování (zdroj: <http://geoportal.gov.cz/>, upraveno)

Obr.č. 18: Oblast Kladensko na mapě ze současnosti (zdroj: <http://geoportal.gov.cz/>, upraveno)

Znaky vizuální charakteristiky

		Klasifikace znaků			
		Dle projevu v krajinném rázu	Dle významu v krajinném rázu	Dle cennosti	Míra vlivu na ident. znaky
Identifikované hlavní znaky vizuální charakteristiky		+ pozitivní - negativní N neutrální	XXX zásadní XXspoluurčující X doplňující	XXX jedinečný XXvýznačný X běžný	Pozitivní Žádný Slabý Středně silný Silný Stírající
1	Velké měřítko, otevřenost prostoru	+	XXX	XX	Slabý
2	Velké množství VN vedení	-	X	X	Žádný
3	Daleké průhledy	+	XX	XX	Žádný
4	Moderní zástavby na okrajích obcí	-	XX	X	Žádný
5	Menší plochy oddělené linií zelení na východní straně území	+	XX	X	Žádný

Tab.č.10: Znaky vizuální charakteristiky oblasti Kladensko

Oblast není ničím výrazně vymezena. Prostor je otevřený s velkým měřítkem. Nejsou zde žádné vyvýšeniny ani blízké horizonty, které by bránily dalekým průhledům do

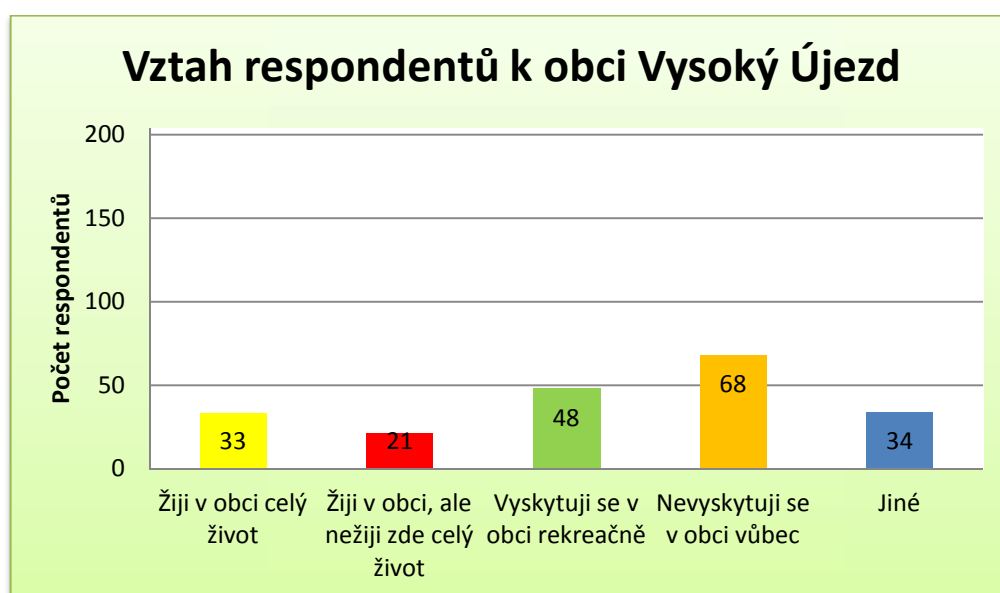
krajiny. Pouze na východní straně území tvoří liniová zeleň pár menších oddělených ploch.

Krajina nepůsobí zcela přírodním charakterem. Lokalita je díky své dostupnosti značně ovlivněna Prahou. Na okrajích obcí je moderní zástavba, které není v souladu s místní starší vesnickou architekturou a dá se do budoucnosti předpokládat, že se bude rozrůstat. Navíc je krajina negativně ovlivněna množstvím VN vedení.

7.2 SOCIOLOGICKÝ VÝZKUM

Dotazníkového šetření se zúčastnilo celkem 204 respondentů. První část dotazníku rozděluje respondenty dle různých socio-demografických hledisek.

První otázka rozřadila respondenty podle toho, jaký mají vztah k obci Vysoký Újezd, kde je golfové hřiště umístěno.

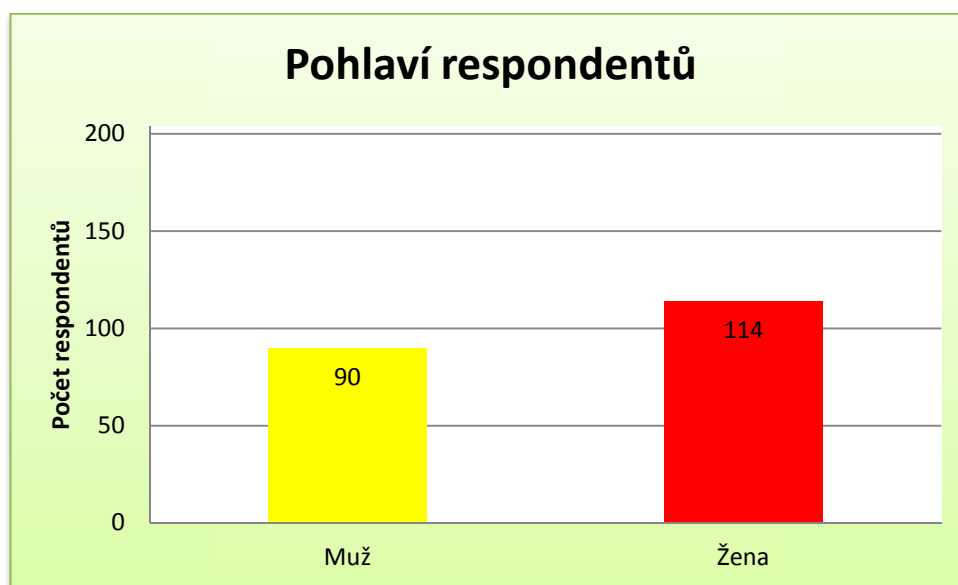


Obr.č.19: Grafické znázornění respondentů dle jejich vztahu k Obci Vysoký újezd

Celkový počet dotazovaných obyvatel obce Vysoký Újezd činí 54 respondentů, z toho 33 respondentů žije v obci celý život a 21 respondentů se do obce přistěhovala v blíže neurčeném věku života. 48 respondentů se v obci vyskytuje pouze rekreačně, z nichž většina bydlí v blízkém okolí, nebo mají v obci příbuzné, které navštěvují, a

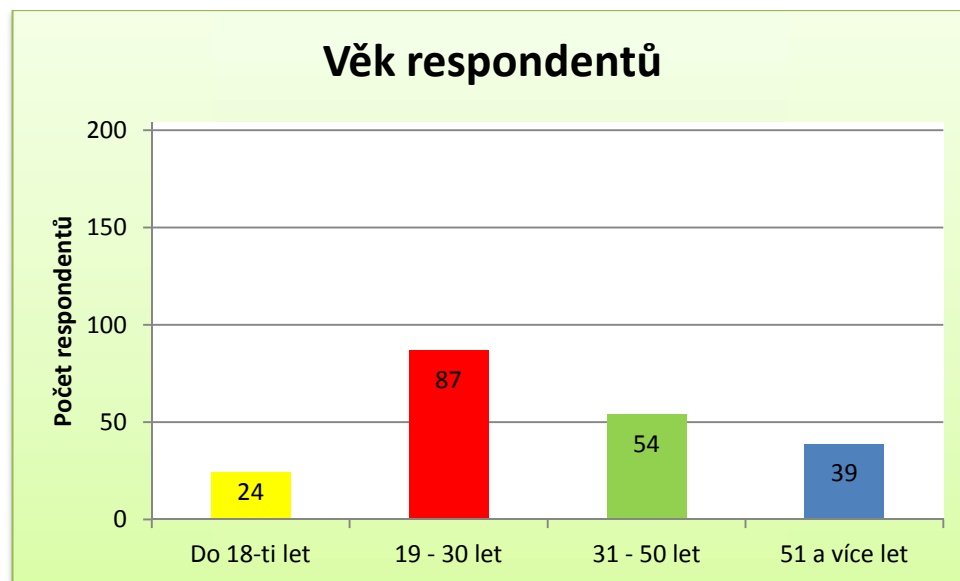
tudíž zájmovou oblast dobře znají. Největší podíl respondentů je zařazeno ve skupině „Nevykytují se v obci vůbec“. Tento jev je dán tím, že do skupiny patří mimo jiné respondenti, kteří sice nemají k obci žádný vztah, ale jsou aktivními hráči golfu, nebo pracují v oboru spojeném s krajinou, hodnocením krajiny atp., popřípadě studují nebo vystudovali obor spojený s krajinou, hodnocením krajiny atp., což patří k dalším kritériím dotazníku. 34 respondentů spadá do skupiny „Jiné“, tito respondenti většinou bydlí v blízkém okolí a obcí Vysoký Újezd jen projíždění, např. do zaměstnání, ale více se v obci nezdržují.

Druhá otázka dotazníku byla zaměřena na pohlaví respondentů. Jak je vidět na obrázku č.20, poměr pohlaví mezi dotazovanými je zhruba rovnoměrný. Dotazník zodpovědělo celkem 90 mužů a 114 žen.



Obr.č.20: Grafické znázornění respondentů dle pohlaví

Třetí otázka dotazníku rozřadila respondenty dle jejich věku. Do dotazníkového šetření byly zahrnuty všechny věkové skupiny. Největší podíl, tzn. 87 respondentů, spadá do věkové škály 19 – 30 let, naopak nejmenší počet dotazovaných zahrnuje skupina do 18-ti let, viz. obr. č. 21.



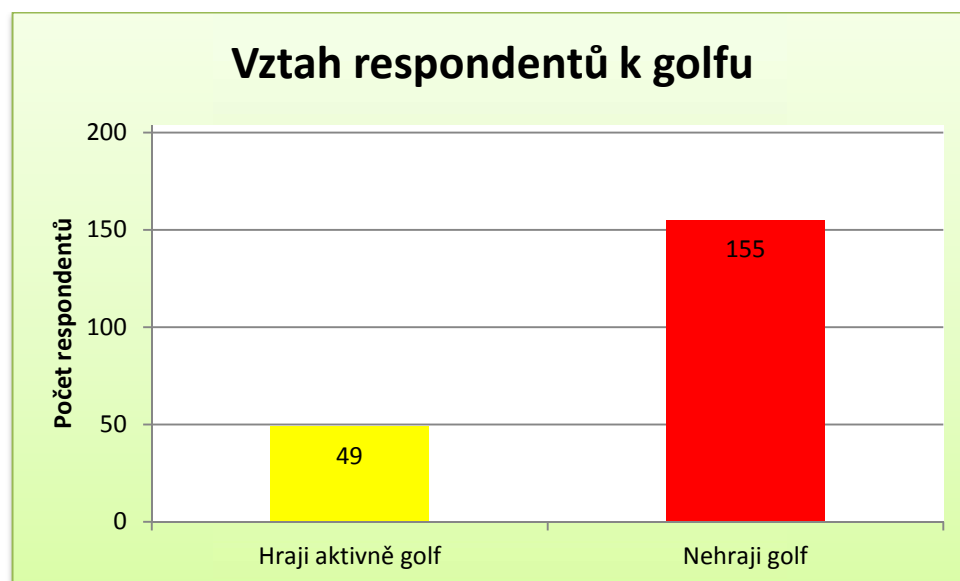
Obr.č.21: Grafické znázornění respondentů dle věku

Ve čtvrté otázce dotazníku odpovídali respondenti na jejich nejvyšší dosažené vzdělání. Obrázek č. 22 dokazuje, že společně s nižším stupněm vzdělání klesal i počet respondentů. Největší počet dotazovaných tedy spadá do skupiny s vysokoškolským vzděláním. Tato skupina je nejpočetnější zřejmě i proto, že cca ¼ respondentů z celkového počtu dotazovaných pracuje v oboru spojeném s krajinou, hodnocením krajiny atp., popřípadě studují nebo vystudovali obor spojený s krajinou, hodnocením krajiny atp., a právě tito respondenti zpravidla mají vysokoškolské vzdělání.



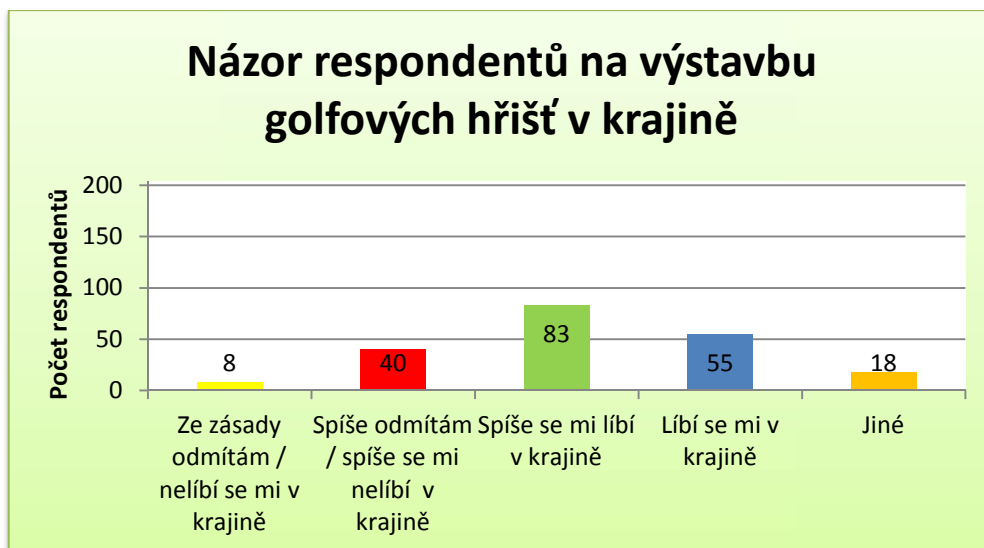
Obr.č.22: Grafické znázornění respondentů dle nejvyššího dosaženého vzdělání

V páté otázce dotazníku byli respondenti rozřazeni podle toho, zda hrají aktivně golf či nikoliv. Z celkového počtu 204 dotazovaných jich 49 zodpovědělo, že hrají golf aktivně, zbytek, tzn. 155 respondentů, golf nehraje, viz. obr. č. 23.



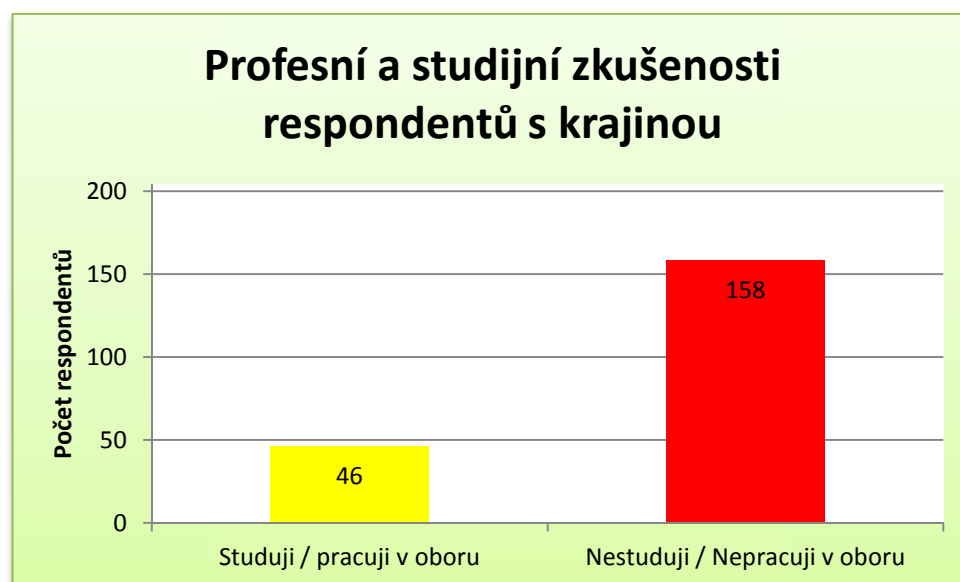
Obr.č.23: Grafické znázornění respondentů dle toho, zda hrají aktivně golf či nikoliv

Otázka šestá byla zaměřena na to, jaký mají respondenti obecně názor na výstavbu golfových hřišť v krajině. Více jak polovina respondentů zodpověděla na otázku kladně, z nichž 83 respondentů uvedla, že se jim golfová hřiště v krajině spíše líbí a 55 respondentů dokonce zvolilo nejpozitivnější odpověď, že se jim golfová hřiště v krajině líbí. Pouze 8 respondentů ze zásady výstavbu golfových hřišť v krajině odmítá. 18 respondentů zvolilo možnost „Jiné“. Tato odpověď byla otevřená, kde respondenti měli možnost se konkrétněji vyjádřit. Odpovědi byly různé. Nejčastěji respondenti uvedli, že záleží na dané situaci, na vhodném zasazení v krajině a jak je hřiště celkově esteticky řešeno. Dále uvedli, že preferují výstavbu golfového hřiště před výstavbou průmyslových a obchodních budov či hal. Zajímavá byla také odpověď, že je golfové hřiště ideálním způsobem rekultivace skládky. Jeden respondent dokonce uvedl, že se mu golfové hřiště líbí pouze v případě, že neomezuje veřejnosti průchod krajinou, viz. obr. č. 24.



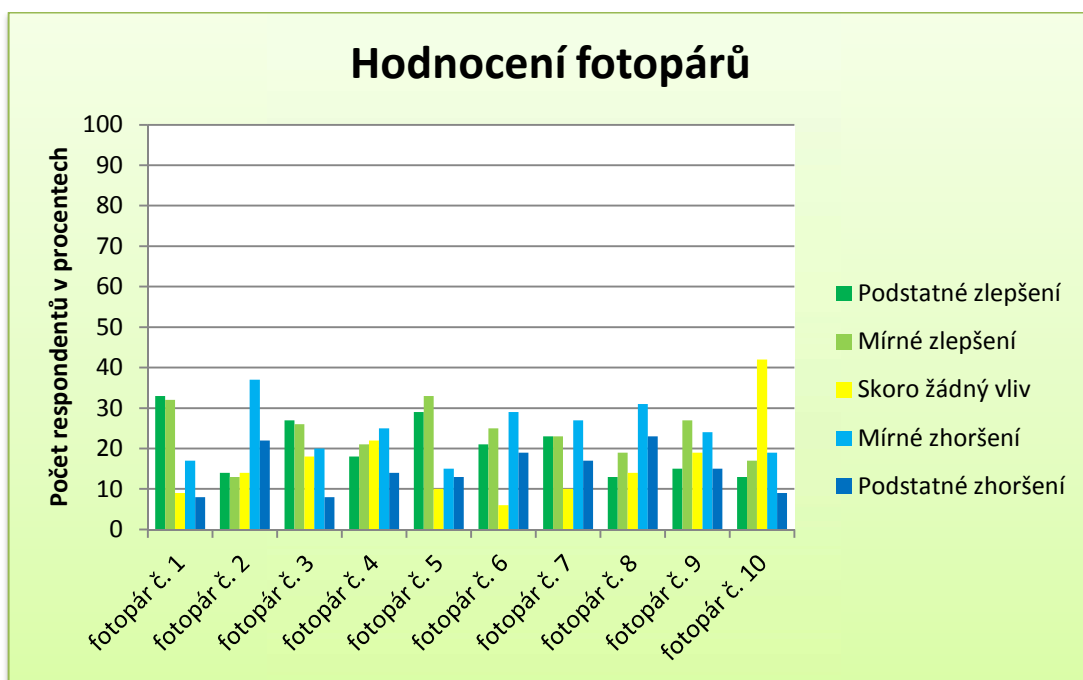
Obr.č.24: Grafické znázornění respondentů dle jejich názoru na výstavbu golfových hřišť v krajině

Sedmá otázka je poslední, která slouží k rozřazení respondentů dle stanovených kritérií. Stanovuje, kolik respondentů patří mezi odborníky z oblasti ochrany přírody a krajiny. 46 respondentů uvedlo, že pracuje v oboru spojeném s krajinou, hodnocením krajiny atp., popřípadě studují nebo vystudovali obor spojený s krajinou, hodnocením krajiny atp. Viz. obr. č. 25.



Obr.č.25: Grafické znázornění respondentů dle toho, zda studují či pracují v oboru spojeném s krajinou, hodnocením krajiny atp.

Následující otázky byly již zaměřené na samotné hodnocení párů fotek s původním stavem krajiny a krajinou s vystavěným golfovým hřištěm. Obrázek č. 26 znázorňuje celkové množství daných odpovědí u každého fotopáru.



Obr.č.26: Grafické znázornění hodnocení respondentů jednotlivých fotopárů

Z grafu vyplývá, že respondenti hodnotili fotografie velice různorodě. U každého fotopáru je zastoupena každá z předkládaných možností odpovědí a téměř žádná z nich nápadně nepřevyšuje. Pouze u fotopáru č. 2 a č. 10 výrazně převyšuje jedna odpověď. Na obou párech fotografií jsou na první pohled zřejmé technické prvky vybudované člověkem – vysoké opocení s betonovou komunikací a budova technického zázemí golfového klubu. Zajímavé však je, že ačkoliv se u obou fotografií jedná o technický prvek, tak zatímco u fotografie s oplocením a komunikací převyšovala odpověď „mírné zhoršení“, u fotografie s budovou respondenti nejčastěji volili odpověď „skoro žádný vliv“. Myslím, že fotografii s budovou respondenti nehodnotili vyloženě negativně, protože krajina, kde je budova zasazena, celkově i v předešlém stavu nepůsobí velmi esteticky. Navíc je dané území značně negativně ovlivněno vedením VN na fotografii s bodovou i na fotografii z původního stavu. Zajímavé je také hodnocení prvního fotopáru, kdy respondenti hodnotili celou plochu golfového hřiště z ptačí perspektivy. Převážně kladné hodnocení lze vysvětlit tím, že je plocha golfovým hřištěm obohacena o vodní

plochy, solitérní stromy a plochy písku, a tvoří tak výraznější a zajímavější mozaiku barev.

7.2.1 Vyhodnocení dotazníku pomocí programu Statistica

Všechny odpovědi respondentů byly následně vyhodnoceny pomocí programu Statistica za účelem zjištění pravděpodobnosti – signifikace. Program Statistica vyhodnotil, zda jednotlivé odpovědi respondentů byly signifikantní vůči stanoveným faktorům z prvních otázek dotazníku, které respondenty rozřazují dle jednotlivých kritérií. Program Statistica tedy vyhodnotil, zda jednotlivé faktory mají vliv na preference respondentů. V dotazníku byly uvedeny následující faktory:

- Faktor vztahu k obci – faktor, zda jsou respondenti občany obce Vysoký Újezd, rekreatanti v obci, nebo se v obci nevyskytují vůbec
- Faktor pohlaví
- Faktor věku
- Faktor vzdělání – faktor, jaké mají respondenti nejvyšší dosažené vzdělání
- Faktor golfu – faktor, zda respondenti jsou aktivními hráči golfu či nikoliv
- Faktor oboru – faktor, zda respondenti pracují v oboru spojeném s krajinou, hodnocením krajiny atp., popřípadě studují nebo vystudovali obor spojený s krajinou, hodnocením krajiny atp.

Stanovená hladina hodnoty „p“, pod kterou se vyhodnocený faktor musel dostat, aby mohl být určen za signifikantní, je 0,05. Pod tuto hladinu se dostaly pouze 4 faktory viz. tab. č.11.

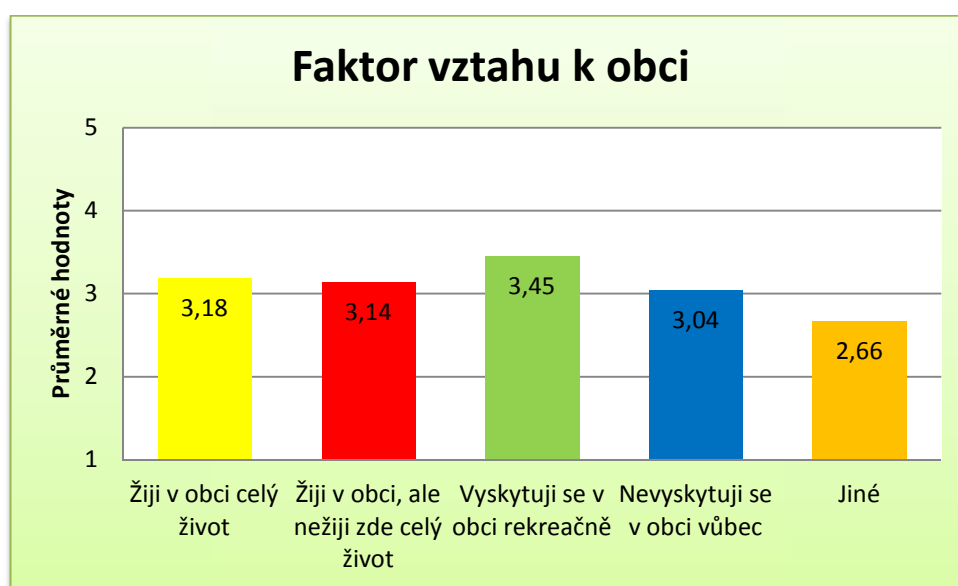
Faktor	Hodnota p	Signifikantní výsledek
Faktor vztahu k obci	0.00005	ANO
Faktor pohlaví	0.00238	ANO
Faktor věku	0.12017	NE
Faktor vzdělání	0.12266	NE
Faktor golfu	< 0.0001	ANO
Faktor oboru	0.00077	ANO

Tab. č. 11: Tabulka signifikantních výsledků

7.2.1.1 Průměrné hodnocení signifikantních faktorů

Následně jsem faktory, které vyšly signifikantně, dále analyzovala. Jednotlivé odpovědi respondentů jsem zprůměrovala. Místo slovních odpovědí jsem dosadila číselnou stupnici, kdy odpověď „podstatné zlepšení“ = 5, mírné zlepšení = 4, skoro žádný vliv = 3, mírné zhoršení = 2 a podstatné zhoršení = 1. Nejvyšší číselná hodnota se tedy rovná nejpozitivnějšímu hodnocení.

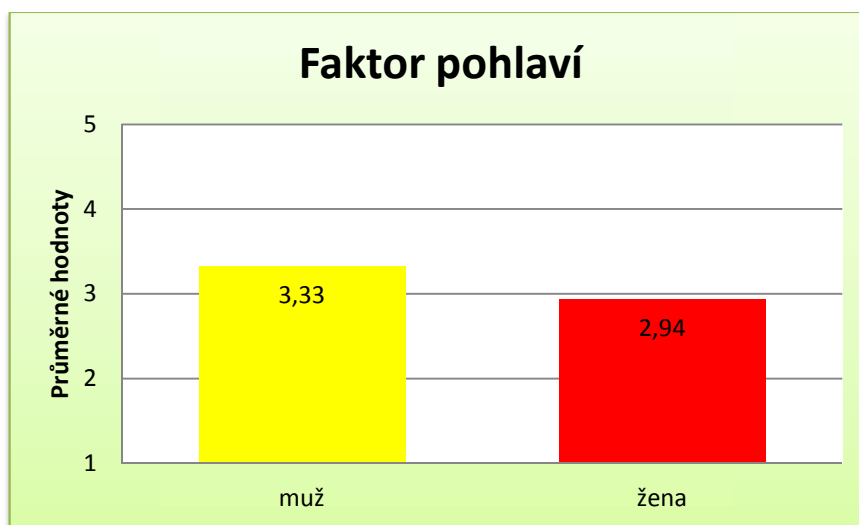
Faktor vztahu k obci



Obr.č.27: Grafické znázornění průměrného hodnocení respondentů u faktoru vztahu k obci

Z grafu vyplývá, že nejpozitivněji hodnotili vliv golfového hřiště na krajinný ráz respondenti, kteří se v obci vyskytují pouze rekreačně. Dále pak respondenti, kteří jsou občany obce, o něco pozitivněji pak hodnotili respondenti, kteří žijí v obci celý život. Naopak nejméně pozitivně hodnotili vliv golfového hřiště na krajinný ráz respondenti, kteří zvolili odpověď „jiné“, převážně tedy respondenti, kteří bydlí v blízkém okolí a obcí např. jen projíždějí za zaměstnáním, ale více se zde nezdržují.

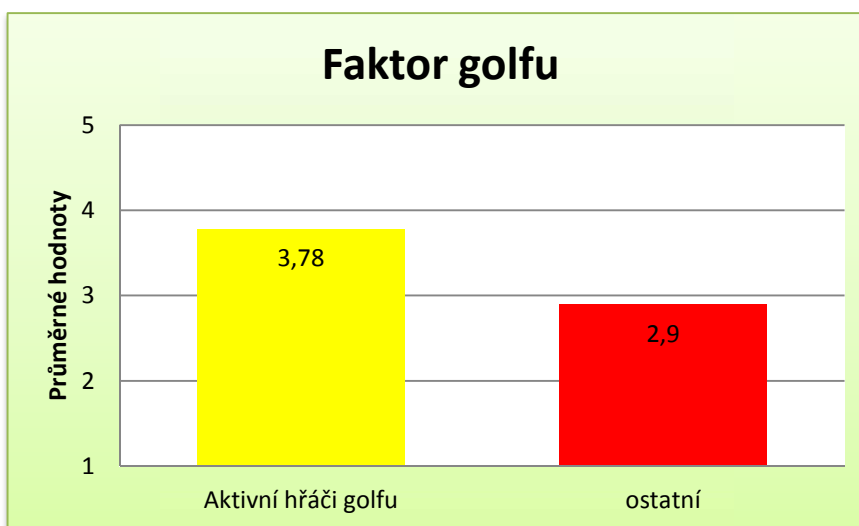
Faktor pohlaví



Obr.č.28: Grafické znázornění průměrného hodnocení respondentů u pohlaví

Z grafu je patrné, že muži hodnotili vliv golfového hřiště na krajinný ráz pozitivněji než ženy. Dokonce zatímco hodnocení mužů se pohybuje nad průměrem, ženy hodnotily převážně mírně podprůměrnými, tedy negativnějšími odpověďmi.

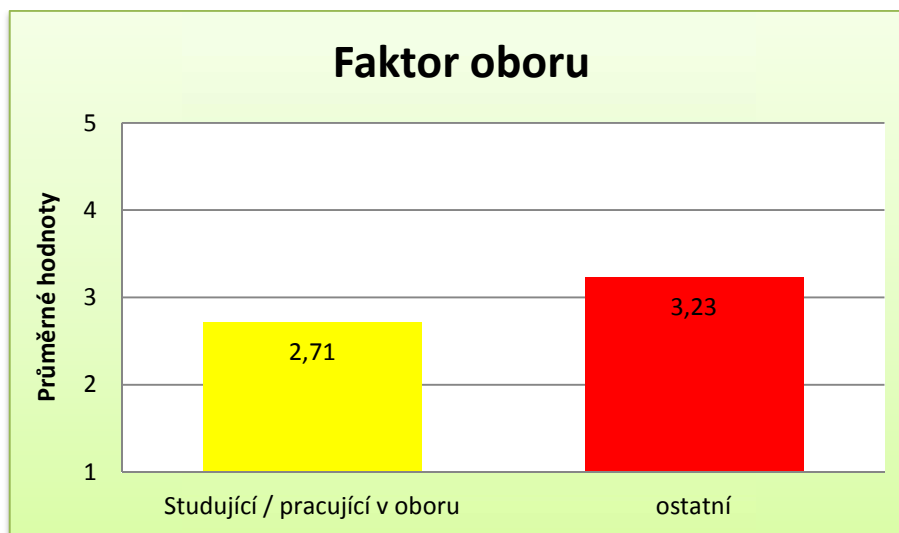
Faktor golfu



Obr.č.29: Grafické znázornění průměrného hodnocení respondentů u faktoru golfu

Faktor golfu vyšel dle programu Statistica ze všech faktorů nejvíce signifikantně. Zatímco respondenti hodnotili vliv golfového hřiště na krajinný ráz mírně podprůměrně, tak aktivní hráči golfu udělovali ze všech kategorií dotazovaných nejpozitivnější hodnocení. Průměrné hodnocení aktivních hráčů golfu se pohybuje na hodnotě 3,78, což znamená mírně pod odpovědí „mírné zlepšení“.

Faktor oboru



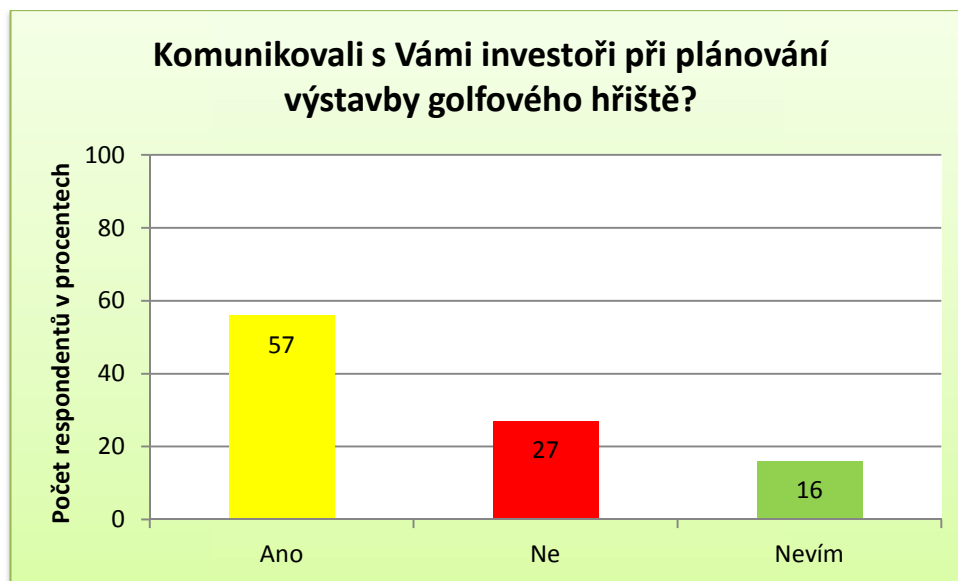
Obr.č.30: Grafické znázornění průměrného hodnocení respondentů u faktoru oboru

Z grafu vyplývá, že respondenti, kteří v dotazníku uvedli, že pracují nebo studují v oboru spojeném s hodnocením krajiny, odpovídali průměrně hodnotou 2,71. Tato hodnota se pohybuje na rozhraní mezi odpovědí „skoro žádný vliv“ a „mírné zhoršení“. Hodnotili tedy o něco negativněji než respondenti, kteří nepracují ani nestudují v oboru. Jejich odpovědi se v průměru pohybovali mírně nad odpovědí „skoro žádný vliv“.

7.2.2 Vyhodnocení participace veřejnosti

Poslední část dotazníku je zaměřena na participativní plánování výstavby golfového hřiště v obci Vysoký Újezd. Tuto část dotazníku vyplnili pouze obyvatelé obce Vysoký Újezd a to v celkovém počtu 55 respondentů.

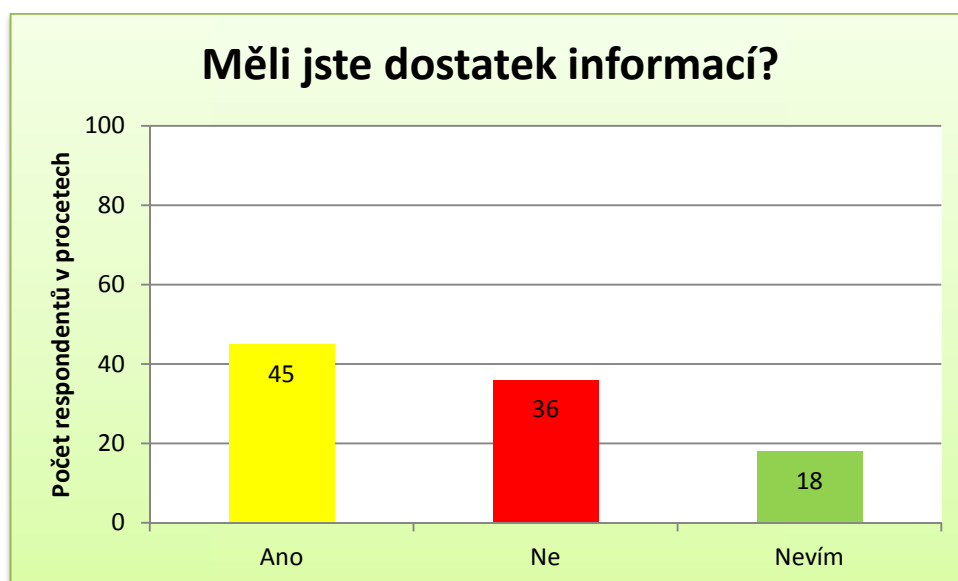
První, zcela zásadní, otázka zněla, zda investoři komunikovali s občany obce při plánování výstavby golfového hřiště.



Obr.č.31: Grafické znázornění názoru respondentů, zda s nimi komunikovali investoři

Výsledek první otázky, viz. obr. 31, je poměrně pozitivní, protože 57 % obyvatel obce zodpovědělo, že s nimi investoři při plánování výstavby golfového hřiště komunikovali. Pouze 27 % respondentů má pocit, že s nimi investoři nekomunikovali a 16 % respondentů uvedlo odpověď „nevím“.

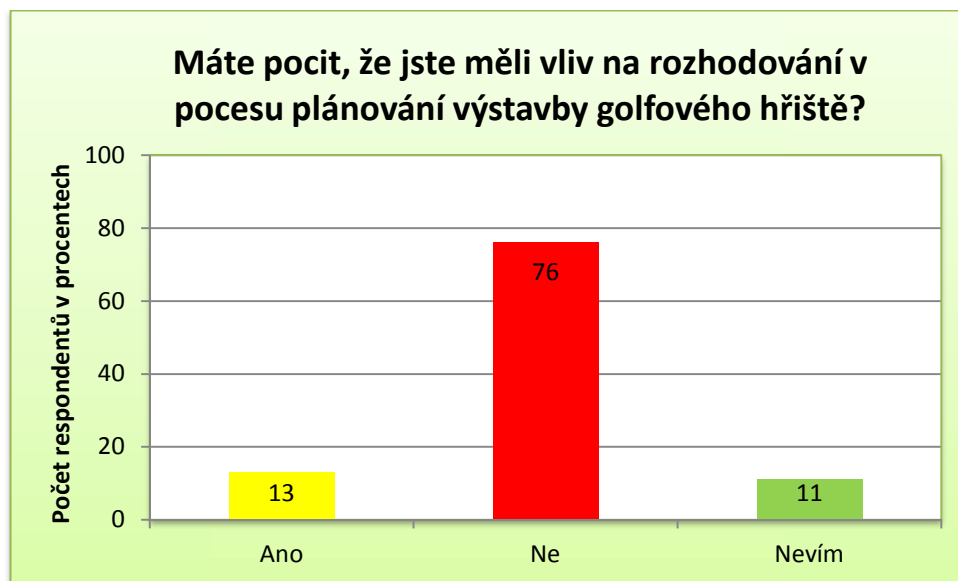
Další otázka byla již konkrétnější a upřesňuje, nejen zda investoři s občany obce komunikovali, ale zda skutečně občanům podávali dostatek informací, viz.obr. č. 32.



Obr.č.32: Grafické znázornění názoru respondentů, zda měli dostatek informací

Tato otázka již nedopadla tak pozitivně. Ani ne polovina respondentů, přesně 45%, uvedla, že měli od investorů dostatek informací. Naopak ale až 36% respondentů uvedlo, že měli informací nedostatek. 18 % občanů obce zvolilo odpověď „nevím“.

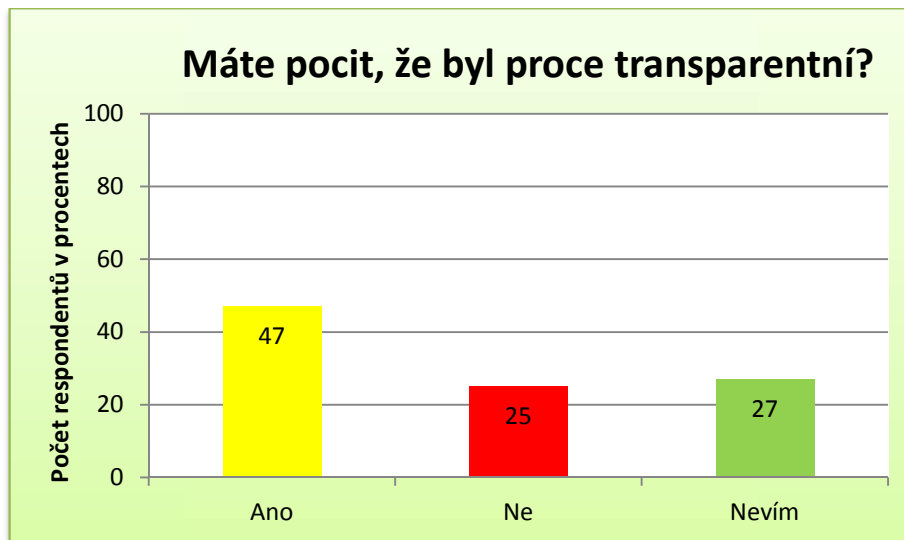
Třetí otázka zněla, zda mají obyvatelé obce pocit, že měli vliv na rozhodování v procesu plánování výstavby golfového hřiště.



Obr.č.33: Grafické znázornění názoru respondentů, zda měli pocit vlivu na rozhodování

Výsledky jsou zcela zarážející. Pouze 13 % respondentů uvedlo, že mají pocit vlivu na rozhodování při plánování výstavby. Naprostá většina dotazovaných občanů obce (76 %) však odpověděla, že nemá pocit vlivu na rozhodování při plánování výstavby golfového hřiště. 11% dotazovaných zvolilo odpověď „nevím“, viz. obr. č. 33.

V poslední otázce občané obce zodpovídali, zda mají pocit, že byl celý proces transparentní.



Obr.č.34: Grafické znázornění názoru respondentů na transparentnost procesu plánování výstavby

Odpovědi respondentů byly poměrně rozporuplné. Nejvyšší podíl občanů (47%) sice uvedlo, že mají pocit, že byl proces transparentní, ale 25 % respondentů odpovědělo, že si nemyslí, že by byl proces transparentní a až 27 % občanů neví, zda byl proces plánování výstavby golfového hřiště transparentní, viz. obr. č. 34.

8. DISKUSE

Dle metodiky autora Doc.Ing.arch. Ivana Vorla, CSc. a kol. (2004) byla míra vlivu golfového hřiště na identifikované znaky jednotlivých charakteristik krajinného rázu klasifikována nejvýše jako „středně silný zásah“. Ve dvou případech byl dokonce vliv na identifikované znaky krajinného rázu klasifikován jako „pozitivní“, jelikož zvýrazňuje zvlněný terén a přináší na území hřiště mnoho nové rozptýlené nelesní zeleně. Golfové hřiště tedy hodnotím jako únosný zásah do krajinného rázu, chráněného dle § 12 zákona č. 114/1992 Sb., o ochraně přírody a krajiny.

Golfové hřiště je vystavěno na ploše, která byla po několik let ponechána ladem a jen příležitostně kosena. Území tedy působilo velice přirozeně a přírodně a právě tento typ krajiny dle Arriaza a kol. (2003) u mnoha lidí vyvolává pozitivní emoce. Vorel (2004) ale uvádí, že upravené stříhané trávníky golfových hřišť podporují architektonickou působivost prostoru, čímž se dá předpokládat vznik nových estetických hodnot. Dotazníkový výzkum toto tvrzení částečně potvrdil. Respondenti, kteří byli dotazováni ústně, v drtivé většině případů uváděli, že fotografie, které zachycují krajinu s golfovým hřištěm, kde je jasně sestříhaný a upravovaný trávník, dává krajině nový rozměr, který rozhodně pozitivně ovlivňuje zdejší krajinný ráz. Dále však ale dodávali, že hodnotí lépe krajinu s upraveným trávníkem proto, že vyvolává pocit, že bude o krajinu pravidelně pečováno a sníží se tak riziko negativních vlivů lidí na krajinu, jako například takzvané černé skládky apod. Obdobné výsledky ve svém výzkumu uvádí i Nassauer (1995). Tvrdí, že lidé z velké části hodnotí atraktivněji takovou krajinu, o kterou je viditelně pečováno. Vyžadují, aby bylo jejich okolí udržované a čisté, přičemž si na úkor toho raději postačí pouze s menší plochou krajiny, která působí přirozeně a přírodně.

Dle Formana a Godrona (1993) není nikdy veřejné hodnocení krajiny zcela objektivní, protože jsou preference respondentů ovlivněny různými faktory. Výsledky sociologického výzkumu také dokládají subjektivní hodnocení, které lze nejlépe vyčíst z hodnocení aktivních hráčů golfu a občanů obce Vysoký Újezd, kde je golfové hřiště vystavěno.

Walker a Ryan (2008) uvádí, že při hodnocení hraje u respondentů velikou roli tzv. familiarita k dané krajině, kdy hodnotí lépe krajinu, kterou dobře znají a ve které vyrůstali. Navíc zdůrazňuje, že lidé, kteří mají pozitivní vztah k vesnické krajině,

často podvědomě tíhnou k ochraně právě typických vesnických prvků a zachování místního vesnického charakteru krajiny. Tento jev se objevil i ve výsledcích sociologického výzkumu, kdy dotazovaní obyvatelé často uváděli, že pokud by v obci nebylo vystavěno golfové hřiště, určitě by se v blízké budoucnosti na zdejších lukách, vzhledem k výhodné lokalitě, budovaly průmyslové haly či sklady, které by krajinu určitě ovlivnily velice negativně. Od této myšlenky se často nebyli schopni oprostít, a proto hodnotili vliv golfového hřiště na krajinný ráz jako pozitivní, protože chtějí touto cestou alespoň částečně chránit a zachovat zdejší vesnický ráz krajiny.

Brush a kol. (1999) také uvádí, že lidé nehodnotí krajinu objektivně pouze podle vyskytujících se atributů, ale právě v závislosti na úrovni znalosti dané krajiny a na míře pozitivních či negativních zážitků spojené s ní. S tímto tvrzením korespondují i výsledky hodnocení aktivních hráčů golfu, kteří v zásadě hodnotili krajinu s golfovým hřištěm oproti původnímu stavu výrazně pozitivněji, což se dá opět vysvětlit jejich kladným vztahem k tomuto typu krajiny a pozitivními zážitky spojené s ní.

Percepce krajiny je ale ovlivněna i samotným pohlavím respondenta, protože ženy mají obecně pozitivnější vztah k přírodě (Strumse 1996). Ženy na rozdíl od mužů upřednostňují louky, jejichž rostlinná diverzita je bohatá a tvoří tak rozmanitou mozaiku barev (Lidemann-Matthies a kol. 2010). I výsledky sociologického výzkumu potvrdily vliv pohlaví na preference respondentů. Muži hodnotili lépe upravenou krajinu s golfovým hřištěm, zatímco ženy upřednostňovaly původní stav krajiny, který působil přirozeněji a vykazoval podstatně větší rozmanitost rostlin a barev.

Laické hodnocení celkově shledalo golfové hřiště z větší části jako přínosné, které vnáší do krajiny nové pozitivní hodnoty. Zajímavé však je, že respondenti, kteří v dotazníku uvedli, že pracují nebo studují v oboru spojeném s hodnocením krajiny atp., a lze je tedy označit za tzv. environmentalisty, hodnotili vliv golfového hřiště na krajinný ráz spíše negativně. Zheng a kol. (2011) ale uvádí, že na vnímání krajiny má vliv i oborová specializace a právě tzv. environmentalisté upřednostňují krajinu přírodní před krajinou upravenou, protože mají více zkušeností a povědomí o tom, že přirozená krajina přispívá k udržitelnému systému ekologické stability.

Česká republika ratifikovala Aarhuskou úmluvu (1998) i Evropskou úmluvu o krajině (2000), které kladou velký důraz na zapojování veřejnosti do procesů plánování. Sociologický výzkum v obci zjistil, zda se zastupitelé obce i investoři těmito zásadami participace skutečně řídí či nikoliv. Z dotazování je patrné, že občané byli do plánování výstavby golfového hřiště zapojováni, investor jim představil a vysvětlil návrh golfového hřiště. Ne vždy však měli obyvatelé obce pocit, že dostávají dostatečné množství informací. Občané měli možnost se v návrhu vyjádřit a připomínkovat. Zarážející však je, že podstatná většina obyvatel obce neměla pocit jakéhokoliv vlivu na rozhodování v procesu plánování výstavby golfového hřiště. Navíc tvrzení, zda byl celý proces transparentní, potvrdila pouze necelá polovina dotazovaných občanů. Z výzkumu tedy vyplývá, že participace veřejnosti v tomto případě byla spíše formální. Nesplňovala prvoplánově základní zásady přijaté ratifikovanými úmluvami, kde by zapojení veřejnosti mělo vést k transparentnosti a zkvalitnění procesu, k ochraně a zkvalitnění životního prostředí a osvětě občanů o hodnotě krajiny.

Golfové hřiště představuje značný zásah do krajiny. Je proto důležité, aby bylo v souladu také s trvale udržitelným rozvojem. Maier (2010) tvrdí, že území patří mezi nenahraditelné neobnovitelné zdroje, které lidstvo často znehodnocuje za účelem ekonomického zisku a není jej schopna navrátit do původního stavu. K tomu Calábek (2009) dodává, že právě golf je jeden z nejneohleduplnějších sportů, protože zabírá nejvíce plochy přírodního území. Beran (2004) však uvádí, že golfové hřiště v obci Vysoký Újezd sice představuje zábor zemědělské půdy, ale ze zemědělského půdního fondu bude vyňato pouze 15 z celkových 79 ha plochy. Zbytek půdy bude převeden na trvalý travní porost a bude tedy v případě zrušení golfového hřiště možnost navrácení půdy k hospodaření. Celkově bylo golfové hřiště v obci Vysoký Újezd studií EIA (Beran 2004) zhodnoceno z hlediska vlivů na životní prostředí jako přijatelné a z hlediska vlivů na obyvatelstvo dokonce jako přínosné. Hřiště pro obyvatele představuje nové pracovní příležitosti i prostor pro aktivity utužující sociální vztahy v obci. Proto myslím, že je golfové hřiště v obci Vysoký Újezd dle těchto ukazatelů v souladu s trvale udržitelným rozvojem.

9. ZÁVĚR

Golf se řadí mezi celosvětově nejrozšířenější sporty. Jeho popularita se každým rokem zvyšuje a logicky s tím roste i nutnost výstavby nových hracích ploch, které však výrazně ovlivňují krajinu. Calábek (2009) ale uvádí, že při správném řešení projektu může být golf pro životní prostředí nejen nekonfliktní, ale dokonce i přínosný.

Tato diplomová práce zhodnotila, jak golfové hřiště v obci Vysoký Újezd působí na krajinný ráz. Výsledky hodnocení dle metodiky autora Doc.Ing.arch. Ivana Vorla, CSc. a kol. (2004) prokazují, že dotčené golfové hřiště je zasazeno do krajiny ohleduplně. Hřiště nepůsobí výrazně negativně na žádné stanovené charakteristiky krajinného rázu. Sociologický výzkum ale přinesl rozporuplnější výsledky. Respondenti hodnotili vliv golfového hřiště na krajinný ráz jak negativně, tak i pozitivně. Velkou roli u respondentů však hrály osobní preference a vztah ke zkoumané krajině.

Výsledky sociologického výzkumu byly také zaměřeny na to, zda se investoři a zastupitelstvo obce řídili zásadami Evropské úmluvy o krajině (2010) a zásadami participace veřejnosti v procesu plánování výstavby. Z výpovědí respondentů je patrné, že participace proběhla spíše jen okrajově a s patřičnými nedostatky.

V neposlední řadě diplomová práce zhodnotila, že je golfové hřiště dle zjištěných ukazatelů vystavěno v souladu s trvale udržitelným rozvojem.

Diplomová práce bude přínosná zejména pro zastupitelstvo obce Vysoký Újezd. Získané výsledky a poznatky postojů občanů obce mohou pomoci vylepšit spolupráci a vztahy mezi občany a zastupitelstvem, kdy se obec při dalším plánování více zaměří na účelnou participaci veřejnosti.

10. PŘEHLED LITERATURY A POUŽITÝCH ZDROJŮ

- AGENTURA OCHRANY PŘÍRODY A KRAJINY, 2012: Krajinný ráz a výstavba, Resort životního prostředí, Praha, online: <http://www.ochranaprirody.cz/wps/portal/cs/aopkcr/aopk-cr>, cit: 21.11.2011.
- ARRIAZA M., CANAS-ORTEGA J.F., CANAS-MADUENO J.A., RUIZ-AVILEZ P., 2003: Assessing the visual quality of rural landscapes. *Landscape and Urban Planning* 69 (2004). Str. 115-125.
- BÁRTA J., 2011: EIA na stavbu golfových hřišť – prostředek ochrany přírody, nebo potírání konkurence. *Realit* 6: 30-31.
- BERAN P., 2004: Areál golfového hřiště Vysoký Újezd – Oznámení dle přílohy č.3 k zákonu č.100/2001 Sb., o posuzování vlivů na životní prostředí a o změně některých souvisejících zákonů, ve znění zákona č.93/2004 Sb. Rustical B, Praha: 100s.
- BRUSH R., CHENOWETH R. E., BARMAN T., 1999: Group differences in the enjoyability of driving through rural landscape. *Landscape and Urban Planning* 47 (2000). Str. 39-45
- BUKÁČEK R., MATĚJKA P., 1999: Hodnocení krajinného rázu. In: Vorel I., Sklenička P. (ed.): *Péče o krajinný ráz – cíle a metody*. ČVUT, Praha, 159–187.
- BURMIL S., DANIEL T.C., HETHERINGTON J.D., 1999: Human values and perceptions of water in arid landscapes. *Landscape and Urban Planning* 44 (1999). Str. 99-109.
- CALÁBEK A., 2009: Golf a životní prostředí, golf v procesu E.I.A. Zpravodaj EIA-IPPC-SEA XIV/4: 8-10.
- CÍLEK V., MUDRA P., LOŽEK V. (eds.), 2004: *Vstoupit do krajiny*. Dokořán, Praha: 110s.
- CULEK M., 1996: *Biogeografické členění české republiky*. Enigma, Praha: 347s.

- ČERMÁK D., STACHOVÁ J., 2007: Občanská participace na lokální úrovni. In: NEJDL P. et. ČERMÁK D. (eds): Participace a partnerství v místní veřejné správě. Sociologický ústav AV ČR, Praha: 94 – 112.
- ČERVENKA J., 2011: Nejvyšší čas konat!. Green 1: 64 – 66.
- Český statistický úřad, 2009: Klasifikace stavebních děl (CZ-CC) – platná od 1.10.2009, ČSÚ, Praha online: [http://www.czso.cz/csu/klasifik.nsf/i/klasifikace_stavebnich_del_\(cz_cc\)_platna_od_1_10_2009](http://www.czso.cz/csu/klasifik.nsf/i/klasifikace_stavebnich_del_(cz_cc)_platna_od_1_10_2009), cit. 2.11.2011.
- DEMEK J., MACKOVČIN P. (eds), 2006: Hory a nížiny, Zeměpisný lexikon ČR. Agentura ochrany přírody a krajiny ČR, Brno:582 s + CD.
- DRAMSTAD, W. E., TVEIT SUNDLI M., FJELLSTAD, W. J., FRY G. L. A., 2005: Relationship between visual landscape preferences and map-based indicators of landscape structure. Landscape and Urban Planning 78(2006). Str. 465-474.
- EVORPSKÁ ÚMLUVA O KRAJINĚ, 2000, online: <http://www.cenelc.cz/components/pages/euok/bin/CETS-no176-cze.pdf>, cit. 10.11.2011.
- FORMAN R.T.T., GODRON M., 1993: Krajinná ekologie. Academia, Praha: 583s.
- FUENTE DE VAL, G., ATAURI J.A., LUCIO J.V., 2005: Relationship between landscape visual attributes and spatial pattern indices: A study in Mediterranean-climate landscape. Landscape and Urban Planning 77 (2006). Str. 393-407.
- HADAČ E., 1982: Krajina a lidé. Academia, Praha: 152 s.
- HUMLÍČKOVÁ P., 2009: Zpráva o implementaci Aarhurské úmluvy, 2007. Zelený kruh, Praha, 28s.
- HORÁČEK I., 2002: Krajina jako referenční systém. In: HÁJEK P. (ed.): Krajina zevnitř. Malá skála, Praha: 100-110.

- CHEN B., ADIMO O.A., BAO Z., 2009: Assessment of aesthetic quality and multiple functions of urban greenspace from the users perspective: The case of Hangzhou Flower Garden, China. *Landscape and Urban Planning* 93 (2009). Str 76-82.
- CHERNIAK M.L., 2008: Vliv golfových hřišť na životní prostředí, online: http://vitejtenazemi.cenia.cz/archiv/krajina_cs/vliv_golfovych_hrist.pdf, cit. 15.11.2011.
- IŠTOK M., PROCHÁZKA L., 2008: Nenechte se krmit bludy. Český svaz greenkeeperů, online: <http://www.czgreen.com/clanek/nenechte%20se%20krmit%20bludy>, cit. 2.11.2011.
- JESSEL B., 2006: Elements, characteristic and character – Information fictions of landscapes in terms of indicators. *Ecological Indicators* 6 (2006). Str. 153-167.
- KLÁPŠTĚ, P., KLÁPŠŤOVÁ E., 2010: Průmyslové dědictví/2 - ve vzduchoprázdnu mezi profesionály a amatéry. ČVUT v Praze, Praha, 218s.
- KLÁPŠTĚ, P., BURIANOVÁ E., 2007: Participace veřejnosti v územním a strategickém plánování. Program pro obnovu venkova Plzeňského kraje, online: [http://spov.cpkp.cz/sbornik07/seminar_nectiny/petr_klapste/Participace%20verejnosti%20v%20uzemnim%20a%20strategickem%20planovani%20\(text\).pdf](http://spov.cpkp.cz/sbornik07/seminar_nectiny/petr_klapste/Participace%20verejnosti%20v%20uzemnim%20a%20strategickem%20planovani%20(text).pdf), cit. 10.11.2011
- KRAJŠEK B., 1998: Úvod k místním Agendám 21 v České republice. MŽP, Praha, 43s.
- KREBS V., 2005: Formulace doporučení MPSV v oblasti sociálního pilíře udržitelného rozvoje vycházejících z mezinárodní komparace – Závěrečná zpráva k projektu MPSV HR 139/05. MPSV, online: <http://www.mpsv.cz/cs/2900>, cit. 8.11.2011.
- KUMAR S., 2002: *Methods for community Participation – A Complete Guide for Practitioners*. ITDG Publishing, London, 324s.
- LINDEMANN-MATTHIES P., BRIEGEL R., SCHÜPBACH B., JUNGE X., 2010: Aesthetic preference for a Swiss alpine landscape: The impact of

- different agricultural land-use with different biodiversity. *Landscape and Urban Planning* 98 (2010). Str. 99-109.
- LIPSKÝ Z., 2010: 10 let Evropské úmluvy o krajině a možnosti geografického výzkumu. *Informace české geografické společnosti* 29/2: 2-12.
 - LOTHIAN A., 1999: Landscape and the philosophy of aesthetics: is landscape quality inherent in the landscape or in the eye of the beholder?. *Landscape and Urban Planning* 44 (1999). Str. 177-198.
 - LÖW J., MÍCHAL I., 2003: *Krajinný ráz. Lesnická práce*, Kostelec nad Černými Lesy, 552 s.
 - MAIER K., 2010: Principy udržitelného rozvoje území. Principy a pravidla územního plánování. Ústav územního rozvoje, online: <http://www.uur.cz/images/5-publikacni-cinnost-a-knihovna/internetove-prezentace/principy-a-pravidla-uzemniho-planovani/kapitolaA-2011/A1-20101115.pdf>, cit 12.11.2011
 - MÍCHAL I. (ed.), 1999: Hodnocení krajinného rázu a jeho uplatnění ve veřejné správě, Metodické doporučení AOPK ČR pro MŽP ČR. Agentura ochrany přírody a krajiny, Praha, 41s.
 - MÍCHAL I., 2000: Ke konstituování estetiky krajiny. *Životné prostredie* 2000/5 , online: <http://www.seps.sk/zp/casopisy/zp/2000/zp5/michal.htm>, cit. 15.2.210.
 - MIMRA M., SKLENIČKA P., 1996: *Krajinný ráz. Ochrana přírody* 8: 12-14.
 - MOTZKE R., PODSKALSKÁ S., 2007: AArhuská úmluva ve správní a soudní praxi. *Planeta* XV/6, MŽP, 48s.
 - NASSAUER J.I., 1995: Messy Ecosystems, Orderly Frames. *Landscape Journal* 14 (2). Str. 161-170.
 - NAVRÁTILOVÁ A. (ed.), 2009: Účast veřejnosti v procesu územního plánování. Principy a pravidla územního plánování. Ústav územního rozvoje, online: <http://www.uur.cz/images/publikace/metodickeprirucky/PDF/Ucastverejnosti-vprocesuuzemnihoplanovani.pdf>, cit. 10.11.2011.

- NĚMEČEK J. (ed.), 2001: Taxonomický klasifikační systém půd v České republice. ČZU Praha, Praha, 78s.
- NEUHÄUSLOVÁ Z.(ed), 1998: Mapa potenciální přirozené vegetace České republiky. Academia, Praha, 341s.
- NOHL W., 2000: Sustainable landscape use and aesthetic perception – preliminary reflections of future landscape aesthetic. Landscape and Urban Planning 54(2001). Str. 223-237.
- NORBERG-SCHULZ CH., 1994: Genius loci – k fenomenologii architektury. Odeon, Praha.
- NOVOTNÁ D., 2001: Úvod do pojmosloví v ekologii krajiny: Ministerstvo životního prostředí ve spolupráci s ENIGMA, s.r.o., Praha: 399s.
- ORINIAKOVÁ P., TEUSCHELOVÁ T., 2003: Účast veřejnosti, proč a jak?. CpKP ČR, Plzeň, 98s.
- PÁSKOVÁ M., ZELENKA J., 2008: Výzkum percepce krajiny. In: Zelenka J. (ed.): Percepce krajiny a genius loci. Gaudeamus, Hradec Králové. Str: 22-82.
- PATOČKOVÁ V., 2007: Pojmy partnerství a participace v tištěných médiích. In: NEJDL P. et ČERMÁK D. (eds.): Participace a partnerství v místní veřejné správě. Sociologický ústav AV ČR, Praha: 47-66.
- QUITT E., 1971: Klimatické oblasti Československa. Geografický ústav ČSAV Brno, Academia, Brno, 73 s.
- REITSCHMIEDOVÁ A., 1998: Práce s veřejností a místní Agenda 21. MŽP, Praha, 88s.
- REITSCHMIEDOVÁ A., ŠVEC P., 2003: Metodika pro místní Agendy 21 v České republice - Strategie, postupy a techniky uplatnění MA 21 na místní a regionální úrovni ČR. MŽP, online: [http://www.cenia.cz/web/www/web-pub2.nsf/\\$pid/CENMSFL5ZKH1](http://www.cenia.cz/web/www/web-pub2.nsf/$pid/CENMSFL5ZKH1), cit. 15.11.2011.
- RYNDA I., 1997: Globální a regionální politika vztahu člověka k jeho životnímu prostředí. Strana zelených, online: <http://rynda.zeleni.cz/2141/clanek/globalni-a-regionalni-problematika-vztahu-cloveka-k-jeho-zivotnimu-prostredi/>, cit. 13.11.2011.

- SEMANOVÁ L., 2010: Struktura krajiny jako estetická hodnota, možnosti jejího stanovení, BP: Dep.: Fakulta životního prostředí, ČZU Praha.
- SEVENANT M., ANTROP M., 2007: Cognitive attributes and aesthetic preferences in assessment and differentiation of landscapes. *Journal of Environmental Management* 90 (2009). Str. 2889-2899.
- SKLENIČKA P., 2003: Základy krajinného plánování. Nakladatelství Naděžda Skleničková, Praha: 321s.
- STRUMSE E., 1996: Demographic differences in the visual preferences for agrarian landscapes in Western Norway. *Journal of Environmental psychology* 16. Str. 17-31.
- STRUSSOVÁ M., PETRÍKOVÁ D., 2009: Možnosti a predpoklady občianskej participácie v udržateľnom sídelnom rozvoji. *Sociológia* 41/4: 354 – 379.
- SVOBODOVÁ K., 2008: Ochrana a hodnocení krajinného rázu údolí Ohře v ORP Žatec, BP: Dep.: Fakulta životního prostředí, ČZU Praha.
- ŠEVĚTÍNSKÝ R., 2008: Ničení země prostřednictvím golfu. *Britské listy*, online: <http://blisty.cz/art/38390.html>, cit. 9.11.2011.
- ŠKRÁBALOVÁ L., 2006: Udržitelný rozvoj. In: KAŠPAR J.: Místní agenda 21 – informace, postupy, kritéria. MŽP, online: [http://www.cenia.cz/web/www/web-pub2.nsf/\\$pid/CENMSFK2CK1O/\\$FILE/01_Udrzitelny%20rozvoj.pdf](http://www.cenia.cz/web/www/web-pub2.nsf/$pid/CENMSFK2CK1O/$FILE/01_Udrzitelny%20rozvoj.pdf), cit. 17.11.2011.
- TOMÁŠEK M., 2000: Půdy České republiky. Český geologický ústav, Praha: 68s.
- Úmluva o přístupu k informacím, účasti veřejnosti na rozhodování a přístupu k právní ochraně v záležitostech životního prostředí, 1998, online: <http://www.ucastverejnosti.cz/dokumenty/umluva.pdf>, cit. 10.11.2011
- VLASÁKOVÁ V., 2010: 700 let obce Vysoký Újezd – 725 let obce Kozolupy, Gemmapress, spol.s.r.o.: 152s.
- VOREL I., 2003: Estetické hodnoty krajiny a jejich identifikace v procesu hodnocení krajinného rázu. In: Hodnocení navrhovaných staveb a využití

území z hlediska zásahu do krajinného rázu. Nakladatelství Naděžda Skleničková, Praha: 113-121.

- VOREL I., BUKÁČEK R., MATĚJKA P., CULEK M., SKLENIČKA P., 2004: Metodický postup posouzení vlivu navrhovaná stavby, činnosti nebo změny využití území na krajinný ráz. Nakladatelství Naděžda Skleničková, Praha: 20s.
- VOREL I., 2004: Golf Klánovice – Posouzení navrhované obnovy golfového hřiště z hlediska vlivu na krajinný ráz ve smyslu §12 zákona č.114/1992Sb. ATELIER V, Praha: 39s.
- VOREL I., 2008: Studie vyhodnocení krajinného rázu na části území Středočeského kraje. ATELIER V, Praha.
- VOREL I., 2007: Krajinný ráz a jeho ochrana, 3.část – obraz krajiny. Ochrana přírody 62/1: 14-17.
- VOREL I., KUPKA J., 2011: Krajinný ráz – identifikace a hodnocení. ČVUT, Praha: 148s.
- WALKER A.J., RYAN R.L., 2008: Place attachment and landscape preservation in rural New England: A Maine case study. Landscape and Urban Planning 86, 141-152.
- WEBER M., 2007: Evropská úmluva o krajině a možnosti její implementace v oblasti koncepčních a plánovacích nástrojů pro realizaci krajinných politik. Urbanismus a územní rozvoj X/1: 42-46.
- Zákon č. 114/1992 Sb., o ochraně přírody a krajiny, v platném znění.
- ZHENG B., ZHANG Y., CHEN J., 2011: Preference to home landscape: wildness or neatness? Landscape and Urban Planning 99, 1-8.
- ŽALLMANNOVÁ E., 2005: Využití letecké fotografie pro hodnocení krajinného rázu. In: Maděra P., Friedl M., Dreslerová J. (eds): Krajinný ráz, jeho vnímání a hodnocení v evropském kontextu. Ekologie krajiny 1, Sborník příspěvků z konference CZ-IALE. Paido, Brno. Str: 205-206.

11. PŘÍLOHY

Seznam příloh

Příloha č. 1: Použitý dotazník sociologického výzkumu pro všechny respondenty (rozřazení dle socio-demografických hledisek)

Příloha č. 2: Použitý dotazník sociologického výzkumu pouze pro obyvatele obce Vysoký Újezd, kde je golfové hřiště umístěno (zajištění participace veřejnosti v procesu plánování výstavby golfového hřiště)

Příloha č. 3 : Použitý dotazník sociologického výzkumu s fotografiemi pro všechny respondenty (hodnocení vlivu golfového hřiště na krajinný ráz)

Příloha č. 4: Vymezení řešeného území

Příloha č. 5: Obecná charakteristika řešeného území

Příloha č. 1: Použitý dotazník sociologického výzkumu pro všechny respondenty
(rozřazení dle socio-demografických hledisek)

1.	Jaký máte vztah k obci Vysoký Újezd, kde je golfové hřiště umístěno?
	(1) Žiji v obci celý život (2) Žiji v obci, ale nežiji zde celý život (3) Vyskytuji se v obci rekreačně (4) Nevyskytuji se v obci vůbec (5) Jiné
2.	Pohlaví
	(1) Muž (2) Žena
3.	Věk
	(1) Do 18 – ti let (3) 31 – 50 let (2) 19 – 30 let (4) 51 a více let
4.	Vzdělání
	(1) Základní (2) Středoškolské s maturitou (3) Středoškolské bez maturity (4) Vysokoškolské
5.	Hrajete aktivně golf?
	(1) Ano (2) Ne
6.	Jaký máte obecně názor na výstavbu golfových hřišť v krajině?
	(1) Ze zásady omítám / nelíbí se mi v krajině (2) Spíše odmítám / spíše se mi nelíbí v krajině (3) Spíše se mi líbí v krajině (4) Líbí se mi v krajině (5) Jiné (doplňte)
7.	Pracujete v oboru spojeným s krajinou, hodnocením krajiny atp., nebo máte ukončené vzdělání či studujete obor spojený s krajinou, hodnocením krajiny atp?
	(1) Ano (2) Ne

Příloha č. 2: Použitý dotazník sociologického výzkumu pouze pro obyvatele obce Vysoký Újezd, kde je golfové hřiště umístěno (zajištění participace veřejnosti v procesu plánování výstavby golfového hřiště)

- | | |
|---------|--|
| 1. | Komunikovali s Vámi investoři při plánování výstavby golfového hřiště? |
| (1) Ano | (2) Ne |
-
- | | |
|---------|---|
| 2. | Máte pocit, že jste měli vliv na rozhodování v procesu plánování výstavby golfového hřiště? |
| (1) Ano | (2) Ne |
-
- | | |
|---------|-------------------------------|
| 3. | Měli jste dostatek informací? |
| (1) Ano | (2) Ne |
-
- | | |
|---------|--|
| 4. | Máte pocit, že byl proces transparentní? |
| (1) Ano | (2) Ne |

Příloha č. 3 : Použitý dotazník sociologického výzkumu s fotografiemi pro všechny respondenty (hodnocení vlivu golfového hřiště na krajinný ráz)

Fotopár č. 1 - 10	Pokuste se ohodnotit vliv golfového hřiště na krajinný ráz
----------------------	--

- (1) Podstatné zlepšení
- (2) Mírné zlepšení
- (3) Skoro žádný vliv
- (4) Mírné zhoršení
- (5) Podstatné zhoršení

Fotopár č. 1

Původní stav krajiny (zdroj:geocaching.com, 2011)



Krajina s golfovým hřištěm (zdroj:mapy.cz, 2011)



Fotopár č. 2

Původní stav krajiny (zdroj:Dolejší, 2005)



Krajina s golfovým hřištěm (zdroj:Semanová, 2011)



Fotopár č. 3

Původní stav krajiny (zdroj:Dolejší, 2005)



Krajina s golfovým hřištěm (zdroj:Semanová, 2011)



Fotopár č. 4

Původní stav krajiny (zdroj:Dolejší, 2005)



Krajina s golfovým hřištěm (zdroj:Semanová, 2011)



Fotopár č. 5

Původní stav krajiny (zdroj:Dolejší, 2005)



Krajina s golfovým hřištěm (zdroj:Semanová, 2011)



Fotopár č. 6

Původní stav krajiny (zdroj:Dolejší, 2005)



Krajina s golfovým hřištěm (zdroj:Semanová, 2011)



Fotopár č. 7

Původní stav krajiny (zdroj:Dolejší, 2005)



Krajina s golfovým hřištěm (zdroj:Semanová, 2011)



Fotopár č. 8

Původní stav krajiny (zdroj:Dolejší, 2005)



Krajina s golfovým hřištěm (zdroj:Semanová, 2011)



Fotopár č. 9

Původní stav krajiny (zdroj:Dolejší, 2005)



Krajina s golfovým hřištěm (zdroj:Semanová, 2011)



Fotopár č. 10

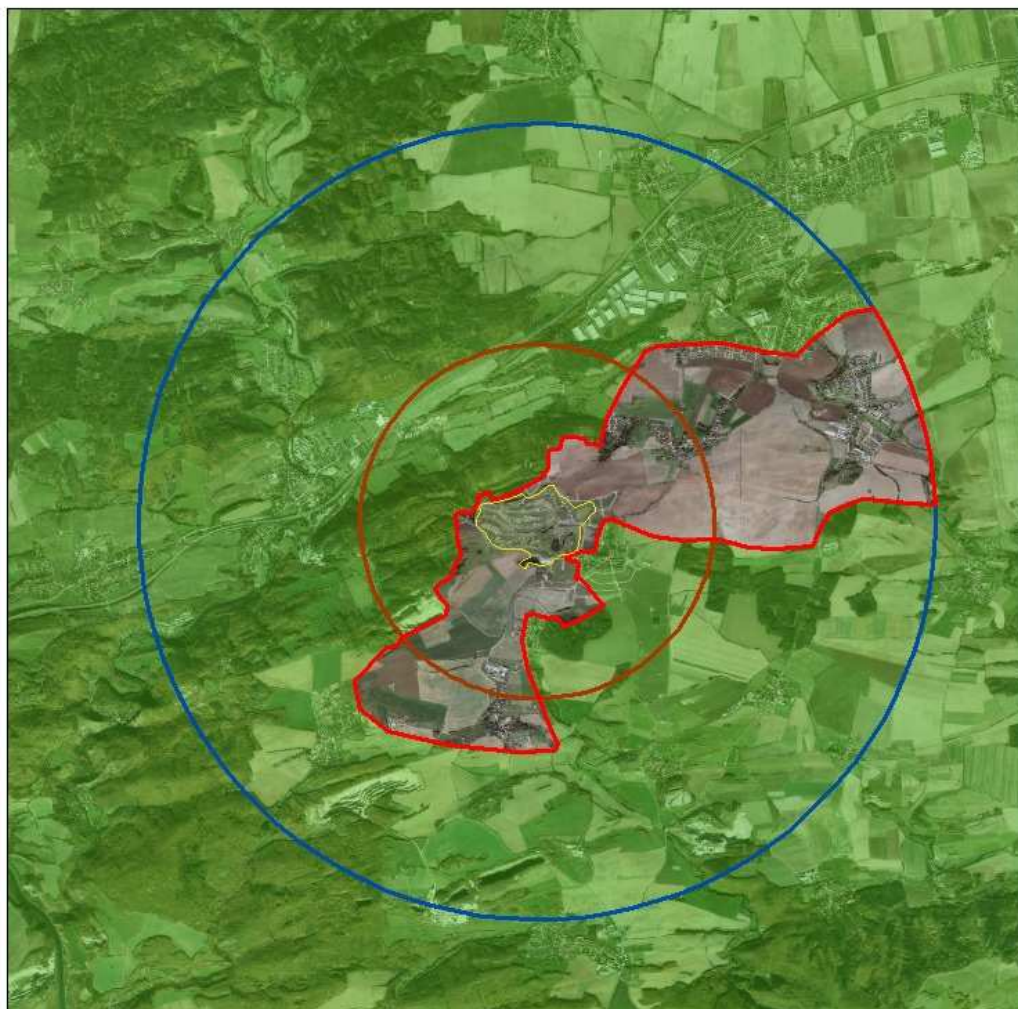
Původní stav krajiny (zdroj:Dolejší, 2005)



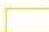



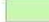
Krajina s golfovým hřištěm (zdroj:Semanová, 2011)



Příloha č.4: Vymezení řešeného území



Legenda

-  Golfové hřiště
-  Dotčený krajinný prostor
-  Okruh silné viditelnosti 2 km
-  Okruh zřetelné viditelnosti 4 km
-  Území mimo dotčený krajinný prostor



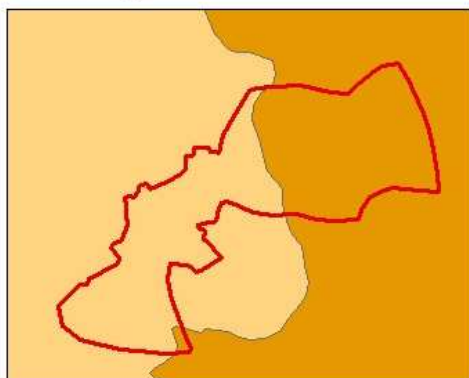
1 0,5 0 1 km

Lenka Semanová, 2012
ČZU Praha, FŽP
software: ArcGIS 9.3

Příloha č. 5: Obecná charakteristika řešeného území

Příloha č.5: Obecná charakteristika řešeného území

Geomorfologie

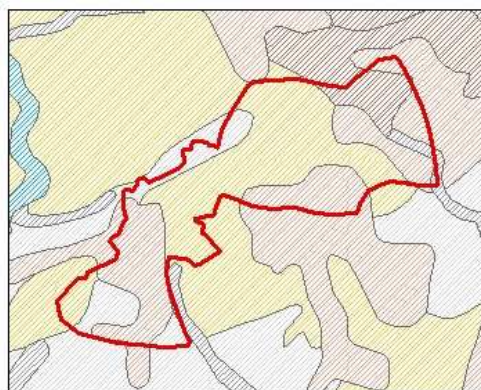


- Dotčený krajinný prostor
- Karlštejská vrchovina
- Říčanská plošina



1:90 000

Pedologie

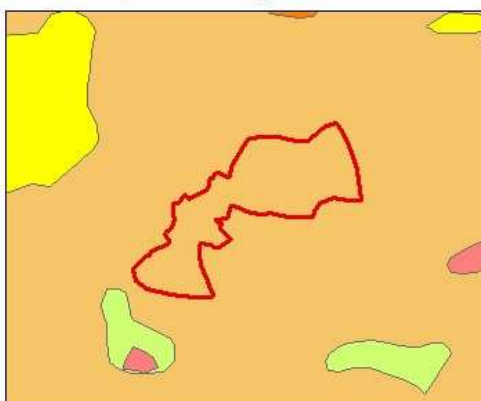


- Dotčený krajinný prostor
- Kambizemě
- Černozemě
- Gleje
- Pararendziny
- Hnědozemě



1:90 000

Potenciální přirozená vegetace



- Dotčený krajinný prostor
- Hrachová/Kamejková doubrava
- Mochnová doubrava
- Biková/Jedlová doubrava
- Černýšová dubohabřina



1:150 000