

JIHOČESKÁ UNIVERZITA V ČESKÝCH BUDĚJOVICÍCH

FILOZOFICKÁ FAKULTA

ÚSTAV DĚJIN UMĚNÍ

Bakalářská práce

Zámek a romantický park ve Vlašimi

Vedoucí práce: prof. PhDr. Petr Fidler

Autor práce: Simona Jedličková

Studijní obor: Dějiny umění

Ročník: 3.

2012

Prohlašuji, že svoji bakalářskou práci jsem vypracovala samostatně pouze s použitím pramenů a literatury v uvedených v seznamu citované literatury

Prohlašuji, že v souladu s § 47b zákona č. 111/ 1998 Sb. v platném znění souhlasím se zveřejněním své bakalářské práce, a to v nezkrácené podobě elektronickou cestou ve veřejně přístupné části databáze STAG provozované Jihočeskou univerzitou v Českých Budějovicích na jejích internetových stránkách, a to se zachováním mého autorského práva k odevzdanému textu této kvalifikační práce. Souhlasím dále s tím, aby toutéž elektronickou cestou byly v souladu i s uvedeným ustanovením zákona č. 111/1998 Sb. zveřejněny posudky školitele a oponentů práce i záznam o průběhu a výsledky obhajoby kvalifikační práce. Rovněž souhlasím s porovnáním textu mé kvalifikační práce s databází kvalifikačních prací Theses.cz provozovanou Národním registrem vysokoškolských kvalifikačních prací a systémem na odhalování plagiátů.

České Budějovice 27. července 2012

.....

Chtěla bych touto cestou poděkovat svému vedoucímu bakalářské práce panu prof. PhDr. Petrovi Fidlerovi za jeho laskavost a velmi cenné rady, které mi poskytl. Také bych poděkovat své rodině, která mi poskytla chápající prostředí při psaní této práce.

Anotace

Simona Jedličková

Zámek a romantický park ve Vlašimi

Tématem této bakalářské práce je Zámek a romantický park ve Vlašimi. Zaměřuje se především na architektonické proměny zámku a snaží se postihnout historii od jeho počátků až po současnost. Historie zámku začíná již ve 14. století, kdy na jeho místě stál hrad. Období jeho přestaveb končí klasicismem. Práce též popisuje současný stav zámku. Část práce pojednává i o zámeckém romantickém parku, orientuje se na jeho dochované stavby. Park patří k typu přírodněkrajinářského parku. Ve své práci popisují vývoj krajinářského parku a park ve Vlašimi porovnávám s parkem v Lednici a v Hluboké nad Vltavou. Práce je tak ucelenou monografií pojednávající o zámeckém areálu a parku ve Vlašimi.

Vedoucí práce: prof. PhDr. Petr Fidler

Annotation

Simona Jedličková

The castle and romantic park in Vlašim

The topic of this thesis are the castle and the romantic park in Vlašim. This thesis describes the architectural transformation of the castle and tries to express his history from beginning to present. History of castle began already in 14th century when a tower house took his place. The period of reconstructions finished in classicism. One part of this thesis deals with romantic park especially his surviving buildings. Park in Vlašim belongs to naturallandscape park. I discribe in my thesis the development of naturallandscape park and compare the park in Vlašim with park in Lednice and in Hluboká nad Vltavou. The thesis also summarizes up the present state of castle. This thesis is the comprehesible monograph of the castle and the park in Vlašim.

Supervisor: prof. Phdr. Petr Fidler

Obsah

1	ÚVOD	8
2	LOKACE ZÁMKU	8
3	POPIS OBJEKTU	9
4	HISTORIE ZÁMKU	11
4.1	PODOBA HRADU VE 14. STOLETÍ	11
4.2	POZDŇE GOTICKÁ PŘESTAVBA HRADU ZA PÁNŮ TRČKŮ Z LÍPY	16
4.3	HRAD ZA KLENOVSKÝCH ZE PTENÍ	18
4.4	PŘESTAVBA HRADU NA RENESANČNÍ ZÁMEK	19
4.5	PODOBA ZÁMKU V 17. STOLETÍ	21
4.6	BAROKNÍ PŘESTAVBA ZÁMKU	23
4.7	KLASICISTNÍ PŘESTAVBA	24
5	VÝVOJ KRAJINÁŘSKÉHO PARKU	25
6	ZÁMECKÝ PARK VE VLAŠIMI	29
6.1	STAVEBNÍ HISTORIE PARKU	29
6.2	DOCHOVANÉ OBJEKTY	34
6.2.1	<i>Čínský pavilon</i>	34
6.2.2	<i>Starý hrad</i>	36
6.2.3	<i>Znosímská brána</i>	38
6.2.4	<i>Domašínská brána</i>	39
6.2.5	<i>Vlašimská brána</i>	41
7	KOMPARACE	42
7.1	PARK V LEDNICI	42
7.2	DOCHOVANÉ STAVBY	44
7.2.1	<i>Apollónův chrám</i>	44
7.2.2	<i>Hraniční zámeček</i>	45
7.2.3	<i>Zámek sv. Huberta</i>	45
7.2.4	<i>Skleník</i>	46
7.2.5	<i>Minaret</i>	46

7.2.6	<i>Janův hrad</i>	47
7.3	HLUBOKÁ NAD VLTAVOU	47
7.3.1	<i>Popis Parku</i>	48
8	INTERIÉRY	49
9	ZÁMEK PO ROCE 1920 A JEHO VYUŽITÍ	53
10	ZÁVĚR	54
11	ZDROJE	56
11.1	PRAMĚNY	56
11.2	POUŽITÁ LITERATURA	56
11.3	INTERNETOVÉ ZDROJE.....	57
12	SEZNAM VYOBRAZENÍ	59
13	OBRAZOVÁ PŘÍLOHA	63

1 Úvod

Ve své bakalářské práci, jak již název napovídá, se věnuji Zámku ve Vlašimi a k němu připojenému parku s dochovanými romantickými stavbami. Zámek Vlašim jsem si vybrala pro jeho velmi rozmanitou stavební historii. Počátky zámku sahají až do 14. století, kdy na jeho místě stával hrad. Postupnými přestavbami se z hradu stal zámek. Lze na něm tedy pozorovat stavební zásahy počínající 14. stoletím a končící klasicistním obdobím. Ve své práci se budu věnovat právě jeho stavebním úpravám. Neopomenou zmínit i jeho stav v současnosti

Velké množství architektonických úprav, kterými zámek prošel, je zřejmě i důvodem, proč o něm nebyla dosud vydána žádná obsáhlejší monografie. Zmínky o něm najdeme pouze okrajově v regionální literatuře anebo v obecných encyklopediích.

Zámek ve Vlašimi obklopuje krásný park. Myslím si, že si také zaslouží být zahrnut do mé práce. Je totiž významnou kulturní památkou, protože se jedná o nejlépe dochovaný park tohoto typu v České republice. V této práci se mu věnuji z hlediska jeho dochovaných romantických staveb. Park patří k typu přírodně krajinářského typu, zde jsem se rozhodla popsat vývoj tohoto parku a park ve Vlašimi porovnat se dvěma známými parky Hlubokou nad Vltavou a parkem v Lednici

Základními prameny mé práce je kniha Hrad, zámky, tvrze království českého od Augusta Sedláčka a materiály národního památkového ústavu středních Čech. Ostatní použitou literaturu a prameny uvádím v seznamu použité literatury.

2 Lokace zámku

Zámek se nachází ve městě Vlašim. Zámek byl vystavěn na širokém ostrohu, který je orientován na severní stranu táhnoucí se náhorní plošinou nad řekou Blanici. Díky tvaru ostrohu byl hrad rozložen do tří stran, kde byl chráněn příkrými svahy, na čtvrté straně byla vyvinuta ochrana umělá.

Město se rozkládá na březích řeky Blanice. Břehy Blanice byly osídleny již v době keltské. Později zde měla vést stezka, která se nazývala Vitorazská. Stezka vedla z Vitoraze nebo Světlé do středu Čech. Na pravém břehu Blanice tak vznikla osada

nazvaná Vlašim. První zmínky o Vlašimi však máme až z roku 1318, kdy byli jejími majiteli Páni z Vlašimi.

Říčka Blanice dělí město na dvě části. Každá část má své vlastní náměstí, která jsou čtvercového tvaru. K nejvýznamnějším pamětihodnostem Vlašimi patří bezesporu zámek a jeho přílehlý park, jež mají největší kulturní hodnotu. Nachází se zde ale i další pamětihodnosti jako je děkanský chrám svatého Jiljí, podle všeho postavený v roce 1552. ¹ Zajímavou stavbou je též radnice z 16. století či záložna patřící mezi nejstarší v Čechách, protože byla založena roku 1858. Za zmínku stojí také špitál, který zde stával již v 15. století.

V 18. století Vlašim utěšeně vzkvétala a rozšířila se směrem na východ, západ a jih. Město se, především na jihu, rozšiřovalo kvůli vybudování nové železniční trati z Benešova do Vlašimi a stavbě nového nádraží.

Dalším rozvojem město prošlo mezi dvěma světovými válkami. Kvůli tehdejšímu stěhování dělníků bylo postaveno nové sídliště.

Město si zachovalo do současnosti charakter provinčního města. Spodní část Vlašimi okolo Žižkova náměstí má dodnes dochovanou historickou dispozici, která prochází rekonstrukcemi. Horní část města tvoří především Komenského a část Lidické ulice. Tato část města je značně poznamenána panelovou výstavbou sedmdesátých let, kvůli které zcela zanikla typická maloměstská obchodní zástavba z počátku 20. století.

3 Popis objektu

Zámek ve Vlašimi je sice z části starobylé stavení, ale z větší části jeho okolí je upraven tak, že vyhlíží jako nový zámek. (Obr. 23) Půdorys zámku V dřívějších dobách obklopoval celý zámek příkop, do kterého se vpouštěla voda. Roku 1828 byl příkop zasypán. Uvnitř příkopu byly vybudovány hradby, několik bašt a dvě věže, spodky těchto dvou věží se dochovaly dodnes.

¹ Ant. Norb. Vlasák [Antonín Norbert Vlasák], *Okres Vlašimský- Nástin historicko archeologický*, Vlašim 2011, s. 30.

Zámek je oddělen od předního dvora mřížemi a sloupovím, který je zdoben sochami lvů.

Zámek se skládá ze dvou částí jižní a severní. Jižní část představuje nový díl zámku postavený v 17. století, později různými přístavky rozšiřovaný a nejednou zvenčí upravovaný. Okna proto nejsou v každých místech souměrně dělena. Sloupy a jiné ozdoby na jeho stěnách spadají do 18. století.

Na východní stranu jižního křídla navazuje další kratší křídlo, orientované delší osou severojižním směrem.² Celé toto jádro zámku je vyvýšené nad snížené přízemí dvoupatrové, sjednocené pod jednotnou výškou hlavní římsy. Jádro je zastřešeno valbovými sedlovými střechami. Na poslední kratší křídlo tvořící jihovýchodní křídlo komplexu navazuje protáhlé stavení bývalých koníren vedoucí k další dvoupatrové budově mající obdélný půdorys. Od této budovy se vine k severu tarasní zeď stáčící se táhlým obloukem k východu a ve stejném směru se napojuje na severní líc širokého severního křídla bývalého zámeckého pivovaru.³

Křídlo pivovaru je zakončeno kruhovou baštou v nároží. Křídlo pivovaru vypadá vůči zámeckému jádru po jižní straně jako přízemní. Na severní straně, kde je snížený terén, je budova třípodlažní. Nárožní bašta s kuželovou střechou jádro pivovarského křídla s mladšími provozními budovami převyšuje o jedno patro. (Obr. 56) severní křídlo Severním směrem od bašty vede užší kratší křídlo a byty ve zvýšeném přízemí. Ve stejné výšce hlavní římsy se napojuje na budovu přízemní stavení č. p. 4 uzavřený na jižní straně trojúhelným štítem. Mezi štítovou zdí stavení a nárožím jižního křídla.

Severní část představuje staré stavení. V 17. století došlo k výměně jeho oken a stavení získává podobu jako nový zámek.

V rohu tohoto stavení byla postavena směrem na severovýchod velká věž (Obr. 48.) Zámecká věž 1, od které se odvíjí trojkřídlá dispozice zámku.⁴

Při pohledu na zámek z dále v okruhu východ- sever západ je nejlépe viditelná vnější hmota dvoupatrového zámeckého jádra s nárožní válcovou věží mající oktogonální nástavbu.

² August Sedláček, *Hrady, zámky, tvrze, království českého XV.*, Praha, 1998, s. 182.

³ E. Stach a kol., *Zámek Vlašim. Stavebně historický průzkum areálu*, Státní ústav pro rekonstrukci památkových měst a objektů v Praze, 1974, s. 33.

⁴ Viz Sedláček, (pozn. 2), s. 181.

4 Historie zámku

4.1 Podoba hradu ve 14. Století

K počátkům osídlení ostrohu, kde dnes hrad stojí, se zatím nenalezly žádné přímé archeologické prameny. Jeho poloha nevylučuje možnost, že předchůdcem hradu by mohlo být předslovanské nebo slovanské hrazené sídliště.

Přesné datum založení vlašimského zámku není známo. Dodnes se o něho vedou spory. První písemnou zmínku o něm máme z roku 1318, kdy zde měl být vystavěn hrad na ostrohu nad řekou Blanici. Podle zápisu ve ztracené farní pamětní knize byl hrad založen v roce 1303.

Za nejstarší část hradu je považována válcová věž, ke které náležel ještě jeden objekt. Jeho zbytky dnes můžeme nalézt ve výše zmíněné válcové věži a sáhá až k části severního zámeckého křídla.

Válcová věž ihned od počátků přiléhala k palácovému stavení. Jeho část pocházející ze středověku zasahuje až do úrovně dnešního druhého patra. Palácová budova tvoří 13- ti metrový trakt ohraničený obvodovými zdmi dosahující až dvoumetrové tloušťky. Trakt také obsahuje dvojici kamenných valených kleneb.

Obvodové zdi jádra nejspíše směřovaly na západ a pokračovaly až za polovinu dnešního severního křídla. V nádvoří stěně je toto pokračování zdi starého paláce dochováno nejspíše v meziokenním bloku parteru zadní poloviny křídla. Takto dochovaná dispozice s mohutnou válcovou věží vyvolává domněnky, že to vše pochází z doby kolem přelomu 13. - 14. století.⁵

Do jaké míry ovlivnila celková půdorysná podoba prvotního hradu růst a vývoj areálu v pozdějším středověku, nelze dnes již spolehlivě určit.

Vznik hradu na staré cestě od Benešova také ovlivnil strukturu feudální vsi, která se začala přetvářet na dvě podhradní městečka.

⁵ František Kašička, Olga Novohradská, *Zámek ve Vlašimi a jeho stavebně historické přeměny*, Památky a příroda, 5, 1980. s. 129

Za zakladatele hradu je považován předek Jana Hynka z *Vlašimě*⁶, připomínaný poprvé roku 1316. Páni tohoto rodu stáli také za vznikem farního kostela v 1. polovině 14. století a někteří z nich měly vysoký post u zemského soudu. Další údaje o postavení či významných členech tohoto rodu nejsou známy.

Velmi významná stavební etapa pro hrad nastává po roce 1361, kdy kupuje Vlašim královský purkrabí působící na Svojanově *Michal*⁷ společně s jeho bratrem Pavlem, kteří byli později nazýváni z Vlašimi. Jejich dalším bratrem byl arcibiskup Jan Očko (Obr. 37.) Busta Jana Očka z Vlašimě a následující arcibiskup Jan z Jenštejna byl jejich synovcem. Rozsáhlá přestavba zámku se očekávala, poněvadž oba bratři zastávali vysoké funkce v úřadu. Hrad se tak začal přetvářet na reprezentativní sídlo.⁸

Reprezentační význam hradu v 2. polovině 14. století dokládá nepřímo častý pobyt obou arcibiskupů a listiny, které vydali. Dosud však zůstává nezodpovězena otázka, zda velkolepá pravidelná dispozice s nárožními věžemi vznikla až po roce 1363 nebo již v první polovině 14. století. (Obr. 34) Rekonstrukce gotického hradu

Hradu poskytovaly ochranu příkré svahy, které ho obklopovaly ze tří stran. Čtvrtá strana byla opevněná. Zámek je důkazem architektonického vývoje v Českých zemích, jelikož zde nalezneme architektonické prvky nejen rané gotiky, ale projevil se v něm i neoklasicismus devatenáctého století.

Jak už již bylo naznačeno, první stavební fáze zámku probíhala v duchu rané gotiky. Do tohoto období lze zařadit i vznik obou kamenných valených kleneb, které se nacházejí v obvodu starého paláce při nárožní věži. Podobně směřovanou a vyhlížející klenbu má i veliký izolovaný sklep umístěný pod středním dílem severního křídla, jež vznikl dostatečným prohloubením pod starou palácovou stavbou, a byl nejspíše přístupný z nádvoří. Bohužel chodbu, kterou se do něj vcházelo, dodnes neznáme. Vedl k ní prý mladší kamenný portál, který je nyní zazděný.⁹ Je předpokládána také varianta, že

⁶ *Pánům z Vlašimě také připadl Jankov a tím vznikla větev Jankovských z Vlašimě. Rod původních pánů z Vlašimě se po prodeji Vlašimi usídlil v severních Čechách a na Moravě. Na Moravě se staly také pány známého hradu Bítov.*, Jan Svoboda, Josef Moudrý, *Vlašim: Po stopách předků*, Vlašim 2006, s. 78.

⁷ *Tento nový pán Vlašimi pocházel z rodu pánů z Jenštejna. V erbu měli dvě supí hlavy s červenými krky ve stříbrném štítě.*, Jiří, Pauker, Jan Svoboda, *700 let hradu ve Vlašimi*, Pod Bláníkem XXIX, 2003, s. 14.

⁸ Viz E. Stach a kol. (pozn. 3), str. 86.

⁹ Viz Kašička (pozn. 5), s. 131.

vnitřní nádvoří bylo buď uzavřené od východu příčným křídlem, nebo jen hradební zdí pravděpodobně s vnitřní branou, pokud tedy nebyla situována na jiném místě.

Díky poloze hradu mohlo být rozšířeno i předhradí a to především u dolního hradu pravděpodobně jen po východní a jižní straně areálu.

Starý hrad však mohl také disponovat menším jádrem ohraničeným obvodní zdí s nárožní válcovou věží. S podobným případem se můžeme setkat ve Frymburce u Nového města nad Metují.

Podle povrchně provedeného průzkumu dnešního k zámku bylo však zjištěno, že jeho vzhled byl ovlivněn francouzskými kastely. Jeho půdorys měl podobu čtverhranu a v jeho středu se nacházel dvůr. Právě typ francouzského kastelu dominuje hradní architektuře 13. století. Jedná se o pravidelný hrad s okrouhlými flankovacími věžemi. Za místo vzniku těchto hradů se označuje francouzské kapetovské království, konkrétně oblast Ile de France za vlády krále Filipa Augusta okolo roku 1200. Do Čech se tento typ hradu dostal importem. U nás se k ukázkám francouzského kastelu řadí Konopiště a Týřov.¹⁰ Nelze tedy ani vyloučit možnost ovlivnění stavebníka stavbou blízkého Konopiště. Vliv Konopiště na podobu hradu ve Vlašimi není však možný z důvodu značného časového rozestupu mezi oběma hrady. Mezi Konopištěm a Vlašimi nacházíme nejen značné rozdíly nejen ve fortifikačním systému, ale také ve srovnání obytné složky.

Pokud by tomu tak bylo, mohl být položen základ hradu jako pravidelného kastelu již při jeho vzniku a v arcibiskupské sféře již pouze dotvořen.¹¹

Z důvodu nedostatečně vyvinuté flankovací funkce jeho okrouhlých věží však musíme přiřovnání Vlašimi k francouzským kastelům zcela vyloučit. Dvě věže hradu nám umožňují přiřazení mezi podobné stavby 14. století, z nichž nejbližší k němu můžeme jmenovat Zvířetín. Budování druhých okrouhlých věží není v tomto období ničím neobvyklým. Někdy bývala druhá věž postavena proto, aby plnila flankovací funkci. Jako příklad můžeme uvést Rýzmberk.¹² Jinde se ale naopak objevují věže, které měly z obraného hlediska vyloženě pasivní charakter, což je případ ve Frýdštejnu. Za vznikem druhých věží však může stát také jen různé uchopení francouzského

¹⁰ Viz Kašička (pozn. 5), s. 129.

¹¹ Viz E. Stach a kol., (pozn.3), s. 87.

¹² Viz Kašička, (pozn.5), s. 102

kastelového schématu. Tento důvod ale může být jen jednou z možností. Výsledná podoba staveb může mít samozřejmě návaznost na větší množství propojení podnětů a vazeb.¹³

Z důvodu omezeného obranného systému věží tedy Vlašim mezi hrady typu francouzského kastelu zařadit nemůžeme. Nedovoluje to ani její pravidelný půdorys, který byl pro hrady vzniklé ve 14. století docela typický. Jedná se především o dispozice dvoupatrové a blokové. Oba typy se poblíž Vlašimi vyskytují, mezi nejstarší ukázky dvoupatrové dispozice patří Kožlí vzniklé před rokem 1318.

Věže hradu mírně předstupovaly před přiléhající hradby, proto její flankovací funkce nebyla nijak důležitá. Vedly se i dohady, že hrad mohl mít třetí, dokonce čtvrtou věž. Analogická stavba zachycující vyobrazení z roku 1722 dokládá existenci věže i v jihovýchodním nároží, kde gotické konstrukce při mladších úpravách zcela zmizely.¹⁴ Možnosti domněnek o existenci další věže v severozápadním nároží podporovaly nepravidelnosti v obrysu suterénní místnosti. Interpretace věže z důvodů pozměnění celé místnosti při recentních utilitárních přestavbách, není však možná.

Existenci třetí věže nemůžeme vyloučit i na základě popisu, který se dochoval z roku 1665. V něm se píše: „*věž v starém stavení od kamene okrouhle hluboká vysoká, a v ní vezení a schody až nahoru, dále, věže v rohu bílá, nejspíše je popisována zaniklá věž v jihovýchodním nároží a kromě toho vejstupek v rundel*“. Právě tento „vejstupek“ by mohl být považován za zbytek třetí věže. Možností výkladu je však nepřehledné množství.¹⁵ Možnosti existence věží v západních nárožích jádra hradu do určité míry

vyvracel způsob provedení hradby vnějšího pozdněgotického opevnění. Západní strana se totiž nachází na nejchráněnější straně hradu postaveného na široké ostrožně a prostor mezi frontou jádra a vnějším pozdně gotickým opevněním, založeným na terénním dně či již do svahu, je na tomto místě nejužší. To se týká především severozápadního nároží. Pokud by se zde měla v době stavby vnějšího opevnění nacházet věž mající stejné rozměry jako dochovaná věž severovýchodní, zůstal by mezi ní a vnitřním límcem vnější hradby prostor o šíři menší než dvou metrů. Ten by sice ještě mohl umožnit

¹³ Ibidem, s. 102.

¹⁴ Ibidem, s. 97.

¹⁵ Ibidem, s. 97.

funkční provoz dělostřelecké fortifikace, ovšem vzhledem k jejím dalším proporcím se tato možnost zdá být nepravděpodobná.

Odpověď na otázku problematiky existencí dalších nárožních věží přinesl tři metry hluboký výkop inženýrských sítí vedoucí prostorem parkánu okolo obou nároží západní strany původního hradního jádra. Výzkum výkopu zde nenalezl žádné stopy po existenci věží ani jiných zděných konstrukcí.¹⁶ Do dnešní doby se dochovala jen jedna věž. Její spodek je okrouhlý a jako podpěra mu slouží pilíře. Věž byla vybavena novými okny. Vrchní část má tvar osmihranu dělicího se na dvě části. Všechny tyto části odděluje stříška, což je příčinou zúžení věže. Spodní část zabírá více jak polovinu výšky věže. Její konec má podobu osmihranu a jsou zde patrné stopy staré omítky.¹⁷ V nejvyšší části věže jsou umístěny hodiny a cimbály. Věž byla upravena na přelomu 16. - 17. století a byla doplněna sloupci nesoucími římsu střechy. Střecha je velmi nízká a má cibulovitý tvar.

V přízemí věže se nacházelo nejspíše vězení, které je popisováno jako nízká místnost s kulatým klenutím. Do vězení byly udělány dva vchody. Jeden vedl od zámku a muselo se k němu sestupovat po schodech. Druhý byl zvenčí zámku a byl obložen červeným pískovcem.¹⁸

V prvním poschodí věže se do současné doby zachoval také sklep okrouhlého tvaru, vyzdobený bohatou štukatérskou prací a erby Jana Vostrovce z Kralovic a jeho manželky Anny z Brukštejna na klenbách.

Vedle věže se nacházel i vstup do vnitřního dvora, nahrazující patrně starou bránu.

Dalším problematickým tématem podoby vlašimského hradu ve 14. století je poloha a podoba jeho předhradí. Geomorfologická situace předpokládala existenci předhradí spíše na jižní straně, eventuálně směrem na jihovýchod. Mladší opevnění, které zaniklo při parkové úpravě, však tento prostor zcela proměnila a eventuální nastínění původní situace by mohl provést pouze archeologický výzkum.

¹⁶ Tomáš Durdík, *Hrady kastelového typu 13. Století ve střední Evropě*, Praha, s. 143.

¹⁷ Viz Sedláček, (pozn. 2.)s. 182.

¹⁸ Ibidem, s. 182.

Pravidelnost hradu poukazuje na souvislost mezi jeho arcibiskupskou přestavbou a jinými hrady pražského arcibiskupství. To nám dokládá nedaleký Trhový Štěpánov a Křivsoudov mající také pravidelný čtvercový půdorys.¹⁹

V období husitských válek nelze kvůli obecným neklidným poměrům předpokládat ani ve Vlašimi nějaké větší stavební zásahy. Od roku 1413 vlastnil vlašimské panství královský rada a hejtman ve Vratislavi a Svídnici rytíř Jan z Chotěmic se svými syny Jiřím a Tomášem. Spolu s Jiříkem byl přívržencem krále Zikmunda. Naopak jeho syn Tomáš bojoval na straně Táborů. Není vyloučeno, že kvůli přízni k Zikmundovi, kterou k němu Jan choval, zůstal hrad od veškerých bojů ušetřen. Dokonce roku 1437 král Zikmund Vlašim osobně navštívil. Po smrti Jana získal Vlašim právě jeho syn Tomáš. Dále pak Vlašim spravují Tomášovi synové, kteří roku 1442 prodávají Vlašim Mikuláši Trčkovi z Lípy.²⁰

4.2 Pozdně gotická přestavba hradu za pánů Trčků z Lípy

Právě za dlouholetého spravování Vlašimi Trčků z Lípy nastala pro hrad éra velkých přestaveb. Tyto fáze přestavby byly pozdněgotické a dovršily tím středověkou podobu hradu. Aktivní účast *Mikuláše Trčky z Lípy*²¹ a vysoké státní funkce jeho i syna Mikuláše a jejich angažované služby v politice Jiřího z Poděbrad si vyžadovaly potřebu reprezentačního sídla. Nejvíce se o přestavbu a rozvoj hradu nepochybně zasloužil Mikuláš Trčka z Lípy ml., který měl hrad ve vlastnictví 50 let a to od roku 1453 až do roku 1509.²² V té době dosahovalo hradní jádro téměř do výšky dnešních křídel zámku, pokud tedy nebylo zvýšeno již před tímto vývojem.²³

Fázi pozdněgotické přestavby nám připomíná starý palác, dnes severní křídlo s věží, obvodové zdivo západního křídla (Obr. 49.) Západní křídlo zámku a vnější obvodová

¹⁹ Viz Durdík (pozn. 16), s. 144.

²⁰ Viz E. Stach a kol., (pozn. 3), s.88.

²¹ *pocházel z velmi starobylého a významného rodu, kterému přinesla slávu především husitská doba, díky níž získal majetek po významnějších rodech. Za zakladatele rodu se považuje právě Mikuláš Trčka z Lípy získající přídomek z Lípy díky državě Lipnice, kterou mu daroval husitský hejtman Jan Smil z Křemže.*, Jan Svoboda, Josef Moudrý, *Vlašim: Po stopách předků*, Vlašim 2006, s. 93.

²² Viz E. Stach (pozn. 3), s. 132.

²³ *Ibidem*, s. 89

zeď jižního křídla **Chyba! Nenalezen zdroj odkazů.** Čestný dvůr byl přepažen příčným objektem nebo zdí s branou.

Nejvýraznějším stavebním zásahem do podoby hradu bylo bezesporu vybudování vnějšího prstence hradního opevnění s hradbou kolem dvou metrů silnou a s dělovými, dovnitř otevřenými baštami, na které navazoval hradní příkop. Z této etapy se dochovala zejména severní hradba patřící k vnější zdi bývalé pivovarské budovy. Zbytky jsou pak viditelné při obvodu krátkého křídla pivovaru po východní straně.²⁴ Silná příčná zeď ve sníženém přízemí přilehlého objektu spolu s šikmými půdorysnými styky objektů v těchto místech patrně připomínají polohu hradní brány. Tato brána zde byla až do minulého století při západním čele dnešního velkého pivovarského křídla. Další bašta byla pravděpodobně udělána do tvaru břitu. Hradební obvod se na severní straně uzpůsobil křivce okraje hradního ostrohu a pokračoval tak i po straně západní, kde se částečně dochoval pod novodobou přízdívkou v tarasní zdi nad dnešním letním kinem. Na jižní straně, kde hradebnímu systému nebránily terénní podmínky, mohl vzniknout přímý úsek hradby, který je rovnoběžný s přilehlou obvodní zdí hradního jádra. Zachoval se nejspíše v přízemí jižního obvodu vnější zámecké fronty. Jisté je, že i zde ve směru největšího ohrožení lze očekávat přítomnost nárožní bašty.²⁵ Velmi pravděpodobná je i existence samostatného opevnění a přilehlého předhradí s branou, která byla umístěna na stranu k dolnímu městečku na témže břehu Blanice, odkud byl možný přístup k tržišti a osamocenou odbočkou i přímo k přechodu přes říčku.

Podle časového zařazení s příbuznými stavebními akcemi jako v Pardubicích nebo Tovačově se Trčkovskému období přisuzuje mohutné zpevnění obranného systému hradu. Jednalo se o široký příkop kolem opevnění s baštami sledující val s nárožními sypanými bastiony. Před nimi se na východní a severní straně nacházel pravděpodobně druhý příkop. Tento pozdně gotický počín měl nejspíše sloužit fortifikačním potřebám následujícího období a je zřejmě dílem synů Mikuláše z Lípy v 1. třetině 16. století.²⁶

V závěru tohoto období dochází mezi oběma bratry Mikulášem a Zdeňkem ke sporům a po několika soudních stáních se r. 1533 velká Trčkovská država rozděluje, při čemž Vlašim získává Zdeňk Trčka

²⁴ Viz Kašička, (pozn. 5.), s. 132

²⁵ Ibidem, s. 132.

²⁶ Viz E. Stach a kol., (pozn. 3.), s. 90.

Další období Trčkovské državy je stavební stagnací. Důvodem byly nejspíše dluhy a vleklé soudní spory.²⁷

4.3 Hrad za Klenovských ze Ptení

V roce 1545 po více než stoleté vlády Trčků ve Vlašimi, prodávají Trčkové Vlašim panu Markvartovi Stranovskému ze Sovojovic. Centrem panství zůstává i nadále i hrad Vlašim. Vláda Markvarta Stranovského ze Sovojovic ve Vlašimi trvá jen čtyři roky.

Na hrad přichází nový majitel Gabriel Klenovský ze Ptení. Statek se však potýká s velkými finančními problémy a proto se stavební práce omezily jen na nutnou údržbu hradu a menší zásahy. Majitel nechává hrad vybavit novým nábytkem, který korespondoval s potřebami renesančního šlechtice. Po roce 1552 se ujímají vlády jeho synové Aleš a Jen. Z doby spravování Vlašimi za Aleše Klenovského ze Ptení se dochovala zajímavá technická památka nazývaná Mlýnský potok. Ten byl vybudován v bývalé oboře zámku za účelem získávání vodní síly k pohonu velkého mlýna a pily u mostu pod zámkem. Ani v době panování a hospodaření Aleše Klenovského ze Ptení se hrad nedočkal výraznějších zásahů do podoby, kterou hrad získal za vlády Trčků z Lípy. Aleš nebyl dobrý hospodář a Vlašim ještě více zadlužil. To mělo za následek častého vydávání Vlašimi věřitelům.

Z doby Aleše Klenovského ze Ptení pochází popis poloviny panství provedený při právním dělení majetku mezi oba bratry. Podle tohoto popisu si hrad zachoval svou pozdně gotickou podobu. Popis však rozšiřuje podobu hradu o existenci šnekového schodiště, které se pravděpodobně nacházelo v místě dnešního hlavního palácového schodiště. Do hradu se vstupovalo přes most, nad nímž se nacházela světnice. Směrem od mostu hrad obklopovaly valy a příkopy, které občas zastávaly funkci štěpnice. Ve společné správě obou bratrů zůstaly most, brána, vodovod a vnitřní hradní nádvoří. V dnešní budově zámku se zachoval nejen starý palác s věží, ale také obvodové zdi jednotraktového západního křídla a vnější obvodová věž jižního křídla.

Ani rozdělení majetku nevyřešilo finanční problémy a majetek postupně získává jeden z největších věřitelů Vilém Vostrovce z Kralovic. Vilém byl bratrem manželky Aleše Johanky. Roku 1580 přešel do jeho spravování celý díl Aleše a roku 1588 získává i Jenův Podíl.

²⁷ Viz Kašička, (pozn. 5.),s. 133.

4.4 Přestavba hradu na renesanční zámek

Stavební etapa za vlády Vostrovců v letech 1580- 1620 je pokládána za jednu z nejdůležitějších etap v stavební historii zámku, při níž vrcholí přestavba hradu na renesanční zámek. Jan Vostrovec byl velmi bohatý královský rada a prokurátor. Jméno tohoto mocného rodu rozšířil jeho syn Jan Vostrovec. Janovi se podařilo splatit všechny finanční závazky a přikoupil k Vlašimi další statky. Jan si počínal úspěšně nejen na poli hospodářském, ale i politickém. Jan zastával funkci královského rady, zemského soudce a nejvyššího komorníka v království Českém. Přestože se o architektonické činnosti na zámku v době renesance nedochovalo mnoho písemných pramenů, svědčí dochovaný stav zámku o monumentální a radikální přestavbě sídla těchto velmožů a vysokých státníků.²⁸

Jádro zámku dosáhlo výškové úrovně, která se dochovala do dnešní doby. Dle všeho bylo jádro zakončeno lunetovou renesanční římsou.²⁹ Válcová věž dominující hradu byla rozšířena o osmibokou nástavbu s nízkou přilbou, čímž se zafixovala základní silueta areálu. Hřebínkové klenby a sdružená okna jsou důkazem velké přestavby středověkého paláce. Patrné je to především v obou patrech navazujícími prostory ve věži s bohatou štukovou výzdobou.

Protáhlý osmiboký půdorys v prvním patře a ovál v patře druhém znamenaly značný zásah do vnitřního pláště původního válce. Stavebníka zde v prvním patře připomíná alienční znak Jana Vostrovce a jeho manželky Anny Bryknárkové z Brukštejna.

Nutnost zesílení vnějšího západního dílu staré palácové budovy značí patrně o statických problémech při prorážení hustého sledu severních sdružených oken. Z těchto důvodů později zřejmě přibýly i šikmé opěrné vnější přízdívky.³⁰

Do 16. století lze zařadit úplnou nástavbu a přestavbu jednotraktového západního křídla. Z jeho středověkého stavu zůstaly zřejmě jen úseky obvodových zdí. Pod křídlem došlo k vyhloubení nových sklepů.³¹ Nadzemní podlaží se dočkalo zaklenutí, které se dochovalo dodnes. Vedou se však dohady o původu užšího zahroceného sklepa při

²⁸ Viz E. Stach a kol., (pozn. 3.), s. 92

²⁹ viz Kašíčka, (pozn. 5.), s. 134.

³⁰ Ibidem, s. 134.

³¹ Ibidem, s. 134.

severozápadním nároží paláce. Mohlo by se jednat o pozůstatek nějakého staršího středověkého útvaru, spíše jde ale o dodatečné vyhloubení.

Jako dodatečný zásah lze také označit (Obr. 21.) Půdorys přízemí zámku mírné vysunutí části západního průčelí v přízemí (Obr. 21.) při západním nároží zámku. Došlo zde však patrně k poničení a dnešní vysunutí půdorysu v patrech křídla pochází nejspíše z pozdější tvorby Trčků nebo je dílem pozdějšího 16. století.

Původ jižního zámeckého křídla spadá nejspíše do renesanční doby. Do období renesance lze zařadit i vnitřní dělicí zdi, později doplněné barokními klenbami.³²

Největším stavebním počinem Jana Vostrovce bylo vložení nového schodiště, které zajišťovalo propojení severního a západního křídla s koutovým renesančním portikem s otevřenými arkádami mezi předloženými toskánskými a ioskými sloupy v patrech a s bosovanými pilíři v přízemí, kde byl původně vstup půlkruhovým bosovaným portálem.

Čistá architektura tohoto dvorního rizalitu přes pozdější poničení parteru a horního kládí naprosto vybočuje z běžného rámce 16. století. Poukazuje na významnost autora, avšak o jeho původu nic nevíme. Tento počín lze přiřadit k italskému prostředí a to přímo k Římu. Rozvedená antická kompozice doplněna o postamenty a zalamované kládí se objevuje v architektuře nádvorní arkády renesančního Italského paláce Di Venezia z 60. let 15. století.³³ V našem prostředí využívá tohoto oblouku přízemí starší arkády na zámku v Kačerově nebo na horní arkádě Wohlmutovy kručty u sv. Víta v Praze, či na některých portálcích.

Za připomenutí stojí i podobnost a motivově příbuzná arkádová nádvoří pražských paláců, konkrétně U dvou zlatých medvědů a Teuflova domu v Melantrichově ulici v Praze. Druhý jmenovaný je časově portiku ve Vlašimi bližší. Architektura portiku značně převyšuje kvalitu štukatérské renesanční dekorace, která se dříve vedle prostoru věže uplatnila zřejmě v celém rozsahu hlavního schodiště vlašimského zámku.

K dokreslení honosné renesanční podoby zámku přispívá bohaté barevné pojetí nejméně všech vnějších fasád na zámku. Jeho zbytky se objevují na jižní západní straně, na

³² Viz E. Stach a kol., (pozn. 3.), s. 93

³³ Viz Kašička, (pozn. 5.), s. 135.

severní straně paláce a na severní nárožní věži. Velká pozornost byla věnována i rekonstrukci vnějšího opevnění zámku vybaveného děly.³⁴

Bitva na Bílé hoře byla důvodem přerušení stavebních záměrů a renesančních realizací na zámku ve Vlašimi.

Pro členství v třicetičlenném direktoriu, které volilo Bedřicha Falckého a pro podpis a pečeť konfедераčního aktu byl Jan Vostrovec odsouzen k trestu smrti, který byl později zmírněn na doživotní vězení a majetek jeho vlašimské rodiny byl zkonfiskován.

4.5 Podoba zámku v 17. století

Roku 1622 kupuje Vlašim Bedřich z *Talberka*³⁵, který zastával funkci císařského rady a komorníka. Bedřichovi se podařilo panství rozšířit o město Zdislavice a další vsi a dvory.

Za pět let po získání zámku došlo ke vzbouření poddaných, jelikož Bedřich přísně prováděl katolickou reformaci, ale lid nechtěl katolictví přijmout. Zámek byl na několika místech vypleněn a vypálen.

Další stavební zásahy sahají hluboko do 17. století a soustředily se spíše na běžnou údržbu a opravu škod způsobených při vzbouření. Jeho syn František Vilém po roce 1654 vlašimské panství velmi zadlužil a ve své závěti jej rozdělil mezi své potomky.

Dílčí cedule popis zámku z roku 1665 zaznamenává poslední renesanční podobu zámku získanou za vlády Vostrovců z Kralovic. V zámku se v té době nacházely sklepy, komory, síně, světnice, paláce, kaple. Jako starší stavení je chápán palác s nárožní věží sloužící jako vězení a novým stavením se označovalo renesančně přestavěné západní křídlo paláce. Klenutá brána se patrně nalézala v sousedství s věží. Jak vypadala

³⁴ Viz E. Stach, (pozn. 3.), s. 95.

³⁵ *Talberkové vlastnili statky na Vlašimsku, Tábořsku a Benešovsku. Na přelomu 16. a 17. století se rozdělili na větev smilkovskou a vlašimskou.*, Jan Svoboda, Josef Moudrý, *Vlašim: Po stopách předků*, Vlašim 2006, s. 99

palácová místnost táhnoucí se přes celé stavení, není doposud známo. Mohlo také jít o část druhého patra severního křídla procházejícího v té době radikální přestavbou. Na nádvoří měly být taktéž dva sklepy a bílá věž, bohužel se nic z toho nedochovalo.³⁶

Na předhradí, které tehdy bylo obklopeno silnou zdí, byl převážně po jeho východní straně vybudován pivovar, špýchar, bašta se světnicí, maštale, kovárna a druhá zámecká brána. Za předhradím byly jen hluboké příkopy tesané do skály a před nimi valy ohrazené ploty a další zdi. Poblíž zámku také našla své umístění kořenná zahrada, v údolí Blanice obora s besídkou a patrový dům pro myslivce. Zámeckému pivovaru byla vyhrazena dvě místa u hradební zdi. Humno, hvozď, štok a sladovna získaly prostor místo dnešního pivovarského křídla při severní straně paláce. Vedle předhradí se nacházel dvůr a za zámkem u příkopů vinopalna.³⁷

Roku 1665 získává Vlašim novou majitelku - kněžnu z Portie, rozenou Kavkovou z Říčan, a v její državě byla až do její smrti roku 1681. Po její smrti zdědila Vlašim její dcera Františka Benigna, která se provdala za knížete z *Weissenwolfu*³⁸. Její syn František Antonín získává Vlašim po její smrti roku 1689. Jelikož byl nezletilý, stal se j opatrovníkem jeho otec. Ten pro něj přikupuje statek Nesperský. Roku 1701 František Antonín dosahuje plnoletosti a přebírá tak správu nad svým panstvím. František Josef uzavřel sňatek s Františkou Antonií z Lamberka a jako rodinné sídlo si zvolil právě Vlašim. Roku 1704 staví u Vlašimi Loretánskou kapli a ve městě nové děkanství.³⁹ Tyto zprávy jsou důkazem, že i na zámku skončilo období stavební stagnace. Do období z přelomu 17. a 18. století můžeme zařadit přestavbu a přepatrování jižního křídla a vložení valených výsečových kleneb.

Po jeho smrti získává Vlašim jeho nedospělá dcera Marie Josefa, která se provdala za Jana Viléma Hraběte z Trautsonu. Její panství zatím spravuje její matka Františka Antonie

³⁶ Viz Kašíčka (pozn. 3), s. 136.

³⁷ Ibidem, s. 136.

³⁸ ES [E. Stach], Heslo: Ugand von Weissenwolf, in: Petr Mašek, *Modrá krev. Minulost a přítomnost 445 šlechtických rodů v českých zemích*, Praha, 1999, s. 289- 290.

³⁹ Fr. Aug. Slavík, *Dějiny města Vlašimě a jeho statku*, Vlašim, 1994, s. 206.

4.6 Barokní přestavba zámku

Po dosažení plnoletosti Marie Josefa začíná spravovat panství ve Vlašimi. Období jejího působení ve Vlašimi znamená pro zámek významnou stavební éru.

Zámek byl v té době přestavován v barokním duchu. Došlo k odstranění čelního křídla hradební zdi před nádvořím. Naopak byl přistaven patrový objekt před západním zámeckým křídlem. K srovnání valů a zasypání příkopů došlo prý v sedmdesátých letech 18. století.

Do barokního stylu se řadí také velké pivovarské křídlo a jeho sousední stavení. Jako barokní můžeme také označit i původně patrové křídlo pozdějších koníren podél jižní strany areálu a na vnějším průčelí patrně některé šikmé opěrné přízdívky. Nesmazatelné stopy zanechalo baroko i na vnitřní podobě severního a západního zámeckého křídla.⁴⁰

Marie Josefa umírá roku 1730 a Vlašim dědí její dcera Marie Josefa provdaná roku 1744 za Karla Josefa, knížete z Auersperga. Díky tomuto sňatku získávají *Auerspergové*⁴¹ Vlašim a patří k nejvýznamnějším rodům, který zámek vlastnil. Ti se zasloužili také o dnešní podobu zámku.

Marie Josefa roku 1771 ve věži zřizuje kapli sv. Vincence. Důvodem k jejímu zřízení byl zuřící hladomor. Zřízení kaple byl posledním barokním počinem

Roku 1775 byla také započata výstavba anglického parku na místě obory v údolí Blanice, který byl postupně obohacen o romantické stavby.

V téže době mělo dojít ke zboření hradeb, ale údaj o jejich zboření není přesný, protože jejich rozsah zachycuje josefínské mapování. Nejspíše v baroku bylo zničeno čelní křídlo nebo hradní zeď před nádvořím.⁴²

⁴⁰ Viz Kašička (pozn. 5.), s. 136.

⁴¹ ES [E. Stach], heslo Auersperg, in: Petr Mašek, *Modrá krev: Minulost a přítomnost 445 šlechtických rodů v českých zemích*, Praha, 1999, s. 16- 19.

⁴² Viz E. Stach a kol., (pozn. 3.), s. 97

4.7 Klasicistní přestavba

Marie Josefa se svým manželem Karlem Josefem z Auersperga pokračují v přestavbě zámku tentokrát v klasicistním stylu. Tyto úpravy zámku do klasicistní podoby lze rozsahem přirovnat k předchozím stavebním pracím a tímto také došlo k dovršení architektonického vývoje areálu. Kdo byl autorem těchto úprav, nám není známo.

K nejstarším stavebním pracím v klasicismu patří zejména úprava vnějšího průčelí, které je opatřeno romantickými prvky v napraží a parapetech, jak nám je znázorňují kresby od Pucherny z let 1802- 1805.⁴³ Úprava pak byla doplněna ornamentální malbou. Její zbytky jsou patrné na fabionové římse v koutě nádvoří. Samotné nádvoří bylo v jedné z klasicistních etap vyzdobeno pilastry a slepými arkádami, které mechanicky navazují na článkování koutového renesančního portiku a opakují ve štuku jeho detaily.⁴⁴

Roku 1791 sepisuje Marie Josefa závět, podle které se dědicem Vlašimi stává její nejstarší syn Vilém I. Auersperg.

Roku 1820 se podle závěti sepsané Vilémem I. Auerspergem se stává dědicem Vlašimi jeho syn Vilém II. Auersperg. Ten spravuje Vlašim pouhých pět let. Po něm Vlašim získává jeho nejstarší syn Karel Vilém. Do období jeho působení ve Vlašimi patří pozdně klasicistní úpravy zámku prováděné v pozdějších 40. letech a druhé poloviny 19. století.

V tomto období bylo postaveno jihovýchodní nárožní křídlo (Obr. 14.) a jihozápadního nárožního stavení, ve kterých zůstalo zachováno vzrostlé křídlo koníren. Architektura tohoto období je typická svým vysokým pilastrovým řádem v průčelí.⁴⁵ Změny se dočkal také čestný dvůr uzavřený dnešní mřížovou bránou s plastikami lvů (Obr. 36.) Brána do zámku a kozorohů. Na této plastice byla podle osy směřována novogotická brána při městském obvodu parku.

Letopočet 1846 na portálku nám uvádí datum klasicistní přestavby tohoto křídla, které při jihovýchodním nároží oplývalo zalomením tehdy k severu. Z téhož roku pochází i zpráva o renovaci přední části zámecké budovy.

⁴³ Viz Kašička (pozn. 5), s. 138.

⁴⁴ Viz E. Stach a kol., (pozn. 3.), s. 98.

⁴⁵ Viz Kašička, (pozn. 5.) s. 138.

Klasicistním úpravám se nevyhnulo ani druhé patro zámku, především severního křídla, kde byl vybudován divadelní salonek, zajímavý pro svou výmalbu. Klasicistní výzdobu zámku dotváří bílé výplňové dveře. Z mladšího klasicistního období pochází nejspíše i přístavení jednoho patra západního křídla, které na plánu z roku 1841 ještě není zaneseno.

Došlo také k rozsáhlému odstranění předhradí. Z tohoto důvodu byla využita stará budova pivovaru a staré zámecké sklepy tak, aby mohl pivovar i nadále fungovat. Pro propojení těchto budov bylo nutné vyspravení starší spojovací chodby k severní hradbě. S předěláním pivovaru souvisela i nástavba nároží bašty a nástavby obvodových křídel mezi touto baštou a branou čestného dvora. Podle prvků členění byla spolu s nástavbou bašty ve stejném časovém období provedena i úzká přístavba na arkádových obloucích při zámeckém křídle do jižního hospodářského dvora.⁴⁶

Z bohatě vybaveného interiéru vzniklého ve spolupráci s knížecím řezbářem v letech 1845- 18170, se dochovala jen erbovní místnost umístěná v prvním patře při jihozápadním nároží zámku.

Některé mladší zásahy do vnější podoby zámku dokumentují starší snímky. Podle nich byla západní zámecká fronta ozdobena arkýřem a severozápadním nároží konzolovitě vysunutou štíhlou polygonální věžičkou.

Před první světovou válkou bylo na příkaz majitele odstraněno vyřezávané pozdně klasicistní a romantické táflování z řady místností a renesančních prostor. V prvním patře věže došlo k jeho poničení díky vložení příčky.⁴⁷

5 Vývoj Krajinářského parku

Zámecký park ve Vlašimi patří k typu krajinářského parku. Tento typ parku se začíná rozvíjet především v 18. století. Zásahu na jeho vzniku mají nejen tvůrci barokních zahrad, kteří se snažili zasahovat hvězdicemi cest do volné přírody za účelem optického zvětšení velikosti parku,⁴⁸ ale i reakce na formální vázanost barokní zahrady. Začíná se objevovat odpor proti barokní tvrdě architektonizované zahradě zejména francouzského

⁴⁶ Ibidem, s. 138.

⁴⁷ Viz. E. Stach a kol., (pozn. 3.), s-

⁴⁸ Zdeněk Dokoupil, *Zahrada a park v historickém vývoji*, Praha, 1957, s. 105.

typu, jejíž formálně rigidní geometrické formy jak v terénu, tak ve vegetaci, byly chápány jako nepřirozené.⁴⁹ Zemí, kde vzniklo hnutí odporu proti formal garden neboli pravidelné zahradě, byla Anglie. Hnutí se začalo projevovat literární cestou v dílech a esejích básníků a filozofů. Po lordovi Francisovi Baconovi, který jako první kritizoval nepřirozené sestřihy zeleně a ve svém díle *Essey on the Gardens* popsal základní principy přírodní zahrady při pravidelné dispozici. Mezi známé osobnosti, kteří kritizovali nepřirozené stříhání zeleně patřili filosof Addison, básník Pope a lord Shaftesbury. Shaftesbury zastával názor umělecké pravdivosti a básník Pope chápal volnou přírodou jako protiklad zahradního umění.

Tyto parky jsou zakládány podle zásad zušlechtěné přírody a vzorů sousedních německých zemí. Přírodně krajinářská tvorba nekopíruje primární krajinu. Park také nesmí postrádat svůj přírodně krajinářský charakter, ale musí vytvářet malebné přírodní scenérie navozující uklidňující dojem u návštěvníka. Zahradní dispozice většinou koresponduje s budovou, která se stává součástí parku a někdy je jeho dominantou. V parku tohoto typu je velmi důležitý poměr světla a stínu a dispozice cest. Tyto nové principy znamenají definitivní rozklad monumentální parkové formy, kterou již kritizoval osvícenský racionalismus a vědecký zájem o přírodní vědy.⁵⁰

Krajinářský park svým počinem velmi ovlivnil malíř William Kent pobývající v Itálii, kde se seznámil s principy italského zahradního umění. Těmito zásadami se inspiroval při budování parku v Chistwicku.

Z anglické zahrady 20. let 18. století se vychází, a ta své zásady do poloviny 18. století dovádí k dokonalosti a její myšlenky o harmonii s malířským sentimentem k přírodě a tím k volné přirozenosti přijala osvícenská Evropa s kladnými ohlasy. Krajinářský park ale jen zdánlivě respektuje reliéf krajiny, její vodní plochy a lesní porosty, jelikož i tyto části jsou často velmi pracně a nákladně upravovány do požadované podoby. Zde také dochází k architektonizaci krajiny, ale vše je navrženo bez souměrnosti a geometrizace. Pro tento park je také charakteristické komponování barevné skupiny keřů a stromů a akceptuje jejich jarní a podzimní barevnou změnu. Rostlinný materiál je rozsazován do nepravidelných skupin a pracuje s volnými, rozlehlými plochami trávníků.

⁴⁹ Božena Pacáková-Hošťálková, Jaroslav Petrů, Dušan Riedl et al., *Zahrady a parky v Čechách, na Moravě a Ve Slezsku*, Praha, 2004, s. 32

⁵⁰ Vítězslav Koukal, *Zahrady a parky Čech a Moravy*, Hradec Králové, s. 15.

V polovině 18. století dochází ke změně dispozic starých zásad podle nového krajinářského slohu a velká většina zahrad přichází o svůj původní vzhled. Královský zahradník Lancelot Brown přizpůsobuje novému krajinářskému slohu celé řady parků a výjimkou není ani park ve Stowe.

Od této chvíle se v Anglii rýsují dva směry zahradního umění. První se zaměřoval právě na poetické pojetí L. Browna, druhý směr se orientoval na malebné a romantické výtvořiny jiných zahradních architektů. Takové zahrady byly doplněny o stavby typu řeckých chrámů, sochy, oltáře, gotické zříceniny, jeskyně, pomníky oblíbených zvířat, nesměly chybět poustevny a čínské pagody. Z tohoto důvodu se v prvopočátcích vzniku těchto parků je nazýváno jejich pojetí jako romanticko- krajinářské.

Předchůdcem a zakladatelem těchto tendencí je William Chambers. Chambers vybudoval roku 1760 v Richmondu park Kew Garden, který dal právě základ náladové zahradě, kde rozmanité obrazy měly za úkol vzbudit v divákovi nejrůznější pocity.

Díky Chambersovi se do Anglie dostávají vlivy čínské zahrady, které přivezl ze svých cest. Čínská zahrada neměla dosud v Anglickém zahradním vývoji žádnou významnou roli. Vlivy čínské zahrady se spíše uplatňovaly ve Francii. Především v období rokoka byla ve Francii velmi oblíbenou chinoiserie, která měla podobu staveb s fantastickou směsicí barokních motivů s čínskými střechami a detaily vyrobené z porcelánu a majolik.

Po zveřejnění Chambersovi knihy o čínském umění a zahradě, kde se snažil přiblížit evropskému čtenáři její odlišnost, malebnost a stylizující náznakovou kompozici. Jeho práce byla přijata s velkým ohlasem. Od té doby začala být čínská zahrada, především její stavby, napodobována v celé Evropě.

Anglicko- čínská zahrada, která vznikla ze slohové směsice ve Francii, nemá téměř nic společného s anglickým vývojem. Sama trpí slohovou nejednotností a nejistotou a je chápána spíše jako pouze romantický odklon přechodného slohového období a je důkazem sentimentálního rokokového úsilí o intimitu a zvláštnost obrazu.

Snahy o náplň a umělecký obsah zahrady a parku trvají v Anglii až do 19. století. V posledních desetiletích 18. století měl vliv na vývoj zahradního umění zejména John Repton, který měl negativní postoj vůči přehnaným malířským hlediskům v zahradní tvorbě a upozorňoval znovu na vzájemnou souvislost architekta a umělce budujícího

park. Svě četné studie krajinných úprav vydal v knize *Observation on the theory and Practice of Land scape Gardening*. Knihu napsal s pedagogickým zaměřením.⁵¹

Francie si nacházela cestu ke krajinné dispozici velmi obtížně. Prostředníkem jí byla již výše popsaná anglicko- čínská zahrada, která upřednostňoval především parkové stavby, kterým byl přisuzován optický i sentimentálně symbolický význam. Velmi silně také působily myšlenky filosofa J. J. Rousseaua, který byl známý jako zastance netknuté přírody bez lidského zásahu.

Podle jeho myšlenek byl zřízen park v Monceau u Paříže navržený malířem Carmontellem. Park disponoval drobnými stavbami a ruinami a byl výrazem sentimentálního období

V Německu se krajinné hnutí projevilo sice později než v Anglii za to se silným sentimentálním charakterem. Hnutí bylo tvořeno skupinou literátů a estetiků zastávající rané zásady předkentského parku. V Německu podobně jako v celé Evropě vznikla spousta parků podle nového stylu. Jedním z prvních parků provedený v tomto stylu byl park ve Wörlitz.

Koncem 18. století ovlivnila německý vývoj vzrůstající obliba v rytířské módě.

Do Ruska se zásady krajinného parku dostávají za pomoci Kateřiny II. počátkem 18. století., kdy v tomto stylu nechala přeměnit několik starých zahrad a pozvala celou řadu cizích umělců k zakládání nových parků.

Začátkem 19. století se krajinná parková dispozice stává schématem a v Anglii a Německu se začínají odklánět od sentimentální romantiky a podobně jako stoupenci Reptonovi vracejí se i němečtí romantici k jisté pravidelnosti zahrady u domu a uznávají ji za organickou součást obydlí.

V Německu uplatnil a rozvinul Reptonovi zásady hlavně kníže von Pückler, který podle těchto zásad založil na svém slezském panství Muskan. Tento počín je chápán jako poslední projev kvality, po něm další vývoj zahradního umění upadá a je odrazem tvůrčí sterility zakladatelů.

Do Čech se tento typ krajinářského parku dostává na počátku 19. Století. Rysy krajinářského parku se projeví již v zahradě Kuksu, kde se nachází kromě

⁵¹ Viz Dokoupil, (pozn. 48.), s. 82- 86.

romantických staveb v parku ještě romantický háj biblických výjevů zvaný Betlém, který byl vytvořen v Novém lese nad Žírcem. Mezi krajinářské parky můžeme dále zařadit park ve Veltrusích, arcibiskupský park v Kroměříži a park v Opočně.

6 Zámecký park ve Vlašimi

6.1 Stavební historie parku

S výstavbou parku začal rod Auerspergů roku 1775 a vzorem mu byly anglické parky. Konkrétně se o výstavbu parku nejvíce zasloužila Marie Josefa hraběnka z Trautsonu a Falkensteina provdaná z Auersperga.⁵² Park vykazuje také prvky romantismu. Původní dispozice parku byla však klasicistní a její dotváření probíhalo až do 80. let 19. století. Tento pokus o založení krajinářského parku je chápán jako nejstarší a také nejznámější v Čechách.⁵³

Vlašimský zámecký park se řadí svou rozlohou 75 ha k největším parkům v Čechách. Rozkládá se po obou březích řeky Blanice v západní části katastru města, která má nadmořskou výšku 340- 380 metrů.⁵⁴ Park ohraničuje převážně původní rozpadající se zeď. Pouze na severní straně jej zakončuje silnice vedoucí z Vlašimi do Benešova a směrem do města je obehnán plotem z železných mříží. Parku dominují mohutné duby letní, které jsou zřejmě památkou na porost původní obory a vzrostlé borovice vejmutovky v zadních partiích zámku.

Za předchůdce dnešního parku je chápána kořená zahrada a zvířecí obora vzniklá již v době předbělohorské, kdy hrad vlastnil rod Vostrovců z Kralovic. Nelze vyvrátit ani možnost, že již v období pozdní renesance se nacházel v kuchyňské zahradě dům o pěti místnostech a v oboře letohrádek a dvoupodlažní dům správce obory nebo myslivce. Existenci těchto objektů nám dokládá dílčí cedule z roku 1665.⁵⁵

Zdá se, že se Auerspergové inspirovali pro výstavbu parku cizí literaturou, což v tomto období nebylo nic výjimečného. Za zdroj inspirací bychom jsme mohli chápat vzorník

⁵² <http://www.muzeumpodblanicka.cz/historie.php>, vyhledáno 12. 4. 2012.

⁵³ Veronika Pincová, *Historie romantického parku ve Vlašimi*, Vlašim, 2005, s. 1.

⁵⁴ Lenka Mrzilková, *Zámecký park ve Vlašimi*, *Sborník vlativědných prací z Podblanicka* 28, 1987, s. 5.

⁵⁵ Líbal a kol., *Vlašim. Objekty v zámeckém parku. Archeologický průzkum*, Praha 1983, s. 62.

čínských staveb, oděvů a nábytku od Williama Chamberse, který silně ovlivnil Evropu. V úvahu přichází též ve Francii působící známý zahradní teoretik a umělec La Rouge, který byl známý svým pojetím čínsko-anglické zahrady. Ve známost vešla i zahrada v Monceau, která vynikala romantickými prvky a čínskými stavbami. Tuto zahradu ještě více proslavil svými dvěma publikacemi spisovatel a umělec Luis Carrogis Carmontelle. Mezi další inspirační zdroje pro Evropu patří Malý Trianon Marie Antoinetty.⁵⁶

V Německu bylo pro změnu vydáno pětisvazkové dílo Hirschfelda, který byl propagátorem těchto proudů. Zajímavý byl i časopis lipského vydavatele Grohmana s názvem *Nové nápady pro milovníky zahrad, anglických parků a majitelů statků*. Za vzor anglického parku je pokládán park Laxenburg u Vídně nebo park ve Schwetzingen.

Dostupný obrazový materiál, mapová zakreslení a několik popisů nám zprostředkovávají podobu parku po roce 1800. Park podle písemných zdrojů oplýval 30 zastaveními a jeho podoba byla inspirována sentimentálními zahradami. Propojení původní rovinaté části s údolím Blanice, skalnatými partiemi a vyhlídkovým temenem bylo ideálním prostředím pro postavení několika objektů nazývaných *fabriquet*.⁵⁷ Nacházely se tu takové stavby jako altány, turecká mešita, koupadlo, voliéry s ptáky, háj bardů, dům noci, Amorův chrám a spousta dalších atrakcí. Mezi stavbami stavěnými v duchu antiky, gotiky či orientálních vzorů, rostlo zde a kvetlo množství rostlin v pečlivě promyšlených tvarech, sestavách i barvách. Objekty vznikaly postupně nejspíše od roku 1774, což dokazuje i Schalker a závěť Marie Josefy z Trautsonu. V Schalkerově době však areál mohl zahrnovat i starší zahradní úpravy. Vše nasvědčuje tomu, že projekt výstavby objektů spadá do roku 1788.⁵⁸

Roku 1814 se areálem parku začal zabývat francouzský znalec Marcel de Ceres. Ve svém díle *Voyage eu Aubriche* řadí Vlašimský park mezi pět nejvýstavnějších zahrad v Čechách. Strukturu parku také velmi přesně zachycuje mapa stabilního katastru pocházející z roku 1841, která velmi přesně uvádí hustou síť hlavních a vedlejších cest.

⁵⁶ Viz Pincová, (pozn. 53.), s. 1.

⁵⁷ Jindřich Nusek, *K sentimentální struktuře zámeckého parku ve Vlašimi, Časopis společnosti přátel starožitností* 2, 2008, s. 67.

⁵⁸ *Ibidem*, s. 67.

Dominantou a nejvýznamnější památkou parku je dochovaný čínský pavilon.(Obr. 2.) Čínský altán Čínský pavilon zde byl postaven působením čínské zahradní architektury, která ovlivňovala Evropu v 17. století. Jeho interiér byl zařízen v také čínském duchu, nesměly chybět doplňky typu skleněného zvonu a čínských porcelánových panenek.

Věž, kterou se do pavilonu vcházelo, se nacházela na jižní straně. Jednalo se o výjimečný objekt, o kterém se literatura o parcích nezmiňuje.

V jeho sousedství, konkrétně v severní části, se nacházely tři objekty. Jednalo se o velkou voliéru s ptáky a věží rozdělenou na čtyři části, dále domek věnovaný kulečníku a také zde byla umístěna kavárna. Prý zde byl umístěn i hudební pavilon. Vše bylo zakomponováno mezi květinové záhony a bazény s vodotrysky.

Dalším objektem centrálního parku byl Dům noci, ten se bohužel nedochoval. Jak vypadalo zařízení interiéru, nevíme, udává se i možnost, že byl dům prázdný.⁵⁹

Dřívější vzhled parku známe díky knížeti Vilémovi I. z Auersperga, který nechal park zachytit malíři Puchernou, Wolfem a neznámým autorem. Nedatovaný a nekolorovaný soubor kreseb tohoto neznámého autora byl vydán pražským Hoffmannem, proto se souboru říká Hoffmannův. Wolf zvolil pro malbu parku techniku Aquatinty, jeho soubor 12 kreseb se bohužel nepodařilo dodnes najít. Antonín Pucherna⁶⁰ svůj soubor namaloval v letech 1801- 1802. O jeho vyrytí se postaral Václav Berger a v roce 1805 byl vydán Františkem Karlem Wolfem⁶¹ v Praze. Hoffmannův soubor se zdá být starší než Puchernův, jelikož zobrazuje Starý hrad jako prosté stavení se sedlovou střechou, u něhož stojí kulatá věž, a objevují se v něm objekty, které se v Puchernově souboru nevyskytují.⁶²

Nedaleko Starého hradu se nacházela rybárna (Obr. 25.) Rybárna . Byla to jednoduchá dřevěná stavba, u které se nacházely tři vodní nádrže, z nichž se jedna dochovala dodnes. Zajímavým prvkem parku byla skalní sloj. Ta byla později předělána na romantickou grotu (Obr. 7.) Grota . Jejím účelem bylo ukrytí mamutí čelisti a další mamutí kosti. Z čeho se skládal povrch tehdejší jeskyně, není známo. Lze se domnívat,

⁵⁹ Ibidem, s. 21.

⁶⁰ JN [Jindřich Nusek], heslo: Pucherna Antonín, in: *Ottův slovník naučný. Encyklopedie obecných vědomostí*, dvacátý díl, vydavatel a nakladatel J. Otto v Praze, 1903, s. 969- 970

⁶¹ JN [Jindřich Nusek], heslo: Wolf Karl František, in: *Ottův slovník naučný. Obecná encyklopedie znalostí*, 27 díl, vydavatel a nakladatel J. Otto v Praze, 1908, s. 2023

⁶² Viz Nusek, (pozn. 52.), s. 15.

že se jednalo o skálu nebo také kůru, jelikož poblíž se měla nacházet zahrádka. Popředí pěšiny zdobilo krmítko provedené v orientálním slohu.

Vedle jeskyně byly umístěny dva pomníky, což mělo jistou spojitost s Hájem bardů, který se nacházel nad skalním masivem. Háj bardů (Obr. 24) Háj bardů byl vybudován v místech bývalé obory. Vegetační porost vytvářel skupiny a ostrůvky, nejspíše byl v tomto uskupení již vysázen. Zdrojem inspirace pro Háj bardů lze považovat pařížský park Monceau vévody Orleánského vyobrazeného Carmontellem.⁶³

Mezi zajímavosti parku se řadilo i jezírko s vodopádem, které prý mělo i několik vodotrysků. Těsně před skálou byla nainstalována scénérie pojmenovaná jako Bakchus. V ní se mísily vlivy antického námětu v empírovém pojetí s viditelnými geometrizovanými úpravami.

Skály nad řekou Blanici jsou považovány za velmi atraktivní přírodní útvar zámeckého parku. Jejich převýšení nad řekou je asi 40 metrů. Tento velmi významný kompoziční prvek však zarostl náletovými dřevinami.

Dalším objektem nacházející se v parku, byla Poustevna (Obr. 19.) Poustevna , jiným názvem také Eremitáž. Poustevna patřila k charakteristickému prvku romantického parku a uchovávala sbírku zkamenělin a nerostů.

V blízkosti Poustevny se nacházel Samsonův nebo také Herkulův sloup,(Obr. 38.) Herkulův sloup který se zachoval dodnes. Nad Poustevnou byl umístěn šestiboký zastřešený altán známý pod jménem Zřídlo Pan.⁶⁴

Napravo od Čínského altánu bylo vytvořeno říční jezírko s ostrůvkem a chrámem lásky, jinak též nazývaným Amorův templ.(Obr. 1.) Amorův Templ

Za bývalou vyhlídkovou věží se terén prudce svažuje zpět do údolí řeky Blanice. Tato zarostlá část parku se jmenovala Pěvcův háj.

Na louce pod strmým skalním svahem byla zbudována Holandská zahrádka. Svým tvarem připomínala kruh a byla zaměřena na výsadbu cibulovin.

K nejzajímavějším objektům parku kvůli svému exotickému charakteru patřila Turecká mešita (Obr. 13) Mešita .

⁶³ Viz Pincová (pozn. 53), s. 10.

⁶⁴ Ibidem, s. 12.

V pozdějších letech došlo k výměně menších doplňků parkové výzdoby, které byly vyrobeny z netrvanlivého materiálu a byly značně poškozeny.

Zásadní úpravou park prošel na přelomu poloviny 19. století, kdy Vlašimské panství spravoval Karel Auersperg pozdější ministerský předseda a nejvyšší maršálek království českého. Do svých služeb přijal architekta Ing. Ulricha pocházejícího z Vídně.⁶⁵ V tomto období byl park rozšířen o část přítoku Blanice a sahal až k městečku Domašín. Park ohraničovala kamenná zeď, která nahradila původní plaňkový plot. Zeď byla po druhé světové válce odstraněna a nahradil ji plot kovový. Byly zde vybudovány tři novogotické brány, které měly zajistit parku ochranu. Všechny brány měly podobu malých hradů. Nazývali se Znosímská, Vlašimská a Domašinská brána. O jejich projektantovi se dodnes neví, ačkoliv vyvstávají domněnky, že jméno projektanta bylo historikům známo.⁶⁶

Karel Vilém kladl důraz na monumentalitu a důstojnost, což nám dokazují již tři zmíněné brány a úprava starších objektů Starého hradu a Čínského pavilonu

Některé objekty sice už neexistovaly, zato byl park rozšířen o výše jmenované vstupní brány, kapličku se sochou sv. Jana Nepomuckého u Domašinské brány a Benátskou studánkou. Za zmínku stojí také mosty výjimečné svou čistou architekturou, které byly postaveny při cestách k Domašinské a Znosímské bráně. Z parku však mizí drobné doplňky, které byly materiálově zničeny a také značně podceňovány.

V následujícím období zájem o park upadá a v 70. letech se objevují první zmínky o jeho úpadku. Nezájem o park však nadále trval a z toho důvodu dosáhlo poničení objektů kritické hranice.⁶⁷

Roku 1946 žádá MNV ve Vlašimi státní památkový ústav o finanční příspěvek na obnovu Čínského pavilonu, loveckého zámečku a Znosímské brány v zámeckém parku.

V letech 1949 podává MNV ve Vlašimi novou žádost na opravu čínského pavilonu. O rok později byl opravený pavilon zkolaudován. Nutně opravit potřebovala jeho tesařská konstrukce. Opravy se také dočkal ochoz v prvním patře a arkády v přízemí. Došlo také k výměně krytiny a k obnově sloupů a omítek. Restaurování maleb provedl

⁶⁵ Ibidem, s. 12.

⁶⁶ Josef Moudrý- Jan Svoboda, *Vlašim nejen na starých pohlednicích*, Praha, 2003, s. 138.

⁶⁷ Viz Líbal, (pozn. 55.), s. 63.

malíř F. Adámek. I přes restaurátorský zásah si malby uchovaly charakter maleb pocházejících z 18. století. Doplnky byly dodělány pietně.

Od roku 1994 prochází park rozsáhlou rekonstrukcí. Ten se dočkal obnovy nejen přírodních prvků, ale i staveb nacházejících se v něm. Většina památek už zrekonstruována byla, některé však na rekonstrukci teprve čekají.

V roce 2005 se konalo sochařské sympozium, které obohatilo park o pět soch. Tématem byla dětská fantazie. Vznikly zde sochy jako Alien (Obr. 16.) Alien od Marie Šeborové. Dalšími sochami jsou Vlašimmata (Obr. 28.) Vlašimmata od Michala Blažka, Figura (Obr. 6) Figura od Igora Kaliny, Žába (Obr. 32.) Žába od Daniela Talavera a nakonec socha Penttahittinen (Obr. 44) Penttahittinen od Hannu Altonena z Finska. Český název sochy je usmívající se král hor.

Druhá fáze projektu probíhala od roku 2006 až do roku 2008. Jejím úkolem bylo dokončit činnosti, které nemohly být z technických nebo časových důvodů uskutečněné. Klíčovým bodem bylo opravení a zpřístupnění nejzajímavější stavby parku - Čínského pavilonu. Po rekonstrukci byl pavilon opět otevřen pro veřejnost a stal se součástí prohlídkové naučné trasy.⁶⁸ Projekt také umožnil propojení zámku a parku s městem a okolím, které zprostředkuje informační systém a vytvořená cyklostezka.⁶⁹

Park bude stále sloužit nejen občanům, ale i návštěvníkům a obdivovatelům kulturních hodnot. Park nabízí široké spektrum kulturně společenského využití v rámci celého kraje.⁷⁰

6.2 Dochované objekty

6.2.1 Čínský pavilon

Jedná se o věž obklopenou osmi kamennými sloupky tvořícími galerii krytou prohnutou střechou podle čínského zvyku. Sloupy vytvářejí arkádovým ochoz kolem střešního válce se šnekovým schodištěm, kterým se vstupuje do interiéru osmibokého střešního altánu. Kolem něho je udělána galerie, které poskytuje ochranu prohýbané kovové

⁶⁸ <http://www.vlasimskypark.cz/socharske-sympozium-2005/>, vyhledáno, 16. 4. 2012

⁶⁹ <http://www.vlasimskypark.cz/projekty-obnovy-a-rozvoje-zamku-a-parku-ve-vlas/>, vyhledáno 16. 4. 2012.

⁷⁰ Viz Líbal, (pozn. 55.), s. 64.

zábradlí. Střecha nad arkádou v přízemí i stan nad střešním altánem jsou charakteristické prohnutím spádových přímek a dokreslují orientální ráz stavby.

Oblounové sloupy jsou doplněny oblounovými patkami podloženými polygonálními soklíky. Hmotné kalichové hlavice jsou viditelné jen ve vnějších polovinách sloupů. Omítky sloupů a jejich hlavice jsou dekorovány iluzivními malbami a motivy proplétajících se dřevěných latí a balustrád, kterými se vinou větvičky s květy a listy. Podobným způsobem jsou kazetovány a zdobeny i čela arkádových oblouků, břevna pod nimi a podhledy kládí mezi sloupy, zatímco jednotlivé články navazující římsy jsou zbarveny ostře žlutou, červenou a modročernou. Vystupující podhledy střešních říms jsou naopak nabarveny červenou a bílou barvou. Hranu plechové střechy nad ochozem zdobí červená plechová krajka s plechovými růžičkami a zvonicemi na rozích. Interiér arkádového ochozu je zaklenut kupolí, do které byl umístěn válec se šnekovitým ochozem. Z vnitřních stran obvodových sloupů vyrůstají kmeny orientálních stromů, které se rozšiřují a košatí v omítce dřevěné klenby. Bohatý rostlinný dekor je obohacen o ovoce, plody, květy, ptáky a hmyz. Oproti výmalbě sloupů a klenby v interiéru ochozu je stupňovitě se zužující střední válec se šnekovitým schodištěm dekorován pravidelným stínovým rastrem přetínajících se latí s vloženými kruhy a lomenými oblouky. Vstupní otvor orientovaný na jih má šikmé špalety, půlkruhový záklenek a jednokřídlé dřevěné dveře.

Osmiboký střešní altán má v severojižní ose dvoukřídlé dveře, jimiž se vstupuje na ochoz. V ostatních stěnách altánu se nachází obdélná okna se žaluziovými okenicemi. Plochy pod okny a nápraží všech otvorů zdobí červená olištovaná zrcátka s vykrajovanými rohy, doplněná v horní části imitacemi čínských nápisů. Základní barva střešního altánu je zelená a je doplněna na nárožích malými červenými kroužky. Volné plochy mezi otvory mezi otvory a nápisy odlišují červené lišty.

Živou barevností se vyznačují jednotlivé články podstřešní římsy nad altánem a římsy pod pavlačovým ochozem.

Plechové střechy mají červený nátěr. Ochoz byl opatřen novým pozinkovaným oplechováním. Střešní helmice altánu je zakončena plechovým dráčkem. Dřevěné šnekovité schodiště vede do prostoru ve střešním altánu, kde mu poskytuje ochranu ornamentální litinové zábradlí. Vnitřní rokoková dveřní křídla si uchovala rokokový charakter mající prohýbané lišty kolem výplní, ve kterých jsou namalovány motivy

s orientálními romantickými stavbami v krajině např. mosty, altány, pavilony. Z části se dochovalo i původní kování s vykrajovaným štítem. Parapetní pásy jsou členěny podobně jako rámové výplně a jako je tomu na dveřích. V každém poli jsou zachyceny zátiší s ovocem a v zalomených koutech prostoru květiny. Svislé koutové pásy mezi otvory jsou ozdobeny malbami na přibíjených tapetách znázorňující exotické rostliny a ptactvo. Nad dveřmi byly naznačeny půlkruhové lunety se zeleným ornamentálním rámováním a s malbami ptáků. Podobné rámové lunety nad okny dekorují pouze vystouplé bílé kruhové terče s otvory uprostřed, krytými modrým plátnem. Nad lunetami se nachází profilovaná dřevěná římsa s předsazeným ornamentálně členěným nástavcem, na němž jsou malovány na klenbě modré kruhy. Plochá dřevěná omítnutá klenba ve tvaru kupole nad osmiúhelníkem nachází uplatnění v prostoru především svou bílou barvou.⁷¹

Podobnou střechou disponuje i první patro altánu. Atmosféru čínského stylu ještě více zdůrazňují malby (Obr. 47.) Výzdoba čínského pavilonu, plastiky a čínské písmo. Průměr pavilonu činí 6, 22 metrů, pomocné věže byly poloviční velikosti.⁷²

Původně se do altánu vstupovalo pomocí můstku vedoucího z věže, která s ním sousedila.(Obr. 3.) Čínský altán dříve Chyběla mu také spodní zděná část se vstupem, kterou disponuje dnes.

6.2.2 Starý hrad

Další zajímavou dochovanou stavbou nacházející se v parku je Starý hrad.(Obr. 26.) Starý hrad Byl postaven na skále, pod kterou protéká řeka Blanice, spolu s dalšími romantickými stavbami v 18. století. Hrad kdysi býval mnohem větší a měl se nazývat Kouzelný hrad, jelikož nábytek, který byl v jeho interiéru umístěn, se za pomoci tajného mechanismu před očima návštěvníků skryl pod podlahu. Fotografický záběr z roku 1978 znázorňuje atikovou nástavbu s cimbuřím, které zakrývalo plochou střechu se středním žlabem. Atika se však do současné doby nedochovala.

Východní průčelí k náhorní rovině je vyzděno převážně z lomeného kamene se stopami omítek i nepravidelně ubouranou korunou. Uprostřed jeho plochy je zřetelně viditelná část cihelné obezdívky falešné klíčové střílny. Vstupní rizalit bližší pravému nároží je podložen tesanými kvádry a obezděn převážně cihlami. Lomený vstupní portál, jehož

⁷¹ Viz Líbal., (pozn. 55.) s. 27.- 31.

⁷² Viz Pincová (pozn. 53), s. 15.

profilace byla dokreslena ve štuku, byl z bezpečnostních důvodů zazděn. Nad ním se nachází zřetelný otisk šikmo nakloněného znaku. Okosené rohy rizalitu měly za úkol vyrovnávat pod dnes již odlámanou římsou přitesané náběžní kvádry. Severní stranu objektu obklopuje lizénový rámeček. Krátká jižní fronta zachovává úsek vystupující cihelné římsy a v nižší úrovni věže zazděný starší vstupní otvor pod vysokým cihelným pasem. Na západní frontu byl použit jako materiál lomový kámen, na kterém při levém nároží zůstávají dosud plochy hladké omítky. Soklový díl pod přízemím tu mírně předstupuje a je narušen třemi malými nepravidelnými otvory.

Konstrukce jeho průčelí je výrazně poškozena trhlinou. Stejně jako zde se dochovaly i na plášti nárožní válcové věže nepravidelné plochy hladkých omítek, pod kterými jsou zřetelně viditelné stopy starší povrchové úpravy s malovaným bílým kvádrováním. Polozříčená koruna věže je zakončena cimbuřím, předsazeným na kamenných podříznutých konzolách. V západním boku věže bylo umístěno kruhové okno a níže v úrovni přízemí přilehlého objektu se nachází polozříčený kamenný arkýř na třech odstupňovaných krakorcích se zbytky čelního okna, bočního panelování a stupňovitého štítu s plastickými, pravouhle protínanými pruty. Pod arkýřem se nachází zřetelná cihelná zadržka staršího vstupního otvoru. Nad objektem vedle věže jsou umístěny zříčené části krovové konstrukce. Interiér je pro veřejnost nepřístupný. Uvnitř objektu byl jeden jediný prostor zaklenutý valenou cihelnou klenbou a lomenými čely, vykrojenou třemi dvojicemi styčných trojúhelných výsečí, rovněž s lomenými lunetami. Hrany klenby zdůrazňovala štuková oblounová žebra se svorníky. Omítka stěn byla kvádrová. Pod ní byly nalezeny stopy starší ornamentální výmalby a akanty. Přilehlý prostor v podvěží je zaklenut kupolí.⁷³

Podle rytiny neznámého autora z posledních let 18. století však hrad tvořilo jen stavení se sedlovou střechou a k němu byla přistavěna věž, to celé bylo z kamene. V 19. století došlo k jeho zmenšení a stavebním úpravám, což mělo za následek to, že se bohužel nedochovalo tajné mizící zařízení.⁷⁴

V následujícím období začala stavba Starého hradu chátrat. Koncem 80. let 20. století byla pronajata soukromníkovi a dočkala se tak opravy. Poté přešla do vlastnictví

⁷³ Viz Líbal, (pozn. 55.), 32- 34.

⁷⁴ Viz Moudrý, (pozn. 66.), s. 136.

Českému svazu ochránců přírody Vlašim. Svaz budovu rekonstruuje, aby mohla sloužit pro účely ochránců přírody, kteří zde vytvoří výstavu dokumentace parku.

6.2.3 Znosímská brána

Znosímská brána (Obr. 52.) Znosimská brána je postavena na místě, kde se dříve nacházel mlýn a soukenická valcha. Brána má podobu miniaturního hradu.⁷⁵ Její rozpětí činí 3 metry. Brána má obdélníkový půdorys, kterým vede uprostřed průjezd obklopený dvojicí pylonů, ze kterých se tyčí osmiboké věže zakončené cimbuřím. Průjezdem vedla prostá dusaná podlaha a strop nahrazovala kupule křížové gotické klenby s prostým žebrovým bez svorníku. Nad průjezdem byla půda částečně skrývaná cimbuřím. Po obou stranách byly vybudovány světnice. Každá měla jedno okno směřované do parku, druhé do strany a třetí okrouhlého tvaru do vnějšího průčelí. Komíny jsou ukryty do dvou bočních věží. Nad vchodem brány našla své umístění kamenná hlava tura, který je erbovním zvířetem Auerspergů. Nároží při silnici zdobí nižší válcová věž pod kuželovou prejzovou střechou. Celý objekt zaštituje sedlová střecha s taškovou krytinou, kterou pohledově zastíňují věže a atikové nadezdívky. Směrem k ulici je sedlo střechy opatřeno vikýřem. Obě čelní strany brány jsou totožné. Jediným rozdílem je již výše zmíněná válcová věž, která se v soklovém dílu rozšiřuje a její hladký obvod zdobí jedno šterbinové okno. Sedlové portály průjezdu brány ohraničují profilované zalamované rámce. Boční pylony zdobí v soklové části pásová bosáž. Obdélná pole nad nimi dekorují vpadlá zrcadla s obloučkovým podřímím. Polygonální části věží jsou v horních dílech pod cimbuřím přepásány římsami, mezi nimiž jsou boky věží opatřeny malými čtvercovými průduchy. Dvojice věží propojují nad průjezdy atikové nadezdívky, vyvýšené nad středními vykrojenými obdélníky dekorovanými oválnými rámci s pískovcovými býčími hlavami, napodobuje podřímí ze zalamovaných oblouků. Níže pod plastikami odlišuje plochy nad portály dvojice kruhových oken. Boční díly brány nad římsami ukončují ploché atikové zídky zakončené na rozích válcovými příložkami na pískovcových konzolách, které byly nad atikou částečně odstraněny. Okénka bočních dílů vnějšího čelního průčelí překrývají dnes okenice, pod nimiž jsou patrné kruhové pískovcové obezdívky klíčových otvorů. Odpovídající okénka v čele směrem do parku mají obdélný tvar s nasazenými okenicovými rámy a pravouhle zalamovanými nadokenními římsami. Podobné okno bez římsy bylo umístěno i na boku směrem k silnici. Atiku nad střešní římsou tu tvoří cimbuří, podložené klínovými

⁷⁵ Ibidem, s. 138.

konzolkami, které je nad vikýřovým oknem stupňovitě vyvýšeno. Druhý bok směrem k mlýnskému náhonu je zcela jednoduchý s patrným zazděním okna uprostřed.

Pod severním prostorem byl vyhlouben sklep, do kterého se vcházelo po dřevěných schodech. Sklep překrývá omítnutá placková klenba. Stavba Znosímské brány spadá do roku 1858. Charakter romantické stavby v duchu anglické gotiky byl narušen sejmutím hlavic z nároží konzolových věží a odejmutí atik bočních dílů.⁷⁶ Zajímavá jsou také dvoukřídlá vrata. V obou jejich rozích je zaklenutí výstupkem, jejich hořejší část je vodorovná. Po obou stranách našla své umístění malá okénka připomínající střílny. Směrem k silnici je patrná okrouhlá ozdobná věž s kuželovitou prejzovou stříškou. Brána se také roku 2005 dočkala opravy a to díky projektu na obnovu parku a zámku.⁷⁷

6.2.4 Domašínská brána

Další brána se jmenuje Domašínská (Obr.30.) Domašínská brána Ta byla postavena místo zaniklé hájovny. Jedná se o romantický novogotický objekt v nejsevernějším cípu parku. Stavba musela být kvůli nekvalitní půdě postavena na pilotkách. Jedná se o přízemní stavbu, která je ukázkou vlašimské copové gotiky. Příčně orientovaný obdélný půdorys je nad středním průjezdem zdůrazněn nižší osmibokou věží s cimbuřím. Přízemní boční díly brány jsou chráněny křížově se propojujícími sedlovými střechami s čelně doplněnými trojúhelnými štíty. K severnímu boku vlašimské silnice navazuje na bránu nižší trojboký přístavek.

Lomené oblouky středního průjezdu brány ohraničují štukové profilované archivoly. Vnější portál byl opatřen dřevěnými dvoukřídlými vraty s klasovitě kladenými prkny, se kterými souvisí podobně členěná nesvětliková výplň pod lomeným záklenkem. Nad portálem průjezdu se kdysi nacházely pod osmibokou věžovou nástavbou pavlače vysazené na kamenných krakorcích. Zatím co na vnitřní straně brány směrem do parku se dochovaly zbytky krakorců, zdobí čelní stěnu kružbové desky parapetu pavlače se středním kruhovým polem a erbovním štítkem s býčí hlavou v klenotu nad korunou římsy. Na obou bocích obklopují pavlač osmiboké věžičky vyzděné z cihel podložené pískovcovými konzolami a zatížené hlavicemi s miniaturním cimbuřím. Na jejich stavbu byl rovněž použit červený pískovec. Stejně věže dělí celý obvod brány při

⁷⁶ Viz Líbal, (pozn. 55.), s. 24- 25.

⁷⁷ <http://www.muzeumpodblanicka.cz/historie.php>, vyhledáno 18. 4. 2012.

nárožích a vrcholech trojúhelných štítů při hranách střední osmiboké nástavby. Na pavlač v čelní frontě vede pravouhlý profilovaný portál uzavřený dřevěným dveřním křídlem s rybinovitě kladenými prkny. Bývalý otvor pavlače na parkové straně brány byl později rozšířen o kružbový kruh se stejným erbem jako čelní straně. Střední osmiboká nástavba byla opatřena v nižší poloze hlubokými okny se šikmými špaletami.

Mezi nárožní věže byly umístěny ve stěnách nástavby klíčové střílny a nad nimi je cimbuří podložené podřímsím z lomených oblouků.

Boční díly mírně vystupují a jsou naprosto shodně řešeny. Sokl je tu obložen pískovcovými deskami a v přízemí se nachází dvojice sdružených oken v profilovaném pískovcovém ostění. Podkroví nad přízemím osvětlují kruhová štítová okna s profilovanými štukovými rámy a pískovcovými kružbovými výplněmi. Římsy trojúhelných štítů napodobuje štukové obloučkové podřímsí. Podobně je zdoben obvod štítu při vlašimské silnici, ke kterému je přistavěn trojboký přístavek. Členění přístavku slohově vybočuje. Jeho osově okno i obě boční slepá okna mají půlkruhové záklenky, orámované předsazenými vykrojenými plochami, netektonickou římsu podpírají jednoduše seříznuté konzolky, pod kterými se nachází jemný plastický vlys se sledem čtyřlístů. Jižní štít objektu nad potokem je jednoduchý a je zvýrazněn pouze nárožními věžemi a vrcholovou věžičkou.

Prostor středního průjezdu je zaklenut křížovou klenbou se štukovými profilovanými žebry, podloženými konzolami, které se stýkají v kruhovém svorníčku. Boky průjezdu dělí dvojice převýšených slepých oblouků s lomenými čely, do kterých byly umístěny vstupy k bočním prostorům s výplňovými dveřmi.

Místnost po severním boku průjezdu má plochý omítnutý strop a betonovou mazaninu na podlaze. Podobně řešen je i oddělený přístavek při vlašimské silnici. Do otvorů byly umístěny nové ocelové dveřní rámy.

Jižní díl objektu vyplňuje v přízemí zalomená chodba, dřevěné vchody do podkroví a menší komora na straně k parku. Prostory s betonovými mazaninami na podlahách mají rovné podhledy, částečně podbité heraklitem. Do otvoru ke komoře je vložen opět novodobý ocelový dveřní rám. Rozvrh přízemí napodobuje i zanedbaný suterén s cihelnými segmentovými a plackovými klenbami, kde pod nepřístupnou západní částí vyvěrá pramen vody.

V podkroví bočních dílů brány jsou patrné staré krovové věnce, které byly dodatečně doplněny novodobými kleštinovými krovky. Boky svírají ocelové kleštiny. Nad stropy v přízemí byly dodány překladové záklopy. Vnitřní prostor střešní nástavby brány je omítnut a příčně rozdělen výraznými trhlinami.⁷⁸

Brána dnes slouží jako restaurace.

6.2.5 Vlašimská brána

Nejnámější z bran je Vlašimská brána (Obr. 29.) Vlašimská brána, která stojí před vstupem do zámku. Půdorys brány má tvar čtverce a jedná se o masivní stavbu. V prvním patře ji zakončují na zkosených nárožích kulaté věže s plochou stříškou. Soklový díl až do výšky vysunutých záklenků lomených oblouků průjezdu má výrazně šikmé boky a nároží zesílená omítkovou rustikou. Střední díl osy s okosenými rohy člení od soklové části a věžové nástavby bohatě profilované římsy kryté prejzovými střechami. Střed čelní a zadní fronty tohoto dílu zvýrazňují profilované archivolty lomených oblouků průjezdu. Plochy po stranách oblouků oddělují menší lomená okna s hlubokými šikmými špaletami. V podřímsí je umístěn na obou těchto stranách sled plastických, patrně terakotových erbů bývalých majitelů panství. Na bocích brány se nachází jednoduchá obdélná okna s hlubokými šikmými špaletami. Nárožní válcové věže disponují ve dvou podlažích nad sebou hlubokými lomenými okny. Věže lemují malá cimbuří se střílnami podpírané sledem obvodových konzol. Mezi věže čelní strany brány byl vložen pás s klíčovými střílnami ve vpadlých obdélnících. Hlouběji odsazené stěně dominuje terakotový Auerspergovský erbovní štít zdobený přilbami a příkrývadly. Nástavba nad erbem je zakončena římsou, která vytváří cimbuří a je vysazená na vlysu z lomených oblouků. Průjezd zdobí tři svorníky, na nich se sbíhá žebrové klenutí gotické klenby. (Obr. 9.) Klenba Vlašimské brány průjezd je zaklenut třemi poli křížové klenby. Místnost v jejím prvním patře má omítnutý rovný strop a prkennou podlahu. Do jihovýchodní věže se vstupuje po dřevěném šnekovitém schodišti, které vede až do podkroví věže a na její vyhlídkovou terasu. Prostory v přístupných věžích mají v úrovni podkroví jednoduché trémové stropy. Vlašimská brána měla mít účel reprezentačního vstupu do budovy zámku. Z důvodu své polohy vzhledem vnější komunikaci o tuto funkci přišla a slouží dnes výhradně pro pěší provoz.⁷⁹

⁷⁸ Viz Líbal, (pozn. 55.), 20- 23.

⁷⁹ Viz. Líbal, (pozn. 55.), s. 16- 19

Donedávna využíval bránu jako atelier vlašimský malíř Stanislav Příhoda. V roce 2005 byla celá brána rekonstruována a nyní slouží jako Podblanická galerie seznamující návštěvníky s díly regionálních umělců.⁸⁰

7 Komparace

7.1 Park v Lednici

Jistou podobnost s parkem ve Vlašimi shledávám v parku v Lednici. Důvodem jsou podobné stavby nacházející se v parku v Lednici. Park byl původně renesanční, poté byl přeměněn v barokní s francouzskou úpravou, která dosahuje svého barokního vrcholu za Antonína Floriána z Liechtensteina.⁸¹ Základ Lednického parku o rozloze 192 ha, tvoří dva rybníky se 13 ostrůvky. Zálivy a vhodné osázení vytvářejí plastický obraz s kontrasty světla stínu. Maximálního perspektivního účinku je dosaženo přerušováním pohledů. Osa velkoryse pojatého parteru se napojovala na osu zámku a protínala mohutné fontány. Po jejích obou stranách vznikly ornamentální záhony květin, lemované kulovitými a jehlancovými solitérami. Ornamenty se do stran zjednodušovaly a květiny nahrazovala stříhaná zeleň. Nalézaly se zde už prvky, které byly typické pro rokoko. Především je to zjemnění ornamentálních záhonů a jejich rozvinutí po celé ploše parteru. Zámek se zahradou byl propojen *salla terrenou*. Vznikl tak jedinečný kompoziční celek dokonalého panského obydlí. V zahradě byly postaveny letohrádky bohatě dekorované sochami a nainstalována 180 m dlouhá oranžerie. Mezi valtickým a lednickým sídlem bylo v letech 1715 až 1717 vysázeno stromořadí. Tento počín se řadí k nejvýznamnějším výtvorům baroka v lednicko- valtickém areálu.⁸²

Největší rozmach parku se projevuje v letech 1805- 1811. Za vlády knížete Jana I. z Liechsteina se přikročilo k modelování celé krajiny mezi Lednicí a Valticemi o rozloze zhruba 2500 ha. Vzniká tak krajinářská park přecházející do architektonicky řešené krajiny, podobně je tomu i ve Vlašimi. Podle návrhů architekta Fantiho došlo na vysoušení bažin, vytváření rybníků, které v době sucha sloužily k zavlažování. Stavby hrází na řece Dyji měly ochranou funkci proti povodním. Na těchto úpravách se podílel

⁸⁰ <http://www.vlasimskypark.cz/vlasimska-brana>, vyhledáno 16. 4. 2012.

⁸¹ Viz Pacáková- Hošťálková, (pozn. 49.), s. 200.

⁸² Viz Koukal, (pozn. 50.), s. 16.

i významný zahradník a botanik van *der Schott*.⁸³ Zničením objektu zámeckého divadla, oranžerie a chrámu múz vznikl prostor pro postavení skleníku v letech 1843- 1845. Skleník měl první litinovou konstrukci v Českých zemích o délce 92 m, výšce 19 m a šířce 13m. skleník je dispozičně napojen užší stranou k místnostem zámeckého pianu nobile.

Lednický park navazuje na park Valtický, kde se nachází stavby postavené ve stylu romantismu. V roce 1794 došlo k vybudování k chrámu Slunce, který se bohužel nedochoval. V roce 1795 byl vybudován čínský pavilon, který byl zničen roku 1885. Spolu s čínským pavilonem byl postaven holandský rybářský domek. Římský akvadukt (Obr. 42.) Akvadukt- Lednice byl propojen s grotou v uměle vybudovaném skalisku s vodopádem.

Mimo obvod parku byl postaven roku 1798 dvacet tři metrů vysoký obelisk jako památka na uzavření míru v Campo Formio z roku 1797 mezi Francií a Rakouskem. V letech 1798- 1802 byl park rozšířen o minaret navržený J. Hardmuthem.⁸⁴ Ten také navrhl římský vodovod a romantickou zříceninu Janův hrad z let 1801.⁸⁵

Spojením rezidencí lednické a valtické vznikl souvislý krajinářský celek s akcenty drobných staveb, na obvodě se rozšířil na 200 ha. Do tohoto celku se přirozeně začlenil i Nový dvůr z roku 1809. Jednalo se o skupinu budov sjednocených kolem jednoho rozsáhlého dvora, do jehož středu byla umístěna koňská stáj na kruhovém půdoryse s kupolí, kterou zvenčí obklopuje ochoz

Po Josefu Hardmuthovi převzal projektování parku J. Kornhäusel. Je autorem rybníčního zámečku z let 1816- 17 a Apollónova chrámu vyzdobeného sochami J. Kliebera.

⁸³VK [Vítězslav Koukal], Heslo van der Schott, in: <http://www.veltrusypark.cz/historie.php>, vyhledáno 6. 7. 2012

⁸⁴ Naroděn roku 1762, byl mimořádnou, všestranně nadanou osobností. Bez odborného školení se vlastní pílí vypracoval ze zednického přidavače, přes políra až na knížecího dvorního stavitele a architekta (1790). Umírá roku 1807. , Ladislav, Hosák, Metoděj Zemek, *Hrady, zámky a tvrze v Čechách na Moravě a ve Slezku. Jižní Morava*, Praha, 1981, s. 140

⁸⁵ Viz Hošťálková, (pozn. 49.), s. 200.

7.2 Dochované stavby

Dnes se v parku z objektů, které se v něm nacházely, dochovala umělá barokní jeskyně, zde je umístěna expozice výstavy strašidel.

7.2.1 Apollónův chrám

Apollónův chrám se nachází jižně od Mlýnského rybníka na pahorku 2, 5 km východně od Lednice na pravém břehu Lednického rybníka. Jedná se však o zámek mající podobu empírového Apollónova chrámu. Osm dórských sloupů před průčelní zdi chrámu vytváří uprostřed široký půlkruhový výklenek mající za úkol nesení kládí a atiky, na ní uprostřed v šíři čtyř sloupců spočívá čelní zeď nástavby, zaklenuté půlkupolí a navazuje na půlkruhový výklenek v přízemí. Nástavbu zakončuje terasa s klasicistickým zábradlím a vstupuje se na ní po točitém schodišti přistaveném k zadní straně výklenku, ke kterému patří přízemní přístavek s bytem strážce. V horní části průčelní zdi jsou umístěny v obou dvojicích krajních mezisloupové lunetové reliéfy. Výklenek je vyzdoben širokým plastickým vlysem s výjevem z řecké báje o Apollónovi.⁸⁶ Autorem reliéfu je výše zmíněný sochař J. Klieber.⁸⁷ Je mu připisováno autorství skupiny amoretů s Apollónovou lyrou uprostřed čelního výklenku a také čtyř soch Múz na atice. Střecha zámku dnes plní funkci rozhledny. Chrám v současné době spravuje Krajské středisko státní památkové péče v Brně a je v něm ornitologická stanice.

Chrám tří grácií z roku 1824 je dílem architekta Engela a o jeho sochařskou výzdobu se postaral opět J. Klieber.

⁸⁶ Ladislav, Hosák, Metoděj Zemek, *Hrady, zámky a tvrze v Čechách na Moravě a ve Slezku. Jižní Morava*, Praha, 1981, s. 140

⁸⁷ Heslo Joseph Klieber, <http://leccos.com/index.php/clanky/klieber-josef>, vyhledáno 6. 7. 2012

7.2.2 Hraniční zámek

V letech 1826- 27 byl postaven Hraniční zámek (Obr. 55.) Hraniční zámek- Lednice pod vedením J. Popellaka. Zámek byl postaven půl kilometru severozápadně od Hlohoveckého rybníka na tehdejších hranicích mezi Moravou a Dolními Rakousy. Plány pro stavbu objektu vypracoval zednický mistr Karel Schlepa. Na stavbu byl použit kámen z Archebovského lomu.

Nedaleko zámku byly postaveny tři altány, které zakončují dlouhou přízemní terasu kryté budov, které poskytuje ochranu zeď s toskánskými pilastry. Prostřední altán je zdůrazněn výstupkem s tříosou toskánskou lodží. Boční altány jsou vybaveny francouzskými okny s dvojicemi vložených toskánských sloupů.

Středem zámku vedla hranice mezi markrabstvím moravským a arcivévodstvím dolnorakouským, což dokazuje i nápis na průčelí. Zámek z tohoto důvodu získal přívlastek hraniční.

Další stavbou patřící k Lednickému areálu je lovecký zámek (Obr. 54.) Lovecký zámek- Lednice , postavený v Katzelsdorfském lesíku. Zámek byl postaven současně s bytem pro myslivce v letech 1817- 1818. Autorem objektu byl architekt Hardmuth, který vytvořil jeho koncepci. Budova je ceněna pro své jednoduché architektonické pojetí.

7.2.3 Zámek sv. Huberta

Mezi nejmladší stavby lednického areálu se řadí zámek podobající se lovecké kapli sv. Huberta.(Obr. 53.) Sv. Hubert- Lednice Zámek byl postaven v roce 1855 podle plánů architekta Jiřího Wingelmüllera. Tento architekt měl velký podíl na výzdobě tohoto areálu svou dovedností propojit gotiku s novogotikou, jak se můžeme přesvědčit na skleníku, maurské vodárně a někdejších čínském pavilonu. Stavebními práce na zámku byl pověřen stavitel Poppelack. O sochařskou výzdobu se postaral František Högler. Zámek má podobu trojboké, hrotitými oblouky otevřené stavby. Na její stavbu byly použity pískovcové kvádry. Zámek je zaklenut síťovou žebrovou klenbou nesoucí trojbokou přílbu ukončenou křížovou kytka s křížem. Na nárožích je ztužena dvakrát ustupujícími opěráky nesoucími fiály. Nad hlavní římsu mezi fiály byla vložena

prolamovaná atika. Uprostřed kaple na vyvýšené podlaze je umístěn trojboký oltář s kamennou sochou sv. Huberta na vysokém podstavci.⁸⁸

7.2.4 Skleník

Další budovou, která se v parku dochovala, je zámecký skleník.(Obr. 39.) Skleník-Lednice Skleníku byl vyhrazen prostor části plochy bývalé dřevěné oranžerie založené již v roce 1717. Ta byla na příkaz knížete Aloise II. roku 1842 zničena. V témže roce byla zahájena i stavba skleníku. Skleník je dílem architekta Jiřího Wingelmüllera. Jednalo se o moderní stavbu, která byla zhotovena nejen z klasických materiálů, ale na její vybudování byl použit jako materiál sklo, ocel a litina. Patrně se na výstavbě tohoto objektu podílel i konstruktér P. H. Desvignes. Oporu samonosné konstrukci skleníku zajišťují železolitinové sloupy ozdobené litinovými obaly. Skleník je dlouhý 92 metrů, široký 13 metrů a dosahuje výšky 7, 5 metru.

7.2.5 Minaret

K zajímavé dochované stavbě parku patří minaret (Obr. 40.) Minaret-Lednice jinak nazýván turecká věž. Tato věž byla umístěna přímo v ose zámku. Tento objekt byl postaven na příkaz Aloise Josefa I. podle plánů Josefa Hardmutha na přelomu 18. A 19. století. Svým charakterem se stavba řadí nejen k výjimečným dílům Evropy, ale i se svými 60 metry mezi nejvyšší stavby Evropy.

Věž byla postavena na nekvalitní močálové půdě a na její vybudování byly použity kamenné kvádry často vážící více než 100 kilogramů. Na její zpevnění bylo použito 500 dřevěných kůlů měřící 17 metrů. Pro rovnoměrné rozložení hmotnosti byl využit rošt vyroben z 96 silných kmenů spojených železnými sponami. Rošt byl položen na výše zmíněné dřevěné kůly.

Spodní část věže disponuje osmi místnostmi, které jsou bohatě zdobené na stropech, stěnách i podlaze orientálními ornamenty. Podle domněnek odborníků jsou malby dílem arabských umělců. Minaret plnil funkci vyhlídkové věže. V jejím prvním patře byly umístěny exotické sbírky Liechtensteinů. Věž má tři ochozy, do nejvyššího ochozu vede samonosné spirálovité kamenné schodiště o 302 stupních.

⁸⁸ Viz Hosák, (pozn. 86.), s. 140.

Stěny minaretu zdobí arabské nápisy, které byly Dr. Andreasem Triebem překresleny a přeloženy do Němčiny. Bylo zjištěno, že se jedná o citáty z koránu.⁸⁹

7.2.6 Janův hrad

Další důležitou dochovanou stavbou parku je Janův hrad (Obr. 43.) Janův hrad- Lednice, který byl postaven v letech 1801 až 1808. Hrad sloužil jako lovecký zámeček. Hrad má napodobovat zříceninu hradu. Hrad nechal postavit Alois Josef I., kníže z Liechtensteina. Autorem stavby je architekt Josef Hardmuth.⁹⁰

Janův hrad byl původně navržen daleko velkoryseji, ale na přání knížete byl projekt zredukován. Stavba je tvořena čtyřmi nárožními věžemi – každá z nich na jiném půdorysu. Věže jsou ze tří stran spojeny pouze obvodovými zdmi, které na venkovní straně nesou ochozy prvního patra. Čtvrtou stranou nádvoří uzavírá vlastní budova zámečku.

V 1. patře se nachází velký Rytířský sál, v němž se konaly hostiny a lovecké slavnosti. Ve věžích pak jsou salonky. Pouze jižní věž má i druhé patro s balkonem, z něhož se dá přejít ochozem druhého patra do věže západní. Třetí patro pak tvoří vyhlídka nahoře na jižní věž.⁹¹

Hrad byl umístěn u lovecké obory, kde ho obklopuje ze tří stran řeka Dyje.

7.3 Hluboká nad Vltavou

Dalším parkem podobný parku ve Vlašimi je park v Hluboké. Sice se v něm nenachází žádné objekty, ale byl vyprojektován v krajinářském stylu. Park má rozlohu 90 ha. Vznik parku probíhala současně s přestavbou zámku v duchu romantické gotiky. Zámek v té době vlastnil významný rod Schwarzenberků. Řízením prací byl pověřen Gervasius Immelin a po něm Theodor Rehder a nakonec od roku 1854 do roku 1864 Rudolf Vácha. V tomto roce byly také práce s vybudováním parku dokončeny. Kompozice parku se odvíjí od zámku, dříve obklopeného bohatými parterami s palmami. Pozůstatkem pravidelné úpravy je kašna. Podobu parku velmi ovlivňovali pohledy a průhledy, mimo jiné i na louku, kde byl popraven v roce 1290 Závíš z Falkenštejna.⁹²

⁸⁹ <http://www.zamek-lednice.com/>, vyhledáno 6. 7. 2012

⁹⁰ <http://www.januv-hrad.cz/historie-janohradu/>, vyhledáno 7. 7. 2012

⁹¹ <http://www.zamek-lednice.com/prohlidkove-okruhy/janohrad/>, vyhledáno 7. 7. 2012

Schwarzenberkové, především zásluhou kněžny Eleonory se postarali o úpravu krajiny Hlubocka s řadou obor a rybníků.

Pro propojení zámeckého komplexu s oborami a lesním i zemědělským hospodářstvím bylo využito alejí, remízků i solitérních dřevin. Krajinářské úpravy související s novogotickou přestavbou zámku využívaly starších dispozic včetně barokního loveckého zámku Ohrada.

Park na Hluboké byl obnovován podle návrhu Iva Hoffmana při spolupráci Jana Ondřeje a Miloše Beránka. Poté byl použit návrh V. Hrubé na obnovu jeho krajinářské podoby.⁹³

7.3.1 Popis Parku

Parku dnes dominuje stavba bývalé zimní jízdárny, ve které se dnes nachází Alšova jihočeská galerie. Stavba byla na zámek napojena prosklenou chodbou zimní zahrady.(Obr. 41.) Zimní zahrada-Hluboká V blízkosti horní terasy na západní straně stojí bývalý zámeček Stöckel. Na terase před vstupem do zámku se nachází pravidelný parter. Severní stranu zakončuje dvouramenné schodiště s novogotickou kašnou (Obr. 10.) Kašna v parku Hluboké , která je umístěna ve skupině vzrostlých buků.

Budovu zámku ze tří stran obklopuje na nižší terénní úrovni pravidelně upravená Dolní zahrada.

Mezi keři se dochoval kruhový bazén s vodotryskem. Před jižním průčelím zámku s patrovou litinovou verandou se v přízemí nacházela oranžérie. V současnosti slouží jako obřadní síň. Prostor Dolní zahrady je ceněný především z dendrologického hlediska. Nachází se zde kvalitní vzrostlé stromy převážně cizokrajních druhů.

Severně od zámku na parter navazuje krajinářský park, protkaný sítí kočárových a promenádních cest. Tyto cesty jsou tvořeny především z porostů domácích dřevin loukami se solitérními stromy. Exotické druhy jsou použity pouze pro obohacení partií nenápadnými barevnými a tvarovými kontrasty. Park spoléhá pouze na přírodní dominanty. Na vyhlídkovém návrší před zámkem stojí novogoticky upravená vodárna. Do rezervoáru vyhloubeného ve skále se trkačem čerpá voda z Vltavy, která se používá i k napájení parkového jezírka. Stranou hlavního parkového prostoru vede východním

⁹³ Viz Hošťálková,(pozn. 44.), s. 118- 119.

svahem zpevněná příjezdová cesta k zámku. U ní je umístěn objekt bývalých panských garáží a malý patrový domek, někdejší prachárna.

V roce 1997 bylo opraveno a napuštěno jezírko ve střední části parku, následně byl obnoven i obloukový mostek na ostrov Vyhlídkové místo v louce nad hřbitovem je od roku 1999 opatřeno cihelnou zídkou s popisem výhledu. Na konci 90. let bylo instalováno velkolepé slavnostní osvětlení zámku, parteru a dolní zahrady.⁹⁴

8 Interiéry

V prvním patře západního křídla se nachází badatelská knihovna. V severním křídle zámku je umístěna obřadní síň Městského úřadu a za účelem vystavování se využívají tři na sebe navazující sály. Největší sál je zajímavý pro svou výzdobu rokokovými nástěnnými malbami a nejmenší ze tří sálů přezdívaný kulatý salonek si zasluhuje pozornost kvůli vyzdobení renesančním bílým štukem s loveckými motivy.⁹⁵ Podobným štukovým dekorem je vyzdobena i pokladna. Schodiště, po kterém se jde do druhého patra, zdobí barokní sochy zobrazující sv. Teklu, známou spíše pod názvem Alegorie Čechie, a sv. Barboru. V druhém patře zámku je ukázka lidové tvořivosti vytvořená panem Kupsou z Rataj ve 30. letech 20. století. V severním křídle je sál určený pro konání přednášek a koncertů. Sál nabízí 80 míst. V západním křídle je nejzajímavější velký klenutý sál. Sál je sklenut dvěma klenbovými pásy, mezi nimi uprostřed je větší klenba křížová, po stranách je pak sklenut menšími valenými klenbami.

Ve věži se nachází již výše zmíněná kaple.⁹⁶ Jak již bylo řečeno, kaple byla zasvěcena sv. Vincenci z Pauly. Jeho obraz byl na hlavním oltáři (Obr. 15) Oltář v kapli sv. Vincence umístěn až do roku 1945. Kvůli němu musely být odstraněny štukové reliéfní výplně podobného typu, které se objevily o patro níže.

Klenba kaple je rozdělena do osmi segmentů a má jedno středové pole. Barvy maleb jsou stejné, jaké byly použity při restaurování uskutečněném v letech 1986- 1987. Tehdy restaurování provedl Svatopluk Klimeš. Stav fresek a kaple přibližuje článek

⁹⁴ <http://www.zamek-hluboka.eu/prohlidkove-trasy/park/>, vyhledáno 6. 7. 2012

⁹⁵ <http://www.muzeumpodblanicka.cz/historie.php>, vyhledáno 30. 4. 2012.

⁹⁶ <http://www.muzeumpodblanicka.cz/historie.php>, vyhledáno 30. 4. 2012.

Františka Kašičky a Olgy Novosadové.⁹⁷ Známý byly jen výsledky průzkumu vedeného Jaroslavem Doležalem, který datoval fresky okolo roku 1849. Restaurátorské zprávy a další materiály poukazují na to, že fresky jsou mnohem starší a vynořila se i otázka jejich autorství a jejich ikonografie.

Fresky (Obr. 5) Evangelista Matouš vznikly nejspíše s postavením kaple, avšak spousta pramenů je nezmiňuje vůbec. Většinou je popisována pouze klenba jako kopulovitá a štukem ozdobená. Zmínku o freskách nepodává ve svém díle ani August Sedláček. Důvodem, proč nebyly malby nikde zmíněny, byla nejspíše jejich nízká kvalita a špatný stav.

Středové pole kaple bylo ve velmi špatném stavu a chybělo na něm 40% omítky. Z fresky se tak dochoval fragment v podobě modrého nebe a dvě hlavičky andílků. Svatoplukovi Klimešovi se fresku podařilo dát dohromady a andílci v sobě nesou tradici barokní. Předloha k této fresce je bohužel neznámá.

V každém segmentu se nachází obraz jedné nebo dvou osob. Autor těchto obrazů však není znám.

Z barokních fresek, nacházejících se v kapli, je nejzajímavější postava ženy v černém barokním oděvu se skrytým dekoltem a okružím, klečící a modlící se u klekátka před oltářem gotického chrámu.⁹⁸(Obr. 8) Klečící panovnice Bílý závoj a čelenka z květu naznačuje svatební symboliku. V gotickém stylu je provedeno i klekátko a část oltáře. Na oltářní menze si lze povšimnout keře růží a za ním je částečně skryta svíce a bílá socha Panny Marie s dítětem. Velkou zvláštností je zářící hvězda nad hlavou postavy. Na klekátku s modrou draperií je dána koruna, je tedy zřejmé, že se jedná o panovnici. Draperie, která pokračuje až k oltáři, je poseta zlatými terčičky. Tato malba nebyla dodnes ikonograficky vyřešena, avšak je uváděna do souvislosti s hraběnkou Josefou Marií s Trautsonu, jež byla také patronkou kaple. Matoucí je zde právě zářící hvězda nad hlavou ženy a spojitost s patronkou kaple se zdá být mylná. Malba je někdy také vyložena tak, že se jedná o svatou Ludmilu. Ale ani to není jisté, jelikož chybí atributy, jako vražedný nástroj, což byl šátek omotaný kolem krku, a chybějící svatozář. Tvrzení

⁹⁷ Jindřich Nusek, K obnoveným malbám v zámecké kapli ve Vlašimi, *Památky středních Čech: Časopis národního památkového ústavu územního odborného pracoviště středních Čech v Praze* 2, 2010, s. 89.

⁹⁸ Viz Moudrý (pozn. 26), s. 126.

neodpovídá ani oděv, jelikož spadá do doby 16. století. Vše tedy nasvědčuje spíše tomu, že jde o donátorku a zakladatelku kaple Josefu Marii z Auerspergu.

Postava panovnice však bude nejspíše spojena s postavou panovníka (Obr. 17.) Král Jindřich v poli šestém. Postava má podobu zralého vousatého muže s korunou. Postava muže je zasazena do interiéru vyznačeného kvádrovou stěnou se zdobným obloukem a dlaždicovou podlahou. Jeho oděv tvoří kanelovaná zbroj, roucho s hermelínovým pláštěm, levou rukou se opírá o meč.⁹⁹ V pravé ruce drží plán, přesněji řečeno půdorys chrámu, a jeho zrak se upírá na stůl, na kterém je umístěn další půdorys chrámu. Dekor vyřezávaného stolu je proveden v barokizujícím stylu. V podobném stylu jsou znázorněny i stěny. Dekor měl nejspíše upozornit na postavení panovníka. Postava postrádá svatozář, avšak nemůžeme vyloučit přítomnost zářící hvězdy nad hlavou. Určení ikonografie této postavy je velmi obtížné. Mohlo by jít o panovníka Karla Velikého. V zobrazení Karla dominuje postava se vztyčeným mečem, jako ochránce víry je jeho charakteristickým atributem model katedrály v Cáchách. Ani jeden půdorys Vlašimské malby se s půdorysem katedrály v Cáchách neshoduje. Půdorys však připomíná dóm v Bamberku, který je atributem sv. Jindřicha. Na snímku před restaurováním v roce 1986 se objevuje vlevo nad rukou trojice špičatých věží, což je také odkaz na Bamberk. Druhý půdorys zatím zůstává neodhalen. Třetí listina potvrzuje vyobrazení panovníka jako fundátora.

V blízkosti Jindřicha se většinou objevuje manželka Kunhuta. Jejimi atributy jsou koruna a císařský plášť a právě klečící žena ve třetím poli se ikonograficky Kunhutě blíží. Identifikaci usnadňuje i rozmístění fresek dělící od sebe jen výjevy ze života Krista.

Další dvě postavy jsou podle atributů identifikovány jako evangelisté, konkrétně sv. Marek (Obr. 4) Evangelista Marek, jehož vyobrazení patří k nejvýznamnějším freskám v kapli. Evangelista je oděn do bohatě řaseného roucha a sedí u blokového stolu.¹⁰⁰ To vše je zasazeno do neurčitého prostoru zdůrazněného čtvercovou dlažbou. V pravé ruce třímá brk a sleduje paprsek osvětlující z levé strany text, ten však nejde přečíst, jelikož je napsán nečitelným písmem. Nesmí samozřejmě chybět lev jako hlavní atribut evangelisty. Toho si můžeme povšimnout za nohama světce.

⁹⁹Viz Nusek (pozn. 90.), s. 92.

¹⁰⁰Ibidem, s. 90.

Důležitým je zde právě onen nečitelný text, jelikož dopomohl k dataci fresky. Text údajně pochází kolem roku 1849.

Sv. Lukáš je vyobrazen s malířskými potřebami. Je zde osm lichoběžníkových polí orámovaných štukem. Kapli dominuje barokní oltář, na jeho středu je na plátně obraz sv. Vincence Ferrerského uzdravujícího dítě, po stranách oltáře jsou umístěny sochy klečících andělů.

Barokně vyhlíží freska znázorňující Jana Evangelistu nacházející se v osmém poli kaple. Jan je zde zachycen v rozevláté drapérii a s velmi napjatým výrazem. Prostor opět nahrazuje dlažba. Atmosféru, kdy byl světec vyrušen, dokresluje tradiční orel s roztaženými křídly. Velmi obtížné je najít přímou předlohu, kterou autor roku 1849 použil. Všechny indicie však poukazují na to, že se jedná o starší barokní malbu, která by mohla pocházet z okruhu Alonsa Cana. Je zřejmé, že malíř měl k dispozici soubor grafických vzorů.¹⁰¹

Do stejného časového období je zařazen i motiv zvěstování Panně Marii (Obr. 31.) Zvěstování Panně Marii, jenž je umístěn v pátém poli. Došlo však k poničení postavy anděla a došlo k jeho výrazné retuši. Postava Panny Marie zůstala naštěstí nepoškozena a inspirací k jejímu zobrazení se stal slavný obraz Eustacha Le Sueura. Panna Marie je zachycena, jak klečí, ruce má zkřížené na prsou a její hlava je skloněná. Anděl k ní přilétá z levé strany, jeho drapérie je opět rozevlátá a přináší Marii bílou lilii. Samozřejmě je, že se vyobrazení od své předlohy liší, především v tom, že výjev je zasazen do neutrálního prostředí. Panna Marie neklečí u stolu a anděl má méně odhalené nohy, Marie je prostovlasá a anděl drží lilii v opačné ruce. I když jsou zde rozdíly, inspirace Canovým obrazem je zde značná.

Dalším zobrazením je výjev Ježíše Krista v zahradě Getsemanské v pátém poli kaple. Kresba vykazuje malebnost biedermajerského stylu, avšak ikonografie je pozdně barokní.¹⁰² Díky samotnému provedení zcela vymizely jakékoliv náznaky po předloze. Existence předlohy dokazuje provedení drapérie anděla, velmi obtížně vypracovaná draperie u Krista a modelace rukou. Velmi jednoduchým stylem je zde také podané pozadí se zvlněnou krajinou. Výjev bohužel zcela pozbývá na dramatičnosti.

¹⁰¹ Ibidem, s. 90.

¹⁰² Viz Moudrý (pozn. 26), s. 128.

Podobnou krajinou je obdařen i obraz sv. Václava (Obr. 27.) Sv. Václav jako patrona České země. Jeho podoba byla vytvořena podle sochy sv. Václava nacházející se v kapli pražské katedrály. Schéma této malby má návaznost na Petra Parlěře, konkrétně na jeho náhrobek Přemysla Otakara II., který zavdal základní typologii zobrazení tohoto panovníka jako železného a zlatého. Tato typologie se promítla i do zobrazování sv. Václava.¹⁰³ Autor vlašimské malby namaloval sv. Václavu stejný oděv, jako měl právě Přemysl Otakar II. na svém náhrobku od Petra Parlěře.

V sousedním jihozápadním nároží byla vybudována komnata s dřevěným stropem pocházející z roku 1849. Zajímavostí je zde právě dřevěný strop, pod ním byly vyřezány polychromované znaky majitelů panství Vlašimského od nejstaršího až po nejnovější období.

9 Zámek po roce 1920 a jeho využití

Po roce 1920 byl zámek v ohrožení, jelikož měl být zabrán pro bytové účely. Později byly budovy přeměny na školu a internátní zařízení.

Roku 1947 přichází MNV ve Vlašimi se žádostí o vyklizení všeho zámeckého zařízení z důvodu umístění vojenské posádky.

Další úpravy byly provedeny v letech 1948- 49, které se týkaly střech. V roce 1954 byly zahájeny opravy fasád zámecké budovy. Při odstranění části omítky bylo zjištěno, že nejstarší omítku pokrýval dvojitý bílý nátěr, červený nátěr ve dvou vrstvách a štukový nános o síle 0,5- 1 cm. Na tomto štukovém nánosu se nacházely římsy, pilastry a všechny ostatní architektonické části. Bylo také zjištěno, že poslední úpravy fasády byly provedeny v polovině 19. století. Jako nutností byla shledána oprava hlavní dřevěné římsy a opatření prejzovou krytinou kordonovou římsu. Velmi znepokojivý byl i stav oken, a tak byla vyzdvihnuta nutnost urychlené výměny okenních říms a křídel. Budovy pivovaru se při vnějším obvodu pivovarského křídla rozšiřovaly od třetí třetiny 19. století. Úpravy bytů v domku č. p. 4 v přilehlém krátkém křídle č. p. 5 probíhaly v letech 1957 a 1964. Menší zásahy do dispozice jižního dílu zámku pro účely zemědělského učiliště byly zrealizovány roku 1961- 1962. V roce 1966 došlo

¹⁰³ Viz Nusek (pozn. 90), s. 91.

k odstranění jižního dílu ohradní zdi od novogotické brány k dnešní požární zbrojnici a byla nahrazena mřížovým plotem.

O rok později bylo potom povoleno užívání dokončené zámecké vinárny, která se nacházela v přízemí a suterénu severního a západního křídla.¹⁰⁴

Hmotová podoba zámku se ustálila kolem druhé poloviny minulého století a od té doby nedošlo ke změnám. Úpravy jsou nutné nejvíce v detailu severovýchodního koutu hospodářského dvora a nevhodným rizalitem, příslušenstvím a sklonem střechy čelní přístavby čestného dvora, který poškozují členění fasády druhého patra přilehlého západního křídla. V souvislosti s opravami hmot a stabilizací krovové konstrukce jeví se jako důležitá výměna podhledově exponovaných částí plechové krytiny za pálenou.

Rozsáhlá poslední klasicistní úprava zámku sjednotila do značné míry i vnější plášť celku a tento stav je nutno považovat za základ postupné rehabilitace průčelí.

Dnes je majitelem zámku Město Vlašim a sídlí v něm Muzeum Podblanicka a Střední odborné učiliště.

10 Závěr

Ve své práci jsem se snažila shrnout všechny získané poznatky o Zámku ve Vlašimi a vytvořit tak dosud chybějící monografii, která se obsáhle věnuje nejen zámku, ale i jeho zámeckému parku.

Předchůdce zámku byl hrad, který byl vystaven pravděpodobně roku 1318 pány z Vlašimi. Někdy se uvádí rok 1303.

Hrad byl vystaven na pravidelném čtvercovém půdorysu a měl mít tři věže, což se však ukázalo jako mylné. Kvůli nedostatečné flankovací funkci věže byla vyvrácena domněnka, že hrad měl být typem francouzského kastelu. Nepotvrdila se ani inspirace stavebníka nedalekým Konopištěm, jelikož je mezi objekty značný časový rozestup.

Do podoby zámku velmi zasáhl Mikuláš Trčka z Lípy, jenž nechal kolem hradu vybudovat prstenec opevnění a dal také postavit Kostel sv. Jiljí. Velmi radikální zásah

¹⁰⁴ Viz E. Stach a kol., (pozn. 3), s. 26- 27.

znamenała přestavba hradu na renesanční zámek Vostrovci z Kralovic. Barokní přestavby zámek čekaly za jeho majitelky Marie Josefy z Trautsonu.

Nejvýznamnějším rodem vlastníci zámek byli Auerspergové, kteří zámek přestavěli v klasicistním stylu, a tato podoba se dochovala dodnes. Jejich významným počinem bylo i vybudování anglického parku s romantickými stavbami.

V současnosti v zámku sídlí Muzeum Podblanicka a SOU zemědělské. Od roku 1996 zámek prochází rekonstrukcemi a v období roku 2005 - 2008 probíhal projekt na obnovu parku a zámku rozdělený do dvou fází.

Vypracování této práce bylo pro mě osobním přínosem, jelikož jsem získala nové informace a vazby k objektu, který mě vždy zajímal.

11 Zdroje

11.1 Prameny

August Sedláček, *Hrady, zámky, tvrze, království českého XV.*, Praha, 1998

Tomáš Durdík, *Hrady kastelového typu 13. Století ve střední Evropě*, Praha, 1998

Ladislav, Hosák, Metoděj Zemek, *Hrady, zámky a tvrze v Čechách na Moravě a ve Slezku. Jižní Morava*, Praha, 1981

E. Stach a kol., *Zámek Vlašim. Stavebně historický průzkum areálu*, Státní ústav pro rekonstrukci památkových měst a objektů v Praze, 1974

Božena Pacáková-Hošťálková, Jaroslav Petřů, Dušan Riedl et al., *Zahrady a parky v Čechách, na Moravě a ve Slezsku*, Praha, 2004

Líbal a kol., *Vlašim. Objekty v zámeckém parku. Archeologický průzkum*, Praha 1983

11.2 Použitá literatura

Ottův slovník naučný. Obecná encyklopedie znalostí, 27 díl, vydavatel a nakladatel J. Otto v Praze, 1908

Ottův slovník naučný. Encyklopedie obecných vědomostí, dvacátý díl, vydavatel a nakladatel J. Otto v Praze, 1903

Jiří, Pauker, Jan Svoboda, 700 let hradu ve Vlašimi, *Pod Blaníkem XXIX*, 2003

Jan Svoboda, Josef Moudrý, *Vlašim: Po stopách předků*, Vlašim 2006

Ant. Norb. Vlasák [Antonín Norbert Vlasák], *Okres Vlašimský- Nástin historicko archeologický*, Vlašim 2011

Josef Moudrý- Jan Svoboda, *Vlašim nejen na starých pohlednicích*, Praha, 2003

Dušan Frič a kolektiv, *Podblanicko*, Praha 1990

Petr Mašek, *Modrá krev: Minulost a přítomnost 445 šlechtických rodů v českých zemích*, Praha, 1999

František Kašička, Olga Novohradská, *Zámek ve Vlašimi a jeho stavebně historické přeměny*, Památky a příroda, 5, 1980

Jindřich Nusek, *K sentimentální struktuře zámeckého parku ve Vlašimi*, *Časopis společnosti přátel starožitností* 2, 2008

Lenka Mrzilková, *Zámecký park ve Vlašimi*, *Sborník vlativědných prací z Podblanicka* 28, 1987

Božena Pacáková-Hošťálková, Jaroslav Petřů, Dušan Riedl et al., *Zahrady a parky v Čechách, na Moravě a Ve Slezsku*, Praha, 2004

Zdeněk Dokoupil, *Zahrada a park v historickém vývoji*, Praha, 1957

Vítězslav Koukal, *Zahrady a parky Čech a Moravy*, Hradec Králové

Jindřich Nusek, *K obnoveným malbám v zámecké kapli ve Vlašimi*, *Památky středních Čech: Časopis národního památkového ústavu územního odborného pracoviště středních Čech v Praze* 2, 2010

Veronika Pincová, *Historie romantického parku ve Vlašimi*, Vlašim, 2005

Fr. Aug. Slavík, *Dějiny města Vlašimě a jeho statku*, Vlašim, 1994

11.3 Internetové zdroje

<http://www.zamek-lednice.com/>, vyhledáno 6. 7. 2012

<http://leccos.com/index.php/clanky/klieber-josef>, vyhledáno 6. 7. 2012

<http://www.veltrusypark.cz/historie.php>, vyhledáno 6. 7. 2012

<http://leccos.com/index.php/clanky/klieber-josef>, vyhledáno 6. 7. 2012

<http://www.januv-hrad.cz/historie-janohradu/>, vyhledáno 7. 7. 2012

<http://www.zamek-lednice.com/prohlidkove-okruhy/janohrad/>, vyhledáno 7. 7. 2012

<http://www.zamek-hluboka.eu/prohlidkove-trasy/park/>, vyhledáno 6. 7. 2012

<http://www.muzeumpodblanicka.cz/historie.php>, vyhledáno 30. 4. 2012.

<http://www.muzeumpodblanicka.cz/historie.php>, vyhledáno 30. 4. 2012.

<http://www.vlasimskypark.cz/vlasimska-brana>, vyhledáno 30. 4. 2012

12 Seznam vyobrazení

Část fotografií je mých vlastních.

(Obr. 1.) Amorův Templ, zdroj: Veronika Pincová, *Historie romantického parku ve Vlašimi*, Vlašim, 2005, s. 17

(Obr. 3.) Čínský altán, dřívě, zdroj: Veronika Pincová, *Historie romantického parku ve Vlašimi*, Vlašim, 2005, s. 15

(Obr. 4) Evangelista Marek Jindřich Nusek, zdroj: K obnoveným malbám v zámecké kapli ve Vlašimi, *Památky středních Čech: Časopis národního památkového ústavu územního odborného pracoviště středních Čech v Praze 2*, 2010, s. 90

(Obr. 5) Evangelista Matouš Jindřich Nusek, zdroj: K obnoveným malbám v zámecké kapli ve Vlašimi, *Památky středních Čech: Časopis národního památkového ústavu územního odborného pracoviště středních Čech v Praze 2*, 2010, s. 89

(Obr. 7.) Grotta, Veronika Pincová, zdroj: *Historie romantického parku ve Vlašimi*, Vlašim, 2005, 9.

(Obr. 8) Klečící panovnice Jindřich Nusek, K obnoveným malbám v zámecké kapli ve Vlašimi, *Památky středních Čech*, zdroj: *Časopis národního památkového ústavu územního odborného pracoviště středních Čech v Praze 2*, 2010, s. 92

(Obr. 10.) Kašna v parku Hluboké, zdroj: <http://www.braunstein.cz/foto/5992-kasna-v-hluboke-nad-vltavou>, vyhledáno 6. 7. 2012

(Obr. 11.) Koupadlo Veronika Pincová, zdroj: *Historie romantického parku ve Vlašimi*, Vlašim, 2005, s. 18.

(obr. 12.) Apollonův chrám- Lednice, zdroj: <http://www.lednicko-valticky-areal.cz>, vyhledáno 6. 7. 2012

(Obr. 13) Mešita Veronika Pincová, zdroj: *Historie romantického parku ve Vlašimi*, Vlašim, 2005, s.13.

(Obr. 15) Oltář v kapli sv. Vincence, zdroj:

http://upload.wikimedia.org/wikipedia/commons/9/9e/Z%C3%A1mek_Vla%C5%A1im_-_olt%C3%A1%C5%99_kaple.jpg-, vyhledáno 6. 7. 2012

(Obr. 17.) Král Jindřich Jindřich Nusek, zdroj: K obnoveným malbám v zámecké kapli ve Vlašimi, *Památky středních Čech: Časopis národního památkového ústavu územního odborného pracoviště středních Čech v Praze 2*, 2010, s. 91

(Obr. 18.) Jižní křídlo, <http://www.travelguide.cz/en/tourism/chateaux/zamek-vlasim>, vyhledáno 6. 7. 2012

(Obr. 19.) Poustevna Veronika Pincová, zdroj: *Historie romantického parku ve Vlašimi*, Vlašim, 2005, s. 12.

(Obr. 20.) Půdorys 1. patra zámku Tomáš Durdík, zdroj: Ke středověké stavební podobě hradu ve Vlašimi, *Sborník vlastivědných prací z Podblanicka 29*, 1988, s. 99.

(Obr. 21.) Půdorys přízemí zámku Tomáš Durdík, zdroj: František Kašička, Olga Novohradská, *Zámek ve Vlašimi a jeho stavebně historické přeměny*, Památky a příroda, 5, 1980, 131.

(Obr. 22.) Půdorys suterénu zámku Tomáš Durdík, zdroj: Tomáš Durdík, *Hrady kastelového typu 13. Století ve střední Evropě*, Praha, 1998, s. 141.

(Obr. 23.) Půdorys zámku, zdroj: August Sedláček, *Hrady, zámky, tvrze, království českého XV.*, Praha, 1998, s. 181.

(Obr. 24) Háj bardů Veronika Pincová, zdroj: *Historie romantického parku ve Vlašimi*, Vlašim, 2005, s. 8.

(Obr. 25.) Rybárna Veronika Pincová, zdroj: *Historie romantického parku ve Vlašimi*, Vlašim, 2005, s. 9

(Obr. 27.) Sv. Václav Jindřich Nusek, zdroj: K obnoveným malbám v zámecké kapli ve Vlašimi, *Památky středních Čech: Časopis národního památkového ústavu územního odborného pracoviště středních Čech v Praze 2*, 2010, s. 91

- (Obr. 31.) Zvěstování Panně Marii, Jindřich Nusek, zdroj: K obnoveným malbám v zámecké kapli ve Vlašimi, *Památky středních Čech: Časopis národního památkového ústavu územního odborného pracoviště středních Čech v Praze 2*, 2010, s. 90.
- (obr. 33.) Grotta- Lednice, zdroj: <http://itras.cz/jeskyne-grotta/galerie/7696/>, vyhledáno 6. 7. 2012
- (Obr. 34) Rekonstrukce gotického hradu, zdroj: Tomáš Durdík, *Hrady kastelového typu 13. Století ve střední Evropě*, Praha, 1998, s.143.
- (Obr. 35.) Auerspergové- foto 1932, zdroj: Jan Svoboda, Josef Moudrý, *Vlašim: Po stopách předků*, Vlašim 2006, s. 110
- (Obr. 37.) Busta Jana Očka z Vlašimě, zdroj: Jan Svoboda, Josef Moudrý, *Vlašim: Po stopách předků*, Vlašim 2006, s. 85.
- (Obr. 38.) Herkulův sloup, zdroj: <http://www.benesovsko.info/clanky/vlasimska-radnice-zachranuje-pamatky-v-zameckem-parku>, vyhledáno 6. 7. 2012
- (Obr. 39.) Skleník- Lednice, zdroj: www.novinky.cz, vyhledano 6. 7. 2012
- (Obr. 40.) Minaret- Lednice, zdroj: <http://www.lednicko-valticky-areal.cz>, vyhledáno 6. 7. 2012
- (Obr. 41.) Zimní zahrada-Hluboká, zdroj: <http://botany.cz/cs/hluboka/>, 6. 7. 2012
- (Obr. 42.) Akvadukt- Lednice, zdroj: [http://itras.cz/akvadukt-lednice/galerie/7803/-](http://itras.cz/akvadukt-lednice/galerie/7803/), vyhledáno 6. 7. 2012
- (Obr. 43.) Janův hrad- Lednice, zdroj: [http://www.nadsklepem.cz/lednice/-](http://www.nadsklepem.cz/lednice/), vyhledáno 6. 7. 2012
- (Obr. 46.) Suterén zámku, Tomáš Durdík, zdroj: Ke středověké stavební podobě hradu ve Vlašimi, *Sborník vlastivědných prací z Podblanicka 29*, 1988
- (Obr. 50.) Znak Auerspergů, zdroj: Jan Svoboda, Josef Moudrý, *Vlašim: Po stopách předků*, Vlašim 2006, s. 111
- (Obr. 53.) Sv. Hubert- Lednice, zdroj: <http://www.lednicko-valticky-areal.cz/hranicni-zamecek.php>, vyhledáno 6. 7. 2012

(Obr. 55.) Hraniční zámek- Lednice, zdroj: <http://www.lednicko-valticky-areal.cz/hranicni-zamecek.php>, vyhledáno 6. 7. 2012

(Obr. 56) severní křídlo, E. Stach a kol., *Zámek Vlašim. Stavebně historický průzkum areálu*, Státní ústav pro rekonstrukci památkových měst a objektů v Praze, 1974

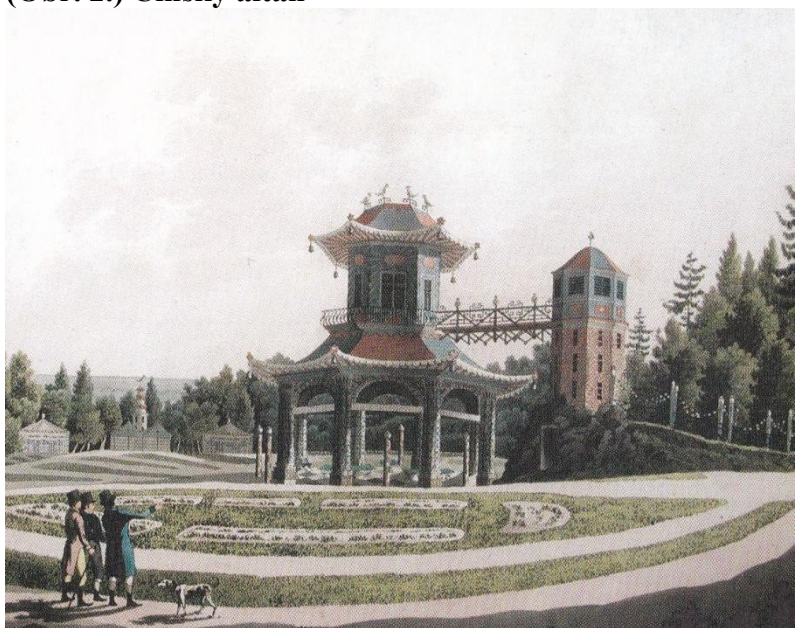
13 Obrazová příloha



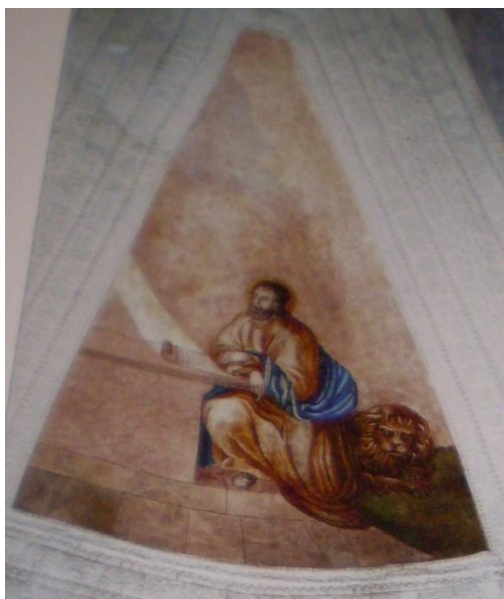
(Obr. 1.) Amorův Templ



(Obr. 2.) Čínský altán



(Obr. 3.) Čínský altán dříve



(Obr. 4) Evangelista Marek



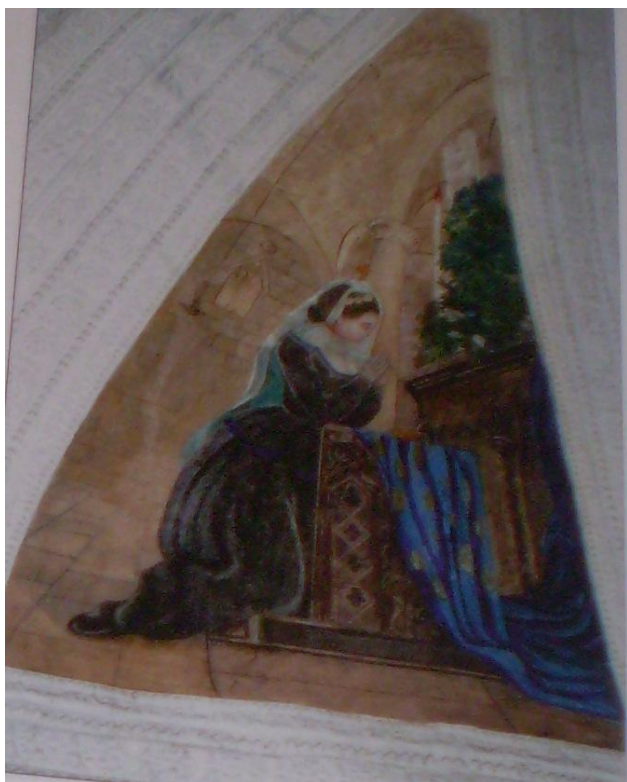
(Obr. 5) Evangelista Matouš



(Obr. 6) Figura



(Obr. 7.) Grotta



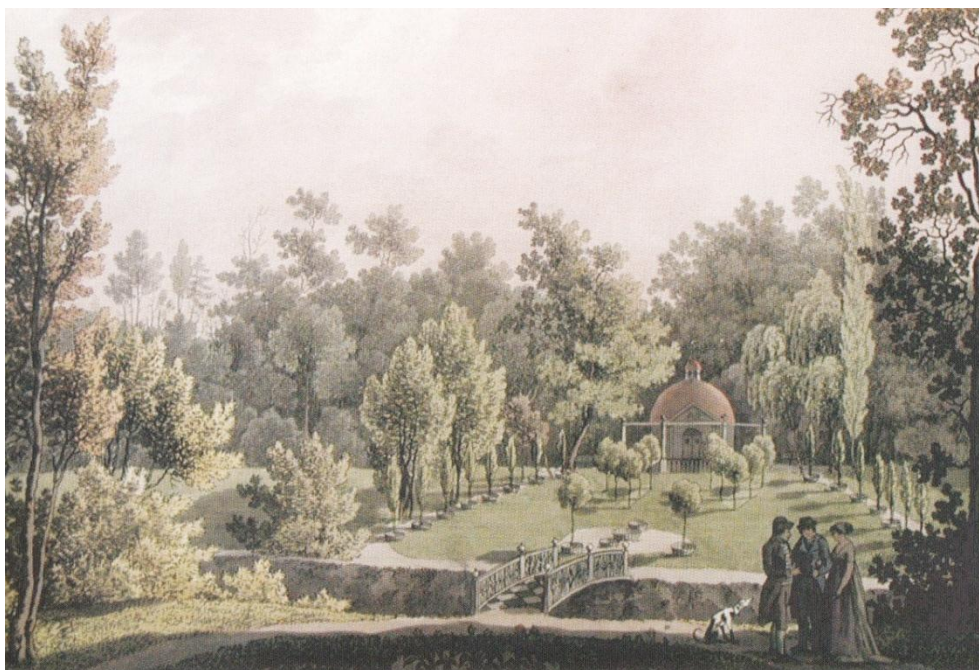
(Obr. 8) Klečící panovnice



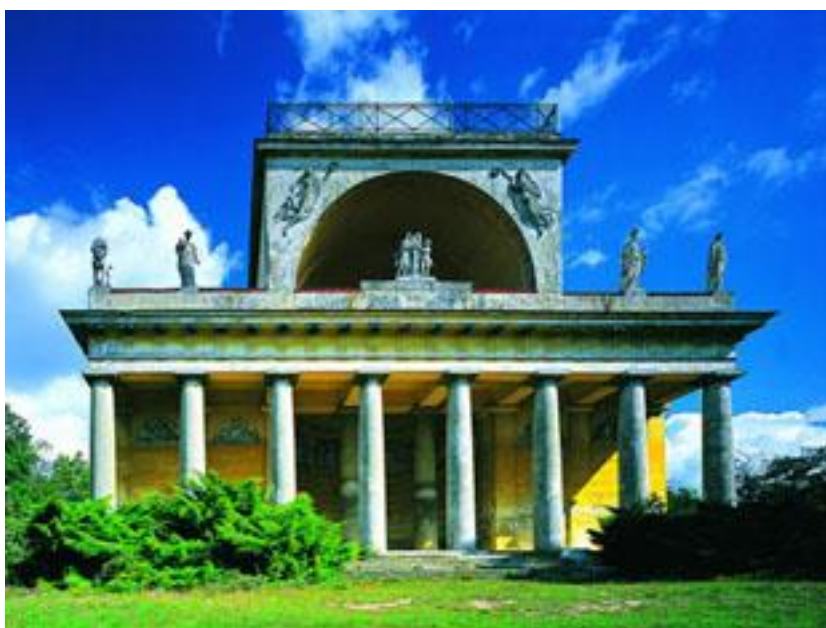
(Obr. 9.) Klenba Vlašimské brány



(Obr. 10.) Kašna v parku Hluboké



(Obr. 11.) Koupadlo



(obr. 12.) Apollonův chrám- Lednice



(Obr. 13) Mešita



(Obr. 14.) Jihovýchodní nárožní křídlo



(Obr. 15) Oltář v kapli sv. Vincence



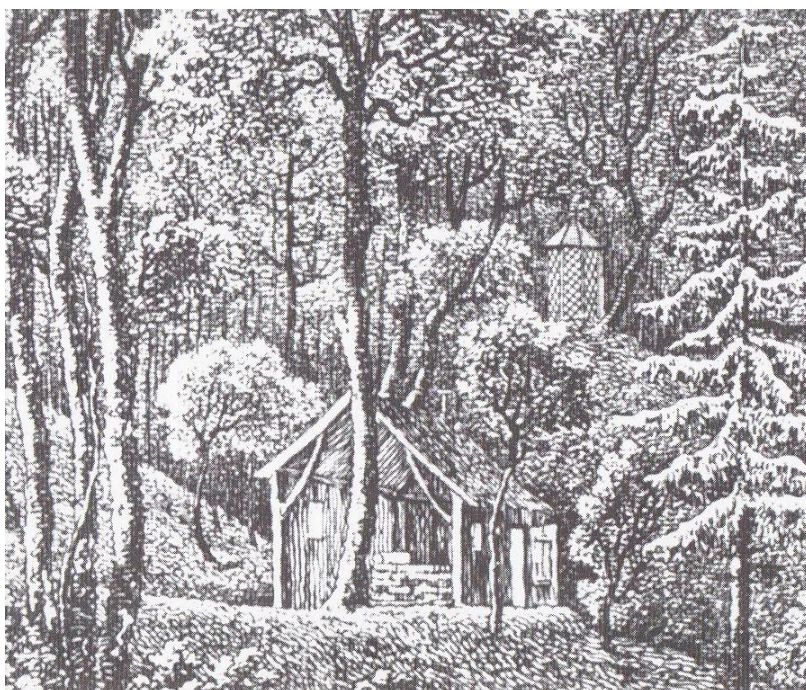
(Obr. 16.) Alien



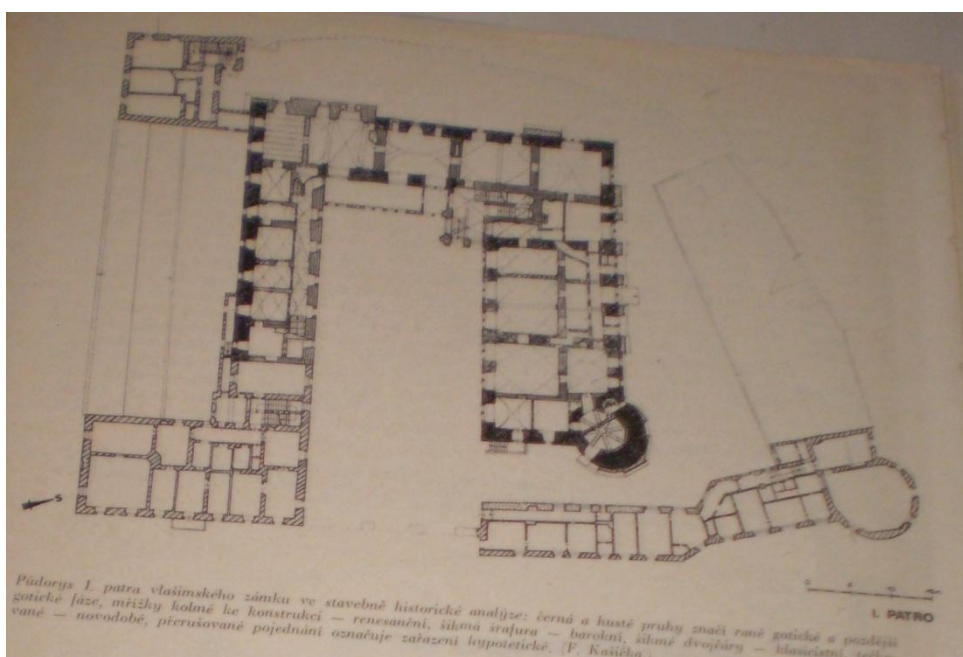
(Obr. 17.) Král Jindřich



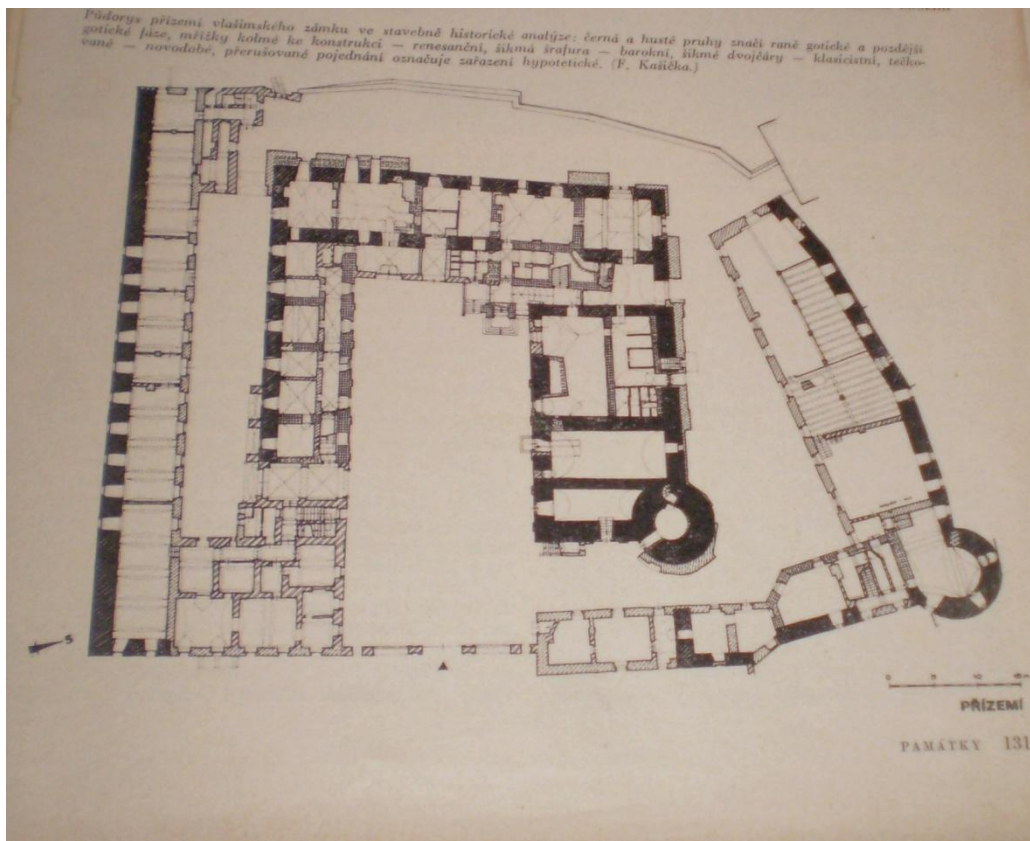
(Obr. 18.) Jižní křídlo



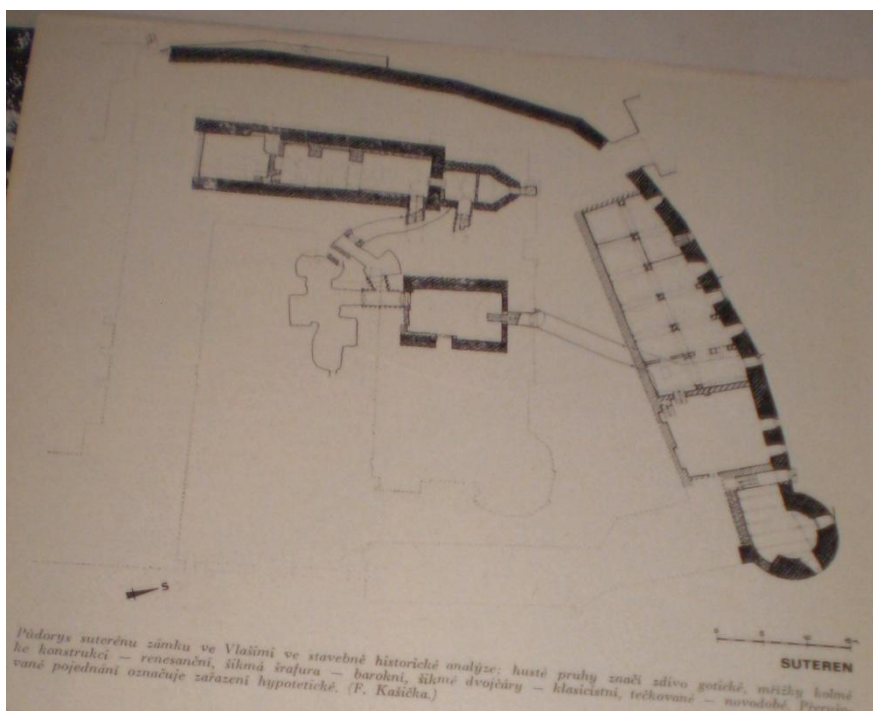
(Obr. 19.) Poustevna



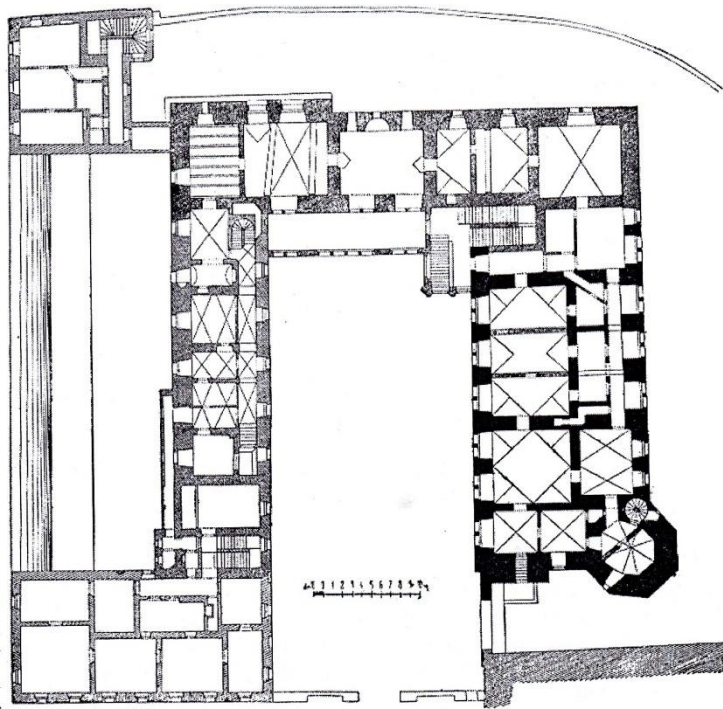
(Obr. 20.) Půdorys 1. patra zámku



(Obr. 21.) Půdorys přízemí zámku



(Obr. 22.) Půdorys suterénu zámku



Vlašim. Půdorys zámku.

(Obr. 23) Půdorys zámku



(Obr. 24) Háj bardů



(Obr. 25.) Rybárna



(Obr. 26.) Starý hrad



(Obr. 27.) Sv. Václav



(Obr. 28.) Vlašimmata



(Obr. 29.) Vlašimská brána



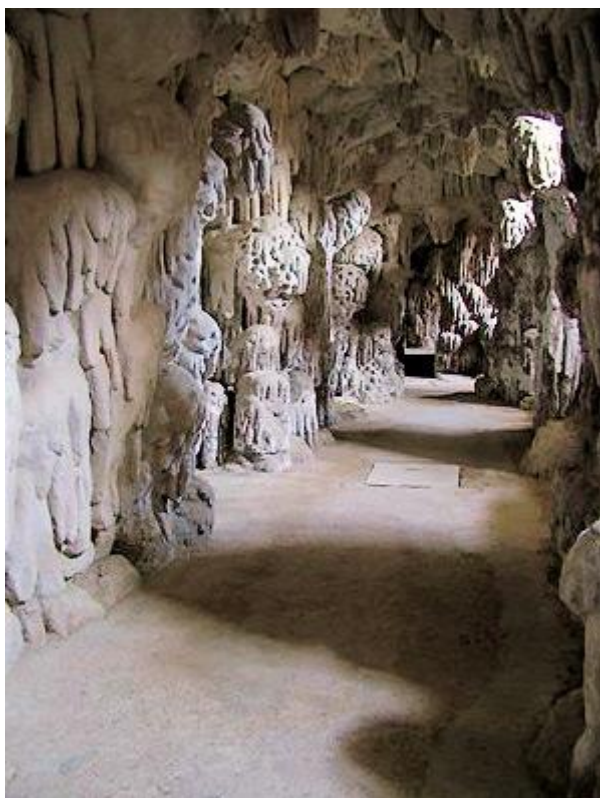
(Obr.30.) Domašínská brána



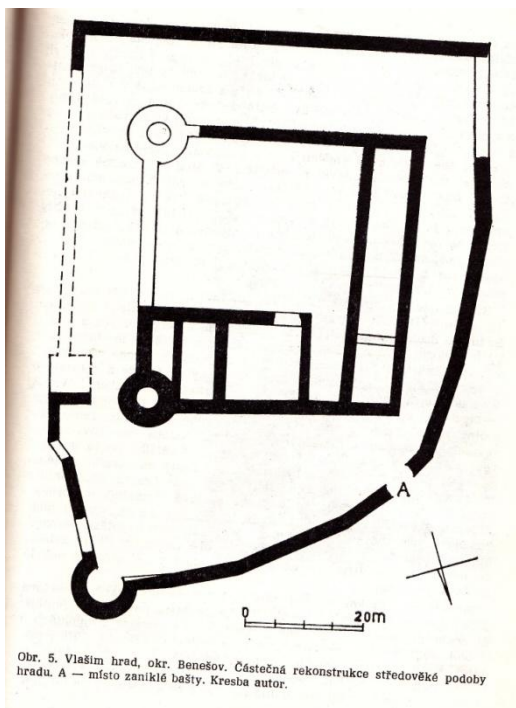
(Obr. 31.) Zvěstování Panně Marii



(Obr. 32.) Žába



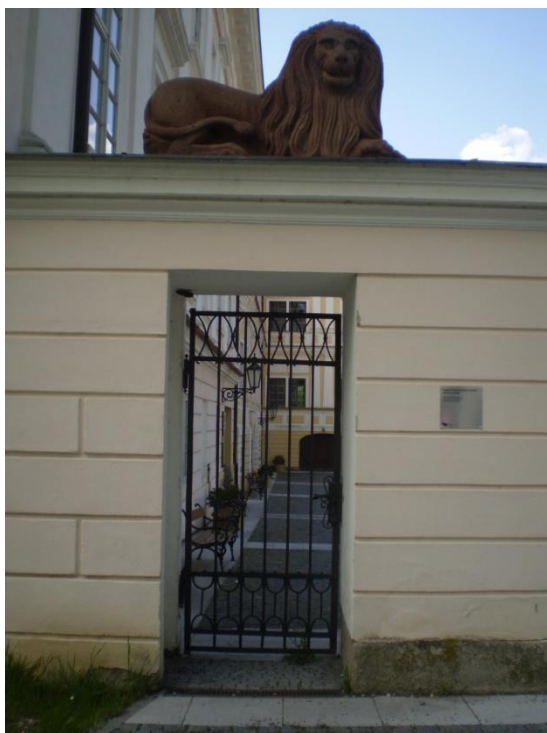
(obr. 33.) Grotta- Lednice



(Obr. 34) Rekonstrukce gotického hradu



(Obr. 35.) Auerspergové- foto 1932



(Obr. 36.) Brána do zámku



(Obr. 37.) Busta Jana Očka z Vlašimě



(Obr. 38.) Herkulův sloup



(Obr. 39.) Skleník- Lednice



(Obr. 40.) Minaret- Lednice



(Obr. 41.) Zimní zahrada-Hluboká



(Obr. 42.) Akvadukt- Lednice



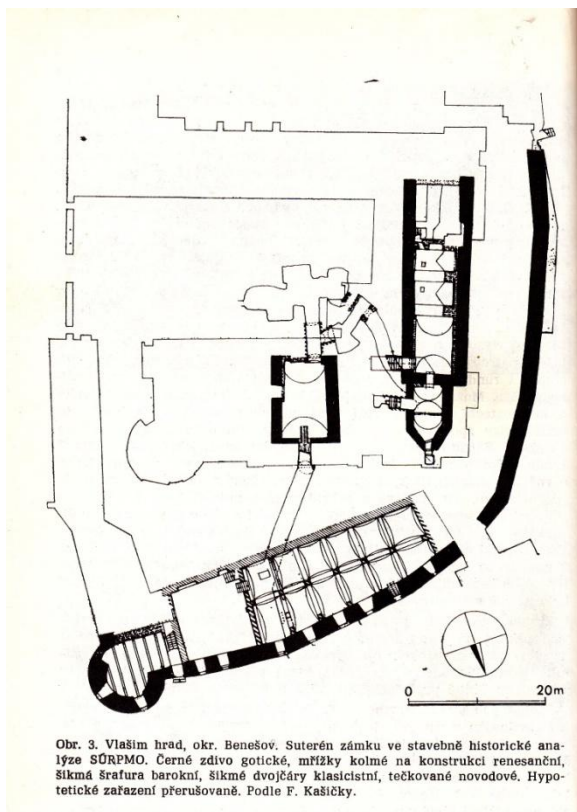
(Obr. 43.) Janův hrad- Lednice



(Obr. 44) Penttahittinen



(Obr. 45.) Severní křídlo 1



(Obr. 46.) Suterén zámku



(Obr. 47.) Výzdoba čínského pavilonu



(Obr. 48.) Zámecká věž 1



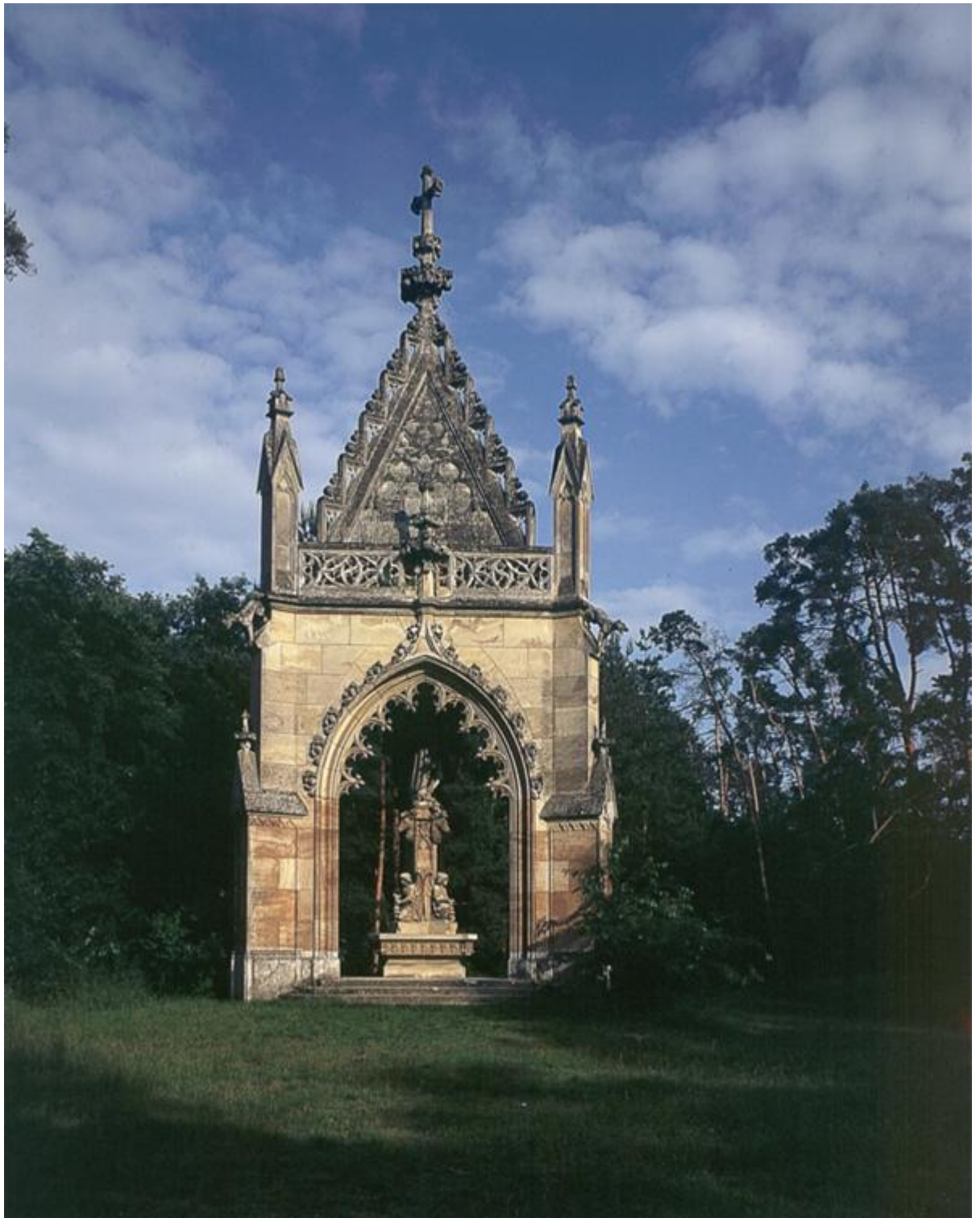
(Obr. 49.) Západní křídlo zámku



(Obr. 50.) Znak Auerspergů



(Obr. 52.) Znosimská brána



(Obr. 53.) Sv. Hubert- Lednice



(Obr. 54.) Lovecký zámek- Lednice



(Obr. 55.) Hraniční zámek- Lednice



(Obr. 56) severní křídlo