

Podnikatelský záměr zřízení školy

Bakalářská práce

Vedoucí práce:

Ing. Michal Struk

Michaela Nováková

Brno 2017

Touto cestou bych ráda poděkovala svému vedoucímu Ing. Michalovi Strukovi za odborné vedení, cenné rady a čas strávený při konzultacích této bakalářské práce.

Čestné prohlášení

Prohlašuji, že jsem tuto práci: **Podnikatelský záměr zřízení školy** vypracovala samostatně a veškeré použité prameny a informace jsou uvedeny v seznamu použité literatury. Souhlasím, aby moje práce byla zveřejněna v souladu s § 47b zákona č. 111/1998 Sb., o vysokých školách ve znění pozdějších předpisů, a v souladu s platnou *Směrnici o zveřejňování vysokoškolských závěrečných prací*.

Jsem si vědoma, že se na moji práci vztahuje zákon č. 121/2000 Sb., autorský zákon, a že Mendelova univerzita v Brně má právo na uzavření licenční smlouvy a užití této práce jako školního díla podle § 60 odst. 1 Autorského zákona.

Dále se zavazuji, že před sepsáním licenční smlouvy o využití díla jinou osobou (subjektem) si vyžádám písemné stanovisko univerzity o tom, že předmětná licenční smlouva není v rozporu s oprávněnými zájmy univerzity, a zavazuji se uhradit případný příspěvek na úhradu nákladů spojených se vznikem díla, a to až do jejich skutečné výše.

V Brně dne 22. května 2017

Abstract

Nováková, M. Business plan of the school establishment. Bachelor thesis. In Brno: Mendel university, 2017.

This bachelor thesis contains a created business plan for the establishment of a private primary school. First, a reader is introduced with aspects of the education functioning in the Czech Republic, including its financing way. Then, an analysis is made of the selection of a suitable regional city for a private primary school establishment, using the standard method used in order to evaluate public contracts. The most ideal values were achieved in the Ústí nad Labem town, where the business plan of a private primary school was applied. The business plan includes an analysis of this city's social environment and the chosen marketing mix of the primary school. Finally, a financial plan is created based on the opening balance sheet and profit and loss statements for the following three calendar years.

Keywords

Business plan, financial plan, primary school, education financing, normative.

Abstrakt

Nováková, M. Podnikatelský záměr zřízení školy. Bakalářská práce. Brno: Mendelova univerzita v Brně, 2017.

Tato bakalářská práce obsahuje vytvořený podnikatelský záměr na zřízení soukromé základní školy. Nejprve je čtenář seznámen s aspekty fungování školství v České republice včetně způsobu jeho financování. Následně je vytvořena analýza výběru vhodného krajského města pro zřízení soukromé základní školy, ve které byla použita metoda standardně využívaná k hodnocení veřejných zakázek. Nejideálnějších hodnot dosáhlo město Ústí nad Labem, na které byl podnikatelský plán soukromé základní školy aplikovaný. Podnikatelský záměr obsahuje analýzu sociálního prostředí tohoto města a zvolený marketingový mix základní školy. Na závěr je vytvořen finanční plán založený na zahajovací rozvaze a výkazech zisku a ztrát na tři kalendářní roky.

Klíčová slova

Podnikatelský plán, finanční plán, základní škola, financování školství, normativy.

Obsah

1	Úvod	11
2	Cíl práce	12
3	Metodika	13
4	Vzdělávání a školství	14
4.1	Cíle a význam vzdělávání	14
4.2	Měření výsledků vzdělávání podle PISA	14
4.3	Kvalita vzdělávání a hospodářský růst.....	15
4.4	Struktura školství v České republice	16
4.5	Povinná školní docházka v České republice	17
5	Zřizovatelé škol v České republice	18
5.1	Veřejné školy.....	19
5.2	Soukromé školy.....	21
5.3	Struktura veřejných a soukromých základních škol v ČR	23
5.4	Srovnání podílu žáků soukromých škol v zemích Evropy.....	25
6	Financování škol	27
6.1	Normativy	29
6.2	Financování regionálního školství.....	29
6.2.1	Republikové normativy	30
6.2.2	Krajské normativy	30
6.2.3	Reforma financování regionálního školství	31
6.3	Financování soukromého školství.....	31
6.3.1	Podmínky získání dotací	32
6.3.2	Výše získaných dotací.....	33
6.3.3	Poskytování dotací.....	33
7	Problematika zřizování soukromé školy	34
7.1	Stanovisko územně samosprávného celku.....	34
7.2	Prostory školy	34

7.3	Typ a velikost školy	34
7.4	Rámcový popis personálního a majetkového zajištění a financování.....	35
7.5	Vznik právnické osoby.....	35
8	Podnikatelský záměr na zřízení soukromé základní školy	36
8.1	Podíl soukromých základních škol	36
8.2	Financování veřejných základních škol krajskými městy	37
8.3	Průměrná hrubá mzda v krajských městech	38
8.4	Hodnocení kritérií	39
8.4.1	Přehled kritérií a stanovení vah	39
8.4.2	Metoda hodnocení veřejných zakázek	40
8.5	Analýza sociálního prostředí	42
8.6	Základní informace o škole	43
8.7	Charakteristika školy	43
8.8	Cíle školy	43
8.9	Marketingový mix.....	44
8.9.1	Produkt.....	44
8.9.2	Cena	44
8.9.3	Místo	44
8.9.4	Propagace	45
8.10	Plánované příjmy školy	45
8.11	Plánované náklady školy	46
8.11.1	Počáteční náklady.....	47
8.11.2	Provozní náklady	48
8.12	Zahajovací rozvaha	49
8.13	Výkaz zisku a ztrát	50
9	Závěr	53
10	Literatura	54
11	Seznam obrázků	58
12	Seznam tabulek	59

1 Úvod

Na území České republiky je školství standardně veřejně poskytovaný statek. Je součástí vzdělávací politiky každého státu a považuje se za jedno z klíčových odvětví veřejného sektoru, které ovlivňuje vyspělost státu, proto je v jeho zájmu podporovat tuto oblast za účelem hospodářského i ekonomického rozvoje. Z těchto důvodů je do školství každoročně investována značná suma finančních prostředků nejen ze státního rozpočtu. Školy jsou financovány také obcemi, které kromě získaných účelových dotací ze státního rozpočtu zde investují také své vlastní finanční prostředky. Soukromé školy mají, za určitých podmínek, rovněž nárok na finanční podporu ze státního rozpočtu. Tyto finanční prostředky jsou určeny pouze na neinvestiční výdaje přímo spojené se vzděláváním žáků a studentů.

Předpokladem úspěšného podnikání v oblasti vzdělávání je, jako u kteréhokoli jiného podnikání, zpracování podnikatelského záměru. Dalším důležitým předpokladem, který podnikatel musí splnit před vstupem do určitého odvětví, je mít dostatečné informace o fungování subjektů ve vybrané oblasti podnikání. Při zpracování podnikatelského plánu podnikatel hodnotí i finanční stránku subjektu na několik let dopředu. Důležitá je rovněž analýza prostředí, ve kterém bude mít podnik sídlo. Převážně se jedná o konkurenci a s ní spojenou dostatečnou propagaci zaměřenou na cílový segment.

V současné době existuje mnoho základních škol, které jsou porovnávány ze strany rodičů. Jejich reputace a kvalita je pro ně natolik důležitá, že se mnohdy rádi podílejí na nákladech spojených se vzděláváním. Proto se v posledních letech čím dál častěji zřizují soukromé základní školy, kterých je k roku 2017 v České republice podle Ministerstva školství, mládeže a tělovýchovy již 180. Na základě vývoje počtu soukromých škol se předpokládá jejich rostoucí trend i v následujících letech.

2 Cíl práce

Hlavním cílem této bakalářské práce je vytvoření podnikatelského plánu na zřízení soukromé školy. Na základě zjištěných informací o vývoji soukromých škol v České republice bylo rozhodnuto, že nejvhodnější bude aplikovat podnikatelský plán na soukromou základní školu zahrnující pouze první stupeň vzdělávání.

Dílčím cílem je vytvoření teoretického podkladu k problematice vzdělávání, který má sloužit k pochopení veškerých aspektů, které jsou potřeba k vytvoření podnikatelského plánu. Jedná se především o strukturu školství v České republice a o rozdílné způsoby financování škol na základě jejich zřizovatelů. Dalším dílčím cílem je nastudování samotného zápisu školy do školského rejstříku.

Před vytvořením podnikatelského plánu je nutno zjistit, na základě určitých kritérií, které krajské město České republiky je pro založení soukromé základní školy nejvhodnější. Vybrané město bude analyzováno z pohledu sociálních faktorů, které by mohly mít na fungování školy vliv. Důležitou částí každého podnikatelského plánu je finanční plán. Vyčísleny budou veškeré náklady a výdaje školy. Na základě těchto údajů bude na první tři kalendářní roky vytvořen výkaz zisku a ztrát a zjištěn hospodářský výsledek školy, který slouží k vyhodnocení výhodnosti podnikání.

3 Metodika

Bakalářská práce obsahuje nejprve teoretické předpoklady k tomu, aby byl následně vytvořen podnikatelský plán založení soukromé základní školy. Teoretická část je rozdělena do několika kapitol, které se věnují významu vzdělávání, rozdělení škol podle zřizovatele a jejich financování, a legislativní podmínky, které musí základní škola splňovat před zahájením její činnosti.

V praktické části bude nejprve provedena analýza sloužící k určení nejvhodnějšího krajského města pro zřízení soukromé základní školy. Tato analýza využije metodu často využívanou k vyhodnocování veřejných zakázek, která na základě vybraných kritérií a jim přidělených vah město určí. Následně bude vytvořen podnikatelský plán aplikovaný na dané krajské město, které bude s využitím dat Českého statistického úřadu zanalyzováno z pohledu jeho sociálního prostředí.

Služby, které škola nabízí, budou charakterizovány prostřednictvím čtyř nástrojů marketingového mixu, které představují popis, cenu, místo a propagaci služby. Cena vzdělávacích služeb se bude odvíjet od informací získaných na základě průzkumu trhu soukromých základních škol v České republice.

Důležitou částí podnikatelského plánu bude vytvořený finanční plán, který bude zahrnovat zahajovací rozvahu a výkaz zisku a ztrát. Rozvaha bude poskytovat informace o majetku školy a jeho zdrojích krytí ke dni jejího založení. Z výkazu zisku a ztrát bude možné sledovat veškeré náklady a výnosy školy za určitá období a následně její výsledek hospodaření.

4 Vzdělávání a školství

4.1 Cíle a význam vzdělávání

Dle školského zákona (zákon č. 504/2004 Sb.) jsou obecnými cíli vzdělávání zejména osvojení si základních a všeobecných informací, rozvoj osobnosti člověka, začlenění se do společnosti, pochopení rovnosti žen a mužů, poznání mravních hodnot, uvědomění si státní příslušnosti, ale i respektu k ostatním kulturám, národům, etnikům a náboženstvím. Od roku 2004 bylo k tomuto dokumentu vydáno několik novelizací, které upravují či doplňují tento zákon.

Bílá kniha (MŠMT, 2001, s. 14–15) uvádí, že vzdělávání není založeno pouze na získávání nových poznatků a informací, ale také na osvojování si sociálních, duchovních, morálních a etických hodnot. Vzdělávání by mělo pomoci seberealizaci, objevení potenciálu jedinců a mělo by podporovat jejich osobní rozvoj. Školský systém by měl na každé jeho úrovni vytvářet demokratické prostředí, které vede žáky k respektu a ke spolupráci s druhými. Další cíl vzdělávacího systému, o kterém se kniha zmiňuje, je prosperita společnosti. Vyšší kvalifikace přispívá k technologickému pokroku a inovacím, ke konkurenceschopnosti ekonomiky státu a ke snazšímu uplatnění občanů na trhu práce v České republice nebo i v zahraničí.

4.2 Měření výsledků vzdělávání podle PISA

Program pro mezinárodní hodnocení studentů (PISA) je jednou z aktivit Organizace pro hospodářskou spolupráci a rozvoj (OECD), která se zabývá mezinárodním srovnáváním patnáctiletých žáků (žáci ukončující základní vzdělávání). V České republice probíhá testování každé tři roky od roku 2000 a uskutečňuje ho Česká školní inspekce. PISA využívá obecných informací (matematika, přírodní vědy, čtení) k identifikaci možných nedostatků ve vzdělávacích systémech různých zemí světa. Každé šetření je vždy zaměřeno na jednu ze zmíněných oblastí pro získání detailnějších informací (Malach, 2014, s. 9–10).

PISA by měla sloužit k vnitrostátnímu hodnocení úrovně vzdělávání za účelem případného vzniku reforem. Česká republika je v tomto hodnocení každoročně hodnocena průměrně nebo mírně podprůměrně oproti ostatním zemím OECD.

Pro názornější představu ukazuje následující tabulka výsledky PISA od roku 2006 do roku 2015 a porovnává průměrné výsledky České republiky s nadprůměrnými výsledky Norska a podprůměrnými výsledky Slovenské republiky.

Tab. 1 Výsledky PISA v letech 2006–2015

		2006	2009	2012	2015
Norsko	Přírodovědná gramotnost	487	500	495	498
	Matematická gramotnost	490	498	489	502
	Čtenářská gramotnost	484	503	504	513
Česká republika	Přírodovědná gramotnost	513	500	508	493
	Matematická gramotnost	510	493	499	492
	Čtenářská gramotnost	483	478	493	487
Slovenská republika	Přírodovědná gramotnost	488	490	471	461
	Matematická gramotnost	492	497	482	475
	Čtenářská gramotnost	466	477	463	453

Zdroj: Ministerstvo školstva, vedy, výskumu a športu SR, 2016

4.3 Kvalita vzdělávání a hospodářský růst

Kvalita vyučování, vzdělávací systém a jeho efektivita v každé zemi přináší jinou úroveň dovedností a proto nelze očekávat, že nabyté dovednosti a vědomosti se dají měřit pouze na základě počtu let, která stráví studenti vzděláváním ve školách. Znalosti jsou rovněž ovlivňovány prostředím, ve kterém žáci a studenti vyrůstají. Těmi nejdůležitějšími faktory jsou vrstevníci, rodinné zázemí a vyspělost země (Hanushek a Wößmann, 2007, s. 25).

Soto (2009, s. 3), na základě ekonometrických metod, ve své práci zmiňuje, že u zemí s nízkou úrovní kvality vzdělávání není výnos (HDP na obyvatele) statisticky významný, zatímco u zemí s relativně kvalitnějším vzdělávacím systémem je návratnost pozitivní a statisticky významná.

K tomu, aby kvalita vzdělávání mohla být mezi různými státy srovnávána, vzniklo mnoho mezinárodních testů, které zkoumají kognitivní dovednosti žáků, jako lepší indikátor získaných dovedností a znalostí. K analýzám se často využívají mezinárodní srovnávání PISA. Barro (2000, s. 302) tvrdí, že převážně přírodovědná gramotnost v PISA srovnávání má pozitivní vliv na ekonomický růst. Zároveň zmiňuje, že počet let strávených sekundárním a vyšším vzděláváním mužů má pozitivní vliv na ekonomický růst, přičemž u žen tento vliv není významný.

Srovnávací program PISA a jeho výsledky využívali ve své studii i autoři Münich a kol. (2012, s. 14). Jejich studie vychází z výsledků PISA z roku 2009. Jeden z pozitivních scénářů, který byl ve studii uveden, předpokládá průměrný nárůst 25 bodů získaných v PISA u českých žáků. V této situaci odhadují, že kumulovaný přírůstek HDP v letech 2010–2090 bude 12 302 mld. Kč, což by představovalo 3,25násobek HDP roku 2010. V jiném případě předpokládali dosažení stejných výsledků u českých žáků jako v případě žáků Finska v roce 2009. Při nastání této situace se předpokládá, že za 80 let bude HDP dosahovat 7,09násobku HDP roku 2010.

Münich a kol. (2012, s. 2) ve své studii popsali cyklus, kde vyšší vzdělanost vede přes ekonomické procesy k vyššímu hospodářskému růstu, který dopro-

vází další rozvoj vzdělanosti. Efektivní reformy vzdělávání vedou v dlouhodobém horizontu k vyššímu hrubému domácímu produktu země. Často se na změnu ve vzdělávací politice neklade příliš důraz zejména kvůli jejímu pomalému dopadu.

4.4 Struktura školství v České republice

Existuje několik stupňů vzdělávání, které na sebe hierarchicky navazují. Jedná se o předškolní, základní a střední vzdělávání, na které navazuje vyšší odborné a vysokoškolské vzdělávání. Klasické školy jsou doplněny také školami speciálními, které existují na úrovni předškolního, základního a středního vzdělávání.

Vzdělávací systém v České republice lze také popsat na základě Mezinárodní standardní klasifikace vzdělávání 2011 (ISCED 2011), kterou vydala Organizace spojených národů pro vzdělání, vědu a kulturu (UNESCO). Důvodem pro zavedení tohoto členění je jednotná klasifikace stupňů vzdělávání v zemích sdružených v OECD, kterou využívají různé druhy statistik. Podle této metodiky se vzdělávání rozděluje do osmi úrovní, které jsou uvedeny v tabulce 2. Jsou zde zmíněny i základní typy škol spadající do příslušných úrovní.

Tab. 2 Klasifikace vzdělávání podle ISCED 2011

ISCED 2011		
ISCED 0	Vzdělávání v raném dětství	Mateřské školy
ISCED 1	Primární vzdělávání	1. stupeň základních škol
ISCED 2	Nižší sekundární vzdělávání	2. stupeň základních škol, nižší stupně víceletých gymnázií a konzervatoří
ISCED 3	Vyšší sekundární vzdělávání	Vyšší stupně víceletých gymnázií a konzervatoří, střední odborné školy s maturitou a střední odborné školy s výučním listem
ISCED 4	Postsekundární neterciární vzdělávání	Rekvalifikační kurzy akreditované MŠMT, pomaturitní jazykové jednoleté kurzy s denní výukou
ISCED 5	Krátký cyklus terciárního vzdělávání	Poslední dva ročníky konzervatoře
ISCED 6	Bakalářská nebo jí odpovídající úroveň	Bakalářské programy vysokých škol, vyšší odborné školy
ISCED 7	Magisterská nebo jí odpovídající úroveň	Magisterské programy vysokých škol
ISCED 8	Doktorská nebo jí odpovídající úroveň	Doktorské programy vysokých škol

Zdroj: ČSÚ, 2016a

Systém ISCED 2011 je využíván všemi členskými státy UNESCO a znázorňuje hierarchické rozdělení úrovní vzdělávání v České republice. Díky této klasifikaci

jsou školské systémy v zemích UNESCO snadno srovnatelné a identifikovatelné (Průcha, 2009, s. 56–63).

4.5 Povinná školní docházka v České republice

Povinná školní docházka je v České republice považována za splněnou při dosažení úrovně ISCED 1 a 2, což odpovídá prvnímu stupni základní školy (ZŠ) společně s druhým stupněm základní školy, 1.–4. ročníkem osmileté střední školy nebo 1.–2. ročníkem šestileté střední školy. Z tohoto vyplývá, že studium na těchto stupních je jediné, které je povinné ze zákona. Povinná školní docházka je zakotvena v Listině základních práv a svobod, která uvádí, že doba trvání povinné školní docházky je stanovena zákonem. Ve školském zákoně (ŠZ) jsou popsány podmínky splnění povinné školní docházky.

Povinná školní docházka trvá devět školních let, nejdéle do školního roku, kdy žák dosáhne sedmnácti let. Základní vzdělání získá žák pouze v případě, kdy úspěšně absolvoval devátý ročník základní školy nebo tomu odpovídající stupeň ve střední, zahraniční škole či konzervatoři (Valenta, 2013, s. 65–67).

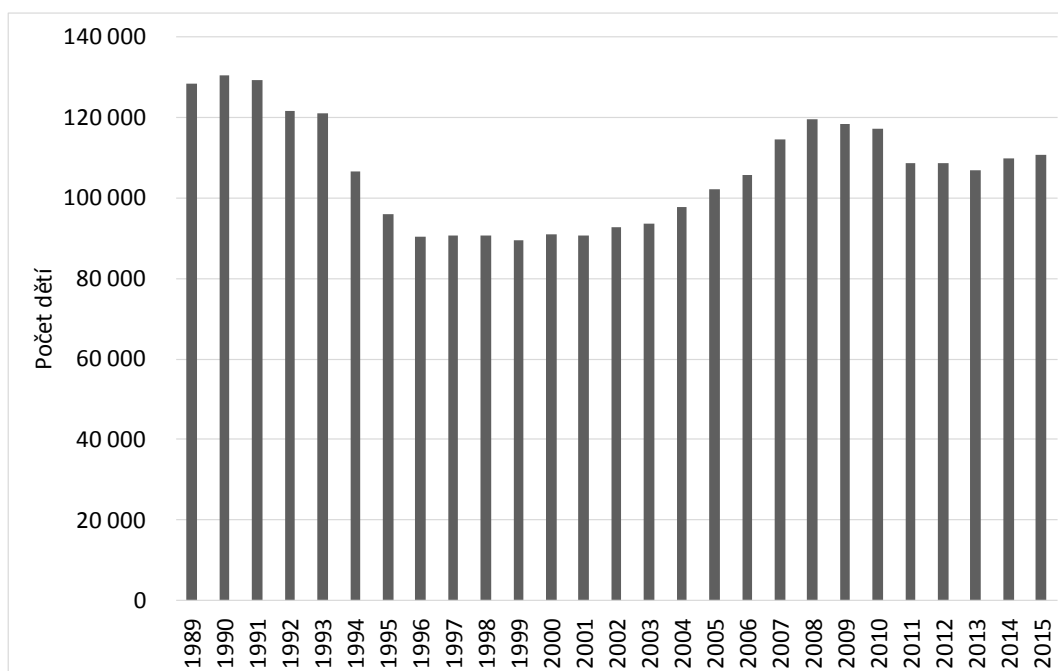
Z této skutečnosti vyplývá, že účast dětí na základních školách je na rozdíl od ostatních (střední, vyšší odborné školy apod.) povinná ze zákona, a proto je povinností státu zajistit existenci těchto škol prostřednictvím obcí a krajů. Od září 2017 platí povinnost absolvování i posledního roku předškolního vzdělávání, kde existuje více způsobů jak ji splnit. Mimo navštěvování posledního ročníku mateřské školy jde například o individuální vzdělávání.

5 Zřizovatelé škol v České republice

V České republice je možné se setkat s dvěma typy škol, které se liší zřizovatelem. Jedná se o státní a nestátní školy. Nestátní školy jsou zřizovány soukromými zřizovateli nebo církví (náboženskými organizacemi). Po pádu komunistického režimu v roce 1989 začaly vznikat soukromé a církevní školy na základě zákona č. 171/1990 Sb., který zrovnoprávnil nestátní školy se státními (Průcha, 2009, s. 102).

Rozdíl v počtu škol zřizovaných soukromým a veřejným sektorem je značný. I přes to, že soukromé školy mají jen nepatrný podíl na trhu oproti veřejným školám, lze sledovat jejich každoroční nárůst (MŠMT, 2017a).

Počet škol také ovlivňuje demografický vývoj země, který lze vidět na následujícím obrázku 1. Na základě demografických údajů zveřejněných Českým statistickým úřadem (ČSÚ) je možné sledovat vývoj živě narozených dětí od roku 1989 až po rok 2015. Mezi lety 1995 a 2004 se podle ČSÚ držel počet živě narozených dětí pod sto tisíc. Demografický vývoj značně ovlivňuje i vývoj počtu základních škol, který lze sledovat v tabulce 3.



Obr. 1 Počet živě narozených dětí od roku 1989 do roku 2015

Zdroj: ČSÚ, 2016c

Pro účel této bakalářské práce je z nestátních škol věnována pozornost pouze soukromým školám. Bakalářská práce je dále z důvodu zúžení zaměření a komplexnosti problematiky orientována převážně na základní školy.

5.1 Veřejné školy

Veřejné školy jsou definovány jako školy, které zřizuje obec, kraj, Ministerstvo školství, mládeže a tělovýchovy nebo jiná ministerstva.

U základních škol je nejčastějším zřizovatelem obec (svazek obcí), zatímco střední a vyšší odborné školy jsou nejvíce zřizovány krajskými úřady. Počet škol spravovaných ministerstvy není tak rozsáhlý (Vališová, 2011, s. 92). V případě základních škol zřizovaných MŠMT se jedná o školy speciální, nejčastěji pro děti s mentálním či tělesným postižením.

Po roce 1989 prošlo veřejné školství výraznými změnami. Měnili se pracovníci na vedoucích pozicích, byl zrušen povinný ruský jazyk a povinná školní docházka byla snížena z 10 na 9 let (Průcha, 2009, s. 50). Rektoriík (2007, s. 129) se domnívá, že změny, které nastaly po roce 1989, přispěly k rozšíření nabízených vzdělávacích služeb a zároveň zmiňuje, že obory a formy vzdělávání, které trh nabízí, jsou nyní dostačující. Autor tak usuzuje z převážně ustáleného a nepřibývajících počtu oborů.

Na obrázku 1 lze vyčíst nepříznivý demografický vývoj, který se přirozeně odrazil i na počtu dětí navštěvujících základní školy. Následující tabulka 3 znázorňuje vývoj počtu základních veřejných škol a žáků navštěvujících tyto školy na území České republiky za posledních deset let. Pokles počtu veřejných škol je důsledkem demografického vývoje, ale i slučováním základních škol pod jeden právní subjekt (Týdeník školství, 2010). Jedná se o pokles 135 veřejných základních škol za posledních deset let, což představuje celkové snížení o 3,35 %.

Následující tabulka 3 udává počet škol a žáků ve veřejných základních školách a jejich meziroční procentuální změny. Počet škol za posledních 10 let zůstal pouze jeden rok neměnný, v ostatních případech docházelo každoročně k mírnému poklesu. Vždy se jednalo o necelý 1% meziroční pokles. Počet žáků klesal pouze první tři roky ve sledovaném období, poté nastával každoročně mírný meziroční nárůst dětí navštěvujících veřejné základní školy. Tento rostoucí trend lze sledovat i na obrázku 1, když se dopočte, ve kterém roce se narodily školou povinné děti v daném období.

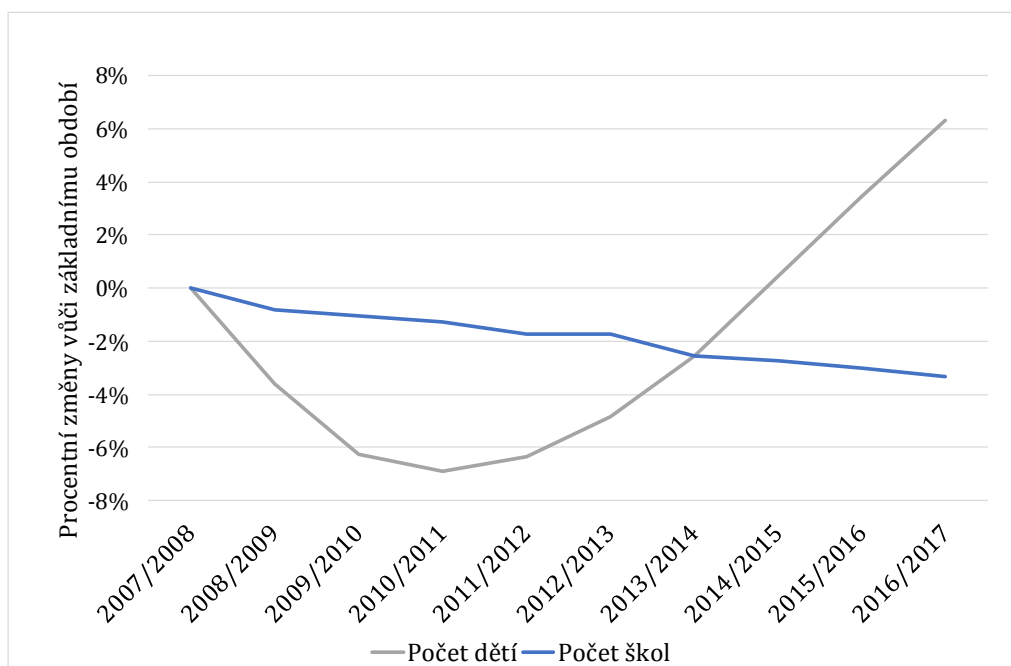
Tab. 3 Počet ZŠ a žáků veřejného sektoru od školního roku 2007/08

Školní rok	Veřejný sektor			
	Počet škol	Meziroční procentní změny	Počet žáků	Meziroční procentní změny
2007/08	4 032	-	829 372	-
2008/09	4 000	-0,80 %	799 556	-3,73 %
2009/10	3 990	-0,25 %	777 381	-2,85 %
2010/11	3 980	-0,25 %	772 157	-0,68 %
2011/12	3 963	-0,43 %	776 735	+0,59 %
2012/13	3 963	0,00 %	789 342	+1,62 %
2013/14	3 929	-0,87 %	808 086	+2,37 %
2014/15	3 921	-0,20 %	833 205	+3,11 %
2015/16	3 910	-0,28 %	857 977	+2,97 %
2016/17	3 897	-0,33 %	881 661	+2,76 %

Zdroj: MŠMT, 2017a

Obrázek 2 znázorňuje procentuální změny ve vývoji veřejných škol a počtu dětí navštěvujících tyto školy. Je zde sledovaná shodná časová řada jako v tabulce 3, ale hodnoty odrážejí procentuální změny od základního období, kterým je školní rok 2007/08.

Lze sledovat, že ačkoli počet dětí od školního roku 2011/12 roste, počet škol stále mírně klesá. Lze se tedy domnívat, že pro určitý podíl těchto žáků mohou soukromé školy substituovat veřejné školy v základním vzdělávání.



Obr. 2 Vývoj počtu veřejných ZŠ a dětí navštěvujících veřejné ZŠ vyjádřený v procentních podílech od základního období 2007/2008

Zdroj: Vlastní zpracování dle dat MŠMT, 2017a

5.2 Soukromé školy

Na základě školského zákona je možné definovat soukromé školy a školská zařízení jako ty, které nezřizuje stát, kraj, obec, svazek obcí, registrovaná církev nebo náboženská společnost (školský zákon, 2004, § 160 odst. 4).

Soukromé školství v České republice existuje od roku 1990, kdy byla vydána novela č. 171/1990 Sb. Jednalo se o legislativní úpravu, která umožňovala zřizovat nestátní školy. Byl tak zrušen monopol státu na zřizování vzdělávacích institucí a zároveň bylo umožněno zakládat církevní školy.

První školy zřízené soukromým sektorem se na našem území objevily ve školním roce 1990/91. V následujícím roce byl již zaznamenán nárůst počtu soukromých škol, a to zejména mateřských a středních. Tento trend trval do školního roku 1997/98. Následně do roku 2002/03 byl trend klesající, nejspíše důsledkem zpřísnění pravidel pro uznávání soukromých škol a školských zařízení. Od roku 2003/04 lze vidět opět vzrůstající trend v počtu škol (MŠMT, 2009, s. 16). Tento trend trvá a lze jej vidět i v následující tabulce 4.

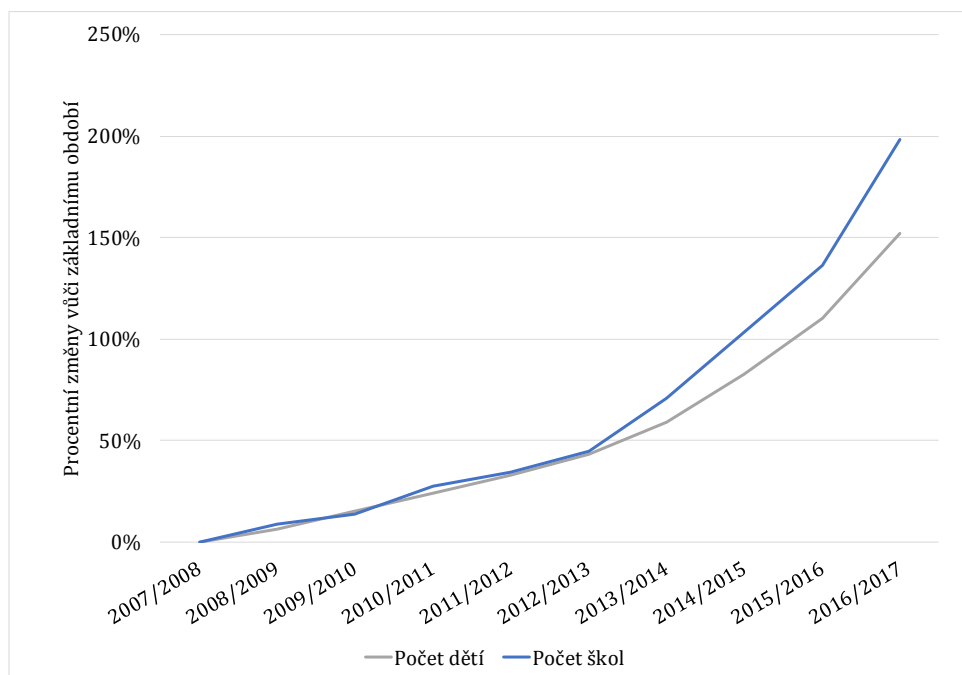
Jedná se o vývoj počtu základních škol a dětí soukromého sektoru na území České republiky za posledních 10 let a jejich meziroční procentuální změny. Po celé sledované období lze sledovat rostoucí počet škol i dětí v soukromém sektoru.

Tab. 4 Počet ZŠ a žáků soukromého sektoru od školního roku 2007/08

Školní rok	Soukromý sektor			
	Počet škol	Meziroční procentní změny	Počet dětí	Meziroční procentní změny
2007/2008	58	-	4 533	-
2008/2009	63	+8,62 %	4 818	+6,29 %
2009/2010	66	+4,76 %	5 212	+8,18 %
2010/2011	74	+12,12 %	5 613	+7,69 %
2011/2012	78	+5,41 %	6 023	+7,30 %
2012/2013	84	+7,69 %	6 490	+7,75 %
2013/2014	99	+17,87 %	7 206	+11,03 %
2014/2015	118	+19,19 %	8 279	+14,89 %
2015/2016	137	+16,10 %	9 523	+15,03 %
2016/2017	173	+26,28 %	11 420	+19,92 %

Zdroj: MŠMT, 2017a

Procentuální změny ve vývoji soukromých škol a počtu dětí navštěvujících tyto školy od základního období 2007/08 znázorňuje obrázek 3. Je zde opět vidět rostoucí trend.



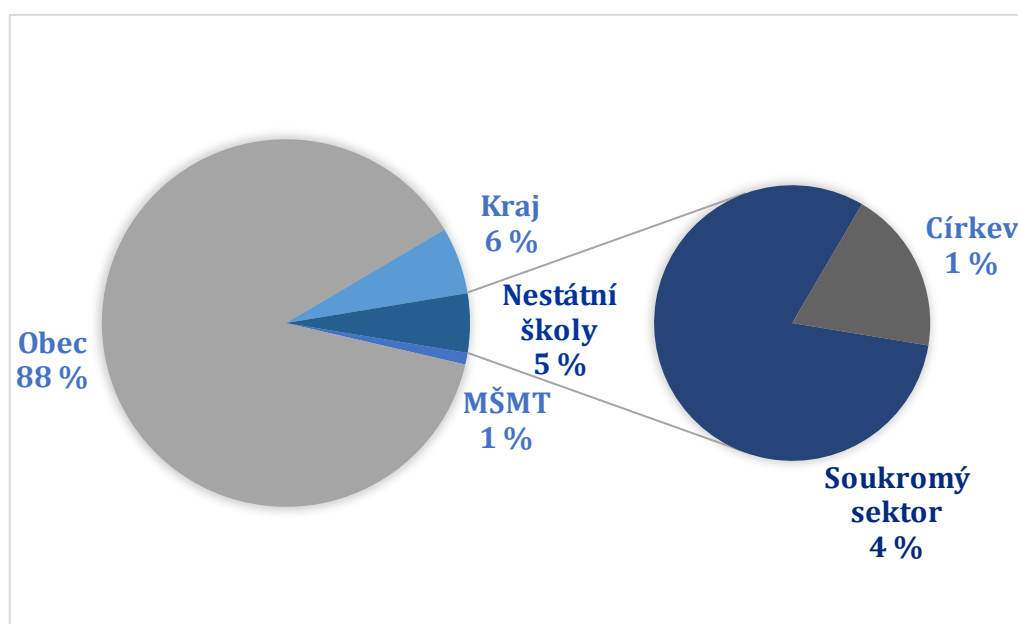
Obr. 3 Vývoj počtu soukromých ZŠ a žáků navštěvujících soukromé ZŠ vyjádřený v procentních podílech od základního období 2007/08

Zdroj: Vlastní zpracování dle dat MŠMT, 2017a

5.3 Struktura veřejných a soukromých základních škol v ČR

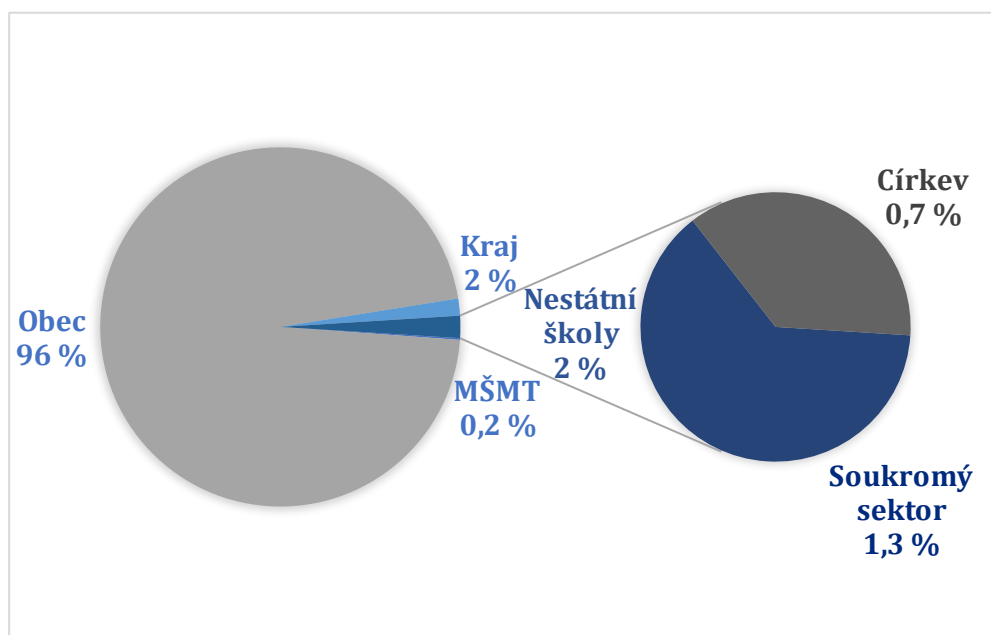
Na následujících dvou obrázcích lze vidět strukturu všech základních škol a počet žáků v základních školách podle zřizovatele ve školním roce 2016/17.

Na obrázku 4 znázorňuje levý dílčí výsečový graf procentní podíl každého typu zřizovatele veřejných škol a procentní podíl nestátních škol a pravý dílčí výsečový graf procentní podíl zřizovatelů nestátních škol. Lze vidět, že největší podíl základních škol zaujímají školy zřízené obcemi a to přibližně 88 %. Ostatní zřizovatelé nedosahují ani na 10% podíl všech základních škol v České republice. Kraje zřizují 6 % základních škol, MŠMT pouze 1 %. Celkový podíl nestátních škol dosahuje 5 %, z čehož soukromé školy dosahují 4 % a školy zřizované církvemi nebo náboženskými organizacemi pouze 1 %.



Obr. 4 Procentní podíl veřejných a neveřejných ZŠ
Zdroj: Vlastní zpracování dle dat MŠMT, 2017a

Na obrázku 5 zobrazuje levý dílčí výsečový graf procentní podíl žáků na základních školách podle typu zřizovatele veřejných škol a procentní podíl žáků navštěvujících nestátní školy. Pravý dílčí výsečový graf zobrazuje procentní podíl žáků v soukromých a církevních školách.



Obr. 5 Procentní podíl dětí navštěvujících veřejné a neveřejné ZŠ
Zdroj: Vlastní zpracování dle dat MŠMT, 2017a

Podobně jako na předchozím obrázku 4 lze vidět, že nejvíce dětí navštěvuje základní školy, které zřizují obce a to 96 %. Ostatní zřizovatelé poskytují základní vzdělání nanejvýš 2 % žáků České republiky. Procentní podíl žáků navštěvujících základní školy zřízené krajem se pohybuje kolem 2 % a u MŠMT se nejedná ani o 1 %.

V porovnání s obrázkem 4 rovněž vidíme, že procentní podíl dětí navštěvujících nestátní školy je pouze 2 %, z čehož je podíl dětí navštěvujících soukromé školy 1,3 % a církevní 0,7 %. Procentní podíl žáků navštěvujících soukromé základní školy je nižší oproti prvnímu obrázku také z toho důvodu, že většina soukromých škol nabízí studium ve třídách s nižším počtem žáků, kde by se dětem mělo dostávat více pozornosti od pedagoga, což vychází i ze statistických dat OECD. Podle OECD (2017a) byl v roce 2014 ve veřejném sektoru na prvním stupni základní školy průměrný počet 21 žáků ve třídě, zatímco v soukromých školách pouze 16, což představuje 75% velikost třídy veřejného sektoru. U druhého stupně základních škol a u nižších stupňů víceletých středních škol představuje tento rozdíl pouze 3 žáky, v soukromém sektoru byl průměrný počet žáků 19 a na veřejných školách 22.

Z obrázků vyplývá, že nejvíce základních škol zřizují obce a zároveň i nejvíce žáků navštěvují školy zřízené obcemi. Tato skutečnost souvisí s nutností žáků navštěvovat základní školu a také s povinností obce zajistit dětem s trvalým bydlištěm na jejím území základní vzdělávání. Školský zákon v § 178 ukládá obci povinnost zřídit základní školu nebo zajistit žákům základní vzdělávání v jiné obci.

Na druhou stranu lze sledovat zvyšující se počet soukromých škol. Zatímco dle tabulky 3 se počet veřejných základních škol za posledních 10 let snížil o 135, což

představuje úbytek o 3,35 % (obrázek 2), u soukromých škol se za stejné období počet škol zvýšil o 115 a jedná se o nárůst necelých 200 % (obrázek 3). Pokles počtu veřejných škol byl tím pádem jakoby dorovnán růstem počtu soukromých škol.

5.4 Srovnání podílu žáků soukromých škol v zemích Evropy

Jak již bylo uvedeno, za posledních 10 let se počet škol procentuálně zvýšil o necelých 200 %, což potvrzuje stále rostoucí poptávku po soukromém vzdělávání. Soukromé školy jsou často voleny kvůli nižšímu počtu žáků ve třídách nebo kvůli širšímu spektru nabízených služeb. Nejčastěji se jedná o rozšířenou výuku jazyků, moderněji vybavené učebny nebo větší množství nabízených školních výletů. Existuje několik prestižních škol, které si rodiče vybírají z důvodu jejich prokazatelných kvalit. Neznamená to však, že soukromé školy musí být vždy kvalitnější než ty státní.

V tabulce 5 lze vidět, že při porovnání počtu vzdělávaných českých žáků na soukromých školách s ostatními 15 evropskými státy, dosahuje Česká republika podprůměrných hodnot. Při předpokladu stejných preferencí obyvatel České republiky s ostatními evropskými státy je možné usoudit, že existuje prostor pro uplatnění dalších soukromých základních škol v České republice. Lze proto očekávat nárůst počtu soukromých základních škol a s tím spojenou zvyšující se poptávku po soukromém vzdělávání i v příštích letech.

Tab. 5 Podíl počtu dětí navštěvujících soukromé a veřejné vzdělávací instituce základního vzdělávání

Stát	První stupeň základního vzdělávání (ISCED 2011 - level 1)		Druhý stupeň základního vzdělávání (ISCED 2011 - level 2)	
	Veřejné školy	Soukromé školy	Veřejné školy	Soukromé školy
Rakousko	94,0 %	6,0 %	90,6 %	9,4 %
Belgie	45,7 %	54,3 %	42,0 %	58,0 %
Česká republika	98,1 %	1,9 %	96,9 %	3,1 %
Dánsko	84,7 %	15,3 %	72,6 %	27,4 %
Estonsko	94,6 %	5,4 %	95,7 %	4,3 %
Francie	85,3 %	14,7 %	78,1 %	21,9 %
Německo	95,2 %	4,8 %	90,2 %	9,8 %
Řecko	93,8 %	6,2 %	95,5 %	4,5 %
Maďarsko	85,1 %	14,9 %	84,3 %	15,7 %
Itálie	93,5 %	6,5 %	96,3 %	3,7 %
Polsko	95,5 %	4,5 %	94,0 %	6,0 %
Portugalsko	87,9 %	12,1 %	87,6 %	12,4 %
Slovenská republika	93,3 %	6,7 %	92,7 %	7,3 %
Slovinsko	99,3 %	0,7 %	99,7 %	0,3 %
Španělsko	68,4 %	31,6 %	69,8 %	30,2 %
Švýcarsko	94,4 %	5,6 %	91,3 %	8,7 %

Zdroj: OECD, 2017b

6 Financování škol

Fungování školského systému zabezpečuje zejména stát, který do školství každoročně investuje určité finanční prostředky ze státního rozpočtu, které dále přerozděluje školám, školským zařízením či krajům.

Školský zákon stanovuje podmínky financování škol a školských zařízení z rozpočtu státu. Převážně se jedná o školy zřizované obcemi, svazky obcí, kraji, ministerstvy, církví nebo náboženskými společnostmi. Jsou to finanční prostředky, které se ve státním rozpočtu soustřeďují v kapitole č. 333 – Ministerstvo školství, mládeže a tělovýchovy.

Podle Pekové (2012, s. 244) mají na financování škol největší podíl finanční prostředky ze státního rozpočtu určené MŠMT. Druhým nejvýznamnějším zdrojem jsou příspěvky obcí a měst, které jsou získávány také ze státního rozpočtu, ale jako účelové neinvestiční dotace zejména na hospodářský provoz škol. Tyto dva druhy výdajů jsou dle možností a uvážení každého města a obce doplňovány vlastními finančními zdroji. Další způsob získání peněžních prostředků může být například vlastní hospodářská činnost školských institucí nebo peníze získané z různých mezinárodních projektů a evropských subvencí.

V tabulce 6 lze vidět, jaké množství finančních prostředků bylo každoročně od roku 2011 do roku 2015 vynakládáno na školství v České republice. Jsou zde zahrnuty veškeré úrovně vzdělávání od předškolního až po vysokoškolské, ale například i výdaje na stravování žáků nebo na ubytovací zařízení. Pod pojmem veřejné výdaje se zde rozumí výdaje MŠMT, obcí, dobrovolných svazků obcí, krajských úřadů a jiných ministerstev. Veškeré údaje jsou uvedeny v běžných cenách.

Celá jedna třetina celkových veřejných výdajů na školství financovala v roce 2015 základní školy. Vychází to ze skutečnosti, že základní školy navštěvuje největší počet žáků důsledkem povinné školní docházky. Ve školním roce 2015/2016 to bylo 880 251 žáků, což představuje přibližně 43,36 % všech žáků a studentů v České republice (ČSÚ, 2016b). Veřejné výdaje na školství v % HDP se v posledních pěti letech pohybují kolem 4,2 % (MŠMT, 2017c).

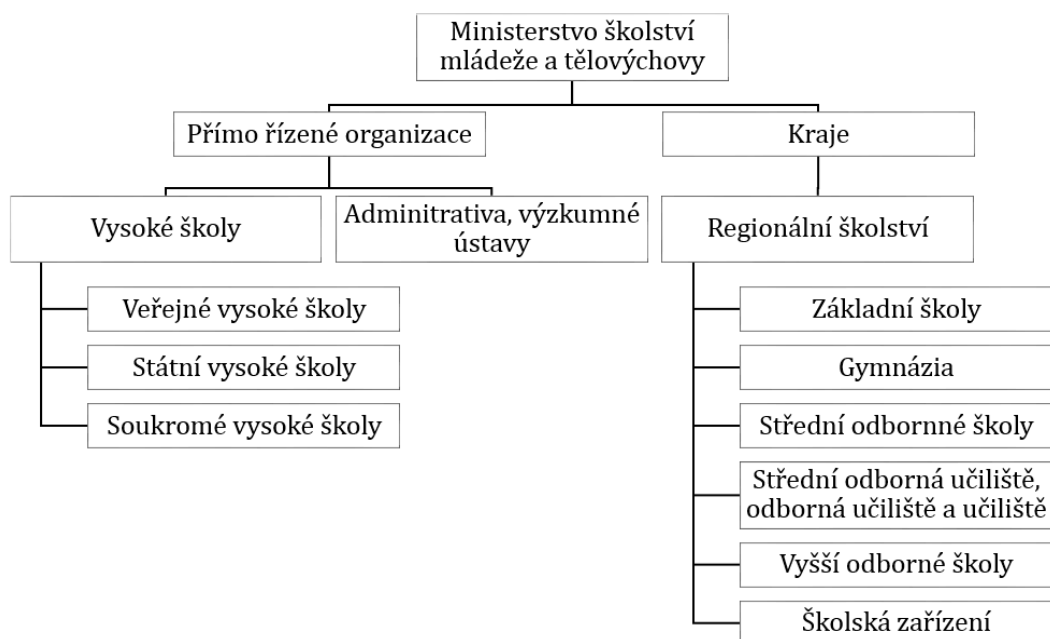
Tab. 6 Veřejné výdaje na školství v letech 2011–2015 v mld. Kč

	2011	2012	2013	2014	2015
Hrubý domácí produkt	4 023	4 042	4 077	4 261	4 472
Veřejné výdaje na školství	174	171	173	179	183
z toho základní vzdělávání	55	53	55	58	61
Veřejné výdaje na školství v % HDP	4,3 %	4,2 %	4,2 %	4,2 %	4,1 %

Zdroj: MŠMT, 2017c

O úroveň kvality českého školství a o spravedlivé přerozdělování finančních zdrojů školám, školským zařízením a krajům se stará Ministerstvo školství, mládeže a tělovýchovy a jeho orgány.

Školství se v České republice rozděluje na regionální a přímo řízené. Do přímo řízeného školství patří vysoké školství, administrativa a výzkumné ústavy (Peková, 2012, s. 242–243). Přesnou strukturu lze vidět na obrázku níže.



Obr. 6 Struktura školství v ČR

Zdroj: Peková, 2016

6.1 Normativy

V České republice se pro financování školství využívá normativní metoda podle počtu jednotek výkonu. Normovaná částka na jednotku výkonu je poté vynásobena skutečným počtem výkonu. Tímto výkonem se myslí dítě/žák/student, stravované nebo ubytované dítě (Vokáč, 2016, s. 286–287).

Normativ je tedy objem finančních prostředků na jednoho žáka, který je určen pro příslušný typ školy. Jejich velikost se odráží od zaměření dané školy, přičemž pro školy, které jsou odborně zaměřené, jsou určovány vyšší normativy než pro ty všeobecné (např. gymnázia, základní a mateřské školy). Tok normativů směřující na veřejné a soukromé školy je odlišný.

Pro veřejné školy se nejdříve stanoví republikové normativy, které zveřejňuje MŠMT. Republikové normativy jsou vypisovány pouze na základě věku žáků a následně je podle počtu žáků v krajích rozesílají příslušným krajům. Krajské úřady vytvářejí krajské (místní) normativy, které vycházejí z republikových normativů, ale navíc zohledňují i specifické potřeby škol.

MŠMT vytváří také normativy pro soukromé školy, které jsou jim přímo určeny a rozesílány. Existují stovky normativů pro soukromé školy, které zohledňují počet dětí na školách, obor studia atd.

6.2 Financování regionálního školství

Pod pojmem regionální školství se nacházejí školské instituce předškolního, základního, středního a vyššího odborného typu. Školský zákon určuje těmto institucím práva a povinnosti.

Například vymezuje účely, na které smí právnická osoba finanční prostředky použít. Podrobněji tyto náklady a výdaje škol popisuje Vokáč (2016, s. 284–285). Další povinností, které uvádí § 12 ŠZ, je zpracovávat hodnocení školy. Z těchto informací následně vychází i výroční zpráva školy. Zřizovatel je také povinen zajistit pro žáky školní stravování (§ 122 ŠZ). Pokud Česká školní inspekce zjistí určité nedostatky v souvislosti s činností školy, je zřizovatel povinen přijmout příslušná opatření, která vedou k odstranění nedostatků. Podrobněji o působení České školní inspekce pojednává § 173–176 ŠZ.

Právem zřizovatele může být navýšení maximálního počtu žáků ve třídách určený zákonem o čtyři žáky, pokud to neovlivní kvalitu výuky nebo podmínky bezpečnosti a ochrany zdraví. Zároveň má právo na snížení minimálního počtu žáků, který je stanoven zákonem, pokud se zaváže uhradit zvýšené výdaje na jejich vzdělávání (Vokáč, 2016, s. 62–63).

Pro školy a školská zařízení, které jsou zřizovány obcemi, svazky obcí nebo kraji se stanovují republikové a krajské normativy.

6.2.1 Republikové normativy

Republikové normativy stanovuje ministerstvo jako průměrné výdaje na jednoho žáka spadajícího do určité věkové kategorie a určitého stupně vzdělávání. Normativy se stanovují každý kalendářní rok a jsou zveřejněny ve Věstníku MŠMT.

Celkový objem těchto normativů je roven přímým neinvestičním výdajům (NIV), ve kterých jsou zahrnuty mzdové prostředky (MP) včetně odvodů. Ostatní neinvestiční výdaje (ONIV) představují výdaje na stravování, ubytování, volnočasové aktivity, poradenské služby a další.

Vokáč (2016, s. 289) na základě školského zákona uvádí rozdělení žáků do základních čtyř segmentů – předškolní, základní, střední a vyšší odborné vzdělávání. Tyto čtyři kategorie (nikoli věk) jsou určujícím faktorem pro zařazení žáka. Právní osoby vykonávající činnost škol a školských zařízení předávají informace o počtu a věku dětí v podobě statistických údajů příslušným orgánům.

V následující tabulce 7 jsou uvedeny republikové normativy škol a školských zařízení zřizovaných územními samosprávnými celky na rok 2017, které se po určení počtu žáků rozesílají na speciální účty krajů.

Tab. 7 Republikové normativy na rok 2017

Věková kategorie	NIV celkem/žáka	z toho	
		MP celkem vč. odvodů/žáka	ONIV celkem/žáka
3-5 let	45 242 Kč	44 742 Kč	500 Kč
6-14 let	57 747 Kč	56 662 Kč	1 085 Kč
15-18 let	66 705 Kč	65 635 Kč	1 070 Kč
19-21 let	56 983 Kč	56 283 Kč	700 Kč
Krajské zařízení ústavní výchovy, 3-18 let	273 320 Kč	270 820 Kč	2 500 Kč

Zdroj: MŠMT, 2017b

Poté, co jsou určeny republikové normativy i počty žáků v daných kategoriích a krajích, se tyto dvě informace vynásobí a vzniklé částky se následně předají krajským úřadům. Prostředky jsou odbory školství krajských úřadů následně na základě krajských normativů přerozděleny konkrétním školám a školským zařízením, které zřizuje kraj, obec nebo svazky obcí (Vokáč, 2016, s. 290).

6.2.2 Krajské normativy

Krajské (místní) normativy se v každém kraji stanovují na základě vyhlášky č. 492/2005 Sb., o krajských normativních, ve znění pozdějších předpisů. Vypracovává je odbor školství krajského úřadu (OŠ KÚ). Tento orgán v normativních zohledňuje různé místní potřeby, podmínky a priority. Krajské normativy slouží také k determinaci rozdílů nákladů potřebných na provoz stejného typu škol. Na tzv. místním dohodovacím řízení se stanovuje výše

normativů. Řízení se účastní OŠ KÚ společně s řediteli škol a školských zařízení zprostředkovaně přes úřady obcí s rozšířenou působností. OŠ KÚ má možnost pro stejný typ škol rozdělit stanovený místní normativ na několik pásem, tzv. pásmový normativ, který zohledňuje například velikost školy, její vybavenost či stáří stavby (Peková, 2012, s. 255–259).

6.2.3 Reforma financování regionálního školství

V současné době se projednává změna financování školství, která by spočívala ve skutečnosti, že by se mateřské, základní, střední, vyšší odborné školy, konzervatoře a školní družiny nefinancovaly na základě počtu dětí, ale na základě počtu odučených hodin ve školách. Tato změna se týká škol, které jsou financovány kraji nebo obcemi. Soukromé školství by nadále bylo financováno na základě počtu žáků ve školách. Pokud by tato novela školského zákona byla schválena, začala by platit od 1. září roku 2019. Reforma by měla vést ke spravedlivějšímu přerozdělování finančních prostředků mezi školy v České republice, jelikož by bylo určeno, na kolik finančních prostředků má každá škola nárok. Tyto finanční prostředky by určovalo přímo MŠMT pro každou školu zvlášť. Tento způsob financování by zabránil přerozdělování peněz kraji na základě jejich priorit.

6.3 Financování soukromého školství

MŠMT každý rok do 31. ledna zveřejňuje ve Věstníku normativy soukromých škol pro daný školní rok v souladu se zákonem č. 306/1999 Sb., o poskytování dotací soukromým školám, předškolním a školským zařízením. Existuje mnoho podob normativů, které se liší podle druhu škol, počtu dětí, oboru vzdělání a zahrnují i příplatky na různá zdravotní postižení. Výše normativů se u základních škol odráží od počtu dětí, které se vzdělávají na dané škole, a od skutečnosti, zda škola disponuje pouze prvním nebo i druhým stupeň. U základních škol existuje přibližně 50 normativů. Pouze některé z nich jsou uvedeny v následující tabulce 8.

Tab. 8 Normativy na rok 2017 pro soukromé základní školy

	Počet žáků	NIV celkem/žáka	z toho		
			MP/žáka	Odvody/žáka	ONIV celkem/žáka
ZŠ tvořené pouze prvním stupněm	do 10	82 747 Kč	55 932 Kč	19 856 Kč	6 959 Kč
	11–20	64 638 Kč	42 599 Kč	15 123 Kč	6 916 Kč
	21–40	54 866 Kč	35 404 Kč	12 568 Kč	6 894 Kč
	41–60	50 642 Kč	32 294 Kč	11 464 Kč	6 884 Kč
	nad 60	44 266 Kč	28 227 Kč	10 021 Kč	6 018 Kč
ZŠ tvořené oběma stupni	do 153	51 767 Kč	33 461 Kč	11 879 Kč	6 427 Kč
	154–156	50 876 Kč	33 245 Kč	11 802 Kč	5 829 Kč
	271–300	42 462 Kč	27 050 Kč	9 603 Kč	5 809 Kč
	200–202	46 048 Kč	29 691 Kč	10 540 Kč	5 817 Kč
	nad 550	38 500 Kč	24 133 Kč	8 567 Kč	5 800 Kč

Zdroj: MŠMT, 2017d

Tyto prostředky jsou nejprve poslány MŠMT na speciální účet krajského úřadu. Na základě splnění níže uvedených podmínek obdrží soukromá škola dotace prostřednictvím OŠ KÚ ve výši 50–100 % z těchto normativů. Konečný procentní podíl z normativu určený pro školu je odvozen od typu zřízené školy. V zákoně o poskytnutých dotacích soukromým školám jsou uvedeny základní typy škol, jako jsou mateřské, základní, střední, vyšší odborné školy a konzervatoře. Výše dotací se také odráží od kvality školy, kterou určuje Česká školní inspekce. Aby měla škola nárok na zvýšené dotace, musí jí být hodnocena minimálně průměrně.

Další prostředky, prostřednictvím kterých jsou soukromé školy často financovány, jsou poplatky za studium ze strany žáků a jiné mimořádné dotace.

6.3.1 Podmínky získání dotací

Základní podmínkou pro získání dotací je úspěšná registrace ve školském rejstříku a existence uzavřené smlouvy s krajským úřadem na základě zákona č. 306/1999 Sb. Ve smlouvě s krajským úřadem se nachází informace o způsobu využití dotací příslušnou školou. Obsahuje rozsah dotací, procentní podíl z normativů a počet žáků.

Právní osoba musí dodržet dané termíny, ve kterých se žádost o dotace podává na krajský úřad. V případě, že škola v minulém roce čerpala dotace, je povinna předložit výroční zprávu o činnosti školy, vyúčtování poskytnuté dotace a rozbor nakládání s touto dotací. V jiném případě se dotace neposkytují. Krajský úřad je povinen oznámit rozhodnutí o uzavření smlouvy do 30 dnů od obdržení žádosti (zákon č. 306/1999 Sb., § 3).

Náležitosti žádosti jsou vypsány v § 2 odst. 2 zákona č. 306/1999 Sb.

6.3.2 Výše získaných dotací

V případě, že škola splní veškeré podmínky a uzavře smlouvu s krajským úřadem, má nárok na podporu ze strany státu. Dotace slouží k financování neinvestičních výdajů, které jsou spojeny s výchovou a vzděláváním na škole a k činnostem s tímto souvisejícími (převážně mzdové prostředky a zákonné odvody). Jedná se o finanční prostředky, které vychází z procentního podílu z normativů. v § 4 odst. 5 zákona o poskytování dotací soukromým školám, jsou přímo vypsány procentní podíly z normativů pro různé typy škol. Procentní podíly se pohybují mezi 50 a 80 %.

Procentní podíly z normativů se mohou zvýšit na základě splněných podmínek a uzavření jednoleté smlouvy o zvýšení dotací s krajským úřadem. Hlavní podmínkou je, že škola minimálně jeden rok již čerpala základní dotace a Česká školní inspekce hodnotila školu alespoň průměrně. Také se škola nesmí dopustit žádného závažného porušení právních předpisů. Zvýšené procentní podíly se pohybují mezi 80 a 100 % (zákon č. 306/1999 Sb., § 5).

6.3.3 Poskytování dotací

Dotace se poskytují skrz čtyři zálohové platby (upřesněno v § 6 odst. 1 zákona č. 306/1999 Sb.). Finanční prostředky se odvíjejí od počtu skutečně studujících dětí v různých formách a oborech vzdělávání, které se zjišťují na základě školních matrik pro daný školní rok. Škola je povinna nahlásit krajskému úřadu případné snížení (zvýšení) počtu žáků vzdělávaných na škole. Následně dojde k upravení dotací. K upravení či zrušení získávaných prostředků může také dojít v případě, že Česká školní inspekce v průběhu školního roku zjistí, že dochází k porušování předpisů.

Na závěr je škola povinna poskytnout krajskému úřadu vyúčtování poskytnutých dotací (zákon č. 306/1999 Sb., § 6, odst. 7).

7 Problematika zřizování soukromé školy

V této části bakalářské práce jsou uvedeny aspekty zřízení školy, kterým by se měl žadatel věnovat. Jedná se o hlediska, která jsou při procesu zařazování soukromé školy do rejstříku škol vyžadována. Dříve než se fyzická či právnická osoba rozhodne zřídit školu, musí vzít na vědomí níže vypsané aspekty a zhodnotit, zda je v její kompetenci provádět tuto činnost efektivně. Je potřeba vyhodnotit, zda disponuje potřebnými prostředky a znalostmi k provozu školy.

7.1 Stanovisko územně samosprávného celku

Je důležité zanalyzovat trh v dané lokalitě a zjistit, zda by o novou soukromou školu byl zájem. Žadatel vyhodnocuje, zda je vhodné a potřebné v dané lokalitě založit školu či školské zařízení. K žádosti o zřízení soukromé školy se přikládá stanovisko příslušného územního samosprávného celku, které obsahuje kladný, či záporný postoj ke vzniku nové školy v příslušné oblasti. Stanovisko obce je vyžadováno v případě, že se jedná o základní nebo základní uměleckou školu. U střední školy, konzervatoře nebo vyšší odborné školy je vyžadováno stanovisko kraje. Orgán, který spravuje školský rejstřík, ke stanovisku pouze přihlíží (MŠMT, 2016, s. 8).

7.2 Prostory školy

Pokud právnická osoba zhodnotí, že by soukromá škola byla v příslušné lokalitě žádaná, musí začít uvažovat o vhodných prostorách pro činnost školy.

Žádost o zařazení školy do školského rejstříku obsahuje stanoviska příslušného orgánu ochrany veřejného zdraví a stavebního úřadu, která vypovídají o vhodnosti prostorů a maximální kapacitě z hlediska stavebních a hygienických norem (Vokáč, 2016, s. 265).

Doklad osvědčující vlastnické nebo užívací právo ke všem prostorám, které má potenciální škola či školské zařízení v plánu využívat je také vyžadován.

7.3 Typ a velikost školy

K žádosti se také přikládá seznam oborů, které má škola v plánu realizovat. V případě, že se jedná o školu, kde školský zákon nevymezuje obory ani formy vzdělávání, se tyto informace v žádosti nevyskytují (předškolní, základní vzdělávání). Uvedeny jsou také formy, délky vzdělávání a vyučovací jazyk, pokud se jedná o jiný než český. V případně vyšší odborné školy je nutné přiložit rozhodnutí MŠMT o akreditaci vzdělávacích programů, které má škola v plánu realizovat (MŠMT, 2016, s. 7).

Žadatel v žádosti uvádí počet dětí v různých formách a oborech. Určený počet žáků musí být v souladu s postoji příslušných orgánů, které stanovují maximální kapacitu z hlediska stavebních a hygienických norem (Vokáč, 2016, s. 265).

7.4 Rámcový popis personálního a majetkového zajištění a financování

Právnícká osoba k žádosti přikládá svou představu, z jakých prostředků bude činnost školy financovat. Nejedná se o dotace ze strany státu, ale převážně o ostatní vlastní finanční zdroje a příspěvky od žáků za poskytované služby. Pozornost je zde věnována i movitým věcem a finančním prostředkům, které slouží k jeho pořízení (vybavení prostorů, školní pomůcky aj.).

Vyžadován je seznam s předpokládaným počtem pedagogických a nepedagogických pracovníků s odůvodněním tohoto počtu v souvislosti s počtem žáků a dodržení rámcového vzdělávacího programu. U těchto zaměstnanců je uvedeno, jakou pedagogickou činnost vykonávají (podle § 2 odst. 2 zákona č. 563/2004 Sb.) a jejich odbornou kvalifikaci (MŠMT, 2016, s. 5–6).

Žádost musí obsahovat doklad o jmenování ředitele do funkce a zákonem dané dokumenty, které prokazují splnění předpokladů pro tuto funkci.

7.5 Vznik právnícké osoby

Po zvážení všech výše uvedených aspektů, je důležitý vznik právnícké osoby (společnost s ručením omezeným, obecně prospěšná společnost aj.). Vokáč (2016, s. 231–232) zmiňuje, že od 1. ledna 2015 byla ve školském zákoně zavedena školská právnícká osoba, jako nová právní forma ke zřízení školy či školského zařízení. Tuto právní formu mohou využít veřejní i soukromí zřizovatelé.

Existují dva způsoby, kterými lze podat žádost o zařazení soukromé školy do školského rejstříku. Záleží na skutečnosti, zda již právnícká osoba vznikla, či nevznikla. V případě, že právnícká osoba zatím neexistuje, je po úspěšném zařazení školy do školského rejstříku nutné dodatečně doložit doklad o vzniku právnícké osoby.

Vyplněná příloha k žádosti do rejstříku škol a školských zařízení se podává na krajském úřadě, kde je právnícká osoba zapsána a kde bude svou činnost vykonávat.

Se zápisem do školského rejstříku vzniká za určitých podmínek instituci nárok na finanční prostředky ze státního rozpočtu (Vokáč, 2016, s. 283).

8 Podnikatelský záměr na zřízení soukromé základní školy

Účelem této kapitoly je vytvořit podnikatelský plán zřízení soukromé základní školy. Na základě vybraných kritérií bude nejprve určeno, ve kterém krajském městě by bylo z pohledu podnikatele nejvhodnější zřídit základní soukromou školu.

Kritéria, která k této analýze byla zvolena, jsou tři a soustředí se na data související s třinácti krajskými městy České republiky. První kritérium je podíl soukromých základních škol vůči veřejným v daném městě. Druhé kritérium se zabývá množstvím finančních prostředků vynaložených danými krajskými městy na financování základních škol, které jsou zřizované příslušnými městy. Tento finanční objem je přepočítaný dle počtu dětí navštěvující základní školy v krajských městech na jednoho žáka. Posledním měřítkem pro analýzu je koupěschopnost obyvatel v příslušných krajských městech založená na průměrné hrubé měsíční mzdě v daném krajském městě.

8.1 Podíl soukromých základních škol

Toto kritérium se týká podílu soukromých základních škol na základních školách zřizovaných veřejnými subjekty. V adresáři škol a školských zařízení (MŠMT, 2017e), který je zřizovaný MŠMT, lze po zadání libovolných kritérií zjistit, kolik škol a školských zařízení existuje v různých obcích, jaký je jejich zřizovatel nebo o který druh školy se jedná.

V následující tabulce 9 jsou uvedeny počty soukromých a veřejných škol a procentní podíl soukromých škol na veřejných v krajských městech. Data jsou platná k 7. březnu roku 2017. Adresář škol a školských zařízení nabízí pouze možnost zjištění počtu škol k současnému datu nebo k začátku školního roku současného roku.

Tab. 9 Podíl soukromých ZŠ na veřejných v krajských městech ČR

Krajské město	Soukromé ZŠ	Veřejné ZŠ	Podíl soukromých ZŠ
Brno	14	78	17,95 %
Praha	37	226	16,37 %
Plzeň	6	41	14,63 %
Ostrava	10	76	13,16 %
Pardubice	5	52	9,62 %
České Budějovice	5	59	8,47 %
Hradec Králové	4	53	7,55 %
Olomouc	5	96	5,21 %
Karlovy vary	2	42	4,76 %
Liberec	2	68	2,94 %
Jihlava	1	45	2,22 %
Zlín	1	74	1,35 %
Ústí nad Labem	0	32	0,00 %

Zdroj: MŠMT, 2017e

Z tabulky, v níž jsou data uspořádána sestupně podle podílu soukromých škol na veřejných, lze vyčíst, že největší procentní podíl soukromých škol je v Brně, Praze, Plzni a Ostravě. Naopak v Karlových Varech a v Liberci existují pouze dvě soukromé ZŠ. Jihlava a Zlín disponují pouze jednou soukromou ZŠ a v Ústí nad Labem neexistuje žádná.

Důvodem nízkého počtu soukromých ZŠ může být nižší kupní síla obyvatel v příslušných městech a s tímto spojený nízký zájem o placené základní vzdělávání.

8.2 Financování veřejných základních škol krajskými městy

Obce mohou nad rámec svých povinností podporovat různé druhy škol a školských zařízení, které zřizuje. Jedná se o neinvestiční výdaje plynoucí nejčastěji školám, které vykazují specifické požadavky (např. stáří budovy nebo její vybavení).

Výše výdajů, kterými krajská města financují ZŠ, jsou získány z aplikace zřizované Ministerstvem financí. Jedná se o informační portál MONITOR, který umožňuje veřejnosti získat informace, které se týkají rozpočtů nebo účetnictví obcí v České republice (Ministerstvo financí, 2017).

V tabulce 10 lze vidět, jaký objem finančních prostředků vynakládají různá krajská města na své základní školy. Aby byly hodnoty porovnatelné, jsou sumy peněz přepočteny na počet dětí, které navštěvují ZŠ zřizované příslušnými krajskými městy. Tabulka je seřazena sestupně podle finančních prostředků vydaných na žáka ZŠ.

Tab. 10 Výdaje krajských měst ČR na žáky ZŠ za rok 2016

Krajské město	Výdaje na ZŠ	Počet dětí	Výdaje na žáka ZŠ
Praha	6 421 616 977 Kč	90 722	70 783 Kč
České Budějovice	150 930 151 Kč	8 562	17 628 Kč
Jihlava	80 584 955 Kč	4 778	16 866 Kč
Brno	485 250 965 Kč	28 856	16 816 Kč
Karlovy vary	62 339 852 Kč	3 901	15 980 Kč
Liberec	136 654 171 Kč	8 977	15 223 Kč
Olomouc	118 050 829 Kč	8 460	13 954 Kč
Hradec Králové	98 622 687 Kč	7 705	12 800 Kč
Plzeň	168 498 058 Kč	13 537	12 447 Kč
Ostrava	271 993 655 Kč	22 000	12 363 Kč
Pardubice	101 090 774 Kč	8 395	12 042 Kč
Ústí nad Labem	92 987 019 Kč	8 768	10 605 Kč
Zlín	67 215 858 Kč	6 411	10 484 Kč

Zdroj: Ministerstvo financí, 2017a, 2017b

Z údajů je patrné, že neexistuje přímá úměra mezi počtem dětí, které navštěvují ZŠ zřizované příslušným krajským městem, a výdaji na tyto žáky. Prostředky rozdělují každé krajské město na základě potřeb daných škol. Město poté přerozdělují finanční prostředky na základě jejich preferencí a uvážení.

8.3 Průměrná hrubá mzda v krajských městech

Zájem o soukromé základní školy se může odrážet i od koupěschopnosti obyvatel daných krajských měst, jelikož jsou soukromé školy ve většině případů placené. Školné se může pohybovat od pár tisíc přibližně do třiceti tisíc za měsíc. Nejdražší základní školy jsou alternativní mezinárodní školy, kde se vyučuje převážně v anglickém jazyce.

Zde jsou průměrné měsíční hrubé mzdy v krajských městech seřazeny sestupně. Jedná se o mzdy z roku 2013 zaokrouhlené na celé stovky. Mzdy jsou v současné době vyšší, ale za krajská města nejsou veřejně dostupné. V této práci budeme předpokládat, že poměrově mezi městy zůstávají mzdy stejné.

Tab. 11 Hrubé měsíční mzdy v krajských městech za rok 2013 zaokrouhlené na stovky

Krajské město	Hrubá mzda
Praha	31 000 Kč
Brno	25 100 Kč
Plzeň	23 800 Kč
Liberec	22 900 Kč
Pardubice	22 500 Kč
Ostrava	22 300 Kč
Hradec Králové	22 300 Kč
Jihlava	22 000 Kč
České Budějovice	22 000 Kč
Olomouc	21 800 Kč
Zlín	21 600 Kč
Ústí nad Labem	21 000 Kč
Karlovy Vary	20 100 Kč

Zdroj: Platy.cz, 2014

Nejvyšší mzdy jsou v hlavním městě, Brně a Plzni. I přesto, že je Ostrava třetím největším městem v České republice, dosahuje pouze na šesté místo v tabulce. Lidé v Plzni, Liberci i v Pardubicích dosahují na vyšší hrubou mzdu než v Ostravě. Na pozicích, kde mzdy dosahují nejnižších hodnot, jsou Olomouc, Zlín, Ústí nad Labem a Karlovy Vary.

8.4 Hodnocení kritérií

K porovnání třech zmíněných kritérií byla využita metoda standardně využívaná pro hodnocení veřejných zakázek. Jednotlivé hodnoty získávají přepočtené body poměrem k nejhodnější variantě a to přímou úměrou u kritérií maximalizačních a nepřímou úměrou u kritérií minimalizačních. Podrobnější vysvětlení se nachází v podkapitole 8.4.2.

8.4.1 Přehled kritérií a stanovení vah

Pro lepší přehled je ideálním variantám věnován poslední řádek tabulky 12. V případě maximalizačních i minimalizačního kritéria vznikne relativní hodnota, která se následně vynásobí přidělenými vahami, které lze vidět na konci tabulky. Součet vah všech kritérií musí dát dohromady číslo jedna nebo v procentním vyjádření 100 %. Váhy byly přiřazeny na základě expertního odhadu se zdůvodněním níže.

Kritérium, kterému byla přidána největší váha, je hrubá mzda. Jedná se o 45 %. Důvodem je větší kupní síla obyvatel ve městech s vyšší mzdou a s tím související větší koupěschopnou poptávku. Jsou uvažovány pouze hrubé mzdy, nikoli odlišné životní náklady v příslušných městech.

Kritérium, kterému byla přidělena váha 35 %, je podíl soukromých základních škol na veřejných. Ve městech, kde je tento podíl nízký, je pravděpodobnost zájmu o nově vzniklou školu větší, a škola se nebude muset zúčastňovat tak silného konkurenčního boje o studenty.

Jako nejméně důležité kritérium s vahou zbývajících 20 % byly zvoleny výdaje na dítě veřejné základní školy. Důvodem je nepředvídatelnost těchto výdajů. Kraje rozhodují o přerozdělování těchto finančních prostředků každoročně bez jakéhokoli daného budoucího rozpisu. Velikost finančního obnosu, které krajské úřady přerozdělují, se každý rok liší. Také při porovnání několikanásobně vyšší hodnoty, kterou dosahuje hlavní město Praha s hodnotami ostatních měst lze vidět, že kritérium není příliš porovnatelné. Všechna ostatní města dosahují velice podobných hodnot.

Tab. 12 Přehled hodnocených kritérií

Krajské město	Hrubá mzda	Podíl soukromých škol	Výdaje na dítě ZŠ
Ústí nad Labem	21 000 Kč	0,00 %	10 605 Kč
Zlín	21 600 Kč	1,35 %	10 484 Kč
Jihlava	22 000 Kč	2,22 %	16 866 Kč
Liberec	22 900 Kč	2,94 %	15 223 Kč
Karlovy vary	20 100 Kč	4,76 %	15 980 Kč
Olomouc	21 800 Kč	5,21 %	13 954 Kč
Hradec Králové	22 300 Kč	7,55 %	12 800 Kč
České Budějovice	22 000 Kč	8,47 %	17 628 Kč
Pardubice	22 500 Kč	9,62 %	12 042 Kč
Ostrava	22 300 Kč	13,16 %	12 363 Kč
Plzeň	23 800 Kč	14,63 %	12 447 Kč
Praha	31 000 Kč	16,37 %	70 783 Kč
Brno	25 100 Kč	17,95 %	16 816 Kč
Váha	45 %	35 %	20 %
Ideální varianta	31 000 Kč	0,00 %	70 783 Kč

Zdroj: Platy.cz, 2014, Ministerstvo financí, 2017a, 2017b, MŠMT, 2017e

8.4.2 Metoda hodnocení veřejných zakázek

V případě maximalizačního kritéria se příslušná varianta vydělí tou ideální (přímá úměra). Jedná se o výdaje krajských měst na základní vzdělávání a o hrubé měsíční příjmy v daných městech. Lze předpokládat, že čím vyšších hodnot dosahují tato dvě kritéria, tím vyšší je pravděpodobnost, že bude soukromá základní škola prosperovat.

Pokud se jedná o minimalizační kritérium, dělíme ideální variantu hodnocenou variantou (nepřímá úměra). Aby nedošlo k tomu, že se bude dělit číslo 0 (v případě Ústí nad Labem), přičteme k jmenovateli i čitateli číslo 1 (obvyklá

úprava v takových situacích). Školy ve městech s nižším podílem soukromých základních škol na veřejných, mohou využívat této konkurenční výhody. Nejvhodnější krajské město je z pohledu minimalizačního kritéria Ústí nad Labem, kde není soukromá základní škola žádná.

Po provedené této metodiky vypadá tabulka následujícím způsobem.

Tab. 13 Hodnoty kritérií po přepočtení

Krajské město	Podíl soukromých škol	Výdaje na dítě ZŠ	Hrubá mzda
Ústí nad Labem	1,00	0,15	0,68
Zlín	0,43	0,15	0,70
Jihlava	0,31	0,24	0,71
Liberec	0,25	0,22	0,74
Karlovy vary	0,17	0,23	0,65
Olomouc	0,16	0,20	0,70
Hradec Králové	0,12	0,18	0,72
České Budějovice	0,11	0,25	0,71
Pardubice	0,09	0,17	0,73
Ostrava	0,07	0,17	0,72
Plzeň	0,07	0,18	0,77
Praha	0,06	1,00	1,00
Brno	0,05	0,24	0,81

Zdroj: Platy.cz, 2014, Ministerstvo financí, 2017a, 2017b, MŠMT, 2017e

Lze vidět, že ideální hodnoty vždy dosahují čísla 1. V případě podílu soukromých škol se jedná o Ústí nad Labem, které nedisponuje ani jednou soukromou základní školou. Ideálních hodnot v dalších dvou případech dosahuje hlavní město Praha.

Následující tabulka 14 znázorňuje hodnoty kritérií po vynásobení stanovenými vahami. Podle posledního sloupce v tabulce níže lze vyhodnotit nejvhodnější krajské město pro zřízení soukromé základní školy. Města, která po součtu získaných procent za každé kritérium dosáhla alespoň na 50 %, jsou Jihlava, Zlín, Praha a Ústí nad Labem, přičemž nejlépe metoda hodnotí Ústí nad Labem. Pouze o 1 % méně bylo přiděleno Praze, převážně z důvodu značně vyšších výdajů města na veřejné školy oproti ostatním městům.

Tab. 14 Hodnoty kritérií upravené koeficientem přidělených vah

Krajské město	Podíl soukromých škol	Výdaje na dítě ZŠ	Hrubá mzda	Součet
Ústí nad Labem	35 %	3 %	30 %	68 %
Zlín	15 %	3 %	31 %	49 %
Jihlava	11 %	5 %	32 %	48 %
Liberec	9 %	4 %	33 %	46 %
Karlovy Vary	6 %	5 %	29 %	40 %
Olomouc	6 %	4 %	32 %	41 %
Hradec Králové	4 %	4 %	32 %	40 %
České Budějovice	4 %	5 %	32 %	41 %
Pardubice	3 %	3 %	33 %	39 %
Ostrava	2 %	3 %	32 %	38 %
Plzeň	2 %	4 %	35 %	40 %
Praha	2 %	20 %	45 %	67 %
Brno	2 %	5 %	36 %	43 %

Zdroj: Platy.cz, 2014, Ministerstvo financí, 2017a, 2017b, MŠMT, 2017e

Na základě této analýzy bude podnikatelský plán pro založení soukromé základní školy aplikovaný na krajské město Ústí nad Labem.

8.5 Analýza sociálního prostředí

Podle sčítání lidu ke dni 31. 12. 2015, žilo v Ústí nad Labem 93 248 obyvatel, přičemž počet dětí ve věkové kategorii 0–14, ve které jsou zahrnuti i žáci, kteří spadají do základního vzdělávání, byl roven 15 130 dětí. Ekonomicky aktivních lidí v Ústí nad Labem žilo k tomuto dni 60 694, přičemž podíl nezaměstnaných osob v této skupině (15–64 let) byl 10,76 % (ČSÚ, 2017a, 2017b). V celé České republice byl ke stejnému datu podíl nezaměstnaných osob 6,24 % (ČSÚ, 2017c).

Z výše zmíněných údajů lze vidět, že průměrná nezaměstnanost za celou Českou republiku v porovnání s krajským městem Ústí nad Labem je o 4,52 % nižší. Celkově dosahuje Ústecký kraj každoročně nejvyšší nezaměstnanost ze všech krajů České republiky. V Ústí nad Labem žije vysoký počet sociálně slabých lidí a s tím souvisí i existence vyloučených lokalit v tomto městě.

V České republice žije přibližně 105 000 osob ve vyloučených lokalitách, přičemž nejvíce jich je v Ústeckém kraji, kde jich žije 37 275, a přímo v Ústí nad Labem žije těchto obyvatel přibližně 7 455 lidí (Úřad vlády České republiky, 2016, s. 194–195).

Celková nezaměstnanost od roku 2013 do současnosti klesá a spolu s ní i nezaměstnanost v Ústeckém kraji, což naznačuje průběžné zlepšování situace. Příčinou je převážně zlepšující se ekonomická situace České republiky.

Na první pohled se, při důkladné analýze sociálních problémů tohoto krajského města, nezdá být založení soukromé základní školy příliš vhodné. Této

skutečnosti by se dalo naopak využít, protože mnoho obyvatel Ústí nad Labem může mít obavy z nedostatečně kvalitní výuky skrz ostatní problémové žáky. Rodiče chtějí zajistit vhodné prostředí pro vzdělávání svých dětí, a díky založení soukromé základní školy by měli tuto možnost.

Z pohledu nově založené soukromé základní školy je krajské město Ústí nad Labem považováno za dostatečně velké, co se počtu obyvatel týká, na to, aby škola byla schopna najít potřebný počet zákazníků a naplnit své kapacity.

8.6 Základní informace o škole

Tab. 15 Základní informace o subjektu

Název společnosti	Ústecká 1. soukromá ZŠ
Právní forma	Společnost s ručením omezeným
Sídlo společnosti	Ústí nad Labem
Majitelka	Michaela Nováková
Ředitelka	Michaela Nováková
Předmět podnikání	Provozování soukromé základní školy
Kapacita ZŠ	80 dětí
Kapacita družiny	60 dětí
Datum vzniku společnosti	Zatím nerozhodnuto
Datum zahájení činnosti	Zatím nerozhodnuto
Základní kapitál	200 000 Kč

8.7 Charakteristika školy

Podnikatelský záměr je aplikovaný na soukromou základní školu s názvem Ústecká 1. soukromá ZŠ, která bude mít sídlo na území krajského města Ústí nad Labem.

Jedná se o základní školu pouze s 1. stupněm základního vzdělávání. V každé z pěti tříd bude stanovena kapacita 16 dětí, aby bylo možné navázat s každým žákem individuální kontakt. Školský vzdělávací program bude obohacený o rozšířenou výuku anglického jazyka. Kvalitní výuka bude zajištěna pedagogickými pracovníky, kteří mají minimálně tříletou praxi ve svém oboru.

Součástí školy bude i školní družina, u které je stanovena kapacita 60 dětí. V rámci školní družiny probíhají i mimoškolní aktivity, které jsou vždy zaměřeny na určitou oblast. Jedná se o umělecké, sportovní, hudební, přírodovědné kroužky a o cizí jazyky. Tyto kroužky jsou vedeny externími pracovníky.

8.8 Cíle školy

Majitelka školy si stanovila několik dlouhodobých i krátkodobých dílčích cílů. Jedním z prvních cílů je zaměstnání schopných pedagogických pracovníků, kteří budou sdílet stejné hodnoty jako majitelka školy a budou se aktivně podílet na

splnění ostatních dílčích cílů školy. Zda bude cíl splněn, se rozhodne na základě vyhodnocených přijímacích zkoušek žáků na víceletá gymnázia, což představuje další dílčí cíl školy, kterým je připravit žáky k přijímacím zkouškám na navazující studium na víceletých gymnáziích. Tento cíl se škola bude snažit splnit prostřednictvím poskytování kvalitní výuky s následným zaměřením na přijímací zkoušky v posledních dvou ročnících. Splnění tohoto cíle bude kontrolováno na základě podílů žáků, kteří úspěšně složí přijímací zkoušky na víceletá gymnázia. Škola si stanovila za cíl, aby alespoň 80 % dětí bylo přijatých na víceletá gymnázia. S vysokou kvalitou výuky je spojena také kontrola školy Českou školní inspekcí, kterou si v prvním roce působení škola vyžádá. Na základě minimálně průměrného hodnocení požádá škola o zvýšené dotace ve výši 100 % normativů, což by dokázalo pokrýt veškeré mzdové náklady v případě naplnění kapacity školy.

Dalším podstatným dílčím cílem je dosažení plné kapacity školy, která představuje 80 žáků. Úspěšné dosažení tohoto cíle je předpokládáno ve třetím roce fungování školy. V prvním roce se předpokládá, že do školy nastoupí 60 žáků. Druhý rok by měla být kapacita školy naplněna z 88 %, což představuje 70 žáků. K dosažení tohoto cíle bude využita marketingová propagace zaměřená na obyvatele Ústí nad Labem a blízké okolí.

8.9 Marketingový mix

8.9.1 Produkt

Nabízené vzdělávací služby jsou popsány v kapitole 8.7 Charakteristika školy.

8.9.2 Cena

Vzdělávání je nabízeno za poplatek 4 000 Kč za měsíc, což za 10 vyučovacích měsíců představuje částku 40 000 Kč. Cena je stanovena na základě průzkumu trhu českých základních soukromých škol. Školné bude možné zaplatit předem ve dvou splátkách, vždy před začátkem školního pololetí. Výhodou je, že jsou v ceně zahrnuty veškeré učebnice, sešity a pomůcky do všech předmětů.

Poplatek za navštěvování družiny ve výši 100 Kč za měsíc je určen převážně na uhrazení nákladů spojených s výtvarnými pomůckami, které se v družině využívají. Rovněž tyto poplatky platí rodiče před každým nadcházejícím pololetím.

Cena za školní oběd je vyčíslena na 40 Kč, přičemž 50 % z této částky budou hradit rodiče žáků. Zbylých 20 Kč bude dotovat škola z dotací MŠMT na ostatní neinvestiční náklady.

8.9.3 Místo

Prostory pro soukromou základní školu nejsou zatím určeny, ale předpokládá se, že budou situovány ke středu krajského města Ústí nad Labem. Škola tak bude lehce dostupná pro většinu obyvatel tohoto města i ze zastávek městské hromadné dopravy.

8.9.4 Propagace

Propagace bude zaměřena na cílovou skupinu, kterou jsou převážně rodiče dětí v mateřských školách. Po domluvě s určitými mateřskými školami proběhne prezentace soukromé základní školy, ve které bude kladen důraz na některé cíle, které si škola stanovila. V případě zájmu budou rodičům dětí nabízeny individuální schůzky, které by rovněž zahrnovaly představení prostorů školy.

Využitím skutečnosti, že bude existovat první základní škola tohoto typu, bude osloven Ústecký deník, který poskytne čtenářům informace o nově založené základní škole, která je připravena nabírat žáky i ve věkových skupinách vyšších ročníků prvního stupně základní školy. Články, které budou publikovány, budou mít za účel dostat se do povědomí potenciálních zájemců.

V současné době se většina subjektů prezentuje různými způsoby prostřednictvím internetu, proto si i Ústecká 1. soukromá ZŠ nechá vytvořit webové stránky a majitelka školy si vytvoří a bude spravovat profil na sociálních sítích. Tento způsob propagace bude poskytovat rodičům (i potenciálním) základní informace o škole a o plánovaných akcích. Zároveň zde budou průběžně zveřejňovány fotografie ze školních akcí i ze školního prostředí, které budou zpřístupněny pouze pro rodiče, kteří mají příslušné heslo.

8.10 Plánované příjmy školy

Převážnou částí příjmů školy bude školné, které je nastaveno na 40 000 Kč ročně na dítě. Celková kapacita školy, je stanovena na 80 dětí, přičemž v každé z pěti tříd bude prostor pro 16 dětí. Je předpokládáno, že plné kapacity škola dosáhne za tři roky. V prvním roce bude celková kapacita školy naplněna ze 75 % a v druhém z 88 %. Výše poplatku za vzdělávání se následně vynásobí předpokládaným počtem žáků v příslušných letech a deseti vyučovacími měsíci.

V prvním roce může škola získat dotace ve výši 60 % z normativů uvedených v tabulce 8. Pro školu s počtem 60 dětí je tato částka rovna 30 385,2 Kč ($0,6 \times 50\,642$) na jedno dítě za rok. Získané finanční prostředky od MŠMT se v prvním roce rovnají částce 1 823 112 Kč. Z této částky je na mzdové náklady vyhrazeno 1 162 584 Kč, na odvody z mezd 412 704 Kč a zbylých 247 824 Kč spadajících na ostatní neinvestiční náklady budou použity na plánované školní aktivity, kterými jsou například plavání nebo kulturní akce. Ostatní neinvestiční náklady budou také využity jako příspěvky na školní obědy.

V následujících letech, po zhodnocení kvality školy Českou školní inspekcí, již bude dotace ve výši 100 %, což odpovídá 44 266 Kč pro rok 2017. Tato částka je nižší v porovnání se 100% částkou v prvním roce, protože se v druhém roce předpokládá vyšší počet studentů. Dotaci lze rovněž vidět v tabulce 8. Vzhledem k tomu, že se za posledních pět let každoročně průměrně zvyšuje výše dotací o 2 %, bude se v druhém roce počítat s celkovou částkou 45 151,3 Kč a ve třetím roce s 46 036,6 Kč na jednoho žáka.

Následující tabulka 16 ukazuje předpokládaný počet žáků navštěvujících příslušnou školu a příjmy školy z poplatků za vzdělávání a z normativů.

Tab. 16 Předpokládaný počet dětí a příjmy z poplatků za vzdělávání a z normativů

Rok	Základní škola			
	Počet dětí	Školné/rok	Normativy/rok	Celkový příjem/rok
1. rok	60	2 400 000 Kč	1 823 112 Kč	4 223 112 Kč
2. rok	70	2 800 000 Kč	3 160 591 Kč	5 960 591 Kč
3. rok	80	3 200 000 Kč	3 682 928 Kč	6 882 928 Kč

V tabulce 17 je uveden předpokládaný počet dětí navštěvujících družinu. Na základě informací od ostatních základních škol lze usoudit, že průměrně 75 % dětí navštěvuje zároveň základní školu i družinu. Předpokládá se, že kapacity družiny budou v prvním roce naplněné ze 75 %, v druhém z 88 % a ve třetím roce bude družina již plně obsazena. Je zde uveden také příjem školy z poplatků za školní družinu a z normativů MŠMT.

Normativy školní družiny, které navštěvuje 16–80 žáků, dosahují v roce 2017 částky 11 968 Kč. I v tomto případě se za posledních pět let průměrně každoročně zvyšovala částka normativů o 2 %, proto se v druhém roce předpokládá, že výše dotací na jednoho žáka bude dosahovat 12 207,4 Kč a ve třetím roce 12 446,7 Kč. Stejně jako u dotací na vzdělávání se v prvním roce předpokládá 60% výše normativu a v následujících letech, po splnění příslušných požadavků, zvýšení dotací na 100 %. Poplatek, který platí rodiče za to, aby jejich děti mohly navštěvovat družinu, je stanoven na 100 Kč za měsíc. Poplatky za družinu se stejně jako u poplatků za vzdělávání platí předem na pololetí. Družina je v provozu po celý školní rok v době od 6:30 – 8:00 a po výuce do 17:00.

Tab. 17 Předpokládaný počet dětí a příjmy z normativů

Rok	Družina			
	Počet dětí	Poplatky/rok	Normativy/rok	Celkový příjem/rok
1. rok	45	45 000 Kč	323 136 Kč	368 136 Kč
2. rok	53	53 000 Kč	646 992 Kč	699 992 Kč
3. rok	60	60 000 Kč	746 802 Kč	806 802 Kč

Z tabulek lze vyčíst, že za první rok existence školy budou celkové příjmy 4 591 248 Kč. Z této částky může vedení školy použít poplatky žáků za první pololetí v hodnotě 1 222 500 Kč na část počátečních výdajů.

8.11 Plánované náklady školy

Jedním z rozhodujících faktorů, které ovlivňují rozhodnutí potenciálního majitele, zda školu založit, je výše investičních a neinvestičních nákladů. V následujících podkapitolách jsou rozděleny na náklady, které zabezpečí počáteční vybavení školy, a pravidelné náklady, které zabezpečují provoz školy. Do provozních nákladů spadají i mzdové náklady. Kalkulace provozních i počátečních nákladů odpovídají současnému stavu trhu.

8.11.1 Počáteční náklady

Do skupiny počátečních nákladů spadají především náklady na založení právního subjektu a na výbavu veškerých prostorů školy. Při nákupu vybavení, především nábytku, počítačů aj. se již počítá s plnou kapacitou, tj. 80 žáků. Zápisem subjektu do školského rejstříku je škola osvobozena od daně z přidané hodnoty (DPH), proto jsou ceny v tabulce uvedeny bez DPH. Podrobně lze náklady sledovat v následující tabulce 18.

Tab. 18 Počáteční náklady na založení školy

Počáteční náklady		Cena
Třídy pro žáky	Stoly, židle	118 960 Kč
	Katedry, židle	16 100 Kč
	Magnetické bílé tabule	19 305 Kč
	Botníky, věšáky, nástěnky	23 780 Kč
	Hodiny, koše	5 184 Kč
	Učebnice	123 000 Kč
Počítačová učebna	Projektor	9 979 Kč
	Počítače, myši, klávesnice	575 784 Kč
	Stoly k počítačům, židle	46 944 Kč
Družina	Koberce	5 260 Kč
	Deskové hry, hračky	4 980 Kč
	Stoly, židle	7 650 Kč
Ostatní prostory	Zápis společnosti	4 000 Kč
	Notebook 2x, tiskárna	22 519 Kč
	Lékárničky	1 200 Kč
	CD přehrávač	769 Kč
	Zvonek	1 366 Kč
	Knihovna	899 Kč
	Kancelářské stoly, židle	25 350 Kč
	Webové stránky	5 000 Kč
Celkem		1 018 029 Kč

Celkové počáteční náklady se rovnají 1 018 029 Kč, přičemž výdaje na dlouhodobý drobný hmotný majetek představují 1 009 029 Kč. Pouze náklady na tento drobný hmotný majetek bude časově rozlišen první tři roky. Zbylé finanční prostředky ve výši 9 000 Kč, které nespádají do drobného hmotného majetku, jsou náklady na vytvoření webových stránek a na založení právního subjektu.

8.11.2 Provozní náklady

Provozní náklady jsou pravidelné měsíční nebo roční platby, které přímo souvisí s provozem školy. Podrobně lze vidět tyto náklady v následující tabulce 19, kde jsou uvedeny náklady na první školní rok. V dalších letech se předpokládá zvýšení určitých nákladů v souvislosti se zvyšujícím se počtem žáků na škole.

Je předpokládáno, že se školní prostory budou zařizovat již před začátkem školního roku, proto si škola bude pronajímat školní prostory již od srpna a zároveň od tohoto měsíce bude platit i ostatní provozní náklady.

Nejvyšší položkou provozních nákladů bývají mzdové náklady, na které však přispívá MŠMT prostřednictvím normativů. Podrobně lze vyčíslení těchto dotací vidět v kapitole 8.10 Plánované příjmy školy.

Škola na začátku své existence zaměstnává pět pedagogických pracovníků a ředitelku v hlavním pracovním poměru (plný úvazek) a jednoho pedagogického pracovníka na poloviční úvazek. V případě nedostatku učitelů s požadovanou kvalifikací je počítáno s možností zaměstnání více pedagogických pracovníků na poloviční úvazek, jako náhrada za zaměstnance s plným úvazkem. Mzdové náklady zaměstnavatele činí na pracovníky, kteří jsou zaměstnaní na plný úvazek 40 200 Kč. Jedná se o hrubou mzdu 30 000 Kč, ke které jsou přičteny náklady zaměstnavatele na sociální a zdravotní pojištění. U sociálního pojištění činí tato částka 25 % z hrubé měsíční mzdy, tj. 7 500 Kč, a u zdravotního pojištění 9 % z hrubé měsíční mzdy, tj. 2 700 Kč. Odvody na jednoho pracovníka v hlavním pracovním poměru činí dohromady 10 200 Kč. V případě polovičního úvazku se jedná o 50% výdaje. Za sedm pracovníků musí škola odvést 66 300 Kč za měsíc. Samotná hrubá mzda pro všechny pracovníky je vyčíslena na 195 000 Kč za měsíc.

Škola má za cíl poskytovat kvalitní vzdělávání, kterého chce docílit za pomoci kvalifikovaných pedagogických pracovníků. Výše hrubé měsíční mzdy je proto v porovnání s průměrnou hrubou měsíční mzdou v České republice nadstandardní. Průměrná hrubá měsíční mzda dosahuje podle Českého statistického úřadu za rok 2016 v odvětví vzdělávání částky 26 732 Kč. Jedná se o průměrnou mzdu na všech stupních vzdělávání. Podle serveru Platy.cz je hrubá měsíční mzda na pozici učitele základní školy vyčíslena na 23 292 Kč. Nabízená mzda 30 000 Kč by proto byla konkurenční výhodou v porovnání s ostatními základními školami v Ústí nad Labem.

V druhém školním roce se předpokládá nábor jednoho nového pedagogického zaměstnance na plný úvazek. V lednu stejného školního roku se zvýší hrubá měsíční mzda všem sedmi zaměstnancům na 31 000 Kč. Pedagogickému pracovníkovi na poloviční úvazek se zvýší hrubá měsíční mzda rovněž o 1 000 Kč. Odvody z mezd jednoho zaměstnance na plném úvazku, které hradí zaměstnavatel, budou dosahovat 10 540 Kč. Celkové náklady na jednoho takového zaměstnance pro zaměstnavatele budou ve výši 41 540 Kč. MŠMT přímo určuje výši finančních prostředků, které škola může využít na mzdy a na odvody, proto jsou mzdové náklady a odvody v tabulce 19 uváděny odděleně. Škola je povinna poskytnout vyúčtování dotací.

Zaměstnavatel je povinen mít uzavřené pojištění odpovědnosti zaměstnavatele za pracovní úrazy a nemoci z povolání. Standardně je toto pojištění počítáno jako 56 ‰ z hrubé měsíční mzdy každého zaměstnance.

Ostatní zaměstnanci, jako uklízečka, účetní a školník, jsou externí. Předpokládá se, že externí účetní má zajištěný vlastní účetní software a náklady na něj jsou již zahrnuty ve mzdě účetní.

Tab. 19 Měsíční provozní náklady školy v prvním roce provozu školy

Provozní náklady	Cena/měsíc
Mzdové náklady	195 000 Kč
Odvody z mezd	66 300 Kč
Nájemné za užívání externí jídelny	2 500 Kč
Obědy pro žáky	48 000 Kč
Nájemné, Wi-Fi, voda, elektřina, plyn	80 000 Kč
Nájemné na prostory tělocvičny	3 500 Kč
Pronájem plavecké dráhy	500 Kč
Webové stránky, doména	700 Kč
Pomůcky k výuce	2 000 Kč
Svoz odpadu	300 Kč
Pojištění vnitřního vybavení	400 Kč
Pojištění odpovědnosti zaměstnavatele	1 092 Kč
Úklid prostorů	4 200 Kč
Údržba (školník)	4 800 Kč
Vedení účetnictví	4 300 Kč
Poplatky za bankovní účet	200 Kč
Celkem	413 792 Kč

8.12 Zahajovací rozvaha

V tabulce 20 lze vidět zahajovací rozvahu školy k poslednímu dni před zahájením její činnosti. Oběžná aktiva se skládají z peněz na běžném bankovním účtu a zásob. Do zásob spadají různé kancelářské potřeby, školní pomůcky pro děti, tonery do tiskárny apod. K 31. 8. jsou zásoby ve výši 2 000 Kč z toho důvodu, že v dané chvíli proběhla pouze jedna platba za položku pomůcky k výuce (v provozních nákladech). Časově rozlišovat se bude dlouhodobý hmotný drobný majetek po dobu 36 měsíců, aby hospodářský výsledek nebyl v prvním roce zkreslený vysokými počátečními náklady. Pokud se každý měsíc zaúčtuje 1/36 do nákladů, nebude první rok neúměrně zatížený, ale zatíží se rovnoměrně celé tři roky. V zahajovací rozvaze je časově rozlišeno 35/36 drobného dlouhodobého majetku, což ke konci srpna, po promítnutí jednoho měsíce (1/36) do nákladů, odpovídá 981 000 Kč.

Základní kapitál vložila majitelka školy ze svých vlastních zdrojů a činí 200 000 Kč. V pasivech jsou rovněž vyčísleny výnosy příštích období, které k 31. 8.

zahrnují již přijaté platby od rodičů za vzdělávání i za školní družinu za první pololetí školního roku.

Tab. 20 Zahajovací rozvaha k 31. 8.

Aktiva		Pasiva	
Oběžná aktiva		Vlastní kapitál	
-Zásoby	2 000 Kč	-Základní kapitál	200 000 Kč
-Peněžní prostředky	439 500 Kč		
Časové rozlišení		Časová rozlišení	
-Náklady příštích období	981 000 Kč	-Výnosy příštích období	1 222 500 Kč
Celkem	1 422 500 Kč	Celkem	1 422 500 Kč

8.13 Výkaz zisku a ztrát

V této kapitole lze sledovat výkaz zisku a ztrát vždy ke dni 31. 12. V nákladech jsou zahrnuty veškeré zmíněné náklady z předchozích kapitol a ve výnosech jsou uvedeny příjmy, které škola získala z MŠMT nebo od rodičů žáků. Na konci druhého sloupce tabulky 21 jsou odečteny veškeré náklady od výnosů za prvních pět měsíců fungování školy (srpen–prosinec). Následující sloupec se věnuje dalšímu kalendářnímu roku (2. pololetí 1. školního roku a 1. pololetí 2. školního roku).

Ve všech sloupcích lze sledovat, že dotace od MŠMT na mzdové prostředky a na odvody nepokrývají veškeré mzdové náklady zaměstnavatele, proto škola na vyplácení mzdových prostředků využívá zároveň i vlastní zdroje (převážně poplatky žáků).

Počáteční náklady, ve kterých je zahrnut drobný dlouhodobý hmotný majetek, se časově rozlišují 36 měsíců. V prvním pololetí se jedná o 5 měsíců (srpen–prosinec), což představuje 5/36 z celkové hodnoty drobného majetku. V každém dalším celém roce se jedná o 12/36.

U některých nákladů se předpokládá, že s každým rokem porostou v souvislosti se zvyšujícím se počtem žáků navštěvujících základní školu. Jedná se o výdaje na obědy nebo pomůcky k výuce. V tabulce 21 je také zohledněno, zda se náklady platí každý měsíc, nebo jen v měsících, kdy probíhá výuka. Náklady, které nejsou vyčísleny na celých dvanáct měsíců v roce, jsou nájemné za užívání externí jídelny, obědy pro žáky a nájemné za využívání tělocvičny a plavecké dráhy. Výnosy, které jsou vyčísleny pouze na deset měsíců v roce jsou příspěvky rodičů na obědy, školné a poplatky za školní družinu.

Na konci tabulky je vždy zjištěn výsledek hospodaření, ze kterého existuje povinnost odvést 19% daň. Jelikož je hospodářský výsledek za první pololetí fungování školy -360 384 Kč, daň nelze odvést. Záporný výsledek hospodaření bude financován z finančních prostředků, které jsou v rozvaze uvedeny v peněžních prostředcích. Jedná se o poplatky dětí za vzdělávání a družinu a z vlastního kapitálu. V následujících dvou kalendářních letech dosahuje hospodářský výsledek kladných hodnot.

Tab. 21 Výkaz zisku a ztrát za kalendářní roky vždy k 31. 12.

Náklady	1. rok (1. pololetí)	1. rok/2. rok fungování školy	2. rok/3. rok fungování školy
Počáteční náklady na vybavení	140 143 Kč	336 343 Kč	336 343 Kč
Mzdové náklady	975 000 Kč	2 328 000 Kč	2 784 000 Kč
Odvody z mezd	331 500 Kč	791 520 Kč	946 560 Kč
Nájemné za užívání jídelny	10 000 Kč	25 000 Kč	25 000 Kč
Obědy pro žáky	192 000 Kč	560 000 Kč	640 000 Kč
Nájemné, Wi-Fi, voda, elektřina	400 000 Kč	960 000 Kč	960 000 Kč
Nájem na prostory tělocvičny	14 000 Kč	35 000 Kč	35 000 Kč
Pronájem plavecké dráhy	2 000 Kč	5 000 Kč	5 000 Kč
Webové stránky, doména	3 500 Kč	8 400 Kč	8 400 Kč
Pomůcky k výuce	10 000 Kč	27 600 Kč	30 000 Kč
Svoz odpadu	1 500 Kč	3 600 Kč	3 600 Kč
Pojištění vnitřního vybavení	2 000 Kč	4 800 Kč	4 800 Kč
Pojištění odpovědnosti	5 460 Kč	13 037 Kč	15 590 Kč
Úklid prostorů	21 000 Kč	50 400 Kč	50 400 Kč
Údržba (školník)	24 000 Kč	61 200 Kč	61 200 Kč
Vedení účetnictví	21 500 Kč	54 000 Kč	54 000 Kč
Poplatky za bankovní účet	1 000 Kč	2 400 Kč	2 400 Kč
Celkem	2 154 603 Kč	5 266 300 Kč	5 962 293 Kč

Výnosy	1. rok (1. pololetí)	1. rok/2. rok fungování školy	2. rok/3. rok fungování školy
Školné za výuku	960 000 Kč	2 800 000 Kč	3 200 000 Kč
Školné za družinu	18 000 Kč	53 000 Kč	60 000 Kč
Příspěvek na obědy – žáci	100 800 Kč	294 000 Kč	336 000 Kč
Dotace na mzdy vzdělávání	387 528 Kč	1 446 859 Kč	2 126 434 Kč
Dotace na odvody vzdělávání	137 568 Kč	513 636 Kč	754 915 Kč
ONIV – vzdělávání	82 608 Kč	308 444 Kč	453 356 Kč
Dotace na mzdy družina	79 218 Kč	317 048 Kč	500 306 Kč
Dotace na odvody družina	28 125 Kč	112 563 Kč	177 625 Kč
ONIV – družina	369 Kč	1 477 Kč	2 330 Kč
Celkem	1 794 216 Kč	5 847 026 Kč	7 610 966 Kč

Výsledek hospodaření	-360 387 Kč	580 726 Kč	1 648 673 Kč
19% daň	0 Kč	110 338 Kč	313 248 Kč
Výsledek hospodaření po zdanění	-360 384 Kč	470 388 Kč	1 335 425 Kč

V prvním kalendářním roce fungování školy je vykazována ztráta ve výši 360 384 Kč. Ztráta vznikla důsledkem nenaplněné kapacity školy, u které se předpokládá, že bude naplněna ve třetím roce fungování školy. V dlouhodobějším horizontu škola může poskytnout potenciálním rodičům informace o úspěšnosti svých žáků při přijímacích zkouškách na víceletá gymnázia, což by vyvolalo větší důvěru a s ní spojený větší zájem o tento podnikatelský subjekt. V případě splnění tohoto předpokladu se Ústecká 1. soukromá ZŠ udrží v černých číslech i v budoucnosti.

Je patrné, že výsledek hospodaření má rostoucí tendenci, která se ve čtvrtém kalendářním roce, při naplněné kapacitě školy, pravděpodobně ustálí. Čtvrtý kalendářní rok bude také posledním rokem, kdy se budou počáteční náklady na vybavení školy objevovat ve výkazu zisku a ztrát a budou dosahovat částky 196 200 Kč. Výše nákladů se budou v následujících letech odvíjet od případných investic do vzdělávacích pomůcek.

K tomu, aby škola byla v budoucnu schopna naplňovat svůj cíl poskytování kvalitního vzdělávání a budování si dobrého jména v Ústí nad Labem, vynaloží veškerý svůj zisk na zkvalitnění výuky prostřednictvím dalších investic do modernějších technologií sloužící k výuce žáků. Plánované výsledky hospodaření příštích let, které jsou patrné z tabulky výše, vykazují zisk, který by mohl být využit jako rezerva v případě nepředvídatelných událostí a nebo při nenaplnění kapacity školy.

9 Závěr

Bakalářská práce si za hlavní cíl stanovila vytvoření podnikatelského záměru zřízení soukromé základní školy. Nejprve byla pozornost věnována obecně vzdělávání. Byly uvedeny jeho cíle a význam a vliv na hospodářský růst. Poté byla představena struktura školství v České republice, kde byly uvedeny chronologicky stupně vzdělávání podle ISCED 2011. Následně již byla nastíněna problematika školství v České republice, převážně zaměřená na základní školy. Uvedeno bylo rozdělení škol podle zřizovatele a způsoby jejich financování. Teoretická část konfrontuje školy zřizované soukromým a veřejným sektorem. Na závěr teoretické části jsou uvedeny podmínky a kritéria, které musejí být splněny před založením soukromé základní školy. Jednalo se převážně o stavební a hygienické normy, které škola musí splňovat a pozornost byla věnována i způsobu zápisu subjektu do školského rejstříku. Pro zařazení školy do školského rejstříku je také důležité uvést předpokládaný počet a popis pedagogických i nepedagogických pracovníků. Nedílnou součástí žádosti o zápis školy do školského rejstříku je předložení informací o finančním zajištění školy v souvislosti se získáváním počátečního majetku.

Po vymezení veškerých teoretických aspektů, které se týkají fungování školství v České republice a zřizování základních soukromých škol, byla provedena analýza pro výběr nejvhodnějšího krajského města v České republice. K této analýze byla využita metoda, která se často využívá při hodnocení veřejných zakázek. Stanovena byla tři kritéria, kterým byly přiděleny různé váhy. Kritérium, které bylo zhodnoceno za nejdůležitější (váha 45 %), byla velikost průměrné hrubé měsíční mzdy v daných městech. Podílu soukromých základních škol vůči veřejným byla určena váha 35 %. Zbylých 20 % bylo přiděleno výši finančních prostředků vynaložených krajskými městy na financování základních škol, které jsou zřizované danými městy (přepočítáno na jednoho žáka). Na základě provedené analýzy bylo zjištěno nejvhodnější krajské město pro založení nové soukromé základní školy, kterým je Ústí nad Labem.

Samotný podnikatelský plán zahrnuje analýzu sociálního prostředí Ústí nad Labem, která slouží ke zjištění faktorů, které by mohly přímo ovlivnit provoz podnikatelského subjektu. Následně byl vytvořen model marketingového mixu. Tyto marketingové nástroje, které si škola na začátku podnikání vypracovala, budou sloužit k dosažení cílů, které jsou rovněž stanoveny v podnikatelském záměru.

Finanční plán školy vychází ze zahajovací rozvahy a z výkazu zisku a ztrát obsahující veškeré náklady a výnosy, které jsou spojeny s počátečními či provozními náklady. Výnosy představují převážně školné za poskytované vzdělávání a dotace získané od MŠMT. V prvním roce by tyto dotace měly představovat 60 % z normativů MŠMT pro soukromé školy a po kontrole kvality Českou školní inspekcí se předpokládá nárůst dotací na 100 % z normativů.

V prvním kalendářním roce fungování školy dosahuje výsledek hospodaření záporných hodnot, které však budou hrazeny finančními prostředky z běžného účtu. V následujících letech se, s předpokládaným rostoucím počtem žáků, výsledek hospodaření již pohybuje v černých číslech a vykazuje zisk.

10 Literatura

- BARRO, ROBERT J. *Education and economic growth* [online]. Harvard University, 2000 [cit. 2017-04-12]. Dostupné z: <http://citeseerx.ist.psu.edu/viewdoc/download?doi=10.1.1.656.7716&rep=rep1&type=pdf>.
- ČESKÝ STATISTICKÝ ÚŘAD (2016a). *Klasifikace vzdělávání (CZ – ISCED 2011). Zařazení českých vzdělávacích programů do Klasifikace vzdělávání (CZ – ISCED 2011)* [online]. [cit. 2017-04-1]. Dostupné z: https://www.czso.cz/csu/czso/klasifikace_vzdelani_cz_isced_2011.
- ČESKÝ STATISTICKÝ ÚŘAD (2016b). *Školy a školská zařízení – za školní rok 2015/2016. Tab. 1 Mateřské školy – školy, třídy, děti, učitelé – časová řada 2006/07 – 2015/16. Tab. 12 Základní školy – školy, třídy, žáci, učitelé – časová řada 2006/07–2015/16. Tab. 23 Střední vzdělávání – školy, třídy, žáci, učitelé – časová řada 2006/07 – 2015/16. Tab. 40 Konzervatoře – školy, žáci, nově přijatí, absolventi, učitelé – časová řada 2006/07 – 2015/16. Tab. 43 Vyšší odborné školy – školy, studenti, nově přijatí, absolventi, učitelé – časová řada 2006/07 – 2015/16. Tab. 46 Vysoké školy veřejné a soukromé – školy, studenti, absolventi – časová řada 2006 – 2015* [online]. [cit. 2017-04-1]. Dostupné z: <https://www.czso.cz/csu/czso/skoly-a-skolska-zarizeni-za-skolni-rok-20152016>.
- ČESKÝ STATISTICKÝ ÚŘAD (2016c). *Vybrané demografické údaje (1989-2015). Česká republika od roku 1989 v číslech – 2015* [online]. [cit. 2017-03-28]. Dostupné z: <https://www.czso.cz/csu/czso/ceska-republika-od-roku-1989-v-cislech-vy42dggohg#01>.
- ČESKÝ STATISTICKÝ ÚŘAD (2017a). *Města. Vybrané ukazatele podle měst v Ústeckém kraji k 31. 12. 2015* [online]. [cit. 2017-04-20]. Dostupné z: https://www.czso.cz/csu/xu/mesta_a_obce_mesta.
- ČESKÝ STATISTICKÝ ÚŘAD (2017b). *Města. Základní údaje podle měst v Ústeckém kraji k 31. 12. 2015* [online]. [cit. 2017-04-20]. Dostupné z: https://www.czso.cz/csu/xu/mesta_a_obce_mesta.
- ČESKÝ STATISTICKÝ ÚŘAD (2017c). *Podíl nezaměstnaných osob v ČR a krajích, 2005–2016* [online]. [cit. 2017-04-20]. Dostupné z: https://www.czso.cz/csu/czso/cr_od_roku_1989_podil_nezamestnanych
- HANUSHEK, ERIC A. A LUDGER WÖBMAN. *The role of education quality for economic growth* [online]. 2017 [cit. 2017-03-12]. Dostupné z: https://papers.ssrn.com/sol3/papers.cfm?abstract_id=960379.
- MALACH, JOSEF A NIKOLA SKLENÁŘOVÁ. *Medzinárodné testovanie výsledkov vzdelávania - sociokultúrna nekorektnosť alebo užitečné poučenie? Národné testování a mezinárodní výzkumy výsledků vzdělávání*. Ostrava: Ostravská univerzita v Ostravě, 2014. ISBN 978-80-7464-656-0.
- MINISTERSTVO FINANCÍ (2017a). *Monitor* [online]. [cit. 2017-04-07]. Dostupné z: <http://monitor.statnipokladna.cz/>.

- MINISTERSTVO FINANCÍ (2017b). *Počet dětí a žáků ve školách zřizovaných obcemi – stav ke dni 30. 9. 2016. Počty dětí a žáků ve školách zřizovaných obcemi k 30. 9. 2016* [online]. [cit. 2017-04-07]. Dostupné z: <http://www.mfcr.cz/cs/verejny-sektor/uzemni-rozpocety/prijmy-kraju-a-obci/financovani-materskych-a-zakladnich-skol/2017/pocety-deti-a-zaku-ve-skolach-zrizovanych-27533>.
- MINISTERSTVO ŠKOLSTVA, VEDY, VÝSKUMU A ŠPORTU SR. *Výsledky krajín PISA 2015. Výsledky slovenských 15-ročných žiakov sú podľa medzinárodnej štúdie PISA 2015 pod priemerom krajín OECD* [online]. 2017 [cit. 2017-04-01]. Dostupné z: <https://www.minedu.sk/vysledky-slovenskych-15-rocnych-ziakov-su-podla-medzinarodnej-studie-pisa-2015-pod-priemerom-krajin-oecd/>.
- MINISTERSTVO ŠKOLSTVÍ, MLÁDEŽE A TĚLOVÝCHOVY (2017a). *Statistická ročenka školství 2007/08–2016/17 – výkonové ukazatele: C1.13.2 Základní vzdělávání – školy, žáci – podle oborů vzdělání a ročníků – podle zřizovatele. Statistické ročenky školství, výkonové ukazatele* [online]. [cit. 2017-04-1]. Dostupné z: <http://toiler.uiv.cz/rocenka/rocenka.asp>.
- MINISTERSTVO ŠKOLSTVÍ, MLÁDEŽE A TĚLOVÝCHOVY (2017b). *Republikové normativy škol a školských zařízení zřizovanými územními samosprávnými celky na rok 2017* [online]. [cit. 2017-04-04]. Dostupné z: <http://www.msmt.cz/vzdelavani/skolstvi-v-cr/ekonomika-skolstvi/republikove-normativy-skol-a-skolskych-zarizeni-zrizovanych-8>.
- MINISTERSTVO ŠKOLSTVÍ, MLÁDEŽE A TĚLOVÝCHOVY (2017c). *Statistické ročenky školství. Statistická ročenka školství – soubor ekonomických ukazatelů. Kapitola a Souhrnné informace. Tab. A1 a A5* [online]. [cit. 2017-04-1]. Dostupné z: <http://www.msmt.cz/vzdelavani/skolstvi-v-cr/statistika-skolstvi/statisticka-rocenka-skolstvi-soubor-ekonomickych-ukazatelu-7>.
- MINISTERSTVO ŠKOLSTVÍ, MLÁDEŽE A TĚLOVÝCHOVY (2017d). *Normativy soukromých škol na rok 2017. Příloha normativy soukromých škol 2017* [online]. [cit. 2017-04-04]. Dostupné z: <http://www.msmt.cz/vzdelavani/skolstvi-v-cr/ekonomika-skolstvi/normativy-soukromych-skol-na-rok-2017>.
- MINISTERSTVO ŠKOLSTVÍ, MLÁDEŽE A TĚLOVÝCHOVY (2017e). *Výběr z adresáře škol a školských zařízení* [online]. [cit. 2017-03-07]. Dostupné z: <http://stistko.uiv.cz/register/vybskolrn.asp>.
- MINISTERSTVO ŠKOLSTVÍ, MLÁDEŽE A TĚLOVÝCHOVY. *Informace o postupu při založení nové školy (školského zařízení) č. j. MSMT-12107/2016-7* [online]. 2016 [cit. 2017-03-12]. Dostupné z: <http://www.msmt.cz/vzdelavani/skolstvi-v-cr/informace-o-postupu-pri-zalozeni-nove-skoly>.
- MINISTERSTVO ŠKOLSTVÍ, MLÁDEŽE A TĚLOVÝCHOVY. *Národní program rozvoje vzdělávání v České republice: Bílá kniha* [online]. Praha: Tauris, 2001 [cit. 2017-03-18]. ISBN 80-211-0372-8. Dostupné z: http://www.nuv.cz/uploads/nuv/strategicke/Bila_kniha_2001.pdf.
- MINISTERSTVO ŠKOLSTVÍ, MLÁDEŽE A TĚLOVÝCHOVY. *Zpráva o vývoji českého školství od listopadu 1989 (v oblasti regionálního školství) Č. j.: 25461/2009–20* [online].

- 2009 [cit. 2017-03-12]. Dostupné z: <http://www.msmt.cz/vzdelavani/skolstvi-v-cr/strategicke-a-koncepcni-dokumenty-cerven-2009>.
- MÜNICH, DANIEL, PETER ONDKO A JAN STRAKA. *Dopad vzdělanosti na dlouhodobý hospodářský růst a deficity důchodového systému* [online]. 2012 [cit. 2017-03-12]. Dostupné z: http://idea.cerge-ei.cz/documents/Studie_2012_02_Vzdelanost.pdf.
- OECD (2017a). *Average class size* [online]. [cit. 2017-04-11]. Dostupné z: https://stats.oecd.org/Index.aspx?DataSetCode=EDU_CLASS.
- OECD (2017b). *Share of enrolment by type of institution* [online]. [cit. 2017-04-11]. Dostupné z: https://stats.oecd.org/Index.aspx?DataSetCode=EAG_ENRL_SHARE_INST.
- PEKOVÁ, JITKA, JAROSLAV PILNÝ A MAREK JETMAR. *Veřejný sektor – řízení a financování*. Praha: Wolters Kluwer Česká republika, 2012. ISBN 978-80-7357-936-4.
- PLATY.CZ. *Nejvyšší platy podle očekávání v Praze, Ostrava až za menšími krajskými městy* [online]. 2014 [cit. 2017-04-07]. Dostupné z: <http://www.platy.cz/analyzy/nejvyssi-platy-podle-ocekavani-v-praze-ostava-az-za-mensimi-krajsky-mi-mesty/50146>.
- PIKÁLKOVÁ, SIMONA A JINDŘIŠKA VANČUROVÁ. *Regionální školství v číslech-základní školy* [online]. *Týdeník školství*, 2010(12) [cit. 2017-04-11]. Dostupné z: <http://www.tydenik-skolstvi.cz/archiv-cisel/2010/12/regionalni-skolstvi-v-cislech-zakladni-skoly/>.
- PRŮCHA, JAN. *Pedagogická encyklopedie*. Praha: Portál, 2009. ISBN 978-80-7367-546-2.
- REKTOŘÍK, JAROSLAV. *Ekonomika a řízení odvětví veřejného sektoru. 2., aktualizované vydání*. Praha: Ekopress, 2007. ISBN 978-80-86929-29-3.
- SOTO, MARCELO. *The causal effect of education on aggregate income* [online]. Barcelona: Instituto de Analisis Economico, 2009 [cit. 2017-04-12]. Dostupné z: <http://www.iae.csic.es/investigatorsMaterial/a929164345archivoPdf10608.pdf>.
- ÚŘAD VLÁDY ČESKÉ REPUBLIKY. *Výroční zpráva o stavu ve věcech drog pro Evropské monitorovací středisko pro drogy a drogové závislosti* [online]. Praha: Úřad vlády ČR, 2016 [cit. 2017-04-12]. ISBN 978-80-7440-156-5. Dostupné z: https://www.drogy-info.cz/data/obj_files/32232/741/VZ_2015_drogoва_situace_v_CR_v02.pdf.
- VALENTA, JIŘÍ. *Právní rámec řízení škol a školských zařízení: základy práva pro školský management. 2., upravené a doplněné vydání*. Karviná: Paris, 2013. ISBN 978-80-87173-22-0.
- VALIŠOVÁ, ALENA, HANA KASÍKOVÁ A MIROSLAV BUREŠ. *Pedagogika pro učitele. 2., rozšířená a aktualizovaná vydání*. Praha: Grada, 2011. ISBN 978-80-247-3357-9.
- VOKÁČ, PETR. *Školský zákon: zákon č. 561/2004 Sb., o předškolním, základním, středním, vyšším odborném a jiném vzdělávání. 6. přepracované vydání*. Třinec: Resk, spol. s r.o., 2016. ISBN 978-80-87675-13-7.

Zákon č. 306/1999 Sb. ze dne 18. listopadu 1999, o poskytování dotací soukromým školám, předškolním a školským zařízením. Dostupný také z: <http://www.msmt.cz/dokumenty-3/zakon-o-poskytovani-dotaci-soukromym-skolam-predskolnim-a>.

Zákon č. 504/2004 Sb. ze dne 24. září 2004 o předškolním, základním, středním, vyšším odborném a jiném vzdělávání (školský zákon). Dostupný také z: <http://www.msmt.cz/dokumenty-3/skolsky-zakon>.

11 Seznam obrázků

Obr. 1	Počet živě narozených dětí od roku 1989 do roku 2015	18
Obr. 2	Vývoj počtu veřejných ZŠ a dětí navštěvujících veřejné ZŠ vyjádřený v procentních podílech od základního období 2007/2008	21
Obr. 3	Vývoj počtu soukromých ZŠ a žáků navštěvujících soukromé ZŠ vyjádřený v procentních podílech od základního období 2007/2008	22
Obr. 4	Procentní podíl veřejných a neveřejných ZŠ	23
Obr. 5	Procentní podíl dětí navštěvujících veřejné a neveřejné ZŠ	24
Obr. 6	Struktura školství v ČR	28

12 Seznam tabulek

Tab. 1	Výsledky PISA v letech 2006–2015	15
Tab. 2	Klasifikace vzdělávání podle ISCED 2011	16
Tab. 3	Počet ZŠ a žáků veřejného sektoru od školního roku 2007/08	20
Tab. 4	Počet ZŠ a žáků soukromého sektoru od školního roku 2007/08	22
Tab. 5	Podíl počtu dětí navštěvujících soukromé a veřejné vzdělávací instituce základního vzdělávání	26
Tab. 6	Veřejné výdaje na školství v letech 2011–2015 v mld. Kč	28
Tab. 7	Republikové normativy na rok 2017	30
Tab. 8	Normativy na rok 2017 pro soukromé základní školy	32
Tab. 9	Podíl soukromých ZŠ na veřejných v krajských městech ČR	37
Tab. 10	Výdaje krajských měst ČR na žáky ZŠ za rok 2016	38
Tab. 11	Hrubé měsíční mzdy v krajských městech za rok 2013 zaokrouhlené na stovky	39
Tab. 12	Přehled hodnocených kritérií	40
Tab. 13	Hodnoty kritérií po přepočtení	41
Tab. 14	Hodnoty kritérií upravené koeficientem přidělených vah	42
Tab. 15	Základní informace o subjektu	43
Tab. 16	Předpokládaný počet dětí a příjmy z poplatků za vzdělávání a z normativů	46
Tab. 17	Předpokládaný počet dětí a příjmy z normativů	46
Tab. 18	Počáteční náklady na založení školy	47
Tab. 19	Měsíční provozní náklady školy v prvním roce provozu školy	49
Tab. 20	Zahajovací rozvaha k 31. 8.	50
Tab. 21	Výkaz zisku a ztrát za kalendářní roky vždy k 31. 12.	51