

ČESKÁ ZEMĚDĚLSKÁ UNIVERZITA V PRAZE
Fakulta lesnická a dřevařská
Katedra ochrany lesa a myslivosti

**BIOLOGIE DRUHŮ TRIBU CYCHRINI LAPORTE DE
CASTELNAU, 1834 (COLEOPTERA: CARABIDAE)
A JEJICH ROZŠÍŘENÍ V NEARKTICKÉ OBLASTI**

BAKALÁŘSKÁ PRÁCE

AUTOR PRÁCE: Rostislav Sehnal
VEDOUCÍ PRÁCE: Doc. PaedDr. Jan Farkač, CSc.

2011

CZECH UNIVERSITY OF LIFE SCIENCES PRAGUE
Faculty of Forestry and Wood Sciences
Department of Forest Protection and Game Management

**SPECIES OF THE TRIBE CYCHRINI LAPORTE DE
CASTELNAU, 1834 (COLEOPTERA: CARABIDAE) BIOLOGY
AND GEOGRAPHICAL DISTRIBUTION IN NEARCTIC
REGION**

BACHELOR'S WORK

AUTHOR: Rostislav Sehnal

WORK MANAGER: Doc. PaedDr. Jan Farkač, CSc.

2011



Česká zemědělská univerzita v Praze
Katedra ochrany lesa a myslivosti

Fakulta lesnická a dřevařská
Akademický rok: 2009/2010

ZADÁNÍ BAKALÁŘSKÉ PRÁCE (PROJEKTU, UMĚLECKÉHO DÍLA, UMĚLECKÉHO VÝKONU)

pro: **Rostislava Sehnala**
obor: Provoz a řízení myslivosti – kombinované studium

Název tématu:

BIOLOGIE DRUHŮ TRIBU CYCHRINI (COLEOPTERA: CARABIDAE) A JEJICH
ROZŠÍŘENÍ V NEARKTICKÉ OBLASTI

Název tématu v anglickém jazyce:

SPECIES OF THE TRIBE CYCHRINI (COLEOPTERA: CARABIDAE): BIOLOGY AND
GEOGRAPHICAL DISTRIBUTION IN NEARCTIC REGION

Zásady pro vypracování:

1. Úvod
2. Cíl práce a metodika
3. Literární rešerše
4. Závěr
5. Prameny a literatura
6. Přílohy

Rozsah grafických prací: dle potřeby

Rozsah průvodní zprávy: cca 30 stran



Seznam odborné literatury:

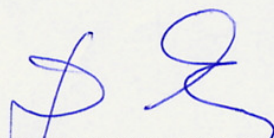
- ALLEN R. T. & CARLTON C. E. 1988: Two new Scaphinotus from Arkansas with notes on other Arkansas species (Coleoptera: Carabidae: Cychrini). *Journal of the New York Entomological Society* 96 (2): 129-139.
- BALL G. E. 1966: The taxonomy of subgenus Scaphinotus Dejean with particular reference to the subspecies of Scaphinotus petersi Roeschke (Coleoptera: Carabidae: Cychrini). *Transactions of the American Entomological Society* 92: 687-722.
- BOUSQUET Y. & LAROCHELLE A. 1993: Catalogue of the Geadephaga (Coleoptera: Trachypachidae, Rhysodidae, Carabidae including Cicindelini) of America North of Mexico. *Memoirs of the Entomological Society of Canada* 167: 1-397.
- ERWIN T.L. 2007: *A treatise on the Western Hemisphere Caraboidea (Coleoptera). Their classification, distributions, and ways of life. Volume I. Trachypachidae, Carabidae – Nebriiformes 1.* Pensoft Publishers, Sofia – Moscow. 323 pp. + 11 plates.
- GIDASPOW T. 1968: A revision of the ground beetles belonging to Scaphinotus, subgenus Brennus (Coleoptera, Carabidae). *Bulletin of the American Museum of Natural History* 140: 135-192.
- GIDASPOW T. 1973: A revision of ground beetles of American genus Cychrus and four subgenera of genus Scaphinotus (Coleoptera, Carabidae). *Bulletin of the American Museum of Natural History* 152(2): 51-102.
- LENG C. W. 1914: Notes on the species of Scaphinotus Dejean inhabiting Northeastern America with description of a new species. *Journal of the New York Entomological Society* 22: 139-144.
- LINDROTH C. H. 1962: The ground beetles (Carabidae, excl. Cicindelidae) of Canada and Alaska. Part 2. *Opuscula Entomologica* Suppl. 20: 1-202.
- VALENTINE J. M. 1935: Speciation in Steniridia, a group of Cychrine beetles (family Carabidae, genus Scaphinotus). *The Journal of the Elisha Mitchell Scientific Society* 51(2): 341-375.
- VAN DYKE E.C. 1938: A review of the genus Scaphinotus, subgenus Scaphinotus Dejean (Coleoptera – Carabidae). *Entomologica Americana* 18(3): 93-133.
- VAN DYKE E. C. 1944: A review of the subgenera Stenocantharis Gistel and Neocychrus Roeschke of The genus Scaphinotus Dejean (Coleoptera – Carabidae). *Entomologica Americana* 24(1): 1 – 19.

Vedoucí bakalářské práce: Doc. PaedDr. Jan Farkač, CSc.

Konzultant bakalářské práce: RNDr. Vladimír Novák

Datum zadání bakalářské práce: 21. dubna 2010

Termín odevzdání bakalářské práce: 31. března 2011


.....
Vedoucí katedry




.....
Děkan

V Praze dne 04.06.2010

Prohlášení

Tuto bakalářskou práci jsem zpracoval samostatně. Veškeré získané informace a literární prameny, které jsem v práci využil, jsou uvedené v seznamu použité literatury.

V Praze, dne 25. 4. 2011

Podpis autora práce:

Vřelé poděkování a uznání je zde vyhrazeno pro Doc. PaedDr. Jana Farkače, CSc. za jeho operativní a odborné vedení při zpracování mé bakalářské práce.

Obsah

	Zadávací list	3
	Obsah	6
	Souhrn/ Abstract	7
1.	Úvod	8
2.	Cíl práce a metodika	8
3.	Biologie a ekologie	9
3.1.	Morfologie	9
3.2.	Typ aktivity	10
3.3.	Věk, larvální stadia a zdroje potravy	10
4.	Biologie a ekologie nearktických druhů tribu Cychrini	11
5.	Nearktické druhy tribu Cychrini	44
5.1.	Přehled a rozšíření druhů tribu Cychrini Nearktické oblasti	48
6.	Závěr: monitoring a význam tribu Cychrini	62
7.	Přehled literatury	64
8.	Příloha – jmenný seznam taxonů publikovaných taxonů tribu Cychrini Nearktické oblasti do roku 2010 a aktuální validita jejich rodové příslušnosti	70

SOUHRN

V této práci je podrobně popsána biologie a ekologie jednotlivých druhů a poddruhů zástupců tribu Cychrini rozšířených v nearktické oblasti. Velká část práce je věnována právě nárokům jednotlivých taxonů a jejich závislosti na specifických podmínkách jednotlivých biotopů.

Dalším cílem této práce je vytvoření komplexního supraspecifického systému všech tří nearktických rodů, s podrobnými údaji o výskytu a rozšíření jednotlivých taxonů.

Informace k této práci jsou čerpány z historické i recentní literatury předních světových specialistů, z poznatků a studia současných profesionálních i amatérských entomologů a v neposlední řadě z zkušeností autora, který se problematikou této atraktivní skupiny hmyzu zabývá mnoho let. Provázáním všech těchto aspektů bylo možno vytvořit komplexní práci týkající se tribu Cychrini v nearktické oblasti.

Klíčová slova: Tribus Cychrini (Coleoptera: Carabidae), biologie, ekologie, rozšíření, druhové zastoupení v Nearktické oblasti, systém nearktických rodů.

SUMMARY

In this work the biology and ecology of individual species and subspecies representing the tribe Cychrini widespread in the Nearctic region is described. A large amount of the work is devoted to the demands of the individual taxa and their dependence on the specific conditions of each habitat.

Another goal of this work is to create a comprehensive system of all four supraspecific Nearctic genera, with detailed data on the occurrence and distribution of the individual taxa.

Information for this work is drawn from historical and recent literature of the world's leading specialists on the knowledge and study of current professional and amateur entomologists, and last but not least the author's extensive experience dealing with problems of this attractive group of insects engaged for many years. Consolidating all these aspects to create a comprehensive work on the tribe Cychrini in the Nearctic region.

Key words: Tribe Cychrini (Coleoptera: Carabidae), biology, ekologie, distribution, representation of species in the Nearctic region, Nearctic genera system.

1. Úvod

V současné době je na světě známo přibližně 250 druhů tribu Cychrini Laporte de Castelnau, 1834. Holoarktické druhy (subtribus Cychrina) řadíme obvykle do 4 rodů: *Cychropsis* Boileau, 1901, *Cychrus* Fabricius, 1794, *Scaphinotus* Dejean, 1826 a *Sphaeroderus* Dejean, 1826. Počet druhů ve skupině není zdaleka definitivní, každým rokem v důsledku práce entomologů profesionálů i amaterů přibývá řada nově popsaných taxonů. Areál rozšíření druhů subtribu Cychrina je omezen výhradně na Holoarktickou oblast, přičemž v Nearktické oblasti žije 64 dosud popsaných druhů a v Palearktické oblasti žije 177 druhů. Ve většině případů jsou druhy vázány na původní lesní porosty. Je jen málo druhů, které jsou schopny se přizpůsobit změnám podmínek obývaného prostředí. Mezi ně patří zejména zástupci rodu *Sphaeroderus*, kteří vykazují největší adaptabilitu na změny přírodního prostředí a toleranci k mikroklimatickým charakteristikám měnících se biotopů. Nacházejí se často na místech, kde byly původní dřeviny nahrazeny parkovými nebo kde před příchodem člověka býval souvislý lesní porost a dnes již není. Nálezy takto žijících, zbytkových populací dokazují vysokou adaptabilitu některých nearktických zástupců skupiny. Typickým příkladem je druh *Sphaeroderus lecontei* (Dejean, 1826), dobře se adaptující nejenom na měnící se prostředí, ale i na náhradní zdroje potravy. Naprostá většina palearktických druhů skupiny jsou totiž pokročilí potravní specialisté, živící se výhradně plicnatými plži.

2. Cíl práce a metodika

Cílem této práce je vytvoření úplného přehledu druhů a poddruhů tribu Cychrini rozšířených v Nearktické oblasti, tedy zpracování historických údajů a jejich doplnění o recentní údaje získaných autorem. Hlavním cílem je podrobné popsání biologie a ekologie jednotlivých druhů a poddruhů. Nutno podotknout, že u některých taxonů v důsledku skrytého způsobu života a striktní vazby k určitým biotopům řada dat dlouhodobě zcela chybí.

Literární zdroje, využitě při sestavování práce i katalogu jsou uvedeny souhrnně na konci přílohy. Byly využity stěžejní historické i současné práce autorů zabývajících se touto i sběratelsky atraktivní skupinou hmyzu, která však pro svůj často skrytý způsob života zůstává v řadě ohledů zcela neznámá. Autor dále využívá svých bohatých zkušeností získaných při studiu druhů tribu Cychrini na mnoha terénních expedicích v různých státech USA, kde přímo

na rozmanitých lokalitách a biotopech studoval biologii a rozšíření jednotlivých druhů. Autor při svém studiu rovněž využívá poznatků získaných při spolupráci se současnými předními amatérskými i profesionálními entomology, kteří se skupinou zabývají (E. Van den Berghe, M. Häckel, P. F. Cavazzuti, W. Heinz, T. Deuve, F. Kleinfeld a řada dalších) a ze studia typů taxonů deponovaných ve sbírkách Muséum d'Histoire Naturelle v Paříži a Národního Muzea v Praze.

3. Biologie a ekologie

3.1. Morfologie

V Nearktické oblasti se vyskytují zástupci 3 rodů tribu Cychrini: rod *Cychrus* Fabricius, 1794, *Scaphinotus* Dejean, 1826 a *Sphaeroderus* Dejean, 1826. Právě rod *Scaphinotus* Dejean, 1826 je v nearktické oblasti nejvíce rozšířen, má největší areál rozšíření a nejbohatší druhové zastoupení. Je členěn do 8 podrodů: *Scaphinotus* Dejean, 1826, *Steniridia* Casey, 1924, *Maronetus* Casey, 1914, *Nomaretus* LeConte, 1853, *Stenocantharus* Gistel, 1834, *Brenus* Motschulsky, 1865, *Pseudonomaretus* Roeschke, 1907 a *Neocyclus* Roeschke, 1907. Všichni zástupci tribu se vyznačují protaženými úzkými kusadly a protaženou úzkou hlavou. Velikost imag se pohybuje dle jednotlivých druhů od 0,7 cm (u nejmenších zástupců podrodu *Maronetus* Casey, 1914) do 3,3 cm (u největších zástupců podrodu *Scaphinotus* Dejean, 1826). Jsou to specialisté dokonale přizpůsobeni k lovu plicnatých plžů, právě zúžená hlava a protažená kusadla jim umožňují lovit většinu druhů hlemýžďů, kteří jsou schopni se zatáhnout hluboko do své ulity.

3.2. Typ aktivity

Většina druhů tribu je aktivní převážně v noci, přes den se skrývají pod kameny, padlými stromy, kůrou stromů, ale také ve spadaném listí nebo humusu. Autor sám pozoroval i denní aktivitu některých druhů. Jednalo se zejména o druh *Stenocantharus angusticollis* (Fischer von Waldheim, 1823) v letních měsících (červenec a srpen) v údolí řeky Hoch v Národním Parku Olympic (stát Washington, severozápad USA). Denní aktivita je zde nejspíše výhodnou adaptací na specifické přírodní podmínky, které v parku panují. Zejména

jde o souvislý lesní porost schopný zadržovat vysokou vlhkost v důsledku celoročních bohatých srážek, které jsou opět výsledkem příznivé geografické polohy parku (mořské proudění, blízkost Skalnatých hor atd.). Masiv Olympic, který vytváří 81 km dlouhý úzký horský pás, táhnoucí se podél tichomořského pobřeží není extrémně vysokým horstvem (nejvyšší hora Olympus je vysoká 2428 m.n.m.), ale vyrůstá prakticky od břehů Tichého oceánu, tvoří tak první „předhůří“ vyšších a více vnitrozemsky uložených Skalnatých hor. Teplý a vlhký vzduch nasycený vodními parami z blízkého Pacifiku je zadržován horami, ochlazuje se a uvolňuje jako srážky téměř každodenně smáčeající svahy masivu. Teplota zde i v zimním období málokdy klesá pod bod mrazu. Popsané podmínky daly vzniknout rozsáhlému, málo prostupnému a neprosvětlenému deštnému pralesu s množstvím endemické fauny a flóry. Přítmí pralesa simuluje soumrak i v denní době, kdy jinde je slunce v nadhlavníku a aktivuje imaga zmíněného druhu *Stenocantharus angusticollis* (Fischer von Waldheim, 1823). Dalším příkladem netypické denní aktivity u převážně nočních lovců je druh *Sphaeroderus lecontei* (Dejean, 1826). Jeho denní aktivita byla nečastěji pozorována za deštivých nebo podmračených dnů, kdy stoupá aktivita plicnatých plžů – hlavního zdroje potravy všech holoarktických druhů tribu. Roční aktivita zástupců druhů jednotlivých rodů a podrodů je přímo závislá na klimatických podmínkách v habitátu. Všeobecně platí, že druhy nižších poloh jsou aktivní v jarních a podzimních měsících, kdežto druhy vyšších poloh spíše v měsících letních.

3.3. Věk, larvální stadia a zdroje potravy

Dospělá imaga se dožívají 1-2 let, přezimují imaga i larvy. Larvy jsou dravé, ukrývají se především ve vlhké vrstvě opadlého listí a humusu. Živí se různými drobnými plicnatými plži – problematika je v rámci USA velmi podrobně zpracována v řadě prací (např. Barker 2004, aj.). Rozmanitost potravy jednotlivých druhů těchto brouků je veliká, mnohé s oblibou požírají spadlé a zahnívajících lesní plody, dále rozličné larvy a kukly jiného hmyzu. Jako zajímavost je možné uvést pozorování aktivity imag druhu *Stenocantharus angusticollis* (Fischer von Waldheim, 1823) na písčité pláži v Národním Parku Olympic poblíž ústí řeky Hoh, kdy požíraly vyvržené mořské mlže (vlastní pozorování).

4. Biologie a ekologie nearktických druhů tribu Cychrini

V této kapitole jsou pro rod a podrod použity tyto zkratky::

g. – genus / rod

sg. – subgenus / podrod

g. *S C A P H I N O T H U S* Dejean, 1826

sg. *SCAPHINOTUS* s. str. (11 druhů)

01 *Scaphinotus elevatus elevatus* (Fabricius, 1787)

Vyskytuje se především ve smíšených lesích nižších poloh, okrajích polí a na loukách. Na zastíněných, ale i otevřených lokalitách, vždy však v místech s dostatečnou vlhkostí půdy.

Noční lovec, který se přes den ukrývá pod kameny, padlými kmeny stromů, kůrou stromů nebo ve vlhké listové vrstvě.

Období výskytu od března do prosince. Potrava: hlemýždi, plži, housenky a kukly motýlů, červi, rozmanité druhy larev.

Literární odkazy: Wood (1894), Van Dyke (1938), Laroche & Larivière (2003).

01a *Scaphinotus elevatus flameus* (Haldeman, 1844)

Vyskytuje se v opadavých lesích nízkých poloh, velmi často podél řek. Vyskytuje se podél potoků a dále poblíž mokřadů a stojatých lesních vod. Vždy na zastíněných lokalitách s dostatečnou vlhkostí půdy (vlastní zjištění).

Noční lovec, který se přes den ukrývá ve vrstvě spadlého listí.

Období výskytu od dubna do listopadu. Potrava: hlemýždi, plži, housenky a kukly motýlů, červi, rozmanité druhy larev.

Literární odkazy: Van Dyke (1938), Laroche & Larivière (2003), Erwin (2007).

01b *Scaphinotus elevatus coloradensis* (Van Dyke, 1987)

Vyskytuje se ve smíšených lesích od nižších do horských poloh kde se nachází nejčastěji na zastíněných lokalitách s lesním porostem (*Picea*, *Populus*), poblíž menších vodních toků. Dále se vyskytuje na otevřených prériích a polích, vždy v místech s dostatečnou půdní vlhkostí.

Noční lovec, který se přes den ukrývá pod kameny, padlými kmeny a ve vrstvě spadlého listí.

Období výskytu při prvním jarním oteplení v únoru, dále pak od dubna do srpna. Při teplejších a vlhčích letních a podzimních měsících, jsou imaga aktivní do konce září (zjištění kanadského entomologa T. Lawtona)

Potrava: hlemýždi, plži, housenky a kukly motýlů, červi, rozmanité druhy larev.

Literární odkazy: Van Dyke (1938), Laroche & Larivière (2003), Erwin (2007).

01c *Scaphinotus elevatus lengi* (Van Dyke, 1987)

Místo výskytu Dismal Swamp v jihovýchodní Virginii. Erwin (2007), chybně udává polohu Dismal Swamp v jihozápadní Virginii. Dismal Swamp je jediné dosud známé místo výskytu tohoto taxonu.

Noční lovec, který se přes den ukrývá ve vrstvě vlhkého spadlého listí, dále pod padlými kmeny a větvemi.

Období výskytu v červenci, ale o biologii tohoto taxonu je známo velmi málo údajů.

Potrava: hlemýždi, plži, housenky a kukly motýlů, červi, rozmanité druhy larev.

Literární odkazy: Van Dyke (1938), Laroche & Larivière (2003), Erwin (2007).

01d *Scaphinotus elevatus tenebricosus* (Roeschke, 1907)

Vyskytuje se v opadavých i smíšených lesích nižších a podhorských poloh, zápoj porostu řídký, vždy vlhká stanoviště, starší původní lesy.

Noční lovec, který se přes den ukrývá ve vrstvě vlhkého spadlého listí, dále pod padlými kmeny a větvemi.

Období výskytu od května do června, dále pak v říjnu.

Potrava: hlemýždi, plži, housenky a kukly motýlů, červi, rozmanité druhy larev.

Literární odkazy: Valentine (1935), Van Dyke (1938), Laroche & Larivière (2003), Erwin (2007).

01e *Scaphinotus elevatus neomexicanus* (Van Dyke 1924)

Výskyt v jehličnatých horských lesích jižní části Nového Mexica, nadmořská výška cca 2400 metrů. Konkrétní lokalita byla objevena v Sacramento Mts., Cloutcroft, původní horský les, světlejší a vlhčí stanoviště (vlastní zjištění).

Noční lovec, který se přes den ukrývá pod padlými kmeny a větvemi a ve vlhké zemině.

Období výskytu v červenci a srpnu.

Potrava: hlemýždi, plži, housenky a kukly motýlů, červi, rozmanité druhy larev.

Literární odkazy: Van Dyke (1938), Laroche & Larivière (2003), Erwin (2007).

02 *Scaphinotus macrogonus* (Bates, 1891)

Vyskytuje se ve středních a vyšších polohách v jehličnatých lesích v nadmořské výšce 1320 do 2590 metrů.

Noční lovec, který se přes den ukrývá pod padlými kmeny a větvemi a ve vlhké zemině.

Období výskytu od srpna do září, jarní aktivita imag není známá.

Potrava: hlemýždi, plži, červi, rozmanité druhy larev.

Literární odkazy: Van Dyke (1938), Erwin (2007).

03 *Scaphinotus mexicanus* (Bates, 1882)

Výskyt v podhorských a horských jehličnatých lesích v nadmořské výšce 1790 do 2835 metrů.

Noční lovec, který se přes den ukrývá pod padlými kmeny a větvemi a ve vlhké zemině a pod kameny. Vyhledává vlhká místa, většinou severozápadní svahy s dostatkem potravy.

Období výskytu od června do srpna.

Potrava: hlemýždi, plži, červi, rozmanité druhy larev.

Literární odkazy: Van Dyke (1938), Erwin (2007).

04 *Scaphinotus petersi petersi* (Roeschke, 1907)

Výskyt v podhorských a horských jehličnatých lesích v nadmořské výšce 1520 do 2347 metrů na zastíněných vlhkých lokalitách.

Noční lovec, který se přes den ukrývá pod padlými kmeny a větvemi a ve vlhké zemině a pod kameny.

Období výskytu od června do srpna.

Potrava: hlemýždi, plži, červi, rozmanité druhy larev.

Literární odkazy: Van Dyke (1938), Erwin (2007), Laroche & Larivière (2003).

04a *Scaphinotus petersi biedermani* (Roeschke, 1907)

Vyskytuje se v horských jehličnatých lesích. Vyhledává vlhká místa, většinou severozápadní svahy s dostatkem potravy. Dále poblíž menších vodních toků.

Noční lovec, který se přes den ukrývá pod padlými kmeny a větvemi a ve vlhké zemině a pod kameny.

Období výskytu od července do září.

Potrava: hlemýždi, plži, červi, rozmanité druhy larev.

Literární odkazy: Van Dyke (1938), Erwin (2007), Laroche & Larivière (2003).

04b *Scaphinotus petersi corvus* (Fall, 1910)

Vyskytuje se v podhorských a horských jehličnatých lesích, v nadmořské výšce od 1980 do 2745 metrů. Vyhledává vlhká místa, většinou severozápadní svahy s dostatkem potravy. Dále poblíž menších vodních toků.

Noční lovec, který se přes den ukrývá pod padlými kmeny a větvemi a ve vlhké zemině a pod kameny.

Období výskytu od června do srpna.

Potrava: hlemýždi, plži, červi, rozmanité druhy larev.

Literární odkazy: Van Dyke (1938), Erwin (2007), Laroche & Larivière (2003).

04c *Scaphinotus petersi grahami* (Van Dyke, 1938)

Vyskytuje se ve středních a vyšších polohách smíšených a jehličnatých lesů v nadmořské výšce od 820 do 2135 metrů. Na zastíněných vlhkých lokalitách, ve starších původních porostech.

Noční lovec, který se přes den ukrývá pod padlými kmeny a větvemi a ve vlhké zemině a pod kameny.

Období výskytu od června do srpna.

Potrava: hlemýždi, plži, červi, rozmanité druhy larev.

Literární odkazy: Van Dyke (1938), Erwin (2007), Laroche & Larivière (2003).

04d *Scaphinotus petersi kathleenae* (Ball, 1966)

Vyskytuje se v horských smíšených lesích v nadmořské výšce od 2400 do 2620 metrů. Vždy na vlhkých a zastíněných lokalitách ale dobře vysýchavých půdách hlinitopísčitých. Většinou na příkrých svazích.

Zastoupení dřevin (*Pseudotsuga taxifolia*, *Pinus ponderosa*, *Quercus gambelii*).

Noční lovec, který se přes den ukrývá pod padlými kmeny a větvemi a ve vlhké zemině a pod kameny.

Období výskytu v srpnu.

Potrava: hlemýždi, plži, červi, rozmanité druhy larev.

Literární odkazy: Ball (1966), Erwin (2007), Laroche & Larivière (2003).

05 *Scaphinotus kellogi* (Dury, 1912)

Vyskytuje se ve smíšených lesích vyšších poloh v nadmořské výšce okolo 1800 metrů, téměř vždy podél vodních toků na vlhkých stanovištích.

Noční lovec, který se přes den ukrývá pod padlými kmeny a větvemi a ve vlhké zemině a pod kameny.

Období výskytu v srpnu a červenci.

Potrava: hlemýždi, plži, červi, rozmanité druhy larev.

Literární odkazy: Van Dyke (1938), Erwin (2007), Laroche & Larivière (2003).

06 *Scaphinotus snowi snowi* (LeConte, 1881)

Vyskytuje se v horských jehličnatých lesích v nadmořské výšce 1675 do 2745 metrů. Vždy vlhká zastíněná stanoviště, dále podél potoků a v blízkosti pramenů.

Noční lovec, který se přes den ukrývá pod padlými kmeny a větvemi a ve vlhké zemině a pod kameny.

Období výskytu od května do srpna.

Potrava: hlemýždi, plži, červi, rozmanité druhy larev.

Literární odkazy: Van Dyke (1938), Erwin (2007), Laroche & Larivière (2003).

06a *Scaphinotus snowi roeschkei* (Van Dyke, 1907)

Vyskytuje se v horských jehličnatých lesích ve vyšších nadmořských výškách od 2700 do 2900 metrů. Často na severních a severozápadních svazích v místech s řídkým zapojením dřevin, vždy však na vlhkých lokalitách (vlastní zjištění).

Noční lovec, který se přes den ukrývá pod padlými kmeny a větvemi a ve vlhké zemině a pod kameny.

Období výskytu od června do srpna.

Potrava: hlemýždi, plži, červi, rozmanité druhy larev.

Literární odkazy: Van Dyke (1938), Erwin (2007), Laroche & Larivière (2003).

07 *Scaphinotus vandykei* (Roeschke, 1907)

Vyskytuje se ve vyšších polohách v nadmořských výškách od 1830 do 2440 metrů, vždy na vlhkých lokalitách nebo v blízkosti vodních toků.

Noční lovec, který se přes den ukrývá pod padlými kmeny a větvemi a ve vlhké zemině a pod kameny.

Období výskytu od května do října.

Potrava: hlemýždi, plži, červi, rozmanité druhy larev.

Literární odkazy: Van Dyke (1938), Erwin (2007), Laroche & Larivière (2003).

08 *Scaphinotus unicolor* Fabricius, 1787)

Vyskytuje se v nížinných opadavých lesích v nadmořských výškách od 4 do 800 metrů, vždy vlhká a stinná místa, podél vodních toků, pramenů a v blízkosti bažin.

Autor uvádí – početnější výskyt v místech s dostatkem kamenů, které usnadňují úkryt na lokalitách s původním starým nížinným lesem s řídkým zápojem.

Noční lovec, který se přes den ukrývá pod padlými kmeny a větvemi a ve vlhké zemině a pod kameny, dále ve vrstvě vlhkého spadlého listí, často při patě stromů nebo pařezů.

Období výskytu od února do listopadu.

Potrava: imaga i larvy jsou dravé, s oblibou přijímají hlemýždě, ale i larvy hmyzu. S oblibou loví také žížaly.

Literární odkazy: Van Dyke (1938), Erwin (2007), Laroche & Larivière (2003).

08a *Scaphinotus unicolor floridanus* (Leng, 1915)

Výskyt v nížinných opadavých i smíšených lesích často s příměsí palem na jihovýchodě USA. Vždy vlhká stinná místa, poblíž vodních toků a mokřadů.

Noční lovec, který se přes den ukrývá pod padlými kmeny a větvemi a ve vlhké zemině a pod kameny, dále ve vrstvě vlhkého spadlého listí, často při patě stromů nebo pařezů.

Období výskytu celoroční, aktivita závisí na vodních srážkách.

Potrava: imaga i larvy jsou dravé, s oblibou přijímají hlemýždě, larvy hmyzu a loví také žížaly.

Literární odkazy: Van Dyke (1938), Erwin (2007), Laroche & Larivière (2003).

08b *Scaphinotus unicolor heros* (Harris, 1839)

Vyskytuje se ve smíšených lesích nižších a středních poloh, na vlhkých stanovištích, podél vodních toků. Autor uvádí velmi častý výskyt v zastíněných vlhkých roklích s množstvím kamenů a listové vrstvy.

Noční lovec, který se přes den ukrývá pod padlými kmeny a větvemi a ve vlhké zemině a pod kameny, dále ve vrstvě vlhkého spadlého listí, často při patě stromů nebo pařezů.

Období výskytu od března do listopadu.

Potrava: imaga i larvy jsou dravé, s oblibou přijímají hlemýždě a larvy hmyzu.

Literární odkazy: Van Dyke (1938), Erwin (2007), Laroche & Larivière (2003)

08c *Scaphinotus unicolor shoemakeri* (Leng, 1914)

Vyskytuje se v nížinných opadavých lesích na východním pobřeží USA, podél velkých vodních toků, dále se hojněji vyskytuje v místech s dostatkem kamenů, které usnadňují úkryt na lokalitách s původním starým nížinným lesem s řidším zápojem, vždy vlhká místa (dle vlastního pozorování).

Noční lovec, který se přes den ukrývá pod padlými kmeny a větvemi a ve vlhké zemině a pod kameny, dále ve vrstvě vlhkého spadlého listí, často při patě stromů nebo pařezů.

Období výskytu od konce dubna do října.

Potrava: imaga i larvy jsou dravé, s oblibou přijímají hlemýžďe, larvy hmyzu a loví také žížaly.

Literární odkazy: Van Dyke (1938), Erwin (2007), Laroche & Larivière (2003).

09 *Scaphinotus parisiana* (Allen & Carlton, 1988)

Vyskytuje se ve smíšených lesích středních poloh ve výšce okolo 900 metrů v pohoří Ouachita v Arkansasu. Vždy na vlhkých místech s dostatečnou vrstvou spadlého listí a humusu nebo poblíž vodních toků.

Noční lovec, který se přes den ukrývá pod padlými kmeny a větvemi a ve vlhké zemině a pod kameny, dále ve vrstvě vlhkého spadlého listí, často při patě stromů nebo pařezů.

Období výskytu od května do června a v říjnu.

Potrava: imaga i larvy jsou dravé, s oblibou přijímají hlemýžďe, ale i larvy hmyzu. S oblibou loví také žížaly.

Literární odkazy: Allen & Carlton (1988), Erwin (2007), Laroche & Larivière (2003).

10 *Scaphinotus viduus* (Dejean, 1826)

Vyskytuje se ve středních a vyšších nadmořských výškách od 900 do 2030 metrů. Ve středních polohách se vyskytuje ve smíšených opadavých lesích, ve vyšších polohách se vyskytuje v jehličnatých lesích, vždy na vlhkých stanovištích s vyšší vrstvou spadlého listí nebo humusu, také poblíž vodních toků.

Noční lovec, který se přes den ukrývá pod padlými kmeny a větvemi a ve vlhké zemině a pod kameny, dále ve vrstvě vlhkého opadlého listí.

Období výskytu od ledna do prosince, nejhojněji od konce července do poloviny září. Největší aktivita v období dešťů v letních měsících.

Přezimují imaga i larvy. Imaga přezimují v bohaté humózní vrstvě nebo pod kůrou při patě pařezů nebo odumřelých stromů. Larvy přezimují v bohaté humózní vrstvě.

Potrava: imaga i larvy jsou dravé, s oblibou přijímají hlemýždě, jež jsou jejich hlavní potravou.

Literární odkazy: Erwin (2007), Laroche & Larivière (2003), Barr (1969); Lindroth (1961).

11 *Scaphinotus webbi* (Bell, 1959)

Výskyt v nižších až středních polohách ve smíšených lesích, vždy na vlhkých lokalitách. Upřednostňuje starší původní porosty s řídkým zápojem, na úpatí svahů s množstvím kamenů, listové vrstvy a humusu. Dále poblíž menších vodních toků a vlhkých strží.

Noční lovec, který se přes den ukrývá pod padlými kmeny a větvemi a ve vlhké zemině a pod kameny, dále ve vrstvě vlhkého opadlého listí.

Období výskytu od června do srpna. Největší aktivita v období dešťů v letních měsících.

Potrava: imaga i larvy jsou dravé, s oblibou přijímají hlemýždě, jež jsou jejich hlavní potravou.

Literární odkazy: Erwin (2007), Laroche & Larivière (2003).

sg. **MARONETUS** Casey, 1914 (7 druhů)

01 *Scaphinotus debilis* (Le Conte, 1853)

Výskyt ve středních až vyšších polohách v jehličnatých lesích se zástupci dřevin (*Picea*, *Abies*). Na zastíněných a vlhkých lokalitách zdravých původních podhorských a horských lesů s bohatou vrstvou humusu.

Noční lovec, který se přes den ukrývá ve vrstvě humusu, ale i v mechu při patách stromů. V noci loví malé plicnaté plže v humosní vrstvě, ale také šplhá po kmenech stromů do výše pokryvu mechů při patách stromů, kde slídí po potravě. Larvy jsou dravé, vyvíjejí se ve vrstvě humusu, kde také slídí po malých plicnatých plžích.

Období výskytu od června do července. Byla pozorována noční aktivita taktéž v květnu a září, vždy po vlhkém deštivém období (vlastní zjištění).

Potrava: drobní plicnatí plži.

Literární odkazy: Erwin (2007), Laroche & Larivière (2003), Barr (1969); Roeschke (1907).

02 *Scaphinotus hubbardi* (Schwarz, 1895)

Zástupce vyšších poloh v nadmořských výškách od 1500 do 1850 metrů na zastíněných lokalitách s bohatou vrstvou humusu.

Noční lovec, který se přes den ukrývá ve vrstvě humusu nebo listí kde loví velmi drobné plicnaté plže.

Období výskytu v březnu a od května do října.

Literární odkazy: Erwin (2007), Laroche & Larivière (2003), Barr (1969).

03 *Scaphinotus imperfectus* (Horn, 1860)

Výskyt ve středních polohách, okolo 1000 metrů nadmořské výšky ve smíšených i jehličnatých lesích na vlhkých stanovištích a podél vodních toků s bohatou vrstvou humusu a listové vrstvy.

Noční lovec, který se přes den ukrývá ve vrstvě humusu, listí nebo ve vlhkých místech pod kůrou odumřelých stromů.

Období výskytu od května do listopadu.

Potrava: drobní plicnatí plži, které loví ve vrstvě humusu.

Literární odkazy: Erwin (2007), Laroche & Larivière (2003), Roeschke (1907).

04 *Scaphinotus incompletus* (Schwarz, 1895)

Vyskytuje se ve středních a nižších polohách ve smíšených neopadavých lesích v nadmořských výškách okolo 500 metrů.

O biologii a ekologii tohoto velmi vzácného taxonu není mnoho známo.

Noční lovec, který se přes den ukrývá ve vrstvě humusu.

Období výskytu v červenci.

Potrava: pravděpodobně drobní plicnatí plži, které loví ve vrstvě humusu.

Literární odkazy: Erwin (2007), Laroche & Larivière (2003).

05 *Scaphinotus schwarzi* (Beutenmüller, 1913)

Vyskytuje se ve vyšších polohách původního smíšeného i jehličnatého lesa v nadmořských výškách od 1765 do 1980 metrů, dále na travnatých holinách vyšších poloh (Nca – Mt. Mitchell), (vlastní zjištění).

Noční lovec, který se přes den ukrývá ve vrstvě humusu, listí nebo na vlhkých místech pod kůrou odumřelých stromů a v mechu nebo pod většími kameny, které jsou hluboko zapuštěné v humusové vrstvě nebo mechu.

Období výskytu v červnu. Byla pozorována aktivita na travnatých holinách do poloviny července. Aktivita se zvyšuje v průběhu dešťů a po deštivých dnech (vlastní pozorování).

Potrava: drobní plicnatí plži, které loví ve vrstvě humusu a mechu.

Literární odkazy: Erwin (2007), Laroche & Larivière (2003).

06 *Scaphinotus tenuis* (Casey, 1914)

Vyskytuje se ve vyšších polohách okolo výšky 1500 metrů nad mořem v podhorských smíšených lesích. Zcela výhradně na zastíněných lokalitách s vlhkou zeminou bohatou na humus, pokrytou vyšší vrstvou spadlého listí nebo mechu.

Noční lovec, který se přes den ukrývá ve vrstvě humusu, listí nebo na vlhkých místech pod kůrou odumřelých stromů a v mechu.

Období výskytu v červnu, červenci a září.

Potrava: drobní plicnatí plži, které loví ve vrstvě humusu a mechu.

Literární odkazy: Erwin (2007), Laroche & Larivière (2003).

07 *Scaphinotus unistriatus* (Darlington, 1931)

Výskyt v horských a podhorských smíšených lesích, často podél svahů. Na zastíněných, převážně vlhkých lokalitách bohatých na listový opad a humus.

Noční lovec, který se přes den ukrývá ve vrstvě humusu, listí nebo ve vlhkých místech pod kůrou odumřelých stromů a v mechu.

Období výskytu od března do dubna, v červnu a říjnu.

Potrava: drobní plicnatí plži, které loví ve vrstvě humusu a mechu.

Literární odkazy: Erwin (2007), Laroche & Larivière (2003).

sg. *NOMARETUS* LeConte, 1853 (5 druhů)

01 *Scaphinotus bilobus* (Say, 1825)

Vyskytuje se ve smíšených a jehličnatých lesích se zástupci dřevin (*Picea*, *Abies*, *Alnus*, *Acer*, *Betula*) od nížin až po subalpínské zóny. Dále při okrajích těchto lesů, na mýtinách a podél cest, velmi často podél řek, jezer, poblíž rašelinišť, bažin a pískoven nebo podél pobřeží Atlantického oceánu. Většinou na zastíněných, ale i otevřených lokalitách, vždy na vlhkých místech s vysokou vrstvou listového spadu a mechu.

Noční lovec, který se přes den ukrývá ve vrstvě humusu, listí nebo ve vlhkých místech pod kůrou odumřelých stromů a v mechu. Larvy se vyvíjejí ve vrstvě listí a humusu.

Období výskytu od května do září.

Potrava: drobní plicnatí plži, které loví ve vrstvě humusu a mechu.

Literární odkazy: Gidaspow (1973), Lindroth (1961), Erwin (2007), Larochelle & Larivière (2003).

02 *Scaphinotus cavicollis* (LeConte, 1859a)

Vyskytuje se v nižších polohách smíšených opadavých lesů, vždy na vlhkých lokalitách, často podél menších vodních toků, mokřadů a na zastíněných místech s bohatou vrstvou humusu a listové vrstvy.

Noční lovec, který se přes den ukrývá ve vrstvě humusu, listí nebo ve vlhkých místech pod kůrou odumřelých stromů a v mechu. Larvy se vyvíjejí ve vrstvě listí a humusu.

Období výskytu od března do června a od srpna do prosince. Imaga jsou aktivní taktéž v červenci v průběhu deštivých dnů (vlastní zjištění).

Potrava: drobní plicnatí plži, které loví ve vrstvě humusu a mechu.

Literární odkazy: Gidaspow (1973), Erwin (2007), Larochelle & Larivière (2003).

03 *Scaphinotus fissicollis* (LeConte, 1853)

Vyskytuje se v nižších polohách smíšených opadavých lesů, se zástupci dřevin (*Carya*, *Quercus* a *Pinus*) na zastíněných vlhkých lokalitách s vyšší vrstvou humusu a listové vrstvy. Často podél menších vodních toků a bažin.

Noční lovec, který se přes den ukrývá ve vrstvě humusu, listí nebo na vlhkých místech pod kůrou odumřelých stromů a v mechu. Larvy se vyvíjejí ve vrstvě listí a humusu.

Období výskytu od března do června a od srpna do prosince. Imaga jsou aktivní taktéž v červenci v průběhu deštivých dnů (vlastní zjištění).

Potrava: drobní plicnatí plži, které loví ve vrstvě humusu a mechu.

Literární odkazy: Gidaspow (1973), Erwin (2007), Larochelle & Larivière (2003).

04 *Scaphinotus infletus* Allen & Carlton, 1988

Výskyt v opadavých a smíšených lesích ve středních polohách okolo 600 metrů nadmořské výšky. Areál výskytu tohoto taxonu je znám pouze z oblasti Národního lesa Ozark ve státě Arkansas v USA. Vždy na zastíněných lokalitách s bohatou vrstvou humusu a na vápencovém podloží. Dle vlastních poznatků tento taxon upřednostňuje chladnější stinná místa podél strží

s menším vodním tokem nebo strží, které odvádí vodu ze svahů v období dešťů, kde se nacházejí kameny, které slouží jako denní úkryt.

Noční lovec, který se přes den ukrývá ve vrstvě humusu, listí nebo pod kameny na vlhkých stinných místech a podél toků na dně strží.

Období výskytu od května do července.

Potrava: drobní plicnatí plži, které loví ve vrstvě humusu a mechu.

Literární odkazy: Allen & Carlton (1988), Erwin (2007), Laroche & Larivière (2003).

05 *Scaphinotus liebecki* Van Dyke, 1936

Vyskytuje se v nízkých polohách okolo 100 m nadmořské výšky ve smíšených lesích s převahou (*Pinus palustris* a *Pinus taeda*), na stinných a vlhkých lokalitách. Byla pozorována aktivita tohoto taxonu poblíž menších pomalu tekoucích nebo meandrujících toků s vysokou vrstvou humusu a listové a jehličnaté vrstvy (vlastní zjištění).

Noční lovec, který se přes den ukrývá ve vrstvě humusu.

Období výskytu od dubna do června a také v prosinci.

Potrava: drobní plicnatí plži, které loví ve vrstvě humusu

Literární odkazy: Gidaspow (1973), Erwin (2007), Laroche & Larivière (2003).

sg. **STENIRIDIA** Casey, 1924 (7 druhů)

01 *Scaphinotus andrewsi andrewsi* (Harris, 1839)

Vyskytuje se v nízkých polohách okolo výšky 100 – 150 metrů nad mořem ve smíšených opadavých lesích se zástupci dřevin (*Carya*, *Corpus*, *Quercus* a *Pinus*) na stinných a vlhkých biotopech v blízkosti menších vodních toků a na úpatí Appalačských hor.

Noční lovec, který se přes den ukrývá v listové vrstvě, pod kůrou padlých stromů, v kořenech nebo v dutinách stromů. Velmi často šplhá po kmenech stromů, kde slídí po kořisti.

Období výskytu v květnu a červnu a srpnu až říjnu.

Potrava: plicnatí plži střední a větší velikosti, dále rozmanité zahnívající lesní plody.

Literární odkazy: Valentine (1935, 1936), Erwin (2007), Laroche & Larivière (2003).

01a *Scaphinotus andrewsi germari* (Chaudoir, 1861)

Vyskytuje se ve středních a vyšších polohách opadavého nebo smíšeného lesa se zástupci dřevin (*Quercus*, *Acer* a *Tsuga*), ve výškách od 400 do 1200 metrů nad mořem. Převážně na stinných vlhkých lokalitách, ve vlhkých stržích často porostlých zástupci (*Rhododendron*).

Noční lovec, který se přes den ukrývá v listové vrstvě, pod kůrou padlých stromů, v kořenech nebo v dutinách stromů. Velmi často šplhá po kmenech padlých stromů kde slídí pod odchlíplou kůrou po kořisti. Často loví ve vlhkých skalních průrvách a na okraji jeskyní.

Období výskytu od května až do října. Zvýšenou aktivitu pozoroval autor za deštivých dnů, kdy dospělci lovili velké hlemýždě.

Potrava: plicnatí plži střední a větší velikosti, dále rozmanité zahrňávající lesní plody.

Literární odkazy: Valentine (1935, 1936), Erwin (2007), Laroche & Larivière (2003).

01b *Scaphinotus andrewsi mutabilis* (Casey, 1920)

Vyskytuje se ve středních a vyšších polohách smíšeného lesa na zastíněných lokalitách většinou s vrstvou spadlého listí nebo na stinných kamenitých stráních, kde imaga hledají úkryt v průběhu dne.

Noční lovec, který se přes den ukrývá v listové vrstvě, pod kůrou padlých stromů, v kořenech nebo v dutinách stromů.

Období výskytu od května do prosince.

Potrava: plicnatí plži střední a větší velikosti, dále rozmanité zahrňávající lesní plody.

Literární odkazy: Valentine (1936), Erwin (2007), Laroche & Larivière (2003).

01c *Scaphinotus andrewsi waldensius* (Valentine, 1935)

Vyskytuje se ve středních a vyšších polohách jižní části Cumberland Plateau v Tennessee, která se nazývá Walden Ridge. O biologii tohoto taxonu je velmi málo známo.

Autor udává místo nálezu tohoto taxonu na svazích zvedajících se od řeky Tennessee, ve vlhkých roklích s porostem (*Toxicodendron radicans*).

Noční lovec, který se přes den ukrývá v listové vrstvě, pod kůrou padlých stromů, v kořenech nebo v dutinách stromů. Dále ve stinném pokryvu (*Toxicodendron radicans*).

Dle vlastního pozorování se běžně vyskytuje v letních měsících červenci a srpnu a dále také v říjnu.

Potrava: plicnatí plži střední a větší velikosti, dále rozmanité zahrňávající lesní plody.

Literární odkazy: Valentine (1935, 1936), Erwin (2007), Laroche & Larivière (2003).

01d *Scaphinotus andrewsi montanus* (Valentine, 1935)

Vyskytuje se ve středních a vyšších polohách smíšeného lesa v nadmořských výškách od 1000 do 1500 metrů se zástupci dřevin (*Quercus*, *Acer*, *Tsuga*, *Rhododendron* a ve vyšších polohách *Kalmia latifolia*). Vždy na zastíněných vlhkých stanovištích s oblibou na kamenitých svazích a ve vlhkých roklích, poblíž pramenů.

Noční lovec, který se přes den ukrývá v listové vrstvě, pod kůrou padlých stromů, v kořenech nebo v dutinách stromů. S oblibou vyhledává kořist pod kůrou padlých stromů.

Výskyt od května do prosince.

Potrava: plicnatí plži střední a větší velikosti, dále rozmanité zahnívající lesní plody.

Literární odkazy: Valentine (1936), Erwin (2007), Laroche & Larivière (2003).

01e *Scaphinotus andrewsi barksdalei* (Valentine, 1936)

Vyskytuje se ve středních a vyšších polohách jehličnatého lesa od 900 do 1700 metrů nad mořem se zástupci dřevin (*Picea rubens* a *Abies fraseri*) na vlhkých zastíněných lokalitách.

Noční lovec, který se přes den ukrývá v listové vrstvě, pod kůrou padlých stromů, v kořenech nebo v dutinách stromů. S oblibou vyhledává kořist pod kůrou padlých stromů.

Výskyt od června do listopadu.

Potrava: plicnatí plži střední a větší velikosti, dále rozmanité zahnívající lesní plody.

Literární odkazy: Valentine (1936), Erwin (2007), Laroche & Larivière (2003).

01f *Scaphinotus andrewsi darlingtoni* (Valentine, 1935)

Vyskytuje se ve středních a vyšších polohách jehličnatého lesa od 600 do 1700 metrů nad mořem se zástupci dřevin (*Picea rubens* a *Abies fraseri*) na vlhkých hřebenech, severních nebo severozápadních svazích. Dále ve vlhkých roklích s porostem (*Rhododendron* sp.) s bohatou listovou vrstvou a humusem (vlastní zjištění).

Noční lovec, který se přes den ukrývá v listové vrstvě, pod kůrou padlých stromů, v kořenech nebo v dutinách stromů. Dle autora s oblibou vyhledává kořist ve vysoké vlhké listové vrstvě.

Výskyt v letních měsících – zvýšená aktivita v období dešťů.

Potrava: plicnatí plži střední a větší velikosti, dále rozmanité zahnívající lesní plody.

Literární odkazy: Valentine (1935, 1936), Erwin (2007), Laroche & Larivière (2003).

01g *Scaphinotus andrewsi nantahalae* (Valentine, 1936)

Vyskytuje se ve středních a vyšších polohách jehličnatého lesa od 600 do 1700 metrů nad mořem na zastíněných a vlhkých lokalitách.

Noční lovec, který se přes den ukrývá v listové vrstvě, pod kůrou padlých stromů, v kořenech nebo v dutinách stromů. S oblibou vyhledává kořist pod kůrou starých pařezů.

Období výskytu od dubna do října.

Potrava: plicnatí plži střední a větší velikosti, dále rozmanité zahrávající lesní plody.

Literární odkazy: Valentine (1936), Erwin (2007), Laroche & Larivière (2003).

01h *Scaphinotus andrewsi parvitorsalis* (Valentine, 1935)

Vyskytuje se ve středních polohách smíšených lesů do 1200 metrů nad mořem na vlhkých a stinných lokalitách. Dle vlastního zjištění velmi často na severozápadních vlhkých svazích s porostem (*Rhododendron maximum*), ale vždy na prosvětlenějších biotopech.

Noční lovec, který se přes den ukrývá pod kůrou pařezů a padlých stromů, v jejichž blízkosti slídí po potravě. Dále ve vlhké listové vrstvě, ve které se ukrývá v období suchého počasí (vlastní zjištění).

Období výskytu od června do října.

Potrava: plicnatí plži střední a větší velikosti, dále rozmanité zahrávající lesní plody.

Literární odkazy: Valentine (1935, 1936), Erwin (2007), Laroche & Larivière (2003).

01i *Scaphinotus (Steniridia) andrewsi saludae* (Valentine, 1936)

Vyskytuje se ve středních polohách smíšených lesů do 1200 metrů nad mořem na vlhkých a stinných biotopech. Na severozápadních vlhkých svazích s porostem (*Rhododendron maximum*), ale vždy na prosvětlenějších lokalitách (vlastní zjištění).

Noční lovec, který se přes den ukrývá pod kůrou pařezů a padlých stromů, v jejichž blízkosti slídí po potravě.

Období výskytu dle autora od května do září.

Potrava: plicnatí plži střední a větší velikosti, dále rozmanité zahrávající lesní plody.

Literární odkazy: Valentine (1935, 1936), Erwin (2007), Laroche & Larivière (2003).

02 *Scaphinotus guyoti* (LeConte, 1866a)

Vyskytuje se ve středních a vyšších nadmořských výškách od 1000 do 2060 metrů, na vlhkých, zastíněných stanovištích ve smíšených lesích se zastoupením dřevin (*Picea*, *Abies*, *Quercus*, *Acer*). Dále ve vlhkých stržích a na severních nebo severozápadních svazích s porostem (*Tsuga canadensis*, *Rhododendron catawbiense*, *Rhododendron maximum* a *Kalmia latifolia*).

Noční lovec, který se přes den ukrývá ve vrstvě listů, humusu, pod kmeny a kůrou padlých stromů nebo pod kameny, které jsou hlouběji zapuštěny do listové vrstvy.

Období výskytu od května do září.

Potrava: plicnatí plži střední a větší velikosti, zejména hlemýždi a dále rozmanité zahrňující lesní plody.

Literární odkazy: Valentine (1935), Barr (1969), Erwin (2007), Laroche & Larivière (2003), Liebeck (1899).

03 *Scaphinotus lodingi lodingi* (Valentine, 1935)

Vyskytuje se v nižších a středních nadmořských výškách od 50 do 920 metrů ve smíšených lesích. Často na okrajích světlin s bujným bylinným porostem, vždy na vlhkých stinných nebo částečně zastíněných lokalitách.

Výskyt tohoto taxonu byl pozorována na svazích Walden Ridge zvedajících se od řeky Tennessee, ve vlhkých roklích s porostem (*Toxicodendron radicans*), (vlastní pozorování).

Noční lovec, který se přes den ukrývá v listové vrstvě, pod kůrou padlých stromů, v kořenech nebo v dutinách stromů. Dále ve stinném pokryvu (*Toxicodendron radicans*).

Běžně se vyskytuje v letních měsících červenci a srpnu a dále v říjnu (vlastní zjištění).

Potrava: plicnatí plži střední a větší velikosti a rozmanité zahrňující lesní plody.

Literární odkazy: Valentine (1935), Erwin (2007), Laroche & Larivière (2003).

03a *Scaphinotus lodingi obscurus* (Valentine, 1935)

Vyskytuje se ve smíšených porostech nižších poloh, na vlhkých stinných místech, často v blízkosti pomale tekoucích nebo meandrujících menších vodních toků s bohatým humusem a vyšší listovou vrstvou.

Noční lovec, který se přes den ukrývá v listové vrstvě, pod kůrou padlých stromů, v kořenech nebo v dutinách stromů.

Období výskytu v červnu.

Potrava: plicnatí plži střední a větší velikosti, dále rozmanité zahrňující lesní plody.

Literární odkazy: Valentine (1935), Erwin (2007), Laroche & Larivière (2003).

04 *Scaphinotus ridingsii ridingsii* (Bland, 1863)

Vyskytuje se v nižších, středních a vyšších polohách smíšeného původního lesa v nadmořských výškách od 50 do 1000 metrů, na stinných lokalitách s vrstvou listového opadu a humusu. Velmi často na okrajích vodních toků a strží, kde se ukrývá pod kameny.

Noční lovec, který se přes den ukrývá v listové vrstvě, pod kůrou padlých stromů, v kořenech nebo v dutinách stromů a pod kameny.

Období výskytu od června do října.

Potrava: plicnatí plži střední velikosti, převážně hlemýždi, dále rozmanité zahrňující lesní plody.

Literární odkazy: Valentine (1935), Erwin (2007), Laroche & Larivière (2003).

04a *Scaphinotus ridingsii intermedius* (Valentine, 1935)

Vyskytuje se ve středních nadmořských výškách okolo 700 metrů ve smíšených lesích.

Na zastíněných a vlhkých lokalitách, v blízkosti vodních toků a strží s vrstvou humusu a listového spadu. Nebo na okraji svahů s listovou vrstvou a kameny.

Noční lovec, který se přes den ukrývá v listové vrstvě, pod kůrou padlých stromů, v kořenech nebo v dutinách stromů a pod kameny.

Období výskytu dle autora od května do října.

Potrava: plicnatí plži střední velikosti, převážně hlemýždi, dále rozmanité zahrňující lesní plody.

Literární odkazy: Valentine (1935), Erwin (2007), Laroche & Larivière (2003).

05 *Scaphinotus (Steniridia) tricarinatus* (Casey, 1914)

Vyskytuje se ve středních a vyšších polohách původních smíšených lesů od 900 do 1900 metrů nad mořem se zastoupením dřevin (*Picea rubens*, *Abies fraseri*, *Betula alleghaniensis*) na vlhkých a zastíněných lokalitách. Velmi často na zastíněných kamenitých stráních s pokryvem mechu a kapradí, s bohatší vrstvou humusu a vrstvou listového opadu. Dále velmi často v okolí horských bystřin, pod kameny, větvemi nebo padlými kmeny stromů.

Noční lovec, který se přes den ukrývá v listové vrstvě, pod kůrou padlých stromů, v kořenech nebo v dutinách stromů a pod kameny. Velmi často se ukrývá v porostu mechu.

Když slídí po kořisti velmi často šplhá po kmenech stromů nebo kamenech.

Období výskytu od dubna do října.

Potrava: plicnatí plži střední velikosti, převážně hlemýždi a rozmanité zahrňující lesní plody.
Literární odkazy: Valentine (1935), Barr (1969), Erwin (2007), Laroche & Larivière (2003).

06 *Scaphinotus violaceus violaceus* (LeConte, 1867)

Vyskytuje se ve středních a vyšších polohách od 900 do 1550 metrů nad mořem v opadavých a smíšených lesích na zastíněných a vlhkých stanovištích.

Noční lovec, který se přes den ukrývá v listové vrstvě, pod kůrou padlých stromů, v kořenech nebo v dutinách stromů a velmi často při patách starých zahrňujících pařezů a pod kameny.

Velmi často šplhá po kmenech stromů a pařezů, ve kterých se ukrývá nebo kamenech, když slídí po kořisti.

Období výskytu od května do července a od září do listopadu.

Potrava: plicnatí plži střední velikosti, převážně hlemýždi, dále rozmanité zahrňující lesní plody.

Literární odkazy: Valentine (1935), Erwin (2007), Laroche & Larivière (2003).

06a *Scaphinotus violaceus carolinae* (Valentine, 1935)

Vyskytuje se ve středních nadmořských výškách okolo 670 metrů v opadavých a smíšených původních lesích, vždy na zastíněných a vlhkých stanovištích. Velmi často poblíž menších vodních toků nebo na stinných kamenitých stráních.

Noční lovec, který se přes den ukrývá v listové vrstvě, pod kůrou padlých stromů, v kořenech nebo v dutinách stromů a velmi často při patách starých zahrňujících pařezů a pod kameny.

Období výskytu v červenci. Byla zaznamenána aktivita imag od května do září (vlastní zjištění).

Potrava: plicnatí plži střední velikosti, převážně hlemýždi, dále rozmanité zahrňující lesní plody.

Literární odkazy: Valentine (1935), Erwin (2007), Laroche & Larivière (2003).

07 *Scaphinotus aeneicollis* (Beutenmüller, 1903)

Vyskytuje se v jižních částech Appalačského pohoří ve středních a vysokých polohách od 900 do 1980 metrů nad mořem v jehličnatých i smíšených lesích ze zástupci dřevin (*Betula*, *Abies*, *Picea*). Podél horských bystřin, ve stinných stržích a kamenitých stráních s kapradinovým porostem, dále v okolí lesních světlin na vlhkých místech.

Noční lovec, který se přes den ukrývá ve vrstvě humusu, pod kůrou padlých stromů, v kořenech nebo v dutinách stromů. Velmi často šplhá po kmenech stromů, kde slídí po kořisti.

Období výskytu od května do října.

Potrava: plicnatí plži střední a větší velikosti, dále rozmanité zahrávající lesní plody.

Literární odkazy: Valentine (1935), Erwin (2007), Laroche & Larivière (2003).

sg. **BRENNUS** Motschulsky, 1865 (15 druhů)

01 *Scaphinotus bullatus* Van Dyke, 1924

Vyskytuje se ve středních a vyšších nadmořských výškách do 2290 metrů jižní části Sierra Nevady v Kalifornii v jehličnatých a smíšených lesích. Vždy vlhčí místa, podél vlhčích strží nebo na zastíněných místech s možností úkrytů.

Noční lovec, který se přes den ukrývá pod kůrou padlých stromů, pod kameny, větvemi, ale i při patách starých stromů a pařezů.

Období výskytu od února do března v nižších polohách, ve vyšších polohách se vyskytuje od června do října. Aktivita imag se zvyšuje vždy v deštivém období.

Potrava: plicnatí plži střední a větší velikosti, dále larvy jiného hmyzu.

Literární odkazy: Van Dyke (1924), Gidaspow (1968), Erwin (2007), Laroche & Larivière (2003).

02 *Scaphinotus cordatus* (LeConte, 1853)

Vyskytuje se v původních pobřežních lesích Tichého oceánu v Kalifornii až do výšky 800 metrů nad mořem. Velmi často v přímořských smíšených lesích s dostatečnou vlhkostí.

Noční lovec, který se přes den ukrývá pod kůrou padlých stromů, pod kameny, ale i ve vlhké vrstvě listů.

Období výskytu od ledna do března, od května do října a v listopadu a prosinci.

Potrava: plicnatí plži střední a větší velikosti, dále larvy jiného hmyzu.

Literární odkazy: Gidaspow (1968), Erwin (2007), Laroche & Larivière (2003).

03 *Scaphinotus crenatus* (Motschulsky, 1859)

Vyskytuje se v pobřežních lesích Tichého oceánu v Kalifornii až do výšky 1300 metrů nad mořem. Velmi často v přímořských smíšených lesích s dostatečnou vlhkostí. Dále podél

vodních toků a ve vlhkých stržích. Velmi často se vyskytuje na okrajích světlin, ale i na okraji odlesněných ploch, také v sekundárních lesích, ale vždy na stinných a vlhkých lokalitách s dostatkem úkrytů nebo s dostatečnou listovou vrstvou (vlastní zjištění).

Noční lovec, který se přes den ukrývá pod kůrou padlých stromů, pod kameny, ale i ve vlhké vrstvě listů.

Období výskytu celoroční, v deštivém období zvýšená aktivita imag.

Potrava: plicnatí plži střední a větší velikosti, dále larvy jiného hmyzu.

Literární odkazy: Gidaspow (1968), Erwin (2007), Laroche & Larivière (2003).

04 *Scaphinotus cristatus* (Harris, 1839)

Vyskytuje se v pobřežních lesích Tichého oceánu v Kalifornii a Oregonu až do výšky 1150 metrů nad mořem. Velmi často v přímořských smíšených lesích s dostatečnou vlhkostí se zástupci dřevin (*Pseudotsuga*). Dále podél vodních toků a na stinných vlhkých místech.

Noční lovec, který se přes den ukrývá pod kůrou padlých stromů, pod kameny, ale i ve vlhké vrstvě listů.

Období výskytu celoroční, v deštivém období zvýšená aktivita imag.

Potrava: plicnatí plži střední a větší velikosti, dále larvy jiného hmyzu.

Literární odkazy: Gidaspow (1968), Erwin (2007), Laroche & Larivière (2003).

05 *Scaphinotus interruptus* (Ménétries, 1844)

Vyskytuje se v pobřežních lesích Tichého oceánu v Kalifornii a Oregonu až do výšky 1220 metrů nad mořem. Velmi často v přímořských smíšených lesích s dostatečnou vlhkostí se zástupci dřevin (*Pseudotsuga*, *Pinus*, *Quercus*). Dále podél vodních toků, na stinných vlhkých místech, na otevřených travnatých holinách, ale i na polích. Vždy na vlhké půdě pokryté vegetací.

Noční lovec, který se přes den ukrývá pod kůrou padlých stromů, pod kameny, pod prkny, kládami ale i ve vlhké vrstvě listů.

Období výskytu celoroční, v deštivém období zvýšená aktivita imag.

Potrava: plicnatí plži střední a větší velikosti, dále larvy jiného hmyzu. Dále hraje důležitou roli při redukci zahradních a polních plžů (*Deroceras agreste* a *Milax gagates*), které s oblibou loví.

Literární odkazy: Gidaspow (1968), Erwin (2007), Laroche & Larivière (2003), Weber & Kavanaugh (1992).

06 *Scaphinotus obliquus* (LeConte, 1859a)

Vyskytuje se ve středních a vyšších polohách smíšeného a jehličnatého lesa od 600 do 1800 metrů nad mořem se zástupci dřevin (*Pinus*, *Picea*, *Pseudotsuga* a *Quercus*). Velmi často se vyskytuje podél vodních toků a na světlejších, vlhkých a poměrně hodně zabuřenělých biotopech, které skýtají dostatek úkrytů pro imaga (vlastní zjištění).

Noční lovec, který se přes den ukrývá pod kůrou padlých stromů, padlými kmeny, kameny a odumřelou vrstvou buřeně.

Období výskytu od května do října, v deštivém období zvýšená aktivita imag.

Potrava: plicnatí plži střední a větší velikosti, dále larvy jiného hmyzu.

Literární odkazy: Gidaspow (1968), Erwin (2007), Laroche & Larivière (2003).

07 *Scaphinotus oreophilus* (Rivers, 1890b)

Zástupce vyšších poloh do nadmořských výšek 1400 metrů. Na vlhkých a stinných lokalitách, podél horských vodních toků nebo ve stinných stržích.

Noční lovec, který se přes den ukrývá pod kůrou padlých stromů, padlými kmeny, kameny.

Období výskytu od května do října.

Potrava: plicnatí plži střední a větší velikosti, dále larvy jiného hmyzu.

Literární odkazy: Gidaspow (1968), Erwin (2007), Laroche & Larivière (2003).

08 *Scaphinotus punctatus* (LeConte, 1869)

Vyskytuje se v pobřežních lesích Tichého oceánu v Kalifornii a Mexiku až do výšky 1900 metrů nad mořem. Velmi často v přímořských smíšených lesích s dostatečnou vlhkostí. Dále v blízkosti vodních toků a jezer, ale i na vysychavých, ale stinných biotopech

Noční lovec, který se přes den ukrývá pod kůrou padlých stromů, padlými kmeny, kameny a ve vyšší listové vrstvě.

Období výskytu celoroční v období dešťů zvýšená aktivita imag.

Potrava: plicnatí plži střední a větší velikosti, dále larvy jiného hmyzu, živé i mrtvé housenky motýlů, jiný drobný hmyz, střevlíkovité brouky (*Platynus brunneomarginatus*) a lesní plody.

Literární odkazy: Gidaspow (1968), Erwin (2007), Laroche & Larivière (2003).

09 *Scaphinotus riversi* (Roeschke, 1907a)

Vyskytuje se ve středních a vyšších polohách pohoří Sierra Nevady v Kalifornii, ve smíšených nebo jehličnatých lesích v nadmořských výškách od 900 do 2800 metrů.

Noční lovec, který se přes den ukrývá pod kůrou padlých stromů, padlými kmeny, kameny a v listové vrstvě.

Období výskytu od května do října.

Potrava: plicnatí plži střední a větší velikosti, dále larvy jiného hmyzu.

Literární odkazy: Gidaspow (1968), Erwin (2007), Laroche & Larivière (2003).

10 *Scaphinotus rugiceps rugiceps* (Horn, 1872)

Vyskytuje se od nížin po vyšší polohy ve smíšených lesích se zástupci dřevin (*Picea*, *Quercus*) až do nadmořských výšek 1800 metrů. Na vlhčích i vysýchavých stinných místech, v blízkosti vodních toků a na úpatí svahů s vyšší listovou vrstvou.

Noční lovec, který se přes den ukrývá pod kůrou padlých stromů, padlými kmeny, kameny a v listové vrstvě.

Období výskytu od dubna do srpna a od října do prosince.

Potrava: plicnatí plži střední a větší velikosti, dále larvy jiného hmyzu a spadlé lesní plody.

Literární odkazy: Gidaspow (1968), Erwin (2007), Laroche & Larivière (2003).

10a *Scaphinotus rugiceps incipiens* (Casey, 1897)

Vyskytuje se od nížin po vyšší polohy ve smíšených lesích se zástupci dřevin (*Picea*, *Quercus*) až do nadmořských výšek 1550 metrů. Na vlhčích i vysýchavých stinných místech, v blízkosti vodních toků a na úpatí svahů s vyšší listovou vrstvou.

Noční lovec, který se přes den ukrývá pod kůrou padlých stromů, padlými kmeny, kameny a v listové vrstvě.

Období výskytu od dubna do října

Potrava: plicnatí plži střední a větší velikosti, dále larvy jiného hmyzu a spadlé lesní plody.

Literární odkazy: Gidaspow (1968), Erwin (2007), Laroche & Larivière (2003).

11 *Scaphinotus striatopunctatus* (Chaudoir, 1844)

Vyskytuje se na lokalitách od mořského pobřeží po nadmořské výšky okolo 1520 metrů, převážně v opadavých lesích se zástupci dřevin (*Quercus*). Často také v přímořských kaňonech s travinným a keřovým porostem. Vždy na vlhkých, zastíněných, ale i otevřených lokalitách, upřednostňuje písčité půdy.

Noční lovec, který se přes den ukrývá pod kůrou padlých stromů, padlými kmeny a kameny.

Období výskytu celoroční, v období dešťů zvýšená aktivita imag.

Potrava: plicnatí plži střední a větší velikosti, dále larvy a imaga jiného hmyzu i jiné menší zástupce rodu *Scaphinotus* – *S. (Brennus) cristatus*.

Literární odkazy: Gidaspow (1968), Erwin (2007), Laroche & Larivière (2003).

12 *Scaphinotus subtilis* (Schaum, 1863)

Výskyt na velmi vlhkých lokalitách, většinou v blízkosti vodních toků a jezer, ve středních a vyšších nadmořských výškách do 2000 metrů. Na zastíněných i otevřených lokalitách.

Noční lovec, který se přes den ukrývá pod kůrou padlých stromů, padlými kmeny a kameny.

Období výskytu od dubna do října, v období dešťů zvýšená aktivita imag.

Potrava: plicnatí plži střední a větší velikosti, dále larvy a imaga jiného hmyzu.

Literární odkazy: Gidaspow (1968), Erwin (2007), Laroche & Larivière (2003).

13 *Scaphinotus ventricosus* (Dejean, 1831)

Nížinný druh vyskytující se podél pobřeží Tichého oceánu až do výšek okolo 500 metrů v opadavých lesích se zástupci dřevin (*Quercus*) a velice často v kobercovém nebo keřovém porostu (*Toxicodendron diversilobum*). Dále na otevřených travnatých vlhkých biotopech a podél okrajů stojatých i tekoucích vodních ploch. Často i na písčitých půdách.

Noční lovec, který se přes den ukrývá pod kůrou padlých stromů, padlými kmeny, kameny a ve vrstvě listového opadu (*Toxicodendron diversilobum*).

Období výskytu tohoto taxonu celoroční, v období dešťů zvýšená aktivita imag (vlastní zjištění)

Potrava: plicnatí plži střední a větší velikosti, dále larvy a imaga jiného hmyzu.

Literární odkazy: Gidaspow (1968), Erwin (2007), Laroche & Larivière (2003).

14 *Scaphinotus johnsoni* Van Dyke, 1924

Tento vzácný taxon se vyskytuje v původních přímořských deštných lesích severní části USA – Olympický poloostrov a jižní části Kanady od mořského pobřeží po nadmořské výšky 975 metrů. Na zastíněných lokalitách s velmi vlhkou půdou, zástupci dřevin (*Tsuga*) a hustou vegetací a mechovým pokryvem.

Noční lovec, který se přes den ukrývá pod kůrou padlých stromů, padlými kmeny a kameny.

Byla pozorována denní aktivita imag v době deštivých dnů (vlastní pozorování).

Potrava: plicnatí plži střední a větší velikosti, dále larvy jiného hmyzu.

Období výskytu v dubnu a květnu a červenci až září.

Literární odkazy: Lindroth (1961), Gidaspow (1968), Erwin (2007).

15 *Scaphinotus marginatus* (Fischer, 1822)

Výskyt tohoto taxonu zaujímá velký areál rozšíření od Aleutian ostrovů až po severní Kalifornii. Nejvýchodnější rozšíření bylo zaznamenáno ve Wayomingu v oblasti národního parku Yellowstone. Jedná se o velice adaptabilní druh, který se vyskytuje na přímořských loukách a otevřených pobřežních tundrách v severních areálech rozšíření až po subalpínské a alpínské zóny se zástupci dřevin (*Pseudotsuga*, *Pinus*) a nad hranicí lesa na alpínských loukách. Na zastíněných nebo otevřených lokalitách s vlhkou půdou. Laroche & Larivière (2003) uvádí také velmi často podél vodních toků a jezer, podél pobřeží, v kaňonech a smrkových a jedlových lesích. Velmi často se také nachází poblíž lidských obydlí na zahradách a polích. Larvy žijí v zemi a pod kameny. Dospělci přezimují v padlých kmenech, pařezech nebo v zemi.

Noční lovec, který se přes den ukrývá pod kůrou padlých stromů, padlými kmeny, kameny, ve vrstvě listí, mechu a pod kořeny.

Potrava: plicnatí plži menší a střední velikosti, dále vajíčka a larvy jiného hmyzu. Při slídění po kořisti velmi dobře šplhá po kmenech padlých stromů nebo pařezech.

Období výskytu celoroční s přihlédnutím na oblast výskytu jednotlivých populací (od severu k jihu). Dospělci přezimují v padlých kmenech, pařezech nebo v zemi.

Literární odkazy: Lindroth (1961), Gidaspow (1968), Erwin (2007), Green (1975); Laroche & Larivière (2003).

sg. **NEOCYCHRUS** Roeschke, 1907 (3 druhy)

01 *Scaphinotus angulatus* (Harris, 1839)

Tento taxon se vyskytuje v původních přímořských deštných lesích severní části USA – Olympický poloostrov a jižní části Kanady od mořského pobřeží po nadmořské výšky 975 metrů. Na zastíněných lokalitách s velmi vlhkou půdou, zástupci dřevin (*Tsuga*) a hustou vegetací a mechovým pokryvem.

Noční lovec, který se přes den ukrývá pod kůrou padlých stromů, padlými kmeny a kameny.

Potrava: plicnatí plži střední a větší velikosti.

Období výskytu od dubna do listopadu.

Literární odkazy: Lindroth (1961), Gidaspow (1973), Erwin (2007), Laroche & Larivière (2003).

02 *Scaphinotus behrensi behrensi* (Roeschke, 1907a)

Vyskytuje se v nížinných původních přímořských lesích a lesích středních poloh do nadmořské výšky 1170 metrů. Převážně na zastíněných a vlhkých lokalitách

Noční lovec, který se přes den ukrývá pod kůrou padlých stromů, padlými kmeny, kameny a dále velmi často v listové vrstvě.

Potrava: plicnatí plži střední a větší velikosti. Příležitostně šplhá po stromech, když slídí po kořisti.

Období výskytu od května do července a také v září.

Literární odkazy: Gidaspow (1973), Erwin (2007), Laroche & Larivière (2003).

02a *Scaphinotus behrensi malkini* (Van Dyke, 1944)

Vyskytuje se v nížinných původních přímořských lesích a lesích středních poloh do nadmořské výšky 1170 metrů. Převážně na zastíněných a vlhkých lokalitách.

Noční lovec, který se přes den ukrývá pod kůrou padlých stromů, padlými kmeny, kameny a dále velmi často v listové vrstvě.

Potrava: plicnatí plži střední a větší velikosti. Příležitostně šplhá po stromech, když slídí po kořisti.

Období výskytu od května do července a také v září.

Literární odkazy: Gidaspow (1973), Erwin (2007), Laroche & Larivière (2003).

3 *Scaphinotus longiceps* (Van Dyke, 1924)

Tento velice vzácný taxon se vyskytuje v původních nížinných lesích se zástupci dřevin (*Sequoia*, *Pseudotsuga* a *Pinus*), v nadmořských výškách okolo 150 metrů, na stinných a vlhkých lokalitách.

Noční lovec, který se přes den ukrývá pod kůrou padlých stromů, padlými kmeny, kameny a dále velmi často v listové vrstvě.

Potrava: plicnatí plži střední a větší velikosti. Příležitostně šplhá po stromech, když slídí po kořisti.

Období výskytu od května do srpna a od října do prosince.

Literární odkazy: Gidaspow (1973), Erwin (2007), Laroche & Larivière (2003).

sg. *PSEUDONOMARETUS* Roeschke, 1907 (4druhy)

01 *Scaphinotus mannii* (Wickham, 1919)

Vyskytuje se v nižších polohách smíšených lesů od 260 do 450 metrů nad mořem, dále ve stinných kaňonech a v blízkosti tekoucích i stojatých vodních zdrojů. Vždy vlhké a stinné lokality.

Noční lovec, který se přes den ukrývá pod kůrou padlých stromů, padlými kmeny, kameny nebo ve vrstvě listů a humusu. Larvální habitat je stejný jako u dospělců. Imaga často přezimují pod většími hluboce zapuštěnými kameny v menších skupinách.

Potrava: plicnatí plži střední velikosti, příležitostně larvy jiného hmyzu.

Období výskytu od března do července a od října do listopadu.

Literární odkazy: Green (1975), Laroche & Larivière (2003), Gidaspow (1973), Erwin (2007).

02 *Scaphinotus merkelii* (Horn, 1890)

Vyskytuje se ve smíšených lesích od 700 do 1675 metrů nad mořem, na zastíněných často však sušších lokalitách s vrstvou listů nebo travnatým porostem. Dále na zabuřenělých stráních s křovinným porostem (vlastní zjištění).

Noční lovec, který se přes den ukrývá pod kůrou padlých stromů a padlými kmeny.

Potrava: plicnatí plži střední velikosti, příležitostně larvy jiného hmyzu.

Období výskytu od dubna do srpna.

Literární odkazy: Gidaspow (1973), Erwin (2007), Laroche & Larivière (2003).

03 *Scaphinotus regularis* (LeConte, 1866)

Tento druh se vyskytuje ve středních polohách od 700 do 1000 metrů nad mořem v původních jehličnatých nebo smíšených porostech na zastíněných a vlhkých lokalitách. Velmi častý výskyt v blízkosti potoků nebo vlhkých zastíněných stržích s dostatkem humózní vrstvy a kameny s kapradinovým porostem nebo mechovým pokryvem (vlastní zjištění).

Noční lovec, který se přes den ukrývá ve vrstvě humusu nebo v listové vrstvě, příležitostně pod většími kameny a pod kůrou nebo padlými stromy.

Potrava: plicnatí plži střední velikosti, příležitostně larvy jiného hmyzu.

Období výskytu od dubna do listopadu.

Literární odkazy: Green (1975), Laroche & Larivière (2003), Gidaspow (1973), Erwin (2007).

04 *Scaphinotus relictus* (Horn, 1881)

Zástupce středních poloh vyskytující se v nadmořských výškách od 650 do 1100 metrů v opadavých, smíšených i jehličnatých lesích, na zahradách a rančích na zastíněných a vlhkých lokalitách s hlubokou vrstvou humusu.

Noční lovec, který se přes den ukrývá ve vrstvě humusu nebo v listové vrstvě, příležitostně pod většími kameny a pod kůrou nebo padlými stromy. Larvální habitat je pod většími kameny zapuštěnými v humosní vrstvě nebo ve vrstvě humusu a vlhkého listí.

Potrava: plicnatí plži střední velikosti, příležitostně larvy jiného hmyzu.

Období výskytu od dubna do listopadu.

Literární odkazy: Lindroth (1961), Green (1975), Laroche & Larivière (2003), Erwin (2007).

sg. *STENOCANTHARUS* Gistel, 1834 (3 druhy)

01 *Scaphinotus hatchi* (Beer, 1971)

Vyskytuje se ve vyšších polohách okolo 1700 metrů nad mořem v jehličnatých lesích s převahou (*Tsuga mertensiana*) na zastíněných vlhkých lokalitách s bylinnou vegetací (*Vaccinium scoparium*).

Noční lovec, který se přes den ukrývá pod kůrou padlých stromů, padlými kmeny nebo kameny.

Potrava: plicnatí plži střední velikosti, příležitostně larvy jiného hmyzu.

Období výskytu od června do září.

Literární odkazy: Beer (1971), Laroche & Larivière (2003), Erwin (2007).

02 *Scaphinotus velutinus* (Ménétries, 1844)

Vyskytuje se od pobřeží po střední polohy do nadmořských výšek okolo 1000 metrů, často v původních starých porostech se zástupci dřevin (*Pseudotsuga* a *Sequoia*) na stinných a vlhkých stanovištích.

Noční lovec, který se přes den ukrývá pod kůrou padlých stromů, padlými kmeny nebo kameny.

Potrava: plicnatí plži všech velikostí, příležitostně larvy jiného hmyzu. Velmi zdatně šplhá po kmenech padlých i stojících stromů kde slídí po kořisti.

Období výskytu celoroční, zvýšená aktivita v období dešťů.

Literární odkazy: Gidaspow (1973), Erwin (2007), Laroche & Larivière (2003).

03 *Scaphinotus angusticollis* (Fischer von Waldheim, 1823)

Vyskytuje se od nížin po subalpínské zóny od mořského pobřeží po nadmořské výšky 1400 metrů v opadavých, smíšených i jehličnatých lesích na vlhkých a stinných lokalitách. Velmi často v blízkosti menších vodních toků a strží s bohatou rostlinnou vegetací, dále velmi často na stinných kamenitých stráních s porostem kapradí a mechů nebo na úpatí kopců s vyšší vlhostí (vlastní zjištění).

Noční lovec, který se přes den ukrývá pod kůrou padlých stromů, padlými kmeny nebo kameny, pod mechem nebo pod kůrou stojících odumřelých stromů, po kterých s velkou oblibou šplhá za kořistí. Dále se s oblibou ukrývá ve vrstvě listů nebo humusu.

Byla pozorována denní aktivita dospělých imag za deštivých dnů (vlastní zjištění).

Potrava: plicnatí plži všech velikostí, larvy i dospělci jiného hmyzu a žížaly.

Období výskytu od března do listopadu. Často přezimují ve větším počtu na jednom místě pod nebo uvnitř padlých kmenů.

Literární odkazy: Van Dyke (1944), Lindroth (1961), Gidaspow (1973), Laroche & Larivière (2003), Erwin (2007).

g. *S P H A E R O D E R U S* Dejean, 1826 (7 druhů)

01 *Sphaeroderus nitidicollis nitidicollis* (Chevrolat, 1829)

Vyskytuje se od nížin až po subalpínské pásmo v opadavých, smíšených a jehličnatých lesích a křovinách, často v blízkosti vodních toků a při pobřeží Atlantického oceánu.

Vždy na zastíněných a vlhkých lokalitách s vysokou listovou vrstvou nebo humusu.

Noční lovec, který se přes den ukrývá převážně ve vysoké listové vrstvě, ale i v mechu pod padlými kmeny stromů a pod kameny.

Potrava: převážně plicnatí plži střední velikosti.

Období výskytu od června do září. Imaga přezimují pod vysokou vrstvou listů.

Literární odkazy: Lindroth (1961), Laroche & Larivière (2003), Erwin (2007).

01a *Sphaeroderus nitidicollis brevoorti* (LeConte, 1848)

Vyskytuje se od nížin až po subalpínská pásma do nadmořských výšek 1600 metrů v opadavých, smíšených a jehličnatých lesích a křovinách, často v blízkosti vodních toků a při pobřeží Atlantického oceánu. Dále velmi často na vlhkých kamenitých stráních s bylinným porostem a vysokou vrstvou listů a humusu.

Noční lovec, který se přes den ukrývá převážně ve vysoké listové vrstvě, ale i v mechu pod padlými kmeny stromů a pod kameny.

Potrava: Dospělci i larvy loví převážně plicnaté plže střední velikosti.

Období výskytu od dubna do listopadu. Imaga přezimují pod vysokou vrstvou listů, v zemi, pod mechem nebo při patách pařezů i stojících stromů.

Literární odkazy: Lindroth (1961), Laroche & Larivière (2003), Erwin (2007).

02 *Sphaeroderus schaumii* (Chaudoir, 1861)

Zástupce nižších a středních poloh do nadmořské výšky 1100 metrů v opadavých a smíšených lesích se zástupci dřevin (*Acer*, *Celtis*). Na zastíněných a převážně vlhkých lokalitách s vysokou vrstvou listového opadu, velmi často podél vodních toků a ve stinných stržích.

Noční lovec, který se přes den ukrývá převážně ve vysoké listové vrstvě.

Potrava: Dospělci loví převážně plicnaté plže střední velikosti.

Období výskytu od června do listopadu.

Literární odkazy: Laroche & Larivière (2003), Erwin (2007).

03 *Sphaeroderus canadensis canadensis* (Chaudoir, 1861)

Vyskytuje se od nížin po vyšší polohy ve smíšených i jehličnatých lesích. Dále v okolí větších řek a jezer a při pobřeží Atlantického oceánu. Velmi hojně se vyskytuje na nejvyšších místech Západní Virginie – Spruce Knob Mtn. na zastíněných a vlhkých lokalitách, velmi často na kamenitých stráních s porostem kapradí a s dostatečnou vrstvou stromového opadu. Dále na okrajích lesů a při okrajích cest pod kameny nebo padlými kmeny stromů (vlastní zjištění).

Noční lovec, který se přes den ukrývá převážně ve vysoké listové vrstvě. Velmi často šplhá po padlých kmenech a pařezech, kde pod odchlíplou kůrou slídí po kořisti.

Potrava: Dospělci loví převážně plicnaté plže malé velikosti, vajíčka nebo malé larvy jiného hmyzu a housenky motýlů. Nepohrdne ani spadlými lesními plody.

Období výskytu od března do listopadu, dospělci přezimují v sušší listové vrstvě. Dle vlastního zjištění velmi často přezimují pod kůrou starých pařezů i po více jedincích.

Literární odkazy: Gidaspow (1973), Laroche & Larivière (2003), Erwin (2007).

03a *Sphaeroderus canadensis lengi* (Darlington, 1933)

Vyskytuje se ve středních a vyšších polohách Appalačského pohoří do 2030 metrů nad mořem převážně ve vlhčích původních jehličnatých lesích se zástupci dřevin (*Picea rubens*, *Abies fraseri*). Ve středních polohách i ve smíšených lesích se zástupci dřevin (*Quercus* a *Acer*). Většinou na zastíněných vlhkých lokalitách, podél horských potoků a strží, ale i na okrajích lesů a horských luk (vlastní zjištění).

Noční lovec, který se přes den ukrývá převážně pod kameny a padlými kmeny nebou ve vrstvě stromového opadu.

Potrava: Dospělci loví převážně plicnaté plže malé velikosti, vajíčka nebo malé larvy jiného hmyzu a housenky motýlů. Nepohrdne ani spadlými lesními plody.

Období výskytu od března do listopadu.

Literární odkazy: Laroche & Larivière (2003), Erwin (2007).

04 *Sphaeroderus bicarinatus bicarinatus* (LeConte, 1853)

Vyskytuje se ve středních a vyšších polohách od 900 do 2030 metrů nad mořem v jižní části Appalačského pohoří, ve smíšených i jehličnatých lesích, na vlhkých lokalitách s vrstvou stromového opadu, dále v okolí vodních toků s vyšší vrstvou humusu.

Noční lovec, který se přes den ukrývá převážně ve vysoké listové vrstvě.

Potrava: Dospělci loví převážně plicnaté plže menší velikosti nebo spadlé lesní plody.

Období výskytu od března do listopadu.

Literární odkazy: Barr (1969), Laroche & Larivière (2003), Erwin (2007).

04a *Sphaeroderus bicarinatus multicarinatus* (Darlington, 1931)

Vyskytuje se ve středních a vyšších polohách od 900 do 2030 metrů nad mořem ve smíšených i jehličnatých lesích, na vlhkých lokalitách s vrstvou stromového opadu, dále v okolí vodních toků s vyšší vrstvou humusu.

Noční lovec, který se přes den ukrývá převážně ve vysoké listové vrstvě.

Potrava: Dospělci loví převážně plicnaté plže malé velikosti nebo spadlé lesní plody.

Období výskytu od března do listopadu.

Literární odkazy: Barr (1969), Laroche & Larivière (2003), Erwin (2007).

05 *Sphaeroderus indianae* (Blatchley, 1910)

Výskyt v nižších polohách do 400 metrů nad mořem na zastíněných a vlhkých lokalitách s vysokou listovou vrstvou a humusem ve smíšených nebo opadavých lesích se zástupci dřevin (*Quercus* a *Acer*).

Noční lovec, který se přes den ukrývá převážně ve vysoké listové vrstvě.

Potrava: Dospělci loví převážně plicnaté plže malé velikosti nebo spadlé lesní plody.

Období výskytu od února do října. Dospělci přezimují ve vysoké listové vrstvě, pod kůrou padlých kmenů nebo při patách pařezů a stojících stromů.

Literární odkazy: Laroche & Larivière (2003), Erwin (2007).

06 *Sphaeroderus lecontei* (Dejean, 1826)

Vyskytuje se téměř ve všech polohách od pobřeží Atlantického oceánu až po subalpínské zóny v opadavých, smíšených i jehličnatých lesích se zástupci dřevin (*Liriodendron*, *Acer*, *Quercus*, *Picea*, *Pinus*, *Viburnum*, *Cornus*). Převážně na vlhkých a stinných lokalitách, na okrajích lesů, pasek a travnatých ploch, v blízkosti vodních toků a jezer, ve stržích, na kamenitých stráních. Také se velmi často vyskytuje v blízkosti lidských obydlí, na zahradách a polích.

Noční lovec, který se přes den ukrývá převážně ve vysoké listové nebo humózní vrstvě, pod kůrou stromů nebo pod padlými kmeny, pod kameny nebo ve vlhkém mechu.

Převážně noční lovec, ale byla také velmi často pozorována aktivita imag za deštivých nebo zamračených dnů, kdy dospělci slídí po kořisti (vlastní zjištění).

Potrava: Dospělci loví převážně plicnaté plže malé velikosti, larvy jiného hmyzu nebo spadlé a zahnívajcí lesní plody.

Období výskytu po celý rok. Dospělci přezimují ve vysoké listové vrstvě, pod kůrou padlých kmenů nebo pod kameny, nezářídka v počtu více jedinců.

Literární odkazy: Blatchley (1910), Lindroth (1961), Laroche (1975), Laroche & Larivière (2003), Erwin (2007).

07 *Sphaeroderus stenostomus stenostomus* (Weber, 1801)

Vyskytuje se v nižších až středních polohách opadavého nebo smíšeného lesa na sušších, ale zastíněných biotopech.

Noční lovec, který se přes den ukrývá převážně ve vysoké listové nebo humózní vrstvě, pod kůrou stromů nebo pod padlými kmeny, pod kameny nebo ve vlhkém mechu.

Potrava: Dospělci loví převážně plicnaté plže malé velikosti.

Období výskytu od února do listopadu. Dospělci přezimují ve vysoké listové vrstvě, pod kůrou padlých kmenů nebo v humózní vrstvě.

Literární odkazy: Laroche & Larivière (2003), Erwin (2007).

07a *Sphaeroderus stenostomus aequalis* (Casey, 1920)

Výskyt v nižších a středních polohách smíšeného lesa na středně vlhkých biotopech s humosní a listovou vrstvou.

O biologii tohoto taxonu je velmi málo známo.

Autor uvádí období výskytu v květnu na lokalitě v Pensylvánii ve smíšeném lese v blízkosti řeky Delaware.

Literární odkaz: Laroche & Larivière (2003).

g. *C Y C H R U S* Fabricius, 1794 (2 druhy)

01 *Cychnus hemphillii hemphillii* (Horn, 1878)

Vyskytuje se ve vyšších horských polohách ve zbytcích původního lesa v blízkosti vodních toků a strží, dále se vyskytuje v horských lesních komplexech se zástupci dřevin (*Abies* a *Populus*) na středně vlhkých lokalitách s hustou vegetací.

Noční lovec, který se přes den ukrývá pod padlými kmeny, kůrou a kameny.

Potrava: Dospělci loví převážně plicnaté plže.

Období výskytu od května do září.

Literární odkazy: Green (1975), Laroche & Larivière (2003), Erwin (2007).

01a *Cychnus hemphillii rickseckeri* (Le Conte, 1884)

Vyskytuje se v horských oblastech smíšeného i jehličnatého lesa do 1500 metrů nad mořem.

Na středně vlhkých lokalitách porostlých vegetací, velmi často v blízkosti vodních toků.

Noční lovec, který se přes den ukrývá pod padlými kmeny, kůrou a kameny.

Potrava: Dospělci loví převážně plicnaté plže.

Období výskytu od května do srpna.

Literární odkazy: La Bonte (1988), Laroche & Larivière (2003), Erwin (2007).

2 *Cychrus tuberculatus* (Harris, 1839)

Výskyt od přímořských lesů Tichého oceánu po nadmořské výšky okolo 1000 metrů. Ve smíšených, ale nejčastěji v jehličnatých lesích nebo v blízkosti světlin na zastíněných a vlhkých biotopech.

Noční lovec, který se přes den ukrývá pod padlými kmeny, kůrou a kameny.

Potrava: Dospělci i larvy s oblibou slídí po rozmanitých druzích plicnatých plžů.

Období výskytu od dubna do října.

Literární odkazy: Lindroth (1961), Laroche & Larivière (2003), Erwin (2007).

5. Nearktické druhy tribu Cychrini

V následujícím seznamu jsou uvedeny nearktické druhy subtribu Cychrina, tj. druhy rodů *Scaphinotus* Dejean, 1826, *Sphaeroderus* Dejean, 1826 a *Cychrus* Fabricius, 1794.

Systém je řazen podle subtribů, rodů, podrodů, skupin druhů, druhů, skupin poddruhů a poddruhů. Platná jména rodů jsou uvedena kapitálkami, kurzívou, tučným tiskem s vynecháním mezer mezi písmeny (příkladně rod: ***S C A P H I N O T H U S Dejean 1826***); podrodů kapitálkami, kurzívou, tučným tiskem bez mezer, např. podrod: ***SCAPHINOTUS*** s. str. (= sensu stricto). Platná druhová a poddruhová jména jsou uvedena kurzívou a tučným tiskem (př.: ***unicolor*** Fabricius, 1787). Jména autorů normálním tiskem, v závorce je jméno autora tehdy, byl-li druh popsán v jiném rodu. Název rodu, ve kterém byl platný druh původně popsán, pokud poté došlo ke změně, je doplněn za jméno druhu v kulaté závorce kurzívou. Vyjíměčně je autorovi prvního popisu v hranaté závorce předsazen autor popisu nebo ilustrace, které nebyly publikovány, nemohou tedy platit, ale autor prvního popisu je vysloveně uvádí za jménem, např. ***indianae*** [Leng in litt.] (Blatchley, 1910) (*Cychrus*), tj. druh byl popsán roku 1910 a autor popisu, zde Blatchley v originálním popisu uvádí tvar *Cychrus indianae* Leng.

Neplatná jména (synonyma, homonyma aj.) jsou uvedena kurzívou, a jsou řazena pod platné jméno v chronologickém pořadí.

Platné druhy a poddruhy mají uvedeny známé typové lokality (geografický údaj psaný podtrženým písmem); dále areál rozšíření vyjádřený nejčastěji zkratkami, jejichž systém a přehled následuje. Je-li typových lokalit více, jsou řazeny následně: lokality holotypu; lokality paratypů řazeny abecedně; jednotlivé lokality (podtržené údaje) jsou navzájem odděleny středníkem (nepodtrženým). Nadmořská výška (v metrech) je uvedena tehdy, je-li údaj součástí typové lokality, je vždy na druhém místě za geografickými údaji typové lokality a je vždy oddělena středníkem, bez ohledu na původní tvar údaje v typové lokalitě.

Index obsahuje abecedický registr všech platných i neplatných použitých jmen. Neplatné jméno (kurzívou) obsahuje na konci údaje současné platné jméno (tučnou kurzívou), ke kterému neplatné jméno náleží. Důvod neplatnosti jména je vysvětlen označením zkratkou, seznam zkratk následuje, např. *montanicus* Casey, 1920 *Brennus* SYN of ***Scaphinotus marginatus*** (Fischer von Waldheim, 1822 = jméno druhu (*montanicus*) je neplatné, jde o synonymum uznávaného druhu (***Scaphinotus marginatus***)).

Použité zkratky

(zkratka v anglickém jazyce – celý název v anglickém nebo úředním jazyce a českém jazyce)

AM	-	America, Amerika
CAN	-	Canada, Kanada / provincie:
Alb	-	Alberta
Bco	-	British Columbia, Britská Kolumbie
Mtb	-	Manitoba
Nbw	-	New Brunswick, Nový Brunšvik
Nsc	-	Nova Scotia, Nové Skotsko
Nfl	-	Newfoundland a Labrador
Nwt	-	Northwest Territories, Severozápadní Teritorium
Ont	-	Ontario
Pei	-	Prince Edward Island, Ostrov prince Eduarda
Que	-	Québec
Sas	-	Saskatchewan
Yuk	-	Yukon
MEX	-	United States of Mexico, Mexiko / federální státy:
USA	-	United States of America, Spojené státy severoamerické / federální státy:
Aba	-	Alabama (s)
Ala	-	Alaska (nw)
Ari	-	Arizona (sw)
Ark	-	Arkansas (s)
Cal	-	California (w, sw)
Con	-	Connecticut (ne)
Cor	-	Colorado (wc)
Dew	-	Delaware (e)
Flo	-	Florida (se)
Gor	-	Georgia (se)
Ida	-	Idaho (nw)
Ili	-	Illinois (ce)
Ina	-	Indiana (ce)
Iow	-	Iowa (ce)
Kan	-	Kansas (wc)

Ken	-	Kentucky (ce)
Lou	-	Louisiana (s)
Mai	-	Maine (ne)
Mar	-	Maryland (e)
Mas	-	Massachusetts (ne)
Mic	-	Michigan (n)
Min	-	Minnesota (n)
Mis	-	Mississippi (s)
Mon	-	Montana (n, nw)
Mso	-	Missouri (wc)
Nca	-	North Carolina (e)
Nda	-	North Dakota (n)
Neb	-	Nebraska (wc)
Nhm	-	New Hampshire (ne)
Nje	-	New Jersey (e)
Nme	-	New Mexico (sw)
Nyo	-	New York (ne)
Ohi	-	Ohio (ce)
Ore	-	Oregon (nw)
Pen	-	Pennsylvania (e)
Sca	-	South Carolina (se)
Sda	-	South Dakota (wc)
Ver	-	Vermont (ne)
Ten	-	Tennessee (s)
Tex	-	Texas (s)
Uta	-	Utah (w)
Ver	-	Vermont (ne)
Vir	-	Virginia (e)
Was	-	Washington (nw)
Wdc	-	District of Columbia (Washington City and vicinities) (ne)
Wis	-	Wisconsin (ce)
Wvi	-	West Virginia (e)
Wyo	-	Wyoming (wc)
c	-	central (ec = eastern-central etc.), střední (středovýchodní aj.)

e	-	eastern, východní
n	-	northern, severní
s	-	southern, jižní
w	-	western, západní
env.	-	environs, okolí
Is(l).	-	island(s), ostrov(-y)
Mt(s).	-	mountain(s), hora(-y)
Pen.	-	peninsula, poloostrov
Reg.	-	region
Riv.	-	river, řeka
Sl.	-	slopes, svahy
J.H.	-	junior homonym, mladší homonymum
sn.	-	sensu, podle
syn.	-	synonym, synonymum
SYN	-	synonym (in the Index), synonymum v Indexu
T	-	type species of the genus, typový druh rodu
U.N.	-	unavailable name, neplatné jméno (podle Mezinárodních pravidel zoologické nomenklatury)
V.N.	-	valid name, platné jméno

5.1. Přehled a rozšíření druhů tribu Cychrini Nearktické oblasti

SCAPHINOTUS Dejean, 1826

subgenera: 8

species: 55

subspecies: 27

Scaphinotus (eastern) subgenera group:

SCAPHINOTUS s. str. (11 species); T: *Carabus elevatus* Fabricius, 1787

=*Scaphinopterus* Fischer von Waldheim, 1828 (U.N.)

=*Irichroa* Newman, 1838; T: *Cychnus viduus* Dejean, 1826

=*Scaphonotus* Agassiz, 1847 in error sn. Lorenz, 2005a

=*Anabolus* Gistel, 1857

=*Megaliridia* Casey, 1920

elevatus group (sn. Ball, 1966):

elevatus subgroup (complex sn. Ball, 1966):

1 *elevatus* (Fabricius, 1787) (*Carabus*)

n AM: s CAN: Mtb; e, s, sw, wc USA: Ark, Cor, Dew, Ina, Kan, Ken, Mar, Mso, Nca, Neb, Nje, Nme, Nyo, Ohi, e Pen, e Sca, Ten, e Vir, ?Wwi

ssp. *elevatus* s. str

“*America meridionalis*“ (by error sn. Say, (1825), (“*Amérique septentrionale*“ =**n AM** sn. Dejean, 1826) s USA: Ark: Benton Co., Boone Co., Craighead Co., Searcy Co., Washington Co.

ssp. *coloradensis* Van Dyke, 1907

s CAN: s Mtb; wc, c, sw USA: e Cor; Neb, Nme

=*dilatatus* LeConte, 1853 (*Cychnus*) (U.N.) Mso: St. Louis

=*unicolor* Olivier, 1789 sn. LeConte, 1853 (*Cychnus*)

ssp. *flammeus* (Haldemann, 1844) (*Cychnus*)

c, ce USA: se Ohi: [Washington Co.:] Marietta; Ark; Ina: Fulton Co.; Kan; Mso; Neb

ssp. *lengi* Van Dyke, 1938

e USA: se Vir: [Northampton, Suffolk Co.:] Dismal Swamp

ssp. *neomexicanus* Van Dyke, 1924

sw USA: sc Nme: [Otero Co.:] Sacramento Mts., Cloudcroft, 8000feet

ssp. *tenebricosus* Roeschke, 1907a

e USA: coast zone: Nje-Sca [=Dew, Mar, Nje, e Pen, e Sca, e Vir]

- 2** *macrogonus* Bates, 1891
= *horni* Van Dyke, 1938
- 3** *mexicanus* (Bates, 1882) (*Cychnus*)
- 4** *petersi* Roeschke, 1907a
ssp. *petersi* s. str.

= *catalinae* Van Dyke, 1924 (U.N.)
- ssp. *biedermanni* Roeschke, 1907b
- ssp. *corvus* (Fall, 1910) (*Cychnus*)
- ssp. *grahami* Van Dyke, 1938
- ssp. *kathleenae* Ball, 1966
- 5** *kelloggi* (Dury, 1912) (*Cychnus*)
- 6** *snowi* (LeConte, 1881) (*Cychnus*)
ssp. *snowi* s. str.

= *parkeri* Van Dyke, 1938 (U.N.)
- ssp. *roeschkei* Van Dyke, 1907
- 7** *vandykei* Roeschke, 1907a

= *fuchsi* Roeschke, 1907 (U.N.)
- c AM:** nc MEX: ce Durango: Refugio
“Mexico“
- c, n AM:** n, nc MEX: Chihuahua, Durango;
sw USA: s Ari: Chiricahua Mts.
nc MEX: w Durango: Milpas, 5900feet
- n AM:** sw USA: c, s, se Ari
sw USA: c, s Ari: [Gila Co.:] Pinal Mts.,
cca. 8 miles from Tuscon; Graham Co.,
Maricopa Co., Pima Co.
s Ari: [Pima Co.:] Mt. Lemmon, Santa
Catalina Mts.
- sw USA: s, se Ari: [Cochise Co.:]
Huachuca Mts.; Pima Co.: Rincon Mts.
- sw USA: se Ari: [Cochise Co.:] Chiricahua
Mts.
- sw USA: e Ari: [Graham Co.:] Graham Mt.;
Pinaleño Mts.
- sw USA: s Ari: Santa Cruz Co.: Santa Rita
Mts., Mt. Wrightson, e Sl., about 1 mile n
of Baldy Spring, 8400-8600feet
- n AM:** sw USA: sw Nme: Grant Co.,
Hidalgo Co.
n AM: sw USA: sw Nme: [=Hidalgo Co.]
Canyon, Upper Gila [Riv.]; Grant Co.
- n AM:** sw USA: ne Ari; c, nw, sc, w Nme;
se Uta
sw USA: “S. Fe Cañon, N. M.[=nc Nme:
Santa Fe Canyon], 7000feet“; Cibola Co.,
La Plata Co., Sierra Co.; ne Ari: Apache
Co.; se Uta: San Juan Co.
Ari: White Mts. [=ne Ari: Apache Co.]
- sw USA: n Ari: [=Coconino Co.:]
Humphrey’s Peak (25 miles sw of
Flagstaff), 9500’; San Francisco Peaks
- sw USA: c Ari: [=Yavapai Co.:] St. Maria
River; [=Coconino Co.:] Oak Creek Cañon,
6000feet; Gila Co., Maricopa Co.
Ari: Mt. Union Cash Mine [=Yavapai Co.]

unicolor group (sn. Ball, 1966):
8 unicolor (Fabricius, 1787) (*Carabus*)

n AM: e, ne, s USA: Aba, Ark, Flo, Gor,
Ina, Ken, Lou, Mar, Mso, ?w Nca, Ohi, ?w
Sca, Ten, ne, w, ne Vir, Wdc

ssp. *unicolor* s. str.

“America meridionalis“ (by error sn. Say,
1825), (“Amérique septentrionale“ =**n AM**
sn. Dejean, 1826): s USA: Aba; Ark:
Washington Co.; Flo; Gor; Lou; ?Sca; ne, w
Vir: Westmoreland Co.

ssp. *floridanus* Leng, 1915

se USA: s Gor, n Flo

ssp. *heros* Harris, 1839

s USA: Ohi; Ina: Crawford Co., Harrison
Co. Knox Co., Lawrence Co., Monroe Co.;
Aba, n Gor, Ken, Mso, sw Ten: Shelby Co.

ssp. *shoemakeri* Leng, 1914

ne USA: e of Alleghans Mts.: vicinity of
Washington [City]: Mar: above the Cabin
John Bridge; ne Vir: along the Potomac
River; Wdc: Rock Creek Park

9 parisiana Allen & Carlton, 1988

n AM: s USA: w Ark: Logan Co.: 13 miles
sw of Paris, Magazine Mt., nw Sl.

viduus group (sn. Ball, 1966); =subgenus *Irichroa* Newman, 1838):

10 viduus [Say in litt.] (Dejean, 1826) (*Cychrus*) **n AM:** c, e USA: Ina; Mai; nw Mar;
Mas; se CAN: Que; Nbw; Nsc;
Nca; Nhm; Nyo; Pen; Ten; Ver; e, se Wvi;
c, ne USA: Ina; nw, w Mar: Alleghany Co.,
Garret Co.; Mas; Nhm; Nyo: Delaware
Co.; Greene Co., Schoharie Co., Sullivan
Co., Ulster Co.; c, sw Pen: Fayette Co.
Lebanon Co., Westmoreland Co.; Ver; se
CAN: Que; Nbw; Nsc

=*unicolor* Knoch, 1801 (*Cychrus*)

=*leonardi* Harris, 1839 (*Cychrus*) (U.N.)

=*irregularis* Beutenmüller, 1903 (*Cychrus*) (U.N.)

“Nordamerika“ [=**n AM**]

“N.H.“ [=n, w Nhm]; n, w Mas

“Mt. Mitchell, Black Mountains, N. C. [=w
Nca: Yancey Co.], 6000feet“; Newfound
Gap, Smoky Mountains [=sw Nca: Swain
Co./ne Ten: Sevier Co.], 5200feet;
Clingman’s Dome; Roan Mts.

11 webbi Bell, 1959

n AM: e USA: s, c Vir: Campbell Co., 10
miles sw Lynchburg; Ken; wc Nca: Wilkes
Co.; Ten; se Wvi

MARONETUS Casey, 1914; T: *Cychrus debilis* LeConte, 1853 (7 species)

- 1 debilis** (Le Conte, 1853) (*Cychrus*) **n AM:** se USA: “Habersham Co., Ga.“
[=ne Gor]; Gilmer Co., Rabun Co., Towns
Co., Union Co.; sw, w Nca: Macon Co.,
McDowell Co. (U.N.) se USA: ne Gor: Habersham Co.;
=*alpinus* Beutenmüller, 1903 (*Nomaretus*) Black Mts.
- 2 hubbardi** (Schwarz, 1895) (*Nomaretus*) **n AM:** e USA: w Nca,
e USA: “near Retreat, Haywood Co., N. C.
[=w Nca], 3000feet“
- 3 imperfectus** (Horn, 1860) (*Nomaretus*) **n AM:** e USA: “Hampshire Co., W. Va.“
[=e Wvi]; w Mar: Allegany Co.; nw Nca:
Wilkes Co.; sw Pen; c, n Vir:
Rappahannock Co.
- 4 incompletus** (Schwarz, 1895) (*Nomaretus*) **n AM:** e USA: “Stone Creek, Lee Co., Va.
[=sw Vir], (Cumberland Mts.)“; Wise Co.;
ce Ken: Powell Co.
- 5 schwarzi** (Beutenmüller, 1913) (*Nomaretus*) **n AM:** e USA: Nca: Mt. Mitchell, 6710feet
- 6 tenuis** (Casey, 1914) (*Maronetus*) **n AM:** e USA: w Nca: Black Mts.
(Buncombe Co.: n of Asheville sn. van den
Berghe in litt.)
- 7 unistriatus** (Darlington, 1931) (*Nomaretus*) **n AM:** e USA: “Highlands, N. C.“ [=w
Nca: Macon Co.]

NOMARETUS LeConte, 1853; T: *Cychrus bilobus* Say, 1825 (5 species)

- 1 bilobus** (Say, 1825) (*Cychrus*) “Amérique septentrionale“ (=n AM sn.
Dejean, 1826): s, se CAN: Lake Superior;
Ohio sn. LeConte, 1853; “Missouri,
Northern Territory“ (=n USA: Neb, Min sn.
Van Dyke, 1936; (neotype: CAN: w Ont:
Nipigon sn. Lindroth, 1969); Que,
Mtb, Nbw; Nsc inc. Cape Breton Is.; ne
- 2 cavicollis** (LeConte, 1859a) (*Nomaretus*) **n AM:** s USA: e Kan: Fort Riley [Riley
Co.]; Douglas Co., Franklin Co.,
Greenwood Co., Shawnee Co., Wilson Co.,
Wyandotte Co.; c, se, w Ark: Benton Co.,
Crawford Co., Drew Co., Hot Springs Co.,
Polk Co., Sevier Co. Washington Co; e
Mso: Jackson Co.; c Okl: Cleveland Co.
- 3 fissicollis** (LeConte, 1853) (*Nomaretus*) **n AM:** c USA: c Ili: Peoria Co.; n Ark:
Benton Co., Franklin Co., Fulton Co.,

Lawrence Co., Madison co., Newton Co., Stone Co., Washington Co.; e, se Iow: Henry Co., Johnson Co., Lee Co.; n Kan: Leavenworth Co., Shawnee Co., Wyandotte Co.; e Mso: Greene Co., Jefferson Co., St. Charles Co.

4 *inpletus* Allen & Carlton, 1988

n AM: s USA: Ark: Newton Co.: Alum Cove Scenic Area; 5,9 miles s of Mt. Judea

5 *liebecki* Van Dyke, 1936

n AM: s USA: c, e Tex: Bandera Co., Comal Co., Hays Co., Houston Co., Nacogdoches Co., Sabine Co.; c, wc Lou: Grant Parish, Natchitoches Parish; e Mis

STENIRIDIA Casey, 1924; T: *Cychnus andrewsii* Harris, 1839 (7 species)

1 *aeneicollis* (Beutenmüller, 1903) (*Cychnus*)

n AM: e USA: w Nca: "Mt. Mitchell"; "N. C. Mountains Summits [=Black Mts.: Buncombe Co., Yancey Co.], 6000feet"; McDowell Co.

=*purpuratus* (Betemüller, 1918) (*Cychnus*) (U.N.) Nca: Black Mts. [=Buncombe Co., Yancey Co.]

2 *andrewsi* (Harris, 1839) (*Cychnus*)

n AM: ce, e, s USA: c, s Ina; n, s, se Ken; nw Mar; n, s, w Nca; Ohi; sw Pen; nw Sca; ce, se Ten; s, w Vir; c, n Wvi

ssp. *andrewsi* s.str.

e USA: n Nca: (neotype: Orange Co.: Chapel Hill sn. Valentine, 1935); Guilford Co.

ssp. *germari* (Chaudoir, 1861) (*Cychnus*)

e USA: ce Ten: Cumberland Co.; se Ken: Bell Co., Harlan Co.

ssp. *mutabilis* (Casey, 1920) (*Irichroa*)

e USA: sw Pen: Fayette Co.: Uniontown; c, s Ina: Brown Co., Clark Co.; n Ken: Franklin Co., Shelby Co.; nw Mar: Garrett Co.; s, sw, w Vir: Giles Co., Grayson Co., Lee Co., Tazewell Co.; c, e, n Wvi: Fayette Co., Marion Co., Pendleton Co., Pocahontas Co., Summers Co.

=*longicollis* Casey, 1920 (*Irichroa*)

"Uniontown, Pa." [=ne USA: Pen: Fayette Co.]

=*modulata* Casey, 1920 (*Irichroa*)

"Uniontown, Pa." [=ne USA: Pen: Fayette Co.]

ssp. *waldensius* (Valentine, 1935) (*Steniridia*)

e USA: se Ten: Hamilton Co.: Sawyer's Sprinte (Walden Ridge)

- ssp. *montanus* (Valentine, 1935) (*Steniridia*) e USA: nw, w Nca: Avery Co.: Beech Mt.; Buncombe Co., McDowell Co., Watauga Co. Yancey Co.; s Vir: Grayson Co.
 =*amplicollis* Casey, 1920 (*Steniridia*) (U.N.) Nca: Black Mts. [McDowell Co.]
 =*reflexa* Casey, 1924 (*Irichroa*) Nca: Black Mts. [McDowell Co.]
- ssp. *barksdalei* (Valentine, 1936) (*Steniridia*) e USA: w Nca: Haywood Co., Swain Co.: Mt. Guyot
- ssp. *darlingtoni* (Valentine, 1935) (*Steniridia*) e USA: e Ten: Sevier Co.: State Road to Newfound Gap, 3500feet; w Nca: Swain Co. (Great Smoky Mts.)
- ssp. *nantahalae* (Valentine, 1936) (*Steniridia*) e USA: sw Nca: Jackson Co.: Cashier's; Sca: Oconee Co.: Jocassee; Whitewater River, 2200feet; Pickens Co.
- ssp. *parvitorsalis* (Valentine, 1935) (*Steniridia*) e USA: ne Gor: Rabun Co.: Clayton; Mountain City; Satola; sw Nca: Graham Co., Jackson Co.; Ten: Monroe Co.
- ssp. *saludae* (Valentine, 1936) (*Steniridia*) e USA: s Nca: Polk Co.: Melrose; Henderson Co.
- 3** *guyoti* (LeConte, 1866a) (*Cychnus*) n AM: n Gor; sw, w Nca; e, ne Ten; sw Vir; ?nw Sca; e US: sw, w Nca: "The Black Mountains of North Carolina" [=w Nca: Buncombe Co.]; McDowell Co., Swain Co.; e, ne Ten: Johnson Co.; Sevier Co.; sw Vir: Lee Co.: Pennington Gap
 =*angelli* (Beutenmüller, 1918) (*Cychnus*) (U.N.) Mt. Mitchell, Black Mts, N. C. [=w Nca: Buncombe Co.]
 =*confusus* Darlington, 1931 (J.H.) Nca: Mt. Mitchell, Black Mountains, 6000feet [=w Nca: Buncombe Co.]
- 4** *lodingi* (Valentine, 1935) (*Steniridia*) n AM: s USA: e, n, wc Aba
 ssp. *lodingi* s. str. s USA: n, wc Aba: Madison Co.: Monte Sano; Tuscaloosa Co.
- ssp. *obscurus* (Valentine, 1935) (*Steniridia*) s USA: e Aba: Randolph Co.: Wadley
- 5** *ridingsii* (Bland, 1863) (*Cychnus*) n AM: e USA: c, s Pen, Ten, n, c Vir, e, ne Wvi, Wdc
 ssp. *ridingsii* s. str. e USA: "Hampshire Co., Virginia" [=ne Wvi: Hampshire Co.]; c, s Pen: Cambria Co., Fayette Co.; n Vir: Fairfax Co.; e Wvi: Pocahontas Co., Tucker Co.

- =*monongahelae* Leng, 1917 (U.N.) “Uniontown, Pa.“ [=ne USA: s Pen: Fayette Co.] (Monongahela Riv. tributaries; Altoona env; near Cresson Springs [=c Pen: Cambria Co.] sn. Leng, 1917)
- =*tenuiceps* Casey, 1920 (*Irichroa*) (U.N.) “Uniontown, Pa.“ [=s Pen: Fayette Co.]
- ssp. *intermedius* (Valentine, 1935) (*Steniridia*) e USA: c Vir: Rockbridge Co.: Natural Bridge;
- 6** *tricarinatus* (Casey, 1914) (*Irichroa*) **n AM:** e USA: w Nca: Blue Ridge Mts.: Haywood Co., Jackson Co., McDowell Co. Swain Co.; Ten: Sevier Co.
- 7** *violaceus* (LeConte, 1867) (*Cychnus*)
ssp. *violaceus* s. str. **n AM:** se USA: n, ne Gor, sw Nca, e Ten
se USA: “Mountains of Georgia“ [=n Gor]: Lumpkin Co., Rabun Co., Towns Co.
- ssp. *carolinae* (Valentine, 1935) (*Steniridia*) e USA: “Blue Ridge Mts., N. C.“ (=sw Nca: Transsylvania Co.: s Blue Ridge Mts. sn. Valentine, 1935); Jackson Co.
- (western) subgenera group *Stenocantharus*:**
- BRENNUS** Motschulsky, 1865; T: *Cychnus cristatus* Harris, 1839 (15 species)
- 1** *bullatus* Van Dyke, 1924 **n AM:** sw USA: sc Cal: Fresno Co.: Roaring River, South Fork of Kings River Canyon; El Dorado Co., Mariposa Co., Tulare Co.
= *grandis* Van Dyke, 1924 Cal: Tulare Co.: Cedar Creek
- 2** *cordatus* (LeConte, 1853) (*Cychnus*) **n AM:** sw USA: wc Cal: [Santa Clara Co.:] San Jose; Calaveras Co., Marin Co., Monterey Co., San Francisco Co., San Mateo Co., Santa Cruz Co., Sonoma Co. Cal: San Francisco Bay [San Francisco Co.] Cal: Santa Cruz [Santa Cruz Co.]
= *rufitarsis* Casey, 1920 (*Brennus*)
= *verniscatus* Casey, 1920 (*Brennus*)
- 3** *crenatus* (Motschulsky, 1859) (*Cychnus*) **n AM:** sw USA: sw Cal: Kern Co., Los Angeles Co., Monterey Co., Orange Co., San Bernardino Co., San Diego Co., San Louis Obispo Co., Santa Barbara Co., Santa Cruz Co., Sonoma Co., Ventura Co.; **c AM:** n MEX: Baja California
= *striatus* (LeConte, 1859a) (*Cychnus*) “Fort Tejon“ [=sw USA: Cal: Kern Co.]
= *gentilis* Casey, 1897 (*Brennus*) Cal: near Monterey [Monterey Co.]
= *productus* Casey, 1914 (*Brennus*) Cal: (probably coastal [=w Cal]) sn. Casey,

- =*montereyensis* Casey, 1920 (*Brennus*) 1914)
Cal: near Monterey [Monterey Co.]
- 4 *cristatus*** (Harris, 1839) (*Cychnus*)
n AM: w USA: sw Ore: Curry Co.; n, w
 Cal: Alameda Co., Contra Costa Co.,
 Creston Co., Del Norte Co., Humboldt Co.,
 Lake Co., Los Angeles Co., Marin Co.,
 Mendocino Co., Monterey Co., Napa Co.,
 Nevada Co., San Francisco Co., San Mateo
 Co., Santa Clara Co., Santa Cruz Co.,
 Sonoma Co., Trinity Co.
- =*reticulatus* Motschulsky, 1850 (*Cychnus*) Cal
 =*basalis* Casey, 1897 (*Brennus*) Cal: Santa Cruz [Santa Cruz Co.]
 =*duplicatus* Casey, 1897 (*Brennus*) Cal
- 5 *interruptus*** (Ménétries, 1844) (*Cychnus*)
n AM: w USA: n, nw Cal: Alameda Co.,
 Amador Co., Butte Co., Calaveras Co.,
 Contra Costa Co., Del Norte Co., El Dorado
 Co., Glenn Co., Humboldt Co., Lake Co.,
 Los Angeles Co., Marin Co., Mendocino
 Co., Monterey Co., Napa Co., Nevada Co.,
 Placer Co., Riverside Co., San Benito Co.,
 San Mateo Co., Santa Clara Co., Santa Cruz
 Co., Shasta Co., Sierra Co., Siskiyou Co.,
 Solano Co., Sonoma Co., Tolumne Co.,
 Tulare Co., Yolo Co.; s Ore
Cal: San Jose [Santa Clara Co.]
Cal: (Sacramento [Co.] sn. Gidaspow,
 1968)
Cal: Alameda Co., Oakland
Cal: Humboldt Co., Hoopa Valley
Cal
Cal: (Sta.Cruz) [=Santa Cruz Co.]
- =*constrictus* (LeConte, 1853) (*Cychnus*)
 =*dissolutus* Schaum, 1863 (*Cychnus*)
 =*corpulentus* Casey, 1897 (*Brennus*)
 =*politus* Casey, 1897 (*Brennus*)
 =*sinuatus* Casey, 1897 (*Brennus*)
 =*integer* Casey, 1914 (*Brennus*)
 =*beringi* Casey, 1920 (*Brennus*)
 =*parvicollis* Casey, 1920 (*Brennus*)
 =*procerus* Casey, 1920 (*Brennus*)
 =*convergens* Casey, 1897 (*Brennus*)
 =*opacicollis* Casey, 1897 (*Brennus*)
 =*sculptipennis* Casey, 1897 (*Brennus*)
- 6 *obliquus*** (LeConte, 1859a) (*Cychnus*)
n AM: w USA: n Cal: [Sacramento Co.:]
near Sacramento; Alameda Co., Butte Co.,
 Del Norte Co., El Dorado Co., Lassen Co.,
 Madera Co., Nevada Co., Plumas Co.,
 Shasta Co., Sierra Co., Siskiyou Co.,
 Trinity Co., Yolo Co.; Ore
Cal: Siskiyou Co.
Ore
Cal
- 7 *oreophilus*** (Rivers, 1890b) (*Cychnus*)
n AM: ec Cal: Eldorado Co.: Shingle

- =*hoppingi* Roeschke, 1907a
 =*humeralis* Casey, 1914 (*Brennus*)
- 8 punctatus** (LeConte, 1869) (*Cychnus*)
 =*mimus* Horn, 1874 (*Cychnus*)
 =*catenulatus* Casey, 1897 (*Brennus*)
 =*gravidus* Casey, 1897 (*Brennus*)
- 9 riversi** (Roeschke, 1907a)
- 10 rugiceps** (Horn, 1872) (*Cychnus*)
 sp. *rugiceps* s. str.
 =*compositus* Casey, 1897 (*Brennus*)
 =*porcatus* Casey, 1897 (*Brennus*)
 =*congener* Casey, 1914 (*Brennus*)
 ssp. *incipiens* (Casey, 1897) (*Brennus*)
- 11 striatopunctatus** (Chaudoir, 1844)
 =*decipiens* Casey, 1897 (*Brennus*)
 =*subdepressus* Casey, 1920 (*Brennus*)
- 12 subtilis** (Schaum, 1863) (*Cychnus*)
- 13 ventricosus** [Eschscholtz in litt.] (Dejean, 1831) (*Cychnus*)
- Springs;
 Alameda Co., Amador Co., Calaveras Co.,
 Fresno Co., Madera Co., Mariposa Co.,
 Napa Co., Sacramento Co., Tulare Co.,
 Tuolumne Co., Yolo Co.; e Uta: Grand Co.
 Fresno Co.: s branch of King River [=ec
 Cal]
 Cal: Calaveras Co.: Mokelumne Hill
- n AM:** sw USA: s Cal: Kern Co.: Fort
 Tejon; Orange Co., Riverside Co., San
 Bernardino Co., San Diego Co., Santa
 Barbara Co., Santa Catalina Is., Los
 Angeles Co., **c AM:** n MEX: Baja
 California
 Cal: San Bernardino [Co.]: Santa Anna
 River
s Cal
s Cal
- n AM:** sw USA: sc Cal: Sierra Nevada
 Mts.: Kern Co., Tulare Co.: Mt. Whitney,
 Round Meadow, 5000-8000feet; Fresno
 Co., Los Angeles Co.
- n AM:** nw, w USA: nw Cal, sw Ore
 nw USA: sw Ore: Benton Co., Curry Co.,
 Douglas Co., Jackson Co., Josephine Co.,
 Klamath Co., Lane Co., Lincoln Co.
 Cal
 Cal
Ore: (Josephine Co.)
- w USA: n Cal: Colusa Co., Del Norte Co.,
 Humboldt Co., Mendocino Co., Siskiyou
 Co., Trinity Co.
- n AM:** sw USA: Cal: Alameda Co., Contra
 Costa Co., Los Angeles Co., Marin Co.,
 Mendocino Co., Monterey Co., Napa Co.,
 Sacramento Co., San Benito Co., San
 Francisco Co., San Luis Obispo Co., San
 Mateo Co., Santa Cruz Co., Sonoma Co.
 Cal: near Monterey [Monterey Co.]
 Cal: Monterey [Monterey Co.]
- n AM:** sw USA: c Cal: Sacramento [Co.]
- n AM:** sw USA:
 “California ad St.Francisco“ [=cw Cal: San

=*lativentris* Motschulsky, 1850 (*Cychnus*)
 =*alternatus* Motschulsky, 1859 (*Cychnus*)
 =*ovalis* Motschulsky, 1859 (*Cychnus*)
 =*fuchsianus* Rivers, 1890a (*Cychnus*)
 =*strictus* Casey, 1897 (*Brennus*)
 =*symmetricus* Casey, 1897 (*Brennus*)
 =*brevicollis* Casey, 1920 (*Brennus*)

Francisco Co.]; n Cal: Alameda Co.,
 Calaveras Co., Contra Costa Co., El Dorado
 Co., Fresno Co., Marin Co., Mariposa Co.,
 Mendocino Co., Monterey Co., Napa Co.,
 San Francisco Co., San Luis Obispo Co.,
 San Mateo Co., Santa Catalina Is., Santa
 Clara Co., Santa Cruz Co., Sonoma Co.,
 Trinity Co., Tuolumne Co.; s Ore
 unknown

Cal
Cal
Cal: Sonoma Co.
Cal
Cal
Cal: Mokelumne Hill [Calaveras Co.]

:

14. johnsoni Van Dyke, 1924

=*klahowya* Perrault, 1973

n AM: nw USA: ne Was: Olympic Mts.
 [=Clallam Co., Jefferson Co., Mason Co.,
 Grays Harbor Co.]; sw CAN: sw Bco:
 s Vancouver Is.

Was: Olympic Pen.: Clallam Co.:
Klahowya, along the Sloeduck River near
Sappho [=9,5 miles w of Fairholm, 8 miles
e of Sappho sn. Greene, 1976]

15 marginatus (Fischer, 1822) (*Cychnus*)

=*fulleri* Horn, 1878 (*Cychnus*) (U.N.)
 =*cupripennis* Casey, 1897 (*Brennus*)
 =*confusus* Casey, 1897 (*Brennus*)
 =*insularis* Casey, 1897 (*Brennus*)
 =*gracilis* Géhin, 1885 (*Cychnus*) (U.N.)
 =*fallax* Roeschke, 1907a (*Brennus*) (U.N.)
 =*columbianus* Casey, 1920 (*Brennus*)
 =*montanicus* Casey, 1920 (*Brennus*)
 =*wrangelli* Casey, 1920 (*Brennus*)
 =*oregonus* Casey, 1920 (*Brennus*)

n AM: nw USA: sw Ala: Aleuts isl.: “île
 d’Ounalaschka, Îles Aleutiennes“ [=Aleuts
 isl.: Unalaska is.]; n Cal, n Ida, w Mon,
 Ore, Was, nw Wyo; w CAN: c, s Alb, Bco,
 sw Mtb, s Sat, sw Yuk

Or. [=nw USA: Ore]
Was: Easton
 unknown
CAN: [Bco:] Queen Charlotte Island
“Mexico“ in error sn. Roeschke, 1907
Ida, Mon: Wickham; Bitter Root Mts.; Ore
sw CAN: Bco: Victoria
Mon: Helena
Ala: Fort Warngell
Ore

NEOCYCHRUS Roeschke, 1907; T: *Cychnus angulatus* Harris, 1839 (3 species)

1 angulatus (Harris, 1839) (*Cychnus*)

n AM: nw USA: w Ore: Douglas Co., Lane
 Co., Marion Co., Multnomah Co., w Was:
 King Co., Pierce Co., Snohomish Co.,
 Thurston Co.; sw CAN: sw Bco: Fraser
 Valley District, Vancouver Is.

- =*maritimus* Van Dyke, 1924
- 2** *behrensi* (Roeschke, 1907a)
ssp. *behrensi* s. str.
- =*malkini* Van Dyke, 1944 partim
- ssp. *malkini* (Van Dyke, 1944) partim
- 3** *longiceps* (Van Dyke, 1924)
- PSEUDONOMARETUS** Roeschke, 1907; T: *Cychrus relictus* G. Horn, 1881 (4species)
- 1** *mannii* (Wickham, 1919)
- 2** *merkelii* (Horn, 1890) (*Sphaeroderus*)
- =*idahoensis* Webb, 1901 (*Cychrus*)
- 3** *regularis* (LeConte, 1866) (*Cychrus*)
- 4** *relictus* (Horn, 1881) (*Cychrus*)
- STENOCANTHARUS** Gistel, 1834; T: *Cychrus angusticollis* Fischer von Waldheim, 1823
(3 species)
=*Pemphus* Motschulsky, 1865; T: *Cychrus angusticollis* Fischer von Waldheim, 1823
- 1** *hatchi* (Beer, 1971)
- Was: Port Angeles [Clallam Co.]
- n AM:** nw, w USA: nw Cal, w Ore
w USA: nw Cal: n Sonoma Co.; Humboldt
Co., ?Mendocino Co.
sw Ore: Myrtle Point [Coos Co.]
- w Ore: Waldport [=Lincoln Co.]; Benton
Co., Lane Co.
- n AM:** w USA: n Cal: Humboldt Co.:
Orick, Arcata; Mendocino Co.
- n AM:** nw USA: se Was: Wawawai
[Whitman Co.]; Asotin Co.; n Ore
- n AM:** nw USA: “Ido“ [=n Ida: Kootenai
Co.: Cœur d’Alléne Mountains sn.
Lindroth, 1962]; Benewah Co., Clearwater
Co., Kootenai Co., Latah Co., sw CAN: se
Bco: Central Kootenai District
type not designated (=nw Ida: Latah Co.:
Cedar Mountains; Bingham Co.: Collins)
- n AM:** nw USA: n Ida: Cœur d’Alléne
Mountains [Kootenai Co.]; Clear Water
Co., Idaho Co., Latah Co.; se Was:
Whitman Co.; sw CAN: Bco: Kootenay
Central District
- n AM:** nw USA: “W.T.“ [=e (Was:
Spokane) Co.]; Adams Co., Lincoln Co.,
Whitman Co.; n Cal; n Ida: Bonner Co.,
Kootenai Co., Latah Co.; sw Ore: Josephine
Co.; sw CAN: w Alb: Peace River District;
s Bco: Kootenay West District, Yale
District
- n AM:** se

- 2** *angusticollis* (Fischer von Waldheim, 1823)
 =*nigripennis* Roeschke, 1907a (U.N.)
 =*olympiae* Van Dyke, 1944
- 3** *velutinus* (Ménétries, 1844) (*Cychnus*)
 =*longipes* Casey, 1897 (*Pemphus*) (U.N.)
 =*opacus* Casey, 1899 (*Pemphus*)
- n AM:** nw USA: Ala: Aleuts isl.: “Unalaska“ [=Unalaska is.]; sw Ala, n Cal, Ore, Was; sw CAN: sw Alb; s, w Bco nw USA: Ala: Sitka, Yakutat, Kardiak, Saldovia, Orea; Coast zone of Bco [=sw CAN], Was, Ore, n Cal; Gualala, Mendocino Co. [=w USA] Was: Olympic Pen.
- n AM:** w USA: nw Cal: Sonoma Co.: Fort Ross (sn. Roeschke, 1907); Del Norte Co., Humboldt Co., Mendocino Co., Trinity Co.; w Ore: Benton Co., Clatsop Co., Columbia Co., Coos Co., Curry Co., Lane Co., Multnomah Co., Tillamook Co., Washington Co.
 Cal: Humboldt Co.: Hydesville
 Cal: Sonoma Co.

S P H A E R O D E R U S Dejean, 1826; T: *Cychnus stenostomus* Weber, 1801

Species: 7

Subspecies: 4

- 1** *nitidicollis* (Chevrolat, 1829)
 ssp. *nitidicollis* s. str.
 ssp. *brevoorti* (LeConte, 1848)
 =*granulosus* Chaudoir, 1861
- 2** *schaumii* (Chaudoir, 1861)
- n AM:** s, se CAN: Que, Mtb, Nsc, Nfl, Nwb, Ont, e, ec, n, ne USA: Nyo “Terre-Neuve“ [=e CAN: Nfl]
 “Lake Superior“ [=s CAN: c Ont] (possible incorrect labelling =ne USA: Mai); e, se CAN: Mtb, Nbw, se Que, Ont, Nsc inc. Cape Breton Is.; n, ne USA: Nyo “Huds. Bay“ [=ne CAN: n Ont, nw Que, Sas, Alb, e Ntw; n, wc USA: Min, Nda, Sda]
 e, ec, n USA: Ohi: Ottawa Co.; w Mar, s Mic, Ohi, Vir, Wvi
 ec, n USA: n Ohi: Ottawa Co.; s Mic: Hillsdale Co.
 n Vir: Shenandoah Mts.: Page Co., Rockingham Co., Rockbridge Co., Warren Co.
 e USA: c, e Wvi: Randolph Co.: Bear Heaven Campground; Pendleton Co., Rand Co.; w Mar
 e USA: Wvi: Greenbrier Co., Droop Mountain Battlefield State Park, 3000feet

- 3 canadensis** (Chaudoir, 1861) **n AM:** s, se CAN: sw Que, Mtb, Nsc; s Ont; e, ne, s, se USA: Aba, Ina, Gor, Mas, Nca, Nhm, Ohi, Ten
- ssp. *canadensis* s. str. “Canada“ (probably near the Ottawa Riv. sn. Roeschke, 1907; sw Que: Rigaud sn. Lindroth, 1962); Mtb; Nbw; Nsc inc. Cape Breton Is.; Ont; ce USA: Con; se Ina: Dearborn Co., Franklin Co., Ohio Co.; Mai, Mas; Mic; nw Nca: Mitchell Co., Yancey Co.; Nhm; Nje; Nyo; Ohi; Pen: Cambria Co.; Ver
- =*palpalis* Motschulsky, 1865 “Huds. Bay“ [=ne CAN: n Ont, nw Que, Sas, Alb, e Ntw; n, wc USA: Min, Nda, Sda]
- =*blanchardi* Leng, 1916 “Randolph, N. H.“ [=ne USA: Nhm]; Nhm: White Mountains; Mas: Mt. Watatic
- ssp. *lengi* (Darlington, 1933) e USA: sw Nca: Smoky Mts.: between Newfound Gap and Clingman's Dome [Swain Co.], 5000-6600feet; Newfound Gap [Swain Co.]; Deep Creek (Bryson City) [=Swain Co.], 2000feet; e Ten: from State Road to Newfound Gap [=Sevier Co.], 3500feet; Nca: “Highlands“; ?ne Aba, ?n Gor
- 4 bicarinatus** (LeConte, 1853) (*Cychrus*) **n AM:** e, s, se USA: ne Gor, sw Nca, e Ten
- ssp. *bicarinatus* s. str. se USA: n, ne Gor: Habersham Co.; Lumpkin Co., Towns Co.; sw Nca: Macon Co.
- ssp. *multicarinatus* (Darlington, 1931) e, s USA: sw Nca: Newfound Gap, Smoky Mountains, near Nca/Ten state line [Swain Co.], 5200feet; between Newfound Gap and Clingman's Dome [Swain Co.], 5000-6642feet; Deep Creek (Bryson City) [=Swain Co.], 2000feet; e Ten: from State Road to Newfound Gap [=Sevier Co.], 3500feet; w Nca: Haywood Co., Jackson Co.
- 5 indianae** [Leng in litt.] (Blatchley, 1910) (*Cychrus*) **n AM:** ce USA: c, s Ina: Crawford Co., Jennings Co., Marion Co., Posey Co.
- 6 lecontei** (Dejean, 1826) [ssp. of *S. stenostomus* (Weber, 1801)] sn. Lorenz, 2005, valid species sn. Lindroth, 1962) “1^e Amérique septentrionale“ (=n AM: nw USA: w Nhm: Grafton Co.: Rumney sn. Lindroth, 1962); Mas, ,,se CAN: se Que, se Mtb,

	Nbw, Nfl, Nsc inc. Cape Breton Is.; c, s, w Ont; Pei
= <i>niagarensis</i> Laporte de Castelnau, 1832	“ <u>la chute du Niagara</u> “ [=ne USA: w Nyo: Niagara Co.: Niagara Falls]
= <i>diffRACTUS</i> Casey, 1914	<u>Nbw</u> [=se CAN]
7 <i>stenostomus</i> (Weber, 1801) (<i>Cychrus</i>)	n AM: e, ec, se USA: Del, Flo, Gor, Ind, Iow, Mar, Nje, Nyo, Pen, Vir, Wvi
<i>ssp. stenostomus</i> s. str.	“ <u>Ex America</u> “ (<u>Amérique septentrionale</u>)
	= n AM sn. Dejean, 1826; <u>Pen</u> sn. Roeschke, 1907); e USA: Del; n Gor; Mar; Nje; Nyo; c Pen: Dauphin Co.; s Vir: Grayson Co., Page Co., Wvi
<i>ssp. aequalis</i> (Casey, 1920)	e USA:
C Y C H R U S Fabricius, 1794; T: <i>rostratus</i> (Fabricius); = <i>caraboides</i> (Linnaeus)	
Species: 2	
Subspecies: 1	
1 <i>hemphillii</i> (Horn, 1878)	n AM: nw USA: Ida, Uta, Wyo
<i>ssp. hemphillii</i> s. str.	nw USA: <u>Uta: Wasatch Mts. Nr. Ogden</u>
<i>ssp. rickseckeri</i> (Le Conte, 1884)	sw CAN: Bco; nw USA: Ida: Idaho Co., Uta, Mon, Ore, Was
2 <i>tuberculatus</i> (Harris, 1839)	n AM: sw CAN: Bco; nw USA: Cal, <u>Ore: Portland</u> ; Was: Snohomish Co., Whatcom Co., King Co., Clallam Co.
= <i>pustulosus</i> Casey, 1905	nw USA: <u>Was</u>

6. Závěr: monitoring a význam tribu Cychrini

Zástupci tribu Cychrini tvoří v nearktické oblasti velmi důležitou a nedílnou součást přírody. Díky širokému rozšíření jednotlivých taxonů a rozdílným nárokům na životní prostředí se staly důležitým článkem v přírodním řetězci téměř všech lesních biotopů Severní Ameriky a lesnaté části severního Mexika. Můžeme se s nimi setkat jak v nejvyšších horách tak v nížinách i přímořských lesích. Tento fakt je zásadním rozdílem při srovnání rozšíření zástupců tribu Cychrini v Evropě, ale i v celé palearktické oblasti, kde převážná většina druhů je vázána téměř výhradně na horské a podhorské oblasti.

Zatímco v palearktické oblasti se Cychrini nevyznačují příliš velkou diferenciací svého habitusu, je zde patrná jakási uniformnost a laik by v mnohých případech jednotlivé druhy od sebe vůbec nerozeznal. U nearktických druhů naopak můžeme pozorovat velikou rozdílnost v habitusu jednotlivých druhů. Právě tato velká habituální diference byla podnětem pro rozdělení Cychrinů v nearktické oblasti do tří silných rodů a to rod *Cychnus* se dvěma druhy a jedním poddruhem, jehož zástupci obývají severozápad USA a dostali se do Severní Ameriky pravděpodobně v době, kdy Euroasie byla s Americkým kontinentem spojena v místech Beringovy úžiny, kdy docházelo k pronikání zvířat z Eurasie a k výměně faun. Další rodem je *Sphaeroderus* se sedmi druhy a čtyřmi poddruhy, jehož rozšíření je stále předmětem studia a na tomto poli musí být ještě mnoho práce uděláno. Poslední nálezy totiž ukazují, že rozšíření zástupců tohoto rodu je daleko větší než se doposud uvádělo. Na základě výzkumu mého kolegy T. Lawtona z Kanadské Manitoby byly objeveny imaga tohoto rodu na západ od řeky Mississippi ve státě Arkansas. Do dnešního dne nebyl zveřejněn žádný rekord o rozšíření tohoto rodu západně od řeky Mississippi. Současné nálezy jsou zpracovávány v museu Carnegie v americkém Pitsburku. Nejrozšířenějším rodem je *Scaphinotus* s osmi podrody, padesátipěti druhy a dvacetisedmi poddruhy. Zde je patrná právě největší habituální rozdílnost mezi jednotlivými poddruhy.

Závěrem je potřeba vyzdvihnout důležitost ochrany a zachování původních biotopů na nichž jsou přímo vázáni zástupci nenahraditelné fauny a flóry. Monitoring populací jednotlivých druhů rodu *Scaphinotus* se stal předmětem mnoho vědeckých prací, příkladmo lze uvést práci (Lavallee 2006), kde se ve své práci zabývá stavem populací *Scaphinotus angusticollis* v oblasti Britské Kolumbie v Kanadě a to na chráněných lokalitách se statutem (národní park, chráněný les, krajinná rezervace, ochranná zóna). Byl zcela jasně prokázán rozdíl početnosti populace oproti lokalitám, které jsou běžně zatěžovány těžební, ale i jinou

hospodářskou činností. Monitoringu jednotlivých populací lze dále využít jako identifikátoru poškození biotopů, kdy úbytek početnosti populace může s velkým předstihem signalizovat ekologické změny.

Habituální difference druhů rodu *Scaphinotus* - podrodu *Maronetus*, *Scaphinotus* s. str., *Neocychrus* a druhů rodu *Sphaeroderus*

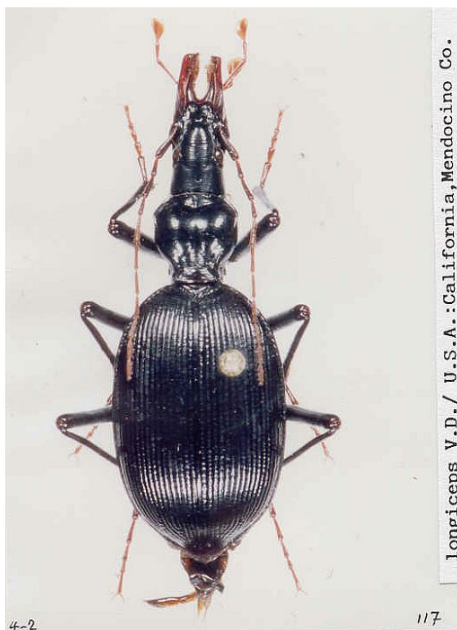
Scaphinotus
(*Maronetus*) *debilis* (Le Conte, 1853)



***Scaphinotus* s. str.**
vandykei (Roeschke, 1907)



Scaphinotus
(*Neocychrus*) *longiceps* (Van Dyke, 1924)



Sphaeroderus stenostomus (Weber, 1801)



7. Přehled literatury

Poznámka: publikace, které se přímo netýkají rodů a druhů, ale jsou důležité pro vývoj názorů na taxonomii tribu Cychrini jsou označeny hvězdičkou *; ty, které se netýkají jednotlivých taxonů, ale jsou důležité pro zoogeografické informace ohledně rozšíření tribu, jsou označeny symbolem †.

- AGASSIZ J. L. R. 1847: *Nomenclatoris zoologici. Index universalis, continens nomina systematica classium, ordinum, familiarum et generum animalium omnium, tam viventium, quam fossilium, secundum ordinem alphabeticum unicum disposita, adjectis homonymiis plantarum, nec non variis adnotationibus et emendationibus.* Soloduri: Jent & Gassmann, viii + 393 pp.
- ALLEN R. T. & CARLTON C. E. 1988: Two new Scaphinotus from Arkansas with notes on other Arkansas species (Coleoptera: Carabidae: Cychrini). *Journal of the New York Entomological Society* 96 (2): 129-139.
- BALL G. E. 1966: The taxonomy of subgenus Scaphinotus Dejean with particular reference to the subspecies of Scaphinotus petersi Roeschke (Coleoptera: Carabidae: Cychrini). *Transactions of the American Entomological Society* 92: 687-722.
- BARKER G. M. 2004: Natural enemies of terrestrial mollusc. *Landcare Research Hamilton, New Zealand.* 1-644
- BARR, T. C. JR. 1969 Evolution of the (Coleoptera) Carabidae of the southern Appalachians. pp. 67-92 in: HOLT P. C. (editor): The distributional history of the biota of the southern Appalachians. Part 1: Invertebrates. Virginia Polytechnic Institute Research Division, Monograph 1. pp. 67-92.
- BATES H. W. 1882: New species of Geadephagous Coleoptera from North-west Mexico. *The Annals and magazine of natural history* (5th. Serie) 9: 319-321.
- BATES H. W. 1891: Additions to the Carabideous fauna of Mexico with remarks on some of the species previously recorded. *Transactions of the Royal Entomological Society of London* 1891: 223-278.
- BEER F. M. 1971: A new species of Scaphinotus from Oregon (Coleoptera: Carabidae). *Pan-Pacific Entomologist* 47: 257-259.
- BELL R. T. 1959: A new species of Scaphinotus Dej. intermediate between Scaphinotus S. Str. and Irichroa Newman (Coleoptera, Carabidae). *Proceedings of the Entomological Society of Washington* 61(1): 11-13.
- BEUTENMÜLLER W. 1903: Notes on some beetles from the Black Mountains, with descriptions of new species. *Bulletin of the American Museum of Natural History* 19: 511-519.
- BEUTENMÜLLER W. 1913: A new Nomarethus from Mt. Mitchell, North Carolina (Coleoptera, Carabidae). *Insecutor Inscitiae Menstruus* 1: 139-140.
- BEUTENMÜLLER W. 1918: Notes on the Cychrus found in the Black Mountains, North Carolina. *Bulletin of the Brooklyn Entomological Society* 13: 89-90.
- BLAND J. H. B. 1863: Descriptions of a few supposed new species of North American Coleoptera. No 2. *Proceedings of the Entomological Society of Philadelphia* 2: 319-323.
- BLATCHLEY W. S. 1910: *An Illustrated Descriptive Catalogue of the Coleoptera or Beetles (Exclusive of the Rhynchophora) Known to Occur in Indiana.* Indianapolis: Nature Publishing Company, 1385 pp.
- CASEY T. L. 1897: Coleopterological notices, 7. *Annals of the New York Academy of Sciences* 9: 285-684.

- CASEY T. L. 1899: New species of *Pemphus* and *Tragosoma* (Coleoptera). *Entomological News* 10: 97-99.
- CASEY T. L. 1905: A new *Carabus* and *Cychrus*, with miscellaneous notes on Coleoptera. *The Canadian Entomologist*, 37, 160-164.
- CASEY T. L. 1914: Some observations on the Carabidae including a new subfamily. *Memoirs on the Coleoptera* 5: 25-44.
- CASEY T. L. 1920: Random studies among American Caraboidea. *Memoirs on the Coleoptera* 9: 1-299.
- CASEY T. L. 1924: Additions to the known Coleoptera of North America. *Memoirs on the Coleoptera* 11: 1-347.
- CHAUDOIR M. DE 1844: Trois mémoires sur la famille de Carabiques. *Bulletin de la Société Impériale des Naturalistes de Moscou* 17: 415-479.
- CHAUDOIR M. DE 1861: Matériaux pour servir à l'étude des cicindèles et des carabiques. (Continuation). *Bulletin de la Société Impériale des Naturalistes de Moscou* 34(2): 491-576.
- CHEVROLAT L. A. A. 1829: [new taxa]. P. 24. In: GUÉRIN-MÉNEVILLE F. E.: *Iconographie du Règne Animal de G. Cuvier, ou représentation d'après nature de l'une des espèces les plus remarquables, et souvent non encore figurées, de chaque genre d'animaux. Avec un texte descriptif mis au courant de la science. Ouvrage pouvant servir d'atlas à tous les traités de zoologie. Insectes*. Paris, London: J. B. Ballière [1829-1844], 576 pp.
- DARLINGTON P. J. JR. 1931: On some Carabidæ, including new species, from the mountains of North Carolina and Tennessee. *Psyche* 33: 145-164.
- DARLINGTON P. J. JR. 1933: The subspecies of *Sphaeroderus canadensis* Chd. *Psyche* 40(2): 62-64.
- DEJEAN P. F. M. A. 1826: *Species général des Coléoptères, de la collection de M. le Comte Dejean. Tome second*. Paris: Crevot: viii + 501 pp.
- DEJEAN P. F. M. A. 1831: *Species général des Coléoptères, de la collection de M. le Comte Dejean. Tome cinquième*. Paris: Méquignon-Marvis, 883 pp.
- DURY C. 1912: A New *Cychrus* from New Mexico. *Journal of the Cincinnati Society of Natural History* 21: 104.
- ERWIN T.L. 2007 A Treatise on the Western Hemisphere Caraboidea (Coleoptera) Their classification, distribution, and ways of life
- FABRICIUS J. C. 1787: *Mantissa insectorum sistens eorum species nuper detectas adiectis characteribus genericis, differentiis specificis, emendationibus, observationibus. Tom. I. Hafniae*: C. G. Proft, xx + 348 pp.
- FABRICIUS J. C. 1794: *Entomologia systematica emendate et aucta, secundum classes, ordines, genera, species adiectis synonymis, locis, observationibus, descriptionibus. Tome IV. [6] + 472 + [5] pp. C.G. Profit, Hafniae*.
- FALL H. C. 1910: Miscellaneous notes nad descriptions of North American Coleoptera. *Transactions of the American Entomological Society* 36: 89-90.
- FISCHER VON WALDHEIM G. 1822: *Entomographia imperii Rossici, suæ cæsare majestati Alexandro I dicata, auctore Gotthelf Fischer, Waldheimensi. Tomus I. Mosquæ: Typis Augusti Semen typographi Acad. cæs. medico-chir. Excusa, viii + 210 pp.*
- FISCHER VON WALDHEIM G. 1823: *Entomographie de la Russie [Entomographia imperii Rossici]. Tome II. 40 pls. Semen, Moscou.*
- FISCHER VON WALDHEIM G. 1828: *Entomographie de la Russie (Entomographia imperii Rossici, auctoritate societatis cæsareæ naturæ scrutatorum Mosquensium, in lucem edita auctore Gotthelf Fischer, Waldheimensi). Tomus III Cicindeletas et carabiorum*

- partem continens, cum XVIII tabulis æneis.* Mosquæ: Typis Augusti Semen, Acad. cæs. medico-chir. typographi. 1825-1828 1825-1828 viii + 314 pp. + 18 pl.
- GÉHIN J. J. B. 1885: *Catalogue Synonymique et Systématique des Coléoptères de la Tribu des Carabides, avec des planches dessinées par Ch. Haury.* Remiremont, Prague: V. Jacquot, xxxviii + 104 pp. + 10 pl.
- GIDASPOW T. 1968: A revision of the ground beetles belonging to Scaphinotus, subgenus Brennus (Coleoptera, Carabidae). *Bulletin of the American Museum of Natural History* 140: 135-192.
- GIDASPOW T. 1973: Revision of ground beetles of American genus Cychrus and four subgenera of genus Scaphinotus (Coleoptera, Carabidae). *Bulletin of the American Museum of Natural History* 152(2): 51-102.
- GISTEL, J. N. F. X. 1834. *Die Insecten-Doubletten aus der Sammlung des Herrn. Grafen Rudolph von Jenison Walworth zu Regensburg, welche sowohl im Kauf als im Tausche abgegeben werden I. Käfer.* George Jaquet. München. 36
- GISTEL J. N. F. X. 1857: *Achthundert und zwanzig neue oder unbeschriebene wirbellose Thiere.* Straubing: Schorner, 94 pp.
- †GREEN A. 1975: Biology of the five species of Cychrini (Coleoptera: Carabidae) in the steppe region of southeastern Washington. *Melandria* 19: 1-43.
- HALDEMAN S. S. 1844: Descriptions of insects, presumed to be undescribed. *Proceedings of the Academy of Natural Sciences of Philadelphia* 2: 53-55.
- HARRIS T. W. 1839: Remarks upon the North American insects belonging to the genus Cychrus of Fabricius with the description of some newly detected species. *Boston Journal of Natural History* 2: 189-204.
- HORN G. H. 1860: Description of new American Coleoptera, in the Cabinet of the Entomological Society of Philadelphia. *Proceedings of the Academy of Natural Sciences of Philadelphia* 1860: 568-571 + 8 pl.
- HORN G. H. 1872: Description of some new North American Coleoptera. *Transactions of the American Entomological Society* 4: 143-152.
- HORN G. H. 1874: Description of new species of United States Coleoptera. *Transactions of the American Entomological Society* 5: 20-43.
- HORN G. H. 1878: Synopsis of the species Cychrus inhabiting Boreal America. *Transactions of the American Entomological Society* 7: 168-185.
- HORN G. H. 1881: On the genera Carabidae with special reference to the fauna of Boreal America. *Transactions of the American Entomological Society* 9: 91-196.
- HORN G. H. 1890: [new taxa] P.71. Note to: RIVERS J. J.: Description of a new Cychrus. *Entomologica Americana* 6: 71-72.
- KNOCH A. W. 1801: *Neue Beyträge zur Insectenkunde. Mit Abbildungen. Erster Theil.* pp. I-X [=1-10], Leipzig: Schwickert, 208 pp.
- LA BONTE J. R. 1988: *Cychrus hemphillii rickseckeri* Le Conte (Coleoptera: Carabidae) in Oregon. *The Coleopterists Bulletin* 42: 264.
- LAPORTE F. L. N. DE [COMTE DE CASTELNAU] 1833: Mémoire sur cinquante espèces nouvelles ou peu connues d'insectes. *Annales de la société Entomologique de France.* 1[1832]: 386-415.
- †LAROCHELLE A. 1975: Sur l'écologie des Sphaeroderus du Québec (Coleoptera: Carabidae). *Cordulia* 1(3): 100.
- *LAROCHELLE A. & LARIVIÈRE M.-C. 2003: *A natural history of the ground-beetles (Coleoptera: Carabidae) of America north of Mexico.* Sofia-Moscow: Pensoft. Series Faunistica No. 27., 583 pp.

- *LAVALLEE S. L. 2006: *Ecology and condition of the ground beetle Scaphinotus angusticollis and distribution of its prey in Pacific northwest riparian forest*. A thesis submitted in fulfillment of the requirements for the degree of Doctor of philosophy in The Faculty of Graduate Studies (Forestry) of The University of British Columbia. 114 pp. + appendix.
- LECONTE J. L. 1848: A descriptive catalogue of the geodephagous Coleoptera inhabiting the United States east of the Rocky Mountains. *Annals of the Lyceum of Natural History of New York* 4[1846–48]: 173- 474.
- LECONTE J. L. 1853: Notes on the classification of the Carabidae of the United States. *Transactions of the American Philosophical Society* (N. S.) 10: 363-403.
- LECONTE J. L. 1859a: Catalogue of the Coleoptera of Fort Tejon. *Proceedings of the Academy of Natural Sciences of Philadelphia*. 2: 69-90.
- LECONTE J. L. 1859b: The Coleoptera of Kansas and eastern New Mexico. *Smithsonian Contributions to Knowledge* 11: 1-52 + 2pl.
- LECONTE J. L. 1866a: Additions to the colleopterous fauna of the United States, No. 1. *Proceedings of the Academy of Natural Science of Philadelphia*, 1866, 361-394.
- LECONTE J. L. 1867: New species of North American Coleoptera. Prepared for the Smithsonian Institution. *Smithsonian Miscellaneous Collections* 167(6): 1-86.
- LECONTE J. L. 1869: Coleoptera of the U. S. Coast Survey Expedition to Alaska under charge of Mr. George Davidson. *Transactions of the American Entomological Society* 2: 59-64.
- LECONTE J. L. 1881: List of Coleoptera collected in 1880 in Manitoba and between Lake Winnipeg and Hudson's Bay. *Report of Progress, Geological and Natural History Survey of Canada (1878-1879)*, p. 70c. Montreal.
- LE CONTE J. L. 1884: Short studies in North American Coleoptera (No. 2). *Transactions of the American Entomological Society* (Philadelphia) 12: 1-32.
- LENG C. W. 1914: Notes on the species of Scaphinotus Dej. inhabiting northeastern America with description of a new species. *Journal of the New York Entomological Society* 22: 139-144.
- LENG C. W. 1915: List of the Carabidae of Florida. *Bulletin of the American Museum of Natural History* 34: 555-601.
- LENG C. W. 1916: Notes on Cychrini. *Journal of the New York Entomological Society* 24: 39-42.
- LENG C. W. 1917: A new variety of Scaphinotus. *Journal of the New York Entomological Society* 25: 34-36
- LIEBECK C. 1899. Cychrus guyoti vs. C. Andrewsii var. *Entomological News* 10: 191-192.
- LINDROTH C. H. 1961: The ground beetles (Carabidae, excl. Cicindelidae) of Canada and Alaska. Part 1. *Opuscula Entomologica* Suppl. 19: 1-200.
- LINDROTH C. H. 1962: The ground beetles (Carabidae, excl. Cicindelidae) of Canada and Alaska. Part 2. *Opuscula Entomologica* Suppl. 20: 1-202.
- LORENZ W. 2005: A systematic list of extant ground beetles of the world (*Coleoptera* "Geodephaga": *Trachypachidae* and *Carabidae* incl. *Paussinae*, *Cicindelinae*, *Rhysodinae*).
- MÉNÉTRIÉS E. 1844: Sur un envoi d'Insectes de la côte Nord-Ouest d'Amérique. *Bulletin de la Classe Physico-mathématique de l'Académie Impériale des Sciences de St.-Petersbourg*, 2(4): 49-64.
- MOTSCHULSKY V. VON 1850: *Die Käfer Russlands. I. Insecta carabica*. Moscou: W. Gautier, iv + xi + 91pp.
- MOTSCHULSKY V. VON 1859: Coléoptères nouveaux de la Californie. *Bulletin de la Société Impériale des Naturalistes de Moscou* 32(3): 122-185.

- MOTSCHULSKY V. VON 1865: Énumération des nouvelles espèces des Coléoptères rapportés de ses voyages par M. Victor Motschulsky. 4-ème article. (Suite). *Bulletin de la Société Impériale des Naturalistes de Moscou* 38: 227-313.
- NEWMAN E. 1838. Entomological notes. *Entomological Magazine* (London) 5: 372-402.
- OLIVIER A.G. 1790: *Entomologie, ou Histoire naturelle des insectes, avec leurs caractères généraux et spécifiques, leur description, leur synonymie, et leur figure érudite. Coléoptères. Tome troisième. No 35[1789]*. Paris: Lanneau, 557 pp. + 65 tab. [Each genus treated is separately paginated].
- PERRAULT G.G. 1973: A new species of Scaphinotus from the Olympic peninsula (Coleoptera, Carabidae). *The Coleopterists Bulletin* 27(1): 47-50.
- RIVERS J. J. 1890a: Description of a new Cychrus. *Entomologica Americana* 6: 71-72.
- RIVERS J. J. 1890b: Three new species of Coleoptera. *Entomologica Americana* 6: 111-112.
- ROESCHKE H. 1907a: Monographie der Carabiden-Tribus Cychrini. *Annales Historico-Naturales Musei Nationalis Hungarici* 5: 99-207.
- ROESCHKE H. 1907b: Nachtrag zur Monographie der Carabiden-Tribus Cychrini. *Annales Historico-Naturales Musei Nationalis Hungarici* 5: 569-573.
- SAY T. 1825: Descriptions of Insects of the families of Carabici and Hydrocanthari of Latreille, inhabiting North America. *Transactions of the American Philosophical Society* (N. S.) 2: 1-109.
- SCHAUM H. R. 1863: Beiträge zur Kenntniss einiger Carabiden-Gattungen. *Berliner Entomologische Zeitschrift* 7: 67-92.
- SCHWARZ E. A. 1895: Notes on Nomareta, with descriptions of two new species. *Proceedings of the Entomological Society of Washington* 3: 269-273.
- VALENTINE J. M. 1935: Speciation in Steniridia, a group of Cychrine beetles (family Carabidae, genus Scaphinotus). *The Journal of the Elisha Mitchell Scientific Society* 51(2): 341-375.
- VALENTINE J. M. 1936: Racial variation in Steniridia Andrewsii Harris, a Supplement to Speciation in Steniridia. *The Journal of the Elisha Mitchell Scientific Society* 52(2): 223-234.
- VAN DYKE E. C. 1907: [new taxa]. Pp. 135, 141. In: ROESCHKE H. 1907: Monographie der Carabiden-Tribus Cychrini. *Annales Historico-Naturales Musei Nationalis Hungarici* 5: 99-207.
- VAN DYKE E. C. 1924: New species and subspecies of Cychrini (Carabidae, Coleoptera) from western North America. *Pan-Pacific Entomologist* 1: 1-6.
- VAN DYKE E. C. 1936: A review of the subgenus Nomareta LeConte of the genus Scaphinotus Dejean (Coleoptera, Carabidae). *Bulletin of the Brooklyn Entomological Society* 31: 37-34.
- VAN DYKE E. C. 1938: A review of the genus Scaphinotus, subgenus Scaphinotus Dejean (Coleoptera- Carabidae). *Entomologica Americana* 18(3): 93-133.
- VAN DYKE E. C. 1944: A review of the subgenera *Stenocantharis* Gistel and *Neocychrus* Roeschke of the genus *Scaphinotus* Dejean (Coleoptera, Carabidae). *Entomologica Americana* (N.S.), 24, 1-19.
- WEBB J. L. 1901: Notes on Cychrus with the description of a new species. *Entomological News* 12: 133-136.
- †WEBER D. C. & KAVANAUGH D. H. 1992: A new locality record of Scaphinotus longiceps Van Dyke (Coleoptera, Carabidae) with notes about habitat. *The Coleopterists Bulletin* 46(4): 394-396.
- WEBER F. 1801: *Observationes entomologicae, continentibus novorum quae condidit generum characteres, et nuper detectarum specierum descriptiones*. Bibliopolii Academici Novi, Kiliae [= Kiel]. xii + 116pp. + [1] pl.

WICKHAM H. F. 1919: *Scaphinotus* (*Pseudonomareus*) *manni* n. sp. (Coleoptera, Carabidae). *Proceedings of the Entomological Society of Washington* 21: 170-173.

WOOD W.C. 1894: Note on *Cychrus elevatus*. *Entomological News* 5: 18.

8. Příloha

Jmenný seznam druhů publikovaných taxonů tribu Cychrini Neartické oblasti do roku 2010 a aktuální validita jejich rodové příslušnosti

- aequalis* Casey, 1920 *Sphaeroderus* V.N. (ssp. of *S. stenostomus* (Weber, 1801))
aeneicollis (Beutenmüller, 1903) *Scaphinotus* (sg. *Steniridia*) V.N. (species)
alpinus Beutenmüller, 1903 *Nomaretus* U.N., SYN of *Scaphinotus debilis* (LeConte, 1853)
alternatus Motschulsky, 1859 *Cychrus* SYN of *Scaphinotus ventricosus* (Dejean, 1831)
amplicollis Casey, 1920 *Steniridia* U.N., SYN of *Scaphinotus a. montanus* (Valentine, 1839)
andrewsii (Harris, 1839) *Scaphinotus* (*Steniridia*) V.N. (species)
angelli Beutenmüller, 1918 *Cychrus* U.N., SYN of *Scaphinotus g. guyoti* (LeConte, 1866)
angulatus (Harris, 1839) *Scaphinotus* (*Neocychrus*) V.N. (species)
angusticollis (Mannerheim, 1824) *Scaphinotus* (*Stenocantharus*) V.N. (species)
barksdalei (Valentine, 1936) *Scaphinotus* V.N. [ssp. of *S. andrewsii* (Harris, 1839)]
basalis Casey, 1897 *Brennus* SYN of *Scaphinotus cristatus* (Harris, 1839)
behrensi Roeschke, 1907 *Scaphinotus* (*Neocychrus*) V.N. (species)
beringi Casey, 1920 *Brennus* SYN of *Scaphinotus interruptus* (Ménétries, 1844)
bicarinatus (LeConte, 1853) *Sphaeroderus* V.N. (species)
biedermanni Roeschke, 1907 *Scaphinotus* (s. str.) V.N. (ssp. of *S. petersi* Roeschke, 1907)
bilobus (Say, 1825) *Scaphinotus* (*Nomaretus*) V.N. (species)
blanchardi Leng, 1916 *Sphaeroderus* SYN of *S. c. canadensis* Chaudoir, 1861)
brevicollis Casey, 1920 *Brennus* SYN of *Scaphinotus ventricosus* (Dejean, 1831)
brevoorti LeConte, 1848 *Sphaeroderus* V.N. (ssp. of *S. nitidicollis* Chevrolat, 1829)
bullatus Van Dyke, 1924 *Scaphinotus* (*Brennus*) V.N. (species)
canadensis Chaudoir, 1861 *Sphaeroderus* V.N. (species)
carolinae (Valentine, 1935) *Scaphinotus* V.N. (ssp. of *S. violaceus* (LeConte, 1867))
catalinae Van Dyke, 1924 *Scaphinotus* (s. str.) U.N., SYN of *S. petersi* Roeschke, 1907)
catenulatus Casey, 1897 *Brennus* SYN of *Scaphinotus punctatus* (LeConte, 1859)
cavicollis (LeConte, 1859) *Scaphinotus* (*Nomaretus*) V.N. (species)
coloradensis Van Dyke, 1907 *Scaphinotus* (s. str.) V.N. [ssp. of *S. elevatus* (Fabricius, 1787)]
columbianus Casey, 1920 *Brennus* SYN of *Scaphinotus marginatus* (Fischer von Waldheim, 1822)
compositus Casey, 1897 *Brennus* SYN of *Scaphinotus r. rugiceps* (Horn, 1872)
confusus Casey, 1897 *Brennus* SYN of *Scaphinotus marginatus* (Fischer von Waldheim, 1822)
confusus Darlington, 1931 *Scaphinotus* J.H., SYN of *S. g. guyoti* (LeConte, 1866)
congener Casey, 1914 *Brennus* SYN of *Scaphinotus r. rugiceps* (Horn, 1872)
constrictus LeConte, 1853 *Cychrus* SYN of *Scaphinotus interruptus* (Ménétries, 1844)
convergens Casey, 1897 *Brennus* SYN of *Scaphinotus obliquus* (LeConte, 1868)
cordatus (LeConte, 1853) *Scaphinotus* (*Brennus*) V.N. (species)
corpulentus Casey, 1897 *Brennus* SYN of *Scaphinotus interruptus* (Ménétries, 1844)
corvus (Fall, 1910) *Scaphinotus* (s. str.) V.N. (ssp. of *S. petersi* Roeschke, 1907)
crenatus (Motschulsky, 1859) *Scaphinotus* (*Brennus*) V.N. (species)
cristatus (Harris, 1839) *Scaphinotus* (*Brennus*) V.N. (species)
cupripennis Casey, 1897 *Brennus* SYN of *Scaphinotus marginatus* (Fischer von Waldheim, 1822)
darlingtoni (Valentine, 1935) *Scaphinotus* (*Steniridia*) V.N. (ssp. of *S. andrewsii* (Harris, 1839))
debilis (LeConte, 1853) *Scaphinotus* (*Maronetus*) V.N. (species)
decipiens Casey, 1897 *Brennus* SYN of *Scaphinotus striatopunctatus* (Chaudoir, 1844)
diffractus Casey, 1914 *Sphaeroderus* SYN of *S. l. lecontei* (Dejean, 1826)
dilatatus LeConte, 1853 *Cychrus* U.N., SYN of *Scaphinotus e. flammeus* (Haldemann, 1844)

dissolutus Schaum, 1863 *Cychnus* SYN of *Scaphinotus interruptus* (Ménétries, 1844)
duplicatus Casey, 1897 *Brennus* SYN of *Scaphinotus cristatus* (Harris, 1839)
elevatus (Fabricius, 1787) *Scaphinotus* (s. str.) V.N. (species)
fallax Roeschke, 1907 *Brennus* U.N., SYN of *Scaphinotus marginatus* (Fischer von W., 1822)
fissicollis (LeConte, 1853) *Scaphinotus* (Nomaretus) V.N. (species)
flammeus (Haldemann, 1844) *Scaphinotus* (s.str.) V.N. (ssp. of *S. elevatus* Fabricius, 1787)
fuchsi Roeschke, 1907 *Scaphinotus* (s. str.) U.N., SYN of *S. vandykei* Roeschke, 1907)
fuschsianus Rivers, 1890 *Cychnus* SYN of *Scaphinotus ventricosus* (Eschscholtz, 1831)
fulleri Horn, 1878 *Cychnus* U.N., SYN of *Scaphinotus marginatus* (Fischer von Waldheim, 1822)
gentilis Casey, 1897 *Brennus* SYN of *Scaphinotus crenatus* (Motschulsky, 1859)
germari (Chaudoir, 1861) *Scaphinotus* (Steniridia) V.N. (ssp. of *S. andrewsii* (Harris, 1839)
gracilis Géhin, 1885 *Cychnus* U.N., SYN of *Scaphinotus marginatus* (Fischer von Waldheim, 1822)
grahami VanDyke, 1938 *Scaphinotus* (s. str.) V.N. (ssp. of *S. petersi* Roeschke, 1907)
grandis Gistel, 1857 *Cychnus* SYN of *Scaphinotus u. unicolor* (Fabricius, 1787)
grandis Van Dyke, 1924 *Scaphinotus* (Brennus) J.H., SYN of *S. bullatus* Van Dyke, 1924
granulosus Chaudoir, 1861 *Sphaeroderus* SYN of *S. n. brevoorti* LeConte, 1848
gravidus Casey, 1897 *Brennus* SYN of *Scaphinotus punctatus* (LeConte, 1859)
guyoti (LeConte, 1866) *Scaphinotus* (Steniridia) V.N. (species)
hatchi Beer, 1971 *Scaphinotus* (Stenocantharus) V.N. (species)
hemphillii Horn, 1878 *Cychnus* V.N. (species)
heros (Harris, 1839) *Scaphinotus* (s. str.) V.N. [ssp. of *S. unicolor* (Fabricius, 1787)]
hoppingi Roeschke, 1907 *Scaphinotus* SYN of *S. oreophilus* (Revers, 1890)
horni Van Dyke, 1938 *Scaphinotus* (s. str.) V.N. (ssp. of *S. macrogonus* Bates, 1891)
hubbardi (Schwarz, 1895) *Scaphinotus* (Maronetus) V.N. (species)
humeralis Casey, 1914 *Brennus* SYN of *Scaphinotus oreophilus* (Rivers, 1890)
hunteri Crotch, 1871 *Cychnus* SYN of *Scaphinotus u. unicolor* (Fabricius, 1787)
idahoensis Webb, 1901 *Cychnus* SYN of *Scaphinotus merkei* (Horn, 1890)
imperfectus (Horn, 1860) *Scaphinotus* (Maronetus) V.N. (species)
incipiens (Casey, 1897) *Scaphinotus* (Brennus) V.N. [ssp. of *S. rugiceps* (Horn, 1872)]
incompletus (Schwarz, 1895) *Scaphinotus* (Maronetus) V.N. (species)
indianae (Blatchley, 1910) *Sphaeroderus* V. N. (species)
inpletus Allen & Carlton, 1988 *Scaphinotus* (Nomaretus) V.N. (species)
insularis Casey, 1897 *Brennus* SYN of *Scaphinotus marginatus* (Fischer von Waldheim, 1822)
integer Casey, 1914 *Brennus* SYN of *Scaphinotus interruptus* (Ménétries, 1844)
intermedius (Valentine, 1935) V. N. [ssp. of *Scaphinotus ridingsii* (Bland, 1863)]
intermedius Westhoff, 1881 *Cychnus* J.H., U.N. = *C. c. caraboides* (Linnaeus, 1758)
interruptus (Ménétries, 1844) *Scaphinotus* (Brennus) V.N. (species)
irregularis Beutenmüller, 1903 *Cychnus* (s. str.) U.N.
johnsoni Van Dyke, 1924 *Scaphinotus* (Brennus) V.N. (species)
kathleenae Ball, 1966 *Scaphinotus* (s. str.) V.N. (ssp. of *S. petersi* Roeschke, 1907)
kelloggi (Dury, 1912) *Scaphinotus* (s. str.) V.N. (species)
klahowyae Perrault, 1973 *Scaphinotus* (Brennus) SYN of *S. johnsoni* Van Dyke, 1924
lativentris Motschulsky, 1850 *Cychnus* SYN of *Scaphinotus ventricosus* (Dejean, 1831)
lecontei Dejean, 1826 *Sphaeroderus* V.N. (species)
lengi Darlington, 1933 *Sphaeroderus* V.N. (ssp. of *S. canadensis* Chaudoir, 1861)
lengi Van Dyke, 1938 *Scaphinotus* (s.str.) V.N. (ssp. of *S. e. tenebricosus* Roeschke, 1907)
leonardi Harris, 1839 *Cychnus* U.N., SYN of *Scaphinotus v. viduus* (Newman, 1838)
liebecki Van Dyke, 1936 *Scaphinotus* (Nomaretus) V.N. (species)
lodingi (Valentine, 1935) *Scaphinotus* (Steniridia) V.N. (species)

longiceps Van Dyke, 1924 *Scaphinotus* (Neocyclus) V.N. (species)
longicollis Casey, 1920 *Irichroa* SYN of *Scaphinotus a. mutabilis* (Casey, 1920)
longipes Casey, 1897 *Pemphus* U.N., SYN of *Scaphinotus velutinus* (Ménétries, 1844)
macrogonus Bates, 1891 *Scaphinotus* (s. str.) V.N. (species)
malkini Van Dyke, 1944 *Scaphinotus* part.
malkini Van Dyke, 1944 *Scaphinotus* (Neocyclus) part. V.N. (ssp. of *S. behrensi* Roeschke, 1907)
manni Wickam, 1919 *Scaphinotus* (Pseudonomaretus) V.N. (species)
marginatus (Fischer, 1822) *Scaphinotus* (Brennus) V.N. (species)
maritimus Van Dyke, 1924 *Scaphinotus* (Neocyclus) V.N. [ssp. of *S. angulatus* (Harris, 1839)]
merkei (Horn, 1890) *Scaphinotus* (Pseudonomaretus) V.N. (species)
mexicanus (Bates, 1882) *Scaphinotus* (s. str.) V.N. (species)
mimus Horn, 1874 *Cyclus* SYN of *Scaphinotus punctatus* (LeConte 1859)
modulata Casey, 1920 *Irichroa* SYN of *Scaphinotus a. mutabilis* (Casey, 1920)
monongahelae Leng, 1917 *Scaphinotus* (Steniridia) U.N., SYN of *S. r. ridingsii* Bland, 1863)
montanicus Casey, 1920 *Brennus* SYN of *Scaphinotus marginatus* (Fischer von Waldheim, 1822)
montanus (Valentine, 1935) V.N. (ssp. of *Scaphinotus andrewsii* (Harris, 1839)
montereyensis Casey, 1920 *Brennus* SYN of *Scaphinotus crenatus* (Motschulsky, 1859)
multicarinatus Darlington, 1931 *Sphaeroderus* V.N. [ssp. of *S. bicarinatus* (LeConte, 1853)]
mutabilis (Casey, 1920) *Scaphinotus* (Steniridia) V.N. (ssp. of *S. andrewsii* (Harris, 1839)
nantahalae (Valentine, 1935) *Scaphinotus* V.N. [ssp. of *S. andrewsii* (Harris, 1839)]
neomexicanus Van Dyke, 1924 *Scaphinotus* (s. str.) V.N. (ssp. of *S. elevatus* Fabricius, 1787)
niagarensis Laporte de Castelnau, 1832 *Sphaeroderus* SYN of *S. l. lecontei* Dejean, 1826
nigripennis Roeschke, 1907 *Pemphus* U.N., SYN of *Scaphinotus angusticollis* (Mannerheim, 1824)
nitidicollis Chevrolat, 1829 *Sphaeroderus* V.N. (species)
obliquus (LeConte, 1869) *Scaphinotus* (Brennus) V.N. (species)
obscurus (Valentine, 1935) *Scaphinotus* (Steniridia) V.N. [ssp. of *S. lodingi* (Valentine, 1935)]
olympiae Van Dyke, 1944 *Pemphus* SYN of *Scaphinotus angusticollis* (Mannerheim, 1824)]
opacicollis Casey, 1897 *Brennus* SYN of *Scaphinotus obliquus* (LeConte, 1868)
opacus Casey, 1899 *Pemphus* SYN of *Scaphinotus velutinus* (Ménétries, 1844)
oregonus Casey, 1920 *Brennus* SYN of *Scaphinotus marginatus* (Fischer von Waldheim, 1822)
oreophilus (Rivers, 1890) *Scaphinotus* (Brennus) V.N. (species)
ovalis Motschulsky, 1859 *Cyclus* SYN of *Scaphinotus ventricosus* (Dejean, 1831)
palpalis Motschulsky, 1865 *Sphaeroderus* SYN of *S. c. canadensis* Chaudoir, 1861)
parisiana Allen & Carlton, 1988 *Scaphinotus* (s. str.) V.N. (species)
parkeri Van Dyke, 1938 *Scaphinotus* (s. str.) U.N., SYN of *S. snowi* (LeConte, 1881)
parvicollis Casey, 1920 *Brennus* SYN of *Scaphinotus interruptus* (Ménétries, 1844)
parvitorsalis (Valentine, 1935) *Scaphinotus* (Steniridia) V.N. (ssp. of *S. andrewsii* (Harris, 1839)
petersi Roeschke, 1907 *Scaphinotus* (s. str.) V.N. (species)
politus Casey, 1897 *Brennus* SYN of *Scaphinotus interruptus* (Ménétries, 1844)
porcatus Casey, 1897 *Brennus* SYN of *Scaphinotus r. rugiceps* (Horn, 1872)
procerus Casey, 1920 *Brennus* SYN of *Scaphinotus interruptus* (Ménétries, 1844)
productus Casey, 1914 *Brennus* SYN of *Scaphinotus crenatus* (Motschulsky, 1859)
punctatus (LeConte, 1859) *Scaphinotus* (Brennus) V.N. (species)
purpuratus Beutenmüller, 1918 *Cyclus* U.N., SYN of *Scaphinotus aeneicollis* (Beutenmüller, 1903)
pustulatus Casey, 1905 SYN of *C. tuberculatus* Harris, 1839
reflexa Casey, 1924 *Irichroa* SYN of *Scaphinotus a. montanus* (Valentine, 1935)
regularis (LeConte, 1885) *Scaphinotus* (Pseudonomaretus) V.N. (species)

relictus (Horn, 1881) *Scaphinotus* (Pseudonomareetus) V.N. (species)
reticulatus Motschulsky, 1850 *Cychrus* SYN of *Scaphinotus cristatus* (Harris, 1839)
rickseckeri LeConte, 1884 *Cychrus* V.N. (ssp. of *C. hemiphillii* Horn, 1878)
ridingsii (Bland, 1863) *Scaphinotus* (Steniridia) V.N. (species)
riversi Roeschke, 1907 *Scaphinotus* (Brennus) V.N. (species)
roeschkei Van Dyke, 1907 *Scaphinotus* (s. str.) V.N. [ssp. of *S. snowi* (LeConte, 1881)]
rufitarsis Casey, 1920 *Brennus* SYN of *Scaphinotus cordatus* (LeConte, 1883)
rugiceps (Horn, 1872) *Scaphinotus* (Brennus) V.N. (species)
saludae (Valentine, 1936) *Scaphinotus* V.N. [ssp. of *S. andrewsii* (Harris, 1839)]
schaumii Chaudoir, 1861 *Sphaeroderus* V.N. (ssp. of *S. nitidicollis* (Chevrolat, 1829)
schwarzi (Beutenmüller, 1913) *Scaphinotus* (Maronetus) V.N. (species)
sculptipennis Casey, 1897 *Brennus* SYN of *Scaphinotus obliquus* (LeConte, 1868)
shoemakeri Leng, 1914 *Scaphinotus* (s. str.) V.N. [ssp. of *S. unicolor* (Fabricius, 1787)]
sinuatus Casey, 1897 *Brennus* SYN of *Scaphinotus interruptus* (Ménétries, 1844)
snowi (LeConte, 1881) *Scaphinotus* (s. str.) V.N. (species)
stenostomus (Weber, 1801) *Sphaeroderus* V.N. (species)
striatopunctatus (Chaudoir, 1844) *Scaphinotus* (Brennus) V.N. (species)
striatus LeConte, 1859 *Cychrus* SYN of *Scaphinotus crenatus* (Motschulsky, 1859)
strictus Casey, 1897 *Brennus* SYN of *Scaphinotus ventricosus* (Eschscholtz, 1831)
subdepressus Casey, 1920 *Brennus* SYN of *Scaphinotus striatopunctatus* (Chaudoir, 1844)
subtilis (Schaum, 1863) *Scaphinotus* (Brennus) V.N. (species)
symmetricus Casey, 1920 *Brennus* SYN of *Scaphinotus ventricosus* (Dejean, 1831)
tenebricosus Roeschke, 1907 *Scaphinotus* (s. str.) V.N. (ssp. of *S. elevatus* Fabricius, 1787)
tenuiceps Casey, 1920 *Irichroa* SYN of *Scaphinotus r. ridingsii* (Bland, 1863)
tenuis (Casey, 1914) *Scaphinotus* (Maronetus) V.N. (species)
tricarinatus (Casey, 1914) *Scaphinotus* (Steniridia) V.N. (species)
tuberculatus Harris, 1839 *Cychrus* V.N. (species)
unicolor (Fabricius, 1787) *Scaphinotus* (s. str.) V.N. (species)
unicolor Knoch, 1801 *Cychrus* J.H. = *Scaphinotus v. viduus* (Newman, 1838)
unicolor LeConte, 1853 *Cychrus* J.H. = *Scaphinotus e. flammeus* (Haldemann, 1844)
unistriatus (Darlington, 1931) *Scaphinotus* (Maronetus) V.N. (species)
vandykei Roeschke, 1907 *Scaphinotus* (s. str.) V.N. (species)
velutinus (Ménétries, 1844) *Scaphinotus* (Stenocantharus) V.N. (species)
ventricosus (Dejean, 1831) *Scaphinotus* (Brennus) V.N. (species)
verniscatus Casey, 1920 *Brennus* SYN of *Scaphinotus cordatus* (LeConte, 1883)
viduus (Newman, 1838) *Scaphinotus* (s. str.) V.N. (species)
violaceus (LeConte, 1867) *Scaphinotus* (Steniridia) V.N. (species)
waldensius (Valentine, 1935) *Scaphinotus* (Steniridia) V.N. (ssp. of *S. andrewsii* (Harris, 1839)
webbi Bell, 1959 *Scaphinotus* (s. str.) V.N. (species)
wrangeli Casey, 1920 *Brennus* SYN of *Scaphinotus marginatus* (Fischer von Waldheim, 1822)