

Univerzita Palackého v Olomouci

Filozofická fakulta

Katedra historie

**Stavební vývoj hradu Litice nad Orlicí (okres Ústí nad Orlicí)  
na základě archeologických pramenů**

Bakalářská práce

**Autor:** Lucie Žáková

**Vedoucí práce:** Mgr. Pavel Šlézar, Ph.D.

**Prohlášení**

Prohlašuji, že jsem bakalářskou práci nazvanou „Stavební vývoj hradu Litice nad Orlicí (okres Ústí nad Orlicí) na základě archeologických pramenů“ vypracovala samostatně pod odborným dohledem vedoucího práce a uvedla jsem všechny použité prameny a literaturu.

V Olomouci dne: .....

Podpis:.....

## **Poděkování**

Ráda bych na tomto místě poděkovala Mgr. Pavlu Šlézarovi, Ph.D. za vedení práce, za pomoc a cenné rady. Děkuji také Mgr. Miroslavě Cejpové, Mgr. Janě Němcové a Mgr. Tomáši Čurdovi za poskytnutí materiálů a cenných rad, PhDr. Davidu Víchovi z Regionálního muzea ve Vysokém Mýtě za poskytnutí archeologického materiálu a Mgr. Pavlíně Kalábkové, Ph.D. za pomoc při vyřizování výpůjčky nálezů.

Poděkování patří samozřejmě i mému příteli, mé rodině a mým přátelům za podporu při psaní práce.

## Obsah

Úvod.....	6
1 Vývoj české kastelologie, přístupy k výzkumu středověkého hradu, osobnosti české kastelologie .....	7
2 Hradní dispozice a její skladba .....	11
2. 1 Hradba.....	11
2. 2 Palác.....	12
2. 3 Věž, věžice, bašta.....	13
2. 4 Brána .....	15
2. 5 Kaple.....	16
2. 6 Příkop a vnější val.....	18
2. 7 Hospodářské a provozní objekty.....	18
2. 8 Předsunutá opevnění .....	19
3 Nástin vývoje hradní architektury u nás .....	21
3. 1 Nejstarší kamenné hrady v závěru hradištního období (do konce 12. století).....	21
3. 2 Hrady za vlády Přemysla Otakara I. ....	22
3. 3 Hrady za posledních Přemyslovců.....	22
3. 4 Hrady na počátku 14. století a v období prvních Lucemburků.....	23
3. 5 Hrady v předhusitském období .....	24
3. 6 Hrady v husitském a poděbradském období .....	25
3. 7 Hrady v období Jagellonců .....	26
4 Problematika hradní typologie.....	28
4. 1 Hrady přechodného typu.....	28
4. 2 Hrady s obvodovou zástavbou.....	29
4. 3 Francouzský kastel.....	30
4. 4 Středoevropský kastel.....	31

4. 5 Bergfritová dispozice .....	31
4. 6 Bezvěžové dispozice .....	32
4. 7 Donjonovová a bloková dispozice .....	33
4. 8 Dvoupalácová dispozice .....	33
5 Nástin vývoje středověkých šlechtických sídel v okrese Ústí nad Orlicí .....	35
6 Hrad Litice nad Orlicí .....	38
6. 1 Lokalizace a přírodní podmínky .....	38
6. 2 Historie objektu .....	39
6. 3 Stavební vývoj hradu .....	42
6. 4 Archeologické výzkumy na lokalitě .....	44
7 Vyhodnocení archeologického materiálu .....	50
7. 1 Keramika .....	50
.....	58
7. 2 Sklo .....	59
7. 3 Osteologický materiál, dřevo, uhlíky .....	59
Závěr .....	60
Summary .....	62
Použitá literatura .....	63
Seznam příloh .....	66
Příloha .....	67

## Úvod

V této bakalářské práci se nejprve pokusím nastínit vývoj české kastelologie a přístupy k výzkumu středověkého hradu. Zabývám se obecně hradní dispozicí a její skladbou, vývojem hradní architektury u nás a problematikou hradní typologie, dále pak vývojem středověkých šlechtických sídel v okrese Ústí nad Orlicí.

Poté se již v šesté kapitole věnuji hradu Litice nad Orlicí, který nejprve lokalizuji a přiblížím přírodní podmínky sledované lokality. Dále nastíním historii objektu, poznání stavebního vývoje hradu, jeho typologické zařazení a postavení v rámci české hradní architektury.

V šesté kapitole se dále podrobněji zabývám archeologickými výzkumy na lokalitě – jejich průběhy a výsledky, vyhodnocením dokumentovaných terénních situací a archeologických pramenů.

Archeologický materiál získaný během archeologického výzkumu v roce 1996 (vedený Mgr. Miroslavou Cejpovou) se stal předmětem praktické části mé bakalářské práce (sedmá kapitola), analyzovala jsem ho, kresebně dokumentovala a vyhodnotila. Katalog keramických nálezů a databáze v programu Microsoft Access 2013 se nachází na přiloženém CD.

## 1 Vývoj české kastelologie, přístupy k výzkumu středověkého hradu, osobnosti české kastelologie

Na úvod této kapitoly je nutné objasnit pojem kastelologie. Jedná se o mezní historickou disciplínu, která se zabývá studiem feudálních sídel. V celé Evropě se badatelé snaží, aby byla ustanovena jako samostatný vědní obor. Existují různá pojetí kastelologie. Současná česká kastelologie (mezinárodně nazývána „česká kastelologická škola“) se vyznačuje komplexní metodikou studia feudálních sídel, kdy využívá vzájemnou kombinaci metod a postupů, které jsou vlastní několika speciálním disciplínám (Durdík 2009, 250).

Zájem o hradu a hradní zříceniny přichází spolu s romantismem. Právě z romantického zájmu o hradu vzniklo ještě před polovinou 19. století první rozsáhlé dílo pražského kupce Františka Alexandra Hebera. Toto dílo se skládá ze sedmi svazků a zahrnuje celkem 586 českých hradů a tvrzí. Autor ke každé stavbě uvádí její polohu a podobu, dále pak k ní příslušející historii a pověsti. Nutno však dodat, že se jedná o nedokončené dílo (pro Moravu vyšel pouhý jeden svazek). Informace z Heberova díla jsou dnes již zastaralé, ovšem ke kresbám se dnes vrací historici i archeologové (Durdík – Bolina 2001, 8).

V poslední třetině 19. století se české bádání o hradech začalo odlišovat oproti evropskému. Předmětem studia a zájmu se stala zejména problematika historická, v jejím rámci pak politické dějiny vztahující se k jednotlivým lokalitám. Z těchto historicko-vlastivědných prací lze zmínit dílo Friedricha Bernaua (vlastním jménem Přemysl Cyril Bačkora) (Durdík 1998, 785). V tomto období vznikaly také práce umělecko-historické, které pojednávaly o vývoji české středověké architektury. K nejvýznamnějším autorům tohoto okruhu patří např. Bernard Grueber nebo Josef Braniš (Durdík – Bolina 2001, 8).

První skutečně vědecké zpracování českých hradů představuje až dílo historika Augusta Sedláčka. První svazek celkem patnáctisvazkové řady s názvem *Hradu, zámky a tvrze Království českého* vyšel v roce 1882. Poslední svazek pochází z roku 1927. Zaměření díla je převážně historické. Autor se nevěnuje stavebnímu vývoji jednotlivých hradů, zámků a tvrzí, nehledá mezi nimi analogie a souvislosti. Přesto se dodnes jedná o nepřekonané dílo, které podává nejkomplexnější souhrn informací o historii jednotlivých staveb (Durdík – Bolina 2001, 8). Sedláčkovo dílo nemělo po kvalitativní stránce v tehdejší Evropě obdoby. Česká kastelologie tak mohla zaujímat v rámci evropského bádání přední místo. To se však bohužel nestalo, „*neboť monumentalita Sedláčkova díla odradila české historiky od*

*syntetičtějšího i speciálního studia hradní problematiky natolik, že dodnes patří toto pole k nezanedbanějším součástem české kastellologie“* (Durdík 1998, 785). Oproti tomu se později evropská medievistika začala věnovat otázkám hradové politiky, procesu povolování stavby hradů, hradům jako mocenským nástrojům či každodennímu životu na středověkém hradě (Durdík 1998, 785).

V roce 1897 vyšel první svazek řady nazvané *Soupis památek uměleckých a historických*. Toto dílo bylo koncipováno dle tehdejších politických okresů. Vydáno bylo celkem padesát svazků, ovšem i tak zůstala řada nedokončená.

Zatímco v první třetině 20. století pochází z území Čech souborné záznamy většiny hradů, na Moravě byla situace odlišná. Výraznou osobností moravského prostředí byl Řehoř Wolný. Ten v letech 1835 až 1839 vydal šest svazků *Markgrafschaft Mähren*, které podávají základní informace o vybraných moravských hradech. Odlišný přístup zvolil vídeňský historik August Prokop, který se věnoval vývoji moravské hradní architektury a zároveň se snažil podat nástin chronologického třídění moravských hradů. Pokusil se také zachytit stavební vývoj jednotlivých lokalit na Moravě. Prokopovo dílo je dodnes ceněno zejména z dokumentačního hlediska.

Zejména zaniklým moravským hradům věnoval pozornost Inocenc Ladislav Červinka, který však bohužel své poznatky nepublikoval. Po vzoru Augusta Sedláčka zamýšlel v roce 1927 Viktor Pinkava vypracovat podobnou řadu pro území Moravy. Vydán však byl jenom velmi stručný první svazek. Po druhé světové válce se zabýval studiem hradů severní Moravy a Slezska Herbert Weinelt, který zároveň nastínil i jednoduchá typologická hlediska (Durdík – Bolina 2001, 8).

Další vývoj české kastellologie je spojen s dílem Dobroslavy Menclové. To bylo ovlivněno historickým přístupem Augusta Sedláčka, dále pak typologickými hledisky německého archeologa Carla Schuchhardta, do Čech zprostředkovanými Heribertem Weinelttem. Dobroslava Menclová se zabývala především hradní architekturou v kontextu dějin umění. Věnovala se tedy hradům jako výtvarným projevům a snažila se nalézt výtvarnou podstatu těchto staveb a vysvětlit ji (Durdík 2007, 6; Durdík – Bolina, 8-9). Menclová je autorkou první skutečné syntézy o vývoji české hradní architektury. V roce 1972 vyšly dva svazky jejího díla *České hrady*, které se stalo základní literaturou dané problematiky (Durdík – Bolina 2001, 9).

Stavebně historické průzkumy českých i moravských hradů prováděl od roku 1954 Státní ústav pro rekonstrukce památkových měst a objektů. Metodiku pro průzkumné oddělení vypracoval Dobroslav Líbal. Na jeho činnost později navázali Jan Muk a František



Kašička. Česká škola stavebně historického průzkumu se dostala na jedno z předních míst v Evropě (Durdík – Bolina 2001, 9-10).

Metodiku současné české kastelologie vypracoval na počátku 70. let minulého století Tomáš Durdík. Vyznačuje se komplexností a interdisciplinárností. Na hrad je pohlíženo jako na „*složitý dynamický komplex formovaný celou řadou vzájemně se prolínajících, podmiňujících a ovlivňujících vlivů a funkcí. Především se jedná o funkci rezidenční, vojenskou, reprezentační, ekonomickou a správní. Z komplikovanosti vzájemných vztahů jednotlivých složek, které utvářely podobu a provoz hradu, zákonitě vyplývá požadavek řešení vzájemně souvisejících okruhů otázek historických, archeologických, stavebně historických, vojensko-historických, provozně ekonomických, historicko-geografických, uměleckohistorických a dalších. Na rozdíl od dosavadních názorů jsou za určující považovány funkční vazby, které nepochybně byly pro podobu hradní dispozice určujícími.*“ (Durdík 1998, 786).

Tomáš Durdík mimo jiné definoval dnes používanou hradní typologii. Jeho zásluhou také vznikl sborník *Castellologica bohemia* (Chotěbor 2002, 527-528).

Co se týče metodického přístupu k hradní problematice, je nutný komplexní a interdisciplinární přístup. Podle Tomáše Durdíka se musí při zkoumání hradu odpovídat na stavebně-historické i archeologické otázky: „*V praxi to znamená posuzovat stratigrafie v terénu a ve zdivech jako jeden organický zdroj informací. Při vlastním výzkumu lze vzhledem k dostatku historických zpráv, které se k hradu většinou váží, i možnosti časového zařazení některých zdív jiným způsobem, používat metody komparativní stratigrafie a datovaných profilů. Z týchž důvodů představují hrady jedno z nejvhodnějších prostředí ke studiu chronologie hmotné kultury.*“ (Durdík 1981, 8).

Pavel Kouřil a Martin Wihoda upozornili na několik problémů české kastelologie. Prvním z nich je fakt, že mnozí badatelé se věnují především dispozičním záležitostem, zatímco společenským nebo politickým funkcím a souvislostem nevěnují pozornost. Podle Kouřila a Wihody by však bylo chybou, kdyby se architektura stala klíčovým či dokonce jediným předmětem zájmu badatelů. Moderní kastelologie by měla svou pozornost zaměřit na menší sídelně-geografické celky (regiony), v jeho rámci pak využívat maximum písemných i hmotných pramenů. Nezbytné je pak uvažovat v souvislostech politického, sociálního, ekonomického a kulturního vývoje daného regionu. Středověký hrad nelze vnímat jako izolovanou jednotku (Kouřil – Wihoda 2002, 21-22).

Zejména v případě torzální architektury se objevuje několik problémů. První z nich představuje přestavba zřícenin, která však nerespektuje historické a architektonické

skutečnosti. V německy mluvících oblastech je tato romantická přestavba zřícenin označována jako Verschönerung. V českém i moravském prostředí bylo tímto způsobem nenávratně zničeno několik památek.

V oblasti torzální architektury je rozšířen názor, že je nutné chránit a zachovávat pouze dochované nadzemní stavební konstrukce. Tak jsou bohužel ničeny terénní a archeologické situace, a tedy i údaje o nejstarších stavebních fázích nebo komponenty důležité pro datování či interpretaci (např. Landštejn, Zvíkov, Boskovice).

Je nutné si uvědomit, že zánikové (destrukční) vrstvy představují plnohodnotnou archeologickou situaci, ze které můžeme vytěžit velké množství informací. Zároveň lze přihlížet k terénnímu reliéfu, který indikuje polohu či podobu zaniklých komponent. Bohužel na mnoha památkách již není možné kvůli památkovým úpravám původní terénní reliéf identifikovat.

Tomáš Durdík upozornil na nutnost provádění pečlivé dokumentace stavu torzální architektury před památkovými úpravami. Tato dokumentace následně totiž zaujme místo již neexistující reality (Durdík 1998, 27-30).

## 2 Hradní dispozice a její skladba

V této kapitole se pokusím vymezit základní pojmy, které se s hradní dispozicí pojí a se kterými budu ve své práci následně pracovat.

Nejprve je nutné vysvětlit pojmy „hrad“ a „hradní dispozice“. František Musil definuje hrad jako „*opevněný komplex menšího rozsahu než hradiště, jehož jednotlivé části – hradba, věž, obydlí – palác, případně kaple a hospodářské budovy tvoří organický celek podřízený především hledisku obrannému, zatímco funkce obytná a reprezentační je druhořadá*“ (Musil 2006, 14). Mezi základní funkce středověkého hradu patří funkce rezidenční, obranná (vojenská) a ekonomická. Podoba hradu je pak ovlivněna právě zmíněnými funkcemi, které se v čase vyvíjely (Durdík – Bolina 2001, 7). Hrad byl zpravidla sídlem vyšší šlechty a plnil funkci vojenského a správního centra panství. Některé hrady byly také majetkem církevních hodnostářů (biskupů) či panovníka. Královský hrad pak plnil také funkci správní a sídlily na něm královské úřady. Stavbu hradu jakožto významného vojenského objektu povoloval panovník. V písemných pramenech najdeme hrad pod latinským označením „castrum“, pod německým „das Haus“ či „die Burg“. Od počátku 15. století do písemných pramenů proniká české slovo hrad (Musil 2006, 14).

Pojem „hradní dispozice“ může být chápán různě. Často např. označuje umístění stavby v terénu. Ve své bakalářské práci však budu pod označením „hradní dispozice“ chápat „*základní prostorové uspořádání a vztahy mezi jednotlivými skladebnými prvky hradního organismu*“ (Durdík – Bolina 2001, 13). Mezi tři nejdůležitější prvky hradní dispozice patří palác, hradba a věž. Dalšími prvky pak jsou kaple, brána, kuchyně, hospodářské a provozní části.

Pokud chceme hrady klasifikovat a třídit, dále se pak věnovat vývoji hradní architektury a jeho zákonitostem, musíme nejprve poznat právě hradní dispozici, tedy jednotlivé prvky hradu a vazby mezi nimi (Durdík – Bolina 2001, 13).

### 2.1 Hradba

Hradba představuje základní fortifikační prvek, který umožňuje uzavření a obranu prostoru. U hradů tvoří spolu s jinými objekty obvodovou fortifikaci. Nejčastěji se vyskytují hradby zděné, většinou obsahují vápennou maltu. Nejběžnější jsou hradby budované z lomového kamene. Hradby jsou silné zpravidla okolo dvou metrů. S rozvojem dělostřelectva v 15. století přichází zesílení hradeb. Výška hradby pak byla přizpůsobována různým faktorům, např. geomorfologické situaci. Nejčastěji se budovaly hradby vysoké

kolem pěti metrů. Hlavní obranná funkce spočívala na ochozu hradby, v 15. století se spolu s rozvojem palných zbraní objevují střílny (Durdík 2009, 184).

Součástí hradby je zpravidla ochoz umožňující aktivní obranu hradu. Ochoz byl většinou tvořen komunikací (na vnitřní straně koruny zdi) a parapetní zídka (na straně vnější). Parapetní zídka pak byla vybavena cimbuřím, které se skládalo ze stínek („zubů“) a proluk (mezer). Obránce se za stínkami ukrýval, z proluk mohl útočit. Cimbuří představuje chronologicky citlivý prvek. Pro 13. století jsou charakteristické stejně široké stínky i proluky, obrys stínek má tvar čtverce či obdélníku položeného na výšku. Postupně jsou stínky rozšiřovány, a jejich tvar se tak mění na obdélník položený na šířku. Od 14. století se objevují ve stínkách první střílny.

Rozvoj palných zbraní v 15. století souvisí se vznikem zastřešení ochozů. Střelný prach totiž musel být uchovávan v suchu. Od první poloviny 15. století se proto objevují kryté střelecké chodbičky, často v podobě tzv. podsebití. V 15. století také vznikají střílny, umístěné nejčastěji těsně nad úrovní terénu (Durdík – Bolina 2001, 16-17).

## 2. 2 Palác

Palác je charakterizován jako stavba s převažující obytnou a reprezentační funkcí. Často však má i funkci obrannou či jinou. Podoba paláce souvisí se společenským postavením majitele hradu.

Při budování paláce bylo užíváno různých stavebních technologií či jejich kombinací. V přízemí paláce byly z obranných důvodů umístěny provozní prostory. Obytnou a reprezentační část zpravidla nacházíme v prvním patře – zde byl umístěn velký sál.

Nejstarší hradní paláce vznikaly již ve 12. století (např. Pražský hrad nebo Roudnice). Ve 13. století lze rozeznat rozdíl mezi paláci šlechtických a královských hradů. Paláce šlechtických hradů mají zpravidla podobu nevelkých staveb, u kterých je celé patro tvořeno velkým sálem. Paláce královských hradů byly oproti tomu složitější a již od první poloviny 13. století se objevují palácové komplexy coby samostatná část hradní dispozice (např. Zvíkov a Křivoklát). Vzniká i několik palácových křídel a různé typy pravidelných dispozic.

Od 14. století mizí sálový palác a objevuje se větší počet obytných prostor. S tím souvisí vznik dvoupalácové dispozice a blokové dispozice.

V období husitských válek začal být při budování paláců kladen důraz na úspornost a nenáročnost místo dosavadní pohodlnosti a reprezentativnosti. Až v době jagellonské se znovu objevuje snaha o vybudování luxusních a pohodlných paláců. Zároveň je pro toto

období typický narůstající počet obytných místností, které často tvořily celé hradní jádro. V podobě paláců pozdně gotických hradů lze spatřovat přechod k novému typu feudálního sídla – zámku (Durdík 2009, 416-417).

## 2. 3 Věž, věžice, bašta

### 2. 3. 1 Věž

Věž je definována jako stavba, která může mít libovolný půdorys, ale vždy jsou rozměry její výšky několikanásobně větší než jiné rozměry. Podle funkce rozlišujeme věže hlavní a ostatní. Hlavní věž charakterizuje dominantní poloha v rámci hradní dispozice. Zpravidla měla plnit funkci posledního útočiště obránců. Rozeznáváme dále dva základní typy hlavních věží: donjon – věž obytnou, a bergfrit – věž obrannou. Kategorie ostatních věží v sobě zahrnuje věže hradební, které jsou součástí aktivního obranného systému. Z hradebních věží stojí za zmínku zejména věže bateriové a flankovací. K ostatním věžím by dále patřily věž studniční, věž vodní či věž branská (Durdík 2009, 590).

Bergfrit charakterizuje zpravidla tmavý a stísněný interiér, který není určen k trvalému obývání. Do bergfritu se vcházelo z obranných důvodů v úrovni prvního patra, a to padacím můstkem, pavlačí, žebříkem, nebo dřevěným schodištěm. Po uzavření vstupu se věž stávala samostatnou jednotkou, která tak mohla být lépe bráněna. Objekt pak byl bráněn zejména z jeho ochozu. Nejčastěji byl budován ochoz vrcholový, nejprve nekrytý, který chránila parapetní zeď a cimbuří. Mnohdy byl ochoz nahrazován podsebitím, jež zajišťovalo výhodnější obranu.

Nejstarší variantu na našem území představuje čtverhranný bergfrit, doložený z chebského hradu z let 1180 až 1190. Nutno ovšem podotknout, že v této době nenáleželo Chebsko k českým zemím. Dodnes se u nás dochovaly čtverhranné bergfrity pocházející ze 13. století na hradě Landštejn nebo Týnec nad Sázavou.

Nejčastějším typem bergfritu v Čechách a na Moravě je okrouhlá věž. Tento typ se na naše území dostal ze severozápadu, oproti čtverhranným věžím byl odolnější vůči mechanickému poškození. Okrouhlé bergfrity se na našem území vyskytují především do první poloviny 14. století, poté se od jejich budování ustupuje. S nástupem palných zbraní už se tato varianta prakticky nevyskytuje.

Zvláštním typem okrouhlých bergfritů je věž s břitem. Půdorys věže se v tomto případě na jedné straně protahuje a vytváří ostrou hranu. Dobroslava Menclová zastávala názor, že břit je v našem prostředí importovaným prvkem, původem z Francie, aniž by

hledala jeho praktickou funkci (Durdík – Bolina 2001, 30-32). Podle mého názoru břit praktickou funkci plnil, a proto se mi jeví jako pravděpodobnější domněnka, že břit představoval významný prvek obranný: „*projektily vrhané obléhacími stroji měly dopadat na jeho stěny pod malým úhlem, čímž bylo nebezpečí narušení zdiva podstatně sníženo*“ (Varhaník 1995, 339). Za obranný prvek považují břit také Tomáš Durdík a Pavel Bolina (Durdík – Bolina 2001, 32).

Na našem území jsou typické bergfrity s břitem pro 13. století, zejména pro období vlády Přemysla Otakara II. (např. Strakonice, Svojanov, Veveří). Budovány byly jak na hradech královských, tak šlechtických. Břit nebyl prvkem vlastním pouze obranným věžím, najít je můžeme také u věží obytných, flankovacích nebo u věžic. Břity začaly být budovány znovu ve druhé polovině 15. století v souvislosti s rozvojem palných zbraní (Durdík – Bolina 2001, 32-34).

Druhým typem hlavních věží, jak již bylo zmíněno, jsou donjony, tedy věže obytné. Vnitřní prostor těchto věží je přizpůsoben obytné funkci. Známe donjony stojící samostatně i donjony spojené s jinými obytnými stavbami. Obvykle se v každém patře věže nachází pouze jedna místnost. Zpravidla pak jsou obytné prostory soustředěny ve vyšších patrech – věže jsou tak přístupné v úrovni prvního podlaží stejně jako v případě bergfritu.

Pro donjon jsou typická poměrně velká okna umístěná většinou ve výklencích, kde rovněž můžeme najít sedátka (tzv. sedilia). V obytných věžích jsou také nalézány pozůstatky otopných zařízení. V některých obytných věžích byla umístěna také kaple, což představuje i případ Litic nad Orlicí (Durdík – Bolina 2001, 35-36).

První obytné věže se na našem území objevují ojediněle ve 12. století. Z Přimdy a Pražského hradu pocházejí čtverhranné donjony – na Přimdě byl postaven okolo roku 1121. Obecně jsou pak donjony budovány až od poloviny 13. století a výhradně na královských hradech či hradech, jejichž stavebníci pocházeli z nejbližšího okolí panovníka. Donjony budované v našem prostředí do poloviny 13. století zpravidla nepředstavují jediný ani hlavní obytný objekt hradu. Na přelomu 13. a 14. století jsou stavěny první hrady s obytnou věží coby hlavním objektem. Patrně na tento trend pak ve 14. století navazují venkovské tvrze s donjonem jako jedinou obytnou i obrannou stavbou (Durdík 1976, 221-228).

Významným typem hradební věže je flankovací věž, nejčastěji okrouhlá. Ta je umístěna před vnější lící sousedních hradeb takovým způsobem, aby byla umožněna obrana pomocí boční střelby, tedy flankování. Flankovací věž je typickým prvkem aktivní obrany. Systém flankovacích věží je pak vlastní hradům francouzského kastelového typu, kterému se budu věnovat později (Durdík – Bolina 2001, 40-42).

### 2. 3. 2 Věžice

Věžice je (na rozdíl od věže coby samostatné jednotky) zpevňujícím prvkem opevnění, přičemž vystupuje před jeho líc. Zároveň objekt, se kterým se pojí, nepřesahuje svou výškou. Další rozdíl mezi věží a věžicí spočívá v tom, že věžice nemá zpravidla vnitřní prostor.

Tento obranný prvek se na našem území objevuje již od první poloviny 12. století, byl k nám importován pravděpodobně z Porýní, z Podunají či z Francie. Věžice byly budovány zejména ve 13. století, a to především na královských hradech. Ve 14. století se věžice v hradní architektuře objevují poměrně vzácně. Další etapa budování věžic přichází v 15. století spolu s rozvojem dělostřelby (Durdík – Bolina 2001, 42-44).

### 2. 3. 3 Bašta

Bašta představuje zpevňující prvek obranného systému hradu a zároveň charakteristický článek aktivní obrany. Bašta zpravidla není vyšší než hradby, se kterými tvoří jeden celek. Rozlišujeme dva druhy bašty – otevřené, nebo uzavřené (vzhledem k vnitřnímu prostoru). Častěji se vyskytují bašty uzavřené.

Tvar a vybavení bašt souviselo se způsobem zapojení prvku do systému obrany i s vývojem vojenství. Nejstarší bašty mají polookrouhlou či pravoúhlou podobu. Kromě nich se později objevují bašty polygonální, podkovovité (tu můžeme najít v Liticích nad Orlicí) či jiné. Známe i speciální typy bašt, např. bollwerk, torion, rondel nebo bastion.

Nejstarší bašty na našem území jsou stavěny ojedinele na počátku 14. století. Typická je pak jejich výstavba v 15. století a na počátku 16. století, kdy se bašty přizpůsobují novému vývoji vojenství, zejména rozvoji dělostřelectva (Durdík 2009, 51-52).

### 2. 4 Brána

Vstupní prostor hradu byl nejslabším článkem stavby, proto si vyžadoval zvláštní zajištění. Rozlišujeme tři základní způsoby řešení vstupu. Nejjednodušší formu představuje tzv. kulisová brána, kdy vstupní portál prolamoval hradbu. Obrana takové brány spočívala na hradebním ochozu nad vstupem. Kulisová brána proto nepředstavuje výhodné řešení z hlediska obranného. Druhá varianta vstupu má podobu tzv. branské věže – brána se v tomto případě nachází v přízemí věže. Třetí základní řešení vstupu se objevuje v podobě průjezdu přízemím budovy, zpravidla paláce. Tato varianta se často vyskytuje u hradů složitější

dispozice (Durdík – Bolina 2001, 46-47). Dvě posledně zmiňované typy bran byly použity v případě Litic nad Orlicí.

Brány hradů byly z obranného hlediska zpevňovány, nejčastěji formou budování předbraní, tedy zdi s portálem umístěné před vlastní bránou. S rozvojem dělostřelectva v 15. století bylo nutností vstup lépe zabezpečit. Docházelo tedy k budování masivních okrouhlých či polygonálních barbakánů, které byly vysunuty do příkopu. Obranschopnost brány dále zvyšovalo její umístění v blízkosti některého fortifikačního prvku. Často se brána jako nejslabší prvek fortifikačního systému umísťovala blízko nejsilnějšího prvku fortifikačního systému, tedy věže.

Významnou část brány představuje její portál. Kromě velkého portálu se objevuje také menší branka pro pěší (dochováno i v Liticích nad Orlicí). Nejčastěji má portál podobu hrotitou nebo půlobloukovou (Durdík – Bolina 2001, 47-50).

K zavírání bran sloužila vrata, hřebeny nebo zvednuté padací mosty. Obrana brány byla dále zajištěna střílnami, arkýři nad portálem atd. (Durdík 2009, 79-80). Průčelí brány bylo místem prvního kontaktu příchozího s hradem, a proto měl reprezentovat majitele hradu. U vstupních portálů proto najdeme erby majitelů, nápisové desky nebo plastiky (kombinaci těchto prvků můžeme vidět v Liticích nad Orlicí) (Durdík – Bolina 2001, 51).

Všechny tři varianty bran zmíněné výše se vyskytují od první poloviny 13. století. Od 14. století nabývají věžovité brány na rozměru a jsou kromě velkého portálu opatřeny i brankou pro pěší. V této době také dochází k častějšímu budování předbraní. Se zavedením dělostřelby se objevují brány masivnější opatřené předbraním, barbakány či koridory. Z obranných důvodů docházelo poměrně často k přestavbám bran. V případě zániku hradu představují brány většinou nejdříve postižený prvek hradní dispozice (Durdík – Bolina 2001, 51).

## 2. 5 Kaple

Kaple je charakterizována jako prostor sloužící k shromáždění lidí k bohoslužbě. Netvořila nezbytnou součást středověkého hradu, na některých hradech nemáme její doklady. Na hradní kapli můžeme pohlížet jako na luxusní prvek, který reprezentoval moc a společenské postavení stavebníka. Většinou byla kaple po výtvarné stránce nejhonosnějším prostorem hradní dispozice. Kaple tak je citlivým ukazatelem vývoje uměleckých směrů. Hradní kaple zastupovala funkci kostela, což dokládá i její podoba a vybavení. Hrady byly



totiž často budovány na těžko přístupných místech, což pravidelné docházení do kostela znesnadňovalo.

Kapli utvářel prostor určený k shromažďování, nazvaný loď. Ta byla vítězným obloukem spojena s částí, kde byl umístěn oltář a kde kněz či kaplan sloužil bohoslužbu, nazvanou kněžiště či presbyterium. Majitel hradu spolu s rodinou pak měl v kapli zpravidla vyčleněnou vyvýšenou tribunu. Kaple pak byla často spojována s tzv. zákristií, tedy zázemím sloužícím pro přípravu kněze (Durdík 2009, 242-243).

Kaple se již během 13. století objevovala na většině královských hradů, oproti tomu na hradech šlechtických byla v té době výjimkou. Zpravidla tvořila součást hradní dispozice jedna kaple. Jenom ojediněle zaznamenáváme na hradech více kaplí (např. Pražský hrad či Karlštejn), které se logicky objevují i na hradech církevní vrchnosti (např. Horšovský Týn).

V rámci hradní dispozice mohla kaple stát jako samostatný objekt, dále mohla tvořit součást jiného objektu (nejčastější případ – většinou je kaple součástí paláce), nebo mohla být umístěna v síle zdiva či ve výklenku.

Kaple jako samostatný objekt je vzácným jevem. Zpravidla k tomu dochází v případě, že středověký hrad nahradil stávající hradisko z 11. až 12. století, a začlenil tak do své dispozice již existující sakrální stavbu. V ostatních případech je samostatná kaple připojena k dalším prvkům hradu (paláci, věži nebo jiné stavbě).

Nejčastější variantu na našem území představují kaple, které jsou součástí jiného objektu (většinou paláce, věže a bašty). Zvláštní postavení v tomto případě mají palácové kaple hradů Přemysla Otakara II., které vytvářely honosné prostory zabírající celou šířku palácového křídla nebo traktu a zároveň jejich boční strana tvoří vnější líc obrysu hradu. Tradice budování těchto kaplí se znovuobjevila s osobou Karla IV.

Méně časté jsou v našem prostředí kaple umístěné ve věžích. Tento jev je poměrně běžný v rakouském Podunají nebo v Bavorsku, kde se objevují specializované stavby označené jako Turmkapelle. Na našem území jsou kaple situované v okrouhlých bergfritech (např. Jenštejn) i ve čtverhranných donjonech (jako je tomu např. v případě Litic nad Orlicí). Na Moravě můžeme kaple nalézt i v patře vstupní věžovité brány. Z praktického hlediska (snadný přístup) se kaple vyskytovaly většinou v přízemí či v prvním patře věže. Velmi výjimečné je umístění kaple v úrovni vyšší než druhé patro – tuto situaci najdeme v Liticích nad Orlicí.

Pro sakrální stavby z období středověku je typická orientace, kdy oltář směřuje k západu a presbyterium k východu. Toto orientování nemohlo být z důvodu stísněných

podmínek atd. dodržováno na všech hradech, kde zpravidla bylo dbáno především na praktičnost (Durdík – Bolina 1991, 9-16).

## 2. 6 Příkop a vnější val

Příkop a vnější val představují prvek obrany, kdy se stávají překážkou pro útočníka. Příkop je umělým snížením, ideálně s kolmými stěnami. Nejčastěji byl kombinován s dalšími lineárními obrannými prvky (valem, hradbou). Podoba i rozsah příkopu závisely na terénních podmínkách, kvalitě a vlastnostech podloží i možnostech stavebníka. V případě vhodných poměrů byly budovány např. vodní příkopy. Dno příkopu mnohdy nesloužilo pouze obranným účelům – nacházela se zde přístupová komunikace nebo studna či hospodářské a provozní budovy.

Co se týče rozměrů, do 15. století byly příkopy nejčastěji široké 10 až 15 metrů a hluboké 5 až 10 metrů. Rozvoj dělostřelectví v 15. století s sebou přinesl zvětšení hradních příkopů.

Díky archeologickým výzkumům víme, že dnešní podoba hradních příkopů se velmi liší od jejich původní podoby (zejména v případě jejich hloubky). Příkopy byly zanášeny, stávaly se smetištěm – v tomto případě jsou vhodným místem k získávání archeologického materiálu.

U vnější strany příkopů byl budován val – sypané nezpevněné těleso a první překážka pro obléhatele hradu. Na koruně náspu se nacházelo ohrazení, zpravidla dřevěné – palisáda či polský plot (Durdík – Bolina 2001, 63-64).

## 2. 7 Hospodářské a provozní objekty

Hospodářské a provozní objekty byly nezbytné pro každodenní provoz hradu. Šlechtické hrady navíc často představovaly ekonomické centrum daného panství (ze spotřebního i výrobního hlediska). Šlechtické hrady byly proto zpravidla doplňovány předhradím, kde se nacházely hospodářské, výrobní a skladovací objekty (Durdík – Bolina 2001, 65).

Pravděpodobně všechny hrady byly vybaveny kuchyní. „*Příprava jídla, jedna z důležitých každodenních činností na hradě, zřejmě původně probíhala přímo v obytných prostorách budovy. Vývoj kultury bydlení a snaha šlechty manifestovat svou nadřazenost, k čemuž právě příprava, množství a kvalita jídla poskytovaly výbornou příležitost, vedly ke vzniku kuchyně jako samostatné místnosti.*“ (Cejpová 1987, 367).

Nejstarší hradní kuchyně (jak ukazují západoevropské analogie) nebyly umístěny v samostatných stavbách, ale tvořily často součást paláců. Z našeho území je archeologicky doložena kuchyně ze zahlobeného přízemí paláce falce v Chebu. Z praktického důvodu (hluk, zápach, kouř, nebezpečí požáru atd.) byly však kuchyně brzy oddělovány od obytných a reprezentačních částí hradu. Budova hradní kuchyně však byla budována v blízkosti paláců, opět z praktického hlediska – aby byl pokrm podán na stůl teplý. První samostatné kuchyně se u nás objevují ještě současně s kuchyněmi coby součástí jiných budov, tedy před polovinou 13. století. Do druhé poloviny 15. století pak převládaly kuchyně samostatné, které jsou s nástupem renesanční architektury přesunovány do sklepů či neobývaných přízemí budov (Cejpová 1987, 367-368).

Odvod kouře z hradní kuchyně mohl být řešen několika způsoby – vysokým komínem, otvory v obvodových zdech nebo dýmníky. Právě způsob odvádění kouře byl určující pro podobu a umístění hradní kuchyně.

Co se týče vnitřního vybavení kuchyně, každá obsahovala zejména vyvýšené zděné ohniště, které sloužilo hlavně k rožnění. Dále se v kuchyni nacházela velká pec nebo pece (tzv. chlebové), zpravidla kupolového tvaru. Tyto pece buď stály jako samostatné prvky, nebo tvořily součást obvodové zdi.

Většina hradů byla vybavena kovárnou. Její přítomnost v rámci hradní dispozice dokládají archeologické nálezy – např. strusky.

Skladování zemědělských produktů si vyžadovalo poměrně velký prostor. Sklady se často nacházely v přízemí obytných budov, nebo tvořily samostatné objekty na předhradí (roubené či hrázděné). Na konci 15. století jsou na některých hradech ojediněle budovány zděné sýpky.

Hrady obsahovaly také prostory určené k chovu hospodářských zvířat – stáje a chlévy. Kromě hospodářských zvířat byla na hradech chována i zvířata pro reprezentaci a zábavu, tedy koně, pávi, holubi, psi a dravci (Durdík – Bolina 2001, 65-68).

Z hradu Litice nad Orlicí se nám dochovalo torzo pícky (či udírny), objevené během archeologického výzkumu v roce 1996 (veden M. Cejpovou) a datované do druhé poloviny až konce 14. století (Cejpová 2003, 88).

## 2. 8 Předsunutá opevnění

Stavba předsunutých opevnění úzce souvisí s nástupem dělostřelby v 15. století. Tyto prvky měly pomoci obráncům hradu blokovat či zničit palebné postavení obláhatelů.

Rozeznáváme několik typů staveb v rámci předsunutého opevnění, většinou se jedná o věže či bašty (Durdík – Bolina 2001, 68-70).

### 3 Nástin vývoje hradní architektury u nás

Jednou z klíčových otázek moderní kastelologie je vývoj hradní architektury. „*Vývojem hradů zde rozumíme změny jejich organismu, funkce, výtvarné podoby, obranné i obytné složky atd. v prostoru i v čase. Nedílnou součástí poznávání těchto změn je i odhalování podnětů, vlivů a příčin, jež je způsobily, tedy genetických souvislostí.*“ (Durdík – Bolina 2001, 137).

Vývoj hradní architektury v Čechách a na Moravě v sobě zahrnuje jevy související se společensko ekonomickými změnami, s rozvojem vojenství, ale i s duchovní sférou atd., tedy s dobovým kontextem. Některé prvky hradní architektury k nám byly importovány z ciziny (Durdík – Bolina 2001, 137).

#### 3. 1 Nejstarší kamenné hrady v závěru hradištního období (do konce 12. století)

Před vznikem vrcholně středověkých hradů plnila jejich funkci hradiska, která vznikala již v 8. století. Ještě ve 12. století plnily tyto opevněné stavby funkci opory panovníka a celé formující se feudální nobility. Mezi společné znaky většiny hradisek patřil fakt, že v jistých případech mohla být útočištěm nejenom svým stálým obyvatelům, ale také lidem z bezprostředního okolí. Na raně středověkých hradiscích můžeme vidět jasné odlišení a oddělení funkce obytné a obranné, čímž se liší od pozdějších hradů (Durdík – Bolina 2001, 138).

Na počátku 12. století byl vybudován nejstarší vrcholně středověký kamenný hrad na našem území. Jeho staviteli byli páni z Vohburgu někdy před rokem 1121 (Durdík 1996, 17). O výstavbě hradu najdeme zmínku v Kosmově kronice: „*Téhož roku (myšleno 1121) vystavěli nějací Němci uvnitř hranic českých ve hvozďě, k němuž se jde přes ves Bělou, hrad na strmé skále*“ (Hrdina (ed.) 1950, 191). K tomu píše Jan Klápště: „*Jméno hradu náš zpravodaj neuvedl, ale tradice zaznamenaná poprvé v 15. století ztotožnila spornou stavbu s Přimdou, tyčící se u Rozvadova.*“ (Klápště 2012, 115).

K situaci před polovinou 12. století se vyjadřuje Josef Žemlička. Podle něj existovala v této době v Čechách a na Moravě řada hradeckých středisek, kde hrad s podhradím tvořil sídelní uskupení lidí. Dominantní v něm byl opevněný areál vlastního hradu, který byl nejčastěji umístěn na vyvýšeném místě a byl vnitřně členěný (Žemlička 1997, 298).

Ve většině případů budoval po celé 12. století hrady panovník. Až do první třetiny 13. století zůstávají však vůdčím typem hradiska (Durdík 1996, 15).

### 3. 2 Hradý za vlády Přemysla Otakara I.

Ještě po celou dobu vlády Přemysla Otakara I. (do počátku 30. let 13. století) zůstala hlavním typem užívaných opevněných sídel hradiska. I přesto, že se v tomto období již budovalo více kamenných hradů, doposud byly vzácným jevem. Novým impulzem ke stavbě hradů se staly stále se zrychlující proces rozkladu hradské soustavy a nastupující změny ve společnosti.

Protože v tomto období vznikalo jenom málo kamenných hradů (např. Loket, Landštejn, Blatná), nelze ještě, až na jeden případ (Hlavačov), hovořit o typech (Durdík – Bolina 2001, 143-148). Jak píše Josef Žemlička: „*Léta Přemysla Otakara I. a Václava I. otevřela jen první stránky historie středověkého hradu.*“ (Žemlička 2002, 372).

Kamenné šlechtické hrady v tomto období prakticky neznáme. Jediným doloženým šlechtickým sídlem tohoto typu jsou Strakonice. Vznikající vrstva šlechty na konci 12. století a počátku 13. století sídlila na dvorcích, které se pojily s tribunovým kostelem. Na dvorce byly navázané vesnice či jiné sídelní útvary (Durdík – Bolina 2001, 147-148).

### 3. 3 Hradý za posledních Přemyslovců

Doba vlády Václava I. je spojena s několika zásadními změnami – dovršením hradské soustavy, rozvojem kolonizace, rozmachem těžby drahých kovů, vznikem významných královských měst, změnami v ekonomické sféře i rozmachem budování kamenných hradů. Za vlády tohoto panovníka byly již hrady co do stavebního charakteru a dispozice poměrně rozmanité, měly také již výstavnější podobu (Kuthan 1994, 17).

Václav I. byl postaven před úkol vytvořit nový systém mocenských opor, které představovaly královské hrady – jejich síť se stala nástrojem i symbolem královské moci. V Čechách zaznamenáváme tři dispoziční typy královských hradů. Na starší domácí vývoj navazují hrady přechodného typu. Druhým dispozičním typem se staly hrady s obvodovou zástavbou. Tato typologická skupina představovala základ pozdějšího vývoje královských hradů ve druhé polovině 13. století. Nejmenší početné zastoupení pak zaznamenáváme u třetího typu – francouzského kastelu, který byl však na nejvyšší kvalitativní úrovni (Durdík – Bolina 2001, 48).

Dobroslava Menclová k hradům doby Václava I. píše: „*První královské kamenné hrady, postavené ještě za Václava I., tedy do roku 1253, se vyznačují tím, že se sice opírají o zkušenosti a tradice kamenných hradních staveb na evropském západě, ale přitom vlastně nevyužívají vlastnosti, které je vyvolaly k životu: nejsou to ani opevněná obytná sídla, ani*

*vojensko-správní střediska postavená k ochraně určitého území, ale pouhé lovecké hrádky, příležitostně užívané, z nichž jedině Křivoklát přerostl později svým významem úlohu pouhého lesního zátiší.*“ (Menclová 1972, 190).

Během vlády Václava I. vznikly nejstarší zděné hrady šlechty. Budují si je v té době pouze významnější šlechtické rody a svou podobou, rozměry i vybavením výrazně zaostávají za hrady královskými.

Další rozmach hradního stavitelství přichází s vládou Přemysla Otakara II., kdy došlo k rozvinutí a dobudování sítě královských hradů. Základní dispoziční typ královských hradů představoval hrad s obvodovou zástavbou. Stavěny jsou nejhonosnější palácové komplexy ve 13. století, dále pak reprezentativní kaple (Durdík – Bolina 2001, 148-153).

*„Patrně nejsvébytnější projev reakce typu na specifické a zcela nové podmínky představuje vznik středoevropského kastelu v královských, pravidelně rozměřených městech. Tyto reprezentativní hrady patří k vrcholu vývoje hradní architektury ve 13. století a svým inspirativním významem přesahují rámec tehdejšího českého království.“* (Durdík – Bolina 2001, 154).

Za vlády Přemysla Otakara II. nebylo mnoho královských hradů dostavěno, a tak se v jejich výstavbě pokračovalo i za Václava II. Tento panovník také o některé stavby v neklidné době po smrti svého otce přišel a musel je nahradit novými hrady. Zvláštní postavení mezi hrady Václava II. měl Vlašský dvůr v Kutné Hoře, kde byla soustředěna ražba mince celého království.

Ve druhé polovině 13. století jsou již běžně budovány šlechtické hrady, které byly od hradů královských odlišné. Nejčastěji se setkáváme se šlechtickými hrady bergfritové dispozice, a to zejména na území Čech. Na Moravě se kromě ní ve větší míře vyskytují také hrady s plášťovou zdí. Tento typ najdeme v Čechách jen výjimečně, a to v oblasti východních Čech.

V době posledních Přemyslovců vznikla základní síť královských hradů. Rozmach tehdejší hradní architektury vyústil v budování staveb evropského významu (Durdík – Bolina 2001, 154-164).

### **3. 4 Hrady na počátku 14. století a v období prvních Lucemburků**

Toto období se vyznačuje převahou šlechtických založení (zejména první třetina 14. století). Šlechtické hrady se na rozdíl od století předcházejícího již rozměry a zřejmě i vybaveností blíží hradům královským.

Typologie hradů této doby vypadala následujícím způsobem. Celou první polovinu 14. století byla užívána bergfritová dispozice. Dále se hojně užívaly typy známé již z předchozího období. Na stavbách méně náročných stavebníků se užíval typ hradu s palácem jako hlavní obrannou a obytnou stavbou. V Čechách se již od počátku 14. století stal charakteristickým znakem hradních dispozic čtverhranný donjon, na Moravě tento prvek najdeme jen ojediněle. Zde se častěji vyskytují bezvěžové dispozice a hrady s plášťovou zdí. Dvoupalácová dispozice má rovněž větší zastoupení v Čechách než na Moravě.

Jan Lucemburský jenom zřídka zakládal nové hrady. Jistě to souvisí i s faktem, že základní síť královských hradů vybudovali již poslední Přemyslovci ve 13. století. Zoufalá finanční situace Jana Lucemburského ho mnohdy donutila k tomu, že pověřil některého šlechtice stavbou hradu, který mu posléze dal v léno (např. Střekov či Kamýk nad Labem).

Kvůli nákladnosti své evropské politiky musel Jan Lucemburský nechat několik královských hradů zastavit. Karel IV. se později snažil získat tuto základní síť mocenských opor v zemi zpět a v jistých případech se mu to i podařilo. V roce 1333 se začalo s přestavbou Pražského hradu, čímž se rozběhla druhá vlna zakládání královských hradů. První novostavbu, kterou založil Karel IV. jako král, byl asi náš nejznámější hrad – Karlštejn (Durdík – Bolina 2001, 164-176).

U hradů prvních tří čtvrtin 14. století je patrná pasivita jejich obrany a mnohdy také nevýhodná volba staveniště z hlediska obrany. V době vlády Václava IV. se pak objevuje ještě větší důraz na obytnou funkci hradů a zvyšuje se také komfort bydlení na úkor obranyschopnosti (Durdík 1996, 28).

### 3. 5 Hrady v předhusitském období

Jak jsem již zmínila, za vlády Václava IV. dochází k většímu důrazu na obytnou funkci hradů, zvyšuje se komfort bydlení, pohodlnost a reprezentativnost. Díky dlouhému období bez konfliktů se do pozadí zájmu stavebníků dostává obranná složka hradu. Důraz je kladen také na vybavení místností (Durdík 2009, 21).

Pro dvorskou huť je typickým prvkem věžový palác coby hlavní obytná stavba hradu. Další charakteristický znak představují bosované kvádry. Kromě novostaveb se Václav IV. zaměřil i na přestavbu starších sídel – Pražského hradu, Lokte, Křivoklátu, Žebráku aj. Nedaleko Žebráku nechal vystavět hrad Točnick jako své soukromé sídlo, ale i místo, kam zval své významné návštěvy či soustředil důležitá jednání (Durdík – Bolina 2001, 182-187). Hrad Točnick představuje zlom v rámci vývoje české hradní architektury (Durdík – Bolina



2001, 187). Další významnou stavbu tohoto období představuje hrad Krakovec, který se svou podobou již blíží stavbám nové kvality – zámkům (Durdík – Bolina 2001, 188).

V této době je budováno jenom málo šlechtických novostaveb, které často vznikají v návaznosti na předchozí vývoj, další se pak inspirují v novostavbách dvorské huti. V okolí Prahy a Kutné Hory se objevují luxusní sídla stojící na pomezí mezi hradem a tvrzí, které budují zejména bohatí měšťané.

Na změnu politické situace reagují stavebníci hradu Nový hrad u Kunratic. Tento hrad nechal nedaleko Prahy vybudovat Václav IV. v letech 1411 až 1412. Zde je již větší důraz kladen na obranný systém, který se ovšem v následujících husitských válkách ukázal jako nedostačující.

Odlišný vývoj zaznamenáváme na Moravě, kde proběhlo několik válek. Tato situace se odráží i v hradní architektuře, kdy šlechtici pro své vojenské oddíly vytváří velká předhradí s lehkým opevněním. Na Moravě pak rovněž dochází k přestavbám hradních paláců rozšiřujících obytné části hradů (např. Pernštejn, Templštejn), ovšem oproti Čechám se zde neuplatňuje dvorská huť. Jenom výjimečně jsou na Moravě budovány novostavby (např. Strážnice, Skály u Jimramova) (Durdík – Bolina 2001, 188-196).

### 3. 6 Hrady v husitském a poděbradském období

Předchozí vývoj hradní architektury s důrazem kladeným na obytnou funkci skončil spolu s vypuknutím husitských válek.

Z fortifikačního hlediska je významné a zlomové opevnění města Tábora. Objevuje se zde např. pravděpodobně nejstarší bateriová věž na našem území. Opevnění Tábora představuje první reakci na rozvoj a užití palných zbraní. Některé fortifikační prvky byly přejímány v bližším i vzdálenějším okolí. V německy mluvících zemích byly pod pojmem Tábor označovány velké polygonální dělostřelecké bašty.

Během husitských válek nevzniklo mnoho novostaveb. Husitští hejtmané budovali objekty sloužící jako opěrné body vojska (např. Kalich či Valečov), dále pak vznikají menší sídla bohatých husitských hejtmanů, které navazují na předchozí vývoj.

Hrady byly opatřovány prvky pasivní a aktivní obrany. K prvnímu okruhu patří jak volba staveniště v poloze neohrožené střelbou, tak stavba mechanických překážek, jako je štítová zeď či val. Druhý směr využíval aktivní dělostřelecké obrany; vznikají tedy nová vnější opevnění s dělostřeleckými baštami (zejména polookrouhlými).

Také po husitských válkách byl kladen důraz spíše na obrannou funkci hradní dispozice. Jiří z Poděbrad se jako stavebník projevil při přestavbě hradu Potštejna a sousedních Litic nad Orlicí. V případě Litic nad Orlicí působila huť průměrné či podprůměrné úrovně, což odráží stav obytných částí i opevnění (Durdík 2009, 21-23). Tomuto problému se budu podrobněji věnovat v jiné kapitole.

V době válek Jiřího z Poděbrad se projevilo zdokonalení obléhacího dělostřelectva. To mělo za následek budování samostatné předsunuté bašty. V nově vznikajících opevněních se již převážně objevuje polookrouhlá bašta. Dále jsou budovány bateriové věže (Durdík 2009, 23-24).

### 3. 7 Hrady v období Jagellonců

Vrchol vývoje české pozdně gotické architektury představuje období vlády Vladislava Jagellonského. Jedná se o stavby Benedikta Rejta, stavby s viditelnými vlivy saskými a stavby Pernštejnů, kterými je ukončen vývoj středověkého hradu.

Benedikt Rejt přestavěl Pražský hrad – vybudoval Vladislavský sál a doplnil hradní dispozici novým opevněním (např. třemi bateriovými věžemi). Novými fortifikačními prvky pak Rejt opatřil i hrad Rábí (zde vznikl nejstarší torion na našem území), Švihov či Křivoklát (zde vystavěl první bollwerk).

Prvky saské architektury okruhu Arnolda Vestfálského můžeme najít zejména na Doubravské hoře. Saští stavitelé odsunuli důraz na stavbu opevnění do pozadí a všímali si zejména obytné a reprezentativní složky hradů. Saský vliv se u nás projevuje užitím sklípkových kleneb, lineárních profilací architektonických článků či záclonových oblouků, a to především u hradních paláců (např. Bor u Tachova, Karlštejn, Bečov nad Teplou) (Durdík 2009, 24).

Poslední skupinu představují stavby Pernštejnů – Potštejn, Chlumeck nad Cidlinou, Kunětická hora, Pardubice. Pro tyto stavby je charakteristické pravidelné obdélné opevnění, které je doplněno čtyřmi rondely. To „*patřilo ve své době k nejprogresivnějším ve střední Evropě a uzavírá se jimi na počátku 16. století celý dlouhý vývoj českého středověkého hradu.*“ (Durdík 2009, 24).

Období 16. století bylo v Čechách ve znamení relativního klidu. Proto nebylo nutné budovat opevnění. Začínají vznikat nová feudální sídla s vynikající rezidenční funkcí nad funkcí obrannou – zámky. Obranná funkce byla přenechána novým, specializovaným vojenským objektům – pevnostem. Z některých hradů se stávají zámky, další našly využití

jako hospodářské či jiné objekty. Ostatní byly opuštěny a chátraly. Vojenská funkce hradů definitivně mizí za třicetileté války, kdy přestanou být středověké hrady využívány (Durdík 2009, 24-25).

## 4 Problematika hradní typologie

Typologie představuje jednu ze základních metod používaných v archeologii. Moderní česká kastelologie užívá typologickou metodu. „*Užitý typ hradu je na jedné straně citlivým indikátorem jevů v oblasti společensko-ekonomické (diferenciace uvnitř feudální vrstvy). Na straně druhé chronologické příslušnosti a v neposlední řadě i účelu stavby v širších souvislostech celé sídlištní struktury (hrad rezidenční, strategická mocenská opora, lovecký hrádek, opora kolonizačního podnikání atd.).*“ (Durdík – Bolina 2001, 75).

„*Základem současné hradní typologie je typ dispoziční. Pod ním chápeme výskyt (či absenci) základních prvků hradní dispozice a jejich charakteristické prostorové uspořádání. Tyto vztahy nejlépe vystihují kvalitu i vývoj hradní architektury a – jak ukazují výsledky dosavadního výzkumu – jako jediné umožňují odpovědět na takto zaměřené otázky, jež vyplývají ze současného pojetí kastelologického i historického bádání.*“ (Durdík – Bolina 2001, 75).

Základy hradní typologie vypracoval ve svém díle *Die Burg im Wandel der Weltgeschichte* německý archeolog Carl Schuchhardt v roce 1931. Na tuto práci u nás navázal německý badatel Herbert Weinelt. Dílo Carla Schuchhardta se stalo i základem práce Dobrosłavy Menclové. Ta hrady dělila podle několika kritérií: dispozičně-typologického (hrady sasko-hesenského typu, kastely, hrady s obytnou věží), podle osoby stavebníka či výtvarného hlediska, dle stavebního slohu atd.

Od 70. let minulého století se česká kastelologie zaměřila na komplexnost a interdisciplinárnost. V této době se také začala formovat typologie hradních dispozic, založená na typu dispozičním, za což se zasloužil především prof. Tomáš Durdík. (Durdík – Bolina 2001, 75-76). Podle Jana Kypty „*typologie jistě patří k velmi důležitým nástrojům poznání stavebních památek, vždy ale zůstane pomůckou, již při výzkumu rozhodně nepřísluší nejzásadnější role.*“ (Kypta 2008, 598).

Problematika hradní typologie je natolik složitá, že by vystačila na obsáhlou publikaci. Na tomto místě tedy podám jenom velmi stručný nástin základní hradní typologie na našem území. Podrobněji se pak zmíním o dvoupalácové dispozici – k tomuto typu náleží hrad Litice nad Orlicí.

### 4. 1 Hrady přechodného typu

Jedná se o nově vyčleněný typ za posledních třicet let, který byl rozpoznán archeologickými výzkumy. Podle Tomáše Durdíka patří rozpoznání tohoto hradního typu

k jednomu z největších objevů archeologie středověku v Čechách (Durdík – Bolina 2001, 76). Starší kastelologie představovaná především D. Menclovou neuvažovala existenci tohoto typu hradu. Tehdejší představa vypadala tak, že starší raně středověká hradiště přestala být budována a na naše území se jako import z německého prostředí dostala podoba kamenného vrcholně středověkého hradu.

Hrady přechodného typu se nachází na pomezí mezi raně středověkými fortifikacemi a hrady vrcholného středověku. U tohoto typu hradů lze pozorovat působení předešlé hradištní tradice – např. valové ohrazení (kde se ovšem již nevyskytuje vnitřní dřevěná konstrukce). Podle Tomáše Durdíka vznikaly tyto hrady v důsledku rozkladu hradské soustavy.

Všechny u nás k tomuto typu náležející hrady spadají dobou svého vzniku do první poloviny 13. století. V době mladší se tento typ již nevyskytuje. Pravděpodobně jsou pak všechny tyto hrady královské.

Tomáš Durdík považuje za nejstarší hrad tohoto typu Hlavačov u Rakovníka. Dále k tomuto typu přiřadil Angerbach u Kožlan, Tachov, Týnec nad Sázavou a o dalších hradech se domnívá, že by k tomuto typu mohly patřit (např. Hlavačov u Chocně, Hořovice, Vimperk atd.) (Durdík 2007, 230-234). V případě Hlavačova u Chocně (systematicky zkoumán a dokumentován M. Cejpovou) můžeme zaznamenat jednu z nejdokonalejších ukázek ohrazení charakteristické pro hrady přechodného typu, a zdá se trochu paradoxní, že tuto stavbu zařadil T. Durdík pouze k hypotetickým objektům tohoto typu (Kypta 2008, 599).

T. Durdík ve své monografii věnované tomuto hradnímu typu píše: „*O tom, že hrady přechodného typu představují plnohodnotnou a závažnou komponentu vývoje české hradní architektury nemůže být pochyb.*“ (Durdík 2007, 232). Proti tomuto názoru se pak staví Jan Kypta a Vladislav Razím. Jan Kypta zpochybňuje východiska definice tohoto typu, upozorňuje na řadu nejasností v interpretaci a nastínil jisté výhrady vůči oprávněnosti vydělování hradů přechodného typu (Kypta 2008, 565-610). Vladislav Razím tvrdí: „*Rozbor všech dostupných informací vede k závěru, že hrad přechodného typu nebyl definován oprávněně. Navíc i přístup k pramenům a jejich hodnocení, které byly východiskem definice, vykazují zásadní věcné nedostatky.*“ (Razím 2005, 351).

#### 4. 2 Hrady s obvodovou zástavbou

Hrady s obvodovou zástavbou vycházejí z půdorysného schématu mladohradištních opevnění. Tento typ v české kastelologii definoval Tomáš Durdík, který tvrdil, že se vyvinul

z mladohradištních hradišť a hrady tohoto typu zakládal především Přemysl Otakar I. a Václav I. (Musil 2006, 177-178).

Hrady s obvodovou zástavbou představují druhý typ nejstaršího horizontu královské hradní architektury. Tyto hrady jsou většinou rozměrné a obsahují větší množství budov, které jednou nebo více ze svých stran tvoří součást obvodového opevnění. Věž (nebo více věží) je většinou začleněna do obvodové hradby. Obvodové opevnění mimo budovy je vždy tvořeno masivní kamennou hradbou, čímž se liší od hradů přechodného typu (pro ně je charakteristické valové ohrazení).

V nejstarší fázi vznikají tyto hrady na místech, která byla již dříve vybírána pro stavbu hradisek. V dalším období je pro hrady s obvodovou zástavbou typický čtverhranný donjon, který je však z hlediska obrany neplnohodnotný a jako obytná složka nemá rozhodující význam.

Nejstarší hrady tohoto typu zakládal patrně již Přemysl Otakar I. (Zvíkov, Jindřichův Hradec). Klasickou fází jejich výstavby však představuje doba vlády Václava I. a Přemysla Otakara II. Některé stavby byly dokončovány ještě za Václava II. Hrady s obvodovou zástavbou jsou úzce spojeny s dobou vzniku systému nových panovnických opor posledních Přemyslovců. Tyto stavby se řadí k nejdůležitějším hradním typům 13. století.

Jako příklady hradů s obvodovou zástavbou lze uvést již výše zmíněný Zvíkov a Jindřichův Hradec, dále pak Křivoklát, Lichnici, Bezděz, Veverčí, Housku či Vranov nad Dyjí (Durdík – Bolina 2001, 80-88).

#### 4. 3 Francouzský kastel

Pojem „kastel“ v souvislosti se středověkými hrady na našem území poprvé zmínila Dobroslava Menclová. Ta ho užívala pro označení všech hradů s pravidelným půdorysem (Musil 2006, 185). Francouzský kastel se podle D. Menclové vyznačuje několika hradebními věžemi. Na naše území pak podle této badatelky pronikl přes sousední Savojsko, které představovalo styčnou oblast mezi Itálií, Francií a Německem (Menclová 1972, 311).

Tomáš Durdík charakterizuje francouzský kastel jako stavbu s pravidelným, obvykle obdélníkovým půdorysem, dále s okrouhlými nebo polookrouhlými flankovacími věžemi, které vystupují z linie hradní stavby nebo hradby. Dle Durdíka budoval francouzské kastely na našem území pouze král. Dobou jejich vzniku je polovina 13. století, zejména období vlády Václava I. Další hrady tohoto typu však vznikaly i ve druhé polovině 13. století. Jako příklady tohoto typu lze uvést Týřov, Džbán a Konopiště (Durdík – Bolina 2001, 88-94).

Existence tohoto hradního typu je některými badateli zpochybňována, a to zejména proto, že byl typ definován na základě malého počtu staveb. Například V. Razím se proti názoru T. Durdíka postavil na základě detailního architektonického rozboru hradu Týřova (Razím 2002, 625-680).

#### 4. 4 Středoevropský kastel

Kromě francouzského kastelu se v českých zemích ve 13. století objevuje kastel středoevropský. Tento pojem představuje skupinu pravidelných, čtyřúhelníkových, nejčastěji čtyřvěžových hradů s obvodovou zástavbou, které jsou budovány ve městech. Tato skupina hradů je spojena s osobou Přemysla Otakara II.

Vznik a původ tohoto hradního typu byl předmětem diskuzí. Podle jedné teorie byl středoevropský kastel importem ze štaufského prostředí a pojil se zejména s reprezentací panovníka. Druhá teorie spatřuje vznik tohoto typu ve střední Evropě (v Rakousku – Babenberkové, Čechy – poslední Přemyslovci) a zároveň ho považuje za český přínos v rámci vývoje evropské hradní architektury (Durdík 1989, 233-255; Durdík – Bolina 2001, 94). Tomáš Durdík se k původu středoevropského kastelu vyjadřuje takto: *„Ke vzniku středoevropského kastelu tedy došlo v Čechách posledních Přemyslovců (eventuálně též v Rakousku posledních Babenbergů) v důsledku nutnosti řešení zcela nové situace, kterou představovala symbióza nově zakládaného královského hradu se současně lokovaným městem rozměřeným do systému pravoúhlých parcel.“* (Durdík 2009, 523).

Mezi hrady tohoto typu patří hrad v Kadani, Písku, Chrudimi, Litoměřicích a Horšovském Týně (Durdík 2009, 523-524). Posledně zmiňovaný hrad je v našem prostředí jediným středoevropským kastelem, jehož stavebníkem nebyl panovník, ale pražský biskup. Užití tohoto typu zde mělo demonstrovat prestiž a postavení nejvyššího církevního představitele. Na tomto příkladu je dobře patrné, že biskupská sídla byla typologicky shodná s královskými (Durdík 1994, 263).

#### 4. 5 Bergfritová dispozice

Tento pojem zavedl Tomáš Durdík. Bergfritový typ hradu je podle něj nejčastěji budovaný na ostrohu a je pro něj charakteristická okrouhlá věž, tzv. bergfrit, která plní obrannou funkci. Tento typ je podle T. Durdíka spojen se šlechtou a dobou vrcholné kolonizace hlavně ve druhé polovině 13. a na počátku 14. století. Existují ale i bergfritové dispozice budované králem.

Bergfritový typ hradu je srovnatelný s typem, který D. Menclová nazvala hradem sasko-hesenským (Musil 2006, 190). Podle této badatelky se do našich zemí tento typ hradu dostal během kolonizace z Hesenska a Saska, kde již prošel vývojem. Pro tento typ je pak podle Menclové typickým znakem okrouhlá věž (Menclová 1972, 130-131).

Hrady bergfritové dispozice nejjednodušeji kombinují tři základní části – palác, hradby a bergfrit. Tyto dispozice nedosahují velkých rozměrů. Ve druhé polovině 13. století jsou bergfritové dispozice nejpočetnějším typem šlechtických hradů (Durdík – Bolina 2001, 100).

V německy mluvících zemích se ujalo datování hradů podle vztahu hradby a bergfritu. *„Nejstarší jsou podle těchto úvah věže volně stojící, nejmladší a nejpokročilejší variantou jsou bergfrity předstupující před líc obvodové hradby. U nás se žádnou takovouto zákonitost nepodařilo prokázat a všechny varianty se zde budovaly současně.“* (Durdík – Bolina 2001, 101).

#### 4. 6 Bezvěžové dispozice

K bezvěžovým dispozicím patří hned několik hradních typů, které jsou v současnosti badatelsky rozpracovány. Zejména sem spadá dispozice s obdélným palácem, který je hlavní obrannou i obytnou stavbou, dále dispozice plášťová, hrad se štítovou zdí a dvoupalácová dispozice (Durdík – Bolina 2001, 109).

*„Základní rozdíl mezi hrady s palácem jako hlavní obytnou i obrannou stavbou a hrady s plášťovou zdí spočívá v odlišném vztahu hradby a paláce či dalších budov, a to nejen co se týče funkce, ale i stavebního uspořádání. V prvním případě je palác dominantní stavbou celého hradu a hradby výrazně převyšuje; tvoří tedy samostatnou obrannou jednotku a svou hmotou přerušuje hradební ochoz. U hradů s plášťovou zdí je naopak dominantním prvkem obrany hradba a její ochoz se nepřerušuje vině prakticky kolem celé dispozice.“* (Durdík – Bolina 2001, 109-110).

Bezvěžové dispozice se častěji vyskytují na Moravě než v Čechách (Durdík – Bolina 2001, 111).

Hrady palácové dispozice jsou tvořeny palácem, který má delší osu rovnoběžnou s přístupovou cestou. Jedná se o úsporné, nenáročné stavby. Archeologicky nejlépe prozkoumané jsou hrady Řebřík a Tetín (Musil 2006, 199; Durdík – Bolina 2001, 110).

Významným typem jsou plášťové dispozice. U hradů tohoto typu má hlavní obrannou funkci obvodová hradba a palác (Durdík – Bolina 2001, 113). Tento typ u nás



poprvé definovala D. Menclová (Menclová 1972, 354-379). Největší zastoupení tohoto typu se objevuje na Moravě – v průběhu 13. století jsou plášťové hrady jedním z nejčastěji užívaných typů (Durdík – Bolina 2001, 113). Dále se plášťové dispozice objevují v Dolním Rakousku a ve Slezsku, ojediněle ve východních Čechách (např. Lanšperk). Půdorys staveb je zpravidla okrouhlý či polygonální (Durdík 2009, 174). Problematice plášťových hradů se věnovalo několik badatelů – v Čechách zejména T. Durdík (Durdík 1980, 259-265), na Moravě M. Plaček (Plaček 1982, 335-351), dále pak L. Svoboda, který vypracoval také přehledný katalog lokalit v Čechách, na Moravě a ve Slezsku (Svoboda 1995, 355-388).

Hrady s plášťovou zdí jsou charakteristickým hradním typem jižního Německa. K tomuto typu náleží takové hrady, u kterých hlavní obranná funkce spočívá na štítové zdi – ta chrání vnitřní zástavbu. Mezi štítovou zdí a ostatní obvodovou hradbou je pak patrný výrazný výškový rozdíl. Na našem území se tento hradní typ vyskytuje vzácně, a to výhradně na Moravě (Durdík – Bolina 2001, 120-121).

#### 4. 7 Donjonová a bloková dispozice

Donjon, tedy čtverhranná obytná věž, se stala typickou součástí některých hradů budovaných ve 14. století. V této době se projevila jejich posílená obranná složka, kdy plní podobně jako bergfrit funkci posledního útočiště. U donjonové dispozice představuje samostatně stojící věž buď hlavní a jedinou, nebo dominantní obytnou stavbu. Bloková dispozice je naopak charakteristická tím, že věž je součástí paláce nebo palácových staveb a tvoří s nimi sevřený blok okolo nádvoří.

Klasická donjonová dispozice vypadá tak, že volně stojící čtverhranná obytná zeď je obtočená hradbou, se kterou bývá spojena vstupní brána. Další zástavba je pak pomocného charakteru. Dobou vzniku těchto hradů je přelom 13. a 14. století. Jako příklad donjonové dispozice lze uvést hrad Rabí, Čejchanov a Vítkův Hrádek.

Protože postupem času docházelo k zvětšování rozsahu obytných budov, donjon s nimi srůstal, a vytvořil se tak blok zástavby, nejčastěji kolem nádvoří. Obytná věž pak obvykle stále v čele hradu a jednu stranu nádvoří tvořila hradba. K hradům blokové dispozice patří např. hrad Lipnice, Okoř, Kost nebo Bítov (Durdík – Bolina 2001, 121-130).

#### 4. 8 Dvoupalácová dispozice

Dvoupalácová dispozice je charakteristickým hradním typem doby Lucemburků. Důraz je kladen zejména na pohodlnost bydlení, kterou tato dispozice nepochybně

poskytovala. Z hlediska obrany se však nejednalo o ideální řešení, protože dvoupalcová dispozice neumožňuje aktivní obranu. Tento typ budoval jak panovník, tak i šlechta. V Čechách je pak dvoupalcová dispozice oproti Moravě rozšířenější (Musil 2006, 233-237).

Tato dispozice je tvořena dvěma po hmotové stránce rovnocennými paláci – ty se nacházejí na protilehlých stranách menšího nádvoří pravidelného půdorysu. Ostatní strany tohoto nádvoří jsou pak uzavřeny vysokou hradbou. Místnosti obou paláců v úrovni téhož patra jsou většinou propojeny pavlačí. Oba paláce spojoval ochoz spojovacích hradeb. Hradní jádro bylo zpravidla obklopeno parkánem. Celá dvoupalcová dispozice má většinou pravidelný půdorys. Komunikační schéma nám hrady tohoto typu dále dělí na dvě varianty – v prvním případě do nádvoří vede průjezd v ose či na stranách u jednoho paláce, druhá varianta má bránu umístěnou ve spojovací hradbě.

Nejstarším hradem náležejícím k tomuto typu je na našem území Kožlí (vznikl snad před rokem 1318). Dále sem řadíme např. Dívčí Kámen, Velhartice nebo Helfenburk u Bavorova (kde se objevuje monumentální způsob propojení místností) (Durdík – Bolina 2001, 130-133).

*„Dvoupalcová dispozice nesporně představuje vyvrcholení vývoje českého bezvěžového hradu, které ovlivnilo i hradní produkci v sousedních zemích. Žádná jiná z jeho variant nedosáhla v dobovém kontextu tak výrazně prestižního a módního charakteru. Se vznikem typu je nutno počítat v Čechách, kde v klidných poměrech starší doby lucemburské logicky navázal na předcházející vývoj.“* (Durdík 2009, 127).

Na konci 14. století byla provedena přestavba hradu Litice nad Orlicí v duchu dvoupalcové dispozice, jejíž podoba se dodnes částečně dochovala. Datování této přestavby do sklonku 14. století podporuje podoba kleneb v jihovýchodním paláci nerespektující půdorys místnosti. Podle T. Durdíka je toto pojetí charakteristické pro dvorskou huť krále Václava IV. (Durdík – Sušický 2012, 80). Tuto módní a prestižní přestavbu (kterou v té době dvoupalcový hradní typ nepochybně představoval) provedli páni z Kunštátu. Ti se inspirovali dílem královské dvorské huti, což dokládají některé z použitých architektonických prvků. Pozdější stavební úpravy realizované králem Jiřím z Poděbrad pak dvoupalcovou podobu sídla příliš nezměnily (Durdík – Sušický 2012, 83). O stavebním vývoji hradu Litice nad Orlicí se dále zmíním v samostatné kapitole, kde také přihlédnu k poznatkům z archeologických výzkumů.

## 5 Nástin vývoje středověkých šlechtických sídel v okrese Ústí nad Orlicí

Osídlování dnešního okresu Ústí nad Orlicí úzce souvisí s charakterem přírodních podmínek tohoto území. Nachází se dnes na hranici mezi Čechami a Moravou, jeho charakter je podhorský a horský. Podstatnou část regionu zaujímá Podorlická pahorkatina, dále se na tomto území rozprostírá Hřebečovský hřbet a předhoří Orlických hor. Nejvýše položenou oblastí je Kralický Sněžník na severovýchodě okresu. Nížinný charakter má nejzápadnější oblast regionu, kde se nachází část Polabské nížiny v okolí dolních toků Tiché Orlice a Loučné.

Výše nastíněné přírodní podmínky jsou příčinou velmi skromného osídlení regionu v období pravěku i rané doby dějinné, kdy se na tomto území rozprostíraly především husté lesy. Vlna osídlování spojená s ekonomickým využitím tohoto regionu přichází až s vlnou velké kolonizace, tedy ve 13. století. Pravěké osídlení lze předpokládat snad na západě dnešního okresu Ústí nad Orlicí (okolí Chocně a Vysokého Mýta, pravděpodobně i v blízkosti Litic nad Orlicí), odkud pocházejí archeologické prameny z období neolitu a doby bronzové. Právě ze západu později pronikal do regionu politický a kulturní vliv nově vznikajícího českého státu; objevovala se zde i nejstarší opevněná sídla.

Osídlení ze západní části regionu pronikalo na východ do výše položených oblastí pravděpodobně se šlechtickým rodem Hrabšiců, který se usadil v okolí Chocně počátkem 13. století, kde založil své sídlo (dnešní Svatý Jiří). Podle Františka Musila se zřejmě jedná o nejstarší sídlo šlechty v okrese Ústí nad Orlicí (Musil 1995, 10).

Organizované a komplexní osídlení většiny území dnešního okresu spadá do druhé poloviny 13. století, o což se zasloužili s největší pravděpodobností panovníci Václav II. a Přemysl Otakar II. Toto období je zároveň dobou vzniku čtyř rozsáhlých panství v regionu. Na západě, po pravém břehu řeky Tiché Orlice bylo založeno brandýské panství, zřejmě rodem původem ze saského Brandisu nedaleko Lipska. Centrem tohoto panství byl trojdílný hrad (pravděpodobně se štítovou zdí), jehož zříceniny dnes najdeme nad dnešním městem Brandýs nad Orlicí. Na východě (rovněž při pravém břehu Tiché Orlice) vzniklo žampašské panství iniciativou šlechtického rodu ze Zebína, původem z okolí Chocně. Centrem panství se stal hrad Žampach – jeho skromné pozůstatky se nachází nad vsí Písečnou. Po levém břehu Tiché Orlice vzniklo lanšperské panství s hradem Lanšperkem coby centrem, dispozicí s plášťovou zdí. Hrad nechal ve druhé polovině 13. století vystavět šlechtický rod z Drnholce. Při toku Divoké Orlice se nacházelo litické panství spojené s rodem Puticů, původem z Plzeňska. Tento rod vybudoval na kopci v meandru Divoké Orlice hrad Litice

nad Orlicí, centrum panství (Musil 1995, 10-11). O rodu Puticů se zmíním trochu podrobněji. Tento šlechtický rod tvořily ve východních Čechách tři větve – páni z Dobrušky, páni z Potštejna a páni z Častolovic. Jedním z předků Puticů byl kastelán plzeňský jménem Drslav. „Podle tradičních údajů literatury Drslavovi vnukové Protiva a Půta vybudovali na Plzeňsku někdy v polovině 13. století hrady Potštejn a Litice, podle kterých Půta a jeho potomci začali užívat přídomku z Potštejna, případně z Litic. Na přelomu 13. a 14. století získal buď syn tohoto Půty rovněž Půta nebo Půtův vnuk Procek od krále území na Divoké Orlici a zde založil stejnojmenné hrady Potštejn a Litice.“ (Felcman (ed.) 2009, 264).

V gotickém slohu v Ústeckoorlickém regionu byly budovány nejen hrady (výše zmíněné; dále pak např. Nekoř-Vejrov, Orlík u Brandýsa nad Orlicí atd.), ale také zemanské tvrze, jejichž pozůstatky nacházíme zejména na západě regionu. Z období 14. až 15. století se dochovaly pozůstatky několika tvrzí – např. Dobříkov, Vračovice, České Heřmanice, Výprachtice či Bystřec.

Změna ve vývoji šlechtických sídel přichází v 16. století. Přestává být kladen důraz na funkci obrannou a do popředí se dostává funkce obytná (důraz kladen zejména na pohodlnost). Na Ústeckoorlicku tehdy (stejně jako v dalších regionech) dochází k přesunu sídel šlechty do měst či vsí. V 16. století je v tomto regionu budováno několik renesančních zámků – např. v Brandýse nad Orlicí (dnes již zaniklý), Žamberku, Tatenici či Lanškrouně. V renesančním duchu probíhaly i přestavby tvrzí (Dobříkov, Zámorsk, Orlice u Letohradu).

Barokní sloh se v okrese Ústí nad Orlicí příliš neprojevil. Významné jsou z období 17./18. století v tomto regionu pouze dvě stavby – Nový zámek u Lanškrouna vybudovaný Lichtenštejny a zámek u Mostku, který se stal novým centrem panství brandýského. Druhý zmíněný objekt zanikl, Nový zámek u Lanškrouna byl opuštěn a dodnes se dochovala pouhá jedna nárožní věž. V barokním slohu pak byla provedena přestavba tvrze do podoby zámku v Zámorsku.

Ještě méně se regionu dotklo rokoko. V tomto slohu byl postaven zámeček v Domoradicích a došlo k přestavbě nádvoří v Žamberku.

V duchu klasicismu byly upraveny zámky v Chocni, Žampachu a Žamberku. V tomto slohu byly také stavěny lovecké zámečky rodu Parishů v Klášterci nad Orlicí, Helvíkovicích nebo v Liticích nad Orlicí. Klasicismus dal také vzniknout zámeckému parku v Žamberku.

Gotické hrady v tomto regionu byly zpravidla v 16. století opuštěny a chátraly. Některé z nich posloužily jako sýpky nebo sklady, jako tomu bylo v případě Lanšperku nebo Litic nad Orlicí. Zájem o zříceniny hradů pak nastal na konci 19. století. Došlo k úpravám hradů v Brandýse nad Orlicí nebo na Žampachu. V 90. letech 19. století se začalo s úpravami

a konzervaci hradu Litice nad Orlicí, což ve 20. a 30. letech století následujícího vyústilo v rozsáhlé stavební úpravy. Stavební úpravy a konzervace se v roce 1944 rozběhly i v Lanšperku.

Po roce 1945 se majitelem většiny šlechtických sídel stal stát. Některé stavby našly využití v oblasti správy a kultury (Letohrad, Tatenice, Choceň), jiné sloužily potřebám školství (Žamberk, Brandýs nad Orlicí), další se staly hospodářskými či bytovými budovami (Orlice, Dolní Libchavy) (Musil 1995, 10-13).

## 6 Hrad Litice nad Orlicí

V této kapitole nejprve hrad Litice nad Orlicí lokalizují a přiblížím přírodní podmínky sledované lokality. Dále nastíním historii objektu, poznání stavebního vývoje hradu, jeho typologické zařazení a postavení v rámci vývoje české hradní architektury. Poté se budu věnovat archeologickým výzkumům na lokalitě – jejich průběhu a výsledkům, vyhodnocení dokumentovaných terénních situací a archeologických pramenů.

### 6.1 Lokalizace a přírodní podmínky

Hrad Litice nad Orlicí je situován na ostrohu vysokém 95 metrů, ve výšce 470 metrů nad mořem (Anonymus 1949, 6). Stavitelé hradu zvolili strategické místo, které má velmi strmé svahy a ze tří stran je obtékáno meandrem řeky Divoké Orlice (Pavlík 2013, 759). Ostrožna, na níž hrad stojí, má hruškovitý tvar. Cesta z předhradí se nachází na severní straně, která je nejmírnější. Ve středověku vedla ke hradu přímá a strmá cesta, ta dnešní ve tvaru serpentiny vznikla později (Líbal – Lišková – Mácha 1979, 30-31).

Hrad Litice nad Orlicí má podobu sevřené dispozice. Jádro představuje horní hrad, původně ve tvaru kosodélníku a podélnou osou ve směru od JV k SZ. Tento horní hrad byl u severovýchodního nároží jižního křídla připojen k věži. Předhradí tvoří dolní hrad nepravidelného tvaru. Do tohoto prostoru vede první, hlavní brána, která je přístupná přes most vedoucí nad příkopem při severní straně. Cesta od první brány vede k bráně druhé, která uzavírá parkán při západní a jižní části hradního jádra. Tento prostor pak ještě dělí třetí brána u jihozápadního nároží jižního paláce, a to na dvě rozdílné části (Líbal – Lišková – Mácha 1979, 31).

Po geomorfologické stránce se Litice nad Orlicí nachází v IVB-3B-1, tedy Krkonošsko-jesenické soustavě, Orlické podsoustavě, Podorlické pahorkatině, Žamberecké pahorkatině, Litickém hřbetu. Fytogeograficky spadá lokalita do Českomoravského mezofyzika – 63. Českomoravského meziohří, 63a, Žamberska. Dále lokalita náleží do mírně teplé oblasti MT7. Oblast charakterizuje normálně dlouhé, mírné a mírně suché léto, dále pak přechodné období, pro které je typické mírné jaro a mírně teplý podzim. Jedná se o oblast se zimou normálně dlouhou, mírně teplou, suchou až mírně suchou, kterou charakterizuje krátké trvání sněhové pokrývky (Tejklová – Kramoliš 2013, 264).

Skalní podloží hradního kopce je tvořeno načervenalou nebo šedou horninou, která je nazývána jako litická žula. Tuto horninu stavebníci hradu využili – litická žula byla základním materiálem lomového zdi. Hornina pro výstavbu byla lámána pravděpodobně

v příkopu ve skále či během jiných terénních úprav skalního podloží. Petrologicky litická žula představuje zrnitý biotický granodiorit, který je tvořen albitem až oligoklasem, draselným živcem, křemenem a biotitem. Některé části tělesa litického granodioritu porušila tektonická činnost (Dohnal – Jáně – Kněz – Valenta – Zima 2002, 475).

## 6. 2 Historie objektu

Hrad Litice nad Orlicí nechal na konci 13. či na počátku 14. století vystavět významný šlechtický rod Drslaviců, který do oblasti východních Čech přišel ze západních Čech. Své nové sídlo nad meandrem Divoké Orlice nazvali Drslavici podle svého hradu Litice na Plzeňsku. Zakladatelé však hrad nevlastnili dlouho – Litice se staly majetkem krále. Z této doby, z roku 1304, pochází první písemná zmínka o Liticích nad Orlicí. Z ní se dozvídáme, že hrad vyměnil král Václav II. s Půtou z Potštejna za Borské zboží ležící v Prácheňském kraji (Sedláček 1883, 80; Březina 1899, 12). František Musil v této souvislosti však upozorňuje na fakt, že se tato písemná zmínka může týkat Litic na Plzeňsku (Musil 1995, 60).

V neklidném období následujícím po vymření Přemyslovců roku 1306 vlastnil hrad pravděpodobně pražský rod Pušů, o čemž svědčí skutečnost, že se v roce 1309 stal hrad Litic vězením předních představitelů české šlechty Jindřicha z Lipé, Jana z Vartenberka a Jana z Klingenbergu, kteří byli zajati pražskými a kutnohorskými patriciji vedenými Peregrinem Pušem v Sedleckém klášteře (Musil 1995, 60).

V roce 1316 hrad zastavil král Jan Lucemburský Jindřichovi mladšímu z Lipé. Ten byl majitelem hradu až do doby někdy po roce 1333, kdy od něj Litice vyplatil moravský markrabě Karel (pozdější král Karel IV.) (Sedláček 1883, 80-81; Březina 1899, 12; Karel IV., Vlastní životopis 1979, 71).

Další písemné zprávy o hradu nám podává listina z roku 1341, týkající se majetkových poměrů po smrti Mikuláše z Potštejna (zemřel při dobývání hradu Potštejna Karlem IV.). Později se litický hrad stal majetkem pánů z Lichtemburka, kteří tento hrad pravděpodobně vyměnili s králem za své sídlo Lichtemburk. V roce 1353 vlastnil Litice Jindřich (či Hynek) z Lichtemburka, roku 1361 byl jeho majitelem Jan z Lichtemburka (Sedláček 1883, 81; Březina 1899, 13).

Dne 26. dubna 1365 se stal majitelem hradu Jindřich z Lipé: *„My Jan z Lichtemburka a synovec jeho Jan z Lichtemburka vyznáváme, že jsme urozenému muži Jindřichu z Lipého, posledně maršálkovi království Českého, prodali zboží svá a sice hrad Litice s lesy okolním,*

*Žamberka městečka půl s právem patronátním, ves Kamenici, ves Helvíkovice, ves Záchlumí, půl vsi Sopotnice s plným právem patronátním, půl vsi Brné s jedním člověkem poplatným, Vaňkem rybářem v Záměli, s mlýnem pod hradem, s lesy Myfyek Suchá, Opočen, Mníšek, Kletná. Očistiti od závad slibují Čeněk z Potšteina a Ježek ze Skuhrova. Ležení na Větším městě Pražském v sobotu po velikonoci 1365.*“ (Březina 1899, 13).

Od roku 1371 jsou jako majitelé hradu uváděni páni z Kunštátu a Poděbrad, konkrétně Boček z Kunštátu. Po jeho smrti panství převzal v roce 1373 jeho syn, rovněž Boček, který Litice vlastnil až do své smrti v roce 1416. Tento Boček z Kunštátu byl jedním z hlavních odpůrců krále Václava IV. Litické panství po smrti Bočka zdědil jeho syn Viktorin z Kunštátu a Poděbrad, otec Jiřího z Poděbrad (Sedláček 1883, 81; Březina 1899, 14-15). Ten byl také majitelem Náchoda a Pardubic, jeho hlavním sídlem však vždy byly Litice nad Orlicí. Když vypukla husitská revoluce, byl od počátku Husovým stoupencem, později i přítel Jana Žižky z Trocnova. S touto skutečností souvisí obléhání hradu Litice v roce 1421 vojskem slezských knížat, příznivců Zikmunda (Musil 1995, 62).

Po smrti Viktorina vlastnil Litice jeho syn Jiří z Kunštátu a Poděbrad, od roku 1458 český král. Jiří z Poděbrad dal pravděpodobně na krátkou dobu hrad do zástavy svému strýci Prockovi. Podle Augusta Sedláčka *„za Jiříka z Poděbrad, dokud byl správcem zemským, i když potom kraloval, patřily Litice ku předním pevnostem zemským a záštitám rodu Kunštátského.“* (Sedláček 1883, 81). František Musil píše: *„To, že hrad Litice považoval Jiří z Poděbrad za významný a zřejmě i bezpečný objekt, dokládá fakt, že kromě správy rozsáhlých východočeských statků sem byl umístěn i rodový archiv, i když přesnou dobu jeho umístění na Liticích neznáme. O hradu jako sídle rodového archivu se dozvídáme až po smrti krále Jiřího v roce 1472, kdy se 9. března sešli všichni čtyři synové krále na Poděbradech, aby si rozdělili rodový majetek. Tehdy se také dohodli, že nejdůležitější listiny vztahující se k celému rodu zůstanou v jejich společném vlastnictví, dále budou uloženy na hradě Liticích v truhle se čtyřmi zámky, ke kterým každý bude mít jeden klíč, takže truhlu budou odmykat společně. Archiv zůstal na Liticích až do prodeje panství v roce 1495 Vilémovi z Pernštejna.“* (Musil 2014, 118).

Jiří z Poděbrad nechal někdy po roce 1450 hrad přestavět. Rozsáhlá přestavba měla být pravděpodobně provedena především za účelem celkového zvětšení hradní dispozice, dále pak byla reakcí na poškození stavu hradu při obléhacích akcích roku 1421. Mělo tak vzniknout dokonalejší opevnění hradní dispozice, také obytné prostory měly odpovídat nárokům druhé poloviny 15. století. O ukončení stavebních prací nás informuje nápis nad



vstupní branou, kde je uváděn letopočet 1468 (Musil 1995, 62-63). O přestavbě hradu se podrobněji zmíním v následující části mé bakalářské práce.

Po smrti Jiřího z Poděbrad v roce 1471 zdědil litické panství jeho syn Boček z Kunštátu. Ten ho později postoupil svému bratrovi, knížeti Jindřichovi Minsterberskému. V jeho rukou Litice nebyly dlouho – v roce 1495 od něj panství koupil Vilém z Pernštejna (ke vkladu do zemských desek došlo dne 2. října 1495). Vilém z Pernštejna byl však vlastníkem litického panství pravděpodobně již dříve, protože z roku 1492 pochází zpráva o udělení některých milostí žamberským poddaným. Pernštejnové přesunuli centrum svého panství na nedaleký hrad Potštejn. Na hradě Litice přebývalo pouze služebnictvo, které se staralo o hospodářství. V roce 1521 po smrti Viléma z Pernštejna připadly Litice jeho synovi Vojtěchovi. Ten zemřel v roce 1534 a majitelem panství se stal jeho bratr Jan z Pernštejna. Jeho syn Jaroslav se velmi zadlužil, a proto musel v roce 1556 Litice prodat rýnskému falckraběti Arnoštovi, který panství hodlal rozprodat. Roku 1558 litické panství prodal Václavu Okrouhlickému z Kněnic. Po jeho smrti roku 1526 bylo panství pro dluhy prodáno Mikuláši z Bubna (Sedláček 1883, 81-84; Březina 1899, 22-30).

Mikuláš z Bubna připojil k litickému panství druhou polovinu města Žamberka a další vsi. Mikuláš a jeho potomci ke svému jménu přidali přídomek „z Litic“. Mikuláš také nechal vybudovat dva zámky v renesančním slohu – v Žamberku a Doudlebách nad Orlicí, kde pak on i jeho potomci sídlili. Hrad Litice přestával být využíván a pustnul. V roce 1657 je již hrad uváděn jako polorozbořený. Z obytných budov se stalo skladiště. Poslední stavební úpravy nechal roku 1681 provést František Adam z Bubna a Litic.

Takřka po celé 18. století hrad pustnul. Za Antonína Víta z Bubna byly v roce 1776 provedeny některé opravy (Sedláček 1883, 84-87; Březina 1899, 32-35). Došlo k zastřešení severního paláce a věže. Jižní palác však dále chátral (Musil 1995, 65).

V roce 1809 žamberské panství koupil hrabě Windischgrätz. Od něho ho roku 1815 zakoupil Jan Parish. Za rodu Parishů hrad dále pustnul (Březina 1899, 36-37). Až Oskar Parish nechal v letech 1890 až 1896 provést konzervaci zdiva. Další konzervace proběhla roku 1925 za Karla Parishe. Ten také nechal v letech 1933 až 1935 hradní areál rekonstruovat. Opraven byl zejména jižní palác, který získal střechu, opraveny byly stropy a postaveno dřevěné schodiště. Bohužel došlo v rámci této rekonstrukce k odstranění některých starých architektonických prvků. Podobně utrpěla také věž. Do ní byl vybudován přístup v podobě betonové lávky vedoucí z druhého patra paláce do téhož patra věže. Nově vybudované betonové schodiště ve věži značně narušilo žebrové klenby. Na vrcholu věže

vzniklo betonové vyhlídkové patro. Parishům Litice patřily až do roku 1948 (Musil 1995, 65).

V roce 1948 se stal hrad v rámci znárodnění majetkem státu. Stavbu spravovaly národní výbory, roku 1974 se správy hradu ujalo Krajské středisko státní památkové péče a ochrany přírody v Pardubicích. Od konce 50. let minulého století probíhaly na hradě opravy a konzervace. Roku 1959 došlo k zakrytí betonového vyhlídkového patra věže dřevěným obložením. Na konci 70. let byly opravy a konzervace ukončeny, v polovině 80. let byl veřejnosti nepřístupný (až do roku 1992) (Musil 1995, 65).

### 6. 3 Stavební vývoj hradu

Rozsah a podobu původní hradní dispozice z konce 13. století nedokážeme dnes rekonstruovat, protože zcela podlehla mladší přestavbě (Durdík – Sušický 2012, 79). Pozůstatky původního hradu nezachytil ani stavebně-historický průzkum. Část zdiva neznámého účelu, kterou je pravděpodobně možné zařadit do nejstarší stavební fáze, byla objevena během archeologického výzkumu v roce 1986 (Cejpová 1998, 245). V tomto roce byla prozkoumána polovina plochy nádvoří hradního jádra. Miroslava Cejpová se domnívá, že zdivo může být pozůstatkem pravoúhlé stavby. *„Vzhledem k tomu, že zdivo je v superpozici s jižním palácem zachované dvoupalácové dispozice, který je zcela zřejmě vyžděn přes jeho torzo zachované ve skalní puklině tak, že nevyčnívalo nad povrch nádvoří, jedná se v relativní chronologii o starší hradní stavbu, která definitivně zanikla v souvislosti s přestavbou hradu, to znamená v souvislosti s výstavbou dvoupalácové dispozice.“* (Cejpová 1998, 249). Je velmi pravděpodobné, že objevené zdivo pochází z původního hradu Drslaviců, z období někdy před rokem 1304 (Cejpová 1998, 249).

Badatelé se shodují v datování vzniku opevnění dolního hradu. To mělo být vystavěno či dokončeno roku 1468, jak dokládá nápis nad první hradní bránou. Rozdílné jsou však názory na datování výstavby horního hradu (Cejpová 1998, 247).

Podle Dobroslavy Menclové *„byly Litice po r. 1450 téměř nově postaveny“* (Menclová 1976, 280). Dispozičně pak mělo obytné jádro navázat bez větších změn na starší půdorys dvoupalácové dispozice z období 14. století (Menclová 1976, 280-281). Stejně jako D. Menclová předpokládá František Musil výstavbu horního hradu někdy po roce 1450 (Musil 1995, 62). Přestavba byla zaměřena zejména na nové opevnění předhradí. Hradba byla doplněna dvěma baštami, v severní části byla vybudována věžovitá brána, do níž se

vstupovalo po mostě přes příkop, který měl být v rámci této přestavby rozšířen a částečně vyzděn (Musil 1995, 62-64).

Tomáš Durdík se oproti výše zmíněným názorům domnívá, že dvoupalácová podoba hradní dispozice vznikla v rámci přestavby zřejmě na konci 14. století a během stavebních úprav za Jiřího z Poděbrad vyrostla věž a úzké východní křídlo. Datování přestavby do sklonku 14. století podporuje podoba kleneb v jihovýchodním paláci nerespektující půdorys místnosti. Podle T. Durdíka je toto pojetí charakteristické pro dvorskou huť krále Václava II. Lépe dochovaný je dodnes palác jihovýchodní. Oba paláce se půdorysně členily do tří prostor, v suterénu a přízemí kryté rovnými trámovými stropy. Některé z místností ve vyšších patrech měly křížová okna a žebrované klenby. Místnost v přízemí na severovýchodní straně byla upravena jako vstupní průjezd. K němu se pak připojovala při stěně paláce a severovýchodní hradbě štíhlá čtverhranná věž. Tato věž byla zřejmě přistavěna později (pravděpodobně za Jiřího z Poděbrad), protože se se zdívem paláce pojí až v horním patře. Do jednotlivých pater věže vedly můstky přístupné portálky vloženými do původních oken paláce. Do věže byla umístěná kaple, ve které dodnes můžeme vidět křížovou žebrovou klenbu. Všechny dochované architektonické prvky charakterizuje jednoduchost a nenáročnost (Durdík – Sušický 2012, 80-82).

Během přestavby za Jiřího z Poděbrad vznikla podle T. Durdíka dvě nová provozní křídla při spojovacích hradbách. Durdík dále předpokládá, že přestavbu na sklonku 14. století představovala prakticky novostavbu. Co se týče tehdejší podoby hradu, jádro bylo pravděpodobně obehnáno parkánem. Východní strana dispozice byla později posílena podkovovitou dělostřeleckou baštou. Obranu čelní strany představovala zesílená hradební zeď. Obranným prvkem byla dále v této části čtverhranná bašta, brána a polygonální nároží opatřené dělovými komorami v západním nároží. Velká brána je podélného tvaru, s rozměrným portálem a brankou pro pěší, strážnicí a šnekovým schodištěm do patra. Na vnější straně v úrovni prvního patra se nachází reliéfní desky. Nad brankou pro pěší je umístěna deska obsahující český, moravský, hornolužický a poděbradský znak, které obklopuje zdobený rám a nápis: „*Tato weze dielana za neyjasniejsiehi krále girziho czeskeho kr(ale) markrab(i) morawskeho*“ (Durdík – Sušický 2012, 82). Dále zde najdeme letopočet 1468. Napravo od této desky se nachází znak, nalevo od něj tři reliéfy. Spodní z nich znázorňuje lidskou tvář, na prostřední je vytesána sedící mužská postava (zřejmě se jedná o krále Jiřího z Poděbrad), horní má tvar hrotitého oblouku, který zakončuje koruna a znázorňuje opět sedící postavu. Reliéfy mají velmi nízkou uměleckou úroveň, je zde patrná

absence promyšleného záměru a kompozice při jejich umístění (Durdík – Sušický 2012, 82-83).

Přestavba provedená pány z Kunštátu a Poděbrad dala hradu podobu tehdy ještě módní a prestižní dvoupalácové dispozice. Architektonické prvky nesou znaky dvorské hutě Václava IV. Další stavební práce za Jiřího z Poděbrad podobu hradního jádra prakticky nezměnila. Tato přestavba byla provedena velmi nekvalitně, pravděpodobně některým z lokálních stavitelů. Tento fakt dokládá mimo jiné nízká úroveň architektonických prvků i opevnění čelní strany hradu. Proto hrad Litice nad Orlicí nemůžeme v dobovém kontextu zařadit k předním a kvalitně provedeným přestavbám. To zřejmě úzce souvisí se skutečností, že král Jiří z Poděbrad se takřka nevěnoval stavební činnosti, a proto ani v jeho okruhu nebyla stavební huť, která by prováděla kvalitní stavby (Durdík – Sušický 2012, 83).

Stavební vývoj hradu Litice nad Orlicí je ukončen přestavbou za Jiřího z Poděbrad. Další z majitelů, Vilém z Pernštejna, přesunul centrum panství na Potštejn a do podoby hradní dispozice v Liticích nezasáhl výrazněji on ani další Pernštejnové. Také následující majitelé podobu hradu nezměnili (Cejpová 1998, 247).

Hrad se dochoval v podobě dvoupalácového hradního jádra s věží a hospodářským křídlem. Dolní hrad dnes má podobu mohutné vstupní brány a opevnění. Zdivo je zachováno do úrovně prvního patra. Nejzachovalejší je severní průčelí s portálem a brankou pro pěší a s reliéfy. Horní hrad se zachoval v podobě dvoupatrového jižního paláce, dnes je krytý šindelovou střechou. V severovýchodním nároží tohoto paláce stojí čtverhranná věž s novodobým zastřešením. Severní palác tvoří severní zeď, boční zdi a torzálně dochované příčné vnitřní zdivo. V torzálním stavu se zachovaly také hradby obklopující východní a západní část nádvoří (Musil 1995, 65-66).

#### 6. 4 Archeologické výzkumy na lokalitě

V této kapitole se budu věnovat archeologickým výzkumům na lokalitě, jejich průběhu a výsledkům. Podrobněji zmíním významnější archeologické výzkumy, k nimž jsou dostupné nálezové zprávy či publikované články. Ke všem výzkumům jsem tyto materiály bohužel neměla k dispozici.

Archeologické výzkumy na lokalitě probíhaly pod vedením Mgr. Miroslavy Cejpové, PhDr. Julie Šulcové, Mgr. Tomáše Čurdy a Mgr. Renaty Veselé.

Rok výzkumu	Lokalizace
1985-1987	nádvoří horního hradu
1996	severní palác hradu
1999	tzv. konírna
2001	dolní nádvoří mezi 1. bránou a tzv. konírnou
2002	obnova vnějšího opevnění
2003	sonda u SZ střílny, 2. brána, sonda mezi 2. a 3. bránou, prostor nádvoří
2004	úsek hradeb mezi 1. bránou a východní baštou; sondy u 1. a 2. brány a u hranolové bašty, ve východní části hradeb za okrouhlou baštou
2005	jižní palác
2006	severní obvod hradby
2011	průjezd jižního paláce

Tab. 1: Přehled výzkumů

#### 6. 4. 1 Archeologický výzkum v letech 1985 až 1987

Z důvodu zhoršujícího se technického stavu hradní zříceniny hodlal správce hradu (tedy Památkový ústav Pardubice) v 80. letech stavbu zajistit. První etapu tohoto zajištění představoval předstihový záchranný archeologický výzkum, který byl realizován v letech 1985 až 1987. Vedoucí výzkumu byla v roce 1985 PhDr. Julie Šulcová, v letech 1986 a 1987 pak Mgr. Miroslava Cejpová. Kvůli nedostatku financí musel být výzkum v roce 1987 ukončen (Cejpová 1998, 247).

Během archeologického výzkumu v letech 1986 a 1987 byla prozkoumána zhruba polovina plochy nádvoří. Snahou bylo zachycení pozůstatků původní hradní stavby z konce 13. či počátku 14. století a zbytky nástupního objektu vedoucího do severního paláce, na který měl být spouštěn z portálu jedné z místností prvního patra paláce padací most. Pozůstatky nástupního objektu nebyly objeveny. V sondách II/1986 (nádvoří, při severní nádvoří zdi), VII/1986 (severním směrem od II/1986) a X/1986 byla nalezena část zdiva v superpozici s jižním palácem naznačující jinou dispozici. Zdivo je tvořeno lomovým kamenem, zhotovené technikou litého zdiva na kvalitní bělavou maltu. Délka zjištěného zdiva činila 6,38 metru, jeho šířka se pohybovala od 1,30 m do 1,46 m. Toto zdivo bylo zjištěno na nejvyšší části dnešního hradu, zřejmě je pozůstatkem pravoúhlé stavby, která zanikla během přestavby hradu v dvoupalácovou dispozici. Protože bylo nalezeno pouze malé množství archeologického materiálu, nelze dle něj zdivo blíže datovat. Je však velmi pravděpodobné, že objevené zdivo pochází z původního hradu Drslaviců, z období někdy před rokem 1304 (Cejpová 1998, 248-249).

#### 6. 4. 2 Archeologický výzkum v roce 1996

Archeologický výzkum v roce 1996 vedla Mgr. Miroslava Cejpová. Vzhledem k tomu, že archeologický materiál získaný během tohoto výzkumu se snažím analyzovat a vyhodnotit v praktické části své bakalářské práce, budu se tímto výzkumem zabývat podrobněji.

Roku 1996 došlo ke statickému zajištění severního paláce hradu Litice nad Orlicí. V souvislosti s tímto zajištěním byl zahájen předstihový záchranný archeologický výzkum (Cejpová 1996, 3).

Byla položena sonda č. XXXII/1996 (vrstvy uvedeny v tabulce), ve střední prostoro paláce podél východní líce západní příčky. Sonda měla na povrchu rozměry 3x3,6 m. Celkem bylo zaznamenáno souvrství 21 vrstev, hloubka sondy dosahovala od 3 do 3,5 m (Cejpová 1996, 4-7). Dle získaného archeologického materiálu je možné vrstvy zařadit do dvou skupin. První skupina zahrnuje suťové a splachové vrstvy, jejichž vznik souvisí se změnou paláce ve zřícenině, tedy s obdobím po opuštění hradu, tedy zhruba od konce 17. století, kdy se v písemných pramenech objevuje zmínka o hradu jako pustém, až do současnosti. Datování keramiky z těchto vrstev spadá do druhé poloviny 15. století a do 16. století, nalezeny byly i mladší glazované střepy. Do druhé skupiny patří vrstvy 17 až 21, které je možné spojit s obdobím, kdy fungoval objekt nalezené píčky v sondě XXXII/1996. Vrstvy 15 a 16 pak pocházejí z doby konce fungování této píčky. Keramický materiál z těchto vrstev se barevností (šedé, světle šedohnědé) a způsobem zpracování odlišuje od ostatní nalezené keramiky – neobjevují se zde glazované střepy, nalezeno bylo poměrně velké množství zlomků pohárů. Z vrstev 16 a 17 pocházejí fragmenty černého skla, zřejmě z číše českého typu. Druhá skupina vrstev zahrnuje archeologický materiál datovatelný do konce 14. století a přelomu 14. a 15. století. Chronologické zařazení archeologických nálezů M. Cejpová konzultovala s Mgr. B. Dragounem. Archeologický materiál získaný tímto výzkumem potvrzuje datování dvoupalácové dispozice do druhé poloviny 14. století (Cejpová 1996, 9-10; Cejpová 1998, 250). Analýze a vyhodnocení archeologického keramického materiálu v rámci tohoto výzkumu se budu věnovat v samostatné kapitole.

Na navětralém skalním podloží sondy XXXII/1996 byl odkryt objekt interpretovaný jako pícka. V severní části objektu byl nalezen cihlový obvod, dvě spodní řady cihel spojené žlutým jídlem, který obsahoval uhlíky. Na cihlovém obvodu se nacházela vrstva světlé malty, interpretovaná jako maltová podlaha. V objektu se nalézalo velké množství kostí (zřejmě rybí a ptačí), dále byly odkryty stopy po ohni a žáru (mazanice, uhlíky, popelovitá

vrstva), proto byl označen jako pícka. M. Cejpová předpokládá, že místo sloužilo pro přípravu potravy pro malou privilegovanou vrstvu obývající hrad. T. Durdík upozornil na fakt, že objekt je možné interpretovat také jako udírnu (Cejpová 1996, 7-8; Cejpová 1998, 251-253).

Během archeologického výzkumu probíhal dozor při výkopu pro elektrický kabel, tedy v oblasti průjezdu jižního paláce podél části západního průčelí věže přes nádvoří do střední přízemní prostory jižního paláce. Zde byly zjištěny dvě vrstvy, z nichž bylo získáno 66 zlomků keramiky datované do druhé poloviny 15. století a do 16. století (Cejpová 1996, 8-12).

V rámci archeologického dozoru bylo odstraněno náletové křoví na jižním konci západní příčky severního paláce. Západní příčka se při jižní nádvorní zdi rozšiřuje o útvar – stavebně historickým průzkumem určeným jako dodatečně vložený pilíř čtvercového tvaru. Během výzkumu v roce 1996 však bylo zjištěno, že tvar pilíře je výrazně zaoblený a tento rozšiřující útvar není dodatečný, ale původní součástí stavby (např. schodiště). Dále zde byly odkryty pozůstatky trámové konstrukce. Podle T. Durdíka mohla tato konstrukce plnit funkci kleštinového provázání západního rozšíření příčky s jižní nádvorní zdi severního paláce (Cejpová 1996, 8-9; Cejpová 1998, 254).

#### **6. 4. 3 Archeologický výzkum v roce 1999**

Záchranný archeologický výzkum v tzv. konírně byl zahájen v důsledku předchozích zemních prací při statickém zajišťování torzálního zdiva, které částečně odhalily archeologické situace. Během výzkumu byla v severozápadní části severovýchodní obvodové zdi odkryta poškozená část zdiva a skalního podloží, později byla objevena i část základového zdiva. Dále došlo k odkrytí dvou stupňů točitého schodiště, zhruba u poloviny severovýchodní zdi. V jihovýchodní zdi bylo nalezeno zazděné střílnové okno a několik otvorů pro umístění dřevěné konstrukce (Čurda 2000, 184-185).

V rámci výzkumu byla položena sonda u třetího schodu odkrytého točitého schodiště, s cílem zachytit úroveň původní podlahy. Dále byl zjištěn základ portálu vstupní brány v severozápadní prostora mezi výběžky základu zdi. Z točitého schodiště u severovýchodní zdi bylo zachyceno pět schodů. Při jihozápadní zdi došlo k odkrytí střílnového okna a pískovcového žlabu, který procházel kolmo hradbou (Čurda 2000, 185-186).

Získán byl keramický materiál z období 14. až 16. století. Nalezeny byly zlomky kachlů, kameninových lahví (jedna s kolkem „BILLINER SAUERBRUNN“), zvířecí kosti a zuby, fragmenty skleněných nádob (Čurda 2000, 186).

Odkrytý objekt se nacházel při bráně a spolu s dalšími prvky tvořil vlastní fortifikační systém hradní dispozice. Tomáš Čurda se domnívá, že tento objekt mohl být příbytkem (i s možnou zbrojnicí) pro posádku při bráně. Přízemní prostor pak mohl sloužit jako konírna, ovšem archeologický výzkum tuto skutečnost jednoznačně neprokázal (Čurda 2000, 187).

#### *6. 4. 4 Archeologický výzkum v roce 2001*

Tento archeologický výzkum navázal na geofyzikální průzkum při vstupní části hradu Litice nad Orlicí, který měl přispět k poznání stavebního vývoje hradu. Geofyzikální průzkum na hradě realizovalo oddělení užitě geofyziky PřF UK Praha spolu s Památkovým ústavem v Pardubicích, a to na ploše mezi první a druhou bránou. Během tohoto průzkumu byly indikovány části zaniklého zdiva a další objekty (Dohnal – Jáně – Kněz – Valenta – Zima 2002, 473-482).

V září 2001 začal archeologický výzkum vedený Mgr. Tomášem Čurdou. Položeny byly dvě sondy, z nichž sonda č. 1 se dále dělila na čtyři části – A až D. Cílem bylo zjistit stratigrafii vrstev a hloubku původního rostlého terénu. Jako nejnižší body původního terénu u hradby byly zachyceny odvodňovací kanálky, které vedou napříč hradbou. Archeologický výzkum nepotvrdil výskyt jevů indikovaných geofyzikálním průzkumem – nebyl nalezen příkop, kamenné zdivo ani kamenné objekty (Čurda 2002, 167).

Nalezený keramický materiál lze datovat do 15. až 16. století, některé fragmenty spadají do mladšího období. Jeden nevelký zlomek keramiky pocházející z části B sondy č. 1, šikmý okraj, šedoběžový s makroskopickým ostřivem, s plastickou lištou pod hrdlem, byl datován do 13. století. Kromě keramiky byly získány železné artefakty (části náradí, hřebíky, panty) a osteologický materiál (Čurda 2002, 166).

#### *6. 4. 5 Archeologický výzkum v roce 2004*

Záchranný archeologický výzkum v roce 2004, vedený PhDr. Julií Šulcovou, probíhal u 1. a 2. brány, v hranolové baště a její blízkosti, ve východní části hradeb za okrouhlou baštou. Výzkum částečně navazoval na přecházející archeologické práce. Při hranolové baště byla nalezena maltová podlaha a stavební prvek. Dále došlo k odkrytí celého tělesa 2. brány a zjištění hloubky její základové spáry (Šulcová 2004, 2-4).



V hranolové baště byla nalezena zejména keramika (kuchyňská, stolní, kamnářská i stavební), dále pak sklo, kovy a kosti. Převažují nálezy výdutí a okrajů keramiky z pozdního středověku a novověku, některé střepy byly datovatelné do 17. století. U 1. brány byly získány 4 fragmenty keramiky z 15. století, u 2. brány zlomky červeně malované keramiky, pravděpodobně loštické zlomky a okraj s vysokým okružím. Keramické nálezy od 2. brány jsou rámcově zařazeny do druhé poloviny 14. a do 15. století. V sondě ve východní části hradeb za okrouhlou baštou byla nalezena pozdně středověká keramika (Šulcová 2004, 4-5).

Na kachle získané tímto archeologickým výzkumem (a při pracích souvisejících s opravou hradu) se zaměřil ve své studii Čeněk Pavlík (Pavlík 2013, 759-778). Ten na kachlích nalezených v roce 2004 identifikoval mariánský nápis, tordovaný prut, stínku cimbuří a bobule, tapetový vzor (Pavlík 2013, 765-766).

## 7 Vyhodnocení archeologického materiálu

### 7.1 Keramika

Keramický soubor získaný v Liticích nad Orlicí během archeologického výzkumu v roce 1996 obsahuje 1315 zlomků a jednu rekonstruovanou nádobu. Pro keramické nálezy byla vytvořena databáze v programu Microsoft Access 2013 (na příloženém CD). Databáze obsahuje sloupce (sledovaná kritéria): inventární číslo, příruční číslo, tvar, maximální šířka, maximální výška, okraj, dno, průměr, výzdoba, poleva (ano/ne), přepálení či očazení (ano/ne), výpal, síla stěny, část nádoby a třída.

Tvar a část nádoby byly určovány podle Archeologického slovníku (Sklenář 1998). K určení okrajů, den, výzdoby a keramické třídy sloužila práce Mgr. Jany Němcové (Němcová 2006). Rozměry v databázi jsou uváděny v milimetrech.

Keramika byla ve většině případů vypálena oxidačně (1309 fragmentů), u pouhých 7 zlomků byl zjištěn výpal redukční. Poleva se objevuje na 68 fragmentech. Jedná se většinou o cínčitou glazuru v odstínech okrové, okrovožluté a zelené. V naprosté většině je glazura uvnitř nádob.

The screenshot shows a Microsoft Access 2013 form titled 'Deskripce keramiky'. The form is designed for data entry and includes the following fields and controls:

- Inventární číslo:** Text box containing '257'.
- Příruční číslo:** Text box containing '2128'.
- Počet zlomků:** Text box containing '1'.
- Tvar:** Dropdown menu with 'Hrnec' selected. A 'Třída' label is next to it.
- Maximální šířka:** Text box containing '63'.
- Maximální výška:** Text box containing '36'.
- Okraj:** Dropdown menu with 'OVI' selected.
- Dno:** Dropdown menu.
- Průměr:** Text box containing '220'.
- Výzdoba:** Dropdown menu.
- Poleva:** Check box, currently unchecked.
- Přepálení, očazení:** Check box, currently unchecked.
- Výpal:** Dropdown menu with 'Oxidační' selected.
- Síla stěny:** Text box containing '11'.
- Část nádoby:** Dropdown menu with 'okraj' selected.

The status bar at the bottom of the window shows 'Záznam 4 1266 z 1316' and 'Vyhledávání'.

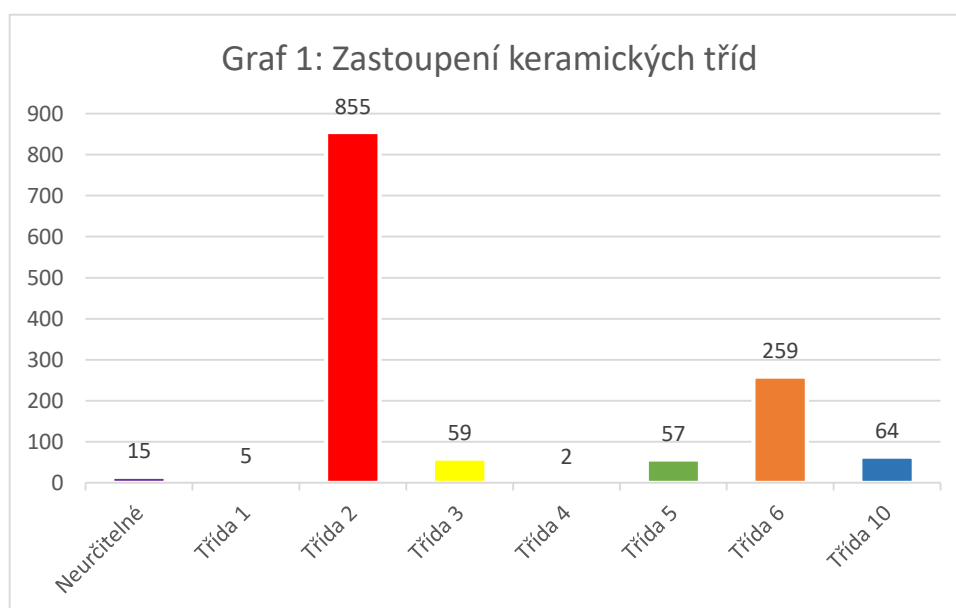
Obr. 1: Ilustrační snímek databáze keramiky

ID	Inventární č.	Příruční čísč.	Počet zlomk.	Tvar	Maximální š.	Maximální v.	Okraj	Dno	Průměr	Výzdoba	Poleva
50	2583		1	Neurčitelný	13	11					<input type="checkbox"/>
82	2597		1	Neurčitelný	26	24					<input type="checkbox"/>
182	2626		1	Neurčitelný	32	35					<input type="checkbox"/>
276	2552		58	Neurčitelný							<input type="checkbox"/>
327	2669		17	Neurčitelný							<input type="checkbox"/>
342	2674		1	Neurčitelný	17	19	RS3				<input checked="" type="checkbox"/>
520	2759		4	Neurčitelný							<input type="checkbox"/>
522	2761		1	Neurčitelný	16	16	O4				<input checked="" type="checkbox"/>
526	2762		4	Neurčitelný							<input checked="" type="checkbox"/>
646	2773		1	Neurčitelný	24	20		D1			<input type="checkbox"/>
680	2775		1	Neurčitelný	20	22				Žia	<input type="checkbox"/>
706	2795		79	Neurčitelný							<input type="checkbox"/>
747	2804		29								<input type="checkbox"/>
748	2805		1	Hrnc	20	32	MP6e				<input type="checkbox"/>
1057	2091		1	Neurčitelný	30	40					<input type="checkbox"/>
1076	2903		1	Neurčitelný	27	33					<input type="checkbox"/>
1136	2921		6	Neurčitelný							<input type="checkbox"/>
1151	2933		1	Neurčitelný	16	27					<input type="checkbox"/>
1212	2983		1	Hrnc	44	33	OV2				<input type="checkbox"/>
1229	3000		1	Neurčitelný	27	33	J1				<input type="checkbox"/>
1256	3016		1	Neurčitelný	34	26					<input type="checkbox"/>
1287	3041		1	Hrnc	26	39				R1	<input type="checkbox"/>
1288	3042		1	Hrnc	33	35				Žia	<input type="checkbox"/>
1313	3057		1	Neurčitelný	15	19	OV1				<input type="checkbox"/>
23	2557		1	Hrnc	19	30		D1			<input type="checkbox"/>

Obr. 2: Ilustrační snímek databáze keramiky

### 7. 1. 2 Keramické třídy

K určení keramických tříd sloužila práce Mgr. Jany Němcové (Němcová 2006, 116-127). Zlomky byly zařazeny do sedmi tříd, u 15 zlomků nebylo možné určit keramickou třídu.



#### 7. 1. 2. 1 Třída 1 (zakuřovaná keramika)

Tuto třídu tvoří jemná jílovitohlinitá hmota s minimální příměsí drobných kamínků. Vypálena byla redukčně. Povrch střepu je hladký, světle až tmavě šedý, někdy s kovovým

leskem. Jádro střepu má barvu béžovou, bělošedou či šedou. Kdy se začala zakuřovaná keramika vyrábět, není jasné. Vyskytuje se zhruba v období od konce 16. století do 19. století (Němcová 2006, 116-118).

Do této třídy je zařazeno pouhých 5 zlomků – 2 hrnce, 1 pohár a 2 neurčitelné fragmenty.

#### 7. 1. 2. 2 Třída 2 (hlinitojílovitá keramika)

Do třídy 2 je zahrnuta keramika z jemné hlinitojílovité hmoty s příměsí drobných kamínků nebo písku. Tato keramika byla vypalována pouze oxidačně. Povrch fragmentů je většinou hladký, béžový, oranžový, růžovobéžový a hnědooranžový. Objevuje se také glazura. Jana Němcová tuto keramickou třídu zařazuje do období 15. až 19. století (Němcová 2006, 119-120).

Tato třída je nejpočetnější, zahrnuje 855 zlomků.

#### 7. 1. 2. 3 Třída 3 (keramika s příměsí grafitu)

Pro tuto třídu je charakteristický vysoký obsah mleté tuhy v keramické hmotě. Kromě grafitu v hmotě najdeme také drobné kamínky, písek či slídu. Keramika byla pálena oxidačně. Povrch zlomků má barvu světle a tmavě šedou, je hlazený až středně hrubý. Tato třída se objevuje od přelomu 12. a 13. století do poloviny 14. století (Němcová 2006, 120-122).

Do této třídy patří 59 zlomků, převážně hrnce a zásobnice, dále pak jeden zlomek pokličky.

#### 7. 1. 2. 4 Třída 4 (redukčně pálená masivní keramika)

Jedná se o redukčně vypalovanou hlinitojílovitou keramiku. Vyznačuje se téměř hladkým nebo jemně zrnitým povrchem, někdy zrnitým a hrubým. Barva povrchu je světle šedá až šedá, objevuje se lesk. Tato třída je datována do období od poloviny 14. století do přelomu 15. a 16. století (Němcová 2006, 122-123).

Třída 4 je zastoupena pouhými 2 kusy – dnem a spodkem hrnce.

#### 7. 1. 2. 5 Třída 5 (kaolinitická keramika s příměsí písku)

Třída 5 zahrnuje kaolinitickou hmotu s příměsí písku, drobných kamínků, tuhy či slídy. Výpal je oxidační i redukční. Povrch je světle béžový, růžový, oranžový nebo šedohnědý a světle hnědý. Na povrch vystupuje příměs, a proto je jemně zrnitý. Do třídy 5 je zpravidla řazena tenkostěnná keramika. Tato keramická třída se objevovala po dlouhou dobu, od 13. století do přelomu 15. a 16. století (Němcová 2006, 123-124).

Třída 5 obsahuje 57 fragmentů, většinou neurčitelných kusů. Dále zahrnuje zlomky hrnců, jeden zlomek pokličky a jeden zlomek zásobnice.

#### 7. 1. 2. 6 Třída 6 (keramika s určitým procentem tuhy v hmotě)

Třidu 6 charakterizuje hlinitojílovitá keramická hmota s příměsí kamínků, křemíků, tuhy a slídy. Keramika je pálena oxidačně. Vyznačuje se hladkým či jemně zrnitým povrchem, béžovobílou barvou s tmavým jádrem, béžovou či šedohnědou barvou se světlým jádrem nebo oranžovohnědou barvou s modrošedým jádrem (Němcová 2006, 124-125).

Třída 6 je druhá nejpočetnější, zahrnuje 259 fragmentů.

#### 7. 1. 2. 7 Třída 10 (loštická polokamenina)

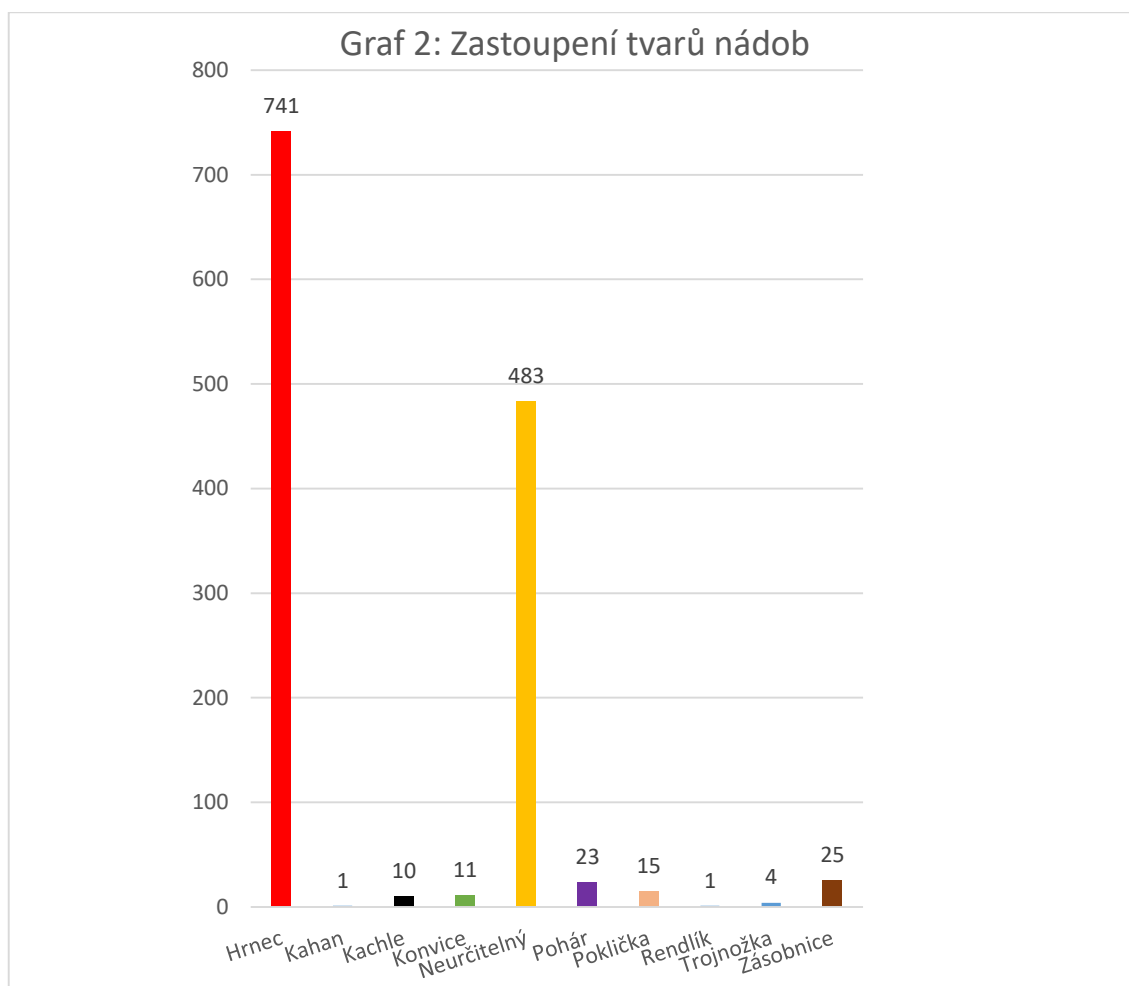
Pro loštickou polokameninu je typický slinutý povrch, který pokrývají puchýřky vzniklé v důsledku obsahu kysličníku železa v keramickém těstě a vysoké teploty výpalu (Goš 1983, 204). Příměsí jsou kamínky, křemínky a tuha. Výpal je oxidační. Barva povrchu je světle hnědá, béžovohnědá, oranžovohnědá a červenohnědá, s šedým nebo tmavě šedým jádrem (Němcová 2006, 125-126).

Počátek výroby loštické polokameniny spadá do konce 14. století. Hrnce se vyráběly už od 2. poloviny 14. století, počátek výroby štíhlých pohárů bývá kladen do 15. století (Goš 1983, 204-205). Loštická keramika se objevuje až do první třetiny 16. století (Měřínský 1969, 90).

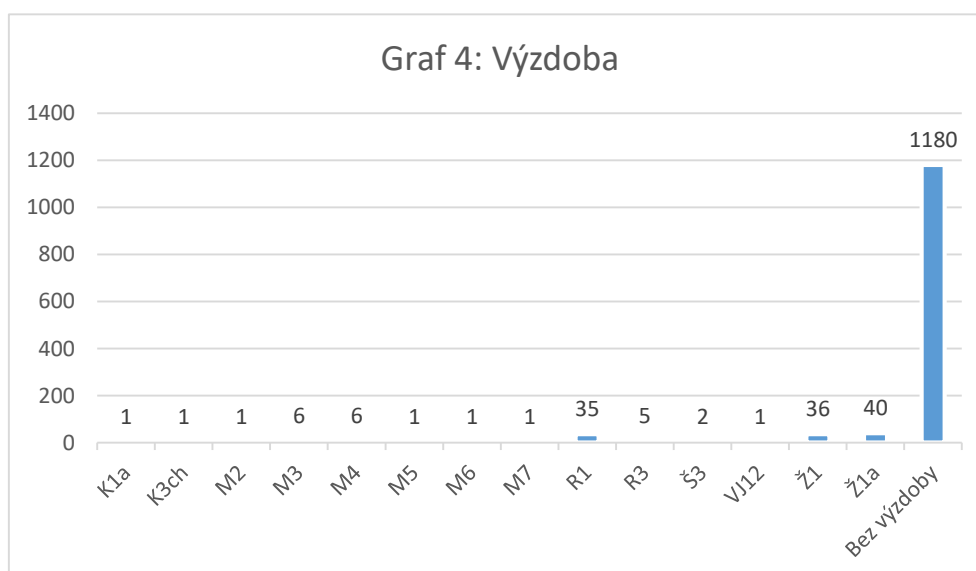
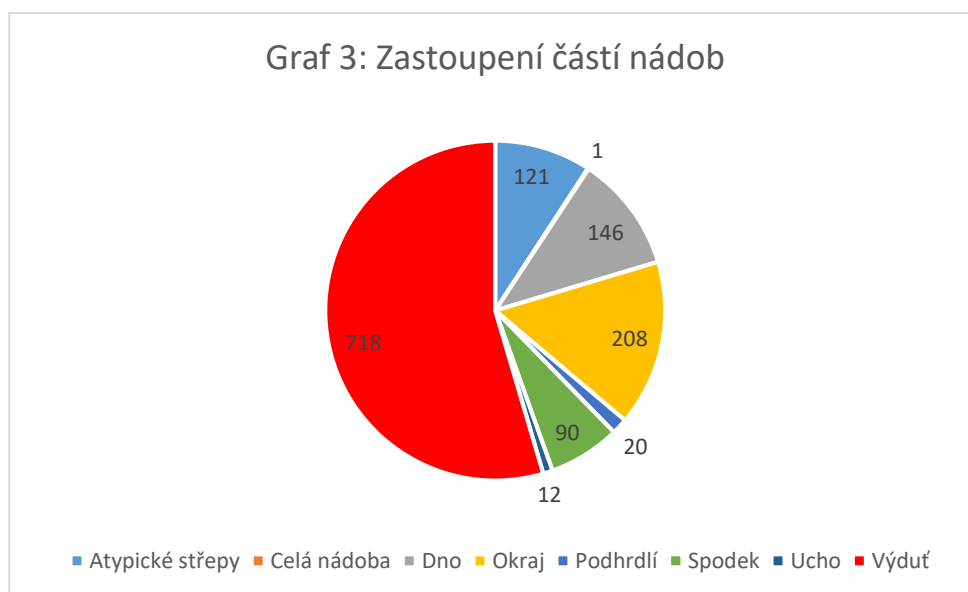
Loštická polokamenina je zastoupena 64 zlomky, většinou hrnci, dále poháry a zásobnicemi. Výskyt loštické polokameniny ve východních Čechách svědčí o kontaktech se severní Moravou (Bláha – Frolík – Sigl 2003, 525).

### 7. 1. 3 Tvary a části nádob

Většinu keramického souboru tvoří nezdobené výdutě, a proto bylo obtížné určování tvarů. Nejpočetněji jsou zastoupeny hrnce (741 kusů). Vyskytují se také zásobnice (25 kusů), poháry (23 kusů), pokličky (15 kusů), konvice nebo lahve (11 kusů), kachle (10 kusů), trojnožky (4 kusy), rendlík (1 kus) a kahan (1 kus). Tvar se nepodařilo určit u 483 zlomků.



Soubor obsahuje 718 výdutí, 208 okrajů, 146 den, 121 atypických střepů, 90 spodků, 20 podhrdlí, 12 uch a jednu celou nádobu (pohár s ouškem). Celkem 137 zlomků je zdobeno – nejčastěji žlábkováním (76 zlomků), dále rýhováním (40 zlomků). U 15 zlomků se objevuje červené malování. Radélková výzdoba je přítomna na dvou zlomcích. Za zmínku stojí redukčně vypálený lesklý zlomek kvalitně zpracovaného okraje, který M. Cejpová označila za import (Cejpová 1996, 13). V pěti případech byla identifikována rytá šroubovice, v jednom vlnice.



V souboru je zahrnuto 208 zlomků okrajů. Typy okrajů byly určovány podle deskriptivního systému, který vypracovala Jana Němcová (Němcová 2006).

Nejpočetnější jsou okraje ovalené s vnitřním prožlabením (OV1 – 18 kusů, OV2 – 9 kusů, OV4 – 3 kusy, OV5 – 2 kusy). Ty se objevují zhruba od roku 1300 do poloviny 15. století (Němcová 2006, 98).

Okraje jednoduché jsou zastoupeny ve dvou variantách – jednoduché přímé a jednoduché se zaoblenou vnitřní linií. Okrajů jednoduchých se zaoblenou vnitřní linií (J1, J2, J3, J5) je 12 zlomků. Jednoduchých přímých okrajů (JP1, JP3, JP5, JP6, JP7) je celkem 17. Podle analogií je možné tyto okraje datovat do 15. století a počátku 16. století (Němcová 2006, 113-114).

V souboru se také vyskytují okraje kyjovité, celkem 16 kusů (ve variantách KA, KA1, KA2, KC, KC1, KD2). Varianty KA, KC a KD jsou datovány do konce 15. a počátku 16. století. V. Špaček tyto okraje zařadil do období 16. a 17. století, V. Matoušek ještě do 18. a 19. století. J. Pajer určil zánik tohoto okraje do poloviny 19. století (Němcová 2006, 97).

Do skupiny okrajů ve tvaru okruží s mírným vnitřním prožlabením je zařazeno 13 fragmentů (MP1b, MP5b, MP5e, MP6, MP6h). Na severní Moravě se tyto okraje objevují v období 1350 až 1450. Analogie okrajů MP5 a MP6 jsou datovány do poloviny 15. století (Němcová 2006, 93).

Okraje ovalené (rozšířené) se objevují ve všech pěti variantách. Varianty O4 a O5 se na severní Moravě vyskytují mezi lety 1350 a 1450, jsou zpravidla opatřené červenou malbou (Němcová 2006, 99).

Okrajů ohnutých je celkem 16. Nejvíce zlomků náleží variantě OH3. Dva zlomky jsou zařazeny do skupiny ve tvaru okruží. Varianta OK7 spadá do 14. a počátku 15. století. Rámcově tyto okraje patří do 14. a 15. století (Němcová 2006, 91-92).

Skupina okrajů přehnutých zahrnuje 23 kusů. Rámcově jsou datovány do 15. a počátku 16. století (Němcová 2006, 100).

Celkem 12 zlomků je řazeno do skupiny vytažených okrajů. Tyto okraje se objevují zhruba od přelomu 15. a 16. století (Němcová 2006, 141).

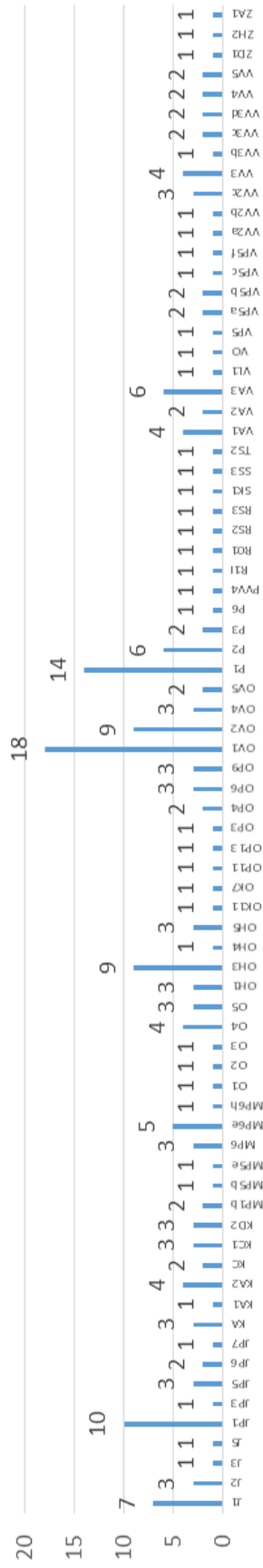
K okrajům ve tvaru okruží s vnitřním prožlabením patří 7 zlomků. Zjištěny byly varianty VP5, VP5a, VP5b, VP5c a VP5f. Ty můžeme zařadit do 15. a počátku 16. století (Němcová 2006, 96).

Osmnáct zlomků patří do skupiny okrajů ven vykloněných. Tento typ okrajů je zachycen již od přelomu 11. a 12. století, ovšem analogie jsou datované také dokonce 15. a



počátku 16. století (Němcová 2006, 95-96). Vzhledem ke keramické hmotě lze okraje ven vykloněné z Litic nad Orlicí datovat do 15. a počátku 16. století.

Graf 5: Okraje



## 7. 2 Sklo

Z vrstev 16 a 17 pocházejí zlomky poháru z černého skla (původní či druhotné zabarvení?). M. Cejpová se domnívá, že se jedná o číši českého typu (Cejpová 1996. 10).

Další zlomky skla (celkem 3) byly nalezeny ve vrstvě 6. Jedná se o hrdlo a dno novodobé lahve.

## 7. 3 Osteologický materiál, dřevo, uhlíky

Blíže neurčené zvířecí kosti se nacházely ve většině vrstev. Celkem bylo při výzkumu získáno 256 zlomků osteologického materiálu.

Pod inventárním číslem 2925 je evidováno dřevo získané z profilů – vrstvy 7. Z vrstev 2, 6, 7, 15, 18 a ze sběru bylo získáno celkem 65 uhlíků.

## Závěr

Hrad Litice nad Orlicí nechal na konci 13. či na počátku 14. století vystavět významný šlechtický rod Drslaviců, který do východních Čech přišel z oblasti západních Čech. Své nové sídlo nad meandrem Divoké Orlice nazvali Drslavici podle svého hradu Litice na Plzeňsku. V období 14. století se často měnili majitelé hradu. Nejdéle Litice vlastnili páni z Kunštátu a Poděbrad, kteří zde provedli řadu stavebních úprav. Poslední stavební úpravy nechal v roce 1681 provést František Adam z Bubna a Litic. Následně přestal být hrad využíván a takřka po celé 18. století pustnul. Od konce 50. minulého století probíhaly na hradě opravy a konzervace. Od 80. let zde jsou realizovány archeologické výzkumy.

Rozsah a podobu původní hradní dispozice z konce 13. století dnes nedokážeme rekonstruovat, protože zcela podlehla mladší přestavbě. Nové poznatky o stavebním vývoji hradu přináší archeologické výzkumy. V roce 1986 bylo objeveno zdivo, které pravděpodobně pochází z původního hradu Drslaviců.

Badatelé se shodují v datování vzniku opevnění dolního hradu, rozdílné jsou však názory na datování výstavby horního hradu.

Hrad se dochoval v podobě dvoupalácového hradního jádra s věží a hospodářským křídlem. Dolní hrad dnes má podobu mohutné vstupní brány a opevnění. Zdivo je zachováno do úrovně prvního patra. Nejzachovalejší je severní průčelí s portálem a brankou pro pěší a s reliéfy. Horní hrad se zachoval v podobě dvoupatrového jižního paláce, dnes je krytý šindelovou střechou. V severovýchodním nároží tohoto paláce stojí čtverhranná věž s novodobým zastřešením. Severní palác tvoří severní zeď, boční zdi a torzálně dochované příčné vnitřní zdivo. V torzálním stavu se zachovaly také hradby obklopující východní a západní část nádvoří.

V roce 1996 vedla na hradě Litice nad Orlicí archeologický výzkum Mgr. Miroslava Cejpvá. Archeologický materiál získaný tímto výzkumem jsem analyzovala a vyhodnotila v praktické části své bakalářské práce. M. Cejpvá keramický soubor rozdělila do dvou skupin. První pochází ze suťových a splachových vrstev, jejichž vznik souvisí se změnou paláce ve zřícenině, tedy s obdobím po opuštění hradu zhruba od konce 17. století, kdy se v písemných pramenech objevuje zmínka o hradu jako pustém, až do současnosti. Datování keramiky z těchto vrstev spadá do druhé poloviny 15. a do 16. století. Druhá skupina vrstev zahrnuje archeologický materiál datovatelný do konce 14. století a přelomu 14. a 15. století. Chronologické zařazení archeologických nálezů M. Cejpvá konzultovala s Mgr. B.

Dragounem. Archeologický materiál potvrzuje datování dvoupalácové dispozice do druhé poloviny 14. století.

Keramický materiál tvoří sedm tříd. Nejpočetnější je třída 2, poté následuje třída 6, třída 10, třída 3, třída 5, třída 1 a nakonec třída 4. Poměrně velké množství zlomků (celkem 64 fragmentů) je zařazeno do třídy 10 (loštická polokamenina), což svědčí o kontaktech oblasti východních Čech se severní Moravou.

Dle zjištěných keramických tříd a typů okrajů lze keramické fragmenty rámcově datovat do období 14. až 16. století. Keramické zlomky lze skutečně rozdělit do dvou skupin. Jednu skupinu je možné zařadit do období 14. a 15. století, druhou do období 15. a počátku 16. století. Některé glazované střepy jsou ještě mladší.

## Summary

An archaeological research conducted at Litice Castle in 1996 was led by Mgr. Miroslava Cejpová. The archaeological material obtained in the research was analyzed and evaluated in the practical part of my bachelor thesis. A ceramic assemblage was divided into two groups by Mgr. Cejpová. The first group originates from rubble layers and tip lines. Their origin is related to a decay of the palace into a ruin – a period after abandoning the castle since the 17<sup>th</sup> century, when written sources considered the castle as abandoned, until the present day. The dating of the ceramic from these layers falls into the second half of the 15<sup>th</sup> and the 16<sup>th</sup> century. The second group of layers includes an archaeological material dated at the end of the 14<sup>th</sup> century and the turn of the 14<sup>th</sup> and 15<sup>th</sup> centuries. Mgr. Cejpová consulted the chronological classification of archaeological finds with Mgr. B. Dragoun. The archaeological material confirms the dating of the two-palace disposition to the second half of the 14<sup>th</sup> century.

The ceramic material consists of seven classes. The most numerous is the class 2, followed by the class 6, the class 10, the class 3, the class 5, the class 1, and finally the class 4. A relatively large number of fragments (a total of 64 fragments) is included in the class 10 (Loštice pottery), indicating a contact of Eastern Bohemia with Northern Moravia).

In accordance with ceramic classes and types of the edges, ceramic fragments can be framed in the 14<sup>th</sup> and 16<sup>th</sup> century. Ceramic fragments can be divided into two groups. One group can be classified into the 14<sup>th</sup> and 15<sup>th</sup> century and the second group into the 15<sup>th</sup> century and the beginning of the 16<sup>th</sup> century. Some of the glazed shards are even newer.

## Použitá literatura

- Anonymus 1949: Hrad Litice, III. vydání. Žamberk.
- Bláha, R. – Frolík, J. – Sigl, J.: Nálezy loštické keramiky ve východních Čechách. Příspěvek ke kontaktům východních Čech a severní Moravy, *Archaeologia historica* 28, 525-538.
- Březina, J. K. 1899: Litice nad Orlicí. Žamberk.
- Cejpová, M. 1996: Státní hrad Litice nad Orlicí, záchranný archeologický výzkum v roce 1996. Nálezová zpráva. Národní památkový ústav. Pardubice.
- Cejpová, M.: Nástin vývoje české hradní kuchyně, *Archaeologia historica* 12, 1987, 367-374.
- Cejpová, M.: Státní hrad Litice nad Orlicí, okres Ústí nad Orlicí – poznámky ke stavebnímu vývoji hradu, *Castellologica bohemia* 6, 1998, 245-256.
- Cejpová, M.: Topeniště dochovaná v hradních kuchyních, *Svorník* 1, 2003, 85-94.
- Čurda, T.: Hrad Litice – archeologický výzkum v roce 2001. In: Státní památkový ústav v Pardubicích, Výroční zpráva za rok 2001, Pardubice 2002, 165-167.
- Čurda, T.: Záchranný archeologický výzkum v konírně hradu Litice. In: Státní památkový ústav v Pardubicích, Výroční zpráva za rok 1999, Pardubice 2000, 184-194.
- Dohnal, J. – Jáně, Z. – Kněz, J. – Valenta, J. – Zima, L.: Vstupní část hradu Litice nad Orlicí – výsledky geofyzikálního průzkumu, *Castellologica bohemia* 8, 2002, 473-482.
- Durdík, T. – Bolina, P. 2001: Středověké hrady v Čechách a na Moravě. Praha.
- Durdík, T. – Bolina, P.: Kaple vrcholně středověkých hradů, *Castellologica bohemia* 2, 1991, 9-22.
- Durdík, T. – Sušický, V. 2012: Zříceniny hradů, tvrzí a zámků. Východní Čechy. Praha.
- Durdík, T. 1996: Encyklopedie českých hradů. Praha.
- Durdík, T. 2007: Hrady přechodného typu v Čechách. Praha.
- Durdík, T. 2009: Ilustrovaná encyklopedie českých hradů. Praha.
- Durdík, T.: Česká kastellologie v evropských souvislostech, *Archeologické rozhledy* 50, 1998, 784-789.
- Durdík, T.: K chronologii obytných věží českého středověkého hradu, *Archaeologia historica* 2, 1976, 221-228.
- Durdík, T.: K počátkům výskytu hradů s plášťovou zdí v Čechách, *Archaeologia historica* 5, 1980, 259-265.
- Durdík, T.: K problematice kastelů střeoevropského typu, *Archeologické rozhledy* 46, 1994, 255-273.

- Durdík, T.: K původu kastelů středoevropského typu, *Archaeologia historica* 14, 1989, 233-255.
- Durdík, T.: Problematika výzkumu hradů v Čechách, *Archaeologia historica* 6, 1981, 7-17.
- Durdík, T.: Současná česká kastelologie, *České vysoké učení technické, Profesorské přednášky* 7, 2007.
- Durdík, T.: Torzální architektura jako historický pramen a problematika její vypovídací schopnosti, *Zříceniny historických staveb a jejich památková ochrana, Příloha časopisu Zprávy památkové péče* 58, 1998, 27-32.
- Felcman, O. (ed.) 2009: *Dějiny východních Čech v pravěku a středověku (do roku 1526)*. Praha.
- Goš, V.: Středověké hrnčířství v Lošticích, *Archaeologia historica* 8, 1983, 197-231.
- Hrdina, K. (ed.) 1950: *Kosmova kronika česká*. Praha.
- Chotěbor, P.: K životnímu jubileu doc. PhDr. Tomáše Durdíka, DrSc, *Castellologica bohémica* 8, 2002, 527-528.
- Karel IV. 1979: *Vlastní životopis*. Praha.
- Klápště, J. 2012: *Proměna českých zemí ve středověku*. Praha.
- Kouřil, P. – Wihoda, M.: Česká kastelologie na rozcestí?, *Archaeologia historica* 27, 2002, 21-35.
- Kuthan, J. 1994: *Česká architektura v době posledních Přemyslovců*. Vimperk.
- Kypta, J.: O metodě typologického výzkumu hradů (na příkladu tzv. hradů přechodného typu), *Acheologické rozhledy* 60, 2008, 565-610.
- Líbal, D. – Lišková, A. – Mácha, O. 1979: *Hrad Litice, stavebně historický průzkum. Strojopis SÚRPMO*. Praha.
- Menclová, D. 1972: *České hrady, díl první*. Praha.
- Menclová, D. 1976: *České hrady, díl druhý*. Praha.
- Měřínský, Z.: Přehled typů loštické keramiky, jejich vývoj a datování, *Vlastivědný věstník moravský* XXI, 1969, 89-105.
- Musil, F. 1995: *Hrady, tvrze a zámky okresu Ústí nad Orlicí. Ústí nad Orlicí*.
- Musil, F. 2006: *Úvod do kastelologie – 1. část. Hradec Králové*.
- Musil, F.: Venkovská sídla Poděbradů, *Medievalia Historica Bohemica* 17/2, 2014, 113-128.
- Němcová, J. 2006: *Středověké osídlení Moravskotřebovska ve světle archeologických nálezů. Opava: Filozofická fakulta Slezské univerzity. Diplomová práce*.



- Pavlík, Č.: Soubor pozdně gotických kachlů z hradu Litice nad Orlicí, okr. Ústí nad Orlicí, *Archeologie ve středních Čechách* 17, 2013, 759-778.
- Plaček, M.: K problematice hradů s plášťovou zdí na Moravě, *Archaeologia historica* 7, 1982, 335-351.
- Razím, V.: K otázkám stavebního vývoje a původu hradu Týřova. Poznámky k metodice výzkumu hradů v bývalém královském hvozdu, *Archeologické rozhledy* 54, 2002, 625-680.
- Razím, V.: O tzv. hradech přechodného typu, *Archeologické rozhledy* 57, 2005, 351-380.
- Sedláček, A. 1883: *Hrady, zámky a tvrze království Českého II.* Praha.
- Sklenář, K. 1998: *Archeologický slovník 3. Keramika a sklo.* Praha.
- Svoboda, L.: O plášťových hradech, *Archaeologia historica* 20, 1995, 355-388.
- Šulcová, J. 2004: *Státní hrad Litice nad Orlicí, severní hranolová bašta, záchranný archeologický výzkum. Nálezová zpráva. Národní památkový ústav. Pardubice.*
- Tejklová, T. – Kramoliš, J.: Hradní kopec Litice. Mykroflóra přírodní památky, *Orlické hory a Podorlicko* 20, 2013, 263-279.
- Varhaník, J.: Břítové věže pozdního středověku v Čechách a na Moravě, *Archaeologia historica* 20, 1995, 339-353.
- Žemlička, J. 1997: *Čechy v době knížecí.* Praha.
- Žemlička, J. 2002: *Počátky Čech královských.* Praha.

## Seznam příloh

Graf 1: Zastoupení keramických tříd

Graf 2: Zastoupení tvarů nádob

Graf 3: Zastoupení částí nádob

Graf 4: Výzdoba

Graf 5: Typy okrajů

Mapa 1: Poloha hradu Litice nad Orlicí na mapě České republiky (Pavlík 2013, 759)

Mapa 2: Hrad Litice nad Orlicí

(<https://mapy.cz/zakladni?x=16.3514871&y=50.0858287&z=15&source=base&id=1702048>)

Obrázek 1: Ilustrační snímek databáze keramiky

Obrázek 2: Ilustrační snímek databáze keramiky

Obrázek 3: Terénní náčrt hradu (Pavlík 2013, 760)

Obrázek 4: Vstupní brána do spodní části hradu (archiv autorky)

Obrázek 5: Čtverhranná bašta v severní obvodové hradbě (archiv autorky)

Obrázek 6: Pozůstatek obvodové hradby jižní části jádra (archiv autorky)

Obrázek 7: Dochovaný palác (archiv autorky)

Obrázek 8: Čtverhranná věž (archiv autorky)

Tabulka 1: Přehled archeologických výzkumů na lokalitě

Tabulka 2: Rekonstruovaný pohár s ouškem

Tabulka 3: Kresby vybraných keramických nálezů

Tabulka 4: Kresby vybraných keramických nálezů

Tabulka 5: Kresby vybraných keramických nálezů

Tabulka 6: Kresby vybraných keramických nálezů

Tabulka 7: Kresby vybraných keramických nálezů

Tabulka 8: Kresby vybraných keramických nálezů

Tabulka 9: Kresby vybraných keramických nálezů

Tabulka 10: Kresby vybraných keramických nálezů

Tabulka 11: Kresby vybraných keramických nálezů

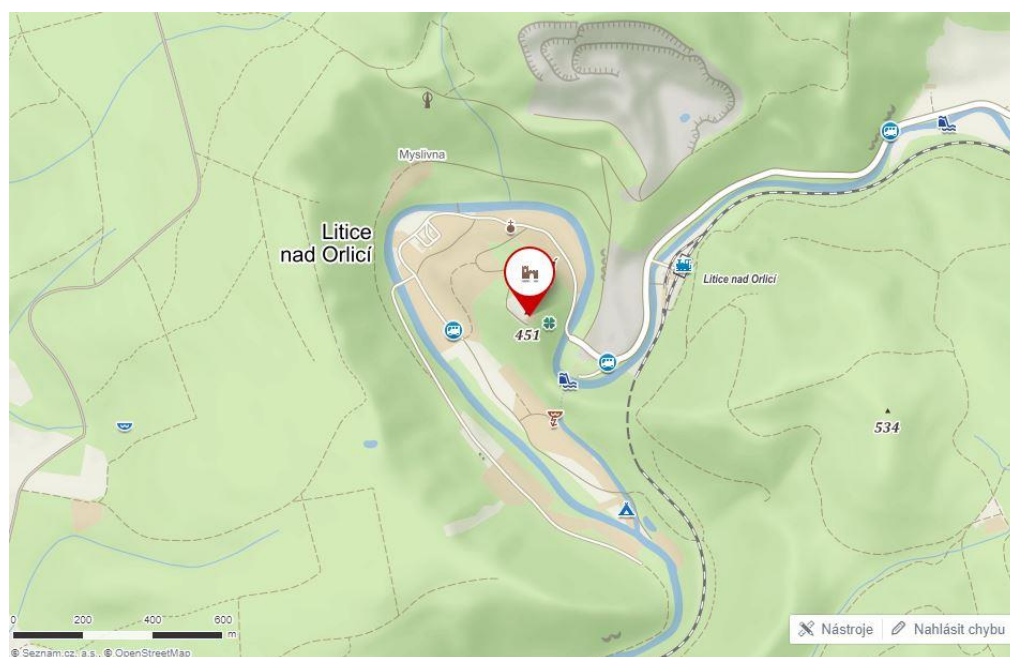
Tabulka 12: Kresby vybraných keramických nálezů

CD: CD s PDF verzí bakalářské práce, databází v programu Microsoft Access 2013 a katalogem keramických nálezů

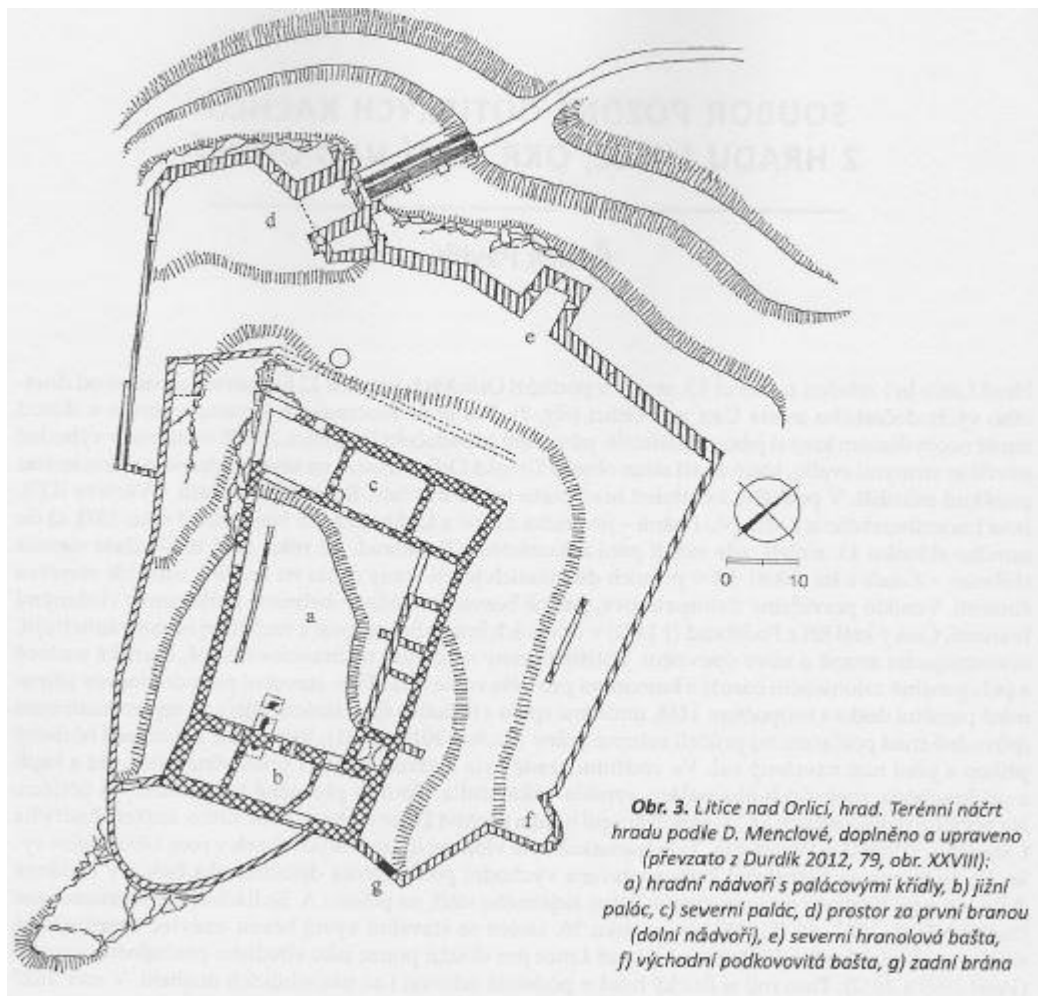
## Příloha



Mapa 1



Mapa 2



Obrázek 3



Obrázek 4



Obrázek 5



Obrázek 6

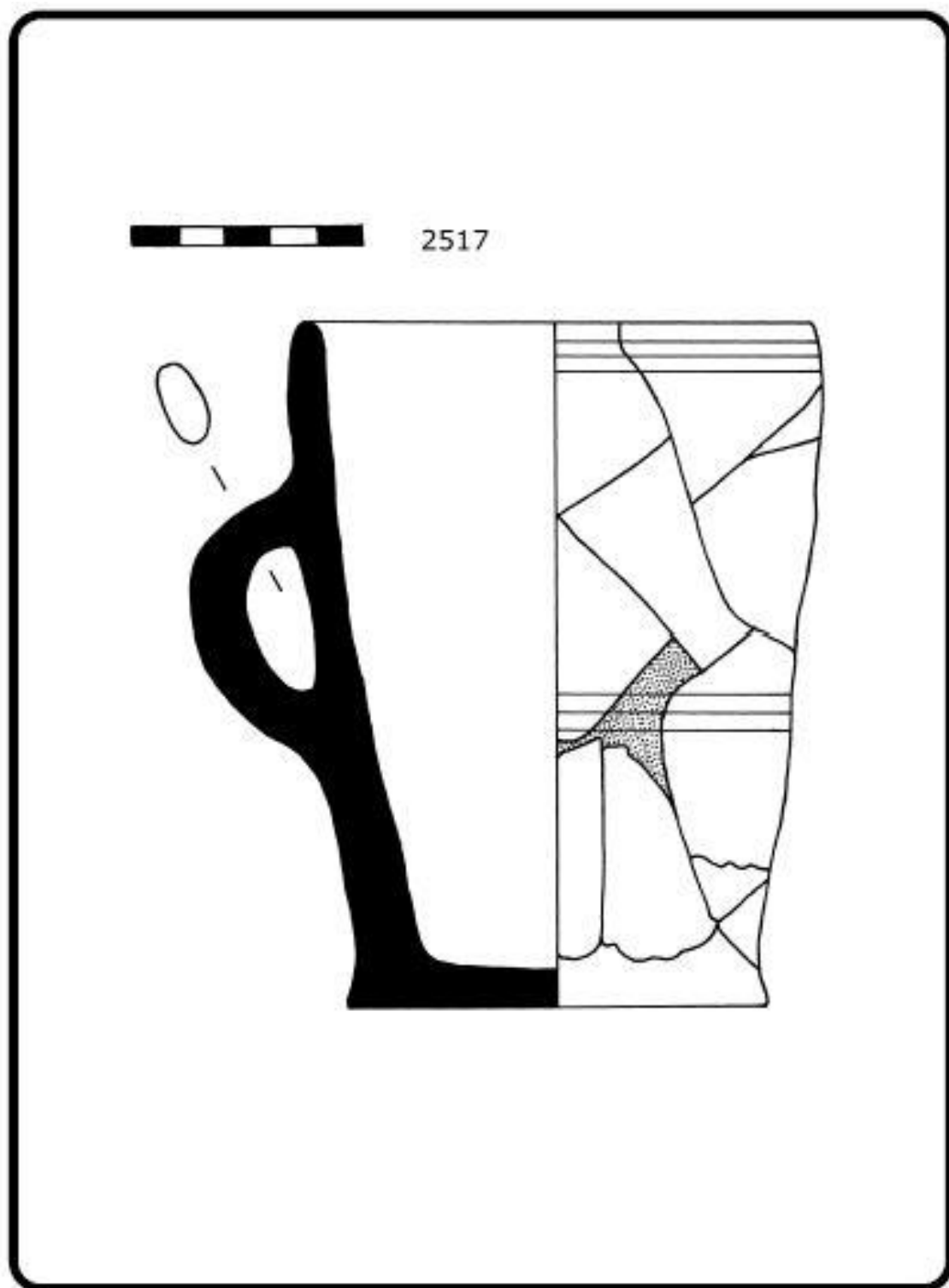


Obrázek 7

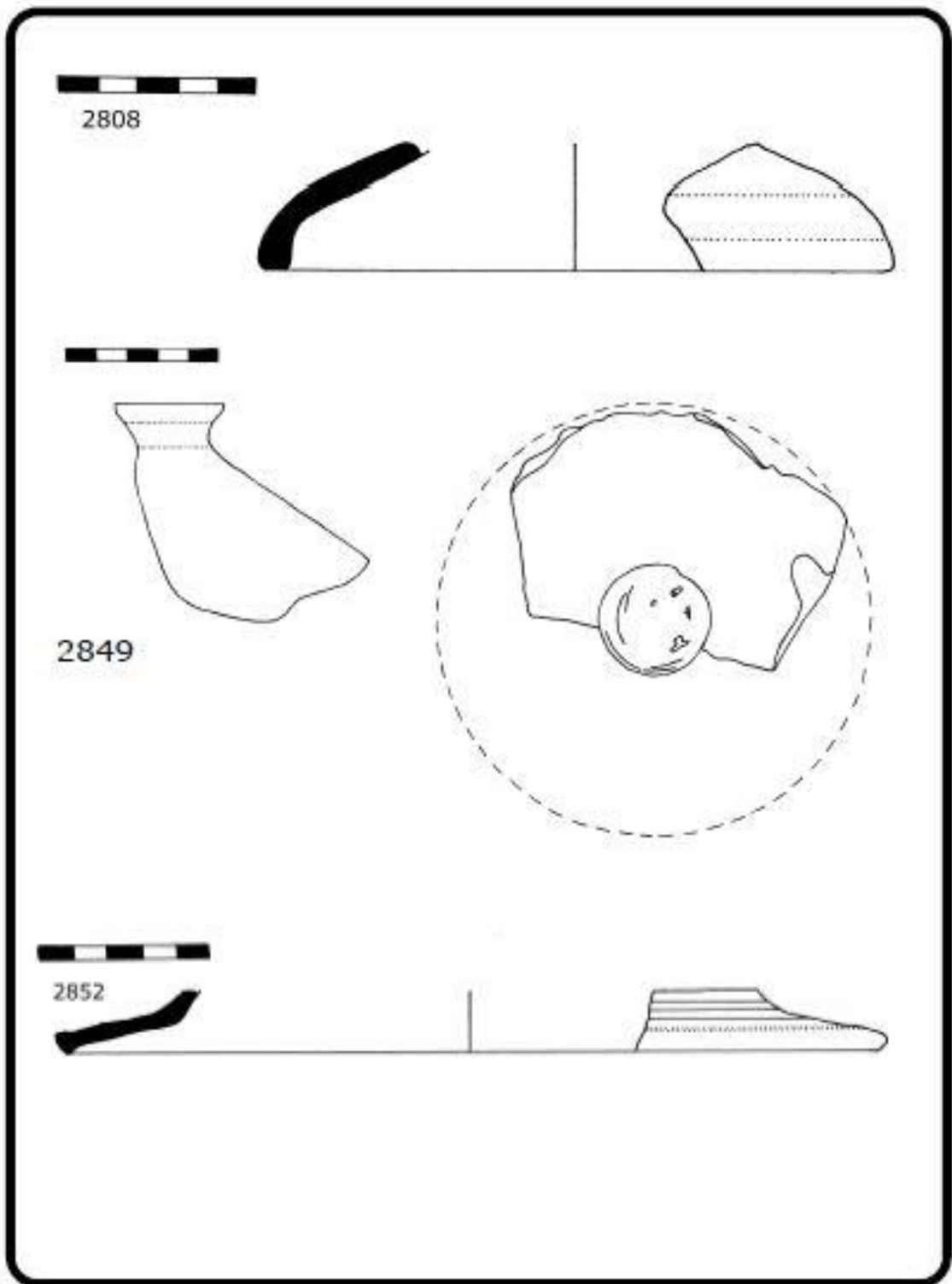


Obrázek 8

Následující tabulky jsou, stejně jako kresby, vytvořeny autorkou bakalářské práce.

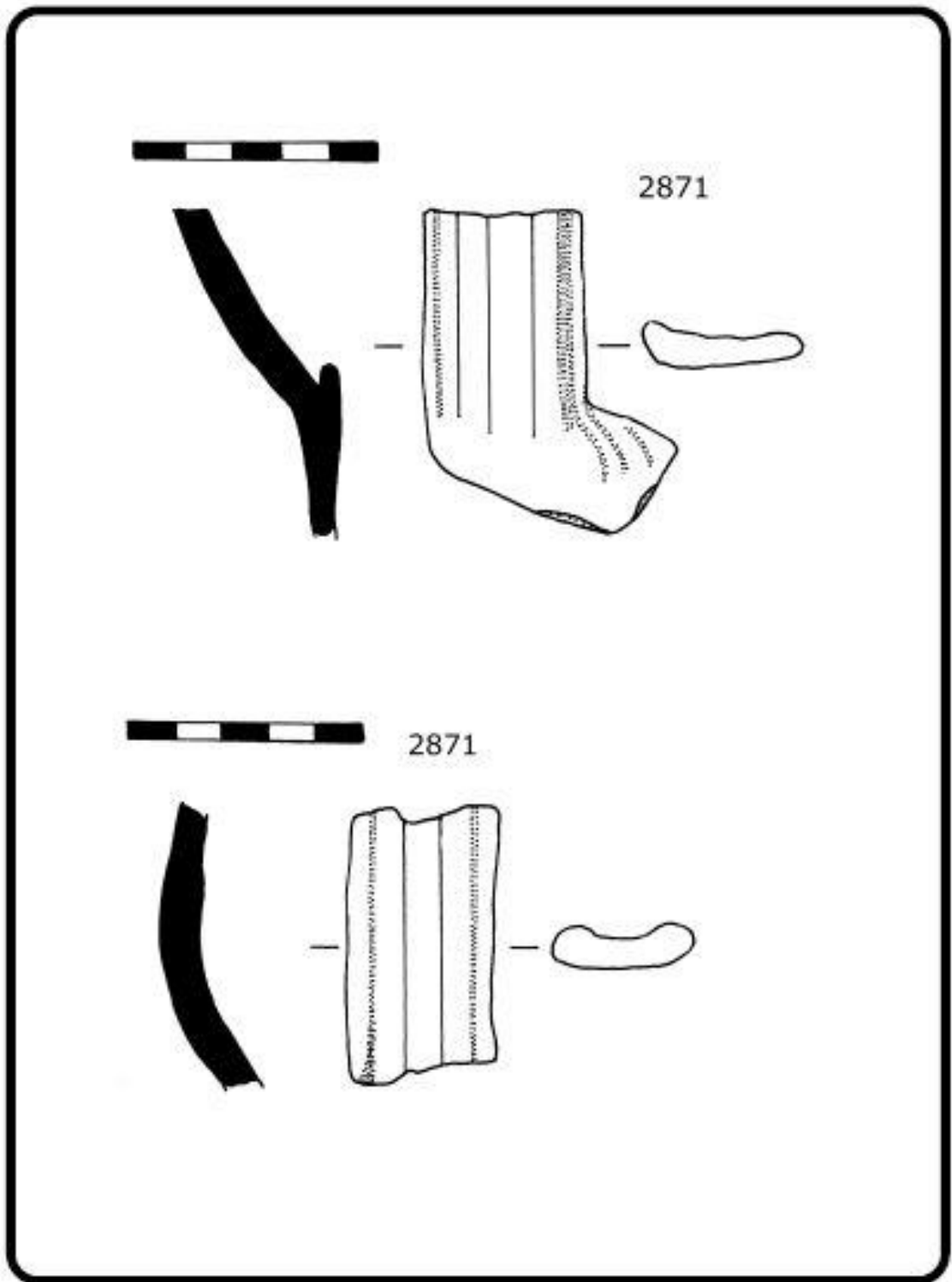


Tabulka 2

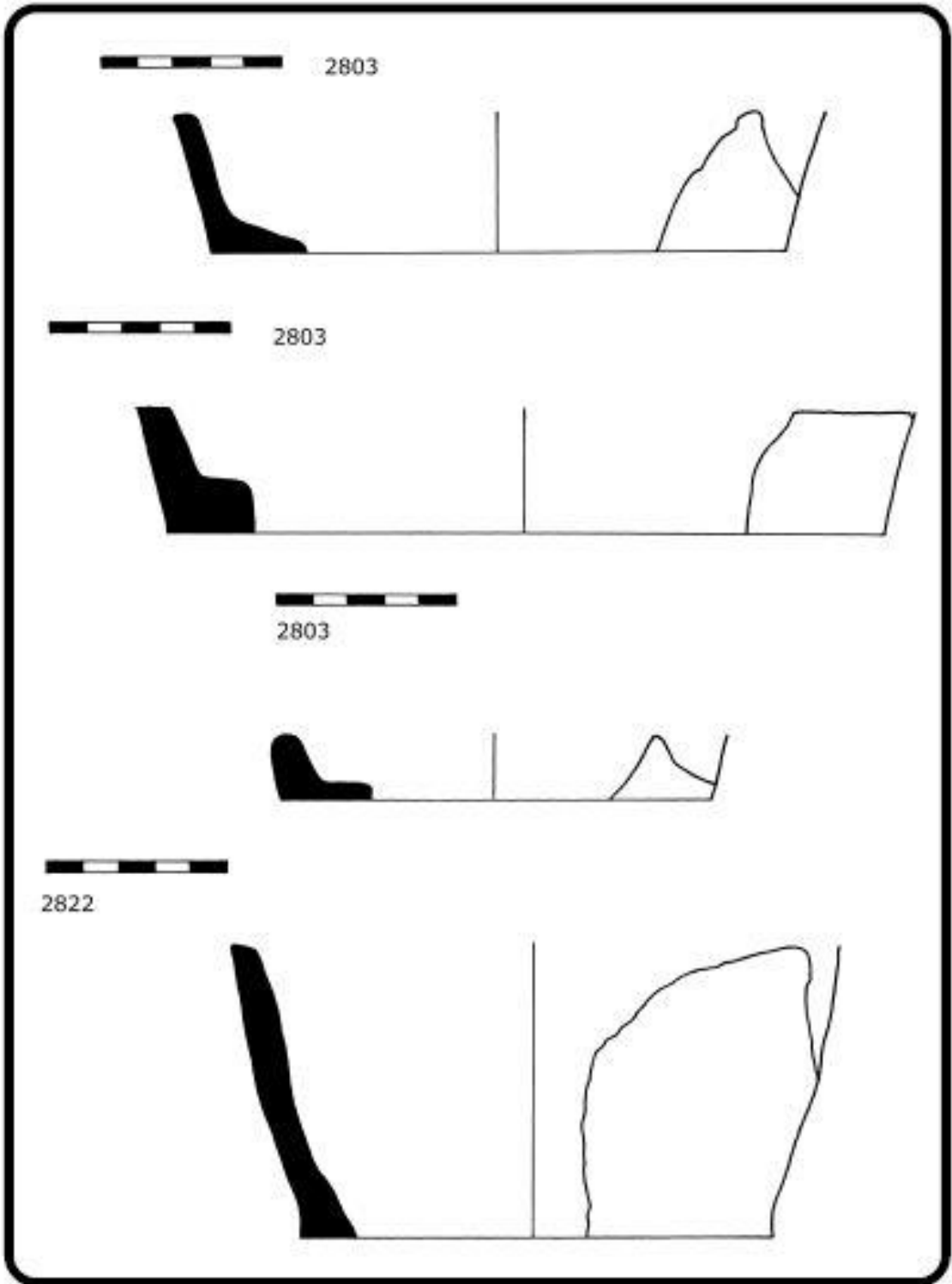


Tabulka 3

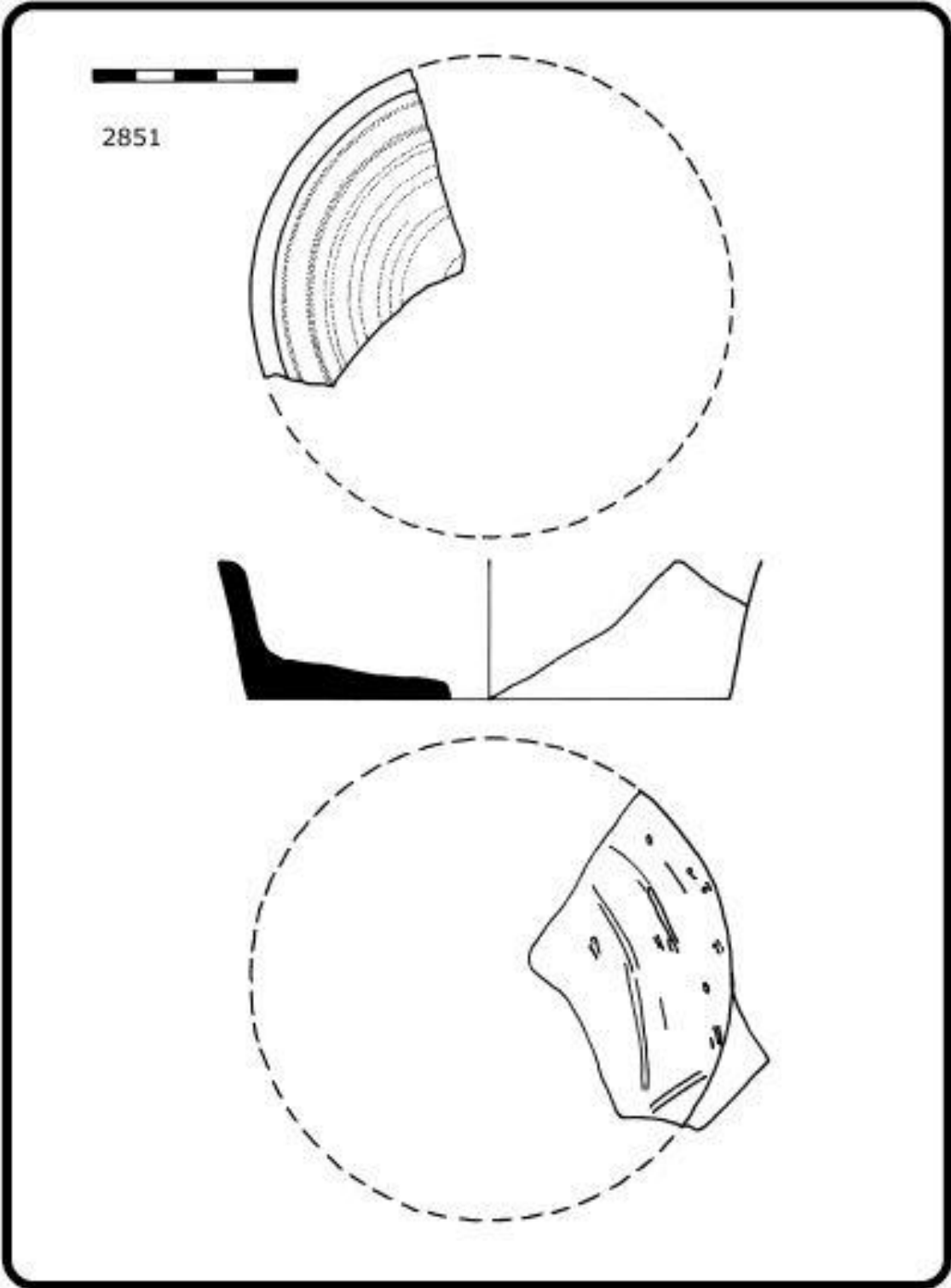




Tabulka 4



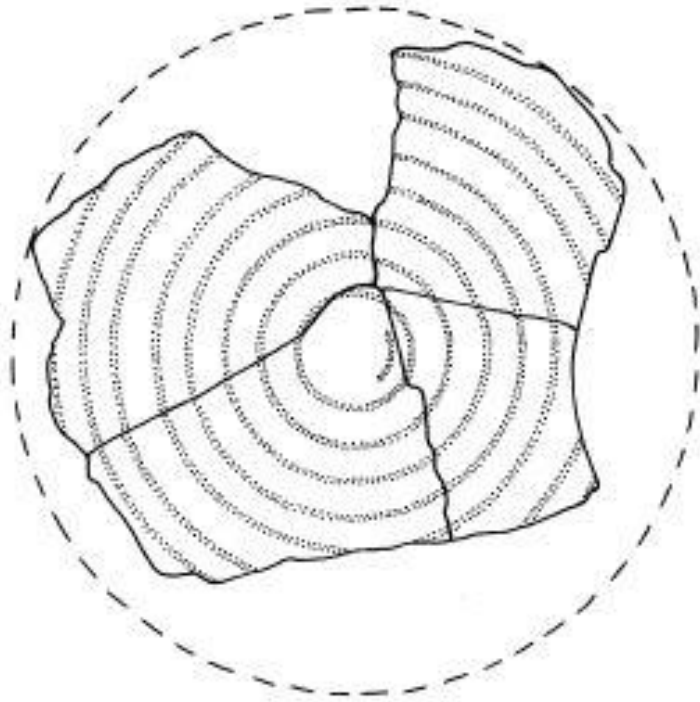
Tabulka 5



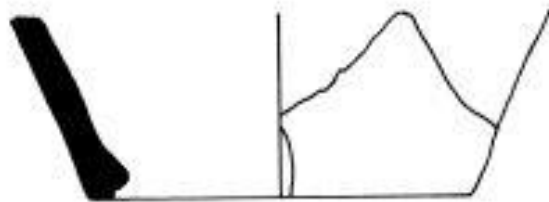
Tabulka 6



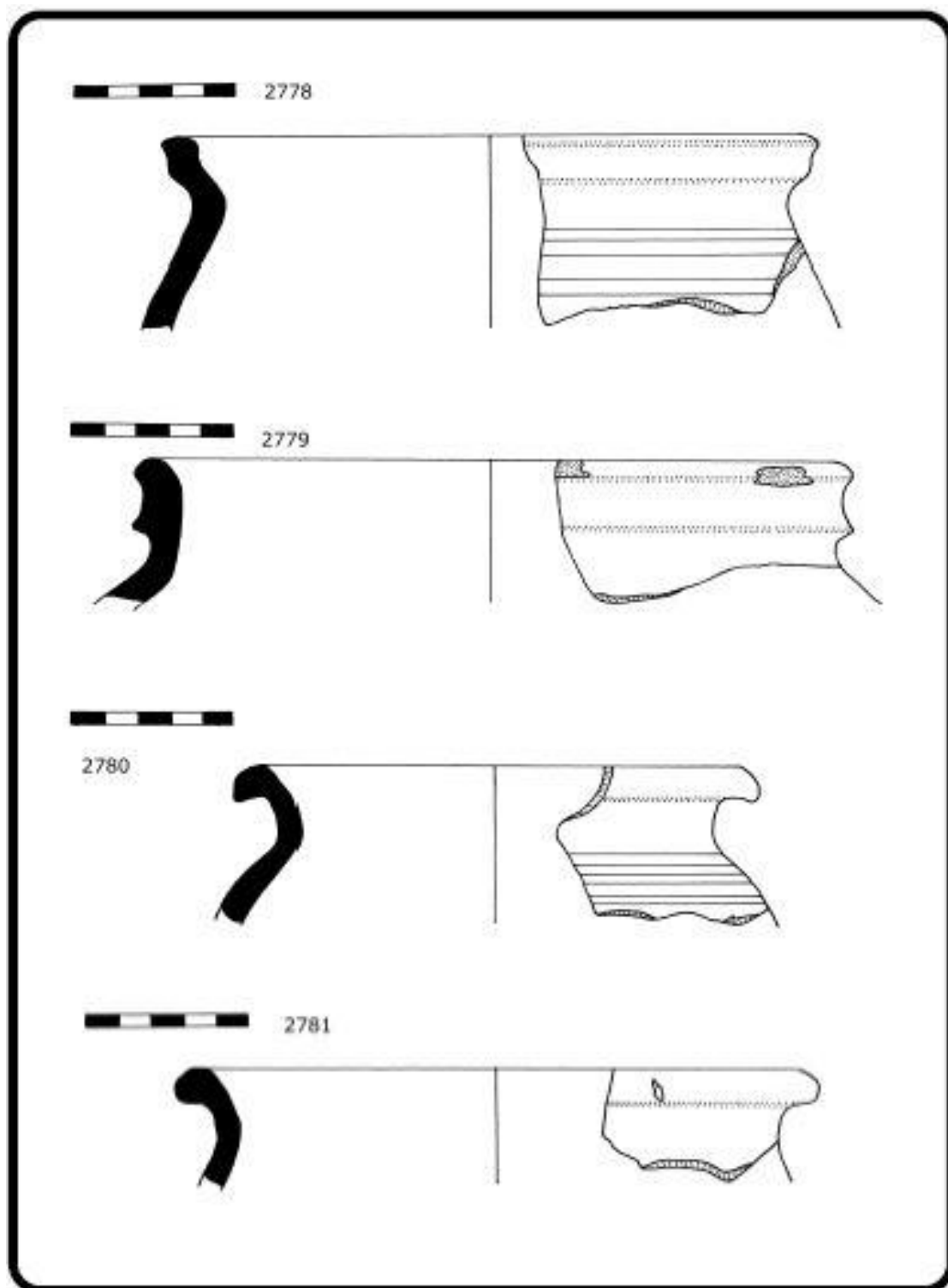
2945



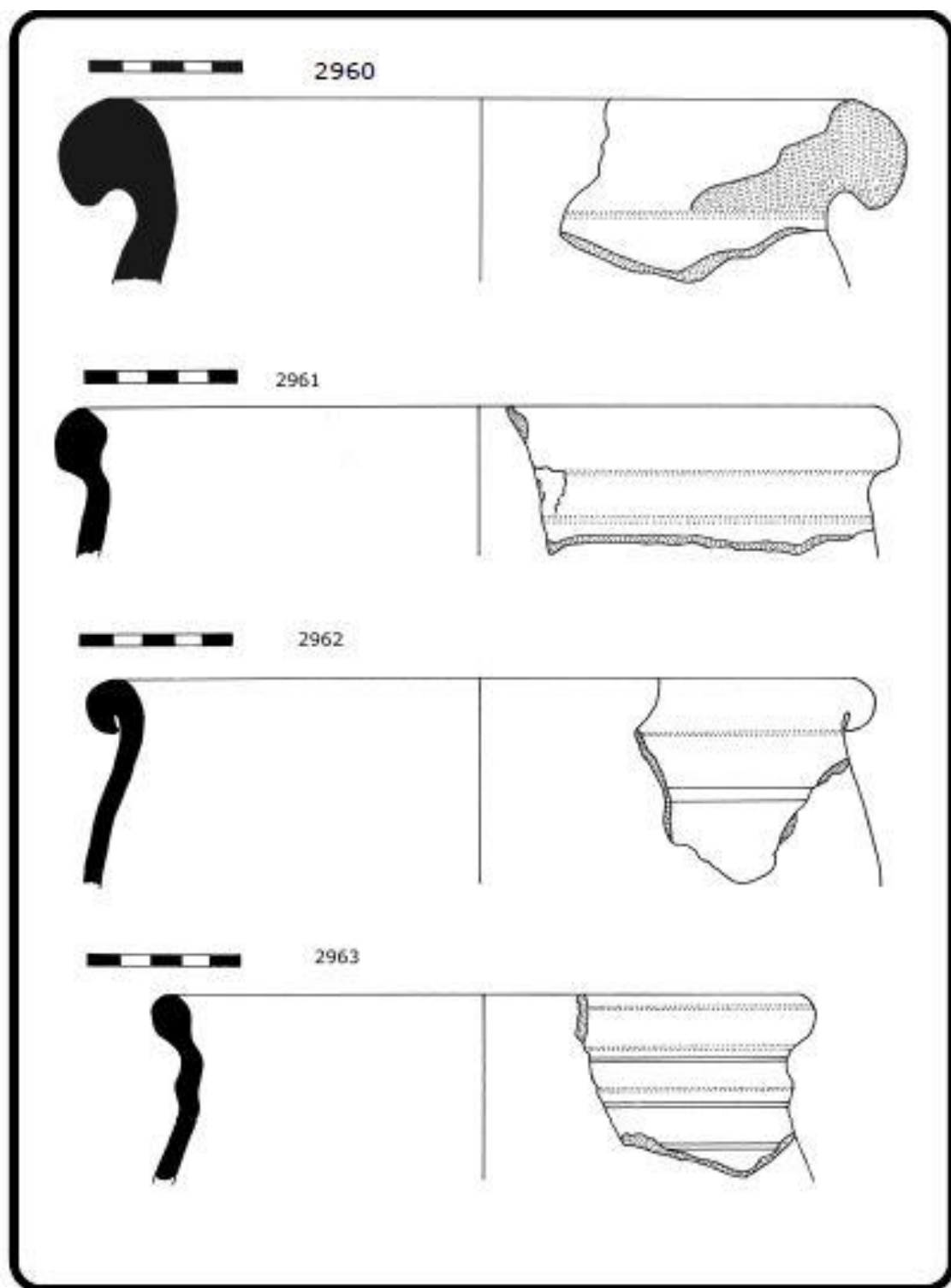
2942



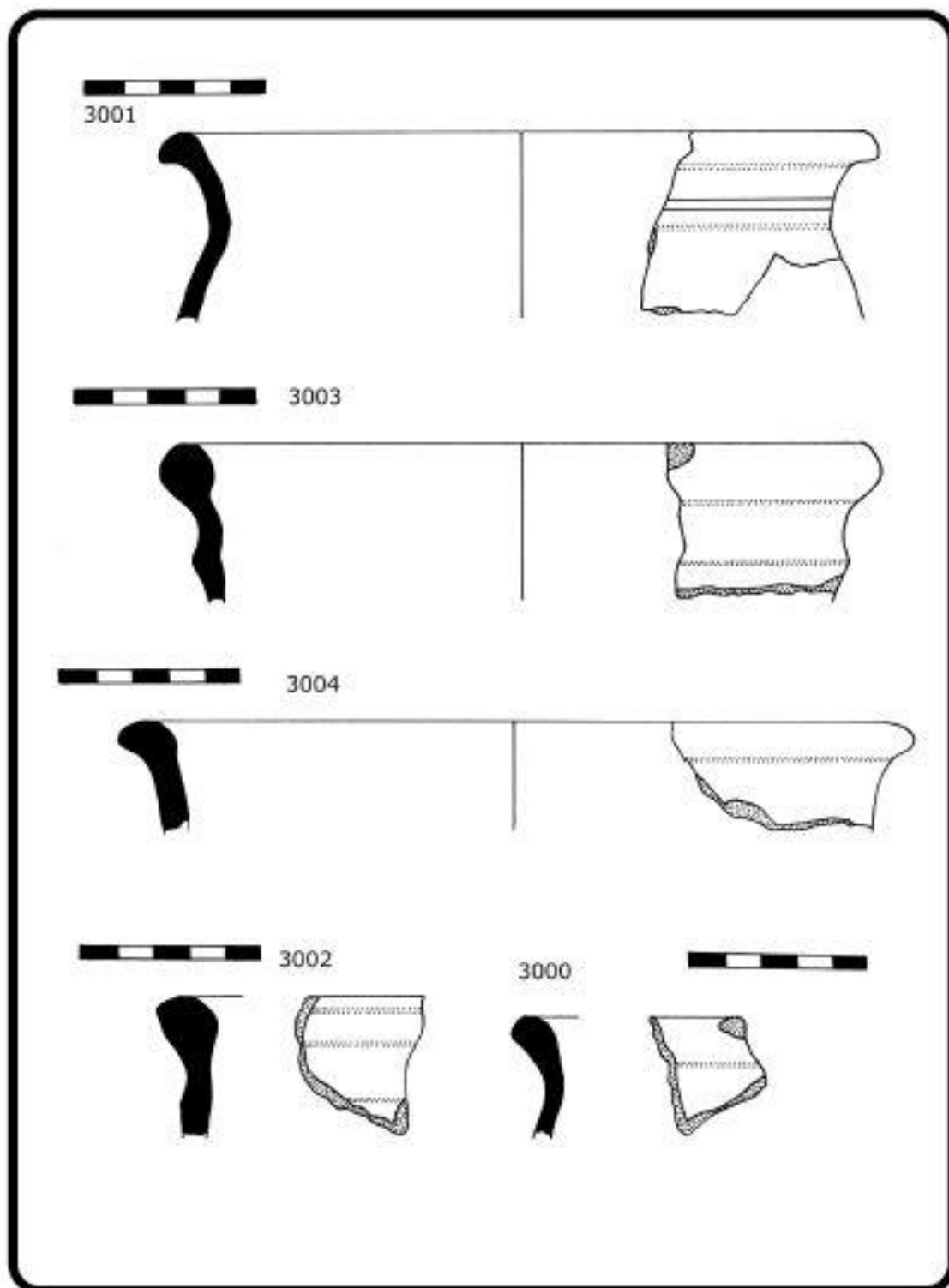
Tabulka 7



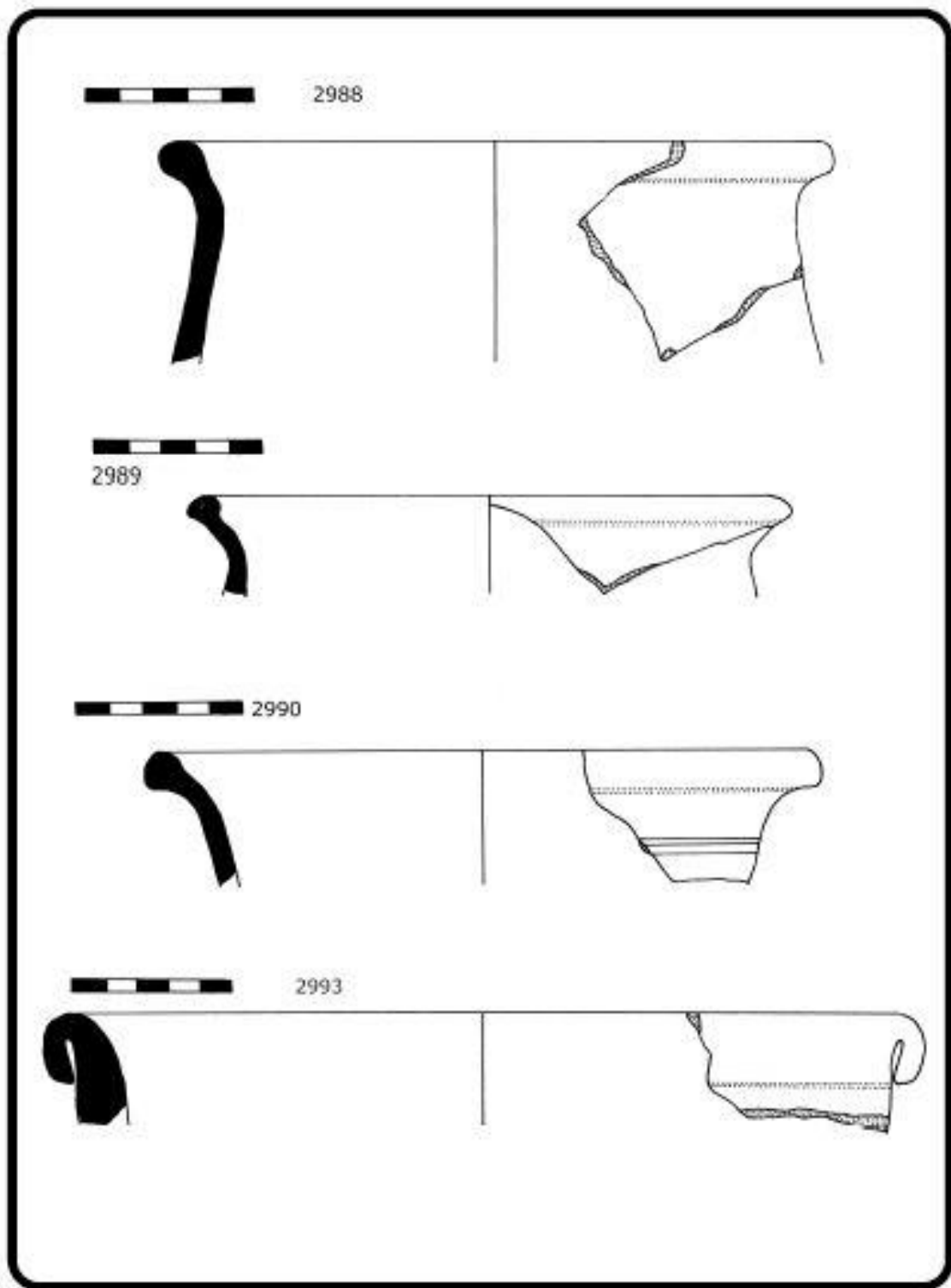
Tabulka 8



Tabulka 9

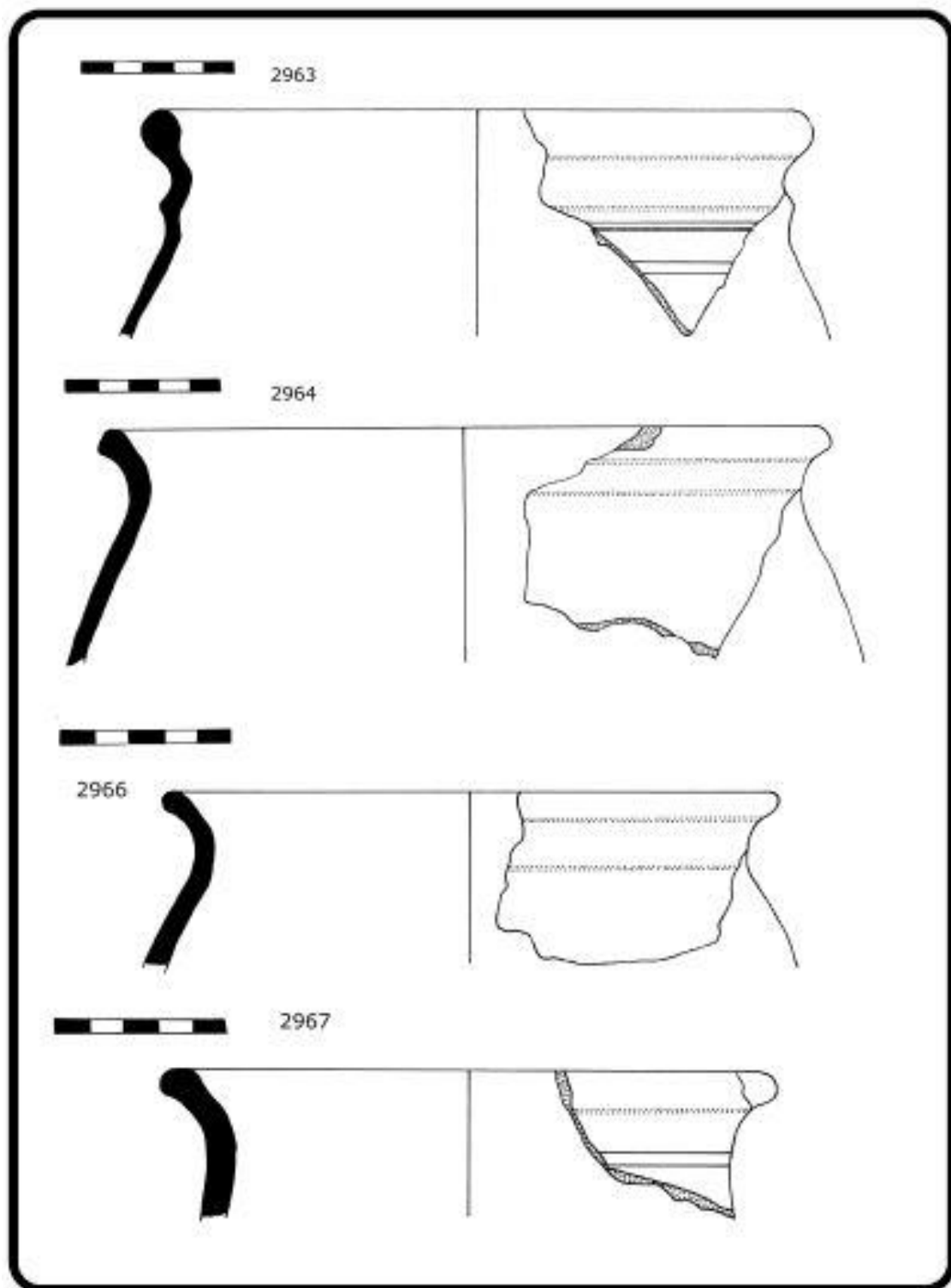


Tabulka 10



Tabulka 11





Tabulka 12