

Jihočeská univerzita v Českých Budějovicích

Ekonomická fakulta
Katedra účetnictví a financí

Studijní program: 6208 B Ekonomika a management

Studijní obor: Účetnictví a finanční řízení podniku

B A K A L Á Ř S K Á P R Á C E

Vliv dotací na hospodářský výsledek zemědělských podniků

Vedoucí bakalářské práce:
prof. Ing. František Střeleček, Csc., Dr.h.c.

Autor:
ing. Stanislav Pochop

2011

Prohlášení

Prohlašuji, že jsem bakalářskou práci na téma Vliv dotací na hospodářský výsledek zemědělských podniků vypracoval samostatně pouze s použitím pramenů a literatury uvedených v seznamu citované literatury

Prohlašuji, že v souladu s § 47b zákona č.111/1998 Sb. v platném znění souhlasím se zveřejněním své bakalářské práce, a to v nezkrácené podobě elektronickou cestou ve veřejně přístupné části databáze STAG provozované Jihočeskou univerzitou v Českých Budějovicích na jejích internetových stránkách, a to se zachováním mého autorského práva k odevzdanému textu této kvalifikační práce. Souhlasím dále s tím , aby toutéž elektronickou cestou byly v souladu s uvedeným ustanovením zákona č. 111/1998 Sb. zveřejněny posudky školitele a oponentů práce i záznam a výsledky obhajoby kvalifikační práce.Rovněž souhlasím s porovnáním textu mé kvalifikační práce s databází kvalifikačních prací Theses.cz provozovanou Národním registrem vysokoškolských kvalifikačních prací a systémem na odhalování plagiátů.

Poděkování

Děkuji vedoucí práce prof. Ing. Františku Střelečkovi, Csc.,Dr.h.c.za odbornou pomoc a vedení při zpracování bakalářské práce a účetnímu oddělení společnosti AGROM ZBOROV spol. s r.o, vedení Školního zemědělského podniku Jihočeské univerzity a bioplynové stanice a Agro Chotýčany s.r.o, za poskytnutí účetních podkladů a ostatních materiálů ke zpracovávanému tématu.

OBSAH

1. Úvod.....	3
2. Literární přehled.....	4
2.1 Společná zemědělská politika (SZP).....	4
2.1.1 Cíle a priority SZP.....	4
2.1.2 Reforma společné zemědělské politiky.....	5
2.2 Vývoj podpor agrokomplexu.....	8
2.2.1 Dotace poskytované ze zdrojů EU.....	8
2.2.1.1 Přímé platby.....	8
2.2.1.2 Horizontální plán rozvoje venkova (HRDP) pro období 2004 – 2006.....	10
2.2.1.3 Operační program Rozvoj venkova a multifunkční zemědělství pro plánovací období 2004 – 2006.....	11
2.2.1.4 Program rozvoje venkova ČR na období 2007 – 2013.....	14
2.2.2 Dotace poskytované ze zdrojů ČR.....	16
2.2.2.1 Národní doplňkové platby (TOP-UP).....	16
2.2.2.2 Národní podpory.....	18
2.2.2.3 Podpurný a garanční rolnický a lesnický fond (PGRLF).....	18
2.3 Srovnání dotací zemědělským podnikům s různým výrobním zaměřením.....	20
2.4 Srovnání zemědělských dotací ČR s vybranými státy.....	22
3. Metodika.....	28
3.1 Zdroje informací.....	28
3.2 Postup zpracování.....	30
4 Praktická část.....	31
4.1 Charakteristika sledovaných podniků.....	31
4.1.1 Školní zemědělský podnik Jihočeské univerzity.....	31
4.1.2 AGROM Zborov spol. s r.o.....	33
4.2 Rozbor hlavních výnosových a nákladových ukazatelů hospodaření sledovaných podniků v letech 2004 – 2009.....	35
4.3 Přehled proplacených dotací sledovaných podniků v letech 2004 – 2009	40
4.4 Bioplynová stanice AGRO Chotýčany s.r.o.....	46
5 Závěr.....	48

6. Summary.....	50
7 Přehled použité literatury.....	51
Seznam použitých zkratk	
Seznam tabulek	
Seznam grafů	
Přílohy	

1 Úvod

Zemědělství je jednou ze základních součástí národního hospodářství. Oproti průmyslové výrobě se vyznačuje určitými zvláštnostmi. Je to především silná závislost ekonomického cyklu na cyklu přírodním. Pracovní aktivita je v zemědělské činnosti sezónní. Pracovníci i stroje jsou využiti pouze v určitých částech roku a to má za následek časově nerovnoměrné rozložení příjmů a výdajů. Podnikatelé zabývající se zemědělskou činností jsou konfrontováni s různými přírodními podmínkami, různou úrodností půdy, svoji výrobní činnost musí přizpůsobovat živým organismům, atd. Z těchto důvodů je zemědělství činností velmi specifickou a je široce podporována dotacemi.

Účelem dotací však není pouze podpora zemědělských podniků a zachování zemědělské produkce, ale také zachování kulturního rázu krajiny a ochrana životního prostředí. Pro zpracování své bakalářské práce jsem si zvolil téma Vliv dotací na hospodářský výsledek zemědělských podniků. Cílem této práce bude provést srovnání dotací do zemědělských podniků s různým výrobním zaměřením a srovnání dotací do Školního zemědělského podniku Jihočeské univerzity a zemědělského podniku AGROM Zborov a jejich vliv na hospodářský výsledek obou podniků.

Se změnou politického systému po roce 1989 došlo v i v zemědělství k mnoha změnám. Přistoupilo se k privatizaci téměř všech podniků v rámci celé struktury národního hospodářství, tj. i zemědělství. Do procesu podnikání vstoupil princip tržní ekonomiky, který změnil od základu dosud platná pravidla.

Vlastní reforma donutila subjekty podnikající v zemědělství k racionálnímu ekonomickému uvažování, zejména v oblastech struktury výroby, množství a nově i její kvalitě.

1.května 2004 vstoupila Česká republika do Evropské unie, znamenalo to přijmout a řídit se pravidly Společné zemědělské politiky (SZP) – společný trh, upřednostňování produktů z EU, ochranná opatření proti třetím zemím, financování ze společného zdroje.

Vstup České republiky do EU zásadně mění i komplex podpor pro udržitelné zemědělství, oblast venkova i zlepšování životního prostředí. Ty by měly postupně vyrovnávat podmínky dané rozdílností zeměpisnými, technickou úrovní i tradicemi zemědělského podnikání v jednotlivých zemích. Do roku 2013 by mělo dojít po stránce kvantitativní ke sjednocení

2.Literární rešerše

2.1 Společná zemědělská politika v rámci EU

2.1.1 Cíle a principy SZP

Historickým vývojem došlo ke vzniku Evropského hospodářského společenství a následně jako protipól Rada vzájemné hospodářské pomoci.

Jedním ze základních prvků činnosti Evropského hospodářského společenství, (dále jen EHS) byla i snaha o integrační propojení v oblasti zemědělství. K tomuto cíli byla vytvořena strategie tzv. společné zemědělské politiky (SZP)

Cíle a principy SZP spočívaly na pěti základních postulátech:

- zvýšení produktivity práce
- zajištění odpovídající životní úrovně zemědělců
- stabilizaci trhů s potravinami
- produkce dostatečného množství potravin pro celé EHS
- výroba a následný prodej celého potravinového sortimentu za stabilizované, přiměřené ceny

SZP opírající se o tyto principy začala být uskutečňována od roku 1962 a byla řízena čtyřmi institucemi : Radou ministrů zemědělství, Generálním ředitelstvím Evropské komise pro zemědělství, Evropským orientačním a záručním zemědělským fondem, Společnými tržními organizacemi.

Dosažení těchto cílů mohlo být dosaženo na základě dobrého fungování SZP, které se odvíjelo od praktického uplatňování principů jednotného trhu, kdy se produkty a výrobky mohly volně pohybovat po celé EHS. Současně musely všechny členské země vystupovat jednotně vůči okolnímu světu. Veškeré finanční náklady na aktivity spojené s uplatňováním SZP byly hrazeny z rozpočtů tj. společných zdrojů v nichž byl zakotven princip solidarity. A ten byl z pohledu zemědělců nejdůležitější, neboť pomocí tzv. intervenční ceny (C_i) zajišťoval producentům minimální garantované ceny jak na domácím, tak na zahraničním trhu v rámci EU, bez ohledu na cenu tržní (C_s). Pokud ta byla vyšší, přestal princip platit. Vyvezli však zemědělec svoji produkci na světový trh a dosáhl nižších tržeb než byla cena intervenční, získal vývozní dotaci ve výši $C_i - C_s$.

S tímto faktem úzce souvisí pojem Zdymadlové ceny. „V agrárním cenovém systému EU se zdymadlová cena skládá z vlastních nákladů na zemědělské zušlechtěné produkty (vejce, drůbež, vepřové maso), z přírážky a dodatečné dávky. Dodatečně k přírážkám existuje u těchto produktů zvláštní ochranné opatření, které má čelit cenám nabízeným pod výší vlastních nákladů při dovozech ze třetích zemí. Na základě průměrných výrobních nákladů na světovém trhu se propočítává zdymadlová cena. Dodatečnou dávkou se ceny nabízené pod touto úrovní zvyšují na úroveň zdymadlové ceny.“¹

Negativní stránka tohoto opatření se následně projevila ve stále se zvyšující nadprodukcí potravinových komodit v rámci Evropského společenství a celkovou diskriminací zemědělského podnikání nečlenských zemích. Navíc zvyšováním produkce docházelo ke stále větší potřebě finančních prostředků na uplatňování SZP, kdy % podíl dotací v rámci společného rozpočtu činil v 70. letech více než 80%. Postupně docházelo k jeho snižování k hranici 50%. Je však stále jeho nejvyšší položkou.

2.1.2. Reforma SZP

Z výše uvedeného vyplývá i nutnost a snaha ES na korekci SZP. Ta probíhala prakticky od 60. let, narazila však na odpor silné lobby farmářů a až do roku 2003 příliš neuspěla.. Smysl regulačního opatření spočíval v uvedení pudy do klidu, snížení intervenčních cen, zavedením výrobních kvót a zatravněním části orné pudy. Nejvýznamnější reforma však byla schválena Radou ministrů v roce 1992(Mc Sharryho reforma) a její základ tvořilo toto opatření:

- postupné snižování intervenčních cen (obiloviny o 29%, hovězí maso o 15%, mléko o 50%, atd.)
- zavedení tzv. kompenzačních ploch odvíjejících se od velikosti obdělávané pudy, včetně pudy ponechané ladem, případně pudy obdělávané na ekologických principech. Dalším kritériem byly početní stavy zvířat, přičemž jejichž výše nesměla přesáhnout hodnotu 1,4 VDJ/ha
- kompenzační poplatky mohly být vypláceny i za snižování produkce stavů zvířat, obdělávané rozlohy, případně zalesňování(Střeleček,2009)

¹ <http://www.businessinfo.cz/cz/clanek/z/zdymadlove-ceny/1000719/6494/>

Tato reforma znamenala výrazné snížení nadprodukce potravin i globálních zásob, nebyla však dostatečná. Její pokračování je zakotveno v Agendě 2000 a znamenalo další snížení podpor u obilovin o 15%, hovězího masa o 20% a mléka o 15% s účinností od roku 2005. Částečnou kompenzaci znamenalo zvýšení přímých plateb, které nebyly vázány na objem produkce. Současně měla i další úkoly.

Zcela novými prvky SZP se stala snaha o nezávadnost a kvalitu potravin, zlepšení welfare zvířat a zlepšení životního prostředí projevující se výrazným začleněním zemědělců do správy přírodních zdrojů. Zcela novým aspektem je péče o rozvoj venkova jako garanta komplexu zachování evropského kulturního dědictví.

V horizontu dalšího rozšíření EU rozhodli ministři v roce 2003 o zásadní reformě Společné zemědělské politiky, mající za cíl zásadní změnu vyplácení podpor zemědělcům.

Hlavní cíle reformované SZP:

- zvýšení konkurenceschopnosti zemědělství posunutím intervenčních systémů na trhu na úroveň skutečné „záchranné sítě“
- rozvoj tržně orientovaného, udržitelného zemědělství zavedení sdružené, od produkce oddělené platby na farmu, tj. přesunem podpor od výrobců k výrobcům.
- posílení rozvoje venkova modulací podpor, tj. převedení prostředků z podpory cen a příjmů (z pilíře SZP I) do strukturálních podpor (do pilíře IISZP k podpoře životního prostředí, rozvoje venkova a bezpečnosti potravin)
- zlepšení bezpečnosti a kvality potravin, pohody zvířat a vztahu zemědělství k životnímu prostředí (vazbou přímých plateb na plnění příslušných 18 směrnic a nařízení EU)

Cílem stanovených priorit je v rámci celospolečenském výrazné zohlednění spotřebitele a daňových poplatníků, současně však ponechání volnosti zemědělců v tom v jakém množství a sortimentu budou produkovat svoje výrobky. Do popředí vstupují marketingové schopnosti zemědělců a schopnost jejich reakce na potřeby trhu. Cíle nové SZP je oddělení závislosti poskytovaných podpor na objemu a struktuře produkováných komodit. (tzv. decoupling – oddělení plateb od produkce). (Bečvářová 2010)

Aby však nedošlo k dalšímu extrému, zejména zanedbávání obdělávané půdy a údržby krajiny vymezila Evropská unie zákonné požadavky na hospodaření v nařízení Rady č. 1782/2003. Jejich respektování je jednou ze základních podmínek výplaty přímých plateb

(single payment scheme SPS – jednotná platba na podnik). Souhrnně jsou zákonné požadavky na hospodaření a dotací zemědělství a environmentální podmínky nazývány cross – compliance (křížová shoda). Obecně se jedná o politický nástroj pro zavedení minimálních standardů v oblastech ochrany veřejného zdraví (bezpečnost potravin), zdraví a pohody zvířat, zdraví rostlin a v oblasti životního prostředí (ochrana půdy, vod, biodiverzity a pod). Tímto nástrojem je plněn závazek Evropské komise (EK), směřující k začleňování ekologických principů do SZP. (Střeleček, 2009)

2.2 Vývoj podpor agrokomplexu

V rámci historického vývoje podpor agrokomplexu můžeme sledovat několik etap.

- před rokem 1989 byly hlavním zdrojem dotací diferenciální příplatky , prémie a příplatky k cenám výrobním, následně i prodejním(Bečvářová 2001)
- etapa mezi rokem 1989 - 2004 sledovala hlavně podporu nově vznikajících zemědělských podniků i transformaci původních. Přijetím zákona č. 252/1997 Sb. o zemědělství, přispívá stát v vytvoření podmínek pro udržení výrobního potenciálu a to jak nepřímo, tak přímo ve formě podpůrných programů a stabilizací cenovou v rámci komoditního trhu.
- od roku 2004 byly podpůrné prostředky poskytovány ze zdrojů EU i z národních zdrojů.

2.2.1 Dotace poskytované ze zdrojů EU

2.2.1.1 Přímé platby

Podpůrné programy podle zásad MZe směřovaly ke konkrétním komoditám, dále podporovaly ozdravování polních plodin, udržování genových zdrojů a podporovaly zemědělské poradenství. V průběhu roku docházelo k jejich aktualizacím, případně změnám. Mezi tyto dotace zahrnujeme Jednotnou platbu na plochu (SAPS), pěstování energetických plodin (EP), oddělená platba za cukr(SSP), oddělená platba za rajčata (STP)

Přímé platby mohl obdržet každý soukromník, nebo právnický subjekt hospodařící na území EU. U nových přistoupivších členských států však existovalo několik výjimek. Mohly se na úkor individuálních plateb rozhodnout pro systém platby na plochu, což byla veškerá zemědělská půda bez ohledu na to k jakému účelu je využívána. Tou byl dělen souhrn všech finančních prostředků určených pro příslušnou zemi a rok. Tento způsob mohly všechny přistoupivší země používat do roku 2008 včetně prodloužení.

Tabulka č.1

Tabulka standardních přímých plateb v Kč

Komodita	Jednotka	100% sazba EU	55%-2004	60%-2005	65%-2006	70%-2007
Plodiny na OP	ha	7938	4366	4763	5160	5557
Brambory-škrob	t	703	386	422	457	492
Chmelnice	ha	14400	7920	8640	9360	10080
Speciální prémie býci	VDJ	6300	3465	3780	4095	4410
Speciální prémie volí	VDJ	4500	2475	2700	2925	3150
Porážková prémie dop. skot	ks	2400	1320	1440	1560	1680
Porážková prémie telata	ks	1500	825	900	975	1050
Bahnice	ks	670	346	378	410	441
Kozy	ks	504	277	302	328	353
Mléčná prémie	t	172	–	103	112	120
Krávy BTM	VDJ	6000	3300	3600	3900	4200

Zdroje: AK ČR, Mze, SZIF

Česká republika využila možnosti použít aplikaci výplat SAPS. Tento systém zcela odděluje platbu od produkce. Tím se liší od SPS (platby na podnik), který použilo dalších 17 členských zemí. Tyto platby umožňovaly využít řady výjimek spojených s produkcí příslušného subjektu.

Jednotná platba na plochu (SAPS) odpovídala ve větší míře koncepci reformy SZP, navíc byla lehce proveditelná, včetně využití kontrolních mechanismů

Tabulka č.2

Vývoj systému přímých plateb pro roky 2004-2006

Předmět podpory	jednotka	2004 podpora v Kč	2005 podpora v Kč	2006 podpora v Kč
SAPS	Kč/ha z.p	1830	2110,7	2517,8
Orná půda	Kč/ha	1477	–	–
TOP-UP vybrané plodiny n o.p	Kč/ha	–	2314,9	2240,4
TOP-UP VDJ	Kč/VDJ	850	2006,6	2581,6
TOP-UP chmel	Kč/ha	4320	6387	6302,8
TOP-UP len	Kč/ha	–	5029,3	4321,1
Osivo píce a lnu	Kč/t	2480	–	–
TOP-UP škrob	Kč/t	2960,3	–	–

Pramen: Mze

2.2.1.2 Horizontální plán rozvoje venkova (HRDP) pro období 2004 – 2006

Podpůrné programy podle nařízení vlády č. 505/2000 Sb. sledovaly podporu osidlování venkovského prostoru, zejména tím, že rozšiřovaly spektrum možností pracovního uplatnění a současně udržování krajiny v trvale kulturním stavu. Tyto podpory směřovaly především do LFA a k podpoře mimoprodukčních funkcí zemědělství.

Necelá polovina strukturálních podpor v rámci HRDP z celkového objemu asi šest miliard korun ročně (v rozmezí 5,7 – 6,4 mld. Kč v období 2004 – 2006) byla určena na podpory méně příznivým oblastem (LFA). (Střeleček, 2009)

Opatření HRDP:

Předčasné ukončení zemědělské činnosti (PUZČ)

Méně příznivé oblasti a oblasti s environmentálními omezeními

Agroenvironmentální opatření (AEO)

Lesnictví

Zakládání skupin výrobců (ZSV)

Technická pomoc

Podpory HRDP jsou podmíněny 20% spolufinancováním z národních zdrojů. (zdroj SZIF)

2.2.1.3 Operační program Rozvoj venkova a multifunkční zemědělství pro plánovací období 2004 - 2006

Jde o program, který ekonomiku zemědělských podniků ovlivňuje zprostředkovaně, následně po jeho realizaci. Vyplývá to z jeho poslání, jímž je podpora investičních aktivit podniků zejména nákupem moderních mechanizačních prostředků, obměnou zastaralých výrobních technologií v ŽV, inovací v rámci zpracování produktů RV i ŽV včetně lesního a vodního hospodářství. Kromě zvýšení kvality a sortimentu finálních potravinářských výrobků do značné míry ovlivňuje i prodejní ceny a tím i zvýšení příjmů celého resortu zemědělství.

Pro samotné podniky je největším přínosem možnost zvýšení produktivity práce a úspora celkových vlastních nákladů na jednotku produkce. Zvyšuje se tak konkurenceschopnost úspěšných podniků. Opatření Operačního programu rozvoje venkova a multifunkčního zemědělství (OP RVMZ) ve výši zhruba tří miliard korun ročně (v rozmezí 2,2 – 3,6 mld. Kč v období 2004 – 2006) (Střeleček, 2009)

Celý program byl schválen Evropskou komisí pro podporu zemědělství na roky 2004-2006 a svým obsahem navazoval na předvstupní program SAPARD.

OP RVMZ se skládá z těchto priorit

Priorita I. - Podpora zemědělství, zpracování zemědělských produktů a lesního hospodářství

Opatření 1.1. investice do zemědělského majetku/zemědělských podniků

Podopatření 1.1.1. investice do zemědělského majetku a podpora mladým začínajícím zemědělcům.

Podopatření 1.1.2. Prohlubování diverzifikace zemědělských činností

Opatření 1.2 Zlepšení zpracování zemědělských výrobků a jejich marketing

Opatření 1.3 Lesní hospodářství

Podopatření 1.3.1 Obnova lesního potenciálu poškozeného přírodními kalamitami a požárem

Podopatření 1.3.2 Investice do lesů

Podopatření 1.3.3 Sdružování majitelů lesa

Podopatření 1.3.4 Zalesňování zemědělsky nevyužitá půdy

Priorita II - Rozvoj venkova, rybářství a odborné vzdělanosti

Opatření 2.1 Posílení přizpůsobivosti a rozvoje venkovských oblastí

Podopatření 2.1.1 Pozemkové úpravy

Podopatření 2.1.2 Obnova potenciálu a zachování zemědělské krajiny

Podopatření 2.1.3 Řízení a zajištění funkčnosti zemědělských vodních zdrojů

Podopatření 2.1.4 Rozvoj venkova

Podopatření 2.1.5 Diverzifikace zemědělských aktivit a aktivit blízkých zemědělství

Opatření 2.2 Odborné vzdělání

Opatření 2.3 Rybářství

Podopatření 2.3.1 Zpracování ryb a marketing výrobků ryb

Podopatření 2.3.2 Chov vodních živočichů

Podopatření 2.3.3 Činnosti prováděné odborníky v rybářství a propagační opatření

Priorita III - Technická pomoc

Opatření 3.1 Technická pomoc

- Na prvním místě z hlediska objemu finančních prostředků čerpaných Priority I tvořily žádosti z Podopatření 1.1.1. Investice do zemědělského majetku a podporu mladým začínajícím zemědělcům, které tvořily více než 50% žádostí.
- na druhém místě z pohledu výše finanční podpory bylo opatření 2.1.- Posílení přizpůsobivosti a rozvoje venkovských oblastí (35%)
- méně výrazně ovlivňovalo čerpání dotací opatření 1.2 – Zlepšení zpracování zemědělských produktů a jejich marketing (5,7%)
- lesní hospodářství podprogram 1.3. se podílelo na čerpání dotací z 4,6%

Zdroj: Střeleček a kol. 2008

Tabulka č. 3

Účinnost výroby sledovaných podniků u přijatých a nepřijatých projektů

	Přijaté podniky	Nepřijaté podniky	Celkem
Počet podniků	246	29	275
Intenzita výroby (Kč/ha)	43408	30629	42302
Fondová účinnost	1,303	1,190	1,296
Produktivita práce (tisKč/ha)	1156	967	1142

Zdroj: Střeleček a kol.

Investiční akce směřované do ŽV sledovaly kromě zvýšení produktivity práce i zlepšení jejich welfare a následně i produkci.

V rostlinné výrobě směřovaly investice především do obměny mechanizačního parku a rekonstrukce skladovacích prostor. I zde cílem bylo zvýšení produktivity práce a kvality produkce.

Třetím nejvýznamnějším titulem byly investice do zařízení zmírňující, případně odstraňující negativní důsledky zemědělské produkce – především výstavba hnojišť, záchytných jímek a zařízení na čištění vod. Ekologický pohled byl v tomto případě hlavním kritériem.

Tabulka č. 4

Struktura přijatých a nepřijatých projektů

Investiční záměr	Přijaté projekty	Nepřijaté projekty	Celkem projekty	Podíl z celkového počtu
Chov skotu, prasat	121	11	132	48
Stroje	85	11	96	34,9
Jímky	37	4	41	14,9
Sklady obilí	3	3	6	2,2
Celkem	246	29	275	100

Zdroj: Výpočet ze sledovaného souboru

V souhrnu lze říci, že zemědělské podniky v ČR dosahují poměrně nízkou míru zisku (mnohdy zápornou). Z tohoto pohledu je realizace OP RVMZ bezprostředně navazující na SAPARD jedním z mála možností zvýšení konkurenceschopnosti resortu.

Spolufinancování z národních zdrojů se týká i OP RVMZ, který pomáhá především investičnímu rozvoji podniků. Ročně je ze strany EU kofinancován částkou 3 mld Kč.

Z pohledu pořízených investic přispěl na každý jejich 100Kč stát 19Kč a EU 44Kč ze svého rozpočtu. Ze všech opatření OP RVMZ bylo nejvíce čerpáno právě na investice do zemědělského majetku (opatření 1.1) celých 58%. (SZIF)

2.2.1.4 Program rozvoje venkova ČR na období 2007 - 2013

Jde do této doby o poslední program následující po SAPARD, HRDP a OP RVMZ, který by měl končit v roce 2013.

Nařízení rady o podpoře pro rozvoj venkova a Evropského zemědělského fondu pro rozvoj venkova na období 2007-2013 a PRV. Cíle těchto plánů jsou financovány z EAFRD a sledují

- zlepšení konkurenceschopnosti zemědělství lesnictví podporou financování restrukturalizací, rozvoje a inovací
- zlepšování životního prostředí a krajiny podporou hospodaření s půdou
- zlepšování kvality života ve venkovských oblastech
- povzbuzení diverzifikace hospodářské činnosti

Realizace byla orientována do čtyř strategických os

OSA I. Zlepšení konkurenceschopnosti zemědělství a lesnictví pomocí dvou priorit.

Z celkové sumy dotací je zde alokováno 22,39%

OSA II. Zlepšování životního prostředí a krajiny. Celá osa je dělena do tří priorit a čerpá 55,2% dotací

OSA III. Zlepšování kvality života ve venkovském prostředí a diverzifikace hospodářství venkova – Tři priority s relativní vahou čerpání financí ve výši 16,93%

OSA IV. Kopíruje cíle OSA III a navíc se snaží o posílení ekonomického potenciálu a zhodnocení kulturního dědictví venkova, včetně řídicí a administrativní sféry.
Finanční váha alokace 6,02%

všechny osy se následně dělí na priority a ty dále na opatření a podopatření.

Opatření osy I, II, III, IV mají investiční charakter

Programy rozvoje venkova 2007–2013

V období 2007–2013 bude v České republice využíváno 26 operačních programů, které jsou rozděleny mezi tři cíle politiky hospodářské a sociální soudržnosti:

Cíl Konvergence

V jeho centru stojí podpora hospodářského a sociálního rozvoje méně vyspělých regionů a členských států. V České republice pod něj spadají **všechny regiony soudržnosti s výjimkou Hl. m. Prahy** a je realizovaný prostřednictvím osmi tematických operačních programů a

sedmi regionálních operačních programů. Na cíl Konvergence připadá v České republice 25,89 miliard eur.

Sedm regionálních operačních programů (ROP) pro regiony soudržnosti (NUTS II) s celkovou přidělenou částkou 4,66 miliard eur:

- **ROP NUTS II Severozápad**
- **ROP NUTS II Moravskoslezsko**
- **ROP NUTS II Jihovýchod**
- **ROP NUTS II Severovýchod**
- **ROP NUTS II Střední Morava**
- **ROP NUTS II Jihozápad**
- **ROP NUTS II Střední Čechy**

Osm tematických operačních programů s celkovou přidělenou částkou 21,23 miliard eur:

- **OP Doprava**
- **OP Životní prostředí**
- **OP Podnikání a inovace**
- **OP Výzkum a vývoj pro inovace**
- **OP Lidské zdroje a zaměstnanost**
- **OP Vzdělávání pro konkurenceschopnost**
- **Integrovaný operační program**
- **OP Technická pomoc**
-

Cíl Regionální konkurenceschopnost a zaměstnanost

Tento cíl podporuje regiony, které nečerpají z Konvergence. V České republice pod něj spadá **Hl. m. Praha** se dvěma operačními programy. Na cíl Regionální konkurenceschopnost a zaměstnanost připadá v České republice 0,42 miliardy eur:

- **OP Praha Konkurenceschopnost**
- **OP Praha Adaptabilita**

Cíl Evropská územní spolupráce

Usiluje o podporu přeshraniční, meziregionální a nadnárodní spolupráce regionů.

V České republice pod něj spadají všechny regiony a prostředky lze čerpat z devíti operačních programů. Na cíl Evropská územní spolupráce připadá v České republice 0,39 miliard eur:

- **OP Přeshraniční spolupráce ČR - Bavorsko**
- **OP Přeshraniční spolupráce ČR - Polsko**
- **OP Přeshraniční spolupráce ČR - Rakousko**
- **OP Přeshraniční spolupráce ČR - Sasko**
- **OP Přeshraniční spolupráce ČR - Slovensko**
- **OP Meziregionální spolupráce** (všechny státy EU, Norsko a Švýcarsko)
- **OP Nadnárodní spolupráce** (ČR, Rakousko, Polsko, část Německa, Maďarsko, Slovinsko, Slovensko, část Itálie a z nečlenských zemí část Ukrajiny)
- **Sít'ový operační program ESPON 2013** (všechny členské státy, Norsko, Švýcarsko, Lichtenštejnsko, Island, kandidátské státy EU)
- **Sít'ový operační program INTERACT II** (všechny členské státy)

Zdroj: www.strukturalni-fondy.cz

V oblasti cenové jde o opatření v celé EU, veškeré finanční zdroje jdou z rozpočtu EU. Akreditovanou platební agenturou pro provádění SZP a zprostředkovatelem finanční podpory EU pro ČR je Státní zemědělský investiční fond(SZIF) .

2.2.2 Dotace poskytované ze zdrojů ČR

2.2.2.1. Národní doplňkové platby (TOP-UP)

V roce 2004 byly kromě přímých plateb na plochu z EU schváleny i národní doplňkové platby (TOP-UP), jejichž systém musel být v r. 2005 změněn v souladu s předpisy EU. Z ní je

však zřejmé i to, že podniky hospodařící v méně výhodných (podhorských) oblastech s nižším podílem orné půdy jsou v rámci přímých plateb znevýhodněny, což by mělo v budoucnu nepříznivý dopad na omezení zemědělské výroby a zaměstnanost v postižených regionech. Jde o vliv zejména ze strany národních doplňkových plateb (TOP-UP). Ten musel být v r. 2007 znovu změněn ve smyslu evropské legislativy předpokládající úplné, nebo alespoň částečné oddělení plateb od produkce. Vývoj těchto plateb znázorňuje tabulka č.5

Tabulka č.5

Vývoj přímých plateb v letech 2007-2009

Sazba	jednotka	2007	2008	2009
SAPS	ha/Kč	2791,50	3072,70	3710
TOP-UP plodiny na o.p.	ha/Kč	1755,10	–	–
TOP-UP zemědělská půda	ha/Kč	–	1341,4	1184
TOP-UP len na vlákno	ha/Kč	3843,4	1631,20	
TOP-UP chmel (coupling)	ha/Kč	6430	3680,80	
TOP-UP přežvýkavci	VDJ/Kč	2548,90	1669,40	1461
TOP-UP BTPH	VDJ/Kč	–	2939,70	2939
TOP-UP ovce, kozy	VDJ/Kč	–	1344,80	1362
TOP-UP brambory pro výrobu škrobu (coupling)	t/Kč	1825,90	1635,20	
TOP-UP brambory pro výrobu škrobu (decoupling)	t/Kč	810,50	659,10	
SSP (oddělené platby na cukr)	t/Kč	211,92	271,41	

Pramen: Mze

Přímé platby tvoří významnou část příjmů přicházejících do zemědělství a ČR jako nově přistoupišvímu státu jsou vyplácena ve dvou úrovních. První je systém jednotné platby na plochu (SAPS) a je plně hrazen z prostředků EU. Druhou složku přímých plateb tvoří národní doplňkové platby (TOP-UP) a jsou hrazeny z národních zdrojů do výše 30% přímých plateb v původních zemích EU15. Nesmí být však poskytnuta na žádné tituly, které neposkytuje společenství. Výhodou tohoto systému je jednoduchost a minimální administrativní zatížení

podnikatelů v zemědělství. Nevýhodou jak již bylo výše popsáno bude po přechodu na SPS (jednotný systém na podnik) udržení objemu výroby, zejména méně rentabilních komodit (skot). Z toho důvodu bude až do vyrovnání úrovně přímých plateb ČR s EU15 uplatňován hybridní model, který je velmi flexibilní.

Uplatnění národních podpor se děje především přes podpory TOP – UP, podpory PGRLF a specifické služby v oblasti genetiky, vzdělávání, poradenství, informatiky. Každá z těchto podpor podléhá schválení Evropskou komisí.

2.2.2.2 Národní podpory

Tyto podpory řeší podporu historie a specifík českých zemědělských úseků, jako je podpora šlechtění, plemenitby, včelařství, nákazový fond, mimoprodukční funkce rybníků, a další (Kundrátová, J., 2006)

2.2.2.3 Podpůrný a garanční rolnický a lesnický fond (PGRLF)

Podpory poskytované ze zdrojů tohoto fondu mají investiční charakter. Doplnují obnovu investičního majetku, kde nebyla možnost využít operačního programu. Fond poskytuje zemědělcům garanci na bankovní úvěr, nebo dotuje úroky z úvěru

PGRLF vyhlásil programy:

- Podpora nákupu půdy
- Zemědělec
- Podpora pojištění
- Podpora pojištění lesních školek
- Provoz
- Provoz - Zpracovatel
- Podpora krátkodobého financování
- Podpora obcím
- Povodňové půjčky

Žádosti z PGRLF se předkládají prostřednictvím MZe

Tabulka č.6

Přehled finančních prostředků poskytovaných agrokomplexu z EU a ČR v mil Kč

Přehled výplat dotačních titulů Společné zemědělské politiky (SZP) v letech 2004-2010
v mil. Kč

Opatření	Vyplaceno v roce 2004	Vyplaceno v roce 2005	Vyplaceno v roce 2006	Vyplaceno v roce 2007	Vyplaceno v roce 2008	Vyplaceno v roce 2009	Vyplaceno v roce 2010	Celkem vyplaceno
SAPS	2 855	9 891	8 775	10 188	10 412	13 771	14 057	69 949
TOP UP	5 200	2 756	7 358	7 921	5 592	10 028	2 756	41 611
SSP	-	-	25	515	673	1 212	1 286	3 711
EP	-	-	-	-	38	32	44	114
STP	-	-	-	-	-	14	12	26
PP celkem	8 055	12 647	16 158	18 624	16 715	25 057	18 155	115 411
HRDP celkem	2 072	6 071	6 489	3 955	3 106	2 941	503	25 137
PRV -	-	-	-	2 728	4 059	2 945	8 192	17 924
NEPROJEKTY	-	-	-	100	1 252	4 774	7 775	13 901
- PROJEKTY	3 344	1 204	3 867	966	1 757	1 962	651 *)	13 751
SOT	3 344	1 204	3 867	966	1 757	1 962	651 *)	13 751
Celkem SZP	13 471	19 922	26 514	26 373	26 889	37 679	35 276	186 124
SAPARD	1 734	509	121	-	-	-	-	2 364
OP	-	521	1 797	2 051	1 401	0	0	5 770
Zemědělství	-	-	-	-	-	18	115	133
OP Rybářství	-	-	-	-	-	18	115	133
Celkem	15 205	20 952	28 432	28 424	28 290	37 697	35 391	194 391

Finanční prostředky opatření TOP UP v roce 2004 vyplaceny MZe ČR.

SZIF - odbor finanční

5.1.2011

Zdroje: Mze, SZIF

Z tabulky č.6 je zřejmá výše jednotlivých druhů podpor. Ty rostou meziročně od roku 2004 do roku 2006 a následujících dvou letech se téměř nemění. V roce 2009 následuje prudký nárůst vyplacených podpor, které však v roce 2010 mírně poklesly. Postupně roste i výše dotací plynoucí z EU, zejména SAPS (jednotná platba na plochu), který spolu s TOP-UP hrazených z národních zdrojů (doplňková platba na plochu), představuje 50% objemu všech finančních dotací. Další významný zdroj, zejména v představním období SAPARD zcela zanikl.

Souhrnně lze říci, že suma provozních dotací, které jsou zemědělské podniky schopny ročně získat, tvoří jeden z nejpodstatnějších faktorů ovlivňující rentabilitu jednotlivých výrobních činností příslušného podniku, bez ohledu na jeho právní formu. Investiční dotace oproti tomu snižují výdaje na investice. V praxi tak výrazně neovlivňují provozní hospodářský výsledek, který je naopak pozitivně ovlivňován sumou získaných provozních dotací.

Všechna předchozí tvrzení však nemohu pokládat za neměnná, zejména z pohledu probíhající celosvětové krize a jejích následků. Ta se v našich podmínkách projevuje negativně již v návrhu státního rozpočtu na rok 2011, kdy z kapitoly zemědělství byly vyškrtнуты veškeré dotace TOP-UP.

2.3 Srovnání dotací podnikům s různým výrobním zaměřením

Graf č.1 dokumentuje strukturu poskytnutých plateb u podniků s různým výrobním zaměřením.

V monitorovaném roce hospodařil průměrný podnik zabývající se polní výrobou na výměře 175,5 ha s průměrnou ztrátou EBT 86 EUR/ha a mírou zisku -3,5%.

Celkové dotace činily 217EUR/ha, z toho jednotná platba na plochu 40%, dotace na plodiny 33%, environmentální dotace 6%, LFA 2,5% a dotace na zvířata 4,5%.

Průměrný podnik zabývající se smíšenou výrobou měl v roce 2006 výměru 436 ha, ztráta EBT činila 200EU/ha a míra zisku činila -6,5%. Celkové dotace činily 266,5 EU/ha, z toho jednotná platba na plochu 32,9%, dotace na plodiny 19,7% a dotace na zvířata 13,9%.

Environmentální dotace činí 9,6% a dotace na LFA 8,8%.

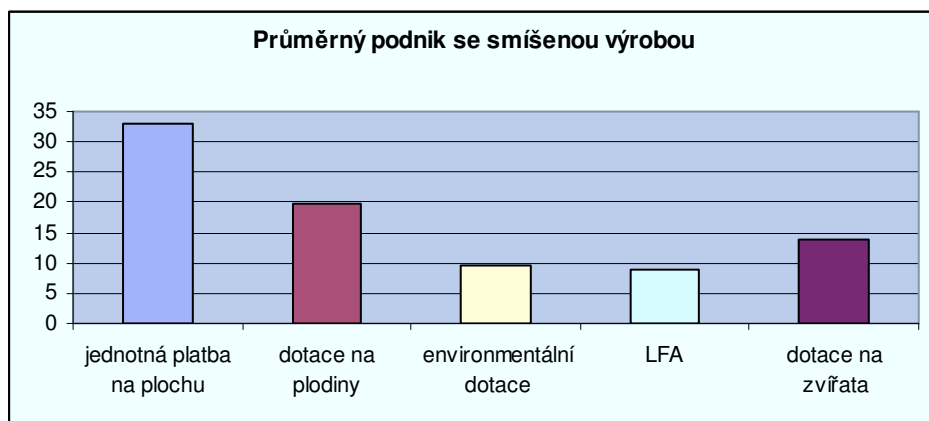
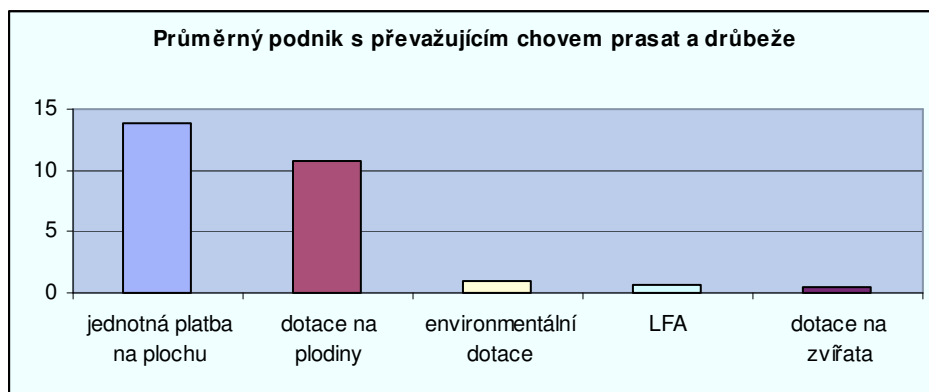
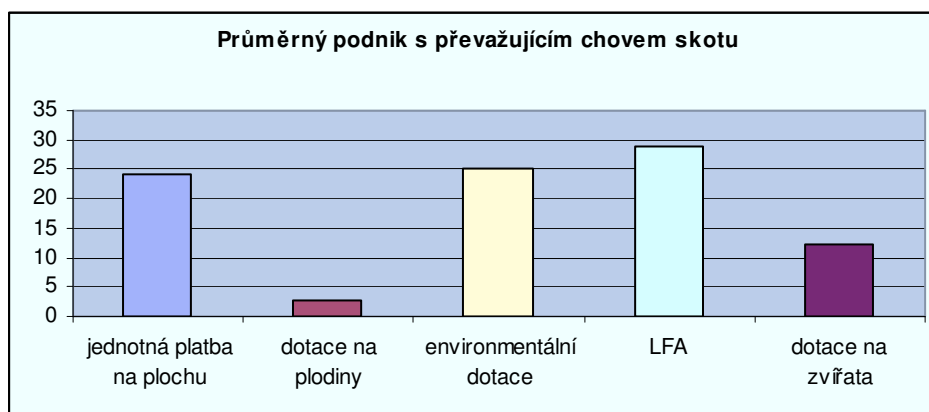
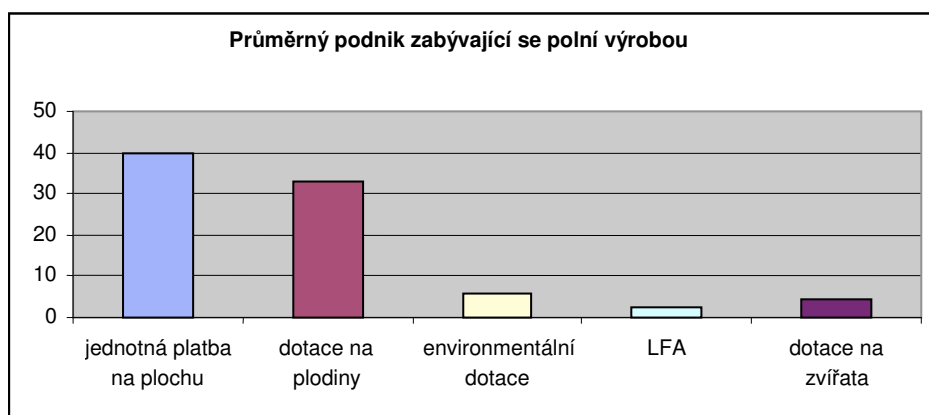
U podniků s převahou chovu skotu činila průměrná výměra na území ČR 214 ha, ztráta pak 227 EUR/ha při míře zisku -10%. Objem dotací byl 370 EUR/ha s následným členěním.

Jednotná platba na plochu 24%, dotace na plodiny 2,7%, na zvířata 12,3%, na environmentální opatření 25% a na LFA 29%.

Podniky s převažujícím chovem prasat a drůbeže, většinou úzce specializované, navazující na původní SZP obhospodařovaly v průměru 16,4 ha a jejich zisk činil 32,9 EUR/ha – míra zisku v průměru 0,04%. Členění celkové dotace 626 EUR/ha bylo následující – jednotná platba na plochu 13,8%, dotace na plodiny 10,8%, na zvířata 0,5%, environmentální dotace 1%, LFA 0,7%. Specifikum u tohoto výrobního zaměření jsou dotace na úhradu úroků z PGRLF signalizující vysokou úroveň investic do technologií.

Největší podniky z hlediska průměrné výměry cca 436 ha hospodařily se ztrátou EBT (zisk před zdaněním) 200 EUR/ha s mírou zisku – 6,5%. Celkové dotace 266,6 EUR/ha byly poskytovány z 32,9% na plochu, 19,7% dotací bylo vyplaceno na plodiny, na zvířata 13,9%, environmentální dotace činily 9,6%, na LFA 8,8%.

Graf č.1 Podíl k celkovým dotacím u podniků s různým výrobním zaměřením v r. 2006



Zdroj: The Farm Accountancy Data Network

2.4. Srovnání zemědělských dotací ČR s vybranými státy

Cílem tohoto porovnání je vyhodnocení vlivu dotací na strukturu výrobního zaměření, udržitelnost zemědělské výroby v daných podmínkách a jejich vliv na dosahovaný důchod.

Ze zveřejněných odhadů OECD tvoří zemědělské dotace u vyspělých států E15 přibližně 30% hrubých zemědělských příjmů. Úroveň výše dotací a ochrany zemědělských výrobců se vyjadřuje jako procento z celkové hodnoty zemědělské produkce.

Abychom mohli provést relevantní srovnání ekonomických výsledků členských států EU s ČR musíme provést výběr zemí s podobným výrobním zaměřením. Těmito jsou Německo, Francie, Polsko a Velká Británie. Všechny jsou zaměřeny na tři výrobní komodity, které vytvářejí okolo 50% celkové zemědělské produkce.

V Německu jsou to mléko, obiloviny a píce s 47,1%, u Francie mléko, obiloviny a skot vytvářejí 41,9% CZP. Ve Velké Británii tvoří skot, obiloviny a mléko 50,2% CZP, v Polsku je to obdobné.

Vzhledem k tomu, že jde o rozhodující producenty, srovnání vlivu dotací na ekonomické výsledky těchto států s ČR má větší vypovídající hodnotu, než srovnání s celou EU.

Hodnocení základních ekonomických výsledků vybraných států se zaměřuje na sledování počtu pracovníků (AWU) na 100ha zemědělské půdy, produktivitu práce vyjádřenou podílem čisté přidané hodnoty na roční pracovní jednotku (ČPH/AWU) a důchodu ze zemědělské činnosti. (Střeleček, 2009)

Tabulka č.7

Základní ekonomické výsledky vybraných států

Stát	AWU/100ha	Produkce E/ha	Náklady E/ha	ČPH/AWU
ČR	3,51	1121	1272	10992
Německo	2,82	2252	2232	31079
Francie	2,56	1692	1652	27168
Polsko	10,28	1344	1071	6028
Velká Británie	1,50	1308	1376	33955

Zdroj: FADN

Tabulka č. 7 dokumentuje základní rozdíly mezi srovnatelnými zeměmi E15 a nově přistoupivšími státy včetně ČR. Ty jsou především zatížené počtem pracovníků na 100ha zem. půdy a produkcí na 1ha znamenající výrazné zaostávání v produktivitě práce.

To umožňuje vyspělým státům daleko větší investice do půdy formou hnojení i lepší ochranou zemědělských plodin. Jeden z důležitých faktorů ovlivňující náklady tvoří pachtovné, které je u těchto zemí 3-4krát vyšší, než v ČR. Na tuto skutečnost se v budoucnu musí připravit i podniky hospodařící v našich podmínkách. Nižší počet pracovníků na 100ha zem. půdy navíc umožňuje vyšší platy a jejich další zvyšování. (Střeleček, 2009)

Všechny tyto faktory jsou dokumentovány čistou přidanou hodnotou na roční pracovní jednotku, která je u všech zemí bývalé E15 sledovaných v tabulce č.6 třikrát vyšší, než v ČR, ve srovnání s Polskem dokonce pětikrát. To spolu s vyššími dotacemi v těchto zemích výrazně ovlivňuje jejich hospodářské výsledky, což zvýrazňuje následující tabulka.

Tabulka č.8

Srovnání a struktura dotací u sledovaných států

Stát	Podíl výměry v LFA %	Dotace provozní v E/ha	LFA dotace v E/ha	Podíl provozních dotací na nákladech v %	Důchod ze zemědělské činnosti E/ha
ČR	50	258	27	20,3	98
Německo	52	416	19	18,7	430
Francie	45	372	19	22,5	407
Polsko	63	284	25	26,5	525
Velká Británie	53	298	12	21,6	229

Zdroj: FADN

U této tabulky potvrzující popsaná data je nutné upozornit na Polsko, které vykazuje nadprůměrný výsledek v dosahovaném důchodu ze zemědělské činnosti. Ten je umožněn především nízkými náklady na hnojiva, pracovní sílu a pachtovné, vyplývající z malovýrobního charakteru polského zemědělství.. K tomu nutno připočíst i vyšší podíl zemědělské půdy v LFA a vyšší dotace provozní ve srovnání s ČR. Nízký důchod ze

zemědělské činnosti dosahovaný v našich podmínkách vede k tomu, že reprodukce (obnova) majetku a technologií probíhá pomaleji, než ve státech se srovnatelnými přírodními podmínkami. (Střeleček, 2009)

Tabulka č.9

Nákladovost na polní výrobu u srovnávaných států v roce 2006

Náklady v E/ha	Celkové náklady	Osivo sadba	Hnojivo	CHOP	Ostatní specif. náklady	Odpisy	Mzdové náklady	Pachtovné	Úrok
ČR	1094	71,3	81,3	84,4	9,2	105	196,6	42,3	10,3
Německo	1530,1	95,4	123,7	120,8	27,5	204,7	156,1	154,3	45,2
Francie	1208,2	77,7	136,8	126,4	5,9	228,8	71	114,4	36,7
Polsko	745,2	58	116,9	64,3	14,4	161,2	53,3	12,2	10,9
Velká Britanie	1356,7	76,5	115,7	126,8	56,8	182	163,3	97,7	51,6
EU	1088,4	85,3	102,5	84,3	24,1	183,1	96	85,6	35,8

Zdroj: FADN

Tabulka č.10

Nákladovost výrobců mléka u srovnávaných států v roce 2006

Náklady V E/ha	Celkové náklady	Krmivo	Odpisy	Mzdové náklady	Pachtovné	Úroky
ČR	1162,1	530,5	107,4	246,7	17,2	12,4
Německo	2252,6	599,4	385,2	95,6	155	78,3
Francie	1549,5	310,3	343,5	22,6	102,3	52,7
Polsko	805,2	334,4	178,2	9,5	7,6	9,1
Velká Britanie	2357,5	828,9	261,1	194,4	81,4	96,4

Zdroj: FADN

Tabulka č.11

Nákladovost podniků se smíšenou zemědělskou výrobou v roce 2006

Náklady V E/ha	Celkové náklady	Specifické náklady RV	Specifické náklady ŽV	Odpisy	Mzdové náklady	Pachtovné	Úroky	Daně
ČR	1310,3	169,5	931,8	98,9	280,5	31,5	14,6	13,5
Německo	2315,7	279,5	607,8	285,7	210,8	144,9	57,8	21,5
Francie	1625,7	220,6	320,6	320,8	38,4	105,5	56,6	18,7
Polsko	906,6	157,9	599,1	177,4	28,4	7,7	6,6	12,1
Velká Britanie	1392,8	182,7	477,8	160,8	153,5	78	49	5

Zdroj: FADN

Tabulka č. 12

Provozní dotace vybraných států v roce 2006 E/ha

Provozní dotace	Polní produkce	Produkce mléka	Smíšená výroba	Vybrané odvětví celkem
ČR	224	327	261	259
Německo	353	513	404	417
Francie	368	365	290	378
Polsko	261	310	290	284
Velká Britanie	323	368	375	299
Vybrané státy	333	411	352	348

Zdroj: FADN

Tabulky č.7-12 zpracované na základě údajů poskytnutých sítí testovaných podniků potvrzují dílčí tvrzení uvedená v předešlém textu. Souhrnně lze konstatovat:

1. Absolutní výše provozních dotací ČR je oproti Německu nižší o 38%, také Francie získává o 32% více provozních prostředků

2. Absolutní výše nákladů vynakládaných na 1ha zemědělské půdy je z logických důvodů i možností podniků v ČR s výjimkou Polska nejvyšší.
3. Struktura těchto nákladů je dána historicky, tzn. neúměrně vysoké jsou mzdové náklady dosahující až 21% všech nákladů. Při specializaci na výrobu mléka přesahuje tento ukazatel úroveň francouzských farem 11x, polské maloročníky dokonce 25x. Lze však říci, že přezaměstnanost v našich podmínkách existuje u všech vyráběných komodit, přičemž absolutní výše mezd činí pouze 79% průměrné mzdy populace.
4. To současně signalizuje i zastaralost technologií i omezenými zdroji dalšího financování investičních prostředků.
5. Velmi nepříznivě z hlediska budoucí produkce se projevují i nízké vklady do půdy, zejména nedostatečné hnojení a ochrana pěstovaných plodin, mající za následek nižší hodnotu celkového důchodu získaného na 1ha zemědělské půdy. Jde však o dlouhodobou systémovou chybu především zemědělců.
6. Celý komplex komentovaných údajů ukazuje i cestu, kterou se zemědělský sektor musí ubírat. Tou cestou je zvyšování produktivity práce, zvýšení celkových vkladů do půdy a technologií a tím i následné produkce.

Součástí toho musí být i jasná zemědělská politika státu a to jak po stránce množství, kvalitativních, tak cenových opatření. To spolu se zvýšením dotací na úroveň původní E15 může znamenat postupné smazávání rozdílů. V rámci naplňování cílů Horizontálního plánu rozvoje venkova (HRDP) aplikovaných po našem vstupu do EU byla přijata i právní opatření umožňující alokaci finančních prostředků na základě čtyř opatření implementovaných z nařízení vlády (ES) č. 1257/1999 a dvou opatření vyplývajících z přístupové smlouvy.

Jejich cíli bylo především

- ochrana a podpora přírody i udržitelného zemědělství v rámci dodržování environmentálních požadavků
- zachování a podpora zemědělských systémů s nízkými vstupními náklady
- ochrana a zlepšení hygienických podmínek přirozeného prostředí zemědělské prvovýroby
- vytváření a zlepšování podmínek chovu jednotlivých druhů zvířat

Z praktického dopadu jsou důležitá pouze opatření věnovaná LFA a Agroenvironmentální, které představují 95% přijímaných finančních prostředků.

Dle (Štolbové 2007) je ČR jedinou zemí, která omezila plochu oprávněnou k poskytování plateb LFA jen na travní porosty. Řada dalších vyplácí podporu na veškerou zemědělskou půdu. Od našeho vstupu do EU došlo již několikrát ke změně území zařazených do LFA, současně s tím dochází i ke změnám výše plateb v rozmezí 2800Kč/ha až 4600Kč/ha. Snižování ploch zařazených do oblastí LFA a nárůst přechodných oblastí a NONLFA způsobuje zvyšování procenta zornění půdy a narůstající objem výroby rostlinných produktů tržního charakteru. Současně v přechodných oblastech a NONLFA dochází k neustálému poklesu stavu skotu. Přesto zde dochází k nejvýraznějšímu růstu podílu dotací na celkových nákladech a to až na 15%.

V LFA oblastech naopak roste podíl živočišné výroby a dotace zde pokrývaly až 22% celkových nákladů, roční růst dotací se pohybuje okolo 10%. Je však nutné současně konstatovat, že přes zvyšování celkového objemu dotací podstatný vliv na ekonomiku podniku má úroveň realizačních cen jednotlivých komodit.

3. Metodika

3.1 Zdroje informací

- Základní právní akty, které upravují přímé platby, podporu méně příznivých oblastí a oblastí Natura 2000 na zemědělské půdě. Jde o několik desítek zákonů, nařízení Komise EU a nařízení vlády upravující podmínky a umožňující čerpání dotací jak z pohledu jejich struktury tak výše. Přehled jednotlivých právních titulů je uveden v tabulce č. 13

Tabulka č.13

Právní normy

Základní právní akty, které upravují přímé platby, podporu méně příznivých oblastí a oblastí NATURA 2000 na zemědělské půdě
--

- | |
|--|
| <ul style="list-style-type: none">○ Nařízení vlády č.47/2007 Sb. o stanovení některých podrobností a bližších podmínek při poskytování jednotné platby na plochu zemědělské půdy○ Nařízení vlády č. 75/2007 Sb. o podmínkách poskytování plateb za přírodní znevýhodnění v horských oblastech, oblastech s jiným znevýhodněním a oblastech NATURA 2000 na zemědělské půdě○ Nařízení vlády č.45/2007 Sb. o stanovení některých podmínek poskytování oddělené platby za cukr, pěstitelům cukrové řepy○ Nařízení vlády č.45/2007 Sb. o stanovení některých podmínek poskytování platby pro pěstování energetických plodin○ Zákon č.252/1997 Sb.ze dne 24.zář. 1997 o zemědělství, ve znění pozdějších předpisů○ Nařízení Rady (ES) č. 1782/2003 ze dne 29.zář. 2003, kterým se stanoví společná pravidla pro režimy přímých podpor v rámci společné zemědělské politiky a kterými se stanovují některé režimy podpor pro zemědělce a kterými se mění nařízení (EHS) č. 2019/93, (ES) č. 1452/2001, (ES) č.1453/2001,(ES) č.1454/2001, (ES) č. 1868/94, (ES) č. 1251/1999, (ES) č. 1254/1999, (ES) č. 1673/2000, (EHS) č. 2358/71 a (ES) č.2529/2001, v platném znění○ Nařízení Rady (ES)č. 1257/1999 ze dne 17.května 1999, o podpoře pro rozvoj venkova z Evropského zemského orientačního a záručního fondu(EZOZF) a o změně a zrušení některých nařízení v platném znění○ Nařízení komise (ES) č.796/2004 ze dne 21.dubna 2004, kterým se stanoví prováděcí pravidla k podmíněnosti, odlišení a integrovanému administrativnímu a kontrolnímu systému uvedených v nařízení Rady (ES) č.1782/2003, kterým se stanoví společná pravidla pro režimy přímých podpor v rámci společné zemědělské politiky a kterým se zavádějí některé režimy podpor pro zemědělce v platném znění○ Nařízení komise (ES) č.1973/2004 ze dne 29. října 2004, kterým se stanovují |
|--|

prováděcí pravidla k nařízení Rady (ES) č. 1782/2003 ohledně režimů podpor stanovených v hlavě IV a IVa tohoto nařízení a ohledně využití půdy vyjmuté pro pěstování surovin v platném znění

- Nařízení komise (ES) č. 1698/2005 o podpoře pro rozvoj venkova z Evropského zemědělského fondu pro rozvoj venkova (EZFRV)
- § 4 odst.9 a § 19 odst. 4 zákona č. 219/2003 Sb. o uvádění do oběhu osiva a sadby pěstovaných rostlin a o změně některých zákonů (zákon o oběhu osiva a sadby)
- Zákon č. 256/2000 Sb. o Státním zemědělském intervenčním fondu a o změně některých dalších zákonů (zákon o Státním zemědělském intervenčním fondu), ve znění pozdějších předpisů
- Zákon č. 154/2000 Sb. o šlechtění, plemenitbě a evidenci hospodářských zvířat a o změně některých souvisejících zákonů (plemenářský zákon), ve znění zákona č. 309/2002 Sb. zákona č. 162/2003 Sb. a zákona č. 282/2003 Sb.

Zdroj: MZe

- Vliv dotací na ekonomickou situaci českých zemědělských podniků (Střeček a kol., 2009) – publikace poskytla chronologický přehled vývoje finančních podpor zemědělskému sektoru a ve své obecné části umožnila i srovnání s ostatními státy EU.
- Čeští zemědělci a Společná zemědělská politika Evropské unie – Fajmon a kol – publikace objasňující principy, cíle a fungování SZP EU včetně jejího financování a případných rizik při čerpání podpor. Materiál rovněž umožňuje pochopení budoucího vývoje do roku 2013.
- Dotace v zemědělství z hlediska komplexního přístupu a s přihlédnutím k ekologickému zemědělství.(Kouřilová, Pšenčík, Kopta)
- Dopady plateb LFA na ekonomické výsledky zemědělských podniků a návrhy na diferenciaci sazeb. (Štolbová, M, 2008)
- Zemědělská politika. (Bečvářová V,2001)
- Méně příznivé oblasti pro zemědělství v ČR a E. (Štolbová, M.2006),
- Praktická příručka, zásady, kterými se stanovují podmínky pro poskytování dotací pro rok 2011 na základě § 2 a § 2d zákona č.252/1997 Sb. o zemědělství(Mze 2011)
- Metodika k provádění nařízení vlády č. 79/2007(Mze 2011)
- Velmi cenným zdrojem informací nutných pro pochopení fungování celého zemědělského komplexu byly pohovory s vrcholným managementem sledovaných firem (Čadil, Vít). jejich praktické zkušenosti výrazně obohatily můj pohled na zemědělství jako zdroj vytváření užitných hodnot, ale i zachování a rozvoj venkovského prostoru a jeho tradic.
- Účetní materiály a výsledovky hospodaření sledovaných podniků umožnily na základě sumarizace žádostí na jednotlivé dotační tituly zhodnocení ekonomiky podniků a

stanovení závislosti dílčích ukazatelů hospodaření na struktuře a výši finančních příjmů z dotací plynoucích ve sledovaných letech.

- Internetové zdroje

3.2 Postup zpracování

Při zpracovávání své bakalářské práce jsem si vytyčil několik úkolů, které jsem postupně řešil. Jednalo se o tyto úkoly:

- a) chronologický vývoj celkových výnosů v letech 2004-2010
- b) chronologický vývoj celkových nákladů v letech 2004-2010
- c) chronologický vývoj celkových dotací v letech 2004-2009
- d) chronologický vývoj dílčích dotačních titulů v letech 2004-2010
- e) vývoj produktivity práce na pracovníka v letech 2004-2010
- f) vývoj mzdových nákladů na jednotku produkce (100 Kč ve stálých cenách v letech 2004-2010
- g) podíl dotací na úhradě celkových nákladů
- h) vliv jednotlivých finančních programů (dotací) na hospodářský výsledek sledovaných podniků.
- ch) Porovnání hospodářských výsledků podniků bez dotací a s dotacemi
- i) vliv výrobního zaměření podniku na možnosti čerpání jednotlivých typů podpor a jejich výši.

4 Praktická část

4.1 Charakteristika sledovaných podniků

4.1.1 Školní zemědělský podnik Jihočeské univerzity

Školní zemědělský podnik vznikl současně se založením Provozně ekonomické fakulty VŠZ v Praze, jejíž sídlo bylo dislokováno do Českých Budějovic. Jeho základem se stal původní Státní statek Č. Budějovice, Školní statek SZTŠ a postupně bylo připojováno několik převážně zaostávajících JZD. Sídlo ředitelství bylo umístěno do prostoru švarcenberského objektu „Knížecí dvůr“ v Hluboké nad Vltavou, kde působil po dobu 40 let. Významnou změnu, zejména z pohledu rozsahu výměry zaznamenal ŠZP v roce 1984, kdy k němu byl připojen Státní semenářský podnik „Oseva“ České Budějovice. Jeho výměra dosáhla téměř 11000 ha a krajní body výrobních středisek Kaplice a Nuzice byly od sebe vzdáleny téměř 80km. Tento obří podnik byl tvořen 28 výrobními středisky zabývající se zemědělskou výrobou a 4 středisky pomocné výroby. Podnik měl vlastní právní subjektivitu v otázkách financování, rozpočtu, zisku, případně ztráty. Byl řízen Ministerstvem školství a Provozně-ekonomické fakulta řídila ŠZP pouze metodicky a využívala jej převážně k praktické výuce, respektive k provozní praxi a řešení vědecko výzkumných úkolů pedagogů. Tento stav trval až do roku 1990, kdy došlo k transformaci a následné privatizaci celého podniku. Z dnes již historického pohledu lze říci, že privatizace proběhla v režii tehdejšího managementu, bez výrazného vlivu funkcionářů Jihočeské univerzity a to přes to, že podnik ztratil právní subjektivitu a stal se součástí JČU. Výsledkem byl školní podnik o výměře 600 ha, který se nacházel v blízkosti Českých Budějovic na pozemcích bývalých středisek Čtyři Dvory na Haklovy Dvory. Bezkonceptnost jeho vzniku a následné řízení mělo za následek jeho minimální využitelnost pro potřeby zemědělské fakulty JU. Ještě větším problémem se stala jeho ekonomická situace, ztrátovost, kdy přes značné dotace ze strany univerzity docházelo každoročně k zápornému hospodářskému výsledku.

Neúnosnost tohoto stavu ukončilo vedení univerzity v roce 1998, kdy došlo ke kompletní výměně managementu. Současně byl ustanoven poradní sbor rektora pro ŠZP, který bezprostředně usměrňoval další koncepci vývoje i ekonomiky hospodaření podniku. Záměr se podařil, o čemž svědčí výrazný růst objemu zemědělské produkce, výrazná modernizace

strojového parku, modernizace stájových technologií a v neposlední řadě stabilizace ekonomická.

Tabulka č. 14

Vývojová řada hlavních ekonomických ukazatelů ŠZP

Ukazatel	Rok			Poměr 2008/1997 v %
	1997	2004	2008	
Náklady celkem v tis Kč	22100	25667	35495	160,6
Výnosy celkem v tis Kč	18350	26269	37030	201,8
Počet pracovníků	46	34	26	56,5
Hospodářský výsledek v tis Kč	- 3750	+602	+1535	
Výkony pracovníků v tis Kč	399	773	1365	342
Výnosy z 1 ha zem. půdy v tis Kč	28,7	34,6	41,2	144

Zdroj:účetní doklady sledovaných podniků

Několik základních údajů uvedených v předchozí tabulce charakterizuje nejen stabilizaci ekonomickou, ale především i hlavní záměr a poslání školního podniku. Ukázat studentům zemědělský provoz v celém rozsahu pěstovaných a chovaných komodit v konkrétních výrobních podmínkách. Toto nutné řešení řadí ŠZP mezi podniky se smíšenou výrobou. Omezení čerpání finančních dotací z programů EU po našem vstupu v roce 2004 (vzhledem k začlenění ŠZP do struktury JU) řešilo vedení podniku výrazným tlakem na zvyšování

užitkovosti zvířat, růst průměrných výnosů plodin, zejména tržního charakteru a v neposlední řadě růst produktivity práce. Současně s tím byly v maximální možné míře čerpány finanční prostředky z fondů EU, doplňkových plateb ze státního rozpočtu, grantů vypisovaných krajskými orgány a účelových dotací Mze zejména na udržování genofondů. Úspěšné čerpání umožnilo postupnou nezávislost rozpočtu ŠZP na čerpání financí z kapitoly vzdělávání zemědělské fakulty. Od vstupu ČR do EU se snížila tato forma dotace 5x (4224tis. v roce 2004 na 800tis v roce 2009)

4.1.2 AGROM Zborov spol. s r.o.

Zemědělský podnik ležící ve vzdálenosti 10 km od Českých Budějovic byl původně součástí státního statku České Budějovice, od roku 1984 tvořil jedno ze středisek Školního podniku Hluboká nad Vltavou kam byl celý státní statek začleněn. V této podobě zůstal až do privatizace ŠZP v roce 1990., kdy jediným privatizátorem se stal ing. Vít, který pro další výrobní činnost zvolil právní formu s.r.o. Celková obhospodařovaná výměra této lokality činila a činí 590 ha zemědělské půdy z toho 469 ha orné.

Výrobní činnost vyplynula z privatizovaných budov a stájových technologií. Jde především o stavby pro chov dojnic a výkrm skotu, okrajově výkrm prasat. podnik je výrazně orientován na produkci živočišné výroby, která tvoří 71% celkových výkonů. Charakter příměstského hospodářství vylučuje extenzitu výroby i využívání případné pastvy. Z tohoto důvodu je chováno dojné plemeno holštýnského skotu a tržby za mléko tvoří hlavní zdroj příjmů. O to více působí na ekonomiku podniku cenové výkyvy posledních tří let. Rostlinná výroba je vzhledem ke struktuře půdní držby zaměřena především na výrobu krmných plodin na orné půdě, okrajově obilnin a řepky. Z hlediska úrovně hospodaření jde o podnik pohybující se na průměru regionu. Významný je zde zejména vliv manažera – majitele, s bezprostředním dosahem nad každodenním chodem i dlouholetými koncepčními záměry a osobní odpovědností nad celým podnikem.

Tabulka č. 15

Vývojová řada hlavních ekonomických ukazatelů AGROM s.r.o.

Ukazatel	Rok		Poměr 2008/2004 (%)
	2004	2008	
Náklady celkem tis. Kč	19322	26000	134
Výnosy celkem tis. Kč	20876	26790	128
Počet pracovníků	24	22	92
Hospodářský výsledek	1555	790	51
Výkony na pracovníka tis. Kč	870	1218	140
Výkon 1 ha zem. půdy tis.Kč	35,4	45,4	128

Zdroj:účetní doklady sledovaných podniků

I u tohoto sledovaného podniku je zřejmý trend zvyšování objemu výkonů s menším počtem pracovníků, zvyšování produktivity práce. Hospodářský výsledek je však daleko více ovlivněn jeho strukturou tj. orientací na chov skotu, který právě v současné době prožívá krizové období, zejména v tržních cenách masa a mléka. Změna jeho výrobního zaměření je však prakticky vyloučena, o to více bude mít na jeho ekonomickou situaci vliv struktura a výše dotačních titulů. V porovnání výnosů z 1ha zem. půdy je u obou hodnocených podniků zřejmý permanentní růst, jeho absolutní výše je do značné míry ovlivňována účelovostí ŠZP, kdy řada kategorií, zvířat i činností slouží potřebám zemědělské fakulty a vzniklé ztráty jsou kompenzovány z jejího rozpočtu.

4.2 Rozbor hlavních výnosových a nákladových ukazatelů hospodaření v letech 2004 – 2009 u sledovaných podniků

Tabulka č.16

Hlavní ukazatele výsledovky ŠZP za roky 2004 – 2009 v tis Kč

UKAZATEL	2004	2005	2006	2007	2008	2009
Náklady celkem	25667	30029	35738	33567	35495	33180
z toho hnojiva	495	1300	1755	1666	2589	1908
osiva	843	1032	992	1488	1432	1632
PHM	1442	2051	1730	1963	2309	1790
energie	864	871	953	898	921	655
chem. prostředky	1041	1340	1390	1183	1730	
krmiva	6206	5845	5339	5385	6254	5308
mzdové prostředky	7003	7538	7948	8242	8697	8724
agro. služby	2385	1576	1339	1444	1285	1178
leasing	870	1386	1339	1961	1444	1128
nájem pozemků	461	820	677	761	1244	1001
odpisy	2621	3006	3290	3400	3264	3046
Výnosy celkem	26269	33357	37396	35269	37030	33180
z toho produkce RV	9197	9243	10648	10049	13458	9223
produkce ŽV	8970	8967	9660	9294	9391	7774
tržby z RV	4995	5963	5115	7242	8977	7375
tržby z ŽV	5828	6980	7867	7341	6472	6378
ost. služby	1669	1605	2118	2879	2165	4563
Dotace celkem tis.	10730	13556	13533	13132	12476	12630
z toho vzdělávání	4224	3867	2563	1036	922	800
genofond	3274	3173	3046	3019	2783	2771
zemědělství	3232	5377	5532	6224	6404	6614
ostatní dotace	0	1149	2392	2853	2367	2445
Hospodářský výsledek podniku	602	3328	1658	1702	1535	0

Zdroj:účetní doklady sledovaných podniků

Tabulka č. 17

Hlavní ukazatele výsledovky AGROM Zborov za roky 2004 – 2009 v tis. Kč

UKAZATEL	2004	2005	2006	2007	2008	2009
Náklady celkem	19322	22924	22336	24462	26000	21999
z toho hnojiva	772	628	549	775	883	943
osiva	668	615	558	669	753	495
PHM	1084	1418	1622	1620	1568	1113
energie	361	490	618	608	795	877
chem. prostředky	514	420	366	516	588	629
krmiva	2939	2832	3354	3161	3576	2294
mzdové prostředky	4370	4186	4544	4732	4637	4479
agro. služby	98	113	128	353	471	510
leasing	665	665	175	211	947	1065
nájem pozemků	48	60	61	34	62	57
odpisy	1554	5381	4659	4286	4884	4256
Výnosy celkem	20876	23560	21907	25535	26790	21580
z toho produkce ŽV	11451	18331	15349	18953	18635	15930
produkce RV	5931	5368	4937	4899	3651	3148
tržby z RV	4136	3494	1543	3608	4019	2851
tržby z ŽV	9722	11622	11329	11588	12417	8450
ost. služby	260	274	222	208	262	170
Dotace celkem tis.	3175	2401	4250	4528	4713	4286
z toho vzdělávání	0	0	0	0	0	0
genofond	0	0	0	0	0	0
zemědělství	3000	2245	4106	4408	4621	4227
ostatní dotace	175	156	120	120	92	59
Hospodářský výsledek podniku	1555	637	- 429	1074	790	- 419

Zdroj:účetní doklady sledovaných podniků

Z hlediska vývoje výnosů v letech 2004-2009 došlo k větší dynamice růstu u ŠZP (140%) oproti Agromu (128%), možným důvodem však může být vyšší výchozí základna ve Zborově. Z pohledu jejich struktury je evidentní výrazné snížení rostlinné produkce ve Zborově, o 50%, naopak růst objemu ŽV produkce o 15%. U ŠZP se procento rostlinné produkce k celkovým výkonům nezměnilo, pokles o 9% zaznamenala živočišná výroba.

Z hodnoty dosažených výkonů představuje u ŠZP živočišná výroba 25%, ve Zborově 70%. Rostlinná výroba ve svém objemu je vyšší u ŠZP 36%, VE Zborově pouze 14%.

Ve sledovaných letech, počínaje rokem 2004 (vstup do EU) tvoří významnou část aktiv podniků dotace, ať již přímé z rozpočtu EU nebo doplňkové z národního rozpočtu. U školního podniku navíc i dotace účelové, které souvisí s jeho posláním jako součástí univerzity.

Z pohledu časového sledu představovaly zemědělské dotace v roce 2004 21,8% výnosů celkem, v roce 2008 22,7% u ŠZP. Ve Zborově bylo toto procento následující. V roce 2004 14,4%, v roce 2008 17,2%.

Protipólem výnosové stránky k hospodaření jsou náklady. K těm nejpodstatnějším patří náklady na hnojiva a chem. ochranu pěstovaných kultur. Jejich účinky se vzájemně podmiňují a jejich výše na jeden ha výrazně ovlivňuje dosahovanou produkci a to jak z okamžitého, tak dlouhodobého hlediska.

Tabulka č.18

Vývoj nákladů na hnojiva a CHOP v letech 2004 a 2008

Ukazatel	ŠZP - JU		AGROM Zborov	
	2004	2008	2004	2008
Náklady na hnojiva tis. Kč	495	2589	772	883
Náklady na CHOP tis. Kč	1041	1730	514	588
Náklady na hnojiva a CHOP celkem tis. Kč	1536	4319	1286	1471
Celkové náklady podniku tis. Kč	25667	35495	19322	26000
% z celkových nákladů	5,94	12,2	6,70	5,70

Zdroj:účetní doklady sledovaných podniků

Z výsledných čísel je zřejmý progresivnější trend hospodaření u ŠZP, při srovnání s daty zveřejněnými v práci Vliv dotací na ekonomickou situaci českých zemědělských podniků (Střeleček F., Lososová J., Radek Z, 2009) je však zřejmé pokračující zaostávání za zeměmi původní EU15, které dosahují hodnot téměř dvojnásobných.

Tabulka č. 19

Rozbor mzdových nákladů na produkci – vývoj produktivity práce

Ukazatel	ŠZP - JU		AGROM Zborov	
	2004	2008	2004	2008
Produkce celkem v tis. Kč	26269	37030	20876	26790
Produkce na 1ha Kč	34546	41144	35383	45406
Produkce na 1 pracovníka Kč	772470	1424000	869833	1217000
Mzdové náklady celkem tis Kč	7003	8097	4370	4637
Mzdové náklady na 100 Kč produkce	26,6	21,9	20,9	17,3
Mzdové náklady na pracovníka tis. Kč	206	311	182	211
Podíl mzdových nákladů na celkových nákladech v %	27,3	22,8	22,6	17,8

Zdroj: účetní doklady sledovaných podniků

Mzdové náklady včetně odvodů na soc. a zdravotní pojištění jsou vyšší u ŠZP. Je to dáno především strukturou pracovníků, kdy 1/3 pracovníků školního podniku tvoří vysokoškolsky vzdělaní specialisté, ve Zborově pracují pouze dva. Zde téměř 50% zaměstnanců je

v důchodovém věku se základním vzděláním. Pozitivně lze hodnotit v obou případech růst produkce z jednoho hektaru v časové řadě i růst produktivity práce. Značné rezervy zejména v porovnání s vyspělými státy jsou však v podílu mzdových nákladů na nákladech celkových. Jejich neúměrnou výši u ŠZP lze částečně tolerovat již citovanou účelovostí. Rezervy ve prospěch úspor jsou však evidentní.

4.3 Přehled proplacených dotací sledovaných podniků v letech 2004 – 2009

V tabulce č.21 je uveden výčet všech získaných dotací ve sledovaném období. Současně dokumentuje i obecná konstatování z úvodní části práce, tj. výrazný nárůst plateb na plochu a poklesu TOP-UP „zemědělská půda“ hrazené z národních zdrojů. Celkově lze spolu s dotací LFA a komplexem titulů AEO zaměřených na zatravnění a ošetřování travních porostů a pastvin provést součet, který potvrzuje trend postupné nezávislosti získaného objemu dotačních prostředků na skutečně dosahované zemědělské produkci. Jejich hodnota představuje téměř 70% jejich celkové výše. Negativní dopad tohoto vývoje bude popsán v závěru.

Z tabulky je rovněž zřejmé, že ve Zborově nedošlo v posledních letech k žádné změně ve struktuře půdní držby ani chovaných druhů zvířat. Oproti tomu školní podnik sleduje trend zatravnění ploch v okolí areálů Haklovy Dvory a jejich využívání k pastevním účelům. Současně s tím i zvyšování stavů masného skotu a krav bez tržní produkce na úkor dojného skotu. Tyto rozdíly ve vývoji porovnávaných podniků mají i své praktické dopady. Školnímu podniku vzrostl objem srovnatelných dotací z 5 mil. Kč v roce 2004 na 7,6 mil. v roce 2009, tj. o 75%. Ve Zborově ze 3 mil. v roce 2004 na 4,1 v roce 2009, tj. pouze o 36%.

Dokumentuje však pouze částečně celkovou výši dotací na 1 ha obhospodařované půdy, která je v roce 2009 u ŠZP 8092 Kč/ha, ve Zborově 7088 Kč/ha. Absolutní rozdíl ve výši čerpaných dotací činí mezi oběma sledovanými subjekty 1004 Kč na obhospodařovaný hektar. V relativním vyjádření jde o rozdíl je výši 14%. To umožňuje ŠZP vyšší investice do půdy a lidských zdrojů v porovnání se Zborovem při zachování kladného hospodářského výsledku. Je nutné zdůraznit, že ve výčtu přijatých finančních prostředků jsou zahrnuty i nesystémové dotace tj. povodně, podpora chovu spec. plemen apod. Je zde rovněž možné posoudit trend plateb na jednotky plochy resp. VDJ

Tabulka č. 20

Přehled placených dotací sledovaných podniků 2004 – 2009

Fin. program		2004		2005		2006		2007	
		sazba Kč/ha	částka Kč	sazba Kč/ha	částka Kč	sazba Kč/ha	částka Kč	sazba Kč/ha	částka Kč
Podpora pojištění			56558		75457		77417		0
Částečná úhrada nákladů na kadavery			42360		28800		30145		21933
Udržování a zlepšování gen. potenciálu HZ			1722000		654000		540000		414000
Podpora ozdravování polních speciálních plodin			90648		91224		63738		0
IBR			0		0		14055		12240
Povodně – zmírnění škod			0		0		98727		0
Podpora chovu č. červinky			274210		475700		446000		418933
Environmentální oblasti	ostatní méně příznivé oblasti OA	3487	338250	3487	359120	3490	454781	3233	491501
Environmentální oblasti	ostatní méně příznivé oblasti OB	2882	25633	2882	25943	2830	7641	2596	7011
SAPS		1831	1260285	2110	1795509	2518	2218610	1792	2473656
TOP-UP	jednorázová dotace		1230990		0		0		0
TOP-UP	platba na přežvýkavce		0	2007	618333	2588	815398	2549	726691
TOP-UP	platba na plodiny na orné půdě		0	2316	1095619	3504	1448710	1756	1276765
TOP-UP	platba na zem. půdu		0		0		0		0
TOP-UP	ovce, kozy		0		0		0		0
TOP-UP	krávy bez tržní produkce		0		0		0		0
AEO	pěstování meziplovin C3	4590	358063	4562	291975	4583	384993	4583	393880
AEO	pěstování plodin B	2513	331742	2461	334772	2466	325563	2466	325563
AEO	zatravňování orné půdy C1		0		0	7243	195573	7243	195573
AEO	zatravňování C—V		0		0		0	8097	242911
AEO	zatrav. C-A1		0		0		0		0
SOUČET			5730739		5846455		7121351		7000657

Fin. program		2008			2009		
		sazba Kč/ha	částka Kč/ha		sazba Kč/ha	částka Kč	
			ŠZP	Zborov		ŠZP	Zborov
Podpora pojištění			79500	54142		79500	76275
Částečná úhrada nákladů na kadavery			42085	41473		23739	21386
Udržování a zlepšování gen. potenciálu HZ /Jihoč. chovatel/			8750	11555		11180	13110
Podpora ozdravování polních a speciálních plodin			0	0		0	0
IBR			26800	11040		22160	11840
Povodně – zmírnění škod			0	45000		0	
Podpora chovu české červinky			533000	0		271000	0
Environmentální oblasti	ostatní méně příznivé oblasti OA	3091	472867	397951	3146	472003	360201
Environmentální oblasti	ostatní méně příznivé oblasti OB	2428	14571	0	2582	19365	0
SAPS		3074	2723549	1840450	3710	3255933	276248
TOP-UP	jednorázová dotace		0	0		0	0
TOP-UP	platba na přežvýkavce	1670	475945	645052	1461	416616	564646
TOP-UP	platba na plodiny na orné půdě		0	0		0	0
TOP-UP	platba na zem. půdu	1342	1188977	803451	1184	1139090	694522
TOP-UP	ovce, kozy	1344	5244	0	1362	6538	0
TOP-UP	krávy bez tržní produkce	2939	258693	0	2939	274241	0
AEO	pěstování meziplodin C3	4583	393880	0	2789	189706	0
AEO	pěstování plodin B	2466	325563	250675	3142	414718	249552
AEO	zatravňování orné půdy C1	7243	195573	0	7413	185330	0
AEO	zatravňování C—V	7755	232666	0	7891	251769	0
AEO	zatrav. C-A1	7777	28542	0	8269	16538	0
SOUČET			7006205	4100789		7049426	4167780

Zdroj: účetní doklady sledovaných podniků

Absolutní rozdíl ve výši čerpaných dotací činí mezi oběma sledovanými subjekty 1004 Kč na obhospodařovaný hektar. V relativním vyjádření jde o rozdíl je výši 14%. To umožňuje ŠZP vyšší investice do půdy a lidských zdrojů v porovnání se Zborovem při zachování kladného hospodářského výsledku. Je nutné zdůraznit, že ve výčtu přijatých finančních prostředků jsou zahrnuty i nesystémové dotace tj. povodně, podpora chovu spec. plemen apod. Je zde rovněž možné posoudit trend plateb na jednotky plochy resp. VDJ.

Rozsáhlá příloha č.1 detailně dokumentuje desetiletý vývoj struktury i výši dotací do ŠZP. Původně dotační prostředky pocházely pouze ze zdrojů ČR a v porovnání s dnešním stavem dosahovaly výše 36%. Finanční prostředky byly směřovány do chovů na jednotlivé druhy zvířat, příp. speciálních plodin. Jejich rozdílná výše oproti současnosti měla srovnatelný význam, neboť hlavní nákladové položky tj. hnojivo, CHOP, krmivo nakupované, nafta i osobní náklady dosahovaly výrazně nižších hodnot.

Výrazný zlom nastal v r. 2004 po našem vstupu do EU. Z časového hlediska došlo k posunu čerpání financí z jarních měsíců běžného roku do jeho závěru, případně do roku příštího.

Z hlediska plátců tvořily národní zdroje 63% celkového objemu, finanční prostředky z EU 37%. V roce 2009 byl tento poměr prakticky obrácený. Národní doplňkové platby tvoří 39% objemu vyplacených fin. prostředků, zdroje EU tvoří 61%. V roce vstupu bylo vyplaceno ŠZP 5,7mil. Kč. Procentický nárůst je tak za šest let více než 30%. Z hlediska částečné úhrady nákladů jde o růst významný, s ním pak nekoresponduje úroveň tržních cen zemědělských komodit, která má opačný trend.

Z pohledu přijatých finančních prostředků z EU je zajímavá i statistická informace Agrární komory. Na 44mld. Kč přijatých zdrojů z jednotlivých programů bylo vynaloženo 77mld. Kč na technické a technologické změny v celém resortu zpracování a výroby potravin umožňující čerpání jednotlivých titulů

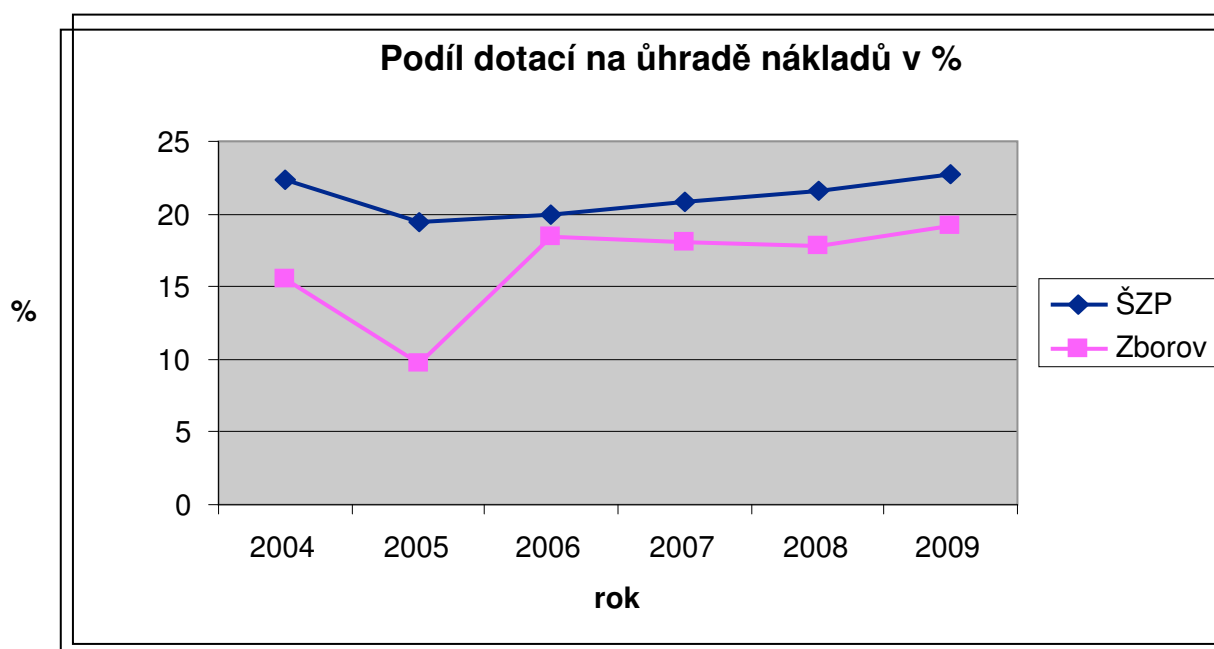
Tabulka č.21

Podíl dotací na úhradě celkových nákladů sledovaných podniků

		Celkové náklady tis. Kč	Celkové dotace agrokomplexu tis.Kč	Celkové výnosy agrokomplexu tis. Kč	Podíl dotací na úhradě nákladů (%)	Podíl dotací na výnosech (%)
2004	ŠZP	25667	5730	26269	22,3	21,8
	Zborov	19322	3000	20876	15,5	14,3
2005	ŠZP	30029	5846	33357	19,4	17,5
	Zborov	22924	2245	23560	9,7	9,5
2006	ŠZP	35738	7121	37396	19,9	19
	Zborov	22336	4106	21907	18,4	18,7
2007	ŠZP	33567	7000	35269	20,8	19,8
	Zborov	24462	4408	25535	18	17,2
2008	ŠZP	35495	7672	37030	21,6	20,7
	Zborov	26000	4621	26790	17,8	17,2
2009	ŠZP	33180	7527	33180	22,7	22,7
	Zborov	21999	4227	21580	19,2	19,6

Zdroj: Účetní doklady sledovaných podniků

Graf č.2 : Podíl dotací na úhradě nákladů



Z údajů uvedených v tabulce č.22 i jejich zobrazení v následném grafu je zřejmé, že struktura ŠZP je z hlediska možností čerpání dotačních titulů výhodnější, navíc méně závislá na tržních cenách zemědělských komodit v konkrétním roce.

I v absolutních hodnotách roste lineárním způsobem v čase, zejména díky výrazně vyššímu využívání TOP-UP a AEO.

Z hlediska porovnání podílu dotací na úhradě nákladů se ŠZP blíží více původní E15, zaostává však v objemu nákladů na hnojiva, odpisy, pachtovné i výši celkových nákladů, které jsou např. oproti Německu o 50% nižší. Proto lze výši dotací 22% z celkových nákladů vynaložených na produkci považovat za srovnatelnou pouze z relativního pohledu. Agrom Zborov zaostává v tomto srovnání po celou dobu sledování. Zajímavý pohled však skýtá srovnání s podniky hospodařícími v podhorské oblasti zaměřenými na chov skotu bez mléčné produkce. Zde dotace dosahují výše přesahující 50% vynaložených nákladů a fondová situace těchto podniků je daleko příznivější. Toto srovnání vychází pouze ze statistické ročenky, vlastní srovnání jsem neuváděl. Signalizuje však složitost situace jednotlivých podniků hospodařících v rozdílných podmínkách a to jak z pohledu struktury jejich produkce, tak možností čerpání celé škály dotačních titulů.

To platí i v případě čerpání prostředků z Programu rozvoje venkova. Z dříve uvedených důvodů nemá ŠZP tyto dotační tituly možnost čerpat.

Agrom Zborov využil podprogram:

- Stavby a technologie pro rostlinnou výrobu - investiční část, příspěvek EU 128625 Kč
- příspěvek z národních zdrojů 42875 Kč
Celkem příspěvek na investiční část (technologie) 171500 Kč
- Modernizace zemědělských podniků – přestavba technologie kravína z vazného na volné ustájení – příspěvek EU 900000 Kč
- příspěvek národní zdroje 300000 Kč
Celkem příspěvek na investiční část 40% 1200000 Kč

Současně s čerpáním těchto zdrojů v roce 2007-2008 využil Agrom Zborov možnost částečného hrazení úroků z poskytnutého úvěru. Ze smluvního úroku 6,2% hradí PRGLF 4% po celou dobu splácení. Všechny takto získané finanční zdroje nemají sice bezprostřední dopad na provozní hospodářský výsledek příslušného roku, umožňují však zlepšení živ podmínek zvířat a zvyšování produktivity práce, včetně kvality finálních výrobků. Celková modernizace podniků je jedním ze základních předpokladů vyrovnání rozdílů mezi původními a nově přistoupivšími státy EU.

4.4 Bioplynová stanice a Agro Chotýčany s.r.o.

Při výběru sledovaných podniků a jejich porovnáním jsem se setkal i se specifikem, kdy výrobní činnost je zaměřena na pěstování kultur, následně využívaných k další hospodářské činnosti. Konkrétně jde o bioplynové stanice a Agro Chotýčany s.r.o. Podnik úspěšně nárokuje dotace z Programu rozvoje venkova a současně přímé i nepřímé dotace SAPS, LFA, TOP-UP. Finální produkt, elektrickou energii prodává za dotované ceny. Oprávněnost těchto tvrzení dokumentuje tabulka č. 22, získaná od společnosti Chotýčany s.r.o.

Provedeným výpočtem jsem zjistil, že na výrobu 1kWh el. energie je nutná fermentace 2,44 kg kukuřičné siláže. Za předpokladu průměrných výnosů 40t zelené hmoty je pro roční spotřebu nutné osít 350 ha plochy a vyrobit tak 10638t kukuřičné siláže. V přepočtu na výkony ve stálých cenách se získá hodnota 5,3 mil. Kč. Prodejem vyrobené energie (1kWh = 4,35Kč) však Agro Chotýčany s.r.o. navýší její zhodnocení na 19 mil. Kč.

Srovnáme-li současně cenu el. energie získávané z tradičních zdrojů, zjistíme že její výstupní cena je asi 1Kč/kWh. Dotovaný rozdíl nejde sice ze zdrojů státního rozpočtu, ale je hrazen všemi odběrateli formou příplatku na obnovitelné zdroje (0,15Kč/kWh).

Tabulka č. 22

Roční protokol produkce bioplynu Chotýčany, provozní data – 2009

	doba provozu	výkon			bioplyn	fermentor			
		proud do sítě	proud ze sítě	výkon KVET	spotřeba plynu	množství v dávkovači denní množství HF	množství tepla HF	průměrná. teplota HF	průměrná teplota Dofermentor
	h:min	h	kWh	kWh	m ³	q	MWh	°C	°C
leden	734:05	0	0	384570	214010	8712	3,3	37,1	43,8
únor	671:31	0	0	351600	196040	8277	3,6	37,1	43,5
březen	742:14	0	0	388660	218160	9601	3,5	39,4	39,9
duben	707:40	0	0	366620	209720	9205	2,1	40,2	39,1
květen	738:36	0	0	374800	213920	9532	3,7	37,7	38,7
červen	682:09	0	0	339470	197230	9452	2,7	37,6	39,8
červenec	677:49	0	0	343770	203720	9062	2,8	38,8	40,3
srpen	723:22	0	0	372050	220350	8136	1,9	39,1	41,5
září	710:01	0	0	369340	217530	8486	0	41,1	42,6
říjen	740:50	0	0	386390	222710	9222	1,9	38,5	42,7
listopad	661:55	0	0	307340	177470	7700	2,5	32,3	41,7
prosinec	744:06	0	0	375350	209550	9198	3,0	37,6	41,2
součet	8534:06	0	0	4359930	2500410	106583	31,2		
průměr	711:11	0	0	363328	208368	8882	2,6	38,1	41,2

5 Závěr

Z historického přehledu dotací poskytnutých do agrokomplexu je zřejmé, že původně sloužily k vyrovnání rozdílů v půdních a klimatických podmínkách hospodařících subjektů, případně politických zadáních směřujících k zajištění potravinové soběstačnosti státu. Charakteristickým rysem tehdejších dotací byla jejich vysoká závislost na objemu realizované produkce.

K zásadním změnám jak ve struktuře, tak ve výši finančních dotací došlo v roce 2004, po přijetí ČR do EU. Z logických důvodů bylo k postupnému vyrovnávání přijato tzv. přechodné období, které končí rokem 2013. V tomto časovém úseku můžeme v rámci dodržování „Zásad společné zemědělské politiky EU“ zmírňovat značné rozdíly celkového objemu poskytovaných finančních zdrojů z EU a přispívat ze státního rozpočtu zemědělským prvovýrobcům tzv. doplňkovými platbami. Z údajů uvedených v tabulkách č.7 až 12 je zřejmé, že za těchto podmínek však dochází ke značným rozdílům mezi zeměmi původní EU15 a nově přistoupivšími státy. Současně převládající platba na plochu by měla v budoucnosti přejít v platbu na podnik.

Na základě získaných údajů ve sledovaných podnicích, studiím odborné literatury a vyhodnocením statistických dat poskytnutých MZe, SZIF a PRLG lze vyvodit závěr, že největší výtěžnost v čerpání dotačních titulů dosahují podniky hospodařících v marginálních oblastech, zaměřené na využití trvalých travních porostů a pastvin, jednostranně specializované na chov skotu bez mléčné tržní produkce. Jejich hlavní výhodou jsou nízké náklady na ustájení, vysoká produktivita práce a relativně nízké výrobní náklady v porovnání s ostatními podniky. Dosahovaná celková výše dotací (Horní Planá s.r.o. 14200Kč/ha, Hodňov 14400Kč/ha) jim při průměrné výši užitečnosti zajišťuje dosahování zisku na úrovni 5% – 10% z celkového obrátu.

Za nimi následují podniky specializované na rostlinnou výrobu, s převahou pěstování obilovin a řepky. Relativně nižší objem získaných dotačních prostředků na ha (7000Kč – 9000Kč, zdroj MZe) je kompenzován nízkou náročností na stavební investice i možností využívání dotačních titulů na pořízení skladovacích kapacit a strojů. U těchto podnikatelských subjektů je však důležitá úroveň dosahovaných výnosů, přímo ovlivnitelná samotnými zemědělci a současná úroveň výkupních drndaná globální situací na trhu.

Průměrnou úspěšnost dosahují podniky se smíšenou výrobou, k nimž patří i sledovaný ŠZP JU, a Agrom Zborov s.r.o. Dosahovaná úroveň získaných dotací ve výši 8550Kč

resp. 7000Kč/ha jim při dosahované nadprůměrné užitkovosti a průměrných výnosech pěstovaných plodin, zajišťuje dosahování zisku na úrovni 3% až 5% z obrátu.

Nejhůře z hlediska čerpání finančních zdrojů jsou na tom podniky specializované na chov prasat a drůbeže. U podniků se smíšeným výrobním programem tyto dotace hospodářských zvířat zcela mizí. Vzniklý stav bude v roce 2011 řešit MZe mimořádnými dotacemi pro chov prasat.

Výjimečné postavení mají zemědělské podniky, jejichž výrobní činnost je zaměřena na pěstování kultur, následně využívaných k další hospodářské činnosti. Konkrétně jde o bioplynové stanice Agro Chotýčany s.r.o. Detailním prostudováním Protokolu roční produkce (2009) a provedeným výpočtem jsem zjistil, že hodnota kukuřičné siláže je 5,3 mil. Kč. Avšak jejím využitím při výrobě bioplynu a jeho následným použitím na výrobu elektrické energie, kterou stát dotuje a odkupuje (1kWh = 4,35Kč) dojde ke zhodnocení na 19mil. Kč tj. více než 3,5 násobek.

Z praktického pohledu jde o několikanásobné dotování jednoho finálního cíle

Ze zjištěných výsledků sledovaných podniků i informací získaných formou vydávaných statistických dat MZe i SZIF je zřejmé že pokrytím zhruba 20% celkových vynakládaných prostředků z dotačních zdrojů se většina podnikatelských subjektů stává

konkurenceschopnými a dokáže generovat určitou míru zisku nutného pro další rozvoj.

Ze získaných výsledků u ŠZP JU a Agrom Zborov je zřejmé, že dosahovaný zisk je 3 krát až 4 krát nižší, než finanční prostředky získané z dotačních zdrojů. Je proto možné tvrdit, že dotace mají na ekonomické výsledky zemědělských podniků vliv zcela zásadní.

6 Summary

Teoretická část popisuje vývoj dotací poskytovaných Evropským společenstvím a Českou republikou.

Cílem této práce bylo provést srovnání dotací do zemědělských podniků s různým výrobním zaměřením a srovnání dotací do Školního zemědělského podniku Jihočeské univerzity a zemědělského podniku AGROM Zborov a jejich vliv na hospodářský výsledek obou podniků, což jsem provedl v praktické části své práce.

Informace pro zpracování této práce jsem čerpal z odborné literatury, Ministerstva zemědělství, Státního zemědělského intervenčního fondu, internetu, účetních dokladů Školního zemědělského podniku Jihočeské univerzity a AGROM Zborov spol. s r.o

Klíčová slova : hospodářský výsledek, dotace, zemědělský podnik, dotační titul, náklady, výnosy

The theoretical part describes the development of grants provided by the European Community and by the Czech Republic.

The objective of this work was the comparison of grants to Agricultural companies with different productive focus and the grants comparison to the School Agricultural Company of the South Bohemian University and to the Agricultural Company AGROM Zborov and their trading income influence of both companies, what I have done in the practical part of my work.

I draw all information for processing this work from specialized literature , the Ministry of Agriculture, the State Agricultural Intervention Fund, the internet, the School Agricultural Company of the South Bohemian University and to the Agricultural Company AGROM Zborov Ltd. accounting document.

Key words: operating results, grants, Agricultural Company, grants title, costs, revenues.

7 Seznam použité literatury

1. Bečvářová V., *Zemědělská politika*, Mendelova zemědělská a lesnická univerzita v Brně, 2001, ISBN 80-7157-514-3
2. Bečvářová, V., *Koncepce Pilířů I a II SZP v dotační politice ČR*. Brno: MZLU v Brně, 2008. 70 s. ISBN 978-80-7375-252-1.
3. Bunešová M., Vaněček D. *Technika zpracování bakalářských a diplomových prací*. České Budějovice: Jihočeská univerzita v Českých Budějovicích, 2008. 27 s.
4. Hanibal, J. *FADN CZ (on line) 2002-2009*. Účel FADN. Dostupné z WWW:<http://www.vsbox.cz/fadn/10_HTM/110_ucel_fadn.htm>
5. Kouřilová J., Pšenčík J., Kopta D. *Dotace v zemědělství*, Jihočeská univerzita v Českých Budějovicích, 2009, 106s., ISBN 978-80-7204-637-9
6. *Metodika k provádění nařízení č. 79/2007Sb*, Ministerstvo zemědělství, 2011, 71s., ISBN 978-80-7084-955-2
7. Smítal, F., *Článek : 105389* ; Vydáno : 26.10. 2010 , Agrární poradensko informační centrum Agrární komory ČR
8. Šarapatka, B., Urban, J., *Ekologické zemědělství v praxi*, PRO-BIO, Svaz ekologických zemědělců, Šumperk, 2006, 465s., ISBN 978-80-903583-0-0
9. Štolbová, M., *Méně příznivé oblasti pro zemědělství v ČR a EU : (kriteria pro jejich vymezení a podmínky plateb : výzkumná studie)*. Praha : Výzkumný ústav zemědělské ekonomiky, 2006. 62 s. ISBN 80-866-7135-6.
10. Střeleček F., Lososová J., Radek Z. *Vliv dotací na ekonomickou situaci českých zemědělských podniků*, Jihočeská univerzita v Českých Budějovicích, 2009, 81s., ISBN 978-80-7394-174-1
11. Žufan P., *Společná zemědělská politika Evropské unie*, Ostravská univerzita , 2004, 55s., ISBN 80-7042-983-6
12. Urban, L., *Za jakých podmínek vstupuje ČR do EU*. In: Česká republika v Evropské unii. Přínosy a náklady. Praha: Asociace pro studium mezinárodních vztahů, 2004. s. 49--56. ISBN 80-903409-1-1.
13. www.Agroenvi.cz
14. www.businessinfo.cz
15. www.dotace.nature.cz
16. www.dotaceonline.cz

17. www.euractiv.cz
18. www.mze.cz
19. www.pgrlf.cz
20. www.szif.cz
21. www.vuze.cz

Použité zkratky

AEO	Agroenvironmentální opatření
AZO	Annual work unit (roční pracovní jednotka)
CAP	Agrární zahraniční obchod
EAFRD	European Agricultural Fund for Development (Evropský zemědělský fond pro rozvoj venkova)
EK	Evropská komise
ES	Evropské společenství
EU	Evropská unie
EUR	Společná měna Evropské unie
FADN	Farm Accountancy Data Network (Sít' testovacích podniků)
HDP	hrubý domácí produkt
HRDP	Horizontal Rural Development Plan (Horizontální plán rozvoje venkova)
KBTPM	krávy bez tržní produkce mléka
LFA	Less Favoured Areas (méně příznivé oblasti)
NV	nařízení vlády
OECD	Organizace pro hospodářskou spolupráci a rozvoj
PGRLF	Podpůrný a garanční rolnický a lesnický fond
PRV	Program rozvoje venkova
SAPS	Single Area Payments Scheme (jednotná platba na plochu)
SPS	Single Payment Scheme (jednotný systém na podniku)
SAPARD	Special Accession Programme for Agriculture and Rural Development (Speciální předvstupní program pro zemědělství a rozvoj venkova)
SOP	Sektorový operační plán
SZIF	Státní zemědělský intervenční fond
SZP	Společná zemědělská politika
TOP-UP	doplňková platba k jednotné platbě na plochu
TTP	trvalé travní porosty
VDJ	velká dobytčí jednotka

Seznam tabulek

Tabulka č.1: Standardní přímé platby v Kč.....	9
Tabulka č.2: Vývoj systému přímých plateb pro roky 2004-2006.....	10
Tabulka č.3: Účinnost výroby sledovaných podniků u přijatých a nepřijatých projektů.....	12
Tabulka č.4: Struktura přijatých a nepřijatých projektů.....	13
Tabulka č.5: Vývoj přímých plateb v letech 2007-2009.....	17
Tabulka č.6: Přehled finančních prostředků poskytovaných agrokomplexu z EU a ČR v mil Kč.....	19
Tabulka č.7: Základní ekonomické výsledky vybraných států.....	22
Tabulka č.8: Srovnání a struktura dotací u sledovaných států.....	23
Tabulka č.9: Nákladovost na polní výrobu u srovnávaných států v roce 2006.....	24
Tabulka č.10: Nákladovost výrobců mléka u srovnávaných států v roce 2006.....	24
Tabulka č.11: Nákladovost podniků se smíšenou zemědělskou výrobou v roce 2006.....	25
Tabulka č.12: Provozní dotace vybraných států v roce 2006 E/ha.....	25
Tabulka č.13: Právní normy.....	28
Tabulka č.14: Vývojová řada hlavních ekonomických ukazatelů ŠZP.....	32
Tabulka č.15: Vývojová řada hlavních ekonomických ukazatelů AGROM s.r.o.....	34
Tabulka č.16: Hlavní ukazatele výsledovky ŠZP za roky 2004 – 2009 v tis Kč.....	35
Tabulka č.17: Hlavní ukazatele výsledovky AGROM Zborov za roky 2004 – 2009 v tis. Kč.....	36
Tabulka č.18: Vývoj nákladů na hnojiva a CHOP v letech 2004 a 2008.....	37
Tabulka č.19: Rozbor mzdových nákladů na produkci – vývoj produktivity práce.....	38
Tabulka č.20: Přehled proplacených dotací sledovaných podniků 2004 – 2009.....	41
Tabulka č.21: Podíl dotací na úhradě celkových nákladů sledovaných podniků.....	44
Tabulka č.22: Roční protokol produkce bioplynu Chotýčany, provozní data 2009.....	47

Seznam grafů

Graf č.1: Podíl k celkovým dotacím u podniků s různým výrobním zaměřením v r. 2006.....	21
Graf č.2 : Podíl dotací na úhradě nákladů.....	44

Seznam příloh

Příloha č.1: Chronologický přehled a struktura dotací ŠZP JU čerpaných z prostředků ČR a EU v horizontu let 1999 - 2009.....	56
---	----

Příloha č.1

Chronologický přehled a struktura dotací ŠZP JU čerpaných z prostředků ČR a EU
v horizontu let 1999 – 2009

Rok	Fin. program	Fin. podprogram	Čerpáno z ČR	Čerpáno z EU	Útvar	Číslo jednací
1999	podpora chovu dojných krav		0	0	2112	429/2112-1999
1999	hospodářských zvířat a ryb		577254	0	2118	290/2118-1999
1999	hospodářských zvířat a ryb		668034	0	2118	291/2118-1999
1999	hospodářských zvířat a ryb		704880	0	2118	292/2118-1999
1999	hospodářských zvířat a ryb		0	0	2118	293/2118-1999
1999	resortu zemědělství		133725	0	2112	685/2112-1999
1999	užitkových zvířat a rostlin		105000	0	2199	40/2199-1999
1999	užitkových zvířat a rostlin		508858	0	2199	41/2199-1999
			2697751			
2000	suchem v jarních měsících 2000		0	0	2112	855/2112-2000
2000	Nařízení vlády 4.344/1999 Sb.-zem. část		733228	0	2112	76/2112-2000
2000	Podpora poradenství v zemědělství		0	0	2112	609/2112-2000
2000	Podpora poradenství v zemědělství		0	0	2112	610/2112-2000
2000	Sucho		0	0	2112	1014\2112-2000
2000	hospodářských zvířat a ryb		705600	0	2118	524/2118-2000
2000	hospodářských zvířat a ryb		875400	0	2118	525/2118-2000
2000	hospodářských zvířat a ryb		811200	0	2118	526/2118-2000
2000	hospodářských zvířat a ryb		0	0	2118	527/2118-2000
2000	užitkových zvířat a rostlin		661358	0	2199	32/2199-2000
			3768786			
2001	Podpora poradenství v		0	0	A112	439/A112-2001

	zemědělství					
2001	Podpora poradenství v zemědělství		279060	0	A112	440/A112-2000
2001	Podpora rezortních vzdělávacích programů		0	0	A112	457/A112-2000
2001	Speciální poradenství		0	0	A112	458/A112-2001
2001	Speciální poradenství		0	0	A112	465/A112-2001
2001	vyjmenovaných hospod. zvířat		809400	0	A112	466/A112-2001
2001	vyjmenovaných hospod. zvířat		874800	0	A112	467/A112-2001
2001	vyjmenovaných hospod. zvířat		705000	0	A112	468/A112-2001
2001	zlepšení kvality řepky olejné		0	0	A112	755/A112-2001
2001	způsobených suchem r. 2000		787845	0	A112	901014/A112-2001
2001	Vládní nařízení 505/2000 Sb.		434866	0	A112	165/A112-2001
2001	zemědělství v roce 2001		792000	0	A199	28/A199-2001
2001	mléčné kvóty		20914	0	S101	3272/S101-2001
			4703885			
2002	Vládní nařízení 505/2000 Sb.		418198	0	A112	87/A112-2002
2002	Podpora poradenství v zemědělství		500000	0	A112	150/A112-2002
2002	vyjmenovaných hospod. zvířat		841080	0	A112	272/A112-2002
2002	vyjmenovaných hospod. zvířat		569299	0	A112	273/A112-2002
2002	vyjmenovaných hospod. zvířat		798363	0	A112	274/A112-2002
2002	Povodně - srpen 2002		673350	0	A112	409/A112-2002
2002	podpora na úhradu zem. pojištění		0	0	A112	673/A112-2002
2002	podpora na úhradu zem. pojištění		0	0	A112	674/A112-2002
2002	Povodně – srpen 2002		237059	0	A112	825/A112-2002
2002	zemědělství v roce 2002		690500	0	A199	43/A199-2002
2002	zlepšování zdrav. stavu polních rostlin		0	0	A112	742/A112-2002
			4727804			
2003	Zaorávky ozimů -		0	0	A112	

	jaro 2003					
2003	Podpora odbytu skotu		45000	0	A112	683/A112-2003
2003	povětrnostních podmínek		235768	0	A112	705/A112-2003
2003	Chov krav bez tržní produkce mléka, ovcí,koz		130500	0	A112	432/A112-2003
2003	uskladněné zásoby u specif. objektů		2500000	0	A112	459/A112-2003
2003	podpora na úhradu zem. pojištění		0	0	A112	830/A112-2003
2003	odstraňování kadáverů a masok. mouček		6250	0	A112	831/A112-2003
2003	indiv. limitů pro získání premií na chov krav bez tržní produkce		0	0	A112	598/A112-2003
2003	podpora na úhradu zem. pojištění		0	0	A112	870/A112-2003
2003	zlepšování zdrav. stavu polních rostlin		117608	0	A112	1001/A112-2003
2003	zlepšování zdrav. stavu polních rostlin		11000	0	A112	1002/A112-2003
2003	pro rok 2004		0	0	A112	40031/A112-2003
2003	pro rok 2004		0	0	A112	40151/A112-2003
2003	Vládní nařízení 505/2000 Sb.		401268	0	A112	26/A112-2003
2003	Chov krav bez tržní produkce mléka, ovcí,koz		85500	0	A112	263/A112-2003
2003	vyjmenovaných hospod. zvířat		787999	0	A112	308/A112-2003
2003	vyjmenovaných hospod. zvířat		762000	0	A112	309/A112-2003
2003	zemědělství v roce 2003		766500	0	A199	43/A119-2003
			5848848			
2004	odstraňování kadáverů a masok. mouček		11585	0	A112	509/A112-2004
2004	odstraňování kadáverů a masok. mouček		15730	0	A112	622/A112-2004
2004	Podpora ozdravování polních a speciál. rostlin		0	0	A112	688/A112-2004
2004	Podpora		90648	0	A112	706/A112-

	ozdravování polních a speciál. rostlin					2004
2004	TOP-UP		1230990	0	A112	119/A112- 2004
2004	odstraňování kadáverů a masok. mouček		15045	0	A112	399/A112- 2004
2004	vyjmenovaných hosp. zvířat		528000	0	A112	431/A112- 2004
2004	vyjmenovaných hosp. zvířat		654000	0	A112	432/A112- 2004
2004	vyjmenovaných hosp. zvířat		540000	0	A112	433/A112- 2004
2004	zemědělství v roce 2004		27400	0	A199	46/A119-2004
2004	PGRLF		56558	0	PGRLF	PGRLF/2004/ 600076658
2004	Méně příznivé oblasti a oblasti environmentálním omezením	ostatní méně příznivé oblasti OA	67650	270600	SZIF	04HO221200 8318
2004	Méně příznivé oblasti a oblasti environmentálním omezením	ostatní méně příznivé oblasti OB	5126	20507	SZIF	04HO221200 8318
2004	SAPS		0	1260285	SZIF	04HO221200 8318
2004	AEO	Ošetřování travních porostů	66348	265393	SZIF	04HO221200 8350
2004	AEO	Pěstování meziplodin C3	71612	286451	SZIF	04HO221200 8350
			3627504	2103237		
2005	zemědělství v roce 2005		475703	0	A199	29/A119-2005
2005	odstraňování kadáverů a masok. mouček		11870	0	A112	12/A112-2005
2005	vyjmenovaných hosp. zvířat		654000	0	A112	97/A112-2005
2005	odstraňování kadáverů a masok. mouček		8035	0	A112	107/A112- 2005
2005	Podpora ozdravování polních a speciál. rostlin		91224	0	A112	208/A112- 2005
2005	PGRLF		75457	0	PGRLF	PGRLF/2005/ 60076658
2005	TOP-UP	Platba na plodiny na orné půdě	1095619	0	SZIF	05HO22120 13422T

2005	TOP-UP	Platba na přežvýkavce	618334	0	SZIF	05HO22120 13422T
2005	odstraňování kadáverů a masok. mouček		8859	0	A112	166/A112-2005
2005	SAPS		0	1795509	SZIF	05HO22120 13422S
2005	Méně příznivé oblasti a oblasti environmentálním omezením	ostatní méně příznivé oblasti OB	5188	20755	SZIF	05HO22120 13422L
2005	Méně příznivé oblasti a oblasti environmentálním omezením	ostatní méně příznivé oblasti OA	71824	287296	SZIF	05HO22120 13422L
2005	AEO	Ošetřování travních porostů B	66954	267818	SZIF	05HO22120 07954-D1
2005	AEO	Pěstování meziplodin C3	58395	233580	SZIF	05HO22120 07954-D1
			3241498	2604960		
2006	zemědělství v roce 2006		446000	0	A199	42/A119-2006
2006	vyjmenovaných hosp. zvířat		540000	0	A112	56/A112-2006
2006	Povodně-jaro 2006		0	0	A112	75/A112-2006
2006	skotu (IBR)		14055	0	A112	/A112-2006
2006	odstraňování kadáverů a masok. mouček		30145	0	A112	175/A112-2006
2006	Podpora ozdravování polních a speciál. rostlin		63738	0	A112	268/A112-2006
2006	způsobených povodněmi 2006		53863	0	A112	357/A112-2006
2006	způsobených povodněmi 2006		44864	0	A112	366/A112-2006
2006	PGRLF		77417	0	PGRLF	PGRLF/2006/ 60076658
2006	TOP-UP	Platba na plodiny na orné půdě	815398	0	SZIF	06H022120 17247-T
2006	TOP-UP	Platba na přežvýkavce	1448709	0	SZIF	06H022120 17247-T
2006	Méně příznivé oblasti a oblasti environmentálním omezením	ostatní méně příznivé oblasti OA	90956	0	SZIF	06H022120 17247-L
2006	Méně příznivé oblasti a oblasti environmentálním omezením	ostatní méně příznivé oblasti OB	1528	6113	SZIF	06H022120 17247-L

	omezením					
2006	SAPS		0	2218609	SZIF	06H022120 17247-S
2006	AEO	Pěstování meziplodin C3	76998	307996	SZIF	06H032120 09241-D2
2006	AEO	zatravňování orné půdy C1	39115	156459	SZIF	06H032120 09404-D1
2006	AEO	Ošetřování travních porostů B	65113	260451	SZIF	06H032120 09241-D1
			3815901	3313455		
2007	skotu (NOP IBR)		12240	0	A112	121/A112- 2007
2007	Podpora poradenství v zemědělství		0	0	A112	10/A112-2007
2007	vyjmenovaných hosp. zvířat		414000	0	A112	28/A112-2007
2007	odstraňování kadáverů a masok. mouček		21933	0	A112	64/A112-2007
2007	výživu a zemědělství pro rok 2007		418933	0	A199	43/A199-2007
2007	TOP-UP	Platba na přežvýkavce	726691	0	SZIF	06H022120 18804-T
2007	TOP-UP	Platba na plodiny na orné půdě	1276765	0	SZIF	06H022120 18804-T
2007	LFA	ostatní méně příznivé oblasti OB	1402	5609	SZIF	06H022120 18804-L
2007	LFA	ostatní méně příznivé oblasti OA	98300	393201	SZIF	06H022120 18804-L
2007	SAPS		0	2473659	SZIF	06H02212 18804-S
2007	Agro- environmentální opáření	Zatravňování	48582	194330	SZIF	07F1D2120 02109-A1
2007	AEO	Pěstování meziplodin C3	78776	315104	SZIF	07H032120 05927-D2
2007	AEO	zatravňování orné půdy C1	39114	156459	SZIF	07H032120 05867-D1
2007	AEO	Ošetřování travních porostů B	65112	260451	SZIF	07H032120 05927-D1
			3189611	3798815		
2008	Podpora poradenství v zemědělství		2769600	0	A112	10/A112-2008

2008	odstraňování kadáverů a masok. mouček		42085	0	A112	105/A112- 2008
2008	vyjmenovaných hosp. zvířat		477000	0	A112	23/A112-2008
2008	skotu (NOP IBR)		26800	0	A112	106/A112- 2008
2008	výživu a zemědělství pro rok 2007		533000	0	A199	52/A199-2008
2008	Agro- environmentální opáření	Zatravňování	5708	22834	SZIF	08F1D2120 19953-A10
2008	Agro- environmentální opáření	Zatravňování	46533	186132	SZIF	08F1D2120 19953-A11
2008	AEO	Ošetřování travních porostů B	65113	260451	SZIF	08F1D2120 19953-D10
2008	AEO	zatravňování orné půdy C1	39115	156459	SZIF	08F1D2120 19953-D11
2008	AEO	Pěstování meziplodin C3	78776	315104	SZIF	08F1D2120 19953-D22
2008	LFA	ostatní méně příznivé oblasti OA	94573	378294	SZIF	08F1D2120 19953-L
2008	LFA	ostatní méně příznivé oblasti OB	2914	11657	SZIF	08F1D2120 19953-L
2008	SAPS		0	2723549	SZIF	08F1D2120 19953-S
2008	TOP-UP	Krávy bez tržní produkt. mléka	258693	0	SZIF	08F1D2120 19953-T
2008	TOP-UP	Ovce a kozy	5244	0	SZIF	08F1D2120 19953-T
2008	TOP-UP	Platba na přežvýkavce	475945	0	SZIF	08F1D2120 19953-T
2008	TOP-UP	Platba na plodiny na orné půdě	1188976	0	SZIF	08F1D2120 19953-T
			3617438	4054482		
2009	vyjmenovaných hosp. zvířat		450000	0	A112	12/A112-2009
2009	odstraňování kadáverů a masok. mouček		23739	0	A112	/A112-2009
2009	skotu (NOP IBR)		22160	0	A112	75/A112-2009
2009	výživu a zemědělství pro rok 2009		271000	0	A199	51/A199-2009
2009	PGRLF		118014	0	PGRLF	PGRLF/2009/ 60067658

2009	LFA	ostatní méně příznivé oblasti OB	3873	15492	SZIF	09F1D22120 23900-L
2009	LFA	ostatní méně příznivé oblasti OA	94400	377602	SZIF	09F1D22120 23900-L
2009	Agro-environmentální opáření	Louky	38487	153948	SZIF	09F1D22120 23900-A11
2009	Agro-environmentální opáření	Trvale podmáčené a rašelinné louky	30426	121703	SZIF	09F1D22120 23900-A11
2009	Agro-environmentální opáření	Pastviny	14030	56122	SZIF	09F1D22120 23900-A11
2009	Agro-environmentální opáření	zatravňování	3307	13231	SZIF	09F1D22120 23900-A11
2009	TOP-UP	Platba na plodiny na orné půdě	1039090	0	SZIF	09F1D22120 23900-T
2009	TOP-UP	Platba na přežvýkavce	416616	0	SZIF	09F1D22120 23900-T
2009	TOP-UP	Ovce a kozy	6538	0	SZIF	09F1D22120 23900-T
2009	TOP-UP	Krávy bez tržní produk. mléka	274241	0	SZIF	09F1D22120 23900-T
2009	SAPS		0	976779	SZIF	09F1D22120 23900-S
2009	Agro-environmentální opáření	Zatravňování	47346	189387	SZIF	09F1D22120 23900-A12
2009	SAPS		0	2279154	SZIF	09F1D22120 23900-S_A01
2009	AEO	Zatravňování orné půdy C1	37066	148264	SZIF	09F1D22120 23900-D11
2009	Agro-environmentální opáření	Zatravňování	3007	12028	SZIF	09F1D22120 23900-A13
2009	Agro-environmentální opáření	Pěstování meziplodin	37941	151765	SZIF	09F1D22120 23900-A24
			2931286	4495479		

