



Ekonomická  
fakulta  
Faculty  
of Economics

Jihočeská univerzita  
v Českých Budějovicích  
University of South Bohemia  
in České Budějovice

Jihočeská univerzita v Českých Budějovicích

Ekonomická fakulta

Katedra strukturální politiky EU a rozvoje venkova

Bakalářská práce

# Vývoj zaměstnanosti v oblasti zemědělství a její vliv na stabilizaci venkova

Vypracoval: Kateřina Kodlová

Vedoucí práce: Ing. Jana Žlábková, Ph.D.

České Budějovice 2014

## ZADÁNÍ BAKALÁŘSKÉ PRÁCE

(PROJEKTU, UMĚLECKÉHO DÍLA, UMĚLECKÉHO VÝKONU)

Jméno a příjmení: **Kateřina KODLOVÁ**  
Osobní číslo: **E11503**  
Studijní program: **B6202 Hospodářská politika a správa**  
Studijní obor: **Strukturální politika EU pro veřejnou správu**  
Název tématu: **Vývoj zaměstnanosti v oblasti zemědělství a její vliv na stabilizaci venkova**  
Zadávací katedra: **Katedra strukturální politiky EU a rozvoje venkova**

### Z á s a d y p r o v y p r a c o v á n í :

#### **Cíl práce:**

Cílem práce je na základě sledování zemědělské činnosti v České republice porovnat celorepublikové zemědělství s výrazně venkovskou oblastí - Jihočeským krajem. Toto porovnání zaostřit jak na kvalitu zemědělství, tak v první řadě na zaměstnanost.

Zaměřit se na tři okresy Jihočeského kraje s největším počtem obyvatel a porovnat mezi nimi celkovou zaměstnanost se zaměstnaností v zemědělské činnosti.

Bakalářská práce je zaměřena na sledování vývoje zaměstnanosti ve zvolených okresech v sektoru zemědělství, a jakým způsobem či vůbec působí na stabilizaci Jihočeského venkova.

#### **Metodika práce:**

1. Studium odborné literatury vybrané problematiky. Úvod do problematiky: Literární rešerše.
2. Sledování zemědělské činnosti České republiky. Kvalitu a zaměstnanost českého zemědělství porovnat s Jihočeským krajem - výrazně venkovskou oblastí.
3. Výběr tří Jihočeských okresů s největším počtem obyvatel, zaměření na venkovské oblasti, jejich charakteristika a vyhodnocení případných zásadních rozdílů. Porovnání současného stavu celkové zaměstnanosti se zaměstnaností v sektoru zemědělství též pouze v oblasti zvolených okresů.
4. Pozorování vývoje zaměstnanosti v sektoru zemědělství ve třech zvolených okresech. Následné vyhodnocení, zda tento vývoj působí na stabilizaci Jihočeského venkova, popřípadě jakým způsobem.

#### **Rámcová osnova:**

1. Úvod, 2. Literární rešerše, 3. Metodika, 4. Vlastní zpracování, 5. Závěr, 6. Přehled použité literatury a zdrojů, 7. Přílohy.

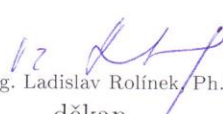
Rozsah grafických prací: dle potřeby  
Rozsah pracovní zprávy: 40-50 stran, dle možností  
Forma zpracování bakalářské práce: tištěná/elektronická  
Seznam odborné literatury:

1. GOZORA, Vladimír et al. *Structural and process changes in the agriculture of Central and Eastern European countries*. The Slovak University of Agriculture in Nitra. Nitra, 2006. 183 s. ISBN 80-8069-748-5.
2. HRABÁNKOVÁ, M., L. ROLÍNEK, P. ŘEHOŘ a A. ČERMÁKOVÁ. *Přístupy k harmonizaci Evropského modelu zemědělství na podmínky regionů ČR*. Vědecká monografie. České Budějovice: Jihočeská univerzita v Českých Budějovicích, Ekonomická fakulta, 2008. 238 s. ISBN 978-80-7394-133-8.
3. PĚLUCHA, Martin a Jana KOUŘILOVÁ. *Venkov na prahu 21. století: venkov a jeho rozvoj na přelomu milénia, územní dopady znalostní ekonomiky na venkov, souvislosti vztahů měst a venkova v globalizované ekonomice*. Praha: Nakladatelství Alfa, 2012. 319 s. ISBN 978-80-87197-49-3.
4. SPĚŠNÁ, D., P. POSPĚCH, M. DELÍN, F. NOHEL a J. DRLÍK. *Agrární trh práce (výzkumná studie)*. Praha: Ústav zemědělské ekonomiky a informací, 2009. 73 s. ISBN 978-80-86671-70-3.
5. ŠARAPATKA, Bořivoj a kol. *Agroekologie: východiska pro udržitelné zemědělské hospodaření*. Olomouc: Bioinstitut, o. p. s., 2010. 440 s. ISBN 978-80-87371-10-7.


Vedoucí bakalářské práce: Ing. Jana Žlábková  
Katedra strukturální politiky EU a rozvoje venkova

Datum zadání bakalářské práce: 30. listopadu 2012

Termín odevzdání bakalářské práce: 30. dubna 2014

  
doc. Ing. Ladislav Rolínek, Ph.D.  
děkan

JIHOČESKÁ UNIVERZITA  
V ČESKÝCH BUDĚJOVICÍCH  
EKONOMICKÁ FAKULTA  
Studentůvá 13 (25)  
370 05 České Budějovice

  
doc. Ing. Eva Cudlínová, CSc.  
vedoucí katedry

V Českých Budějovicích dne 27. března 2013

## **Prohlášení**

Prohlašuji, že svoji bakalářskou práci jsem vypracovala samostatně pouze s použitím pramenů a literatury uvedených v seznamu citované literatury.

Prohlašuji, že v souladu s § 47 zákona č. 111/1998 Sb. v platném znění souhlasím se zveřejněním své bakalářské práce, a to v nezkrácené podobě elektronickou cestou ve veřejně přístupné části databáze STAG provozované Jihočeskou univerzitou v Českých Budějovicích na jejích internetových stránkách, a to se zachováním mého autorského práva k odevzdanému textu této kvalifikační práce. Souhlasím dále s tím, aby toutéž elektronickou cestou byly v souladu s uvedeným ustanovením zákona č. 111/1998 Sb. zveřejněny posudky školitele a oponentů práce i záznam o průběhu a výsledku obhajoby kvalifikační práce. Rovněž souhlasím s porovnáním textu mé kvalifikační práce s databází kvalifikačních prací Theses.cz provozovanou Národním registrem vysokoškolských kvalifikačních prací a systémem na odhalování plagiátů.

.....  
Kateřina Kodlová

V Českých Budějovicích dne.....

## **Poděkování**

Ráda bych poděkovala vedoucí bakalářské práce Ing. Janě Žlábkové, Ph.D. za připomínky, odbornou pomoc a metodické pokyny při zpracování této bakalářské práce. Dále mé rodině, která mi umožnila studium a vždy mě podporovala.

# Obsah

<b>1 Úvod .....</b>	<b>3</b>
<b>2 Literární rešerše .....</b>	<b>4</b>
2.1 Vymezení venkova .....	4
2.2 Sídelní struktura České republiky .....	5
2.3 Demografický vývoj České republiky .....	6
2.4 Obyvatelstvo venkova .....	6
2.5 Vývoj struktury zemědělských ploch .....	7
2.6 Udržitelný rozvoj .....	8
2.7 Zaměstnanost v České republice .....	9
2.7.1 Vývoj zaměstnanosti v zemědělství .....	9
2.7.2 Struktura pracovních sil v zemědělství .....	11
2.7.3 Agrární zaměstnanost na venkově .....	12
2.8 Rodinné farmy .....	13
2.9 Nezaměstnanost v České republice .....	14
2.9.1 Příčiny vzniku nezaměstnanosti .....	14
2.9.2 Agrární nezaměstnanost .....	15
2.10 Diverzifikace v zemědělství .....	15
<b>3 Cíl a metodika práce .....</b>	<b>17</b>
<b>4 Analytická část .....</b>	<b>18</b>
4.1 Charakteristika Jihočeského kraje .....	18
4.2 Územní dělení Jihočeského kraje .....	18
4.3 Porovnání kvality zemědělství v ČR a Jihočeském kraji .....	19
4.4 Vývoj počtu obyvatel v ČR a Jihočeském kraji .....	21
4.5 Výběrové šetření pracovních sil (VŠPS) .....	24

4.6 Porovnání agrární zaměstnanosti v ČR a Jihočeském kraji .....	25
4.7 Zaměstnanost v jednotlivých odvětvích národního hospodářství .....	27
4.8 Výběr okresů a jejich charakteristika .....	31
4.9 Venkovské oblasti Jihočeského kraje.....	33
4.10 Vývoj počtu obyvatel ve vybraných okresech .....	36
4.11 Vývoj zaměstnanosti ve vybraných okresech .....	41
4.12 Vývoj počtu osob vyjíždějících za prací .....	44
4.13 Míra registrované nezaměstnanosti .....	46
4.14 Vývoj počtu obyvatel podle věkových kategorií .....	53
4.15 Problémy současného zemědělství .....	60
4.16 Rozvoj venkova.....	60
<b>5 Výsledky a diskuze .....</b>	<b>62</b>
<b>6. Závěr .....</b>	<b>64</b>
<b>I. Summary and keywords .....</b>	<b>65</b>
<b>II. Seznam použitých zdrojů .....</b>	<b>66</b>
<b>III. Seznam grafů a tabulek</b>	

# 1 Úvod

Ekonomické a sociální změny probíhající v České republice jsou příčinou proměny životního stylu místních obyvatel. Jedním z projevů je demografický vývoj, který se neubírá příliš pozitivním směrem. Zhoršuje se věková struktura obyvatelstva a populace stárne. Nedostatek pracovních příležitostí nutí obyvatele za zaměstnáním dojíždět, dochází k odlivu mladých lidí do měst a venkov se postupně vyliďňuje.

Práce zaměřená na vývoj zaměstnanosti v oblasti zemědělství zkoumá situaci v Jihočeském kraji a následně posuzuje, zda má tento vývoj vliv na stabilizaci venkova. Pro tento účel byla sledována a prostřednictvím grafů zpracována data, která zveřejňuje Český statistický úřad.

První část práce je z velké části věnována České republice. Pro souvislé propojení jednotlivých částí a větší přehled o dané problematice předcházejí analytické části práce informace o obyvatelstvu České republiky, zaměstnanosti a nezaměstnanosti. Touto formou je též popisován venkovský prostor.

Venkov obecně je oblastí s nízkým osídlením a rozdílným vzhledem sídel. Současným obtížně řešitelným problémem je stanovení hranice mezi venkovem a městem, kdy pro tyto dva pojmy neexistuje jednoznačná definice. Životní styl na venkově se od dnešního městského životního stylu liší pouze minimálně. Zásadním rozdílem je struktura ekonomických aktivit, která je na venkově oproti celostátnímu průměru mnohem chudší.

Druhá část se zpočátku specializuje na Jihočeský kraj a jeho porovnání s Českou republikou z hlediska kvality zemědělství a zaměstnanosti v oblasti zemědělství. Grafům znázorňujícím celkovou zaměstnanost a zaměstnanost v zemědělství předchází vývoj počtu obyvatel pro ucelený přehled a možnost porovnání z jiného hlediska. Jihočeský kraj je ve vztahu k České republice označen jako kraj s nízkou hustotou zalidnění. V porovnání s Českou republikou jako celkem, je v kraji zastoupení aktivit v oblasti zemědělství, lesnictví, myslivosti a rybolovu nadprůměrné.

V práci jsou dále zkoumány okresy České Budějovice, Tábor a Jindřichův Hradec. Stejně jako v případě porovnávání Jihočeského kraje s Českou republikou, je ve vybraných okresech sledován vývoj obyvatelstva a vývoj celkové zaměstnanosti společně s vývojem zaměstnanosti v oblasti zemědělství.



## 2 Literární rešerše

### 2.1 Vymezení venkova

Nalezení hranice mezi venkovem a městem je zásadním a obtížně řešitelným problémem. Přestože jsou odlišnosti zřetelné, neexistuje jasná hranice mezi tím, co je ještě město, a tím, co je již venkov. Pro tyto dva pojmy neexistuje ani jednoznačná definice. Problém hledání hranice venkova je znásoben proměnlivostí venkovského osídlení v oblasti s odlehlými osadami či dokonce samotami, klasickými vesnicemi či příměstskými obcemi, které jsou výrazně zasaženy suburbanizací. Malá města a městyse tvoří samostatnou kategorii. V mnoha ohledech se mnohem více podobají venkovu než městu. (Český statistický úřad, 2009)

Faktem zůstává, že venkov je oblast s nižším osídlením, rozdílným vzhledem sídel a tradicemi. Venkovský životní styl se však od městského životního stylu liší již jen minimálně. Po mnoho let již neplatí, že je převážná část venkovského obyvatelstva závislá na zemědělství – převládajícím ekonomickém sektoru venkova. (Pělucha a kol., 2012)

„Venkovský prostor není jednotný a rozděluje se na oblasti relativně prosperující v zázemí nebo blízkosti velkých měst či významnějších dopravních tahů, venkovské oblasti středně odlehlé a venkovské oblasti periferní s nejnižším potenciálem pro další rozvoj (vyjma destinací cestovního ruchu).“ (Kouřilová a kol., 2012, s. 16)

Dle metodiky OECD<sup>1</sup> tvoří celková rozloha venkovských regionů NUTS 3<sup>2</sup> v České republice 78 370,9 km<sup>2</sup>, tj. 99,37 % území státu. Žije v nich přibližně 9,05 mil. obyvatel, tj. 88,55 % obyvatel státu. Za venkovské obce se v České republice většinou považují obce do 2 000 obyvatel. Představují 89,82 % všech obcí, spravují území, jež tvoří 73,6 % plochy státu, avšak žije v nich pouze 26,3 % obyvatel. (Holátová & Krninská a kol., 2012)

„Venkovské regiony se vyznačují nižším podílem obyvatelstva v produktivním věku (70,8 %), přičemž nejnižší podíl obyvatelstva v produktivním věku (66,5 %) je

---

<sup>1</sup> Organizace pro hospodářskou spolupráci a rozvoj

<sup>2</sup> Klasifikace popisující územní struktury do úrovně krajů

v nejmenších obcích (do 100 obyvatel) a zvyšuje se v závislosti na velikostní kategorii obcí.“ (Holátová & Krninská a kol., 2012, s. 23)

## 2.2 Sídlní struktura České republiky

Za poslední roky mírně vzrostl jak absolutní počet obyvatel ve venkovském prostoru, tak podíl venkovského obyvatelstva, a to navzdory faktu, že počet venkovských obcí mírným tempem klesá.

V letech 2001–2008 se zvýšil celkový počet obyvatel venkova o 2,7 % (zatímco počet obyvatel České republiky vzrostl pouze o 1,5 %). Odlišný vývoj se odehrává uvnitř jednotlivých velikostních kategorií obcí. V obcích nad 500 obyvatel počet obyvatel vzrostl a navýšil se i počet těchto obcí. Naproti tomu počet obyvatel v obcích do 500 obyvatel klesal a počet těchto obcí se snižoval. Celkově ve sledovaných letech ubyla 3 % obcí do 500 obyvatel a počet jejich obyvatel se snížil o 1,9 %. Zánikem či vyliďňováním jsou v této souvislosti nejohroženější obce s méně než 200 obyvateli. Naopak u některých z nich dochází k rozvoji a přesunu do „vyšších“ kategorií. Je tedy patrné, že životaschopnost venkovských obcí nezávisí jen na jejich velikosti, ale i na mnoha jiných činitelích, především na vzdálenosti od středisek zaměstnanosti. (Spěšná a kol., 2009)

K 1. lednu roku 2005 se v České republice nacházelo 6 248 obcí, v nichž žilo 10 220 577 obyvatel, z toho necelých 74 % žilo v obcích nad 2 000 obyvatel. V České republice je celkem 5 612 venkovských obcí, což je 90 % celkového počtu obcí a zabírají plochu o rozloze 3/4 státu. Žije v nich ale pouze 1/4 populace České republiky, tj. téměř 2 700 000 obyvatel. Necelá 1/3 obcí spadá pod velikostní kategorii 200-499 obyvatel. Při porovnání s dalšími zeměmi Evropy se u nás nachází velké množství malých obcí. Příčinou takto rozdrobené sídelní struktury je historický vývoj. V běžné venkovské obci žije průměrně 480 obyvatel. (Hrabánková, Boháčková, Svatošová, & Řehoř, 2007)

K 1. lednu roku 2008 tvořilo venkovský prostor České republiky 5 594 obcí s počtem obyvatel do 2 000 osob, což představovalo necelých 90 % obcí České republiky a 73,2 % rozlohy státu. V takto definovaném venkově žilo 26,4 % celkového počtu obyvatel. (Spěšná a kol., 2009)

„Podíl obyvatelstva žijícího v obcích do 200 obyvatel má v krajích velmi vysokou variabilitu, z hlediska vývojových tendencí dochází prakticky ve všech krajích k mírnému úbytku, respektive ke stagnaci. V republikovém průměru se jedná o necelá 2 % obyvatelstva, regionální rozdíly jsou poměrně výrazné. Nejvyšší podíl obyvatelstva žijícího v obcích do 200 obyvatel má kraj Vysočina – 7,69 %, v krajích Jihočeském a Plzeňském činí tento podíl zhruba 4 %. Velmi nízký podíl obyvatelstva v malých obcích (pod 1 %) mají kraje Karlovarský, Ústecký, Zlínský a Moravskoslezský. Poněkud vyšší je podíl obyvatelstva žijícího v obcích od 200 do 500 obyvatel – podíl nad 10 % vykazují kraje Středočeský, Jihočeský, Pardubický a Vysočina, velmi nízký podíl pak kraj Moravskoslezský.“ (Hrabánková, Boháčková, Svatošová, & Řehoř, 2007, s. 42)

## **2.3 Demografický vývoj České republiky**

Ekonomické a sociální změny, které v naší zemi probíhají od 90. let, zapříčinily proměnu životního stylu obyvatelstva a to se projevuje i v demografickém vývoji. Snižuje se sňatečnost, dochází k posunu věkové hranice pro rodičovství, snižuje se porodnost a to vede ke zhoršování věkové struktury obyvatelstva, ke stárnutí populace. Z hlediska územní struktury dochází k postupnému vylidňování venkova a to zejména kvůli tomu, že se mladí lidé stěhují do měst. Především v malých obcích dochází k odlivu obyvatelstva produktivního věku, prudkému stárnutí populace, což dále povede k postupnému vylidňování. Tato skutečnost dále vede k ostatním nepříznivým změnám – úbytku podnikatelských aktivit, snížení investic, úbytku sociálních služeb, zhoršení celkové infrastruktury, růstu nezaměstnanosti tímto opět k odlivu obyvatelstva produktivního věku. Tyto tendence nejsou specifickým jevem České republiky, obdobné problémy se snaží vyřešit i další země Evropské unie a je jim v rámci EU právem poskytnut značný zájem. (Hrabánková, Boháčková, Svatošová, & Řehoř, 2007)

## **2.4 Obyvatelstvo venkova**

Venkov se celkově až do nedávné doby vylidňoval. Pro odchod měli obyvatelé různé důvody, ale převážně se jednalo o důvody ekonomické – kvůli práci a obživě. Do měst lidé odcházeli také za vzděláním a ve druhé polovině 19. století kvůli bydlení. Statistické údaje naznačují, že se migrační směr z venkova do měst otočil v průběhu 90.

let minulého století. Uběhla ještě příliš krátká doba na to, aby se růst počtu obyvatel na venkově nějakým způsobem ukázal. Pozitivní informací však je, že se jejich odchod zastavil a lidé se na venkov naopak začali vracet. Značný podíl na těchto statistických údajích má nicméně proces suburbanizace – lidé se stěhují hlavně do venkovských oblastí v blízkém zázemí větších měst. (Pělucha a kol., 2012)

Trvale dochází k vysídlování venkova v mezilehlých a odlehlých oblastech. Týká se to zejména pohraničních oblastí a nejmenších obcí (do 200 až 500 obyvatel). Venkov je ohrožen stěhováním mladých lidí do měst v důsledku nedostačujícího množství pracovních příležitostí. Nedostatek pracovních příležitostí nutí obyvatele do zaměstnání dojíždět. Vyjížděka za práci představuje 60 %. (Holátová & Krninská a kol., 2012)

Budoucnost venkova závisí v první řadě na jeho obyvatelích. Venkov se nemůže rozvíjet bez lidí a jejich zájmu. Z tohoto důvodu je potřeba udělat vše pro to, aby byly ve venkovských obcích vytvořeny takové životní podmínky, které by zabránily odchodu a rovněž dokázaly přilákat nové obyvatele. (Pělucha a kol., 2012)

„Neméně důležité jsou i finance. Jejich výše závisí jednak na schopnosti zapojit se do různých (dotačních) programů, ale i na schopnosti přilákat do obce nové obyvatele (nebo alespoň udržet ty stávající). Vytváření podmínek pro kvalitní život mladých lidí, dětí, ale i seniorů je tak nejlepším krokem pro budoucnost venkova.“ (Pělucha a kol., 2012, s. 81)

## **2.5 Vývoj struktury zemědělských ploch**

Celková rozloha České republiky je 78 860 km<sup>2</sup>. Česká republika má 4 264 000 ha zemědělské půdy, která tvoří 54 % celkové rozlohy státu. Od roku 1995 došlo k poklesu o 15 000 ha zemědělské půdy. Výměra lesní půdy oproti tomu zaznamenává nárůst a tvoří přes 1/3 půdního fondu České republiky. Výměra orné půdy za posledních deset let nepřetržitě klesala. K poklesu docházelo hlavně kvůli rozšiřování ploch trvalých travních porostů. (Holátová & Krninská a kol., 2012)

Tabulka 1: Podíly vybraných kategorií na území Česka 1845–2008 (v procentech z celkové rozlohy)

Rok	Orná půda	Trvalé kultury	Trvalé travní porosty	Lesní plochy	Jiné plochy
1845	48,2	1,1	17,6	28,8	4,3
1882	51,7	-	14,2	28,9	3,7
1897	51,6	1,5	14,2	28,9	3,8
1929	50,6	-	13,3	30,0	-
1948	49,9	1,9	12,9	30,2	5,1
1970	42,1	2,7	11,8	33,0	10,4
1990	41,0	2,9	10,5	33,3	12,3
1995	40,0	-	11,3	33,3	12,4
2000	39,3	3,0	12,0	33,4	12,3
2008	38,6	3,0	12,3	33,6	12,4

Zdroj: Bičík a kol.

„Na celostátní úrovni jsou patrné určité poměrně jednoznačné dlouhodobé tendence vývoje celkové struktury ploch. Ty charakterizuje především již více než století trvající úbytek orné půdy, pozvolné zvětšování rozlohy lesních a především jiných ploch (zastavěné, ostatní a vodní). Úbytky rozsahu trvalých travních porostů dokládají podstatný pokles jejich významu spojený se změnami struktury a technologie zemědělství v posledním půldruhém století. Ovšem s výjimkou posledního dvacetiletí, kdy intenzita zemědělství poklesla, nastaly podstatné změny v hospodaření a jeho dotacích a také v chovu skotu. V tomto posledním období pak začaly trvalé travní porosty opět narůstat.“ (Bičík a kol., 2010, s. 176)

## 2.6 Udržitelný rozvoj

„Venkovský prostor má zásadní význam z hlediska jeho udržitelného rozvoje. Rozvoj venkova souvisí s využitím venkovského potenciálu a rozvojem jak zemědělského, tak také nezemědělského sektoru. Zároveň je nutno brát v potaz ochranu

životního prostředí a krajinotvornou funkci v souvislosti s příchodem dalších aktivit (např. cestovní ruch).“ (Macháček, Říhová, & Kolařík a kol., 2012, s. 11)

„Definicí udržitelného rozvoje je mnoho. Nejčastěji užívaná je:

Udržitelný rozvoj je takový způsob rozvoje, který uspokojuje potřeby přítomnosti, aniž by oslaboval možnosti budoucích generací naplňovat jejich vlastní potřeby.“ (Holátová & Krninská a kol., 2012, s. 47)

Na základě nynějších znalostí můžeme konstatovat, že udržitelné zemědělství musí především co nejméně záporně působit na životní prostředí, ochraňovat a obnovovat úrodnost a kvalitu půdy, chránit ji rovněž před erozí a využívat vodu takovým způsobem, aby bylo umožněno zásoby kvalitní vody obnovovat. Udržitelné zemědělství musí dále počítat hlavně se zdroji uvnitř agroekosystému, včetně sousedících společenstev, redukovat vstupy, využívat koloběhy prvků a ekologické znalosti a ochraňovat biologickou rozmanitost jak v přírodním prostředí, tak ve využívané venkovské krajině. (Šarapatka a kol., 2010)

## **2.7 Zaměstnanost v České republice**

V České republice je v oblasti zemědělství, lesnictví a rybolovu zaměstnáno dohromady 202 300 ekonomicky aktivních obyvatel, tj. 4,3 %. V obcích do 2 000 obyvatel se tento podíl rovná 11,1 %. Přibližně stejný podíl tvoří oblast obchodu, pohostinství a některé služby (8,9 %), stavebnictví (10 %) a převládající oblastí je průmysl (32,7 %). V městských oblastech je zaměstnanost ve službách o 26 % vyšší než u obyvatel českého venkova. Na venkově je struktura ekonomických aktivit oproti celostátnímu průměru mnohem chudší. Zřetelný rozdíl můžeme sledovat zvláště u tržních služeb, včetně poradenství pro podnikání. (Holátová & Krninská a kol., 2012)

### **2.7.1 Vývoj zaměstnanosti v zemědělství**

S rozvojem intenzivních systémů zemědělství a specializace se výrazně snížil počet zemědělských podniků. Snižování se však netýká jen počtu podniků, ale i pracovníků. V období po 2. světové válce pracovalo v zemědělství 33 % práceschopného obyvatelstva. Tento podíl postupem času dramaticky klesl a nyní jsou

to pouhá 3 %. Zaměstnanost v zemědělství neklesala jen z dlouhodobého pohledu, ale tato tendence je viditelná i v posledních letech. Podle statistického úřadu Evropské unie od roku 2000 klesla zaměstnanost v zemědělství v unijním průměru o 25 %, což představuje ztrátu 3 700 000 pracovních míst na plný úvazek. Tento trend je znatelný téměř ve všech světových zemích. (Šarapatka a kol., 2010)

Zaměstnanost v zemědělství (zde bez myslivosti a souvisejících služeb) se během let 1989 až 2008 snížila na necelou 1/4. Dynamičtěji probíhalo snižování zaměstnanosti v průběhu prvních let transformace. K nejvyššímu relativnímu úbytku zemědělských pracovníků došlo v období 1991–1992 a dosáhl 24 %. Poté se tempo poklesu zaměstnanosti v zemědělství zvolňovalo. V letech 2001–2004 se meziroční úbytky pohybovaly v rozmezí od 2 do 5 %. Po vstupu do Evropské unie došlo v letech 2005–2008 k relativnímu ustálení úbytků a meziročně se pohybovaly v rozmezí 2 až 4 %. V roce 2008 pracovalo v oblasti zemědělství zhruba 126 400 osob, což znamenalo meziroční úbytek 3,1 %.

Tabulka 2: Zaměstnanost v zemědělství podle forem podnikání v letech 1989–2008 (tis.)

Podnikatelská forma	Průměrný evidenční počet pracovníků (fyzické osoby)					
	1989	1995	2000	2005	2007	2008
<b>Podniky právnických osob</b>	531,1	186,6	134,2	106,9	101,7	98,2
<b>v tom - státní podniky</b>	127,9	1,1	0,3	0,3	0,2	0,3
<b>- družstva</b>	403,2	118,0	54,1	34,5	31,3	29,6
<b>- obchodní společnosti</b>	-	67,5	79,9	72,1	70,2	68,3
<b>Podniky fyzických osob</b>	2,0	35,0	30,7	29,7	28,7	28,2
<b>Celkem</b>	533,1	221,6	164,9	136,6	130,4	126,4

Zdroj: Spěšná a kol.

Proměna českého zemědělství po roce 1989 se odráží rovněž ve vývoji zaměstnanosti dle právních forem zemědělského podnikání. Počet zaměstnaných v podnicích právnických osob klesá po celé období a bez výjimky se to týká též zaměstnanosti v družstvech. Zaměstnanost v obchodních společnostech rostla od jejich vzniku počátkem 90. let do roku 1998 a poté rovněž začala klesat. Od roku 1999 klesala zaměstnanost ve státních podnicích. Nyní v nich pracuje přibližně 300 osob. Podniky

fyzických osob dosáhly nejvyšší zaměstnanosti v polovině 90. let. Od té doby se v nich zaměstnanost též snižuje.

Také porovnáním let 2007 a 2008 můžeme potvrdit snížení počtu pracovníků ve všech hlavních formách zemědělského podnikání. Počet pracovníků v podnicích právnických osob prvně klesl pod 100 000. Největší relativní úbytek pracovníků (o 5,4 %) zaznamenala družstva. V případě obchodních společností došlo k úbytku o 2,7 % a u podniků fyzických osob o 1,7 %. Nicméně v meziročním srovnání byl absolutní úpadek pracovníků vyšší v obchodních společnostech než v družstvech. (Spěšná a kol., 2009)

### **2.7.2 Struktura pracovních sil v zemědělství**

„Ekonomická reforma po roce 1989 proměnila české zemědělství zásadním způsobem. Restituce půdy a zemědělského majetku, transformace kolektivních forem hospodaření, privatizace půdy a majetku ve vlastnictví státu, s nimi spojený pokles ekonomické váhy odvětví zemědělství v hospodářské struktuře ČR a v neposlední řadě vstup ČR do EU v roce 2004 vyvolaly výrazné změny v podnikatelské struktuře zemědělství a navodily podmínky pro výrazné snižování zaměstnanosti v zemědělství. Za necelých 20 let klesl počet pracovníků v zemědělství o více než tři čtvrtiny a adekvátně nové podnikatelské struktuře zemědělství se měnila i struktura zemědělské pracovní síly. (Konfederace zaměstnavatelských a podnikatelských svazů ČR, Struktura zaměstnanců zemědělských firem, [2014])

Počet pracovníků v zemědělství klesá a tím i zaměstnanost u obou pohlaví. Dlouhodobý pokles však postihuje více ženy. Před 10 lety jejich podíl ve struktuře činil 35,1 %, poté kolísal v rozmezí 32 až 36 % a v letech 2006-2008 už nepřesáhl 31 %. Současný podíl žen na zaměstnanosti v zemědělství se rovná 30,2 % – nejnižší hodnotě za celé transformační období. Oproti roku 1998 jejich počet klesl přibližně o 34 %, kdežto počet mužů se snížil pouze o 17,5 %. Proti zemědělství je poměr obou pohlaví v celém národním hospodářství výrazně vyrovnanější. V roce 2008 představoval podíl zaměstnaných žen 42,6 %.

V současné době představuje věková struktura zemědělské populace nejvážnější sociodemografický problém. V roce 1989 tvořili pracovníci ve věku do 30 let 21,4 % zemědělské pracovní síly, v roce 1995 17,8 %, v roce 2000 13,5 %. Poté se jejich podíl



stabilizoval v rozmezí okolo 11 a 12 %. Dlouhodobé stárnutí zemědělské populace je viditelné též při sledování průměrného věku osob pracujících v zemědělství. Tento průměr se během let 1989–2008 zvýšil o necelé čtyři roky a v současné době se přibližuje věku 46 let. Ačkoliv má na tuto skutečnost vliv situace v národním hospodářství a celkové stárnutí populace, jsou v dnešní době zemědělci v průměru zhruba o čtyři roky starší než pracovníci v národním hospodářství. V polovině 90. let byl tento rozdíl nižší a činil pouze 3 roky.

V roce 2008 spadala do věkové kategorie 45-59 let naprosto největší část zemědělských pracovníků (48,1 % zemědělců). 33 % zemědělců pracovalo v mladší kategorii 30–44 let a nejmladší kategorii 15–29 let tvořilo na konci roku 2008 12,2 % zemědělských pracovníků. Do nejstarší kategorie 60 let a více spadalo 6,7 % zemědělců. Při interpretaci těchto výsledků je nutné porovnání s národním hospodářstvím. Nejzřetelnější rozdíl lze pozorovat u kategorií 30–44 a 45–59 let.

V národním hospodářství má na rozdíl od zemědělství vyšší podíl kategorie 30-44 let. Pod tuto věkovou kategorii spadalo 40,7 % pracovníků, to bylo o 6,2 % více než u starší kategorie 45–59 let. Nápadný rozdíl lze shledat i u nejmladší věkové kategorie 15–29 let, jejíž podíl v národním hospodářství činil necelých 20 % oproti 12 % v oblasti zemědělství. Pro nepříznivou věkovou situaci v sektoru zemědělství je statisticky významné, že pracovníci nad 45 let představují skoro 55 % zemědělské pracovní síly, zatímco v národním hospodářství celkem necelých 40 %. (Spěšná a kol., 2009)

„Neuspokojivá věková struktura zemědělců podle některých studií znamená hrozbu pro generační obměnu v resortu a prohlubuje sociální a ekonomické problémy odvětví.“ (Spěšná a kol., 2009, s. 13)

### **2.7.3 Agrární zaměstnanost na venkově**

V roce 2001 byla zaměstnanost v agrárním sektoru tvořena z 63 % pracovníky, kteří žijí na venkově. Tento fakt potvrzuje spjatost zemědělství s venkovem. Zemědělství je jediným sektorem národního hospodářství, kde jsou zaměstnání převážně venkované. (Spěšná a kol., 2009)

„Podíl zaměstnanosti v zemědělství je nepřímě úměrný velikosti obce. V obcích do 100 obyvatel tak podíl zemědělců v národohospodářské struktuře zaměstnanosti

přesahuje 20 %, souhrnně v obcích do 500 obyvatel dosahuje téměř 15 %, naopak ve městech je jejich podíl velmi nízký (ve městech nad 100 000 obyvatel nedosahuje ani 1 %).“ (Spěšná a kol., 2009, s. 46)

Nedostatek pracovních míst na venkově a snižování zaměstnanosti v zemědělství jsou faktory přispívající k nezbytné vyjíždě za prací. Jen v nejvyšších kategoriích (více než 50 000 obyvatel) došlo během deseti let (1991–2001) k úbytku dojíždějících. V ostatních kategoriích četnost vyjížděky za zaměstnáním naopak vzrostla. Dle obecného mínění dochází k vyšší vyjíždě za prací z malých obcí.

Počet zaměstnanců neklesá jen v České republice, ale i téměř ve všech zemích Evropské unie. Významnou úlohou současného multifunkčního zemědělství je nadále zabezpečování zaměstnanosti pro část obyvatel žijících na venkově (tato role má větší smysl především u odlehlých venkovských oblastí, kde je málo pracovních příležitostí), a to v případě, že se narušený stav na trzích práce projevuje v kontextu se světovou hospodářskou krizí. (Spěšná a kol., 2009)

„Důležitý je tak regionálních aspekt - zda zemědělství v některých regionech, především venkovského charakteru, neoslabuje zbytečně tuto svoji funkci a nezhoršuje tak nepříznivou situaci na lokálním trhu práce, a to v důsledku nízkého využívání produkčního potenciálu dané oblasti (samozřejmě při zabezpečení plného respektování zásad ochrany životního prostředí).“ (Spěšná a kol., 2009, s. 52)

## **2.8 Rodinné farmy**

„Základním stavebním kamenem evropského zemědělství a vůbec podstatou jeho fungování je model rodinné farmy. Přitom samozřejmě nejde přímo o její velikost či výměru, ale podstatou je transparentní a zodpovědný vlastník. Pro soukromé farmáře je příležitostí a zemědělstvím se rozumí i aktivity, které nejsou zaměřené pouze na produkci, ale podílí se na formování svého okolí, přičemž nejlépe toto splňuje model rodinné farmy.

Rodinná farma je alternativou velkých producentů. Je to farma, kterou vlastní rodina od generace po generaci. To je základní jednotka většiny zemědělských ekonomik.“ (Holátová & Krninská a kol., 2012, s. 137)

## 2.9 Nezaměstnanost v České republice

„Míra nezaměstnanosti odráží funkčnost trhu práce. Nejnižší úroveň nezaměstnanosti mezi kraji dlouhodobě vykazuje Hl. m. Praha, která z velké části ovlivňuje také nižší míru nezaměstnanosti ve Středočeském kraji. Jihočeský kraj je s mírou registrované nezaměstnanosti, která ke konci roku 2005 činila 6,7 %, mezi kraji ČR na čtvrtém místě (za Prahou, Středočeským a Plzeňským krajem). Dosažená míra je o 2,2 % nižší než průměr ČR (8,9 %). Nejvyšší míru nezaměstnanosti (nad 15 %) zaznamenali v Ústeckém kraji. Meziročně míra nezaměstnanosti v Jihočeském kraji, jako v jediném oproti předchozímu roku 2004, vzrostla o 0,1 %, když v celé ČR byl zaznamenán pokles o 0,6 %.“ (Hrabánková, Boháčková, Svatošová, & Řehoř, 2007, s. 88)

### 2.9.1 Příčiny vzniku nezaměstnanosti

Dle příčin vzniku rozlišujeme frikční, sezonní, strukturální a cyklickou nezaměstnanost.

Pokud lidé dobrovolně opouští své pracovní pozice z důvodu hledání nového zaměstnání, vzniká frikční nezaměstnanost. Touží po dosažení lepších pracovních podmínek. Těmi jsou například vyšší mzda nebo plat, lepší pracovní prostředí a jednodušší cesta ke kariéernímu růstu. Mohou též chtít předejít jak očekávanému, tak ohlášenému propuštění dopadem změn u zaměstnavatele. Doba trvání frikční nezaměstnanosti bývá obvykle vymezena časem, který lidé potřebují k získání nové pracovní pozice. Tím je míněno opatření informací o nabízených pracovních místech, porovnání s jinými možnostmi zaměstnání, rozhodování o přijetí nového zaměstnání.

Sezonní nezaměstnanost vzniká dopadem pravidelného kolísání poptávky po práci v odvětvích, kde je produkce závislá na počasí a ročním období (zemědělství, lesnictví a rybolov, stavebnictví, povrchová těžba nerostných surovin, cestovní ruch).

Jestliže je poptávka po práci v určitých odvětvích a regionech nižší než nabídka práce v těchto odvětvích a regionech, vzniká strukturální nezaměstnanost. Další příčinou může být, že lidé hledající práci nemají požadované schopnosti a nezbytnou motivaci k tomu, aby si našli jinou práci v jiných odvětvích a regionech.

Příčinou cyklické nezaměstnanosti jsou opakující se změny hospodářství. Nezaměstnanost výrazně vzrůstá v době hospodářského poklesu, kdy poptávka po zboží a službách při dané produktivitě a mzdových sazbách nestačí k zaměstnání osob, které mohou a chtějí pracovat. Dopad cyklické nezaměstnanosti je plošný a v určité míře postihuje všechna odvětví. (Dvořáková & Smrčka, 2011)

## **2.9.2 Agrární nezaměstnanost**

„Vývoj agrární nezaměstnanosti v 90. letech minulého století korespondoval se snižováním zaměstnanosti v zemědělství a s celkovou situací na trhu práce v souvislosti s ekonomickými aj. proměnami v ČR. Přestože v souvislosti s restrukturalizací odvětví byl proces snižování zaměstnanosti v zemědělství započat dříve a masivnější než v ostatních odvětvích, tehdejší trh práce uvolněné zemědělce prakticky bez větších problémů absorboval. Z vlastní iniciativy odcházeli tehdy mladší, podnikatelsky schopní nebo vzdělaní pracovníci, jejichž kvalifikace umožňovala okamžité uplatnění na trhu práce mimo zemědělství. Mezi prvními přebytečnými byli uvolňováni pracovníci v důchodovém nebo předčasně důchodovém věku. Po roce 1996 se začala míra agrární nezaměstnanosti zvyšovat, nejvyšší (spojená opět s vysokým úbytkem pracovníků v zemědělství) byla v roce 1999, poté opět klesala. Prakticky po celé období je však míra agrární nezaměstnanosti vyšší než obecná míra nezaměstnanosti v ČR.“ (Spěšná a kol., 2009, s. 37)

## **2.10 Diverzifikace v zemědělství**

„Venkovský prostor, ve kterém došlo k výraznému snížení počtu pracovních sil z více než 500 tis. v roce 1989 na cca 135 tis. v roce 2005, v současné době téměř nevytváří nová pracovní místa, protože zájem o zaměstnávání ze strany zemědělských podniků je velmi nízký. Se snižováním zemědělské výroby, především některých výrob náročných na ruční práce (chmel, ovoce, zelenina apod.), klesá i potřeba sezónních pracovníků.“

Pro venkov je aktuálním problémem řešení stabilizace venkovského obyvatelstva prostřednictvím diverzifikace činností zemědělských podniků směrem k nezemědělským činnostem.“ (Holátová & Krninská a kol., 2012, s. 103)

Diverzifikace (rozrůžňování) je strategie podnikání, která usiluje o snížení rizika tím, že své aktivity rozčleňuje do různých oblastí a nespolehá pouze na jeden produkt. Diverzifikací v zemědělství je například pěstování více druhů plodin. Za situace, že jeden druh neuspěje, budou ztráty nižší a únosnější díky zisku z jiného druhu plodiny. Diverzifikace se však neobjevuje pouze v zemědělství, ale i v průmyslu nebo ve službách. (Holátová & Krninská a kol., 2012)

## **3 Cíl a metodika práce**

### **Cíl práce**

Cílem této práce je na základě zjišťování informací a sledování statistik týkajících se zemědělské činnosti v České republice porovnat celorepublikové zemědělství s výrazně venkovskou oblastí – Jihočeským krajem. Toto porovnání bude zaostřeno jak na kvalitu zemědělství, tak v první řadě na zaměstnanost.

Dílčím cílem je zaměřením se na tři okresy Jihočeského kraje s největším počtem obyvatel. Záměrem je mezi nimi porovnat celkovou zaměstnanost se zaměstnaností v zemědělské činnosti.

Dalším cílem bakalářské práce je sledování vývoje zaměstnanosti ve vybraných okresech v oblasti zemědělství a společně se sledováním vývoje počtu obyvatel bude zjištěno, jakým způsobem či vůbec působí tento vývoj na stabilizaci Jihočeského venkova.

### **Metodika**

Sledování zemědělské činnosti České republiky. Porovnání kvality a zaměstnanosti zemědělství České republiky jako celku s Jihočeským krajem – výrazně venkovskou oblastí.

Výběr tří Jihočeských okresů s největším počtem obyvatel, charakteristika, zaměření na venkovské oblasti a vyhodnocení případných zásadních rozdílů. Porovnání celkové zaměstnanosti se zaměstnaností v oblasti zemědělství též pouze v oblasti zvolených okresů.

Pozorování vývoje zaměstnanosti v oblasti zemědělství společně s vývojem počtu obyvatel ve třech zvolených okresech. Následné vyhodnocení, zda tento vývoj působí na stabilizaci Jihočeského venkova, popřípadě jakým způsobem.

Zpracování grafů na základě dat Českého statistického úřadu a výsledků Sčítání lidu, domů a bytů pro každý z vymezených cílů bakalářské práce.

## **4 Analytická část**

### **4.1 Charakteristika Jihočeského kraje**

Jihočeský kraj je vnímán hlavně jako zemědělská oblast včetně rozvinutého rybníkářství a lesnictví. Průmysl se zaměřením na zpracovatelskou činnost se zde rozvinul až během minulého století. Území kraje mělo vždy spíše charakter rekreační než průmyslově vyspělé oblasti.

Významná část hranice kraje je tvořena státními hranicemi s Rakouskem a Německem. Tato pozice poskytuje příhraniční spolupráci ve výrobní oblasti a oblasti služeb společně s rozvojem cestovního ruchu. V tomto případě je využívána atraktivita kraje s méně narušenou přírodou.

Jihočeský kraj není bohatý na suroviny. Přírodním bohatstvím kraje jsou však rozsáhlé lesy. V rámci České republiky jako celku je životní prostředí Jihočeského kraje méně poškozené a zatížení emisemi se pozvolna snižuje.

Hustota zalidnění je nejnižší z celé České republiky, ke konci roku 2012 zde žilo 63 obyvatel/km<sup>2</sup>. V současné době má kraj 623 samosprávných obcí. Podíl městského obyvatelstva dosáhl ke konci roku 2012 64 %. (Krajská správa ČSÚ v Českých Budějovicích, Charakteristika kraje, 2013)

### **4.2 Územní dělení Jihočeského kraje**

Jihočeský kraj, jeden ze 14 územních jednotek České republiky na úrovni NUTS-3, je ve vztahu k České republice a částečně také k ostatním krajům definován nízkou hustotou zalidnění. Zastoupení aktivit v oblasti zemědělství, lesnictví, myslivosti a rybolovu je nadprůměrné.

Územní celek zaujímá jižní část České republiky. Pro svou geografickou polohu, přírodní podmínky a historické tradice patří k územím strategicky významným. Je složen ze 7 okresů (NUTS 4): České Budějovice, Český Krumlov, Jindřichův Hradec, Písek, Prachatice, Strakonice a Tábor.

S platností k 1. lednu 2003 byly okresní úřady zrušeny. Jejich pravomoc a správa byly částečně převedeny na krajský úřad. Z další části na obce s rozšířenou působností a

obce s pověřeným obecním úřadem, které vykonávají přenesenou působnost pro více obcí ve správních obvodech. Tímto v Jihočeském kraji došlo ke vzniku 17 správních obvodů obcí s rozšířenou působností. (Faltová Leitmanová a kol., 2004)

V roce 2003 rozloha kraje činila 10 056 km<sup>2</sup> a zabírá 12,8 % rozlohy České republiky. V České republice je co do rozlohy druhým z největších krajů. Z okresů (NUTS 4) Jihočeského kraje jsou největšími okresy Jindřichův Hradec a České Budějovice. Tyto dva největší okresy zaujímají 19,3 % a 16,2 % celkové rozlohy kraje. (Faltová Leitmanová a kol., 2004)

Statistická územní jednotka na úrovni okresů (NUTS 4) představovala státní územní členění na okresy s výjimkou území Prahy. Tato statistická územní jednotka byla zavedena s účinností k září roku 1999 a její platnost byla ukončena k závěru roku 2007.

Členění na úrovni NUTS 4 bylo nově nahrazeno členěním LAU 1 s platností k počátku roku 2008. LAU je systém vytvořený v Evropské unii. Významem této místní administrativní jednotky je podchycení územních struktur, které mají regionální charakter. Dále pak pro potřeby statistiky regionů. Tento systém je tvořen úrovněmi LAU 1 – okresy a LAU 2 – obce a navazuje jimi na klasifikaci NUTS. (Český statistický úřad, Okres dle statistické klasifikace, 2013)

### **4.3 Porovnání kvality zemědělství v ČR a Jihočeském kraji**

Zemědělství v České republice ve srovnání se „starou“ Evropou z hlediska technologie a techniky zaostává. Tento problém se týká zvláště techniky a technologií pro plnění nastavených norem k zajištění spokojenosti zvířat. České zemědělské podniky zároveň v dostatečné míře nevyužívají technologie eliminující záporné dopady agrární výroby vůči přírodě a krajině. V zahraničním obchodu se též promítá nízká technologická úroveň zemědělství. Na straně exportu převládají produkty s nižší přidanou hodnotou. Produkty s vyšší přidanou hodnotou naopak převládají při importu. Tento stav je zapříčiněn v první řadě pomalým průběhem při zavádění nových technologií, dále systémem certifikace zemědělských produktů, který je doposud nedostatečně rozvinutý (bioprodukty, značky kvality) a nedostačující propagační činností.



Rozvoji zemědělství brání též nedostatečné množství vzdělaných a kvalifikovaných pracovníků. Jejich vzdělanostní úroveň je stále podstatně nižší, než je tomu v jiných odvětvích národního hospodářství. Patrně nejvýznamnější překážkou pro konkurenceschopnost českého zemědělství je pomalá rychlost obnovy zemědělské techniky v kombinaci s nízkou vzdělaností úrovní zemědělských pracovníků a nízkou produktivitou práce. Všechny sledované dokumenty se nicméně i přes uvedené problémy shodují na tom, že se situace v zemědělství pomalým tempem stabilizuje. (Svoboda, 2008)

Změny v jednotlivých sektorech zemědělské prvovýroby podstupují jistý neustálý vývoj (plynulý, ale v porovnání s dalšími odvětvími mnohem pomalejší). To je důvod, proč by měl být management společnosti schopen zachytit a dekodovat účinky změn, a proto by měl vyvíjet dlouhodobé koncepce rozvoje společnosti (či spíše výběr konkrétní strategie rozvoje). (Gozora et al., 2006)

„Zemědělství v souvislosti se změnami v oblasti energetické politiky získává perspektivnější pozici, kdy využívání obnovitelných zdrojů energie je v dlouhodobém výhledu spojeno s perspektivní produkcí biomasy a kdy se dále bude rozšiřovat použití finančních nástrojů pro rozvoj její produkce, zpracování a navazující distribuci takto vyrobených energií. S postupující integrací obchodních vazeb se postupně zlepšila i vyjednávací pozice zemědělců s producenty potravin a obchodními řetězci. S nadsázkou lze tvrdit, že už současný systém podpor a intervenčních nástrojů (částečně financovaných ze zdrojů EU) značně posílil ekonomickou konkurenceschopnost zemědělského odvětví v ČR (koneckonců hospodářské výsledky tato tvrzení od roku 2004 potvrzují), a tedy schopnost stabilní ekonomické činnosti. Kromě výše uvedeného se pak lze domnívat, že na pozitivním vývoji zemědělství se výrazně podílí i prostředí volného pohybu zboží v rámci EU.“ (Svoboda, 2008, s. 11)

„I přes existenci dlouhodobé tradice zemědělské výroby v Jihočeském kraji a také určité značky kvality a ekologické čistoty „jižních Čech“ přetrvávají problémy spojené s konkurenceschopností zemědělství.

Konkurenceschopnost Jihočeského kraje v zemědělství závisí na dostatečné podpoře modernizace zemědělských podniků, která vyplývá z jejich nepříznivého stavu technologického a technického vybavení. Riziko přetrvávání tohoto stavu je dále

posilováno trvalou podkapitalizací, nedostatkem volného kapitálu, zastaráváním strojového parku a velkým počtem nevyužívaných a chátrajících budov.

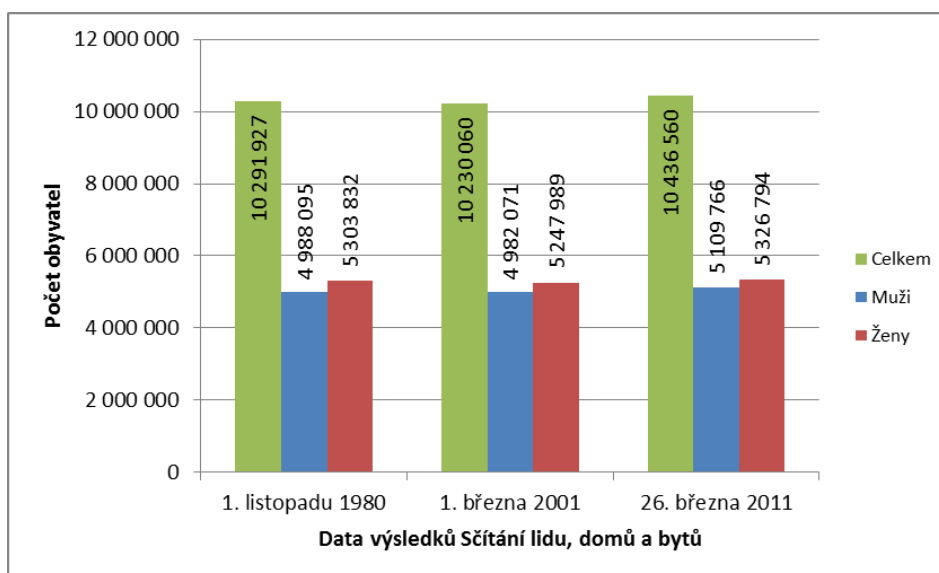
Nízká konkurenceschopnost zemědělského sektoru je ovlivněna právě vysokou nákladovostí a nízkou efektivitou zemědělské výroby.“ (Kovářová & Kazilová, 2010)

Krajský půdní fond tvoří zemědělská a nezemědělská půda. Na zemědělské půdě mají hlavní podíl orná půda a trvalé travní porosty. Lesní plochy jsou považovány jako nejdůležitější u nezemědělské půdy. Porovnáním struktury půdního fondu Jihočeského kraje a České republiky si můžeme všimnout zřetelných rozdílů v nižším zastoupení orné půdy a naopak ve vyšším podílu lesů. (Faltová Leitmanová a kol., 2004)

#### 4.4 Vývoj počtu obyvatel v ČR a Jihočeském kraji

Pro ucelené porovnání zaměstnanosti, hlavní cíl této práce, je uveden rovněž vývoj počtu obyvatel. Pomocí grafů je zachycen jak dlouhodobý vývoj počtu obyvatel, tak vývoj z krátkodobého hlediska. Dlouhodobý vývoj je zpracován na základě výsledných dat Sčítání lidu, domů a bytů v letech 1980, 2001 a 2011.

Graf 1: Vývoj počtu obyvatel v České republice v letech 1980\*, 2001, 2011

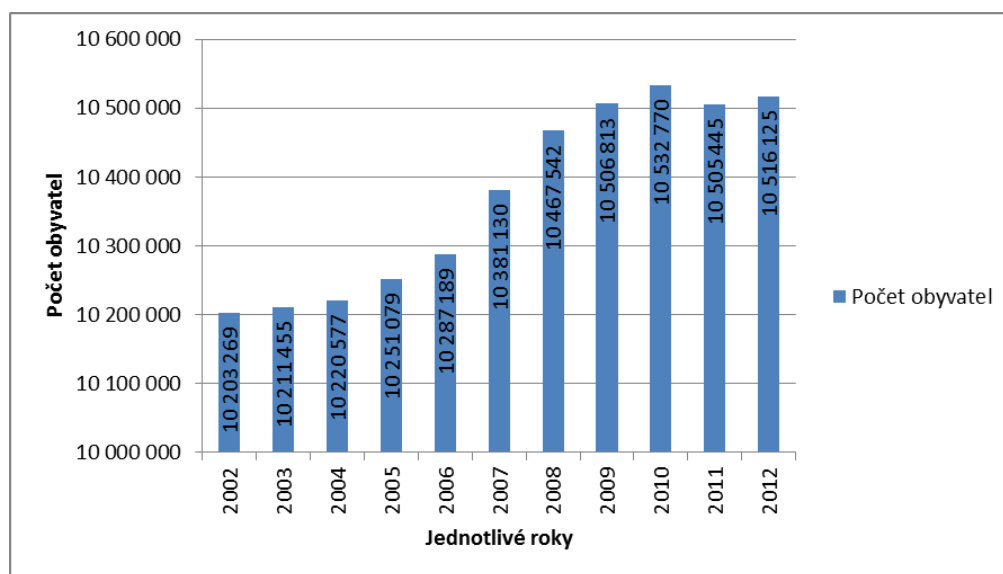


Zdroj: Český a Slovenský statistický úřad, Federální statistický úřad, Ministerstvo vnitra České republiky, Ministerstvo vnitra ČSR a SSR, vlastní zpracování

\*1980 – Česká socialistická republika

Z dlouhodobého hlediska je v Grafu 1 zřetelné, že počet obyvatel narůstá. Od data výsledků Sčítání lidu, domů a bytů v roce 1980 narostl počet obyvatel v České republice téměř o 145 000. Počet mužů vzrostl téměř o 122 000, počet žen pouze o necelých 23 000. Přesto v celkovém složení obyvatelstva České republiky nadále převažují ženy.

Graf 2: Vývoj počtu obyvatel v České republice v letech 2002–2012 (Stav k 31. 12.)

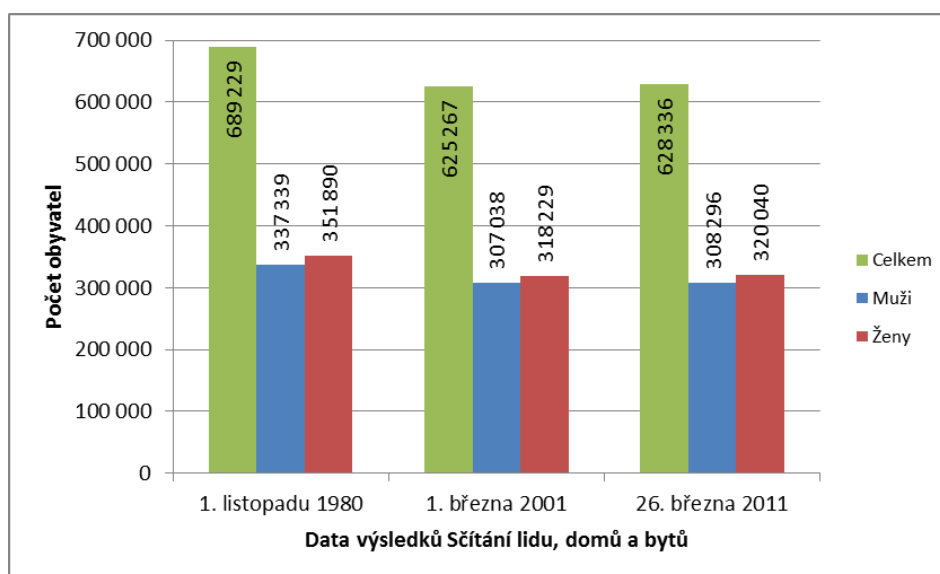


Zdroj: Český statistický úřad, vlastní zpracování

V Grafu 2 platí totéž jako v případě pohledu na vývoj počtu obyvatel z dlouhodobého hlediska. Během posledních dvou let uvedených v grafu jsou zaznamenány mírné výkyvy, přesto počet obyvatel v České republice od 31. 12. roku 2002 do 31. 12. roku 2012 vzrostl téměř o 313 000.

Při porovnání dvou nárůstů zjištěných v předchozích grafech je třeba se pozastavit nad nesouměrným nárůstem. Příčinou je rok 1980 v Grafu 1, kde jsou uvedeny údaje o počtu obyvatel České socialistické republiky.

Graf 3: Vývoj počtu obyvatel v Jihočeském kraji v letech 1980\*, 2001, 2011

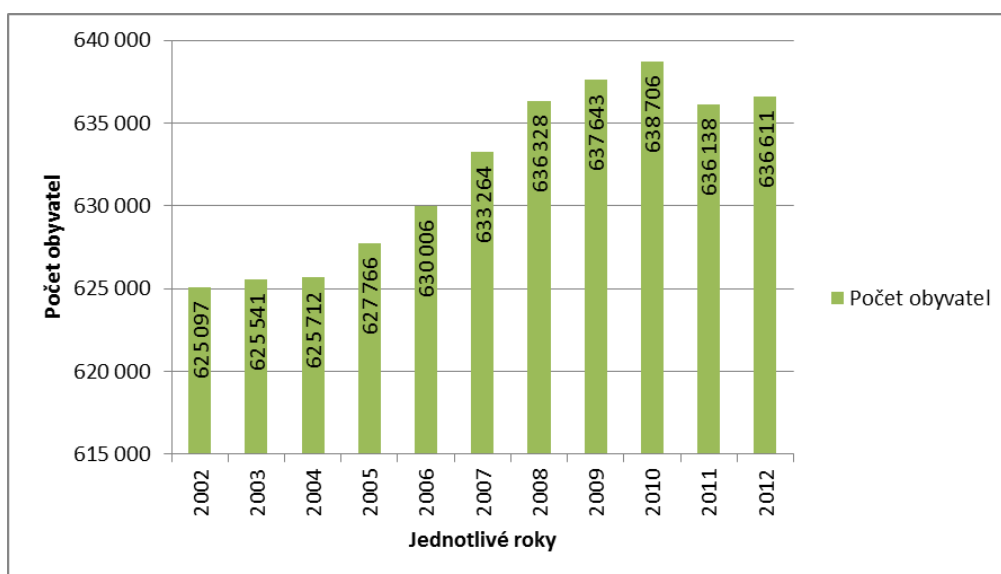


Zdroj: Český a Slovenský statistický úřad, Federální statistický úřad, Ministerstvo vnitra České republiky, Ministerstvo vnitra ČSR a SSR, vlastní zpracování

\*1980 – Česká socialistická republika

Graf 3 znázorňuje vývoj počtu obyvatel v Jihočeském kraji z dlouhodobého hlediska. Od data výsledků Sčítání lidu, domů a bytů v roce 1980 k poslednímu v roce 2011 poklesl počet obyvatel Jihočeského kraje o necelých 61 000. Dle dat za všechny sledované roky převažují na celkovém počtu obyvatel ženy.

Graf 4: Vývoj počtu obyvatel v Jihočeském kraji v letech 2002–2012 (Stav k 31. 12.)



Zdroj: Český statistický úřad, vlastní zpracování

Ve vývoji v Grafu 4 jsou stejné výkyvy jako u České republiky v Grafu 2. Pro Jihočeský kraj jako dílčí část České republiky se však pokles během let 2010 a 2012 týká pouze 2 095 obyvatel.

#### 4.5 Výběrové šetření pracovních sil (VŠPS)

Od závěru roku 1992 je Českým statistickým úřadem prováděno výběrové šetření pracovních sil. Probíhá ve všech okresech České republiky v průběhu celého roku. Cílem VŠPS je pravidelné získávání informací o situaci na trhu práce, díky kterým je umožněna analýza této situace.

Šetření probíhá formou dotazníku, kdy jsou v první části zjišťovány základní informace o domácnostech. Další část zjišťuje demografické údaje a vazby mezi jednotlivými členy domácností. Částí dotazníku, která je nejobsáhlejší, je oddíl týkající se podrobných údajů za všechny osoby ve věku nebo starších 15 let, obvykle bydlící v bytě. Údaje se týkají ekonomického postavení, charakteristiky hlavního, resp. druhého zaměstnání, předchozích pracovních zkušeností, hledání zaměstnání, obvyklého postavení, vzdělávání a situace respondenta před rokem.

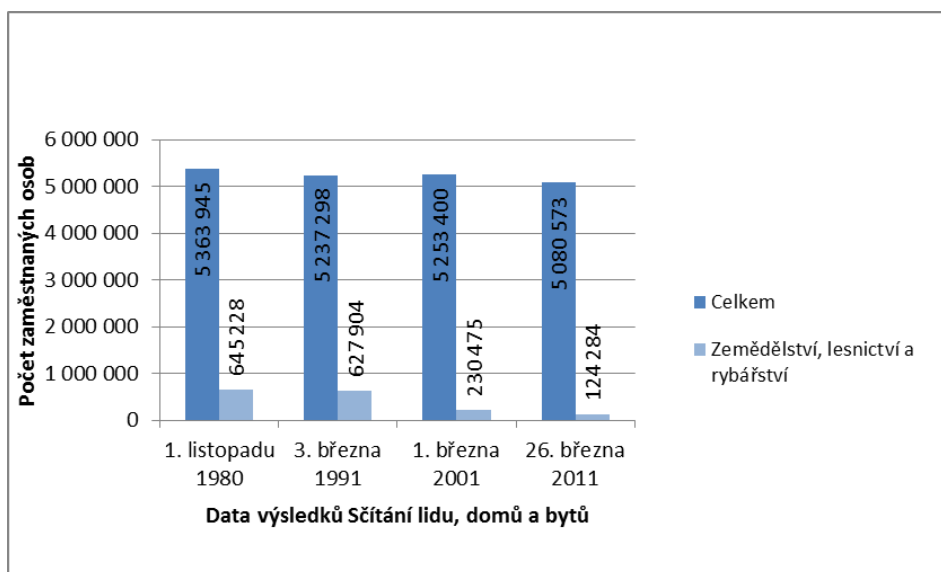
Díky VŠPS lze sledovat reálnou situaci domácností a respondentů. Dále je umožněno vytváření informačních předpokladů pro formulování zásad sociální politiky a politiky zaměstnanosti.

Obsah i forma dotazníku VŠPS jsou od roku 2002 plně harmonizovány se standardem Evropské unie. Tudíž jsou výsledky šetření za všechny státy Evropské unie srovnatelné.

Na internetových stránkách Českého statistického úřadu jsou výsledky tohoto šetření pravidelně prezentovány. (Český statistický úřad, Výběrové šetření pracovních sil (VŠPS), 2013)

#### 4.6 Porovnání agrární zaměstnanosti v ČR a Jihočeském kraji

Graf 5: Vývoj počtu zaměstnaných osob v České republice v letech 1980\*, 1991, 2001, 2011



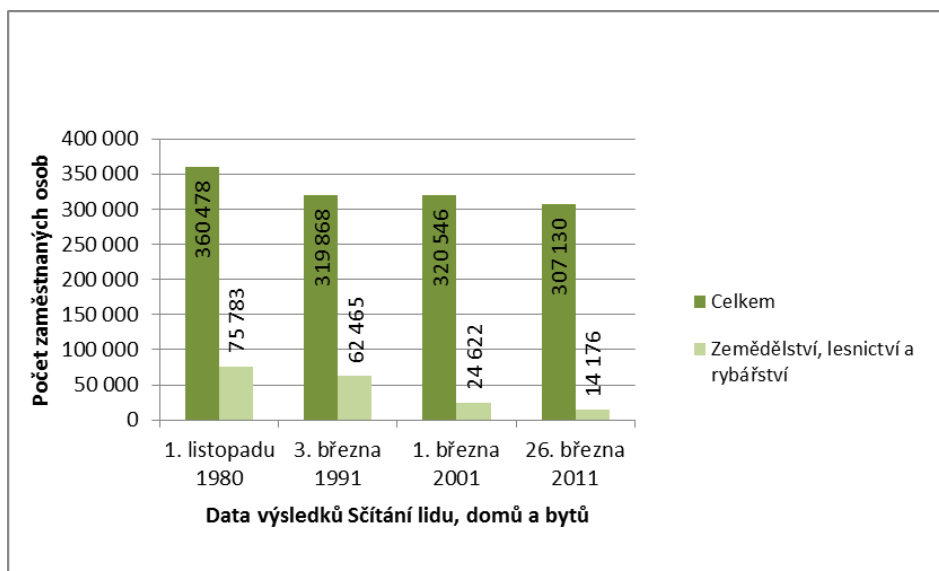
Zdroj: Český a Slovenský statistický úřad, Federální statistický úřad, Ministerstvo vnitra České republiky, Ministerstvo vnitra ČSR a SSR, vlastní zpracování

\*1980 – Česká socialistická republika

Z Grafu 5 je patrné, že počet zaměstnaných osob v České republice je za čtyři sledované roky nejnižší k datu posledních výsledků Sčítání lidu, domů a bytů k 26. březnu roku 2011. Celkové počty zaměstnaných osob jsou v neustálém vývoji, tedy nedochází pouze k poklesu. To samé nelze říci o počtu zaměstnaných osob

v zemědělství, lesnictví a rybářství. V tomto odvětví v České republice jako celku dochází pouze k poklesu pracovních sil.

Graf 6: Vývoj počtu zaměstnaných osob v Jihočeském kraji v letech 1980\*, 1991, 2001, 2011



Zdroj: Český a Slovenský statistický úřad, Federální statistický úřad, Ministerstvo vnitra České republiky, Ministerstvo vnitra ČSR a SSR, vlastní zpracování

\*1980 – Česká socialistická republika

Z Grafu 6 je zřetelné, že stejně jako v případě České republiky dochází v Jihočeském kraji k neustálému poklesu počtu osob zaměstnaných v zemědělství, lesnictví a rybářství. Podíl počtu zaměstnaných osob v zemědělství, lesnictví a rybářství je však v Jihočeském kraji za rok 2011 podstatně vyšší než za ten samý rok v případě České republiky jako celku.

Zaměstnanost v Jihočeském kraji je v porovnání s Českou republikou stále nadprůměrná (téměř dvojnásobná), pokud se jedná o podíl zaměstnanosti v zemědělství a lesnictví. Dále se tato neúměrnost v zaměstnanosti projevuje ve službách, kdy se podíl zaměstnanosti ve službách Jihočeského kraje nachází pod průměrem České republiky. Dílčí vysvětlení této tendence je v tradičním zaměření Jihočeského kraje a z části pravděpodobně v tom, že velký počet zaměstnavatelů ve službách má sídlo mimo kraj. Tento stav odráží většina statistických šetření. Výjimkou je Sčítání lidu, domů a bytů. (Faltová Leitmanová a kol., 2004)

Tabulka 3: Odvětvová struktura zaměstnanosti v Jihočeském kraji, v %

	1991	2001
Zemědělství a lesnictví	19,5	8,1
Průmysl	41,6	41,9
Služby	39,0	50,0

Zdroj: Faltová Leitmanová a kol.

Pozn.: chybějící hodnoty do 100 – nezjištěno

České zemědělství spolu se souvisejícími odvětvími zaměstnávají celkem 230 000 ekonomicky aktivních obyvatel (4,3 %). V obcích o velikosti do 2000 obyvatel činí tento podíl 11 %. Obchod, pohostinství a některé služby tvoří obdobný podíl 8,9 % a rovněž stavebnictví s 10 %. Převládající podíl představuje průmysl se 40 %. (Wokoun & Malinovský a kol., 2008)

## 4.7 Zaměstnanost v jednotlivých odvětvích národního hospodářství

Pro porovnání zaměstnanosti v zemědělství se zaměstnaností v jednotlivých odvětvích národního hospodářství je v následujících grafech této kapitoly zpracován přehled počtu zaměstnaných osob jednotlivých sekcí podle Klasifikace ekonomických činností (CZ-NACE). Pro zpracování byla použita data za Českou republiku a Jihočeský kraj ze 4. čtvrtletí roku 2010 a 4. čtvrtletí roku 2013.

Český statistický úřad zavedl s účinností od počátku ledna roku 2008 Klasifikaci ekonomických činností (CZ-NACE). Klasifikace byla vypracována podle mezinárodní statistické klasifikace ekonomických činností.

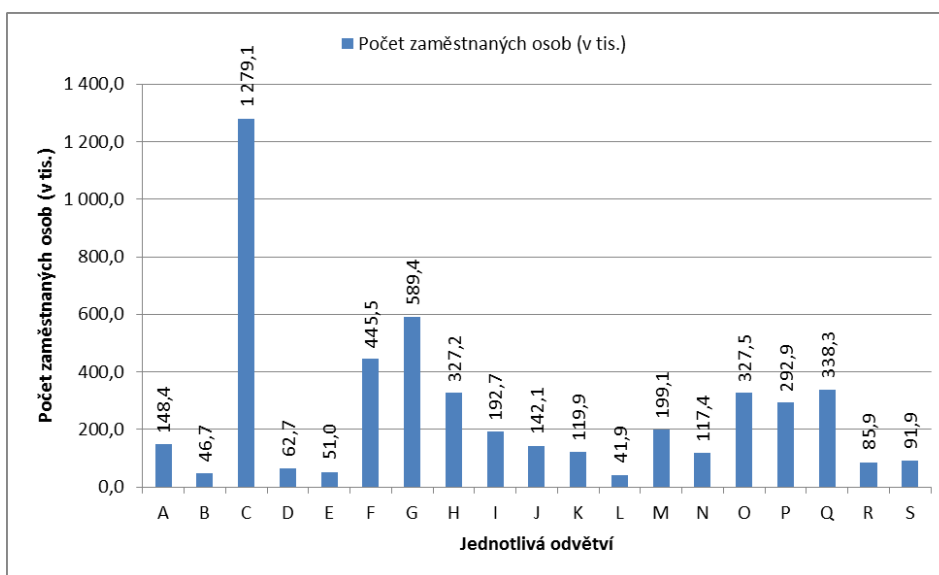
Klasifikace je lépe srovnatelná s jinými mezinárodními klasifikacemi a bere ohled na technologický rozvoj a strukturální změny hospodářství. Nahrazuje Odvětvovou klasifikaci ekonomických činností (OKEČ). (Český statistický úřad, Sdělení Českého statistického úřadu ze dne 18. září 2007 o zavedení Klasifikace ekonomických činností (CZ-NACE), 2007)

Jednotlivými sekcemi jsou: A – Zemědělství, lesnictví a rybářství; B – Těžba a dobývání; C – Zpracovatelský průmysl; D – Výroba a rozvod elektřiny, plynu, tepla; E



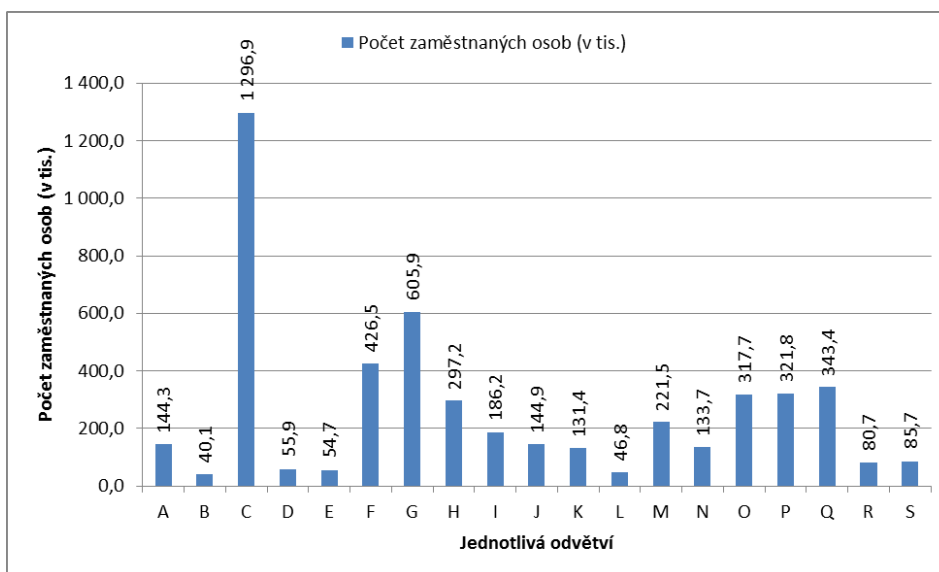
– Zásobování vodou; činnosti související s odpady; F – Stavebnictví; G – Velkoobchod a maloobchod; oprava motorových vozidel; H – Doprava a skladování; I – Ubytování, stravování a pohostinství; J – Informační a komunikační činnosti; K – Peněžnictví a pojišťovnictví; L – Činnosti v oblasti nemovitostí; M – Profesionální, vědecké a technické činnosti; N – Administrativní a podpůrné činnosti; O – Veřejná správa a obrana; povinné sociální zabezpečení; P – Vzdělávání; Q – Zdravotní a sociální péče; R – Kulturní, zábavní a rekreační činnosti; S – Ostatní činnosti. (Český statistický úřad, Zaměstnanost v NH podle krajů - 2. část, 2013)

Graf 7: Počet osob zaměstnaných v jednotlivých odvětvích národního hospodářství dle Klasifikace ekonomických činností (CZ-NACE) ve 4. čtvrtletí 2010 (Česká republika)



Zdroj: Český statistický úřad, vlastní zpracování

Graf 8: Počet osob zaměstnaných v jednotlivých odvětvích národního hospodářství dle Klasifikace ekonomických činností (CZ-NACE) ve 4. čtvrtletí 2013 (Česká republika)



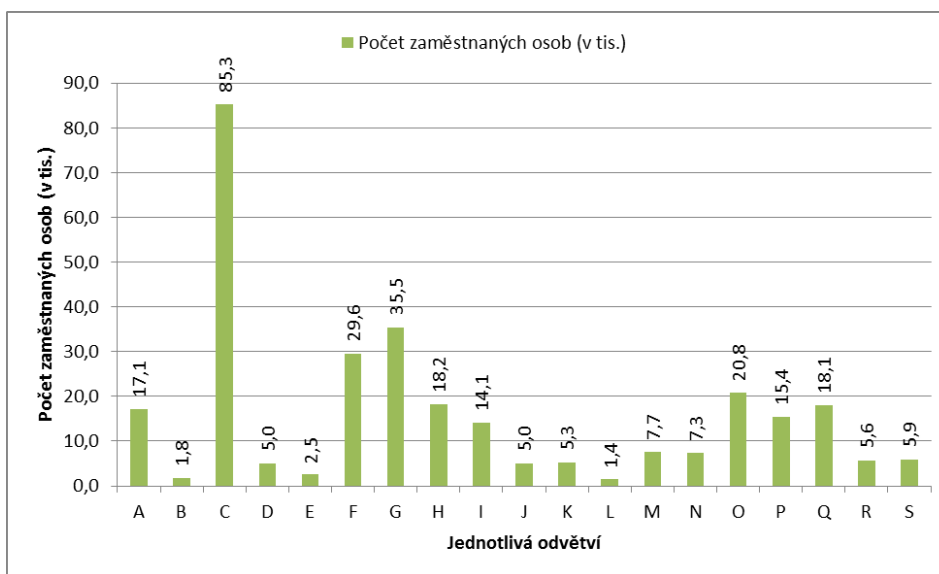
Zdroj: Český statistický úřad, vlastní zpracování

V jednotlivých odvětvích národního hospodářství České republiky byly porovnáním Grafů 7 (rok 2010) a 8 (rok 2013) zjištěny nepatrné změny. Přesto během těchto tří let došlo k různým posunům pozic jednotlivých odvětví.

Největší zastoupení zaměstnaných osob má sekce C – Zpracovatelský průmysl a to se značným rozdílem oproti ostatním odvětvím. Na druhém, třetím a čtvrtém místě jsou za oba sledované roky sekce G – Velkoobchod a maloobchod; oprava motorových vozidel, F – Stavebnictví a Q – Zdravotní a sociální péče.

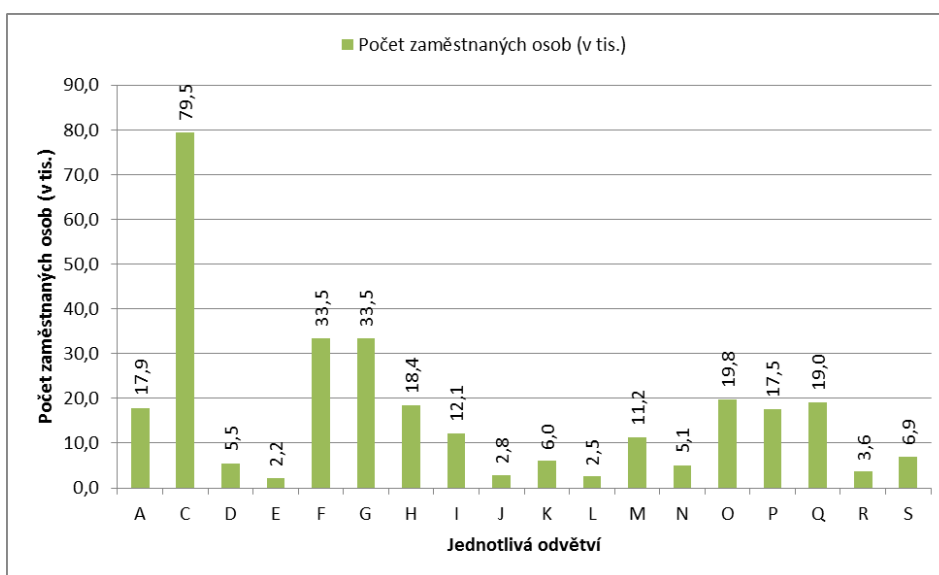
Vzhledem k tématu bakalářské práce je podstatná změna sekce A – Zemědělství, lesnictví a rybářství. Sekce A – Zemědělství, lesnictví a rybářství se poklesem počtu zaměstnaných osob přesunula z desáté pozice na pozici jedenáctou z celkového počtu devatenácti sekcí. Během těchto tří let došlo v odvětví zemědělství, lesnictví a rybářství k úbytku 4 100 zaměstnaných osob.

Graf 9: Počet osob zaměstnaných v jednotlivých odvětvích národního hospodářství dle Klasifikace ekonomických činností (CZ-NACE) ve 4. čtvrtletí 2010 (Jihočeský kraj)



Zdroj: Český statistický úřad, vlastní zpracování

Graf 10: Počet osob zaměstnaných v jednotlivých odvětvích národního hospodářství dle Klasifikace ekonomických činností (CZ-NACE) ve 4. čtvrtletí 2013 (Jihočeský kraj)



Zdroj: Český statistický úřad, vlastní zpracování

Pozn.: Těžba a dobývání – nezjištěno (Sekce B)

V jednotlivých odvětvích národního hospodářství Jihočeského kraje byly porovnáním Grafů 9 (rok 2010) a 10 (rok 2013) zjištěny mírné změny na prvních pozicích. Nejvyšší počet zaměstnaných osob má opět se značným rozdílem sekce C –

Zpracovatelský průmysl. Na druhé pozici je se stejným počtem zaměstnaných osob sekce F – Stavebnictví a G – Velkoobchod a maloobchod; oprava motorových vozidel.

Sekce A – Zemědělství, lesnictví a rybářství zaznamenala nárůst 800 zaměstnaných osob. Vzhledem k okolnosti, že sekce A kromě zemědělství zahrnuje také lesnictví a rybářství, je tento nárůst velmi malý.

#### **4.8 Výběr okresů a jejich charakteristika**

K datu 31. prosince 2012 byly o počtu obyvatel jednotlivých okresů Jihočeského kraje zjištěny následující údaje: Okres České Budějovice – 188 264 obyvatel, Český Krumlov – 61 231, Jindřichův Hradec – 92 222, Písek – 70 524, Prachatice – 51 030, Strakonice – 70 657 a Tábor – 102 683. (Veřejná databáze ČSÚ, Stav obyvatel ve vybraném území – časová řada, 2014a; Veřejná databáze ČSÚ, Stav obyvatel ve vybraném území – časová řada, 2014b; Veřejná databáze ČSÚ, Stav obyvatel ve vybraném území – časová řada, 2014c)

Ze sedmi okresů Jihočeského kraje mají největší počet obyvatel v tomto pořadí: České Budějovice, Tábor, Jindřichův Hradec.

Následující části bakalářské práce jsou zpracovány za účelem porovnání těch tří vybraných okresů.

#### **České Budějovice**

Okres sousedí se všemi ze šesti zbylých okresů Jihočeského kraje. Jihovýchod území okresu ohraničuje státní hranice s Rakouskem. Okres České Budějovice je díky své rozloze 1 638 km<sup>2</sup> druhým největším okresem Jihočeského kraje a čtvrtým největším okresem v České republice. (Krajská správa ČSÚ v Českých Budějovicích, Charakteristika okresu České Budějovice, 2012)

Ze sedmi Jihočeských okresů má okres České Budějovice největší hustotu obyvatelstva. Žije v něm necelých 30 % obyvatel Jihočeského kraje a to především kvůli soustředění obyvatel do samotného města České Budějovice. (Krajská správa ČSÚ v Českých Budějovicích, Charakteristika kraje, 2013)

Typickým znakem okresu je značné množství vodních ploch. Půdní a klimatické podmínky mají vliv na využití půdy. Přes polovinu plochy tvoří zemědělská půda, z toho 40 % plochy půda orná. Přibližně 1/3 ploch okresu připadá na lesní plochy a na plochy vodní téměř 6 %.

Okres vyjma naleziště grafitu a nalezišť rašeliny a surovin pro stavební činnost nemá mnoho surovinových zdrojů. Velký význam má v okrese množství lesů. (Krajská správa ČSÚ v Českých Budějovicích, Charakteristika okresu České Budějovice, 2012)

## **Tábor**

Okres Tábor se nachází v severní části Jihočeského kraje. Ze šesti zbylých okresů Jihočeského kraje sousedí s okresem Písek, České Budějovice a Jindřichův Hradec. Na severu sousedí se Středočeským krajem a na západě s krajem Vysočina.

Se 103 000 obyvateli je okres Tábor druhým největším okresem Jihočeského kraje a rovněž hustotou osídlení, žije zde totiž 77 osob/ km<sup>2</sup>. V Táboře samotném má hlášený trvalý či dlouhodobý pobyt skoro 36 000 obyvatel.

Podle dat o počtu zaměstnaných osob má v okrese dominantní postavení průmysl. Na tento sektor připadá 40 % zaměstnanců z celkového počtu zaměstnaných osob, tedy značně více než je tomu ve většině ostatních okresů. Také zemědělství a obchod má v okrese vysoký podíl zaměstnanců. (Krajská správa ČSÚ v Českých Budějovicích, Charakteristika okresu Tábor, 2012)

## **Jindřichův Hradec**

Okres Jindřichův Hradec se nachází na jihovýchodě České republiky. Na západě sousedí s okresem České Budějovice a na severozápadě s okresem Tábor. Jižní hranice tvoří státní hranici se sousedícím Rakouskem. Se svou rozlohou 1 944 km<sup>2</sup> je okres Jindřichův Hradec největším okresem v České republice.

Odlišným prvkem v jinak pahorkatinném charakteru povrchu je Třeboňská pánev. Plochy pánevní reliéf společně s malým spádem toků Lužnice a Nežárky je příčinou vzniku velmi rozsáhlých rašelinišť a významné rybníkářské oblasti.

Okres není bohatý na surovinové zdroje. Největší surovinovou základnou jsou ložiska šterkopísků a rašelina, která se zde nachází ve větším rozsahu. Velmi důležitým zdrojem okresu jsou lesy. Ty zabírají 38 % celkové plochy okresu.

Pro okres jsou specifické velmi rozsáhlé vodní plochy vybudovaných rybníčních soustav. 2 500 rybníků svou rozlohou zabírá přibližně 6 % okresu. Rybník Rožmberk, který se v tomto okrese nachází, je největším rybníkem České republiky. (Krajská správa ČSÚ v Českých Budějovicích, Charakteristika okresu Jindřichův Hradec, 2012)

#### 4.9 Venkovské oblasti Jihočeského kraje

Tabulka 4: Základní územní a sídelní charakteristiky k 31. 12. 2008

Okresy	Počet obyvatel		Rozloha (km <sup>2</sup> )		Počet obcí	
	V	M	V	M	V	M
České Budějovice	60 586	124 998	1 246	393	102	7
Tábor	36 870	65 908	1 163	163	104	6
Jindřichův Hradec	43 693	49 605	1 546	397	100	6
<b>Jihočeský kraj</b>	<b>258 442</b>	<b>377 616</b>	<b>8 251</b>	<b>1 586</b>	<b>589</b>	<b>33</b>

Zdroj: Český statistický úřad, vlastní zpracování

Pozn.: V – venkovský prostor; M – městský prostor

Z hlediska počtu obyvatel je poměr mezi obyvateli venkovského prostoru a obyvateli městského prostoru nejvyrovnanější v okrese Jindřichův Hradec. V okrese České Budějovice a okrese Tábor je počet obyvatel žijících v městském prostoru oproti počtu obyvatel žijících ve venkovském prostoru přibližně dvojnásobný.

Rozloha venkovského prostoru je ve všech okresech několikanásobně vyšší než rozloha městského prostoru.

Tabulka 5: Struktura půdního fondu k 31. 12. 2008

Okresy	Rozloha celkem (km <sup>2</sup> )		z toho druh pozemku (%)			
			zemědělská půda		lesní pozemky	
	V	M	V	M	V	M
České Budějovice	1 245,6	392,6	55,4	45,5	31,7	34,2
Tábor	1 162,9	162,8	60,6	47,7	29,8	25,9
Jindřichův Hradec	1 546,2	397,4	47,7	43,9	39,1	37,2
<b>Jihočeský kraj</b>	<b>8 251,5</b>	<b>1 585,6</b>	<b>51,0</b>	<b>44,7</b>	<b>37,1</b>	<b>36,3</b>

Zdroj: Český statistický úřad, vlastní zpracování

Pozn.: V – venkovský prostor; M – městský prostor

Největší procentní podíl zemědělské půdy z celkové rozlohy ve venkovském prostoru má ze sledovaných okresů okres Tábor, následuje ho okres České Budějovice a nejnižší podíl vykazuje okres Jindřichův Hradec. Okres Jindřichův Hradec má z celkové rozlohy venkovského prostoru naopak největší procentní podíl v zastoupení lesů.

Tabulka 6: Podíl obyvatelstva venkovského a městského prostoru v letech 2000–2008 (v %)

Okresy	2000		2002		2004		2006		2008	
	V	M	V	M	V	M	V	M	V	M
České Budějovice	29,4	70,6	30,3	69,8	31,1	68,9	31,8	68,2	32,6	67,4
Tábor	34,9	65,1	34,9	65,1	35,3	64,7	35,5	64,5	35,9	64,1
Jindřichův Hradec	45,9	54,1	46,0	54,1	46,2	53,8	46,5	53,5	46,8	53,2
<b>Jihočeský kraj</b>	<b>39,0</b>	<b>61,0</b>	<b>39,3</b>	<b>60,7</b>	<b>39,8</b>	<b>60,2</b>	<b>40,1</b>	<b>59,9</b>	<b>40,6</b>	<b>59,4</b>

Zdroj: Český statistický úřad, vlastní zpracování

Pozn.: V – venkovský prostor; M – městský prostor

Ve všech oblastech uvedených v Tabulce 6 dochází za sledované období 2000–2008 k mírnému nárůstu podílu obyvatelstva venkovského prostoru. V současné době jsou však statistické údaje týkající se vývoje obyvatelstva ve venkovském prostoru a obyvatelstva v městském prostoru poněkud zavádějící, jelikož proces suburbanizace tyto údaje zkresluje.

Dle krajského vymezení náleží venkovskému prostoru 589 obcí a 33 obcí prostoru městskému. Necelých 84 % území kraje zaujímá venkovský prostor. Žije v něm ale pouze necelých 41 % obyvatel. Hustota zalidnění v Jihočeském kraji činila na konci roku 2008 63,3 obyvatel/km<sup>2</sup>. Ve venkovském prostoru byla hustota zalidnění přibližně 30 obyvatel/km<sup>2</sup> a v městském prostoru téměř desetkrát vyšší. (Český statistický úřad, 2009)

„Charakter venkovského prostoru Jihočeského kraje je ovlivněn historickými souvislostmi, které se projeví v sídelní struktuře, zejména pak velkým počtem malých obcí, u jejichž obyvatel panuje soudržnost a silná identifikace s obcí. K aktivnímu životu venkovských komunit přispívají také místní akční skupiny, jejichž činnost je

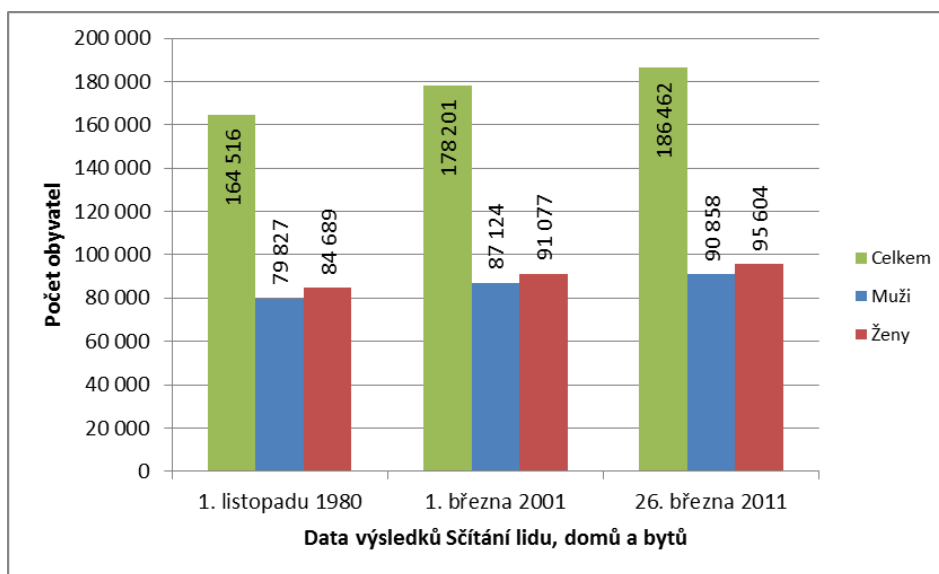


založena na zapojování občanů do veřejného života. Venkovské oblasti kraje se potýkají se sníženou dostupností standardních služeb i s problémy s dopravním napojením na mikroregionální a regionální centra. Odlehlost periferních oblastí zároveň negativně ovlivňuje zaměstnanost obyvatel, zejm. v některých menších obcích dochází k soustavnému poklesu trvale žijících osob.“ (Českomoravská konfederace odborových svazů, Analýza aktuální situace v zaměstnanosti Jihočeského kraje se zaměřením na mladé 15–24 let a starší 50–64 let, 2010)

#### 4.10 Vývoj počtu obyvatel ve vybraných okresech

Za tři vybrané okresy Jihočeského kraje s nejvyšším počtem obyvatel jsou zpracovány údaje týkající se vývoje počtu obyvatel. Následující grafy jako v případě porovnávání Jihočeského kraje a České republiky jsou též zpracovány z hlediska krátkodobého i dlouhodobého vývoje.

Graf 11: Vývoj počtu obyvatel v okrese České Budějovice v letech 1980\*, 2001, 2011



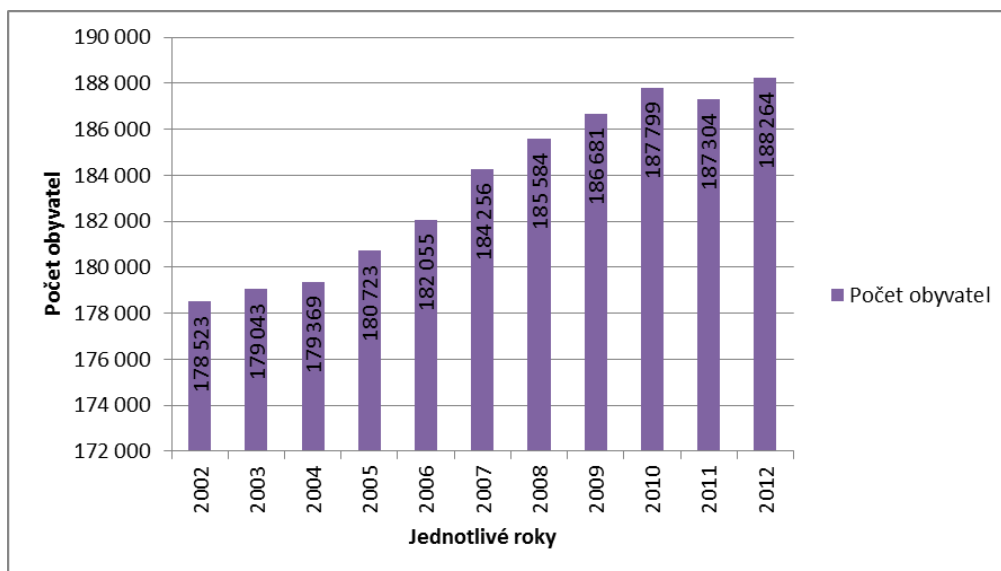
Zdroj: Český a Slovenský statistický úřad, Federální statistický úřad, Ministerstvo vnitra České republiky, Ministerstvo vnitra ČR a SSR, vlastní zpracování

\*1980 – Česká socialistická republika

Z dlouhodobého hlediska vývoje je v Grafu 11 zřetelný neustálý nárůst počtu obyvatel okresu České Budějovice. Za období mezi dvěma posledními daty výsledků

Sčítání lidu, domů a bytů došlo k nárůstu počtu obyvatel mužského pohlaví o 3 734 a ženského o 4 527.

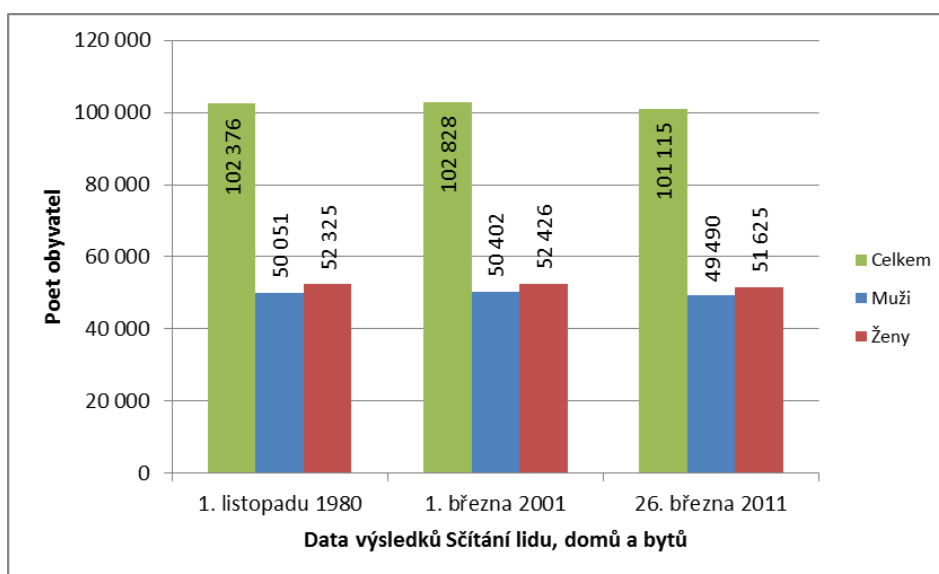
Graf 12: Vývoj počtu obyvatel v okrese České Budějovice v letech 2002–2012 (Stav k 31. 12.)



Zdroj: Český statistický úřad, vlastní zpracování

Kromě roku 2011 znázorňuje Graf 12 pouze nárůst počtu obyvatel v okrese České Budějovice. Pokles během let 2010 a 2011 činí 495 osob.

Graf 13: Vývoj počtu obyvatel v okrese Tábor v letech 1980\*, 2001, 2011

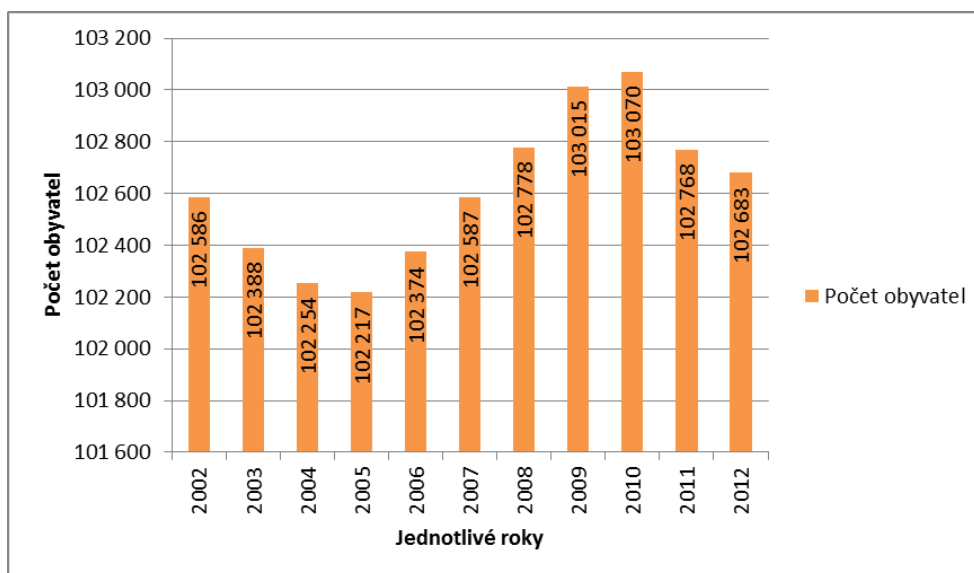


Zdroj: Český a Slovenský statistický úřad, Federální statistický úřad, Ministerstvo vnitra České republiky, Ministerstvo vnitra ČSR a SSR, vlastní zpracování

\*1980 – Česká socialistická republika

V okrese Tábor došlo během deseti let (2001–2011) k poklesu počtu obyvatel. Tento pokles činí 1 713 osob.

Graf 14: Vývoj počtu obyvatel v okrese Tábor v letech 2002–2012 (Stav k 31. 12.)

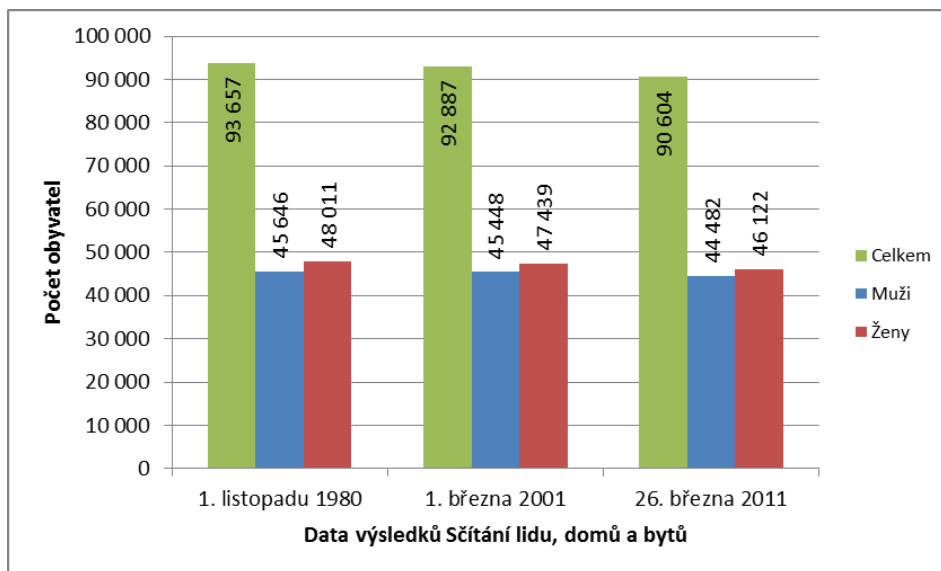


Zdroj: Český statistický úřad, vlastní zpracování

Vývoj počtu obyvatel v okrese Tábor v letech 2002–2012 je velmi nerovnoměrný. Počet obyvatel za sledované období deseti let dosáhl svého minima

v roce 2005. Po předchozím poklesu dochází v období let 2005–2010 k nárůstu. Od roku 2010 počet obyvatel v okrese Tábor opět klesá.

Graf 15: Vývoj počtu obyvatel v okrese Jindřichův Hradec v letech 1980\*, 2001, 2011

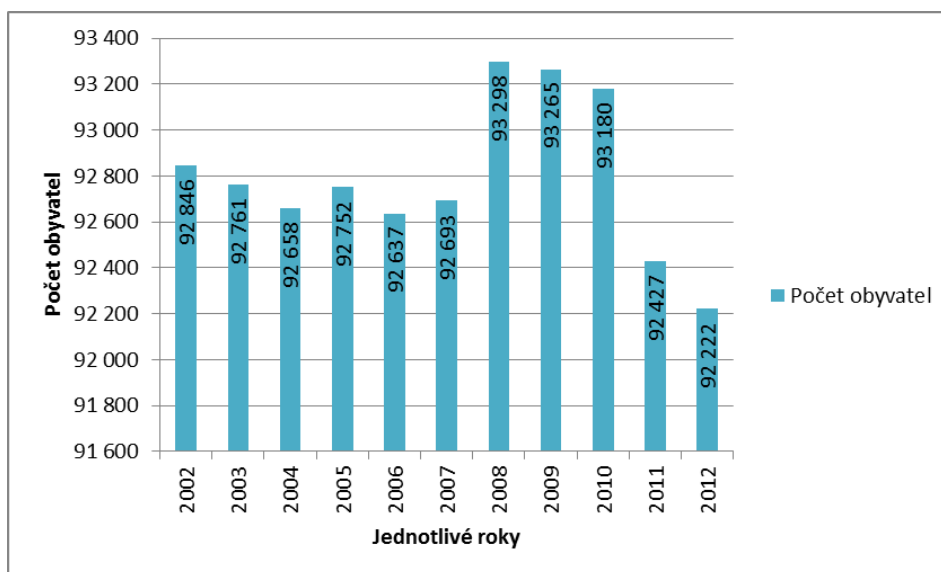


Zdroj: Český a Slovenský statistický úřad, Federální statistický úřad, Ministerstvo vnitra České republiky, Ministerstvo vnitra ČSR a SSR, vlastní zpracování

\*1980 – Česká socialistická republika

Okres Jindřichův Hradec zaznamenal z dlouhodobého hlediska rovněž pokles počtu obyvatel. Během deseti let (2001–2011) došlo v okrese k většímu poklesu počtu obyvatel než v případě okresu Tábor. Pokles v okrese Jindřichův Hradec činí 2 283 osob.

Graf 16: Vývoj počtu obyvatel v okrese Jindřichův Hradec v letech 2002–2012 (Stav k 31. 12.)



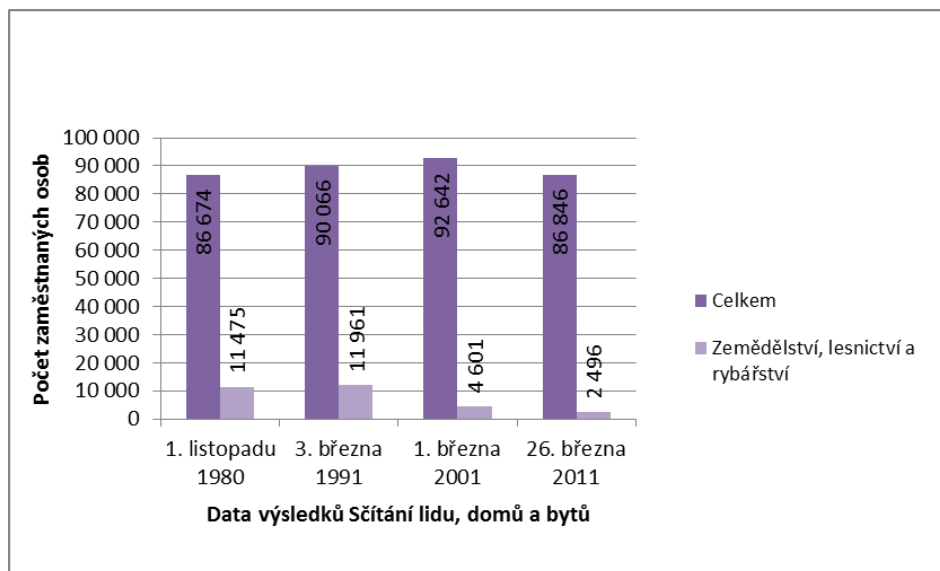
Zdroj: Český statistický úřad, vlastní zpracování

Počet obyvatel v okrese Jindřichův Hradec byl v letech 2002–2007 poměrně vyrovnaný. Ke zřetelnému nárůstu došlo mezi lety 2007 a 2008. Od roku 2008 dochází k poklesu a mezi lety 2010 a 2011 k poklesu velmi razantnímu. K 31. 12. roku 2012 okres zaznamenal nejnižší počet obyvatel za toto sledované období deseti let.

K 31. 12. roku 2012 představoval počet obyvatel okresu České Budějovice 188 264 obyvatel, okresu Tábor 102 683 obyvatel a okresu Jindřichův Hradec 92 222 obyvatel. Okres České Budějovice zaznamenává oproti okresům Tábor a Jindřichův Hradec rovnoměrný vývoj počtu obyvatel.

## 4.11 Vývoj zaměstnanosti ve vybraných okresech

Graf 17: Vývoj počtu zaměstnaných osob v okrese České Budějovice v letech 1980\*, 1991, 2001, 2011

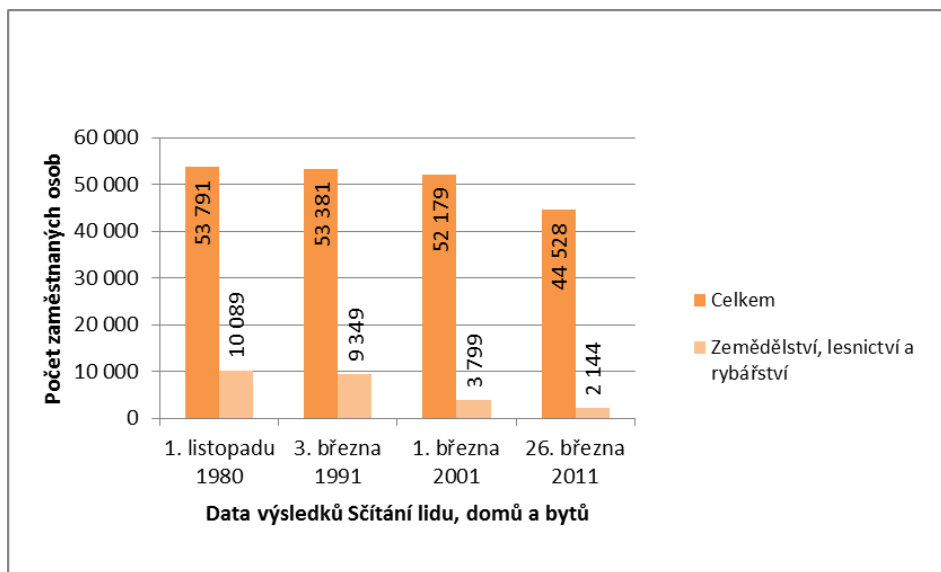


Zdroj: Český a Slovenský statistický úřad, Federální statistický úřad, Ministerstvo vnitra České republiky, Ministerstvo vnitra ČSR a SSR, vlastní zpracování

\*1980 – Česká socialistická republika

Podíl zaměstnaných osob v zemědělství, lesnictví a rybářství na celkovém počtu zaměstnaných osob v okrese České Budějovice činí za sledované roky: 1980 – 13,24 %; 1991 – 13,28 %; 2001 – 4,97 %; 2011 – 2,87 %.

Graf 18: Vývoj počtu zaměstnaných osob v okrese Tábor v letech 1980\*, 1991, 2001, 2011

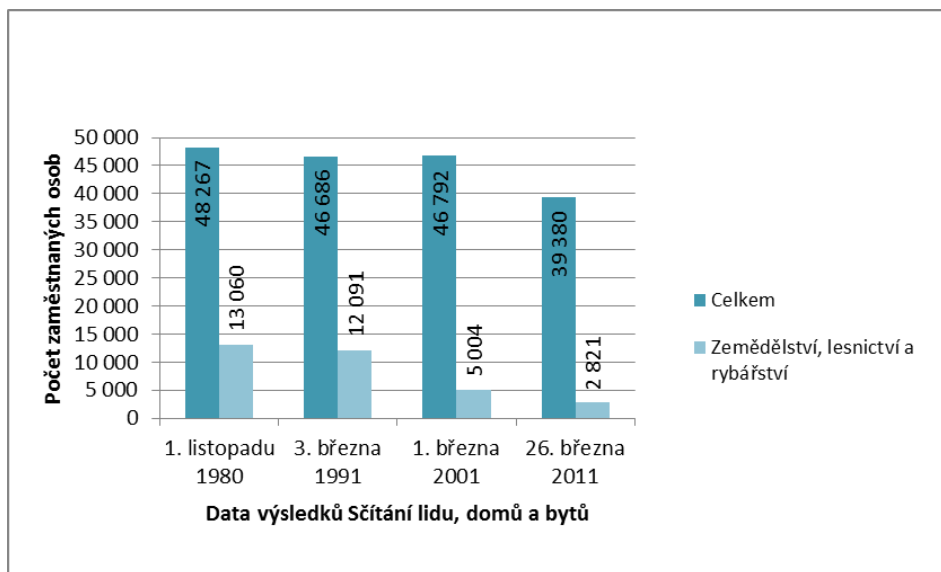


Zdroj: Český a Slovenský statistický úřad, Federální statistický úřad, Ministerstvo vnitra České republiky, Ministerstvo vnitra ČSR a SSR, vlastní zpracování

\*1980 – Česká socialistická republika

Podíly zaměstnaných osob v zemědělství, lesnictví a rybářství na celkovém počtu zaměstnaných osob v okrese Tábor činí za sledované roky: 1980 – 18,76 %; 1991 – 17,51 %; 2001 – 7,28 %; 2011 – 4,81 %.

Graf 19: Vývoj počtu zaměstnaných osob v okrese Jindřichův Hradec v letech 1980\*, 1991, 2001, 2011



Zdroj: Český a Slovenský statistický úřad, Federální statistický úřad, Ministerstvo vnitra České republiky, Ministerstvo vnitra ČR a SSR, vlastní zpracování

\*1980 – Česká socialistická republika

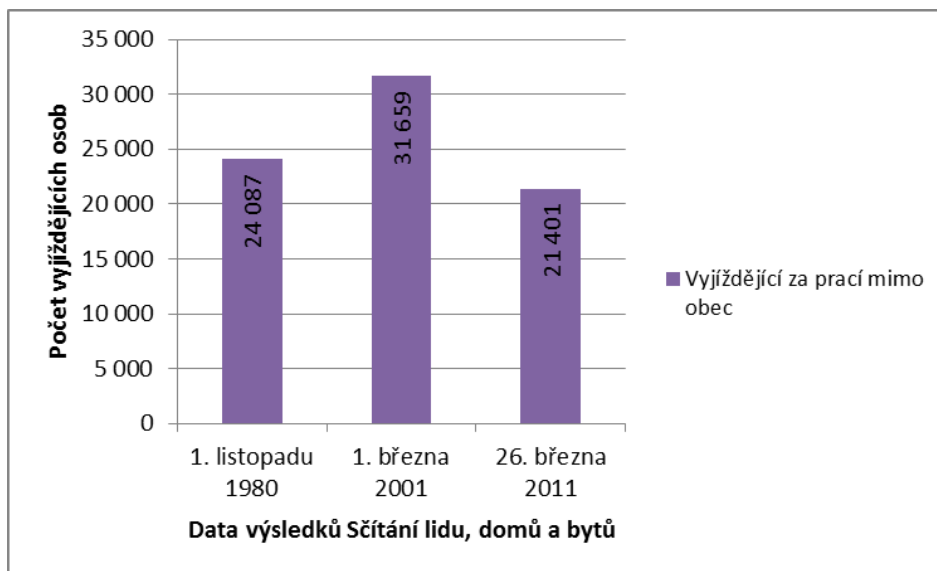
Podíly zaměstnaných osob v zemědělství, lesnictví a rybářství na celkovém počtu zaměstnaných osob v okrese Jindřichův Hradec činí za sledované roky: 1980 – 27,06 %; 1991 – 25,90 %; 2001 – 10,69 %; 2011 – 7,16 %.

V okrese Tábor a Jindřichův Hradec došlo k velmi zřetelnému poklesu zaměstnaných osob. Na tento fakt má ovšem vliv přesun osob z okresu. Porovnáním Grafů 14 a 18 s Grafy 16 a 19 zjistíme, že v roce 2011 došlo k poklesu zaměstnaných osob zároveň s poklesem osob žijících v těchto okresech. Naopak z porovnání Grafů 12 a 17 je patrné, že v okrese České Budějovice nedochází naopak k žádným velkým změnám v počtu osob zde žijících a rovněž počtu zaměstnaných osob.



## 4.12 Vývoj počtu osob vyjíždějících za prací

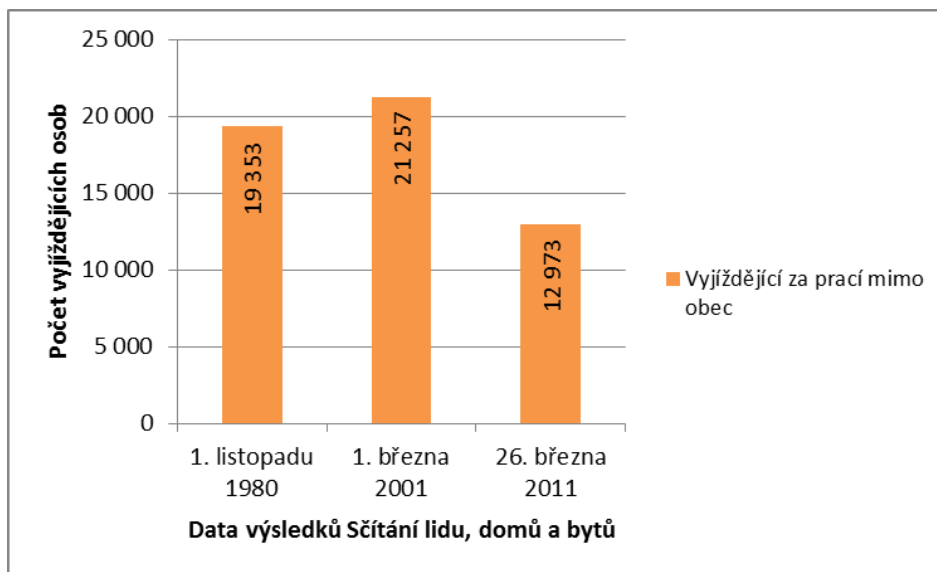
Graf 20: Vývoj počtu osob vyjíždějících za prací mimo obec trvalého bydliště v letech 1980\*, 2001, 2011 (Okres České Budějovice)



Zdroj: Český a Slovenský statistický úřad, Federální statistický úřad, Ministerstvo vnitra České republiky, Ministerstvo vnitra ČSR a SSR, vlastní zpracování

\*1980 – Česká socialistická republika

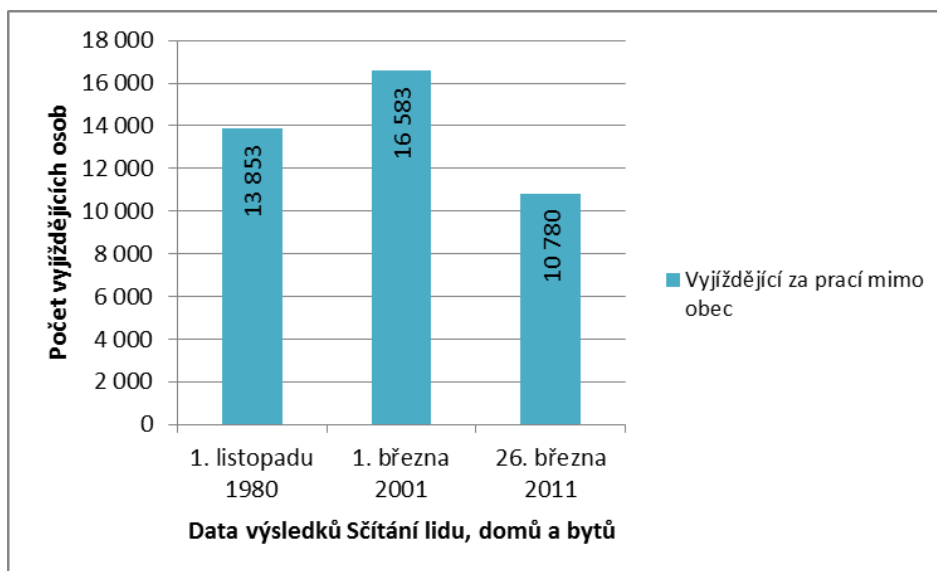
Graf 21: Vývoj počtu osob vyjíždějících za prací mimo obec trvalého bydliště v letech 1980\*, 2001, 2011 (Okres Tábor)



Zdroj: Český a Slovenský statistický úřad, Federální statistický úřad, Ministerstvo vnitra České republiky, Ministerstvo vnitra ČSR a SSR, vlastní zpracování

\*1980 – Česká socialistická republika

Graf 22: Vývoj počtu osob vyjíždějících za prací mimo obec trvalého bydliště v letech 1980\*, 2001, 2011 (Okres Jindřichův Hradec)



Zdroj: Český a Slovenský statistický úřad, Federální statistický úřad, Ministerstvo vnitra České republiky, Ministerstvo vnitra ČSR a SSR, vlastní zpracování

\*1980 – Česká socialistická republika

Z Grafů 20, 21 a 22 je zřetelná stejná tendence vývoje. Ve všech sledovaných okresech v desetiletém období mezi lety 2001 a 2011 poklesl počet osob vyjíždějících za prací. V okrese České Budějovice tento pokles činil 10 258 osob, v okrese Tábor 8 284 osob a v okrese Jindřichův Hradec 5 803 osob.

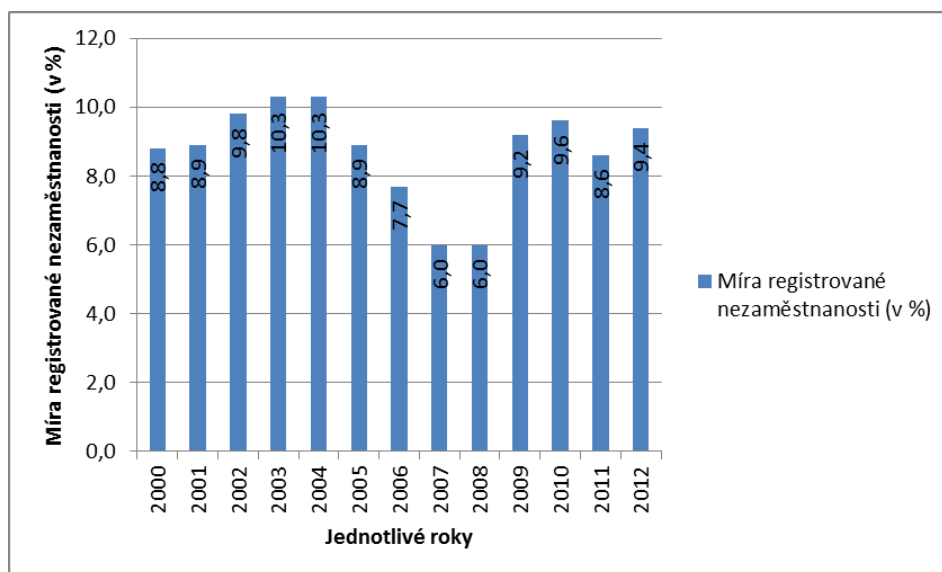
#### **4.13 Míra registrované nezaměstnanosti**

Do června roku 2004 se míra registrované nezaměstnanosti počítala původní metodikou. Počet neumístěných uchazečů o zaměstnání se dělil disponibilní pracovní silou (zaměstnaní z VŠPS a neumístění uchazeči).

Od července téhož roku je míra registrované nezaměstnanosti zveřejňována Ministerstvem práce a sociálních věcí České republiky podle nové metodiky. V tomto případě je počet dosažitelných neumístěných uchazečů o zaměstnání dělen součtem počtu zaměstnaných z VŠPS, dosažitelných neumístěných uchazečů o zaměstnání, pracujících cizinců registrovaných na úřadech práce, nebo s platným povolením k zaměstnávání, či živnostenským oprávněním. (Český statistický úřad, 2010)

Změna výpočtu míry registrované nezaměstnanosti je v následujících grafech použita od roku 2005. Hodnoty do roku 2004 včetně jsou uvedeny podle staré metodiky.

Graf 23: Vývoj míry registrované nezaměstnanosti v České republice v letech 2000–2012 (Stav k 31. 12.)

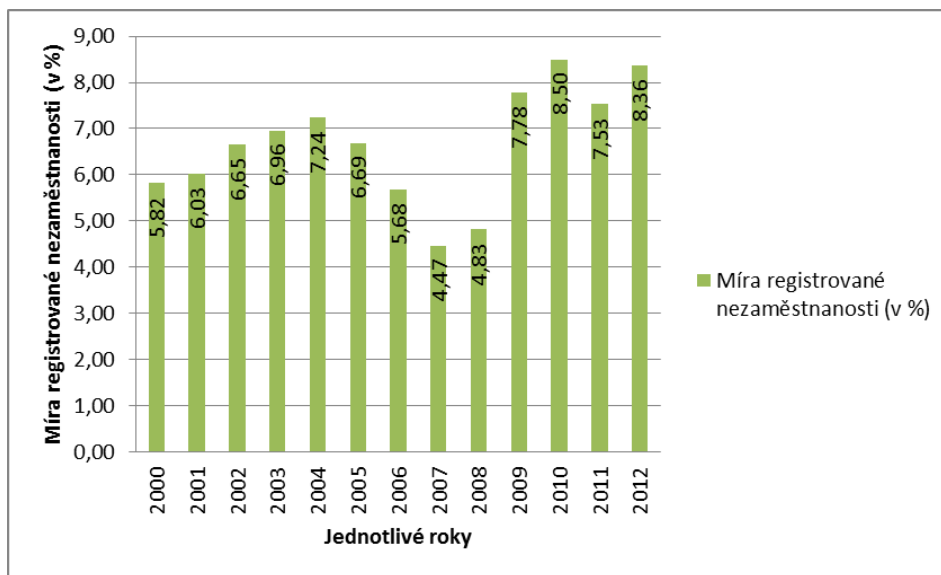


Zdroj: Český statistický úřad, vlastní zpracování

K 31. 12. 2012 dosáhla míra registrované nezaměstnanosti v České republice 9,4 % (Graf 23). V Jihočeském kraji, kde je evidovaná velmi nízká nezaměstnanost, činila míra registrované nezaměstnanosti 8,36 % (Graf 24), tedy o 1,04 procentního bodu méně, než v případě České republiky.

Míra registrované nezaměstnanosti v České republice se v letech 2000–2012 pohybovala v hodnotách od 8,8 % do 9,4 %. Míra registrované nezaměstnanosti k 31. 12. 2012 činila 9,4 %. Ze všech sledovaných oblastí tuto hodnotu přesáhl okres Tábor, a to o 0,43 %.

Graf 24: Vývoj míry registrované nezaměstnanosti v Jihočeském kraji v letech 2000–2012 (Stav k 31. 12.)

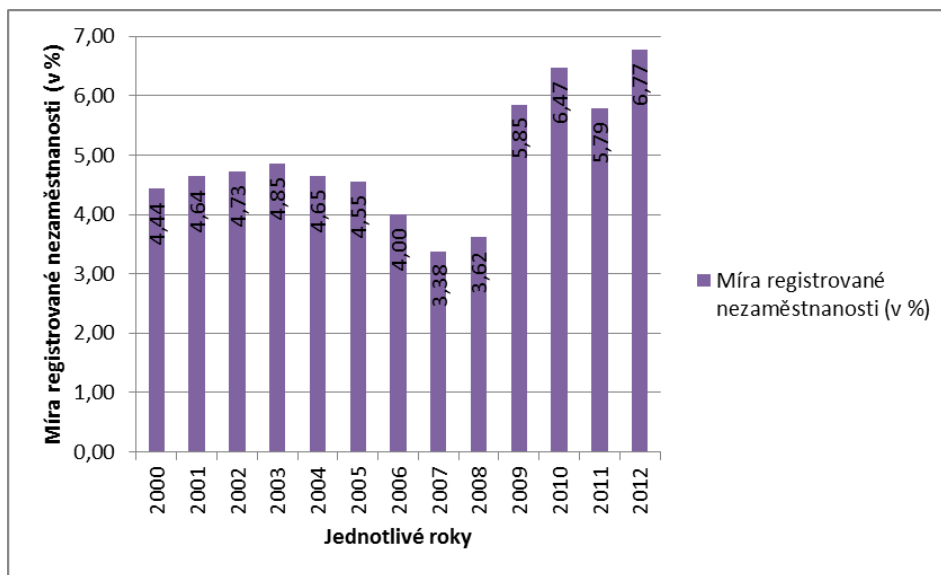


Zdroj: Český statistický úřad, vlastní zpracování

Míra registrované nezaměstnanosti v Jihočeském kraji se v letech 2000–2012 pohybovala v hodnotách od 5,82 % do 8,36 %. Míra registrované nezaměstnanosti k 31. 12. 2012 dosahovala hodnoty 8,36 %, což bylo o 1,04 % méně, než je průměr za celou Českou republiku.

„Jihočeský kraj se svou ekonomickou vyspělostí, měřenou HDP na obyvatele, řadí mezi průměrné regiony ČR, míra nezaměstnanosti je však dlouhodobě nižší. Kraj dlouhodobě vykazuje nízkou nezaměstnanost, která je výrazně pod republikovým průměrem. Riziko nezaměstnanosti je výrazně diferencováno podle věku a vzdělání.“ (Českomoravská konfederace odborových svazů, Analýza aktuální situace v zaměstnanosti Jihočeského kraje se zaměřením na mladé 15–24 let a starší 50–64 let, 2010)

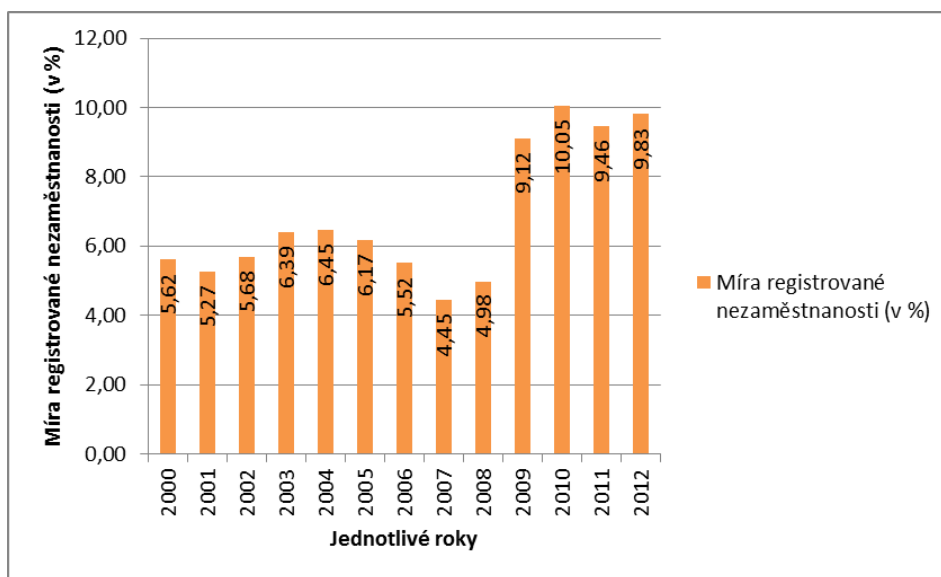
Graf 25: Vývoj míry registrované nezaměstnanosti v okrese České Budějovice v letech 2000–2012 (Stav k 31. 12.)



Zdroj: Český statistický úřad, vlastní zpracování

Míra registrované nezaměstnanosti v okrese České Budějovice se v letech 2000–2012 pohybovala v hodnotách od 4,44 % do 6,77 %. Míra registrované nezaměstnanosti k 31. 12. 2012 dosáhla hodnoty 6,77 %, což bylo o 1,59 % méně, než je průměr Jihočeského kraje a o 2,63 % méně, než je průměr za celou Českou republiku.

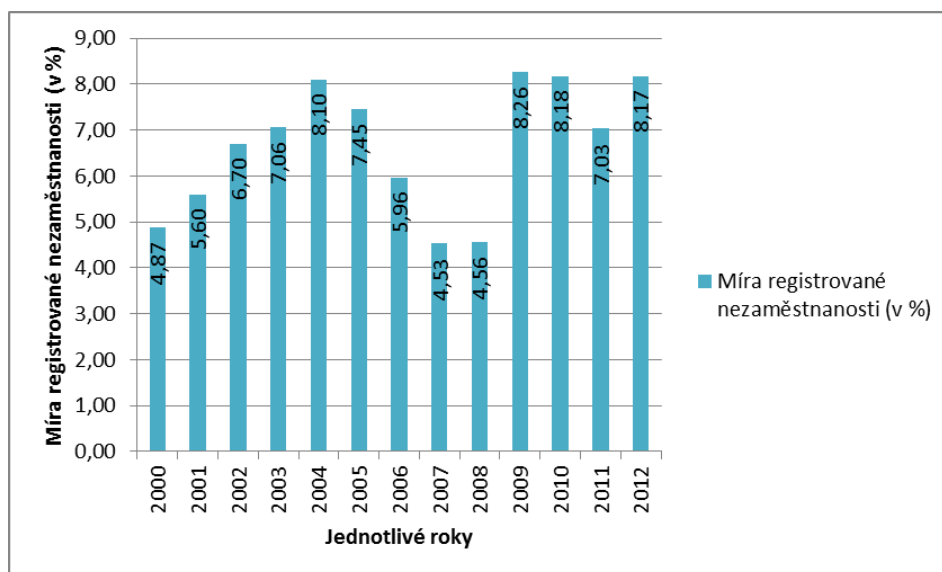
Graf 26: Vývoj míry registrované nezaměstnanosti v okrese Tábor v letech 2000–2012  
(Stav k 31. 12.)



Zdroj: Český statistický úřad, vlastní zpracování

Míra registrované nezaměstnanosti v okrese Tábor se v letech 2000–2012 pohybovala v hodnotách od 5,62 % do 9,83 %. Míra registrované nezaměstnanosti k 31. 12. 2012 dosáhla hodnoty 9,83 %, což bylo o 1,47 % více, než je průměr Jihočeského kraje a o 0,43 % více, než je průměr za celou Českou republiku.

Graf 27: Vývoj míry registrované nezaměstnanosti v okrese Jindřichův Hradec v letech 2000–2012 (Stav k 31. 12.)



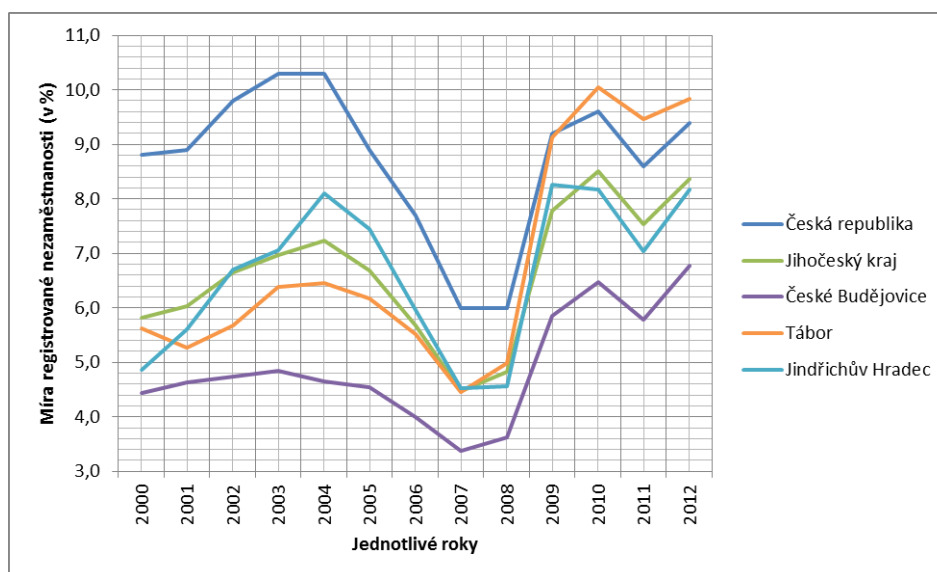
Zdroj: Český statistický úřad, vlastní zpracování

Míra registrované nezaměstnanosti v okrese Jindřichův Hradec se v letech 2000–2012 pohybovala v hodnotách od 4,87 % do 8,17 %. Míra registrované nezaměstnanosti k 31. 12. 2012 dosáhla hodnoty 8,17 %, což bylo o 0,19 % méně, než je průměr Jihočeského kraje a o 1,23 % méně, než je průměr za celou Českou republiku.

Ze třech zvolených okresů Jihočeského kraje je míra registrované nezaměstnanosti k 31. 12. roku 2012 nejnižší v okrese České Budějovice s 6,77 %. V okrese Tábor je to 9,83 % a v okrese Jindřichův Hradec 8,17 %. Okres Jindřichův Hradec dosáhl přibližně stejné hodnoty jako Jihočeský kraj. Nejvyšší míry registrované nezaměstnanosti dosáhl okres Tábor, kde došlo k přesahu České republiky o 0,43 procentního bodu.



Graf 28: Vývoj míry registrované nezaměstnanosti v České republice jako celku, v Jihočeském kraji a okresech České Budějovice, Tábor, Jindřichův Hradec v letech 2000–2012 (Stav k 31. 12.)



Zdroj: Český statistický úřad, vlastní zpracování

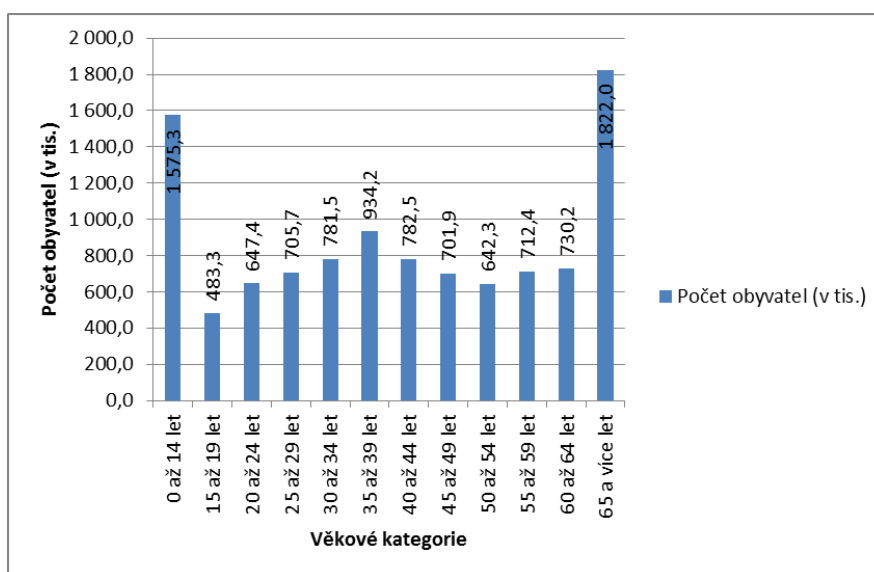
Z dlouhodobého hlediska je v nejlepší pozici okres České Budějovice. Ten se v průběhu sledovaného období nachází nízko pod ostatními sledovanými oblastmi. S mírnými výkyvy se okres Jindřichův Hradec rovná mírám registrované nezaměstnanosti průměru Jihočeského kraje. V prvních dvou třetinách sledovaného období, tedy přibližně od roku 2000 do roku 2007 vykazovala míra registrované nezaměstnanosti okresu Tábor poměrně nízké hodnoty. Od roku 2007 pak začala míra postupně narůstat, od roku 2008 prudce (jako u ostatních sledovaných oblastí a od roku 2009 začala dokonce převyšovat průměr České republiky.

## 4.14 Vývoj počtu obyvatel podle věkových kategorií

V následujících grafech je zachyceno aktuální věkové složení obyvatel a vývoj zastoupení jednotlivých věkových kategorií.

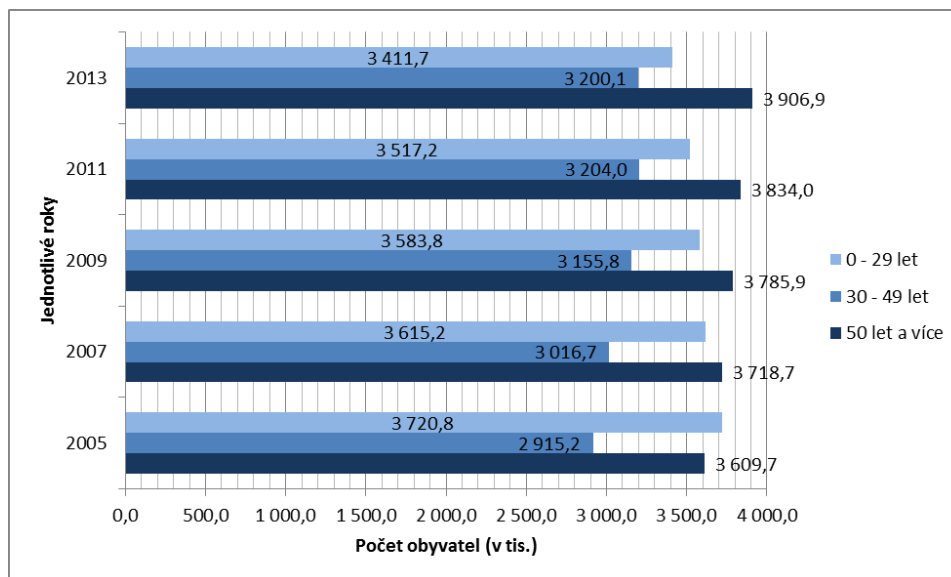
Grafy znázorňující vývoj jsou kromě České republiky a Jihočeského kraje zpracovány rovněž pro kraj Vysočina (Graf 35, 36), Plzeňský kraj (Graf 37, 38) a Středočeský kraj. (Graf 39, 40)

Graf 29: Počet obyvatel v České republice podle věkových kategorií (4. čtvrtletí 2013)



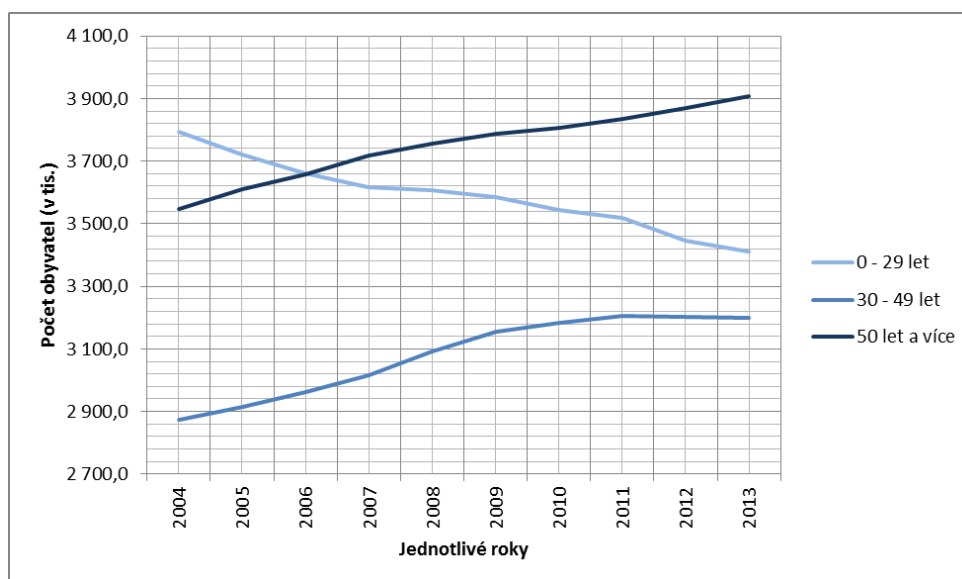
Zdroj: Český statistický úřad, vlastní zpracování

Graf 30: Vývoj počtu obyvatel v České republice podle věkových kategorií v letech 2005–2013 (Údaje za 4. čtvrtletí)



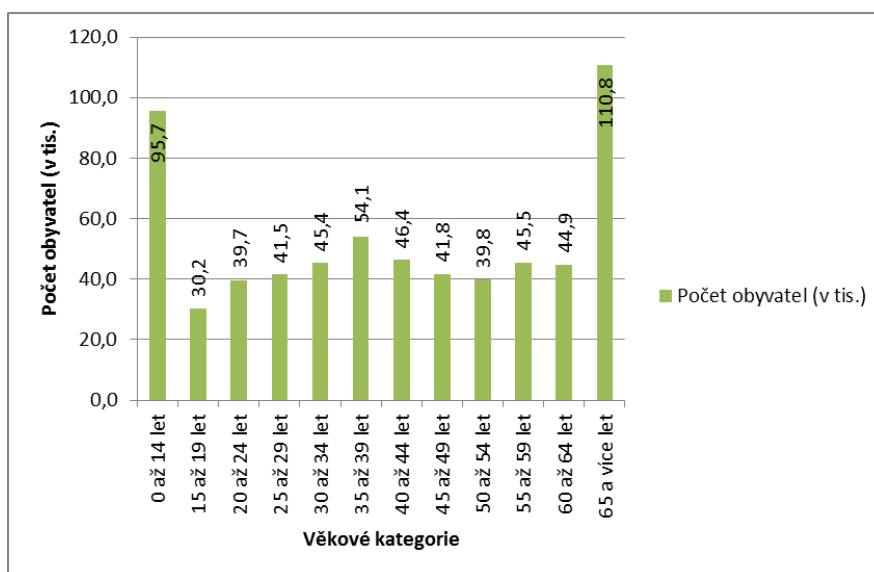
Zdroj: Český statistický úřad, vlastní zpracování

Graf 31: Vývoj počtu obyvatel v České republice podle věkových kategorií v letech 2004–2013 (Údaje za 4. čtvrtletí)



Zdroj: Český statistický úřad, vlastní zpracování

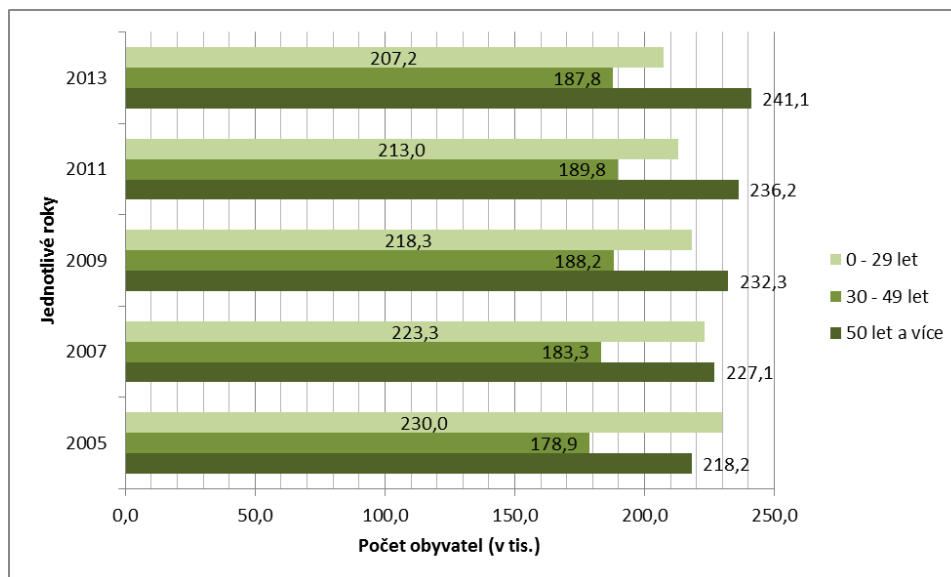
Graf 32: Počet obyvatel v Jihočeském kraji podle věkových kategorií (4. čtvrtletí 2013)



Zdroj: Český statistický úřad, vlastní zpracování

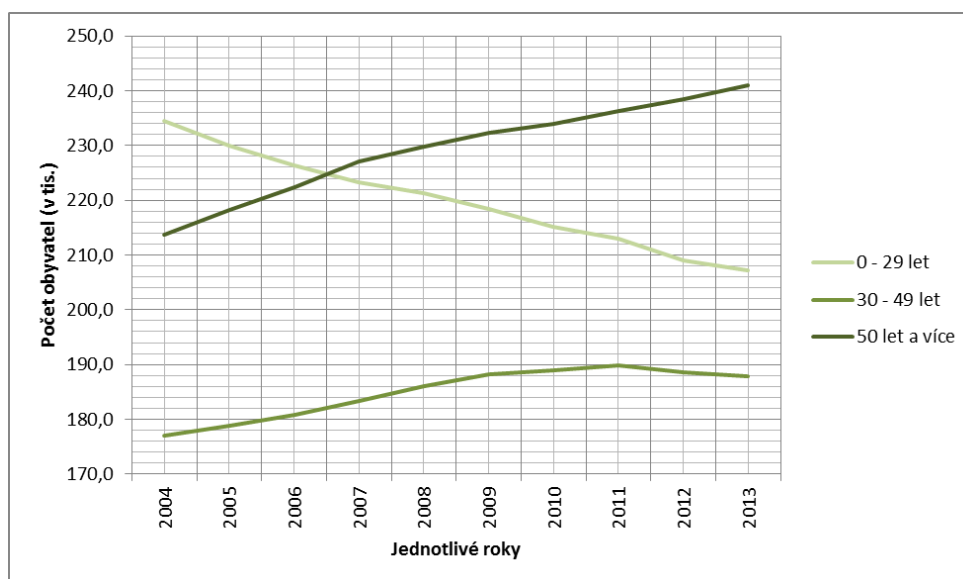
Poměr věkových kategorií České republiky a Jihočeského kraje je téměř totožný. Věkovou kategorií s nejvyšším počtem obyvatel je kategorie 65 a více let. Na druhém místě je kategorie 0 až 14 let a třetí kategorií s největším počtem obyvatel je kategorie 35 až 39 let. Nejnižší kategorií v kraji i celé České republice je kategorie 15 až 19 let. Ostatní kategorie mezi jsou mezi krajem a republikou poměrně vyrovnané.

Graf 33: Vývoj počtu obyvatel v Jihočeském kraji podle věkových kategorií v letech 2005–2013 (Údaje za 4. čtvrtletí)



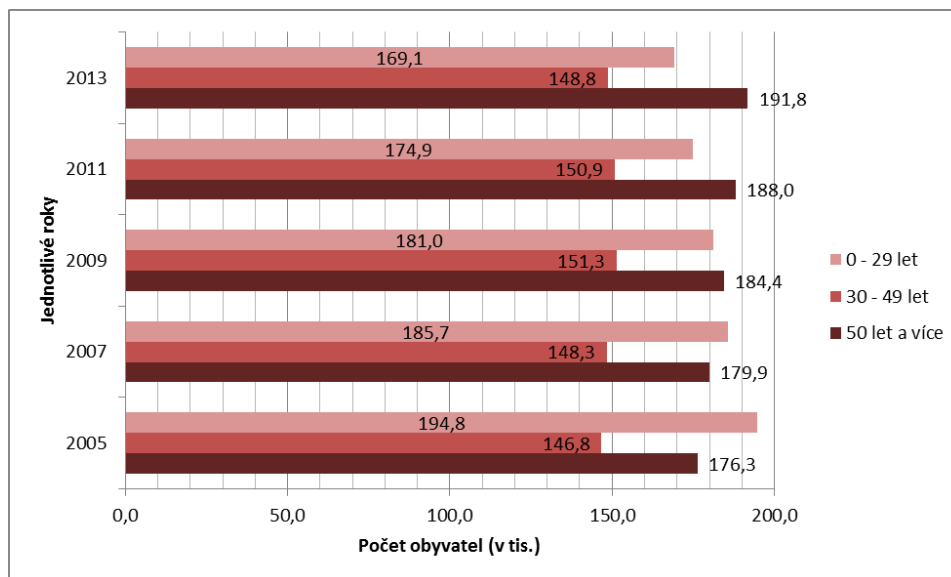
Zdroj: Český statistický úřad, vlastní zpracování

Graf 34: Vývoj počtu obyvatel v Jihočeském kraji podle věkových kategorií v letech 2004–2013 (Údaje za 4. čtvrtletí)



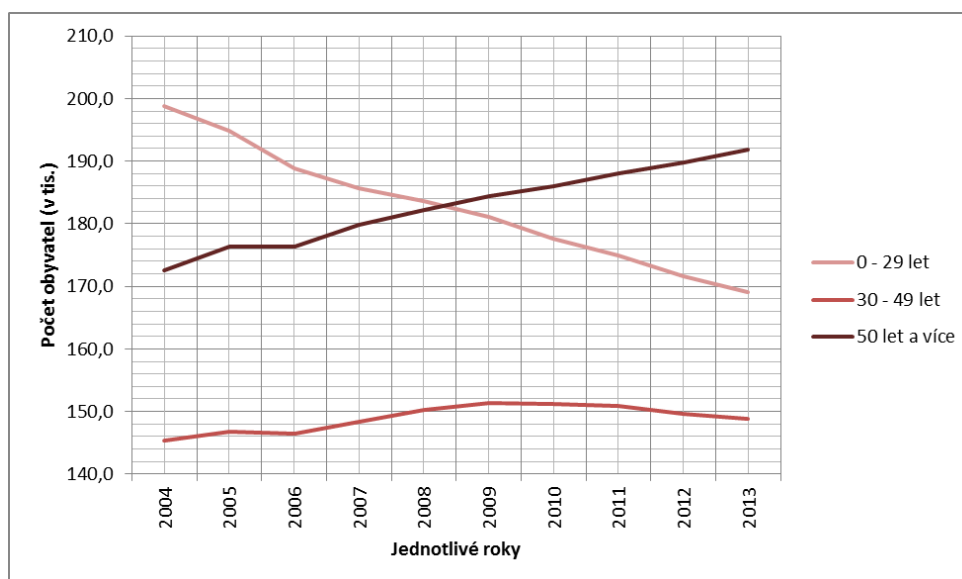
Zdroj: Český statistický úřad, vlastní zpracování

Graf 35: Vývoj počtu obyvatel v kraji Vysočina podle věkových kategorií v letech 2005–2013 (Údaje za 4. čtvrtletí)



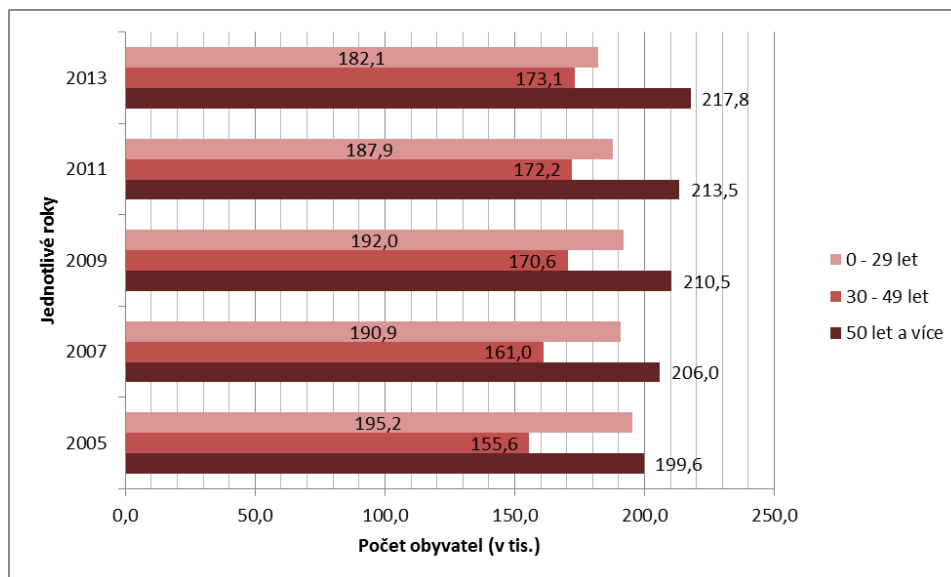
Zdroj: Český statistický úřad, vlastní zpracování

Graf 36: Vývoj počtu obyvatel v kraji Vysočina podle věkových kategorií v letech 2004–2013 (Údaje za 4. čtvrtletí)



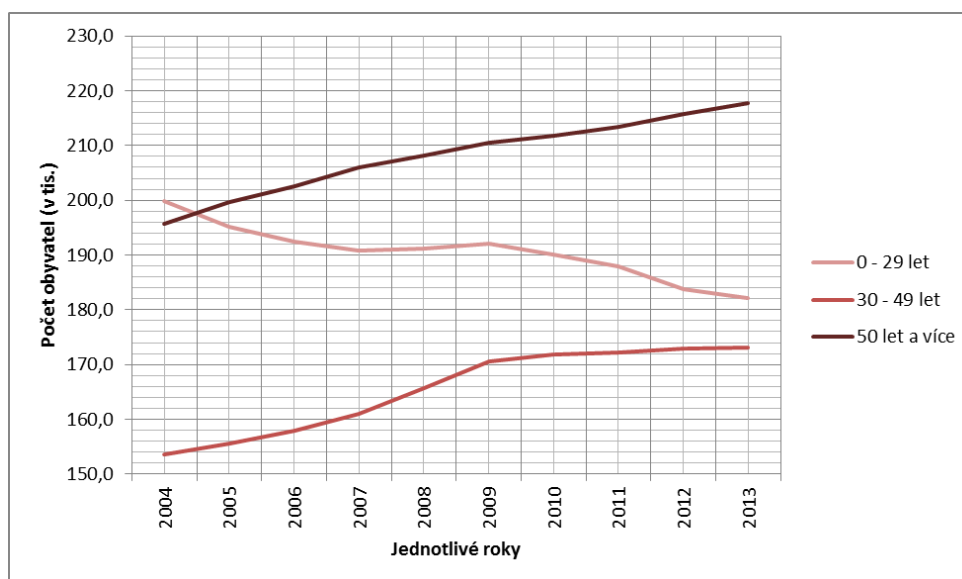
Zdroj: Český statistický úřad, vlastní zpracování

Graf 37: Vývoj počtu obyvatel v Plzeňském kraji podle věkových kategorií v letech 2005–2013 (Údaje za 4. čtvrtletí)



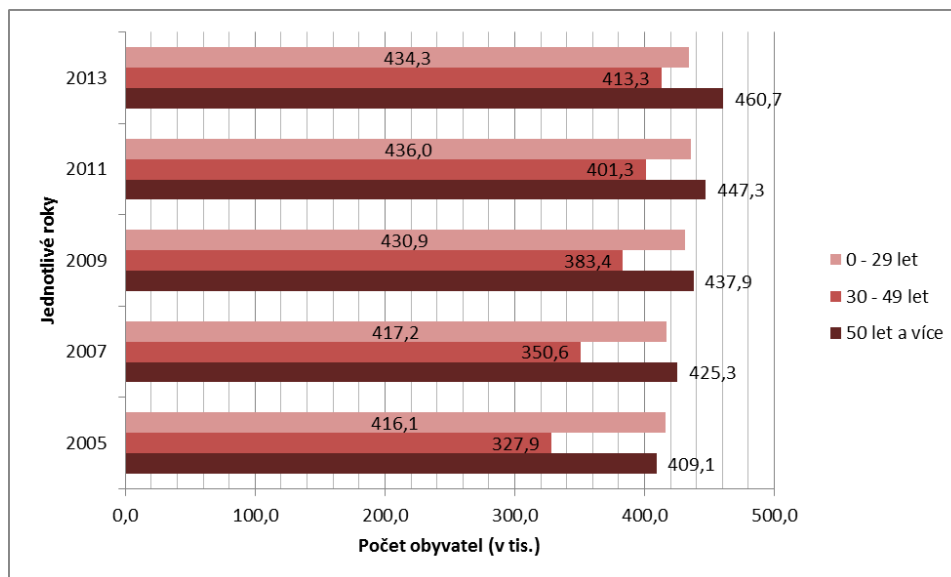
Zdroj: Český statistický úřad, vlastní zpracování

Graf 38: Vývoj počtu obyvatel v Plzeňském kraji podle věkových kategorií v letech 2004–2013 (Údaje za 4. čtvrtletí)



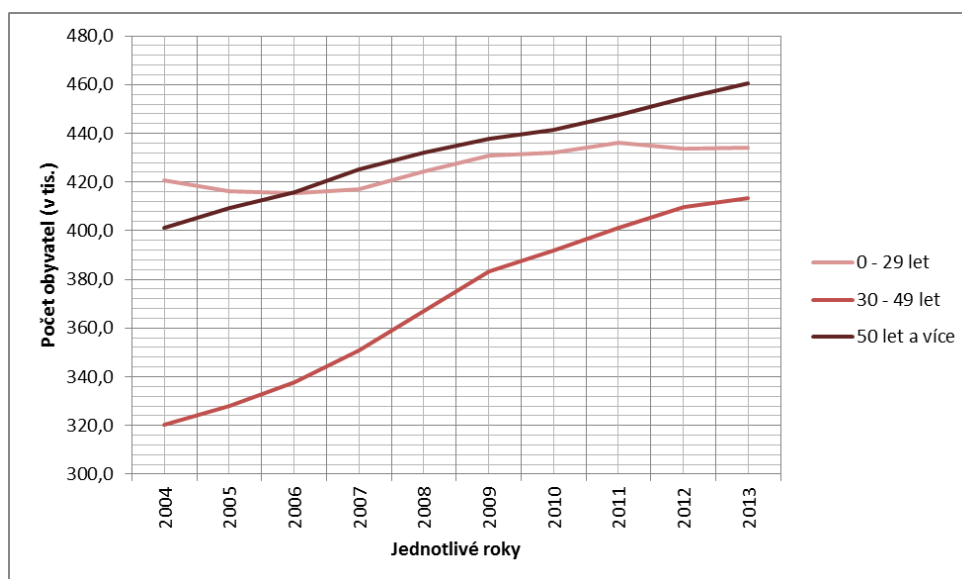
Zdroj: Český statistický úřad, vlastní zpracování

Graf 39: Vývoj počtu obyvatel ve Středočeském kraji podle věkových kategorií v letech 2005–2013 (Údaje za 4. čtvrtletí)



Zdroj: Český statistický úřad, vlastní zpracování

Graf 40: Vývoj počtu obyvatel ve Středočeském kraji podle věkových kategorií v letech 2004–2013 (Údaje za 4. čtvrtletí)



Zdroj: Český statistický úřad, vlastní zpracování



## 4.15 Problémy současného zemědělství

„Zemědělství zaměstnavatelé si podle analýzy Ministerstva zemědělství a Agrární komory stěžují na nedostatek kvalifikovaných odborníků všech stupňů. Podle výsledků průzkumu týmu prof. Šarapatky z Univerzity Palackého se situace bude bez razantních zásahů nadále zhoršovat. Absolventů středních zemědělských škol je sice dostatek, do praxe jich ale odchází pouhá třetina. A téměř polovina pracovníků v zemědělství přitom byla v loňském roce ve věku od 45 do 59 let.“ (Ministerstvo zemědělství, Českému zemědělství chybějí mladí odborníci, 2013)

Hlavním problémem je nepříznivý demografický vývoj společně s odchodem odborníků do penze. V důsledku slabých populačních ročníků nastupuje do škol málo studentů a zájem o studium na středních školách zemědělského zaměření se snižuje. Lze očekávat, že v průběhu dvaceti let odejde ze zemědělství prakticky polovina všech zaměstnanců (především kvalifikovaných), pokud bude mít tento nepříznivý vývoj dalšího pokračování. Tento stav by ohrozil konkurenceschopnost podniků a následně i plnění produkčních a mimoprodukčních funkcí zemědělství. Pro činnost v zemědělství bude tím pádem nutné zaměstnávat pracovníky nevhodně kvalifikované nebo pracovníky bez kvalifikace. Budou tedy kladeny zvýšené nároky na další odborné vzdělání. Vzdělávání dospělých bude vhodné zajistit též na středních odborných školách a vysokých školách. (Ministerstvo zemědělství, Generační obměnu lze zvládnout, 2013)

„Podle definice expertů jsou jednotlivé věkové skupiny velmi odlišné, přesto pro všechny věkové kategorie platí stejné doporučení na zlepšení pozice na trhu práce, a to je celoživotní vzdělávání.“ (Českomoravská konfederace odborových svazů, Analýza aktuální situace v zaměstnanosti Jihočeského kraje se zaměřením na mladé 15–24 let a starší 50–64 let, 2010)

## 4.16 Rozvoj venkova

Nejenom na českém venkově došlo v posledních desetiletích k významným změnám. Dalo-li se ještě v 60. a 70. letech minulého století mluvit o venkově nebo venkovském území jako o poměrně homogenním typu území s poměrně malou hustotou osídlení a vysokým podílem zaměstnaných v zemědělství, tak v přítomnosti již takový obraz venkova neplatí. V současné době se setkáváme s odlišnou strukturou různě

rozvinutých venkovských území, která mají za úkol plnit řadu odlišných funkcí. Z tohoto důvodu se o venkově v poslední době hovoří spíše v množném čísle.

Rozvoj nebo zachování zemědělství již není jediným problémem rozvoje venkova, do popředí se dostává otázka stabilizace obyvatelstva na venkově. Podíl 11 % zemědělských pracovníků ve venkovských oblastech rozhodně není dostatečným stabilizujícím faktorem území venkova. Potřebná je změna hospodářské struktury venkova a vznik atraktivního prostředí k bydlení a podnikání, zahrnující podmínky pro drobné podnikatele. Nutností je rovněž tvorba nových pracovních míst diverzifikací činností mimo zemědělství a vylepšení kvality života ve venkovských obcích.

S ohledem na společnost plní zemědělství velké množství významných úkolů, není jím pouze zásobování obyvatelstva potravinami. Jelikož je zemědělská činnost z velké části prováděna ve venkovském území, je problematika zemědělství propojena s venkovem a jeho rozvojem. Také z tohoto důvodu je nutná integrace zemědělské politiky s politikou rozvoje venkova. (Wokoun & Malinovský a kol., 2008)

## 5 Výsledky a diskuze

Z hlediska územní struktury dochází k postupnému vylidňování venkova. Příčinou je zejména odchod mladých lidí do měst a blízkosti větších měst.

V souvislosti s problematickým vymezením venkovského a městského prostoru lze říci, že na poměrně vysoké zalidnění okresu České Budějovice má vliv proces suburbanizace. Většina obyvatel venkovského prostoru je soustředěna do oblasti v okolí samotného města České Budějovice a je tudíž diskutabilní, zda tento prostor ještě považovat za venkov.

K trendu suburbanizace dochází z důvodu oblíbenosti klidného venkovského prostředí k bydlení, avšak kvůli službám a práci chce současná mladá populace žít v blízkosti většího města.

I když je v Jihočeském kraji míra registrované nezaměstnanosti v poměru s průměrem České republiky nízká, platí zde vysoký počet vyjíždějících osob za zaměstnáním z místa bydliště. Obecně lidé za zaměstnáním dojíždějí převážně do měst.

Důvodem, proč lidé dojíždějí za prací je hlavně ten, že chtějí být zaměstnáni na pracovní pozici s jistou úrovní a od určité výše mzdy (platu). Práce v zemědělství pro ně není atraktivní. Podle zájmu o studium na odborných školách zemědělského zaměření a dalšího odlivu těchto studentů do jiných odvětví lze soudit, že mladí nemají o tuto činnost zájem.

Dalšími problémy nízké zaměstnanosti v zemědělství jsou, že lidé nejsou pro činnost v tomto odvětví kvalifikováni. V zemědělství pracují převážně lidé starší věkové kategorie. Tento problém se ale netýká pouze České republiky, problém je globální.

Na zaměstnanost má vliv i zásadní demografický problém, kdy největší část České republiky jako celku a Jihočeského kraje tvoří populace nejstarší věkové kategorie. Populace stárne a nejenom na venkově. Problém se týká celé České republiky a tedy konkrétně i zkoumaného Jihočeského kraje.

Zemědělství má zajisté vliv na stabilizaci venkova. Zemědělství je neodmyslitelnou součástí českého venkova. Venkov obecně má charakter zemědělské oblasti. Činnost v zemědělství utváří jakousi jistotu práce, avšak za jistých podmínek.

Zásadním problémem českého zemědělství a ohrožujícím faktorem českých zemědělců je konkurenceschopnost.

Větším problémem stabilizace venkova je odliv obyvatel do měst a převaha starších občanů důchodového věku. Největší část zaměstnaných osob v zemědělství tvoří právě starší kategorie nebo kategorie odborníků předdůchodového věku.

Odchodem odborníků do penze a nezájem o činnost v zemědělství ze strany mladé generace hrozí další výrazné snížení zaměstnanosti v oblasti zemědělství. Mladá populace nemá zájem o práci v pro ně neatraktivním odvětví a soustředí se na zaměstnání jiného zaměření, především na zaměření, která jsou trendem dnešní doby.

Do budoucna nehrozí pouze pokles zaměstnanosti v zemědělství, ale též ještě nižší osídlení venkova z důvodu odlivu mladých lidí do měst nebo oblastí větších měst.

Dalším, neméně významným a logickým odůvodněním problému týkající se nízké zaměstnanosti v zemědělství je technický a technologický pokrok. V důsledku pokroku zvládnou dnešní zemědělské stroje mnohem více práce, než stroje dřívější. Rovněž kombinací různých zemědělských strojů různých velikostí je proces násobně urychlen. Vykonávaná činnost s moderními stroji již nevyžaduje tolik pracovních sil jako dříve. Kromě zemědělských strojů totéž platí pro technické vybavení například dnešních kravínů. Modernizace technického vybavení má též za následek snížení pracovních sil. Vykonávanou práci mnohdy zastane pouze jeden člověk ovládající techniku.

Velký vliv na zaměstnanost v zemědělství má také sezonní nezaměstnanost, kdy zaměstnavatelé řeší období pracovní špičky v letních měsících tím, že najímají jako pomocnou sílu nestálé zaměstnance – brigádníky. Po většinu roku není aktivita tak vysoká jako právě v letních měsících, tudíž je pomocná pracovní síla nadbytečná.

Možným řešením stabilizace venkova a zmírnění problému nepříznivého demografického vývoje je odchod soukromých zemědělců do předčasného důchodu a následné předání podniku do vlastnictví mladému zemědělci, například rodinnému příslušníkovi. Otázkou však zůstává, zda mladá generace bude mít zájem v této činnosti pokračovat.

## 6. Závěr

Obyvatelé Jihočeského kraje mají v porovnání s Českou republikou velmi dobré podmínky týkající se zaměstnanosti.

Podíl počtu zaměstnaných osob v zemědělství, lesnictví a rybářství je v Jihočeském kraji výrazně vyšší, než jak je tomu v případě České republiky jako celku. Zaměstnanost v Jihočeském kraji je v porovnání s Českou republikou nadprůměrná, pokud se jedná o podíl zaměstnanosti v zemědělství a lesnictví.

Kraj celkově vykazuje nízkou nezaměstnanost, která je výrazně pod republikovým průměrem.

Míra registrované nezaměstnanosti je oproti průměru České republiky jako celku značně nižší. K 31. 12. 2012 dosahovala v Jihočeském kraji hodnoty o 1 % nižší, než je průměr za celou Českou republiku.

I když je v Jihočeském kraji míra registrované nezaměstnanosti v poměru s Českou republikou nízká, platí zde vysoký počet vyjíždějících osob za zaměstnáním z místa bydliště.

Problémem netýkajícím se zaměstnanosti, avšak postihujícím celou Českou republiku, je vylidňování venkovských oblastí a nepříznivý demografický vývoj.

# I. Summary and keywords

The bachelor thesis was focused on the development of the employment in the Czech Republic, especially on the development of the employment in sector agriculture.

Firstly, there was a study of the specialized literature. Afterwards, there was the practical part, in which was the Czech Republic and the South Bohemia Region compared.

**Keywords:** employment, unemployment, agriculture, countryside, population, rate of registered unemployment

## II. Seznam použitých zdrojů

### Publikace

- Bičík, I. a kol. (2010). *Vývoj využití ploch v Česku*. 1. vyd. Praha: Česká geografická společnost.
- Český a Slovenský statistický úřad, Federální statistický úřad, Ministerstvo vnitra ČSR a SSR. (1984). *Statistický lexikon obcí ČSSR 1982 Díl 1*. Praha: SEVT, a. s.
- Český statistický úřad. (1994). *Sčítání lidu, domů a bytů 1991*. Praha: Český statistický úřad.
- Český statistický úřad. (2005). *Statistická ročenka Jihočeského kraje 2005*. České Budějovice: Český statistický úřad.
- Český statistický úřad, Ministerstvo vnitra České republiky. (2005). *Statistický lexikon obcí České republiky 2005*. Praha: Ottovo nakladatelství, s. r. o.
- Český statistický úřad. (2006). *Statistická ročenka Jihočeského kraje 2006*. České Budějovice: Český statistický úřad.
- Český statistický úřad. (2007). *Statistická ročenka Jihočeského kraje 2007*. České Budějovice: Český statistický úřad.
- Český statistický úřad. (2008). *Statistická ročenka Jihočeského kraje 2008*. České Budějovice: Český statistický úřad.
- Český statistický úřad. (2009). *Postavení venkova v Jihočeském kraji*. České Budějovice: Český statistický úřad.
- Český statistický úřad. (2009). *Statistická ročenka Jihočeského kraje 2009*. České Budějovice: Český statistický úřad.
- Český statistický úřad. (2010). *Statistická ročenka České republiky 2010*. Praha: Nakladatelství Scientia, s. r. o.

- Český statistický úřad. (2010). *Statistická ročenka Jihočeského kraje 2010*. České Budějovice: Český statistický úřad.
- Český statistický úřad. (2011). *Statistická ročenka Jihočeského kraje 2011*. České Budějovice: Český statistický úřad.
- Český statistický úřad, Ministerstvo vnitra České republiky. (2013). *Statistický lexikon obcí České republiky 2013*. Praha: Český statistický úřad.
- Dvořáková, Z., & Smrčka, L. a kol. (2011). *Finanční vzdělávání pro střední školy*. 1. vyd. Praha: Nakladatelství C. H. Beck.
- Faltová Leitmanová, I. a kol. (2004). *Ekonomický rozvoj Jihočeského kraje*. 1. vyd. Praha: České vysoké učení technické v Praze.
- Gozora, V. et al. (2006). *Structural and process changes in the agriculture of Central and Eastern European countries*. Edition 1. Nitra: The Slovak University of Agriculture in Nitra.
- Holátová, D., & Krninská, R. a kol. (2012). *Lidské zdroje v rozvoji venkova*. 1. vyd. Praha: Alfa Nakladatelství, s. r. o.
- Hrabánková, M., Boháčková, I., Svatošová, L., & Řehoř, P. (2007). *Rozvoj lidských zdrojů ve venkovském prostoru České republiky*. 1. vyd. Praha: MJF Praha.
- Kouřilová, J. a kol. (2012). *Synergie vztahu město-venkov*. 1. vyd. Praha: Alfa Nakladatelství, s. r. o.
- Kovářová, K., & Kazilová, L. (2010). *Propojení charakteristik zemědělského potenciálu s maloobchodní sférou v Jihočeském kraji*. 1. vyd. Praha: Česká zemědělská univerzita v Praze.
- Krajská správa Českého statistického úřadu v Českých Budějovicích. (2012). *Statistická ročenka Jihočeského kraje 2012*. České Budějovice: Český statistický úřad.
- Krajská správa Českého statistického úřadu v Českých Budějovicích. (2013). *Statistická ročenka Jihočeského kraje 2013*. České Budějovice: Český statistický úřad.



- Macháček, J., Říhová, G., & Kolařík, P. a kol. (2012). *Venkov v rámci inovativních přístupů*. 1. vyd. Praha: Alfa Nakladatelství, s. r. o.
- Pělucha, M. a kol. (2012). *Venkov na prahu 21. století*. 1. vyd. Praha: Alfa Nakladatelství, s. r. o.
- Spěšná, D. a kol. (2009). *Agrární trh práce*. Praha: Ústav zemědělské ekonomiky a informací.
- Svoboda, T. (2008). *Vyhodnocení výzkumu stavu malého, drobného a středního podnikání na venkově*. Plzeň: Centrum pro komunitní práci.
- Šarapatka, B. a kol. (2010). *Agroekologie: východiska pro udržitelné zemědělské hospodaření*. Olomouc: Bioinstitut, o. p. s.
- Wokoun, R., & Malinovský, J. a kol. (2008). *Regionální rozvoj (Východiska regionálního rozvoje, regionální politika, teorie, strategie a programování)*. Praha: Linde Praha, a. s.

## Internetové zdroje

- Českomoravská konfederace odborových svazů. (2010). *Analýza aktuální situace v zaměstnanosti Jihočeského kraje se zaměřením na mladé 15–24 let a starší 50–64 let*. Dostupné z [http://www.cmkos.cz/data/articles/down\\_3427.pdf](http://www.cmkos.cz/data/articles/down_3427.pdf)
- Český statistický úřad. (2004). *Věková struktura populace ČR*. Dostupné z [http://www.czso.cz/csu/2004edicniplan.nsf/t/B90041CE92/\\$File/T1013\\_S1.pdf](http://www.czso.cz/csu/2004edicniplan.nsf/t/B90041CE92/$File/T1013_S1.pdf)
- Český statistický úřad. (2005). *Věková struktura populace ČR*. Dostupné z [http://www.czso.cz/csu/2005edicniplan.nsf/t/1F003FDDBE/\\$File/T1013\\_S1.pdf](http://www.czso.cz/csu/2005edicniplan.nsf/t/1F003FDDBE/$File/T1013_S1.pdf)
- Český statistický úřad. (2006). *Věková struktura populace ČR*. Dostupné z [http://www.czso.cz/csu/2006edicniplan.nsf/t/A50048B8B0/\\$File/310106q401.pdf](http://www.czso.cz/csu/2006edicniplan.nsf/t/A50048B8B0/$File/310106q401.pdf)
- Český statistický úřad. (2007). *Sdělení Českého statistického úřadu ze dne 18. září 2007 o zavedení Klasifikace ekonomických činností (CZ-NACE)*. Dostupné z

[http://www.czso.cz/csu/klasifik.nsf/i/sdeleni\\_%28cz\\_nace%29/\\$File/sdelen%C3%AD\\_CZ-NACE.pdf](http://www.czso.cz/csu/klasifik.nsf/i/sdeleni_%28cz_nace%29/$File/sdelen%C3%AD_CZ-NACE.pdf)

- Český statistický úřad. (2007). *Věková struktura populace ČR*. Dostupné z [http://www.czso.cz/csu/2007edicniplan.nsf/t/F7003E6FB0/\\$File/310107q401.pdf](http://www.czso.cz/csu/2007edicniplan.nsf/t/F7003E6FB0/$File/310107q401.pdf)
- Český statistický úřad. (2008). *Věková struktura populace ČR*. Dostupné z [http://www.czso.cz/csu/2008edicniplan.nsf/t/8200305612/\\$File/310108q401.pdf](http://www.czso.cz/csu/2008edicniplan.nsf/t/8200305612/$File/310108q401.pdf)
- Český statistický úřad. (2009). *Věková struktura populace ČR*. Dostupné z [http://www.czso.cz/csu/2009edicniplan.nsf/t/D600374640/\\$File/310109q401.pdf](http://www.czso.cz/csu/2009edicniplan.nsf/t/D600374640/$File/310109q401.pdf)
- Český statistický úřad. (2010). *Věková struktura populace ČR*. Dostupné z [http://www.czso.cz/csu/2010edicniplan.nsf/t/3E00467139/\\$File/310110q401.pdf](http://www.czso.cz/csu/2010edicniplan.nsf/t/3E00467139/$File/310110q401.pdf)
- Český statistický úřad. (2010). *Zaměstnanost v NH dle krajů - 2. část*. Dostupné z [http://www.czso.cz/csu/2010edicniplan.nsf/t/3E0046715C/\\$File/310110q419.pdf](http://www.czso.cz/csu/2010edicniplan.nsf/t/3E0046715C/$File/310110q419.pdf)
- Český statistický úřad. (2011). *Věková struktura populace ČR*. Dostupné z [http://www.czso.cz/csu/2011edicniplan.nsf/t/CD00248E1D/\\$File/310111q401.pdf](http://www.czso.cz/csu/2011edicniplan.nsf/t/CD00248E1D/$File/310111q401.pdf)
- Český statistický úřad. (2012). *Věková struktura populace ČR*. Dostupné z [http://www.czso.cz/csu/2012edicniplan.nsf/t/26003F86F9/\\$File/310112q401.pdf](http://www.czso.cz/csu/2012edicniplan.nsf/t/26003F86F9/$File/310112q401.pdf)
- Český statistický úřad. (2013). *Okres dle statistické klasifikace*. Dostupné z [http://www.czso.cz/csu/rso.nsf/i/okres\\_NUTS](http://www.czso.cz/csu/rso.nsf/i/okres_NUTS)
- Český statistický úřad. (2013). *Věková struktura populace ČR*. Dostupné z [http://www.czso.cz/csu/2013edicniplan.nsf/t/9F0020528F/\\$File/310113q401.pdf](http://www.czso.cz/csu/2013edicniplan.nsf/t/9F0020528F/$File/310113q401.pdf)
- Český statistický úřad. (2013). *Výběrové šetření pracovních sil (VŠPS)*. Dostupné z

[http://www.czso.cz/vykazy/vykazy.nsf/i/vyberove\\_setreni\\_pracovnich\\_sil](http://www.czso.cz/vykazy/vykazy.nsf/i/vyberove_setreni_pracovnich_sil)

- Český statistický úřad. (2013). *Zaměstnanost v NH podle krajů - 2. část*. Dostupné z

[http://www.czso.cz/csu/2013edicniplan.nsf/t/9F00205281/\\$File/310113q412.pdf](http://www.czso.cz/csu/2013edicniplan.nsf/t/9F00205281/$File/310113q412.pdf)

- Český statistický úřad. (2014). *Dlouhodobý vývoj Jihočeského kraje v letech 1993–2013*. Dostupné z

[http://www.czso.cz/x/redakce.nsf/bce41ad0daa3aad1c1256c6e00499152/efe35e7c4ed4a923c1256f1e0040d601/\\$FILE/CZ0310\\_2.pdf](http://www.czso.cz/x/redakce.nsf/bce41ad0daa3aad1c1256c6e00499152/efe35e7c4ed4a923c1256f1e0040d601/$FILE/CZ0310_2.pdf)

- Český statistický úřad. (2014). *Registrovaná nezaměstnanost k 31. 12. od roku 1993*. Dostupné z

[http://vdb.czso.cz/vdbvo/tabparam.jsp?voa=tabulka&cislotab=PRA1020CU&&kapitola\\_id=3](http://vdb.czso.cz/vdbvo/tabparam.jsp?voa=tabulka&cislotab=PRA1020CU&&kapitola_id=3)

- Český statistický úřad. (2014). *Vybrané ukazatele za okres České Budějovice*. Dostupné z

[http://www.czso.cz/x/redakce.nsf/bce41ad0daa3aad1c1256c6e00499152/39908e31b484d332c1256f3c0043989a/\\$FILE/CZ0311.pdf](http://www.czso.cz/x/redakce.nsf/bce41ad0daa3aad1c1256c6e00499152/39908e31b484d332c1256f3c0043989a/$FILE/CZ0311.pdf)

- Český statistický úřad. (2014). *Vybrané ukazatele za okres Jindřichův Hradec*. Dostupné z

[http://www.czso.cz/x/redakce.nsf/bce41ad0daa3aad1c1256c6e00499152/5d5c49cfe879940ec1256f3c0043fa41/\\$FILE/CZ0313.pdf](http://www.czso.cz/x/redakce.nsf/bce41ad0daa3aad1c1256c6e00499152/5d5c49cfe879940ec1256f3c0043fa41/$FILE/CZ0313.pdf)

- Český statistický úřad. (2014). *Vybrané ukazatele za okres Tábor*. Dostupné z [http://www.czso.cz/x/redakce.nsf/bce41ad0daa3aad1c1256c6e00499152/6cd66f90d4ed14d2c1256f3c00449063/\\$FILE/CZ0317.pdf](http://www.czso.cz/x/redakce.nsf/bce41ad0daa3aad1c1256c6e00499152/6cd66f90d4ed14d2c1256f3c00449063/$FILE/CZ0317.pdf)

- Konfederace zaměstnavatelských a podnikatelských svazů ČR. [2014]. *Struktura zaměstnanců zemědělských firem*. Dostupné z

[http://www.zscr.cz/download/files/NEG-011\\_BI-DI\\_ZEMED\\_Manual-Struktura-zam.pdf](http://www.zscr.cz/download/files/NEG-011_BI-DI_ZEMED_Manual-Struktura-zam.pdf)

- Krajská správa ČSÚ v Českých Budějovicích. (2013). *Charakteristika kraje*. Dostupné z  
[http://www.cbudejovice.czso.cz/x/redakce.nsf/i/charakteristika\\_kraje](http://www.cbudejovice.czso.cz/x/redakce.nsf/i/charakteristika_kraje)
- Krajská správa ČSÚ v Českých Budějovicích. (2012). *Charakteristika okresu České Budějovice*. Dostupné z  
[http://www.czso.cz/x/redakce.nsf/i/charakteristika\\_okresu\\_cb](http://www.czso.cz/x/redakce.nsf/i/charakteristika_okresu_cb)
- Krajská správa ČSÚ v Českých Budějovicích. (2012). *Charakteristika okresu Jindřichův Hradec*. Dostupné z  
[http://www.czso.cz/x/redakce.nsf/i/charakteristika\\_okresu\\_jh](http://www.czso.cz/x/redakce.nsf/i/charakteristika_okresu_jh)
- Krajská správa ČSÚ v Českých Budějovicích. (2012). *Charakteristika okresu Tábor*. Dostupné z  
[http://www.czso.cz/x/redakce.nsf/i/charakteristika\\_okresu\\_ta](http://www.czso.cz/x/redakce.nsf/i/charakteristika_okresu_ta)
- Ministerstvo zemědělství. (2013). Českému zemědělství chybějí mladí odborníci. *Venkov - dvouměsíčník o životě mimo město*, 13(12), 6–7. Dostupné z  
[http://eagri.cz/public/web/file/259281/VENKOV\\_c12.pdf](http://eagri.cz/public/web/file/259281/VENKOV_c12.pdf)
- Ministerstvo zemědělství. (2013). Generační obměnu lze zvládnout. *Venkov - dvouměsíčník o životě mimo město*, 13(12), 10–13. Dostupné z  
[http://eagri.cz/public/web/file/259281/VENKOV\\_c12.pdf](http://eagri.cz/public/web/file/259281/VENKOV_c12.pdf)
- Veřejná databáze ČSÚ. (2014a). *Stav obyvatel ve vybraném území – časová řada*. Dostupné z  
[http://vdb.czso.cz/vdbvo/tabparam.jsp?childsel0=1&cislotab=DEM1030CU&kapitola\\_id=5&voa=tabulka&go\\_zobraz=1&childsel0=1&pro\\_7\\_35=CZ031](http://vdb.czso.cz/vdbvo/tabparam.jsp?childsel0=1&cislotab=DEM1030CU&kapitola_id=5&voa=tabulka&go_zobraz=1&childsel0=1&pro_7_35=CZ031)
- Veřejná databáze ČSÚ. (2014b) *Stav obyvatel ve vybraném území – časová řada*. Dostupné z

[http://vdb.czso.cz/vdbvo/tabdetail.jsp?kapitola\\_id=5&potvrdr=Zobrazit+tabulku  
&go\\_zobraz=1&childsel0=3&childsel0=3&cislotab=DEM1030CU&pro\\_2\\_37=CZ0311&voa=tabulka&str=tabdetail.jsp](http://vdb.czso.cz/vdbvo/tabdetail.jsp?kapitola_id=5&potvrdr=Zobrazit+tabulku&go_zobraz=1&childsel0=3&childsel0=3&cislotab=DEM1030CU&pro_2_37=CZ0311&voa=tabulka&str=tabdetail.jsp)

- Veřejná databáze ČSÚ. (2014c) *Stav obyvatel ve vybraném území – časová řada*.  
Dostupné z

[http://vdb.czso.cz/vdbvo/tabdetail.jsp?kapitola\\_id=5&potvrdr=Zobrazit+tabulku  
&go\\_zobraz=1&pro\\_7\\_35=CZ031&childsel0=2&childsel0=2&cislotab=DEM1030CU&voa=tabulka&str=tabdetail.jsp](http://vdb.czso.cz/vdbvo/tabdetail.jsp?kapitola_id=5&potvrdr=Zobrazit+tabulku&go_zobraz=1&pro_7_35=CZ031&childsel0=2&childsel0=2&cislotab=DEM1030CU&voa=tabulka&str=tabdetail.jsp)

- Veřejná databáze ČSÚ. (2014d) *Stav obyvatel ve vybraném území – časová řada*.  
Dostupné z

[http://vdb.czso.cz/vdbvo/tabdetail.jsp?kapitola\\_id=5&potvrdr=Zobrazit+tabulku  
&go\\_zobraz=1&childsel0=3&childsel0=3&cislotab=DEM1030CU&pro\\_2\\_37=CZ0317&voa=tabulka&str=tabdetail.jsp](http://vdb.czso.cz/vdbvo/tabdetail.jsp?kapitola_id=5&potvrdr=Zobrazit+tabulku&go_zobraz=1&childsel0=3&childsel0=3&cislotab=DEM1030CU&pro_2_37=CZ0317&voa=tabulka&str=tabdetail.jsp)

- Veřejná databáze ČSÚ. (2014e) *Stav obyvatel ve vybraném území – časová řada*.  
Dostupné z

[http://vdb.czso.cz/vdbvo/tabdetail.jsp?kapitola\\_id=5&potvrdr=Zobrazit+tabulku  
&go\\_zobraz=1&childsel0=3&childsel0=3&cislotab=DEM1030CU&pro\\_2\\_37=CZ0313&voa=tabulka&str=tabdetail.jsp](http://vdb.czso.cz/vdbvo/tabdetail.jsp?kapitola_id=5&potvrdr=Zobrazit+tabulku&go_zobraz=1&childsel0=3&childsel0=3&cislotab=DEM1030CU&pro_2_37=CZ0313&voa=tabulka&str=tabdetail.jsp)

### **III. Seznam grafů a tabulek**

#### **Seznam grafů**

Graf 1: Vývoj počtu obyvatel v České republice v letech 1980, 2001, 2011

Graf 2: Vývoj počtu obyvatel v České republice v letech 2002–2012 (Stav k 31. 12.)

Graf 3: Vývoj počtu obyvatel v Jihočeském kraji v letech 1980, 2001, 2011

Graf 4: Vývoj počtu obyvatel v Jihočeském kraji v letech 2002–2012 (Stav k 31. 12.)

Graf 5: Vývoj počtu zaměstnaných osob v České republice v letech 1980, 1991, 2001, 2011

Graf 6: Vývoj počtu zaměstnaných osob v Jihočeském kraji v letech 1980, 1991, 2001, 2011

Graf 7: Počet osob zaměstnaných v jednotlivých odvětvích národního hospodářství dle Klasifikace ekonomických činností (CZ-NACE) ve 4. čtvrtletí 2010 (Česká republika)

Graf 8: Počet osob zaměstnaných v jednotlivých odvětvích národního hospodářství dle Klasifikace ekonomických činností (CZ-NACE) ve 4. čtvrtletí 2013 (Česká republika)

Graf 9: Počet osob zaměstnaných v jednotlivých odvětvích národního hospodářství dle Klasifikace ekonomických činností (CZ-NACE) ve 4. čtvrtletí 2010 (Jihočeský kraj)

Graf 10: Počet osob zaměstnaných v jednotlivých odvětvích národního hospodářství dle Klasifikace ekonomických činností (CZ-NACE) ve 4. čtvrtletí 2013 (Jihočeský kraj)

Graf 11: Vývoj počtu obyvatel v okrese České Budějovice v letech 1980, 2001, 2011

Graf 12: Vývoj počtu obyvatel v okrese České Budějovice v letech 2002–2012 (Stav k 31. 12.)

Graf 13: Vývoj počtu obyvatel v okrese Tábor v letech 1980, 2001, 2011

Graf 14: Vývoj počtu obyvatel v okrese Tábor v letech 2002–2012 (Stav k 31. 12.)

Graf 15: Vývoj počtu obyvatel v okrese Jindřichův Hradec v letech 1980, 2001, 2011

Graf 16: Vývoj počtu obyvatel v okrese Jindřichův Hradec v letech 2002–2012 (Stav k 31. 12.)

Graf 17: Vývoj počtu zaměstnaných osob v okrese České Budějovice v letech 1980, 1991, 2001, 2011

Graf 18: Vývoj počtu zaměstnaných osob v okrese Tábor v letech 1980, 1991, 2001, 2011

Graf 19: Vývoj počtu zaměstnaných osob v okrese Jindřichův Hradec v letech 1980, 1991, 2001, 2011

Graf 20: Vývoj počtu osob vyjíždějících za prací mimo obec trvalého bydliště v letech 1980, 2001, 2011 (Okres České Budějovice)

Graf 21: Vývoj počtu osob vyjíždějících za prací mimo obec trvalého bydliště v letech 1980, 2001, 2011 (Okres Tábor)

Graf 22: Vývoj počtu osob vyjíždějících za prací mimo obec trvalého bydliště v letech 1980, 2001, 2011 (Okres Jindřichův Hradec)

Graf 23: Vývoj míry registrované nezaměstnanosti v České republice v letech 2000–2012 (Stav k 31. 12.)

Graf 24: Vývoj míry registrované nezaměstnanosti v Jihočeském kraji v letech 2000–2012 (Stav k 31. 12.)

Graf 25: Vývoj míry registrované nezaměstnanosti v okrese České Budějovice v letech 2000–2012 (Stav k 31. 12.)

Graf 26: Vývoj míry registrované nezaměstnanosti v okrese Tábor v letech 2000–2012 (Stav k 31. 12.)

Graf 27: Vývoj míry registrované nezaměstnanosti v okrese Jindřichův Hradec v letech 2000–2012 (Stav k 31. 12.)

Graf 28: Vývoj míry registrované nezaměstnanosti v České republice jako celku, v Jihočeském kraji a okresech České Budějovice, Tábor, Jindřichův Hradec v letech 2000–2012 (Stav k 31. 12.)

Graf 29: Počet obyvatel v České republice podle věkových kategorií (4. čtvrtletí 2013)

Graf 30: Vývoj počtu obyvatel v České republice podle věkových kategorií v letech 2005–2013 (Údaje za 4. čtvrtletí)

Graf 31: Vývoj počtu obyvatel v České republice podle věkových kategorií v letech 2004–2013 (Údaje za 4. čtvrtletí)

Graf 32: Počet obyvatel v Jihočeském kraji podle věkových kategorií (4. čtvrtletí 2013)

Graf 33: Vývoj počtu obyvatel v Jihočeském kraji podle věkových kategorií v letech 2005–2013 (Údaje za 4. čtvrtletí)

Graf 34: Vývoj počtu obyvatel v Jihočeském kraji podle věkových kategorií v letech 2004–2013 (Údaje za 4. čtvrtletí)

Graf 35: Vývoj počtu obyvatel v kraji Vysočina podle věkových kategorií v letech 2005–2013 (Údaje za 4. čtvrtletí)

Graf 36: Vývoj počtu obyvatel v kraji Vysočina podle věkových kategorií v letech 2004–2013 (Údaje za 4. čtvrtletí)

Graf 37: Vývoj počtu obyvatel v Plzeňském kraji podle věkových kategorií v letech 2005–2013 (Údaje za 4. čtvrtletí)

Graf 38: Vývoj počtu obyvatel v Plzeňském kraji podle věkových kategorií v letech 2004–2013 (Údaje za 4. čtvrtletí)

Graf 39: Vývoj počtu obyvatel ve Středočeském kraji podle věkových kategorií v letech 2005–2013 (Údaje za 4. čtvrtletí)

Graf 40: Vývoj počtu obyvatel ve Středočeském kraji podle věkových kategorií v letech 2004–2013 (Údaje za 4. čtvrtletí)

## **Seznam tabulek**

Tabulka 1: Podíly vybraných kategorií na území Česka 1845–2008 (v procentech z celkové rozlohy)

Tabulka 2: Zaměstnanost v zemědělství podle forem podnikání v letech 1989–2008 (tis.)

Tabulka 3: Odvětvová struktura zaměstnanosti v Jihočeském kraji, v %

Tabulka 4: Základní územní a sídelní charakteristiky k 31. 12. 2008

Tabulka 5: Struktura půdního fondu k 31. 12. 2008



Tabulka 6: Podíl obyvatelstva venkovského a městského prostoru v letech 2000–2008  
(v %)