



# Kvalita lidských zdrojů a konkurenceschopnost regionu se zaměřením na Liberecký a Ústecký kraj

## Diplomová práce

*Studijní program:* N6202 – Hospodářská politika a správa

*Studijní obor:* 6202T086 – Regionální studia

*Autor práce:* **Bc. Hana Danešová**

*Vedoucí práce:* Ing. Miroslava Lungová, Ph.D.





# The Quality of Human Resources and the Competitiveness of the Region with a focus on Liberec and Ústí nad Labem Region

## Diploma thesis

*Study programme:* N6202 – Economy Policy and Administration

*Study branch:* 6202T086 – Regional Studies

*Author:* **Bc. Hana Danešová**

*Supervisor:* Ing. Miroslava Lungová, Ph.D.



TECHNICKÁ UNIVERZITA V LIBERCI  
Ekonomická fakulta  
Akademický rok: 2015/2016

**ZADÁNÍ DIPLOMOVÉ PRÁCE**  
(PROJEKTU, UMĚLECKÉHO DÍLA, UMĚLECKÉHO VÝKONU)

Jméno a příjmení: **Bc. Hana Danešová**  
Osobní číslo: **E13000313**  
Studijní program: **N6202 Hospodářská politika a správa**  
Studijní obor: **Regionální studia**  
Název tématu: **Kvalita lidských zdrojů a konkurenceschopnost regionu se zaměřením na Liberecký a Ústecký kraj**  
Zadávací katedra: **Katedra ekonomie**

Z á s a d y p r o v y p r a c o v á n í :

1. Stanovení cílů a formulace výzkumných předpokladů
2. Definice faktorů pro hodnocení konkurenceschopnosti regionů
3. Charakteristika vybraných krajů
4. Analýza trhu práce ve vybraných krajích
5. Formulace závěrů a ověření výzkumných předpokladů

Rozsah grafických prací:

Rozsah pracovní zprávy:

**65 normostran**

Forma zpracování diplomové práce: **tištěná/elektronická**

Seznam odborné literatury:

**ŽIŽKA, M.** Hospodářský rozvoj regionů: vymezení funkčních regionů, významné socioekonomické faktory, regionální odolnost a inovační intenzita.

Praha: Professional Publishing, 2013. ISBN 978-80-7431-131-4.

**KUCHAŘ, P.** Trh práce: sociologická analýza. Praha: Karolinum, 2007.

ISBN 978-802-4613-833.

**VARADZIN, F.** Ekonomický rozvoj a růst. Praha: Professional Publishing,

2004. ISBN 80-864-1961-4.

**MAZOUCH, P. a J. FISCHER.** Lidský kapitál: měření, souvislosti, prognózy.

Praha: C. H. Beck, 2011. ISBN 978-80-7400-380-6.

**MARTIN, R., M. KITSON a P. TYLER.** Regional competitiveness.

London: Routledge, 2006. ISBN 978-041-5391-900.

**DUBARLE, P., H. SCHEUTZE a D. COLARDYN.** Regional competitiveness

and skills. Washington, D. C.: OECD Washington Center, 1997.

ISBN 92-641-5684-4.

Elektronická databáze článků ProQuest (knihovna.tul.cz).

Vedoucí diplomové práce:

**Ing. Miroslava Lungová, Ph.D.**

Katedra ekonomie

Konzultant diplomové práce:

**Bc. Marcela Ottová**

Úřad práce v České Lípě, vedoucí

Datum zadání diplomové práce:

**30. října 2015**

Termín odevzdání diplomové práce:

**31. května 2017**



doc. Ing. Miroslav Žížka, Ph.D.  
děkan



prof. Ing. Jiří Kraft, CSc.  
vedoucí katedry

V Liberci dne 30. října 2015

## Prohlášení

Byla jsem seznámena s tím, že na mou diplomovou práci se plně vztahuje zákon č. 121/2000 Sb., o právu autorském, zejména § 60 – školní dílo.

Beru na vědomí, že Technická univerzita v Liberci (TUL) nezasahuje do mých autorských práv užitím mé diplomové práce pro vnitřní potřebu TUL.

Užiji-li diplomovou práci nebo poskytnu-li licenci k jejímu využití, jsem si vědoma povinnosti informovat o této skutečnosti TUL; v tomto případě má TUL právo ode mne požadovat úhradu nákladů, které vynaložila na vytvoření díla, až do jejich skutečné výše.

Diplomovou práci jsem vypracovala samostatně s použitím uvedené literatury a na základě konzultací s vedoucím mé diplomové práce a konzultantem.

Současně čestně prohlašuji, že tištěná verze práce se shoduje s elektronickou verzí, vloženou do IS STAG.

Datum: 14. 12. 2015

Podpis: Danešová Hana

## **Poděkování**

Na tomto místě bych velice ráda poděkovala především mé vedoucí práce Ing. Miroslavě Lungové, Ph.D. za ochotu, trpělivost a poskytnutí cenných rad a připomínek.

## **Anotace**

Cílem diplomové práce je analyzovat lidské zdroje a jejich vliv na regionální konkurenceschopnost se zaměřením na Ústecký a Liberecký kraj. Práce je rozdělena na teoretickou a praktickou část. V teoretické části jsou vymezeny základní faktory konkurenceschopnosti, dále jsou definovány základní pojmy spojené s trhem práce a kvalitou lidských zdrojů. Praktická část se věnuje charakteristice vybraného regionu z pohledu vymezených faktorů, poté následuje analýza lidských zdrojů v daném regionu a nakonec je provedena komparace Ústeckého a Libereckého kraje z pohledu konkurenceschopnosti a kvality lidských zdrojů.

## **Klíčová slova**

lidské zdroje, nezaměstnanost, regionální konkurenceschopnost, trh práce, vzdělanost

## **Annotation**

The aim of this thesis is to analyse human resources and its impact on regional competitiveness, focusing on the Ústí nad Labem and Liberec Districts. The work itself is divided into a theoretical and practical part. The theoretical one defines the basic factors of competitiveness, it also gives a definition of the basic concepts related to the labour market and the quality of human resources. The practical part deals with the characteristics of the selected region in terms of defined factors, followed by an analysis of human resources in the region and ultimately the comparison of the Ústí nad Labem District and the Liberec District in terms of competitiveness and human resources.

## **Key Words**

human resources, unemployment, regional competitiveness, labour market, education



# Obsah

Seznam zkratk.....	10
Seznam tabulek.....	11
Seznam obrázků.....	13
Úvod.....	14
<b>1 Konkurenceschopnost.....</b>	<b>15</b>
1.1 Teoretická východiska konkurenceschopnosti.....	15
1.2 Makroekonomická konkurenceschopnost.....	15
1.3 Mikroekonomická konkurenceschopnost.....	17
1.4 Regionální konkurenceschopnost.....	17
<b>2 Faktory regionální konkurenceschopnosti.....</b>	<b>20</b>
2.1 Ekonomická struktura.....	22
2.2 Produktivní prostředí.....	23
2.3 Základní infrastruktura a dostupnost.....	24
2.4 Přímé zahraniční investice.....	25
2.5 Lidské zdroje.....	27
<b>3 Vymezení vybraných regionů.....</b>	<b>31</b>
<b>3.1 Charakteristika Libereckého kraje.....</b>	<b>32</b>
3.1.1 Demografická charakteristika Libereckého kraje.....	33
3.1.2 Dopravní obslužnost v Libereckém kraji.....	35
3.1.3 Ekonomická a inovační výkonnost Libereckého kraje.....	37
3.1.4 Zemědělství, průmysl a ekonomika v Libereckém kraji.....	40
<b>3.2 Analýza trhu práce v Libereckém kraji.....</b>	<b>45</b>
3.2.1 Dílčí vyhodnocení kvality lidských zdrojů.....	55
<b>3.3 Charakteristika Ústeckého kraje.....</b>	<b>58</b>
3.3.1 Demografická charakteristika Ústeckého kraje.....	59
3.3.2 Dopravní obslužnost v Ústeckém kraji.....	61
3.3.3 Ekonomická a inovační výkonnost Ústeckého kraje.....	62
3.3.4 Zemědělství, průmysl a ekonomika v Ústeckém kraji.....	65
<b>3.4 Analýza trhu práce v Ústeckém kraji.....</b>	<b>68</b>
3.4.1 Dílčí vyhodnocení kvality lidských zdrojů.....	78

<b>4</b>	<b>Komparace Libereckého a Ústeckého kraje .....</b>	<b>80</b>
<b>4.1</b>	<b>Srovnání faktorů k hodnocení konkurenceschopnosti .....</b>	<b>80</b>
<b>4.2</b>	<b>Srovnání faktorů k hodnocení kvality lidských zdrojů .....</b>	<b>83</b>
	<b>Závěr .....</b>	<b>87</b>
	<b>Literatura .....</b>	<b>89</b>

## Seznam zkratek

ČDDD	Čistý disponibilní důchod domácnosti
ČSÚ	Český statistický úřad
ČVUT	České vysoké učení technické
EU	Evropská unie
HDP	Hrubý domácí produkt
HFK	Hrubý fixní kapitál
MHD	Městská hromadná doprava
MSP	Malé a střední podniky
MŠMT	Ministerstvo školství, mládeže a tělovýchovy
NNK	Nadnárodní korporace
OSVČ	Osoba samostatně výdělečně činná
PZI	Přímé zahraniční investice
RES	Registr ekonomických subjektů
ROS	Registr osob
TUL	Technická univerzita v Liberci
USA	Spojené státy americké
VaV	Věda a výzkum
VŠCHT	Vysoká škola chemicko-technologická

## Seznam tabulek

Tabulka 1 Podíl regionu na celorepublikovém HDP (v %)	37
Tabulka 2 Čistý disponibilní důchod domácností na 1 obyvatele Libereckého kraje	38
Tabulka 3 Tvorba hrubého fixního kapitálu na 1 obyvatele v Libereckém kraji (v %, ČR = 100 %)	39
Tabulka 4 Stav přímých zahraničních investic v Libereckém kraji (v tis. Kč)	40
Tabulka 5 Ekonomicky aktivní subjekty v Libereckém kraji	41
Tabulka 6 Zaměření aktivních subjektů v Libereckém kraji	42
Tabulka 7 Zemědělství a zemědělská produkce v Libereckém kraji	43
Tabulka 8 Věda a výzkum v Libereckém kraji	44
Tabulka 9 Základní charakteristiky zaměstnanosti a nezaměstnanosti v Libereckém kraji	46
Tabulka 10 Klasifikace zaměstnání a postavení zaměstnaných Libereckého kraje (v tis.)	47
Tabulka 11 Zaměstnaní podle odvětví ekonomické činnosti CZ-NACE v Libereckém kraji v tis. osob	48
Tabulka 12 Nabídka a poptávka na trhu práce v Libereckém kraji v počtu lidí	52
Tabulka 13 Počet uchazečů na volné pracovní místo v Libereckém kraji	53
Tabulka 14 Počet studentů vysokých škol s trvalým bydlištěm v Libereckém kraji	54
Tabulka 15 Počet absolventů středních škol v Libereckém kraji	54
Tabulka 16 Podíl absolventů středních a vysokých škol na 1000 obyvatel Libereckého kraje	55
Tabulka 17 Podíl regionu na celorepublikovém HDP (v %)	63
Tabulka 18 Čistý disponibilní důchod domácností na 1 obyvatele Ústeckého kraje	63

Tabulka 19 Tvorba hrubého fixního kapitálu na 1 obyvatele v Ústeckém kraji (v %, ČR = 100 %) .....	64
Tabulka 20 Stav přímých zahraničních investic v Ústeckém kraji (v tis. Kč) .....	64
Tabulka 21 Ekonomicky aktivní subjekty v Ústeckém kraji.....	65
Tabulka 22 Zaměření aktivních subjektů v Ústeckém kraji .....	66
Tabulka 23 Zemědělství a produkce v Libereckém kraji .....	67
Tabulka 24 Věda a výzkum v Ústeckém kraji.....	68
Tabulka 25 Základní charakteristiky zaměstnanosti a nezaměstnanosti v Ústeckém kraji .	69
Tabulka 26 Klasifikace zaměstnání a postavení zaměstnaných v Ústeckém kraji (v tis.) ..	70
Tabulka 27 Zaměstnaní podle odvětví ekonomické činnosti CZ-NACE v Ústeckém kraji (v tis. osob) .....	71
Tabulka 28 Nabídka a poptávka na trhu práce v Ústeckém kraji (v počtu lidí).....	75
Tabulka 29 Počet uchazečů na volné pracovní místo v Ústeckém kraji .....	76
Tabulka 30 Počet studentů vysokých škol s trvalým bydlištěm v Ústeckém kraji.....	77
Tabulka 31 Počet absolventů středních škol v Ústeckém kraji .....	77
Tabulka 32 Podíl absolventů středních a vysokých škol na 1000 obyvatel Ústeckého kraje	77
Tabulka 33 Produktivita práce.....	81

## Seznam obrázků

Obrázek 1 Regionální klobouk konkurenceschopnosti .....	21
Obrázek 2 Celkový přírůstek obyvatelstva v Libereckém kraji v počtu osob.....	33
Obrázek 3 Přistěhovalí a vystěhovalí v Libereckém kraji (počet osob).....	34
Obrázek 4 Průměrný věk obyvatel v Libereckém kraji v letech 2000 - 2014.....	34
Obrázek 5 Infrastruktura železniční a silniční dopravy v Libereckém kraji .....	36
Obrázek 6 Hrubý domácí produkt na 1 obyvatele v Libereckém kraji v Kč.....	38
Obrázek 7 Čistý disponibilní důchod domácností na 1 obyvatele v Libereckém kraji (v %, ČR = 100 %). .....	39
Obrázek 8 Uchazeči o zaměstnání v Libereckém kraji .....	50
Obrázek 9 Volná pracovní místa v Libereckém kraji.....	50
Obrázek 10 Vzdělanostní struktura uchazečů o zaměstnání v Libereckém kraji (v počtu osob) .....	51
Obrázek 11 Celkový přírůstek obyvatelstva v Ústeckém kraji v počtu osob.....	59
Obrázek 12 Přistěhovalí a vystěhovalí v Ústeckém kraji (v počtu osob).....	60
Obrázek 13 Průměrný věk obyvatel v Ústeckém kraji v letech 2000 - 2014 .....	60
Obrázek 14 Infrastruktura železniční a silniční dopravy.....	61
Obrázek 15 Hrubý domácí produkt na 1 obyvatele v Ústeckém kraji.....	63
Obrázek 16 Čistý disponibilní důchod domácností na 1 obyvatele v Ústeckém kraji (v %, ČR = 100 %). .....	64
Obrázek 17 Uchazeči o zaměstnání v Ústeckém kraji .....	73
Obrázek 18 Volná pracovní místa v Ústeckém kraji.....	73
Obrázek 19 Vzdělanostní struktura uchazečů o zaměstnání v Ústeckém kraji (v počtu osob)74	

## Úvod

Konkurenceschopnost je v současné době jedním z nejdůležitějších faktorů určujících ekonomické postavení země. Evropská Unie si ve své Lisabonské strategii z roku 2000 stanovila, že se chce stát do roku 2010 nejkonkurenceschopnější ekonomikou na světě. Tato strategie byla nahrazena revidovanou Lisabonskou strategií z roku 2005. Cílem Lisabonské strategie z roku 2005 bylo dosáhnout vyššího a trvalého ekonomického růstu a vytvářet početnější a lepší pracovní místa. Po uplynutí stanovené doby byla Lisabonská strategie z roku 2005 nahrazena strategií Evropa 2020. Priority strategie Evropa 2020 jsou založené na využití znalostí a inovací, podpoře konkurenceschopnosti, podpoře zaměstnanosti a ekologičtější ekonomiky. Tuto strategii se snaží realizovat i Česká republika a kromě jiných nástrojů vytváří efektivní koncepci na podporu konkurenceschopnosti v regionech. Na konkurenceschopnost v daném regionu působí vždy několik faktorů, které se vzájemně ovlivňují a které jsou pro daný region klíčové.

Diplomová práce se zabývá kvalitou lidských zdrojů, které jsou důležitým faktorem ovlivňujícím konkurenceschopnost regionů, se zaměřením na Liberecký a Ústecký kraj. Cílem diplomové práce je analyzovat lidské zdroje a jejich vliv na regionální konkurenceschopnost se zaměřením na Liberecký a Ústecký kraj. Kvalita lidských zdrojů je posuzována na základě demografické struktury, průřezu vzdělanostní struktury, nabídky a poptávky na trhu práce a vlivu výzkumu a inovací.

Diplomová práce je rozdělena na teoretickou a praktickou část. Teoretická část popisuje základní faktory konkurenceschopnosti a lidských zdrojů v pojetí odborné literatury. Praktická část se zabývá analýzou vybraných faktorů v Libereckém a Ústeckém kraji za použití statistických údajů. Na základě analýzy statistických dat je v praktické části provedeno vyhodnocení a komparace faktorů ovlivňující konkurenceschopnost v Libereckém a Ústeckém kraji se zaměřením na kvalitu lidských zdrojů a uplatnění lidských zdrojů na trhu práce.

# 1 Konkurenceschopnost

Konkurenceschopnost je zapotřebí zkoumat v širších souvislostech, proto se její definice může v rámci různých pohledů lišit.

## 1.1 Teoretická východiska konkurenceschopnosti

Pokud se podíváme do slovníku cizích slov, najdeme vysvětlení konkurenceschopnosti jako schopnost prosadit se v určitém oboru, v Macmillanově slovníku moderní ekonomie je tento pojem charakterizován jako schopnost úspěšného soutěžení v průběhu času. Podstatné je rozlišovat konkurenceschopnost z makroekonomického a mikroekonomického hlediska, přičemž se můžeme setkat i s pojmem mezoekonomická konkurenceschopnost (Borožan, 2008).

Několik významných autorů 20. století přispělo k lepšímu chápání pojmu konkurenceschopnost, např. Joseph Schumpeter je autorem dynamické teorie růstu, která byla založena na úloze inovací. Robert Solow zkoumal vytváření zdrojů z úspor s následným použitím pro tvorbu kapitálu, který vede k ekonomickému růstu a k růstu životního standardu. Dospěl k zjištění, že úspory a investice mají vliv na kapitálovou vybavenost práce a velikost výstupu na hlavu, ale k ovlivnění tempa růstu výstupu nedochází. Při aplikaci svého modelu zjistil, že rozhodujícím faktorem růstu životního standardu je technologický pokrok, nikoli akumulace kapitálu. Paul M. Romer a Robert E. Lucas propojili investice do lidského kapitálu s růstem produktivity, čímž ukázali, jak důležité jsou vědomosti a znalosti pro zvýšení konkurenceschopnosti. Významně přispěl i Michael E. Porter, který vytvořil analýzu pěti sil a další teoretická východiska k pojmu konkurenceschopnosti.

## 1.2 Makroekonomická konkurenceschopnost

V rámci makroekonomické konkurenceschopnosti je podstatné, jaká porovnáváme území, zda se jedná o státy či regiony. Americký ekonom Paul Krugman je skeptický k užívání pojmu národní konkurenceschopnost, neboť území nepovažuje za firmy, a proto je nelze



porovnávat s firmami. Pokud firma není konkurenceschopná, pak zanikne, ale stát či region zaniknout nemůže. Na druhé straně je konkurenceschopnost státu či regionu klíčová při hodnocení národní resp. regionální ekonomiky.

Podle Portera (1990, s. 160) pohlíží někteří ekonomové na národní konkurenceschopnost, jako na makroekonomický fenomén, který je hodnocen různými proměnnými, zejména vládním deficitem a měnovým kurzem. Národní konkurenceschopnost lze vnímat jako funkce levné a hojné pracovní síly anebo vnímat národní konkurenceschopnost ve spojení s přírodními zdroji. Porter konkretizuje otázku „co je konkurenceschopný národ“? K tomuto navrhl vyjádřit konkurenceschopnost prostřednictvím ukazatele produktivity. Hlavním cílem je zajistit vysokou a rostoucí životní úroveň občanů. Životní úroveň se odvíjí od produktivity práce a kapitálu. Životní úroveň můžeme maximalizovat navyšováním produktivity v existujících firmách nebo vznikem nových podniků s vyšší produktivitou. Porter (1998) vytvořil tzv. diamant konkurenceschopnosti založený na čtyřech attributech: poptávka, výrobní faktory, podnikatelská strategie, související a podpůrné sektory.

Teoretický koncept definice mezinárodní konkurenceschopnosti podle OECD a podle komise prezidenta USA pro průmyslovou konkurenceschopnost se liší. Koncept OECD je založený na hodnocení úrovně produktivity práce, která vychází ze vzájemného působení kapitálu a úrovně kvalifikace lidského kapitálu. Koncept komise prezidenta USA pro průmyslovou konkurenceschopnost je založený na produkci zboží a služby na volném trhu, které ob stojí i na mezinárodním trhu za současného zvyšování reálných příjmů občanů.

Klvačová (2002) charakterizuje mezinárodní konkurenceschopnost jako schopnost země vytvářet srovnatelně více bohatství než ostatní země. Schopnost nelze chápat pouze jako výsledek produktivity a ekonomické efektivity, ale jako souhrn politických, sociálních, kulturních a vzdělanostních faktorů.

Lízal (2006) vymezuje konkurenceschopnost na základě toho, jak lze jednotlivé země (regiony) dále rozvíjet, jakým způsobem zachovají dosaženou úroveň, jak vytvářejí hodnoty a jaká je budoucí perspektiva v komparaci s ostatními.

Již od 80. let se v realitě řeší otázka ztráty konkurenceschopnosti jednotlivých zemí, jako např. USA k Japonsku, následně po několika letech se ekonomové zabývali stejnou

otázkou ve vztahu USA s EU. Jacques Delors upozornil již v roce 1993 na problém evropské nezaměstnanosti, kterou spojil s nedostatečnou konkurenceschopností Evropy v porovnání k USA a v porovnání k Japonsku. K možnému řešení problému uvedl program investic do infrastruktury a špičkových technologií.

Evropská unie v současné době definuje konkurenceschopnost zejména s důrazem na potřeby občanů, růst jejich životní úrovně a růst zaměstnanosti. Konkurenceschopnost lze charakterizovat jako schopnost země poskytovat občanům vysokou a rostoucí životní úroveň a zaměstnanost všem, kdo chtějí pracovat.

### **1.3 Mikroekonomická konkurenceschopnost**

K. Skokan (2004) uvádí, že konkurenceschopnost firem je odvozena od konkurenční výhody, kterou firmy získaly působením na trzích a způsobem výroby. Za dva základní zdroje považuje konkurenci v ceně a kvalitě. Dalším zdrojem konkurenceschopnosti je postavení na trhu se schopností ovlivňovat podmínky nabídky svého produktu. Za měřítko lze považovat ziskovost, exportní ukazatele a podíl na trhu v případě obchodovatelného zboží. V případě neobchodovatelného zboží je měření obtížné, neboť neexistuje přímý test tržní výkonnosti. V takovém případě může být podle Meleckého a Nevima (2009, s. 263) měřítkem např. ziskovost firmy, náklady a kvalita.

Porter (1990) uvádí, že čím je ekonomický výkon firem lepší, tím je celková společnost konkurenceschopnější. Je kladen důraz na dlouhodobou ziskovost firem, která je podmíněna také zodpovědným a morálním chováním firem ke společnosti. Pomocí výsledných ukazatelů nebo udržitelnosti v rámci firemní soutěže, růstu a vykazování zisku lze definovat mikroekonomickou konkurenceschopnost.

### **1.4 Regionální konkurenceschopnost**

Regionální konkurenceschopnost leží mezi makroekonomickou a mikroekonomickou úrovní konkurenceschopnosti. Porter vychází z toho, že regionální konkurenceschopnost se odvíjí od produktivity firem v regionu. Produktivita je ovlivněna kvalitou podnikatelského prostředí, přičemž kritickými prvky, které Porter uvádí, jsou podmínky poptávky,

vstupních faktorů, související a podporovaná průmyslová odvětví a firemní strategie a soutěživost. Konkurenceschopnost regionů je ovlivněna aktivitou místních dodavatelů. Region bude produktivní, pokud budou vztahy mezi konkurenčními prvky intenzivní a pokud existují v místě klastry, které stimulují růst vzdělané a výkonné pracovní síly a rozvoj znalostí a technologií v oboru. Tímto se klastry řadí mezi významné faktory konkurenceschopnosti.

Capello a Nijkamp (2009) uvádějí, že důležitou součástí teorie regionálního rozvoje je konkurenceschopnost regionů, měst a obcí. Konkurenceschopnost regionu je založena na strategických faktorech, kam patří místní specifika a materiálová a nemateriálová aktiva.

Turok (2004) spojuje konkurenceschopnost regionů a měst s dynamikou ekonomického růstu a vedle důležitých ekonomických ukazatelů, jsou podstatné i základní a podpůrné zdroje ekonomického rozvoje.

M. E. Porter (1990, s. 158) definoval pojem „konkurenční výhoda regionů“, ve kterém se zabývá otázkou, proč jsou některé regiony úspěšnější než ostatní. Důraz klade na nízké náklady na dopravu a komunikaci, odbourávání bariér vstupu na trh a mezinárodní konkurenci. Tyto faktory vytvářejí lokalizační výhody, díky nimž dochází k růstu inovací v lokalizovaném odvětví. Veškerý rozvoj v oblasti informačních a komunikačních technologií a snížení dopravních nákladů přináší zásadní změny v organizaci ekonomických činností. Konkurenční výhody jsou spojeny se znalostmi, zkušenostmi a inovacemi, kterými disponuje zkušená pracovní síla a organizační rutina.

Roger L. Martin (2003, s. 2-3) definoval konkurenceschopnost regionu jako schopnost regionu produkovat služby a výrobky, které lze efektivně nabídnout na mezinárodních trzích a souběžně bude zajištěn vysoký a stabilní příjem obyvatel.

Kitson et al. (2004) definují regionální konkurenceschopnost jako úspěšnost regionů a měst např. na exportních trzích nebo v přitahování kapitálu a zaměstnanců na své území.

M. Víturka (2007) charakterizuje konkurenceschopnost regionu jako výsledek společného úsilí o co nejproduktivnější využívání vnitřních a vnějších zdrojů a na zvyšování produkčního potenciálu regionů.

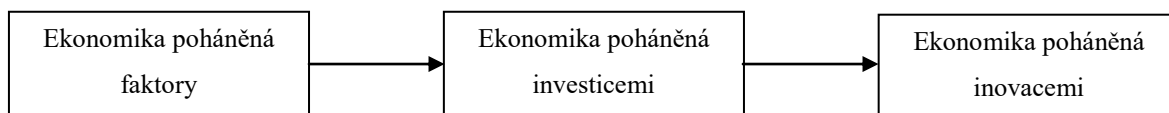
Efektivita regionální konkurenceschopnosti závisí na velkém množství indikátorů, jak již bylo zmíněno, přičemž největší důraz je kladen na produktivitu. Samozřejmě nelze tvrdit, že region bude konkurenceschopnější, když bude mít vyšší produktivitu. S produktivitou je tedy spojena i úspěšnost efektivně prodat zboží a služby. Efektivita prodeje záleží zejména na kvalitě a vlastnosti výrobků. Podstatou efektivní konkurenceschopnosti je bezesporu i udržení nízkých nákladů, kterých lze dosáhnout zejména inovacemi. Kitson s autory (2004) považuje konkurenceschopnost za něco abstraktního a v definici uvádí, že se jedná o soutěž mezi jednotlivými regiony, kde hodnotí různé faktory, např. získávání kapitálu a zaměstnanců na své území. Přístup Roger L. Martina (2009) je konkrétnější a určuje řadu vstupních faktorů, jako zdroj konkurenceschopnosti regionu. Vstupní faktory následně určují produktivitu a zaměstnanost, která vyústí v životní úrovni obyvatelstva.

## 2 Faktory regionální konkurenceschopnosti

Konkurenceschopnost regionu není založena na jediném faktoru, ale je podmíněna multifaktorově. Vzájemná kombinace faktorů, které mají význam pro konkurenceschopnost regionu, vytváří „příznivé lokální prostředí“. Patří sem zdroje regionu, atmosféra, etika práce, důvěra, spolupráce a efektivní vztahy v regionu (Spilková, 2004, s. 260).

Základními faktory regionální konkurenceschopnosti podle BermanGroup (2006) jsou: výzkum, vývoj a inovace, lidské zdroje, ekonomická struktura, přímé zahraniční investice a dopravní a informační infrastruktura. Ronald L. Martin (2003) popsal na základě výzkumné studie společnosti Ecorys Nei (2001) základní faktory ovlivňující konkurenceschopnost, kterými jsou: klastry, demografie, migrace a místo, podnikatelské prostředí a sítě, vláda a institucionální výkonnost, průmyslová struktura, inovace, vlastnictví.

Definici M. E. Portera (1990) pojmu „konkurenční výhoda regionů“ lze dát do souvislosti se zdroji konkurenceschopnosti. Existují tři typy konkurenčních výhod: náklady vstupu, efektivnost a jedinečná hodnota.



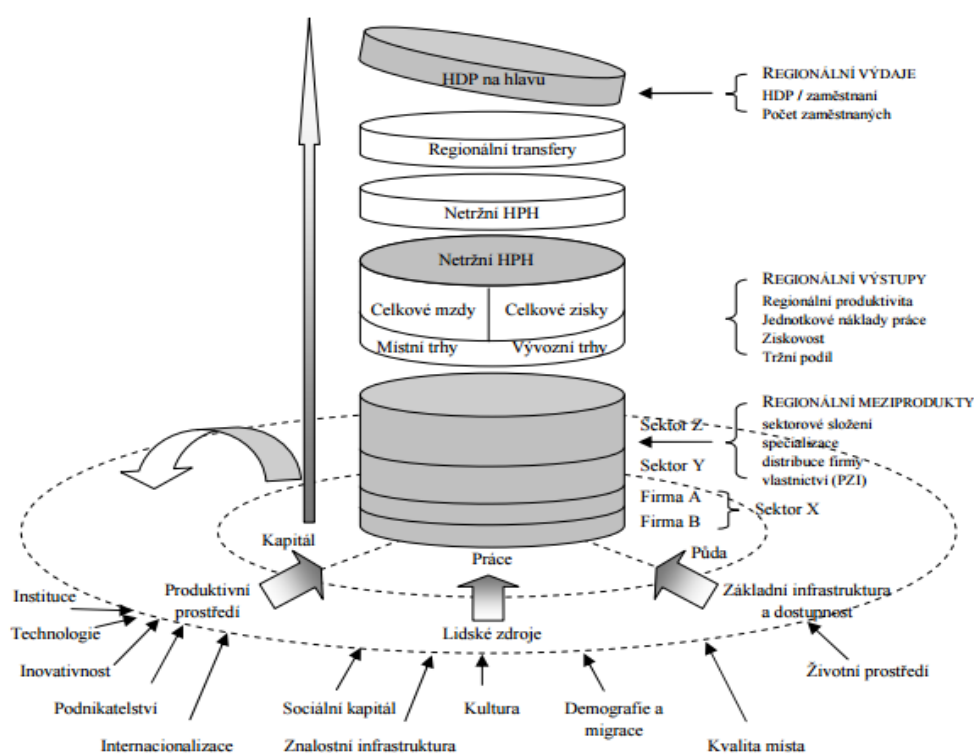
Zdroj: Porter (1990, st. 34)

Regionální ekonomiky založené na faktorech konkurují nízkými náklady, tedy levnými výrobními faktory. Regiony poháněné investicemi konkurují vyšší produktivitou a rostoucími výnosy. Jejich výhoda tedy spočívá ve zvýšené efektivnosti. V inovativních regionech využívají společnosti inovace ve výrobě a vytvářejí inovativní výrobky a služby.

Porterovo schéma doplnil Skokan (2004, s. 72) o další typ konkurenční výhody a to ekonomiku poháněnou bohatstvím. V této ekonomice se firmy snaží zlepšit svoje postavení fúzemi a akvizicemi. Fúze znamená, že dvě společnosti se spojí a vznikne jedna společnost. Akvizice znamená, že dojde k převzetí společnosti jinou společností, nevzniká, ani nezaniká žádná ze společností.

Zmíněné faktory ekonomické konkurenceschopnosti nejsou jedinými faktory, lze je zpravidla považovat za základní, neboť působí vždy a ve všech regionech. Význam ostatních faktorů je omezen časem nebo územím, kde působí. Mohou představovat vnější prostředí socioekonomického rozvoje např. životního prostředí. Kvalitní životní prostředí je základní vnější podmínkou dlouhodobě udržitelného socioekonomického rozvoje, a proto je můžeme považovat za faktor působící na místní/regionální konkurenceschopnost.

Ronald L. Martin (2003) použil model „regionálního klobouku konkurenceschopnosti“.



Obrázek 1 Regionální klobouk konkurenceschopnosti

Zdroj: R. L. Martin (2003)

Faktory regionální konkurenceschopnosti tvoří spodní část klobouku v několika vrstvách tvořící prstence kolem klobouku. Faktory přímo ovlivňující produkci jsou umístěny v prvním prstenci, jedná se o kapitál, práci a půdu. Ve druhém prstenci jsou uvedeny základní resp. primární faktory a jedná se o produktivní prostředí, lidské zdroje a základní infrastrukturu a dostupnost. Ve třetím prstenci jsou sekundární faktory ovlivňující primární faktory. Vliv sekundárních faktorů na regionální konkurenceschopnost je nepřímý, neboť

je jejich zastoupení v regionu hojně a z toho vyplývá i obtížnější měřitelnost. Při hodnocení konkurenceschopnosti se však nesmějí opominout.

Tzv. fyzická kvalita prostředí zvyšuje atraktivitu lokality/regionu a to nejen pro podnikatele a pro obyvatele, ale i pro návštěvníky. Součástí kvality prostředí je bezpečnost, estetická atraktivita, poloha ad. Zlepšení fyzické kvality prostředí může podpořit příchod investorů a současně příchod obyvatel z vyšších příjmových skupin, kteří vyhledávají atraktivní prostředí pro život.

Praktická část diplomová práce se zabývá vybranými základními faktory podle R. L. Martina (2003), základní infrastrukturou a dostupností, lidskými zdroji a částečně produktivním prostředím. Uvedené faktory jsou rozšířeny o ekonomickou strukturu a přímé zahraniční investice podle Berman Group (2006).

## **2.1 Ekonomická struktura**

Za nejdůležitější klíčové subjekty pro ekonomický rozvoj jsou tradičně považovány velké regionální společnosti. Na druhou stranu narůstá v současné době také význam malých a středních firem. Více malých a středních firem se zapojuje do procesu internacionalizace. Internacionalizace znamená, že se společnosti zapojují do mezinárodního prostředí (Welch a Luostarinen, 1993).

Velké firmy mají mnoho výhod oproti ostatním firmám. Hlavní výhodou je větší prostor pro dosažení úspor z rozsahu, snazší přístup k finančním zdrojům, schopnost překonat ztráty díky rezervám, získat různé úlevy od státu, případně si vynutit vybudování infrastruktury, atd. Existence velkých firem v regionu je určitým garantem stability místní ekonomiky. Velké firmy představují klíčové partnery pro menší podniky a to jako zdroj, tak i cíl jejich produktů.

Charakter i role velkých firem se s nástupem post-industriální ekonomiky zásadním způsobem mění. Konkurenceschopnost tradičního modelu velké firmy se snižuje díky posunu k tzv. flexibilní specializaci.

Velká firma přestává být charakterizována tím, že všechny činnosti spojené s konečnou produkcí (vývoj, výzkum, výroba, konstrukce, řízení ad.) probíhají v rámci jedné nebo

několika velkých továren uvnitř firmy. V současnosti se velká firma více podobá síti několika dílčích subjektů, které se specializují na konkrétní činnost a současně nemusí být fakticky spojeny s firmou, pod jejímž názvem se prodává daný výrobek.

Na základě změn ve světové ekonomice k flexibilnější a specializované produkci se hlavní pozornost obrátila k malým a středním firmám (MSP), které v současné době mohou konkurovat velkým firmám, a současně není vyloučeno, že se mohou stát součástí sítě velkých firem. Přínos MSP pro regionální rozvoj není zcela jednoznačný. Za hlavní přínos bývá považována tvorba nových pracovních míst a udržování konkurenčního prostředí v ekonomice. Na druhou stranu mají MSP omezený přístup ke kapitálu, jsou závislé na jednom nebo několika málo odběratelích, mají omezené možnosti cenové konkurence.

Vnější podnikatelské prostředí je ovlivněno faktory, které můžeme chápat jako primární faktory ekonomické konkurenceschopnosti regionů. Za sekundární faktory můžeme považovat ty faktory, které vznikají a působí uvnitř samotné místní ekonomiky. Tyto faktory jsou zprostředkované a považujeme je za sekundární povahou, nikoliv významem a jedná se např. o faktory vědeckého a technického rozvoje, marketingové a distribuční faktory, výrobní faktory a řízení výroby, faktory podnikových a pracovních zdrojů a další. Na základě primárních faktorů firma rozvíjí svoji činnost a výstupy této činnosti se stávají faktory ovlivňující místní/regionální konkurenceschopnost.

## **2.2 Produktivní prostředí**

Dříve se ekonomiky rozvinutých zemí mohly spoléhat na konkurenční výhodu vzhledem k dostatečnému množství přírodních zdrojů a dostupné pracovní síle, což dnes již nestačí. Pro rozvinuté ekonomiky je problém konkurovat nižším cenám v rozvíjejících se ekonomikách, proto by se měly zaměřit na udržení konkurenční výhody prostřednictvím technologického pokroku a kvality, což vyžaduje neustále inovovat, jak procesy, tak výstupy samotné.

Inovace jsou založené na získávání a aplikaci nových znalostí. Nové znalosti vycházejí zejména z vědy a výzkumu a současně s kvalitou lidských zdrojů tvoří základ inovačního potenciálu regionů. Věda a výzkum se koncentrují především do hlavních sídel dané ekonomiky. Pokud existuje vědeckovýzkumná činnost mimo tato hlavní sídla, pak se jedná



o koncentraci přímo v podnicích. To má za následek nižší inovační potenciál v regionech mimo hlavní sídla. Určitá úroveň vlastních inovačních schopností musí být zastoupena v každém regionu (Kadeřábková, 2003).

Finanční náklady na výzkum a vývoj jsou vysoké a ne každá společnost může tyto náklady investovat. Pro menší společnosti může být taková investice problémem. Význam inovací nespočívá pouze v existenci vědeckovýzkumné základny, ale také v jejich aplikaci a praktickém uplatnění, což má za následek zvýšení konkurenceschopnosti místních firem.

Regiony bez kvalitní vědeckovýzkumné základny se vyznačují nízkou inovační aktivitou, v důsledku čehož mají tendenci ekonomicky zaostávat a nevyvíjet skoro žádnou inovační aktivitu. Rozvoj vědeckovýzkumných institucí v regionu nelze chápat jako cíl sám o sobě. Cílem je motivovat místní firmy inovovat v zájmu posílení své konkurenceschopnosti a rozvoje.

### **2.3 Základní infrastruktura a dostupnost**

Základní infrastruktura a dostupnost je charakterizována dopravní infrastrukturou, energetickou infrastrukturou a informační a komunikační technologií

Vzhledem ke změnám ve světovém hospodářství se význam dopravní infrastruktury v regionu snižuje. Moderní infrastruktura již v současné době netvoří klíčový faktor ekonomického rozvoje. Je ale zřejmé, že nedostatečná nebo zastaralá infrastruktura negativně ovlivňuje konkurenceschopnost regionů a měst.

Během snižování významu dopravní infrastruktury se ve vyspělých zemích zvyšuje význam informační a telekomunikační infrastruktury, které jsou pilířem znalostní ekonomiky. Faktory zvyšování konkurenceschopnosti místního prostředí i jednotlivých firem jsou rychlost a kvalita implementace informačních a komunikačních technologií a to v soukromém i veřejném sektoru. Efektivní využívání moderních informačních technologií tvoří potenciál pro růst ekonomiky.

Rozvoj nových a proměna stávajících ekonomických činností je podmíněna aplikací moderní informační a komunikační technologie. Užitím těchto technologií dosahují podniky snížení nákladů na skladování, logistiku a transport informací, s tím je spojena

možnost využívat informace a udržovat i určité kontakty nezávislé na geografické lokalizaci.

Moderní informační a komunikační technologie zpřístupňují lepší zdravotní péči, vzdělání, celoživotní učení, lepší kvalitu života ve stáří, větší účast na „společenském“ životě a veřejné služby, neboť jsou tyto technologie dostupnější pro každého. To je základem pro rozvoj lidských zdrojů a celkové kvality života, čímž se zatraktivní dané území pro život a investice. Celková atraktivita území ovlivňuje konkurenceschopnost regionů a měst.

## **2.4 Přímé zahraniční investice**

V důsledku narůstající provázanosti světové ekonomiky, roste význam nadnárodních korporací (NNK) a přímých zahraničních investic (PZI). PZI zastávají důležitou úlohu při ekonomické restrukturalizaci v rozvíjejících se zemích a zemích, které prošly transformací z centrálně plánovaného hospodářství na tržní ekonomiku.

Objem PZI je závislý na mnoha faktorech od geografických přes ekonomické až po sociální. Zahraniční investoři si vybírají lokality svého zájmu na základě dostupné infrastruktury a kvality lidských zdrojů v dané oblasti.

PZI mají v obecné rovině na ekonomiku dané země komplexní dopad a příznivý či negativní výsledek závisí na celé řadě faktorů. Za pozitivní lze považovat příspěvek ke zlepšení konkurenceschopnosti, zejména prostřednictvím multiplikačního efektu investic, či dopad na zaměstnanost (Uhlíř, 1995). V zemích s transformující se ekonomikou dochází díky PZI ke zvýšení konkurenceschopnosti. Současně s PZI přicházejí do země i nové technologie a know-how (technické i organizační), což má pozitivní dopad na růst místní ekonomiky. Důležitým aspektem přílivu PZI je dosažení růstu obchodu na zahraničních trzích. NNK i jejich zahraniční pobočky vykazují často vyšší produktivitu práce, vyplácejí vyšší mzdy, realizují vyspělejší produkci a jsou ziskovější (Pavlínek, 2002; Srholec, 2004)

Příliv PZI s sebou přináší i určitá rizika. NNK mohou svojí činností likvidovat domácí producenty a vytvářet určité bariéry pro domácí firmy, které se chtějí dostat na trh, což má za následek omezení domácí konkurence. Příchod NNK bývá spojen i s propouštěním v důsledku restrukturalizace převzatého podniku, pokud se nejedná o investici „na zelené

louce“. Rizika jsou spojena i s odchodem NNK do jiného státu. Hostitelská ekonomika vynakládá značné prostředky k přilákání NNK, které využívají možnost čerpání výhod po určitou dobu a po uplynutí této doby odchází do jiného státu a tento trend může mít na ekonomiku záporný efekt.

Význam PZI je spojován zejména s výdaji na výzkum a vývoj, specifickými znalostmi a možným transferem vyspělých technologií, které jsou důležitým zdrojem růstu z dlouhodobého hlediska (Srholec, 2004). Je zapotřebí vnímat riziko vzniku technologické závislosti, která může mít za následek utlumení místních inovačních a tvůrčích aktivit. Mezi faktory ovlivňující přenos technologií a dalších znalostí patří rozsah a podmínky daného transferu, cena za nabízenou technologii a současně přiměřenost technologie z hlediska hostitelské ekonomiky (Uhlíř, 1995).

Podstatným přínosem PZI je tvorba pracovních míst, pokud se jedná o investice „na zelené louce“ a současně podporuje vznik sekundárních pracovních míst, které jsou vázány na subdodávky. V případě investic do již existujícího podniku bývají investice často spojeny s restrukturalizací a snížením pracovních míst a v některých případech se jedná o významný pokles.

Příchod NNK s sebou nese i možnost vzniku duální ekonomiky. Na jedné straně jsou výkonnější, restrukturalizované závody pod zahraniční kontrolou, na druhé straně domácí podniky mimo síť, které se dostávají do ekonomické nevýhody. Tento efekt vyplývá z toho, že zahraniční investoři spolupracují zejména s perspektivními a výkonnými podniky.

Při aktivní snaze získat PZI, je zapotřebí uvažovat zejména o vytvoření dlouhodobé strategie rozvoje, jejíž součástí bude aplikace after-care programu (péče o podnikatelské prostředí). V případě neexistence dlouhodobé strategie, může být následná péče i ztrátovou akcí (na obou stranách). Je důležité si uvědomit, že cíl veřejné správy a investorů se zásadně liší a je zapotřebí najít určité kompromisní řešení.

Výsledný efekt investice závisí na provázanosti zahraničních firem a jejich poboček s místní ekonomikou. Intenzita uvedené provázanosti spolurozhoduje o setrvání a případném rozšíření činnosti dané pobočky NNK.

Technologický transfer v rámci NNK je ovlivněn rolí pobočky v řetězci dané NNK. Ve vyspělých regionech jsou umístovány řídicí centra, výzkum, vývoj a případně vyspělé výroby, naproti tomu v zaostávajících regionech, kde je levná pracovní síla, se koncentrují více montážní závody.

Je zřejmé, že lákání nových investic je nákladné a regiony si to nemohou v podstatě dovolit. Pozitivní strategie spočívá v zaměření se na již existující zahraniční investory, jejich partnery a dodavatele. V rámci těchto aktivit je cílem zajistit expanzi, zvýšení podílu subdodávek a zvýšení postavení místní pobočky v rámci NNK.

## 2.5 Lidské zdroje

Za klíčový faktor konkurenceschopnosti regionu jsou v současné době považovány lidské zdroje, neboť mají sílu ovlivnit všechny ostatní spolupůsobící faktory a mohou aktivně využívat nové tržní příležitosti nebo minimalizovat vznikající hrozby a to díky přizpůsobivosti vnějším podmínkám. Podle R. L. Martina (2003) jsou lidské zdroje ovlivněny sekundárními faktory, např. faktorem sociálního kapitálu, vzdělanostní struktury, migrace, kultury.

Podle ČSÚ (2009) jsou lidské zdroje hodnoceny z pohledu různých faktorů, kterými jsou např.:

- sídelní struktura
- věková struktura
- vzdělanostní struktura
- zdravotní stav obyvatelstva
- migrace

Jedním z nejdůležitějších faktorů je demografický vývoj v regionu. V rámci **sídelní struktury** lze říct, že jsou rozdíly mezi městským a venkovským obyvatelstvem a to v chování a přístupu k trhu práce. Rozdíly ovšem nejsou pouze v odlišnosti měst a venkova, ale významný faktor tvoří i poloha sídla, vzdálenosti mezi malými a velkými obcemi, hustota zalidnění a dále např. dopravní spojení.

Dalším důležitým faktorem je **věková struktura** obyvatelstva v regionu, která zásadně ovlivňuje kvalitu lidských zdrojů. Počet obyvatel v ekonomicky aktivním věku je tvořen skupinou osob ve věku 15 – 64 let. Tento počet je snížen o počet studujících, resp. aktivně se připravujících do pracovního procesu na středních a vysokých školách. Věková struktura je ovlivněna porodností, úmrtností a migrací v regionu.

Kvalita lidských zdrojů je určena zejména **vzdělanostní strukturou** obyvatelstva. Vzđělanost představuje konkurenční výhodu. Kvalifikovaná pracovní síla je důležitým předpokladem pro tvorbu využívání nových poznatků v ekonomice. Z různých empirických výzkumů bylo zjištěno, že lidé vzdělaní a schopní pracovat s informacemi nejsou ohroženi nezaměstnaností a dosahují nejvyšších mezd. Významným faktorem ovlivňujícím konkurenceschopnost je úroveň vzdělanosti lidských zdrojů. Důležitý vztah na trhu práce tvoří vzdělaní jedince a poptávka po konkrétní pracovní síle. Tento vztah je podmíněn využitelností místní pracovní síly, kterou v případě potřeby lze rekvalifikovat, což ovšem přináší zvýšení nákladů potenciálních investorů. Vzhledem k technologickému pokroku a inovacím je současný systém vzdělavání ne zcela vyhovující a toto vzdělavání rychle zastarává a je nepoužitelné. Posílení sociální soudržnosti a dlouhodobě udržitelné ekonomické prostředí lze docílit rozvojem lidských zdrojů. Podpora rozvoje lidských zdrojů je důležitá pro posílení konkurenceschopnosti. Ekonomickou konkurenceschopnost lze ovlivnit i změnou určitých vzorců chování, neboť každá společnost má určitý hodnotový systém, podle kterého jedná a funguje a v případě, že tento hodnotový systém rozšíříme, bude to mít vliv na rozhodování, které bude ovlivňovat konkurenceschopnost. Kvalita lidských zdrojů je odrazem vzdělavacího systému, proto by mělo docházet k rozvoji vzdělavacího systému a to zejména v reakci na ekonomické změny a změny na pracovním trhu, aby bylo možné využít pracovní sílu rychle a flexibilně na trhu práce. Kromě formálního vzdělavání se ukazuje důležitost i celoživotního vzdělavání (Kadeřábková, 2003) a to vzhledem k rozvoji a vývoji technologií a postupů. Celoživotní vzdělavání by mělo být podporováno, neboť ovlivňuje kvalitu lidských zdrojů.

Využití kvalifikovaných lidských zdrojů je podmíněno také dostupností odpovídající technologické produkce a inovační schopnosti. Poptávka po určité pracovní síle je určena technologickou a kvalifikační strukturou ekonomických aktivit, přičemž za oslabením

investic do vzdělání a zvyšování kvalifikace může stát nízká poptávka po kvalifikované pracovní síle. Špatná pracovní místa jsou spojena s nízkou mzdou a koupěschopností.

Kvalita lidských zdrojů je ovlivněna i **zdravotním stavem obyvatelstva** a to s dopadem na zaměstnanost. Zdravotní stav obyvatelstva závisí nejen na vrozené dispozici jedince, ale důležitou roli hraje i životní prostředí, míra ekonomické aktivity, dostupnost a úroveň lékařské péče, podíl městského a venkovského osídlení.

**Migrace** ovlivňuje podstatně věkovou strukturu obyvatel a celkový počet obyvatel. Migraci definujeme jako formu prostorové mobility mezi dvěma územními jednotkami (Jelínek a kol., 1984). Migraci dělíme na vnitřní a vnější z hlediska územní jednotky.

Sociální a lidský kapitál je v posledních letech velmi diskutovanou oblastí, která zasahuje mezi širokou řadu vědních disciplín. Sociální a lidský kapitál může mít vliv na ekonomickou výkonnost regionu. Definice sociálního kapitálu je s ohledem na jeho rozšířené použití velmi rozmanitá. Definice lidského kapitálu je jednoznačnější a jednodušší než definice sociálního kapitálu. Obecně se týká především zdraví, blahobytu a užitého potenciálu jednotlivců (G. Becker, 1964).

Ekonomická teorie **sociálního kapitálu** vychází z různých koncepcí, např. sociální kapitál je součástí individuálního lidského kapitálu (G. Becker, 1997) nebo je to obecné společenské prostředí s pozitivním vlivem na snižování nákladů vložených do směny (Putnam, 2001). Bourdieu (1986, s. 51) definoval sociální kapitál jako souhrn aktuálních nebo potenciálních zdrojů, vycházejících z existence sítě vztahů a známostí. Současně propojoval vztahy sociálního a lidského kapitálu.

Termín **lidský kapitál** byl předmětem zájmu již v době Adama Smithe (1776). V pozdější době se tento termín začal objevovat i v ekonomických teoriích u A. C. Pigoua (1928, s. 29) a K. Marxe (1978), přičemž mezi výrobní faktory byly zařazeny také znalosti a zručnost vlastněné určitou osobou.

Konkrétně se pojem „lidský kapitál“ a jeho vymezení přisuzuje autorům z tzv. chicagské ekonomické školy – laureátovi Nobelovy ceny Garrymu S. Beckerovi a Jacobovi Mincerovi (Becker, 1963; Mincer, 1958). V současné době se obecně přijímá Beckerovo

(1963) pojetí lidského kapitálu, které představuje schopnosti, znalosti, dovednosti a odpovídající motivace tyto schopnosti a dovednosti uplatnit.

Postupně docházelo ke zpřesnění a rozšíření pojetí lidského kapitálu. Např. Pierre Bourdieu definoval lidský kapitál jako „jakoukoli kapacitu schopnou produkovat zisk a reprodukovat sama sebe ve stejné či rozšířené podobě, schopnou nejen akumulace, ale i směn, konverze a rozšířené produkce“ (Bourdieu, 1977).

Bourdieu ve svém komplikovaném pojetí např. zohledňuje nejen samotnou investici do vzdělání jednotlivce, ale i předchozí investice do vzdělání rodičů v minulosti s důraznějším propojením sociálního kapitálu. Definice lidského kapitálu podle Beckera je jednodušší a obecně přijatelnější.

Kromě uvedených faktorů existují další faktory, které ovlivňují kvalitu lidských zdrojů. V následující části diplomové práce jsou předmětem analýzy faktory demografické, ekonomické a vzdělanostní struktury a jejich vlivy na konkurenceschopnost regionu.

### 3 Vymezení vybraných regionů

Aby bylo možné provést komparaci Ústeckého a Libereckého kraje z pohledu kvality lidských zdrojů, trhu práce a konkurenceschopnosti je třeba nejdříve stručně charakterizovat jednotlivé regiony. Oba regiony se rozkládají na severu České republiky a do roku 2000 se jednalo o region označován jako Severočeský kraj, do kterého nepatřil okres Semily.

Každý region je v úvodu charakterizován svou polohou, územním členěním a klimatem. Následně jsou hodnoceny vybrané faktory, které mají vliv na konkurenceschopnost a kvalitu lidských zdrojů.

K hodnocení konkurenceschopnosti regionů jsou analyzovány faktory základní infrastruktury a dostupnosti, ekonomické struktury a výkonnosti a přímých zahraničních investic. V rámci základní infrastruktury a dostupnosti se práce zabývá stávajícími dopravními cestami. V rámci ekonomické struktury a výkonnosti se práce zaměřovat na ekonomicky aktivní subjekty v regionu, jejich počet a zaměření podle CZ NACE, tvorbu hrubého fixního kapitálu na 1 obyvatele. Dále je zobrazen celkový objem přímých zahraničních investic na obyvatele, který je ukazatelem atraktivity pro zahraniční investory. Současně je provedena analýza trhu práce.

K hodnocení kvality lidských zdrojů v regionu jsou použity faktory demografické a vzdělanostní struktury. Demografické charakteristiky jsou ilustrovány prostřednictvím celkového přírůstku obyvatel doplněný údaji o počtu přistěhovalých a vystěhovalých a znázornění počtu ekonomicky aktivních obyvatel v regionu. Dále je uveden graf průměrného věku obyvatelstva za sledované období. Vzdělanostní struktura je ilustrována počtem studentů vyšších odborných škol a vysokých škol s trvalým pobytem na území regionu, počtem uchazečů o práci, jejich dosaženým vzděláním a věkovým rozložením.

Cílem je zjistit, zda existují podstatné meziregionální rozdíly v kvalitě lidských zdrojů a jaký dopad má kvalita lidských zdrojů na konkurenceschopnost regionů.

Pro účely této práce budeme uvažovat o trvalé migraci a pracovní migraci jako o jednom ukazateli. Pro hodnocení regionální výkonnosti byl zvolen ukazatel podílu regionu na tvorbě HDP v České republice, ukazatel HDP na jednoho obyvatele. Pro hodnocení životní



úrovně obyvatel v regionu byl vybrán ukazatel čistého disponibilního důchodu domácnosti na jednoho obyvatele.

Zdrojem informací je zejména sčítání lidu z roku 2011, dále statistické údaje z vybraných úřadů práce a Českého statistického úřadu. Většina statistických údajů je k dispozici ke konci roku 2013, neboť rok 2014 se u některých sledovaných indexů doplňuje až ke konci roku 2015. Pro ilustraci současné situace jsou použity údaje, které jsou dostupné za rok 2015.

### **3.1 Charakteristika Libereckého kraje**

Liberecký kraj je tvořen okresy Česká Lípa, Jablonec nad Nisou, Liberec a Semily. Od 1. 1. 2003 se na území Libereckého kraje nachází 10 správních obvodů obcí s rozšířenou působností a v rámci nich 21 územních obvodů pověřených obcí.

Liberecký kraj se nachází na severu České republiky, jeho území zahrnuje sever České kotliny, Jizerské hory, západní Krkonoše s Krkonošským podhůřím a východní část Lužických hor. Na severu sousedí se Spolkovou republikou Německo a Polskem, z východní části sousedí s Královéhradeckým krajem, na jihu se Středočeským krajem a na západě s Ústeckým krajem.

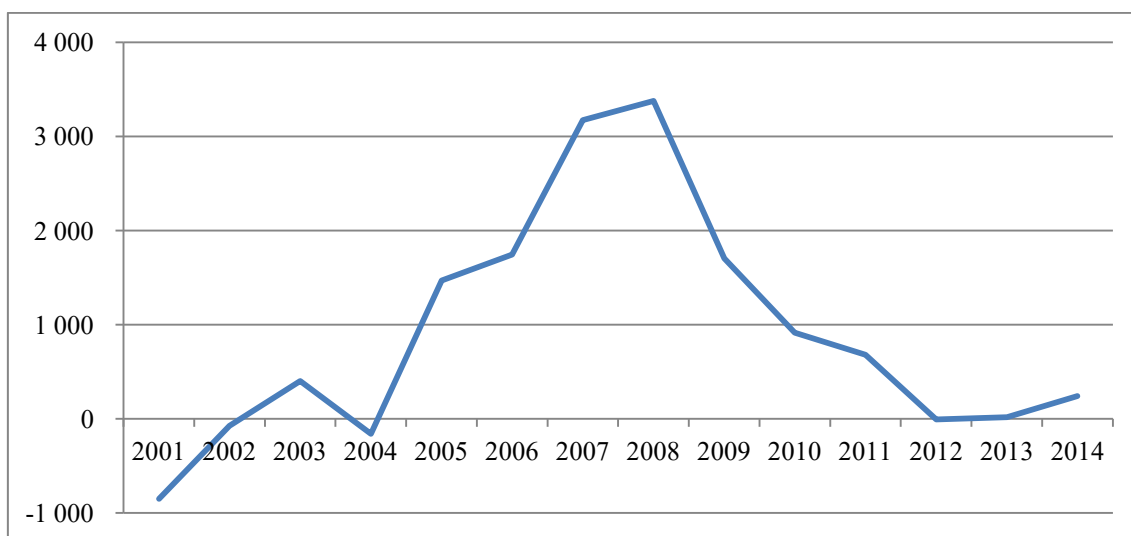
Liberecký kraj patří mezi nejmenší kraje v České republice s výjimkou Hlavního města Prahy, jeho rozloha je 3 163 km<sup>2</sup> a tvoří pouze 4,0 % území České republiky

Liberecký kraj je převážně hornatý a jeho výšková členitost odpovídá charakteristikám pahorkatiny. Nejznámější vrchol je Ještěd, který má 1 012 m a je nejvyšším vrcholem Ještědského hřebenu. Z území Libereckého kraje jsou vody odváděny do tří řek, ze západu je to Ploučnice, z východu horní Labe a ze severu Odry.

Podnebí v Libereckém kraji je v mírném klimatickém pásu. Průměrné roční srážky jsou v rozmezí od 600 – 900 mm v podhorských oblastech. Západní a jihozápadní část Libereckého kraje dosahuje v dlouhodobém průměru teplot 6 – 8 °C. V Severovýchodní části Libereckého kraje je průměr ročních teplot 4 – 5 °C (Geoportál, 2015).

### 3.1.1 Demografická charakteristika Libereckého kraje

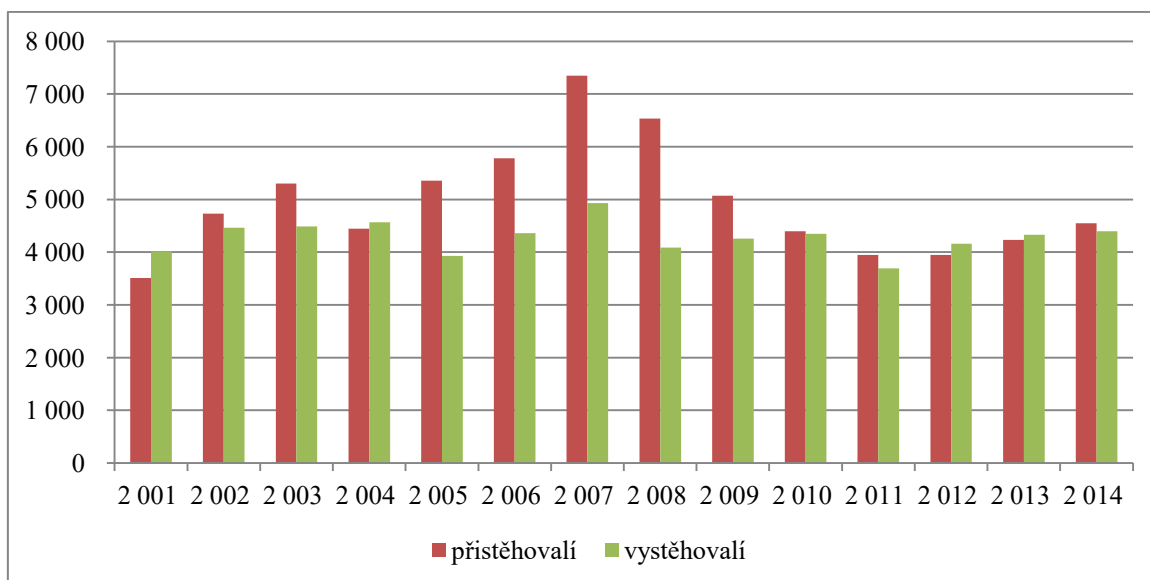
Ke konci roku 2014 žilo v kraji 438 851 obyvatel (ČSÚa, 2015). Počet obyvatel do roku 2010 stoupal, od tohoto roku počet obyvatel klesal, ale stále si udržuje počet okolo 438 500 obyvatel. Obrázek 2 ukazuje vývoj celkového přírůstku obyvatelstva v Libereckém kraji v letech 2001 až 2014. V celkovém přírůstku obyvatelstva je zahrnut přirozený přírůstek (narození a zemřelí) a změna stěhováním (přistěhovalí a vystěhovalí).



Obrázek 2 Celkový přírůstek obyvatelstva v Libereckém kraji v počtu osob

Zdroj: vlastní zpracování (ČSÚa, 2015)

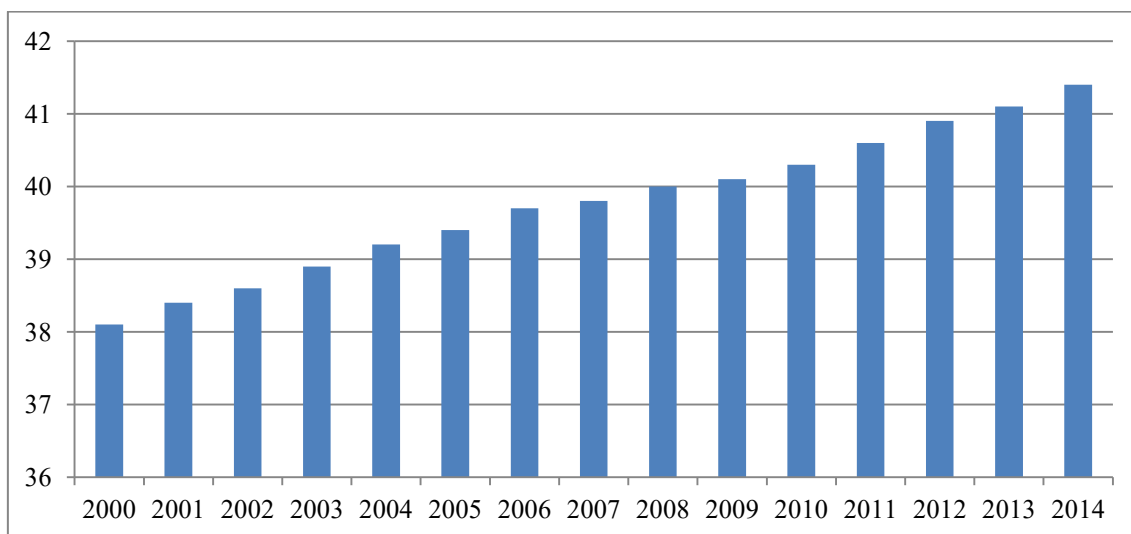
Nárůst počtu obyvatel v letech 2005 až 2009 lze přisuzovat velkému počtu přistěhovalých osob, neboť v tomto období je markantní rozdíl mezi těmi, co se do regionu přistěhovali a těmi, co se z regionu odstěhovali (obrázek 3). V roce 2014 přesáhl počet přistěhovalých počet vystěhovalých a přírůstek obyvatelstva v roce 2014 dosáhl hodnoty 242 osob.



Obrázek 3 Přistěhovalí a vystěhovalí v Libereckém kraji (počet osob)

Zdroj: vlastní zpracování (ČSÚa, 2015)

Obrázek 4 poukazuje na skutečnost, že průměrný věk obyvatelstva se každoročně zvyšuje a Liberecký kraj stárne, resp. stárnou jeho obyvatelé.



Obrázek 4 Průměrný věk obyvatel v Libereckém kraji v letech 2000 - 2014

Zdroj: vlastní zpracování (ČSÚa, 2015)

Průměrný věk obyvatelstva se v roce 2014 zvýšil ve srovnání s rokem 1991 o 5,6 let (ČSÚa, 2015), přičemž lépe na tom jsou muži, jejichž průměrný věk byl ke konci roku 2014 pod hranicí 40 let a u žen byl průměrný věk 42,8 let (ČSÚa, 2015).

### 3.1.2 Dopravní obslužnost v Libereckém kraji

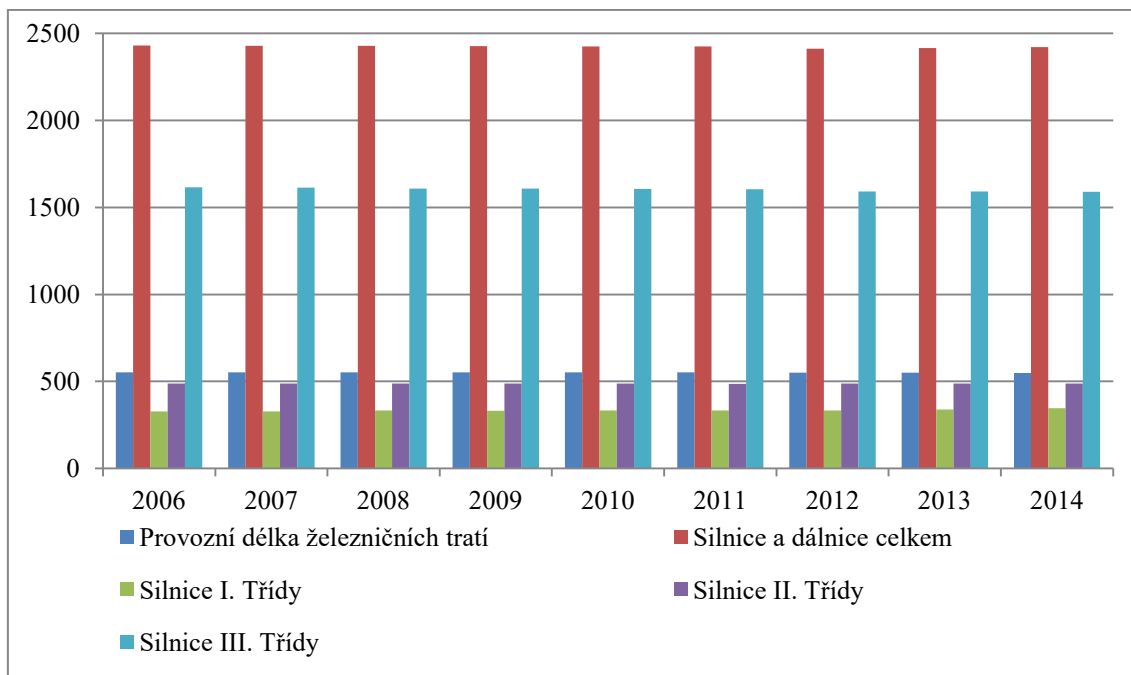
Kvalitní dopravní obslužnost je nezbytnou podmínkou pro rozvoj fungující ekonomiky. Má vliv především na umístění podnikatelských aktivit. Ovlivňuje i flexibilitu pracovní síly. V současné době je běžné, že pracovní síla dojíždí za prací mimo své bydliště. Čím kvalitnější dopravní obslužnost, tím více osob může hledat zaměstnání ve vzdálenějších místech.

V rámci dopravní infrastruktury se práce zabývá pouze silniční dopravou (dálnice a silnice), železniční, leteckou a lodní dopravou. Vzhledem k neexistenci splavných řek v Libereckém kraji není lodní doprava zmíněna.

Dopravní obslužnost je podle plánu dopravní obslužnosti Libereckého kraje pro období let 2012 až 2016 (Liberecký kraj, 2015) každoročně optimalizována a jsou přijata různá opatření. Cílem optimalizace je zejména zajistit dopravu do zaměstnání na třísměnný provoz, dopravu do škol, k lékaři a na úřady v časech, kdy je potřeba. Dále jsou rozvíjeny dopravní cesty mimo region do sousedních regionů a do zahraničí.

MHD ve všech okresních městech pokrývá zejména obytné a obchodní zóny s průmyslovými podniky. V některých okresních městech jsou určité linky MHD spojeny k obchodním centrům.

Obrázek 5 ukazuje nejvyšší podíl dálnic, následovaný silnicemi III. třídy, ostatní zastoupení silnic a železničních tratí je v Libereckém kraji na relativně nízké úrovni. Z grafu je dále patrné, že investice do výstavby nových silnic a dálnic od roku 2006 do současné doby v podstatě stagnují. To znamená, že nevznikají nové trasy, ale investice směřují do oprav stávajících dopravních cest.



Obrázek 5 *Infrastruktura železniční a silniční dopravy v Libereckém kraji*

Zdroj: vlastní zpracování (ČSÚb, 2015)

Liberecký kraj a jeho území se z dopravního hlediska nachází mezi rozestavěnými dálničními tahy D8 Praha – Ústí nad Labem (SRN) a D11 Praha – Hradec Králové (PL). Na tyto dálniční tahy dopravně navazují silnice I/13 Liberec – Děčín (Teplice), R10 Turnov – Praha a I/35 Liberec – Turnov – Jičín – Hradec Králové. Dalšími významnými silnicemi jsou I/9, I/14 a I/10. Územím Libereckého kraje neprochází žádná dálnice.

V Libereckém kraji je provozována hustá a stabilní železniční síť a lze zde najít 9 celostátních a 9 regionálních tratí.

Letecká doprava je v Libereckém kraji převážně pro sportovní účely, všechna letiště jsou s travnatou plochou a jejich využití je tedy omezené. Letecká doprava v kraji nemá významnou úlohu. Na území Libereckého kraje můžeme najít 3 letiště s travnatou vzletovou a přistávací dráhou pro letadla do 5 700 kg a z toho 2 mají statut civilního veřejného vnitrostátního letiště – Česká Lípa (Lada) a Hodkovice nad Mohelkou. Letiště Liberec má statut civilního neveřejného mezinárodního letiště s vnější hranicí. Dalších 5 letištních ploch je využíváno pouze v kategorii sportovních zařízení.

### 3.1.3 Ekonomická a inovační výkonnost Libereckého kraje

Pro komparaci regionů Ústeckého a Libereckého kraje je zapotřebí definovat jejich výkonnost. Výkonnost lze měřit pomocí různých ukazatelů, pro tuto část diplomové práce jsou použity ukazatele HDP na 1 obyvatele a podíl regionu na celorepublikovém HDP České republiky.

Údaje jsou čerpány z Českého statistického úřadu, který vydává statistiky ke konci roku, proto je v další části diplomové práce uvedena statistika pouze do roku 2013, neboť rok 2014 bude uveřejněn až ke konci roku 2015.

HDP v běžných cenách se výrazně snížil meziročně v letech 2008 – 2009 o zhruba o 6,5 %, v následujících letech docházelo ke zvýšení, nicméně meziroční přírůstky se snižovaly. V roce 2010 byl přírůstek HDP v běžných cenách 4,7 %, v roce 2011 2,8 %, v roce 2012 0,9 %. V roce 2013 zaznamenala ekonomika v Libereckém kraji meziroční pokles o 1,8 %.

Tabulka 1 ilustruje podíl Libereckého kraje na celorepublikovém HDP v %. Z tabulky je patrné, že i přes mírný růst HDP v Libereckém kraji v letech 2010 a 2011, zůstal podíl kraje na celorepublikovém HDP beze změny. V roce 2012 došlo k mírnému zvýšení podílu HDP a v roce 2013 k mírnému snížení.

*Tabulka 1 Podíl regionu na celorepublikovém HDP (v %)*

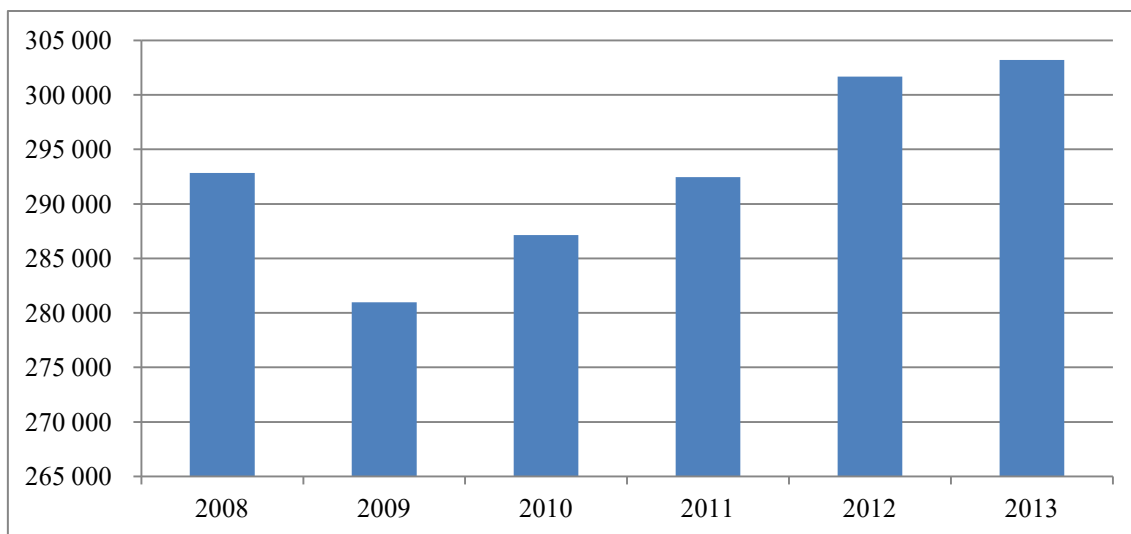
	2008	2009	2010	2011	2012	2013
Liberecký kraj	3,18	3,14	3,19	3,19	3,27	3,25

Zdroj: vlastní zpracování (ČSÚc, 2015)

Na regionální úrovni se používá převážně výpočet HPD výrobní metodou. To představuje celkovou hodnotu zboží a služeb, které byly vyrobeny a poskytnuty v daném regionu. Hodnota ukazatele HDP na 1 obyvatele je zjišťována podle místa pracoviště a vztahuje se k obyvatelstvu podle rezidenčního přístupu. Odráží i výkonnost lidí, kteří pracují v daném regionu, ale bydlí v jiném. Tím je ovlivněna produkce v daném regionu, které by nemohlo být dosaženo ekonomicky aktivními rezidenty.

Obrázek 6 ukazuje vývoj HDP na 1 obyvatele v Libereckém kraji, který v Libereckém kraji vykazuje od roku 2009 růst. Nicméně jako základní ukazatel pro zachycení blahobytu

obyvatelstva v regionu byl vybrán ukazatel čistého disponibilního důchodu domácnosti přepočten na 1 obyvatele v Kč a v celorepublikovém srovnání.



Obrázek 6 Hrubý domácí produkt na 1 obyvatele v Libereckém kraji v Kč

Zdroj: vlastní zpracování (ČSÚd, 2015)

Čistý disponibilní důchod domácností je výsledkem druhotného přerozdělení prvotních důchodů. Představuje částku, kterou mohou domácnosti věnovat na konečnou spotřebu.

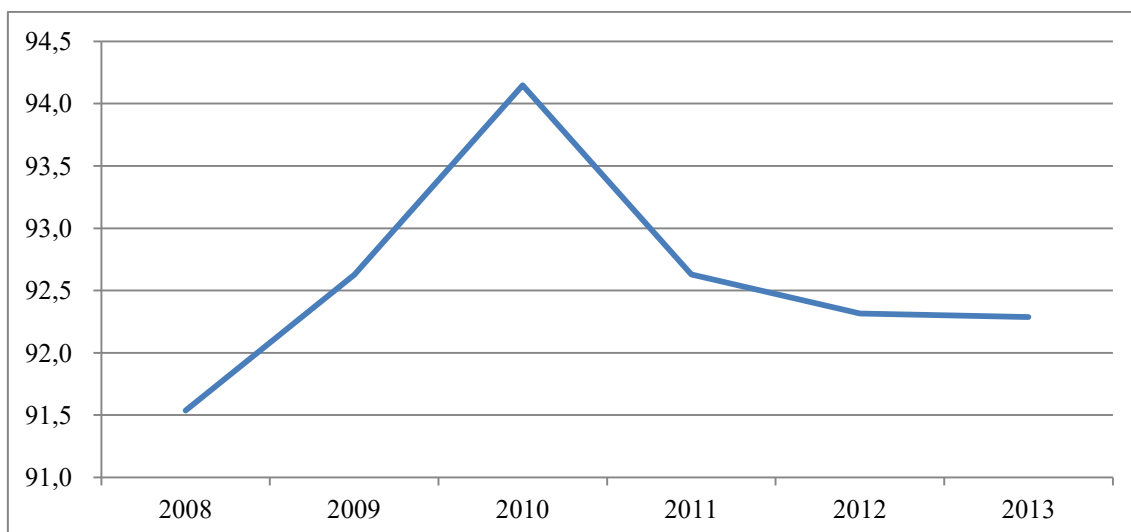
Tabulka 2 ilustruje disponibilní důchod domácnosti, který zahrnuje příjem ekonomicky aktivních i neaktivních obyvatel bydlících v daném regionu.

Tabulka 2 Čistý disponibilní důchod domácností na 1 obyvatele Libereckého kraje

	2008	2009	2010	2011	2012	2013
Na 1 obyvatele (Kč)	174 857	181 376	185 056	182 529	183 651	180 755

Zdroj: vlastní zpracování (ČSÚd, 2015)

Tabulka 2 a obrázek 6 ilustrují propad HDP na 1 obyvatele v roce 2009 z důvodu ekonomické recese, což se neprojevilo u čistého disponibilního důchodu domácností na 1 obyvatele ve stejném období. Nezaměstnaní částečně pokrývali příjem z podpory v nezaměstnanosti a sociálními dávkami.



Obrázek 7 Čistý disponibilní důchod domácností na 1 obyvatele v Libereckém kraji (v %, ČR = 100 %)

Zdroj: vlastní zpracování (ČSÚd, 2015)

Obrázek 7 vykresluje dosaženou úroveň čistého disponibilního důchodu domácností na 1 obyvatele v porovnání s celorepublikovým průměrem. Od roku 2008 do 2010 docházelo ročně k přiblížení se celorepublikovému průměru. To mohlo být způsobeno zejména tím, že hodnota průměrného disponibilního důchodu v Libereckém kraji rostla rychleji, než byl celorepublikový průměr. Po roce 2010 docházelo ročně k oddálení od celorepublikového průměru i přesto, že v letech 2011 – 2012 došlo k nárůstu čistého disponibilního důchodu domácností na 1 obyvatele.

Tabulka 3 Tvorba hrubého fixního kapitálu na 1 obyvatele v Libereckém kraji (v %, ČR = 100 %)

	2008	2009	2010	2011	2012
na 1 obyvatele (ČR = 100 %)	72,0	67,3	65,7	70,4	78,7

Zdroj: vlastní zpracování (ČSÚd, 2015)

Tvorba hrubého fixního kapitálu představuje hodnotu pořízení hmotných a nehmotných investic, která bude využita pro další produktivní činnost. Tvorba hrubého fixního kapitálu přispívá k rozvoji ekonomiky v regionech. Tvorba HFK souvisí i s tvorbou HDP a zpravidla platí, čím vyšší tvorba HFK, tím vyšší tvorba HDP.

Tabulka 3 ilustruje podíl regionu na celorepublikové tvorbě HFK na 1 obyvatele. V období let 2008 – 2010 docházelo každoročně k poklesu podílu tvorby HFK na 1 obyvatele k celorepublikovému průměru. V roce 2011 byl zaznamenán růst, který pokračoval i v roce 2012. Údaje z následujících období nebyly dosud zveřejněny.



Tabulka 4 Stav přímých zahraničních investic v Libereckém kraji (v tis. Kč)

	2010	2011	2012	2013
PZI	62 352 824	58 615 206	61 282 234	63 255 365

Zdroj: vlastní zpracování (ČNB, 2015)

Hodnota přímých zahraničních investic (tabulka 4) se skládá ze základního kapitálu, reinvestovaného zisku a ostatního kapitálu. Příliv PZI se v letech 2011 – 2013 v Libereckém kraji každoročně zvyšoval. Průměrně v období 2010 – 2013 získal Liberecký kraj přibližně 61,4 mld. Kč. Z toho je přibližně 25,2 mld. Kč tvořen základním kapitálem, 18,1 mld. Kč reinvestovaným ziskem a 18,1 mld. Kč ostatním kapitálem. (ČNB, 2015) Významné investice byly realizovány investory z Německa, USA a Velké Británie (CzechInvest, 2015).

### 3.1.4 Zemědělství, průmysl a ekonomika v Libereckém kraji

I přesto, že tradiční průmyslová odvětví, jako je textilní průmysl a těžké strojírenství pomalu ztrácí své dominantní postavení na trhu, tvoří stále podstatnou část průmyslového zaměření v Libereckém kraji. Během dvaceti let došlo k restrukturalizaci průmyslového zaměření a do popředí se dostal automobilový průmysl. Sklářský průmysl proslul i ve světě a je soustředěn především na Novoborsku a Jablonecku. Gumárenský průmysl se nachází v Hrádku nad Nisou, výrobou bižuterie a mincovnou je znám zase Jablonec nad Nisou, Jilemnice výrobou umělých strívek, v Lomnici nad Popelkou se vyrábí známé Lomnické suchary, v Semilech, Mimoni či Zákupch se prosadil dřevozpracující (a nábytkářský) průmysl. V Liberci je zastoupeno mnoho výrobních odvětví, například výroba automobilových komponentů, polygrafický průmysl, sklárna, stavební firmy či pivovar. V České Lípě je železniční výroba a Turnov zase proslul svými broušenými drahokamy a optickými přístroji. V Libereckém kraji se těží šterkopísky, stavební písky, sklářské písky a stavební kámen (ČSÚe, 2015).

V Libereckém kraji je nejvíce ekonomicky aktivních osob samostatně výdělečně činných (OSVČ) se zaměřením především na velkoobchod, maloobchod, opravu a údržbu motorových vozidel. Početnou skupinu tvoří subjekty zaměřené na průmysl (těžbu a dobývání, zpracovatelský průmysl, výrobu a rozvod elektřiny, plynu, tepla,

klimatizovaného vzduchu, zásobování vodou, činnost související s odpadními vodami, odpady a sanacemi), stavebnictví a profesní, vědecké a technické činnosti. V tabulce 6 jsou uvedena data o počtu ekonomicky aktivních subjektů vždy ke konci uvedeného roku. Z přehledu je patrný nárůst ekonomicky aktivních subjektů v Libereckém kraji v období 2010 – 2012, přičemž na nárůstu se stejnou měrou podílely obchodní společnosti i fyzické osoby. Během roku 2013 došlo k úbytku ekonomicky aktivních subjektů v Libereckém kraji o cca 3 tis. Pokles byl zaznamenán zejména u počtu fyzických osob a to konkrétně u osob podnikajících podle živnostenského zákona. U této skupiny došlo k poklesu o 3871 osob. Na druhou stranu se ve stejném roce zvýšil počet podnikajících osob podle jiných zákonů a to o 2828 osob.

Tabulka 5 Ekonomicky aktivní subjekty v Libereckém kraji

	Celkem <sup>1</sup>	Obchodní společnosti		Družstva	Státní podniky	Fyzické osoby		
		celkem	z toho akciové společnosti			soukromí podnikatelé podnikající dle živnostenského zákona	zemědělství podnikatelé	soukromí podnikatelé podnikající dle jiných zákonů
31. prosinec 2010	56 832	7 246	407	256	9	40 518	1 100	2 271
31. prosinec 2011	58 376	7 522	415	245	8	41 419	1 143	2 290
31. prosinec 2012	59 537	8 069	417	317	9	41 499	1 129	2 366
31. prosinec 2013	56 799	8 049	422	319	7	37 628	1 120	5 194
31. prosinec 2014	55 462	7 665	401	295	6	38 402	1 116	4 040

Zdroj: vlastní zpracování (ČSÚf, 2015)

V roce 2013 došlo ke změně v evidenci ekonomických subjektů vedených v Registru ekonomických subjektů (RES). Základním zdrojem dat pro RES se stal Registr osob (ROS), který je součástí systému základních registrů. Vlivem zpřesnění dat podle Registru osob (ROS) nejsou údaje od roku 2013 plně srovnatelné s předchozími roky.

<sup>1</sup>V celkovém počtu zahrnuty i subjekty, které nejsou explicitně vyjmenovány, jedná se např. o společenství vlastníků jednotek, zahraniční osoby, evropské společnosti, sdružení, církevní organizace a další.

K početně nejstabilnější skupině ekonomicky aktivních subjektů patří především subjekty zaměřené na zemědělství, vzdělávání, veřejnou správu a obranu. U těchto skupin dochází k nepatrnému výkyvu v počtu ekonomicky aktivních subjektů. To je dáno zejména omezenými teritoriálními podmínkami Libereckého kraje.

Tabulka 6 Zaměření aktivních subjektů v Libereckém kraji

Převažující činnost CZ-NACE (vybrané činnosti)	2011	2012	2013	2014
A Zemědělství, lesnictví a rybářství	2 736	2 885	2 778	2 748
B–E Průmysl celkem	9 523	9 585	9 199	9 035
F Stavebnictví	8 742	8 759	8 171	7 855
G Velkoobchod a maloobchod; opravy a údržba motorových vozidel	11 530	11 736	10 016	9 741
H Doprava a skladování	1 683	1 589	1 499	1 453
I Ubytování, stravování a pohostinství	3 793	3 827	3 581	3 637
J Informační a komunikační činnosti	1 049	957	899	932
K Peněžnictví a pojišťovnictví	924	1 117	2 465	1 775
L Činnosti v oblasti nemovitostí	1 719	1 944	1 838	1 693
M Profesní, vědecké a technické činnosti	6 911	6 644	6 206	6 464
N Administrativní a podpůrné činnosti	878	910	802	898
O Veřejná správa a obrana; povinné sociální zabezpečení	399	439	430	400
P Vzdělávání	1 233	1 222	1 195	1 251
Q Zdravotní a sociální péče	1 052	1 041	1 026	1 031
R Kulturní, zábavní a rekreační činnosti	1 358	1 439	1 363	1 282
S Ostatní činnosti	3 751	4 024	3 837	3 789

Zdroj: vlastní zpracování (ČSÚg, 2015)

Ke každoročnímu poklesu dochází v počtu subjektů zaměřených na průmysl v letech 2012 - 2014. Ve srovnání let 2011 a 2014 došlo ke snížení počtu ekonomicky aktivních subjektů se zaměřením na průmysl o necelých 500 subjektů. Zcela jistě se jednalo o menší podniky, neboť ve stejném srovnání v počtu průmyslových podniků nad 100 zaměstnanců byl rozdíl pouze 1 (v roce 2011 bylo 104 podniků, v roce 2014 103 podniků), (ČSÚh, 2015).

Tržby z prodeje vlastních výrobků a služeb průmyslové povahy se od roku 2012 zvyšují. V roce 2012 dosahovaly tržby 116 mld. Kč, v roce 2013 126 mld. Kč a v roce 2014 141 mld. Kč. Průmysl meziročně vykázal 12,5% zvýšení tržeb za vlastní výrobky a služby v letech 2013-2014 (ČSÚh, 2015).

Stavebnictví zaznamenává v období 2011 – 2014 útlum. Od roku 2010 dochází ke snížení objemu provedených prací v Libereckém kraji. Provedené stavební práce dosáhly v roce 2010 8,6 mld. Kč v běžných cenách, v roce 2011 8,2 mld. Kč, v roce 2012 7,6 mld. Kč, v roce 2013 6,7 mld. Kč a v roce 2014 6,2 mld. Kč (ČSÚi, 2015). Současně se v uvedeném období snižuje počet ekonomicky aktivních subjektů se zaměřením na stavebnictví

(tabulka 6). Největší podíl na výstavbě má realizace inženýrských staveb, následovaná výstavbou nebytových prostorů. Výstavba bytových budov je za poslední 3 roky na nejnižší úrovni. V roce 2012 byla výstavba ve výši 424 mil. Kč, 2013 271 mil. Kč a 2014 292 mil. Kč (ČSÚi, 2015).

Počet ekonomicky aktivních subjektů se zaměřením na velkoobchod a maloobchod, opravu motorových vozidel zaznamenal snížení v období 2012 – 2014 (tabulka 6). To se projevilo i v počtu zaměstnaných v tomto odvětví. Pokles zaměstnaných zaznamenal terciární sektor meziročně v letech 2012 – 2013, přičemž v roce 2014 došlo k mírnému nárůstu (blíže viz kapitola 3.2).

V rozdělení ekonomických subjektů podle činnosti je nejvíce subjektů zaměřeno především na velkoobchod a maloobchod, opravu a údržbu motorových vozidel. V porovnání let 2012 a 2013 se počet aktivních subjektů snížil, kromě peněžnictví a pojišťovnictví, kde se počet subjektů v roce 2013 oproti roku 2012 zdvojnásobil.

Liberecký kraj patří mezi tři regiony s nejmenším počtem zemědělských podniků (ČSÚe, 2015). Zemědělství v Libereckém kraji je orientováno především na rostlinnou výrobu. Tabulka 7 ukazuje přehled zemědělství a zemědělské produkce za období 2011 až 2013. Nejpočetnější skupinu tvoří zemědělské podniky do 10 ha půdy a jejich počet se zvyšuje.

*Tabulka 7 Zemědělství a zemědělská produkce v Libereckém kraji*

	2011	2012	2013
<b>Zemědělské podniky</b>	<b>1 871</b>	<b>1 882</b>	<b>1 900</b>
s rozlohou zem. půdy do 10 ha	1 156	1 170	1 194
<b>Zemědělská produkce (mil. Kč, běžné ceny)</b>	<b>2 163</b>	<b>2 277</b>	<b>2 390</b>
rostlinná produkce	1 160	1 278	1 335
živočišná produkce	936	925	984
produkce zemědělských služeb	28	32	29

Zdroj: vlastní zpracování (ČSÚe, 2015)

Kromě zemědělství se v Libereckém kraji podniky zabývají ještě lesnictvím a rybářstvím. Počet zemědělských podniků se výrazně neměnil v období 2011 - 2013. Chov

hospodářských zvířat má své limity. Živočišná produkce se zvýšila meziročně v letech 2012 – 2013. Lesnictví výrazně svojí obhospodařovanou plochu nemění, nicméně těžba dřeva se zvýšila meziročně v letech 2012 – 2013 a to o více než 14 % (ČSÚe 2015).

Jednou z nejpočetnějších ekonomicky aktivních subjektů je skupina profesní, vědecké a technické činnosti, která zaznamenala po snížení počtu ekonomicky aktivních subjektů v období 2011 – 2013 mírný nárůst v roce 2014. Vzhledem k tomu, že v době zpracování DP nebyly dostupné všechny údaje o vědě a výzkumu (dále jen VaV), bude hodnocení omezeno na období 2011 – 2013 (tabulka 8).

Tabulka 8 Věda a výzkum v Libereckém kraji

	2011	2012	2013
Počet pracovišť výzkumu a vývoje	93	90	99
Počet zaměstnanců VaV (fyzické osoby)	2 147	2 286	2 787
Počet zaměstnanců VaV (přepočtené osoby)	1 756	1 899	2 063
Výzkumní pracovníci (přepočtené osoby)	991	933	975
z toho podle sektorů provádění VaV			
podnikatelský	454	595	685
vládní	21	13	19
vysokoškolský	512	324	270
Výdaje na VaV (mil. Kč)	1 861,2	2 850,4	2 365,0
z toho podle zdrojů financování VaV			
podnikatelské	916,6	1 050,0	1 301,5
veřejné	661,8	567,5	612,7
zahraniční	281,8	1 232,5	449,9
Neinvestiční výdaje na vědu a výzkum (mil. Kč)	1 597,6	1 715,3	1 976,9
Udělené patenty v České republice přihlašovatelům z ČR	25	28	27

Zdroj: vlastní zpracování (ČSÚe, 2015)

Počet zaměstnanců VaV (fyzických osob) je podle metodiky Českého statistického úřadu nadhodnocený, neboť uvedený statistický ukazatel eviduje počet osob aktivních ve VaV, bez ohledu na to, zda osoba pracuje na více pracovištích. Počet zaměstnanců VaV (přepočtených osob) pak vystihuje přesnější údaj s ohledem na odpracovaný jeden rok práce na plný pracovní úvazek (ČSÚe, 2015). Počet zaměstnanců ve VaV každoročně roste (tabulka 8). Většina pracovníků pracuje v podnikatelském sektoru, menší část pak ve vysokoškolském sektoru a nejméně zastoupenou skupinou je vládní sektor. Zajímavou

informaci nabízí porovnání počtu výzkumných pracovníků v podnikatelském sektoru a vysokoškolském sektoru v období 2011 a 2013. Z tohoto údaje by mohlo plynout, že se vysokoškolští výzkumní pracovníci přesunuli do podnikatelského sektoru. V Libereckém kraji bylo uděleno od roku 2011 ročně 25 a více patentů.

### **3.2 Analýza trhu práce v Libereckém kraji**

Jako základní zdroj dat o trhu práce slouží statistika zaměstnanosti a nezaměstnanosti (tabulka 9). Pro ilustraci byla použita celková tabulka s údaji z výběrového šetření pracovních sil a údaji z úřadů práce. Údaje z úřadů práce by měly odrážet přesnější hodnoty oproti údajům z výběrového šetření pracovních sil<sup>2</sup>. Celkový počet obyvatel se v kraji od roku 2010 snižuje, to může být zásadně ovlivněno porodností v devadesátých letech. Počet ekonomicky aktivních osob se v průběhu let 2011 až 2013 příliš neměnil, mírný nárůst zaznamenal v roce 2014 na 214,8 tis. lidí. Počet nezaměstnaných se v průběhu let 2012 – 2014 snížil přibližně o 6 tis. lidí. Snižování počtu nezaměstnaných obecně souvisí se zlepšováním ekonomické situace v České republice. Vzhledem k tomu, že počet subjektů každoročně klesá v období 2012 – 2014 (tabulka 5) je pravděpodobnější, že na zvýšení zaměstnanosti se podílejí stávající firmy. Společnosti reagují na pozitivní vývoj a prognózy ekonomů a investují do rozšíření výroby a činnosti společnosti.

---

<sup>2</sup> Údaje zjištěné výběrovým šetřením pracovních sil je prováděno na souboru zahrnujícím přibližně 25 tis. náhodně vybraných bytů. Soubor se čtvrtletně obměňuje. Údaje z úřadu práce vycházejí z informačního systému Ministerstva práce a sociálních věcí ČR (ČSÚm, 2015)

Tabulka 9 Základní charakteristiky zaměstnanosti a nezaměstnanosti v Libereckém kraji

	2008	2009	2010	2011	2012	2013	2014
<b>Údaje z Výběrového šetření pracovních sil</b>							
<b>Počet obyvatel ve věku 15 a více let (tis. osob)</b>	<b>371,0</b>	<b>373,5</b>	<b>373,7</b>	<b>371,4</b>	<b>371,3</b>	<b>370,6</b>	<b>370,2</b>
v tom: ekonomicky aktivní (pracovní síla)	209,5	214,0	216,6	213,4	213,8	213,7	214,8
z toho: zaměstnaní v Libereckém kraji celkem	199,7	197,3	201,5	198,0	193,8	196,0	200,8
z toho v sektorech (%): primární	2,5	1,9	2,0	2,1	2,4	1,4	1,4
sekundární	51,8	48,5	47,7	49,3	46,5	47,7	47,6
terciární	45,7	49,6	50,2	48,6	51,1	50,9	51,0
nezaměstnaní	9,7	16,8	15,1	15,4	20,0	17,7	14,0
ekonomicky neaktivní	161,5	159,5	157,1	158,0	157,5	156,9	155,4
z toho: starobní a invalidní důchodci	93,5	94,1	91,6	95,5	101,0	103,0	106,0
žáci a studenti	32,8	32,9	34,1	35,1	30,0	31,2	28,3
Obecná míra nezaměstnanosti (%)	4,6	7,8	7,0	7,2	9,3	8,3	6,5
<b>Údaje z úřadů práce (stav k 31.12.)</b>							
Neumístění uchazeči o zaměstnání celkem	<b>16 605</b>	<b>26 273</b>	<b>25 653</b>	<b>23 286</b>	<b>24 185</b>	<b>25 909</b>	<b>23 496</b>
z toho: dosažitelní	15 709	25 787	24 913	22 323	23 330	25 097	22 620
ženy	8 577	13 043	12 867	12 009	12 346	13 286	12 317
občané se zdravotním postižením	2 658	3 180	3 138	2 937	2 870	2 927	2 746
absolventi škol a mladiství	1 112	1 560	1 390	1 456	1 788	1 674	1 245
evidovaní 12 a více měsíců	4 080	5 992	8 591	8 483	8 748	10 459	10 101
Míra registrované nezaměstnanosti (%)	7,0	11,2	10,5	9,5	10,3	.	.
Podíl nezaměstnaných osob na obyvatelstvu ve věku 15 – 64 let (%)	5,0	8,3	8,1	7,3	7,8	8,5	7,7
Volná pracovní místa	2 279	1 201	1 417	1 780	1 831	2 549	3 596

Zdroj: vlastní zpracování (ČSÚj, 2015)

Tabulka 9 ukazuje mírné změny v zaměstnanosti v jednotlivých sektorech. Nejméně zastoupený je primární sektor, ve kterém dochází každoročně ke změně v desetinách procentního bodu. Sekundární sektor zaznamenal v letech 2008 – 2010 mírné snížení. V letech 2013 a 2014 se podíl zaměstnaných v sekundárním sektoru vyrovnal podílu v roce 2010. Terciární sektor nezaznamenal výraznou změnu v podílu zaměstnaných osob v letech 2012 – 2014, jeho hodnota se pohybovala kolem 51 %.

V roce 2008 tvořil podíl počtu uchazečů evidovaných více jak 12 měsíců k celkovému počtu neumístěných uchazečů o zaměstnání přibližně 25 %, v roce 2009 to bylo přibližně 23 % a v roce 2014 byl podíl přibližně 43 % (tabulka 9). Počet evidovaných uchazečů déle jak 12 měsíců se v roce 2014 meziročně snížil o 358. Ve stejném roce se počet volných pracovních míst zvýšil o více jak 1 tis.

Následující tabulka 10 ukazuje zaměstnání a postavení zaměstnaných Libereckého kraje podle klasifikace CZ – ICSE a CZ - ISCO. Tento ukazatel odráží zaměření regionu a vývoj ve struktuře zaměstnanosti.

Tabulka 10 Klasifikace zaměstnání a postavení zaměstnaných Libereckého kraje (v tis.)

ZAMĚSTNANÍ V Libereckém kraji		2008	2009	2010	2011	2012	2013	2014
<b>Celkem</b>		<b>199,7</b>	<b>197,3</b>	<b>201,5</b>	<b>198,0</b>	<b>193,8</b>	<b>196,0</b>	<b>200,8</b>
<b>C Z - I C S E</b>	<b>skupina</b>							
Zaměstnanci vč. členů produkčních družstev	1, 4	166,4	163,1	165,1	158,5	157,6	163,2	165,0
Zaměstnavatelé	2	6,2	6,2	6,8	6,5	4,7	3,7	5,2
Pracující na vlastní účet	3	26,1	26,4	28,2	30,4	30,1	26,9	29,0
Pomáhající rodinní příslušníci	5	1,1	1,4	1,4	2,6	1,3	2,2	1,6
<b>CZ - ISCO</b>	<b>hlavní třída</b>							
Zákonodárci a řídicí pracovníci	1	10,4	9,7	11,2	8,9	9,0	8,6	8,0
Specialisté	2	17,0	17,3	18,6	18,9	21,4	25,8	24,5
Techničtí a odborní pracovníci	3	33,3	32,2	36,4	31,2	29,7	30,6	34,3
Úředníci	4	13,5	14,3	15,8	16,4	16,0	17,1	14,7
Pracovníci ve službách a prodeji	5	25,3	28,7	29,8	30,3	30,1	26,3	28,5
Kvalifikovaní pracovníci v zemědělství, lesnictví a rybářství	6	2,7	2,3	2,7	2,1	2,4	1,3	1,8
Řemeslníci a opraváři	7	50,1	46,5	44,9	46,5	38,7	39,9	40,1
Obsluha strojů a zařízení, montéři	8	36,7	35,8	32,0	33,6	34,4	32,8	38,6
Pomocní a nekvalifikovaní pracovníci	9	10,2	10,2	9,6	9,9	11,7	13,2	9,4
Zaměstnanci v ozbrojených silách	0	0,5	.	0,6	.	.	.	1,1
Nezjištěno		-	-	-	-	-	-	-

Zdroj: vlastní zpracování (ČSÚk, 2015)

V Libereckém kraji se zvyšuje od roku 2012 počet zaměstnaných ve skupině technických a odborných pracovníků a obsluhy strojů a zařízení (tabulka 10). V této skupině je hodnota v roce 2014 nejvyšší za sledované období od 2008 do 2014. Z toho lze usuzovat, že na trhu práce existuje poptávka po uvedených profesích. Pokles počtu zaměstnaných zaznamenala skupina zákonodárců a řídicích pracovníků, specialistů, úředníků a pomocných nekvalifikovaných pracovníků. Vliv na pokles nebo růst poptávky na trhu práce souvisí s hospodářskými cykly.



Tabulka 11 Zaměstnaní podle odvětví ekonomické činnosti CZ-NACE v Libereckém kraji v tis. osob

	2008	2009	2010	2011	2012	2013	2014
Zaměstnaní celkem	199,7	197,3	201,5	198,0	193,8	196,0	200,8
z toho:							
A - Zemědělství, lesnictví, rybářství	5,0	3,7	4,1	4,2	4,6	2,7	2,8
B - Těžba a dobývání	1,8	1,6	1,2	1,8	1,0	1,6	1,5
C - Zpracovatelský průmysl	78,5	68,3	67,8	74,4	69,6	73,9	77,0
D - Výroba a rozvod elektřiny, plynu, tepla a klimatizovaného vzduchu	1,8	2,8	2,2	1,5	0,6	.	0,7
E - Zásobování vodou; činnosti související s odpadními vodami, odpady a sanacemi	2,5	2,2	2,8	2,4	1,9	1,5	1,5
F - Stavebnictví	19,0	20,9	22,2	17,6	17,0	16,2	15,0
G - Velkoobchod a maloobchod; opravy a údržba motorových vozidel	20,8	23,6	21,6	21,7	23,1	18,5	21,7
H - Doprava a skladování	11,5	12,0	10,0	9,9	10,7	11,5	10,5
I - Ubytování, stravování a pohostinství	6,0	7,7	7,2	7,9	8,2	5,6	7,4
J - Informační a komunikační činnosti	2,2	1,0	2,7	3,4	3,1	2,9	3,7
K - Peněžnictví a pojišťovnictví	3,4	4,0	2,6	2,8	4,8	4,5	3,9
L - Činnosti v oblasti nemovitostí	1,6	1,7	1,2	0,9	0,8	1,5	1,1
M - Profesní, vědecké a technické činnosti	4,0	4,0	5,0	6,9	7,9	7,1	6,9
N - Administrativní a podpůrné činnosti	4,0	3,8	3,2	3,3	4,0	4,1	4,2
O - Veřejná správa a obrana; povinné sociální zabezpečení	10,2	9,2	13,3	12,0	10,9	10,4	11,0
P - Vzdělávání	9,6	10,2	13,1	10,6	10,3	14,3	11,4
Q - Zdravotní a sociální péče	12,2	12,7	13,6	11,1	9,6	12,3	14,2
R - Kulturní, zábavní a rekreační činnosti	3,5	4,1	4,1	2,9	2,5	3,1	3,5
S - Ostatní činnosti	2,4	3,5	3,1	2,0	2,8	3,5	2,7

Zdroj: vlastní zpracování (ČSÚk, 2015)

Počet zaměstnaných v zemědělství se v roce 2013 a 2014 pohyboval okolo 2,7 a 2,8 tis. osob, oproti roku 2008 je to skoro polovina. Počet zemědělských podnikatelů byl v roce 2010 nižší než v roce 2014. Počet zaměstnaných v zemědělství se během let 2008 – 2013 snížil. To mohlo být způsobeno tím, že se počet zemědělských subjektů ve stejném období také snížil. V roce 2014 zaznamenala zaměstnanost v zemědělství mírné navýšení.

Nejvíce zaměstnaných osob je ve zpracovatelském průmyslu, ve kterém pracuje více než třetina všech zaměstnaných osob v Libereckém kraji. Tento ukazatel vystihuje výrazné zaměření Libereckého kraje na strojírenství a sklářský průmysl.

Ve zpracovatelském průmyslu se počet zaměstnaných od roku 2008 snižoval, výraznější nárůst zaznamenala rok 2011 (meziroční nárůst 6,6 tis. osob). Po roce 2011 došlo ke snížení

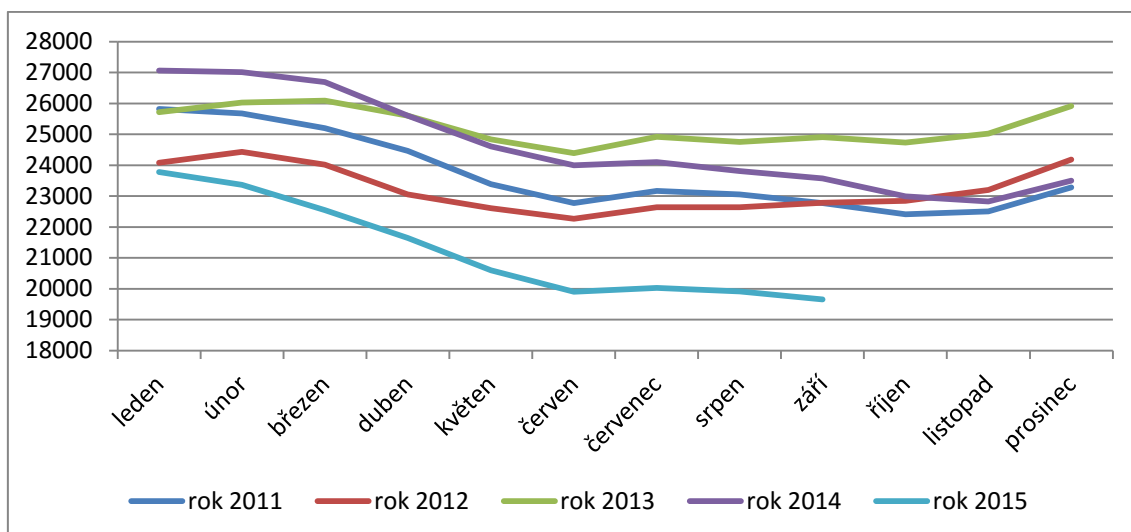
o 4,8 tis. osob a v následujících letech docházelo ke každoročnímu zvýšení. Počet zaměstnaných v průmyslovém odvětví (skupině B, D, E) se výrazně nemění.

Jak již bylo zmíněno (kapitola 3.1.4), stavebnictví zaznamenává útlum. To se odrazilo i v počtu zaměstnaných v tomto odvětví. V letech 2008 – 2010 docházelo každoročně ke zvýšení počtu zaměstnaných ve stavebnictví (v roce 2010 22 tis. osob). Od roku 2011 se počet zaměstnaných ve stavebnictví snižuje (v roce 2014 15 tis. osob).

Druhé místo v počtu zaměstnaných osob patří velkoobchodu a maloobchodu, opravám a údržbám motorových vozidel. V tomto odvětví se počet zaměstnaných od roku 2008 výrazně nezměnil. Nejvíce zaměstnaných v tomto odvětví bylo v roce 2009 (23,6 tis.) a v roce 2012 (23,1 tis.), nejméně jich bylo v roce 2013 (18,5 tis.). V roce 2014 došlo k meziročnímu zvýšení o 3,2 tis. osob (na 21,7 tis.).

Zajímavý pohled nabízí skupina zaměstnaných ve zdravotní a sociální péči od roku 2012. V období 2012 – 2014 došlo k velmi výraznému zvýšení počtu zaměstnaných v tomto odvětví (o 4,6 tis.) na konečných 14,2 tis.

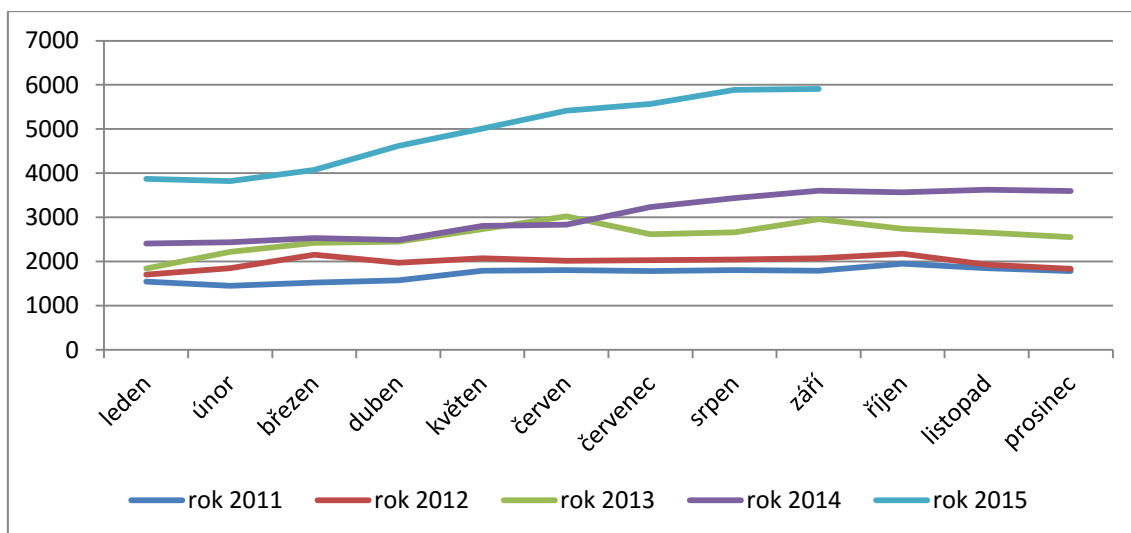
Důležitým ukazatelem na trhu práce je i počet uchazečů o zaměstnání (obrázek 8), který má každoročně podobný vývoj z důvodu sezónních prací (např. zemědělství, stavebnictví apod.). Pozitivní vývoj je patrný vždy do června daného roku, následuje stagnace nebo mírné zvýšení u většiny sledovaných let. Největší pokles je zaznamenán do června roku 2015, ve kterém se počet uchazečů o zaměstnání dostal pod 20 tis. Od června do srpna roku 2015 byl počet uchazečů kolem 20 tis.



Obrázek 8 Uchazeči o zaměstnání v Libereckém kraji

Zdroj: vlastní zpracování (MPSVa, 2015)

S poklesem počtu uchazečů souvisí i počet nabízených pracovních míst (obrázek 9). Oživení ekonomiky České republiky mohlo pozitivně ovlivnit počet uchazečů o zaměstnání v letech 2014 a 2015. V roce 2015 došlo ke snížení počtu uchazečů od ledna do srpna bezmála o 4 tis. osob.

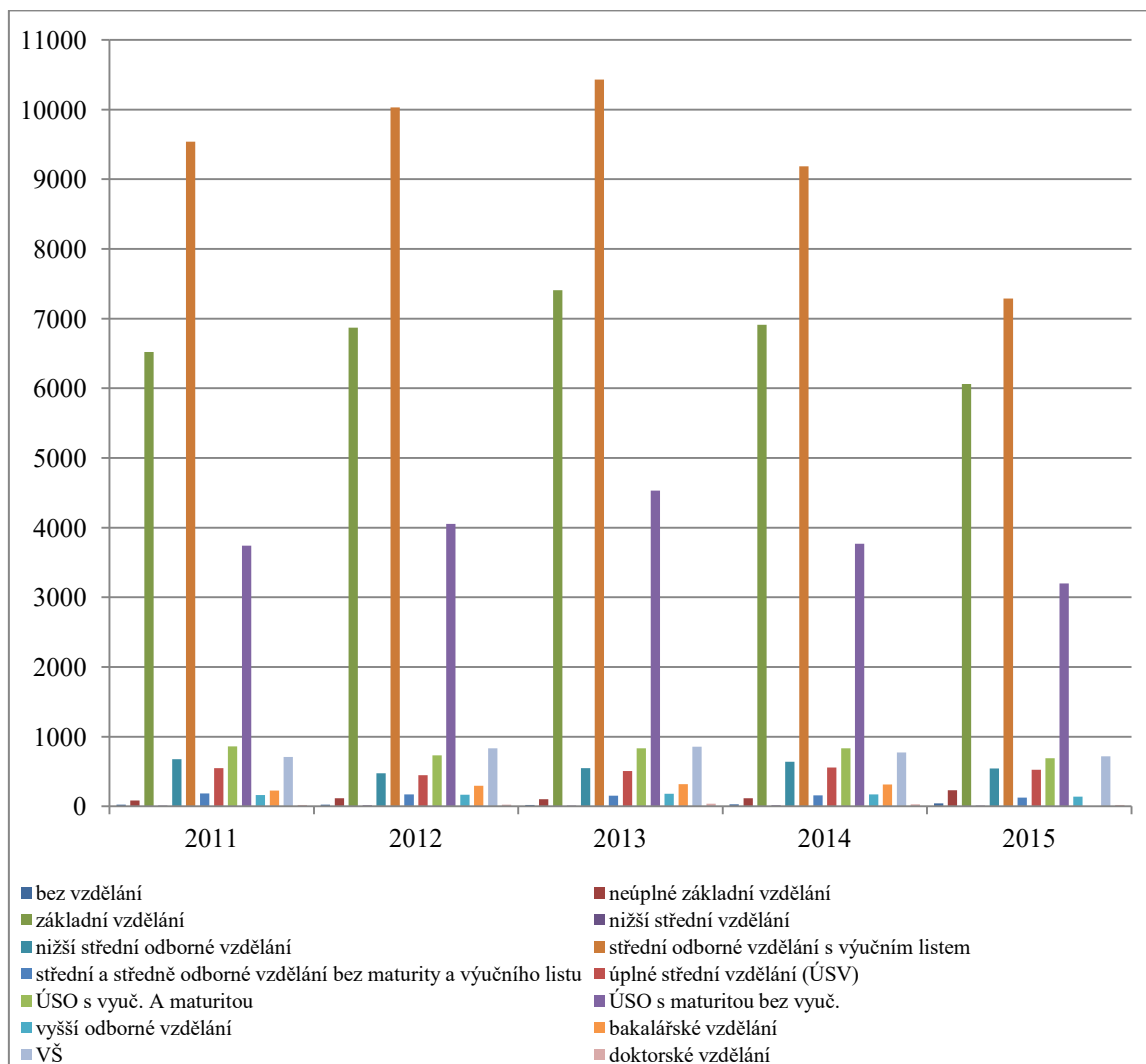


Obrázek 9 Volná pracovní místa v Libereckém kraji

Zdroj: vlastní zpracování (MPSVa, 2015)

Jedním ze sledovaných faktorů kvality lidských zdrojů je vzdělanostní struktura. Dosažená úroveň vzdělání osob je důležitá i z hlediska uplatnitelnosti na trhu práce. Nejpočetnější skupinou mezi uchazeči o zaměstnání jsou osoby s dokončeným odborným vzděláním s výučním listem, další velkou skupinou jsou osoby pouze se základním vzděláním a třetí

skupinou v pořadí jsou osoby s dokončeným středním vzděláním s maturitou (obrázek 10). K největšímu poklesu počtu uchazečů o zaměstnání za sledované období došlo u skupiny se středním odborným vzděláním s výučním listem, ve které se v období 2013 až 2015 podařilo zaměstnat více než 3 tis. osob.



Obrázek 10 Vzdělanostní struktura uchazečů o zaměstnání v Libereckém kraji (v počtu osob)

Zdroj: vlastní zpracování (MPSVb, 2015)

Tabulka 12 ilustruje data o nabídce a poptávce po pracovní síle podle oboru činnosti za dva měsíce v jednotlivých pololetích roku 2014. Za rok 2015 byly použity údaje za jeden měsíc v 1. pololetí.

Tabulka 12 Nabídka a poptávka na trhu práce v Libereckém kraji v počtu lidí

	2014 1. pol		2014 2. pol		2015 1. pol	
	Nabídka pracovní síly	Poptávka po pracovní síle	Nabídka pracovní síly	Poptávka po pracovní síle	Nabídka pracovní síly	Poptávka po pracovní síle
Zaměstnanci v ozbrojených silách	1	0	1	0	4	0
Zákonodárci a řídicí pracovníci	185	36	170	32	148	48
Specialisté	1011	217	920	293	859	376
Techničtí a odborní pracovníci	1771	398	1613	534	1449	563
Úředníci	2719	124	2617	167	2309	284
Pracovníci ve službách a prodeji	4914	492	4645	637	3950	1017
Kvalifikovaní pracovníci v zemědělství, lesnictví a rybářství	239	13	254	11	177	31
Řemeslníci a opraváři	3692	669	3895	848	2831	1347
Obsluha strojů a zařízení, montéři	2827	657	2564	999	2243	2123
Pomocní a nekvalifikovaní pracovníci	6264	497	6266	430	5564	1322
Nezařazení	372	0	551	0	371	0

Zdroj: vlastní zpracování (MPSVb, 2015)

Nabídku pracovní síly tvoří uchazeči o zaměstnání a poptávku po pracovní síle zadávají zaměstnavatelé. Nejvíce zastoupenou skupinou uchazečů o práci jsou ve sledovaném období pomocní a nekvalifikovaní pracovníci. V roce 2014 se ve skupině pomocných a nekvalifikovaných pracovnících zvýšil počet uchazečů o práci na cca 6,2 tis., ale zvýšila se i poptávka po těchto pracovnících na 497 resp. 430. V roce 2015 je u této skupiny zaznamenán pokles uchazečů v počtu 5,5 tis. a počet volných pracovních míst byl 1,3 tis. Obecně můžeme vidět, že vzhledem k růstu ekonomiky v Libereckém kraji se počet pracovních míst zvyšuje ve všech oborech činnosti. Vzhledem ke struktuře průmyslu v Libereckém kraji je nejvyšší poptávka po montérech a obsluze strojů a zařízení. Více poptávanou skupinou jsou i řemeslníci a opraváři.

Pro bližší dokreslení byly údaje o nabídce a poptávce na trhu práce přepočteny na ukazatel počet uchazečů na volné pracovní místo v Libereckém kraji za období 2008 – 2014 (tabulka 13). V roce 2008 připadalo na jedno volné pracovní místo přibližně 7 uchazečů. V následujícím roce se počet uchazečů připadající na 1 volné pracovní místo téměř ztrojnásobil. Tento počet se během let 2009 – 2014 postupně snižoval. Snižování počtu uchazečů na volné pracovní místo bylo ovlivněno vyšším počtem nabízených pracovních míst a snížením celkového počtu uchazečů o zaměstnání. Nicméně je vidět, že počet

uchazečů o zaměstnání se v roce 2014 držel na hodnotě jako v roce 2011. Je patrné, že volná pracovní místa zcela neodrážejí oborovou strukturu uchazečů o zaměstnání, případně požadavky zaměstnavatelů (tabulka 12).

Tabulka 13 Počet uchazečů na volné pracovní místo v Libereckém kraji

	2008	2009	2010	2011	2012	2013	2014
Neumístění uchazeči o zaměstnání celkem	16 605	26 273	25 653	23 286	24 185	25 909	23 496
Volná pracovní místa	2 279	1 201	1 417	1 780	1 831	2 549	3 596
- z toho pro absolventy a mladistvé	400	177	235	277	367	625	736
<b>Počet uchazečů na volné pracovní místo</b>	<b>7,3</b>	<b>21,9</b>	<b>18,1</b>	<b>13,1</b>	<b>13,2</b>	<b>10,2</b>	<b>6,5</b>

Zdroj: vlastní zpracování (ČSÚk, 2015)

V případě, že by se snížil celkový počet nabízejících pracovní sílu o celkový počet volných míst v 1. pololetí roku 2015 (tabulka 12), mohla by se snížit míra registrované nezaměstnanosti Libereckého kraje na 3,2 %.

Pokud by došlo k obsazení všech volných pracovních míst uchazečů obsluhy strojů a zařízení, mohlo by se stát, že dojde na trhu práce k nedostatku uchazečů v tomto oboru činnosti. Hodnota poptávky po pracovnících je v tomto oboru skoro stejná, jako je počet uchazečů o zaměstnání.

Vzdělávání je klíčový faktor pro lidské zdroje a jejich uplatnění na trhu práce. Největší podíl na změně v počtu subjektů zaměřených na vzdělávání mohou mít zejména soukromé subjekty. Kvalita lidských zdrojů je dána vzdělanostní strukturou, přičemž by mělo platit, že čím vyšší dosažené vzdělání, tím vyšší kvalita. Předškolní vzdělávání lehce reaguje na vývoj porodnosti, nicméně změna dochází zejména v soukromé oblasti předškolního vzdělávání. Počet ostatních škol je v podstatě neměnný. Jediná veřejná vysoká škola v Libereckém kraji je Technická univerzita.

K hodnocení kvality lidských zdrojů v Libereckém kraji je zapotřebí zjistit, kolik studentů s trvalým bydlištěm v Libereckém kraji studuje vysokou školu, neboť ukazatel kolik studentů studuje na Technické Univerzitě v Liberci<sup>3</sup>, je zavádějící.

<sup>3</sup> Ukazatel hodnotí pouze počet studentů na Technické Univerzitě v Liberci, bez rozlišení trvalého bydliště studenta

Tabulka 14 Počet studentů vysokých škol s trvalým bydlištěm v Libereckém kraji

	2010 - 2011	2011 - 2012	2012 - 2013	2013 - 2014
Studující na vysoké škole	12 388	12 040	11 496	10 886
- z toho na veřejné škole	10 765	10 523	10 194	9 678
Odhad absolventů VŠ	2 973	2 890	2 759	2 613

Zdroj: vlastní zpracování (MŠMTa, 2015)

Tabulka 14 ukazuje vývoj počtu studentů s trvalým bydlištěm v Libereckém kraji na různých vysokých školách v České republice. Je patrné největší zastoupení studentů studujících ve veřejných školách. Tento ukazatel dokládá každoroční pokles studentů vysokých škol v období 2010 – 2014. Ukazatel počtu absolventů za region nebyl k dispozici a ze statistického vyhodnocení vyplývá, že počet absolventů vysokých škol je rozdílný od typu školy. Nejvyšší počet absolventů mají obecně soukromé vysoké školy (MŠMTa, 2015). Vzhledem k tomu, že nelze přesně vypočítat počet absolventů s trvalým bydlištěm v Libereckém kraji, byl proveden odhad počtu absolventů.<sup>4</sup>

Počet absolventů vyšších odborných škol nebyl pro Liberecký kraj zveřejněn, z průměru ostatních krajů bylo zjištěno, že počet absolventů se výrazně odlišuje a míra úspěšnosti se pohybuje od 10 % do 60 % (52 % v Ústeckém kraji v porovnání s počtem studentů v posledním ročníku a 45 % v porovnání s počtem nově přijatých studentů pro stejné skupiny absolventů). (MŠMTb, 2015)

Tabulka 15 Počet absolventů středních škol v Libereckém kraji

	2010 - 2011	2011 - 2012	2012 - 2013	2013 - 2014	2014 - 2015
Nově přijatí	6650	6422	6274	6056	5423
Absolventi	4503	3948	3601	3416	3229
Podíl v %	<b>67,7</b>	<b>61,5</b>	<b>57,4</b>	<b>56,4</b>	<b>59,5</b>

Zdroj: vlastní zpracování (MŠMTb, 2015)

Tabulka 15 dokumentuje počet absolventů středních škol v Libereckém kraji s ohledem na počet přijatých. Pro lepší ilustraci tvoří nově přijatí studenti a absolventi totožnou skupinu

<sup>4</sup> Odhad byl vypočítán z dostupných údajů (MŠMTa, 2015). Konkrétně kolik % tvoří počet absolventů z celkového počtu studentů všech veřejných vysokých škol za období 2012 – 2014. Aritmetický průměr získaných hodnot byl 23,3 %, medián byl 24,4 %. Výsledný odhad byl proveden s průměrem ve výši 24 %.

studentů<sup>5</sup>. Počet absolventů nezahrnuje rozdíly mezi těmi, co opakovali ročník a těmi, co řádně ukončili studium. Dále není zohledněn rozdíl tří a čtyřletého studia. Podíl absolventů k nově přijatým studentům se snižoval každoročně v období 2010 – 2014, ve školním roce 2014 – 2015 se podíl absolventů zvýšil přibližně o 3 procentní body.

*Tabulka 16 Podíl absolventů středních a vysokých škol na 1000 obyvatel Libereckého kraje*

	2010 - 2011	2011 - 2012	2012 - 2013	2013 - 2014
Absolventi středních škol	10,235	9,001	8,210	7,788
Odhad absolventů vysokých škol	5,913	5,765	5,504	5,212

Zdroj: vlastní zpracování (MŠMTa, MŠMTb, 2015)

Tabulka 16 představuje podíl absolventů středních a vysokých škol na 1000 obyvatel Libereckého kraje. Tabulka ilustruje výraznější snížení podílu absolventů středních škol připadajícího na 1000 obyvatel. To může být dáno nižším počtem nových studentů středních škol v Libereckém kraji. Pro podíl absolventů vysokých škol je vývoj příznivější a mírný pokles může být ovlivněn zejména snižujícím se počtem absolventů středních škol.

### 3.2.1 Dílčí vyhodnocení kvality lidských zdrojů

Počet obyvatel se v Libereckém kraji postupně zvyšuje. Nejvýraznější zvýšení počtu obyvatel zaznamenal Liberecký kraj v letech 2005 – 2011 (blíže kapitola 3.1.1). V uvedeném období se jednalo především o vyšší počet přistěhovalých osob.

Středoškolské vzdělávání zaznamenává úbytek počtu žáků, což má za následek nižší naplněnost tříd. Školy resp. ředitelé škol musejí reagovat na vzniklou situaci a nabízet zajímavější obory pro studenty. Počet absolventů středních škol se každoročně snižuje. Ve školním roce 2014 – 2015 došlo k mírnému zvýšení absolventů v Libereckém kraji. Ve srovnání počtu absolventů středních škol s počtem studujících na vysoké škole je patrné, že přibližně polovina absolventů středních škol pokračuje dále studiem na vysoké škole. Počet absolventů vysokých škol byl pouze odhadnut, neboť nejsou dostupné podrobnější údaje k přesnějšímu vyhodnocení. Podíl absolventů vysokých škol na 1000 obyvatel Libereckého kraje zaznamenal v průběhu let 2010 – 2014 snížení, ale nebylo tak výrazné, jako u absolventů středních škol (tabulka 14, 15, 16).

<sup>5</sup> Počet absolventů za rok 2010 – 2011 je srovnáván s počtem nově přijatých za rok 2006 – 2007, aby se jednalo o stejnou skupinu lidí. Údaj o školním roce pak patří pouze pro absolventy.



Situace na trhu práce je pozitivní zejména díky lepším ekonomickým výsledkům České republiky. Lze předpokládat, že společnosti rozšiřují své činnosti a zvyšují poptávku po pracovní síle na trhu práce. Pro největší skupinu osob se středním odborným vzděláním s výučním listem byla situace na trhu práce nejpříznivější, jednak se podařilo umístit nejméně 3 tis. uchazečů během let 2013 – 2015 a současně byli umístěni absolventi středních škol, kteří nepokračovali studiem na vysoké (tabulka 9, 16). Absolventi vysokých škol většinou nemají problém s tím, najít si práci (obrázek 10 a tabulka 14). Největší problém u absolventů obecně je nedostatečná praxe, kterou nezískají během studia na vysoké škole. Vzhledem k tomu, že většina společností v Libereckém kraji hledá zejména pracovní sílu s nižší kvalifikací, je pro absolventy vysokých škol nabídka výrazněji nižší. Na manažerské pozice jsou upřednostňovány především osoby s praxí. I přesto si většina absolventů vysokých škol najde práci v relativně krátkém čase. Pro absolventy vysokých škol zavádějí větší společnosti i tzv. trainee programy, které jsou přímo určené právě absolventům. V rámci trainee programu, který běžně trvá 6, 12 nebo 24 měsíců získá absolvent zkušenosti v oboru společnosti, ve které trainee program absolvuje. Výhodou může být to, že absolvent projde více pracovních oddělení v rámci dané společnosti a na konci trainee programu si v ideálním případě může sám určit, v jakém oddělení chce pracovat. Trainee programy bývají placené a může se o ně ucházet i student posledního ročníku vysoké školy (3. nebo 5. ročník), případně u některých společností i do dvou let po absolutoriu.

Největší problém je s umístěním uchazečů o práci, kteří jsou evidováni na úřadu práce 12 a více měsíců (tabulka 9).

V Libereckém kraji převládá počet zaměstnaných v průmyslu, velkoobchodě a maloobchodě, opravě a údržbě motorových vozidel, stavebnictví a zdravotnictví (tabulka 11). Nejvyšší byla poptávka po pracovnících obsluhy strojů a zařízení, montérech, řemeslnících a opravářích, pomocných a nekvalifikovaných pracovnících a pracovnících ve službách a prodeji (tabulka 12). Od roku 2012 se snižuje počet uchazečů na jedno volné pracovní místo. Současně se zvyšuje počet volných pracovních míst (tabulka 13). Z tabulky 12 vyplývá, že se v některých činnostech zvyšuje poptávka po pracovní síle, ale současně nedochází k dostatečně rychlému umístění uchazečů o práci (do dvou měsíců od vzniku poptávky po pracovní síle). Pomocní a nekvalifikovaní pracovníci by se mohli

rekvalifikovat, aby jejich kvalifikace odpovídala např. oboru obsluhy strojů a zařízení a montérů, ve kterém je vysoká poptávka po pracovní síle. Rekvalifikace zabere jistý čas, nicméně by se mohla realizovat přímo v podniku, který poptává pracovní sílu a zaměstnat uchazeče s podporou úřadu práce (dotace na mzdu, dopravu apod.).

### 3.3 Charakteristika Ústeckého kraje

Ústecký kraj je tvořen sedmi okresy – Děčín, Chomutov, Litoměřice, Louny, Most, Teplice a Ústí nad Labem. Od 1. 1. 2003 je v Ústeckém kraji 16 správních obvodů obcí s rozšířenou působností a 30 správních obvodů obcí s pověřeným obecním úřadem.

Kraj se nachází na severozápadě České republiky a jeho severozápadní hranice je zároveň i státní hranicí se Spolkovou republikou Německo. Kraj sousedí s Libereckým, Karlovarským, Plzeňským a Středočeským krajem. Podél hranice s Německem je oblast uzavřena pásmem Krušných hor. Můžeme zde najít i národní park České Švýcarsko, chráněné krajinné oblasti České Středohoří, Labské pískovce, část Kokořínska a Lužických hor.

Rozloha kraje je 5 335 km<sup>2</sup> a představuje tak 6,8 % rozlohy České republiky. Hustota obyvatel je 155 obyvatel/km<sup>2</sup>, což je vyšší než vykazuje celostátní průměr (133 obyvatel/km<sup>2</sup>) a je tak čtvrtou nejzaldněnější oblastí.

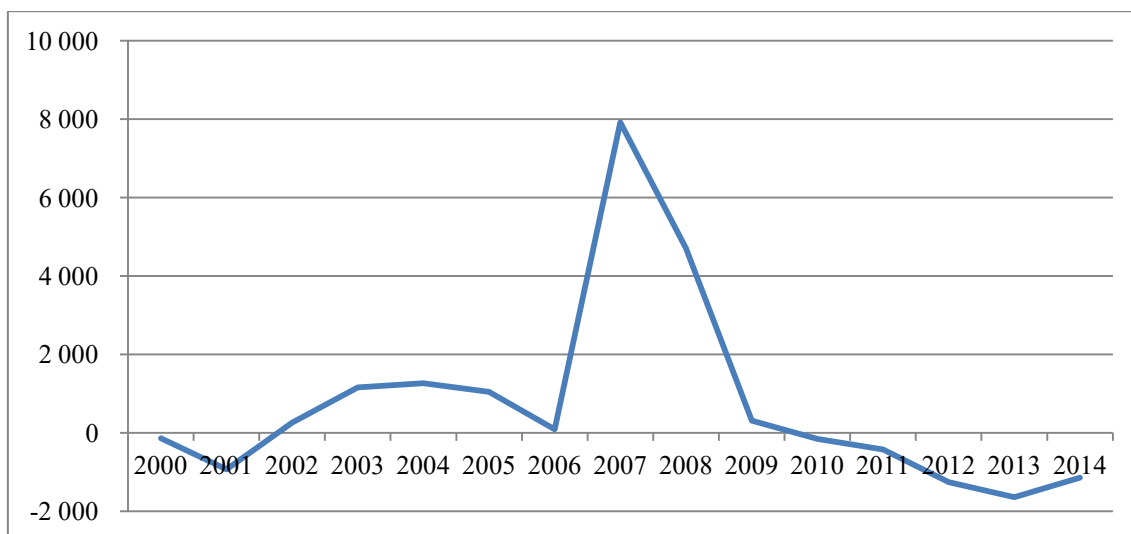
Povrch kraje je velmi rozdílný a příroda je velmi pestrá. Kraj můžeme rozdělit do čtyř oblastí, které se od sebe liší a to konkrétně hospodářskou specializací, sídelní a sociální strukturou a mírou poškození životního prostředí. Do první oblasti patří Chomutov, Most, Teplice a částečně Ústí nad Labem. Tato oblast je charakteristická koncentrací průmyslu, vysokou hustotou osídlení a většími městy. Dominuje energetika, těžba uhlí a chemická výroba. Do druhé oblasti patří zemědělská oblast (Litoměřice a Louny), tato oblast je typická nižším zastoupením průmyslu a nadprůměrným zastoupením menších venkovských sídel. Do třetí oblasti patří Krušné hory, což je řídko osídlený horský pás s omezenými hospodářskými aktivitami, jedná se převážně o část česko-saského pohraničí. Poslední oblast je Děčínsko. Tato oblast nemá ani koncentraci těžkého průmyslu a ani se nejedná o venkovskou oblast. Jižní část je částečně spjatá s Ústím nad Labem a severní část je typickým periferním územím. Tato oblast ale tvoří významnou hraniční oblast se Saskem.

Území Ústeckého kraje se rozkládá ve třech klimatických oblastech, od teplé, přes mírně teplou až po chladnou. Chladná oblast se nachází severozápadně od města Teplice, kde jsou Krušné hory. Teplá klimatická oblast je podél řeky Ohře, Labe a Bíliny. Mírně teplá

oblast je lokalizována severovýchodě od města Ústí nad Labem. Teplé oblasti se využívají zejména k zemědělství. V podkrkonošské oblasti je soustředěn převážně těžký průmysl, zejména těžba uhlí a výroba elektřiny v tepelných elektrárnách.

### 3.3.1 Demografická charakteristika Ústeckého kraje

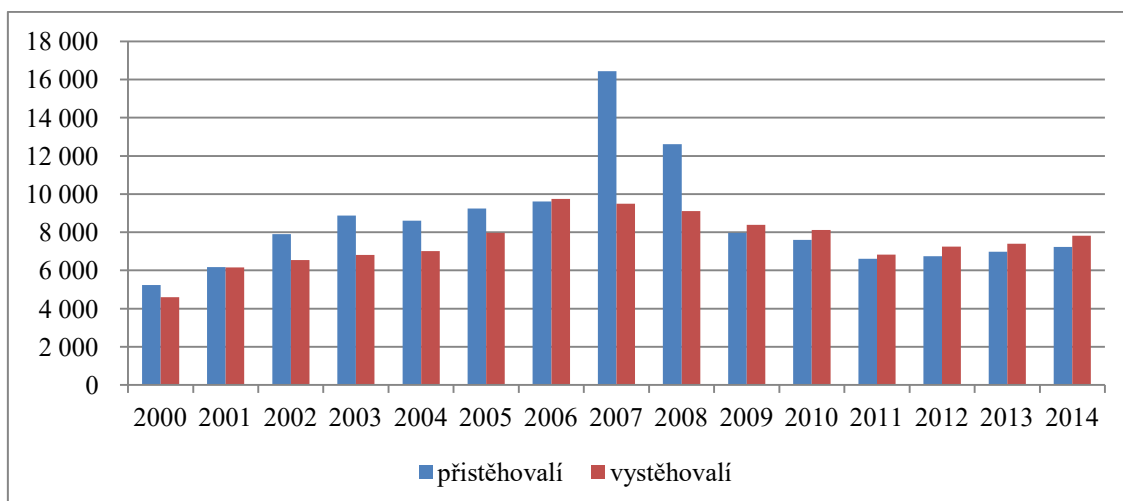
Ke konci roku 2014 žilo v kraji 824 160 obyvatel. Počet obyvatel začal růst od roku 2002 až do roku 2010, od tohoto roku počet obyvatel klesá. Nárůst v roce 2007 a 2008 byl způsoben zejména vyšším počtem přistěhovalých osob do Ústeckého kraje, jak ilustruje obrázek 11. Celkový rozdíl přistěhovalých a vystěhovalých dosáhl v roce 2007 přibližně 7 tis. osob a v roce 2008 přibližně 3 tis. osob. Následující roky byl počet přistěhovalých a vystěhovalých osob přibližně na stejné úrovni, mírně převažoval počet vystěhovalých osob. Z obrázku 12 vyplývá pokles celkového počtu obyvatel, který byl od roku 2009 způsoben vyšším počtem vystěhovalých osob, vyšší úmrtností a menší porodností.



Obrázek 11 Celkový přírůstek obyvatelstva v Ústeckém kraji v počtu osob

Zdroj: vlastní zpracování (ČSÚo, 2015)

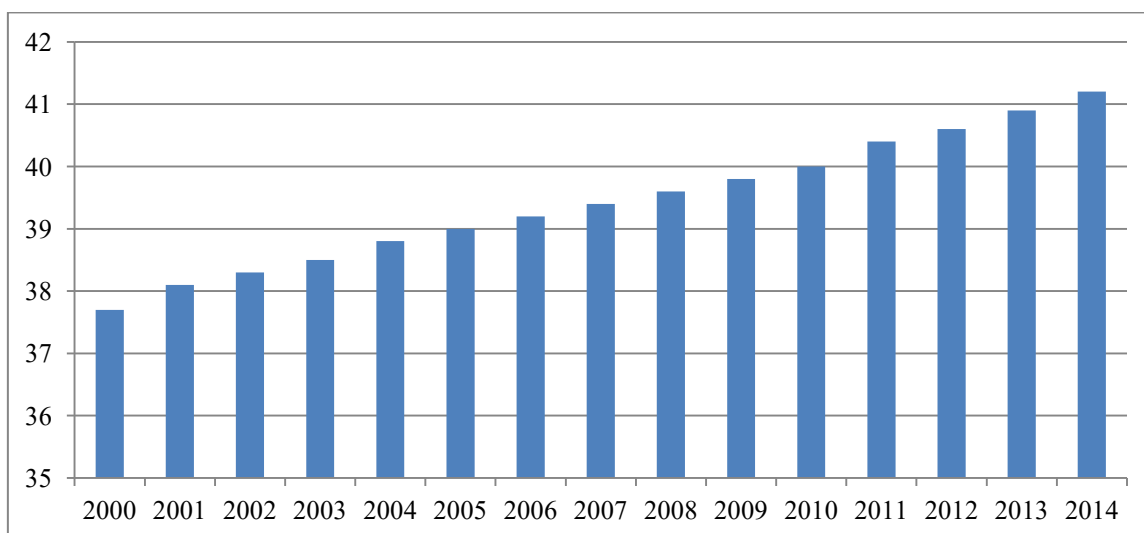
Velký přírůstek obyvatel v roce 2008 byl více než z poloviny tvořen lidmi ze zahraničí (ČSÚn, 2015). V roce 2008 byl přírůstek celkově ovlivněn i nejvyšší porodností od roku 1994 (ČSÚo, 2015) a zároveň vyšším počtem přistěhovalých osob. Porodnost v roce 2008 bude výrazně ovlivňovat většinu ekonomických ukazatelů ve dvacátých letech druhého tisíciletí.



Obrázek 12 Přistěhovalí a vystěhovalí v Ústeckém kraji (v počtu osob)

Zdroj: vlastní zpracování (ČSÚo, 2015)

V následujících letech se počet přistěhovalých vrátil na průměrnou hodnotu cca 7,5 tis osob a postupně se počet snižoval. Počet vystěhovalých osob se po roce 2008 snižoval až do roku 2012, ve kterém se velmi mírně zvýšil (obrázek 12). Celkový přírůstek je od roku 2010 záporný a počet obyvatel v Ústeckém kraji se mírně snižuje. Ústecký kraj se vyznačuje jednou z nejvyšších měr úmrtnosti v rámci České republiky. To může souviset s průmyslovým zaměřením regionu (těžba v uhelných dolech, chemický průmysl).



Obrázek 13 Průměrný věk obyvatel v Ústeckém kraji v letech 2000 - 2014

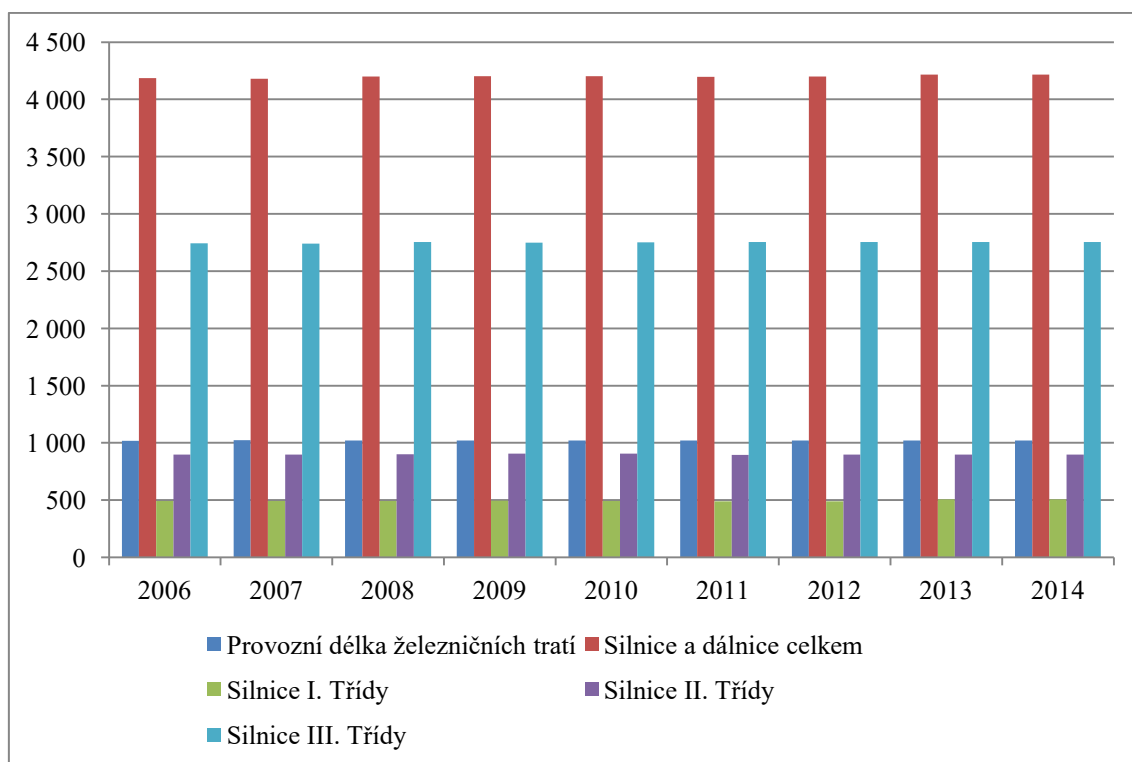
Zdroj: vlastní zpracování (ČSÚo, 2015)

Věkový průměr obyvatelstva v Ústeckém kraji dosahuje v současné době 41,2 let. Tato hodnota je pod celorepublikovým průměrem a Ústecký kraj se řadí mezi regiony s nejmladším obyvatelstvem.

### 3.3.2 Dopravní obslužnost v Ústeckém kraji

V rámci dopravní infrastruktury se bude práce zabývat pouze silniční dopravou (dálnice a silnice), železniční, leteckou a lodní dopravou.

Ústecký kraj vydal plán dopravní obslužnosti Ústeckého kraje pro období let 2012 – 2016 (Ústecký kraj, 2015). Do roku 2006 byla veřejná hromadná doprava v Ústeckém kraji bez koncepce a bez řízeného dohledu celo-krajského koordinátora. Plán dopravní obslužnosti pomohl zavést přehledný systém linek a dal vzniknout novým přestupním místům mezi autobusy a vlaky. Současně se posílil spoj k hranicím s Německem a byly vytvořeny turistické linky.



Obrázek 14 Infrastruktura železniční a silniční dopravy

Zdroj: vlastní zpracování (ČSÚp, 2015)

Obrázek 15 ilustruje vysoký podíl dálnic a silnic III. třídy. Nejvyšší zastoupení mají silnice I. třídy. V regionu nedochází k větším investicím do stavby nové dopravní infrastruktury. Nejvíce prostředků je investováno do oprav.

Ústecký kraj má důležitou dopravní polohu danou vazbou na Evropskou Unii. Významná mezinárodní silniční trasa E 55, která spojuje sever a jih Evropy a která u Lovosic přechází v dálnici D 8, prochází teplickým a litoměřickým okresem. Nový úsek dálnice D 8 přes Krušné hory s napojením na německou dálnici A 17 byl uveden do provozu v roce 2006. Mezi další významné tahy patří silniční tah z Karlovarského kraje, který směřuje podél Krušných hor do severní části Libereckého kraje. Důležitá je rovněž spojnice ze Spolkové republiky Německo přes Chomutov a Louny do Prahy.

Mezinárodní trať ze Spolkové republiky Německo přes Ústí nad Labem do Prahy je hlavním železničním tahem. Letecká doprava je v Ústeckém kraji charakterizována v podstatě 7 vnitrostátními letišti, z toho 6 letišť je s nezpevněným povrchem přistávací a vzletové dráhy a 1 letiště v Panenském Týnci se zpevněným povrchem. Nejdůležitější vodní cestou v České republice je řeka Labe, která umožňuje lodní přepravu do Hamburku, přístavu v Severním moři. Na území Ústeckého kraje můžeme najít 13 silničních celních přechodů, 3 železniční, 1 říční a několik nově zbudovaných přechodů pro pěší a cyklisty.

### **3.3.3 Ekonomická a inovační výkonnost Ústeckého kraje**

Pro komparaci regionů Ústeckého a Libereckého kraje je zapotřebí definovat jejich výkonnost. Ekonomická výkonnost Ústeckého kraje bude definována za použití stejné sady ukazatelů, které byly použity v kapitole 3.1.3 pro Liberecký kraj.

HDP v běžných cenách v Ústeckém kraji zaznamenal v období 2009 – 2013 každoroční pokles. K nejvýraznějšímu poklesu došlo v roce 2010 o 3,2 %. Rok 2011 zaznamenal pokles pouze 0,1 %, rok 2012 pokles o 1 % a v roce 2013 došlo k meziročnímu poklesu o 2,7 %.

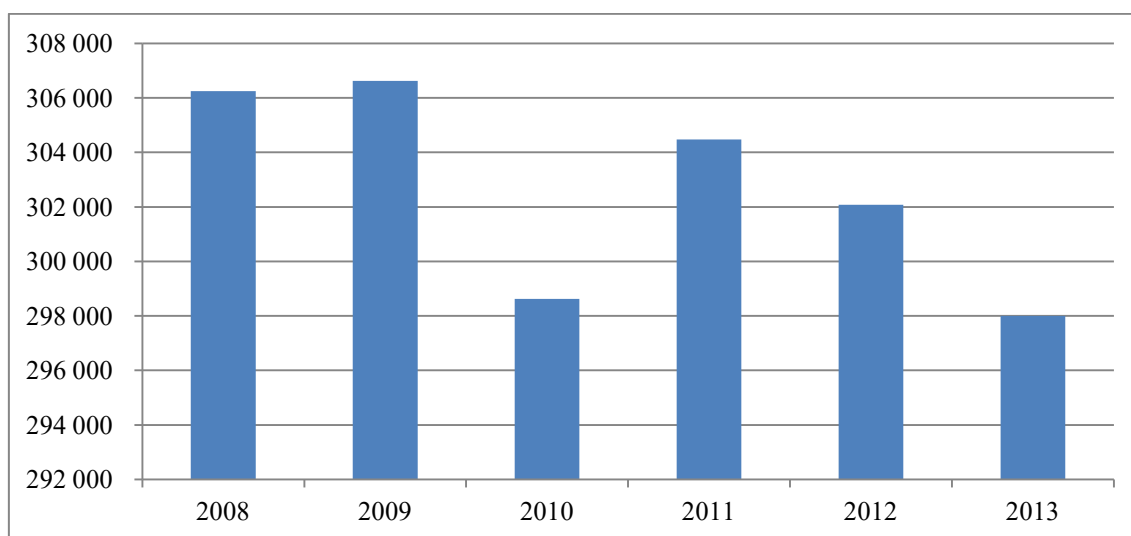
Tabulka 17 znázorňuje vývoj podílu Ústeckého kraje na celorepublikovém HDP. Zajímavý pohled nabízí srovnání let 2010 a 2011. Podíl regionu na celorepublikovém HDP se zvýšil i přesto, že HDP ve stálých cenách klesl o 0,1 %.

Tabulka 17 Podíl regionu na celorepublikovém HDP (v %)

	2008	2009	2010	2011	2012	2013
Ústecký kraj	6,36	6,54	6,31	6,27	6,17	6,02

Zdroj: vlastní zpracování (ČSÚc, 2015)

Na konci roku 2013 zaujímal Ústecký kraj v celorepublikové statistice druhé místo s nejnižším HDP na 1 obyvatele (ČSÚc, 2015). Obrázek 15 ilustruje HDP na 1 obyvatele v Ústeckém kraji. V letech 2010 – 2011 došlo ke snížení počtu obyvatel, což mohlo ovlivnit i HDP na 1 obyvatele ve stejném období.



Obrázek 15 Hrubý domácí produkt na 1 obyvatele v Ústeckém kraji

Zdroj: vlastní zpracování (ČSÚq, 2015)

I přes pokles HDP na 1 obyvatele v roce 2010 nezaznamenal čistý disponibilní důchod výraznější snížení oproti předchozímu roku. To mohlo být z části způsobeno relativně vysokými výdaji na dávky státní sociální podpory v roce 2010 (ČSÚq, 2015).

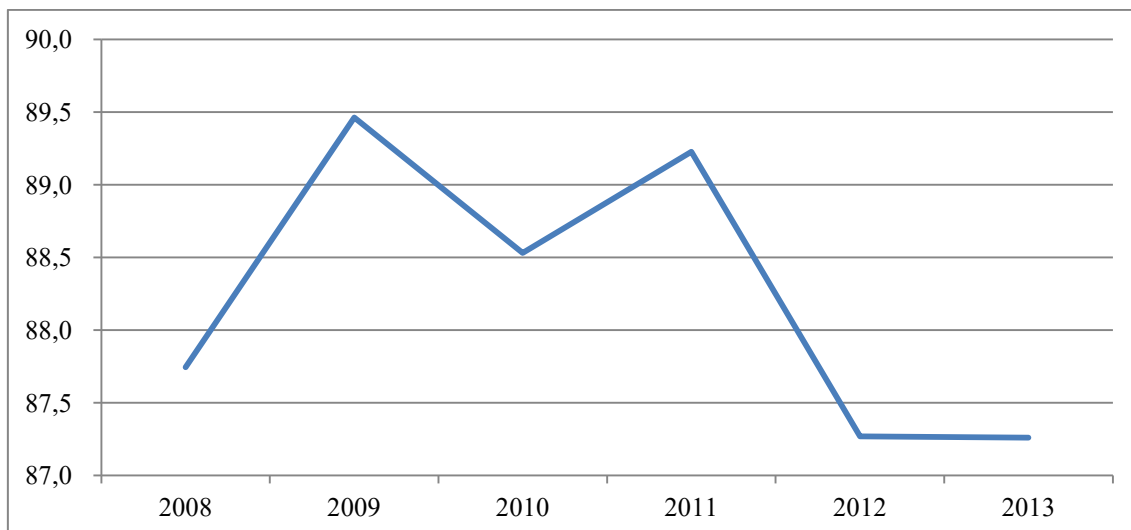
Tabulka 18 Čistý disponibilní důchod domácností na 1 obyvatele Ústeckého kraje

	2008	2009	2010	2011	2012	2013
na 1 obyvatele (Kč)	167 609	175 180	174 016	175 825	173 614	170 906

Zdroj: vlastní zpracování (ČSÚq, 2015)

V letech 2011 – 2013 došlo ke snížení hodnoty čistého disponibilního důchodu domácností na 1 obyvatele, což mohlo být způsobeno slabším růstem ekonomiky v Ústeckém kraji.





Obrázek 16 Čistý disponibilní důchod domácností na 1 obyvatele v Ústeckém kraji (v %, ČR = 100 %)

Zdroj: vlastní zpracování (ČSÚq, 2015)

Obrázek 16 ilustruje snižující se podíl čistého disponibilního důchodu domácností na 1 obyvatele v Ústeckém kraji v porovnání s Českou republikou. Tento ukazatel odráží životní úroveň obyvatel v regionu.

Tabulka 19 Tvorba hrubého fixního kapitálu na 1 obyvatele v Ústeckém kraji (v %, ČR = 100 %)

	2008	2009	2010	2011	2012
na 1 obyvatele (ČR = 100 %)	75,4	79,7	97,3	93,3	89,2

Zdroj: vlastní zpracování (ČSÚq, 2015)

Tabulka 19 ilustruje podíl regionu na celorepublikové tvorbě HFK na 1 obyvatele (obdobně jako na str. 39). V období let 2008 – 2010 docházelo každoročně k nárůstu podílu regionu na celorepublikové hodnotě tvorby HFK na 1 obyvatele. V roce 2011 byl zaznamenán mírný propad v podílu regionu na celorepublikové hodnotě tvorby hrubého fixního kapitálu na 1 obyvatele, který pokračoval i v roce 2012. Údaje z následujících období nebyly dosud zveřejněny.

Tabulka 20 Stav přímých zahraničních investic v Ústeckém kraji (v tis. Kč)

	2010	2011	2012	2013
PZI	104 276 159	87 117 990	83 669 168	90 012 328

Zdroj: vlastní zpracování (ČNB, 2015)

Hodnota přímých zahraničních investic (tabulka 20) se skládá ze základního kapitálu, reinvestovaného zisku a ostatního kapitálu. Příliv PZI se v letech 2010 – 2012 v Ústeckém kraji každoročně snižoval. V období 2010 – 2013 získal Ústecký kraj průměrně na PZI 91,3 mld. Kč. Z toho je 45,2 mld. Kč tvořen základním kapitálem, 41,6 mld. Kč reinvestovaným ziskem a 4,5 mld. Kč ostatním kapitálem (ČNB, 2015). Významné investice byly realizovány investory z Německa, Španělska, Dánska, Lucemburska a Japonska (CzechInvest, 2015).

### 3.3.4 Zemědělství, průmysl a ekonomika v Ústeckém kraji

Hospodářství v Ústeckém kraji je výrazně ovlivněno značným množstvím nerostného bohatství, jedná se především o rozsáhlá ložiska hnědého uhlí. Další důležitou surovinou jsou písky, jedná se především o sklářské a slévárenské písky. Neméně důležitou surovinou, která se nachází v Ústeckém kraji, je stavební kámen. Průmyslová výroba je soustředěna v tzv. Podkrušnohorské oblasti, jedná se o okresy Chomutov, Most, Teplice a částečně Ústí nad Labem. Nejvýznamnějším postavení má energetika, těžba uhlí, strojírenství, chemický a sklářský průmysl (ČSÚu, 2015).

Tabulka 21 Ekonomicky aktivní subjekty v Ústeckém kraji

	Celkem <sup>6</sup>	Obchodní společnosti		Družstva	Státní podniky	Fyzické osoby		
		celkem	z toho akciové společnosti			soukromí podnikatelé podnikající dle živnostenského zákona	zemědělství podnikatelé	soukromí podnikatelé podnikající dle jiných zákonů
31. 12. 2010	85 317	11 508	712	377	21	58 053	1 665	4 050
31. 12. 2011	87 525	11 956	717	356	20	59 801	1 723	4 057
31. 12. 2012	89 723	12 805	745	372	21	60 303	1 758	4 193
31. 12. 2013	86 190	13 381	750	399	17	54 202	1 680	8 772
31. 12. 2014	83 107	12 203	678	344	11	55 617	1 683	6 732

Zdroj: vlastní zpracování (ČSÚr, 2015)

<sup>6</sup> V celkovém počtu zahrnuty i subjekty, které nejsou explicitně vyjmenovány, jedná se např. o společenství vlastníků jednotek, zahraniční osoby, evropské společnosti, sdružení, církevní organizace a další.

Z uvedených údajů vyplývá, že na celkovém počtu ekonomicky aktivních subjektů se největší mírou podílejí podnikající fyzické osoby. Tabulka 21 ukazuje, že počet akciových společností, družstev a státních podniků tvoří jen malou část z celkového počtu ekonomicky aktivních společností. Počet podnikajících fyzických osob podle živnostenského zákona se výrazněji změnil meziročně v letech 2012 – 2013. I přesto, že došlo k poklesu cca o 6 tis. podnikatelů v této skupině, došlo na druhé straně k nárůstu ve skupině podnikajících fyzických osob podle jiných zákonů o 4,5 tis. osob.

*Tabulka 22 Zaměření aktivních subjektů v Ústeckém kraji*

Převažující činnost CZ-NACE (vybrané činnosti)	2011	2012	2013	2014
A Zemědělství, lesnictví a rybářství	3 625	3 957	3 886	3 696
B–E Průmysl celkem	10 730	10 861	10 450	10 436
F Stavebnictví	12 767	12 793	12 122	11 554
G Velkoobchod a maloobchod; opravy a údržba motorových vozidel	20 210	20 134	16 701	16 450
H Doprava a skladování	3 062	2 949	2 698	2 561
I Ubytování, stravování a pohostinství	5 430	5 491	5 220	5 247
J Informační a komunikační činnosti	1 672	1 610	1 502	1 443
K Peněžnictví a pojišťovnictví	1 763	2 203	4 342	3 210
L Činnosti v oblasti nemovitostí	2 939	3 434	3 493	3 059
M Profesní, vědecké a technické činnosti	10 002	9 686	9 171	9 264
N Administrativní a podpůrné činnosti	1 313	1 400	1 339	1 458
O Veřejná správa a obrana; povinné sociální zabezpečení	505	514	515	497
P Vzdělávání	1 679	1 696	1 648	1 746
Q Zdravotní a sociální péče	1 917	1 907	1 929	1 895
R Kulturní, zábavní a rekreační činnosti	1 766	1 930	1 884	1 649
S Ostatní činnosti	5 808	6 266	6 155	5 825

Zdroj: vlastní zpracování (ČSÚg, 2015)

Nejvíce aktivních subjektů je zaměřeno na velkoobchod a maloobchod, opravu a údržbu motorových vozidel, i když v této skupině došlo ke snížení počtu subjektů cca o 4 tis. meziročně v letech 2012 – 2013. V roce 2014 došlo k malému snížení počtu subjektů zaměřených na velkoobchod a maloobchod, opravu a údržbu motorových vozidel. Významné navýšení zaznamenala skupina subjektů zabývajících se peněžnictvím a pojišťovnictvím. V této skupině došlo meziročně v letech 2012 – 2013 bezmála ke zdvojnásobení počtu subjektů. Je tedy pravděpodobné, že se mohlo jednat o soukromé podnikatele podnikající podle jiného zákona, kde byl nárůst v uvedeném období o 4,5 tis. osob. Ostatní skupiny zaznamenaly každoročně v období 2011 – 2013 pouze menší změnu (tabulka 22).

Počet ekonomicky aktivních subjektů se zaměřením na průmysl se v období 2011 – 2014 výrazněji neměnil. Tržby z prodeje vlastních výrobků a služeb průmyslového povahy dosahovaly v roce 2012 334,6 mld. Kč, v roce 2013 331,5 mld. Kč a v roce 2014 360,8 mld. Kč. Průmysl meziročně vykázal 9% zvýšení tržeb za vlastní výrobky a služby v letech 2013 – 2014 (ČSÚs, 2015).

Počet ekonomicky aktivních subjektů zaměřených na stavebnictví se od roku 2012 snižuje, stejně tak se snižuje i objem provedených stavebních prací. Objem stavebních prací v roce 2010 dosahoval 22,9 mld. Kč v běžných cenách, v roce 2011 22,5 mld. Kč, v roce 2012 15,8 mld. Kč, v roce 2013 16,8 mld. Kč a v roce 2014 14,5 mld. Kč (ČSÚt, 2015). Právě v roce 2013 zaznamenal Ústecký kraj jako jediný kraj navýšení objemu stavebních prací. Největší podíl na objemu stavebních prací mají inženýrské stavby. Výstavba bytových budov se od roku 2011 (objem 2,1 mld. Kč) snižuje (ČSÚt, 2015).

Počet ekonomicky aktivních subjektů zaměřených na profesní, vědeckou a technickou činnost se každoročně snižuje v období od 2011 – 2013. V roce 2014 došlo k mírnému zvýšení (tabulka 22).

Zemědělství v Ústeckém kraji je soustředěno zejména v níže položených oblastech kolem řek Labe a Ohře. Nejrozšířenější je rostlinná produkce. Velký význam má zejména pěstování chmele. Živočišná výroba se zaměřuje především na chov drůbeže, ale také na chov prasat a skotu (ČSÚu, 2015).

*Tabulka 23 Zemědělství a produkce v Libereckém kraji*

	2011	2012	2013
<b>Zemědělské podniky</b>	<b>2 115</b>	<b>2 125</b>	<b>2 135</b>
s rozlohou zem. půdy do 10 ha	1 088	1 114	1 112
<b>Zemědělská produkce (mil. Kč, běžné ceny)</b>	<b>6 009</b>	<b>6 251</b>	<b>6 745</b>
rostlinná produkce	4 589	4 676	5 118
živočišná produkce	1 275	1 416	1 472
produkce zemědělských služeb	41	46	41

Zdroj: vlastní zpracování (ČSÚu, 2015)

Z tabulky 23 je patrné, že zemědělská produkce se od roku 2011 zvyšuje. Počet zemědělských podniků se výrazněji nemění.

Tabulka 24 Věda a výzkum v Ústeckém kraji

	2011	2012	2013
Počet pracovišť výzkumu a vývoje	96	103	97
Počet zaměstnanců VaV (fyzické osoby)	1 431	1 687	1 815
Počet zaměstnanců VaV (přepočtené osoby)	856	1 036	1 048
Výzkumní pracovníci (přepočtené osoby)	374	458	465
z toho podle sektorů provádění VaV			
podnikatelský	219	284	240
vládní	21	17	21
vysokoškolský	134	157	204
Výdaje na VaV (mil. Kč)	784,4	1 117,8	1 077,1
z toho podle zdrojů financování VaV			
podnikatelské	430,5	643,1	590,9
veřejné	236,1	291,4	275,4
zahraniční	117,3	182,4	206,7
Neinvestiční výdaje na vědu a výzkum (mil. Kč)	605,2	929,1	924,6
Udělené patenty v České republice přihlašovatelům z ČR	12	12	9

Zdroj: vlastní zpracování (ČSÚ, 2015)

Počet zaměstnanců (fyzické i přepočtené osoby) ve vědě a výzkumu se zvyšoval, nejvýraznější nárůst zaznamenal meziročně v letech 2011 – 2012. Ukazatel počtu zaměstnanců VaV v přepočtených osobách by měl lépe vypovídat o skutečném počtu zaměstnaných, neboť u ukazatele fyzických osob je běžné, že jeden zaměstnanec pracuje pro více subjektů. Většina výzkumných pracovníků je v podnikatelském sektoru VaV. Počet udělených patentů byl v letech 2011 a 2012 stejný, v roce 2013 se snížil na hodnotu 9. Výdaje na VaV se zvyšují, největší nárůst byl zaznamenán meziročně v letech 2011 – 2012 a v roce 2013 došlo k mírnému poklesu. Nejvyšší měrou je VaV financován z podnikatelských zdrojů, zahraniční zdroje se každoročně zvyšují. V Ústeckém kraji bylo uděleno 12 patentů v roce 2011 a v roce 2012. V roce 2013 bylo uděleno 9 patentů.

### 3.4 Analýza trhu práce v Ústeckém kraji

Základní zdroj dat o trhu práce (obdobně jako v kapitole 3.2) představuje statistika zaměstnanosti a nezaměstnanosti (tabulka 25). Celkový počet obyvatel ve věku 15 a více let se od roku 2009 snižuje.

Tabulka 25 ukazuje dominantní postavení zaměstnaných v terciárním sektoru. Od roku 2011 dochází ke každoročnímu zvýšení podílu terciárního sektoru přibližně o 1,5 procentního bodu. V roce 2014 se podíl sekundární sektor na celkové zaměstnanosti 38,8 %, terciárního sektoru 59,1 %. Zemědělství tradičně nezaznamenává výrazné změny v podílu zaměstnaných.

Tabulka 25 Základní charakteristiky zaměstnanosti a nezaměstnanosti v Ústeckém kraji

	2008	2009	2010	2011	2012	2013	2014
<b>Údaje z Výběrového šetření pracovních sil</b>							
<b>Počet obyvatel ve věku 15 a více let (tis. osob)</b>	<b>706,8</b>	<b>710,2</b>	<b>708,6</b>	<b>700,8</b>	<b>698,9</b>	<b>696,9</b>	<b>695,1</b>
v tom: ekonomicky aktivní (pracovní síla)	404,2	406,6	407,3	402,6	396,8	401,5	400,6
z toho: zaměstnaní celkem	372,0	365,7	361,9	363,0	354,1	363,7	366,5
z toho v sektorech (%): primární	2,8	2,1	2,1	2,5	2,2	3,0	2,1
sekundární	43,7	44,1	43,8	43,9	42,8	40,3	38,8
terciární	53,5	53,8	54,1	53,6	55,0	56,7	59,1
nezaměstnaní	32,1	40,9	45,4	39,6	42,7	37,8	34,1
ekonomicky neaktivní	302,7	303,6	301,3	298,2	302,2	295,4	294,5
z toho: starobní a invalidní důchodci	176,6	179,9	177,9	186,0	189,8	184,4	190,4
žáci a studenti	54,5	57,8	59,7	61,7	59,3	59,4	55,4
Obecná míra nezaměstnanosti (%)	7,9	10,1	11,2	9,8	10,8	9,4	8,5
<b>Údaje z úřadů práce (stav k 31.12.)</b>							
Neumístění uchazeči o zaměstnání celkem	<b>45 657</b>	<b>59 976</b>	<b>61 947</b>	<b>58 087</b>	<b>61 589</b>	<b>65 820</b>	<b>60 824</b>
z toho: dosažitelní	43 801	58 732	60 502	56 550	59 853	64 396	59 123
ženy	24 113	29 777	30 349	28 965	30 758	32 497	30 394
občané se zdravotním postižením	7 671	7 712	7 611	7 188	7 061	7 208	7 084
absolventi škol a mladiství	2 945	3 657	3 606	3 401	3 655	3 999	2 577
evidovaní 12 a více měsíců	17 332	19 236	24 117	24 893	25 911	30 780	31 217
Míra registrované nezaměstnanosti (%)	10,3	13,6	13,9	12,9	14,0	.	.
Podíl nezaměstnaných osob na obyvatelstvu ve věku 15 – 64 let (%)	7,3	9,9	10,2	9,8	10,5	11,5	10,7
Volná pracovní místa	4 485	1 721	2 238	1 974	1 786	2 345	3 488

Zdroj: vlastní zpracování (ČSÚI, 2015)

Výraznější pokles byl zaznamenán ve skupině ekonomicky aktivních osob meziročně v letech 2011 – 2012. V tomto období došlo ke snížení ekonomicky aktivních osob o bezmála 6 tis osob. Zároveň se v uvedeném období snížil i počet zaměstnaných a to bezmála o 9 tis osob. Přitom počet obyvatel ve věku 15 a více let se ve stejném období snížil pouze o necelé 2 tis osob. To by mohlo být způsobeno z části tím, že se zvýšil počet důchodců a z části migrací.

Počet neumístěných uchazečů o zaměstnání vzrostl zejména v letech 2008 – 2010 (nárůst o cca 16 tis.). V roce 2014 se počet uchazečů přiblížil 60 tis. Početnou skupinu tvoří uchazeči evidovaní 12 a více měsíců. Tato skupina se od roku 2008 zvyšuje. V roce 2008 tvořil podíl počtu uchazečů evidovaných 12 a více měsíců k celkovému počtu

neumístěných uchazečů o zaměstnání necelých 40 %, v roce 2011 44 %, v roce 2013 48 % a v roce 2014 53 %. Počet absolventů a mladistvých uchazečů se od roku 2011 zvyšoval. V roce 2014 došlo k meziročnímu poklesu o bezmála 1,5 tis. osob. Počet volných míst se v průběhu let 2009 – 2013 pochyboval kolem 2 tis. V roce 2014 byl počet volných pracovních míst skoro 3,5 tis.

Následující tabulka 26 ukazuje obecné rozlišení profesí a počet zaměstnaných. Tento ukazatel charakterizuje vývoj ve struktuře zaměstnanosti. Nejpočetnější skupinu tvoří zaměstnanci vč. členů produkčních družstev, i přesto zaznamenala uvedená skupina od roku 2008 každoroční snížení, kromě menšího nárůstu v roce 2013. Další nejpočetnější skupinu tvořili pracující na vlastní účet. U této skupiny byl zaznamenán od roku 2012 nárůst.

Tabulka 26 Klasifikace zaměstnání a postavení zaměstnaných v Ústeckém kraji (v tis.)

ZAMĚSTNANÍ V Ústeckém kraji		2008	2009	2010	2011	2012	2013	2014
<b>Celkem</b>		<b>372,0</b>	<b>365,7</b>	<b>361,9</b>	<b>363,0</b>	<b>354,1</b>	<b>363,7</b>	<b>366,5</b>
<b>C Z - I C S E</b>	<b>skupina</b>							
Zaměstnanci vč. členů produkčních družstev	1, 4	322,8	316,3	307,7	303,9	295,6	297,1	291,5
Zaměstnavatelé	2	9,2	13,1	11,4	15,0	15,3	17,5	15,5
Pracující na vlastní účet	3	36,4	34,3	41,6	42,0	40,9	43,7	57,0
Pomáhající rodinní příslušníci	5	3,4	2,0	1,2	2,1	2,3	5,3	2,6
<b>CZ - ISCO</b>	<b>hlavní třída</b>							
Zákonodárci a řídicí pracovníci	1	15,9	17,0	13,1	18,5	12,2	15,7	12,9
Specialisté	2	30,2	31,6	26,8	27,0	33,2	34,8	35,8
Techničtí a odborní pracovníci	3	66,8	63,7	67,8	69,2	62,2	62,7	64,2
Úředníci	4	34,2	33,5	32,0	28,8	25,5	29,6	31,8
Pracovníci ve službách a prodeji	5	55,5	56,2	55,1	57,8	63,6	63,6	69,3
Kvalifikovaní pracovníci v zemědělství, lesnictví a rybářství	6	5,1	4,0	3,5	4,4	2,9	4,4	3,9
Řemeslníci a opraváři	7	76,7	74,9	75,5	71,5	71,5	71,0	69,9
Obsluha strojů a zařízení, montéři	8	60,8	59,3	63,8	60,0	59,9	53,9	52,4
Pomocní a nekvalifikovaní pracovníci	9	26,4	25,1	23,3	24,9	22,8	26,8	25,4
Zaměstnanci v ozbrojených silách	0	.	.	0,8	.	.	1,3	1,0
Nezjištěno		-	-	-	.	-	-	-

Zdroj: vlastní zpracování (ČSÚk, 2015)

Tabulka 26 charakterizuje zaměření Ústeckého kraje, kde se největší počet zaměstnaných vyskytuje ve skupině řemeslníci a opraváři, techničtí a odborní pracovníci a obsluha strojů a zařízení, montéři. Počet zaměstnaných ve skupině řemeslníci a opraváři se od roku 2011 snižuje.

V roce 2008 a 2014 došlo k výraznějšímu snížení zaměstnaných ve skupině řemeslníků a opravářů a obsluze strojů a zařízení a montérů. Naopak ke zvýšení došlo ve skupině specialistů a pracovníků ve službách a prodeji. Rozdíl byl zaznamenán i u skupiny pracujících na vlastní účet. Většina skupin související s průmyslem každoročně zaznamenává snížení počtu zaměstnaných.

Tabulka 27 Zaměstnaní podle odvětví ekonomické činnosti CZ-NACE v Ústeckém kraji (v tis. osob)

	2008	2009	2010	2011	2012	2013	2014
Zaměstnaní celkem	372,0	365,7	361,9	363,0	354,1	363,7	366,5
z toho:							
A - Zemědělství, lesnictví, rybářství	10,4	7,8	7,5	9,3	7,6	10,8	7,7
B - Těžba a dobývání	12,1	12,3	12,6	8,5	7,9	6,9	6,1
C - Zpracovatelský průmysl	99,2	97,1	90,6	97,8	95,0	94,3	93,3
D - Výroba a rozvod elektřiny, plynu, tepla a klimatizovaného vzduchu	8,5	9,9	6,7	6,1	7,2	6,9	6,6
E - Zásobování vodou; činnosti související s odpadními vodami, odpady a sanacemi	6,1	5,5	5,8	5,8	4,2	4,3	4,5
F - Stavebnictví	36,7	36,4	42,8	41,0	37,2	34,2	31,5
G - Velkoobchod a maloobchod; opravy a údržba motorových vozidel	46,4	48,9	40,5	37,9	43,5	45,0	46,0
H - Doprava a skladování	30,6	30,0	31,3	27,2	25,4	26,9	23,8
I - Ubytování, stravování a pohostinství	12,0	13,6	10,9	12,4	10,6	12,1	13,4
J - Informační a komunikační činnosti	5,6	5,1	5,8	7,0	3,5	4,5	6,4
K - Peněžnictví a pojišťovnictví	7,0	3,5	4,5	5,3	6,1	6,2	7,7
L - Činnosti v oblasti nemovitostí	2,4	2,5	2,7	3,6	4,3	5,2	6,3
M - Profesní, vědecké a technické činnosti	7,9	7,8	10,3	9,2	11,2	11,9	12,5
N - Administrativní a podpůrné činnosti	10,3	8,3	9,5	9,3	7,5	10,8	13,0
O - Veřejná správa a obrana; povinné sociální zabezpečení	25,4	24,2	25,9	22,4	23,0	24,2	25,6
P - Vzdělávání	15,8	17,6	18,6	20,8	20,7	21,8	19,3
Q - Zdravotní a sociální péče	21,2	20,7	23,3	24,2	25,8	25,3	24,5
R - Kulturní, zábavní a rekreační činnosti	5,6	5,2	3,1	5,7	5,5	3,6	6,4
S - Ostatní činnosti	8,2	8,2	8,5	8,6	7,6	8,5	9,3

Zdroj: vlastní zpracování (ČSÚk, 2015)

Zajímavý pohled nabízí srovnání (tabulka 19 a tabulka 27) v letech 2010 – 2011, ve kterém došlo k nárůstu zaměstnaných ve zpracovatelském průmyslu a současně k vyšší tvorbě



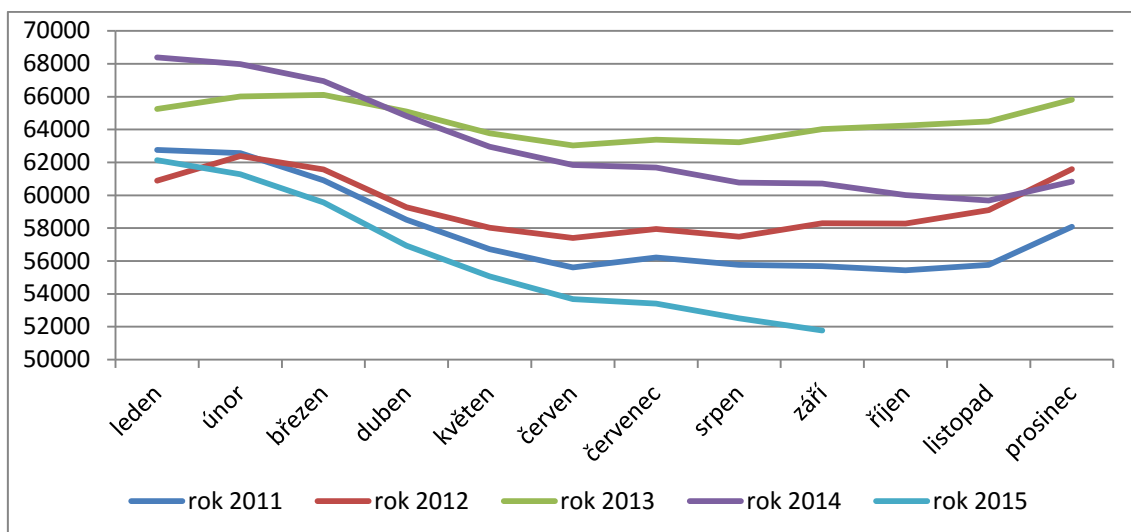
hrubého fixního kapitálu. Od roku 2011 klesá počet zaměstnaných ve všech průmyslových odvětvích.

Nejvíce aktivních subjektů je zaměřeno na velkoobchod a maloobchod, opravu a údržbu motorových vozidel, i když v této skupině došlo ke snížení počtu subjektů cca o 4 tis. meziročně v letech 2012 – 2013 (tabulka 22). I přes toto snížení počtu subjektů se v uvedené skupině zvýšil počet zaměstnaných meziročně v letech 2012 – 2013 (tabulka 27).

Ve stavebnictví se snížil počet ekonomicky aktivních subjektů každoročně v období 2012 – 2014 (tabulka 22), což mělo vliv i na počet zaměstnaných v tomto odvětví. Od roku 2010 dochází postupně k propadu počtu zaměstnaných ve stavebnictví (tabulka 27).

Pozitivní vývoj ekonomické situace v České republice měl vliv na nárůst počtu zaměstnaných v roce 2014. Některé činnosti zaznamenaly zvýšení počtu zaměstnaných, kromě zemědělství, průmyslu, stavebnictví, dopravy a skladování, vzdělávání a zdravotní a sociální péče (tabulka 27). Změna v počtu ekonomicky aktivních subjektů měla vliv na změnu v počtu zaměstnaných v dané činnosti. U subjektů zaměřených na velkoobchod a maloobchod, opravu a údržbu motorových vozidel, informační a komunikační činnosti, peněžnictví a pojišťovnictví, činnosti v oblasti nemovitostí, veřejnou správu a obranu, povinné sociální zabezpečení, kulturní, zábavní a rekreační činnosti a ostatní činnosti došlo ke snížení počtu ekonomicky aktivních subjektů a zároveň se zvýšil počet zaměstnaných v daném odvětví (tabulka 22 a 27).

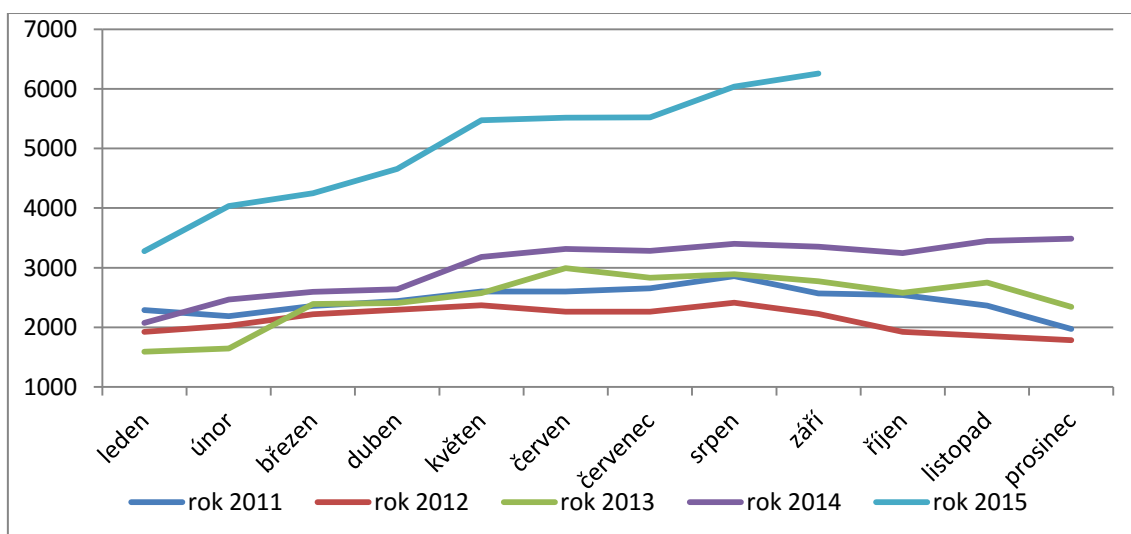
Důležitým ukazatelem na trhu práce je i počet uchazečů o zaměstnání (obrázek 17), který má každoročně podobný vývoj z důvodu sezónních prací (např. zemědělství, stavebnictví apod.). Obrázek 17 ilustruje snížení počtu uchazečů o zaměstnání v Ústeckém kraji obecně do června, v letech 2014 a 2015 se počet uchazečů snižuje i v následujících měsících. Obecně dochází k výraznějšímu zvýšení počtu uchazečů o zaměstnání v listopadu. Rok 2015 ukazuje nejnižší hodnotu v počtu uchazečů o zaměstnání za sledované období. Je pravděpodobné, že tento pokles bude pokračovat i v následujících měsících. Vývoj počtu uchazečů o zaměstnání souvisí se zlepšující se ekonomickou situací na národní úrovni.



Obrázek 17 Uchazeči o zaměstnání v Ústeckém kraji

Zdroj: vlastní zpracování (MPSVa, 2015)

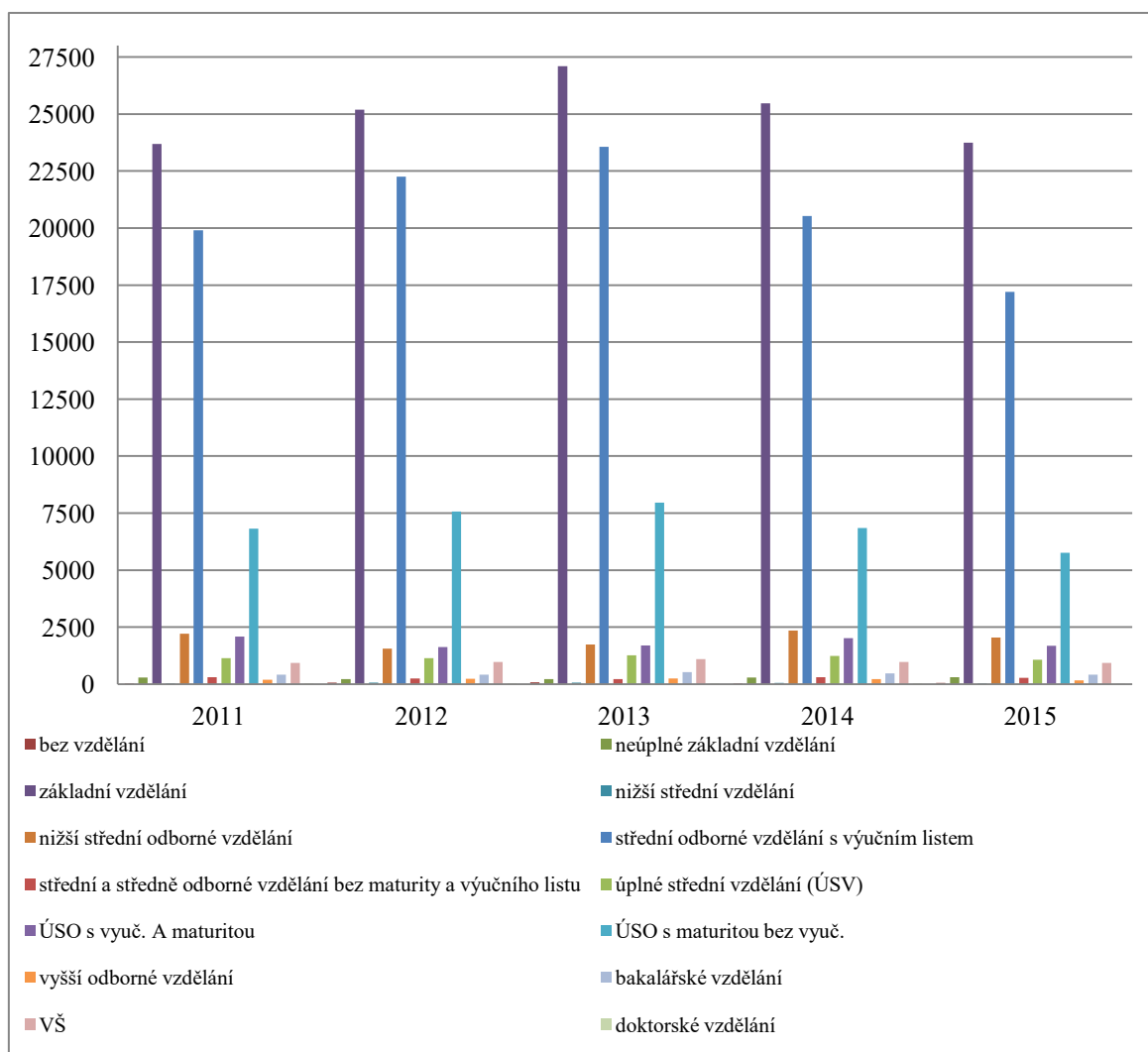
S poklesem počtu uchazečů souvisí i počet nabízených pracovních míst. Obrázek 20 ukazuje výrazný nárůst počtu volných pracovních míst v Ústeckém kraji za rok 2015. Oproti předchozím rokům je počet volných pracovních míst v Ústeckém kraji bezmála dvojnásobný, to je ovlivněno lepší ekonomickou situací v České republice, společnosti rozvíjejí svojí činnost a rozšiřují provoz. Z obrázku 18 vyplývá, že se nedaří umístit dostatečný počet uchazečů o práci, na druhou stranu počet volných pracovních míst stále roste. Vzdělanostní struktura obyvatelstva v Ústeckém kraji zřejmě neodpovídá potřebám podniků, které poptávají pracovní sílu.



Obrázek 18 Volná pracovní místa v Ústeckém kraji

Zdroj: vlastní zpracování (MPSVa, 2015)

Jedním ze sledovaných faktorů kvality lidských zdrojů je vzdělanostní struktura. Dosažená úroveň vzdělání osob je důležitá i z hlediska uplatnitelnosti na trhu práce (obrázek 19).



Obrázek 19 Vzdělanostní struktura uchazečů o zaměstnání v Ústeckém kraji (v počtu osob)

Zdroj: vlastní zpracování (MPSVb, 2015)

Mezi uchazeči o práci převažují lidé se základním vzděláním, následuje střední odborné vzdělání s výučním listem a úplné střední vzdělání s maturitou. Nejméně zastoupenou skupinou jsou uchazeči, kteří dosáhli doktorského vzdělání. To může být z části tím, že takto vzdělaných uchazečů je obecně málo a tím, že osoby s doktorským vzděláním snáze hledají práci. Na druhé straně je nejméně zastoupená skupina osob bez vzdělání, která čítá pouze několik desítek osob. Každoročně se uchází o práci prostřednictvím úřadu práce průměrně 54 osob s doktorským vzděláním za období 2011 – 2015.

Tabulka 28 představuje přehled poptávky po pracovní síle a nabídku pracovní síly v Ústeckém kraji za období roku 2014 a 2015. Údaje jsou převzaty z krajských přehledů za uvedené období. Vzhledem k měsíčním statistikám byly v tabulce 28 použity údaje za dva měsíce v roce 2014. Za rok 2015 byl použit údaj za jeden měsíc v 1. pololetí.

Tabulka 28 Nabídka a poptávka na trhu práce v Ústeckém kraji (v počtu lidí)

	2014 1. pol		2014 2. pol		2015 1. pol	
	Nabídka pracovní síly	Poptávka po pracovní síle	Nabídka pracovní síly	Poptávka po pracovní síle	Nabídka pracovní síly	Poptávka po pracovní síle
Zaměstnanci v ozbrojených silách	14	0	14	0	11	0
Zákonodárci a řídicí pracovníci	298	38	275	38	297	42
Specialisté	1553	351	1459	336	1314	441
Techničtí a odborní pracovníci	2925	454	2782	400	2519	551
Úředníci	5354	225	5122	233	4565	414
Pracovníci ve službách a prodeji	11691	759	11287	685	10265	1120
Kvalifikovaní pracovníci v zemědělství, lesnictví a rybářství	522	39	675	24	421	33
Řemeslníci a opraváři	8749	779	8735	826	7337	1408
Obsluha strojů a zařízení, montéři	5207	558	5271	661	4447	1440
Pomocní a nekvalifikovaní pracovníci	23599	1643	22503	1763	20872	2525
Nezařazení	1933	0	2701	0	1632	0

Zdroj: vlastní zpracování (MPSVb, 2015)

Nejpočetnější skupinou na straně nabídky práce jsou pomocní a nekvalifikovaní pracovníci. Tato skupina se meziročně v letech 2014 – 2015 snížila o bezmála 3 tis. uchazečů na 20,8 tis. nezaměstnaných. Ve stejné skupině je i nejpočetnější poptávka po pracovní síle. Nabídka pracovní síly souvisí se vzdělanostní strukturou uchazečů o zaměstnání. Nejvíce uchazečů má pouze základní vzdělání a další početnou skupinou jsou uchazeči se středním odborným vzděláním s výučním listem. Tyto dvě skupiny mají zájem na trhu práce zejména o činnosti montérů, řemeslníků, opravářů a obsluhy strojů, případně o jinou pomocnou a nekvalifikovanou práci

Poptávka po pracovní síle v posledním sledovaném období 1. pol. roku 2015 se oproti předchozímu období zvýšila ve všech oborech činnosti. Lepší se ekonomická situace v České republice má pozitivní vliv na zvyšující se počet volných pracovních míst.

Tabulka 29 Počet uchazečů na volné pracovní místo v Ústeckém kraji

	2008	2009	2010	2011	2012	2013	2014
Neumístění uchazeči o zaměstnání celkem	45 657	59 976	61 947	58 087	61 589	65 820	60 824
Volná pracovní místa	4 485	1 721	2 238	1 974	1 786	2 345	3 488
- z toho pro absolventy a mladistvé	544	281	272	443	312	656	889
<b>Počet uchazečů na volné pracovní místo</b>	<b>10,2</b>	<b>34,8</b>	<b>27,7</b>	<b>29,4</b>	<b>34,5</b>	<b>28,1</b>	<b>17,4</b>

Zdroj: vlastní zpracování (ČSÚk, 2015)

Pro bližší dokreslení byly údaje o nabídce a poptávce na trhu práce přepočteny na ukazatel počet uchazečů na volné pracovní místo v Ústeckém kraji za období 2008 – 2014 (tabulka 29). Nejvyšší počet neumístěných uchazečů byl v absolutním vyjádření v roce 2013. V roce 2013 bylo nabízeno 2345 míst, na jedno volné pracovní místo připadalo 28,1 uchazečů. Nejhorší situaci na trhu práce měli uchazeči v roce 2009 a v roce 2012. V těchto letech připadalo na jedno volné pracovní místo přibližně 35 uchazečů. Počet volných pracovních míst se každoročně od roku 2012 zvyšuje. Na konci září roku 2015 byl počet uchazečů o zaměstnání v Ústeckém kraji pod hranicí 52 tis. s evidovaným počtem volných pracovních míst více jak 6 tis.

Vzdělávání je klíčový faktor pro lidské zdroje a jejich uplatnění na trhu práce. Největší podíl na změně v počtu subjektů zaměřených na vzdělávání mohou mít zejména soukromé subjekty. V Ústeckém kraji je veřejná vysoká škola Univerzita Jana Evangelisty Purkyně a soukromá vysoká škola aplikované psychologie, s. r. o. Dále tu jsou pobočky vysokých škol ČVUT v Praze (fakulta dopravní) a VŠCHT Praha (univerzitní centrum).

Tabulka 30 uvádí údaje týkající se počtu studentů a absolventů s trvalým bydlištěm v Ústeckém kraji. Počet studentů se od roku 2010 každoročně snižuje. To je dáno snižujícím se počtem absolventů středních škol. Ukazatel počtu absolventů za region nebyl k dispozici a ze statistického vyhodnocení vyplývá, že počet absolventů vysokých škol je rozdílný od typu školy. Nejvyšší počet absolventů mají obecně soukromé vysoké školy (MŠMTa, 2015). Vzhledem k tomu, že nelze přesně vypočítat počet absolventů s trvalým bydlištěm v Ústeckém kraji, byl proveden odhad počtu absolventů.<sup>7</sup>

<sup>7</sup> Odhad byl vypočítán z dostupných údajů (MŠMTa, 2015). Konkrétně kolik % tvoří počet absolventů z celkového počtu studentů všech veřejných vysokých škol za období 2012 – 2014. Aritmetický průměr získaných hodnot byl 23,3 %, medián byl 24,4 %. Výsledný odhad byl proveden s průměrem ve výši 24 %.

Tabulka 30 Počet studentů vysokých škol s trvalým bydlištěm v Ústeckém kraji

	2010 - 2011	2011 - 2012	2012 - 2013	2013 - 2014
Vysoké školy celkem	21 387	20 649	19 894	18 747
z toho veřejné školy	18 318	17 849	17 225	16 288
Odhad absolventů VŠ	5 133	4 956	4 775	4 499

Zdroj: vlastní zpracování (MŠMTa, 2015)

Poměr absolventů k počtu studentů v posledním ročníku vyšších odborných škol v Ústeckém kraji byl 52 % a v porovnání s počtem nově přijatých studentů byl 45 %. (MŠMTb, 2015).

Tabulka 31 Počet absolventů středních škol v Ústeckém kraji

	2010 - 2011	2011 - 2012	2012 - 2013	2013 - 2014	2014 - 2015
Nově přijatí	14174	13678	13663	13235	12115
Absolventi	8653	8012	7576	7155	6305
Podíl v %	61,0	58,6	55,4	54,1	52,0

Zdroj: vlastní zpracování (MŠMTb, 2015)

Počet studentů středních škol se v Ústeckém kraji každoročně snižuje, výraznější propad zaznamenal školní rok 2014 – 2015. Současně se snižuje i podíl absolventů středních škol na počtu přijatých studentů, který byl ve školním roce 2010 – 2011 přibližně 61 % ve školním roce 2014 – 2015 byla hodnota pouze 52 %. Údaje o nově přijatých studentů a absolventů odrážejí totožnou skupinu studentů<sup>8</sup>. Počet absolventů nediferencuje studenty, co opakovali ročník a těmi, co ukončili studium v řádném termínu. Dále není zohledněn rozdíl tří a čtyřletého studia.

Tabulka 32 Podíl absolventů středních a vysokých škol na 1000 obyvatel Ústeckého kraje

	2010 - 2011	2011 - 2012	2012 - 2013	2013 - 2014
Absolventi středních škol	10,350	9,676	9,163	8,671
Odhad absolventů vysokých škol	5,372	5,237	5,053	4,771

Zdroj: vlastní zpracování (MŠMTa, MŠMTb, 2015)

Tabulka 32 představuje podíl absolventů středních a vysokých škol na 1000 obyvatel Ústeckého kraje. Tabulka ukazuje mírné snížení podílu absolventů středních škol na 1000

<sup>8</sup> Počet absolventů za rok 2010 – 2011 je srovnáván s počtem nově přijatých za rok 2006 – 2007, aby se jednalo o stejnou skupinu lidí. Údaj o školním roce pak patří pouze pro absolventy.

obyvatel. To může být dáno nižším počtem nových studentů středních škol v Ústeckém kraji. Podíl absolventů vysokých škol se mírně snižuje, to je ovlivněno zejména snižujícím se počtem absolventů středních škol.

### **3.4.1 Dílčí vyhodnocení kvality lidských zdrojů**

Počet obyvatel se v Ústeckém kraji od roku 2002 do roku 2009 zvyšoval. Od roku 2010 se postupně snižuje. Nejvýraznější zvýšení počtu obyvatel zaznamenal Ústecký kraj v letech 2007 – 2008 a to především díky vyššímu počtu přistěhovalých. Nejvýraznější snížení počtu obyvatel zaznamenal Ústecký kraj v roce 2013. Ústecký kraj se řadí mezi regiony s nejmladším obyvatelstvem.

Počet žáků středních škol se od roku 2010 snižuje, to má vliv i na počet absolventů středních škol. Podíl absolventů k přijatým studentům se od roku 2010 snižoval. Ve srovnání počtu absolventů středních škol s počtem studujících na vysoké škole je patrné, že přibližně polovina absolventů středních škol pokračuje dále studiem na vysoké škole. Podíl absolventů vysokých škol na 1000 obyvatel Ústeckého kraje zaznamenal v průběhu let 2010 – 2014 snížení. Obdobné snížení zaznamenal i podíl absolventů středních škol na 1000 obyvatel Ústeckého kraje (tabulka 30, 31, 32).

Situace na trhu práce je pozitivní zejména díky lepším ekonomickým výsledkům České republiky. Společnosti zvyšují poptávku po pracovní síle na trhu práce. Pro největší skupinu osob se základním vzděláním byla situace na trhu práce příznivá, neboť se podařilo umístit skoro 3,4 tis. uchazečů během let 2013 – 2015. U druhé největší skupiny se středním odborným vzděláním s výučním listem došlo v období 2013 – 2015 ke snížení o více jak 6,3 tis. uchazečů o zaměstnání (obrázek 19). Absolventi vysokých škol většinou nemají problém s tím, najít si práci. V roce 2014 se počet uchazečů o zaměstnání snížil na nejnižší hodnotu za období od roku 2008 a to na 2577 osob (obrázek 19 a tabulka 25).

Největší problém je s umístěním uchazečů o práci, kteří jsou evidováni na úřadu práce 12 a více měsíců. V roce 2008 tvořil podíl počtu uchazečů evidovaných více jak 12 měsíců k celkovému počtu neumístěných uchazečů o zaměstnání přibližně 38 %, v roce 2009 to bylo přibližně 32 % a v roce 2014 byl podíl přibližně 51 % (tabulka 25).

V Ústeckém kraji převládá počet zaměstnaných v průmyslu, velkoobchodě a maloobchodě, opravě a údržbě motorových vozidel, stavebnictví a veřejné správě a obraně (tabulka 27). Největší poptávka byla v 1. polovině roku 2015 po pomocných a nekvalifikovaných pracovnících, obsluze strojů a zařízení, montérech, řemeslnících a opravářích a pracovnících ve službách a prodeji. K nejvýraznějšímu snížení nabídky pracovní síly došlo v letech 2014 a 2015 u pomocných a nekvalifikovaných pracovníků a u řemeslníků a opravářů (tabulka 28). Od roku 2012 se snižuje počet uchazečů na jedno volné pracovní místo a zároveň se zvyšuje počet volných pracovních míst (tabulka 29). Z tabulky 28 vyplývá, že se v některých činnostech zvyšuje poptávka po pracovní síle a nijak výrazně se nesnižuje nabídka po práci.



## 4 Komparace Libereckého a Ústeckého kraje

Pro komparaci regionů Libereckého a Ústeckého kraje je potřeba vycházet z toho, že Ústecký kraj má skoro dvojnásobný (1,9) počet obyvatel. Poloha obou regionů je v severních Čechách. Dva rozdílné regiony lze hodnotit tak, že se budou používat ukazatele přepočtené na obyvatele. Pro hodnocení regionů budou určeny silné a slabé stránky.

### 4.1 Srovnání faktorů k hodnocení konkurenceschopnosti

K hodnocení regionální konkurenceschopnosti jsou vybrány některé ukazatele regionální ekonomické výkonnosti a inovační výkonnosti.

Dopravní infrastruktura je v Ústeckém a Libereckém na vysoké úrovni. Investice jsou použity především na obnovu stávajících dopravních cest. Velká a malá města jsou dostatečně propojena, nechybí ani fungující hromadná doprava. V obou regionech existují spojení do zahraničí. Velkou výhodou Ústeckého kraje je existující lodní doprava. Zemědělství nemá příliš velký vliv na konkurenceschopnost regionů.

Počet ekonomicky aktivních subjektů se v obou regionech každoročně mění. Největší zastoupení v regionech mají soukromí podnikatelé podnikající podle živnostenského zákona. Zaměření ekonomicky aktivních subjektů je v obou krajích podobné. Nejvíce ekonomicky aktivních subjektů je zaměřeno na velkoobchod a maloobchod, opravu a údržbu motorových vozidel. Další početnou skupinou jsou v Ústeckém kraji subjekty zaměřené na stavebnictví a průmysl, v Libereckém kraji je pořadí opačné. Počet subjektů zaměřených na průmysl (v absolutním vyjádření) je v obou krajích skoro stejný, mírně převažuje počet v Ústeckém kraji (Ústecký kraj 10 tis., Liberecký kraj 9 tis.). Ústecký kraj zaměstnává mnohem více osob v průmyslu, než Liberecký kraj (tabulka 11 a tabulka 27).

Podíl Ústeckého kraje na celorepublikovém HDP (tabulka 1 a tabulka 17) je vyšší než podíl Libereckého kraje. Podíl Ústeckého kraje se od roku 2009 každoročně snižuje, naproti tomu podíl Libereckého kraje zaznamenal v letech 2010 a 2012 mírné zvýšení. HDP na 1 obyvatele (obrázek 6 a obrázek 15) se v Ústeckém a Libereckém kraji dostalo

skoro na shodnou úroveň v roce 2012. V roce 2013 je HDP na 1 obyvatele v Libereckém kraji vyšší než v Ústeckém kraji. Objem PZI je v Ústeckém kraji každoročně vyšší než v Libereckém kraji. Liberecký kraj má investory z USA a Velké Británie, Ústecký kraj má investory ze Španělska, Dánska, Lucemburska a Japonska.

Počet výzkumných pracovišť je v obou regionech podobný (tabulka 8 a tabulka 24), v roce 2013 bylo více výzkumných pracovišť v Libereckém kraji, v roce 2012 v Ústeckém kraji. V Libereckém kraji je o polovinu více zaměstnanců ve VaV než v Ústeckém kraji. Je patrný rozdíl v tom, jaká instituce VaV provádí. V Ústeckém kraji se VaV věnují výzkumní pracovníci z podnikatelského a vysokoškolského sektoru v obdobném počtu s menší převahou pracovníků z podnikatelského sektoru. V Libereckém kraji je situace jiná, více jak dvojnásobně převažuje počet pracovníků v podnikatelském sektoru. Zatímco v Libereckém kraji se počet pracovníků ve vysokoškolském sektoru snižuje, v Ústeckém kraji je to naopak. Liberecký kraj má oproti Ústeckému kraji dvojnásobně vyšší výdaje na VaV. Převaha Libereckého kraje nad Ústeckým krajem ve VaV je patrná nejen v počtu zaměstnanců, výzkumných pracovníků a výdajů, ale i v počtu udělených patentů.

Lze vycházet z toho (viz kapitola 1.1), že regionální konkurenceschopnost se odvíjí od produktivity práce v regionu. Produktivitu práce (vypočtenou podílem HPH v b.c. a počtem odpracovaných hodin zaměstnaných osob v regionu) nám ukazuje tabulka 33.

*Tabulka 33 Produktivita práce*

	2008	2009	2010	2011	2012	2013
Ústecký kraj	348,639	373,551	356,701	361,356	369,807	367,343
Liberecký kraj	326,677	327,458	330,038	334,684	366,463	365,518

Zdroj: vlastní zpracování (ČSÚv, 2015)

Od roku 2008 byla produktivita práce vyšší v Ústeckém kraji, nicméně v Libereckém kraji dochází ke každoročnímu nárůstu produktivity práce a v roce 2013 se produktivita práce skoro vyrovnala.

V případě, že mezi faktory konkurenceschopnosti budou zařazeny i materiálová a nemateriálová aktiva, je v porovnání obou regionů v lepší pozici Ústecký kraj, neboť má mnohem vyšší surovinovou základnu pro vlastní průmysl. Podle některých ekonomů (např. Rogera L. Martina a Kitsona) je kromě produktivity důležitý i vysoký a stabilní příjem obyvatel a přitahování kapitálu na své území. Příjem obyvatel byl ilustrován na čistém

disponibilním důchodu domácností na 1 obyvatele (tabulka 2 a tabulka 18), ve kterém měl mírnou převahu Liberecký kraj. Zahraniční kapitál na své území získává ve větší míře Ústecký kraj (tabulka 4 a tabulka 20).

#### Silné stránky

Liberecký kraj	Ústecký kraj
<ul style="list-style-type: none"> <li>• Silný zpracovatelský průmysl</li> <li>• Rostoucí produktivita práce</li> <li>• Významný rozvoj VaV</li> <li>• Životní úroveň obyvatelstva</li> </ul>	<ul style="list-style-type: none"> <li>• Silný zpracovatelský průmysl</li> <li>• Vysoký objem získaných PZI</li> </ul>

V obou regionech je silný zpracovatelský průmysl. V Libereckém kraji dochází k růstu tržeb z prodeje vlastních výrobků a služeb, zvyšuje se produktivita práce. Ústecký kraj má obecně vysoké tržby z prodeje vlastních výrobků a služeb, které se za poslední dobu zvyšují. Ústecký kraj má vysoký podíl HFK na 1 obyvatele k průměru ČR. V Libereckém kraji je silná základna VaV, zvyšující se počet zaměstnanců a vyšší počet každoročně udělených patentů. Ústecký kraj má každoročně vysoký objem PZI. V Libereckém kraji je lepší životní úroveň než v Ústeckém kraji.

#### Slabé stránky

Liberecký kraj	Ústecký kraj
<ul style="list-style-type: none"> <li>• Velmi nízký podíl HFK na 1 obyvatele vůči ČR</li> <li>• Nízký objem PZI</li> <li>• Koncentrace ekonomické činnosti v centrech kraje</li> </ul>	<ul style="list-style-type: none"> <li>• Vývoj ve VaV</li> <li>• Nízká životní úroveň obyvatelstva</li> </ul>

I přesto, že v Libereckém kraji dochází k růstu tržeb z prodeje vlastních výrobků a služeb a zvyšuje se produktivita práce, má Liberecký kraj stále velmi nízký podíl HFK na 1 obyvatele. Současně má velmi malé PZI a většina ekonomické činnosti je centralizovaná v Liberci, méně pak v okresních městech. Ústecký kraj má slabší základnu VaV a nižší životní úroveň obyvatelstva.

Společnosti v Libereckém kraji zabývající se VaV mohou dále využít svých výsledků a získat nové přímé zahraniční investice, současně by výrobní společnosti v Libereckém kraji mohly zvýšit objem HFK a podpořit tak růst HDP v regionu. To by mohlo dát základ pro vznik nových pracovních míst a přilákání nové pracovní síly. Společnosti v Ústeckém kraji využívají vyššího objemu PZI a objemu HFK k dalšímu růstu tržeb z prodeje vlastních výrobků a služeb a podpoře růstu HDP. Ekonomický rozvoj společností v Ústeckém a Libereckém kraji může podpořit stavebnictví. Pozitivní ekonomický vývoj v regionu přispěje i ke zvýšení ČDDD a tedy i ke zvýšení životní úrovně obyvatel.

Oba kraje by měly reagovat na stále zvyšující se průměrný věk obyvatelstva, stárnutí je sice celorepublikový problém, ale vhodnou podporou mladých obyvatel (podporou rodin s 2 a více dětmi, podporou zaměstnanosti mladých lidí – prostřednictvím státní správy a vznikem pracovních míst pro absolventy – prostřednictvím soukromého sektoru) by mohly v regionu dosáhnout alespoň určitého zlepšení. Nízká životní úroveň obyvatelstva v Ústeckém kraji může mít dopad na ekonomicky aktivní obyvatele, kteří budou uvažovat o změně regionu.

## **4.2 Srovnání faktorů k hodnocení kvality lidských zdrojů**

Kvalitu lidských zdrojů není jednoduché hodnotit pouze z úrovně znalostí a dovedností, podstatnou roli hraje i charakteristika osobnosti jednotlivce. Jedním z klíčových faktorů pro hodnocení kvality lidských zdrojů je vzdělání. V přepočtu na 1000 obyvatel je počet absolventů vysokých škol v obou krajích téměř stejný, mírně převažuje počet v Libereckém kraji (Ústecký kraj má v průměru 5 absolventů na 1000 obyvatel, Liberecký kraj má 5,5 absolventa). Počet absolventů středních škol na 1000 obyvatel regionu byl v obou krajích shodný v roce 2010 (Ústecký kraj měl 10,35 a Liberecký kraj 10,24) a v roce 2014 (Ústecký kraj 8,7, Liberecký kraj 7,8).

Na trhu práce v Ústeckém kraji bylo přibližně 2,5krát vyšší počet uchazečů o práci z toho bylo asi 2,3krát vyšší počet absolventů škol a mladistvých a 3krát více uchazečů evidovaných 12 a více měsíců. S ohledem na to, že je v Ústeckém kraji přibližně, 2krát více obyvatel je rozdíl nepatrný.

I přesto lze vyzdvihnout změnu v počtu neumístěných absolventů škol a mladistvých v roce 2014. V tomto období se počet absolventů a mladistvých výrazněji snížil v Ústeckém kraji, Liberecký kraj zaznamenal menší pokles. V porovnání počtu uchazečů o zaměstnání s počtem absolventů škol a mladistvých je příznivější situace v Ústeckém kraji.

V Libereckém kraji je v celém období 2008 – 2014 nižší míra registrované nezaměstnanosti než v Ústeckém kraji. Počet volných pracovních míst je od roku 2012 každoročně vyšší v Libereckém kraji v porovnání s Ústeckým krajem.

Jak ilustruje tabulka 9 a tabulka 25 došlo k výraznější změně v počtu zaměstnanců v Ústeckém kraji než v Libereckém kraji za období 2008 – 2014. V Ústeckém kraji došlo k výraznější změně i v počtu pracujících na vlastní účet. Menší podíl pomocných a nekvalifikovaných pracovníků je v Libereckém kraji než v Ústeckém kraji. Liberecký kraj zaznamenal zvýšení počtu zaměstnaných u obsluhy strojů a zařízení, montérů, řemeslníků a opravářů a technických a odborných pracovníků, přičemž v Ústeckém kraji u těchto skupin došlo ke snížení počtu zaměstnaných v období 2012 - 2014, výjimku tvořila skupina technických a odborných pracovníků, ve které došlo v uvedeném období k mírnému zvýšení.

Nejvíce zaměstnaných je v obou regionech v průmyslu a ve velkoobchodě, maloobchodě, opravě a údržbě motorových vozidel. Početnou skupinu tvoří i stavebnictví. Uvedené údaje naznačují podobnou ekonomickou strukturu obou analyzovaných krajů.

Situace na trhu práce se v roce 2015 zlepšuje v Ústeckém i Libereckém kraji. Liberecký kraj měl v září 2015 o něco méně volných pracovních míst než Ústecký kraj, přibližně 6 tis. volných pracovních míst (obrázek 9 a obrázek 18).

Výrazné rozdíly jsou vidět ve vzdělanostní struktuře uchazečů o zaměstnání (obrázek 10 a obrázek 19). V Libereckém kraji je nejpočetnější skupina se středním odborným vzděláním s výučním listem. V Ústeckém kraji je nejpočetnější skupina se základním vzděláním, která převyšuje s ohledem na dvojnásobný počet obyvatel bezmála dvojnásobně skupinu se základním vzděláním v Libereckém kraji. Z vyhodnocení počtu uchazečů připadajících na volné pracovní místo v Ústeckém a Libereckém kraji (tabulka 13 a tabulka 29) je zřejmé, že horší podmínky mají uchazeči v Ústeckém kraji již od roku 2008. V tomto období byl

počet uchazečů na volné pracovní místo více jak 2,5 násobně vyšší v Ústeckém kraji než v Libereckém kraji.

#### Silné stránky

Liberecký kraj	Ústecký kraj
<ul style="list-style-type: none"> <li>• Vyšší počet uchazečů o práci se středním vzděláním</li> <li>• Vyšší počet volných pracovních míst</li> </ul>	<ul style="list-style-type: none"> <li>• Stabilní počet absolventů středních škol</li> </ul>

V Libereckém kraji je vyšší podíl vzdělanějších uchazečů o zaměstnání registrovaných na úřadu práce než v Ústeckém kraji. I přesto, že Ústecký kraj má skoro dvojnásobný počet obyvatel, je v Libereckém kraji vyšší počet volných pracovních míst. Ústecký kraj má stabilnější počet absolventů středních škol.

#### Slabé stránky

Liberecký kraj	Ústecký kraj
<ul style="list-style-type: none"> <li>• Neodpovídající vzdělanostní struktura uchazečů o práci k nabízeným volným pracovním místům</li> </ul>	<ul style="list-style-type: none"> <li>• Dlouhodobě špatné podmínky pro uchazeče o práci</li> <li>• Vyšší podíl pomocných a nekvalifikovaných pracovníků</li> </ul>

Ústecký kraj má dlouhodobě problémy s uchazeči o práci, kteří jsou vedeni na úřadu práce 12 a více měsíců. Na jedno volné pracovní místo je mnohem více uchazečů o práci v Ústeckém kraji, to souvisí i s nejvyšším dosaženým vzděláním uchazečů o práci, kteří jsou registrováni na úřadu práce. V Ústeckém kraji převládá počet osob se základním vzděláním. V Libereckém a Ústeckém kraji jsou nabízena pracovní místa, pro která nejsou mezi uchazeči o zaměstnání, vedených na úřadu práce, žádní vhodní kandidáti. To je způsobeno rozdílností požadavků zaměstnavatelů a nabídkou uchazečů. Hrozí, že společnosti nedostatek kvalifikované pracovní síly vyřeší tím, že zaměstnají pracovníky z jiných regionů.

V obou krajích je potřeba zlepšit spolupráci mezi školami a společnostmi. Nabídka praxe během studia, nebo získání praxe pro absolventy zlepší postavení absolventů na trhu práce. Současnou pozitivní situaci na trhu práce je potřeba dostatečně využít.

Nabídka nových a zajímavých oborů na středních školách v Libereckém kraji zvýší zájem o studium. Vysoké školy ve spolupráci se společnostmi v Ústeckém kraji dostatečně nevytvářejí pracovní příležitosti, zejména pro absolventy vysokých škol, k udržení vysoce kvalifikovaných pracovníků v regionu, aby nedocházelo k odlivu těchto lidí.

Obecně lze říci, že o něco lépe hodnocený je Liberecký kraj. Jedná se zejména o kvalitnější vzdělanostní strukturu uchazečů o zaměstnání, větší podíl absolventů vysokých škol na počet obyvatel, vyšší počet volných pracovních míst s ohledem na počet obyvatel. V Ústeckém kraji lze pozitivně hodnotit podíl absolventů středních škol na počet obyvatel, poměrně rychlé obsazení nových pracovních míst. Ústecký kraj má dlouhodobě nižší vzdělanost uchazečů o práci. Těžký průmysl nahrazují technologicky vyspělejší odvětví, pro které je zapotřebí mít odpovídající kvalifikaci. Vzhledem k vysokému počtu uchazečů o zaměstnání se základním vzděláním je nutné motivovat obyvatele, aby dosahovali vyššího stupně vzdělání a získali tak lepší postavení na trhu práce.

## Závěr

Cílem diplomové práce je analýza kvality lidských zdrojů a jejich vliv na regionální konkurenceschopnost se zaměřením na Ústecký a Liberecký kraj.

Diplomová práce je rozdělena do tří částí. První část se zabývá teoretickými východisky konkurenceschopnosti. V druhé části diplomové práce jsou definovány důležité faktory ovlivňující konkurenceschopnost Ústeckého a Libereckého kraje a faktory ovlivňující kvalitu lidských zdrojů v Ústeckém a Libereckém kraji.

Ve třetí části diplomové práce jsou analyzovány vybrané faktory Libereckého a Ústeckého kraje za použití statistických údajů, zejména z Českého statistického úřadu, z Ministerstva školství, mládeže a tělovýchovy, z Ministerstva práce a sociálních věcí a České národní banky. Následně je provedeno dílčí vyhodnocení faktorů ovlivňujících konkurenceschopnost a faktorů kvality lidských zdrojů v jednotlivých regionech. Na konci třetí části je provedena komparace faktorů ovlivňujících konkurenceschopnost a faktorů kvality lidských zdrojů v Ústeckém a Libereckém kraji.

Z hodnocení vyplývá, že Liberecký kraj je s ohledem na konkurenceschopnost regionu a kvalitu lidských zdrojů v lepším postavení než Ústecký kraj. Za silné stránky Libereckého kraje lze považovat silný zpracovatelský průmysl, zvyšující se produktivita práce a rostoucí význam VaV. Ústecký kraj ve srovnání s Libereckým krajem dominuje zejména vysokým objemem PZI a tvorbou HFK. Lze se domnívat, že v Libereckém kraji se daří lépe využívat především nové technologie, inovační přístupy prostřednictvím VaV Ústecký kraj ve větší míře investuje prostředky pro rozvoj produktivní činnosti (zvyšuje HFK) a využívá PZI.

Z hlediska kvality lidských zdrojů lze pozitivně hodnotit dosažené střední vzdělání v obou regionech a snižující se podíl těch, kteří mají pouze základní vzdělání. Na trhu práce v Ústeckém kraji je patrné, že těchto osob je stále vysoký počet. Poptávka po osobách se základním vzděláním je relativně vysoká a šance na jejich umístění se za současné ekonomické situace zvyšuje. O něco horší situace na trhu práce je pro vysokoškolsky vzdělané osoby, které nemusejí na trhu práce získat odpovídající zaměstnání a jsou tak často zaměstnány na nižších pozicích.



Silné a slabé stránky v uvedených regionech ovlivňují i životní úroveň obyvatelstva. Na základě vyhodnocení je možné konstatovat, že životní úroveň obyvatelstva je vyšší v Libereckém kraji.

Rozbor ukázal, že i přes podobnou ekonomickou strukturu Ústeckého a Libereckého kraje existují meziregionální rozdíly, které se odrážejí v konkurenceschopnosti regionů a v kvalitě lidských zdrojů.

## Literatura

### Citace

BECKER, G. S. 1997. Teorie preferencí. Praha: Grada Publishing a Liberální institut, ISBN: 80-7169-463-0

BOURDIEU, P. Outline of a Theory of Practice. Cambridge and New York: Cambridge Univ Press, 1977

CAPELLO, R. NIJKAMP, P., et al. (2009): Handbook of Regional Growth and Development Theories, Edward Elgar Publishing Limited, Cheltenham.

CZECHINVEST, Úspěšné projekty z oblasti investic pro Liberecký kraj [online]. Praha: CzechInvest, 2007. [vid. 2015-06-18]. Dostupné z: <http://www.czechinvest.org/lb-investice>

CZECHINVEST, Úspěšné projekty z oblasti investic pro Ústecký kraj [online]. Praha: CzechInvest, 2007. [vid. 2015-06-18]. Dostupné z: <http://www.czechinvest.org/us-investice>

ČNB, Přímé zahraniční investice [online]. Praha: Česká národní banka, 2015. [vid. 2015-08-18]. Dostupné z: [http://www.cnb.cz/cs/statistika/platebni\\_bilance\\_stat/publikace\\_pb/pzi/](http://www.cnb.cz/cs/statistika/platebni_bilance_stat/publikace_pb/pzi/)

ČSÚa, Obyvatelstvo v Libereckém kraji – časová řada, [online]. Liberec: Český statistický úřad, 2015. [vid. 2015-04-22]. Dostupné z: <https://www.czso.cz/csu/xl/obyvatelstvo-xl>

ČSÚb, Doprava v Libereckém kraji – časová řada, [online]. Liberec: Český statistický úřad, 2015. [vid. 2015-04-20]. Dostupné z: <https://www.czso.cz/csu/xl/doprava-xl>

ČSÚc, Databáze regionálních účtů, [online]. Praha: Český statistický úřad, 2015. [vid. 2015-04-20]. Dostupné z: [http://apl.czso.cz/pll/rocenka/rocnkavyber.makroek\\_prod](http://apl.czso.cz/pll/rocenka/rocnkavyber.makroek_prod)

ČSÚd, HDP – časová řada [online]. Liberec: Český statistický úřad, 2015. [vid. 2015-04-20]. Dostupné z: <https://www.czso.cz/csu/xl/hdp-xl>

ČSÚe, Statistická ročenka Libereckého kraje 2014 [online]. Liberec: Český statistický úřad, 2015. [vid. 2015-04-17]. Dostupné z: <https://www.czso.cz/csu/czso/statisticka-rocenka-libereckeho-kraje-2014-vp36ww311t>

ČSÚf, Organizační struktura – časová řada [online]. Liberec: Český statistický úřad, 2015. [vid. 2015-05-17]. Dostupné z: [https://www.czso.cz/csu/xl/oranizacni\\_struktura-xl](https://www.czso.cz/csu/xl/oranizacni_struktura-xl)

ČSÚg, Veřejná databáze – Zaměření aktivních subjektů [online]. Praha: Český statistický úřad, 2015. [vid. 2015-05-17]. Dostupné z: [https://vdb.czso.cz/vdbvo2/faces/cs/index.jsf?page=vystup-objekt&pvo=ORG04&verze=-1&z=T&f=TABULKA&nahled=N&sp=N&filtr=G~F\\_M~F\\_Z~F\\_R~F\\_P~\\_S~\\_null\\_null\\_&katalog=30831&zo=N&str=v8&evo=v460!\\_VUZEMI97-100\\_1&c=v4\\_RP2014MP12DP31\)](https://vdb.czso.cz/vdbvo2/faces/cs/index.jsf?page=vystup-objekt&pvo=ORG04&verze=-1&z=T&f=TABULKA&nahled=N&sp=N&filtr=G~F_M~F_Z~F_R~F_P~_S~_null_null_&katalog=30831&zo=N&str=v8&evo=v460!_VUZEMI97-100_1&c=v4_RP2014MP12DP31))

ČSÚh, Průmysl v Libereckém kraji – časová řada, [online]. Liberec: Český statistický úřad, 2015. [vid. 2015-04-20]. Dostupné z: <https://www.czso.cz/csu/xl/prumysl-xl>

ČSÚi, Stavebnictví v Libereckém kraji – časová řada, [online]. Liberec: Český statistický úřad, 2015. [vid. 2015-04-20]. Dostupné z: <https://www.czso.cz/csu/xl/stavebnictvi-xl>

ČSÚj, Zaměstnanost, nezaměstnanost – časová řada [online]. Liberec: Český statistický úřad, 2015. [vid. 2015-09-17]. Dostupné z: <https://www.czso.cz/csu/xl/zamestnanost-xl>

ČSÚk, Veřejná databáze – Zaměstnanost, nezaměstnanost [online]. Praha: Český statistický úřad, 2015. [vid. 2015-05-17]. Dostupné z: [https://vdb.czso.cz/vdbvo2/faces/cs/index.jsf?page=statistiky&filtr=G~F\\_M~F\\_Z~F\\_R~F\\_P~\\_S~\\_null\\_null\\_&katalog=30853](https://vdb.czso.cz/vdbvo2/faces/cs/index.jsf?page=statistiky&filtr=G~F_M~F_Z~F_R~F_P~_S~_null_null_&katalog=30853)

ČSÚl, Zaměstnanost, nezaměstnanost – časová řada [online]. Ústí nad Labem: Český statistický úřad, 2015. [vid. 2015-09-17]. Dostupné z: <https://www.czso.cz/csu/xu/zamestnanost-xu>

ČSÚm, Zaměstnanost, nezaměstnanost – metodika [online]. Liberec: Český statistický úřad, 2015. [vid. 2015-09-17]. Dostupné z: [https://www.czso.cz/csu/xl/120613\\_nezam](https://www.czso.cz/csu/xl/120613_nezam)

ČSÚn, Základní tendence demografického, sociálního a ekonomického vývoje Ústeckého kraje v roce 2008 [online]. Ústí nad Labem: Český statistický úřad, 2015. [vid. 2015-10-

17]. Dostupné z: [http://www.kr-ustecky.cz/VismoOnline\\_ActionScripts/File.ashx?id\\_org=450018&id\\_dokumenty=1647951](http://www.kr-ustecky.cz/VismoOnline_ActionScripts/File.ashx?id_org=450018&id_dokumenty=1647951)

ČSÚo, Obyvatelstvo v Ústeckém kraji – časová řada, [online]. Ústí nad Labem: Český statistický úřad, 2015. [vid. 2015-04-22]. Dostupné z: <https://www.czso.cz/csu/xu/obyvatelstvo-xu>

ČSÚp, Doprava v Ústeckém kraji – časová řada, [online]. Ústí nad Labem: Český statistický úřad, 2015. [vid. 2015-04-20]. Dostupné z: <https://www.czso.cz/csu/xu/doprava-xu>

ČSÚq, HDP – časová řada [online]. Ústí nad Labem: Český statistický úřad, 2015. [vid. 2015-04-20]. Dostupné z: <https://www.czso.cz/csu/xu/hdp-xu>

ČSÚr, Organizační struktura – časová řada [online]. Ústí nad Labem: Český statistický úřad, 2015. [vid. 2015-05-17]. Dostupné z: [https://www.czso.cz/csu/xu/oranizacni\\_struktura-xu](https://www.czso.cz/csu/xu/oranizacni_struktura-xu)

ČSÚs, Průmysl v Ústeckém kraji – časová řada, [online]. Ústí nad Labem: Český statistický úřad, 2015. [vid. 2015-08-20]. Dostupné z: <https://www.czso.cz/csu/xu/prumysl-xu>

ČSÚt, Stavebnictví v Ústeckém kraji – časová řada, [online]. Ústí nad Labem: Český statistický úřad, 2015. [vid. 2015-04-20]. Dostupné z: <https://www.czso.cz/csu/xu/stavebnictvi-xu>

ČSÚu, Statistická ročenka Ústeckého kraje 2014 [online]. Ústí nad Labem: Český statistický úřad, 2015. [vid. 2015-04-17]. Dostupné z: <https://www.czso.cz/csu/czso/statisticka-rocenka-usteckeho-kraje-2014-uwywd6jnrx>

ČSÚv, Databáze regionálních účtů [online]. Praha: Český statistický úřad, 2015. [vid. 2015-11-20]. Dostupné z: <http://apl.czso.cz/pll/rocenka/rocnkavyber.volba?titul=Ukazatele%20v%20region%E1ln%EDm%20%E8len%ECn%ED&mypriznak=RC&typ=2&proc=rocenka.presmsocas&mylang=CZ&jak=4>

ČSÚ, Lidské zdroje v Libereckém kraji v letech 2000 až 2007 [online]. ISBN: 978-80-250-1911-5. Liberec, 2015. [vid. 2015-06-18]. Dostupné z: <https://www.czso.cz/csu/xl/13-5152-08>

ECORYS-NEI, International Benchmark of the Regional Investment Climate in Northwestern Europe, 2001

GEOPORTÁL, Liberecký kraj [online]. Liberec, 2015. [vid. 2015-06-18]. Dostupné z: <http://geoportal.kraj-lbc.cz/>

JELÍNEK, J. a kol.: Ekonomická encyklopedie. I a II sv., 2. přep. vyd. Praha, Svoboda 1984

KADERÁBKOVÁ, Anna. Základy makroekonomické analýzy: růst, konkureschopnost, rovnováha. Praha: Linde, 2003. ISBN 80-86131-36-x.

KITSON, M. et al. (2004): „Regional Competitiveness: An Elusive yet Key Concept?“, coauthors – Ron Martin and Peter Tyler, Regional Studies, Vol. 38, No. 9.

KLVAČOVÁ, E. 2002. Konkurenceschopnost národních ekonomik: podstata, měření, problém, vypovídací schopnost. Praha: VŠE, FMV, KMO, 2002.

LIBERECKÝ KRAJ, 2015, Plán dopravní obslužnosti Libereckého kraje pro období let 2012 až 2016, [online], Liberec, 2015. [vid. 2015-06-18]. Dostupné z: <http://doprava.kraj-lbc.cz/getFile/case:show/id:182824>

MARTIN, R., L. A Study on the Factors of Regional Competitiveness. Cambridge: Cambridge Econometrics a Rotterdam: ECORYS-NEI. [vid. 2015-06-18]. Dostupné z: <http://www.oecd.org/innovation/research/1825848.pdf>

MPSVa, Zaměstnanost [online]. Praha: Ministerstvo práce a sociálních věcí, 2015. [vid. 2015-10-18]. Dostupné z: <http://portal.mpsv.cz/sz/stat/nz/qrt>

MPSVb, Nabídka a poptávka na trhu práce [online]. Praha: Ministerstvo práce a sociálních věcí, 2015. [vid. 2015-10-18]. Dostupné z: <http://portal.mpsv.cz/sz/stat/trh>

MŠMTa, Statistické ročenky školství [online]. Praha, 2015. [vid. 2015-04-18]. Dostupné z: [http://dsia.uiv.cz/vystupy/vu\\_vs.html](http://dsia.uiv.cz/vystupy/vu_vs.html)

MŠMTb, Statistické ročenky školství [online]. Praha, 2015. [vid. 2015-04-18]. Dostupné z: <http://toiler.uiv.cz/rocenka/rocenka.asp>

PORTER, M. 1998. *The Competitive Advantage of Nations*. New York: Free Press, 1998

PUTNAM, R. D. 2001. „Social Capital Measurement and Consequences.“ *ISUMA – Canadian Journal of Policy Research* 2 (1): 41–51

SKOKAN, Karel. *Konkurenceschopnost, inovace a klastry v regionálním rozvoji*. Vyd. 1. Ostrava: Repronis, 2004. ISBN 80-7329-059-6.

SRHOLEC, Martin. *Přímé zahraniční investice v České republice: teorie a praxe v mezinárodním srovnání*. Praha: Linde, 2004. ISBN 80-86131-52-1.

TUROK, I (2004): *Cities, Regions and Competitiveness*. In: *Regional Studies*, Vol. 38, No. 9, pp. 1069-1083.

ÚSTECKÝ KRAJ, *Plán dopravní obslužnosti Ústeckého kraje pro období let 2012 – 2016* [online]. Ústí nad Labem, 2015. [vid. 2015-06-18]. Dostupné z: [http://www.kr-ustecky.cz/VismoOnline\\_ActionScripts/File.ashx?id\\_org=450018&id\\_dokumenty=166417](http://www.kr-ustecky.cz/VismoOnline_ActionScripts/File.ashx?id_org=450018&id_dokumenty=166417)  
7

VITURKA, M.: *Konkurenceschopnost regionů a možnosti jejího hodnocení*. Politická ekonomie, č. 5, VŠE, Praha 2007. [vid. 2015-04-18]. Dostupné z: <http://www.vse.cz/polek/download.php?jnl=polek&pdf=617.pdf>

WELCH, L., LUOSTARINEN, R. K. (1993). *InwardOutward Connections in Internationalization*, *Journal of International Marketing*, 1, 1, pp. 44–46.

## **Bibliografie**

BECKER, G. S.: Human Capital. Columbia University Press for the National Bureau of Economic Research, New York, 1964, 187 s.

BECKER, G., S. Human Capital: A Theoretical and Empirical Analysis, with Special Reference to Education. Third Edition, Chicago: The University of Chicago Press, 1993, 390 s., ISBN 0- 226-04120-4

BUCHTOVÁ, Božena. Nezaměstnanost: psychologický, ekonomický a sociální problém. Vyd. 1. Praha: Grada, 2002. ISBN 80-247-9006-8.

ČAPEK, A.; HÁJEK, M.; MERTLÍK, P. 2002. Konkurenceschopnost české ekonomiky. Praha: VŠE, 2002

DURAND, M.; SIMON, J.; WEBB, C. 1992. OECD's Indicators of International Trade and Competitiveness [Economic Department Working Papers No. 120]. OECD, 1992.

DVOŘÁKOVÁ, Zuzana. Management lidských zdrojů. Vyd. 1. Praha: C. H. Beck, 2007. ISBN 978-80-7179-893-4.

HOLEŠOVÁ, R.: Konkurenceschopnost ČR v globální ekonomice. VŠE, 2004

KAMENÍČEK, Jiří. Lidský kapitál: bohatství, které dřímá v nás. 2., upr. vyd. Praha: Karolinum, 2012. ISBN 978-80-246-2139-5.

KUCHAŘ, P. Trh práce: sociologická analýza. 1. vyd. Praha: Karolinum, 2007. ISBN 978-802-4613-833.

LIŠKA, Václav. Makroekonomie. 2. vyd. Praha: Professional Publishing, 2004. ISBN 80-86419-54-1.

MAZOUCH, P. a J. FISCHER. Lidský kapitál: měření, souvislosti, prognózy. 1. vyd. Praha: C. H. Beck, 2011. ISBN 978-80-7400-380-6.

PERNICA, Martin a Vladimír ŠEFČÍK. Makroekonomická gramotnost: jak pochopit hospodářskou politiku státu. 2012. ISBN 978-80-8692-982-8.

VARADZIN, F. Ekonomický rozvoj a růst. 1. vyd. Praha: Professional Publishing, 2004. ISBN 80-864-1961-4.

WOKOUN, René. Konkurenceschopnost regionů Evropské unie a České republiky. Vyd. 1. Ústí nad Labem: Univerzita Jana Evangelisty Purkyně v Ústí nad Labem, 2012. ISBN 978-80-7414-534-6.

ŽIŽKA, M. Hospodářský rozvoj regionů: vymezení funkčních regionů, významné socioekonomické faktory, regionální odolnost a inovační intenzita. 1. vyd. Praha: Professional Publishing, 2013. ISBN 978-80-7431-131-4.