

Česká zemědělská univerzita v Praze

Provozně ekonomická fakulta

Katedra řízení



Diplomová práce

**Analýza trhu práce a regionální politika
zaměstnanosti – Středočeský kraj**

Jan Beneš

© 2013 ČZU v Praze

ČESKÁ ZEMĚDĚLSKÁ UNIVERZITA V PRAZE

Katedra řízení

Provozně ekonomická fakulta

ZADÁNÍ DIPLOMOVÉ PRÁCE

Beneš Jan

Provoz a ekonomika

Název práce

Analýza trhu práce a regionální politika zaměstnanosti - Středočeský kraj

Anglický název

The Analysis of Regional Labour Market and the Employment Policy - The Region Středočeský

Cíle práce

Hlavním cílem diplomové práce bude navrhnout řešení maximální optimalizace čerpání zdrojů a optimalizovat politiku zaměstnanosti, aby docházelo k co možná nejlepšímu dosažení rovnováhy mezi nabídkou a poptávkou na trhu práce. Hlavní cíl je rozdělen na dílčí cíle. Prvním dílčím cílem je provedení deskripce současného stavu zvoleného regionu. Druhým dílčím cílem je analýza ekonomických ukazatelů v čase. Třetím dílčím cílem je komparace s jiným vybraným regionem České republiky.

Metodika

Metodický postup zahrnuje deskripci a analýzu výchozího stavu. V praktické části bude provedeno vlastní empirické šetření. Syntetickou metodou bude zpracován výsledek šetření. V závěru bude použita metoda interpretace.

Harmonogram zpracování

1. V prvním semestru bude formulován výzkumný problém, návrh cílů práce a metodický postup. Bude také připraven podkladový materiál k literární rešerši a zaveden výzkumný denník.
2. V druhém semestru bude připravena teoretická část (metodologie a literární rešerše). Současně bude připraven plán výzkumu a návrh postupu při verifikaci cílů nebo hypotéz.
3. Ve třetím semestru bude podle plánu realizován vlastní výzkum, sumarizace a vyhodnocení výsledků. Bude připravena praktická část diplomové práce a navrženy závěr a hodnocení výzkumu.
4. Ve čtvrtém semestru bude formulována výsledná verze textu diplomové práce. Následně bude provedena konečná kontrola textu, použitých zdrojů a vlastních závěrů.

Rozsah textové části

60 - 80 stran

Klíčová slova

Nezaměstnanost, Míra nezaměstnanosti, Zaměstnanost, Aktivní politika zaměstnanosti, Pasivní politika zaměstnanosti, Trh práce, Vývoj nezaměstnanosti, Ekonomicky aktivní obyvatelstvo, Národní plán zaměstnanosti

Doporučené zdroje informací

BRDEK, M., JÍROVÁ, H., KREBS, V.: Trendy v evropské sociální politice. 1. vyd. Praha: ASPI, 2002. 251s. ISBN 80-86395-25-1.

BROŽOVÁ, D.: Společenské souvislosti trhu práce. 1. vyd. Praha: Sociologické nakladatelství, 2003. 140s. ISBN 80-86429-16-4.

DUŠÁNKOVÁ, O. et al.: Časové řady trhu práce v České republice. 1. vyd. Praha: Ministerstvo práce a sociálních věcí ČR, 1996. 142s.

ERHARTOVÁ, J. et al.: Analýza trhu práce 2000 až 2007. Praha: Český statistický úřad, 2008. 44s. ISBN 978-80-86175-52-2.

PAVELKA, T.: Makroekonomie základní kurz. 2. vyd. Slaný: Melndrium, 2007. 278s. ISBN 80-86730-02-6.

PROJSOVÁ, I., PROCHÁZKOVÁ, E., PTÁČNÍKOVÁ, N.: Aktivní politika zaměstnanosti v České republice. 2. vyd. Praha: Ministerstvo práce a sociálních věcí ČR, 2000. 183s. ISBN 80-85529-89-0.

Vedoucí práce

Toth Daniel, Ing. Mgr., Dr.

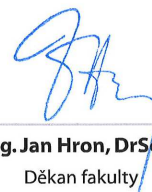
Termín odevzdání

březen 2012



prof. Ing. Jan Hron, DrSc., dr.h.c.

Vedoucí katedry



prof. Ing. Jan Hron, DrSc., dr.h.c.

Děkan fakulty

V Praze dne 1.3.2012

Čestné prohlášení

Prohlašuji, že svou diplomovou práci "Analýza trhu práce a regionální politika zaměstnanosti – Středočeský kraj" jsem vypracoval samostatně pod vedením vedoucího diplomové práce a s použitím odborné literatury a dalších informačních zdrojů, které jsou citovány v práci a uvedeny v seznamu literatury na konci práce. Jako autor uvedené diplomové práce dále prohlašuji, že jsem v souvislosti s jejím vytvořením neporušil autorská práva třetích osob.

V Praze dne 29. 3. 2013

Poděkování

Tímto bych velice rád poděkoval Ing. Mgr. Danielu Tothovi, Dr. za cenné rady, inspiraci, odborné vedení a laskavý dohled nad mou prací.

Dále patří mé poděkování všem, kteří mě při psaní této diplomové práce podporovali.

Analýza trhu práce a regionální politika zaměstnanosti – Středočeský kraj

Analysis of labour market and regional employment policy – The Region Středočeský

Souhrn

Diplomová práce se zabývá analýzou trhu práce a regionální politikou zaměstnanosti ve Středočeském kraji. Přehled řešené problematiky je rozdělen do tří částí. První část je zaměřena obecně na základní determinanty trhu práce a na vymezení problémových skupin vyskytujících se na trhu práce. Ve druhé části je charakterizována nezaměstnanost, její druhy a měření. Poslední část přehledu řešené problematiky je věnována aktivní a pasivní politice zaměstnanosti. Samostatná kapitola této diplomové práce je zaměřena na geografickou, demografickou a ekonomickou charakteristiku Středočeského kraje. Praktická část obsahuje analýzu elementárních charakteristik časových řad týkajících se zaměstnanosti, obecné míry nezaměstnanosti, volných pracovních míst, a dalších ukazatelů popisujících situaci na trhu práce se zaměřením na vybranou rizikovou skupinu. Na základě relativních ukazatelů je pak provedeno srovnání vývoje situace na trhu práce ve Středočeském kraji s vybraným regionem. V následující kapitole jsou zhodnoceny výsledky a navržena doporučení, která by přispěla ke zvýšení zaměstnanosti vybrané rizikové skupiny na trhu práce – absolventů a mladistvých ve Středočeském kraji.

Klíčová slova: trh práce, nezaměstnanost, obecná míra nezaměstnanosti, zaměstnanost, aktivní politika zaměstnanosti, pasivní politika zaměstnanosti, vývoj nezaměstnanosti, ekonomicky aktivní obyvatelstvo

Summary

This diploma thesis deals with the Analysis of labour market and regional employment policy in the Region Středočeský in Czech Republic. Summary of solved issue is composed of three main parts. The first part focuses on general determinants of the labour market and specification of the problem categories appearing on this labour market. The second part describes the types of unemployment and its evaluation. The last part treats the active and passive employment policy. The whole chapter of this thesis deals with geographical, demographical and economic situation and characteristics of the region Stredocesky. The practical part include the analysis of the elementary characteristics of time lines concerning employment, the general rate of unemployment, the vacancies and further indicators describing the situation on the labour market concentrated on the selected problem category. The comparison of the evolution of the situation on the labour market is made in Stredocesky region and Prague's region, based on relative indicators. In the next chapter the results are evaluated and recommendations increasing the employment of the problem category –graduates and young people - on the labour market in Stredocesky region are suggested.

Keywords: labour market, unemployment, general unemployment rate, employment, active employment policy, passive employment policy, development of unemployment, economically active population

Obsah

1	Úvod.....	12
2	Cíl práce a metodika	13
2.1	Cíl práce	13
2.2	Metodika	13
3	Přehled řešené problematiky.....	16
3.1	Trh práce	16
3.1.1	Nabídka práce	17
3.1.2	Poptávka po práci.....	19
3.1.3	Rovnováha na trhu práce	20
3.1.4	Problémové skupiny na trhu práce.....	21
3.2	Nezaměstnanost	25
3.2.1	Měření nezaměstnanosti	26
3.2.2	Přirozená míra nezaměstnanosti	30
3.2.3	Druhy nezaměstnanosti.....	31
3.2.4	Důsledky nezaměstnanosti.....	35
3.3	Politika zaměstnanosti	36
3.3.1	Aktivní politika zaměstnanosti	38
3.3.2	Pasivní politika zaměstnanosti.....	46
4	Charakteristika Středočeského kraje.....	47
4.1	Geografická charakteristika	47
4.2	Demografická charakteristika	47
4.3	Ekonomická charakteristika.....	51
5	Analýza trhu práce	53
5.1	Zaměstnanost	53
5.2	Míra zaměstnanosti	55
5.3	Ekonomicky aktivní obyvatelstvo	56
5.4	Nezaměstnaní.....	57
5.5	Obecná míra nezaměstnanosti	58
5.6	Míra ekonomické aktivity	60
5.7	Ekonomicky neaktivní obyvatelstvo.....	62
5.8	Volná pracovní místa	63

5.9	Absolventi škol a mladiství.....	67
6	Zhodnocení výsledků a doporučení	70
7	Závěr	74
8	Seznam použitých zdrojů.....	75
9	Přílohy.....	78
9.1	Příloha č. 1: Podkladová data pro analýzu trhu práce.....	78
9.2	Příloha č. 2: Výstup z programu IBM SPSS pro odhad vývoje obecné míry nezaměstnanosti	87
9.3	Příloha č. 3: Výstup z programu IBM SPSS pro odhad počtu nezaměstnaných absolventů a mladistvých.....	90

Seznam tabulek a grafů

Seznam tabulek

Tabulka č. 1: Počty uchazečů o zaměstnaní ve Středočeském kraji.....	25
Tabulka č. 2: Počty jednotlivých kategorií obyvatel ve Středočeském kraji za rok 2011 ..	27
Tabulka č. 3: Míra ekonomické aktivity, zaměstnanosti a nezaměstnanosti ve Středočeském kraji v roce 2011	29
Tabulka č. 4: Výdaje na aktivní politiku zaměstnanosti ve Středočeském kraji	43
Tabulka č. 5: Makroekonomický rámec Středočeského kraje	52
Tabulka č. 6: Predikce vývoje obecné míry nezaměstnanosti	60
Tabulka č. 7: Počty volných pracovních míst ve Středočeském kraji	64
Tabulka č. 8: Odhad vývoje počtu nezaměstnaných absolventů STČ kraje.....	69

Seznam grafů

Graf č. 1: Křivka nabídky práce.....	18
Graf č. 2: Křivka poptávky po práci	19
Graf č. 3: Rovnováha na trhu práce	21
Graf č. 4: Vývoj počtu evidovaných absolventů a mladistvích na území Středočeského kraje během roku 2011 a 2012.....	23
Graf č. 5: Vývoj obecné míry nezaměstnanosti	30
Graf č. 6: Počet vytvořených pracovních míst v rámci jednotlivých základních pilířů a nástrojů APZ v letech 2011 a 2012	45
Graf č. 7: Vývoj počtu obyvatel Středočeského kraje v letech 1996 až 2011	48
Graf č. 8: Složení obyvatelstva Středočeského kraje podle věku a pohlaví	49
Graf č. 9: Struktura obyvatel kraje podle vzdělání	50
Graf č. 10: Vývoj počtu osob s jedním či hlavním zaměstnáním ve Středočeském kraji ..	54
Graf č. 11: Srovnání vývoje míry zaměstnanosti.....	55
Graf č. 12: Vývoj počtu ekonomicky aktivních obyvatel Středočeského kraje.....	56
Graf č. 13: Vývoj počtu nezaměstnaných obyvatel Středočeského kraje.....	57
Graf č. 14: Vývoj obecné míry zaměstnanosti na území Středočeského kraje, Prahy a České republiky.....	58
Graf č. 15: Odhad budoucího vývoje obecné míry nezaměstnanosti	59

Graf č. 16: Vývoj míry ekonomické aktivity	61
Graf č. 17: Vývoj počtu ekonomicky neaktivních obyvatel Středočeského kraje.....	62
Graf č. 18: Vývoj počtu volných pracovních míst ve Středočeském kraji a v Praze.....	63
Graf č. 19: Struktura volných pracovních míst dle požadavků na vzdělání	65
Graf č. 20: Struktura uchazečů o zaměstnání podle vzdělání	66
Graf č. 21: Vývoj počtu nezaměstnaných absolventů a mladistvých	67
Graf č. 22: Odhad vývoje počtu nezaměstnaných absolventů škol a mladistvých	68
Graf č. 23: Odhad počtu nezaměstnaných absolventů a mladistvých STČ kraje	71

1 Úvod

Nedávná finanční krize, která vyústila v současnou hospodářskou krizi znovu otevřela obavy týkající se nezaměstnanosti. Obecná míra nezaměstnanosti podle Evropského statistického úřadu (Eurostat) ke konci roku 2012 dosáhla až 10,7 procenta v Evropské Unii a v ČR pak 7,5 procenta. Nezaměstnanost s sebou přináší určité negativní dopady na společnost i na stát. Je proto důležité zabývat se příčinami vzniku tohoto jevu a nalézt prostředky, které by dnešním ekonomikám napomohly se s tímto negativním ukazatelem vyrovnávat.

Stát se snaží tato negativa potlačit prostřednictvím politiky zaměstnanosti. Nezaměstnaní lidé snižují svou spotřebu a neplatí některé daně. Navíc se musí stát o nezaměstnané lidi určitým způsobem postarat, ať již se jedná o sociální dávky nebo prostředky vynaložené v rámci některého z programů aktivní politiky zaměstnanosti. Naproti tomu zaměstnaní podporují kladný vývoj ekonomiky a platí daně.

Na trhu práce se vyskytují určité skupiny lidí, které vzhledem ke svému věku, pohlaví či dosavadnímu vzdělání nenacházejí uplatnění a jsou řazeni do takzvaných problémových skupin. Jednou z těchto problémových skupin jsou absolventi a mladiství, jejichž problematikou se tato práce zabývá, konkrétně ve Středočeském kraji.

Vysoká míra nezaměstnanosti mládeže má vážné důsledky nejen pro hospodářství a naši společnost, ale také pro samotné mladé lidi. Problémem při vstupu na trh práce u této problémové skupiny je zejména nedostatek praxe. Podpora mladých lidí v tom, aby získávali znalosti a dovednosti nezbytné k zajištění plynulého přechodu na trh práce a dále rozvíjeli své profesní vyhlídky, je důležitější než kdykoli předtím, protože počet mladých uchazečů o zaměstnání nadále prudce roste.

Teoretická část této práce je zaměřena na základní charakteristiky trhu práce, setkání nabídky a poptávky po práci a na popis druhů nezaměstnanosti. V poslední kapitole teoretické části práce je přiblížena aktivní a pasivní politika zaměstnanosti. V rámci praktické části práce je provedena analýza trhu práce se zaměřením na vybranou rizikovou skupinu. Na základě provedené analýzy je vypracováno zhodnocení situace na trhu práce ve Středočeském kraji a navržena doporučení, která by přispěla ke zvýšení zaměstnanosti.

2 Cíl práce a metodika

2.1 Cíl práce

Hlavním cílem diplomové práce je návrh opatření, která by přispěla ke zvýšení zaměstnanosti rizikové skupiny absolventů a mladistvých ve Středočeském kraji.

K dosažení hlavního cíle je nutné splnit následující dílčí cíle. V rámci teoretické části práce popsat základní charakteristiky týkající se trhu práce, rizikové skupiny absolventů a mladistvých na trhu práce, nezaměstnanosti a všeobecných nástrojů politiky zaměstnanosti a to jak aktivní, tak i pasivní politiky zaměstnanosti.

Dílčím cílem praktické části práce je popsat základní charakteristiky Středočeského kraje, zejména z hlediska geografického, ekonomického a demografického. Dále pak popsat situaci na trhu práce týkající se zaměstnanosti, nezaměstnanosti, míry ekonomické aktivity a vybrané rizikové skupiny v rámci Středočeského kraje. Analyzovat vývoj vybraných elementárních statistických ukazatelů časových řad počtu nezaměstnaných u této rizikové skupiny a za pomoci softwaru IBM SPSS odhadnout budoucí vývoj.

2.2 Metodika

Pro zpracování diplomové práce byla aplikována sumarizace a analýza statistických dat týkajících se trhu práce ve Středočeském kraji se zaměřením na vybranou problémovou skupinu. Východiskem pro zpracování teoretické části diplomové práce byla analýza zdrojů a syntéza s pomocí literatury z oblasti ekonomie a sociologie. Kromě odborné literatury byly prostudovány vybrané zákony, články, publikace a statistické ročenky, které jsou uvedeny v seznamu literatury.

Pro získání dat pro praktickou část byla zvolena především technika sběru dat z internetových zdrojů, zejména čtvrtletních časových řad. Data byla získána z Českého statistického úřadu, zejména z výběrového šetření pracovních sil (VŠPS), a integrovaného portálu Ministerstva práce a sociálních věcí České republiky, především ze čtvrtletních statistik trhu práce. Tato data jsou volně veřejně přístupná.

Použitá podkladová data byla shromážděna za jednotlivá čtvrtletí (vždy stav k poslednímu dni vybraného čtvrtletí), setříděna a upravena do výsledné interpretace. Získaná data byla dále zpracována pomocí softwaru MS Excel XP. Prostřednictvím softwaru IBM SPSS verze 20 byly provedeny predikce. Jako metoda pro zpracování byla použita metoda analýzy základních statistických ukazatelů časových řad a dále také na základě relativních ukazatelů bylo provedeno následné vyhodnocení a porovnání s vybraným regionem. V návrzích na optimalizaci zaměstnanosti problémové skupiny absolventů a mladistvých byly aplikovány výsledky z provedených analýz časových řad.

Časovou řadou se rozumí posloupnost věcně a prostorově srovnatelných pozorování (dat), která jsou jednoznačně uspořádána z hlediska času ve směru minulost – přítomnost. Analýzou (a podle potřeby případně i prognózou) časových řad se pak rozumí soubor metod, které slouží k popisu těchto řad (případně k předvídání jejich budoucího chování).¹

Prvním úkolem při analýze časové řady je získat rychlou a orientační představu o charakteru procesu, který tato řada reprezentuje. Mezi základní metody patří vizuální analýza chování využívající rozboru grafického záznamu průběhu časové řady spolu s určováním elementárních statistických charakteristik. K elementárním charakteristikám patří difference různého řádu, tempa a průměrná tempa růstu, průměry hodnot časové řady (charakteristiky absolutní a relativní).²

Pro potřeby analýzy trhu práce v rámci této diplomové práce byly použity relativní charakteristiky. Konkrétně koeficienty růstu a průměrné koeficienty růstu.

Koeficienty růstu (neboli též řetězové indexy) charakterizují relativní postupnou rychlost změn v časové řadě. Koeficient růstu vyjádřený v procentech je pak nazýván tempem růstu:

$$k_t = \frac{y_t}{y_{t-1}}, t = 2, 3, \dots, n$$

¹ HINDLS, R., HRONOVÁ, S., SEGER, L. Statistika pro ekonomy, s. 246

² Tamtéž, s. 252

Za celou časovou řadu lze určit průměrný koeficient růstu \bar{k} , definovaný nejčastěji jako geometrický průměr jednotlivých koeficientů k_t .³

$$\bar{k} = (k_2 k_3 \dots k_n)^{\frac{1}{n-1}} = \sqrt[n-1]{k_2 k_3 k_n}$$

³ SVATOŠOVÁ, L., KÁBA, B., PRÁŠILOVÁ, M. *Zdroje a zpracování sociálních a ekonomických dat*, s. 145

3 Přehled řešené problematiky

3.1 Trh práce

Trh práce je místem, kde dochází k prodeji výrobního faktoru práce. Na tento trh vstupují zaměstnanci s nabídkou práce na jedné straně a zaměstnavatelé poptávající výrobní faktor práce na straně druhé.

Základními charakteristikami trhu práce jsou tržní poptávka po práci a tržní nabídka práce. Práci poptává mnoho firem a nabízí ji mnoho lidí a proto je na trhu práce zřejmá existence konkurence na straně poptávky i na straně nabídky. Nabídka práce všech lidí v dané ekonomice je tržní nabídka práce. Jedná se tedy o součet všech individuálních nabídek práce a vyplývá proto z rozhodování lidí, kteří vyrovnávají mezní užitek reálné mzdy s mezním užitekem volného času. Tržní poptávka po práci je charakterizována poptávkou všech firem v dané ekonomice po práci. Je dána součtem individuálních poptávek po práci, a proto vzniká na základě rozhodování firem, které vyrovnávají mzdu s mezním produktem práce.⁴

Trh práce má vedle obecných atributů trhu, jako je fungování nabídky a poptávky, peněžní vyjadřování ceny práce, hospodářská soutěž, soukromé vlastnictví či volný vnitrostátní pohyb pracovních sil svá specifika. Práce je jedním z výrobních faktorů a proto nemá stejnou povahu jako ostatní zboží. Navíc bývá trh práce poměrně často předmětem státních zásahů či místem politických střetů.⁵

Nabídka práce spolu s poptávkou po práci a cenou práce – mzdou jsou tři základní faktory, které tvoří trh práce. Poptávka po pracovních silách vycházející z celkové hospodářské a sociální politiky ovlivňuje trh z jedné strany a nabídka pracovních sil pak na straně druhé. Vzhledem k měnícím se potřebám a požadavkům společnosti (trh zboží a služeb) je třeba, aby existovala odpovídající nabídka pracovních sil (trh práce), která co do kvalifikační úrovně a profesní struktury bude schopna potřeby a požadavky realizovat.⁶

⁴ HOLMAN, R. *Ekonomie*, s. 270

⁵ DVOŘÁKOVÁ, Z. *Management lidských zdrojů*, s. 67

⁶ JÍROVÁ, H. *Trh práce a politika zaměstnanosti*, s. 7

Vývoj na trhu práce je doprovázen nepružností poptávky po práci. Rozhodování zaměstnavatelů jsou omezována kolektivními smlouvami a pracovněprávním zákonodárstvím. Základem trhu práce a jeho hlavním smyslem je alokace práce (pracovních sil) mezi zaměstnavatele, případně mezi odvětvími či regiony. Na trhu práce dochází ke vzájemnému působení mezi činiteli na něm působícími, tj. mezi zaměstnavateli, zaměstnanci a státem, respektive mezi jejich orgány včetně orgánů správy.⁷

3.1.1 Nabídka práce

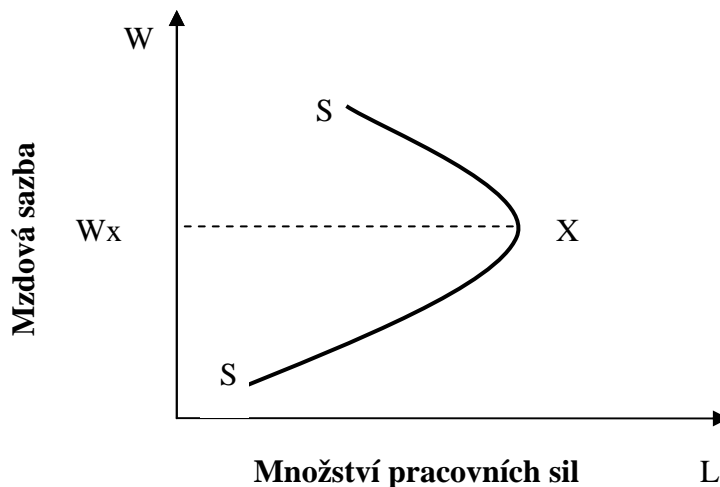
Nabídka práce je určována volbou spotřebitele porovnávajícího užitek z volného času s užitkem, který by mu přinesly výrobky a služby nakoupené za mzdu. Tato mzda je pak získána výměnou volného času za větší nabídku práce. Na trhu práce je pak nabídka pracovních sil závislá na výši reálné mzdové sazby a na mezní újmě z práce spojené s obětováním volného času. Spolu se změnou mzdové sazby se tedy mění volba mezi užitkem, který spotřebiteli přinášejí výrobky a služby a užitkem z volného času.⁸

Křivka nabídky práce (S) závislé na mzdové sazbě a na množství pracovních sil je znázorněna v grafu č. 1.

⁷ DVOŘÁKOVÁ, Z. *Management lidských zdrojů*, s. 68

⁸ JÍROVÁ, H. *Trh práce a politika zaměstnanosti*, s. 8

Graf č. 1: Křivka nabídky práce



Zdroj: Jírová, H. Trh práce a politika zaměstnanosti s. 8

Z grafu č. 1 vyplývá, že spolu s růstem mzdové sazby (W) až do bodu X nabízí spotřebitel větší množství práce (L), protože každá další hodina práce přináší více důchodu. Díky většímu důchodu si pak spotřebitel může dovolit větší množství výrobků a služeb a získává tak větší užitek. Naproti tomu jsou ale spotřebovávány výrobky a služby substitutem odpočinku. Když se mzdová zvýší nad úroveň bodu X v grafu č. 1, (za předpokladu, že cena výrobků a služeb se nemění) dochází zpravidla k omezení počtu odpracovaných hodin, protože spotřebitel upřednostní volný čas.⁹

Nabídka práce je ovlivňována zejména následujícími determinanty:

- Reálné mzdy, současná i očekávaná úroveň
- Majetkové poměry
- Příjmy mimopracovního charakteru, včetně státních transferů
- Demografický vývoj (například počet obyvatel, struktura obyvatelstva podle pohlaví a věku atd.)
- Ekonomická aktivita obyvatelstva
- Tradice a kultura
- Pracovní zvyky¹⁰

⁹ JÍROVÁ, H. *Trh práce a politika zaměstnanosti*, s. 8

¹⁰ DVOŘÁKOVÁ, Z. *Management lidských zdrojů*, s. 67

3.1.2 Poptávka po práci

Na trhu práce poptávají výrobní faktor práci zaměstnavatelé a nakupují ho za cenu práce, tedy mzdu.

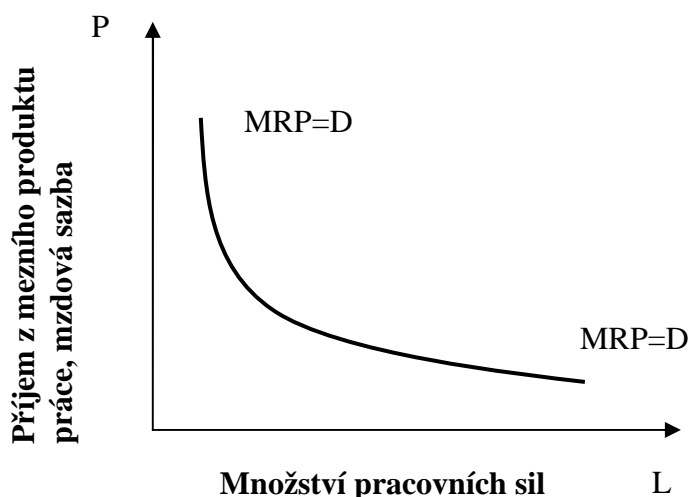
Poptávka po práci je odvozenou poptávkou, a to sice od poptávky spotřebitelů po produktech a službách. Sklon křivky poptávky po práci v klasickém případě je stejný jako sklon křivky poptávky po produktech a nedochází k protisměrnému ohýbání křivky jako tomu bylo u nabídky práce.¹¹

„Poptávka po práci je určována poměrem mezních nákladů na práci a mezního produktu práce. Poptávka po práci se zvyšuje potud, pokud jsou mezní náklady MFC na práci nižší než příjmy z mezního produktu práce (MRP).“¹²

To znamená, že firma zvyšuje či snižuje poptávku po práci až do doby, kdy je příjem z mezního produktu práce vyrovnán s mzdovou sazbou. Poptávka po práci je tedy určena příjmem z mezního produktu práce a závislá na výši mzdové sazby.¹³

Křivka poptávky po práci v závislosti na příjmu z mezního produktu a na množství pracovních sil je znázorněna v grafu č. 2.

Graf č. 2: Křivka poptávky po práci



Zdroj: Jírová, H. Trh práce a politika zaměstnanosti s. 10

¹¹ NĚMEC, O. *Lidské zdroje na trhu práce*, s. 9

¹² KEŘKOVSKÝ, M. *Ekonomie pro strategické řízení*, s. 164

¹³ JÍROVÁ, H. *Trh práce a politika zaměstnanosti*, s. 9

Poptávku po práci určují zejména tyto determinanty:

- Cena práce, výše mzdového tarifu nebo reálné mzdy
- Poptávka po produktech a službách a jejich cena
- Ceny ostatních vstupů
- Produktivita práce
- Očekávané budoucí tržby
- Volná disponibilní pracovní síla na trhu práce¹⁴

3.1.3 Rovnováha na trhu práce

Rovnováha na trhu práce vzniká v momentě, kdy se poptávka po práci rovná její nabídce. V grafu č. 3, na jehož svislé ose je vynesena reálná mzda v korunách za hodinu a na vodorovné ose množství práce v hodinách, je znázorněna rovnováha na trhu práce bodem E, který je průsečíkem osy nabídky práce (S) a osy poptávky po práci (D).

Průsečík křivek (bod E) pak určí rovnovážné množství práce L_E a rovnovážnou mzdovou sazbu W_E . Všechny mzdové sazby nacházející se pod bodem rovnováhy, například bod W_1 v grafu č. 3, vyvolávají nedostatek pracovních sil. Lidé při této mzdové sazbě o práci nemají zájem a raději zůstanou nezaměstnaní a nabízejí nižší množství práce, které se nachází vlevo od bodu L_E . Na druhé straně jsou ale podnikatelé ochotni při nízkých mzdových sazbách zaměstnávat více lidí.¹⁵

V této situaci, kdy podnikatelé poptávají větší množství práce při mzdové sazbě nacházející se v bodě W_1 , by byl na trhu nedostatek práce. Takové množství práce, jaké by podnikatelé chtěli zaměstnat, by na trhu nenacházeli. Vlivem toho by vznikla konkurence mezi podnikateli a vyháněla by mzdu vzhůru. Větší mzda by vedla by následně vedla lidi ke zvětšování nabízeného množství práce (pohyb po křivce nabídky práce směrem vzhůru). V důsledku toho by ale podnikatelé snížili poptávané množství práce (pohyb po poptávkové křivce směrem vzhůru). Růst mzdy ustane hned jak mzda dosáhne úrovně W_E , protože právě tehdy bude poptávané množství práce rovno nabízenému množství práce.¹⁶

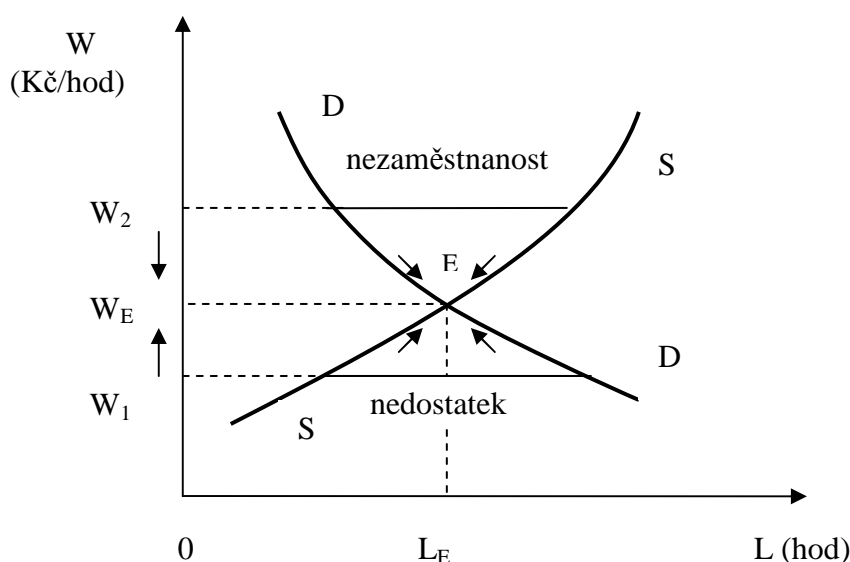
¹⁴ DVOŘÁKOVÁ, Z. *Management lidských zdrojů*, s. 68

¹⁵ KEŘKOVSKÝ, M. *Ekonomie pro strategické řízení*, s. 164

¹⁶ HOLMAN, R. *Ekonomie*, s. 276

Trh práce, obdobným způsobem jako trh zboží, spěje ke své rovnováze. Situace nerovnováhy, vzniklá přebytkem (nezaměstnanost) či nedostatkem pracovní síly, je pouze přechodná a je eliminována pohybem reálné mzdy.¹⁷

Graf č. 3: Rovnováha na trhu práce



Zdroj: Holman, R. *Ekonomie*, s. 276

3.1.4 Problémové skupiny na trhu práce

Pojmem problémové skupiny uchazečů jsou rozuměni uchazeči, kteří jsou obtížně umístitelní na trhu práce.

Možnost uplatnění člověka na trhu práce je podmíněna řadou charakteristik (věk, vzdělání, zdravotní stav, pohlaví, příslušnost k etnické skupině), které vyčleňují určité skupiny lidí, jimž hrozí větší riziko ztráty práce a dlouhodobá či opakovaná nezaměstnanost. Příslušníci těchto skupin nalézají uplatnění spíše na sekundárním trhu práce a na méně placených pracích s nejistou budoucností. Určité skupiny obyvatelstva jsou tedy ohroženy nezaměstnaností více a je zřejmé, že právě těmto skupinám musí být věnována pozornost politiky zaměstnanosti.¹⁸

¹⁷ HOLMAN, R. *Ekonomie*, s. 276

¹⁸ BUCHTOVÁ, B. et. al., *Nezaměstnanost, psychologický, ekonomický a sociální problém*, s. 109

Podle § 33 zákona č. 435/2004 Sb. o zaměstnanosti, je možno považovat za problémové následující skupiny uchazečů:

- Osoby se zdravotním postižením
- Uchazeči do 20 let věku
- Těhotné ženy, kojící matky a matky do devátého měsíce po porodu
- Fyzické osoby pečující o dítě do 15 let věku
- Uchazeči starší 50 let
- Uchazeči, kteří jsou v evidenci úřadu práce déle než 5 měsíců
- Fyzické osoby, které potřebují zvláštní pomoc¹⁹

V rámci Středočeského kraje je vzhledem k podmínkám na trhu práce věnována zvláštní pozornost zejména následujícím problémovým skupinám uchazečů o zaměstnání:

- Absolventi škol a mladiství
- Osoby se zdravotním postižením
- Nekvalifikovaní uchazeči
- Dlouhodobě nezaměstnaní s délkou evidence delší 12 měsíců
- Ženy s dětmi do 15 let.

Absolventi škol a mladiství

Problémy uchazečů z této problémové skupiny se vyskytují zejména při přechodu ze vzdělávacího systému do praxe. Počty absolventů škol v evidenci úřadů práce každoročně kulminují na rozhraní třetího a čtvrtého čtvrtletí roku. Ve Středočeském kraji bylo k 30. 9. 2011 evidováno 3 372 absolventů všech typů škol a mladistvých bez kvalifikace. Tento počet pak představoval 7,0 % podíl na celkové nezaměstnanosti v kraji.²⁰

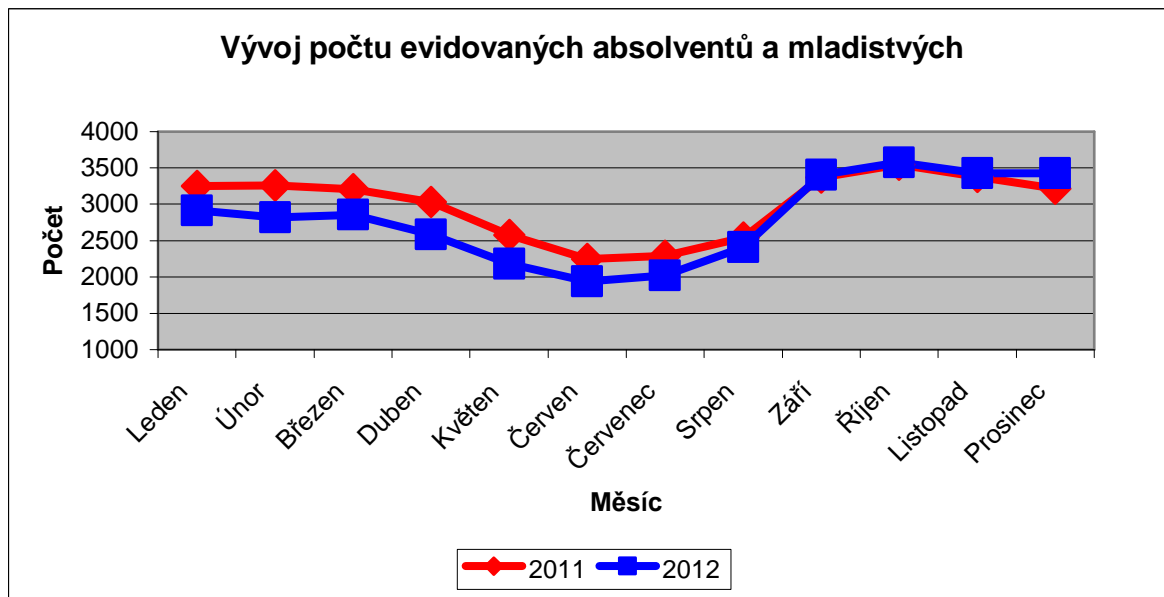
V grafu č. 4 je znázorněn průběh počtu evidovaných absolventů a mladistvých na úřadech práce ve Středočeském kraji v jednotlivých měsících roku 2011. Nejnižší počet evidovaných uchazečů o zaměstnání z této problémové skupiny byl zaznamenán k 30. 6.

¹⁹ Česko. Zákon č. 435/2004 Sb. ze dne 13. května 2004 o zaměstnanosti, § 33 [on-line]. 66 s. (PDF) [cit. 2013-03-01]. Dostupné z WWW: <portal.mpsv.cz/sz/obecne/prav_predpisy/akt_zneni/z_435_2004>

²⁰ MPSV. Analýza vývoje na trhu práce ve Středočeském kraji rok 2011 [on-line]. 2012, s. 26. (PDF) [cit. 2013-03-01]. Dostupné z WWW: <<http://portal.mpsv.cz/upcr/kp/stc/statistiky/rocni/pbkraj1211.pdf>>

2011, konkrétně 2 244 uchazečů, což představovalo 4,6 % z celkové nezaměstnanosti v kraji.

Graf č. 4 Vývoj počtu evidovaných absolventů a mladistvých na území Středočeského kraje během roku 2011 a 2012



Zdroj: Vlastní zpracování dle ČSÚ

Vývoj počtu evidovaných absolventů a mladistvých v roce 2011 a v roce 2012 má poměrně stejný průběh v rámci kalendářního roku. Každoročně je zaznamenáváno extrémní zvýšení počtu evidovaných absolventů v září, tedy na začátku nového školního roku (3 408 nezaměstnaných absolventů v září roku 2012). Naopak nejméně nezaměstnaných absolventů a mladistvých evidují úřady práce v měsíci červnu (1 939 nezaměstnaných absolventů v červnu roku 2012).

Hlavním problémem při umisťování absolventů je zejména nedostatek praxe a velmi malá nabídka vhodných volných míst pro tuto problémovou skupinu uchazečů o zaměstnání. Dalším problémem je struktura vzdělávání těchto lidí, kteří mnohdy studují obory, u kterých poptávka na trhu práce je již uspokojena. Tato situace je následkem zpožděné reakce školství za potřebami trhu práce v jednotlivých regionech kraje. Navíc někteří absolventi se ani nesnaží najít i krátkodobé pracovní poměry (např. dohody o provedení práce nebo dohody o pracovní činnosti).

Nejzávažnější problémy, které u absolventů škol vyvstávají v souvislosti se získáváním zaměstnání, lze shrnout do následujících bodů:

- Nulová praxe
- Nízká zodpovědnost, nepřilíš kladný přístup k práci, špatné návyky z učilišť
- Zkreslené představy o mzdách, s tím související i špatná motivace
- Neochota dojíždět za prací
- Nesoulad mezi kvalifikací absolventů a poptávkou na trhu práce²¹

Osoby se zdravotním postižením

Počet osob se zdravotním postižením evidovaných na úřadech práce ve Středočeském kraji činil k 31. 12. 2012 5 978 osob, což je 10,98 % z celkové nezaměstnanosti v kraji. Vzhledem k roku 2011 je to o 11 osob méně než na konci roku 2011. Průměrný počet osob se zdravotním postižením v evidencích úřadů práce Středočeského kraje v roce 2012 byl 5 866 osob. Ke konci roku 2012 evidovaly úřady práce na území Středočeského kraje celkem 195 volných pracovních míst pro občany se zdravotním postižením. To znamená, že na jedno volné pracovní místo připadalo přes 30 uchazečů se zdravotním postižením. Situace této problémové skupiny se oproti roku 2011, kdy na jedno volné pracovní místo připadalo 25 zdravotně postižených uchazečů, mírně zhoršila. Na rozdíl od výše uvedené problémové skupiny – absolventů škol a mladistvých bez kvalifikace, u osob se zdravotním postižením evidovaných na úřadech práce v kraji nejsou zaznamenávány žádné sezónní ani prudké výkyvy.²²

Nekvalifikovaní uchazeči, dlouhodobě nezaměstnaní s délkou evidence delší 12 měsíců a ženy s dětmi do 15 let

Počet uchazečů a vývoj počtu mezi léty 2011 a 2012 z těchto problémových skupin na trhu práce Středočeského kraje je uveden v tabulce č. 1. K 31. 12. 2012 je zaznamenán celkový nárůst počtu uchazečů z uvedených problémových skupin o 7,6 %. Počet evidovaných nekvalifikovaných uchazečů a dále také počet evidovaných žen s dětmi

²¹ MPSV. *Analýza vývoje na trhu práce ve Středočeském kraji rok 2011* [on-line]. 2012, s. 27. (PDF) [cit. 2013-03-02]. Dostupné z WWW: <<http://portal.mpsv.cz/upcr/kp/stc/statistiky/rocni/pbkraj1211.pdf>>

²² MPSV. *Zpráva o situaci na krajském trhu práce, o realizaci APZ v roce 2012 a strategii APZ pro rok 2013* [on-line]. 2013, s. 50. (PDF) [cit. 2013-03-01]. Dostupné z WWW: <http://portal.mpsv.cz/upcr/kp/stc/statistiky/rocni/pbkraj2012_.pdf>

do 15 let meziročně vzrostl. Naopak byl zaznamenán poměrně vysoký meziroční pokles počtu uchazečů s evidencí delší 12 měsíců, konkrétně o 28,5 %.

Tabulka č. 1: Počty uchazečů o zaměstnání ve Středočeském kraji

Uchazeči	31. 12. 2011	31. 12. 2012	Nárůst/úbytek v %
Celkem uchazečů	50 594	54 451	7,6
V tom			
Uchazeči bez kvalifikace	13 582	14 800	9,0
S evidencí delší než 12 měsíců	16 925	18 206	7,6
Ženy s dětmi do 15 let	6 395	4 575	- 28,5

Zdroj: Vlastní zpracování dle údajů čtvrtletní a měsíční statistiky MPSV

3.2 *Nezaměstnanost*

Nezaměstnanost vzniká v případě, kdy na pracovním trhu dochází k převisu nabídky práce nad poptávkou po práci.

„Nezaměstnanost lze definovat jako takový stav ekonomiky, v němž osoby v produktivním věku schopné práce a přející si pracovat nemohou najít práci. Přesná definice tohoto pojmu se v různých zemích poněkud liší (různá je například věková hranice produktivního věku, tedy věku, v němž ze zákona lze již osoby zaměstnávat a ještě nevytváří nárok na důchod).“²³

Pojmem nezaměstnaný je označována osoba, která se uchází o zaměstnání. Uchazeč o zaměstnání je občan, který:

- V pracovním poměru ani podobném stavu není, nepřipravuje se soustavně na povolání a ani nevykonává samostatnou výdělečnou činnost

²³ JÍROVÁ, H. *Trh práce a politika zaměstnanosti*, s. 18

- V místě svého trvalého bydliště požádal osobně či písemně o zprostředkování vhodného zaměstnání na územně příslušném úřadu práce²⁴

3.2.1 Měření nezaměstnanosti

Pro možnost mezinárodního srovnání nezaměstnanosti je místo absolutních čísel používána mezinárodně přijatá metodika pro její vyjádření. Jedná se o míru nezaměstnanosti, která vyjadřuje podíl počtu nezaměstnaných k ekonomicky aktivnímu obyvatelstvu.

Pro měření nezaměstnanosti je nutné nejprve definovat několik základních pojmů:

- **Obyvatelstvo** – souhrn osob žijících na určitém území, které je členěno do řady vrstev vydělujících se na základě sociálně-demografických a profesně kvalifikačních kritérií.
- **Ekonomicky aktivní obyvatelstvo** – na základě zapojení do pracovního procesu získávají prostředky pro zajištění své existence. Do této skupiny jsou počítáni všichni, kteří mají práci a dále i ti, kteří práci nemají.²⁵ Skupinu ekonomicky aktivních obyvatel lze tedy rozdělit na dvě podskupiny. Jednu podskupinu tvoří zaměstnaní a druhou podskupinu tvoří nezaměstnaní.
- **Zaměstnaní** – osoby starší patnácti let, které mají placené zaměstnání eventuálně jsou zaměstnaný ve vlastním podniku.
- **Nezaměstnaní** – osoby starší patnácti let splňující tyto podmínky:
 - Nejsou zaměstnané ani sebezaměstnané
 - Aktivně hledají zaměstnání
 - Jsou připravené nastoupit do zaměstnání do 14 dnů²⁶
- **Ekonomicky neaktivní obyvatelé** – nejsou zařazeni do pracovního procesu a nerealizují pracovní činnost. Do této skupiny spadají, protože v důsledku svých demografických či zdravotních determinant a problémů pracovat

²⁴ DVOŘÁKOVÁ, Z. *Management lidských zdrojů*, s. 73

²⁵ NOVÝ, I., SURYNEK, A. a kol. *Sociologie pro ekonomy a managery*, s. 230

²⁶ PAVELKA, T. *Makroekonomie*, s. 117

nemohou (například starší lidé, děti, invalidé či dlouhodobě nemocní) a nebo proto, že jednoduše pracovat nechtějí, i když jim v tom nic nebrání.²⁷

Počty obyvatel starších patnácti let, počet zaměstnaných, nezaměstnaných a neaktivních obyvatel Středočeského kraje za rok 2012 jsou uvedeny v tabulce č. 2.

Tabulka č. 2: Počty jednotlivých kategorií obyvatel ve Středočeském kraji za rok 2011

	Celkem	Muži	Ženy
Obyvatelstvo 15 a více let (v tis.)	1 074,7	526,8	547,9
Zaměstnaní (v tis.)	611,1	350,8	260,3
Nezaměstnaní (v tis.)	32,7	16,0	16,8
Neaktivní (v tis.)	430,8	160,0	270,8

Zdroj: Vlastní zpracování dle ČSÚ - VŠPS

Míra nezaměstnanosti pak tedy vypočítávána na základě tohoto vzorce:

$$u = \frac{U}{L + U} * 100$$

Kde: u.....míra nezaměstnanosti v procentech

U.....počet nezaměstnaných

L.....počet zaměstnaných

Měření nezaměstnanosti pomocí míry nezaměstnanosti má některé nedostatky. Například do tohoto měření nejsou započítávány osoby, které musí nedobrovolně pracovat na nižší týdenní či měsíční pracovní dobu. Dále pak zachycení sezónní nezaměstnanosti je v tomto způsobu měření problém. Navíc v pracovních silách nejsou zahrnuty osoby, které našly v referenčním období práci.²⁸

²⁷ NOVÝ, I., SURYNEK, A. a kol. *Sociologie pro ekonomy a managery*, s. 230

²⁸ JÍROVÁ, H. *Trh práce a politika zaměstnanosti*, s. 18

Nezaměstnanost lze posuzovat i za pomoci jiných měřítek než je míra nezaměstnanosti. Jsou sledovány tzv. specifické míry nezaměstnanosti. Specifickou míru nezaměstnanosti lze měřit pomocí následujících ukazatelů:

Míra dlouhodobé nezaměstnanosti – podíl počtu osob nezaměstnaných déle jak 13 týdnů k celkovému počtu pracovních sil. To znamená, že tento ukazatel vylučuje krátce nezaměstnané, – ty, kteří pouze mění zaměstnaní. V rámci tohoto ukazatele je dlouhodobá nezaměstnanost zdůrazněna jako daleko hrozivější ve srovnání s krátkodobou nezaměstnaností, která může být snadno překlenuta za pomoci podpory v nezaměstnanosti či úspor.²⁹

Míra propuštěných z práce – podíl právě propuštěných lidí k celkové pracovní síle. Udává tedy okamžitou tendenci na trhu práce.

Míra nezaměstnaných dospělých osob – podíl nezaměstnaných starších 25 let na počtu celkových pracovních sil starších 25 let.

Míra nezaměstnaných hledajících si zaměstnání na plný úvazek – podíl těch nezaměstnaných, kteří si hledají práci na plný úvazek k celku pracujících na plný úvazek.³⁰

Běžná míra nezaměstnanosti – neboli také uváděna jako oficiální a obvykle citovaná. Vypočítávána jako podíl všech nezaměstnaných, kteří se v uplynulých čtyřech týdnech snažili hledat práci, k celkové pracovní síle. Jen osoby, které se nacházejí pouze dočasně v kategorii nezaměstnaných a lidé těsně před vstupem do zaměstnání jsou klasifikováni jako nezaměstnaní aniž by si museli hledat práci.

Míra zahrnující lidi pracující z ekonomických důvodů na zkrácenou pracovní dobu – započítává ty, kteří hledají úplné zaměstnání, plus jednu polovinu těch, kteří hledají práci pouze na zkrácenou pracovní dobu, plus jednu polovinu těch, kteří již takto z ekonomických důvodů pracují. Pro výpočet je pak ve jmenovateli celková pracovní síla snižena o polovinu pracujících na částečnou pracovní dobu. Tento ukazatel zdůrazňuje, že lidé, kterým je nedobrovolně zkrácena pracovní doba, jsou také částečně nezaměstnaní, a že ti, kteří shánějí zaměstnání pouze na částečný pracovní úvazek, mají z hlediska nezaměstnanosti menší váhu než ti, kdo hledají práci na plný úvazek.

Míra zohledňující rezignované pracovníky – pro výpočet této specifické míry nezaměstnanosti je brán stejný základ jako u předcházející míry, ale jsou navíc přičtení

²⁹ JÍROVÁ, H. *Trh práce a politika zaměstnanosti*, s. 18

³⁰ MAREŠ, P. *Nezaměstnanost jako sociální problém*, s. 23

(do čitatele i jmenovatele) ti, kteří by sice chtěli pracovat, ale nevěří, že by práci mohli najít.³¹

V tabulce č. 3 je uvedena obecná míra nezaměstnanosti u obyvatel Středočeského kraje a dále také obecná míra nezaměstnanosti obyvatel Středočeského kraje podle pohlaví.

Tabulka č. 3: Míra ekonomické aktivity, zaměstnanosti a nezaměstnanosti ve Středočeském kraji v roce 2011

	Celkem	Muži	Ženy
Obyvatelstvo 15 – 64 let (v tis.)	883,6	448,2	435,3
Míra ekonomické aktivity (v %)	71,7	80,5	62,7
Míra zaměstnanosti (v %)	68,0	76,9	58,9
Míra nezaměstnanosti (v %)	5,1	4,4	6,1

Zdroj: Vlastní zpracování dle ČSÚ - VŠPS

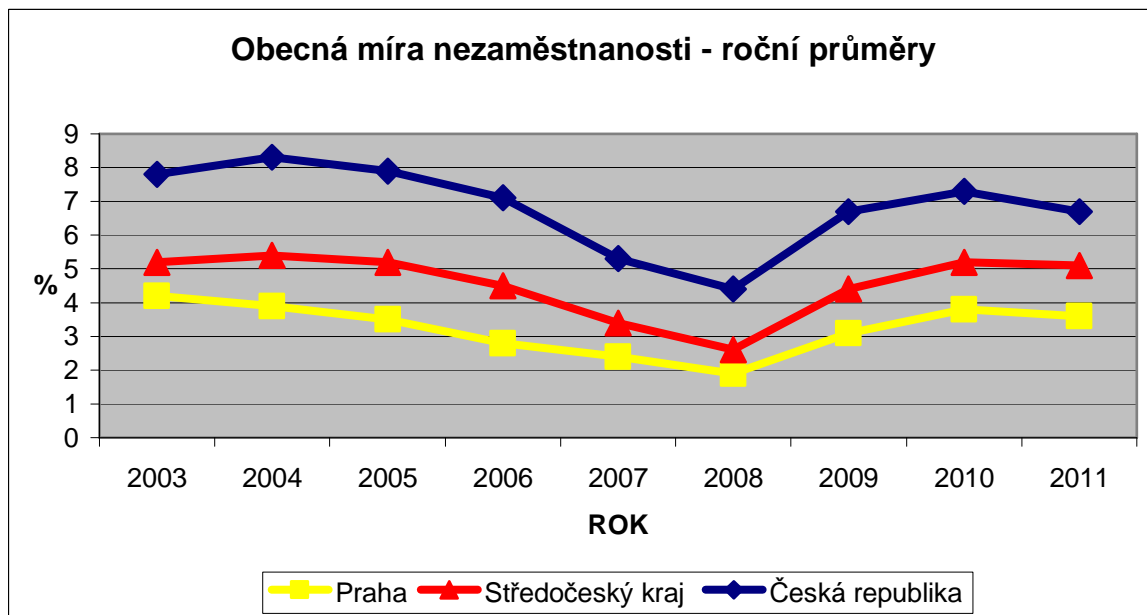
V tabulce č. 3 jsou rovněž uvedeny další číselné údaje charakterizující trh práce ve Středočeském kraji. Jedná se o míru ekonomické aktivity, která vyjadřuje podíl pracovní síly (zaměstnaných a nezaměstnaných) na počtu všech osob starších patnácti let. Dále pak míra zaměstnanosti vyjadřující podíl zaměstnaných ve věku 15 – 64 let na počtu všech osob v této skupině. (Uvedené ukazatele jsou konstruovány dle metodiky Eurostatu vypracované na základě doporučení Mezinárodní organizace práce (ILO) a jsou počítány pro věkovou skupinu 15-64 let, popřípadě pro její část).

Obecná míra nezaměstnanosti vyjadřuje podíl počtu nezaměstnaných na celkové pracovní síle (v procentech), kde číselník i jmenovatel jsou ukazatele konstruované podle mezinárodních definic a doporučení. Vývoj obecné míry nezaměstnanosti ve Středočeském kraji v ročních průměrech je zachycen v grafu č. 5. Pro možnost porovnání je v grafu také uveden roční průměr obecné míry nezaměstnanosti v Praze a dále také celorepublikový roční průměr. Obecná míra nezaměstnanosti v ročních průměrech má ve všech sledovaných regionech poměrně shodnou tendenci vývoje. Nejnižší obecná míra

³¹ JÍROVÁ, H. *Trh práce a politika zaměstnanosti*, s. 19

nezaměstnanosti ve Středočeském kraji (2,6 %), Praze (1,9 %) a celé České republice (4,4 %) za období let 2003 – 2011 byla zaznamenána v roce 2008.

Graf č. 5: Vývoj obecné míry nezaměstnanosti



Zdroj: Vlastní zpracování dle ČSÚ

3.2.2 Přirozená míra nezaměstnanosti

Zde je třeba upozornit, že určitá míra nezaměstnanosti je považována za přirozenou součást každého tržního hospodářství a je označována jako přirozená míra nezaměstnanosti.

„Přirozená míra nezaměstnanosti je taková míra nezaměstnanosti, při níž jsou síly, které působí směrem ke zvyšování a snižování cenové a mzdové inflace, vyrovnané. Při přirozené míře nezaměstnanosti je inflace stálá – nevykazuje tendenci ke zvyšování ani ke snižování. V soudobé ekonomice, která se snaží zabránit vysokým mírám inflace, je přirozená míra nezaměstnanosti nejnižší mírou nezaměstnanosti, která je udržitelná; vyjadřuje tedy nejvyšší udržitelnou úroveň zaměstnanosti a odpovídá potenciálnímu produktu země.“³²

³² JÍROVÁ, H. *Trh práce a politika zaměstnanosti*, s. 18

Faktory ovlivňující přirozenou míru nezaměstnanosti

Do faktorů ovlivňujících přirozenou míru nezaměstnanosti lze zahrnout například následující faktory:

- Motivace lidí hledat si nové zaměstnání – v případě vysoké motivace bude nízká přirozená míra nezaměstnanosti.
- Schopnost úřadů práce vyhledávat a doporučovat nezaměstnaným volná pracovní místa a firmám vhodné uchazeče – čím větší bude informovanost subjektů o situace na trhu práce, tím menší bude přirozená míra nezaměstnanosti.
- Velikost a délka poskytování podpory v nezaměstnanosti - spolu se zvyšující se podporou a prodlužující se délkou poskytování podpory v nezaměstnanosti se bude zvyšovat i přirozená míra nezaměstnanosti.
- Demografická skladba pracovní síly – přirozenou míru nezaměstnanosti ovlivňují následující demografické ukazatele: struktura obyvatelstva podle pohlaví, věku, vzdělání apod. Obecně lze říci, že mladší a vzdělanější lidé mají menší problémy s nezaměstnaností než lidé patřící do starších věkových kategorií (ale i velmi mladí lidé bez pracovních návyků) a s nízkým stupněm vzdělání.³³

3.2.3 Druhy nezaměstnanosti

Pro základní znalost trhu práce je nutné mimo jiné identifikovat rozsah, strukturu a příčiny jednotlivých druhů nezaměstnanosti. Druhy nezaměstnanosti musí být přesně rozlišeny a definovány příčiny jejich vzniku, aby bylo možné v kontextu empirické analýzy formulovat nástroje politiky trhu práce.³⁴

Podle příčin nezaměstnanosti jsou tedy rozlišovány čtyři druhy nezaměstnanosti, a to frikční, sezónní, strukturální a cyklická.

³³ JUREČKA, V. et. al. *Makroekonomie*, s. 142

³⁴ DVOŘÁKOVÁ, Z. *Management lidských zdrojů*, s. 73

Frikční nezaměstnanost, též označována jako normální nezaměstnanost (míra nezaměstnanosti je 1 – 2 %). Vzniká v případě, když se zaměstnaná osoba vzdá svého pracovního místa, protože si hledá jiné. Současně není rozhodující, jestli se pracovního místa vzdala v důsledku toho, že si hledá pracovní místo s lepšími pracovními podmínkami (například větší šance na pracovní postup, vyšší mzda, vyšší stupeň uspokojení s nově vykonávanou prací atd.) nebo se změnou pracovního místa snaží předejít očekávanému propouštění v důsledku zaváděných nových technologií, snížení produkce nebo dokonce zániku podniku.

Pro vymezení frikční nezaměstnanosti je podstatné, že její trvání je určeno časem, který je potřebný pro vyhledání nového pracovního místa, tj. získání informací o volných pracovních místech, rozhodnutí o nástupu do nového zaměstnání, porovnání alternativních možností atd.³⁵

Jestliže zaměstnaná osoba v tomto případě dobrovolně mění pracovní místo, znamená to tedy, že jsou na trhu práce dobré podmínky pro zaměstnání. Délka tohoto druhu nezaměstnanosti bývá relativně krátká (do tří měsíců), a proto celkový počet frikčně nezaměstnaných a podíl frikční nezaměstnanosti na celkové nezaměstnanosti klesá s poklesem úrovně zaměstnanosti. Frikční nezaměstnanost je považována za druh nezaměstnanosti, který je standardním ekonomickým procesem a současně podmínkou bezporuchové alokace pracovních sil do různých oblastí, odvětví, podnikatelských jednotek a dalších organizací ve společnosti.³⁶

Sezónní nezaměstnanost je dalším type nezaměstnanosti a projevuje se více či méně pravidelnými výkyvy během roku. Vyskytuje se v těch odvětvích ekonomiky, která jsou silně ovlivňována ročním obdobím, klimatickými podmínkami a zvláště počasím. Jedná se například o stavebnictví, turismus, zemědělství a rybolov a jejich navazující zpracovatelská odvětví, například cukrovarnický průmysl. Velmi významnou roli hraje tento druh nezaměstnanosti v zemích, v jejichž ekonomické struktuře zaujímá vysoký podíl odvětví označované jako turistický průmysl.³⁷

³⁵ DVOŘÁKOVÁ, Z. *Management lidských zdrojů*, s. 73

³⁶ NĚMEC, O. *Lidské zdroje na trhu práce*, s. 57

³⁷ KEŘKOVSKÝ, M. *Ekonomie pro strategické řízení*, s. 140

Dalším typem nezaměstnanosti je strukturální nezaměstnanost, ke které dochází tehdy, když nabídka pracovních sil (členěná podle věku, pohlaví, profesně-kvalifikační struktury a regionů) je větší, než poptávka po práci v určité struktuře. Vzniká také v momentě, kdy nejsou osoby (z hlediska celkové poptávky po práci), které hledají práci dostatečně mobilní na to, aby byly schopné se uplatnit na jiných trzích práce (například v jiných odvětvích nebo profesích, na pracovních místech s odlišnou kvalifikací nebo dokonce v jiných regionech).³⁸

Strukturální nezaměstnanost vzniká ve chvíli, kdy dochází k nezaměstnanosti tím, že nabídka práce nemá „použití“ vzhledem k nízké adaptabilitě pracovní síly na strukturu pracovních míst. Ukazatelem strukturální nezaměstnanosti je vysoký počet neobsazených, volných pracovních míst a vysoký počet nezaměstnaných. K této nerovnováze může dojít tehdy, když poptávka po určitém druhu práce roste, zatímco poptávka po jiném druhu se snižuje, přičemž nedochází k dostatečně rychlému přizpůsobení ze strany nabídky práce. Dalším ukazatelem růstu strukturální nezaměstnanosti je růst průměrné délky trvání nezaměstnanosti a prodlužování času neobsaditelnosti pracovních míst.³⁹

Za hlavní příčiny výskytu tohoto typu nezaměstnanosti jsou považovány:

- Prostorová mobilita pracovních sil, jež negativním způsobem ovlivňuje rovnováhu regionálních trhů práce (imobilitou podmíněná regionální zaměstnanost)
- Pokles poptávky po pracovních silách zapříčiněný technickými a technologickými změnami, které nejsou tak náročné na množství živé práce (technologická nezaměstnanost)
- Pokles poptávky po pracovních silách k němuž dochází na základě poklesu konečné poptávky (strukturální nezaměstnanost v důsledku poklesu konečné poptávky)
- Růst nabídky pracovních sil, který je determinovaný politickými či ekonomickými příčinami, například zvýšeným přílivem imigrantů nebo demografickými výkyvy (strukturální nezaměstnanost vyvolaná růstem nabídky)

³⁸ DVOŘÁKOVÁ, Z. *Management lidských zdrojů*, s. 73

³⁹ NĚMEC, O. *Lidské zdroje na trhu práce*, s. 58, 59

- Pokles poptávky po pracovních silách s určitou kvalifikací, který vzniká vlivem rozdílu mezi strukturou produktivity práce a strukturou mezd, v důsledku čehož dochází ke zvýšení ceny určité části pracovních sil (strukturální nezaměstnanost podmíněná mzdovou strukturou)⁴⁰

Strukturální nezaměstnanost díky své povaze ohrožuje zejména rodiče s více dětmi, vdané ženy, starší osoby, osoby s nízkou kvalifikací a osoby se změněnou pracovní schopností, protože tito lidé jsou méně flexibilní z důvodu návaznosti na rodinu nebo nejsou tak technicky a duševně mnohostranní či psychicky a tělesně zdatní. Za účelem odstranění strukturální nezaměstnanosti je nutné koncipovat v oblasti nástrojů politiky zaměstnanosti pružný mzdový systém. Pomocí nástrojů aktivní politiky zaměstnanosti vypomáhat při začleňování osob z rizikových skupin na pracovní místa, zvyšovat mobilitu pracovních sil či poskytovat mzdové dotace, které pro zaměstnavatele pracovní síly zlevní.⁴¹

Čtvrtým typem nezaměstnanosti je cyklická (konjunkturální) nezaměstnanost. Vznik této nezaměstnanosti je spojen s cyklickými změnami hospodářství (efektivní poptávky, produkce) v makroekonomickém rozměru. K cyklické nezaměstnanosti dochází tehdy, když makroekonomická poptávka po zboží a službách při daných mzdových sazbách a při dané produktivitě práce nepostačuje na zaměstnanost těch, kteří jsou schopni a ochotni pracovat. Tento druh nezaměstnanosti postihuje určité profese, zatímco strukturální nezaměstnanost určité specifické skupiny pracovníků ve struktuře ekonomiky.⁴²

Podle toho, jsou li pracovníci nezaměstnaní dobrovolně či nedobrovolně, je možné nezaměstnanost dělit na nezaměstnanost dobrovolnou a nedobrovolnou.

„Dobrovolná nezaměstnanost je taková nezaměstnanost, kdy nezaměstnaný hledá práci, ovšem za vyšší mzdu, než která na trhu práce převládá. Proto také nemůže práci najít.“⁴³

⁴⁰ NĚMEC, O. *Lidské zdroje na trhu práce*, s. 59

⁴¹ Tamtéž, s. 59

⁴² DVOŘÁKOVÁ, Z. *Management lidských zdrojů*, s. 73

⁴³ HOLMAN, R. *Ekonomie*, s. 294

Nedobrovolně nezaměstnaní jsou ti, kteří hledají práci a jsou ochotni pracovat za takovou mzdu, která na trhu práce převládá. Někteří z těchto nezaměstnaných by dokonce akceptovali i mzdu nižší, přesto ale nemohou práci najít. Nedobrovolnou nezaměstnaností jsou postiženi zejména takoví pracovníci, kteří nemají možnost alternativních příležitostí, protože je pro ně rekvalifikace či změna profese příliš obtížná.⁴⁴

3.2.4 Důsledky nezaměstnanosti

Hlavní negativní důsledky nezaměstnanosti je možno rozdělit na dvě velké základní skupiny. Ekonomické a sociální.

Ekonomické dopady se projevují ve chvíli, kdy dochází na trhu práce k nezaměstnanosti. Znamená to plýtvání zdroji, které jsou v ekonomice disponibilní. Jestliže je totiž přirozená míra nezaměstnanosti nižší než míra nezaměstnanosti, ekonomika vyprodukuje méně, než by mohla na úrovni potenciálního produktu. Neměly by ale být opomíjeny také individuální ekonomické dopady jednotlivců včetně jejich rodin, kteří se stávají nezaměstnanými.⁴⁵

Další důsledky nezaměstnanosti lze zařadit do skupiny tzv. sociálních dopadů. Kriminalita, alkoholismus, sebevraždy, xenofobie atd. jsou společenská negativa, která jsou často spojována s nezaměstnaností a narůstají s prodlužující se dobou, po kterou je člověk nezaměstnaný.⁴⁶

„Je prokázáno, že při růstu nezaměstnanosti o 1 % roste:

- počet infarktů o 4,5 %
- množství zhoubných nádorů o 3 %
- majetková kriminalita o 0,5 %“⁴⁷

⁴⁴ BROŽOVÁ, D. *Společenské souvislosti trhu práce*, s. 86

⁴⁵ PAVELKA, T. *Makroekonomie*, s. 127

⁴⁶ Tamtéž, s. 128

⁴⁷ KEŘKOVSKÝ, M. *Ekonomie pro strategické řízení*, s. 167

3.3 *Politika zaměstnanosti*

Politiku zaměstnanosti lze definovat jako soubor činností, pomocí nichž je směřováno k dosažení rovnováhy mezi nabídkou a poptávkou po pracovních silách, produktivním využitím zdrojů pracovních sil a k zabezpečení práva občanů na zaměstnání.⁴⁸

Politika zaměstnanosti je nejen výsledkem úsilí státu, ale i zaměstnavatelů, firem, zaměstnanců a odborů. V posledních letech je tato politika čím dál tím více utvářena i v závislosti na opatřeních přijatých v rámci Evropské unie.⁴⁹

Státní politika zaměstnanosti je tedy vytvářena státem spolu s dalšími subjekty, které jsou zapojeny do procesů probíhajících na trhu práce, zejména s odborovými organizacemi a se zaměstnavateli. Během samotného provádění státní politiky zaměstnanosti dochází ke spolupráci státu s územními samosprávnými celky, profesními organizacemi, organizacemi zaměstnavatelů, s nestátními organizacemi – například se sdruženími osob se zdravotním postižením apod.⁵⁰

Základním cílem státní politiky zaměstnanosti je zabezpečení práva na zaměstnání všem rezidentům na území České republiky. Tzn. všem občanům a těm, kteří mají na území republiky trvalý pobyt. Samotné právo na zaměstnání je zakotveno v článku 26 Listiny základních práv a svobod. V tomto článku je zaneseno právo na svobodnou volbu povolání a přípravy k němu.⁵¹

Státní správa v oblasti státní politiky zaměstnanosti v České republice je vykonávána prostřednictvím Ministerstva práce a sociálních věcí (MPSV) a Úřadu práce ČR. Úřad práce ČR je orgánem státní správy s právní subjektivitou. Jeho nadřízeným orgánem je MPSV – Sekce trhu práce. Úřad práce má tyto funkce:

- Sledování a hodnocení stavu na trhu práce, zpracování koncepcí vývoje zaměstnanosti v jednotlivých regionech, přijímání opatření vedoucích k ovlivnění nabídky a poptávky po práci

⁴⁸ NĚMEC, O. *Lidské zdroje na trhu práce*, s. 69

⁴⁹ KREBS, V. *Sociální politika*, s. 296

⁵⁰ DURDISOVÁ, J. et. al. *Sociální politika v ekonomické praxi*, s. 59

⁵¹ Tamtéž, s. 59

- Informování občanů o možnostech získání zaměstnání, odborné přípravy a rekvalifikace, informování zaměstnavatelů o volných zdrojích pracovních sil
- Zprostředkování vhodného zaměstnání uchazečům a zájemcům o zaměstnání
- Poskytování občanům poradenských služeb spojených s volbou povolání, hledáním zaměstnání, odbornou výchovou a rekvalifikací
- Vedení evidence uchazečů o zaměstnání, evidování volných pracovních míst, evidování pracovních povolení vydaných cizincům či osobám bez státní příslušnosti
- Rozhodování o vyřazení z evidence uchazečů o zaměstnání, o přiznání, odejmutí, zastavení či vrácení hmotného zabezpečení
- Zabezpečování, organizování a usměrňování rekvalifikace uchazečů o zaměstnání
- Hmotné podporování vytváření nových pracovních míst, podporování vytváření a provozu chráněných pracovních míst pro občany se zdravotním postižením
- Vydávání a odnímání povolení k zaměstnávání osobám, které nejsou státními občany České republiky a občany Evropské unie ani jejich rodinnými příslušníky
- Spolupráce s institucemi, které ovlivňují trh práce se zaměstnavateli při přijetí uchazečů do zaměstnání, dále pak při umisťování uvolněných zaměstnanců v důsledku strukturálních změn, organizačních a racionalizačních opatřeních
- Spolupráce s orgány sociálního zabezpečení, státní zdravotní správy a dalšími orgány státní správy
- Hospodaření s finančními prostředky určenými na zabezpečení státní politiky zaměstnanosti.⁵²

⁵² MPSV. *Aktivní politika zaměstnanosti a zákon č. 435/2004 Sb., o zaměstnanosti* [online]. 2012 [cit.2013-03-09]. Dostupné z WWW:<<http://portal.mpsv.cz/sz/zamest/dotace/apz>>

Stát má tři základní skupiny možností pro ovlivnění vztahů na trhu práce:

- A) Aktivní politika zaměstnanosti, pomocí již stát podporuje zachování nebo vytváření stálých a dočasných pracovních míst a dále podporuje zaměstnávání mladých lidí a rekvalifikaci uchazečů o zaměstnání.
- B) Pasivní politika zaměstnanosti, stanovení podmínek a výše poskytování hmotného zabezpečení uchazečů o zaměstnání a dalších sociálních transferů nezaměstnaným.
- C) Hospodářsko – politická opatření, jenž nejsou přímo zaměřena na trh práce, ale mají na něj významný dopad. Například se jedná o investiční pobídky, podporu malého a středního podnikání, regionální programy apod.⁵³

3.3.1 Aktivní politika zaměstnanosti

Aktivní politika zaměstnanosti (APZ) je velmi významnou součástí činnosti úřadu práce. Základním cílem aktivní politiky zaměstnanosti je pružně reagovat na situaci na trhu práce a realizovat jak preventivní, tak i aktivní činnosti, které podporují a motivují uchazeče k hledání a přijetí zaměstnání, namísto pasivního pobírání sociálních dávek a podpor v nezaměstnanosti.⁵⁴

Pro provádění aktivní politiky zaměstnanosti Ministerstvem práce a sociálních věcí a úřady práce České republiky jsou využívány následující nástroje (opatření):

- Rekvalifikace
- Investiční pobídky
- Veřejně prospěšné práce
- Společensky účelná pracovní místa
- Příspěvek na zapracování
- Příspěvek při přechodu na nový podnikatelský program

Součástí aktivní politiky zaměstnanosti je také poradenství.

⁵³ NĚMEC, O. *Lidské zdroje na trhu práce*, s. 69

⁵⁴ MPSV. *Zpráva o situaci na krajském trhu práce, o realizaci APZ v roce 2012 a strategii APZ pro rok 2013* [on-line]. 2013, s. 55. (PDF) [cit. 2013-03-01]. Dostupné z WWW: <http://portal.mpsv.cz/upcr/kp/stc/statistiky/rocni/pbkraj2012_.pdf>

Prostřednictvím rekvalifikace je uchazeči o zaměstnání umožněno získání nové kvalifikace nebo rozšíření stávající kvalifikace. Obsah a rozsah rekvalifikace vychází zejména z dosavadní kvalifikace, zdravotního stavu, schopností a zkušeností fyzické osoby, která má být rekvalifikována formou získání nových teoretických znalostí a praktických dovedností v rámci profesního vzdělávání. K uskutečnění rekvalifikace dochází na základě dohody mezi příslušným úřadem práce a uchazečem o zaměstnání či zájemcem o zaměstnání. Náklady na rekvalifikaci za účastníka rekvalifikace hradí úřad práce. Dále pak účastníku rekvalifikace může úřad práce poskytnout příspěvek na úhradu prokázaných nutných nákladů spojených s rekvalifikací. Po dobu rekvalifikace má uchazeč o zaměstnání nárok na podporu v nezaměstnanosti. Na základě dohody zaměstnavatele s úřadem práce může být prováděna rekvalifikace jeho stávajících zaměstnanců v zájmu jejich dalšího pracovního uplatnění. Zaměstnavateli provádějícímu rekvalifikaci svých zaměstnanců mohou být plně nebo částečně hrazeny náklady rekvalifikace zaměstnanců a náklady s ní spojené.⁵⁵

Dalším nástrojem pro provádění aktivní politiky zaměstnanosti jsou investiční pobídky. Investičními pobídkami se dle Zákona č. 72/2000 Sb., o investičních pobídkách rozumí:

- Slevy na daních z příjmů podle zvláštního právního předpisu
- Převod techniky vybaveného území za zvýhodněnou cenu
- Převod pozemků podle zvláštního právního předpisu evidovaných v katastru nemovitostí jako zemědělské pozemky a převod ostatních druhů pozemků a to za ceny zjištěné dle zvláštního právního předpisu
- Hmotná podpora vytváření nových pracovních míst podle zvláštního předpisu
- Hmotná podpora rekvalifikace nebo školení zaměstnanců podle zvláštního právního předpisu⁵⁶

⁵⁵ DURDISOVÁ, J. et. al. *Sociální politika v ekonomické praxi*, s. 68, 69

⁵⁶ Česko. *Zákon č. 72/2000 Sb. ze dne 24. února 2000 o investičních pobídkách* [on-line]. [cit. 2013-03-09]. Dostupné z WWW: < <http://business.center.cz/business/pravo/zakony/invpob/cast1.aspx> >

Ministerstvo práce a sociálních věcí má ve své gesci pouze dvě z pěti výše uvedených investičních pobídek. Jedná se o podporu tvorby nových pracovních míst a podporu školení a rekvalifikace zaměstnanců.

V rámci podpory tvorby nových pracovních míst je poskytována podpora ve výši 50 tis. Kč na jedno nové pracovní místo zřízené na území okresu s mírou nezaměstnanosti nejméně o 50 % vyšší, než je průměrná míra nezaměstnanosti v ČR. (Pro žádosti přeložené určené organizaci dle § 3 zákona č. 72/2000 Sb. o investičních pobídkách (dle nařízení vlády č. 68/2008 Sb.).

Podpora rekvalifikace a školení zaměstnanců je poskytována pouze na území okresů s mírou nezaměstnanosti nejméně o 50 % vyšší než je průměrná míra nezaměstnanosti v ČR, ve výši 25 % z nákladů vynaložených na rekvalifikace a školení. V případě, že je v době podání žádosti žadatelem malý podnik, činí její výše 45 % a v případě středního podniku pak 35 % z nákladů vynaložených na rekvalifikace a školení zaměstnanců. U zaměstnanců se zdravotním postižením nebo u znevýhodněných zaměstnanců činí výše podpory u malých podniků 55 %, u středních podniků 45 % a u velkých podniků 35 % z nákladů na rekvalifikaci či školení.⁵⁷

Mezi nástroje aktivní politiky zaměstnanosti patří také veřejně prospěšné práce. Jsou to pracovní příležitosti vytvořené zejména pro obtížně umístitelné a dlouhodobě nezaměstnané uchazeče o zaměstnání evidované úřadem práce. Pracovní příležitosti v rámci veřejně prospěšných prací jsou časově omezené.⁵⁸

Tyto pracovní příležitosti jsou vytvářeny na základě dohody mezi zaměstnavatelem a úřadem práce, který na mě může poskytnout zaměstnavateli příspěvek až do výše skutečně vyplacených mzdových nákladů na zaměstnance umístěného na tyto práce, včetně sociálního a zdravotního pojištění, nejdéle na dobu dvanácti po sobě jdoucích kalendářních měsíců.⁵⁹

Společensky účelná pracovní místa (SÚPM) jsou dalším nástrojem aktivní politiky zaměstnanosti. Příspěvek na zřízení nebo vyhrazení společensky účelných pracovních míst

⁵⁷ MPSV, *Podpora zaměstnanosti* [online]. [cit.2013-03-09]. Dostupné z WWW: <http://portal.mpsv.cz/sz/politikazamest/podpora_zamest>

⁵⁸ MPSV. *Aktivní politika zaměstnanosti a zákon č. 435/2004 Sb., o zaměstnanosti* [online]. 2012 [cit.2013-03-09]. Dostupné z WWW:<<http://portal.mpsv.cz/sz/zamest/dotace/apz>>

⁵⁹ DURDISOVÁ, J. et. al. *Sociální politika v ekonomické praxi*, s. 70

je poskytován za účelem obsazení míst uchazeči o zaměstnání, kterým nelze jiným způsobem zajistit pracovní umístění, včetně zahájení samostatné výdělečné činnosti uchazečem. Důležitým předpokladem tvorby společensky účelných pracovních míst (SÚPM) a jejich efektivního využití je nízký stav nabídky volných pracovních míst z hlediska profesního či územního. SÚPM je pracovní místo zřizované nebo vyhrazené zaměstnavatelem na základě písemné dohody s úřadem práce na dobu sjednanou v dohodě a je obsazováno uchazeči, kteří jsou evidováni úřadem práce a kterým nelze zajistit jiným způsobem pracovní uplatnění. SÚPM se také rozumí nově zřízené pracovní místo pro uchazeče o zaměstnání evidovaného úřadem práce, který začne vykonávat samostatnou výdělečnou činnost (SÚPM – SVČ).⁶⁰

Mezi nástroje aktivní politiky zaměstnanosti patří také příspěvek na zapracování. Úřad práce poskytuje příspěvek na zapracování zaměstnavateli, který přijme do pracovního poměru uchazeče o zaměstnání, kterému je při zprostředkování zaměstnání úřadem práce věnována zvýšená péče. Maximální doba poskytování příspěvku činí tři měsíce. Výše měsíčního příspěvku na jednoho zaměstnance pověřeného zapracováním může činit nejvýše polovinu minimální mzdy na jednu fyzickou osobu, která zapracovává.⁶¹

Příspěvek při přechodu na nový podnikatelský program je dalším z nástrojů aktivní politiky zaměstnanosti. Tento příspěvek lze poskytnout zaměstnavateli, který přechází na nový výrobní program a z tohoto důvodu nemůže pro své zaměstnance zabezpečit práci v rozsahu stanovené týdenní pracovní doby. Příspěvek je možno poskytnout na částečnou úhradu náhrady mzdy, která zaměstnancům přísluší podle pracovních předpisů maximálně po dobu šesti měsíců. Výše měsíčního příspěvku na jednoho zaměstnance může činit maximálně polovinu minimální mzdy.⁶²

V rámci Středočeského kraje patřila mezi prvořadě činnosti nástrojů APZ v roce 2012 zejména podpora a vytváření pracovních míst na veřejně prospěšných pracích, rekvalifikace a dále pak také vytváření pracovních míst pro absolventy škol a mladistvé.

⁶⁰ MPSV. *Aktivní politika zaměstnanosti a zákon č. 435/2004 Sb., o zaměstnanosti* [online]. 2012 [cit.2013-03-09]. Dostupné z WWW:<<http://portal.mpsv.cz/sz/zamest/dotace/apz>>

⁶¹ DURDISOVÁ, J. et. al. *Sociální politika v ekonomické praxi*, s. 71

⁶² MPSV. *Aktivní politika zaměstnanosti a zákon č. 435/2004 Sb., o zaměstnanosti* [online]. 2012 [cit.2013-03-09]. Dostupné z WWW:<<http://portal.mpsv.cz/sz/zamest/dotace/apz>>

Hlavní důraz při realizaci APZ prostřednictvím úřadů práce je kladen na efektivní využití finančních prostředků. V rámci aktivní politiky zaměstnanosti je podporován především vznik a stabilizace pracovních míst pro problémové skupiny nezaměstnaných s důrazem na uchazeče se změněnou pracovní schopností a dlouhodobě nezaměstnané uchazeče o zaměstnání zejména v mikroregionech kraje s výskytem vyšší míry nezaměstnanosti. Stálou prioritou APZ jsou pracovní místa pro získání praxe absolventů a kvalifikace mladistvých a především rekvalifikace, jejichž prostřednictvím je řešena disproporce mezi kvalifikační nabídkou a poptávkou na trhu práce.⁶³

⁶³ MPSV. *Zpráva o situaci na krajském trhu práce, o realizaci APZ v roce 2012 a strategii APZ pro rok 2013* [on-line]. 2013, s. 56. (PDF) [cit. 2013-03-10]. Dostupné z WWW: <http://portal.mpsv.cz/upcr/kp/stc/statistiky/rocnipbkraj2012_.pdf>

Tabulka č. 4: Výdaje na aktivní politiku zaměstnanosti ve Středočeském kraji (v tis. Kč)

Ukazatel	Od počátku roku 2011 vynaložené prostředky (v tis. Kč)	%	Od počátku roku 2012 vynaložené prostředky (v tis. Kč)	%	Rozdíl vynaložených prostředků (2011; 2012)
Prostředky na APZ celkem	297 535		174 388		123 147
Rekvalifikace, pracovní a poradenské činnosti	21 186	7	7 880	4	13 306
Společensky účelná pracovní místa	54 720	18	24 323	14	30 397
Veřejně prospěšné práce	108 895	37	67 200	39	41 695
CHPM, CHPD, CHPM – OSVČ (příspěvky na zřízení, náklady na provoz...)	13 978	5	3 693	2	10 285
ESF Projekty (RIP, NIP, CP) +ostatní ESF Projekty	98 756	33	71 292	41	27 464

Zdroj: MPSV. *Zpráva o situaci na krajském trhu práce, o realizaci APZ v roce 2012 a strategie APZ pro rok 2013*

Jak je patrné z tabulky č. 4 v rámci aktivní politiky zaměstnanosti realizované na území Středočeského kraje bylo v průběhu roku 2012 vyčerpáno celkem 174 388 tis. Kč (včetně financí vynaložených z projektů Evropského sociálního fondu – RIP, NIP, Cílené programy). Oproti roku 2011 došlo k poklesu celkové vyčerpané částky o 123 147 tis. Kč. Z celkové částky na národní aktivní politiku zaměstnanosti hrazenou ze státního rozpočtu bylo vynaloženo 67 264 tis. Kč a na projekty ESF (Operační program lidské zdroje

a zaměstnanost – NIP, RIP) realizované na území Středočeského kraje bylo z Evropského sociálního fondu vynaloženo 107 124 tis. Kč.

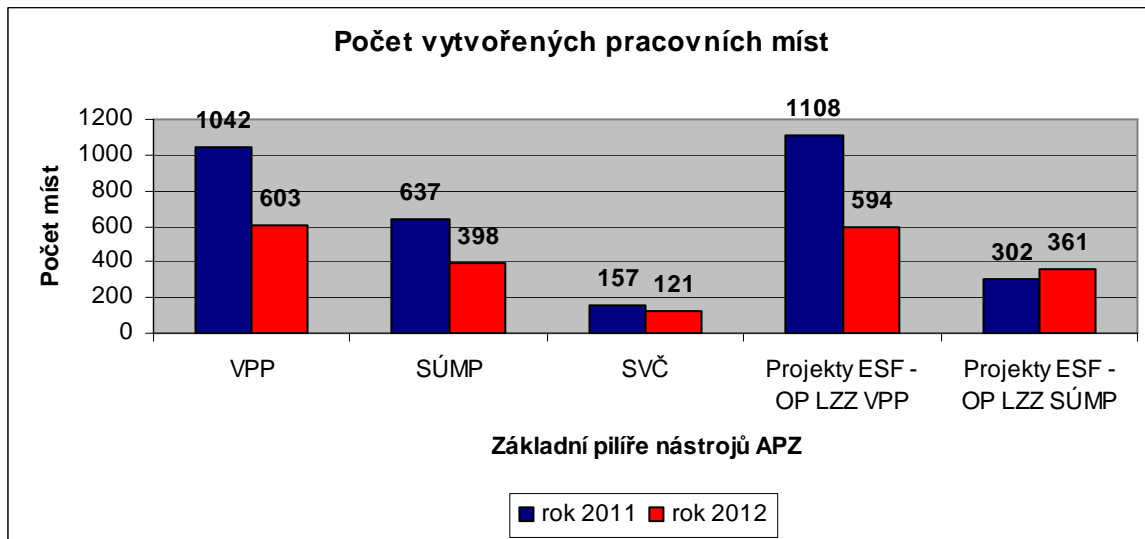
Jedny z největších výdajů, obdobně jako v předchozím roce 2011, byly vynaloženy u nástroje veřejně prospěšné práce. Tyto výdaje v rámci kraje dosahovaly téměř 39 % všech výdajů na aktivní politiku zaměstnanosti. Procentuelní podíl z celkové částky vynaložené na aktivní politiku zaměstnanosti se v roce 2012 se proti roku 2011 sice zvýšil o 2 %, ale celková částka vynaložená v rámci nástroje veřejně prospěšné práce klesla o 41 695 tis. Kč.

Dalším významným nástrojem aktivní politiky zaměstnanosti byla v roce 2012 společensky účelná pracovní místa. Výdaje na tento nástroj činily 14 % celkových výdajů aktivní politiky zaměstnanosti. Meziročně avšak došlo k poklesu o 4 % z částky celkových výdajů a meziročnímu snížení výdajů o 30 397 tis. Kč.

Na rekvalifikace bylo prostřednictvím úřadů práce ve Středočeském kraji v roce 2012 vydáno 7 880 tis. Kč, což činí 4 % z celkové částky všech výdajů na aktivní politiku zaměstnanosti.

V roce 2012 bylo vyčerpáno 3 693 tis. Kč na zřízení chráněných pracovních míst, na provoz chráněných pracovních míst a na vzniklé provozní náklady chráněných dílen, což činí 2 % z celkové částky vyčerpané v rámci aktivní politiky zaměstnanosti.

Graf č. 6: Počet vytvořených pracovních míst v rámci jednotlivých základních pilířů a nástrojů APZ v letech 2011 a 2012



Zdroj: Vlastní zpracování dle MPSV. *Zpráva o situaci na krajském trhu práce, o realizaci APZ v roce 2012 a strategie APZ pro rok 2013*

V roce 2012 bylo vytvořeno v rámci aktivní politiky zaměstnanosti celkem 2 077 pracovních míst. Z grafu č. 6 vyplývá, že nejvyužívanějším nástrojem APZ byly veřejně prospěšné práce s 603 vytvořenými místy v roce 2012. V meziročním srovnání je ale patrný výrazný pokles počtu vytvořených míst VPP. V roce 2012 vytvořeno o 439 míst VPP méně než v roce 2011. Dále je v grafu č. 6 zachycen počet vytvořených společensky účelných pracovních míst, míst pro samostatnou výdělečnou činnost, míst vytvořených v rámci projektů Operačního programu lidské zdroje a zaměstnanost (OP LZZ) Evropského sociálního fondu (ESF). Počet vytvořených pracovních míst ve Středočeském kraji z národních, ale i z evropských prostředků meziročně klesl. Výjimkou je počet vytvořených společensky účelných pracovních míst financovaných z Evropského sociálního fondu v rámci operačního programu lidské zdroje a zaměstnanost.

3.3.2 Pasivní politika zaměstnanosti

Pasivní politika zaměstnanosti je významnou oblastí státní politiky zaměstnanosti. V podstatě v sobě zahrnuje především vyplácení podpor v nezaměstnanosti, které mají za úkol poskytnout nezaměstnanému určitou náhradu jeho pracovního příjmu, ale také ho současně motivovat k novému a včasnému pracovnímu uplatnění. Z tohoto důvodu jsou podpory vypláceny pouze po určitou dobu (podpůrní doba) a v určité výši v závislosti na předchozím výdělků. V případě, že nezaměstnanost trvá déle, než je stanovená podpůrní doba, jsou nezaměstnaní za určitých podmínek zajištěni prostřednictvím dávek ze systému sociální pomoci.⁶⁴

„Podpory v nezaměstnanosti pomáhají pracovníkům, kteří ztratili pracovní místo, překlenout toto období a vyhledat si nové místo. Podpora umožňuje nepřijmout hned první nabídku a najít si takové pracovní místo, které umožní pracovníkovi co nejlépe využít svých schopností a co nejlépe naplnit své představy.“⁶⁵

Neopomenutelným faktem však je, že podpory v nezaměstnanosti prokazatelně zvyšují množství nezaměstnaných. Vlivem podpor dochází k tlumení nepříznivých dopadů nezaměstnanosti a tím je snižováno úsilí pracovníků vyhledat si pracovní místo. Díky podpoře v nezaměstnanosti si mohou pracovníci mnohdy dovolit odmítnout pracovní nabídky, které se jim nezdají být dost dobré, a domnívat se, že dostanou nabídky lepší. Tento fakt potvrzuje i skutečnost, že v případech, kdy již uchazeč o místo nesplňuje podmínky pro poskytování podpory, se pravděpodobnost nalezení pracovního místa výrazně zvyšuje. Realitou pak je, že určitá sociální štědrost vede spíše k růstu počtu lidí bez práce a k pasti nezaměstnanosti. Naopak sociální tvrdost nutí k přijetí práce za jakýchkoliv podmínek. Je tedy nutné nejen najít optimální výši výdajů, ale také způsob, jak tyto prostředky využívat.⁶⁶

Podpora a obdobná pomoc v nezaměstnanosti má poměrně významný vliv jak na stávající pracovníky, tak i na osoby mimo trh práce. Celková mobilita na pracovním trhu (ochota ke změně zaměstnání, přechod do nezaměstnanosti či setrvání v nezaměstnanosti apod.) je velice významně ovlivňována právě těmito dávkami.⁶⁷

⁶⁴ KREBS, V. *Sociální politika*, s. 306, 307

⁶⁵ BROŽOVÁ, D. *Společenské souvislosti trhu práce*, s. 133

⁶⁶ Tamtéž, s. 133

⁶⁷ WINKLER, J., WILDMANNOVÁ, M., *Evropská unie - Evropské pracovní trhy a průmyslové vztahy*, s. 57

4 Charakteristika Středočeského kraje

4.1 Geografická charakteristika

Středočeský kraj je územně samosprávnou jednotkou a zároveň i regionem soudržnosti EU a tvoří tak statistickou jednotku NUTS 2. Středočeský kraj se nachází uprostřed Čech. Vzhledem ke své velikosti, k počtu obyvatel i počtu obcí je největším krajem České republiky. Svou rozlohou, která činí 11 015 km², zabírá necelých 14 % území ČR a je přibližně 1,9 krát větší, než je průměrná rozloha kraje v České republice. Poloha Středočeského kraje v rámci území České republiky je velice významná z toho důvodu, že zcela obklopuje hlavní město Prahu a sousedí s téměř všemi českými kraji, kromě Karlovarského a moravských krajů.⁶⁸

Území kraje je rozděleno do 12 okresů (Praha východ, Praha západ, Mladá Boleslav, Nymburk, Kolín, Kutná Hora, Benešov, Příbram, Beroun, Rakovník, Kladno a Mělník) s 10 okresními městy. Co do rozlohy je největším okresem kraje okres Příbram (15 % rozlohy kraje) a nejmenším okresem je pak okres Praha – západ (5 % rozlohy kraje). Na území Středočeského kraje se v roce 2010 nacházelo 1 145 obcí. Největší počet obcí se nachází v okrese Příbram (121 obcí) a nejmenší počet obcí se pak nachází v okrese Mělník (69 obcí).⁶⁹

4.2 Demografická charakteristika

K 31. 12. 2012 žilo ve Středočeském kraji 1 288 945 obyvatel (636 311 mužů a 652 634 žen). Okres Kladno je nejvíce lidnatým okresem kraje a počet obyvatel tohoto okresu přesáhl hranici 160 000 obyvatel. Přes 100 000 obyvatel pak žije v okrese Mladá Boleslav, Praha – východ, Praha – západ, Mělník a Příbram. Populačně nejmenším je okres Rakovník s necelými 56 000 obyvateli. Nejvyšší hustota zalidnění je pak v okresech

⁶⁸ Portál Středočeského kraje. *Informace o Středočeském kraji* [on-line]. [cit. 2013-03-11]. Dostupné z WWW: <<http://www.kr-stredocesky.cz/portal/stredocesky-kraj/informace-o-kraji/>>

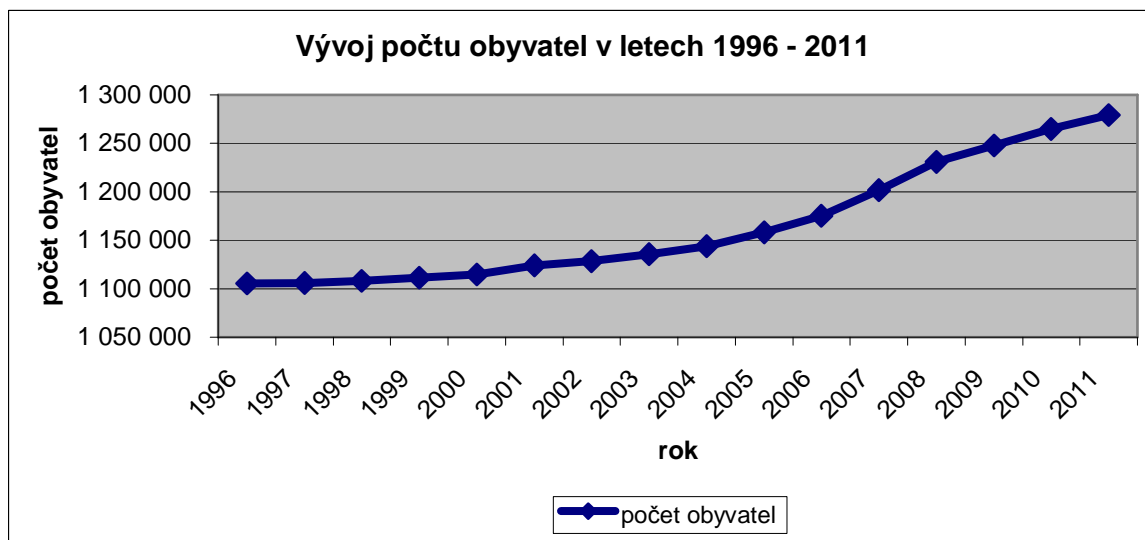
⁶⁹ ČSÚ. Charakteristika Středočeského kraje [on-line]. [cit. 2013-03-11]. Dostupné z WWW: <http://www.czso.cz/xs/redakce.nsf/i/charakteristika_kraje>

Kladno, Praha – východ a Praha – západ s více jak 205 obyvateli na km². Všechny tyto okresy mají intenzivní sociálně – ekonomické vazby na Prahu a tvoří tak do jisté míry metropolitní zázemí hlavního města. Naopak nejnižší hustota zalidnění je v okresech Rakovník, Benešov a Příbram a nepřesahuje 70 obyvatel na km². Pro Středočeský kraj je charakteristický vysoký počet obcí s počtem obyvatel do dvou tisíc (1 052 obcí), ve kterých žije 42 % obyvatel. Podíl městského obyvatelstva na celkovém počtu obyvatel kraje je 54 % a je nejnižší v cele České republice.⁷⁰

Ve druhé polovině devadesátých let minulého století se začal demografický vývoj hlavně díky výstavbě satelitních obytných celků v okolí Prahy výrazně měnit. Hlavním důvodem je zejména nepřetržitý přírůstek stěhováním (v roce 2000 byl 5,9 promile a v roce 2010 pak 11,7 promile), který pozitivně ovlivňuje i přirozenou měnu obyvatel. Díky struktuře přistěhovaných, kteří jsou většinou mladší a zakládají v kraji své rodiny, se postupně snižoval úbytek přirozenou měnou (v roce 2000 byl 2,6 promile) a v roce 2010 byl zaznamenán přirozený přírůstek 2,2 promile.⁷¹

Demografický vývoj mezi lety 1996 až 2011 je znázorněn v grafu č. 7

Graf č. 7: Vývoj počtu obyvatel Středočeského kraje v letech 1996 až 2011



Zdroj: Vlastní zpracování dle ČSÚ

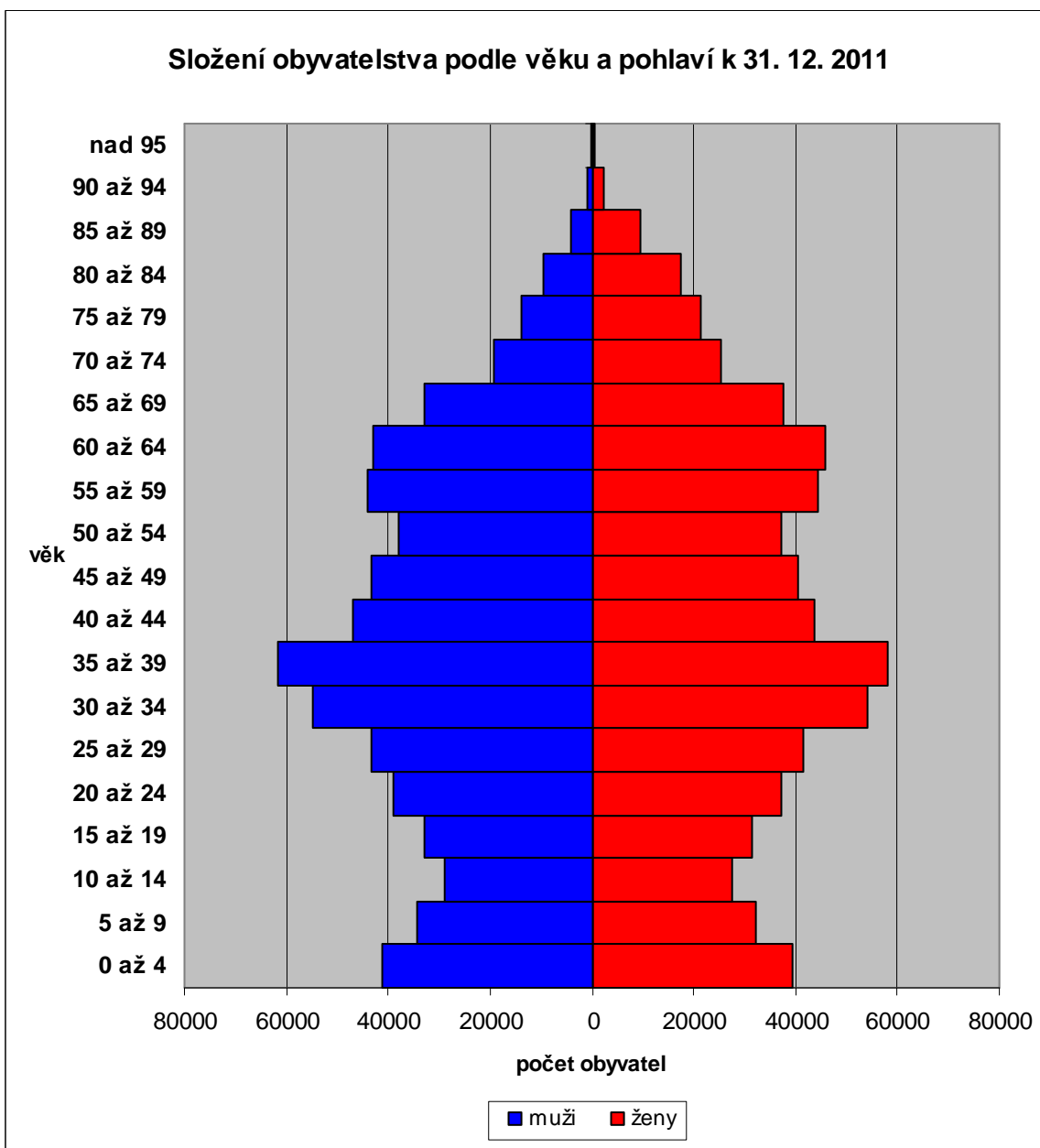
⁷⁰ Analýza STč za rok 2012, s. 3

⁷¹ ČSÚ, Charakteristika Středočeského kraje [on-line]. [cit. 2013-03-11]. Dostupné z <http://www.czso.cz/xs/redakce.nsf/i/charakteristika_kraje>

Z grafu č. 7 je patrné, že od roku 1996 počet obyvatel kraje neustále narůstá. V průběhu uplynulých šestnácti let vzrostl počet obyvatel kraje o 174 111 obyvatel.

V grafu č. 8 je zobrazeno složení obyvatelstva Středočeského kraje podle věku a pohlaví.

Graf č. 8: Složení obyvatelstva Středočeského kraje podle věku a pohlaví

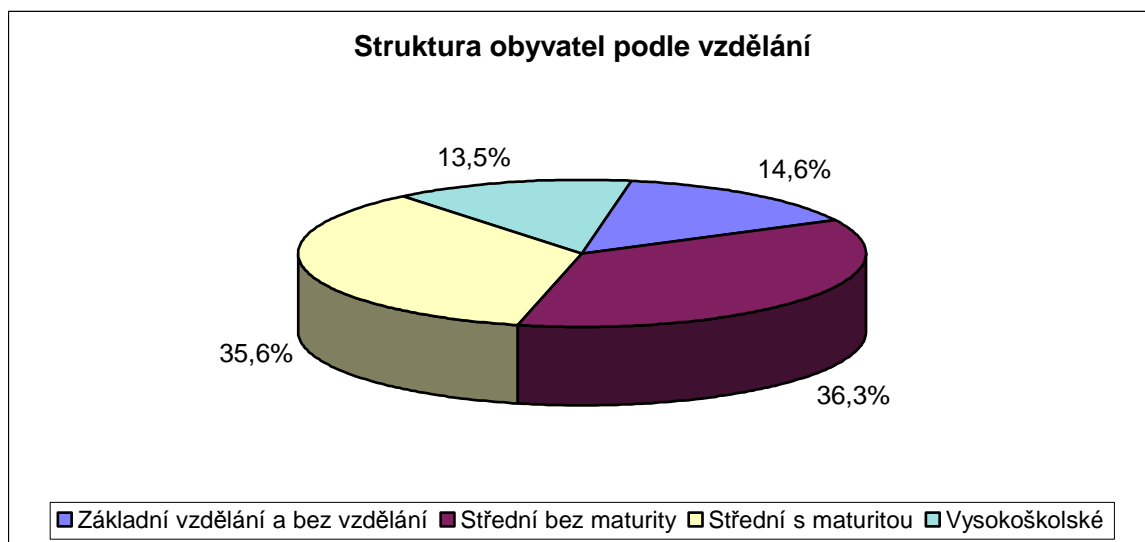


Zdroj: Vlastní zpracování dle ČSÚ

V grafu č. 8 je zachyceno složení obyvatelstva Středočeského kraje podle věku a pohlaví k 31. 12. 2011. Nejvíce obyvatel (mužů i žen) je ve věkové kategorii 35 až 39 let. Konkrétně 61 510 mužů a 58 159 žen. Poměrně nízký počet obyvatel se nachází v kategorii 10 až 14 let – 28 902 mužů a 27 409 žen, což činí pouze 4,4 % obyvatel kraje. Hranici 40 tisíc obyvatel nepřekračuje ani věková kategorie 15 až 19 let a ani kategorie 20 až 24 let. Počet obyvatel kraje starších 65 let činí 195 120 obyvatel, tedy 15,3 % z celkového počtu obyvatel kraje. Celkem 68,9 % obyvatel kraje je ve věkovém rozmezí 15 až 64 let.

Struktura obyvatelstva Středočeského kraje staršího 15 let dle nejvyššího dosaženého vzdělání v roce 2011 je znázorněna v grafu č. 9. Téměř shodný a zároveň největší podíl zaujímají kategorie obyvatel se středním vzděláním bez maturity a se středním vzděláním s maturitou. Do zmíněných kategorií spadá více jak 70 % obyvatelstva kraje staršího 15 let. Vysokoškolské vzdělání má ve Středočeském kraji více jak 145 000 lidí, což představuje 13,5 % obyvatel. Základní vzdělání či nedokončené základní vzdělání má 14,6 % obyvatel kraje starších 15 let.

Graf č. 9: Struktura obyvatel kraje podle vzdělání



Zdroj: Vlastní zpracování dle ČSÚ

4.3 Ekonomická charakteristika

Ekonomická charakteristika Středočeského kraje je významně ovlivněna jeho polohou. Především úzká vazba s hlavním městem a hustá dopravní síť činí polohu kraje mimořádně výhodnou. Určitou nevýhodou pro kraj je zřetelná nevyváženost vztahu Prahy (jakožto metropole celorepublikového významu) a středních Čech (pouze jako periferie Prahy). Tento fakt, stejně jako absence krajského města, které by plnilo funkci správního centra, do určité míry limitují rozvoj kraje. Pražská středočeská aglomerace zahrnuje 38 % obcí kraje s více než 46 % obyvatel a tvoří tak zázemí hlavního města. Kraj poskytuje Praze významný zdroj pracovních sil, doplňuje pražský průmysl, zásobuje Prahu potravinami a poskytuje jí svůj rekreační potenciál.⁷²

Dopravní síť tohoto kraje je kromě Prahy nejhustší a zároveň nejpřetíženejší dopravní sítí v republice. Územím kraje vedou do hlavního města historicky radiálně uspořádané hlavní železniční i silniční tranzitní sítě. Neopomenutelné zastoupení zde má i vodní doprava. Jediná vodní cesta v ČR využívaná pro vnitrostátní i mezinárodní dopravu je Labsko – vltavská vodní cesta a přibližně ¾ její délky procházejí územím kraje.⁷³

Středočeský kraj je charakteristický poměrně rozvinutou zemědělskou výrobou, která těží zejména z výborných přírodních podmínek v severovýchodní části kraje. Významnou roli hraje zejména rostlinná výroba zaměřená na pěstování pšenice, ječmene, cukrovky. V příměstských částech je pak pěstováno ovoce, zelenina a květiny.

Hlavní průmyslová odvětví jsou strojírenství, chemie a potravinářství. Několik významných podniků zastupuje i sklářství, keramiku a polygrafii. V minulosti byly tradičními obory kraje těžba uhlí, ocelářství a kožedělný průmysl.⁷⁴

Hodnota regionálního hrubého domácího produktu Středočeského kraje za rok 2011 činila v běžných cenách 411 041 mil. Kč, což je 2,92 % nárůst oproti roku 2010. Zároveň tato hodnota představuje 10,7 % hrubého domácího produktu ČR. V přepočtu na 1 obyvatele kraje činila hodnota HDP 322 868 Kč, což je o 1,64 % více než v roce 2010. Hodnota HDP na 1 obyvatele ČR činila v roce 2011 365 961 Kč. Na tvorbě hrubé

⁷² MPSV. *Analýza vývoje na trhu práce ve Středočeském kraji rok 2011* [on-line]. 2012, s. 2. (PDF) [cit. 2013-03-01]. Dostupné z WWW: <<http://portal.mpsv.cz/upcr/kp/stc/statistiky/rocní/pbkraj1211.pdf>>

⁷³ ČSÚ, *Charakteristika Středočeského kraje* [on-line]. [cit. 2013-03-11]. Dostupné z <http://www.czso.cz/xs/redakce.nsf/i/charakteristika_kraje>

⁷⁴ Tamtéž

přidané hodnoty se v rámci kraje v roce 2011 nejvíce podílel terciální sektor, konkrétně 50,8 %. Sekundární sektor pak činil v roce 2011 45,9 % tvorby hrubé přidané hodnoty. Primární sektor se na hrubé přidané hodnotě podílel pouze 3,3 %. Tvorba hrubého fixního kapitálu v rámci kraje v roce 2010 meziročně vzrostla o 3,6 % a dosáhla hodnoty 84 192 mil. Kč. V přepočtu na jednoho obyvatele kraje činila v roce 2010 tvorba hrubého fixního kapitálu 66 968 Kč, což ale v porovnání s tvorbou hrubého fixního kapitálu na jednoho obyvatele ČR činí pouze 75,53 %. V tabulce č. 5 jsou pro možnost porovnání uvedeny jednotlivé hodnoty za Středočeský kraj (STČ) a za celou Českou republiku (ČR).

Tabulka č. 5: Makroekonomický rámec Středočeského kraje

	Hrubý domácí produkt		Hrubá přidaná hodnota (mil. Kč)	Tvorba hrubého fixního kapitálu (v roce 2010)	
	celkem (mil. Kč)	na obyv. (Kč.)		celkem (mil. Kč)	na obyv. (Kč.)
STČ	411 041	322 868	370 493	84 192	66 968
ČR	3 841 370	365 961	3 462 434	932 524	88 666

Zdroj: Vlastní zpracování dle ČSÚ

Zahraniční obchod v objemu vývozu ze Středočeského kraje v roce 2010 dosáhl výše 487 218 mil. Kč v běžných cenách, což činilo nejvyšší hodnotu vývozu mezi všemi kraji České republiky. Podíl na hodnotě celorepublikového vývozu měl Středočeský kraj více než 19,4 %. Po meziročních poklesech v letech 2008 a 2009 došlo během celého roku 2010 k nárůstu vývozu v kraji o 13,5 %. Struktura vývozu ze Středočeského kraje se v posledních letech příliš nezměnila a hlavní exportní položkou byly stroje a dopravní prostředky (v roce 2010 tvořily 64,4 % celého vývozu kraje). Vývoz strojů a dopravních prostředků tvořil současně téměř necelou třetinu vývozu z ČR. Středočeský kraj dosahoval v roce 2010 vysokého podílu na exportním objemu České republiky také u kategorie nápoje a tabák (53,4 %).⁷⁵

⁷⁵ ČSÚ. *Základní tendence demografického, sociálního a ekonomického vývoje Středočeského kraje v roce 2010*[on-line].2011, s.21, 22 (PDF) [cit. 2013-03-11]. Dostupné z WWW:<[http://www.czso.cz/csu/2011edicniplan.nsf/t/F6001DAE79/\\$File/20136411a3.pdf](http://www.czso.cz/csu/2011edicniplan.nsf/t/F6001DAE79/$File/20136411a3.pdf)>

5 Analýza trhu práce

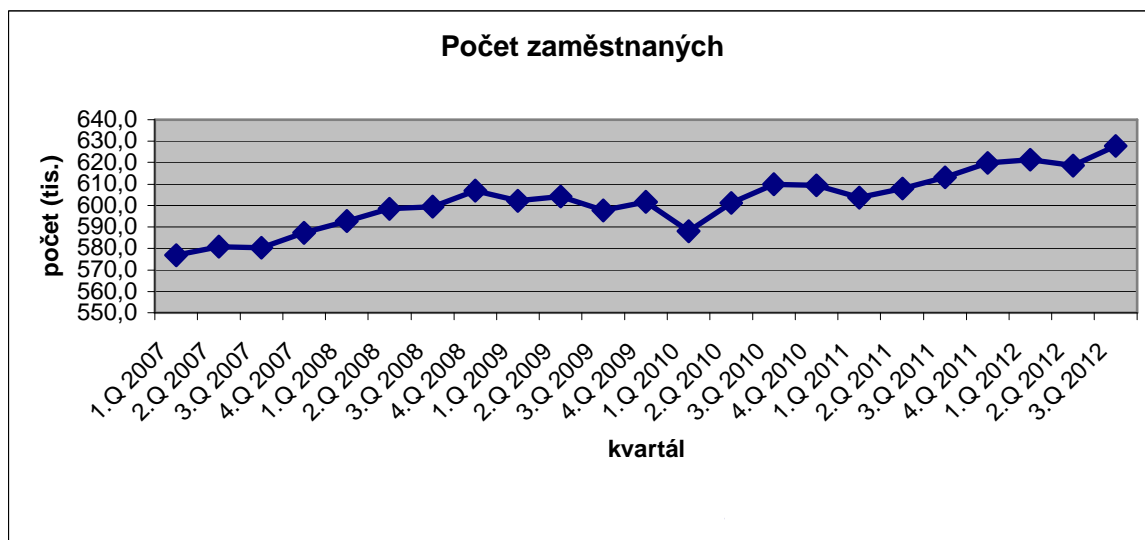
Vzhledem k faktu, že Středočeský kraj obklopuje kraj Prahu, která je 14. krajem České republiky, a který tvoří spádovou oblast Středočeského kraje pro trh práce, byl vybrán kraj Praha pro srovnání základních ukazatelů trhu práce. Navíc počet obyvatel Středočeského kraje a Prahy se liší pouze o necelá čtyři procenta. Relativní ukazatele jsou dále také srovnávány s relativními ukazateli celé České republiky. Určitá provázanost vzniká také z důvodu absence krajského města pro Středočeský kraj. Většina důležitých krajských institucí má pak sídlo právě v Praze. Podkladová data pro grafy a uvedené průměrné koeficienty růstu v této kapitole jsou uvedena v příloze č. 1.

5.1 Zaměstnanost

Na základě výsledků výběrového šetření pracovních sil (VŠPS) prováděného Českým statistickým úřadem dosáhl počet osob s jedním či hlavním zaměstnáním ve Středočeském kraji na konci třetího kvartálu roku 2012 počtu 627,9 tis. Vývoj průběhu počtu obyvatel Středočeského kraje od roku 2007 je znázorněn v grafu č. 10.

Spolu s rostoucím počtem obyvatel (graf č. 7) dochází k postupnému zvyšování počtu zaměstnaných obyvatel Středočeského kraje, které je patrné z grafu č. 10. Z grafu č. 10 rovněž vyplývá, že počet osob s jedním či hlavním zaměstnáním má poměrně kolísavý charakter. K prudkému snížení došlo v prvním kvartálu roku 2010, kdy tento počet dosahoval hodnoty 588,1 tis. osob s jedním či hlavním zaměstnáním. Mezi počátkem roku 2007 a třetím kvartálem roku 2012 došlo k nárůstu počtu zaměstnaných o 51,1 tis. obyvatel.

Graf č. 10: Vývoj počtu osob s jedním či hlavním zaměstnáním ve Středočeském kraji



Zdroj: Vlastní zpracování dle ČSÚ

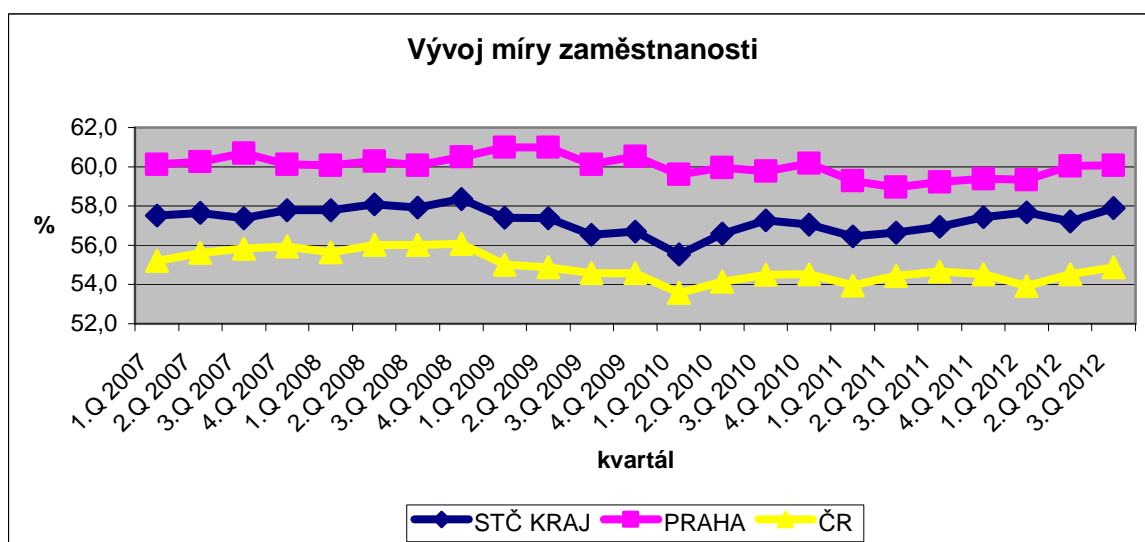
Pro možnost srovnání vývoje počtu osob s jedním či hlavním zaměstnáním na území Středočeského kraje, Prahy a České republiky byl vypočten průměrný koeficient růstu. V rámci STČ kraje průměrně rostl počet osob s jedním či hlavním zaměstnáním o 0,39 % za kvartál. Na území Prahy rostl počet zaměstnaných průměrně o 0,15 % za kvartál a v rámci České republiky pak o 0,5 % za kvartál. Na území Středočeského kraje tedy ve sledovaném období rostl počet zaměstnaných nejrychleji.

5.2 Míra zaměstnanosti

Míra zaměstnanosti vyjadřuje podíl počtu zaměstnaných na počtu všech osob 15 letých a starších.

Na konci třetího čtvrtletí roku 2012 dosahovala míra zaměstnanosti ve STČ kraji hodnoty 57,9 %. Vývoj míry zaměstnanosti obyvatel Středočeského kraje, Prahy a České republiky je znázorněn v grafu č. 11

Graf č. 11: Srovnání vývoje míry zaměstnanosti



Zdroj: Vlastní zpracování dle ČSÚ

Podle grafu č. 11 je patrné, že míra zaměstnanosti obyvatel Středočeského kraje se dlouhodobě pohybuje v rozmezí 56 – 58 %. V porovnání s mírou zaměstnanosti dosahovanou na území Prahy se ale míra zaměstnanosti ve STČ kraji dlouhodobě pohybuje o více jak 2 % níže. Naopak ve srovnání s celkovou mírou zaměstnanosti obyvatel ČR dosahuje míra zaměstnanosti na území STČ kraje dlouhodobě vyšších hodnot.

5.3 Ekonomicky aktivní obyvatelstvo

Průběh vývoje počtu ekonomicky aktivních obyvatel ve sledovaném období je zachycen v grafu č. 12.

Graf č. 12: Vývoj počtu ekonomicky aktivních obyvatel Středočeského kraje



Zdroj: Vlastní zpracování dle ČSÚ

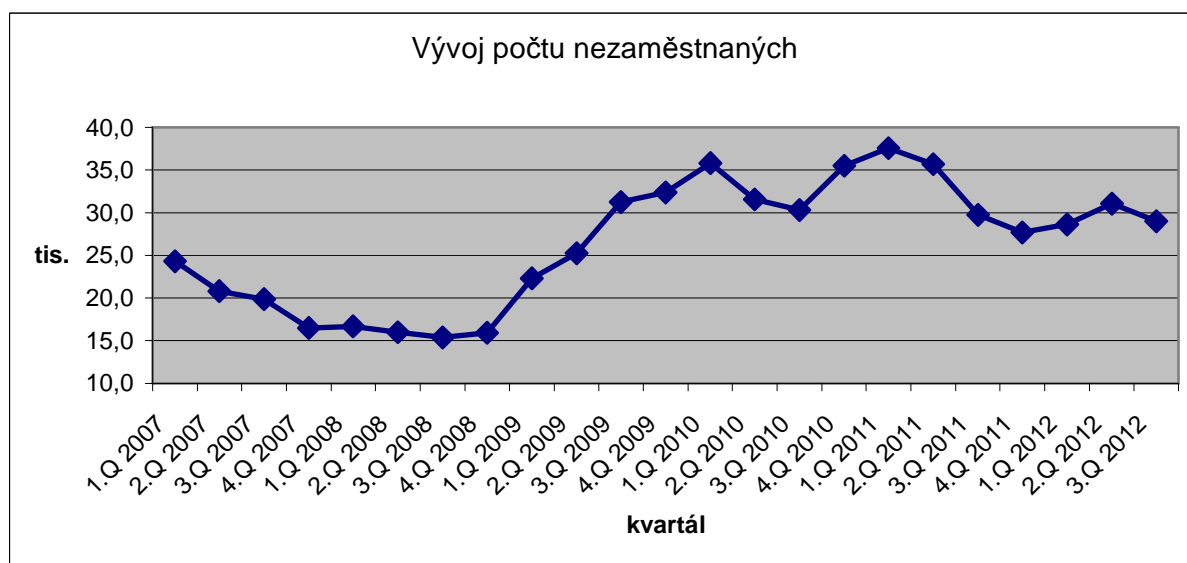
Z grafu č. 12 je patrné, že se počet ekonomicky aktivních obyvatel STČ kraje od prvního čtvrtletí roku 2007 postupně zvyšoval. Na konci třetího čtvrtletí roku 2012 čítal počet ekonomicky aktivních obyvatel kraje 656,9 tis. Během sledovaného období se v rámci kraje zvýšil počet ekonomicky aktivních obyvatel o 55,8 tis.

Na základě průměrného koeficientu růstu lze srovnat vývoj počtu ekonomických obyvatel STČ kraje, Prahy a České republiky. Průměrný koeficient růstu (kvartální) počtu ekonomicky aktivních obyvatel STČ kraje dosahoval hodnoty 1,00404. Docházelo tedy k průměrnému zvýšení počtu ekonomicky aktivních obyvatel kraje o 0,404 % mezi jednotlivými čtvrtletími. Vypočtený průměrný koeficient růstu na území Prahy činil 1,002 a na území celé České republiky pak 1,00098. Počet ekonomicky aktivních obyvatel kraje se tedy nejrychleji zvyšoval na území Středočeského kraje.

5.4 Nezaměstnaní

Vývoj počtu nezaměstnaných obyvatel Středočeského kraje je zachycen v grafu č. 13.

Graf č. 13: Vývoj počtu nezaměstnaných obyvatel Středočeského kraje



Zdroj: Vlastní zpracování dle ČSÚ

Z grafu č. 13 je patrné postupné snižování počtu nezaměstnaných obyvatel Středočeského kraje od začátku časové řady z 24,3 tis. až do třetího čtvrtletí roku 2008, kdy počet nezaměstnaných na území kraje dosahoval hodnoty 15,4 tis. nezaměstnaných. Prudký zlom ve vývoji byl však zaznamenán mezi posledním kvartálem roku 2008 a prvním kvartálem roku 2009, kdy se počet nezaměstnaných zvýšil o více jak 6,4 tis. Zvyšující se trend počtu nezaměstnaných dosáhl svého maxima v prvním čtvrtletí roku 2010, konkrétně hodnoty 35,8 tis. V porovnání s počtem nezaměstnaných na začátku sledované časové řady tak došlo k nárůstu počtu nezaměstnaných o 47,3 %.

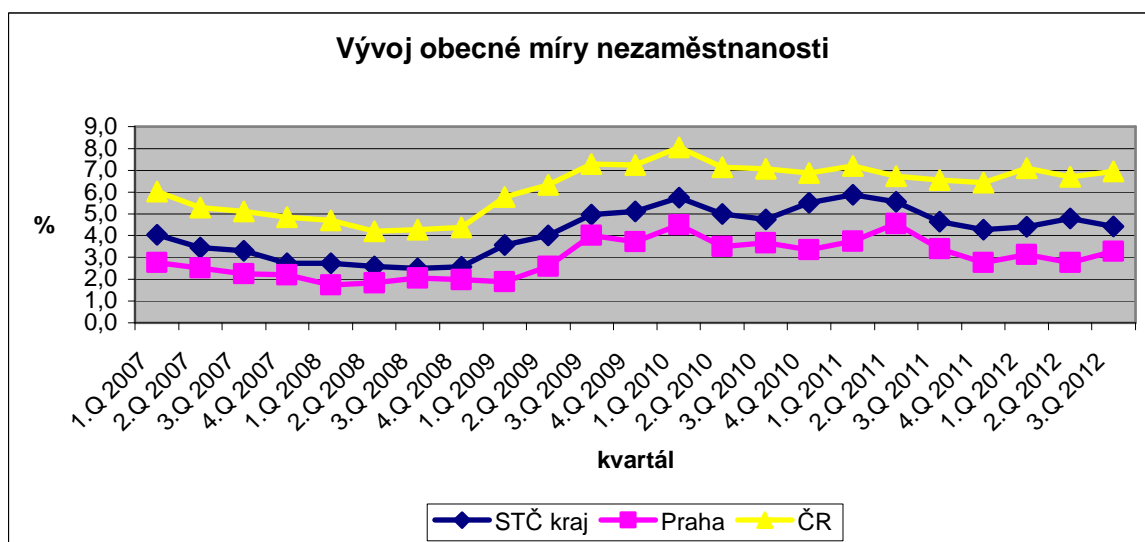
Na základě průměrného koeficientu růstu je pak možno zhodnotit vývoj počtu nezaměstnaných obyvatel Středočeského kraje, Prahy a České republiky. Počet nezaměstnaných STČ kraje se zvyšoval průměrným tempem 0,80 % mezi jednotlivými obdobími. Rychleji, konkrétně o 0,95 % se pak počet nezaměstnaných zvyšoval na území

Prahy. Shodného průměrného tempa růstu počtu nezaměstnaných s průměrným tempem růstu nezaměstnaných bylo vypočteno i pro území celé ČR.

5.5 Obecná míra nezaměstnanosti

Vývoj obecné míry nezaměstnanosti v jednotlivých čtvrtletích sledované časové řady na území Středočeského kraje, Prahy a České republiky je zachycen v grafu č. 14.

Graf č. 14: Vývoj obecné míry nezaměstnanosti na území Středočeského kraje, Prahy a České republiky



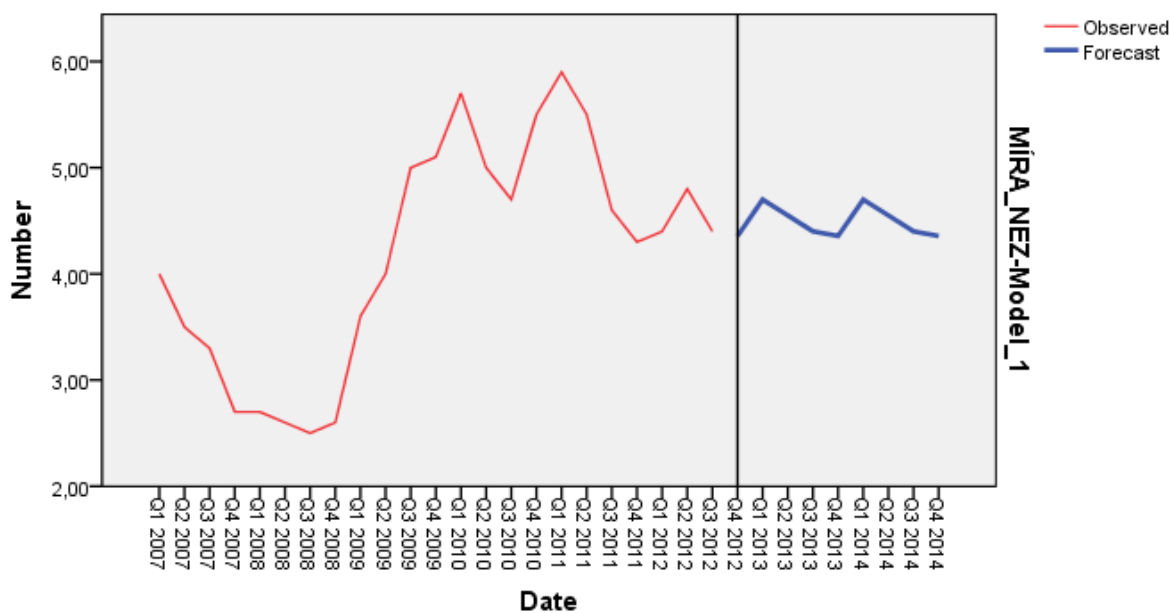
Zdroj: Vlastní zpracování dle ČSÚ

Podle grafu č. 14 má vývoj obecné míry nezaměstnanosti ve Středočeském kraji obdobný charakter jako vývoj na území Prahy a celé České republiky. Obecná míra nezaměstnanosti dosahovala nejnižších hodnot na všech sledovaných územích v průběhu roku 2008. V celém průběhu sledované časové řady byla nejnižší obecná míra nezaměstnanosti dosahována na území Prahy. Naopak nejvyšší obecné míry nezaměstnanosti byly zaznamenány shodně ve všech vybraných územích na konci prvního čtvrtletí roku 2010.

Pro odhad budoucího vývoje obecné míry nezaměstnanosti byl použit software IBM SPSS, který pro odhad budoucího vývoje automaticky vybral nejvhodnější jednoduchý sezónní model exponenciálního vyrovnání. (V příloze č. 2 je uveden kompletní výstup z programu IBM SPSS).

Odhad budoucího vývoje obecné míry nezaměstnanosti je znázorněn v grafu č. 15.

Graf č. 15: Odhad budoucího vývoje obecné míry nezaměstnanosti



Zdroj: Výstup z programu IBM SPSS, vlastní zpracování

V grafu č. 15 je modře vyznačen odhad budoucího vývoje obecné míry nezaměstnanosti. Dle grafu je patrné určité ustálení obecné míry nezaměstnanosti v příštích čtvrtletích.

V tabulce č. 6 jsou pak uvedeny hodnoty bodového a intervalového odhadu vývoje obecné míry nezaměstnanosti v území Středočeského kraje.

Tabulka č. 6 Predikce vývoje obecné míry nezaměstnanosti

		Forecast								
Model		Q4 2012	Q1 2013	Q2 2013	Q3 2013	Q4 2013	Q1 2014	Q2 2014	Q3 2014	Q4 2014
O.M.NZ	Forecast	4,36	4,70	4,55	4,40	4,36	4,70	4,55	4,40	4,36
Model_1	UCL	5,36	6,12	6,29	6,40	6,60	7,15	7,20	7,23	7,36
	LCL	3,35	3,28	2,82	2,40	2,12	2,25	1,90	1,57	1,35

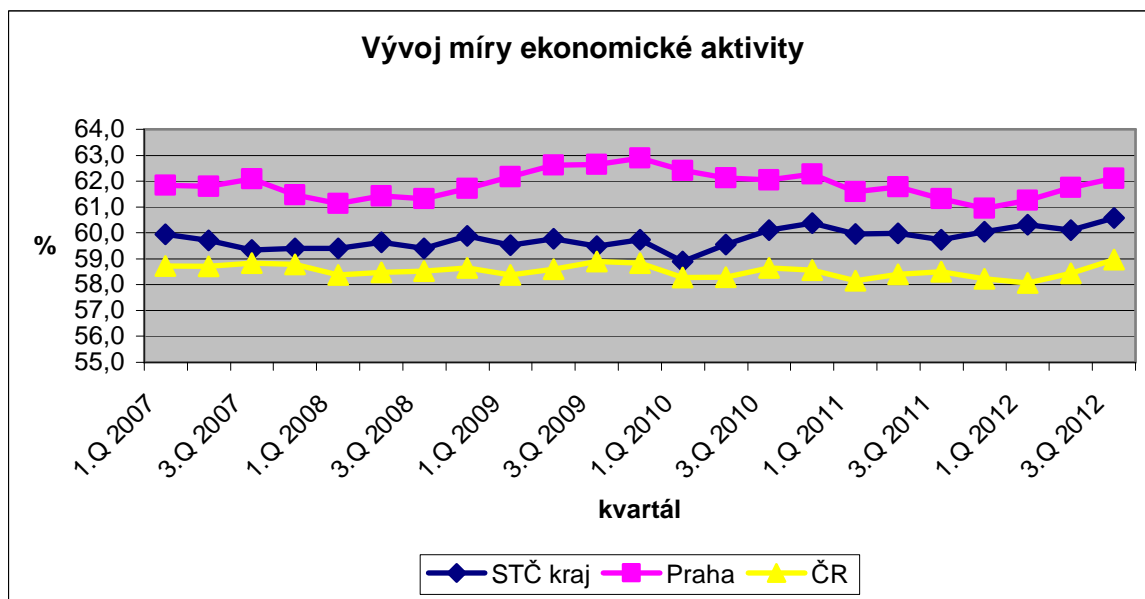
Zdroj: Výstup z programu SPSS, vlastní zpracování

V řádku Forecast tabulky č. 6 je uveden bodový odhad vývoje obecné míry nezaměstnanosti pro období posledního čtvrtletí roku 2012 až posledního čtvrtletí roku 2014. V řádku UCL pak horní mez intervalového odhadu a v řádku LCL dolní mez intervalového odhadu na hladině významnosti $\alpha = 0,05$. S 95 % pravděpodobností se odhadovaná obecná míra nezaměstnanosti na území Středočeského kraje bude pohybovat v rozmezí uvedených intervalových hodnot.

5.6 Míra ekonomické aktivity

Vývoj míry ekonomické aktivity na území Středočeského kraje, Prahy a celé České republiky je znázorněn v grafu č. 16.

Graf č. 16: Vývoj míry ekonomické aktivity



Zdroj: Vlastní zpracování dle ČSÚ

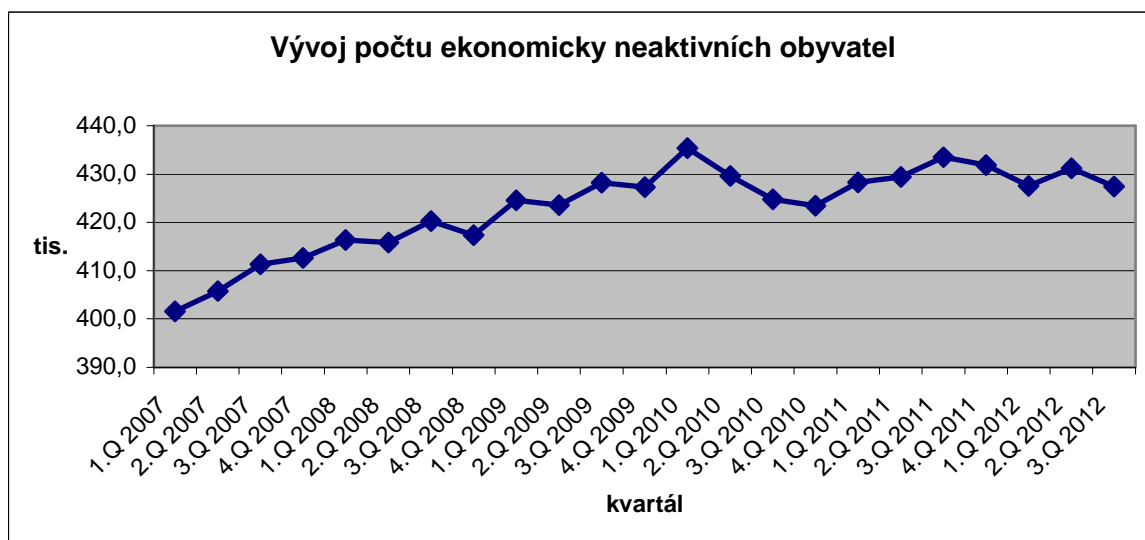
Podle grafu č. 16 je nejlepšími výsledky míry ekonomické aktivity tradičně dosahováno na území Prahy a ve sledovaném období se pohybuje v rozmezí 61 – 63 %. Naproti tomu ve Středočeském kraji dosahovala míra ekonomické aktivity ve sledovaném období 60,6 %. Vývoj míry ekonomické aktivity ČR se v rámci sledovaného období pohybuje v rozmezí 58 – 59 %. Dále je z grafu č. 16 patrné postupné zvyšování míry ekonomické aktivity v posledních dvou sledovaných čtvrtletích jak na území Středočeského kraje, tak i na území Prahy a celé České republiky.

Podle vypočteného průměrného koeficientu růstu dochází k průměrnému kvartálnímu nárůstu míry ekonomické aktivity na území STČ kraje o 0,05 %. Na území Prahy bylo vypočteno zvýšení o 0,02 % za čtvrtletí. Míra ekonomické aktivity celé České republiky vykazuje průměrné čtvrtletní tempo růstu o 0,01 %. K nejrychlejšímu růstu míry ekonomické aktivity tedy dochází na území Středočeského kraje.

5.7 Ekonomicky neaktivní obyvatelstvo

Vývoj počtu ekonomicky neaktivních obyvatel Středočeského kraje je znázorněn v grafu č. 17.

Graf č. 17: Vývoj počtu ekonomicky neaktivních obyvatel Středočeského kraje



Zdroj: Vlastní zpracování dle ČSÚ

Jak je patrné z grafu č. 17 vývoj počtu ekonomicky neaktivních obyvatel se od prvního čtvrtletí roku 2007 postupně zvyšoval z hodnoty 401,6 tis. až do prvního čtvrtletí roku 2010, kdy dosáhl svého maxima v hodnotě 435,4 tis. Počet ekonomicky neaktivních obyvatel se během tří let zvýšil o 8,42 %. Na konci sledované časové řady, tzn. ve třetím čtvrtletí roku 2012 dosahoval počet ekonomicky neaktivních obyvatel STČ kraje 427,4 tis.

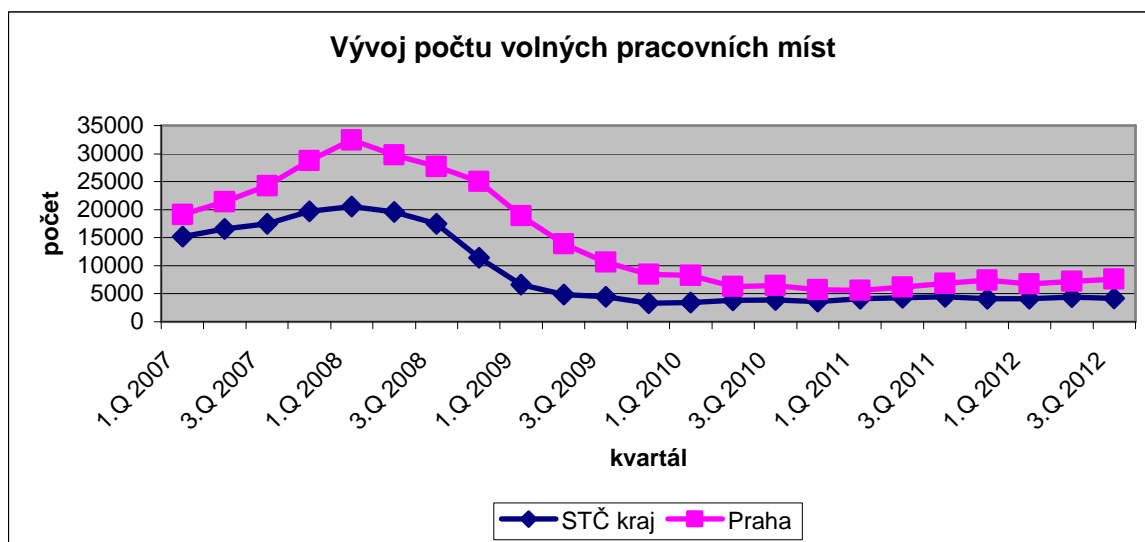
Průměrný čtvrtletní koeficient růstu počtu ekonomicky neaktivních obyvatel STČ kraje dosahuje hodnoty 1,0028. Počet ekonomicky neaktivních obyvatel STČ kraje se tedy průměrně čtvrtletně zvyšuje o 0,28 %. Na území Prahy dochází k průměrnému mezičtvrtletnímu zvýšení počtu ekonomicky neaktivních obyvatel o 0,12 %. V rámci celé České republiky pak dochází ve sledovaném období k průměrnému čtvrtletnímu zvýšení počtu ekonomicky neaktivních obyvatel o 0,05 %. Nejvyšší průměrné čtvrtletní tempo

růstu počtu ekonomicky neaktivních obyvatel z vybraných regionů vykazuje Středočeský kraj.

5.8 Volná pracovní místa

Vývoj počtu volných pracovních míst na území Středočeského kraje a Prahy je znázorněn v grafu č. 18

Graf č. 18: Vývoj počtu volných pracovních míst ve Středočeském kraji a v Praze



Zdroj: Vlastní zpracování dle MPSV, Statistické ročenky trhu práce v České republice

Trend vývoje počtu volných pracovních míst zachycený v grafu č. 18 má u sledovaných regionů podobný charakter. Počet volných pracovních míst dosáhl u obou sledovaných regionů svého maxima v prvním čtvrtletí roku 2008. Na území Prahy bylo v tomto čtvrtletí evidováno celkem 32 441 volných pracovních míst. V rámci Středočeského kraje ve stejném čtvrtletí 20 496. Naopak nejmenší počet volných pracovních míst na území STČ kraje byl evidován ve čtvrtém čtvrtletí roku 2009, konkrétně 3 296 volných pracovních míst. Během sedmi čtvrtletí došlo na území Středočeského kraje k propadu počtu volných pracovních míst o 89,84 %.

Na základě průměrného koeficientu růstu byl vypočten průměrný čtvrtletní pokles počtu volných pracovních míst na území Středočeského kraje o 5,7 %. Na území Prahy pak činil průměrný čtvrtletní pokles počtu volných pracovních míst 4,1 %. V rámci České republiky docházelo ve sledovaném období k průměrnému čtvrtletnímu poklesu počtu volných pracovních míst o 4,3 %. V rámci Středočeského kraje byla tedy zaznamenána nejvyšší průměrná čtvrtletní hodnota poklesu volných pracovních míst. Na území Středočeského kraje ubývají v průměru čtvrtletně pracovní místa ze sledovaných regionů nejrychleji.

V tabulce č. 7 je uveden celkový počet volných pracovních míst, počet volných pracovních míst vhodných pro absolventy a mladistvé a dále procentní podíl počtu volných pracovních míst pro absolventy a mladistvé z celkového počtu VPM za jednotlivá čtvrtletí od počátku roku 2011.

Tabulka č. 7: Počty volných pracovních míst ve Středočeském kraji

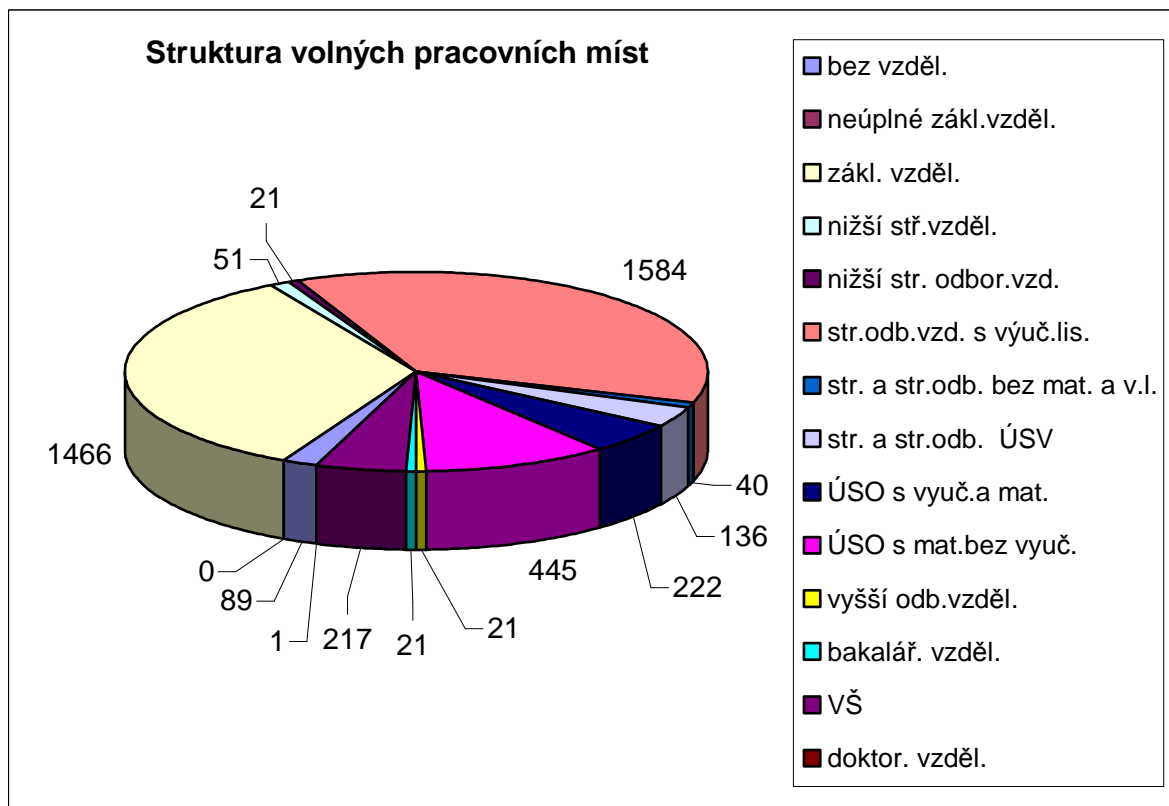
Období	VPM celkem	VPM pro absolventy a mladistvé	%
1.Q 2011	4047	969	23,94
2.Q 2011	4284	919	21,45
3.Q 2011	4437	813	18,32
4.Q 2011	4054	645	15,91
1.Q 2012	4137	621	15,01
2.Q 2012	4385	1182	26,96
3.Q 2012	4156	939	22,59

Zdroj: Vlastní zpracování dle ČSÚ

Z tabulky č. 7 vyplývá, že počet volných pracovních míst pro absolventy se v uplynulých 7 čtvrtletích pohyboval v rozmezí 15,01 % – 23,94 % z celkového počtu volných pracovních míst ve Středočeském kraji. Ve třetím čtvrtletí bylo na území kraje evidováno celkem 4 156 volných pracovních míst. Z tohoto celkového počtu bylo 939 volných pracovních míst (22,59 %) vhodných pro absolventy.

Struktura volných pracovních míst podle požadavku na vzdělání k 30. 9. 2012 je uvedena v grafu č. 19.

Graf č. 19: Struktura volných pracovních míst dle požadavků na vzdělání

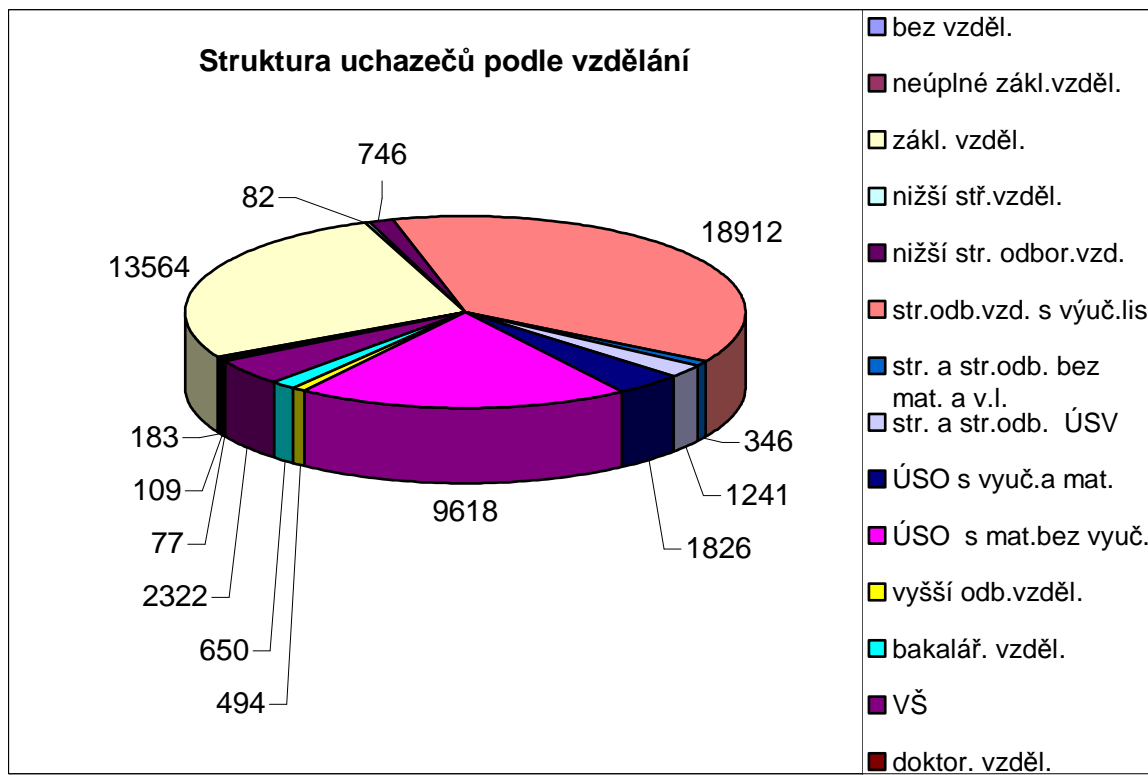


Zdroj: Vlastní zpracování dle MPSV, čtvrtletní statistiky nezaměstnanosti

Z grafu č. 19 je patrné, že největší počet volných pracovních míst ve Středočeském kraji je s požadavkem na střední odborné vzdělání s výučním listem, konkrétně 1 584. Druhý největší počet volných pracovních míst je tvořen kategorií pro uchazeče se základním vzděláním. Významnou skupinu ve struktuře volných pracovních míst tvoří volná místa pro uchazeče s úplným středním vzděláním s maturitou bez vyučení. Pro uchazeče s tímto druhem vzdělání je ve Středočeském kraji 445 VPM. Další významnou skupinu tvoří celkem 222 volných pracovních míst pro uchazeče s úplným středním vzděláním a maturitou. Naopak pro uchazeče s vyšším odborným vzděláním stejně jako pro uchazeče s bakalářským vzděláním je ve Středočeském kraji shodně po 21 volných pracovních místech. Pro vysokoškolsky vzdělané uchazeče je volných 217 pracovních míst.

Pro možnost porovnání je přidán graf č. 20, ve kterém je zobrazena struktura uchazečů o zaměstnání podle vzdělání ve Středočeském kraji k 30. 9. 2012.

Graf č. 20: Struktura uchazečů o zaměstnání podle vzdělání



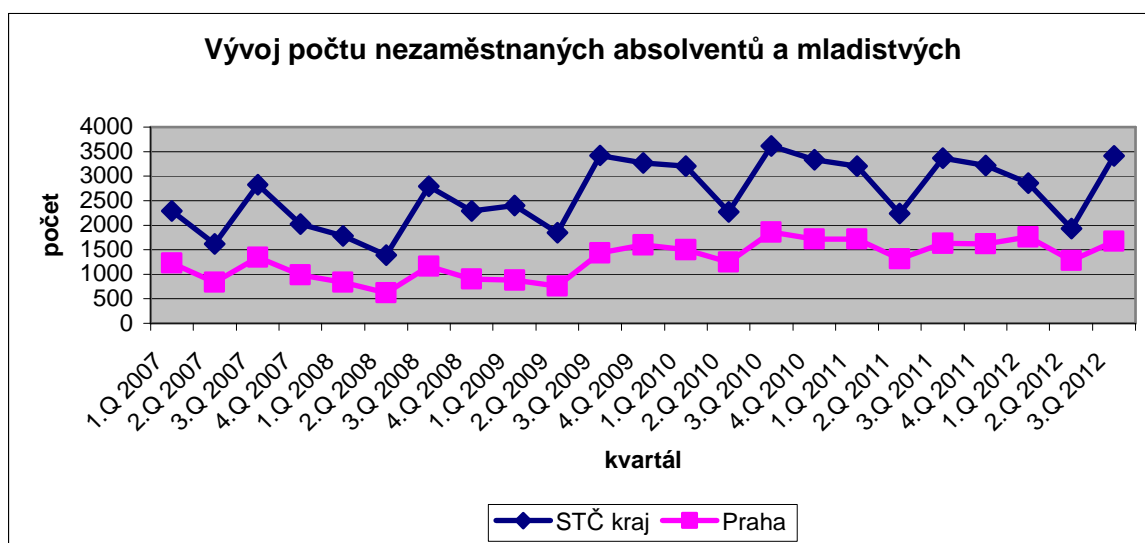
Zdroj: Vlastní zpracování dle MPSV, čtvrtletní statistiky nezaměstnanosti

Z grafu č. 20 vyplývá, že celkem 18 912 uchazečů o zaměstnání má střední odborné vzdělání s výučním listem a tvoří největší skupinu uchazečů podle vzdělání ve Středočeském kraji. Druhou největší skupinu pak tvoří uchazeči se základním vzděláním. 9 618 uchazečů o zaměstnání patří do kategorie uchazečů s úplným středním vzděláním s maturitou bez vyučení a tvoří tak třetí největší skupinu uchazečů. Velmi významný je také počet uchazečů s vysokoškolským vzděláním – 2 322 uchazečů.

5.9 Absolventi škol a mladiství

Vývoj počtu nezaměstnaných absolventů a mladistvých za jednotlivá čtvrtletí od roku 2007 do třetího čtvrtletí roku 2012 na území Středočeského kraje a Prahy je zachycen na grafu č. 20

Graf č. 21: Vývoj počtu nezaměstnaných absolventů a mladistvých



Zdroj: Vlastní zpracování dle ČSÚ

Počet evidovaných nezaměstnaných absolventů a mladistvých, zobrazený v grafu č. 21, má vlivem průběhu školního roku během roku kalendářního cyklický charakter. Nejvíce nezaměstnaných absolventů a mladistvých tak pravidelně bývá ve třetím čtvrtletí kalendářního roku. Naopak nejmenší počet evidovaných absolventů škol a mladistvých bývá ve druhém čtvrtletí. Cyklický vývoj nezaměstnanosti této problémové skupiny je zřejmý jak na území Středočeského kraje, tak i na území Prahy. V rámci STČ kraje však dochází k daleko větším výkyvům jak na území Prahy.

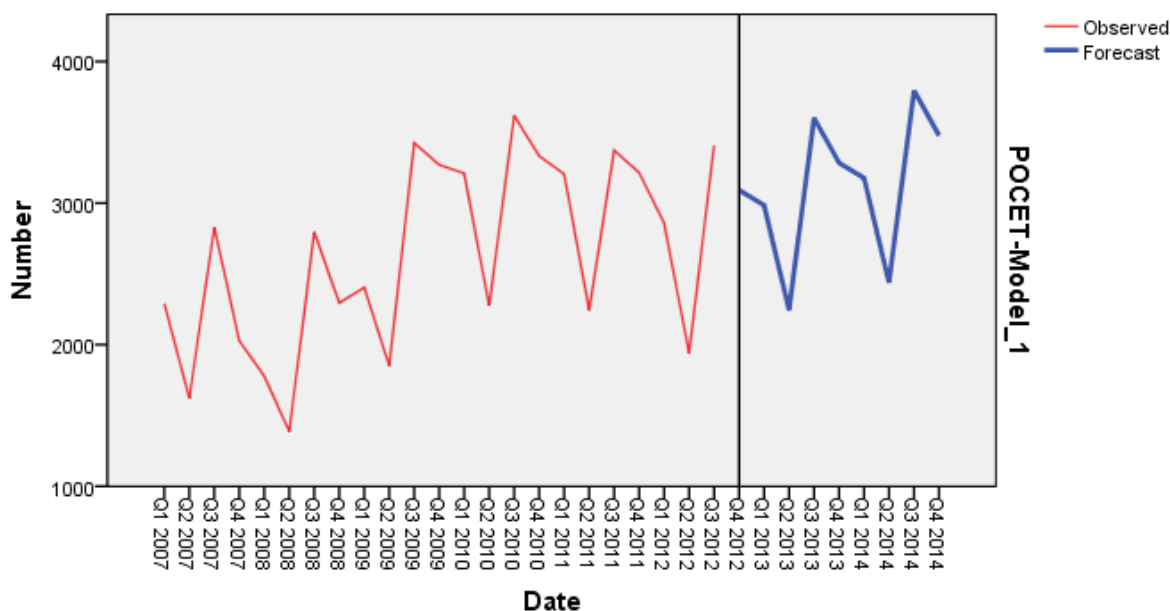
Podle koeficientu růstu došlo na území STČ kraje k nejprudší změně počtu nezaměstnaných absolventů škol a mladistvých mezi druhým a třetím čtvrtletím roku 2008. Konkrétně se tento počet navýšil o 101,5 %. Ve stejném období roku 2009 pak o 85 %. Na území Prahy ve stejném období roku 2008 došlo k nárůstu počtu nezaměstnaných

absolventů škol a mladistvých o 85,6 %. Mezi druhým a třetím čtvrtletím roku 2009 o 89,7 %.

Pro odhad budoucího vývoje počtu nezaměstnaných absolventů byl použit software IBM SPSS, který pro odhad budoucího vývoje automaticky vybral nejvhodnější model. (V příloze č. 3 je uveden kompletní výstup z programu IBM SPSS)

Výstup z programu a předpověď na období čtvrtého čtvrtletí roku 2012 až čtvrtého čtvrtletí roku 2014 je znázorněna v grafu č. 21.

Graf č. 22: Odhad vývoje počtu nezaměstnaných absolventů škol a mladistvých



Zdroj: Vlastní zpracování

Z grafu č. 22 je patrný pokračující trend výrazného čtvrtletního kolísání počtu nezaměstnaných absolventů škol a mladistvých. Zejména pak prudké kolísání mezi druhým a třetím čtvrtletím. Nejvyšší počet nezaměstnaných absolventů je i pro budoucí období odhadován na třetí kvartál.

V tabulce č. 8 je uveden bodový a intervalový odhad budoucího počtu nezaměstnaných absolventů ve Středočeském kraji.

Tabulka č. 8: Odhad vývoje počtu nezaměstnaných absolventů a mladistvých STČ kraje

Forecast									
	Q4 2012	Q1 2013	Q2 2013	Q3 2013	Q4 2013	Q1 2014	Q2 2014	Q3 2014	Q4 2014
Forecast	3091	2984	2246	3601	3284	3177	2439	3794	3477
UCL	3527	3600	3001	4472	4259	4245	3592	5027	4785
LCL	2656	2368	1492	2729	2310	2110	1286	2561	2169

Zdroj: Výstup z programu IBM SPSS, vlastní zpracování

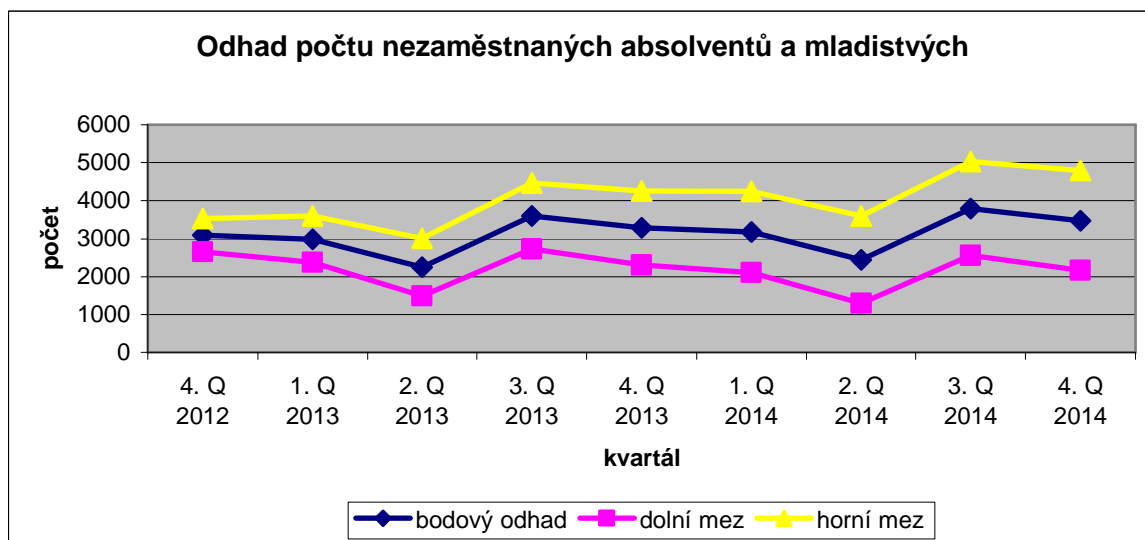
Odhad počtu nezaměstnaných z problémové skupiny absolventů škol a mladistvých pro jednotlivá čtvrtletí roku 2013 a 2014 je uveden v tabulce č. 8. Pro tento odhad byl programem automaticky vybrán Wintersův model s exponenciálního vyrovnání. V řádku Forecast tabulky č. 8 je uveden bodový odhad počtu nezaměstnaných z uvedené problémové skupiny. V řádku UCL pak hodní mez intervalového odhadu a v řádku LCL dolní mez intervalového odhadu na hladině významnosti $\alpha = 0,05$. S 95 % pravděpodobností se bude odhadovaný počet nezaměstnaných absolventů a mladistvých pohybovat v rozmezí uvedených intervalových hodnot.

6 Zhodnocení výsledků a doporučení

Středočeský kraj dosahuje v porovnání s ostatními sledovanými regiony ve vývoji počtu zaměstnaných vysokého průměrného čtvrtletního růstu. Nejvyšší míry zaměstnanosti je však dlouhodobě dosahováno v Praze. Středočeský kraj ve sledovaných obdobích dosahuje sice nižší míry zaměstnanosti než Praha průměrně o 2 %, ale průměrně o 2 % vyšší míry zaměstnanosti naměřené pro celou ČR. Počet ekonomicky aktivních obyvatel Středočeského kraje se ve sledované časové řadě postupně zvyšuje. V porovnání se sledovanými regiony se zvyšuje dokonce nejrychleji. Počet nezaměstnaných obyvatel Středočeského kraje zaznamenal prudký zlom v prvním čtvrtletí roku 2009. Oproti předchozímu čtvrtletí se počet nezaměstnaných zvýšil o 6,4 tis. Od tohoto čtvrtletí se pak počet nezaměstnaných pohybuje ve sledovaných obdobích nad hranicí 30 tis. Vývoj obecné míry nezaměstnanosti ve Středočeském kraji má obdobný charakter jako vývoj na území Prahy a celé ČR. Obecná míra nezaměstnanosti činila ve třetím čtvrtletí roku 2012 4,4 % ve Středočeském kraji, 3,3 % v Praze a 7 % na celém území ČR. Míra ekonomické aktivity se ve STČ kraji pohybuje dlouhodobě okolo 60 % a má obdobný vývoj jako míra ekonomické aktivity na území celé ČR. Počet ekonomicky neaktivních obyvatel Středočeského kraje má ale mírně vzrůstající tendenci. Čtvrtletně se průměrně zvyšuje o 0,28 %. Počet volných pracovních míst se v rámci sledované časové řady na území rapidně snížil – z 20 496 volných pracovních míst na území Středočeského kraje v prvním čtvrtletí až na 3 296 volných pracovních míst ve čtvrtém čtvrtletí roku 2009. Došlo tedy k propadu počtu volných pracovních míst o 17 200. Ve třetím čtvrtletí roku 2012 dosáhl počet volných míst vhodných pro absolventy a mladistvé čísla 939. Vývoj počtu nezaměstnaných absolventů škol a mladistvých má v rámci Středočeského kraje a Prahy cyklický charakter. Tradičně je nejvíce nezaměstnaných v rámci této problémové skupiny ve třetím čtvrtletí kalendářního roku. Na území Prahy však nedochází k tak vysokým výkyvům jako na území Středočeského kraje. K 30. 9. roku 2012 činil počet nezaměstnaných absolventů a mladistvých na území Středočeského kraje 3 408. Na jedno volné pracovní místo vhodné pro absolventy a mladistvé pak tedy připadali více jak 3 obyvatelé z této rizikové skupiny.

Na základě provedených výpočtů byl zjištěn bodový a intervalový odhad vývoje počtu nezaměstnaných absolventů a mladistvých ve Středočeském kraji pro období čtvrtého čtvrtletí roku 2012 do čtvrtého čtvrtletí roku 2014. Bodový odhad, dolní a horní mez intervalového odhadu pro uvedené období jsou zachyceny v grafu č. 23.

Graf č. 23: Odhad počtu nezaměstnaných absolventů a mladistvých STČ kraje



Zdroj: Vlastní zpracování

Z grafu č. 23 a řad pro horní a dolní mez intervalového odhadu je patrné, jaký bude s 95 % pravděpodobností ve sledovaném období odhadovaný počet nezaměstnaných absolventů.

Pro budoucí počet nezaměstnaných absolventů a mladistvých nejsou předpokládány velké výkyvy proti sledovaným časovým řadám. Jedním z hlavních problémů při umisťování absolventů je zejména nedostatek praxe. Dalším problémem je struktura vzdělávání těchto lidí, kteří mnohdy studují obory, u kterých poptávka na trhu práce je již uspokojena. Tato situace je následkem zpožděné reakce školství za potřebami trhu práce v jednotlivých regionech kraje. Navíc někteří absolventi se ani nesnaží najít i krátkodobé pracovní poměry (např. dohody o provedení práce nebo dohody o pracovní činnosti).

Nejzávažnější problémy, které u absolventů škol vyvstávají v souvislosti se získáváním zaměstnání, lze shrnout do následujících bodů:

- Nulová praxe
- Nesoulad mezi kvalifikací absolventů a poptávkou na trhu práce

Vzhledem ke stanoveným problémům vybrané rizikové skupiny by bylo vhodné zavést opatření, pomocí kterých by docházelo k zvýšení především praktických znalostí absolventů. Proto by bylo vhodné podniky motivovat pro zaměstnávání studentů na částečný úvazek. Studenti by tak již během svého studia získali potřebnou praxi a praktické znalosti a byli by tak na trhu práce lépe umístitelní. Případně by mohli na místě, na kterém jsou již zapracovaní, setrvat na plný úvazek, případně v rámci podniku přejít na vyšší post.

Dále by bylo vhodné zařadit pro studenty středních a vysokých škol více stáží a praxí za účelem rozšíření praktických znalostí. Případně zavést opatření, díky kterým by byla možná větší kontrola nad plněním studentských praxí.

Zvýhodnění zaměstnavatelů pro zaměstnávání absolventů škol by mohlo pomoci zlepšit situaci na trhu práce ve Středočeském kraji pro vybranou problémovou skupinu. Zaměstnavatelé by si navíc mohli vychovat své odborníky již od počátku jejich profesní dráhy.

Jeden z hlavních problémů, se kterým se absolventi na trhu práce velice často setkávají, je nedostatek praxe. V rámci vzdělávacího procesu většina studentů nezíská relevantní pracovní praxi. Pro zaměstnavatele je pak poměrně nákladné, si takového absolventa zaměstnat, protože to v některých případech může trvat i rok a dále, než je absolvent schopen dosahovat takového pracovního výkonu, který odpovídá jeho ohodnocení.

Navíc v posledních letech došlo ke zvýšení počtu nezaměstnaných absolventů na trhu práce, ať již v rámci kraje či celé republiky. Zároveň došlo k výraznému snížení počtu pracovních míst vhodných pro uchazeče z řad absolventů. Absolventi jsou ve většině případů mladí lidé, kteří ještě nemají žádné velké závazky, které by jim bránily v mobilitě. Navíc jsou poměrně často dobře jazykově vybaveni, což je také častým požadavkem zaměstnavatelů. Na základě těchto zjištění a vývoje počtu volných míst vhodných pro absolventy a nezaměstnaných absolventů by bylo vhodné zavést taková opatření, která

by absolventům pomohla získat tolik žádanou praxi. Navíc je mnoho firem, které si rády vychovají své odborníky.

Takto vzniklá situace by mohla nalézt řešení v aktivní politice zaměstnanosti, konkrétně ve zřízení programu, který by podporoval získání praxe absolventů, ale poněkud netradičním způsobem. U vybraných nadnárodních společností by se v rámci tohoto programu mohly spolufinancovat trainee programy, které by probíhaly následovně: Absolvent by byl přijat do pracovního poměru na základě výběrového řízení realizovaného samotným podnikem. V rámci trainee programu by byl za spolufinancování z programu politiky zaměstnanosti odeslán do pobočky nadnárodní společnosti v zahraničí, kde by uplatnil své jazykové znalosti a vykonával práci určenou pro stážisty.

Po určité době, nejlépe jednom roce, by se vrátil zpět do České republiky s potřebnou základní praxí a mohl by být „dovychován“ pro místní potřeby podniku. Podnik by tak získal kvalitně jazykově vybaveného pracovníka s alespoň základní praxí, ale především také dobrou znalostí fungování procesů konkrétního podniku.

Naopak těžko řešitelným problémem zůstává časové zpoždění nabídky pracovních sil z této problémové skupiny za poptávkou.

7 Závěr

Cílem diplomové práce bylo navrhnout opatření, která by přispěla ke zvýšení zaměstnanosti vybrané rizikové skupiny – absolventů a mladistvých, vyskytujících se na trhu práce ve Středočeském kraji.

Za tímto účelem byla zpracována teoretická východiska týkající se problematiky trhu práce, nezaměstnanosti a politiky zaměstnanosti ve Středočeském kraji. Důležitou částí této práce byla geografická, demografická a ekonomická charakteristika regionu. Na tuto charakteristiku navazovala analýza trhu práce. V rámci této analýzy byl sledován vývoj zaměstnanosti, nezaměstnanosti, počtu volných pracovních míst a počtu nezaměstnaných absolventů a mladistvých na území kraje. Dále pak byl Středočeský kraj porovnán s jiným regionem ČR, případně na základě relativních ukazatelů s celou Českou republikou za účelem zhodnocení situace na trhu práce.

V rámci praktické části práce byl také proveden odhad budoucího vývoje obecné míry nezaměstnanosti a počtu nezaměstnaných z rizikové skupiny absolventů a mladistvých.

Na trhu práce převládá stále nejistá situace. S tím souvisí přizpůsobování se firem tržní poptávce na trhu výrobků a služeb, které má za následek posílení spolupráce firem s úřady práce. Firmy mohou díky nástrojům aktivní politiky zaměstnanosti (národním projektům i projektům EU financovaných z Evropského sociálního fondu) využívat určitá nabídnutá zvýhodnění pro sebe i své zaměstnance.

Středočeský kraj patří mezi kraje s poměrně nízkou mírou nezaměstnanosti. Problémová skupina absolventů a mladistvých má na celkové nezaměstnanosti poměrně konstantní podíl. Relativně neměnný vývoj je také zaznamenán u počtu volných pracovních míst vhodných pro absolventy. V průměru připadají 4 obyvatelé Středočeského kraje z této rizikové skupiny na jedno volné pracovní místo vhodné pro tyto uchazeče. Díky získání delší praxe již během studia, případně práce na částečný úvazek během studia či krátce po jeho dokončení by docházelo k efektivnějšímu obsazování volných pracovních míst uchazeči z této problémové skupiny a zvýšila by se tak jejich zaměstnanost.

8 Seznam použitých zdrojů

- BROŽOVÁ, D. Společenské souvislosti trhu práce. 1. vyd. Praha: Slon, 2003, 140 s. ISBN 80-86429-16-4.
- BUCHTOVÁ, B. a kol. Nezaměstnanost: psychologický, ekonomický a sociální problém. 1. vyd. Praha: Grada Publishing, 2002, 240 s. ISBN 80-247-9006-8.
- DURDISOVÁ, J. a kol. Sociální politika v ekonomické praxi. 1. vyd. Praha: Oeconomica, 2005, 246 s. ISBN 80-245-0850-8.
- DVOŘÁKOVÁ, Z. a kol. Management lidských zdrojů. 1. vyd. Praha: C.H. Beck, 2007, 485 s. ISBN 978-80-7179-893-4.
- HINDLS, R., HRONOVÁ, S., SEGER, J. Statistika pro ekonomy. 5. vyd. Praha: Professional Publishing, 2004, 415 s. ISBN 80-86419-59-2
- HOLMAN, R. Ekonomie. 5. vyd. Praha: C. H. Beck, 2011, 696 s. ISBN 978-80-7400-006-5.
- JÍROVÁ, H. Trh práce a politika zaměstnanosti. 1. vyd. Praha: VŠE, 1999, 95 s. ISBN 80-7079-635-9.
- JUREČKA, V. a kol. Makroekonomie. 1. vyd. Praha: Grada Publishing, 2010, 360 s. ISBN 978-80-247-3259-6.
- KEŘKOVSKÝ, M. Ekonomie pro strategické řízení. Teorie pro praxi. 1. vyd. Praha: C. H. Beck, 2004, 184 s. ISBN 80-7179-885-1.
- KREBS, V. a kol. Sociální politika. 4. vyd. Praha: ASPI, 2007, 504 s. ISBN 978-80-7357-276-1.
- MAREŠ, P. Nezaměstnanost jako sociální problém. 1. vyd. Praha: Sociologické nakladatelství, 1994, 151 s. ISBN 80-901424-9-4.
- NĚMEC, O. Lidské zdroje na trhu práce. 1. vyd. Praha: VŠE, 2002, 151 s. ISBN 80-245-0350-6.
- NOVÝ, I., SURYNEK, A. a kol. Sociologie pro ekonomy a managery. 1. vyd. Praha: Grada Publishing, 2002, 282 s. ISBN 80-247-1705-0.
- PAVELKA, T. Makroekonomie: základní kurz. 1. vyd. Praha: Vysoká škola ekonomie a managementu, 2006, 277 s. ISBN 80-86730-02-6.

- SVATOŠOVÁ, L., KÁBA, B., PRÁŠILOVÁ, M.: Zdroje a zpracování sociálních a ekonomických dat. 1. vyd. Praha: ČZU – PEF, 2004, 196 s. ISBN 80-213-1189-4.
- WINKLER, J., WILDMANNOVÁ, M., Evropská unie - Evropské pracovní trhy a průmyslové vztahy. 1. vyd. Praha: Computer Press, 1999, 143 s. ISBN 80-7226-195-9.

Zákony

- Zákon č. 435/2004 Sb. o zaměstnanosti, § 33 v aktuálním znění
- Zákon č. 72/2000 Sb. O investičních pobídkách. [online]. [cit.2013-03-09].
Dostupné z WWW:
<<http://business.center.cz/business/pravo/zakony/invpob/cast1.aspx>>

Internetové zdroje

- Český statistický úřad. Charakteristika Středočeského kraje [on-line]. [cit. 2013-03-11]. Dostupné z <http://www.czso.cz/xs/redakce.nsf/i/charakteristika_kraje>
- Český statistický úřad. Trh práce 2011 ve Středočeském kraji [online] 2012 [cit.2013-03-09] dostupné z WWW:
<[http://www.czso.cz/csu/2012edicniplan.nsf/t/1C0023E917/\\$File/203125_12.pdf](http://www.czso.cz/csu/2012edicniplan.nsf/t/1C0023E917/$File/203125_12.pdf)>
>
- Český statistický úřad. Základní tendence demografického, sociálního a ekonomického vývoje Středočeského kraje v roce 2010, s.21, 22 kraje [on-line]. [cit. 2013-03-11]. Dostupné z WWW:
<[http://www.czso.cz/csu/2011edicniplan.nsf/t/F6001DAE79/\\$File/20136411a3.pdf](http://www.czso.cz/csu/2011edicniplan.nsf/t/F6001DAE79/$File/20136411a3.pdf)>
- MPSV. Aktivní politika zaměstnanosti a zákon č. 435/2004 Sb., o zaměstnanosti [online]. 2012 [cit.2013-03-09]. Dostupné z WWW:
<<http://portal.mpsv.cz/sz/zamest/dotace/apz>>

- MPSV. Analýza trhu práce ve Středočeském kraji rok 2011 [online] 2012 [cit.2013-03-09] Dostupné z WWW: <<http://portal.mpsv.cz/upcr/kp/stc/statistiky/rocni/pbkraj1211.pdf>>
- MPSV. Podpora zaměstnanosti [online]. [cit.2013-03-09]. Dostupné z WWW: <http://portal.mpsv.cz/sz/politikazamest/podpora_zamest>
- MPSV. Zpráva o situaci na krajském trhu práce, o realizaci APZ v roce 2012 a strategie pro APZ pro rok 2013, [online]. 2012 [cit.2013-03-13]. Dostupné z WWW: <http://portal.mpsv.cz/upcr/kp/stc/statistiky/rocni/pbkraj2012_.pdf>
- Portál Středočeského kraje, Informace o Středočeském kraji [on-line]. [cit. 2013-03-11]. Dostupné z WWW: <<http://www.kr-stredocesky.cz/portal/stredocesky-kraj/informace-o-kraji/>>
- SÚPM – SVČ MPSV. Aktivní politika zaměstnanosti a zákon č. 435/2004 Sb., o zaměstnanosti [online]. 2012 [cit.2013-03-03]. Dostupné z WWW: <<http://portal.mpsv.cz/sz/zamest/dotace/apz>>

9 Přílohy

9.1 Příloha č. 1: Podkladová data pro analýzu trhu práce

Tabulka č. 1: Počet zaměstnaných

ZAMĚSTNANÍ (v tis.)						
Kvartál	STČ		Praha		ČR	
	počet	koef.růstu	počet	koef.růstu	počet	koef.růstu
1.Q 2007	576,8	X	628,0	X	4 865,0	X
2.Q 2007	580,9	1,007	631,1	1,005	4 913,9	1,010
3.Q 2007	580,4	0,999	637,3	1,010	4 941,9	1,006
4.Q 2007	587,3	1,012	633,3	0,994	4 967,2	1,005
1.Q 2008	592,7	1,009	641,0	1,012	4 958,4	0,998
2.Q 2008	598,5	1,010	645,2	1,006	5 003,3	1,009
3.Q 2008	599,5	1,002	644,8	0,999	5 014,8	1,002
4.Q 2008	607,1	1,013	651,7	1,011	5 033,5	1,004
1.Q 2009	602,2	0,992	661,2	1,015	4 946,8	0,983
2.Q 2009	604,1	1,003	662,7	1,002	4 941,3	0,999
3.Q 2009	597,7	0,989	654,9	0,988	4 921,7	0,996
4.Q 2009	601,8	1,007	661,2	1,010	4 927,3	1,001
1.Q 2010	588,1	0,977	652,4	0,987	4 829,2	0,980
2.Q 2010	601,2	1,022	657,4	1,008	4 880,9	1,011
3.Q 2010	609,8	1,014	655,8	0,998	4 912,1	1,006
4.Q 2010	609,4	0,999	661,5	1,009	4 918,8	1,001
1.Q 2011	603,8	0,991	649,9	0,983	4 864,4	0,989
2.Q 2011	607,8	1,007	647,1	0,996	4 908,4	1,009
3.Q 2011	613,1	1,009	651,0	1,006	4 927,9	1,004
4.Q 2011	619,9	1,011	653,4	1,004	4 915,5	0,997
1.Q 2012	621,3	1,002	639,4	0,979	4 834,9	0,984
2.Q 2012	618,5	0,995	647,5	1,013	4 888,1	1,011
3.Q 2012	627,9	1,015	648,8	1,002	4 920,6	1,007
Prům. koef. růstu	1,003386	X	1,00082	X	1,000516	

Zdroj: ČSÚ VŠPS; vlastní výpočet

Tabulka č. 2: Míra zaměstnanosti

MÍRA ZAMĚSTNANOSTI (%)			
	STČ	Praha	ČR
Kvartál	míra zam.	míra zam.	míra zam.
1.Q 2007	57,5	60,1	55,2
2.Q 2007	57,7	60,2	55,6
3.Q 2007	57,4	60,7	55,8
4.Q 2007	57,8	60,1	56,0
1.Q 2008	57,8	60,1	55,6
2.Q 2008	58,1	60,3	56,0
3.Q 2008	57,9	60,1	56,0
4.Q 2008	58,3	60,5	56,1
1.Q 2009	57,4	61,0	55,0
2.Q 2009	57,4	61,0	54,9
3.Q 2009	56,5	60,1	54,6
4.Q 2009	56,7	60,5	54,6
1.Q 2010	55,5	59,6	53,6
2.Q 2010	56,6	60,0	54,1
3.Q 2010	57,3	59,8	54,5
4.Q 2010	57,0	60,2	54,5
1.Q 2011	56,4	59,3	54,0
2.Q 2011	56,6	59,0	54,5
3.Q 2011	57,0	59,2	54,7
4.Q 2011	57,4	59,4	54,5
1.Q 2012	57,7	59,3	53,9
2.Q 2012	57,2	60,0	54,5
3.Q 2012	57,9	60,1	54,9

Zdroj: ČSÚ VŠPS

Tabulka č. 3: Počet ekonomicky aktivních

EKONOMICKY AKTIVNÍ (v tis.)						
	STČ		Praha		ČR	
Kvartál	počet	koef.růstu	počet	koef.růstu	počet	koef.růstu
1.Q 2007	601,1	X	645,9	X	5 176,2	X
2.Q 2007	601,7	1,001	647,4	1,002	5 188,5	1,002
3.Q 2007	600,2	0,998	652,0	1,007	5 208,6	1,004
4.Q 2007	603,8	1,006	647,6	0,993	5 233,9	1,005
1.Q 2008	609,4	1,009	652,3	1,007	5 202,9	0,994
2.Q 2008	614,5	1,008	657,2	1,008	5 223,4	1,004
3.Q 2008	614,9	1,001	658,3	1,002	5 238,7	1,003
4.Q 2008	623,0	1,013	664,8	1,010	5 264,2	1,005
1.Q 2009	624,5	1,002	673,9	1,014	5 249,6	0,997
2.Q 2009	629,4	1,008	680,4	1,010	5 275,2	1,005
3.Q 2009	628,9	0,999	682,2	1,003	5 308,7	1,006
4.Q 2009	634,1	1,008	686,7	1,007	5 312,3	1,001
1.Q 2010	624,0	0,984	683,1	0,995	5 251,9	0,989
2.Q 2010	632,8	1,014	681,1	0,997	5 255,6	1,001
3.Q 2010	640,2	1,012	680,8	1,000	5 286,3	1,006
4.Q 2010	644,9	1,007	684,5	1,005	5 281,8	0,999
1.Q 2011	641,4	0,995	675,3	0,986	5 240,5	0,992
2.Q 2011	643,5	1,003	677,8	1,004	5 263,0	1,004
3.Q 2011	642,9	0,999	673,2	0,993	5 270,6	1,001
4.Q 2011	647,6	1,007	671,5	0,997	5 250,8	0,996
1.Q 2012	649,9	1,004	660,1	0,983	5 204,1	0,991
2.Q 2012	649,6	0,999	665,9	1,009	5 239,0	1,007
3.Q 2012	656,9	1,011	670,8	1,007	5 288,5	1,009
Prům. koef. růstu		1,004042	X	1,002	X	1,000976

Zdroj: ČSÚ VŠPS; vlastní výpočet

Tabulka č. 4: Počet nezaměstnaných

NEZAMĚSTNANÍ (v tis.)						
Kvartál	STČ		Praha		ČR	
	počet	koef.růstu	počet	koef.růstu	počet	koef.růstu
1.Q 2007	24,3	X	17,9	X	311,2	X
2.Q 2007	20,8	0,856	16,3	0,913	274,6	0,882
3.Q 2007	19,8	0,953	14,7	0,903	266,7	0,971
4.Q 2007	16,5	0,831	14,3	0,970	252,8	0,948
1.Q 2008	16,7	1,013	11,3	0,790	244,5	0,967
2.Q 2008	16,0	0,958	12,1	1,070	220,1	0,900
3.Q 2008	15,4	0,962	13,5	1,117	223,9	1,017
4.Q 2008	15,9	1,034	13,1	0,971	230,7	1,031
1.Q 2009	22,3	1,402	12,7	0,970	302,8	1,312
2.Q 2009	25,3	1,132	17,7	1,391	333,9	1,103
3.Q 2009	31,2	1,236	27,3	1,545	387,0	1,159
4.Q 2009	32,4	1,036	25,6	0,936	385,0	0,995
1.Q 2010	35,8	1,107	30,7	1,201	422,7	1,098
2.Q 2010	31,6	0,882	23,7	0,774	374,7	0,886
3.Q 2010	30,3	0,960	25,0	1,053	374,2	0,999
4.Q 2010	35,5	1,170	23,0	0,921	363,0	0,970
1.Q 2011	37,6	1,059	25,3	1,101	376,2	1,036
2.Q 2011	35,7	0,950	30,8	1,216	354,6	0,943
3.Q 2011	29,8	0,834	22,3	0,723	342,7	0,966
4.Q 2011	27,7	0,931	18,1	0,815	335,3	0,979
1.Q 2012	28,6	1,032	20,6	1,137	369,2	1,101
2.Q 2012	31,1	1,087	18,4	0,891	350,9	0,950
3.Q 2012	29,0	0,933	22,0	1,198	367,9	1,049
Prům. koef. růstu		1,008043	X	1,00958	X	1,008

Zdroj: ČSÚ VŠPS; vlastní výpočet

Tabulka č. 5: Obecná míra nezaměstnanosti

OBECNÁ MÍRA NEZAMĚSTNANOSTI (%)			
	STČ	Praha	ČR
Kvartál	míra nezam.	míra nezam.	míra nezam.
1.Q 2007	4,0	2,8	6,0
2.Q 2007	3,5	2,5	5,3
3.Q 2007	3,3	2,3	5,1
4.Q 2007	2,7	2,2	4,8
1.Q 2008	2,7	1,7	4,7
2.Q 2008	2,6	1,8	4,2
3.Q 2008	2,5	2,0	4,3
4.Q 2008	2,6	2,0	4,4
1.Q 2009	3,6	1,9	5,8
2.Q 2009	4,0	2,6	6,3
3.Q 2009	5,0	4,0	7,3
4.Q 2009	5,1	3,7	7,2
1.Q 2010	5,7	4,5	8,0
2.Q 2010	5,0	3,5	7,1
3.Q 2010	4,7	3,7	7,1
4.Q 2010	5,5	3,4	6,9
1.Q 2011	5,9	3,8	7,2
2.Q 2011	5,5	4,5	6,7
3.Q 2011	4,6	3,4	6,6
4.Q 2011	4,3	2,8	6,4
1.Q 2012	4,4	3,1	7,1
2.Q 2012	4,8	2,8	6,7
3.Q 2012	4,4	3,3	7,0

Zdroj: ČSÚ VŠPS

Tabulka č. 6: Míra ekonomické aktivity

MÍRA EKONOMICKÉ AKTIVITY (%)						
	STČ		Praha		ČR	
Kvartál	míra e. a.	koef.růstu	míra e. a.	koef.růstu	míra e. a.	koef.růstu
1.Q 2007	59,9	X	61,8	X	58,7	X
2.Q 2007	59,7	0,996	61,8	0,999	58,7	1,000
3.Q 2007	59,3	0,994	62,1	1,005	58,8	1,002
4.Q 2007	59,4	1,001	61,5	0,990	58,8	0,999
1.Q 2008	59,4	1,000	61,1	0,994	58,4	0,993
2.Q 2008	59,6	1,004	61,4	1,005	58,5	1,002
3.Q 2008	59,4	0,996	61,3	0,998	58,5	1,001
4.Q 2008	59,9	1,008	61,7	1,006	58,6	1,002
1.Q 2009	59,5	0,994	62,2	1,007	58,4	0,996
2.Q 2009	59,8	1,004	62,6	1,008	58,6	1,004
3.Q 2009	59,5	0,995	62,6	1,000	58,9	1,005
4.Q 2009	59,7	1,004	62,9	1,004	58,8	0,999
1.Q 2010	58,9	0,986	62,4	0,993	58,3	0,990
2.Q 2010	59,6	1,011	62,1	0,996	58,3	1,000
3.Q 2010	60,1	1,009	62,0	0,999	58,6	1,006
4.Q 2010	60,4	1,004	62,3	1,004	58,6	0,999
1.Q 2011	60,0	0,993	61,6	0,989	58,1	0,993
2.Q 2011	60,0	1,000	61,8	1,003	58,4	1,004
3.Q 2011	59,7	0,996	61,3	0,993	58,5	1,002
4.Q 2011	60,0	1,005	60,9	0,994	58,2	0,996
1.Q 2012	60,3	1,005	61,3	1,005	58,1	0,997
2.Q 2012	60,1	0,996	61,7	1,008	58,4	1,007
3.Q 2012	60,6	1,008	62,1	1,006	59,0	1,009
Prům. koef. růstu		1,0004784	X	1,0001939	X	1,000184

Zdroj: ČSÚ VŠPS; vlastní výpočet

Tabulka č. 7: Ekonomicky neaktivní

EKONOMICKY NEAKTIVNÍ (v tis.)						
	STČ		Praha		ČR	
Kvartál	počet	koef.růstu	počet	koef.růstu	počet	koef.růstu
1.Q 2007	401,6	X	398,4	X	3 636,2	X
2.Q 2007	405,8	1,010	400,1	1,004	3 647,9	1,003
3.Q 2007	411,3	1,014	398,0	0,995	3 644,9	0,999
4.Q 2007	412,6	1,003	405,9	1,020	3 657,8	1,004
1.Q 2008	416,4	1,009	414,7	1,022	3 709,9	1,014
2.Q 2008	415,8	0,999	412,8	0,995	3 708,1	1,000
3.Q 2008	420,3	1,011	415,1	1,006	3 714,1	1,002
4.Q 2008	417,4	0,993	412,4	0,994	3 713,6	1,000
1.Q 2009	424,6	1,017	410,3	0,995	3 742,3	1,008
2.Q 2009	423,5	0,998	406,0	0,990	3 726,3	0,996
3.Q 2009	428,2	1,011	407,0	1,003	3 706,3	0,995
4.Q 2009	427,3	0,998	405,4	0,996	3 716,6	1,003
1.Q 2010	435,4	1,019	411,4	1,015	3 761,3	1,012
2.Q 2010	429,7	0,987	415,1	1,009	3 760,2	1,000
3.Q 2010	424,8	0,989	416,5	1,003	3 727,6	0,991
4.Q 2010	423,4	0,997	414,8	0,996	3 737,0	1,003
1.Q 2011	428,3	1,012	421,0	1,015	3 772,7	1,010
2.Q 2011	429,4	1,003	419,6	0,996	3 750,0	0,994
3.Q 2011	433,5	1,010	425,1	1,013	3 742,4	0,998
4.Q 2011	431,8	0,996	427,8	1,006	3 760,1	1,005
1.Q 2012	427,5	0,990	417,4	0,976	3 759,3	1,000
2.Q 2012	431,1	1,008	412,6	0,988	3 724,8	0,991
3.Q 2012	427,4	0,991	409,2	0,992	3 678,7	0,988
Prům. koef. růstu	1,0028342	X	1,0012143	X	1,0005282	

Zdroj: ČSÚ VŠPS; vlastní výpočet

Tabulka č. 8: Volná pracovní místa

VOLNÁ PRACOVNÍ MÍSTA						
	STČ		Praha		ČR	
Kvartál	počet	koef.růstu	počet	koef.růstu	počet	koef.růstu
1.Q 2007	15250	X	19153	X	107709	X
2.Q 2007	16595	1,088	21359	1,115	123269	1,144
3.Q 2007	17460	1,052	24255	1,136	137429	1,115
4.Q 2007	19691	1,128	28746	1,185	141066	1,026
1.Q 2008	20496	1,041	32441	1,129	151311	1,073
2.Q 2008	19549	0,954	29803	0,919	151881	1,004
3.Q 2008	17487	0,895	27670	0,928	139557	0,919
4.Q 2008	11399	0,652	25002	0,904	91189	0,653
1.Q 2009	6631	0,582	18904	0,756	55412	0,608
2.Q 2009	4831	0,729	13932	0,737	43402	0,783
3.Q 2009	4486	0,929	10615	0,762	38844	0,895
4.Q 2009	3296	0,735	8508	0,802	30927	0,796
1.Q 2010	3440	1,044	8306	0,976	33137	1,071
2.Q 2010	3840	1,116	6252	0,753	32927	0,994
3.Q 2010	3933	1,024	6508	1,041	35100	1,066
4.Q 2010	3599	0,915	5743	0,882	30803	0,878
1.Q 2011	4047	1,124	5591	0,974	33931	1,102
2.Q 2011	4284	1,059	6227	1,114	38416	1,132
3.Q 2011	4437	1,036	6874	1,104	39795	1,036
4.Q 2011	4054	0,914	7465	1,086	35784	0,899
1.Q 2012	4137	1,020	6782	0,909	39906	1,115
2.Q 2012	4385	1,060	7184	1,059	42779	1,072
3.Q 2012	4156	0,948	7639	1,063	40809	0,954
Prům. koef. růstu		0,943	X	0,959	X	0,957

Zdroj: ČSÚ VŠPS; vlastní výpočet

Tabulka č. 9: Počet absolventů

ABSOLVENTI						
	STČ		Praha		ČR	
Kvartál	počet	koef.růstu	počet	koef.růstu	počet	koef.růstu
1.Q 2007	2290	X	1232	X	27614	X
2.Q 2007	1621	0,708	837	0,679	18441	0,668
3.Q 2007	2829	1,745	1346	1,608	32219	1,747
4.Q 2007	2027	0,717	985	0,732	22680	0,704
1.Q 2008	1778	0,877	839	0,852	20492	0,904
2.Q 2008	1387	0,780	624	0,744	15095	0,737
3.Q 2008	2795	2,015	1158	1,856	28885	1,914
4.Q 2008	2295	0,821	904	0,781	24634	0,853
1.Q 2009	2404	1,047	880	0,973	27026	1,097
2.Q 2009	1851	0,770	757	0,860	20330	0,752
3.Q 2009	3424	1,850	1436	1,897	38026	1,870
4.Q 2009	3270	0,955	1601	1,115	35612	0,937
1.Q 2010	3210	0,982	1505	0,940	34892	0,980
2.Q 2010	2275	0,709	1253	0,833	24005	0,688
3.Q 2010	3618	1,590	1864	1,488	39312	1,638
4.Q 2010	3332	0,921	1717	0,921	35357	0,899
1.Q 2011	3206	0,962	1717	1,000	33751	0,955
2.Q 2011	2244	0,700	1314	0,765	23671	0,701
3.Q 2011	3372	1,503	1635	1,244	35313	1,492
4.Q 2011	3215	0,953	1622	0,992	33508	0,949
1.Q 2012	2858	0,889	1763	1,087	31837	0,950
2.Q 2012	1939	0,678	1285	0,729	24472	0,769
3.Q 2012	3408	1,758	1670	1,300	38976	1,593
Prům. koef. růstu		1,018236	X	1,013923	X	1,01579

Zdroj: ČSÚ VŠPS; vlastní výpočet

9.2 Příloha č. 2: Výstup z programu IBM SPSS pro odhad vývoje obecné míry nezaměstnanosti

```

PREDICT THRU YEAR 2014 QUARTER 4.
* Time Series Modeler.
TSMODEL
  /MODELSUMMARY PRINT=[MODELFIT] PLOT=[ SRSQUARE RSQUARE]
  /MODELSTATISTICS DISPLAY=YES MODELFIT=[ SRSQUARE RSQUARE]
  /MODELDETAILS PRINT=[ PARAMETERS FORECASTS]
  /SERIESPLOT OBSERVED FORECAST
  /OUTPUTFILTER DISPLAY= [ BESTFIT(N=3)] MODELFIT=RSQUARE
  /SAVE PREDICTED(Predicted) LCL(LCL) UCL(UCL)
  /AUXILIARY CILEVEL=95 MAXACFLAGS=24
  /MISSING USERMISSING=EXCLUDE
  /MODEL DEPENDENT=MÍRA_NEZ
    PREFIX='Model '
  /EXPERTMODELER TYPE=[ARIMA EXSMOOTH] TRYSEASONAL=YES
  /AUTOOUTLIER DETECT=OFF.

```

Time Series Modeler

Model Description

Model Description			Model Type
Model ID	MÍRA_NEZ	Model_1	Simple Seasonal

Model Summary

Model Fit											
Fit Statistic	Mean	SE	Minimum	Maximum	Percentile						
					5	10	25	50	75	90	95
Stationary R-squared	,534	.	,534	,534	,534	,534	,534	,534	,534	,534	,534
R-squared	,810	.	,810	,810	,810	,810	,810	,810	,810	,810	,810
RMSE	,482	.	,482	,482	,482	,482	,482	,482	,482	,482	,482
MAPE	8,551	.	8,551	8,551	8,551	8,551	8,551	8,551	8,551	8,551	8,551
MaxAPE	23,011	.	23,011	23,011	23,011	23,011	23,011	23,011	23,011	23,011	23,011
MAE	,357	.	,357	,357	,357	,357	,357	,357	,357	,357	,357
MaxAE	1,151	.	1,151	1,151	1,151	1,151	1,151	1,151	1,151	1,151	1,151
Normalized BIC	-1,187	.	-1,187	-1,187	-1,187	-1,187	-1,187	-1,187	-1,187	-1,187	-1,187

Best-Fitting Models

Model Statistics ^a							
Model	Number of Predictors	Model Fit statistics		Ljung-Box Q(18)			Number of Outliers
		Stationary R-squared	R-squared	Statistics	DF	Sig.	
MÍRA_NEZ-Model_1	0	,534	,810	16,403	16	,425	0

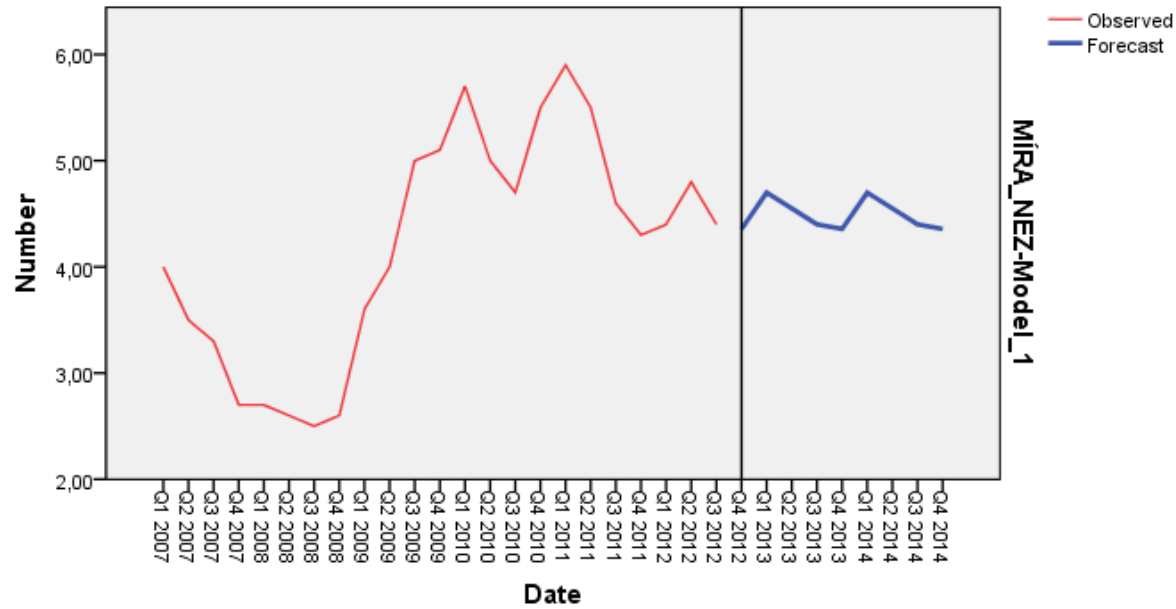
a. Best-Fitting Models according to R-squared (larger values indicate better fit).

Exponential Smoothing Model Parameters ^a						
Model			Estimate	SE	t	Sig.
MÍRA_NEZ-Model_1	No Transformation	Alpha (Level)	,999	,220	4,547	,000
		Delta (Season)	9,447E-005	143,567	6,580E-007	1,000

a. Best-Fitting Models according to R-squared (larger values indicate better fit).

Forecast

Model		Q4 2012	Q1 2013	Q2 2013	Q3 2013	Q4 2013	Q1 2014	Q2 2014	Q3 2014	Q4 2014
MÍRA_NEZ-Model_1	Forecast	4,36	4,70	4,55	4,40	4,36	4,70	4,55	4,40	4,36
	UCL	5,36	6,12	6,29	6,40	6,60	7,15	7,20	7,23	7,36
	LCL	3,35	3,28	2,82	2,40	2,12	2,25	1,90	1,57	1,35



9.3 Příloha č. 3: Výstup z programu IBM SPSS pro odhad počtu nezaměstnaných absolventů a mladistvých

```
PREDICT THRU YEAR 2014 QUARTER 4.
* Time Series Modeler.
TSMODEL
  /MODELSUMMARY PRINT=[MODELFIT]
  /MODELSTATISTICS DISPLAY=YES MODELFIT=[ SRSQUARE RSQUARE]
  /MODELDETAILS PRINT=[ PARAMETERS FORECASTS]
  /SERIESPLOT OBSERVED FORECAST
  /OUTPUTFILTER DISPLAY= [ BESTFIT(N=3)] MODELFIT=RSQUARE
  /SAVE PREDICTED(Predicted) LCL(LCL) UCL(UCL)
  /AUXILIARY CILEVEL=95 MAXACFLAGS=24
  /MISSING USERMISSING=EXCLUDE
  /MODEL DEPENDENT=POCET
    PREFIX='Model'
  /EXSMOOTH TYPE=WINTERSADDITIVE TRANSFORM=NONE.
```

Time Series Modeler

Model Description			
			Model Type
Model ID	POCET	Model_1	Winters' Additive

Model Summary

Fit Statistic	Mean	SE	Minimum	Maximum	Model Fit						
					Percentile						
					5	10	25	50	75	90	95
Stationary R-squared	,397	.	,397	,397	,397	,397	,397	,397	,397	,397	,397
R-squared	,914	.	,914	,914	,914	,914	,914	,914	,914	,914	,914
RMSE	208,808	.	208,808	208,808	208,808	208,808	208,808	208,808	208,808	208,808	208,808
MAPE	7,031	.	7,031	7,031	7,031	7,031	7,031	7,031	7,031	7,031	7,031
MaxAPE	25,042	.	25,042	25,042	25,042	25,042	25,042	25,042	25,042	25,042	25,042
MAE	159,575	.	159,575	159,575	159,575	159,575	159,575	159,575	159,575	159,575	159,575
MaxAE	485,441	.	485,441	485,441	485,441	485,441	485,441	485,441	485,441	485,441	485,441
Normalized BIC	11,092	.	11,092	11,092	11,092	11,092	11,092	11,092	11,092	11,092	11,092

Best-Fitting Models

Model Statistics ^a							
Model	Number of Predictors	Model Fit statistics		Ljung-Box Q(18)			Number of Outliers
		Stationary R-squared	R-squared	Statistics	DF	Sig.	
POCET-Model_1	0	,397	,914	23,469	15	,075	0

a. Best-Fitting Models according to R-squared (larger values indicate better fit).

Exponential Smoothing Model Parameters^a

Model		Estimate	SE	t	Sig.	
POCET-Model_1	No Transformation	Alpha (Level)	1,000	,250	3,995	,001
		Gamma (Trend)	,000	,160	,002	,999
		Delta (Season)	,001	1940,405	5,154E-007	1,000

a. Best-Fitting Models according to R-squared (larger values indicate better fit).

Forecast

Model		Q4 2012	Q1 2013	Q2 2013	Q3 2013	Q4 2013	Q1 2014	Q2 2014	Q3 2014	Q4 2014
POCET-Model_1	Forecast	3091	2984	2246	3601	3284	3177	2439	3794	3477
	UCL	3527	3600	3001	4472	4259	4245	3592	5027	4785
	LCL	2656	2368	1492	2729	2310	2110	1286	2561	2169

