

**Česká zemědělská univerzita v Praze**

**Provozně ekonomická fakulta**

**Katedra práva**



**Bakalářská práce**

**Škody zvěří v současné právní úpravě**

**Bronislav Šlehofer**

© 2011 ČZU v Praze

Česká zemědělská univerzita v Praze

Provozně ekonomická fakulta

Katedra práva

Akademický rok 2009/2010

## ZADÁNÍ BAKALÁŘSKÉ PRÁCE

**Bronislav Šlehofer**

obor Veřejná správa a regionální rozvoj - Cheb

Vedoucí katedry Vám ve smyslu Studijního a zkušebního řádu ČZU v Praze  
čl. 16 určuje tuto bakalářskou práci.

Název práce: **Škody zvěří v současné právní úpravě**

### Osnova bakalářské práce:

1. Úvod
2. Cíl práce a metodika
3. Historický vývoj monitoringu škod zvěří na našem území
4. Současná zákonná úprava škod zvěří a její dopad v praxi
5. Problémy a perspektivy právní úpravy škod zvěří v ČR
6. Závěr
7. Seznam použitých zdrojů
8. Přílohy

Rozsah hlavní textové části: 30 - 40 stran

Doporučené zdroje:

Vach Miloslav. Škody působené zvěří z pohledu právních předpisů, In. Farmář, --ISSN 1210-9789. --Roč. 2, č. 1 (1996), s. 86-87. (článek)

Říbal Miloslav, Hanuš Stanislav. Ochrana lesních kultur, ovocných sadů a vinic před poškozováním zvěří, --1. vyd. --Praha: SZN, 1996 (Mír 23) --80, (4) s, 8. --(Lesnictví a Myslivost)

Charvát Antonín, Mikulka Jan. Metodická příručka při uplaňování škody způsobené zvěří na zemědělských pozemcích, polních plodinách a zemědělských porostech ve smyslu zákona č. 449/2001 Sb, o myslivosti. --1. vyd. --Praha: Ministerstvo zemědělství České republiky, 2003. --86 s., tab., gr.

Švarc Jaroslav. Ochrana proti škodám působeným zvěří. (aj.) --1. vyd. --Praha: SZN, 1981 (Most. sg). --146 s.: fot., tb., 21 cm. (Lesnictví, myslivost a vodní hosp.)

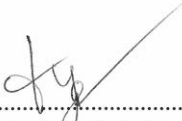
Mrkva Radomír. Škody zvěří a jejich řešení. Sborník referátů z celostátní konference konané 9. 2. 1995 LDF MZLU v Brně. --Brno: FLD MZLU, 1995. --124 s., obr., tab.

Tuma Marek. Škody působené zvěří. --Jíloviště-Strnady: Výzkumný ústav lesního hospodářství a myslivosti, 2008. --iv s. barev. il.

Sedláček Vladimír. Oceňování škod zvěří způsobených: zásady a praxe. přednáška na praktickém mysliveckém kursu v Brně 1941. Brno: Lovecký a kynologický spolek moravský, 1941. --69 s. il.

Vedoucí bakalářské práce: **JUDr. Viktor Jansa, CSc.**

Termín odevzdání bakalářské práce: duben 2011

  
.....  
Vedoucí katedry



  
.....  
Děkan

V Praze dne: 19. 2. 2010

### Čestné prohlášení

Prohlašuji, že svou bakalářskou práci „Škody zvěří v současné právní úpravě“ jsem vypracoval samostatně pod vedením vedoucího bakalářské práce a s použitím odborné literatury a dalších informačních zdrojů, které jsou citovány v praxi a uvedeny v seznamu literatury na konci práce. Jako autor uvedené bakalářské práce dále prohlašuji, že jsem v souvislosti s jejím vytvořením neporušil autorská práva třetích osob.

V Praze dne 31. 3. 2011 \_\_\_\_\_

## Poděkování

Rád bych touto cestou poděkoval JUDr. Viktoru Jansovi, CSc., za vedení této bakalářské práce, cenné připomínky a trpělivost.

# Škody zvěří v současné právní úpravě

Damages cause by game in present legislative

## Souhrn

Tato bakalářská práce pojednává o problematice škod zvěří v současné právní úpravě. Vycházel jsem z dlouhodobého mysliveckého a lesnického pozorování, které mi umožnilo pochopit chování zvěře a s tím související vznik škod jak na lesních kulturách, tak i na zemědělských plodinách. První část pojednává o historickém monitoringu škod zvěří na našem území spolu s literární rešerší popisující právní problematiku škod zvěří v letech minulých, zejména právní úprava zákona č. 23/1962 Sb., o myslivosti. Druhá část seznamuje s příčinami vzniku škod, způsobem ochrany a současnou zákonnou úpravou v praxi danou zákonem č. 449/2001 Sb., o myslivosti, Lesním zákonem č. 289/1995 Sb. a zákonem o ochraně přírody a krajiny č. 114/1992 Sb. V krátkosti se v této části práce zmiňuji o ekonomickém aspektu škod zvěří s právem nároku na náhradu škody daném § 55 odst. 1 písm. b). Závěrečná část obsahuje mé poznatky, návrhy a úvahy, jak přispět ke snižování škod zvěří pomocí mnou navrhované právní úpravy.

Klíčová slova: právní úprava, škody zvěří, zákony, uživatel honitby, právní norma, lesní porosty.

## Summary

This Bachelor's degree work features damages caused by game in present legislative. It is based on long lasting hunter's and forester's observations, which enabled me to understand game behaviour and interconnected rise of damages on forest as well as agricultural crop. The first part mentions historical monitoring of game damages in our country and a literature search describing the legislative problems of game damages in the past years, especially the legislative amendment of code of the law n.23/1962 about hunting. The second part informs about causes of the rise of damages, about ways of protection and about present legislative amendment in practice set by the law n. 449/2001 about hunting, forestry law n.289/1995 and about the environmental protection laws n. 114/1992. In this part of my work I briefly mention the economic side of damages caused by game and following legitimate claim for damages given by §55 paragraph 1 letter b). The last part sums up my knowledge, suggestions and ideas about the ways of reducing damages caused by game with the help of my own suggested amendment.

Key words: amendment, damages caused by game, laws, hunting district user, law standard, forest crop.

## **Osnova práce**

<b>1. Úvod</b> .....	<b>8</b>
<b>2. Cíl práce a metodika</b> .....	<b>9</b>
<b>3. Historický vývoj monitoringu škod zvěří na našem území</b> .....	<b>9</b>
3.1 Literární rešerše .....	12
<b>4. Současná zákonná úprava škod zvěří a její dopad v praxi</b> .....	<b>22</b>
4.1 Nejvýznamnější původci škod na lesních kulturách .....	25
4.2 Příčiny vzniku škod .....	26
4.3 Způsob ochrany .....	27
4.3.1 Biologická ochrana .....	27
4.3.2 Mechanická ochrana .....	27
4.3.3 Chemická ochrana .....	28
4.4 Druhy škod v zemědělství .....	29
4.5 Druhy škod ve vinicích a sadech .....	29
4.6 Ekonomické hledisko škod způsobených zvěří .....	29
<b>5. Problémy a perspektivy právní úpravy škod zvěří v ČR</b> .....	<b>32</b>
5.1 Vyčíslení škod způsobených zvěří na zemědělských pozemcích .....	36
<b>6. Závěr</b> .....	<b>36</b>
<b>7. Seznam použitých zdrojů</b> .....	<b>41</b>
<b>8. Přílohy</b> .....	<b>43</b>

## 1. Úvod

Zvěř je naše přírodní bohatství, podle zákona o ochraně přírody a krajiny se jedná o volně žijící živočichy. Původní druhy zvěře jsou přirozenou součástí naší krajiny, ve které plní nezastupitelnou funkci a je naší povinností ji zde zachovat, ale v takové míře, která nenaruší ekosystém naší krajiny. Tento ekosystém je systém živých organismů a jejich neživého prostředí, které vnímá jednotlivé složky jako nedílnou součást celkem, která by neměla ohrožovat nebo narušovat ostatní složky ekosystému.

Vlivem důsledků lidské činnosti se dnešní krajina odlišuje od ekosystému původní krajiny. Nejčastějšími lidskými činnostmi jsou výstavba silnic a dálnic, dále výstavba průmyslových zón a satelitních měst. Těmito výstavbami se výrazně zmenšuje životní prostor divoce žijící zvěře. Nejvíce škodlivými činnostmi lidí jsou zvyšující se turistika, cykloturistika, jízda na motorkách a čtyřkolkách na lesních i zemědělských pozemcích. Těmito činnostmi dochází ke stresování a vytlačování zvěře na území, kde se zvěř koncentruje a vznikají škody na lesních kulturách a na zemědělských plodinách. Škody zvěří na lesních kulturách rozdělujeme na dvě hlavní skupiny a to poškození jednotlivých stromů ohryzem a loupáním a poškozování mladých stromků okusem a vytloukáním.

Ohryz a loupání – dochází k poškození mladých porostů ve věku 10 – 40 let. Následkem ohryzu může dojít k uhynutí dřeviny nebo dojde k napadení dřevokaznými houbami.<sup>1</sup>

Okus – dochází k poškození porostů ve věku 1 – 10 let následkem dochází k okusu terminálních a bočních pupenů a snižuje přirozenou obnovu lesních porostů.<sup>2</sup>

Vytloukání – jedná se o škodu, kterou působí samci parohaté zvěře svými parohy na kmíncích a větvích stromků. Vytloukáním jsou nejvíce postihovány vtroušené dřeviny, velmi oblíbené jsou modřín či douglaska. Vytloukáním nevznikají tak výrazné škody jako okusem, ohryzem a loupáním.<sup>3</sup>

Posoudit, zda máme v současném životě, který se žene za ekonomickými zisky s následnými pády do hlubin ekonomické krize, postavit na stejnou úroveň priorit ochranu ekosystému a urbanizaci naší krajiny, bude velice obtížné. Rozhodnutí je ...

---

<sup>1</sup> TUMA, Marek, Škody působené zvěří, Výzkumný ústav lesního hospodářství a myslivosti, Jíloviště – Strnady, 2008, s. 1

<sup>2</sup> TUMA, Marek, Škody působené zvěří, Výzkumný ústav lesního hospodářství a myslivosti, Jíloviště – Strnady, 2008, s. 1

<sup>3</sup> TUMA, Marek, Škody působené zvěří, Výzkumný ústav lesního hospodářství a myslivosti, Jíloviště – Strnady, 2008, s. 1



## **2. Cíle práce a metodika**

Cílem mé bakalářské práce bylo zhodnotit a prozkoumat, jaké zákony, pravidla a vyhlášky se vztahují ke škodám zvěří na lesních a zemědělských kulturách, zda jsou tyto zákony dostačujícími v současné právní úpravě.

Stěžejními právními předpisy se staly Lesní zákon č. 289/1995 Sb., zákon č. 449/2001 Sb., o myslivosti, zákon o ochraně přírody a krajiny č. 114/1992 Sb.. Samostatná pozornost je věnována právům a povinnostem nájemcům honitby a uživatelům honebních pozemků z hlediska zamezování, snižování a úhrady škod zvěří.

Jako hlavní metodika bylo použito dvacetileté pozorování a praxe v oboru lesnictví, které mi umožnilo dostatečně přiblížit problematiku chování zvěře a s tím související vznik škod jak na lesních kulturách, tak i na zemědělských plodinách. Při prostudování zákona č. 449/2001 Sb., o myslivosti byla použita analýza textu právní úpravy na úseku myslivosti z pohledu vzájemných vazeb na škody způsobené zvěří a naopak analýza právní úpravy na škody způsobené zvěří z pohledu souvislostí pro výkon práva myslivosti. Dále byla hodnocena silná místa platné právní úpravy Lesního zákona č. 289/1995 Sb., také jeho slabiny vůči snižování škod zvěří. Zároveň práce nabízí i některá kvantitativní vyhodnocení ekonomických aspektů, jakož i možná další řešení, která by mohla přispět ke snižování škod zvěří.

## **3. Historický vývoj monitoringu škod zvěří na našem území**

V roce 1786 císař Josef II. vydává řád o myslivosti neboli všeobecný honební patent, který ukládá hradit škody působené zvěří, dále například nařizuje uzavřít černou zvěř do obor, a tím snížit škody na zemědělských plodinách.

V roce 1848 císař František Josef I. vydává v Olomouci dne 7. března 1848 říšský zákon o myslivosti č. 154, zde bylo spojeno právo myslivosti s vlastnictvím půdy, škody zvěří si řešili vlastníci, kteří byli zároveň i vykonavateli myslivosti.

Po osvobození v roce 1945 vychází zákon o myslivosti č. 225/1947 Sb., pro celé území republiky. Právo myslivosti je nadále řazeno na vlastnictví honebního pozemku.

V roce 1962 byl vydán zákon o myslivosti č. 23/1962 Sb., který vyloučil výkon práva myslivosti od vlastnictví honebních pozemků, v § 34, 35, 36, 37 pojednává o škodách způsobené výkonem práva myslivosti a zvěří.<sup>4</sup>

---

<sup>4</sup> Zákon č. 23/1962 Sb., o myslivosti

## § 34

1. Uživatel honitby je povinen hradit:
  - a. škodu, která byla v honitbě způsobena výkonem práva myslivosti na honebních pozemcích nebo na polních plodinách dosud nesklizených, vinné révě nebo na lesních porostech;<sup>5</sup>
  - b. škodu, kterou v honitbě na honebních pozemcích nebo na polních plodinách dosud nesklizených, vinné révě nebo na lesních porostech způsobila zvěř, u níž je stanovena doba lovu. Je-li uživatelem honitby sdružení, ručí za náhradu škody všichni jeho členové rukou společnou a nerozdílnou.<sup>6</sup>
2. Škody způsobené zvěří, která unikla z obory, je povinen hradit uživatel obory, pokud neprokáže, že uniknutí zvěře bylo umožněno poškozením ohrožení neodvratitelnou událostí, nebo osobu, za niž neodpovídá.<sup>7</sup>
3. Škody způsobené zvěří, jejíž početní stavy nemohou být lovem snižovány, hradí stát. Podrobnosti stanoví ministerstvo financí České republiky, Ministerstvo zemědělství České republiky a Ministerstvo životního prostředí České republiky obecně závazným právním předpisem.<sup>8</sup>
4. Vlastník, případně nájemce honebního pozemku je povinen učinit přiměřená opatření k zabránění škod působených zvěří, přičemž však nesmí být zvěř zraňována. Pokud vlastník, případně nájemce honebního pozemku taková opatření neprovede, snižuje se náhrada škody podle míry jeho zavinění. Stejná opatření může učinit uživatel honitby, pokud se tím neomezuje užívání pozemku a vlastnické právo k němu.<sup>9</sup>
5. Škody způsobené zvěří na pozemcích nehonebních nebo vinné révě neošetřené proti škodám působených zvěří (přihnutí hlíny, ochranný nátěr apod.), dále na neoplocených zahradách ovocných a zelinářských nebo na květinových školkách, stromořadích nebo na stromech porůznu rostoucích, anebo na pozemcích s vysokocennými plodinami se nenahrazují. O tom, která plodina je vysokocenná rozhoduje v pochybných případech okresní úřad.<sup>10</sup>

---

<sup>5</sup> Zákon č. 23/1962 Sb., o myslivosti, § 34

<sup>6</sup> Zákon č. 23/1962 Sb., o myslivosti, § 34

<sup>7</sup> Zákon č. 23/1962 Sb., o myslivosti, § 34

<sup>8</sup> Zákon č. 23/1962 Sb., o myslivosti, § 34

<sup>9</sup> Zákon č. 23/1962 Sb., o myslivosti, § 34

<sup>10</sup> Zákon č. 23/1962 Sb., o myslivosti, § 34

6. Škody způsobené zvěří na plodinách nesklizených v agrotechnických lhůtách se nehradí. Rovněž se nehradí škody na plodinách uskladněných na honebních pozemcích – krechty, siláže – nebyla-li učiněna opatření, jimiž jsou tyto plodiny účinně chráněny proti škodám působeným zvěří.<sup>11</sup>

#### § 35

1. Poškozený a uživatel honitby se mají o náhradě škody (§ 34) dohodnout. Nedohodnou-li se, rozhodne o povinnosti k náhradě škody nejméně tříčlenná rozhodčí komise; při rovnosti hlasů rozhoduje hlas předsedy. Stálé členy rozhodčí komise a jejich náhradníky jmenuje a odvolává přednosta okresního úřadu. Okresní úřad jim vydá doklad o jejich jmenování, případně odvolání. Členem rozhodčí komise je zástupce orgánu místní samosprávy, v jehož obvodu škoda vznikla. Předsedou rozhodčí komise je zástupce okresního úřadu. Jmenování a odvolání členů rozhodčí komise a jejich náhradníků oznámí okresní úřad orgánům místní samosprávy.<sup>12</sup>
2. Členové komise mají nárok na náhradu ušlé odměny za práci a náhradu nutných hotových výdajů.<sup>13</sup>

#### § 36

1. Neoznámí-li poškozený předsedovi rozhodčí komise způsobenou škodu a požadovanou výši náhrady v případě poškození zemědělských plodin do 14 dnů ode dne, kdy škoda vznikla, u škod na lesních porostech vzniklých v období od 1. července předcházejícího roku do 30. června běžného roku ve lhůtě 30 dnů od uplynutí uvedeného období, a neohlásí-li současně, jaká opatření učinil k zabránění škod působených zvěří, pozbývá nároku na náhradu. Byla-li škoda způsobena na zemědělských plodinách a její výše se dá zjistit teprve v době sklizně, může uživatel honitby žádat, aby rozhodnutí o výši škody bylo odloženo až do doby sklizně.<sup>14</sup>
2. Předseda rozhodčí komise uvědomí písemně uživatele honitby o ohlášeném požadavku a vyzve poškozeného a uživatele honitby, aby se o náhradě škody

---

<sup>11</sup> Zákon č. 23/1962 Sb., o myslivosti, § 34

<sup>12</sup> Zákon č. 23/1962 Sb., o myslivosti, § 35

<sup>13</sup> Zákon č. 23/1962 Sb., o myslivosti, § 35

<sup>14</sup> Zákon č. 23/1962 Sb., o myslivosti, § 36

dohodli. Nedohodnou-li se, stanoví předseda rozhodčí komise místo a dobu jednání a tyto údaje oznámí ostatním členům komise a účastníkům.<sup>15</sup>

3. Předseda rozhodčí komise vyzve před zahájením jednání opětovně účastníky k uzavření smíru; bylo-li jeho vyzvání bezvýsledné, zahájí jednání. Řízení rozhodčí komise musí směřovat k tomu, aby co nejdříve byl zjištěn stav věci jako podklad pro rozhodnutí.<sup>16</sup>
4. O jednání rozhodčí komise se sepíše zápis, který v závěru obsahuje rozhodnutí o výši náhrady škody se lhůtou, do kdy má být zaplaceno. Zápis se sepíše též, dojde-li ke smíru.<sup>17</sup>
5. Rozhodnutí rozhodčí komise a smír před ní uzavřený jsou soudně vykonatelné. Oznámí-li některý z účastníků předsedovi rozhodčí komise do 15 dnů ode dne, kdy mu bylo rozhodnutí sděleno, že s rozhodnutím rozhodčí komise nesouhlasí, pozbývá toto rozhodnutí účinnosti. Předseda rozhodčí komise je povinen vyrozumět účastníky o tom, že rozhodnutí pozbylo účinnosti. Neuplatní-li poškozený do 30 dnů ode dne, kdy mu bylo toto vyrozumění doručeno nárok na náhradu škody v občanskoprávním řízení u soudu, pozbývá nároku na náhradu škody.<sup>18</sup>

### § 37

Náhrady členům rozhodčí komise, jakož i náhrady spojené s jednáním komise, nese okresní úřad, který je může uložit účastníku řízení, jestliže je zavinil zejména podáváním svévolných návrhů nebo úmyslným protahováním řízení.<sup>19</sup>

### **3. 1. Literární rešerše**

V dlouhodobých prognózách našeho společenského rozvoje se velká část úvah věnuje sociálně ekonomické stránce dynamiky výroby a spotřeby. Do určité míry neujasněné však zatím zůstávají naše představy o vztazích současné a budoucí společnosti k přírodní složce prostředí. Vzestup životní úrovně a ekonomika současného hospodářského života narušují přirozenou biologickou rovnováhu v přírodě. Čerpání zdrojů společností stále vzrůstá,

---

<sup>15</sup> Zákon č. 23/1962 Sb., o myslivosti, § 36

<sup>16</sup> Zákon č. 23/1962 Sb., o myslivosti, § 36

<sup>17</sup> Zákon č. 23/1962 Sb., o myslivosti, § 36

<sup>18</sup> Zákon č. 23/1962 Sb., o myslivosti, § 36

<sup>19</sup> Zákon č. 23/1962 Sb., o myslivosti, § 37

i když jsme si vědomi toho, že i ty nejpřirozenější přírodní zdroje nezbytné pro život lidí: ovzduší, voda, půda, rostlinná produkce, nejsou nevyčerpatelné.<sup>20</sup>

Příčiny vzniku škod na lesních a zemědělských kulturách popisují autoři Říbal a Hanuš ve své knize „Ochrana lesních kultur, ovocných sadů a vinic před poškození zvěří“. Za hlavní příčinu zvyšování škod zvěří považují změnu přirozeného prostředí zvěře a to zejména přeměna smíšených lesních porostů na jehličnaté monokultury. Zhoršování životního prostředí se projevuje postupně snížením přírůstu dřevin a úbytkem potravy zvěře co do množství i kvality. Změna přirozené skladby lesa se v plném rozsahu projevuje až nyní. Lesníci se snaží tuto chybu napravit přeměnou monokultur na smíšené porosty a také zavádějí podrostní výběrové hospodářství. Dosud však převládají čistě smrkové a borové porosty, zcela bez bylin a keřů.<sup>21</sup>

Podle lesního zákona v § 32 odstavec 4 ukládá vlastníkům lesů, uživatelům honiteb a orgánům státní správy lesů povinnost dbát, aby lesní porosty nebyly nepřiměřeně poškozovány zvěří. Předchozí právní úprava lesního hospodářství (§22 odst. 3 č. 96/1977 Sb.) ukládala uživateli lesa určité povinnosti v případě, že nelze škody působené zvěří na lesních porostech snížit technicky přiměřenými a ekonomicky únosnými způsoby tak, aby nebyl zhoršován stav lesních porostů. Jde vlastně pro případ lesních kultur o vysvětlení pojmu slova „přiměřená“ užitého v § 34 odst. 4 zákona o myslivosti. Význam se v aplikaci na škody na lesních kulturách vykládá tak, že nelze docílit stav, aby zvěř vůbec neškodila, a na druhé straně zase stav, aby všechny lesní kultury byly v tom směru před ní na 100% chráněny. Jinými slovy uživatel lesa, který provádí uvedená opatření, a přesto se mu škody nedaří snížit, se nemůže spokojit s náhradou škod a musí žádat redukci nebo zrušení chovu zvěře. Uživatel honitby se nemůže dovolávat bonitace honitby a stanovených normovaných stavů, poněvadž tyto záležitosti budou rozhodnutím okresního úřadu změněny.<sup>22</sup>

Jak hodnotit působení zvěře na lesní ekosystémy? Možnosti jsou různé, je možné používat systém založený na porovnání kontrolních a zkusných ploch nebo stanovovat únosné stavy zvěře pro dané prostředí nebo hodnotit škody na lesních dřevinách, které zvěř působí. Ministerstvo zemědělství se před 15 lety přiklonilo k plošnému monitorování škod zvěří

---

<sup>20</sup> ŠVARC, Jaroslav, kolektiv, Ochrana proti škodám působeným zvěří, s. 5

<sup>21</sup> ŘÍBAL, Miloslav, HANUŠ, Stanislav, Ochrana lesních kultur, ovocných sadů a vinic před poškození zvěří, s. 5

<sup>22</sup> ČECHURA, Vladimír, kolektiv, Myslivost a právo, s. 158

na celém území ČR. Opakovaný monitoring stavu poškození lesních ekosystému se po čtvrtém opakování celorepublikové inventarizace škod zvěří jeví jako efektivní zdroj informací o vývoji vlivu zvěře na lesní porosty v ČR, který lze využívat pro kontrolu účinnosti přijatých myslivecko-lesnických opatření.<sup>23</sup>

Naše hospodářské lesy mají v různých přírodních a hospodářských podmínkách také různé stupně úživnosti pro zvěř. Tam, kde se z hlediska lesnické typologie zachovala přirozená skladba porostů nebo skladba alespoň blízká skladbě přirozené, bývají pastevní poměry pro zvěř lepší a nevznikají tam také nadměrné škody na hospodářsky významných dřevinách. Rozhoduje je téměř vždy podíl listnáčů. Kde listnáče převažují nebo je jejich příměs podstatnější, je přirozená úživnost pro zvěř lepší. Naproti tomu v jehličnatých monokulturách, zejména smrků, ale i borovice, je úživnost pro zvěř menší. Pokryv půdy vhodný pro pastvu se obvykle vytvoří až v období zralosti, před následnou obnovou, popřípadě v jejím průběhu, kdy je porost již prosvětlován. Středněvěké monokultury, hlavně smrkové, nemají bylinný pokryv půdy. Tam se potom objevují zvýšené škody, v nejmladších porostech okusem, později ohryzem a loupáním kůry.<sup>24</sup>

Nejmladší kategorie lesních porostů patří již tradičně mezi nejvíce poškozené. Okusem vrcholu, který je z hlediska vývoje sazenice pokládán za nejvýznamnější, je poškozeno 16% jedinců v kulturách jehličnatých dřevin a okolo 30% v kulturách listnatých dřevin. Podíl okusu vrcholu je s výjimkou smrkových kultur vysoký a činní v průměru 70% celkových škod zvěří. V borových kulturách bylo okusem vrcholů v průměru poškozeno 16% jedinců. V dubových a bukových kulturách se podíl poškozených jedinců pohybuje okolo 30%.<sup>25</sup>

Nedostatečná přirozená úživnost jehličnatých monokultur má za následek zvýšené nebezpečí škod působených zvěří na mladých porostech, nyní zakládaných téměř výlučně sadbou, jen zcela výjimečně siji. Biologická ochrana těchto kultur záleží na tom, že se snažíme pozornost zvěře při pastvě odpoutat od hlavních cílových dřevin, které jsou určeny pro budoucí produkci dřevní hmoty, tím že do kultury přimísíme sadbou nebo siji dřeviny krycí, okusové určené pro pastvu zvěře. Bývají to různé druhy tzv. měkkých listnáčů (vrba, osika, jeřáb, olše, bříza). Pro okus zvěře šetříme i dřeviny, které se

---

<sup>23</sup> BERANOVÁ, Jana, APLTAUER, Jan, ČERNÝ, Martin, Inventarizace škod zvěří, *Lesnická práce*, 2011, č. 2, s. 9

<sup>24</sup> ŠVARC, Jaroslav, kolektiv, Ochrana proti škodám působeným zvěří, s. 23

<sup>25</sup> BERANOVÁ, Jana, APLTAUER, Jan, ČERNÝ, Martin, Inventarizace škod zvěří, *Lesnická práce*, 2011, č. 2, s. 10

na plochu dostaly přirozeným náletem dřevin. Sazenicím cílových dřevin je nutno věnovat trvalou péči a zajišťovat jejich vzrůst a vývoj včasným uvolněním, tzn. soustavným vyžínáním maliníků, ostružiníků a další buřeně. Soustavným vyžínáním buřeně nejen předejdeme útlaku cílových dřevin, ale současně i podnítlíme výmladnost buřeně, která v příštím jaru vyžene mladé, šťavnaté výhony, které jsou pak pro zvěř daleko lákavější, než tvrdé dřevnaté letorosty.<sup>26</sup>

V § 5 vyhlášky č. 101/1996 Sb. se uvádí, že k omezení škod působených zvěří provádí vlastník lesa jako jedno z preventivních opatření to, že ochraňuje ohrožené lesní porosty proti okusu, loupání a zimnímu ohryzu v rozsahu nejméně 1% výměry lesa vlastníka v honitbě. Dále, že způsob, rozsah a umístění ochranných opatření určuje vlastník lesa obvykle na základě projednání s uživatelem honitby, pokud smlouva o nájmu honitby nestanoví jinak. Konečně se pak uvádí, že uvedená opatření se považují za přiměřená podle § 34 odst. 4 zákona o myslivosti.<sup>27</sup>

Jako jedno z preventivních opatření vlastníka lesa jsou oplocenky. Toto zařízení zamezuje zvěři v přístupu na chráněnou plochu. Plocha oplocenky nemá přesáhnout vyzkoušené rozměry, neboť je známo, že zvěř velké oplocenky raději přesadí, než aby je obcházela. Výška a konstrukce se řídí přímo druhem zvěře. Proti srnčí zvěři postačí zábrany 1,5 metru vysoké a proti zvěři jelení až 2,2 metry vysoké. Oplocenky vyžadují stálou a pečlivou kontrolu. Vzniklé díry je třeba opravovat, aby do oplocenek nevnikla zvěř a nebyly zničeny sazenice cílových dřevin. Oplocenky se staví před zalesněním, aby nedošlo k okamžitému poškození dřevin.<sup>28</sup>

Oplocením proti zvěři se rozumí – oplocenka, nikoliv plot jako stavba. Tato zařízení musí být uzpůsobena tak, aby zvěř nebyla zraňována, nebo aby nebyl ohrožován její zdravotní stav. Z oplocení zraňuje například ostnatý drát. Pod pojmem zraňování nelze spatřovat jen poškození zevních částí těla, ale i jiná poškození nebo ohrožení zdravotního stavu. Prováděcí vyhláška č. 20/1988 Sb. v § 32 uváděla, že opatření k zabránění škod na lesních pozemcích se rozumí zejména řádné a účinné oplocení a chemická nebo mechanická ochrana proti okusu nebo loupání kůry.<sup>29</sup>

---

<sup>26</sup> ŠVARC, Jaroslav, kolektiv, Ochrana proti škodám působeným zvěří, s. 24

<sup>27</sup> ČECHURA, Vladimír, kolektiv, Myslivost a právo, s. 158

<sup>28</sup> ŘÍBAL, Miloslav, HANUŠ, Stanislav, Ochrana lesních kultur, ovocných sadů a vinic před poškozováním zvěří, s. 21

<sup>29</sup> ČECHURA, Vladimír, kolektiv, Myslivost a právo, s. 158

Mezi chemickou ochranu patří repelenty: jsou to přírodní nebo syntetické látky. Slouží k ochraně jednotlivých sazenic proti okusu a ohryzu zvěří. Používají se buď v původním stavu tj. za nezměněných fyzikálních vlastností účinné látky, jako např. tuky nebo společně s adhezivou, plnidly a jinými příměsi ve formě emulzí, suspenzí. Na repelenty jsou kladeny tyto požadavky: neškodnost vůči rostlině, dostatečná odpudivost vůči zvěři, dlouhodobá účinnost, snadné použití, nesmí být zdravotně závadná jak pro zvěř, člověka, ale i všechny články přírody. Aby byl ochranný nátěr účinný, musí se nanést dostatečné množství. Malé množství přípravku urychluje návyk zvěře. I když i při správné aplikaci účinnost repelentů klesá, je třeba jej nahradit jiným.<sup>30</sup>

Ke standardním repelentům patří Morsuvin, což je šedohnědá, jemnozrnná pastovitá směs mísitelná s vodou, po zaschnutí však již vodou nerozpustná. Obsahuje chuťové a čichové repelentní látky a zdrsňující příměs. Na sazenici vytváří drsnou porézní vrstvu. Morsuvin je univerzální repelent k ochraně jehličnatých a listnatých sazenic před okusem zvěří v době vegetačního klidu. Před aplikací je hustotu Morsuvinu třeba upravit promícháním. Příliš řídký repelent stéká po sazenicích a příliš hustý je méně přilnavý. K ochraně 1000 sazenic v kultuře je potřeba 5 – 10 kilogramů Morsuvinu. Morsuvin je současný nejúčinnější repelent.<sup>31</sup>

Mechanická či chemická obrana lesa před škodami způsobovanými zvěří jsou termíny zcela jasné a snadno definovatelné. Mechanické zábrany nejrůznějších druhů, právě tak jako chemické repelenty určují zcela jednoznačně náplň a činnost těchto dvou způsobů obrany lesa. Existuje však další soubor opatření, směřujících ke snižování škod na lesních porostech. Je to především péče o řádnou výživu zvěře v období vegetačního klidu, chovatelské zásady mající za cíl úpravu početních stavů zvěře. Jedním z významných biotechnických opatření jsou zařízení pro přezimování zvěře. Přezimovací objekty se dnes používají hlavně pro jelení zvěř. Zvěř z určité oblasti je izolována po celou dobu vegetačního klidu na poměrně malém prostoru vzniklém oplocením. Lákána atraktivním krměním vchází zvěř do tohoto oplocení a zde je po celou dobu pobytu intenzivně krmena. Hlavním účelem tohoto opatření je zcela omezit škody způsobované ohryzem smrkové kůry a okusem kultur v určité oblasti.<sup>32</sup>

---

<sup>30</sup> ŘÍBAL, Miloslav, HANUŠ, Stanislav, Ochrana lesních kultur, ovocných sadů a vinic před poškozováním zvěří, s. 40

<sup>31</sup> ŠVARC, Jaroslav, kolektiv, Ochrana proti škodám působeným zvěří, s. 62

<sup>32</sup> ŠVARC, Jaroslav, kolektiv, Ochrana proti škodám působeným zvěří, s. 67



Tento způsob ochrany není dnes ve větší míře používán, protože zřizování a zrušení mysliveckých zařízení v honitbě, přechod jejich vlastnictví, popř. úplata za tento přechod jakož i jiné otázky s tím spojené nejsou upraveny v obecně závazných předpisech o myslivosti. Při nedostatku smluvní úpravy je nutno přisvědčit názoru, že myslivecké zařízení jako stavby patří tomu, kdo ji vybudoval. Podle § 120 odst. 2 občanského zákoníku stavba není součástí pozemku, nemůže proto vlastník pozemku považovat myslivecké zařízení za své vlastnictví. Honitba není věcí movitou ani nemovitou a z hlediska vlastnického proto nemůže být myslivecké zařízení její součástí (součást věci či souboru pozemků podle § 5 odst. 1 zákona o myslivosti). Nelze ani aplikovat ustanovení § 135 c občanského zákoníku o odstranění stavby zřízené na cizím pozemku někým, kdo na to nemá právo, popřípadě o soudním přikázání takové stavby do vlastnictví vlastníka pozemku, poněvadž z § 2 odst. 1 zákona o myslivosti má uživatel honitby právo užívat v nezbytné míře honebních pozemků. Vzorové smlouvy Lesů ČR uvádějí, že veškerá myslivecká zařízení jsou součástí honitby a nájemce je bez předchozího souhlasu majitele nesmí ničit, rušit a to ani po skončení nájemního vztahu.<sup>33</sup>

Rozsah poškozování smrkových porostů loupáním jelení zvěří sice v 90. letech minulého století poklesl, v následujících letech se stále palčivěji budeme potýkat s problémy v porostech sloupaných v 70. a 80. letech. Loupání a následné hniloby tak představují jeden z nejvýznamnějších problémů lesnictví v ČR, který bude s nastupujícími provozními a ekonomickými dopady zřejmě stále více diskutován. V poslední rozsáhlé inventarizaci v roce 1999 bylo v ČR evidováno cca 220 tisíc hektarů redukované plochy poškozených porostů, v kterých lze očekávat nejen ztráty na dřevní produkci a zvýšení pravděpodobnosti narušení mechanické stability porostu, ale také zvýšenou predispozici vůči působení dalších škodlivých faktorů s řadou možných následných problémů.<sup>34</sup>

Česká republika má statisíce hektarů ohryzaných porostů, které budou dříve či později předmětem nahodilých těžeb nebo kalamit. Může opět dojít k destabilizaci některých horských oblastí, podobně jako tomu bylo s imisemi. Plochy těchto porostů neustále přibývají. Stejným způsobem je stále minimalizována žádoucí přirozená obnova porostů a

---

<sup>33</sup> ČECHURA, Vladimír, kolektiv, *Myslivost a právo*, s. 38

<sup>34</sup> ČERMÁK, Petr, JANKOVSKÝ, Libor, GLOGAR, Jiří, *Loupání a následné hniloby*, *Lesnická práce*, 2003, č. 11, s. 24

druhová diverzita lesů je neustále tlakem zvěře snižována. Udělat si vlastní obraz o stavu lesa nám, vlastníkům, ukládá § 32 lesního zákona.<sup>35</sup>

Působení zvěře na les je dlouhodobým problémem lesního hospodářství. Ministerstvo zemědělství proto již dvakrát a to v roce 1995 a v roce 2000 zadalo projekt, jehož cílem bylo zjistit údaje o rozsahu poškození lesních porostů zvěří v České republice. Zodpovědným řešitelem projektů byl v obou případech Ústav pro výzkum lesních ekosystémů, s. r. o. Řešení bylo založeno na metodě statistické inventarizace pozemním šetřením v soustavě dočasných inventarizačních ploch rozmístěných na území celé České republiky. Výsledky opakované inventarizace poškozených lesních porostů zvěří ukazují, že oproti roku 1995 se situace nezlepšila. V kulturách je v průměru o 10% více nově nebo opakovaně poškozených stromů. Navýšení poškození není v rámci republiky rovnoměrné. Poškození v ostatních věkových kategoriích zůstává bez podstatných změn. Skutečností je, že jakékoli poškození zvěří má v průměru 27% hodnocených stromů, na polovině porostní rozlohy je poškozeno více jak 16%.<sup>36</sup>

Čtvrté opakování celorepublikové inventarizace škod zvěří ukazuje, že nárůst poškození lesních porostů zvěří se podařilo zastavit. Škody začaly být významně diferencované, nicméně porosty středního věku jsou poškozovány zejména loupáním a nejvíce jsou poškozovány smrkové porosty. V roce 2010 bylo poškození zvěří zjištěno u 20 % jedinců smrku středního věku. Nově přitom byla poškozena 3% jedinců. Čtvrté opakování šetření umožnilo analyzovat vývoj poškození v jednotlivých letech v kontextu celé republiky. Poškozování zvěří se významně liší regionálně. Na 65% rozlohy ČR bylo zjištěno průměrné poškození nepřesahující únosných 10%, naproti tomu v některých oblastech trvá nadprůměrné poškození zjištěné již v roce 1995.<sup>37</sup>

Rozdílnost škod působených zvěří v zemědělství od škod působených v lesním hospodářství spočívá hlavně v okolnosti, že zvěř se zemědělskými plodinami ve značné míře živí jako svou hlavní potravou. Stupeň poškození se v tomto případě rovná stupni ohrožení nebo snížení zemědělské produkce. V polních honitbách a ve smíšených honitbách s převahou zemědělských honebních pozemků se v současné době vlivem velkoplošných hospodářských úprav půdy postupně zhoršuje životní prostředí zvěře a tím

---

<sup>35</sup> MORÁVEK, František, Hledejme rovnovážný vztah zvěře a lesa společně, *Svět myslivosti*, 2000, č. 11, s. 5

<sup>36</sup> ČERNÝ, Martin, BERANOVÁ, Jana, HOLÁ, Šárka, Inventarizace škod zvěří v roce 2000, *Lesnická práce*, 2002, č. 3, s. 103

<sup>37</sup> BERANOVÁ, Jana, APLTAUER, Jan, ČERNÝ, Martin, Inventarizace škod zvěří, *Lesnická práce*, 2011, č. 2, s. 13

se zvyšují škody způsobené zvěří. Vytváření ucelených honů značné plošné rozlohy a melioracemi mizí remízky a jiné přirozené kryty, důležité pro zvěř nejen z hlediska výživy, ale i ostatních ekologických potřeb. Je proto potřeba při projednávání a zpracování projektů uvažovat o možnosti umístění remízků a krytů pro zvěř mezi jednotlivými lány, u vodotečí a dalších místech.<sup>38</sup>

Při zakládání remízků je třeba písemná forma dohody. Zakladatel vynaloží značné náklady, proto musí jít o vztah dlouhodobý a musí mít smluveno vzájemné vypořádání pro případ zániku právního vztahu. Vznikem remízků nevzniká les, poněvadž nepůjde o plnění funkcí lesa. Pro odstranění remízku však budou platit předpisy o ochraně přírody a krajiny, poněvadž remízek je uváděn mezi významnými krajinnými prvky § 3 písmeno b, zákona č. 114/1992 Sb.<sup>39</sup>

Remízky zakládáme buď trvalé, nebo dočasné. Trvalé remízky se zakládají výsadbou lesních dřevin (stromů, keřů, polokeřů). Při zakládání dočasného remízku nepoužíváme dřeviny, ale vyšší jednoleté i víceleté rostliny, jejichž nadzemní vegetační část vydrží po celou zimu a poskytuje tak zvěři kryt. Jedná se zejména o topinambury, slunečnice, kukuřice. Zřizováním remízů má širší význam i pro zemědělství, neboť remízky slouží k zachycování vláhy a zabraňují erozím půdy a také slouží jako hnízdiště užitečného ptactva, pastva pro včely a zkrášlují ráz krajiny.<sup>40</sup>

Střet zájmů majitelů a uživatelů honebních pozemků s nájemci honiteb v otázce řešení škod zvěří je různorodý a mnohdy se odvíjí od obecních vztahů mezi oběma stranami. Ty v celé řadě případů přistupují k řešení škod ne vždy s požadovanou odpovědností a s pocitem vlastní viny. Jde především o naplňování ustanovení § 53 zákona č. 449/2001 Sb., o myslivosti, které mj. ukládá vlastníkovu případně nájemci honebních pozemků činit k zabránění škod zvěří „přiměřená opatření“. Stejná opatření může učinit se souhlasem vlastníka honebního pozemku i uživatel honitby. V návaznosti na přiměřená opatření směřující k zabránění, snížení škod působených zvěří na přijatelnou úroveň je třeba poznamenat, že v zemědělské výrobě se toho až na vzácné výjimky dělá velmi málo. Ve většině případů se spoléhá pouze na odstřel zvěře, což se sice může zdát vhodné, avšak z hlediska požadavků právních předpisů o předcházení škodám zvěří nedostatečné. Jde v podstatě o nejjednodušší cestu, jak naplnit „přiměřená opatření“. U vlastníků respektive

---

<sup>38</sup> ŠVARC, Jaroslav, kolektiv, Ochrana proti škodám působeným zvěří, s. 100

<sup>39</sup> ČECHURA, Vladimír, kolektiv, Myslivost a právo, s. 105

<sup>40</sup> ŠVARC, Jaroslav, kolektiv, Ochrana proti škodám působeným zvěří, s. 101

uživatelů zemědělské půdy jsou prioritou především ekonomické ukazatele, což je zcela pochopitelné. Na druhou stranu to však mnohdy vede i k bezohlednosti a nerespektování zákona o myslivosti, který v tomto směru taxativně vymezuje a ukládá vlastníkům (uživatelům) honebních pozemků i uživatelům honiteb, jak uvedený problém řešit. Při posuzování míry odpovědnosti za způsobené škody a výše úhrady je potřebné, aby vlastníci (uživatelé) honebních pozemků a uživatelé honiteb věnovali těmto otázkám náležitou pozornost. Na uživatelích honiteb je, aby v návaznosti na škody působené zvěří na zemědělských plodinách důsledně sledovali početní stavy zvěře a regulovali je. Jak již bylo řečeno, největší problémy jsou s černou zvěří. Z mysliveckého hlediska resp. lovu by se měl průměrný odstřel u divočáků zaměřit především na selata a lončáky, kteří se podílejí na škodách nejvíce. U jelení a daňčí zvěře je třeba lov orientovat na samičí a mladou zvěř. U mufloní zvěře je nutné velmi pečlivě zvažovat její další šíření do nových lokalit. Tam, kde není spárkatá zvěř normována, by měli uživatelé honiteb žádat orgán státní správy myslivosti o povolení mimořádného odstřelu. Problémy s nadměrnými škodami zvěří na zemědělských kulturách lze spatřovat i ve zkreslování výsledků sčítání zvěře a v navazujícím neplnění plánu lovu. Vliv na rozsah a výši škod má i účelné rozmístění příkrmovacích zařízení v honitbách a dostatek krmiva s ohledem na chované druhy zvěře a jejich početní stavy.<sup>41</sup>

Významným úkolem a posláním myslivosti je zajišťovat řádný chov, ochranu a lov zvěře včetně jejího hospodárneho zužitkování. S tím souvisí i zajištění „krmivové základny zvěře“. Z velké části si však polní i lesní zvěř krmivovou základnu hledá podle své volby a svých možností na polních plodinách, na nichž pak způsobuje škodu. Největší škody působí černá zvěř.<sup>42</sup>

V posledních letech u nás došlo ke značnému nárůstu početních stavů černé zvěře. Jde především o oblasti s intenzivním využíváním půdy pro velkoplošné pěstování obilovin, kukuřice, řepky, brambor atd. Důvody nárůstu populace divočáků lze spatřovat především v pěstování těchto atraktivních plodin, které mají ekonomický význam pro zemědělce, ale současně jsou důležité pro černou zvěř, které vytváří výhodný kryt a poskytují jí snadnou potravu.<sup>43</sup>

---

<sup>41</sup> CHARVÁT, Antonín, MIKULKA, Jan, Škody způsobené zvěří na honebních zemědělských pozemcích, polních plodinách a zemědělských porostech a její příčiny, *Svět myslivosti*, 2003, č. 6, s. 118

<sup>42</sup> ŠVARC, Jaroslav, kolektiv, Ochrana proti škodám působeným zvěří, s. 126

<sup>43</sup> ŠVARC, Jaroslav, kolektiv, Ochrana proti škodám působeným zvěří, s. 127

Výše uvedené plodiny jsou pěstovány převážně na velkých, souvislých plochách většinou sousedících s lesními celky. Divočáci tak mohou bez problému a v krytu migrovat oběma směry. Jakmile vniknou do velkých ploch osetých pro ně atraktivními plodinami, zdržují se uvnitř několik dnů, týdnů, někdy i déle. Například řepka je každým rokem na začátku května tak vzrostlá, že černé zvěři poskytuje absolutní kryt a potravu. Po její sklizni se divočáci postupně přemísťují do obilovin, slunečnice a zejména pak do kukuřičných lánů, kde se zdržují až do listopadu a někdy až do prosince. Po značnou část roku se tak výrazně snižují či znemožňují vhodné podmínky lovu. Nemalý vliv na přesun černé zvěře z lesů do polí v období léta a podzimu má i hromadné využívání našich lesů obyvatelstvem, které se jezdí do přírody rekreovat, sbírat lesní plodiny a houby. Z uvedených skutečností je zřejmé, že intenzivní lov zvěře v době od května do listopadu není téměř možný a lovecký úspěch se stává věcí náhody.<sup>44</sup>

I myslivci mají na šíření černé zvěře svůj podíl. Důsledkem chybného mysliveckého hospodaření je nevhodná struktura populace – zejména poměr pohlaví. V populaci je neúměrné procento bachyní, přičemž však chybí starší bachyně a především starší kňouři. Do reprodukce se zapojuje mladá zvěř, často již lončáci. Z rozborů uvedených skutečností vyplývají nejen souvislosti vzniku škod zvěří na zemědělských kulturách. Celý komplex okolností nás nutí zamyslet se nad tím, jak škodám předcházet, a jak je řešit komplexně, aby dosahovaly požadované únosné míry.<sup>45</sup>

Zákon o myslivosti nestanoví, jaká „přiměřená opatření“ k zabránění škod působených zvěří je uživatel honebního pozemku povinen ve smyslu ustanovení § 34 odst. 4 tohoto zákona učinit. Pokud uživatel honebního pozemku neprovede taková opatření, která jsou technicky přiměřená a ekonomicky únosná, snižuje se podle ustanovení § 34 odst. 4 zákona č. 23/1962 Sb. náhrada škody podle míry jeho zavinění (Nejvyšší soud ČSR Cpj 44/85 – Sbírka soudních rozhodnutí 1987, č. 2 - 3).<sup>46</sup>

Česká republika, jako uchazeč o členství v EU, rovněž musela přistoupit k Úmluvě o ochraně divoké flóry a fauny a přírodních stanovišť, známé spíše jako Bernská úmluva, jejímž úmyslem je ochrana divoké fauny a flóry s důrazem na ochranu ohrožených druhů vyjmenovaných v přílohách. V příloze č. III je seznam druhů živočichů, jejichž

---

<sup>44</sup> ŠVARC, Jaroslav, kolektiv, *Ochrana proti škodám působeným zvěří*, s. 127

<sup>45</sup> CHARVÁT, Antonín, MIKULKA, Jan, *Škody způsobené zvěří na honebních zemědělských pozemcích, polních plodinách a zemědělských porostech a její příčiny*, *Svět myslivosti*, 2003, č. 6, s. 119

<sup>46</sup> ČECHURA, Vladimír, kolektiv, *Myslivost a právo*, s. 157

myslivecké, hospodářské či jiné využívání, odchyt nebo usmrcování má být regulováno tak, aby populace byly udrženy mimo nebezpečí ohrožení jejich úlohy v ekosystémech. Na druhé straně jsme však svědky projevů mnoha vlastníků lesních či zemědělských majetků, kteří na nejvyšší úrovni zcela bezostyšně deklarují, že zvěř nemá na jejich pozemcích co pohledávat, a jestliže ji tam chce stát mít, tak ať zaplatí škody, které jim vzniknou. Tyto názory jsou zcela bezostyšně prosazovány do legislativní úpravy perspektivních zásad hospodaření se zvěří včetně eliminace vlivů státní správy. Při tom je odpovědnost za početní stavy zvěře zcela jednoznačně přisouzena uživatelům honiteb, tedy myslivcům. Vlastníci honebních pozemků tuto zodpovědnost kategoricky odmítají, přičemž jsou to právě oni a jejich předkové, kteří při svém hospodaření v minulosti zvýšili mnohonásobně produkční potenciál zemědělských a lesních porostů. V této úvaze jsem se zmínil o názoru mnohých vlastníků honebních pozemků, že zvěř nemá na jejich majetku, co pohledávat. Při řadě jednání se dokonce někteří zástupci vlastníků odkazují na Listinu základních práv a svobod. Máme obecně plná ústa svých práv a zcela zapomínáme, že právě tato listina v článku 11 říká, že „Vlastnictví zavazuje. Nesmí být zneužito na újmu práv druhých nebo v rozporu se zákonem chráněnými obecnými zájmy. Jeho výkon nesmí poškozovat lidské zdraví, přírodu a životní prostředí nad míru stanovenou zákonem“. Dále je v článku 35 stanoveno, že „Při výkonu svých práv nikdo nesmí ohrožovat, ani poškozovat životní prostředí, přírodní zdroje, druhové bohatství přírody a kulturní památky nad míru stanovenou zákonem“.<sup>47</sup>

#### **4. Současná zákonná úprava škod zvěří a její dopad v praxi**

Současná právní úprava preferuje vlastníka nebo uživatele pozemku snížením jeho odpovědnosti a na druhé straně zvyšují odpovědnost uživatele honitby za způsobené škody zvěří. Je nutno si uvědomit, že příčinou škod zvěří není jen činnost uživatele honitby, ale příčinou škod zvěří může být i činnost uživatele pozemků.

Současné právní předpisy o škodách zvěří jsou dány v zákoně o myslivosti, zákon č. 449/2001 Sb., část šestá – Škody způsobené užíváním honitby, zvěří a na zvěří.<sup>48</sup>

---

<sup>47</sup> HANZAL, Vladimír, Jaký je vztah mezi lidmi a zvěří?, *Svět myslivosti*, 2000, č. 6, s. 7

<sup>48</sup> Zákon č. 449/2001 Sb., o myslivosti, část šestá, § 52, § 53, § 54, § 55, § 56

## Část šestá

### Škody způsobené užíváním honitby, zvěří a na zvěři

#### § 52

##### Odpovědnost uživatele honitby

1. Uživatel honitby je povinen hradit
  - a. škodu, která byla v honitbě způsobena při provozování myslivosti na honebních pozemcích nebo na polních plodinách dosud nesklizených, vinné révě nebo lesních porostech,<sup>49</sup>
  - b. škodu, kterou v honitbě na honebních pozemcích nebo na polních plodinách dosud nesklizených, vinné révě, ovocných kulturách nebo na lesních porostech způsobila zvěř.<sup>50</sup>
2. Vykonává-li právo myslivosti sdružení, ručí jeho členové za závazek k náhradě škody společně a nerozdílně.<sup>51</sup>
3. Škody způsobené zvěří, která unikla z obory, je povinen hradit uživatel obory. Uživatel obory se zproští odpovědnosti tehdy, prokáže-li, že uniknutí zvěře bylo umožněno poškozením ohrazení obory neodvratitelnou událostí nebo osobou, za niž neodpovídá.<sup>52</sup>

#### § 53

##### Opatření k zábraně škod působených zvěří

Vlastník, popřípadě nájemce honebního pozemku činí přiměřená opatření k zabránění škod působených zvěří, přičemž však nesmí být zvěř zraňována. Stejná opatření může učinit se souhlasem vlastníka honebního pozemku uživatel honitby. Ustanovení zvláštních právních předpisů ukládající vlastníkům, popřípadě nájemcům honebních pozemků provádět opatření k ochraně před škodami působenými zvěří, nejsou dotčena.<sup>53</sup>

#### § 54

##### Neuhrazované škody způsobené zvěří

1. Nehradí se škody způsobené zvěří na pozemcích nehonebních, na vinné révě neošetřené proti škodám působeným zvěří na neoplocených květinových školkách nebo zahradách ovocných a zelinářských, na stromořadích a stromech jednotlivě rostoucích,

<sup>49</sup> Zákon č. 449/2001 Sb., o myslivosti, část šestá, § 52

<sup>50</sup> Zákon č. 449/2001 Sb., o myslivosti, část šestá, § 52

<sup>51</sup> Zákon č. 449/2001 Sb., o myslivosti, část šestá, § 52

<sup>52</sup> Zákon č. 449/2001 Sb., o myslivosti, část šestá, § 52

<sup>53</sup> Zákon č. 449/2001 Sb., o myslivosti, část šestá, § 53

- jakož i na vysokocenných plodinách. O tom, která plodina je vysokocenná, rozhoduje v pochybnostech orgán státní správy myslivosti. Nehradí se rovněž škody způsobené zvěří na zemědělských plodinách nesklizených v agrotechnických lhůtách a dále škody na zemědělských plodinách uskladněných na honebních pozemcích, pokud osoba, která plodiny uskladnila, neprovedla zároveň opatření za účelem účinné ochrany proti škodám působeným zvěří.<sup>54</sup>
2. Nehradí se rovněž škody na lesních porostech chráněných oplocením proti škodám působeným zvěří, na jedincích poškozených jen na postranních výhonech a v lesních kulturách, ve kterých došlo okusem, vyloukáním nebo vyrýváním stromků ke každoročnímu poškození méně než 1 % jedinců, a to po celou dobu do zajištění lesního porostu, přičemž poškození jedinci musí být rovnoměrně rozmístěni po ploše.<sup>55</sup>
  3. Škody způsobené zvěří, jejíž početní stavy nemohou být lovem snižovány, hradí stát.<sup>56</sup>

#### § 55

#### Uplatnění nároků

1. Nárok na náhradu škody způsobené zvěří musí poškozený u uživatele honitby uplatnit
  - a. u škody na zemědělských pozemcích, polních plodinách a zemědělských porostech do 20 dnů ode dne, kdy škoda vznikla,
  - b. u škod na lesních pozemcích a na lesních porostech vzniklých v období od 1. července předcházejícího roku do 30. června běžného roku do 20 dnů od uplynutí uvedeného období.<sup>57</sup>
2. Současně s uplatněním nároku na náhradu škody způsobené zvěří vyčíslí poškozený výši škody. Na polních plodinách a zemědělských porostech, u nichž lze vyčíslit škodu teprve v době sklizně, ji poškozený vyčíslí do 15 dnů po provedené sklizni.<sup>58</sup>
3. Poškozený a uživatel honitby se mají o náhradě škody způsobené zvěří dohodnout. Pokud uživatel honitby nenahradí škodu do 60 dnů ode dne, kdy poškozený uplatnil svůj nárok a vyčíslil výši škody nebo ve stejné lhůtě neuzavřel s poškozeným písemnou dohodu o náhradě této škody, může poškozený ve lhůtě 3 měsíců uplatnit svůj nárok na náhradu škody u soudu.<sup>59</sup>

<sup>54</sup> Zákon č. 449/2001 Sb., o myslivosti, část šestá, § 54

<sup>55</sup> Zákon č. 449/2001 Sb., o myslivosti, část šestá, § 54

<sup>56</sup> Zákon č. 449/2001 Sb., o myslivosti, část šestá, § 54

<sup>57</sup> Zákon č. 449/2001 Sb., o myslivosti, část šestá, § 55

<sup>58</sup> Zákon č. 449/2001 Sb., o myslivosti, část šestá, § 55



4. Nárok na náhradu škody způsobené zvěří zaniká, nebyl-li poškozeným uplatněn ve lhůtách uvedených v odstavcích 1 až 3. Spory z dohody uzavřené podle odstavce 3 rozhoduje soud.<sup>60</sup>

## § 56

### Náhrada škod způsobených na zvěři

Za škodu na zvěři odpovídá každý, kdo ji způsobil porušením právní povinnosti. Škodou na zvěři se rozumí zejména neoprávněný lov zvěře (pytláctví), úhyn zvěře, zničení hnízdišť, poškození nebo zničení prostředí nutného pro život zvěře a vypuštění živočichů, kteří mohou narušit přírodní rovnováhu nebo narušit genofond geograficky původního druhu zvěře. Na náhradu škody má nárok uživatel honitby. Pro uplatnění nároku na náhradu této škody platí obecné předpisy.<sup>61</sup> Malá zmínka o škodách je v zákoně o lesích, Lesní zákon č. 289/1995 Sb., v § 32 ochrana lesa, odstavec č. 4. Vlastníci lesů, uživatelé honiteb a orgánů státní správy lesů jsou povinni dbát, aby lesní porosty nebyly nepřiměřeně poškozovány zvěří.<sup>62</sup>

#### **4.1 Nejvýznamnější původci škod na lesních kulturách**

Ekonomicky a ekologicky nejvýznamnější škody způsobuje spárkatá zvěř. Lokálně (např. ve školkách, vinicích či sadech) může významnější škodu způsobit zajíc polní.

Jelen lesní – svou potravní strategií patří mezi potravní oportunisty, nejvíce škodí okusem, ohryzem i loupáním. Způsobuje rovněž škody vytloukáním a odíráním kmenů, ale jak již bylo zmíněno, nejsou nijak významné.<sup>63</sup>

Jelen sika – obecně o poškození tímto druhem platí to samé co u jelena lesního, navíc je to druh, jehož početnost dramaticky narůstá a rozšiřuje se na stále větší území s tím, že jím působené škody se významně zvyšují. Dalším negativním faktorem je oboustranná hybridizace s naším jelenem lesním.<sup>64</sup>

---

<sup>59</sup> Zákon č. 449/2001 Sb., o myslivosti, část šestá, § 55

<sup>60</sup> Zákon č. 449/2001 Sb., o myslivosti, část šestá, § 55

<sup>61</sup> Zákon č. 449/2001 Sb., o myslivosti, část šestá, § 56

<sup>62</sup> Lesní zákon č. 289/1995 Sb., § 32, odst. 4

<sup>63</sup> TUMA, Marek, Škody působené zvěří, Výzkumný ústav lesního hospodářství a myslivosti, Jiloviště – Strnady, 2008, s. 2

<sup>64</sup> TUMA, Marek, Škody působené zvěří, Výzkumný ústav lesního hospodářství a myslivosti, Jiloviště – Strnady, 2008, s. 2

Muflon – svou potravní strategií patří mezi spásače, nejvíce škodí okusem, ohryzem i loupáním.<sup>65</sup>

Srnc obecný – svou potravní strategií patří mezi okusovače a nejvýznamněji škodí okusem. S přihlédnutím k jeho početnosti a rozšíření celorepublikově významně ovlivňuje jak přirozenou, tak umělou obnovu listnatých dřevin a jedle. Kromě okusu mohou být srncem i lokálně působeny významné škody vytloukáním, zejména na vtroušených dřevinách.<sup>66</sup>

Daněk skvrnitý – svou potravní strategií patří mezi potravní oportunisty, nejvíce škodí okusem, ohryzem a loupáním. Způsobuje rovněž škody vytloukáním, ale jak již bylo zmíněno, nejsou nijak významné.<sup>67</sup>

#### **4.2 Příčiny vzniku škod**

Vznik škod je zapříčiněn mnoha faktory. Mezi ty nejdůležitější patří následující (nutno dodat, že poškození rostlin je normálním projevem příjmu potravy býložravé zvěře, je však důležité stanovit hranici jeho únosnosti):

- početnost zvěře – je logické, že množství přijaté biomasy (a tedy výše škod) je přímo úměrné množství konzumentů. V současné době je vysoká početnost zvěře nejdůležitějším faktorem. Početnost zvěře musí být adekvátní kapacitě prostředí, potažmo výši škod, které jsme ochotni v lese tolerovat. Tento faktor se dotýká i všech ostatních faktorů<sup>68</sup>
- struktura populace – ke zvyšování škod zvěří napomáhá změněná struktura populace; věková, poměr pohlaví, sociální, prostorová<sup>69</sup>
- vnitrodruhová a mezidruhová konkurence – opět souvisí s početností, kdy si především při vysokých početnostech konkurují jak jedinci stejného druhu, tak jedinci jiných druhů (překrývání potravních potřeb)<sup>70</sup>

---

<sup>65</sup> TUMA, Marek, Škody působené zvěří, Výzkumný ústav lesního hospodářství a myslivosti, Jiloviště – Strnady, 2008, s. 2

<sup>66</sup> TUMA, Marek, Škody působené zvěří, Výzkumný ústav lesního hospodářství a myslivosti, Jiloviště – Strnady, 2008, s. 2

<sup>67</sup> TUMA, Marek, Škody působené zvěří, Výzkumný ústav lesního hospodářství a myslivosti, Jiloviště – Strnady, 2008, s. 2

<sup>68</sup> TUMA, Marek, Škody působené zvěří, Výzkumný ústav lesního hospodářství a myslivosti, Jiloviště – Strnady, 2008, s. 3

<sup>69</sup> TUMA, Marek, Škody působené zvěří, Výzkumný ústav lesního hospodářství a myslivosti, Jiloviště – Strnady, 2008, s. 3

<sup>70</sup> TUMA, Marek, Škody působené zvěří, Výzkumný ústav lesního hospodářství a myslivosti, Jiloviště – Strnady, 2008, s. 3

- rušení a stres – souvisí nejen s vysokým rekreačním využíváním krajiny, ale i s nevhodnými způsoby lovu, kdy zvěř nemůže dostatečně pokrýt své potřeby příjmu potravy (pasevní cykly) a hledá alternativní zdroje potravy na klidnějších lokalitách (např. ohryz v mlazínách)<sup>71</sup>
- kapacity prostředí – způsob lesnického hospodaření za posledních cca 200 let, kdy bylo uplatňováno pasečné (především holosečné) hospodaření s preferencí smrku a borovice, výrazně snížil kapacitu prostředí pro zvěř (úživnost). Početnost zvěře by tuto sníženou kapacitu měla kopírovat, tedy do doby, než dojde k nápravě ve stavu lesa, musí být její početnost výrazně snížena, aby nedocházelo vlivem zvěře k blokaci či destrukci snahy o změnu<sup>72</sup>
- výživa zvěře (příkrmování, krmení) – může mít pozitivní i negativní vliv na výši škod. Pokud má být příkrmování či krmení v určitých situacích nevyhnutelné (např. přezimovací obůrky), je nutné změnit jeho techniku a technologii a výběr krmiv oproti v provozu běžně používané praxi.<sup>73</sup>

### **4.3 Způsob ochrany**

#### **4.3.1 Biologická ochrana**

Biologická ochrana by měla být základní metodou řešení škod zvěří, jelikož řeší podstatu problému, nikoliv jeho následky, je nejlevnější a nejúčinnější. Spočívá především v mysliveckém hospodaření, tj. udržování početnosti zvěře v takové míře, která odpovídá kapacitě prostředí, a kdy vznikají ekologické a ekonomické škody, které jsme ochotni tolerovat, a kdy sama zvěř nedestruuje své prostředí. Udržování přirozené struktury populace, tj. poměr pohlaví 1:1, dostatečný počet starších a starých kusů, při lovu respektovat sociální vazby. Je neoddiskutovatelné, že vykonávat tyto činnosti, a především udržovat optimální prostorovou strukturu jsou nejlépe schopni velcí predátoři, součástí biologické ochrany by měla být i podpora jejich zpětného osidlování naší krajiny. S početností souvisí i spektrum druhů, které se chovají na stejném území, tzn. výrazné snížení početnosti nepůvodních druhů, jejichž potravní nároky se překrývají s nároky

---

<sup>71</sup> TUMA, Marek, Škody působené zvěří, Výzkumný ústav lesního hospodářství a myslivosti, Jiloviště – Strnady, 2008, s. 3

<sup>72</sup> TUMA, Marek, Škody působené zvěří, Výzkumný ústav lesního hospodářství a myslivosti, Jiloviště – Strnady, 2008, s. 3

<sup>73</sup> TUMA, Marek, Škody působené zvěří, Výzkumný ústav lesního hospodářství a myslivosti, Jiloviště – Strnady, 2008, s. 3

našich původních druhů a zvyšují tak tlak na své prostředí, zejména vyloučení výskytu jelena siky v místech výskytu jelena lesního. Významně může pomoci snížení vyrušování zvěře nejen usměrněním rekreačního využívání krajiny, ale i způsoby lovu (intervalový lov, intenzivní způsoby); zvyšování kapacity prostředí např. údržbou luk, využíváním políček, výsadbou plodonosných dřevin, celkovým zvýšením diverzity rostlinných společenstev. Snížení škod vytloukáním u srnčí zvěře lze dosáhnout i zákazem lovu teritoriálních srnců v době intenzivního obhajování teritorií, tedy od jara do konce říje. Do této metody ochrany lze zařadit i tzv. biotechnickou ochranu lesa, což je využívání přezimovacích obůrek pro zvěř.<sup>74</sup>

#### 4.3.2 Mechanická ochrana

Mechanická ochrana je založená na zabránění přístupu zvěře k části stromu, celému stromu nebo ke skupině stromů. Je to metoda omezeně účinná, často velmi pracná a nákladná, která neřeší podstatu problému škod zvěří. Náklady na ochranu lesa (mechanickou i chemickou) proti škodám zvěří se ročně pohybují v řádech stovek miliónů korun. K ochraně terminálu se používají nejrůznější plastové chrániče, ovazování koudelí, lidskými vlasy apod. Tento způsob ochrany je účinný pouze na terminální pupen a na velmi omezený počet jedinců a je velice pracný. K individuální ochraně jednotlivých stromků při obnově se používají plastové tubusy, pletivové oplůtky, plastové spirály. K ochraně proti ohryzu a loupání se používá ovazování klestem, pletivem plastovým nebo kovovým, případně je možné zraňování kůry (zejména u smrků), kterou pak zvěř neohryzává. Tato metoda je pracná, nákladná, ochrání malé množství jedinců, a to jen do doby, než stromek přeroste výšku tubusu nebo pletiva, stejně tak jejich odstraňování pro splnění účelu je problematické. Pro ochranu celých skupin stromů až celých porostů slouží oplocenky – dřevěné, pletivové. Jejich výhodou je, že skutečně chrání celou plochu lesa, tedy i přirozené zmlazení, vtroušené, pomocné a výplňové dřeviny, byliny apod. Nevýhodou je nutná neustálá kontrola a údržba, jejich budování je nákladné a pracné.<sup>75</sup>

#### 4.3.3 Chemická ochrana

Chemická ochrana je založena na ošetření části stromů repelenty, tedy přípravky, které dle použité účinné látky odpuzují zvěř. K chemické ochraně lesa smí být použity pouze

---

<sup>74</sup> TUMA, Marek, Škody působené zvěří, Výzkumný ústav lesního hospodářství a myslivosti, Jiloviště – Strnady, 2008, s. 4

<sup>75</sup> TUMA, Marek, Škody působené zvěří, Výzkumný ústav lesního hospodářství a myslivosti, Jiloviště – Strnady, 2008, s. 4

přípravky uvedené v aktuálním „Seznamu registrovaných přípravků na ochranu rostlin“, který každoročně vydává Státní rostlinolékařská správa nebo v odvozeném „Seznamu registrovaných přípravků na ochranu lesa“ vydávaném Ministerstvem zemědělství ČR. Repelenty lze rozdělit do několika skupin – repelenty proti letnímu okusu, repelenty proti zimnímu okusu a repelenty proti ohryzu a loupání kůry. Detaily k aplikaci jako dávkování, způsob ošetření (nátěr, postřik, máčení), termíny ošetření a jejich opakování a další pokyny jsou uvedeny na etiketách jednotlivých výrobků a v „Seznamu registrovaných přípravků na ochranu lesa“ a tato doporučení je vhodné pro plnou účinnost přípravku dodržovat. Rozhodně není nutné zvyšovat dávkování, vhodnější je dle konkrétních zkušeností jednou za čas přípravek (účinnou láku) změnit, aby nedošlo u zvěře k navyknutí a nesnížila se účinnost. Chemická ochrana lesa proti škodám zvěří je nákladná, pracná a ochrání omezené množství jedinců, neřeší příčinu vzniku škod, ale její následky.<sup>76</sup>

#### **4.4 Druhy škod v zemědělství**

Škody v zemědělství zvěř způsobuje hlavně proto, že se zemědělskými plodinami ve značné míře živí. Stupeň poškození se rovná stupni ohrožení, neboli snížení zemědělské produkce. Podstatné bývají škody černé zvěře na obilninách a kukuřici. Na jaře při výsevu rozrývá čerstvě oseté pole. Největší škody na obilninách nastávají v období „mléčné zralosti“, kdy spárkatá zvěř a černá zvěř skousává klasy a zdrhává laty dozrávajícího obilí. Dále jsou to škody způsobené rozšlapáváním, podupáváním a uválením obilí. Zvěř vyhnaná z lesů houbaři zalehá v rozsáhlých lánech obilí, neboť zde nalézá klid a potravu.

#### **4.5 Druhy škod ve vinicích a sadech**

Významné škody působí zajíc polní ohryzem a okusem letorostů vinné révy, ohryzem kůry mladých ovocných stromků. Škody se nejvíce projevují v zimním období při vyšší sněhové pokrývce.

#### **4.6 Ekonomické hledisko škod způsobených zvěří**

O náhradě škody v případě neshody vlastníka pozemku s uživatelem honitby nerozhoduje rozhodčí komise, ale soud. Je proto v zájmu obou stran se na výši škody neprodleně

---

<sup>76</sup> TUMA, Marek, Škody působené zvěří, Výzkumný ústav lesního hospodářství a myslivosti, Jiloviště – Strnady, 2008

dohodnout, pokud je poškození ještě jednoznačně identifikovatelné. K výpočtu škod na lesních pozemcích se využívá „ Příručka pro výpočet škod zvěří na jednotlivých sazenicích, stromcích z náletu a stromech“ od Miroslava Kubů. Výpočet podle této příručky dává stejný výsledek jako postup podle vyhlášky č. 55/1999 Sb. Výše škody na lesním porostu se vypočítá jako součin výše škody způsobené na jedinci a počtu poškozených jedinců.<sup>77</sup>

Příklad výpočtu škod na lesních pozemcích prováděné v rámci bakalářské praxe u Správy lesů Drmoul, příspěvkové organizace Obce Drmoul. Cílem je spočítat všechny poškozené jedince na lesním majetku organizace. Provedeme to tak, že si celý lesní majetek na mapě rozdělíme na přibližně stejně velké úseky. Poté procházíme postupně všechny úseky a do tabulky zapisujeme počet poškozených sazenic podle druhů dřeviny, a v kterém porostu byla škoda způsobena.

Příklad ze zápisu:

Porost 1A1a

Dřeviny:	smrk	HHH HHH HHH HHH HHH	25 ks
	borovice	HH HHH	10 ks
	modřín	II	2 ks
	buk	I	1 ks
	čub	III	3 ks

Takto pokračujeme, až máme celý lesní majetek zkontrolovaný. Po skončení práce v terénu dochází k vyhodnocení a spočítání výše škod na jednotlivých sazenicích dle druhu, výškové bonity a cílového hospodářského souboru. V každém porostu zjistíme, kolik jedinců bylo poškozeno, jakého druhu, jaké výšky, a v kterém hospodářském souboru se nachází. To vše vyhledáme ve výše uvedené příručce, kde dojdeme k výši škody za zničení jedné sazenice v korunách. Tuto zjištěnou hodnotu vynásobíme počtem poškozených sazenic a přičteme do výsledné sumy, která nám stanoví výši škod způsobené zvěří na lesním majetku v daném roce. Celkový zápis z výpočtu škod prováděný na lesním majetku Obce Drmoul, na kterém hospodaří Správa lesů Drmoul:

<sup>77</sup> KUBŮ, Miroslav, Příručka pro výpočet škod zvěří na jednotlivých sazenicích, stromcích z náletu a stromech, Nakladatelství Lesnická práce, v edici Svět myslivosti, ročník 2002

**Porost 1A1a**

dřeviny	počet kusů	vyčíslení škody
smrk	25	25 x 37,19 Kč = 929,75 Kč
borovice	10	10 x 22,52 Kč = 225,20 Kč
buk	1	1 x 32,40 Kč = 32,40 Kč
dub	3	3 x 35,82 Kč = 107,46 Kč
modřín	2	2 x 59,48 Kč = 118,96 Kč

**Porost 1A1b**

dřeviny	počet kusů	vyčíslení škody
smrk	36	36 x 25,65 Kč = 923,40 Kč
borovice	9	9 x 17,71 Kč = 159,39 Kč
buk	2	2 x 24,43 Kč = 48,86 Kč
dub	3	3 x 26,55 Kč = 79,65 Kč
modřín	4	4 x 43,73 Kč = 174,92 Kč

**Porost 1E1**

dřeviny	počet kusů	vyčíslení škody
smrk	12	12 x 25,65 Kč = 307,80 Kč
borovice	5	5 x 20,24 Kč = 101,20 Kč
buk	4	4 x 24,43 Kč = 97,72 Kč
dub	2	2 x 26,55 Kč = 53,10 Kč
modřín	3	3 x 43,73 Kč = 131,19 Kč

**Porost 1F1**

dřeviny	počet kusů	vyčíslení škody
smrk	21	21 x 25,65 Kč = 538,65 Kč
borovice	3	3 x 20,24 Kč = 60,72 Kč
buk	0	0 Kč
dub	4	4 x 26,55 Kč = 106,20 Kč
modřín	2	2 x 43,73 Kč = 87,46 Kč

## Porost 2G1a

dřeviny	počet kusů	vyčíslení škody
smrk	15	15 x 29,40 Kč = 441,00 Kč
borovice	4	4 x 17,71 Kč = 70,84 Kč
buk	2	2 x 24,80 Kč = 49,60 Kč
dub	3	3 x 24,70 Kč = 74,10 Kč
modřín	1	1 x 50,90 Kč = 50,90 Kč
<b>Celková suma za škody</b>		<b>4 970,47 Kč</b>

Tento soupis škod s vyčíslenou částkou je zaslán příslušnému mysliveckému hospodáři nejpozději do 30 dnů od uplynutí období a to od 1. 7. předcházejícího roku do 30. 6. běžného roku. Myslivecký hospodář spolu s lesním hospodářem projdou zjištěné škody v terénu a zkontrolují, jaká byla provedena opatření k zabránění škod ze strany majitele lesních pozemků. Terénní pochůzka je zakončena domluvou o akceptování finančního vyrovnání ze strany mysliveckého hospodáře, který podepíše kopii zápisu o vzniklých škodách. Na základě tohoto zápisu je vystaven daňový doklad, který je odeslán na adresu mysliveckého sdružení. Náhrada za škody je druhou nejvyšší finanční položkou pro nájemce honiteb. Závěrem lze s jistotou říci, že zaplacení nájmu a úhrada škod zvěří jak na lesním, tak i zemědělském pozemku jsou pro nájemce honiteb ekonomicky vyčerpávající.

### **5. Problémy a perspektivy právní úpravy škod zvěří v ČR**

Největším a základním problémem jsou vysoké stavy spárkaté zvěře. Rozšíření početních stavů populací spárkaté zvěře v posledních 60-ti letech umožnila především praktická absence vlastnického principu k půdě. A dopad zákona na stavy zvěře je po roce 2003 více než vypovídající. Zvýšené stavy spárkaté zvěře znemožňují přirozenou obnovu listnatých dřevin, působí samy proti zlepšování svého životního prostředí, které jim potom při současné zátěži nemůže nabídnout pestřejší nabídku potravy ani do budoucna. Za soukromé peníze vlastníků lesa jsou pořizovány ochranné prostředky pro zákon – přiměřenou ochranu – Lesní zákon č. 289/1995 Sb., hlava čtvrtá oddíl první § 32 odstavec 4. Vlastníci lesů živí nepřiměřené množství spárkaté zvěře a v některých případech se ani nemůžou podílet na lovu této zvěře, protože jejich výměra lesa nemá dostatečnou výměru



pro založení vlastní honitby. Boj vlastníků lesů o přijetí nového zákon o myslivosti, o to, aby o stavech zvěře rozhodoval především vlastník, je znám. Nový zákon zatím nebyl navržen, proto se vydávají různá doporučení a metodické pokyny na snížení početního stavu spárkaté zvěře, zejména v lesních honitbách a honitbách polních sousedících přímo s lesními pozemky. Radikálně je třeba snížit stavy druhů spárkaté zvěře, pro které nejsou v honitbách stanoveny minimální a normované stavy.

#### Doporučená opatření:

Za účelem výše naznačených cílů Ministerstvo zemědělství všem orgánům státní správy myslivosti doporučuje provést následující opatření:

1. V rámci dozoru v myslivosti, kterými jsou orgány státní správy myslivosti povinny vykonávat podle ustanovení § 61 odst. 2 zákona č. 449/2001 Sb., o myslivosti, ve znění pozdějších předpisů (dále jen „zákon o myslivosti“), ukládat uživatelům honiteb pokuty podle ustanovení § 64 odst. 4 zákona o myslivosti v případě, že je zjištěno, že nesplněním lovu celkového počtu kusů jednotlivého druhu spárkaté zvěře podle plánu mysliveckého hospodaření dojde k překročení normovaných stavů jednotlivých druhů spárkaté zvěře stanovených pro každou konkrétní honitbu a zejména při zjištěném neplnění opatření uložených rozhodnutím orgánu státní správy k odstranění nedostatků a ke zlepšení stavu věci.<sup>78</sup>
2. Neprodleně a vstřícně vyřizovat žádosti o vyjádření orgánu státní správy myslivosti k lovu samičí zvěře a samčí zvěře do stáří dvou let u jednotlivých druhů spárkaté zvěře, kde nejsou stanoveny minimální a normované stavy, v souladu s ustanovením § 36 odst. 5 zákona o myslivosti (tzn. nestanovovat žádná omezení typu „20 mláďat a 5 samic“ apod., protože předmětné ustanovení zákona o myslivosti, umožňuje lov uvedené zvěře bez omezení a bez vypracování a projednání plánu).<sup>79</sup>
3. Plně využívat ke snížení početních stavů spárkaté zvěře možnosti dané ustanovením § 39 zákona o myslivosti, a to:

---

<sup>78</sup> MINISTERSTVO ZEMĚDĚLSTVÍ ČR, Metodický pokyn orgánů státní správy pro redukci početních stavů spárkaté zvěře na území ČR, dne 4. července 2008, č. j.: 23485/2008-16200, dostupný z WWW<<http://www.vulhm.cz/>>

<sup>79</sup> MINISTERSTVO ZEMĚDĚLSTVÍ ČR, Metodický pokyn orgánů státní správy pro redukci početních stavů spárkaté zvěře na území ČR, dne 4. července 2008, č. j.: 23485/2008-16200, dostupný z WWW<<http://www.vulhm.cz/>>

- a) ve všech případech, kdy zájem vlastníka, popř. nájemce honebních pozemků nebo zájem zemědělské nebo lesní výroby, ochrany přírody anebo zájem mysliveckého hospodaření vyžaduje, aby byl počet některého druhu spárkaté zvěře snížen, buď na návrh uživatele honitby povolit, nebo ve všech ostatních případech uložit úpravu stavu, tzn. radikální snížení stavu konkrétního druhu spárkaté zvěře, a to s využitím následujících zásad:
- upřednostnit lov mladé zvěře,
  - z dospělé zvěře se zaměřit především na samičí zvěř a samčí zvěř do stáří 2 let
- b) v případech, kdy vlastníci honebních pozemků provedli přiměřená opatření proti vzniku škod působených zvěří, a bylo zjištěno, že škody působené zvěří přesto nelze snížit technicky přiměřenými a ekonomicky únosnými způsoby, rozhodnutím uložit na základě návrhu vlastníka, popř. nájemce honebního pozemku, nebo na návrh orgánu ochrany přírody, nebo orgánu státní správy lesů
- snížení stavu zvěře až na minimální stav, nebo zrušení chovu toho druhu spárkaté zvěře, který škody působí<sup>80</sup>
4. Při realizaci opatření uvedených ad 3) vždy pečlivě, objektivně a ve spolupráci s orgány státní správy lesů, popř. i s orgány ochrany přírody zvážit, zda předpokladem efektivnosti povolených nebo uložených opatření je či není rozšíření takových opatření také na všechny honitby, které sousedí s honitbou, v níž mají být opatření k redukci stavů spárkaté zvěře realizována. V kladném případě pak opatřeními uloženými na návrh orgánu státní správy lesů nebo orgánu ochrany přírody (viz. ad 3.2) rozšířit snížení stavu nebo zrušení chovu spárkaté zvěře, která škody působí, na všechny sousední honitby. Stanovenou výši lovu spárkaté zvěře dovolit na základě zpětného propočtu.<sup>81</sup>
5. V rozhodnutí orgánu státní správy myslivosti o povolení, popřípadě uložení úpravy stavu zvěře v honitbě nebo o zrušení chovu určitého druhu zvěře, vydávaném podle ustanovení § 39 zákona o myslivosti (viz. ad 3), může být, v souladu s ustanovením

---

<sup>80</sup> MINISTERSTVO ZEMĚDĚLSTVÍ ČR, Metodický pokyn orgánů státní správy pro redukci početních stavů spárkaté zvěře na území ČR, dne 4. července 2008, č. j.: 23485/2008-16200, dostupný z WWW<<http://www.vulhm.cz/>>

<sup>81</sup> MINISTERSTVO ZEMĚDĚLSTVÍ ČR, Metodický pokyn orgánů státní správy pro redukci početních stavů spárkaté zvěře na území ČR, dne 4. července 2008, č. j.: 23485/2008-16200, dostupný z WWW<<http://www.vulhm.cz/>>

§ 45 odst. 2 zákona o myslivosti, současně uvedeno, že při této úpravě stavu zvěře neplatí některé zakázané způsoby lovu uvedené v odstavci 1 písm. g), m), t) a u). Při rozhodování o úpravě stavů zvěře je nutno postupovat podle konkrétních zjištěných podmínek v honitbě (honitbách).<sup>82</sup>

Písmeno g) stanoví, jde-li o lov v noci, zákaz lovu spárkaté zvěře s pomocí zdrojů umělého osvětlení, zařízení pro osvětlení terče, hledí pro střelbu v noci s elektronickým zvětšením obrazu nebo pro převrácení obrazu.

Písmeno m) stanoví zákaz lovu spárkaté zvěře v době mezi jednou hodinou po západu slunce až do jedné hodiny před východem slunce.

Písmeno t) stanoví zákaz lovu spárkaté zvěře v odchyťových a aklimatizačních zařízeních a přezimovacích objektech.

Písmeno u) stanoví zákaz lovit na společném lovu zvěř spárkatou kromě laní a kolouchů, jelena evropského a jelena siky, muflonek a muflončat, selete a lončáka prasete divokého. To znamená, že s využitím ustanovení § 45 odst. 2 lze lovit na společných lovech také i daněly a daňčata, srny a srnčata a bachyně prasete divokého.<sup>83</sup>

6. Před vydáním rozhodnutí o uložení početních stavů spárkaté zvěře podle ustanovení § 39 zákona o myslivosti, doporučujeme ke zvýšení účinnosti přijatých opatření dále:

- a) navázat spolupráci se zemědělsky hospodařícími subjekty a s vlastníky lesů a projednat s nimi konkrétní podmínky a rozsah opatření přijatelných jak ze strany uživatelů honiteb, tak i ze strany vlastníků honebních pozemků s cílem zlepšit podmínky k lovu spárkaté zvěře ve velkých lánech vysokých plodin vytvořením průseků nebo pásů nízkých plodin apod.,
- b) při jednání s vlastníky nebo nájemci, kteří zemědělsky hospodaří na honebních pozemcích zdůraznit, že provedení opatření uvedených ad a) je povinností vlastníka (nájemce) honebního pozemku k zabránění škod působených zvěří podle § 53 zákona o myslivosti s tím, že provedení takových opatření zlepšuje postavení vlastníka honebního pozemku v jednání s uživatelem honitby o náhradě škody způsobené zvěří, i v případném soudním sporu o náhradu škody,

---

<sup>82</sup> MINISTERSTVO ZEMĚDĚLSTVÍ ČR, Metodický pokyn orgánů státní správy pro redukci početních stavů spárkaté zvěře na území ČR, dne 4. července 2008, č. j.: 23485/2008-16200, dostupný z WWW<<http://www.vulhm.cz/>>

<sup>83</sup> MINISTERSTVO ZEMĚDĚLSTVÍ ČR, Metodický pokyn orgánů státní správy pro redukci početních stavů spárkaté zvěře na území ČR, dne 4. července 2008, č. j.: 23485/2008-16200, dostupný z WWW<<http://www.vulhm.cz/>>

- c) doporučit uživatelům honiteb, aby mimo dobu nouze nekrmili nebo nepřikrmovali spárkatou zvěř, s výjimkou odváděcího přikrmování ve velkých lesních komplexech.<sup>84</sup>

### **5.1 Vyčíslení škod způsobených zvěří na zemědělských pozemcích**

Pokud jde o vyčíslení škody (finanční výši) způsobené zvěří na zemědělských pozemcích, je třeba konstatovat, že dosud neexistuje žádný obecně závazný právní předpis, podle kterého by bylo možno takovou škodu vyčíslit. Za tohoto stavu je škoda způsobená zvěří vyčíslována s přihlédnutím k obecně právní zásadě a to tak, že škodou se rozumí to, o co se majetek poškozený v důsledku události, která vznik škody přivodila, zmenšil. V současné době je používáno dvou způsobů vyčíslování škod zvěří na zemědělských pozemcích. První způsob řeší výpočet výše způsobené škody zvěří v souvislosti s vynaloženými náklady poškozeného na přípravu půdy, osiva, ošetřování zemědělské kultury, hnojivo, pohonné hmoty, sklizeň a mzdu. Druhý způsob posuzující výši způsobené škody zvěří na zemědělských pozemcích se odvíjí od celkové ztráty na produkci v průměrném výnosu z průměrných tržních cen produkce. Jde o způsob vyčíslování výše způsobené škody zvěří na zemědělských pozemcích. Z pohledu odborných znalců a pracovníků v tomto oboru, který se jeví objektivnější a nevyžaduje dlouhodobé vyhledávání a posuzování vynakládaných nákladů od vlastníka pozemků na přípravu půdy, osiva, pohonných hmot aj., které nemusí být v mnoha případech pravdivé.<sup>85</sup>

## **6. Závěr**

K posuzování škod zvěří na lesních a zemědělských pozemcích, polních plodinách a zemědělských porostech je potřeba přistupovat zodpovědně, protože způsobené škody zvěří na těchto výše uvedených pozemcích jsou problémem dlouhodobým a nedá se předvídat, zda jej v blízké budoucnosti vyřeší nová právní úprava. Odstřel zvěře dle legislativy, v níž je stanovena doba a podmínky lovu § 42 zákona č. 449/2001 Sb., o myslivosti je samozřejmě nejlevnější a nejméně nákladné opatření vedoucí ke snížení výskytu škod zvěří. K dosažení vysokého procenta odlovu zvěře nesmíme využívat

---

<sup>84</sup> MINISTERSTVO ZEMĚDĚLSTVÍ ČR, Metodický pokyn orgánů státní správy pro redukci početních stavů spárkaté zvěře na území ČR, dne 4. července 2008, č. j.: 23485/2008-16200, dostupný z WWW<<http://www.vulhm.cz/>>

<sup>85</sup> CHARVÁT, Antonín, MIKULKA, Metodická příručka při uplatňování náhrady škody způsobené zvěří na zemědělských pozemcích, polních plodinách a zemědělských porostech ve smyslu zákona č. 449/2001 Sb., o myslivosti, s. 44

zakázané způsoby lovu, stanovené právní úpravou v § 45 zákona č. 449/2001Sb., o myslivosti. Ze strany uživatelů honiteb je žádoucí, aby věnovali pozornost důslednému zabezpečování a sledování početních stavů zvěře, a aby jejich regulaci řešili průběžným, legislativou stanoveným odlovem s důrazem na zvěř černou a to selata a lončáky, kteří se svým počtem a rozsahem na škodách nejvíce podílejí. K zabezpečení současných stavů spárkaté zvěře, zejména jelena lesního a jelena siky je třeba zaměřit lov této zvěře do časového období, které nám stanoví právní úprava § 42 odst. 2 zákona č. 449/2001 Sb., o myslivosti, k plnění plánu lovu laní a kolouchů. Přesné časové období je stanovené vyhláškou č. 245/2002 Sb. V současné době se více zaměřujeme na lov trofejové zvěře, a tím nám narůstají stavy laní. Výsledkem je rychlé a nekontrolovatelné zvyšování stavů vysoké, ale i černé zvěře. V honitbách, kde není spárkatá lovná zvěř vedena v kmenových stavech, se musí požádat obec s rozšířenou působností o mimořádný odlov, mající podporu v legislativě § 39 zákona č. 449/2001 Sb., o myslivosti. U kmenových stavů zvěře dochází na 99 % ke zkreslování výsledků sčítání zvěře, proto navrhuji do stávající právní úpravy § 36 zákona č. 449/2001 Sb., o myslivosti vložit: „Myslivecký hospodář, který úmyslně podhodnotí sčítání stavů zvěře v honitbě, jakož i vypracuje a odevzdá podhodnocený plán lovu s nepřihlédnutím na výše škod způsobených zvěří v uplynulém období, bude finančně postižen“.

Uživatelé nebo vlastníci honebních pozemků by měli zvažovat, které plodiny v určitých lokalitách pěstovat, a tím škodám předcházet. Pokud toto nebude řešeno a podpořeno právní úpravou, tak nebude docházet ke snižování škod způsobených zvěří. Bylo by potřeba najít podporu v legislativě, aby velké plochy oseté zemědělskými plodinami typu kukuřice, řepka, slunečnice, mák, byly rozděleny plodinami s nízkým vzrůstem, jako například oves nebo ječmen. Tímto by byla vytvořena možnost zvěř lépe lovit, případně plašit.

Důležitým faktorem omezení škod je snižování sklizňových ztrát následným dosběrem kukuřičných palic, brambor aj. Při sklizni by se měly dodržovat zákonné agrotechnické lhůty. Stává se skutečností, že při velkých ztrátách zemědělských plodin v době sklizně jsou tyto zbytky vyhledávány černou zvěří i v následujícím roce, a tím dochází k poškozování i takových kultur, které nejsou běžně ohroženy. Vzájemnou spoluprací s uživateli honebních pozemků a podporou v právní úpravě by měli vykonavatelé práva myslivosti využívat různých poplašných, světelných, zvukových, chemických zařízení

odrazujících příchod nebo vstup zvěře do osetých ploch. Vůbec se nepoužívá k ochraně rizikových plodin stavba oplocenek. Asi proto, že to bude velmi náročné jak časově i finančně a z hlediska současné legislativy přístupu do krajiny protiprávní, což potvrzuje § 63 zákona č. 114/1992 Sb., o ochraně přírody a krajiny. Jedním z hlavních důvodů nárůstu stavů černé zvěře je určitě každoroční zvyšování objemu ploch, kde se pěstuje řepka. Už koncem dubna jsou kultury řepky natolik vzrostlé, že poskytují absolutní kryt a klid pro černou zvěř. Zde zvěř setrvává až do doby posekání této plodiny a je zcela nemožné tuto zvěř lovit. Následným velkým problémem je to, že vedle těchto velkých lánů řepky pěstují vlastníci nebo uživatelé atraktivní plodiny pro černou zvěř, například pšenici, hrách, brambory, kukuřici. Objemové osetí jedné plodiny a nevhodná skladba sousedních plodin nemá podporu v současné právní úpravě. Nemalý vliv na přesun černé i vysoké zvěře z lesů do polí v období léta až podzimu má masové využívání lesů obyvatelstvem za účelem turistiky, rekreační činnosti, sběru lesních plodů a hub, zvyšující se jízdy motorek a čtyřkolek v naší krajině. V zákoně o ochraně přírody a krajiny č. 114/1992Sb., § 63 Přístup do krajiny, navrhuji dopsání věty: „Úplný zákaz jízdy všech motorových vozidel (včetně čtyřkolek a motocyklů bez registračních poznávacích značek), přes pozemky ve vlastnictví státu, obce nebo jiné právnické či fyzické osoby, aby tím nezpůsobil škodu na majetku či zdraví jiné osobě. Za případné škody je zodpovědný majitel, popřípadě řidič výše uvedených vozidel“. V § 87 Přestupky, zapsat následný přísný postih, jako odebrání řidičského průkazu na tři roky a peněžitý trest ve výši minimálně v tisících korunách.

Z uvedených skutečností vyplývá, že intenzivní lov zvěře není prakticky možný. Stále se píše, mluví o zvýšeném odstřelu, ale já si myslím, že je třeba zaměřit se na jiná důležitější hlediska. A to uzákonění rozdělování velkých lánů polí pruhy nízce rostoucí plodinou, za účelem lepšího přístupu k plašení zvěře a lovení. Zpřísnění postihu za porušování zákona o vjíždění motorových vozidel do lesů, dále zpřísnění postihu za porušení zákona o pohybu psů na honebních pozemcích. Proč se většina odborníků zaměřila na jediné a to vystřílet zvěř. Vždyť zvěř jedná instinktivně a reaguje na naše lidské (sobecké) jednání, jako je zábor krajiny stavbami silnic, dálnic, průmyslových zón. Naším lidským bezohledným jednáním, jako je například jízda motorkářů po krajině a zajíždění do lesů, které vyvolávají u zvěře stres a stálou migraci, dochází k vysoké koncentraci zvěře na jednom místě. V lesním zákoně č. 289/1995 Sb., § 20: „v lesích je zakázáno, jezdit a

stát s motorovými vozidly“.<sup>86</sup> Zde navrhuji dopsat: „Po porušení tohoto zákazu bude řidiči odebrán řidičský průkaz nejméně na dobu tří let a uložena finanční pokuta v řádu tisíců korun“. Proč vystřílet zvěř, když lidé jsou tvorové rozumní a ti musí přijmout nové a přínosné zákony, takové, které povedou ke snižování škod zvěří a i naší původní zvěře v míře únosné pro les, a které zachovají ostatní krajinu. Měla by se důsledněji provádět kontrola, zda se dodržují zákony dnešní právní úpravy. Jak je možné, že většina uznaných honiteb má nevyhovující hranice pole - les, ačkoliv podle ustanovení § 17 odst. 6 zákona č. 449/2001 Sb., o myslivosti, je nutno bránit vzniku hranice honitby, kterou by tvořilo rozhraní zemědělských a lesních pozemků. Hranice pole – les neumožňují využívat lov, kdy zvěř vychází do polí ze zarostlých okrajů lesních porostů.

Nové právní normy umožní, že za škody zvěří bude odpovídat, jak nájemce honitby, tak i uživatel, ale i vlastník pozemku a to poměrem jednou třetinou. Toto povede k tomu, že vlastník bude mít právní podporu, aby se uživatel, tak i nájemce honitby, vzájemně domluvili a společně přispěli k jednomu výsledku a to dodržování všech současných i nových právních úprav vedoucích ke snížení rizika vzniku škod zvěří.

Ani ekonomické hledisko nedokázalo přinutit nájemce honiteb k vysokému odstřelu zvěře. Při dnešních cenách za prodanou zvěřinu, která je na nejnižší úrovni, je potřeba ulovit daleko více kusů, aby pokryly vysoké částky za škody způsobené zvěří a pronájem honiteb. Nabízí se dvě otázky. Za první – je možné, že v některých honitbách už žádná zvěř hlavně v zákonné době lovu není, ale v době kdy je lov zákonem zakázán zvěř přichází a koncentruje se na určitých stanovištích, kde působí škody. Za druhé – honitby jsou plné zvěře, ale dochází ke zkrácení počtu zvěře a tím je ovlivněn plán lovu. Proto by bylo dobré změnit současně právní normy pro pravidla sčítání zvěře. Sčítání by se měl účastnit vlastník i uživatel honebních pozemků, aby nedocházelo ke zkrácování a bylo provedeno objektivní sčítání zvěře. Některé honitby se nevyznačují přemnoženou vysokou a černou zvěří, proto celorepublikové hledisko snižování stavu zvěře není dobré řešení. Mělo by dojít ke zlepšení činnosti státních úředníků na pozici obcí s rozšířenou působností, orgánů státní správy myslivosti.

Je zapotřebí medializovat zákon č. 449/2001 Sb., o myslivosti týkající se ochrany myslivosti a zlepšování životních podmínek zvěře, zejména část třetí § 8 Základní povinnosti, § 9 Omezení a zákazy dané v zájmu ochrany, § 10 Povinnost vlastníků

---

<sup>86</sup> Zákon č. 289/1995 Sb., lesní zákon, § 20

domácích a hospodářských zvířat a vlastníků pozemků. Široká veřejnost není informována, co je uzákoněno, jak se má v přírodě chovat. Veřejnost je informována pouze v případech, kdy byl postřelen nebo náhodou usmrčen myslivec, dále je velice oblíbené téma k medializaci usmrcení psa nebo kočky myslivcem. Je třeba posílit účelnost právní úpravy a obeznámit veřejnost se zákony, tím by mělo dojít ke snížení nepříjemných situací a to, že došlo k usmrcení psa, který pobíhal v honitbě. Tím to pobíháním psích miláčků dochází k rušení a přemísťování zvěře do polí, kde v důsledku stresu dochází ke škodám na zemědělských kulturách. Zde vidím jeden ze zásadních problémů, že zvěři snižujeme přirozené podmínky k životu stavbami a ve zbývající části přírodního prostředí venčíme své miláčky, provozujeme turistiku, cykloturistiku, motorismus. Většina cyklistů neví, že Lesní zákon č. 289/1995Sb., v § 20 zakazuje jízdu mimo lesní cesty. Z praxe vím, že většina lidí zákon nezná a z porušování si hlavu nedělá, protože není dotazeno potrestání za tyto přestupky. Bylo by potřeba uzákonit, aby se myslivecká a lesní stráž stala veřejným činitelem. Přestupky by mohla výše uvedená stráž řešit sama bez asistence policie. Po zhodnocení a prozkoumání zákona č. 449/2001 Sb., o myslivosti, Lesního zákona č. 289/1995 Sb. a Zákona o ochraně přírody a krajiny č. 114/1992 Sb., v součinnosti s využitím metody pozorování a analýzy právních textů těchto zákonů a také posouzením silných a slabých stránek současné legislativy, bylo dosaženo cíle mé bakalářské práce, jakož i to, že metody byly dostačující.

Obecnějším cílem, než je cíl bakalářské práce, je zlepšovat životní prostředí, jak pro nás obyvatele planety, tak především pro zvěř, která tu byla dříve než člověk. Je to úkol na celá desetiletí, výsadbami remízků, alejí, ale také obnovou větrolamů a mezi zlepšíme životní podmínky jak pro zvěř, tak i pro sebe, protože nebude docházet k největším problémům dnešní doby a to k bleskovým záplavám. Proto je potřeba stále medializovat zlepšování našeho životního prostředí, hledat sponzory na organizování výsadeb keřů a stromů, které zkrášlí okolí našich vesnic a městeček. Tomu musí přispět i právní regulace. Pravidlo, že vše souvisí se vším, zde platí dvojnásob. Snižovat stavy zvěře na únosnou úroveň a zároveň souběžně obnovovat přirozené podmínky zvěře, toto je cíl, který mě uspokojuje jako myslivce, ale zároveň i lesníka v jedné osobě.



## **7. Seznam použitých zdrojů**

ČECHURA, Vladimír, kolektiv, *Myslivost a právo*, 1. vyd., Praha: Orac: Českomoravská myslivecká jednota, 2000, s. 215, (11) s. barev. obr. příl. : il. ; 32 cm, ISBN 80-86199-12-6

CHARVÁT, Antonín, MIKULKA, Jan, *Metodická příručka při uplatňování škody způsobené zvěří na zemědělských pozemcích, polních plodinách a zemědělských porostech ve smyslu zákona č.449/2001Sb,o myslivosti*, 1.vyd., Praha: Ministerstvo zemědělství České republiky, 2003, 86s, tab., gr.

MRKVA, Radomír, *Škody zvěří a jejich řešení*, Sborník referátů z celostátní konference konané 9. 2. 1995 LDF MZLU v Brně, Brno: FLD MZLU, 1995, 124s., obr., tab.

ŘÍBAL, Miloslav, HANUŠ, Stanislav, *Ochrana lesních kultur, ovocných sadů a vinic před poškozováním zvěří*, 1.vyd. , Praha: SZN, 1996 (Mír 23), 80, (4)s, 8., (Lesnictví a Myslivost).

SEDLÁČEK, Vladimír, *Oceňování škod zvěří způsobených: zásady a praxe*, přednáška na praktickém mysliveckém kursu v Brně 1941, Brno: Lovecký a kynologický spolek moravský, 1941, s. 69.

ŠVARC, Jaroslav, *Ochrana proti škodám působeným zvěří*, 1.vyd., Praha:SZN, 1981, (Most. sg), s. 146: fot., tb., 21cm. (Lesnictví, myslivost a vodní hosp.).

TUMA, Marek, *Škody působené zvěří*, Jiloviště-Strnady: Výzkumný ústav lesního hospodářství a myslivosti, 2008, iv s. barev. il.

VACH, Miloslav, *Škody působené zvěří z pohledu právních předpisů*, In. Farmář, ISSN 1210-9789., roč. 2, č1(1996), s. 86 - 87, (článek), ISBN 1210-9789.

BERANOVÁ, Jana, APLTAUER, Jan, ČERNÝ, Martin, *Inventarizace škod zvěří*, *Lesnická práce*, 2011, č. 2, s. 9.

ČERMÁK, Petr, JANKOVSKÝ, Libor, GLOGAR, Jiří, Loupání a následné hniloby, *Lesnická práce*, 2003, č. 11, s. 24.

ČERNÝ, Martin, BERANOVÁ, Jana, HOLÁ, Šárka, Inventarizace škod zvěří v roce 2000, *Lesnická práce*, 2002, č. 3, s. 103.

HANZAL, Vladimír, Jaký je vztah mezi lidmi a zvěří? *Svět myslivosti*, 2000, č. 6, s. 7.

KUBŮ, Miroslav, Příručka pro výpočet škody zvěří na jednotlivých sazenicích, stromcích z náletů a stromech, Nakladatelství Lesnická práce, v edici *Svět myslivosti*, 2002.

MORÁVEK, František, Hledejme rovnovážný vztah zvěře a lesa společně, *Svět myslivosti*, 2000, č. 11, s. 5.

Ministerstvo zemědělství ČR, Metodický pokyn orgánů státní správy pro redukci početních stavů spárkaté zvěře na území ČR, dne 4. července 2008, č. j.: 23485/2008-16200. dostupný z WWW<<http://www.vulhm.cz/>>

Zákon o myslivosti (Zákon č. 449/2001 Sb.). Dostupný on-line na <http://www/aplikace.mvcr.cz/archiv2008/sbirka/2001/sb168-01.pdf>

Zákon o lesích (Zákon č. 289/1995 Sb.). Dostupný on-line na <http://www/aplikace.mvcr.cz/archiv2008/sbirka/1995/sb76-95.pdf>

Zákon o ochraně přírody a krajiny (Zákon č. 114/1992 Sb.). Dostupný on-line na <http://www/aplikace.mvcr.cz/archiv2008/sbirka/1992/sb028-92.pdf>

## **8. Přílohy**

### **Seznam příloh**

1. Článek Ministerstva zemědělství ČR
2. Graf odstřelu jelena evropského v Evropě
3. Graf odstřelu muflona v Evropě
4. Graf odstřelu prasete divokého v Evropě
5. Graf odstřelu daňka v Evropě
6. Graf odstřelu srnce v Evropě

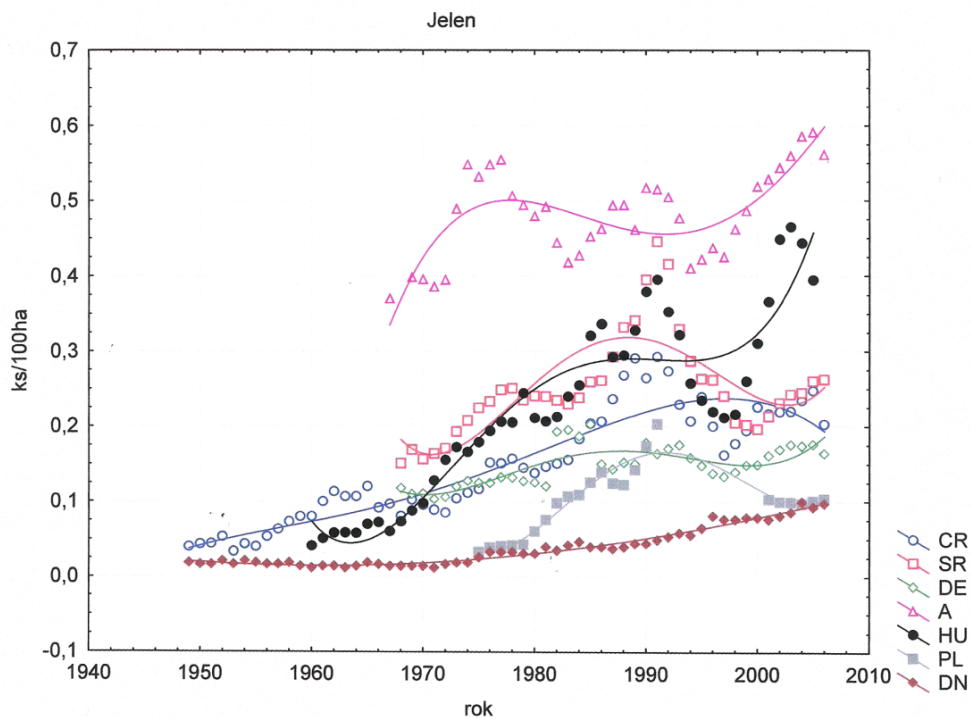
## Příloha č. 1

Nárůst početních stavů spárkaté zvěře je v posledních dekadách celoevropským jevem, který je způsoben především zvýšenou produkcí biomasy a zlepšením krytových podmínek pro zvěř v krajině zásadně pozměněné činností lidí. Z dále uvedených grafů (konstruovaných dle databází VÚLHM, v.v.i.) je zřejmé, že v hodnocených středoevropských zemích jsou populační trendy srovnatelné, a v žádné z nich nebyl dosud nalezen ideální management péče o krajinu a zvěř v ní žijící. Ministerstvo zemědělství ČR proto již dříve opakovaně vydalo metodický pokyn orgánům státní správy pro redukce početních stavů spárkaté zvěře na území České republiky (č. j.: 29351/2004-16230, č. j.: 23845. Projevy zvěře na polních a lesních kulturách a pozemcích často označované jako škody zvěří jsou neúměrné v místech, kde vlastníci projevují snahu věc řešit. Jedním z možných řešení je uplatnění opatření v § 39 platného zákona o myslivosti vedoucí ke snížení škod zvěří a lepšímu uspořádání věkové a pohlavní struktury populace. Jeho úspěšnost je přímo úměrná úsilí vlastníků toto opatření využít. Uplatňování úpravy stavu podle zmiňovaného § 39 zákona o myslivosti musí probíhat společně s opatřeními činěnými pro zlepšení situace jak ze strany vlastníka pozemku, tak ze strany uživatele honitby ve vzájemné dohodě a to po dobu nejméně několika let.<sup>87</sup>

---

<sup>87</sup> Ministerstvo zemědělství ČR, Metodický pokyn orgánů státní správy pro redukci početních stavů spárkaté zvěře na území ČR, dne 4. července 2008, č. j.: 23485/2008-16200. dostupný z WWW <http://www.vulhm.cz/>

## Jelen evropský

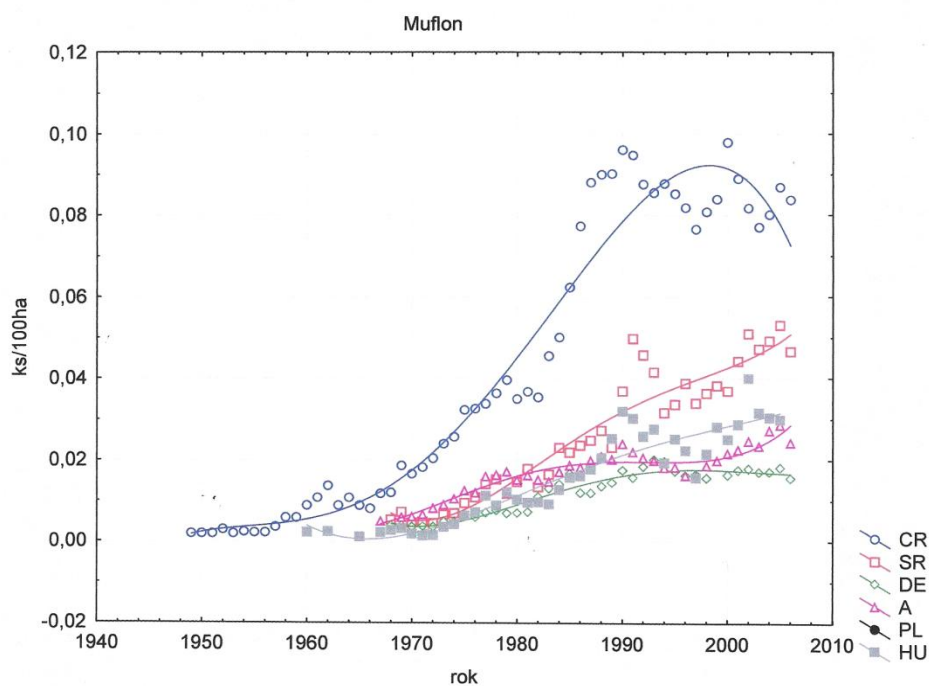


### Odstřel jelena evropského v Evropě

Na základě vyhodnocení výše uvedeného grafu odlovu a korelačních koeficientů lze konstatovat, že vývojovému trendu populace jelena evropského v ČR se nejvíce podobají trendy v následujících státech v sestupné řadě: HU, PL, SR, DN, DU, A.

Zdroj: Ministerstvo zemědělství ČR, Metodický pokyn orgánů státní správy pro redukci početních stavů spárkaté zvěře na území ČR, dne 4. července 2008, č. j.: 23485/2008-16200. dostupný z WWW<<http://www.vulhm.cz/>>

## Muflon

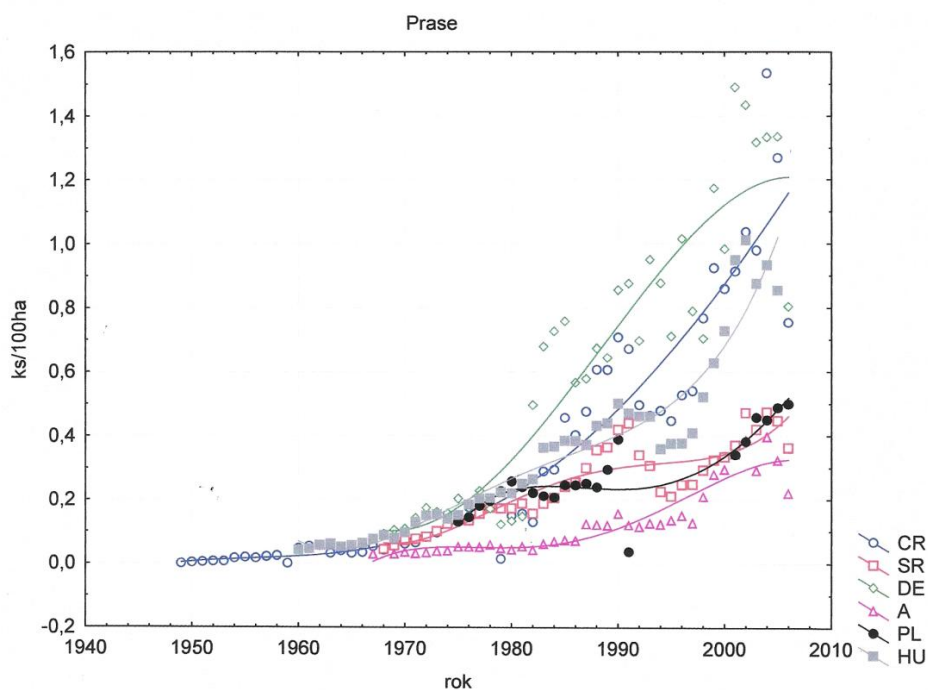


Odstřel muflona v Evropě

Na základě vyhodnocení výše uvedeného grafu odlovu a korelačních koeficientů lze konstatovat, že trendu populace muflona v ČR se nejvíce podobá trend populací v následujících státech, v sestupné řadě: DU, HU, SR, A, DN, PL.

Zdroj: Ministerstvo zemědělství ČR, Metodický pokyn orgánů státní správy pro redukci početních stavů spárkaté zvěře na území ČR, dne 4. července 2008, č. j.: 23485/2008-16200. dostupný z WWW<<http://www.vulhm.cz/>>

## Prase divoké

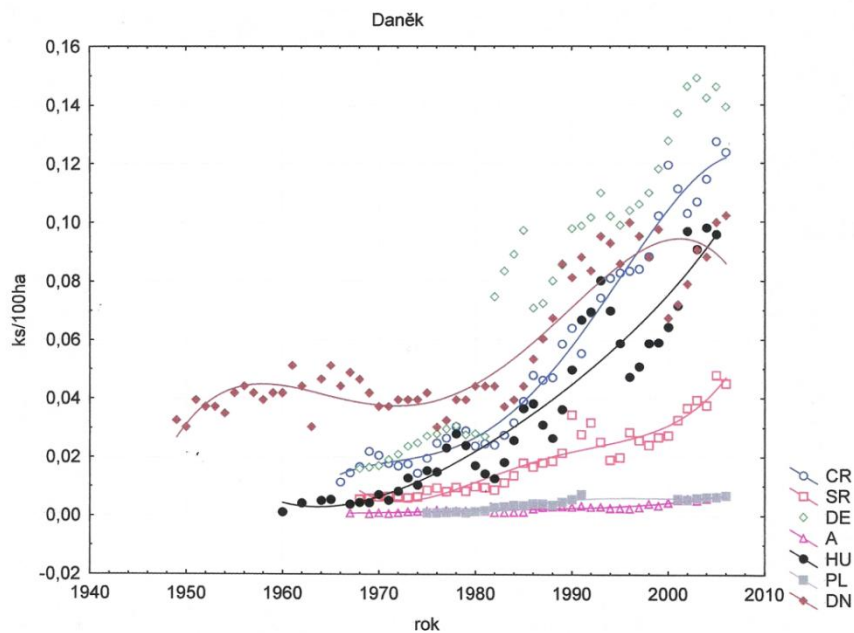


Odstřel prasete divokého v Evropě

Na základě vyhodnocení výše uvedeného grafu odlovu a korelačních koeficientů lze konstatovat, že trendu populace prasete divokého v ČR se nejvíce podobají trendy populací v následujících státech, v sestupné řadě: A, HU, SR, DE, PL, DN.

Zdroj: Ministerstvo zemědělství ČR, Metodický pokyn orgánů státní správy pro redukci početních stavů spárkaté zvěře na území ČR, dne 4. července 2008, č. j.: 23485/2008-16200. dostupný z WWW<<http://www.vulhm.cz/>>

### Daněk skvrnitý



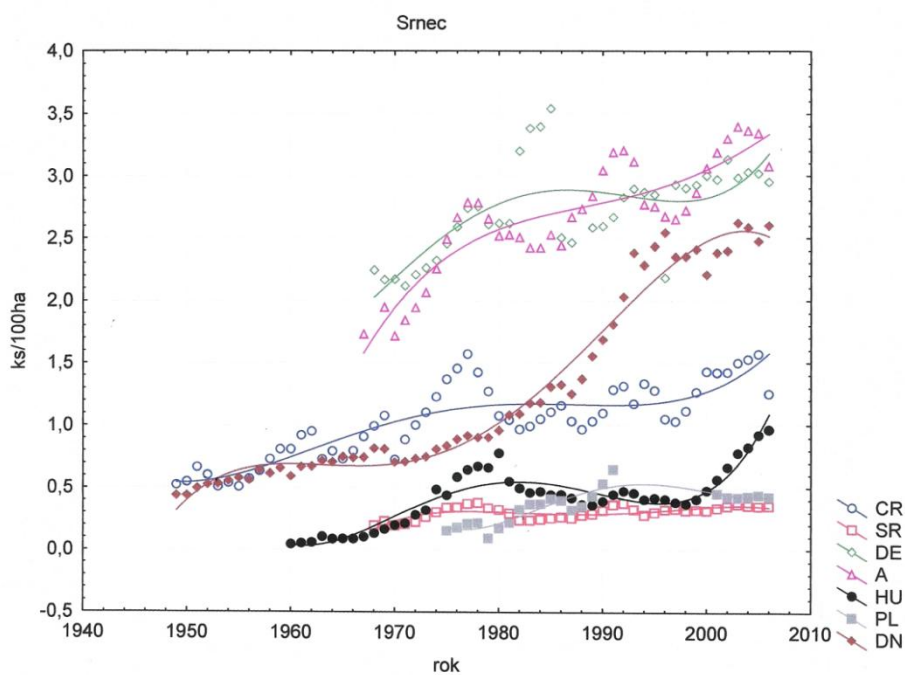
#### Odstřel daňka v Evropě

Na základě vyhodnocení výše uvedeného grafu odlovu a korelačních koeficientů, lze konstatovat, že trendu populace daňka v ČR se nejvíce podobá trend populací v následujících státech, v sestupné řadě: SR, HU, A, DU, DN, PL.

Zdroj: Ministerstvo zemědělství ČR, Metodický pokyn orgánů státní správy pro redukci početních stavů spárkaté zvěře na území ČR, dne 4. července 2008, č. j.: 23485/2008-16200. dostupný z WWW<<http://www.vulhm.cz/>>



## Srniec obecný



Odstřel srnce v Evropě

Na základě vyhodnocení výše uvedeného grafu odlovu a korelačních koeficientů lze konstatovat, že trendu populace srnce v ČR se nejvíce podobají trendy populací v následujících státech v sestupné řadě: SR, HU, A, DN, DU, PL.

Zdroj: Ministerstvo zemědělství ČR, Metodický pokyn orgánů státní správy pro redukci početních stavů spárkaté zvěře na území ČR, dne 4. července 2008, č. j.: 23485/2008-16200. dostupný z WWW<<http://www.vulhm.cz/>>