

**UNIVERZITA JANA AMOSE KOMENSKÉHO PRAHA**

**BAKALÁŘSKÉ KOMBINOVANÉ STUDIUM**

2013–2016

**BAKALÁŘSKÁ PRÁCE**

**Kateřina Prchalová**

**Školní zralost – pedagogické metody pro přípravu  
předškolních dětí**

Praha 2016

Vedoucí bakalářské práce: Mgr. Klára Eliášková

**JAN AMOS KOMENSKY UNIVERSITY PRAGUE**

**BACHELOR COMBINED (PART TIME) STUDIES**

2013-2016

**BACHELOR THESIS**

**Kateřina Prchalov**

**School readiness - teaching methods to prepare preschool  
children**

Prague 2016

The Bachelor Thesis Work Supervisor: Mgr. Klra Eliřkov

## **Prohlášení**

Prohlašuji, že předložená bakalářská práce je mým původním autorským dílem, které jsem vypracovala samostatně. Veškerou literaturu a další zdroje, z nichž jsem při zpracování čerpala, v práci řádně cituji a uvádím v seznamu použitých zdrojů.

Souhlasím s prezenčním zpřístupněním své práce v univerzitní knihovně.

V Praze dne .....

Prchalová Kateřina

## **Poděkování**

Na tomto místě bych chtěla poděkovat paní magistře Kláře Eliáškové za odborné vedení bakalářské práce a za její podporu, průběžné rady a inspiraci nejen v rámci zpracovávaného tématu.

## **Anotace**

Bakalářská práce se věnuje tématu školní zralosti a pedagogickým metodám pro přípravu předškolních dětí. Teoretická část nás seznamuje s charakteristikou předškolního věku, se školní zralostí a připraveností u předškolních dětí či s jejími složkami. Seznámí nás s psychickou zralostí, která je pro vstup do základní školy nezbytná, se zralostí fyzickou, sociální a emoční a také s možnými riziky, která mohou nastat, pokud dítě nastoupí do školy nezralé.

Hlavním cílem bakalářské práce je zjistit, zda systematickou prací s dětmi v mateřské škole lze během půl roku odstranit dílčí nedostatky a připravit je tak na zdárný vstup do mateřské školy. Za tímto účelem byl sestaven test, který děti vyplňovaly opakovaně každý měsíc, a po zbývajícím čas pedagogové MŠ pracovali na odstranění deficitů, jež byly u dětí po vyhodnocení testu patrné. Výsledky výzkumu jsou k dispozici v přehledných tabulkách, kde můžeme sledovat nejen pokrok jednotlivých dětí, ale také jednotlivých mateřských škol pro lepší srovnání.

## **Klíčová slova**

Dítě předškolního věku, diagnostika, diagnostické metody, dílčí nedostatky, mateřská škola, odklad školní docházky, povinná školní docházka, školní připravenost, školní zralost.

## **Annotation**

Bachelor thesis focuses on the topic of school readiness and teaching methods to prepare preschool children. The theoretical part acquaints us with the characteristics of preschool age, school maturity and readiness of preschool children or with its components. It becomes acquainted with psychic maturity which is elementary to enter school, to the maturity of physical, social and emotional as well as possible risks that can arise when a child enters school school-immature.

The main aim of the thesis is to determine whether systematic work with children in kindergarten can be over half a year to remove the partial deficiencies and prepare them for successful entry into school. For this purpose built test which children completed again each month, and the remaining time kindergarten teachers worked to eliminate deficits, which were evident in children after the test. The research results are available in tables, where we can observe not only the progress of individual children, but also of individual kindergartens for better comparison.

## **Keywords**

Child of preschool age, diagnosis, diagnostic methods, minor shortcomings, kindergarten, school attendance delay, compulsory school attendance, school readiness.

# OBSAH

<b>ÚVOD.....</b>	<b>9</b>
<b>TEORETICKÁ ČÁST.....</b>	<b>11</b>
<b>1 ŠKOLNÍ ZRALOST – ÚVOD DO PROBLEMATIKY .....</b>	<b>11</b>
1.1 Předškolní věk – jeho char. a zvláštnosti .....	12
1.2 Psychická, fyz., soc. a emoční zralost dítěte .....	13
1.2.1 Fyzická zralost .....	14
1.2.2 Psychická zralost .....	15
1.2.3 Sociální a emoční zralost .....	15
1.3 Příčiny školní nezralosti .....	16
1.3.1 Odklad školní docházky .....	18
<b>2 MATEŘSKÁ ŠKOLA A JEJÍ ROLE V PŘEDŠKOLNÍM VZDĚLÁVÁNÍ.....</b>	<b>19</b>
2.1 Rámcový vzdělávací program.....	20
2.1.1 Klíčové kompetence dětí dle RVP-PV.....	22
2.2 Posuzování školní zralosti u dítěte předškolního věku.....	23
2.2.1 Diagnostika školní zralosti v PPP.....	25
2.2.2 Pedagogická diagnostika v mateřské škole .....	31
<b>PRAKTICKÁ ČÁST .....</b>	<b>34</b>
<b>3 ŠKOLNÍ ZRALOST U DĚTÍ PŘEDŠKOLNÍHO VĚKU .....</b>	<b>34</b>
3.1 Cíle výzkumu .....	34
3.2 Výzkumné otázky.....	35
3.3 Hypotézy .....	35
3.4 Metody sběru dat.....	35
3.4.1 Testovací metody.....	36
3.5 Výzkumný soubor .....	37
<b>4 HODNOCENÍ PŘIPRAVENOSTI DĚTÍ NA ZAHÁJENÍ POVINNÉ ŠKOLNÍ DOCHÁZKY.....</b>	<b>38</b>
4.1 Září .....	39
4.2 Říjen .....	41
4.3 Listopad.....	43

4.4	Prosinec.....	45
4.5	Leden .....	47
4.6	Grafické znázornění výsledků.....	50
4.7	Analýza výsledků výzkumu.....	52
<b>5</b>	<b>ZÁVĚR.....</b>	<b>60</b>
	<b>SEZNAM POUŽITÝCH ZDROJŮ .....</b>	<b>61</b>
	<b>SEZNAM OBRÁZKŮ, TABULEK A GRAFŮ.....</b>	<b>63</b>
	<b>SEZNAM PŘÍLOH.....</b>	<b>64</b>



## ÚVOD

Bakalářská práce se věnuje tématu školní zralosti, konkrétně pedagogickým metodám pro přípravu předškolních dětí. Je rozdělena do dvou částí, na část teoretickou a část praktickou, přičemž teoretická část se podrobně věnuje tématům jako je školní zralost a připravenost dětí na povinnou školní docházku, část praktická se věnuje samotnému výzkumu.

V prvních kapitolách se práce věnuje předškolnímu věku, jeho charakteristice a zvláštnostem, školní zralosti a připravenosti u předškolních dětí či jejím složkám. Seznámí nás s psychickou zralostí, která je pro vstup do základní školy nezbytná, se zralostí fyzickou, sociální a emoční a také s možnými riziky, která mohou nastat, pokud dítě nastoupí do školy školsky nezralé. V případě školní nezralosti je zvažován odklad školní docházky, s její charakteristikou seznamuje první kapitola s odkazy na Školský zákon.

V oblasti školní zralosti hraje důležitou roli nejen rodina, ale také mateřská škola, neboť kdo jiný, než právě předškolní pedagogové, tráví s dětmi většinu času v týdnu a mají tak možnost hodnotit jejich aktuální výkon, vývoj či stav školních dovedností. Proto je předškolnímu vzdělávání, Rámcovému vzdělávacímu programu, klíčovými kompetencím u dětí předškolního věku či pedagogické diagnostice v mateřských školách věnována samostatná kapitola.

Do posuzování školní zralosti však nevstupuje pouze pedagog MŠ, ale také pediatr či odborníci z pedagogicko-psychologické poradny, kde je dítě podrobno testování na posouzení školní zralosti. V kapitole věnované diagnostice budeme moci nahlédnout do jednotlivých testů školní zralosti, jako je Kern-Jiráskův test, Frostigové test či např. Edfeldtův reverzní test.

Hlavním cílem bakalářské práce je zjistit, zda systematickou prací s dětmi v mateřské škole, lze během půl roku odstranit dílčí nedostatky a připravit je tak na zdárný vstup do školy. Za tímto účelem byl sestaven test, který děti vyplňovaly opakovaně každý měsíc. Pedagogové MŠ pracovali pak na odstranění deficitů, jež byly u

dětí po vyhodnocení testu patrné. Výsledky testování lze vidět v praktické části bakalářské práce. Tam se také blíže seznámíme s výzkumným souborem a metodou výzkumu, která byla zvolena při testování. Výsledky výzkumu jsou k dispozici v přehledných tabulkách, kde můžeme sledovat nejen pokrok jednotlivých dětí, ale i porovnat výsledky jednotlivých mateřských škol v přípravě dětí na povinnou školní docházku.

# TEORETICKÁ ČÁST

## 1 ŠKOLNÍ ZRALOST – ÚVOD DO PROBLEMATIKY

Problematikou školní zralosti neboli vhodné doby pro zahájení školní docházky se již ve své knize Informatorium školy mateřské zabýval Jan Amos Komenský, který označil za vhodný věk pro nástup povinné školní docházky šest let, zároveň ale zmínil také možnou nepřipravenost některých jedinců. Školní zralost, příp. nezralost je jedním z hlavních témat, se kterými se setkáváme v oblasti předškolního vzdělávání. Jde o psychické funkce a schopnosti dítěte, které slouží k osvojování školních znalostí, tedy především psaní, čtení a počítání (Průcha, 2013).

Zahájení školní docházky je důležitým bodem v životě dítěte, ale také jeho rodiny a blízkých příbuzných či přátel, neboť z dítěte se stává žák, který musí přijmout novou sociální roli a vše, co s ní souvisí. Požaduje se, aby se dítě dokázalo vypořádat se změnou prostředí a lidí kolem sebe, se zaměstnáním, kdy místo hry nastává soustavná organizovaná práce. Pro dítě je často náročná svým požadavkem na soustředění a snahu o výsledek. Také se mění role dítěte, kdy dítě plní roli žáka, který se musí naučit odříct zábavu, pamatovat si a plnit úkoly a řádně si připravovat věci do školy.

Pojem „školní zralost“ se od školní připravenosti liší svou závislostí na zrání, zdůrazňuje tedy aspekt vnitřní – biologický. Při posuzování školní zralosti se nejvíce pohlíží na tělesný a zdravotní vývoj dítěte, poznávací funkce, pracovní předpoklady, návyky, sebeobsluha, úroveň emocionálně-sociální zralosti osobnosti. Školní připravenost však ovlivňují vnější činitelé, jde tedy o způsobilost, na jejímž rozvoji se podílí učení a to jak záměrné, tak nezáměrné. Zahrnuje předpoklady rozumové, citově-sociální, pracovní a tělesné. Tyto předpoklady dítě získává procesem učení a sociální zkušeností ať už v rodině, širším okolí, v mateřské škole apod. Patří sem tyto oblasti schopností: zdravé sebevědomí, zvědavost, schopnost jednat za určitým cílem, sebeovládání, schopnost spolupráce atd. (Říčan, 1991).

Školní zralost můžeme také vnímat jako takový stav somato-psycho-sociálního vývoje dítěte, kdy si dítě v celém svém minulém vývoji osvojilo ty znalosti a návyky, které se od něho na prahu školní docházky očekávají, kdy má dítě v současné době dostatečně rozvinutou pozornost a přiměřeně vyvinuté intelektové schopnosti a kdy je dítě dostatečně motivováno k budoucímu soustavnému učení ve škole.

## **1.1 PŘEDŠKOLNÍ VĚK – JEHO CHAR. A ZVLÁŠTNOSTI**

Předškolní věk (3 – 6 let), je obdobím velice tvůrčím. Jeho konec není určen fyzickým věkem, ale sociálně, tzn. nástupem dítěte do základní školy. Charakteristickým znakem pro toto období je rozvoj pohybové aktivity a intenzivního smyslového a citového vnímání.

V předškolním období se vytváří základ pro další rozvoj jedince. Je to časové období, na které v dospělosti vzpomínáme, ke kterému se vracíme, doba, která zanechává v naší paměti mnoho stop. Dítě v předškolním věku prochází určitými změnami v duševním vývoji a jeho významným mezníkem je období vzdoru a budování sebepojetí dítěte. Dítě v tomto čase nabývá nové zkušenosti, učí se novým věcem, je zvědavé, zkouší a experimentuje. Mění se tělesné rozměry dítěte, rozvíjejí se jeho duševní schopnosti a dítě čím dál více vyhledává dětský kolektiv, kde se nejvíce osvědčí právě mateřská škola (Říčan, 1991).

Vývojová psychologie dělí toto období do několika fází, přičemž pro jednotlivé fáze jsou typické změny v oblasti hrubé motoriky, jemné motoriky, grafomotoriky, poznávacích procesů a řeči. Vzhledem k tomu by se v mateřských školách měly děti hodně věnovat výtvarným, pracovním a hudebním činnostem. Právě výtvarná výchova se podílí na formování osobnosti dítěte a jeho vztahu ke světu. Z kresby se dá navíc posoudit rozumová a citová oblast dítěte, kdy dítě pomocí kresby koordinuje pohyby ruky i zraku, což vede k rozvíjení mozkové činnosti. V kresbě se promítá, co ještě dítě není schopno vyjádřit slovy, neboť nekreslí jen to, co vidí, ale také to, co si představuje a co chce, aby tak bylo.

V problematice školní zralosti hraje důležitou roli pohlaví dítěte. Již v mateřských školách se dá vyzorovat, že se dívky jeví jako pozornější a pečlivější k činnostem, neboť jejich práce jsou většinou pečlivě vypracované a ve volných kresbách se odráží množství fantazie a tvořivosti. Chlapci naopak zase mnohem více vynikají při sportu a konstruktivních činnostech. U chlapců bývá psychosociální vývoj pomalejší a méně vyrovnaný než u dívek. Ve škole pak bývají mnohem častěji označováni jako školsky nezralí, a to ani ne tak pro horší výsledky ve škole, ale zejména pro nižší sociální a pracovní zralost (Langmeier, 1986).

## **1.2 PSYCHICKÁ, FYZ., SOC. A EMOČNÍ ZRALOST DÍTĚTE**

Pokud hovoříme o školní zralosti, pak se na jedné straně jedná o zralost nervového systému, jež podmiňuje schopnost soustředění, pracovní vytrvalost, kontrolu impulsivity, míru pohyblivosti, vyspělost jemné motoriky a vyjadřovací schopnosti. Na straně druhé jde o úzké sepětí vlivu životních podmínek a výchovného stylu rodičů, které působí na bio-psycho-sociální zralost dítěte. K dosažení školní zralosti je zapotřebí určité úrovně řeči, myšlenkových operací, pozornosti, soustředěnosti i sociálních dovedností, které se kloubí ve složkách školní zralosti.

Těmi jsou:

- složka biologická
- složka kognitivní
- složka emoční
- složka morální
- složka motivační
- složka sociální

Školní připravenost je jevem společenským a má vliv jak na dítě samotné, tak na jeho rodiče, rodinu a také jeho okolí, neboť to, zda bude zvládat nároky, které na něj ve škole čekají, poukazuje na „normalitu“ dítěte. S novou sociální rolí – rolí žáka, se dítě

dostává do neznámého školního prostředí a poznává nový kolektiv, své spolužáky a paní učitelku. Dítě se musí také přizpůsobit novému dennímu režimu, jsou na něj kladeny větší požadavky, zejména pak na jeho samostatnost a zodpovědnost (Helus, 1979).

### **1.2.1 FYZICKÁ ZRALOST**

Fyzická zralost je v tomto věku velice individuální. Dítě dozrává pro školní docházku přibližně v šesti letech a čtyřech měsících a při hodnocení fyzické zralosti se přihlíží k celkové tělesné vyspělosti a zdravotnímu stavu dítěte.

Dítě by mělo mít váhu a výšku odpovídající svému věku, což je u dívek průměrná výška 105 až 115 cm, u chlapců 110 až 118 cm a hmotnost by se u dívek měla pohybovat mezi 19 až 23 kg, u chlapců mezi 17 až 22 kg. Odklad školní docházky ze strany lékaře je zde běžný, pokud se mu dítě zdá malé a slabé. To by mohlo ovlivnit např. nošení tašky na zádech, která by mu deformovala páteř. Drobný vzrůst mívá za následek také častou nemocnost, což také činí problémy při nástupu školní docházky, neboť dítě tak zamešká mnoho hodin, které jsou pro jeho start ve školním prostředí podstatné (Langmeier, 1998).

Dalším ukazatelem fyzické zralosti je ozubování, neboli výměna mléčného chrupu za stálý. K té dochází nejprve u předních zubů, poté pokračuje dále. V rámci fyzické zralosti hodnotíme úroveň hrubé motoriky, kde se zaměřujeme na to, zda dítě ovládá své tělo. Děti musí být při nástupu do školy schopné zkoordinovat své nejrůznější pohyby a udržet rovnováhu. Nemělo by mu tudíž činit problém balancování na jedné noze, přejít po tenké čáře dopředu i vzad, balancování na kladině, skákání snožmo, skákání po jedné noze, chůze po špičkách a po patách či skok z výšky. V rámci jemné motoriky se v rámci hodnocení školní zralosti zaměřujeme na koordinaci ruka – oko a na pohyblivost ruky. Proto by cvičení v mateřské škole měla být zaměřena na záměrné zlepšování obratnosti ruky a na nácvik psaní a kreslení.

Rozvoj hrubé a jemné motoriky je důležitý pro zvládnutí psaní. U předškolních dětí se doporučují speciální cvičení a klade se důraz na přesné a správné držení psacího náčiní. V dětské kresbě se v předškolním věku objevuje zdokonalování formální stránky kresby. Nápadně se též začíná obsahově lišit kresba chlapců od kreseb dívek. Z kresby

lze snadno vyzorovat techniku držení tužky s přiměřeným tlakem i stupeň vývoje kresby. Zároveň nás může upozornit na různé psychické vlastnosti, citovou stabilitu, případně i na lehkou mozkovou dysfunkci apod. (Štefanovič, 1976).

### **1.2.2 PSYCHICKÁ ZRALOST**

Za psychicky zralé dítě označíme takové, u kterého je dosažená určitá úroveň v oblasti poznávacích procesů. Dochází zejména k přechodu od globálního k diferencovanému vnímání v oblasti sluchové a zrakové percepce, k rozvoji analyticko-syntetického vnímání, rozšiřuje se kapacita paměti a zlepšuje se schopnost záměrného zapamatování. Dítě začíná vnímat svět kolem sebe více realisticky, ovládá své city a vůli.

Co se týče řeči, ideálně by mělo být dítě schopné vyslovit všechny hlásky ještě před nástupem do základní školy. Řeč a způsob vyjadřování je silně závislá na vrozených dispozicích dítěte a na vnějším prostředí, ve kterém dítě vyrůstá. Pokud chceme, aby dítě ovládalo mateřský jazyk, je zapotřebí jej průběžně rozvíjet, pečovat o správnou výslovnost, o kulturu řeči a rozšiřovat slovní zásobu (Žáčková, 2000).

Dalšími dovednostmi, které se v rámci psychické zralosti hodnotí, je pozornost, kterou by již dítě mělo být schopné udržet záměrně, paměť a její rozsah, tvořivost a fantazie. Poslední zmíněné se projevují zejména při hrách a kresbě. Důležitou dovedností, kterou by mělo dítě zvládat je schopnost orientovat se v čase, tedy rozumět pojmům: -včera-dnes-zítřa a mít představu o posloupnosti dne: ráno-dopoledne-odpoledne-poledne-večer-noc. Zároveň by mělo být schopné řadit události chronologicky podle děje (Matějček, 2005).

### **1.2.3 SOCIÁLNÍ A EMOČNÍ ZRALOST**

Sociální zralost, která je součástí celkové školní zralosti, se projevuje především potřebou kontaktu, tzn., že se dítě dokáže bez větších obtíží zařadit do skupiny stejně starých dětí, dokáže si s nimi hrát, ale i pracovat a plnit společné úkoly. Důležitým ukazatelem také je, zda se dítě dokáže odpoutat od rodičů a dokáže bez nich ve škole

vydržet několik hodin. Zároveň by mělo být stálejší ve svých náladách, mělo by dokázat potlačit své afekty, regulovat svá přání, potřeby a chování (Matějček, 2005).

Důležité také je, aby dítě přijalo učitele jako autoritu, který s ním nově tráví téměř čtvrtinu každého dne. Stejně tak důležité je, aby měl žák osvojené určité etické a zdvořilostní návyky, jako je vykání dospělým, pozdravy, žádosti o něco, poděkování. Měl by být také schopný postarat se o své věci a udržovat je v čistotě a pořádku (např. aktovka, učebnice, pracovní a psací sešit) (Langmeier, 1998).

### **1.3 PŘÍČINY ŠKOLNÍ NEZRALOSTI**

Při přípravě dětí k zápisu na povinnou školní docházku se můžeme setkat také s dítětem, které ještě není na školní docházku připravené a to i přesto, že dosahuje hranice šesti let věku. Školsky nezralé dítě se nevydrží na práci soustředit, nedokáže přesně diferencovat zrakové a sluchové podněty, nedosahuje potřebné úrovně poznávacích procesů, na patřičné úrovni neovládá ani jazyk a řeč a činnost jej sama o sobě, pokud není dostatečně atraktivní, nezajímá.

Mezi časté příčiny školní nezralosti patří nepodnětné výchovné prostředí. Často se v praxi objevují nedostatky v koncentraci paměti, která bývá kolísavá, nebo krátkodobá, nedostatky v koordinaci oko-ruka, v motorice ruky při psaní a kresbě, nedostatky v sociální oblasti, kdy se dítě není schopné odtrhnout od rodiny, či mu činí potíže začlenit se do kolektivu. Školsky nezralé dítě má problémy s grafomotorikou, se zrakovým a sluchovým vnímáním či v prostorové orientaci. Důvodem odkladu školní docházky tedy bývá nedostatečný či nerovnoměrný tělesný, ale i psychický vývoj, opožděný vývoj, podprůměrné schopnosti dítěte, nízký intelekt, nebo rané poškození CNS.

Oslabení smyslových funkcí a nižší úroveň kognitivních schopností nebývá u dětí s odkladem školní docházky výjimkou. Dítě školsky nezralé má také problémy s komunikací a výslovností, jeho slovní zásoba je omezená, a proto se vyjadřuje



jen pomocí jednotlivých výrazů a jednoduchých vět a zřídka rozumí sdělení druhé osoby (Matějček, 2005).

Matematické představy, pojem čísel, jejich pořadí a množství činí dítěti také problémy. Neumí počítat na prstech do pěti, deseti a nedovede vnímat celek jako soubor částí. Co se týče motoriky, dítě školsky nezralé je výrazně neobratné, nemá rozvinutou jemnou motoriku, což má za následek křečovitě svíraní psacího náčiní a neschopnost napodobit tvar písmen a čísel (Žáčková, 2000).

Zahájení povinné školní docházky je tedy dobré zvažovat u dětí:

- zdravotně oslabených
- u dětí s výrazným opožděním kognitivního vývoje
- s pomalejším nebo nerovnoměrným kognitivním vývojem
- u dětí nezralých v oblasti samostatné práce
- u dětí nezralých v emocionálně-sociální oblasti

Při rozhodování o zahájení školní docházky je nutné řídit se také citem s ohledem na osobnost dítěte. Je potřeba zohlednit aktuální životní situaci dítěte a jeho rodiny, které lze poskytnout podporu v rozvoji oslabených oblastí ze strany mateřské školy formou individuálního vzdělávacího plánu, či formou speciálně-pedagogická péče v pedagogicko-psychologických poradnách nebo speciálně pedagogickém centru.

Ve školce jsme se setkali s odklady školní docházky u dětí, které byly nesamostatné, nevyhledávaly společnost svých vrstevníků a byly v sebeobsluze odkázané na pomoc svých rodičů nebo učitelek, byly přecitlivělé a pozornost si vynucovaly pláčem či vzdorovitostí, nedokázaly kontrolovat své emoce, při práci byly nesoustředěné a neobratné, u dětí, které neudržely dostatečně dlouho svou pozornost, vše kolem je rozptylovalo, a ony sami pak vyrušovaly ostatní a od práce často odbíhaly ke hře.

### 1.3.1 ODKLAD ŠKOLNÍ DOCHÁZKY

V České republice se musí k zápisu do první třídy dostavit všechny děti, které v daném roce dosáhnou k 31. srpnu věku šesti let. Přivedení dítěte k zápisu do první třídy je dáno zákonem č. 561/2004 sb., konkrétně v § 36 Školského zákona č. 561/2004 Sb., o předškolním, základním, středním, vyšším odborném a dalším vzdělávání. Ne vždy je však dítě zralé pro vstup do školy, proto po poradě s pedagogy ze základní i mateřské školy mohou podat k rukám ředitele ZŠ písemnou žádost o odklad školní docházky.

Odklad povinné školní docházky vymezuje zmíněný Školský zákon, č. 561/2004 Sb., těmito slovy: „Není-li dítě po dovršení šestého roku tělesně nebo duševně přiměřeně vyspělé a požádá-li o to písemně zákonný zástupce dítěte, odloží ředitel školy začátek povinné školní docházky o jeden školní rok.“ Žádost musí být doložena posouzením příslušného poradenského zařízení, ať už to bude Pedagogicko-psychologická poradna, SPC či odborného lékaře (při tělesné nezralosti). Povinnou školní docházku lze, dle Školského zákona, odložit nejdéle do věku 8 let. Odklad povinné školní docházky musí být v souladu s § 37 odst. 3, Školského zákona č. 561/2004 Sb., o předškolním, základním, středním, vyšším odborném a dalším vzdělávání. O odkladu musí proběhnout rozhodnutí před začátkem příslušného školního roku (zákon č. 561/2004 Sb., o předškolním, základním, středním, vyšším odborném a dalším vzdělávání, § 37).

## 2 MATEŘSKÁ ŠKOLA A JEJÍ ROLE V PŘEDŠKOLNÍM VZDĚLÁVÁNÍ

Hlavním úkolem předškolního vzdělávání je především rozvíjet dítě po stránce psychické, fyzické a sociální a vést jej k úspěšnému zakončení předškolního vzdělávání tak, aby bylo schopné zvládat úkoly, které na něj budou v základní škole čekat. Náplň předškolního vzdělávání je obsažena ve Školském zákoně, který charakterizuje mateřské školy v České republice jako preprimární stupeň vzdělávacího systému. Mateřské školy zajišťují výchovně vzdělávací činnosti a péči o děti ve věku 3 až 6 let, i když je stále běžnější, že některé mateřské školy přijímají i děti ještě před dovršením třetího roku života, aby vyhověly poptávce ze strany rodičů. Podmínkou však je, že dítě musí být schopné pracovat dle Rámcového vzdělávacího programu pro předškolní vzdělávání (Průcha, 2006, str. 36).

Mezi hlavní faktory, které napomáhají hladkému průběhu předškolního vzdělávání, patří zejména délka předškolní výchovy v mateřské škole, kvalita vzdělávacích programů, které jsou pedagogy využívány a podpora předškolní výchovy ze strany rodičů a jejich ochota spolupracovat s mateřskou školou.

Dítě by v průběhu předškolního vzdělávání mělo být schopné zvládat nároky, které jsou na něj kladeny v prostředí rodiny i školy a zároveň by se mělo připravovat na nároky, které jej čekají po nástupu do školy. V mateřské škole se v první řadě klade důraz na rozvoj dítěte, na jeho učení a poznávání a na osvojení základních hodnot, na kterých je založena naše společnost. Proto by učitelé mateřských škol měli v dětech podporovat kulturně-společenské návyky a dovednosti a umožnit jim vnímání uměleckých a kulturních podnětů, jako je návštěva divadla, muzea apod. S dětmi je důležité také hodně komunikovat, vést rozhovory jak ve skupině při ranním kroužku, tak i rozhovory individuální a věnovat se všemožným tématům. Lze snadno využít toho, že je dítě v tomto věku hodně zvědavé a často se vyptává. (Matějček, 2005).

Dítě předškolního věku by mělo před nástupem do školy zvládat sebeobsluhu, mělo by porozumět zadanému úkolu a dokázat jej splnit. Budoucí školák dokáže pracovat samostatně i ve skupince, dokáže spolupracovat. Zná základní barvy i jejich odstíny,

dokáže určit, které jsou světlé a které tmavé. Umí napočítat do 10 a s čísly následně pracovat. Rozpozná je. Zná základní geometrické tvary a umí předměty uspořádat podle tvarů, velikosti a barvy. Už si zapamatuje 2-3 úkoly za sebou, a pokud úkol nepochopí, umí požádat o pomoc, o vysvětlení. Také zvládá pravolevou orientaci, orientuje se, co je nahoře – dole, vpředu – vzadu, nad – pod. Jelikož při zápisu do školy je hodnocena kresba dítěte, mělo by dítě předškolního věku umět odhadnout proporce lidského těla, odhadnout poměr velikosti nakreslených předmětů a používat reálné barvy. Pokud jde o vybarvování, mělo by už umět vybarvovat celoplošně, nikoli pouze náznakově (Oprailová, 2011).

Před započítáním školní docházky by mělo být dítě připravené na primární vzdělávání, mělo by mít vyrovnanou osobnost, mělo by být samostatné a schopné orientovat se v okolním světě.

## **2.1 RÁMCOVÝ VZDĚLÁVACÍ PROGRAM**

V roce 2005 došlo v předškolním vzdělávání ke značným změnám, neboť schválením nového školského zákona vznikl Rámcový vzdělávací program pro předškolní vzdělávání (RVP PV). Jedná se o základní pedagogický dokument, kterým stát stanovuje požadavky na výchovu a vzdělávání dětí v předškolních zařízeních. Pro každou mateřskou školu se tak stalo závazným vypracování vlastního školního vzdělávacího programu, podle nějž po celý rok pracuje. Rámcový vzdělávací program pro předškolní vzdělávání si za hlavní cíl klade dokončení celkové proměny předškolního vzdělávání a vymezit srovnatelné kvality pro různé typy škol. Pravidla, která stanovuje RVP PV, se vztahují na pedagogickou činnost, která v nich probíhá a zaměřují se na cíle specifické, obecné a na kompetence – kompetence k učení, k řešení problémů, komunikativní kompetence, sociální a personální, činnostní a občanské. RVP PV je povinným dokumentem a pravidla zde stanovená jsou závazná pro předškolní vzdělávání v mateřských školách, v mateřských školách s programem upraveným podle speciálních potřeb dětí a v přípravných třídách základních škol. Přestože vzdělávání v jednotlivých školách a školských zařízeních se uskutečňuje podle školních vzdělávacích programů, RVP PV stanovuje konkrétní cíle, formy, délku a povinný obsah vzdělávání podle

zaměření, stejně jako podmínky pro vzdělávání žáků se speciálními vzdělávacími potřebami. RVP PV umožňuje každému pedagogovi při tvorbě vzdělávací nabídky velké možnosti k realizaci vlastních nápadů. Konkrétní výchovně-vzdělávací témata si pedagog může zpracovat do jednotlivých projektů, či krátkodobých a dlouhodobých integrovaných bloků (zákon č. 561/2004 Sb., o předškolním, základním, středním, vyšším odborném a jiném vzdělávání).

Rámcový vzdělávací program pro předškolní vzdělávání je součástí kurikulárních dokumentů, které se odklánějí od jednotných a podrobně rozpracovaných programů a osnov škol. Dokumenty jsou koncipovány jako soustava dvouúrovňová, která rozlišuje dokumenty na úrovni státní (RVP) a školní (ŠVP). Je také důležité zmínit, že RVP PV je prvním dokumentem, který jmenuje požadavky na výchovu a vzdělávání v mateřských školách, čímž se předškolní vzdělávání stává výchozí etapou pro vzdělávání na dalších stupních škol (zákon č. 561/2004 Sb., o předškolním, základním, středním, vyšším odborném a jiném vzdělávání).

Obsah předškolního vzdělávání podle RVP PV je vymezen tak, aby se během vzdělávání v mateřské škole pedagogové věnovali cílům v podobě kompetencí a dosahovali doložitelných výstupů. V kognitivní oblasti se např. MŠ věnuje prohlubování vnímání a myšlení, porozumění logickým souvislostem, kvalitní komunikaci, dostatečné slovní zásobě, kterou dítě aktivně využívá. V oblasti hrubé a jemné motoriky MŠ usiluje o uspokojivou kvalitu koordinace pohybů při sportu, ale i při senzomotorických činnostech a grafomotorice. V oblasti sebeobslužných činností dbá na schopnost najíst se, udržovat hygienu, obléknout se a v oblasti sociálních dovedností klade důraz na schopnost odloučit se od rodiny, začlenit se do kolektivu vrstevníků, umět vyjádřit své potřeby a dokázat vyřešit konflikt (Průcha, 2013).

## 2.1.1 KLÍČOVÉ KOMPETENCE DĚTÍ DLE RVP-PV

Jak již bylo zmíněno, Rámcový vzdělávací program předkládá školám klíčové kompetence, což jsou určité cíle, kterých by měla škola v rámci svého vzdělávacího procesu dosáhnout. V dokumentech jsou formulovány jako soubory předpokládaných vědomostí, dovedností, schopností, postojů a hodnot, které jsou důležité pro osobní rozvoj a uplatnění každého jedince.

Jedná se o klíčové kompetence k učení, k řešení problémů, kompetence komunikativní, sociální a personální a kompetence činnostní a občanské.

V rámci předškolního vzdělávání je důležité, aby si dítě jmenované kompetence postupně osvojovalo, neboť díky nim získává předpoklady pro celoživotní vzdělávání, díky kterému se lépe uplatní ve společnosti. Rámcový vzdělávací program pro předškolní vzdělávání umožňuje široký rozvoj schopností a dovedností důležitých pro život, zároveň respektuje a podporuje individuální potřeby a zájmy dítěte.

Na základě RVP PV mají mateřské školy sestaveno pět interakčních oblastí, kterým se v rámci vzdělávání pedagogové věnují.

1. biologická oblast – dítě a jeho tělo, kam spadá fyzický rozvoj dítěte a pohybová koordinace, jemná motorika, koordinace ruka-oko, sebeobsluha a zdravý životní styl,
2. psychologická oblast – dítě a jeho psychika, jazyk a řeč (správná výslovnost, gramatická správnost řeči, porozumění, schopnost dorozumívání, vyjadřování), poznávací schopnosti (představivost, fantazie, myšlenkové operace, vnímání, pozornost, soustředění, paměť, tvořivost, vynalézavost, časoprostorová orientace, předmatematické představy, početní a číselné pojmy) a sebepojetí, city a vůle (budování zdravého sebevědomí, sebeuplatnění, sebeovládání, přizpůsobivost.
3. interpersonální oblast – dítě a ten druhý. Sem řadíme schopnost komunikace s dospělým, s dětmi a schopnost spolupracovat při činnostech
4. sociálně-kulturní oblast – dítě a společnost, do které spadá cit pro společenská pravidla a návyky, zařazení do společnosti a kulturní život.

5. Environmentální oblast – dítě a svět zahrnuje poznatky a sociální informovanost, adaptabilitu na změny a vztah k životnímu prostředí (Rámcový vzdělávací program pro předškolní vzdělávání, 2004).

## **2.2 POSUZOVÁNÍ ŠKOLNÍ ZRALOSTI U DÍTĚTĚ PŘEDŠKOLNÍHO VĚKU**

Jak již bylo zmíněno, doba nástupu do školy je stanovena na věk 6-7 let, což je období, kdy u dítěte dochází k mnohým vývojovým změnám. Vývojový předpoklad pro úspěšné započetí školní docházky je označován jako školní zralost. V praxi dochází k posouzení školní zralosti ve dvou etapách - první posouzení provádí dětské lékaři a pedagogové mateřských škol. Pokud zjistí nějaké odchylky a nedostatky, doporučují zákonným zástupcům dítěte podrobné vyšetření v pedagogicko-psychologické poradně.

Nástup do 1. třídy je náročné období v životě každého dítěte a jeho rodičů a platí, že vhodný okamžik vstupu do školy znamená i dobrý start. Pokud však není dítě školsky zralé, zvyšuje se pravděpodobnost, že nedokáže plně využít své předpoklady pro učení. Hrozí pak např. školní neúspěch, nechut' k učení, nedostatek motivace, častá nemocnost apod.

Školní zralost je zapotřebí posuzovat velmi komplexně, neboť je nutné zjistit, zda je dítě připraveno pro vstup do školy po všech stránkách. Podle současné legislativy je kompletní diagnostika školní zralosti prováděna až při zápisu v základní škole a při předškolní prohlídce u pediatra a neexistuje povinnost provádět diagnostiku školní zralosti v mateřských školách samotnými pedagogy, kteří přitom tráví s dítětem nejvíce času během dne a mohou si tak nejlépe všimnout odchylek ve vývoji. Velkou výhodou diagnostiky ze strany pedagogů je možnost komplexnějšího a dlouhodobého sledování a hodnocení vývoje dítěte, které navštěvuje mateřskou školu minimálně jeden školní rok, obvykle však ještě déle. Díky tomu mohou včas upozornit rodiče na odchylky ve vývoji a doporučit vhodnou metodu reedukace (Bednářová, 2010).

Na posuzování školní zralosti se podílí mnohem více lidí. Na prvním místě to jsou rozhodně rodiče dítěte, kteří při pozorování vlastního dítěte a srovnávání s jeho vrstevníky sledují určité rozdíly, které jsou zejména pozorovány v oblasti řeči a výslovnosti, sociálních vztahů, či v oblasti hrubé motoriky.

Na nezralost dítěte často upozorňuje i dětský lékař, popřípadě dá rodičům doporučení k dalšímu vyšetření na konkrétní specializované pracoviště. V neposlední řadě pak na nezralost dítěte upozorňuje základní škola, kam dítě dorazí se svými rodiči k zápisu. Krátké pozorování dítěte při práci a rozhovor s pedagogem popřípadě se školským psychologem, vypracování pracovních listů, které mohou upozornit na určité nedostatky v oblasti zrakového vnímání, grafomotoriky, či koordinaci oko-ruka může upozornit na nedostatky vylučující nástup povinné školní docházky.

V případě, že dítě není zralé zahájit povinnou školní docházku, může pedagogicko- psychologická poradna doporučit odklad školní docházky. Dochází však k tomu po předešlé komplexní diagnostice. Výsledky vyšetření by měli rodiče přijmout a nesnažit se o zapsání dítěte do základní školy za každou cenu, neboť škola klade na každé dítě velké nároky, které by se neměly podceňovat. Rok odkladu školní docházky lze využít k procvičování těch stránek, ve kterých dítě nebylo úspěšné. Pokud dítě navíc nedocházelo do mateřské školy, bylo by vhodné, aby jej rodiče na poslední rok před nástupem do ZŠ zapsali k docházce. Zahájení povinné školní docházky bude po ročním odkladu pro dítě, mnohem přínosnější zejména pro jeho sebevědomí a další fungování ve škole a společnosti (Bednářová, 2010).

Zahájí-li povinnou školní docházku nezralé dítě, mohou se objevit následující komplikace:

- Fyzicky nezralé dítě bude častěji nemocné, bude rychle unavené, a nebude mít dostatek energie na zvládnání školních povinností. Časté absence jej automaticky znevýhodňují z hlediska pochopení nové látky, ale i v oblasti kontaktu s vrstevníky a přijetí nové společenské role.
- Psychicky nezralé dítě nedokáže plně využít svou rozumovou kapacitu, chybí mu motivace, bude neklidné a nesoustředěné.



- Citově nezralé dítě prožívá obavy a úzkost z nového prostředí, bude velmi fixováno na rodinu, bude špatně snášet nové a školní prostředí. Problémy nezralých dětí následně mají podobu psychosomatických obtíží – trpí nevolnostmi, nechutenstvím, bolestmi hlavy apod. (Matějček, 2005).

### **2.2.1 DIAGNOSTIKA ŠKOLNÍ ZRALOSTI V PPP**

Před nástupem dítěte do školy je potřeba zhodnotit jeho celkovou vyspělost. Jak bylo uvedeno v předchozí kapitole, podílí se na ní pedagogicko-psychologická poradna, dětský lékař či základní škola. Pro odborné psychologické posouzení školní zralosti jsou používány tyto testy (Vágnerová, 2002):

- Orientační test školní zralosti (u nás nejznámější a nejvíce používaný díky časové nenáročnosti. Obsahuje kresbu lidské postavy, obkreslování věty a kopírování určitého počtu teček s daným rozmístěním)
- Pozorovací schéma na posuzování školní způsobilosti (schéma se zaměřuje na tyto faktory: řeč, činnost a hra, motorika, grafomotorika, sociabilita, zvládnutí prvků sebeobsluhy, emocionalita a chování)
- Vývojový test zrakového vnímání M. Frostigové (slouží k hodnocení zrakového vnímání u dětí a zaměřuje se na vizuomotorickou koordinaci, vnímání figury a pozadí, konstantní vnímání tvaru, zrakové vnímání polohy předmětu v prostoru, vnímání polohy dvou nebo více předmětů v prostoru vůči sobě navzájem)
- Zkouška vědomostí předškolních dětí podle Matějčka a Vágnerové (zaměřuje se na rozumové schopnosti a míru jejich uplatnění)
- Edfeldtův reverzní test (zjišťuje schopnost rozlišovat zrcadlové tvary, a tím připravenost ke čtení)
- Obrázkově-slovní zkouška (zkouška obsahuje 30 barevných obrázků se zvířaty činnostmi, věcmi, které slouží k hodnocení kvality pasivního slovníku dítěte)
- Zkouška sluchové diferenciacce (slouží pro posouzení schopnosti dítěte rozlišovat zvuky mluvené řeči)

V následujícím textu budou popsány nejužívanější testy pro posouzení školní zralosti.

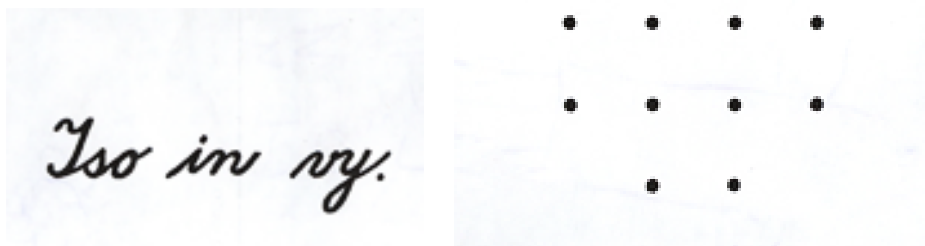
### **2.2.1.1 Kern-Jiráskův orientační test školní zralosti**

Mezi nejčastěji používané testy, které slouží ke zjišťování školní zralosti, patří „Orientální test školní zralosti“, jehož autorem je Kern. Českou verzi tohoto testu, zpracoval český psycholog Jaroslav Jirásek. Původní verze měla 6 úkolů - napsání psaníčka (dítě „čmárá“ po papíře, sleduje se jeho temperament a vizuomotorická koordinace), obkreslení krátké věty napsané psacím písmem (zjišťujeme schopnost analyzovat členěný tvar a napodobit jej), nakreslení dětské postavy (zaměřujeme se na úroveň tvarové představitivosti a vizuomotorické koordinace), obkreslení skupiny teček (zjišťujeme schopnost analýzy a syntézy), vybrat z rozhozených kostek požadovaný počet, určit na kartičce počet bodů.

Vzhledem k náročnosti některých úkolů a požadavku na individuální práci s dětmi však došlo k přepracování testu a od 60. let se již využívala jeho obměněná verze se třemi úkoly, která je jednoduchá a časově nenáročná:

- 1) kresba mužské postavy,
- 2) napodobení psacího písma,
- 3) obkreslení skupiny bodů.

**Obr. 1:** Vzor Kern-Jiráskova testu



Zdroj: Test školní zralosti, online, cit. 2016-02-13

Tento test je poměrně spolehlivý pro stanovení zralosti, sám o sobě však nestačí pro její spolehlivé posouzení. Výkon dítěte se v testu označuje jako nadprůměrný, průměrný a podprůměrný a všechny děti, které dosáhly podprůměrného výsledku, je

zapotřebí podrobněji vyšetřit (Vágnerová, 2005).

V prvním úkolu – kresba mužské postavy, by dítě mělo projevit svou představivost, fantazii a celkovou rozumovou úroveň. Sleduje se obsahová bohatost kresby, rozložení proporcí, množství detailů, pečlivost provedení. Nakreslená postava musí mít hlavu, trup a končetiny, hlava navíc musí být s trupem spojená krkem. Dítě by mělo nakreslit vlasy, uši, v obličeji oči, nos a ústa. Paže jsou zakončeny rukou s pěti prsty, nohy jsou dole zahnuté.

U druhého úkolu – napodobení psacího písma, zjišťujeme, na jaké úrovni je zrakové vnímání, koordinace oko – ruka, grafomotorika, lateralita dítěte a schopnost soustředit se. Výsledek by měl být zcela dobře čitelný, písmena by měla být stejně velká jako v předloze a měla by být spojena ve tři slova. Text by měl ležet na lince.

Třetí úkol – obkreslení skupiny deseti bodů, je hodnocen pro přesnost provedené práce a zrakově pohybovou koordinaci. Obrázec musí být rovnoběžný s předlohou, neměl by být ani menší, ani větší o více jak polovinu z původní velikosti (Bednářová, 2010). Z tohoto testu školní zralosti vychází při zápisu do prvních tříd mnoho základních škol, jen jej většinou doplňují ještě o další úkoly jako je hledání rozdílů na dvou téměř stejných obrázcích, vyhledávání stejných tvarů, pokračování v logických řadách apod. Stejně tak se pedagogové zaměřují na celkové vystupování dítěte, které vypovídá o jeho sociální zralosti, vnímají vyjadřování a případné vady výslovnosti (Žáčková, 2014, str. 36).

### **2.2.1.2 Diagnostická metoda M. Frostigové**

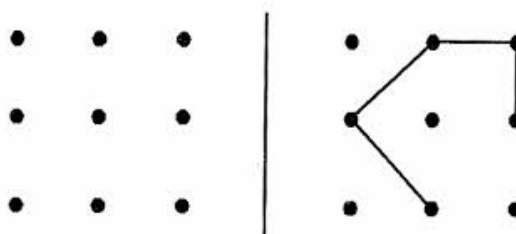
Často používaným testem pro vyšetření zrakového vnímání je diagnostická metoda podle M. Frostigové. Marianne Frostigová se narodila ve Vídni a je významnou představitelkou humanistické psychologie. V Los Angeles založila soukromé speciálně pedagogické centrum pro děti s poruchami učení (tzv. Marianne Frostig Center for Educational Therapy), které vedla více jak 25 let. Byla přesvědčená, že učení může být pro děti radostné, pokud se děje na správném vývojovém stupni, tedy pokud je dítě na učení připraveno. Sestavila test vývoje vizuálního vnímání, který se dnes běžně

používá ve Spojených státech i v Evropě, neboť všechny testované schopnosti jsou nezbytné pro školní práci.

Test se skládá z následujících sledování (Žáčková, 2014, str. 38):

- Vizuomotorická koordinace (dítě kreslí nepřerušované čáry, spojují jeden bod s druhým)
- Figura-pozadí (dítě rozpoznává figuru/předmět na pozadí)
- Konstantnost tvaru (úkolem dítěte je rozeznat různé tvary, které se liší např.: velikostí, barvou)
- Poloha v prostoru (úkolem je rozlišit, které tvary jsou stejné a jsou pouze otočené v prostoru)
- Prostorové vztahy (dítě má obkreslit různé tvary, které jsou zakresleny do soustavy teček)

**Obr. 2:** Vzor z testu M. Frostigové



Zdroj: Zelinková, 2007.

### **2.2.1.3 Diagnostická metoda podle Matějčka a Wepmana**

Pro diagnostiku sluchového vnímání se často využívají zkoušky Z. Matějčka nebo J. M. Wepmana. Test slouží k posouzení schopnosti sluchově rozlišovat zvuky mluvené řeči. Vyslovujeme zřetelně dvojice slov (např. truf-traf, klaš-klaš, slem-slek) a dítě má za úkol nám vždy ohlásit, byla-li obě slova stejná, nebo odlišná. Mezi jednotlivými slovy by měla být cca vteřinová pauza. Odpovědi dítěte si zaznamenáme a vyhodnotíme po skončení testu (Vágnerová, 2009).

Obr. 3: Vzor testu Z. Matějčka

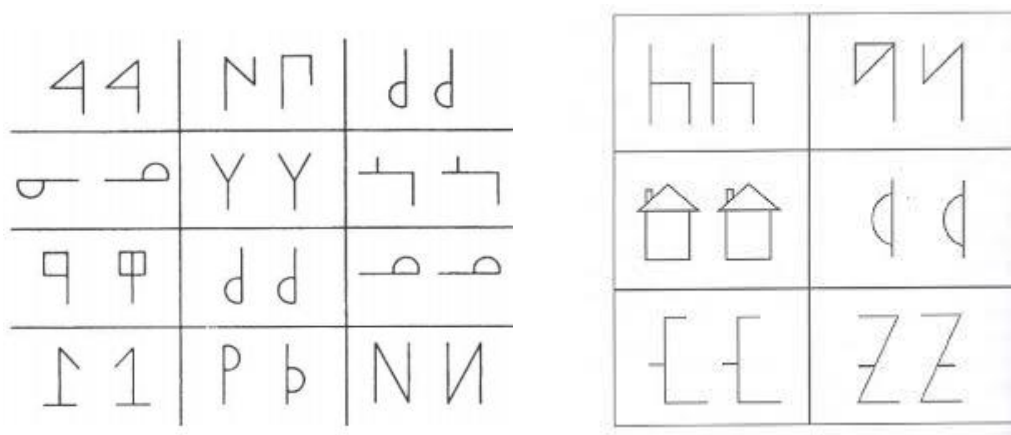
	<b>stejně</b>	<b>nestejně</b>		<b>stejně</b>	<b>nestejně</b>
X pni – pni	_____	_____	X ptýl – ptýl	_____	_____
X zban – zban	_____	_____	dýnt – dínt	_____	_____
fraš – flaš	_____	_____	štím – štým	_____	_____
bram – pram	_____	_____	X nyvl – nyvl	_____	_____
žlef – šlef	_____	_____	tirp – tyrp	_____	_____
tmes – dmes	_____	_____	šnyp – šnip	_____	_____
X tost – tost	_____	_____	ždys – ždiš	_____	_____
vžep – fšep	_____	_____	nýst – níst	_____	_____
kvěš – kveš	_____	_____	X mnět – mnět	_____	_____
štěl – štel	_____	_____	peř – pjeř	_____	_____
celkem správných odpovědí: _____		vyšetřil: _____			

Zdroj: Zelinková, 2007

#### 2.2.1.4 Edfeldtův reverzní test

Reverzní test A. W. Edfeldta se využívá k hodnocení vizuální percepce, která je nezbytným předpokladem pro čtení písmen. Test určuje úroveň dítěte rozlišovat otočené a obrácené tvary, tzn. polohu nahoře, dole, vpravo, vlevo. Během testování má dítě za úkol označit ty tvary, které se od sebe nějakým způsobem liší (Vágnerová, 2009).

**Obr. 4:** Vzor reverzního testu podle Edfeldta



Zdroj: Zelinková, 2007.

### **2.2.1.5 Test laterality**

Z diagnostických metod je u nás nejvíce využívána zkouška laterality Z. Matějčka a Z. Žlaba. Metoda hodnotí motorickou i senzomotorickou laterality, kdy provádíme různé činnosti pro zjištění dominance horní a dolní končetiny a pro dominanci oka a ucha. Obsahem jsou např. úkoly: vkládat korálky do lahvičky, hodit míček do krabičky, navlékání jehly nití, tleskání, skákání na jedné noze, poslouchání tikotu hodinek apod. Celkem se jedná o deset úkolů pro ruku a dva úkoly pro oko a my při nich sledujeme, jakou rukou, popř. okem dítě pracuje. Každý úkol se hodnotí zvlášť a poté se určí laterality (Vágnerová, 2009).

**Tabulka č. 1:** Vzor tabulky pro zaznamenávání výsledků z testu laterality.

Zkouška laterality	Jméno dítěte:				Datum:			
	Horní končetiny	P	A	L	Oko	P	A	L
Korálky do lahvičky					Manoptoskop			
Otevírání láhve					Kukátko			
Zasouvání kolíčků					Fotoaparát			
Klíč do zámku					Krasohled			
Jakou máš sílu?					Hrubá motorika			
Kam dosáhneš nejvýše?					Nápodoba			
Komín					Křížové pohyby			
Strouhání mrkvičky					Rovnovážné cviky			
Jehla a nit					Chůze do schodů			
Tleskání								
Sáhni si na oko, ucho...								
<b>Výsledek</b>	<b>Ruka</b>	<b>Oko</b>						

Zdroj: Vlastní tabulka, 2016.

## 2.2.2 PEDAGOGICKÁ DIAGNOSTIKA V MATEŘSKÉ ŠKOLE

Pedagogická diagnostika se zabývá teorií a metodologií diagnostikování ve výchovném a vzdělávacím prostředí. Proces diagnostické činnosti je rozdělen do několika etap. Úvodní je přípravná etapa (předchází přímé diagnostické činnosti a reaguje na určitý podnět, který přichází od rodiče či učitelek), následuje realizační etapa (pedagog pomocí vybraných metod získává data), etapa zpracování získaných dat (předpokládá uspořádávání, třídění, analýzu a sumarizaci dat), etapa vyhodnocení a interpretace získaných dat (zde vyjadřujeme četnost sledovaného jevu) a konečnou etapou je etapa finální (vyhodnocení z předchozí etapy nám umožní stanovit závěry pro další činnost, formulujeme prognózu pro další postup vzdělávání nebo pro speciální individuální či skupinový program) (Zelinková, 2007).

V mateřské škole je pedagogy nejčastěji využívaná metoda pozorování dítěte při volné hře i řízené činnosti a rozbor dětských prací. Pozorování, tedy cílené sledování a zaznamenávání projevů dítěte, probíhá v mateřské škole všude, kde dochází k interakci

mezi dětmi, dětmi a dospělými a kde se dítě nějakým způsobem projevuje. Pozorování dětí je nedílnou součástí práce učitelky každý den a každý neobvyklý jev, který vyzoruje, by měl podnítit hlubší zkoumání. Rozborem dětských prací máme na mysli zejména písemný a výtvarný projev dítěte (v mateřské škole především ten výtvarný) a jeho motorické dovednosti při tělesné či výtvarné výchově. Při rozboru prací přihlíží učitel také ke způsobu zvládnutí úkolu, který vypovídá o motivaci dítěte a jeho charakterových a volních vlastnostech.

### ***2.2.2.1 Pozorování***

Pozorování dítěte pedagogem probíhá při různých činnostech během pobytu v mateřské škole. Hodnotí se, jak se dítě chová v určité situaci, zda navazuje kontakty a pokud ano, tak jak tyto kontakty navazuje, jakým způsobem, jak řeší případné konflikty s vrstevníky i dospělými, jakým způsobem se staví ke konkrétním činnostem, zda respektuje pravidla, která jsou stanovená, jakým způsobem reaguje na pochvaly a jakým na napomenutí a zákazy (Opravilová, 2011). Pedagog se pozorování věnuje v podstatě po celou dobu práce s dětmi. Sleduje je při řízené činnosti i volné hře, při společných školních výletech či při obědě a v každé situaci sleduje chování a reakce dítěte, aby s tím mohl následně dál pracovat v rámci svého pedagogického působení.

### ***2.2.2.2 Hodnocení dětských prací***

Diagnostikovat můžeme nejen chování dítěte, ale i dětskou kresbu, která patří mezi tzv. expresivní techniky, jež dítěti umožňují volné vyjadřování plné fantazie a kreativity. Kreslení navíc poskytuje možnost tělesného uvolnění, snižuje napětí a dává prostor pro vyjádření dítěte. Časově se jedná o nenáročnou metodu. Odborné interpretaci kreseb se věnuje psycholog či arteterapeut, kteří v ní vysledují citové prožitky dítěte, vztahy, které má s kamarády a členy rodiny, zážitky ze života rodiny dítěte apod. Ke konkrétní diagnostice se nejčastěji využívá kresba postavy a kresba vlastní rodiny. Při vyhodnocování dětských prací však lze využít i pracovní listy, omalovánky a různé výrobky. Hodnotí se, nakolik je dítě prací zaujato, jaká je motivace a ochota pracovat,



zda je dítě samostatné, jestli umí požádat o pomoc, zda je dítě pečlivé a trpělivé apod. Také to, zda potřebuje ujištění o správnosti svého řešení a pochvalu od pedagoga (Bednářová, 2010).

### **2.2.2.3 Hodnocení hry**

Protože typickou činností dětí předškolního věku je hra, lze ji snadno využít k pozorování dítěte a jeho diagnostice. Hra je specifická lidská činnost a každé dítě prostřednictvím hry tvoří, překonává aktuální problémy a prezentuje se. Skrze hru můžeme sledovat somatický, psychický a sociální vývoj dítěte. Hry rozlišujeme konstruktivní, pohybové, námětové a stále častěji se využívají strukturované hry, které pedagog volí, pokud chce pedagogicky rozvíjet dítě nebo skupinu dětí v nějaké oblasti. Nejvíce se však o dítěti dozvíme ze spontánních her, kdy si téma, místo, hračky a způsob hraní určuje samo dítě a kde můžeme sledovat silné a slabé stránky, úroveň motorického vývoje, temperament dítěte, schopnost navazování kontaktu s ostatními dětmi, komunikaci s vrstevníky apod.

Ve hře se odráží aktuální stav dítěte. Při jejím hodnocení se můžeme zaměřit na celek nebo se můžeme zaměřit na určité její části a hodnotit, jak si dítě hraje a s čím nejraději, jaký druh her využívá, zda si hraje samo, paralelně nebo ke hře potřebuje více dětí a dává přednost spolupráci. Pokud si hraje společně více dětí, sledujeme, jak se mezi sebou dokážou domluvit, zda mají mezi sebou konflikty a jak je případně řeší (Žáčková, 2014).

## **PRAKTICKÁ ČÁST**

### **3 ŠKOLNÍ ZRALOST U DĚTÍ PŘEDŠKOLNÍHO VĚKU**

Bakalářská práce se zaměřuje na téma šetření školní zralosti, konkrétně na pedagogické metody užívané pro přípravu dětí předškolního věku na školní docházku. Teoretická část této práce se věnovala školní zralosti a připravenosti dětí na školní docházku, odkladu školní docházky a diagnostice školní zralosti, ke které dochází v pedagogicko-psychologických poradnách, ale i v rámci docházení do mateřské školy ze strany pedagogů formou různých testových baterií a hodnotících škál.

Praktická část se zaměřila na vyhodnocení programu pro posuzování školní zralosti u předškolních dětí, který byl během školního roku 2015/2016 aplikován ve třech mateřských školách ve třídách s dětmi předškolního věku. Použitá testovací metoda byla sestavena z již existujících a ověřených diagnostických metod a jejich zavedeného hodnocení, které jsou běžně užívány u dětí předškolního věku.

Na základě průběžných výsledků z tohoto testu se ve všech třech školách následně různými technikami pracovalo na odstranění nedostatků tak, aby v lednu 2016, kdy byl test vyplňován naposledy, byl zřetelný pokrok v oblasti školní zralosti.

#### **3.1 CÍLE VÝZKUMU**

Cílem praktické části bylo sestavit a vyzkoušet u dětí předškolního věku program pro diagnostikování školní zralosti, který by byl časově nenáročný a zároveň měl dostatečnou výpovědní hodnotu o stavu zralosti a připravenosti dětí na povinnou školní docházku, aby se s výsledky mohlo dále pracovat v rámci pedagogicko-psychologických poraden či u dětského lékaře.

Dalším cílem výzkumu bylo zodpovězení otázek a potvrzení či vyvrácení níže uvedených hypotéz, týkajících se školní zralosti a programu pro její testování.

### 3.2 VÝZKUMNÉ OTÁZKY

Cílem diplomové práce bylo zodpovědět na následující otázky:

- 1) Kolik bodů měly děti průměrně při prvním (zářijovém) vyplnění testu?
- 2) Jak dopadají výsledky testování vzhledem k pohlaví dítěte?
- 3) Dojde na základě systematické práce s dětmi během půl roku k markantnímu zlepšení výsledků v daném testu? Jaké budou hodnoty tohoto zlepšení?
- 4) Pokud dítě dosáhne hodnoty minimálně 17 bodů a je fyzicky, psychicky i sociálně v pořádku, mělo by být zralé na povinnou školní docházku. Pokud dosáhne 14 - 16 bodů, měli by rodiče zvažovat odklad školní docházky a absolvovat odborné vyšetření. Kolik dětí bude podle předloženého testu splňovat hodnoty „školní zralosti“?

### 3.3 HYPOTÉZY

K předešlým otázkám byly formulovány následující hypotézy:

- 1) V září budou mít všechny děti při prvním vyplnění testu min. 10 bodů (cca polovina) z celkového hodnocení.
- 2) Dívky budou mít v lednu lepší výsledky než chlapci (jsou obecně vyspělejší).
- 3) Na základě systematické práce s dětmi dojde během půl roku ke zlepšení výsledků v daném testu tak, že alespoň 18 dětí (přibližně  $\frac{3}{4}$ ) dosáhne alespoň 16 bodů.
- 4) Nejméně 16 dětí bude spadat do kategorie „zralých pro školní docházku“, šest dětí by mělo absolvovat speciální odborné vyšetření pro určení školní zralosti.

### 3.4 METODY SBĚRU DAT

Hlavní metodou sběru dat byl test, který byl sestaven pro průběžné hodnocení školní zralosti. Test vycházel z již existujících a osvědčených testů pro určování úrovně

zralosti a připravenosti dítěte na povinnou školní docházku. Pedagogové dostali na začátku školního roku k dispozici test s devíti úlohami, který měli s dětmi pravidelně – 1x měsíčně vyplňovat a vyhodnotit. Na základě výsledků pak měli s dětmi různými metodami pracovat tak, aby doplnili či prohloubili schopnosti dětí v oblastech, které v testu nedopadly dobře.

V lednu 2016 došlo k poslednímu vyplnění testu a následně k jeho vyhodnocení a ověření, zda systematickou prací pedagogů s dětmi došlo k odstranění nedostatků nebo alespoň k podstatnému zlepšení výsledků.

### **3.4.1 TESTOVACÍ METODY**

Testovací metody můžeme charakterizovat jako soubor testů, které obsahují vždy stejné úkoly pro všechny zkoumané osoby s předem stanoveným způsobem hodnocení výsledků. Umožňují statistické zpracování výsledků a jejich názorné vyjádření pomocí grafu či škály. Důležitou vlastností testu je jeho validita (platnost testu, uvádí, zda test diagnostikuje, měří, zjišťuje to, co diagnostikovat má) a reliabilita (měří přesně a spolehlivě).

Testy rozlišujeme na standardizované a nestandardizované, přičemž standardizované testy jsou předem formulované, sestavené a ověřeny na velkém množství respondentů a umožňují srovnání výkonů sledovaného jedince s populační normou pro daný věk. Nestandardizované testy jsou omezeny pouze na vybranou skupinu a sestavují je a následně využívají např. pedagogové. V praxi se častěji používá termín didaktický test, jenž slouží především ke zjišťování výsledků výuky na školách (Gavora, 1996).

Pro svůj výzkum jsem sestavila test obsahující osm úloh, které mapovaly dovednosti dětí předškolního věku v oblasti zrakové percepce, jemné a hrubé motoriky a matematických představ. Každá z osmi úloh mohla být hodnocena žádným, jedním, dvěma nebo třemi body. Maximální (nejlepší možný) výsledek jednoho testu byl tedy 24 bodů. (Viz přílohy – zadání testu a jeho vyhodnocení)

K testu byla připojena ještě devátá úloha, která se týkala zjišťování laterality. Tento způsob vyšetření laterality byl vytvořen pouze pro orientaci pedagoga, body za tuto úlohu samozřejmě udělovány nebyly.

### **3.5 VÝZKUMNÝ SOUBOR**

Výzkumný soubor tvořily děti ve věku 5-6 let z mateřských škol Hradištko, Starodubečská a Struhařov. Konkrétně byly tři děti – jedno pětileté a dvě šestileté z MŠ Hradištko, pět dětí – jedno pětileté a čtyři šestileté z MŠ Starodubečská a 15 dětí – 6 pětiletých a devět šestiletých z MŠ Struhařov. Ve všech případech šlo o děti, které by ve školním roce 2016/17 měly nastoupit do 1. třídy základní školy. Z vybraných dětí předškolního věku bylo devět děvčat a čtrnáct chlapců, což umožnilo po vyplnění a vyhodnocení testů také zjistit, nakolik se lišily jejich výsledky napříč pohlavím.

Pro dokreslení situace uvádím, že v MŠ Hradištko působím jako předškolní pedagog v současné době a v MŠ Struhařov i v MŠ Starodubečská jsem kdysi učila. Prostředí všech tří škol tedy poměrně dobře znám a se svými bývalými kolegyněmi (které se do testování předškoláků ve svých mateřských školách pustily) jsem v častém kontaktu.

Test byl do výše uvedených mateřských škol distribuován na začátku školního roku 2015/16. První test s dětmi se svými učitelkami vyplnily ke konci měsíce září, když už byly děti téměř adaptované na nové prostředí, novou paní učitelku a nové kamarády ve třídě.

Podruhé jim kolegyně test rozdaly v říjnu, dále v listopadu, v prosinci a poslední test byl vyplněn v lednu. Po vyplnění testu každý měsíc paní učitelky vyhodnotily jednotlivé úkoly, obodovaly je a na základě výsledků se následně věnovaly s dětmi těm oblastem, které jim činily problémy. Tímto postupem jsme chtěli dosáhnout toho, aby došlo k odstranění nedostatků v dílčích oblastech a děti tak byly lépe připraveny na nástup povinné školní docházky.

V lednu po posledním testování, byly testy v jednotlivých školách vyzvednuty, byly zkontrolovány, příp. opraveny a mohla jsem se věnovat celkovému hodnocení celého projektu.

## **4 HODNOCENÍ PŘIPRAVENOSTI DĚTÍ NA ZAHÁJENÍ POVINNÉ ŠKOLNÍ DOCHÁZKY**

Vyhodnocené testy byly zavedeny do tabulky, aby bylo patrné, jak si děti počínaly v jednotlivých úkolech, jaké výsledky měly oproti ostatním dětem ze třídy a také jak dopadly jednotlivé školy jako celek. Výsledky byly doplněné o průměry pro srovnání výsledků mezi jednotlivými měsíci, žáky a školami. Vzniklo tak pět tabulek, kde můžeme po měsících sledovat pokrok dětí v jednotlivých úkolech a zjistit, které úlohy jim např. dělaly opakovaně problém. Sedmá tabulka shrnuje bodové hodnocení všech dětí ze tří zmíněných mateřských škol celkem za každý měsíc, opět pro srovnání, aby bylo patrné, zda se děti zlepšovaly, zda stagnovaly, nebo se v některých úlohách i zhoršily.

Tabulky následně doplňují grafy, kde si můžeme prohlédnout grafické znázornění výkonů jednotlivých žáků ze tří mateřských škol a zhodnotit výkon dívek oproti výkonu chlapců.

## 4.1 ZÁŘÍ

Při vyhodnocení testů za měsíc září vyšlo najevo, že téměř většina úkolů činila dětem problémy. Dalo by se předpokládat, že důvodem byl fakt, že se děti setkaly s podobnými úkoly poprvé, byly nervózní z vyhodnocování a lze také předpokládat, že ani učitelky ještě neměly praxi se zadáváním úkolů. Ze tří mateřských škol měla nejlepší průměr MŠ Hradištka (14), což by se dalo přičíst tomu, že ve třídě se testovaly pouze tři děti (nejméně ze všech tří MŠ) a tudíž by se dalo předpokládat, že se jim zde pedagogové mohou snadněji věnovat individuálně a každému z nich jednotlivě mohou teoreticky věnovat více času.

Nejlepší výsledek mezi dětmi ze všech škol měl chlapec z MŠ Struhařov, který dosáhl v září hodnoty 21 bodů. (Žák č. 15). Tento žák si vysoké výsledky udržel až do ledna. První dva měsíce získal 21 bodů, poté se zlepšil dokonce na 22 a 24 bodů.

Hranice deseti a více bodů dosáhlo celkem 11 dětí z MŠ Struhařov, 3 děti z Hradištky a 4 děti ze Starodubečské, tedy 18 dětí z celkového počtu 23.

Nejnižšího počtu bodů 4 dosáhl žák č. 9 z MŠ Struhařov a 7 bodů dostal žák č. 12 za stejné školky.

Hodnoty 16 bodů dosáhli tři žáci ze Struhařova, dva žáci z Hradištky a žádný žák z MŠ Starodubečská.

Za „pro školu zralého“ by byli označeni pouze tři žáci.

**Tabulka č. 2: Bodové hodnocení dětí (září)**

<b>ZÁŘÍ</b>										
Respondenti	Ú. 1	Ú. 2	Ú. 3	Ú. 4	Ú. 5	Ú. 6	Ú. 7	Ú. 8	P-L-A	Průměr třídy/žáka
<b>MŠ Struhařov</b>										<b>12,5</b>
Žák 1	0	1	1	2	2	1	0	2	P	9
Žák 2	1	1	2	2	1	1	0	2	P	10
Žák 3	1	2	2	2	2	1	2	2	P	14
Žák 4	1	2	2	2	2	1	1	2	P	13
Žák 5	2	2	2	2	2	1	0	1	P	12
Žák 6	3	3	2	2	2	1	2	3	A	18
Žák 7	1	2	1	1	2	2	3	2	L	14
Žák 8	2	2	2	2	2	2	3	3	A	18
Žák 9	0	1	1	1	0	0	0	1	L	4
Žák 10	1	1	1	1	2	1	3	2	P	12
Žák 11	1	2	2	2	2	1	2	2	P	14
Žák 12	0	0	2	1	2	0	0	2	P	7
Žák 13	1	2	1	1	2	0	0	2	P	9
Žák 14	2	3	2	2	2	0	1	1	P	13
Žák 15	3	2	3	3	3	2	3	2	P	21
<b>MŠ Hradištko</b>										<b>14</b>
Žák 16	1	2	2	1	2	0	1	1	P	10
Žák 17	2	2	2	2	2	0	3	3	P	16
Žák 18	2	3	3	2	3	2	0	1	P	16
<b>MŠ Starodubečská</b>										<b>12</b>
Žák 19	1	2	2	2	2	1	3	2	P	15
Žák 20	2	2	1	2	1	0	1	2	P	11
Žák 21	1	1	1	2	2	0	1	1	P	9
Žák 22	2	1	2	2	1	0	2	2	P	12
Žák 23	1	1	1	2	2	1	3	2	P	13
	31	40	40	41	43	18	34	43		

Zdroj: Vlastní šetření, 2016



## 4.2 ŘÍJEN

V říjnu došlo ke zlepšení žáků i jednotlivých mateřských škol. Průměrem se zlepšila MŠ Struhařov z 12,5 na 13,8 bodu, MŠ Hradištka se zlepšila ze 14 na 16 bodů a MŠ Starodubečská z 12 na 12,8.

Pokud jde o jednotlivé děti, celkově se většinou zlepšily, pouze čtyři děti zůstaly na stejné úrovni jako v předešlém měsíci.

Určenou hranici 10 bodů překonalo tentokrát 13 dětí ze Struhařova (zlepšení o dva žáky), všechny 3 děti z Hradištka a všech 5 dětí ze Starodubečské (zlepšení o jednoho žáka). Z uvedeného je patrné, že pomyslnou hranici 10 bodů již překonaly všechny děti krom žáků č. 9 a 12 ze Struhařova. Tito dva žáci měli velmi zřejmě se zralostí ke školní docházce závažné problémy.

Největší zlepšení – o 4 body zaznamenali žák č. 9 ze Struhařova (přesto stále zůstává pod hranicí deseti bodů) a žák č. 16 z Hradištka.

Hodnotu 16 bodů by dosáhlo celkem sedm dětí, za „pro školu“ zralé by se dali označit pouze 4 žáci.

**Tabulka č. 3: Bodové hodnocení dětí (říjen)**

<b>ŘÍJEN</b>										
Respondenti	Ú. 1	Ú. 2	Ú. 3	Ú. 4	Ú. 5	Ú. 6	Ú. 7	Ú. 8	Ú. 9	Průměr třídy/žáka
<b>MŠ Struhařov</b>										<b>13,8</b>
Žák 1	0	1	1	2	2	2	0	2	P	10
Žák 2	2	2	2	2	1	1	0	3	P	13
Žák 3	1	2	2	2	2	2	2	2	P	15
Žák 4	1	2	2	2	2	1	2	2	P	14
Žák 5	2	2	2	3	2	1	0	1	P	13
Žák 6	3	3	2	2	2	1	2	3	A	18
Žák 7	2	2	1	1	2	2	3	2	L	15
Žák 8	2	2	2	2	2	2	3	3	A	18
Žák 9	0	1	2	2	0	1	0	2	L	8
Žák 10	1	2	1	1	2	1	3	2	P	13
Žák 11	2	2	2	2	2	1	3	2	P	16
Žák 12	0	1	2	1	2	0	0	2	P	8
Žák 13	1	2	2	1	2	0	0	2	P	10
Žák 14	2	3	2	2	2	0	2	2	P	15
Žák 15	3	2	3	3	3	2	3	2	P	21
<b>MŠ Hradištko</b>										<b>16</b>
Žák 16	2	2	2	3	2	0	2	1	P	14
Žák 17	2	2	2	2	2	0	3	3	P	16
Žák 18	2	3	3	2	3	3	0	2	P	18
<b>MŠ Starodubečská</b>										<b>12,8</b>
Žák 19	1	2	2	2	2	2	3	2	P	16
Žák 20	2	2	2	2	1	0	2	2	P	13
Žák 21	1	2	1	2	2	0	1	1	P	10
Žák 22	2	1	2	2	1	0	2	2	P	12
Žák 23	1	1	1	2	2	1	3	2	P	13
	35	44	43	45	43	23	39	47		

Zdroj: Vlastní šetření, 2016

### 4.3 LISTOPAD

V listopadu, kdy děti vyplňovaly test již potřetí, je patrné největší zlepšení. Děti již téměř nechybovaly v testu hrubé motoriky, zrakové percepce či matematických představ. Jemná motorika a držení psacího náčiní se též zlepšily, v kresbě postavy se objevily dříve zapomenuté detaily. Nejvyššího průměru dosáhla opět mateřská škola Hradištko 17,7 (zlepšení o 1,7 bodu), MŠ Struhařov dosáhla průměru 16,6 (zlepšení o 2,8 bodu) a MŠ Starodubečská 16 bodů (zlepšení o 3,2 bodu).

Hranice 10 bodů z testu dosáhli v listopadu již všichni žáci. Nad 20 bodů se dostali tři žáci ze Struhařova a jeden žák ze Starodubečské.

Největší pokrok - o pět bodů - udělali žáci č. 1 a 14 ze Struhařova a žák č. 19 ze Starodubečské.

Hodnotu 16 bodů by splňovalo v listopadu již 16 dětí.

Za „pro školu zralého“ by se dalo považovat celkem 12 dětí.

**Tabulka č. 4: Bodové hodnocení dětí (listopad)**

<b>LISTOPAD</b>										
Respondenti	Ú. 1	Ú. 2	Ú. 3	Ú. 4	Ú. 5	Ú. 6	Ú. 7	Ú. 8	Ú. 9	Průměr třídy/žáka
<b>MŠ Struhařov</b>										<b>16,6</b>
Žák 1	1	2	2	3	2	2	1	2	P	15
Žák 2	3	2	2	2	2	2	0	3	P	16
Žák 3	2	2	2	3	3	2	3	2	P	19
Žák 4	2	2	2	2	2	2	2	3	P	17
Žák 5	2	2	2	3	2	2	1	1	P	15
Žák 6	3	3	3	2	3	2	2	3	A	21
Žák 7	2	3	2	2	2	2	2	3	L	18
Žák 8	2	2	2	3	2	2	3	3	A	19
Žák 9	1	1	3	2	1	1	0	2	L	11
Žák 10	2	2	2	1	2	2	3	2	P	16
Žák 11	2	2	2	3	2	1	3	3	P	18
Žák 12	0	2	2	2	2	1	0	2	P	11
Žák 13	2	2	2	1	2	0	0	2	P	11
Žák 14	3	3	3	2	3	0	3	3	P	20
Žák 15	3	2	3	3	3	3	3	2	P	22
<b>MŠ Hradištko</b>										<b>17,7</b>
Žák 16	2	2	3	3	3	1	2	2	P	18
Žák 17	3	2	2	2	2	0	3	3	P	17
Žák 18	2	3	3	2	3	3	0	2	P	18
<b>MŠ Starodubečská</b>										<b>16</b>
Žák 19	2	3	3	2	3	2	3	3	P	21
Žák 20	2	2	2	3	2	1	2	2	P	16
Žák 21	2	2	2	2	2	0	2	1	P	13
Žák 22	2	2	2	3	1	0	2	2	P	14
Žák 23	2	2	1	2	2	2	3	2	P	16
	47	50	52	53	51	33	43	53		

Zdroj: Vlastní šetření, 2016

## 4.4 PROSINEC

V prosinci si drží nejvyšší průměr opět MŠ Hradištko 18,3 bodu (zlepšení o 0,6 bodu), MŠ Starodubečská dosáhla průměru 17 bodů (zlepšení o jeden bod) a MŠ Struhařov měla 16,7 bodu (zlepšení o 0,1 bodu).

I výsledky jednotlivých dětí byly velice zajímavé, mnohdy až překvapivé.

Dva žáci z mateřské školy Struhařov dosáhli ve všech úlohách nejvyššího počtu bodů a získali tak 24 bodů (žák č. 8 a 15).

K nejvýraznějšímu zlepšení došlo u žáka č. 8 v MŠ Struhařov, a to o pět bodů.

Zajímavé je, že u mnoha dětí k posunu nedošlo a zůstaly na stejné bodové hranici – celkem šest žáků MŠ Struhařov a dva žáci z MŠ Starodubečská.

Několik dětí se dokonce mírně zhoršilo – čtyři z MŠ Struhařov a jedno z MŠ Hradištko.

Je možné, že na výsledky některých dětí měly vliv blížící se vánoční prázdniny (menší soustředění, roztěkanost.), mnoho úsilí napřeli předškoláci i jejich pedagogové na nácvik vystoupení na vánoční besídky a na další aktivity již nezbylo tolik času a sil. Zhoršení výsledků mohlo být možná také následkem toho, že se test opakoval již po čtvrté, děti již tolik nezajímaly, nebavily je stejné úlohy a ve výkonu tudíž stagnovaly. Zhoršení výkonu u jednoho žáka učitelka navíc argumentovala dlouhou absencí dítěte (téměř celý měsíc).

Pomyslnou hranici deseti bodů dosáhlo v prosinci 13 dětí z MŠ Struhařov, všechny tři děti z Hradištka a všech pět dětí ze Starodubečské školky.

Hodnotu minimálně 16 bodů dosáhlo 15 dětí a hodnotu školní zralosti dosáhlo 12 dětí.

Nad dvacet bodů se v prosinci dostalo celkem sedm dětí.

**Tabulka č. 5: Bodové hodnocení dětí (prosinec)**

<b>PROSINEC</b>										
Respondenti	Ú. 1	Ú. 2	Ú. 3	Ú. 4	Ú. 5	Ú. 6	Ú. 7	Ú. 8	Ú. 9	Průměr třídy/žáka
<b>MŠ Struhařov</b>										<b>16,7</b>
Žák 1	1	1	2	3	3	1	1	3	P	15
Žák 2	2	2	3	3	2	1	0	3	P	16
Žák 3	2	2	3	3	3	1	3	2	P	19
Žák 4	1	3	2	3	3	1	1	3	P	17
Žák 5	2	3	2	3	3	1	0	1	P	15
Žák 6	3	3	3	3	3	1	3	3	A	22
Žák 7	1	2	1	3	3	2	3	3	L	18
Žák 8	3	3	3	3	3	3	3	3	A	24
Žák 9	0	1	1	1	0	0	0	3	L	6
Žák 10	1	1	1	1	3	1	3	3	P	14
Žák 11	2	3	3	3	3	1	3	3	P	21
Žák 12	0	0	2	3	2	0	0	2	P	9
Žák 13	1	3	1	2	3	0	0	2	P	12
Žák 14	2	3	2	3	3	0	3	3	P	19
Žák 15	3	3	3	3	3	3	3	3	P	24
<b>MŠ Hradištko</b>										<b>18,3</b>
Žák 16	1	2	2	3	3	0	2	1	P	14
Žák 17	2	3	3	3	3	0	3	3	P	20
Žák 18	3	3	3	3	3	3	0	3	P	21
<b>MŠ Starodubečská</b>										<b>17</b>
Žák 19	3	3	2	3	3	1	3	3	P	21
Žák 20	2	3	2	3	3	0	2	3	P	18
Žák 21	2	1	2	2	3	0	3	1	P	14
Žák 22	2	1	2	3	3	0	3	2	P	16
Žák 23	2	1	1	3	3	1	3	2	P	16
	41	50	49	63	64	21	45	58		

Zdroj: Vlastní šetření, 2016

## 4.5 LEDEN

V posledním hodnoceném měsíci – lednu, došlo opět k výraznějšímu zlepšení.

MŠ Hradištko si opět udržela nejvyšší průměr 19 bodů (zlepšení o 0,7 bodu), na pomyslném druhém místě by byla MŠ Starodubečská (zlepšení o 0,4 bodu) a MŠ Struhařov dosáhla průměru 17,1 bodu (zlepšení o 0,4 body).

Co se jednotlivých žáků týče, byly výsledky opět zajímavé.

V MŠ Struhařov se za období prosinec – leden celkem pět dětí se zlepšilo, deset dětí stagnovalo a nikdo se nezhoršil.

V MŠ Hradištko došlo u dvou dětí ke zlepšení, jedno dítě stagnovalo a nikdo se nezhoršil.

Obdobný stav platil i pro MŠ Starodubečská – dva žáci zlepšení, dva žáci stagnace.

Nad dvacet bodů se dostali opět dva žáci ze Struhařova (jako v předešlém měsíci), pod hranicí 10 bodů zůstal opět stejný žák č. 9 ze stejné školky. Zajímavé je, že jeho výsledek za měsíc prosinec a leden byl téměř poloviční oproti jeho výsledku v listopadu. Naskytá se otázka, čím to mohlo být způsobeno. Z celkového vývoje se dá vyvozovat, že se jedná o dítě pro školu evidentně zcela nezralé a nepřipravené, o dítě s velikými výkyvy ve výsledcích. To ostatně potvrdila i jeho učitelka. Poukázala i na to, že tento žák nevyrůstá v příliš podnětném rodinném prostředí a vyslovila i podezření, že při testu v měsíci listopadu (kdy žák dosáhl 11 bodů) mohl některé odpovědi opsat od spolužáků.

Hodnoty minimálně 16 bodů dosáhlo 16 dětí. Za „pro školu zralé“ lze považovat dvanáct dětí.

**Tabulka č. 6: Bodové hodnocení dětí (leden)**

<b>LEDEN</b>										
Respondenti	Ú. 1	Ú. 2	Ú. 3	Ú. 4	Ú. 5	Ú. 6	Ú. 7	Ú. 8	Ú. 9	Průměr třídy/žáka
<b>MŠ Struhařov</b>										<b>17,1</b>
Žák 1	1	1	2	3	3	1	1	3	P	15
Žák 2	2	2	3	3	2	1	0	3	P	16
Žák 3	2	3	3	3	3	1	3	3	P	21
Žák 4	1	3	2	3	3	1	1	3	P	17
Žák 5	3	3	2	3	3	1	0	1	P	16
Žák 6	3	3	3	3	3	1	3	3	A	22
Žák 7	1	3	1	3	3	2	3	3	L	19
Žák 8	3	3	3	3	3	3	3	3	A	24
Žák 9	0	1	1	1	0	0	0	3	L	6
Žák 10	1	1	1	1	3	1	3	3	P	14
Žák 11	3	3	3	3	3	1	3	3	P	22
Žák 12	0	0	2	3	3	0	0	2	P	10
Žák 13	1	3	1	2	3	0	0	2	P	12
Žák 14	2	3	2	3	3	0	3	3	P	19
Žák 15	3	3	3	3	3	3	3	3	P	24
<b>MŠ Hradištko</b>										<b>19</b>
Žák 16	1	2	2	3	3	0	3	1	P	15
Žák 17	3	3	3	3	3	0	3	3	P	21
Žák 18	3	3	3	3	3	3	0	3	P	21
<b>MŠ Starodubečská</b>										<b>17,4</b>
Žák 19	3	3	2	3	3	1	3	3	P	21
Žák 20	2	3	2	3	3	0	3	3	P	19
Žák 21	2	1	2	3	3	0	3	1	P	15
Žák 22	2	1	2	3	3	0	3	2	P	16
Žák 23	2	1	1	3	3	1	3	2	P	16
	44	52	49	64	65	21	47	59		

Zdroj: Vlastní šetření, 2016



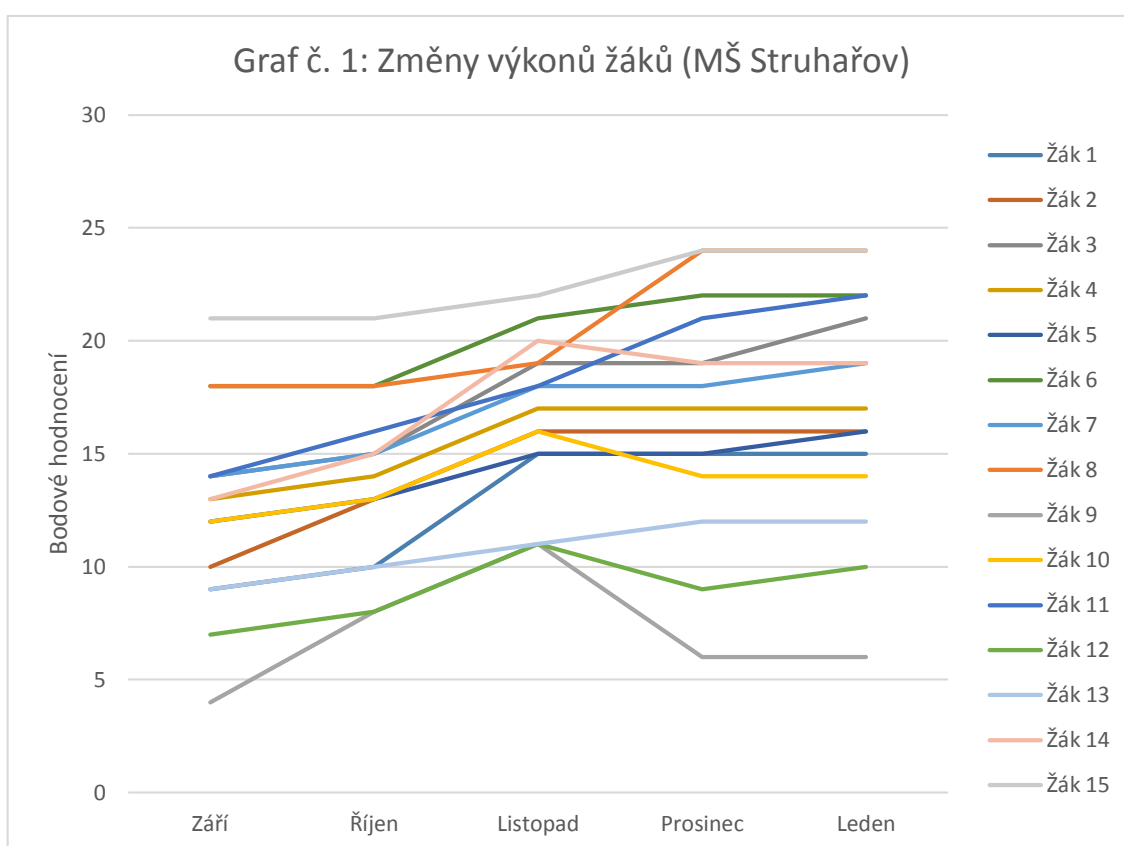
**Tabulka č. 7: Bodové hodnocení celkem (září-leden)**

<b>POČET BODŮ V TESTECH (maximum je 24 bodů)</b>						
Respondenti	září	říjen	listopad	prosinec	leden	Zlepšení od září (%)
<b>MŠ Struhařov</b>						
Žák 1	9	10	15	15	15	40
Žák 2	10	13	16	16	16	7,5
Žák 3	14	15	19	19	21	33,3
Žák 4	13	14	17	17	17	23,5
Žák 5	12	13	15	15	16	25
Žák 6	18	18	21	22	22	22,2
Žák 7	14	15	18	18	19	26,3
Žák 8	18	18	19	24	24	25
Žák 9	4	8	11	6	6	3,3
Žák 10	12	13	16	14	14	14,2
Žák 11	14	16	18	21	22	36,6
Žák 12	7	8	11	9	10	30
Žák 13	9	10	11	12	12	25
Žák 14	13	15	20	19	19	31,6
Žák 15	21	21	22	24	24	12,5
<b>MŠ Hradištko</b>						
Žák 16	10	14	18	14	15	33,3
Žák 17	16	16	17	20	21	23,6
Žák 18	16	18	18	21	21	23,8
<b>MŠ Starodubečská</b>						
Žák 19	15	16	21	21	21	28,6
Žák 20	11	13	16	18	19	42,1
Žák 21	9	10	13	14	15	40
Žák 22	12	12	14	16	16	25
Žák 23	13	13	16	16	16	18,7
	290	319	382	391	401	

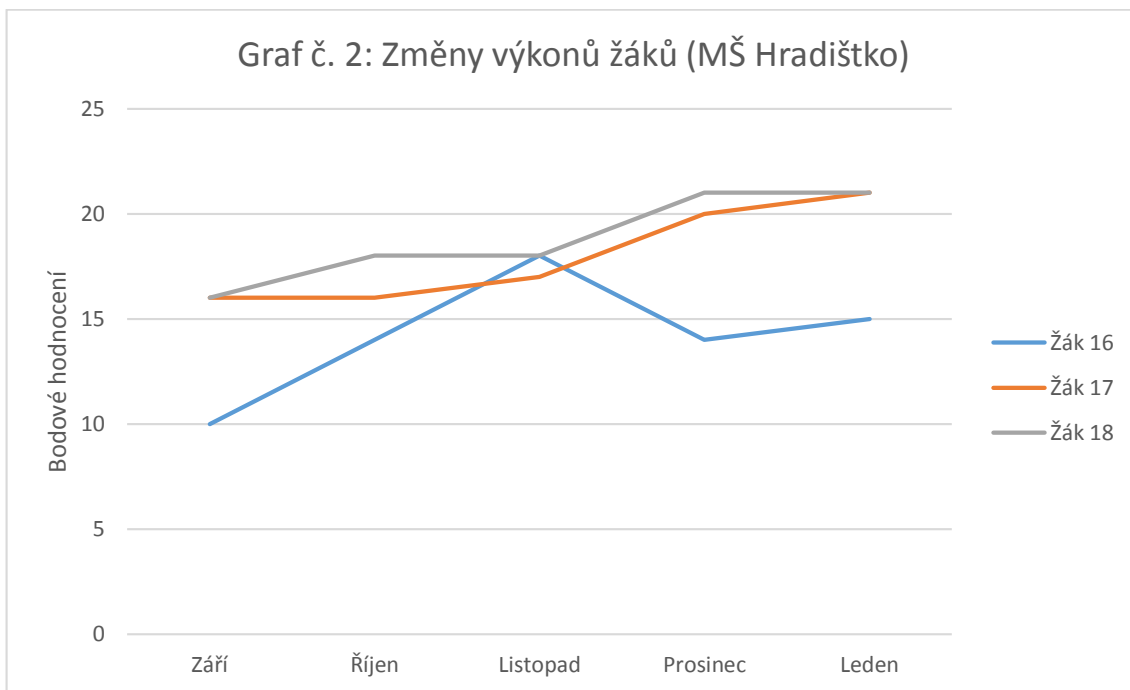
Zdroj: Vlastní šetření, 2016

## 4.6 GRAFICKÉ ZNÁZORNĚNÍ VÝSLEDKŮ

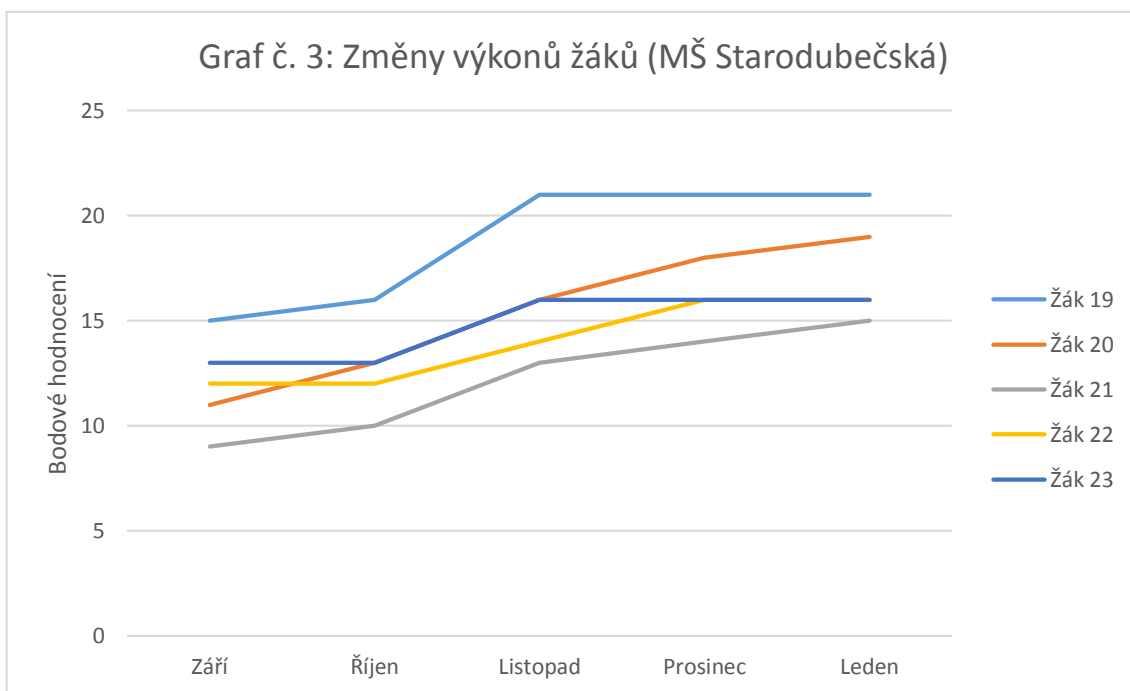
Na následujících grafech můžeme sledovat změny ve výkonu žáků v testech po jednotlivých měsících v každé mateřské škole zvlášť. Je z nich patrné, že první dva testovací měsíce měly děti téměř stejné výsledky, výkyvy hodnot se týkaly pouze několika žáků (žák 9, 12 a 14), v listopadu již došlo ke zlepšení u všech dětí. V prosinci se některé děti zlepšily, některé stagnovaly a některé se dokonce zhoršily. V lednu se děti buď zlepšily, nebo stagnovaly. Ke zhoršení nedošlo.



Zdroj: Vlastní šetření, 2016

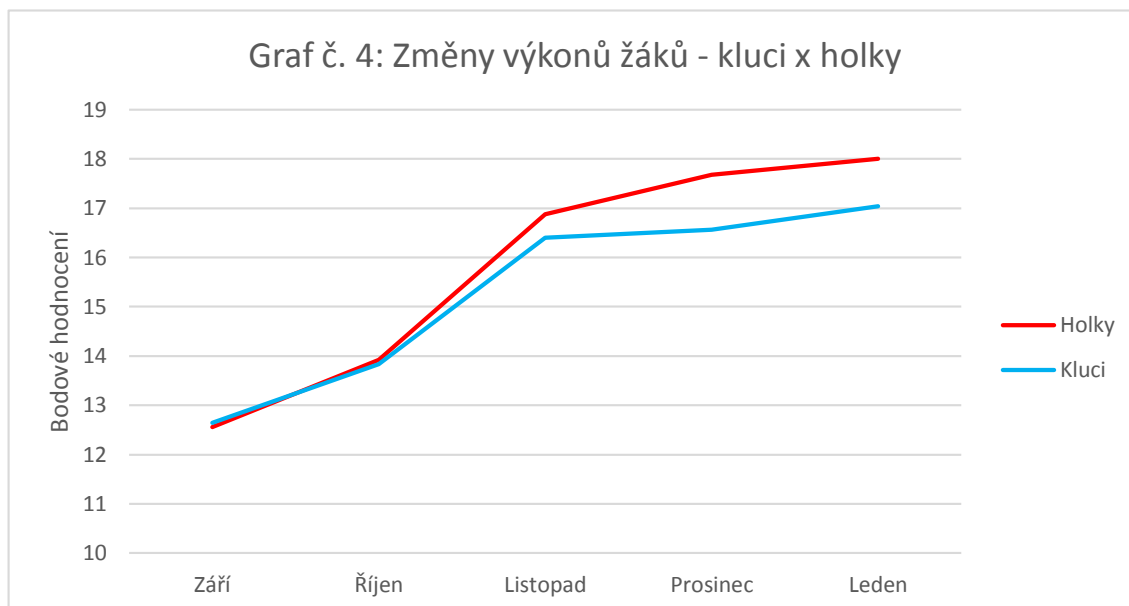


Zdroj: Vlastní šetření, 2016



Zdroj: Vlastní šetření, 2016

Pokud jde o výkon vzhledem k pohlaví, ačkoli se zdály výkony chlapců a děvčat téměř vyrovnané, děvčata nakonec vyšla z testování s mírně lepším průměrem než chlapci. Potvrdila se tedy tak hypotéza č. 2, že v lednu by měly dívky mít lepší bodové hodnocení.



Zdroj: Vlastní šetření, 2016

## 4.7 ANALÝZA VÝSLEDKŮ VÝZKUMU

Výzkumný soubor tvořily děti předškolního věku ze tří mateřských škol nedaleko hl. města Prahy – celkem 24 dětí. Tyto děti se zúčastnily výzkumného šetření, které probíhalo od září do ledna a v únoru bylo vyhodnoceno. Za hlavní výzkumnou metodu byla zvolena metoda testování, kdy byl sestaven test o devíti úlohách, přičemž jedna zjišťovala laterální u dětí, zbylých osm úloh testovalo jejich zrakovou percepci či jemnou a hrubou motoriku.

Hlavní výzkumné otázky, které byly položeny, zněly:

1. Kolik bodů budou mít děti při prvním zářijovém testování?
2. Budou mít dívky v lednu lepší výsledky než chlapci?

3. Je možné, aby na základě systematické práce s dětmi došlo během půl roku k markantnímu zlepšení výsledků v daném testu?
4. Kolik dětí dosáhne podle tohoto testu hodnot „školní zralosti“?

K těmto otázkám byly vysloveny následující hypotézy:

1. V září budou mít všechny děti při prvním vyplnění testu min. 10 bodů (cca polovina) z celkového hodnocení.
2. Dívky budou mít v lednu lepší výsledky než chlapci (jsou obecně vyspělejší).
3. Na základě systematické práce s dětmi dojde během půl roku ke zlepšení výsledků v daném testu tak, že alespoň 18 dětí (přibližně  $\frac{3}{4}$ ) dosáhne alespoň 16 bodů.
4. Nejméně 16 dětí bude spadat do kategorie „zralých pro školní docházku“, šest dětí by mělo absolvovat speciální odborné vyšetření pro určení školní zralosti.

#### **Otázka a hypotéza č. 1**

Pokud jde o bodové hodnocení, pak pouze 18 dětí dosáhlo při prvním testování min. deseti bodů, zbývajících 5 dětí získalo body v rozmezí 4-9. To tedy znamená, že první hypotéza nebyla pravdivá.

#### **Otázka a hypotéza č. 2**

Dívky se po vyhodnocení průměru dětí ukázaly skutečně jako šikovnější, neboť v lednu měly lepší výsledky než chlapci, rozdíl však byl v desetínách jednotek.

#### **Otázka a hypotéza č. 3**

Pokud jde o zlepšení výsledků u dětí, pak k němu opravdu ve všech případech došlo, i když v některých případech nebylo toto zlepšení příliš markantní. Průměrně se děti zlepšily o 25,7%. (Nejvíce se zlepšil žák č. 20 - o více než 42%, nejméně naopak žák č. 9 – o pouhé 3,3%)

Hranici minimálně 16 bodů v lednovém hodnocení ale dosáhlo pouze 16 dětí, a to znamená ani třetí hypotéza se nepotvrdila. K jejímu naplnění chyběl úspěch 2 žáků.

#### **Otázka a hypotéza č. 4**

Podle výsledků lednového měření by situace vypadala takto:

Minimálně 17 bodů (zralí pro školu) .....12 žáků

Rozmezí 14-16 bodů (úvahy o odkladu, spec. vyšetření).....8 žáků

Pod 14 bodů (nepřipraveni pro školní docházku) .....3 žáci

Ani tady se hypotéza nepotvrdila. Bylo předpokládáno, že děti s bodovým hodnocením nad 17 bodů bude o čtyři více. Naproti tomu žáků s bodovým rozmezím 14-16 bodů je o dva méně. Nebylo předpokládáno, že by některý z žáků ani po intenzivní pětiměsíční práci nedosáhl alespoň na hranici 14 bodů. Ve skutečnosti tu takoví byli tři.

#### **Další dílčí výsledky výzkumu**

Z tabulky č. 7 je velice pěkně vidět, jak se děti během jednotlivých měsíců zlepšovaly. Zatímco žáci v září dosáhli dohromady za všech testovacích otázek 290 bodů, v říjnu se celkový počet bodů zvýšil na 319 (zlepšení o 29 bodů). V listopadu se celkový součet bodů vyšplhal na 382 (měsíční zlepšení o 63 bodů). V prosinci jsme dětem rozdali dohromady 391 bodů (zlepšení v prosinci nebylo tak veliké – pouhých 9 bodů) a v lednu žáci dostali dohromady 401 bodů (měsíční nárůst o 10 bodů).

Ukázalo se tedy, že u většiny dětí skutečně k velkému pokroku došlo, u menšiny se nedostatky ale odstranit nepodařilo a bylo tudíž rodičům doporučeno, aby zvažovali odklad povinné školní docházky a hledali další řešení a spolupráci s pedagogicko-psychologickou poradnou a dětským pediatrem.

Další věcí, na kterou práce ukázala, je to, že je s předškoláky nutné začít pracovat již opravdu od začátku školního roku. Maximum věcí žáci přijmou od září do konce listopadu. V prosinci nastává jakýsi útlum, který podle nás souvisí s očekáváním a přípravami na vánoční svátky. Tento útlum ještě těsně po vánočních prázdninách

přetrvává, ale pak se děti znovu ve školce „aklimatizují“, zklidní a po polovině ledna opět fungují naplno. Během února jsou ale již zápisy do prvních tříd.

Další poměrně zajímavá věc, která se v práci ukázala – které z otázek a úkolů testu dělaly dětem největší potíže. Pokud si člověk důkladně prohlédne výsledkové tabulky z jednotlivých měsíců, zjistí následující situaci:

**Tabulka č. 8:** Bodové hodnocení jednotlivých úkolů (září-leden)

	Ú. 1	Ú. 2	Ú. 3	Ú. 4	Ú. 5	Ú. 6	Ú. 7	Ú. 8
<b>září</b>	31	40	40	41	43	18	34	43
<b>říjen</b>	35	44	43	45	43	23	39	47
<b>listopad</b>	47	50	52	53	51	33	43	53
<b>prosinec</b>	41	50	49	63	64	21	45	58
<b>leden</b>	44	52	49	64	65	21	47	59

Zdroj: Vlastní šetření, 2016

Z výše uvedené tabulky je patrné, že největší potíže dělaly dětem úkoly:

**č. 1 – Opiš uvedený text na vyznačenou linku**

**č. 6 – Zapište, zda dítě umí vyjmenovat číselnou řadu do dvaceti, zda pozná číslice do desítky a ovládá jednoduché základní příklady na sčítání a odčítání konkrétních předmětů (do deseti).**

**č. 7 – Pokládejte dva různé předměty před sebe, vedle sebe, pod sebe apod. a požádejte dítě, aby Vám řeklo, kde se předmět nachází.**

Z těchto úloh dosahovaly děti vždy nejnižšího počtu bodů a také se v hodnocení jednotlivých dětí nejvíce vyskytovala 0.

V následující tabulce uvádím, jak bodovali celkově žáci všech tří školek v těchto úlohách a počet dětí, které byly hodnoceny v testu 0 (čísla v závorkách)

**Tabulka č. 9:** Bodové hodnocení nejobtížnějších úkolů (září-leden)

	<b>září</b>	<b>říjen</b>	<b>listopad</b>	<b>prosinec</b>	<b>Leden</b>
<b>Úloha č. 1</b>	31(3)	35(3)	47(1)	41(2)	44(2)
<b>Úloha č. 6</b>	18(8)	23(8)	33(5)	21(9)	21(9)
<b>Úloha č. 7</b>	34(7)	39(6)	43(5)	45(6)	48(6)

Zdroj: Vlastní šetření, 2016

Tato tabulka opět potvrzuje naši teorii o nejlepších listopadových výsledcích a prosincovém útlumu. Zároveň ale ukazuje i na to, že tyto úkoly byly opravdu pro děti složité a že mnoho ze žáků si s nimi ani v lednu ještě neporadilo.

Tady se naskýtá otázka, proč právě tyto úkoly dělaly dětem největší problémy? Pokusíme se na tuto otázku odpovědět.

**Úkol č. 1** – Opiš uvedený text.

Zde musí dítě mít již dostatečně rozvinutou vizuomotorickou koordinaci, musí mít zažitý správný úchop tužky, musí mít vyhraněnou laterální a musí se dokázat plně soustředit na zadaný úkol, aby neopomnělo například čárku nad písmenem, rozdělení slov apod. Vyhraněnou laterální má většinou dítě již od 4 let, někdy se ale stává, že laterální je i v tomto věku nevyhraněná nebo zkřížená. Tuto situaci by rodiče měli řešit s pracovníky pedagogicko-psychologické poradny. Velmi často se setkáváme se špatným úchopem tužky, který je buď zcela špatný, nebo velice křečovitý. V každém případě takový úchop neumožní i velice soustředěnému dítěti text správně a na linku obkreslit.



### **Techniky vedoucí ke zlepšení:**

Při odstraňování tohoto problému se nejvíce osvědčila metoda „hra na letadélko“, kdy si dítě položí tlustou trojhrannou pastelku mezi ukazovák a palec dominantní ruky (tyto dva natažené prsty do stran tvoří roztažená křídla letadla) a pastelku opře o pokrčený prostředníček (představuje podvozek letadla) a „létá“ s pastelkou po třídě tak, aby mu neupadla. Další velice užitečnou pomůckou je kreslení pomocí silných trojhranných fixů se zasouvacím hrotem (jakmile je na hrot fixu vyvinut přílišný tlak, hrot na pérku se zasune a není tak možno kreslit). Na trénink a zlepšení soustředěnosti dítěte existuje spousta různých metod. Např. na jednu stranu třídy umístíme tři různé nepříliš složité obrázky. Dítě si je má za úkol prohlédnout a co nejlépe zapamatovat. Po té ho vyzveme, aby přešlo na druhou stranu třídy a tady obrázky co nejuvěrněji zakreslilo.

**Úkol č. 6** – Číselná řada do dvaceti, poznávání číslic a sčítání a odčítání konkrétních předmětů (do deseti).

Tady děti měly předvést nakolik je jim blízká matematická řada a jaká je jejich matematická představivost. Většina dětí dokáže vyjmenovat číselnou řadu minimálně do deseti, ale s vyššími čísly mají již potíže. Největší problém jim vždy dělají jednoduché početní úkony na konkrétních předmětech (Ježek odnesl z hromádky deseti jablíček čtyři. Kolik jablíček zůstalo na hromádce?)

### **Techniky vedoucí ke zlepšení:**

Do každodenních činností dítěte bychom měli zařazovat různé hry s čísly (osahávání molitanových číslic, pracovní listy). Při počítání jednoduchých příkladů vždy dbáme na maximální názornost (Ježek odnesl jablíčka – dítě je po jednom odnáší jablka na stranu a přitom nahlas počítá)

**Úkol č. 7** – Orientace v prostoru.

Pojmy vedle sebe, před, pod apod. většině dětí velké problémy nečiní. Jednoznačně největší problémy jsou při rozpoznání levé a pravé strany.

### Techniky vedoucí ke zlepšení:

Velice se osvědčila hra na šachové figury (a její různé obměny). Děti na veliké šachovnici (křídly na hřišti, v tělocvičně a pod) přestavují šachové figury a posunují se podle pokynů učitele (o tři pole vpřed, o dvě pole napravo apod.) Při chybě vypadávají. Vítězem jsou ty figury, které zůstaly na šachovnici nejdéle.

V této tabulce je uvedeno, které úkoly zvládly děti nejlépe:

#### č. 4 – Hrubá motorika

#### č. 5 - Poznávání barev

#### č. 8 - Geometrické tvary

**Tabulka č. 10:** Bodové hodnocení nejlépe zvládnutých úkolů (září-leden)

	září	Říjen	listopad	prosinec	leden
Úkol č. 4	41	45	53	63	64
Úkol č. 5	43	43	51	64	65
Úkol č. 8	43	47	53	58	59

Zdroj: Vlastní šetření, 2016

**Úkol č. 4 – Hrubá motorika** (Chůze po špičkách, chůze po patách, chůze po rovné čáře, chůze po kladině, běh přes místnost, skok snožmo, skok po jedné noze, hod míčkem a kopání do míčku)

Tento úkol nečiní většině dětí potíže, protože vychází z jejich přirozené potřeby pohybu. Pokud snad některé dítě nevykoná přesně žádaný pokyn, jedná se většinou o chybu v porozumění zadávaného úkolu nebo se jedná o děti s nerozvinutou hrubou motorikou. Neobtížnější částí testu bylo házení míčkem na cíl, protože je pro děti složité zkoordinovat oko a ruku.

### **Úkol č. 5 – Poznávání barev**

Většina dětí tento úkol poměrně bezpečně zvládá, neboť barvy, jejich rozlišování a pojmenovávání patří ke každodennímu životu. Někdy mají děti potíže s doplňkovými barvami (je možné vysledovat určitou spojitost s pohlavím dítěte – např. chlapci mají větší problém s růžovou či fialovou barvou). Během cíleného cvičení záhy veškeré nejasnosti mizí, jak ukazuje i tabulka bodového hodnocení v předkládaném výzkumu.

### **Úkol č. 8 – Geometrické tvary**

Geometrické tvary nečiní dětem příliš velké problémy, pakliže jsou jim předkládány názornou formou. Děti jsou neustále obkloповány různými předměty, na kterých se dají geometrické tvary představovat. Představy dětí o geometrických tvarech dokonale fixuje i častá kresba těchto tvarů.

Z výše uvedeného rozboru předkládaného výzkumu naprosto jasně vyplývá, že je velice důležité a smysluplné s předškoláky intenzivně pracovat. Nejlepší by bylo s přípravou předškolních dětí na školu začít již od září.

V každém případě se ukázalo, že by bylo zapotřebí sestavit srozumitelný, jednoduchý, praktický a zcela konkrétní plán, na jehož základě by se s dětmi před nástupem do základní školy dalo pracovat. Pokyn „zlepšit zrakovou percepci“, „zdokonalit jemnou motoriku a úchop psacího náčiní“ zmiňovaný v RVP je zřejmě příliš široký pojem. Se zcela konkrétním „manuálem“ by se dalo dosáhnout snadněji a rychleji zcela konkrétních výsledků.

## 5 ZÁVĚR

Bakalářská práce se zabývala testováním dětí předškolního věku a zjišťováním, zda systematická práce s dětmi během půl roku v mateřské škole může odstranit jejich dílčí deficity a nedostatky a úspěšně je tak připravit na vstup do základní školy a povinnou školní docházku.

Zatímco teoretická část se věnovala školní zralosti a teoretickým východiskům jejích složek, diagnostice školní zralosti a připravenosti v mateřských školách a pedagogicko-psychologických poradnách či školní nezralosti a možnostem odkladu školní docházky, praktická část si vytyčila základní výzkumné otázky a předpoklady, které se následně snažila vyvrátit či potvrdit.

Při vyhodnocení testů vyšlo najevo, že většina úkolů činila dětem na začátku testování problémy, už v říjnu ale došlo ke zlepšení žáků i jednotlivých mateřských škol. V dalších měsících již bylo zlepšení patrné u všech dětí. Téměř už nechybovaly v testu hrubé motoriky, zrakové percepce či testu matematických představ. Čtvrtý testovací měsíc došlo ke stagnaci či dokonce mírnému zhoršení některých žáků, zlepšení v hodnocených úkolech nebylo příliš znatelné. V posledním lednovém testování je opět patrný pokrok vpřed.

Test hodnotící úroveň připravenosti dětí na školní docházku byl v mateřských školách přijat pozitivně, neboť pedagogům mnohdy chybí „návod“, jak v přípravě dětí na základní školu postupovat. Díky tomu, že pedagogové měly vždy před sebou zcela jasný ukazatel, na čem je ještě zapotřebí s dětmi zapracovat a co jim činí problémy, neztráceli čas jinou prací a v rámci řízené činnosti odstraňovali patrné nedostatky. V tomto je vnímán přínos bakalářské práce, je však zapotřebí mít na paměti, že jiné deficity vyvstanou na povrch u běžných dětí předškolního věku a deficity jiného charakteru budou u dětí s ADHD, lehkou mozkovou dysfunkcí, autismem apod.

## SEZNAM POUŽITÝCH ZDROJŮ

### Česká literatura:

- BEDNÁŘOVÁ, J.: Školní zralost. Praha: SEVT, 2010. ISBN 978-80-2512-569-4.
- GAVORA, P.: Výzkumné metody v pedagogice: příručka pro studenty, učitele a výzkumné pracovníky. Brno: Paido, 1996. ISBN 80-85931-15-X.
- HELUS, Z.: Psychologie školní úspěšnosti žáků. Praha: SPN, 1979.
- HENDL, J.: Kvalitativní výzkum. Praha: Portál, 2012. ISBN 978-80-262-0219-6.
- LANGMEIER, J.; MATĚJČEK, Z.: Počátky našeho duševního života. Praha: Panorama, 1986. ISBN: 11-060-86
- LANGMEIER, J.: Vývojová psychologie s úvodem do vývojové neurofyzologie. Praha: H & H, 1998. ISBN 80-86180-03-4.
- LISÁ, L.; KŇOURKOVÁ, M.: Vývoj dítěte a jeho úskalí. Praha: Avicenum, 1986. ISBN: 08-084-86
- MATĚJČEK, Z.: Prvních 6 let ve vývoji a výchově dítěte. Praha: Grada Publishing, 2005. ISBN 80-247-0870-1.
- OPRAVILOVÁ, E.: Rok v mateřské škole. Praha: Portál, 2011. ISBN 978-80-7367-703-9.
- PRŮCHA, J.: Přehled pedagogiky: Úvod do studia oboru. Praha: Portál 2006. ISBN 80-7178-944-5.
- PRŮCHA, J.: Předškolní pedagogika. Praha: Portál, 2013. ISBN 978-80-262-0495-4.
- ŘÍČAN, P.; VÁGNEROVÁ, M.: Dětská klinická psychologie. Praha: Avicenum, 1991. ISBN 80-201-0131-4.
- SVOBODA, M.; VÁGNEROVÁ, M.; KREJČÍŘOVÁ, D.: Psychodiagnostika dětí a dospívajících. Praha: Portál, 2009. ISBN 978-80-7367-566-0.

VÁGNEROVÁ, M.: Kognitivní a sociální psychologie žáka základní školy. Praha: Karolinum, 2002. ISBN 80-246-0181-8.

VÁGNEROVÁ, M.: Školní poradenská psychologie pro pedagogy. Praha: Karolinum, 2005. ISBN 80-246-1074-4.

VÁGNEROVÁ, M.: Vývojová psychologie: Dětství, dospělost, stáří. Praha: Portál, 2000. ISBN 80-7178-308-0.

ZELINKOVÁ, O.: Pedagogická diagnostika a individuální vzdělávací program: [nástroje pro prevenci, nápravu a integraci]. Praha: Portál, 2001. ISBN 80-7178-544-X.

ŽÁČKOVÁ, H.; JUCOVIČOVÁ, D.: Děti s odkladem školní docházky a jejich úspěšný start ve škole. Praha: D & H, 2000. ISBN 80-903579-0-3.

ŽÁČKOVÁ, H.: Je naše dítě zralé na vstup do školy? Praha: Grada, 2014. ISBN 978-80-247-4750-7.

### **Zahraniční literatura:**

ŠTEFANOVIČ, J.: Pedagogická psychologie. Bratislava: Obzor, 1976.

### **Internetové zdroje:**

Pedagogická fakulta Masarykovy univerzity: Grafomotorika a psaní u žáků s tělesným postižením [online]. 2014 [cit. 2016-02-13]. Dostupné z:  
<https://is.muni.cz/do/rect/el/estud/pedf/js14/grafomot/web/pages/03-02-cim.html>

### **Ostatní zdroje:**

Zákon č. 561/2004 Sb., o předškolním, základním, středním, vyšším odborném a jiném vzdělávání.

Rámcový vzdělávací program pro předškolní vzdělávání (z roku 2004).

## SEZNAM OBRÁZKŮ, TABULEK A GRAFŮ

### Seznam obrázků

Obr. 1: Vzor Kern-Jiráskova testu .....	26
Obr. 2: Vzor testu M. Frostigové .....	28
Obr. 3: Vzor testu Z. Matějčka .....	29
Obr. 4: Vzor reverzního testu Eldfeldta .....	30

### Seznam tabulek

Tabulka č. 1: Vzor tabulky pro zaznamenávání výsledků z testu laterality.....	31
Tabulka č. 2: Bodové hodnocení dětí (září) .....	40
Tabulka č. 3: Bodové hodnocení dětí (říjen) .....	42
Tabulka č. 4: Bodové hodnocení dětí (listopad) .....	44
Tabulka č. 5: Bodové hodnocení dětí (prosinec) .....	46
Tabulka č. 6: Bodové hodnocení dětí (leden) .....	48
Tabulka č. 7: Bodové hodnocení celkem (září-leden) .....	49
Tabulka č. 8: Bodové hodnocení jednotlivých úkolů (září-leden) .....	55
Tabulka č. 9: Bodové hodnocení nejobtížnějších úkolů (září-leden) .....	56
Tabulka č. 10: Bodové hodnocení nejlépe zvládnutých úkolů (září-leden) .....	58

## **Seznam grafů**

Graf č. 1: Změny ve výkonu žáků (MŠ Struhařov) .....	50
Graf č. 2: Změny ve výkonu žáků (MŠ Hradištko).....	51
Graf č. 3: Změny ve výkonu žáků (MŠ Starodubečská).....	51
Graf č. 4: Rozdíly ve výkonu žáků vzhledem k pohlaví.....	52

## **SEZNAM PŘÍLOH**

<b>Příloha A – Test školní zralosti .....</b>	<b>I</b>
---	----------

<b>Příloha B – Test školní zralosti – vysvětlivky a hodnocení .....</b>	<b>V</b>
---	----------



**Příloha A – Test školní zralosti**



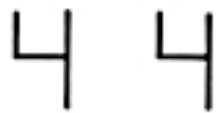




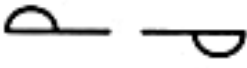


**Školní zralost – příprava předškolních dětí na povinnou školní docházku**

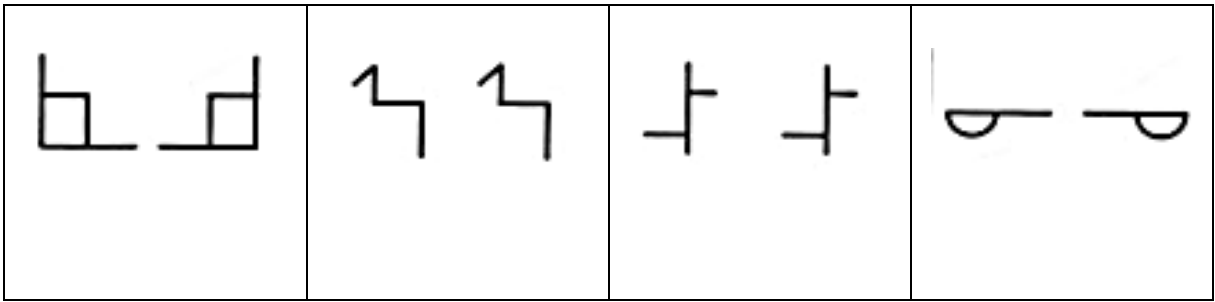
1. Opiš uvedený text na vyznačenou linku:

*mám doma auto.*

---

2. Prohlédni si obrázky a urči, které se od sebe liší:



3. Nakresli svého kamaráda (tatínka, bratra...)

4. Hrubá motorika – pozorování a hodnocení (označte „x“)

ÚKOL	HODNOCENÍ	
	SPLNÍ	NESPLNÍ
Chůze po špičkách		
Chůze po patách		
Chůze po rovné čáře		
Chůze po kladině (střídání nohou)		
Běh přes místnost		
Skok snožmo		
Skok po jedné noze		
Hod míčkem		
Kopání do míčku		

5. Nechte dítě pojmenovat barevné kartičky, nejprve základní barvy, poté základní spolu s doplňkovými. Následně zapište, nakolik dítě úkol splnilo.

6. Zapište, zda dítě umí vyjmenovat číselnou řadu do dvaceti, zda pozná číslice do desítky a ovládá jednoduché základní příklady na sčítání a odčítání konkrétních předmětů (do deseti).

7. Pokládejte dva různé předměty před sebe, vedle sebe, pod sebe apod. a požádejte dítě, aby Vám řeklo, kde se předmět nachází, na které straně (pravá, levá).

8. Vyzvěte dítě, aby Vám nakreslilo následující geom. tvary: kruh, trojúhelník, čtverec, obdélník

9. Diagnostika laterality – pozorování a hodnocení (označte „x“)

<b>Zkouška laterality</b>	<b>Jméno dítěte:</b>			<b>Datum:</b>			
<b>Horní končetiny</b>	<b>P</b>	<b>A</b>	<b>L</b>	<b>Oko</b>	<b>P</b>	<b>A</b>	<b>L</b>
Korálky do lahvičky				Manoptoskop			
Otevírání láhve				Kukátko			
Zasouvání kolíčků				Fotoaparát			
Klíč do zámku				Krasohled			
Jakou máš sílu?				Hrubá motorika			
Kam dosáhneš nejvýše?				Nápodoba			
Komín				Křížové pohyby			
Strouhání mrkvičky				Rovnovážné cviky			
Jehla a nit				Chůze do schodů			
Tleskání							
Sáhni si na oko, ucho...							
<b>Výsledek</b>	<b>Ruka</b>		<b>Oko</b>				

## **Příloha B – Test školní zralosti – vysvětlivky a hodnocení**

**Úkol č. 1:** Zadejte dítěti úkol, aby co nejpřesněji opsalo uvedený text. Následně ohodnoťte:

3 body - text je zcela dobře čitelný, velikost napsaného textu odpovídá předloze, písmena jsou spojena, nechybí interpunkce nad „a“ a tečka za větou.

2 body – je patrné členění na slova, lze rozpoznat alespoň čtyři písmena z předlohy.

1 bod – s předlouhou si jsou podobná alespoň dvě písmena, text je psaný přibližně v lince.

0 bodů – text je nečitelný, jedná se o čmáranici.

**Úkol č. 2:** Zadejte dítěti úkol, aby si prohlédlo obrázky v každém políčku a barevně označilo ty, které nejsou stejné.

3 body – dítě správně vybralo všechny odlišné obrázky

2 body – dítě vynechalo max. 3 odlišné obrázky

1 bod – dítě vynechalo max. 6 odlišných obrázků

0 bodů – dítě vynechalo více jak šest odlišných obrázků

**Úkol č. 3:** Zadejte dítěti úkol, aby nakreslilo svého kamaráda, tatínka, bratra, dědečka (s ohledem na rodinné zázemí). Následně ohodnoťte:

3 body - nakreslená postava má hlavu, trup a končetiny. Hlava je s trupem spojena krkem, na hlavě jsou vlasy, uši, v obličeji oči, nos a ústa. Paže jsou zakončeny pětiprstou rukou, jsou vyznačeny nohy s chodidly. Je vyjádřeno mužské oblečení.

2 body – schází max. tři části těla (např. krk, vlasy, prsty ruky...)

1 bod – končetiny jsou zakresleny pouze dvojitou čarou, chybí další části těla.

0 bodů – jednoduchá kresba bez trupu či krku, končetiny jsou vyjádřeny jednou čarou.

**Úkol č. 4:** Zadávejte dítěti postupně jednotlivé úkoly a zapište křížek tam, kde úkol splní.

3 body – splní všechny úkoly

2 body – splní min. šest úkolů

1 bod – splní min. 3 úkoly

0 bod – splnění úkolů mu dělá potíže

**Úkol č. 5:** Nechte dítě pojmenovat barevné kartičky, nejprve základní barvy, poté základní spolu s doplňkovými. Následně zakroužkujte, nakolik dítě úkol splnilo.

3 body – zná základní barvy i doplňkové (červená, modrá, žlutá, zelená + černá, hnědá, oranžová, fialová, růžová)

2 body – zná základní barvy, některé doplňkové mu činí problémy (max. 3 doplňkové)

1 bod – vynechává základní barvy (max. dvě) i doplňkové (max. 3)

0 bodů – pojmenování barev mu činí problémy

**Úkol č. 6:** Zapište, zda dítě umí vyjmenovat číselnou řadu do dvaceti, zda pozná číslice do desítky a ovládá jednoduché základní příklady na sčítání a odčítání konkrétních předmětů (do deseti).

3 body – splní všechny zadané úkoly

2 body – splní pouze dva ze zadaných úkolů

1 bod – splní pouze jeden ze zadaných úkolů

0 bodů – všechny úkoly mu činily velké problémy

**Úkol č. 7:** Pokládejte dva různé předměty před sebe, vedle sebe, pod sebe apod. a požádejte dítě, aby Vám řeklo, kde se předmět nachází.

3 body – dítě se orientuje, pojmenuje „před, za, vedle, nad, pod, vpravo, vlevo“

2 body – dítě nerozliší max. dvě polohy předmětu

1 bod – dítě nerozliší dvě a více poloh předmětu

0 bodů – dítě se v prostoru neorientuje, nerozlišuje polohy

**Úkol č. 8:** Vyzvěte dítě, aby Vám nakreslilo následující geom. tvary: kruh, trojúhelník, čtverec, obdélník.

3 body - dítě zná geom. tvary a jak vypadají, čáry jsou téměř rovné

2 body - dítě zná geom. tvary, čáry jsou však kostrbaté, kruh šišatý apod.

1 bod - dítě si při kreslení plete geometrické tvary

0 bodů – dítě neumí nakreslit ani pojmenovat zadané geom. tvary

**Úkol č. 9:** Zadávejte dítěti postupně jednotlivé úkoly a zapište křížek tam, kde úkol splní pravou či levou rukou. Připravte si korálky, lahev, kolíky s podložkou, zámek, kukátko. Výsledek naznačuje, kterou stranu upřednostňuje.

## **BIBLIOGRAFICKÉ ÚDAJE**

**Jméno autora: Prchalová Kateřina**

**Obor: Speciální pedagogika- vychovatelství**

**Forma studia: Kombinované studium**

**Název práce: Školní zralost – pedagogické metody pro přípravu předškolních dětí**

**Rok: 2016**

**Počet stran textu bez příloh: 64 stran**

**Celkový počet stran příloh: 7**

**Počet titulů českých použitých zdrojů: 19**

**Počet titulů zahraničních použitých zdrojů: 1**

**Počet internetových zdrojů: 1**

**Vedoucí práce: Mgr. Klára Eliášková**