

**Česká zemědělská univerzita v Praze**

**Provozně ekonomická fakulta**

**Katedra řízení**



**Diplomová práce**

**Management regionálního rozvoje ve vybrané obci**

**Bc. Marie Vaicenbacherová**

© 2015 ČZU v Praze

ČESKÁ ZEMĚDĚLSKÁ UNIVERZITA V PRAZE

Katedra řízení

Provozně ekonomická fakulta

# ZADÁNÍ DIPLOMOVÉ PRÁCE

Bc. Marie Vaicenbacherová

Veřejná správa a regionální rozvoj

Název práce

**Management regionálního rozvoje ve vybrané obci**

Název anglicky

**Regional Development Management in the selected Municipality**

---

## Cíle práce

Cílem práce je zhodnotit projekt regionálního rozvoje obce, jeho vliv na budoucí rozpočet obce a zhodnocení kladných a slabých stránek projektu.

## Metodika

Diskriptivní popis, analýza ve veřejné správě finančního charakteru za pomoci finančních ukazatelů, regionální analýza ekonomických podmínek za použití dat poskytnutých vybranou obcí. Výsledky analýzy budou popsány a zhodnoceny. Bude zhodnocen vliv projektu na rozpočet obce. Vybrané obci bude dále poskytnut návrh na zlepšení regionálního rozvoje

**Doporučený rozsah práce**

60

**Klíčová slova**

regionální rozvoj, obec, projekt, příjmy, výdaje, veřejná správa, analýza, dotace, regionální soudržnost

**Doporučené zdroje informací**

Jáč, I. a kol. Jedinečnost obce v regionu. 1. vyd. Praha: Professional Publishing, 2010. 203 s. ISBN 978-80-7431-038-6.

Kadeřábková, J. Peková, J. Územní samospráva – udržitelný rozvoj a finance. Vyd. 1. Praha: Wolters Kluwer Česká republika, 2012. 297 s. ISBN 978-80-7357-910-4.

Minařík, B. Borůvková, J. Vystrčil, J. Analýzy v regionálním rozvoji. 1. vyd. Praha : Professional Publishing, 2013. 234 s., [8] s. obr. příl. ISBN 978-80-7431-129-1.

Peková, J. Hospodaření a finance územní samosprávy. Praha : MANAGEMENT PRESS, 2004, ISBN 80-7261-086-4

Wokoun, R. Regionální rozvoj: (východiska regionálního rozvoje, regionální politika, teorie, strategie a programování). Praha : Linde, 2008, 475 s. ISBN 978-80-720-1699-0

**Předběžný termín obhajoby**

2015/06 (červen)

**Vedoucí práce**

Dr. Mgr. Ing. Daniel Toth, Ph.D.

Elektronicky schváleno dne 31. 3. 2015**prof. Ing. Ivana Tichá, Ph.D.**

Vedoucí katedry

Elektronicky schváleno dne 31. 3. 2015**Ing. Martin Pelikán, Ph.D.**

Děkan

V Praze dne 31. 03. 2015

### **Čestné prohlášení**

Prohlašuji, že svou diplomovou práci "Management regionálního rozvoje ve vybrané obci" jsem vypracovala samostatně pod vedením vedoucího diplomové práce a s použitím odborné literatury a dalších informačních zdrojů, které jsou citovány v práci a uvedeny v seznamu literatury na konci práce. Jako autora uvedené diplomové práce dále prohlašuji, že jsem v souvislosti s jejím vytvořením neporušila autorská práva třetích osob.

V Praze dne

---

## **Poděkování**

Ráda bych touto cestou poděkovala Dr. Ing. Mgr. Danielu Tothovi, Ph.D, jakožto vedoucímu mé diplomové práce, za rady, které mi poskytl, svému příteli za trpělivost a stejně jako všem mým přátelům za podporu.

# Management regionálního rozvoje ve vybrané obci

---

## Regional Development Management in the selected Municipality

### Souhrn

Práce se zabývá managementem regionálního rozvoje ve vybrané obci. Je zde vysvětlen pojem regionální politika, její definice, vývoj v Evropské unii, a představena regionální politika v ČR. S regionální politikou souvisí regionální rozvoj, který se zaměřuje na zlepšení ekonomických, sociálních a environmentálních podmínek. V rámci regionálního rozvoje dochází k plánování, které má v poslední době charakter projektu. Regionální management se zabývá vedením, jednáním, které staví na lidském kapitálu, korporaci, a dalších. Management regionálního rozvoje znamená pro obce usměrňování místního rozvoje a působí svým rozhodováním a nástroji na rozvoj obce. Důležité pro rozvoj obce jsou podmínky obce, které charakterizují dané území. Obec pro svůj regionální rozvoj může získat finanční prostředky od Evropské unie, a to např. ze strukturálních fondů. Obec hospodaří na základě svého rozpočtu se svým majetkem. V této diplomové práci je představena obec Štěnovice. Jsou zhodnoceny rozvojové podmínky obce. V rámci regionálního rozvoje obce realizovala mnoho projektů. Některé z nich jsou v diplomové práci představeny, zhodnoceny jejich silné a slabé stránky. Důležitou složkou obce je rozpočet, do kterého se projekty obce promítly. Hospodaření obce je zhodnocena pomocí finanční analýzy. V závěru práce je doporučen obci další směr rozvoje.

### Summary

The work deals with the management of regional development in the selected village. There is explained the concept of regional policy, its definition, development in the European Union introduced a regional policy in the Czech Republic. With regional policy related to regional development, which aims to improve the economic, social and environmental conditions. In terms of regional development are planned, which has recently nature of the project. Regional management deals with the management, conduct which is based on human capital, corporations and others. Management of regional

development means for directing local village development and operating its decisions and tools for community development. Important for community development conditions are municipalities that characterize the area. The village for its regional development can obtain funds from the European Union and eg. From the Structural Funds. The municipality manages its budget on the basis of their property. In this thesis is presented Štěnovice village. They evaluated the development conditions of the village. In terms of regional development municipality implemented many projects. Some of them are presented in this thesis, assessed their strengths and weaknesses. An important component of the municipality's budget, which is reflected in the projects of the village. Farming village is evaluated through financial analysis. The conclusion is further recommended village development direction.

**Klíčová slova:** regionální rozvoj, obec, projekt, příjmy, výdaje, veřejná správa, analýza, dotace, regionální soudržnost

**Keywords:** regional development, community, project revenues, expenditures, public administration, analysis, subsidies, regional cohesion

# OBSAH

1.	ÚVOD .....	11
2.	CÍL PRÁCE A METODIKA .....	13
3.	REGIONÁLNÍ POLITIKA .....	14
3.1.	Regionální politika v Evropské unii .....	15
3.1.1.	<i>Regionální politika v EU a její vývoj</i> .....	16
3.2.	Regionální politika v České republice .....	17
3.3.	Strukturální fondy financované z rozpočtu Evropské unie .....	20
4.	REGIONÁLNÍ ROZVOJ .....	23
4.1.	Koncepční dokumenty .....	24
4.2.	Finanční nástroje .....	26
4.3.	Nefinanční nástroje .....	27
4.4.	Ministerstvo pro místní rozvoj České republiky .....	27
5.	REGIONÁLNÍ MANAGEMENT .....	28
5.1.	Management regionálního rozvoje obce .....	31
5.1.1.	Rozvojové nástroje obcí .....	32
5.1.2.	Rozvojové podmínky obcí .....	33
5.1.3.	Projekty regionálního rozvoje, financování projektů z fondů Evropské unie .....	33
5.1.4.	Legislativní vymezení obce dle zákona č. 128/2000 Sb., o obcích .....	35
5.1.5.	Majetek obce .....	37
5.1.6.	Rozpočet obce .....	39
6.	REGIONÁLNÍ MANAGEMENT V OBCI .....	41
6.1.	Ekonomika .....	44
6.2.	Obyvatelstvo .....	45
6.3.	Vzdělání a školství v obci .....	47
6.4.	Bydlení .....	49
6.5.	Služby obyvatelstvu .....	50
6.5.1.	Zdravotní a sociální péče .....	51
6.5.2.	Volnočasové aktivity, sport a kultura .....	51
6.6.	Dopravní a technická infrastruktura .....	52
6.7.	Cestovní ruch, památky a významné objekty .....	53
6.8.	Životní prostředí .....	54
7.	PROJEKTY REGIONÁLNÍHO ROZVOJE PROVEDENÉ V OBCI A NÁVRH DALŠÍHO SMĚRU REGIONÁLNÍHO ROZVOJE .....	55
7.1.	Snížení energetické náročnosti ZŠ Štěnovice .....	55
7.1.1.	Silné a slabé stránky projektu .....	56



<b>7.2. Průtah Štěnovice-rekonstrukce</b> .....	57
<b>7.2.1. Silné a slabé stránky projektu</b> .....	59
<b>7.3. Rozpočet obce a vliv projektů na rozpočet obce</b> .....	59
<b>7.4. Finanční analýza</b> .....	63
<b>7.4.1. Analýza příjmů obce</b> .....	63
<b>7.4.2. Analýza výdajů obce</b> .....	64
<b>7.4.3. Saldo příjmů a výdajů obce</b> .....	65
<b>7.4.4. Likvidita</b> .....	65
<b>7.4.5. Zadluženost</b> .....	66
<b>7.5. Návrh dalšího regionálního rozvoje</b> .....	68
<b>8. ZÁVĚR</b> .....	71
<b>SEZNAM POUŽITÝCH ZDROJŮ</b> .....	76
<b>POUŽITÉ ZKRATKY:</b> .....	81
<b>PŘÍLOHY:</b> .....	82
<b>PŘÍLOHA Č. 1: OBRÁZEK Č. 2 PRŮTAH ŠTĚNOVICE - REKONSTRUKCE</b> .....	82
<b>PŘÍLOHA Č. 2: MAPA OBCE</b> .....	83

#### **SEZNAM OBRÁZKŮ:**

Obrázek č. 1	48
Obrázek č. 2	82

#### **SEZNAM TABULEK:**

<b>Tabulka č. 1:</b>	Obyvatelé a obce v Plzeňském kraji	26
<b>Tabulka č. 2:</b>	Základní údaje o obci	43
<b>Tabulka č. 3:</b>	Nezaměstnanost v obci Štěnovice v letech 2010, 2011,2014	45
<b>Tabulka č. 4:</b>	Počet obyvatel obce s ohledem na pohlaví	46
<b>Tabulka č. 5:</b>	Věkové složení obyvatel obce	46
<b>Tabulka č. 6:</b>	Pohyb obyvatelstva v obci	47
<b>Tabulka č. 7:</b>	Přehled autobusových spojů obce	53
<b>Tabulka č. 8:</b>	Přehled nákladů na projekt Snížení energetické náročnosti ZŠ Štěnovice	56
<b>Tabulka č. 9:</b>	Náklady na projekt Průtah Štěnovice – rekonstrukce	58
<b>Tabulka č. 10:</b>	Plnění rozpočtu 2014 v obci	60
<b>Tabulka č. 11:</b>	Plnění rozpočtu 2013 v obci	61
<b>Tabulka č. 12:</b>	Návrh rozpočtu 2015 v obci	62
<b>Tabulka č. 13:</b>	Podíl druhově členěných příjmů na celkových příjmech	64

<b>Tabulka č. 14:</b>	Podíl druhově členěných výdajů na celkových výdajích	64
<b>Tabulka č. 15:</b>	Saldo příjmů a výdajů	65
<b>Tabulka č. 16:</b>	Výpočet likvidace	66
<b>Tabulka č. 17:</b>	Výpočet zadluženosti	67
<b>Tabulka č. 18:</b>	ŠWOT analýza	68

#### **SEZNAM GRAFŮ:**

<b>Graf č. 1:</b>	Přehled rozdělení finančních prostředků mezi strukturální fondy v ČR v období 2004 – 2006	22
<b>Graf č. 2:</b>	Přehled hospodářské činnosti v obci podle převažující činnosti	44
<b>Graf č. 3:</b>	Vývoj počtu dokončených bytů	50

# 1. ÚVOD

Práce je rozdělena na dvě části. První je částí teoretickou a druhá je praktická část. Teoretická část je zaměřena na vysvětlení několika pojmů, které souvisí s regionálním rozvojem a s managementem regionálního rozvoje. Poukázala jsem zde na rozvoj regionální politiky, a to i na její vývoj v Evropské unii, vysvětlení důsledků jejího vzniku. Důležitou součástí jsou také fondy, ze kterých jsou poskytovány finanční prostředky do projektů regionálního rozvoje členských zemí Evropské unie. Stručně je zde vysvětlena regionální politika v České republice. S pojmem regionální politika souvisí i pojem regionální rozvoj. V této části diplomové práce jsou přestaveny orgány regionálního rozvoje působící v České republice.

Důležité je vysvětlení pojmu regionální management, které nám ukazuje, že regionální rozvoj můžeme naplánovat a řídit dle stanovené strategie, bez níž by nebylo možné dosáhnout stanovených cílů bez problémů. Strategické plány si většinou určují větší orgány veřejné správy, proto jsou v teoretické části také zmíněny dokumenty regionálního rozvoje, kterými jsou Strategické plány rozvoje České republiky a Strategické plány rozvoje Plzeňského kraje. Do Plzeňského kraje spadá svým územím mnou vybraná obec, a proto je tento plán důležitým dokumentem pro stanovení regionálního rozvoje obce. V teoretické části stručně charakterizují regionální rozvoj obce, a také co je to obec, na základě čeho může vzniknout, a jak může fungovat dle legislativy České republiky.

Tato diplomová práce se zaměřuje na management regionálního rozvoje ve vybrané obci. Vybrala jsem si obec Štěnovice, jelikož v této obci žiji několik let, a mám možnost pozorovat její regionální rozvoj. V posledních letech došlo k regionálnímu vývoji obce. Obec investovala mnoho finančních prostředků do renovací obce, kdy došlo k opravě dopravní infrastruktury a k opravě budovy Základní školy ve Štěnovicích, opravě sportovního hřiště, opravě zeleně, a další úpravy pro rozvoj obce.

Praktická část diplomové práce se zaměřuje na charakteristiku obce Štěnovice. Obec je zde představena, a je zde uvedena ve zkratce její historie. U obce jsou zhodnoceny faktory, které jsou důležité pro regionální rozvoj obce, a to obyvatelstvo, ekonomika, kulturní rozvoj, vzdělání, cestovní ruch, a další.

V obci bylo realizováno v posledních letech několik projektů, které jsou důležité pro regionální rozvoj obce. Hlavním projektem bylo zateplení základní školy, které bylo finančně náročné, a dále zde došlo k rekonstrukci hlavního tahu obcí, na kterém se při jeho realizaci podílela i Správa a údržba silnic Plzeňského kraje. Každý projekt je ve stručnosti představen, u každého z nich uvedeny náklady, které obci vznikly. Každý projekt je zhodnocen s ohledem na jeho silné a slabé stránky.

Důležitým článkem pro obec je její rozpočet, na jehož základě hospodaří s příjmy a výdaji. V práci je zhodnocen dopad uvedených projektů na rozpočet obce, a zda projekty zatížily rozpočet obce do budoucích let. Obec a finanční část, která je nedůležitějším faktorem pro fungování obce, je zhodnocena také pomocí finanční analýzy. Je provedena analýza příjmů a výdajů, je zde vypočten ukazatel likvidity a zadluženosti, které nám např. určí, jak je obec schopna dostát svým závazkům.

V závěru diplomové práce jsem navrhla další směr regionálního rozvoje obce. U obce jsou zhodnoceny slabé a silné stránky, příležitosti a hrozby pomocí SWOT analýzy. Z těchto výsledků jsou pak obci navrhnuty další možnosti regionálního rozvoje.

## **2. CÍL PRÁCE A METODIKA**

Cílem této práce je zhodnotit projekt regionálního rozvoje obce, jeho vliv na budoucí rozpočet obce a zhodnotit kladné a slabé stránky projektu. V obci se realizovalo pro podporu regionálního rozvoje několik projektů. Vybrala jsem dle mého dva nejdůležitější a nejnákladnější pro obec a to Snížení energetické náročnosti ZŠ Štěnovice a Průtah Štěnovicemi – rekonstrukce.

V práci budou popsány důležité pojmy související s regionálním rozvojem. Dále budou představeny projekty, zhodnoceny jejich silné a slabé stránky. V práci budou zhodnoceny rozpočty obce, jak rok 2014, rok 2013 a návrh rozpočtu roku 2015. V práci bude provedena finanční analýza příjmů a výdajů, salda příjmů a výdajů, vypočtena likvidita a zadluženost obce. Tato analýza bude hodnocena. Pro analýzu regionálního rozvoje použiji SWOT analýzu, kterou budou zhodnoceny slabé a silné stránky a také příležitosti a hrozby obce. V práci budou zhodnoceny projekty realizované obcí. Na základně uvedených analýz a zhodnocení bude obci navrhnutý další směr regionálního rozvoje, kterým by se obec měla dát.

### 3. REGIONÁLNÍ POLITIKA

V ekonomickém rozvoji se projevují diferenciované rozdíly způsobené nerovnoměrným rozložením výrobních zdrojů a dalších faktorů, které ovlivňují celkovou efektivitu ekonomického rozvoje. V těchto hlediscích se projevuje společenská poptávka po regionální politice.<sup>1</sup>

Pojetí regionální politiky a regionálního rozvoje se stále rozvíjí, jelikož za posledních několik let země vyspělého světa a Evropské unie přetvářejí její tradiční pojetí, zaměřují se na definované cíle, a byly změněny i cílové segmenty (nově vytvořené regiony, mikroregiony a spádové oblasti spravované městskými samosprávami). Cílem regionální politiky se stalo snižování rozdílů mezi regiony, kdy původní myšlenka harmonického rozvoje všech regionů byla nahrazena myšlenkou „rovnosti šancí“ a v EU tvorbou společných finančních zdrojů na financování regionální politiky. Nově se začíná prosazovat názor efektivnosti vložených prostředků. Projekty, na něž byly poskytnuty finance, mají řešit místní problémy, a současně mají mít charakter takzvaného růstového efektu. Silně rozvíjející se regiony by měly poskytovat významné hospodářské příležitosti pro ekonomické subjekty ze slabších regionů, a tím by měla vzniknout přirozená transformace slabších nebo postižených regionů. Důležitým faktorem růstu je také zvyšování konkurenceschopnosti, regionů, obcí, krajů, a států podporou vzniku silných center, jakožto nositelů převážné části místního a regionálního ekonomického rozvoje.<sup>2</sup>

Existuje několik definic regionální politiky, a to proto, že dnes nemáme žádnou obecně uznávanou definici regionální politiky, a to převážně v důsledku stále se rozvíjejícího pojetí regionální politiky. Jednou z definic regionální politiky je to, že regionální politika jsou všechny veřejné zásahy, které vedou ke zlepšení geografického rozdělení ekonomických činností. Dalšími definicemi jsou např., že regionální politika je součástí státní politiky a ovlivňuje rozmístění hlavních ekonomických zdrojů a aktiv na celém území státu, nebo v jeho části, kde na jedné straně podporuje ekonomický růst na území, kde je vysoká nezaměstnanost, a na druhé straně kontroluje ekonomické aktivity na území, které se nadměrně rozvíjí. Regionální politika je také součástí hospodářské politiky, kdy se stát zaměřuje na ovlivnění vývoje veřejných věcí, bez ohledu na to, kdo jí uskutečňuje. Regionální

---

<sup>1</sup> VITURKA, M., a kol., *Kvalita podnikatelského prostředí, regionální konkurenceschopnost a strategie regionálního rozvoje České republiky*, s. 126

<sup>2</sup> STEJSKAL, J., KOVÁRNÍK, J., *Regionální politika a její nástroje*, s. 11 až 12

politika představuje všechny možné zásahy státu, regionu, obcí a měst, jak už přímé, či nepřímé, sloužící k lepšímu prostorovému rozdělení ekonomických i mimoekonomických činností. Regionální politika ovlivňuje hospodářské procesy na území státu prostřednictvím veřejného sektoru.<sup>3</sup>

### **3.1. Regionální politika v Evropské unii**

Regionální politiku začaly státy světa uplatňovat z důvodů značných rozdílů v sociálně-ekonomické úrovni jednotlivých regionů, které mohou významně ovlivňovat celkový hospodářský rozvoj daného státu. Regionální politika je realizována ve třech základních úrovních, a to v úrovni nadnárodní, která je relativně nezávislá, a provádí ji přímo Evropská unie, přičemž nositeli regionální politiky jsou Evropská komise a další evropské komise. Druhou úrovní je národní úroveň, kterou vykonávají jednotlivé státy, a při tom mohou přijímat některá společná pravidla. Nositeli regionální politiky jsou na této úrovni vláda, ministerstva a ostatní orgány státní správy daného státu. Třetí úrovní je regionální úroveň, která existuje ve většině zemí, a její pozice je posilována. Nositeli regionální politiky jsou na této úrovni orgány územní samosprávy, podniky, podnikatelé a instituce. Nástrojem této politiky jsou především strukturální fondy a Kohezní fond, dále iniciativy a společenství.<sup>4</sup>

Regionální politiku můžeme rozdělit na tradiční regionální politiky, které jsou charakteristické svou centrálně koncipovanou regionální politikou, kterou charakterizuje systémové zaznamenávání výchozí teoreticko-metodologickou doktrínou, kde je určena míra angažovanosti institucí při řešení problémů regionálního rozvoje, jako jsou vlády jednotlivých členských zemí, Evropská komise. Cílem tradiční regionální politiky bylo řešit ekonomické disparity, či sociální nerovnosti. Tento centralizovaný model regionální politiky nebyl tak efektivní, a proto se začalo přistupovat na decentralizovaném modelu regionální politiky, kdy jsou přesunuty kompetence v hierarchické úrovni územní správy, tam, kde problémy vznikají. Tento model moderní regionální politiky je spojován s existencí dlouhodobé vize, z níž vycházejí strategické cíle regionálního rozvoje, dle nichž jsou definovány nástroje a opatření.<sup>5</sup>

---

<sup>3</sup> STEJSKAL, KOVÁRNÍK, cit. 2, s. 12 až 14

<sup>4</sup> Tamtéž, s. 35 až 36

<sup>5</sup> VITURKA, cit. 1, s. 126 až 127

Regionální politika Evropské unie vychází ze dvou hodnot a to jsou v první řadě solidarita, která představuje pomoc občanům a regionům hospodářsky nebo sociálně znevýhodněných ve srovnání s průměrnou situací členských zemí, a v druhé řadě soudržnost, která odráží skutečnost, že toto snižování je výhodou pro všechny zúčastněné. Jako hlavní cíl si regionální politika EU klade za cíl snižování disparit členských zemí, a tím zaujímá významné postavení i v celkové politice EU.<sup>6</sup>

### ***3.1.1. Regionální politika v EU a její vývoj***

Regionální politika se stejně jako jiné politiky dlouhodobě rozvíjela. Současně se vznikem Evropského hospodářského společenství se muselo počítat s v budoucnu vzniklými problémy v regionech, zvláště v těch s větší koncentrací starých průmyslových odvětví, které budou potřebovat zvláštní pomoc. Důvodem toho je, že při vzniku Evropského hospodářského společenství se zvýšil hospodářský růst řešící regionální problémy, a současně došlo k zostření konkurence.<sup>7</sup>

Rozvoj regionální politiky v EU probíhal v několika etapách. První etapa je vymezena roky 1958 - 1973. V této době začala teprve probíhat integrace, větší pozornost byla věnována spíše makroekonomickým otázkám, odstraňování obchodních bariér, a proto převládá v této době individualistický přístup k regionální politice bez koordinace na národní úrovni. V této době bylo ve společenství šest členských států, které se vzájemně sblížovaly na ekonomické úrovni, a to vedlo ke snížení nutnosti společné regionální politiky. V této době neexistovali společné instituce a orgány pro regionální politiku. Orgán odpovědný za regionální politiku jakým je Generální ředitelství Komise Evropských společenství vzniklo až v roce 1968. Druhá etapa je vymezena roky 1974-1985. V roce 1973 k šesti zakládajícím státům přibýly další tři státy, a tím se zvýraznily rozdíly jak mezi členskými státy, tak i mezi jednotlivými regiony. V této době začala Velká Británie prosazovat vznik regionální politiky z důvodu velkých vnitřních regionálních rozdílů. V roce 1975 vznikl Evropský fond regionálního rozvoje, který se stal základem regionální politiky Evropského společenství. Třetí etapa je vymezena roky 1986-1993, kdy byl odstartován projekt jednotného vnitřního trhu schválením Aktu o jednotné Evropě. V této etapě se objevilo střednědobé plánování regionálních programů, což vedlo ke snižování regionálních rozdílů. Do Evropského

---

<sup>6</sup> STEJSKAL, KOVÁRNÍK, cit. 2, s. 35 až 36

<sup>7</sup> Tamtéž, s. 36



společenství v této době vstoupilo Španělsko a Portugalsko, z nichž se stali velcí příjemci pomoci, a objevila se nutnost nalezení efektivnějšího způsobu realizace integračních cílů. Z důvodu toho dopadu rozhodly nejvyšší orgány Evropského společenství o integraci regionální politiky, kdy se části sociální politiky a zemědělské politiky do tzv. strukturální politiky, ve které bylo pro toto období určeno šest cílů strukturální politiky.<sup>8</sup>

V letech 1994-1999, kdy přistoupily Finsko a Švédsko, platily cíle stanovené v předchozí etapě, následně byl přijat další cíl strukturální politiky, a byly schváleny dokumenty Evropa 2000+ a Principy rozvojové politiky evropského prostoru. V období let 2000-2006 se projevila typická snaha o efektivnější využívání finančních prostředků, snížily se cíle strukturální politiky ze sedmi na tři, podporu rozvoje zaostávajících regionů, podporu oblastí potýkajících se s restrukturalizací a podpora politiky zaměstnanosti a vzdělávání. V této etapě došlo k rozdělení finančních prostředků pro členské státy a kandidátské země. K 1. květnu 2004 se rozšířil celkový počet zemí o dalších deset, mezi nimiž byla i Česká republika. V další etapě, která je vymezena roky 2007-2013, kdy došlo k čerpání finančních prostředků ze strukturálních fondů hlavně pro nové členské země, a novými členskými zeměmi se staly Rumunsko a Bulharsko.<sup>9</sup>

V novém programovém období pro rok 2014-2020, kdy Evropská komise schválila balíček šesti nových nařízení, které tvoří legislativní základ pro podporu z Evropských strukturálních a investičních fondů, který by měla zajistit jednotlivá pravidla v rámci celé Evropské unie, a také zlepšení koordinace mezi jednotlivými fondy i programy na národní úrovni.<sup>10</sup>

### **3.2. Regionální politika v České republice**

Regionální politika je v České republice poměrně nový výraz. První dokument týkající se regionální politiky vznikl v roce 1990, a to Zásady zákona ČNR o regionální politice, v němž byla regionální politika chápána jako soubor činností směřujících k utváření rovnovážného regionálního rozvoje, avšak tento soubor se orientovat na podporu rozvoje, ale bez zásahů do pravomocí obcí nebo jiných orgánů. Tyto zásady nebyly projednány. Na podporu zaostávajících regionů bylo bývalým Ministerstvem hospodářství ČR zpracováno

---

<sup>8</sup> STEJSKAL, KOVÁRNÍK, cit.2, s. 37 až 38

<sup>9</sup> Tamtéž, s. 38 až 40

<sup>10</sup> MINISTERSTVO PRO MÍSTNÍ ROZVOJ ČR. *Programové období 2014-2020*. [online]. [cit. 2015-02-19].

několik materiálů, jejichž větší účinnosti v přijatých opatřeních bránily omezené finanční prostředky státního rozpočtu. Od roku 1992 se začal klást větší důraz na podporu malého a středního podnikání, a to většinou u podniků v hospodářsky postižených regionech. V roce 1992 byly schváleny Zásady regionální politiky vlády ČR, které byly aktualizovány v roce 1998. V roce 1994 vzniklo ojedinělé rozhodnutí o podpoře regionů, s nejvyšší mírou zaměstnanosti, které se rozvinulo prostřednictvím programu Region. K aktivaci regionální politiky postupně dochází od roku 1996 díky možnému vstupu do Evropské unie a rovněž se začínají prohlubovat meziregionální rozdíly. Od vzniku Ministerstva pro místní rozvoj České republiky v roce 1996 došlo k posílení regionálních odborů na okresních úradech, a dalším důležitým aktem bylo schválení 14 krajů, které se později staly střední úrovní pro českou regionální politiku. Aktualizací zásad regionální politiky vlády ČR v roce 1998 došlo k výraznému předělu pro českou regionální politiku, kde je regionální politika definována jako koncepční a výkonná činnost státu a regionálních orgánů. Od tohoto předělu započala příprava Národního rozvojového plánu ČR pro programovací období 2000-2006.<sup>11</sup>

Základní východisko pro regionální politiku je článek 99 Ústavy ČR, kterým je vytvořen ústavněprávní základ pro existenci obcí a vyšších územních samosprávných celků, které jsou vytvořeny ústavním zákonem č. 347/1997 Sb., o vytvoření vyšších územních samosprávných celků, a zakládá vytvoření 14 vyšších územně samosprávných celků. Důležitými zákony v rámci regionální politiky v ČR jsou Zákon o obcích a Zákon o krajích. Důležitou normou v oblasti regionální politiky je zákon č. 248/2000 Sb., o podpoře regionálního rozvoje. Ten specifikuje oblasti podpory regionálního rozvoje, nástroje podpory, působnosti hlavních subjektů, a jsou v ní upřesněny kompetence Ministerstva pro místní rozvoj. Dalším důležitým zákonem je zákon č. 248/2000 Sb., o podpoře regionálního rozvoje, který navázal na výše uvedené Zásady regionálního rozvoje vlády České republiky, a např. definuje pojem „region“. V tomto zákoně je také uveden demonstrativní výčet oblastí, kde je regionální rozvoj podporován, vymezuje také působnost Ministerstva pro místní rozvoj ČR a definuje tzv. regiony soudržnosti, které územně odpovídají územním statistickým jednotkám NUTS 2.<sup>12</sup>

---

<sup>11</sup> SVOBODOVÁ, H a kol., *Regionální politika a regionální rozvoj v ČR* [online]. [cit. 2015-02-12].

<sup>12</sup> GaREP, spol. s r.o. *Základní legislativa regionální politiky v ČR*. [online]. [cit. 2015-02-12].

### **Programové období 2007 – 2013**

V tomto období bylo na politiku soudržnosti ve všech členských státech vyčleněno více než 347 miliard EUR a Česká republika může z těchto prostředků Evropské unie čerpat více než 26 miliard EUR. Podmínky pro využívání prostředků jsou stanoveny nařízením Evropské unie. Česká republika se v tomto období snaží prostřednictvím fondů naplnit stanovené cíle, jako je konkurenceschopná česká ekonomika, otevřená, flexibilní a soudržná společnost, atraktivní prostředí a vyvážený rozvoj území, kdy jsou tyto cíle naplňovány prostřednictvím jednotlivých operačních programů, které jsou definovány v Národním strategickém referenčním rámci.

Pro programové období 2007-2013 byly stanoveny tři cíle regionální politiky, a to cíl konvergence, který slouží pro podporu hospodářského a sociálního rozvoje regionů na úrovni NUTS II s hrubým domácím produktem na obyvatele nižším než 75% průměru tohoto ukazatele pro celou Evropskou unii, pro podporu států, jejichž hrubý národní důchod na obyvatele je nižší než 90 % průměru tohoto ukazatele pro celou Evropskou unii. V České republice pod tento cíl spadají všechny regiony soudržnosti s výjimkou Prahy. Druhým cílem je Regionální konkurenceschopnost a zaměstnanost, kdy jsou podporovány regiony na úrovni NUTS II a NUTS I, které přesahují limitní ukazatele pro zařazení do prvního cíle. V České republice do něj spadá Hlavní město Praha. Třetím cílem je Evropská územní spolupráce, která slouží k podpoře přeshraniční spolupráce regionů na úrovni NUTS III, jejichž charakteristika je přesně určena. V České republice pod něj spadají všechny regiony.<sup>13</sup>

### **Programové období 2014-2020**

Bylo zavedeno několik novinek oproti programovému období 2007-2013, a to jak na evropské úrovni, tak na české úrovni. Mezi novinky patří na evropské úrovni rozšíření počtu zapojených fondů (nové jsou fondy politiky rozvoje venkova a Společné námořní a rybářské politiky), a nastavení systému předběžných podmínek.

Předběžné podmínky jsou uvedeny v nařízení EU 1303/2013, a jde o jakýsi klíčový předpoklad pro účinné čerpání finančních prostředků ze Strukturálních a investičních fondů EU. Plnění těchto podmínek musí být vnímáno Evropskou komisí jako dostatečné, aby nedošlo k nespouštění či pozastavení průběžných plateb. Předběžné podmínky se dělí na obecné a tematické. Mezi obecné podmínky patří např. nediskriminace, rovné příležitosti,

<sup>13</sup> MINISTERSTVO PRO MÍSTNÍ ROZVOJ ČR. *Programové období 2007-2011*. [online]. [cit. 2015-02-02].

zdravotně postižení, veřejné zakázky, veřejná podpora, statistické ukazatele a posuzování vlivů záměrů na životní prostředí EIA/SEA, a tyto prostupují napříč programy. Tematické podmínky jsou specifikovány uvnitř konkrétního programu a jsou jimi např. účinné veřejné správy, energetika, strategické zarámování školství, výzkumu a vývoje, a další.<sup>14</sup>

Mezi další novinky patří vyšší měřitelnost přínosu podpořených operací (důraz na plnění stanovených indikátorů), finanční závislost na rychlosti a kvalitě čerpání (výkonnostní rámec), vyšší míra uplatnění územně specifického přístupu a využití integrovaných nástrojů, vyšší míra uplatnění finančních nástrojů na úkor dotací. V České republice patří mezi hlavní novinky snížení počtu programů, koncepce jednotného metodického prostředí, a rozšířené fungování monitorovacího systému (jednodušší administrativa)

### **3.3. Strukturální fondy financované z rozpočtu Evropské unie**

Hlavním nástrojem realizace evropské politiky hospodářské a sociální soudržnosti jsou mimo národních zdrojů strukturální fondy. Jejich prostřednictvím jsou rozdělovány finanční prostředky, které slouží ke snižování ekonomických a sociálních rozdílů mezi regiony a členskými státy. Evropská unie dnes poskytuje několik strukturálních a investičních fondů a dalších fondů, jako je Fond solidarity a Evropský fond pro přizpůsobení se globalizaci.<sup>15</sup>

#### **Evropský fond pro regionální rozvoj (EFRR/ERDF)**

Tento fond vznikl v roce 1974. Vznikl jako základní nástroj regionální politiky k financování strukturální pomoci prostřednictvím regionálních rozvojových programů zaměřených na nejvíce postižené oblasti a ke snižování meziregionálních nerovností. Dle čl. 16 Smlouvy z Nice, je Evropský regionální rozvojový fond určen k tomu, aby svou částí na rozvoji a strukturálních změnách zaostávajících regionů a přeměně upadajících průmyslových oblastí pomáhal odstraňovat zásadní regionální rozdíly ve Společenství.<sup>16</sup>

Fond dále financuje investice do infrastrukturních projektů (výstavba silnic, odstraňování ekologických zátěží, budování stokových systémů), převod technologií, obnova

---

<sup>14</sup> Předběžné podmínky. MINISTERSTVO PRO MÍSTNÍ ROZVOJ ČR. *Předběžné podmínky*. [online]. [cit. 2015-02-02].

<sup>15</sup> MINISTERSTVO PRO MÍSTNÍ ROZVOJ ČR. *Informace o fondech*. [online]. [cit. 2015-02-02].

<sup>16</sup> EURAKTIV. *Evropský fond regionálního rozvoje*. [online]. © 2004-2015 [cit. 2015-02-02].

sportovních areálů, rekonstrukce kulturních památek,<sup>17</sup> podpora služeb pro podniky, zlepšení přístupu podniků k financím, vytváření infrastruktury pro místní rozvoj a rozvoj zaměstnanosti, podpora strukturám místních služeb pro vytvoření nových pracovních míst,<sup>18</sup> apod.

### **Evropský sociální fond (ESF)**

Evropský sociální fond poskytuje finanční prostředky na podporu aktivit v oblastech zaměstnanosti a rozvoje lidských zdrojů, podporuje neinfrastrukturální projekty (rekvalifikace nezaměstnaných, speciální programy pro hendikepované osoby, děti, mládež, etnické menšiny a další ohrožené skupiny obyvatel).<sup>19</sup>

Jde o klíčový finanční nástroj realizace Evropské strategie zaměstnanosti, jehož cílem je pomoci nezaměstnaným lidem při vstupu na trh práce, rovné příležitosti při přístupu na trh práce, celoživotní vzdělávání, zlepšení přístupu a účasti žen na trhu práce, zavádění moderních způsobů organizace práce a podnikání, a další.<sup>20</sup>

### **Fond soudržnosti**

Tento fond můžeme také nazvat Kohezní fond, který je určen na podporu rozvoje chudších států. Tímto fondem jsou podporovány investiční projekty se zaměřením na dopravní infrastrukturu většího rozsahu (např. transevropské sítě), na oblast energetické účinnosti a obnovitelných zdrojů, a na ochranu životního prostředí.<sup>21</sup>

### **Evropský zemědělský fond pro rozvoj venkova**

Slouží jako finanční nástroj pro podporu rozvoje venkova a slouží ke zvyšování konkurenceschopnosti zemědělství a lesnictví, zlepšování životního prostředí a krajiny nebo kvality života ve venkovských oblastech a diverzifikace hospodářství venkova.<sup>22</sup>

---

<sup>17</sup> MINISTERSTVO PRO MÍSTNÍ ROZVOJ ČR. cit. 15. [online]. [cit. 2015-02-02].

<sup>18</sup> EURAKTIV. cit. 16. [online]. © 2004-2015 [cit. 2015-02-02].

<sup>19</sup> MINISTERSTVO PRO MÍSTNÍ ROZVOJ ČR. cit. 15. [online]. [cit. 2015-02-02].

<sup>20</sup> MINISTERSTVO PRÁCE A SOCIÁLNÍCH VĚCÍ ČR. *Evropský sociální fond ČR* [online]. ©2008 [cit. 2015-02-02].

<sup>21</sup> MINISTERSTVO PRO MÍSTNÍ ROZVOJ ČR. cit. 15. [online]. [cit. 2015-02-02].

<sup>22</sup> Tamtéž, [online]. [cit. 2015-02-02].

## Evropský námořní a rybářský fond

Jak již z názvu fondu vyplývá, je tento fond finanční nástroj na podporu rybolovu (mořského i vnitrozemského), který spadá do společné rybářské politiky EU. Vede ke zvýšení konkurenceschopnosti a ochraně životního prostředí. Podporuje investice na modernizaci zpracovatelského průmyslu, modernizaci plavidel, podpory likvidace nedostačujících plavidel, apod.<sup>23</sup>

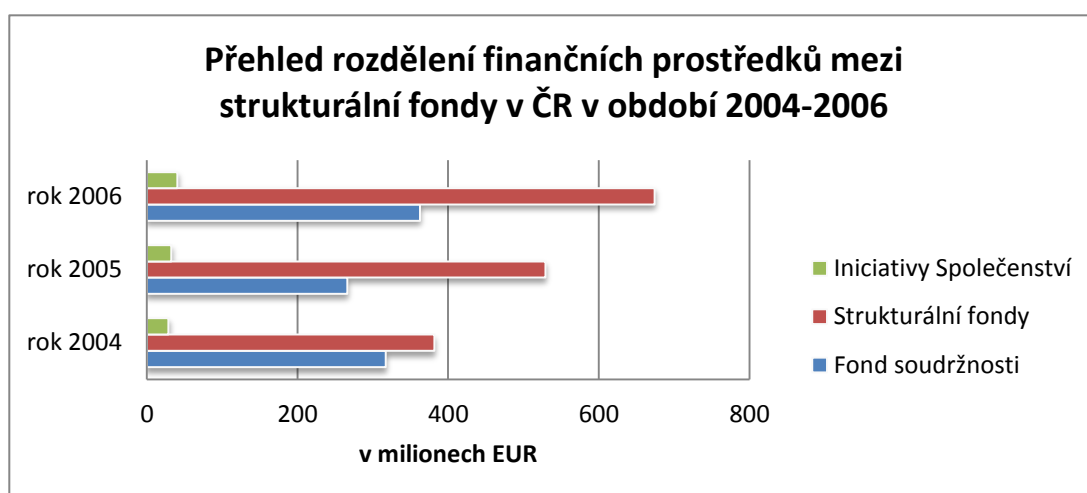
## Fond solidarity

Tento fond slouží k poskytnutí rychlé a flexibilní finanční pomoci při velké přírodní katastrofě, kdy o tuto pomoc požádá členský stát, pokud jsou škody vyšší než 0,6 % HDP postiženého státu. Lze také poskytnout finanční pomoc na preventivní opatření proti těmto přírodním katastrofám.

## Evropský fond pro přizpůsobení se globalizaci

Tento fond financuje projekty, které jsou určeny na pomoc pracovníkům propuštěným v důsledku globalizace, např. v případě bankrotu velkého podniku, či přemístění továrny mimo území EU, nebo při velkém propuštění lidí v určitém regionu v jednom odvětví najednou. O finanční pomoc žádají jen členské státy.

**Graf.1: Přehled rozdělení finančních prostředků mezi strukturální fondy v ČR v období 2004 - 2006**



Zdroj: Strukturální fondy<sup>24</sup>

<sup>23</sup> MINISTERSTVO PRO MÍSTNÍ ROZVOJ ČR. cit. 15. [online]. [cit. 2015-02-02].

<sup>24</sup> MINISTERSTVO REGIONÁLNÍHO ROZVOJE ČR. Programy 2004-2006. [online]. [cit. 2015-02-02].

Výše uvedený graf ukazuje, kolik finančních prostředků bylo z Evropských strukturálních a integračních fondů poskytnuto mezi strukturální fondy ČR v období 2004-2006. Do fondu soudržnosti bylo přesně poskytnuto 945,3 milionů EUR, kdy v roce 2004 to byla částka 316,9 milionů EUR, v roce 2005 částka 266,1 milionů EUR, a v roce 2006 částka ve výši 362,3 milionů EUR. Mezi strukturální fondy bylo v období 2004-2006 poskytnuto 1 584,40 milionů EUR, kdy v roce 2004 to byla částka 381,5 milionů EUR, v roce 2005 částka 528,9 milionů EUR, a v roce 2006 částka 674 milionů EUR. Do fondu Iniciativy Společenství bylo celkově za uvedené období poskytnuto 100,8 milionů EUR, kdy v roce 2004 to byla částka 28,6 milionů EUR, v roce 2005 částka 32,1 milionů EUR, a v roce 2006 částka 40,1 milionů EUR.

## 4. REGIONÁLNÍ ROZVOJ

Regionální politika úzce souvisí s pojmem regionální rozvoj, u kterého stejně jako u pojmu regionální politika existuje několik definic. Regionální rozvoj se u nás zaměřuje na ekonomický rozvoj většího území, a je spojován s vyššími územně samosprávnými celky – kraji, případně s oblastmi označenými jako NUTS 2. Regionálním rozvojem můžeme rozumět, zaměření místních aktérů na zlepšení místní sociální, ekonomické a environmentální úrovně, a celkové kvality života místních obyvatel. Rozvoj realizovaný v obci, městě či v části regionu můžeme nazvat místním rozvojem.<sup>25</sup> S místním rozvojem souvisí problém vztahů mezi částí a celkem, když se rozvoj uskutečňuje v území, které patří do většího celku. Místní rozvoj je ovlivněn rozvojem většího celku, stejně tak místní rozvoj ovlivňuje rozvoj územního celků a systémů, do kterých patří.<sup>26</sup>

Rozvoj jako takový, je proces změn, k nimž dochází postupně, a které přinášejí nárůst efektivnosti a účelnosti v případě, že jsou využívány zdroje, a jsou uskutečňovány možnosti, které jsou důležité pro pohyb z původního stavu do žádoucího stavu.<sup>27</sup>

Rozlišujeme místní ekonomický rozvoj, který je chápán jako formování fyzických, lidských, sociálních a institucionálních zdrojů a využívání z nich plynoucích srovnávacích výhod k vytváření ekonomické základny, která funguje trvale s přiměřenou mírou

---

<sup>25</sup> STEJSKAL, KOVÁRNÍK, cit. 2. s. 20 až 23

<sup>26</sup> MACHÁČEK, J., TOTH, P., WOKOUN, R. *Regionální a municipální ekonomie*, s. 64 až 65.

<sup>27</sup> Tamtéž, s. 64 až 65

nezávislosti.<sup>28</sup> Klade důraz na dosahování souladu mezi přírodními, umělými a lidskými zdroji, a to trvale. Mezi záměry územního ekonomického rozvoje je množství a skladba pracovních příležitostí, kdy se předpokládá aktivní role místních a nemístních institucí a případně i firemního sektoru. Důležitými ekonomickými cíli jsou úroveň příjmy obyvatelstva, efektivita investiční činnosti, dosahování nevýhodnější odvětvové struktury, zajišťování potřebného objemu veřejných investic, dostatečná nabídka zboží, služeb a veřejných statků.<sup>29</sup>

Existuje také mnohorozměrný rozvoj, který tvoří z jedné části ekonomické parametry, a z druhé parametry, které mají spíše mimoekonomický charakter jako např. bydlení, urbanizace, technická infrastruktura, doprava, sociální podmínky, životní prostředí, atd.<sup>30</sup>

Regionální politika má různé nástroje k ovlivnění regionálního rozvoje a ty se rozdělují do několika skupin.

#### **4.1. Koncepční dokumenty**

Každá politika musí být jasně koncipovaná, musí mít formulované cíle na základě analýzy.<sup>31</sup>

##### **Strategie regionálního rozvoje České republiky**

Strategie obsahuje analýzu stavu regionálního rozvoje, charakterizuje slabé a silné stránky v rozvoji krajů a strategické cíle regionálního rozvoje v České republice. Jsou zde vymezeny státem podporované regiony a doporučení dotčeným ústředním správním orgánům a krajům pro zaměření rozvoje odvětví spadajících do působnosti jednotlivých ministerstev.<sup>32</sup>

Strategie regionálního rozvoje České republiky (dále jen „Strategie“) je základním koncepčním dokumentem regionální politiky a aktuálně je platná pro období 2014-2020.

---

<sup>28</sup> STEJSKAL, KOVÁRNÍK, cit. 2. s. 25 až 26

<sup>29</sup> MACHÁČEK, TOTH, WOKOUN. Cit. 25. s. 65 až 68

<sup>30</sup> STEJSKAL, KOVÁRNÍK, cit. 2. s. 25 až 26

<sup>31</sup> PONIKELSKÝ, P. a kol., *Organizace regionálního rozvoje*, s. 51

<sup>32</sup> DHV CR, spol. s r.o. *Strategické a programové dokumenty regionálního rozvoje České republiky*. [online]. [cit. 2015-02-18]



Strategie zabezpečuje provázanost národní regionální politiky s regionální politikou Evropské unie a dalšími politikami, které ovlivňují rozvoj území.<sup>33</sup>

Strategie pro období 2014-2020 nahradila Strategii pro období 2007 – 2013. Strategii zpracovalo Ministerstvo pro místní rozvoj podle Plánu nelegislativních úkolů vlády. „Strategie je základním koncepčním dokumentem v oblasti regionálního rozvoje, Strategie je nástrojem realizace regionální politiky a koordinace působení ostatních veřejných politik na regionální rozvoj“<sup>34</sup>

### **Národní rozvojový plán**

Tento rozvojový plán se zpracovává na základě usnesení vlády ČR č. 40/99, o zabezpečení přípravy pro využívání strukturálních fondů a Kohezního fondu Evropské unie. Je základní podmínkou pro získání pomoci z EU. Mezi programovými dokumenty zaujímá výjimečné místo a zdůvodňuje potřeby podpory ze zdrojů EU a definuje cíle, kterých má být dosaženo.<sup>35</sup>

### **Program rozvoje kraje**

Jedná se o základní střednědobý programový dokument k podpoře regionálního rozvoje na úrovni kraje s důrazem na sociální a ekonomickou sféru, jde o program cílených opatření. Zahrnuje směry a úkony rozvoje finanční povahy adekvátní k předpokládaným dostupným finančním zdrojům, i úkoly rozvoje nefinanční povahy (politiky, nástroje atd.).<sup>36</sup>

### **Program rozvoje Plzeňského kraje na období 2014 – 2015**

Plzeňský kraj je situován na jihozápadě České republiky a sousedí s Karlovarským krajem, Ústeckým krajem, se Středočeským krajem a Jihočeským krajem, dále pak hraničí s Německou republikou. Plzeňský kraj je co do rozlohy třetím největším krajem v ČR, avšak na celkovém počtu obyvatel ČR se podílí 5,4 %. V Plzeňském kraji schází města střední velikosti a je pro něj typický vysoký počet malých sídel. V Plzeňském kraji je 14 obcí

---

<sup>33</sup> MINISTERSTVO PRO MÍSTNÍ ROZVOJ. *Strategie regionálního rozvoje ČR 2014-2020*. [online]. [cit. 2015-02-18].

<sup>34</sup> MINISTERSTVO PRO MÍSTNÍ ROZVOJ. *cit. 33*. [online]. [cit. 2015-02-18].

<sup>35</sup> DHV CR, spol. s r.o. *Národní rozvojový plán*. [online]. [cit. 2015-02-18]

<sup>36</sup> DHV CR, spol. s r.o. *Program rozvoje kraje*. [online]. [cit. 2015-02-18]

s rozšířenou působností a to Plzeň, Blovice, Domažlice, Horažďovice, Horšovský Týn, Klatovy, Kralovice, Nepomuk, Nýřany, Přeštice, Rokycany, Stod, Stříbro, Sušice a Tachov.<sup>37</sup>

**Tabulka č.1: Obyvatelé a obce v Plzeňském kraji**

<b>Počet obyvatel k 30.9.2014</b>	574 688 obyvatel
<b>Počet obcí s pověřeným obecním úřadem</b>	35
<b>Počet obcí s rozšířenou působností</b>	15
<b>Počet obcí</b>	501

Zdroj: Základní informace o kraji<sup>38</sup>

Krajský úřad Plzeňského kraje má Orgán regionálního rozvoje, který má tři oddělení, a to Oddělení regionálního rozvoje, Oddělení územního plánování a Oddělení stavebního úřadu.

Aktuální program Plzeňského kraje 2014 + byl schválen Zastupitelstvem Plzeňského kraje, který nahradil dokument Program rozvoje Plzeňského kraje – Aktualizace z roku 2008. Program Plzeňského kraje 2014+ obsahuje analytickou, strategickou a implementační část. Analytická část obsahuje shrnutí hlavních charakteristik, problémů a pozitiva kraje a obsahuje analýzu SWOT Plzeňského kraje. Strategická část definuje rozvojovou vizi, a z ní odvozené cíle.<sup>39</sup>

## **4.2. Finanční nástroje**

Podstatou regionální politiky je přerozdělení veřejných prostředků a fiskální nástroje jsou základním prostředkem realizace regionální politiky, a to výdajová strana veřejných rozpočtů, dotace, půjčky, či zvýhodněné úvěry. Zvýhodněné úvěry vedou k větší obezřetnosti stran, a spolu s dotacemi se nazývají přímými nástroji regionální politiky. Dalším finančním nástrojem jsou daně, jakožto odvody finančních prostředků soukromého sektoru

<sup>37</sup> KRAJSKÝ ÚŘAD PLZEŇSKÉHO KRAJE. *Základní informace o kraji*. [online].[cit. 2015-02-18].

<sup>38</sup> KRAJSKÝ ÚŘAD PLZEŇSKÉHO KRAJE. cit. 37. [online].[cit. 2015-02-18].

<sup>39</sup> KRAJSKÝ ÚŘAD PLZEŇSKÉHO KRAJE. *Program rozvoje Plzeňského kraje 2014 + schválen*. [online].[cit. 2015-03-15].

a domácností do veřejných rozpočtů, se kterými souvisí i daňové úlevy, které nazýváme nepřímými nástroji (získání finanční podpory zprostředkovaně).<sup>40</sup>

### **4.3. Nefinanční nástroje**

Nefinanční nástroje zahrnují pomoc jednotlivých aktérů v oblasti informací a poradenství, a také některá infrastruktura. Patří sem také vytváření příznivého prostředí pro podnikání a pro život.<sup>41</sup>

### **4.4. Ministerstvo pro místní rozvoj České republiky**

Ústředním orgánem státní správy ve věci regionální politiky je Ministerstvo pro místní rozvoj ČR. Toto ministerstvo patří mezi ústřední orgány státní správy ČR v oblastech, které jsou vymezeny příslušnými právními dokumenty. Zřízeno bylo 1. listopadu 1996 zákonem č. 272/1996 Sb. Ministerstvo pro místní rozvoj má svou organizační strukturu a v jeho čele stojí v současnosti ministryně Ing. Karla Šlechtová.

Ministerstvo pro místní rozvoj spravuje také otázky ve věcech politiky bydlení, rozvoje domovního a bytového fondu, nájmu bytů a nebytových prostor, územního plánování, stavebního řádu, vyvlastnění, investiční politiky, cestovního ruchu, veřejné dražby a realitní činnosti a pohřebnictví. Ministerstvo pro místní rozvoj dále spravuje např. finanční prostředky určené k zabezpečování politiky bydlení a regionální politiky státu, koordinuje činnosti ministerstev a jiných ústředních orgánů státní správy při zabezpečování politiky bydlení a regionální politiky státu, plní roli Národního koordinačního orgánu, a jako ten stanovuje jednotný rámec pro řízení a provádění pomoci poskytované ze strukturálních fondů a Fondu soudržnosti v České republice, zabezpečuje činnosti spojené s Kohezní politikou EU a ČR, která se zaměřuje na snižování rozdílů mezi úrovní rozvoje různých regionů ČR a na sbližování ekonomické úrovně ČR s EU, zabezpečuje účast ČR v Územní agendě EU, která vytváří strategický a akční rámec územního rozvoje Evropy s vazbou na národní koncepci územního rozvoje a poskytuje informační pomoc krajům, jakožto vyšším územně

---

<sup>40</sup> PONIKELSKÝ, a kol., cit. 31. s. 53 až 53.

<sup>41</sup> Tamtéž, s. 35 až 54

samosprávným celkům, dále městům, obcím a jejich sdružením, a zajišťuje činnosti spojené s procesem zapojování územních samosprávných celků do evropských regionálních struktur.<sup>42</sup>

## 5. REGIONÁLNÍ MANAGEMENT

Regionální management není v České republice v literatuře mnoho diskutován, spíše se klade důraz na regionální marketing a regionální management můžeme v České republice označit za rozvíjející se disciplínu. V České republice se prosazují prvky veřejného managementu v souvislosti s plánem reformy veřejné správy a to v souvislosti s přiblížením veřejné správy občanům.<sup>43</sup> V České republice dochází k obnově klasického západoevropského modelu veřejné správy, který u nás fungoval v meziválečném období. Jde o podstatnou rekonstrukci veřejné správy, tak, aby se vyrovnala úrovni veřejné správy ve vyspělých zemích Evropy. Ve veřejné správě jsou rysy managementu založeny na správních teoriích a přístupech. Veřejná správa využívá moderních forem managementu, které se zaměřují na efektivní využití zdrojů a na dosažení vysoké kvality poskytovaných veřejných služeb, na tržně orientovaný přístup, kde jsou občané vnímáni hlavně jako spotřebitelé služeb.<sup>44</sup>

Územní plánování získává stále více charakter projektu. Nejde už jen o popis plánů, programů a rozvojových koncepcí, ale také se objevuje prosazování těchto úkolů formou projektů. Jednací rovina politiky se decentralizuje a přesouvá na regiony. Obce mají snahu o samostatný rozvoj. S ohledem na tento vývoj, roste počet regionálních rozvojových agentur, euroregiony. Regionální management tak získává větší váhu jakožto nový nástroj regionálního plánování. Management neznámá „vedení“ regionu a jeho aktérů v hierarchickém smyslu top-managementu. Jde o myšlenou procesní souhru regionálních aktérů, která umožňuje prosazení rozvojových konceptů, generuje nové projektové myšlenky a úspěšnou pozici „podnikajícího regionu“ a jeho produktů v meziregionální konkurenci. Velmi důležitá je koordinace regionálních účastníků, jako jsou obce, soukromé osoby, instituce atd.<sup>45</sup>

---

<sup>42</sup> MINISTERSTVO PRO MÍSTNÍ ROZVOJ. *Ministerstvo*. [online]. [cit. 2015-03-01]

<sup>43</sup> FORET, M., a kol., *Management v regionálním rozvoji*, s. 122 až 128

<sup>44</sup> KADERÁBKOVÁ, J., PEKOVÁ, J. *Územní samospráva – udržitelný rozvoj a finance*, s. 189 až 191

<sup>45</sup> JEŽEK, Jiří. *Regionální management*. [online]. [cit. 2014-09-12]

Regionální management představuje cestu k projektově orientovanému regionálnímu rozvoji. Jde o model regionálního rozvoje, kdy jeho hlavní předpoklady jdou v utváření, jednání a projektové orientaci. Regionální management představuje určitý model vedení, jednání, stávající na faktorech rozvoje (lidský kapitál, propojení, konsensus, kooperace), který chce dovést k realizačně a projektově orientovanému rozvoji regionu.<sup>46</sup>

*„Pro definování regionálního managementu využijeme systémové pojetí: region, „podnikající region“ je chápán jako systém, který se skládá z jednotlivých relativně samostatných subsystémů, které vytvářejí a udržují vztahy se svým „okolím“ (např. s vládou a ministerstvy, EU, externími mimoregionálními soukromými nebo veřejnými aktéry)“<sup>47</sup>.*

Regionální management můžeme chápat jako vytváření souborů, nástrojů a dokumentů, mezi které patří zvláště dokumenty Evropské unie, a ty dokumenty, které souvisí s oblastí hospodářské a sociální soudržnosti, s regionální politikou.<sup>48</sup>

Regionální management je jakási implementační a aplikační fáze regionální politiky, která směřuje k prosazení realizace strategií a programů rozvoje regionů. Stejně jako u regionální politiky a regionálního rozvoje, lze najít několik definic regionálního managementu. Jednou z definic je, že předmětem regionálního managementu jsou ekonomické, sociální a ekologické procesy, jejich popis, utváření cílů a kontrola v určitém území, což je možné nejefektivněji dělat na základě znalosti daného území. Regionální management je také tvorba dokumentů, nástrojů, které souvisejí s regionální politikou, a s tím související účinné a účelové řízení na úrovni regionů, kde je uplatňována regionální politika. Součástí regionálního managementu je také spolupráce regionálních aktérů umožňující prosazování rozvojových koncepcí, zvyšování mezinárodní konkurenceschopnosti regionů. U regionálního rozvoje je důležitá spolupráce veřejné správy s dalšími aktéry regionálního rozvoje. Klíčovou složkou regionálního managementu je vlastní aktivita aktérů regionálního rozvoje, je koordinovaná a většinou je odvislá od konkrétních sociálních, politických i ekonomických procesů, které bývají závislé v konkrétním regionu na komunálních volbách. Regionální management není definován v žádném zákoně.<sup>49</sup>

---

<sup>46</sup> JEŽEK, Jiří. *Regionální management*. [online]. [cit. 2014-09-12]

<sup>47</sup> Tamtéž, [online]. [cit. 2014-09-15]

<sup>48</sup> HRABÁNKOVÁ, M., VOSEJPKOVÁ, M., *Regionální management*, s.1

<sup>49</sup> FORET a kol., cit. 43. s. 122 až 128

Z hlediska prostoru rozděluje Ježek regionální management na dva prostory působení, a to vnitřní a vnější, a toto dělení má vliv na cíle regionálního managementu. Ve vnitřní rovině působí regionální management uvnitř regionu a snaží se o posílení identity, ve vnější rovině jde o posilování konkurenceschopnosti vůči jiným regionům. Regionální management lze rozdělit i z pohledu organizačního, a to na rovinu procesní a institucionální. V rovině procesní je cílem regionálního managementu zajištění stabilního rozvoje v regionu samotném a i ve vztahu k jeho okolí pomocí tvorby informačních, komunikačních, rozhodovacích, implementačních a realizačních procesů v regionu. V rovině institucionální jsou představiteli všichni aktéři, kteří se zabývají výkonem manažerských funkcí a cílů v regionálním rozvoji. Tento okruh aktérů není vymezen a závisí na zacílení regionálního managementu. Institut regionálního managementu je vhodnější vytvořit mimo tyto instituce, kdy je důležitější šíře přenesených kompetencí než hierarchie organizace. To může být např. rozvojová agentura, rozvojový fond.<sup>50</sup>

Důležitou otázkou jsou i jednající roviny, které rozlišujeme na rovinu aktérů rozhodovacího rozvoje, kdy jde o formulaci strategie, pak operační rovina, kde je strategie realizována a rozhodovací rovina, kdy je strategie schválena a součástí jsou také legitimní opatření.<sup>51</sup>

Cílem regionálního managementu je vedení, převážně utváření a řízení regionu prostřednictvím tržně-ekonomických, plánovacích a politických nástrojů. Regionální management vychází z principu regionálního propojení, kooperace a regionálních společenství s cílem zpracovat vizi, scénář a budoucí rozvojové strategie na regionální úrovni. Dalšími cíli regionálního managementu jsou iniciovat a řídit rozvojové impulsy a procesy v regionu, vytvářet regionální společný postoj vedoucí k posílení regionální identity a konkurenceschopnosti vůči ostatním regionům, spojovat a koordinovat regionální zdroje z věcného, personálního a organizačního pohledu a přispívat k vytváření násobných efektů, aktivizovat regionální lidský kapitál, a s ním spojené kreativní prostředí, posilovat a zhodnocovat ho ve prospěch regionálního a komunálního rozvoje, mobilizovat regionální, komunální a sektorový inovační potenciál, pomáhat přenosu informací o komunálním a regionálním rozvoji a jejich využívání, zpracovávat je podle adresátů (cílových skupin) a činit je pro regionální aktéry transparentní a dostupné, poradenská pomoc a pomoc při rozhodování (doporučení pro jednání regionálních a komunálních politických aktérů; odborné

---

FORET a kol., cit. 43. s. 122 ž 128

<sup>51</sup> Tamtéž, s. 122 až 128

expertízy, variantní řešení atd.), přinášet mechanismy a přístupy, které vedou k urovnávání konfliktů a vytváření konsensu na regionální i komunální úrovni. Důležitým cílem regionálního managementu je realizovat konkrétní plány, opatření a projekty prostřednictvím projekčního managementu a přispívat tím k vytváření inovativního a kreativního regionálního a komunálního rozvoje, kontinuální evaluace a nepřetržitý controlling jako prostředek vedoucí k zodpovědnosti a sebeřízení.<sup>52</sup>

## 5.1. Management regionálního rozvoje obce

V dnešní době dochází k regionální diferenciaci, kdy obce v oblasti měst, především v oblasti větších měst se začínají výrazně odlišovat od obcí v odlehlejších polohách. Obcím v oblasti měst se mění jejich vnější podoba, sociální skladba, ekonomické možnosti, i celé sociální prostředí. Oproti tomu obce odlehlé jsou vnímány jako periferní či ohrožené, jejichž rozvoj je třeba podpořit pomocí cílených politických opatření.<sup>53</sup>

Obce významně působí pomocí svých svěřených funkcí na řadu oblastí a to na ekonomiku místa, sociální klima a kulturní prostředí. Obce usměřují místní rozvoj a svým rozhodováním působí na zvyšování kvality života obyvatel, a to zvyšováním životních standardů občanů prostřednictvím zvyšování kvality a kvantity veřejných služeb. Toto zvyšování kvality veřejných služeb je do jisté míry ovlivněno právním postavením obce, politickým klimatem, komunikací a ekonomickou a finanční situací obce. Prostřednictvím ekonomické a finanční politiky, kterou můžeme chápat jako souhrn přístupů, postupů a pravidel pro nakládání s majetkem a dalšími finančními zdroji, obce zabezpečuje obec hlavní cíle a priority lokální politiky a naplňuje priority dílčích sektorů, tj. sociální politiku, vzdělávací politiku, dopravní politiku, kulturní politiku. Zajištění dílčích sektorů a realizace hlavních záměrů místního rozvoje je ovlivněno velikostí zdrojů, které má obec k dispozici. Ekonomická politika zahrnuje další politiky, a to majetkovou, rozpočtovou a výdajovou politiky, které jsou vzájemně propojeny. Ekonomická politika má vliv na strategické a územní plánování obcí.<sup>54</sup>

Rozpočty je potřeba sestavovat s několikaletým časovým horizontem, kdy obec nepracuje jen se stanoveným rozpočtem na nejbližší rok, ale také na roky následující, a sestaví

---

<sup>52</sup> JEŽEK, Jiří. *Regionální management*. [online]. [cit. 2014-09-12]

<sup>53</sup> BERNARD, J. a kol. *Samospráva venkovských obcí a místní rozvoj*, s. 16 až 18

<sup>54</sup> TOTH, P. a kol. *Ekonomické aktivity obcí a měst*. S. 21 až 24

jakýsi formální a stručný rozpočtový výhled na několik let, a každý rok provede aktualizaci s tím, že přidá rozpočet na další rok. Tímto víceletým rozpočtováním se zlepší dlouhodobé plánování obce, zkvalitní se rozpočtové hospodaření a z efektivní se využívání finančních prostředků, zkrátí se čas na práci na rozpočtu, a další.<sup>55</sup>

### **5.1.1. Rozvojové nástroje obcí**

Tyto nástroje můžeme označit jako pomůcky k podpoře činnosti vedoucí k rozvoji území. Mezi tyto pomůcky patří administrativní nástroje, jako je legislativa, závazné postupy, organizační normy, dále koncepční nástroje, jako je strategie, programy, územně plánovací dokumenty, pozemkové úpravy. Institucionální nástroje, jako jsou instituce, spolupráce, regionální management. Věcné nástroje, jako je infrastruktura, poskytování služeb, poradenství. Sociálně-psychologické nástroje, jako je vzdělání, komunikace a motivace. Finanční nástroje, jako dotace, granty a finanční podpory. Koncepční nástroje jsou stěžejními rozvojovými nástroji a vytváří rámec pro uplatnění ostatních rozvojových nástrojů. Základní koncepční nástroje jsou strategické a územní plánování. Mezi těmito nástroji existuje symbióza, kdy rozvoj a hledání území slouží k optimalizaci jeho využití. Strategické plánování stanovuje směřování rozvoje, formuluje a provazuje hlavní kategorie rozvojových aktivit. Strategické plánování není zákonně upraveno v rámci svých náležitostí a procesů a vychází většinou z praxe. Územní plánování znamená prostorový průmět rozvojových aktivit s územním dopadem, má regulační charakter, kdy stanovuje limity využití území. Oproti strategickému plánování jsou náležitosti a procesy závazně upraveny zákonem. Obec by měla provádět pravidelně revize územního plánování a vyhodnocovat využití dřívějších územních změn. Koncepční dokumenty mají spíše zpracované větší obce. V menších obcích se uplatňuje plánování na úrovni svazků obcí, kam jsou ve společných dokumentech včleněny formulace rozvojové cíle obce. Zpracování takového dokumentu provádí obec svými silami, nebo jsou zapojeni vnější experti v poradenské roli, nebo je toto zadáno odbornému subjektu ke kompletnímu zpracování.<sup>56</sup>

---

<sup>55</sup> BINEK, J. a kol. *Rozvojové možnosti obcí*, s. 17

<sup>56</sup> BINEK, a kol. cit. 53. s 12 až 17



### **5.1.2. Rozvojové podmínky obcí**

Rozvojovými podmínkami můžeme rozumět, možností a charakteristiky daného území obce, na což se můžeme podívat z několika různých úhlů, jako např. z hlediska obyvatel obce jde o faktory, které ovlivňují pozitivně jejich život (dopravní dostupnost, pracovní příležitost, kvalita životního prostředí, klid, apod.), z hlediska ekonomického rozvoje jde o hodnoty lákající do obce nové obyvatele, podnikatele, investory (kvalita dopravní komunikace, kvalifikovaná pracovní síla, objekty vhodné k podnikání, objekty vhodné k obecním aktivitám, apod.), z hlediska návštěvníků, jde o faktory ovlivňující výběr lokalit k pobytu či návštěvě (atraktivita prostoru, historické zajímavosti, sportovní možnosti, ubytování, stravování, apod.). Každé území je charakteristické svými vlastnostmi, a v některých případech kombinací vlastností, které vytvářejí potenciál pro rozvoj území. Zda jsou obce schopné využít svého potenciálu je závislé na smysluplné aktivitě obyvatel, poloze území a hlavně na velikosti kapitálu, který má obec k dispozici. Aby regionální rozvoj byl kvalitní, je nutné aktivovat vnitřní zdroje a také komplexní přístup k rozvoji obce. Aby se obec mohla rozvíjet, je nezbytná kvalitní dopravní infrastruktura.

### **5.1.3. Projekty regionálního rozvoje, financování projektů z fondů Evropské unie**

Evropská unie chápe projekt jako součást cílevědomého programovacího procesu ve smyslu komplexního řešení regionálních priorit od vytyčených programů týkajících se omezení problémů daného území. Programování a projektování probíhá na více úrovních, např. na úrovni tvorby strategie je výstupem určitá politika s ohledem na hodnocení socioekonomických podmínek. Na úrovni taktiky se vytváří programy, kterým jde o získání finančních zdrojů, přípravu investic pro regionální rozvoj, stanovení místa alokace. Na úrovni optativy se realizují konkrétní opatření k plnění priorit formou projektů, dochází zde k realizaci projektů, k čerpání finančních zdrojů a hodnocení dopadu projektu. Projekt by měl být jasný, výstižně popsáný záměr, obsahovat srozumitelnou formulaci, konkrétní kvantifikovaný, věcně a časově kontrolovatelný cíl. Splnění těchto cílů je předpoklad úspěchu projektu.<sup>57</sup>

---

<sup>57</sup> HRABÁNKOVÁ, M., VOSEJPKOVÁ, M., *Regionální management*, s. 68

Aby získal žadatel finanční prostředky z Evropské unie, musí splnit kroky spojené s podáním žádosti o dotaci z fondů Evropské unie. Prvním z kroků je vytvoření podrobného projektového záměru. Z fondů jsou podpořeny projekty veřejně prospěšné, vedou ke zlepšení prostředí.<sup>58</sup>

Projekt musí mít svoji strukturu, aby odpovídal požadavkům na projekty typu strukturálního fondu. Tato struktura je upravena podle konkrétního programu, a jeho metodických pokynů. Každý projekt by měl mít svůj název, který výstižně formuluje věcný záměr projektu, dále umístění projektu, kde je specifikováno místo realizace projektu, a samozřejmě zdůvodnění projektu, kde je uvedeno proč žadatel projekt předkládá. Důležitý je také popis projektu, který zahrnuje cíl projektu (čeho chceme dosáhnout), charakteristiku stávajícího problému, potřeb (popis současné situace), vazbu na priority a opatření programů, stanovení jasně formulovaných krátkodobých a střednědobých cílů a očekávaných pracovních míst. Pro projekt je velmi důležité zabezpečení projektu, které je analytické (specifikuje potřeby na vybraná opatření projektu), alokační (možnost alokace kapitálu v regionu), organizační (účast osob na regionálním rozvoji prostřednictvím projektů), finančně, technicky, personálně. Při stanovení projektu je důležité stanovit časový postup při realizaci projektu (popis jednotlivých etap z finančního a časového hlediska), finanční plán projektu (analýza nákladů a výnosů, zdroje financování, spolufinancování), výběr a stanovení indikátorů pro monitorování a hodnocení projektu. V struktuře projektu nesmí chybět posouzení vlivu projektu na životní prostředí EIA a očekávané efekty z realizace projektu.<sup>59</sup>

Druhým krokem spojeným s podáním žádosti o dotaci z fondu Evropské unie je nalezení příslušného operačního programu, a v něm konkrétní oblasti podpory pro projektový záměr. Je potřeba zjistit, jaký operační program připadá v úvahu, a zda projekt musí být v souladu se záměry operačního programu. Třetím krokem je zpracování žádosti o dotaci, kdy projektová žádost představuje klíčový dokument rozhodující pro získání dotace. Čtvrtým krokem je výzva k předkládání žádosti o dotaci, která je časově vymezena úsekem určeným k podání žádosti o dotaci. Pátým krokem je kontrola žádosti a přílohy, a to nejen její logické provázanosti, ale také formální náležitosti. Součástí je i analýza nákladů a přínosů, a rozpočet projektu, který je nezbytný pro každou žádost o získání finančních prostředků z fondů Evropské unie. Šestáým krokem je hodnocení a výběr žádosti. Žádost musí být odevzdána v příslušném místě do o termínu stanovenému výzvou. V tomto kroku, jsou hodnoceny

---

<sup>58</sup> MINISTERSTVO PRO MÍSTNÍ ROZVOJ. *Jak získat dotaci*. [online]. [cit. 2015-03-11]

<sup>59</sup> HRABÁNKOVÁ, VOSEJPKOVÁ, cit. 55. s. 64 až 66

veškeré formální náležitosti a rozhoduje se zde, zda je projekt pro daný program vhodný a přijatelný. V případě přijetí projektu je uzavřena s navrhovatelem smlouva o financování, kde je stanovena výše dotace, a povinnost, která pro žadatele vyplývá z jejího přidělení. Sedmým krokem je realizace projektu, který je hlavním těžištěm projektového cyklu. Realizace projektu se musí řídit všemi postupy, a musí se dodržovat stanovenými pravidly pro projekty financované ze strukturálních fondů. Osmým krokem je žádost o platbu a monitorovací zpráva, kterou předkládá příjemce dotace, poté je projekt administrativně a fyzicky zkontrolován, zda jsou dodrženy všechny předem stanovené podmínky daného operačního programu. Poté je příjemci proplacena dotace. Posledním krokem je udržitelnost projektu, kdy je příjemce povinen po dobu tří až pěti let udržovat výsledky projektu a podávat informace poskytovateli dotace prostřednictvím monitorovacích zpráv. Pokud toto není dodrženo, žadatel se zavazuje vrátit část nebo celou dotaci.<sup>60</sup>

Na určení strategicky významných projektů navrhovateli pomáhá SWOT analýza, která je zkratkou čtyř základních charakteristik, a to jak objektu projektu, tak i jeho vnějšího prostředí. Analýzou se určují silné a slabé stránky a z hlediska vnějšího prostředí příležitosti a hrozby, či rizika. Při definici silných a slabých stránek se použijí ty, které mají z hlediska projektu rozhodující význam. Nejdůležitější je orientace na slabé stránky. Příležitosti a hrozby je také velmi potřebné identifikovat ke zjištění rizik a ohrožení pro projekt.<sup>61</sup>

#### **5.1.4. Legislativní vymezení obce dle zákona č. 128/2000 Sb., o obcích**

Dle zákona č. 128/2000 Sb., o obcích, jsou obce územní samosprávné celky, které jsou společenstvím občanů, tvoří územní celek, který je vymezen hranicí území obce. Jedná se o veřejnoprávní korporaci, která má vlastní majetek, vystupuje vlastním jménem v právních vztazích, a nese si odpovědnost vyplívající z těchto vztahů. Cílem obce je pečovat o všestranný rozvoj svého území a o potřeby svých občanů, při plnění svých úkolů chrání také veřejný zájem. Obec je ve svých záležitostech spravována samostatně, a do samostatné působnosti mohou státní orgány a orgány krajů zasahovat jen v případě ochrany zákona, s tím, že rozsah samostatné působnosti může být omezen jen zákonem. Samostatná působnost obce je dána Ústavou České republiky.

---

<sup>60</sup> MINISTERSTVO PRO MÍSTNÍ ROZVOJ. cit. 56. [online]. [cit. 2015-03-11]

<sup>61</sup> HRABÁNKOVÁ, VOSEJPKOVÁ, cit. 55. S. 67 až 69

Základním orgánem obce je zastupitelstvo, které obce samostatně spravuje, a je složeno ze členů zastupitelstva obce, a jejich počet je stanoven s přihlédnutím k počtu obyvatel a velikostí územního obvodu. Počet členů obce se určuje nejméně od 5 členů do nejvíce 55 členů. Z členů zastupitelstva je na ustanovujícím zasedání volen starosta, místostarosta a další členové rady obce

Jak již bylo uvedeno výše, dalšími orgány obce jsou rada obce, starosta, obecní úřad a zvláštní orgány obce. Starosta obce zastupuje obec navenek a má další povinnosti stanovené zákonem o obcích. Rada obce je výkonným orgánem obce v samostatné působnosti a zodpovídá se zastupitelstvu. Radu tvoří starosta, místostarosta a další členové zvolení ze zastupitelstva obce. Obecní úřad je tvořen starostou, místostarostou, tajemníkem, je-li zřízen, a zaměstnanci obce, kteří jsou zařazeni do obecního úřadu. Zvláštními orgány obce jsou výbory zřizované zastupitelstvem a komise zřizované jako iniciativní a poradní orgány rady obce, které mohou být také orgánem obce, pokud jí byl svěřen výkon přenesené působnosti. Zastupitelstvo musí vždy zřídit finanční a kontrolní výbor. Přenesená působnost může být orgánu obce svěřena zákonem.

Přenesenou působnost obce můžeme rozdělit do tří typů, kdy obec prvního typu je obec, které nebyly svěřeny žádné či minimální přenesené působnosti, které vykonávají pouze na svém vlastním území. Obce druhého typu jsou obce s pověřeným obecním úřadem, kterému je svěřen výkon některých přenesených působností státní správy (např. sociální dávky a jejich poskytování). Toto vykonávají jak na jejich vlastním území, tak i ve správním obvodu zahrnujících i určité obce v jejich zázemí. Obce třetího typu jsou obce s rozšířenou působností, u kterých jejich obecní úřady vykonávají širší okruh přenesených působností státní správy oproti obcím druhého typu (např. vydávání občanských průkazů, pasů, řidičských průkazů, plní úkoly v oblasti vzdělávání) ve větších územních obvodech než obce druhého typu.<sup>62</sup> Obec v přenesené působnosti může vydávat na základě a v mezích zákona nařízení obce.

Obec v samostatné působnosti zpravuje záležitosti, které jsou v zájmu obce a občanů obce. Obec může v samostatné působnosti vydávat obecné závazné vyhlášky, kterými stanoví povinnosti a to k zabezpečení místních záležitostí veřejného pořádku, k pořádání, průběhu a ukončení veřejnosti přístupných sportovních a kulturních podniků stanovením závazných

---

<sup>62</sup> BERNARD, J. a kol. cit. 51, s. 37 až 38

podmínek v rozsahu nezbytném k zajištění veřejného pořádku. Obec také může pro výkon samostatné působnosti zakládat a zřizovat právnické osoby a organizační složky obce a mohou zřizovat obecní policii. Obce mohou v rámci samostatné působnosti vzájemně spolupracovat, a to na základě smlouvy, a mohou se sdružovat. Obce mohou spolupracovat také s obcemi jiných států, a být členy mezinárodních sdružení a místních orgánů.

Obec může hospodařit se svým majetkem, který musí být využíván účelně a hospodárně v souladu s jejími zájmy a úkoly souvisejícími s výkonem samosprávy. Majetek obce musí být chráněn před zničením, poškozením, odcizením nebo zneužitím a s nepotřebným majetkem obec naloží dle předpisů stanovených zvláštními předpisy. Obec hospodaří dle schváleného rozpočtu.

Dle zákona o obcích je každá část území České republiky součástí území některé obce, pokud není zvláštním zákonem stanoveno jinak. Obec má jedno nebo více katastrálních území. Občanem obce je fyzická osoba mající státní občanství České republiky, a je v obci hlášena k trvalému pobytu.

Každá obec je součástí katastrálního území určitého kraje. V české republice bylo ústavním zákonem č. 347/1997 Sb. o zřízení vyšších územně samosprávných celků a o změně Ústavy, zřízeno 14 krajů, jakožto vyšších územních samosprávných celků.

### **5.1.5. Majetek obce**

Majetek obce je důležitou ekonomickou kategorií. Bez majetku by obec nemohla plnit své základní funkce.<sup>63</sup>

Zákonem není obci dán žádný výčet součástí majetku obce. Obci tak nelze upřít právo na žádný druh majetku. Majetkem obce tak mohou být, věci, byty, nebytové prostory, jež obec vlastní, či spoluvlastní, majetková práva vzniklá z činnosti obce, hmotný majetek a jiné majetkové hodnoty vzniklé z činnosti obce. Obec využívá svůj majetek k plnění svých funkcí, pečuje o všestranný rozvoj území, o potřeby svých občanů, chrání veřejný zájem při plnění svých úkolů. Obec by měla mít takové množství majetku, které jí dovolí naplňovat její funkce. Obec musí uspokojovat potřeby svých občanů, a to jak bytové, ochrany a rozvoje

---

<sup>63</sup> TOTH, P. *Ekonomika měst a obcí*. s. 27

zdraví, a zdravých životních podmínek, dopravy a spojů, potřeby informací, výchovy a vzdělání, kulturního rozvoje a ochrany veřejného pořádku.<sup>64</sup>

Mezi majetek obce patří historický majetek, který obce vlastnila k 31.12.1949 (pokud jde o nezastavěné pozemky, pozemky zastavěné stavbami ve vlastnictví fyzických osob a stavby s pozemky tvořícími se stavbou jeden funkční celek), právo na majetek, které přešlo z hospodaření národních výborů na obec), obytné domy a pozemky tvořící celek (pokud jsou v katastru obce, jsou ve vlastnictví České republiky a právo hospodaření k nim náleží organizacím, u nichž na obec přešla funkce zřizovatele, zakladatele).<sup>65</sup>

Dle § 495 NOZ tvoří majetek souhrn všeho, co osobě patří.

Obec může vlastnit majetek hmotný a nehmotný. Hmotný majetek NOZ charakterizuje hmotnou věc, jako ovladatelnou část vnějšího světa, která má povahu samostatného předmětu. Nehmotným majetkem jsou pak majetková práva a tzv. jiné majetkové hodnoty (majetkové účasti v právnických osobách). Majetkem obce mohou být také práva, jestliže jejich hodnota je vyjádřitelná penězi (např. pohledávky). Věci můžeme dělit na movité a nemovité. Dle § NOZ jsou movitými věcmi a nemovitými věcmi. Majetek obce můžeme dělit také účelově, kdy se kombinují různá hlediska. Z účetního a finančně ekonomického hlediska je důležité majetek dělit na hmotný, nehmotný a finanční, kdy hmotný majetek můžeme dále rozlišovat na majetek dlouhodobý hmotný, nehmotný, finanční majetek a krátkodobý hmotný a nehmotný majetek. Dlouhodobým hmotným majetkem jsou pozemky, pokud nejsou zbožím. Dále do této kategorie patří umělecká díla a předměty, stavby včetně budov, byty a nebytové prostory, nemovité kulturní památky, a samostatné movité věci, jejichž doba použitelnosti je delší než jeden rok a ocenění jedné položky přesahuje částku 40 tisíc Kč. Dlouhodobým nehmotným majetkem jsou zejména softwary, databáze a použitelná práva s dobou použitelnosti delší než jeden rok a jejichž ocenění převyšuje částku 60 tisíc Kč. Krátkodobým hmotným majetkem se rozumí např. zásoby, s dobou použitelnosti kratší než jeden rok, bez ohledu na výši ocenění. Finanční majetek je majetek, kterým se rozumí peníze, cenné papíry, podíly, ceniny, poukázky k zaúčtování a peněžní zůstatky na bankovních účtech.<sup>66</sup>

Obec může majetek nabývat smluvně, kdy k tomuto je v zákonech velmi málo pravidel a omezení. Pokud však obec nabývá majetek, měla by tato smlouva být písemná

---

<sup>64</sup> HAVLAN, P., JANEČEK, J., *Majetek samosprávných územních celků v teorii a praxi*, s. 63 až 70

<sup>65</sup> TOTH, P. cit. 63. s. 27 až 29

<sup>66</sup> Tamtéž s. 63 až 70

s podpisy. Obec může nabývat majetek bezúplatně, na základě darovací smlouvy, popřípadě i jiné smlouvy o bezúplatném převodu majetku. Obec nabývá majetek za úplatu a to jen majetek, který obec využívá k plnění svých funkcí a úkolů. Úplata za nabývání majetku by měla mít cenu, která je úměrná ceně daného majetku. Určité smlouvy vyžadují schválení zastupitelstva. Obce majetek nabývají také dle zákona o veřejných zakázkách, kdy nařízením vlády jsou stanoveny limity pro účely zákona o veřejných zakázkách. 1. září 2012 nabyla platnost vyhláška č. 203/2012 Sb., která stanovuje podrobnosti vymezení předmětu veřejné zakázky na stavební práce a rozsah soupisu stavebních prací, vyhláška 231/2012 Sb., která stanoví obchodní podmínky pro veřejné zakázky na stavební práce a vyhláška č. 232/2012 Sb., o podrobnostech rozsahu odůvodnění účelnosti veřejné zakázky a odůvodnění veřejné zakázky. U veřejných zakázek je důležitý zadavatel, který je v zákoně o veřejných zakázkách stanoven. Obec dle tohoto zákona je veřejným zadavatelem. Zadavatel může v rámci zadavatelské činnosti najmout jinou osobu, či to provede sám. Zadavatel musí dle zákona o veřejných zakázkách zadat zákonem stanovené zakázky, které musí být realizované na základě písemné smlouvy. Veřejné zakázky mohou být nadlimitní či podlimitní, které se rozlišují dle předpokládané hodnoty veřejné zakázky, kdy např. limit u zakázek na stavební práce činí 125 265 tisíc Kč. Rozdělením na tyto kategorie rozděluje režim veřejných zakázek, např. u podlimitních veřejných zakázek lze přikročit k zjednodušenému podlimitnímu řízení, jsou určeny kratší lhůty, a další.<sup>67</sup>

#### **5.1.6. Rozpočet obce**

Obec při stanovování rozpočtu vychází z teoretických znalostí a zkušeností, které vyplývají z praktických analýz obcí a krajů ČR. Při vytváření rozpočtu se vychází z využívání všech zdrojů, a lze hodnotit několik kritérií rozpočtování, jako např. výhledovost, pružnost, participace, hospodárnost, účinnost, účelnost, výkonnost, efektivnost, odpovědnost, kauzality, kontroly. Aby bylo dosaženo kritérií rozpočtování je důležitý přístup k vytváření rozpočtu.<sup>68</sup>

Rozpočet obce lze charakterizovat jako decentralizovaný peněžní fond, nebo bilancí z účetního hlediska, rozpočtovým plánem, dle něhož se v rozpočtovém období hospodaří a je nástrojem koncepce regionální politiky. Rozpočet je nástrojem financování potřeb lokálního a regionálního veřejného sektoru a také je nástrojem řízení. Rozpočet obce plní důležité funkce,

---

<sup>67</sup> HAVLAN, JANEČEK, cit. 61. S. 74 až 83

<sup>68</sup> MACHÁČEK, TOTH, WOKOUN. cit. 25. s. 75 až 78

a to alokační (financuje různé potřeby na území, zabezpečuje veřejné statky), redistribuční (v nižší míře sociální výpomoc), a stabilizační (omezená míra využití, např. budování technické infrastruktury).<sup>69</sup>

V rozpočtu obce jsou stanoveny příjmy a výdaje obce za uvedený rok, kdy jejich výše je do značné míry určována státem. Rozpočet obce je jakýmsi decentralizovaným peněžním fondem, kde jsou soustředěny různé druhy veřejných příjmů, které se rozdělují a využívají se na financování statků veřejného sektoru včetně obcí. Rozpočet je bilance porovnávající příjmy a výdaje v určitém sledovaném období.<sup>70</sup>

Rozpočty obcí jsou součástí veřejných rozpočtů ČR. Celá soustava veřejných rozpočtů je propojena, a má společná rozpočtová pravidla. Rozpočet má svou příjmovou část, kterou tvoří příjmy, jež můžeme dělit na příjmy daňové, kapitálové, přijaté dotace apod. Další částí rozpočtu je část výdajová, která je tvořena běžnými výdaji a kapitálovými výdaji.<sup>71</sup> Největší část příjmů tvoří daňové příjmy. Jedná se o příjmy obce, které získává z vybíraných daní v ČR. Výnos daně z nemovitých věcí jde celý do příjmů obce, z daně z přidané hodnoty jde obcím podíl na 20,83 % celostátního hrubého výnosu daně, z daně z příjmů (záloh) fyzických osob se závislé činnosti jde obcím 22,87 % z celostátního hrubého výnosu daně, z daně z příjmu fyzických osob vybírané srážkou podle zvláštní sazby jde obcím 23,58 % z celostátního hrubého výnosu daně, z daně z příjmu právnických osob jde obcím 23,58 % z 60 % z celostátního hrubého výnosu daně.<sup>72</sup>

---

<sup>69</sup> PEKOVA, Hospodaření a finance územní samosprávy, s.200 až 201

<sup>70</sup> MACHÁČEK, TOTH, WOKOUN. cit. 25. s.139 až 141

<sup>71</sup> MACHÁČEK, TOTH, WOKOUN. cit. 25. s.. 145 až 149

<sup>72</sup> § 4 odst. 1 zákona č. 243/2000Sb., o rozpočtovém určení daní



## 6. REGIONÁLNÍ MANAGEMENT V OBCI

Obec Štěnovice se nachází v Plzeňském kraji, asi 4 km jižně od Plzně (zhruba 8,5 km od centra Plzně). V tomto případě bychom mohli konstatovat, že regionální rozvoj obce je usnadněný díky její poloze v blízkosti velkého města. Obcí protéká řeka Úhlava, která zde v roce 2003 způsobila povodně. Ke dni 1.1.2014 žilo v obci 1 878 obyvatel. Katastrální výměra obce je 7,66 km<sup>2</sup>. Obec se nachází v nadmořské výšce 330 m n. m.

Obec byla dle archeologických průzkumů nálezů v katastru obce osídlena již v pravěku. Nalezená pohřebiště a sídliště pocházejí z 2. období doby železné, kamenné sekerky z doby neolitu. Všechny nalezené artefakty jsou uloženy v Západočeském muzeu v Plzni.<sup>73</sup>

Prvním majitelem štěnovického zboží byl na přelomu 12. a 13. století pravděpodobně plzeňský úředník (v té době to byla ještě Stará Plzeň, dnešní Starý Plzenec). Prvním písemně doloženým majitelem byl v roce 1327 Jaroslav ze Štěnovic, který byl spojen s rodem Buziců z hradu Homberk nedaleko Milošova. Z tohoto rodu pochází kančí hlava vyobrazená na štěnovickém obecním znaku (viz obrázek. č. 1). Koncem 14. století patřily Štěnovice Protivovi z Litic z rodu Drslaviců. Počátkem 15. století patřilo štěnovické panství bohaté měšťské plzeňské rodině Pabiánků, kteří sympatizovali s husity, a bránily štěnovickou tvrz proti katolickým příznivcům Zikmunda. Bohužel štěnovická tvrz byla vypálena roku 1421 a obránci, včetně žen a dětí byli pobiti a štěnovický majetek byl králem Zikmundem darován městu Plzni. V druhé polovině 15. století dostali Štěnovice nového majitele Jana Štěnovického, který vystřídal starý vladycký rod z tvrze Kadov u Blatné, kteří vlastnili panství do poloviny 16. století. V druhé polovině 16. Století koupil štěnovické panství Arnošt Pernklo ze Šenrajtů. V této době byla již štěnovická tvrz dávno opuštěná a část vsi zvané Štěnovičky již byla označena za pustou. V této době bylo pravděpodobně vybudováno nové panské sídlo, ale dosud neexistují věrohodné důkazy o tom, kde se nacházelo. Od roku 1601 patřily Štěnovice Haniganům z Žeberka a vlastnili je téměř sto let. V roce 1697 bylo panství prodáno Anně Dorotě ze Schirndingu, která ho následně předala své příbuzné Marii Rozině, která vybuďovala panské sídlo – barokní zámeček na levém břehu Úslavy v roce 1723 podle letopočtu na klenáku portálu vchodu do zámku. Nejvýznamněji se však zapsala do historie Štěnovic hraběnka Terezie Pottingová, která dala postavit malý klášter pro řád trinitářů

---

<sup>73</sup> Galileo Corporation s.r.o. *Obec Štěnovice: Historie*. [online].© 2015 [cit. 2015-03-01].

a k němu kostel zasvěcený sv. Prokopu v letech 1747 -1753. V Následujících letech se ve vlastnictví panství vystřídalo několik majitelů až do roku 1946.<sup>74</sup>

Ve Štěnovicích najdeme několik významných historických památek, jako např. židovský hřbitov založený podle dochované smlouvy 1. srpna 1795. Židovská komunita byla ve Štěnovicích velmi bohatá, kdy s největší pravděpodobností byli Židé ve Štěnovicích usazeni již od počátku 16. století, kdy první dochovaná písemná zpráva o židovské komunitě ve Štěnovicích je z roku 1695. Na konci 19. století tvořili Židé ve Štěnovicích 11 % obyvatel, a ve čtvrti zvané V Potocích stojí dodnes dům, kde byla židovská škola a sídlo rabína.

Ve Štěnovicích se nachází také základní škola, která byla vybudována v roce 1984 a v letech 2013 a 2014 prošel rozsáhlou rekonstrukcí, avšak povinná školní docházka byla zahájena již v roce 1789.<sup>75</sup>

Štěnovice byly známé také svým pivem, které se vařilo v panském, později akciovém pivovaru, který byl založen v roce 1765 a pivo se zde vařilo až do roku 1964.<sup>76</sup>

Významná pro Štěnovice byla těžba velmi kvalitní štěnovické modré žuly, která byla známá nejen v blízké Plzni, ale také v Praze, kdy první kamenolomy byly otevřeny již v 60. letech 19. století a byli v majetku panství a vystřídalo se v nich několik vlastníků. Těžba byla ukončena na počátku 21. století. Vyobrazení kamenických nástrojů ve znaku obce připomíná tuto těžbu žuly v obci.<sup>77</sup>

Obec také poskytuje stálou lékařskou péči, a to od roku 1900. Moderní zdravotnické středisko bylo otevřeno v roce 1973. Obec disponuje veřejným vodovodem s kanalizací a čističkou odpadních vod, obec je připojena k plynovodu. Obec je velmi atraktivní lokalitou pro bydlení, což se projevuje tím, že se obec v posledních letech neustále rozrůstá, a na stavebních pozemcích přibývají nové domy.<sup>78</sup>

Obec Štěnovice byla založena podle zákona o obcích. Obec Štěnovice má jedenáct členů zastupitelstva. Zastupitelstvo zřídilo na své ustanovující schůzi kontrolní výbor, který má tři členy, finanční výbor, který má také tři členy, komisi kulturní, která má sedm

---

<sup>74</sup> Galileo Corporation s.r.o.cit.73 [online].© 2015 [cit. 2015-03-01].

<sup>75</sup> Tamtéž, [online].© 2015 [cit. 2015-03-01].

<sup>76</sup> Tamtéž, [online].© 2015 [cit. 2015-03-01].

<sup>77</sup> Tamtéž, [online].© 2015 [cit. 2015-03-01].

<sup>78</sup> Tamtéž, [online].© 2015 [cit. 2015-03-01].

členů a komisi přestupkovou, která má pět členů. Starostou obce se stal Petr Slavík, a dále byl zvolen místostarosta. Obec Štěnovice může vydávat obecně závazné vyhlášky.

Obec leží na hranici dvou okresů, katastrální území obce sousedí s katastrálním územím obce Útušice, Čížice, Štěnovický Borek a Losiná. Tím, že obec také sousedí severní hranicí s katastrálními územími obce Radobyčice a Černice, které spadají pod území statutárního města Plzeň, je dán značný tlak na využití území, který je umocněn trasou zde probíhající dálnice D5.

**Tabulka č. 2: Základní údaje o obci**

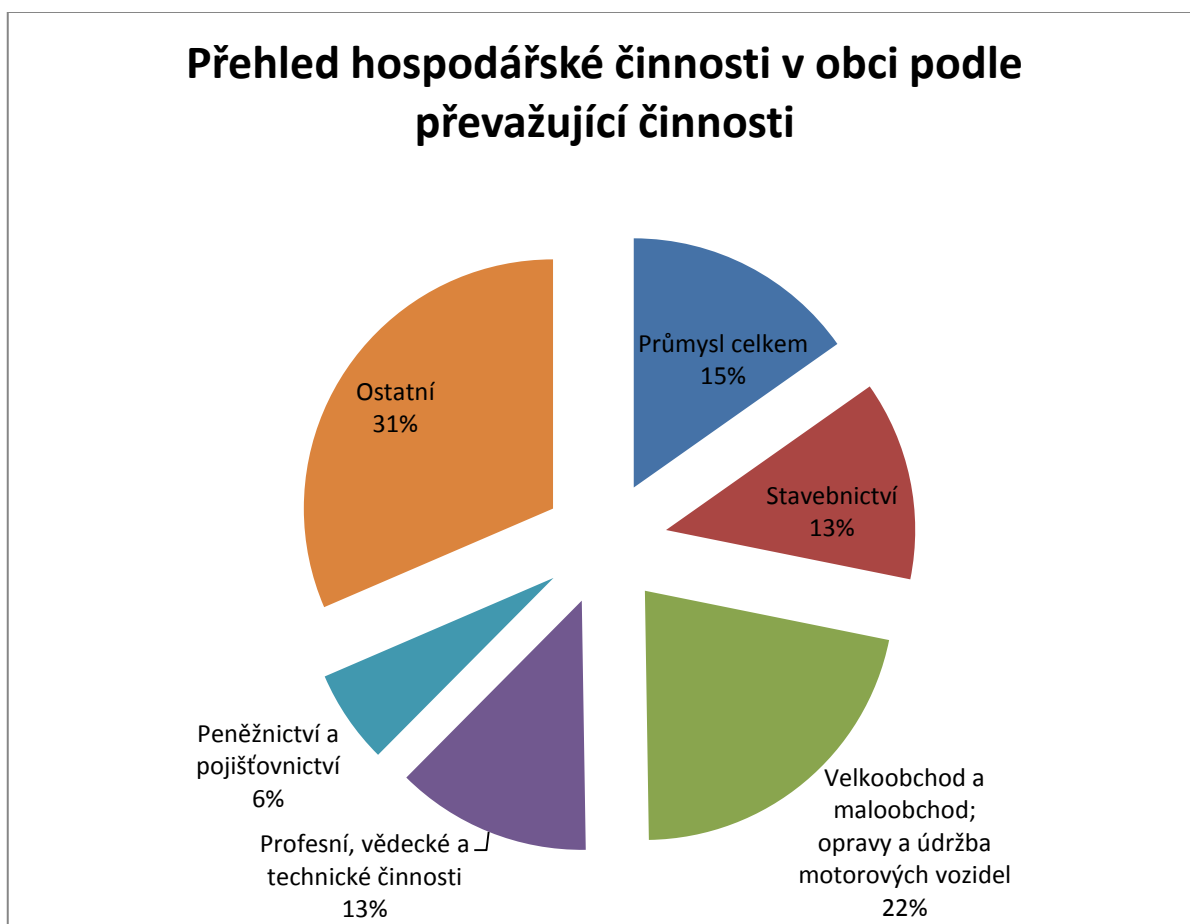
<b>Region NUTS I</b>	Česká republika
<b>Region NUTS II</b>	Jihozápad
<b>Kraj NUTS III</b>	Plzeňský
<b>Okres NUTS IV</b>	Plzeň - jih
<b>Obec NUTS V</b>	CZ0324 558435
<b>Obec s rozšířenou působností</b>	Přeštice
<b>Pověřený úřad</b>	Přeštice
<b>Počet obyvatel</b>	1 878
<b>Výměra v km<sup>2</sup></b>	7,66
<b>Řeka</b>	Úhlava
<b>Nadmořská výška</b>	330 m n.m.
<b>Starosta</b>	Petr Slavík

Zdroj: vlastní zpracování

## 6.1. Ekonomika

Obec Štěnovice díky své poloze v blízkosti statutárního města, a tím i většina obyvatel dojíždí za prací do tohoto města. V obci se nachází k 31.12.2013 celkem 394 podnikatelských subjektů.

**Graf č. 2: Přehled hospodářské činnosti v obci podle převažující činnosti**



Zdroj: ČZU<sup>79</sup>

V grafu č. 2 jsou uvedeny hospodářské činnosti, které se vyskytují v obci. Největší zastoupení mají činnosti ve velkoobchodu a maloobchodu, opravy a údržba motorových vozidel, které zaujímá celkem 22 %, druhé místo patří průmyslu, které zaujímají celkem 15 %, následují ho stavebnictví a profesní, vědecké a technické činnosti, které shodně zaujímají 13 %. Peněžnictví a pojišťovnictví zaujímá 6 %. Ostatními činnostmi, které tvoří

<sup>79</sup>ČESKÝ STATISTICKÝ ÚŘAD. Veřejná databáze: Vybrané statistické údaje za obec. [online]. [cit. 2015-03-12].

zbylých 31 %, a jsou to například doprava, administrativní činnosti, komunikační činnosti, a další.

Největšími společnostmi v obci jsou společnost Streicher, spol. s r.o., která se zabývá strojírenskou a stavební výrobou, společnost Mramos spol. s r.o. která se zabývá opracováním přírodního kamene, společnost Diamond floor s.r.o., která se zaměřuje na průmyslové podlahy a na železobetonové monolitické vodorovné konstrukce. Všechny uvedené společnosti poskytují několik pracovních míst. V obci se nachází také mnoho živnostníků.

Důležitým ekonomickým ukazatelem je také míra nezaměstnanosti, kdy nezaměstnanost je ovlivňována mnoha faktory, a je považována za jeden z problémů v národním hospodářství tak i v hospodářství EU. V obci Štěnovice je vidět určitý nárůst uchazečů o zaměstnání, ale o ohledem na zvyšující se počet obyvatel Štěnovic se počet uchazečů úměrně k počtu obyvatel spíše snížil, než zvýšil.

**Tabulka č. 3: Nezaměstnanost v obci Štěnovice v letech 2010,2011,2014**

Rok	Počet uchazečů	Uchazeči v evidenci více než 12 měsíců	Počet obyvatel k 1.1.
2014	53	13	1878
2011	47	8	1766
2010	43	7	1750

Zdroj: CZU<sup>80</sup>

## 6.2. Obyvatelstvo

Obyvatelé jsou důležitým nástrojem regionální rozvoje obce. Hlavním posláním obce je starat se o rozvoj obce a obyvatelstvo. Bez obyvatel by obec nemohla fungovat, obyvatelé obce jsou přítomni v orgánech obce, podílejí se na kulturním životě obce, na rozvoji obce a na příjmech obce. Počet obyvatel v obci Štěnovice každým rokem stoupá. To je zapříčiněno jak výhodnou polohou obce v blízkosti velkého města, tak i přitažlivostí obce, a to hlavně díky zvýšení počtu obytných domů a pozemků a v první řadě zlepšením životních podmínek. Životní podmínky v obci se zlepšují díky lukrativnosti obce a to převážně pro mladé rodiny,

<sup>80</sup>ČESKÝ STATISTICKÝ ÚŘAD. *Veřejná databáze: Uchazeči o zaměstnání ve vybraném území (k 31.12.)*. [online]. [cit. 2015-03-12].

keré mohou své děti dát do velmi kvalitní mateřské nebo základní školy, tak i množstvím pořádaných kulturních akcí.

**Tabulka č. 4: Počet obyvatel obce s ohledem na pohlaví**

Rok	Počet celkem obyvatel	Muži	Ženy
2014	1 878	932	946
2013	1 795	899	896
2012	1 773	883	890

Zdroj: CZU<sup>81</sup>

Počet obyvatel s ohledem na pohlaví je uveden vždy k 1. lednu daného roku. V obci je znát nárůst obyvatel. V roce 2012 a 2014 je vidět převaha počtu žen, kdežto v roce 2012 zde bylo o 3 muže více.

**Tabulka č. 5: Věkové složení obyvatel obce**

Rok	Věková skupina 0-14	Věková skupina 15-64	Věková skupina 65 +
2014	354	1258	266
2012	313	1227	255
2011	301	1229	243
2010	311	1249	227

Zdroj: ČZU<sup>82</sup>

Věkové složení obyvatel je v tabulce rozděleno na věkové skupiny 0-14, 15-64 a 65 + a počty jsou uvedeny vždy k 31. prosinci daného roku. Největší zastoupení v obci má věková skupina 15-64. Jsou to občané v produktivním věku, z jejichž příjmů obci plynou příjmy v podobě daní. V obci je také početná skupina 0-14, kterou zastupují občané povinné školní docházky, kteří využívají místní základní školu, ale také místní mateřskou školu. K 31.prosinci.2015 činil průměrný věk v obci 39,3 let.

<sup>81</sup> ČESKÝ STATISTICKÝ ÚŘAD. *Obyvatelstvo Plzeňského kraje* [online]. [cit. 2015-03-14]

<sup>82</sup>Tamtéž, [online]. [cit. 2015-03-14]

**Tabulka č. 6: Pohyb obyvatel v obci**

<b>Rok</b>	<b>Narození</b>	<b>Zemřelí</b>	<b>Odstěhovali</b>	<b>Přistěhovali</b>
<b>2012</b>	18	15	31	50
<b>2011</b>	13	17	60	71
<b>2010</b>	20	12	39	68

Zdroj: CZU<sup>83</sup>

Z tabulky je patrné, že se do obce více obyvatelé stěhují, než aby odcházeli jinam. Pouze v roce 2011 je patrný nárůst odstěhovaných obyvatel z obce, a také snížený počet narozených obyvatel. Oproti tomu se však v roce 2011 přistěhovalo do obce největší počet obyvatel za uvedené tři roky. Přirozený přírůstek stěhováním však v roce 2011 činil 11 obyvatel, avšak v roce a 2012 činil 19 obyvatel, a v roce 2010 činil 29 obyvatel. Počet zemřelých obyvatel obce se průměrně pohybuje okolo 15 obyvatel. Přirozený přírůstek v obci v roce 2012 činil 3 obyvatele, v roce 2011 činil -4 obyvatele, a v roce 2010 činil 8 obyvatel. Celkový přírůstek v roce 2012 byl 22 obyvatel, v roce 2011 činil 7 obyvatel a v roce 2010 činil 37 obyvatel.

### **6.3. Vzdělání a školství v obci**

V obci se nachází základní a mateřská škola. Obě školy leží v blízkosti přírody a lokalita školy je vhodná pro děti z Plzně i okolí. Základní škola byla otevřena v roce 1983 a od roku 1996 probíhala rozsáhlá rekonstrukce všech budov školy.

Budova základní školy Štěnovice se skládá ze čtyř pavilónů, 16 kmenových tříd, několik specializovaných tříd a jídelna s kuchyní. Ke škole také přísluší aula s kapacitou 214 sedadel s multimediální výbavou. Součástí školy jsou čtyři školní družiny a dvě tělocvičny (menší tělocvična s rozměry 24 x 12 metrů a větší tělocvična s rozměry 36x 16 metrů a tribunou pro 200 sedících diváků). Venkovní areál školy nabízí běžecký ovál, fotbalové hřiště, hřiště na házenou a tenisové kurty.<sup>84</sup>

<sup>83</sup> ČESKÝ STATISTICKÝ ÚŘAD. cit.75. [online]. [cit. 2015-03-14]

<sup>84</sup> ZÁKLADNÍ ŠKOLA ŠTĚNOVICE. Charakteristika školy. [online]. © 2001 - 2015. [cit. 2015-03-16].

## Obrázek č. 1



zdroj: ZŠ Štěnovice<sup>85</sup>

Kromě povinné školní výuky škola nabízí i jiné aktivity a zájmové kroužky. Škola disponuje moderními učebnami a pomůckami, jako je interaktivní tabule, digitální mikroskop, jsou zde specializované učebny, jako učebna biologie, fyziky, počítačová učebna, učebny cizích jazyků, hudební učebna, učebna výtvarné výchovy a dílny. Škola se zaměřuje na informační a komunikační technologie, a již několikrát se umístila na předních příčkách při realizaci projektů v oblasti informačních technologií. Od roku 2012/2013 studenti 8. ročníků se v několika předmětech zkušebně účastní projektu náhrady klasických učebnic za počítače, kde škola je pilotní školou nakladatelství Fraus.<sup>86</sup>

Základní škola Štěnovice spolupracuje se základní školou v německém Tiefenbachu již od roku 1991, kdy spolupracují na rovině společenské, kulturní a sportovní. Vybrané třídy z obou škol se účastní sportovních vícedenních setkání, a současně i jednodenních společenských akcí s bohatým programem.

Základní školu Štěnovice využívají občané obce spadající do věkové skupiny 0-14 let, dle výše uvedené tabulky. Počet není dost veliký, aby naplnil celkovou kapacitu základní školy, a proto má základní škola své spádové obvody. Do spádových obvodů obcí, ze kterých navštěvují žáci základní školu v obci Štěnovice, řadíme mimo obec Štěnovice, obce Útušice, Předenice, Štěnovický Borek, Losiná, Nebílovy, Netunice, Plzeň a Nebílovský Borek. I z důvodu, že je škola spádový obvod pro ostatní obce, je důležité tuto školu modernizovat a rozvíjet. Tento rozvoj je součástí regionálního rozvoje obce. Obec proto poskytuje nemalé finanční částky na její rozvoj a současně se na tomto rozvoji obec velkou měrou podílí.

<sup>85</sup> ZÁKLADNÍ ŠKOLA ŠTĚNOVICE. *Úvod*. [online]. © 2001 - 2015. [cit. 2015-03-16].

<sup>86</sup> ZÁKLADNÍ ŠKOLA ŠTĚNOVICE. cit. 78. [online]. © 2001 - 2015. [cit. 2015-03-16].



Mateřská škola Štěnovice funguje od roku 1983, kdy se občané obce podíleli na stavbě a úpravě okolí mateřské školy. Škola se skládá z jedné budovy. Součástí je také školní jídelna mateřské školy. Mateřská škola rozděluje děti do pěti tříd. Čtyři třídy jsou v budově mateřské školy a pátá třída se nachází v budově základní školy. Budova a okolí mateřské školy jsou stále rekonstruovány a modernizovány. Kapacita mateřské školy je 130 dětí.<sup>87</sup>

#### **6.4. Bydlení**

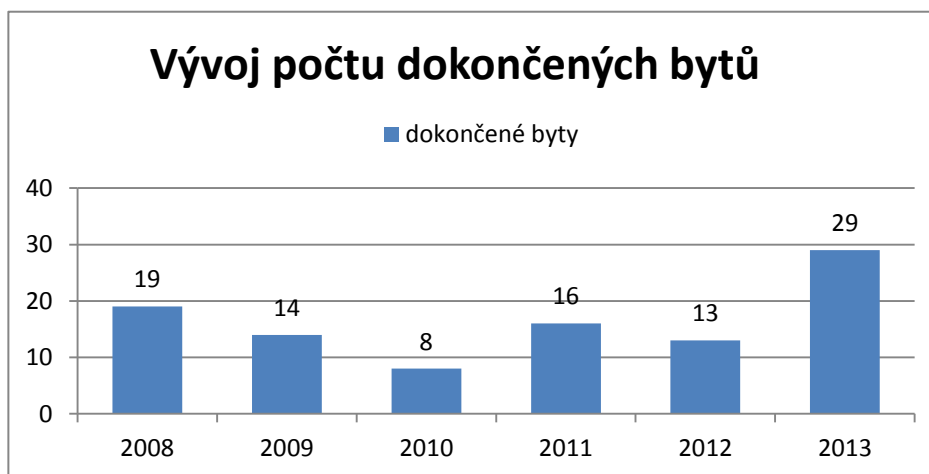
Obec se rozrůstá o nové obyvatele, a s tím souvisí i nárůst nutnosti počtu bytových zařízení. V roce 2008 byl velký nárůst počtu dokončených bytů. Od následujícího roku je patrné snížení výstavby, avšak v roce 2011 došlo k nárůstu na 16 dokončených bytů. V roce 2011 došlo v obci k výstavbě dvou bytových domů, které poskytují několik bytových jednotek.

Obec Štěnovice má územní plán, který musí být aktualizován s ohledem na novelizaci stavebního zákona. Zastupitelstvo obce již chválilo na svém zasedání Usnesením č. 4/2014 provádění změn územního plánu, a pověřilo tímto místostarostu obce. Obec se rozděluje na starší část se starou zástavbou, kde jsou byty převážně okolo ulic vystavěny v těsné blízkosti. Tato zástavba se táhne kolem hlavního tahu směrem na obec Čížice až k návsi obce, kde sídlí Obecní úřad obce. Nová část obce, do které bychom mohli počítat okolí kolem základní školy a směrem k obci Čížice, kde jsou k dispozici nové pozemky a jsou zde stavěny nové domy. V obci se nachází také několik chatových oblastí, a to převážně v okolí řeky Úhlavy, která protéká obcí.

---

<sup>87</sup> MATEŘSKÁ ŠKOLA ŠTĚNOVICE. Základní informace. [online]. [cit. 2015-03-16].

**Graf č. 3: Vývoj počtu dokončených bytů**



Zdroj: CZU<sup>88</sup>

## 6.5. Služby obyvatelstvu

Obyvatelé jsou z hlediska regionálního rozvoje nejdůležitějším článkem. Na regionálním rozvoji se přímo i nepřímo účastní. Jednou z hlavních funkcí obce je služba obyvatelstvu.

V obci se nachází čtyři poskytovatelé pohostinských služeb. Jsou rozděleni po celé obci. Nejnovější z nich je Modrý Klokán, který poskytuje venkovní sezení s dětským hřištěm a sál až pro 50 osob. Druhá významná restaurace je restaurace Lidový dům, která disponuje sálem, který je využíván pro kulturní akce obce. Pro konání akcí je také k dispozici aula školy, kde probíhá filmové promítání, a také může být využívána k divadelním představením.

V obci se nachází možnost ubytování, a to v Ubytovně Štěnovice, která se nachází na okraji obce ve druhém a třetím patře čtyřpatrového domu. U ubytovny se nachází parkoviště a ubytovna je nekuřácká. Nejbližší penzion se nachází v obci Dolní Lukavice, a to penzion Haydnův dům, který poskytuje komfortní ubytování.

V obci se dále nachází Česká pošta, která sídlí v budově obecního úřadu. V obci sídlí masážní salony, kosmetické salony, které poskytují fyzické osoby podnikající v obci. V obci je dokonce k dispozici detektivní kancelář. V obci se nachází také hřbitov. V obci jsou

<sup>88</sup> ČESKÝ STATISTICKÝ ÚŘAD. *Bytová výstavba, stavební povolení a stavební zakázky - časové řady*. [online]. [cit. 2015-03-16].

tenisové kurty, fotbalová hřiště, hasičská zbrojnice pro dobrovolné hasiče a dětská hřiště. Vzhledem k blízkosti města Plzně, je kulturní využití možné směřovat tam.

### **6.5.1. Zdravotní a sociální péče**

Obec disponuje zdravotním střediskem, ve kterém se nachází dětský lékař, praktický lékař, zubař a lékárna Devětsil. Zdravotní středisko se nachází na návsi obce společně s domem s pečovatelskou službou, kde jsou poskytovány služby ubytovací, stravovací a lékařské starším obyvatelům obce. V domě s pečovatelskou službou se nachází se svou ordinací další praktický lékař a zubař. Nejbližší nemocnice se nachází ve městě Plzeň, která disponuje několika nemocnicemi. Je zde poskytována odborná lékařská péče, a to od praktických lékařů, až po vysoce specializované lékaře. Lékařská péče je zde poskytována za pomoci nejmodernějších přístrojů a technologií.

V obci také ordinuje veterinář, který poskytuje pomoc pro domácí mazlíčky i větší zvěř, ale také pomáhá zvířatům v ZOO Plzeň. Další veterinární ordinace jsou k dispozici v Plzni a ve Starém Plzenci.

### **6.5.2. Volnočasové aktivity, sport a kultura**

V obci Štěnovice sídlí několik spolků. Důležitým spolkem je Sbor dobrovolných hasičů Štěnovice, který funguje již od roku 1894, a to z iniciativy místních občanů. Sbor má k dispozici pět vozů od historických, až po ty moderní. Sbor se účastní v průběhu let mnoha soutěží, ve kterých měří své síly s ostatními sbory jiných obcí. Sbor se v posledních letech zúčastnil několika výjezdů. V roce 2015 sbor vyjel zatím ke třem planým poplachům. Důležitým výjezdem byl např. v roce 2014 požár blízké skládky a v roce 2013 vypomáhal při povodních.

V obci se dále nachází Český svaz žen, Český rybářský svaz, Skate&snowboard klub Štěnovice, Myslivecké sdružení Štěnovice, Český svaz chovatelů, ZO Štěnovice, Římskokatolická farnost, Český svaz včelařů, ZO Štěnovice, který sdružuje včelaře, kteří se nacházejí v katastru obcí Štěnovice, Čižice, Útušice, Robčice Předence, Štěnovický Borek, Nebílovský Borek a Národní házená: TJ Sokol Štěnovice.

Největším spolkem je fotbalový klub TJ Sokol Štěnovice. Spolek vznikl v roce 1931 jako SK Slavoj Štěnovice. V obci v současnosti hrají mužstva minizáků, žáků, muži a stará garda. Mužstva mají k dispozici dvě travnatá fotbalová hřiště a to hlavní hrací hřiště a tréninkové hřiště. Hřiště se nacházejí ve spodní části obce a to v těsné blízkosti řeky Úhlavy. U hřiště byla vybudována restaurace s venkovním a vnitřním posezením, dětským hřištěm, součástí budovy je také zázemí pro hráče a to šatny a sprchy. V blízkosti hřiště byla nově vybudovaná další restaurace s bowlingem. V zimě využívají hráči umělých hřišť v Plzni a také větší tělocvičny základní školy ve Štěnovicích.

V obci jsou pořádány kulturní i sportovní akce. V restauraci Lidový dům se koná několik plesů (např. ples obce, hasičský ples atd.) a divadelních představení. Lidový dům poskytuje svoje prostory také pro kreativní akce, kde si návštěvníci mohou vyrobit různé předměty. Mnoho kulturních akcí se uskutečňuje v jarních a letních měsících. Fotbalové hřiště je např. využito při konání dětského dne, řeka Úhlava je využita při soutěži Štěnovická Regata, kdy soutěžící plují po vodě z od startu k cíli na lodích, které si samy vyrobí. Každoročně se v obci koná pouť, lampionový průvod, akce při rozsvícení stromečku na návsi před vánoce, koncerty v kostele v obci. Důležitý je v obci také zámeček, který se nachází na začátku obce těsně nad protékající řekou Úhlavou. V zámku a hlavně na jeho zahradě se koná každoročně několik desítek svatebních obřadů. V obci jsou také pořádány hasičské soutěže, závody žáků školy, fotbalové zápasy a další jednorázové sportovní akce.

## **6.6. Dopravní a technická infrastruktura**

V roce 2014 došlo k rekonstrukci hlavního tahu silnice přes obec Štěnovice společně s chodníky jdoucími kolem rekonstruované silnice. Rekonstrukce také probíhala na návsi obce. Došlo k vytvoření několika parkovacích míst. V obci jsou komunikace s asfaltovým povrchem. V obci byl nainstalován kamerový radar, a to v centru obce. Obec má výhodné napojení na dálnici D5, která vede z Rozvadova do Prahy. V obci ale nadále existují úseky místní komunikace, které jsou ve špatném stavu.

Hromadná doprava je zajištěna pomocí autobusové dopravy. Hromadná doprava jezdí na úseku Plzeň – Přeštice, což je hlavní trať, po které jezdí autobusová doprava. Autobusová doprava je posilněna v ranních a odpoledních hodinách s ohledem na docházku do školy a do práce. Nově byla v obci nasazena noční linka, která jednou za noc doveze obyvatele

obce z centra Plzně do obce a zpět. Intervalová doprava mimo hlavní časy není v obci pravidelná. Jsou zde velké intervaly mezi jednotlivými příjezdy autobusů. V obci se nachází tři autobusové zastávky, z toho jedna je na znamení. V obci se nenachází žádná železniční doprava, a tak se obyvatelé obce musí spoléhat na dopravu autobusovou. Většina obyvatel však vlastní osobní automobily, a tak se do práce mimo obec dopravují s jejich pomocí.

**Tabulka č. 7: Přehled autobusových spojů obce**

<b>Spoj</b>	<b>Pracovní den</b>	<b>víkend</b>
Renče - Losiná – Plzeň	4	0
Plzeň – Losiná – Renče	5	0
Přeštice – Dolní Lukavice – Snopoušovy/Nebílovský Borek – Plzeň	12	5
Plzeň – Snopoušovy/Nebílovský Borek – Dolní Lukavice - Přeštice	13	5
Noční spoj Plzeň – Štěnovice – Žákava a zpět	0	1

Zdroj: Obec Štěnovice<sup>89</sup>

V obci byl nedávno vybudovaný nový vodovod. Výstavba probíhala ve dvou etapách. Vodovod byl financován z externích zdrojů a obec splácí úvěr za výstavbu ještě teď. V obci je také vybudována kanalizace, která patří do vlastnictví obce, např. druhá etapa výstavby kanalizace je dlouhá 2 116,38 m. V obci je vybudováno veřejné osvětlení, a obecní rozhlas, který je bohužel zastaralý.

## **6.7. Cestovní ruch, památky a významné objekty**

Obec se nachází ve výhodné poloze díky dálnici D5 a díky dvou cyklostezkám, které obcí procházejí. Obec však není tolik turistické atraktivní pro návštěvníky. V obci nejsou žádné velké atraktivní památky, které by přilákaly více návštěvníků. Jednou z nevýhod v rámci cestovního ruchu je malá vzdálenost od kulturně atraktivní Plzně, nebo zříceniny Radyně. V obci chybí i možnost kvalitního ubytování, když zde funguje pouze ubytovna.

<sup>89</sup> Galileo Corporation s.r.o. *Obec Štěnovice: Jízdní řády ČSAD, linky 450 553, 450 556.* [online]. © 2015 [cit. 2015-03-16].

V obci se nachází několik významných objektů. Na okraji obce se nachází barokní zámek z roku 1723, který je vyhlášen kulturní památkou ČR. Areál zámku slouží ve větší míře k pořádání svatebních obřadů. V obci se dále nachází objekt bývalého trinitářského kláštera z roku 1753. V budově kláštera se nachází kostel sv. Prokopa. V kostele se koná několik kulturních akcí a převážně koncertů. Další kulturní památkou v obci je židovský hřbitov z roku 1802, který se nachází v severovýchodní části obce. Na hřbitově se nachází kolem 16 náhrobních kamenů. V obci se nachází objekt bývalého pivovaru, který je zpřístupněn návštěvníkům při konání Štěnovických slavností piva.

Obec je více atraktivní konáním kulturních akcí, jako jsou výše uvedené slavnosti piva, či plesy pořádané spolky obce, koncerty, dětské dny, či např. poutí, která každý rok do obce zavítá.

## **6.8. Životní prostředí**

V obci je provozován Sběrný dvůr, který poskytuje možnost odvést do něj veškerý odpad. Obec tímto chce zamezit odvážení odpadu mimo obec. Obec vydala v roce 2001 vyhlášku o nakládání s komunálním odpadem a stavebním odpadem na území obce Štěnovice a stanovení způsobu sběru, třídění, využívání a zneškodňování odpadů. Tato vyhláška je závazná pro všechny občany s trvalým pobytem na území obce a pro všechny majitele staveb na katastrálním území obce. Kontejnery na papír, sklo a plasty jsou barevně odlišné sběrné nádoby, které jsou rozmístěny na několika místech v obci. Obec zabezpečuje svoz zbytkového komunálního odpadu, a za tuto službu, vybírá místní poplatek. Občané obce třídí důsledně, a proto mohla obec několikrát vyhrát soutěž v rámci třídění odpadu.

Obec je členem Svatku obcí okresu Plzeň – jih pro odpadové hospodářství. Jeho hlavním úkolem je zabezpečení koordinovaného postupu obce při řešení problémů v oblasti odpadového hospodářství. Dalším úkolem je řešit společný postup obcí k řešení realizace projektů v oblasti s nakládáním s nebezpečnými odpady. V dnešní době je ve svazku 83 obcí.

## **7. PROJEKTY REGIONÁLNÍHO ROZVOJE PROVEDENÉ V OBCI A NÁVRH DALŠÍHO SMĚRU REGIONÁLNÍHO ROZVOJE**

V roce 2014 byly v obci realizovány dva významné projekty, a to Průtah Štěnovice-rekonstrukce (dopravní infrastruktury) a Snížení energetické náročnosti ZŠ Štěnovice.

### **7.1. Snížení energetické náročnosti ZŠ Štěnovice**

Zastupitelstvo, na svém zasedání v roce 2011 schválilo, aby společnost IP Polná, která se zaměřuje na energeticky úsporná stavební opatření, poskytuje energetické služby, zpracovává energetické audity, posudky, studie, průkazů, projekty, zajišťuje dotace či úvěry a další, vypracovala žádost o dotaci na opravu ZŠ Štěnovice. Stejná společnost byla určena jako zhotovitel projektové dokumentace pro provádění stavby zateplení objektu ZŠ Štěnovice. Obec se o realizaci tohoto projektu snažila již od roku 2008. Až získáním dotace mohl být tento projekt realizován.

Projekt se spočíval v rekonstrukci budov ZŠ Štěnovice, jejich zateplení včetně výměny oken, což bylo schváleno v souladu s energetickou politikou ČR. Potřebou obce bylo zlepšení tepelně technických vlastností budovy, což vedlo ke snížení energetické náročnosti budovy, snížení energie potřebné k vytápění a snížení emisí škodlivých látek. Tím bude snížen dopad na životní prostředí a objekt bude splňovat současné standarty Evropské unie a hlavně sníží finanční náklady obce. V rámci projektu došlo k zateplení objektu základní školy zahrnující zateplení obvodových stěn a výměně otvorových výplní, stávající zdroj tepla byl nahrazen plynovými tepelnými čerpadly a kondenzačním plynovým kotlem.

Žádost o dotaci byla akceptována a schválena řídicím orgánem k poskytnutí podpory a obci byla poskytnuta dotace v rámci Operačního programu Životního prostředí – Fond soudržnosti, z prostředků Státního fondu životního prostředí ČR.

Zastupitelstvo obce schválilo na svém zasedání zadání podlimitní veřejné zakázky v otevřeném řízení podle ustanovení § 27 zákona č. 137/2006 Sb., o veřejných zakázkách ve znění pozdějších předpisů, s názvem „Snížení energetické náročnosti ZŠ Štěnovice“.

Obec podala dne 23.7.2013 jakožto veřejný zadavatel Oznámení o zakázce dle Směrnice 2004/18/ES. Jako druh práce byly určeny stavební práce. Podmínkou obce bylo, aby uchazeč poskytl jistotu ve výši 500 000 Kč, a to buď složením na účet zadavatele, nebo formou bankovní záruky nebo pojištění záruky. Platby na zakázku ze strany obce byly hrazeny na základě měsíčních faktur odpovídající skutečně provedeným pracím se splatností 30 kalendářních dnů. Uchazeč musel doložit seznam staveb, které provedl v posledních 5 letech a doložit osvědčení od objednatelů o řádném plnění nejvýznamnějších z těchto staveb, a z toho minimálně jednu stavbu obdobného či podobného typu. Uchazeč musel dále doložit přehled technického a provozního zařízení, které měl v plánu při plnění této veřejné zakázky k dispozici.

Projekt bylo nutné zahájit 1.10.2013 a dokončit do 30.9.2014. Ve výběrovém řízení podlimitní veřejné zakázky v otevřeném řízení zvítězila společnost morez stavební, s.r.o, která nejlépe splnila požadavky na veřejnou zakázku obce, když jediným kritériem pro zadání veřejné zakázky byla nejnižší nabídková cena. Stejná společnost pak byla vybrána na dodatečné práce, týkající se projektu.

**Tabulka č. 8: Přehled nákladů na projekt Snížení energetické náročnosti ZŠ Štěnovice**

<b>Náklady</b>	<b>Částka v Kč (bez DPH)</b>
Vypracování projektové dokumentace	141 600,00
Cena za dílo	18 614 722,00
Dodatečné práce č. 1	1 903 730,00
Dodatečné práce č.2	412 038,00
<b>Celkem náklady</b>	<b>21 072 090,00</b>

Zdroj: vlastní zpracování

### **7.1.1. Silné a slabé stránky projektu**

Rekonstrukce školy byla zahájena, aby došlo k naplnění cílů, které jsou z jejího ukončení očekávány. Rekonstrukce sebou přináší možnost dalšího rozvoje v rámci obce.



Tento projekt má mnoho silných stránek. Hlavní silnou stránkou je v rámci obce ušetření finančních prostředků obce vkládaných na energie školy, a to díky energetické úpravě budovy školy, opravě oken, výměně kotlů a dalších úprav v rámci projektu. Rekonstrukcí škola splňuje standardy Evropské unie ohledně životního prostředí. Tímto stoupá i atraktivita obce. Občané se rozhodují, zda své děti, které mají nastoupit na ŽŠ budou chodit na základní školu v obci, či budou docházet do školy v Plzni, kde je širší nabídka ZŠ. To také může ovlivnit stěhování do obce vůbec. Obec se stane atraktivní pro mladé rodiny, pokud jejich děti budou mít možnost chodit do kvalitní školy, která žákům může poskytnout kvalitní vzdělání. Stěhováním mladých rodin se obci zvýší příjem do obecního rozpočtu, tím se obci zvýší příjmová stránka rozpočtu a může dále podporovat další projekty týkající se rozvoje obce.

Slabou stránkou projektu rekonstrukce školy byla samotná rekonstrukce jako akt, protože samotná rekonstrukce částečně omezovala plynulost chodu školy. Z důvodu dokončení rekonstrukce skončil žákům školní rok o týden dříve a nový školní rok začal pro žáky ZŠ až 8 září 2014, ale školní družina již byla otevřena pro žáky 1. až 4. ročníků od 1 září 2014. Další slabou stránkou jsou velké finanční náklady na projekt. Projekt byl z velké části financován z dotace, které byla obci poskytnuta. Náklady s tím související, jako je zpracování projektu, či náklady na organizaci při realizaci projektu si obec financovala z vlastního rozpočtu.

## **7.2. Průtah Štěnovice-rekonstrukce**

Tento projekt není jen projektem obce Štěnovice, ale hlavně Správy a údržby silnic Plzeňského kraje, který odpovídá za technický stav a sjízdnost silnic II. a III. třídy v Plzeňském kraji. Obec Štěnovice se na projektu spoluúčastnila a zajistila si finanční prostředky na realizaci té části projektu, které zabezpečuje v rámci své činnosti. Obec se na rekonstrukci účastnila výstavbou chodníků a parkovacích míst okolo průtahu Štěnovic.

Předmětem projektu je rekonstrukce silnic č. III/18025 a III/18027., kdy byla dosavadní dlážděná vozovka nahrazena novou, s asfaltovým povrchem, došlo k vybudování nového odvodnění komunikací, rekonstrukcí a doplnění chodníků, úpravě autobusových zastávek a úpravě napojení místních komunikací, rekonstrukce stávající dešťové kanalizace a vybudování nové části a vegetační úpravy, dále úprava veřejného osvětlení a oprava inženýrských sítí ČEZ a Telefónica O2. Tento projekt měl být ukončen do 30.11.2014, ale byl

prodloužen do 31.1.2015, z důvodu potřeby napojení plynovodních a vodovodních přípojek sousedních nemovitostí, jež si jednotliví vlastníci těchto nemovitostí objednali u zhotovitele a provozovatelů inženýrských sítí. Dalším důvodem byla nutnost výměny vodovodních uzávěrů hlavního vodovodního řadu správcem vodovodu.

Pro obec byla zhotovitelem realizována část projektu, a to rekonstrukce a výstavba chodníků a parkovacích stání, úprava napojení místních komunikací, oprava opěrné zdi, prodloužení opěrné zdi u parkoviště, rekonstrukce dešťové kanalizace v Čížické ulici, dešťová kanalizace v Plzeňské ulici, zřízení nadzemních hydrantů, úprava veřejného osvětlení, úprava kabelového vedení Telefónica O2 a vegetační úpravy.

Projekt byl financován v rámci programu ROP NUTS II JIHOZÁPAD, 28. Výzva, a pokud by nebylo dílo kompletně dokončeno v požadovaném termínu bylo-by toto čerpání ohroženo. Projekt byl předmětem veřejné zakázky. Cena sjednaná ve smlouvě byla celkově 15 879 702,00 Kč z toho 8 482 674,00 Kč pro Správu a údržbu silnice Plzeňského kraje a 7 397 029,00 Kč pro obec Štěnovice. Pro realizaci projektu byla vybrána společnost ROBSTAV stavby k.s., která pro realizaci projektu předložila nejnižší nabídkovou cenu.

Projekt byl rozdělen na dvě etapy, z důvodu uzavírky rekonstruovaných silnic. Při realizaci projektu v období od 3.7.2014 do 20.9.2014 došlo k uzavření hlavního tahu obcí a musela být určena objízdná trasa, kdy řidiči jezdili ulicemi Štěnovická, Ke Kukačce a Štěnovické náměstí. Pro řidiče nákladní automobilů byla určena objízdná trasa, která je vedla od kruhového objezdu po silnici II/180 do Černic, dále po I/20, II/18047 na začátek obce Losiná a pak zpět do Štěnovic po silnici III/1025. Při provedení druhé etapy rekonstrukce byla provedena částečná uzavírka ulic Losinská a Čížická.

**Tabulka č. 9: Náklady na projekt Průtah Štěnovice -rekonstrukce**

<b>Náklady</b>	<b>Částka v Kč (bez DPH)</b>
Cena za dílo	7 397 029,00
Dešťové přípojky	400 974,00
<b>Celkem náklady</b>	<b>7 798 003,00</b>

Zdroj: vlastní zpracování

### **7.2.1. Silné a slabé stránky projektu**

Rekonstrukce průtahu obcí byl již zcela nevyhnutelný projekt, který musel být co nejdříve zrealizován. Díky účasti Správy a údržby silnic Plzeňského kraje, která má tento průtah na starost, byla zátěž na obec finančně náročná. Silnice již byly v dezolátním stavu, povrch silnice tvořily žulové kostky, které, např. v zimních měsících, ztěžovaly řidičům plynulý průjezd obcí. Silnou stránkou projektu byla bezesporu výměna těchto kostek za asfaltový povrch. Další silnou stránkou je kvalita nové silnice, na které nejsou žádné hrboły ani díry, povrch je v současnosti pohodlně sjízdný za každého počasí a šetrnější k samotným vozidlům. Za silnou stránku můžeme také vyzdvihnout celkový zjev obce, která se díky výstavbě silnice a s ní související výstavbou chodníků a parkovacích míst, stala modernější obcí s moderním vzhledem. Vybudováním parkovacích míst, už nedochází k tomu, že auta stojí na silnici a tak snižují kvalitní projezd obcí.

Slabou stránkou tohoto projektu byla samozřejmě uzavírka hlavního průjezdu obce. Zvolené objízdne trasy nebyly náhradou, která by řidiče v jízdě neomezovala. Slabou stránkou byl také nevhledný zevnějšek části obce při rekonstrukci.

### **7.3. Rozpočet obce a vliv projektů na rozpočet obce**

Obec hospodaří podle svého schváleného rozpočtu, který patří do soustavy veřejných rozpočtů. Mezi příjmy rozpočtu patří kapitálové příjmy, daňové příjmy, nedaňové příjmy a přijaté dotace. Nejdůležitějším příjmem obce jsou daňové příjmy, které většinou tvoří největší část příjmů. Mezi největší výdaje obce patří běžné výdaje. Obec Štěnovice má půjčené finanční prostředky ve formě úvěru na vodovodní převaděč a každoročně splácí na tento úvěr částku 328 000,00 Kč. Tento výdaj se v uvedených letech projevuje jako výdaj financování.

Hospodaření v roce 2014 je úvěr schodkový, což znamená, že výdaje jsou vyšší než příjmy, kdy tento schodek je pokryt z peněžních prostředků z rezervních fondů, do kterého obec každoročně odvádí prostředky. Rok 2013 skončil s plusovým výsledkem. Obec v návrhu rozpočtu pro rok 2015 naplánovala vyšší příjmů a výdajů se stejným výsledkem.

**Tabulka č. 10: Plnění rozpočtu 2014 v obci**

<b>Rozpočtová položka</b>	<b>Schválený rozpočet v Kč</b>	<b>Skutečnost v Kč</b>
<b>Příjmy celkem</b>	<b>48 230 635,00</b>	<b>62 630 908,00</b>
<i>Daňové příjmy</i>	21 565 000,00	23 738 011,25
<i>Nedaňové příjmy</i>	2 805 445,00	3 089 020,35
<i>Kapitálová příjmy</i>	6 310 000,00	6 327 150,00
<i>Přijaté dotace</i>	17 550 190,00	29 476 727,00
<b>Výdaje celkem</b>	<b>65 991 127,00</b>	<b>66 181 336,38</b>
<i>Běžné výdaje</i>	47 389 075,00	58 509 037,57
<i>Kapitálové výdaje</i>	18 274 052,00	7 344 298,83
<i>Financování</i>	328 000,00	328 000,00

Zdroj: Plnění rozpočtu 2014 obce Štěnovice

V roce 2014 měla obce více výdajů než příjmů do rozpočtu obce. I přesto, že příjmy prokazují určité navýšení skutečného stavu oproti schválenému rozpočtu, nepostačuje jejich výše na pokrytí všech nákladů obce. Příjmy obce se v roce 2014 skládaly z daňových příjmů, nedaňových příjmů, kapitálových příjmů a přijatých dotací. Nejvyšší příjem v rámci daňových příjmů je v částce 8 300 000,00 Kč za daň z přidané hodnoty. Z tabulky je patrné, že daňové příjmy jsou v rámci rozpočtu obce kromě přijatých dotací nejvyšším příjmem obce do rozpočtu. Výše příjmu Přijaté dotace se skládá z přijatých dotací na komunální volby ve výši 39 500,00 Kč, které obec neměla zahrnuté při schvalování rozpočtu. Dotaci od Krajského úřadu Plzeňského kraje ve formě příspěvku na státní správu a školství obec dostala ve výši, kterou měla uvedenou ve schváleném rozpočtu a to ve výši 1 297 200,00 Kč. Na projekt Snížení energetické náročnosti ZŠ Štěnovice obec dostala dotaci ze Státního fondu životního prostředí, jako neinvestiční dotaci částku ve výši 9 559,65 Kč, z Fondu soudržnosti, jako neinvestiční dotaci částku ve výši 162 514,05 Kč, ze Státního fondu životního prostředí jako investiční dotaci částku ve výši 893 384,15 Kč a z Fondu soudržnosti jako investiční dotaci částku ve výši 15 187 530,55 Kč. Obec dostala nižší částku v rámci investičních dotací, avšak získala dvě neinvestiční dotace, se kterými při schvalování rozpočtu nepočítala. Součástí příjmů v podobě dotací jsou také převody na spořicí účet, což je konsolidační

položka rozpočtu, protože se objevuje jak v příjmové části rozpočtu tak i ve výdajové, jedná se o interní přesuny peněz. Tento slouží pro potřeby zatřídění převodu ze základního běžného účtu obce do jednotlivých rezervních fondů.

Výdaje obce v roce 2014 se skládaly z běžných výdajů, kapitálových výdajů a financování. Do běžných výdajů obce, které tvoří největší část výdajové položky, a to částku 58 509 037,57 Kč, patřily výdaje např. na opravu silnic, vodovod, základní školu a mateřskou školu (provozní prostředky), výdaje na kulturu, výdaje na bytovou politiku, na údržbu zeleně v obci, výdaje na Sbor dobrovolných hasičů, na odměny členům zastupitelstva, výdaje na místní správu a další. Mezi kapitálové výdaje obce patří hlavně výdaje na rekonstrukci průtahu obcí ve výši 5 912 906,05 Kč, bytové investice, nebytové investice, investice do zeleně obce, a pak samozřejmě investice do místní správy, a to částkou ve výši 26 162 712,87 Kč na rekonstrukci školní budovy.

**Tabulka č. 11: Plnění rozpočtu 2013 v obci**

<b>Rozpočtová položka</b>	<b>Schválený rozpočet v Kč</b>	<b>Skutečnost v Kč</b>
<b>Příjmy celkem</b>	<b>20 885 752,00</b>	<b>35 352 252,74</b>
<i>Daňové příjmy</i>	15 251 550,00	21 362 648,78
<i>Nedaňové příjmy</i>	2 602 713,00	3 035 747,00
<i>Kapitálová příjmy</i>	0,00	6 200,00
<i>Přijaté dotace</i>	3 031 489,00	10 947 657,00
<b>Výdaje celkem</b>	<b>22 783 752,00</b>	<b>30 869 830,09</b>
<i>Běžné výdaje</i>	18 332 104,00	25 776 435,39
<i>Kapitálové výdaje</i>	4 123 648,00	4 765 394,70
<i>Financování</i>	328 000,00	328 000,00

Zdroj: Plnění rozpočtu 2013 obce Štěnovice

V roce 2013 nebyly příjmy obce tak velké jako v roce 2014. Hlavně z důvodu, že v tomto roce nebyla výše přijatých dotací tak vysoká, jako v následujícím roce. Nejvyšší příjem z daňových příjmů byl ve výši 5 600 000,00 Kč, a to z daní z přidané hodnoty. Mezi nedaňové příjmy patří např. příjmy za kulturní akce, za bytovou politiku a místní správu. Dotace byly v tomto roce poskytnuty na volby a to ve výši 37 408,00 Kč, dotace od Krajského úřadu Plzeňského kraje na příspěvek na státní správu a školství. Dalšími příjmy byli od ostatních obcí na žáky ZŠ a MŠ. V rámci převodů na spořicí účet, bylo do rezervního fondu převedeno 7 801 000,00 Kč.

Výdaje v tomto roce se skládaly z běžných výdajů, které představují náklady na silnice, vodovod, na provoz základní a mateřské školy. Mezi kapitálové výdaje v tomto roce již patřily výdaje na uvedené dva projekty. Na projekt rekonstrukce průjezdu obcí Štěnovice byla v roce 2013 vydána částka ve výši 223 486,00 Kč, která byla použita na Projektovou dokumentaci na tento projekt. V roce 2013 došlo k financování dalšího projektu obce, a to rekonstrukce sportovního hřiště (převážně na házenou) ve výši 2 890 082,00 Kč. Na projekt základní školy byla v roce 2013 celkem vydána z rozpočtu obce částka ve výši 1 380 246,00 Kč.

**Tabulka č. 12: Návrh rozpočtu 2015 v obci**

<b>Rozpočtová položka</b>	<b>Skutečnost v roce 2014 v Kč</b>	<b>Návrh rozpočtu 2015 v Kč</b>
<b>Příjmy celkem</b>	<b>35 352 252,74</b>	<b>28 040 392,00</b>
<i>Daňové příjmy</i>	21 362 648,78	23 647 000,00
<i>Nedaňové příjmy</i>	3 035 747,00	3 050 492,00
<i>Kapitálová příjmy</i>	6 200,00	0,00
<i>Přijaté dotace</i>	10 947 657,00	1 342 900,00
<b>Výdaje celkem</b>	<b>30 869 830,09</b>	<b>28 040 392,00</b>
<i>Běžné výdaje</i>	25 776 435,39	21 437 392,00
<i>Kapitálové výdaje</i>	4 765 394,70	6 275 000,00
<i>Financování</i>	328 000,00	328 000,00

Zdroj: Návrh rozpočtu 2015 obce Štěnovice

Na začátku roku 2015 bylo schváleno rozpočtové provizorium pro měsíce leden až březen 2015. Rozpočet obce bude schvalován na veřejném zasedání zastupitelstva v měsíci březnu téhož roku. Návrh rozpočtu nepočítá v příjmech rozpočtu s příjmem dotací kromě příjmu z Krajského úřadu Plzeňského kraje ve formě příspěvku na školství.

V rámci výdajů návrh rozpočtu pro rok 2015 jsou uvedeny výdaje, se kterými obec počítá. V rámci projektu průtahu Štěnovicemi obec počítá s výdajem ve výši 3 000 000 Kč. Obec plánuje výdaj ve výši 500 000, 00 Kč na projektovou dokumentaci na opravu povrchů a chodníků ve třech vybraných ulicích obce a výdaj ve výši 1 100 000,00 Kč na vybudování chodníku v ulici Losinská. Obec dále počítá s výdajem 500 000,00 Kč na projektovou dokumentaci na vybudování parkoviště u základní školy, s výdajem 500 000,00 Kč na výměnu oken v Lidovém domě, s výdajem 500 000,00 Kč na vybudování nové třídy včetně vybavení v základní škole a na místo knihovny.

Z uvedeného návrhu rozpočtu obce pro rok 2015 obce dále počítá s investicemi na zvelebování budov a venkovních prostor na území obce. Obec dále splácí svůj úvěr jako předchozí roky a to roční splátkou ve výši 328 000,00 Kč.

#### **7.4. Finanční analýza**

Finanční analýzu jsem provedla u obce v rozmezí let 2012-2014. Finanční analýza se skládá z analýzy příjmů obce za uvedené období, z analýzy výdajů obce za uvedené období, ze salda příjmů a výdajů obce, z ukazatelů finanční analýzy, z odhadu objemu rozpočtových prostředků pro samosprávné rozvojové aktivity obce.

##### **7.4.1. Analýza příjmů obce**

Analýza nám ukazuje procentuální podíl druhově členěných příjmů obce na celkovou částku příjmů obce za období 2012-2014. Příjmy obce se dělí na příjmy daňové, nedaňové kapitálové a přijaté dotace.

**Tabulka č. 13: Podíl druhového členění příjmů na celkových příjmech**

	<b>Rok 2014</b>	<b>Rok 2013</b>	<b>Rok 2012</b>
<b>Příjmy v roce celkem</b>	<b>62 630 908,00</b>	<b>35 352 252,74</b>	<b>30 412 474,30</b>
<i>Daňové příjmy podíl</i>	38,00 %	60,00 %	52,00%
<i>Nedaňové příjmy podíl</i>	5,00%	8,00 %	20,60%
<i>Kapitálová příjmy podíl</i>	10,00 %	0,02%	0,40 %
<i>Přijaté dotace podíl</i>	47,00 %	31,98%	27,00%

Zdroj: Plnění rozpočtu 2014,2012 obce Štěnovice

V roce 2014 měly na celkových příjmech největší podíl přijaté dotace a to 47,00 %. Je to způsobeno převážně přijatými dotacemi, které obec získala pro realizování svých projektů, vedoucích k rozvoji obce. V ostatních letech měly nejvyšší podíl na celkových příjmech Daňové příjmy, které jsou největší složkou příjmů obce, pokud obec nedostane větší množství dotací. Nejnižší podíl na celkových příjmech měly v letech 2013 a 2012 kapitálové příjmy. V roce 2014 činily nedaňové příjmy nejnižší podíl na celkových příjmech, i přesto, že částka byla přibližně stejně vysoká jako v minulých letech.

#### **7.4.2. Analýza výdajů obce**

Analýza nám ukazuje procentuální podíl druhově členěných výdajů obce na celkovou částku výdajů obce za rok 2014. Výdaje obce jsou výdaje běžné, kapitálové a financování.

**Tabulka č. 14: Podíl druhového členění výdajů na celkových výdajích**

	<b>2014</b>	<b>2013</b>	<b>2012</b>
<b>Výdaje celkem v Kč</b>	<b>66 181 336,38</b>	<b>30 869 830,09</b>	<b>25 040 586,90</b>
<i>Běžné výdaje</i>	88,00 %	84,00 %	93,00
<i>Kapitálové výdaje</i>	11,00 %	15,00%	5,00 %
<i>Financování</i>	1,00 %	1,00 %	2,00 %

Zdroj: Rozpočet obce 2014, 2012



Ve všech letech uvedených v tabulce č. 14 tvoří nejvyšší podíl na celkových výdajích běžné výdaje. Nejnižší podíl na výdajích má financování, které představuje splátku úvěru obce. Je patrné, že splátky úvěru zatěžují rozpočet obce jen velmi minimálně.

### 7.4.3. Saldo příjmů a výdajů obce

**Tabulka č. 15: Saldo příjmů a výdajů**

	rok 2014	rok 2013	rok 2012
Příjmy celkem v Kč	62 630 908,00	35 352 252,74	30 412 474,30
Výdaje celkem v Kč	66 181 336,38	30 869 830,09	25 040 586,90
<b>Saldo v Kč</b>	<b>- 3 550 428,38</b>	<b>4 482 422,65</b>	<b>5 371 887,40</b>

V uvedených letech mělo saldo příjmů a výdajů minusový stav jen v roce 2014. V ostatních letech bylo saldo v plusových číslech a tato částka se pohybovala kolem 5 000 000, 00 Kč.

### 7.4.4. Likvidita

Likvidita je poměrový ukazatel, který se využívá k posouzení potenciální schopnosti obce uhradit včas své závazky splatné (v blízké budoucnosti). Určujeme běžnou likviditu, která je rovna podílu Oběžných aktiv a krátkodobých dluhů. Běžná likvidita určuje kolikrát je obec schopna uspokojit své věřitele, v případě, že by se všechna oběžná aktiva v daném okamžiku proměnila na hotovost, a měla by v nejlepším případě dosahovat hodnoty 1,5 – 2,5. Dále určujeme okamžitou likviditu, která je rovna podílu Peněžních prostředků a Okamžitých splatných dluhů a hodnota by měla dosahovat alespoň 0,2. Při stanovení všech druhů likvidity obce jsem vycházela z hodnot určených v rozvaze obce pro rok 2014.

**Tabulka č. 16: Výpočet likvidity**

	<b>2014</b>	<b>2013</b>	<b>2012</b>
<b>Oběžná aktiva v Kč</b>	36 921 684,60	24 248 640,04	19 712 091,79
<b>Krátkodobé závazky v Kč</b>	17 777 636, 13	4 658 524,00	1 686 104,07
<b>Peněžní prostředky v Kč</b>	19 901 606,75	23 452 034,53	18 969 611,88
<b>Běžná likvidita</b>	2,08	5,2	11,69
<b>Okamžitá likvidita</b>	1,12	5,03	11,25

Zdroj: Rozvaha 2014.2012

Obec se až v minulém roce dostala do doporučených hodnot, a to hodnotu 2,08. V předchozích letech se pohybovala v roce 2013 na hodnotě 5,2 a v roce 2012 na hodnotu 11,69. V roce 2012 byla obec schopna uspokojit své věřitele 11, 69 krát, v roce 2013 bylo schopna uspokojit své věřitele 5,2 krát, a v roce 2014 byla schopna uspokojit své věřitele 2,08 krát. Toto snížení je hlavně z důvodu vysoké hodnoty krátkodobých závazků, které obec měla vůči věřitelům závazky vyplývající z realizovaných projektů v obci.

#### **7.4.5. Zadluženost**

Zadluženost je jeden z nejdůležitějších finančních ukazatelů a vyjadřuje se v procentech nebo v přepočtu na jednoho obyvatele obce (určuje, kolik musí každý občan zaplatit, aby obec byla bez dluhu).

Zadluženost na jednoho obyvatele vypočteme jako podíl součtu krátkodobých závazků, dlouhodobých závazků a bankovní výpomoci a počtu obyvatel obce. Zadluženost v procentech vypočteme jako podíl součtu dlouhodobých závazků, krátkodobých závazků a bankovní výpomoci a pasiv celkem, výsledek vynásobíme 100.

**Tabulka č. 17: Výpočet zadluženosti**

	<b>2014</b>	<b>2013</b>	<b>2012</b>
<b>Krátkodobé závazky v Kč</b>	17 777 636,13	4 658 524,00	1 686 104,07
<b>Dlouhodobé závazky v Kč</b>	2 157 717,00	2 434 000,00	2 762 000,00
<b>Bankovní výpůjčky v Kč</b>	19 935 353,13	7 092 524,00	4 448 104,07
<b>Pasiva celkem v Kč</b>	360 821 370,67	321 792 103,69	314 996 482,37
<b>Zadluženost na 1 obyvatele</b>	21 230,41	7 553,27	4 737,07
<b>Zadluženost obce v %</b>	11,05	4,41	2,82

Zdroj: Rozvaha 2014, 2012 obce

V uvedené tabulce jsem vypočetla zadluženost na jednoho obyvatele. V roce 2012 bylo toto zadlužení nejnižší a to v částce 4 737,07 Kč. Oproti tomu v roce 2014 bylo zadlužení nejvyšší a činilo 21 230,41 Kč na jednoho obyvatele.

V roce 2012 je 2,82 % rozpočtu obce kryto cizími zdroji. V následujících letech toto krytí cizími zdroji stoupá, avšak stále se pohybuje v přijatelných procentech. V roce 2014 je toto krytí cizími zdroji nejvyšší, což je však zapříčiněno projekty, které obec realizovala.

## 7.5. Návrh dalšího regionálního rozvoje

Aby bylo možné navrhnout program regionálního rozvoje obce, je potřeba zhodnotit dosavadní regionální rozvoj pomocí SWOT analýzy, která určuje silné a slabé stránky obce a příležitosti a hrozby, které obec mohou do budoucna rozvinout či ohrozit.

U obce jsem analyzovala slabé a silné stránky společně s příležitostmi a hrozbami.

**Tabulka č. 18: SWOT analýza**

Silné stránky (S)	Slabé stránky (W)
<ul style="list-style-type: none"> <li>• Pořádání sportovních a kulturních akcí, vytváření nových tradic</li> <li>• Hospodaření obce</li> <li>• Spolupráce se spolky obce</li> <li>• Existence moderní ZŠ a MŠ</li> <li>• Dobré silniční napojení (dálnice D5)</li> <li>• Zlepšování služeb a kvality života obyvatel</li> <li>• Velký počet zaměstnavatelů v obci</li> <li>• Dobrý přístup obyvatel k třídění odpadu</li> <li>• Kvalitní historický rozvoj (dán základ aktuální rozvoj)</li> <li>• Dobrý stav hlavního tahu místní komunikace přes obec</li> <li>• existence dvou cyklotras</li> </ul>	<ul style="list-style-type: none"> <li>• Turisticky málo aktivní území</li> <li>• Menší počet kontejnerů na tříděný odpad v ulicích obce</li> <li>• Špatné napojení obce na veřejnou dopravu</li> <li>• Zastaralé sportovní areály</li> <li>• Větší počet dojíždějících obyvatel za prací do jiných obcí a měst</li> <li>• Malé množství přístupové komunikace do obce</li> <li>• Malý počet linek veřejné dopravy o víkendech a svátcích</li> <li>• Malé množství kulturních památek</li> <li>• Neexistence velkých kulturních památek</li> <li>• Nedostatečné ubytování v obci</li> <li>• Špatný stav některých úseků místní komunikace</li> </ul>
Příležitosti (O)	Hrozby (T)
<ul style="list-style-type: none"> <li>• Spolupráce s občany na regionálním rozvoji obce</li> <li>• Podpora ZŠ a MŠ</li> <li>• Nárůst počtu obyvatel</li> <li>• Nárůst počtu dokončených bytů</li> <li>• Čerpání dotací ze strukturálních fondů</li> <li>• Zdravotní a sociální péče v obci</li> <li>• Spolupráce s obcí v zahraničí (Německo)</li> <li>• Kvalitní školní výuka s využitím moderních technologií</li> <li>• Dostatek obecních pozemků k výstavbě</li> <li>• Dobré umístění obce v blízkosti velkého města</li> <li>• Vysoký rekreační potenciál v okolí řeky</li> </ul>	<ul style="list-style-type: none"> <li>• Zvyšující se počet seniorů – potřeba většího množství sociálních služeb</li> <li>• Nárůst počtu obchodů provozovaných cizinci</li> <li>• Zastaralé domy v okolí hlavního průtahu obcí</li> <li>• Chybějící železniční doprava</li> <li>• Možnost záplav z řeky Úhlavy</li> <li>• Omezení přístupových komunikací při záplavách, či opravách komunikací</li> <li>• Nedostatečná propagace obce</li> <li>• Výběr jiných lokalit pro cyklisty a návštěvníky</li> <li>• Blízká vzdálenost kulturního města</li> </ul>

Zdroj: vlastní zpracování

Při definování základních bodů SWOT analýzy byly použity všeobecné a dostupné informace o obci. Obec na svých internetových stránkách poskytuje informace týkající se veškerého dění v obci. Proto mohlo dojít ke stanovení silných a slabých stránek obce, příležitostí a hrozeb. Obec se nachází v blízkosti velkého kulturního města, což je silnou v oblasti výstavby bytů a domů v obci, ale také hrozbou s ohledem na větší poskytování pracovních příležitostí v Plzni, a také většího množství kulturních památek, a ubytovacích zařízení oproti obci. S ohledem na blízkost obce k městu však veřejná doprava není silnou stránkou obce. Velkou výhodou obce je řeka Úhlava, kolem níž se nachází několik rekreačních chat, ovšem jedná se o chaty soukromé, nejsou poskytovány k pronájmu. Řeka Úhlava představuje také hrozbu a to s ohledem na záplavy, které se zde odehrály už několikrát.

Silnou stránkou obce je také počet pořádaných kulturních akcí, nejvíce v letním období, kdy je možné využít větší potenciál obce. Obec při pořádání kulturních akcí spolupracuje se spolky působícími v obci, a to hlavně tím, že vychází vstříc a pronajímá prostranství obce za malý poplatek. Tato silná stránka by měla vykompenzovat slabou stránku obce, a to malý výskyt kulturních památek v obci.

V obci existuje ZŠ, která má v okolí velký ohlas, hlavně díky využívání moderních učebních pomůcek a technologií. Díky ZŠ a MŠ je obec atraktivní, je to její silnou stránkou, ale také současně i příležitostí, kdy podporováním škol bude docházet k zvětšující se atraktivitě obce.

Silnou stránkou obce je oprava místní komunikace, která byla provedena na hlavním tahu v obci, který byl v dezolátním stavu. Místní komunikace jsou však i slabou stránkou obce, což se týká ostatních ulic obce, které potřebují v blízké době také rekonstruovat.

Obec má v plánu v roce 2015 opravit některé povrchy silnice v ulicích obce a současně s tím opravit i chodníky v těchto ulicích. Dalším plánem pro rok 2015 je výměna oken v Lidovém domě, výstavba třídy v základní škole, a další.

Obec se soustředí na zlepšování kvality života svých občanů. Dle mého názoru by se obec však také měla zaměřit na zatraktivnění obce pro turisty. Obcí vedou dvě cyklistické cesty, avšak obce není tolik atraktivní, aby se zde cyklisté zastavili a prohlédli si její půvaby. Prvním krokem by mohlo být, využijeme-li možnosti cyklistických stezek, umístěním stojanů

na kola u strategických míst v obci, ať už kulturního, sportovního, nebo restauračního zaměření, v současnosti se v obci žádné stojany nenacházejí.

Obce využívá k poskytování kulturních služeb řeku Úhľavu, která protéká obcí. U této řeky v místech, kde se schází občané, jsou postaveny dvě restaurační zařízení, kdy jedno z nich je v dezolátním stavu a obec by měla podpořit opravu budovy a rozšíření služeb, které mohou být v tomto místě poskytovány. Mosty přes řeku vedoucí k fotbalovému hřišti a jednomu restauračnímu zařízení mají dle mého nedostatečné zabezpečení v podobě zábradlí lemující tyto mosty. Možnost usadit se jako divák kolem fotbalového hřiště je skoro nemožné. Obec by se tak měla zaměřit na rekonstrukci a zvelebení tohoto místa, které je využíváno většinou obyvatel a je to důležitým místem pro setkávání obyvatel.

Obec byla známá pro své zatopené lomy, které zvaly k rekreaci a odpočinku, problém je, že většina lomů je v soukromém vlastnictví a jejich vlastníci je začali oplocovat. Tím se snížil jejich počet k využití obyvatel či návštěvníků obce. Vybudováním moderního koupaliště obec získá v rámci letních měsíců na své atraktivitě a návštěvnost se rapidně zvýší. Tento krok by však byl finančně nákladným, a proto se naskýtá možnost rekonstrukce okolí řeky u fotbalového hřiště, kde k tomu jsou velké příležitosti.

V obci se nachází také několik neobydlených domů, které jsou v dezolátním stavu. Pokud by obec vyšla vstříc např. snížením místních poplatků pro kupující takového domu, mohly by se tyto lokality stát atraktivnější pro koupi a následnou rekonstrukci. Nejdůležitějším směrem, kterým by se měla obec ubírat, je navyšování počtu obyvatel, protože obyvatelé jsou jedním z hlavních faktorů regionálního rozvoje.

## 8. ZÁVĚR

Tato diplomová práce je zaměřena na management regionálního rozvoje ve vybrané obci. Pro tuto práci jsem vybrala obce s počtem obyvatel 1 878 obyvatel a s bohatou historií. Obec má polohu blízko velkého města, což je pro ni kladem i zápor.

V první části práce jsem se zaměřila na regionální politiku, která je důležitá pro regionální rozvoj. Regionální politika je součástí státní politiky i politiky Evropské unie. Pojem regionální politiky se neustále rozvíjí, a to hlavně z důvodu požadavků na ni v rámci celé společnosti. Vznikem Evropské unie se projevila řada rozdílů mezi členy Evropské unie i mezi regiony Evropské unie. Jak se rozvíjela regionální politika, rozvíjely se i programy, které v rámci regionální politiky vznikaly. Aktuální program regionální politiky je program pro období 2014 až 2020. Pod pojmem regionální politiky si můžeme přestavit veřejné zásahy vedoucí k zlepšování rozdělení ekonomických činností v rámci geografického rozdělení. Regionální politika se zaměřuje na přerozdělování ekonomické aktivity z vyspělých regionů na regiony zaostalé. V České republice se regionální politika začala rozvíjet až od roku 1990, což bylo zapříčiněno dlouhotrvajícím vlivem komunistického režimu. Česká republika vstoupila do Evropské unie 1. května 2004, a získala mnoho možností pro podporu regionálního rozvoje, u nás a to díky finanční podpoře, kterou poskytuje Evropská unie v rámci svých strukturálních a investičních fondů.

S regionální politikou je úzce spjat regionální rozvoj, kterému jsem věnovala druhou část mé práce. Regionálním rozvojem se rozumí proces, v rámci něhož dochází ke změnám, které přinášejí nárůst efektivnosti a účelnosti. Na místní úrovni můžeme hovořit o místním rozvoji, který se zaměřuje na užší území v rámci regionu. Regionální politika ovlivňuje regionální rozvoj svými nástroji, a to jak dokumenty, tak i finančními a nefinančními nástroji. Dokumenty v rámci regionálního rozvoje se stanovují jak na státní úrovni, tak např. i na krajské, a většina měst si také stanovuje dokument regionálního rozvoje. V České republice vzniklo Ministerstvo pro místní rozvoj, které se regionálním rozvojem zabývá, rozhoduje o něm a také podává informace potřebné pro regionální rozvoj. S regionálním rozvojem a dokumenty souvisí regionální management, který se v této době více rozvíjí a to hlavně z důvodu, že plánování na určitém území, získává charakter projektu. Regionální management se tak stává důležitým nástrojem pro regionální plánování, jedná se o vytváření souborů, nástrojů a hlavně dokumentů souvisejících s regionální politikou a regionálním rozvojem.

Regionální management usiluje o vedení, utváření a řízení regionů prostřednictvím plánovacích a politických nástrojů.

Základním územním samosprávným celkem v rámci státu jsou obce, které jsou důležitou součástí našich životů, jelikož většina obyvatel jsou občany určité obce. Obec tak ovlivňuje kvalitu našeho života, určuje, zda naše bydlení, nebo volnočasové aktivity budou kvalitní. Obec disponuje s majetkem. Obec využívá administrativní nástroje, institucionální nástroje, věcné nástroje, a další nástroje k podpoře činnosti vedoucí k rozvoji území. Důležité pro rozvoj obce jsou rozvojové podmínky obce, jako je dopravní dostupnost, pracovní příležitosti, kvalita životního prostředí, kvalita škol v obci. Regionální rozvoj v obci nejvíce ovlivňují obyvatelé obce, a proto je potřeba, aby jim obec nabídla kvalitní zázemí. Obec v rámci zvelebování svého území, a v rámci regionálního rozvoje realizuje různé projekty, které vedou ke zvyšování kvality požadovaného zázemí obce obyvateli. Každý projekt obce by měl splňovat dané podmínky, a to hlavně proto, že má obec možnost zažádat si v rámci strukturálních a investičních fondů o finanční podporu na uvažovaný projekt. Před poskytnutím dotace musí být splněny stanovené podmínky, aby mohla být finanční podpora poskytnuta. Podle kvality zpracovaného projektu, věrohodnosti a dopadu projektu, jsou obci dotace poskytnuty.

Obce jsou upraveny i v rámci právního řádu České republiky. Jejich suverenita je jim dána již Ústavou ČR, dále jsou upraveny v zákoně o obcích a v dalších zákonech, jako např. zákon o rozpočtových pravidlech, apod. Obec vykonává jako svou hlavní činnost samosprávu, avšak zákonem jí může být propůjčena i činnosti státní správy, za což dostává příspěvky na výkon této práce. Obec by měla hospodařit se svým majetkem na základě předem schváleného rozpočtu. Tento rozpočet je součástí soustavy veřejných rozpočtů a má svá rozpočtová pravidla.

Pro tuto diplomovou práci jsem si vybrala obec Štěnovice. V této obci žiji již mnoho let, chodila jsem v ní do základní školy, a mohla jsem tak být svědkem jejího rozvoje. Obec má svou dochovanou historii spadající do 14. století. Díky tomu se v obci nachází několik kulturních památek, jako je barokní zámek, židovský hřbitov, budova bývalého pivovaru, či kostel na návsi obce. Obec se nachází v Plzeňském kraji, který se v poslední době prezentuje jako kvalitní kraj pro život a jen několik km od města Plzeň. V obci se nachází podnikatelské subjekty, které poskytují několik pracovních příležitostí. Donedávna nejdůležitější podnikatelskou činností v obci byla těžba žuly. Nyní v obci podniká několik společností jako



např. Streicher, spol. s r.o., Diamond floor s.r.o. a Mramos spol. s r.o. V obci jsou 2,8 % nezaměstnaných uchazečů o zaměstnání, což je daleko za státním průměrem. Počet obyvatel, jako nejdůležitější článků obce se v posledních letech zvyšuje. Zvyšuje se počet obyvatel spadajících do věkové skupiny 0-14 let ale také se zvyšuje počet obyvatel ve věkové skupině 65 +. K poslednímu dni roku 2014 byl průměrný věk v obci 39,3 roky. K nárůstu obyvatel ve věkové skupině 0-14 dochází také z důvodu možnosti navštěvovat v obci mateřskou a základní školu. Obec vynakládá vysoké finance na modernizaci a zlepšování kvality těchto zařízení.

Obec a její spolky pořádají pro obyvatele obce mnoho kulturních akcí. V roce 2014 proběhl první ročník Štěnovických pivních slavností, oblíbená Regata, každoroční pouť, mnoho plesů, divadelních představení a koncertů. V budově obecního úřadu sídlí pobočka České pošty. V obci se nachází ubytovna, která poskytuje v obci možnost ubytování. V obci je také zdravotní středisko, kde mají své ordinace zubní lékař, praktický lékař pro děti i dospělé, a také zde funguje lékárna, kde si občané mohou vyzvednout požadované léky. Pro volný čas je v obci k dispozici fotbalové hřiště, tenisové kurty, dětská hřiště a k využití jsou také dvě tělocvičny základní školy.

V obci jezdí autobusová doprava, která nemá příliš frekventované spoje, a to hlavně o víkendu. Jednou z nutností v obci je podle mého navýšit počet spojů jedoucích z obce do města Plzně a zpět. Obcí prochází dvě cyklistické stezky, avšak ani tyto nezabezpečí obci dostatečný přísun turistů. Cestovní ruch v obci není tak rozšířen, jak by si obec dle mého zasloužila.

V rámci životního prostředí obec podstupuje kroky k jeho zlepšování, zejména vybudováním sběrného dvora, nebo rekonstrukcí školy v rámci zateplení.

Obec v loňském roce realizovala dva projekty. První projekt se týkal snížení energetické náročnosti ZŠ Štěnovice. Realizace projektu začala v roce 2013 a trvala do konce léta roku 2014. Jednalo se hlavně o rekonstrukci budov základní školy, jejich zateplení a výměny oken. Realizací tohoto projektu došlo ke zlepšení tepelně technických vlastností budovy, což vede ke snížení energetické náročnosti budovy, snížení energie potřebné k vytápění budovy a snížení emisních škodlivých látek. Zateplení budovy bylo schváleno v souladu s energetickou politikou České republiky. Snížením energetické náročnosti je snížen dopad na životní prostředí a objekt školy splňuje současné standardy Evropské unie.

I z tohoto důvodu byla na tento projekt z fondu Evropské unie poskytnuta dotace ze Strukturálního fondu. Na vypracování projektové dokumentace a žádosti o dotaci obec využila služby externí firmy. Tento projekt vede ke zlepšení kvality budov školy a hlavně ke snížení nákladů na energie budovy. Omezením v době realizace projektu se projevily v dřívějším ukončení školní docházky ve školním roce 2013/2014 a zpožděním začátku školního roku 2014/2015.

Dalším významným projektem v obci byla rekonstrukce hlavního průtahu obcí, která probíhala na silnici druhé třídy. Tento projekt byl již více než nevyhnutelný, a to z důvodu špatného stavu stávající vozovky. Realizací projektu došlo k opravě povrchu vozovky, kdy žulové kostky byly nahrazeny asfaltem, došlo k výstavbě nového odvodnění komunikace, rekonstrukci a doplnění chodníků, úpravě autobusových zastávek a vybudování parkovacích míst. Současně došlo i k vegetačním úpravám v okolí silnice. Na tomto projektu byla obec spoluúčastníkem Správy a údržby silnic Plzeňského kraje, který realizoval přestavbu silnic. Obec se na tomto projektu podílela při rekonstrukci záležitostí spadajících do její správy. Při realizaci projektu došlo k nevyhnutelným omezením a byly stanoveny objízdné trasy, které omezovali plynulý chod dopravy v obci.

Oba projekty ovlivnily rozpočet obce v několika letech. Projekty nebyly záležitostmi pouze jednoho roku, ale v rámci schvalovacích řízení a projektových dokumentací se do výdajů rozpočtu obce promítly i v letech předcházejícím letem realizace. Nejvíce však ovlivnily rozpočet roku 2014. Kdy příjmová složka rozpočtu se zvýšila dvojnásobně oproti předchozím letům. V roce 2014 činila nejvyšší částka příjmů rozpočtu přijaté dotace. V letech předchozích nejvyšší příjem činily daňové příjmy. I přesto, že rozpočet v roce 2014 vyšel jako schodkový, nepromítlo se to do návrhu rozpočtu pro rok 2015. Obec tento schodek vyrovná finančními prostředky, které zasílá do rezervního fondu.

V diplomové práci jsou provedeny finanční analýzy. Analýzy příjmů, která určuje procentuální podíl jednotlivých dílčích příjmů na celkové příjmy obce. Analýza výdajů určuje procentuální podíl jednotlivých dílčích výdajů na celkových výdajích obce. Nejvyšší podíl, procentuálně 88,00 % v roce 2014, 84,00 % v roce 2013 a 93,00 % v roce 2012 měly běžné výdaje obce. Přestože kapitálové výdaje v sobě obsahují výdaje na realizované projekty, v roce 2014 činily pouze 11,00 % podílu z celkových výdajů. V diplomové práci je vypočtena likvidita oběžná a okamžitá. Dále byl proveden výpočet zadluženosti obce, a to zadluženost přepočtená na 1 obyvatele obce a procentuální zadluženost. Obec je schopna uspokojit své

věřitele nejméně v roce 2014 a to 2,08 krát. I přes realizované projekty s větší finanční náročností je obec schopna uspokojit věřitele v optimálních číslech. Zadluženost na jednoho obyvatele stoupla v roce 2014 oproti předchozím letům třikrát, avšak stále se drží v udržitelných číslech. Procentuální zadlužení obce se v roce 2014 zvýšilo na 11, 05 procenta. Většina věřitelů bude v následujícím roce 2015 uspokojena a výše celkových výdajů klesne.

V rámci zhodnocení všech faktorů ovlivňujících regionální rozvoj obce, silných, slabých stránek a příležitostí a hrozeb byl obci navrhnout další směr regionálního vývoje. Obec by měla dál rozvíjet své silné stránky a příležitosti, které obec má, jako je pořádání kulturních a sportovních akcí (organizování více akcí, které budou atraktivní pro cestovní ruch), existence moderní ZŠ a MŠ, opravený silniční průtah obce, historický vývoj (více upozorňovat na kulturní památky v obci, zpřístupnit je návštěvníkům obce), existence dvou cyklistických tras. Obec má příležitosti např. v podobě vysokého rekreačního potenciálu v okolí řeky, kde by bylo možno vybudovat pláž, která by byla využívána k trávení volného času v obci. Slabé stránky obce by měla obec minimalizovat zlepšením atraktivity území, opravou sportovišť, zvýšením počtu autobusových spojů, vybudováním atraktivních míst.

Obec by se měla zaměřit na rozvoj cestovního ruchu. Vybudováním koupaliště nebo renovací prostoru u řeky by došlo k větší návštěvnosti obce. Situace dopravních spojů, by se pro rozvoj obce měl zvýšit, hlavně o víkendech a svátcích. Obec se dle mého názoru ve svém regionálním rozvoji vydala správnou cestou.

# SEZNAM POUŽITÝCH ZDROJŮ

## *Literatura:*

HAVLAN, P.; JANEČEK, J. *Majetek samosprávných územních celků v teorii a praxi*, Praha: Linde Praha, a.s., 2013. ISBN 978-80-7201-899-4

STEJSKAL, J.; KOVÁRNÍK, J. *Regionální politika a její nástroje*, Praha: Portál, s.r.o., 2009. ISBN 978-80-7367-588-2

PONIKELSKÝ, P. a kol. *Organizace regionálního rozvoje*, Praha: Vysoká škola regionálního rozvoje, s.r.o., 2011. 126 str. ISBN 978-80-87174-10-40.

BERNARD, J.; KOSTELECKÝ, T.; ILLNER, M.; VOBECKÁ, J. *Samospráva venkovských obcí a místní rozvoj*, Praha: Sociologické nakladatelství, 2011. 236 str. ISBN 978-80-7419-069-8

VITURKA, M. a kol. *Kvalita podnikatelského prostředí, regionální konkurenceschopnost a strategie regionální rozvoje České republiky*, Praha: Grada Publishing, a.s., 2010. 232 str. ISBN 978-80-247-3938-9

FORET, M., a kol., *Management v regionálním rozvoji*, Brno: Mendelova univerzita v Brně, 2013, 144 str. ISBN 978-80-7375-740-3

HRABÁNKOVÁ, M., VOSEJPKOVÁ, M., *Regionální management*, České Budějovice: Jihočeská univerzita v Českých Budějovicích, Zemědělská fakulta, 2002. 80 str. ISBN 80-7040-564-3.

TOTH, P.; MICHLOVÁ, R.; KHENDRICHE TRHLÍNOVÁ, Z.; VOCHOZKOVÁ, J.; HESOUN, R. *Ekonomické aktivity obcí a měst*. Plzeň: Aleš Čeněk, 2014. 127 s. ISBN 978-80-7380-491-6.

BINEK, J.; SVOBODOVÁ, H.; CHABIČOVSKÁ, K.; HOLEČEK, J.; GALVASOVÁ, I. *Rozvojové možnosti obcí*, Praha: Ministerstvo pro místní rozvoj ČR, 2010. 52 s. ISBN 978-80-87147-29-0.

MACHÁČEK, J.; TOTH, P.; WOKOUN, R. *Regionální a municipální ekonomie*, Praha: Vysoká škola ekonomická v Praze, Nakladatelství Oeconomica, 2010. 200 s. ISBN 978-80-245-1836-7.

JÁČ, I. a kol. *Jedinečnosti obce v regionu*. Praha: Professional Publishing, 2012. 2013 s. ISBN 978-80-7431-038-6

KADERÁBKOVÁ, J. PEKOVÁ, J. *Územní samospráva – udržitelný rozvoj a finance*. Praha: Wolters Kluwer Česká republika, 2012. 297 s. ISBN 978-80-7357-910-4

MINAŘÍK, B. BORŮVKOVÁ, J. VYSTRČIL, J. *Analýzy v regionálním rozvoji..* Praha: Professional Publishing, 2013. 234 s. ISBN 978-80-7431-129-1.

PEKOVÁ, J. *Hospodaření a finance územní samosprávy*. Praha : MANAGEMENT PRESS, 2004. ISBN 80-7261-086-4

WOKOUN, R. *Regionální rozvoj: (východiska regionálního rozvoje, regionální politika, teorie, strategie a programování)*. Praha : Linde, 2008, 475 s. ISBN 978-80-720-1699-0

TOTH, P. *Ekonomika měst a obcí*. Praha: Vysoká škola ekonomická v Praze, 1998. 195 s. ISBN 80-7079-693-6

### ***Zákonné normy:***

**Zákon č. 128/2000 Sb., o obcích (obecní zřízení)** ve znění zákona č. ákonem č. 273/2001 Sb., zákonem č. 320/2001 Sb., zákonem č. 450/2001 Sb., zákonem č. 311/2002 Sb., zákonem č. 313/2002 Sb. a dalších změn provedených zákonem č. 59/2003 Sb., zákonem č. 22/2004 Sb., zákonem č. 216/2004 Sb., zákonem č. 257/2004 Sb., zákonem č. 421/2004 Sb., zákonem č. 626/2004 Sb., zákonem č. 501/2004 Sb., zákonem č. 413/2005 Sb., zákonem č. 61/2006 Sb., zákonem č. 245/2006 Sb., zákonem č. 234/2006 Sb., zákonem č. 186/2006 Sb., zákonem č. 169/2008 Sb., zákonem č. 298/2008 Sb., zákonem č. 261/2007 Sb., zákonem č. 305/2008 Sb., zákonem č. 477/2008 Sb., zákonem č. 326/2009 Sb., zákonem č. 227/2009 Sb., zákonem č. 424/2010 Sb., zákonem č. 281/2009 Sb., zákonem č. 347/2010 Sb., zákonem č. 246/2011 Sb., zákonem č. 364/2011 Sb., zákonem č. 72/2012 Sb., zákonem č. 142/2012 Sb. a zákonem č. 239/2012 Sb. **(dále jen Zákon č. 128/2000 Sb., o obcích)**

**Ústavní zákon č. 347/1997 Sb., o vytvoření vyšších územních samosprávných celků a o změně ústavního zákona České národní rady č. 1/1993 Sb., Ústava České republiky** ve znění ústavního zákona č. 176/2001 Sb., kterým se mění ústavní zákon č. 347/1997 Sb., o vytvoření vyšších územních samosprávných celků a o změně ústavního zákona České národní rady č. 1/1993 Sb., Ústava České republiky, a ve znění ústavního zákona č. 135/2011 Sb., kterým se mění ústavní zákon č. 347/1997 Sb., o vytvoření vyšších

územních samosprávných celků a o změně ústavního zákona České národní rady č. 1/1993 Sb., Ústava České republiky, ve znění ústavního zákona č. 176/2001 Sb. (**dále jen Ústavní zákon č. 347/1997 Sb., o vytvoření vyšších územních samosprávných celků**)

**Zákon č. 243/2000 Sb., o rozpočtovém určení výnosů některých daní územním samosprávným celkům a některým státním fondům** (zákon o rozpočtovém určení daní) ve znění zákona č. 492/2000 Sb., zákona č. 483/2001 Sb., zákona č. 387/2004 Sb., zákona č. 1/2005 Sb., zákona č. 377/2007 Sb., zákona č. 370/2011 Sb., zákona č. 370/2011 Sb. (část), 295/2012 Sb., 500/2012 Sb., zákona č. 344/2013 Sb., zákona č. 458/2011 Sb., zákona č. 267/2014 Sb. (**dále jen Zákon o rozpočtovém určení daní**)

**Zákon č. 89/2012 Sb., občanský zákoník (dále jen NOZ)**

### ***Internetové zdroje:***

MINISTERSTVO PRO MÍSTNÍ ROZVOJ ČR. *Programové období 2014-2020*. [online]. Praha: Ministerstvo pro místní rozvoj ČR [cit. 2015-02-19]. Dostupné z: <http://www.strukturalni-fondy.cz/cs/Fondy-EU/2014-2020>

SVOBODOVÁ, Hana a kol. *Regionální politika a regionální rozvoj v ČR*. [online] Brno: Masarykova univerzita, Fakulta pedagogická. [cit. 2015-02-12]. Dostupné z: <http://is.muni.cz/do/rect/el/estud/pedf/js13/geograf/web/pages/09-regionalni-politika.html>

GaREP, spol. s r.o. *Základní legislativa regionální politiky v ČR*. [online]. Brno: GaREP, spol. s r.o. [cit. 2015-02-12]. Dostupné z: <http://www.regionalnirozvoj.cz/index.php/zakladni-legislativa-regionalni-politiky-v-cr.html>

MINISTERSTVO PRO MÍSTNÍ ROZVOJ ČR. *Programové období 2007-2011*. [online]. Praha: Ministerstvo pro místní rozvoj ČR [cit. 2015-02-02]. Dostupné z: <http://www.strukturalni-fondy.cz/cs/Fondy-EU/Programove-obdobi-2007-2013>

MINISTERSTVO PRO MÍSTNÍ ROZVOJ ČR. *Předběžné podmínky*. [online]. Praha: Ministerstvo pro místní rozvoj ČR [cit. 2015-02-02]. Dostupné z: <http://www.strukturalni-fondy.cz/cs/Fondy-EU/Narodni-organ-pro-koordinaci/Predbezne-podminky>

MINISTERSTVO PRO MÍSTNÍ ROZVOJ ČR. *Informace o fondech*. [online]. Praha: Ministerstvo pro místní rozvoj ČR [cit. 2015-02-02]. <http://www.strukturalni-fondy.cz/cs/Fondy-EU/Informace-o-fondech-EU>

EURAKTIV. *Evropský fond regionálního rozvoje*. [online]. Praha: EurAktiv.cz © 2004-2015 [cit. 2015-02-02]. Dostupné z: <http://www.euractiv.cz/index.php?id=evropsky-fond-regionalniho-rozvo>

MINISTERSTVO PRÁCE A SOCIÁLNÍCH VĚCÍ ČR. *Evropský sociální fond ČR* [online]. Praha: Ministerstvo práce a sociálních věcí ČR. ©2008 [cit. 2015-02-02]. Dostupné z: <http://www.esfcr.cz/evropsky-socialni-fond-v-cr>

MINISTERSTVO REGIONÁLNÍHO ROZVOJE ČR. *Programy 2004-2006*. [online]. Praha: Ministerstvo pro místní rozvoj ČR. [cit. 2015-02-02]. Dostupné z: <http://www.strukturalni-fondy.cz/cs/Fondy-EU/Programy-2004-2006>

DHV CR, spol. s r.o. *Strategické a programové dokumenty regionálního rozvoje České republiky*. [online]. Ostrava: DHV CR, spol. s r.o. [cit. 2015-02-18]. Dostupné z: <http://www.dhv.cz/regstrat/>

MINISTERSTVO PRO MÍSTNÍ ROZVOJ. *Strategie regionálního rozvoje ČR 2014-2020*. [online]. Praha: Ministerstvo pro místní rozvoj ČR. [cit. 2015-02-18] Dostupné z: <http://www.mmr.cz/cs/Podpora-regionu-a-cestovni-ruch/Regionalni-politika/Koncepce-Strategie/Strategie-regionalniho-rozvoje-CR-2014-2020>

DHV CR, spol. s r.o. *Národní rozvojový plán*. [online]. Ostrava: DHV CR, spol. s r.o. [cit. 2015-02-18]. Dostupné z: <http://www.dhv.cz/regstrat/>

DHV CR, spol. s r.o. *Program rozvoje kraje*. [online]. Ostrava: DHV CR, spol. s r.o. [cit. 2015-02-18]. Dostupné z: <http://www.dhv.cz/regstrat/>

KRAJSKÝ ÚŘAD PLZEŇSKÉHO KRAJE. *Základní informace o kraji*. [online]. Plzeň: Krajský úřad Plzeňského kraje. [cit. 2015-02-18]. Dostupné z: <http://www.plzensky-kraj.cz/cs/kategorie/plzensky-kraj>

KRAJSKÝ ÚŘAD PLZEŇSKÉHO KRAJE. *Program rozvoje Plzeňského kraje 2014+ schválen*. [online]. Plzeň: Krajský úřad Plzeňského kraje. [cit. 2015-03-15]. Dostupné z: <http://www.plzensky-kraj.cz/cs/clanek/program-rozvoje-plzenskeho-kraje-2014-schvalen>

MINISTERSTVO PRO MÍSTNÍ ROZVOJ. *Ministerstvo*. [online]. Praha: Ministerstvo pro místní rozvoj ČR. [cit. 2015-03-01] Dostupné z: <http://www.mmr.cz/cs/Ministerstvo/Ministerstvo>

JEŽEK, Jiří. *Regionální management*. [online]. Plzeň. 50 s. (PDF). [cit. 2014-09-12]. Dostupné z: [http://alkut.cz/regrozvoj/jezek\\_reg\\_man\\_1.pdf](http://alkut.cz/regrozvoj/jezek_reg_man_1.pdf)

MINISTERSTVO PRO MÍSTNÍ ROZVOJ. *Jak získat dotaci*. [online]. Praha: Ministerstvo pro místní rozvoj ČR. [cit. 2015-03-11]. Dostupné z WWW: <http://www.strukturalni-fondy.cz/cs/Jak-na-projekt>

Galileo Corporation s.r.o. *Obec Štěnovice: Historie*. [online]. Chomutov: Galileo Corporation s.r.o. © 2015 [cit. 2015-03-01]. Dostupné z WWW: <http://www.stenovice.cz/historie/>

ČESKÝ STATISTICKÝ ÚŘAD. *Veřejná databáze: Vybrané statistické údaje za obec*. [online]. Praha: Český statistický úřad. [cit. 2015-03-12]. Dostupné z: [http://vdb.czso.cz/vdbvo/tabdetail.jsp?kapitola\\_id=5&potvrd=Dokon%C4%8Dit+%C3%BApravy&pro\\_1\\_154=558435&cislotab=MOS+ZV01&str=tabdetail.jsp](http://vdb.czso.cz/vdbvo/tabdetail.jsp?kapitola_id=5&potvrd=Dokon%C4%8Dit+%C3%BApravy&pro_1_154=558435&cislotab=MOS+ZV01&str=tabdetail.jsp)

ČESKÝ STATISTICKÝ ÚŘAD. *Veřejná databáze: Uchazeči o zaměstnání ve vybraném území (k 31.12.)*. [online]. Praha: Český statistický úřad. [cit. 2015-03-12]. Dostupné z: [http://vdb.czso.cz/vdbvo/tabdetail.jsp?kapitola\\_id=924&potvrd=Zobrazit+tabulku&go\\_zobraz=1&childsel0=5&childsel0=5&cislotab=TPR6010UC&vo=tabulka&pro\\_4\\_65=558435&voa=tabulka&str=tabdetail.jsp](http://vdb.czso.cz/vdbvo/tabdetail.jsp?kapitola_id=924&potvrd=Zobrazit+tabulku&go_zobraz=1&childsel0=5&childsel0=5&cislotab=TPR6010UC&vo=tabulka&pro_4_65=558435&voa=tabulka&str=tabdetail.jsp)

ČESKÝ STATISTICKÝ ÚŘAD. *Obyvatelstvo Plzeňského kraje* [online]. Praha: Český statistický úřad. [cit. 2015-03-14]. Dostupné z: <https://www.czso.cz/csu/czso/obytelstvo-plzenskeho-kraje-2013-e6u316j7m0>

ZÁKLADNÍ ŠKOLA ŠTĚNOVICE. *Charakteristika školy*. [online]. Štěnovice: ZŠ Štěnovice. © 2001 - 2015. [cit. 2015-03-16]. Dostupné z WWW: <http://www.zsstenovice.cz/?strana=charakteristika-skoly>

ZÁKLADNÍ ŠKOLA ŠTĚNOVICE. *Úvod*. [online]. Štěnovice: ZŠ Štěnovice. © 2001 - 2015. [cit. 2015-03-16]. Dostupné z WWW: <http://www.zsstenovice.cz/?strana=uvod>



MATEŘSKÁ ŠKOLA ŠTĚNOVICE. Základní informace. [online]. Štěnovice: MŠ Štěnovice. [cit. 2015-03-16]. Dostupné z WWW: <http://www.skolkastenovice.com/info.html>

ČESKÝ STATISTICKÝ ÚŘAD. *Bytová výstavba, stavební povolení a stavební zakázky - časové řady*. [online]. Praha: Český statistický úřad. [cit. 2015-03-16]. Dostupné z WWW: [https://www.czso.cz/csu/czso/bvz\\_cr](https://www.czso.cz/csu/czso/bvz_cr)

Galileo Corporation s.r.o. *Obec Štěnovice: Jízdní řády ČSAD, linky 450 553, 450 556*. [online]. Chomutov: Galileo Corporation s.r.o. © 2015 [cit. 2015-03-16]. Dostupné z WWW: [http://www.stenovice.cz/jizdni-rady-csad-linky-450-553-450-556/?ftresult\\_menu=j%C3%ADzdn%C3%AD+%C5%99%C3%A1d](http://www.stenovice.cz/jizdni-rady-csad-linky-450-553-450-556/?ftresult_menu=j%C3%ADzdn%C3%AD+%C5%99%C3%A1d)

MINISTERSTVO PRO MÍSTNÍ ROZVOJ ČR. Vyfoť projekt: Rekonstrukce průtahu Štěnovicemi. [online]. Praha: Ministerstvo pro místní rozvoj ČR. [cit. 2015-03-18]. Dostupné z: <http://vyfotprojekt.cz/wp-content/uploads/Štěnovice-rekonstrukce-1024x682.jpg>

Galileo Corporation s.r.o. *Obec Štěnovice: Mapa obce*. [online]. Chomutov: Galileo Corporation s.r.o. © 2015 [cit. 2015-03-30]. Dostupné z WWW: <http://www.stenovice.cz/mapa-obce/>

## POUŽITÉ ZKRATKY:

ZŠ	Základní škola
MŠ	Mateřská škola
ČR	Česká republika
EU	Evropská unie

# PŘÍLOHY:

## PŘÍLOHA Č. 1: OBRÁZEK Č. 2 PRŮTAH ŠTĚNOVICE - REKONSTRUKCE



Zdroj: MINISTERSTVO PRO MÍSTNÍ ROZVOJ ČR. Vyfoť projekt: Rekonstrukce průtahu Štěnovicemi. [online]. [cit. 2015-03-18].

## PŘÍLOHA Č. 2: MAPA OBCE



zdroj: Galileo Corporation s.r.o. *Obec Štěnovice: Mapa obce.* [online].[cit. 2015-03-30].