

Univerzita Palackého v Olomouci

Přírodovědecká fakulta

Katedra botaniky

**Dlouhodobý vývoj využívání lesů v povodí horního toku
Vsetínské Bečvy**

Bakalářská práce

Martina Jochcová

Studijní program: Biologie pro vzdělávání (B0114A030003)

Studijní obor: Biologie a geografie pro vzdělávání
prezenční forma studia

Vedoucí bakalářské práce:

Mgr. et MgA. Radim Hédrl, Ph. D.

Olomouc 2022

Prohlašuji, že jsem bakalářskou práci na téma *Dlouhodobý vývoj využívání lesů v povodí horního toku Vsetínské Bečvy* vypracovala samostatně za použití v práci uvedených pramenů a literatury. Dále prohlašuji, že tato bakalářská práce nebyla využita k získání jiného nebo stejného titulu.

V Olomouci dne 25. 7. 2022

.....

Martina Jochcová

Poděkování:

Ráda bych touto cestou poděkovala Mgr. et MgA. Radimu Hédlovi, Ph.D. za jeho cenné rady a trpělivost při vedení mé bakalářské práce. Rovněž bych chtěla poděkovat Mgr. Péteru Szabóovi, Ph.D. a Mgr. Haně Skokanové, Ph.D. za vstřícnost a pomoc při získání potřebných informací a podkladů.

Bibliografická identifikace

Jméno a příjmení autora: Martina Jochcová

Název práce: Dlouhodobý vývoj využívání lesů v povodí horního toku Vsetínské Bečvy

Typ práce: Bakalářská práce

Pracoviště: Katedra botaniky, PřF UP v Olomouci, Šlechtitelů 11, 783 71

Vedoucí práce: Mgr. et MgA. Radim Hédl, Ph.D.

Rok obhajoby práce: 2022

Abstrakt: Předložená bakalářská práce je zaměřena na vývoj využívání lesa na území okolo horního toku Vsetínské Bečvy, a to od jeho prvního trvalého osídlení až do 19. století. V první části se nachází obecná charakteristika sledovaného území, která zahrnuje kromě polohy, také přírodní poměry. Zároveň je zde popsán vývoj osídlení a vývoj lesního hospodaření na tomto území. Druhá část zahrnuje popis vývoje lesa od 13. do 19. století, který vychází z dat z databáze LONGWOOD. Součástí popisu jsou tabulky, mapy a grafy. Popis vývoje lesa na sledovaném území byl vytvořen na základě analýzy dat v excelovém souboru. Jednotlivá data jsou shromážděna za katastrální území a vychází ze starých listin pojednávajících o lese. Jedná se o informace o rozloze lesa, dřevinné skladbě, typu lesního managementu, ostatního využití lesa atd. Kromě toho jsem vytvořila prezentaci na téma hospodářské využití dřevin, která je aplikovatelná při výuce.

Klíčová slova: les, jedle, buk, lesní pastva, využití dřevin, využití lesa, lesní hospodaření, dřevinná skladba, názvy lesů, kolonizace.

Počet stran: 62

Jazyk: Český

Bibliographical identification

Author's first name and surname: Martina Jochcová

Title: Long-term development of forest use in the upper Vsetínská Bečva river basin

Type of thesis: Bachelor thesis

Workplace: Department of Botany, Faculty of Science, Palacký University in Olomouc, Šlechtitelů 11, 783 71

Supervisor: Mgr. et MgA. Radim Hédli, Ph.D.

The year of presentation: 2022

Abstract: The presented bachelor thesis focuses on the development of forest use in the area around the upper reaches of the Vsetín Bečva River from its first permanent settlement until the 19th century. In the first part there is a general characterization of the studied area, which includes, besides the location, also natural conditions. At the same time, the development of settlement and the development of forest management in the area are described. The second part includes a description of the development of the forest from the 13th to the 19th century, based on data from the LONGWOOD database. The description includes tables, maps and graphs. The description of the forest development in the study area was created on the basis of data analysis in an excel file. The individual data are collected for the cadastral area and are based on old documents dealing with the forest. This includes information on forest area, tree species composition, type of forest management, other forest use, etc. In addition, I have created a presentation on the economic use of trees, which is applicable in teaching.

Keywords: forest, fir, beech, forest grazing, tree use, forest use, forest management, tree composition, forest names, colonization.

Number of pages: 62

Language: Czech

Obsah

Úvod a cíl práce	7
1. Popis sledovaného území	8
2. Vývoj osídlení sledovaného území	10
3. Vývoj hospodaření v lesích do konce 19. století.....	13
4. Materiály a metody	17
4.1 Vysvětlení základních pojmů	17
4.2 Práce s daty v databázi LONGWOOD	17
4.3 Zpracování map, tabulek, grafů, prezentace a kvízu	19
5. Výsledky a diskuse.....	20
5. 1 Vývoj lesa v 13. až 17. století.....	20
5. 2 Vývoj lesa v 18. století	22
5. 3 Vývoj lesa v 19. století	29
5. 4 Srovnání dřevinné skladby a rozlohy lesů v 17. až 19. století	41
5. 5 Historické názvy lesů a jejich pozůstatky v současné terminologii	43
5. 6 Didaktické zpracování tématu	49
6. Závěr	57
7. Seznam použité literatury.....	59

Úvod a cíl práce

Smíšené lesy okolo horního toku Vsetínské Bečvy jsou více než z 50 % zastoupeny smrkem a druhou nejčastější dřevinou je buk. Jedle, která zde ještě v 19. století převažovala, je v současnosti velmi vzácně zastoupena (ÚHÚL pobočka Kroměříž, 2021). Možným vlivem pro tuto skutečnost kromě změny klimatu mohl být příchod člověka do sledovaného území a jeho hospodaření.

Oblast okolo Vsetínské Bečvy byla trvaleji osídlena až ve 13. století. Nově příchozí začali zakládat osady a k tomu bylo nutné nejprve vysekat část lesa. Jako zdroj obživy v té době stále převažovala zemědělská činnost, a tak kromě přibývajících obydlí, začala vznikat i pole a rovněž paseky pro pasení dobytka. Se zvyšující se hustotou zalidnění se tak pomalu zmenšovala rozloha lesa (Baletka T., 2002, 146 – 161).

Kvůli neúrodné kamenité půdě, chladnému klimatu a kopcovitému terénu, byl pro tuto oblast stěžejní chov dobytka. S tím nesouviselo jen zakládání pasek, ale také lesní pastva. Dříve husté lesy byly pasoucím se dobyt看kem prořezovány nebo dokonce úplně ničeny (Baletka L., 2002, 162–180).

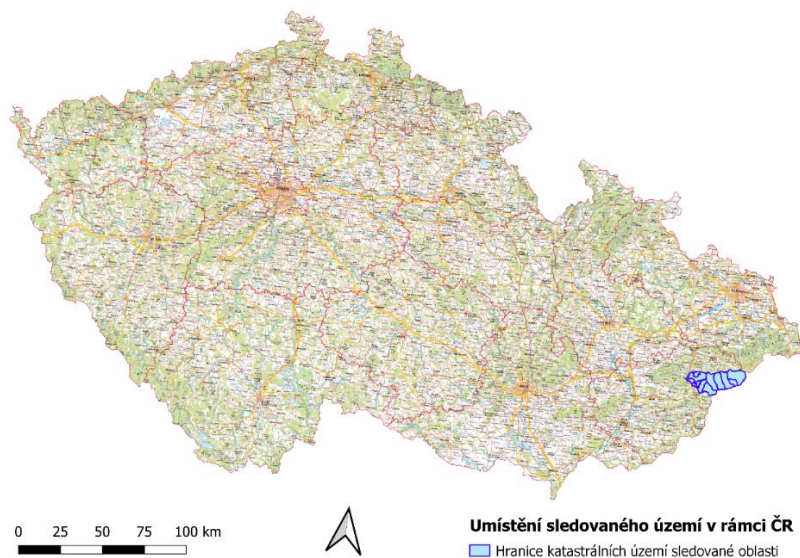
Nejprve se osídlila nejnižší položená část sledovaného území, a to v oblasti současného města Vsetín. Postupem času se kolonizovala i hornatější východní část (Baletka L., 2002, s. 162–180). Kromě využívání lesa jako zdroj stavebního materiálu a paliva, měl les i mnohá další upotřebení. Provádělo se v něm lesní včelařství, sbíralo se listí na podestýlku i jako krmivo pro zvěř a zároveň byl využíván na smolaření (Nožička, 1957).

Lidé kromě zemědělské činnosti začali provozovat i jinou hospodářskou činnost. Zakládali sklárny, palírny na dřevěné uhlí, potašárny a jiné podniky. Zvýšila se tak spotřeba dřeva a bylo nutné podstoupit jisté kroky k tomu, aby bylo dostatek dřeva i v dalších letech, a tak začali vznikat lesní řády a více se rozšířila výsadba lesa. Upřednostňování některých typů dřevin při vysazování nových stromků mělo za následek změnu dřevinné skladby v lesích (Baletka L., 2002, s. 189–212; Nožička, 1957).

Ve své práci vycházím z databáze LONGWOOD, která popisuje les na základě historických spisů od 13. až do 19. století. Hlavním cílem mé bakalářské práce je popsat historický vývoj využívání lesa na území horního toku řeky Vsetínské Bečvy, a to od prvního trvalého osídlení této oblasti až do konce 19. století. Zaměřím se na změnu

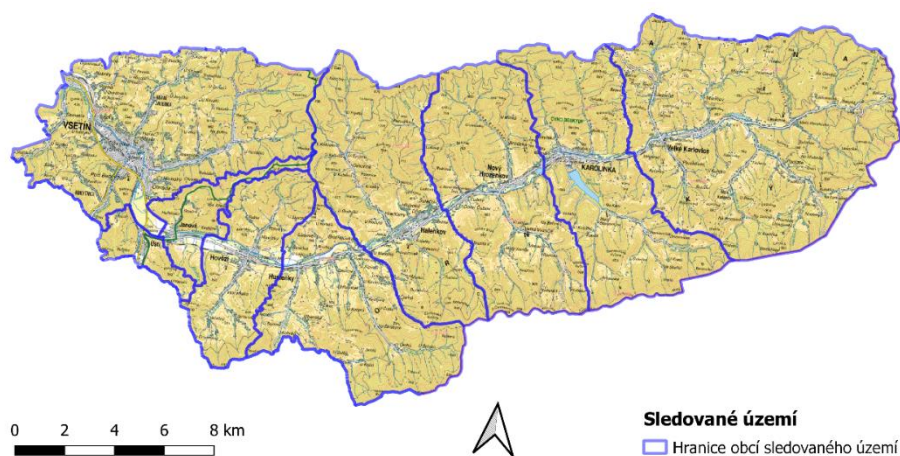
dřevinné skladby a způsobu hospodaření. Vývoj lesa srovnám s vývojem osídlení. Ve své práci se pokusím zodpovědět na otázky: Jaký vliv na podobu lesa měl příchod člověka do této oblasti a jak se měnilo využití lesní půdy a dřevin po sledovanou dobu.

1. Popis sledovaného území



Obr. 1: Mapa vymezení sledovaného území v rámci České republiky, vlastní zpracování.

Sledované území spadá do správního obvodu ORP Vsetín ve Zlínském kraji. Jedná se o obce Velké Karlovice, Karolinka, Nový Hrozenkov, Halenkov, Huslenky, Hovězí, Janová, Ústí u Vsetína a Vsetín. Z geomorfologického hlediska se řadí do Vnějších Západních Karpat, konkrétněji do celků Hostýnsko-Vsetínská hornatina, Javorníky a z menší části i Vizovická vrchovina.



Obr. 2: Topografická mapa sledovaného území, vlastní zpracování.

Současný georeliéf Vnějších Západních Karpat vznikl alpínsko-himalájským vrásněním na konci třetihor a následnou erozní činností (sesuvy, vodní eroze, mrazové zvětrávání). V období paleogénu se tato oblast nacházela pod mořskou hladinou a docházelo zde k ukládání sedimentů označujících se jako flyš, pro něhož je typické střídání hrubozrnných (pískovec, slepenec) a jemnozrnných (jílovec) struktur. Na přelomu paleogénu a neogénu se v důsledku alpínsko-himalájského vrásnění, které probíhalo již od konce druhohor, nánosy flyše nasunuly na prvohorní podklad jihovýchodního okraje Českého masívu. Vrstvy nově vzniklé pevniny se překryly jedna přes druhou, a tak vznikl typický příkrovový reliéf. Na konci neogénu došlo k jeho rozlámání (Bína, 2012; Eliáš a Požár, 2002).

Z Vizovické vrchoviny zde zasahuje Zlínská vrchovina, a to její nejvýše položená část Senická vrchovina. Hostýnské vrchy zaujímají jen část obce Vsetín, zatímco Vsetínské vrchy pokrývají téměř celý pravý břeh Vsetínské Bečvy. Na levém břehu řeky se nachází Ráztocká hornatina, která patří pod Javorníky. Sledovaná oblast je z jedné strany lemovaná ústředním hřbetem Vsetínských vrchů a z druhé hraničním hřbetem Javorníků. Směrem k Vsetínské Bečvě pak přechází v nižší úpatní vrchoviny, pro které je typické střídání sevřených údolí, vzniklých činností potoků, a rozsoch. Údolí řeky je lemováno pedimenty a akumulacími říčními terasami a srovnáno říční sedimentací do údolní nivy (Bína, 2012).

Nejvýše položeným bodem v této oblasti je pískovcovo-slepencový suk Vysoká s nadmořskou výškou 1024 m a nejnižše položená je Vsetínská Bečva, a to v rozmezí nadmořských výšek 298 m až 355 m (Bína, 2012).

Z půdních typů zde převažuje kambizem (hnědá půda) a okolo potoků a řeky Bečvy fluvizem (Česká geologická služba, 2012). Kambizem se vyskytuje hlavně ve vyšších polohách na svahovitém terénu. V této oblasti vznikla intenzivním vnitropůdním zvětráváním sedimentárních hornin (Tomášek, 1995). Potenciální přirozenou vegetací tohoto území jsou převážně bučiny s kyčelnicí devítilistou, následně ostřicové bučiny, ostřicové dubohabřiny a v menší míře smrkové bučiny a bučiny s kyčelnicí žláznatou (CzechINSPIRE, 2013).

Podle Quittovy klasifikace klimatických oblastí z roku 1975 spadá území okolo Vsetínské Bečvy do chladné a mírně teplé oblasti. Nejchladněji je ve vyšších polohách a nejtepleji v údolí řeky (Voženílek a Květoň, 2011).

Území České republiky je rozděleno na tzv. fytogeografické okresy, které vymezují oblasti s téměř stejnorodou flórou. Sledovaná oblast spadá hlavně do fytogeografické oblasti mezofytika, která označuje přechodné území mezi teplomilnou a chladnomilnou flórou a menší část ve vyšších polohách do oreofytika, kde se vyskytuje horská chladnomilná flóra. Největší část zaujímá fytogeografický okres Javorníky, který je typický rozsáhlými plochami bukových a jedlobukových lesů a menšími oblastmi smrkových monokultur. Nacházejí se zde také tzv. smilkové pastviny, v této oblasti však jen v degradované formě na Portáši, Kohútce a ve Velkých Karlovicích. V nižších polohách od Huslenek na Vsetín se rozprostírá fytogeografický okres Střední Pobečví, a to jeho podokres Vsetínská kotlina. Tato oblast je hustě osídlená, a proto je zde převážně bezlesí a na jejích okrajích smrková monokultura a v menší míře také bučiny, habřiny a dubohabřiny. Oblasti s nejvyšší nadmořskou výškou na severovýchodě sledovaného území spadají do fytogeografického okresu Moravskoslezské Beskydy, a to do jeho podokresu Radhošťské Beskydy, které jsou jako jediné na tomto území řazeny do oreofytika. Tato oblast je hustě zalesněna smrčiny, jedlobučinami případně samotnými bučinami (Dančák, 2002, s. 49–53).

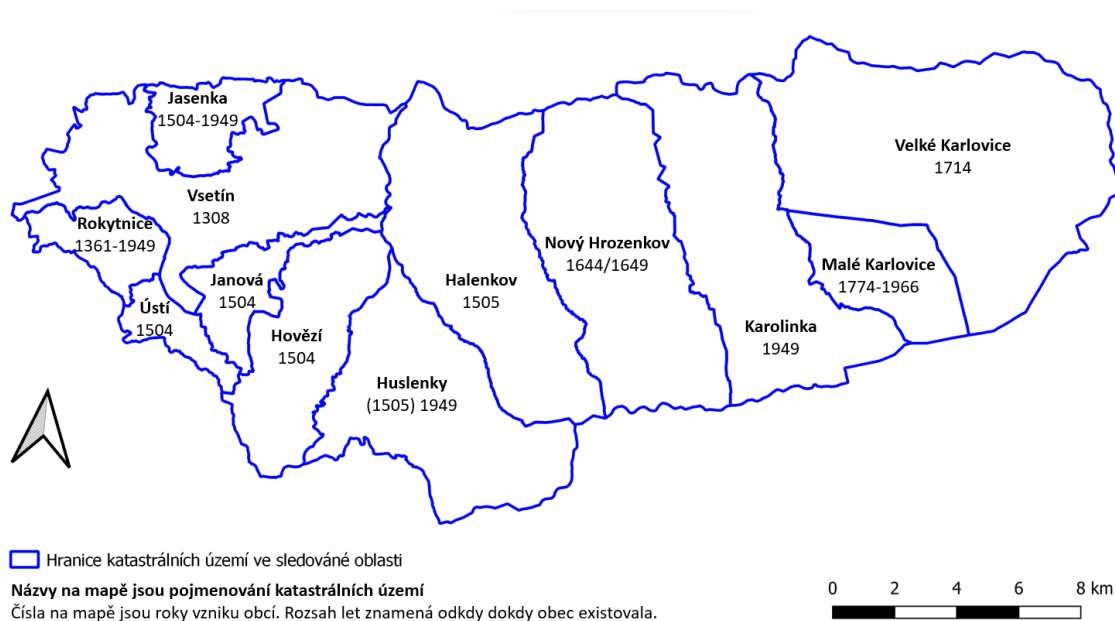
2. Vývoj osídlení sledovaného území

Vývoj lesa nesouvisí jen se změnami přírodních poměrů, ale také s činností člověka. V této kapitole se pokusím o stručný vhled do vývoje osídlení tohoto území, který v následujících kapitolách srovnám se změnou krajinného pokryvu. Vycházím hlavně z knihy Okres Vsetín: Rožnovsko, Valašskomeziříčsko, Vsetínsko.

Hospodaření člověka na tomto území můžeme sledovat z archeologických nálezů již od roku 5 500 př. n. l. V rámci projektu: Aplikace znalostí o dlouhodobém vývoji lesa v lesnické praxi pod záštitou Botanického ústavu Akademie věd ČR byla vytvořena mapová sada: Stáří a kontinuita lidského ovlivnění lesních porostů. Mapy znázorňují pravděpodobnost výskytu člověka v jednotlivých katastrech obcí za období 500 let od roku 5 500 př. n. l. až do roku 1000 n. l. vycházející z archeologických nálezů. Mapy za období 5 500 př. n. l. až 2000 př. n. l. poukazují na přítomnost člověka v současném Vsetíně a v období 3000 př. n. l. až 2000 př. n. l. je zde zaznamenána i v oblasti Nového Hrozenkova. V letech 1500 př. n. l. až 1000 archeologické nálezy vypovídají o osídlení v Hovězí a Ústí, ve kterém se prokázalo i osídlení v pozdější době, a to v rozmezí let 1000 př. n. l. až 500 př. n. l. (ÚHUL, 2018–2021).

Středověké osídlení nelze pro nedostatek pramenů přesně sledovat. Do poloviny 12. století byly osady v horských a lesnatých oblastech zakládány pouze okolo obchodních cest, a jednalo se většinou o obydlí strážců, kteří zajišťovali bezpečnost kupcům. Město Vsetín bylo jedno z nich, leželo na severojižní obchodní cestě vedoucí z Polska do Uher. Zbytek sledované oblasti byl nejspíš hustě zalesněn, neboť ještě ve 12. století bylo zakázáno v pohraničních lesích zakládat vesnice a kácet lesy, jejichž nepřístupnost měla ochrannou funkci před okolními zeměmi (Janiš a Kohoutek, 2002; Nožička, 1957).

Z listiny z roku 1297 je možné vyčíst, že šlechtic jménem Protiva z Doubravic zčásti prodal a odkázal své statky na obou stranách řeky Bečvy templářskému řádu (Janiš a Kohoutek, 2002). Dr. Josef Nožička ve své publikaci z roku 1957 dokonce uvádí, že v tomto období byla typická kolonizace lesní půdy právě pro kláštery. Většinou tuto půdu dostávali od šlechty či panovníků, aby ji přeměnili na zemědělskou půdu.



Obr. 3: Vznik obcí ve sledovaném území, vlastní zpracování.

(Data: Nekuda, 2002)

Nejdříve se v psaných historických pramenech objevilo město **Vsetín**, a to v listině z roku **1308**. Ta odkazuje na moravského velmože Voka z Kravař, který si od výše jmenovaného templářského řádu pronajal na 31 let městečko Vsetín s hradem Friendsberkem a jeho statky. V listině jsou obsažena i různá ustanovení pojednávající o kolonizaci tohoto území, a to hlavně zakládání nových vesnic a rozšiřování orné půdy. Templáři v ní také počítali s tím, že po uplynutí doby 31 let, v roce 1339, bude uzavřena

nová smlouva. To se však kvůli zrušení tohoto řádu (v roce 1312) neuskutečnilo, ale i tak si tuto oblast i nadále udrželi Kravařové (Janiš a Kohoutek, 2002).

V druhé polovině 14. století (**1361**) se v písemných záznamech sporu o nárok na majetek, který vedl vizovický cisterciácký klášter s místní šlechtou, zmiňují také vesnice **Lhota u Vsetína** a **Rokytnice**. V roce 1434, po smrti Jana z Kravař, získal toto území Ctibor z Cimburka. Ten však v roce 1437 zemřel, a tak se správy jeho majetků ujala jeho žena Kunka z Michalovic, která vsetínské panství v témže roce prodala Vokovi ze Sovince. V roce 1442 ho pak získal Jan z Mesnpeku. V následujících letech bylo panství v rukou několika šlechticů, jedním z nich byl hrabě Petr od Sv. Jiří a Pezinku a Jan Kuna z Kunštátu (Janiš a Kohoutek, 2002; Baletka T., 2002, s. 146–161).

Teprve až zápisy v zemských deskách z let **1504** a **1505** obsahují celkový výčet statků vsetínského panství, mezi nimiž jsou, kromě již zmíněných, a kromě obcí mimo zájmové území, také vesnice **Ústí**, **Janová**, **Hovězí**, **Jasenka** a pusté vesnice Bobrek (dnešní Bobrky), Semetín (část je dnes součástí Vsetína) a **Huslná**, tedy dnešní **Huslenky**. Tyto vesnice nejspíš vznikly v období tzv. velké kolonizace v 13. až 14. století (Janiš a Kohoutek, 2002).

V době prvotního osidlování byly vesnice zakládány hlavně na mírných svazích v říčních a potočních údolích do nadmořské výšky cca 400 m. Teprve v 16. století se začaly ve větší intenzitě osidlovat i vyšší oblasti. Území v bezprostřední blízkosti řeky Bečvy nebylo osidlováno z důvodu časté změny polohy toku v důsledku záplav, jelikož neexistovala regulace řeky (Janiš a Kohoutek, 2002; Baletka L., 2002, s. 162–180).

Nejvíce osídlená byla severozápadní část panství, která je méně hornatá než zbývající část. Do poloviny 17. století se nejvýchodněji v povodí Vsetínské Bečvy nacházela obec Hovězí, zbytek byl podle všeho pokryt hustým jedlobukovým lesem (Baletka L., 2002, s. 162–180).

V 16. století patřilo panství Janu Kunovi z Kunštátu, který udělil svým poddaným privilegium zakládat paseky ve vrchnostenských lesích. Důvodem tohoto počínu byl zisk z hospodaření na těchto pasekách, neboť z lesa velké zisky nebyly. Toto privilegium odstartovalo tzv. pasekářskou kolonizaci. Lidé si na získané půdě stavěli letní chlévy, stodoly nebo i obytné domy, a tak zde vznikalo rozptýlené pasekářské osídlení a zároveň se rozšiřovala orná půda. V této době začala být čteněji osídlená i východnější oblast povodí Vsetínské Bečvy (dnešní Halenkov, Nový Hrozenkov a Karolinka). Území se

začalo nazývat **Bečvice** a zasahovalo i do rožnovského panství na území dnešní Dolní Bečvy, Horní Bečvy a Prostřední Bečvy. S pasekářskou kolonizací se pojí i tzv. valašská kolonizace, dána příchodem cizího obyvatelstva (nejspíš z Rumunska). Tito přistěhovalci zde přinesli nový způsob chovu koz a ovcí tzv. salašnický chov. Jednalo se o pasení dobytka na holých vrcholcích nebo přímo v lese. Nedochovalo tak k rozšiřování orné půdy (Baletka L., 2002, s. 162–180).

V letech **1644** až **1649** došlo ke vzniku **Nového Hrozenkova**, který do té doby patřil pod Hovězí (Baletka L., 2002, s. 797–801). V roce 1653 koupil panství Jiří Illésházy a o rok později v něm založil nový dvůr **Helenovice (Halenkov)**, ke kterému se hlásili poddaní ze Zděchova, Nového Hrozenkova a části Hovězí (dnešní Huslenky). O vzniku vsi se píše v urbáři z roku 1657 (Baletka L., 2002, s. 705–708).

Na počátku 18. století, v roce **1714**, založil majitel rožnovského panství Karel Jindřich z Žerotína ves **Karlovice**, čímž si přivlastnil část vsetínského panství. Jiří Illésházy se svého území však nechtěl vzdát a podařilo se mu v roce **1774** získat alespoň menší část, pro kterou se ujal název **Malé Karlovice**. Tato obec existovala samostatně od roku **1775** až do roku **1966**, kdy byla znovu připojena k Velkým Karlovicím (Baletka L., 2002, s. 877–883), kromě údolí **Bzové**, které bylo v roce **1891** připojeno k Novému Hrozenkovu a následně v roce **1949** společně s další částí Malých Karlovic a tím je **Zadní Stanovnice** k nově vzniklé obci **Karolinka**, která se odtrhla od Nového Hrozenkova (Baletka L., 2002, s. 742–744). V ten samý rok se od **Hovězí** odtrhla obec **Huslenky** (Baletka L., 2002, s. 722–723).

Obce **Semetín** a **Bobrek** (Bobrky a Vesník), které jsou v současnosti z části součástí Vsetína, byly dříve samostatné vsi. V roce 1503 byly označeny za pusté. V roce 1900 měl Vsetín rozlohu 3 822 ha. To se změnilo v roce **1949**, kdy byly k němu připojeny jako místní části obce **Jasenka** s 943 ha, **Rokytnice** s 838 ha a část údolí **Semetín** se 167 ha, která do té doby patřila pod obec Ratiboř. Od roku **1975** až do roku **1991** byly součástí Vsetína i obce **Janová** a **Ústí** a v roce **1980** i **Lhota u Vsetína**, která se odpojila nejpozději, a to v roce **1998** (Baletka L., 2002, s. 889–914).

3. Vývoj hospodaření v lesích do konce 19. století

V této kapitole se pokusím stručně popsat vývoj hospodaření v lesích na sledovaném území. Budu vycházet hlavně z knihy Dr. Josefa Nožičky z roku 1957:

Přehled vývoje našich lesů. Zaměřím se na 12. až konec 19. století, protože se svou prací zabývám hlavně tímto obdobím.

Lesy v pohraničních oblastech měly ještě ve 12. století významnou obrannou funkci. Z toho důvodu se v těchto oblastech nesměly zakládat vesnice. V této době bylo osídlení naší země velmi řídké a soustřeďovalo se hlavně do úrodných bezlesých oblastí. V lesnatých a horských oblastech se zakládaly osady jen okolo obchodních cest, kde bydleli vojáci zajišťující ochranu kupcům. Ve větším měřítku byly tyto oblasti osidlovány až v druhé polovině 12. století, a to zejména díky klášterům a jiným církevním institucím, které zde zakládaly osady (Nožička, 1957).

Ve 13. a 14. století podle lenního zřízení veškerá půda, která nikomu nepatřila náležela panovníkovi, který těmito majetky většinou obdarovával šlechtice za jejich služby nebo církevní instituce. Ve snaze vytěžit z takto nabyté půdy ji její majitelé dále pronajímali kolonistům, kteří zde zakládali svá obydlí a pole. Lesy byly jimi káceny, vypalovány, anebo úmyslně zředňovány pastvou dobytka (Nožička, 1957).

Ve 14. až 15. století se les využíval jako zdroj dřeva. Hospodaření v lesích bylo zaměřeno hlavně na těžbu. Většinou šlo o tzv. toulavou seč (nahodilou těžbu), která se nezaměřovala na těžbu zralých stromů, ale na kácení jen těch vhodných pro dané využití. Hranice mezi lesem a ornou půdou nebyla zřetelná a často docházelo k tomu, že se degradovaná půda, která byla pěstováním zemědělských plodin vyčerpána, nechala ladem a zarostla lesem a nové pole se založilo vysekáním další plochy (Nožička, 1957).

Pěstění lesů nebylo ještě vyvinuté, i když se již někteří pokoušeli o zavedení jistých zásad, které měly pomoci k jejich ochraně. Umělá obnova lesů vyséváním se praktikovala již v roce 1368 u Norimberka, ale u nás nejsou zachovány žádné důkazy o tom, že by se to v Českých zemích také zavedlo. Časté bylo pasení dobytka v lesích, které v nich působilo velké škody, a to zejména k jejich proředování a někdy až k postupnému zániku lesa. Dr. Nožička (1957) ve své knize uvádí jemu první známe nařízení, které chránilo mladé douby před pastvou, a to v zakládací listině Hodonína ze 14. století. Kromě tohoto nařízení byla omezena těžba také v královských lesích, ve kterých se měly kácet jen suché a polomové dřeviny. Dalším využitím lesa bylo včelařství, smolaření a uhlířství (Nožička, 1957).

Vsetínské panství v období 1503–1526 patřilo Janu Kunovi z Kunštátu, který svým poddaným umožnil volně zakládat paseky v panských lesích, a to nejen kvůli zisku

z pasekářské činnosti, ale také kvůli nalákání nových obyvatel. V 70. letech 16. století se Kunovo privilegium pomalu rušilo. V roce 1575 bylo ustanoveno, že všechny do té doby vzniklé paseky patří tomu, kdo je založil, a to bez jakýchkoliv platů vrchnosti, tzn. tyto paseky tvořily tzv. rustikální půdu (půdu nespádající pod správu vrchnosti). Nové paseky se od tohoto roku mohly zakládat pouze po domluvě s hajným a byly součástí dominikální půdy (patřící pod správu vrchnosti). Poddaní, kteří hospodařili na této půdě museli odvádět činži (Baletka L., 2002, s. 162–180).

V 16. století se v Českých zemích začala tvořit organizovanější lesní správa, která měla přispět k snadnějšímu lesnímu podnikání a v Čechách dokonce vznikaly první lesní řády. Zároveň jsou zde důkazy o pěstební činnosti, která měla vést k rychlejší obnově lesa. Praktikovala se hlavně přirozená obnova lesa náletem, kterému bylo dopomoženo tím, že se na místě vysekaného lesa nechávaly výstavky hospodářsky významných dřevin. Kromě toho je v této době u nás doloženo i použití umělé obnovy lesa výsadbou. Upřednostňování některých dřevin při pěstební činnosti vedlo ke změně původní dřevinné skladby. Většinou se v lesích vyhrazených na pastvu dobytka ponechávaly duby a buky. V lesích využívaných ke včelařství byly šetřeny javory a lípy. Les se v této době, kromě již zmíněného včelařství a pasení dobytka, využíval také na uhlířství, výrobu šindelů, kosení trávy, česání lesního chmele a smolaření (Nožička, 1957).

Pro dostatek lesa na sledovaném území v 16. a 17. století se stalo dřevo významnou obchodní surovinou. Využívalo se hlavně na výrobu trámů, prken a šindelů a dopravovalo se po Vsetínské Bečvě do míst, kde ho bylo nedostatek (Baletka L., 2002, s. 162–180). V letech 1671 až 1675 byla na území dnešního Nového Hrozenkova okolo potoka Břežitá zřízena tzv. lesní sklárna, která byla typická tím, že se posunovala podél toku dál do horní části údolí vždy, když potřebné suroviny (palivové dříví) již byly daleko. Tato sklárna fungovala do roku 1712 a přispěla k vyklučování lesa okolo tohoto potoka. V 19. století bylo ve sledované oblasti zřizováno mnoho dalších skláren, ale ty byly na rozdíl od lesních skláren zakládány v blízkosti již vzniklých obcí a byly to již stabilní průmyslové podniky, které se nepřemísťovaly každých 30 let kvůli nedostatku surovin (Španihel, 2017).

Na konci 17. století byly lesy u nás na mnohých místech v dezolátním stavu. I když se již tehdy používala tzv. clonná seč, která usnadňovala přirozenou obnovu lesa, byla spotřeba dřeva natolik velká, že bylo nutné podstoupit jisté kroky k její snížení. V roce 1716 se zavedlo náhradní palivo, tzv. kamenné uhlí, které však mezi lidmi moc neuspělo,

a tak se v roce 1733 začalo mluvit o vydání lesního řádu, který byl vydán v roce 1754 za vlády Marie Terezie. Kromě toho se v tomto čase začala více rozšiřovat umělá obnova lesa (Nožička, 1957).

Moravský tereziánský lesní řád, který byl zvlášť vydán pro Moravu se v hlavních tezích shodoval s českým lesním řádem. Omezoval vývoz dřeva do ciziny, lesní pastvu a využívání dřeva ve stavebnictví i jako palivo. K pálení uhlí a popela bylo možno použít jen polomového dříví a ke smolaření pařezina. V nižších polohách byla doporučována pasečná seč, zatímco ve vyšších, seč toulavá. Těžít se mělo jen v zimním období. Každý majitel lesa byl povinen se o les řádně starat. Řád obsahoval spoustu dalších nařízení, mimo jiné se zabýval i ustanovením dozoru na dodržování jednotlivých zásad a také proškolení lesníků. V letech 1767 až 1796 a 1798 až 1848 byla snaha o reformu tohoto řádu, ale ani jeden z předložených návrhů nedošel k vydání nového (Nožička, 1957).

Na základě tohoto řádu byl pro tuto oblast v roce 1765 vydán Illesházyho lesní řád, ve kterém bylo mimo jiné zakázáno těžít dříví bez svolení vrchnosti, volné zakládání pasek a pasení hovězího a kozího dobytka v lesích. Zároveň se ke stavbě domů měly používat vepřovice a na střechu šindele. Tento počín majitele panství vypovídá o tom, že i na tomto území začalo být nedostatek dřeva. O tom vypovídá i rozšíření pasek z 32,64 ha v roce 1720 na 427,4 ha v roce 1775 (Mašláň, 2014, s. 397–411).

V 19. století se kromě již zmíněného sklářského průmyslu (např. Františčina huť ve Velkých Karlovicích) rozjela také výroba dřevěného uhlí ve Vsetíně a výroba potaše v Halenkově, Hovězí a Vsetíně (Baletka L., 2002, s. 189–212). Také se na tomto území změnil majitel, který zde v 1. polovině 19. století začal ve velkém s těžbou a prodejem dříví. Později v roce 1852 statek prodal belgické společnosti *Société civile de Wsetin*, které se do konce 19. století podařilo vytěžít téměř všechno bukové a jedlové dříví. Místo jedle a buku se zde začal vysazovat smrk, protože roste rychle, a proto je vhodný k prodeji. Bratři Thonetové, kteří velkostatek odkoupili od belgické společnosti, zde postavili továrny na výrobu nábytku, což mělo fatální následky. Kopce zbavené stromů špatně vsakovaly srážky, a tak voda stékala do údolí, kde způsobovala záplavy. Tento fakt zburcoval lesmistra Bernarda, který začal s hromadným zalesňováním nevýnosných pozemků, na což navázal zákon o zalesňování povodí Horní Bečvy z roku 1898 (Mašláň, 2014, s. 397–411).

4. Materiály a metody

4.1 Vysvětlení základních pojmů

V rámci popisu vývoje lesa budu používat některé pojmy, které je nutné si vysvětlit. **Obmytí** je doba vypočtená pro daný druh stromu na daném stanovišti po jejíž uplynutí je nejekonomičtější tento strom skácet (MeziStromy.cz, 2022). **Seč toulavá** je historický způsob těžby, při které se netěží stromy podle hlediska zralosti stromu, ale podle toho, jaký strom je zrovna potřeba. **Seč clonná** se snaží těžbou docílit snadnější přirozené obnově lesů vysemeněním. V praxi to znamená, že se postupně kácí mateřské stromy, a to tak aby se vytvořilo vhodné prostředí nejprve pro vysemení a ujmoutí se náletů a následně pro růst nových stromků. **Pasečná seč (holoseč)** stejně jako seč clonná patří mezi obnovní seče. Jde o jednorázové vysekání kusu lesa (MeziStromy.cz, 2022). **Vysoký les** nebo také les semenný je les, který vznikl ze semene. Má dlouhou dobu obmytí i produkční období. **Výmladkový les** (mláží) nebo také pařezina je les vzniklý vegetativně např. na pařezích. Má horší dřevo než předchozí typ, obsahuje suky a je zakřivené (UZPL, 2001). **Mollis** je označení pro skupinu dřevin s měkkým dřevem, do které patří např. jedle, smrk, borovice, lípa, líska atd. **Durae** jsou dřeviny s tvrdým dřevem jako např. buk, habr, bříza atd. (ÚHÚL, 2018–2021).

4.2 Práce s daty v databázi LONGWOOD

Při popisu vývoje lesa vycházím z historické databáze LONGWOOD (Szabó, 2018), která byla sestavena na základě archivních spisů z 13. až 19. století. Data jsou seskupena za jednotlivá katastrální území, a to Malé Karlovice, Velké Karlovice, Nový Hrozenkov, Halenkov, Huslenky, Hovězí, Janová, Ústí u Vsetína, Rokytnice u Vsetína, Jasenka a Vsetín. To však nemá vždy úplně vypovídající hodnotu. Např. data za Nový Hrozenkov v roce 1666 se nevztahují jenom na území současného katastrálního území Nový Hrozenkov, ale na oblast tehdejšího Nového Hrozenkova, který se v této době táhl až téměř na území dnešních Velkých Karlovic. Z toho důvodu jsem se v kapitole 2 zaměřila na vývoj obcí ve sledované oblasti a zároveň jsem se pokusila na základě starých názvů lesů z roku 1666 a z let 1787 až 1789 vytvořit mapy rozmístění těchto lesů, které by lépe vystihly rozsah tehdejších obcí.

Při sestavování databáze LONGWOOD se autoři zaměřili na obecnější informace o lese jako je prezence lesa, plocha, dřevinná skladba, typ lesního managementu, prezence jednotlivých nedřevinných využití lesa, obmytí a přítomnost různých typů poruch.

U každého záznamu je uveden zdroj a rok, ke kterému se daná informace vztahuje, popř. název archívu, ze kterého písemný pramen pochází.

Informace o lese v databázi LONGWOOD ze 13. a 14. století jsou vzata z edice zvané Codex Diplomaticus et Epistolaris Moraviae, ze 17. století z popisu Vsetínského panství a z Moravských zemských desek, z 18. století z Lesního fase josefínského katastru a z 19. století ze vceňovacích operátů stabilního katastru a z článku Heinricha E. Weebera: Forststatistik von Mähren und Schlesien. Množství informací z jednotlivých zdrojů se velmi liší a jsou často neúplné nebo diskutabilní.

Data mi byla poskytnuta v souboru excel. Při zpracovávání dat jsem nejprve odstranila sloupce, které nenesly pro tuto oblast žádné informace. Dále jsem si data za jednotlivá období seskupila zvlášť na nové listy a následně odstranila sloupce, ve kterých chyběly informace pro dané období. Takto zkompletovaná a upravená data jsem pak pomocí podmíněného formátování analyzovala a odstraňovala případné duplicity. Informace z tohoto souboru jsem následně převedla do souvislého textu, tabulek a map.

Excelový soubor obsahuje sloupce, ve kterých jsou sledované jevy, zatímco v řádcích jsou seskupeny informace za jednotlivá katastrální území. První sloupce se zabývají **lokací dat**, další **zdroji dat**, **rozsahem let**, pro něž data platí, a následně začínají informace o podobě lesa. Některé jevy jsou jen zaznamenány tím, jestli jsou v dané oblasti nebo nejsou (PRAVDA/NEPRAVDA) a dále se nespecifikují, např. **prezence lesa**, **přítomnost některých typů poruch** (např. požár, větrné poruchy, biotické poruchy), **prezence nelesního hospodaření** (např. včelařství, pasení dobytka, sběr šišek) atd. Jiné sledované jevy jsou konkrétnější např. **názvy lesů**, **rozloha**, **lesní management** (vysoký les, mlází atd.), **dřevinná skladba** atd. Dále jsou zde také sloupce s **poznámkami**, které obsahují doplňkové informace nebo informace, které nešlo úplně napasovat do sloupců, např. názvy lesů z roku 1666 nemohly být napsány ke každému katastrálnímu území zvlášť, protože v popisu Vsetínského panství byly tyto názvy napsány jako výčet lesů, které se nacházely na území Hovězí, Zděchova, Halenkova, Nového Hrozenkova a Huslenek.

V databázi LONGWOOD jsou použity staré plošné míry. Jedná se o tzv. dolnorakouské jitro cca 0,5754 ha a sáh cca 3,5966 m². Pro lepší představu o rozloze jednotlivých lesů jsem tyto jednotky převedla do současných jednotek, a to do ha. Kromě těchto dvou se zde nachází také dolnorakouská měrice, která měří 0,1918 ha.

4.3 Zpracování map, tabulek, grafů, prezentace a kvízu

Pro lepší názornost jsem do svého popisu vývoje lesa od 13. až do 19. století vložila i tabulky, ve kterých je charakterizován les za jednotlivá katastrální území. Tabulky popisující lesy z let 1787 až 1789 obsahují názvy lesů, typ lesů (vrchnostenský, obecní atd.), rozloha lesu ve starých (jitro) i v nových jednotkách a dřevinnou skladbu. Není zde hospodářské využití lesů, protože v tomto období o něm nebylo až tak moc záznamů.

V tabulkách z let 1840 až 1851 nejsou obsaženy názvy lesů, ani typ lesů, protože v uvedených materiálech tyto informace chybí, místo toho je zde navíc typ lesního managementu, obmytí a nelesní hospodaření. Z dat z období 1853 až 1859 jsem vytvořila pouze jednu tabulku kvůli malému množství informací, ve které chybí obmytí a je zde málo informací o nelesním hospodaření.

Popis lesa, který jsem na základě dat z databáze LONGWOOD vytvořila nemá z pohledu rozlohy lesa až tak moc vypovídající hodnotu, protože nevíme, jestli do nich byly započítány všechny lesy a zároveň neznáme přesné hranice tehdejších obcí. Z toho důvodu jsem na základě dat z roku 1840 a 1870 z historické databáze o využívání půdy v Karpatech (Lieskovský et al., 2018) vytvořila 2 mapy sledovaného území, které znázorňují prostorové rozložení lesa a jiných ploch. Zmíněná mapová databáze je sestavená na základě starých map, v tomto případě mapa II. vojenského mapování z let 1836 až 1852 a z III. vojenského mapování z let 1876 až 1880 (Skokanová, 2009).

Kromě toho jsem vytvořila graf, který znázorňuje vývoj lesů ve sledovaném území od 18. do 19. století. K tomuto grafu je nutno dodat, že jsem pod pojem *Neurčené lesy* zahrнула nejen lesy, u kterých nebyla uvedena dřevinná skladba, ale i lesy ve Velkých Karlovicích zahrnuté pod pojem *durae a mollis* (lesy s tvrdým a měkkým dřevem), tedy prakticky lesy s neznámými dřevinami. Také jsem kvůli malému zastoupení sdružila jedlobřezové, březolískové, bukobřezové a březolískobukové lesy pod pojem *Smíšený les s břízou*. Pod názvem *Smíšený les s habrem* jsou pak lesy habrové a jedlohabrové a pod názvem *Smíšený les se smrkem* jsou lesy jedlosmrkové a jedlobukosmrkové.

Data za rok 1666 vycházející z popisu panství Vsetín obsahují mimo jiné také názvy lesů, stejně jako data za období 1787 až 1789. Na základě těchto názvů jsem vytvořila mapu, která pomocí bodů vyznačuje umístění oblastí, které nesou stejný nebo podobný název v současné toponymii. Mapa znázorňující přibližné možné umístění lesů z let 1787

až 1789, zároveň poukazuje na tehdejší rozložení obcí a také dřevinnou skladbu. Při tvorbě map jsem pracovala s katastrálními mapami a s mapy.cz.

V didaktické části jsem se zaměřila na využití jednotlivých dřevin. Vybrala jsem si sedm významných dřevin, popsala jejich vlastnosti a možné využití a sestavila z nich prezentaci. Následně jsem vytvořila na stránce [create.kahoot.it](https://www.create.kahoot.it) online kvíz pro zopakování látky z prezentace. Na odpověď otázky je buď 30 sekund nebo 1 minuta podle náročnosti. Vybírá se ze čtyř možností, z nichž pouze jedna je správná. Otázky vychází z prezentace.

5. Výsledky a diskuse

5.1 Vývoj lesa v 13. až 17. století

O přítomnosti lesa na sledovaném území se můžeme dočíst v listině z roku 1297, která zaznamenává převod majetku šlechtice Protivy z Doubravic templářskému řádu. Mluví se zde o **území na obou stranách řeky Bečvy** (Janiš a Kohoutek, 2002). V roce 1403 v soupisu léna spadajícího pod správu olomoucké diecéze (*Verzeichniss der Lehensrasallen der Olmützer Kirche von Jahre 1403*) byl zaznamenán také les v **Ústí** (tehdy označován jako *Vstye*). Listiny jsou obsaženy v edici sesbíraných starých textů z celé Moravy nazvané jako *Codex Diplomaticus et Epistolaris Moraviae* (tzv. Moravský diplomatář). První listina je z jeho 5. svazku (77. kapitola a 80 strana), který vydal Antonín Boček a Josef Chytil v Brně v roce 1850 a druhý z 13. svazku (301. kapitola, strana 303) vydaného Vincencem Brandlem v roce 1897 v Brně.

Podle Pavla Mašlána (2014, s. 397–411) se vliv člověka na ráz krajiny začal projevovat právě až ve 13. století, kdy tuto oblast začali lidé ve větší míře kolonizovat, do té doby zde nebyla zaznamenána téměř žádná větší lidská aktivita. Hovoří také o listině z roku 1308, ve které již zmíněný templářský řád pronajal část svého území Vokovi z Kravař. Podle tohoto autora byla nejvíce osídlena část okolo potoku Rokyténky, kterou si templářský řád ponechal. Smlouva mezi jmenovaným velmožem a řádem obsahovala také různé instrukce k zakládání nových vesnic. Každá nově založená obec měla dostat kus lesa, který by zajistil její spotřebu dřeva. Pavel Mašláš ve svém článku také uvádí, že se středověké osídlení soustředilo **jen okolo vodních toků** a zbývající území **bylo zarostlé jedlobukovým lesem**. Zároveň spekuluje nad hustotou tohoto lesa a spíše připouští, že se nejednalo o neprostupný prales. Uvádí také různé využití lesa tehdejším člověkem,

zejména lesní pastvu, sběr podestýlky a krmiva pro zvěř a také řemesla, která se v lesích tehdy provozovala jako např. dřevařské, uhlířské a dehtářské.

Podle Dr. Josefa Nožičky (1957) měly lesy v pohraničí **obranou funkci**, a proto ještě ve 12. století nebyly moc osidlovány. V oblasti lesnatých hor se zakládaly vesnice jen u obchodních cest, kde bydleli vojáci zajišťující ochranu kupcům, mezi které patřilo i město Vsetín, tehdy ležící na severojižní obchodní cestě vedoucí z Polska do Uher. Teprve ke konci 12. století začaly tyto oblasti osidlovat kláštery (Janiš a Kohoutek, 2002; Nožička, 1957).

Ladislav Baletka (2002, s. 162–180) ve svém článku v publikaci o okrese Vsetín zmiňuje šlechtice Jana Kunu z Kunštátu, který svým poddaným na začátku 16. století umožnil volně zakládat paseky, to se však již v 70. letech 16. století začalo rušit. Podle Pavla Mašlána (2014, s. 397–411) i podle Ladislava Baletky (2002, s.162–180) se v 16. století odstartovala tzv. pasekářská kolonizace a zároveň i tzv. valašská kolonizace, která do této oblasti přinesla nový způsob chovu ovcí a koz. Lidé zakládali paseky i ve vyšších nadmořských výškách, kde stavěli sezónní přístřešky, které se později staly trvalým obydlím, a tak vzniklo rozptýlené pasekářské osídlení. Nově vzniklé zemědělské plochy se po vyčerpání nechávaly ladem a zakládaly se nové dalším vykloučením kusu lesa. Valašská kolonizace se také podepsala na ráz krajiny. Pasení dobytka na podrostu v listnatých lesích způsobil to, že se lesy přirozeně neobnovovaly a rychle stárly a zarůstaly trávou. Vznikly tak otevřené lesy střídané pastvinami se soliterními stromy, loukami a usedlostmi s poli. O tom vypovídá i následující popis lesa, který obsahuje i názvy lesů, což naznačuje rozdělení předtím souvislého lesa na menší celky.

Informace o lese vychází z popisu vsetínského panství z roku 1666, ze kterého je patrné, že se zde nacházel les složený nejčastěji z **buku lesního** (*Fagus sylvatica*) a **jedle bělokoré** (*Abies alba*) s příměsí **lísky obecné** (*Corylus avellana*), **vrby** (*Salix sp.*), **javoru** (*Acer sp.*) a **lípy** (*Tilia sp.*). O lesním managementu v tomto dokumentu není žádná zmínka a nejsou známy ani žádné nelesní dřeviny či poruchy. Z nedřevinného využití lesa je zaznamenána jen lesní pastva na území obce Hovězí, což potvrzuje i Pavel Mašlání (2014, s. 397–411), který uvádí, že se zde v tomto období nacházely vyhrazené lesy pro volnou pastvu valašského dobytka.

V obcích Hovězí, Halenkov, Nový Hrozenkov, Huslenky a Zděchov se v této době nachází lesy **Dinoticze, Lussowa, Brodska, Rokytska, Ratkow, Pluskowiecz, Welka**

a **Mala Stanowicze, Wrawicze a Wrawieczka, Babinky, Bireryta, Prowazne, Kychowa, Ziarcze a Horranskow**. Ve Vsetíně se nacházel les **Zasenicze**. Na území tehdejších obcí Rokytnice u Vsetína, Lhota u Vsetína a Jablůnka byly zaznamenány lesy **Semetín** a **Studniczne** a v Růžd'ce a v Jasence **Dussna, Klenow a Zasenka**. Veškerá data za toto období jsou brána ze Zemského archívu v Opavě a jedná se o odhad panství s názvem Popis panství Vsetín.

Z Moravského zemského archívu v Brně jsou pak převzata data za roky 1681 a 1682. Jedná se o publikaci Moravské zemské desky, která taktéž zaznamenává odhad vsetínského panství. Listina neobsahuje názvy jednotlivých lesů, jako tomu bylo u předchozího zdroje, jen informaci o tom, že zde byl les. Nejsou v ni uvedeny ani nelesní dřeviny, lesní management, dřevinná skladba či poruchy lesa. V Halenkově a v Novém Hrozenkově je záznam o využívání lesa pro pastvu a výrobu medu. V Janové, Rokytnici, Ústí a ve Vsetíně je jen záznam o lesní pastvě. Kromě uvedených obcí je zde zmínka i o Hovězí, ale bez uvedení nelesního využití (tzn. nebyla zde zaznamenána ani lesní pastva, ani výroba medu).

Podle knihy Leuschnera a Ellenberga (2010) pojednávající o lesích střední Evropy byly lesy nejvíce káceny v novověku (15. až 18. století), a to s rozvojem průmyslu a potřeby dřevěného uhlí a palivového dříví (nejlépe bukového) na provoz skláren, potašáren a jiných podniků. Zmiňují zde i dálkový obchod se dřevem (splavování dřeva), kterému se dařilo od 14. do 19 století. Ladislav Baletka (2002, s. 162–180) se rovněž zmiňuje o vzkvétání obchodu se dřevem, a to konkrétně ve sledované oblasti, ale narozdíl od Leuschnera a Ellenberga mluví až o 16. a 17. století. O sklárnách je zde zmínka až od konce 17. století, kdy se zde objevila tzv. lesní sklárna v údolí Břežítá (Španihel, 2017).

5. 2 Vývoj lesa v 18. století

Z urbáře statku Hovězí z roku 1717, který se nachází v Zemském archívu v Opavě, se dozvídáme jen o tom, že se zde nacházel les, ze kterého se bralo dříví na výrobu **šindelů**. Více informací o podobě tehdejších lesů poskytují až data z roku 1787 z publikace *Lesní fáse josefínského katastru*. Poprvé se zde vyskytuje údaj o rozloze jednotlivých lesů. Podle Dr. Josefa Nožičky se u nás používaly kromě zemských měr, také místní míry. To se však změnilo za vlády Marie Terezie, která se snažila o sjednocení měr a vah. Míry uvedené v databázi LONGWOOD jsou tedy dolnorakouské jitro a sáh (Szabó et al., 2018).

V letech 1787 až 1789 byl na celém sledovaném území zaznamenán jen vysoký les s obmytím 100 let. V Jasence les podle těchto dat chybí. Jako jediný záznam o přítomnosti nedřevinného využití lesa, a to **sběru šišek** je v lese pojmenovaném jako **Dolyna** v tehdejší Novém Hrozenkově.

Tabulka 1: Lesy na území obce Velké Karlovice v letech 1787 až 1789:

Obec	Název lesa	Typ lesa	Rozloha		Dřeviny
			jitro	hektar	
Velké Karlovice	Zapačz	vrchnostenský	22,97	13,22	Abies alba
	mezi skalkami	vrchnostenský	4,50	2,59	Abies alba
	W Ugmisku, nad Josefem Polaskem, Wrch Dilinj, Hagek, U wiwratu pod Josefem, Kapitann, pod Kičzerku, pod wrchem Wassutowim	vrchnostenský	35,61	20,49	Abies alba
	Osłowa	vrchnostenský	74,35	42,78	Abies alba
	Lemessna	vrchnostenský	368,67	212,14	Abies alba
	w Grappie	obecní	24,99	14,38	Carpinus betulus
	pod Kordonem, Pod Ganrowim, Pod Stodoliski	vrchnostenský	110,26	63,45	Carpinus betulus
	Strunčziska, Pod Zihlawu	vrchnostenský	63,02	36,26	Abies alba
	Strunčziska, pod Zihlawu	vrchnostenský	32,00	18,41	Carpinus betulus
	Buřzanow	vrchnostenský	61,15	35,19	Abies alba
	Buřzanow	vrchnostenský	30,58	17,59	Carpinus betulus
	Benesska	vrchnostenský	108,24	62,28	Abies alba
	Benesska	vrchnostenský	54,00	31,07	Carpinus betulus
	w Milonuwku	vrchnostenský	12,33	7,10	Abies alba, Carpinus betulus
	nad Jezerem	vrchnostenský	117,76	67,76	Abies alba, Carpinus betulus
	Wrch Lopussneg	vrchnostenský	33,29	19,16	durae a mollis
	Jami	vrchnostenský	183,50	105,58	durae a mollis
	w Čzłowiečzim	vrchnostenský	136,07	78,30	durae a mollis
	za Kossařzisti a we Wiskokeg	vrchnostenský	227,61	130,97	durae a mollis
	nad Paleniczami	vrchnostenský	39,55	22,76	durae a mollis
Dolní konec Lemestineg	vrchnostenský	170,66	98,20	durae a mollis	
w Babim	vrchnostenský	300,00	172,62	durae a mollis	
nad Kubaniem, Nočzlehowe (W Noczlehowem), Kossarne (Pod Kossarniamy)	vrchnostenský	53,42	30,74	durae a mollis	
w Jawořzine Miloniow	vrchnostenský	172,10	99,03	durae a mollis	
Celkem			2436,65	1402,05	

(Data: Szabó, 2018; vlastní zpracování)

Ve Velkých Karlovicích se nacházel les o rozloze 1402 hektarů. Z toho většina lesů patřila vrchnosti a jen habrový les **w Grappie** o rozloze 14,38 ha byl obecní. Kromě tohoto lesa se zde vyskytovalo ještě dalších 63,45 ha habrového lesa s názvy **pod Kordonem, Pod Ganrowim a Pod Stodoliski**. Lesy **nad Jezerem** a **w Milonuwku** byly smíšené jedlohabrové lesy o rozloze 74,86 ha. Kromě nich se zde nacházely i další jedlohabrové lesy, u kterých však byla vyměřena zvlášť jedlová a zvlášť habrová část. Jednalo se o lesy **Strunčziska, Pod Zihlawu, Buržanow a Benesska**. U všech převažovala jedle a celkově se nacházely na ploše 200,81 ha. Lesy **Zapačz, mezi skalkami, w Ugmisku, nad Josefem Polaskem, Wrch Dilinj, Hagek, U wiwratu pod Josefem, Kapitann, pod Kičzerku, pod wrchem Wassutowim, Osłowa a Lemessna** se rozprostíraly na 79 ha.

Zbýlých 757,7 ha zaujímaly lesy, u kterých nebyla přesně určena dřevinná skladba, ale byly zapsány jako lesy s měkkým a tvrdým dřevem. Jmenovitě se jednalo o lesy **Wrch Lopussneg, Jami** a **w Člowiečzim**, ve kterých byl poměr tvrdého dřeva ku měkkému 1:2 a v těch ostatních lesích půl na půl, a to v lesích **za Kossařzisti, we Wiskokey, nad Paleniczami, Dolní konecz Lemestineg, w Babim, nad Kubaniem, Nočzlehowe (W Noczlehowem), Kossarne** nebo **Pod Kossarniamy** a **w Jawořzine Miloniow**.

Tabulka 2: Lesy na území obce Malé Karlovice v letech 1787 až 1789:

Obec	Název lesa	Typ lesa	Rozloha		Dřeviny
			jitro	hektar	
Malé Karlovice	Baraniařz nebo Maly Gruin	vrchnostenský	86,50	49,77	Abies alba, Fagus sylvatica
	Maly Pluskowetz	vrchnostenský	31,64	18,21	Abies alba
	Hruby Pluskowetz	vrchnostenský	418,85	241,00	Abies alba
	Jahniaczy	vrchnostenský	336,12	193,41	Abies alba, Fagus sylvatica
Celkem			873,11	502,39	

(Data: Szabó, 2018; vlastní zpracování)

Na území tehdejších Malých Karlovic, které vznikly v roce 1774 odtrhnutím se od Karlovic z rožnovského panství (Baletka L., 2002, s. 877–883), se v roce 1787 nacházely vrchnostenské lesy o rozloze 502,4 ha, z toho jedlobukové lesy **Baraniařz** nebo také **Maly Gruin** a **Jahniaczy** o ploše 243,2 ha a čistě jedlové lesy **Maly Pluskowetz** a **Hruby Pluskowetz** o rozloze 259,2 ha. V té době k Malým Karlovicím patřila i část Bzové, která byla v roce 1891 připojena k Novému Hrozenkovu (později Karolinka) a také část Zadní Stanovnice, která se v roce 1966 připojila ke Karolince (Baletka L., 2002, s. 742–744).

Tabulka 3: Lesy na území obce Nový Hrozenkov v letech 1787 až 1789:

Obec	Název lesa	Typ lesa	Rozloha		Dřeviny
			jitro	hektar	
Nový Hrozenkov	Dolyna	obecní	3,46	1,99	Abies alba
	Badiurka	obecní	7,57	4,35	Abies alba
	Papradni	vrchnostenský	355,54	204,58	Abies alba
	Rakossowe	obecní	6,84	3,94	Abies alba
	Zasrany	obecní	2,72	1,56	Abies alba
	Vrch Ratkowa	vrchnostenský	80,94	46,58	Abies alba
	Vrch Kobilskeg	vrchnostenský	166,10	95,57	Abies alba
	Nad pylu	obecní	13,30	7,65	Abies alba
	Kiczera	obecní	7,47	4,30	Abies alba
	Auweze, Uweze	vrchnostenský	31,82	18,31	Abies alba
	Nad Kalinczowu lauku	vrchnostenský	18,73	10,78	Abies alba

Tabulka 3: Lesy na území obce Nový Hrozenkov v letech 1787 až 1789, pokračování:

Obec	Název lesa	Typ lesa	Rozloha		Dřeviny
			jitro	hektar	
Nový Hrozenkov	W Stanowniczy nad lukamy	vrchnostenský	37,55	21,61	Abies alba
	Palenicze	obecní	30,66	17,64	Abies alba
	Pod Jawornikiem	obecní	35,71	20,55	Abies alba
	Wapenka	vrchnostenský	17,57	10,11	Abies alba
	Nad Bytalku	vrchnostenský	42,15	24,25	Abies alba
	Pod kiczeru frniowsku	obecní	21,19	12,19	Abies alba
	Hrdinka	vrchnostenský	98,96	56,94	Abies alba
	Smradlawa	vrchnostenský	78,77	45,33	Abies alba
	Proti Saydlowy nebo Barani	vrchnostenský	31,84	18,32	Abies alba
	Nad Wasskowu	vrchnostenský	28,24	16,25	Abies alba
	Tlasszenky nebo Kladniaczka	vrchnostenský	156,24	89,90	Abies alba
	Dluhy Gruin (Chrun) ve Skalyczy	vrchnostenský	212,50	122,27	Abies alba
	Przedni kiczery	vrchnostenský	71,88	41,36	Abies alba
	Rastoczne	vrchnostenský	61,28	35,26	Abies alba
	Pekarzka	vrchnostenský	12,90	7,42	Abies alba
	Przedni Jasenikowa	vrchnostenský	102,61	59,04	Abies alba
	Nad Wranczu leznikowa	vrchnostenský	142,70	82,11	Abies alba
	Unter Brodska	vrchnostenský	189,51	109,04	Abies alba
	Prostredni rozdil	obecní	37,88	21,79	Abies alba
	Machawow(sk)a kiczera	vrchnostenský	209,78	120,71	Abies alba
	Ober Brodska	vrchnostenský	248,87	143,20	Abies alba
	Zadni Jasenikowa	vrchnostenský	111,80	64,33	Abies alba
Chrapy	obecní	10,74	6,18	Abies alba	
Luschowa	vrchnostenský	227,86	131,11	Abies alba	
Celkem			2540,25	1461,66	

(Data: Szabó, 2018; vlastní zpracování)

V Novém Hrozenkově, ke kterému v té době patřila i obec Karolinka, se rozprostíraly samé jedlové lesy o ploše 1676,52 ha. Vrchnostenské lesy s názvy **Papradni, Vrch Ratkowa, Vrch Kobilskeg, Auweze, Uweze, Nad Kalinczowu lauku, W Stanowniczy nad lukamy, Wapenka, Nad Bytalku, Hrdinka, Smradlawa, Proti Saydlowy nebo Baraní, Nad Wasskowu, Tlasszenky nebo Kladniaczka, Dluhy Gruin (Chrun) ve Skalyczy, Przedni kiczery, Rastoczne, Pekarzka, Przedni Jasenikowa, Nad Wranczu leznikowa, Unter Brodska, Machawow(sk)a kiczera, Ober Brodska, Zadni Jasenikowa a Luschowa** se rozkládaly na ploše 1574,4 ha. Obecní lesy zaujímaly pouhých 114,2 ha a nesly názvy **Dolyna, Badiurka, Rakossowe, Zastrany, Nad pylu, Kiczera, Palenicze, Pod Jawornikiem, Pod kiczeru frniowsku, Prostredni rozdil a Chrapy**.

Tabulka 4: Lesy na území obce Halenkov v letech 1787 až 1789:

Obec	Název lesa	Typ lesa	Rozloha		Dřeviny
			jitro	hektar	
Halenkov	Provazne	vrchnostenský	521,04	299,82	Abies alba, Fagus sylvatica
	Hruby kozussek, Telaczy, Zlatnicza, Jaworowa, Skalnaty	vrchnostenský	574,91	315,23	Abies alba
	Pondieluwka	vrchnostenský	83,33	47,99	Abies alba
	Koniaczy	vrchnostenský	34,43	19,85	Abies alba
	Pecziwalky, Fikowy, Ticha	vrchnostenský	425,77	244,94	Abies alba
	Stawka	vrchnostenský	65,01	37,40	Abies alba
	Zakrzesowa pod konczem, Grapnata, Moczarna	vrchnostenský	189,72	109,16	Abies alba
	Hlucha	vrchnostenský	68,78	39,57	Abies alba
Plana	vrchnostenský	10,78	6,21	Fagus sylvatica	
Celkem			1973,76	1120,17	

(Data: Szabó, 2018; vlastní zpracování)

V Halenkově jsou záznamy o vrchnostenských lesích velkých 1120,2 ha. Jedlobukový les v té době známý jako **Provazne** zaujímal území 299,82 ha. Na území 315,23 ha se rozprostíraly jedlové lesy nazývané jako **Hruby kozussek, Telaczy, Zlatnicza, Jaworowa a Skalnaty**. Kromě nich se zde vyskytovaly jedlové lesy **Pondieluwka** s rozlohou 47,99 ha, **Koniaczy** o rozloze 19,85 ha, **Pecziwalky, Fikowy a Ticha** o ploše 244,94 ha, **Stawka** o rozloze 37,4 ha, **Zakrzesowa pod konczem, Grapnata a Moczarna** o rozloze 109,16 ha a také les **Hlucha** o ploše 39,57 ha. Zároveň zde byl i bukový les **Plana** velký 6,21 ha. Podle všeho zde převažovaly jedlové lesy, které dohromady pokrývaly 814,14 ha.

Tabulka 5: Lesy na území obce Hovězí v letech 1787 až 1789:

Obec	Název lesa	Typ lesa	Rozloha		Dřeviny
			jitro	hektar	
Hovězí	Pod hrachowczem	vrchnostenský	123,58	71,11	Abies alba
	Bratrzeguwka	vrchnostenský	30,88	17,77	Fagus sylvatica
	Czerne	vrchnostenský	166,29	95,68	Abies alba, Fagus sylvatica
	Kichowa	vrchnostenský	1506,44	866,81	Abies alba, Fagus sylvatica
	Husserowsky, Minarzowa, Maly kozussek	vrchnostenský	277,89	159,90	Abies alba
	Potoky, Pod hajduchy	vrchnostenský	114,80	66,05	Abies alba
Celkem			2219,87	1277,31	

(Data: Szabó, 2018; vlastní zpracování)

V Hovězí se v roce 1787 nacházelo 1277,3 ha jedlobukového vrchnostenského lesa. Čistě jedlové lesy zvané **Pod hrachowczem, Husserowsky, Minarzowa, Maly kozussek, Potoky a Pod hajduchy** měly dohromady rozlohu 297 ha. Také se zde nacházel čistě bukový les **Bratrzeguwka** o rozloze 17,3 ha a 5042,4 m² a jedlobukové smíšené lesy o rozloze 962,5 ha **Czerne a Kichowa**.

Tabulka 6: Lesy na území obcí Janová, Ústí u Vsetína a Rokytnice u Vsetína v letech 1787 až 1789:

Obec	Název lesa	Typ lesa	Rozloha		Dřeviny
			jitro	hektar	
Janová	Dlauhy od Romanowska	vrchnostenský	21,70	12,49	Abies alba
Celkem			21,70	12,49	
Ústí u Vsetína	Dolynky		23,98	13,80	Abies alba
Celkem			23,98	13,80	
Rokytnice u Vsetína	Od Lipoweho a Paluch	vrchnostenský	212,44	122,24	Abies alba
	Beczewna	vrchnostenský	30,06	17,30	Abies alba
Celkem			242,50	139,53	

(Data: Szabó, 2018; vlastní zpracování)

O obci Janová je v publikaci Lesní fase josefínského katastru jen záznam o vrchnostenském jedlovém lese **Dlauhy od Romanowska**, který měřil 12,5 hektarů. Ve vedlejší obci, Ústí u Vsetína, byl jedlový les **Dolynky** o rozloze 13,8 ha. V Rokytnici u Vsetína, což je v současnosti část města Vsetín, se nacházely jedlové vrchnostenské lesy **Od Lipoweho, Paluch a Beczewna** o ploše 139,5 hektarů. Podle názvu, který je odvozený od slova „*rokyta*“, což znamená vrba, bychom mohli usuzovat, že zde kdysi možná rostly i vrby.

Tabulka 7: Lesy na území obce Vsetín v letech 1787 až 1789:

Obec	Název lesa	Typ lesa	Rozloha		Dřeviny
			jitro	hektar	
Vsetín	Snos	revír Jassenitzen	84,01	48,34	Abies alba
	Hutisko	revír Jassenitzen	129,45	74,48	Abies alba
	Přzedni dolynky, Zadni dolynky, Rybničzky, Okruhly et Dluhy	revír Jassenitzen	511,54	294,34	Abies alba
	Pod Zrotalem	revír Jassenitzen	60,01	34,53	Abies alba
	Żydowske, Schyroky, Wallowsky, Maczakow, Kadlubowy	revír Jassenitzen	339,24	195,20	Abies alba
	Kolkowy et Kotarowy	revír Jassenitzen	166,14	95,60	Abies alba
	Stuchliczky, Hubocz et Hubocz za Galdy	revír Jassenitzen	183,64	105,67	Abies alba
	Slačzny	revír Jassenitzen	70,12	40,34	Abies alba
	Romanowske	revír Jassenitzen	85,22	49,04	Abies alba
	Grapy	revír Jassenitzen	46,70	26,87	Abies alba
	Rochla	revír Jassenitzen	130,17	74,90	Abies alba
	Pod Fydaky (Pod Fidakem)	revír Mikuluwka	32,06	18,45	Abies alba
	Porubisko	obecní	29,52	16,98	Abies alba
	Wysoky Gruin	revír Jassenitzen	207,98	119,67	Fagus sylvatica
	Paleniska	revír Jassenitzen	111,41	64,11	Fagus sylvatica
	Jasenky	revír Jassenitzen	22,84	13,14	Fagus sylvatica
Celkem			2210,05	1271,66	

(Data: Szabó, 2018; vlastní zpracování)

Obec Vsetín měla celkem 1271,7 hektarů lesa. Většina patřila pod lesní správu revíru Jassenitzen, jen les **Pod Fydaky** nebo **Pod Fidakem** o rozloze 18,5 ha patřil pod revír Mikuluwka a les **Porubisko** je zde označen jako obecní o rozloze 17 ha. Oba jsou to jedlové lesy. V revíru Jassenitzen byly kromě bukových lesů **Wysoky Gruin, Paleniska** a **Jasenky** o rozloze 196,9 ha, z největší části lesy jedlové o celkové rozloze 1039,3 ha s názvy **Snos, Hutisko, Přzedni dolynky, Zadni dolynky, Rybničzky, Okruhly et Dluhy, Pod Zrotalem, Žydowske, Schyroky, Wallowsky, Maczakow, Kadlubowy, Kolkowy et Kotarowy, Stuchliczky, Hubocz et Hubocz za Galdy, Slačzny, Romanowske, Grapy a Rochla**. Z předchozího poznatku lze vyvodit, že lesy u Vsetína v této době byly pod správou pověřených úředníků, které spravovaly jednotlivé revíry, a tím se měl zvýšit zisk z jednotlivých lesů. V této době se tedy začala formovat nová organizační struktura (Nožička, 1957 str. 47).

Podle tereziánského katastru z roku 1768 se nacházelo ve sledovaném území v této době **4 782 měřic orné půdy**, což asi **917,2 ha**. Nejvíce ji bylo naměřeno v Hovězí a ve Vsetíně a nejméně v Novém Hrozenkově. Zahrad v té době bylo zaznamenáno 137,8 měřic (26,4 ha), z čehož polovina se nacházela v Hovězí a ve Vsetíně. Lad zde bylo 538 měřic (103,2 ha), pustin 204,7 měřic (39,3 ha), pastvin 192,7 měřic (37 ha) a luk 996 fůr sena. Les byl plošně zaznamenán jen ve Vsetíně a to 17 měřic (3,3 ha), což však nevypovídá o tom, že by na ostatních místech nebyl (Nekuda, 2002, s. 202).

Tabulka 8: Výměry půdy z tereziánského katastru z poloviny 18. století:

Obce	Orná půda		Zahrady		Lada		Pustiny		Pastviny		Louky	Lesy	
	měřice	hektary	měřice	hektary	měřice	hektary	měřice	hektary	měřice	hektary	fůry sena	měřice	hektary
Halenkov	176,4	33,8	6,7	1,3	7,4	1,4	4,0	0,8	5,0	1,0			
Hovězí	1588,2	304,6	57,0	10,9	107,0	20,5	56,0	10,7	35,0	6,7	397,3		
Janová	286,6	55,0	10,6	2,0	44,2	8,5	34,7	6,7	19,6	3,8	40,3		
Jasenka	229,0	43,9	17,7	3,4	66,0	12,7					31,8		
Lhota u Vsetína	425,0	81,5	3,4	0,7	136,0	26,1	3,0	0,6	39,0	7,5	82,5		
Nový Hrozenkov	197,0	37,8	11,5	2,2			2,0	0,4					
Rokytnice	346,2	66,4	5,0	1,0	75,0	14,4			14,0	2,7	107,0		
Ústí	327,0	62,7	2,4	0,5	37,0	7,1			23,0	4,4	65,0		
Vsetín	1206,6	231,4	23,5	4,5	65,4	12,5	105,0	20,1	57,1	11,0	272,3	17,0	3,3
Celkem	4782,0	917,2	137,8	26,4	538,0	103,2	204,7	39,3	192,7	37,0	996,0	17,0	3,3

(Data: Nekuda, 2002, s. 202; vlastní zpracování)

Pavel Mašláň (2014, s. 397–411) poukazuje na fakt, že se zde zvýšila rozloha pasek z 32,64 ha v roce 1720 na 427,4 ha v roce 1775. To nezůstalo bez povšimnutí. Brzy na to byl vydán Illesházyho lesní řád, a to v roce 1765, který reagoval na vydání Tereziánského lesního řádu v roce 1754 a zakazoval zakládání pasek a těžbu

dříví v panských lesích bez povolení vrchnosti a také omezil i lesní pastvu, což by mohlo vysvětlit, proč se lesní pastva v záznamu z roku 1787 neobjevila.

O lesní pastvě hovoří také Leuschner a Ellenberg (2010), a to jako o kdysi běžné lidské činnosti, která se ve Střední Evropě držela až do 19. století. Z hustých uzavřených lesů se pasením dobytka stávají otevřené pastviny. Nevhodným lesem pro pastvu je vysoký les se stromy tolerantními vůči stínu, který má větve dostatečně vysoko a ve svém podrostu jen velmi málo příhodného krmiva. Vhodnější jsou otevřené části lesa, které např. vznikly nějakou disturbancí, ale ty jsou velmi rychle znovuzalesněny. Nejvyhledávanějšími lesy jsou tedy listnaté lesy náročné na světlo a bohatší na podrost. Kromě popisu lesní pastvy zde tito autoři hovoří i o běžném řezání mladých větviček s listím a jejich sušení. Ty se následně používaly v zimě jako krmivo. Většinou se jednalo o habrové a jasanové větvičky, zřídka bukové. V jehličnatých lesích se pak z větviček dělala podestýlka. Kromě toho zde hovoří o velmi zajímavém faktu, a to o možném důvodu vymizení jedle z této oblasti. Jedle své nové výhonky tvoří pouze na koncích svých větví, a proto při jejich odstranění okusem dobytka, je prakticky odsouzena k zániku. Na druhou stranu jsou zde i dřeviny, kterým se dobytek vyhýbá a díky tomu se rychle šíří po nově vzniklých pastvách jako plevel, a tím je např. jalovec (Leuschner a Ellenberg, 2010).

5.3 Vývoj lesa v 19. století

Data z let 1840 až 1851 jsou převzata ze vceňovacích operátů stabilního katastru, která jsou dostupná v Moravském zemském archívu v Brně. Obsahují rozlohu lesů, druh lesního managementu a nedřevinné hospodaření v lesích. Z nelesního hospodaření se zde objevuje hrabání podestýlky, lesní pastva hlavně v březových lesích, sekání sena v březolískovém lese v Halenkově a sbírání listí na krmivo pro zvěř se bralo hlavně z jedlobukových a březových lesů. Kromě buku a jedle, je zde záznam i o bříze, lísce obecné, a dokonce i o smrku ztepilém, a to v Malých Karlovicích.

Tabulka 9: Lesy na území obce Velké Karlovice v letech 1840 až 1851:

Obec	Rozloha		Lesní management	Obmytí	Nedřevinné hospodaření	Dřevina
	jitro	hektar				
Velké Karlovice	1336,53	769,04	Vysoký les	80 nebo 100	Sběr podestýlky, lesní pastva	Abies alba
	557,84	320,98	Vysoký les	80	Sběr podestýlky, lesní pastva	Abies alba
	328,01	188,73	Vysoký les	100	Sběr podestýlky	Abies alba
	1351,36	777,57	Vysoký les	80	Sběr podestýlky, lesní pastva	Abies alba
	1014,17	583,55	Vysoký les	100	Sběr podestýlky, lesní pastva	Abies alba, Betula sp.
Celkem	4587,90	2639,88				

(Data: Szabó, 2018; vlastní zpracování)

Velké Karlovice měly v letech 1840 až 1851 na svém území les o rozloze 2 639,88 ha, na jejichž více než ¾ se vyskytoval čistě jedlový vysoký les s obmytím 80 až 100 let, který se využíval hlavně pro sběr podestýlky a lesní pastvu. Rozkládal se na ploše 2056,32 ha. Na zbylých 583,55 ha se nacházel jedlobřezový vysoký les s obmytím 100 let, který se stejně jako předešlé jedlové lesy používal k pastvě a sběru podestýlky. Zastoupení jedle a břízy bylo v poměru 2 ku 1 ve prospěch jedle.

Tabulka 10: Lesy na území obce Malé Karlovice v letech 1840 až 1851:

Obec	Rozloha		Lesní management	Obmytí	Nedřevinné hospodaření	Dřevina
	jitro	hektar				
Malé Karlovice	62,56	36,00	Vysoký les	100	Sběr podestýlky, sběr listí jako krmivo	Abies alba
	591,57	340,39	Vysoký les	120	Sběr podestýlky, sběr listí jako krmivo	Abies alba, Fagus sylvatica (1:1)
	440,46	253,44	Vysoký les	120	Sběr podestýlky, sběr listí jako krmivo	Abies alba, Fagus sylvatica (2:1)
	477,56	274,79	Vysoký les	120	Sběr podestýlky, sběr listí jako krmivo	Abies alba, Fagus sylvatica (1:1)
	90,12	51,85	Neznámý	100	Lesní pastva	Picea abies, Abies alba
Celkem	1662,26	956,46				

(Data: Szabó, 2018; vlastní zpracování)

V Malých Karlovicích se les nacházel na ploše velké 956,46 ha, z nichž největší část pokrýval jedlobukový vysoký les ve stejném poměru jedle a buku s obmytím 120 let, a to 615,17 ha. Dále zde byl na ploše 253,44 ha další vysoký jedlobukový les s obmytím 120 let, ve kterém však převažovala jedle v poměru 2:1. V menší míře zde byl zastoupen i čistě jedlový vysoký les s obmytím 100 let, a to na území 36 ha a také jedlosmrkový les o rozloze 51,85 ha, který byl podle záznamu spíše pastvinou pokrytou lesem jen z 1/3. Všechny výše uvedené lesy se využívaly pro sběr podestýlky a listí, kromě jedlosmrkového lesa, který se používal na pastvu dobytka.

Tabulka 11: Lesy na území obce Nový Hrozenkov v letech 1840 až 1851:

Obec	Rozloha		Lesní management	Obmytí	Nedřevinné hospodaření	Dřevina
	jitro	hektar				
Nový Hrozenkov	752,11	432,76	Vysoký les	120	sběr podestýlky	Abies alba
	603,07	347,01	Vysoký les	120	sběr podestýlky	Abies alba
	1075,64	618,92	Výmladkový les	20	lesní pastva	Betula sp.
	1306,41	751,71	Vysoký les	120	sběr podestýlky	Abies alba, Fagus sylvatica
	385,64	221,90	Vysoký les	120	sběr podestýlky	Abies alba, Fagus sylvatica
	1659,48	954,87	Vysoký les	120	sběr podestýlky	Abies alba, Fagus sylvatica
Celkem	5782,35	3327,17				

(Data: Szabó, 2018; vlastní zpracování)

V Novém Hrozenkově byla zaznamenána lesní plocha 3327,2 ha. Z toho na 751,7 ha se rozprostíral jedlobukový vysoký les s obmytím 120 let v poměru dřevin 3 ku 1 a na 1176,8 ha se nacházel ten samý les v poměru jedle a buku 2 ku 1. Čistě jedlový vysoký les s obmytím 120 let pokrýval plochu 779,8 ha a používal se pro sběr podestýlky. Zbylých 618,9 ha zaujímal březová pařezina s 20letým obmytím používaná pro pastvu dobytka a stejně jako předchozí jedlosmrkový les, tak i tento je v databázi popsán jako pastvina.

Tabulka 12: Lesy na území obce Halenkov letech 1840 až 1851:

Obec	Rozloha		Lesní management	Obmytí	Nedřevinné hospodaření	Dřevina
	jitro	hektar				
Halenkov	1516,29	872,47	Vysoký les	120		Abies alba, Fagus sylvatica
	803,02	462,06	Vysoký les	100		Abies alba, Fagus sylvatica
	235,62	135,58	Vysoký les	120		Abies alba
	557,17	320,60	Neznámý		Sekání sena, lesní pastva, sběr listí jako krmivo	Betula sp., Corylus avellana
	68,84	39,61	Výmladkový les	25		Betula sp., Fagus sylvatica, Corylus avellana
	243,82	140,29	Vysoký les	120		Fagus sylvatica
Celkem	3424,75	1970,60				

(Data: Szabó, 2018; vlastní zpracování)

Na Halenkově se tehdy nacházelo 1970,6 ha lesa. Převažoval zde jedlobukový vysoký les s obmytím 120 let o rozloze 872,5 ha a ten samý les s obmytím 100 let o ploše 462,1 ha. Dohromady 1334,5 ha jedlobukového lesa se stejným podílem buku i jedle. Čistě jedlového vysokého lesa je zde 136 ha o obmytí 120 let. Les s břízou (*Betula sp.*) a lískou obecnou (*Corylus avellana*) v poměru dva ku jedné s převahou břízy se rozprostíral na ploše 321 ha. Sice není u něho známý lesní management a obmytí, ale za to je zde uvedeno jeho široké využití, které zahrnovalo sekání sena, pasení dobytka a hrabání listí jako krmivo pro zvěř. Podle informací v poznámce to nebyl moc hustý les, spíše se jednalo o pastvinu pokrytou dřevinami jen z jedné třetiny. Kromě toho se zde nacházel čistě bukový vysoký les s obmytím 120 let o rozloze 140,3 ha a 40 ha smíšeného výmladkového lesa o obmytí 25 let se zastoupením břízy, buku a dokonce lísky.

Tabulka 13: Lesy na území obce Hovězí letech 1840 až 1851:

Obec	Rozloha		Lesní management	Obmytí	Nedřevinné hospodaření	Dřevina
	jitro	hektar				
Hovězí	110,4013	63,5249	Neznámý	15	Lesní pastva, sběr listí jako krmivo	Betula sp.
	391,9326	225,518	Vysoký les	100	Sběr podestýlky	Abies alba
	1246,69	717,3455	Vysoký les	120	Sběr podestýlky	Abies alba, Fagus sylvatica
	633,5788	364,5612	Vysoký les	120	Sběr podestýlky	Abies alba, Fagus sylvatica
Celkem	2382,603	1370,95				

(Data: Szabó, 2018; vlastní zpracování)

V Hovězí v roce 1840 až 1851 bylo zaznamenáno celkem 1370,95 ha lesa. Největší zastoupení měl jedlobukový vysoký les s rovnoměrným zastoupením obou dřevin s obmytím 120 let, který se využíval ke sběru podestýlky a rozkládal se na ploše 1081,91 ha. Menší část a to pouhých 225,52 ha plochy zaujímal čistě jedlový vysoký les s obmytím 100 let využívaný na sběr podestýlky. Téměř zanedbatelných 63,5 ha bylo pokryto z jedné třetiny březovým lesem neznámého lesního managementu s obmytím 15 let, který se využíval k pastvě dobytka a pro sběr podestýlky a listí ke krmení.

Tabulka 14: Lesy na území obce Janová letech 1840 až 1851:

Obec	Rozloha		Lesní management	Obmytí	Nedřevinné hospodaření	Dřevina
	jitro	hektar				
Janová	12,33441	7,097218	Výmladkový les	25	Sběr podestýlky	Betula sp., Fagus sylvatica
	38,53755	22,17451	Vysoký les	80	Sběr podestýlky	Abies alba
	20,17314	11,60763	Neznámý	15	Lesní pastva, sběr listí jako krmivo	Betula sp.
Celkem	71,0451	40,87935				

(Data: Szabó, 2018; vlastní zpracování)

V obci Janová bylo lesů pouhých 40,9 ha. Z toho jednu polovinu, přesněji 22,2 ha pokrýval jedlový vysoký les s obmytím 80 let, který byl využíván ke sběru podestýlky. Zbytek byl tvořen čistě březovým lesem (*Betula sp.*) s obmytím 15 let, který se rozprostíral na ploše 11,6 ha, z čehož pouhé 2/3 byly pokryty dřevinami. Tento les byl využíván k pastvě a sběru listí ke krmení dobytka. Nejmenší část zaujímal smíšený bukobřezový se zastoupením dřevin 2 ku 1 s převahou buku, který se nacházel na ploše 7,1 ha a jehož obmytí bylo 25 let. Z nelesního využití byl zaznamenán pouze sběr podestýlky.

Tabulka 15: Lesy na území obcí Rokytnice a Ústí v letech 1840 až 1851:

Obec	Rozloha		Lesní management	Obmytí	Nedřevinné hospodaření	Dřevina
	jitro	hektar				
Rokytnice	255,03	146,75	Vysoký les	120	Sběr podestýlky	Abies alba, Fagus sylvatica
	24,28	13,97	Mlází	25	Sběr podestýlky	Betula sp., Carpinus betulus
Celkem	279,31	160,72				
Ústí	44,31	25,50	Vysoký les	80	Sběr podestýlky	Abies alba

(Data: Szabó, 2018; vlastní zpracování)

Rokytnice měla na ploše 160,72 ha jedlobukový vysoký les a podrost s březou a lískou. Jedlobukový les byl na ploše 146,7 ha a jeho obmytí bylo 120 let. Využíval se na sběr podestýlky, stejně jako výmladkový les, který zaujímal plochu pouhých 14 ha a jehož obmytí bylo 25 let. V Ústí se rozprostíral čistě jedlový vysoký les na ploše 25,5 ha s obmytím 80 let a stejně jako v lesích v Rokytnici se zde sbírala podestýlka.

Tabulka 16: Lesy na území obce Jasenka v letech 1840 až 1851:

Obec	Rozloha		Lesní management	Obmytí	Nedřevinné hospodaření	Dřevina
	jitro	hektar				
Jasenka	655,57	377,21	Neznámý	15	Lesní pastva	Betula sp.
	87,79	50,51	Neznámý	15	Lesní pastva	Betula sp.
	21,68	12,47	Vysoký les	80	Sběr podestýlky	Abies alba
	28,13	16,19	Výmladkový les	25	Sběr podestýlky	Fagus sylvatica, Betula sp.
Celkem	793,17	456,39				

(Data: Szabó, 2018; vlastní zpracování)

Jasenka měla na svém území 456,39 ha lesa, a to hlavně březový les s rozlohou 427,72 ha s obmytím 15 let, který se využíval na pastvu dobytka a jako i u předchozích podobných typů lesa, i tento nebyl moc hustý a pokrýval jen dvě třetiny celé plochy. Zbylé lesy v Jasence se podle záznamu využívaly pro sběr podestýlky. Jednalo se o menší čistě jedlový vysoký les s obmytím 80 let, který se nacházel na ploše pouhých 12,5 ha a bukobřezový výmladkový les o rozloze 16,2 ha, který měl poměr dřevin 2 ku 1 ve prospěch buku a jeho obmytí bylo 25 let.

Tabulka 17: Lesy na území obce Ratiboř v letech 1840 až 1851:

Obec	Rozloha		Lesní management	Obmytí	Nedřevinné hospodaření	Dřevina
	jitro	hektar				
Ratiboř	563,58	324,28	Vysoký les		Sběr podestýlky	Abies alba, Fagus sylvatica
	398,97	229,57	Vysoký les	100	Sběr podestýlky	Abies alba, Fagus sylvatica
	420,74	242,09	Výmladkový les	15	Lesní pastva	Betula sp.
Celkem	1383,29	795,95				

(Data: Szabó, 2018; vlastní zpracování)

Údolí Semetín dříve patřilo pod Ratiboř, ale od roku 1949 je součástí Vsetína (Baletka L., 2002, s. 889–914). Les v Ratiboři byl v letech 1840 až 1851 z větší části jedlobukový vysoký les používaný ke sběru podestýlky. Z toho jeden se rozkládal na ploše 324,3 ha v poměru dřevin 3 ku 1 a druhý s obmytím 100 let a se stejným zastoupením jedle a buku na 229,57 ha. Kromě toho se zde na 242,1 ha vyskytovala březová pařezina nebo spíš pastvina s malým podílem břízy s obmytím 15 let používaná k pastvě dobytka.

Tabulka 18: Lesy na území obce Vsetín v letech 1840 až 1851:

Obec	Rozloha		Lesní management	Obmytí	Nedřevinné hospodaření	Dřevina
	jitro	hektar				
Vsetín	320,72	184,54	Vysoký les	120	Sběr podestýlky	Abies alba
	2,48	1,42	Výmladkový les	25	Sběr podestýlky	Carpinus betulus, Betula sp.
	1135,83	653,56	Vysoký les	120	Sběr podestýlky	Abies alba, Fagus sylvatica
	711,37	409,32	Vysoký les	120	Sběr podestýlky	Abies alba, Fagus sylvatica
	185,51	106,74	Vysoký les	120	Sběr podestýlky	Fagus sylvatica
Celkem	2355,89	1355,58				

(Data: Szabó, 2018; vlastní zpracování)

Vsetín, ač centrální město celého údolí, měl v té době poměrně velké zastoupení lesa, a to 1355,58 ha. Jehož jediným zaznamenaným nedřevinným využitím byl sběr podestýlky. Největší část pokrýval stejně jako u předchozích obcí jedlobukový vysoký les se zastoupením jednotlivých dřevin v poměru 2 ku 1 a obmytím 120 let. Rozkládal se na ploše 1062,9, což je víc jak $\frac{3}{4}$ celkové lesní plochy ve Vsetíně. Na 184,5 ha se nacházel čistě jedlový vysoký les s obmytím 120 let. Dále se zde nacházel čistě bukový vysoký les, jehož obmytí činilo také 120 let a rozprostíral se na území velkém 106,74 ha. Zbylý 1,42 ha pokrývalo ve stejném poměru dřevin mlází s habrem obecným a břízou, jejichž obmytí bylo 25 let.

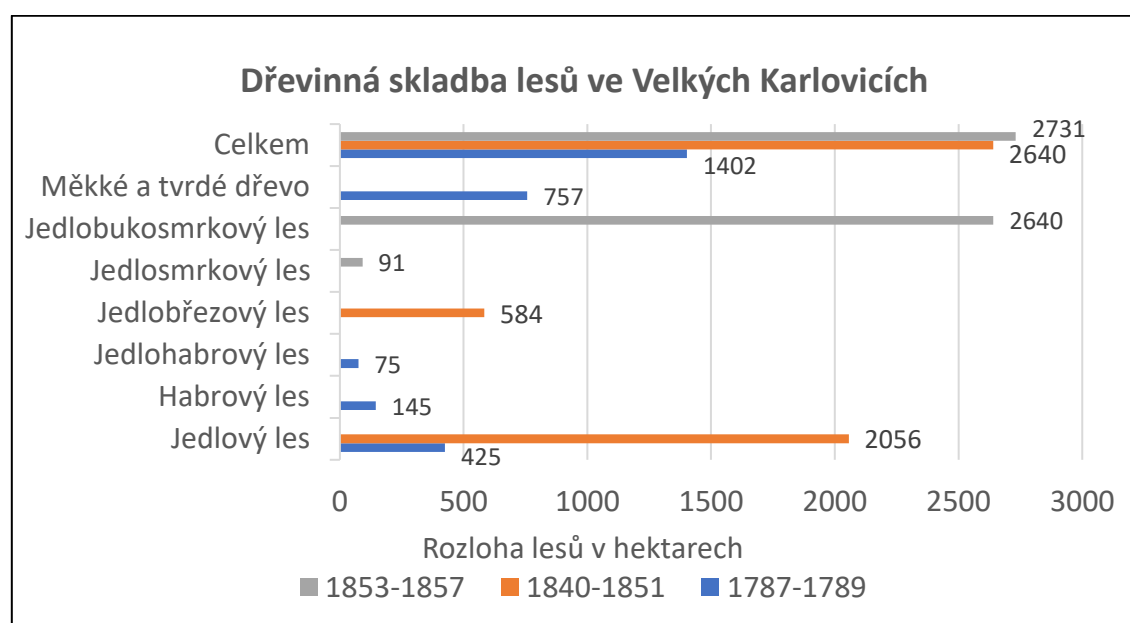
Tabulka 19: Lesy na sledovaném území v letech 1853 až 1857:

Obec	Rozloha		Lesní management	Nedřevinné hospodaření	Dřeviny
	jitro	hektary			
Velké Karlovice	159	91,49	Neznámý	Sběr podestýlky, lesní pastva	Abies alba, Picea abies
	4588	2639,94	Vysoký les	Sběr podestýlky, lesní pastva	Abies alba, Fagus sylvatica, Picea abies
Celkem	4747	2731,42			
Nový Hrozenkov	4707	2708,41	Vysoký les	Lesní pastva	Abies alba, Fagus sylvatica
Celkem	4707	2708,41			
Halenkov	69	39,70	Výmladkový les	Lesní pastva	
	2798	1609,97	Vysoký les	Lesní pastva	Abies alba, Fagus sylvatica
Celkem	2867	1649,67			
Hovězí	2271	1306,73	Vysoký les	Lesní pastva	Abies alba, Fagus sylvatica
Celkem	2271	1306,73			
Janová	12	6,90	Výmladkový les		
	38	21,87	Vysoký les		Abies alba, Fagus sylvatica
Celkem	50	28,77			
Ústí	44	25,32	Vysoký les		Abies alba, Fagus sylvatica
Celkem	44	25,32			
Rokytnice	24	13,81	Výmladkový les		
	256	147,30	Vysoký les		Abies alba, Fagus sylvatica
Celkem	280	161,11			
Jasenka	22	12,66	Vysoký les		Abies alba, Fagus sylvatica
	28	16,11	Výmladkový les		
Celkem	50	28,77			
Ratiboř	963	554,11	Vysoký les		Abies alba, Fagus sylvatica
Celkem	963	554,11			
Vsetín	2354	1354,49	Vysoký les	Sběr podestýlky, lesní pastva	Abies alba, Fagus sylvatica
Celkem	2354	1354,49			

(Data: Szabó, 2018; vlastní zpracování)

Poslední zaznamenané období v databázi LONGWOOD je z let 1853 až 1857. Data jsou čerpána z článku Heinricha E. Weebera, který se nazýval *Forststatistik von Mähren und Schlesien* (v překladu z němčiny to znamená Lesnická statistika Moravy a Slezska). Tento materiál není úplný a údaje v nich jsou z dotazníků, které Weeber rozeslal asi 100 lesním revírům, a proto se tyto údaje odvíjí od toho, jak moc byl místní lesní úředník ochotný poskytnout dané informace. Jedná se tedy o lesní agendu státní správy.

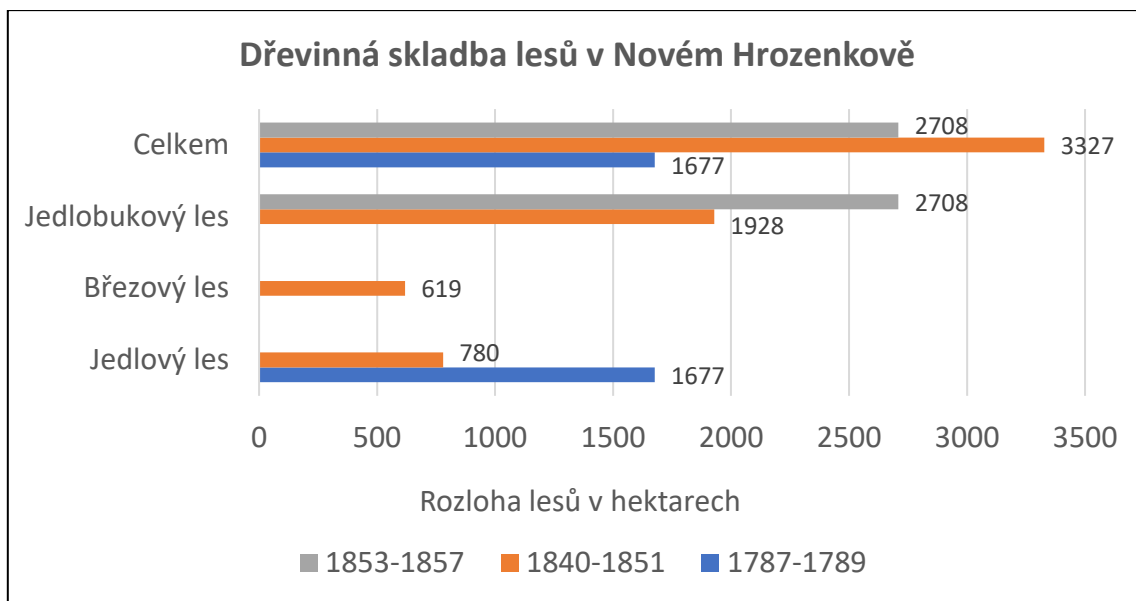
Rozloha je stále udávána v jitrech, ale sáhy zde chybí. Kromě lesního managementu se zde nachází informace i o dřevinné skladbě. Z nedřevinného využití obsahují data pouze záznam o lesní pastvě a sběru podestýlky.



Obr. 5: Změna dřevinné skladby lesů ve Velkých Karlovicích od 18. do 19. století

(Data: Szabó, 2018; vlastní zpracování)

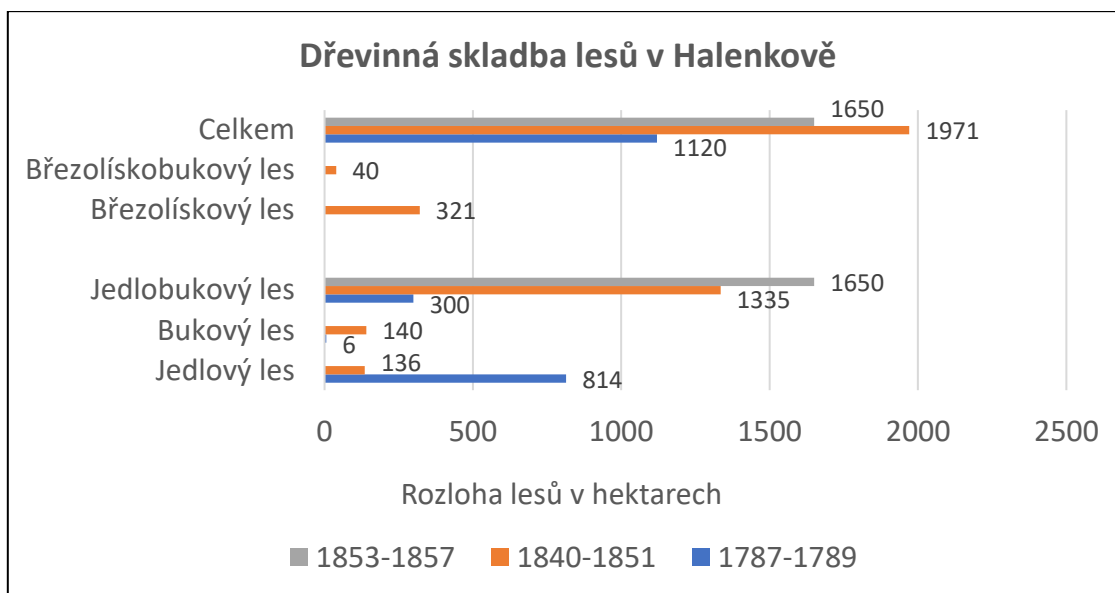
Vzhledem k tomu, že jsou tato data jen o 2 roky starší než ta předchozí, neměla by se až tolik lišit. Ve Velkých Karlovicích bylo v letech 1853 až 1857 celkem 2731,42 ha lesa, což se od údaje z předchozích let, který činil 2639,88 ha, zas tak moc neliší. Není známo, jestli se jedná i o záznam za Malé Karlovice, ale výskyt smrku zde v minulých letech nebyl pozorován, jen v Malých Karlovicích. Zároveň zde chybí záznam o výskytu břízy. Jedlobukový les neznámého lesního managementu o rozloze 92 ha se používal stejně jako smíšený vysoký les s jedlím, bukem a smrkem o rozloze 2639,9 ha, na sběr podestýlky a lesní pastvu.



Obr. 6: Změna dřevinné skladby lesů v Novém Hrozenkově od 18. do 19. století

(Data: Szabó, 2018; vlastní zpracování)

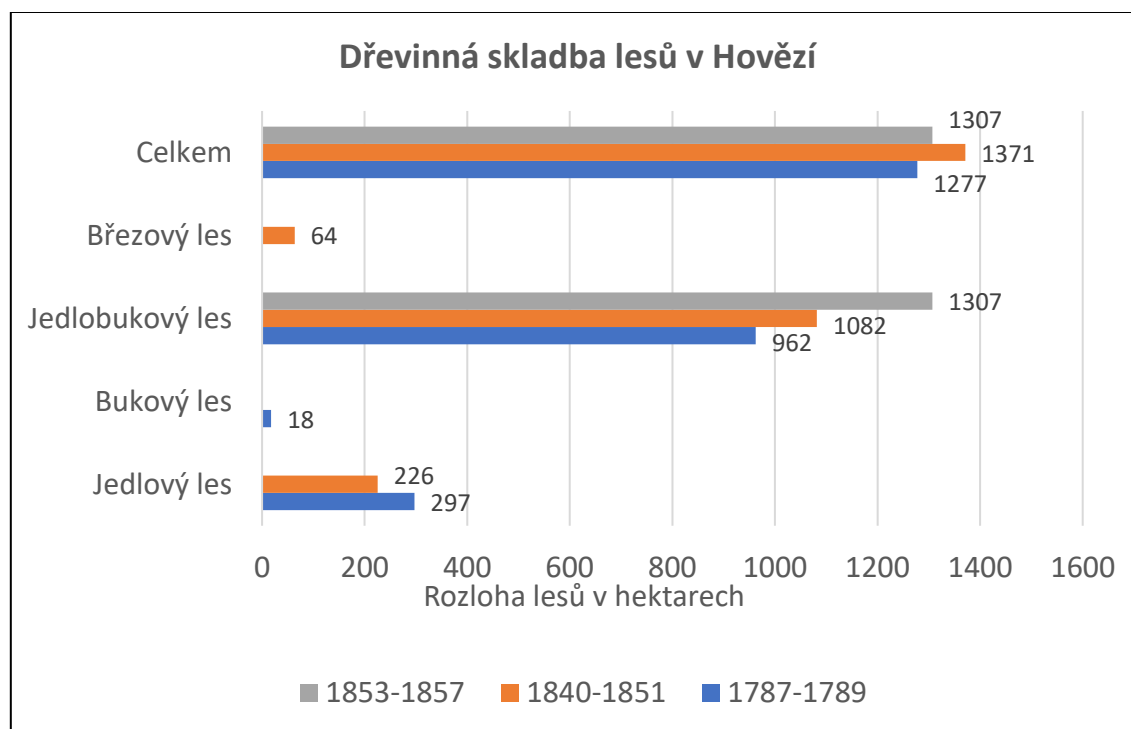
Obec Nový Hrozenkov, se svými 2708,41 ha vysokého jedlobukového lesa, využívaného pro lesní pastvu, je v porovnání s minulými záznamy srovnatelnější. Tehdy plocha jejího lesa byla vyčíslena na 3327,2 ha. Když srovnáme záznam jen s jedlobukovým a čistě jedlovým hájem, tak je to téměř totožná hodnota, a to 2708,2 ha. Zbýlých 618,9 ha bylo určeno v předešlých letech jako březový les, o kterém zde není zmínka.



Obr. 7: Změna dřevinné skladby lesů v Halenkově od 18. do 19. století

(Data: Szabó, 2018; vlastní zpracování)

Kromě předchozí zmínky o smrku ve Velkých Karlovicích se záznamy za ostatní obce od sebe moc neliší. Vždy se jedná o jedlobukový vysoký les nebo mlázi neznámé dřeviny. V Halenkově bylo podle Weebera 1609,97 ha vysokého jedlobukového lesa a 39,7 ha neznámého podrostu. Což téměř odpovídá 1610,4 ha součtu jedlobukového (1334,5 ha), jedlového (135,6 ha) a bukového (140,3 ha) vysokého lesa a 39,61 ha výmladkového lesa s lískou, břízou a bukem v záznamu z předešlých let, kde se kromě toho nacházelo ještě dalších 320,6 ha březolískového lesa neznámého managementu.

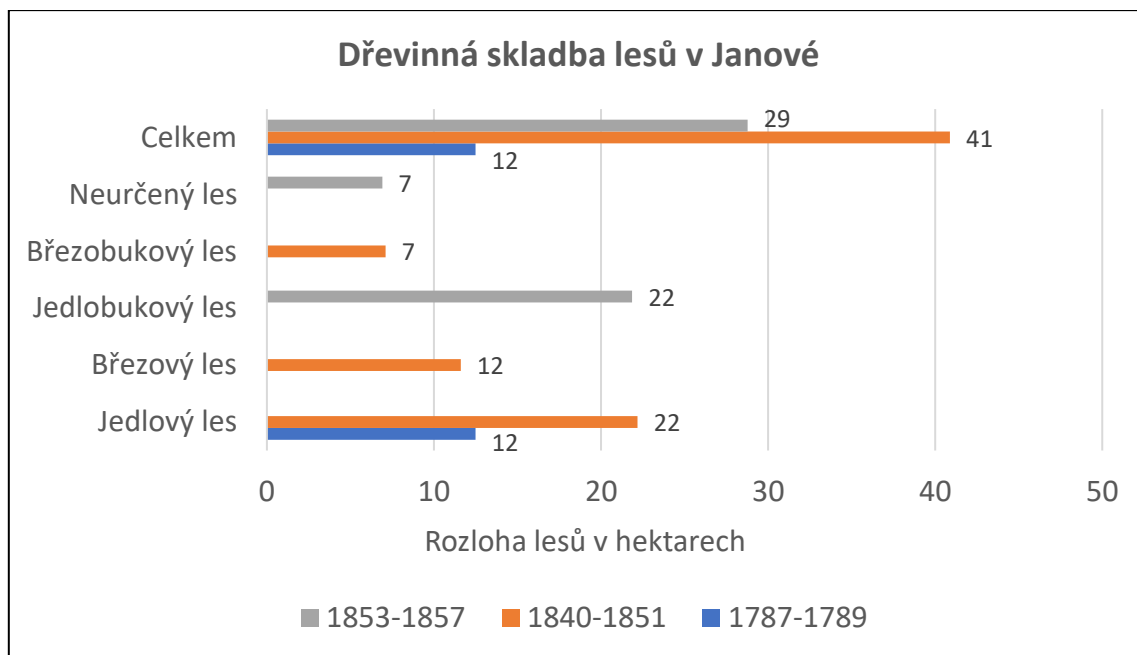


Obr. 8: Změna dřevinné skladby lesů v Hovězí od 18. do 19. století

(Data: Szabó, 2018; vlastní zpracování)

Záznamy z Hovězí se také moc neliší od let 1840 až 1851. Jedlobukový a jedlový les měl tehdy rozlohu 1307,43 ha a z let 1853 až 1857 máme totožnou plochu, a to 1306,73 ha. V letech 1840 až 1851 byl zaznamenán ještě březový les o rozloze, 63,52 ha, který však i podle záznamu byl spíše pastvinou z jedné třetiny pokrytou stromy.

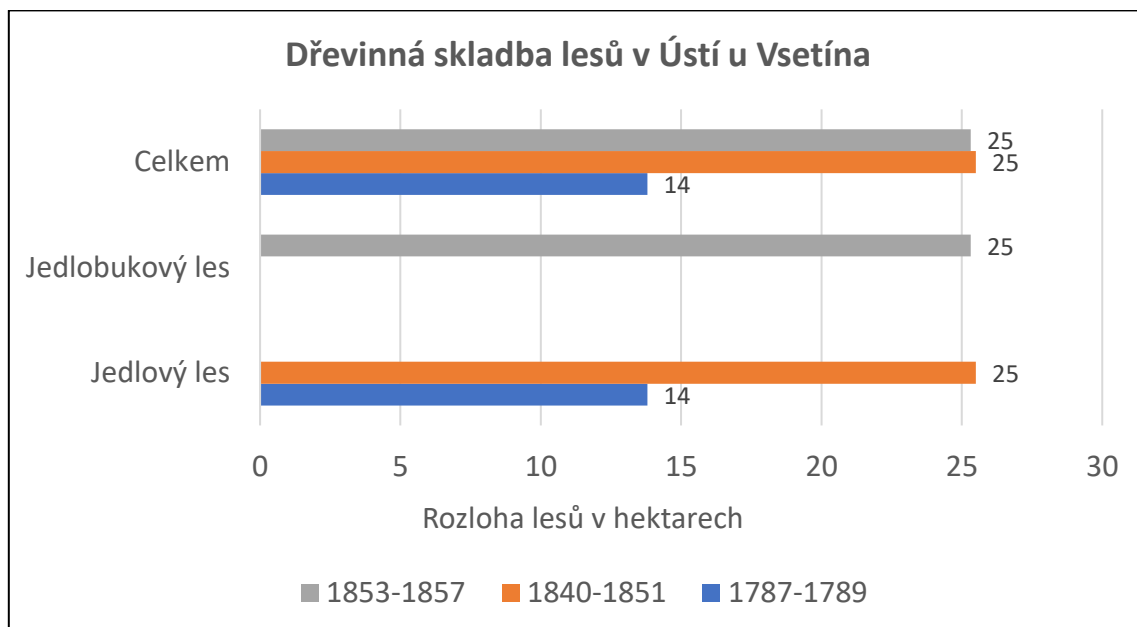
V obci Janová tomu není jinak. Jedlobukový vysoký les o rozloze 21,87 ha je srovnatelný s předešlým čistě jedlovým vysokým lesem o ploše 22,17 ha. Neidentifikované mlázi na ploše 6,9 ha by mohl být podrost buku a břízy, který byl zaznamenán v předešlých letech a měl rozlohu 7,1 ha. Kromě již zmíněných lesů se zde v roce 1840 až 1856 nacházel také březový les nebo spíše pastvina o rozloze 11,61 ha.



Obr. 9: Změna dřevinné skladby lesů v Janové od 18. do 19. století

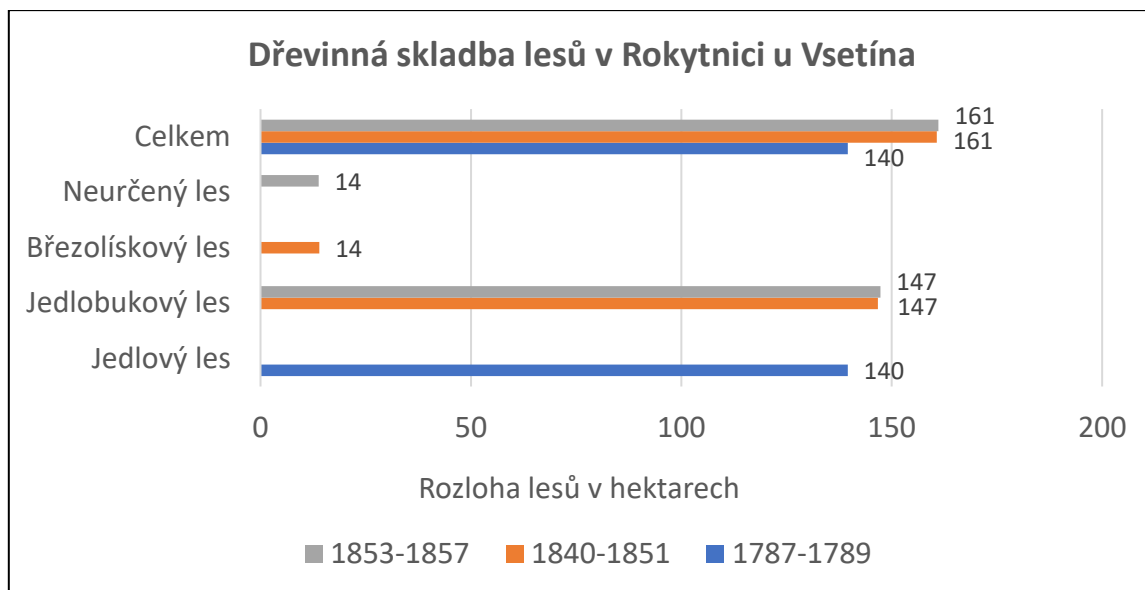
(Data: Szabó, 2018; vlastní zpracování)

V Ústí 25,3 ha jedlobukového vysokého lesa bez udání využití je srovnatelné s 25,5 ha jedlového vysokého lesa z let 1840 až 1951, který se používal pro sběr podestýlky.



Obr. 10: Změna dřevinné skladby lesů v Ústí u Vsetína od 18. do 19. století

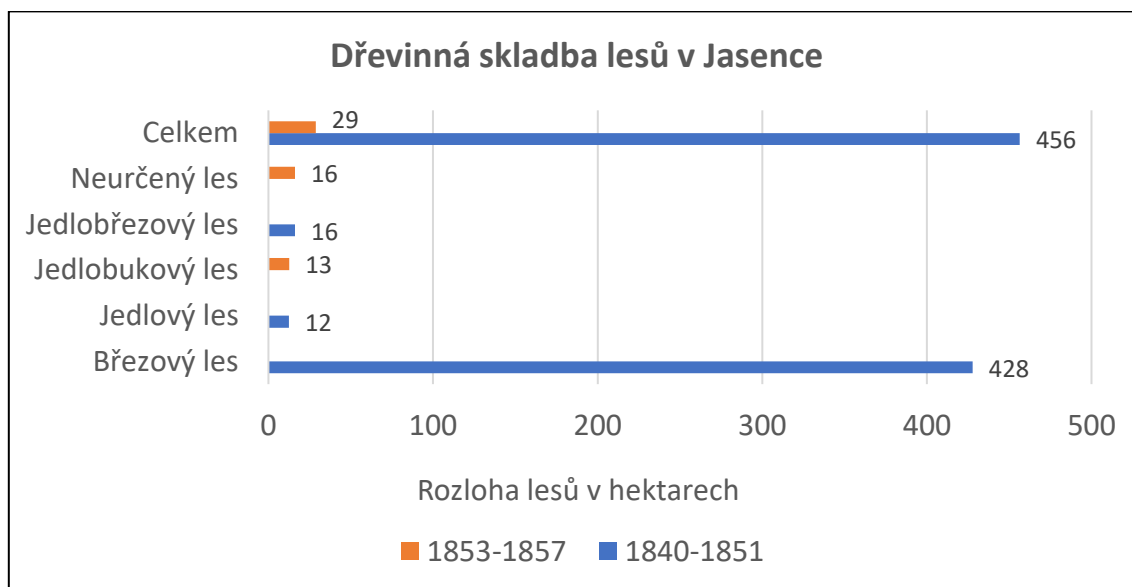
(Data: Szabó, 2018; vlastní zpracování)



Obr. 11: Změna dřevinné skladby lesů v Rokytnici u Vsetína od 18. do 19. století

(Data: Szabó, 2018; vlastní zpracování)

Les v Rokytnici o rozloze 147,3 ha se neliší od toho samého lesa z předešlých let, kde měl rozlohu 146,75 ha, což je zanedbatelné. Neurčený podrost 13,8 ha je srovnatelný se 13,97 ha březohabrového mláží.

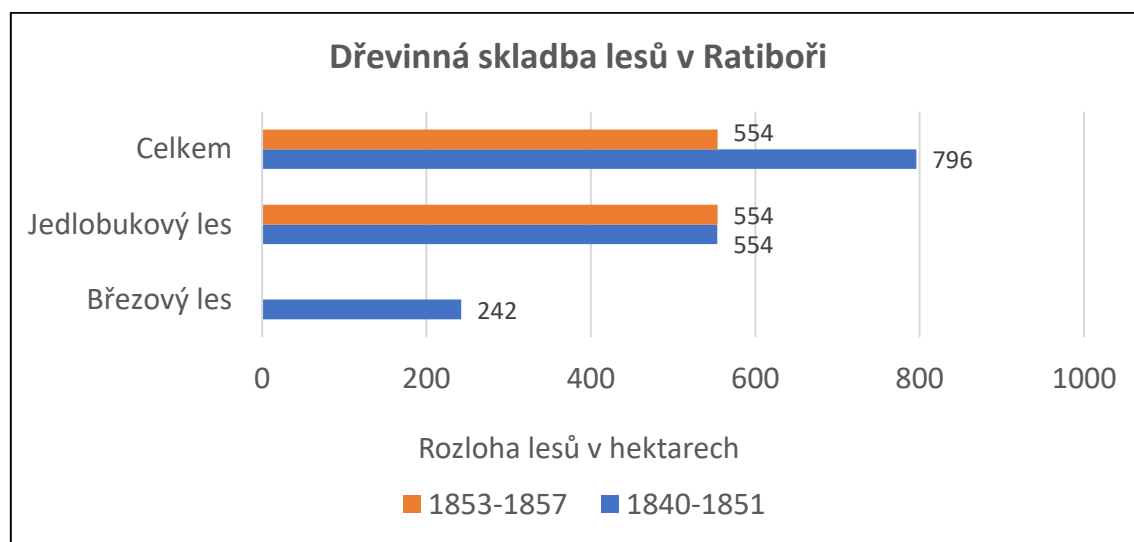


Obr. 12: Změna dřevinné skladby lesů v Jasence od 18. do 19. století

(Data: Szabó, 2018; vlastní zpracování)

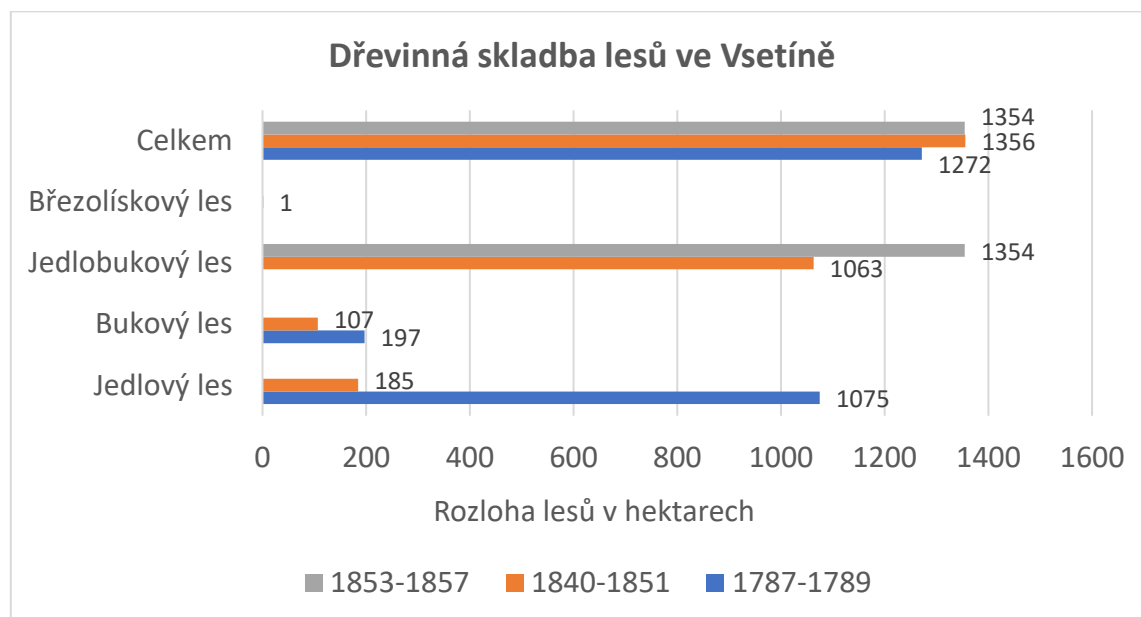
Jedlobukový vysoký les v Jasence byl velký 12,7 ha a s předchozími záznamy je srovnatelný s jedlovým vysokým lesem o rozloze 12,5 ha. Neznámý podrost na ploše

16,1 ha by mohl být ten samý jako v datech z předchozího období, který se rozkládal na stejné ploše 16,2 ha a šlo o výmladkový les s bukem a břízou v poměru 2 ku 1. Kromě toho se zde v předchozích letech nacházelo 428 ha březového lesa, který se v záznamu z let 1853 až 1857 již neobjevil. Les v Ratiboři o rozloze 554,1 ha je stejný jako z let 1840 až 1851, kde byl záznam o ploše 553,9 ha. Ani Vsetín není výjimkou se svými 1354,49 ha (1355,58 ha v předešlých letech).



Obr. 13: Změna dřevinné skladby lesů v Ratiboři u Vsetína od 18. do 19. století

(Data: Szabó, 2018; vlastní zpracování)

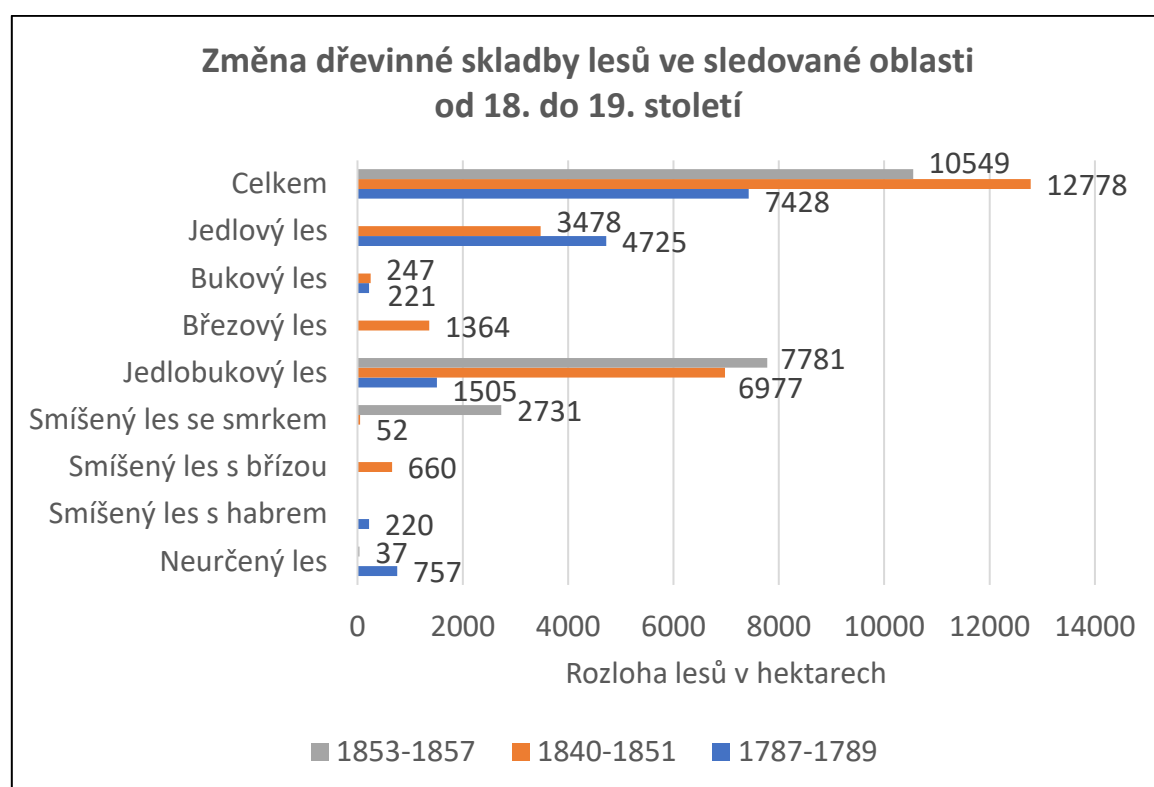


Obr. 14: Změna dřevinné skladby lesů ve Vsetíně od 18. do 19. století

(Data: Szabó, 2018; vlastní zpracování)

Podle Mašlána (2014, s. 397–411) a Ladislava Baletky se v 19. století rozjel průmysl (sklářský průmysl, výroba dřevěného uhlí, výroba potaše, výroba nábytku) a zároveň se začalo ve velkém těžit bukové a jedlové dříví, což způsobilo markantní úbytek lesa na tomto území. Místo jedle a buku se začal vysazovat smrk, který rychleji roste. Tuto skutečnost můžeme pozorovat i na území Velkých a Malých Karlovic, kde se v letech 1840 až 1851 a 1853 až 1857 začal objevovat smrk, což by odpovídalo počátkům zalesňovacích akcí. Z toho důvodu se možná v některých lesích na tomto území ještě smrk do zápisů nezačleňoval, protože ho zatím nebylo mnoho, jak lze také usoudit z toho, že zde smrk byl zaznamenán jako součást smíšených lesů.

5. 4 Srovnání dřevinné skladby a rozlohy lesů v 17. až 19. století



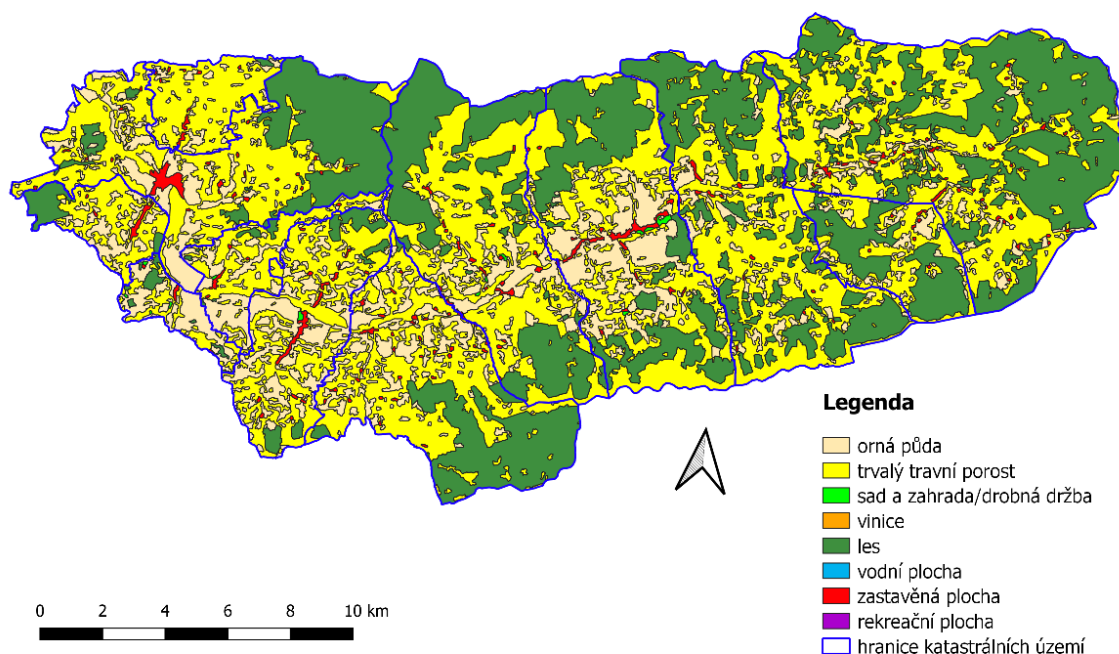
Obr. 15: Změna dřevinné skladby lesů ve sledované oblasti od 18. do 19. století

(Data: Szabó, 2018; vlastní zpracování)

V 17. století byly ve sledovaném území zaznamenány lesy s **bukem lesním** (*Fagus sylvatica*) a **jedlí bělokorou** (*Abies alba*) s příměsí **lísky obecné** (*Corylus avellana*), **vrby** (*Salix sp.*), **javoru** (*Acer sp.*) a **lípy** (*Tilia sp.*). Informace z 18. století jsou přesnější, a kromě uvedení rozlohy a dřevinné skladby lesů, uvádí také jejich polohu, a to ve formě obce, ve kterém se les nachází. Ve sledovaném území se nacházelo asi 7 428 ha lesní

plochy. Převažovali zde hlavně **jedlové a jedlobukové lesy**. Je zde také záznam o přítomnosti **habru**, a to ve Velkých Karlovicích.

Mapa využití půdy v roce 1840 kolem horního toku Vsetínské Bečvy

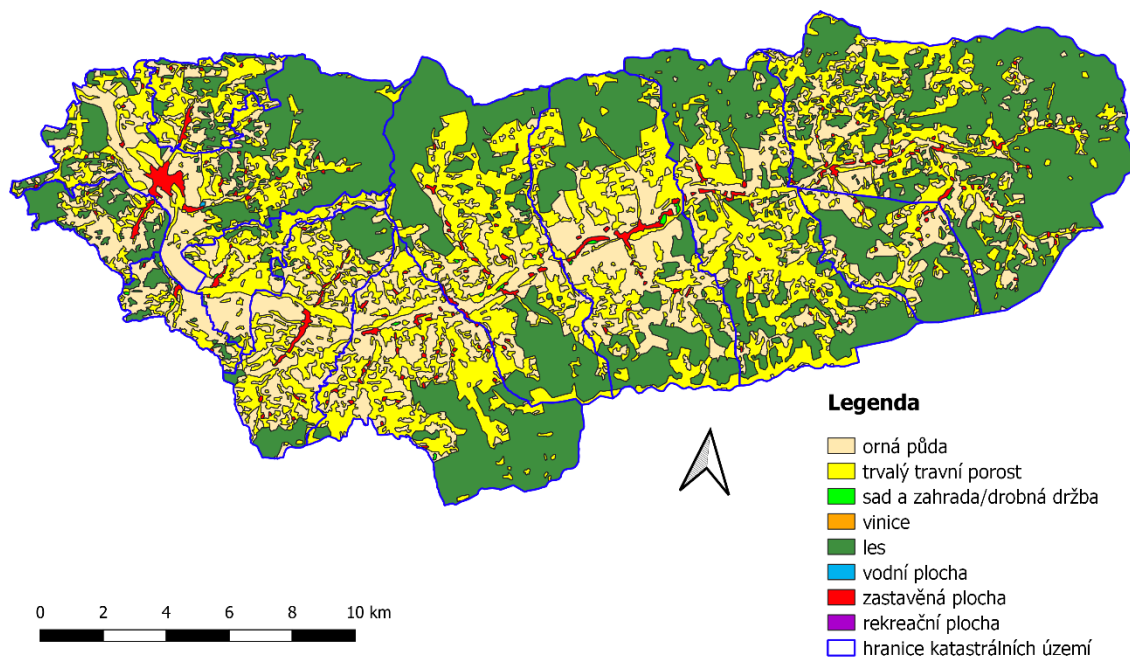


Obr. 16: Využití půdy v roce 1840 ve sledované oblasti

(Data: z databáze Lieskovský et al., 2018; vlastní zpracování)

V letech 1840 až 1851 se zde nacházelo 12 778 ha lesa. Z toho 6 977 ha byl **jedlobukový les** a 3 478 ha **jedlový les**. Kromě toho se zde nacházelo mnoho lesa s **břízou**, a to hlavně ve Velkých Karlovicích, v Novém Hrozenkově a následně i okolo Vsetína v Jasence a v Ratiboři. Podle historické databáze o využívání půdy v Karpatech (Lieskovský et al., 2018) se zde nacházelo v roce 1840 11 447 ha lesa. Když bychom od rozlohy z databáze LONGWOOD odečetli údaje za Ratiboř a Jasenku, které v této době byly větší než jenom jejich současně přidružené části, dostali bychom hodnotu 11 525 ha lesa. Odlišnost těchto hodnot je dána i tím, že data z databáze LONGWOOD jsou brána z písemných zdrojů, zatímco data z druhé databáze vychází z historických map.

Mapa využití půdy v roce 1870 kolem horního toku Vsetínské Bečvy



Obr. 17: Využití půdy v roce 1870 ve sledované oblasti

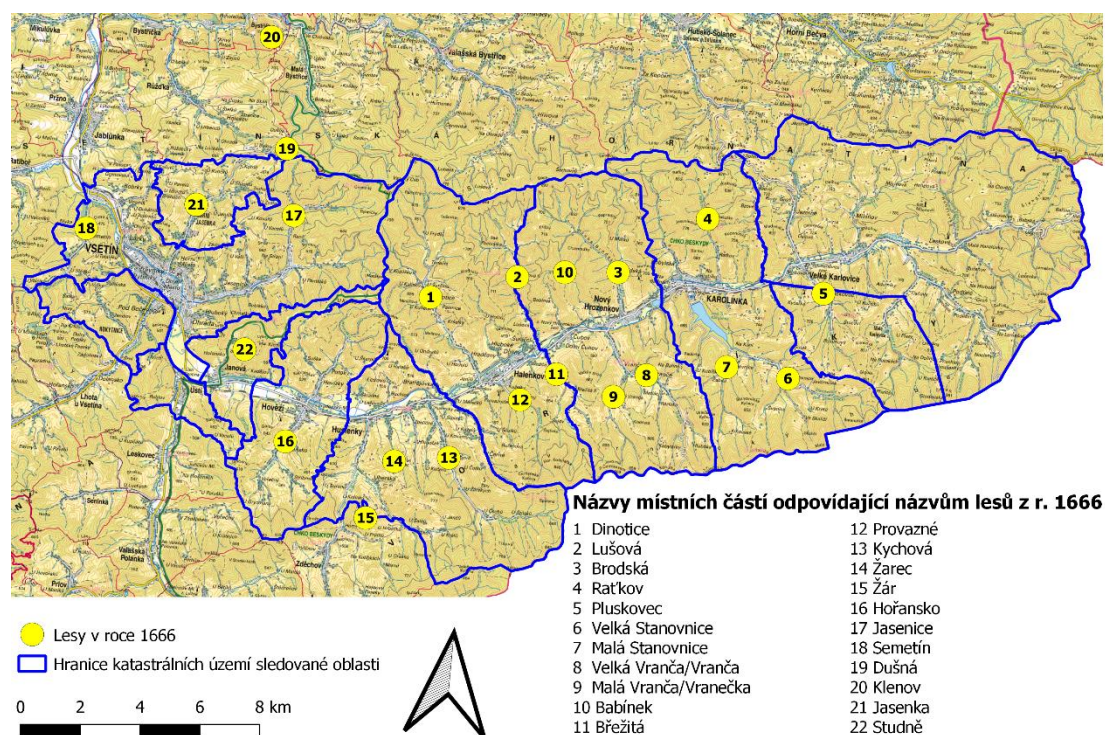
(Data: z databáze Lieskovský et al., 2018; vlastní zpracování)

V letech 1853 až 1857 se les rozprostíral na území 10 549 ha. Převažoval zde **jedlobukový les** a ve Velkých Karlovicích se nacházely také lesy se **smrkem**. V datech z tohoto roku chybí údaje za obci Malé Karlovice. Je dost možné, že tyto údaje byly v článku Heinricha E. Weebera zahrnuty pod Velké Karlovice. Z historické databáze o využívání půdy (Lieskovský et al., 2018) lze vyčíst, že zde bylo v roce 1870 13 774 ha lesa.

5. 5 Historické názvy lesů a jejich pozůstatky v současné terminologii

V databázi LONGWOOD jsou za rok 1666 uvedeny názvy lesů pocházející z popisu vsetínského panství. Jednotlivé názvy nejsou přiřazeny konkrétním obcím (kromě Vsetína), ale skupinám obcí. V obcích Hovězí, Halenkov, Nový Hrozenkov, Huslenky a Zděchov se podle popisu panství Vsetín nacházely lesy **Dinoticze** (Dinotice, obr. 18 č. 1), **Lussowa** (Lušová, obr. 18 č. 2), **Brodská** (Brodská, obr. 18 č. 3), **Rokytska** (rokyta znamená v překladu vrba), **Ratkow** (Raťkov, obr. 18 č. 4), **Pluskowiecz** (Pluskovec, obr. 18 č. 5), **Welka a Mala Stanowicze** (Velká a Malá Stanovnice, obr. 18 č. 6 a 7), **Wrawiczka** (Velká Vranča, obr. 18 č. 8) a **Wrawiczka** (Malá Vranča/Vranečka, obr. 18

č. 9), **Babinky** (Babínek, obr. 18 č. 10), **Bireryta** (Břežitá, obr. 18 č. 11), **Prowazne** (Provazné, obr. 18 č. 12), **Kychowa** (Kychová, obr. 18 č. 13), **Ziarcze** (Žarec/Žár, obr. 18 č. 14 a 15), **Horranskow** (Hořansko, obr. 18 č. 16). Ve Vsetíně byl les s názvem **Zasenicze** (Jasenice, obr. 18 č. 17), v Rokytnici u Vsetína, Lhotě u Vsetína a Jablůnce pak lesy **Semetin** (Semetín, obr. 18 č. 18) a **Studniczne** a v Růžďce a v Jasence lesy **Dussna** (Dušná, obr. 18 č. 19), **Klenow** (Klenov, obr. 18 č. 20) a **Zasenka** (Jasenka, obr. 18 č. 21). Vznik těchto názvů mohl souviset s tím, že se kvůli pasekářské a valašské kolonizaci dříve souvislý les rozdělil na menší celky.



Obr. 18: Mapa s vyznačenými místními částmi s názvy podobnými s lesy z roku 1666, vlastní zpracování.

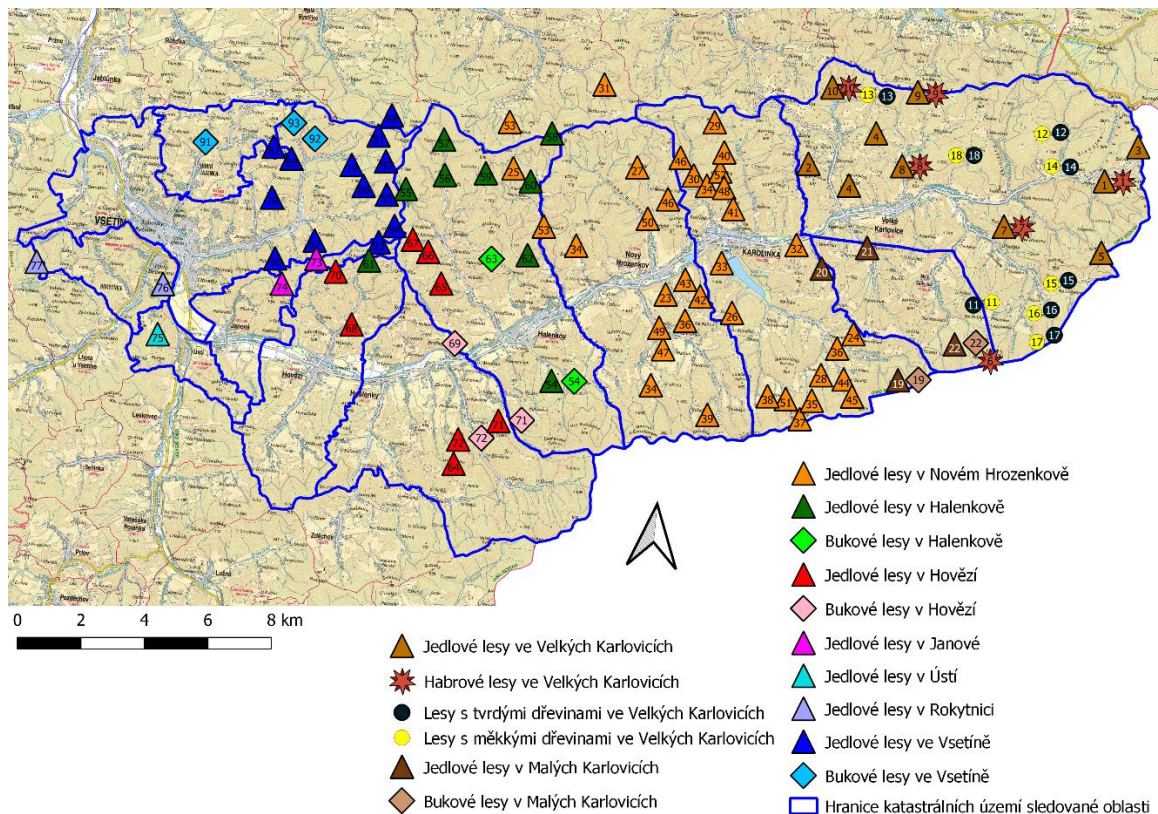
Za předpokladu, že známe historii tohoto území a rozmístění lesů, můžeme usuzovat, že k obci Nový Hrozenkov patřily lesy: **Brodská, Ratkow, Pluskowiec, Welka a Mala Stanowicze, Wravicze a Wraviczka, Babinky, Bireryta a Lussowa**. Obce Karolinka a Velké Karlovice v této době ještě neexistovaly, a tak jejich území spadalo pod Nový Hrozenkov. Na území Halenkova se nejspíš nacházely kromě lesů **Dinotice** a **Prowazne**, také lesy **Bireryta a Lussowa**, které se nacházely na hranici s Novým Hrozenkovem. Huslenky patřily v této době pod Hovězí, a proto na území Hovězí se v té době nejspíš nacházely lesy **Ziarcze, Kychowa a Horranskow**. Les **Ziarcze** nejspíš zasahoval i do Zděchova. V současné toponymii se na území Hovězí nachází dva tomu

podobná pojmenování, a to Žár a Žarec. Žár se nachází na hranici se Zděchovem a Žarec o kousek dál. Les **Semetin**, který se podle popisu měl nacházet na území Rokytnice u Vsetína, Lhota u Vsetína a Jablůnka, se rozprostíral nejspíš v údolí Semetín patřící v současnosti pod Vsetín. Z mapy lze také vyčíst, že se v Růžďce nacházely lesy **Klenow** a les **Dussna**, který nejspíš zasahoval i do Jasenky, ve kterém byl také stejnojmenný les **Zasenka**. Jasenka se v roce 1949 připojila ke Vsetínu.

Pro lesy **Rokytska** a **Studniczne** jsem nenašla žádné shodné či podobné názvy, které by signalizovaly jejich bývalou polohu. Les **Studniczne** se podle popisu panství rozprostíral někde na území tehdejších obcí Rokytnice u Vsetína, Lhota u Vsetína a Jablůnka, avšak jediný nejbližší název, který se tomu alespoň trochu blíží, je území nazvané Studně (obr. 18 č. 22) v obci Janová. Les **Rokytska** by mohl odkazovat na přítomnost vrb.

Druhá mapa znázorňuje přibližné možné umístění lesů z let 1787 až 1789 a zároveň poukazuje na tehdejší rozložení obcí a také dřevinnou skladbu. Velké Karlovice se tehdy podle této mapy rozprostíraly na celém současném území, kromě části Malé Karlovice, která v této době byla samostatnou obcí. Od Velkých Karlovic se po pár letech od jejich vzniku odpojily, a to v roce 1774 a k znovusjednocení došlo až v roce 1966. V té době k nim patřilo i údolí Bzové a Zadní Stanovnice, která jsou dnes již součástí Karolinky (Baletka L., 2002, s. 877–883). Z mapy vychází taky to, že Nový Hrozenkov měl pod sebou Karolinku, což potvrzuje i Ladislav Baletka (2002, s. 742–744). Karolinka se od Nového Hrozenkova odpojila až v roce 1949. Hovězí zahrnovalo i území Huslenek, které se od něho odpojilo rovněž v roce 1949 (Baletka L., 2002, s. 722–723). Podle mapy (obr. 19) zasahovalo nejspíš i do oblasti dnešního Halenkova. Ostatní obce měly až na menší přesahy přes hranice současného katastrálního území srovnatelnou rozlohu.

Z mapy lze krásně vyčíst, že zde převažoval jedlový les. Buk se vyskytoval většinou společně s jedlí, a to hlavně v Malých Karlovicích, Halenkově, Hovězí a ve Vsetíně. V Novém Hrozenkově byl podle všeho pouze jedlový les.



Názvy místních částí odpovídající názvům lesů z let 1787 až 1789

Velké Karlovice

- 1 Strunčíska
- 2 Kapitán
- 3 Kyčerka
- 4 Oslové
- 5 Lemešná
- 6 Stodoliska
- 7 Buřanov
- 8 Miloňov
- 9 Benešky
- 10 Jezerné
- 11 Lopušná
- 12 Na Člověčí
- 13 Pálenice
- 14 Babská
- 15 Kubáň
- 16 Noclehy
- 17 Kasárne
- 18 Miloňová

Malé Karlovice

- 19 Baraňarka a Malý grůň
- 20 Pluskoveček
- 21 Pluskovec
- 22 Jahnáči

Nový Hrozenkov

- 23 Doliny
- 24 Dolinky
- 25 Dolina
- 26 Baďurka
- 27 Papradný
- 28 Na Rakošovém
- 29 Raťkov
- 30 Kobylská
- 31 Kyčera
- 32 Na Kalincově
- 33 Nad Lukami
- 34 Pálenice
- 35 Pod Javorníkem
- 36 Vápenka
- 37 Frňovské
- 38 Frňovské sedlo
- 39 Hrdinka
- 40 Smradlavá
- 41 Baraní
- 42 Kladňáčka
- 43 Tlaštěnka
- 44 Ve Skaliči
- 45 Skaličí
- 46 Přední Kyčery
- 47 Ráztočné
- 48 Přední Jaseníková
- 49 Vranča
- 50 Brodská
- 51 Rozdíly
- 52 Jaseníková
- 53 Lušová

Halenkov

- 54 Provažný
- 55 Hrubý Kožůšek
- 56 Zlatnice
- 57 Javorová dolina
- 58 Skálí
- 59 Peciválka
- 60 Fíkový vrch
- 61 Stávka
- 62 Močárna
- 63 Planý grůň

Hovězí

- 64 Hrachovec
- 65 Huserovská
- 66 Minařová
- 67 Malý Kožůšek
- 68 Potoky
- 69 Bratřejůvka
- 70 U Hajduchů
- 71 Černé
- 72 Kychová

Janová

- 73 Romanovský
- 74 Dlouhé/Dlůhé

Ústí

- 75 Doliny

Rokytnice

- 76 Bečevná
- 77 Lipový

Vsetín

- 78 Snož
- 79 Dolinky
- 80 Rybníčky
- 81 Okrouhly
- 82 U Zrotalů
- 83 Valovsko
- 84 Macákov
- 85 Kadlubové
- 86 Kotárový
- 87 Romanovský
- 88 Grapy
- 89 Rochla
- 90 Rubisko
- 91 Jasenky
- 92 Vysoký Grůň
- 93 Páleniska

Obr. 19: Mapa možného rozmístění lesů v letech 1787 až 1789, vlastní zpracování.

Z Velkých Karlovic jsem dohledala názvy pro lesy **Strunčziska** (Strunčiska, obr. 19, č. 1), **Kapitann** (Kapitán, obr. 19, č. 2), **pod Kičzerku** (Kyčerka, obr. 19, č. 3), **Oslowa** (Oslové, obr. 19, č. 4), **Lemessna** (Lemešná, obr. 19, č. 5), **Pod Stodoliski** (Stodoliska, obr. 19, č.6), **Buržanow** (Buřanov, obr. 19, č.7), **w Milonuwku** (Miloňov nebo Miloňová, obr. 19, č.8/č. 18), **w Jawořzine Miloniow** (Miloňov nebo Miloňová, obr. 19, č. 8/č. 18), **Benesska** (Benešky, obr. 19, č. 9), **nad Jezerem** (Jezerné, obr. 19, č. 10), **Wrch Lopussneg** (Lopušná, obr. 19, č. 11), **w Člowiečzim** (Na Člověčí, obr. 19, č. 12), **nad Paleniczami** (Pálenice, obr. 19, č. 13), **w Babim** (Babská, obr. 19, č. 14), **nad Kubaniem** (Kubáň, obr. 19, č. 15), **Nočzlehowe** nebo **W Noczlehowem** (Noclehy, obr. 19, č. 16), **Kossarne** nebo **Pod Kossarniamy** (Kasárne, obr. 19, č. 17). Nenašla jsem shodné názvy pro lesy pojmenované jako **w Grappie** (pojem grapa se na Valašsku používá pro strmý kopec), **Zapačz**, **mezi skalkami**, **Pod Zihlawu**, **w Ugmisku** (újmisko je políčko viz Mašláň, 2014, s. 397–411), **nad Josefem Polaskem**, **Wrch Dilinj**, **Hagek**, **U wiwratu pod Josefem**, **pod wrchem Wassutowim**, **Jami**, **za Kossařzisti**, **we Wiskokeg**, **Dolní konecz Lemestineg**, a **Pod Ganrowim**.

V Malých Karlovicích se nacházely lesy **Baraniařz** nebo také **Maly Gruin** (Baraňárka nebo Malý grůň, obr. 19, č. 19), **Maly Pluskowetz** (Pluskoveček, obr. 19, č. 20), **Hruby Pluskowetz** (Pluskovec, obr. 19, č. 21) a **Jahniaczy** (Jahňací, obr. 19, č. 22). **Baraniařz (Maly Gruin)** se nachází na území Zadní Stanovnice, která se v roce 1949 připojila k nově vzniklé obci Karolinka (Baletka L., 2002, s. 877–883).

K lesu s názvem **Dolyna** jsem z tehdejšího území Nového Hrozenkova našla tři odpovídající názvy a Doliny (obr. 19, č. 23), Dolinky (obr. 19, č. 24) a Dolina (obr. 19, č. 25), což je název pro přítok potoka Lušová, který se nachází v Halenkově těsně vedle hranice s Novým Hrozenkovem. Dále jsou zde dochovány názvy lesů **Badiurka** (Baďurka, obr. 19, č. 26), **Papradni** (Papradný, obr. 19, č. 27), **Rakossowe** (Na Rakošovém, obr. 19, č. 28), **Vrch Ratkowa** (Raťkov, obr. 19, č. 29), **Vrch Kobilskeg** (Kobylská, obr. 19, č. 30), **Kiczera** (Kyčera, obr. 19, č. 31), **Nad Kalinczowu lauku** (Na Kalincově, obr. 19, č. 32), **W Stanowniczy nad lukamy** (Nad lukami, obr. 19, č. 33), **Palenicze** (Pálenice, obr. 19, č. 34), **Pod Jawornikiem** (Pod Javorníkem, obr. 19, č. 35), **Wapenka** (Vápenka, obr. 19, č. 36), **Pod kiczeru frniowsku** (Frňovské nebo Frňovské sedlo, obr. 19, č. 37/ č. 38), **Hrdinka** (Hrdinka, obr. 19, č. 39), **Smradlawa** (Smradlavá, obr. 19, č. 40), **Proti Saydlowy** nebo **Baraní** (Baraní, obr. 19, č. 41), **Tlassczenky** (Tlaštěnka, obr. 19, č. 43) nebo **Kladniaczka** (Kladňačka, obr. 19, č. 42), **ve Skalyczy** (Ve Skaličí

nebo Skaličí, obr. 19, č. 44/č. 45), **Przedni kiczery** (Přední Kyčery, obr. 19, č. 46), **Rastoczne** (Ráztočné, obr. 19, č. 47), **Przedni Jasenikowa** (Přední Jaseníková, obr. 19, č. 48), **Nad Wranczu leznikowa** (Vranča, obr. 19, č. 49), **Unter Brodska** (Brodská, obr. 19, č. 50), **Ober Brodska** (Brodská, obr. 19, č. 50), **Prostredni rozdil** (Rozdíly, obr. 19, č. 51), **Zadni Jasenikowa** (Jaseníková, obr. 19, č. 52) a **Luschowa** (Lušová, obr. 19, č. 53). Názvy, které by odpovídaly lesům **Luschowa** (obr. 19, č. 53) a **Kiczera** (obr. 19, č. 31) jsem našla jen mimo hranice Nového Hrozenkova, ale stále jsou velmi blízko jejich hranic. Nedohledala jsem však názvy pro lesy **Zasrany**, **Nad pylu**, **Chrapy**, **Machawow(sk)a kiczera**, **Auweze**, **Uweze**, **Nad Bytalku**, **Nad Wasskowu**, **Dluhy Gruin (Chrun)** a **Pekarzka**.

V Halenkově jsou lesy **Provazne** (Provazný, obr. 19, č. 54), **Hruby kozussek** (Hrubý Kožůšek, obr. 19, č. 55), **Zlatnicza** (Zlatnice, obr. 19, č. 56), **Jaworowa** (Javorová dolina, obr. 19, č. 57), **Skalnaty** (Skálí, obr. 19, č. 58), **Pecziwalky** (Peciválka, obr. 19, č. 59), **Fikowy** (Fíkový vrch, obr. 19, č. 60), **Stawka** (Stávka, obr. 19, č. 61), **Moczarna** (Močárna, obr. 19, č. 62) a **Plana** (Planý grůň, obr. 19, č. 63). Nenašla jsem žádnou shodu s místními současnými názvy u lesů **Hlucha**, **Ticha**, **Telaczy**, **Koniaczy**, **Pondieluwka**, **Zakrzesowa pod konczem** a **Grapnata**.

V Hovězí jsem dohledala všechny názvy, jedná se o lesy **Pod hrachowczem** (Hrachovec, obr. 19, č. 64), **Husserowsky** (Huserovská, obr. 19, č. 65), **Minarzowa** (Minařová, obr. 19, č. 66), **Maly kozussek** (Malý Kožůšek, obr. 19, č. 67), **Potoky** (Potoky, obr. 19, č. 68), **Bratrzeguwka** (Bratřejůvka, obr. 19, č. 69), **Pod hajduchy** (U Hajduchů, obr. 19, č. 70), **Czerne** (Černé, obr. 19, č. 71) a **Kichowa** (Kychová, obr. 19, č. 72), akorát lesy **Husserowsky** (obr. 19, č. 65), **Minarzowa** (obr. 19, č. 66) a **Maly kozussek** (obr. 19, č. 67) se nachází těsně za hranicí katastru Hovězí, a to v obci Halenkov (Huslenky tehdy patřily pod Hovězí). Je možné, že se dřív Hovězí rozkládalo i v této části.

Les v obci Janová pojmenován jako **Dlauhy od Romanowska** se nejspíš rozkládal okolo údolí **Dlouhé** (obr. 19, č. 74), které z větší části patří pod Vsetín a nachází se kousek od lesa **Romanovský** (obr. 19, č. 73). Ve vedlejší obci, Ústí u Vsetína, se nacházel les **Dolynky** (Doliny, obr. 19, č. 75). V Rokytnici u Vsetína, což je v současnosti část města Vsetín, jsem dohledala jen lesy **Beczewna** (Bečevná, obr. 19, č. 76) a **Od Lipowehe** (Lipový, obr. 19, č. 77). Les **Paluch** jsem nenašla ani za hranicemi této obce.

Lesy ze Vsetína jsem našla téměř všechny, a to jmenovitě **Snos** (Snož, obr. 19, č. 78), dále lesy **Přední dolynky a Zadní dolynky** (Dolinky, obr. 19, č. 79), **Rybničky** (Rybničky, obr. 19, č. 80), **Okruhly et Dluhy** (Okrouhlý, obr. 19, č. 81), **Pod Zrotalem** (U Zrotalů, obr. 19, č. 82), **Wallowsky** (Valovsko, obr. 19, č. 83), **Maczakow** (Macákov, obr. 19, č. 84), **Kadlubowy** (Kadlubové, obr. 19, č. 85), **Kolkowy et Kotarowy** (Kotárový, obr. 19, č. 86), **Romanowske** (Romanovský, obr. 19, č. 87), **Grapy** (Grapy, obr. 5, č. 88), **Rochla** (Rochla, obr. 5, č. 89), **Porubisko** (Rubisko, obr. 19, č. 90), **Jasenky** (Jasenky, obr. 19, č. 91), **Wysoky Gruin** (Vysoký Grůň, obr. 19, č. 92) a **Paleniska** (Páleniska, obr. 19, č. 93). Lesy **Pod Fydaky** nebo **Pod Fidakem**, **Hutisko**, **Žydowske**, **Schyroky**, **Stuchliczky**, **Hubocz et Hubocz za Galdy** a **Slačzny** jsem však nedohledala.




Názevů lesů z roku 1666 je okolo dvaceti a z let 1787 až 1789 je něco přes 130, což je asi šestkrát více. Tato skutečnost může vypovídat o větší rozdrobenosti lesů v 18. století. K tomuto tvrzení přispívá i fakt, že v roce 1765 byl pro tuto oblast vydán lesní řád, který omezoval nejen těžbu dřeva, ale i pastvu dobytka a zakládání pasek (Mašláň, 2014, s. 397–411).

5. 6 Didaktické zpracování tématu

Podle současně platných rámcových vzdělávacích programů by se mé téma dalo využít jak na Základní škole, tak i na gymnáziu. Žáci na Základní škole by měli znát **význam, ochranu, vývoj a hospodářské využití významných zástupců rostlin** (v tomto případě stromů) a také **vztah rostlin a prostředí a význam ochrany životního prostředí**. Na gymnáziu se tyto témata rozšiřují a probírají komplexněji (RVP pro základní vzdělávání, 2021; RVP pro gymnázia, 2007). V rámci této kapitoly jsem navrhla prezentaci a k ní online kvíz zabývající se **hospodářským využitím vybraných dřevin**. Předchozí kapitoly by mohly sloužit jako úvod k tomuto tématu, kde by se žáci seznámili s měnícím se významem lesa pro člověka a také s nutností jeho ochrany, která z tohoto historického přehledu vychází.

K prezentování je vhodné si připravit různé ukázky, aby si žáci lépe zapamatovali, jednotlivé dřeviny, jejich vlastnosti a využití. Např. větvíčku s listím a plody nebo květy, vzorek dřeva (na vyzkoušení tvrdosti) nebo výrobek ze dřeva (dřevěná soška, sirky atd.). Kvíz je vhodný pro zopakování si fakt vycházejících z prezentace, kterou jsem vytvořila. Můžete si ho vyzkoušet na následujícím odkazu: <https://create.kahoot.it/share/dreviny-nasich-lesu/b1920444-55b4-472c-a5ef-850ed3a9fabf>.



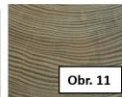
Smrk (<i>Picea</i>)	Vlastnosti dřeva	Využití
 <p>Obr. 1</p>  <p>Obr. 2</p>	<p>Měkké, velmi pružné a pevné, poměrně lehké, v suchu velmi trvanlivé, málo se bortí a sesychá.</p> <p>Dobře se štípá, řeže, hobluje, frézuje, klízí, moří, natírá a barví.</p>  <p>Obr. 3: Krokve</p>  <p>Obr. 4: Komoda</p>  <p>Obr. 5: Podlážky lešení</p>	<p>Tesař: trámoví, krokve, bednění i podbití Truhlář: na tzv. selský (měkký) nábytek (repliky truhel, komod, skříní apod.) Zedníci: na hladítka, bednění a podlážky lešení</p> <p>Výroba papíru a hudebních nástrojů - rezonanční smrk = kmeny s velkou hustotou letokruhů</p>  <p>Obr. 6</p>  <p>Obr. 7</p>

Borovice (*Pinus*)



Vlastnosti dřeva

Měkké, odolné vůči vlhku, **křehčí** než smrkové, **tvarově stálé**. Při nevhodném zpracování **zamodrává** (obr. 11), má velké množství **pryskyřice** (zanášení strojů), **špatně přijímá nátěry a mořidla!**



Využití

Výroba **oken, dveří** a jejich **rámů, trámů, podvalů** a „**polštáře**“ **pod podlahy, zápalky.**



V **léčitelství: masážní oleje, koupele, čaje, sirupy** atd.

ZAJÍMAVOST:

Kůra obsahuje **antioxidační látky** a jehličí některých typů borovic obsahuje **více vitamínu C než citrón** (v Rusku se jejich vývar používal k léčbě **kurdějí**).



UPOZORNĚNÍ:

Nesmí se užívat dlouhodobě! Nevhodné pro děti do 12 let, těhotné a kojící ženy!

Modřín (*Larix*)



Vlastnosti dřeva

Tvrší než smrkové nebo borové, pevné a trvanlivé. Na vzduchu a po napuštění **tmavne**. Dobře se **obrábí** a lépe než borovice přijímá **nátěry a mořidla**. Nezálepuje tolik nástroje jako borovice.



Využití

Výroba **šindelů, masivního nábytku, schodů, zábradlí, obložení** apod.



Jedle (*Abies*)



Vlastnosti dřeva

Podobné vlastnosti jak smrk, měkké, lehké, málo sesychá, **trvanlivější než smrk**, trpí odlupčivostí.



Využití

V minulosti: výroba **nábytku**, **lodních stožárů** a **člunů**.
Dnes: nedostatek (v našich lesích pouhé 1%)

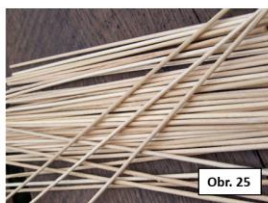


Lípa (*Tilia*)



Vlastnosti dřeva

Poměrně **pevné**, **měkké**, **stejněměrně husté**, **ne příliš trvanlivé**, po kvalitním vysušení se **neborčí** a **málo sesychá**.
Důležitá ochrana před červotočem!
Dobře se **tónuje**, **moří** a **lepí**.
Lze je **čistě řezat dlatý**, a to i **přes vlákna**.



Využití

Dřevořezba, výroba **špejlí**.
Léčitelství: **čaje z květů**



Dub (*Quercus*)



Vlastnosti dřeva

Nejžádanější.

Tvrdé, pevné, houževnaté a trvanlivé.

Dobře snáší **špatné povětrnostní podmínky a střídání vlhka a sucha.**

Dobře se **řezá dláty** i napříč vláknům i **lepí a moří.**



Využití

Výroba **sudů, mlýnských kol, hamrů, pilotů** k mostům a lávkám, **masivního nábytku, dých a dřevořezeb.**



ZAJÍMAVOST:

Na jeho význam poukazuje i fakt, že je v Anglii po něm pojmenované celé století: **Age of oak** (1500 – 1600). V minulosti se ze **žaludů** vyráběla **náhražka kávy a mouky** (žaludy jsou mírně toxické).

Buk (*Fagus*)



Vlastnosti dřeva

Tvrdé, málo pružné, poměrně pevné.

Dobře se **obrábí, moří a lepí.**

Má **dobrou výhřevnost.**

Tabulka výhřevnosti jednotlivých dřevin

Typ dřeva	kWh/prm	kWh/kg
javor	1900	4,1
bříza	1900	4,3
dub	2100	4,2
oře	1500	4,1
jasan	2100	4,2
smrk	1600	4,4
borovice	1700	4,4
modřín	1700	4,4
topol	1400	4,2
buk	2100	4,2
habr	2200	4,2
jeřáb	1500	4,4

Obr. 38

Využití

Výroba **nábytku** (ohýbaný), **dých, překližek.**

Palivo.



ZAJÍMAVOSTI:

Firma **Thonet** proslavila buk svými židlemi z ohýbaného dřeva známými jako **„thonetky“**, které se stále vyrábějí.

SEZNAM POUŽITÉ LITERATURY:

HORÁČEK, Petr. Jedle bělokorá, vlastnosti dřeva a použití v lesnictví a dřevařství. *Lesnická práce*. Kostelec nad Černými lesy: Lesnická práce s. r. o., 2017, 96 (4), s. 28-30. ISSN 0322-9254.

JEKO MORAVIA S.R.O. *Víte jaké jsou vlastnosti borovice?* [online]. 2018-06-06 [cit. 2022-07-18]. Dostupné z: <https://www.nabytek-jeko.cz/vite-jake-jsou-vlastnosti-borovice-5153cz480/>.

MLČOCH, Zdeněk. *Borovice - účinky, co léčí, použití, užívání, využití pro zdraví, dávkování* [online]. 2018-08-10, 2020-04-28 [cit. 2022-07-18]. Dostupné z: <https://www.bylinkyprovsechny.cz/byliny-kere-stromy/stromy/1775-borovice-ucinky-co-leci-pouziti-uzivani-vyuziti-pro-zdravi-davkovani>.

MLČOCH, Zdeněk. *Dub, žaludy - účinky na zdraví, co léčí, použití, užívání, využití* [online]. 2014-09-11, 2019-09-28 [cit. 2022-07-18]. Dostupné z: <https://www.bylinkyprovsechny.cz/byliny-kere-stromy/stromy/49-dub-ucinky-na-zdravi-co-leci-pouziti-uzivani-vyuziti>.

MLČOCH, Zdeněk. *Lipa - účinky na zdraví, co léčí, použití, užívání, využití* [online]. 2014-06-17, 2020-06-30 [cit. 2022-07-18]. Dostupné z: <https://www.bylinkyprovsechny.cz/byliny-kere-stromy/stromy/110-lipa-ucinky-na-zdravi-co-leci-pouziti-uzivani>.

MLČOCH, Zdeněk. *Dub, žaludy - účinky na zdraví, co léčí, použití, užívání, využití* [online]. 2014-09-11, 2019-09-28 [cit. 2022-07-18]. Dostupné z: <https://www.bylinkyprovsechny.cz/byliny-kere-stromy/stromy/49-dub-ucinky-na-zdravi-co-leci-pouziti-uzivani-vyuziti>.

PATŘIČNÝ, Martin. *Pracujeme se dřevem: jak porozumět dřevu*. Praha: Grada, 1998. Profi & hobby. ISBN 80-7169-699-4.

PATŘIČNÝ, Martin. *Velká kniha o dřevě*. V Praze: Fortuna Libri, 2016. ISBN 978-80-7546-053-0.

PATŘIČNÝ, Martin. *Všecky krásy dřeva*. Praha: Grada, 2014. ISBN 978-80-247-5115-3.

ZDROJE OBRÁZKŮ:

Obr. 2: Smrk. In: *Lesy ČR* [online]. 2022 [cit. 2022-07-18]. Dostupné z: <https://lesy.cz/drevo/charakteristika-dreva-jednotlivych-drevin/smrk/>.

Obr. 3: Garážové stání 3,5 x 5,5m. In: *SIMONIDES* [online]. 2009-2022 [cit. 2022-07-18]. Dostupné z: <http://www.pergoly-simonides.cz/garazova-stani/garazove-stani-3-5-x-5-5m/>.

Obr. 4: Repasovaná skříňka z masivního smrkového dřeva. In: *Svět Pokladů* [online]. 2018 [cit. 2022-07-18]. Dostupné z: <https://svetpokladu.cz/product/repasovana-skrinka-z-masivniho-smrkoveho-dreva/>.

Obr. 9: Borovice. In: *Lesy ČR* [online]. 2022 [cit. 2022-07-18]. Dostupné z: <https://lesy.cz/drevo/charakteristika-dreva-jednotlivych-drevin/borovice/>.

Obr. 11: ČŽU. In: *Zbarvení bělí houbami* [online]. 2010, 2011-01-30 [cit. 2022-07-18]. Dostupné z: https://rfd.czu.cz/vyzkum/multimedia/lexikon_vad/zbarveni_beli.htm.

Obr. 13: Borovicové pupeny BIO 30g. In: *Zdravý den* [online]. 2014 [cit. 2022-07-18]. Dostupné z: https://www.zdravyden.cz/superpotraviny-bio-25/borovicove-pupeny-bio-30g-414/?gclid=Cj0KCQjwidSWBhDdARIsAloTVb07NTa6J5mKE1SaRWMiSLIyetSfcSjQW-GfDMYCLrDHgES11unP2aQaAgheEALw_wcB.

Obr. 15: Modřín. In: *Lesy ČR* [online]. 2022 [cit. 2022-07-18]. Dostupné z: <https://lesy.cz/drevo/charakteristika-dreva-jednotlivych-drevin/modrin/>.

Obr. 17: Modřínový nábytek. In: *HOŘÁK, Matěj* [online]. 2018 [cit. 2022-07-18]. Dostupné z: <https://matejovadilna.cz/Modrinovy-nabytek>.

Obr. 18: ABIES ALBA Mill. – jedle bělokorá / jedľa biela. In: *LEUGNEROVÁ, Gabriela* [online]. 2007-07-04 [cit. 2022-07-18]. Dostupné z: <https://botany.cz/cs/abies-alba/>.

Obr. 19: Příčný řez kmenem jedle bělokoré. In: *Crusier* [online]. 2018 [cit. 2022-07-18]. Dostupné z: <https://commons.wikimedia.org/w/index.php?curid=15326652>

Obr. 20: Hladká kůra mladé jedle s pryskyřičnými puchýřky. In: *Wikipedie* [online]. 2022-05-08 [cit. 2022-07-18]. Dostupné z: https://commons.wikimedia.org/wiki/File:Resin_blisters_on_Abies_bark_beentree.jpg.

Obr. 21: Komoda VASAGLE Camilla hnědá. In: *HouseLand s. r. o.* [online]. 2022 [cit. 2022-07-18]. Dostupné z: https://www.houseland.cz/komoda-vasagle-camilla-hneda?gclid=Cj0KCQjwidSWBhDdARIsAloTVb33AhNCEdiMfdgQyt93fqVKhx74T4kf7QYwV7dAyfMw-Lid6J5yzcaAhZYEAALw_wcB.

ZDROJE OBRÁZKŮ:

Obr. 24 až 26: Lípa. In: *Lesy ČR* [online]. 2022 [cit. 2022-07-18]. Dostupné z: <https://lesy.cz/drevo/charakteristika-dreva-jednotlivych-drevin/lipa/>

Obr. 29: Dub. In: *Lesy ČR* [online]. 2022 [cit. 2022-07-18]. Dostupné z: <https://lesy.cz/drevo/charakteristika-dreva-jednotlivych-drevin/dub/>.

Obr. 30: Příběh ponocného ve Vile Primavesi. In: *HONZÍK, Petr* [online]. 2021-09-11 [cit. 2022-07-18]. Dostupné z: <https://www.vilaprimavesi.cz/pribeh-ponocneho-ve-vile-primavesi/>.

Obr. 34: Dřbové dýhy, dubové švartny, dubové poddýžky, dubové sesazenky, dubové vlysy. In: *OKAN Trading spol. s r. o.* [online]. 2017-2022 [cit. 2022-07-18]. Dostupné z: <https://www.sparovkarna.cz/dubove-dyhy-a-dubove-svartny#gallery-8>.

Obr. 36: FAGUS SYLVATICA L. – buk lesní / buk lesný. In: *LEUGNEROVÁ, Gabriela* [online]. 2007-07-18 [cit. 2022-07-18]. Dostupné z: <https://botany.cz/cs/fagus-sylvatica/>.

Obr. 37, 40 a 42: Buk. In: *Lesy ČR* [online]. 2022 [cit. 2022-07-18]. Dostupné z: <https://lesy.cz/drevo/charakteristika-dreva-jednotlivych-drevin/buk/>.

Obr. 38: Výchřevnost dřeva. In: *Birtas* [online]. 2015-06-24, 2017-01-17 [cit. 2022-07-18]. Dostupné z: <http://www.nasestromy.cz/vyhrevnost-dreva/>.

Obr. 39: Židle, která unese i slona... In: *VLTAVA LABE MEDIA a. s.* [online]. 2013-12-30 [cit. 2022-07-18]. Dostupné z: https://valassky.denik.cz/zpravy_region/zidle-ktera-unese-i-slona-20131230.html

Neocitované obrázky jsou převzaty z pixabay.com

KVÍZ:

Které dřevo je měkké?



27



▲ dubové

◆ lipové

● habrové

■ bukové

Které dřeva nejčastěji používají řezbaři?



23



▲ buk, borovice

◆ modřín, dub

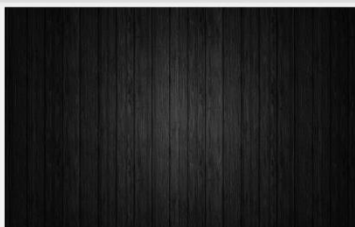
● dub, lípa

■ smrk, jedle

Které dřevo na vzduchu a po napuštění tmavne?



26



▲ smrk

◆ modřín

● dub

■ jedle

Z čeho se vyrábí papír?



30



▲ ze smrku



◆ z jedle

● z dubu

■ z lípy

Které dřevo se nejčastěji používá na výrobu zápalek?



28



▲ lípa

◆ borovice



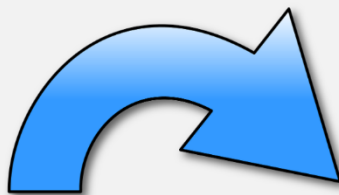
● buk

■ smrk

Ze kterého dřeva se vyrábí ohýbaný nábytek ("thonetky")?



29



▲ borovice

◆ dub

● buk



■ jedle



29



▲ lípa

◆ buk
✓

● jedle

■ smrk

6. Závěr

Počátek lidské činnosti, která měla zásadní vliv na utváření lesa v okolí horního toku Vsetínské Bečvy, bychom mohli datovat od 13. století. V té době se tato oblast začala trvale osidlovat a vlivem tzv. pasekářské a valašské kolonizace i velmi nešetrně postupně odlesňovat (Mašláň, 2014, s. 397–411). Zakládání pasek mělo za následek roztržení tehdy souvislého lesa na menší celky, což potvrzuje i vzniklé názvosloví lesů v 17. století zapsané v popisu panství Vsetín.

V 18. století byl les již tak moc vykácený a poškozený lesní pastvou, že se z důvodu jeho zachování do budoucích let, přistoupilo k vypracování lesního řádu (Mašláň, 2014, s. 397–411). Existence velkého množství názvů lesů v 18. století, které je asi 6krát vyšší než v roce 1666, může vypovídat o větší rozdrobenosti lesů.

V 19. století se rozloha lesů téměř zdvojnásobila a zemědělskou výrobu ve větší míře začal nahrazovat průmysl (Baletka L., 2002, s. 189–212). V důsledku velké poptávky po dřevě se místo jedle začal vysazovat smrk, o čemž vypovídají i data z Velkých a Malých Karlovic. K vymizení jedle z této oblasti nejspíš přispěla i pastva dobytka v lesích. Jedle je totiž velmi náchylná na okus (Leuschner a Ellenberg, 2010).

Co se týká dřevinné skladby, tak v období od 13. do 19. století převažovala na celém sledovaném území jedle a vzápětí za ní buk. V 17. století jsou zde i záznamy o lísce, vrbě, javoru a lípě. V 18. století se v malém množství začaly objevovat i habrové a březové lesy a v 19. století se v území začíná vyskytovat i smrk.

Kromě již zmíněné lesní pastvy, která je zaznamenána již v popisu panství Vsetín v roce 1666, se les využíval i pro sběr šišek na zátop a listí jako krmivo pro zvěř, hrabání podestýlky a sekání sena. V 16. a 17. století se rozjel ve velkém i obchod se dřevem, které bylo splavováno po řece Bečvě a také se zde založila první lesní sklárna (Baletka L., 2002, s. 162–180; Španihel, 2017). Sklářský průmysl společně s nábytkářským, dřevouhelným zde začal vzkvétat v 19. století. Rozvoj průmysl s sebou přinesl i nový lesní zákon, a to o zalesňování povodí Horní Bečvy (Mašláň, 2014, s. 397–411), který měl zajistit dřevo i do budoucích let.

7. Seznam použité literatury

BALETKA, Ladislav. Doba předbělohorská. In: NEKUDA, Vladimír, ed. *Okres Vsetín: Rožnovsko, Valašskomeziříčsko, Vsetínsko*. Valašské Meziříčí: Hvězdárna Valašské Meziříčí, 2002, s. 162–180. ISBN 80-7275-024-0.

BALETKA, Ladislav. Místopis, Halenkov. In: NEKUDA, Vladimír, ed. *Okres Vsetín: Rožnovsko, Valašskomeziříčsko, Vsetínsko*. Valašské Meziříčí: Hvězdárna Valašské Meziříčí, 2002, s. 705–708. ISBN 80-7275-024-0.

BALETKA, Ladislav. Místopis, Huslenky. In: NEKUDA, Vladimír, ed. *Okres Vsetín: Rožnovsko, Valašskomeziříčsko, Vsetínsko*. Valašské Meziříčí: Hvězdárna Valašské Meziříčí, 2002, s. 722–723. ISBN 80-7275-024-0.

BALETKA, Ladislav. Místopis, Karolinka. In: NEKUDA, Vladimír, ed. *Okres Vsetín: Rožnovsko, Valašskomeziříčsko, Vsetínsko*. Valašské Meziříčí: Hvězdárna Valašské Meziříčí, 2002, s. 742–744. ISBN 80-7275-024-0.

BALETKA, Ladislav. Místopis, Nový Hrozenkov. In: NEKUDA, Vladimír, ed. *Okres Vsetín: Rožnovsko, Valašskomeziříčsko, Vsetínsko*. Valašské Meziříčí: Hvězdárna Valašské Meziříčí, 2002, s. 797–801. ISBN 80-7275-024-0.

BALETKA, Ladislav. Místopis, Velké Karlovice. In: NEKUDA, Vladimír, ed. *Okres Vsetín: Rožnovsko, Valašskomeziříčsko, Vsetínsko*. Valašské Meziříčí: Hvězdárna Valašské Meziříčí, 2002, s. 877–883. ISBN 80-7275-024-0.

BALETKA, Ladislav. Místopis, Vsetín. In: NEKUDA, Vladimír, ed. *Okres Vsetín: Rožnovsko, Valašskomeziříčsko, Vsetínsko*. Valašské Meziříčí: Hvězdárna Valašské Meziříčí, 2002, s. 889–914. ISBN 80-7275-024-0.

BALETKA, Ladislav. Od poloviny 17. století do roku 1848. In: NEKUDA, Vladimír, ed. *Okres Vsetín: Rožnovsko, Valašskomeziříčsko, Vsetínsko*. Valašské Meziříčí: Hvězdárna Valašské Meziříčí, 2002, s. 189–212. ISBN 80-7275-024-0.

BALETKA, Tomáš. Od Velké kolonizace do konce středověku. In: NEKUDA, Vladimír, ed. *Okres Vsetín: Rožnovsko, Valašskomeziříčsko, Vsetínsko*. Valašské Meziříčí: Hvězdárna Valašské Meziříčí, 2002, s. 146–161. ISBN 80-7275-024-0.

BÍNA, Jan a Jaromír DEMEK. *Z nížin do hor: geomorfologické jednotky České republiky*. Praha: Academia, 2012. Průvodce (Academia). ISBN 978-80-200-2026-0.

CzechINSPIRE. *Potenciální přirozená vegetace* [online]. 2013-02-14 [cit. 2022-03-20]. Dostupné z: arcgis.com/apps/mapviewer/index.html?layers=7df5f61f03d34d67957535e7b7ed5633.

ČESKÁ GEOLOGICKÁ SLUŽBA. *Půdní mapa 1:50 000* [online]. Praha: Česká geologická služba, 2012. [cit. 2022-03-20]. Dostupné z: <https://mapy.geology.cz/pudy/#>.

DANČÁK, Martin. Flóra a vegetace, Fytogeografická charakteristika. In: NEKUDA, Vladimír, ed. *Okres Vsetín: Rožnovsko, Valašskomeziříčsko, Vsetínsko*. Valašské Meziříčí: Hvězdárna Valašské Meziříčí, 2002, s. 49–53. ISBN 80-7275-024-0.

ELIÁŠ, Mojmír a Miloslav POŽÁR. Geologie, Geologický vývoj a suroviny. In: NEKUDA, Vladimír, ed. *Okres Vsetín: Rožnovsko, Valašskomeziříčsko, Vsetínsko*. Valašské Meziříčí: Hvězdárna Valašské Meziříčí, 2002, s. 13–23. ISBN 80-7275-024-0.

JANIŠ, Dalibor a Jiří KOHOUTEK. Středověké osídlení. In: NEKUDA, Vladimír, ed. *Okres Vsetín: Rožnovsko, Valašskomeziříčsko, Vsetínsko*. Valašské Meziříčí: Hvězdárna Valašské Meziříčí, 2002, s. 131–145. ISBN 80-7275-024-0.

LEUSCHNER, Christoph a Heinz ELLENBERG. *Vegetation ecology of Central Europe*. Přeložil Laura SUTCLIFFE. Cham: Springer, [2018]. ISBN 978-3-319-43040-9.

LIESKOVSKÝ, Juraj, Dominik KAIM, Pál BALÁZS, et al. Historical land use dataset of the Carpathian region (1819–1980). *Journal of Maps*. 2018, **14**(2), 644-651. ISSN 1744-5647. Dostupné z: [doi:10.1080/17445647.2018.1502099](https://doi.org/10.1080/17445647.2018.1502099).

MAŠLÁŇ, Pavel. Proměny valašské krajiny. In: URBANOVÁ, Svatava. *Valašsko: historie a kultura*. Ostrava: Filozofická fakulta Ostravské univerzity v Ostravě (Centrum pro hospodářské a sociální dějiny a Ústav pro regionální studia), 2014, s. 397–411. ISBN 978-80-7464-499-3.

MEZISTROMY.CZ. *Obmytí* [online]. 2022 [cit. 2022-07-21]. Dostupné z: <https://www.mezistromy.cz/slovník/obmyti>.

MEZISTROMY.CZ. *Holoseč* [online]. 2022 [cit. 2022-07-21]. Dostupné z: <https://www.mezistromy.cz/slovník/holosec>.

NEKUDA, Vladimír, ed. *Okres Vsetín: Rožnovsko, Valašskomeziříčsko, Vsetínsko*. Valašské Meziříčí: Hvězdárna Valašské Meziříčí, 2002. Vlastivěda moravská. ISBN 80-7275-024-0.

NOŽIČKA, Josef. *Přehled vývoje našich lesů*. Praha: Státní zemědělské nakladatelství, 1957. Lesnická knihovna (Státní zemědělské nakladatelství).

Rámcový vzdělávací program pro základní vzdělávání [online]. Praha: MŠMT, 2021 [cit. 2021-07-18]. Dostupné z: <https://www.edu.cz/rvp-ramcove-vzdelavaci-programy/ramcovy-vzdelavacici-program-pro-zakladni-vzdelavani-rvp-zv/>.

Rámcový vzdělávací program pro gymnázia [online]. Praha: MŠMT, 2007 [cit. 2021-07-18]. Dostupné z: <https://www.edu.cz/rvp-ramcove-vzdelavaci-programy/ramcove-vzdelavaci-programy-pro-gymnazia-rvp-g/#1-v-sou%C4%8Dasnosti-platn%C3%A1-rvp->
-

SKOKANOVÁ, Hana. *Application of methodological principles for assessment of land use changes trajectories and processes in South-eastern Moravia for the period 1836-2006*. Acta Pruhoniana, 2009, 91, 15-21.

SZABÓ, Péter, Silvie SUCHÁNKOVÁ, Lucie, KŘÍŽOVÁ, Martin, KOTAČKA, Martina, KVARDOVÁ, Martin, MACEK, Jana, MÜLLEROVÁ a Rudolf BRÁZDIL. More than trees: The challenges of creating a geodatabase to capture the complexity of forest history. In: *Historical Methods: A Journal of Quantitative and Interdisciplinary History*. Routledge, 2018, 51 (3), s. 175–189. ISSN 0161-5440. DOI:10.1080/01615440.2018.1444523.

ŠPANIHEL, Samuel, Kamila VALOUŠKOVÁ a Pavel MAŠLÁŇ. Lesní sklárny na Valašsku – I. etapa. *Sklář a keramik*. Teplice: Vydavatelství České sklářské společnosti, s. r. o., 2017, 67 (7–8), 148–163. ISSN 0037-637X.

ŠTĚPÁNEK, Ladislav. Pravěk. In: NEKUDA, Vladimír, ed. *Okres Vsetín: Rožnovsko, Valašskomeziříčsko, Vsetínsko*. Valašské Meziříčí: Hvězdárna Valašské Meziříčí, 2002, s. 125–130. ISBN 80-7275-024-0.

TOMÁŠEK, Milan. *Atlas půd České republiky*. Praha: Český geologický ústav, 1995. ISBN 80-7075-198-3.

URBANOVÁ, Svatava. *Valašsko: historie a kultura*. Ostrava: Filozofická fakulta Ostravské univerzity v Ostravě (Centrum pro hospodářské a sociální dějiny a Ústav pro regionální studia), 2014. ISBN 978-80-7464-499-3.

UZPL. *Pěstování lesa* [online]. 2001 [cit. 2022-07-21]. Dostupné z: http://fraxinus.mendelu.cz/uzpl/pestovani_v_heslech/obnova/obn_var_seci.html

UZPL. *Pěstování lesa* [online]. 2001 [cit. 2022-07-21]. Dostupné z: http://fraxinus.mendelu.cz/uzpl/pestovani_v_heslech/obnova/obn_zakl_sece.html

UZPL. *Pěstování lesa* [online]. 2001 [cit. 2022-07-21]. Dostupné z: http://fraxinus.mendelu.cz/uzpl/pestovani_v_heslech/pestsyst/pestsyst_tvarylesaahs.html.

ÚHÚL. *Historie lesa* [online]. 2018–2021 [cit. 2022-03-20]. Dostupné z: https://geoportal.uhul.cz/mapy/MapyBuHist_Info.html.

ÚHÚL. *Stáří a kontinuita lidského ovlivnění lesních porostů* [online]. 2018–2021 [cit. 2022-03-20]. Dostupné z: <https://geoportal.uhul.cz/mapy>.

ÚSTAV PRO HOSPODÁŘSKOU ÚPRAVU LESŮ BRANDÝS NAD LABEM POBOČKA KROMĚŘÍŽ. *Oblastní plán rozvoje lesů, Přírodní lesní oblast 41 – Hostýnskovsetínské vrchy a Javorníky* [online]. 2021 [cit. 2022-07-20]. Dostupné z: http://www.uhul.cz/images/oprl/plo_41/2019_VS_PLO_41.pdf.

VOŽENÍLEK, Vít a Vít KVĚTOŇ. *Klimatické oblasti Česka: klasifikace podle Quitta za období 1961-2000 = Climatic regions of Czechia: Quitt's classification during years 1961-2000*. Olomouc: Univerzita Palackého v Olomouci, 2011. 20 s. M.A.P.S. (Maps and Atlas Product Series); num. 3. ISBN 978-80-86690-89-6.