

Jihočeská univerzita v Českých Budějovicích
Teologická fakulta
Katedra praktické teologie

Bakalářská práce

Nástup žen do zaměstnání po rodičovské dovolené

Vedoucí práce: Mgr. Irena Bublíková

Autor práce: Michalcová Miroslava, DiS.

Studijní obor: Sociální a charitativní práce

Ročník: 4

2014

Prohlašuji, že svoji bakalářskou práci jsem vypracovala samostatně pouze s použitím pramenů a literatury uvedených v seznamu citované literatury.

Prohlašuji, že v souladu s § 47b zákona č. 111/1998 Sb. v platném znění, souhlasím se zveřejněním své bakalářské práce, a to v nezkrácené podobě elektronickou cestou ve veřejně přístupné části databáze STAG provozované Jihočeskou univerzitou v Českých Budějovicích na jejich internetových stránkách, a to se zachováním mého autorského práva k odevzdanému textu této bakalářské práce. Souhlasím dále s tím, aby toutéž elektronickou cestou byly v souladu s uvedeným ustanovením zákona č. 111/1998 Sb. zveřejněny posudky školitele a oponentů práce i záznam o průběhu a výsledku obhajoby bakalářské práce. Rovněž souhlasím s porovnáním textu mé bakalářské práce s databází kvalifikačních prací Theses.cz provozovanou Národním registrem vysokoškolských kvalifikačních prací a systémem na odhalování plagiátů.

17. 3. 2014

Miroslava Michalcová

Děkuji vedoucí bakalářské práce Mgr. Ireně Bublíkové za cenné rady, připomínky a metodické vedení práce.

Obsah:

Úvod.....	6
1. Proměny životního stylu evropské rodiny	8
2. Hodnota rodiny a zaměstnání pro člověka.....	11
2. 1 Hodnota dítěte	12
3. Pracovní život žen z historického hlediska.....	15
3. 1 Pracovní postavení žen v současnosti v České republice	16
3. 2 Důvody matek, které je vedou zpět do zaměstnání	16
4. Rodinná politika se zaměřením na mateřskou a rodičovskou dovolenou.....	18
4. 1 Mateřská dovolená a peněžitá pomoc v mateřství.....	18
4. 2 Rodičovská dovolená	19
4.3 Rodičovský příspěvek	19
5. Formy komerčních služeb kolektivní péče o děti do 6 let v České republice	21
5. 1 Jesle.....	21
5. 2 Mateřské školy	22
5. 3 Živnost vázaná – „Péče o dítě do tří let věku v denním režimu“	23
5. 4 Živnost volná – „Mimoškolní výchova a činnost, pořádání kurzů, školení, včetně lektorské činnosti“	23
6. Navrhovaná opatření ke sladění práce a péče v České republice	24
6. 1 Opatření ke sladění práce a péče z pohledu zaměstnavatelů.....	24
6. 2 Opatření ke sladění práce a péče z pohledu státu	25
6. 3 Pohled do historie podnikových mateřských škol a jeslí ve Strakoniciích	27
7. Výzkumná část: motivace žen pro nástup do zaměstnání.....	30
7. 1 Cíl výzkumu	30
7. 2 Metoda a technika sběru dat.....	30

7. 3 Popis terénu a výzkumného vzorku.....	30
7. 4 Stanovení výzkumných hypotéz	31
7. 5 Vyhodnocení a interpretace výsledků anketního šetření	32
7. 6 Verifikace hypotéz.....	39
Diskuse.....	40
Závěr	42
Seznam literatury:.....	43
Seznam tabulek	47
Seznam grafů.....	47
Seznam příloh	47
Abstrakt.....	50
Abstract.....	51

Úvod

V padesátých a šedesátých letech bylo jedním z bodů rodinné politiky i mnohých firem zřizování jeslí a mateřských škol. Důvodem jejich podpory a výstavby byla vysoká porodnost, krátká doba pobírání mateřského příspěvku a také vysoká zaměstnanost žen, která byla nutná z důvodů nízkých příjmů ze zaměstnání.¹

Po roce 1989 došlo ke snížení porodnosti, prodlužování doby péče o děti do tří let jejich věku a podpora péče o nejmladší děti v domácím prostředí. Následkem těchto změn bylo postupné snižování a rušení míst v jeslích a firemních školkách.²

Zavedením třírychlostního čerpání rodičovského příspěvku v roce 2008 má rodič možnost se samostatně rozhodovat o době, po jaké se vrátí zpět do zaměstnání. Návrat rodičů do zaměstnání komplikuje nedostatečná nabídka služeb pro děti do šesti let věku. Stát se snaží prostřednictvím svých opatření vytvořit podmínky na podporu těchto služeb. Mimo jiné také vyzývá velké podniky k zavádění firemních školek a jeslí.³ Uvedené sociální faktory mě přivedly k tématu bakalářské práce, a nazvala jsem ji *Nástup žen do pracovního procesu po rodičovské dovolené*.

V první části práce porovnávám proměnu životního stylu rodiny. Popisuji vliv moderního průmyslu, společnosti a zaměstnání na tradiční rodinný systém. Nastiňuji styl a charakteristiku současného rodinného života. Zaměřuji se na hodnotu rodiny, hodnotu dítěte a význam zaměstnání pro člověka. Hodnotu zaměstnání propojuji s kapitolou o pracovním životě žen. Snažila jsem se uvést historické i současné pohledy. Nastiňuji důvody, kterými jsou matky vedeny k návratu do zaměstnání. Do teoretické části zařazuji ještě kapitolu o rodinné politice se zaměřením na mateřskou a rodičovskou dovolenou. Tato část práce přináší informace o nárocích a podmínkách během dovolených. Ukončení těchto dovolených ovlivňuje návrat žen zpět do práce i umístění dětí do zařízení kolektivní péče. V navazující kapitole shrnuji aktuální formy institucionální péče pro děti do šesti let věku. V poslední kapitole se zabývám státními navrhovanými opatřeními ke sladění práce a péče o děti v České republice. Popisuji opatření, která byla v souladu s Programovým prohlášením vlády Petra Nečase. Demisí

¹ Srov. PALONCYOVÁ, J., BARVÍKOVÁ, J., KUCHAROVÁ, V., *Systém denní péče o děti do 6 let ve Francii a v České republice*, str. 87

² Tamtéž, str. 87

³ Tamtéž, str. 143

Nečasovy vlády a jmenováním nové vlády nemusí být některá opatření v této části práce již aktuální. Poslední podkapitola práce přináší historický pohled na podnikové mateřské školy a jesle ve Strakonících. Informace k této části práce jsem získala procházením dobových tiskovin, které vydával strakonický podnik České závody motocyklové.

V praktické části se zaměřuji na důvody, proč ženy nastupují do zaměstnání po rodičovské dovolené. Jako proměnné jsem vybrala vzdělání, ekonomickou situaci matek a existující možnost institucionalizované péče. Pro získání potřebných informací využiji anketního šetření. Zkoumaným vzorkem budou ženy po mateřské dovolené, které dávají své dítě do mateřské školy. K ověření cíle výzkumu budou sloužit tři stanovené hypotézy, které mi umožní ověřit daný cíl.

Při vypracování bakalářské práce jsem využila odbornou literaturu, která se týká daného tématu. A také zde využívám informace získané z archivních zdrojů.

1. Proměny životního stylu evropské rodiny

Ve středověké Evropě se všichni členové rodiny účastnili polních prací nebo řemeslné výroby. Manželky řemeslníků i sedláků mívaly na starosti účty a vdovy běžně vlastnily a vedly rodinný podnik. Ve městech se dílny nacházely doma a členové rodiny se zapojovali do různých fází výrobního procesu.⁴ Tradiční rodina byla především ekonomickou jednotkou.⁵

Rozvoj moderního průmyslu přenesl pracovní místo z rodiny do továrny a způsobil stěhování obyvatel do měst.⁶ Tempo práce určoval stroj a jednotlivý pracovník byl určen na konkrétní úkol. Zaměstnavatelé proto najímali pouze jedince místo celých rodin.⁷ Důsledkem toho byl postupný rozpad vícegeneračního soužití.⁸ Oddělením pracoviště od domova přestala být rodina místem výroby hmotných statků. A stala se především místem jejich spotřeby.⁹ Domácí práce se stala „neviditelnou a znehodnocující“ neboť za „skutečnou práci“ začala být považována ta práce, za kterou je vyplácen plat.¹⁰

Československá ústava z roku 1920 zajistila ženám politickou, sociální i kulturní rovnoprávnost s muži. Způsobila změnu v postavení žen v rámci rodiny i společnosti. Ženy mohly volit, studovat a pracovat zejména v oblasti školství, administrativy a zdravotnictví. Postupně začaly pracovat i v typicky mužských oborech, jako lékařky, právničky či soudkyně.¹¹ V politice a vojenství měli výhradní postavení muži.¹² Ačkoli docházelo k emancipaci, ženy byly stále ekonomicky i společensky závislé na mužích.¹³

Od 50. let dvacátého století začala rodina vznikat na základě uspokojování emocionálních a sexuálních potřeb a ne za účelem ekonomického zajištění jejích členů. Zvyk uzavírat sňatek na ekonomickém základě nahradila představa romantické lásky. Hlavní součástí rodiny se stal pár a děti začaly být vychovávány pro uspokojení

⁴ Srov. GIDDENS, A. *Sociologie*, str. 319

⁵ Srov. GIDDENS, A. *Unikající svět*, str. 72

⁶ Srov. GIDDENS, A. *Sociologie*, str. 158

⁷ Tamtéž, str. 320

⁸ Srov. DRABIKOVA, P. *Ženy na rodičovské dovolené a jejich příprava na návrat na trh práce*, str. 7

⁹ Srov. GIDDENS, A. *Sociologie*, str. 158

¹⁰ Tamtéž, str. 325

¹¹ Srov. *Proměny rodiny ve 20. století* Dostupné na WWW: <<http://www.dejinyvpohode.cz/Articles/1373-2-Promeny+rodiny+ve+20+stoleti+.aspx>>

¹² Srov. GIDDENS, *Sociologie*, str. 319

¹³ Srov. *Proměny rodiny ve 20. století* Dostupné na WWW: <<http://www.dejinyvpohode.cz/Articles/1373-2-Promeny+rodiny+ve+20+stoleti+.aspx>>

vlastních potřeb, nikoli z důvodu záruky finančního blaha rodiny. V této době došlo k rovnosti mezi muži a ženami, a to jak právně tak fakticky.¹⁴

Ženy dosáhly vyšší kvalifikace, ekonomické nezávislosti a byl jim zaručen vlastní sociální status. Tradiční role matky a manželky, která spočívala v péči o domácnost a výchovu dětí, se jejich zaměstnaností nezměnila. Na druhé straně tyto změny způsobují pracovní přetížení.¹⁵

V České republice se po roce 1989 role rodiny a její funkčnost nadále zeslabovala. Hlavními příčinami byly rychle probíhající politické a ekonomické změny společnosti. Převážně se jednalo o zvyšování požadavků na pracovní výkon, pružnost a disponibilitu zaměstnanců. Společnost se začala orientovat na konzumní způsob života.¹⁶

Styl dnešního rodinného života určují existenční starosti a pracovní vytíženost.¹⁷ Což v důsledku znamená, že se žádný z členů rodiny nevěnuje pouze péči o členy rodiny. Nejčastěji jsou to ženy, které řeší obtížnou volbu mezi rodinnými a pracovními povinnostmi.¹⁸

Pokud je pracovní pozice vyšší, je konflikt mezi rodinou a zaměstnáním silnější. Konflikt se zvyšuje i povinnostmi, které plynou z pracovního postavení a z času, který je potřeba k výkonu zaměstnanecké role. Důležité je i uspokojení jaké zaměstnání přináší.¹⁹

„Ve světovém měřítku se projevují tendence k osamostatnění rodin nukleárního typu, které se vyčleňují z rozšířených rodin a jiných příbuzenských systémů. Tuto skutečnost jako první dokumentoval před více než třiceti lety Wiliam J. Goode ve své knize Světová revoluce ve vývoji rodiny a výzkumy prováděné v následujících desetiletích ji potvrzují.“²⁰

Charakteristiky proměny rodiny podle Goodeho:

1. Pokles významu rozšířených rodin a jiných příbuzenských skupin. Paradoxem je, že zůstává mnoho dětí bez citového zázemí a bez potřebné péče. Běhají s klíčem od domu na krku, nebo vysedávají dlouhé hodiny u televize a počítače.²¹

¹⁴ Srov. GIDDENS, A. *Unikající svět*, str. 76

¹⁵ Srov. *Proměny rodiny ve 20. století* Dostupné na WWW: <<http://www.dejinyvpohode.cz/Articles/1373-2-Promeny+rodiny+ve+20+stoleti+.aspx>>

¹⁶ Srov. DRABIKOVA, P. *Ženy na rodičovské dovolené a jejich příprava na návrat na trh práce*, str. 7

¹⁷ Srov. ŠRAJER, J. *Sociálně etický pohled na problematiku dnešní rodiny*, str. 51

¹⁸ Srov. MAREŠ, P. *Zaměstnání, rodina a dítě dynamice moderní společnosti*, str. 31 - 32

¹⁹ Tamtéž, str. 24

²⁰ GIDDENS, A. *Sociologie*, str. 159

²¹ Srov. KRAUS, B. *Základy sociální pedagogiky*, str. 85

2. Všeobecná tendence ke svobodné volbě manželského partnera.
3. Více se uznává právo žen na rozhodování jak ve věci samotného sňatku, tak v rodinných záležitostech. Přibývá však rodin, v nichž se jednotliví členové jen potkávají, korespondují spolu, a kde si manželé vedle společného rodinného života vytvářejí ještě další, zaměřený na vlastní záliby, respektive na intimní život.²²
4. Ubývá příbuzenských sňatků.
5. Ve společnostech, které byly tradičně velmi restriktivní, se prosazuje větší míra sexuální svobody.
6. Všeobecně se rozšiřují také práva dítěte.

Ohrožujícím vlivem fungování současné rodiny je také závislost na příjmech ze zaměstnání. Finanční situace ovlivňuje nejen sociální postavení, bydlení ale i životní úroveň.²³

²² Srov. KRAUS, B. *Základy sociální pedagogiky*, str. 85

²³ Srov. HUBINKOVA, Z. *Psychologie a sociologie ekonomického chování*, str. 185

2. Hodnota rodiny a zaměstnání pro člověka

„Osobní život manželského páru se realizuje mezi rodinou, prací, případně osobními zájmy, a tím objektivně ubývá čas trávený v rodině.“²⁴

Rodina a práce znamenají pro naprostou většinu lidí nejdůležitější životní hodnotu.²⁵

Hodnota rodiny

Rodina představuje skupinu osob přímo spjatých příbuzenskými vztahy. Dospělí členové rodiny jsou odpovědní za výchovu svých dětí.²⁶ Rodina poskytuje dítěti bezpečný prostor pro vývoj od dětství k dospělosti.²⁷

Rodina je velmi biologicky významná pro udržení lidstva. Obnovuje člověka a umožňuje mu začlenění do jeho kultury a společnosti.²⁸ Oboustranně ovlivňuje vývoj všech jejích členů. Předává modely chování a způsoby, poskytuje identifikační vzory, seznamuje s chováním pro mužskou a ženskou roli, poskytuje společensky žádoucí normy.²⁹

Gjuričová uvádí tyto znaky tradiční rodiny:³⁰

- Skládá se ze stabilní manželské dvojice a jejich biologických dětí.
- Otec je hlavním živitelem, má největší moc, autoritu a je také ochráncem rodiny.
- Hlavní činností ženy je péče o děti a manžela. Její ekonomický přínos je menší nebo žádný.

Mezi rysy, které rodinu posilují, patří soudržnost a spolupráce všech jejích členů, srozumitelná a otevřená komunikace, vzájemný respekt a pozitivní emoční vztahy. Důležitá je i schopnost, dovednost a ochota řešit a překonávat konflikty a zátěžové situace.³¹

Dlouhodobé působení chudoby, nezaměstnanosti, sociální nejistoty, pracovní nespokojenosti a jiných obtíží, které nemají přiměřená řešení, rodinu oslabují.

²⁴ ŠULOVÁ, L.: *Raný psychický vývoj dítěte*, str. 178 - 181

²⁵ Srov. KUCHAROVÁ, V. HABERLOVÁ V., *Rodina a zaměstnání v průběhu životního cyklu*, str. 43

²⁶ Srov. GIDDENS, A. *Sociologie*, str. 156

²⁷ Srov. WINTERFHOFF, M. *Proč se z našich dětí stávají tyrani aneb ztracené dětství*, str. 287

²⁸ Srov. MATOUŠEK, O. *Rodina jako instituce a vztahová síť*, str. 9

²⁹ Srov. ŠULOVÁ, L. *Raný psychický vývoj dítěte*, str. 121

³⁰ Srov. GJURIČOVÁ, Š., KUBIČKA, J. *Rodinná terapie: Systematické a narativní přístupy 2*, str. 94

³¹ Srov. BŘICHÁČEK, V. *Odolnost rodiny*, str. 14

Zranitelnost rodiny se zvyšuje, chybí-li opora od okolí. Jestliže naděje na zlepšení situace mizí, dochází k postupné ztrátě mravních hodnot jednotlivých členů i celé rodiny.³²

2. 1 Hodnota dítěte

V zemědělských společnostech měly děti pro rodinu větší ekonomickou hodnotu než dnes. Zvyšovaly pracovní potenciál a byly zárukou držby a obdělávání půdy. V dnešních průmyslových společnostech je motivace “mít dítě“ zřídka ekonomická.³³

Dítě je stále chápáno jako zdroj skutečné vnitřní nenahraditelné radosti a podmínka úplnosti rodiny. Zvláště pak pro ženy znamená dítě základ jejího sociálního statusu a hlavní osu její identity.³⁴

Se vzděláním roste význam dítěte jako prostředku seberealizace, ale roste také napětí mezi mateřskou a pracovní rolí ženy. Přestože ani ženy s vysokoškolským vzděláním na mateřskou roli nerezignují a dítě pro ně zůstává hodnotou, vnímají mateřství a rodičovství více jako komplikaci své životní kariéry i partnerských vztahů.³⁵

Ženy se středoškolským vzděláním kladou důraz na dítě jako na sociální kapitál a zdroj emocí. Pro vyučené ženy není ani tak důležité dítě samo o sobě jako základ rodiny a osobní štěstí v ní.³⁶

Pro ženy se základním vzděláním je dítě stále osou života, největším posláním a potvrzením na jedné straně dospělosti a na druhé straně sociálního statusu.³⁷

Hodnota pracovního života

Oblast zaměstnání je chápána jako zdroj finanční jistoty nebo jako místo, kde mohou jedinci uplatnit vlastní schopnosti a dovednosti. Na žebříčku základních hodnot má práce první místo pouze do doby před založením vlastní rodiny. Sňatek a zvláště pak narození dětí oslabuje prvořadý význam placeného zaměstnání. Do popředí se dostává rodina a péče o děti. Přejít k vlastní rodině je zlomový pro poměr mezi rodinným životem a zaměstnáním.³⁸

³² Srov. BŘICHÁČEK, V. *Odolnost rodiny*, str. 14

³³ Srov. MAREŠ, P. *Hodnota dítěte*, str. 161

³⁴ Tamtéž, str. 159

³⁵ Srov. MAREŠ, P. *Hodnota dítěte*, str. 173

³⁶ Tamtéž, str. 173

³⁷ Tamtéž, str. 173

³⁸ Srov. KUCHAROVÁ, V. HABERLOVÁ V., *Rodina a zaměstnání v průběhu životního cyklu*, str. 43

„Práci obecně, ať placenou či neplacenou, lze definovat jako vykonávání úkolů vyžadující mentální a fyzické úsilí, jehož cílem je výroba zboží a služeb k uspokojení lidských potřeb.“³⁹

„Za zaměstnání považujeme takovou práci, která se děje výměnou za pravidelnou mzdu či plat.“⁴⁰

Práce v zaměstnání člověku přináší:⁴¹

Peníze. Mohou u některých lidí představovat hlavní zdroj obživy.

Míru aktivity. Při osvojování a používání znalostí a schopností. I stereotypní práce představuje strukturované prostředí, kde člověk využívá své znalosti a může se uplatnit.

Změnu. Umožní mu poznat nové prostředí, které se liší od domácího. Pro mnohé lidi je přínosem to, že dělají jinou činnost než doma.

Strukturovaný čas. Čas dává celému dni význam a řád.

Sociální kontakty. V pracovním prostředí si lidé často nacházejí přátele a příležitost podílet se na společných činnostech.

Osobní identitu. Zvláště pak pocit pevné a sociální identity. Zvláště u mužů bývá sebeúcta spojena s tím, jaký je jejich ekonomický přínos pro chod domácnosti.

Ve svém zaměstnání kladou jedinci stále větší důraz na smysluplnost své práce. Vybírají si taková pracovní místa, kde mají možnost osobního růstu, větší kontroly nad výkonem své práce, nad pracovními podmínkami i nad svou pracovní dobou.⁴²

Požadavky kladené na výkon pracovníků, pracovní angažovanost v práci, další stresující podmínky vedou k situaci, kdy pracovník nemá dostatek času, který je potřebným pro rodinu a její požadavky. Tyto faktory bývají zdrojem pracovní-rodinného konfliktu, zvyšují napětí v rodině a snižují celkovou spokojenost a životní pohodu.⁴³

Napětí mezi zaměstnáním a rodinou je výraznější i díky tomu,:⁴⁴

1. že se mění sama rodina jako sociální instituce. Pokud oba partneři pracují na plný úvazek, nemají dostatek času, který mohou věnovat rodině i sobě navzájem.

³⁹ GIDDENS, A. *Sociologie*, str. 309

⁴⁰ Tamtéž, str. 309

⁴¹ Tamtéž, str. 308

⁴² Srov. MAREŠ, P. *Zaměstnání, rodina a dítě v dynamice moderní společnosti*, str. 24

⁴³ Srov. GILLERNOVÁ, I. *Psychologické aspekty české společnosti*, str. 18

⁴⁴ Srov. MAREŠ, P. *Zaměstnání, rodina a dítě v dynamice moderní společnosti*, str. 30 - 31

2. že dochází k volbě mezi pracovní kariérou a rodičovstvím, přičemž je tato volba charakteristická zejména pro ženy.

V podstatě platí, že nejsnadněji ocení hodnotu práce ten, kdo ji nemá.⁴⁵

⁴⁵ Srov. GIDDENS, A. *Sociologie*, str. 308

3. Pracovní život žen z historického hlediska

V předmoderních společnostech nebyly výrobní činnosti odděleny od práce v domácnosti. Veškerá práce se odehrávala přímo v obydlí nebo v jeho okolí.⁴⁶

V rodině zemědělce ženy pracovaly v domácnosti, ve chlévě i na poli. Hospodyně učila dcery, snachy a služky tradičním ženským pracím, jako je vaření a péče o děti, dále pak předení lnu a vlny, chov drůbeže, pěstování zeleniny a mnoho jiných činností, v kterých byla nezastupitelná.⁴⁷

Názor, že „místo ženy je doma“, neznamenal ve všech společenských vrstvách totéž. Bohaté ženy měly k dispozici služebné a chůvy, zatímco chudé vykonávaly domácí práce a ještě si hledaly námezdní práce, protože manželův příjem nestačil. Od té doby podíl žen na námezdní práci víceméně trvale rostl. Jedním z hlavních důvodů byl nedostatek pracovních sil.⁴⁸

Po druhé světové válce bylo třeba udržet výkonnost ekonomiky a vyrábět, i když nebyl dostatek pracovní síly. Milióny lidí v produktivním věku, zejména mužské populace, zemřely ve válce. Mzdy byly vypláceny v tak nízké míře, že pro uživení celé rodiny bylo třeba, aby pracovali oba rodiče. Z tohoto důvodu začaly ženy houfně vstupovat na pracovní trh.⁴⁹

Důvody, které vedly ženy do zaměstnání po druhé světové válce, byly:⁵⁰

- koncentrace obyvatel do velkých měst.
- změny ve výrobních procesech. Zejména šlo o mechanizaci a automatizaci výroby, snížení těžké fyzické práce, kratší pracovní doba a rozvoj nevýrobní sféry.
- lepší dostupnost vzdělání.
- kontrolování porodnosti společností. Rodiny začaly mít menší počet dětí.
- zjednodušená práce v domácnosti.

⁴⁶ Srov. GIDDENS, A. *Sociologie*, str. 308

⁴⁷ Srov. HORSKÁ, P. *Panorama světových dějin – Dětství, rodina a stáří v dějinách Evropy*, str. 387 – 388

⁴⁸ Srov. GIDDENS, A. *Sociologie*, str. 320

⁴⁹ Srov. KOLDINSKÁ, K. *Gender a sociální právo*, str. 155

⁵⁰ Srov. HUBINKOVÁ, Z. *Psychologie a sociologie ekonomického chování*, str. 176

Zaměstnaným ženám placená práce umožnila finanční nezávislost, to se převážně týkalo neprovdaných žen a žen bez rodiny. Vdaným ženám umožnila určitý podíl na finančním zabezpečení rodiny.⁵¹

3. 1 Pracovní postavení žen v současnosti v České republice

Z výzkumu Rodina 94⁵² vyplývá názor, že by měl pracovní život ženy vypadat takto: před narozením dětí by žena měla pracovat na plný úvazek, během předškolního věku být v domácnosti, během jejich školní docházky pracovat na částečný a po jejich odchodu z domova opět na plný úvazek.⁵³

Po roce 2005 jsou ženy v České republice z více jak 50 % ekonomicky aktivní. Z toho 90 % žen pracuje na plný úvazek. Pouze 1 % žen v produktivním věku je v domácnosti.⁵⁴

Požaduje se, aby žena měla možnost zůstat doma a měla dostatek času na své děti. Z druhé strany je na ženu – matku vyvíjen tlak, aby mohla nastoupit co nejdříve po porodu znovu do zaměstnání a ještě měla dost času na své děti. Dnes již není možné tyto dva póly spojit. Vzhledem k nárokům moderního pracovního trhu se zaměstnanost matek stává nejpozději po ukončení třetího roku dítěte stále více pravidlem.⁵⁵

Současná rodinná politika neposkytuje dostatek míst v jeslích či jiných zařízeních péči o děti do tří let a znemožňuje tak rychlejší návrat rodičů po rodičovské dovolené na trh práce.⁵⁶

3. 2 Důvody matek, které je vedou zpět do zaměstnání

K návratu do zaměstnání jsou matky vedeny těmito čtyřmi důvody:⁵⁷

1. **Faktická finanční potřeba:** V mnoha rodinách je třeba, aby se na finančním zajištění podíleli oba rodiče. Také mnoho svobodných matek musí pracovat, aby dětem zajistily dostatečnou životní úroveň.

⁵¹ Srov. ČERMÁKOVÁ, M. *Zaměstnanost, pracovní kompetence a perspektivy české pracující ženy*, str. 86

⁵² sociologický výzkum sociálních podmínek české rodiny, proběhl v rámci dlouhodobého výzkumného programu ISSP věnovaného v roce 1994 problematice rodiny. Nesl označení „Family Modul“ a v České republice byl realizován v září 1994.

⁵³ Srov. TUČEK, M. *Stratifikace společnosti a hodnotové orientace: shody a rozdíly mezi muži a ženami v oblasti práce*, str. 67 in Maříková – Proměny současné české rodiny

⁵⁴ Srov. HUBINKOVÁ, Z. *Psychologie a sociologie ekonomického chování*, str. 179

⁵⁵ Srov. WINTERHOFF, M. *Proč se z našich dětí stávají tyrani aneb ztracené dětství*, str. 303

⁵⁶ Srov. KOLÁŘOVÁ, J. (ed.). *Klíč k jeslím*, str. 6

⁵⁷ Srov. BIDDULPH, S. *Tajemství výchovy šťastných dětí*, str. 7

2. **Iluzorní finanční potřeba:** Pro mnoho rodičů je práce důležitá pro zachování nároku na relativně vysokou životní úroveň.
3. **Tlak sociální skupiny:** Mnoho matek cítí, že by „měly“ jít do práce, že „se to tak dělá“ a že by byly hodnoceny jako horší, kdyby chtěly „jen“ vychovávat děti.
4. **Radost z práce:** Některým matkám přináší zaměstnání takovou míru sebeuspokojení a radosti, že pracovat je pro ně lákavější než zůstat doma s dětmi.

4. Rodinná politika se zaměřením na mateřskou a rodičovskou dovolenou

Rodinná politika je souhrn všech opatření ze strany státu, které se přímo či nepřímo týkají rodinného a pracovního života jedinců. Konkrétně se jedná o peněžité dávky a služby spojené s rodičovstvím a výchovou dětí a péčí o členy domácnosti.⁵⁸

Některá opatření jsou poskytována všem občanům, kteří splní dané podmínky. Jiná se odvozují od příjmu domácnosti a slouží ke snížení sociálních nerovností a chudoby.⁵⁹

4. 1 Mateřská dovolená a peněžité pomoc v mateřství

Mateřská dovolená v České republice patří mezi jednu z nejdelších v Evropě. Poskytuje se maximálně po dobu 28 týdnů, popř. 37 týdnů v případě žen, které porodily více dětí. Nesmí být kratší než 14 dnů a nemůže skončit či být přerušena před uplynutím šesti týdnů ode dne porodu.⁶⁰

Na mateřskou dovolenou nastupují ženy zpravidla od počátku šestého týdne před očekávaným dnem porodu.⁶¹ Během mateřské dovolené je zaměstnavatel povinen omluvit nepřítomnost zaměstnankyně v práci. Žena nemusí zaměstnavatele o poskytnutí této dovolené žádat, nástup na ni oznámí a doloží potvrzením od příslušného lékaře.⁶²

Během mateřské dovolené je rodiči z nemocenského pojištění vyplácena peněžité pomoc v mateřství, která činí 70 % z denního vyměřovacího základu.⁶³ Od 1. 1. 2009 může peněžitou pomoc v mateřství pobírat i manžel ženy. Ta k tomu musí dát, po uplynutí šesti týdnů od porodu, písemný souhlas.⁶⁴

Vrací-li se žena po skončení mateřské dovolené zpět do zaměstnání, je zaměstnavatel povinen zařadit ji na její původní práci a pracoviště.⁶⁵

⁵⁸ Srov. VALENTOVÁ, M. *Postoje k opatření týkající se rodiny a rovnováhy pracovního a rodinného života (mezinárodní srovnání)*, str. 167

⁵⁹ Tamtéž, str. 167

⁶⁰ Srov. MPSV. Národní zpráva, Dostupné na WWW: <http://www.mpsv.cz/files/clanky/899/zprava_b.pdf>

⁶¹ Srov. PALONČYOVÁ, J., BARVÍKOVÁ, J., KUCHAROVÁ, V., *Systém denní péče o děti do 6 let ve Francii a v České republice*, str.

⁶² Srov. PŘIB, J. *Mateřská a rodičovská dovolená*, str. 36

⁶³ Srov. MPSV. Národní zpráva, Dostupné na WWW: <http://www.mpsv.cz/files/clanky/899/zprava_b.pdf>

⁶⁴ Srov. KAHOUN, V. a kol. *Sociální zabezpečení vybrané kapitoly*, str. 142 - 143

⁶⁵ Srov. PŘIB, J. *Mateřská a rodičovská dovolená*, str. 40

4.2 Rodičovská dovolená

K prohloubení péče o dítě je zaměstnavatel povinen poskytnout zaměstnankyni a zaměstnanci na jejich žádost rodičovskou dovolenou. Rodičovská dovolená přísluší matce dítěte po skončení mateřské dovolené a otci od narození dítěte, a to v rozsahu o jaký o ni požádají, maximálně do tří let věku dítěte.⁶⁶

Při návratu z rodičovské dovolené zpět do zaměstnání není již zaměstnavatel povinen zařadit rodiče na jejich původní práci.⁶⁷

Délka rodičovské dovolené se nekryje s dobou, po kterou má rodič nárok na rodičovský příspěvek, ten lze pobírat až do 4 let věku dítěte.⁶⁸

Chce-li rodič zůstat s dítětem doma i po jeho třech letech věku, může požádat zaměstnavatele o pracovní volno bez náhrady mzdy. Zaměstnavatel může, ale nemusí, jejich žádosti vyhovět.⁶⁹

4.3 Rodičovský příspěvek

Nárok na rodičovský příspěvek má rodič, který po celý kalendářní měsíc osobně, celodenně a řádně pečuje o dítě až do vyčerpání celkové částky 220 000 Kč, nejdéle do 4 let věku dítěte. Rodič si může zvolit délku i výši pobírání rodičovského příspěvku.⁷⁰

Měsíční výše rodičovského příspěvku se stanoví následujícím způsobem:⁷¹

- pokud je 70 % 30násobku denního vyměřovacího základu nižší nebo rovno 7 600 Kč, rodičovský příspěvek může činit nejvýše 7 600 Kč

- pokud 70 % 30násobku denního vyměřovacího základu převyšuje 7 600 Kč, je výše rodičovského příspěvku omezena touto částkou, maximálně však může výše rodičovského příspěvku činit 11 500 Kč měsíčně.

- pokud vyměřovací základ nelze stanovit, rodičovský příspěvek se poskytuje v pevných měsíčních částkách 7 600 Kč do konce 9 měsíce věku a následně ve výši 3 800 Kč do 4 let věku dítěte.

⁶⁶ Srov. MPSV. Dostupné na WWW. <<http://www.mpsv.cz/cs/14472>>

⁶⁷ Srov. PŘIB, J. *Mateřská a rodičovská dovolená*, str. 41

⁶⁸ Srov. MPSV. Národní zpráva, Dostupné na WWW: <http://www.mpsv.cz/files/clanky/899/zprava_b.pdf>

⁶⁹ Srov. PŘIB, J. *Mateřská a rodičovská dovolená*, str. 48

⁷⁰ Srov. PALONČYOVÁ, J., BARVÍKOVÁ, J., KUCHARŮVÁ, V., *Systém denní péče o děti do 6 let ve Francii a v České republice*, str. 105

⁷¹ Tamtéž, str. 105

Během čerpání rodičovského příspěvku může rodič zlepšovat sociální situaci rodiny výdělečnou činností. V této době ale musí zajistit péči o dítě jinou zletilou osobou.⁷²

Platí, že děti starší dvou let můžou být bez omezení umístěné v předškolních zařízeních, a u dětí mladších dvou let je pobyt omezen na 46 hodin v měsíci.⁷³

⁷² Srov. PALONCYOVÁ, J., BARVÍKOVÁ, J., KUCHAROVÁ, V., *Systém denní péče o děti do 6 let ve Francii a v České republice*, str. 106

⁷³ Srov. PIPKOVÁ, J. *Žádost o informace ohledně opatření ke sladění profesního a rodinného života*

5. Formy komerčních služeb kolektivní péče o děti do 6 let v České republice

5.1 Jesle

Jesle v České republice zajišťují komplexní a kvalitní kolektivní péči pro děti do tří let věku. Svými službami navazují na péči o děti v rodině a přispívají tak k jejich všestrannému rozvoji.⁷⁴

Zřizovateli jeslí jsou nejčastěji obce či města, která zřizují a provozují jesle jako příspěvkovou organizaci. Podmínky související s jejich provozem upravuje stále platný metodický pokyn ministerstva zdravotnictví z roku 1968. Tento pokyn stanovil, že do jeslí mohou být přijímány děti pracujících matek od skončení mateřské dovolené do tří let jejich věku. V praxi zpravidla dochází k přijímání dětí starších jednoho roku, přičemž nejčastěji bývají navštěvovány dětmi ve věku dva až tři roky.⁷⁵

Zavedením třírychlostního čerpání rodičovského příspěvku v roce 2008 vzrostl v roce 2012 zájem rodičů o docházku do jeslí. U těch rodičů, kteří čerpali rodičovský příspěvek jen do dvou let věku dítěte. Návštěvnost jeslí se zvýšila i novou právní úpravou, která umožňuje dětem starším 2 let neomezenou docházku do zařízení pro děti předškolního věku.⁷⁶

Zákonem č. 372/2011 Sb., O zdravotních službách, se provozování jeslí jako zdravotnických zařízení podle dosavadních předpisů mělo ukončit. Datum ukončení provozu jeslí bylo stanoveno na 31. 3. 2013. V prosinci 2012 však prošel Poslaneckou sněmovnou Parlamentu ČR pozměňovací návrh zákona 372/2011 Sb., kterým byla tato doba prodloužena do konce roku 2013.⁷⁷

Tabulka č. 1: Počet zařízení a míst v jeslích ve vybraných letech 1990 - 2011⁷⁸

	1990	1992	1996	1997	2000	2003	2005	2008	2011
Počet zařízení	1 043	381	151	101	65	60	54	48	46
Počet míst	39 829	13 196	5 551	2 965	1 867	1 770	1 671	1 498	1 225

Zdroj: Statistiky ÚZIS, Síť zdravotnických zařízení 2011. ÚZIS ČR, 2012

⁷⁴ Srov. PALONCYOVÁ, J., BARVÍKOVÁ, J., KUCHAROVÁ, V., *Systém denní péče o děti do 6 let ve Francii a v České republice*, str. 141

⁷⁵ Tamtéž, str. 141

⁷⁶ Tamtéž, str. 143

⁷⁷ Tamtéž, str. 144

⁷⁸ Tamtéž, str. 90

5. 2 Mateřské školy

V České republice v péči o děti od 3 do 6 let jednoznačně převládají mateřské školy spadající do resortu Ministerstva školství, mládeže a tělovýchovy.⁷⁹

Vzdělávání v mateřských školách vytváří základní předpoklady pro pokračování ve vzdělání, napomáhá vyrovnávat nerovnoměrnosti vývoje dětí před vstupem do základního vzdělávání a poskytuje speciálně pedagogickou péči dětem se speciálními vzdělávacími potřebami. Cílem je podpora a rozvoj osobnosti dítěte předškolního věku.⁸⁰

Docházka dětí do mateřské školy je nepovinná, návštěvnost je však vysoká.⁸¹ V prvním ročníku mateřské školy lze vzdělávat děti, které dovrší ve školním roce nejvýše věku čtyř let. Ředitel může na základě kapacitních důvodů rozhodnout o přijetí dítěte mladšího tří let. Nejvyšší účast v předškolních zařízeních je u pětiletých dětí.⁸²

Tabulka č. 2: Podíl dětí v mateřských školách v jednotlivých věkových kategoriích ve vybraných školních rocích⁸³

Věkové kategorie	Vybrané školní roky				
	2001/2002	2003/2004	2005/2006	2008/2009	2011/2012
mladší než 3 roky	22,90%	25,30%	25,40%	24,80%	26,40%
3leté	73,20%	80,00%	74,60%	76,50%	76,70%
4leté	92,40%	94,40%	90,00%	89,40%	86,50%
5leté	95,60%	96,00%	95,80%	92,80%	90,60%
6leté	23,80%	25,00%	22,70%	21,00%	20,50%

Zdroj: databáze ÚIV, MŠMT

V České republice je 96 % mateřských škol veřejných. 3 % jsou soukromé a 1 % církevní.⁸⁴

⁷⁹ Srov. PALONCYOVÁ, J., BARVÍKOVÁ, J., KUCHAROVÁ, V., *Systém denní péče o děti do 6 let ve Francii a v České republice*, str. 147

⁸⁰ Tamtéž, str. 147

⁸¹ Tamtéž, str. 149

⁸² Tamtéž, str. 147

⁸³ Tamtéž, str. 150

⁸⁴ Tamtéž, str. 147

5. 3 Živnost vázaná – „Péče o dítě do tří let věku v denním režimu“

V oblasti služeb kolektivní péče umožňuje provozovat nejrůznější zařízení typu miniškoliček, mikrojeslí a dětských center pro děti do tří let. Typologie těchto služeb není zákonem upravena. Zařízení poskytují služby různého rozsahu a kvality.⁸⁵

Z výzkumu z roku 2008 (Kuchařová et. al., 2009) vyplynulo, že je tato forma služeb péče o děti nejčastěji využívána v dopoledních hodinách. Klienty těchto zařízení jsou děti, jejichž oba rodiče pracují.⁸⁶

5. 4 Živnost volná – „Mimoškolní výchova a činnost, pořádání kurzů, školení, včetně lektorské činnosti“

Tato živnost umožňuje v oblasti služeb péče o malé děti provozovat soukromé školky, které nejsou zapsány ve školském rejstříku určeném pro děti od 3 let. Tato zařízení jsou povinna respektovat platné obecně závazné právní předpisy, jako je obchodní, občanský a živnostenský zákon, správní řád a hygienické předpisy. Nevztahuje se na ně školský zákon č. 561/2004 Sb. Je možné je zakládat např. jako samostatné obchodní společnosti nebo jako obecně prospěšnou společnost. Tato zařízení nemohou čerpat dotace ze státního rozpočtu.⁸⁷

⁸⁵Srov. PALONCYOVÁ, J., BARVÍKOVÁ, J., KUCHAROVÁ, V., *Systém denní péče o děti do 6 let ve Francii a v České republice*, str. 161

⁸⁶Tamtéž, str. 161

⁸⁷Tamtéž, str. 161 - 162

6. Navrhovaná opatření ke sladění práce a péče v České republice

Vztah mezi sférou práce a rodiny je stále více problematický. V souvislosti s rostoucími nároky firem na pracovní nasazení svých zaměstnanců se tento vztah stává vysoce konfliktní. Obtížná je kombinace pracovního a rodinného života, která se v největší míře dotýká žen, které byly za tradiční oblast rodiny odpovědné.⁸⁸

Přesto se placená práce definitivně stala součástí potřeb všech členů rodiny.⁸⁹

Jedním z hlavních cílů Evropské unie z roku 2008 bylo pomoci ustanovit rovnováhu mezi placenou a neplacenou prací, mezi rodinnou péčí mužů a žen. Na realizaci těchto opatření se často kromě státu podílejí i regiony, obce či sami zaměstnavatelé.⁹⁰

6. 1 Opatření ke sladění práce a péče z pohledu zaměstnavatelů

Zaměstnavatelé nejčastěji využívají tato opatření: flexibilita pracovní doby, firemní zajištění péče o děti, různé formy rodičovské dovolené, zpřístupnění některých sociálních služeb a podpůrná či poradenská opatření sloužící ke zvládnutí rodinných povinností.⁹¹

Důvody firem k poskytování služeb péče o děti svým zaměstnancům:⁹²

- dřívější návrat vzdělaného personálu z mateřské dovolené,
- udržení nadaných a zkušených zaměstnankyň,
- snížení nákladů na zaškolování nových pracovníků,
- zvýšení prestiže firmy a zároveň motivace pracovníků

⁸⁸ Srov. HROMÁDKOVÁ, T. *Školka vedle zasedačky*, str. 16

⁸⁹ Srov. PALONCYOVÁ, J., BARVÍKOVÁ, J., KUCHAROVÁ, V., *Systém denní péče o děti do 6 let ve Francii a v České republice*, str. 105 - 106

⁹⁰ Srov. KUCHAROVÁ, V. *Rovnost příležitostí žen a mužů na trhu práce*, str. 16

⁹¹ Srov. GILLERNOVÁ, I. *Psychologické aspekty změn v české společnosti*, str. 18

⁹² Srov. Soubor prarodinných opatření – Prarodinný balíček. Dostupné na WWW: <http://www.mpsv.cz/files/clanky/5898/komplet_balik.pdf>

6. 2 Opatření ke sladění práce a péče z pohledu státu

Harmonizace rodiny a zaměstnání se v České republice provádí:⁹³

- Finančními prostředky - zejména se jedná o sociální dávky a o daňovou politiku. Toto opatření mohou využít rodiny jako náhradu za chybějící příjem z pracovní činnosti, nebo na snižování nákladů spojených s péčí, výchovou a vzděláním dítěte. Příspěvky lze také použít na různé služby usnadňující mateřskou nebo otcovskou roli, nebo jejich zapojení na trhu práce.
- Rozvojem netržních služeb – zvláště těch, které šetří práci v domácnosti a snižují čas potřebný k péči o děti a jejich výchově a vzdělávání v rodině. Především se jedná o rozvoj školství, zdravotnictví apod.
- Legislativou – v zásadě jde o legislativní úpravy mateřské/otcovské dovolené, placeného či neplaceného volna z důvodů péče o děti, úprava pracovní doby apod. Jde o vyrovnávání nevýhod rodičů s dětmi, s těmi, kdo děti nemají.

V Programovém prohlášení vlády Petra Nečase bylo vyhlášováno vytvoření podmínek k dalšímu rozvoji rodinné politiky a péče o děti s cílem zvýšit společenské postavení rodiny. Jednalo se o zapojení obou rodičů do péče o děti, podporu rozvoje služeb péče o děti, i vytvoření podmínek pro rychlejší návrat pečujících rodičů do zaměstnání.⁹⁴

Opatření v souladu s Programovým prohlášením vlády

Dětská skupina

Vláda svým usnesením č. 607 ze dne 22. 8. 2012 schválila věcný záměr zákona o dětské skupině. Do 31. března 2013 měl být vládě předložen nový návrh zákona o dětské skupině, který měl obsahovat tzv. dětskou skupinu jako nový typ péče o děti do 6 let.⁹⁵

Dětská skupina byla určena pro děti od šesti měsíců. Pečovat o ně měly osoby se zdravotnickým, sociálním nebo pedagogickým vzděláním.⁹⁶

⁹³ Srov. MAREŠ, P. *Zaměstnání, rodina a dítě v dynamice moderní společnosti*, str. 45

⁹⁴ Srov. PIPKOVÁ, J. *Žádost o informace ohledně opatření ke sladění profesního a rodinného života*

⁹⁵ Tamtéž

⁹⁶ Srov. HROMÁDKOVÁ, T. *Školka vedle zasedačky*, str. 16

Výhodou pro zřizovatele měly být například jinak nastavené požadavky na hygienu. V případě účasti třinácti dětí by se měly dětské skupiny řídit stejnými hygienickými normami jako školky.⁹⁷

Opatření v daňové oblasti

Jedná se o zavedení slevy na dani z příjmů pro rodiče, kteří využijí služeb péče o děti v souvislosti se vstupem nebo návratem na trh práce.⁹⁸

Firemní mateřské školy a jesle

Na konci 80. let byla celá čtvrtina jeslí i mateřských škol provozována družstvy a podniky. Krátce po roce 1989 však většina družstev a podniků tato zařízení zrušila.⁹⁹

V posledních letech začala vláda opět vyzývat velké podniky k výstavbě zařízení péče o děti předškolního věku.¹⁰⁰

Firemní mateřské školky i jesle měly pomoci k řešení chybějících míst ve veřejných mateřských školkách a k rychlejšímu návratu zaměstnanců zpět do firem.¹⁰¹

Stát nabízí pomoc na zřízení a provoz firemní školky. Ta může být dvojího druhu. Buďto formou dotace na dítě nebo daňových úlev. Obojí je možné využít, pokud je firemní školka zapsána ve školském rejstříku. Také musí splňovat hygienické podmínky, postupovat podle rámcového vzdělávacího programu nebo zaměstnávat lidi s pedagogickým vzděláním.¹⁰²

Určitou překážkou je věková hranice. Školky jsou určeny pro děti zpravidla od tří let věku a k přijímání mladších žáků by mělo docházet výjimečně. Přesto firmy potřebují čím dál častěji zařízení pro děti mladší dvou let. Toto lze řešit dvěma oddělenými provozy pro děti mladší a starší tří let.¹⁰³

Výhody firemních školek pro zaměstnance¹⁰⁴

- udržení pracovní pozice,

⁹⁷ Srov. PIPKOVÁ, J. *Žádost o informace ohledně opatření ke sladění profesního a rodinného života*

⁹⁸ Srov. PALONCYOVÁ, J., BARVÍKOVÁ, J., KUCHAROVÁ, V., *Systém denní péče o děti do 6 let ve Francii a v České republice*, str. 167

⁹⁹ Srov. Hašková, H. *Kam směřuje česká společnost v oblasti denní péče o předškolní děti*, str. 53

¹⁰⁰ Tamtéž, str. 64 - 65

¹⁰¹ Srov. HROMÁDKOVÁ, T. *Školka vedle zasedačky*, str. 16

¹⁰² Srov. HROMÁDKOVÁ, T. *Školka vedle zasedačky*, str. 16

¹⁰³ Tamtéž, str. 16

¹⁰⁴ Srov. Soubor prorodinných opatření – Prorodinný balíček. Dostupné na WWW: <http://www.mpsv.cz/files/clanky/5898/komplet_balik.pdf>

- zlepšení finanční situace rodiny v době mateřské/rodičovské dovolené,
- péče o dítě přímo v místě výkonu zaměstnání, resp. v jeho blízkosti a v zajištění péče o dítě po dobu časově kompatibilní s pracovní dobou

Důležitou roli však v přístupu k prorodinným sociálním politikám hraje také otázka společenských hodnot. Čím více totiž lidé pracují a čím více je tato práce společensky hodnocena, tím více je devalvována společenská hodnota soukromého života.¹⁰⁵

6.3 Pohled do historie podnikových mateřských škol a jeslí ve Strakonících

Podnikové školky a jesle ve Strakonících byly budovány dvěma velkými podniky a to Českými závody motocyklovými¹⁰⁶ (dále jen ČZM) a Fezkem. Využila jsem dobových podnikových tiskovin, které měsíčně informovaly o plnění pětiletého plánu i o sociálních programech pro zaměstnance těchto podniků.

České závody motocyklové byly hlavním realizátorem výstavby mateřských školek a jeslí ve Strakonících. Například v roce 1963 vyčlenily částku 500 000 Kč z podnikového fondu pracujících na vybudování dalších 35 míst v jeslích na sídlišti v dosavadním areálu jeselského zařízení. Kapacita nového objektu měla 30 lůžek v mateřské škole a 60 lůžek v jeslích, které byly zařízeny veškerým potřebným vybavením. V roce 1963 byl zahájen provoz druhé části jeslí pro dalších 30 dětí.¹⁰⁷

V roce 1964 se začala stavět dvoupatrová budova mateřské školy pro 120 dětí. Podle plánu měla být dokončena a předána k 1. květnu 1965. Tato mateřská škola byla určena pro umístění dětí zaměstnanců, kteří pracují v ČZM, ale i v některých dalších strakonických závodech. Rodiče, kteří měli zájem o umístění svého dítěte v této mateřské školce, museli na stavbě odpracovat 75 hodin, neboť stavba byla povolena jako akce, která byla z největší části zajištěna svépomocí.¹⁰⁸

Počátkem prosince 1964 byla také zahájena výstavba nových jeslí. Stavba byla dokončena a předána koncem srpna roku 1966. Kapacita nového objektu byla 75 míst. Výstavbou se vyřešila potřeba pro celé město. Po dokončení těchto jeslí nebyly děti do jeslí zařazovány podle místa zaměstnání rodičů, ale podle územního členění místa

¹⁰⁵ Srov. KUCHAROVÁ, *Kombinace práce a rodiny*, str. 19

¹⁰⁶ poznámka autorky: bývalý podnik Česká zbrojovka, v textu se vyskytuje pojem zbrojovácký

¹⁰⁷ Srov. Naše noviny – Týdeník pracujících v ČZM a Strakonickém okrese, *O nejmenší bude postaráno*

¹⁰⁸ Tamtéž

bydliště. To znamenalo, že nové jesle sloužily pro děti zaměstnanců všech strakonických podniků. Promyšlenou výstavbu prováděl Okresní stavební podnik ve Strakonících a investorem byly ČZM. Objekt jeslí byl rozdělen do tří samostatných pavilonů, které byly spojeny krytou chodbou. Kromě hospodářského pavilonu zde byly dvě oddělení pro děti. Jedno pro nejmenší – batolata a druhé pro starší děti, kde byly herny a ložnice. Praktické byly verandy, na nichž si děti mohly hrát a spát přímo venku na čerstvém vzduchu. Ve třetím oddělení byla kuchyně, prádelna, ordinace lékařky a byt domovníka. Byly zde i prostory na odkládání kočárků.¹⁰⁹

České motocyklové závody se podílely i na stavbě jeslí v Husových sadech v Blatné. Tyto jesle byly dokončeny v červnu 1967 a byly určené pro děti, jejichž matky byly zaměstnané v ČZM Blatná.¹¹⁰

V roce 1975 se začala budovat nová mateřská škola pro 120 dětí na sídlišti Šumavská. Polovina této kapacity byla určena i pro děti zaměstnanců ČZM, neboť se České závody motocyklové zavázaly tuto mateřskou školu vybudovat a na její realizaci poskytly finanční prostředky ve výši 5 miliónů korun.¹¹¹

Nová školka měla čtyři části – dva školní pavilóny se dvěma podlažími, hospodářský pavilón a byt pro správce. V jednotlivých podlažích bylo umístěno vždy 30 dětí. Každé oddělení mělo samostatný vstup a patřily k němu šatny a vlastní sociální zařízení.¹¹²

Národní podnik Fezko aktivně podporoval finančními příspěvky vesnickou mateřskou školu ve Volenicích. Od roku 1975 zajišťoval dovážení dětí do opravené budovy bývalé malotřídní základní školy v Mnichově u Katovic. K tomuto řešení pomohl okresní národní výbor – odbor školství a podnik Československá státní autobusová doprava ve Strakonících.¹¹³

Národní podnik Fezko se také stal garantem výstavby nové mateřské školy na Křemelce ve Strakonících. Její výstavba začala v dubnu 1976 a investorem této akce byl Městský národní výbor ve Strakonících. Školka byla určena pro 120 dětí. Dva dvoupodlažní pavilóny obsahovaly třídy pro 60 dětí a hospodářský pavilón. Všechny

¹⁰⁹ Srov. Naše noviny – Týdeník pracujících v ČZM a Strakonickém okrese, *Nové jesle*

¹¹⁰ Srov. Naše noviny – Týdeník pracujících v ČZM a Strakonickém okrese, *Nové jesle do konce roku*

¹¹¹ Srov. Naše noviny – Týdeník pracujících v ČZM a Strakonickém okrese, *Staví se MŠ*

¹¹² Tamtéž

¹¹³ Srov. Naše noviny – Týdeník pracujících v ČZM a Strakonickém okrese, *Ve Fezku pečují o zaměstnance.*

budovy byly mezi sebou propojeny spojovací chodbou. Výstavba školky trvala 2 roky a k jejímu otevření došlo 1. února 1978.¹¹⁴

V roce 1999 došlo k prodeji fezárenské a zbrojovácké podnikové školky a jejich majetku městu Strakonice. K likvidačnímu opatření vedly tyto důvody: vysoké náklady na provoz školek a snižování počtu dětí. Ten byl znatelný při zápisu do prvních tříd v roce 2000. Rozhodnutím Komise pro výchovu a vzdělání při Městském úřadu ve Strakonici byla ještě uzavřena Mateřská škola na Křemelce a omezen provoz školky v Holečkově ulici.¹¹⁵

Na základě rozhodnutí starosty Strakonice byly jesle k 31. lednu 1994 přes spokojenost rodičů a jejich velkou potřebnost, zrušeny. Nepomohla ani petice rodičů, ve které požadovali jejich obnovení.¹¹⁶

¹¹⁴ Srov. Naše noviny – Týdeník pracujících v ČZM a Strakonickém okrese, *Ve Fezku pečují o zaměstnance*

¹¹⁵ Srov. Kronika strakonických jeslí

¹¹⁶ Tamtéž

7. Výzkumná část: motivace žen pro nástup do zaměstnání

V praktické části jsem se pokusila nastínit motivaci matek, proč se rozhodly ukončit rodičovskou dovolenou a chtěly nastoupit do zaměstnání. Přesto že ví, že musí úspěšně zvládnout roli matky i profesní roli. A musí tak překonávat mnohé rizikové situace.

7.1 Cíl výzkumu

Zaměřila jsem se na důvody, proč ženy nastupují do zaměstnání po rodičovské dovolené. Jako proměnné jsem vybrala vzdělání, ekonomickou situaci matek a existující možnost institucionalizované péče.

Hlavní cíl práce jsem doplnila dvěma dílčími cíly:

- Jaké instituce matky pro své děti nejčastěji využívají.
- Zda by matky uvítaly možnost rozšíření péče o děti v jeslích.

7.2 Metoda a technika sběru dat

K šetření jsem si chtěla vyzkoušet anketu jako techniku sběru dat. Matky na anketní otázky odpovídaly písemnou formou. Anketa byla anonymní, obsahovala jednu nečíslovanou identifikační otázku, a dalších šest uzavřených, které se týkaly ověření stanoveného cíle a hypotéz. Anketu dokumentuje příloha č. I.

Výzkumné otázky:

1. Jakou variantu rodičovské dovolené jste čerpala či čerpáte?
2. Doba strávená na rodičovské dovolené pro Vás představuje/představovala?
3. Nástup do zaměstnání po rodičovské dovolené pro Vás znamenal?
4. Jakou formu služeb jste po skončení rodičovské dovolené volila pro své dítě?
5. Kdybyste měla možnost, využila byste jesle pro své dítě?
6. Myslíte si, že by stát měl opět začít podporovat provoz jeslí?

7.3 Popis terénu a výzkumného vzorku

Anketní šetření bylo provedeno v náhodně vybraných mateřských školách ve Strakonících a ve Vodňanech na přelomu února a března roku 2013. Důvodem

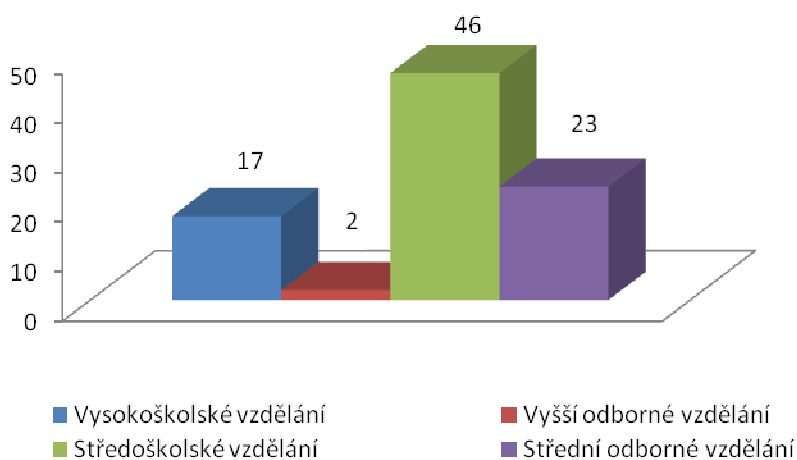
anketního šetření v mateřských školách byl vysoký počet žen – matek, které využívaly předškolní zařízení pro své dítě a u nichž jsem předpokládala, že se po rodičovské dovolené vrací zpět do zaměstnání.

Pro získání potřebných informací z ankety jsem oslovila a požádala o spolupráci ředitelky mateřských škol ve Strakonících a ve Vodňanech.

Výzkumný vzorek tvořily ženy – matky ve věku od 20 - 50 let, které svěřily své děti do péče mateřské školy. Pro ověření hypotéz byly tyto ženy – matky rozdělené do kategorie podle dosaženého vzdělání, tj. se středním odborným, středoškolským, vyšším odborným a vysokoškolským vzděláním.

Ředitelky mateřských škol rozdaly 100 kusů anket. Celkem se jich vrátilo 89 kusů, jde tedy o 89 % návratnost. Z tohoto počtu jedna anketa byla vyplněna pouze z poloviny, proto jí nebylo možné vyhodnotit a vyřadila jsem ji.

Graf č. 1: Kategorie žen, reálný počet



7. 4 Stanovení výzkumných hypotéz

Pro navržený cíl výzkumu jsem stanovila tři hypotézy.

Hypotéza č. 1

Vysokoškolsky vzdělané matky nastupují do zaměstnání dříve než matky bez vysokoškolského vzdělání.

K hypotéze č. 1 se vztahují otázky číslo 1, 2.

Hypotéza č. 2

Vysokoškolské matky ukončují rodičovskou dovolenou zejména z finančních důvodů.

K hypotéze č. 2 se vztahují otázky číslo 1, 3.

Hypotéza č. 3

Matky by uvítaly možnost svěřit své dítě do péče jeslí.

K hypotéze č. 3 se vztahují otázky číslo 5 a 6.

7. 5 Vyhodnocení a interpretace výsledků anketního šetření

Výzkum byl zaměřen na ženy, které se vrací zpět do práce po rodičovské dovolené.

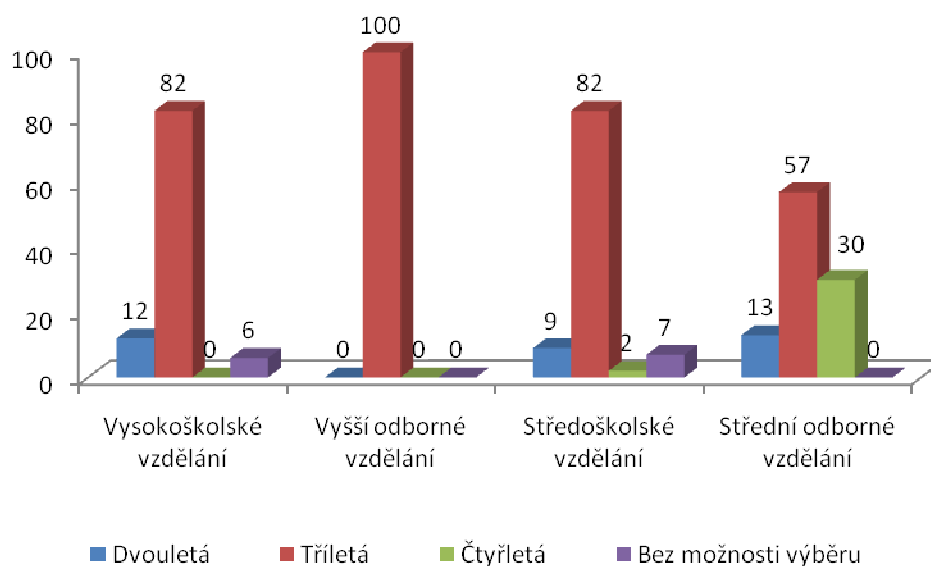
Tabulka č. 3: Zvolená varianta rodičovské dovolené

Varianty odpovědí	Absolutně	Relativně
Dvouletá	9	10 %
Tříletá	67	76 %
Čtyřletá	8	9 %
Bez možnosti výběru	4	5 %
Celkem	88	100 %

Zdroj: vlastní sumarizace

Z odpovědí vyplynulo, že matky – ženy nejčastěji volily tříletou délku rodičovské dovolené. Takto odpovědělo 67 matek. Pouze 9 matek bylo doma dva roky.

Graf č. 2: Zvolená varianta rodičovské dovolené v %



Z grafu č. 2 je patrné, že 82 % vysokoškolských i středoškolských matek volilo tříletou rodičovskou dovolenou. Dvouletou rodičovskou dovolenou volilo celkem 12 % vysokoškolských matek. Překvapivě nejvyšší procentuální počet dvouleté rodičovské dovolené se objevil u žen se středním odborným vzděláním, a to 13 %. Nejdelší rodičovskou dovolenou preferovaly matky se středním odborným vzděláním.

Tabulka č. 4: Význam rodičovské dovolené

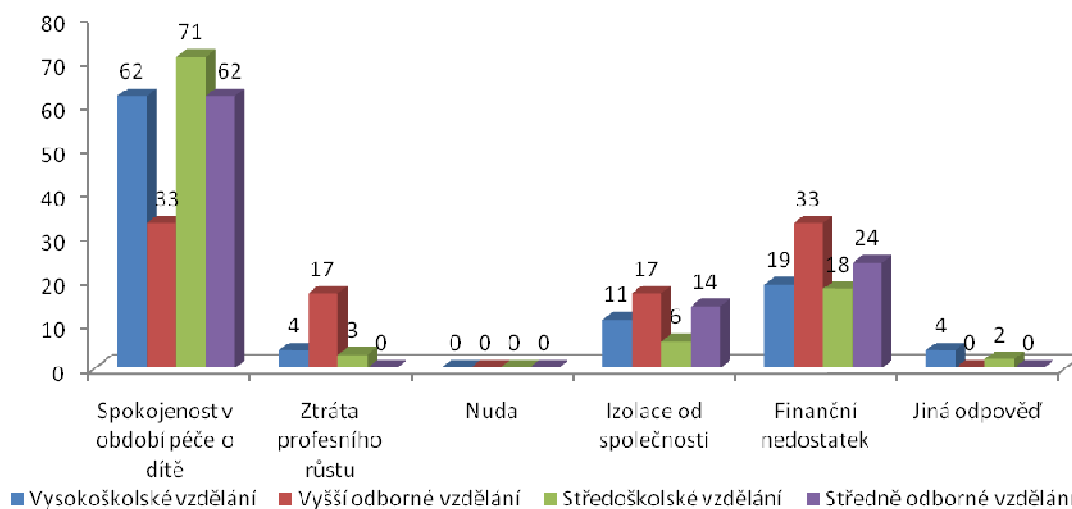
Variety odpovědí	Absolutně	Relativně
Spokojenost v období péče o dítě	80	65 %
Ztráta profesního růstu	4	3 %
Nuda	0	0 %
Izolace od společnosti	12	10 %
Finanční nedostatek	25	20 %
Jiná odpověď	2	2 %
Celkem	123	100 %

Zdroj: vlastní sumarizace

Pro 80 žen představovala rodičovská dovolená spokojenost. 12 žen během této doby bylo izolovaných od společnosti a 25 jich pocíťovalo finanční nedostatek. Variantu jiné odpovědi využila matka s vysokoškolským vzděláním, která uvedla, že tato doba pro ni

představovala velký manželský nesoulad, který směřoval k rozpadu rodiny a žena se středoškolským vzděláním, která vyjádřila obavu z návratu do zaměstnání.

Graf č. 3: Význam rodičovské dovolené v %



Z grafu č. 3 vyplývá, že nejvíce spokojené v období péče o dítě byly ženy se středoškolským vzděláním. Za nimi spokojenost vykazují ženy s vysokoškolským a středně odborným vzděláním.

17 % žen s vyšším odborným vzděláním ztratilo profesní růst a bylo izolováno od společnosti. 33 % matek s vyšším odborným vzděláním pocíťovalo finanční nedostatek. Hodnoty žen s vyšším odborným vzděláním budou zkreslené z důvodu jejich nízkého relativního počtu.

24 % žen se středním odborným vzděláním vnímalo nedostatek peněz.

Vysokoškolské matky byly celkem z 62 % spokojené v době, kdy pečovaly o dítě. 19 % jich finančně strádalo a 11 % se cítilo v izolaci od společnosti.

Tabulka č. 5: Okolnosti nástupu do zaměstnání

Varianty odpovědí	Absolutně	Relativně
Ztráta kontaktu s vlastním dítětem	38	35 %
Větší finanční ohodnocení	30	28 %
Větší pracovní sebeuspokojení	22	20 %
Větší pracovní odbornost	6	6 %
Jiný důvod	12	11 %
Celkem	108	100 %

Zdroj: vlastní sumarizace

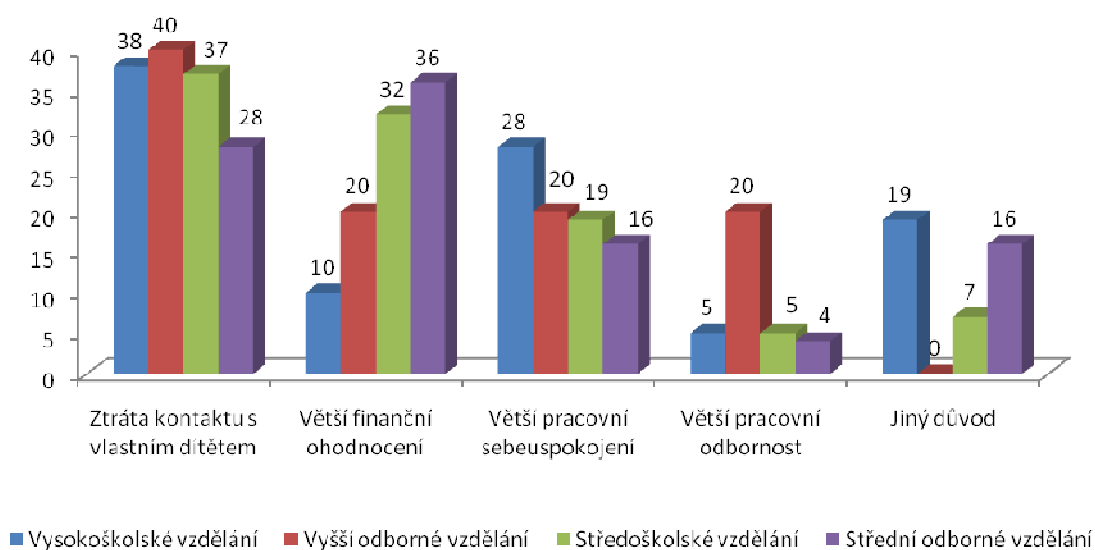
Nástup zpět do zaměstnání znamenal pro 38 žen ztrátu intenzivnějšího kontaktu s vlastním dítětem. 30 žen si nástupem do zaměstnání zlepšilo finanční situaci. 22 ženám přineslo zaměstnání větší pracovní sebeuspokojení.

Celkem 12 žen využilo možnosti jiný důvod. Odpovědi matek s vysokoškolským vzděláním upřesnilo jiný důvod jako: hledání nového zaměstnání, nepřerušování pracovních kontaktů, velký stres a zkrácení pracovního úvazku. Jedna respondentka zatím do práce nenastoupila.

Odpovědi matek se středoškolským vzděláním: nové povinnosti, neuskutečněný nástup do zaměstnání, obliba zaměstnání, ale i domova. Čtvrtá respondentka pouze možnost jiné odpovědi zaškrtnula, ale více se nerozepsala.

Odpovědi matek se středním odborným vzděláním: Tři respondentky uvedly, že jsou stále doma na mateřské dovolené a čtvrtá byla propuštěná z práce.

Graf č. 4: Okolnosti nástupu do zaměstnání v %



Nástup zpět do zaměstnání podle grafu č. 4 přinesl: 40 % žen s vyšším odborným vzděláním ztrátu intenzivního kontaktu s vlastním dítětem, 36 % žen se středním odborným vzděláním si zvýšily finanční ohodnocení, pro 28 % vysokoškolsky vzdělaných matek představoval větší pracovní uspokojení a 20 % žen s vyšším odborným vzděláním dosáhlo větší pracovní odbornosti.

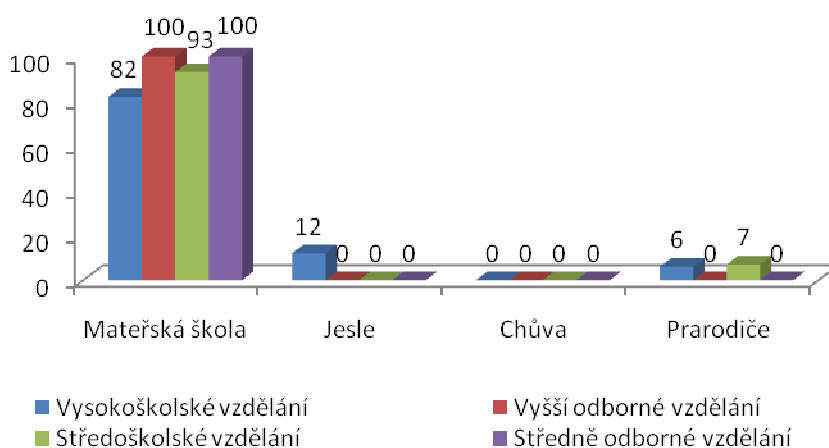
Tabulka č. 6: Možnosti péče po ukončení rodičovské dovolené

Variety odpovědí	Absolutně	Relativně
Mateřská škola	82	93 %
Jesle	2	2 %
Chůva	0	0 %
Prarodiče	4	5 %
Jiná možnost	0	0 %
Celkem	88	100 %

Zdroj: vlastní sumarizace

Celkem 82 oslovených matek volilo pro své dítě mateřskou školu. Jen dvě matky zvolily péči jeslí a 4 péči prarodičů.

Graf č. 5: Možnosti péče po ukončení rodičovské dovolené v %



Jak ukazuje graf č. 5: všechny matky s vyšším odborným a středním odborným vzděláním využily pro své dítě péči mateřské školy.

82 % matek s vysokoškolským vzděláním volilo mateřskou školu a 12 % jesle.

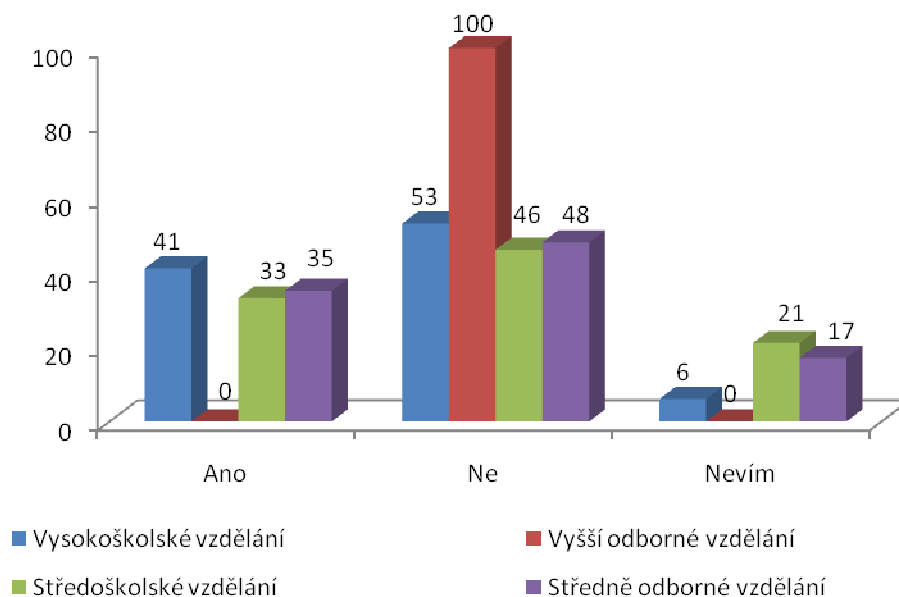
Tabulka č. 7: Příležitost využít jesle

Varianty odpovědí	Absolutně	Relativně
Ano	30	34%
Ne	43	49 %
Nevím	15	17 %
Celkem	88	100 %

Zdroj: vlastní sumarizace

Celkem 30 matek by jesle pro své dítě využilo, 43 nevyžilo a 15 matek uvedlo, že neví.

Graf č. 6: Příležitost využít jesle v %



Z výsledků vyplývá, že všechny kategorie matek by jesle pro své dítě nevyužily.

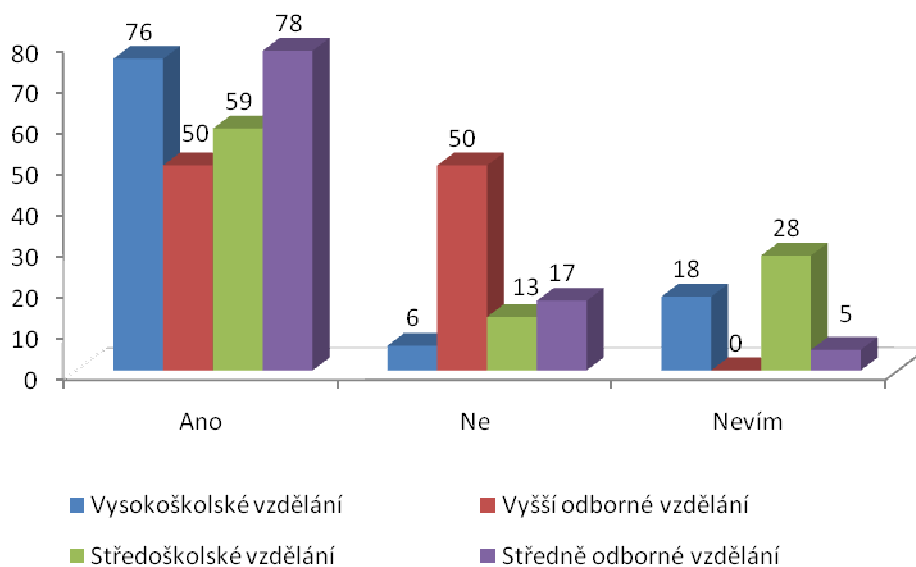
Tabulka č. 8: Názor matek na zřizování státních jeslí

Varianty odpovědí	Absolutně	Relativně
Ano	59	67 %
Ne	12	14 %
Nevím	17	19 %
Celkem	88	100 %

Zdroj: vlastní sumarizace

Ačkoliv z výsledků na předchozí otázku vyplynulo, že by matky jesle pro své děti nevyužily, 59 oslovených žen by o jejich podporu ze strany státu stálo. Pouze 12 matek si myslí, že by stát tuto instituci podporovat neměl.

Graf č. 7: Názor matek na zřizování státních jeslí v %



Zřizování státních jeslí nejvíce preferovaly středně odborně vzdělané matky 78 %, vysoké procento preferencí vykazují i vysokoškolačky 76 %.

7. 6 Verifikace hypotéz

Hypotéza č. 1

Vysokoškolsky vzdělané matky nastupují do zaměstnání dříve než matky bez vysokoškolského vzdělání.

Z odpovědí na otázku „Jakou variantu dovolené jste čerpala či čerpáte?“ vyplynulo, že vysokoškolské matky upřednostňují tříletou dobu rodičovské dovolené, jako matky s nižším vzděláním.

Výsledky otázky „Doba strávená na rodičovské dovolené pro Vás představuje/představovala?“ ukazují, že všechny matky byly na tříleté rodičovské dovolené spokojené. Čili i vysokoškolské matky byly doma spokojeny a péče o své malé dítě jim vyhovovala.

Obě otázky stanovenou hypotézu nepotvrdily.

Hypotéza č. 2

Vysokoškolské matky ukončují rodičovskou dovolenou zejména z finančních důvodů.

Vysokoškolské matky častěji volily tříletou rodičovskou dovolenou. Nástup zpět do zaměstnání pro ně především znamenal zejména ztrátu intenzivnější péče o dítě. Zdá se, že z hlediska šetření nebyly finanční důvody pro vysokoškolské matky vůbec významné.

Druhá hypotéza nebyla potvrzena.

Hypotéza č. 3

Matky by uvítaly možnost svěřit své dítě do péče jeslí.

V odpovědích se lišil: pohled matek na zřizování jeslí a argument, že by vlastní dítě do péče jeslí nesvěřily. Konkrétně: matky by uvítaly státní podporu provozu jeslí. Přesto z menší poloviny uvádějí, že by této instituce pro své dítě nevyužily.

Třetí hypotéza také nebyla potvrzena.

Diskuse

Ve své práci jsem se zaměřila na důvody, proč ženy nastupují do zaměstnání po rodičovské dovolené. Jako proměnné jsem vybrala vzdělání, ekonomickou a sociální situaci matek i možnosti institucionalizované péče jako formu pomoci. Očekávala jsem odlišnosti výpovědí zejména u vysokoškolsky vzdělaných matek. Mareš¹¹⁷ uvádí, že vysokoškolské matky vnímají mateřství a rodičovství jako komplikaci životní kariéry i partnerských vztahů.

Na základě anketního šetření jsem zjistila, že oslovené ženy matky všech čtyř kategorií většinou volily tříletou rodičovskou dovolenou bez ohledu na stupeň dosaženého vzdělání. Winterhoff¹¹⁸ uvádí, že se zaměstnanost matek stává po ukončení třetího roku dítěte téměř pravidlem.

Jedním z nejčastějších názorů proč se ženy vrací do zaměstnání, je podle Biddulpha¹¹⁹ faktická finanční potřeba a s ní související snížení životní úrovně. Zjistila jsem, že na Strakonicku nebyla u vysokoškolaček finanční stránka pro ukončení rodičovské dovolené zásadní. Graf č. 4 (str. 35) zobrazuje, že především vysokoškolačky nástupem do zaměstnání získaly nový smysl a finanční zajištění, ale zároveň to pro ně jako i pro matky středoškolačky znamenalo ztrátu kontaktu s malým dítětem a s jejich podílem na výchově. Zjistila jsem odlišnost v přístupu matek se středním odborným vzděláním. Pokud by měly vyšší finanční příjem, zvládaly by odloučení od malého dítěte lépe. Zdá se, že pokud jsou tyto matky ekonomicky aktivní a uplatní se na trhu práce, nekomplikuje jim práce mateřství.

Potřeby financí i pracovního růstu nebyly pro mnou oslovené matky tak důležité, aby volily kratší dobu rodičovské dovolené. Výzkumem bylo prokázáno, že ženy opětovným nástupem do zaměstnání ztratily intenzivnější kontakt s vlastním dítětem, pro které nejčastěji využily možnost péče v mateřských školách. Tyto poznatky se shodují s poznatky Paloncyové¹²⁰, která v knize *Systém denní péče o děti do 6 let ve Francii a České Republice* uvádí, že docházka do mateřských škol je nepovinná, přesto je návštěvnost dětí v této instituci vysoká.

¹¹⁷ Srov. MAREŠ, P. *Hodnota dítě, str. 173*

¹¹⁸ Srov. WINTERHOFF, M. *Proč se z našich dětí stávají tyrani aneb ztracené dětství, str. 303*

¹¹⁹ Srov. BIDDULPH, S. *Tajemství výchovy šťastných dětí, str. 7*

¹²⁰ Srov. PALONCYOVÁ, J., BARVÍKOVÁ, J., KUCHAROVÁ, V., *Systém denní péče o děti do 6 let ve Francii a v České republice, str. 105*

Paloncyová dále uvádí, že díky zavedení třírychlostního rodičovského příspěvku, kdy se rodiče mohou pružně rozhodovat o délce rodičovské dovolené, se zvýšil zájem rodičů o docházku jejich dětí do jeslí. Zjistila jsem, že ženy matky na Strakonicku by uvítaly státní podporu provozu jeslí, ale do této instituce by své dítě nesvěřily.

Závěr

Rodina a zaměstnání představují pro většinu žen nejdůležitější životní hodnotu. Založení vlastní rodiny je pro ženy zlomové v rozhodování se mezi rodinným životem a zaměstnáním. Pro sladění rodinného a profesionálního života jsou důležité instituce, které poskytují péči dětem předškolního věku. V České republice ji zajišťují převážně mateřské školy, které jsou ve většině případů dostupné, ale i jesle, jejichž počet klesá. Bakalářskou práci jsem zaměřila na ženy, které se vrací po rodičovské dovolené zpět do pracovního procesu, a které musí tyto dvě životní hodnoty skloubit. Hlavním cílem bylo zjistit důvody, proč matky nastupují do zaměstnání po rodičovské dovolené. Dílčí cíle se zaměřovaly na to, jaké instituce matky pro své děti nejčastěji využívaly a zda by matky uvítaly možnosti rozšíření jeslí.

Ze zjištění v praktické části práce vyplývá, že ženy nejčastěji volily tříletou rodičovskou dovolenou. Nástup do práce pro ně znamenal ztrátu těsnějšího kontaktu s vlastním dítětem. Matky ve Strakonících a ve Vodňanech jednoznačně upřednostňovaly mateřskou školu a péči jeslí by pro své dítě nevyužily.

Vybrané téma nástupu žen do zaměstnání po rodičovské dovolené se v praxi ukázalo jako velmi zajímavé. Zjistila jsem nové souvislosti o zaměstnanosti žen a institucionálních možnostech péče o děti. Nabízí se ještě další možné otázky ke zkoumání dané problematiky a to do jaké míry ovlivňují společenské postoje a názorové proudy zřizování nebo likvidaci jeslí jako speciálních zařízení pro ranou socializaci dětí.

Seznam literatury:

- BIDDULPH, S. Tajemství výchovy šťastných dětí. 1 vyd. Praha: Portál, 1999. ISBN: 80-7178-334-X.
- BŘICHÁČEK, V. Odolnost rodiny. In PLAŇAVA, I., PILÁT, M. (eds.) *Děti, mládež a rodiny v období transformace*. s. 10 – 19. 1. vyd. Brno: Fakulta sociálních studií Masarykovy univerzity, 2002. ISBN: 80-86598-36-5.
- ČERMÁKOVÁ, M. Zaměstnanost, pracovní kompetence a perspektivy české pracující ženy. In MAŘÍKOVÁ, H. (ed.). *Proměny současné české rodiny (Rodina – Gender – Stratifikace)*. 1. vyd. Praha: Slon, 2000. ISBN: 80-85850-93-1.
- DRABIKOVA, P. Ženy na rodičovské dovolené a jejich příprava na návrat na trh práce, České Budějovice, 2011. Bakalářská práce. Jihočeská univerzita v Českých Budějovicích. Pedagogická fakulta. Katedra pedagogiky a psychologie. Vedoucí práce Mgr. Sedláková Jaroslava, Ph.D.
- DUKA, M. Oblasti současné sociální politiky ČR a EU. In DUKOVÁ, I. DUKA, M., KOHOUTOVÁ, I. *Sociální politika, učebnice pro obor sociální činnost*. Praha: Grada, 2013. ISBN: 978-80-247-3880-2.
- DUKA, M. První pilíř sociální systému – sociální pojištění. In DUKOVÁ, I. DUKA, M., KOHOUTOVÁ, I. *Sociální politika, učebnice pro obor sociální činnost*. Praha: Grada, 2013. ISBN: 978-80-247-3880-2.
- GIDDENS, A. *Unikající svět*. 1. vyd. Praha: Sociologické nakladatelství, 2000. ISBN: 80-85850-91-5.
- GIDDENS, A. *Sociologie*. 1. vyd. – dotisk. Praha: Argo, 1997. ISBN: 80-7203-124-4.
- GILLERNOVÁ, I. *Psychologické aspekty české společnosti*. 1. vyd. Praha: Grada, 2011. ISBN: 978-80-247-2798-1.
- GJURIČOVÁ Š., KUBIČKA, J. *Rodinná terapie: Systematické a narativní přístupy 2*. 1. vyd. Praha: Grada, 2009. ISBN: 987-80-247-2390-7.
- HAŠKOVÁ, H. Kam směřuje česká společnost v oblasti denní péče o předškolní děti. In KŘÍZKOVÁ, A., DUDOVÁ, R., HAŠKOVÁ, H. *Práce a péče. Proměny „rodičovské“ v České republice a kontext rodinné politiky Evropské unie*. Praha: Sociologické nakladatelství SLON, 2008. ISBN: 978-80-86429-94-6.
- HORSKÁ, P., KUČERA, M., MAUR, E. *Dětství, rodina a stáří v dějinách Evropy*. Praha: Panorama, 1990. ISBN: 80-7038-011-X.
- HUBINKOVÁ, Z., a kol. *Psychologie a sociologie ekonomického chování*. 1. vyd. Praha: Grada, 2008. ISBN: 978-80-247-1593-3.

- KAHOUN, V. a kol.: *Sociální zabezpečení - vybrané kapitoly*. 1. vyd. Praha: Triton, 2009. ISBN: 987-80-7387-346-2.
- KOLDINSKÁ, K. *Gender a sociální právo*. 1. vyd. Praha: C. H. Beck, 2010. ISBN: 987-80-7400-343-1.
- KRAUS, B. *Základy sociální pedagogiky*. 1. vyd. Praha: Portál, 2008. ISBN 987-80-7367-383-3.
- KŘÍZKOVÁ, A., VOHLÍDALOVÁ, M. Kdo se bojí zaměstnané matky? In KŘÍZKOVÁ, A., DUDOVÁ, R., HAŠKOVÁ, H. *Práce a péče. Proměny „rodičovské“ v České republice a kontext rodinné politiky Evropské unie*. Praha: Sociologické nakladatelství SLON, 2008. ISBN: 978-80-86429-94-6.
- KUCHAŘOVÁ, V., HABERLOVÁ, V. Rodina a zaměstnání v průběhu životního cyklu, In: SIROVÁTKA, T., HORA, O. *Rodina, děti a zaměstnání v české společnosti*. s. 19 – 55. 1. vyd. b.m. Albert, 2008. ISBN 978-80-7326-140-5.
- KOLÁŘOVÁ, J. (ed.). *Klíč k jeslím*. Praha: Gender Studies, 2007. ISBN 987-8086520-22-3.
- KUCHAŘOVÁ, V. *Rovnost příležitostí žen a mužů na trhu práce*. Praha: VUPSV, 2000.
- LACINOVÁ, L. Proměny současné rodiny s malými dětmi. In PLAŇAVA, I., PILÁT, M. (eds.) *Děti, mládež a rodiny v období transformace*. s. 151 – 158. 1. vyd. Brno: Fakulta sociálních studií Masarykovy univerzity, 2002. ISBN: 80-86598-36-5.
- MATOUŠEK, O. *Rodina jako instituce a vztahová síť*. 3. vyd. Praha: Slon, 2003. ISBN: 80-86429-19-9.
- MAREŠ, P. Zaměstnání, rodina a dítě dynamice moderní společnosti. In SIROVÁTKA, T. et al. *Rodina, zaměstnání a sociální politika*. Brno: Albert, 2006. ISBN: 80-7326-104-9.
- MAREŠ, P. Hodnota dítěte. In PLAŇAVA, I., PILÁT, M. (eds.) *Děti, mládež a rodiny v období transformace*. s. 159 – 175. 1. vyd. Brno: Fakulta sociálních studií Masarykovy univerzity, 2002. ISBN: 80-86598-36-5.
- PŘIB, J., BŘESKÁ, N., PILÁTOVÁ, J. *Mateřská a rodičovská dovolená*. Praha: Grada, 2002. ISBN: 80-247-0216-9.
- MOŽNÝ, I. *Moderní rodina (mýty a skutečnosti)*. b. m. Blok, ISBN: 80-7029-018-8.
- ŠRAJER, J. Sociálně etický pohled na problematiku dnešní rodiny, In ŠRAJER, J. MUSIL, L. *Etické kontexty sociální práce s rodinou*. s. 49 – 61. České Budějovice, Brno: Albert, 2008. ISBN 978-80-7326-145-0.

ŠULOVÁ, L. *Raný psychický vývoj dítěte*. Praha: UK Karolinum, 2004. ISBN: 80-246-0877-4.

PALONCYOVÁ, J., BARVÍKOVÁ, J., KUCHAROVÁ, V., *Systém denní péče o děti do 6 let ve Francii a v České republice*, Praha: VUPSV, 2013.

PIPKOVÁ, J. *Žádost o informace ohledně opatření ke sladění profesního a rodinného života*, Praha, 2013. Nepublikovatelný rukopis.

TUČEK, M. Stratifikace společnosti a hodnotové orientace: shody a rozdíly mezi muži a ženami v oblasti práce. In MAŘÍKOVÁ, H. (ed.). *Proměny současné české rodiny (Rodina – Gender – Stratifikace)*. 1. vyd. Praha: Slon, 2000. ISBN: 80-85850-93-1.

VALENTOVÁ, M. Postoje k opatření týkající se rodiny a rovnováhy pracovního a rodinného života (mezinárodní srovnání), In SIROVÁTKA, T. et al. *Rodina, zaměstnání a sociální politika*. Brno: Albert, 2006. ISBN: 80-7326-104-9.

WINTERHOFF, M. *Proč se z našich dětí stávají tyraní aneb ztracené dětství*. 1. vyd. b. m. Ikar, 2011. ISBN: 978-80-249-1564-7.

ZEMKOVÁ, K. *Vývoj rodinné politiky v České republice a její současná podoba*. České Budějovice, 2010. Bakalářská práce. Jihočeská univerzita v Českých Budějovicích. Pedagogická fakulta. Katedra společenských věd. Vedoucí práce Mgr. Šebeš Marek, Ph.D.

Internetové zdroje:

MPSV. *Soubor prarodinných opatření – Prarodinný balíček* [online]. Praha: MPSV, 2008, posl. aktualizace 20. 11. 2008 [cit. 2012-11-29]. Dostupné na WWW: <http://www.mpsv.cz/files/clanky/5898/komplet_balik.pdf>.

MPSV. *Národní zpráva o rodině* [online]. Praha: MPSV, 2004, posl. aktualizace 29. 4. 2005 [cit. 2012-11-29]. Dostupné na WWW: <http://www.mpsv.cz/files/clanky/889/zprava_b.pdf>.

HOLÍKOVÁ, J. *Firemní školky – základní informace*

Proměny rodiny ve dvacátém století [online]. [cit. 2013-12-13]. Dostupné na WWW: <<http://www.dejinyvpohode.cz/Articles/1373-2-Promeny+rodiny+ve+20+stoleti+.asp>>

Časopisecké zdroje

HROMÁDKOVÁ, T. *Školka vedle zasedačky*. Víkend – magazín Hospodářských novin, 2012, č. 48, s. 14 – 17.

O nejmenší bude postaráno. Naše noviny – Týdeník pracujících v ČZM a Strakonickém okrese, 1962, r. 44, č. 17.

Mateřská škola pro 120 dětí. Naše noviny – Týdeník pracujících v ČZM a Strakonickém okrese, 1964, r. 19, č. 6.

Objekt pro 75 dětí již zahájen. Naše noviny – Týdeník pracujících v ČZM a Strakonickém okrese, 1965, r. 20, č. 2.

Nové jesle do konce roku. Naše noviny – Týdeník pracujících v ČZM a Strakonickém okrese, 1967, r. 22, č. 3.

Ve Fezku pečují o zaměstnance. Naše noviny – Týdeník pracujících v ČZM a Strakonickém okrese, 1971, r. 26, č. 22.

M Š na Křemelce. Naše noviny – Týdeník pracujících v ČZM a Strakonickém okrese, 1979, r. 34, č. 8.

Nepublikované zdroje:

Kronika strakonických jeslí

Seznam tabulek

Tabulka č. 1: Počet zařízení a míst v jeslích ve vybraných letech 1990 – 2011

Tabulka č. 2: Podíl dětí v mateřských školách v jednotlivých věkových kategoriích ve vybraných školních rocích

Tabulka č. 3: Zvolená varianta rodičovské dovolené

Tabulka č. 4: Význam rodičovské dovolené

Tabulka č. 5: Okolnosti nástupu do zaměstnání

Tabulka č. 6: Možnosti péče po ukončení rodičovské dovolené

Tabulka č. 7: Příležitost využít jesle

Tabulka č. 8: Náзор matek na zřizování státních jeslí

Seznam grafů

Graf č. 1: Kategorie žen, reálný počet

Graf č. 2: Zvolená varianta rodičovské dovolené v %

Graf č. 3: Význam rodičovské dovolené v %

Graf č. 4: Okolnosti nástupu do zaměstnání v %

Graf č. 5: Možnosti péče po ukončení rodičovské dovolené v %

Graf č. 6: Příležitost využít jesle v %

Graf č. 7: Náзор matek na zřizování státních jeslí v %

Seznam příloh

I. Anketa

Příloha č. I: Anketa

Milá paní,

v současné době končím studium na Teologické fakultě Jihočeské univerzity v Českých Budějovicích. Bakalářská práce se vztahuje k tématu: **Nástup žen do zaměstnání po rodičovské dovolené**. Prosila bych Vás o vyplnění ankety. Vybranou odpověď zakroužkujte. Vždy vyberte pouze jednu z možností. Získané údaje zůstanou anonymní. Výsledky nebudou zneužity.

Vaše odpovědi jsou důležité pro zpracování a ověření v praktické části práce.

Doplňte nebo zaškrtněte následující údaje:

Vaše dosažené vzdělání:

- základní
- SOU
- středoškolské
- vyšší odborné
- vysokoškolské

1. Jakou variantu rodičovské dovolené jste čerpala či čerpáte?

- a) dvouletou
- b) tříletou
- c) čtyřletou
- d) v době čerpání rodičovské dovolené jsem neměla možnost výběru

2. Doba strávená na rodičovské dovolené pro Vás představuje/představovala?

(můžete označit více možností)

- a) spokojenost v období péče o dítě
- b) ztrátu profesního růstu
- c) nudu
- d) izolaci od společnosti
- e) finanční nedostatek
- f) jiný, uveďte jaký:

3. Nástup do zaměstnání po rodičovské dovolené pro Vás znamenal? (můžete označit více možností)

- a) ztrátu intenzivnějšího kontaktu s vlastním dítětem
- b) větší finanční ohodnocení
- c) větší pracovní sebeuspokojení
- d) větší pracovní odbornost
- e) jiný, uveďte jaký:

4. Jakou formu služeb jste po skončení rodičovské dovolené volila pro své dítě?

- a) mateřskou školu
- b) jesle
- c) chůvu
- d) prarodiče
- e) jiné, jakou uveďte:

5. Kdybyste měla možnost, využila byste jesle pro své dítě? (v případě, že jste v otázce číslo 4 uvedla odpověď B – tuto otázku nevyplňujte)

- a) ano
- b) ne
- c) nevím

6. Myslíte si, že by stát měl opět začít podporovat provoz jeslí?

- a) ano
- b) ne
- c) nevím

Děkuji Vám za vyplnění ankety. Michalcová

Abstrakt

MICHALCOVÁ, M. *Nástup žen do zaměstnání po rodičovské dovolené*. České Budějovice, 2014. Bakalářská práce.

Jihočeská univerzita v Českých Budějovicích. Teologická fakulta. Katedra praktické teologie. Vedoucí práce: Mgr. Irena Bublíková

Klíčová slova: rodina, zaměstnanost žen, předškolní instituce, rodinná politika, mateřská a rodičovská dovolená, opatření ke sladění práce a rodiny.

Bakalářská práce se zabývá problematikou nástupu žen do zaměstnání po rodičovské dovolené. Teoretická část popisuje na význam rodiny a zaměstnání pro člověka. Zaměstnanost žen z historického i současného hlediska, rodinnou politiku se zaměřením na mateřskou a rodičovskou dovolenou. Dále představuje systém služeb péče o děti do šesti let věku. A navrhaná opatření ze strany státu při sladování rodiny a zaměstnání.

Cílem praktické části práce je vyhodnocení výsledků anketního šetření, jehož výzkumným vzorkem byly ženy – matky, které umísťují své dítě do předškolních institucí. Výzkum probíhal na přelomu února a března roku 2013 v mateřských školách na Strakonicku. Cílem výzkumu bylo zjistit, co ovlivňuje nástup žen do zaměstnání po rodičovské dovolené. Dílčí cíle zjišťovaly, jaké instituce matky pro své děti nejčastěji využívají a zda by matky uvítaly možnost rozšíření jeselských zařízení.

Abstract

MICHALCOVÁ, M. Women and their return to work after parental leave. České Budějovice, 2014.

Bachelor thesis. University of South Bohemia in České Budějovice. Faculty of theology. Department of practical theology.

Thesis supervisor: Mgr. Irena Bublíková

Key words: family, employment of women, pre-primary school institutions, family policy, maternity and parental leave, measures for family and career balance

The bachelor thesis focuses on the problematics of women and their return to work after parental leave. The theoretical part highlights the importance of both family and work, employment of women from both historical and modern points of view and family policy focusing especially on maternity and parental leave. System of care services for children up to the age of six is mentioned, as well as state measurements for keeping balance between family and career.

The practical part appraises the results of the survey that has been conducted. Mothers whose children had joined kindergartens in the region of Strakonice were asked in it at the end of February and beginning of March 2013. They were asked about their return to work after finishing their parental leave, various aspects that can influence it and whether they would welcome the possibility of establishing state nursery schools.