

POLICEJNÍ AKADEMIE ČESKÉ REPUBLIKY V PRAZE

Fakulta bezpečnostně právní

Katedra kriminální policie

**Operativně pátrací činnost v oblasti nových
trendů v autokriminalitě**

Bakalářská práce

**Operative search activity in the area
of new trends in car crime**

Bachelor thesis

**VEDOUCÍ PRÁCE
Mgr. Vlastimil Fiedler**

**PRAHA
2023**

**AUTOR PRÁCE
Petr Balog**

Čestné prohlášení

Prohlašuji, že předložená práce je mým původním autorským dílem, které jsem vypracoval samostatně. Veškerou literaturu a další zdroje, z nichž jsem čerpal, v práci řádně cituji a jsou uvedeny v seznamu použité literatury.

V Horním Slavkově, dne 11.09.2023

Petr Balog

Poděkování

Na tomto místě bych chtěl upřímně poděkovat panu Mgr. Vlastimilu Fiedlerovi, za vedení mé bakalářské práce, a především za mimořádnou ochotu a vstřícnost, při poskytování cenných rad.

ANOTACE

Práce se zabývá statistikou autokriminality, v úzké spojitosti s krádežemi motorových vozidel, jejich součástí a věcí z nich pocházejících, blíže pak jednotlivými trestnými činy, kterých se pachatelé daného typu kriminality dopouští, a dále je nabídnut výčet operativně pátracích prostředků, jimiž policejní orgány dokazují trestnou činnost pachatelům v oblasti autokriminality. V práci je předložen rozbor deseti let vývoje tohoto odvětví trestné činnosti v Karlovarském kraji, jednotlivé způsoby páchaní předmětné kriminality a s ní související typologie pachatelů. Blíže jsou popsány nejčastější způsoby, jakými je tato trestná činnost páchána, co do způsobů odcizení motorových vozidel, nevyjímaje prostředky, jimiž výrobci vozidel snižují potenciální riziko samotného odcizení vozidel.

KLÍČOVÁ SLOVA

Operativně pátrací prostředky * krádež vozidel * způsoby páchaní * typologie pachatelů

ANOTATION

The work deals with the statistics of car crime, in close connection with the theft of motor vehicles, their parts and things originating from them, more closely with the individual crimes committed by the perpetrators of the given type of crime, and also offers a list of operative search tools, which the police authorities use to prove the criminal activity of offenders in the area of car crime. The work presents an analysis of ten years of the development of this branch of criminal activity in the Karlovy Vary region, individual methods of committing the crime in question and the associated typology of offenders. The most common ways in which this criminal activity is committed are described in more detail, as are the methods of theft of motor vehicles, not excluding the means by which vehicle manufacturers reduce the potential risk of vehicle theft itself.

KEYWORDS

Operative means of investigation * theft of vehicles * methods of committing * typology of offender

Obsah

ÚVOD	7
1. Vymezení pojmu autokriminality	9
2. Statistika odcizených vozidel, jejich součástí a věcí z nich pocházející na území České republiky	11
3. Rozdělení činností policie v případě nápadu trestné činnosti v oblasti autokriminality	16
4. Trestně-právní úprava trestných činů v oblasti autokriminality	19
5. Podpůrně operativně pátrací prostředky	28
6. Operativně pátrací prostředky	32
7. Zásady používání POPP a OPP	41
8. Operativně pátrací činnost kriminalistů	43
9. Stav autokriminality v Karlovarském kraji.....	49
9.1 <i>Krádeže motorových vozidel – interpretace</i>	51
9.3 <i>Krádež věcí a součástí z motorových vozidel</i>	53
9.4 <i>Ostatní trestné činy autokriminality</i>	57
10. Typologie pachatelů.....	59
10.1 <i>Typologie pachatele z psychologického hlediska</i>	60
10.2 <i>Typologie pachatelů organizovaného zločinu</i>	62
10.3 <i>Typologie pachatelů autokriminality Karlovarského kraje</i>	63
11. Nejčastější způsoby vloupání do motorových vozidel pomocí technických prostředků	69
11.1 <i>Běžné způsoby krádeží vozidel</i>	70

11.2 Sofistikované způsoby krádeží motorových vozidel.....	71
12. Technologické prvky ve vývoji motorových vozidel	73
Závěr	77
SEZNAM POUŽITÉ LITERATURY:.....	81
Seznam obrázků.....	84
Seznam tabulek.....	84
Seznam příloh.....	84

ÚVOD

Autokriminalita je spojena nejen s krádežemi motorových vozidel, ale lze k ní přiřadit i krádeže věcí nacházejících se uvnitř či vně vozidel. Pachatelé se těchto činů zpravidla dopouštějí nejčastěji, za čímž stojí každoročně vycházející výroční zprávy Policejního prezidia České republiky, pod názvem „Zpráva o situaci v oblasti vnitřní bezpečnosti a veřejného pořádku na území ČR „. Mimo jiné potřebné informace o vývoji autokriminality i o aktuální situaci lze nalézt i v policejních statistikách provozovaných Policií České republiky. Pro zevrubný popis autokriminality a jejich pachatelů ale i nových trendů, autor z těchto statistik čerpal údaje za období 10 let, se zacílením na Karlovarský kraj, kde vykonává služební činnost na pozici kriminalisty na 1. oddělení obecné kriminality, Územního odboru Sokolov, Policie České republiky.

K objasňování a odhalování trestných činů i v oblasti autokriminality policejní orgány používají operativně pátrací prostředky, jak podle zákona č. 273/2008 Sb. zákona o Policii České republiky, tak podle zákona č. 141/1961Sb. Trestního řádu. Těmito prostředky získáváme důkazy přímé, které pachatele přímo spojují s kriminalisticky relevantní událostí, popřípadě nepřímé důkazy, které pachatele s místem činu a s kriminalisticky relevantní událostí sice spojují, ale nezakládají odpovědnost pachatele zcela, ovšem s jinými nepřímými důkazy mohou tvořit ucelenou soustavu, na základě které lze pachateli přiřít odpovědnost za spáchaný trestný čin. V praxi je důležité využívat tyto prostředky v souladu se zákonem, aby mohly být později použity v procesu dokazování jako důkaz, kterým lze pachateli dokázat vinu. V dnešní době jsou pachatelé obezřetní ve výběru místa a způsobu spáchání, a na místě činu nezanechávají stopy, které by je usvědčily ze spáchání natolik, že by je bylo možné, v konečné fázi řízení před soudem, odsoudit. To klade vysoké nároky na způsob použití a samotný výběr operativně pátracích prostředků, kdy důkazy těmito činnostmi kriminalistů získané, musí být získány zákonným postupem, například podle zásady volného hodnocení důkazů.

Tím, jak se trh s automobily vyvíjí, vyvíjí se i způsoby, kterými se pachatelé dopouštějí trestné činnosti. Překonat zabezpečení vozidel již v mnoha případech

nepostačí mechanickými nástroji, které si pachatel sebou nese, ale je k nim potřeba moderní výpočetní techniky.

V boji proti tomuto druhu krádeží stojí i rozsah internetových článků a diskusí, jenž podrobnými a odbornými radami popisují postupy, jak lze překonat zabezpečení vozidel. V podrobném návodu se tak pachatelé kdykoliv během pár sekund snadno dozví, jak například překonat elektronický systém vozidla, který zabezpečuje vozidlo proti neoprávněnému zásahu do palubního systému pomocí pokročilé výpočetní techniky. Naproti tomu, v minulosti nejběžnější způsob nastartování vozidla spočíval v propojení elektrického okruhu, spojením několika svazků konkrétních vláken kabeláže ve spínací skříňce zapalování, což vedlo k nastartování vozidla.

V moderním pojetí autokriminality se do značné míry objevuje prvek organizovanosti, kdy jednání směřující k odcizení vozidla, popřípadě odcizení některých součástí z vozidla, je závislé na dílčích útocích každého člena organizované skupiny.

Proti autokriminalitě stojí vývoj výrobců automobilů, který do značné míry ovlivnil pachatele i organizované skupiny, které se podílejí na krádežích luxusních vozidel, a to s ohledem na instalaci elektronických zabezpečovacích zařízení, používání aplikací využívající sledování GPS, či kamerových systémů pevně instalovaných uvnitř, nebo vně na motorových vozidlech.

Autor pro účel zpracování této práce využil metody explanace, čili zhodnotí na základě předložených informací současný stav. S tím související užitou metodou byla dozajista použita metoda deskripce, analýza a syntéza.

1. Vymezení pojmu autokriminality

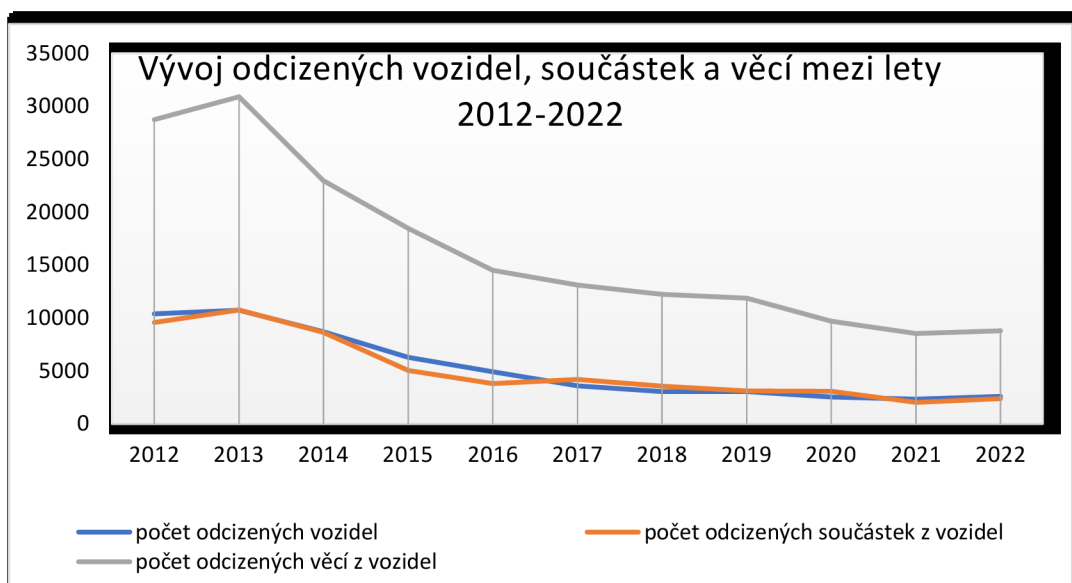
Autokriminalita je součástí obecné kriminality, ovšem přesněji je zastoupena v kriminalitě majetkové. Ta je v oblasti obecné kriminality zastoupena v početnějším zastoupení do takové míry, že determinuje vývoj celkové kriminality. Jedná se o obecný pojem, za kterým se skrývají, pro účely této práce, krádeže motorových vozidel různých značek a typů, krádeže věcí pocházejících z motorových vozidel a součástí z motorových vozidel.

Mezi krádeže součástí z motorových vozidel lze zařadit v minulosti hojně zastoupeny krádeže palubních navigací systémů Columbus z vozidel zn. Škoda, či krádežemi airbagů, bezpečnostních pásů, sedaček a některých součástí z motorového prostoru, jako například autobaterií. V současní době jsou mezi pachateli populární krádeže výfukových katalyzátorů z osobních motorových vozidel, za které obchodníci, např. v průběhu roku 2022, vypláceli od 5000 do 20 000,-Kč (t. č. 2022). To vedlo k značnému nárůstu počtu krádeží, jelikož se vidina relativně vysokého zisku rychle rozšířila do podvědomí kriminálně závadových osob. Pachatelé nemuseli vyvinout značné úsilí, aby překonali zajištění katalyzátoru ve výfukovém potrubí motorového vozidla. Vzhledem k tomu, se těchto krádeží dopouštějí i osoby ve věku blízkém mladistvým nebo osoby, které s takovým druhem trestné činnosti neměly doposud zkušenosti, což mělo vliv na objasněnost takto oznámených trestných činů. I tento prvek krádeže v sobě spojuje jeden z prvků organizovanosti, a to v počtu zúčastněných osob. Naproti tomu krádeže motorových vozidel, zejména u luxusních vozidel, mají na svědomí právě organizované skupiny, jelikož prvky bezpečnosti moderních motorových vozidel jsou na takové úrovni, že samotné provedení jedním pachatelem klade téměř neproveditelné nároky. Na straně druhé se mezi takovými objevují pachatelé, kteří se specializují na starší vozidla, která nejsou pro svou malou bezpečnostní ochranu tak velkou překážkou, co do způsobu provedení. Taková vozidla pak v praxi končí rozebrána či rovnou odvezena do výkupu druhotných surovin nebo se předmětné díly vyskytují na webových portálech k prodeji. V ojedinělých případech, pokud se jedná o veteránská vozidla, se tato objevují ve sbírce objednavatelů a jejich vypátrání je prakticky nemožné, i přesto,

že policie předtím využila všechny dostupné prostředky sloužící k jejich vypátrání. Krádeže věcí z vozidel jsou specifickou kategorií, co do způsobu a typologií pachatelů. Jsou jimi jak jednotlivci, tak i malé skupinky organizovaných osob, kteří mají v úmyslu se zmocnit cizí věci, nacházející se uvnitř vozidla, různými způsoby. V oblasti autokriminality se mj. vyskytují i trestné činy, jako neoprávněné užívání cizí věci, zpronevěra, podvod nebo pojistný podvod, přičemž autor reflektuje fakt, že k nim dochází pouze doprovodně k primárně kriminalizovaným druhům trestných činů v této oblasti.

2. Statistika odcizených vozidel, jejich součástí a věcí z nich pocházející na území České republiky

Z policejních statistik vychází, že autokriminalita má ve své celku klesající tendenci, což je znázorněné v grafu níže, kde je možné tuto skutečnost odečíst z desetileté časové osy. Jen v roce 2013 byl počet odcizených vozidel v České republice v čísle 10736 na svém vrcholu a v dalších letech klesal. Jen rok 2022 přinesl nárůst odcizených vozidel, a to v počtu 2593 kusů, což je oproti roku 2021 nárůst o 257 vozidel. U věcí odcizených z vozidel bylo evidováno 8786 skutků, nárůst o 253 a případů krádeží součástí z motorových vozidel bylo evidováno 2383, kde je oproti roku 2021 opět nárůst v počtu skutků ve výši 356.¹



Obrázek 1, Graf – vývoj odcizených vozidel, součástí a věcí (2012-2022)

Mezi lety 2019 a 2020 došlo vlivem protiepidemických opatření souvisejících s onemocněním COVID -19 ke snížení kriminality, na což měla vliv opatření, omezující pohyb osob na území ČR tak, aby se nemoc nadále nerozšiřovala. Naproti tomu mezi lety 2021 a 2022 došlo k nárůstu kriminality téměř ve všech

¹ Policejní prezidium ČR, *Zpráva o situaci v oblasti vnitřní bezpečnosti a veřejného pořádku na území ČR v roce 2022* – podklady za Policii ČR do souhrnné zprávy Ministerstva vnitra

odvětvích, což dle názoru autora způsobilo postupné rozvolňování omezujících opatření.

Největší podíl autokriminality byl zastoupen v počtech odcizených věcí z vozidel, v roce 2012, kdy bylo odcizeno 30 899 věcí. Tato hodnota je oproti roku 2022 závislá na zabezpečení moderních motorových vozidel a digitalizaci přístrojových panelů vozidel. Svůj podíl na snížení celkového počtu autokriminality mají policejní složky a média, která v rámci spolupráce proti krádežím věcí z motorového vozidla doporučovala, příznačnými slogany „*Vaše auto není trezor!*“, lidem, aby své předměty vozidlech nenechávali tzv. „na očích“ kolemjdoucích osob. Naproti tomu krádeže součástek z vozidel mají sice klesající tendenci, nicméně mezi lety 2016 a 2017 došlo k nárůstům z 3814 na 4191, tedy o 377 případů. Dalším takovým výkyvem bylo období mezi lety 2021 a 2022, kdy došlo k nárůstu v počtu 356 případů odcizení součástek z motorových vozidel, naproti klesajícímu trendu.

Co se týče počtu odcizených motorových vozidel, co do zastoupení jednotlivých výrobců, bylo z policejních statistik ministerstva vnitra, přesněji z informačního systému pátrání po motorových vozidlech, od roku 2020 do roku 2022, zjištěno, že největší počet odcizených vozidel je každoročně zastoupen domácí automobilkou značky Škoda, kdy z jejího portfolia se nejvíce pátrá po modelu Škoda Octavia, která je následována modelem Fabia a vlajková loď - Superb, je na tom, co do statistiky odcizení, nejlépe. Prémiové značky evropských výrobců vozidel následují v počtech odcizení domácího výrobce v pořadí (sestupně):

- Mercedes Benz, v počtu 563 vozidel za uvedené období,
- BMW, v počtu 547 vozidel,
- AUDI, v počtu 522 vozidel.

Obecně se dá z dat evidovaných policií vyvodit, že auta vyráběná v Japonsku, mají menší zastoupení v počtech odcizení vozidel, a nejlépe je na tom výrobce

Subaru, přičemž za poslední tři kalendářní roky bylo odcizeno „pouze“ 25 kusů, viz. níže uvedená tabulka².

² Policejní prezidium ČR, Úřad služby kriminální policie a vyšetřování, odbor věcných gescí a statistik, IS PATRMV

výrobci motorových vozidel	2020	2021	2022
Audi	196	165	161
BMW	181	164	202
Citroen	75	77	66
Fiat	72	96	115
Ford	218	200	261
Honda	76	99	91
Hyundai	61	156	92
Kia	25	72	28
Mazda	37	46	49
Mercedes	218	157	188
Opel	90	103	129
Peugeot	145	164	199
Renault	158	145	151
Seat	65	34	55
Subaru	12	8	5
Suzuki	43	36	50
Toyota	52	34	65
Volkswagen	424	504	387
Škoda	1000	1106	869
Škoda Fabia	222	253	217
Škoda Octavia	400	401	368
Škoda Superb	116	172	75

Tabulka 1 - Počet nahlášených odcizených vozidel (r. 2020–2022)

Zajímavostí jsou počty odcizených sportovních vozidel, jako například Ferrari, kterých bylo mezi lety 2020 až 2022 odcizeno celkem 14 vozů.

Výrobce motorových vozidel Lamborghini má také své zastoupení v počtech odcizených vozidel za období 2020 až 2022, a to počtem 4 kusů. Dalším významným výrobcem je automobilka Porsche, která je na poli sportovních vozů oblíbeným vozidlem, a tomu odpovídají čísla odcizených vozidel, za období 2020 až 2022, v počtu 41 kusů. V oblasti luxusních vozidel zastoupením značky Rolls – Royce, byly za již zmíněné období odcizeny 3 kusy. Dalším významným výrobcem luxusních vozidel bylo Bentley, po kterých mezi lety 2020 až 2022 pátrali s pomocí policistů pouzí 3 majitelé.

Pro účely pochopení hierarchické struktury současného „policijního“ pojetí autokriminality, je dle autora nezbytné majetkovou kriminalitu rozdělit, na tyto základní oblasti:

- na krádeže prosté,
- krádeže vloupáním,
- ostatní majetkové trestné činy.

Krádeže prosté jsou v oblasti auto kriminality zastoupeny například jednáními spočívajícími v odcizení motorových vozidel, odcizeními disků kol a dalších součástí motorových vozidel. Krádeže vloupáním mají povahu jednání pachatele, který do vozidla vnikne, překoná tak překážku a z něj odcizí předměty, jako například batoh. V ostatních majetkových činech se vyskytují trestní činy neoprávněného užívání cizí věci, zpronevěry, podvodu, pojistného podvodu.

3. Rozdělení činností policie v případě nápadu trestné činnosti v oblasti autokriminality

Postupy policejních složek v trestním řízení jsou jednak vázány postupem uvedenými v TRŘ, v zákoně o Policii, ovšem činnosti jako takovou specifikuje závazný pokyn policejního prezidenta (dále jen „ZP PP“), č. 103/2013, ze dne 28.5.2013, který upravuje plnění některých úkolů policejních orgánů Policie České republiky. Jím se jednotlivé organizační složky řídí v případě nápadu trestné činnosti, a to od příjmu oznámení až po ukončení vyšetřování. Základním předpokladem pro efektivní a správné fungování policejního orgánu a jejich jednotlivých složek je vzájemná spolupráce neboli součinnost. Tento pokyn pak hovoří o tom, že policejní orgán a policisté jsou povinni při šetření a plnění úkolů v trestním řízení navzájem spolupracovat. Pokud se jedná o provádění neodkladných a neopakovatelných úkonů je policista oprávněn požádat jiného policistu ve službě o pomoc. Ty jsou následně povinni poskytnout pomoc tak, aby byl co nejrychleji objasněn skutkový stav a zjištěn pachatel trestného činu. Vzájemná spolupráce mezi jednotlivými složkami, pak směřuje k efektivní dělbě úkonů, která směřuje k objasnění věci bez zbytečných průtahů. Při plnění těchto úkolů policie jsou policisté oprávněni dožadovat splnění úkonu. V dožádání pak musí být stručně vyhodnocena skutková a taktická stránka trestní věci, čeho se týká, jaké mají být provedeny úkony, a jak se v nich má postupovat. Organizovaností složek policie společně se vzájemnou spoluprací vede k efektivnímu výkonu služby od příjmu oznámení až po skončení vyšetřování jako posledního stádia přípravného řízení. Tento pokyn řeší věcnou a funkční příslušnost z pohledu policejních orgánů, v rámci jednotlivých územních odborů krajských ředitelství a obvodních a městských ředitelství, kde u obvodních (místních) oddělení policie určuje šetřit a prověřovat ty trestné činy, na které zákon stanoví trest odnětí svobody, jehož horní hranice nepřevyšuje 3 roky. Do této hranice v oblasti autokriminality spadají trestné činy krádež, zpronevěra, neoprávnění užívání cizí věci, podvod a pojistný podvod v jejich základních skutkových podstatách. V kvalifikovaných skutkových podstatách zmíněných trestných činů, kde zákon stanoví trest odnětí svobody, jehož horní hranici

převyšuje 3 roky, uvedený pokyn policejního prezidenta určuje plnit úkoly trestního řízení oddělením (odborům) obecné kriminality dále („OOK“), oddělení hospodářské kriminality (dále „OHK“) a oddělení (odborů) analytiky a kybernetické kriminality (dále „OAKK“). Další podmínkou, která určuje věcnou příslušnost spadající do kompetence obecné kriminality je situace, kdy se pachatele dopouštějí opakovaných krádeží se stejným předmětem útoku v krátkém časovém intervalu tzv. sériových krádeží.

Jednotlivá krajská ředitelství policie, pro další specializovanou činnost zřizují odbory jednotlivých OOK, jako například odbory specializovanými na drogovou kriminalitu, mravnostní kriminalitu, majetkovou kriminalitu a problematiku pátrání po osobách a násilí. V případě oznámení mající znaky autokriminality, je činnost v této oblasti přidělena kriminalistům zabývající se majetkovou kriminalitou ve služebním obvodu, kde ke skutku došlo. Spolupráce mezi příslušnými kriminalisty majetkové kriminality se základními články policie je v případě oznámení nezbytná, jednak pro určení věcné příslušnosti, rozdělení úkolů na místě činu a zejména pak pro ustanovení příslušnosti ve věci zahájit a konat prvotní a následné úkony dle trestního řádu. Zůstane-li věc pro nesplnění podmínek uvedených v ZP PP č. 103/2013, ze dne 28.května 2013, při základních organizačních člancích, tedy obvodních odděleních policie (dále jen „OOP“), zahajují úkony trestního řízení ve smyslu ustanovení § 158 odst. 3 TR.

Nastane-li situace, kdy v oznámené věci existuje rozpor mezi věcnou příslušností OOP vzhledem k závažnosti jednání pachatelů a způsobené škody, je povolána výjezdová skupina územního odboru (dále „ÚO“) sestavující se z vedoucího výjezdové skupiny, kterým je kriminalista 2. OOK či OHK (vyšetřovatel), kriminalista 1. OOK (operativa), kriminalistického technika ÚO a psovoda oddělení služební kynologie (dále „OSK“). Po provedených úkonech na místě vedoucí výjezdu, kterým je zpravidla nejzkušenější policista – vyšetřovatel, rozhodne, zda bude věc předána základnímu organizačnímu článku policie (OOP), nebo zda věc zůstane v kompetenci 2. OOK, popřípadě OHK. Jestliže se oznámená věc ponechá 2. OOK, sepíše o tom vyšetřovatel záznam o výjezdu, a činnost na místě činu následně eviduje v systému „Evidence trestního řízení“ policie České republiky (dále je „ETR“). Elektronickou dokumentaci poté předá

vedoucímu pracovníkovi 2. OOK, který následně věc přidělí určitému kriminalistovi, konkrétně vyšetřovateli.“³

³ Pokyn ředitele karlovarského ředitelství policie karlovarského kraje číslo 134/2021 ze dne 30.12.2021, čl. 5, čl. 7

4. Trestně-právní úprava trestných činů v oblasti autokriminality

Odpovědnost pachatelů krádeží motorových vozidel, jejich součástí a věcí pocházejících z vozidel, za jejich jednání, je upravena zákonem č. 40/2009Sb., trestní zákoník (dále jen „TrZ“). Ten poté stanoví, za které jednotlivé trestné činy jsou pachatelé konkrétním jednáním trestně odpovědní a v oblasti autokriminality jsou jimi typické zejména:

Krádež podle § 205 TrZ,

„1) Kdo si přisvojí cizí věc tím, že se jí zmocní

a) způsobí tak na cizím majetku škodu nikoliv nepatrnou,

b) čin spáchá vloupáním,

c) bezprostředně po činu se pokusí uchovat si věc násilím nebo pohrůzkou bezprostředního násilí,

d) čin spáchá na věci, kterou má jiný na sobě nebo při sobě.“⁴

„Ve 2. odstavci TrZ stanoví, vyšší trestní sazbu osobě, která byla za poslední 3 roky odsouzena nebo potrestána. Podle odst. 3 bude pachatel potrestán, způsobí-li činem uvedeným v odstavci 1 nebo 2 větší škodu. Odst. 4 písm. a) hovoří o pachateli, jenž spáchá čin uvedený v odstavci 1 nebo 2 jako člen organizované skupiny. Písm. c) rozšiřuje odpovědnost za spáchání činu, při kterém pachatel způsobil značnou škodu. Odst. 5 písm. a) stanoví, že je odpovědný za jednání způsobí-li činem uvedeným v odstavci 1 nebo 2 škodu velkého rozsahu. TrZ dále v oblasti krádeže stanoví, že příprava krádeže je trestná.“⁵

K naplnění znaků skutkové podstaty Krádež podle §205 odst. 1 písm. a) tak musí pachatel splnit několik zákonných podmínek. Jednání, potažmo konání pachatele

⁴ § 205 odst. 1 zákona č. 40/2009Sb., trestní zákoník

⁵ § 205 odst. 2, 3, 4, 5 zákona č. 40/2009Sb., trestní zákoník

musí být jednáním úmyslným a směřující k útoku na cizí majetek, jenž vede k odcizení věci nebo alespoň o pokusu se jej zmocnit. Pachatel musí svým jednáním způsobit alespoň škodu na majetku nikoliv nepatrnou.

Výčet škod lze nalézt v ustanovení §138 TrZ, kdy „škoda nikoliv nepatrná dosahuje částky nejméně 10 000 Kč, škoda nikoliv malá dosahuje částky nejméně 50 000 Kč, větší škodou dosahuje částky nejméně 100 000 Kč, značná škoda dosahuje částky nejméně 1 000 000 Kč a škodou velkého rozsahu dosahuje částky nejméně 10 000 000 Kč.“⁶

Jestliže pachatel nenaplní povinný znak ve formě způsobené škody nikoliv nepatrné, nebude odpovědný za trestný čin Krádež, podle § 205, odst. 1 písm. a), nýbrž za přešůpek podle ustanovení § 8, odst. 1 písm. a) bod 1 zákona č. 251/2016Sb., zákona o některých přešůpcích.

Příkladem, kdy se pachatel dopustí Krádeže podle odst. 1 písm. a) bude situace, kdy odcizí motorové vozidlo v hodnotě více jak 10 000 Kč, ne však přesahující částku 100 000,-Kč. V takovém případě by se pachatel dopustil již kvalifikované skutkové podstaty Krádež, která umožňuje udělení vyššího trestu.

Podle odst. 1 písm. b) trestného činu Krádeže, TrZ rozvádí skutkovou podstatu o další způsob jednání, kterým je Krádež vloupáním. „Její obligatorním znakem je jednání, mimo úmyslu se zmocnit cizí věci, spočívající ve vniknutí do uzavřeného prostoru lští, nedovoleným překonáním uzamčení nebo překonáním jiné jistící překážky za použití síly.“⁷ V tématu autokriminality bychom v takovém případě hovořili o pachateli, který vnikl do uzavřeného prostoru a překonal překážku, ve smyslu rozbití skel vozidla, aby se tak dostal dovnitř a odcizil z něj věc, například mobilní telefon na sedadle spolujezdce. U krádežích vloupáním není určujícím faktorem způsobená škoda, kterou pachatel způsobil odcizením věci. To znamená, že pokud by pachatel z vozidla odcizil mobilní telefon, jehož hodnota je například 5 000 Kč, byl by tak odpovědný za krádež vloupáním, jelikož jeho jednání spočívalo ve vniknutí do uzavřeného prostoru překonáním překážky,

⁶ § 138 zákona č. 40/2009Sb., trestní zákoník

⁷ VANTUCH Pavel. *Trestní zákoník s komentářem*, vydavatelství ANAG, 2011, str. 717, [cit. 12.02.2023], ISBN 978-80-7263-677-8

kteřou byla skla vozidla. Naproti tomu krádeže součástek motorových vozidel naplňují skutkovou podstatu jak krádežích prostých, tak krádežích vloupáním.

Důvodem je skutečnost, že pokud pachatel například odcizí autobaterii z motorového prostoru, který je zpravidla uzavřen, překoná tak uzamčení a vnikne do uzavřeného prostoru, čímž naplní obligatorní znak krádeže vloupáním. Nicméně při krádeži například disku kol, katalyzátorů a dalších součástek, které jsou pevně spojeny s vozidlem a nenachází se vně vozidla, hovoříme o krádeži prosté, ačkoliv pachatel pro zmocnění cizí věci užije síly, ve formě odmontování součástky.

Prvek organizovanosti (neboli institut organizované zločinecké skupiny⁸), obsažený v trestném činu Krádeže, je založen na podmínce zosnování a řízení trestného činu společně s dalšími osobami, které organizátor řídil přidělováním jednotlivých úkonů. V případě zjištění krádeže vozidla, kde je prvek organizovanosti obsažen, je díky dělbě práce velice složité vypátrat hlavního pachatele, organizátora, který se zpravidla trestného činu přímo neúčastní. Například v našem služebním obvodu v okrese Sokolov, přesněji v obci Staré Sedlo, bylo nalezeno motorové vozidlo zn. Audi A6, odcizené ve Spolkové republice Německo. Řidič vozidla byl krátce poté, co z vozidla vystoupil a odcházel od něj, zadržen policisty a převezen na příslušné oddělení k podání vysvětlení. Ve svém vysvětlení poté uvedl, že byl osloven jemu neznámou osobou, která jej požádala, aby za úplatu převezl předmětné vozidlo na předem domluvené místo. Krátce na to řidič souhlasil s převozem vozidla. Jemu neznáma osoba mu sdělila údaje o místě a čase, odkud bude z vozidlem odjíždět. Ovšem na místě setkání již čekala jiná osoba, kterou předtím nikdy neviděl, která neznámým zařízením, vozidlo otevřela a nastartovala. Řidič pak nasedl do vozidla a jel směrem do České

⁸ Pozn.: Znění § 129 TrZ: Organizovaná zločinecká skupina je společenstvím více osob s vnitřní organizační strukturou, s rozdělením funkcí a dělbou činností, která je zaměřena na soustavné páčání úmyslné trestné činnosti.

Dále: Musí jít o společenství stálé, a ne utvořené za účelem spáchání jednoho nebo dvou trestných činů. (Dostupné z: www.ceska-justice.cz/blog/zneuzivani-organizovane-zlocinecke-skupiny/#:~:text=Dále%20musí%20jít%20o%20společenství%20stálé%2C%20a%20ne,je%20zde%20záměr%20soustavně%20páchat%20úmyslnou%20trestnou%20činnost)

republiky po vytyčené trase, kde byl následně zadržen. Více se k věci odmítl vyjadřovat.

Je otázkou nakolik věděl, s kým jedná, a zda mu byly známy další podstatné skutečnosti, které by policii pomohly dopadnout organizátora.

Z jeho výpovědi se zdá být, že jednal tak, aby zakryl identitu organizátora a dalších účastníků, byť dle jeho tvrzení, měl jen malou část informací.

Policie poté vychází jen ze zkreslených, popř. nepravdivých informací, což do značné míry stěžuje následnou činnost policie.

Je poté na znalosti a zkušenosti policistů, aby za využití zákonných prostředků dopadly osoby, jež se podílely na organizovaných krádežích motorových vozidel, či součástí z motorových vozidel nebo v malém rozsahu krádeží věcí vně motorových vozidel.

Zpronevěra podle § 206 TrZ,

„(1) Kdo si přisvojí cizí věc, která mu byla svěřena, a způsobí tak na cizím majetku škodu nikoli nepatrnou, bude potrestán odnětím svobody až na dvě léta, zákazem činnosti nebo propadnutím věci.“⁹

„Ve 2. odstavci TrZ stanoví, vyšší trestní sazbu osobě, která byla za poslední 3 roky odsouzena nebo potrestána. Podle odst. 3 bude pachatel potrestán, způsobí-li činem uvedeným v odstavci 1 větší škodu. Odst. 4 písm. a) hovoří o pachateli, jenž spáchá čin uvedený v odstavci 1 nebo 2 jako člen organizované skupiny. V písm. b) TrZ uloží pachateli vyšší trest, pokud čin spáchá osoba, která má zvlášť uloženou povinnost hájit zájmy poškozeného. Písm. d) rozšiřuje odpovědnost pachatele za spáchání činu, při kterém způsobil značnou škodu. Odst. 5 písm. a) stanoví, že je pachatel odpovědný za jednání způsobí-li činem uvedeným v odstavci 1 nebo 2 škodu velkého rozsahu.“¹⁰TrZ dále v oblasti zpronevěry stanoví, že příprava krádeže je trestná.

⁹ § 206 zákona č. 40/2009Sb., trestní zákoník

¹⁰ §206 odst. 2, 3, 4, 5 zákona č. 40/2009Sb., trestní zákoník

Příkladem naplnění shora uvedené skutkové podstaty může být situace, kdy zaměstnanec společnosti prodávající motorová vozidla na základě pracovní smlouvy se svým zaměstnavatelem prodává vozidla dalším osobám, avšak při následném prodeji motorového vozidla si peníze z prodeje obdržené ponechá a následně je utratí. Často se v minulosti objevovaly případy, které naplňovaly znaky zpronevěry, a to v oblasti tzv. leasingových smluv, kde pachatel po uzavření této smlouvy prodal vozidlo třetí osobě.

Neoprávněné užívání cizí věci podle § 207 TrZ,

„1) Kdo se zmocní cizí věci nikoli malé hodnoty nebo motorového vozidla v úmyslu je přechodně užívat, nebo kdo na cizím majetku způsobí škodu nikoli malou tím, že neoprávněně takové věci, které mu byly svěřeny, přechodně užívá, bude potrestán odnětím svobody až na dvě léta nebo zákazem činnosti.“¹¹

„Ve 2. odstavci písm. a) TrZ uloží pachateli vyšší trest, pokud čin spáchá osoba, která má zvlášť uloženou povinnost hájit zájmy poškozeného. TrZ v písm. b) hovoří o pachateli, jenž spáchá čin jako člen organizované skupiny. Písm. c) rozšiřuje odpovědnost pachatele za spáchání činu, při kterém způsobil značnou škodu. Podle odst. 3 bude pachatel potrestán, způsobí-li činem uvedeným v odstavci 1 škodu velkého rozsahu.“¹²

Příkladem dle Judikatury R54/1967 – II může být následující stav.

„Předmětem útoku tohoto trestného činu může být jen taková věc, kterou lze přechodně užívat, a pak ji vrátit. Pachatel jedná s úmyslem získat užitek z věci (krádež užitku), aby ji pak po jejím užití, po přisvojení si užitku, vrátil vlastníku. Předmětem útoku tohoto trestného činu proto může být jen věc, kterou lze užívat bez dotčení její podstaty, a nikoliv taková věc, druhově zastupitelná,

¹¹ §207 zákon č. 40/2009Sb., trestní zákoník

¹² §207 odst. 2, 3 zákon č. 40/2009Sb., trestní zákoník

*jejíž užívání spočívá v jejím spotřebování.*¹³ Neméně důležitou částí naplněním skutkové podstaty zpronevěry podle § 207, je předpoklad, že pachatel má v úmyslu užívat motorové vozidlo jen přechodně, jen na relativně krátkou dobu.

Neoprávněné užívání cizí věci je v praxi, v prvotní fázi oznámení, pohlcováno skutkovou podstatou trestného činu krádeže a stává se tak např. v tom případě, kdy:

„na OOP oznamovatel uvede informaci o tom, že mu bylo před jeho domem odcizeno motorové vozidlo zn. Audi A6 v hodnotě 300 000,- Kč, ovšem od vozidla má jen jeden klíč a druhý ztratil před měsícem.“

Jelikož takové oznámení naplňuje znaky trestného činu Krádeže, policejní orgán oznamovatele vyslechne a zahájí úkony trestního řízení ve smyslu 158 odst. 3 trestního řádu, kde stručně, věcně a přesně uvede skutečnosti nasvědčující tomu, že byl spáchán trestný čin Krádež, podle § 205 odst. 3. Ovšem za několik dní se oznamovatel dostaví na OOP znovu, s tím, že:

„za ním přišel jeho soused, užívající omamné a psychotropní látky, poté co se dozvěděl, že byl oznámit na policii odcizení jeho vozidla. Ten se oznamovateli přišel svěřit, že jeho vozidlo užíval on a že mu vozidlo vrátí, aby se tak vyhnul trestnímu stíhání. Když se jej majitel vozidla zeptal, jak se do vozidla dostal a následně jej užíval, uvedl, že našel klíč před jeho domem, kterým pak vozidlo otevřel a užíval jej. Nicméně oznamovatel na oddělení policie trvá na tom, aby byl jeho nepřizpůsobivý soused trestně odpovědný za to, že užíval jeho vozidlo“.

Ačkoliv bylo zahájeno trestní řízení pro přečin Krádeže, policejní orgán i přesto povede trestní řízení pro přečin Krádeže, jen s tím rozdílem, že o tomto faktu sepíše úřední záznam, kde uvede okolnosti změny/doplnění právní kvalifikace trestného činu, který je dále prověřován.

Důležité je, aby policejní orgán při sdělení podezření osobě ve smyslu § 179b odst. 3 zákona č. 141/1961Sb., trestní řád (dále jen „TR“), uvedl, že je osoba podezřelá ze spáchání přečinu Neoprávněného užívání cizí věci podle §207 odst. 2 písm. c)

¹³ VANTUCH Pavel, Trestní zákoník s komentářem, vydavatelství ANAG, 2011, str. 734, ISBN 978-80-7263-677-8

TrZ, nikoliv tak, jak je uvedeno v zahájení úkonu trestního řízení. Změnu právní kvalifikace poté policejní orgán zmíní v závěrečné zprávě ve smyslu §179c odst. 1 TR.

Podvod podle § 209 TrZ,

„Kdo sebe nebo jiného obohatí tím, že uvede někoho v omyl, využije něčího omylu nebo zamlčí podstatné skutečnosti, a způsobí tak na cizím majetku škodu nikoli nepatrnou, bude potrestán odnětím svobody až na dvě léta, zákazem činnosti nebo propadnutím věci.“¹⁴

„Ve 2. odstavci TrZ stanoví vyšší trestní sazbu osobě, která byla za takový čin v posledních 3 letech odsouzena nebo potrestána. Podle odst. 3 bude pachatel potrestán vyšším trestem, způsobí-li činem uvedeným v odstavci 1 větší škodu. Odst. 4 písm. a) hovoří o pachateli, jenž spáchá čin uvedený v odstavci 1 jako člen organizované skupiny. V písm. b) TrZ uloží pachateli vyšší trest, pokud čin spáchá osoba, která má zvlášť uloženou povinnost hájit zájmy poškozeného. Písm. d) rozšiřuje odpovědnost pachatele za spáchání činu, při kterém způsobil značnou škodu. Odst. 5 písm. a) stanoví, že je pachatel odpovědný za jednání způsobí-li činem uvedeným v odstavci 1 škodu velkého rozsahu.“¹⁵

Důležitým znakem k naplnění skutkové podstaty Podvodu, je využití něčího omylu a zamlčení podstatné skutečnosti, aby se mohl obohatit. Využití něčího omylu je situace, kdy pachatel využil nepoznání druhého k tomu, aby se obohatil. Zamlčení podstatné skutečnosti, může být případ, kdy pachatel uzavře operativní leasingovou smlouvu o pronájmu vozidla, do které pachatel neuvede, že z jeho příjmu mu jsou prováděny srážky z exekuce na základě kterých, nebude schopný do budoucna plnit podmínky předmětné smlouvy. Není zde podmínkou, aby si společnost zprostředkovávající leasingové smlouvy ověřovala pravost tvrzení

¹⁴ §209 zákona č. 40/2009Sb., trestní zákoník

¹⁵ §209 odst. 2, 3, 4, 5 zákona č. 40/2009Sb., trestní zákoník

pachatele, což jí zbavuje odpovědnosti a jednání pachatele je tak závislé jen na jeho volní složce.

Po uzavření takových smluv zpravidla pachatelé mívají v úmyslu vozidla dále přeprodávat, aniž by měli vlastnická práva k vozidlu. V osvědčení o registraci vozidla jsou v případě leasingových smluv k vozidlům jako majitel vozidla uvedeny vždy právě ty společnosti, se kterými pachatelé uzavřeli leasingovou smlouvu. Ani tento fakt pachatele neodradí. Zpravidla si obstarají padělané doklady, čímž naplňují skutkovou podstatu trestného činu Padělaní a pozměnění veřejné listiny ve smyslu § 348 odst. 1 TrZ. Pachatelé poté vozidla prodají další osobě anebo pokud prodej nenastane, jdou do prodeje jeho součástky na náhradní díly.

Pojistný podvod podle § 210 TrZ,

„(1) Kdo uvede nepravdivé nebo hrubě zkreslené údaje nebo podstatné údaje zamlčí

a) v souvislosti s uzavíráním nebo změnou pojistné smlouvy,

b) v souvislosti s likvidací pojistné události, nebo

c) při uplatnění práva na plnění z pojištění nebo jiné obdobné plnění,

bude potrestán odnětím svobody až na dvě léta, zákazem činnosti nebo propadnutím věci.

Ve 2. odstavci TrZ stanoví, že stejně bude potrestán, kdo v úmyslu opatřit sobě nebo jinému prospěch vyvolá nebo předstírá událost, s níž je spojeno právo na plnění z pojištění nebo jiné obdobné plnění, nebo stav vyvolaný pojistnou událostí udržuje, a způsobí tak na cizím majetku škodu nikoli nepatrnou.“¹⁶

Pojistné podvody jsou v České republice zastoupeny v hojném počtu a čísla České asociace pojišťoven z nich vycházející hovoří o tom, že „V roce 2021 zachytily pojišťovny v ČR celkem 11 407 pojistných podvodů v celkové výši za 1,249 miliardy Kč. Hlavní roli přitom hrály pokusy o podvod pojištěných aut (50 %).“¹⁷ Příkladem pojistného podvodu bývají situace, kde se dvě osoby domluví

¹⁶ § 210 zákona č. 40/2009Sb., trestní zákoník

¹⁷ *Pojistné podvody jsou jako český národní „sport“: Jak se podvádí a jak Vás nachytají?* [online] [cit. 05.02.2023] dostupné z: <https://www.mesec.cz/clanky/pojistne-podvody-jsou-jako-cesky-narodni-sport-jak-se-podvadi-a-jak-vas-nachytaji/>

na smyšlené dopravní nehodě. Obě tím úmyslně vyvolají událost, která směřuje k tomu, aby pojistitel poskytl plnění. Neméně častou událostí je stav, kdy pachatel předstírá událost, jenž ve skutečnosti nenastala, například odcizení motorového vozidla. Česká asociace pojišťoven má pro takové případy své prostředky, kterými se snaží předcházet trestné činnosti, aby tak zamezila škodám, které jim jsou vlivem podvodných jednání osob způsobeny. *„Asociace za tímto účelem vyvinula a provozuje systémy pro výměnu informací o podezřelých okolnostech (SVIPO a SVIPO II), do kterých se mohou zapojit všechny komerční pojišťovny působící na českém pojistném trhu bez ohledu na jejich členství v asociaci.“¹⁸* Tento systém má za úkol prověřit a porovnat všechny skutečnosti, které by jakkoliv mohly souviset s podvodnou událostí na základě podobnosti s předchozími údaji, do tohoto systému vloženými. Pojišťovnám se tak ve výsledku daří detekovat téměř polovinu hlášených pojistných událostí, jakožto podvodných.

¹⁸ *Pojistné podvody 2020* [online] [cit. 05.02.2023] dostupné z: <https://www.cap.cz/tiskove-centrum/tiskove-zpravy/104794-pojistne-podvody-2020-nejcasteji-se-lide-snazi-o-podvod-v-pojisteni-vozidel-stoupaji-podvody-v-pojisteni-odpovednosti>

5. Podpůrně operativně pátrací prostředky

Policejní orgány používají v boji proti pachatelům trestné činnosti způsoby a prostředky, které definuje zákon, v případě použití podpůrně operativně pátrací prostředky (dále jen „POPP“), resp. jejich výčet lze nalézt v zákoně č. 273/2008Sb., o Policii České republiky (dále jen „ZOP“), přesněji v ustanovení § 72, kde prvním z nich je:

Informátor

Je osoba, jenž má z prostředí kriminálně závodových osob nebo míst? informace vedoucí až k objasnění skutku. Přitom spolupracuje s policií, aniž by byla vyzrazena jeho spolupráce. Pokud by byla odhalena jeho součinnost s policií, stala by se jeho funkce pro policii bezvýznamnou, a to z toho důvodu, že by byl v prostředí, ze kterého informace získával, považován za tzv. práskače, popř. konfidenta. V takovém případě by se v okolí, v němž informace čerpal, stal nežádoucí osobou. Během používání informátora jej odpovědný policista za účelem získávání poznatků a informací úkoluje tím směrem, aby bylo možné dosáhnout objasnění skutku. Informace, poznatky pramenící od informátora jsou vodítkem pro další rozpracování policie, neslouží jako důkaz, ledaže by byl svědkem události mající povahu trestného činu.

Spolupráce s policií a totožnost informátora je utajovaná informace, proto mu je přiděleno krycí jméno a pro další komunikaci odpovědný policista zvolí patřičný způsob komunikace tak, aby nebyl vyzrazen její účel a obsah. Při vzájemném partnerství odpovědný policista dbá na to, aby se nestal organizátorem, návodcem nebo pomocníkem. Nelze přehlížet protiprávní jednání informátora a při jeho zjištění musí policista postupovat podle zásady oficiality.

V problematice autokriminality se informátor využívá pro účely zjištění informací z prostředí, kde se pohybují kriminálně závodové osoby, které se buďto trestné činnosti dopustily, nebo se s takovými osobami stýkají. Vhodně zvolený informátor má styky s osobami, páchajícími stejnou nebo obdobnou trestnou činností, případně dokáže z takového prostředí, jeho schopnostmi komunikace nebo společenským postavením, takovou informaci získat.

Cílem informátora je tak zjistit konkrétní osobou, která se trestného činu dopustila, nebo zjistit všechny potřebné skutečnosti, které se týkají dané prověřované věci. Vzájemnou spoluprací mezi informátorem, který se během operativního záukolování dozvěděl informace k osobě pachatele (popřípadě věcí, vozidla) a kriminalisty, lze pro další účely trestního řízení, zejména pak ověření relevance takto zjištěných informací, použít další POPP.

Krycí prostředky

Krycím prostředkem se dle zákona o Policii rozumí: „*věc včetně krycího dokladu, prostor nebo činnost sloužící k zastírání skutečné totožnosti osoby, k zabránění vyzrazení její činnosti nebo k zastírání činnosti policie.*“¹⁹

Blíže jimi jsou například dokumentační zařízení upravená tak, aby nebyl nezasvěceným osobám zřejmý jejich účel. „*Krycími doklady jsou listiny, včetně identifikačních průkazů, které mají sloužit k zastírání totožnosti a činnosti osoby policisty.*“²⁰ Nemůžou jimi být doklady, které patří konkrétní osobě, jelikož by takové osobě mohlo být neoprávněným způsobem zasaženo do jejího práva. V pojmu krycího prostředku je také zmiňován prostor, pod kterým si lze představit prostor patřící do majetku Policie. Tyto prostory jsou využívány zpravidla zvláštními a specializovanými útvary Policie České republiky. Použití krycích prostředků je utajovanou informací, jenž se řídí podle zákona č. 412/2005Sb. o ochraně utajovaných informací a o bezpečnostní způsobilosti. Postup při používání krycích dokladů je upraven Pokynem policejního prezidenta (dále jen „PPP“) č. 35/2016 ze dne 15. února 2016.

V oblasti autokriminality může jít o situaci, kdy policista zařazen u služby kriminální policie a vyšetřování, na základě operativní legendy s vydanými krycími doklady provede předstíraný převod ve smyslu § 158c TŘ k nákupu odcizeného vozidla.

¹⁹ § 74 zákona č. 273/2008Sb., zákon o Policii České republiky

²⁰ HABICH Lukáš Martin, KLOUBEK a kol., *Činnost policejních služeb*, vydavatelství: Policejní akademie České republiky v Praze, 2019, str. 69, ISB 978-80-7251-481-6

Dále k pozn. 20: Znění § 75, odst. 2, z.č. 273/2008 Sb.: Krycím dokladem nesmí být průkaz poslance nebo senátora, člena vlády, guvernéra České národní banky, člena Nejvyššího kontrolního úřadu, inspektora Úřadu pro ochranu osobních údajů a soudce Ústavního soudu, služební průkaz soudce a státního zástupce a doklad osoby žijící nebo zemřelé.

V kupní smlouvě nebo v plné moci k přepisu vozidla budou uvedeny údaje z krycích dokladů, tak aby nebyla vyražena skutečná totožnost policisty provádějící předstíraný převod. Krycím prostředkem mohou být registrační značky k vozidlu, kterým se v kriminálním prostředí pohybuje policista v utajení anebo agent. Krycí prostředky se zpravidla používají v kooperaci s dalšími POPP i OPP, tak aby nebyl vyražena skutečný důvod a bylo dosaženo účelu sledovaného předmětným úkonem.

Zvláštní finanční prostředky (zjistit zdroj ZFP uvodit první odstavec)

Je oprávněný používat policista zařazen ve službě kriminální policie a vyšetřování nebo útvaru rychlého nasazení, pokud není dále stanoveno jinak. Policista těmito prostředky hradí výdaje spojené při předcházení trestného činnosti, v souvislosti s operativními šetřením, při použití POPP OPP a v souvislosti se zajišťováním krátkodobé ochrany. Z těchto prostředků se také hradí součinnost policisty s informátorem jako motivační odměna, která je mu zpravidla předána na začátku potřebné součinnosti jako motivace pro budoucí spolupráci. Zvláštní finanční prostředky (dále jen „ZFP“) se mimo jiné hradí výdaje související s opatřováním, vydáváním a použitím krycích dokladů, předstíraným převodem, při sledování osob a věcí a při přípravě, ochraně a použití agenta. Hlavní podmínkou užití ZFP je, aby s nimi bylo nakládáno hospodárně a v souladu s tím, na co byly poskytnuty. Žádost o poskytnutí ZFP podává oprávněný policista svému nadřízenému, vedoucímu pracovníkovi.²¹

Obecně se institut ZFP využívá pro potřeby zajištění informací, popř. důkazních prostředků v celém spektru kriminality jako takové, včetně etapy následného objasnění stavu věci. V oblasti autokriminality mohou být hrazeny náklady spojené s využíváním služeb informátora, či náklady spojené se zajištěním odcizených věcí, součástek nebo i také vozidla. Vždy musí být naplněn účel, pro jehož naplnění byly ZFP načerpány a předány.

²¹ Nařízení ministerstva vnitra č. 38/2012 ze dne 15.srpna 2012 o nakládání se zvláštními finančními prostředky

Zabezpečovací technika

„Podle zákona o Policii se zabezpečovací technikou rozumí technické prostředky, zařízení a jejich soubory používané za účelem předcházení nebo odstranění ohrožení veřejného pořádku a bezpečnosti.“²² Užití má stejné podmínky jako použití zvláštních finančních prostředků, ovšem k jeho provedení se používá technika, mající za úkol zabezpečit konkrétní místo, kde dochází anebo může dojít k trestné činnosti, a to ve formě kamerového, foto zařízení, či případně nejrůznějších pohybových čidel atp., obecně takových elektronicky koncipovaných zařízení, aby plnily účel jejich aktuální potřeby využití. Tyto prvky jsou používány mj. za účelem předcházení nebo odstranění ohrožení veřejného pořádku a bezpečnosti. Těmito prostředky lze zajistit i ochranu svědků, případně osob jim blízkých.

Zabezpečovací technika se v oblasti autokriminality používá ve značné míře, jelikož za její pomoci lze zjistit například polohu vozidla, tzv. GPS lokátorem nebo vozidlo monitorovat, aby nedošlo k jeho odcizení tzv. opěrnými body, kterými mohou být záznamová, obrazová zařízení. Příkladem, kdy může být použito zabezpečovací techniky, aby tak byl splněn znak ve formě předcházení trestné činnosti, je situace, kdy byly poškozené osobě během vloupání do bytu odcizeny klíče od vozidla a existuje reálná možnost, že bude vozidlo později odcizeno. Pro tento účel je využito takzvaných GPS lokátorů, které se umístí na vozidlo tak, aby nebyl pachatelem spolehlivě zjištěn. Monitorování vozidla se poté provádí přes příslušnou aplikaci, kde lze sledovat polohu vozidla jednak v reálném čase, ale i zpětně, v časovém horizontu i několika dní. Rovněž v ní lze nadefinovat různé akce jako například upozornění na pohyb vozidla nebo opuštění nadefinované oblasti. Pokud je vozidlo uvedeno do pohybu, případně pokud opustí vytyčenou oblast, doručí správci – majiteli spravující aplikace upozornění, na danou změnu stavu.

²² §76 zákona č. 273/2008Sb., zákon o Policii České republiky

Aby byl co nejspolehlivěji zjištěn i pachatel takového jednání, používá se ve spojení s GPS lokátory tzv. opěrný bod, jehož cílem je i zaznamenat, kdo se takového jednání dopustil a jakým způsobem. Opěrným bodem se rozumí záznamové zařízení, kterým se předmětné místo monitoruje, tak aby byl pachatel přistižen při páchání protiprávního jednání.

Dalším technickým prostředkem v boji proti autokriminalitě může být i nasazení dronu leteckou službou PČR. Jeho značnou výhodou je z taktického hlediska způsob, kterým zachycuje místo, věc nebo osoby, které by se mohly dopustit trestné činnosti.

„Takové zařízení monitoruje předmětný objekt shora, maximálně ve výšce 120 metrů a nejméně v takové vzdálenosti, aby nebyla ohrožena bezpečností osob.“²³

Výhoda spočívá v nepřipravenosti pachatele na skutečnost, že bude při své činnosti odhalen zařízením se schopností pohybu ve vzdušném prostoru, jelikož je takový způsob doposud neobvyklý a není tak na něj pachatel adaptován a nepočítá s ním. Dalším pozitivním prvkem je technická vybavenost, co do kvality zobrazení záznamu z něj pocházející, ať už se jedná o nasazení dronu ve dne nebo v noci.

6. Operativně pátrací prostředky

Operativně pátrací prostředky (dále jen “OPP”) jsou vymezeny v zákoně č. 141/1961Sb. trestní řád (dále jen TR). Použití těchto operativně pátracích prostředků upravuje TR, který vymezuje jednotlivé OPP a stanoví pravidla jejich používání. Jelikož jejich využití upravuje TR, který upravuje postup před i po zahájení trestního řízení, je v něm zakotvena i podmínka jejich použití. Tím je zahájení úkonů trestního řízení ve smyslu § 158 odst. 3 TR (dále jen „ZÚTR“), kde *„policejní orgán k objasnění a prověření skutečností důvodně nasvědčujících tomu, že byl spáchán trestný čin, sepíše policejní orgán neprodleně záznam, ve*

²³ *Pravidla pro létání s drony, aneb co vše s dronem (ne)smíte* [online]. [cit. 22.02.2023] dostupné z : <https://dronpro.cz/pravidla-pro-letani-aneb-co-vse-s-dronem-ne-smite>

kterém uvede skutkové okolnosti, pro které řízení zahajuje, a způsob, jakým se o nich dověděl“²⁴.

Použití OPP před tímto úkonem nemá důkazní hodnotu a informace z ní poskytnuta nemůže být později použita jako důkaz, jelikož byla získána nezákonným postupem (platí pouze u využití institutu sledování osob a věcí v odstavci prvním příslušného ustanovení trestního řádu, tj. bez povolení státního zástupce). *„Používání operativně pátracích prostředků nesmí sledovat jiný zájem než získání skutečností důležitých pro trestní řízení. Tyto prostředky je možné použít jen tehdy, nelze-li sledovaného účelu dosáhnout jinak nebo bylo-li by jinak jeho dosažení podstatně ztíženo. Práva a svobody osob lze omezit jen v míře nezbytně nutné. Zvukové, obrazové a jiné záznamy získané při použití operativně pátracích prostředků způsobem odpovídajícím ustanovením tohoto zákona lze použít jako důkaz.“²⁵*

Jejich použití je ustanovením trestního řádu omezeno jen na policejní orgány, které jsou následně oprávněny používat tyto OPP:

Předstíraný převod

Ve smyslu § 158c TR se jím rozumí *„předstírání koupě, prodeje nebo jiného způsobu převodu předmětu plnění včetně převodu věci, k jejímuž držení je třeba zvláštního povolení, jejíž držení je nepřípustné, která pochází z trestného činu, nebo která je určena ke spáchání trestného činu. Předstíraný převod lze uskutečnit pouze na základě písemného povolení státního zástupce.*

Nesnese-li věc odkladu, lze předstíraný převod provést i bez povolení. Policejní orgán je však povinen o povolení bezodkladně dodatečně požádat, a pokud je do 48 hodin neobdrží, je povinen provádění předstíraného převodu ukončit a informace, které se v této souvislosti dozvěděl, nijak nepoužít.“²⁶

Předstíraný převod je oprávněn provádět vyškolený policista příslušného útvaru policie České republiky, jehož účelem je provedení nákupu či prodeje, souvisejícího s trestnou činností, pro kterou byl předstíraný převod uskutečněn.

²⁴ § 158 odst. 3, zákona č. 141/1961Sb., trestní řád

²⁵ § 158a odst. 1, 2 zákona č. 141/1961Sb. trestní řád

²⁶ § 158c odst. 1, 2, 3 zákona č. 141/1961Sb. trestní řád

V oblasti autokriminality to můžou být prodej a nákupy motorových vozidel, ale i součástky vozidla, jako například katalyzátory, sedačky, navigace popř. airbagy. Činnost tzv. "převodáře" je založena na zavedení této osoby do zájmového prostředí takovým způsobem, aby osoby dotčené jeho činností neměly zdání, že se jedná o policistu. Vhodným způsobem je zpracována legenda na míru požadavku, aby zúčastněné osoby v zájmovém prostředí se vyskytující, potažmo přímo pachatel, věřili. Poté, co je spolehlivě zaveden do prostředí, je proveden předstíraný převod. Jeho cílem je věc, důležitou pro trestní řízení, získat zpět nebo zaznamenat činnost pachatele při manipulaci s takovou věcí. V rámci předstíraného převodu jsou využity i další POPP, tak, aby byla činnost pachatele zaznamenána a byly při ní použity takové taktické postupy, které u pachatele nevzbudí podezření, že se jedná činnosti policie.

Sledování osob a věcí

Sledováním osob (dále jen "sledování") ve smyslu § 158d TŘ, se rozumí *„získávání poznatků o osobách a věcech prováděné utajovaným způsobem technickými nebo jinými prostředky. Pokud policejní orgán při sledování zjistí, že obviněný komunikuje se svým obhájcem, je povinen záznam s obsahem této komunikace zničit a poznatky, které se v této souvislosti dozvěděl, nijak nepoužít. Sledování, při kterém mají být pořizovány zvukové, obrazové nebo jiné záznamy, lze uskutečnit pouze na základě písemného povolení státního zástupce.“*²⁷

Sledování osob a věcí provádí útvar zvláštních činností kriminální policie České republiky (dále jen „ÚZČ“). Sledování lze uskutečnit i bez předchozího souhlasu státního zástupce, pokud tomu okolnosti nedovolují, ovšem jakmile to situace dovolí musí policejní orgán o tomto ihned státního zástupce vyrozumět. Jedná se například o situaci, kde kriminalisté během operativní činnosti zaměřené na vypátrání pachatelů zaměřující se na krádeže součástí z motorových vozidel hlídají jimi vytyčený prostor, ve kterém se pachatelé dopouštějí trestné činnosti, která není na první pohled postřehnutelná, ale je dostatečně závažná, aby splnila podmínky trestní sazby, rozhodné pro udělení souhlasu se sledováním osob.

²⁷ § 158d odst. 1, 2 zákona č. 141/1961Sb., trestní řád

Pokud tento dodatečný souhlas není státním zástupcem udělen, je takový úkon bezpředmětný, nelze ho použít v daném trestním řízení jako důkaz. Jinak je sledování osob prováděno příslušnými kriminalisty, specialisty, kteří během této činnosti pořizují moderními prostředky obrazové materiály, zvukové záznamy nebo videozáznamy, na nichž zachycují veškerý pohyb předmětné osoby, případně věci, které jsou předmětem zájmu v daném trestním řízení. Pokud by byl během sledování osob zajištěn materiál, na kterém komunikuje obviněný s obhájcem, musí jej policie znehodnotit a nelze jej použít jako důkaz. V této oblasti dokazování se vyskytuje i forma sledování, zabývající se prostorovými odposlechy, ke kterým je již třeba souhlasu soudce, neboť tento zásah omezuje práva daná základní listinou práv a svobod, konkrétně jím je právo na nedotknutelnost obydlí. Instalaci prostorového odposlechu je výhradně v činnosti ÚZČ, přičemž využívají všech dostupných prostředků, aby neměl pachatel poněti o tom, že mu byl instalován prostorový odposlech. V současné době, kdy pachatelé již zřídka kdy komunikují mobilním telefonem prostřednictvím GSM sítí, ale spíše přes datový přenos sociálních sítí, například přes Messenger nebo WhatsApp, je prostorový odposlech zachycující předmětnou konverzaci důležitým důkazním prostředkem. Pachatelé autokriminality se často pohybují právě ve vozidlech, kde často tráví čas a komunikují v něm s jinými osobami, a tak se vybízí prostorový odposlech instalovat právě do něj.

Vyhodnocení odposlechu je poté zpracováno formou protokolu ve smyslu § 55 trestního řádu (dále jen „TrŘ“), poté jej lze použít jako důkaz. *„Provozovatelé telekomunikační činnosti, jejich zaměstnanci a jiné osoby, které se na provozování telekomunikační činnosti podílejí, jakož i pošta nebo osoba provádějící dopravu zásilek jsou povinny bezúplatně poskytovat policejnímu orgánu provádějícímu sledování podle jeho pokynů nezbytnou součinnost. Přitom se nelze dovolávat povinnosti mlčenlivosti stanovené zvláštními zákony.“*²⁸ Další metodou sledování, používanou ve vztahu k autokriminalitě je metoda sledování technicko-chemickým způsobem. Používá se k tomu speciální chemický prostředek, zdravotně nezávadný, kterým je pachatel operativním způsobem vystaven, aby jej následně

²⁸ § 158d odst. 9 zákona č. 141/1961Sb., trestní řád

zanechával na místech, kde se pohyboval. Tento postup se v autokriminalitě využívá u případů krádeží součástí z motorových vozidel, např. katalyzátorů, kde pachatel na místě činu nezanechává žádné kriminalisticky relevantní stopy, či předměty, resp. nástroje, různé užité přípravky atp., kterými součástky odmontoval.

Sledování věcí je v autokriminalitě využíváno hojně, neboť se pachatelé, jak již bylo autorem zmíněno výše, často pohybují v dopravních prostředcích. Úlohou kriminalistů, je operativním šetřením zjistit, jakým vozidlem se pachatel, potažmo pachatelé, dopravují na místo činu. Je-li tato informace spolehlivě zjištěna a je následně udělen souhlas státního zástupce k provedení sledování, na žádost kriminalistů je vyžádána součinnost ÚZČ a tento útvar provede nezbytné úkony k realizaci úspěšného sledování vozidla, za pomoci technických prostředků, kterými policejní orgán disponuje.

Použití agenta

Postup použití agenta je upraven ustanovením § 158e TR. „*Je-li vedeno trestní řízení pro zločin, na který zákon stanoví trest odnětí svobody s horní hranicí trestní sazby nejméně osm let, pro trestný čin spáchaný ve prospěch organizované zločinecké skupiny a dalších taxativně uvedených trestných činů, je policejní orgán, pokud jím je útvar Policie České republiky nebo Generální inspekce bezpečnostních sborů, oprávněn použít agenta. Agentem je příslušník Policie České republiky nebo Generální inspekce bezpečnostních sborů plnící úkoly uložené mu řídicím policejním orgánem, vystupující zpravidla se zastíráním skutečného účelu své činnosti.*“²⁹

Agent může využít, v rámci výkonu služby, přímo k tomuto účelu stanovenou legendu k zastírání jeho skutečného jména, může vykonávat činnost, na kterou je potřeba jiného povolení nebo předstírat, že je skutečným policistou tak, aby se začlenil mezi osoby páchající trestnou činností. Jeho použití lze vykonat na návrh vrchního státního zástupce, k čemuž je oprávněný vydat souhlas jen soudce vrchního soudu. Agent během svého výkonu schváleným příslušným soudem

²⁹ § 158e odst. 1, 2 zákona č. 141/1961Sb., trestní řád

nemusí mít povolení státního zástupce při využívání operativně pátracích prostředků sledování a předstíraného převodu. Může tak pořizovat obrazové, zvukové a jiné záznamy, které lze poté použít jako důkaz. *„Agent, který se účastní činnosti organizované zločinecké skupiny nebo organizovanou zločineckou skupinu podporuje, není pro trestný čin účasti trestný, jestliže se takového skutku dopustil s cílem odhalit pachatele trestné činnosti spáchané ve prospěch organizované zločinecké skupiny. Nesmí se však dopustit skutku se zvláště závažným nevratným následkem. Beztrestným se nestává agent, který ty organizovanou zločineckou skupinu založil nebo trestnou činnost zosnoval.“³⁰*

Činnost agenta je profesionální a utajovanou činností, jejímž účelem je navázání kontaktu s podezřelou osobou. Je jím vždy vyškolený policista speciálního útvaru ÚSČ (Útvar speciálních činností) Policie České republiky, případně Generální inspekce bezpečnostních sborů (dále jen „GIBS“). Použití agenta v oblasti autokriminality se využije jen v případech, kdy jednáním pachatele byla způsobena škoda přesahující jeden milion korun českých anebo se na takovém jednání podílela organizovaná skupina. V současné době se na území České republiky organizované skupiny dopouštějí krádeží luxusních motorových vozidel, která často končí mimo hranice ČR, v jiných státech Evropy. I na území cizího státu, který je členským státem EU, lze použít agenta na základě skrytého vyšetřování na území cizího státu, ve smyslu § 60 zákona číslo 104/2014 Sb., O mezinárodní justiční spolupráci ve věcech trestních. Pro tyto účely bylo rovněž Radou Evropy založeno rámcové rozhodnutí Rady 2002/465/SVV, O společných vyšetřovacích týmech.

Mezi OPP lze zařadit i další formy dokazování - opatření, a to i přesto, že nejsou taxativně vymezeny v části TŘ, jako OPP. Tyto prostředky upravuje TŘ v oddílu sedmém, nazvaném: *Odposlech a záznam telekomunikačního provozu*, konkrétně v ustanoveních § 88 a § 88a TrŘ.

³⁰ HABICH Lukáš Martin, KLOUBEK a kol., *Činnost policejních služeb*, vydavatelství: Policejní akademie České republiky v Praze, 2019, str. 73, ISB 978-80-7251-481-6

Odposlech

Je upraven v § 88 TŘ, který stanoví, že „*Je-li vedeno trestní řízení pro zločin, na který zákon stanoví trest odnětí svobody s horní hranicí trestní sazby nejméně osm let, a dalších taxativně vymezených trestných činů, může být vydán příkaz k odposlechu a záznamu telekomunikačního provozu, pokud lze důvodně předpokládat, že jím budou získány významné skutečnosti pro trestní řízení a nelze-li sledovaného účelu dosáhnout jinak nebo bylo-li by jinak jeho dosažení podstatně ztíženo. Odposlech a záznam telekomunikačního provozu provádí pro potřeby všech orgánů činných v trestním řízení Policie České republiky.*“³¹

Příkaz k odposlechu v přípravném řízení vydává soudce na návrh státního zástupce, na podnět policejního orgánu. V řízení před soudem příkaz vydává předseda senátu. K udělení souhlasu k odposlechu musí být náležitě odůvodněno. Osoba, u které bude proveden odposlech, musí být spolehlivě zjištěna včetně uživatelské adresy, názvu zařízení a určení doby, jenž policie dožaduje, aby byl proveden odposlech. Nemůže být delší než 4 měsíce. Policejní orgán poté odposlechy vyhodnocuje, a poté, co pominou důvody musí ihned činnost ukončit. Vyhodnocení probíhá obdobně jako u sledování tedy pokud odposlech má sloužit jako důkaz, musím mít povahu protokolu ve smyslu §55 TŘ. V praxi je použití odposlechu uskutečňováno nejběžněji u trestného činu krádeže podle §205 odst. 4 písm. a, kde pachatel způsobil značnou škodu, tedy 1 000 000,-Kč nebo u odst. 4 písm. b) jako člen organizované skupiny.

Typicky jimi jsou krádeže motorových vozidel nebo součástky z motorových vozidel.

Odposlech je na základě příkazu vydaného příslušným soudem, proveden skrze útvar zvláštních činností kriminální policie České republiky, který je výkonným a servisním pracovištěm služby kriminální policie. Prostřednictvím mobilních operátorů zajišťuje odposlech mobilního zařízení, přesněji telefonního čísla, uvedeného v příkazu. Účelem je zajistit elektronickou či datovou komunikaci, ať již

³¹ § 88 odst. 1 zákona č. 141/1961Sb., trestní řád

písemnou, nebo v audio formátu, ve které se pachatelé domlouvají na účasti trestné činnosti. Vyhodnocení odposlechu je prováděno doslovným přepisem hovorů, kde se pachatel, potažmo pachatelé zmiňují o všech skutečnostech souvisejících s vyšetřovanou událostí.³²

Odposlech je, jak ostatně z právní úpravy vyplývá, forma záznamu telekomunikačního provozu. V autokriminalitě je využíván sporadicky. Vždy záleží na tom, jakým způsobem pachatel komunikuje, pokud pravidelně střídá mobilní telefony, není tento prostředek relevantní, a je tak na kriminalistech, aby zvolili vhodnější způsob zajištění důkazního prostředku prostřednictvím jiného OPP.

Zjišťování údajů o telekomunikačním provozu

Je blíže upraveno v § 88 TR, který stanoví *„Je-li třeba pro účely trestního řízení vedeného pro úmyslný trestný čin, na který zákon stanoví trest odnětí svobody s horní hranicí trestní sazby nejméně tři roky, a dalších taxativně vymezených trestních činů, zjistit údaje o telekomunikačním provozu, které jsou předmětem telekomunikačního tajemství anebo na něž se vztahuje ochrana osobních a zprostředkovacích dat a nelze-li sledovaného účelu dosáhnout jinak nebo bylo-li by jinak jeho dosažení podstatně ztíženo, nařídí v řízení před soudem jejich vydání soudu předseda senátu a v přípravném řízení nařídí jejich vydání státnímu zástupci nebo policejnímu orgánu soudce na návrh státního zástupce.“*³³

Vydání souhlasu k údajím o telekomunikačním provozu náleží soudci na návrh k vydání příkazu státního zástupce na návrh policejního orgánu. Je dán písemně a jsou v něm uvedeny podstatné skutečnosti, k účelu provedení záznamu z telekomunikačního provozu, zejména v části odůvodnění. Na základě udělení souhlasu soudce je potom věcně příslušný ÚZČ, který na základě vydaného příkazu soudu vyžaduje data přímo od konkrétního mobilního operátora. Záznam z telekomunikačního provozu je možné pro účely trestního řízení zajistit až 6 měsíců zpětně. Souhlasu soudce není třeba, pokud k záznamu z telekomunikačního provozu dala souhlas osoba, jenž je výhradním vlastníkem

³² Pozn. K uvedené formulaci – přepis se týká pouze důkazních hovorů, tj. ne všech. Důkazem samotným poté nejsou přepisy jako takové, ale originální zajištěné zvukové a textové záznamy.

³³ § 88a odst. 1 zákona č. 141/1961Sb., trestní řád

uživatelského čísla, proti podpisu protokolu o vydání souhlasu k vyžádání údajů o uskutečněném telekomunikačním provozu, přičemž v souhlasu je výslovně zmíněn konkrétní údaj, ke kterému je žádost směřována a časový horizont (telefonní číslo poškozeného + doba užívání tohoto čísla, ke které dává poškozený souhlas policejnímu orgánu tyto údaje, vztažené k jeho telefonnímu číslu, zjišťovat). Obecně se v dnešní době elektronizace přesouvá velká část informací, kterou si mezi sebou osoby předávají, do virtuálního a datového prostředí. Toho je třeba pomocí výše popsaného institutu účelně využít, a zachytit tak co nejvíce kriminalisticky relevantních informací. Jejich zjišťováním nemusí nutně policejní orgán objasnit kompletně celé prověřované jednání, ale často ho získaná data dokáží navést určitým směrem, případně potvrdit/vyvrátit již prověřovanou kriminalistickou verzi. Proto se tento prostředek zpravidla kombinuje s jiným prostředkem, který má již důkazní hodnotu před soudem, je jím obvykle odposlech.

Jestliže je využito pouze záznamu z telekomunikačního provozu, jsou výsledkem vyznačená místa, kde se uživatel konkrétního telefonního čísla nebo IMEI telefonu, identifikačního čísla mobilního telefonu, v danou dobu připojil k mobilní síti. Signál vysílající mobilní telefon zachycují tzv. buňky jednotlivých mobilních operátorů. Z těchto údajů lze poté vyčíst, že se pachatel pohyboval v okolí místa činu po danou dobu, nicméně poloha mobilního telefonu není přesně definována. Tento prostředek se využívá v situacích, kdy je známo, že pachatel bydlí několik desítek kilometrů od místa činu, a je tak nepravděpodobné, že údaj z buňky se nebude pravidelně opakovat. Cílem je zjistit, zda se pachatel v inkriminovanou dobu na konkrétním místě pohyboval, přesněji, zda zde bylo k buňkám přihlášeno jeho mobilní zařízení. V autokriminalitě je důležité, kde byl skutek spáchán. Je-li místem lokalita, kde se nevyskytují jiné osoby využívající služeb mobilních operátorů, je tento prostředek nasnadě, ovšem pokud bude zjištěno, že ke skutku došlo v centru města, kde pachatel bydlí, nebudou hodnoty vycházející ze záznamu telekomunikačního provozu relevantní, neboť se účastnické číslo pachatele bude ve výpisu objevovat často a takové hodnota není zcela vypovídající.

7. Zásady používání POPP a OPP

Obecně platí, že při použití POPP i OPP je důležité dodržet několik základních kriminalistických zásad, jimiž jsou³⁴:

- zákonnost
- přiměřenost a zdrženlivost
- cílevědomost
- efektivnost
- utajenost
- ostražitost a etiku postupu.

V případě zákonnosti, se hovoří o způsobu získávání poznatků, kdy je důležité dodržet jejich zákonný postup, v opačném případě, nelze informace z ní pocházející použít jako důkaz. Rovněž není přípustné, aby se policista, jakkoliv podílel na vytváření protiprávního jednání, ve kterém by ovlivňoval pachatele, směřující k přípravě (pokud je trestná), návodu, pomoci či dokonání trestného činu. Zásada přiměřenosti a zdrženlivosti v sobě obsahuje skutečnost, že užití OPP lze použít, „nelze-li sledovaného účelu dosáhnout jinak nebo bylo-li by jinak jeho dosažení podstatně ztíženo. Práva a svobody osob lze omezit jen v míře nezbytně nutné“³⁵. Informace získány použitím POPP i OPP lze užít jen v trestním řízení, pro žádné jiné účely užita být nesmí (při širším průhledu do tohoto tvrzení autor připouští, že užití tohoto instrumentu pro preventivní účely, či například při dlouhodobém rozpracování je relevantní a přínosné).

Zásada cílevědomosti vypovídá o tom, že užití uvedených prostředků cíleně směřuje k zabránění, předcházení nebo odhalení trestné činnosti. V zásadě efektivnosti se vyskytují podmínky, podobné zásadě přiměřenosti a zdrženlivosti a současně je potřeba dodržet prvek hospodárnosti.

³⁴ NĚMEC Miroslav, *Kriminalistická taktika pro policisty a studenty policejní akademie České republiky*, vydavatelství ABOOK s.r.o. Praha 2017, str. 184, ISBN 978-80-906974-0-9

³⁵ § 158a odst. 2, zákona č. 141/1961Sb., trestní řád

Zásada utajenosti je po zásadě zákonnosti nejdůležitější zásadou, která pojednává o tom, že užití POPP i OPP „je nutno vždy utajovat jejich konkrétní použití v určitém prostředí, s jakým (určitým a přesně definovaným) cílem, a hlavně proti komu (tj. proti kterým, přesně identifikovaným osobám, je těchto specifických postupů použito)“³⁶

Zásada ostražitosti je ve spojení se zásadou utajenosti úzce spjata, neboť pokud by došlo k vyzrazení užití POPP nebo OPP, mohlo by dojít k ohrožení nejen účelu sledovaného jejich užitím, ale také by to mohlo ohrozit životy policistů, podílejících se na jejich využívání a vyhodnocování.

Zásada etiky postupu spočívá zejména v tom, aby použití OPP, ani POPP, nemohlo být jakkoliv a kýmkoliv zneužito, ani použito k jiným účelům, než je účinný boj s trestnou činností.³⁷

³⁶ NĚMEC Miroslav, *Kriminalistická taktika pro policisty a studenty policejní akademie České republiky*, vydavatelství ABOOK s.r.o. Praha 2017, str. 187 [cit. 2023-03-12], ISBN 978-80-906974-0-9

³⁷ NĚMEC Miroslav, *Kriminalistická taktika pro policisty a studenty policejní akademie České republiky*, vydavatelství ABOOK s.r.o. Praha 2017, str. 187 [cit. 2023-03-12], ISBN 978-80-906974-0-9

8. Operativně pátrací činnost kriminalistů

Při operativně pátrací činnosti kriminalisté provádí nezbytná šetření a předchází trestné činnosti za dodržení uvedených zásad s cílem zjistit osobu pachatele, potažmo pachatelů. Tento způsob činnosti je blíže upraven v zákoně o Policii, přesněji v ustanovení § 69 odst. 1, kde je uvedeno, že „*policista před zahájením úkonů trestního řízení z vlastní iniciativy nebo na základě podnětu jiné osoby anebo orgánu za účelem získání poznatků o trestné činnosti vyhledává, odhaluje, a je-li to třeba, i dokumentuje skutečnosti nasvědčující tomu, že byl spáchán trestný čin. V rámci činnosti podle věty první je povinen předcházet trestné činnosti. V odst. 2 policista při výkonu činností podle odstavce 1 postupuje podle tohoto zákona, za využití oprávnění a prostředků v něm uvedených.*“³⁸

V prvním odstavci tohoto ustanovení je zakotveno tzv. operativní šetření, ze kterého policisté často v rámci plnění úkolů při prověřování či vyšetřování, ale i běžné pořádkové či dopravní služby získávají poznatky vedoucí k osobě pachatele, jeho kontaktech a vazbách na jiné osoby. Činnost policie v této oblasti spočívá v hledání zdrojů informací, vedoucí k osobě pachatele, popř. osob s ním úzce spolupracujících. Při těchto prvotních šetřeních se uplatňuje institut tzv. osobního pátrání. Jedná se o nedílnou součást každodenní činnosti kriminalistů spočívající v obeznámení se s aktuálním nápadem trestné činnosti v ETŘ, kde lze na základě již oznámených skutků, při po drobnější analýze, určit podrobnosti a porovnávat mezi sebou informace k osobám, místu spáchání a způsobu provedení, na čemž je postavena prvotní fáze operativního šetření. Tedy pokud se dosud nezjištěný pachatel dopustil krádeže batohu z uzamčeného vozidla, přičemž způsob, kterým do vozidla vniknul byl totožný jako u skutku, který byl již zaevidovaný v ETŘ a měl stejné znaky ve způsobu spáchání a lokalitě, je pravděpodobné, že se jej dopustil stejný pachatel. Kriminalisté by poté měli svou další činnost provádět na místech možného výskytu potřebných informací a rovněž v kriminálně závadových místech, kde se pohybují kriminálně závadové osoby, kde existuje předpoklad vypátrání informací, které povedou k osobě

³⁸ § 69 zákona č. 273/2008Sb., o Policii České republiky

pachatelů, popř. věcí, které byly odcizeny. V případě zjištění potřebných informací nastává fáze jejich ověření z jiných zdrojů. Tento průběh může být několikrát opakován s cílem jejich využití pro operativní účely, na což navazuje odstavec druhý. Ten dává policii prostor pro využití POPP pro odhalení pachatele v návaznosti na informace zjištěné operativním šetřením.

Další právní úpravou, kterou je policie vázána, při provádění nezbytných šetření před i během ZÚTR, je ustanovení § 158 odst. 1 TR, kde je uvedeno, že „*policejní orgán je povinen na základě vlastních poznatků, trestních oznámení i podnětů jiných osob a orgánů, na jejichž podkladě lze učinit závěr o podezření ze spáchání trestného činu, učinit všechna potřebná šetření a opatření k odhalení skutečností nasvědčujících tomu, že byl spáchán trestný čin, a směřující ke zjištění jeho pachatele; je povinen činit též nezbytná opatření k předcházení trestné činnosti.*“³⁹

Podle tohoto ustanovení je použití POPP spojeno s prověřením oznámení, kde ještě nejsou dány důvody zahájení trestního řízení, ale pro jeho zahájení je potřeba provést šetření či na základě zjištěných informací, použít některý z POPP, k ověření takové skutečnosti. Typicky se jedná o situaci (autor uvádí pro zkušenost s touto situací, nicméně reflektuje fakt, že obecně pro OOP nemusí být tato situace až takovou měrou častá), kdy se na oddělení policie dostaví osoba, která učiní oznámení o tom, že v noční době a na konkrétním místě dojde ke krádeži vozidla. Vozidlo i místo přesně popíše, a dokonce sdělí i v jakém časovém horizontu by ke krádeži mělo dojít. Policejní orgán, na základě takového zjištění, nezahájí úkony trestního řízení, neboť k protiprávnímu jednání ještě nedošlo, avšak informaci v ETŘ zaeviduje pod příslušné čj., jako prověření oznámení podle § 158 odst. 1 TR, s osobou sepíše úřední záznam o podaném vysvětlení ve smyslu § 61 odst. 1 ZoP, ve kterém budou obsaženy všechny skutečnosti, rozhodné pro následné použití POPP, například zabezpečovací techniky ve formě GPS lokátorů v součinnosti s opěrným bodem. Nastane-li situace, že se informace kriminalisté dozvědí z kriminálního prostředí operativními šetřeními nebo od informátora, postupuje se stejným způsobem (založení č.j.), jen s tím rozdílem, že kriminalisté o získání informace sepíše úřední záznam. Užití POPP ve formě

³⁹ §158 odst. 1 zákona č. 141/1961 Sb., trestní řád

zabezpečovací techniky, která je výhradně majetkem Policie, na návrh kriminalistů doporučuje přímý nadřízený ke schválení služebnímu funkcionáři, kterým jen zpravidla ředitel příslušného územního odboru. Schválený požadavek o nasazení zabezpečovací techniky se předává útvaru policie, který je příslušný POPP vhodným a obzvláště taktickým způsobem nainstalovat.

Operativní činnost po zahájení úkonů trestního řízení podle ustanovení § 158 odst. 3 TŘ, se vztahuje mimo jiné na provedení neodkladných a neopakovatelných úkonů, na použití OPP a rovněž na vyžadování vysvětlení od fyzických a právnících osob. Použití OPP v této fázi prověřování, je velmi důležité ve vztahu k dokazování v celém trestním řízení, neboť jejich využitím získává policejní orgán informace, které již slouží jako důkaz proti osobám, vůči kterým je trestní řízení vedeno. Je klíčové zvolit správný a zákonný postup využití těchto prostředků. V praxi je tento postup konzultován se státními zástupci, jako garanty trestního řízení. Procesem, kterým kriminalisté používají POPP a OPP po zahájení úkonů trestního řízení, se rozumí operativní rozpracování. To se *„dokumentuje v takzvaném kriminálním spisu, který je podle speciální interní právní normy k tomuto účelu založen a veden. V kriminální spise, který je vždy označen příslušnými stupněm utajení (vždy nejméně stupněm Vyhrazené), jsou uchovávány veškeré písemnosti vzniklé v průběhu operativního rozpracování konkrétního případu.“*⁴⁰ Vedením kriminálního spisu se kriminalisté řídí interními akty řízení, respektive PPP č. 15/2016 o operativně pátrací činnosti a zřizování pracovních skupin. V oblasti utajovaných skutečností se následně řídí pokyny Informace použité v kriminálním spise lze odtajnit a následně vyhodnotit jako důkaz proti osobě, které se informace týkají. Je tedy na zvážení kriminalistů, zdali v průběhu vyšetřování bylo použitím POPP a OPP dosaženo účelu trestního řízení a zda použitý prostředek poskytl informace důležité při objasnění skutku, aby jej pro důkazní účely odtajnil. Vyhodnocení takových informací pak musí mít povahu protokolu ve smyslu § 55 TŘ, aby se daly v trestním řízení použít jako důkaz.

⁴⁰ NĚMEC Miroslav, *Kriminalistická taktika pro policisty a studenty policejní akademie České republiky*, vydavatelství ABOOK s.r.o. Praha 2017, str. 176 [cit. 2023-03-12], ISBN 978-80-906974-0-9

V průběhu vedení kriminálního spisu POPP mají po ZÚTR jen informativní charakter a nelze je použít jako důkaz, ovšem dávají policii důležité údaje, díky kterým se činnosti může ubírat směrem, který povede již k použití OPP, jako důkazním prostředkům.

Pátrání

Operativní šetření kriminalistů se rovněž ubírá směrem k pátrání po věcech a součástkách z motorových vozidel, ale důležitou kapitolu je pátrání po vozidle. Aby byla činnost policie efektivní musí dodržet zásady, kterými jsou „*reálnost pátrání, součinnost a koordinace pátrání, operativnost a rychlost pátrání, spolupráce s veřejností při pátrání.*“⁴¹

Reálnost pátrání spočívá v tom, že kriminalisté ověřují, zda skutečně došlo k jednání, jenž popisuje oznamovatel, a zda bylo motorové vozidlo, po kterém se bude pátrat, opravdu odcizeno. Během této fáze kriminalisté zjišťují podstatné kriminalisticky relevantní informace/skutečnosti, důležité pro splnění dalšího požadavku. Součinnost a koordinace pátrání nastává po ověření zásady první. Spouští mechanismy pátrání, do kterého je zapojen větší počet policistů. V této fázi pátrání hlídka na místě činu předává informace o odcizeném motorovém vozidle operačnímu důstojníkovi, který pomocí radiostanice všem hlídkám v dosahu kraje vyhlašuje pátrání po předmětném vozidle.

Na tuto navazuje zásada operativnosti a rychlosti, během které policisté zapojení do pátrání předpokládají ukrývání pachatelů, čímž jsou na zainteresované kriminalisty a policisty kladeny nároky na znalost prostředí, ve kterém došlo k odcizení. V případě změn ohledně možného výskytu vozidla je důležitá rychlost zareagování na nové podmínky. Posledním a neméně důležitou zásadou je spolupráce s veřejností. Vzhledem k tomu, že se pachatelé s vozidlem často pohybují mimo území, kde došlo k trestnému činu, je okruh, kde policisté pátrají po vyhlášeném pátrání, zanedbatelný ve vztahu k možnostem sdělovacích prostředků. Jakmile se informace o odcizeném vozidle včetně videozáznamu

⁴¹ MUSIL Jan, KONRÁD Zdeněk, SUCHÁNEK Jaroslav, *Kriminalistika 2. přepracované a doplněné vydání*, nakladatelství C.H. Beck 2004, str. 377, [cit. 2023-03-12], ISBN 80-7179-878-9

zachycující jednání pachatelů, zveřejní cestou médií a sociálních sítí existuje větší pravděpodobnost dopadení osob potažmo nalezení předmětného vozidla. Zvláště sociální sítě mají v této oblasti významný vliv. Vždyť v roce 2022 byl „Facebook nejpopulárnější sociální sítí s téměř 3 miliardy aktivních uživatelů, ze kterých se 67 % přihlašuje na Facebook denně.“⁴² Facebook ovšem není jedinou populární sociální sítí, kde je možné sdílet obsah, je jím např. i Instagram a TikTok, který se těšil v roce 2022 největšímu počtu stahování. Proto kriminalisté během pátrání po věcech, součástkách z motorových vozidel a motorových vozidlech samotných, využívají sociální sítě i jako externí zdroj informací. To proto, neboť se jejím prostřednictvím může zjistit informace, vedoucí k uvedeným prvkům nebo ke svědkovi, který je mohl někde zahlédnout. Z policejní praxe se tito svědci mnohdy vyjadřují k příspěvku psanou formou, tj. komentáři, než, aby zatelefonovali na linku 158. Takovou komunikaci je poté důležité včas zachytit, a osobu, která k pachateli, potažmo pachatelům má poznatky, ustanovit a předvolat jí k podání vysvětlení. Pátrání je kriminalisty zaměřeno i na internetové portály, kde se lze setkat s prodejem odcizených vozidel, věcí a součástí z nich pocházející.

Kriminalistická verze

Při operativním rozpracování kriminalisté používají postupy, které blíže upravují metody kriminalistická taktika. Základem je zjištění objektivní pravdy tzn. zjistit, jak se inkriminovaná událost odehrála, a kdo se jí mohl dopustit. Určení okolností vzniku takového stavu se zabývá kriminalistická věda, jenž v prvotní fázi vyšetřování vypracovala systém, tzv. kriminalistických verzí.

„Kriminalistická verze je logická konstrukce, metoda poznání a dokazování pravdy o trestném činu. Jádrem této metody je shromážděnými poznatky odvozená domněnka o podstatě příčin a o formální spojení kriminalistických a právně relevantních prvků vyšetřované události.“⁴³

⁴² Čísla o sociálních sítích: Kolik, kdo, kdy a kde. Statistiky, které Vás překvapí [online]. [cit. 26.02.2023] dostupné z : <https://sitevhrsti.cz/cisla-o-socialnich-siti/>

⁴³ STRAUSS Jiří a kolektiv, *Kriminalistická taktika 2. vydání*, Píseň: Aleš Čeněk, 2008, str. 25, [cit. 26.02.2023], ISBN 978-80-7380-095-6

Pod touto definicí se odehrávají procesy poznání, vyvozování příčin vzniku a tvorbě domněnek o stavu jenž se odehrál v minulosti, které navzájem musí kooperovat se zjištěnými skutečnostmi na místě činu nebo i s nově zjištěnými fakty v průběhu trestního řízení. Současně s tímto procesem probíhá srovnávání myšlení kriminalistickými verzemi s pravdivostí získaných dat, přičemž tento stav se může několikrát opakovat. Cílem je určit, zda počáteční stav myšlení kriminalistickými verzemi je založen na pravdivých objektivních skutečnostech. Ačkoliv je termín kriminalistických verzí spojován se zahájením úkonů trestního řízení potažmo v průběhu vyšetřování, je zkušenými kriminalisty do značné míry myšlení kriminalistickými verzemi používáno právě v průběhu operativního šetření, které je základem pro stanovení možných způsobů provedení, které lze přiřadit pachatelům, jenž páchají trestnou činnost význačnými způsoby.

9. Stav autokriminality v Karlovarském kraji

Autor se tedy doposud zabýval, mimo jiné stěžejní kapitoly své práce, rozdělením a rozboru jednotlivých forem autokriminality. Poté, jak předestřel v úvodních kapitolách, se nyní bude zabývat rozбором stavu boje s autokriminalitou v Karlovarském kraji, pročež si opatřil relevantní soubor dat k vyhodnocení.

Pro získání těchto dat byl využit informační systém policie provozovaný Policií České republiky zvaný Kriminalisticky sledované události (dále jen „KSU“), jenž byl zřízen na centrální úrovni na základě interního právního předpisu, přesněji pokynu policejního prezidenta č. 64/2010Sb. o informačním systému KSU ze dne 29. června 2007. Data z něj pocházející jsou průnikem několika informačních systémů, ve kterých policisté evidují všechna protiprávní jednání, například ETR jednotlivých krajských ředitelství policie České republiky nebo informační systém „UDÁLOST“, jehož hlavním úkolem je poskytovat informace o událostech v oblasti vnitřní bezpečnosti a veřejného pořádku policistům, vedoucím pracovníkům a služebním funkcionářům.

KSU je základním prostředkem pro získávání nezbytných údajů důležitých k plnění úkolů policie při předcházení a odhalování trestné činnosti, zjišťování pachatelů trestných činů, provinění a přestupku. Je hlavním nástrojem pro strukturované zaznamenávání a zpracování údajů podle kriminalistických hledisek zjištěných kriminalisticky relevantních události a údajů s ním související. Účelem KSU je provádění analytické operace v souvislosti s tzv. tipováním pachatelů podle jejich popisu, grafické informace, způsobu provedení, chování na místě činu, chování k oběti i podle předmětu zájmu pachatele. Slouží zároveň k vyhledávání a ověřování případů, které tvoří sérii na základě shody kriminalisticko-taktických hledisek a stop.⁴⁴

Dotaz byl proveden v části systému zvaného „analytický dotaz“, ze kterého je oprávněn čerpat informace organizační článek Policejního prezidia České republiky s působností v oblasti prevence, odhalování a vyšetřování deliktů.

⁴⁴ Pokyn policejního prezidenta č. 64/2010Sb. o informačním systému KSU ze dne 29. června 2007

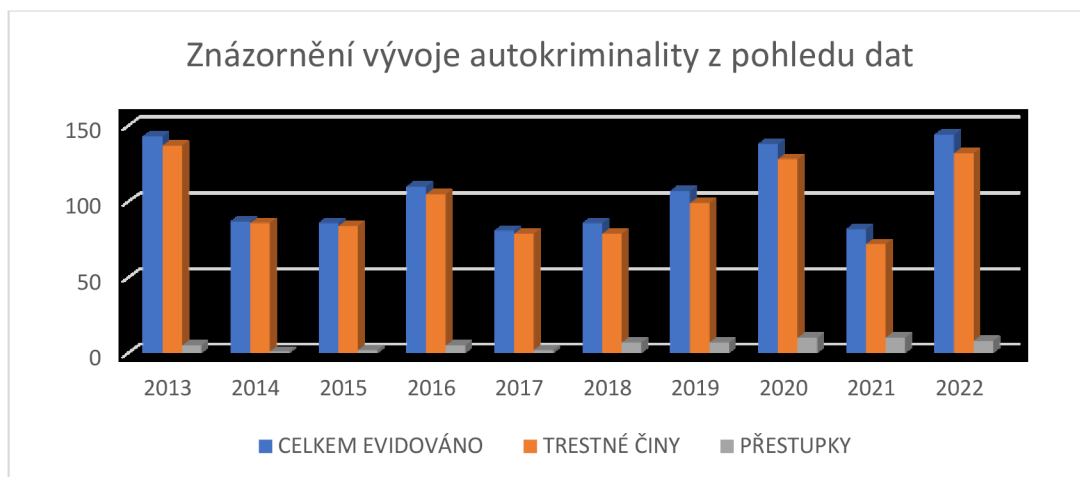
Způsob, kterým byl vytěžen uvedený systém, se zakládal na zvolení hlavního objektu, na který pachatel útočil, čímž byl dopravní prostředek. Následně byla zvolena lokalita, pro tento účel jím byl Karlovarský kraj a dále období, ve kterém byly trestné činy a přestupky v oblasti autokriminality evidovány v informačních systémech policie. V níže uvedené tabulce je uvedeno kolik trestných činů a přestupků ve smyslu § 8 zákona č. 251/2016Sb. o některých přestupcích, bylo na daném území zaevidováno v souvislosti s dopravními prostředky. Přestupková jednání jsou vymezena především škodou, tedy nepřesahují částku 10.000, - Kč a způsobem jednání, kdy se pachatel věci nezmocní vloupáním.

a) Sebraná zdrojová data

ROK	CELKEM EVIDOVÁNO	TRESTNÉ ČINY	PŘESTUPKY
2013	143	137	5
2014	87	86	1
2015	86	84	2
2016	110	105	5
2017	81	79	2
2018	86	79	7
2019	107	99	7
2020	138	128	10
2021	82	72	10
2022	144	132	8

Tabulka 2 - Počty evidovaných skutků AUTOKRIMINALITA (2013 - 2022)

b) Vizualizace v podobě grafického znázornění



Obrázek 2 - Graf, znázornění vývoje autokriminality, r. 2013-2022, TČ, PŘ, celkem

9.1 Krádeže motorových vozidel – interpretace

Trestné činy, týkající se autokriminality v Karlovarském kraji, byly nejvíce zastoupeny trestným činem krádeže vloupáním, za čímž stojí jednání pachatele směřujícího k odcizení věcí z vozidel nebo jejich součástí. Následuje prostá krádež bez vloupání, kde pachatelé útočili na motorová vozidla jako taková s cílem se jich zmocnit.

Ve více než polovině případů se pachatel zmocnil dopravního prostředku nezjištěným způsobem.

V praxi to byly případy, kdy bylo motorové vozidlo řádně zabezpečené, a pachatel využil policii neznámý způsob, jak ono zabezpečení překonat. Za uvedené období se v několika desítkách případů podařilo vozidlo vypátrat na území Karlovarska, ovšem ani tak nebyli pachatelé těchto skutků vypátráni. Tyto případy jsou často spojovány se situacemi, kdy pachatel využil k odcizení vozidla technický či elektrotechnický prostředek, kterým překonal mechanické potažmo elektromechanické zabezpečení vozidel.

Od roku 2012, kdy měl počet neznámých způsobů odcizení motorových vozidel hodnotu 67, měl následující roky klesající tendenci v průměru od 5 do 10 způsobů ročně. V posledních 3 letech, se tato hodnota zastavila na hodnotě 5 neznámých způsobů odcizení motorových vozidel. Co se týče krádeží motorových vozidel i tyto hodnoty každoročně od roku 2012 klesají, a to od 72 kusů vozidel v roce 2012 až do roku 2022, kde bylo odcizeno celkem 14 motorových vozidel. Mezi lety 2019

až 2022 se hodnoty odcizených motorových vozidel pohybovali mezi 14 až 16 vozidly. Z celkové počtu odcizených motorových vozidel v Karlovarském kraji je v každém roce objasněno téměř 45 % oznámených skutků.

V počtu neznámých způsobů odcizení motorových vozidel, následují případy odcizení motorového vozidla, za pomoci užití shodného klíče, bez souhlasu majitele. Jednalo se o případy, kdy se pachatel zmocnil klíče od motorového vozidla bez vědomí majitele. Byly jimi případy, kdy se pachatel s poškozenou osobu nějakou dobu znal, pozval jej k sobě na návštěvu, kde společně popíjeli alkohol a v nestřežený moment využil podnapilosti poškozeného a následně odcizil klíče od vozidla. Objevily se i případy, kdy ke krádeži vozidla došlo mezi osobami blízkými, např. mezi rodinnými příslušníky.

Dalším způsobem, kterým se pachatelé zmocnili dopravních prostředků, shodným klíčem, bylo jednání spočívající v krádeži vloupáním, které přímo nesouviselo s odcizením motorového vozidla. V celkem 32 případech ze období 10 let se jednalo o ty případy, kdy se pachatel vloupal například do objektů, garáží rodinného domu bytu, kde využil možnosti zmocnit se klíčů od vozidel, která následně odcizil. Často se v těchto situacích pachatel zmocnil i dalších předmětů, jako například elektroniky anebo nářadí, které z místa přemístil právě odcizeným vozidlem. Majitelé odcizených vozidel z garáží často svá vozidla nechávala otevřená a klíče od nich nechávali uvnitř vozidel, čímž pachateli usnadnili činnost. Klíče byly nejčastěji uloženy ve vozidlech ve spínacích skříňkách nebo v přihrádce před spolujezdcem. Každoročně je evidováno do 5 případů, kde se pachatel takovým způsobem zmocní motorového vozidla. Nejvíce takto oznámených případů bylo v roce 2018, v počtu 8 případů. Krádeže vloupání zastupovaly i případy, kdy pachatel vnikl do vozidla násilím, překonal překážku ve formě zámku dveří, nebo v úmyslu se dostat dovnitř vozidla, rozbil boční okénku. Vozidla následně prohledal a našel klíč uvnitř vozidla. Za celkové období byly evidovány celkem 2 případy, jelikož byl následně pachatel vypátrán a při podané vysvětlení uvedl, jakým způsobem vozidlo odcizil.

Mezi případy krádeže motorových vozidel patřili i situace, kde bylo vozidlo odtaženo, odtahovou službou nebo osobami, které pro svou vlastní či pro podnikatelský záměr používají techniku určenou pro odtahy vozidel. Zpravidla se jednalo o motorová vozidla, která byla nepojízdná. Pachatel při jednání použil smyšlenou legendu o tom, že je vlastníkem a nechal vozidlo převést na pro něj výhodné a bezpečné místo, kde s ním mohl dále nakládat. Obvykle byla vozidla rozebrána na součástky a rozprodána na náhradní díly. Za předmětné období bylo evidováno celkem 5 případů, kdy se pachatel vydával za majitele vozidla a nechal jej převést k ekologické likvidaci, přičemž za takovou službu pachatelé inkasovali od 500 do 1000,-Kč.

Další cestou, jak se pachatelé úspěšně zmocnili motorových vozidel, bylo zapomenutí klíčů od vozidel v zámku dveří nebo přímo v zapalování, jejich majiteli. Tento způsob zmocnění se motorového vozidla je každoročně zastoupen v počtu do 5 oznámených případů.

Neobvyklým způsobem odcizení motorového vozidla bylo zmocnění se vozidla, respektive klíčů od něj trestným činem loupež ve smyslu § 173 TrZ. Za období 10 let policejní statistiky Karlovarského kraje evidují celkem 2 případy. Byla jimi situace, kdy pachatel vnikl do domu poškozeného, toho zde fyzicky napadl, během napadení se zmocnil klíčů od vozidla, se kterým ihned po činu z místa odjel, byť to s určitou mírou pravděpodobnosti vůbec nemusel být jeho primární cíl, se kterým do cizího domu vešel a dané vozidlo tak případně užil spíše k útěku z místa poté, co byl konfrontován a spatřen majitelem domu.

Dalším případem byla situace, kdy pachatel poškozeného fyzicky napadl na místě veřejnosti přístupném, a následně pod pohrůžkou užití bodné zbraně jej prohlédl, vzal mu klíče od předmětného vozidla, finanční hotovost a z místa odjel.

9.3 Krádež věcí a součástek z motorových vozidel

Pachatelé neútočili jen na motorová vozidla jako taková, ale i na věci nacházející se uvnitř vozidel, jako byly např. kabelky, peněženky, mobilní telefony a nářadí, které lidé nechávali ve svých vozidlech na zvenčí viditelných místech.

Od roku 2012 do roku 2017 se oznámené případy v souvislosti s touto kriminalitou pohybovali do 30 případů ročně, ovšem v následující letech došlo k nárůstu počtu oznámení. Rok 2022 byl nejvíce zastoupen, a to v počtu 77 oznámených případů. V mnoha případech pachatel rozbil okénko, například kamenem nebo s sebou přineseným nástrojem, často jím byl šroubovák. Někteří pachatelé používali stejný způsob spáchání neboli *modus operandi*, a zaměřovali se na rozbití bočního (myšleno včetně zadního, pokud je dvoudílné u některých značek) okénka u spolujezdce. V některých případech svým jednáním bez dostatečné vybavenosti, či znalosti konkrétního modelu vozidla, zanechávali na místě činu stopy, jako například tkaninu z oděvu na střípcích skla, nebo biologickou stopu ve formě kapky krve, daktyloskopickou stopu ve formě otisků prstů anebo nástroj, který užili k vniknutí do vnitřních prostor vozidla.

Objektem nebyla jen osobní motorová vozidla, avšak byla jimi i užitková motorová vozidla tzv. dodávky, ve kterých často v nákladovém prostoru jejich majitelé uskladnili stavební nebo ruční elektrické nářadí. Do těchto prostor pachatelé často vnikli tak, že překonali zamykací systém dveří nákladového prostoru pomocí šroubováku nebo tzv. „lámáku“, neboli vytahováku zámku dveří, kterým celý zámek destruktivním způsobem ze dveří vytrhli.

Mimo krádeže součástí, nacházejících se uvnitř vozidel, pachatelé útočili i na součástky nacházející se vně vozidla, jako například disky kol. Pachatelé k provedení nepotřebovali speciálního nářadí. Zpravidla sebou měli běžnou sadu nářadí na výměnu kol. Dříve hojně využívané tzv. křížové klíče se čtyřmi rozměry nicméně vystřídalo elektrické nářadí ve formě elektrického rázového utahováku, což pachatelům zkrátilo čas, který věnovali odmontování kol. Ke zvedání vozidel pachatelé využívali mechanické zvedáky, nebo hydraulické zvedáky, obecně zvané hevery. Často pachatelé na místě činu pracovali v rukavicích, čímž zabránili přenosu jejich biologických stop na předměty na místě činu. To mělo za následek, že činnost kriminalistů na místě činu, byla závislá na zajištění kamerových záznamů v okolí místa činu, výslechů svědků nebo následnou operativní činností, zejména v místech možného prodeje nebo využití některého z POPP, především informátora.

Naproti tomu pachatelé, kteří k překonávají zabezpečení vozidla, používají technické prostředky, se zpravidla zabývají především krádežemi součástí nacházející uvnitř vozidla jako například navigační panely, volanty, ale i sedačky. Na místě činu tito pachatelé nezanechávají téměř žádné stopy, i přesto je prací kriminalistů, kriminalistických techniků, aby během ohledání místa činu postupovali tak, aby byl odborným způsobem zajištěny stopy, aby mohli být později podrobeny odbornému zkoumání útvary policie k tomu určenými. Způsobem provedení přesahují běžnou kriminální činnosti pachatelů vnikající do vozidel násilným způsobem. Mají vztah k motorovým vozidlům a prodej součástí je závislý na poptávce trhu. V Karlovarském kraji bylo takto zaznamenáno celkem 7 případů v autoservisu značky BMW, kde pachatel vnikl na pozemek uvedené společnosti, kde měl uskladněné zánovní vozy. Pachatel na vnější části karoserie vozidel nezanechal žádná poškození a z celkem 7 vozidel různých typů odcizil airbasy, sedačky, navigační panely, bezpečnostní pásy a sedačky. Na místě činu nezanechal žádné stopy a místo činu nebylo monitorováno žádnou bezpečnostní kamerou, čímž kriminalistům znesnadnilo pátrání po pachateli, respektive odcizených věcí. Po využití všech prostředků policie se i tak nepodařilo kriminalistům věc objasnit.

Tím, jak se snižoval počet odcizených motorových vozidel v Karlovarském kraji, tím více se objevovaly případy těchto krádeží věci z vozidel a součástí z nich pocházející. Nejvíce se vyskytující trestnou činností v oblasti autokriminality na území Karlovarského kraje byly krádeže katalyzátorů motorových vozidel, jako součástky motorových vozidel. „Katalyzátor instalovaný do motorových vozidel obsahuje vzácné drahé kovy Platinu, Rhodium, Palladium, Wolfram.“⁴⁵ Cena použitého katalyzátoru se pohybuje od 2000 do 20 000,-Kč podle velikosti a výrobce.⁴⁶ Nejčastěji byly vykupovány katalyzátory benzinových motorových vozidel starších ročníků, kde je podíl drahých kovů nejvíce zastoupen. Vzhledem k tomu, že se u starších vozidel nachází katalyzátory volně pod vozidlem, bez ochranného krytu, napojen na výfukové potrubí, bylo pro pachatele jeho

⁴⁵ *Funkce katalyzátoru* [online]. [cit. 02.03.2023] dostupné z: <https://www.dpf-ftg.cz/funkce-katalyzatoru>

⁴⁶ Informace získaná policisty z 1. oddělení obecné kriminality, Územního odboru Sokolov, z kriminálního prostředí (cena kde dni 02.03. 2023).

demontování činností, která nevyžadovala speciální zručnosti. Běžně pachatelé používali pilku na železo, nebo používali snazší a odbornější způsob provedení pomocí kotoučové řezačky trubek (Příloha: Obrázek č. 1). Pachatel vozidlo obvykle zvedákem přizvedl, aby si zlepšil přístup k výfukovému potrubí, pod přední částí vozidla. Nástroj uvedený na obrázku č. 1 nasunul na výfukové potrubí před a za katalyzátor. Otočným pohybem se kotouček z tvrdého materiálu prořezával do struktury výfukového potrubí, čímž došlo k jeho oddělení. Tento nástroj po sobě zanechával čisté a rovné řezy na trubkách výfukového potrubí. Naproti tomu, pokud pachatelé používali pilky na železo, je při bližším zkoumání řezu znát, že stopy, které pilka zanechala na výfukovém potrubí mají charakteristické podélné vrypy a řez není zcela pravidelný. Objevovali se i případy, kdy pachatelé používali elektrické nářadí, přesněji příruční úhlovou brusku s vyměnitelnou elektrickou baterií. Tímto nástrojem pachatel katalyzátor odcizil rychleji, avšak na místě činu vytváří hluk, kterým na sebe upozorňoval a riskoval tak, že jej někdo zpozoruje anebo na místo při volá policii. Proto se tento způsob provedení objevoval na parkovištích dále od zabydlených oblastí nebo v areálech firem.

Jelikož pachatele k předmětu útoku přistupovali zespondu vozidla, nezanechávají na částech vozidla stopy. Opakovaně byly oznámeny krádeže, ke kterým došlo během dne, neboť způsob, jenž pachatelé aplikovali budil ve veřejnosti dojem, že vozidlo osoba opravuje a že se nejspíše jedná o majitele vozidla. Což mělo za následek, že svědci jednání pachatelů často tyto osoby neregistrovali. Bylo tak na kriminalistech, aby informace k pachatelům získávali z kriminálního prostředí, nebo prostřednictvím šetření v místech možného prodeje nebo zajištěním kamerových záznamů v okolí místa činu. Již v této části auto kriminality se objevují prvky organizovanosti čili dělby jednotlivých činností na místě činu. Pachatelé si rozdělovali činnost tak, že jeden pachatel prováděl samostatnou činnost spočívající v demontování katalyzátoru a další osoba hlídá okolí. Vyskytovali se i případy, kdy je s těmito osobami spojena i 3. osoba, která čekala ve vozidle, až zbylí dva pachatelé dokonala trestnou činnost, a pak společně z místa odjížděli. Mezi autokriminalitu spojenou s krádeží věcí a součástí lze zařadit i krádeže pohonných hmot, které ve statistikách policie karlovarského kraje měla rovněž

významnou roly. Předmětem útoky byly často nákladní motorová vozidla stojící na odlehlých, nikým nestřežených místech. Obvykle se na takovém jednání podílelo několik osob, jelikož se na místo, kde mělo dojít k inkriminované události museli dopravit vozidlem, ve kterém odcizený pohonné hmoty odvezli. Museli si obstarat nádobu, zpravidla jimi jsou kanystry od 25l do 50 litrů objemu. K samotnému jednání došlo zpravidla tak, že pachatel sebou přineseným nástrojem, šroubovákem, páčidlem, nebo také vrtákem s kladivem, jenž mu sloužil k tomu, aby překonal zámek nádrže. Jedním z uvedených nástrojů poté zámek hrdla nádrže poškodil, čímž se mu podařilo dostat se k nádrži. Některá nákladní vozidla mají za hrdlem nádrže bezpečnostní ocelové síto, které ovšem pachatelé prorhnou šroubovákem. Do vzniklého otvoru strčil jeden konec hadice a druhý konec vložil do úst. Poté začal do sebe nasávat vzduch, který byl v hadici včetně paliva, tím vytvořil v hadici podtlak. Ve chvíli, kde se hadice naplnila palivem, tak přestal vzduch s palivem nasávat a hadici pachatel vložil do kanystru. Ten musel být pod úrovní hladiny nádrže, ze které pachatel palivo čerpal, aby fungoval princip odčerpání na základě gravitace působící na hladinu nádrže. Tento způsob u pachatelů, kteří se těchto krádeží dopouštějí často vystřídal přečerpávací hadice, kde je podtlak vytvářen zatřesením hadice, ve které se nachází kulička. Modernější a rychlejší způsob je čerpaní paliva pomocí elektrického čerpadla fungující na 12 V síť vozidla, čímž se pachatelům daří zefektivňují svou činnosti a zkrátit čas odčerpání na polovinu.

9.4 Ostatní trestné činy autokriminality

S autokriminalitou, kde objektem zájmu je především motorové vozidlo se pojí vedle krádeže i další trestné činy, jako neoprávněné užívání cizí věci, zpronevěra nebo také podvod. U trestného činu neoprávněného užívání cizí věci se do roku 2019 vyskytoval v počtu 20 oznámených případů ročně. Od roku 2020 do roku 2022 hodnota klesá v počtu 17, 13 respektive 9 oznámených trestných činů. Předmětem jednání pachatele je užívat vozidlo, ačkoliv k jeho užití nemá oprávnění od majitele motorového vozidla. Téměř ve všech případech na území

Karlovarského kraje se jednalo o známé pachatele, kteří vždy s poškozenou ať už fyzickou nebo právnickou osobou měli vztah pracovně právní nebo osobní.

Dalším trestným činem, jenž byl zaznamenán v souvislosti s autokriminalitou, byl trestný čin zpronevěry. Od roku 2012 do roku 2016 byly evidovány 2 trestné činy, kdy byl pachateli svěřeno motorové vozidlo, za účelem jeho užívání, avšak pachatel vozidlo následně prodal za částku hluboko pod tržní hodnotou. Od roku 2016 do roku 2019 bylo oznámeno celkem 12 trestných činů zpronevěry a od roku 2020 do 2022 nebyl oznámen žádný trestný čin mající znaky skutkové podstaty zpronevěry. Méně vyskytujícím se trestným činem v Karlovarské kraji je trestný čin podvodu, jehož bylo za předmětné období evidováno v počtu 10 oznámených skutků.

V roce 2018 byl jako jeden případ za předmětné období evidován trestný čin Podílnictví ve smyslu § 214 odst. 1 písm. a) odst. 3 písm. c). Dopustil se jej občan Polské národnosti, který ve Spolkové republice Německo převzal od jemu neznámých osob, odcizené motorové vozidlo značky Audi A6 (Příloha v hodnotě 1.3 milionů korun, za úplaty 100 Euro, aby jej převezl přes hranice do České republiky. Pachatel později ve své výpovědi uvedl, že poté, co viděl u hranic hlídky Policie České republiky, tak zpanikařil a začal před hlídkou ujíždět, neboť si myslel, že jej pronásledují. Hlídka Policie po několika kilometrech pronásledování pachatele zadržela. Ve své výpovědi poté uvedl, že věděl, že je vozidlo kradené, ovšem ve chvíli, kde jej oslovil neznámý pachatel, tak potřeboval peníze na svou obživu, což ho vedlo k tomu, že se na krádeži rovněž podílel. Nicméně dle slov nevěděl, jakým způsobem bylo vozidlo odcizeno a zda jej odcizila osoba, která mu vozidlo předala i s odměnou za převoz. Uvedený trestný čin byl ovšem od 1. února 2019 zrušen a nahrazen trestným činem Legalizace výnosu z trestné činnosti ve smyslu § 216 TrZ.

10. Typologie pachatelů

„Z kriminologického hlediska se pod pojmem pachatele chápou osoby, které se dopustili činu označených zákonem jako trestné činy, ale i některé osoby, které orgány činné v trestním řízení trestně nestíhají.“⁴⁷ Pod tímto pojmem lze pachatele charakterizovat jako osobu, které bylo sděleno podezření ve smyslu § 179b odst. 3 zákona č. 141/1961Sb., trestní řád (dále jen „TŘ“). Tímto úkonem se z pachatele stává osoba podezřelá. Pokud je proti pachateli trestného činu zahájeno trestní stíhání ve smyslu § 160 odst. 1, TŘ, je poté osobou obviněnou. TŘ pro osobu, proti které ještě nebyla využita oprávnění uvedená v předchozí větě, nemá přesnou definici osoby. Naproti tomu TrZ pojem pachatele přímo definuje slovy: „Pachatelem trestného činu je, kdo svým jednáním naplnil znaky skutkové podstaty trestného činu nebo jeho pokusu či přípravy, je-li trestná.“⁴⁸ Policie obecně nazývá osoby, pachateli, proti kterým ještě nebyly využity uvedené procesní úkony, ale z dosud zjištěných okolností je jím známo, že se dopustili trestného činu uvedeného ve zvláštní části TZ.

Podle Jana Chmelíka a kolektivu lze pachatele krádeže rozdělit na vnitřní a vnější pachatele.⁴⁹ Kdy na straně vnitřních pachatelů stojí osoby, které mají vztah k věci, která má být či byla odcizena. Patří sem například pachatelé trestného činu zpronevěry nebo trestného činu neoprávněného užívání cizí věci. Pachateli vnějšími se stávají osoby, jenž s věcí nemají nic společného. Mohou jimi být příležitostní pachatelé, kteří využívají situace, kdy se zmocní cizí věci. Příkladem může být situace, kde majitel vozidla zaparkovaného u nákupního střediska nechá ve vozidle batoh a náhodně procházející pachatel shánějíc finanční prostředky pro osobní potřebu si všimne takové příležitosti a nepozorovaně se batohu z vozidla nezjištěným způsobem zmocní a z místa odchází.

Existuje ovšem i souvislost mezi těmito pachateli a tento stav nazýváme spolupachatelství mezi vnějšími a vnitřními pachateli.

⁴⁷ GŘIVNA Tomáš, SCHEINOST Miroslav, ZOUBKOVÁ Ivana a kolektiv, *Kriminologie 5. aktualizované vydání*, vydavatelství Wolters Kluwer v roce 2019, str. 95, [cit. 13.03.2023], ISBN 978-80-7598-554-5

⁴⁸ § 22, zákona č. 40/2009Sb., trestní zákoník

⁴⁹ CHMELÍK Jan a kolektiv, *Rukověť kriminalistiky*, vydavatelství a nakladatelství Aleš Čeněk, s.r.o., Plzeň 2005, str. 368, [cit. 13.03.2023], ISBN 80-86898-36-9

K takové situaci dojde, pokud vnitřní pachatel opatří prostředky nebo odstraní překážku k tomu, aby vnější pachatel mohl věc odcizit.

10.1 Typologie pachatele z psychologického hlediska

Na pachatele trestných činů lze nahlížet jako na specifickou skupinu osob, „kriminální (delikventní) subkulturu, jenž se vyznačuje drogovou závislostí, nízkým vzděláním, a často se rekrutuje z nefunkčních rodin.“⁵⁰ V poslední době se pachateli stávají i osoby s vyšším stupněm vzdělání, kteří se často dopouštějí majetkové trestné činnosti. Nejčastější příčiny tkví z dětství a výchovy. Rodiče, které svým dětem nedokáží přednést morální zásady společnosti, nehovoří s nimi o jejich problémech a nemají na ně dostatek času, často mohou za to, že jejich děti poté kradou, jsou závislí na drogách nebo alkoholu a dříve nebo později se mohou dostat do vězení. Podle Jaroslava Veteška a Slavomila Fischera, lze takto na pachatele nahlížet jako na delikventa, tedy osobu, která se dopustila nebo dopouští delikvence, „*formou společensky zvláště závažného, nepřijatelného chování s protispoločenským dopadem.*“⁵¹ Jednání delikventa ovlivňují biologické faktory, z nichž hlavním prvkem je pohlaví jedince. Ve větší míře mají sklony k delikvenci osoby mužského pohlaví než ženského. Dalším prvkem ovlivňující delikvenci je věk pachatele. Nejčastěji jsou jimi pachatelé ve věku 26 let, ovšem tento věk snižuje. Často se delikventními pachateli stávají osoby blízké věku 20 let. Do delikventního chování se zapojují i faktory psychické, do kterých patří rozumové dispozice jedince a temperament.

Složka temperamentu má rovněž významnou roli v chování jedince a sklonu k delikvenci. Existuje „*vyšší pravděpodobnost k poruchám chování, tedy i k delikvenci, má jedinec s cholerickým laděním (emočně labilní extrovert).* Je silně

⁵⁰ VETEŠKA Jaroslav, FISCHER Slavomil, *Psychologie kriminálního chování: vybrané otázky etiologie, andragogické intervence a resocializace*, Praha vydavatelství Grada 2020, str. 22, [cit. 23.02.2023], ISBN 978-80-271-0731-5

⁵¹ VETEŠKA Jaroslav, FISCHER Slavomil, *Psychologie kriminálního chování: vybrané otázky etiologie, andragogické intervence a resocializace*, Praha vydavatelství Grada 2020 str. 27, [cit. 23.02.2023], ISBN 978-80-271-0731-5

vzrušivý, má sklon k výbuchům hněvu a k agresí, těžko se ovládá a reaguje často impulzivně a nerozvázně. Mnohdy reaguje bez zábran.“⁵² Typickými pachateli s těmito poruchami chování, jsou v odvětví autokriminality osoby, které často spoléhají na svou sílu, či aktuální možnosti dané konkrétní situací, bez dostatečného zamyšlení nad rizikovostí situace a nebezpečí odhalení. Jsou to ti pachatelé, kteří během vloupání do vozidel používají hrubého násilí nebo předmětů. V Karlovarském kraji se pachatelé používající násilí k překonání překážky, dopouštěli krádeží vloupáním, přičemž jejich hlavním cílem bylo zmocnit se věci, která se nacházela uvnitř vozidla.

Sociální faktor má v oblasti delikvence také své zastoupení. Hlavním prvkem je především rodina, v níž jedinec vyrůstá. Pokud strádá v některé oblasti výchovy, zejména pak v zastoupení jednoho z rodičů a není u něj dostatečně stimulována potřeba jej zastoupit, mohou se u něj později projevit slabá sociální začlenění, nastávají problémy s chováním, stávají se neohledupnými a mohou být sobečtí. Dle autora je zde velice úzká souvislost mezi tím, jaké predispozice má lidský jedinec k závadovému jednání a k páchání kriminality obecně a mezi tím, v jakém prostředí vyrůstal a jaké základní morální hodnoty a vnímání okolí a celé společnosti, mu byly vštípeny při výchově a během jeho dospívání.

„Narušení jejich osobnostního vývoje se někdy projeví v tendenci k antisociálnímu, či dokonce kriminálnímu chování. U sledovaných osob se tendence ke kriminalitě projevovala u hodnoty téměř 40 %, kolem 30 % jedinců mělo sklon ke zvýšenému pití alkoholu či užívání drog. Ve výkonu trestu odnětí svobody se podíl drogové a jinak závislých jedinců pohybuje kolem 80 %.“⁵³

Další významnou složkou ve vytváření kriminálního chování delikventa je vliv prostředí, ve kterém žije, ať už se jedná o vliv osob, se kterými se delikvent každodenně stýká nebo místa,

⁵² VETEŠKA Jaroslav, FISCHER Slavomil, *Psychologie kriminálního chování: vybrané otázky etiologie, andragogické intervence a resocializace*, Praha vydavatelství Grada 2020 str. 34, [cit. 23.02.2023], ISBN 978-80-271-0731-5

⁵³ VETEŠKA Jaroslav, FISCHER Slavomil, *Psychologie kriminálního chování: vybrané otázky etiologie, andragogické intervence a resocializace*, Praha vydavatelství Grada 2020 str. 35, [cit. 23.02.2023], ISBN 978-80-271-0731-5

ve kterých má bydliště. Delikventi se slabým sociálním začleněním a neméně výraznou intelektuální složkou se dopouští krádeží součástek a věcí pocházejících z motorových vozidel. Typickým příkladem se stává, že rozumově vyspělejší jedinec využije nízkou rozumovou vybavenost pachatele, aby jej nalákal za finanční odměnu, ke spáchání trestného činu. Rovněž se mezi takovými osobami vyskytují ti pachatelé, kteří se dopouští krádeží věcí z vozidla nebo jejich součástek jako například disky kol, autobaterií anebo katalyzátorů.

10.2 Typologie pachatelů organizovaného zločinu

Pojmem organizovaný zločin se zabývalo několik odborných institucí, aby bylo možné jej přesně identifikovat, popsat jejich fungování a definovat jejich činnost, avšak zásadní překážkou bylo utajení jejich činností a pevně daná struktura v jejich organizaci, což pro nového člena znamenalo několika měsíční poznávací proces. Například FBI organizovaný zločin definovala jako „*samostatný, strukturovaný a disciplinovaný spolek jednotlivců, vytvořených za účelem získání zisku celkově nebo částečně ilegálními prostředky.*“⁵⁴

Typologii organizovaného zločinu lze dělit na „*domácí, transnacionální a globální.*“⁵⁵ Domácí se projevuje aktivitami uvnitř státu. Transnacionální typologie je příznačná tím, že aktivity na sebe navazující probíhají mezi státy, zpravidla se přípravy konají na území jiného státu.

Globální organizovaný zločin navazuje na postup globalizace, tedy efektivní přesun zboží, lidí přes hranice států. Ve všech těchto formách se projevují prvky autokriminality, obzvláště krádeže motorových vozidel, jenž mnohdy končí za hranicemi České republiky směrem na východ, do Polska, Slovenska nebo Ukrajiny.

Organizovaný zločin prošel posledními desítky let vývojem, který stojí za tím, že struktura jejich zločinu je nyní flexibilnější a dynamičtější. Souvisí s tím dělba jednotlivých činností, která je rozdělována i mezi osoby, které nejsou přímo členy

⁵⁴ SOULEIMANOV Emil a kol., *Organizovaný zločin*, vydavatelství Auditorium, Praha 2012, str. 18, [cit. 28.02.2023], ISBN 978-80-87284-27-8

⁵⁵ SOULEIMANOV Emil a kol., *Organizovaný zločin*, vydavatelství Auditorium, Praha 2012, str. 20, [cit. 28.02.2023], ISBN 978-80-87284-27-8

organizovaných zločineckých struktur a v případě jejich zjištění, každý hájí svá práva a vyzrazení prvku organizovanosti, je tak velice obtížné. Příkladem je situace, kdy v Karlovarském kraji byla zadržen pachatel Polské národnosti s vozidlem značky Audi v hodnotě 1,3 milionu Kč. Ten následně popřel, že by se podílela na organizovaném zločinu, ovšem uvedl, že věděl, že je vozidlo kradené a k dalším osobám, s nimiž byl v kontaktu, odmítl sdělit konkrétní údaje.

Trestněprávní výklad organizované skupiny vyložil Nejvyšší soud, ve svém Usnesení sp. zn. 6 Tdo 360/2020, ze dne 2. 3. 2021, jako, “sdužení více osob, v kterém je provedena určitá dělba úkolů mezi jednotlivé členy sdužení a jehož činnost se v důsledku toho vyznačuje plánovitostí a koordinovaností, což zvyšuje pravděpodobnost úspěšného provedení trestného činu, a tím i jeho škodlivost a závažnost. Soudní praxe dále vyžaduje, aby šlo o sdužení nejméně tří trestně odpovědných osob.”⁵⁶

V oblasti organizovaného zločinu existuje několik teorií, proč se pachatelé stávají členy organizovaných skupin. Má to jistou paralelu s několika psychologických teoriemi delikventa. Jednou z teorií je teorie racionální volby, která hovoří o tom, že delikventem se stává osoba, která se tak rozhodne na základě racionální volby. Zváží rizika a výhody jeho vstupu do organizovaného zločinu, a pokud výhody převažují, je jeho budoucností stát se členem organizovaného zločinu. Další významnou teorií, která stojí na opačné straně je teorie odstrašování. “*Vychází z toho, že pokud si příslušné orgány zajistí existenci dostatečného množství odstrašujících prvků, ať již tím, že znemožní (hladké) uskutečnění zločinu, nebo přesvědčí o rychlém a tvrdém trestu v případě jeho konání, odradí tak potenciální delikventy od toho, aby se věnovaly kriminální činnosti.*”⁵⁷

10.3 Typologie pachatelů autokriminality Karlovarského kraje

⁵⁶ *Organizovaná skupina* (nejméně 3 trestně odpovědné osoby) [online]. [cit. 20.02.2023], dostupné z: <https://www.akjanosek.cz/2021/03/17/organizovana-skupina-nejmene-3-trestne-odpovedne-osoby/>

⁵⁷ SOULEIMANOV Emil a kol., *Organizovaný zločin*, vydavatelství Auditorium, Praha 2012, str. 14, [cit. 28.02.2023], ISBN 978-80-87284-27-8

Údaje o pachatelích současné autokriminality byly získány na základě vytěžení informačního systému KSU v kooperaci ETR Karlovarského kraje u celkem 14 pachatelů, kteří se za období 10 let vyskytovali v autokriminalitě nejčastěji.

U pachatelů trestných činů obecně, je hlavním důvodem páchaní trestné činnosti se obohatit a získat tak finanční prospěch, pro zlepšení životní situace. V autokriminalitě tomu není jinak, avšak ve velké míře se mezi pachateli objevuje téma dnešní doby. Tím je užívání omamných a psychotropních látek (dále jen „OPL“). Ty mají za následek, že se pachatelé již nesoustředí jen na zlepšení životní situace, ale vyvstává u nich potřeba obstarat si právě tyto látky. Tento stav je příznačný pachatelům ze slabších sociálních vrstev, jejich užíváním, oddalují běžné starosti a obavy o to, kde seženou peníze na svou obživu, ať už ve formě občerstvení nebo ošacení. Pod vlivem těchto látek totiž na takové starosti často zapomínají a věnují se aktivitě, která je naplňuje. Zlom nastává, když účinky této látky pominou a nastane fáze obstarávání si finančních prostředků jinými způsoby, často jimi bývají krádeže prosté nebo krádeže vloupáním. Příležitostně si vybírají objekty jejich zájmu, ve kterých hledají předměty, jejichž prodejem získají finanční vzpruhu na nákup OPL a dalších prostředků osobních potřeb. Z policejní praxe vyplývá, že v současné době se krádeží věcí pocházejících z motorových vozidel, nejčastěji dopouštějí osoby užívající pervitin.

„U nás nejrozšířenější a nejvíce užívaná stimulační droga, označovaná slangově jako piko, peří, perník, péčko. Téměř vždy také u nás vyrobená domácími „vařiči“ z léků (většinou volně prodejných, proti nachlazení) obsahujících pseudoefedrin (např. NurofenStopgrip, Modafen, Disophrol, Rinopront, dříve Solutan), nebove velkém z efedrinu. Prodává se ve formě bílého prášku, někdy mírně dohněda nebo růžova zbarveného příměsí jódu použitého při výrobě.“⁵⁸

Obvykle nemají zdání, kolik je skutečná hodnota odcizené věci. Jejich cílem je získat finanční prostředky na nákup další dávky drogy.

Zpravidla se tito pachatelé dopouštěli i jiné majetkové trestné činnosti nesouvisející s autokriminalitou, například drobných krádeží v obchodních

⁵⁸ *Glosář pojmů* [online]. [cit. 20.02.2023] dostupné z: <https://www.drogy-info.cz/publikace/glosar/?g=213>

řetězcích, kde odcizí drogistické zboží nebo potraviny, které ihned po krádeži prodávají obchodníkovi nebo náhodnému kolemjdoucímu za zlomek ceny. Dopouštějí se také krádeží prostých, u kterých se pachatelé zmocní odložené věci. Většina z nich nemá stálé zaměstnání, protože když už byli zaměstnání, tak nezvládali pracovní morálku a nechodili pravidelně do zaměstnání. Svou obživu si obstarávají formou náhodných brigád, ve kterých vydrží zpravidla měsíc nebo do doby, než dostanou zapláceno za vykonanou práci. Nicméně v malém měřítku se vyskytují i pachatelé, kteří chodí do zaměstnání formou brigády a zároveň se dopouštějí majetkové trestné činnosti spočívající v krádežích věcí z motorových vozidel, ale i jiných příležitostných krádeží či jiných majetkových trestných činů. Tito pachatelé se k trestné činnosti spontánně nedoznávají. S orgány činnými v trestním řízení nespolupracují, často se k věci nechtějí vyjadřovat, odmítají ve věci vypovídat. Až pod tíhou důkazů, doznávají trestnou činnost, ale ne zcela. Při páchání předmětné trestné činnosti se dopouštějí jednání, které vede k jejich následnému dopadení. Zanechávají na místě činu předmět, kterým překonaly zabezpečení motorových vozidel, či na poškození motorových vozidel zanechávají biologické stopy. Více jak polovina pachatelů této trestné činnosti je obezřetná ve výběru místa v souvislosti s městským kamerovým systémem a dalších kamer vyskytujících se na místě činu. Někteří pachatelé používají pro překonání překážky, ať už se jedná o okno či zámek dveří motorového vozidla, stejný způsob, čímž kriminalistům v první fázi prověřování zužují okruh osob, které se takového jednání mohli dopustit. U pachatelů zabývajících se kriminalitou v souvislosti s krádežemi věcí z vozidel jde především o vlastní finanční prospěch, neboť se jedná o pachatele, kteří žijí bez rodin. Spí po kamarádech, u známých osob, se kterými užívají drogy nebo v nejzazším případě spí na ulici.

Kdežto osoby dopouštějící se krádeže součástek motorových vozidel už nejsou jen osoby pod vlivem omamných a psychotropních látek, ale i osoby mající stálé zaměstnání a vlastní rodinné zázemí. Signifikantním znakem je jejich znalost a hodnota jak motorových vozidel, tak jejich součástek, oproti osobám dopouštějících se krádežích věcí z motorových vozidel. Tento okruh pachatelů je znalý svého „řemesla“, je vybavený moderními nástroji a obecně je znalý sofistikovanější v samotném provedení svého jednání. Proto, aby se součástky

zmocnili, používají adekvátní nástroje a na provedení se mohou podílet ve větším počtu pachatelů. Obvykle mají zajištěnou distribuci odcizených součástí, aby ztížili policejním složkám jejich vyhledání. Finanční prospěch získaný takovým jednáním následně používají nejen pro svou potřebu, ale i pro potřeby rodinných příslušníků. Pachatelé krádeží součástí z motorových vozidel mají často zaměstnání, ve kterém setrvávají delší dobu. Mají stálý měsíční příjem, který je ovšem pod jejich životní úrovní, a tak vyhledávají způsoby, které situaci zlepší. Autor zastává a považuje za rozumné zde zmínit svou osobní domněnku podloženou letitou praxí u PČR, a to skutečnost, že se u nich nevyskytují problémy se začleněním ve společnosti, jen do doby, než začnou své životní nezdary řešit drogami. Následně přichází o zaměstnání, rodiny i bydlení. Uzavírají se jim tak cesty k osobám, se kterými předtím spolupracovali a pro stav potřeby vyvolaný indispozicí drogy, se dopouští delikvence. Trestnou činnost spontánně nedoznávají. Často nespolupracují a odmítají se k věci vyjadřovat. Věková hranice pachatele není v této oblasti nikterak omezena, ale obvykle se této činnosti dopouštějí osoby ve věku od 20 do 40 let. Byly zaznamenány případy v Karlovarském kraji, zejména v oblasti krádeží katalyzátorů, kterých se dopouštěli osoby do 20 let věku. Příčinou byla příležitost přivýdělku v době, kdy prodej, respektive nákup tohoto typu zboží byl lukrativní.

Naproti tomu krádeže vozidel mají svou specifickou skupinu osob, jenž mají několik znaků shodných s osobami zabývající se krádežemi součástí motorových vozidel. Jsou mezi nimi jak osoby užívající drogy, tak i osoby, které s takovou činností nemají zkušenosti. U pachatelů užívající drogy je činnost zaměřená zpravidla na starší motorová vozidla, jejichž zabezpečení lze snadno překonat a nejvíce se vyskytující v silničním provozu, tím je například Škoda, Volkswagen následující zn. Audi. Postup, jak překonat zabezpečení vozidel, se naučili v době, kdy drogy neužívali, od osob vyskytujících se přirozeně v jejich prostředí, ať už v zaměstnání, či v osobním okruhu přátel a rodiny, případně se v konkrétním směru vzdělali a vybavili nutným souborem informací sami z prostředí internetu, či nejrůznějších dostupných publikací. Mezi těmito pachateli bývají zpravidla osoby, které mají vztah k motorovým vozidlům, vlastní autoservis

nebo pracují v automobilovém průmyslu. Pachatelé krádeží motorových vozidel používají technické prostředky nebo zařízení, specifické pro určitý druh motorových vozidel. Takové osoby při konfrontaci s orgány činnými v trestním řízení zpravidla nespolupracují. Nedoznávají trestnou činnost, i přesto, že byly zadrženi na místě činu, popřípadě v bezprostřední blízkosti. Postupy policejního orgánu, směřující k podání jejich vysvětlení, dopadají většinou tak, že po poučení odmítají ve věci vypovídat. Za příčinou jejich chování stojí několik faktorů, kdy jeden z nejčastěji pachatelů zmiňovaných, je předchozí zkušenost s procesem celého trestního řízení spojeného s trestem ve smyslu odnětí svobody. Ve věznicích si často s jinými odsouzenými osobami vyměňují zkušenosti, které determinovaly jejich výkon trestu odnětí svobody, čímž se zdokonalují, jak ve znalostech postupu orgánu činných v trestním řízení, tak i v právních úpravách, které jim ukládají práva a povinnosti. Nebo mají dostatek finančních prostředků na zajištění své obhajoby nebo právní pomoci, jak postupovat v celém trestním řízení, tak aby se vyhnuli trestnímu stíhání nebo jen zmírnili trest, který by jim hrozil.

Dnešní doba vývoje zabezpečení motorových vozidel a obnova starších vozidel za novější lépe zabezpečená těmto pachatelům částečně znemožnila páchat takovou trestnou činnost. Proto část těchto pachatelů byla nucena přesunout svou aktivitu do oblasti prodeje a distribuce drog. Hlavním důvodem byla skutečnost, že odcizil-li pachatel během jednoho večera vozidlo v hodnotě 200 000,-Kč, jeho hodnota na tzv. černé trhu byla vždy maximálně 30 000,-Kč. Vozidlo za takovou částku se mu nepodařilo nezákonným způsobem získat pokaždé, čímž se dostal do situace, kdy neměl pokaždé pro svou potřebu dostatek finančních prostředků. Obchod a trh s drogami, totiž nyní dovoluje větší, a především stálý přírůstek financí. Své zastoupení mají i ti pachatelé, kteří motorové vozidlo odcizí shodným klíčem od vozidla, ať už jej získali krádeží nebo se vloupali do objektů, kde klíč od vozidla našli. Tito pachatelé se zpravidla dopouštějí i jiné majetkové trestné činnosti a mají bohaté zkušenosti s orgány činnými v trestním řízení. V trestním rejstříku mají i desítky záznamů, které je za dobu jejich kriminální kariéry vybavily určitou zkušeností při jednání na místě činu, potažmo jednáním s orgány činnými v trestním řízení. Nemají téměř žádné zaměstnání, příležitostně si přivydělávají u stavebních firem, ale nejvíce se zaměřují do oblasti prodeje a distribuce drog.

K policejním složkám, více jak polovina těchto osob chová nevhodně, odtažitě a odmítá jakkoliv spolupracovat.

Největší podíl na krádežích motorových vozidel v současnosti mají organizované skupiny, často pocházející z jiného státu. Jsou mezi nimi osoby, které při konfrontaci s orgány činnými v trestním řízení popírají činnost k trestnému činu krádeže motorového vozidla, a především neposkytují informace vedoucí k dopadení hlavního organizátora potažmo dalších osob podílejících se na krádeži motorových vozidel. V roce 2017 byli v Karlovarském kraji zadrženy celkem 3 podezřelé osoby, pohybující se kolem 3 odcizených vozidel ze SRN v celkové hodnotě 1 000 000 Kč. Jednalo se o vozidla zn. Audi A6, Q7 a Renault Mégane. Na místo přijely tyto osoby společně jedním vozidlem, zn. Renault Mégane a následně se pohybovaly po parkovišti, v těsné blízkosti dvou dalších odcizených vozidel, jež byla v danou dobu otevřená. Jeden z podezřelých se k věci odmítl jakkoli vyjádřit. Druhý z podezřelých uvedl, že na místo zadržení přijeli společně všichni 3 v jeho modrém vozidle značky Renault Mégane. Později bylo zjištěno, že na tohoto byl vydán evropský zatýkací rozkaz pro podezření ze spáchání trestného činu, na území spolkové republiky Německo. Třetí podezřelý využil příležitosti, že vozidlo zn. Audi Q7 mělo po otevřené dveře z místa řidiče, tak do něj jen nasedl, protože to chtěl jen zkusit. Podle zjištěných skutečností a okolností, a zejména pak z informací poskytnutých státním zástupcem státního zastupitelství Bayreuthu, bylo zjištěno a prokázáno, že protiprávnímu jednání, tedy krádeže vozidel, došlo na území spolkové republiky Německo, přičemž uvedených jednání se dopustili občané Polska. Na základě zásady teritoriality, obsažené v § 4 TrZ, a mezinárodní justiční spolupráci, byly policejním orgánem předány veškeré informace, týkající se podezřelých osob, Spolkové republice Německo a věc následně v ČR odložena. Podezřelé osoby byly ve věku od 25 do 40 let s policisty nijak nespolupracovaly.

11. Nejčastější způsoby vloupání do motorových vozidel pomocí technických prostředků

Mezi neinvazivní způsoby vniknutí do motorového vozidla, který pachatelé používají zřídka (za čímž stojí bezpečnostně technologický vývoj vozidel), avšak i přesto má své zastoupení, je tzv. vyháčkování mechanismu otevírání dveří, jímž je ocelovými táhly spojena vnější klika s vnitřní klikou, pomocí které se dveře otevírají. Pachatelé pro překonání takového mechanismu používají ploché dlouhé předměty, připomínající pilku na železo, které mají na konci záhyb. Ten vsouvají mezi těsnění okna a dveří vozidla, a snaží v prostoru vnější kliky dveří narazit na mechanismus otevírání. Pokud se to podaří, pohybem nahoru a dolů se snaží háčkem předmětu zachytit mechanismus, aby simulovali otevření dveří zevnitř. Celý proces je časově náročnější než zmíněné dva způsoby, ovšem je-li pachatel úspěšný a znalý technického provedení, nezanechá na místě činu toliko možných stop, a především na sebe neupoutává pozornost hlukem. Častěji pachatelé v dnešní době překonávají zabezpečení vozidel technickými prostředky, kterými jsou tzv. dekodéry. Jedná se zpravidla o mechanickou součástku, která je vyvinuta speciálně pro jednotlivé výrobce vozidel. Je-li pachatel zaměřen výhradně na krádeže vozidel zn. Volkswagen, musí si opatřit dekodér určený pro otevírání právě této značky vozidel.

Mechanický dekodér (Příloha: Obrázek č. 2) je zařízení, které pachatel vloží do zámku. V přední části jsou stavítka, která při vložení do zámku kopírují čepy uvnitř zámku, přičemž na konci toho zařízení jsou ukazatele s čísly, které se pohybují v závislosti na kopírování čepů uvnitř zámku. Při každém zasunutí hlouběji do zámku stavítka zanechá číselný údaj, který si pachatel poznamená. Jakmile je proces načtení hotový, s číselným kódem, vygenerovaným tímto postupem si nechá vyrobit náhradní klíč. Což je na způsob provedení složité a zdlouhavé. Rychlejší a snazší způsob překonání uzamčení je pomocí tzv. Turbo dekodéru, zobrazeného (Příloha: Obrázek č. 3). Část, kterou je potřeba vsunout do zámku dveří, obsahuje složitý mechanismus několika stavítek.

Po zasunutí, pachatel otáčí černým ramenem na konci dekodéru, jehož mechanismus pohybuje stavitky uvnitř zámku, čímž dojde přímo k vytvoření kopie klíče a dveře lze otevřít i zavřít.

Osoby, které do vozidla vnikají násilným způsobem, jsou zpravidla pachatelé, kteří svou trestnou činnost směřují k tomu, aby z vozidla odcizily věci typu, odložené peněženky, kabelky, batohy, náradí atd.

11.1 Běžné způsoby krádeží vozidel

Pokud mají pachatelé v úmyslu motorové vozidlo odcizit nejprve zjišťují, na jakých principech zabezpečení vozidel funguje a kde jsou jednotlivé prvky bezpečnosti umístěny, aby se mohli připravit na další fázi. Tou je obstarání si prostředků, kterými lze zabezpečení překonat. Obyčejně čerpají návody na internetu nebo sociálních sítích anebo se seznamují s osobami, které mají s předmětnou trestnou činností zkušenosti. Má-li pachatel dostatek informací, jak postupovat, pořídí si prostředky, kterými překoná překážky ve formě zabezpečení dveří a zámku zapalování. Nejčastěji využívaným prostředkem je Turbodekodér. Jelikož vozidla umožňující vytvoření tzv. kopie klíče mají shodná klíče od zámku dveří a od zapalování ve spínací skřínce, pachatel po usednutí za volant nemusí proces vytvoření kopie opakovat. Následuje fáze, kde pachatel překonává elektronické zabezpečení, kterým je tzv. immobilizér. „Ten reaguje na vlastní kódovaný klíč k předmětnému vozidlu, poté co se přiblíží ke spínací skřínce. V ní se nachází přijímač, který předá povel řídicí jednotce motory, aby povolila přívod paliva, a tím je možné vozidlo nastartovat“⁵⁹. Pachatel má několik možností, jak jej vyřadit z činnosti, a to použitím zařízení na odpojení immobilizéru (Příloha: Obrázek č. 4). Ten pachatel vloží do OBD konektoru, jenž slouží ke spojení s hlavní řídicí jednotkou motoru. Nebo používají své řídicí jednotky (Příloha: Obrázek č.5), které rovněž napojí na konektor OBD, aby vyřadili z činnosti hlavní řídicí jednotku, a poté vozidlo nastartují. Jelikož jsou pachatelé připraveni i na eventuality, možného sledování vozidla prostřednictvím zařízení externích GPS

⁵⁹ *Jak funguje immobilizér* [online]. [cit. 03.03.2023] dostupné z: https://www.autoklice.cz/clanek/jak-funguje-immobilizer_103

nebo interních zařízení implementovaných výrobcem vozidla, používají rušičky GPS signálu (Příloha: Obrázek č.6). „Ty vysílají stejný signál jako satelity na oběžné dráze Země, o stejné frekvenci, čímž vyruší signál vysílající GPS lokátor uvnitř vozidle nebo i GPS v mobilním zařízení, jelikož pracuje na stejné frekvenci“⁶⁰

11.2 Sofistikované způsoby krádeží motorových vozidel

Tím, jak se technologie stávají běžnou součástí života lidí, tak i výrobci automobilů se zákazníci snaží přilákat novými prvky výbavy, které jim usnadní řízení a zpříjemní přítomnost ve vozidle, např. nějakou automatizací. Nejčastěji využívanou metodou je používání tzv. „keyless go“ nebo také domácím výrobcem automobilů zn. Škoda, používaný termín „Kessy“. Těmito komfortními prvky sice výrobci automobilů usnadňují majitelům vozidel jejich každodenní užívání vozidla, ovšem poskytují tím i nové možnosti pro již sofistikované způsoby, kterými pachatelé překonávají bezpečnostní prvky moderních vozidel. Jedná se o komfortní prvek výbavy, jehož vlastností je otevírání/zavírání a nastartování vozidla bez nutnosti stisknout předem daná tlačítka, nebo vložení klíčku do spínací skříňky. „Děje se tak na základě předem definovaného přenosu rádiového signálu mezi klíčkem a řídicí jednotkou k tomu určenou, přičemž jeho aktivace je podmíněna vzdáleností obou zařízení mezi sebou. Aby bylo možné využít této funkce, je rozhodná vzdálenost obou zařízení, a to cca 2 metry.

Aby systém bezklíčkového otevírání/zavírání fungoval, je třeba, aby se osoba dotkla senzorů umístěných přímo v klíče, čímž dá pokyn řídicí jednotce Keyless go, aby otevřela zámek dveří. Pokud je klíč uvnitř vozidla, Keyless jednotka na základě jiné frekvence, pro lepší určení jeho polohy, zjistí, že je klíč uvnitř vozidla a dá pokyn k hlavní jednotce vozidla, aby mohl být spuštěn proces nastartování.“⁶¹ Pachatelé k překonání tohoto systému, využívají zesilovače, tzv. opakovače

⁶⁰ Rušičky GPS jsou dnes levně dostupné komkoliv. Jak fungují? A kdo je používá? [online]. [cit. 23.04.2023] dostupné z: <https://www.autoforum.cz/zajimavosti/rusicky-gps-jsou-dnes-levne-dostupne-komukoli-funguji-a-kdo-je-pouziva>

⁶¹ Keyless Go [online]. [cit. 24.04.2023] dostupné z: <https://www.hella.com/techworld/uk/Technical/Car-electronics-and-electrics/Keyless-Go-3195/#>

signálu. Ten na základě signálu, který vysílá klíček vozidla, obsahující funkci Keyless, pomocí zesilovače, (Příloha: obrázek č.7), zachytí jeho signál o přesné hodnotě a předá jej přijímači, který nahrazuje klíček.

„Pro správnou funkci je důležité, aby zesilovač signálu byl od klíče vzdálen 7 až 8 metrů s klasickou anténou anebo 17-18 metrů s přídatnou anténou.“⁶² Jakmile přijímač přes zesilovač zachytí signál klíčku umístěném například v domě, nebo jej majitel vozidla má u sebe v kapse sedící v kavárně nebo restauraci na obědě, chová se přijímač jako klíček od vozidla. Takže vozidlo pachatel otevře, zpravidla nastartuje a následně s ním odjíždí. V těchto případech již nezáleží pachateli na tom, co mají osoby uvnitř vozidla, ale jde jím především o vozidlo jako takové. Cena takého zařízení je 13 600 €. (dle kurzu ČNB 1€ = 23,13,- Kč, ke dni 28.08.2023, v přepočtu 314 568,-Kč). Na základě vysoké pořizovací ceny zařízení a způsobu provedení jsou pachateli často organizovaní jedinci, kteří si v průběhu krádeže rozdělují úkony směřující k odcizení motorového vozidla. Příkladem je reálná situace znázorněna na obrázcích níže. Jsou na ni zachyceni pachatelé, kteří si rozdělili své role v krádeži luxusního motorového vozidla zn, BMW. „Modelová situace se reálně odehrála v roce 2018 v Královehradeckém kraji, kde dva neznámí pachatelé, zaznamenaní na bezpečnostní kameře majitele vozidla bílé barvy, přistupují nejprve nepozorovaně podél plotu sousedící z pozemkem poškozeného. Mezitím k vozidlu přichází další pachatel, který si stoupne ke dveřím vozidla (Přílohy: Obrázek č. 8). Pachatelé stojící u pozemku se pomalu plížící k domu, otevírají branku a pomocí antény zesilovače signálu zesílí signál klíčku, který měl poškozený v bundě v předsíni (Přílohy: Obrázek č. 9). Jakmile se podařilo zachytit signál k otevření a nastartování vozidla, pachatel sedící ve vozidle odjíždí a zbylí dva utíkají z místa pryč.“⁶³

⁶² *New keyless repeater 2022* [online]. [cit. 28.08.2023] dostupné z: <https://keyless-repeater.com/product/keyless-go-repeater-with-fbs4-2022/#>

⁶³ *BMW za 3,5 milionu bylo za necelé dvě minuty pryč* [online]. [cit. 26.02.2023] dostupné z : <https://tydenikpolicie.cz/bmw-za-35-milionu-bylo-za-necelce-dve-minuty-pryc>

12. Technologické prvky ve vývoji motorových vozidel

Krádeže vozidel se již nestávají terčem útoků, jako v minulosti, viz vývoj odcizených vozidel za posledních 10 let. Je to dáno především pokrokem v zabezpečení, a především vyhledáváním motorových vozidel ať externími společnostmi nebo přímo výrobci motorových vozidel. Výrobci automobilů ovšem za posledních 5 let převzali iniciativu v oblasti vyhledávání vozidel za externí společnosti, a to z toho důvodu, že do svých motorových vozidel implementují lokalizační a telekomunikační zařízení, které jim umožňují sledování nejen polohy vozidla, ale i dalších uživatelsky komfortních prvků zejména informace o vozidle a jeho technického stavu.

K masovému použití takového sledování přispělo zařízení zvané eCall, které musí být v nových motorových vozidlech, které jsou schválené do výroby po 31. březnu 2018, na základě Nařízení evropského parlamentu a rady EU, č. 2015/758. Cílem bylo zvýšit bezpečnost posádky při vážných dopravních nehodách, a snížit tak riziko smrtelných nehod. Funkce je dostupná na základě stisknutí tlačítka ve vozidle, jenž automaticky provedeno hovor na linku 112 s lokalizací polohy, směru pohybu a časového údaje. Děje se tak i bez nutnosti stisknutí tlačítka pomocí soustavy čidel, kterým musí být vozidlo vybaveno.⁶⁴ Výrobci motorových vozidel ovšem nařízení využili nejen pro tuto službu, ale i pro další funkce, které pomocí telekomunikačního modulu GSM sdílí veškerá data o vozidlech na jejich střediscích s možností převodu těchto dat do mobilních zařízení uživatelů vozidel.

Známé trio evropských výrobců automobilů, jímž je Mercedes Benz, BMW a Audi tyto služby nabízí pod názvem Mercedes Me, My BMW, myAudi app a do svých komunikačních modulů, implementovali nejen GSM moduly, ale i moduly GPS sloužící k vyhledávání a určení přesné polohy vozidla. Skrze tento komunikační modul mezi vozidlem a centrálním střediskem dochází k výměně informací přes pevně nainstalovanou SIM kartu, ve které musí být aktivní internetové připojení.

⁶⁴ *Systém eCall využívající tísňového volání 112 ve vozidlech* [online]. [cit. 20.07.2023] dostupné z: https://europa.eu/youreurope/citizens/travel/security-and-emergencies/emergency-assistance-vehicles-ecall/index_cs.htm

Tyto služby jsou za poplatek, nicméně v reálném čase umožňují sledovat polohu vozidla nebo zjistit, zda je vozidlo otevřené či zavřené. Uživatel je následně upozorněn formou notifikace na jeho mobilním zařízení, že má vozidlo otevřené dveře například u řidiče, nebo že zapomněl při odchodu zavřít boční okénko. Tato upozornění snižují riziko vzniku příležitosti pro pachatele, kteří zkouší náhodně otevírat vozidla, s cílem odcizit předměty nacházejících se uvnitř.

Automobilka Mercedes Benz u svých modelů pro tyto případy využívá soustavy kamer, které má rozmístěné pevně na vozidlech a v případě nárazu, která detekují čidla k tomu určená, začne soustava těchto kamer pořizovat fotografie, celkem 15. Jejich stažení lze následně provést přes systém uvnitř vozidla přes USB flash.⁶⁵

Tento prvek ochrany vozidla je na velmi vysoké úrovni u výrobce elektrických vozidel značky Tesla. Do každého, ze svých celkem 4 modelů, instaluje celkem 8 bezpečnostních kamer, které v režimu „Sentry Mode“ spustí nahrávání všech kamer, pokud se kolem vozidla pohybuje osoba, jejíž pohyb je vyhodnocen jako podezřelý. V případě, kdy zjistí narušení vozidla, spustí alarm a rozblíkají se světla. Uvnitř vozidla se na obrazovce objeví nápis, který upozorňuje na to, že kamery budou pořizovat záznam.⁶⁶

Tyto funkce, jsou v oblasti autokriminality zásadní, neboť zachycení jednání pachatele, potažmo pachatelů, je jedním z nástrojů, jak následně zjistit jejich totožnost. Záznam jednání je možné i skrze externí kamerová zařízení, jenž si majitelé motorových vozidel instalují zevnitř vozidel na přední čelní sklo. Nemusí jimi být nutně kamery předmětného vozidla. Provedenými šetřeními policistů na místě a v okolí místa činu, jimi mohou být vybaveny i vozidla stojící v jejich blízkosti. Záznamy zachycující případné jednání pachatele jsou následně zajištěny ve smyslu § 78 odst. 1 TŘ, jako důkaz v trestním řízení.

⁶⁵ *Setting collision detection on a parked vehicle* [online]. [cit. 20.07.2023] dostupné z: <https://www.mercedes-benz.co.uk/passengercars/services/manuals.html/glc-suv-2022-05-x254-mbux/parking/setting-collision-detection-on-a-parked-vehicle>

⁶⁶ *Režim Sentry Mode* [online]. [cit. 20.07.2023] dostupné z https://www.tesla.com/ownersmanual/modely/cs_cz/GUID-56703182-8191-4DAE-AF07-2FDC0EB64663.html

Každá osoba je poté povinna záznam na výzvu orgánů činných v trestním řízení vydat, jelikož taková věc může sloužit pro důkazní účely.⁶⁷ Pokud se stane, že věc důležitou pro trestní řízení osoba na výzvu nevydá, může „*může mu být na příkaz předsedy senátu a v přípravném řízení na příkaz státního zástupce nebo policejního orgánu odňata.*“⁶⁸

Nejdůležitějším prvkem v oblasti vyhledávání vozidel bylo osazení motorových vozidel moduly GSM, které měli za následek nejen snížení počtu dopravních nehod, při kterých docházelo ke smrtelným poraněním vlivem pozdní lékařské pomoci, ale především tím pachatelům krádeží vozidel znesnadnili samotnou krádež. Prvek GSM modulu spadá do oblasti, na níž je možné použít jeden ze způsobů operativně pátrací činnosti zabývající se záznamem z telekomunikačního provozu podle TR. Lze jím tedy zaznamenat pohyb vozidla v čase, po který se pohybovalo a postupně se tak připojovalo k jednotlivým telekomunikačním buňkám, avšak postrádá jistou lokalizační přesnost, kterou doplňují GPS moduly. Uvedení automobilový výrobci, za příplatek, do svých služeb implantovali právě interaktivní sledování polohy vozidla. Tedy v případě, že majitel odcizeného vozidla včas zjistí, že mu vozidlo někdo odcizil, kontaktuje Policii České republiky o stavu a poloze vozidla, čímž se významně urychlí proces jeho nalezení a dopadení pachatele. Majitelé odcizených vozidel dále kontaktují centrální střediska, které policii oficiální cestou poskytují potřebné identifikační a lokalizační údaje k předmětnému vozidlu.

Pachatelé požívající sofistikovaný způsob krádeže vozidel, kteří při své činnosti využívají zesilovačů signálů, pro zesílení radiového signálu klíčku vozidla používající funkci Kessy, se setkávají s prostředky, kterými výrobci motorových vozidel znemožňují využití jejich prostředků. „*Ochranou proti tomuto útoku mohou být tzv. spící klíče. Signál se přestane vysílat, pokud klíč zůstává na jednom místě.*“⁶⁹ Princip nečinnosti klíčku je založen na implementaci akcelerometru do klíčku vozidla, který v případě nečinnosti po předem nadefinované době vyšle

⁶⁷ § 78, odst. 1 zákona č. 141/1961Sb., trestní řád

⁶⁸ § 79, odst. 1, zákona č. 141/1961Sb., trestní řád

⁶⁹ Úvod do hackování aut – Car hacking [online]. [cit. 20.07.2023] dostupné z: <https://hackinglab.cz/cs/blog/uvod-do-hackovani-autcar-hacking/>

povel řídicí jednotce klíčku, aby přestala vysílat signál. Zdokonalený způsob takové ochrany vyvinula automobilka Mercedes Benz, která u svých nových modelů umožňuje zablokovat všechny klíče od vozidla a uzamknout volant skrze mobilní aplikaci „Mercedes Me“. ⁷⁰

Výrobci automobilů tak reagovali na četnost krádeží, které byly provedeny právě prodloužením signálu klíčku, neboť jejich komfortním prvkem výbavy umožnili pachatelům překonávat zabezpečení motorových vozidel.

Existují i dostupnější a levnější metody, jak především i vozidel nemajících tento způsob zabezpečení, odstínit signál, který klíč vysílá. Jsou jimi celé řady stínící pouzdra na klíče různých výrobců a velikostí, který dokáží radiový signál klíče zcela odstínit. (Příloha: obrázek č. 10). Sledování okolí vozidla lze také externím kamerami, pevně umístěny uvnitř vozidla za předním a zadním oknem, které zaznamenávají pohyb vyskytující se před nimi a nadefinovanou automatizací spouští nahrávání. Nevýhodou jsou jejich dodatečné instalace v interiéru a riziko, že se pachatel těchto zařízení zmocní a záznam nebude k dispozici, neboť tyto kamery nedisponují vzdálenými úložišti, na které by bylo odesíláno upozornění, fotografie či videozáznamy. Četným zastoupením monitorováním vozidla je umístěním externím GPS modulů společnostmi nabízející služby vyhledávání motorových vozidel. Jedná se o stejný způsob vyhledávání, jenž je implementován do novějších modelů výrobců vozidel.

V boji proti krádežím motorových vozidel působí i české zastoupení automobilky Škoda, která pořádá každoročně školení, na které zve policisty zaměřující se na danou problematiku. Záměrem je poskytnout policii všechna data o vozidlech, jejich bezpečnostních prvcích a komfortních prvcích výbavy, jež mohou pomoci při pátrání a následné identifikaci vozidla s následnou aplikací a návazností na používání POPP a OPP tak, aby bylo jejich použití co nejefektivnější a nejrychlejší.

⁷⁰ *Deaktivace klíčku* [online]. [cit. 20.07.2023] dostupné z: <https://www.mercedes-benz.cz/passengercars/services/mercedes-me/digital-extras/guard360.html>

Závěr

Autokriminalita má dle statistik policie stále svůj podíl na celkové majetkové kriminalitě, avšak více je zastoupena krádežemi věcí pocházejících z motorových vozidel a krádežemi součástí z motorových vozidel pocházejících, nežli krádežemi motorových vozidel samotných. Tuto skutečnost potvrzují statistiky policejního prezidia České republiky, Úřadu služby kriminální policie a vyšetřování, Odboru věcných gescí a statistik. Ačkoliv počty odcizených motorových vozidel mají klesající tendenci ve více než polovině není znám způsob jejich odcizení, za čímž obvykle stojí organizované skupiny nebo pachatelé využívající pro danou činnost svých specifických nástrojů s bohatou trestní minulostí. Na dokazování viny těchto pachatelů je zpravidla orgány činnými v trestním řízení vynaloženo značné úsilí, trvající mnohdy i více měsíců, z části proto, že pachatelé jednájí tak, aby nezanechali na místě činu stopy, které by je jednak spojily s místem činu, potažmo s odcizeným motorovým vozidlem, anebo je přímo neusvědčily z protiprávního jednání.

Pro objasnění trestné činnosti v souvislosti s autokriminalitou, policejní orgány využívají POPP a OPP, kterými dokazují stanovenými postupy, za dodržení všech popsaných zásad provedení, vinu pachatele. Jejich výčet za posledních 10 let nedoznal změn, nicméně prostředky, které jsou v případě jejich použití nasazeny jsou nadále specializovanými útvary Policie České republiky vyvíjeny do té míry, aby bylo jejich použití, co nejefektivnější ve vztahu k použitým prostředkům a způsobu provedení pachatelů.

Ve většině krádeží vozidel neznámými osobami, se v současně době objevují pachatelé organizovaní, cizí státní příslušnosti, což je novým trendem v oblasti autokriminality. Jednání organizovaných skupin je obtížné predikovat tak, aby byly zadrženy přímo při činu. Často jsou zadrženy po spáchání, i několik desítek kilometrů od místa činu a zpravidla na území jiného státu, kde při svých výpovědích poskytují policistům smyšlené informace, které v případě aplikace kriminalistických verzí nikam nevedou. Proto policie ČR spolupracuje na základě mezinárodní justiční spolupráce ve věcech trestních, v kooperaci s vyšetřovacími týmy založenými Radou Evropy, aby byly mezi členy evropské unie, potažmo

členy vyšetřovacích týmů, poskytovány informace, které povedou k trestní odpovědnosti organizovaných skupin a jejich pachatelů. Pro tyto účely je použití OPP zejména agenta, jakožto prostředku pro infiltraci do struktur organizovaných skupin působících v několika státech, neefektivnější způsob jejich monitorování a následného zadržení.

Oproti neznámým způsobům odcizení motorových vozidel, stojí druhá množina trestných činů v oblasti autokriminality, které byly objasněny, ať již dodatečně, či přímo. Jednalo se známé případy odcizení motorových vozidel hojně zastoupeny situacemi, kdy pachatel od předmětného vozidla získal klíč krádeží bez vědomí majitele nebo jiným způsobem často doprovázeným vloupáním do objektů, ve kterém pachatel klíč našel.

Pachatelé autokriminality, ve smyslu krádeží vozidel, probíhajících na pozemních komunikacích, přesunuli svou aktivitu do oblasti distribuce a prodeje drog, neboť prodej odcizených vozidel na tzv. černém trhu pro ně nebyl tak lukrativní, jako právě se rozrůstající se trh s drogami. Je důležité nicméně z pohledu autora konstatovat, že se aktivita pachatelů vzhledem k elektronizaci a přeshraniční „bezzubosti“ policejních složek přesouvá také ke kyberkriminalitě, za využití sítě internet, případně klonování identit mobilních kontaktů (SPOOFING ID) atp.

Stále se mezi nimi nachází pachatelé, kteří se nadále zabývají krádežemi vozidel, avšak jejich počet klesá. Kdežto pachatelé věcí pocházející z motorových vozidel jsou obvykle konzumenti drog nebo osoby ze sociálně slabých vrstev, kteří se dopouštějí i jiné majetkové trestné činnosti. Naproti tomu pachatelé součástek z motorových vozidel jsou jakým si průsečíkem mezi oběma typy pachatelů, avšak od pachatelů zabývajících se krádežemi věcí, je rozlišuje jejich znalost v oblasti automobilové průmyslu. Obecný fenomén často se vyskytující kriminalitou napříč všemi jejími odvětvími je užívání drog u pachatelů autokriminality nevyjímaje, kontrola drogové kriminality je vztahu k jejímu nárůstu dle autora pozadu. Příčinu lze nalézt v nedostatku policistů v jednotlivých týmech zabývajících se drogovou kriminalitou, jenž pramení od nedostatku policistů obecně. „*Vláda v roce 2020 vydala usnesení č.166 ze dne 2. března 2020, o změně systemizace Policie České*

republiky pro rok 2020 a výhledu posílení počtu systemizovaných služebních míst Policie České republiky pro roky 2021–2023, v celkovém navýšení služebních míst o 500 a v roce 2021 až 2023 výhledově dalších 2500, s tím, že v roce 2021 schválila 1000 systemizovaných míst.“ Celkově tak bylo plánováno obsadit k 1.1. 2021 celkem 45 665 služebních míst.“⁷¹

Avšak počet policistů klesl ke dni 1.1.2023 na hodnotu 39 306.⁷² Klesající počty policistů tak mají za následek, že nedostatečná kontrolní činnost policejních složek, a tak menší pozornost věnovaná již známým, případně potenciálním kriminálně závadovým osobám, tj. budoucím pachatelů, umožňuje větší prostor pro páčání trestné činnosti v oblasti drogové kriminality. Je tedy nasnadě, aby se kapacity policistů zabývajících se drogovou kriminalitou navýšil, aby se tak úměrně snížil počet trestné činnosti v souvislosti s prodejem a distribucí drog. Každoroční pokles autokriminality v Karlovarském kraji mělo za následek zrušení kriminalistických týmů zabývajících se výhradně autokriminalitou na okresní úrovni, avšak na krajské úrovni byly ponechány. Na okresní úrovni, v rámci mého profesního působení, je v současné době autokriminalita svěřena jednotlivým oddělením obecné kriminality, nad rámec objasňování a odhalování majetkové trestné činnosti. Pokud je dáno podezření ze spáchání trestného činu v souvislosti s motorovým vozidlem, pak jednotlivé oddělení obecné majetkové kriminality úzce spolupracují s jednotlivými obvodními odděleními, popř. dopravní policií.

Ve statistikách více než krádeže motorových vozidel jsou zaznamenány případy krádeží součástek a věcí pocházející z motorových vozidel. Statisticky je každoročně oznámeno více případů než předchozí roky obzvláště u krádeží věcí nacházející se uvnitř vozidel, za čímž se odráží typologie jejich pachatelů. Ta mimo jiné souvisí s drogami, neboť se pachateli stávají drogově závislé osoby, jenž vyhledávají způsoby, jak na drogu získat finance ať už se jedná o autokriminalitu nebo převážně jinou majetkovou trestnou činnost.

⁷¹ *Početní stavy příslušníků Policie České republiky 2023* [online]. [cit. 20.08.2023] dostupné z <https://www.policie.cz/clanek/pocetni-stavy-prislusniku-policie-ceske-republiky.aspx>

⁷² *Počet příslušníků policie České republiky a občanských zaměstnanců ke dne 1.1.2023* [online]. [cit. 20.08.2023] dostupné z: <https://www.policie.cz/clanek/pocet-prislusniku-policie-ceske-republiky-a-obcanskych-zamestnancu-k-datu-1-1-2023.aspx>

Autokriminalita je v současné době méně se objevující, ale zato sofistikovanější činností, za čímž stojí vývoj bezpečnostních prvků ať už motorových vozidel nebo externích společností vyrábějící bezpečnostní prvky proti odcizení či neoprávněnému vniknutí do motorových vozidel. Své zastoupení v sestupné tendenci autokriminality mají více se vyskytující bezpečnostní kamery měst a obcí. Souvislost mezi těmito jevy lze zaznamenat také ve způsobu informovanosti široké veřejnosti prostřednictvím médií, a sociálních sítí. Uvědomění veřejnosti o způsobech, jimiž se pachatelé dopouštějí autokriminality, působí dle autora úspěšně, byť v omezené míře dosahu distribuovaných informací, proti kriminalitě a dává společnosti prostor, moct prohlédnout moderní praktiky pachatelů, a svůj majetek si zabezpečit tak, aby riziko odcizení svého vozidla v co největší míře minimalizovali.

SEZNAM POUŽITÉ LITERATURY:

Monografie

- GŘIVNA Tomáš, SCHEINOST Miroslav, ZOUBKOVÁ Ivana a kolektiv, *Kriminologie 5. aktualizované vydání*, Praha: Wolters Kluwer, 2019. ISBN 978-80-7598-554-5
- HABICH Lukáš Martin, KLOUBEK a kol., *Činnost policejních služeb*, Praha: Policejní akademie České republiky, 2019. ISBN 978-80-7251-481-6
- CHMELÍK Jan a kolektiv, *Rukověť kriminalistiky*, Plzeň: Aleš Čeněk, s.r.o., 2005. ISBN 80-86898-36-9
- MUSIL Jan, KONRÁD Zdeněk, SUCHÁNEK Jaroslav, *Kriminalistika 2. přepracované a doplněné vydání*, Praha: C.H. Beck, 2004. ISBN 80-7179-878-9
- NĚMEC, Miroslav, *Kriminalistická taktika pro policisty a studenty policejní akademie České republiky*, Praha: ABOOK s.r.o., 2017. ISBN 978-80-906974-0-9
- SOULEIMANOV Emil a kol., *Organizovaný zločin*, Praha: Auditorium, 2012. ISBN 978-80-87284-27-8
- STRAUSS Jiří a kolektiv, *Kriminalistická taktika 2. vydání*, Plzeň: Aleš Čeněk, 2008. ISBN 978-80-7380-095-6
- VANTUCH Pavel, *Trestní zákoník s komentářem*, Olomouc: ANAG, 2011. ISBN 978-80-7263-677-8
- VETEŠKA Jaroslav, FISCHER Slavomil, *Psychologie kriminálního chování: vybrané otázky etiologie, andragogické intervence a resocializace*, Praha: Grada, 2020. ISBN 978-80-271-0731-5

Internetové zdroje

- *Pojistné podvody jsou jako český národní „sport“: Jak se podvádí a jak Vás nachytají?* [online].[cit. 05.02.2023] dostupné z:
<https://www.mesec.cz/clanky/pojistne-podvody-jsou-jako-cesky-narodni-sport-jak-se-podvadi-a-jak-vas-nachytaji/>
- *Pojistné podvody 2020* [online].[cit.05.02.2023] dostupné z:
<https://www.cap.cz/tiskove-centrum/tiskove-zpravy/104794-pojistne-podvody-2020-nejcasteji-se-lide-snazi-o-podvod-v-pojisteni-vozidel-stoupaji-podvody-v-pojisteni-odpovednosti>
- *Pravidla pro létání s drony, aneb co vše s dronem (ne)smíte* [online].[cit. 22.02.2023] dostupné z: <https://dronpro.cz/pravidla-pro-letani-aneb-co-vse-s-dronem-ne-smite>

- *Čísla o sociálních sítích: Kolik, kdo, kdy a kde. Statistiky, které Vás překvapí* [online]. [cit. 26.02.2023] dostupné z: <https://sitevhrsti.cz/cisla-o-socialnich-siti/>
- *Funkce katalyzátoru* [online]. [cit. 02.03.2023] dostupné z: <https://www.dpf-ftg.cz/funkce-katalyzatoru>
- *Organizována skupina (nejméně 3 trestně odpovědné osoby)* [on-line]. [cit. 20.02.2023] dostupné z: <https://www.akjanosek.cz/2021/03/17/organizovana-skupina-nejmene-3-trestne-odpovedne-osoby/>
- *Jak funguje imobilizér* [on-line]. [cit. 03.03.2023] dostupné z: https://www.autoklice.cz/clanek/jak-funguje-imbilizer_103
- *Glosář pojmů* [on-line]. [cit. 20.02.2023] dostupné z: <https://www.drogy-info.cz/publikace/glosar/?g=213>
- *Rušičky GPS jsou dnes levně dostupné komkoliv. Jak fungují? A kdo je používá?* [on-line]. [cit. 23.04.2023] dostupné z: <https://www.autoforum.cz/zajimavosti/rusicky-gps-jsou-dnes-levne-dostupne-komukoli-funguji-a-kdo-je-pouziva/>
- *Keyless Go* [on-line]. [cit. 24.04.2023] dostupné z: <https://www.hella.com/techworld/uk/Technical/Car-electronics-and-electrics/Keyless-Go-3195/#>
- *New keyless repeater 2022* [on-line]. [cit. 28.08.2023] dostupné z: <https://keyless-repeater.com/product/keyless-go-repeater-with-fbs4-2022/#>
- *BMW za 3,5 milionu bylo za necelé dvě minuty pryč* [on-line]. [cit. 26.02.2023] dostupné z: <https://tydenikpolicie.cz/bmw-za-35-milionu-bylo-za-necele-dve-minuty-pryc>
- *Systém eCall využívající tísňového volání 112 ve vozidlech* [on-line]. [cit. 20.07.2023] dostupné z: https://europa.eu/youreurope/citizens/travel/security-and-emergencies/emergency-assistance-vehicles-ecall/index_cs.htm
- *Setting collision detection on a parked vehicle* [on-line]. [cit. 20.07.2023] dostupné z: <https://www.mercedes-benz.co.uk/passengercars/services/manuals.html/glc-suv-2022-05-x254-mbux/parking/setting-collision-detection-on-a-parked-vehicle>
- *Režim Sentry Mode* [on-line]. [cit. 20.07.2023] dostupné z: https://www.tesla.com/ownersmanual/modely/cs_cz/GUID-56703182-8191-4DAE-AF07-2FDC0EB64663.html
- *Úvod do hackování aut – Car hacking* [on-line]. [cit. 20.07.2023] dostupné z: <https://hackinglab.cz/cs/blog/uvod-do-hackovani-autcar-hacking/>

- *Deaktivace klíčku* [on-line]. [cit. 20.07.2023] dostupné z: <https://www.mercedes-benz.cz/passengercars/services/mercedes-me/digital-extras/guard360.html>
- *Početní stavy příslušníků Policie České republiky 2023* [on-line]. [cit. 20.08.2023] dostupné z <https://www.policie.cz/clanek/pocetni-stavy-prislusniku-policie-ceske-republiky.aspx>
- *Počet příslušníků policie České republiky a občanských zaměstnanců ke dne 1.1.2023* [on-line]. [cit. 20.08.2023] dostupné z: <https://www.policie.cz/clanek/pocet-prislusniku-policie-ceske-republiky-a-obcanskych-zamestnancu-k-datu-1-1-2023.aspx>

Právní normy

- Pokyn ředitele karlovarského ředitelství policie karlovarského kraje číslo 134/2021 ze dne 30.12.2021, čl. 5, čl. 7
- zákon č. 40/2009Sb., trestní zákoník ze dne 15.09.2023
- zákon č. 273/2008Sb., zákon o Policii České republiky, v platném znění ke dni 15.03.2023,
- Nařízení ministerstva vnitra č. 38/2012 ze dne 15.srpna 2012 o nakládání se zvláštními finančními prostředky
- zákona č. 141/1961Sb. trestní řád, v platném znění ke dni 15.03.2023
- Pokyn policejního prezidenta č. 64/2010Sb. o informačním systému KSU ze dne 29. června 2007

Seznam obrázků

Obrázek 1, Graf – vývoj odcizených vozidel, součástek a věcí (2012-2022)	11
Obrázek 2, Graf, znázornění vývoje autokriminality	51

Seznam tabulek

Tabulka 1 - Počet nahlášených odcizených vozidel (r. 2020–2022).....	14
Tabulka 2 - Počty evidovaných skutků AUTOKRIMINALITA (2013 - 2022)	50

Seznam příloh

Ilustrační obrázek kotoučové řezačky trubek _____	85
Mechanický dekodér sloužící k otevírání zámku dveří motorového vozidla ____	85
Turbo dekodér VAG V 2/3 EVO sloužící k otevírání zámku dveří MV _____	86
Zařízení pro deaktivaci imobilizéru VAG bypass immo DRIVE BOX II _____	86
Řídící jednotka motoru _____	87
Rušička signálu GPS _____	87
Zesilovač a opakovač signálu klíče _____	88
Pachatelé podílející se na krádeži vozidla zn. BMW _____	88
Pachatelé využívající opakovače signálu klíče k odcizení vozidla BMW _____	89
Stínící pouzdro na systém keyless go _____	89



Obrázek 3 ilustrační obrázek kotoučové řezačky trubek⁷³



Obrázek 4, Mechanický dekodér sloužící k otevření zámku dveří motorového vozidla⁷⁴

⁷³Zdroj: https://www.uni-max.cz/produkty/kovoobrabeni/rezani-zavitu-a-trubek/rezacky-trubek/rezacka-trubek-kotoucova-32-67-mm?wdph=on&gad=1&gclid=Cj0KCQjwi7GnBhDXARIsAFLvH4k8FgXgG1xTZFxcn6SPedWsiE04YgmV0UU61TpUY7KAkvD6PGL91alaAmOyEALw_wcB

⁷⁴ Zdroj: <https://www.lockpicktools.cz/2v1-Planzeta-dekoder-Skoda-Audi-Ford-VW-Porsche-Seat-d43.htm>



Obrázek 5 Turbo dekoder VAG V 2/3 EVO sloužící k otevření zámku dveří motorového vozidla⁷⁵



Obrázek 6 Zařízení pro deaktivaci imobilizéru VAG bypass immo DRIVE BOX II⁷⁶

⁷⁵Zdroj: https://www.lockpicktools.cz/Turbo-Decoder-VAG-HU66-2-6-d237.htm?gad=1&gclid=Cj0KCQjwi7GnBhDXARIsAFLvH4k1No8DrFERNVrg_PwhoYHJU1DMtYjtWDeblbq6eM-WZf2-cx1GN4waAukmEALw_wcB

⁷⁶ Zdroj: <https://diagnostikavozu.cz/deaktivace-imobilizeru/vag-bypass-immo-drive-box-ii-nova-verze-2017-122.html>



Obrázek 7 řídicí jednotka motoru⁷⁷



Obrázek 8 rušička signálu GPS⁷⁸

⁷⁷ Foto: Fotografie autora zajištěné řídicí jednotky při domovních prohlídkách

⁷⁸ Foto: Fotografie autora zajištěné rušičky při domovních prohlídkách



Obrázek 9 zesilovač a opakováč signálu klíče⁷⁹



Obrázek 10 pachatelé podílející se na krádeži vozidla zn. BMW⁸⁰

⁷⁹ Zdroj: <https://keyless-repeater.com/product/keyless-go-repeater-with-fbs4-2022/#>

⁸⁰ Zdroj: <https://tydenikpolicie.cz/bmw-za-35-milionu-bylo-za-necele-dve-minuty-pryc>



Obrázek 11 pachatelé využívající opakovače signálu klíče k odcizení vozidla BMW⁸¹



Obrázek 12 stínící pouzdro na systém keyless go⁸²

⁸¹Zdroj: <https://tydenikpolicie.cz/bmw-za-35-milionu-bylo-za-necele-dve-minuty-pryc>

⁸²Zdroj: <https://www.daklos.cz/cs/bezpecnostni-pouzdra-na-klince-od-auta-klizenky/4463-pouzdro-blokujici-signal-na-klince-od-auta-a-karty-8594208460404.html>