

Česká zemědělská univerzita v Praze

Provozně ekonomická fakulta

Katedra práva



Diplomová práce

**Kontrola provozování hazardních her v Celní správě –
kvízomaty**

Bc. Žaneta Hanusová

© 2020 ČZU v Praze

ČESKÁ ZEMĚDĚLSKÁ UNIVERZITA V PRAZE

Provozně ekonomická fakulta

ZADÁNÍ DIPLOMOVÉ PRÁCE

Bc. Žaneta Hanusová

Hospodářská politika a správa
Veřejná správa a regionální rozvoj

Název práce

Kontrola provozování hazardních her v Celní správě – kvízomaty

Název anglicky

The Control of gambling in the Customs Administration – quiz machines

Cíle práce

Cílem této diplomové práce je na základě analýzy právní úpravy zhodnotit vývoj a dnešní situaci z pohledu charakteristiky jednotlivých herních zařízení a změna právní úpravy v této oblasti, technická zařízení – kvízomaty, jejich důraz bude kladen na technická zařízení – kvízomaty a jejich kontrolu a přínos aktivního boje proti nelegálnímu boji ve světle právní úpravy.

Metodika

Předmětem řešení diplomové práce bude obsahová analýza právní úpravy stavu hazardních her, legálního hazardu, nelegálního hazardu a tím spojený i boj proti nelegálním hernám a dále také rozbor nástrojů včetně právních používané celní správou České republiky při kontrole legálních a nelegálních heren.

V této práci budou použita data, získávána z interních zdrojů celní správy České republiky, webových stránek Ministerstva financí, Zákona 186/2016 Sb. Zákon o hazardních hrách a další zdroje, které se zabývají hazardem. S využitím metody komparace a kompilace bude vyhodnocen stav v oblasti hazardních her s využitím setřídění získaných poznatků do jednotlivých tabulek a grafů a následně budou navržena opatření k nápravě v případě zjištěných nedostatků.

Doporučený rozsah práce

60 – 80 stran

Klíčová slova

celní správa, právní regulace, hazardní hry, regulace hazardu, herní prostor, herní zařízení, kvízomaty, legální herna, nelegální herna, přestupky

Doporučené zdroje informací

BOHÁČ, Radim. Zákon o dani z hazardních her: komentář. Praha: Wolters Kluwer, 2017. Komentáře (Wolters Kluwer ČR). ISBN isbn978-80-7552-481-2.

NEŠPOR, Karel. Hazardní hra jako nemoc: jak problémy rozpoznávat, jak je zvládat, jak jim předcházet. Ostrava: A. Krtilová, 1994.

RAJCHL, Jiří, Květoslav KRAMÁŘ a Jan MALÍŘ. Právní aspekty hazardních her. Praha: Wolters Kluwer, 2018. Právní monografie (Wolters Kluwer ČR). ISBN 978-80-7552-646-5.

TVRDÝ, Jiří. Zákon o některých opatřeních proti legalizaci výnosů z trestné činnosti a financování terorismu: komentář. 2. vydání. V Praze: C.H. Beck, 2018. Beckovy komentáře. ISBN 978-80-7400-688-3.

Zákon České národní rady č. 202/1990 Sb., o loteriích a jiných podobných hrách, ve znění pozdějších předpisů

Zákon č. 186/2016 Sb., zákon o hazardních hrách, ve znění pozdějších předpisů

Zákon č. 187/2016 Sb., o dani z hazardních her, ve znění pozdějších předpisů

Předběžný termín obhajoby

2019/20 LS – PEF

Vedoucí práce

Mgr. Michal Reichert, DiS.

Garantující pracoviště

Katedra práva

Elektronicky schváleno dne 21. 1. 2020

JUDr. Jana Borská, Ph.D.

Vedoucí katedry

Elektronicky schváleno dne 23. 1. 2020

Ing. Martin Pelikán, Ph.D.

Děkan

V Praze dne 25. 03. 2020

Čestné prohlášení

Prohlašuji, že svou diplomovou práci "Kontrola provozování hazardních her v Celní správě – kvízomaty" jsem vypracovala samostatně pod vedením vedoucího diplomové práce a s použitím odborné literatury a dalších informačních zdrojů, které jsou citovány v práci a uvedeny v seznamu použitých zdrojů na konci práce. Jako autorka uvedené diplomové práce dále prohlašuji, že jsem v souvislosti s jejím vytvořením neporušila autorská práva třetích osob.

V Praze dne 30. 3. 2020

Žaneta Hanusová

Poděkování

Ráda bych touto cestou poděkovala JUDr. Viktoru Jansovi, CSc. a Mgr. Michalovi Reichertovi za odborné vedení, cenné rady a připomínky, které mi poskytovali při zpracování této práce.

Kontrola provozování hazardních her v Celní správě – kvízomaty

Abstrakt

Diplomová práce na téma „Kontrola provozování hazardních her v Celní správě – kvízomaty“ se zabývá problematikou hazardních her v České republice. Celní správa od 1. 1. 2017 kontroluje provozování hazardních her a její nejdůležitější prioritou je boj s nelegálním hazardem. Důvodem je významné nabytí negativních jevů, jako je například patologické hráčství a s tím spojená kriminalita nebo zapojení do nelegálních her osob mladších 18 let.

Hlavním cílem této diplomové práce je zhodnotit kontrolní činnost celní správy v této oblasti, která se nejvíce zaměřila na tento boj s nelegálním hráčstvím. Díky ukončení legálních heren se objevily tzv. kvízomaty na které se tato diplomová práce zaměří.

Diplomová práce je rozdělena do tří základních částí. Do části teoretické, analytické a praktické. V teoretické části se jsou definovány základní pojmy, obecné charakteristiky hazardních her, charakteristika jednotlivých herních zařízení, právní úprava, provozování heren a rozdělení na herny legální a nelegální. V analytické části je popsána kontrola celní správou České republiky v nelegálních hernách za účelem odhalení kvízomatů a úkony s tímto spojené. Závěr demonstruje úspěšnost kontrol v rámci boje s nelegálními hernami, kdy poskytovateli bez příslušného povolení hrozí milionové pokuty.

Klíčová slova:

celní správa, právní regulace, hazardní hry, regulace hazardu, herní prostor, herní zařízení, kvízomaty, legální herna, nelegální herna, přestupky

The Control of gambling in the Customs Administration – quiz machines

Abstract

Diploma thesis „Control of gambling in the Customs Administration – quiz machines “ deals with gambling in the Czech Republic. The customs administration has been controlling the operation of gambling since 1.1.2017 and its most important priority is the fight against illegal gambling. The reason for this is a significant acquisition of negative phenomena such as pathological gambling and the associated crime or involvement in illegal games of persons under 18 years of age.

The main aim of this thesis is to evaluate the control activity of the customs administration in this area, which focused most on this fight against illegal gambling. Thanks to the termination of legal gambling clubs, so-called quizzes appeared on which I will focus in this thesis.

The thesis is divided into three basic parts. The theoretical, analytical and practical part. In the theoretical part there are defined basic terms, general characteristics of gambling, characteristics of individual gaming devices, legal regulation, operation of gambling houses and division into gambling houses legal and illegal. The analytical part describes the control of the Czech Customs Administration in illegal gambling houses for the purpose of uncovering quizzes and acts connected with it. The conclusion demonstrates the success of controls in the fight against illegal gambling sites, where providers without a permit are threatened with millions of fines.

Keywords: customs administration, legal regulation, gambling, gambling regulation, gaming room, gaming equipment, quizzes, legal gaming room, illegal gaming room, misdemeanors

Obsah

1 Úvod.....	11
2 Cíl práce a metodika	13
2.1 Cíl práce	13
2.2 Metodika	13
3 Teoretická východiska	15
3.1 Hazardní hry.....	15
3.1.1 Charakteristika hazardní hry	15
3.2 Historie hazardních her	15
3.3 Druhy hazardních her	17
3.4 Herní prostor	20
3.4.1 Vnější herní prostor.....	20
3.4.2 Vnitřní prostor.....	24
3.4.3 Herní pozice	25
3.5 Provozování hazardní hry	26
3.5.1 Provozovatel.....	27
3.5.2 Oprávnění k provozování herny.....	28
3.6 Přestupky v oblasti hazardních her	30
3.7 Provozování nepoctivých her a sázek	31
3.8 Právní úprava v oblasti hazardních her	33
3.8.1 Zákon č. 186/2016 Sb., o hazardních hrách.....	33
3.8.2 Danění hazardních her.....	34
3.8.3 Daň z hazardních her.....	36
3.8.4 Speciální předmět daně	36
3.8.5 Obecný základ daně	37
3.9 Dozorující orgány v oblasti hazardních her	38
3.9.1 Celní správa České republiky.....	39
3.9.2 Ministerstvo financí	39
4 Vlastní práce	40
4.1 Technická hra – Výherní hrací přístroj	40
4.2 Druhy výherních automatů.....	42
4.3 Technická hra – Centrální loterní systém.....	48
4.4 Kvízomaty	50
4.5 Kvízomaty 1.generace.....	51
4.6 Kontrolní nákup	53
4.7 Opatřování důkazů	54
4.8 Statistika kontrol	57

4.9	Dotazník	64
5	Zhodnocení výsledků	69
6	Závěr.....	71
7	Zdroje.....	73
8	Přílohy	76

Seznam obrázků

Obrázek 1 – Chybné označení kasina	21
Obrázek 2 – Správné označení kasina	21
Obrázek 3 – Označení vstupu	22
Obrázek 4 – Nepřípustná dislokace herního prostoru.....	22
Obrázek 5 - Nesprávné rozdělení prostoru	23
Obrázek 6 - Nepřípustná dislokace herního prostoru	23
Obrázek 7 - Schéma kamerového systému herny.....	25
Obrázek 8 – Schéma kamerového systému kasina	25
Obrázek 9 – Peegasus	42
Obrázek 10 – Futura	45
Obrázek 11 – Evaluation obrazovka.....	46
Obrázek 12 - Diascope.....	46
Obrázek 13 – Diamond Horse Logic	48
Obrázek 14 - Centrální loterní systém	48
Obrázek 15 – Centrální loterní systém	49
Obrázek 16 – kvízomat 1. generace.....	51

Seznam tabulek

Tabulka 1 – Fáze reformy zdanění	35
Tabulka 2 - Sazby daně.....	37
Tabulka 3 - Rozpočtové určení daně	38
Tabulka 4 – Kontroly hazardních her v roce 2017	57
Tabulka 5 – Kontroly hazardních her v roce 2018	59
Tabulka 6 – Kontroly hazardních her v roce 2019	61
Tabulka 7 - Správní řízení v roce 2017.....	64

Seznam grafů

Graf 1 – Počet kontrol v roce 2017.....	58
Graf 2 – Počet porušení v roce 2017.....	58
Graf 3 – Počet kontrol v roce 2018.....	60
Graf 4 – Počet porušení v roce 2018.....	60
Graf 5 – Počet kontrol v roce 2019	62
Graf 6 – Počet porušení v roce 2019.....	62
Graf 7 – Srovnání let 2017 - 2019	63
Graf 8 – Jsou v blízkosti Vašeho okolí herny nebo kasina.....	65

Graf 9 – Jste spokojeni s dosavadní regulací hazardu v kraji Vysočina.....	65
Graf 10 – Myslíte se, že Celní správa zvýšila počet kontrol heren ve Vašem okolí	66
Graf 11 – Jaký je Váš názor na zvýšení regulace a kontrol hazardu	66
Graf 12 – Jakého jste pohlaví	67
Graf 13 – Jaké je Vaše dosažené vzdělání.....	67
Graf 14 – Jaký je Váš věk.....	68
Graf 15 – Názor mužů na zvýšení regulace hazardu	68
Graf 16 – Názor na zvýšení regulace hazardu u žen.....	69

1 Úvod

Téma hazardní hry je v dnešní době velmi důležitým tématem. Mnoho lidí je závislých jak na výherních automatech či internetových hrách a vzniká problém exekucí a insolvenčí.

Hazardní hry existují od nepaměti, o čemž svědčí mnoho zachovalých dokumentů na různých místech světa. Již ve starověkých civilizacích se hrály kostky, lidé navštěvovali místa hazardu. I v těchto dobách měla tato místa nechvalnou pověst a proto je lidé navštěvovali potají.

Evropa se hazardu také nevyhla. Hazard spočíval také v hraní kostek, sázení na zvířata, až byly vynalezeny hrací karty. Na českém území se hazard objevoval již v 18. století a v této době vzniká problém se závislostí na hazardních hrách. Nejvíce postižen byl chudý lid, který spoléhal na vysokou výhru. Další století přináší novou formu hazardních her, a to výherní automaty značky Forma. V pozdějších letech vznikají první sázkové kanceláře a se vznikem internetu i sázky na on-line hry.

Rok 2017 přinesl další změny v regulaci hazardních her. Do roku 2017 se hazard řídil zastaralou a nevyhovující právní úpravou z roku 1990. Závislých na hazardu v ČR bylo okolo 100 000 a další stovky na hranici závislosti. Náklady na hazard se pohybovaly okolo 16 miliard Kč ročně. Celosvětově je ČR rájem hazardu, kde na osobu se počítají desetinásobky počtu přístrojů oproti průměru západní Evropy.¹

Rok 2017 přinesl novelizaci zákona o hazardních hrách a tím začal boj s nelegálním hráčstvím, nelegálními hernami, reklamou a výherními automaty.

Výherní automaty a kvízomaty jsou hlavním bodem této diplomové práce. Mezi kvízomaty a výherními automaty neexistuje veliký rozdíl, ale provozovatelé kvízomaty označují jako vědomostní soutěž. Provozovatelé těchto her totiž tvrdí, že ve výhře na kvízomatu rozhoduje dovednost, respektive vědomosti hráčů, i když v praxi je zodpovídání otázek pouze zcela okrajovou součástí hry, která se jinak hraje zcela stejně, jako klasický výherní automat.² Boj s nelegálním hazardem je velice obtížný a orgány státní správy bojují tvrdě, ale bohužel provozovatelé těchto heren znají různé klíčky jak zákon obcházet. Tedy můžeme doufat, že nová úprava zákona o hazardních hrách bude mít nadále pozitivní

¹*Revoluce v regulaci hazardu v praxi*. 31. 1. 2017. Praha: Ministerstvo financí ČR.

²TADOCH. *Co je kvízomat a je legální na něm hrát?* [online]. 05.11.2019 [cit. 2020-03-08]. Dostupné z: www.casinoarena.cz

statistiku v úspěšnosti kontrol a bude dále snižován počet nelegálních heren, výherních automatů a také tím i vznik patologických jevů ve společnosti.

2 Cíl práce a metodika

2.1 Cíl práce

Cílem této diplomové práce je popsat vývoj a dnešní situaci v oblasti hazardních her, charakterizovat jednotlivá herní zařízení a novelizovaný zákon, který by měl napomoci v boji proti nelegálnímu hraní. Hlavním cílem je se zaměřením na technická zařízení – kvízomaty a jejich kontrolu celními úřady České republiky a zhodnotit přínos aktivního boje proti nelegálním hernám.

2.2 Metodika

Předmětem řešení diplomové práce bude analýza situace hazardních her, legálního hazardu, nelegálního hazardu a tím spojený i boj proti nelegálním hernám. Jaké nástroje používá celní správa České republiky v kontrolách legálních a nelegálních heren a jak probíhají jednotlivé kontroly.

V této práci budou použita data, získaná z interních zdrojů celní správy České republiky, webových stránek Ministerstva financí, zákona 186/2016 Sb., zákona o hazardních hrách (dále jen „zákon o hazardních hrách“) a další zdroje, které se zabývají hazardem. Situace v ČR bude popsána pomocí jednotlivých tabulek a grafů.

V diplomové práci bude zohledněna jak stránka ekonomická, která se týká zdanění hazardních her, platebních prostředků vybraných v herních zařízeních či vydaných pokut celní správou. Stránka sociologická a psychologická zobrazuje jak rozpoložení hráčů a důvody k patologickému hráčství, tak i názory občanů kraje Vysočina na hazard. Právní stránka popisuje zákon o hazardních hrách a s tím spojené možnosti kontrol, možnosti provozovatelů v hazardních hrách a tím i spojen přístup hráčů k hazardu.

Práce se dělí na tři části a to část teoretickou, část analytickou a praktickou, které doplní rešeršní část a zachytí poznatky zjištěné v průběhu práce. Pro teoretickou část byla použita odborná literatura, internetové stránky obsahující informace o hazardních hrách, dalšími důležitými zdroji jsou stránky Ministerstva financí ČR, Generálního ředitelství cel ČR a statistické údaje z Úřadu vlády České republiky.

Jako další zdroj byly použity zákony ČR a to:

Zákon č. 187/2016 Sb., o dani z hazardních her

Zákon č. 186/2016 Sb., o dani z hazardních her

Zákon č. 40/2009 Sb., trestní zákoník

Zákon č. 202/1990 Sb. o loteriích a jiných podobných hrách

V teoretické části se práce nejdříve zabývá historickými aspekty, vývojem hazardních her v čase. Dále se práce věnuje charakteristikou hazardních her a jejich rozdělení, zdanění hazardních her, provozování legálních a nelegálních heren a právní úpravou hazardních her.

Metodika první části praktické bude zpracování statistických údajů provedených kontrol celní správou ČR v oblasti hazardních her. Celní správa se od roku 2017 více zaměřila na kontrolu nelegálních heren a kontrolu technických zařízení. Statistika bude zpracována v letech 2017-2019, kdy se bude autorka věnovat počtu kontrol, počtu porušení, počtu zabavených výherních automatů, kvízomatů a platebními prostředky vybraných z jednotlivých automatů a kvízomatů. Pro porovnání jednotlivých let bude zpracováno srovnání úspěšnosti celní správy v boji proti hazardu.

Pro další výzkumnou metodu autorka diplomové práce zpracuje dotazník, který vytvoří pro dané téma hazardních her. Otázky byly zpracovány tak, aby byl zjištěn názor respondentů na dané téma v kraji Vysočina. Počet otázek z důvodu velké náročnosti zpracování a hlavní otázky mají znění:

Jsou v blízkosti Vašeho okolí herny nebo kasina?

Jste spokojeni s dosavadní regulací hazardu v Kraji Vysočina?

Myslíte si, že Celní správa zvýšila počet kontrol heren ve Vašem okolí?

Jaký je Váš názor na zvýšení regulace a kontrol hazardu?

Pro výzkum byla stanovena hypotéza:

Autorka práce se domnívá, že obyvatelé kraje Vysočina se nezajímají o hazard v jejich okolí.

Autorka práce si myslí, že ženy jsou více pro zákaz hazardu než muži.

Výsledek ankety autorka zpracuje do jednotlivých grafů s komentářem ke každé jednotlivé otázce. Závěr práce bude obsahovat shrnutí práce a doporučení pro praxi. Pro tuto práci budou použity metody deskripce, analogie, komparace, dedukce, explanace a rozbor.

3 Teoretická východiska

3.1 Hazardní hry

Už jaké malé děti jsme si hrály. Hra v nás vzbuzovala radost, potěšení a vzrušení. A to vše je spojeno i s hrou hazardní. Jak ji definuje MUDr. Karel Nešpor, CSc., je to výhra buď skutečná, nebo výhra o které člověk jen sní.³ Tedy až výhra v nás probouzí touhu a chuť do další hry, což je velmi nebezpečné a přináší to mnoho dalších s tím spojených problémů. Člověk by neměl mít strach z toho, že nevyhrává, ale z toho, že naopak vyhrává.

Velké nebezpečí spočívá v tom, že ze začátku jsou sázky velmi malé a tím i získáváme pocit, že nevsázíme mnoho peněz. Bohužel se hazardní hře propadá častěji a častěji a nehledě na to, že je mnoho forem hazardních her a stále se objevují hry nové.

3.1.1 Charakteristika hazardní hry

Hazardní hra se může dělit podle počtu hráčů, a to na jednostrannou a dvoustrannou, nebo vícestrannou. O jednostrannou hru se jedná tehdy, když poskytovatel slibuje výhru v závislosti na výsledku hry. Dvoustranných a vícestranných se zúčastňuje více osob či stran. Každá hazardní hra má svá jasná pravidla, které musí hráč dodržet a předpokládá se, že účastník jde do hry dobrovolně po zaplacení určitého vkladu či po zaplacení určité sumy.⁴ Pod hazardní hrou si můžeme představit kostky, karty, sázení nebo automaty. Všechny tyto hazardní hry přináší hráči velké riziko.

A co člověka vede k patologickému hráčství? Těch důvodů může být několik. Může to být pocit náhlého bohatství, někteří hráči si mírní nervozitu a úzkosti, smutek či depresi. Někomu to přináší štěstí a odreagování a zesiluje to příjemný stav. Někteří utíkají před nudou a hledají nové uspokojení či vyhledávají společnost a utíkají před samotou.

3.2 Historie hazardních her

Hazardní hry jsou jednou z nejstarších činností lidstva, o čemž svědčí spisy, které byly nacházeny na různých místech a v hrobkách našich předků.

³NEŠPOR, Karel. Hazardní hra jako nemoc: jak problémy rozpoznávat, jak je zvládat, jak jim předcházet. Ostrava: A. Krtilová, 1994.

⁴MINISTERSTVO VNITRA, ODBOR VEŘEJNÉ SPRÁVY, DOZORU A KONTROLY.: *Práva a povinnosti obcí v oblasti regulace hazardních her: METODICKÉ DOPORUČENÍ K ČINNOSTI ÚZEMNÍCH*. Praha, 2017. ISBN 978-80-87544-51-8.

Hazardní hry se objevovali již i ve starověkých civilizacích. Z odkazů v Homéru a dalších starověkých textech se již objevovaly hazardní hry např. kostky a další hry založené na štěstí, které hrály různé skupiny obyvatelstva. I ve starověkých civilizacích se již objevovaly místa, kam lidé chodívali za hazardem. Tato místa stejně jako dnes nesla špatnou pověst, a proto bylo ostudné tam chodit. Mnoho řeckých autorů a filosofů hazardní hry odsuzovala a přirovnávaly tyto hry k moru, což mělo za následek to, že vláda zavedla opatření k snížení tohoto hazardu.⁵

I v evropských státech se hazardovalo tisíce let. První formy sázení zahrnovaly jednoduché soutěže v kostkách. Tyto hry se rozšířily během středověkého období a staly se velmi populární. V roce 1190 vydal král Richard královský řád, aby omezil hazard svých vojáků. Na západě se sázelo na kohoutí boje, ptačí závody a šachové zápasy. Zejména v Anglii mají sázky své kořeny, které spadají až do 14. století. Zatímco Angličané sázeli na zvířata, tak kontinentální Evropané vytvořili nové způsoby hazardu, a to hrací karty.⁶

Na českém území se hrály hazardní hry už v 18. století. Tehdy byly české země součástí Rakouského císařství. Pravidla her určovali panovníci. Již tehdy musel provozovatel splnit povinnost složit na účet banky určitou výši jistiny na případné výhry. Bez této jistiny nedostal provozovatel svolení k provozu loterie. Pravděpodobně již v této době ale vzniká problém s patologickým hráčstvím. Nejčastěji byla zasažena nejnižší vrstva společnosti, která podlehlá vábení v podobě vysoké výhry.

V 19. století již na českém území existuje mnoho soukromých sázkových kanceláří, kde se provozovaly různé druhy sázení. V této době byly tyto aktivity ilegální. Ve třicátých letech 20. století se staly velkou oblibou hrací automaty, které vyráběla značka Forma. Tyto automaty se staly oblíbené jak v tehdejší Československu, tak i za hranicemi země.

Po pádu komunismu se začínají objevovat první sázkové kanceláře a se zapojením internetu se začíná i měnit hazardní hra, která je tak přístupná velkému okruhu lidí. Nejznámější tehdy sázkovou kancelář byla Fortuna, která byla průkopníkem sázení.⁷

⁵BLACK, John. *Gambling in Ancient Civilizations* [online]. 14.10.2013 [cit. 2020-03-08]. Dostupné z: <https://www.ancient-origins.net/ancient-places-europe/gambling-ancient-civilizations-00931>

⁶CARTER, James. *Gambling in Europe. Gamingtheodds* [online]. 19.2.2015 [cit. 2019-06-23]. Dostupné z: <http://www.gamingtheodds.com/europe>

⁷HAZARD V ČESKÉ REPUBLICE [online]. [cit. 2019-06-23]. Dostupné z: <https://hravelka.com/blog/hazard-v-ceske-republice-ve-zkratce-a-cislech/>

3.3 Druhy hazardních her

Zákon o hazardních hrách obsahuje celý výčet jednotlivých druhů hazardních her, které nesmějí být rozšiřovány nebo měněny.⁸ Hry, které nejsou obsaženy v tomto zákoně, nesmí být provozovány. Při porušení hrozí pokuta, která může být až do výše 1 mil. Kč v případě fyzické osoby⁹ a až do výše 50 mil. u právnické osoby a podnikající fyzické osoby.¹⁰

Hazardní hry se mohou provozovat buď formou „Land-based“ nebo formou internetové hry. Land-based je založena na tzv. kamenné provozovně a zahrnuje všechny hazardní hry. Internetové hry zahrnují loterie, kursově sázky, totalizátorovou hru, bingo, technickou hru, živou hru a to za podmínek, které jsou uvedeny v zákoně o hazardních hrách.

- **Loterie**

Do kategorie „loterie“ se řadí peněžité nebo věcná loterie, číselná loterie a okamžitá loterie.

U peněžité a věcné loterie jde o vylosování určitého losu. Provozovatel vydá určitý počet losů s pořadovými čísly a do slosování se zahrnou všechny vydané losy. Prodejní cena losu musí být stejná ve všech sériích.

Naproti tomu u číselné loterie je výhra podmíněna uhodnutím čísla, několika čísel či různých kombinací. Není zde předem určen počet sázejících ani výše herní jistiny. Výhra se u číselné loterie počítá podle počtu výherců nebo úhrnné výše sázek.¹¹

Okamžitou loterii známe každý z nás, a to v podobě stíracích losů. Až odkrytím políček se hráč dozví případnou výhru.

⁸Ust. § 3, odst. 2 zák. č. 186/2016 Sb., zákona o hazardních hrách [online]. [cit. 2020-03-08]. Dostupné z: www.zakonyprolidi.cz

⁹Ust. § 122, odst. 2 zák. č. 186/2016 Sb., zákona o hazardních hrách [online]. [cit. 2020-03-08]. Dostupné z: www.zakonyprolidi.cz

¹⁰Ust. § 123, odst. 7 zák. č. 186/2016 Sb., zákona o hazardních hrách [online]. [cit. 2020-03-08]. Dostupné z: www.zakonyprolidi.cz

¹¹Ust. § 18 zák. č. 186/2016 Sb., zákona o hazardních hrách [online]. [cit. 2020-03-08]. Dostupné z: www.zakonyprolidi.cz

- **Kursová sázka**

Podstatou kursově sázky je uhodnutí sázkové příležitosti. Kursově sázky jsou velmi oblíbené a používané např. při sportovních utkáních, při pěveckých soutěžích nebo i prezidentských voleb. Vždy je v kursových sázkách vypsán kurz, na který se sází.¹²

- **Totalizátorovou hru**

U totalizátorované hazardní hry je výhra podmíněna uhodnutím sázkové příležitosti. Sázkovou příležitostí se rozumí zejména sportovní výsledek nebo událost veřejné pozornosti.¹³

- **Bingo**

U binga se sestavuje předem vzorec sázkového tiketu z průběžně losovaných čísel. Výhra připadá tomu, který sestaví tento vzorec nejrychleji ze všech. U binga není znám předem počet sázejících ani výše herní jistiny.¹⁴

- **Technická hra**

Výherní hrací přístroj (dále jen „VHP“) je autonomním, kompaktním a dále funkčně nedělitelným zařízením, umožňujícím válcovou hrou, která je ovládaná elektromechanicky nebo elektronicky. Hráč do VHP vloží finanční obnos, který je vkladem. Částka, která se odečte od vkladu při jedné hře (zatočení válců), je sázkou.¹⁵

U elektromechanického zařízení zpravidla rozhoduje o výhře kombinace symbolů vylosovaných pomocí souboru mechanických válců.

U elektronického VHP není mechanický válec a výhra je tak rozhodnuta pomocí náhodného generování výherních symbolů. Náhodné generování symbolů je zpravidla řízeno herním softwarem.

¹²Ust. § 27 zák. č. 186/2016 Sb., zákona o hazardních hrách [online]. [cit. 2020-03-08]. Dostupné z: www.zakonyprolidi.cz

¹³Ust. § 32 zák. č. 186/2016 Sb., zákona o hazardních hrách [online]. [cit. 2020-03-08]. Dostupné z: www.zakonyprolidi.cz

¹⁴Ust. § 39, odst. 1 zák. č. 186/2016 Sb., zákona o hazardních hrách [online]. [cit. 2020-03-08]. Dostupné z: www.zakonyprolidi.cz

¹⁵Ust. § 42, zák. č. 186/2016 Sb., zákona o hazardních hrách [online]. [cit. 2020-03-08]. Dostupné z: www.zakonyprolidi.cz

- **Živá hra**

Živá hra je provozovaná u hracích stolů, při které sázející hrají proti krupiérovi nebo jeden proti druhému. Úkolem krupiéra je řídit hru a dohlížet nad dodržováním veškerých pravidel s hrou spojených. Počet sázejících a ani výše sázky do jedné hry není předem známa. Těmito hrami jsou zejména ruleta, karetní hry nebo kostky.¹⁶

- **Tombola**

Tombola je hazardní hrou, která v sobě vzhledem ke své povaze nese jen relativně nízkou míru negativních dopadů na její účastníky a tím i společenských rizik. Jedná se o druh hazardní hry, která je v naprosté většině případů provozována při slavnostech, zábavách či akcích pořádaných obcemi, školami či různými spolky, a to jako prostředek zábavní, společenský či charitativní, nikoli primárně výdělečný.

Pro tombolu je charakteristické, že všechny sázkové tikety (losy), jsou prodávány v jeden určitý den a na jednom určeném místě, kdy a kde také probíhá slosování. Do slosování se na rozdíl od peněžité a věcné loterie zahrnují pouze prodané sázkové tikety, u nichž se výhry rozdělují na základě slosování, do kterého se zahrnují pouze prodané sázkové tikety. Pravděpodobnost výhry u tomboly nesmí být nižší než 1 : 200 a úhrnná cena nesmí být vyšší než 80 % herní jistiny a nižší než 40%.¹⁷ Slosování probíhá vždy veřejně pod notářskou kontrolou a zpečetěn notářským zápisem.¹⁸

- **Turnaj malého rozsahu**

Turnaj malého rozsahu je druh vyřazovacího karetního turnaje, u kterého je předem určen počet účastníků. Vklad jednotlivých účastníků do jednoho turnaje nesmí překročit 500 Kč za 24 hodin. Při překročení dané částky se už jedná o hazardní hru. Provoz by pak byl zakázán. Turnaje malého rozsahu se mohou účastnit nejméně 3 hráči a nejvíce 90 hráčů.

¹⁶Ust. § 57, zák. č. 186/2016 Sb., zákona o hazardních hrách [online]. [cit. 2020-03-08]. Dostupné z: www.zakonyprolidi.cz

¹⁷Ust. § 62, odst. 1 a 3 zák. č. 186/2016 Sb., zákona o hazardních hrách [online]. [cit. 2020-03-08]. Dostupné z: www.zakonyprolidi.cz

¹⁸Loterie a jiné podobné hry: Studijní text ke zvláštní části úřednické zkoušky pro obor státní služby. Praha: Ministerstvo financí ČR, 2018.

Pokud je méně než 3 hráči, nejedná se o turnaj malého rozsahu a je možné je provozovat bez ohlášení a pokud více, je to hra již zakázaná.¹⁹

3.4 Herní prostor

Zákon o hazardních hrách stavuje pouze dva typy herních prostorů, kterými jsou herna a kasino.²⁰ V průběhu přípravy zákona byla též zvažována alternativa dalšího druhu herních prostor, a to sázkových kanceláří, které by sloužily k provozování kurzových sázek anebo v ještě širší variantě i k provozování loterií. Takový koncept byl však restriktivní.²¹ Tedy zůstávají tedy dva prostory, a to herny a kasina.

3.4.1 Vnější herní prostor

Herní prostor dle zákona o hazardních hrách musí být samostatný, stavebně oddělený se samostatným vstupem z ulice nebo veřejně přístupné vnitřní části budovy.²² Výlohy, okna a vstupy musí být zabezpečeny proti nahlížení do jejich vnitřních prostor.²³ To znamená, že tento prostor musí být nezávislý na podnikatelské či jiné činnosti. Vyplývá tedy, že nelze povolit herní prostor, do kterého se vchází přes jinou provozovnu např. restaurace.

Herny a kasina musí mít název, který obsahuje slovo „Herna či Kasino“. Je chybou, pokud takto je označena herna např. společně s restaurací či jiným pohostinským zařízením.

Na venkovní části ani ve vnitřku budovy nesmí být viditelná reklama, sdělení nebo jiná propagační sdělení týkající se provozování hazardních her např. reklama s obrázkem karet,

¹⁹Loterie a jiné podobné hry: Studijní text ke zvláštní části úřednické zkoušky pro obor státní služby. Praha: Ministerstvo financí ČR, 2018.

²⁰Ust. § 65, odst. 1, zák. č. 186/2016 Sb., zákona o hazardních hrách [online]. [cit. 2020-03-08]. Dostupné z: www.zakonyprolidi.cz

²¹RAJCHL, Jiří, Květoslav KRAMÁŘ a Jan MALÍŘ. *Právní aspekty hazardních her*. Praha: Wolters Kluwer, 2018. Právní monografie (Wolters Kluwer ČR). ISBN 978-80-7552-646-5.

²²Ust. § 67, odst. 1 zák. č. 186/2016 Sb., zákona o hazardních hrách [online]. [cit. 2020-03-08]. Dostupné z: www.zakonyprolidi.cz

²³ Ust. § 66, odst. 3 zák. č. 186/2016 Sb., zákona o hazardních hrách [online]. [cit. 2020-03-08]. Dostupné z: www.zakonyprolidi.cz

žetonů atd.²⁴ Tedy nesmí být viditelně lákáno na hazardní hry. Nesmí se též uvádět, že jde o hernu nebo kasino na výloze, neboť je to považováno jako propagace herny. Označení „herna“ může být pouze u vstupu do herny.²⁵

Pokud má herna povolené zařízení podle zákona č. 202/1990 Sb., o loteriích a jiných podobných hrách (dále jen „zákon o loteriích“), pak bude postupovat podle tohoto zákona a je možné, aby se zde nacházela i reklama, která je omezena stanovených zákonem o regulaci reklamy. Musí být uvedeno sdělení, že nelze vstup osob mladších 18 let na hazardních hrách.²⁶

Obrázek 1 – Chybné označení kasina



Zdroj: Vnitřní materiály celního úřadu pro Kraj Vysočina

Obrázek 2 – Správné označení kasina



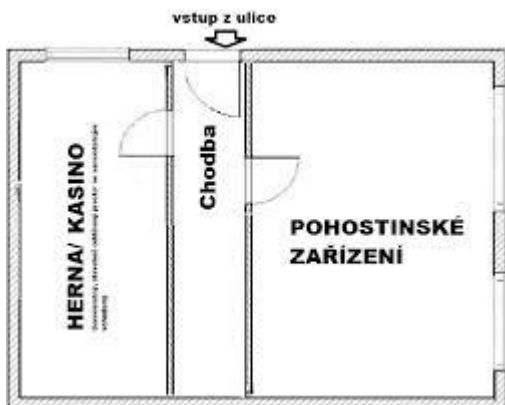
Zdroj: Vnitřní materiály celního úřadu pro Kraj Vysočina

²⁴ Ust. § 66, odst. 2 zák. č. 186/2016 Sb., zákona o hazardních hrách [online]. [cit. 2020-03-08]. Dostupné z: www.zakonyprolidi.cz

²⁵ Ust. § 67, odst. 2 zák. č. 186/2016 Sb., zákona o hazardních hrách [online]. [cit. 2020-03-08]. Dostupné z: www.zakonyprolidi.cz

²⁶ Ust. § 1, odst. 9 zák. č. 202/1990 Sb., zákona o loteriích a jiných podobných hrách [online]. [cit. 2020-03-08]. Dostupné z: www.zakonyprolidi.cz

Obrázek 3 – Označení vstupu



Zdroj: Vnitřní materiály celního úřadu pro Kraj Vysočina

U obrázku č. 3 vidíme, že herna či kasino má samostatný vstup z chodby. Tedy herní prostor a pohostinské zařízení je rozděleno chodbou. Herní prostor musí být označen u vstupu přímo do herny, a ne ze vstupu z ulice. Pokud by bylo označení umístěné na vstupu do budovy, musel by provozovatel identifikovat návštěvníka už při vstupu z ulice a nejednalo by se o samostatný vstup, ale vstup sdílený s pohostinským zařízením.²⁷

Obrázek 4 – Nepřípustná dislokace herního prostoru



Zdroj: Vnitřní materiály celního úřadu pro Kraj Vysočina

Obrázek č. 4 naznačuje nepřipustnou dislokaci herního prostoru. Hernalu ani kasino v takovémto uspořádání není možné povolit. Na obrázku je vidět, že neexistuje samostatný

²⁷ ŠKOLENÍ PRO CELNÍ SPRÁVU: *Herní prostory dle ZoL a ZHH*. Praha: odbor 34 - Státní dozor nad sázkovými hrami a loteriemi, 2017.

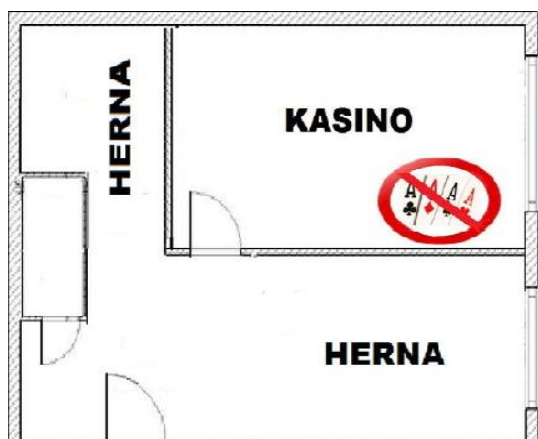
vstup jak do kasina a herny. Vstup je pouze z pohostinského zařízení, kdy takovýto způsob uspořádání je obcházením účelu zákona o hazardních hrách.²⁸

Obrázek 5 - Nesprávné rozdělení prostoru



Zdroj: Vnitřní materiály celního úřadu pro Kraj Vysočina

Obrázek 6 - Nepřípustná dislokace herního prostoru



Zdroj: Vnitřní materiály celního úřadu pro Kraj Vysočina

Prostor kasina nemá vlastní vstup a hráč musí projít přes hernu. Další důvodem, proč nelze takto rozmístění povolit je nepovolení kombinování herních prostor takovýmto způsobem.²⁹

²⁸ ŠKOLENÍ PRO CELNÍ SPRÁVU: *Herní prostory dle ZoL a ZHH*. Praha: odbor 34 - Státní dozor nad sázkovými hrami a loteriemi, 2017.

²⁹ ŠKOLENÍ PRO CELNÍ SPRÁVU: *Herní prostory dle ZoL a ZHH*. Praha: odbor 34 - Státní dozor nad sázkovými hrami a loteriemi, 2017.

3.4.2 Vnitřní prostor

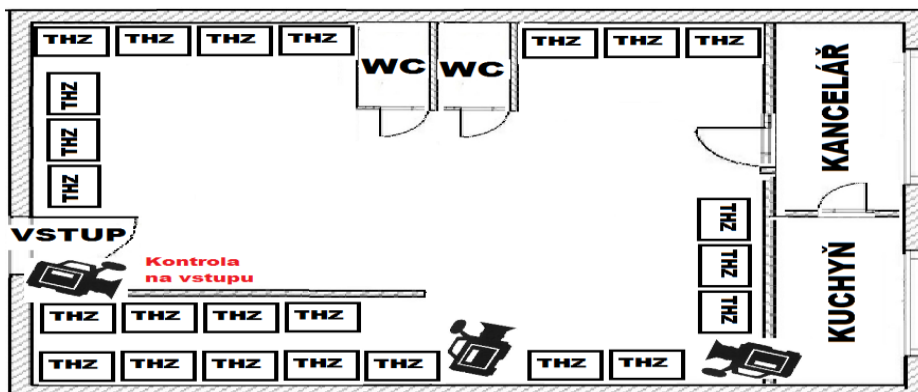
Vnitřní prostor není nijak ze zákona omezen. Pouze provozní doba herního prostoru může být rozdílná u povolení dle zákona o loteriích a zákona o hazardních hrách. Dle zákona o loteriích není žádné omezení a podle zákona o hazardních hrách je doba provozu uvedena u povolení k umístění herního prostoru. Kasino je možno provozovat neomezeně, pokud není omezeno obecně závaznou vyhláškou a herna nesmí být v provozu od 3 do 10 hodin, ale i zde mají obce možnost regulovat obecně závaznou vyhláškou provozování technické hry, živé hry, binga a turnaje malého rozsahu. Není tedy možné, aby návštěvníci pobývali v herně v tomto časovém období. Provozní doba je náležitostí, která se uvádí v žádosti o vydání povolení k umístění herního prostoru.³⁰

Provozovatel má povinnost celý prostor herny monitorovat. Provozovatel musí hernu vybavit monitorovacím zařízením, které umožňuje zaznamenávat vstup do herny. Záznam musí být veden v reálním čase a bez přerušování. Záznam z celé herny musí být v barevném formátu, musí obsahovat časovou a datovou funkci. Všechny záznamy musí být zachovány po dobu 2 let pro zajištění kontroly, že nedochází k provozování nepovolených hazardních her nebo vstupu osob mladších 18 let. Provozovatel je povinen přeložit schéma kamerového systému při žádosti o povolení herního prostoru. Toto schéma má pro správní orgán spíše informativní charakter.³¹

³⁰Ust. § 99, odst. 1 zák. č. 186/2016 Sb., zákona o hazardních hrách [online]. [cit. 2020-03-08]. Dostupné z: www.zakonyprolidi.cz

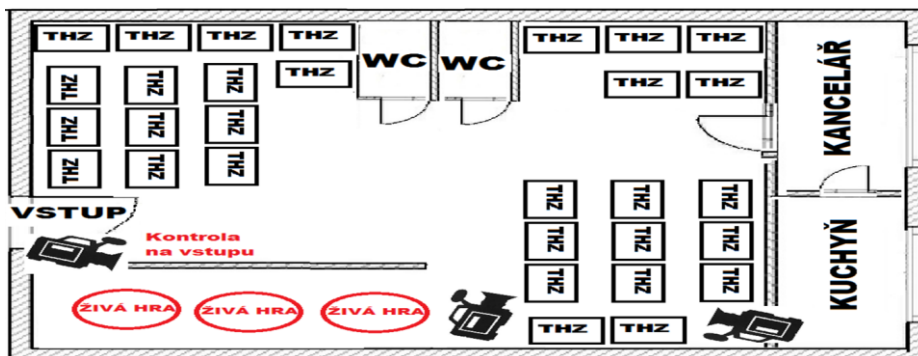
³¹Ust. § 99, odst. 2e zák. č. 186/2016 Sb., zákona o hazardních hrách [online]. [cit. 2020-03-08]. Dostupné z: www.zakonyprolidi.cz

Obrázek 7 - Schéma kamerového systému herny



Zdroj: Vnitřní materiály celního úřadu pro Kraj Vysočina

Obrázek 8 – Schéma kamerového systému kasino



Zdroj: Vnitřní materiály celního úřadu pro Kraj Vysočina

3.4.3 Herní pozice

Herní pozice je místo, ze kterého je možné ovládat hazardní hru a ze kterého se hráč účastní hazardní hry. Koncové zařízení může disponovat více herními pozicemi současně.

Např. výherní hrací přístroj disponuje právě jednou hrací pozicí na rozdíl od lokálního loterního systému, který disponuje třemi herními pozicemi.³²

V herně lze dnes provozovat nejméně 15 povolených herních pozic technické hry.³³ Maximální počet není stanoven. Pak musí obecní úřad zkoumat, zda je povolen dostatečný

³² Ust. § 43, odst. 1, 2, 3 zák. č. 186/2016 Sb., zákona o hazardních hrách [online]. [cit. 2020-03-08]. Dostupné z: www.zakonyprolidi.cz

³³ Ust. § 67, odst. 5 zák. č. 186/2016 Sb., zákona o hazardních hrách [online]. [cit. 2020-03-08]. Dostupné z: www.zakonyprolidi.cz

počet herních pozic technické hry. V herním prostoru se tedy nesmí nacházet nepovolené technické zařízení technické hry ani, kdyby bylo nefunkční či vypnuté.³⁴

Žadatel v den podání žádosti musí zaplatit správní poplatek ve výši 4 000,- Kč.³⁵ Pokud má žadatel žádostí na více hracích prostorů, musí za každou žádost zaplatit správní poplatek, tedy za každou žádost zaplatit 4000,- Kč. Pokud byl správní poplatek uhrazen, uvede údaje o zaplacení na žádosti. Při nezaplacení poplatku může správní orgán vyzvat žadatele o zaplacení a přerušit správní řízení. Pokud žadatel správní poplatek po výzvě uhradí, pokračuje správní orgán v řízení. V případě nezaplacení, zastaví orgán správní řízení.³⁶

3.5 Provozování hazardní hry

Provoz hazardní hry je činnost, která spočívá v uskutečňování hazardní hry se záměrem dosažení zisku. Provozovatel uvádí hazardní hry do provozu, přijímá sázky a vklady do her a zajišťuje provoz s tím spojený. Základní průběh provozování hazardní hry je, pokud hráč vsadí peníze či použije jiný vklad, hra spojená s náhodou, možná výhra a vrácení vkladu.

Hazardní hry se mohou provozovat pouze v určených hracích prostorech. Dle zákona o hazardních hrách je k hazardním hrám vymezen hrací prostor a to herna. Samostatný, stavebně oddělený prostor, ve kterém je provozována technická hra jako hlavní činnost.³⁷

V herně je zakázáno hrát jakoukoliv jinou hazardní hru, než je uvedeno v zákoně. V herně lze provozovat pouze technickou hru.³⁸

³⁴Ust. § 67, odst. 3 zák. č. 186/2016 Sb., zákona o hazardních hrách [online]. [cit. 2020-03-08]. Dostupné z: www.zakonyprolidi.cz

³⁵Pol. 21, písm. c) sazebníku zák. č. 634/2004 Sb., zákona o správních poplatcích [online]. [cit. 2020-03-08]. Dostupné z: www.zakonyprolidi.cz

³⁶Ust. § 5, odst. 4 zák. č. 634/2004 Sb., zákona o správních poplatcích [online]. [cit. 2020-03-08]. Dostupné z: www.zakonyprolidi.cz

³⁷Ust. § 67, odst. 1 zák. č. 186/2016 Sb., zákona o hazardních hrách [online]. [cit. 2020-03-08]. Dostupné z: www.zakonyprolidi.cz

³⁸Ust. § 67, odst. 3 zák. č. 186/2016 Sb., zákona o hazardních hrách [online]. [cit. 2020-03-08]. Dostupné z: www.zakonyprolidi.cz

3.5.1 Provozovatel

Do 31. 12. 2016 stanovil loterní zákon nejen, že povolení k provozování loterií a jiných podobných her může být vydáno pouze právnické osobě, která má sídlo na území České republiky, ale dokonce, že povolení nelze vydat ani tuzemské právnické osobě se zahraniční majetkovou účastí, či dokonce právnické osobě, ve které má tato obchodní společnost majetkovou účast s výjimkou kasin.³⁹

U nového zákona o hazardních hrách už nejsou tak přísná vymezení a je pojat volněji a variabilněji.

Podle zákona o hazardních hrách provozovatelem hazardní hry, s výjimkou turnaje malého rozsahu, může být pouze Česká republika, nebo právnická osoba, která má:⁴⁰

- Sídlo v České republice, jiném členském státě Evropské unie nebo ve státě, který je smluvní stranou Dohody o Evropském hospodářském prostoru
- Organizační strukturu s řádným, průhledným a uceleným vymezením působnosti a rozhodovací pravomocí
- Zřízenou dozorcí radu, správní radu nebo jiný obdobný kontrolní orgán
- Vlastní zdroje v minimální výši 2 mil. Eur
- Průhledný a nezávadný původ zdrojů
- Průhlednou vlastnickou strukturu, ze které je zřejmé, kdo je jejím skutečným majitelem
- Věcné, personální a organizační předpoklady potřebné pro výkon činnosti v rozsahu, v jakém hodlá provozovat hazardní hry.⁴¹

V novém zákoně je zachován jako provozovatel Česká republika. Ale ve většině států se sám stát neangažuje v těchto hazardních hrách a to z důvodu morálního hlediska a důsledků, které negativně ovlivňují společnost.

U právnických osob je to dnes jednodušší. Není požadována přesná forma obchodní společnosti, ale pouze jasná struktura a její transparentnost. U právnických osob musí být zřejmé, kdo je majitelem a zda je bezúhonný a bezdlužný.

³⁹RAJCHL, Jiří, Květoslav KRAMÁŘ a Jan MALÍŘ. *Právní aspekty hazardních her*. Praha: Wolters Kluwer, 2018. Právní monografie (Wolters Kluwer ČR). ISBN 978-80-7552-646-5.

⁴⁰*Ust. § 6, odst. 1 zák. č. 186/2016 Sb., zákona o hazardních hrách* [online]. [cit. 2020-03-08]. Dostupné z: www.zakonyprolidi.cz

⁴¹RAJCHL, Jiří, Květoslav KRAMÁŘ a Jan MALÍŘ. *Právní aspekty hazardních her*. Praha: Wolters Kluwer, 2018. Právní monografie (Wolters Kluwer ČR). ISBN 978-80-7552-646-5.

3.5.2 Oprávnění k provozování herny

Hazardní hry mohou být provozovány pouze na základě oprávnění vydaného dle zákona o hazardních hrách, resp. nově dle zákona o hazardních hrách. Obecně se rozlišují různé režimy vzniku podnikatelského oprávnění.⁴²

Ohlášení podává osoba, která chce hazardní hru provozovat. Provozovatelem může být pouze právnická osoba, a proto tedy v ohlášení musí být název firmy, identifikační číslo, adresa sídla.⁴³ Ohlášení hazardních her musí tedy splňovat všechny zákonem stanovené náležitosti. Za každou jednotlivou hazardní hru se podává samostatné ohlášení.

V ohlášení se uvádí i jakému správnímu orgánu, tedy obecnímu úřadu, je ohlášení určeno. Dnem podání je den, kdy bylo doručeno věcně a místně příslušnému orgánu. Podáno musí být vždy 30 dní před zahájením provozování hazardní hry.⁴⁴

Další povinností ohlašovatele je popsání a uvedení názvu hry, kterou chce provozovat. V ohlášení musí být uvedena přesná adresa místa, kde se bude hazardní hra provozovat a kde budou provozovány i kontroly dozorcího orgánu. Dalším bodem je uvedení přesného dne zahájení a den ukončení ohlašované hazardní hry jaká osoba bude zodpovědná za řádný průběh hazardní hry a dodržování podmínek určených zákonem o hazardních hrách.⁴⁵

Povinnou přílohou v ohlášení je herní plán.⁴⁶ V herním plánu jsou upravena pravidla hry, slosování, určení výhry, výše výhry a způsob výplaty.

Rozhodnutí o zákazu provozování ohlašené hazardní hry musí být vydáno nejpozději do 15 dnů ode dne ohlášení se všemi náležitostmi stanovenými v zákoně, jinak se má za to, že hra byla řádně ohlášena a může na základě takového ohlášení dojít k jejímu provozování. Správní orgán by se z tohoto důvodu měl doručeným ohlášením zabývat v co nejkratší možné době, neboť uplynutím 15 denní lhůty vzniká fikce řádného ohlášení.⁴⁷

⁴² Ust. § 86, odst. 1 zák. č. 186/2016 Sb., zákona o hazardních hrách [online]. [cit. 2020-03-08]. Dostupné z: www.zakonyprolidi.cz

⁴³ Ust. § 130 a, zák. č. 186/2016 Sb., zákona o hazardních hrách [online]. [cit. 2020-03-08]. Dostupné z: www.zakonyprolidi.cz

⁴⁴ Ust. § 106, zák. č. 186/2016 Sb., zákona o hazardních hrách [online]. [cit. 2020-03-08]. Dostupné z: www.zakonyprolidi.cz

⁴⁵ Ust. § 107, odst. 1 a,b,c, zák. č. 186/2016 Sb., zákona o hazardních hrách [online]. [cit. 2020-03-08]. Dostupné z: www.zakonyprolidi.cz

⁴⁶ Ust. § 107, odst. 1e zák. č. 186/2016 Sb., zákona o hazardních hrách [online]. [cit. 2020-03-08]. Dostupné z: www.zakonyprolidi.cz

⁴⁷ Ust. § 25, odst. 3, zák. č. 500/2004 Sb., správní řád [online]. [cit. 2020-03-08]. Dostupné z: www.zakonyprolidi.cz

Pokud ohlášení nemá všechny náležitosti, vyzve správní orgán k nápravě a pokud nedoručí k nápravě, vydá správní orgán rozhodnutí o zákazu provozování ohlášené hazardní hry. O zákazu musí správní orgán rozhodnout bezodkladně, a to nejpozději do 15 dnů ode dne doručení ohlášení. Toto rozhodnutí se oznamuje vyvěšením na úřední desce obecního úřadu a ohlašovateli se odešle na vědomí.⁴⁸ Odvolání proti rozhodnutí má odkladný účinek. Při posuzování ohlášení se správní orgán zaměřuje na různá specifika.

U turnaje malého rozsahu, který si může obec regulovat prostřednictvím obecně závazné vyhlášky, kontroluje správní orgán, zda turnaj je provozován na adrese, která není v rozporu s obecně závaznou vyhláškou.⁴⁹ Hazardní hra nesmí být provozována ve školách, školských zařízeních, v zařízeních volnočasových aktivit dětí a mládež, sociálních zařízeních, zdravotnických zařízeních, církevních zařízeních a v herně nebo kasinu.⁵⁰ V herně se mohou provozovat pouze technické hry a v kasinu živé hry i s technickou hrou. Správní orgán kontroluje datum doručení se dnem zahájení provozování. Při nesplnění, správní orgán hazardní hru zakáže.

Hazardních her se nesmí účastnit osoby mladší 18 let.⁵¹ Správní orgán kontroluje, zda ohlášení nezakládá žadateli legitimní očekávání, které by bylo v rozporu se zákonem.

Ohlášená hra nesmí být v rozporu s dobrými mravy a veřejným pořádkem a musí mít rovnou možnost výhry např. pro muže a ženy.

Důvodem pro zákaz hazardní hry může být i to, že provozovatel přijímá vklady nepeněžitě, což je v rozporu se zákonem o hazardních hrách.⁵²

Dle zákona o hazardních hrách nesmí být předmětem výhry tomboly peněžní prostředky, ceniny, cenné papíry a další investiční nástroje a zároveň tabákové výrobky, kuřácké

⁴⁸ Ust. § 108, zák. č. 186/2016 Sb., zákona o hazardních hrách [online]. [cit. 2020-03-08]. Dostupné z: www.zakonyprolidi.cz

⁴⁹ Ust. § 12, odst. 1 zák. č. 186/2016 Sb., zákona o hazardních hrách [online]. [cit. 2020-03-08]. Dostupné z: www.zakonyprolidi.cz

⁵⁰ Ust. § 13, odst. 1 zák. č. 186/2016 Sb., zákona o hazardních hrách [online]. [cit. 2020-03-08]. Dostupné z: www.zakonyprolidi.cz

⁵¹ Ust. § 7, odst. 1 zák. č. 186/2016 Sb., zákona o hazardních hrách [online]. [cit. 2020-03-08]. Dostupné z: www.zakonyprolidi.cz

⁵² Ust. § 7 odst. 4 zák. č. 186/2016 Sb., zákona o hazardních hrách [online]. [cit. 2020-03-08]. Dostupné z: www.zakonyprolidi.cz

pomůcky, bylinné výrobky určené ke kouření, elektronické cigarety nebo alkoholické nápoje.⁵³

Koncem roku 2019 končí platnost povolování k provozování hazardních her vydaných podle předchozí právní úpravy. V důsledku toho by měly z některých obcí herny zmizet, poněvadž byly místní vyhláškou zakázány.⁵⁴

Povolení, které v současnosti vydává ministerstvo financí podle zákona o hazardních hrách, ukládají provozovatelům řadu nových podmínek, které dříve plněny být nemusely. Ať se už jedná o počty herních zařízení, registrace hráčů, evidence, kamerový systém či regulaci reklamy. Zároveň musí provozovatelé plnit podmínky povolení k umístění herního prostoru, které vydávají obce.⁵⁵

3.6 Přestupky v oblasti hazardních her

Obecná právní úprava odpovědnosti za přestupek vychází ze zákona č. 250/2016 Sb., o odpovědnosti za přestupky a řízení o nich. Přestupkem se tedy rozumí společensky škodlivý protiprávní čin, který v zákoně za přestupek výslovně označen a který vykazuje znaky stanovené zákonem, nejde-li o trestný čin.⁵⁶

Skutkové podstaty přestupků jsou v porovnání s loterním zákonem vymezeny poměrně konkrétně, tj. takřka každé povinnosti stanovené v zákoně odpovídá skutková podstata přestupku.⁵⁷

Výše pokuty může být uložena fyzické nebo právnické osobě. Fyzické osobě může být uložena pokuta až 1 000 000,- Kč, pokud osobě mladistvé umožní hrát hazardní hru, nebo pokud provozování hazardní hry není povoleno zákonem. Nižší částka 500 000,- Kč

⁵³Ust. § 10, odst. 2 a 4 zák. č. 186/2016 Sb., zákona o hazardních hrách [online]. [cit. 2020-03-08]. Dostupné z: www.zakonyprolidi.cz

⁵⁴Celníci na jihu Moravy objevili 12 nelegálních heren a zabavili skoro 50 automatů [online]. 2019 [cit. 2020-03-03]. Dostupné z: <https://www.lidovky.cz/domov/celnici-na-jihu-moravy-objevili-12-nelegalnich-heren-a-zabavili-skoro-50-automatu>.

⁵⁵Celníci na jihu Moravy objevili 12 nelegálních heren a zabavili skoro 50 automatů [online]. 2019 [cit. 2020-03-03]. Dostupné z: <https://www.lidovky.cz/domov/celnici-na-jihu-moravy-objevili-12-nelegalnich-heren-a-zabavili-skoro-50-automatu>.

⁵⁶Ministerstvo financí – loterie a jiné podobné hry., In: . Praha, 2018

⁵⁷Ministerstvo financí – loterie a jiné podobné hry., In: . Praha, 2018

se ukládá za porušení zákazu o účasti osoby, která spolupracuje s provozovatelem nebo pokud je poskytnuta výhoda např. v podobě potravin, tabáku atd.⁵⁸

U právnické osoby se částka pokuty pohybuje od 500 000,- Kč až do výše 50 000 000,- Kč. Nižší částky se týkají porušení poskytování výhod účastníkovi hazardní hry, dále pokud má účastník zřízeno více jak jedno konto, porušení mlčenlivosti nebo získání nepeněžitěho daru. U částky 50 000 000,- se jedná o umožnění hry účastníkovi mladšímu 18 let.⁵⁹

3.7 Provozování nepoctivých her a sázek

Trestná činnost v hazardních hrách je páchána buď primárně či sekundárně. Primárně je spojena s provozováním anebo hraním hazardních her. Dle zákona č. 400/2009 Sb., trestní zákoník (dále jen „trestní zákoník“) jsou definovány 3 trestné činy a to neoprávněné provozování, provozování nepoctivých her a ohrožování výchovy dítěte. Sekundární trestní činnost souvisí s patologickým hráčstvím. Ze studií mezi patologickými hráči v léčbě vyplývá, že patologičtí hráči jsou velmi často pachatelé trestné činnosti. Z důvodu hraní hazardních her nebo splácení dluhu z hazardních her se hráči dopouští krádeží nebo jiného nezákonného jednání.⁶⁰

Kdo provozuje peněžní nebo jinou podobnou hru nebo sázku, jejíž pravidla nezaručují rovné možnosti výhry všem účastníkům, bude potrestán odnětím svobody až na dvě léta nebo zákazem činnosti.⁶¹

Odnětím svobody na šest měsíců až tři léta bude pachatel potrestán za to, že neumožní rovné možnosti výhry všem účastníkům a byl-li za takový čin v posledních třech letech odsouzen nebo potrestán.⁶²

⁵⁸Ust. § 7, odst. 3 zák. č. 186/2016 Sb., zákona o hazardních hrách [online]. [cit. 2020-03-08]. Dostupné z: www.zakonyprolidi.cz

⁵⁹Ust. § 123, odst. 3h zák. č. 186/2016 Sb., zákona o hazardních hrách [online]. [cit. 2020-03-08]. Dostupné z: www.zakonyprolidi.cz

⁶⁰ MRAVČÍK, V., ROUS, Z., CHOMYNOVÁ, P., GROHMANNOVÁ, K., JANÍKOVÁ, B., ČERNÍKOVÁ, T., TION LEŠTINOVÁ, Z. 2019. *Výroční zpráva o hazardním hraní v České republice v roce 2018*. MRAVČÍK, V. (Ed.). Praha: Úřad vlády České republiky, ISBN 978-80-7440-229-6

⁶¹Ust. § 213, odst. 1 zák. č. 400/2009 Sb., trestní zákoník [online]. [cit. 2020-03-08]. Dostupné z: www.zakonyprolidi.cz

⁶² Ust. § 213, odst. 2 zák. č. 400/2009 Sb., trestní zákoník [online]. [cit. 2020-03-08]. Dostupné z: www.zakonyprolidi.cz

Odnětím svobody na jeden rok až pět let nebo peněžitým trestem bude pachatel potrestán:

- způsobí-li větší škodu nezaručením rovné možnosti výhry všem účastníkům
- získá-li takovým činem pro sebe nebo pro jiného větší prospěch.⁶³

Odnětím svobody na dvě léta až osm let bude pachatel potrestán:

- spáchá-li čin viz výše jako člen organizované skupiny,
- způsobí-li takovým činem značnou škodu, nebo
- získá-li takovým činem pro sebe nebo pro jiného značný prospěch.⁶⁴

Odnětím svobody na pět až deset let bude pachatel potrestán:

- způsobí-li tímto činem škodu velkého rozsahu, nebo
- získá-li takovým činem pro sebe nebo pro jiného prospěch velkého rozsahu.⁶⁵

Dle trestního zákona neoprávněné provozování loterie a podobné sázkové hry:

- kdo neoprávněně provozuje, organizuje, propaguje nebo zprostředkovává loterii nebo podobnou sázkovou hru, bude potrestán odnětím svobody až na tři léta nebo zákazem činnosti.
- odnětím svobody na jeden rok až šest let bude pachatel potrestán, spáchá-li čin uvedený v odstavci 1 jako člen organizované skupiny, nebo získá-li takovým činem pro sebe nebo pro jiného značný prospěch.⁶⁶

Odnětím svobody na tři léta až deset let bude pachatel potrestán, získá-li činem uvedeným v odstavci 1 pro sebe nebo pro jiného prospěch velkého rozsahu.⁶⁷

Podklady pro vydání rozhodnutí o přestupku opatřuje správní orgán a mohou jimi být zejména návrhy účastníků, důkazy, skutečnosti známé správnímu orgánu z úřední činnosti, podklady od jiných správních orgánů veřejné moci, jakož i skutečnosti obecně známé.⁶⁸

⁶³ Ust. § 213, odst. 3 zák. č. 400/2009 Sb., trestní zákoník [online]. [cit. 2020-03-08]. Dostupné z: www.zakonyprolidi.cz

⁶⁴ Ust. § 213, odst. 4 zák. č. 400/2009 Sb., trestní zákoník [online]. [cit. 2020-03-08]. Dostupné z: www.zakonyprolidi.cz

⁶⁵ Ust. § 213, odst. 5 zák. č. 400/2009 Sb., trestní zákoník [online]. [cit. 2020-03-08]. Dostupné z: www.zakonyprolidi.cz

⁶⁶ Ust. § 252, odst. 1 a 2 zák. č. 400/2009 Sb., trestní zákoník [online]. [cit. 2020-03-08]. Dostupné z: www.zakonyprolidi.cz

⁶⁷ Ust. § 252, odst. 3 zák. č. 400/2009 Sb., trestní zákoník [online]. [cit. 2020-03-08]. Dostupné z: www.zakonyprolidi.cz

⁶⁸ Ministerstvo financí – loterie a jiné podobné hry., In: . Praha, 2018

3.8 Právní úprava v oblasti hazardních her

Právní úprava v zákoně o loteriích vykazovala značné množství nedostatků jak věcného, tak legislativního charakteru. V obsahové rovině loterní zákon nevytvářel dostatečně efektivní zábrany před neúměrným nárůstem podnikatelských aktivit v této oblasti a před projevy některých negativních společenských jevů, jež jsou s touto činností vzhledem k její značně specifické povaze spojeny. Nevyhovující byla také systematika zákona o loteriích, pojmová a institucionální roztržitost a nepřehlednost, nerespektování technologického vývoje, nedostatečná ochrana společnosti před nežádoucími vlivy hazardních her.⁶⁹

3.8.1 Zákon č. 186/2016 Sb., o hazardních hrách

Zákon o hazardních hrách, který vstoupil v účinnost 1. ledna 2017, s sebou přináší řadu změn, které se týkají jak provozovatelů živých heren, tak on-line kasin, ale také hráčů samotných.⁷⁰ Se zákonem o hazardních hrách byl přijat i zákon č. 187/2017 Sb., o dani z hazardních her.

Navrhovatelem předmětných zákonů byla v souladu se svým programovým prohlášením vláda, která si byla plně vědoma všech nedostatků a aplikačních problémů spojených se zákonem o loteriích. Je nicméně nutno podotknout, že vláda tentokrát k vytváření návrhu nové právní koncepce přistoupila velmi zodpovědně, což ostatně prokazuje i pro tuto oblast neobvykle propracovaná a detailní důvodová zpráva k zákonu o hazardních hrách. V této důvodové zprávě navrhovatel uvádí dva hlavní faktory, ze kterých nová právní úprava pramení – velmi vysoké společenské náklady hazardního hraní a rozvoj moderních technologií, které zákon o loteriích nedokázal efektivně reflektovat.⁷¹

Pro účely vytvoření návrhu zákona o hazardních hrách nechalo Ministerstvo financí zpracovat studii společenských nákladů a rizik spojených s hazardním hraním, z jejichž výsledků vyplynulo, že až 5 % obyvatel České republiky tvoří hráči, u nichž je riziko vytvoření závislosti na hazardních hrách, přičemž téměř 1 % dospělé populace jsou potenciální patologičtí hráči; odhadované společenské náklady se podle této studie pohybovaly v roce ve výši mezi 14,2 a 16,1 miliardy Kč. Tehdejší zákon o loteriích přitom

⁶⁹ Ministerstvo financí – loterie a jiné podobné hry, . In: . Praha, 2018

⁷⁰ NOVOTNÝ, Jaroslav. *Encyklopedie hazardu* [online]. 2020 [cit. 2020-03-03]. Dostupné z: https://www.encyklopediehazardu.cz/rubriky/legislativa-a-historie/loterijni-zakon-hazardni-legislativa-aktualne_78.html

⁷¹ PLECHÁČ, Ondřej. *Vývoj právní úpravy hazardních her*. Praha, 2017. Diplomová práce. Univerzita Karlova. Vedoucí práce JUDr. Jiří Rajchl, Ph.D.

neobsahoval efektivní instrumenty, které by dokázaly zajistit dostatečnou míru ochrany před těmito společenskými riziky. Jednalo se tedy o předpis v tomto ohledu velmi benevolentní.⁷²

Primární cíle nové právní úpravy se týkají zejména:⁷³

- ochrana sázejících a jejich okolí a zajištění opatření k předcházení a potírání sociálně patologických jevů spojených s provozováním hazardních her
- úprava provozování hazardních her prostřednictvím internetu
- otevření českého trhu hazardních her pro provozovatele se sídlem v členském státě Evropské unie nebo státě, který je smluvní stranou Dohody o Evropském hospodářském prostoru, a naplnění závěrů a doporučení Evropské komise pro regulaci hazardu,
- zavedení opatření pro boj s nelegálními internetovými provozovateli
- nový postup povolovacího řízení
- zavedení nového informačního systému provozování hazardních her
- zefektivnění výběru daní

Zákon o hazardních hrách má tedy hlavně ochránit účastníky hazardních her, bojovat proti patologickým jevům a zefektivnit výběr daní.

3.8.2 Danění hazardních her

Daň z hazardních her je součástí daňové soustavy České republiky. Tato daňová soustava se skládá z jednotlivých daní, poplatků a jiných obdobných peněžitých plnění. Daň z hazardních her je daní v úzkém slova smyslu, a to jak z teoretického hlediska, tak vzhledem k jejímu označení z faktického hlediska. Daně jsou nenávratná, nedobrovolná, neekvivalentní a nesankční peněžitá plnění ukládána na základě zákona spravovaná státem nebo jinými osobami vykonávajícími veřejnou správu, která jsou veřejnými příjmy veřejných rozpočtů, a to příjmy zpravidla účelovými, řádnými, pravidelnými a plánovanými.⁷⁴ Správa daně se řídí zákonem č. 280/2009 Sb., daňový řád a zákonem

⁷²PLECHÁČ, Ondřej. *Vývoj právní úpravy hazardních her*. Praha, 2017. Diplomová práce. Univerzita Karlova. Vedoucí práce JUDr. Jiří Rajchl, Ph.D.

⁷³ *Ministerstvo financí – loterie a jiné podobné hry*. In: . Praha, 2018

⁷⁴MINISTERSTVO FINANCÍ. *Daně, poplatky a jiná obdobná peněžitá plnění: Studijní text ke zvláštní části úřednické zkoušky pro obor státní služby*. Praha, 2018.

č. 187/2016 Sb., zákon o dani z hazardních her.

Impulzem pro další reformu byl jak vývoj technologií a zaostávání legislativy, tak i provozování hazardu na šedém a černém trhu. Legislativa byla nevyhovující a příliš liberální.

Tabulka 1 – Fáze reformy zdanění

Fáze reformy zdanění		
Charakteristika	Dílčí novela zákona č. 202/1990 Sb., o loteriích a jiných podobných hrách	Komplexní úprava zákon č. 186/2016 Sb., o hazardních hrách
Účinnost	1. lednu 2016	1. ledna 2017
Legislativní proces	Účinná právní úprava	Účinná právní úprava
Hlavní cíle	Ochrana hráčů Vyšší výnos odvodu	Ochrana hráčů Otevření trhu zahraničním provozovatelům Reakce na růst trhu internetových her

Zdroj – Ministerstvo financí ČR⁷⁵

Jak vidíme z tabulky č. 1, tak regulace byla rozdělena na dvě fáze a to z důvodu postupného náběhu, který poskytl prostor k přípravě na nová regulatorní opatření pro provozovatele hazardních her i orgány veřejné moci. Důležitou částí byla i příprava notifikace a příprava monitorovacího systému.⁷⁶

Novela zákona č. 380/2015 Sb. byla přijata k 1. 1. 2016 a změnila právní úpravu odvodu z loterií a jiných podobných her obsaženou v zákoně o loteriích a jiných podobných hrách. Novela zákona obsahovala také zvýšení sazeb odvodu a změnu rozpočtového určení odvodu ve prospěch státu. Sazby pro technické hry se zvýšily o 8 % z 20 % na 28% a z 55 Kč/přístroj/den na 80 Kč/přístroj/den. U ostatních her se sazba zvýšila o 3% a to z 20% na 23% z IN-OUT. Rozpočtové určení odvodu se zvýšilo u technických her u státu z 20% na 37% a u obcí se snížilo z 80 % na 63 %. Výnos z ostatních her zůstal na stejných číslech

⁷⁵ING. MGR. KRASULOVÁ, Hana a doc. JUDr. Radim BOHÁČ, PH.D. *Zdanění hazardních her*. Praha: Ministerstvo financí, 2016.

⁷⁶ MINISTERSTVO FINANCÍ. *Daně, poplatky a jiná obdobná peněžitá plnění: Studijní text ke zvláštní části úřednické zkoušky pro obor státní služby*. Praha, 2018.

a to u státu 70% a u obcí 30%. Původní návrh obsahoval jiné sazby, avšak nebyl přijat a 20. 10. 2015 vzat zpět.⁷⁷

3.8.3 Daň z hazardních her

Poplatníkem daně je provozovatel loterie nebo jiné podobné hry, tedy provozovatel je právnická osoba se sídlem v ČR, která je držitelem povolení.⁷⁸ Provozovatel může být legální, který je držitelem základního povolení nebo nelegální, ten kdo hazardní hru provozuje bez povolení, ohlašovatel hazardní hry a ten co provozuje hazardní hry bez ohlášení.

Předmětem daně je provozování loterie nebo jiné podobné hry na území ČR pro účastníka hazardní hry, kdy je potřeba povolení nebo ohlášení. On-line provozování obsahuje podmínku provozu na území ČR.⁷⁹ Hazardní hry on-line by měly být zaměřeny alespoň z části na osoby, které mají bydliště v ČR. Při této podmínce se může klást otázka, jak určit bydliště dané osoby. Při zjištění této informace může provozovatel vycházet např. z trvalého pobytu, údaje z bankovní karty atd. Při místní působnosti land-based musí splňovat podmínku provozu na území ČR, registrace a zaplacení vkladu pro provoz hazardních her.

3.8.4 Speciální předmět daně

Mezi speciální předmět daně patří sdílená loterie a internetové hry „hráč proti hráči“. Do základu daně se započítávají prostředky plynoucí do a ze sdílení herní jistiny.⁸⁰ U internetových her jako poker či sázková burza se do základu daně započítávají vklady a výhry zahraničních hráčů.⁸¹

⁷⁷ Ministerstvo financí. *Daně, poplatky a jiná obdobná peněžitá plnění: Studijní text ke zvláštní části úřednické zkoušky pro obor státní služby*. Praha, 2018.

⁷⁸ Ust. § 1, zák. č. 187/2016 Sb., zákona o dani z hazardních her [online]. [cit. 2020-03-08]. Dostupné z: www.zakonyprolidi.cz

⁷⁹ Ust. § 2, odst. 1 a, b zák. č. 187/2016 Sb., zákona o dani z hazardních her [online]. [cit. 2020-03-08]. Dostupné z: www.zakonyprolidi.cz

⁸⁰ Ust. § 2 odst. 2 zák. č. 187/2016 Sb., zákona o dani z hazardních her [online]. [cit. 2020-03-08]. Dostupné z: www.zakonyprolidi.cz

⁸¹ Ust. § 2 odst. 3 zák. č. 187/2016 Sb., zákona o dani z hazardních her [online]. [cit. 2020-03-08]. Dostupné z: www.zakonyprolidi.cz

3.8.5 Obecný základ daně

Základ daně se liší podle jednotlivých druhů her: loterie, kursově sázky, totalizátorové hry, binga, živé hry, technické hry, tomboly, turnaje malého rozsahu.⁸² Daň u internetové hry je založena na transakční bázi IN/OUT. IN tvoří vklady, které provozovateli plynou přímo od hráčů i zprostředkovaně od jiných provozovatelů a OUT tvoří výhry vyplacené hráčům přímo provozovatelem nebo prostřednictvím jiného provozovatele.⁸³ In bude zvýšen v okamžiku přijetí sázky, OUT bude zvýšen v okamžiku vyplacení výhry. Nepeněžní sázky se také započítávají do základu daně, i když jsou dle zákona o hazardních hrách zakázány. IN/OUT je tedy částka, o kterou úhrn přijatých a nevrácených vkladů převyšuje úhrn nevyplacených výher.

Základ daně u internetové hry „hráč proti hráči“ upravuje vzorec:

$$\text{DZD} = \text{IN od všech} - \text{OUT všem} \times \frac{\text{IN od "Čechů"}}{\text{IN od všech}}$$

Tabulka 2 - Sazby daně

	Novela ZLOT č. 380/2015 Sb.	Zákon o dani z hazardních her
Loterie	23%	23%
Živé hry	23%	23%
Binga	23%	23%
Kursově sázky	23%	23%
Totalizátorové hry	23%	23%
Tomboly nad 100 000	23%	23%
Turnaje malého rozsahu	23%	23%
Technické hry - poměrná část	28%	35%
Technické hry - pevná složka	Pevná část odvodu 80 Kč/den	Minimální daň 9200 Kč/čtvrtletí/herní pozice (cca 100 Kč/den)

Zdroj: Vnitřní materiály celního úřadu pro Kraj Vysočina

⁸² Ust. § 3 odst. 1 zák. č. 187/2016 Sb., zákona o dani z hazardních her [online]. [cit. 2020-03-08]. Dostupné z: www.zakonyprolidi.cz

⁸³ ING. MGR. KRASULOVÁ, Hana a doc. JUDr. Radim BOHÁČ, PH.D. *Zdanění hazardních her*. Praha: Ministerstvo financí, 2016.

Daň je součtem dílčí daně z loterií, dílčí daně z kursových sázek, dílčí daně z totalizátorových her, dílčí daně z binga, dílčí daně z živých her, dílčí daně z tombol, dílčí daně z turnajů malého rozsahu a dílčí dně z technických her.⁸⁴

Za zdaňovací období se v minulých letech považoval kalendářní rok. Po změně zákona je zdaňovací období kalendářní čtvrtletí. Důvodem změny byla administrativní náročnost a zamezení možného obcházení zákona.

Tabulka 3 - Rozpočtové určení daně

	Odvod z loterií a jiných podobných her 2016	Daň z hazardních her
Technické hry (stát: obce)	37:63	35:65
Ostatní hazardní hry (stát: obce)	70:30	70:30

Zdroj: Vnitřní materiály celního úřadu pro Kraj Vysočina

V tabulce č. 3 vidíme rozpočtové určení pro stát a obce. U technických her se změnil poměr rozpočtového určení. U ostatních hazardních nedošlo k žádné změně.

3.9 Dozorující orgány v oblasti hazardních her

Podle právní úpravy dle zákona o loteriích vykonávalo do 31. 12. 2016 dozor nad hazardními více subjektů státní moci. Moc kontroly se rozdělovala mezi obecní úřady, krajské úřady, finanční úřady, specializovaný finanční úřad a ministerstvo financí.

Od 1. 1. 2017 dle zákona o hazardních hrách se kontrola hazardních her snížila pouze na dva subjekty. Orgán státního dozoru a orgán příslušný k projednání správních deliktů v oblasti internetových her má ministerstvo financí. Celní úřady mají stejný dozor k projednávání správních deliktů jako ministerstvo financí s výjimkou internetových her.

Pasivním dozorem nad hazardními hrami jsou obce. Ačkoliv obce nejsou zákonným orgánem nad touto kontrolou, jsou znalí místních poměrů a přispívají k řádnému výkonu dozoru celní správy či ministerstva financí. Tedy to znamená, že dozor a správní trestání je v kompetenci orgánů celní správy a je nutné, aby se obce také na výkonu dozoru podílely.

⁸⁴ Ust. § 5 odst. 1 zák. č. 187/2016 Sb., zákona o dani z hazardních her [online]. [cit. 2020-03-08]. Dostupné z: www.zakonyprolidi.cz

Obce sdílejí informace s Celní správou a při podezření k porušení zákona, informují dozorující orgán.⁸⁵

3.9.1 Celní správa České republiky

Dozor hazardních her provozuje celní správa od ledna 2019. Podstatou dozoru celních úřadů v provozování hazardních her je dodržování zákona o hazardních hrách, podmínek stanovených v základním povolení, dále v povolení k umístění herního prostoru a náležitostí uvedených v ohlášení. Celní úřady rovněž vykonávají dozor nad povoleními vydanými dle zákona o loteriích ve znění účinném do 31. 12. 2016.⁸⁶

Jak už bylo psáno výše, obce znají své území nejlépe a při provozování hazardních her a umístování herních prostorů povolení vydávají sami obce. Proto je nezbytné informace o vydaných povoleních k umístění herního prostoru a ohlášených hazardních hrách předat Celní správě. Celní úřady potřebují tyto informace k zajištění dozoru nad provozem hazardních her, tedy kde jsou provozovny umístěny, podmínky provozu hazardních her, počet herních zařízení a jejich druhy.⁸⁷

Dozor celních úřadů nad provozováním hazardních her se podle mluvčí jeví jako nekončící příběh boje s nelegálními hernami. Čísla z prvního pololetí 2019 ve srovnání s daty roku 2018 ale podle ní ukazují na mírně sestupnou tendenci v odhalování nelegálních heren a herních zařízení.⁸⁸

3.9.2 Ministerstvo financí

Výkon dozoru hazardních her na Ministerstvu financí zastupuje odbor 34 - Státní dozor nad hazardními hrami, konkrétně oddělení 3403 – Státní dozor a mezinárodní spolupráce.

⁸⁵Ust. § 113 a,b,c, zák. č. 186/2016 Sb., zákona o hazardních hrách [online]. [cit. 2020-03-08]. Dostupné z: www.zakonyprolidi.cz

⁸⁶METODICKÉ DOPORUČENÍ K ČINNOSTI ÚZEMNÍCH SAMOSPRÁVNÝCH CELKŮ. Praha: Ministerstvo vnitra ČR, 2019.

⁸⁷METODICKÉ DOPORUČENÍ K ČINNOSTI ÚZEMNÍCH SAMOSPRÁVNÝCH CELKŮ. Praha: Ministerstvo vnitra ČR, 2019.

⁸⁸Celníci na jihu Moravy objevili 12 nelegálních heren a zabavili skoro 50 automatů [online]. 2019 [cit. 2020-03-03]. Dostupné z: <https://www.lidovky.cz/domov/celnici-na-jihu-moravy-objevili-12-nelegalnich-heren-a-zabavili-skoro-50-automatu>.

4 Vlastní práce

4.1 Technická hra – Výherní hrací přístroj

Výherní hrací přístroj umožňuje válcovou hru, která může být ovládaná jak elektromechanicky nebo elektronicky. U elektronického zařízení výhra vychází z kombinace symbolů vylosovaných pomocí souborů mechanických válců. Výhra se kumuluje do „banku“, který je napojen na systém a lze navyšovat sázku hráče.⁸⁹

U elektronického zařízení je mechanický válec nahrazen herním softwarem. Tento software zpravidla generuje náhodně dané symboly.⁹⁰

U technických zařízení musí být naplněna definice dle § 3 odst. 1 zákona o hazardních hrách, kdy hra je hazardní hrou při naplnění tří podmínek zároveň. Ve hře o výhře nebo prohře rozhoduje zcela nebo zčásti náhoda nebo neznámá okolnost. Výše výhry je prezentovaná bonusovou otázkou a je zcela závislá na generovaném procesu. To znamená, že hráč nemá možnost ovlivnit její výši. U některých her nemusí hráč prokázat žádnou znalost a lze ignorovat dané otázky, které může hráč převést do Banku. Podmínkou výplaty pak bývá zodpovězení nakumulovaných otázek nebo splnění lehkého úkolu, ve kterém se většinou případů skládá obrázkové puzzle. Skládání puzzle je pro hráče bezpečnější strategií a nepředpokládá žádnou materiální překážku k získání kreditu z Banku otázek.⁹¹

Další podmínkou je nezaručení návratnosti sázek. Při špatném zodpovězení otázky dochází ke snížení či ztrátě vkladu. Pro hru je nutná sázka či vklad, což je i poslední podmínka hazardní hry a hráč nemá zaručenou návratnost 100 % vkladu. U kontroly výherních hracích přístrojů je podstatné, že existují zpravidla dva různé druhy počítadel a neposkytuje dozorcímu orgánu tzv. pasivní přístup a z toho plynou některé povinnosti provozovatele uvedené v povolení. Kontrola kontroluje dodržování podmínek uvedených v povolení.⁹²

⁸⁹ Celní úřad pro Kraj Vysočina. *Technická hra – Výherní hrací přístroj: Vnitřní materiály*. 2018

⁹⁰ Celní úřad pro Kraj Vysočina. *Technická hra – Výherní hrací přístroj: Vnitřní materiály*. 2018

⁹¹ Celní úřad pro Kraj Vysočina. *Technická hra – Výherní hrací přístroj: Vnitřní materiály*. 2018.

⁹² Celní úřad pro Kraj Vysočina. *Technická hra – Výherní hrací přístroj: Vnitřní materiály*. 2018.

V povolení je zpravidla uváděno:⁹³

- doba provozování,
- počet jednotlivých typů VHP povolených v místě provozování (včetně identifikačních čísel jednotlivých VHP),
- osoby odpovědné za dodržování zákazu hraní osob mladších 18 let,
- povinnost podat dozoruujícímu orgánu vyúčtování provozu jednotlivých VHP,
- povinnost vést knihu oprav,
- povinnost pravidelně tvořit protokol ohledně stavu počítačů,
- povinnost umístit herní plán a návštěvní řád na viditelném místě,
- povinnost vést denní evidenci vložených a vyplacených částek.

Dále se kontroluje, zda je VHP provozováno v souladu s herním plánem a to:

- předmětu sázky (zda jsou předmětem žetony, peníze, dále pak v jaké měně a výši, nebo peníze stržené z kreditní karty),
- způsobu vyplacení výhry – mince, tiket, obsluha,
- poměru převodu peněžní částky na sázku – např. 1 EUR = 1 herní kredit,
- nejvyšší sázky,
- nejvyšší výhry,
- možnosti vhazovat mince, nebo zdali je mechanicky zabráněno mince vhazovat.⁹⁴

Provozovatel je povinen označit na viditelném místě výherní hrací přístroj známkou vydaný orgánem, který přístroj povolil. Kontrola je schopna si ověřit, zda je známka platná a jestli se nejedná o padělanou známku. Provozovatel by měl také mít platný osvědčení o provozuschopnosti vystavený pověřenou osobou.

Další kontrolní činností může být i zákaz hry osob mladších 18 let a to tak, že hrací přístroj by měl být umístěn tam, kde se osoby mladší 18 nemohou zúčastnit.⁹⁵

⁹³ Celní úřad pro Kraj Vysočina. *Technická hra – Výherní hrací přístroj: Vnitřní materiály*. 2018

⁹⁴ Celní úřad pro Kraj Vysočina. *Technická hra – Výherní hrací přístroj: Vnitřní materiály*. 2018.

⁹⁵ Celní úřad pro Kraj Vysočina. *Technická hra – Výherní hrací přístroj: Vnitřní materiály*. 2018.

4.2 Druhy výherních automatů

Peegasus

Peegasus je hazardní hra, do níž sázející vloží sázku, kdy se návratnost sázky nezaručuje. Po vygenerování hodnoty Peegasus banka dochází k přesunu hodnoty do Peegasus banku a při chybném zodpovězení otázek dochází ke ztrátě hry a nemá zaručenou návratnost sázky, potažmo 100 % vkladu.⁹⁶

V průběhu hry dochází k vygenerování hodnoty označené jako „Peegasus banka“ nebo hodnoty označené jako „Tetrix odměna“. Převážně jsou nabízeny hodnoty Peegasus banka, kde se nachází znalostní část hry. Výše hodnot je rozdělena do 5 hodnot dle předem daného poměru (5, 10, 20, 50 a 100 % z celkové hodnoty banku) a je třeba zodpovědět 5 otázek s rostoucí obtížností, aby se převedly hodnoty banku do Kreditu. Pokud hráč správně odpoví na kteroukoliv otázku, může ve hře skončit a výhru obdrží v daném poměru nebo odpoví špatně a ztrácí nárok na celou výši banku.⁹⁷

Před zahájením i v průběhu hry může hráč kdykoliv nahlédnout do průběhu hry. Prostřednictvím hry Tetrix zjistí všechny následující hodnoty, jejich výše a herní plán. Tetrix je klasická Tetris hra, kde je podstatou složení obrazců, aby vznikla vodorovná linie, která zmizí.⁹⁸

Ve hře Tetrix nedochází o odečtu sázky a generování výhry, pouze slouží k nahlédnutí na následující hodnotu a její výši.⁹⁹

Obrázek 9 – Peegasus



Zdroj: Vnitřní materiály celního úřadu pro Kraj Vysočina

⁹⁶ Celní úřad pro Kraj Vysočina. *Výherní automat Peegasus: Vnitřní materiály*. 2018.

⁹⁷ Celní úřad pro Kraj Vysočina. *Výherní automat Peegasus: Vnitřní materiály*. 2018.

⁹⁸ Celní úřad pro Kraj Vysočina. *Výherní automat Peegasus: Vnitřní materiály*. 2018.

⁹⁹ Celní úřad pro Kraj Vysočina. *Výherní automat Peegasus: Vnitřní materiály*. 2018.

Jewel a Hollywood Popcorn

Po zadání sázky se vygeneruje standartní hodnota otázky nebo se vygeneruje bonusová hodnota otázky. V průběhu hry jsou spíše standartní hodnoty otázky a jednou za čas je i nabídnuta bonusová hodnota. Pokud hráč chce ignorovat bonusové hodnoty otázek, je to možné a tyto otázky si převede do Banku. V závěru hry je možné tyto nakumulované otázky proměnit do jednoho jednoduchého dovednostního úkolu. Úkol spočívá ve složení puzzle 3x2, 6 dílků u herního zařízení Jewel a 2x2 dílky u herního zařízení Hollywood Popcorn, přičemž na jeho složení má 60 sekund. Pokud tento úkol splní, je možné se výhru vybrat.¹⁰⁰

Pro sázejícího představuje volba dovednostního úkolu v Bance otázek bezpečnou strategii, na konci hry jde tak o čistě formální dovednostní prvek, který nepředstavuje pro průměrného sázejícího žádnou materiální překážku získání kreditu z Banku otázek.¹⁰¹

IStars

Technické zařízení IStars probíhá podobně jako hra Jewels. Začátek hry je podobný. Hráč může vygenerovat základní hodnoty dovednosti nebo vygenerovat bonusové hodnoty otázky. Rozdíl spočívá v závěru hry, kdy si nakumulované otázky nepromění ve skládání puzzle, ale v jednu vědomostní otázku. Hráč si může nechat zobrazit nápovědu, která je správná a po jejím splnění dochází k převedení celého Banku do Kreditu, který si necháme vyplatit.¹⁰²

Golden Horse

Zařízení Golden Horse můžeme vidět jak v české, tak i anglické verzi. U tohoto zařízení nenajdeme žádné dovednostní ani znalostní úkoly. Ve hře můžeme zobrazit ikony Menu, Info, Autostart, Linie, Body a náhled. Kredit, výhra a sázka jsou označeny jako počítadlo, prémie a body. Výše sázky se může v průběhu hry měnit, a to pomocí ikony Body anebo na spodní liště displeje, kde se zobrazuje výše sázky. Ikona Info zobrazuje výherní linie, které jsou označené jako „prémiové linie“ a při opětovném stisknutí se zobrazí hodnoty, které mohou ještě nastat. Další ikony Linie a Body zobrazují výherní linie. Při stisknutí

¹⁰⁰ Celní úřad pro Kraj Vysočina. *Výherní automat Jewel a Hollywood Popcorn: Vnitřní materiály*. 2018.

¹⁰¹ Celní úřad pro Kraj Vysočina. *Výherní automat Jewel a Hollywood Popcorn: Vnitřní materiály*. 2018.

¹⁰² Celní úřad pro Kraj Vysočina. *Výherní automat IStars: Vnitřní materiály*. 2018.

ikony Autostart hra probíhá samočinně. Náhled zobrazí náhled souboru výsledků možných variant.¹⁰³

Samotná hra probíhá jako klasická válcová hra. Už při spuštění hry dochází k odečtení kreditu. Hráč musí správně postavit symboly ve výherních liniích. Pokud nedosáhne správného postavení, dochází k prohře. Pokud dosáhne správnému postavení, nastává výhra, která se převádí do Kreditu.¹⁰⁴

Futura

Ve hře Futura je nutné splnit 8 kol. V dolní liště obrazovky jsou nabízeny možnosti vrácení se do hlavního menu, ikona „I“, autostart, sázka a start. Na splnění každého jednotlivého úkolu má hráč 4 sekundy.¹⁰⁵

V každém kole je 8 symbolů a jsou zde dvě řady čísel a písmen A, B, C, jedna nahoře a druhá dole. Dle pravidel je vzorec pro výpočet $A-B*C$. Pokud je výsledek horní řady sudý, pak se musí stisknout všechna ovoce, pokud je výsledek lichý, pak vše ostatní vyjma ovoce. Pokud je pak výsledek dolní řady sudý, nesmí se stisknout žádný symbol a pokud je výsledek lichý, pak se stisknou symboly dle výsledku v horní řadě. Během 4 sekund je tak třeba vybrat požadované symboly nebo nevybrat žádný ze symbolů.¹⁰⁶

Ikona „I“ zobrazuje informace o výherních kombinacích, možnosti výpočtu hodnot platformy následujících her a výpočet hodnot platformy Jackpotu a pravidla hry v Banku.

V banku je pak nabídnuta bonusová hra. Tato bonusová hra je velmi náročná na splnění úkolu, tak i stanoveném času hry a pro hráče je nereálné, aby tuto hru vypočítal, a ještě rychle vybral dané symboly. Splnění hry v Banku je tak rovněž založeno na náhodě, kdy bude ve většině případů nereálné splnění všech kol.¹⁰⁷

Informace dostupné pod ikonou „I“ jsou pak nedostatečné. Hráč nemá dostatek informací, jak by měl údaje zjištěné výpočtem a dostupné v tabulkách ke hře využít. Výsledek hry tak tímto náhledem není možné ovlivnit.¹⁰⁸

¹⁰³ Celní úřad pro Kraj Vysočina. *Výherní automat Golden Horse: Vnitřní materiály*. 2018

¹⁰⁴ Celní úřad pro Kraj Vysočina. *Výherní automat Golden Horse: Vnitřní materiály*. 2018.

¹⁰⁵ Celní úřad pro Kraj Vysočina. *Výherní automat Futura: Vnitřní materiály*. 2018.

¹⁰⁶ Celní úřad pro Kraj Vysočina. *Výherní automat Futura: Vnitřní materiály*. 2018.

¹⁰⁷ Celní úřad pro Kraj Vysočina. *Výherní automat Futura: Vnitřní materiály*. 2018.

¹⁰⁸ Celní úřad pro Kraj Vysočina. *Výherní automat Futura: Vnitřní materiály*. 2018.

Obrázek 10 – Futura



Zdroj: Vnitřní materiály celního úřadu pro Kraj Vysočina

Evaluation IQ

Evaluation IQ je náhodně technické zařízení, na jehož obrazovce v horní části se zobrazují znalostní otázky a ve spodní části samotná hra. Hráč na začátku odsouhlasí pravidla a z nabídky Menu vybere jednu z her. Na obrazovce se objeví otázky, na které hráč odpovídá ANO/NE. Správné a špatné odpovědi zobrazuje ikonka počítadlo. U správné odpovědi dochází k navýšení o číslo 1 a válce se protočí a dojde k odečtu sázky z Kreditu a při výhře dochází k vygenerování výhry a její převedení do Kreditu. Pokud hráč prohraje, dochází k odečtení sázky bez dosažení výhry a k navýšení počítadla „špatné odpovědi“. U špatné odpovědi nedochází k otočení hry ani odečtu sázky a hráči se tak zobrazí další otázka.¹⁰⁹

To znamená, že odpovědi na otázky neovlivní rozhodování o výhře ani prohře, protože už i při správném zodpovězení otázky dochází k odečtu sázky a otočení symbolů a vygenerování výhry nebo prohry. Tedy správné zodpovězení otázky nemá vliv na výhru, ale pouze dochází ke spuštění náhodného procesu hry.¹¹⁰

¹⁰⁹ Celní úřad pro Kraj Vysočina. *Výherní automat Evaluation IQ: Vnitřní materiály*. 2018.

¹¹⁰ Celní úřad pro Kraj Vysočina. *Výherní automat Evaluation IQ: Vnitřní materiály*. 2018

Obrázek 11 – Evaluation obrazovka



Zdroj: Vnitřní materiály celního úřadu pro Kraj Vysočina

Diascope

Náhodné technické herní zařízení Diascope neobsahuje žádné dovednostní ani znalostní úkoly. V hlavní menu je na výběr 12 typů her a ve hře se nabízí možnost využití 7 ikon – Exit, Wins, Help, Max bet, Autostart a Start, Náhled. Ikony po stranách displeje umožňují snižovat či navyšovat výše sázky v průběhu celé hry. Ikona Help zobrazí symboly, které mohou nastat během hry. Náhled zobrazí soubor výsledků možných variant her a kombinací, kterých je až 100 000 000. Při zmáčknutí ikony Exit se zobrazí hráči, v jakém kroku hry se nachází a jaké kombinace hry předcházely a jaké by měly následovat. V tuto chvíli se nelze do hry vrátit a je nutno zvolit další typ hry.¹¹¹

S ohledem na nedostatek informací a velké množství kombinací, jež jsou v technickém zařízení dostupné, je tak pro hráče složité (až nereálné) zjistit následující výhry a prohry a hru hráčem ovlivnit.¹¹²

Obrázek 12 – Diascope



Zdroj: Vnitřní materiály celního úřadu pro Kraj Vysočina

¹¹¹ Celní úřad pro Kraj Vysočina. *Výherní automat Diascope: Vnitřní materiály*. 2018

¹¹² Celní úřad pro Kraj Vysočina. *Výherní automat Diascope: Vnitřní materiály*. 2018

Diamont level

Technické herní zařízení Diamond Level nabízí základní hodnoty otázky nebo bonusové hodnoty otázky. Základní hodnoty otázky převažují a jednou za čas se nabízí i bonusová otázka, jejíž hodnota převyšuje danou sázku. Bonusovou otázku může hráč ignorovat a tím se převádí do Banku a v závěru hry lze změnit všechny nakumulované otázky na jednu otázku s nápovědou a převést celého banku do Kreditu a nechat si jej vyplatit. Hráč může hrát hru jako vědomostní soutěž s náhodnou hodnotou bonusových otázek i s ignorování otázek a jejich převedením do Banku. U tohoto zařízení lze nalézt tlačítko INFO, které informuje hráče o hodnotě následující otázky.¹¹³

Diamond Horse Logic

Diamond Horse Logic neobsahuje žádné dovednostní ani znalostní úkoly. V hlavní nabídce Menu se nabízí možnost využití 6 ikon a to Game Select, Info, Collect, Prize Viewer, Automatic Start a Play. Po zvolení ikony Game Select ve hře, dochází k návratu do Menu a výběru jiné hry, po stisknutí ikony Info se zobrazí informace k bonusům ve hře, ikona Collect slouží k vyplacení výher a ikona Prize Viewer zobrazuje náhled ve výši následující výhry. V dolní části obrazovky se nachází ikony označené jako „+ a –“, které snižují a zvyšují výši sázky v průběhu hry.¹¹⁴

Samotná hra probíhá jako klasická válcová hra. Při spuštění jedné hry dochází k odečtu výše sázky z kreditu. Není-li dosaženo správného postavení symbolů na výherních liniích, nedochází ke generování výhry (nastává prohra). Dosažením správného postavení symbolů na výherních liniích nastává výhra, která se automaticky přesune přímo do kreditu.¹¹⁵

¹¹³ Celní úřad pro Kraj Vysočina. *Výherní automat Diamond Level: Vnitřní materiály*. 2018

¹¹⁴ Celní úřad pro Kraj Vysočina. *Výherní automat Diamond Horse Logic: Vnitřní materiály*. 2018

¹¹⁵ Celní úřad pro Kraj Vysočina. *Výherní automat Diamond Horse Logic: Vnitřní materiály*. 2018

Obrázek 13 – Diamond Horse Logic



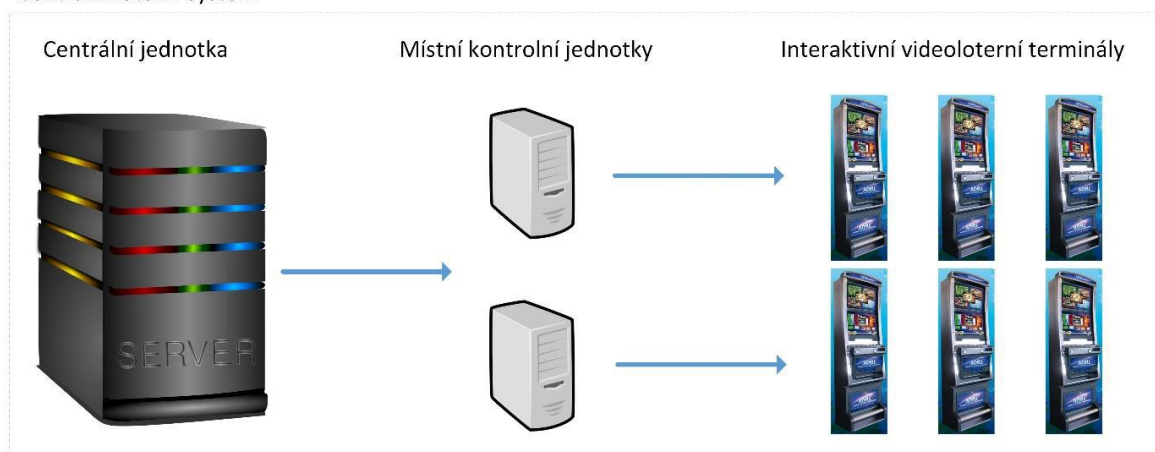
Zdroj: Vnitřní materiály celního úřadu pro Kraj Vysočina

4.3 Technická hra – Centrální loterní systém

Technické hry – videoloterijní terminály jsou napojené na rozdíl od výherních herních přístrojů na centrální loterijní systém, tedy jsou připojeny on-line. Oba výherní automaty mohou vypadat velmi podobně. Podobnost může být jak ve vnitřním uspořádání a vybavení, kdy rozlišujícím znakem může být tiskárna u videoloterijních terminálů a síťový kabel pro on-line spojení s centrálním loterijním systémem.¹¹⁶

Obrázek 14 - Centrální loterní systém

Centrální loterní systém



Zdroj: Vnitřní materiály celního úřadu pro Kraj Vysočina

¹¹⁶ Celní úřad pro Kraj Vysočina. *Centrální loterní systém: Vnitřní materiály*. 2018

Centrální loterní systém je funkčně nedělitelné technické zařízení, které je řízení centrální řídicí jednotkou. Centrální řídicí jednotka obsahuje hlavní server, záložní server, místní jednotky a neomezený počet připojených koncových zařízení – interaktivních videoloterních terminálů. Centrální jednotka řídí tedy všechny herní procesy. V místě provozování je umístěna místní kontrolní jednotka, která nesmí umožnit ovlivňovat hru. Obsahuje dále kontrolní funkce, ovládání neherních parametrů a jsou ověřovány a proplácneny stravenky. Interaktivní vidoloterních terminály jsou ovládány přímo sázejícím.

Specifikem IVT je to, že systém umožňuje i ochranu před hrou osob mladších 18 let, v případě poškození jsou všechny data uložena v centrální řídicí jednotce. Systém dále umožňuje i kontrolu sázek, výher a tržeb ze strany státního dozoru.¹¹⁷

Obrázek 15 – Centrální loterní systém



Zdroj: Vnitřní materiály celního úřadu pro Kraj Vysočina

Kontrolní skupina kontroluje dodržování podmínek uvedených v povolení a to:¹¹⁸

- umístění centrální jednotky a záložního serveru
- adresa provozování, označení modelu a výrobní číslo interaktivního videoloterního terminálu
- provozované hry
- herní měna, maximální sázka, maximální kumulovaná výhra (jackpot)

¹¹⁷ Celní úřad pro Kraj Vysočina. *Centrální loterní systém: Vnitřní materiály*. 2018

¹¹⁸ Celní úřad pro Kraj Vysočina. *Centrální loterní systém: Vnitřní materiály*. 2018

- minimální hodnota výherního podílu
- povinnost provozovatele vést knihu oprav
- zákaz hraní osobám pod 18 let
- povinnost oznámit zahájení, ukončení a přerušení provozování
- povinnost umístění návštěvního řádu příslušné provozovny a schváleného herního plánu na viditelném a přístupném místě v dané provozovně
- maximální počet IVT v místě zvláštního provozního režimu
- povinnost předkládat vyúčtování z provozování CLS a každého jednotlivého IVT dozorujícímu orgánu

Aspektem kontroly je to, zda je centrální loterijní systém provozování v souladu s herním plánem. V herním plánu jsou upraveny pravidla hry, výše sázky, výše výhry, podíl a vkladu bankovek.

CLS smí provozovatel uvést do provozu pouze s platným osvědčením a registrační známkou, která musí být uvedena na viditelném místě v den zahájení provozu.¹¹⁹

4.4 Kvízomaty

V roce 2014 v návaznosti na uzavírání klasických heren se vynořil fenomén tzv. kvízomatů, hracích automatů „vylepšených“ o možnost určitých znalostních otázek.¹²⁰

Kvízové hrací automaty jsou technická zařízení – podobně jako výherní hrací přístroje nebo videoloterijní terminály, které před samotnou hrou pokládají jednoduché otázky. Automat je elektronicky řízen, obsluhován přímo hráčem a nabízí účast na válcové hře i se samotným vědomostním kvízem. Ovládat samotnou hru může hráč pomocí sady tlačítek, která se nachází přímo pod obrazovkou nebo dotykovou obrazovkou. Zařízení někdy obsahuje i dvě obrazovky, kdy jedna z obrazovek bývá dotyková. Dále obsahuje akceptor bankovek a programové vybavení.¹²¹

¹¹⁹ Celní úřad pro Kraj Vysočina. *Centrální loterní systém: Vnitřní materiály*. 2018

¹²⁰ RAJCHL, Jiří, Květoslav KRAMÁŘ a Jan MALÍŘ. *Právní aspekty hazardních her*. Praha: Wolters Kluwer, 2018. Právní monografie (Wolters Kluwer ČR). ISBN 978-80-7552-646-5.

¹²¹ Celní úřad pro Kraj Vysočina. *Kvízové hrací automaty: Vnitřní materiály*. 2018

U těchto her není zaručena návratnost zaplaceného vkladu, a to ani za předpokladu správně zodpovězené otázky. O výhře či prohře rozhoduje výherní poměr založený na poměru vkladu a hodnoty otázky v rámci stanoveného cyklu, a to vždy ve prospěch provozovatele. Autorka se domnívá, že zisk je pak zřejmě předáván provozovatelům tzv. kvízomatů, kdy je tento provoz promítnut do jejich účetnictví.

Kvízomaty jsou provozovány obchodními společnostmi, které mají zisk z prohraných her a vkladů. Je tedy jasné, že kvízomaty vede organizovaná skupina provozovatelů, které zastupují tzv. bílí koně. Po kontrole provozovny a vydání rozhodnutí, se vždy obchodní společnost změní, ale technická zařízení zůstávají stále na provozovně, i když je zřejmé, že se jedná o identické přístroje.

4.5 Kvízomaty 1.generace

Kvízomaty 1. generace se liší od ostatních generací kvízomatů např. iStars, Diamond Level. Prvním znakem je, že chybí dovednostní „modul“. Tedy zařízení neumožňuje skládání obrázků a znalostních otázek. Další důležitý znak je i to, že celková hodnota otázky je převážně nižší než sázka např. sázka 5 Kč, hodnota otázky 1 Kč). V průběhu hry se občas objeví vyšší hodnota otázky, než je sázka.¹²²

Obrázek 16 – kvízomat 1. generace



Zdroj – Celní úřad pro Kraj Vysočina

¹²² Celní úřad pro Kraj Vysočina. Kvízomaty 1. generace: *Vnitřní materiály*. 2018

Při kontrole u kvízomatů se kontrolní orgán nemusí registrovat a může přímo provést tzv. kontrolní nákup. Kontrolní nákup se provádí na jednom technickém zařízení. Všechny podklady musí být zaznamenány jak v protokolu, tak i videozáznamem. U ostatních kvízomatů se provede pouze vložení bankovky a ověří se načtení do kreditu a ověří se kontrolovaná osoba. Dále se už hra neprovádí.¹²³

Pokud provádí kontrola na zařízeních pod záštitou spolků, je nutné se registrovat nebo alespoň uvést jméno a příjmení. Kontrolní nákup je v tomto případě neproveditelný.

Kontrolor se pak řídí, jaká situace vznikne až na místě. Možnosti, jak provést kontrolu jsou různé. Je možné čekat, až některá osoba, která provedla vklad a byla ji vyplacena výhra, vyjde ven. Tuto osobu je možné požádat o podání vysvětlení. Pokud jsou do místnosti otevřené dveře, je možné hazardní hru zaznamenat nebo některé spolky i provozují technická zařízení tzv. za ohrádkou, je možné tedy zaznamenat osoby, které tuto hru hrají. Důkazů k provozování hazardní hry je několik. Kontrola má k dispozici nepřímé důkazy, důkazy k provozování hry bez povolení nebo přímé důkazy, že jde o hazardní hru.¹²⁴

Technická zařízení, která nejsou označena identifikačním či jiným evidenčním číslem nebo nemají registrační známku, nemají povolení k provozování her. Při kontrole je povolení požadováno a provozovatel je povinen toto povolení mít na provozovně.¹²⁵

Důkazy, že se jedná o hazardní hru viz výše, provedení kontrolního nákupu u kvízomatů a u spolků, že se jedná o válcovou hru. Herní plány jsou uvedeny v technických zařízeních. Při kontrole je nutné zdokumentovat aktivity spojené s umístěním nelegálně provozovaných technických zařízení. Jak je umožněn přístup hráčů k hazardním hrám. Jak provozovatel vyplácí výhry a herní zůstatky a doplňuje hotovost do herních zařízení.¹²⁶

Kontrola zdokumentuje všechna technická zařízení:¹²⁷

- jejich funkčnost, připojený k internetu a do sítě
- technická zařízení, která nejsou označena identifikačním ani jiným evidenčním číslem, ani nejsou označena registrační známkou
- zdokumentuje finanční toky z her v účetnictví

¹²³ Celní úřad pro Kraj Vysočina. Kvízomaty 1. generace: *Vnitřní materiály*. 2018

¹²⁴ Celní úřad pro Kraj Vysočina. *Kvízomaty I. generace: Vnitřní materiály*. 2018

¹²⁵ Celní úřad pro Kraj Vysočina. *Kontrola herních zařízení: Vnitřní materiály*. 2018

¹²⁶ Celní úřad pro Kraj Vysočina. *Kontrola herních zařízení: Vnitřní materiály*. 2018

¹²⁷ Celní úřad pro Kraj Vysočina. *Kontrola herních zařízení: Vnitřní materiály*. 2018

Kontrola zajistí:¹²⁸

- všechny klíče, které jsou k technickému zařízení
- finanční hotovost, která pochází z neoprávněných technických zařízení
- do protokolu zajistí výpovědi všech osob na místě a sepíše o tom záznam
- všechny dokumenty v herně k technickým zařízením
- audiozáznam kontrolního nákupu nebo osob, které hrají na technickém zařízení

Při podání vysvětlení se používají otázky typu:¹²⁹

- kdo je provozovatel technických zařízení a podniku, kdo inicioval umístění zařízení do provozovny
- kdo uzavřel nájemní, podnájemní smlouvu s provozovatelem technických zařízení (se spolkem)
- zda je provozovatel technických zařízení držitelem platného povolení
- kdo za provozovatele technických zařízení vystupuje
- kdo technická zařízení servisuje, obsluhuje, vyplácí výhry (z jakých prostředků), vybírá kasičky a jak často, kdo poskytuje registrační karty, případně kdo tuto osobu pověřil
- zda jsou všechna technická zařízení v provozu
- komu se předává finanční hotovost z technických zařízení
- jak se výhra vyplácí
- jak dlouho se technická zařízení provozují
- kdo provedl zaškolení obsluhy
- kdo vede evidenci výher a proher a kde se nachází (např. každý den se zapisuje z technického přístroje „IN“ a „OUT“)
- další skutečnosti, které osoba uvede.

4.6 Kontrolní nákup

U kontrolního nákupu je vhodné se zaměřit a zdokumentovat jaký je vklad a sázka. Kontrolor si ověří, jaká jsou pravidla hry a co je potřeba k dosažení výhry. Každý typ

¹²⁸ Celní úřad pro Kraj Vysočina. *Kontrola herních zařízení: Vnitřní materiály*. 2018

¹²⁹ Celní úřad pro Kraj Vysočina. *Kontrola herních zařízení: Vnitřní materiály*. 2018

technických zařízení může mít jiná pravidla, jinou nabídku Menu a podle toho kontrola zvolí provedení kontrolního nákupu.¹³⁰

U kvízomatů se kontrolují pravidla hry technického zařízení. Dále se provede zjištění výrobního čísla zařízení. V nabídce hry si kontrola zobrazí jednotlivé hry, které zařízení nabízí např. obrázková soutěž. Při výběru hry se provede sázka, tedy ověříme výše sázek, které zařízení umožňuje. Zdokumentují se hodnoty otázek, a to minimálně do té doby, než se objeví otázka s vyšší hodnotou, pokud by se objevila hned, tak provést více jednotlivých her, aby bylo zaznamenáno, zda se spíše převážně objevuje hodnota otázky nižší než sázka a výherní kombinace. Při zodpovídání jednotlivých otázek se zaměří jak na správně zodpovězené otázky, zda se hodnota přičte ke Kreditu a na špatně zodpovězené otázky, kdy není připsáno nic. Při vypršení limitu, zda přístroj vyhodnotí jako špatně zodpovězenou otázku nebo zda se hodnota přičte do Banku. Dalším krokem je ignorace hry a přechod na další hru „otázka“. Otázka se přičte do „otázky v bance a hodnota se přičte do Banku. Po přihlášení do Banku odpovědět na odložené otázky nebo 1 otázkou odpovědět na odložené otázky. Pokud je možnost zobrazení nápovědy, vzít si ji. Posledním krokem je vyplacení banku a kreditu a odejít ze hry. Dále kontrola zdokumentuje jakékoliv další soutěže, nabídky zařízení, bonusy a jakoukoliv informaci o výherních kombinacích, liniích apod.¹³¹

4.7 Opatřování důkazů

Důkaz a důkazní prostředek vede k zodpovězení 7 kriminalistických otázek a to kdo, co, kdy, kde, jak, čím a proč.¹³² Důkaz je věc či postup, které vedou k objasnění věci v rámci dokazování protiprávního jednání. Důkaz přímý spolehlivě potvrzuje či vyvrací dokazovací skutečnost a nepřímý dopomáhá s jinými nepřímými důkazy vytvořit řetězec důkazu, aby šlo o důkaz komplexně nevyvratitelný. Důkazní prostředek je už konkrétní věc, která slouží k prokázání dané skutečnosti a je prostředek k získání důkazů např. zajištění výherního automatu.¹³³

Další způsob, jak opatřit důkaz je výpověď. Výpověď je ústní sdělení ve vztahu k prověřované věci s osobami, které jsou, účastní daného řízení. Výpověď může být

¹³⁰ Celní úřad pro Kraj Vysočina. Kontrola herních zařízení: *Vnitřní materiály*. 2018

¹³¹ Celní úřad pro Kraj Vysočina. Kontrola herních zařízení: *Vnitřní materiály*. 2018

¹³² STRAUS, Jiří. *Kriminalistická taktika*. 2., rozš. vyd. Plzeň: Vydavatelství a nakladatelství Aleš Čeněk, 2008. ISBN 978-80-7380-095-6.

¹³³ Celní úřad pro Kraj Vysočina. Kontrola herních zařízení: *Vnitřní materiály*. 2018

formou jakéhokoliv sdělení učiněné před oficiální výpovědí, které může objasnit, zda nedošlo k porušení zákona. Často to jsou indicie, které vedou k získání dalších důkazů. Zákonným důkazem je pouze formální výpověď, která musí být získána procesním způsobem v souladu s právním předpisem podle druhu vedeného řízení.¹³⁴

Situace na místě se zjišťuje ohledáním místa činu. Ohledání je postupem, při kterém se objasňují skutečnosti důležité pro trestní řízení, ale může být i důkazem v jiných řízeních. Kontrola podrobně zkoumá jednotlivé věci, odebírá a zajišťuje další stopy. Pro znalecký posudek se zajišťují i informace uložené např. i na datovém nosiči. Při zajištění věci musí být dodržen zákonný procesní postup dle druhu řízení. Při nedodržení se jedná o postup nezákonný, a tedy i neplatný. Věci i listinné důkazy, které jsou zajištěné, slouží jako předměty doličné, předmět trestu propadnutí věci nebo ochranného opatření zabrání věci. Pokud se na místě objevují důkazy, které nelze odborně zdokumentovat a zajistit a je předpoklad, že na místě došlo k spáchání trestného činu, je nutné do příjezdu policejního orgánu zajistit místo v neporušeném a původním stavu.¹³⁵

Dle § 8 odst. 1 jsou státní orgány, právnické a fyzické osoby jsou povinny bez zbytečného odkladu, a nestanoví-li zvláštní předpis jinak, i bez úplaty vyhovovat dožadáním orgánů činných v trestním řízení při plnění jejich úkolů. Státní orgány jsou dále povinny neprodleně oznamovat státnímu zástupci nebo policejním orgánům skutečnosti nasvědčující tomu, že byl spáchán trestný čin.¹³⁶

Trestné činy související s provozováním hazardních her dle trestního zákona:

- Ohrožování výchovy dítěte
- Provozování nepoctivých her a sázek
- Neoprávněné provozování loterie a podobné sázkové hry

U těchto trestních činů je uznaná společenská škodlivost vyšší než pokud by se jednalo o správní delikt či přestupek.

¹³⁴ Celní úřad pro Kraj Vysočina. Kontrola herních zařízení: *Vnitřní materiály*. 2018

¹³⁵ Celní úřad pro Kraj Vysočina. Kontrola herních zařízení: *Vnitřní materiály*. 2018

¹³⁶ *Ust. § 8, odst. 1 zák. č. 141/1961 Sb., zákon o trestním řízení soudním* [online]. [cit. 2020-03-08]. Dostupné z: www.zakonyprolidi.cz

Ohrožování výchovy dítěte

Dle trestního zákona kdo umožní, byť i z nedbalosti, dítěti hru na výherním hracím přístroji, který je vybaven technickým zařízením, které ovlivňuje výsledek hry a které poskytuje možnost peněžité výhry, bude potrestán odnětím svobody až na jeden rok, peněžitým trestem nebo zákazem činnosti.¹³⁷

¹³⁷Ust. § 201, zák. č. 141/1961 Sb., zákon o trestním řízení soudním [online]. [cit. 2020-03-08]. Dostupné z: www.zakonyprolidi.cz

4.8 Statistika kontrol

Tabulka č. 4 znázorňuje, kolik bylo celkem v roce 2017 provedeno kontrol hazardních her. V rámci kontrol bylo provedeno 2060 kontrol, z toho bylo odhaleno 488 porušení a bylo zadrženo 20 kvízomatů. Finanční hotovost, která byla zadržena, se vyšplhala až do částky 2 674 979,- Kč.¹³⁸ V rámci ČR se nejvíce kontrol provádělo v CÚ pro Hl. město Prahu, ale oproti tomu bylo více porušení v Kraji Vysočina, přestože bylo provedeno více než o polovinu méně kontrol než Praze.

V grafu č. 1 a č. 2 je srovnání Celních úřadů ČR jak v počtu kontrol, tak i počtem porušení.

Tabulka 4 – Kontroly hazardních her v roce 2017

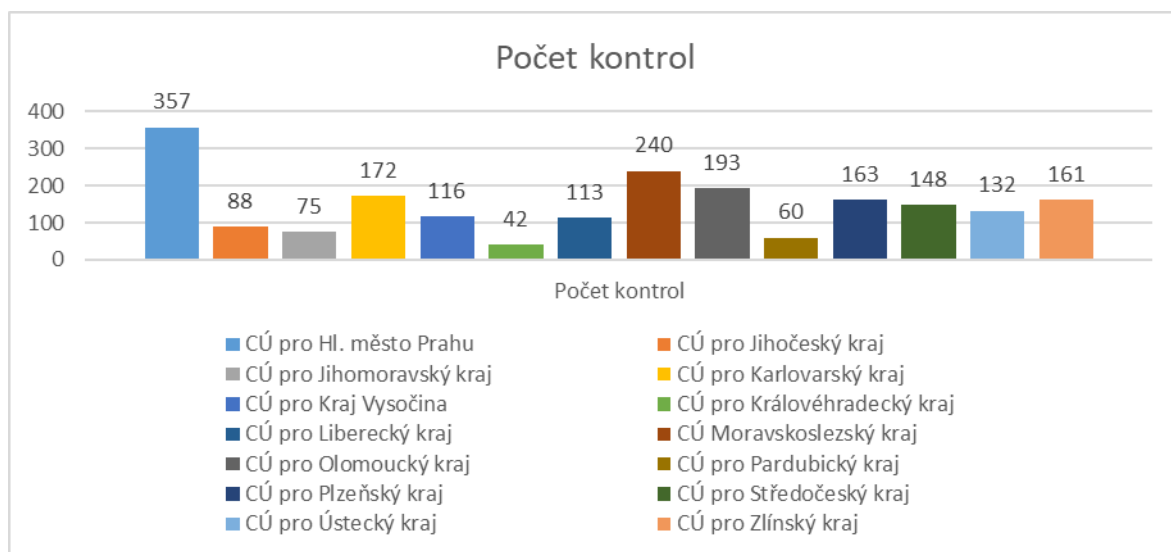
Kontroly hazardních her v roce 2017						
Počet kontrol	Počet porušení	EMR	IVT, VHP, LLS	Kvízomaty	Platební prostředky v Kč	Platební prostředky v EUR
2060	488	11	879	66	2 674 979	300

Dislokace	Počet kontrol	Počet porušení	EMR	IVT, VHP, LLS	Kvízomaty	Platební prostředky v Kč
CÚ pro Hl. město Prahu	357	58	7	342	20	2 183 373
CÚ pro Jihočeský kraj	88	48	2	86	16	31 610
CÚ pro Jihomoravský kraj	75	34	0	142	1	58 293
CÚ pro Karlovarský kraj	172	20	0	2	0	2 355
CÚ pro Kraj Vysočina	116	57	0	30	0	70 593
CÚ pro Královéhradecký kraj	42	18	0	13	8	6 830
CÚ pro Liberecký kraj	113	25	0	98	0	21 383
CÚ Moravskoslezský kraj	240	36	0	7	3	61 600
CÚ pro Olomoucký kraj	193	17	0	0	0	0
CÚ pro Pardubický kraj	60	29	0	2	0	0
CÚ pro Plzeňský kraj	163	45	0	33	6	400
CÚ pro Středočeský kraj	148	35	0	30	5	143 384
CÚ pro Ústecký kraj	132	49	1	39	7	600
CÚ pro Zlínský kraj	161	17	1	55	0	94 558
Celkem	2060	488	11	879	66	2 674 979

Zdroj: Vnitřní materiály celního úřadu pro Kraj Vysočina

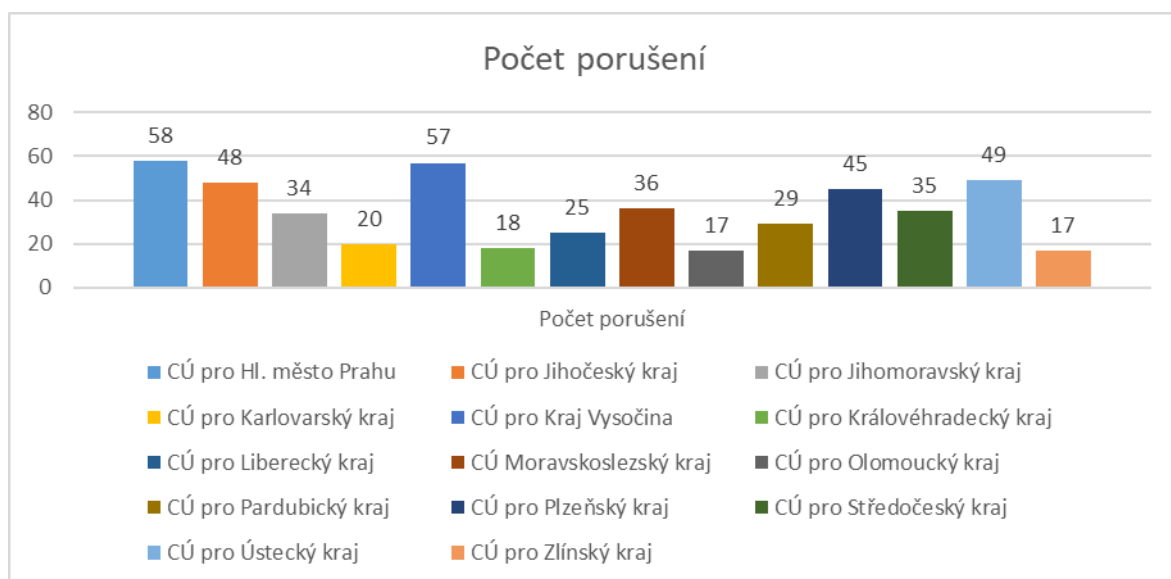
¹³⁸ *Statistika kontrol 2017: vnitřní materiály*. Praha: Generální ředitelství cel ČR, 2017.

Graf 1 – Počet kontrol v roce 2017



Zdroj: Vnitřní materiály celního úřadu pro Kraj Vysočina

Graf 2 – Počet porušení v roce 2017



Zdroj: Vnitřní materiály celního úřadu pro Kraj Vysočina

Rok 2018

V roce 2018 bylo provedeno 1462 kontrol hazardních her. V rámci kontrol bylo zjištěno 876 porušení, z toho bylo odhaleno 241 technických zařízení a bylo zadrženo 82 kvízomatů. Již zde je patrné, že se kontroly více zaměřují na kvízomaty a každý rok se

počet zadržení zvyšuje, i když počet kontrol oproti roku 2017 je nižší. Dále v rámci kontrol byla zajištěna částka 2 335 404,- Kč a 4 745 EUR.

Počtu kontrol již nevedl CÚ pro Hl. město Prahu, ale nejvíce zjištěných porušení bylo v Kraji Olomouc a Plzeň.¹³⁹

Tabulka 5 – Kontroly hazardních her v roce 2018

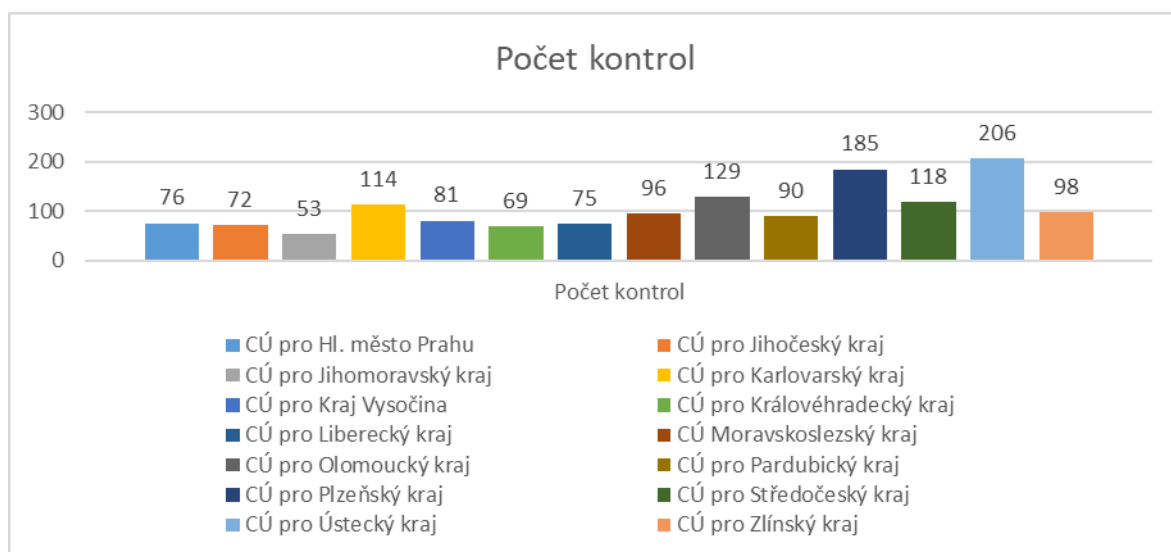
Kontroly hazardních her v roce 2018						
Počet kontrol	Počet porušení	EMR	IVT, VHP, LLS	Kvizomaty	Platební prostředky v Kč	Platební prostředky v EUR
1462	876	7	241	82	2 335 404	4 745

Dislokace	Počet kontrol	Počet porušení	EMR	IVT, VHP, LLS	Kvizomaty	Platební prostředky v Kč	Platební prostředky v EUR/USD
CÚ pro Hl. město Prahu	76	66	3	114	20	757 003	60 EUR/20 USD
CÚ pro Jihočeský kraj	72	50	0	7	14	24 335	0
CÚ pro Jihomoravský kraj	53	43	0	17	10	96 587	0
CÚ pro Karlovarský kraj	114	47	0	0	0	692 159	4685 EUR
CÚ pro Kraj Vysočina	81	62	0	25	11	57 742	0
CÚ pro Královéhradecký kraj	69	33	0	6	2	10 470	0
CÚ pro Liberecký kraj	75	59	1	18	8	99 870	0
CÚ Moravskoslezský kraj	96	52	0	8	2	79 920	0
CÚ pro Olomoucký kraj	129	56	2	9	2	78780	0
CÚ pro Pardubický kraj	90	61	0	5	0	96809	0
CÚ pro Plzeňský kraj	185	109	1	3	0	114167	0
CÚ pro Středočeský kraj	118	64	0	17	10	101 889	0
CÚ pro Ústecký kraj	206	117	0	8	2	107133	0
CÚ pro Zlínský kraj	98	57	0	4	1	18 540	0
Celkem	1462	876	7	241	82	2 335 404	4745 EUR/20 USD

Zdroj: Vnitřní materiály celního úřadu pro Kraj Vysočina

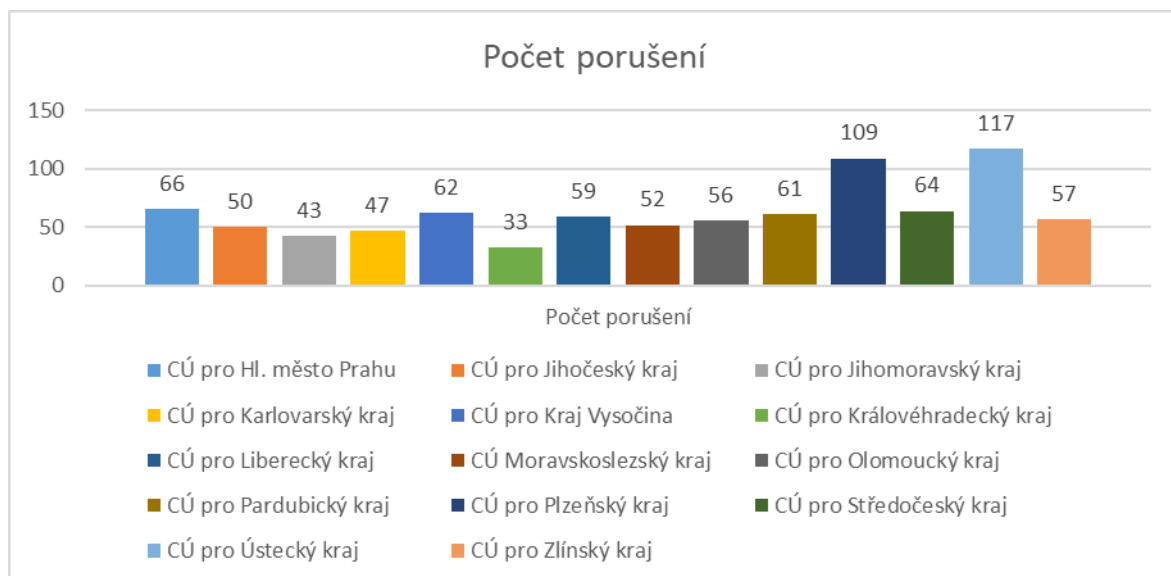
¹³⁹ *Statistika kontrol 2018: vnitřní materiály*. Praha: Generální ředitelství cel ČR, 2018.

Graf 3 – Počet kontrol v roce 2018



Zdroj: Vnitřní materiály celního úřadu pro Kraj Vysočina

Graf 4 – Počet porušení v roce 2018



Zdroj: Vnitřní materiály celního úřadu pro Kraj Vysočina

Rok 2019

Rok 2019 nezaznamenal navýšení kontrol, které se pohybovaly skoro ve stejných číslech. Počet porušení se také zůstal stejný. Z tabulky č. 6 je zřejmé, že změny se nejvíce týkaly zjištěných kvízomatů.¹⁴⁰

Tabulka 6 – Kontroly hazardních her v roce 2019

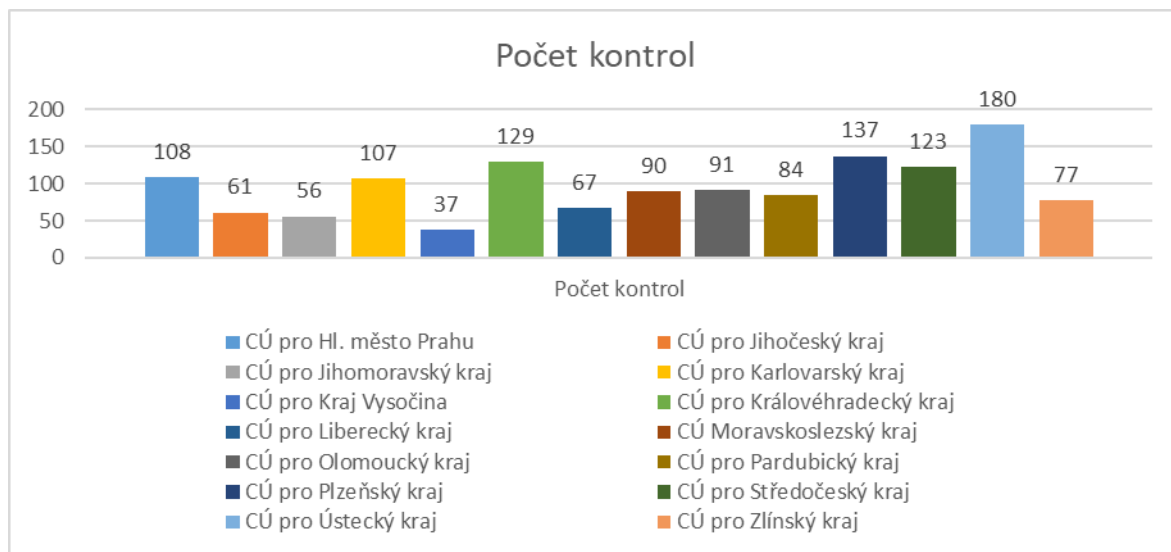
Kontroly hazardních her v roce 2019						
Počet kontrol	Počet porušení	EMR	IVT, VHP, LLS	Kvízomaty	Platební prostředky v Kč	Platební prostředky v EUR
1347	862	0	157	705	798275	0

Dislokace	Počet kontrol	Počet porušení	EMR	IVT, VHP, LLS	Kvízomaty	Platební prostředky v Kč	Platební prostředky v EUR/USD
CÚ pro Hl. město Prahu	108	103	0	40	20	78270	0
CÚ pro Jihočeský kraj	61	51	0	17	45	76555	0
CÚ pro Jihomoravský kraj	56	42	0	45	72	82920	0
CÚ pro Karlovarský kraj	107	48	0	0	60	48051	0
CÚ pro Kraj Vysočina	37	25	0	26	22	55130	0
CÚ pro Královéhradecký kraj	129	76	0	7	14	0	0
CÚ pro Liberecký kraj	67	43	0	11	30	63483	0
CÚ Moravskoslezský kraj	90	61	0	1	135	227281	0
CÚ pro Olomoucký kraj	91	40	0	0	56	88425	0
CÚ pro Pardubický kraj	84	50	0	0	3	0	0
CÚ pro Plzeňský kraj	137	95	0	0	125	4490	0
CÚ pro Středočeský kraj	123	74	0	8	38	15170	0
CÚ pro Ústecký kraj	180	110	0	2	43	49600	0
CÚ pro Zlínský kraj	77	44	0	0	42	8900	0
Celkem	1347	862	0	157	705	798275	0

Zdroj: Vnitřní materiály celního úřadu pro Kraj Vysočina

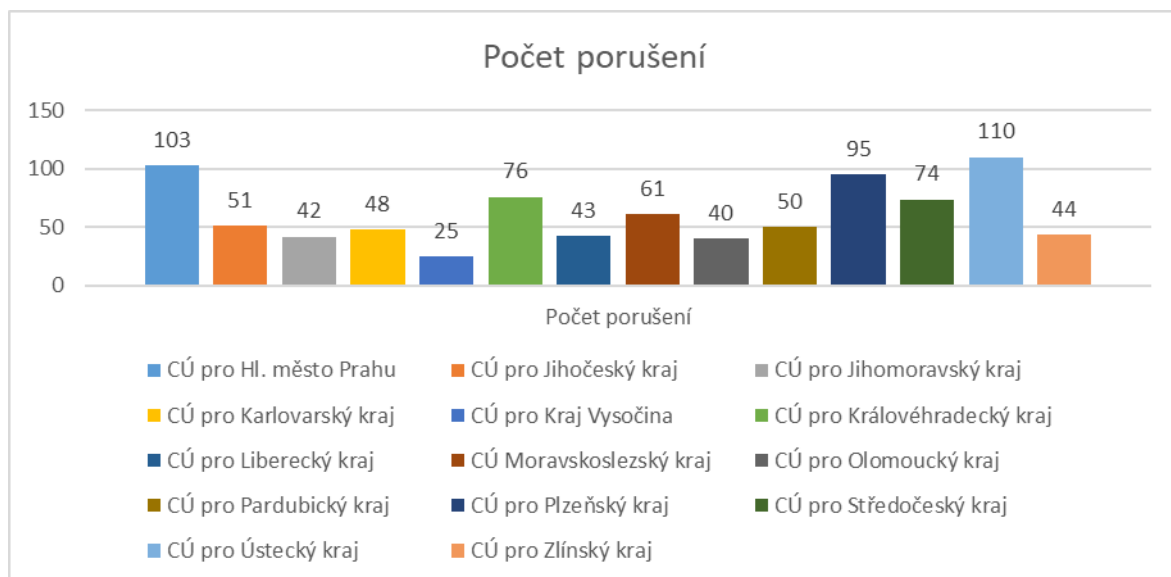
¹⁴⁰ *Statistika kontrol 2019: vnitřní materiály*. Praha: Generální ředitelství cel ČR, 2019.

Graf 5 – Počet kontrol v roce 2019



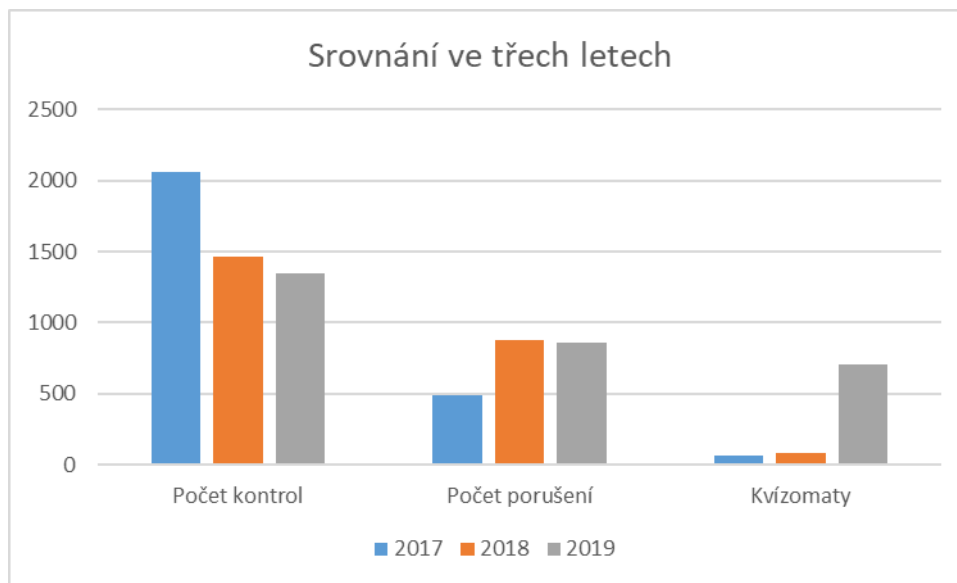
Zdroj: Vnitřní materiály celního úřadu pro Kraj Vysočina

Graf 6 – Počet porušení v roce 2019



Zdroj: Vnitřní materiály celního úřadu pro Kraj Vysočina

Graf 7 – Srovnání let 2017 - 2019



Zdroj: Vnitřní materiály celního úřadu pro Kraj Vysočina

Pokud srovnáme jednotlivé roky, tak zjistíme, že nevíce kontrol bylo prováděno v roce 2017 a pak se jejich počet postupně snižuje. Oproti tomu se ale Celní úřady zaměřily na prováděné kontroly a na porušování zákona. Z grafu je patrné, že s každým rokem zjištěno více porušení provozovateli hazardních her a v roce 2019 dokonce dramaticky stouply zabavované kvízomaty.

Již během roku 2018 byly Celní úřady upozorňovány na nelegální provozování her a celní úřady tyto podněty, jak s pozitivních, tak i negativním zjištěním.

Již v první polovině roku 2019 celníci na jihu Moravy při 27 kontrolách heren zajistili téměř pět desítek nelegálních herních zařízení. Celkem 12 heren bylo nelegálních. Celníci na jihu Moravy loni uskutečnili 34 kontrol heren, zajistili při nich 216 herních zařízení. Nelegálních heren bylo 38.¹⁴¹

¹⁴¹Celníci na jihu Moravy objevili 12 nelegálních heren a zabavili skoro 50 automatů [online]. 2019 [cit. 2020-03-03]. Dostupné z: <https://www.lidovky.cz/domov/celnici-na-jihu-moravy-objevili-12-nelegalnich-heren-a-zabavili-skoro-50-automatu>.

Správní řízení v roce 2017

V roce 2017 bylo zahájeno celkem 44 správních řízení, které byly zjištěny ve 14 případech porušením legálními provozovateli a v 30 případech nelegálními provozovateli. Celková částka dosahovala 426 500 Kč.¹⁴²

Tabulka 7 - Správní řízení v roce 2017

Rok 2017		
Dislokace	Pokuty v SŘ počet	částka v Kč
CÚ pro Hl. město Prahu		
CÚ pro Jihočeský kraj	3	35 000
CÚ pro Jihomoravský kraj		
CÚ pro Karlovarský kraj	6	15 000
CÚ pro Kraj Vysočina	3	28 000
CÚ pro Královéhradecký kraj		
CÚ pro Liberecký kraj	1	3 000
CÚ Moravskoslezský kraj	2	15 000
CÚ pro Olomoucký kraj		
CÚ pro Pardubický kraj	5	50 000
CÚ pro Plzeňský kraj	3	45 000
CÚ pro Středočeský kraj	12	106 500
CÚ pro Ústecký kraj	7	103 000
CÚ pro Zlínský kraj	2	26 000
CÚ Praha Ruzyně		
Celkem	44	426 500 Kč

Zdroj: Vnitřní materiály celního úřadu pro Kraj Vysočina

4.9 Dotazník

Dotazníkové šetření mělo za cíl zjistit, zda se obyvatelé Kraje Vysočina zajímají o regulaci hazardu, zda sledují poslední změny v hazardních hrách a kontrol celním úřadem. Respondenti odpovídali na 8 otázek, které byly poté zpracovány do grafů. Výzkumu se účastnilo 200 obyvatel kraje Vysočina, pro špatné vyplnění nebo neodevzdání dotazníku bylo vyřazeno 49 dotazníků. Bylo tedy zpracováno 151 dotazníků.

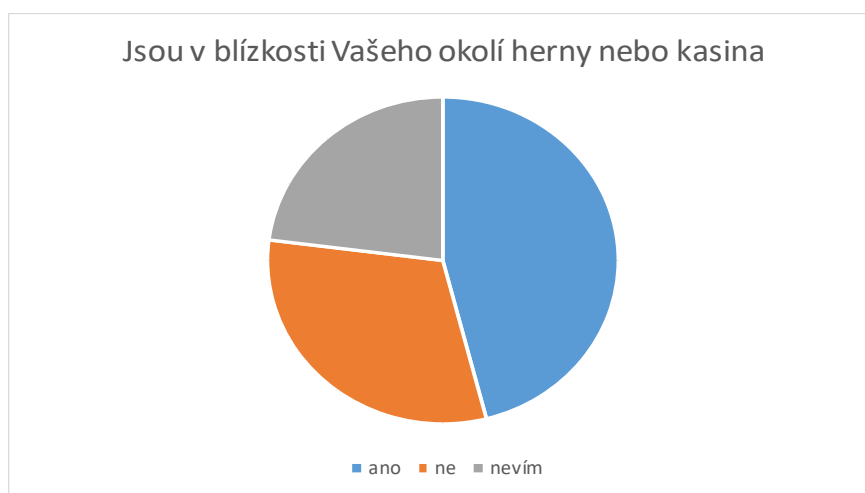
Pro samotný výzkum je důležité sestavení formulace a pořadí otázek a stanovení hypotézy.

¹⁴² *Statistika správních řízení 2017: vnitřní materiály*. Praha: Generální ředitelství cel ČR, 2017.

Pro tento výzkum byla stanovena hypotéza:

- Autorka se domnívá, že obyvatelé kraje Vysočina se nezajímají o hazard v jejím okolí
- Autorka si myslí, že ženy jsou více pro zákaz hazardu než muži

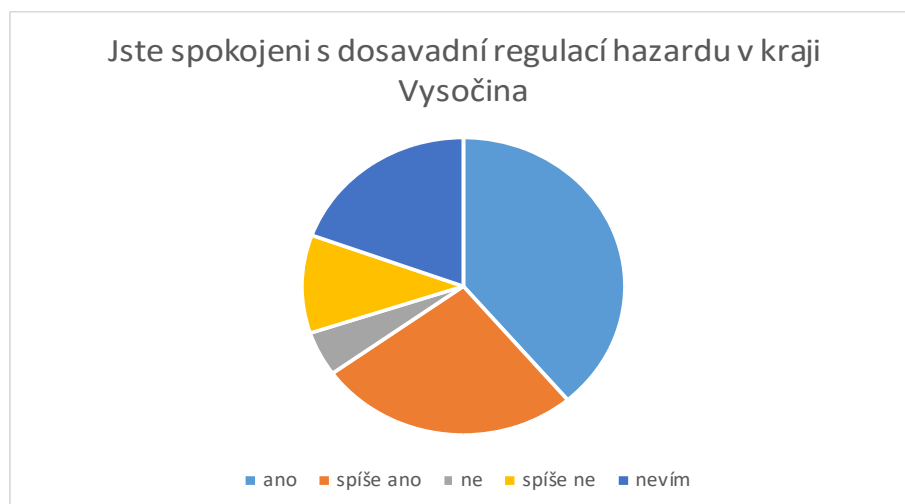
Graf 8 – Jsou v blízkosti Vašeho okolí herny nebo kasina



Zdroj – dotazník, vlastní zpracování

Výsledek: Celkem 46% respondentů se domnívá, že v jejich okolí se nacházejí herny či kasina, 31% dotazovaných nemá ve svém okolí žádné herny a 23% neví o žádných hernách či kasinech nebo se o toto téma nezajímají.

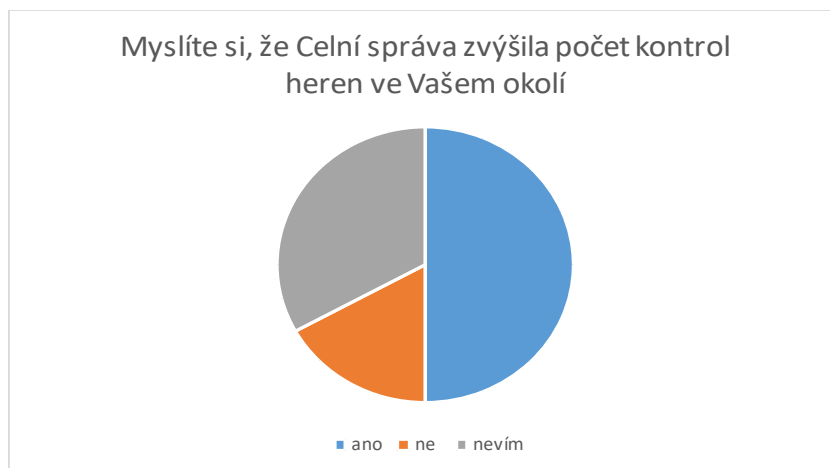
Graf 9 – Jste spokojeni s dosavadní regulací hazardu v kraji Vysočina



Zdroj – dotazník, vlastní zpracování

Výsledek: S dosavadní regulací hazardu v Kraji Vysočina je spokojeno až 40% respondentů, 27% respondentů se přiklání ke spíše ano a 11% respondentů spíše ne. Celkem 5 % respondentů není vůbec spokojená s regulací a 20 % neví.

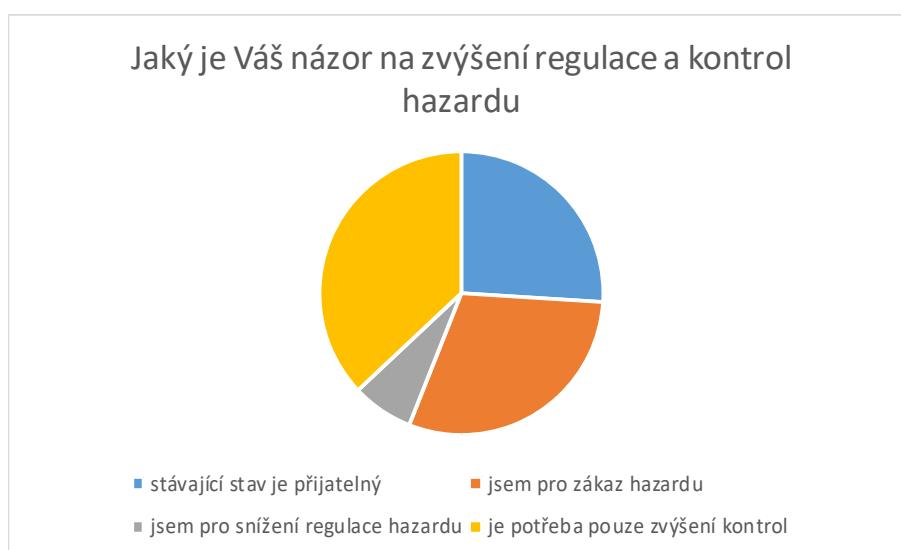
Graf 10 – Myslíte se, že Celní správa zvýšila počet kontrol heren ve Vašem okolí



Zdroj – dotazník, vlastní zpracování

Výsledek: Celkem 50% respondentů se domnívá, že celní správa zvýšila kontroly hazardu v kraji Vysočina, 17 % respondentů si nemyslí, že by se kontroly zvýšily a 33% neví nebo nesleduje.

Graf 11 – Jaký je Váš názor na zvýšení regulace a kontrol hazardu



Zdroj – dotazník, vlastní zpracování

Výsledek: Celkem 30% respondentů si myslí, že je potřeba úplný zákaz hazardu, 37 % respondentů by bylo pro zvýšení kontrol celní správou, pro 26% respondenty je stav zcela přijatelný a nic by neměnili a 7% by dokonce snížili stávající regulaci hazardu.

Graf 12 – Jakého jste pohlaví



Zdroj – dotazník, vlastní zpracování

Výsledek: 60% respondentů jsou muži a 40% jsou ženy.

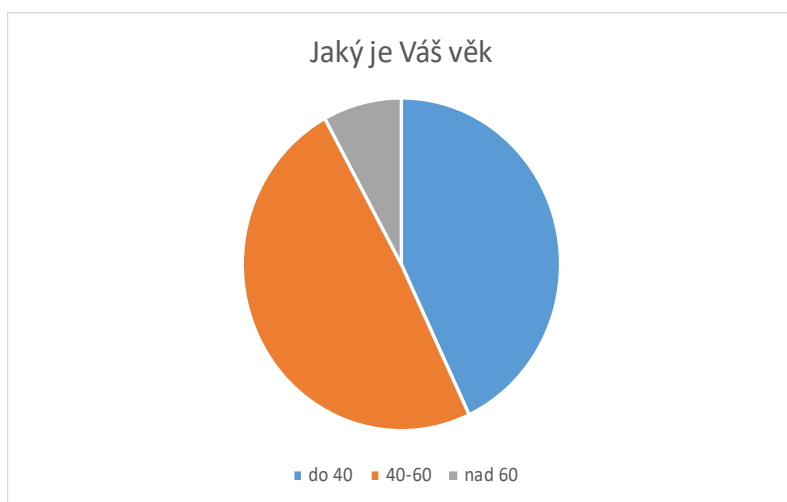
Graf 13 – Jaké je Vaše dosažené vzdělání



Zdroj – dotazník, vlastní zpracování

Výsledek: Celkem 50 % respondentů odpovědělo, že mají vysokoškolské vzdělání, dále se dotazování zúčastnilo 38% středoškolsky vzdělaných a pouze 10% vyučených a 2% se základním vzděláním.

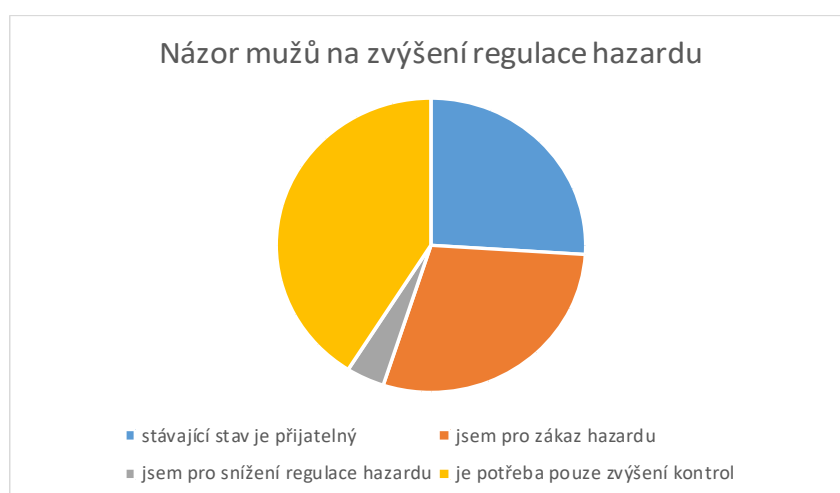
Graf 14 – Jaký je Váš věk



Zdroj – dotazník, vlastní zpracování

Výsledek: Do věku 40 let odpovědělo na dotazník 43% respondentů, 49% respondentů je ve věku 40-60 let a pouze 8% ve věku nad 60 let.

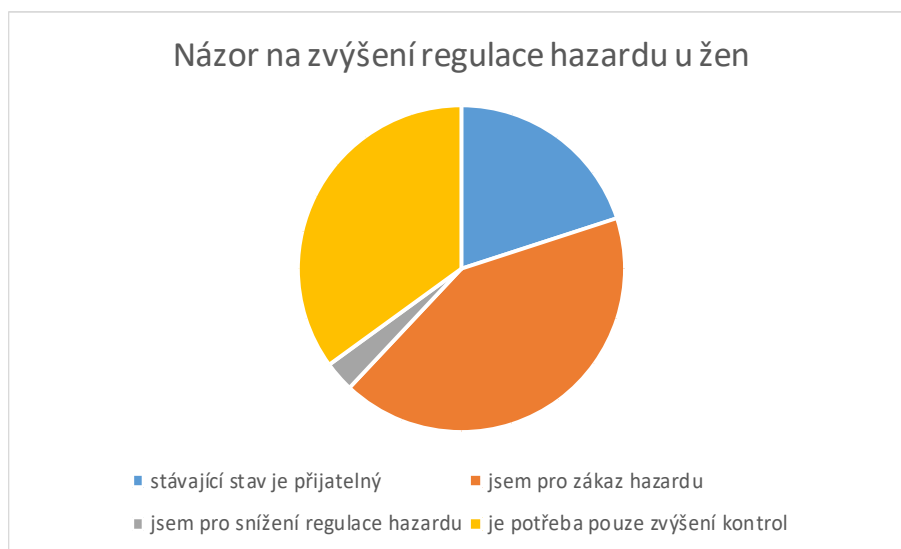
Graf 15 – Názor mužů na zvýšení regulace hazardu



Zdroj – dotazník, vlastní zpracování

Výsledek: Pro 20 % žen a 26 % mužů je stávající stav přijatelný, pro zákaz hazardu je 42 % žen a pouze 29 % mužů, 41 mužů a 35 % žen by pouze zvýšilo kontroly a povolení hazardu by požadovalo 4% mužů a 3 % žen.

Graf 16 – Názor na zvýšení regulace hazardu u žen



Zdroj – dotazník, vlastní zpracování

5 Zhodnocení výsledků

V předposlední části se práce zabývá statistikou od roku 2017. Zpracovanou statistikou bylo zjištěno, že sice se počet kontrol celní správou snižuje, ale kontroly jsou více zaměřovány na porušování zákona a s každým rokem těchto porušení stoupá.

V roce 2017 celní správa vykonala 2060 kontrol, při těchto kontrolách zjistila 488 porušení. Nejvíce kontrol má hlavní město Praha, kde kontrola zabavila 20 kvízomatů a 342 herních automatů v celkové částce 2 183 373 Kč. Kraj Vysočina provedla 116 kontrol a zabavila 30 výherních automatů a zjistila až 57 porušení, což bylo po hlavním městě nejvíce porušení.

V roce 2018 kontrolovala celní správa statisticky méně, ale zjistila skoro jednou tolik porušení. Nejvíce kontrol a počet porušení bylo v ústeckém kraji, ale nejvíce zjištěných kvízomatů a automatů bylo v hlavním městě Praha, kde platební prostředky dosáhly až na 757 003 Kč.

Rok 2019 nepřinesl výraznou změnu ani v počtu kontrol a počtu porušení, ale dle grafu srovnání ve třech letech si můžeme všimnout velkého zjištění počtu kvízomatů až desetinásobně oproti roku 2017 a 2018.

V poslední části bylo zpracováno dotazníkové šetření, které mělo zjistit, zda se obyvatelé kraje Vysočina zajímají o hazardní hry a jestli jsou pro další regulaci hazardu. Jak bylo dotazníkem zjištěno, o hazardní hry se více zajímají muži než ženy. S regulací hazardu i počtem kontrol je spokojena více než polovina respondentů. Část respondentů by spíše hazard zakázala a pár procent by dokonce hazard povolilo. V závěru lze tedy říci, že hazardu propadají více muži než ženy, ale statistiky přibývají i ženy. Ženy více hrají loterie či živé hry.

Dle statistik se dříve věnovali hráči spíše karetním hrám a dnes přechází k výherním automatům, kvízomatům a jim podobným hrám, které jsou více návykovější a lákavější z důvodu vyšších výher.¹⁴³ Je tedy potřebné, aby dále celní správa pokračovala k zásahům nelegálních heren, zabavování automatů a ukládání vysokých pokut, aby se přístup k těmto možnostem hazardu mohl snižovat.

Od roku 2017 provádí celní správa pravidelné kontroly těchto zařízení a i v roce 2020 se celní správa se pustila do kontrolních akcí zvané „Bujon“ až v deseti krajích. Stovka celníků ve 27 hlídkách zkontrolovala 27 provozoven. Během akce bylo zadrženo celkem 209 technických zařízení, která nesplnila podmínky stanovené v povolení, a finanční hotovost ve výši téměř 1,5 milionu korun.¹⁴⁴

Je tedy pozitivní zprávou, že se celní správa zaměřuje více na nelegální provozovny, ověřuje, zda provozovatelé plní povinnosti, které jim udělilo ministerstvo financí, které se také zabývá otázkou hazardních her, potíráním nelegálních heren a stanovením pravidel pro herny legální, ale je nutné se více zaměřovat na ukládání vyšších pokut při zjištění na nelegální provoz, tak aby provozovatelé takové zařízení neměli možnost nakoupit ve velmi krátké době a tím i pokračovat dále ve své nelegální činnosti. Autorka se domnívá, že by bylo vhodné posílit celní správu dalšími služebními místy a vytvořit speciální jednotku, která se bude zabývat pouze kontrolami hazardních her. Tato jednotka by se zaměřila jak na kontroly nelegálního hazardu, ale i na nelegální hazard v on-line hernách.

¹⁴³ NEŠPOR, Karel. Hazardní hra jako nemoc: jak problémy rozpoznávat, jak je zvládat, jak jim předcházet. Ostrava: A. Krtilová, 1994.

¹⁴⁴ *Celníci při razii zabavili přes 200 automatů: Společná tisková správa Ministerstva financí ČR a Generálního ředitelství cel* [online]. Praha, 2020 [cit. 2020-03-09]. Dostupné z: <https://www.celnisprava.cz/cz/tiskove-zpravy/2020/Stranky/celnici-pri-razii-zabavili-pres-200-automatu.aspx>

6 Závěr

Jak již bylo psáno v úvodu této diplomové práce, hazardní hry jsou stále velkým problémem, médií propíraným tématem a ukazatelem patologického jevu společnosti.

Velkým problémem jsou také obchodní společnosti, které výherní automaty provozují. Pokud se kontrolou zjistí, že je herna nelegální, automaticky se obchodní společnost přemění na jinou, ale automaty zůstávají stejné. Je to nekonečný hon proti stovkám vznikajících společností. Stávající právní úprava samozřejmě přinesla další rozšíření pravomocí celním úřadům, ale stále se nelegální hazard nedaří vymýtit. Na začátku roku 2019 bylo evidováno okolo 1 801 provozoven a počet automatů klesl oproti roku 2012 ze 74 502 na 38 947 automatů. Celní správa provádí kontroly jak legálních heren, u kterých dobíhají lhůty povolení k provozu, tak i heren nelegálních. Kontrola se u legálních heren zabývá dodržováním povinností jednotlivých provozovatelů k provozování kasin a heren. V roce 2019 také mělo ukončit provoz posledních 42 heren v tzv. zvláštním provozním režimu v hospodách a barech. To tedy znamená, že v roce 2020 by měly provozovat svoji činnost pouze legální herny a kasina, které mají povolení ministerstva financí, které není dnes tak jednoduché získat.¹⁴⁵

I v roce 2019 se někteří provozovatelé snažili obcházet zákon a provozovali tzv. černé herny, které poskytují prostor k hraní na automatech. Obcházením zákona jsou také herní automaty tzv. kvízomaty, u kterých provozovatelé tvrdí, že kvízomaty nejsou herní automaty, ale jsou založeny na kombinaci vědomostního a dovednostního principu. Celní správa kontrolou zjistila, že kvízomaty a automaty se chovají velmi podobně. Z tohoto důvodu se celní správa více zaměřuje na tento druh automatů a kontroly provádí i opakovaně na stejných místech, kde se i přes kontrolu objevují další kvízomaty.

Jediná pozitivní složka hazardních her je finanční přínos do státního rozpočtu a to jak ze zdanění hazardních her, ale také v počtu uložených pokut jak z legálního hazardu, které byly ve výši 350 000 Kč či nelegálního hazardu ve výši 705 090 000 Kč. Pokuty se nepodařilo vybrat v plné výši, ale i tak vybraná částka činila do roku 2019 ve výši 115 340 000 Kč¹⁴⁶.

¹⁴⁵ MINISTERSTVO FINANCÍ ČR. *Regulace hazardu v ulicích i na internetu: Aktuální výzvy a vyhodnocení nové regulace v souvislostech*. 6. 2. 2019. Praha. Dostupné také z: www.drnespor.eu

¹⁴⁶ MINISTERSTVO FINANCÍ ČR. *Regulace hazardu v ulicích i na internetu: Aktuální výzvy a vyhodnocení nové regulace v souvislostech*. 6. 2. 2019. Praha. Dostupné také z: www.drnespor.eu

Cílem této diplomové práce bylo zhodnotit výsledky celní správy v roce 2017 – 2019, které zachytily postupný vývoj v provedených kontrolách a vývojem jednotlivých výherních automatů – kvízomatů, na které se celní správa v roce 2019 zaměřila nejvíce. Dle statistik zpracovaných v této diplomové práci je zjevné, že od roku 2017 se regulace hazardu v tomto směru zlepšila, i když se celní správě nedaří úplně vymýtit nelegální herny a vznik nových automatů a kvízomatů. Statistika v této práci znázorňuje, jak celní správa zvýšila každým rokem své kontroly, ale i jak se s každým rokem zaměřuje více na zabavování hracích automatů a kvízomatů. Regulace hazardu v České republice není zcela dořešena, ale každým rokem se regulace hazardu posouvá o krok vpřed. I v roce 2020 se regulace hazardu posune dál a to i díky vzniku registru vyloučených osob a zaměřením se celní správy více na formu on-line hazardu.

7 Zdroje

Seznam použité literatury

Revoluce v regulaci hazardu v praxi. 31. 1. 2017. Praha: Ministerstvo financí ČR.

NEŠPOR, Karel. *Hazardní hra jako nemoc: jak problémy rozpoznávat, jak je zvládat, jak jim předcházet.* Ostrava: A. Krtilová, 1994.

MINISTERSTVO VNITRA, ODBOR VEŘEJNÉ SPRÁVY, DOZORU A KONTROLY.: *Práva a povinnosti obcí v oblasti regulace hazardních her: METODICKÉ DOPORUČENÍ K ČINNOSTI ÚZEMNÍCH.* Praha, 2017. ISBN 978-80-87544-51-8.

Loterie a jiné podobné hry: Studijní text ke zvláštní části úřednické zkoušky pro obor státní služby. Praha: Ministerstvo financí ČR, 2018.

RAJCHL, Jiří, Květoslav KRAMÁŘ a Jan MALÍŘ. *Právní aspekty hazardních her.* Praha: Wolters Kluwer, 2018. Právní monografie (Wolters Kluwer ČR). ISBN 978-80-7552-646-5.

ŠKOLENÍ PRO CELNÍ SPRÁVU: Herní prostory dle ZoL a ZHH. Praha: odbor 34 - Státní dozor nad sázkovými hrami a loteriemi, 2017.

Ministerstvo financí – loterie a jiné podobné hry., In: . Praha, 2018

MRAVČÍK, V., ROUS, Z., CHOMYNOVÁ, P., GROHMANNOVÁ, K., JANÍKOVÁ, B., ČERNÍKOVÁ, T., TION LEŠTINOVÁ, Z. 2019. *Výroční zpráva o hazardním hraní v České republice v roce 2018.* MRAVČÍK, V. (Ed.). Praha: Úřad vlády České republiky, ISBN 978-80-7440-229-6

PLECHÁČ, Ondřej. *Vývoj právní úpravy hazardních her.* Praha, 2017. Diplomová práce. Univerzita Karlova. Vedoucí práce JUDr. Jiří Rajchl, Ph.D.

ING. MGR. KRASULOVÁ, Hana a doc. JUDr. Radim BOHÁČ, PH.D. *Zdanění hazardních her.* Praha: Ministerstvo financí, 2016.

MINISTERSTVO FINANCÍ. *Daně, poplatky a jiná obdobná peněžitá plnění: Studijní text ke zvláštní části úřednické zkoušky pro obor státní služby.* Praha, 2018.

METODICKÉ DOPORUČENÍ K ČINNOSTI ÚZEMNÍCH SAMOSPRÁVNÝCH CELKŮ. Praha: Ministerstvo vnitra ČR, 2019.

Celní úřad pro Kraj Vysočina - *Vnitřní materiály*

STRAUS, Jiří. *Kriminalistická taktika*. 2., rozš. vyd. Plzeň: Vydavatelství a nakladatelství Aleš Čeněk, 2008. ISBN 978-80-7380-095-6.

Internetové zdroje

TADOCH. *Co je kvízomat a je legální na něm hrát?* [online]. 05.11.2019 [cit. 2020-03-08]. Dostupné z: www.casinoarena.cz

BLACK, John. *Gambling in Ancient Civilizations* [online]. 14.10.2013 [cit. 2020-03-08]. Dostupné z: <https://www.ancient-origins.net/ancient-places-europe/gambling-ancient-civilizations-00931>

CARTER, James. *Gambling in Europe. Gamingtheodds* [online]. 19.2.2015 [cit. 2019-06-23]. Dostupné z: <http://www.gamingtheodds.com/europe>

HAZARD V ČESKÉ REPUBLICE [online]. [cit. 2019-06-23]. Dostupné z: <https://hravelka.com/blog/hazard-v-ceske-republice-ve-zkratce-a-cislech/>

Celníci na jihu Moravy objevili 12 nelegálních heren a zabavili skoro 50 automatů [online]. 2019 [cit. 2020-03-03]. Dostupné z: <https://www.lidovky.cz/domov/celnici-na-jihu-moravy-objevili-12-nelegalnich-heren-a-zabavili-skoro-50-automatu>

NOVOTNÝ, Jaroslav. *Encyklopedie hazardu* [online]. 2020 [cit. 2020-03-03]. Dostupné z: https://www.encyklopedie hazardu.cz/rubriky/legislative-a-historie/loterijni-zakon-hazardni-legislative-aktualne_78.html

Celníci při razii zabavili přes 200 automatů: Společná tisková správa Ministerstva financí ČR a Generálního ředitelství cel [online]. Praha, 2020 [cit. 2020-03-09]. Dostupné z: <https://www.celnisprava.cz/cz/tiskove-zpravy/2020/Stranky/celnici-pri-razii-zabavili-pres-200-automatu.aspx>

MINISTERSTVO FINANCÍ ČR. *Regulace hazardu v ulicích i na internetu: Aktuální výzvy a vyhodnocení nové regulace v souvislostech*. 6. 2. 2019. Praha. Dostupné také z: www.drnespor.eu

Legislativní dokumenty

Zákon č. 186/2016 Sb., o hazardních hrách

Zákon č. 187/2016 Sb., o dani z hazardních her

Zákon č. 202/1990 Sb., o loteriích a jiných podobných hrách

Zákon č. 40/2009 Sb., Trestní zákoník

Zákon č. 141/1961 Sb., zákon o trestním řízení soudním

Zákon. č. 500/2004 Sb., správní řád

Zákon. č. 634/2004 Sb., zákona o správních poplatcích

8 Přílohy

DOTAZNÍK K HAZARDÍM HRÁM V KRAJI VYSOČINA

Vážené respondentky, vážení respondenti,
Obracím se na Vás s žádostí o vyplnění mého dotazníku, který poslouží jako podklad pro Diplomovou práci na téma „Kontrola provozování hazardních her v Celní správě – kvízomaty“. Dovoluji si Vás rovněž požádat o co nejpřesnější a pravdivé vyplnění dotazníku. Účast ve výzkumu je anonymní a dobrovolná.
Předem děkuji za Váš čas a spolupráci s odesláním ankety do 31.1.2020.

- 1) Jsou v blízkosti Vašeho okolí herny nebo kasína?
 - a. ano
 - b. ne
 - c. nevím
- 2) Jste spokojeni s dosavadní regulací hazardu v kraji Vysočina?
 - a. ano
 - b. spíše ano
 - c. ne
 - d. spíše ne
 - e. nevím
- 3) Myslíte si, že Celní správa zvýšila počet kontrol heren ve Vašem okolí?
 - a. ano
 - b. ne
 - c. nevím
- 4) Jaký je Váš názor na zvýšení regulace a kontrol hazardu?
 - a) stávající stav je přijatelný
 - b) jsem pro zákaz hazardu
 - c) jsem pro snížení regulace hazardu
 - d) je potřeba pouze zvýšení kontrol
- 5) Jakého jste pohlaví?
 - a. muž
 - b. žena
- 6) Jaké je Vaše dosažené vzdělání?
 - a. základní vzdělání
 - b. středoškolské vzdělání
 - c. odborné učiliště
 - d. vysokoškolské vzdělání
- 7) Jaký je Váš věk?
 - a. do 40 let
 - b. 41-60 let
 - c. nad 60 let
- 8) Jaký je Váš rodinný stav?
 - a. svobodný
 - b. vdaná/ženatý
 - c. rozvedený