

JIHOČESKÁ UNIVERZITA V ČESKÝCH
BUDĚJOVICÍCH
ZDRAVOTNĚ SOCIÁLNÍ FAKULTA

BAKALÁŘSKÁ PRÁCE

2010

Martin Votruba

Jihočeská univerzita v Českých
Budějovicích
Zdravotně sociální fakulta

**Omezení na svobodě jako mezní životní zkušenost - prožívání osob
zadržovaných a zatčených**

Bakalářská práce

Autor: Martin Votruba

Vedoucí práce: Mgr. Václav Šnorek

6. 5. 2010

Omezení na svobodě jako mezní životní zkušenost - prožívání osob zadržovaných a zatčených

Omezení na svobodě představuje výrazný zásah do práv a svobod každého člověka. Subjektivní vnímání svobody je u každého jiné. Omezení na svobodě umístěním do policejní cely pro vícehodinové umístění osob omezených na svobodě představuje často mezní životní zkušenost. Lidé, kteří nemají tuto zkušenost, si nedokážou představit pocity, jaké prožívají osoby zadržené, zatčené nebo jinak omezené na svobodě.

Nejprve se zabývám základním popisem Trestního zákoníku, ústavních zákonů a dalších právních norem, které popisují práva osob a způsob a možnosti jejich omezení. Dále popisem policejní cely, která je nejčastěji prvním místem, kam je osoba omezená na svobodě umístěna. Pokračuji náhledem jednotlivých psychologických směrů na kriminální jednání a prožívání omezení na svobodě.

Cílem výzkumu bylo zmapovat prožívání, vnímání, psychický stav a znalost práv u osob omezených na svobodě. Pro naplnění cíle výzkumu bylo u osob umístěných v policejní cele provedeno dotazníkové šetření.

Zpracováním dat bylo zjištěno, že většina dotazovaných osob si je vědoma vlastních práv v případě omezení na svobodě. Z odpovědí zaměřených na momentální psychický stav je zřejmé, že nejčastějším stavem při omezení na svobodě je strach o svou osobu a rodinu, nejistota a bezmoc. Převládají negativní pocity pramenící převážně z nejistoty, co bude následovat a také z nemožnosti kontaktu s rodinou. Domnívám se, že by v řadě případů bylo možné zmírnit negativní pocity větší informovaností o vývoji trestní věci. Důslednější proškolení personálu podílejícím se na omezení na svobodě a zlepšení informovanosti o právech a povinnostech se ukazuje jako základní potřeba pro zlepšení negativního vnímání a prožívání osob omezených na svobodě.

Freedom Restraint as an Extreme Life Experience – Feelings of Detainees and Arrestees

Freedom restraints represent a significant intervention into the rights and freedom of each person. Subjective perception of freedom varies from person to person. Freedom restraint by placing someone into a police cell for several hours is frequently seen as an extreme life experience. People who do not have this experience cannot imagine the feelings experienced by detainees, arrestees or those whose freedom has been restrained.

First, I deal with a basic description of the Criminal Code, constitutional law and other legal regulations that describe human rights and their curtailment. I also describe a police cell that is, in most cases, the first place where a person whose freedom has been restrained is placed. Then, I continue with an outline of individual psychological aspects of criminal behaviour and feelings about freedom restraints.

The objective of the research was to map the feelings, perception, mental condition and knowledge of people whose freedom has been restrained. To achieve this objective, a questionnaire survey was used for people placed into a police cell.

The processed data has shown that most of the respondents are aware of their own rights when their freedom is restrained. The answers to questions focusing on current mental condition make it obvious that the most frequent condition during freedom restraint is a fear for oneself and one's family, uncertainty and helplessness. Negative feelings predominate; they originate in the uncertainty about the things that are to come and in the lack of contact with one's family. I assume that it would be possible, in some cases at least, to mitigate such negative feelings by providing more information about the course of a given criminal case. More thorough training of persons involved in freedom restraining and better informedness about rights and obligations seems to be a basic need in mitigating a negative perception and feelings of those whose freedom has been restrained.

Prohlášení

Prohlašuji, že jsem bakalářskou práci na téma *Omezení na svobodě jako mezní životní zkušenost - prožívání osob zadržovaných a zatčených* vypracoval samostatně, pouze s použitím pramenů a literatury uvedených v seznamu citované literatury.

Prohlašuji, že v souladu s § 47 b zákona č. 111/1998 Sb. v platném znění, souhlasím se zveřejněním své bakalářské práce, a to v nezkrácené podobě, elektronickou cestou ve veřejně přístupné části databáze STAG provozované Jihočeskou univerzitou v Českých Budějovicích na jejích internetových stránkách.

V Českých Budějovicích dne 26. 4. 2010

.....
Martin Votruba

Poděkování

Děkuji panu Mgr. Václavu Šnorkovi za odborné vedení mé bakalářské práce,
jeho cenné rady a připomínky

OBSAH

1. SOUČASNÝ STAV	- 8 -
1.1 Trestný zákoník a ústavní zákony.....	- 8 -
1.1.1 Definice Trestního zákoníku.....	- 8 -
1.1.2 Ústava České republiky	- 13 -
1.1.3 Listina základních práv a svobod.....	- 15 -
1.2. Trestný čin	- 18 -
1.2.1 Trestný čin v právním kontextu	- 18 -
1.2.2 Trestněprávní odpovědnost mládeže	- 19 -
1.3. Omezení osobní svobody.....	- 21 -
1.3.1 Práva osob omezených na svobodě	- 21 -
1.3.2 Zajištění	- 23 -
1.3.3 Zadržení	- 24 -
1.3.4 Zatčení	- 27 -
1.4. Policejní cela.....	- 29 -
1.5. Kriminální jednání a její psychologické aspekty.....	- 33 -
1.5.1 kriminální jednání z pohledu psychologie	- 33 -
1.5.2 Psychická zátěž	- 35 -
1.5.3 Stres, frustrace, deprivace	- 37 -
1.5.4 Agrese	- 39 -
1.5.5 Osobnost	- 40 -
1.5.6 Motivace	- 41 -
1.5.7 Emoce	- 45 -
2. CÍL PRÁCE	- 48 -
3. METODIKA VÝZKUMU.....	- 49 -
3.1 Technika sběru dat	- 49 -
3.2 Charakteristika výzkumného souboru	- 50 -
4. VÝSLEDKY	- 51 -
5. DISKUZE	- 74 -
6. ZÁVĚR	- 80 -
7. SEZNAM POUŽITÝCH ZDROJŮ	- 81 -
8. KLÍČOVÁ SLOVA	- 85 -
9. PŘÍLOHY	- 86 -

ÚVOD

Tématem bakalářské práce je „Omezení na svobodě jako mezní životní zkušenost - prožívání osob zadržovaných a zatčených“. Omezení na svobodě představuje výrazný zásah do práv a svobod každého člověka. Důvodem pro omezení svobody člověka může být například zabránění v páchání dalšího protiprávního jednání nebo zabránění maření prošetření trestní činnosti. Omezení na svobodě může být provedeno pouze ze zákonných důvodů a způsobem jaký zákon udává. Každý vnímá svobodu jinak: „*Moje svoboda končí tam, kde začíná svoboda druhého.*“ (J. Jankovský 2003, s 37). Omezení na svobodě umístěním do policejní cely pro vícehodinové umístění osob omezených na svobodě představuje často mezní životní zkušenost. Těžko si lze představit pocity při omezení na svobodě umístěním do cely, pokud jsme sami něco takového nezažili.

Nejprve se zabývám základním popisem některých právních norem, které se týkají omezení na svobodě jako například Trestním zákoníkem, Listinou základních práv a svobod nebo Ústavou České republiky a také popisem policejní cely pro vícehodinové umístění osob omezených na svobodě. Dále pak pokračuji náhledem některých základních psychologických směrů na kriminální jednání a také popisují některé základní duševní stavy, agresi, motivaci a osobnost.

Výzkum je zaměřen na zmapování pocitů a způsobu prožívání při omezení na osobní svobodě u osob, které jsou umístěné v policejní cele pro vícehodinové umístění osob omezených na svobodě. Využil jsem svého pracovního zařazení, které mi umožňuje velmi častý kontakt s osobami, které jsou umístěny v této policejní cele. Pokusil jsem se nahlédnout do jejich pocitů a zjistit způsob jejich prožívání v této často mezní životní situaci.

O pocitech a prožívání osob omezených na svobodě je potřeba se více zajímat a to vzhledem k tomu, že umístění v policejní cele neznamena, že se jedná o pachatele ve smyslu viny.

Doufám, že má bakalářská práce bude podnětem pro věnování více pozornosti pocitům a prožitkům osob omezených na svobodě umístěním v policejní cele a to jak ze strany odborníků, tak i laické veřejnosti.

1. SOUČASNÝ STAV

1.1 Trestný zákoník a ústavní zákony

1.1.1 Definice Trestního zákoníku

Součástí právního řádu České republiky je trestní právo. Jeho účelem je chránit ústavní zřízení České republiky, práva fyzických a právnických osob a zájmy společnosti. Trestní právo plní funkci preventivní, represivní, ochrannou a regulační. Stanovuje, která společensky škodlivá jednání jsou trestnými činy. Trestní právo rozdělujeme na hmotné a procesní. Hmotné stanovuje, které jednání je trestným činem a jaký lze za takové jednání uložit trest. Procesní pak upravuje procedurální postup při trestním řízení. (5)

Listina základních práv a svobod v hlavě páté stanovuje podmínku, že pouze zákon stanovuje, které jednání je trestným činem a jaký za něj lze uložit trest a jiné újmy na právech a majetku. Dále pak určuje, že pouze soud rozhoduje o vině a trestu za trestné činy. (16)

Základní platnou právní úpravou trestního práva je trestní zákon ve znění jeho novel. Mezi další právní normy trestního práva patří například zákon o výkonu trestu odnětí svobody, zákon o soudnictví ve věcech mládeže a další. (5)

Trestní zákon č. 140/1961 Sb. ve své obecní části definuje účel zákona. V §1 a §2 je účelem chránit ústavní zřízení České republiky, práva a oprávněné zájmy fyzických a právnických osob a zájmy společnosti. Mezi prostředky k dosažení tohoto účelu patří pohrůžka tresty, ukládání a výkon trestů a ochranná opatření. V §3 je trestným činem čin, který je pro společnost nebezpečný. K trestnosti činu je třeba úmyslného zavinění, nestanoví-li tento zákon výslovně, že postačí zavinění z nedbalosti. Stupeň nebezpečnosti pro společnost je určován zejména významem chráněného zájmu, který byl činem dotčen, jeho způsobem provedení a jeho následky, okolnostmi, za kterých byl čin spáchán, osobou pachatele, mírou jeho zavinění a jeho pohnutkou. (32)

Nový zákoník byl Sbírkou zákonů vyhlášen pod č. 40/2009 Sb. a nahradil dosavadní, do dnešní doby mnohokrát novelizovaný trestní zákon z roku 1961. Dnem 1. ledna 2010 nabyl účinnosti. V oblasti trestního práva přináší celou řadu novinek, včetně zpřísnění trestů za závažné a úmyslné trestné činy. V novém zákoně je použito nového pojmu a sice „společenské škodlivosti“, když v § 12 odst. 2 říká, že *trestní odpovědnost pachatele a trestněprávní důsledky s ní spojené lze uplatňovat pouze v případech společensky škodlivých, ve kterých nepostačuje uplatnění odpovědnosti podle jiného právního předpisu.* (32)

Při ukládání trestu je nutno brát ohled na povahu a závažnosti trestného činu v § 39 odst. 2., určenou zejména následujícím:

- významem chráněného zájmu, který byl činem dotčen;
- způsobem provedení činu;
- následky činu;
- okolnostmi, za kterých byl čin spáchán;
- osobou pachatele;
- mírou zavinění;
- pohnutkou;
- záměrem nebo cílem.

Trestní zákoník výslovně stanovuje, že pouze pokud je tak u příslušného trestného činu výslovně stanoveno, je úmyslné vytváření podmínek pro spáchání zvláště závažného zločinu přípravou trestného činu. Pachatelem je tedy ten, kdo naplnil svým jednáním znaky skutkové podstaty trestného činu, jeho pokusu nebo přípravy, je-li trestná. Nová definice pachatelství tak striktně kopíruje formální pojetí trestného činu. (29)

Trestní zákoník nově v § 22 odst. 2 *zakotvuje* institut nepřímého pachatelství. *Pachatelem trestného činu je i ten, kdo k provedení činu použil jiné osoby, která*

- *není trestně odpovědná pro nedostatek věku, nepřičetnost, omyl, anebo proto, že jednala v nutné obraně, krajní nouzi či za jiné okolnosti vylučující protiprávnost, anebo sama nejednala, nebo nejednala zaviněně;*
- *nejednala ve zvláštním úmyslu či z pohnutky předpokládané zákonem. (32)*

Hranice trestní odpovědnosti byla novelou číslo 306/2009Sb. opět změněná na 15 let. Podle trestního zákoníku je nepřičetný ten, *kdo pro duševní poruchu v době spáchání činu nemohl rozpoznat jeho protiprávnost, nebo ovládat své jednání. (§ 26).* V tomto případě není pachatel za trestný čin trestně odpovědný. Zmenšeně přičetným je dle § 27 pak ten, kdo v měl schopnost rozpoznat protiprávnost jednání nebo ovládat své jednání podstatně sníženou. Rozdílem je tedy stupeň snížené schopnosti rozpoznat protiprávní jednání nebo ovládat své jednání. V případě nepřičetnosti není tato schopnost vůbec, v druhém případě postačí její podstatné snížení. Zákon v § 123 stanoví, co se rozumí duševní poruchou:

- duševní porucha vyplývající z duševní nemoci;
- hluboká porucha vědomí;
- mentální retardace;
- těžká disociální porucha osobnosti;
- jiné těžká duševní nebo sexuální odchylka.

Mezi další okolnosti vylučující protiprávnost patří svolení poškozeného. Podle v § 30 TZ nejde o trestný čin, pokud osoba jedná na základě svolení osoby, jejíž zájmy jsou činem dotčeny. Nelze však považovat za okolnost vylučující protiprávnost svolení osoby k ublížení na zdraví nebo usmrcení. (29)

Dalšími okolnostmi vylučující protiprávnost jsou přípustné riziko (§31), oprávněné použití zbraně (§ 32), nutná obrana a krajní nouze (§29 a § 28). (32)

O trestech a ochranných opatřeních hovoří novelizovaný zákon souhrnně jako o tzv. trestních sankcích. Pachateli nesmí být uloženy takové trestní sankce, které jsou kruté a nepřiměřené. Přiměřenost trestních sankcí je potřeba poměřovat s ohledem na

poměry pachatele a povahu a závažnost trestného činu. Při stanovení druhu a výměry trestu přihlédne soud:

- k povaze a závažnosti trestného činu;
- k poměrům pachatele;
- k dosavadnímu způsobu života;
- k možnosti nápravy pachatele;
- k chování pachatele po činu;
- k účinkům a důsledkům, které zřejmě trest bude mít na budoucí život pachatele;
- k polehčujícím, příp. k přitěžujícím okolnostem;
- k době, která uplynula od spáchání trestného činu a k případné změně situace;
- k délce trestního řízení, trvalo-li nepřiměřeně dlouhou dobu.

Ukládáním trestů pachatelům, kteří spáchali trestný čin ve stavu zmenšené přičetnosti, zákon přihlíží k této okolnosti při stanovení druhu trestu a jeho výměry. Ne však, pokud si ji pachatel přivodil aplikací návykové látky. Recidivistům páchajícím závažné zločiny dochází k úpravě trestu zvýšením horní hranice o jednu třetinu a uložením trestu v horní polovině takto upravené trestní sazby. (29)

V novele trestního zákona je vymezení pojmu duševní porucha. *Duševní poruchou se rozumí duševní porucha vyplývající z duševní nemoci, hluboká porucha vědomí, mentální retardace a těžká disociální porucha osobnosti nebo jiná těžká duševní nebo sexuální odchylka.* (§123 TZ). (32)

Mimořádné snížení trestu odnětí svobody pod dolní hranici trestní sazby lze v případech:

- odůvodňují-li to okolnosti případu nebo poměry pachatele a lze nápravy pachatele dosáhnout i trestem kratšího trvání;

- pachatel napomohl zabránit trestnému činu, který jiný připravoval nebo se o něj pokusil;
- v případě spolupracujícího obviněného;
- v případě přípravy, pomoci nebo pokusu trestného činu;
- jednal-li pachatel v právním omylu dle § 19 odst. 2, anebo nebyly zcela splněny podmínky krajní nouze nebo nutné obrany.

Mimořádné zvýšení trestu odnětí svobody dle § 59 je možné:

- při ukládání trestů pachatelům zvláště závažných zločinů;
- u trestných činů spáchaných ve prospěch organizované zločinecké skupiny;
- při ukládání úhrnných a souhrnných trestů.

Zákonem č. 40/2009 Sb. byl do českého právního řádu zaveden nový druh trestu a to trest domácího vězení. Trest domácího vězení je v trestním zákoníku koncipován jako alternativa k trestu odnětí svobody. (29)

Pachateli za přečin může soud uložit trest domácího vězení až na dva roky za podmínek, že vzhledem k povaze a závažnosti přečinu a osobě pachatele postačí tento trest a to případně i vedle trestu jiného. Další podmínkou je písemný slib pachatele, že se ve stanovené době bude zdržovat na určené adrese. Zpravidla pokud nestanoví soud v rozsudku jinak, v době mezi 20. hodinou a pátou hodinou ranní, mimo dny pracovního klidu a pracovního volna, kdy je povinen se zdržovat na uvedené adrese po celý den. Dalším z nových druhů trestů zaváděných novým zákoníkem je zákaz vstupu na sportovní, kulturní a jiné společenské akce. Soud ho může uložit až na deset let, v případě, že se pachatel dopustil úmyslného trestného činu v souvislosti s návštěvou takové akce.

1.1.2 Ústava České republiky

Ústava České republiky a Listina základních práv a svobod jsou nejvyšším právním předpisem České republiky. Ústava byla přijata Českou národní radou 16. prosince 1992 a vyhlášena ve sbírce zákonů jako zákon č. 1/1993 Sb.

Ústava byla několikrát novelizována, naposledy ústavním zákonem č. 319/2009 Sb. Tento ústavní zákon vkládá do ústavy České republiky nový odstavec č 2 v článku 35 ve znění „ *Prezident republiky Poslaneckou sněmovnu rozpustí, navrhne-li mu to Poslanecká sněmovna usnesením, s nímž vyslovila souhlas třípětinová většina všech poslanců*“. (16)

Ústava ČR je charakterizovaná jako psaný (je ve formě psaného zákona), rigidní (k její změně je potřeba souhlasu kvalifikované většiny), demokratický a unitaristický (stát není federací) dokument. Ústava je rozdělena do 8 hlav, 113 článků a preambule. Preambule je uvozující vstupní prohlášení. Obsahuje odkaz na tradice české státnosti i státnosti československé a zakotvuje odhodlání budovat, chránit a rozvíjet Českou republiku.

Preambule

My, občané České republiky v Čechách, na Moravě a ve Slezsku, v čase obnovy samostatného českého státu, věrni všem dobrým tradicím dávné státnosti zemí Koruny české i státnosti československé, odhodláni budovat, chránit a rozvíjet Českou republiku v duchu nedotknutelných hodnot lidské důstojnosti a svobody jako vlast rovnoprávných, svobodných občanů, kteří jsou si vědomi svých povinností vůči druhým a zodpovědnosti vůči celku, jako svobodný a demokratický stát, založený na úctě k lidským právům a na zásadách občanské společnosti, jako součást rodiny evropských a světových demokracií, odhodláni společně střežit a rozvíjet zděděné přírodní a kulturní, hmotné a duchovní bohatství, odhodláni řídit se všemi osvědčenými principy právního státu, prostřednictvím svých svobodně zvolených zástupců přijímáme tuto Ústavu České republiky (24)

- Hlava první - základní ustanovení
 - obsahuje charakteristiku státu, konstrukci tvorby a dělby moci a základní prvky právního státu.
- Hlava druhá - moc zákonodárná
 - zakotvuje parlament, jemuž náleží zákonodárná moc.
- Hlava třetí - moc výkonná
 - je rozdělena do dvou blíže neoznačených částí (prezident, vláda). V rámci ustanovení o vládě jsou zakotvena ministerstva a jiné správní úřady.
- Hlava čtvrtá - moc soudní
 - obsahuje obecné zásady, soudní moc vykonávají jménem republiky nezávislé soudy. Poskytují ochranu právům.
- Hlava pátá - nejvyšší kontrolní úřad
 - zakotvuje existenci tohoto nezávislého orgánu vykonávajícího kontrolu hospodaření se státním majetkem a plní státního rozpočtu.
- Hlava šestá - česká národní banka
 - česká národní banka je charakterizována jako ústřední banka státu, jejímž hlavním cílem je péče o cenovou stabilitu.
- Hlava sedmá – územní samospráva
 - zakotvuje členění České republiky na základní samosprávné celky – obce a na kraje, které jsou vyššími územními samosprávnými celky.
- Hlava osmá - přechodná a závěrečná ustanovení
 - obsahuje ustanovení procesního charakteru, zrušovací ustanovení a počátek účinnosti ústavy. (26)

Činnost směřující k ochraně zachování ústavních zákonů prováděnou státními orgány soudního typu vymezujeme jako ústavní soudnictví. Konstrukce a model ústavního soudnictví závisí na individuálním vývoji a politických, historických a jiných okolnostech každé země. Pravomoc a působnost ústavního soudu se projevuje především při přezkoumávání ústavnosti právních předpisů. Další činností je

rozhodování o individuálních stížnostech na porušování ústavních práv a přezkum ve volebních věcech. Kontrolou ústavnosti je snaha o ochraně individuálních práv jednotlivce garantovaných ústavou a ochrana menšiny proti většině. (16)

Ústavní soud České republiky je zakotven v ústavě hlavou čtvrtou článkem 83. *Ústavní soud je soudním orgánem ochrany ústavnosti.* (26)

1.1.3 Listina základních práv a svobod

Listinou základních práv a svobod jsou deklarována přirozená základní lidská práva a svobody. Byla vyhlášena usnesením předsednictva České národní rady ze dne 16. prosince 1992 jako ústavní zákon č 2/1993 Sb. Článek 3 zákona č. 1/1993 Sb., Ústava České republiky označuje Listinu základních práv a svobod jako součást ústavního pořádku. (27)

Základní neboli přirozená práva jsou zde nadřazena i nad ústavu a vychází tak z jusnaturalismu. Listina zahrnuje ustanovení o lidských právech, která vyvěrají přímo z lidského bytí a mají hodnotu pro zachování integrity člověka a zajištění jeho důstojnosti, práva na život a osobní svobodu. (16)

V Listině uvedená Práva a svobody vycházejí z přirozeného práva a jsou nezadatelné, nezczitelné, nepromlčitelné a nezrušitelné, tedy nebyly vytvořeny zákonodárcem a nelze je zákonem zrušit nebo nadmíru omezit. (hlava jedna). (27)

Listina je bezprostředně platný pramen práva a práv obsažených v Listině se lze domáhat přímo na základě jejich znění v jednotlivých ustanoveních Listiny, vyjma práv uvedených článkem 41 odst. 1. Dovolání se těchto práv je možné pouze v mezích zákonů, které ustanovení těchto práv provádějí. (16)

Listina základních práv a svobod se skládá z neoznačené preambule, šesti hlav a 44 článků. Hlava druhá je rozdělena na dva oddíly.

Úvodní prohlášení – neoznačená preambule

Federální shromáždění na základě návrhů České národní rady a Slovenské národní rady, uznávajíc neporušitelnost přirozených práv člověka, práv občana a svrchovanost zákona, navazujíc na obecně sdílené hodnoty lidství a na demokratické a samosprávné tradice našich národů, pamětlivo trpkých zkušeností z dob, kdy lidská práva a základní svobody byly v naší vlasti potlačovány, vkládajíc naděje do zabezpečení těchto práv společným úsilím všech svobodných národů, vycházejíc z práva českého národa a slovenského národa na sebeurčení, připomínajíc si svůj díl odpovědnosti vůči budoucím generacím za osud veškerého lidstva na Zemi a vyjadřujíc vůli, aby se Česká a Slovenská Federativní Republika důstojně zařadila mezi státy, jež tyto hodnoty ctí, usneslo se na této Listině základních práv a svobod.

- Hlava první - obecná ustanovení
 - je zde deklarována rovnost lidí v důstojnosti a právech. Práva a svobody přiznává a zaručuje všem bez rozdílu pohlaví, rasy, národnosti, jazyka, víry a politického či jiného smýšlení. Charakterizuje základy a principy demokratického státu a jeho nezávislosti na náboženství nebo ideologii. Zakotvuje právo na svobodném rozhodnutí se o své národnosti. Dává právo každému činit to, co zákon nezakazuje. To co zákon neukládá, nesmí být nikdo nucen činit.
- Hlava druhá – Lidská práva a základní svobody
 - Oddíl první – Základní lidská práva a svobody
 - Listina zde více konkrétně ustanovuje práva, především pak právo na život. Nikdo nesmí být zbaven života a život je hoden ochrany již před narozením. Listina zde nepřipouští trest smrti. Je zde zakotveno právo na svobodu pohybu a pobytu, na nedotknutelnost obydlí vyjma případů daných zákonem a právo vlastnit majetek.

Základní právo uvedené čl. 8 odst. 3 nespadá pod právní režim článku 41. Zákony, které se tohoto práva dotýkají, nemohou tedy překročit hranice stanovené Listinou. (16)

○ Oddíl druhý – Politická práva

- Zakotvuje právo na informace a svobodu projevu. Každý má však právo na to, aby byla zachována jeho osobní čest, lidská důstojnost a právo na soukromí. Listina tedy neobsahuje pouze práva, ale i povinnosti a odpovědnost. (16)

Zaručuje petiční, shromažďovací a sdružovací právo. Zakotvuje povinnost státních orgánů a orgánů územní samosprávy přiměřeným způsobem poskytovat informace o své činnosti tak, jak jim to stanovují jednotlivé zákony.

● Hlava třetí – Práva národnostních a etnických menšin

- zaručuje ochranu před újmou kvůli etnické příslušnosti a zaručuje práva občanům tvořícím národní nebo etnické menšiny na vlastní kulturu, na vzdělání ve vlastním jazyce a právo účastnit se řešení věcí týkajících se národnostních a etnických menšin tak, jak ukládá zákon.

● Hlava čtvrtá – Hospodářská, sociální a kulturní práva

- Jsou zde dána práva každému na svobodnou volbu povolání a svobodné podnikání, právo na spravedlivou odměnu za práci. Je zde zaručena zvláštní ochrana dětí a mladistvých. Zvýšenou ochranu a zvláštní pracovní podmínky Listina a další příslušné zákony poskytuje osobám zdravotně postiženým a ženám v těhotenství. Listina určuje každému právo na vzdělání a zákon stanovuje podmínky pomoci státu při studiu.

● Hlava pátá – Právo na soudní a jinou právní ochranu

- Listina dává právo každému domáhat se svého práva u nezávislého a nestranného soudu a jiných orgánů, není to však právo na úspěch při soudním řízení. (16)

Poskytuje ochranu a právo na náhradu škody, způsobenou nezákonným rozhodnutím soudu, orgánu veřejné správy a jiného státního orgánu nebo nesprávným úředním postupem. Zakotvuje práva osob při soudním řízení jako je právo odepřít výpověď a právo na tlumočníka nebo pomoc v řízení před soudy. O vině a trestu za trestné činy rozhoduje jen soud a jen zákon určuje, které

jednání trestné je a jaký trest za toto jednání lze uložit. Rovnost stran je stěžejní zásadou spravedlivého procesu. (16)

- Hlava šestá – Ustanovení společná

1.2. Trestný čin

1.2.1 Trestný čin v právním kontextu

Základní charakteristikou trestného činu je protiprávní jednání. Jeho znaky jsou uvedeny v trestním zákoně. Musí jít o jednání, které je pro společnost nebezpečné. Jedině nezávislému soudu náleží úvaha, zda je určité konkrétní jednání trestným činem, zda byly jednáním pachatele naplněny znaky skutkové podstaty konkrétního trestného činu. Soud se opírá o důkazy snesené v přípravném řízení. (31)

Objektem trestného činu jsou společenské vztahy, hodnoty a zájmy. Souhrnně se označují jako „právní statek“. Rozlišuje se objekt obecný, druhový a individuální. Obecním objektem jsou všechny společenské vztahy chráněné trestním zákonem v souhrnu. Druhový objektem je skupina příbuzných zájmů chráněných v dané oblasti. Slouží k systematizaci trestního zákona a je vyjádřen v názvech hlav trestního zákona. Individuální, čili jednotlivý právní statek, k jehož ochraně je jednotlivé konkrétní ustanovení zvláštní části určeno. (24)

Formální pojetí trestného činu upravuje trestní zákoník. Rozdělení trestných činů na zločiny a přečiny se promítne i do trestního řízení. U zločinů bude vedeno standardní trestní řízení. U přečinů budou převažovat zrychlené formy řízení, odklony a alternativní řešení, včetně širokého uplatnění prostředků probace a mediace.

- přečiny jsou trestné činy nejen nedbalostní, ale také úmyslné trestné činy, na něž trestní zákon stanoví trest odnětí svobody s horní hranicí trestní sazby do pěti let,
- zločiny jsou všechny trestné činy, které nejsou přečiny,

- zvlášť závažnými zločiny jsou úmyslné trestné činy, na které trestní zákon stanoví trest odnětí svobody s horní hranicí trestní sazby nejméně deset let. (32)

1.2.2 Trestněprávní odpovědnost mládeže

Zákon 40/2009 Trestní zákoník pamatuje na mládež a její skutky. V § 109 upravuje zákon postup při řešení trestní odpovědnosti mládeže. Pokud nestanoví zákon o soudnictví ve věcech mládeže č 218/2003 Sb. jinak, postupuje se podle trestního zákoníku. Zákon o soudnictví ve věcech mládeže se vztahuje na osoby mladší 15 let a osoby, které dovršily 15. rok a nepřekročily 18. rok věku. U osob mladších 15 let přechází odpovědnost na rodiče. Za osoby mladistvé a trestně odpovědné považuje ty, u kterých je věková hranice 15 let a nepřesáhla 18 let. (32)

Osobnostní dispozice jedince se řadí mezi faktory, které podmiňují vznik kriminálního jednání. Antisociální chování jedinců je podmíněno inteligencí, poruchami osobnosti a vrozenými znaky osobnosti jedince, které se podílejí na kriminálním chování mládeže (Matoušek, Kroftová, 2003). (14)

Zkoumání osobnosti u pachatele trestné činnosti je obtížné. Je podmiňováno řadou vzájemně působících příčin, limitováno celistvostí a systémovostí psychických funkcí a vlastností. Neexistuje jednotná koncepce osobnosti delikventa. Jedinci, kteří se dopouštějí trestné činnosti, se vyznačují komplexem psychických zvláštností osobnosti. Existuje řada faktorů, které mají vliv na to, že člověk spáchá trestný čin. Pochopit jeho chování předpokládá objasnit motivy, potřeby a snahy, z nichž může pramenit porušení zákona (Jedlička a kol., 2004). (6)

Trestný čin, který spáchal mladistvý, se nazývá provinění. Vzhledem na specifickou povahu a charakter delikventních projevů mládeže, je nutné včas na ně

reagovat. V systému soudnictví by se nad mládeží měly projednávat dvě kategorie činů. Provinění mladistvých a trestné činy, jichž se dopustilo trestně neodpovědné dítě nebo trestně neodpovědný mladistvý (Šámal, 2004). (25)

Nezletilí pachatelé musí nést za své činy odpovědnost. Určité formy trestů jsou nutné. Pochopit to, že jejich činy měly také určité důsledky, jim pomáhá dospět. Naučit se odpovědnosti, pomáhat jim při reintegraci do společnosti. Konečným výsledkem trestu nemá být izolace a marginalizace. (Mendel, 2002). (15)

Odnětí svobody je pro mladistvého delikventa významným aktem v jeho životě. Uložení trestu je nejzávažnějším a nejtvrdějším trestem v naší společnosti. Mladistvý pachatel je osobně odpovědný za své činy. Zákon je označuje jako trestné činy. Účel trestu v trestním zákoně je modifikován. Účelem je vychovat pachatele v řádného občana. Mladistvý delikvent je nejčastěji posuzován ze tří úhlů:

1. zda je jeho delikventní jednání výsledkem jeho individuálních zvláštností, nebo výsledkem sociálního působení sociálního okolí,
2. zda se projevy jeho osobnosti výrazně odlišují od společenského normálu, zda byl kriminální čin vyústěním určitého způsobu života, jež je v souladu s vlastnostmi jeho osobnosti, avšak je výrazně odlišný od způsobu společností propagovaného, či zda je vybočením z jeho jinak společensky přijatelného chování, v rozporu s vlastnostmi jeho osobnosti,
3. zda lze ovlivnit jeho osobnost a projevy tak, aby se jeho delikventní jednání již neopakovalo, snížilo riziko jeho opakování (Mühlpachr, 2001). (17)

Kriminalita mladistvých má kořeny v pocitu majetkové nerovnosti. Frustrace vede k realizaci snů o vyrovnání se okolím a získání respektu prostřednictvím kriminality. Dnešní doba je pro ně velmi náročná. Jsou velké majetkové rozdíly mezi lidmi a tím pádem i mezi dětmi. Je velmi důležitý vliv a výchova rodičů, jak ukážou dítěti, co je v životě opravdu důležité a co nikoli. (30)

1.3. Omezení osobní svobody

1.3.1 Práva osob omezených na svobodě

Omezení na svobodě je závažným zásahem do práv a svobod občanů ČR. V ústavním zákonu číslo 2/1993 Sb., Listina základních práv a svobod jsou ve druhé hlavě prvního oddílu zakotvena základní lidská práva a svobody. Jedním ze základních práv osob omezených na svobodě garantovaných tímto zákonem je právo nebýt stíhán nebo jinak zbaven svobody, než z důvodů a způsobem stanovených ze zákona. (Čl. 2 odst. 2). Zásah do těchto práv provádí obvykle policejní orgán. Policie se při zasahování do práv a svobod občanů řídí zejména Ústavou České republiky - *státní moc slouží všem občanům a lze ji uplatňovat jen v případech, v mezích a způsoby, které stanoví zákon.* (čl. 2 odst. 3) a zákonem č. 273/2008 Sb., o Policii České Republiky. (26)

Zajištění, zadržení, zatčení, předvedení osob, dodání do vazby nebo výkonu trestu odnětí svobody jsou procesní úkony, jimiž na základě zákona dochází k omezení na svobodě. Doba omezení na svobodě je zákony stanovena na nezbytně nutnou dobu. Například obviněného nebo podezřelého z trestného činu je možno zadržet jen na dobu nezbytně nutnou k provedení procesních úkonů a to maximálně na 48 hodin a poté musí být osoba propuštěna nebo odevzdána soudu, který do 24 hodin musí rozhodnout o propuštění na svobodu nebo o uvalení vazby. (Čl. 8 odst. 3). (27)

V případě zatčení obviněné osoby, na níž byl vydán příkaz k zatčení, je policejní orgán povinen dodat ji nejpozději do 24 hodin nejbližšímu věcně příslušnému soudu. Soudce, jemuž byl obviněný dodán, musí obviněného neprodleně vyslechnout, rozhodnout o vazbě a rozhodnutí oznámit obviněnému do 24 hodin od doby, kdy mu byl obviněný dodán. (§ 69 odst. 4 a 5). (33)

Osoba omezená na svobodě má právo být informována o důvodech svého omezení a má právo na zachování své lidské důstojnosti (Čl. 8 odst. 3 a čl. 10). (27)

Ze zákona o Policii České republiky č. 273/2008 Sb. je policista povinen, ihned jakmile to povaha a okolnosti úkonu dovolují, poučit osobu o jejích právech a povinnostech a o právních důvodech provedení úkonu. (§ 13). V tomto zákoně je pojem policista definován jako příslušník policie, který je při provádění úkonu povinen se prokázat svou příslušností k policii služebním stejnokrojem, služebním průkazem nebo odznakem policie s viditelným identifikačním číslem, popřípadě ústním prohlášením policie ihned, jakmile to povaha nebo okolnosti úkonu umožňují, vyjma případu, kdy tuto příslušnost oprávněně zastírá. (§ 12).

Dalším právem osoby omezené na svobodě vycházejícím ze zákona o Polici ČR je právo žádat o vyrozumění o této skutečnosti osobu blízkou nebo jinou, kterou si osoba omezená na svobodě sama určí. Policie je povinna, pokud tím nedojde k ohrožení účelu závažného úkonu, nebo to není nepřiměřeně obtížné, toto vyrozumění provést neprodleně, jakmile to povaha a okolnosti úkonu dovolují. (§24 odst. 2 a 3). (34)

1.3.2 Zajištění

Zajištění fyzické osoby je krátkodobé omezení osobní svobody mající povahu bezprostředního zásahu. Důvody zajištění jsou uvedeny zákonem o Policii České republiky a dochází při něm do zásahu do základních práv a svobod člověka. Zajištěnou osobou může být občan České republiky, cizinec nebo osoba bez státní příslušnosti. Zajistit lze i osobu mladší 15 let. (13)

Zajištění osoby je prvotním úkonem policisty, kterým může omezit osobu na svobodě a to nejdéle na 24 hodin. Zákon o Policii ČR dává v § 26 policistovi oprávnění zajistit a omezit na právech osobu, která

- bezprostředně ohrožuje svůj život, život nebo zdraví jiných osob anebo majetek (odst. 1, písm. a),
- v budově útvaru policie úmyslně znečišťuje nebo poškozuje majetek anebo slovně uráží policistu nebo jinou osobu (odst. 1, b),
- má být předvedena podle jiného právního předpisu (např. ze zákona č. 41/2009 Sb., trestní řád, zákon č. 500/2004 Sb., správní řád),
- utekla z výkonu trestu odnětí svobody, z výkonu ochranného léčení, ústavní výchovy, předběžného opatření nebo ochranné výchovy anebo ze zabezpečovací detence,
- při předvedení kladla odpor nebo se pokusila o útěk,
- byla přistižena při jednání, které má znaky správního deliktu, je-li důvodná obava, že bude v protiprávním jednání pokračovat anebo mařit řádné objasnění věci,
- není trestně odpovědná a byla přistižena při jednání, které má znaky trestného činu, je-li důvodná obava, že bude v protiprávním jednání pokračovat anebo mařit řádné objasnění věci,
- je nezletilá, je-li to nezbytné pro její navrácení do rodičovské nebo jiné obdobné péče jejímu zákonnému zástupci.

Pokud zákon nestanovuje jinak je policista povinen po pominutí důvodů zajištění, osobu omezenou na svobodě zajištěním neprodleně propustit. (§26 odst. 2). (34)

1.3.3 Zadržení

Zadržení je jedním z nejčastějších způsobů omezení svobody. Dochází při něm k výraznému zásahu do lidských práv a svobod a proto je možné jej aplikovat pouze v souladu se zákonem.

Zadržení je upraveno v § 75 (zadržení obviněného policejním orgánem), § 76 (zadržení osoby podezřelé) a § 395 v zákoně č. 141/961 Sb., Trestní řád, ve znění novel.

Zadržení není rozhodnutím, ale opatřením sloužícím k zajištění přítomnosti obviněného na procesních úkonech potřebných pro trestní řízení. Jde o krátkodobé omezení osobní svobody z důvodů přezkoumání důvodů vazby podle § 67 Trestního řádu nebo předběžné vazby dle § 396 Trestního řádu. Důvodem pro zadržení osoby je předpoklad, že byl spáchán trestný čin a to osobou, jenž má být omezena na osobní svobodě. (24)

Policejní orgán může sám prozatímně zadržet obviněného i bez rozhodnutí o vazbě za předpokladu, že jej nelze pro neodkladnost předem opatřit. O provedeném zadržení je policejní orgán povinen bezodkladně informovat státního zástupce a předat mu opis protokolu o zadržení a další materiály, které potřebuje pro podání návrhu na vzetí do vazby. Návrh k soudu o vzetí do vazby musí být podán nejpozději do 48 hodin od doby omezení osobní svobody, jinak musí být osoba propuštěna na svobodu (§ 75). (33)

Policie zadrží osobu podezřelou ze spáchání trestného činu na nezbytně nutnou dobu, maximálně však na 48 hodin, aby mohla získat potřebné důkazy, výpovědi svědků a materiály pro účely trestního řízení. Po jejich získání je předloží policejní orgán státnímu zástupci, který rozhodne, jestli jsou zde shledány některé důvody vazby podle § 67 písmene a) b) nebo c). Pokud státní zástupce shledá důvody vazby, podává návrh k soudu na vzetí podezřelého do vazby. Od tohoto okamžiku začíná běžet soudní

lhůta pro rozhodnutí o vzetí osoby zadržené do vazby nebo propuštění ze zadržení na svobodu, která činí 24 hodin. (24)

V případě, že je dán některý z důvodů vazby, může policejní orgán podle § 76 Trestního řádu, v naléhavých případech i bez souhlasu státního zástupce, zadržet osobu podezřelou ze spáchaného trestného činu, i když nebylo doposud zahájeno trestní stíhání podle § 160 odst. 1. Zadržení může policejní orgán provést i bez souhlasu, pokud ho pro povahu zadržení nelze předem dosáhnout. Zejména pokud byla osoba přistižena při trestném činu anebo zastížena na útěku a věc tedy nesnese odkladu. (§ 76 odst. 1). Ve druhém odstavci § 76 je právo omezit osobní svobodu osobě, která byla přistižena při trestném činu nebo bezprostředně poté, v případě, že je to nutné ke zjištění totožnosti, k zjištění důkazů nebo zamezení útěku pachatele dáno komukoliv. Podmínkou je osobu zadržanou ihned předat policejnímu orgánu, nelze-li ji ihned předat, je nutné tento orgán o zadržení informovat.

Policejní orgán o zadržení sepíše protokol a osobu vyslechne. V protokolu o zadržení policejní orgán uvádí místo a čas zadržení, osobní údaje zadržené osoby a bližší okolnosti a důvody zadržení. (§ 76 odst. 3). V případě, že bude podezření rozptýleno nebo důvody zadržení odpadnou, je policejní orgán povinen osobu omezenou na svobodě bezodkladně propustit. V opačném případě musí předat státnímu zástupci protokol o jejím výslechu a usnesení o zahájení trestního stíhání a důkazní materiál tak, aby mohl tento rozhodnout o případném podání návrhu na vzetí do vazby dle § 77 odstavce jedna a to nejpozději do 48 hodin od začátku omezené osobní svobody. (§ 76 odst. 4). Právem zadržené osoby je zvolit si svého obhájce, hovořit s ním bez přítomnosti třetí osoby. Pokud je v dané lhůtě 48 hodin od omezení na svobodě pro podání návrhu na vzetí do vazby jím zvolený obhájce dosažitelný, má právo na jeho přítomnost při výslechu. Podezřelý má právo být o těchto právech poučen a na poskytnutí plné možnosti tyto práva uplatnit. (§ 76 odst. 6). (33)

Po doručení návrhu státního zástupce o vzetí do vazby má soud 24 hodin na vyslechnutí zadržené osoby a rozhodnutí o jejím propuštění na svobodu ze zadržení nebo na uvalení vazby z vazebních důvodů uvedených v § 67 písmene a) b) nebo c).

Překročení lhůty 24 hodin je vždy důvodem rozhodnutí o propuštění obviněného na svobodu. Soud vyrozumí státního zástupce a zvoleného nebo ustanoveného obhájce, pokud o to zadržená osoba požádala a ten je pro soud ve stanovené lhůtě dosažitelný, o době a místě konání výslechu. Po udělení slova soudem mají státní zástupce i obhájce právo klást u výslechu před soudem zadržené osobě otázky (§ 77 odst. 2). (33)

Funkci nalézání práva plní soud tím, že shledává v rámci soudního řízení určité skutečnosti dokazatelné nebo nedokazatelné. (12)

V případě cizího státního příslušníka je při zadržení na území České republiky postupováno ve smyslu § 395 Trestního řádu. Jsou-li dány důvody předběžné vazby uvedené v § 396 odst. 1 a známy informace dle § 394 odst. 2, může státní zástupce nebo policejní orgán se souhlasem státního zástupce (pokud věc nesnese odkladu a nelze opatřit předem tak i bez jeho souhlasu, ale je povinen bezodkladně státního zástupce informovat a předat mu opis protokolu o zadržení) osobu zadržet. Státní zástupce má lhůtu 48 hodin na podání návrhu na vzetí do předběžné vazby k soudu, jinak musí být osoba propuštěna. (§ 395 odst. 1). Státní zástupce nebo policejní orgán po provedení zadržení osobu vyslechnou a o jejím výslechu sepíší protokol, kde bude uvedeno místo a čas zadržení, osobní údaje k osobě zadržené a bližší okolnosti a důvody zadržení. V průběhu zadržení osobu poučí o možnosti souhlasit se svým vydáním do cizího státu. Zároveň jí poučí také o následcích a podmínkách spojených s vyslovením tohoto souhlasu a tím i vzdání se práva na uplatnění zásady speciality. Zadržená osoba má právo zvolit si svého obhájce a hovořit s ním bez přítomnosti třetí osoby. Pokud je obhájce dosažitelný v zákonem stanovené lhůtě, má zadržená osoba právo požadovat jeho přítomnost u výslechu. Podezřelý má právo být o těchto právech poučen a na poskytnutí plné možnosti je uplatnit (§395 odst. 2). (33)

Státní zástupce je povinen, v případě nenařízení propuštění osoby ze zadržení, předat ke krajskému soudu do 48 hodin návrh na vzetí do předběžné vazby (§395 odst. 2).

Zadržení osoby na základě mezinárodního zatykače má jiný režim oproti zadržení dle § 75 a 76 Trestního řádu. Proti osobě zadržené na území České republiky, se kterou je vedeno vydávací řízení, se nevznáší obvinění. Nařízení o zatčení vyžadované osoby rozhodnutím orgánu cizího státu není na území České republiky vykonatelné, představuje však právní důvod pro její zadržení státním zástupcem nebo policejním orgánem s jeho souhlasem (v případě nebezpečí z prodlení, kdy věc nesnese odkladu a nelze souhlas opatřit předem, je možné bez jeho souhlasu. O zadržení policejní orgán informuje státního zástupce bezodkladně. (24)

1.3.4 Zatčení

Zatčením se rozumí krátkodobé omezení osobní svobody. Jde o zadržení obviněného za účelem jeho dodání orgánu, který příkaz vydal. Jde o institut přímo související s vazbou. Zatčení se váže na její uvalení. (9)

Zatčení osoby provádí policejní orgán na základě příkazu k zatčení podle § 69 odst. 3 zákona č. 141/1961 Sb., trestní řád ve znění novel. Pro vydání příkazu k zatčení musí být dán některý z vazebních důvodů dle § 67 trestního řádu, a pokud nelze předvoláním, předvedením nebo zadržením obviněného zajistit jeho účast na výslechu před soudem. (33)

Příkaz k zatčení není usnesením, ale má formu rozhodnutí a proto proti němu není přípustná stížnost. (9)

Příkaz k zatčení vydává v přípravném řízení soudce na návrh státního zástupce nebo v řízení před soudem předseda senátu. (odst. 1).

Příkaz k zatčení musí obsahovat přesný popis důvodů, pro které byl vydán, stručný popis skutku, pro který je obviněný stíhán a údaje zajišťující identifikaci obviněného tak, aby nemohl být zaměněn s jinou osobou. (odst. 2). (33)

Zatykácký rozkaz se vydává na obviněného, který se zdržuje v cizině. (9)

Policejní orgány provádějící zatčení na základě příkazu jsou povinny, pokud je to potřeba, vypátrat pobyt obviněného. (33)

Pouze na písemný příkaz soudce lze osobu zatknout. Do 24 hodin musí být zatčená osoba předána soudu k rozhodnutí o uvalení vazby nebo propuštění na svobodu. Na toto rozhodnutí má soud lhůtu 24 hodin od převzetí osoby (článek 8). (27)

Lhůty se počítají od okamžiku, kdy nastala událost určující začátek lhůty. Pro začátek a konec lhůty není rozhodné, pokud připadají na den pracovního klidu, svátek nebo noční dobu. (9)

Nejpozději do 24 hodin je povinen policejní orgán dodat obviněného, jehož na základě příkazu zatkl, nejbližšímu věcně příslušnému soudu. Pokud nemá nejbližší věcně nejbližší příslušný soud jasný a úplný obraz o skutečnostech důležitých pro trestní řízení v této věci, je policejní orgán povinen dodat obviněného soudci, který příkaz vydal. Při nedodržení lhůty ze strany policejního orgánu musí být obviněný propuštěn na svobodu (odst. 4). (33)

Soudce, kterému byl obviněný dodán, je povinen obviněného vyslechnout a rozhodnout o vazbě a toto rozhodnutí oznámit obviněnému do 24 hodin od doby, kdy byla osoba obviněná dodána soudu. Pokud výslech obviněného provádí jiný věcně příslušný soudce, informuje věcně příslušného soudce vydávajícího příkaz k zatčení a ten rozhodne o vazbě a své rozhodnutí oznámí obviněnému prostřednictvím soudce, který provádí výslech obviněného. (33)

1.4. Policejní cely

Mezi základní práva každého občana patří právo na osobní svobodu, svobodu pohybu, nedotknutelnost osoby. Umístění do policejní cely představuje výrazný zásah do těchto práv. Umístění do policejní cely je možné pouze na základě zákona a v mezích stanovených zákonem. Pokud je splněna některá z podmínek uvedených v § 26 písmene a) až f) zákona o Policii České republiky, nelze jí omezit na pohybu jiným způsobem jako například ponecháním v kanceláři policie, ale musí být osoba umístěna do policejní cely. Umístění do policejní cely není činěno formou správního rozhodnutí, ale má povahu bezprostředního zásahu. Podrobnosti ke zřizování a rušení policejních cel, režimu pobytu a jejich povinném vybavení a další otázky upravují vnitřní pokyny policejního prezidenta. (13)

Závazný pokyn policejního prezidenta ze dne 2. prosince 2009 o eskortách, střežení osob a policejních celách vymezuje pojem policejní cely článkem 9. Jde o zařízení sloužící ke krátkodobému umístění osoby omezené na osobní svobodě na dobu nezbytně nutnou, v celkovém součtu však nejdéle na 6 hodin (článek 9 písmeno c), pokud není účelné nebo možné osobu umístit do cely pro vícehodinové umístění (článek 2 písm. a). Doba, po kterou je možné osobu omezenou na osobní svobodě umístit do vícehodinové policejní cely, je upravena zákonem č. 273/2008 Sb., o Policii České republiky a zákonem č. 141/1961Sb., Trestní řád, ze znění novel. (36)

Rozhodnutí o zřízení nebo zrušení policejní cely náleží příslušným ředitelům útvarů policie. Cely musí splňovat podmínky pro zřízení a provozování policejních cel, hygienickou nezávadnost a vybavenost vyplývající z příslušných předpisů. K dodržování a splnění podmínek pro zřízení a provoz policejní cely se vyjadřuje vedoucí lékař zdravotnického zařízení Ministerstva vnitra a hygienik (čl. 10). (36)

Vybavení cely a zásady pro budování cely stanovuje závazný pokyn policejního prezidenta č. 159/2009 o eskortách, střežení osob a policejních celách a přílohy tohoto závazného pokynu. Cely pro vícehodinové umístění osob omezených na svobodě musí splňovat obecné a stavební zásady a mít odpovídající vybavení. Dohled a kontrola osob umístěných v celách je zajištěn kamerou, s vyvedením na monitor u

dozorčího služby, která je zabudována tak, aby v jejím zorném úhlu nebylo vidět vlastní hygienické zařízení a byla tak zajištěna důstojnost osoby při jeho použití. V prostorách cely je nutné zabezpečit možnost použití umyvadla s tekoucí vodou a WC, odpovídající osvětlení a větrání dle parametrů uvedených v příslušných právních předpisech. Mezi další zařízení vícehodinové cely patří lůžko, stolek a sedačka stanovených rozměrů, jejichž konstrukce musí umožňovat pevné spojení s podlahou nebo zdí cely, a splňovat tak požadavky na bezpečnost (čl. 11, ZPPP 159/2009). Foto policejní cely je uvedeno v příloze č. 2.

V policejní cele nesmí být umístěny žádné předměty, které by mohly být umístěnou osobou zneužity k ohrožení života nebo zdraví policisty a policista je oprávněn před umístěním osoby do cely se přesvědčit, že tato u sebe nemá zbraň nebo jinou věc, kterou lze ohrozit život anebo zdraví (§ 29). (34)

Do policejní cely je policista oprávněn umístit osobu, která je,

- zajištěna dle § 26 a 27 zákona č. 273/2008 Sb. o Policii České republiky,
- zadržena dle § 75 a 76 zákona č. 41/2009 Sb. o trestním řízení soudním – Trestní řád,
- zatčena dle § 69 zákona č. 41/2009 Sb. Trestní řád,
- dodávaná do výkonu trestu odnětí svobody dle § 321 zákona č. 41/2009 Sb.,
- převzatá policistou z vazby, výkonu trestu odnětí svobody nebo ochranného léčení k provedení procesních úkonů,
- předvedena dle § 63 a 65 a nelze li pro její odpor zajistit provedení úkonů uvedených v § 63 a 65 zákona č. 41/2009 sb. Trestní řád.

Zákon č. 273/2008 Sb., o Policii České republiky v § 30 a 31 vymezuje případy, kdy se do policejní cely umísťují osoby odděleně. Jedná se o osoby různého pohlaví, mladší 18 let a dospělé a o osoby zadržené nebo zatčené dle trestního řádu, u kterých může být vedeno společné trestní řízení, nebo jejich trestní věci spolu souvisejí. Dále pak osoby agresivně se chovající a osoby, u kterých je důvodná obava z agresivního chování. Osobu zjevně pod vlivem návykové látky lze umístit do cely pouze po provedení

lékařské prohlídky, kdy vyšetřující lékař neshledá důvody pro umístění osoby na protialkoholní a protitoxikomanické záchytné stanici nebo v jiném zdravotnickém zařízení. Pojem návykovou látku vysvětluje trestní zákoník ve svém paragrafu č. 130 jako alkohol nebo omamnou, psychotropní a jinou látku ovlivňující ovládací nebo rozpoznávací schopnosti a psychiku člověka nebo jeho sociální chování. Zákon číslo 379/2005 Sb., o opatřeních k ochraně před škodami působenými tabákovými výrobky, alkoholem a jinými návykovými látkami a o změně souvisejících zákonů stanovuje povinnost podrobit se vyšetření. (34)

Pokud se lze důvodně domnívat, že umístěvaná osoba vykonává pod vlivem alkoholu nebo jiných látek činnost, kterou by mohla ohrozit zdraví nebo život svůj nebo jiných osob, anebo poškodit majetek, je povinna se podrobit orientačnímu a odbornému lékařskému vyšetření (§16). (35)

Každá osoba umístěná v cele musí být o svých právech a povinnostech prokazatelně informována (§33 odst. 5 zákona č. 273/2008 Sb.). Poučení je prováděno ve smyslu závazného pokynu policejního prezidenta č. 159/2009 a zákona o Policii České republiky. Práva osob umístěvaných do policejní cely vycházejí ze základních lidských práv a svobod vyplývajících mimo jiné z ústavního zákona č. 2/1993Sb., Listina základních práv a svobod. Pokud se jedná o cizince, který prohlásí, že neovládá český jazyk, musí mu být informace o jeho právech a povinnostech poskytnuta v jazyku, jemuž rozumí. (15)

Osoba má při umístění do policejní cely tato práva:

- právo na respektování své lidské důstojnosti, a aby na ni nebyl činěn žádný psychický ani fyzický nátlak
- právo na poskytnutí právní pomoci a kontaktování právního zástupce
- právo informovat osobu blízkou nebo jí určenou o své situaci
- má právo na ošetření a vyšetření lékařem v souladu se zákonem č. 20/1966Sb., o péči o zdraví lidu, ve znění novel. Každý občan má právo na poskytnutí zdravotní péče podle ustanovení zákona o péči a zdraví lidu, podle zákona o

všeobecném zdravotním pojištění a ze zákona o ochraně veřejného zdraví.(§ 9) zákonem č. 20/1966Sb., o péči o zdraví lidu, ve znění novel. Vyšetření a ošetření provádí lékař zdravotnického zařízení Ministerstva vnitra, nebo lékař jiného zdravotnického zařízení. (36)

- právo na poskytnutí potřebných léků a zdravotních pomůcek dle vyjádření vyšetřujícího lékaře
- právo podávat návrhy, podněty a stížnosti
- být informován o dalším předpokládaném vývoji situace a úředním postupu
- právo na přiměřený odpočinek vykonaný zpravidla v noční době mezi 22 až 6 hod., včetně poskytnutí přikrývky
- právo na poskytnutí stravy 3x denně v obvyklých časech (snídaně, oběd večeře) a zpravidla každých 6 hodin od omezení na osobní svobodě.

Osoba umístěvaná do policejní cely má povinnost:

- podrobit se prohlídce. Prohlídku vykoná osoba stejného pohlaví a jsou při ní odebrány věci, kterými je možno ohrozit zdraví nebo život. O odebraných věcech sepisuje policista dodatek k protokolu, který podepisuje společně s osobou umístěvanou.
- povinnost udržovat pořádek v cele a nepoškozovat zařízení cely
- řídit se pokyny a příkazy policistů a dodržovat režim pro pobyt v policejní cele

1.5. Kriminální jednání a její psychologické aspekty

1.5.1 kriminální jednání z pohledu psychologie

Na kriminální jednání je z pohledu psychologie nahlíženo z různých úhlů pohledu. Podle psychoanalýzy mohou být v dětství neřešené konflikty mezi rodiči nebo ztráta některého nejbližšího rodinného příslušníka podnětem pro vznik konstitučních vad a abnormalit, které jsou velkým rizikem pro vznik závažných duševních nemocí nebo pro projev kriminálního jednání a poruch chování v dospělosti. (3)

Jednání je složitý projev lidské psychiky, který má svou motivaci a průběh. Chování je jednodušší činnost neobsahující plánovitost. Mezi nejzávažnější poruchy jednání patří z forenzního hlediska především jednání impulzivní. Impulzivní jednání je definováno jako jednání realizované se značnou energií a bez zjištěné motivace. Je to provedení okamžitého nápadu bez afektivního doprovodu, jako je například zlost. Na rozdíl od impulzivního jednání zkratkové jednání sleduje dosažení cíle nejkratší možnou cestou. Je to jednání bez rozmyslu a jedinec tímto chováním dosahuje pouze okamžitého uspokojení své potřeby bez ohledu na výhodnost svého jednání. Zkratkové jednání je běžné v dětském věku. Jednání vyúsťující ze silné úzkosti a doprovázené nemotivovaným útočným chováním a velkým neklidem je označeno jako raptus. Jde o psychotickou poruchu, která v případě jejího konstatování vede k exculpaci pachatelova jednání. (21)

Každá z nejrozšířenějších a nejvýznamnějších psychologických teorií současnosti se zabývá jiným pohledem na podstatu a důvody kriminálního jednání, jakož i osobností osob podílejících se na takovém jednání.

Behaviorismus, pro něhož je příznačný pedagogický optimismus, chápe osobnost jako souhrn vzorců chování. Behavioristé dospěli k přesvědčení, že chování je výsledkem procesu učení. Učení je rozhodující role ve vývoji. Nevhodné vzory chování

mohou být pak inspirací pro kriminální chování jedince. V současné době je vliv masových médií na chování a vývoj osobnosti předmětem mnoha studií. (3)

Negativní vliv některých typů obsahu v médiích je předmětem zvlášť soustředěné pozornosti. Zvláště s explicitně násilnými prvky, naturalisticky prezentovaným sexuálním chováním bývá regulován. Obavy z toho, že násilné obsahy mohou mít negativní dopad na uživatele, zejména na děti, mají vliv na vývoj médií. Dnes je důkladně zpracovaný a utříděný typ mediovaného obsahu. Pozornost se zaměřuje na obsahy zobrazující fyzické násilí, působení bolesti, poškození zdraví, zbavení života. Rozlišuje se násilí implicitní, které si uživatel domyslí, od explicitního, které je předvedené podrobně včetně následků. Faktické ve zpravodajství nebo sportovních přenosech od fiktivního, předváděné ve smyšlených příbězích. Násilí v médiích je možné posuzovat podle rolí v kontextu, v němž je předváděno jako „zpestření“ děje, nebo zakomponováno jako krajní řešení a nepřijatelný způsob jednání. (10)

Psychoanalýza, jako první moderní psychologická teorie poukazující na dynamické a konfliktní stránky lidské psychiky, vnímá souvislost mezi duševním životem člověka a jeho chování a prožívání a mezi jeho situací ve společnosti a jeho mezilidskými vztahy. Důraz je kladen na konfliktní situace, kterými člověk za život prochází, od konfliktů vývojově naprogramovaných, jako například Oidipův a Elektřin komplex, až po přirozeně vznikající konflikty v rodině a sociálním prostředí jedince. Psychoanalýza svým pojmem nevědomí oproti behaviorismu zdůrazňuje vnitřní zdroje chování. Kriminální chování v dospělosti je zaseto již v dětství. Neřešené konflikty z minulosti, abnormality a konstituční vady rozpoznané v dětství pak představují riziko pozdějšího kriminálního chování nebo závažných duševních nemocí. (3)

Kognitivní psychologie jako mladý psychologický směr na rozdíl od behavioristické teorie akceptuje existenci nepozorovatelných vnitřních procesů v organismu. (3)

Kognitivní psychologie znamená v současnosti určitý převrat v psychologii, nicméně není ani rozhodujícím a ani posledním převratem v psychologii. Kognitivní

vědu lze charakterizovat jako interdisciplinární aktivitu. Zabývá se myšlením a inteligencí. Jako interdisciplinární věda zahrnuje filozofii, psychologii, neurovědy, lingvistiku, antropologii a umělou inteligenci. (20)

Podle kognitivní teorie je každé chování výsledkem volby jedince. Člověk vždy volí pro danou situaci z několika možných alternativ jednání. Ke konkrétnímu způsobu jednání člověka vedou jeho myšlenky, sny, představy a fantazie, tedy jeho kognice. Pro kriminální jednání se člověk nerozhoduje proto, že trpěl v dětství, nebo protože to vidí ve svém okolí, ale toto jednání si vybere z možných alternativ chování. Pro kognitivní přístup vnímání škodlivého jednání není žádoucí nahlížení na pachatele takového chování jako na oběť společnosti a osudu. (3)

Kriminální chování je souhrn vnitřních a vnějších činitelů. Přestože nelze motivaci kriminálního jednání generalizovat, lze v jeho genezi nalézt typické strukturální charakteristiky osobnosti a dynamické povahy. Často lze nalézt v povaze pachatelů sklon k bezprostřednosti uspokojení potřeb, tedy nezdrženlivosti. Egocentrickou orientací osobnosti subjektivizované morální a právní normy a přeskakování fází rozhodovacího procesu. Jednání je často impulzivní, kdy po fázi vzniku motivu následuje okamžitě realizace chování. U kriminálních recidivistů dochází k automatismu takového jednání. Kriminální jednání se pak může stát instinktivním procesem, který probíhá na vhodný spouštěč. (2)

1.5.2 Psychická zátěž

Dlouhodobé i krátkodobé omezení na svobodě představuje pro osobu, která je na svých právech a svobodách omezená, situaci, kterou lze označit slovy náročná, obtížná, svízelná či konfliktní. Dochází ke zvýšení nároků a požadavků na psychickou odolnost a k porušení rovnováhy mezi tlaky a požadavky a připraveností a způsobilostí jedince je zvládnout. V psychologii se používá souhrnného pojmu zátěž. (3)

Různé osoby mohou reagovat na omezení na svobodě odlišným způsobem. Reakce a způsob prožívání závisí na předchozích zkušenostech a na tom, jak je jedinec vnímal. Recividista díky svým zkušenostem často pokládá své „ uvěznění“ jen jako změnu své situace a dopady na jeho psychiku jsou často minimální. Jako nejzásadnějším problémem při omezení na svobodě bývá jedinci uváděna ztráta kontaktu s osobou blízkou, nemožnost naložit s časem dle vlastního uvážení, omezení pohybu, sociální izolace, pocit životní prázdnoty a ztráta zábavy. Na základě provedených dlouhodobých výzkumů bylo vyzorováno, že ztráta svobody způsobuje neadekvátní reakce a nepředvídatelný způsob chování jedince, projevující se agresivním a impulzivním jednáním. Výsledky samozřejmě nelze generalizovat. Každý jednotlivec reaguje svým vlastním způsobem. (2)

Pojem zátěž je obecně označený skutečný nebo pomyslný rozpor mezi vnějšími požadavky na jedince a tím, jakou má vnitřní způsobilost je řešit. Tento rozpor nabývá z hlediska psychologie různých podob jako například frustrace, deprivace, stres. (3)

Psychosociální zátěž vychází z neschopnosti přizpůsobit se rychle nové situaci. Plynou z ní zesilující pocity nejistoty a vnitřního a vnějšího ohrožení. (6)

V širším pojetí znamená pojem psychická zátěž psychofyzické změny způsobené situacemi, které vyžadují po jedinci nadměrné psychické nebo psychofyzické vypětí. V současné době se v odborné i neodborné literatuře prosazuje anglické slovo „stress“. Původní pojetí stresu vypracoval kanadský fyziolog Hans Selye v roce 1936 z výsledků výzkumu na zvířatech. Uvěznění neboli omezení na svobodě je jedním ze základních zdrojů psychického stresu. Podněty zesilující psychickou zátěž jsou pak úzkost, vztek, pocit bezmocnosti a nesvobody, nadměrné starosti a žal. (19)

Fungování psychiky v zátěžových situacích probíhá v několika fázích, během kterých dochází ke změnám chování a prožívání jedince. První fází je fáze aktivizace, při níž dochází k mobilizaci psychických a fyzických možností jedince. Při této fázi například narůstá pocit úzkosti. Další fází je zvládání nebo pokus o zvládání zátěže. Následuje fáze důsledková, ve které nabývá zřetele fakt, jestli jedinec náročnou situaci zvládnul, nebo zda situaci odlehčil resp., že došlo k jeho psychickému selhání. (3)

1.5.3 Stres, frustrace, deprivace

Stres je reakce (stresová reakce) lidí na události (stresory), které vnímají jako ohrožení vlastní tělesné nebo duševní pohody. Stres vyvolávají vnější události. Traumatické události jako například živelná pohroma, neovlivnitelné události, například vážná nemoc nebo smrt blízkého, nebo nepředvídatelné události jako jsou při výkonu povolání, kde nelze předvídat (hasiči). Dobře předvídatelné události, jako například zkoušky, v nás vyvolávají stres, přestože se na tuto událost můžeme dopředu připravit. Další událostí vyvolávající u jedince stres je vnitřní událost – tedy nevyřešené vědomé nebo nevědomé konflikty. (1)

Stres se spojován se situací, při níž se od jedince vyžadují obvyklé a osvojené činnosti, ale za ztížených podmínek pro jejich realizaci. Ztíženou podmínkou může být například časová tíseň pro realizaci požadované činnosti nebo pocit ohrožení z neúspěšné realizace. Podle stresologa Vratislava Schreibera je stres jakýkoliv fyzikální, chemický, sociální nebo politický vliv životního prostředí, který ohrožuje fyzické a psychické zdraví citlivých jedinců. Pojmem stres tedy označuje jak stresory, tak i vnitřní reakci organismu na ně. (3)

Mezi psychické reakce na stres patří emoční reakce vyvolané stresem, jako je např. úzkost, vztek a agrese, apatie a deprese. Dále pak oslabení kognitivních funkcí, které se projevuje např. potížemi se soustředěním, logickým uspořádáváním myšlenek. Mezi fyziologické reakce na stres patří zvýšená srdeční činnost, vyplavení endorfinů do krve, stoupající krevní tlak a svalové napětí. (1)

Při stresu se zrychluje dech a tepová frekvence, roste svalové napětí a zvyšuje se vylučování serotoninu a dalších látek a hormonů, které pomáhají vyrovnávání organismu se vzniklou situací a brání například pádu do deprese. Z jater se uvolňuje cukr k okamžitému získání energie. Vlivem stresu dochází v těle k množství procesů a změn. (6)

Emoce a fyziologická aktivace vyvolaná stresovou situací je obvykle nepříjemná, a proto bývá motivací pro aktivní jednání vedoucí k odstranění nebo zmírnění nepříjemného stavu a je nazývána zvládáním. Zvládání stresových situací má

dvě hlavní formy rozdílné podle způsobu zaměření. Zvládání zaměřené na problém a zvládání zaměřené na emoce. (1)

Frustrace je stav zklamání. Tento stav vzniká v případech, kdy je jedinci zabráněno dosáhnout cíle jeho snažení a tím dochází k znemožnění uspokojení potřeby. (6)

Frustrace je situace, kdy vnější nebo vnitřní překážky brání možnost uspokojení aktualizovaných potřeb jedince. Deprivace je pak zvláštní druh frustrační situace, kdy jedinec postrádá možnost uspokojovat své základní potřeby, jako například dostatek potravy, tepla, dostatek pohybu, možnost sociálního kontaktu nebo neuspokojení potřeby lásky a jistoty. Snaha naplnit a uspokojit určitou potřebu může být motivem k agresi a kriminálnímu jednání. Podle frustrační teorie formulované Johnem Dollardem je agrese vždy důsledkem určité frustrace. Pokud je člověk frustrován, je jeho jednání agresivní. Agrese je přirozenou, zákonitou reakcí člověka na frustraci. Z pohledu této teorie vychází, že ne vždy je nutné hledat za agresivním jednáním vnitřně agresivního člověka, ale člověka frustrovaného. Pokud se na cestě k určitému cíli objeví překážka, která pro člověka znamená psychickou zátěž, vyvolává v něm pocit neuspokojení a zklamání a jedinec pak může reagovat agresivním chováním. Tato agrese může mít podobu kriminálního jednání. (3)

1.5.4 Agrese

Agrese je záměrné chování s cílem fyzicky nebo verbálně zranit jinou osobu nebo zničit nějakou věc. Nejvýznamnější teorie sociálního chování vychází ze dvou zcela odlišných předpokladů podstaty agrese. Podle Freuda a jeho psychoanalytické teorie je agrese pudem. Podle teorie sociálního učení je agrese naučená odpověď. Stoupenci teorie sociálního učení odmítají agresi jako instinkt nebo pud vyvolaný frustrací. Agrese je podle této teorie chování naučené nápodobou. Frustrovaný jedinec zvolí chování jako odpověď na vzniklý stres podle svých naučených zkušeností. Může jednat agresivně, překonat překážku, stáhnout se nebo hledat pomoc u druhého. Zvolí variantu podle její úspěšnosti v minulosti. (1)

Pojem agrese je možno vysvětlit jako jakoukoliv fyzickou akci nebo hrozbu akcí, kterou jedinec zmenšuje svobodu nebo genetickou způsobilost jiného jedince. Agrese může být potlačena, která se nejčastěji projevuje krátkodobou podrážděností, nebo otevřeně projevená ve formě útočného jednání vůči objektu či proti překážce, která stojí v cestě k uspokojení potřeby. Agrese je reakcí na frustraci. (6)

Obecně se na agresi a vzteku jako emoční reakci podílí mnoho faktorů a je to komplexní jev, který je často odpovědí na frustraci vycházející z různých podnětů, jako je například ztráta sebeúcty nebo vnímání nespravedlivého chování druhých vůči nám, sociální faktory a kulturní hodnoty skupiny jedince. (1)

Agrese může mít podobu kriminálního jednání. Kriminální agrese svým obsahem a způsobem útočí na hodnoty a zájmy chráněné právním systémem. Může být neplánovaná a bez přípravy nebo naopak promyšlená, připravovaná. Z forezního pohledu se dále agrese rozlišuje na ofenzivní a defenzivní. Útočná agrese bývá doprovázena prožitkem zloby a hněvu. Obranná agrese naopak bývá spojena s pocitem strachu a ohrožení. O tzv. chladné agresi hovoříme v případě, kdy jednání nedoprovází žádné emoce a citové hnutí. Agresor tak bývá vůči oběti zcela lhostejný a její utrpení a poškození ho vůbec neoslovilo. Naopak v případě afektivní agrese prožívá agresor silné rozrušení. (3)

1.5.5 Osobnost

Osobnost bývá definována jako charakteristické vzorce chování, emocí a myšlení určující interakci fyzického a sociálního prostředí s individuálním osobním stylem. (1)

Prožívání, uvažování nebo chování bývají u lidí velmi variabilní. Základní charakteristiky osobnosti předurčují určitý vzorec chování a reagování na určité životní situace. Lidé se odlišují individuálně specifickou strukturou osobnostních vlastností. Proto se mohou lidé chovat v určitých situacích podobně a v jiných naopak naprosto rozdílně. Člověk má vrozený základ individuálního prožívání, chování a reagování na různé podněty. Jedním vrozeným základem osobnosti je temperament. (28)

V psychologii dominují 4 hlavní přístupy k psychologii osobnosti. Psychoanalytický, behaviorální, humanistický a kognitivní. Psychoanalytický přístup je i přes nedostatky nejkompexnější a nejvlivnější teorií osobnosti. Člověk si vytváří v průběhu života subjektivní vnímání své osoby, svého vlastního já. Toto vědomí si vytváří na základě zkušeností a odpovídá jeho aktuální vývojové úrovni. Osobnost je individuálně typický systém prožívání a chování člověka. Je to sklon reagovat, uvažovat a jednat určitým způsobem. Každý individuálně přisuzuje odlišnou míru důležitosti různým podnětům a motivům a podle toho jedná. Temperament lze považovat za vrozený základ osobnosti. „*Temperament představuje formální základ průběhu duševních dějů i projevů chování*“ (Vágnerová, 2005 str. 216). (28)

Nevhodný způsob zvládnání stresu nebo řešení problému je důsledkem poruchy osobnosti. Mezi nediodagnostikovanější a nejdiskutovanější poruchu osobnosti patří disociální porucha osobnosti (sociopatie) a hraniční porucha osobnosti. Mezi další poruchy osobnosti patří například obsedantně-kompulzivní porucha osobnosti nebo paranoidní porucha osobnosti. (1)

Jedinci s poruchou osobnosti jsou nápadní prožíváním a chováním, které jim nebo jejich okolí způsobuje problémy. I přes neustálé zdokonalování je léčba těchto poruch velmi obtížná. (23)

V zásadě lze říci, že lidé trpící disociální poruchou osobnosti nemají svědomí, při uspokojování svých potřeb neberou ohled na druhé a mají malý smysl pro zodpovědnost a morálku. Jejich jednání bývá impulzivní a směřuje k bezprostřednímu uspokojení vlastních potřeb. Těžko snáší frustraci. Nestálost projevující se změnou nálad je hlavním rysem hraniční poruchy osobnosti. U jedinců trpících hraniční poruchou osobnosti dochází obvykle velmi rychle a bez vážného důvodu ke střídání těžkých depresí, úzkostí nebo vzteku. Lidé trpící hraniční poruchou osobnosti se v interpersonálních vztazích obvykle pohybují mezi extrémy od uctívání až po bezdůvodné pohrdání. Vzhledem k nestálosti nálad a problematických interpersonálních vztahů často dochází u jedinců s hraniční poruchou osobnosti k suicidálnímu jednání a sebepoškození. (1)

Osobnost člověka je z psychologického hlediska vždy jedinečná. Zatímco z hlediska fyzické podobnosti lze nalézt sobě dvojníka, je zcela vyloučené nalézt jedince se shodným uspořádáním biologických, psychologických a sociálních charakteristik. Jedinečnost osobnosti lze přiblížit tvrzením, že v určité situaci se každý z nás zachová stejně jako ostatní a zároveň se někdy zachová jako žádný jiný. (3)

1.5.6 Motivace

Motivace je stav, aktivizující naše chování a zaměřující nás na určitý cíl vedoucí k uspokojení potřeby. Tento stav je subjektivně vnímán jako vědomá touha. Člověka ovlivňují jak vnější tak vnitřní podněty nebo jejich kombinace a jeho chování ovlivňují vědomé i nevědomé motivy. (28)

Motivace je proces spuštěný výchozím motivačním stavem, který lze charakterizovat jako určitou potřebu. (18)

Pojem motivace lze vyjádřit také českým ekvivalentem pohnutka. Motivy určují jedinci, zda bude směřovat k určitému cíli, objektu zájmu nebo mentálnímu stavu, nebo naopak se od něj bude vzdalovat. Projevem motivu je tedy stav, kdy chceme něco získat

nebo se naopak něčemu vyhnout. Pokud je některý motiv po delší dobu neuspokojován, jeho naléhavost roste a tím ovlivňuje intenzitu a kvalitu chování. Síla motivu ovlivňuje ráznost, vytrvalost, důkladnost a intenzitu jednání. V případě velmi intenzivního motivu pak jedinec není schopen myslet na cokoli jiného. Snahu uspokojit takto motivovanou potřebu doprovází často velmi silné emoce. Emoce a motivy jsou velmi těsně propojeny a vzájemně se ovlivňují a podmiňují. Motivы a emoce vytváří motivačně-emocionální systém, který výrazně ovlivňuje prožívání a chování člověka. (22)

U základních motivací rozlišují psychologové dvě teorie motivace podle jejich pojetí, odkud motivace pochází, co jí zapříčiňuje a jak působí na chování. Jednou teorií jsou pudové teorie, ve kterých je kladen důraz na vnitřní faktory, na pudy jako jsou hlad, žízeň nebo sex a agrese. Druhou teorií jsou incentivní teorie, které zdůrazňují motivační roli ve vnějších podnětech jako je jídlo, pití, cíl útoku nebo peníze či úcta. Rozdílem těchto teorií je jejich úhel pohledu na kontrolu motivace. Pudové i incentivní procesy se vyskytují souběžně a navzájem se ovlivňují. (1)

Na otázku lidských tužeb a specifických motivů jejich chování v životě Abraham Maslow (1954) odpovídá svou hierarchickou teorií potřeb. Ta se skládá ze základních potřeb, které jsou nutné pro přežití až po osobní růst a seberealizaci. I přes výjimky výzkumy a studie psychologů potvrzují platnost této teorie. Pro motivační předpoklad a touhu dosahovat vyšší úrovně pyramidy je nutné uspokojit potřebu úrovně nižší. (11)

Hierarchický systém hodnot je tvořen pozitivními a negativními hodnotami ovlivňující lidské chování. Hierarchie hodnot se v průběhu života a vlivem získaných zkušeností neustále upravuje a mění. Některé hodnoty vlivem pozitivních i negativních zkušeností nabývají na významu nebo naopak na něm ztrácejí. (28)

Psychologové vymezují motivace vnitřní - vycházejí z vnitřních tužeb jedince a vnější – podmiňují ho faktory okolí jedince. Snahou psychologů je najít obecné teorie motivace společné pro všechny pro všechny prvky lidských motivů. (11)

Pod pojmem motivace je podle psychologů značně nejednotný pojem označující intrapsychický proces udržování, usměrňování a energetizace chování jedince,

vycházející z biologických zdrojů, který se zaměřuje na uplatnění osobnosti jedince a jeho hierarchie hodnot i naučené schopnosti a dovednosti. (6)

Motivaci lze chápat jako potřebu získat nějaký nedostatek cílového předmětu. Motivace se skládá z různých motivů a motivem je cokoliv, co vede k aktivitě. Každý motiv má určitou hodnotu a je spojen s určitým citovým stavem jako je například radost nebo vzrušení. Základní představy motivace můžeme dělit na dva homeostatické modely. Model nedostatku neboli vakua je založen na touze naplnit nějaký nedostatek a pocit prázdnoty. Model vybití neboli přetlaku je založen na pocitu uspokojení vydáním určitého vnitřního tlaku. Příkladem nefunkčnosti homeostatického modelu může být například agresivita, která při nenaražení na odpor často místo ustávání naopak graduje. (23)

Obecně lze motivy rozdělit do čtyř základních okruhů. Prvním okruhem motivů jsou motivy, které mají jasný biologický základ a nazývají se sebezáchovné motivy. Vycházejí ze základní snahy všech živých bytostí udržet se při životě. Ve starší literatuře se uvádí termín pud sebezáchovy. Následují stimulační motivy, které se projevují například hravostí, zvědavostí a vyhledáváním neobvyklých zážitků. Sociální motivy regulují a ovlivňují mezilidské vztahy. Patří k nim například potřeba moci nebo úspěšného výkonu. Mezi individuální psychické motivy patří hledání životního smyslu, potřeba svobodného rozhodování a jednání, potřeba sebeurčení. (22)

Na motivaci člověka působí civilizační činitele a kulturní zvláštnosti. (18)

Americký psycholog Abraham Maslow ve své knize „Motivace a osobnost“ (1954) uvedl svou hierarchii potřeb, ve které potřeby rozdělil do pěti úrovní. Potřeby první až čtvrté úrovně, tedy fyziologické potřeby, potřeby bezpečí, potřeby lásky, náklonnosti a potřeba uznání označil jako nedostatkové neboli deficitní. Potřeby seberealizace, tedy potřeby páté úrovně, označil jako růstové, kdy při jejich uspokojování neklesá touha po jejich dosažení, ale naopak stoupá. Tyto potřeby Maslow označuje také jako potřeby bytí. Potřeba sociálního kontaktu a z toho pramenící uspokojení v sociálních interakcích patří k sociální podstatě člověka. Mnozí psychologové považují potřebu styku s jinými lidmi za základní sociální potřebu člověka. Pokud jsou uspokojeny základní biologické potřeby, vzrůstá snaha uspokojit

potřeby, které jsou podle Maslowovi hierarchie potřeb výše postavenou skupinu. Například potřeba naplnění smysluplných vztahů k blízkým lidem. Pokud nedochází k naplnění této potřeby, dochází k emočnímu prožitku v podobě osamělosti. Jak uvádí Plháková (2007), existuje z Maslowovy hierarchie potřeb mnoho výjimek, pro které neplatí posloupnost dosahování potřeb po úrovních. Například je pro řadu lidí kariéra a potřeba uznání důležitější než potřeba sounáležitosti a lásky. (22)

Říčan (2005) dělí hierarchii motivů podle Maslowa do sedmi úrovní. Fyziologické potřeby zajišťují biologické přežití člověka a vyžadují přednostní uspokojení před dalšími. Potřeby bezpečí se projevují hledáním jistoty a vyhýbáním se hrozivému. Potřeby sounáležitosti a lásky vedou k touze být milován a přijímán. V potřebě uznání jde o úctu a sebeúctu. Kognitivní potřeby zahrnují potřebu objevovat smysl, který samo objevování pro člověka má. Estetické potřeby jsou potřeby objevovat a vytvářet krásu, řád a harmonii. K potřebám seberealizace patří spirituální motivace a touha naplnit možnosti svého duševního rozvoje a růstu. (23)

Potřebou jako výchozím motivačním stavem se zabývala řada psychologů a vzniklo mnoho různých teorií motivací. Pro behavioristy je zásadním mechanismem ovlivňující lidské chování zpevnění vyplývající ze zkušenosti a nikoliv motivace. Berou v úvahu především vrozené pudové potřeby vznikající jako důsledek určitého nedostatku, který navozuje stav napětí. „*Psychoanalytická teorie Sigmunda Freuda zdůrazňovala, až přeceňovala význam pudových tendencí*“ (Vágnerová, 2005 str. 172). Vídeňský lékař Alfred Adler jako představitel individuální psychologie považoval potřebu dosáhnout úspěchu za nejvýznamnější motiv lidského jednání. Carl Rogers jako humanisticky zaměřený psycholog zdůraznil důležitost potřeby seberealizace. Sebeaktualizace obsahuje potřeby jídla, bezpečí, nezávislosti a dalších potřeb. Frankl považoval za nejvýznamnější potřebu smysl života. Zastánci psychosociálních teorií kladou důraz na vztahy mezi jedincem a společností. (28)

Psychologické teorie se shodují na základních lidských potřebách, mezi které patří biologické a psychologické potřeby. Biologické, fyziologické nebo také primární potřeby jsou potřeba uspokojit hlad, žízeň, spánek a rozmnožovací pud. Mezi potřeby psychologické, sociální nebo také sekundární patří potřeba bezpečí, činnosti, sociálního

uznání, vysokého výkonu, seberealizace, estetické a poznávací. Většina lidí má většinu z těchto potřeb, pouze se liší v jejich strukturaci a intenzitě. Motivy můžeme dělit z pohledu uvědomování na vědomé a nevědomé, o kterých není jedinec schopný informovat. U nevědomých motivů si člověk nemůže vybavit vnitřní pohnutku, která ho vedla k určitému jednání, nebo jí nedokáže správně formulovat. Motivace jednání nebo potřeba jednat určitým způsobem je důležitá v policejní praxi, kdy k úplnému objasnění trestného činu hledáme odpověď na motiv spáchání trestného činu pachatelem. Druh motivu může být důležitou otázkou pro právní posouzení trestného činu a také na druhu a výši trestu. (3)

1.5.7 Emoce

Emoce neboli city jsou rozhodující složkou v lidské psychice. Jsou podstatou učení, ovlivňují vnímání, imaginaci a myšlení. Emoce hrají důležitou složku v motivačním procesu zaměřování chování k dosahování příjemného nebo k vyhýbání se nepříjemnému. (19)

Wágnerová (2005) definuje emoce jako *schopnost reagovat na různé podněty prožitkem libosti a nelibosti, spojeným s fyziologickými reakcemi a změnou aktivity a dalšími vnějšími projevy* (str. 143). Součástí emocí není pouze prožitek, ale celková psychická i fyziologická reakce. (28)

Emoce lze charakterizovat z mnoha hledisek. Například podle Wilhema Wundta je možné každý pocit umístit mezi základní dimenze citového prožívání, které jsou příjemnost-nepříjemnost, napětí-uvolnění, vzrušení – uklidnění. Další psychologové považují za základní charakteristiku spíše strach-zlost, libost-nelibost. Obecně je základním rozdělením na pozitivní a negativní emoce. (22)

Emoce mají regulativní charakter a velký význam pro učení. Mají stimulující nebo tlumící účinek a ovlivňují tak míru aktivace organismu a tím i intenzitu následné reakce na určité podněty. Pocit uspokojení potřeby vyvolává příjemný pocit a pozitivní emoce. Naopak objekty, situace či osoby vyvolávající nepříjemné pocity jsou vnímány

negativně a snahou je pak eliminace těchto pocitů a posílení tendence, vyhnout se příští konfrontaci s těmito podněty. Vnější projev emocí, například mimikou, je do jisté míry univerzální a vrozený, proto je možné je s pomocí empatie a pozorování odhadnout a porozumět tak emočnímu prožitku na druhé osobě. (28)

Strach a vztek jsou dvě základní lidské emoce, které se velmi podílejí na lidském chování. Zatímco strachem reagujeme na hrozbu, vztek je reakce na překážku v uspokojení nějaké potřeby. Podle C. E. Izarda (1981) je strach „nejtoxictější“ emoce, která může i zabít. Čírtková (2000) uvádí jako příklad následek „kanadského žertíku“ v anglické policejní škole, kde maskovaní spolužáci přepadli a za velmi věrohodně působících okolností odsoudili svého kolegu k trestu smrti stětím hlavy, které následně provedli mokřým ručníkem. Mladý policista na po tomto počínání skutečně okamžitě zemřel. V případě tak silné emoce jakou je strach, dochází ke změně frekvence dýchání a srdečního tepu, zužování cév a dalším fyziologickým projevům. Člověku v afektu vzteku se mohou například nekontrolovatelně roztřást ruce a v případě emočního prožitku úzkosti může mít pocit sevření hrdla, tlak v žaludku nebo změny ve funkci trávicího a vyměšovacího traktu. Strach lze rozdělovat základním způsobem na zdravý, který mobilizací organismu zásobuje naše tělo potřebnou energií pro případné zdolání obtížných překážek a na nezdravý, který naopak způsobuje řadu tělesných obtíží jako jsou například lapání po dechu, pocit dušení až po zástavy srdce a tím možnou smrt. (3)

Emoční prožitky je možné rozdělovat také podle intenzity prožitku a délky trvání. Zpravidla pak platí nepřímo úměrně, že čím kratší dobu trvání má určitý emoční prožitek, tím výraznější intenzitu má. Afekt je velmi intenzivní citová reakce, která vzhledem k velké energetické náročnosti brzo odeznívá. Afektové jednání, jako například zlost nebo vztek, a intenzita jeho prožitku je spojena s individuálním temperamentovým typem osobnosti a jeho sklony k mrzutosti, úzkosti nebo zlostnému jednání. Obecně je afekt spojen s negativním prožitkem a pocitem nespokojenosti. Naproti tomu nálada je déle trvající a postupně se vyvíjející dispozice k určitému typu prožitku, pozitivně nebo negativně vnímanému. Určitá polarita naladění může trvat i velmi dlouho, a pokud je člověk například naladěn smutně, tak vnímá pesimistickým

pohledem vše ve svém okolí a tato nálada tak může ovlivňovat jeho postoj k okolí i k sobě samému. (28)

Pokud je uspokojena některá potřeba, dochází k příjemnému emočnímu stavu, který se navenek projevuje formou smíchu, veselosti a dobré nálady a člověk se cítí šťastný a má pocit radosti. Intenzitou bývá tento emoční prožitek velmi silný a energeticky náročný a proto není zpravidla dlouhodobě pro tělo udržitelný. Opačným projevem na určitou ztrátu nebo i pouhé možnosti takové ztráty je pak emoční prožitek ve formě smutku a zármutku. Tento stav může spadnout až do stavu deprese. V případě vzniku újmy a tím i pocitu nespravedlnosti může dojít k potřebě uspokojit potřebu, napravit situaci anebo potrestat viníka za vzniklou okolnost a dochází k velmi negativnímu emočnímu prožitku ve formě hněvu, zlosti a vzteku. Typickou fyziologickou reakcí doprovázející tyto emoční prožitky bývá agresivní jednání. (28)

Negativní emocií vyjadřující obavu z reálného nebo možného ohrožení v budoucnosti je projev strachu a úzkosti. V případě úzkosti je obava vyvolaná neurčitým a často blíže nespecifikovaným podnětem, naproti tomu je strach vždy obavou před konkrétní skutečností a člověk si je tak vědom, čeho se bojí. (19)

Čírtková (2000) uvádí dělení strachu podle povahy vyvolávajících podnětů do čtyř druhů. Prvním druhem strachu je strach v nebezpečí. Tento hodnotný a zdravý strach je uvozován signály konkrétního nebezpečí a spouští tělové reakce, které mohou být rozhodující pro odvrácení nebezpečí. Reakce těla na takový podnět může být pozitivní, kdy jedinec zvládne vlivem zvýšeného množství energie nestandardních výkonů, nebo negativní, kdy dojde k ochromení akceschopnosti těla i mysli. Dalším druhem je strach v nezvyklé situaci. Je způsoben signály, které z důvodu jejich neznalosti považujeme za podezřelé. V momentě zorientování se v nezvyklé situaci a tím zažehnání pocitu ohrožení pocit strachu zmizí. V případě intuitivního strachu si člověk není vědom konkrétních signálů, které v něm vyvolávají vnitřní intenzivní pocit, přesto na ně reaguje. Startéry intuitivního strachu mohou být například určité nonverbální projevy nebo drobné nelogičnosti v jednání osob v našem okolí, které podprahově vnímáme. Posledním typem strachu dělených podle povahy vyvolávajících podnětů je fantazijní-klamný strach. (3)

2. CÍL PRÁCE

Cílem práce bylo zmapování pocitů a způsobů prožívání omezení na osobní svobodě. Svoboda pohybu jako jedno z hlavních práv v demokratické společnosti je obecně velmi citlivě vnímáno a její omezování je možné pouze na základě zákonem daných důvodů a jen ve formě a způsobem jaký zákon uvádí. Výzkum byl realizován v zařízení, které takový zásah do základních práv a svobod člověka realizuje, tedy policejní cele. Bylo využito možnosti, provést výzkum přímo v policejní cele pro vícehodinové umístění osob omezených na svobodě. Toto zařízení je v areálu Policie KŘP České Budějovice. Výzkum byl zaměřen přímo na osoby umístěné v policejní cele. Dalším cílem práce je snaha o zvýšení informovanosti a vyvolání následných diskuzí a výzkumů v dané oblasti, tedy v prvotním omezení na svobodě a v prožívání osob omezených na svobodě umístěním v policejní cele.

Vzhledem k tomu, že byl výzkum explorační a jeho účelem bylo zmapování dané problematiky, nebyly hypotézy předem stanoveny. Metodikou sběru dat pro výzkum byl po předchozích rozhovorech v předvýzkumu zvolen dotazník jako nejvhodnější varianta. Dále byl v některých případech použit strukturovaný rozhovor, kdy byly čteny otázky z dotazníku a následně do něj byly zapisovány odpovědi dotazovaných.

3. METODIKA VÝZKUMU

Pro naplnění cílů výzkumu bylo zvolenou metodikou výzkumu využito dotazníku a strukturovaného rozhovoru s osobami umístěnými přímo v policejní cele pro vícehodinové umístění osob omezených na svobodě. Ve výzkumu byly uplatněny postupy kvalitativní metodologie.

3.1 Technika sběru dat

Ke sběru dat bylo použito kvalitativního výzkumu formou dotazníkového šetření. Sběr dat probíhal od měsíce září 2009 do měsíce únor 2010.

Dotazník tvořil soubor předem připravených otázek. Vzhledem ke specifickému vzorku respondentů byl každý dotazník zvlášť předán autorem k vyplnění a také bylo podáno každému respondentovi vysvětlení o účelu dotazníkového šetření. Vzhledem k nutnosti specifického přístupu při předkládání dotazníku k vyplnění podrobněji analyzovaném v diskuzi, byl tento předkládán pouze osobám, které projevíly ochotu dotazník vyplnit. V některých případech nebylo možné nechat dotazník respondentovi na cele z důvodů bezpečnostních předpisů a povaze trestného skutku, z kterého byl respondent podezřelý. V tomto případě pak byla zvolena možnost strukturovaného rozhovoru, kdy respondent odpovídal na čtené otázky identické s položkami dotazníku.

Osobám ochotným vyplnit předložený dotazník bylo vysvětleno, že je dotazník anonymní, že to pro jejich trestní řízení nebude mít žádný dopad a informace získané z jejich odpovědí budou použity pouze pro účely výzkumu v bakalářské práci. V úvodu dotazníku jsem se představil, uvedl fakultu a univerzitu, pod kterou provádím výzkum a opět ubezpečil o anonymitě dotazníku. Dotazník obsahoval celkem 20 otázek. Čtyři otázky byly vymezovací identifikační, uzavřené i polozavřené, jedna hodnotící otázka

ve formě pětibodové škály. Dvě otázky byly otevřené. Sedm otázek bylo zjišťujících prožívání a emoční stav respondenta.

Pro účely výzkumu byl dotazník zvolen jako efektivní metoda sběru dat. Tato technika sběru dat umožňuje v poměrně krátkém čase získat potřebné množství informací od většího počtu respondentů a to s úsporou nákladů a času proti např. rozhovoru. Nevýhodou v případě dotazníku je nutnost ochoty dotazovaného ho vyplnit „dotazník klade vysoké nároky na ochotu dotazovaného, otázky je snadné přeskočit nebo na ně neodpovědět“ (Disman, 2002, str. 141). Vzhledem k nemožnosti v některých případech dotazník použít byla zvolena technika řízeného, tedy strukturovaného rozhovoru, který měl podobu čtení otázek z dotazníku. Okamžitým zápisem odpovědi přímo do dotazníku došlo k vyvarování se možného vložení osobního zájmu, přesvědčení nebo postoje tazatele, což ovlivňuje výsledek výzkumu a je závažným rizikem v případě rozhovoru. (4)

3.2 Charakteristika výzkumného souboru

Výzkum probíhal od měsíce září 2009 do měsíce únor 2010. Bylo využito možnosti provést výzkum ve veřejnosti nepřístupném zařízení, které podléhá přísnému režimu a zvláštním bezpečnostním opatřením. Vzhledem ke specifčnosti umístění a charakteristice respondentů bylo nutné před předáním dotazníku provést dotazové šetření o ochotě vyplnit předkládaný dotazník. V případě negativních reakcí nebyl dotazník osobě vůbec předán. V některých případech navíc nebylo z bezpečnostního hlediska povoleno předložení dotazníku, ale vzhledem k ochotě respondentů odpovídat, bylo využito možnosti strukturovaného rozhovoru, kdy byly kladeny otázky a rovnou zaznamenávány odpovědi v přesném pořadí podle dotazníku. Celkem bylo získáno 40 vyplněných dotazníků. K vyhodnocení a zpracování dat bylo použito grafů a tabulek.

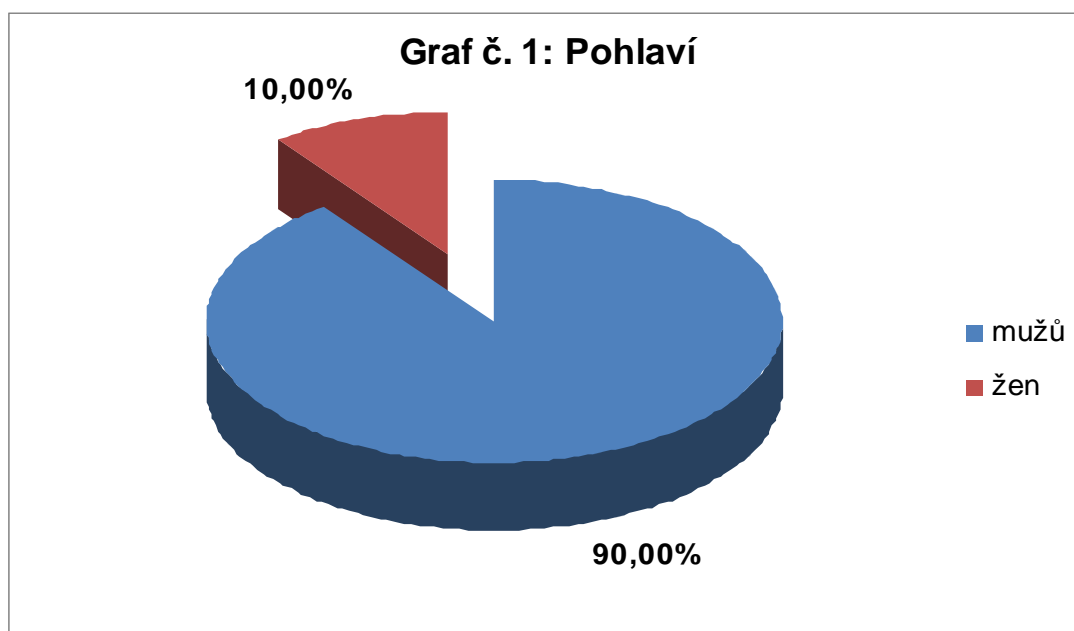
Cílový soubor je tvořen osobami, které byly umístěny v policejní cele Krajského ředitelství Policie České republiky pro vícehodinové umístění osob omezených na svobodě.

4. VÝSLEDKY

Výsledky dotazníkového šetření jsou zobrazeny v grafech a tabulkách. Celkem bylo vyplněno 40 dotazníků. Dotazník obsahoval celkem 20 otázek. Čtyři otázky byly vymezovací identifikační, uzavřené i polouzavřené, jedna hodnotící otázka ve formě pětibodové škály. Dvě otázky byly otevřené. Sedm otázek bylo zjišťujících prožívání a emoční stav respondenta. Ke každé otázce odpovídá příslušný graf nebo tabulka.

Otázka č. 1: Pohlaví

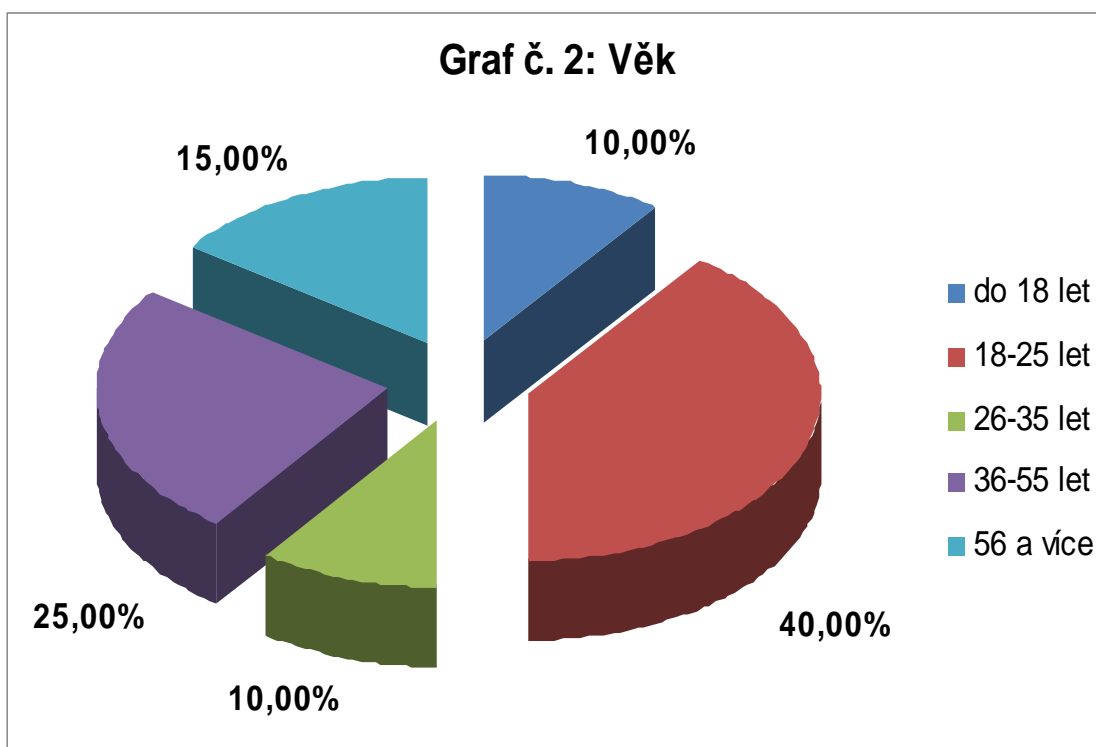
Na tuto otázku odpovědělo všech 40 (100%) dotazovaných osob omezených na svobodě umístěním do policejní cely. Největší procento tvořilo 36 mužů (90%). Výzkumu se zúčastnily 4 ženy, což představovalo 10% z celkového množství respondentů, kteří se výzkumu zúčastnili.



Zdroj: vlastní výzkum

Otázka č. 2: Věk

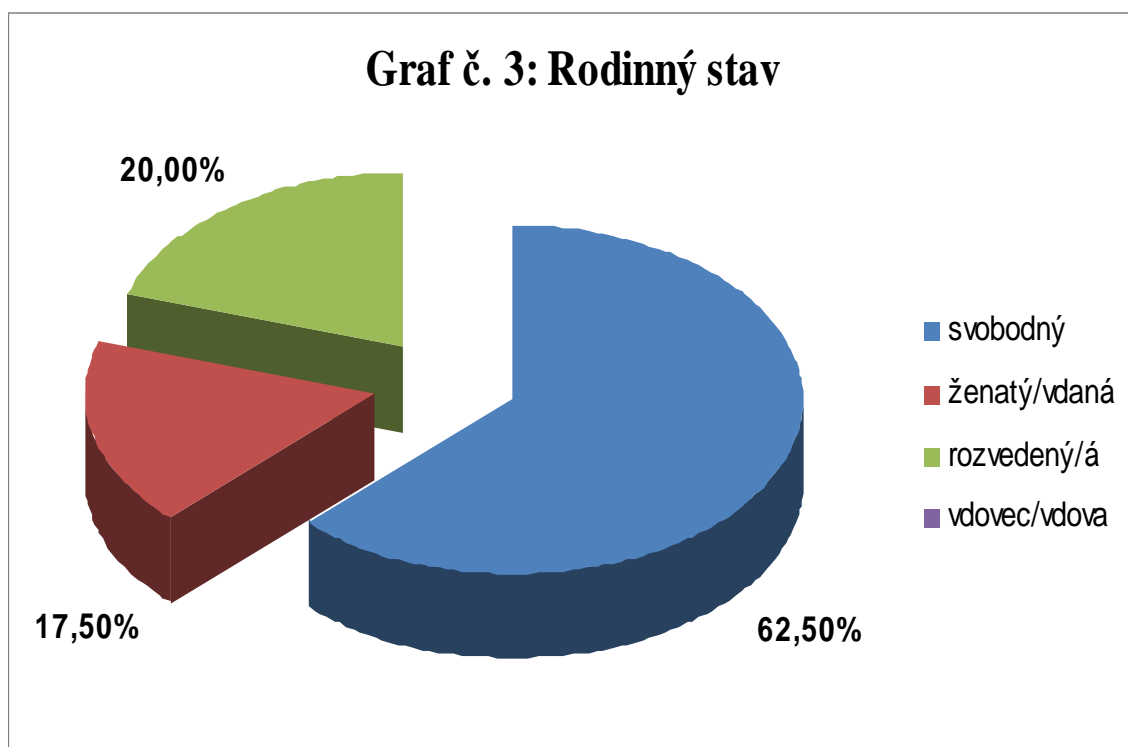
Na tuto otázku odpovědělo všech 40 (100%) dotazovaných. Největší skupinu tvořilo věkové rozmezí 18 až 25 let, kterou uvedlo 16 (40%) dotázaných. Druhá nejpočetnější skupina byla ve věku 36 až 55 let, kterou uvedlo 10 (25%) dotázaných. 6 (15%) dotázaných bylo ve věkové kategorii 56 a více let. Věkovou kategorií do 18 let a kategorií 26 až 35 let uvedli v obou případech shodně 4 (10%) respondenti.



Zdroj: vlastní výzkum

Otázka č. 3: Rodinný stav

Na tuto otázku odpovědělo celkem všech 40 (100%) dotazovaných. Nejčastější odpovědí dotazovaných byla odpověď - svobodný, svobodná, kterou uvedlo celkem 25 (62,50%) osob. Druhou nejčastější odpovědí bylo – rozvedený, rozvedená, kterou odpovědělo 8 (20,00%) dotazovaných. Jako svůj rodinný stav ženatý, vdaná uvedlo 7 osob, což představovalo 17,50% všech dotazovaných. Rodinný stav „vdovec, vdova“ neuvedl v dotazníku nikdo.



Zdroj: vlastní výzkum

Otázka č. 4: Státní příslušnost a národnost

Tuto otázku zodpovědělo všech 40 (100%) dotazovaných a všichni shodně uvedli jako svou státní příslušnost Českou republiku a národnost českou.

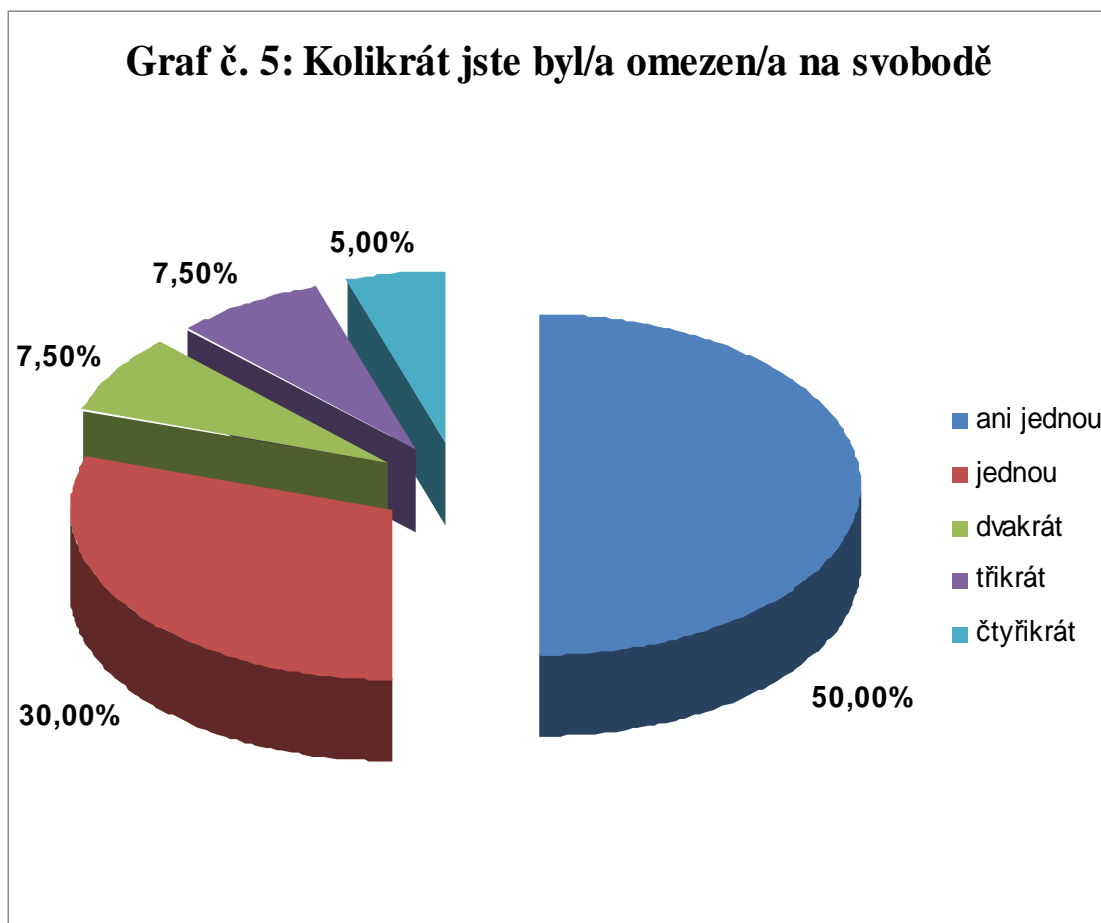


Zdroj: vlastní výzkum

Otázka č. 5: Kolikrát jste byl/a v minulosti omezen/a na svobodě?

Na otázku o počtu svých omezení na svobodě odpovědělo všech 40 (100%) dotazovaných. Jako nejčastější odpověď uvedla rovná polovina (20) dotazovaných, že toto omezení bylo jejich první, tedy že v minulosti nebyli omezeni na svobodě. 12 (30,00 %) respondentů uvedlo jako odpověď, že jednou jsem byl/a v minulosti

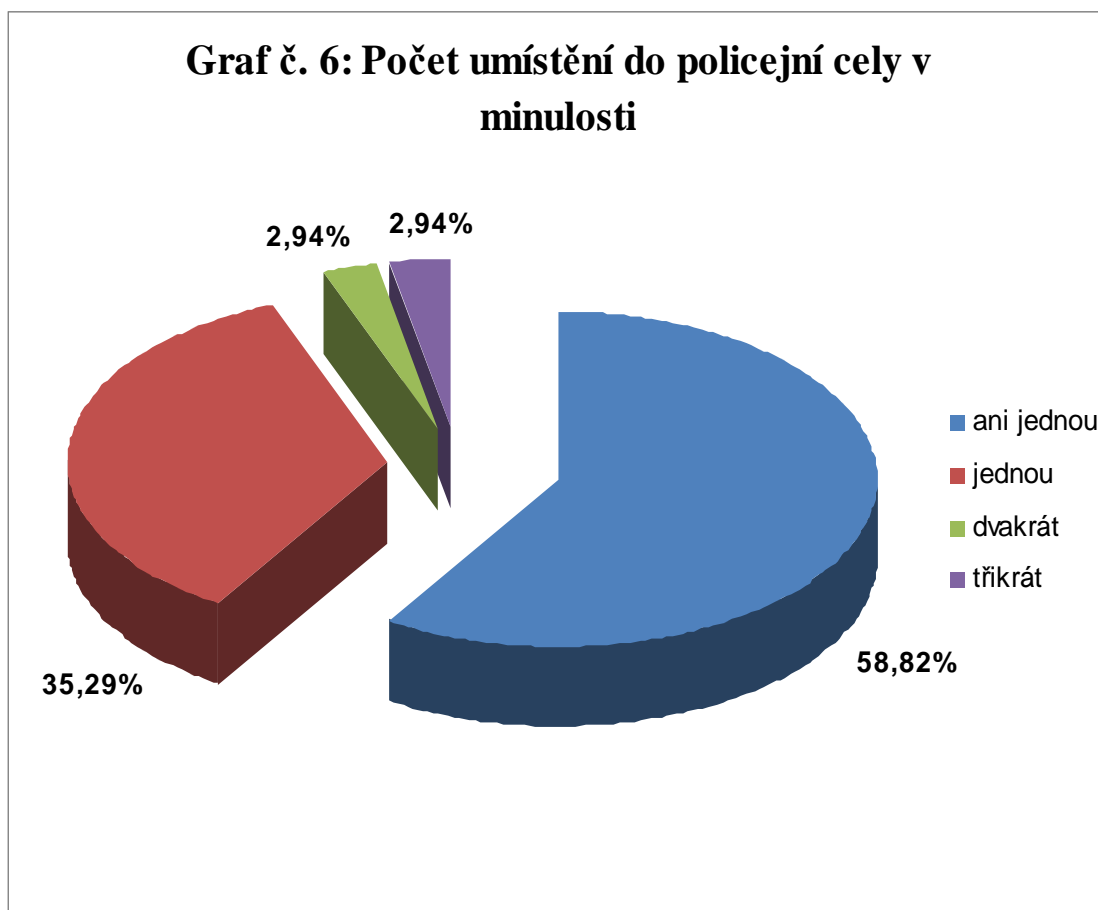
omezen/a na svobodě. Odpověď dvakrát a třikrát uvedlo ve svých odpovědích v obou případech shodně po třech (7,50%) dotazovaných. Dvě (5,00%) osoby uvedly jako odpověď počet omezení na svobodě v minulosti v počtu čtyři. Více jak čtyřikrát v minulosti omezen/a na svobodě nikdo z dotazovaných neuvedl.



Zdroj: vlastní výzkum

Otázka č. 6: Kolikrát jste byl/a v minulosti umístěn/a v policejní cele?

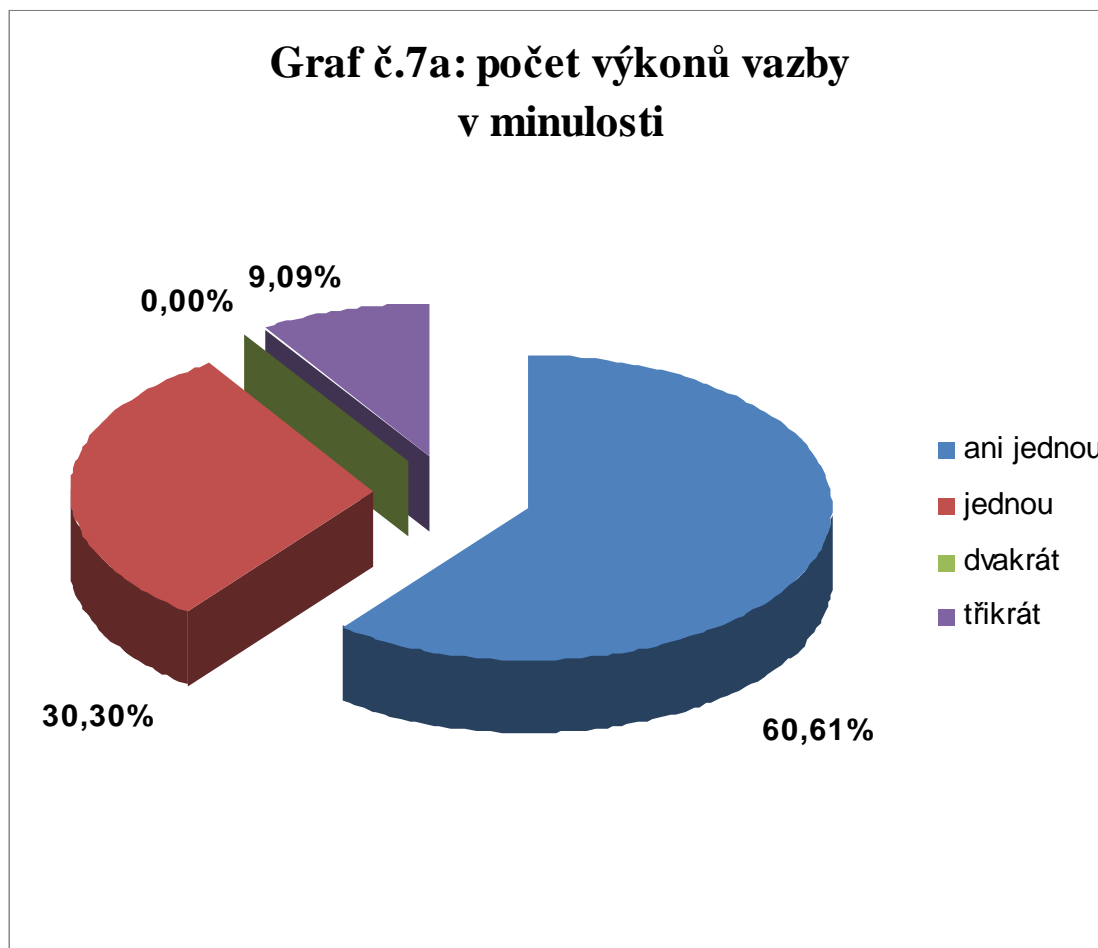
Na tuto otázku odpovědělo celkem 34 (85,00%) ze 40 (100%) dotazovaných. Nejčastější uvedenou odpovědí bylo ani jednou, kterou uvedlo celkem 58,82% (20) respondentů ze všech odpovídajících. Druhou nejčastěji uvedenou odpovědí byla varianta jednou, kterou z celkového počtu odpovídajících osob uvedlo 12 (35,29%) dotazovaných. Počet dvou umístění v policejní cele v minulosti uvedl jeden (2,94%) dotazovaný. Tříkrát v minulosti umístěn v policejní cele uvedl taktéž jeden (2,94%) respondent. 6 (15,00%) osob z celkového počtu 40 dotazovaných na tuto otázku neodpovědělo.



Zdroj: vlastní výzkum

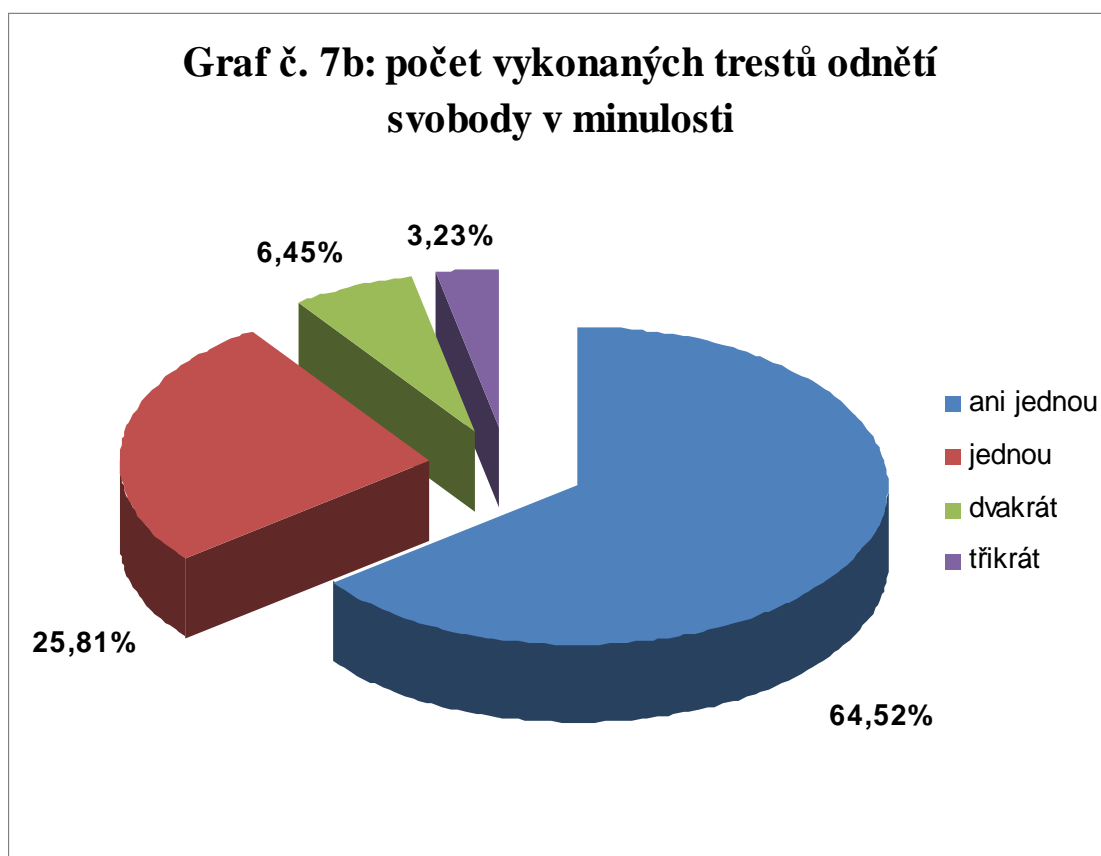
Otázka č. 7: Kolikrát jste byl/a v minulosti ve výkonu vazby a kolikrát ve výkonu trestu odnětí svobody?

Na otázku výkonu vazby v minulosti bylo 33 (82,50%) odpovídajících a 7 (17,50%) neodpovídajících osob z celkového počtu 40 (100%) dotazovaných. Ani jednou jako svou odpověď uvedlo celkem 20 (60,61%) odpovídajících osob. Druhou nejčastější odpovědí bylo dvakrát, kterou uvedlo celkem 10 (30,30%) dotazovaných z celkového počtu odpovídajících respondentů. Třikrát v minulosti ve výkonu vazby jako svou odpověď uvedli 3 (9,09%) odpovídající. Dvakrát a více jak třikrát neuvedl nikdo z dotazovaných.



Zdroj: vlastní výzkum

Ke své minulosti ohledně výkonu trestu odnětí svobody se nevyjádřilo celkem 9 (22,50%) dotazovaných ze 40 (100%). Tak jako v případě výkonu vazby byla nejčastější odpověď „ani jednou“ v minulosti ve výkonu trestu odnětí svobody, kterou uvedlo celkem 20 (64,52%) osob z celkového počtu 31 (100%) odpovídajících. Jedenkrát omezen v minulosti trestem odnětí svobody uvedlo 8 (25,81%) odpovídajících. Dva (6,45%) respondenti uvedli, že byli v minulosti dvakrát ve výkonu trestu odnětí svobody. Odpověď třikrát byla uvedena v jednom (3,23%) případě a více jak třikrát nebyla žádná odpověď.



Zdroj: vlastní výzkum

Otázka č. 8: Užíváte některé z návykových nebo psychotropních látek? Napište látku a jak často - (Ano-občas, Ano-často, Ne)

Na tuto volně vypisující otázku neodpovědělo celkem 50,00% (20) dotazovaných z celkového počtu 40 (100%). Jako užívané látky byly vypsány v odpovědích alkohol a drogy. Drogy dále byly uvedeny ve dvou typech odpovědí a to jako obecně řečeno drogy, nebo jako konkrétně označená látka pervitin a marihuana. V případě alkoholu odpovědělo negativně ve smyslu užívání 10 (50,00%) odpovídajících. 10 (50,00%) osob uvedlo jako odpověď občas ano a odpověď často neuvedl žádný dotazovaný. Druhou uvedenou látkou v odpovědích byly drogy. I zde rovná polovina (20) dotazovaných neodpověděla. 60,00% (12) z odpovídajících uvedla, že neužívá žádné omamné a psychotropní látky. „Ano-občas“ jako svou odpověď uvedlo 8 (40,00%) respondentů. 3 (37,50%) z nich jako občas užívanou látku uvedli pervitin. 62,50% (5) osob uvedlo jako občas užívanou látku marihuanu. Časté užívání neodpověděl nikdo.

Tabulka č. 1: Frekvence užívání návykových a psychotropních látek

frekvence užívání	užívaná látka		
	alkohol	drogy celkově	z toho: pervitin
			marihuana
ano-občas	10	8	3
			5
ano-často	0	0	
ne	10	12	
nevyplněno	20	20	
celkem	40	40	

Zdroj: vlastní výzkum

Otázka č. 9: Znáte svá práva v případě omezení na svobodě?

Tuto otázku zodpovědělo všech 40 (100%) dotazovaných osob. Kladnou odpověď, tedy že znají svá práva v případě omezení na svobodě, uvedlo celkem 31 (71,50%) ze všech dotazovaných respondentů. Naproti tomu 9 (37,50%) dotazovaných uvedlo jako svou odpověď ne, tedy že neznají svá práva v případě omezení na svobodě.



Zdroj: vlastní výzkum

Otázka č. 10: Byla podle Vás dodržena ze strany orgánů činných v trestním řízení Vaše práva?

Na otázku odpovědělo všech 40 (100%) dotazovaných osob. Nejvíce osob si myslí, že jejich práva při omezení na svobodě byla orgány činnými v trestním řízení dodržena. Tuto odpověď uvedlo 22 (55,00%) respondentů. 3 (7,50%) osoby uvedly negativní odpověď, tedy že jejich práva nebyla ze strany orgánů činných v trestním řízení dodržena. 37,50% (15) dotazovaných jako svou odpověď uvedlo „nevím“.



Zdroj: vlastní výzkum

Otázka č 11: Popište stručně, jak se v tuto chvíli cítíte.

Na tuto vypisující otázku neodpovědělo 8 (20,00%) dotazovaných osob z celkového počtu 40 (100%) respondentů. Níže uvedená tabulka č. 2 uvádí počet jednotlivých odpovědí. Vzhledem k tomu, že některé osoby uvedly více odpovědí, nedává součet 100%, ale poukazuje na fakt, kolik procent dotazovaných z odpovídajících osob cítí konkrétní duševní stav a emoci. Nejčastější uvedenou odpovědí bylo „cítím se nevinný“, kterou uvedlo celkem 10 (31,25%) odpovídajících dotazovaných. Druhá nejčastější odpověď byla nejistota a strach o sebe, kterou shodně uvedlo 6 (18,75%) osob. 5 (15,63%) lidí se cítilo bezmocně, smutně a měli strach o rodinu. 4 (12,50%) osoby odpověděly, že neví, jak se cítí a další 4 (12,50%) osoby uvedly, že se cítí provinile. Suicidiální myšlenky měli celkem 3 (9,38%) lidé a dva (6,25%) dotazovaní cítili vztek a zlost.

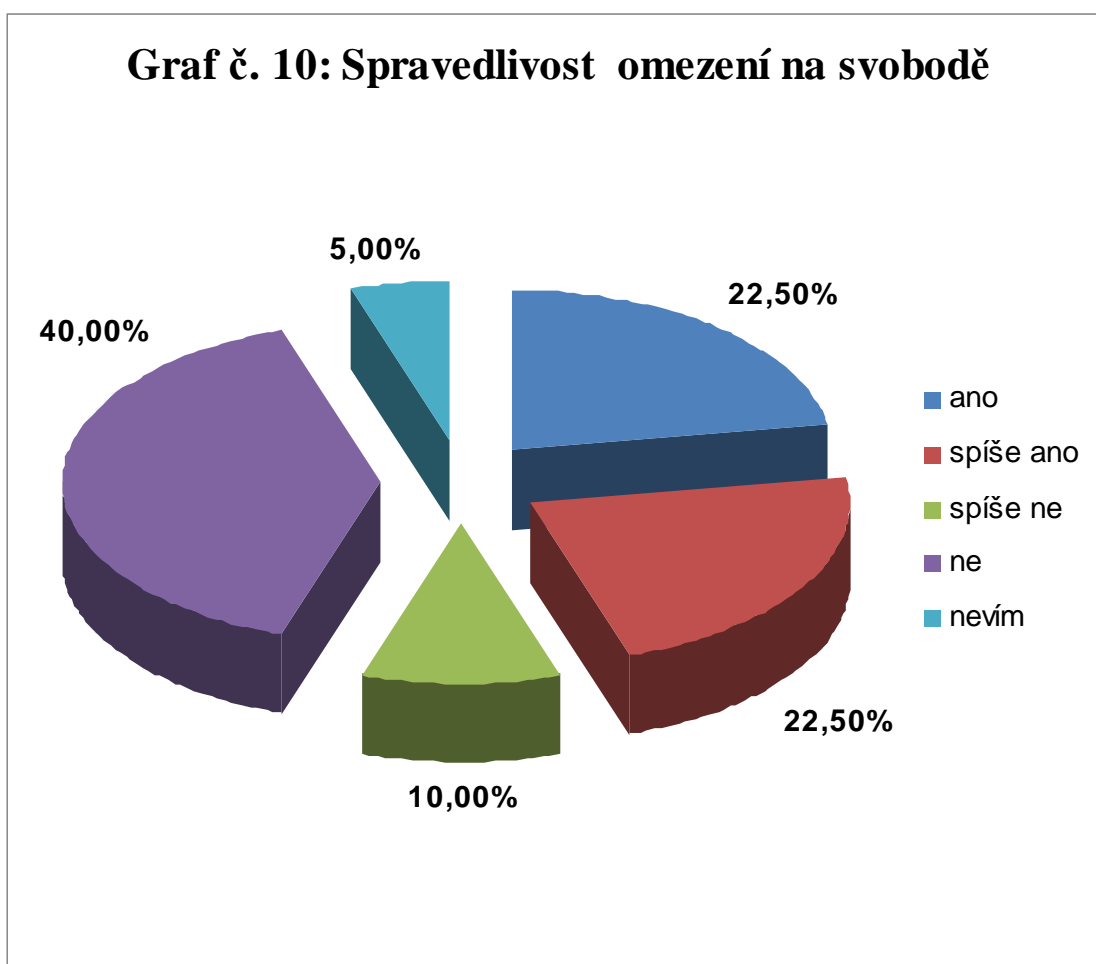
Tabulka č. 2: Aktuální pocity uvedené dotazovanými

duševní stav, emoce (jak se dotazovaná osoba cítí)	počet osob (uvádějících tento stav)	procenta (z celkového počtu odpovídajících)
nevinně	10	31,25%
nejistě	6	18,75%
strach o svou osobu	6	18,75%
strach o rodinu	5	15,63%
bezmocně	5	15,63%
provinile	4	12,50%
nevím, jak se cítím	4	12,50%
suicidiální myšlenky	3	9,38%
vztek a zlost	2	6,25%

Zdroj: vlastní výzkum

Otázka č. 12: Považujete Vaše omezení na svobodě za spravedlivé?

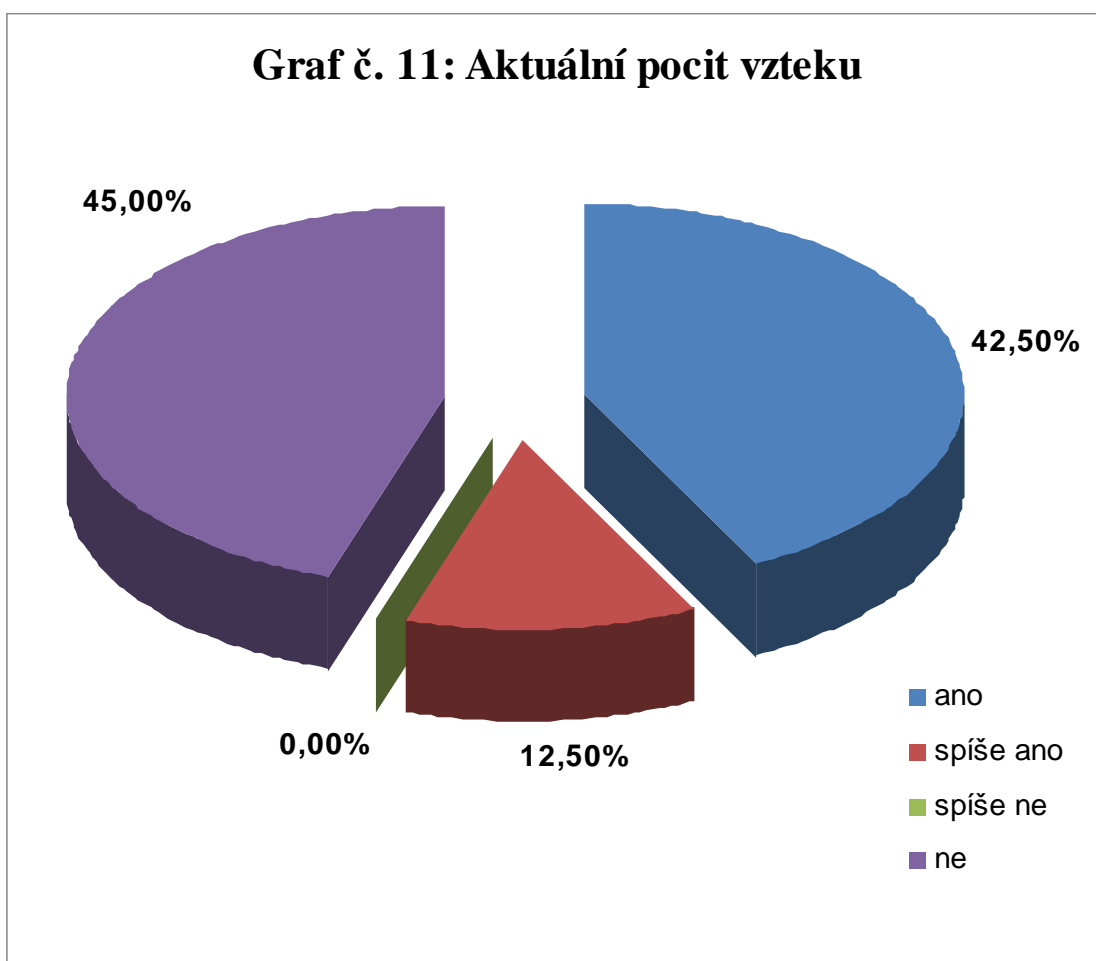
Odpověď na tuto otázku uvedlo všech 40 (100%) dotazovaných. Nejčastější odpovědí bylo ne - nepovažuji své omezení na svobodě za spravedlivé, kterou uvedlo celkem 16 (40,00%) osob. 22,50% (9) všech dotazovaných pokládá své omezení za spravedlivé a stejný počet respondentů odpovědělo na tuto otázku „spíše ano“. Odpověď spíše ne uvedli celkem 4 (10,00%) dotazovaní a dvě (5,00%) odpovědi na tuto otázku zněly „nevím“.



Zdroj: vlastní výzkum

Otázka č. 13: Pociťujete na někoho nebo něco v tuto chvíli vztek?

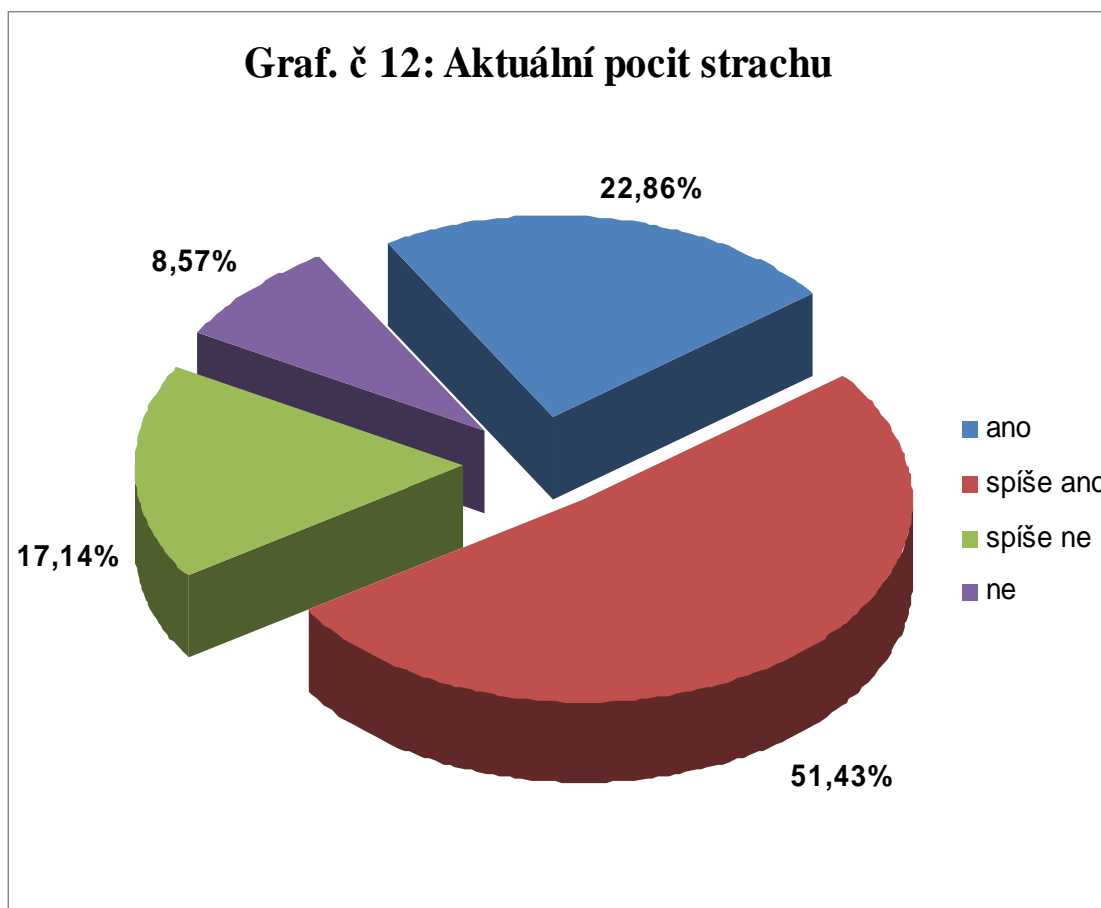
Otázku zodpovědělo všech 40 (100%) dotazovaných. 18 (45,00%) osob z dotazovaných uvedla, že necítí v danou chvíli žádný vztek. Druhou nejpočetnější skupinou bylo 17 (42,50%) respondentů, uvádějících jako odpověď „ano, cítím v tuto chvíli na někoho nebo něco vztek“. Dalších 5 (12,50%) lidí uvedlo, že spíše cítí vztek a nikdo z dotazovaných neuvedl možnost, že spíše žádný vztek necítí



Zdroj: vlastní výzkum

Otázka č. 14: Pociťujete v tuto chvíli strach?

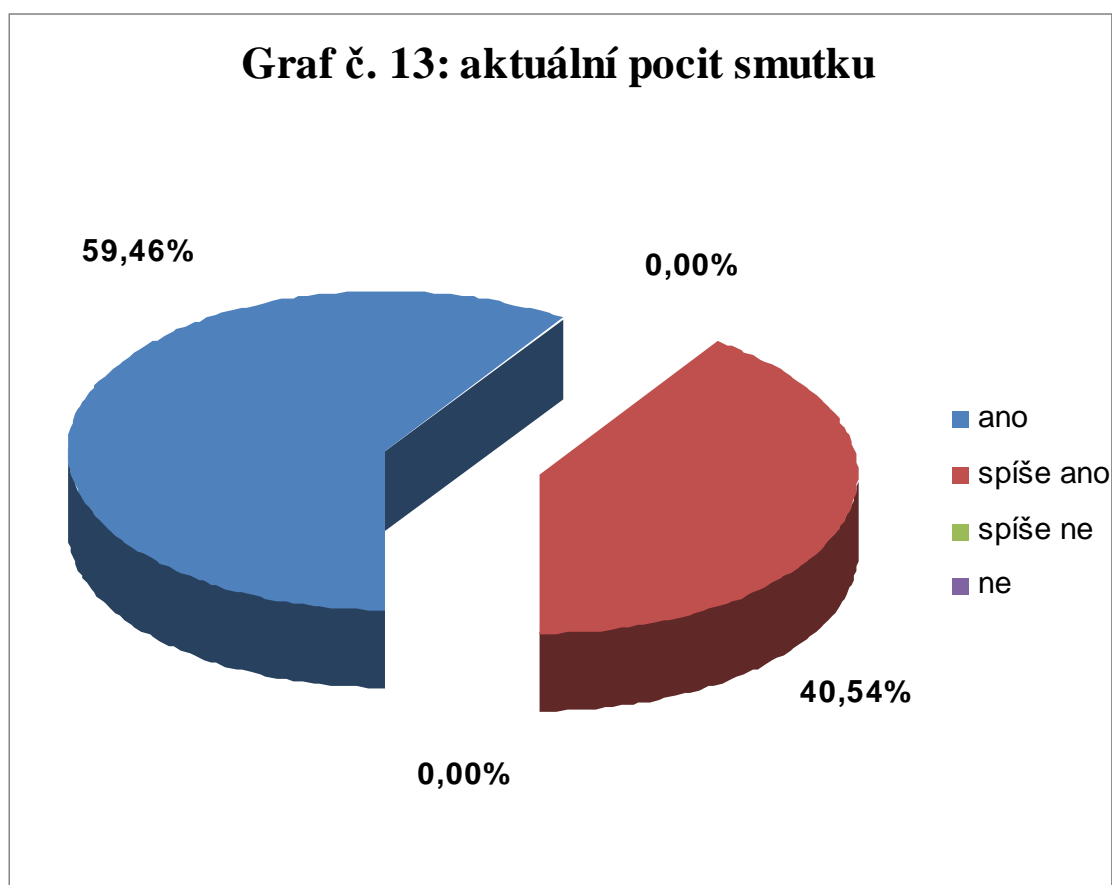
Otázku číslo 14 zodpovědělo celkem 35 (87,50%) dotazovaných a 5 (12,50%) osob ji nechalo nezodpovězenou. Odpověď „spíše ano“ byla nejčastěji uvedenou variantou a zvolilo jí celkem 18 (51,43%) odpovídajících osob. Aktuální pocit strachu uvedlo jako svou odpověď celkem 8 (22,86%) respondentů. 6 (17,14%) odpovídajících aktuálně spíše necítilo strach a 3 (8,57%) osoby uvedly, že strach aktuálně nepociťují.



Zdroj: vlastní výzkum

Otázka č. 15: Pociťujete v tuto chvíli smutek?

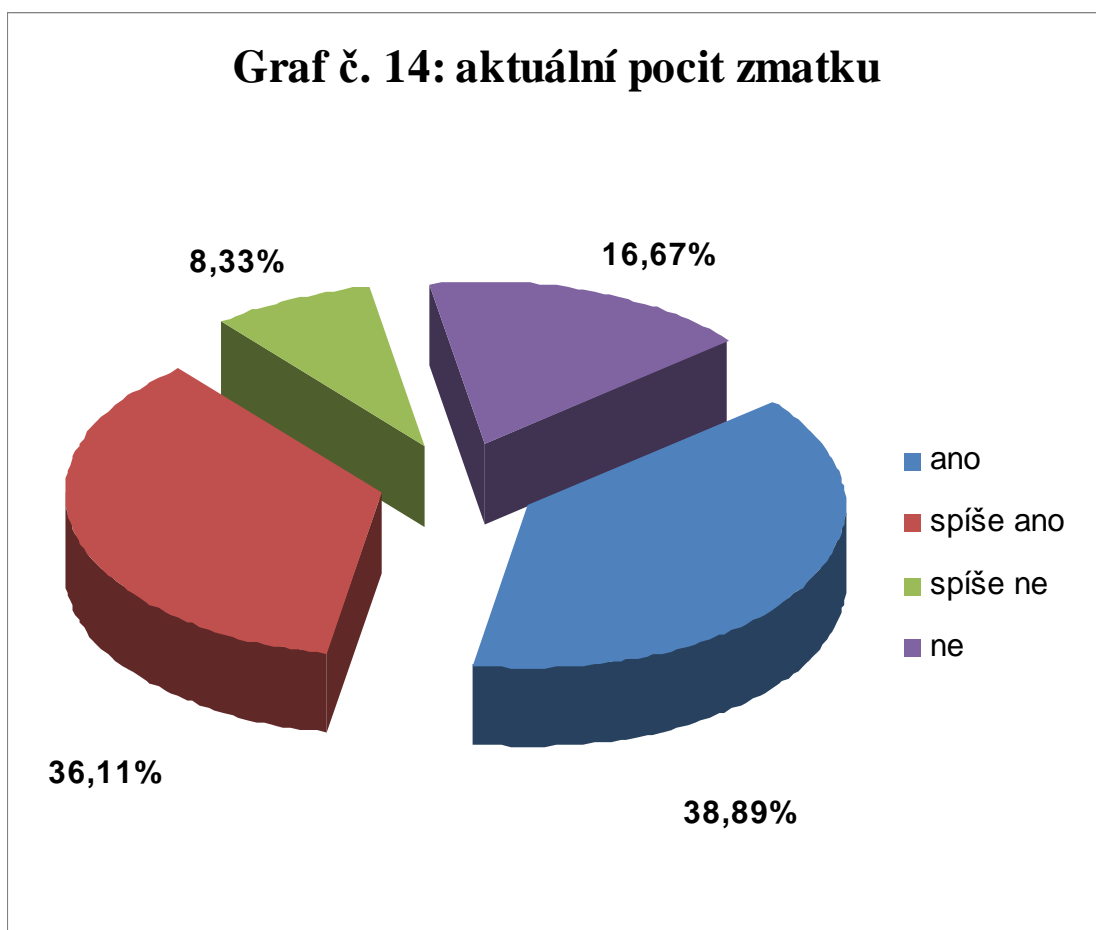
Na tuto otázku odpovědělo celkem 37 (92,50%) osob z celkového počtu 40 (100%) dotazovaných. Smutek jako aktuální pocit uvedli všichni dotazovaní. Z toho 22 (59,46%) uvedlo rozhodné ano, že cítí aktuálně smutek a dalších 15 (40,54%) respondentů uvedlo jako odpověď variantu spíše ano. Nikdo z odpovídajících nezvolil možnost „necítím“, nebo „spíše necítím“ v tuto chvíli smutek.



Zdroj: vlastní výzkum

Otázka č. 16: Pociťujete v tuto chvíli zmatek?

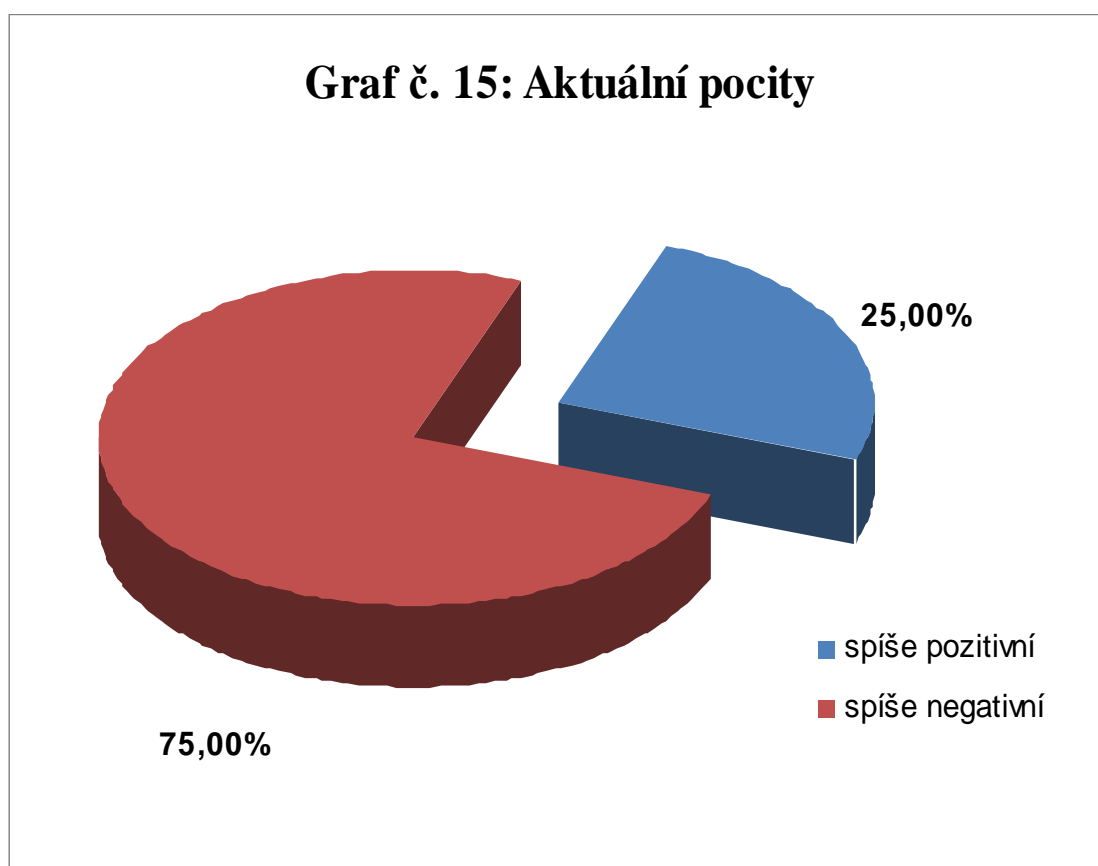
4 (10,00%) osoby na tuto otázku z celkového počtu 40 (100%) dotazovaných neodpověděly. Z celkového počtu odpovídajících uvedlo 38,89% (14) aktuální pocit zmatku a dalších 13 (36,11%) z odpovídajících respondentů uvedlo jako odpověď „spíše ano“. Volbu „ne“ uvedlo celkem 6 (16,67%) odpovídajících dotazovaných a „spíše ne“ jako svou odpověď uvedli celkem tři (8,33%) odpovídající lidé.



Zdroj: vlastní výzkum

Otázka č. 17: Vaše současné pocity jsou? (spíše pozitivní / spíše negativní)

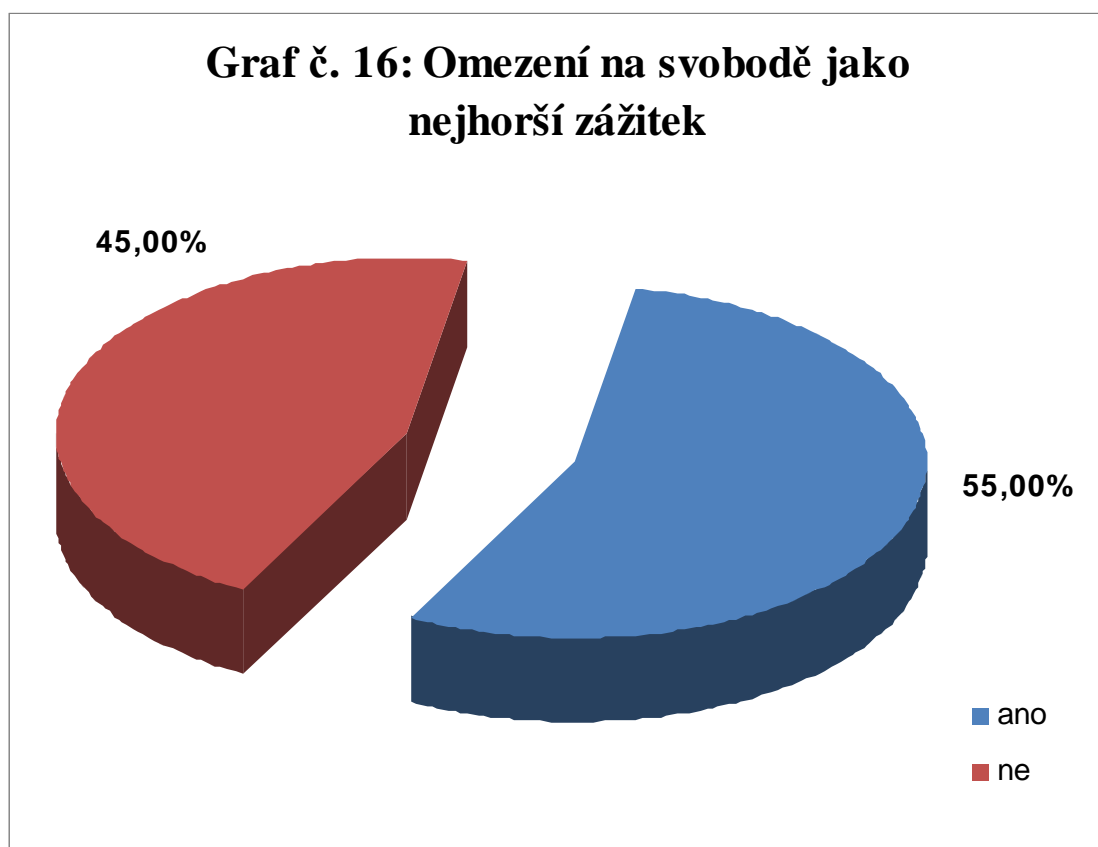
Otázku na aktuální pocit zodpovědělo všech 40 (100%) dotazovaných. Nejvíce dotazovaných odpovědělo, že v aktuální situaci cítilo spíše negativní pocity. Tuto odpověď zvolilo celkem 30 (75,00%) dotazovaných respondentů a spíše pozitivní pocity uvedlo jako svou odpověď celkem 10 (25,00%) dotazovaných osob.



Zdroj: vlastní výzkum

Otázka č. 18: Je omezení na svobodě tím nejhorším, co se dosud ve Vašem životě přihodilo?

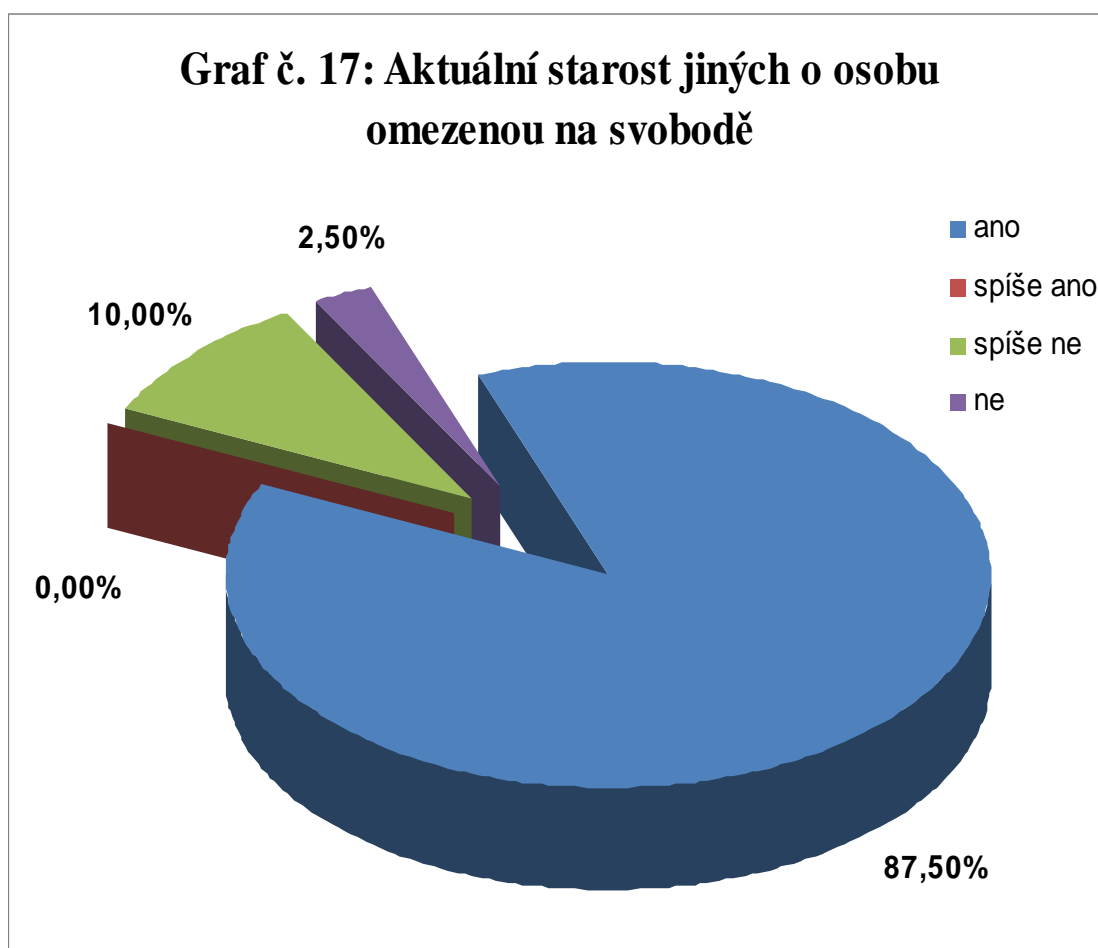
Na otázku číslo 18 odpovědělo všech 40 (100%) dotazovaných. Větší část si myslí, že omezení na svobodě je tím nejhorším, co je v jejich životě potkalo. Tuto variantu jako svou odpověď uvedlo celkem 22 (55,00%) dotazovaných osob. Zbývajících 18 (45,00%) uvedlo jako svou odpověď, že si nemyslí, že je jejich omezení na svobodě tím nejhorším, co je v životě potkalo.



Zdroj: vlastní výzkum

Otázka č. 19: Má o Vás v tuto chvíli někdo starost?

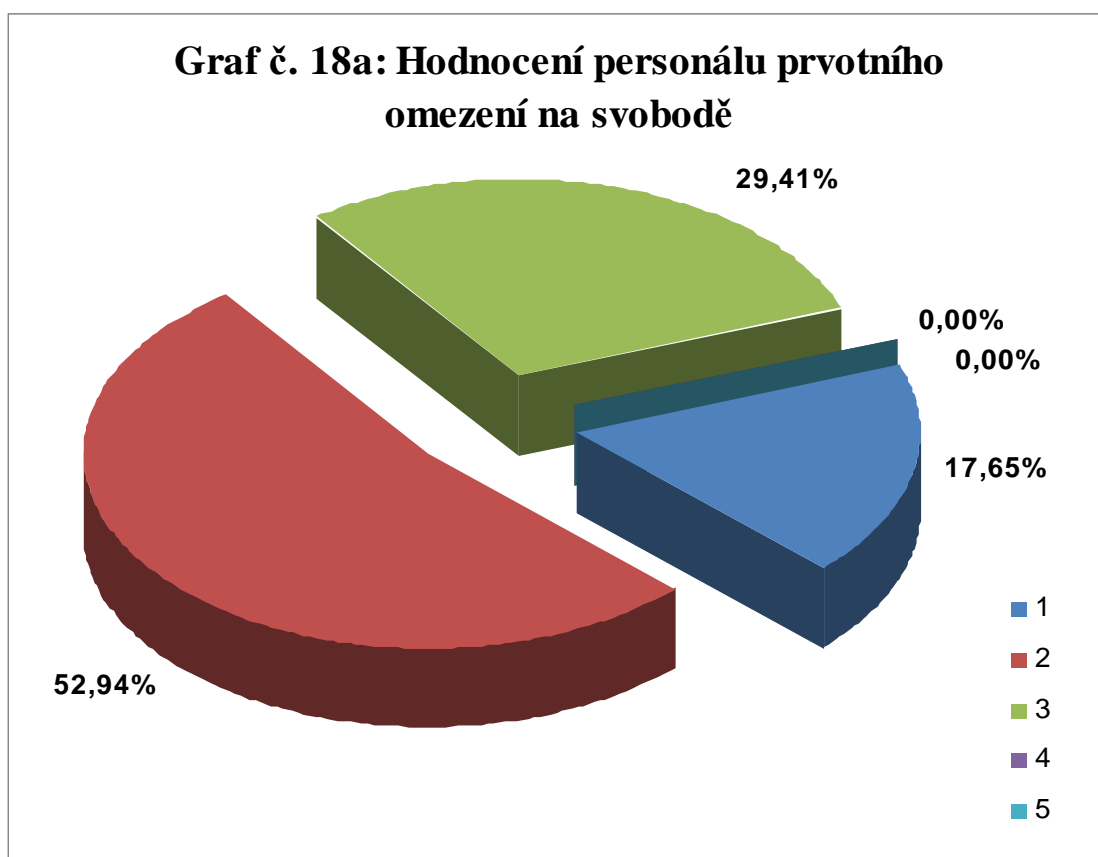
Na tuto otázku odpovědělo všech 40 (100%) dotazovaných. Výrazná většina osob uvedla jako svou odpověď to, že má o ně ve chvíli, kdy jsou omezeni na svobodě, někdo jiný starost. Tuto volbu uvedlo celkem 35 (87,50%) dotazovaných osob. Možnost odpovědi „spíše ne“ využili 4 (10,00%) lidé a jeden (2,50%) člověk uvedl jako svou odpověď, že si nemyslí, že má o něj někdo starost v situaci, kdy je omezen na svobodě. Variantu „spíše ano“ nevyužila žádná dotazovaná osoba.



Zdroj: vlastní výzkum

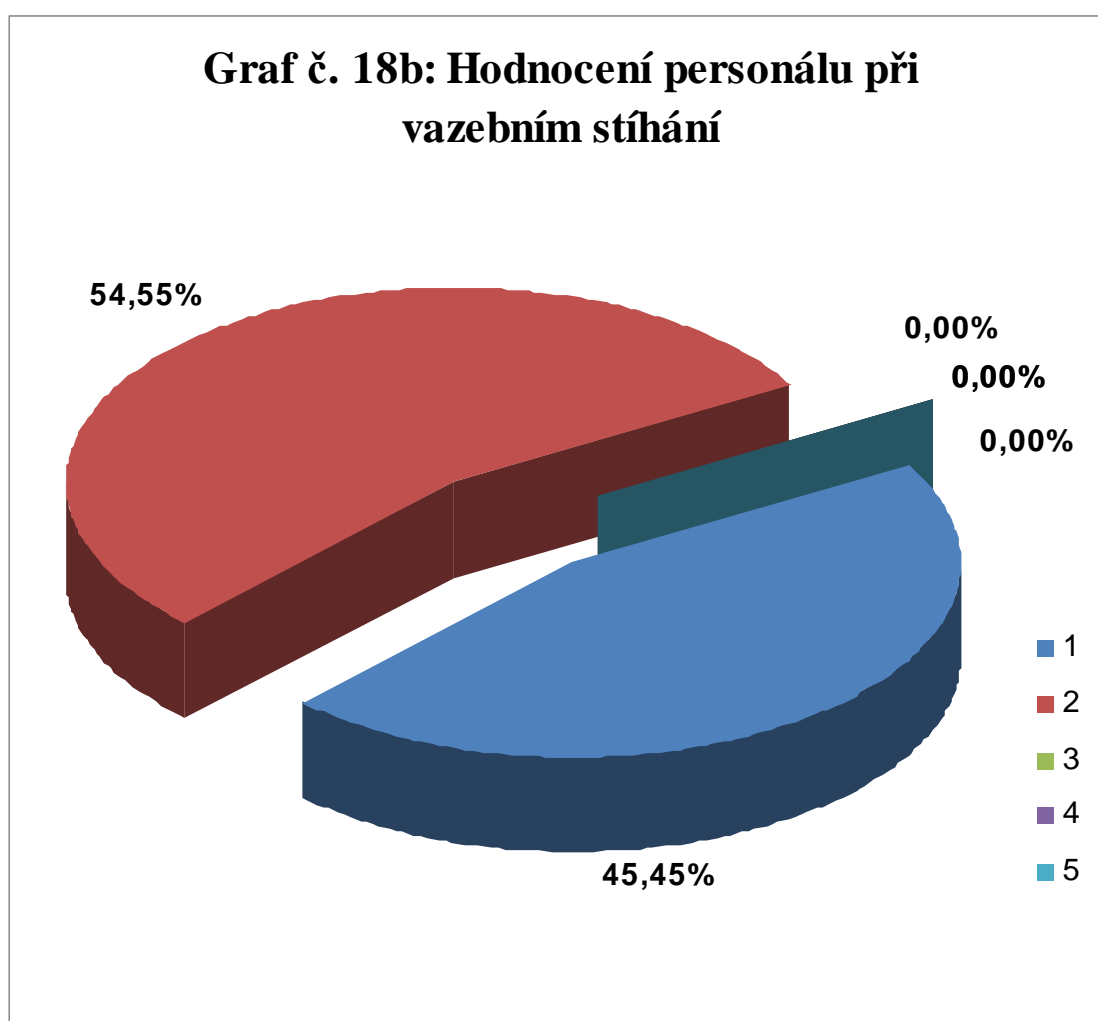
Otázka č. 20: Ohodnoťte chování personálu známkami 1(nejlepší) až 5(nejhorší) při omezení na svobodě (od zadržení/zatčení až po umístění v policejní cele), při vazebním stíhání a při výkonu trestu odnětí svobody.

V případě hodnocení chování personálu při zadržení nebo zatčení a následném umístění do policejní cely, tedy při prvotním omezení na svobodě uvedlo své hodnocení celkem 34 (85,00%) dotazovaných. Nejlepší známku jedničku dalo celkem 6 (17,65%) odpovídajících respondentů. Dvojku dalo celkem 18 (52,94%) odpovídajících osob a tato odpověď byla nejčastější. Znamku číslo tři dalo celkem 10 (29,41%) odpovídajících. Čtyřku ani pětku nikdo z hodnotících nedal.



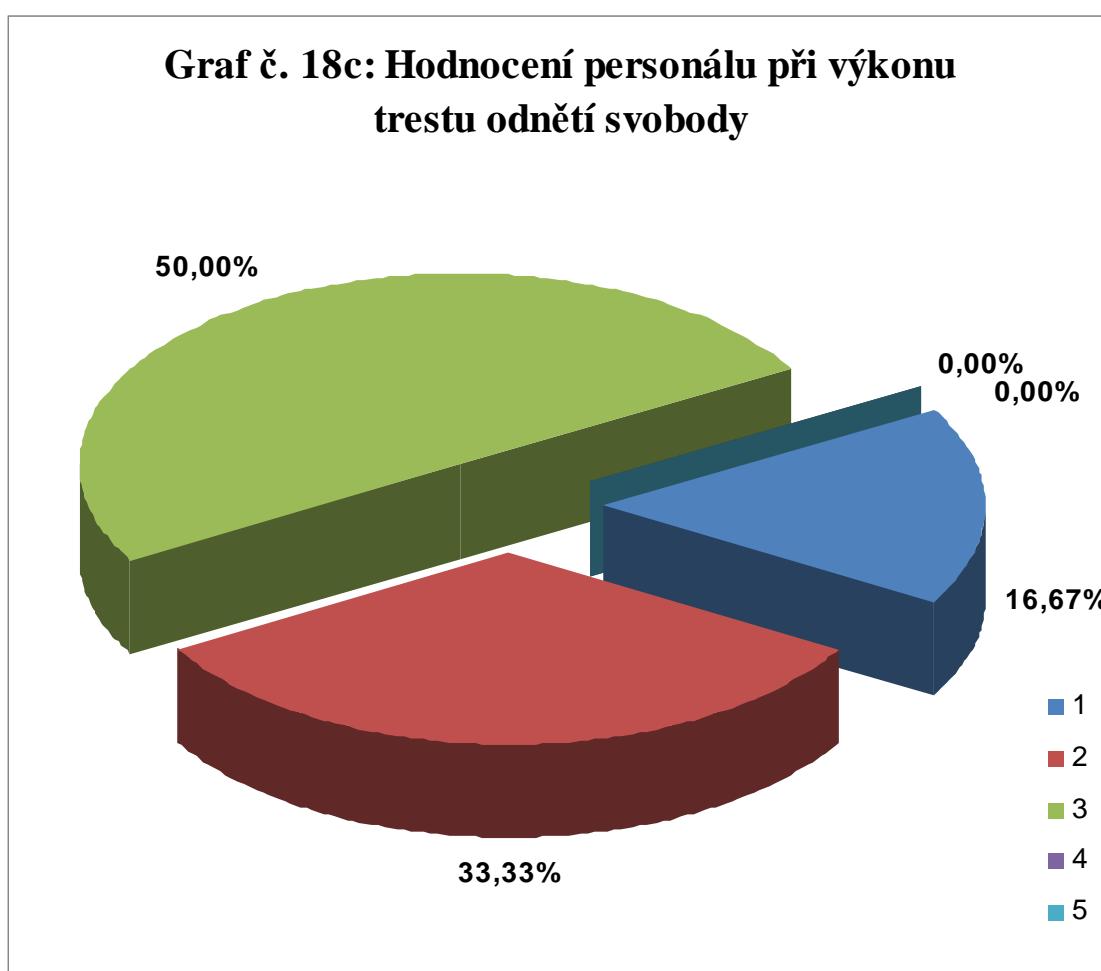
Zdroj: vlastní výzkum

Chování personálu v případě vazebního stíhání hodnotilo celkem 22 (55,00%) dotazovaných osob. 18 (45,00%) dotazovaných lidí z celkového počtu 40 (100%) personál při vazebním stíhání nehodnotila. Jedničku jako známku udělilo 10 (45,45%) hodnotících a známkou dvě ohodnotilo chování personálu při vazebním stíhání celkem 12 (54,55%) hodnotících. Chování personálu při vazebním stíhání známkou tři, čtyři a pět neudělil žádný hodnotící.



Zdroj: vlastní výzkum

Chování personálu při výkonu trestu odnětí svobody celkově nehodnotilo 28 (70,00%) dotazovaných osob z celkového počtu 40 (100%) osob. Nejčastějším hodnocením bylo známkou tři, kterou dalo celkem 6 (50,00%) hodnotících. Dvojkou ohodnotili chování personálu při výkonu trestu odnětí svobody celkem 4 (33,33%) odpovídající respondenti. Známkou jedna jako své hodnocení uvedli ve své odpovědi dva (16,67%) hodnotící respondenti. Žádná z osob neudělila personálu za chování při výkonu trestu odnětí svobody známku čtyři a pět jako své hodnocení.



Zdroj: vlastní výzkum

5. DISKUZE

Omezení na svobodě představuje zážitek, který vybočuje z běžné lidské zkušenosti. Jankovský uvádí svobodu jako „*možnost rozhodovat se na základě znalosti věci*“, nebo jako stav ducha. Rozhodně je k zamyšlení rčení, že „*moje svoboda končí tam, kde začíná svoboda druhého*“ (Jankovský, 2003, str. 37). (7)

Občas je možné zaslechnout ve společnosti názor, že lidé, kteří byli na základě nějakého podezření policií na svobodě omezeni, si toto zaslouží. Je však třeba ctít Ústavu ČR a základní práva a lidské svobody. „*Jen soud rozhoduje o vině a trestu za trestní činy*“ (Ústava ČR, článek 90). (26)

Další otázkou tedy zůstává, jestli všichni, kdo jsou policií omezeni na svobodě a tím na svých právech, se skutečně dopustili nějakého protiprávního jednání či zásahu do cizích práv a svobod a je to pak zasloužený důsledek jejich jednání nebo nikoliv. Ztráta svobody často způsobuje změnu chování. Psycholožka z Institutu pro kriminologii a sociální prevenci Šárka Blatníková zmiňuje například dlouhodobý ruský výzkum provedený na věznicích, který prokázal, že dlouhodobé omezení na svobodě způsobuje nepředvídatelné chování. Dochází k neadekvátním, agresivním reakcím a často nejsou tyto lidé schopni řešit vniklé problémy a konflikty nějakou konstruktivní cestou, ale mají sklon obviňovat druhé a jednají impulsivně bez ohledu na následky svého jednání. (2)

Prvotní omezení na svobodě má svá specifika. Například osoba, která je omezená na svobodě poprvé, zřídka kdy netrpí pocitem nejistoty, jak to dokazuje i provedený výzkum. Nejistota a strach z blízké budoucnosti byla velmi častá odpověď. Myslím si, že stejně jako já sám, tak i nejspíše každý můj kolega má své vlastní zkušenosti se situací, kdy nejistota, strach z toho, „co bude následovat“ a zoufalost klienta, tedy osoby omezené na svobodě umístěním do policejní cely pro vícehodinové umístění, byla tak velká, že vnější fyzické projevy nebylo možné i při sebevětší vůli schopné skrýt. Z vlastní několikaleté zkušenosti mohu prohlásit, že třas celého těla, pláč

a jiné projevy hlubokého rozrušení provází většinu osob, které jsou umísťovány do policejní cely poprvé. Naproti tomu lidé, kteří již mají za sebou nějakou podobnou zkušenost jako je pobyt v policejní cele, ve vazbě nebo ve výkonu trestu odnětí svobody, mnohdy na sobě nedávají navenek znát výrazné emoce. Pocit nejistoty lze dle mého názoru označit za jednu z hlavních příležitostí při pobytu v policejní cele. Při výkonu trestu odnětí svobody má většinou dotyčná osoba poměrně jasno o své nejbližší budoucnosti. Klient v policejní cele, kde může být ze zákona až 72 hodin zavřený bez nároku na pobyt na čerstvém vzduchu aj., je často v situaci, kdy vůbec neví, co bude za několik hodin. Neví, jakým směrem se bude ubírat jeho další život alespoň pro několik následujících dní, měsíců a možná i let.

Výsledky provedeného výzkumu nelze rozhodně nějak příliš generalizovat. Každý prožívá události a reaguje na tyto změny různým způsobem. Pro dostatečně validní výzkum, ze kterého by bylo možné činit rozsáhlejší závěry, by bylo zapotřebí ho provádět dlouhodobě a spojením několika výzkumných metod jako například pozorování a opakovanými rozhovory. Výsledky výzkumu mohou být značně zkresleny. Ochotu podílet se na výzkumu měli převážně lidé, kteří neprojevovali výraznou agresi nebo přílišné rozrušení z nastalé situace. Jistě by bylo velmi zajímavé znát odpovědi na otázky z dotazníku ohledně pocitů a aktuálního psychického a duševního rozpoložení od člověka, který se chová agresivně a podílet se na výzkumu odmítne například velmi vulgárním verbálním projevem.

Výzkumu se účastnilo 36 mužů a 4 ženy. 10% podíl žen na výzkumu je však třeba srovnat s faktem, že jsou ve značné menšině, co se pobytu v policejní cele týká. Zajímavé je, že každá oslovená žena projevila ochotu a dotazník vyplnila. Věkové rozmezí odpovídajících osob bylo nejčastěji mezi 18-25 lety a pak mezi 36-55 lety. Zatímco v prvním případě šlo nejčastěji o osoby s první takovou zkušeností, u těch starších tomu tak nebylo. Otázka č. 3, rodinný stav, odhalila zajímavý fakt, že nadpoloviční většina dotazovaných byla svobodná. U otázky č 4, státní příslušnost a národnost, je 100% účast osob s českou národností způsobena neochotou cizích státních

příslušníků vyplnit dotazník, a to i přesto, že to bylo nabízeno pouze osobám, které přestože nebyly české národnosti, tak ovládaly český jazyk, a tak jim mohl být česky psaný dotazník dán k vyplnění.

Výzkumu se zúčastnila celá polovina osob, pro které bylo aktuální omezení na svobodě prvním. Společně se skupinou, pro které to bylo již v pořadí druhé omezení, tvořily 80% většinu. Důvodem těchto čísel může být i fakt, že řada lidí omezených poprvé uvítala nabídku podílet se na výzkumu jako příjemné zpestření jinak neuvěřitelně jednotvárného denního režimu v policejní cele. Zatímco většina těch, co již mají několik zkušeností s pobytem za mřížemi, tráví čas izolace v policejní cele spánkem, odpočinkem a nic neděláním, v případě lidí poprvé omezených je to spíše nervózní přecházení sem a tam po cele a snahou o komunikaci, která se projevuje boucháním na dveře a přivoláváním personálu, kterému mohou dávat různorodé dotazy. Zatímco na otázku číslo 6, kolikrát jste byl/a v minulosti umístěn/a v policejní cele, odpovědělo všech 40 dotazovaných. U otázky č. 7 a č. 8 to bylo již pouze 85%, respektive 82,50% dotazovaných, a to přesto, že měli na výběr variantu „ani jednou“.

Velmi diskutabilními výsledky jsou také odpovědi na otázku č. 8 o užívání návykových a psychotropních látek. Jak již bylo zmíněno, v řadě případů nebylo z bezpečnostních důvodů možno předat dotazník přímo osobě k vyplnění, ale byl proveden rozhovor, kdy na mnou čtené otázky z dotazníku dotazovaná osoba odpovídala a odpovědi byly rovnou zapsány přímo do dotazníku. U této otázky bylo možné pozorovat často výrazné zaváhání před odpovědí. Působilo to dojmem, že dotazovaná osoba má obavy z nějakého možného následku, pokud by například přiznala užívání drog. Znalost svých práv v případě omezení na svobodě vyjádřila většina všech dotazovaných. Také na otázku dodržení těchto práv ze strany orgánů činných v trestním řízení odpovídala 55% většina kladně. Odpověď 15 dotazovaných „nevím“ lze vnímat také jako určité vyhnutí se odpovědět. I přes několikeré ubezpečení dotazovaných o anonymitě výzkumu lze předpokládat určité obavy, vyjádřit například svůj nesouhlas,

nebo „obvinit“ orgány činných v trestním řízení z nedodržování práv jimi omezovaných osob.

Otázka č. 11 byla jedinou, kde se mohli dotazovaní volně vyjádřit o tom, jak se cítili v aktuální čas a ve své aktuální situaci. I přesto, že se výzkumu zúčastnily pouze osoby, které tuto ochotu předem vyjádřily, nakonec celá pětina z nich tuto otázku nechala nevyplněnou. O důvodech je možné opět pouze spekulovat. Jestli to byl stud projevít v této situaci své emoce, nebo jen nevěděly jak své emoce vyjádřit. Z odpovědí 32 dotazovaných je však zcela jasné výrazné negativní naladění, což je logické vzhledem k situaci, ve které se dotazovaní nacházeli. Velké množství se cítilo nevinně. Když opominu skutečnost, že pouze soud určuje vinnu, tak musím konstatovat, že během svého působení na policejních celách jsem neměl možnost poznat člověka, který by prohlásil a stál si za tímto názorem i při opouštění policejní cely, že se cítí oprávněně omezený na svobodě umístěním do policejní cely. Tady lze zmínit jeden do značné míry rozšířený názor ve společnosti, „každý zavřený se cítí být nevinný“. Této vylíčené subjektivní skutečnosti ale příliš neodpovídá vyhodnocení otázky číslo 12, kde téměř polovina dotazovaných odpověděla tak, že si myslí, že jejich omezení na svobodě považují za spravedlivé.

Další převládající odpovědí byl pak již zmíněný pocit nejistoty. Pokud budu opět čerpat ze své zkušenosti a zkušeností svých kolegů, někteří tuto práci dělají desítky let, tak je to rozhodně vedle pocitu křivdy a zloby nejčastěji klienty v policejní cele uváděný pocit. Blatníková (2004) se zmiňuje, že podle výzkumů prováděných ve věznicích nejsou suicidiální myšlenky nijak často vězni zmiňovaný problém. (2) Z odpovědí ve výzkumu však vyplývá, že v případě prvotního omezení na svobodě umístěním v policejní cele má suicidiální myšlenky téměř deset procent odpovídajících.

Další emoci, která z výzkumu vyznívá jako velmi podstatná, je strach. Souhlasím s Čírtkovou, že strach je v určité životní situaci normálním přirozeným pocitem a je obvykle spouštěn nejistými a ohrožujícími situacemi. (3)

Myslím, že umístění v policejní cele, kde je naprostá izolace od okolního světa, kde kromě personálu cel nepřijde člověk až 3 dny s nikým jiným do kontaktu a kde k naplňování základních potřeb nedochází obvyklým způsobem, je přesně ta situace, kde přichází ke slovu strach, obavy, úzkost a bezmocnost. Už Abraham Maslow (1954) ve své hierarchii potřeb situoval do základních lidských potřeb například potřebu se najíst, když mám hlad. V režimu pobytu v cele je však osoba převážně odkázána na dobu obvyklou pro vydávání stravy, tak jak určuje závazný pokyn policejního prezidenta číslo 159 z roku 2009. *Strava v cele se poskytuje zpravidla 3x denně (snídaně, oběd a večeře) v přiměřených intervalech od 06.00 do 22.00 hodin* (Článek 19, odst. 3, ZPPP č. 159/2009). Samozřejmě i tento pokyn pamatuje na situace, kdy je možné za splnění určitých podmínek a v určitém případě poskytnout stravu i jinak než v obvyklé době pro výdej stravy. Nelze to však vzhledem k různým okolnostem pokaždé. Samozřejmě tu pak chybí možnosti naplnit další potřeby, jako je potřeba sexuálního kontaktu, sociálního kontaktu s rodinou a přáteli nebo možnost nějaké zábavy. Z tohoto důvodu, tedy téměř z naprosté izolace a nemožnosti rozhodovat se a konat tak, jak bych chtěl, může být pobyt v policejní cele mimořádně frustrující a velmi psychicky a fyzicky zatěžující událostí. Ostatně i výzkum ve věznicích, o kterém hovoří Blatníková (2004), poukázal na fakt, že vězni považují sociální izolaci, ztrátu blízkého, pocit prázdnoty a sexuální frustraci za nejzávažnější problémy při dlouhodobém, ale i při krátkodobém uvěznění. (2)

Aktuálně pocíťovaným emocím se konkrétněji zabývaly otázky 13 až 16, kde dotazovaní odpovídali přímo na konkrétní typ emoce. V případě vzteku odpověděli všichni a výsledek byl téměř nerozhodný. Na konkrétní pocit měla jistě vliv fáze pobytu v cele, ve kterém byla dotyčná osoba tázána. Často mám v práci pocit, že čím delší dobu je člověk zavřený v cele, tím větší vztek a zlost pramenící z pocitu zbytečnosti jeho zavření je. Toto je možná dobrý námět na další výzkum, jak se mění pohled každého zavřeného jednotlivce na vnímání celého přípravného, potažmo celého trestního řízení. Na přímou otázku ke strachu neodpovědělo 5 respondentů. Je možné, že zde opět vystupuje jako důvod tohoto jednání určitá obava nebo stud vyjádřit svůj strach a

projevit tuto emoci. Z odpovídajících respondentů jich téměř 75 procent odpovědělo, že cítí pocit nějakého strachu. V případě smutku se všichni odpovídající shodli na odpovědi. Většina cítí smutek a zbývající část zvolila variantu odpovědi, „spíše cítím smutek“. Zmatek jako svůj aktuální pocit vyjádřila opět většina odpovídajících osob.

Na otázku číslo 17 a 18 odpovídali všichni dotazovaní. Polovina oslovených lidí označila své aktuální omezení na svobodě jako nejhorší událost v jejich dosavadním životě a většina osob uvedla, že jejich aktuální pocity jsou spíše negativní. Naprostá většina dotazovaných uvedla, že zatímco jsou omezeni na svobodě umístěním do policejní cely, tak má o ně někdo starost. Poslední otázkou v dotazníku bylo hodnocení personálu známkami od 1 – nejlepší až po 5 – nejhorší. Respondenti hodnotili ve třech případech personálu. Personál prvotního omezení na svobodě nehodnotilo celkem 6 lidí ze 40. Znamky byly pouze prvního, druhého a třetího stupně, přičemž nejvíce bylo dvojek. U vazebního stíhání byly uděleny pouze jedničky a dvojky a ani u výkonu trestu odnětí svobody nebyla žádná čtyřka ani pětka. Personál vazební věznice nehodnotila téměř polovina a personál ve výkonu trestu odnětí svobody dokonce 70 procent dotazovaných. Důvodem pravděpodobně bude absence zkušeností s daným typem zařízení a z toho pramenící nemožnost hodnotit chování personálu. Dle mého názoru je výsledek zkreslen situací, ve které se dotazované osoby nacházely. I přes několikeré ubezpečení o anonymitě by bylo logické, že dotazovaní nehodnotili chování personálu příliš kriticky.

Výzkum poukazuje na fakt, že pobyt v policejní cele pro vícehodinové umístění osob omezených na svobodě je velmi zatěžující událostí a většina osob při něm zažívá negativní pocity. Pro závěry, které by se mohly nějakým způsobem generalizovat, by bylo zapotřebí provést rozsáhlejší výzkumy a šetření. Studií a publikovaných výzkumů na téma pocitů a prožívání při prvotním omezení na svobodě je dle mého názoru zoufale málo, respektive se nepodařilo najít žádný komplexní a rozsáhlý výzkum, jako tomu bylo v případě pocitů vězňů vykonávajících trest odnětí svobody.

6. ZÁVĚR

Cílem práce bylo zmapování pocitů a způsobu prožívání při omezení na osobní svobodě u osob, které jsou umístěné v policejní cele pro vícehodinové umístění osob omezených na svobodě. Výzkum odhalil výrazné vnímání a prožívání tohoto omezení ze strany osob, jejichž práva a svobody jsou takto zásadně omezována. Poukazuje na fakt, že omezení na svobodě pociťuje většina osob velmi negativně a prožívá emoce, jako jsou strach, smutek, zoufalství a v řadě případů má i myšlenky na suicidiální jednání. Ve zprávě z kontroly provedené veřejným ochráncem lidských práv v různých typech zařízení, včetně policejních cel, vyplívá neustálá potřeba prosazovat a zdokonalovat povědomí o základních právech a svobodách každého člověka nejen u osob, kterým jsou práva a svobody na základě zákona omezována, ale i u personálu, který v rámci moci, kterou mu zákon a další právní normy ukládají, tyto práva a svobody omezuje.

Myslím si, že je téma prožívání omezení na svobodě dost podceňováno a vzhledem k jeho závažnosti by zasluhovalo větší zájem ze strany odborné veřejnosti. Omezeny na svobodě umístěním do policejní cely mohou být i osoby, které nejsou později soudem uznány vinnými. Rozsáhlé výzkumy mapující myšlenky, vnímání izolace a emoce při pobytu v policejní cele, by byly dle mého názoru přínosem a mohly by být i podnětem pro případné změny v celkovém systému, kterým se zajišťuje omezení na svobodě. Věřím a doufám, že tato práce bude pro některé lidi impulzem k zvýšení zájmu o tuto problematiku a důvodem k zamyšlení nad vlastním názorem na daný problém, ať už je jakýkoliv.

Základní lidská práva a svobody jsou jedny z hodnot, které jsou již určitým standardem moderní doby. Je to již dlouhá doba od posledního válečného konfliktu na našem území a lidé pro uspěchanost dnešní doby zapomínají na to, že tomu v minulosti tak úplně nebylo, a tak si řada lidí neuvědomuje jejich pravou hodnotu a nutnost je ochraňovat, rozvíjet a ctít.

7. SEZNAM POUŽITÝCH ZDROJŮ

- 1) ATKINSON, Rita. L. et al. *Psychologie*. Druhé aktualizované vydání. Praha: Portál, 2003. 752 s. ISBN 80-7178-640-3
- 2) BLATNÍKOVÁ, Šárka. Psychologické aspekty uvěznění. *Psychologie dnes*, 2004, roč. 10, č. 9, s. 18-20
- 3) ČÍRTKOVÁ, Ludmila. *Policejní psychologie*. Třetí vydání. Praha: Portál, 2000. 256 s. ISBN 80-7178-475-3
- 4) DISMAN, Miroslav. *Jak se vyrábí sociologická znalost*. Třetí vydání. Praha: Karolinum, 2002. 374s. ISBN 80-246-0139-7
- 5) FRYŠTÁK, Marek. et al. *Trestní právo hmotné-obecná část*. Druhé, přepracované vydání. Ostrava: Key Publishing, 2009. 157 s. ISBN 978-80-7418-039-2.
- 6) HARTL, Pavel – HARTLOVÁ, Helena. *Psychologický slovník*. První vydání. Praha: Portál, 2000. 776 s. ISBN 80-7178-303-X.
- 7) JANKOVSKÝ, Jiří. *Etika pro pomáhající profese*. První vydání. Praha: Triton, 2003. 223s. ISBN 80-7254-329-6
- 8) JEDLIČKA, Richard. et al. *Děti a mládež v obtížných životních situacích*. Praha: Themis, 2004. 478s. ISBN 80-7312-038-0.
- 9) JELÍNEK, Jiří. et al. *Trestní zákon a trestní řád: poznámkové vydání s judikaturou*, 26. aktualizované vydání. Praha: Linde, 2008. 1135 s. ISBN 978-80-7201-731-7.

- 10) JIRÁK, Jan – KÖPPOVÁ, Barbara. *Média a společnost: Stručný úvod do studia medií a mediální komunikace*. Praha: Portál, 2003. 208 s. ISBN 80-7178-697-7.
- 11) KASSIN, Saul. *Psychologie*. První vydání. Brno: Computer Press, 2007. 771 s. ISBN 978-80-251-1716-3.
- 12) MACUR, Josef. *Právo procesní a právo hmotné*. První vydání. Brno: Masarykova univerzita, 1993. 158s. ISBN 80-210-0740-0.
- 13) MATES, Pavel. et al. *Nové policejní právo: právní předpisy s komentářem podle stavu k 1. 1. 2009*. Praha: Linde, 2009. 338 s. ISBN 978-80-7201-743-0.
- 14) MATOUŠEK, Oldřich - KROFTOVÁ, Andrea. *Mládež a delikvence*. Druhé vydání. Praha: Portál, 2003. 340 s. ISBN 80-7178-771-X.
- 15) MENDEL, R. A. *Méně slov a více pomoci: Účinné a neúčinné metody při snižování kriminality mládeže*. První vydání. Praha: Institut pro kriminologii a sociální prevenci, 2002. 142 s. ISBN 80-7338-002-1.
- 16) MIKULE, Vladimír – SLÁDEČEK, Vladimír. *Zákon o Ústavním soudu: komentář a judikatura k Ústavě ČR a Listině základních práv a svobod*. Praha: Eurolex Bohemia, 2001. 460 s. ISBN 80-86432-10-6
- 17) MÜHLPACHR, Pavel. *Sociální patologie*. Brno: Masarykova univerzita, 2001. 104s. ISBN 80-210-2511-5.

- 18) NAKONEČNÝ, Milan. *Motivace lidského chování*. Praha: Academia, 1997, 270 s. ISBN 80-200-0592-7.
- 19) NAKONEČNÝ, Milan. *Psychologie téměř pro každého*. První vydání. Praha: Academia, 2004. 318 s. ISBN 80-200-1198-6
- 20) NAKONEČNÝ, Milan. *Úvod do psychologie*. První vydání. Praha: Academia, 2003. 507 s. ISBN 80-200-0993-0.
- 21) PAVLOVSKÝ, Pavel. et al. *Soudní psychiatrie a psychologie*. Druhé vydání. Praha: Grada Publishing, 2004. 204 s, ISBN 80-247-0542-7.
- 22) PLHÁKOVÁ, Alena. *Učebnice obecné psychologie*. První vydání. Praha: Academia, 2004. 472 s. ISBN 978-80-200-1499-3
- 23) ŘÍČAN, Pavel. *Psychologie osobnosti*. Páté rozšířené vydání. Praha: Grada Publishing, 2007. 200 s. ISBN 978-80-247-1174-4.
- 24) ŠÁMAL, Pavel. et al. *Trestní řád: komentář- díl I. II.* Páté, doplněné a přepracované vydání. Praha: C. H. Beck, 2005. 2846 s. ISBN 80-7179-405-8.
- 25) ŠÁMAL, Pavel. et al. *Zákon o soudnictví ve věcech mládeže-komentář*. Praha: C. H. Beck, 2004. 1112s. ISBN 80-7179-829-0.
- 26) Ústavní zákon č. 1/1993 Sb., Ústava České republiky, ve znění novel
- 27) Ústavní zákon č. 2/1993 Sb., Listina základních práv a svobod, ve znění novel
- 28) VÁGNEROVÁ, Marie. *Základy psychologie*, První vydání. Praha: Karolinium, 2004. 356 s. ISBN 80-246-0841-3

- 29) VAŠÍČEK, Libor. *Epravo.cz: sbírka zákonů, judikatura, právo*. [on line]. [cit.2010-02-22]. Dostupné z www: <http://www.epravo.cz/top/clanky/nova-era-trestniho-prava-hmotneho-stary-zakon-vs-novy-zakon-59450.html>
- 30) VEČERKA, Kazimír et.al. *Mladiství pachatelé na prahu tisíciletí*. Praha: Institut pro kriminologii a sociální prevenci, 2002. 139 s. ISBN 80-7337-033-1.
- 31) WEISS, Petr et.al. *Sexuální násilí na dětech*. První vydání. Praha: Grada Publishing, 2005. 264s. ISBN 80-247-0929-5
- 32) Zákon č. 40/2009 Sb., Trestní zákoník, ve znění novel
- 33) Zákon č. 141/1961Sb., Trestní řád, ve znění novel.
- 34) Zákon č. 273/2008 Sb., o Policii České republiky
- 35) Zákon č 379/2005 Sb., o opatřeních k ochraně před škodami působených tabákovými výrobky, alkoholem a jinými návykovými látkami a o změně souvisejících zákonů, ve znění novel
- 36) Závazný pokyn policejního prezidenta č. 159/2009, o eskortách, střežení osob a o policejních celách

8. KLÍČOVÁ SLOVA

Emoce

Policejní cela

Potřeby

Protiprávní jednání

Prožívání

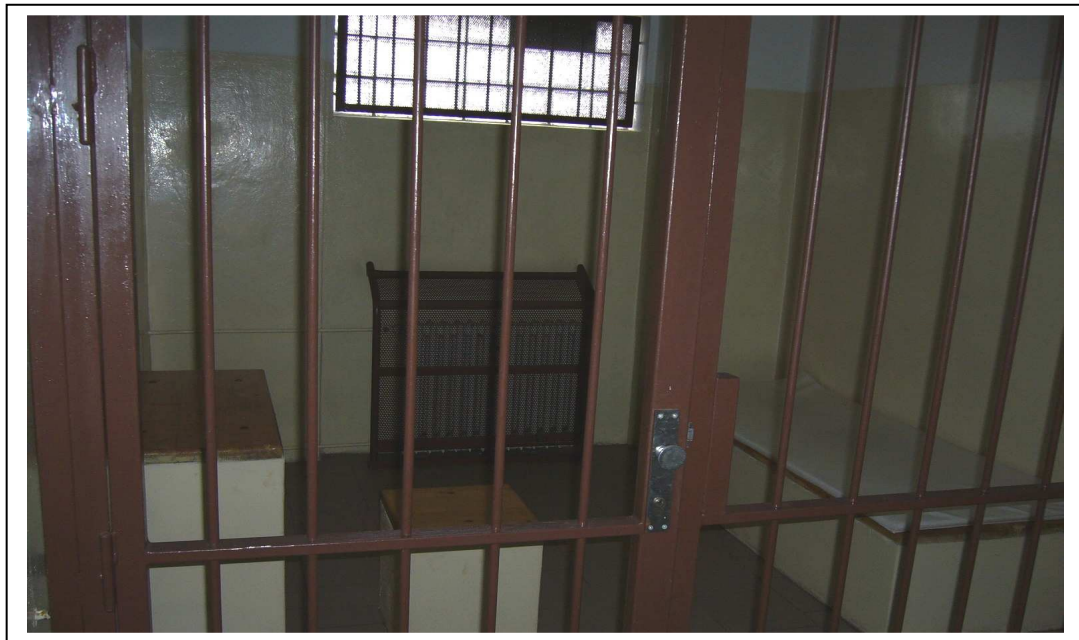
Psychická zátěž

Ústavní a jiné zákony

Základní lidská práva a svobody

9.2. Foto

Foto č. 1: Pohled do policejní cely



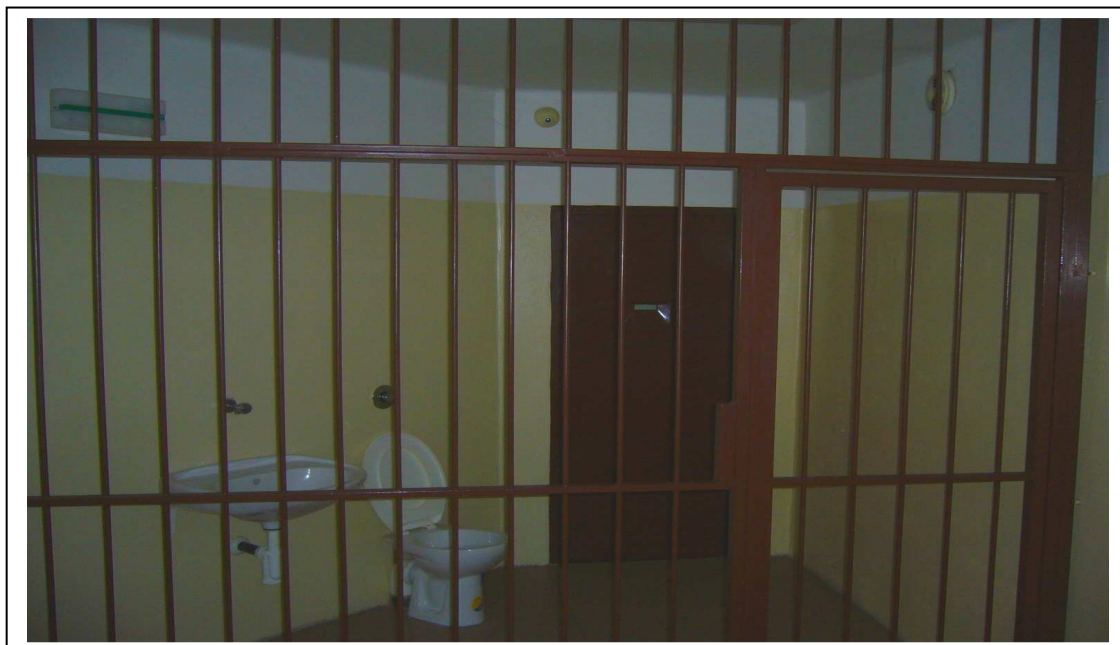
Zdroj: archiv autora

Foto č. 2: vybavení cely – postel a sedák



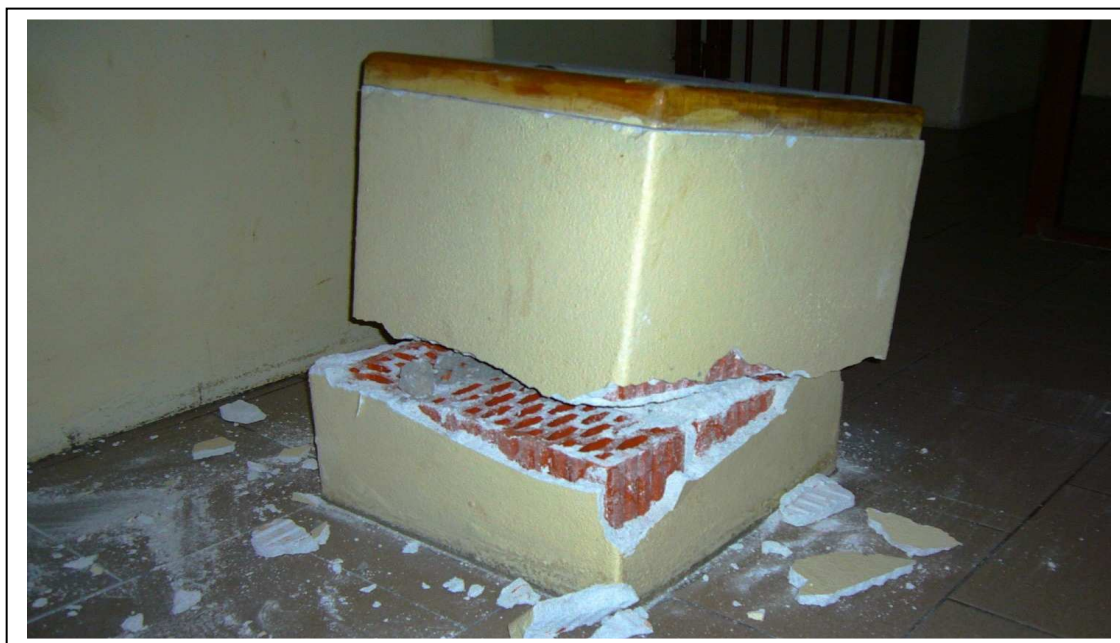
Zdroj: archiv autora

Foto č. 3: Pohled na sociální vybavení cely



Zdroj: archiv autora

Foto č. 4: vybavení cely – projev agrese



Zdroj: archiv autora